

# Revitalizace podchodu u továrního areálu ve Zlíně

BcA. Zuzana Němcová

---

Diplomová práce  
2009



Univerzita Tomáše Bati ve Zlíně  
Fakulta multimediálních komunikací

---

Univerzita Tomáše Bati ve Zlíně  
Fakulta multimediálních komunikací  
Ústav produktového designu  
akademický rok: 2008/2009

## ZADÁNÍ DIPLOMOVÉ PRÁCE (PROJEKTU, UMĚLECKÉHO DÍLA, UMĚLECKÉHO VÝKONU)

Jméno a příjmení: **BcA. Zuzana NĚMCOVÁ**  
Studijní program: **N 8206 Výtvarná umění**  
Studijní obor: **Multimedia a design - Prostorová tvorba**

Téma práce: **Revitalizace podchodu u továrního areálu,  
Zlín**

Zásady pro vypracování:

### 1. Teoretická část

- POPIS - ANALÝZA ŠIRŠÍCH VZTAHŮ
- POPIS - HODNOCENÍ STÁVAJÍCÍHO STAVU
- FOTODOKUMENTACE
- PRŮVODNÍ ZPRÁVA K NÁVRHU; ZDŮVODNĚNÍ NÁVRHU, POSTUPU PŘI NÁVRHU, JAKÝM ZPŮSOBEM ZHODNOCUJETE DANOU LOKALITU SVÝM NÁVRHEM, MATERIÁLOVÉ ŘEŠENÍ, INSPIRACE A MOTIVAČNÍ OBRÁZKY

### 2. Praktická část

- ANALÝZA DANÉ PROBLEMATIKY
- KONCEPCE ŘEŠENÍ
- DISPOZIČNÍ A PROSTOROVÝ NÁVRH
- KONSTRUKČÍ A MATERIÁLOVÉ ŘEŠENÍ

Rozsah práce: viz Zásady pro zpracování  
Rozsah příloh: viz Zásady pro zpracování  
Forma zpracování diplomové práce: tištěná/elektronická

Seznam odborné literatury:

Časopisy:

ERA 21: O architektuře. Brno: ERA 21, s.r.o, 2000- . Vychází 7 x ročně. ISSN 1801-089X

DETAIL Konzept. München: Institut für internationale Architektur, 2000- . Vychází měsíčně. ISSN 0011-9571

ARCHITEKT. Praha: Vydavatelství Julius Macháček – Kabinet, 2000. Vychází měsíčně. ISSN 0862-7010


EL CROQUIS, ISSN 0212-5633

Vedoucí diplomové práce: akad. arch Karel Lapka  
Ústav produktového designu  
Datum zadání diplomové práce: 1. prosince 2008  
Termín odevzdání diplomové práce: 11. května 2009

Ve Zlíně dne 23. února 2009

  
doc. MgA. Jana Janíková, ArtD.  
pověřená děkanka



  
Ing. arch. Hana Maršíková  
ředitel ústavu

## **ABSTRAKT**

Tento projekt je návrhem řešení úprav podchodu, který se nachází ve Zlíně na Náměstí Práce tak, aby vznikl nový atraktivnější prostor pro obyvatele i návštěvníky Zlína. Do podchodu jsou situovány nové funkce, konkrétně například Muzeum jihovýchodní Moravy – Obuvnické muzeum Zlín, které by tak získalo lepší prostory pro svou expozici a zároveň by se obohatil kulturní život, jinak jen běžně průchozího místa. Řešení podchodu navazuje na otázku přiléhajících pěších zón, zastávek MHD a širších vztahů v rámci návaznosti na nejvíce používané komunikace a urbanismus.

Klíčová slova:

Podchod, Obuvnické muzeum Zlín, městská zeleň, pěší zóny.

## **ABSTRACT**

This project is a design of new conception of modification of underground passage, which is placed in Zlín on Práce Square. New space of underground passage would be arranged to become more interesting for inhabitants and visitors of Zlín. I proposed new functions inside the passage, concretely for example the Footwear Muzeum. The new space of Muzeum could offer wider collection of shoes and enrich the cultural life inside the passage. Conception of new design of underground passage links to the task of pedestrian malls, bus stops and widely connections as for the most used communications and city planning.

Keywords:

Underground Passage, Footwear Muzeum, Green Area In the City, Pedestrian Malls.

Poděkování

Moje poděkování za konzultování v průběhu navrhování projektu patří vedoucímu práce akad. arch. Karlu Lapkovi, vedoucí ateliéru Prostorové tvorby Ing. arch. Haně Maršíkové a odborné asistentce Ing. arch. Lucii Delonové. Za přístup k podkladovým materiálům týkajících se Obuvnického muzea ve Zlíně, děkuji jeho ředitelce Mgr. Miroslavě Štýbrové.

*Prohlašuji, že jsem na své diplomové práci pracovala samostatně a použitou literaturu jsem citovala.*

*Ve Zlíně dne .....* .....

# OBSAH

<b>ÚVOD</b> .....	<b>8</b>
<b>I TEORETICKÁ ČÁST</b> .....	<b>9</b>
<b>1 REŠERŠE</b> .....	<b>10</b>
1.1    PODCHODY A PASÁŽE OBECNĚ.....	10
1.2    PODCHODY A PASÁŽE VE SVĚTĚ .....	11
1.3    NÁKUPNÍ GALERIE, PODCHODY A PASÁŽE U NÁS .....	12
1.3.1    Myšák gallery.....	13
1.3.2    Arkády Pankrác.....	13
1.3.3    Myslбек nákupní galerie.....	14
1.3.4    Pasáž Rokoko- Lucerna.....	14
1.3.5    Pasáž Černá růže .....	15
1.3.6    Galerie Vaňkovka.....	15
1.4    NÁKUPNÍ GALERIE, PODCHODY A PASÁŽE VE ZLÍNĚ .....	16
1.4.1    Zlaté jablko.....	16
1.4.2    Polyfunkční dům .....	16
1.4.3    Podchody.....	17
<b>2 HISTORIE</b> .....	<b>18</b>
2.1    HISTORIE MĚSTA ZLÍNA.....	18
2.2    NÁMĚSTÍ MÍRU- STARÉ CENTRUM MĚSTA .....	20
2.2.1    Historický vývoj Náměstí Míru .....	20
2.3    NÁMĚSTÍ PRÁCE- NOVÉ CENTRUM MĚSTA .....	21
2.3.1    Historický vývoj Náměstí Práce.....	21
2.4    URBANISTICKÉ STUDIE A NÁVRHY – NÁMĚSTÍ PRÁCE .....	24
<b>3 ANALÝZA SOUČASNÉHO STAVU</b> .....	<b>26</b>
3.1    NÁMĚSTÍ PRÁCE .....	26
3.2    PODCHOD .....	27
3.3    ZELEŇ A MOBILIÁŘ.....	28
<b>4 ZHODNOCENÍ LOKALITY NOVÝM NÁVRHEM</b> .....	<b>29</b>
4.1    ZDŮVODNĚNÍ NÁVRHU .....	29
4.2    PROČ OBUVNICKÉ MUZEUM? .....	30
4.3    DALŠÍ FUNKCE A TVAROSLOVÍ PODCHODU .....	31
4.4    PĚŠÍ ZÓNA .....	32
<b>II PRAKTICKÁ ČÁST</b> .....	<b>33</b>
<b>5 NÁVRH REVITALIZACE PODCHODU</b> .....	<b>34</b>
5.1    INTERIÉR PODCHODU.....	34
5.2    OBUVNICKÉ MUZEUM.....	36
5.2.1    Stěna muzea .....	36

5.2.2	Prosklená světelná stěna.....	37
5.3	DALŠÍ VYBAVENÍ PODCHODU .....	37
5.4	OBJEKT RESTAURACE .....	38
5.5	PĚŠÍ ZÓNA U TOVÁRNÍHO AREÁLU .....	39
<b>6</b>	<b>KONSTRUKČNÍ A MATERIÁLOVÁ ŘEŠENÍ.....</b>	<b>41</b>
6.1	STĚNY PODCHODU .....	41
6.2	PĚŠÍ ZÓNA U TOVÁRNÍHO AREÁLU .....	41
6.3	DLAŽBA .....	41
6.4	DALŠÍ VYBAVENÍ.....	42
<b>7</b>	<b>OSVĚTLENÍ .....</b>	<b>43</b>
7.1	OSVĚTLENÍ PODCHODU.....	43
7.2	OSVĚTLENÍ PĚŠÍ ZÓNY U TOVÁRNÍHO AREÁLU .....	44
<b>8</b>	<b>ZELEŇ.....</b>	<b>45</b>
	<b>ZÁVĚR.....</b>	<b>47</b>
	<b>SEZNAM POUŽITÉ LITERATURY.....</b>	<b>48</b>
	<b>SEZNAM OBRÁZKŮ .....</b>	<b>51</b>

## ÚVOD

Téma diplomové práce, ve které navrhuji nové řešení podchodu ve Zlíně na Náměstí Práce, je výzvou, jak zrenovovat místo, jenž se obecně často stává obětí vandalů, působí temně a mnoho lidí se mu raději vyhne. Nezajímala jsem se jen konkrétně o podchod, a jak se k podchodům a souvisejícím tématům přistupuje ve světě i u nás, ale snažila jsem se navázat na širší vztahy, urbanistické a komunikační v rámci města Zlína. Jaké komunikace, a ve kterých směrech obyvatelé a návštěvníci využívají. Sledovala jsem urbanistické studie a myšlenky, které by podpořili běh tohoto města a nové řešení podchodu. Brala jsem v úvahu také budoucí rozvoj města Zlína, v rámci nové výstavby a revitalizace areálu továrny. V konceptu řeším rozlehlou plochu Náměstí Práce, které samotné se stalo právě předmětem mnoha urbanistických studií a soutěží, jak tento prostor scelit, uzavřít, dotvořit nebo zcela změnit. V konkrétních návrzích řeším interiér podchodu, který musí zůstat především rychlým komunikačním prostorem, protože spojuje frekventované zastávky městské hromadné dopravy, jak z pohledu pohybu osob, tak i dopravních linek. Zároveň prochází pod rušnou ulicí, Třídou Tomáše Bati, kudy chodí mnoho lidí také od vlakového a autobusového nádraží. Na druhou stranu je třeba přidělit podchodu novou funkci, aby byl kulturně aktivní a zajímavý. Podpořit to mohou použité materiály, konstrukce, světelné zdroje a ohled na komfort při pohybování se v podchodu.

Jako hlavní funkce umístěná v podchodu je Obuvnické muzeum Zlín, které by tak získalo kvalitnější prostory pro větší expozici. Snažila jsem se vytvořit interiér podchodu dynamický, prostornější a světlejší. Další přídavné funkce se nacházejí z části v podchodu a z části v novém objektu, konkrétně jde o veřejné toalety, kavárnu, restauraci, pekařství a předprodej jízdenek MHD.

Dále navrhuji úpravu, na podchod navazující, pěší zóny u bývalého továrního areálu. Tento prostor je vhodným místem pro pěší zónu s možností se posadit, než přijede spoj městské dopravy nebo na malou přestávku, protože v širokém okruhu se dnes nacházejí snad jen tři lavičky a pak už je tady jen pár, které náleží k zastávkám městské dopravy.

Nedílnou součástí jsou materiálová a konstrukční řešení, obnovení městské zeleně a řešení nové dlažby a osvětlení.



## **I. TEORETICKÁ ČÁST**

## 1 REŠERŠE

### 1.1 Podchody a pasáže obecně

Podchody jsou jednou z možností, jak překonat překážku, která stojí mezi místy, jež spojují, bez omezení, jaké způsobují například přechody pro chodce. Tady musíme na červenou stát a vyrazit až na zelenou. V lokalitách, kde se pohybuje větší množství lidí, by se tak jejich průběžný plynulý pohyb na chvíli zastavil a nakumuloval by se dav. Potom, co by se dav dal do pohybu, ti kteří by stáli v pozadí, by již téměř neměli šanci přejít na zelenou a část, která silnici úspěšně přešla, by se společně přesouvala do obchodů, či autobusů a narušila by se tím plynulost chůze, což by způsobovalo nepříjemné situace v přeplněných dopravních prostředcích a dlouhé čekání ve frontách v obchodech. Podchody bývají nejčastěji umísťovány pod rušné vozovky a železnice pro zajištění jejich bezpečného překování. V případě silnic mohou být podchody spojnicí zastávek MHD, nákupního centra a parkoviště nebo jako východy ze stanovišť autobusů do center měst. Pokud jde o železnice, mají podchody úzkou návaznost na příchod k nástupištím vlaků nebo zároveň spojují části města s vlakovým nádražím, které železniční koleje oddělují.

Dalším prostředím, které je podchodům blízké nebo na ně navazuje, jsou metra. Tento způsob dopravy je celý zabudovaný pod úroveň povrchu země bez možnosti velkého přístupu denního světla. Což bývá jejich nevýhodou, avšak dnešní možnosti, jak se s nedostatkem přirozeného osvětlení vyrovnat, nabízí široké spektrum materiálů a typů alternativních světelných zdrojů, které zajistí dostatečný světelný komfort.

Obdobou podchodů, jako spojnic dvou a více míst, které však oproti podchodům mají velkou výhodu v přístupu přirozeného denního osvětlení, jež mohou a nemusí zacházet pod úroveň povrchu země, jsou pasáže či průchody, které protínají obytné bloky či více-funkční a nákupní domy. Průchody jsou obvykle součástí sídlišť s bloky domů, které na sebe těsně navazují a tvoří tak dlouhou bariéru pro chodce nebo vytváří uzavřené dvory, kde mohou být například dětská hřiště. V tomto případě průchody zkracují chodcům vzdálenosti při pohybování se na sídlišťích. Průchody tohoto typu, obvykle nemají jinou funkci, než je právě zkrácení vzdáleností mezi bloky sídliště a jeho částmi (například nákupní zónou, poštou, zdravotním střediskem).

Oproti tomu pasáže mají kromě možnosti zkrácení vzdáleností mezi ulicemi, centry, náměstími a podobně, přídavné funkce – nákupní, restaurační nebo zábavní. Mohou

propojovat i více míst a vytvářet jakoby křižovatky uprostřed domů. Dnes je v oblibě budování právě nákupních galerií – pasáží, někdy s využitím starších objektů či zástavby k rekonstrukci a přidání nových funkcí.

Společným znakem podchodů, průchodů, metra a pasáží je, že vytváří krytý prostor, který přibližuje jinak vzdálená nebo hůře dostupná místa. Z pasáží se mohou stát místa pro setkání, díky tomu, že jsou mnohdy vybaveny kavárnou, restauračním zařízením nebo obchody. Velkou výhodou pasáží je přístup přirozeného denního osvětlení shora, a tak se člověk necítí stísněně. Díky přídavným funkcím, pasáže „žijí“ do pozdních nočních hodin, a protože se tady pohybuje více lidí, nedochází ve velké míře k vandalismu. Na druhou stranu mohou být tato další zařízení překážkou, pokud chceme pasáží rychle projít do místa, kam spěcháme. Podchody stojí v nevýhodě kvůli docela nízkým světlým výškám a omezenému nebo žádnému přístupu denního světla. Lidé se v podchodech často necítí dobře, protože nízké a tmavé stropy, vyvolávají dojem, jakoby na ně padaly. Nepříjemné jsou také dlouhé koridory podzemních chodeb, které nejsou alespoň opticky nebo tvarově zkráceny či rozbity. Podchody často využívají terénní vlny nebo svažité terén. Je snazší dát přednost podchodu před do výšky se pnoucím mostem. Do podchodů není zvykem zakomponovávat přídavné funkce. V době, kdy utichne největší ruch městského života, se podchod stává často objektem zájmu vandalů, kteří ničí a popisují jeho vybavení, díky malé kontrole a sníženému pohybu osob. Zařízení, která se někdy stávají součástí podchodů, působí většinou chaoticky a brání v pohybu v podchodech.

## 1.2 Podchody a pasáže ve světě

Příklady ze světa dokazují, že možnosti, jak se vyrovnat s negativy podchodů, jsou různá. Nejčastěji se architekti snaží podpořit prostor podchodů jejich osvětlením. Typy osvětlení stropního se liší podle zdroje a místa, kde jsou použity. Pokud je stropní lineární osvětlení vedeno souběžně s koridorem podchodu (Obr. 1), jeho délka se opticky zdá být dost dlouhá. Je možné je vést napříč vůči délce podchodu, v jeho šířce a délku rozčlenit (Obr. 2). Dalo by se využít optického klamu a směrem do středu podchodu, linie světla skládat čím dál víc od sebe, aby se narušilo standardní perspektivní vnímání, čímž by se vzdálenější linie přiblížily. Lineární osvětlení lze vést podél křivky (Obr. 3) nebo použít místně (Obr. 4). Zářivkové světelné zdroje využívají také světelné podhledy (Obr. 5) nebo se kombinují s lineárním osvětlením vedeným celou délkou podchodu (Obr. 6). Standard-

ním osvětlením, dnes často využívaným, je osvětlení zapuštěné bodové (Obr. 7). Někteří autoři, světelné zdroje přiznávají a to v podobě svítidel čtvercového nebo obdélného tvaru (Obr. 8, 9). Méně typická jsou kruhová svítidla, která podporují další tvarové řešení interiéru (Obr. 10), avšak ne vždy, jako v tomto případě končí zdárně. Kombinaci lineárních a kruhových svítidel je možné sledovat na (Obr. 11), kde se kruhy i linie zrcadlí v podlaze.

Jinou možností využití osvětlení, je vytvoření světelných stěn. Zdroje osvětlení zůstávají skryty za průsvitnými stěnami z tvrzeného skla a prostor stropu je čistý a nerušený jinými světelnými zdroji, jak dokazuje (Obr. 12). Prostor podchodu či pasáže stačí oživit jen jednou světelnou stěnou, například u vstupu nebo křížení cest (Obr. 13). Nadčasově působí osvětlení stěn i stropu v zelené barvě s použitím masivní konstrukce (Obr. 14).

Příkladem, jak vpustit do koridorů světlo, jenž je však většinou podchodů odepřen, je přirozené denní osvětlení, které je přiváděno skleněným stropem, neseným mohutnou konstrukcí (série Obr. 15).

Barvy jsou levnou variantou, která může podchod sjednotit nebo jej rozbít. Dobře může působit propojení stěn se stropem pomocí průběžné linie vedoucí přes jednu stěnu, strop a druhou stěnu, v šířce podchodu (Obr. 16). Nebo jiná umělecká tvorba, u které v případě (Obr. 17) není zřejmé, zda je dílem umělce nebo pouličního gangu.

Oproti použití světla a barev existuje netradiční řešení tvarové, například půlkruhové či kruhové stěny, které evokují koridor metra (série Obr. 18). Nebo jen zaoblené a zkosené horní hrany, kde se stýkají stěny a strop, jenž jsou provázány konstrukcí (série Obr. 19). Zajímavě působí prohýbané stěny mořského světa (Obr. 20) doplněné skleněnými tubusy s rybami a mořskými živočichy. Opticky prostor zvětšují zrcadla jako v případě (Obr. 21). Závěr věnuji příkladům vstupů do pochodů, kde se interiér odráží do exteriéru buď funkčně a staticky (série Obr. 22), dynamicky (série Obr. 23) nebo organicky (Obr. 24).

### 1.3 Nákupní galerie, podchody a pasáže u nás

Jako poklady pro rešerši jsem zvolila několik pasáží, které se nacházejí především v Praze, a které jsem sama navštívila. Snažila jsem si všimnout jejich prostorového řešení interiérů a nalézt inspirační zdroje pro řešení podchodu ve Zlíně.

### 1.3.1 Myšák Gallery

Praha 1, Vodičkova ulice, realizace 2007

Autor: Ing. arch. Martin Kotík, Atelier Omikron K, Studio Casua

Zahrnuje rekonstrukci domu s rondo-kubistickou fasádou (jehož pravděpodobným autorem je Josef Gočár) a dalších dvou tzv. Vosátkových domů a současně novostavbu, sloužící jako komerční prostory, s vlastním parkovištěm, skladovými prostory, a také, jako nájemní dům. Nachází se v proluce mezi domy stávající zástavby. Pasáž procházející domem spojuje ulici Vodičkovu s vnitroblokem, kde se nachází Františkánská zahrada. Název vychází z původního pojmenování domu s vyhlášenou cukrárnou U Myšáka. Jediným zachovaným prvkem rekonstrukce zůstala nakonec jen Gočárova fasáda, protože po zdokumentování současného stavu sousedních domů, dospěli k názoru přistoupit k technologii up and down. Myšák Gallery nabízí devět nadzemních podlaží k využití jako obchody (1-3NP), kanceláře (4-7NP) a luxusní bytové plochy s výhledem do Františkánských zahrad (8-9NP). Ve čtyřech podzemních podlažích se nachází skladové plochy a parkoviště. Směrem do zahrad dům terasovitě ustupuje. Účelem vybudování pasáže bylo rozšíření pěší zóny, tak aby navazovala na zahrady, a umístění nákupní galerie. Součástí rekonstrukce bylo také obnovení provozu cukrárny, jejíž interiéry mají evokovat původní. Společné komunikační prostory působí čistě a světle, částečně díky dennímu osvětlení a prosvětleným podhledům. Jsou zde zajímavé technické detaily ze skla a kovu, které galerii dodávají na výjimečnosti. (série Obr. 25).

### 1.3.2 Arkády Pankrác

Praha, ulice Národní, 2005

Autor: ECE Architekt/ECE, Renate Müller, Věra Pernicka, Spolprojekt

Nákupní galerie Arkády Pankrác je jedním z největších projektů s maloobchody v Praze. Jde o novostavbu, která nabízí přehlídku mnoha různých způsobů nasvětlení, ať už jde o podhledy, lineární zářivkové osvětlení nebo místní bodové osvětlení, doplněné zavěšenými svítidly v místech kavárny s velkou světlou výškou. Autoři pracovali s různými materiály a místní barevností. Příjemným zpestřením je fontána v centru budovy. Škoda, že výraz architektury zastíňují různé reklamní plakáty. (Obr. 26).

### 1.3.3 Myslbek nákupní galerie

Praha, Na Příkopěch, realizace 1996-7

Autor: Jan Kerel, Zdeněk Hölzel, Claudie Parent, Daniel Poissonnet

Pojmenování budovy vychází z historie tohoto místa, kdy tady stával prozatímní výstavní pavilon výtvarného spolku navazujícího na osobnost Josefa Václava Myslbeka, který byl odstraněn v 50. letech 20. století. Pasáž protínající tuto galerii spojuje ulici Na Příkopěch s náměstím Ovocného trhu. V centru této galerie je kruhová dvorana osvětlená denním světlem, v jejímž centru jsou proti sobě situovány eskalátory, které svou pozicí tento prostor dělají zvláštním. Nenápadně a lehce působí skleněné zábradlí u východu k Ovocnému trhu. (Obr. 27).

### 1.3.4 Pasáž Rokoko-Lucerna

Praha, Vodičkova a Štěpánská ulice, realizace 1907-1921

Autor: Matěj Blecha a Emil Králíček, Václav Havel a Stanislav Bechyně

Tyto prostory spojují ulici Vodičkovu, Štěpánskou a Václavské náměstí. Základy pasáže Rokoko pocházejí ze 17. století, v té době na tomto místě stál Arentálský palác. Skládá se z komplexu tří domů. Palác Rokoko byl postaven v letech 1912-1916. Pojmenování se odvozuje pravděpodobně od vyobrazení rokové dámy na skleničkách tehdejší restaurace. Interiéry jsou v kombinaci černé a zlatých zrcadel, které prosvětlují po rekonstrukci znovu odhalené světlíky, jež se skládají z malých broušených kousků, aby dovnitř přicházelo více denního světla.

Palác Lucerna byl první železobetonovou stavbou se zastřešenou a prosklenou pasáží v Čechách. V tomto multifunkčním paláci, který se stal společným prostorem pro kulturní a společenské podniky, bydlení a obchody, se z architektonického pohledu odráží secese a moderna. Původně se pasáží říkalo Bazar.

V paláci nebo v jeho sousedství dodnes funguje Divadlo Rokoko, Divadlo ABC, Kino Lucerna, sál Lucerna, Lucerna Music bar, kavárna Lucerna, Hospoda v Lucerně, Restaurace Monarchie a řada obchodů. Není mnoho, co dodávat, z těchto prostor je cítit historie a umění řemeslné práce v celku i detailech. Chtěla jsem tím říci, že ne všechny pasáže a podchody, které dnes mají velké možnosti ve výběru materiálů a konstrukcí, v sobě nesou takový odkaz do budoucnosti, jako tato pasáž. Rokoko a Lucerna dokládají

fakt, že i když vznikly před sto lety, svým pojetím dokáží konkurovat těm současným. (Obr. 28).

### 1.3.5 Pasáž Černá růže

Praha, Příkopy - Panská, realizace 1929-33

Autor: Oldřich Tyl

Je činžovním a obchodním domem s pasáží v duchu funkcionalistické architektury. Spojuje pravouhle ulici Příkopy, kde je zachována původní fasáda a Panskou. V této pasáži se nacházejí dvě nákupní dvorany, které se ve střední části mění v halový prostor, kterým prostupují luxferové a sklo-železné ochozy se zábradlím ze zrcadlového skla a skla s drátěnou vložkou. Hlavní prostor je zaklenut segmentovou sklo-betonovou klenbou. Díky materiálům použitým už ve třicátých letech, působí dodnes velmi nadčasově a mnoho lidí, by se mohlo domnívat, že jde o novostavbu. Prostor je světlý, protože je zde kombinováno přirozené i umělé osvětlení a ochoz ze světlo-prostných luxferů nebrání pronikání světla i do přízemí. (Obr. 29).

### 1.3.6 Galerie Vaňkovka

Brno, Zvonařka, realizace 2004-2005

Autor: DRNH architektonická kancelář

Jedná se o rekonstrukci administrativní budovy a strojírny v areálu Vaňkovka, v historizujícím slohu konce 19. století. Díky mnoha výměnám majitelů v areálu této továrny, došlo k jeho chátrání. Než se stal majetkem města, zůstaly k rekonstrukci pouze výše zmíněné objekty. Budova administrativy je dvoutraktem v neogotickém severském stylu, jehož charakter byl při rekonstrukci zachován. Původní náplň tohoto objektu zůstává nezměněná, interiér odpovídá požadavkům dnešních kanceláří, ponechány jsou některé dřevěné prvky. Objekt strojírny se skládá ze tří částí: hlavní haly, nižší přístavby a třípodlažní přístavby šaten. Režné zdivo je zachováno vně i uvnitř stavby. Obě přístavěné budovy se od vzhladu haly svou strohostí liší. Při renovaci došlo ke zvětšení okenních otvorů až k podlaze. Výběr materiálů vychází z původní funkce budovy: ocel, beton, drátosklo, ocelové pletivo, přiznané rozvody, ponechané jeřábové dráhy...V interiéru

odděluje přístavbu prosklená příčka. Galerie propojuje autobusové nádraží s centrem města a přibližuje vlakové nádraží. (Obr. 30).

## 1.4 Nákupní galerie, podchody a pasáže ve Zlíně

Několik podchodů je možné nalézt také přímo ve Zlíně. Ty, které stojí za zmínku, považují podchod vycházející z galerie Zlaté jablko, kdy jde o rekonstrukci podchodu vystavěného asi v sedmdesátých letech, a nově vybudovaná průchozí pasáž Polyfunkčního domu.

### 1.4.1 Zlaté jablko

Zlín, náměstí Míru, 2006-2008, REIN Holding, a.s.

Je obchodní a zábavní centrum ve Zlíně, které propojuje náměstí Míru, ulici Rašínovu a ulici Dlouhou. Na Zlaté jablko navazuje parkovací dům, který se nachází na Dlouhé ulici a je s centrem propojen pěším podchodem. Ten slouží také jako spojnice zastávek MHD a centra města s obchodní a kulturní částí na ulici Dlouhá. Součástí Zlatého jablka mimo klasickou nákupní galerii, multikino, kavárny, restaurace, sportbaru a fastfoodů, je budova v historizujícím slohu – Záložna, kterou v letech 1891-92 nechala postavit zlínská Občanská záložna pod vedením architekta Dominika Feye z Uherského Hradiště. Byl to dům s výčepem, restaurací, kavárnou, cizineckými pokoji a bytem restaurátéra. Pořádaly se zde bály, zábavy, hrálo ochotnické divadlo, konaly společenské přednášky. Později plnilo funkci kina, kanceláří, restaurace, jídelny a obchodů. Interiér galerie je podobný, jako u novodobých galerií pražských. Podchod je osvětlen zářivkovým lineárním podhledem a je členěn výmalbou v kombinaci šedé, bílé a zelené barvy, tak aby jeho celková délka byla nabourána. Svým způsobem je to obdobná situace, z hlediska jeho účelu, jako podchod na Náměstí Práce. V místech vysokého stropu jsou zavěšena svítidla, která naopak tuto výšku snižují. (Obr. 31).

### 1.4.2 Polyfunkční dům

Zlín, náměstí Míru, 2002-04, NEW WORK, Sládeček

Na místě proluky, na které byl polyfunkční dům realizován, stávala secesní stavba hotelu Balkán, jež ustoupila výstavbě pošty dokončené v 80. letech 20. století. Tato pasáž propojuje náměstí Míru a ulici Zarámí. Původní parcela byla díky tomu zúžena na cca 6,3m s délkou 60 m. Stavba díky použitým materiálům působí velmi technicky, neboť pře-



važuje hliníkový povrch. Skládá ze dvou objektů, šestipodlažní budovy se střešní nástavbou a terasou a samostatný dvoupodlažní objekt k ulici Zarámí. Pasáž, kam shora neproniká denní světlo je krátká a navíc díky žluté výmalbě působí světle, takže nijak obyvatele neodrazuje, navzdory tomu, že je velmi úzká. Ze strany ulice Zarámí, při slunci odrážejícím se od kovového povrchu, nepůsobí jako temná úžina. (Obr. 32).

### 1.4.3 Podchody

Další podchody, které je možné v rámci města Zlína jmenovat, pouze jako odstrašující případy, jsou na ulici Zahradní, Jižní Svahy - Slunečná, Jižní Svahy - Křiby, Jižní Svahy - Česká, které slouží hlavně jako spojnice zastávek MHD a zároveň propojují sídliště, která se táhnou po obou stranách rušné silnice. Dále jsou to podchody, které nesestupují pod úroveň povrchu země, jako průchod pod silnicí od nákupního centra Čepkov pod úpatí Jižních Svahů (Obr. 33), podchod pod Gahurovou ulicí od autobusového nádraží do zámeckého parku, nebo průchod do sídliště na Dlouhé ulici, či Třídě Tomáše Bati nedaleko divadla.

## 2 HISTORIE

### 2.1 Historie města Zlína

Historie města Zlína se píše 700 let, i když na první pohled působí jako město 20. století. V dobách Velké Moravy však existenci několika osad: Louky, Zlín – ulice Hornomlýnská a Chraštěšov dokazují archeologické nálezy (žárový hrob, keramika...). Písemné zprávy, které jmenují Otrokovice, Tečovice, Želechovice, Lípu, Zádveřice a Vizovice jsou z let 1141 a 1261. Území, které zaujímá svou polohou dnešní Zlín a přilehlé obce, patřilo roku 1261 Vilému z Hustopečí. Jeho potomci Vilém a Fricko z Egerberga jej roku 1322 prodali Elišce Rejčce a k tomuto roku se vztahuje první písemná zpráva o městě Zlín. V té době je Zlín městečkem, kde se konají trhy a prosperují řemesla. Mezi lety 1261 až 1322, došlo k udání charakteru města, vytvářením centra kolem náměstí. V roce 1397 byl Zlínu udělen status města, mohlo zřídit vlastní samosprávu a získalo řadu privilegií – právo hrdelní, právo na vlastní hradby, právo várečné, právo na chov a prodej ryb, právo trhové a právo na chov bource morušového pro panstvo. V 15. století se do centra stěhují z návrší Hradiska páni. K vládnoucím rodům města Zlína patřili Šternberkové, Tetourové a Cedlarové. V 16. století se město rozrůstá díky výstavbě nových domů. Roku 1605 bylo kvůli vpádu uherských bočkajovců vypleněno množství měšťanských domů a částečně i zámek. Ničivé následky však přinesla třicetiletá válka a tažení proti vzbouřeným Valachům roku 1644. Měšťané na tom byli o poznání hůře než panstvo, jejichž majetek se rozrůstal v podobě mnoha panských budov, zámku, pivovaru, dvora a jiných. Rozvoj města zaostával díky útlaku ze strany panstva. Veřejné budovy, jako radnice, špitál a předměstský kostelík, byly postaveny až v polovině 18. století. V průběhu 2. poloviny 18. a 19. století se rozvíjí manufaktury, továrny (Valdštejnova, Brettonova, Florimontova, továrna na zápalky...) a řemesla (soukenictví, ševcovství, plátenictví...).

V roce 1887 bylo pojmenováno šestnáct ulic a zlepšila se orientace ve Zlíně. V roce 1897 byla postavena nová měšťanská škola (dnes Knihovna Františka Bartoše) a na náměstí budova Záložny (dnes součástí nákupní galerie Zlaté jablko), obě od architekta Dominika Feye.

Díky otevření železniční trati Otrokovice-Zlín-Vizovice, roku 1899 Zlín ožívá, protože je tak propojen s okolními městy. Zakládají se živnostenské provozovny, domy a v roce 1900 se v blízkosti právě vlakového nádraží začíná rozrůstat Baťova továrna (založená 1894).

Od roku 1900 se ze Zlína stává průmyslové město. Rozvoj Baťovy továrny, ale i dalších obuvnických dílen a továrniček přitahují nové obyvatele za pracovní příležitosti. V prvních desetiletích 20. století byla vybudována elektrárna, zavedeno veřejné osvětlení, kanalizace a regulován tok Dřevnice. V letech 1904-05 je pod vedením architekta Leopolda Bauera, žáka Wagnerovy školy, rekonstruován zámek a otevírá tak cestu do Zlína dalšímu Wagnerovu žákovi, Janu Kotěrovi. Ten pracuje především pro Tomáše Baťu. Jednalo se o výstavbu továrních budov, Baťovy vily a domů pro zaměstnance firmy Baťa, které byly součástí prvního regulačního plánu města. Po požáru radnice (1921) se skýtá nová příležitost pro mladého architekta, žáka Jana Kotěry, Františka Lydie Gahuru. Jehož diplomovou prací se stala právě nová budova radnice (1922-24).

Tomáši Baťovi, který byl v letech 1923-32 starostou Zlína a zároveň majitelem největší firmy na Zlínsku, tyto skutečnosti umožnily dát městu Zlín novou urbanisticko-architektonickou tvář, kdy hlavní slovo patřilo F.L.Gahurovi. V těchto letech byla přeložena silnice do Malenovic blíže k továrně a vznikl tak základ pro pozdější dobudování Třídy Tomáše Bati. Rozrůstá se areál továrny pomocí rychlé výstavby budov s železobetonovou konstrukcí a cihlovou vyzdívkou inspirované americkou architekturou. Ve stejném duchu byly stavěny školy, nemocnice, úřady i obytné čtvrti. Zlín dostává podobu, zahradního města“. Napomohlo tomu také odkoupení zámku a dalších objektů Tomášem Baťou a vytvoření zámeckého parku a Komenského sadu.

Od 2. poloviny 20. století a hlavně ve 30. letech dochází k proměně Náměstí Práce. Výstavba Masarykových škol (dnes zde stojí Univerzitní centrum a čeká se na dokončení kongresového centra od Evy Jiříčné), internátních budov se zeleným pásem zakončeným budovou Památníku Tomáše Bati, Tržnice, Obchodního domu, Hotelu Společenský dům (dnes Hotel Moskva) a Velkého kina. Ve Zlíně se vystřídalo mnoho dalších architektů, jako Miroslav Lorenc, Vladimír Karfík, Josef Gočár nebo Le Corbusier, buď jako autoři staveb nebo studií vztahujících se ke Zlínu. Koncept ideálního průmyslového města expandoval i do dalších zemí, kde Baťovy továrny působily. V roce 1934 byla rozšířena Třída Tomáše Bati a protažena k Dlouhé ulici, jež propojila centrum s obytnými čtvrtěmi, současně se Štefánikovou ulicí byl vytvořen nový komunikační systém města. Docházelo k dostavění budov a modernizaci Náměstí Míru, ulice Zarámí a prostoru před kostelem. Staví se nové obytné čtvrti zámožnějších občanů (Lazy, Tyršovo nábřeží), stadiony, koupaliště a ZOO.

V roce 1938 byla v areálu továrny postavena správní budova (21. budova), podle architekta Vladimíra Karfíka.

Velký rozvoj Zlína zastavila 2. světová válka. Ke konci války, v roce 1944, byly bombami zasaženy nebo zničeny budovy skladu Baťovy továrny, kino, Hotel Moskva a domky na Letné.

Poválečný rozvoj zavrhoval individuální bydlení, jako tomu bylo za Tomáše Bati, a začaly se stavět vysoké bytové domy (Morýsovy domy, Kolektivní dům). Počátkem 50. let začalo funkcionalistickou architekturu vytlačovat působení architektů v duchu socialistického realismu.

V 60. letech přibyla architektura moderní – budova Fotografie, Centroprojekt a Městské divadlo. V 70. letech zmizely domy staré zástavby a změnil se především ráz Dlouhé ulice v rámci výstavby obchodních domů a paneláků. Na Náměstí Míru byl postaven těžký kolos budovy pošty. Mnoho domů pohltilo kolem roku 1981 rozšíření autobusového nádraží. Pokračovalo se zastavováním nových lokalit na Jižních Svazích, první etapa v letech 70. a druhá v letech 80.

V 80. a 90. letech se koupaliště v areálu Svit proměnilo v tržiště, byla zbourána bývalá školní aula a projevil se snahy najít novou náplň nevyužitých budov areálu Svit.

V prvním desetiletí 21. století proběhlo několik rekonstrukcí a novostaveb. Za všechny bych jmenovala rekonstrukci správní budovy „21“ (sídlo Krajského a Finančního Úřadu), budovy Záložny, jejíž fasáda se stala součástí nového komplexu – nákupní galerie Zlaté jablko, polyfunkčního domu, který je zároveň průchodem z Náměstí Míru do ulice Zarámí a novostavby Technologické fakulty Univerzity Tomáše Bati nebo první dokončená část Kongresového a univerzitního centra (Eva Jiříčná), které stojí v místech bývalých Masarykových škol.

## **2.2 Náměstí Míru – staré centrum města**

### **2.2.1 Historický vývoj Náměstí Míru**

Původním a dodnes svůj účel plnícím náměstím ve Zlíně bylo a je Náměstí Míru. Od počátku prošlo řadou proměn. Vzniklo mezi lety 1261 – 1322, kdy tato lokalita (Zlín a přilehlé osady) patřili Vilémovi z Hustopečí a jeho potomkům.

Tak, jak Zlín zachycuje obraz z roku 1746 a tereziánská mapa z let 1790-1800 je čitelné, že byl městečkem, které mělo zámek s panským dvorem, náměstí, kostel s farou a několik desítek domů (Obr. 34).

Náměstí, dříve tržnice či rynek, zaujímal střed města, bylo čtvercové, ohraničené z jihu ulicí Otrubnou (Potrubnou, dnes Třídou Tomáše Bati), z východu osadou Dlouhá (dnes ulice Dlouhá) nahoře zakončená kostelem a dnes již neexistující farou, školou a sirotčincem a ze západu ulicí Pivovarskou (dnes Soudní). Ze severní strany směrem k Dlouhé ulici ústila ulice Hlavní (dnes Rašínova) a k Pivovarské ulici, ulice Žebratce (Žebračka, později Kovářská, dnes Bartošova). Za severní stranou náměstí zůstává stejné jméno ulice Zarámí, avšak podobu má zcela odlišnou. Ulice Mikuláše Kašpárka, která spojovala náměstí s ulicí Zarámí, je dnes zastavěná budovou pošty, ale novou spojnici tvoří pasáž polyfunkčního domu. Celou západní stranu města zabíral panský dvůr (dnes sad Komenského), Zámek (dodnes dochovaný) a panská kovárna a stáje (dnes zde jsou obchodní a bytové domy). Náměstí bylo centrum dění, nacházely se zde obchody, dílny, hostinec a radnice. Setkávali se zde obyvatelé Zlína s obchodníky a řemeslníky z jiných měst při trzích. Dnes na Náměstí Míru zůstala z původní zástavby radnice F. L. Gahury a fasáda Záložny D. Feye (součást nákupní galerie Zlaté jablko, zmíněné výše). Náměstí je celoročně využíváno k sezónním trhům (vánoční, velikonoční,...), kulturním akcím – dobročinné, studentské (Gaudeamus, Majáles,...), různorodé hudební produkce, v době filmový festivalů, nebo jiné kampaně a účely.

## **2.3 Náměstí Práce – nové centrum města**

### **2.3.1 Historický vývoj náměstí Práce**

Hlavním náměstím a nákupním centrem města Zlína bylo do rozvoje firmy Baťa Náměstí Míru. Ve 20. letech 20. století se jeho kulturní, společenský i obchodní význam snižuje a přesouvá směrem k Náměstí Práce. Podle filozofie o „ideálním průmyslovém městě“, které při nové výstavbě svých měst uplatňovala firma Baťa, vznikají ve 20. a 30. letech na Náměstí Práce, kromě rozrůstající se továrny, nové budovy škol, ubytoven, Tržnice, Obchodního domu, Hotelu Společenský dům, Velkého kina a po smrti Tomáše Bati jeho Památníku, dnes Domu umění.

Jednou z předních myšlenek při této výstavbě bylo, že náměstí a obchodní centrum, se musí nacházet právě mezi branou továren a obytnou zónou. Tím mělo být dosaženo jakéhosi „urbanistického filtru“ s ekonomickým a obchodním záměrem, kdy zaměstnanci a obyvatelé Zlína, na své cestě domů, museli projít touto nákupní zónou.

Podle plánů s určitým řádem podle architekta F. L. Gahury, nakonec však vznikl pouze zelený pás se souborem internátních budov zakončený Památníkem Tomáše Bati a budovy se zásadním významem, které měly Náměstí Práce dotvářet, byly postaveny tak, že se vždy přizpůsobovaly pozicím parcel určených momentálními vlastnickými vztahy nebo v případě Obchodního domu, podle trasy vlečky z cihelny. Velkou část Náměstí Práce tvoří parkoviště, která náleží k Obchodnímu domu, Hotelu Moskva a Velkému kinu, a tak, i když nezastavěná plocha je velká, využívá se pro kulturní akce a trhy stále Náměstí Míru. Náměstí Práce zůstává tedy náměstím, hlavně díky názvu, nikoli funkci. Jeho prostor není nijak ohraničený a vymezený. Toto náměstí se stalo součástí mnoha urbanistických studií od 30. let 20. století až po dnešní dobu, avšak žádnou radikální přestavbu se nepodařilo uskutečnit.

Chronologicky byly první architekturou určující Náměstí Práce, závody Tomáše Bati. První tovární budovy vznikaly od roku 1906, největší rozvoj výstavby továrních budov se vztahuje k 20. letům 20. století. S rozšiřujícím se závodem souvisí výstavba obytné části pro vzrůstající počet zaměstnanců. Od roku 1918 – čtvrť Letná (Jan Kotěra). Podle firmy Aloise Jambora je postavena v roce 1925 noclehárna pro firmu Baťa, kdy byl poprvé použit železobetonový skelet pro veřejnou budovu (asanována 1965).

V roce 1927 na pozemku „Horní Ernestinka“ byl postaven první obchodní dům firmy Baťa – **Tržnice** (Alois Jambor), (Obr. 35) se skeletem 6,15x6,15m (13x3 pole) o rozměrech cca 80x20m. S přístavkem, kde se nacházel hlavní vstup a křídlem kiosků, jež byly později zbourány. V této budově se nacházely obchody, jídelny, kinosál, knihkupectví, služby. Dnes je sídlem restaurací, kavárny, bowlingu, lékárny a obchodů.

Nový desetipodlažní **Obchodní dům** (dnes OD Prior) (Obr. 36) z roku 1932 se připisuje F.L.Gahurovi. Poloha této stavby byla dána respektováním železniční vlečky z cihelny do továrny. Konstrukci tvoří železobetonový skelet. Pod úrovní země je pouze jedno podlaží, aby byly náklady na výstavbu levnější. Skladové prostory se nachází v horních patrech. Původní fasáda byla koncipována právě podle funkcí, které se v daném patře nacházely, tj. skleněná fasáda od podlahy ke stropu v prvních dvou patrech, jako výlohy

obchodů, a s přibývajícými patry skleněné fasády ubývá, protože je zde administrativa a sklady už mají jen světlíky. Bohužel, dnes díky opláštění vlnitým plechem, není možné tuto skladbu sledovat.

V roce 1933 dotváří Náměstí Práce stavba hotelu **Společenský dům** (Obr. 37). Podle návrhu Miroslava Lorence byla stavba postavena do podoby skeletu. Na interiéry hotelu proběhla soutěž mezi Vladimírem Karfíkem a F. L. Gahurou, protože došlo ke sporům mezi Lorencem a Baťou. Zakázku nakonec dostal Karfík, díky tomu, že Baťa dal přednost jeho pokrokovějšímu hotelovému pokoji, jež byl vybaven samostatnou sprchou a toaletou, se zabudovanými skříněmi a dvěmi lůžky, před sice levnějším, avšak standardním čtyřlůžkovým pokojem se společným sociálním zařízením, které navrhoval Gahura. V tomto jedenáctipodlažním objektu se v 1. a 2. podlaží nachází restaurace, kavárny, klubovny, herny a reprezentační místnosti. Hotelové etáže jsou řešeny jako třítrakt se střední chodbou. V posledním patře je vyhlídková terasa. Konstrukce je železobetonová s použitím modulu 6,15x6,15 m s cihelným zdívem.

**Velké kino** (Obr. 38) bylo postaveno Miroslavem Lorencem také v roce 1933, a právě to se stalo předmětem jeho sporu s Baťou. Původně mělo jít o stavbu dočasnou. Jeho budova je rozlehlá na velké půdorysné ploše (2110m<sup>2</sup>). Konstruktivní systém je tvořen ocelovou-příhradovou konstrukcí s heraklitem. Přirozený sklon hlediště podporoval sklon terénu. Důmyslný a vyspělý byl systém na vytápění a odvětrávání. V době svého vzniku nesla tato stavba mnohá prvenství – největší kino v Evropě, největší promítací plocha.... Jde o jedinou stavbu na Náměstí Práce, která má hladkou fasádu bez projevu konstrukce skeletu. Později docházelo ke snižování počtů sedadel.

V roce 1938 uzavírá náměstí poslední výšková budova – **Správní budova firmy Baťa** (21. budova), (Obr. 39), architektem byl Vladimír Karfík. Je konstruktivistická, šestnáctipodlažní, 77,5 m vysoká budova. Byla vybavena velkoprostorovými kanceláři většinou bez příček. Plocha mezi pracovišti zůstávala volná, protože všechny komunikace (schodiště s výtahy), hygienická zařízení, klimatizace a vzduchotechnika, byly vyčleněny mimo tento prostor. Dispozičně jde o třítrakt s celkovými rozměry 80x20m. Konstrukci tvoří monolitický železobetonový skelet s využitím modulové sítě (6,15x6,15 m), obvodový plášť z ocelových dvojitých oken a cihelné vyzdívký a obkladačky. Stavba obsahovala spoustu technických, designových a funkčních vymožeností. Například Baťova pojízdná kancelář v podobě výtahu, včetně přívodu vody a klimatizace. V roce 2004 byla

„21“ zrekonstruována pro administrativní potřeby Krajského a Finančního úřadu. Osmé ředitelské patro bylo formou repasí uvedeno z velké části do původní podoby.

Na západním okraji Náměstí Práce byla v roce 1950 dokončena budova Okresního úřadu architektky V. Kubečkové a V. Karfíkem.

V roce 1978 vzniká točna trolejbusů pod Sportovní halou a jsou připraveny projekty k napřímení ulice Březnické, která by ústila u západního okraje „21“. Dochází tak sice ke zklidnění dopravy v tomto prostoru, avšak tím se ještě více otevírá.

Největší zásah do Náměstí Práce od jeho výstavby je z roku 1979 a jedná se o výstavbu podchodu pod Třídou Tomáše Bati do areálu Svit, podle návrhu L. Pastrnka. Ve své době tudy proudily tisíce lidí. Na povrchu podchodu stojí pavilon s drobným prodejem. Současně pod Velkým kinem vzniká rozsáhlé parkoviště na úkor zeleně.

V roce 1982 se přestavuje jídelna za obchodním domem (F. Haluza, F. Hamala). Od roku 1990 je Zlín vyhlášen městskou památkovou zónou. V roce 1994 se podle architekta Stříže realizuje únikové schodiště Hotelu Moskva a je dokončena Fakulta Technologická (L.Pastrnek) a Úřad práce (J.Gebrian).

## **2.4 Urbanistické studie a návrhy - Náměstí Práce**

V roce 1935 do svých regulačních plánů F. L. Gahura zahrnul také Náměstí Práce, které v jeho studiích z roku 1931-34 ještě nefigurovalo. Této jeho představě dominují dvě vysoké administrativní budovy v severní části závodu, návrh se nedochoval. Gahurův plán vztahující se k Náměstí Práce z roku 1936 na jižní straně v ose hotelu situuje kulturní komplex (kino, divadlo, služby). Na západní straně komplex administrativních budov na východní straně obchodní dům. Svažité terén chtěl využít k mimoúrovňovému křížení dopravy a lidí směřujících do závodu. S tím, že pod úroveň povrchu jde doprava.

František Cubr a Zdeněk Pokorný do prostoru Náměstí Práce v roce 1939 navrhují umístění paláce společnosti Kotva.

Z roku 1940 jsou plány na dostavbu Náměstí Práce od Josefa Gočára, který v ose nad 21. budovou situoval obchodní dům, sportovní palác a dům služby; Bohuslava Fuchse, který vkládá, proti stávající zástavbě, zcela novou diagonálu propojující Náměstí Práce a Náměstí Míru a Emanuela Hrušky, který opakuje hmotu kina v podobě divadla a společenského sálu a všechny tři propojuje arkádou a náměstí dělí na dvě výškové



úrovně. Plán F.L.Gahury z roku 1942 vytváří novou kompozici na úkor potlačení budov stávajících. Regulační plán Jiřího Voženílka z roku 1947 představuje před hotel hmotu divadla shodnou s proporcemi kina, počítá s propojením Obchodního domu a Tržnice. Západní stranu uzavírá domem zdraví a navrhuje mimoúrovňový vstup do závodu.

V roce 1952 proběhla soutěž, jejíž účastníci navrhovali nové budovy v intencích socialistického realismu, ale zachovali zeleň a dominantní postavení 21. budovy. Z roku 1959 je návrh Eduarda Staši, který potlačuje postavení 21. budovy. Osa směřuje na střed hotelu, jako společenský sál opakuje hmotu kina, Tržnice je asanována, západní část uzavírá administrativa a Březnická ulice je narovnána na střed 21. budovy.

V roce 1968 byla vyhlášena soutěž „Zlín – centrum“. Zlínští architekti (Adamík, Čančík, Dohnal, Zikmund, Regner) navrhují nad budovou Okresního úřadu soud, sportovní halu a výstaviště. Brněňští architekti (Gregorčík a kol.) dotváří západní stranu závodním klubem a administrativou. Bratislavští architekti (Alexy, Kavanc, Trnkus) vytváří nové několika-úrovňové supercentrum bez ohledu na stávající zástavbu. Podle architekta Přibyla z roku 1977 měla v místech technologické fakulty vzniknout devatenácti podlažní budova konkurující 21. Návrh z roku 1980 pod vedením Jana Gebriana buduje místo kina kongresové centrum, napřimuje Březnickou ulici, podél níž jsou budovy středních škol, místo Tržnice buduje nový objekt rovnoběžně s Obchodním domem, uzavírá západní část velkou budovou nad okresním úřadem. V roce 1993 architekt Bergmann navrhuje stavební úpravy Hotelu Moskva a podzemní parkoviště. Od roku 1996 je východní část areálu Svit uvolněna pro potřeby městské vybavenosti. V roce 1997 v rámci Letní školy architektury se probírají otázky a návrhy týkající se centra Zlína a jeho rozvoje a renovace, respektování Baťovské architektury, spojení továrny s městem a vznik nového centra, odstranění velkých parkovišť na volných plochách a podchodu.

### 3 ANALÝZA SOUČASNÉHO STAVU

#### 3.1 Náměstí Práce

Prostor Náměstí Práce (Obr. 40) dodnes zůstal stále otevřený, který přetíná hlavní magistrála Zlína, třída Tomáše Bati. Nachází se zde tovární areál Svit s dominantou administrativní 21. budovy, dnes sídlem Krajského a Finančního úřadu a solitérní budovy s různou funkcí, obchodní a nákupní, Tržnice a Obchodní dům, dále Hotel Moskva a Velké kino a řadí se sem i zelený pás s bývalými internáty zakončený Domem umění a z protilehlé strany, směrem k Otrokovicím Okresní úřad, Úřad práce a Fakulta managementu a ekonomiky, nad níž je točna trolejbusů a sportovní haly.

Velkou nevýhodou je rušný dopravní provoz, který je upřednostněn před chodcem. V této části města se nachází velké plochy parkovišť: pod sportovní halou, před Velkým kinem, Hotelem Moskva, Obchodním domem a také pod Třídou Tomáše Bati, nedaleko Kulturního domu. Mnoho automobilů parkuje v jednosměrné ulici, která obepíná zelený pás u internátů. Poslední vybudované parkovací plochy v této lokalitě, jsou situovány v nové budově u brány areálu Svit, která po asanaci nahradila 11. budovu. Další vícepodlažní parkoviště, by měla vzniknout v rámci nového multifunkčního centra, v místech stávající točny trolejbusů a také v areálu Svit.

Velké kino přestává plnit svou funkci, protože přichází o diváky, nejen kvůli dostupnosti filmů v digitální podobě, ale také díky nově vzniklému centru, Zlaté jablko.

Otázku vyvolává také umístění soch „*Událost v jehlanu*“ (J.Hovadík) a „*Koželuh*“ (B.Jahoda). Areál Svit přestal fungovat jako továrna, kam denně proudí tisíce lidí za prací a následně domů. Město Zlín se snaží o jeho revitalizaci a nalezení nových možností jeho využití. Za zmínku stojí příklady 21. budovy, která se stala po rekonstrukci sídlem Krajského a Finančního úřadu, muzea T. Bati s jeho zpopularizovaným výtahem a ředitelským patrem, prostorem pro výstavy a kavárnou na terase. Dále 23. budova, která byla zrekonstruována za přispění EU a budova č. 31, který v současné době prochází rekonstrukcí a je využívána jako zdravotnické zařízení. Budovy areálu Svit by měly plnit funkci smíšené vybavenosti, jako víceúčelové nájemní domy, podnikatelská zařízení, maloobchody, stravovací, zdravotnická, sociální, kulturní, školní, sportovní, církevní zařízení, služby, správa, administrativa, bankovníctví, parky a veřejná zeleň. Nepřipouští se využití, která narušují obytné zóny nadměrným hlukem apod.

### 3.2 Podchod

Nachází se v centru města Zlína na Náměstí Práce. (Obr. 41, 42, 43). Prochází pod dvěma čtyřproudovými silnicemi. Je důležitou spojnicí především dvou zastávek hromadné dopravy, ve směru z Otrokovic a Vizovic (centrum města). Jde o zastávky, na kterých má svá stanoviště a přestupní stanice, nejvíce linek MHD. Zároveň je podchod bezpečným a rychlým přechodem přes rušné silnice pro obyvatele směřující do centra obchodů z vlakového a autobusového nádraží, od Okresního úřadu, Úřadu práce a Fakulty managementu a ekonomiky k centru Zlína na Náměstí Míru a různými jejich kombinacemi a opačnými směry.

Svou polohou je strategicky dobře zvoleným místem. Navazuje na ulici protínající areál Svit od vlakového nádraží a ústící na Náměstí Práce pod obchodními domy, Hotelem Moskva a Velkým kinem. Díky rampě je snadno zdatelný i pro osoby se sníženou pohyblivostí. V podchodu se po pravé straně ve směru od areálu Svit nachází bistra s rychlým občerstvením, několik obchůdků s hodinami, dárkovým zbožím, zlatnictví a informační centrum. Na levé straně je jeden obchůdek s oděvy, který své zboží prezentuje i vně svých stěn, což nevypadá nijak pěkně. Zbytek stěny je osazen lichoběžníkově jednou hranou ostře do prostoru vyčnívajícemi vitrínami s reklamou realitních kanceláří, programu divadla a dalších. V pravé části podchodu, na straně Náměstí Práce, jsou veřejné toalety, ke kterým se kvůli jejich estetickému působení, nebudu vyjadřovat. Zrcadlově obráceně, mezi přímým schodištěm a rampou, vybíhá do podchodu přistavený výklenek, který dříve sloužil k prodeji předplacených jízdenek MHD. Dnes zůstává bez využití.

Podchod by si zasloužil jistou pozornost, aby nepůsobil tolik tmavě, špinavě a neudržovaně, aby se mu lidé, kteří obecně podchody rádi nemají, zbytečně nevyhýbali.

Díky tomu, že je zabudován do pozvolna klesajícího svahu od Domu umění k nádraží, jsou schodiště, eskalátory a rampa pouze na jedné jeho straně pod obchodními domy, zatímco na straně areálu Svit pozvolna přechází do úrovně terénu bez jakýchkoli schodů, či ramp. To považuji za výhodu práce s terénem. Současný podchod má i funkce, které k funkcím podchodu jakoby patří, obchody, občerstvení, veřejné WC, avšak to jakou formou, jsou tyto části prezentovány, vzhledu moderního města nenáleží.

S přihlédnutím k celkové délce podchodu, působí jeho světlá výška dost neútně a nízká intenzita osvětlení, dojem ze stropu, jakoby padajícího na procházející chodce,

nepříjemnou atmosféru ještě umocňuje. Do stávajícího podchodu dopadá denní světlo pouze z jeho východů, což je jednou z příčin, proč se mnoho lidí podchody nerado využívá.

### 3.3 Zeleň a mobiliář

Co se týká zeleně, tak k městu Zlín odedávna patří. Bohužel od doby, kdy byl podchod vybudován, se přístup k zeleni výrazně nezměnil. U zastávky na náměstí jsou vysoké stromy, poskytující příjemný stín, při čekání na dopravu. Část náměstí je zatravněna a ohraničena křovinami. A další nízká zezeň má pro svůj růst vymezený prostor v žardiniérách, které sice zabraňují erozi půdy a rostlin, když jde o terén svažité, avšak v tomto případě nepříjemně vydělují prostor, kudy člověk smí nebo nesmí jít.

Stávající mobiliář vztahující se k podchodu tvoří šest odpadkových košů, z nichž dva se nacházejí přímo v podchodu a zbývající vždy u východů. Jejich vzhled je jednotný v celém městě, avšak díky vandalům, hrají kromě modré základní barvy, také všemi různými nápisy a malůvkami. V blízkosti podchodu jsou na straně areálu Svit jen tři lavičky a na náměstí je jich asi deset. Nezapadají ani se nijak neblíží podobě laviček, použitých na jiných místech ve městě. Oba typy mají různý vzhled kovové podnože, i dřevěného sedáku a opěráku.

## 4 ZHODNOCENÍ LOKALITY NOVÝM NÁVRHEM

### 4.1 Zdůvodnění návrhu

V rámci nového řešení podchodu na Náměstí Práce ve Zlíně, bych zachovala jeho stávající pozici, protože navazuje na hlavní ulici vycházející od vlakového a autobusového nádraží, která protíná areál Svit a na druhé straně ústí v centru Zlína s Velkým kinem, Hotelem Moskva, obchodním centrem a nedaleko se tyčícím hlavním orientačním bodem pro návštěvníky a turisty, zlínským mrakodrapem, 21. budovou. Sleduji tak trasu nově příchozích do Zlína, aby se snadno zorientovali a našli svůj směr.

Druhým důvodem pro jeho stávající pozici jsou přilehlé frekventované zastávky MHD a třetím je čtyřproudá silnice ve směru na centrum Zlína a čtyřproudá silnice ve směru na Otrokovice, které se nachází nad podchodem a které není snadné přejít po přechodu pro chodce nebo je přemostit.

Přicházelo by tady v úvahu řešení, dát přednost chodcům před dopravou, a pod zem zabudovat koridor s hlavní dopravní tepnou, a na místech stávajících silnic vytvořit pěší zónu, která by se táhla od nádraží až k Hotelu Moskva, ne-li k Domu umění. Otázkou je, v jakém rozsahu, by bylo nejlepší a nejméně nákladné, dopravu přemístit do podzemí nebo ji vést mimo hlavní centrum Zlína.

Jestliže vycházím z analýzy současného stavu a využívání komunikací v blízkosti podchodu, neměnným pro můj návrh zůstává jak východ u areálu Svit, tak výstupy na straně Náměstí Práce. Kde se ve směru od areálu Svit na levé straně nachází rampa, středem je vedeno hlavní schodiště a vpravo vedlejší schodiště. Vždy tedy návaznosti na zóny nákupní, obchodní, ubytovací, administrativní a vzdělávací, kam směřují.

Rampa, kterou využívají jak osoby se sníženou pohyblivostí, tak lidé spěchající na zastávku MHD, je vedena ve velkém sklonu a nemá podestu pro lehké odpočinutí při stoupání, jak předepisují normy. Proto navrhuji rampu s podestou, jenž je o něco delší než je stávající rampa. V rámci zkrácení podchodu a přivedení více denního světla, je také širší. Obě schodiště, hlavní i vedlejší mají dnes eskalátory vedoucí pouze ve směru nahoru. Vzhledem k tomu, že schodiště jsou dost strmá, doplňuji je také o eskalátory vedoucí směrem dolů.

Úkolem tohoto projektu bylo najít řešení, jaké nové vhodné funkce, by kulturní život podchodu kladným způsobem obohatily. A jaká prostorová řešení, by alespoň opticky zkrátilo nebo narušilo jeho délku.

Co se týká hlavní funkce – náplně podchodu, rozhodla jsem se sem umístit Muzeum Jihovýchodní Moravy – Obuvnické muzeum. S přihlédnutím ke stávajícím prostorovým možnostem podchodu, kdy na levé straně (ve směru od areálu Svit) se nachází pouze jeden výklenek pro obchod a na pravé straně v celé délce podchodu navazuje jeden obchod na druhý, pak jsem pro muzeum zvolila část pravou, prostornější.

## 4.2 Proč Obuvnické muzeum?

Obuvnické muzeum ve Zlíně nemělo nikdy budovu, která by od svého počátku byla koncipována jako muzeum pro expozici obuvi. Už v roce 1930 se díky sběratelům konala první prezentace obuvi a to na zámku ve Zlíně. V roce 1933 byla sbírka přemístěna do prostor Památníku Tomáše Bati. V době od roku 1944 až do roku 1959 byla celá sbírka přemístěna do provizorních depozitářů a k znovu vystavení došlo až v roce 1959, kdy byly vyčleněny prostory v 21. budově, jako Technické muzeum obuvnictví. Tady muzeum fungovalo do roku 2003, kdy se bývalá správní budova firmy Baťa, začala rekonstruovat. Na podzim téhož roku bylo muzeum otevřeno a to ve stávajících prostorách vstupního objektu areálu Svit nedaleko podchodu.

Expozice muzea nabízí ke zhlédnutí obuv historickou, která mapuje obuv z území Čech, exotickou, jež zastupuje obouvání různých národů na všech kontinentech a novodobou, sledující vývoj firmy Baťa od roku 1894-1945. Tato budova nebyla postavena jako muzeum a tomu odpovídají i kvality expozice a celkově nedostatek prostor pro činnosti s muzeem spojené. Začnu-li pokladnou a zázemím zaměstnanců, které není dostatečně velké pro dvě osoby natož pro čtyři až pět. V depozitáři, který se zde nachází, je pouze několik z mnoha exponátů, jež by tady mělo být, a těžko se zde pohybují aspoň dvě osoby. Šatna pro návštěvníky, skrytá za dveřmi, je velká jako komůrka. Výstavní prostory, jež se nachází v prvním poschodí, působí jako (použiji-li slova ředitelky muzea) „les vitrín“, který ještě doplňují sloupy. Na takto malém prostoru není možné vystavovat stroje nebo celé obuvnické výrobní linky. Součástí expozice je malá dílna, která ožívá praktickou ukázkou obuvnického řemesla, avšak pro ševcovskou pouť je velmi malá. Nedílnou součástí je také video reprodukce, kterou dnes zastává polootevřená místnost s několika

řadami sklápěcích dřevěných sedaček. Muzeum navštěvují jak jednotlivci, rodiny, malé skupiny, ale i školy a velké skupiny, zájezdy 30-50 osob. Pro skupiny je těžké se v muzeu pohybovat nebo seskupovat u výkladu průvodkyně. Nedostatečný je také počet toalet. Problém je, kam umístit děti, pokud mají něco tvořit nebo si zapisovat poznámky. Několikrát ročně se v muzeu konají kulturní akce, jako vystoupení tanečních souborů nebo pouti řemesel. Často se chystají exponáty na putovní výstavy a chybí prostory i pro tyto účely. Jedinou výhodou stávající expozice muzea, je jeho poloha v centru města, díky níž je snadno dostupné i pro náhodně kolemjdoucí návštěvníky či turisty, právě proto, že je na trase od vlakového a autobusového nádraží. Tím, že by se muzeum přesunulo do blízkého podchodu, by o tuto svou prioritu jistě nepřišlo.

Pokud jde o zvláštní nároky na vystavování obuvi, je to podobné jako u šatů, textilií a materiálů, které se těžko zbavují prachu, nesmí být ve vlhkém a světlém exponovaném místě. V rámci osvětlení vychází podchod jako ideální prostředí, prašnost a vlhkost omezují nebo hlídají senzorické vitríny.

Je tedy řada důvodů podporujících umístění Obuvnického muzea do prostor podchodu.

### **4.3 Další funkce a tvarosloví podchodu**

Podchod sám je dlouhý kolem čtyřiceti metrů s nízkým podhledem, proto bych jeho tvarovým pojetím, chtěla dojem dlouhého koridoru narušit a opticky zkrátit. Využitím světelných zdrojů v podhledu a stěnách podpořit osvětlení, které evokuje přirozené denní světlo přicházející shora, o které je bohužel většina podchodů ochuzena.

Díky tomu, že se podchod nachází v centru města, kde v blízkosti nejsou veřejné toalety, je také mým záměrem toalety, zachovat a upravit, přičemž jejich poloha zůstává stejná, jako dnes, v pravé části podchodu.

Místo objektů, které se nacházejí na povrchu podchodu na straně Náměstí Práce, navrhuji nový objekt restaurace a kavárny, aby zůstalo náměstí a určitá klidná a především pěší zóna oddělena od silnice a lidé čekající na dopravní spoje, si mohli zkrátit chvíli občerstvením v kavárně, či restauraci. V prvním nadzemním podlaží se nachází restaurace s výhledem na náměstí a v části blíže vozovky a zastávky MHD, předprodej předplacených jízdenek a pekařství. V prvním podzemním podlaží se nachází kavárna a v druhém

podzemním podlaží, v úrovni podlahy podchodu, veřejné toalety. Restaurace i kavárna jsou přístupné z podchodu i z náměstí.

#### 4.4 Pěší zóna

Součástí projektu jsou i přiléhající pěší zóny. V nástinu dělím velkou plochu na Náměstí Práce, která se rozprostírá mezi Hotelem Moskva, Velkým kinem, Obchodním domem, Tržnicí a podchodem a od parku v blízkosti Fakulty managementu a ekonomiky ji odděluje silnice směřující do Březnice a Uherského Hradiště, na část, kde by mohlo vzniknout náměstí, s vodním prvkem, s možností postavit projekční plochu, lavičkami, stromy a částečně zelení a na zelený pás pod Hotelem Moskva, který bych rozšířila a doplnila sedacími prvky a neoslňujícím nízkým osvětlením. Místo velkého parkoviště pod kinem, by tak vznikl nový shromažďovací prostor a místo pro konání kulturních akcí, jako například filmové festivaly či různá vystoupení. Parkoviště by nahradily parkovací plochy v továrním areálu nebo v plánovaném projektu výstavby zábavního centra v místech točny trolejbusů pod sportovními halami. Snížil by se provoz v této lokalitě i díky rozšíření zeleného pásu, podél něhož by místo slepé silnice táhla pěší zóna.

Pěší zónu u areálu Svit řeším konkrétním návrhem nové pochozí a zároveň sedací terasy doplněné nízkou zelení a stromy.



## II. PRAKTICKÁ ČÁST

## 5 NÁVRH NA REVITALIZACI PODCHODU

Záměrem mého návrhu bylo vytvořit prostor světlý, kulturně aktivní a zastávající funkce, jež se k dané lokalitě vztahují. Nechtěla jsem redukcí výstupů na Náměstí Práce omezit provoz chodců, neboť navazují na používané pěší komunikace, proto zachovávám jejich stávající polohu i počet. Na Náměstí Práce ve Zlíně není dost možností, kde najít místo k odpočinku, protože na straně areálu Svit je mnoho budov a málo prostranství, navíc ještě, vyjma autobusového nádraží, stanoviště několika autobusových meziměstských linek. To znamená, že lidé, co sedí, jsou většinou jen ti, kteří čekají na spoj. Na protější straně je zase velká plocha parkoviště a zelená plocha, která však není vybavena lavičkami ani v létě tolik vyhledávaným stínem pod stromy. Ve svém návrhu se věnuji také zóně pro chvilkovou relaxaci, okrajově v rámci náměstí a konkrétním návrhem v pěší zóně u areálu Svit. Snažila jsem zachovat dobrou průchodnost podchodu, vytvořit malé městské prostory pro relaxaci a zrenovovat mobiliář a zeleň.

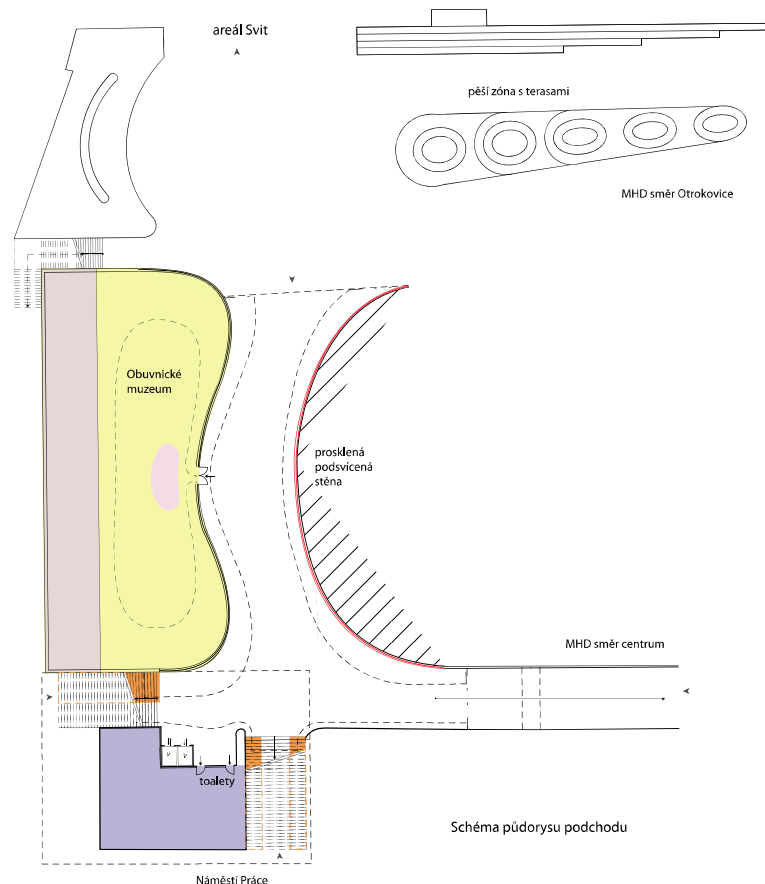
### 5.1 Interiér podchodu

Vzhledem k tomu, že se architektura města Zlína nese v duchu jednoduchosti, řádu a jednotě použitých materiálů, bylo mým záměrem vytvořit podchod v duchu organických křivek a jiných materiálů, v kontrastu vůči ní. Protože je podchod pod povrchem země, nedochází tak ke konkurenci se zlínskou architekturou a v rámci řešení tvarově s podchodem souvisejících pochozích a sedacích teras, není tolik agresivní.

Nový koridor podchodu, by měl vyvolávat dojem prostoru, který není příliš dlouhý a tmavý. Pomocí dvou křivek, které jsou si sice podobné, avšak nekopírují zcela jedna druhou, jsem chtěla docílit většího otevření podchodu v jeho středu, a tím nabourat jeho klasické perspektivní vnímání, kdy vzdálenější předměty se nám zdají menší, respektive v případě podchodu užší a delší.

Stěny podchodu jsou zvlněny podél vertikály (viz obr. pod odstavcem). Levá stěna (ve směru od areálu Svit) je prohnutá konvexně, opisuje tak cestu chodců, kteří prochází podchodem, jejichž cílem jsou zastávky MHD. Křivka pravé stěny (muzea) ve svém středu uhýbá konkávním zaoblením stěně protější, ale v místech bývalých nároží, se naopak znovu prohýbá konvexně, aby prostor nebyl zakončený hranou, která by zasahovala do koridoru a uzavírala jej. Navíc se tím zvětší prostor pro Obuvnické muzeum a také možnosti výlohy, jenž upoutá pozornost návštěvníků, budou širší. Konkávní prohnutí stěny

muzea je záměrně s menším poloměrem, právě pro dosažení optického rozšíření střední části podchodu. Obě křivky stěn se směrem ven k areálu Svit široce otevírají, aby do interiérů přicházelo více denního světla a zároveň, aby vstup byl monumentálnější a nepůsobil dojmem úzkého prostoru. Opticky zkreslené vnímání podchodu podporují také podhledy a osvětlení stropu. Křivky stěn opisují dva snížené podhledy. Šířka jednotlivých podhledů není symetrická, aby mohla podpořit optické vnímání podchodu. V zásadě se šířka podhledů rozšiřuje směrem k východu z podchodu a v místech, kde stěny podchodu končí v rámci délky koridoru nebo dále jako ústí vedlejších východů. Ve střední části podchodu se šířka podhledů zmenšuje, aby plocha svítícího stropu byla co největší. V návaznosti na tvar stěn se tak tato část jeví, jako malé prostranství. Díky středem vedoucímu osvětlenému pásu stropu s vyšší světlou výškou, by měl být dojem z většího prostoru, ještě umocněn. Dalším zdrojem osvětlení jsou podsvícené skleněné stěny podchodu. Na křivky podchodu reaguje zaoblení nároží stěn, které vedou podél hlavního schodiště. A jako křivka se projevuje také jako podhled. Stěny, uzavírající každý z východů na Náměstí Práce a stěny prostoru v blízkosti toalet, mají tvar stěn statický, rovný, protože v tomto případě, není potřeba, aby vyvolávali opticky zkreslený dojem. Jednotný ráz podchodu podporuje tvarosloví podhledu.



## 5.2 Obuvnické muzeum

Hlavní náplní podchodu, která je v jeho pravé části nově situovaná, je Muzeum jihovýchodní Moravy – Obuvnické muzeum ve Zlíně. Důvodů, proč sem toto muzeum umístit, jak vyplynulo z teoretické části, je celá řada a navíc je podpořená i možnostmi, jaké podchod oproti standardním budovám nabízí. Nespornou výhodou podchodu v tomto případě, je nepřístupnost denního světla, díky níž jsou exponáty chráněny. Vytvořila jsem několik dispozičních situací interiérů muzea, dle nároků na prostory potřebných pro expozici, abych zjistila, zda místo, kam muzeum umístí, je dostačující. Z mých studií vyplynulo, že prostor pro muzeum, by musel být zvětšen ještě jednou o stávající prostory, které jsou již v terénu zahloubeny. Vstup do muzea je ve středu konkávního zakřivení stěny. Muzeum by obsahovalo foyer s pokladnou, šatnou, toaletami a zázemím zaměstnanců. Samotnou expozici by tvořil okruh, kdy se návštěvníci nemusí vracet do prostor, kterými již prošli. Zahrnoval by dílnu pro předvádění obuvnického řemesla, expozici obuvi historické, exotické a éry firmy Baťa, doplněné rekonstruovanou obuvnickou výrobní linkou, zakončené prostorem pro krátkodobé tematické výstavy (např. šatů.). Součástí prostorů expozice jsou také kinosál a místnost pro výuku škol a dětí. V zadní části muzea, by se nacházel depozitář, kancelář, zasedací místnost a prostor pro chystání výstav k zapůjčení mimo město Zlín.

### 5.2.1 Stěna muzea

Vnější stěna Obuvnického muzea je složena ze tří částí. Jedná se vždy o skleněné plochy. Hlavním motivem je skleněná stěna s fotoskenem velkého formátu, který se tematicky vztahuje k výrobě obuvi - znázorňuje stroje, dílny a práci na výrobní lince bývalých Baťových závodů. Je nasvícena vertikálním zářivkovým osvětlením. Zdroje osvětlení se nachází mezi konstrukcí prosklené stěny a světlo-nepropustné stěny. Světlo tedy proniká pouze na stranu podchodu, nikoli do interiérů muzea, aby exponáty uvnitř muzea mohly být nasvětleny podle potřeby a nepodléhaly zkáze.

Druhou je stěna z bílého mléčného skla, která je také nasvícena zářivkovým osvětlením, za předpokladu, že světlo proniká pouze na stranu podchodu, ze stejného důvodu uvedeného výše. Bílé plochy, by měly působit jednoduše a odlehčeně vůči fotoskenům a třetímu prvku stěny muzea, jíž jsou vitríny.

Ty slouží k expozici několika vzorků replik obuvi a šatů, aby originální kusy nebyly poškozeny. Světelným zdrojem osvětlujícím vitríny jsou bodová svítidla s možností nastavení směru světelného toku. Rám vitríny ze strany podchodu je z kouřového skla, ten sám osvětlen není, výplň vitríny je sklo čiré. Vitrína má rozměr 1000x600/v.2600mm, je přístupná ze strany muzea, pro instalaci modelů. Obuv je instalována na skleněných policích a šaty jsou zavěšeny na silonových vláknech nebo vystavovány na krejčovských figurínách. Části vitrín zasahující do interiérů muzea, mohou být využity pro potřeby expozice, např. pro umístění textů s výkladem, který se týká exponátů. Stejně provedení rámu, jako mají vitríny, ale širší, je použit také kolem vstupních dveří, nad jejichž horní hranou je podsvícený nápis označující muzeum.

### 5.2.2 Prosklená světelná stěna

Protější stěna muzea je také prosklená. Není za ní umístěn žádný prostor pro přídavné funkce, protože stávající možnosti, v rámci zahloubení do terénu, nabízí pouze jeden prostor o rozměru do 10m<sup>2</sup>. Na této stěně se nachází fotoskeny velkého formátu (3x3m) zobrazující architekturu města Zlína, z doby jeho výstavby a rozvoje. Fotografie jsou jistou formou stálé expozice, svým způsobem tematicky navazující na fotoskeny muzea. Nabízejí návštěvníkům Zlína možnost srovnání současného stavu architektury s jejím stavem před 50-100 lety, nebo jsou vzpomínkou na budovy asanované. Nasvíceny jsou stejným způsobem, jako v případě stěny muzea, tedy zářivkovým vertikálním osvětlením.



### 5.3 Další vybavení podchodu

Pro usnadnění pohybu osob po schodištích jsem navrhla eskalátory vedoucí i ve směru dolů. V případě hlavního schodiště, na jeho pravé straně eskalátor vedoucí nahoru a na straně levé vedoucí dolů, aby tato střední část navazovala na ústí koridoru podchodu. V případě vedlejšího schodiště jsou eskalátory vedle sebe a levá část zůstává pro klasické

schodiště. U rampy je vytvořena podesta, tak aby se její celková délka příliš nezvětšila a navazovala pod zastřešení zastávky MHD, které ponechávám stávající. Jako další nedílná součást podchodu, musí zůstat veřejné toalety. Jejich stávající pozici zachovávám, ale navrhuji jejich kompletní rekonstrukci a vytvoření zvláštních vstupů pro pány i dámy. Jejich obsluha by fungovala na principu otevření dveří za mince. Podesta toalet je v současném stavu zvýšena o několik stupňů schodů nad úroveň podlahy podchodu. V mém návrhu tuto podestu snižuji až na úroveň podlahy podchodu, abych díky tomuto zapuštění získala prostor pro mezipatro, kam umístuji kavárnu (viz dále 5.4). Vedle toalet jsem navrhla výtahy, pro přístup do kavárny a restaurace z úrovně podchodu, případně by jeden mohl sloužit standardně pro veřejnost, bez toho aniž by končil v restauraci.

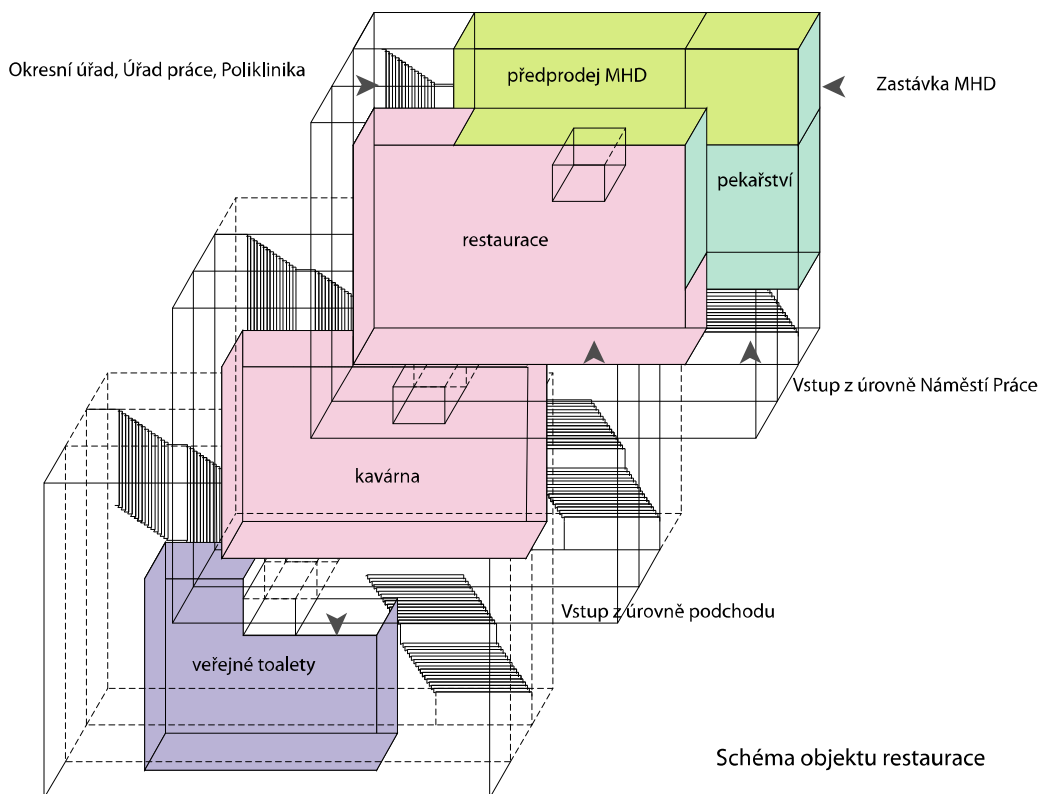
#### 5.4 Objekt restaurace

Nachází se v místech stávajících objektů na Náměstí Práce, nad ústím podchodu a schodišti. Druhé podzemní patro zaujímají veřejné toalety, první podzemní patro kavárna se zázemím a první nadzemní patro v úrovni náměstí restaurace, předprodej předplacených jízdenek MHD a pekařství. Nový objekt navrhuji z důvodů funkčních i estetických. Vzhledem k tomu, že se nachází blízko zastávky MHD, jsou jisté funkce předem dány, díky své spojitosti s tímto prostorem. Lidé, kteří spěchají ať už do zaměstnání nebo domů, mají potřebu rychle nakoupit aspoň nezbytnosti, kterým bývá nejčastěji pečivo. Zastávka Náměstí Práce je, jak už jsem zmínila, v obou směrech frekventovaná a také přestupní stanice, proto i předprodej lístků a jízdenek, by tady neměl chybět. Restaurace a kavárna jsou zase funkce, které nechávají podchod živým místem i do pozdějších hodin a zvyšuje se tak pohyb osob v také podchodu, což by mohlo zabránit ničení jeho interiérů. Samotný objekt pak uzavírá náměstí, odděluje jej od rušné dopravní třídy a do jisté míry eliminuje hluk, aby pěší zóna na Náměstí Práce působila klidněji.

Prostory restaurace (viz obr. pod odstavcem) se nachází v části budovy směrem k náměstí, se vstupem z náměstí, předprodej MHD nad vedlejším schodištěm, blíže Třídy Tomáše Bati a pekařství nad hlavním schodištěm, jejichž hlavní vstup je společný, směrem od zastávky MHD. Do restaurace a pod ní se nacházející kavárny je možné se dostat, jak z úrovně Náměstí Práce, tak z úrovně podchodu, za použití výtahu.

Restaurace je zamýšlena s provozem s teplou kuchyní a kavárna, především pro podávání nápojů. Obě části jsou provázané, díky společným vstupům a jejich propojení schodištěm.

Každá má však vlastní bar s obsluhou. Aby do kavárny pronikalo i denní světlo, protože se nachází pod úrovní povrchu, je v místech nad schodištěm, se kterým sousedí, prosklený průhled. Celý objekt by měl působit jednoduše a odlehčeně v kombinaci materiálů kov a sklo. Do interiérů restaurace, by mělo přicházet dost světla a výhled, by mělo zpříjemnit nově upravené náměstí.



## 5.5 Pěší zóna u továrního areálu

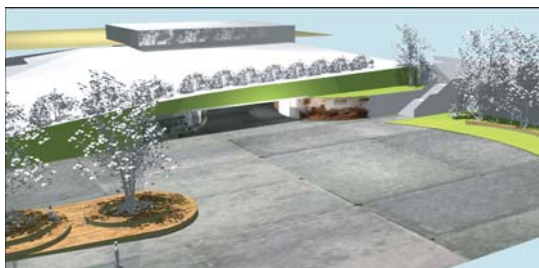
Prostor mezi stávající zástavbou vstupního objektu do areálu Svit, podchodem a Třídou Tomáše Bati, který dále pokračuje k zastávce MHD, odkud jezdí spoje ve směru na Otrokovice, je díky své poloze, je vhodným místem pro situaci klidové zóny se sedacími prvky. I když se nachází blízko silnice, je od ní oddělena stoupajícím svahem, který je navíc, dle návrhu, navýšen o živý plot, aby ruch dopravy nebyl tak zřejmý. Záměrem bylo vytvořit terasy, které jsou zapuštěny do stoupajícího terénu. Jejich účelem je, jak možnost těmito terasami vystoupat, tak nabídnout místo k posezení.

Soubor teras tvoří tři prvky. Hlavní terasa tvarově harmonizující s interiérem podchodu, je vedená středem této pěší zóny. Její poloha vyplývá ze směrů odkud, kam lidé směřují, tak aby nepřekážela těm, kteří spěchají a zároveň ti, kteří si chtějí chvíli posedět, nebyli obtěžováni provozem kolem. Součástí této terasy, je nízká zeleň a stromy, které v létě

budou poskytovat stín. Jsou vysázeny v oválných žardiniérách, které jsou zároveň lavicemi. Nízké stále zelené rostliny zabraňují vypařování vody z půdy a podporují tak růst stromů. Stromy mají dostatečné rozestupy, aby si vzájemně nekonkurovaly a měly dostatek prostoru pro růst (4x4m). Celá terasa má délku 40m. Výška stupňů schodů, které se plynule zapouští do svahu, je 350mm. Je to výška, která je optimálním kompromisem, mezi výškou, kterou je možné vystoupat, ale také se posadit.

Podobně jako hlavní terasa, koresponduje tvarově s vnitřním řešením podchodu také další prvek, kterým je lavice. Je umístěna v zeleném zákoutí mezi bránou areálu Svit a podchodem, uzavřeném novou budovou parkoviště (11. budova). Toto místo nabízí klidnější a uzavřenější prostor pro relaxaci. Výška této konkávně prohnuté lavice vychází ze standardní výšky sedu - 450mm. Od budovy parkoviště ji oddělují zelení.

Třetím prvkem, pro sjednocení prostoru se stávající zástavbou s obchůdky, je navržena především pochozí terasa- kolonáda, ve stejném materiálovém provedení, jako výše zmíněné prvky. Výška schodů stoupajících k obchůdkům je 200mm s hloubkou 750mm.





## 6 KONSTRUKČNÍ A MATERIÁLOVÁ ŘEŠENÍ

### 6.1 Stěny podchodu

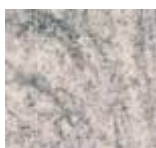
Nosná konstrukce podchodu je z části stávající železobetonová a nová ocelová svařovaná konstrukce s ocelovými sloupky s roztečí max. 2,5m, aby mohla být osazena obloukovými tabulemi z kaleného nebo jinou formou zpevněného skla, které zachovávají jedolitou, plynulou křivku stěny. Vnitřní strana stěny muzea je světlo-nepropustná stěna ze sádrokartonu nebo příčka voštinového charakteru, která zachovává oblost stěn i ze strany expozice. Konstrukce vitrín je samonosná ocelová svařovaná s interiérem obloženým sádrokartonem. Pro instalaci exponátu jsou do stěn vitrín upevněny skleněné police. Části vnitřních konstrukcí muzea jsou nosné a části jenom jako dělicí sádrokartonové příčky. Skleněné tabule jsou atypicky oblé s maximálními rozměry 2,5x3m, v provedení čirém, bílém mléčném a kouřovém. Strop vychází ze stávající železobetonové konstrukce s bílou omítkou pro velký rozptyl světla, pohledy sádrokartonové.

### 6.2 Pěší zóna u továrního areálu

Vzhledem k tomu, že terasy jsou nejen pochozí, ale slouží také k sezení, jako materiál pro horní plochy jsem zvolila bankirai (hranolky 75x45mm), protože dřevo je příjemné a zároveň praktické pro sezení. Nevyhřívá se do vysokých teplot nebo se naopak příliš neochlazuje tolik, jako kov. Mohl by být nahrazen i dubem či bukem. Konstrukční část tvoří ocel, která je obložena shora bankiraiem, a pohledové boky odpovídá materiálu dlažby - žula.

### 6.3 Dlažba

Jako dlažbu jsem zvolila trvanlivý a esteticky stálý materiál, žula, v odstínech šedé s kresbou světlejší silver cluod a tmavější onsernone se spárořezem 90x90cm. Žula silver cluod tvoří také obklady teras pěší zóny a je použita i pro stupně schodišť.



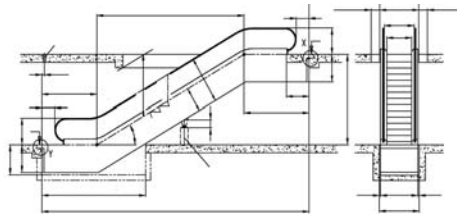
silver cluod



onsernone

## 6.4 Další vybavení

Součástí nového vybavení budou eskalátory, jejichž konstrukce bude mít technický a tvarově čistý ráz, se zábradlím v provedení skla, pro odlehčení této velké hmoty, aby nepůsobila příliš monumentálně. Jediným prvkem mobiliáře podchodu budou nerezové odpadkové koše válcového charakteru.



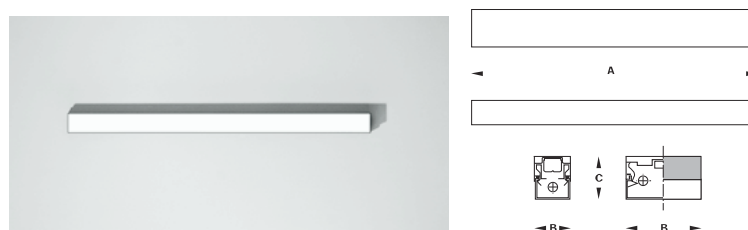
## 7 OSVĚTLENÍ

V návrhu počítám s městským osvětlením hlavně, co se týče exteriérů a to především Náměstí Práce. Toto prostranství je velice rozlehlé a žádá si podrobnější studii, nejen v rámci jeho osvětlení, ale také zamyšlení nad jeho přepracováním v nový veřejný prostor, který v rámci tohoto projektu, není možné adekvátně vyřešit. Proto svou pozornost soustřeďuji na osvětlení interiéru podchodu a pěší zóny u areálu Svit.

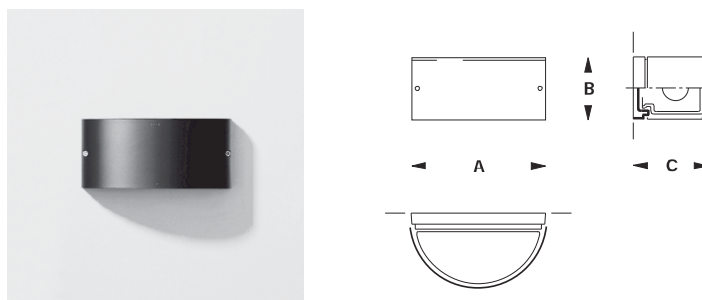
### 7.1 Osvětlení podchodu

Osvětlení podchodu, respektive jeho stropního podhledu, má podpořit celkový dojem z prostoru, který se opticky jakoby otevírá a působí hodně prosvětleně. Ze sníženého podhledu, který opisuje křivky stěn, vychází zářivkové světlo. Bega EN 2466 (1245x80x95mm). Prosklené stěny muzea a fotoskenové skleněné stěny jsou podsvíceny klasickým trubicovými zářivkami. Jako doplňková jsou svítidla přisazená nástěnná v prostorech schodišť, typ Bega EN 3231 (350x140x190), jehož světelný tok vychází směrem nahoru i dolů. Osvětlení vitrín je bodové Luminex Uranus Down 2, stavitelné, tak aby bylo možné bylo možné nasvětlit exponáty dle potřeby a zároveň, aby na sebe nepřítahovalo pozornost.

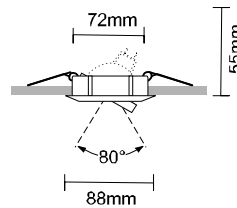
Svítidlo Bega EN 2466 1245x80x95mm, zářivka, nástěnné a stropní svítidlo



Svítidlo Bega EN 3231 přisazené 350x140x190mm, zářivka



Svítilno Luminex Uranus Down 2, 155091ch chrom, 72x55mm

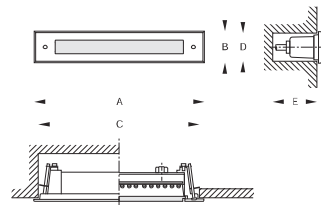


## 7.2 Osvětlení pěší zóny u továrního areálu

K osvětlení pěší zóny u továrního areálu, slouží navržené terasy, kdy světelné zdroje se nacházejí pod okrajem bankirai hranolků a světlo, které vyzařují, neoslňuje kolemjdoucí a vytváří příjemnou atmosféru. Typem obdobného svítidla je Bega EN 3322 nebo 3323.

Svítilno Bega EN 3322 a 3323 400x37x60mm a 1000x50x60mm,

led, nerez, bezpečnostní sklo



## 8 ZELENĚ

Novou výsadbu zeleně řeším hlavně v rámci pěší zóny u areálu Svit. Jde o zatravněnou plochu zákoutí, které uzavírá vstupní objekt areálu Svit, 11. budova parkoviště a schodiště, které od podchodu stoupá do úrovně silnice. Na tuto travnatou plochu umísťuji bankirai lavici, a vzhledem k tomu, že k ní není veden dlážděný chodník, musí být tráva dostatečně odolná vůči sešlapání. Pro oddělení této klidové zóny navrhuji mezi budovu parkoviště a lavici, výsadbu javorů mléč doplněných nižšími keři tisu červeného. *Taxus Baccata 'Dovastonii Aurea'* (Tis červený) je rostlina jehličnatá, stále-zelená, jež dorůstá výšky 1,5 - 2m a její šířka se pohybuje v rozmezí 3 - 4 m. Jedná se o často pěstovanou dřevinu, která poskytuje potravu ptactvu.

V rámci hlavní terasy vedené středem pěší zóny se jedná o nízkou zezeň doplněnou stromy. Pokud jde o stromy, zvolila jsem opět javor mléč (*Acer platanoides 'Globosum'*), protože jde o strom, který dobře snáší znečištěné ovzduší, může být vysazován jak v uličním stromořadí, tak jako solitér. Jeho výška v dospělosti je 6m a šířka 6-10m, což pro zastínění terasy postačuje a navíc je možné jej osadit také do nevelké proluky ve stávající zástavbě v případě terasy – kolonády. Je vhodné umístit je do polostínu, ale snáší i přímé slunce. Jako stále-zelenou nízkou listnatou rostlinu, jsem k pokryvu kořenového systému javorů, přiřadila skalník Dammerův (*Cotoneaster dammeri SCHNEID*). A to hlavně z důvodu, že také dobře snáší znečištěné ovzduší a je rostlinou půdo-kryvnou, jež může nahradit trávnik. Výhodou je také jeho nízká výška (do 30cm), což by zabránilo nadměrnému bujení této zeleně přes sedací části oválných žardiniér, i když jde o rostlinu plazivou. V případě, že by se zanedbala péče o městskou zezeň. Skalník má rád polostín, který by mu poskytoval javor. V červnu kvete bílými květy.

Pro dosažení většího klidu a intimity pěší zóny, odděluje silnici zelená bariéra živého plotu ze zimostrázu. Zimostráz vždyzelený (*Buxus sempervirens 'Suffruticosa'*) je rostlina listnatá neopadavá, s dostatečnou výškou 1m, často využívaná pro stříhané živé ploty. Má ráda vlhkou půdu, což v případě této severní strany bude jen prospěšné.

Další typ zeleně, který používám, je hlavně z estetických důvodů. Jedná se o pozvolna klesající stěnu, která tvoří bariéru mezi silnicí a pěší zónou, a kterou ještě zvyšují osazením výše uvedeného zimostrázu. Estetickými důvody mám na mysli, jak do budoucna zabránit vandalům, aby plochu této dlouhé stěny poničili nápisy a rádoby uměleckými obrázky. Proto, jakmile stěna břečťanem zaroste, nebude vypadat nehezky. Břečťan popínavý

(*Hedera helix* L.), je rostlina neopadavá, svými nároky na světlo a půdu se podobá zimostrázu, takže by se měli navzájem podporovat v růstu, navíc břečťan dobře snáší znečištěné ovzduší.



tis červený

javor mléč



skalník Dammerův



zimostráz vždyzelený



břečťan popínavý

## ZÁVĚR

V rámci studií podchodů a pasáží u nás i ve světě, jsem se snažila poučit z jejich kladů i záporů a pochopit problematiku těchto prostor. Z pohledu urbanistických vztahů města Zlína jsem zhodnotila situaci podchodu, jako dobře zvolenou lokalitu. V praktické části jsem poznatky z rešerše aplikovala do vlastního návrhu řešení prostor podchodu na Náměstí Práce ve Zlíně. Cílem této diplomové práce bylo vytvořit nový městský prostor, který by plnil jak svou hlavní funkci – komunikace pro chodce pod třídou Tomáše Bati, tak zároveň podchod oživit novými funkcemi a dát mu jiný rozměr než standardně podchody mívají, aby nezůstal jen místem průchozím, ale také kulturně aktivním. Studium prostorů funkčních částí obohatilo můj rozhled z pohledu ergonomického. Novým tvarovým řešením, jsem chtěla poukázat, jakým způsobem, lze podchod opticky zkrátit a přetvořit. Tvarem kompatibilním s podchodem, jsou prvky teras pěší zóny, která na něj navazuje a vytvořit tak část pro chvilkovou relaxaci, i když se nachází v blízkosti rušné silnice.

**SEZNAM POUŽITÉ LITERATURY**

**BOBÁK, J. F.** *Procházky starým Zlínem*, Zlín, Zlínské Noviny, 1999, roč.10, č.55

**HORÁKOVÁ, L.** *František Lydie Gahura – projekty, realizace a sochařské dílo*, Zlín, Krajská galerie ve Zlíně 2008. ISBN 80-85052-67-9

**LAMPER, J.** *XX. století – 100 let utváření moderního Zlína*, 1995

**NEUFERT, E., a spol.** *Navrhování staveb*, Praha, Consultinvest., 2000, 2. vyd., Počet stran 618. ISBN 80-901486-6-2

**NOVÁK, P.** *Proměny Bat'ovské architektury Zlína*, Zlínské Noviny, 1995, roč.6., č.91

**NOVÁK, P.** *Budoucnost zlínské architektury*, 2002

**PODZEMNÝ, M., ZIKMUND, A.** *Moderní architektura v Golwaldově (Zlíně) 1900-1965*, Zlín. Svaz architektů ČSSR, 1967, Počet stran 61

**POKLUDA, Z.** *Zmizelá Morava – Zlí*, 1. vyd. Praha-Litomyšl, Paseka 2008. Počet stran 103. ISBN 987-80-7185-881-2

**STAŠA, E.** *Od starého Zlína k dnešnímu*, Gottwaldov, Oblastní muzeum jihovýchodní Moravy, 1986. Počet stran 26

Seriálová publikace – časopis

1. **ARCHITEKT. Praha: Vydavatelství Julius Macháček – Kabinet**, 2000. Vychází 1xměsíčně. ISSN 0862-7010

2. **DETAIL Konzept. Munchen: Institut fur internationale Architektur**, 2000-. Vychází 1xměsíčně. ISSN 0011-9571

3. **EL CROQUIS**, ISSN 0212-5733

4. **ERA 21: o architektuře. Brno. ERA21,s.r.o.**, 2000-. Vychází 7xročně. ISSN 1801-89X

Internetové zdroje:

1. **Pasáž Černá růže**: [online]. [cit. 2008-12-15]. Dostupný z WWW: <<http://archiweb.cz/buildings.php?action=show&id=1010&type=15>>.

2. **Myšák Gallery**: [online]. [cit. 2008-12-15]. Dostupný z WWW: <[http://www.gallerymysak.cz/index.php?s=obchodni\\_pasaz\\_suteren](http://www.gallerymysak.cz/index.php?s=obchodni_pasaz_suteren)>. <<http://www.erupce.cz/galerie-mysak/>>.



<<http://www.earch.cz/clanek/535-novostavba-a-rekonstrukce-objektu-mysak-gallery.aspx>>.

3. **Galerie Myslbek:** [online]. [cit. 2008-12-15]. Dostupný z WWW:

<[http://www.myslbek.com/content/arch\\_design.php?lang=cz](http://www.myslbek.com/content/arch_design.php?lang=cz)>.

<[http://www.myslbek.com/content/history\\_site.php?lang=cz](http://www.myslbek.com/content/history_site.php?lang=cz)>.

4. **Galerie Vaňkovka:** [online]. [cit. 2008-12-15]. Dostupný z WWW:

<<http://archiweb.cz/buildings.php?&action=show&id=499>>.

5. **Lucerna:** [online]. [cit. 2008-12-15]. Dostupný z WWW:

<[http://www.lucerna.cz/o\\_lucerne.php](http://www.lucerna.cz/o_lucerne.php)>.

<<http://www.langweil.info/index.php/Palac-Lucerna.html>>.

6. **Zlínská architektura:** [online]. [cit. 2008-04-20]. Dostupný z WWW:

<<http://www.zlin.estranky.cz>>.

<<http://www.zlin.eu>>.

7. **Vodní svět:** [online]. [cit. 2008-12-20]. Dostupný z WWW:

<[http://images.google.com/imgres?imgurl=http://www.aquarticles.com/images/China%25201b/p20e%2520Passage.jpg&imgrefurl=http://www.aquarticles.com/articles/travel/Norfolk\\_1bChina\\_Beijing\\_Aquarium.html&usq=\\_\\_jB1zbYuUVVFvm3ADjLgpIOiKEcM=&h=450&w=600&sz=76&hl=cs&start=8&um=1&tbnid=M-10x-tIc-LegM:&tbnh=101&tbnw=135&prev=/images%3Fq%3Dpassage%26um%3D1%26hl%3Dcs%26rls%3Dcom.microsoft:cs:IE-SearchBox%26rlz%3D1I7GGLR\\_en%26sa%3DN](http://images.google.com/imgres?imgurl=http://www.aquarticles.com/images/China%25201b/p20e%2520Passage.jpg&imgrefurl=http://www.aquarticles.com/articles/travel/Norfolk_1bChina_Beijing_Aquarium.html&usq=__jB1zbYuUVVFvm3ADjLgpIOiKEcM=&h=450&w=600&sz=76&hl=cs&start=8&um=1&tbnid=M-10x-tIc-LegM:&tbnh=101&tbnw=135&prev=/images%3Fq%3Dpassage%26um%3D1%26hl%3Dcs%26rls%3Dcom.microsoft:cs:IE-SearchBox%26rlz%3D1I7GGLR_en%26sa%3DN)>.

8. **Projekt Dezeen:** [online]. [cit. 2008-12-20]. Dostupný z WWW:

<[http://images.google.com/imgres?imgurl=http://www.dezeen.com/wp-content/uploads/2008/04/interior-passage.jpg&imgrefurl=http://www.dezeen.com/2008/04/09/bryghusgrunden-project-by-oma-](http://images.google.com/imgres?imgurl=http://www.dezeen.com/wp-content/uploads/2008/04/interior-passage.jpg&imgrefurl=http://www.dezeen.com/2008/04/09/bryghusgrunden-project-by-oma-2/)

[2/](http://www.dezeen.com/2008/04/09/bryghusgrunden-project-by-oma-2/)&usq=\_\_BzGYyIrlGyeLNirvWsWBEUwbrvM=&h=337&w=450&sz=71&hl=cs&start=73&um=1&tbnid=2aODVRBtspP5CM:&tbnh=95&tbnw=127&prev=/images%3Fq%3Dpassage%26start%3D72%26ndsp%3D18%26um%3D1%26hl%3Dcs%26rls%3Dcom.microsoft:cs:IE-SearchBox%26rlz%3D1I7GGLR\_en%26sa%3DN>.

>.

9. **Koridor Tokyo:** [online]. [cit. 2008-12-20]. Dostupný z WWW:

<[http://images.google.com/imgres?imgurl=http://farm1.static.flickr.com/49/131449520\\_fd7e5c4d2e.jpg&imgrefurl=http://www.flickr.com/photos/soul72/131449520/&usq=\\_\\_PGlv](http://images.google.com/imgres?imgurl=http://farm1.static.flickr.com/49/131449520_fd7e5c4d2e.jpg&imgrefurl=http://www.flickr.com/photos/soul72/131449520/&usq=__PGlv)

TPaz10NMd0-NjpNPG-

S1U8g=&h=375&w=500&sz=133&hl=cs&start=14&um=1&tbnid=lh2PLzvDO5cYZM >.

10. **Japan:** [online]. [cit. 2008-12-20]. Dostupný z WWW:

<[http://images.google.com/imgres?imgurl=http://farm1.static.flickr.com/121/315277695\\_7b41391b97.jpg%3Fv%3D0&imgrefurl=http://www.flickr.com/photos/sfgamchick/3152N](http://images.google.com/imgres?imgurl=http://farm1.static.flickr.com/121/315277695_7b41391b97.jpg%3Fv%3D0&imgrefurl=http://www.flickr.com/photos/sfgamchick/3152N)>

.

11. **Frankfurt:** [online]. [cit. 2008-12-20]. Dostupný z WWW:

<[http://images.google.com/imgres?imgurl=http://farm3.static.flickr.com/2323/2310709951\\_2028552cf7.jpg&imgrefurl=http://www.flickr.com/photos/caribb/2310709951/&usg=N](http://images.google.com/imgres?imgurl=http://farm3.static.flickr.com/2323/2310709951_2028552cf7.jpg&imgrefurl=http://www.flickr.com/photos/caribb/2310709951/&usg=N)>.

12. **žula:** [online]. [cit. 2009-04-20]. Dostupný z WWW:

<<http://www.varadikamen.cz/vzornik.php?set=3>>.

13. **javor mléč:** [online]. [cit. 2009-03-30]. Dostupný z WWW:

<<http://profizahrada.cz/e/cz/30-javor-mlec-acer-platanoides-globosum/>>.

14. **skalník:** [online]. [cit. 2009-03-30]. Dostupný z WWW:

<<http://profizahrada.cz/e/cz/261-skalnik-dammeruv-cotoneaster-dammeri/>>.

15. **břečťan:** [online]. [cit. 2009-03-30]. Dostupný z WWW:

<<http://profizahrada.cz/e/cz/381-brectan-popinavy-hedera-helix/>>.

16. **zimostráz:** [online]. [cit. 2009-03-30]. Dostupný z WWW:

<<http://www.garten.cz/e/cz/154-zimostraz-vzdyzeleny-buxus-sempervirens-suffruticosa/>>.

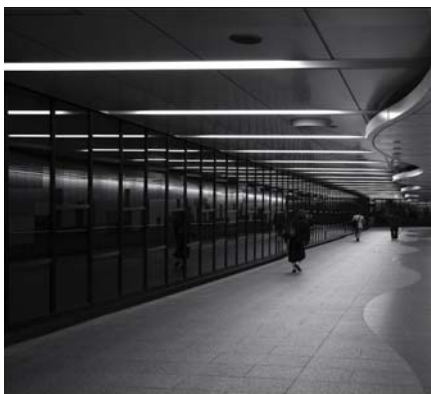
17. **eskalátory:** [online]. [cit. 2009-04-05]. Dostupný z WWW:

<<http://www.kone.com/>>.

## SEZNAM OBRÁZKŮ



Obr. 1 Osvětlení lineární



Obr. 2 Osvětlení lineární příčné



Obr. 3 Osvětlení křivek



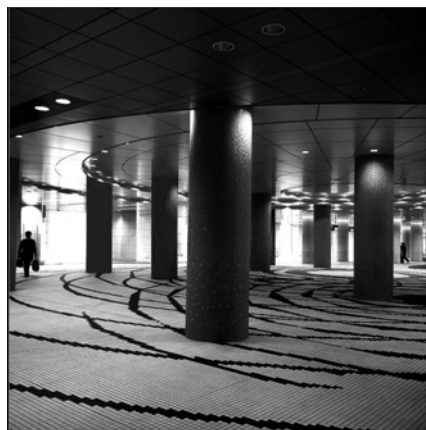
Obr. 4 Doplňkové lineární



Obr. 5 Osvětlení podhledu



Obr. 6 Osvětlení podhledu



Obr. 7 Bodové osvětlení



Obr. 8, 9 Osvětlení pravoúhlými svítidly



Obr. 10 Osvětlení kruhovými světly



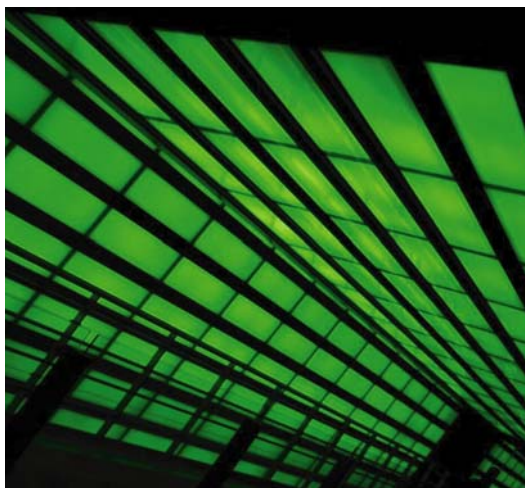
Obr. 11 Osvětlení kruhové a lineární



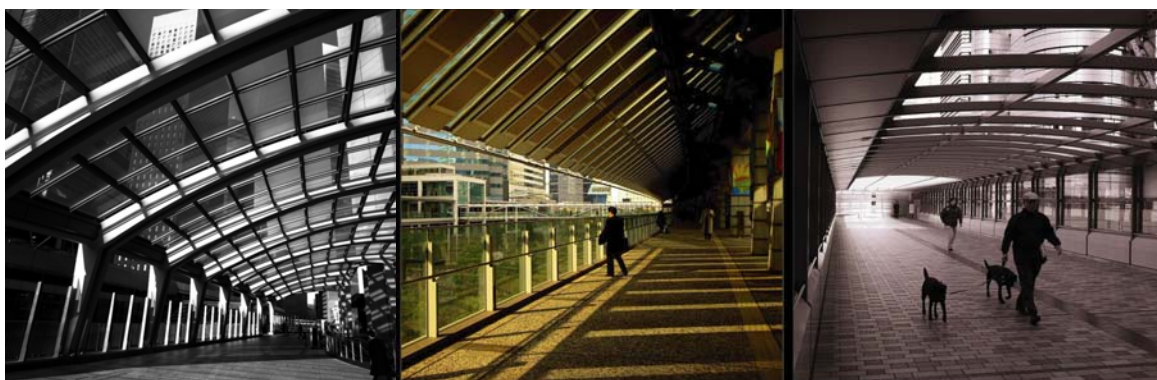
Obr. 12 Světelná stěna



Obr. 13 Světelná stěna



Obr. 14 Světelná stěna



Obr. 15 Denní světlo prostupující přes skleněný strop



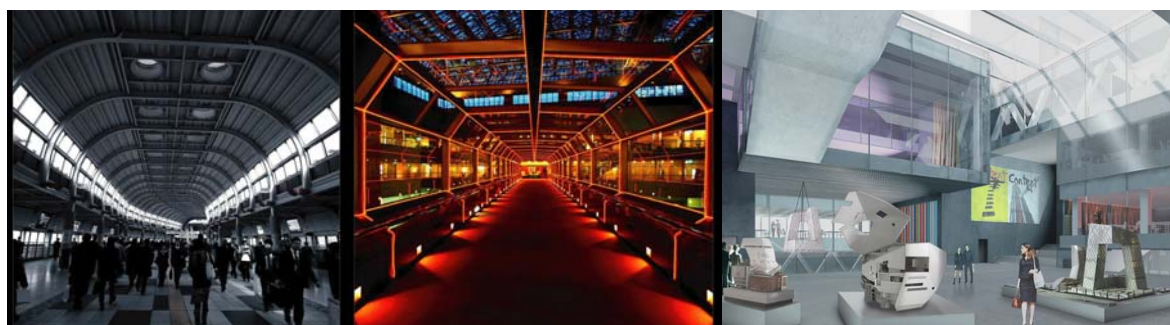
Obr. 16 Barevné linie



Obr. 17 Barevná stěna



Obr. 18 Tvarové řešení kruhové



Obr. 19 Tvarové řešení oblé a zkosené



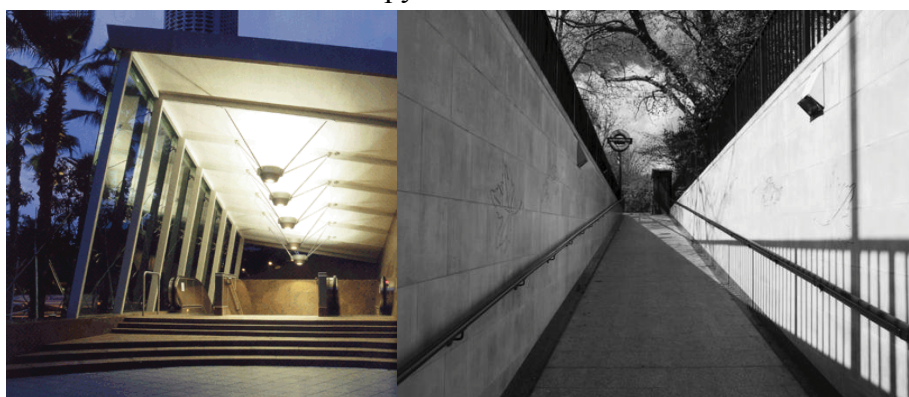
Obr. 20 Mořský svět



Obr. 21 Zrcadlová stěna



Obr. 22 Vstupy standardní - statické



Obr. 23 Vstupy dynamické



Obr. 24 Vstup organický



Obr. 25 Myšák gallery





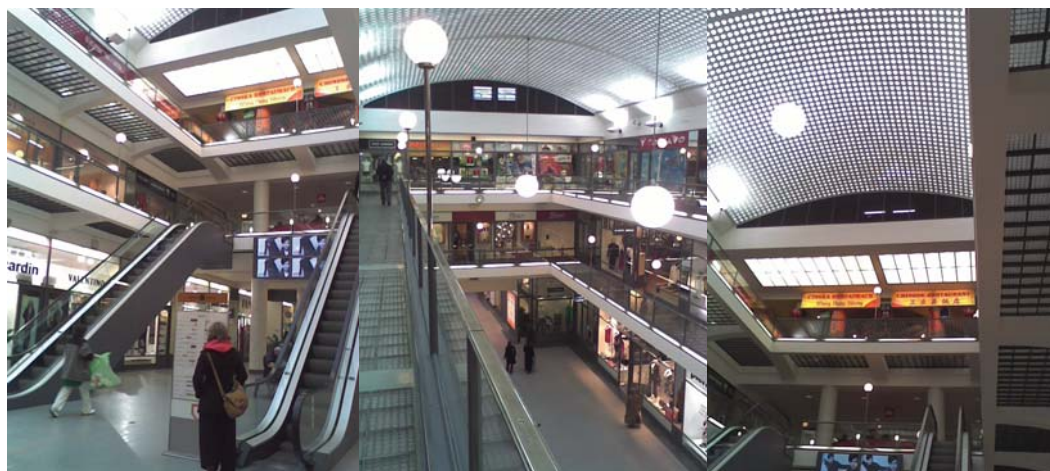
Obr. 26 Arkády Pankrác



Obr. 27 Galerie Myslbek



Obr. 28 Pasáž Rokoko- Lucerna



Obr. 29 Pasáž Černá růže



Obr. 30 Galerie Vaňkovka



Obr. 31 Zlaté jablko



Obr. 32 Polyfunkční dům

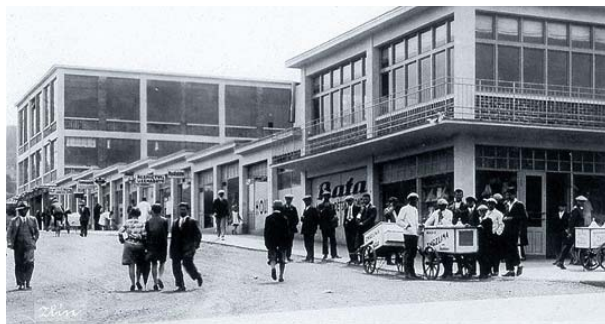


Obr. 33 Podchod u Čepkova



Obr. 34 Fotografie obrazu Zlína - 1746

1. náměstí – tržnice (rynk)
2. Otrubná (Potrubná)ulice, dnes Tř. T. Bati
3. Ulice Na Žebratce (Žebračka), Bartošova
4. Ulice Hlavní, dnes Rašínova
5. Uliční osada Dlouhá
6. Ulice Mikuláše Kašpárka
7. Pivovar, ulice Pivovarská, dnes Soudní
8. Ulice Zarámí
9. Kostel a ulice Nadkostelní
10. Zlínská tvrz – zámek
11. Panský dvůr
12. Dolní mlýn
13. Panská kovárna se stájemi



Obr. 35 Tržnice (A. Jambor, 1927)



Obr. 36 Obchodní dům (F.L.Gahura, 1932)



Obr. 37 Hotel Moskva (M. Lorenc, V Karfík, 1933)



Obr. 38 Velké Kino (Miroslav Lorenc, 1933)



Zlínský mrakodrap (Vladimír Karfík, 1938)

Obr. 39



Obr. 40 Náměstí Práce 2009 (pohled z 21. budovy)



Obr. 41 Současný stav podchodu a zastávky MHD, Náměstí Práce 2009



Obr. 42 Současný stav podchodu a pěší zóny u areálu Svit 2009



Obr. 43 Současný stav interiéru podchodu 2009

