

UNIVERZITA TOMÁŠE BATI VE ZLÍNĚ
FAKULTA HUMANITNÍCH STUDIÍ
Institut mezioborových studií Brno

**Sociálně pedagogické faktory asociálního chování
v zátěži chovanců DDM a jejich prognózy**

BAKALÁŘSKÁ PRÁCE

**Vedoucí bakalářské práce:
PhDr. Antonín Olejníček**

**Vypracoval:
Jiří Pírko**

Brno 2009

Prohlášení

Prohlašuji, že jsem bakalářskou práci na téma „Sociálně pedagogické faktory asociálního chování v zátěži chovanců DDM a jejich prognózy“ zpracoval samostatně a použil jen literaturu uvedenou v seznamu literatury.

Brno 21.02.2009

.....
Jiří Pírko

Poděkování

Děkuji vedoucímu bakalářské práce PhDr. Antonínu Olejníčkovi za odborné vedení, náměty, připomínky a informace, které mi při zpracování této práce poskytl, a také za pochopení při dokončování této práce.

Také bych chtěl touto cestou poděkovat za odbornou pomoc Mgr. Aleši Kočvarovi.

Rovněž bych chtěl poděkovat své manželce Romaně Pírkové za morální podporu, kterou mi poskytla při zpracování mé bakalářské práce, a které si nesmírně vážím.

Jiří Pírko

OBSAH

ÚVOD	2
1. TEORIE ETOPIEDIE	6
1.1 Vztah etopedie k vybraným spolupracujícím oborům	7
1.2 Pojetí etopedie – uvedení do etopedie	11
1.3 Základní typy zátěžových situací.....	12
1.4 Kriminalita jako druh asociálního chování	12
1.4.1 Trestná činnost dětí.....	13
1.4.2 Specifické znaky a struktura trestné činnosti dětí – prvky asociálního chování	14
1.4.3 Shrnutí.....	15
1.5 Klasifikace poruch chování a jejich charakteristika	15
1.6 Rodinné prostředí jako sociálně pedagogické faktory asociálního chování	20
1.6.1 Rodina, zneužívané a týrané dítě – příčiny	21
1.7 Škola a týrané dítě, jejich příčiny	24
1.8 Péče o jedince s poruchami chování, převýchovný proces.....	27
1.8.1 Shrnutí.....	28
1.9 Pomoc dětem při zvládnání problémů	29
2. KASUISTIKY	30
2.1 Kasuistika chlapce věk 13 let z romského etnika	30
2.2 Kasuistika dívky věk 14 let.....	31
2.3 Kasuistika chlapce věk 14 let.....	32
3. VÝZKUM - socializace a resocializace jedinců s asociálním chováním a jejich vliv na výchovu dětí	35
3.1 Stanovení cíle, hypotéz a metod výzkumu.....	35
3.2 Výsledky výzkumu a komentáře.....	36
3.3 Dílčí a komplexní závěr výzkumu	43
ZÁVĚR	47
RESUMÉ	49
Anotace	50
Seznam použité literatury	51

ÚVOD

Sociálně pedagogické faktory asociálního chování v zátěži chovanců DDM a jejich prognózy. To je název mé bakalářské práce, ve které se chci zabývat problematikou některých druhů asociálního chování mládeže. Tyto asociální problémy se však projevují jak u dětí v DDM, tak u dětí, které vyrůstají v rodině, která nemusí být vždy tím neoptimálnějším prostředím. Zátěžové situace se dotýkají stejným způsobem dětí vyrůstajících v DDM i dětí ostatních, a mají na ně stejný vliv i dopad. Dále se budu zabývat některými příčinami asociálního chování dětí.

Pracuji jako policista u Policie České republiky již dvacet let. Často jsem se setkával s nezletilými a mladistvými, kteří se buď sami dopouštěli různých forem asociálního chování a jednání, které začínalo útěky z domu, domácími krádežemi, útěky z DDM, a končilo závažnou delikvencí, nezřídká i na úseku závažné trestné činnosti, nebo se jiní dopouštěli asociálního jednání na těchto dětech a mladistvých.

Jako policista pořádkové služby jsem býval přímo svědkem různého asociálního chování a delikvence mládeže, kdy jsem je zadržel a následně převážel na služebnu policie, kde si je přebírali rodiče, anebo byli převáženi do dětských domovů nebo výchovných ústavů. Setkával jsem se i s nezletilými a mladistvými, kteří měli nařízenou ochrannou nebo uloženou ústavní výchovu. Některé děti tento typ výchovy odmítali přijmout a z DDM nebo VÚM utíkaly. Protože mě tato problematika zajímá a především příčiny, které vedou mladé delikventy k asociálnímu jednání, zvolil jsem právě výše uvedené téma.

Ve své bakalářské práci se chci zaměřit na tři úrovně a to teoretickou, kasuistiku a část praktickou.

V teoretické části bych se chtěl zabývat vztahem některých vědních oborů k jedincům s poruchami chování a emocí, dále na vzájemnou součinnost a provázanost jednotlivých vědních oborů, které se podílejí na edukaci, reedukaci, socializaci a resocializaci jedinců s poruchami chování a emocí, potažmo jedinců s problémy asociálního chování. Dále bych chtěl definovat základní typy zátěžových situací,

rozebrat některé konkrétní příklady asociálního chování a rovněž některé příčiny, které k němu vedou.

Ve druhé části bych chtěl uvést některé případové kasuistiky chovanců.

Třetí praktickou část bych pojal jako výzkum zaměřený na určitou skupinu za účelem zjištění míry socializace a resocializace, dále na majetkové poměry a zejména na edukaci a socializaci vlastních potomků.

Pro potřeby této práce jsem se zaměřil na sběr dat z odborné literatury, informací z internetových stránek, čerpání z archivu DDÚ a SVP a v poslední řadě shromažďování podkladů formou longitudinálního průzkumu formou řízených rozhovorů.

POUŽITÉ ODBORNÉ POJMY A VÝRAZY:

V této práci bude použito odborné terminologie jak z různých oblastí pedagogiky, tak z oborů dalších, proto považuji za vhodné ty nejzákladnější pojmy pro lepší orientaci uvést a vysvětlit.

Asociální chování – závažnější odchylky chování od sociálních, etických a pedagogických norem, které však ještě nemají ráz trestné činnosti

Delikvence – obecné označení pro činnost porušující zákonné nebo jiné normy chování. Obvykle se pod tímto pojmem rozumí protispolečenské chování v širším smyslu než jen kriminalita. Ve speciální pedagogice termín pro označení protispolečenské jednání osob do osmnácti let věku. Někteří autoři rozlišují termín dětská kriminalita, která se vztahuje na věkovou kategorii do 15 let.

Deprivant, deprivantství - nově užívaný termín, který se objevil v r. 1996 deprivanti jsou lidé, kteří z biologických, psychologických nebo sociokulturních důvodů nedosáhli lidské normality či o ni přišli.

Děti - kategorie ve věkovém rozmezí 6 – 15 let při používání termínu souvisejícím s kriminalitou. Kriminální jednání je ze statistického hlediska sledováno od 6 let. Stejný termín je používán v etopedické terminologii. Z obecného hlediska se většina odborníků shoduje na věkové hranici pro označení dětí 0 - 15 let.

Etopedie - jeden z oboru speciální pedagogiky, který se zabývá výchovou, převýchovou, vzděláváním a pracovní přípravou mravně narušených jedinců (někteří autoři nazývají tuto mládež obtížně vychovatelnou, mravně vadnou, psychosociálně narušenou, maladjustovanou, delikventní atd.)

Kriminalita mládeže - je součástí celkové kriminality. Zahrnuje jednání mladistvých osob, jehož důsledkem je porušení společenských zájmů na takovém stupni společenské nebezpečnosti, který je charakteristický pro trestný čin (kryje se s termínem juvenilní delikvence). V praxi se setkáváme i s termínem prekriminalita (kryje se s termínem dětská delikvence), označujícím obdobné jednání u dětí do 15 let.

Mladiství - osoba ve věkové kategorii 15 - 18 let, která je trestně odpovědná ze zákona s jistým omezením. Z hlediska výše trestu se setkáváme s dalším termínem – blízký věku mladistvého – podle právní teorie je myšlen věk do 20 let.

Mládež - většinou označení pro širokou skupinu jedinců ve věkové kategorii do 18 let. Zákon sice tuto skupinu přesně nespecifikuje, avšak občanský zákoník hodnotí osoby starší 18 let jako zletilé (plnoleté).

Mravní narušenost - znak jedinců s poruchami chování, který charakterizuje narušený vztah k hodnotovému systému. Vystihuje primární příčinu poruch chování.

Nezletilý - v etopedii, kriminologii a právní praxi termín vymežující osoby mladší 15 let, které ještě nejsou trestně odpovědné. Jinak se běžně používá pro označení jedinců, kteří nedosáhli zletilosti (do 18 let).

Obtížná vychovatelnost - termín, kterým byla v r. 1960 nahrazena mravní narušenost a používá se v mnohé odborné literatuře až dodnes. Jeho dosah je však mnohem širší než pro pouhé použití v etopedii a mohl by platit i pro výchovu jedinců, kteří jsou handicapováni jiným druhem postižení.

Poruchy chování - v etopedii jsou nejčastějším projevem narušeného vztahu k výchově a vyskytují se především u mravně narušených osob, někdy i u dalších kategorií postižených jedinců. Jiné pojetí a klasifikace poruch chování bude rozebráno v dalších kapitolách.

Prevence - v etopedii rozlišujeme p. primární, sekundární a terciární. Soubor postupů zaměřených na předcházení vzniku poruch chování, na zamezení prohloubení již vzniklých poruch nebo na zamezení recidivy sociálně patologického jednání. Liší se od sebe jednak užívanými metodami, jednak okruhem populace, které jsou určeny. U terciární prevence se můžeme setkat i s termíny následná péče nebo postpenitenciární péče.

Převýchovný (reedukační) proces - souhrn metod a postupů, které tvoří těžiště práce v převýchovných zařízeních (školských i vězeňských), a jejichž cílem je resocializace - opětovné úplné zapojení jedince do společnosti.

Poruchy chování – v etopedii jsou nejčastějším projevem narušeného vztahu k výchově a vyskytují se především u mravně narušených osob, někdy i u dalších kategorií postižených jedinců.

Resocializace – opětovné úplné zapojení jedince nebo skupiny do společnosti, zpětné vytváření sociálních vztahů

Socializace – zapojení do společnosti po stránce společenské, pracovní i subjektivní

Sociální pedagogika – je považována za hraniční vědní disciplínu mezi pedagogikou a sociologií. Současné pojetí sociální pedagogiky není jednotné. Toto pojetí u nás lze shrnout do několika přístupů. Pedagogika prostředí, které objasňuje vztah výchovy a prostředí, pedagogika, která zkoumá otázky výchovy člověka, pedagogika, která chápe výchovu jako pomoc všem věkovým kategoriím, pedagogika, která se zabývá odchylkami sociálního chování. Je to disciplína, která se zaměřuje nejen na problémy patologického charakteru, částí populace ohrožených ve svém rozvoji a potencionálně deviantně jednajících, ale především celou populací ve smyslu vytváření souladu mezi potřebami jedince a společnosti, utvářením optimálního způsobu života v dané společnosti

Zátěžová situace – situace a stavy, které nepříznivě působí na emoce, vnímání, jednání a myšlení člověka. Můžou být očekávané nebo nečekané, můžou působit krátkodobě nebo mohou mít dlouhodobé trvání.

1. TEORIE ETOPEDIE¹

Pojetí sociální pedagogiky v současné době není jednotné. U nás lze toto pojetí shrnout jako pedagogiku prostředí, která objasňuje vztah prostředí a výchovy, pedagogika, která zkoumá otázky výchovy, pedagogika, která výchovu chápe jako pomoc a pedagogika, která se zabývá odchylkami sociálního chování. K sociální pedagogice má velmi blízko etopedie.

Etopedie se zaměřuje na zkoumání jedince s poruchami emocí a chování. Předmětem je výzkum příčin poruch chování, výzkum morálního formování osobnosti jedince, který trpí poruchami chování a emocí, otázek nápravy těchto poruch a prevence, terminologie oboru. Teorie etopedie se tematicky zaměřuje na vztah mezi edukací a poruchami chování a také na odlišnosti vzdělávání těchto jedinců.

Charakteristikou problematiky etopedie je, že porucha chování nebo emocí narušuje sociální vztahy určitého jedince, a tak je narušen i vztah k sociálnímu prostředí. Z tohoto důvodu je etopedie zaměřena při hledání teoretických řešení vzdělávání jedinců s poruchami chování na spojitosti osobnostního vývoje, sociálních vztahů a kritických životních událostí. Zde v těchto rovinách hledá teorie etopedie činitele, které mají vliv na podnět a rozvoj poruchy emocí a chování. S tím souvisejí otázky provázející teorii etopedie. Jak zabránit vzniku a rozvoji poruchy chování? Jak zamezit jejich prohlubování? Jak využívat výchovně vzdělávací proces za účelem ovlivňování chování se záměrem na prevenci a resocializaci.

Bez teorie etopedie by pedagogové hledali v praxi řešení pro každý případ metodou pokusu a omylu. Proto je důležitý sběr zkušeností, jejich vyhodnocování, analýza a následné doporučení pro pedagogický zásah, podporu i edukaci. Ve vztahu ke vzdělávání teorie etopedie vychází z didaktiky obecné pedagogiky a její metody přizpůsobuje podle potřeb výuky v konkrétních situacích. Teorie i praxe etopedie jsou úzce provázané a vzájemně se doplňují.

¹ VOJTOVÁ VĚRA, Kapitoly z etopedie I., Přístupy k poruchám emocí a chování současnosti, Masarykova univerzita, Brno, 2004, ISBN 80-210-3532-3, s. 10-17

Speciální pedagog - etoped je často při vedení jedince s poruchami chování a emocí postaven do situace okamžitého rozhodování. Míra vlastního názoru bývá při takovém rozhodování omezoována kvalitou a úrovní jeho odborných znalostí. Využívání teoretických poznatků ze speciální pedagogiky mu umožňuje nalézt rychlá a optimální rozhodnutí v konkrétních pedagogických situacích.

1.1 Vztah etopedie k vybraným spolupracujícím oborům

Etopedie je začleněna v systému věd mezi empiricko-normativní vědy. Ve své teorii i praxi čerpá z dalších vědních oborů. Úzce spolupracuje s obory společenskými a biologickými jako jsou např. sociologie, pedagogika, psychologie, filosofie, medicína, penologie, právo a další. V praxi se podílí na speciálně pedagogickém vedení jedince s poruchami chování a emocí vždy více odborníků. Hodnocení jedince se stejnými problémy v chování z různých vědeckých oborů napomáhá k vytvoření komplexního obrazu o jeho situaci. Tím je dán prostor k odborné diskusi nad prognózou jeho životních možností a současně snižuje subjektivní přístupy k řešení dané situace.

Psychologie soustřeďuje poznatky o nejobecnějších zákonitostech psychických jevů. Pro etopedii je významné, že nabízí jejich třídění a popis, teorii psychiky, analýzu jejich vymezení. Poznatky z psychologie jsou významné pro stanovení optimálního a účinného řešení pro konkrétní případy poruch emocí a chování. Tvoří podklad pro hypotetické prognózy vývoje. Psychologii využívá speciální pedagogika při tvorbě hypotézy o konkrétních projevech poruchového chování. Speciální pedagogové rozhodují na základě psychologických teorií o koncepci přístupu řešení konkrétní situace jedince s poruchami emocí a chování.

Vývojová psychologie Pro etopedii jsou z vývojové psychologie důležité poznatky o mravním vývoji dítěte. Vývojová psychologie umožňuje pohled na normalitu vývoje, na odchylky nebo výkyvy v chování, které mají vztah k určitým věkovým obdobím. Poznatky o zákonitostech vývoje umožňují rozpoznat a stanovit

odchylky v chování jedince a jejich míru, tvořit hypotézy o jejich vlivech na vývoj a formulovat prognózy dalšího vývoje.

Pedagogická psychologie Z pedagogické psychologie využívá etopedie informace o psychologických aspektech výchovně-vzdělávacího procesu a jejich vlivu na úspěšnost jedince. Využívá poznatky o vlivech vztahů uvnitř vzdělávacího procesu na chování žáka a na jeho postoje ke vzdělávání. Pro etopedii jsou důležité i poznatky o profesionálním chování pedagoga, o vlivu školního prostředí. Znalosti z oboru pedagogická psychologie bývají uplatňovány při ovlivňování rozvoje jedince s poruchami emocí a chování v oblasti sebehodnocení a v motivaci postojů ke vzdělávání.

Sociální psychologie Teorie sociální psychologie poskytuje etopedii poznatky o vlivech sociální interakce na chování jedince, na jeho postoje uvnitř sociální skupiny.

Forenzní psychologie Etopedie spolupracuje s forenzní psychologí, z ní využívá poznatků z oblasti psychologie pachatelů trestných činů se zvláštním zřetelem k dětem a mladistvím.

Pedagogika je vědní obor, který se zabývá vzděláváním a výchovou v nejrůznějších oblastech života společnosti. Zabývá se podstatou a zákonitostí výchovy jako společenského jevu a jako usměrněné utváření psychických schopností, procesů a vlastností člověka. Zkoumá obsah, podmínky, metody, cíle a prostředky výchovy.

Etopedie má vymezené postavení uvnitř pedagogických věd. Je to podobor speciální pedagogiky a je jedním z okruhů vědního oboru pedagogika. Vychází z teorie obecné pedagogiky. Není odvětvím psychologie ani psychiatrie. Využívá poznatků pedagogiky, přijímá zásady a principy teorie výchovy a didaktiky.

Propojení poznatků psychologie a pedagogiky umožňuje tvorbu vlastních metod a postupů, které speciálním pedagogům umožňují využívat pedagogický proces k ovlivňování interakce jedince s poruchami emocí a chování. Umožňuje vytváření nových vzorců chování v modelových situacích, vede k vytváření a posilování

jeho pozitivního sebehodnocení. Příkladem může být arteterapie (léčba uměním), která je využitelná pro rozvoj identity žáka uvnitř sociální skupiny.

Etopedie svým úzkým zaměřením na děti a mládež s problémy v chování ověřuje účinnost metod a postupů obecné pedagogiky, ale také ukazuje na místa v pedagogickém procesu a jeho systému, která jsou riziková a kterým je potřeba v obecné pedagogice věnovat zvýšenou pozornost.

Edukace dětí a mládeže s poruchami emocí a chování je náročná a má-li být účinná, vyžaduje vzájemnou spolupráci metod, prostředků a podmínek samotného procesu a to v pohledu krátkodobém i dlouhodobém. Metody, prostředky a opatření, která jsou efektivní pro výchovu a výuku žáků s poruchami chování, jsou docela obstojně uplatnitelné pro výchovu a vzdělávání i ostatních žáků.

Sociální pedagogika je disciplína pedagogická, k etopedii má svým obsahem nejbližší. V České republice je to mladý vědní obor, který je ve stádiu rozvoje a profiluje se ve své teorii i praxi zhruba od 90. let minulého století. Do současné doby však neexistuje jednotné pojetí této disciplíny. Vzhledem k těmto okolnostem dochází k častému překrývání mezi tím, co je předmětem sociální pedagogiky a jiných věd.

Vymezení vztahu mezi sociální a speciální pedagogikou

Příkladem nejasností je rozdílný výklad pojmu sociální pedagogika v pedagogickém a psychologickém slovníku. Psychologický slovník jednoznačně vymezuje zaměření sociální pedagogiky na prostředí a organizování výchovného prostředí. Pedagogický slovník ale vymezuje orientaci sociální pedagogiky na problémy zaměřené na výchovné problémy krizové a sociálně znevýhodněné skupiny dětí, mládeže a dospělých. Etopedii tak začleňuje do systému sociální pedagogiky jako podobor. Rozdíl v obou výkladech ukazuje odlišnost názorů odborníků uvnitř pedagogiky

K vymezení působnosti obou oborů vedle sebe přispěl Průcha, který je spoluautorem interpretace v pedagogickém slovníku. Za kritérium pro odlišení

obou oborů považuje Průcha východiska přístupu k jedincům s poruchami emocí a chování:

Sociální pedagogika má jako předmět svého zájmu prostředí a jeho faktory. Zkoumá jejich působnost na vznik rizikových skupin mládeže.

Speciální pedagogika etopedie má jako předmět zájmu samotné symptomy a projevy sociálně rizikových nebo ohrožených subjektů a jejich reedukaci.

Průcha vyzdvihuje komplexnost problematiky výchovy a vzdělávání jedinců s poruchami chování a emocí. Považuje součinnost těchto oborů za prospěšnou a užitečnou pro dosahování jejich cílů, tj. začlenění problémových jedinců s poruchami chování a emocí do společnosti. Vzájemné provázání poznatků z obou oblastí, jejich následné vyhodnocování a uplatnění při reedukaci směřuje k vyšší efektivitě a posléze k vytváření prostoru, které umožňují změny v chování jedince a následně zkvalitnění jeho interakce. Tato interpretace je shodná s vymezením oboru sociální pedagogiky i v zahraniční literatuře.

Penologie je věda, která se zabývá trestem a trestáním. Zabývá se účinky těchto postihů z pohledu působnosti, aby se zabránilo recidivě. Zájem penologie se v současné době postupně přesunuje i na tresty alternativní ve smyslu sociálně-rehabilitačních modelů.

K etopedii má penologie velmi blízko díky vědní disciplíně, která se nazývá penitenciární pedagogika. Tato disciplína se zabývá procesy polepšení, nápravy a pozitivních změn chování, které jsou spojeny s uplatněním trestu.

Vztah mezi etopedií a penologií

Etopedie a penologie jsou vědní disciplíny, které mají spolupracující charakter, které vzájemně využívají poznatků a zkušeností. Zásadní rozdíl je ale v cílové skupině obou vědních oborů a v užívaných metodách a prostředcích, které slouží k ovlivňování jejího chování. Těžištěm penologie je zaměření na postih a jeho působení, těžištěm etopedie je prevence.

1.2 Pojetí etopedie – uvedení do etopedie ²

Poruchy chování z pohledu pedagogického, příčiny, projevy, možnosti nápravy i prevence řeší etopedie. Je to jedna ze šesti součástí speciální pedagogiky. Obor, který se zabýval touto problematikou, byl původně zahrnut v oboru psychopedie. K vyčlenění etopedie z oboru psychopedie pak došlo v r. 1969, a to pro zásadní rozdílnost problematiky mezi osobami mentálně retardovanými a osobami mravně narušenými. Etopedická zařízení byla natolik odlišná, což si vyžádalo specifické přístupy, a díky tomu došlo k urychlení osamostatnění etopedie.

Na základě změn, které u nás nastaly v posledních letech, v důsledku zvyšující se kriminality dětí a mládeže, s novými sociálně negativními jevy, které se začaly objevovat, a na které nebyla společnost připravena, vzrůstá zájem odborníků i velké části veřejnosti o tuto problematiku. Při pozorování sdělovacích prostředků, monitorování tisku, při studiu odborné literatury, ale i na seminářích se můžeme setkat s množstvím různých termínů a názvů, které nemusí být každému vždy úplně jasné. Navíc zjišťujeme, že ani odborníci nepoužívají jednotný výklad určitých kategorií. To je dáno širokým rozpětím této problematiky.

Svou etiologií, průběhem, projevy i léčbou či nápravou zasahuje do více vědních oblastí. Není to jen otázkou pedagogickou, souvisí se sociologií, psychologií, psychiatrií ale i dalšími vědními obory. Přesto v oblasti speciální pedagogiky přetrvává v určitých směrech terminologická nejednotnost. Požadavek na sjednocení byl vznesen již koncem padesátých let. Teprve až v roce 1977 byl vydán první český Defektologický slovník, což vedlo k uspořádání etopedického slovníku pod názvem Speciálně pedagogická terminologie etopedická. Později se objevují i další slovníky se snahou o objasnění a doplnění etopedické terminologie.

² (VÍTOVÁ MARIE (ed), Integrativní speciální pedagogika, Integrace školní a sociální, 2. rozšířené a přepracované vydání, Brno, Paido, 2004, ISBN 80-7315-071-9 s. 368-379)

1.3 Základní typy zátěžových situací³

Frustrace – za frustrující je považováno, že člověk nemůže uspokojit určitou subjektivní důležitou potřebu, i když byl přesvědčen, že uspokojena bude. Je to nenadálá ztráta možnosti na uspokojení. Bývá vyvolán pocit zklamání a ten stimuluje reakce na vyrovnání. Frustrace bývá častou variantou zátěže. Do určité míry může být však i žádoucí, protože může přinutit člověka k hledání jiných řešení a může rozvíjet jeho schopnosti.

Konflikt – je to vzájemné střetnutí dvou neslučitelných, alespoň přibližně stejně významných tendencí. Intenzita konfliktu záleží na subjektivním hodnocení z pohledu emočního a racionálního. Patří také mezi běžné potíže.

Stres – z hlediska psychologického můžeme stres chápat jako stav ohrožení nebo nadměrného zatížení. Charakteristické znaky stresových situací jsou neovlivnitelnost situace, nepředvídatelnost vzniku zátěžové situace, určitá životní změna, která vyžaduje značné přizpůsobení, subjektivně nepřiměřené nadměrné nároky, subjektivně neřešitelné vnitřní konflikty.

1.4 Kriminalita jako druh asociálního chování⁴

Kriminalita se během posledního desetiletí stala masovým sociálním jevem. Toto se vztahuje zejména na kriminalitu majetkovou. Ta představuje téměř 80% veškeré registrované trestné činnosti. (Realita ale zřejmě bude vyšší, jelikož značná část těchto trestných činů není na policii vůbec nahlášena). Kriminalita je koncentrována převážně ve velkých městech, kde panuje anonymita. Toto dokládají i kriminální statistiky Policie České republiky. Podle této statistiky je více než polovina registrovaných trestných činů spáchána ve dvaceti největších městech České republiky, ve kterých žije téměř jedna třetina obyvatel. Obyvatelstvo těchto měst je ohrožováno především tzv. pouliční kriminalitou, různými druhy krádeží vloupáním, krádežemi věcí z aut, krádežemi aut

³ M. Vágnerová, Psychopatologie pro pomáhající profese s. 31-37

⁴ MŮHLPACHR PAVEL, Sociální patologie, Brno 2001, Masarykova univerzita, Pedagogická fakulta, s. 66-73

a loupežemi. Toto jednání vyvolává samoučelnou bezohlednost a brutalitu. Do popředí se dostává trestná činnost s návykovými látkami nebo jinými závislostmi.

Mění se i charakteristika pachatelů, kteří se již zásadně neliší od běžné populace. Stoupá podíl prvopachatelů a pachatelů, jejichž trestná činnost, která může být i závažná, bývá epizodického charakteru. Mezi pachateli trestných činů roste podíl dětských pachatelů.

Kriminalitu a další sociálně patologické jevy do velké míry ovlivňuje stav společnosti, jsou jeho trvalou součástí. Z tohoto pohledu se jeví současná kriminalita mládeže a její podíl na dalších sociálně patologických jevech - např. prostituce, narkomanie, hazardní hry, ale i útoky z domu, záškoláctví, šikana, alkoholismu, rasismu, členství v závadových partách a problémových sektách apod., jako velký a závažný společenský problém.

Problematika sociálně patologických jevů u dětí se v průběhu posledních let dynamicky vyvíjí. Z tohoto důvodu některé nové nebo nečekaně se rozmáhající jevy, které dříve nebyly takovým společenským problémem, je možno popsat jen na základě částečných zkušeností z praxe. Vliv sociálně patologických jevů na chování dětí je nepochybně závislý především na kvalitě socializačního procesu, zejména v prostředí rodiny, školy a nejbližším sociálním okolí, dále na intenzitě a funkčnosti formální i neformální kontroly (škola, policie, výchovná zařízení, rodina, spolužáci, vrstevníci atd.), a na objektivní sociální situaci ve společnosti (kvalitě kultury).

1.4.1 Trestná činnost dětí

Jedním z nejvýraznějších fenoménů ve vývoji kriminality jsou v České republice kvalitativní a kvantitativní změny v trestné činnosti dětí. Za posledních 20 let se zvýšil počet stíhaných dětí tři a půl násobně. Dynamika vývoje počtu stíhaných mladistvých kopíruje vývoj počtu celkem stíhaných osob, počet stíhaných dětí se však od roku 1991 zvýšil dvojnásobně v porovnání s celkovým počtem stíhaných osob.

1.4.2 Specifické znaky a struktura trestné činnosti dětí – prvky asociálního chování

Způsob páchaní trestné činnosti dětí a mládeže je věkem pachatelů výrazně vymezen (jeho psychickým a somatickým vývojem, vlastnostmi a zkušenostmi). V tomto směru se mezi dospělými a dětskými pachateli projevují určité zvláštnosti.

Mezi tyto zvláštnosti patří především:

- Výběr předmětu útoku, který je určován odlišným hodnotovým systémem.
- Trestná činnost bývá páchána převážně ve skupině, u přípravy k trestnému činu většinou chybí plánování, příprava je nedokonalá.
- Chování dětských a mladistvých pachatelů se vyznačuje neúměrnou tvrdostí, která se projevuje devastací, ničením předmětů a znehodnocením zařízení.
- Počínání dětských pachatelů je poznamenáno nedostatkem vědomostí a schopností při překonání překážek, mnohdy je použito neúměrných prostředků k dosažení cíle.
- Na páchaní trestné činnosti dětí má značný vliv alkohol, případně jiná návyková látka, která zvyšuje agresivitu, nekoordinovanost pohybů a podporuje, nepřiměřené reakce na vnější podněty.
- Dětské pachatelé jednají více emotivně než rozumově, trestná činnost je páchána ve většině případů živelně pod vlivem momentální situace.
- Při opakování trestné činnosti se vyskytují specifické znaky z předcházející trestné činnosti.
- Při získávání alibi se dětské pachatelé orientují na osoby ze skupiny, do níž patří.
- O přípravě, ale i o spáchané trestné činnosti se pachatelé rádi svěřují členům své skupiny.
- Pachatelé často odcizují předměty, které momentálně potřebují, nebo které se jim vzhledem k věku líbí.
- Věci získané trestnou činností skupinou dětí jsou velmi brzy rozdělovány mezi její členy. Při rozdělování je patrná hierarchie ve skupině a podíl na spáchané trestné činnosti. Finanční prostředky se zpravidla utrácejí ve skupině.
- Některé znaky způsobu spáchaní trestné činnosti vyplývají z tělesných znaků pachatele.

1.4.3 Shrnutí

Pro děti jako pachatele trestné činnosti jsou charakteristické tyto rysy - dysfunkční rodina, nízké vzdělání a skupinová sounáležitost.

Mezi dětskými pachateli roste hrubost a brutalita násilných činů, dochází i k usmrcování bezbranných starých lidí a dětí. V některých případech bylo prokázáno, že na vznik a míru násilí mělo bezprostřední vliv násilí sledované v televizi nebo filmu, kdy se jednalo o napodobování nebo vyzkoušení shlédnutého násilí.

Kriminalita je jedním ze sociálně patologických jevů. Rozlišuje se kriminalita zjevná a kriminalita latentní, o které se policie nedoví. Příčinami a prevencí se zabývá kriminologie. Ve většině průmyslově rozvinutých států i v rozvojových zemích dochází v posledních desetiletích k prudkému vzestupu kriminality, který je dáván do souvislosti s procesy industrializace, urbanizace a migrace a s demografickými změnami.

V návaznosti na výše popsané skutečnosti nezbyvá než konstatovat, že stoupá i kriminalita dětí. Kriminalita dětí jako forma asociálního chování je podle mého názoru zásadním způsobem ovlivněna současnou společenskou situací, kdy dnešní doba je natolik uspěchaná, že na děti nemá rodina dostatek času, který by si zasloužily. Dnešní dítě ztrácí funkci komunikace s rodiči. Má obrovský časový prostor, který se snaží nějakým způsobem vyplnit a pokud mu rodiče jako základní socializační prvek nepomohou určit správný směr, může se stát a zpravidla se i stane, že se dítě orientuje špatným směrem, což vyvolá určitou akci, po které následuje reakce. Toto začíná asociálním chováním a jednáním a končí dětskou kriminalitou v současné době nezřídka závažnou.

1.5 Klasifikace poruch chování a jejich charakteristika ⁵

V obecné řeči se pod výrazem porucha chování zpravidla rozumí negativní odchylka od normy v chování osob, kterou je to, co jako standardní hodnotí a očekává

⁵ VÍTOVÁ MARIE (ed), Integrativní speciální pedagogika, Integrace školní a sociální, 2. rozšířené a přepracované vydání, Brno, Paido, 2004, ISBN 80-7315-071-9 s. 368-377

okolí. Normou je pak chápáno určité měřítko, normalitou je pak vyjádření stavu. Normu můžeme posuzovat z různých hledisek, např. statistické, sociální, psychologické, atd.

Z tohoto pohledu pak lze provádět i různé klasifikace poruch chování a zaměřit se na oblast, která je v danou chvíli pro nás sice prioritní, nicméně nemůžeme opomenout ani ostatní hlediska.

Poruchy chování z hlediska speciálně pedagogického

Zde jsou zahrnuty všechny odlišnosti počínaje nápadným chováním, odchylkami typickými pro konkrétní věková období a projevující se disociálním chováním, přes asociální poruchy až k antisociálnímu chování, které může mít charakter dětské delikvence nebo kriminality mladistvých.

Jako poruchy chování etopedického charakteru se označují nežádoucí projevy, které začínají jako zlozvyky, neposlušnost, vzdorovitost a postupně se stupňující až k negativismu, přidružuje se lhaní, krádeže, útky a toulání, záškoláctví. Tyto projevy mohou vyústit až v delikvenci.

V etopedické literatuře se setkáváme nejčastěji s následujícími kritérii:

- poruchy chování podle stupně společenské nebezpečnosti (stupně mravního narušení, společenské závažnosti),
- poruchy chování z hlediska věku,
- poruchy chování podle převládající složky osobnosti,
- jako zvláštní skupina bývají vyčleněny děti se syndromem LMD.

Poruchy chování podle stupně společenské závažnosti

Tato klasifikace má u nás nejstarší tradici. Nejčastěji se však u nás používá a v literatuře se objevuje zpravidla následující členění poruch chování podle stupně závažnosti, které se i svým obsahem jednotlivých forem chování až na drobné výjimky shoduje u většiny současných autorů z oblasti speciální pedagogiky.

Disociální chování, tj. nespolečenské, nepřiměřené, které se však dá zvládnout přiměřenými pedagogickými postupy, nenabývá sociální dimenze. Nejčastěji se objevuje v rodinné nebo školní výchově. Jde o kázeňské přestupky proti školnímu řádu, neposlušnost, vzdorovitost, negativismus, lži a řadu jiných drobných porušení normy.

Asociální chování, které je v rozporu se společenskou morálkou vzhledem k nedostatečnému nebo dokonce chybějícímu sociálnímu cítění. Nositel takového jednání se již výrazně odlišuje od společenského průměru. Svým jednáním v důsledcích škodí většinou sám sobě (alkoholismus, záškoláctví, toxikomanie). Mezi základní formy asociálního chování patří úteky, toulky, neklasičtější porucha u dětí - záškoláctví, demonstrativní sebepoškozování, alkoholismus, tabakismus a jiné druhy toxikomanie. V posledních letech přiřazujeme i gamblerství. Náprava asociálního chování již vyžaduje speciálně pedagogický přístup.

Antisociální chování zahrnuje veškeré protispolečenské jednání bez ohledu na věk, původ a intenzitu činu. Svými důsledky poškozuje společnost i jedince, ohrožuje nejvyšší hodnoty včetně lidského života. Velmi často navazuje na chování asociální. Náprava je možná pouze prostřednictvím ústavní péče. Mezi formy antisociálního jednání patří veškerá trestná činnost (krádeže, loupeže, vandalství, sexuální delikty, zabití, vraždy), vystupňované násilí a agresivita, terorismus, organizovaný zločin a trestná činnost související s toxikomanií.

Poruchy chování z hlediska věku

Poruchy chování v souvislosti s věkem můžeme dělit na poruchy pro určitý věk typické a na poruchy, které se objevují ve více nebo ve všech věkových obdobích. Poruchy, které se objevují ve více věkových obdobích, zpravidla mají svá specifika.

Prolínají se a často bývají uváděny společně s poruchami chování podle stupně narušenosti, protože zde existuje určitá návaznost. Zatímco asociální chování se zpravidla vyskytuje u dětí mladších, antisociální projevy chování lze pozorovat převážně u starších dětí a mládeže (asi od dvanáctého roku). Věk bezesporu hraje významnou roli.

Nejmladší věkovou skupinou je kategorie dětí ve věku od 6 do 15 let. Jedná se o období nástupu do školy, což je pro dítě významná zátěžová situace jak po stránce fyzické, tak i po stránce psychické a přináší s sebou mnoho změn. Dítě se musí přizpůsobit a podřídit určitému režimu a pravidlům, nově autoritě učitele a musí se začlenit do nového kolektivu. Pokud toto období dítě nezvládá, může se k tomu postavit buď záporně, nebo je může zlehčovat a stavět se k nim lhostejně. U některých dětí se může objevit strach ze školy nebo z učitele. Důsledkem toho pak dítě může reagovat záškoláctvím. V tomto období kromě typických poruch jako je neposlušnost, vyrušování, upozorňování na sebe, přistupují už i toulky, lži a krádeže. Jedná se však obvykle o krádeže drobné.

Velmi vážným obdobím ve vývoji dítěte je puberta. Ta může nastoupit přibližně počínajícím dvanáctým rokem. U jedince se objevují složité fyzické i psychické změny. Děti z narušeného prostředí nesou průběh puberty obzvlášť těžce. Zvýšenou delikventní aktivitu můžeme sledovat již u dětí ve věku 13 a 14 let. Delikty typické pro starší věk se v současné době objevují už i v této skupině.

Závadová činnost této věkové kategorie bývá označována jako *prekriminalita* (disociální chování, které ještě nedosahuje všech znaků kriminality), *dětská delikvence*, *dětská kriminalita*. Často se jedná o prvopachatele, kteří se dopouštějí takového asociálního jednání, které v případě vyšší věkové kategorie by bylo posuzováno jako trestný čin. Jejich disociální chování směřuje hlavně proti majetku, méně často se objevují prvky s násilnými rysy, i když nárůst brutality je zřejmý. Vyrůstá i jednání v souvislosti s toxikomanií.

Poruchy chování u mladistvých neboli kriminalita mladistvých se vztahuje k věkové kategorie 15 - 18letých. Toto období dospívání se vyznačuje formováním rysů osobnosti. V této skupině se celá řada trestných činů přibližuje povahou kriminalitě dospělých. Mezi nejčastější patří trestné činy násilné, výtržnictví, krádeže vozidel, trestné činy v souvislosti s toxikomanií, gamblerství a prostituce.

Kriminalita dospělých se orientuje na skupinu jedinců nad 18 let, která se vyznačuje rozsáhlou trestnou činností včetně recidivy. V této skupině je třeba odlišit ještě podskupinu tzv. mladé dospělé ve věkové kategorii 18 - 23 nebo 24 let,

kteří by vzhledem ke svému psychickému vývoji mohli být ještě ovlivnitelní speciálně pedagogickými prostředky spíše než pouhou represí.

Poruchy chování podle převládající složky osobnosti

Ve speciálně pedagogické klasifikaci poruch chování se používá tohoto třídění, i když se mnohdy prolíná s klasickým tříděním z hlediska psychologického. V současnosti je preferována a uváděna klasifikace Vocilky (1994), který člení problémové jedince s poruchami chování podle převládající složky osobnosti na osoby neurotické, psychopatické, sociálně nepřizpůsobené a osoby se sníženými rozumovými schopnostmi.

Neurotický jedinec Trvá-li neurotizující vliv ve výchově od dětství, jde zpravidla o poměrně závažný zásah do struktury osobnosti, a pak mívá i vleklý celoživotní průběh. Toto působení je závažnější ve školním věku, kdy se mohou objevovat školní obtíže související s neshodami v rodině. Život dítěte a dospívajícího v konfliktní nebo rozvrácené rodině má značný podíl na vzniku a upevnění neuróz. Neurotik je objektivně labilnější, je pro něho charakteristické menší sebeovládání a pohotovost k různým zkratkovitým reakcím, zvýšené napětí, neschopnost uvolnit se. Špatně snáší akutní zátěž a má narušenou psychickou a citovou rovnováhu tím, že je mu znemožňováno nebo omezováno uspokojování jeho základních potřeb.

Psychopatický jedinec Předpokládá se vrozená, biologická dispozice. Psychopatie se vyznačuje souborem trvalých povahových odchylek, abnormální strukturou osobnosti. Navenek se projevuje neadekvátním chováním, nepřizpůsobivostí, nepřiměřenými vztahy nebo konflikty s okolím.

Osoby sociálně nepřizpůsobené Za osoby sociálně nepřizpůsobené se podle § 52 vyhlášky MPSV č. 182/91 Sb. považují:

- občané propuštění z výkonu trestu odnětí svobody,
- občané, proti nimž je vedeno trestní řízení, popř. jim byl výkon trestu podmíněně odložen,
- občané závislí na alkoholu a jiných toxických látkách,
- občané žijící nedůstojným způsobem života,

- občané propuštění ze školských zařízení pro výkon ústavní a ochranné výchovy po dosažení zletilosti.

Osoby se sníženými rozumovými schopnostmi Častou příčinou vzdělávacích nebo výchovných potíží může být snížená inteligence nebo mentální retardace. Rovněž kriminalita dětí bývá nezřídka spojována s jedinci se sníženým intelektem. Do etopedické péče se však dostávají jen jedinci plně zodpovědní za své jednání, což znamená rozumovou schopnost posoudit správnost či nesprávnost svého jednání.

Poruchy chování u dětí se syndromem lehké mozkové dysfunkce

V etopedické praxi se můžeme s tímto typem jedinců setkat poměrně často. V dětských výchovných ústavech tvoří jedinci s diagnostikovaným organickým postižením mozku až třetinu svěřenců. Sama LMD není důvodem k umístění v ústavu, ale zvláštnosti v chování těchto jedinců, jestliže jim není věnována potřebná péče a pozornost, můžou sekundárně nabýt podoby asociálního nebo antisociálního jednání.

Projevy dětí s LMD členíme do čtyř oblastí, a to na poruchy motorických funkcí, poškození percepce, poruchy myšlení, poruchy chování a změny osobnosti.

Nejvýznamnější příznaky LMD pro vznik poruch chování z etopedického hlediska jsou: problematický kontakt s okolím, zvláštnosti v citové sféře, nízká frustrační tolerance, sociální chování neodpovídající věku nebo intelektu a změny osobnosti.

1.6 Rodinné prostředí jako sociálně pedagogické faktory asociálního chování

Místem, kde jsou dětem vštěpovány ty nejzákladnější hodnoty, je rodina. V posledních letech ale dochází k ohrožení zdravého rodinného zázemí, a to zejména vlivem konkurence výtvarných moderní doby jako jsou televize, kino, počítače, které získaly na síle. V rodinách dochází k útlumu komunikace a k úpadku rodinných

rituálu jako byly například společné stolování, vykonávání společných činností jako procházky, předávání různých dovedností.

Naopak začínají se stupňovat vzájemné konflikty. Všechny tyto skutečnosti následně zpravidla vedou k disfunkci rodiny. To vede k rozvodu, což děti zpravidla nesou velmi těžce, tudíž rozvod vede k jedné z možných příčin asociálního chování. Pak už následuje spirála reakcí na situaci po rozvodu. Zůstává neúplná rodina, u rodičů se může objevit sklon k alkoholismu, závislost na drogách, zhoršení sociálního prostředí, konflikty mezi rodiči, do neúplné rodiny přijde nový partner rodiče.

To vše vede k počátkům asociálního chování dětí, u kterých se mohou projevit formou poruch chování a emocí. Dál se roztáčí spirála, kdy asociální chování začíná třeba jen odmlouváním, neplněním si svých povinností, lhaním, drobnými krádežemi doma. Později se toto chování může prohloubit, dochází k toulání, útěkům z domu, záškoláctví, krádežím.

Dobře fungující rodina plní řadu sociálních, psychologických, ekonomických a biologických funkcí. Je nejdůležitější sociální skupinou, ve které jedinec žije. Rodina dává jedinci tolik potřebné a nepostradatelné zázemí, uspokojuje jeho potřeby a umožňuje mu získávat potřebné zkušenosti, které nemůže získat jinde. Každý člen rodiny nabývá určité role, které se stávají nedílnou součástí jeho identity.

1.6.1 Rodina, zneužívané a týrané dítě – příčiny⁶

Základní přirozenou primární skupinou je rodina. To, čemu se dítě učí a co se naučí, je určováno působením rodiny ve které žije. Rodina plní funkci uspokojování biologických potřeb dítěte, uspokojuje jeho základní psychické potřeby, zejména potřebu bezpečí a trvalého citového vztahu. Rodina poskytuje základní vzorce chování, působí na vytváření vlastní identity dítěte. Procesem, v němž toto základní působení rodiny probíhá, je socializace dítěte.

⁶ MÜHLPACHR PAVEL, Sociální patologie, Brno 2001, Masarykova univerzita, Pedagogická fakulta, str. 74-80

V obecné rovině představuje fungující rodina prostředí, kde je dítě milováno a akceptováno. Role rodičů, především matky, jsou vždy chápány jako milující. V realitě se přesto můžeme často setkat s rodinami, kde dítě nejen že není zahrnováno láskou, ale kde trpí, kde je dokonce týráno.

Ze strany rodičů můžeme třeba hledat příčiny, které mají základ přímo v jejich osobnosti, ve vlastním vývoji nebo kulturních a sociálních podmínkách, v nichž rodina žije. Zanedbatelný není ani partnerský vztah rodičů k sobě navzájem, ale ani k okolnostem, za nichž došlo k narození dítěte. Další možnou příčinou negativního chování k dítěti může být charakterová či emocionální odchylka zabraňující rodičům vytvořit si kladný vztah k dítěti. Rodiče také často své chování zdůvodňují tím, že je rodiče také bili a nijak jim to neublížilo. Z tohoto přenosu způsobů chování z generace na generaci také vyplývá dlouhodobá nebezpečnost týrání dětí. Mnozí rodiče zanedbávají své dítě jen z toho důvodu, že jsou zcela pohlceni budováním své vlastní kariéry nebo jinými zájmy, které jim už nedovolují věnovat čas či zájem vlastním dětem.

Prvním účastníkem ve vztahu byli rodiče, druhým účastníkem vztahu je dítě. I zde můžeme najít některé důvody, pro které se dítě může stát objektem týrání. Základní důvod, proč se dítě může stát předmětem agresivního chování, je jeho bezmocnost a závislost. Rodiče nemusí být sadisté, přesto jim bezmoc svého dítěte nabízí uspokojení, a to třeba formou přenesené agresivity, kdy rodič hledá náhradní cíl agresivity, kterou nemůže z nějakého důvodu zaměřit k tomu, kdo ji vyvolal. Významným problémem se stávají nechtěné děti, které už svým bytím připomínají rodičovský závazek. Dále jsou děti, do kterých rodiče vkládají své nerealizované životní představy, a které nejsou schopny představy svých rodičů naplnit.

Významným faktorem problémů v souvislosti se zanedbáváním a týráním je postižení dítěte, což je samo o sobě pro rodinu vždy nesmírnou zátěží a ne všichni rodiče se s takovou situací dokáží vypořádat.

Na prvním místě lze uvést lehkou mozkovou dysfunkci. Na první pohled toto postižení není patrné, porucha se projeví zejména změnami v chování dítěte,

je neklidné, nesoustředěné, neobratné a hlučné, což vede k velmi razantním trestům ze strany rodičů.

Zvláštní skupinu tvoří děti v náhradní rodinné péči. Adoptované dítě má za sebou většinou delší nebo kratší pobyt v kojeneckém ústavu, mnohdy i velmi negativní zážitky z vlastní rodiny.

Projevy rodičů vůči svým dětem jsou nezřídka ovlivněny kulturními a sociálními souvislostmi. Sociální prostředí spoluurčuje přijatelnost či nepřijatelnost forem chování. Je velmi významné a zásadní, zda je v té které kultuře přijatelný tělesný trest jako výchovný prostředek. V podmínkách naší společnosti je tělesné trestání dětí zpravidla považováno za přijatelný výchovný prostředek.

Formy zneužívání a týrání dítěte v rodině

Rodiče a ostatní členové rodiny mohou svůj negativní vztah k dítěti projevovat aktivní nebo pasivní formou agresivity. Aktivní agresivita se projevuje většinou ve fyzickém násilí vůči dítěti. Pasivní agresivita se projevuje spíše zanedbáváním dítěte nebo neuspokojováním jeho základních potřeb.

Fyzické násilí se zpravidla nejčastěji projevuje nepřiměřeným tělesným trestáním dítěte. Nezřídka je k vidění hrubé zacházení s dítětem, např. cloumání, strkání a podobně, což není ani tolik trestem za projevené chování dítěte, jako spíš obvyklým způsobem chování rodičů. Mezi fyzické násilí ale patří také násilí sexuální stejně jako zneužívání dítěte. Negativní důsledky této formy násilí pro psychický vývoj dítěte jsou však ještě závažnější, dalo by se říct nenapravitelné.

Psychické násilí se vyznačuje především slovní formou. Dítě je rodiči zesměšňováno a podceňováno. Je mu soustavně připomínána jeho skutečná či domnělá nedostatečnost. Psychické týrání však může mít i podobu citového vydírání. Psychické násilí bývá rodiči vyvíjeno třeba i celkovým výchovným klimatem a podmínkami v rodině. Psychicky může dítě strádat i v rodině, ve které nejsou dostatečně uspokojeny jeho základní potřeby. V takovém případě lze hovořit o psychické deprivaci dítěte.

Psychické důsledky zneužívání a týrání dítěte

Jestliže uvažujeme o důsledcích týrání a zneužívání dítěte ve všech jeho podobách, je třeba rozlišit důsledky aktuální a důsledky dlouhodobé.

Aktuální důsledky se týkají okamžitého prožívání dítěte, újmy nebo utrpení na zdraví, které bývají zpravidla způsobeny fyzickým týráním. Utrpení, citové napětí a strádání je důsledkem psychického týrání. Bývá ale doprovázeno rovněž i týráním fyzickým. Dítě prožívá velmi často i pocit viny.

Dlouhodobé důsledky představují zejména vliv na vývoj osobnosti dítěte. Projevy chování zneužívaného nebo týraného dítěte nemusí být vždy zjevné. Tyto děti se velmi často chovají úzkostně, jsou malátné, bez energie. Aktivita dítěte je většinou snížena, dítě nemá motivaci ke školní práci, je nesoustředěné a tím se zpravidla zhorší i školní výsledky. Často jsou nápadné svojí zanedbaností. Není to samozřejmě pravidlo. Především děti, které jsou zanedbávané citově, mohou být naopak oblečeny luxusně, protože jejich rodiče dávají přednost materiálnímu zabezpečení před citovým vztahem k dítěti.

1.7 Škola a týrané dítě, jejich příčiny

Po prostředí rodinném je další významným prostředím škola. Dítě se poprvé dostává do jiného prostředí. Vstupuje do prostředí, ve kterém jsou jiná kritéria a hlediska, je posuzováno podle dosažených výkonů a schopností. Poprvé se objevuje v prostředí vrstevníků. Vstupem do školního prostředí si dítě poprvé vytváří základy celoživotního postoje k práci, na rozdíl od rodinné socializace, která dítě ovlivňuje na úrovni vytváření základů osobnosti. Škola nepřihlíží tolik na individuální jedinečnost dítěte jako rodina. Škola představuje prostředí, kde se můžou objevovat stresující a náročné podmínky.

Příčiny a formy násilí ve škole

Jako první příčinu bych uvedl systém. Naše školství má kořeny ve školství rakousko-uherském, které je autoritářského typu. Tento typ školy klade velký důraz na dodržování školních pravidel, na disciplínu, dodržování určitých pravidel chování s určitým odstupem učitele od žáka. Takový typ školy vede k autoritativnímu způsobu chování a umožňuje vznik citově chladnějších vztahů. To může vést k nežádoucím jevům.

Další příčina násilí může být v osobnosti učitele v souvislosti ke vztahu k žákovi. Přesto, že je učitel obecně viděn jako člověk se vztahem k žákům, jednotliví učitelé můžou být velice rozdílní.

Jako další možnou příčinu na druhé straně nelze vynechat samotného žáka. Násilí představuje vztah, na kterém se podílejí dvě strany, avšak každá rozdílným způsobem. Nelze se zaměřovat pouze na agresora, musíme hledat i příčiny, které mohou být za určitých podmínek provokující a vyvolávající agresivní chování učitele

V naší společnosti legislativní předpisy neumožňují učitelům fyzické trestání dětí. I tak může dospělý dítěti ve škole ztížit život právě psychickým týráním, např. podceňováním a zesměšňováním, což bývá pro dítě mnohem horší než trest fyzický, který je aktuální.

Kanadský psycholog Nesbit identifikuje šest kategorií psychického násilí ve škole:

1. Ponižováním je míněno chování, které pokořuje, očeřuje nebo snižuje žákovu sebeúctu cestou slovního působení.
2. Diskriminace je charakterizována chováním, které je zaměřeno proti určitým skupinám, nebo jednotlivcům, založeným na faktorech jako je pohlaví, rasa socioekonomická úroveň.
3. Dominancí se rozumí takové chování, které ostře určuje pravidla hry, kontroluje, ohraničuje nebo potlačuje schopnosti dítěte, jeho sebedůvěru a samostatné myšlení.
4. Destabilizační chování učitele, kterým učitel dítě zastráhuje, pěstuje v něm úzkost a napětí.

5. Distance (chladné chování) se vyznačuje odmítáním a nedostatkem emocionální opory, izolujícím přístupem, pěstováním nejistoty lhostejností a nevěnováním pozornosti emocionálním potřebám dětí.
6. Diverzní chování je takové, kterým učitel rozrušuje a negativně ovlivňuje atmosféru ve třídě.

Chování učitele může být primárně vedeno potřebou zvládat výukový a výchovný proces ve třídě. V některých situacích se může jednat o reakce podvědomé a neuvědomělé, které jsou vyvolány konkrétní situací, ve které se učitel momentálně nachází.

Agresivita ze strany vrstevníků

Tento typ násilí se může objevovat převážně ve školách. Dost závisí na celkovém postavení sociální skupiny ve třídě. Jedna z důležitých okolností je, jaké postavení nebo roli zaujímá dítě v dané skupině. Špatná sociální situace zasahuje dítě ve třídě daleko intenzivněji, než v sociálních skupinách jiných. Násilí, zejména fyzické, je poměrně běžným jevem ve vrstevnických skupinách nižších ročníků ve školách, protože děti v tomto věku ještě nedokážou konfliktní situace řešit jiným způsobem.

Charakteristickou formou násilí, která se ve škole objevuje, je šikana. V dnešní době se prvky šikanování objevují už i v nižších ročnících základních škol, což je v obecných normách naší společnosti alarmující. Šikanování je zpravidla opakovaná a systematická agrese, které se může dopouštět jednatlivec nebo celá skupina a je zaměřena na jednotlivce, nebo na celou skupinu. Šikanování může mít ráz buď násilí fyzického, verbálního nebo psychického. Jednotlivé formy se můžou i prolínat. Šikanování je považováno za velmi závažný problém současné školy a řešení tohoto problému je jednou z priorit.

1.8 Péče o jedince s poruchami chování, převýchovný proces⁷

O jedince s poruchami chování zpravidla pečují instituce, které náležejí do resortu ministerstva školství, mládeže a tělovýchovy, spravedlnosti, zdravotnictví, práce a sociálních věcí. Pečují o ně na úrovni poradenské činnosti nebo ústavní péče. Převýchovný proces jedinců sociálně nepřizpůsobivých, sociálně ohrožených, se sociálně patologickými projevy a s poruchami chování můžeme monitorovat z několika hledisek: z hlediska věku, druhu poruchy chování a stupně mravní narušenosti.

Etopedická (převýchovná) péče je zajišťována ve speciálních školských výchovných zařízeních pro výkon (ústavní a ochranné výchovy nebo preventivní péče, dále ve věznicích pro výkon trestu odnětí svobody). Léčebnou péči v resortu zdravotnictví zajišťují psychiatrické léčebny, dále léčebny, oddělení nebo poradny pro narkomany a jinak závislé a terapeutické komunity. Na úseku sociálním je poskytována poradenská pomoc ze strany sociálních pracovníků a kurátorů, dále je pomoc zajišťovaná přímo v terénu při styku s problémovými jedinci a komunitami. Tuto činnost vykonávají streetworkers (terénní pracovníci), vznikají pobytové terapeutické komunity pro sociálně nepřizpůsobivou mládež a centra sociální prevence, která formou pobytu zajišťují speciálně pedagogickou a sociální pomoc mládeži.

Systém etopedických zařízení je definován zákonem č. 109/02 Sb., o výkonu ústavní výchovy nebo ochranné výchovy ve školských zařízeních a o preventivně výchovné péči ve školských zařízeních. Zákon vstoupil v platnost 1. 7. 2002.

Ústavní výchova (ÚV) je opatření, které nařizuje příslušný soud podle zákona o rodině v občansko-právním řízení nezletilci do 18 let věku v případech, kdy jiná výchovná opatření nevedla k nápravě, nebo když rodiče z vážného důvodu nemohou výchovu dítěte zabezpečit. Nařizuje se tedy z důvodu sociálních i výchovných.

⁷ VÍTOVÁ MARIE (ed), Integrativní speciální pedagogika, Integrace školní a sociální, 2. rozšířené a přepracované vydání, Bmo, Paido, 2004, ISBN 80-7315-071-9 s. 378-379

Výkon ústavní výchovy u dětí do 3 let zajišťují zdravotnická zařízení, u jedinců od 3 do 18 let věku ústavní výchovu zajišťují školská zařízení. U ústavní výchovy ze sociálních důvodů tuto zjišťují dětské domovy. Když je nařízena ústavní výchova z výchovných důvodů, zabezpečuje tento výkon dětský domov se školou nebo výchovný ústav. Ústavní výchova má preventivní charakter a ne trestný, jak se mnohdy jedincům s nařízenou ústavní výchovou jeví.

Ochranná výchova (OV) je ochranné opatření, které ukládá příslušný soud:

- a) v občansko-právním řízení, spáchá-li dítě mezi 12. - 15. rokem věku čin, za který lze dle trestního zákona uložit výjimečný trest,
- b) v trestním řízení se ukládá OV mladistvému mezi 15. - 18. rokem tehdy, jestliže ochranná výchova podle rozhodnutí soudu splní svůj účel lépe než uložení trestu odnětí svobody.

Ochranná výchova se realizuje ve výchovných ústavech, zcela výjimečně u dětí do 15 let v dětském domově se školou. Délka trvání je podmíněna účelem, nejdéle do 18 let. Jestliže nebylo dosaženo účelu, může soud rozhodnout o jejím prodloužení maximálně do 19 let jedince.

1.8.1 Shrnutí

O převýchovném procesu rozhoduje soud. Soud může nařídit ústavní výchovu nebo ukládá ochrannou výchovu. Nemá však pravomoc rozhodnout o tom, v jakém zařízení bude ten který typ výchovy realizován. O zařízení a místě, kde bude ústavní nebo ochranná výchova probíhat, rozhoduje příslušný diagnostický ústav na základě komplexního vyšetření jedince. Po absolvování odborné praxe vím, že o tomto rozhoduje tzv. etoped – koordinátor. Pro oblast Jihomoravského kraje a přilehlé oblasti je to PaedDr. Marie Procházková. Rozhodnutí soudu může být zrušeno na žádost zákonných zástupců dítěte nebo automaticky zaniká dosažením zletilosti. Ve zvlášť odůvodněných případech (na základě písemného podání převýchovného zařízení), zejména nebylo-li dosaženo účelu, může soud ústavní nebo ochrannou výchovu prodloužit, maximálně však jen do 19 let věku jedince.

1.9 Pomoc dětem při zvládání problémů

Jedním z možných řešení, předcházení, zvládání a řešení krizových zátěžových situací a případně i pomoc se zvládáním negativních následků, může být program pět P (Pomoc, Přátelství, Podpora, Péče a Prevence). Jedná se o dobrovolnický program. Je určený dětem ve věku 6 - 15 let, které to mají jakýmkoli způsobem v životě složitější a komplikovanější než jejich vrstevníci. Tento program je zaměřen na řešení sociálních a komunikačních obtíží dětí a funguje na principu přátelského vztahu dítěte s dospělým dobrovolníkem. Odborně sestavená dvojice se schází nejméně po dobu deseti měsíců, zpravidla na jedno odpoledne v týdnu. V této době se věnují volnočasovým aktivitám, které si společně naplánují a domluví.

Tento dlouhodobý přátelský vztah dítěte s dobrovolníkem má vytvořit prostor pro růst sociálních dovedností, posilovat sebevědomí dítěte a rozšířit jeho motivaci k navazování přirozených vrstevnických vztahů. Dítě se má komu svěřit, s kým se poradit, rozvíjet své dovednosti nebo získat dovednosti nové. Díky tomu může postupně nabývat zdravé sebejistoty a osvojovat si prosociální vzorce chování i prožívání. Dobrovolník je zde v roli průvodce, ne vůdce.

Program pět P vedou koordinátoři. Ti provázejí dvojici od jejího vzniku až po formální ukončení kontraktu. Vytvářejí profesionální zázemí pro laický vztah dobrovolníka s dětským klientem. Každý dobrovolník na úvod absolvuje výcvik. Součástí výcviku je i psychologický test a individuální pohovor s psychologem. Dětem v tomto programu je společné jedno: mají nedostatek kvalitních vrstevnických vztahů. Mohou mít výchovné či prospěchové problémy, jejich rodiče na ně třeba nemají dostatek času, mohou si připadat izolované, nudí se. Některé jsou hyperaktivní, jiné apatické. Koordinátoři vystupují primárně jako zprostředkovatelé komunikace mezi rodinou dítěte a dobrovolníkem a také jako garanti metodiky programu - nesou zodpovědnost za to, že dvojice fungují, a to v rámci pravidel, ke kterým se účastnické strany kontraktu předem zavazují. Koordinátoři a centrum programu představují pro dvojici servis - zázemí materiálního (klubovna, občasný kolektivní program, půjčení sportovních potřeb) i nehmotného (individuální konzultace, skupinové supervize, mediace) rázu. Metodika programu Pět P se stále vyvíjí a snaží se vyjít vstříc uživatelům této služby.

2. KASUISTIKY

V níže popsaných jednotlivých případech – kasuistikách, je nastíněn problém dítěte s asociálním chováním, jeho možná další výchova, vzdělávání, popřípadě jeho možnosti.

2.1 Kasuistika chlapce věk 13 let z romského etnika

Rodinná anamnéza:

Rodiče nejsou manželé a žijí se svými sedmi dětmi v sociálně problematické lokalitě. AB je nejstarší ze sedmi sourozenců. Otec byl ve výkonu trestu odnětí svobody, a pokud je doma, žijí i s matkou ze sociálních dávek. Rodina pod dohledem OSPOD pro neomluvené absence dětí ve škole a nedostatečnou hygienu. Opakované stěhování, nevyřešená bytová situace. Rodiče pro výchovu nezpůsobilí, slabá kontrola trávení volného času dětí, navíc, protože je AB jediným synem, užívá značných privilegií.

Osobní anamnéza:

Bezproblémový porod, běžné dětské choroby. Ve školním prostředí měl tyto potíže – konfliktnost, kouření na WC, záškoláctví. K tomu se později přidalo protispolečenské jednání ve formě krádeží, vloupání a loupežných přepadení. Tohoto sociálně patologického jednání se dopouští převážně s jedním nebo více partnery, přičemž AB je v partě dominantním a vedoucím typem, který volí strategii a ostatní řídí.

V průběhu diagnostiky v DDÚ byl komunikativní, vstřícný s dobrými sociálními dovednostmi v dětském kolektivu. Intelektuální schopnosti v pásmu snížení, snížená schopnost abstrakce a vštipivosti paměti. Emočně stabilní, bez afektivních výkyvů. Citová deprivace a plochost se projevuje mj. navazováním pouze povrchních vztahů. Mravní normy osvojeny pouze v teoretické rovině, nerespektuje je, zajímá se pouze o svůj okamžitý prospěch (obvyklý rys jeho etnika)

Prognóza:

Z důvodu páchaní výše uvedeného protispolečenského jednání byla soudem uložena chlapci ochranná výchova a po diagnostickém pobytu byl umístěn do DDŠ

v MK, kde dokončuje základní školní docházku. Prognóza dalšího vývoje se nejeví příliš optimisticky, naučené vzorce chování vedoucí ke snadnému získávání prostředků jsou zakořeněny a bude vyžadovat dlouhodobé speciálně pedagogické úsilí hoča odklonit směrem k dodržování společenských norem. Je nutné nabídnout hochovi nové identifikační vzory, využít jeho činorodost při pracovních a pohybových terapiích.

2.2 Kasuistika dívky věk 14 let

Rodinná anamnéza:

Jedná se o 14-ti letou dívku, její sestry X a Y byly v roce 2004 svěřeny podle § 76a o.s.ř. do Dětského diagnostického ústavu Brno, Hlinky, neboť již v tehdejší době matka nebyla schopna se o děti řádně starat (zdravotní důvody), otec nejevil zájem. V roce 2005 podal Městský úřad v XX návrh na vydání předběžných opatření, kterým by děti byly svěřeny do DDÚ Brno, Hlinky. Z důvodu, že matka trpí dlouhodobým onemocněním, byla umístěna do Domova důchodců v XX. Ze spisu soud zjistil, že po vydání předběžného opatření nebylo zahájeno řízení o úpravě výchovy k nezletilým dětem. Soud konstatoval, že sestry X a Y, pokud by byly propuštěny z dětského domova, by jistě byly ohroženy na vývoji, protože jejich matka není stále schopna se o děti fakticky postarat a o otci nejsou žádné informace.

Osobní anamnéza:

Předčasný porod, nezralost, několik dnů JIP, prodloužené pomočování – teprve rok bez obtíží, hospitalizace v PL od 1999 do 2000 pro výše uvedené obtíže a poruchy chování (lži, provokace, sklon k afektivním reakcím).

Prognóza:

CD umístěna do dětského domova na základě předběžného opatření soudu, jelikož matka nebyla schopna zajistit výchovu. Do Dětského diagnostického ústavu Brno, Hlinky umístěna z důvodu výchovných problémů v DD – toulky, pozdní návraty do DD, konfliktnost. Jde o dívku, která je díky výchově dlouhodobě deprivovaná v některých oblastech i výchovně zanedbaná. Režim v DDÚ ji moc nevyhovuje, chovala se účelově s cílem návratu do DD. Značně inklinuje k chlapcům, je vděčná za jejich zájem a nešťastná z opaku.

2.3 Kasuistika chlapce věk 14 let

Rodinná anamnéza:

EF byl v útlém věku umístěn do DD. Matka byla od pěti měsíců EF ve vazbě a následně ve výkonu trestu odnětí svobody a to na pět let za kriminalitu, příživnictví a prostituci. Z tohoto důvodu byla nařízena ústavní výchova. Když byl EF jeden rok, byl zamítnut návrh babičky, který podala na svěření EF do její výchovy a to okresním soudem. Když byly EF dva roky, na základě řádné žádosti a provedení potřebných úkonů Ministerstvo práce a sociálních věcí ČR doporučilo manžele „G“ jako vhodné pěstouny pro nezletilého EF. Následuje období snahy o získání EF, změnu jeho jména z EF (po svém nebiologickém otci) na EG, ale marně. Je to komplikovaná situace, ve které soustavné a záměrné odvolávání se matky značně protahuje soudní procesy, vrací je zpět a tato situace trvá již 12,5 let. Za tu dobu, co je EF u pěstounů, navštívila jej matka pouze dvakrát, avšak nikdy se nesečkali, neboť se předem matka nikdy neohlásila a tím se stalo to, že nikdo z rodiny nebyl doma. Jen jedenkrát nechala u sousedů pro EF kolo. Za celou dobu se na něj jen třikrát písemně informovala. Matka ani otec o syna neprojevují žádný zájem, nedotazují se na školní výsledky, zdravotní stav, ani na jeho sportovní zájmy či jiné koníčky. Neudržují žádný písemný, ani telefonický kontakt. EF nemá ke své biologické matce a otci žádný vztah, v běžném životě by je ani nepoznal. Je zakotven v rodině „G“ i když jeho chování v poslední době nebylo v souladu s běžným rodinným standardem, ale výrazným způsobem z něho nevybočilo.

Adaptace:

Toto období je možné charakterizovat – první dva dny jako relativně klidné, ale následně se již EF začal projevovat. Poslouchat se mu příliš nechtělo, zkoušel, co si může dovolit a po jeho příchodu je zaznamenán veliký nárůst interpersonálních konfliktů. Dospělého nerespektuje. Ve sportovních zápoleních a to jak stolním tenise tak kopané hraje velice záľudně a v situaci, která to dovoluje i nečestně a tvrdě (vyloženě se tím baví). Při adekvátní odpovědi stejně tvrdým sportovním způsobem je velice překvapený, bázlivý a zjevně z míry vyvedený chlapec. Ve škole vystupuje sebevědomým způsobem, hrdě s jazykovou dovedností, ale výsledky a znalosti jsou podprůměrné. Dosahuje díky svému sportovnímu talentu prioritního postavení ve skupině dětí, toto jej posiluje a dává vodu na mlýn dalším projevům jeho charakteru,

jako jsou lhaní a sklony ke zlomyslné manipulaci. Přes velikou práci je jeho hodnocení – velice agresivní, sprostý a provokující, s již nezastřeným názorem na rasistickou problematiku. Nevhodně vyjadřuje svoje názory „NEMÁM RÁD CIKÁNY“. Pokouší nejmenší, provokuje je soustavným otravováním dotyky, výhrůžkou, či jiným způsobem. K dospělým se chová zpravidla přijatelně a to zejména v osobním individuálním styku bez přítomnosti jiné osoby dítěte. V tomto období má EF pochvaly za dobrou pracovní činnost a dosahované výsledky ve sportu. V den vycházky se pokoušel demonstrovat útěk na bruslení v areálu sportovního klubu s cílem zjištění reakce nové paní vychovatelky, vzhledem k tomu, že ten den byl přeřazen ze skupiny číslo dva do skupiny číslo jedna. Ve škole je chválen pro jeho převažující dobré postoje hlavně při práci na PC a při stěhování knih. Napsal dopis do Sparty Praha trenérovi, aby jej vzal do mužstva. Znalosti jsou však povrchní, nerad přiznává omyl, a stupňuje se jeho negativní vliv na ostatní děti i ve škole. Za své rasistické projevy je několikrát řešen u etopeda, psychologa a ředitele ústavu. Vždy nastává pouze částečné zlepšení netrvalá moc dlouho. Jeho postoj k tomuto je takový, že teprve nyní má otevřené dveře všude a bude toho náležitě ve svůj prospěch využívat.

Důvod umístění:

Důvodem umístění byly problémy ve škole – krádež finančního obnosu spolužákovi na horách, zcizení klíčů učitelce a jejich následné vyhození z okna, krádež mobilního telefonu na koupališti z odložené tašky, ukradení slivovice z archivu svého pěstouna, sklony ke lhaní (vymyšlení si nepřiměřených trestů na svoje pěstouny), které prezentoval ve škole, podíl na přestupcích školního řádu a neochota se přiznat, krádež zlatého náramku svému kamarádovi v hodnotě 9.000,-Kč a dále podezření na odčerpání finanční částky z bankovního účtu pěstounů.

Diagnóza:

Podle hodnocení etopeda se jedná o dítě, které se projevuje jako psychicky deprivované, a to jako důsledek absence základních duševních potřeb. Navenek se projevuje EF charakteristickým obrazem inteligenční a citové nevyspělosti, pólových ontogenetických nerovností projevujících se jako poruchy chování. Značně determinovaná citová deprivace vede u něj k pocitu neuspokojení citových vazeb, nenavozuje stav opětování citové vzájemnosti, vede jej k pocitu životní nejistoty. Je zde značná sociální a výchovná zanedbanost i přes nespornou snahu pěstounů.

Značně obtížná socializace při diagnostickém pobytu projevující se v sociálně psychologickém smyslu jako neochota, či neschopnost zapojit se do celého komplexu reedukačního procesu.

Ve sportu zaznamenána takřka extrémní situační fyzická agresivita. Dobrý sportovec, ale bez sportovního ducha.

V první části pobytu dominantní ztráta přizpůsobivosti, nadprůměrná dětská nesnášenlivost v kolektivu, hádavost, oslabená sebekontrola. Časté provádění činností, které obtěžují ostatní, jsou zlomyslné, nedůtklivé a mstivé. V případě konfliktů sám sebe nepovažuje za zdroj obtíží, ale chybu vidí v jednání druhých. Někdy opakovaně odmítal plnění požadavků dospělých.

Doporučení: umístění do DDŠ.

3. VÝZKUM - socializace a resocializace jedinců s asociálním chováním a jejich vliv na výchovu dětí

3.1 Stanovení cíle, hypotéz a metod výzkumu

Cílem výzkumu bylo zjistit, do jaké míry u dětí s asociálním chováním v průběhu 30-ti let proběhla socializace nebo resocializace, jaká u nich proběhla proměna, jaké si vytvořili sociální zázemí a jakým způsobem ovlivňují výchovu svých dětí.

K dosažení cíle výzkumu byly stanoveny tyto **hypotézy**:

- 1. V průběhu dospívání jsou jedinci s asociálním chováním pozitivně ovlivněni prostředím, které působí na jejich resocializaci.*
- 2. Během dospívání si jedinci vytvářejí určité sociální vazby a role, které je nutí k zodpovědnosti.*
- 3. Rodiče jsou primárně odpovědní za výchovu svých dětí.*

Při realizaci byla použita následující **metodika výzkumu**:

- 1. Longitudinální (podélný, průběžný, dlouhodobý, opakovaný způsob sledování vývojových změn psychiky a osobnosti) průzkum 1978 - Diplomová práce Antonín Olejníček – „Psychický stres na mládeži“.*
- 2. Srovnání výzkumného souboru 31 respondentů náhodného výběru z hlediska otázek sociální pedagogiky a bakalářské práce.*
- 3. Řízený rozhovor s kvalitativními a kvantitativními ukazateli.*

V tomto longitudinálním výzkumu jsem se zaměřil na skupinu 31 respondentů vyznačujících se v mládí poruchami chování a predelikvencí = asociální chování (závislosti, záškoláctví, úteky, krádeže), kteří již byli součástí výzkumu Diplomové práce PhDr. Antonína Olejníčka v roce 1978, „Psychický stres na mládeži“.

Téměř všech 31 respondentů kdy se jedná o ročníky 1966-1968, jsem osobně zkontaktoval. Sdělil jsem jim, o jaký průzkum se jedná, a následně jsem s nimi provedl řízený rozhovor, který jsem zaměřil na kvalitativní a kvantitativní ukazatele.

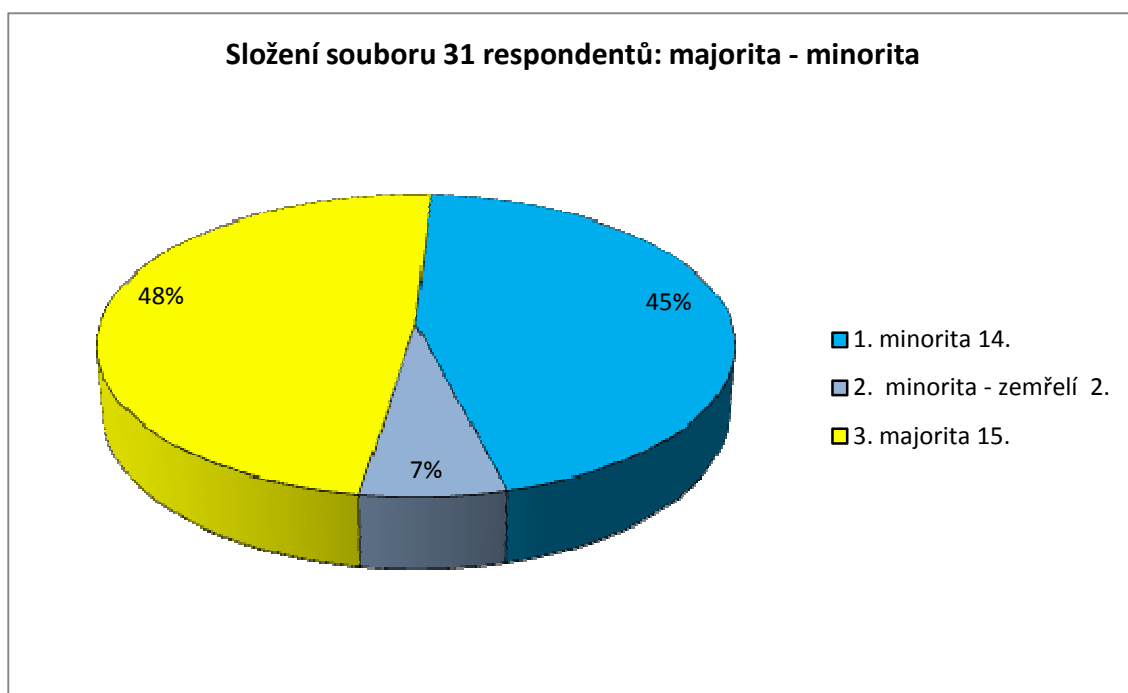
V úvodu vyhodnocení musím zmínit, že dva respondenti již nežijí, což jsem musel v určitých bodech svého výzkumu zohlednit, ale přesto nebyli z průzkumu vyřazeni. Informace o nich poskytla jejich rodina a uvedené skutečnosti byly následně ověřeny z dostupných informačních zdrojů.

3.2 Výsledky výzkumu a komentáře

1. Složení souboru respondentů: majorita - minorita

Jako první jsem zkoumal tuto skupinu z hlediska jejího složení, a to jakým poměrem je zastoupena minorita a majorita. Porovnáním jsem zjistil, že soubor je tvořen 16 respondenty minoritní skupiny, z nichž 2 jsou mrtví a 15 respondentů zastupuje majoritní skupinu, viz graf č. 1.

Graf č. 1.



2. Složení respondentů z hlediska pohlaví: muži – ženy

Dále jsem se zabýval složením skupiny respondentů z hlediska zastoupení pohlaví, kdy jsem zjistil, že skupinu tvoří 4 ženy a 27 mužů, z nichž dva jsou mrtví, viz graf č. 2.

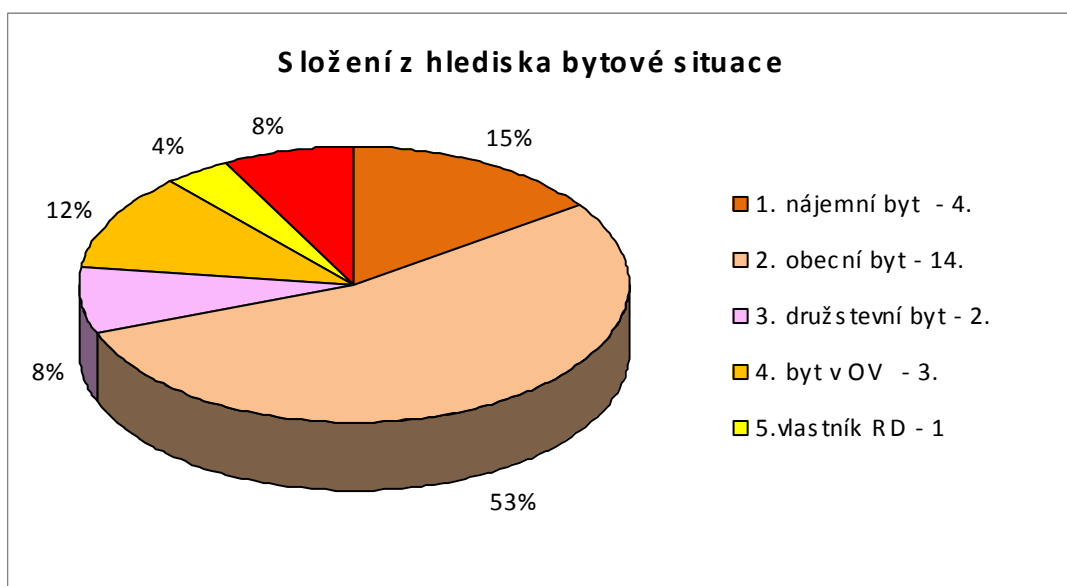
Graf č. 2.



3. Složení respondentů z hlediska ekonomického zázemí

V této části jsem od respondentů zjišťoval, v jakých podmínkách žijí, zda bydlí v nájemním domě, v družstevním bytě, obecním bytě, bytě v OV nebo zda bydlí v rodinném domě. Provedeným výzkumem jsem zjistil následující. V nájemním domě nebo v podnájmu bydlí 4 respondenti, v obecním bytě bydlí 16 respondentů, z nichž 2 jsou mrtví, 2 mají trvalé bydliště hlášené pouze fiktivně a to na Magistrátu města Brna, tudíž jsou oficiálně bez domova, ale zdržují se v obecním bytě svých rodičů. V družstevním bytě žijí 2 respondenti, 3 respondenti žijí v bytě v osobním vlastnictví a jeden respondent žije v rodinném domě v osobním vlastnictví, viz graf č. 3.

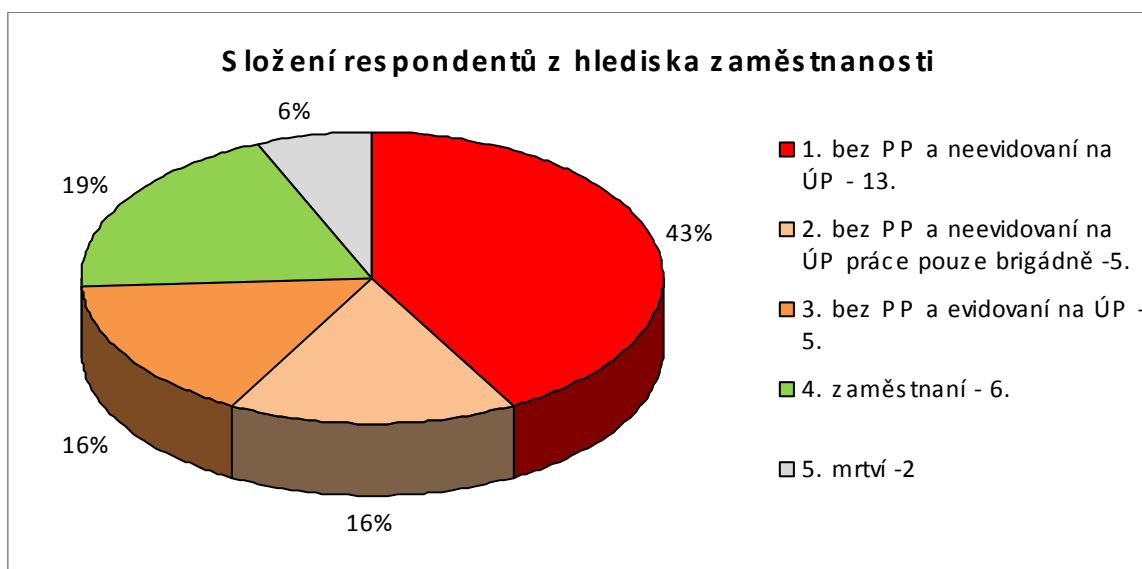
Graf č. 3.



4. Složení respondentů z hlediska zaměstnanosti

Z 31 respondentů je v přímém pracovním procesu 6 dotazovaných a nikdy nebyli evidováni na ÚP, 5 dotazovaných je bez pracovního poměru jsou evidováni na ÚP, 18 respondentů je bez pracovního poměru a nejsou evidováni na ÚP a z těchto 18-ti respondentů pracuje brigádně nebo bez smlouvy jako pomocná síla 5 respondentů a 2 respondenti jsou mrtví, viz graf č. 4.

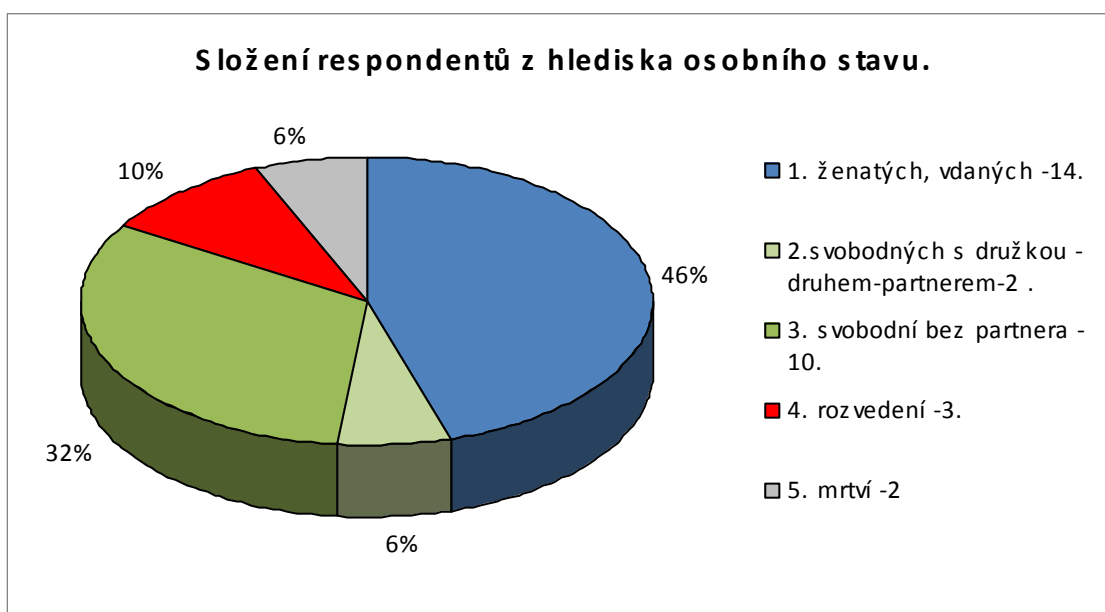
Graf č. 4.



5. Složení respondentů z hlediska osobního stavu

Další část mého výzkumu směřovala na jejich osobní stav s cílem zjistit jejich sociální citění a osobní vazby k partnerovi. Z celkového počtu respondentů byli 2 mrtví, ale původně ženatí, 14 ženatých, 2 svobodní žijící ve společné domácnosti s družkou, 10 svobodných, 3 jsou rozvedení. Dalším dotazem na ženaté a rozvedené respondenty jsem zjistil, že žádný z nich není rozvedený nebo ženatý vícekrát než jednou.

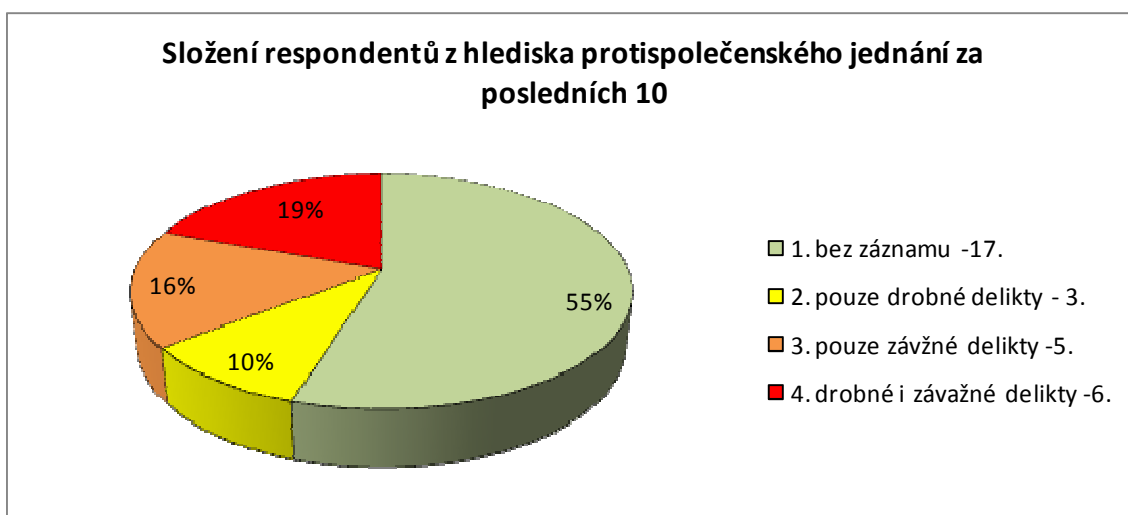
Graf č. 5.



6. Složení respondentů z hlediska protispolečenského jednání za posledních 10 let

Všichni respondenti byli dotazováni na své protiprávní jednání a to, zda byli řešeni policií za přešupek nebo trestný čin. U zemřelých byly využity informace rodiny. Z 31 dotazovaných nebylo vyšetřováno, pokutováno ani jinak řešeno policií za své protiprávní jednání za posledních deset let 17 respondentů. 3 respondenti se dostali do styku s policií pouze pro přešupky a to jen v dopravě. 6 respondentů bylo policií řešeno za přešupky a vyšetřováno pro podezření z trestné činnosti. 5 respondentů bylo policií vyšetřováno jen pro podezření z trestné činnosti, viz graf č. 6.

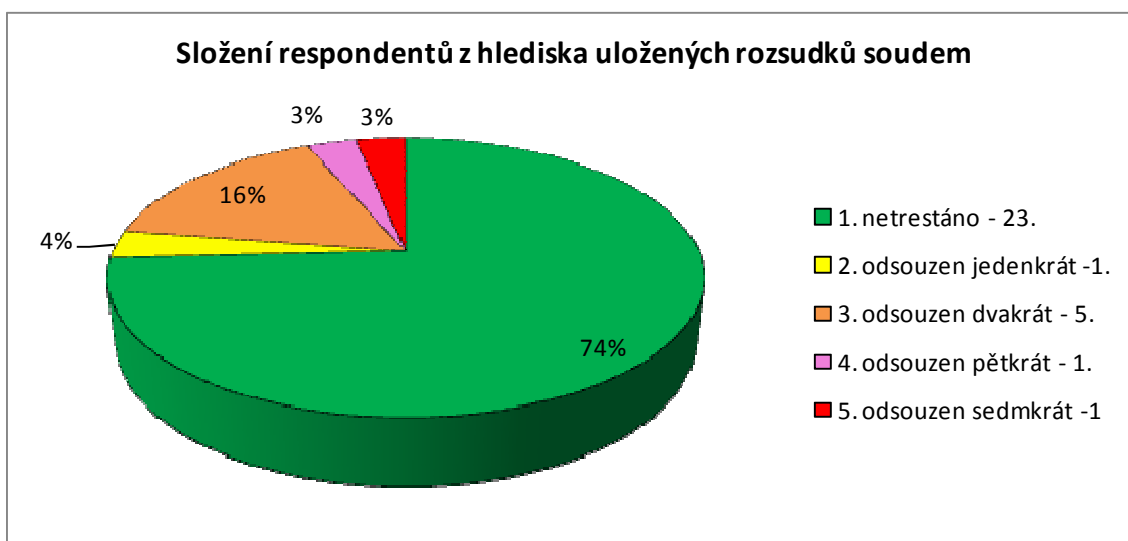
Graf č. 6.



7. Složení respondentů z hlediska uložených rozsudků soudu

V další části jsem se zabýval respondenty, kteří byli za svou trestnou činnost odsouzeni soudem a kolikrát. Z celkem 31 respondentů bylo soudem odsouzeno celkem 8 dotazovaných. Z toho 1 respondent byl odsouzen jen 1x, 5 respondentů bylo odsouzeno soudem 2x, 1 dotazovaný byl odsouzen 5x a 1 respondent byl odsouzen 7x., viz graf č.7.

Graf č. 7.



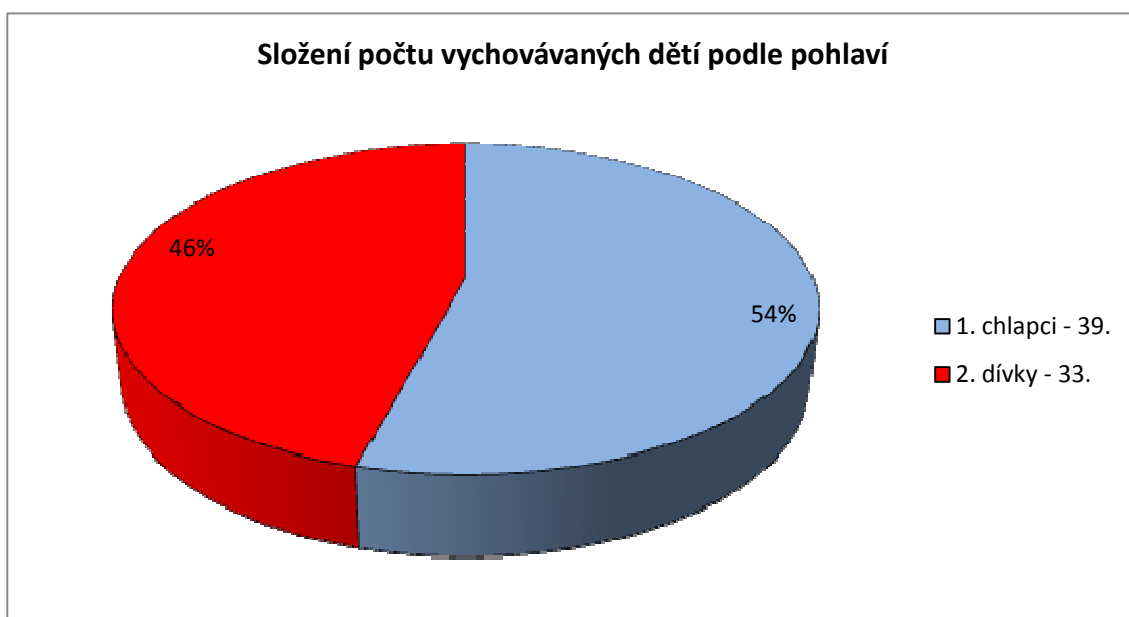
8. Složení respondentů z hlediska rodičovství a počtu vychovávaných dětí

Z 31 respondentů je 11 bezdětných, 20 respondentů děti má viz. graf č. 8a. Celkový počet narozených dětí těmto 20-ti respondentům činí 72 dětí, což činí průměrně 3.6 dítěte na respondenta z uvedených 20-ti. A dále to činí v průměru 2.32 dětí na každého respondenta celého výzkumného souboru. Z uvedených dětí je 39 dětí mužského pohlaví a 33 dětí ženského pohlaví, viz graf 8b.

Graf č. 8a.



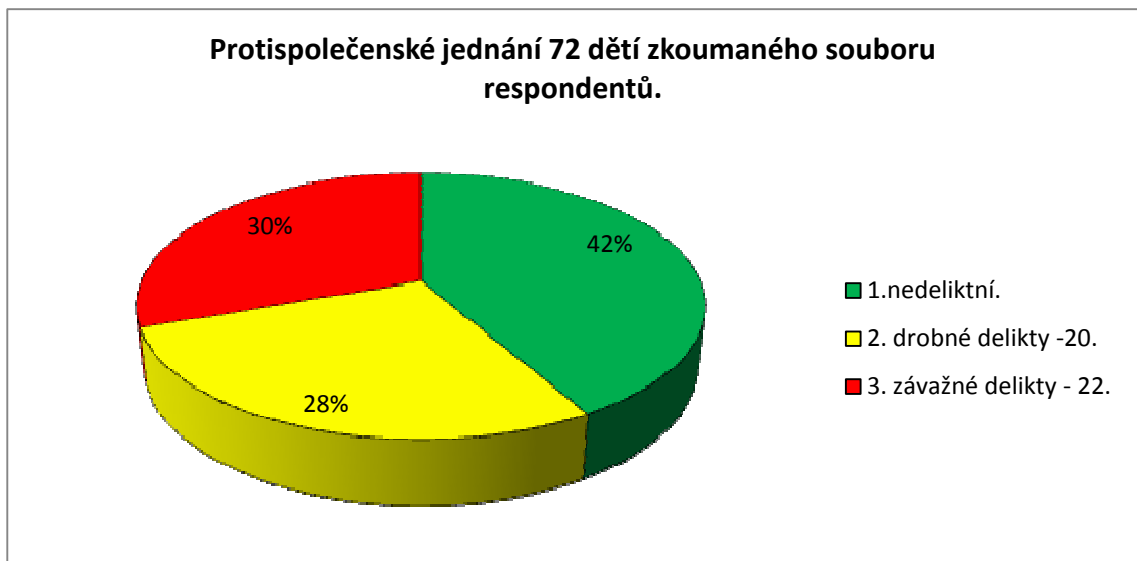
Graf č. 8b.



9. Protispolečenské jednání dětí zkoumaného souboru 31 respondentů.

Výzkumem jsem zjistil, že v tomto souboru je narozeno 72 potomků a to 39 chlapců a 33 dívek. Dotazem jsem zjistil, že 42 dětí se dopustilo protiprávního jednání, za které byly vyšetřovány policií. Z uvedených 42 dětí se dopustilo jednání s nižším stupněm nebezpečnosti 20 dětí, s vyšším stupněm nebezpečnosti 22 dětí, viz graf č. 9a.

Graf č. 9a



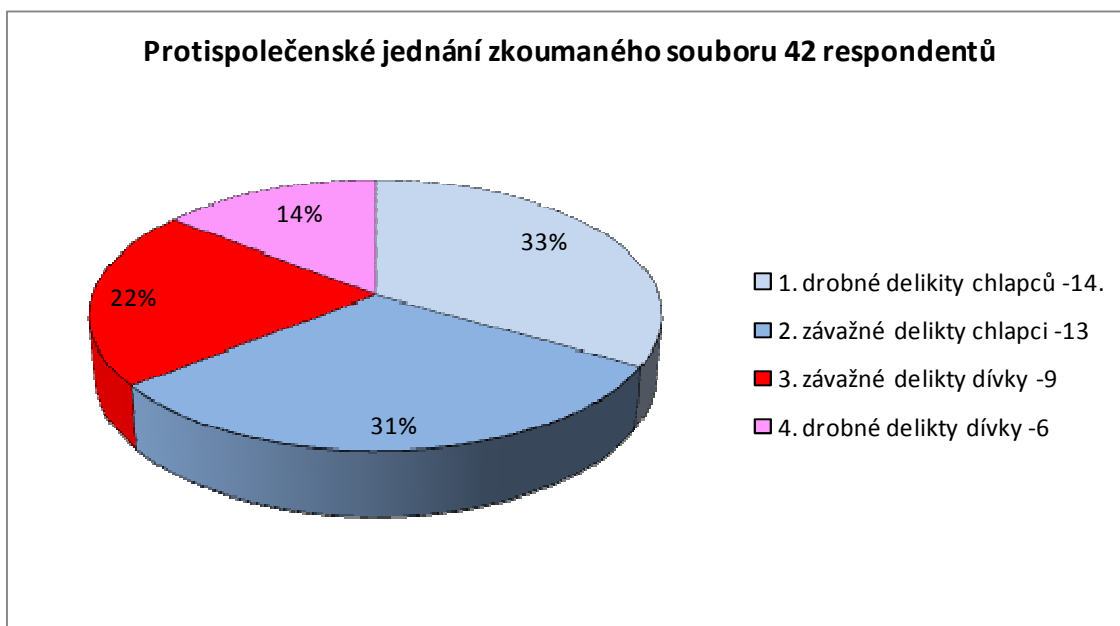
Dále jsem zjistil, že protiprávního jednání se dopustilo ze 42 dětí 27 chlapců a 15 dívek, viz graf č. 9b.

Graf č. 9b



Z 27 chlapců se protiprávního jednání na úseku přestupku dopustilo 14, v oblasti, která je kvalifikována jako trestný čin se protiprávního jednání dopustilo 13 chlapců. Z 15ti dívek se protiprávního jednání na úseku přestupku dopustily 6 dívky, protiprávního jednání v oblasti, která je kvalifikována jako trestný čin se dopustilo 9 dívek, viz graf č. 9c.

Graf č. 9c



3.3 Dílčí a komplexní závěr výzkumu

Z provedeného výzkumu vyplývá několik zajímavých informací.

Zastoupení problémové skupiny ve společnosti

I když se jedná o náhodný výběr problémových respondentů, Tento výběr jednoznačně ukazuje, že zastoupení minoritní skupiny je v tomto vzorku lehce nadpoloviční a to 52%. Na základě těchto skutečností lze vyvodit závěr, že přesto, že se v případě minority jedná o podstatně menší skupinu spoluobčanů naší společnosti, co do asociálního chování můžeme konstatovat, že se jedná o majoritní skupinu s asociálními projevy chování.

Poměr muži vs. ženy

Z dalšího zkoumání byl zjištěn závěr, že asociálního chování se převážně dopouštějí muži, kdy v dané skupině respondentů tvoří 87%. Ženy se asociálního chování dopouštějí jen zřídka a tím je dán i poměr zastoupení této skupiny, která tvoří 13%.

Bydlení a sociální zázemí

Z hlediska sociálního zázemí a bydlení vyplývá, že asociálního jednání a chování se dopouštějí osoby se slabšími majetkovými poměry nebo nemajetní, což činí v daném vzorku 77%, kdy se jedná o osoby bez domova, osoby žijící v obecních bytech a bytech nájemních. V družstevních bytech žije 8%, v bytech v osobním vlastnictví žije 11%, a 4% čijí v rodinném domku, což je 1 respondent sledované skupiny.

Zaměstnanost

Z posuzovaného vzorku respondentů je bez práce a není evidováno na úřadu práce 13 osob, což je 42%, bez pracovního poměru, neevidovaných na úřadu práce, ale příležitostně neoficiálně si přivydělávajících je 5 osob, což činí 16 % a na úřadu práce je evidovaných 5 respondentů což je 16%. Oficiálně je tedy bez práce 74% respondentů. Dva respondenti jsou mrtví, což činí 7% a v pracovním procesu je oficiálně 6 osob, což činí 19% z posuzovaného vzorku.

Rozvodovost a osobní vztahy

V uvedené skupině je 14 osob ženatých nebo vdaných, 2 osoby žijí dlouhodobě v partnerském stavu druh-družka, 2 respondenti jsou mrtví, ale byli ženatí. V partnerském vztahu tedy žije 58% osob. 10 respondentů je svobodných, což činí 32% a 3 osoby jsou rozvedené, což činí 10%. Nikdo z dotazovaných nebyl ženatý nebo vdaná víckrát, nebo nežil dlouhodobě s jiným partnerem.

Protispolečenské jednání (kriminalita)

Provedeným výzkumem jsem zjistil, že protispolečenského jednání se dopustilo 45% respondentů což je 14 osob, z nichž se přestupkového chování dopustily pouze 3 osoby a toto činí 10%, trestné činnosti se dopustilo 5 osob, což činí 16%, a protispolečenského jednání na úrovni přestupků i trestných činů se dopustilo 6 osob, což činí 19%. Žádného protispolečenského jednání se nedopustilo 17 osob, což je 55% respondentů sledované skupiny.

Počet odsouzených soudem

Soudem nebylo nikdy řešeno 23 respondentů, což činí 74 % posuzovaného vzorku. 1 respondent byl soudem odsouzen 1x, 5 osob bylo soudem odsouzeno 2x, 1 respondent byl odsouzen 5x, a 1 respondent byl soudem odsouzen 7x.

Počet a výchova dětí, protispolečenské jednání dětí a vliv na jejich výchovu z hlediska rodiny

Zkoumaný vzorek 31 respondentů má celkem 72 dětí přesto, že 11 respondentů dětí nemá. Tedy na každého z 20-ti respondentů připadá průměrně 3.6 dítěte. Na celkový počet 31 respondentů připadá průměrně 2.32 dítěte. Z uvedené skupiny dětí je 39 chlapců, což činí 54% a 33 dívek což činí 46%.

Z tohoto zkoumaného vzorku 72 dětí je pouze 30 dětí, u kterých nebylo zjištěno asociální chování, což činí 42%. Drobných deliktů na úseku přestupků se dopustilo 20 dětí, což je 28%. 22 dětí tedy 30% se dopustilo asociálního jednání na úseku trestných činů. Při porovnání skupiny 42 dětí, které se dopouštějí asociálního chování, jsem zjistil, že tuto skupinu tvoří 27 chlapců, tedy 64% a 15 dívek, tedy 36%. Dále jsem zjistil, že 13 chlapců tedy 31% se dopouští protispolečenského jednání na úseku přestupků a 14 chlapců tedy 33% ze sledované skupiny 42 dětí se dopouští protispolečenského jednání na úseku trestných činů. Stejným výzkumem u dívek jsem zjistil, že 6 dívek tedy 14% se dopouští protispolečenského jednání na úseku přestupků a 9 dívek tedy 22% ze sledované skupiny 42 dětí se dopouští protispolečenského jednání na úseku trestných činů.

Komplexní závěr

Shrnutím a vyhodnocením všech uvedených dat dosažených výzkumem uvedeného vzorku 31 respondentů vyplývá, že asociálního chování se dopouštějí převážně osoby minoritní skupiny. Dále se jedná téměř o mužskou část této skupiny. V návaznosti na to se asociálního chování dopouštějí z velké části osoby s žádným nebo minimálním ekonomickým zázemím, tedy převážně se špatnou bytovou situací. Dále se asociálního chování dopouštějí osoby, které jsou bez pracovního poměru. Z uvedeného výzkumu však vybočují ukazatele osobního stavu. Zde jsem zjistil, že uvedená skupina je složena buď z osob, které nemají partnera, nebo mají pouze jednoho partnera. Při posuzování protiprávního jednání mně překvapil závěr, tedy víc jak polovina osob, které nikdy nebyly řešeny policií pro své protiprávní jednání, 30 procent se dopustilo protiprávního jednání na úseku přestupku a jen 1/5 osob se dopustila protispoločenského jednání na úseku trestných činů. Z tohoto zjištění vyplývá závěr, že za danou dobu od roku 1978 proběhla u daného souboru respondentů poměrně úspěšná resocializace. Vždyť z 31 osob bylo soudem odsouzeno jen 8 respondentů, kdy jen 2 osoby byly odsouzeny víc než 2x. Tyto výsledky výzkumu považuji za víc než uspokojivé.

Dále jsem však zjišťoval stav dětí v této skupině, kdy výsledek byl nad očekávání nepříznivý. Už zjištěným průměrem dětí na respondenta jsem zjistil, že osoby s asociálním chováním mají vyšší průměr dětí na osobu. Dalším negativním zjištěním bylo, že ze všech dětí v této sledované skupině se 58%, což činilo 42 dětí, dopustilo asociálního chování, které bylo řešeno policií jako přestupek nebo trestný čin, kdy poměr chlapců a dívek se radikálně vyrovnal v poměru 27:15.

Z tohoto jednoznačně vyplývá, že rodiny se špatným sociálním zázemím a asociálním chováním nejsou schopny vychovávat své děti tak, aby se jejich výchova shodovala s požadavky a normami naší společnosti, neboť děti jsou nejvíce ovlivněné rodinou a tím, co vnímají ve svém okolí.

ZÁVĚR

Předcházení, pomoc a náprava v rámci asociálního chování, které bývá iniciováno poruchami chování a emocí je problém celé naší současné společnosti. Socializace, resocializace, edukace a reedukace těchto jedinců je velice složitý a dlouhodobý úkol, kterému se věnuje mnoho pedagogických ale i jiných vědních oborů a to jak po stránce teoretické, tak i po stránce praktické. Klíčovou vědní disciplínou je ale etopedie, které jsou nápomocné ostatní vědní obory.

Ve své práci jsem dále uvedl rodinu, rodinné prostředí jako základní článek společnosti, kde jedinec získává tolik potřebné a nepostradatelné zázemí, uspokojuje jeho potřeby a umožňuje mu získávat potřebné zkušenosti, které nemůže získat jinde. Dobře fungující rodina plní řadu sociálních, psychologických, ekonomických a biologických funkcí. Je nejdůležitější sociální skupinou, ve které jedinec žije. Uvedl jsem však i případy, kdy je rodina disfunkční a to vytváří podhoubí pro poruchy chování a emocí.

Rovněž tak jsem zmínil školní prostředí, význam učitele a vrstevníků, kteří jsou po rodině druhým významným socializačním prvkem. Škola začleňuje dítě jako příslušníka společnosti do sociálního rámce.

Významnou institucí je i výchova dětí formou ústavní výchovy nebo ochranné výchovy a dále výchova dětí v dětských domovech a výchovných ústavech. Právě sem se soustřeďuje odborná pomoc jedincům s poruchami chování a emocí pochopitelně hned po různých ambulantních poradenských a krizových centrech.

Především zde se působí na jedince za účelem jejich léčení, nápravy a zejména zpětného začlenění do společnosti. Nedílnou součástí je ale i prevence, která je zajišťována různými preventivními programy na kterých se podílejí jak profesionálové, tak dobrovolníci.

V této práci jsem provedl i průzkum skupiny respondentů, kdy jsem se zaměřil na jejich začlenění do společnosti s odstupem času, kdy se jako děti dopouštěli

asociálního jednání a projevovali se u nich určité poruchy chování a emocí. Z provedeného průzkumu jednoznačně vyplývá, že rodiny se špatným sociálním zázemím a asociálním chováním nejsou schopny vychovávat své děti tak, aby se jejich výchova shodovala s požadavky a normami naší společnosti, neboť děti jsou nejvíce ovlivněné rodinou a tím, co vnímají ve svém okolí. Nepochybuji však, že na tomto faktu mají svůj podíl i současné ekonomické i sociální podmínky a především uvolněná morálka naší společnosti.

Na závěr bych uvedl svůj subjektivní názor a to takový, že jak z teoretické části, tak i z provedeného výzkumu vyplývá, že prioritou by měla být důsledná prevence a posléze ještě důkladnější pomoc jedincům s poruchami chování a emocí a všem jedincům, kteří se dopouštějí asociálního chování. Je to sice velmi náročné, ale jestliže nebude naše společnost řešit problémy v jejich počátečním stádiu, resocializace a reedukace těchto jedinců bude mnohem složitější, problematičtější a jejich výsledek bude mnohem víc nejistý. Je totiž alarmující, když jedinec s uvedenými obtížemi, který dospěje a založí vlastní rodinu, má vychovávat své potomky. Závěr o kvalitě jejich výchovy jsem uvedl ve svém výzkumu.

RESUMÉ

V bakalářské práci je obsažena problematika asociálního chování jedinců, které vyplývá z poruch chování a emocí. Uvedl jsem význam teorie vědních disciplín, které se touto problematikou zabývají, a vyzdvihl jsem základní problémy.

V první části jsem definoval vědní obory, které se zabývají poruchami chování a emocí, jejich zaměření na problém a součinnost, pomoc jedincům s těmito problémy a jejich možnosti socializace a edukace.

Druhou část jsem zaměřil na jednotlivé případy – kasuistiky, kde je nastíněn problém dítěte s asociálním chováním. Jeho možná další výchova, vzdělávání popřípadě jeho možnosti.

Ve třetí části jsem se zaměřil na shromáždění dat formou výzkumu, kdy jsem pomocí řízených rozhovorů získával požadovaná data, která jsem následně setřídil, vyhodnotil, zpracoval, a vyvodil závěr.

Pro potřeby této práce jsem se zaměřil na sběr dat z odborné literatury, informací z internetových stránek, čerpání z archivu DDÚ a SVP a v poslední řadě shromáždování podkladů formou longitudinálního průzkumu formou řízených rozhovorů.

Anotace

Ve své bakalářské práci jsem se zabýval některými zátěžovými situacemi, asociálním chováním a jejich vzájemnou interakcí. Práci jsem rozdělil do úvodní části, tří samostatných kapitol a závěru. V první části jsem se zaměřil na shrnutí poznatků z odborných literatur. Ve druhé části jsem se zaměřil na kasuistiky problémových dětí. Třetí část obsahuje longitudinální výzkum souboru 31 respondentů formou řízeného rozhovoru zaměřeného na kvantitativní a kvalitativní ukazatele z hlediska otázek sociální pedagogiky a bakalářské práce.

Klíčová slova

Asociální chování, děti, delikvence, etopedie, poruchy chování, prevence, převýchovný proces, resocializace, rodina, sociální narušenost, sociální pedagogika,

Annotation

In my bachelor work i was putting mind to some load situations, asocial behaviour and their mutual interactions. I devided my work into preamble, three separate chapters and epilogue. In the first part I resumed all pieces of knowledge from the generic literature. In part two I focused on casuistry of troubled children. Third part contains longitudinal research file of 31 informants that were interviewed on quantitative and qualitative indicators about social pedagogy and bachelor work.

Keywords

Asocial behaviour, children, delinquency, etopegy, behavioral disturbance, precausion, reeducation process, resocialization, family, social disorder, social pedagogy,

Seznam použité literatury

Zákon č.109/2002 Sb. O výkonu ústavní výchovy nebo ochranné výchovy ve školských zařízeních a o preventivně výchovné péči ve školských zařízeních a o změně dalších zákonů.

Zákon č. 359/1999 Sb. O sociálně-právní ochraně dětí.

Vyhláška Ministerstva práce a sociálních věcí České republiky č. 182/1991 Sb.

1. **MÜHLPACHR, P.**, *Sociální patologie*, Brno 2001, Masarykova univerzita, Pedagogická fakulta
2. **VÁGNEROVÁ, M.**, *Vývojová psychologie*. Praha 1990, Karolinum – nakladatelství University Karlovy, ISBN 80-7184-803-4
3. **VÁGNEROVÁ, M.**, *Psychopatologie pro pomáhající profese: variabilita a patologie lidské psychiky*, Vyd. 1. Praha: Portál, 1999, 448 s. ISBN 80-7178-214-9
4. **VÍTOVÁ, M.**, (ed), *Integrativní speciální pedagogika, Integrace školní a sociální*, 2. rozšířené a přepracované vydání, Brno, Paido, 2004, ISBN 80-7315-071-9
5. **VOJTOVÁ, V.**, *Kapitoly z etopedie I., Přístupy k poruchám emocí a chování současnosti*, Masarykova univerzita, Brno, 2004, ISBN 80-210-3532-3

Další informační zdroje

6. Archiv Dětský diagnostický ústav Brno, Hlinky 140
7. Psychický stres na mládeži - Diplomová práce - Antonín Olejníček – 1978
8. Nové formy péče o jedince s poruchami chování – Disertační práce – PaedDr. Marie Procházková – 1998

Informace z internetu

<http://petp.hest.cz>

<http://slovník-cizich-slov.abz.cz>