

Sociální program v podnikání Tomáše Bati zakladatele

Bakalářská práce
2009



Univerzita Tomáše Bati ve Zlíně
Fakulta humanitních studií

Univerzita Tomáše Bati ve Zlíně

Fakulta humanitních studií

Ústav pedagogických věd

akademický rok: 2008/2009

ZADÁNÍ BAKALÁŘSKÉ PRÁCE

(PROJEKTU, UMĚLECKÉHO DÍLA, UMĚLECKÉHO VÝKONU)

Jméno a příjmení: **Gabriela KONČITÍKOVÁ**
Studijní program: **B 7507 Specializace v pedagogice**
Studijní obor: **Sociální pedagogika**

Téma práce: **Sociální program v podnikání Tomáše Bati
zakladatele**

Zásady pro vypracování:

Shromažďování a studium literatury a dobových dokumentů např. časopisů, novin a dalších archiválií.

Uplatnění metod kvalitativního výzkumu — rozhovor s pamětníkem doby, který byl zaměstnancem Baťových závodů, vyhodnocení archivních dokumentů, na základě tohoto vymezení vytvořit strukturu práce tak by měla vztah k názvu bakalářské práce.

Vymezení tematických okruhů vztahujících se k názvu práce a strukturace práce.

Rozsah práce:

Rozsah příloh:

Forma zpracování bakalářské práce: **tištěná/elektronická**

Seznam odborné literatury:

ERDÉLY, E. Švec, který dobyl světa. 1. vyd. Zlín : Archa, 1990. 191 s. ISBN 59-078-90.

BAŤA, T. Úvahy a projevy. 3. vyd. Praha : Institut řízení , 1990. 256 s. ISBN 80-7014-024-0.

KUDZBEL, M. Baťa : Hospodářský zázrak . Bratislava : Marada Capital Services a.s., 2001. 196 s. ISBN 80-968458-1-0.

LEŠINGROVÁ, R. Baťova soustava řízení. 2. vyd. Tava Graphical s.r.o., 2007. 152 s. ISBN 978-80-903808-4.

Vedoucí bakalářské práce:

Ing. Mgr. Svatava Kašpárková, Ph.D.

Ústav pedagogických věd

Datum zadání bakalářské práce:

16. února 2009

Termín odevzdání bakalářské práce:

15. května 2009

Ve Zlíně dne 16. února 2009



I.S.

prof. PhDr. Vlastimil Švec, CSc.
děkan

Mgr. Soňa Vávrová, Ph.D.
vedoucí katedry

PROHLÁŠENÍ AUTORA BAKALÁŘSKÉ PRÁCE

Beru na vědomí, že

- odevzdáním bakalářské práce souhlasím se zveřejněním své práce podle zákona č. 111/1998 Sb. o vysokých školách a o změně a doplnění dalších zákonů (zákon o vysokých školách), ve znění pozdějších právních předpisů, bez ohledu na výsledek obhajoby ¹⁾;
- beru na vědomí, že bakalářská práce bude uložena v elektronické podobě v univerzitním informačním systému dostupná k prezenčnímu nahlédnutí;
- na moji bakalářskou práci se plně vztahuje zákon č. 121/2000 Sb. o právu autorském, o právech souvisejících s právem autorským a o změně některých zákonů (autorský zákon) ve znění pozdějších právních předpisů, zejm. § 35 odst. 3 ²⁾;
- podle § 60 ³⁾ odst. 1 autorského zákona má UTB ve Zlíně právo na uzavření licenční smlouvy o užití školního díla v rozsahu § 12 odst. 4 autorského zákona;
- podle § 60 ³⁾ odst. 2 a 3 mohu užít své dílo – bakalářskou práci - nebo poskytnout licenci k jejímu využití jen s předchozím písemným souhlasem Univerzity Tomáše Bati ve Zlíně, která je oprávněna v takovém případě ode mne požadovat přiměřený příspěvek na úhradu nákladů, které byly Univerzitou Tomáše Bati ve Zlíně na vytvoření díla vynaloženy (až do jejich skutečné výše);
- pokud bylo k vypracování bakalářské práce využito softwaru poskytnutého Univerzitou Tomáše Bati ve Zlíně nebo jinými subjekty pouze ke studijním a výzkumným účelům (tj. k nekomerčnímu využití), nelze výsledky bakalářské práce využít ke komerčním účelům.

Ve Zlíně 10.3.2009

Končičková

1) zákon č. 111/1998 Sb. o vysokých školách a o změně a doplnění dalších zákonů (zákon o vysokých školách), ve znění pozdějších právních předpisů, § 47b Zveřejňování závěrečných prací

(1) Vysoká škola nevyjádřeně zveřejňuje disertační, diplomové, bakalářské a rigorózní práce, u kterých proběhla obhajoba, včetně posudků oponentů a výsledků obhajoby prostřednictvím databáze kvalifikačních prací, kterou spravuje. Způsob zveřejnění stanoví vnitřní předpis vysoké školy.

(2) Disertační, diplomové, bakalářské a rigorózní práce odevzdané uchazečem k obhajobě musí být též nejméně pět pracovních dnů před konáním obhajoby zveřejněny k nahlédnutí veřejnosti v místě určeném vnitřním předpisem vysoké školy nebo není-li tak určeno, v místě pracoviště vysoké školy, kde se má konat obhajoba práce. Každý si může ze zveřejněné práce pořizovat na své náklady výpisy, opisy nebo rozmnoženiny.

(3) Platí, že odevzdáním práce autor souhlasí se zveřejněním své práce podle tohoto zákona, bez ohledu na výsledek obhajoby.

2) zákon č. 121/2000 Sb. o právu autorském, o právech souvisejících s právem autorským a o změně některých zákonů (autorský zákon) ve znění pozdějších právních předpisů, § 35 odst. 3:

(2) Do práva autorského také nezasahuje škola nebo školské či vzdělávací zařízení, užitje-li nikoli za účelem přímého nebo nepřímého hospodářského nebo obchodního prospěchu k výuce nebo k vlastní potřebě dílo vytvořené žákem nebo studentem ke splnění školních nebo studijních povinností vyplývajících z jeho právního vztahu ke škole nebo školskému či vzdělávacímu zařízení (školní dílo).

3) zákon č. 121/2000 Sb. o právu autorském, o právech souvisejících s právem autorským a o změně některých zákonů (autorský zákon) ve znění pozdějších právních předpisů, § 60 Školní dílo:

(1) Škola nebo školské či vzdělávací zařízení mají za obvyklých podmínek právo na uzavření licenční smlouvy o užití školního díla (§ 35 odst.

3). Opírá-li autor takového díla udělit svolení bez vážného důvodu, mohou se tyto osoby domáhat nahrazení chybějícího projevu jeho vůle u soudu. Ustanovení § 35 odst. 3 zůstává nedotčeno.

(2) Není-li sjednáno jinak, může autor školního díla své dílo užit či poskytnout jinému licenci, není-li to v rozporu s oprávněnými zájmy školy nebo školského či vzdělávacího zařízení.

(3) Škola nebo školské či vzdělávací zařízení jsou oprávněny požadovat, aby jim autor školního díla z výdělku jím dosaženého v souvislosti s užitím díla či poskytnutím licence podle odstavce 2 přiměřeně přispěl na úhradu nákladů, které na vytvoření díla vynaložily, a to podle okolností až do jejich skutečné výše; přitom se přihlídí k výši výdělku dosaženého školou nebo školským či vzdělávacím zařízením z užití školního díla podle odstavce 1.

ABSTRAKT

Bakalářská práce přináší ucelený pohled na sociální činnost Tomáše Bati ve Zlíně v letech 1884 – 1932. Teoretická část práce pojednává o historickém kontextu, ve kterém sociální program Tomáše Bati vznikal, a je obohacena o životopis Tomáše Bati. Praktická část práce popisuje jednotlivé činnosti sociálního systému aplikovaného Tomášem Baťou, zakladatelem. Mezi tyto činnosti patřilo zejména zřízení sociálního oddělení Baťových závodů, zdravotnictví, stravování, bydlení, péče o zaměstnance závodů a jejich děti. Tato studie je obohacena a o výpovědi pamětníka doby.

Klíčová slova:

Sociální program, sociální oddělení, sociální péče, zdravotnictví, bydlení, stravování, péče o zaměstnance, mimoškolní péče, sociální pracovník, mladí muži.

ABSTRACT

This bachelor paper brings a comprehensive view on Thomas Bata social activities in Zlín from 1884 to 1932. Theoretic part of work deals with historical context, in which Bata's social program arose and this part also contains Thomas Bata's curriculum vitae. Practical part of work describes particular elements of the social system applied by Thomas Bata the Founder. Into these activities belongs notably establishment of social department of Bata's company, health service, boarding and lodging, care of employees and their children. This study is enriched by attestation of contemporary witness.

Keywords:

Social program, social department, social care, health service, boarding and lodging, care of employees extracurricular care, social worker, young men

Motto

„Ničeho jsem nenabyl lehce, každá věc mě stála nejtvrdší práci. Nehledejte lehké cesty. Ty hledá tolik lidí, že se po nich nedá přijít nikam.“ T. Baťa

Za spolupráci děkuji své vedoucí bakalářské práce Mgr. Ing. Svatavě Kašpárkové, Ph.D., za její informace a pomoc při shromažďování materiálů a tvorbě práce.

OBSAH

ÚVOD	10
I TEORETICKÁ ČÁST	12
1 ÚVOD DOBY (1894 – 1932)	13
1.1 BAŤOVY ZÁVODY V KONTEXTU PRVNÍ SVĚTOVÉ VÁLKY A PRVNÍCH LET POVÁLEČNÉHO OBDOBÍ.....	14
1.2 TOMÁŠ BAŤA – TOVÁRNÍK A ZLÍNSKÝ STAROSTA	15
2 ŽIVOTOPIS TOMÁŠE BATI ZAKLADATELE	19
II PRAKTICKÁ ČÁST	24
3 METODOLOGIE ZPRACOVÁNÍ	25
3.1 ORÁLNÍ HISTORIE.....	25
3.2 HISTORICKÝ VÝZKUM	26
3.3 ZKOUMÁNÍ DOKUMENTŮ	27
3.3.1 Typ dokumentu	27
3.3.2 Vnější znaky dokumentu	28
3.3.3 Vnitřní znaky dokumentu	28
3.3.4 Intencionalita dokumentu	29
3.3.5 Blízkost dokumentu.....	29
3.3.6 Původ dokumentu.....	29
3.4 BIOGRAFICKÝ VÝZKUM	30
3.5 FENOMENOLOGICKÉ ZKOUMÁNÍ	30
3.6 DOKUMENTY A FYZICKÁ DATA	31
4 BAŤŮV PODPŮRNÝ FOND	33
5 SOCIÁLNÍ ODDĚLENÍ	35
5.1 SOCIÁLNÍ REFERENT.....	36
5.1.1 Podmínky pro výkon funkce	36
5.1.2 Práce sociálního referenta.....	37
5.2 EVIDENČNÍ SOCIÁLNÍ ODDĚLENÍ	38
5.2.1 Rodinná kartotéka	38
5.2.2 Kartotéky novorozenců.....	38
5.2.3 Podpora vícečlenným rodinám.....	39
5.2.4 Podpory zaměstnancům	39
5.2.5 Evidence nemocných.....	39
5.2.6 Evidence zemřelých	40
6 PÉČE O BYDLENÍ	41
6.1 UBYTOVACÍ ODDĚLENÍ.....	42
6.2 RODINNÉ DOMKY	43
6.2.1 Přidělování rodinných domů.....	43
6.2.2 Domovní řád	43
6.2.3 Péče o domy	44
6.3 SVOBODÁRNÝ	45
7 STRAVOVÁNÍ	47

7.1	PRODEJ JÍDLA.....	47
7.2	TOVÁRNÍ JÍDELNY	48
7.3	ÚŘEDNICKÁ JÍDELNA.....	49
7.4	PÉČE O STRAVOVÁNÍ DĚTÍ A MLÁDEŽE	50
8	ZDRAVOTNÍ PÉČE.....	52
8.1	PÉČE O ZDRAVÍ ZAMĚSTNANCŮ.....	53
8.1.1	Zdravotní třídy zaměstnanců.....	53
8.2	ZDRAVOTNÍ PÉČE O SENIORY	54
8.3	ZDRAVOTNÍ PÉČE O DĚTI	55
8.4	ZDRAVOTNÍ PÉČE O ŠKOLNÍ MLÁDEŽ.....	55
8.5	LÁZNĚ	56
9	PÉČE O ZAMĚSTNANCE	57
9.1	PRACOVNÍ KURZY PRO ZAMĚSTNANCE	57
9.2	PODPORY ZAMĚSTNANCŮM	58
9.2.1	Závodní nemocenská pokladna	58
9.2.2	Dar novorozencům	58
9.2.3	Závodní prádelna.....	59
9.3	PÉČE O KULTURU ZAMĚSTNANCŮ.....	59
9.3.1	Závodní knihovna.....	60
9.3.2	Závodní kino	60
9.3.3	Závodní pěvecký sbor.....	60
10	MIMOŠKOLNÍ PÉČE	61
10.1	DĚTSKÉ DOMOVY.....	61
10.2	ZÁVODNÍ MATĚŘSKÁ ŠKOLA	62
10.3	MIMOŠKOLNÍ PÉČE O DĚTI ŠKOLOU POVINNÉ.....	62
10.4	MIMOŠKOLNÍ PÉČE O MLADÉ MUŽE.....	63
10.4.1	Přijetí mezi mladé muže	63
10.4.2	Práce a studium mladých mužů	64
10.4.3	Financování mladých mužů	66
10.4.4	Internátní ubytování mladých mužů.....	67
10.4.5	Sociální péče o mladé muže.....	68
	ZÁVĚR.....	70
	SEZNAM POUŽITÉ LITERATURY	71
	SEZNAM POUŽITÝCH SYMBOLŮ A ZKRATEK	73
	SEZNAM OBRÁZKŮ.....	74
	SEZNAM TABULEK	75
	SEZNAM GRAFŮ	76
	SEZNAM PŘÍLOH.....	77

ÚVOD

Jako téma své bakalářské práce jsem si zvolila oblast, která spojuje region, kde žiji, s fakultou, kterou studuji. Neustále jsem se nemohla ubránit dojmu, že Fakultě humanitních studií (FHS) na Univerzitě Tomáše Bati chybí spojitost s Tomášem Baťou. Hledala jsem větší spojitost, než jen záštitu jeho jména nad univerzitou ve Zlíně.

Tomáš Baťa vybudoval naprosto ojedinělý sociální systém, který neměl ve své době a troufám si říci, že ani v té dnešní, konkurenci. Myslím si, že jeho sociální myšlení by si zasloužilo být vyučováno v rámci studia na FHS. Když se můžeme pyšnit jménem Univerzita Tomáše Bati, měli bychom také znát významné části jeho sociální politiky.

Sociální péče aplikovaná Tomášem Baťou se rozvíjela v kontextu své doby. Cílem teoretické části je přiblížit čtenáři historický vývoj událostí, které provázely vznik sociálního programu Tomáše Bati zakladatele.

Cílem praktické části mé práce je tedy vytvořit ucelenou publikaci popisující sociální program, který byl součástí politiky Tomáše Baťi zakladatele. Tato publikace by měla přiblížit studentům naší fakulty umožnit lépe pochopit rozsáhlé síť sociální péče ve Zlíně, kterou započal Tomáš Baťa.

Ne všechny části sociálního programu, který byl aplikován v Baťových závodech, je veřejnosti znám. V mnoha případech si ani neuvědomujeme, že sociální působení Tomáše Bati ve Zlíně trvá dodnes. Někteří z nás obývají Baťou vystavěné tzv. „Baťovy domky“, téměř každý navštívil Velké kino a není nám cizí ani dnešní budova krajského úřadu nebo krajské nemocnice ve Zlíně, které také nesou Baťův odkaz.

Když se zamyslíme nad tím, že pozůstatky této pozoruhodné sociální politiky používáme dodnes, nutno dodat, že některé jsou téměř sto let staré. Vystává tedy otázka, jakou sílu muselo mít sociální působení Tomáše Baťi ve Zlíně za jeho éry? Bylo opravdu zázrakem, který do dnešní doby není většina podniků schopna překonat? V čem tkvěla síla Baťova působení ve Zlíně? Byl to právě Tomáš Baťa a jeho síla osobnosti nebo jen příležitost doby, která dokázala změnit Zlín a smýšlení jeho obyvatel? Na všechny tyto otázky jsem hledala odpovědi prostřednictvím své bakalářské práce.

Cílem mé práce bylo podat ucelený popis sociální činnosti Tomáše Bati zakladatele ve Zlíně. O Tomáši Baťovi zakladateli a jeho podnikání bylo napsáno mnoho knih, ale žádná

z nich nebyla uceleně věnována jeho sociální činnosti, přestože právě sociální činnosti tvořila nedílnou součást Baťovy politiky.

Vzhledem k tomu, že knižní publikace nabízely jen všeobecné informace o sociální činnosti Tomáše Bati, bylo nutné vyhledat původní informační zdroje. Celá práce se opírá o informace vyzkoumané v Moravském zemském archivu s pracovištěm ve Zlíně. Původní, dnes již historické prameny, byly zvoleny jako informační zdroje zejména pro jejich originalitu. Cílem bakalářské práce je přinést nové komplexní informace o sociálním působení Tomáše Bati. Nebylo tedy žádoucí převyprávět informace z již publikovaných knih, z nichž některé, jak jsem zjistila jsou zatíženy faktografickými chybami. Informace uvedené v práci jsou vyzkoumány z originálních dokumentů, které ve své době sloužily jako úřední nebo informační listiny o sociálním působení Tomáše Bati ve Zlíně. Dále bylo využito informační výstřižkově služby, která v Baťových závodech existovala. Výstřižková služba umožnila srovnání interních dokumentů závodů s informacemi, které probíhaly v tisku. Bylo možno srovnat všechna pozitiva uvedená v závodních novinách s kritikou publikovanou v denním tisku. Toto srovnání obohatilo práci o možnost objektivního posouzení situace. Vzhledem k tomu, že práce s archivními dokumenty je zcela odlišná od práce s dnešními informačními zdroji, je i citování archiválií odlišné.

V práci bylo použito přírodovědného citování. Důvodem byla snaha ušetřit čtenáře od zdlouhavých citací v textu, které by si odkazy na archivní zdroje vyžádaly.

Celá práce je obohacena o výpověď pamětníka doby, který zažil působení sociálního programu Baťových závodů. Výpověď pamětníka je dalším srovnávacím prostředkem skutečné reality a údajů uvedených v archiváliích. Jeho vzpomínky prolínají jednotlivé kapitoly v praktické části práce a pomáhají čtenáři lépe se vžít do atmosféry doby. Vzpomínky pamětníka jsou v bakalářské práci interpretovány v původním znění, bez jazykových úprav. Ucelený rozhovor je možno si přečíst jako přílohu práce (viz příloha 1).

Každou z kapitol práce uvádím motivačně citací některého z velmi známých výroků Tomáše Bati zakladatele.

I. TEORETICKÁ ČÁST

1 ÚVOD DOBY (1894 – 1932)

„Na světě se vyrábí 900 mil. párů obuvi ročně, ač jsou na světě 2 mld. lidí. Počítáme-li jen 2 páry na obyvatele, vidíme, jaký rozdíl je mezi potřebou a výrobou. To je příležitost pro nás.“ T. Baťa.

První obuvnickou živnost zřídil ve Zlíně Antonín Baťa na přání svého mladšího bratra Tomáše společně se sestrou Annou v roce 1894. V této době byl Zlín ještě malé městečko a na dnešní poměry spíše jen větší vesnice s 2 834 obyvateli. Zlín se začal pozvolna rozvíjet a velký podíl na tom neslo navázání vlakového spojení mezi Zlínem a Otrokovicemi v roce 1898. Tato dráha navazovala na tarasu Vídeň – Přerov a přinášela nové možnosti dopravy v podnikání.

Rok 1900 - počátek nového století jakoby symbolizoval příchod nové doby, sourozenecká firma se mění na veřejnoprávní společnost T. a A. Baťa, počátek éry Tomáše Bati. Byl konec poklidnému maloměstskému životu. Zvuky strojů, práce a příchod dělníků rozvířily duch maloměsta. Začátek nového století však nebyl jen plný energie a síly do podnikání, ale přišly i komplikace v podobě finanční krize. Krize se nevyhnula ani obuvnickému průmyslu, ale podnikání Tomáše Bati nepoložila. Důvod byl prostý. Boty jsou potřeba, ať je krize nebo ne, a lidé logicky nahradili drahé kvalitní boty za kvalitní, ale levné, tedy za Baťovy tzv. „baťovky“ (viz obrázek 1).

Baťův pozvolný růst začal lákat i ostatní ševce a ve Zlíně začalo vznikat více malých obuvnických firmiček. Baťa si však své prvenství udržel, a to velkým dílem díky své lásce ke strojům, které pomáhaly zrychlit výrobu.

Politická situace ve městě se vyvíjela následov-

ně. Volební spolenectví pokrokářů a sociálních demokratů na podporu T. G. Masaryka r. 1907

ukázalo pokrokovou orientaci většiny obyvatel Zlína a stejné spolenectví pak přivedilo pád vlády konzervativců na zdejší radnici. [1]



Obrázek 1 Plakát drahota [1]

V roce 1913 dostalo město Zlín konečně povolení zřídit vlastní okresní soud, o který usilovalo již od roku 1901. Ale vzhledem k vypjaté situaci na světové politické scéně v roce 1913 se zřízením soudu ve Zlíně nikdo nezabýval. Soud samotný nakonec začal fungovat až po uplynutí poválečného období v roce 1923.

1.1 Baťovy závody v kontextu první světové války a prvních let poválečného období

První světová válka se nevyhnula ani Zlínu. Už během první světové války díky Baťovi strádali zlíňští obyvatelé méně než lidé z jiných měst. Příčinou menšího strádání Zlíňanů nebylo jen Baťovo zajištění hmotných statků, ale také menší psychická zátěž z války způsobená nižším počtem odvedených mužů. Baťovy závody patřily za války k sedmi největším obuvnickým firmám v Rakousko-Uhersku a díky vojenským zakázkám bylo potřeba vyrábět velké množství obuvi pro vojsko, což s sebou neslo nutnost velkého počtu mužských pracovníků, kteří nebyli nahraditelní ženami. Baťa takto zachránil mnoho mužů od vojenské služby. Zlín tím získal obrovskou výhodu oproti ostatním městům, ze kterých byli muži odvedeni. Zlína se tak válka příliš nedotkla, ba naopak díky vojenským zakázkám měl Zlín dostatek práce i během války. Baťovy závody se rozrůstaly rychlým tempem, počet zaměstnanců během jednoho roku stoupl o 50%. Ke konci války již obouval závod Baťa většinu rakouskouherské armády.

Konec války paradoxně pro Zlín znamenal pozastavení rozvoje, protože Baťovy závody přišly o většinu svých zakázek, které byly tvořeny převážně výrobou vojenské obuvi. Baťa byl nucen propouštět své zaměstnance, jejichž počet byl snížen na polovinu a pro Baťovy závody nastalo období hospodářské nejistoty.

V místních továrnách se 29. října 1918 o půl jedenácté zastavila práce, náměstí se zaplnilo účastníky velké národní manifestace, lidé s nadšením oslavili vznik samostatné Československé republiky. [1]

Rok 1918 byl pro Baťovy závody významný hned v několika směrech. Začaly se vydávat závodní noviny Sdělení, které byly zároveň prvními zlínskými novinami. Vydávání oficiálních novin bylo velmi důležité v době vládních nepokojů, neboť lidé měli konečně přístup k pravdivým a uceleným informacím, kterých se jim do té doby nedostávalo.

Rok 1918 je také významný pro zlínskou architekturu, neboť v tomto roce začal Tomáš Baťa s výstavbou proslulých Baťových domků, které se těší velké oblibě i v dnešní době.

1.2 Tomáš Baťa – továrník a zlínský starosta

V roce 1919 se k moci ve Zlíně dostali sociální demokraté. V čele moci se ale neudrželi dlouho a v roce 1921 je vystřídala komunistická strana. Vítězství komunistické strany však nebylo pro Baťu nijak přínosné. Zájmy vedení města pod touto politickou stranou a zájmy Baťových závodů se rozcházely. Baťa začal být kritizován za rozvoj vlastní sociální politiky a konflikty mezi Baťovou politikou a komunistickou stranou stále sílily. V roce 1923 porazila Baťova politika komunistickou stranu. Obecní zastupitelstvo se v té době skládalo z 30 mandátů, 17 těchto mandátů získali po vyhraných volbách Baťovci a Tomáš Baťa se stal starostou města Zlína. Baťa usedl do čela průmyslového města, které energicky stálo na počátku svého největšího rozvoje. Počet obyvatel se od prvního Baťova působení ve Zlíně r. 1900 do roku 1924, kdy se ujímá postu starosty, téměř zdvojnásobil z 2 622 na 5 285.

Tomáš Baťa projevils obdivuhodnou schopnost propojit obě své výkonné funkce pro vzájemný rozvoj, aniž by jedna z nich byla upřednostňována. V roce 1925 dostal Tomáš Baťa povolení ministerstva školství k otevření vlastní obuvnické školy a světlo světa spatřila první Baťova škola práce. Pod Baťovým vedením vyrostl do roku 1927 ve Zlíně tovární komplex s více než 30 budovami, jenž se dále rozvíjel a jen do roku 1931 se rozšířil o dalších 9 továrních budov. Rozvoj Zlína probíhal ve všech oblastech, např. v roce 1927 nechal Tomáš Baťa vystavět pro Zlín první zlínskou nemocnici (viz obrázek 2).



Obrázek 2 Průmyslový areál v roce 1927 [2]

Baťa rozvíjel vlastní závody, zefektivňoval výrobu a nabízel příležitost práce. Jako starosta znal nedostatky města. Bylo potřeba mnohé vybudovat, ale rozpočet města nestačil. Baťovy závody se staly sponzorem nebo zcela financovaly mnoho městských staveb.

Do Zlína začalo přicházet čím dál tím více mladých lidí, které lákala nejen Baťova škola práce, ale také vysoké výdělků.

Pracovitost a výkonnost byly u Baťů dobře odměňovány. Roku 1927 se průměrná denní hrubá mzda v republice pohybovala kolem 26-27 Kč, ale v Baťových závodech činila 39 Kč za hodinu. [1]

U Bati lidé pracovali s nasazením a rádi, protože byli za svůj výkon patřičně ohodnoceni, a také měli podíl na zisku. Což byl i důvod, proč Zlín neovládla radikální levice, která poukazovala na vysoké pracovní tempo a přetíženi lidí v továrnách.

Baťovy závody byly známy špičkovou technologií. Rychlý rozvoj technologie přitahoval pozornost celého tehdejšího Československa a brzy celého světa. Dokonce v roce 1928 sám prezident Tomáš G. Masaryk navštívil Zlín a především Baťovy závody, aby sám mohl pocítit atmosféru tak prudkého průmyslového rozvoje (viz obrázek 3).



Obrázek 3 Setkání T. Bati s T.G. Masarykem [7]

Levicová kritika se však neustále ozývala a snažila se Baťovým závodům škodit. Kontroly a inspekce, které neúnavně hledaly skulinky ve vedení podniku, nebyly ničím neobvyklým. Nebyl by to však Tomáš Baťa, aby si neporadil, a proto dokázal umlčet i levicovou kritiku. Baťa se prvotřídně staral o své zaměstnan-



Obrázek 4 Prvomájové oslavy v roce 1931 [2]

ce jak na tehdejší, tak troufám si říci, i na dnešní dobu. Jeho sociální program patřil k ojedinělým ve své době. Proti tak skvělé sociální politice nemohla levice nic namítat a

Baťa pokračoval dále v rozvoji, a tak podniku zároveň i celého Zlína. Baťovy závody se vždy účastnily prvomájových pochodů se vší slávou, čímž umlčely kritizující levici úplně (viz obrázek 4)

Baťa dokázal levici umírnit také tím, že lidem poskytoval nové pracovní příležitosti. Možnost vytváření nových pracovních pozic přinášel Baťův specifický rozvoj závodů. Ten spočíval v tom, že Baťa měl za cíl absolutně se osamostatnit od dodavatelů, proto vznikaly jeho přidružené závody zajišťující výrobu materiálu pro obuvnický průmysl.

Ze zlínského továrního areálu expandovala do prodeje vedle kožených bot také gumová obuv (v roce 1929 asi třetina všech vyrobených bot), k tomu přibýly pneumatiky pro jízdní kola (1930) a pro automobily (1931), dále také punčochy a ponožky (1931), gumové koberce a hračky, krémy na boty atd. [2]

V roce 1931 dostal Tomáš Baťa oprávnění československé Národní banky k devizovým operacím, což mu nesmírně usnadnilo exportovat zboží. Zlín se stal centrem Baťovy obuvnické výroby, která pomalu zaplavila svět. Čím dál tím více vyškolených pracovníků odcházelo ze Zlína vést Baťovy závody v zahraničí.

Organizační struktura Baťových závodů byla promyšlená a poměrně složitá. Na základě dílčích údajů archivovaných pouze v německém jazyce jsem vytvořila snad její úplnou představu (viz graf 1).

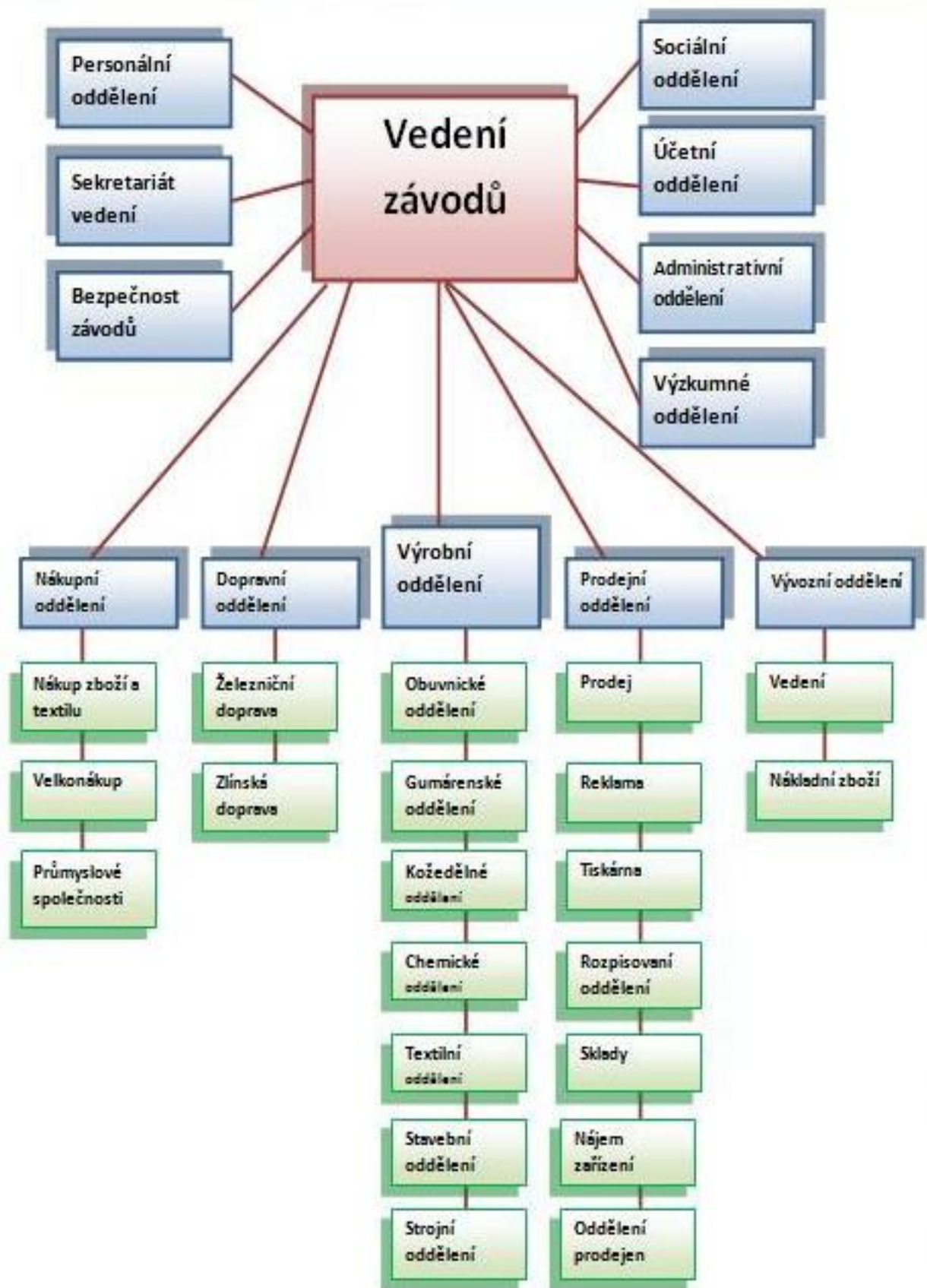
Dne 12. 7. 1932 přinášejí všechny domácí i zahraniční noviny šokující zprávu. Tomáš Baťa podnikatel a starosta zlínský tragicky zahynul.

V nekrologu Lidových novin připomněl známý spisovatel K. Čapek osobnost zlínského šéfa takto: „Byl to muž, byl z lidí, kterým se s oblíbeným rčením říká muž stoprocentní...“[2]



Obrázek 5 J. A. Baťa [2]

Do vedení Baťových závodů byl dosazen Jan A. Baťa, čtyřiatřicetiletý nevlastní bratr Tomáše Bati zakladatele, vyučený švec s mnohými zahraničními zkušenostmi s vedením Baťových závodů (viz obrázek 5).



Graf 1 Organizační struktura Baťových závodů

2 ŽIVOTOPIS TOMÁŠE BATI ZAKLADATELE

„Moje práce má jediný cíl: sloužit životu.“ T. Baťa

* 3. Dubna 1876 Zlín - † 12. července 1932 Otrokovice

Tomáš Baťa pocházel ze starobylého ševcovského rodu. První zmínky o ševcovském rodu Baťových nalezneme v záznamech již z roku 1644, kdy dobový dokument hovoří o Mikuláši Baťovi jako ševci a obyvateli zlínském. Tomáš Baťa se narodil jako nejmladší dítě ševcovskému mistru Antonínu Baťovi a jeho ženě Anně.

Genealogii Baťovy rodiny uvádím v grafu 2.

Jeho dětství ale bylo poznamenáno mnohými těžkostmi, neboť v jeho deseti letech se z něj stal poloviční sirotek - zemřela mu matka. Otec se následně podruhé oženil a rodina, do té doby



Obrázek 6 Tomáš Baťa zakladatel [2]

žijící ve Zlíně se přestěhovala Uherského Hradiště, kde Baťa žil s novou rodinou svého otce. Na tuto část svého dětství nevzpomínal vůbec rád a možná hořkost těchto vzpomínek byla důvodem, proč nezačal rozvíjet svoje podnikání právě tam. Podnikatelského ducha měl Tomáš Baťa už jako dítě, avšak první vážnější projevy přicházejí v patnácti letech, kdy se postavil na vlastní nohy a odjel do Vídně hledat nové odbytiště ševcovské živnosti. Ve Vídni se ale Tomáši příliš nedařilo, a tak se po čase vrátil do otcovy firmy. Otec z něj učinil svého obchodního zástupce a Tomáš se staral o shánění zakázek a prodej. Ani dospívání tedy neměl Tomáš Baťa nijak radostné, ale jeho odvaha, podnikavost a možná už jen to jméno jej vedly dál, hledat naplnění svých snů.

Jméno Baťa představuje slovansky měkkou formu valašského „bača“, které označovalo vrchního pastýře, jehož úkolem bylo najít kupce, který by koupil výsledky hospodaření a hledal nové pastviny.[3]

Tedy už samotné Baťovo jméno jakoby předurčovalo vedoucí pozici v podnikání.

Oficiální podnikání Tomáše Baři začíná v jeho dvaceti letech. Otec vyplatil svým dětem z prvního manželství dědictví (viz obrázek 7) po jejich zemřelé matce Anně, které činilo 800 zlatých, a sourozenci tento kapitál vložili společně do podnikání. Kapitál byl však



Obrázek 7 Sourozenci Baťovi okolo r. 1900 [2]

skromný a sotva stačil na pokrytí výdajů za nákup strojů a surovin.

V roce 1895 už Baťovi zaměstnávali 10 pracovníků a kolem dalších 40 pracovalo pro firmu v domácích podmínkách. Tomáš Baťa neustále hledal nové možnosti, proto se roku 1904 vydal do Ameriky. V Americe se Tomáš Baťa prvně setkal se stroji, které později tolik miloval. V jeho hlavě se začaly rodit myšlenky o co největším ulehčení nebo dokonce úplném nahrazení ruční výroby obuvi. Po návratu z Ameriky Baťa začíná zavádět první pásovou výrobu.



Obrázek 8 T. Baťa se synem [2]

V roce 1908 zemřel bratr a spoluzakladatel závodů Antonín a Tomáš se tak stal jediným vlastníkem závodu, neboť setru Annu z podniku vyplatil.

V roce 1912 se Tomáš Baťa oženil. Jeho manželkou se stala Marie Menčíková, dcera správce vídeňské bibliotéky.

Rok 1914 sebou přinesl první světovou válku, kvůli níž byl Baťa nucen změnit strategii podnikání a čelit novým problémům, ale byl to také rok pro Baťu velmi radostný, neboť se mu narodil syn, jeho jediné dítě Tomáš (viz obrázek 8).

Zlom Baťova podnikání přichází v roce 1922, poněvadž vyvrcholily potíže s odbytem vyrobených bot. Boty stály ve skladech, kapitál do nich vložený se stal nepohyblivým a Baťa tak nebyl schopen dále vyrábět a splácet dluhy bankám. Jako záchranné opatření dvakrát

snížil ceny, ale nevedlo to k předpokládanému vyprodání skladu. Byl to obchodník, věděl, že buď přivede firmu k bankrotu, nebo vystřelí z krize do výšin nepředstavitelných zisků. Baťa se přes veškerá varování odhodlal k nejriskantnějšímu kroku během svého podnikání – snížil ceny obuvi na polovinu a mzdy zaměstnanců snížil o 40%. Toto snížení mezd se snažil kompenzovat mnoha sociálními výhodami, jako bylo například snížení cen v podnikovém obchodě o 50%.

Baťa také přišel s psychologickou reklamou a to s pověstnými Baťovými devítkami (viz obrázek 9).

Od roku 1922 až do roku 1932 končila všechna čísla označující cenu bot cifrou 9. Tato předposlední číslice decimálního systému vyvolá v kupci dojem, že dostává zboží o deset měnových jednotek levněji než tomu ve skutečnosti je. [3]

Baťa triumfoval. Snížení cen v době krize působilo na lidi jako magnet.

Kapitál umrtvený ve skladovém zboží se dostal do pohybu, firma inkasovala drahocenné, deflací zhodnocené peníze. [1]

Do školy !
Čís. 27-33
29
Divčí lakové střevičky s péknou ozdobou na nártu.

Čís. 27-33
29
Sportovní polobotky z hnědého boxu. Jadrná kožená podešev.

49
Elegantní lodičky z jemného ševra.

49
Jemné ševrové lodičky na nízkém podpatku. Vkusně zdobené.

Lepší vkus

LUXUS
99

V JEDVODUCHOSTI - ELEGANCE !
Luxusní polobotky z prvotřídního hnědého boxu. Elegantní široký rám. Tyto polobotky jsou vybaveny napínáky, přísušným krémem, leštenkou a párem náhradních šněrovadel.

„STAR“ - bavlněné vzorkované ponožky v módních barvách Kč 3.-
„PRAKTIK“ - z nejlepší merce risované bavlny všech barev Kč 4.-
„AEROVKY“ - síťované polopuncóchy s gumovým podvazkem Kč 5.-

Bata

Obrázek 9 Baťovi devítkové ceny [7]

Baťa mohl dostát finančním závazkům vůči bankám, což bylo pro něj prvořadé. Byl zásadovým podnikatelem své doby a jako takový vždy dostával danému slovu. Baťa z obnoveného toku peněz mohl oživit a rozšířit výrobu a to znamenalo opětovné zvýšení mezd a navýšení počtu pracovních míst. Rozhodnutí snížit ceny obuvi na polovinu katapultovalo Baťovy závody a.s. na pozici monopolu ve výrobě obuvi v Československé republice.

Dalším milníkem v Baťově životě se stal rok 1923, kdy se po vyhraných volbách stal starostou města Zlína. Tento rok byl také pro Baťu znamením růstu jeho podniku což současně podmínilo zvýšení zaměstnanosti ve Zlíně. V roce 1923 mohl Baťa zaměstnávat pouze 1800 dělníků a vyrobil denně 800 párů bot, ale již v roce 1924 stoupla výroba na 14000

párů bot denně vyrobených 3000 dělníky a v roce 1925 byla denní produkce 35000 párů bot vyrobených 6000 dělníky. [2]

V tomto roce také Baťa přišel s ojedinělým přístupem k lidské práci u nás. Zavedl samosprávu dílen s podílem na zisku podniku, což znamenalo, že čím více dělníci pracovali, tím více si mohli vydělat. Baťa si cenil lidské práce, ale byl si vědom nutnosti motivace a tu v lidech podnítil účastí na zisku.

Tomáš Baťa nerozvíjel však jen výrobní závody, ale také prodejny firmy Baťa. Ve velkých městech budoval velké, moderní obchodní paláce (domy služeb), zejména v Praze, Liberci, Brně atd. Hustá síť prodejen se šířila po celém Československu – jejich počet vzrostl ze 176 (roku 1925) až na 1.211 (roku 1930), v průběhu roku 1931 přibylo v zemi dalších 614 prodejen a správkáren. [2]

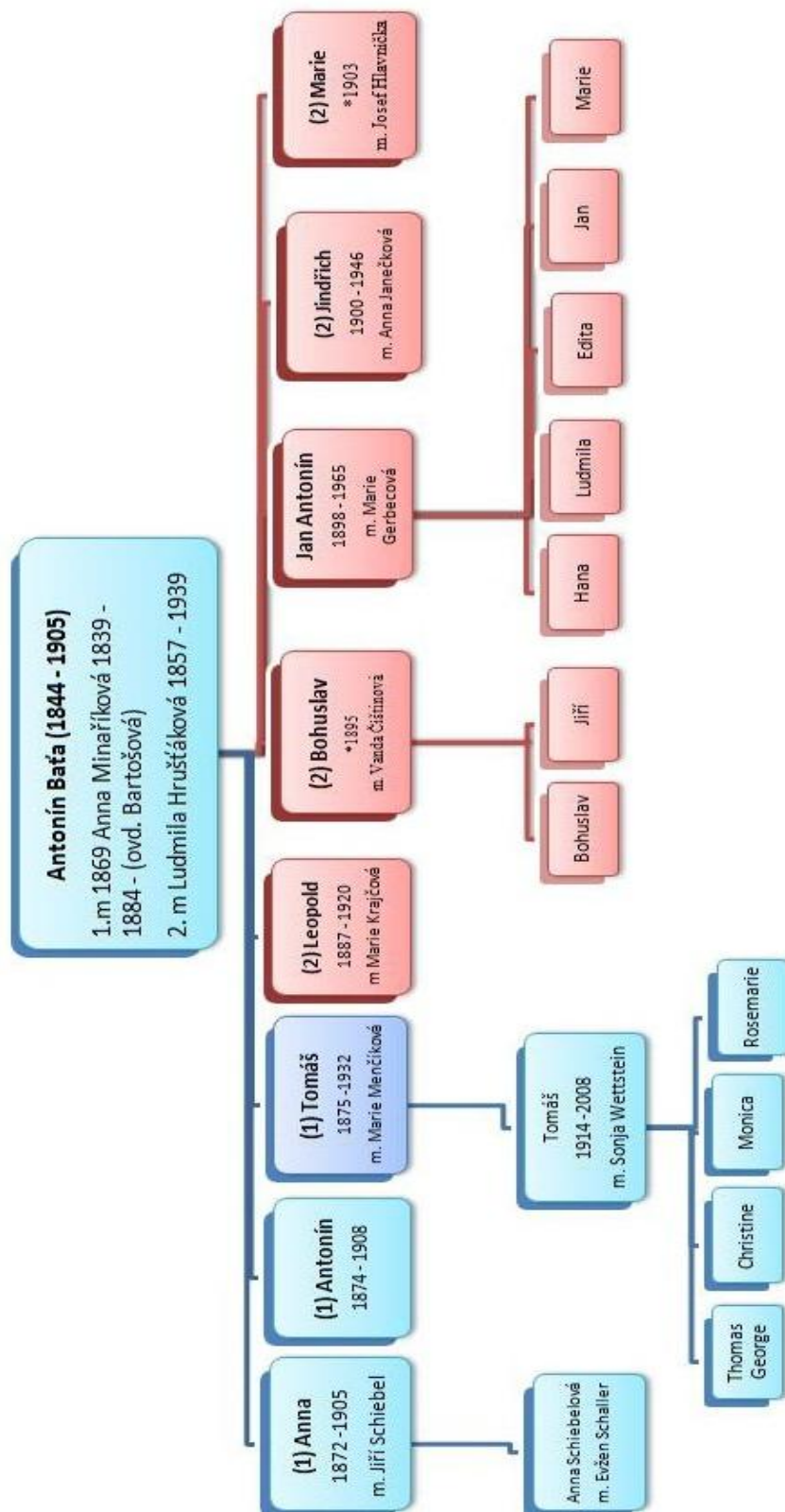
Tomáš Baťa se výrazně orientoval na export do Afriky a Asie, kde neměl téměř žádnou konkurenci. Jeho touha urvat i velký díl zisků ze světového trhu vyvrcholila v roce 1932, kdy bylo otevřeno 666 prodejen ve více než 37 zemích. [2]



Obrázek 10 Tragická havárie letadla T. Bati [7]

Rok 1932 byl pro něj osudný nejen kvůli úspěchům na světovém trhu. Dne 12. 7.1932 se krátce po startu na letišti v Otrokovicích zřítilo jeho soukromé letadlo, kterým právě odlétal na služební cestu (viz obrázek 10).

Život Tomáše Bati zakladatele skončil tragicky a náhle, ale jeho dílo pokračovalo, pokračuje a doufám, že bude pokračovat i nadále. Jméno Baťa je známé po celém světě, stalo se synonymem pro úspěšného podnikatele a dnes a denně připomíná mnoha lidem, že i prostý člověk z chudobných poměrů s touhou a jasným cílem může dosáhnout celosvětového úspěchu.



Graf 2 Rodokmen Tomáše Bati zakladatele [1]

II. PRAKTICKÁ ČÁST

3 METODOLOGIE ZPRACOVÁNÍ

Výzkumná část práce je tvořena na základě několika kvalitativních metod. Mezi hlavní patří zejména orální historie, historický výzkum, zkoumání a interpretace dokumentů, biografický a fenomenologický výzkum a v neposlední řadě práce s písemnými dokumenty a fyzickými daty.

Bakalářská práce je založena na vyzkoumání podstatných informací o sociálním programu Tomáše Bati zakladatele. Jeho sociální péče byla ojedinělým fenoménem své doby. Je pozoruhodné, že této tak významné části Baťových závodů nebyla doposud věnována žádná ucelená publikace. Vzhledem k tomu, že nebylo možné se opřít o původní data, bylo nutné vyhledat je v archivech. Publikované práce se totiž v některých faktografických sděleních rozcházejí. Práce je tvořena studiem a interpretací původních historických pramenů firmy T. & A. Baťa, které jsou uloženy v Moravském zemském archivu v Brně s pracovištěm ve Zlíně.

Práce je obohacena o rozhovor s pamětníkem doby. Pro zpracování rozhovoru bylo použito kvalitativní metody orální historie. Rozhovor s pamětníkem je také součástí fenomenologické metody výzkumu.

3.1 Orální historie

Metoda orální historie je kvalitativní metodou humanitního výzkumu. Orální historii ke svému obohacení využívá zejména historie, antropologie, sociologie, psychologie, politologie apod.

Název orální historie je doslovným překladem originálního anglického názvu této výzkumné metody - oral history. O přesné autorství tohoto termínu se dodnes vedou spory. Ví se, že pochází z prostředí Severní Ameriky, jedné z kolébek tohoto bádání, a i přes svou vágnost a nepřesnost se velice ujal, zejména pak expanzí orální historie po druhé světové válce a díky činnosti amerického novináře a historika Allana Nevisa a jeho spolupracovníků z Kolumbijské univerzity. [4]

Orální historie patří mezi prvotní způsob předávání si historických skutečností mezi lidmi. Jedná se o předávání si mluveného slova. Ucelená definice ale není doposud známa, mnoho autorů popisuje orální historii vlastními slovy.

Využívání orální historie jako výzkumné metody je čím dál častější, proto mnoho badatelů usiluje o povýšení orální historie na samostatnou vědní disciplínu.

Jedná se o řadu propracovaných, avšak stále se vyvíjejících a dotvářejících postupů, jejichž prostřednictvím se badatel v oblasti humanitních a společenských věd dobírá nových poznatků, a to na základě ústního sdělení osob, jež byly účastníky či svědky dané události, procesu nebo doby, které badatel zkoumá, či osob, jejichž individuální prožitky, postoje a názory mohou obohatit badatelovo poznání o nich samých, případně o zkoumaném problému obecně. [4]

V této práci je aplikována orální historie díky dosud žijícímu pamětníkovi doby panu. Snášelovi, který patřil mezi „mladé muže“ a později byl i zaměstnancem Baťovy továrny.

Orální historie je velmi specifická výzkumná metoda. Nedá se použít kdykoliv. Je možné ji aplikovat jen na dosud žijící pamětníky události. Metoda je velmi časově omezena, jelikož pamětníci události zemřou dříve, než se dá něco považovat za historické.

Velkou roli při provádění metody orální historie hraje paměť dotazovaných. Velkým štěstím bylo, že náš respondent se v době rozhovoru těšil skvělému zdraví.

Orální historie dokazuje pravdivost dokumentů, jež se nám podařilo vyanalyzovat z podnikového archivu Baťových závodů.

3.2 Historický výzkum

Historický výzkum patří mezi kvalitativní metody zkoumání. Tato metoda může být použita k získání informací, které jinak nejsou pro výzkumníky dostupné. Nabízí prostředky pro zodpovězení otázek a získání řešení, jež často zůstanou nepovšimnuty. Síla historického výzkumu spočívá v jeho aplikovatelnosti v nejrůznějších oblastech a v množství informací a poznatků, které lze historickým výzkumem získat. [5]

Historický výzkum byl vzhledem k povaze předložené práce jedinou možnou volbou, proto se stal podstatnou částí celé praktické části bakalářské práce. Sociální program Tomáše Bati není nikde popsán jako celek a mnohé jeho části nebyly nikdy publikovány. Jediné možné prameny představovaly dnes již historické dokumenty Moravského zemského archivu v Brně s pracovištěm ve Zlíně. Mnohé dokumenty, ze kterých bylo možno čerpat, byly více než sto let staré. Při práci s nimi bylo nutno brát ohled na stáří dokumentů, použitý jazyk a styl projevu.

V historickém výzkumu nejde jen o shromažďování a publikování materiálů, ale také jejich interpretaci a jejich návaznost na budoucnost.

Cílem výzkumu bylo zjistit všechny podstatné části vývoje sociální politiky Tomáše Baťa ve Zlíně i v Baťových závodech.

3.3 Zkoumání dokumentů

Dokumentem rozumíme jakékoliv informace zaznamenané v písemné podobě. Jedná se jak o formální tak neformální zápisy.

Zkoumání dokumentů je součástí jak kvalitativního tak kvantitativního výzkumu.

Hodnota dokumentů se posuzuje z šesti hledisek [5]:

1. Typ dokumentu
2. Vnější znaky dokumentu
3. Vnitřní znaky dokumentu
4. Intencionalita dokumentu
5. Blízkost dokumentu
6. Původ dokumentu

Velkou výhodou při analýze textu je rozmanitost dokumentů, neboť se naskýtá možnost najít informace v mnoha různých pramenech a tato rozmanitost nám pomáhá data objektivně vyhodnotit.

3.3.1 Typ dokumentu

Dokumentem se rozumí jakékoliv písemnosti, tedy jakékoliv informace zaznamenané v písemné podobě.

Úřední listiny a fakta se zpravidla považují za jistější než novinové zprávy. [5]

Tomáš Baťa byl perfekcionista. V jeho činnosti se to projevovalo zejména existencí desítek tiskopisů k činnosti Baťových závodů. Vedle tiskopisů tu byla i povinnost všech oddělení psát denní, týdenní a měsíční zprávy o dění v každém jednotlivém oddělení. Také z každé porady vedení existuje formální zápis. Baťovy závody jako první ve Zlíně vydávaly noviny. Celý Zemský archiv v Brně s pracovištěm ve Zlíně je složen z písemností firmy Baťa. Od roku 1904 existovala v Baťových závodech výstřižková služba, která spočívala v tom,

že se shromažďovaly a evidovaly veškeré novinové články týkajících se závodů, jež vyšly jak v domácím tak zahraničním tisku.

Cenných historických pramenů v podobě písemných dokumentů bylo pro bakalářskou práci dostatek. Typy dokumentů byly vybírány podle jejich původu, se zaměřením na osobní dokumenty Tomáše Baťa a na oficiální zápisy jednotlivých oddělení, které byly předkládány přímo šéfovi závodů.

Dokreslení atmosféry doby poskytovala výstřižková služba a informace z ní byly srovnávány s fakty v novinách Baťových závodů.

3.3.2 Vnější znaky dokumentu

Vnější znaky dokumentu, tedy stav dokumentu a jeho vnější zpracování, mají zvláštní význam (např. ozdobné písmo, ilustrace). Je nutno také posuzovat, zda dokument představuje skutečně to, za co se vydává. Provádí se tzv. externí posouzení dokumentu. [5]

Tomáš Baťa proslul jednoduchostí a srozumitelností svého projevu. Vycházel z předpokladu, že mnohdy komunikuje s prostými lidmi, a proto podle něj nebylo namístě hovořit květnatě. Baťova charakteristická strohost a výstižnost je zřetelná i v jeho písemném projevu. Jak doprovodné letáky činnosti Baťových závodů, tak propagační materiály byly jednoduché a výstižné.

3.3.3 Vnitřní znaky dokumentu

Vnitřní znaky dokumentu (obsah) mají ústřední význam u textových dokumentů. U ostatních dokumentů se tím mívá výpovědní hodnota dokumentu. Provádíme tzv. interní evaluaci dokumentu. Pozitivní kritikou se mívá posouzení, zda výzkumník skutečně pochopil, co dokument vypovídá. Negativní kritika si všímá spolehlivosti a údajů přesnosti v dokumentu. [5]

Výpovědní hodnota dokumentů se velmi liší. Velkou výhodou je, že dokumenty v archivu je možné si zpětně ověřit. Nejprve si však musíme uvědomit, že archiv je složen z dokumentů podniku, který fungoval a vyvíjel se. Například při hledání informace z roku 1918 bylo možné si ověřit její pravdivost ve výroční zprávě a následně pak i z jiných dokumentů odvolávajících se na data předešlých let.

Díky mnohaleté výstřižkové službě Baťových závodů bylo možno srovnávat interní data s nezávislým denním tiskem dané doby.

3.3.4 Intencionalita dokumentu

Intencionalita dokumentu také ovlivňuje jeho hodnotu pro vědce. Úmysl informovat současníky nebo potomky v sobě nese možnost zdrojů chyb. Dokument je ovlivněn ideologií, vzděláním a zaměřením pisatele. [5]

Zlín byl Baťovým přístupem nadšen, ale existovalo i mnoho odpůrců tzv. Batismu. Proti Baťovi bylo vzneseno mnoho žalob a námitek. O všech těchto situacích existují jak interní zápisy podniku, tak nezávislé dokumenty soudu a komentáře z novin. Možnost posouzení mnoha situací z obou stran nám pomohlo vyvarovat se preferování zaujatých názorů.

Dokumenty, které bylo možno zkoumat, byly psány prostými lidmi i vzdělanými profesory, doktory a jinými odborníky ve svém oboru. Tuto různorodost pohledů nám pomohly dokreslit noviny Baťových závodů. Autory článků byli sami zaměstnanci. Měla jsem možnost setkat se s názory dělníků ze závodů, ale i lékařů z Baťovy nemocnice na stejné téma.

3.3.5 Blížkost dokumentu

Blížkost dokumentu k předmětu zkoumání k tomu, co se dokumentuje, je také důležitá. Zvažuje se jak časová, tak prostorová nebo i sociální blízkost. [5]

Blížkost dokumentů do jisté míry pomohlo zajistit uspořádání Moravského zemského archivu v Brně s pracovištěm ve Zlíně. Archiválie nejsou řazeny jen podle oddělení a let. Jejich řazení je dále mnohem složitěji členěno na jednotlivé oddíly, které bylo nutno projít.

Bakalářská práce je časově omezena pouze na sociální práci Tomáše Bati zakladatele. Sociální program závodů však trval dále. Neskočil smrtí Tomáše Bati v roce 1932, ale pokračoval dále, proto bylo nutné, aby se tato studie zaměřila zejména na sociální program Tomáše Bati. Je však samozřejmé, že některé kapitoly pro lepší dokreslení vývoje pokračují dále po roce 1932.

Sociální blízkost tématu byla zajištěna jasným vymezením okruhu témat. Bylo nutné se zaměřit na obsah práce, aby zbytečně nepřesahoval do dalších činností Tomáše Bati.

3.3.6 Původ dokumentu

Původ dokumentu. Kde byl dokument nalezen? Odkud pochází? Jak se dochoval? [5]

Vzhledem k tomu, že využívané archiválie nebyly starší 110 let, byla práce s nimi jednodušší pro jejich dobrou čitelnost. Byla zaručena jejich pravost. Jednalo se o dokumenty

z běžné činnosti firmy jako například obyčejné týdenní zápisy o činnosti firmy. U těchto dokumentů nikdo nepředpokládá jejich padělání.

Původ dokumentu byl lehce dohledatelný. V Baťových závodech panoval všude naprostý pořádek, řád a disciplína. Stejně tak tomu bylo v oblasti dokumentace a archivů. Vše bylo perfektně řazeno dle data a příslušného oddělení.

Dochování některých dokumentů je vzhledem k jejich stáří obtížné. Některé dokumenty jsou starší 120 let, proto byly v 50 letech 20. století přepsány strojově. Jejich čitelnost je však dochována, tudíž si každý badatel může jejich pravost a věrohodnost s originálem ověřit.

3.4 Biografický výzkum

K vytvoření bakalářské práce byl využit také biografický výzkum. Jedná se o specifický výzkum případové studie, kterého lze využít jen v malém procentu bádání.

Biografií rozumíme napsanou historii života jedince. Jde o rekonstrukci a interpretaci průběhu života jedince někým druhým (na rozdíl od autobiografie). [5]

Biografický výzkum můžeme provádět na základě rozhovoru nebo sledováním zkoumaného jedince. Tento způsob výzkumu je možno zvolit při rozhovoru s dosud žijícím pamětníkem. Dále se však biografický výzkum vztahuje na dokumenty, zápisy, deníky, soudní dokumenty, smlouvy, cestovní zápisy, poznámky a v neposlední řadě autobiografie zkoumaného jedince. Moravský zemský archiv v Brně s pracovištěm ve Zlíně poskytuje badateli nepřehledné množství osobních dokumentů a písemností Tomáše Bati. Jako autorka této bakalářské práce jsem měla možnost zkoumat život Tomáše Bati z jeho osobních poznámek.

3.5 Fenomenologické zkoumání

Fenomenologické zkoumání se vyvinulo z filozofické fenomenologie.

Hlavním cílem fenomenologického zkoumání je popsat a analyzovat prožitou zkušenost se specifickým fenoménem, kterou má určitý jedinec nebo skupina jedinců. [5]

Fenomenologické zkoumání spočívá v aktivním prožívání fenoménu samotným výzkumníkem. Výzkumník se pokouší nasát atmosféru doby a pochopit pocity účastníků fenoménu.

Baťa a jeho vedení podniku včetně sociální činnosti bylo fenoménem své doby. Dodnes se učí Baťova soustava řízení. Proto bylo do této práce zahrnuto i fenomenologické zkoumání, které našlo uplatnění při rozhovoru s panem Snášelem. Z rozhovoru je na první moment patrná jedna zásadní věc a tou je nadšení. Nadšení v hlase je cítit už při prvním poslechu nahrávky.

Výzkumník se s účastníkem doby setkává opětovně a prožívá s ním jeho vyprávění o zážitku či době, které fenomén představují.

S panem Snášelem jsem se setkala opětovně a měla jsem možnost sdílet s ním jeho zážitky z mládí, které prožil v Baťově škole práce, později v závodě, a také jak se cítil jako jeden z „mladých mužů“.

Celá práce je fenomenologickým výzkumem obohacena o praxi, která jen potvrzuje pravdivost historických dokumentů.

3.6 Dokumenty a fyzická data

Za dokumenty se považují taková data, která vznikla v minulosti, byla pořízená někým jiným než výzkumníkem a pro jiný účel, než jaký má aktuální výzkum. Výzkumník se tedy zabývá tím, co je již k dispozici, ale musí to vyhledat. [5]

Mezi dokumenty jsou zařazeny zejména osobní dokumenty, úřední dokumenty, archivní data, výstupy masových medií, virtuální data a předmětná data.

V naší práci jsem měla možnost pracovat se všemi výše zmíněnými formami dat. Jejich podoba však nebyla tak jasně rozlišena a často se překrývala. Většina dat byla zároveň archivními dokumenty a přitom osobními dokumenty Tomáše Bati nebo úředními dokumenty vedení podniku.

Dokumenty dále můžeme rozlišovat podle vztahu k události, kterou dokumenty popisují. Rozlišujeme mezi:

- současnými dokumenty, které vznikly v době uvažované události
- retrospektivními dokumenty, jež vznikly po uvažované události
- primárními dokumenty, vytvořenými přímými svědky události
- sekundárními dokumenty, které vznikly pomocí primárních dokumentů [5]

V této bakalářské práci našly uplatnění všechny zmíněné vztahy. Největší pozornost byla zaměřena na primární dokumenty, které vznikly během života Tomáše Bati. Velkou inspi-

rací pro zpracování se staly také retrospektivní dokumenty, jež vznikly po smrti Tomáše Bati zakladatele. Z těchto dokumentů bylo nutno čerpat potřebné informace o pokračování vývoje sociálního programu, jenž Tomáš Baťa zavedl. Baťovou tragickou smrtí se vývoj závodů nezastavil a pod vedením jeho nevlastního bratra Jana Antonína pokračoval.

4 BAŤŮV PODPŮRNÝ FOND

„Jsme jedna rodina, máme jeden cíl.“ T. Baťa

Do roku 1926 se o problémy zaměstnanců staralo sociální oddělení. Kromě tohoto oddělení neexistovalo žádné systematické uspořádání sociální činnosti. Vznik Baťova podpůrného fondu si vyžádal rychlý rozvoj závodů a nárůst počtu zaměstnanců.

Před vznikem Baťova podpůrného fondu, dále již jen BPF, byly podpory zaměstnancům vypláceny z „Podpůrného ústavu Baťových zaměstnanců“. Jmění uvedeného ústavu v roce 1926 činilo 3 996 145 Kčs. Tyto peníze byly ještě téhož roku odevzdány do správy BPF. Bylo běžné, že každým rokem věnovaly Baťovy závody BPF částku pohybující se okolo deseti milionů korun. [6]

Baťův podpůrný fond byl prezentován jako samostatný spolek, který měl náležitosti právnické osoby. Na první pohled je však patrné, že ve skutečnosti byl jen nástrojem Baťovy politiky a součástí závodu. Hospodářsky a politicky byl BPF zcela závislý na vedení podniku. Tato sociální politika sloužila k uchránění peněz před zdaněním.

Činnost BPF se dělila na dva hlavní proudy. Oblast sociálně-zdravotní a oblast podnikatelské činnosti. Z činnosti BPF byly obvykle vypláceny podpory zaměstnancům v nouzi, zejména se jednalo o podpory vdov, invalidů a důchodců. Jednorázové finanční podpory se dostávalo také nemocným zaměstnancům. [6]

Využívání podpor z BPF rok od roku rostlo. V roce 1930 poskytoval BPF pravidelnou podporu 166 osobám, jednorázovou finanční podporu vyplatil 411 osobám. V roce 1931 vzrostl počet žadatelů o pravidelnou podporu na 181 osob a jednorázová finanční podpora byla vyplacena 784 osobám. V roce 1936 bylo pravidelně podporováno 1 175 osob. [6]

Podpory byly vypláceny dobrovolně, a proto mohly být kdykoliv zrušeny. Pro udělování podpor nebyl stanoven žádný řád. Podpory BPF byly žadatelům vypláceny na základě šetření, které prováděli pracovníci osobního nebo sociálního oddělení Baťových závodů. [6]

Správní výbor BPF se od svého vzniku věnoval výstavbě nových rodinných domů, škol, internátů a jiných ubytovacích zařízení. Výstavbové činnosti bylo z BPF věnováno více finančních prostředků. Příkladem je rok 1927, kdy BPF vydal na výstavbu nemovitostí 11 750 000 Kčs a na sociální podpory 1 750 000 Kčs. Na první pohled by se mohlo zdát, že sociální část BPF byla zanedbávána. Opak je však pravdou. Výstavbou nových domů byla rozvíjena sociální činnost, která zahrnovala péči o bydlení zaměstnanců. [6]

V roce 1928 se počet členů BPF rozrostl na 112 osob. Členové BPF se dělili na řádné, přispívající a čestné. Řádným členem se mohl stát každý zaměstnanec závodů, který byl v závodech zaměstnán déle než jeden rok a byl starší 20 let. O členství bylo nutno písemně požádat. Žádosti schvaloval výbor BPF. Členství mohlo zaniknout z několika důvodů, například skočením pracovního poměru, vystoupením z BPF či smrtí. [6]

BPF se rozvíjel dále, jako celé Baťovy závody, i po smrti zakladatele Tomáše Bati. BPF vykonával svoji činnost až do roku 1960, kdy v červnu oficiálně zanikl. Jméno BPF bylo převedeno na účet vzniklého Svitlu. Částka, která byla převedena, činila 166 854,- Kčs. [6]

5 SOCIÁLNÍ ODDĚLENÍ

„Žádný podnik nevyroste k velikosti, pokud nevyalezne způsob, jak měnit nádeníky v ředitele.“ T. Baťa

Sociální oddělení podniku Tomáše Bati vzniklo již v roce 1924. Každým rokem se více rozrůstalo a zdokonalovalo. Potřebu sociálního oddělení zdůvodňoval T. Baťa zejména tím, že občasně potíže různého sociálního charakteru potkají v životě každého, tedy i jeho zaměstnance. [7]

Rok 1924 byl pouze rokem oficiálního vzniku sociálního oddělení jako části podniku. Do té doby spadala péče o zaměstnance a další obyvatele do jiných oddělení podniku. Tomáš Baťa a jeho sociální cítění provázelo jeho práci od počátků podnikání.

Sociální oddělení bylo rozděleno na dvě hlavní části:

1. poradenská činnost
2. evidenční činnost

Grafická struktura sociálního oddělení podává přehled o činnosti svých jednotlivých součástí viz graf 3.



Graf 3 Struktura sociálního oddělení

5.1 Sociální referent

Sociální referent se zabýval návrhy na zlepšení pracovního prostředí zaměstnanců. Tyto návrhy byly dodávány vedením firmy, ale i samotnými zaměstnanci. Kromě pracovních problémů zaměstnanců na pracovišti pomáhal řešit i problémy soukromé. Náplní práce sociálního referenta bylo řešit například vyřizování stížností a přání zaměstnanců, udělovat rady a pomáhat překonat osobní problémy těch, kteří o to požádali. Sociální péče o zaměstnance se zabývala nejčastěji stížnostmi na nadřízené, spolupracovníky, pracovní a mzdové podmínky. Sociální oddělení dále řešilo žádosti, které se zakládaly na sociálním problému, a proto jej nemohlo řešit osobní oddělení. Nejčastější typy žádostí byly například žádost o pracovní místo, změnu práce, prominutí trestu a právní poradenství. Referent také pečoval o sociální zabezpečení nemocných zaměstnanců a sám je upozorňoval na to, jak postupovat při získávání nemocenských dávek. Mezi povinnosti referenta v neposlední řadě patřila bytová intervence v bytových odděleních. [7]

5.1.1 Podmínky pro výkon funkce

Sociálním referentem se nemohl stát kdokoliv. Pro výkon funkce sociálního referenta bylo nutné splňovat několik podmínek. Prvořadou podmínkou bylo dosažení věku 28 let, druhou podmínkou byl rodinný stav. Bylo žádoucí, aby osoba vykonávající funkci sociálního referenta, žila v manželství. Tyto požadavky vycházely z předpokladu, že funkci sociálního referenta by měl vykonávat člověk s životními zkušenostmi. [8]

Další podmínky pro přijetí byly dobré charakterové vlastnosti, vyvinuté sociální cítění, věrnost k závodu, kvalitní rodinné poměry a v neposlední řadě dobré komunikační schopnosti.

Prototyp sociálního referenta si vedení podniku představovalo následovně:

1. Vyučít se v závodech řemeslu (18 let)
2. Absolvování mistrovské školy (20 let)
3. Výkon praxe v závodu (do 24 let)
4. Vedení určitého oddělení (do 26 let)
5. Učitel a vychovávatel mladých mužů (28 až 34 let)
6. Výkon funkce osobního referenta na dílně
7. Výkon funkce skupinového referenta

Po absolvování těchto pracovních činností byl člověk připraven stát se sociálním referentem. Získanými zkušenostmi byla zajištěna jeho kompetentnost k této práci. [8]

5.1.2 Práce sociálního referenta

Sociální referent ke své práci potřeboval mnoho kompetencí, aby zajistil její objektivnost. Mezi tyto kompetence patřila zejména dokonalá znalost organizace závodu. Pro lepší pochopení zaměstnanců bylo nutné, aby sociální referent ovládal některé práce v podniku, například jednání vedoucích s podřízenými. Nezbytnou kompetencí byla znalost života zaměstnanců nejen pracovního, ale i osobního. [7]

Součástí práce sociálního referenta bylo navštěvovat rodiny, které potřebovaly sociální podporu. Tyto návštěvy byly nutné pro lepší identifikaci sociálních problémů zaměstnance a pro ověření si nutnosti sociální podpory a nákladů rodiny. [7]

Sociální referent byl podřízen přímo a jen vedoucímu podniku Tomáši Baťovi a to proto, aby mohl své rozhodnutí činit správně a spravedlivě bez vlivu druhých osob. Vedoucí závodu byl poslední rozhodující instancí při řešení problémů zaměstnanců. Sociální referent řešil méně závažné problémy sám a při složitějších mohl požádat o pomoc osobní oddělení nebo přímo vedoucího závodu. [8]

Pro veškerou kontrolní činnost sociálního referenta existovaly předepsané formuláře. Tyto formuláře plnily mnoho funkcí. Byly sociálnímu referentovi podkladem, aby zkontroloval vše potřebné, a do jisté míry zajišťovaly objektivnost hodnocení. Hodnotily se jen předepsané faktory a podle stanovených kritérií. Formuláře také sloužily pro zpětnou kontrolu a byly evidovány.

Sociální referent při práci se zaměstnanci používal předem připravené tiskopisy [7]:

1. osobní index zaměstnance
2. index sociálních případů
3. index o návštěvě rodiny
4. přehled týdenní činnosti sociálního referenta

Postup sociálního referenta při práci byl následující:

1. zjištění osobních údajů

2. vyslechnutí přání nebo problému zaměstnance a následná rychlá intervence
3. případná pomoc s žádostí úřadům nebo pojišťovně se obešla bez zaměstnancovy přítomnosti [9]

Sociální pracovník si při rozhovoru se zaměstnanci dělal poznámky, ze kterých později tvořil popis celého případu. Tento popis zpracovával sociální referent jen při složitějších problémech. [9]

Sociální referent si vedl „abecední index“ sociálních případů. To mu umožňovalo se lépe orientovat v opakovaných návštěvách zaměstnanců. Měl přehled o tom, co pro konkrétního zaměstnance již vyřizoval.[9]

Sociální referent jednou týdně vyplňoval tiskopis Práce sociálního oddělení za uplynulý týden. [9]

5.2 Evidenční sociální oddělení

Pro usnadnění práce a lepší sledování života zaměstnanců vedlo sociální oddělení rozsáhlou evidenci zaměstnanců a jejich problémů.

Sociální oddělení pracovalo s mnoha tiskopisy, které bylo nutno uchovávat. Díky tomu se vyvinulo samostatné evidenční oddělení, které bylo součástí sociálního oddělení. [9]

5.2.1 Rodinná kartotéka

Každému zaměstnanci se ihned po nástupu do práce vyplňovala rodinná kartotéka, bez ohledu na to, jestli bydlel v závodním bytě. Tato kartotéka byla dále vedena během pracovního působení zaměstnance v podniku. Do kartotéky se postupně přidávaly údaje, které sociální referent o rodině postupně získal. [9]

5.2.2 Kartotéky novorozenců

Evidenční oddělení vedlo také záznamy o novorozencích, kteří se narodili zaměstnancům závodů. Tyto údaje sloužily zejména k lepšímu posouzení finanční situace a potřeb rodiny. Kartotéky novorozenců byly podkladem pro udělování tzv. novorozeneckého daru, který se v závodech poskytoval od roku 1926. Novorozenecký dar byl součástí zaměstnaneckých výhod, které jsou rozvedeny v kapitole 9.

5.2.3 Podpora vícečlenným rodinám

Tato podpora byla poskytována rodinám s více než čtyřmi dětmi. Rodinu navštívil sociální referent a zhodnotil, jak si rodina finančně stojí. Pokud nabyl dojmu, že je na tom rodina finančně špatně, bylo např. možné za sociálně slabé rodiny platit nájem z BPF. Vícečlenným rodinám se také např. poskytoval příspěvek na školní pomůcky – rodiče přinesli doklady o koupi školních pomůcek a bylo jim proplaceno 50 až 100% z utracené částky. Na vánoční svátky byly BPF rozdávány dárky rodinám ve finanční tísní a vícečlenným rodinám. [9]

5.2.4 Podpory zaměstnancům

Sociální oddělení mělo pravomoc finančně pomoci zaměstnancům v nouzi, protože vedení předpokládalo, že každý zaměstnanec se může dostat do životních nepříjemností. Počítalo se s úmrtím blízké osoby, která se finančně podílela na rozpočtu rodiny, nemocí a jinými finančními problémy. Vzhledem k těmto předpokladům byl zřízen BPF, ze kterého se čerpaly finanční prostředky pro pomoc zaměstnancům v nouzi. Z BPF byly také vypláceny již dříve zmíněné:

- podpory v nemoci
- dary novorozencům
- dary novomanželům
- podpory nemocným
- podpory invalidům
- pohřební výlohy za dlouhodobé zaměstnance

5.2.5 Evidence nemocných

Každý zaměstnanec v případě onemocnění musel svůj stav ohlásit sociálnímu oddělení. Oddělení vedlo speciální kartotéku, kde byla evidence nemocných. Tak bylo možné sledovat, jak často a jak dlouho je konkrétní zaměstnanec nemocen. V této evidenci byl zaměstnanec veden po celou dobu nemoci, jakmile se uzdravil a vrátil se do pracovního procesu, vrátila se i jeho evidenční karta do kartotéky pracujících zaměstnanců. Zaměstnanec byl povinen přinést vyjádření závodního lékaře o své nemoci. Po celou dobu nemoci mělo sociální oddělení pravomoc kontrolovat nemocné osobní návštěvou, aby se přesvědčilo o skutečnosti zdravotního stavu zaměstnance. V případě dlouhodobě nemocných se sociální oddělení staralo o finanční stránku nemocného tak, aby on a jeho rodina nezůstali bez prostředků. [9]

5.2.6 Evidence zemřelých

V případě úmrtí zaměstnance zajišťovalo sociální oddělení podporu pozůstalým. Podpora byla vyplácena do doby, než se rozhodlo o výši renty nebo důchodu po zemřelém. Zejména v případě vdov se snažilo sociální oddělení, aby jim bylo vedle finančních podpor poskytnuto také dobré zaměstnání. [9]

6 PÉČE O BYDLENÍ

„Každý člověk je zámožný, pokud má zdravé ruce a rozum.“ T. Baťa

Péče o bydlení je jednou z nejznámějších sociálních činností, kterou pro své zaměstnance Tomáš Baťa vykonal. Vycházel z teorie, že bydlení je základní lidskou potřebou každého jeho pracovníka a jeho rodiny. Od počátku své podnikatelské činnosti ve Zlíně dbal na to, aby jeho zaměstnanci měli důstojné bydlení.

První rodinné domky pro své zaměstnance nechal Tomáš Baťa vystavět v roce 1912. Základní kámen zahradního města položil v roce 1917. Zahradní město představovalo pro své obyvatele nerušený rodinný život na čerstvém vzduchu uprostřed přírody. Hlavní zásadou bytové výstavby bylo spojení kvality života na venkově s pohodlím městského života. Zahradní bydlení bylo typické domkem uprostřed zelené plochy, obklopené keři a stromy. Mělo simulovat venkovské bydlení, ale přesto v blízkosti pracoviště. V roce 1939 existovalo již 6500 jedno až šesti pokojových bytů. [10]

Baťa nepečoval jen o ubytování rodin, ale také o ubytování svobodných zaměstnanců a studentů.

Stejně pečlivě pečoval Baťa o bydlení školní mládeže. Proslulé Baťovy internáty měly kapacitu 4000 míst pro mládež ve věku od 15 do 19 let. Tyto internáty byly součástí Baťovy školy práce. Internáty byly vystavěny v blízkosti školních budov. Důvodem bylo efektivní využívání volného času. Studenti nemuseli trávit čas cestováním a mohli se věnovat svým zálibám. [10]

Organizování života mládeže na internátech je věnována kapitola 10.4.4.

Baťa se také postaral o bydlení svobodných mužů a žen. Pro ně byly postaveny obytné budovy nad náměstím Míru s kapacitou 7000 lůžek. Péče o bydlení dále rozšiřovalo 23 menších penziónů s kapacitou pro 800 lidí. [10]

Z rozhovoru s pamětníkem doby...

Bydlení ve Zlíně na tehdejší dobu bylo vyspělé, když si to vezmeš, že celá řada lidí byli z celé republiky a všude se bydlelo jinak. Většina kluků byla z domova, kde měli jen škopek a s kozami bydleli v jedné cimře. Nechci to shazovat, ale oni byli skutečně chudáci, někteří ti lidi. Zvláště tady na tom Valašsku, kde kamení je bída. Ted' přišli sem a dostali byt 3 + 1

s koupelnou a se záchodem splachovacím, na tehdejší dobu to bylo nadstandard. Dnes lidi říkají: „Je to na spadnutí.“ Ale on to tak Baťa chtěl. Tehdy se z toho neplatili daně, pak to chtěl zbourat a postavit zase nový. On postavil ubytování pro lidi a on z toho nemusel platit daň.

6.1 Ubytovací oddělení

S nárůstem počtu ubytovacích zařízení bylo nutné zřídit ubytovací oddělení. Staralo o provoz všech ubytovacích prostor a to zejména o rodinné domky, svobodárny, internáty a další ubytovny. Ubytovací oddělení pečovalo o přidělování domků, kontrolu jejich správného užívání a dále pak o drobné opravy a v nespolední řadě o výběr nájemného od zaměstnanců. [11]

Ubytovací oddělení úzce spolupracovalo se sociálním a stavebním oddělením. Sociální oddělení poskytovalo ubytovacímu oddělení osobní informace o uchazečích, kteří žádali o bydlení. Stavební oddělení spolupracovalo s ubytovacím oddělením při nutnosti větších oprav rodinných domků, a nebo při řešení potřeby nové výstavby. [11]

Ubytovací oddělení se skládalo z vedoucího, účetního a pomocných řemeslníků na drobné opravy (viz graf 4).



Graf 4 Organizační struktura ubytovacího oddělení

6.2 Rodinné domky

Standardní dělnický domek byl třípokojový. Se stával z obývacího pokoje, ložnice a dětského pokoje. Každý byt samozřejmě zahrnoval kuchyň s koupelnou. K bytu dále patřila zahrádka a sklep. Všechny domky byly napojeny na plyn, elektřinu a vodu. [12]

Měsíční nájem v těchto domcích byl o dvě třetiny levnější než tehdejší celorepublikový průměr.

Nejoblíbenějším typem se stal tzv. jednodomek a dvojdomek. Jednodomek efektivně splňoval jednu z hlavních podmínek výstavby, a to minimum tří obytných místností, kuchyně a příslušenství. Místnosti byly rozděleny podle užívání na obývací pokoj a dvě ložnice pro rodiče a děti. Nebylo dovoleno měnit strukturu tohoto rozdělení. Tomáš Baťa trval na tom, aby děti spaly odděleně od rodičů. Byl přesvědčen o nutnosti zachování soukromí. Kuchyň byla navržena tak, aby se stala místem pro přípravu jídla a vykonávání domácích prací. [12]

Všechny domy byly opatřeny vodovodem, kanalizací, elektřinou, plynem a bezprašnými vozovkami pro dokonalé zajištění hygienických opatření. [12]

6.2.1 Přidělování rodinných domů

Nájemníci Bátových domků tvořili především zaměstnanci závodů. O byty bylo nutné si zažádat. Jejich přidělení nebylo vůbec jednoduché. Žadatel se prvně obrátil na ubytovací oddělení, kde s ním byla sepsána žádost o přidělení bytu. Poté musel žadatel navštívit sociální oddělení, kde s ním byla sepsána rodinná, finanční a zdravotní situace rodiny. Uchazeč o bydlení byl také upozorněn na to, že jeho přátelé či sousedé z předešlého bydliště budou kontaktováni. Cílem bylo zjistit informace o budoucích obyvatelích ještě před jejich nastěhováním. Takto vyřízená žádost doplněná o posudek rodiny a výpovědi známých o rodině byla podstoupena k vyřízení vedoucímu ubytovacího oddělení. Po přidělení bytu byla sepsána nájemní smlouva, která obsahovala doplněk s údaji o členech rodiny. Na základě sepsané nájemní smlouvy byl domek předán nájemníkovi. [13]

Zánikem pracovního poměru zanikal i nárok na využívání závodního bytu. [13]

6.2.2 Domovní řád

Domovní řády a jejich plnění byly jednou z hlavních podmínek, které musel nájemník i jeho rodina splňovat, aby mohli domek obývat. Na dodržování pořádku dohlížely bytové

komise. Domovním řádem nebyly opatřeny jen Baťovy domky, ale také ostatní ubytovací zařízení jako chlapecké a dívčí noclehárny, internáty a ubytovny. [13]

Nedodržování domovního řádu bylo sankcionováno například zvýšením nájmu, propuštěním z bytu, popřípadě z továrny. [13]

Domovní řád neobsahoval jen nájemní podmínky, ale také opatření jako například zákaz skladovat na půdě domu lehce zápalný materiál, starat se o vymetení komínů, popel sypat jen na místa k tomu určená, ale také zákaz chování zlých psů. Originální domovní řád je v práci zařazen jako příloha P II Domovní řád.

Byla stanovena bytová komise, která dvakrát ročně navštívila každý dům a zhodnotila podle stanovených kritérií, zda rodina dodržuje domovní řád. Pokud bytová komise shledala méně závažné nedostatky, byla o nich rodina poučena, byl sepsán zápis z kontroly a vydáno nařízení na odstranění těchto nedostatků. Rodiny, u kterých byly shledány nedostatky, byly zaevidovány a návštěvy se u nich prováděly častěji. [14]

6.2.3 Péče o domy

Péče o domy nebyla zcela v kompetenci nájemníků. Na údržbě domů se z velké části podílely Baťovy závody jakožto majitelé domů. [13]

Nejprve je nutné si uvědomit, kde bydleli nájemníci předtím, než přišli do Zlína. Do Zlína přicházeli za prací lidé, kteří nenašli pracovní uplatnění v blízkosti domova. Věřili v pohodlnější život ve městě. Většinou se jednalo o rodiny z Valašska, kde jak je všeobecně známo, panovala velká chudoba. Lidé byli zvyklí žít v nevyhovujících podmínkách, natěsnání v malé světničce, bez hygienických návyků. Všech těchto nežádoucích životních zlovyků si byl Baťa dobře vědom. Bylo mu naprosto jasné, že tito lidé neumí žít ve městě a bude nutné je tomu naučit. Baťa hledal řešení jak zabránit tomu, aby nově příchozí obyvatelé neudělali z nově vystavěných městských domů vesnická obydlí. Řešení našel v podobě podílení se na péči o domy. Baťův záměr nebylo organizované bydlení, ale předejít nevyhovujícím hygienickým podmínkám, šíření nemocí a nevhodného životního stylu.

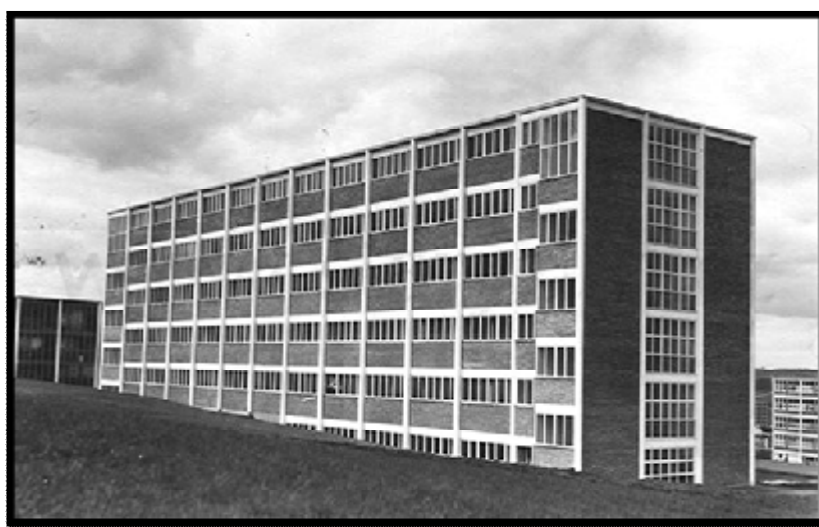
O větší stavební úpravy se staralo bytové oddělení, které zaměstnávalo zedníky a pokrývače pro případné opravy. O menší opravy se starali nájemníci sami. [13]

Aby Tomáš Baťa dosáhl svého zamýšleného cíle, kterým bylo propojení pohodlí městského života s příjemným životem na venkově, apeloval na to, aby domky byly co nejvíce

osázeny zelení. Tento záměr podporovaly soutěže vyhlášené bytovým oddělením o nejlépe upravený dům apod. Na podporu výsadby zeleně byly nájemníkům prodávány rostliny za nižší ceny. [13] Příloha P III uvádí informační leták, který doporučuje nájemníkům domů osázet domy zelení.

6.3 Svobodárny

Název svobodárna byl odvozen od slova „svobodný.“ Svobodárny tedy byly určeny pro mladé muže a ženy bez závazků, kteří přicházeli do Zlína za prací. Svobodárny byly rozděleny na chlapecké a dívčí (viz obrázek 11). Svobodárnu mohl využívat jen člověk, který požádal na ubytovacím oddělení o možnost ubytování ve Zlíně a splnil potřebné podmínky. Muselo se jednat o člověka zaměstnaného v závodech, svobodného a zdravého. Podmínkou ubytování na svobodárnách byla lékař-



Obrázek 11 Chlapecká svobodárna [13]

ská prohlídka, kdy lékař

potvrdil, že žadatel o ubytování netrpí žádnou infekční nemocí. [13]

V noclehárnách panoval přísný domovní řád jako v jiných ubytovacích prostorech Baťových závodů. Například byl přísný zákaz nechat u sebe kohokoliv přespat. Každý ubytovaný měl povinnost se pečlivě starat o svoji postel, dodržovat pořádek a hygienické předpisy. Dohled nad dodržováním pořádku vedli „dozorci“ nebo „dozorkyně“, kteří nesli odpovědnost za úklid a čistotu místností. V místnostech určených ke spaní bylo zakázáno čistit obuv nebo šaty, ponechávat jídlo, jež podléhalo zkáze. Přísně zakázáno bylo spát v pracovním oblečení nebo obuvi. Za porušení tohoto pravidla mohl být člověk ze svobodáren vyloučen. [13]

Pokud uživatel nocleháren onemocněl, musel se nechat vyšetřit závodním lékařem. Při stanovení diagnózy nemoci byl člověk přemístěn do místnosti pro nemocné nebo do nemocnice, aby měl klid na zotavení. Tato opatření byla nutná proto, aby nemocní nenakazili spoluobytelé. [13]

Svobodárny se zamykaly ve 21.00 hodin, do této doby museli být všichni uživatelé na svých pokojích. Veškeré stížnosti obyvatel svobodárny vyřizovalo ubytovací oddělení, a to jen ve středu od 17.00 do 18.00. [13]

Při propuštění ze zaměstnání bylo nutné opustit také svobodárnu, která sloužila jen zaměstnancům závodů. [13]

7 STRAVOVÁNÍ

„Konejme jen takovou práci, která slouží veřejnosti.“ T Baťa

Tomáš Baťa byl mimo jiné znám jako zapřísáhlý odpůrce domácích svačín, které si dělníci nosili s sebou do práce a sloužily jim jako oběd. Tito dělníci se pak většinou stravovali v nevyhovujících podmínkách dílny. Tomáš Baťa byl zastáncem toho to názoru - aby mohl člověk dobře pracovat, musí být dobře najeden. Tyto všechny podněty vedly ke vzniku mnoha jídelen spadajících pod závod Tomáše Bati. [15]

Závody Tomáše Bati v roce 1918 zásobovaly potravinami více než 8000 lidí. Zásobován však nebyl jen Zlín, ale také přilehlé obce. Jejich počet byl 86. Ze Zlína se pod záštitou Bati stravovalo pouze 3000 lidí. Dále je nutno poznamenat, že více než 4000 představovali obyvatelé okolních vesnic. Ceny jídla pro zaměstnance a jejich rodiny, žáky školy, nemocniční pacienty apod., byly podstatně nižší než kdekoliv jinde v republice. Každý člověk spadající nějakým způsobem pod firmu Tomáše Bati měl zaručeno týdně 50 g masa za cenu, která byla jinde nemožná (u firmy Baťa stál jeden kilogram masa 6 Kč). Brambory, zelí, cukr, mouku a marmeládu měl závod na skladě neustále i po dobu války. [15]

7.1 Prodej jídla

Díky velkému počtu lidí, kterým bylo jídlo z podnikového obchodu prodáváno, musel být zaveden výdejní systém. Výdejní systém spočíval v tom, že každý, kdo měl právo nakupovat ve firemním obchodě, dostal pořadové číslo. Podle těchto čísel byl stanoven harmonogram, kdy mohli jít zaměstnanci nakoupit. Tento systém bylo nutno zavést jako opatření proti návalům kupujících v pátek a sobotu. V roce 1919 měl harmonogram následující podobu (viz tabulka 1) [16] :

Den	číselné rozdělení kupujících
Pondělí	kupující 1 -1000
Úterý	kupující 1001 -2000
Středa	kupující 2001 -3000
Čtvrtek	kupující 3001 -4500
Párek	kupující 4501 – 6000
Sobota	kupující 6001 a výše

Tabulka 1 Číselné rozdělení kupujících v závodním obchodě [16]

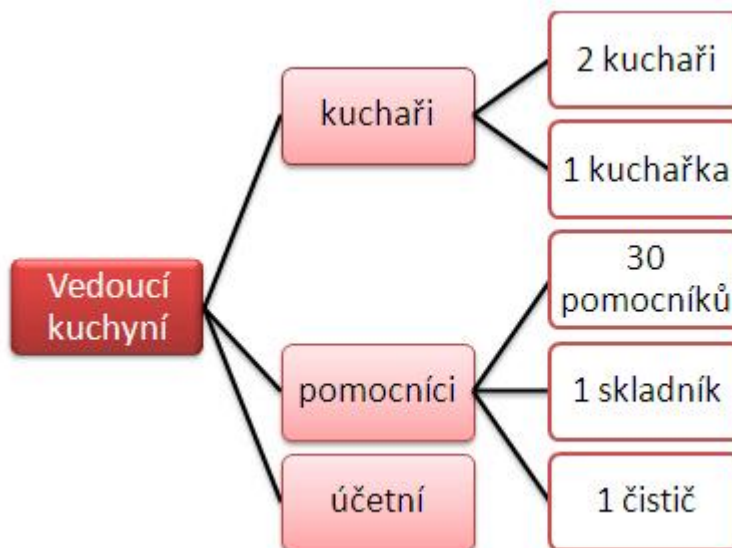
7.2 Tovární jídelny

Hlavní důvod pro zřízení továrních jídelen viděl Tomáš Baťa v ceně jídla. Jak uvádí sdělení ředitelny Baťových závodů z 8. června 1918 – velmi drahé a nedostupné stravování pro zaměstnance a dělníky ve městě dalo za cíl vedoucím podniku zřídit tovární kuchyni, ve které nemohli zaměstnanci hledat žádné lahůdky, ale dostalo se jim kvalitní stravy za cenu, která pro ně byla přijatelná (viz tabulka 2). Organizační struktura tovární kuchyně je uvedena v grafu 5. Tovární jídelna vařila na 2000 obědů denně. [17]

Organizace vydávání jídla byla následující:

1. Do deváté hodiny ranní si musel každý dělník nahlásit a zaplatit stravu na daný den.
2. Nemocní dělníci byli povinni poslat svůj požadavek na stravu také do 9 hodiny do sběrné schránky. K požadavku muselo být přiloženo potvrzení od lékaře. Lístky na stravu si pak po zaplacení mohl vyzvednout ve dvanáct hodin ve výdejní místnosti.

[16]



Graf 5 Organizace závodní kuchyně

JÍDELNÍ LÍSTEK PRO TOVÁRNÍ KUCHYNĚ

18. Leden 1919 [17]

Pondělí	Zasmažená polévka s nudlemi, mastné kroupy se suchými švestkami.	1,-
Úterý	Hovězí polévka s krupicí, maso, zelí, bramborová kaše.	1.60,-
Středa	Bramborová polévka, kynuté knedlíky s marmeládou.	1,-
Čtvrtek	Hovězí polévka s brambory, maso, knedlíky, omáčka.	1.60,-
Pátek	Zasmažená kroupová polévka, buchty s marmeládou.	1,.
Sobota	Hovězí polévka s krupicí, maso, zelí, brambory.	1.60,-
Neděle	Hovězí polévka s játrovou rýží, vepřová pečeně, zelí a knedlík, moučník.	2.60,-

Tabulka 2 Jídelní lístek z 18. ledna 1919 [17]

7.3 Úřednická jídelna

Úřednická jídelna byla určena převážně pro firemní úřední administrativní pracovníky, nadmistry a mistry dílen. Každému zaměstnanci, který se mohl stravovat v úřednické jídelně, byl vydán průkaz, který vypovídal o tomto



Obrázek 12 Výdej jídla v úřednické jídelně [9]

oprávnění a kterým se úředník prokazoval při vstupu do jídelny.

Úřednická jídelna byla kapacitně nevyhovující pro velký počet pracovníků, jež měli právo se v ní stravovat, proto byl zaveden systém časových intervalů (viz obrázek 12). Časové intervaly byly čtyři po 20 minutách. První zaměstnanci přicházeli do jídelny ve 12 hodin, další pak ve 12 hodin a 20 minut a následně další, až se splnil čtyřfázový interval. Dobu stravování měl pracovník vyznačenou na legitimační kartičce. Nebylo dovoleno chodit se stravovat v jinou než vyznačenou dobu. Toto pravidlo bylo nutno dodržovat pro

zabezpečení pořádku v jídelně. Každý pracovník, který se mohl stravovat v úřednické jídelně, byl povinen převzít dohled nad plynulým chodem jídelny podle rozpisu. Doba dohledu trvala od 11.30 hodin do 13.30 hodin. Povinnosti kontrolujícího byly [15]:

- Kontrolovat příchozí, zda-li mají oprávnění se stravovat v úřednické jídelně.
- Zdali příchozí dodržují dobu, kdy mají povoleno se stravovat.
- Odebírat obědní lístky
- Dbát na dodržování výdejní doby. Obědy nesměly být vydávány před 12 hodinou, večere před 18 hodinou.

7.4 Péče o stravování dětí a mládeže

Tomáš Baťa dbal na to, aby bylo dobře postaráno o výživu dětí a mládeže. Stravování dětí, které navštěvovaly mateřskou nebo základní školu, probíhalo v prostorách školních budov (viz obrázek 13).

Jídlo se dováželo ze závodní kuchyně. Studenti se stravovali v obchodním domě, kde byly zřízeny jídelny pro mladé muže a ženy. Jídelny byly odděleny a



Obrázek 13 Stravování dětí v mateřské škole [9]

řídily se obdobným stravovacím rozpisem jako úřednická jídelna. [10]

Veškeré jídlo, které zůstalo, bylo rozdáváno dětem. Nejednalo se však jen o děti zaměstnanců, ale také o děti chudých rodičů, kteří nebyli v závodech zaměstnaní, ale jejich nouze byla známa. [10]

Na rozkaz Tomáše Bati bylo denně vydáváno přes 120 obědů potřebným dětem. [10]

Rozhovor s pamětníkem doby...

Baťa byl také znám svou péčí o stravování. Jaká byla vaše zkušenost?

To bylo také velmi zajímavé. To se chodilo na obchodní dům do čtvrté etáže, tam byla mlado mužská jídelna a tam se chodilo na jídlo.

Jídelny byly rozdělené na chlapecké a dívčí.

Ty jídelny, to bylo ojedinělé, hlavně za války se o nás opravdu starali, abychom neměli hlad. Toho jídla samozřejmě nebylo tak jak doma, to ne, ale najíst jsme se mohli.

Nejčastější byl chleba s marmeládou. Jsem si tehdy říkal, že si po válce koupím pikslu marmelády a kopnu do ní. Ta marmeláda, to už se pak nedalo jíst, ty chleby byly jen červený, nasáklé tou marmeládou.

Když jsme měli večerní směnu, tak vedoucí jídelny byl fajn. Vždycky říkával: „Co zbylo, dejte klukům.“ Starali se o nás. To se musí nechat.

8 ZDRAVOTNÍ PÉČE

„Chci být šťastným. Avšak člověku nelze být šťastným, žije-li mezi nešťastnými, jako nelze zůstat trvale zdravým mezi nezdravými. Mým cílem tedy je, aby bylo na světě více šťastných lidí.“ T. Baťa

Zdravotnictví bylo jednou z nejdůležitějších složek sociální péče, která propojovala ostatní složky, jako bylo např. péči o zaměstnance, stravování, bydlení, pracovní podmínky a hygienické podmínky. [10]

Okolnosti vývoje města Zlína dovolily, aby se jednotlivá oddělení zlínského zdravotnictví vyvíjela samostatně a všechna se pak spojila v jeden velký zdravotnický komplex. Tomáš Baťa dbal na rozvoj zdravotnictví hned od počátků budování závodů. Ještě před první světovou válkou studoval Tomáš Baťa s lékaři provázanost zdraví zaměstnanců a jejich výkon v závodě. Výsledkem těchto studií byla specifická propojenost zdravotnictví s ostatními složkami sociální péče. Zlínské zdravotnictví dokázalo provázet člověka od jeho početí až do posledních dnů. Každá věková skupina obyvatel měla své lékaře a lékařská zařízení. Cílem zlínského zdravotnictví nebylo jen nemoci léčit, ale také jim předcházet. [10]

Roku 1927 byla založena Baťova nemocnice. Původně byla postavena pro pracovníky závodu, ale rychle se rozšířila pro veřejnost města Zlína a blízkého okolí. Nemocnice byla členěna na několik oddělení [10]:

- chirurgické oddělení
- oddělení pro nemoci vnitřní
- infekční oddělení
- ortopedické oddělení
- oddělení pro onemocnění dutiny ústní a chrupu
- oddělení ušní, krční nosní
- oddělení pro ženy a porodnici
- oddělení pro děti a dorost

Úrazové oddělení se nenacházelo v nemocnici, ale bylo situováno v bezprostřední blízkosti závodů pro včasnou pomoc raněným.[10]

8.1 Péče o zdraví zaměstnanců

Ještě před přijetím do zaměstnání byl uchazeč podroben lékařské prohlídce podnikového lékaře. Následně pak byla každému zaměstnanci ve zdravotní matrice založena karta. [18]

Pokud zaměstnanec onemocněl jen lehce nebo se jen lehce poranil, vyhledal pomoc v závodní ambulanci umístěné přímo v závodech. Pokud se objevil těžší případ onemocnění nebo zranění, byl zaměstnanec převezen do Baťovy nemocnice. [18]

Zvláště pak byly vedeny evidence zaměstnanců, kteří pracovali ve zdraví ohrožujícím prostředí. Tito zaměstnanci byli průběžně zváni k preventivním prohlídkám, aby se předešlo poškození organismu. [18]

Zaměstnancům Baťových závodů byla k dispozici lékařská poradna. Tato poradna nabízela zaměstnancům odbornou konzultaci jejich zdravotních problémů. Na doporučení zdravotní poradny byli zaměstnanci přerazováni na jinou práci. [18] Zdravotní dotazník pro muže je součástí přílohy P IV.

8.1.1 Zdravotní třídy zaměstnanců

Pracující dělníci závodů Baťa byli rozděleni do pěti zdravotních skupin. První dvě skupiny označované jako „A“ a „AA“ byly tvořeny zdravými lidmi bez známek tělesných nebo duševních nemocí. Tito dělníci byli označováni jako schopni jakékoliv práce. Těmto dělníkům nepřizovala práci zdravotnická matrika, ale výběr byl ponechán na mistrech dílen. Pracovníci z těchto zdravotnických skupin chodili jednou ročně na preventivní lékařské prohlídky. Do skupiny „B“ byli zařazováni zaměstnanci s lehčími zdravotními problémy nebo s vyléčenými těžšími chorobami. Těmto dělníkům byla přiřazena práce podle doporučení zdravotnické matriky. Dělníci ze skupiny „B“ byli povinni se jednou ročně dostavit k průběžné lékařské prohlídce. Skupina „C“ byla určena dělníkům, kteří trpěli vadou nebo dlouhodobou nemocí. Tito dělníci byli pravidelně lékařsky vyšetřováni každé tři měsíce a při práci jim byla nařízena ambulantní léčba. Poslední skupinou byla skupina „D“. Jednalo se o pracovníky s otevřenou nemocí. Tyto pracovníky zdravotní matrika nedoporučila pro žádnou práci. Jednalo se nejčasněji o žadatele o práci s otevřenou tuberkulózou, kdy hrozilo, že nakazí své spolupracovníky. Byla jejich žádost o práci zamítnuta, dokud se nevyléčili. [18]

Pokud byl vážně nemocen člověk, který již v závodech pracoval, doporučila zdravotnická matrika jeho vyřazení z práce, dokud nebyl opět praceschopný. Následně pak bylo nařízeno léčení a podpora takového zaměstnanec nemocenskou pojišťovnou. [18]

8.2 Zdravotní péče o seniory

Odchodem do důchodu zdravotní péče o zaměstnance nekončila. Tomáš Baťa dál pečoval o zdraví bývalých zaměstnanců. Péče o seniory byla poskytována buď ambulantně nebo ústavně. [9]

Ambulantní péče spočívala v tom, že bývalí zaměstnanci mohli dále navštěvovat závodního lékaře a využívat ozdravné zařízení ve Zlíně. [9]

Ústavní péče byla prováděna prostřednictvím domovů pro seniory. Domovy pro seniory se dělily na domy pro muže a zvláště pro ženy (viz obrázek 15).

Domovy pro seniory byly postaveny blízkosti Baťovy nemocnice, kde o staré zaměstnance pečoval zkušený personál. V domovech pro seniory byla zajištěna komplexní péče o bývalé zaměstnance včetně stravování a lékařské péče (viz obrázek 14). Domovy pro seniory denně navštěvoval lékař, který dbal o zdraví seniorů. Jelikož se v té době jednalo o ojedinělé zařízení v celém kraji, začalo být brzy využíváno i lidmi, kteří nebyli v minulosti zaměstnanci závodů. [9]



Obrázek 14 Stravování v domově pro seniory [9]



Obrázek 15 Dům pro seniory určený mužům [9]

8.3 Zdravotní péče o děti

Péče o děti začínala ještě před jejich narozením. Byly zřízeny mateřské poradny, kde byly těhotné ženy vyšetřeny a poučeny, jak se v těhotenství správně chovat a pečovat o sebe i dítě, aby nedošlo k ohrožení života. [9]

Dále bylo o budoucí matky postaráno i po stránce sociální. Sociální pracovnice pravidelně navštěvovaly těhotné ženy a kontrolovaly vhodnost životních podmínek, ve kterých ženy žily. Sociální pracovnice dále pomáhaly s umístěním rodičky do nemocnice, zajištěním léků nebo i darováním oblečení pro dítě. [9]

Zdravotní stav matky a dítěte byl dále evidován v poradně pro matku a dítě až do 6 let věku dítěte. [9]

8.4 Zdravotní péče o školní mládež

S příchodem dítěte do školy převzala jeho zdravotní kartu školská poradna. Poradna měla svoji vlastní lékařskou službu, která byla vedena odborným dětským lékařem. Na pokyny školního lékaře chodily sociální pracovnice do rodinného prostředí dítěte a sledovaly podmínky, ve kterých dítě žije, a to včetně stravy dítěte. Sociální pracovnice dbaly na dodržování podmínek nezbytných pro zdravý vývoj dítěte jak po stránce fyzické, tak psychické. Touto péčí sledoval závod budoucí zdraví nových pracovníků. [9]

Rozhovor s pamětníkem doby...

Jaká byla Vaše zkušenost s lékařskou péčí?

Tak to jo, to bylo úplně perfektní. Tenkrát se chodilo k lékaři co půl roku. Ty lékařské prohlídky byly povinné a pravidelné. Vše bylo zaneseno v kartách a v těch byl opravdu pořádek. Fotky z rentgenu jsme měli co půl roku a ty byly taky evidovány. Doktora si mohl člověk vybrat. U vchodu do fabriky byly lístečky se jménem doktora a mohli jste k němu jít. Musím říct, že většina těch doktorů byla velmi vstřícná k nám mladým, například doktor Příkryl. My jsme více méně simulovali a oni to věděli a říkali: „Ty se chceš jet domů nažrat, že?“

Lékař ti mohl dát jeden, dva nebo dokonce až tři dny oddechu při práci, aniž by musel něco vypisovat. Vzal razítko a na tiskopis se razilo, na kolik dní ti volno dá, mohl to dát na jeden, dva nebo tři řádky. Vždycky jsme koukali, jak tu ruku natočí, jestli na jeden nebo na

tři řádky. Oni věděli jak to je, ale byli velmi vstřícní, ale my jsme taky věděli, ke kterému doktorovi jít. Který nám to dá a který zase ne.

To zdravotnictví bylo na ohromné úrovni.

Tady v té době byly v určitém smyslu opravdu kapacity. Tady si nikdo nedovolil vzít nějakeho blbečka na jakoukoliv funkci. V dnešní době je to jiné, dnes se kdekdo bojí vzít na nižší pozici někoho chytřejšího, aby náhodou nebyl chytřejší než on. Tehdy to bylo naopak. Čím měl chytřejší lid, tím se mu lepší vedlo.

8.5 Lázně

Zlínské lázně nechal Tomáš Baťa postavit přímo v centru města pro lepší dostupnost všem zaměstnancům. Dělníci firmy Baťa do doby, než byly vystavěny zlínské lázně, využívali lázní v Malenovicích, kam museli dojíždět. Právě dojíždění považoval Baťa za hlavní nevýhodu lázní v Malenovicích. Využití lázní po náročném cestování a následné rychle spěchání z lázní na vlak nebo hodinová zpáteční pěší cesta neměla podle Baťi žádný ozdravný účinek. [9]

Ceny v lázních byly přístupny všem obyvatelům Zlína a okolí. Zaměstnanci samozřejmě mohli využívat lázeňských procedur za ještě snížené ceny. [9]

9 PÉČE O ZAMĚSTNANCE

„Budovy – to jsou hromady cihel a betonu. Stroje – to je spousta železa a ocele. Život tomu dávají teprve lidé.“ T. Baťa

Snahou Baťových závodů bylo zaměstnat co možná nejvíce lidí a to včetně těch se zdravotním postižením a také těch na tehdejší dobu s neléčitelnými chorobami, pokud byli praceschopní. Do pracovního poměru byli přijímáni nevidomí, hluchoněmí, chudokrevní i pacienti s léčenou TBC. V závodech bylo pozorováno zlepšení zdravotního stavu nemocných TBC na základě dobrého výdělků, kvalitní stravy a bydlení. [19]

Pro zaměstnance byl rozvinut široký rámec zaměstnaneckých podpor, darů a výhod.

Jako velký nadstandard tehdejší doby byl dar zaměstnancům k novému roku. Byl zcela ojedinělý a činil 1000,- Kčs na zaměstnance. V dnešní době by mnoho zaměstnanců výši tohoto daru uvítalo. Zaměříme-li se na poměr tehdejších a dnešních cen, byl Tomáš Baťa velmi štědrý. [19]

9.1 Pracovní kurzy pro zaměstnance

Osobní oddělení dbalo o pracovní rozvoj všech zaměstnanců, proto bylo organizátorem mnoha školení a kurzů. Nejznámější a nejnavštěvovanější bylo obuvnické školení. Tomáš Baťa trval na tom, že každý z jeho zaměstnanců by měl být schopen vyrobit si obuv vlastnoručně sám. [19]

Na vedoucí pozice byli upřednostňováni zaměstnanci s obuvnickým vzděláním. Z důvodu stejných šancí byly otevřeny obuvnické kurzy pro zaměstnance. Kurzy probíhaly ve večerních hodinách a v sobotu tak, aby nebyla omezena pracovní schopnost zaměstnance. Kurz trval po dobu dvou let a byl zakončen výučním listem. Kurzy nebyly bezplatné, ale jejich cena byla velmi lidová. Zaměstnanec za celý kurz zaplatil pouze 100 Kč, z toho bylo 50 Kč zápisné a 50 Kč poplatků za vyučení. [19]

Lidová škola Tomáše Bati nabízela zaměstnancům závodů také večerní jazykové a odborné kurzy. Jazykové kurzy se netýkaly jen výuky českého jazyka, ale zejména šlo o cizí jazyky. Vyučovala se angličtina, němčina, francouzština a španělština. Vedle jazykových kurzů byly mimo jiné otevřeny kurzy národního hospodářství, vědeckého řízení práce, kurz obchodní korespondence, kurz psaní na stoji, kurz reklamy a prodeje a také kurz autoškoly. Kurzy byly otvírány podle potřeby a zájmu zaměstnanců. [19]

9.2 Podpory zaměstnancům

Zaměstnanecké jistoty pracovníků firmy Baťa byly velmi nadčasové a mnohé firmy v dnešní době nedosahují jejich kvalit. Jednalo se jak o finanční tak i hmotné podpory. [10]

Mezi zaměstnanecké finanční podpory patřily zejména nemocenské dávky, podpory vícečlenných rodin, příspěvky na školní pomůcky, novorozenecké dary, manželské dary a peněžité půjčky zaměstnancům. [10]

K dalším sociálním podporám patřilo zabezpečení bydlení v rodinných domcích za nízký nájem, stravování v závodní jídelně a prodej jídla v závodním obchodě za snížené ceny, využívání závodní prádelny a všech kulturních zařízení ve Zlíně za nižší ceny než kdekoli jinde. [10]

9.2.1 Závodní nemocenská pokladna

Závodní nemocenská pokladna byla zaměstnancovou jistotou v nemoci. Tomáš Baťa nestál o to, aby zaměstnanci chodili s nemocí do práce. Musíme si uvědomit, že v tehdejší době trpělo mnoho lidí přenosnou tuberkulózou a dalšími infekčními nemocemi. Šíření těchto nemocí se snažilo vedení závodů zabránit přísnými a pravidelnými lékařskými prohlídkami. Jak předejít tomu, že se zaměstnanci začnou těmto prohlídkám vyhýbat se strachem, že nebudou moci chodit do práce a přijdou o mzdu, vyřešilo vedení závodů zřízením nemocenské pokladny. Z této pokladny byla zaměstnanci vyplácena podpora v nemoci ve výši platu. Našli se však i takoví, kteří těchto výhod zneužívali. Proto byla zřízená kontrolní komise, která nemocné navštěvovala. Vysoké sankce čekaly na zaměstnance, kteří se v době nemoci věnovali jiné činnosti než léčení. [7]

9.2.2 Dar novorozencům

Dary novorozencům se začaly vyplácet od května 1926 na rozkaz Tomáše Bati. Pro získání tohoto daru však musely být splněny určité podmínky.

Jeden z rodičů musel být v továrně zaměstnán nepřetržitě déle než jeden rok před narozením dítěte. V závodní spořitelně byla založena vkladní knížka na jméno dítěte s vkladem 1000 korun. Vkladní knížka byla nepřevoditelná. Úroková míra byla 10% ročně a připisovala se ke kmenové jistině. Vkladní knížka byla dána do rukou rodičů dítěte po dobu, kdy pracovali v závodě. Výše úspor byla majiteli vkladní knížky předána po dovršení 24 let a pečlivém zjištění identity majitele. Pokud se jednalo o dívku, která se provdala před dovr-

šením 24 let, mohla být vkladní knížka se souhlasem Tomáše Baťa použita jako věno. V případě že dítě, které vlastnilo vkladní knížku zemřelo, byla finanční částka převedena na BPF. Po propuštění rodiče ze závodu musel odevzdat vkladní knížku a závod jí pak vydal dítěti po dovršení 24 let. Závod si ponechával právo kdykoliv vyplatit vkladní knížku i s úroky majiteli. [7]

Od května 1926 do června 1932 bylo novorozeneckým darem podarováno celkem 2 868 dětí, z toho 96 dětí, jimž byl dar udělen, zemřelo. Celkem bylo za dary novorozencům včetně 10% úroku věnováno 3. 348.432 korun. [7]

9.2.3 Závodní prádelna

Určitou formou podpory zaměstnanců závodů bylo vybudování závodní prádelny. Tomáš Baťa si velmi potrpěl na dodržování hygieny a byl si vědom toho, že v domácím prostředí nemusí být prádlo vypráno dostatečně kvalitně. A proto nechal zřídit závodní prádelnu, kde se prádlo pečlivě vypralo a byla zaručena kvalita čistoty prádla. [10]

9.3 Péče o kulturu zaměstnanců

Kulturní péči rozvíjel Tomáš Baťa se stejnou vášní jako každé jiné odvětví závodů. Tomáš Baťa miloval technický pokrok a to se projevilo i v rozvoji kultury ve Zlíně. Zlínské Velké kino patřilo k těm nejlépe vybaveným a zásobeným novými filmy v republice. [10]

Tomáš Baťa zastával názor, že pro kvalitní pracovní výkon je nutná rekreace po práci. Proto se závody rozvíjely i kulturně (např. vznikl závodní pěvecký sbor, byla otevřena závodní knihovna a závodní kino). [10]

Kulturní program Baťových závodů publikovaný 27. února 1926 v závodních novinách Sdělení (viz tabulka 3):

Datum konání akce		Program
Neděle	28. února	Kino pro mládež
Úterý	02. března	Pěvecká akademie – účinkuje tovární pěvecký sbor a sólisté
Středa	03. března	Divadelní představení – drama „Vina“
Čtvrtek	04. března	Kino – romantická balada – „U bílého koně“
Pátek	05. března	Kino – romantická balada – „U bílého koně“

Tabulka 3 Kulturní program pro zaměstnance [10]

9.3.1 Závodní knihovna

Závodní knihovna byla slavnostně otevřena 5. září 1918. Byla umístěna v místnostech centrálního archivu. Půjčovat se mohly jediné knihy vázané, a to za obdobných podmínek jako v dnešní době. Každému zájemci závodů byl za 20 haléřů vystaven čtenářský průkaz, do kterého se mu zapisovalo datum a titul vypůjčené knihy. Za každou knihu musel zaměstnanec zaplatit zálohu pět korun. Tato záloha zaručovala podniku vrácení knihy v původním stavu. Záloha byla po vypůjčení vrácena. Výpůjční lhůta byla 14 dnů. Jména vypůjčovatelů, kteří nedodržovali výpůjční řád, byla zveřejněna. Každý měsíc byl vyhodnocen nejpilnější čtenář měsíce. V roce 1926 měla knihovna 674 svazků. [9]

9.3.2 Závodní kino

Závodní kino bylo otevřeno v roce 1921 a nesloužilo pouze zaměstnancům, ale také široké veřejnosti. Bylo to první kino ve Zlíně. [9]

Ze závodních novin z 9. dubna 1921 se můžeme dozvědět, že školním dětem byl vstup do kina úřady zakázán. První filmy, které byly v závodním kině promítány, považoval Tomáš Baťa za obsahově chudé, a proto se snažil navázat spojení s filmovou půjčovnou v Praze. Prostřednictvím kina chtěl Tomáš Baťa své zaměstnance vzdělávat a rozšiřovat jejich vědomostní obzor. [9]

Vstupné do kina si z finančních důvodů nemohl dovolit každý. Firma Baťa se proto postarala o to, aby byla vedena evidence zaměstnanců, jejichž rodinný rozpočet by nestačil na návštěvu kina a pro tyto zaměstnance dvakrát týdně promítala filmy zdarma. [9]

9.3.3 Závodní pěvecký sbor

V roce 1926 byla zaměstnancům nabídnuta výuka zpěvu. Hodiny zpěvu byly vyučovány samostatně pro muže a pro ženy. Z výuky zpěvu se postupně vyvinul závodní pěvecký sbor. Pěvecký sbor účinkoval na všech kulturních akcích závodu. [9]

10 MIMOŠKOLNÍ PÉČE

„Neříkej, že něco nejde, raději řekni, že to zatím neumíš“ T. Baťa

Mimoškolní péče o děti a dorost probíhala zejména prostřednictvím zdravotnictví a sociálních podpor, které se dostávalo rodinám pro zkvalitnění osobního života. Dítě bylo od narození pod lékařským dohledem prostřednictvím povinných a pravidelných lékařských prohlídek. Zdraví a vývoj dítěte zkvalitňovalo dobré bydlení, které Tomáš Baťa pro rodiny vybudoval. Např. děti měly oddělený pokoj od ložnice rodičů, což byl na tehdejší dobu nadstandard. Strukturu pokojů nebylo možno měnit. Tomáš Baťa to odůvodňoval potřebou dětí mít soukromí a klid na učení. [9]

Pro vícečlenné rodiny byl připraven speciální sociální program podpor tak, aby děti nijak nestrádaly a měly stejné podmínky rozvoje jako děti bohatších rodičů.

Na správný vývoj dítěte nedohlíželi jen rodiče a lékaři, ale také sociální pracovník. Sociální pracovník navštěvoval rodinu několikrát do roka a kontroloval, v jakých podmínkách děti žijí. Zejména se kladl důraz na hygienické a rodinné poměry, kvalitu stravy, kulturní rozvoj a školní výsledky. [9]

Tomáš Baťa se zasloužil o to, aby děti dostávaly více mléka a ovoce. Byl si dobře vědom nutnosti kvalitní stravy pro správný vývoj dítěte. Péči o děti po všech vývojových stránkách odůvodňoval Tomáš Baťa potřebou kvalitních zdravých a sebevědomých budoucích pracovníků závodů. [9]

10.1 Dětské domovy

Tomáš Baťa po válce spolupracoval s nově vzniklým spolkem Okresní péče o mládež. Společně začali zakládat tzv. „Siroťčí spolky.“ Tomáš Baťa byl hlavně finančním sponzorem těchto spolků. Předmětem činnosti Siroťčích spolků byla péče o sirotky, poloviční sirotky a vdovy. Zejména po válce, kdy mnoho rodin zůstalo bez otce a mnoho dětí bez obou rodičů, byly tyto spolky velmi potřebné. Dětský domov za podpory Tomáše Bati vznikl ve Zlíně a následně pak i v Uherském Hradišti. [9]

Závody Tomáše Bati také pořádaly Sbirku dětského dne a vybrané peníze šly na podporu dětských domovů. [9]

10.2 Závodní mateřská škola

První závodní mateřská škola byla otevřena 15. září 1918. Otevření mateřské školy se od počátku těšilo velké oblibě. Koncem roku 1918 navštěvovalo závodní mateřskou školu okolo 70 dětí (viz obrázek 16). V roce 1919 bylo nutno místnosti mateřské školy rozšířit pro velký zájem. Nejprve byla snaha vyloučit ze stávajících dětí ty, jejichž rodiče nepracují v závodě. Nakonec se od tohoto záměru upustilo, protože děti již byly zvyklé do školky chodit. Opatřením proti velkému nárůstu dětí bylo nařízení, že se dále smějí přijímat pouze děti zaměstnanců, dokud nebudou prostory mateřské školy rozšířeny. [9]



Obrázek 16 Děti v závodní mateřské školce [9]

10.3 Mimoškolní péče o děti školou povinné

Nejlepší podmínky pro rozvoj dítěte viděl Tomáš Baťa ve sportu a ve hře. Říkával: „Chcete pomoci dítěti? Dejte mu příležitost a podmínky ke hře. Ono si už pomůže samo.“ Tomáš Baťa také zastával názor, že město, které opomíjí výstavbu dětských hřišť, bude za 10 nebo 15 let hledat prostory pro stavbu polepšoven nebo věznic. [9]

Tomáš Baťa se zasloužil o výstavbu mnoha dětských hřišť a sportovišť, kde měly děti možnost se věnovat hrám, a tím rozvíjet jak fyzické tak psychické zdraví. [9]

Péče o školní děti zahrnovala pravidelné zubní a lékařské prohlídky, dohled nad stravou dětí a nad využíváním volného času. Tato péče byla prováděna prostřednictvím školní péče o děti. [9]

10.4 Mimoškolní péče o mladé muže

Mladými muži se u Bati nazývali chlapci od 14 do 16 let, kteří si chtěli sami vydělávat na živobytí a zároveň studovat. [20]

Zabezpečení mladých mužů u Bati bylo tím největším lákadlem pro potenciální studenty, kteří měli zájem nechat se vyučit. Stát se mladým mužem však nemohl každý. Baťa usiloval o výchovu nových mladých podnikatelů, kteří budou firmu zastupovat nejen na tuzemském, ale také zahraničním trhu. [20]

Z rozhovoru s pamětníkem doby...

Bylo tedy poctou studovat ve Zlíně u Bati?

No ano. Já jako mladý muž bych nemohl odejít domů s tím, že mne vyhodili. To by byla nepředstavitelná ostuda.

Oni nás vychovávali v duchu, že z nás budou vedoucí pracovníci. Ty předpoklady byly zvláštní. Už to, že jsme měli mít maturitu a očekávalo se, že skončíme někde v Indii. Byli jsme z toho takoví zblblí, nebo jak bych to řekl, nadšení jsme byli, že to tak jednou bude, pak se to trochu změnilo.

10.4.1 Přijetí mezi mladé muže

Nejdříve uchazeč musel úspěšně složit přijímací zkoušky. Přijímací zkoušky pro mladé muže v roce 1926 byly velmi podobné dnešním SCIO testům. Přijímací zkoušky se skládaly ze 7 částí. Vypracování každé části bylo časově omezeno a nesmělo se mezi jednotlivými částmi testu listovat. Testy pro mladé muže se skládaly z analytických, matematických a slovních testů. Jejich podobnost s dnešními SCIO testy, které slouží pro přijetí na většinu vysokých škol v naší republice, je patrná na první pohled. Testy pro přijetí mezi Baťovy mladé muže byly tedy nadčasové. Přijímací test je součástí přílohy P V. [20]

Součástí přijetí nebylo jen úspěšné složení zkoušky, ale také zdravotní prohlídka, zda je budoucí student schopen práce. Pokud uchazeč prošel zdravotní prohlídkou, byl přijat. Nejprve byli všichni mladí muži zařazeni na dvouměsíční zkušební dobu do dílen. Za tuto práci dostával mladý muž mzdu, aby nebyl finančně závislý na rodičích. Po dvouměsíční

lhůtě měl mladý muž na výběr ze dvou alternativ jak u Bati pokračovat. Bylo mu nabídnuto tříleté studium v závodní obuvnické škole, nebo práce v dílně jako mladistvému zaměstnanci, který se chtěl osamostatnit. Pokud si mladý muž vybral studium, byla mu věnována větší péče pro jeho osobní rozvoj v mladého podnikatele a zástupce firmy Baťa. [20]

10.4.2 Práce a studium mladých mužů

Pracovní doba byla od 7 hodin ráno do 12 hodin dopoledne. Odpolední pracovní doba pak trvala od 12 hodin do 17 hodin. V této době měl mladý muž za povinnost získat přehled o dění na dílně, důvěru svých nadřízených a kvalitně odvést zadanou práci. Po zkušební době na dílně byl trvale přeřazen na své pracovní místo podle jeho vloh. [20]

Závodní obuvnickou školu navštěvovali mladí muži denně kromě neděle. Výuka probíhala od 12 hodin do 13 hodin a následně pak večer v čase od 18 hodin do 20 hodin. V rámci vyučování nebyly vyučovány pouze předměty stanovené tehdejšími ministerstvem školství. Vyučováno bylo také mnoho užitečných předmětů pro budoucí praxi studentů. Mezi tyto předměty patřila výuka cizích jazyků, těsnopisu, psaní na stroji, ale také dokonce řečnictví a společenské chování. [20]

Rozvrh školních a pracovních hodin byl rozdělen tak, aby byl čas mladých mužů maximálně využit. Mladým mužům bylo neustále vštěpováno, že se od nich očekávají konkrétní výsledky, pozornost, poctivost, šetrnost, píle a snaha. [20]

Mladí muži byli podněcováni k činorodé práci heslem: „Vyhrňme si rukávy“. Dokládá to i dobová fotografie s pamětníkem panem Snášelem (viz obrázek 17 a 18).

Z rozhovoru s pamětníkem doby...

Dopoledne byla škola, od sedmi nebo od osmi teď už nevím. Pak bylo 4 nebo 5 hodin práce a pak se šlo na internát. Na jednu nebo na dvě hodiny se šlo zase do práce. Jako mladí jsme tehdy dělali 6 hodin. Dělaly se i soboty, většinou jen dopolední směna. Normální pracovní doba, kde nebyl směnný provoz, měla vždy pracovní přestávku od 12 do 14, a to se chodilo ven. Venku byla tráva, dnes už tam žádná není, ale tehdy jsme tam leželi a odpočívali.



Obrázek 17 Skupina mladých mužů. Pan Snášel (první zprava). [21]



Obrázek 18 Mladí muži a jejich učitelé (pan Snášel – zleva v druhé řadě osmý) [21]

10.4.3 Financování mladých mužů

Na Mladé muže byly kladeny nároky, aby si sami vydělali finanční hotovost. S tou hotovostí pak vyžili a ještě byli schopni peníze spořit. Cílem bylo naučit Mladé muže samostatnosti a zabránit finanční závislosti na rodičích. Studenti byli vypláceni každý čtvrtek. Zpočátku nedostávali peníze přímo do ruky, ale byly jim převedeny na konto do hlavní pokladny. Mladí muži měli za povinnost vést si své vlastní účetnictví, aby si byli neustále vědomi své finanční situace. Platby byly prováděny pomocí zvláštních šeků přes hlavní pokladnu přímo obchodníkovi. Mladým mužům bylo vštěpováno, že žádat podporu od rodiny je nemorální. Úspory byly úrokovány 10% až do výše 10 000. [20]

Výdělky mladých mužů za 10 měsíců práce v roce 1927:

- nejmenší 2715,- Kč
- největší 4830,- Kč
- průměrné 3870,- Kč

Úspory mladých mužů na 10%:

- nejmenší 260,- Kč
- největší 2460,- Kč
- průměrné 1240,- Kč

Rozhovor s pamětníkem doby...

Jak byla práce mladých mužů odměněna?

Hodnocení bylo složeno z hodnocení práce, bydlení na internátu a školy. Nejvíce si mohl kluk vydělat 230 Kčs. Já jsem měl 225 Kčs. Po výplatě jsem přišel na internát a tam jsme měli takové ročenky. Ty byly na jeden rok a každá stránka byla jeden týden. Každý si musel zapsat příjem- tolik a tolik, škola tolik. Bydlení stálo 15Kčs, stravenky stály 45 Kčs. Kapesné první rok bylo 10 Kčs, druhý 20 Kčs a třetí rok 30 Kčs. Potom se zapisoval paušál, a to bylo pro různé potřeby. To bylo taky těch 10 nebo 20 Kčs.

Kdo Vám částky do ročenky zapisoval? Sami?

Vychovatel, ten to kontroloval podle výplatní pásky. Viděl, kolik jsem dostal a podtrhl to. Spočítal to, a co zůstalo po odečtení, šlo na moje konto. Každý z nás už tenkrát měl svoje konto. Počítalo se s tím, že během učení by měl mít každý nejmíň 10 000. To by pak mohl ihned zastávat nějakou funkci. Mohl by rozhodovat do výše 10000 Kčs, co měl na kontě a

nemusel by se nikoho ptát. Když měl někdo třeba 100 000 Kčs, mohl zadat práci nebo hospodařit na tom svém pracovišti jako vedoucí. Když mu to šlo dobře, tak mu to poslali na konto zisk. Když mu to náhodou nevyšlo, tak to musel zaplatit z našetřených peněz. Ty výdělky byly na tu dobu jako velmi vysoké.

10.4.4 Internátní ubytování mladých mužů

Ubytování pro mladé muže bylo ve zvláštním objektu, oddělené od ostatních nocleháren (viz obrázek 19). Mladí muži byli vedeni ve skautském duchu. Noclehárny byly určeny pro deset chlapců. Na každý pokoj dohlížel jeden šéf z řady chlapců, kteří pokoj obývali. Obyvatelé jednoho pokoje představovali společnou skupinu. Povinností každého bylo udržovat čistotu a pořádek. Pořádek ve společných místnostech zajišťovala na každý den určená skupina. Mezi povinnosti denní služby skupiny patřilo zajistit budíček, uvařit ranní kávu a čaj, uklidit chodby a zajistit další potřebné věci. Na vše dohlížel správce internátu, který denně bodoval kvalitu úklidu. [20]

Hodnotilo se zejména:

- čistota oblečení
- vyvětrání místnosti
- ustlání postelí a celkový úklid pokojů



Obrázek 19 Internátní budova mladých mužů [9]

Z rozhovoru s pamětníkem doby...

Vždycky měli dva kluci službu a vše muselo být perfektně vyrovnáno. Každý si za svůj pořádek zodpovídal sám, ale tihle dva kluci na to dohlíželi. Dbali o pořádek na chodbách a podobně. Ti dva kolikrát nestihli jít ani na snídani, aby bylo vše v pořádku.

Mezi cimrami a družinami se soutěžilo.

Tam byla zajímavá ještě jedna věc. Nás na jedné světnici bydlelo devatenáct. Už si přesně nematuji, jaké to mělo rozměry, ale myslím ty klasické 9m krát 19 m. Na pokoji bylo devět dvojitých postelí a jedna jednoduchá kapitánská. Takže tam nebylo vlastně nic. Jen v prostřed jeden stůl a mezi postelemi byla židle a malá skříňka. Učit jsme se chodili na chodbu.

Zajímavé bylo, když se odcházelo z internátu ráno ven. Před internátem stáli vychovatelé. Abychom mohli jít do práce, tak jsme museli přejít přes jejich kontrolu. To jsme se vždycky skrčili a pak drapem utíkali. Pak jen vyletěla ruka a ta nás stáhla zpět. A nastala prohlídka: „Jak to, že nejsi ostríhaný? Proč ti chybí knoflík?“ Když nás takhle přistihli, tak jsme musel nazpátek a už byly problémy. Vyjít z internátu jsme mohli, jen když jsme měli vše v pořádku.

Na internátu to nebylo lehké. Když teď třeba slyším, že vězni křičí a bouří se, že mají 10 m². To není normální. Kolik my jsme měli, když nás tam bylo 19 na jednom pokoji. No jestli tam bylo 80 m² pro všechny, tak je to moc. Přitom jsme byli mladí, učili jsme se tam a všechno a dalo se to přežít.

10.4.5 Sociální péče o mladé muže

Firma Baťa dbala o své mladé muže do posledního detailu. Stravu měli mladí muži zajištěnou třikrát denně v podobě snídaně, obědu a večeře. Praní prádla zajišťovala firma Baťa prostřednictvím firemní prádlny. Kultura a sport byly také propojeny s Baťovými závody. Mladí muži měli k dispozici firemní knihovnu a veškerá firemní sportoviště. Podle příležitostí byla mladým mužům poskytována možnost účastnit se přednášek a projektů pro zaměstnance firmy. [20]

Vybavení mladého muže pro život ve městě v tehdejší době.

- 3 spodní prádlo
- 1 sváteční oděv

- 1 pracovní oděv
- 3 páry obuvi
- 6 kapesníků
- 2 ručníky
- 4 páry ponožek
- 1 kartáček na zuby
- 1 hřeben
- 1 čepice
- 1 kufr nebo koš se zámkem

Mezi mladými muži panoval přísný zákaz návštěv restauračních zařízení, požívání alkoholu a kouření pod trestem propuštění. [20]

K 16. 12. 1929 měly Baťovy závody 739 mladých mužů. [20]

ZÁVĚR

Bakalářská práce přináší ucelený přehled o sociální činnosti Tomáše Bati zakladatele. Práce je nepoměrně rozdělena na dvě části a to teoretickou a praktickou. Praktická část je dominantní částí bakalářské práce. Důvodem je charakter práce, který se zakládá na historickém výzkumu. Díky výzkumným metodám, jež se aplikují v rámci historického bádání, se podařilo vytvořit originální publikaci založenou na primárních informačních zdrojích.

Velkým přínosem všem čtenářům práce jsou dosud nepublikované informace, které byly vyzkoumány z archivních dokumentů podniku. Čtenář práce má možnost posoudit sociální působení Tomáše Baťi na základě informací, které měli k dispozici účastníci doby.

Práce popisuje jednotlivé části sociální politiky praktikované Tomášem Baťou. Sociální politika byla aplikována pomocí mnoha faktorů ovlivňujících život člověka. Zejména se jednalo o zdravotnictví, stravování, životní jistoty, poskytnutí bydlení a vzdělání. V práci je patrná jasná spojitost a prolínání se jednotlivých částí sociální činnosti Tomáše Bati. Jedno odvětví nemohlo existovat bez druhého. Tomáš Baťa dokázal ojedinělou věc, a to propojení všech složek sociální péče v efektivní celek. Díky zkoumání dobových dokumentů patřících přímo Tomáši Baťovi a ponoření se do jeho myšlenek pomohlo popsat sociální působení tak, jak jej jeho zakladatel aplikoval.

Na základě zpracované problematiky se domnívám, že jsem splnila cíle této bakalářské práce, který jsem si stanovila v jejím úvodu.

Bakalářská práce by v budoucnosti měla sloužit jako podklad pro další publikace.

SEZNAM POUŽITÉ LITERATURY

- [1] POKLUDA, Z. *Sedm století zlínských dějin*. Zlín: Esprint, 2006. ISBN 80-239-7200-6.
- [2] POKLUDA, Z. *Ze Zlína do světa – příběh Tomáše Bati*. Zlín: Nadace Tomáše Bati, 2004. ISBN 80-239-2149-5.
- [3] ERDÉLY, E. *Švec, který dobyl svět*. Zlín: Archa, 1990. ISBN 59-078-90.
- [4] VAŇĚK, M.; MÜCKE, P.; PELIKÁNOVÁ, H. *Naslouchat hlasům paměti*. Praha: Ústav pro soudobé dějiny AV ČR, 2007. ISBN 978-80-7285-089-1.
- [5] HENDL, J. *Kvalitativní výzkum*. Praha: Portál, 2005. ISBN 80-7367-040-2.
- [6] Moravský zemský archiv - pracoviště Zlín. Inventář H1137, Archivní fond 036-Baťův podpůrný fond – BPF.
- [7] Moravský zemský archiv - pracoviště Zlín. Inventář H1134 - 12. Archivní fond C69 BAŤA., II/10 – osobní/sociální. Evidenční číslo 1332. Pořadové číslo 01.
- [8] Moravský zemský archiv - pracoviště Zlín. Inventář H1134- 12 . Archivní fond C69 BAŤA., II/10 – osobní/sociální. Evidenční číslo 1334. Pořadové číslo 10.
- [9] Moravský zemský archiv - pracoviště Zlín. Inventář H1134 - 12. Archivní fond C69 BAŤA., II/10 – osobní/sociální. Evidenční číslo 1334. Pořadové číslo 05.
- [10] Moravský zemský archiv - pracoviště Zlín. Inventář H1134- 12. Archivní fond C69 BAŤA., II/10 – osobní/sociální. Evidenční číslo 1333. Pořadové číslo 04.
- [11] Moravský zemský archiv - pracoviště Zlín. Inventář H1134 - 12. Archivní fond B69 BAŤA., II/9 – osobní/ubytovací. Evidenční číslo 1331. Pořadové číslo 08.
- [12] Moravský zemský archiv - pracoviště Zlín. Inventář H1134- 12. Archivní fond B69 BAŤA., II/9 – osobní/ubytovací. Evidenční číslo 1331. Pořadové číslo 09.
- [13] Moravský zemský archiv - pracoviště Zlín. Inventář H1134- 12 . Archivní fond B69 BAŤA., II/9 – osobní/ubytovací. Evidenční číslo 1330. Pořadové číslo 01.
- [14] Moravský zemský archiv - pracoviště Zlín. Inventář H1134 - 12. Archivní fond B69 BAŤA., II/9 – osobní/ubytovací. Evidenční číslo 1330. Pořadové číslo 03.
- [15] Moravský zemský archiv - pracoviště Zlín. Inventář H1134 - 12. Archivní fond B69 BAŤA., II/10 – osobní/sociální. Evidenční číslo 1330. Pořadové číslo 07.
- [16] Moravský zemský archiv - pracoviště Zlín. Inventář H1134 - 12. Archivní fond B69 BAŤA., II/10 – osobní/sociální. Evidenční číslo 1330. Pořadové číslo 06.

- [17] Moravský zemský archiv - pracoviště Zlín. Inventář H1134 - 12. Archivní fond B69 BAŤA., II/10 – osobní/sociální. Evidenční číslo 1334. Pořadové číslo 08.
- [18] Moravský zemský archiv - pracoviště Zlín. Inventář H1134 - 12. Archivní fond B69 BAŤA., II/10 – osobní/sociální. Evidenční číslo 1334. Pořadové číslo 12.
- [19] Moravský zemský archiv - pracoviště Zlín. Inventář H1134 - 9. Archivní fond W68 BAŤA., II/3 – osobní/statistiky. Evidenční číslo 1154. Pořadové číslo 30.
- [20] Moravský zemský archiv - pracoviště Zlín. Inventář H1134 - 9. Archivní fond Y68 BAŤA., II/5 – osobní/školství. Evidenční číslo 1887. Pořadové číslo 01.
- [21] Osobní fotoarchiv pana Snášela.

SEZNAM POUŽITÝCH SYMBOLŮ A ZKRATEK

BPF Baŕův podpůrný fond.

FHS Fakulta humanitních studií

Kčs Československá koruna

SEZNAM OBRÁZKŮ

Obrázek 1 Plakát drahota [1]	13
Obrázek 2 Průmyslový areál v roce 1927 [2]	15
Obrázek 3 Setkání T. Bati s T.G. Masarykem [7]	16
Obrázek 4 Prvomájové oslavy v roce 1931 [2]	16
Obrázek 5 J. A. Baťa [2]	17
Obrázek 6 Tomáš Baťa zakladatel [2].....	19
Obrázek 7 Sourozenci Baťovi okolo r. 1900 [2]	20
Obrázek 8 T. Baťa se synem [2]	20
Obrázek 9 Baťovi devítkové ceny [7]	21
Obrázek 10 Tragická havárie letadla T. Bati [7]	22
Obrázek 11 Chlapecká svobodárna [13]	45
Obrázek 12 Výdej jídla v úřednické jídelně [9].....	49
Obrázek 13 Stravování dětí v mateřské škole [9]	50
Obrázek 14 Stravování v domově pro seniory [9]	54
Obrázek 15 Dům pro seniory určený mužům [9]	54
Obrázek 16 Děti v závodní mateřské školce [9]	62
Obrázek 17 Skupina mladých mužů. Pan Snášel (první zprava). [21]	65
Obrázek 18 Mladí muži a jejich učitelé (pan Snášel – zleva v druhé řadě osmý) [21].....	65
Obrázek 19 Internátní budova mladých mužů [9]	67

SEZNAM TABULEK

Tabulka 1 Číselné rozdělení kupujících v závodním obchodě [16].....	47
Tabulka 2 Jídelní lístek z 18. ledna 1919 [17].....	49
Tabulka 3 Kulturní program pro zaměstnance [10].....	59

SEZNAM GRAFŮ

Graf 1 Organizační struktura Baťových závodů.....	18
Graf 2 Rodokmen Tomáše Bati zakladatele [1]	23
Graf 3 Struktura sociálního oddělení	35
Graf 4 Organizační struktura ubytovacího oddělení.....	42
Graf 5 Organizace závodní kuchyně.....	48

SEZNAM PŘÍLOH

- P I Rozhovor s pamětníkem doby
- P II Domovní řád
- P III Propagační leták – Osázejte své obydlí stromky
- P IV Zdravotní dotazník pro muže
- P V Přijímací test

PŘÍLOHA P I: ROZHOVOR S PAMĚTNÍKEM DOBY

Rozhovor s panem Snášelem uskutečněný 11. prosince 2008

Jak jste se dostal k Bat'ovi?

Já jsem se narodil v Prostějově, a to jsem mohl jít buď k rolnímu, nebo k Millerovi, kde to bylo podobné, kde mladí muži chodili v uniformách podobně jako tady. Ale náš souseď byl tady odsud, a povídá, tady to máš lepší. Tak jsem šel do Zlína.

Vy jste zde bydlel na internátě?

Jo

Jak to tam probíhalo, nějaký řád. Jestli si to ještě pamatujete.

Všecko si pamatuju.

Kdyby to bylo na mně a kdyby všechny moje děcka měly jít na tento internát, vůbec bych o tom nepřemýšlel. Učili se tam kluci z celé republiky. Byli jsme rozdělní na družiny. Těch družin bylo asi 22, každá družina měla zhruba 100, 120 kluků.

Zkoušky, ty byly psychotechnické testy, už tenkrát, vyplňovaly se čtverečky, kolečka. Byly písemné a potom ještě praktické a pohovor. Mě konkrétně se ptali, kterou pokládám za nejtěžší práci a já povídám: „Tatínek dělal v lomu“, tak jsem řekl, že tohle považuji na nejtěžší. Pak mi přišlo oznámení, že jsem přijatý a hlásil jsem se 15. srpna 1941 na internát.

Přijetí bylo perfektní. To se nedá dost dobře popsat, ale vím, že jsme měli velmi šikovného a hodného vychovatele. To byli všechno chlapi. Ti nám hrozně pomáhali, za nimi jsme mohli kdykoliv s čímkoliv přijít.

Po nástupu nás z osobního oddělení poslali tři kluky dozadu do punčocháren hlásit se tam. My tam přijdeme a tam je celá dílna samých ženských a šijí, jo, jako ty punčochy. Tak jsme se asi spletli, tak jsme se vrátili. No nespletli, a tak rok jsem šil punčochy, jak se šijí ty švy tady vzadu, a to jsem dělal rok. Déle jak rok bych takovou práci asi nevydržel.

Chodili jste do školy i do práce? Dopoledne se chodilo do školy?

No anebo obráceně.

Ale myslím si, že ten systém práce a škola je úplně ideální. Já bych na tom vůbec nic neměnil.

Tak to bylo tak, že nejdřív všichni chodili do školy, na učiliště. Ted' se tomu říká učiliště. Tak tehdy kluk dodělal druhý ročník a pak se to dělilo. Do třetího ročníku šli ti slabší a ti lepší šli do dvouletého učení. Tenkrát jsme tomu říkali mistrovská škola. Odtud se potom šlo na vyšší průmyslovku s maturitou.

Jak ta práce byla odměněna?

Hodnocení bylo složeno z hodnocení práce, bydlení na internátu a školy. Nejvíce si mohl kluk vydělat 230 Kčs. Já jsem měl 225 Kčs. Po výplatě jsem přišel na internát a tam jsme měli takové ročenky. Ty byly na jeden rok a každá stránka byla jeden týden. Každý si musel zapsat příjem- tolik a tolik, škola tolik. Bydlení stálo 15Kčs, stravenky stály 45 Kčs. Kapesné, první rok bylo 10 Kčs, druhý 20 Kčs a třetí rok 30 Kčs. Potom se zapisoval paušál a to bylo pro různé potřeby. To bylo taky těch 10 nebo 20 Kčs.

Kdo Vám částky do ročenky zapisoval? Sami?

Vychovatel, ten to kontroloval podle výplatní pásky. Viděl, kolik jsem dostal a podtrhl to. Spočítal to, a co zůstalo po odečtení, šlo na moje konto. Každý z nás už tenkrát měl svoje konto. Počítalo se s tím, že během učení by měl mít každý nejmíň 10 000. To by pak mohl ihned zastávat nějakou funkci. Mohl by rozhodovat do výše 10000 Kčs, co měl na kontě a nemusel by se nikoho ptát. Když měl někdo třeba 100 000 Kčs, mohl zadat práci nebo hospodařit na tom svém pracovišti jako vedoucí. Když mu to šlo dobře, tak mu to poslali na konto zisk. Když mu to náhodou nevyšlo, tak to musel zaplatit z našetřených peněz. Ty výdělky byly na tu dobu jako velmi vysoké.

Bat'a byl také znám svou péčí o stravování. Jaká byla vaše zkušenost?

To bylo také velmi zajímavé. To se chodilo na obchodní dům do čtvrté etáže, tam byla mladožská jídelna a tam se chodilo na jídlo.

Jídelny byly rozdělené na chlapecké a dívčí.

Ty jídelny, to bylo ojedinělé, hlavně za války se o nás opravdu starali, abychom neměli hlad. Toho jídla samozřejmě nebylo tak jak doma, to ne, ale najíst jsme se mohli.

Nejčastější byl chleba s marmeládou. Jsem si tehdy říkal, že si po válce koupím pikslu marmelády a kopnu do ní. Ta marmeláda, to už se pak nedalo jíst, ty chleby byly jen červený, nasáklé tou marmeládou.

Když jsme měli večerní směnu, tak vedoucí jídelny byl fajn. Vždycky říkával: „Co zbylo, dejte klukům.“ Starali se o nás. To se musí nechat.

Jaký byl život na internátu?

Vždycky měli dva kluci službu a vše muselo být perfektně vyrovnáno. Každý si za svůj pořádek zodpovídal sám, ale tihle dva kluci na to dohlíželi. Dbali o pořádek na chodbách a podobně. Ti dva kolikrát nestihli jít ani na snídani, aby bylo vše v pořádku.

Mezi cimrami a družinami se soutěžilo.

Tam byla zajímavá ještě jedna věc. Nás na jedné světnici bydlelo devatenáct. Už si přesně nematuji, jaké to mělo rozměry, ale myslím ty klasické 9m krát 19 m. Na pokoji bylo devět dvojitých postelí a jedna jednoduchá kapitánská. Takže tam nebylo vlastně nic. Jen v prostřed jeden stůl a mezi postelemi byla židle a malá skříňka. Učit jsme se chodili na chodbu.

Zajímavé bylo, když se odcházelo z internátu ráno ven. Před internátem stáli vychovatelé. Abychom mohli jít do práce, tak jsme museli přejít přes jejich kontrolu. To jsme se vždycky skrčili a pak drapem utíkali. Pak jen vyletěla ruka a ta nás stáhla zpět. A nastala prohlídka: „Jak to, že nejsi ostříhaný? Proč ti chybí knoflík?“ Když nás takhle přistihli, tak jsme museli nazpátek a už byly problémy. Vyjít z internátu jsme mohli, jen když jsme měli vše v pořádku.

Na internátu to nebylo lehké. Když teď třeba slyším, že vězni křičí a bouří se, že mají 10 m². To není normální. Kolik my jsme měli, když nás tam bylo 19 na jednom pokoji. No jestli tam bylo 80 m² pro všechny, tak je to moc. Přitom jsme byli mladí, učili jsme se tam a všechno a dalo se to přežít.

Bydlení ve Zlíně na tehdejší dobu bylo vyspělé, když si to vezmeš, že celá řada lidí byla z celé republiky a všude se bydlelo jinak. Většina kluků byla z domova, kde měli jen škopek a s kozami bydleli v jedné cimře. Nechci to shazovat, ale oni byli skutečně chudáci, někteří ti lidi. Zvláště tady na tom Valašsku, kde kamení je bída. Teď přišli sem a dostali byt 3 + 1 s koupelnou a se záchodem splachovacím, na tehdejší dobu to bylo nadstandard. Dnes lidi říkají: „Je to na spadnutí.“ Ale on to tak Baťa chtěl. Tehdy se z toho neplatily daně, pak to chtěl zbourat a postavit zase nový. On postavil ubytování pro lidi a on z toho nemusel platit daň.

Jak to bylo se stravováním na internátech?

Dopoledne byla škola, od sedmi nebo od osmi teď už nevím. Pak bylo 4 nebo 5 hodin práce a pak se šlo na internát. Na jednu nebo na dvě hodiny se šlo zase do práce. Jako mladí jsme tehdy dělali 6 hodin. Dělal se i soboty, většinou jen dopolední směna. Normální pracovní doba, kde nebyl směnný provoz, měla vždy pracovní přestávku od 12 do 14, a to se chodilo ven. Venku byla tráva, dnes už tam žádná není, ale tehdy jsme tam leželi a odpočívali.

Jaké to bylo ve škole, například známkování?

Baťa měl jednu ohromnou vlastnost, ale pochopitelně nejenom on, on sám by neudělal nic, ale dovedl si vybrat lidi, kteří za něco stáli. Třeba školství vedl inženýr Hrádek. Ve Zlíně v té době, všichni kdo chodili do školy, znali inženýra Hrádka. Byl pochopitelně velmi vzdělaný. Ostatní učitelé také měli vysokou úroveň.

Existovala úcta k učitelům?

Jistě. Srovnání s dnešní dobou je nepředstavitelné. Já si to nedovedu vůbec představit, a přestože jsem externě přes 30 let učil. V dnešní době už bych to dělat nemohl.

Opravdu byl pan učitel pan učitel?

Ano, nepřipadalo v úvahu, že by si kdokoliv cokoliv dovolil. On by totiž okamžitě letěl.

Takže bylo poctou být u Bati?

No ano. Já jako mladý muž bych nemohl odejít domů s tím, že mne vyhodili. To by byla nepředstavitelná ostuda.

Na začátku jste mluvil o osobním oddělení, jak to fungovalo?

Jaké to mělo postavení v závodech to nevím, ale všechno muselo nejprve projít přes osobní oddělení. Tam se vypisovaly ty dotazníky. Třeba dospělí, ne mladí muži, nedostali ve fabrice hned práci. Nejprve museli projít už tehdy něčím jako zkušební dobou. V té době třeba kopali ve fabrice kanály, aby se vidělo, jestli umí dělat. Než je vzali do té fabriky. Ne všichni však tak postupovali, jen dělníci myslím. Já měl tehdy 14 roků, tak to tak nedovedu posoudit. A hlavně mě se to jako mladého muže vůbec netýkalo.

Oni nás vychovávali v duchu, že z nás budou vedoucí pracovníci. Ty předpoklady byly zvláštní. Už to, že jsme měli mít maturitu a očekávalo se, že skončíme někde v Indii. Byli jsme z toho takoví zblblí, nebo jak bych to řekl, nadšení jsme byli, že to tak jednou bude, pak se to trošku změnilo.

Nastoupil jste po škole k Baťovi?

Ano, po škole jsem dělal v punčochárnách. Tenkrát jsem to dělal čtyři roky, protože tentokrát ještě vyšší škola nebyla. Pak jsem přešel do šití, pak jsem byl pletařem, pak účtařem, výplatním a manipulantem.

Kdo to byl manipulant?

S materiálem jsem pracoval. Jako, aby bylo vše připraveno pro výrobu, víš. Objednané a dovezené. Myslím, že se tomu tak říká dodnes. Prošli jsme celou řadou profesí. Tohle třeba bylo v rámci punčocháren.

Potom, jak jsem dodělal školu, jsem byl mistrem výrobního výcviku. To bylo v 18 letech a učil jsem učně.

Měl jste autoritu jako učitel, v 18 letech?

Ano, bez problému. V životě jsem externě učil třicet let, ale ke konci to bylo už takové, že mi to nestálo za to.

Vyučoval jsem až do vojny. A když jsem rok na vojně, tak otevřeli vyšší průmyslovou školu pletařsko-strojařskou, jako obor strojní průmysl. Tam byla jediná změna, místo jeřábů jsme měli pletařské stroje. To bylo zajímavé, že jsem se to té školy dostal. Byl jsem tam daleko nejstarší. Na tu školu šli kluci hned po střední, ale já měl už pět let od střední. Pět roků jsem měl mezi školami mezeru a taky všechno bylo jiné, protože za války všechno vynalezli Němci. Literatura, dějiny, všechno bylo jiné, protože se zase preferovalo Rusko. Taky já uměl jen německy, ale vyučovala se zase jen ruština. Ti kluci co šli hned ze střední, ti rusky už uměli, ale já nevěděl ani jak azbuka vypadá a za dva roky jsem z toho měl maturovat.

Baťa byl také pověstný svou rekreací po práci, Jak to vypadlo?

Ty víš, za nás to bylo trochu jiné. Všichni mladí muži byli, tenkrát se tomu říkalo, v kuratoriu. Kuratorium to nebyla, jakože taková německá organizace, tam byli vlastně všichni. Tam se nikdo nepřihlašoval, ani neodhlašoval. Tam nás dali a tam jsme byli. Tak s tím kuratoriem jsme jezdili na rekreace, ale jinak toho moc už v té době nebylo.

Jaká byla Vaše zkušenost s lékařskou péčí?

Tak to jo, to bylo úplně perfektní. Tenkrát se chodilo k lékaři co půl roku. Ty lékařské prohlídky byly povinné a pravidelné. Vše bylo zaneseno v kartách a v těch byl opravdu pořádek. Fotky z rentgenu jsme měli co půl roku a ty byly taky evidovány. Doktora si mohl člověk vybrat. U vchodu do fabriky byly lístečky se jménem doktora a mohli jste k němu jít. Musím říct, že většina těch doktorů byla velmi vstřícná k nám mladým, například doktor Příkryl. My jsme více méně simulovali a oni to věděli a říkali: „Ty se chceš jet domů na žrat, že?“

Lékař ti mohl dát jeden, dva nebo dokonce až tři dny oddechu při práci, aniž by musel něco vypisovat. Vzal razítko a na tiskopis se razilo, na kolik dní ti volno dá, mohl to dát na jeden, dva nebo tři řádky. Vždycky jsme koukali, jak tu ruku natočí, jestli na jeden nebo na

tři řádky. Oni věděli jak to je, ale byli velmi vstřícní, ale my jsme taky věděli, ke kterému doktorovi jít. Který nám to dá a který zase ne.

To zdravotnictví bylo na ohromné úrovni.

Tady v té době byly v určitém smyslu opravdu kapacity. Tady si nikdo nedovolil vzít nějakeho blbečka na jakoukoliv funkci. V dnešní době je to jiné, dnes se kde kdo bojí vzít na nižší pozici někoho chytřejšího, aby náhodou nebyl chytřejší než on. Tehdy to bylo naopak. Čím měl chytřejší lid, tím se mu lepší vedlo.

Tomáše Baťu zakladatele jste nezažil, ale pamatujete si jak o něm lidé mluvili?

Já si nepamatuji, že by o něm někdo řekl něco špatného. Na nikoho. Podívej se, na Baťu nadávali jen lidi, kterým se nechtělo dělat. Já jsem četl od Svatopluka Botostroj nebo viděl ten film. To je úplně něco stupidního. Nechápu jak se někdo může shodit k tomu, aby něco takové udělal. Takový nesmysly. Zkrátka, tam ukazoval Baťu jak lidi mlátí, vyhazuje, všechno rozkope a všechny vyhodí. Jistě, když se někdo opil, tak ho vyhodil, nebo kouřit se nesmělo. Kouřit se chodilo jen tajně a se strachem, protože dvakrát tě chytl a letěl jsi. Ten kdo byl normální a normálně dělal, tak to šlo, ale jak jsi něco ukradl, tak jsi taky okamžitě letěl.

Za celý svůj život si nepamatuji, a to ani na vojně, šikanu.

Jaké byly vztahy na internátě?

Perfektní, protože ti vychovatelé vše řešili sportovně. Všichni sportovali a dělali všechny možné sporty. Honili nás to je fakt, ale tenkrát nám to bylo příjemné, nebo jak bych to řekl nevadilo nám to. Boxovat jsme museli, zápasit, hrát karty. Říkali nám, že člověk neví, kdy třeba při obchodním jednání bude oddechová pauza na partičku karet. Taky jsme hodně dělali lehkou atletiku.

Ted' si představ, bylo 22 družin, každá družina měla své fotbalové družstvo. Kolik oni měli mladých fotbalistů. Z těch se potom vybíralo do fotbalového družstva SK Baťa. To byla elitní liga. Moji spolužáci pak přešli normálně do národní ligy. Taky se hodně hrála házená. Ti pak také hráli za národní družstvo.

V neděli byly povinné vycházky. Víš, kolikrát já musel v neděli na kudlovský hřiště. Tehdy jsme byli mladí a všechno byla švanda. Víš, my jsme se nehádali, na to nebyl čas. Dodneška se scházíme.

Zlín byl velmi znám svoji bytovou kulturou, bydlel jste někdy v Baťově domku?

Tak to jo, zlínskou architekturu já moc dobře znám. Já jsem totiž nějaký čas pracoval v bytové komisi.

Počkej, ještě něco ti řeknu. Já jsem potom po vojně už nešel zpět do punčocháren, ale šel jsem do konstrukce do technického rozvoje. Shodou okolností jsem se pak stal vedoucím provozní konstrukce. Měl jsem možnost poznat tu fabriku od základů. Všude kde se něco pokazilo, tak se to muselo opravit.

Taky organizaci závodů jsem měl možnost poznat, bylo nějaký vedení a pod to spadal obuvnický závod, gumárenský závod, elektrikáři, plynaři, plastikářský závod a taky strojařský závod. To všechno bylo Baťovo. Každý tenhle závod měl svého ředitele. Každý ředitel měl pod sebou další. Všechno spadalo pod generální ředitelství, kde bylo jako nějaký to vedení, pod toto generálního ředitelství spadal taky ekonomický náměstek. Každé oddělení mělo svoji výrobu, modelárnu a hlavně měly několik dílen. Každá dílna měla vedoucího dílen a pod nimi byli mistři, co vedli směny. Ti byli hlavní částí závodu, ale Baťa ještě měl k ruce technology, správní účetní, výplatní a manipulanty a správce budov. Všude musel být pořádek, všechno muselo být nalajnované a čistý.

Využil jste někdy podpory Baťova podpůrného fondu?

Tak to ne, to já ani nevím, jak to pořádně fungovalo. Jako vím, že něco takového bylo, ale jak to fungovalo, to opravdu nevím, to bych lhal. Víím, že byla možnost si nějaké peníze půjčit.

Ale jak jsme mluvili o těch domcích, to bylo v té době opravdu něco mimořádného.

Baťova péče o nás, tak ta byla taky ohromná.

Ty jsi vydělala peníze a šla jsi do kina, které patřilo Baťovi. Koupit něco sis mohla taky v obchodním domě a ten byl taky jeho, takže ty peníze se točily pořád dokola. Ty ceny byly

taky opravdu lidové jak se říká a hlavně oproti cenám jinde. Ceny byly opravdu podstatně nižší.

Ty uniformy a tak to bylo taky za levno. Uniformy jsme nosili hlavně v neděli, byly sváteční. Měly velké modré knoflíky, byla k nim brigádýrka – jako čepice. Šlajfký jsme nosili. Museli jsme nějak vypadat, být ostříhaný byla povinnost, jinak jsme nemohli jít do práce.

Vy jste se dostal k Baťovi už deset let po jeho smrti, myslíte si, že tu dobu, co jste zažil vy, ovlivnil Tomáš Baťa svým působením ve Zlíně?

No určitě. On začal se vším, co já zažil, po jeho smrti to jen pokračovalo. Kdybys viděla třeba film První máj, jak tam všichni jdou v uniformách, to byl taky jeho nápad.

DOMÁČÍ ŘÁD

v domcích firmy Baťa a. s.

Právo na používání bytu je nedělitelnou částí služebního poměru zaměstnance vůči závodům. Zrušením služebního poměru zaniká právo na používání bytu. Podnájemníci mohou být přijati jen na písemné svolení ubytovacího oddělení, které může bez udání důvodů toto svolení odeprti.

POVINNOSTI UŽIVATELŮ BYTŮ:

1. Obytné místnosti, chodby a vnější části domků udržovat v úplném pořádku a naprosto čisté. Byty denně provětrávat.
2. Chodby a schodiště čistit nejmeně jednou týdně. Okna na chodbách a záchodech umývat střídavě aspoň jednou měsíčně.
3. Zahradky, pokud jsou částmi bytů, řádně obdělávat, stromky ošetrovat a v případě sucha zalévat, na pozím natřít kmeny stromů vápnem.
4. Užívá-li prádelnu více obyvatelů domu, dohodnou se vzájemně o době užívání, případně o tom rozhodne ubytovací oddělení.
5. Pítnou a užitkovou vodu šetřit a dbátí nařízení, která vydá ubytovací oddělení.
6. Odchod vrchní vody upravit tak, aby neškodila domům a sousedům.
7. Starat se o vymetání komínů. Uhradu platí uživatelé bytů.
8. Menší opravy domů i bytů (malby bytů a pod., opravy sporáků, kamen, vrat, oken, dřeví a. j.) provádějí obyvatelé na svůj účet. Zdráhají-li se tak učinit, provede potřebné opravy ubytovací oddělení na jejich účet.
9. Na půdách a v pokojích neuschovávají snadno zápalné předměty.
10. Na ulici a na cesty nevykládají splašky a neházejí jakékoli odpadky. Rovněž tak ne do záchodů a výlvek dovodů.

11. Popel, smetí a jiné odpadky sypati jen do nádob na místech k tomu určených.

12. Rodiny, které chovají nějaká domácí zvířata, mohou pokračovat v chovu jen na písemné povolení ubytovacího oddělení, za podmínek uvedených v tomto povolení.

13. K případným přestavbám vyzádá si uživatel bytu napřed písemné povolení ubytovacího oddělení, i když si přestavbu platí sám.

14. Nechovat zlé psy.

15. Noční klid nerušit hudbou nebo zpěvem po 22. hodině.

16. Nešifpatí topivo uvnitř domů.

17. Oznámit ubytovacímu oddělení:

- a) každou změnu v rodině (úmrtí, porod atd.)
- b) každou návštěvu, trvající déle 48 hod. (příchod, odchod)
- c) každý případ nakazivé nemoci
- d) každou, v bytě vzniklou škodu a veškeré vady uvnitř i vně domka.

18. Půjčený nábytek nevyměňovat bez svolení ubytovacího oddělení.

19. Měsíční příspěvek na udržování bytu.

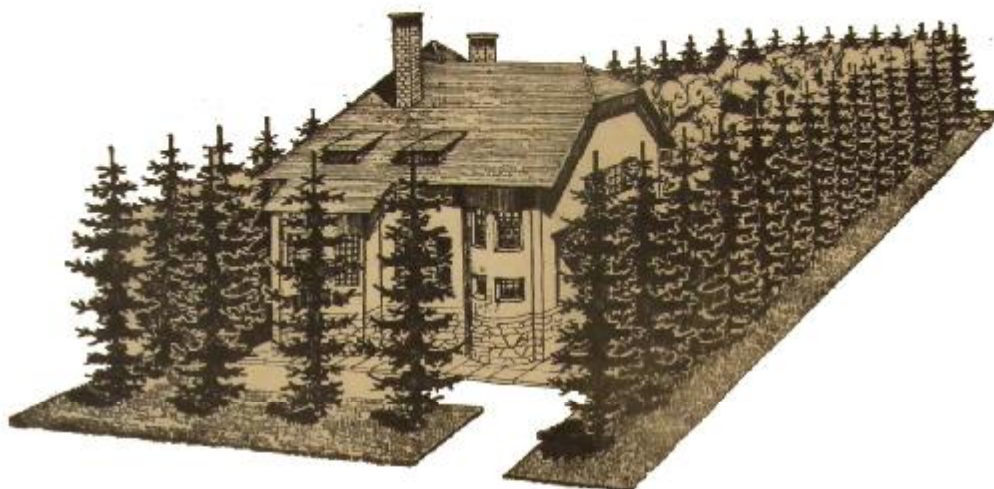
K 55.—	za čtyřdomek
K 117.—	za dvojdomek
K 155.—	za jednodomek
K 195.—	za jednodomek s garáží
K 260.—	za velký jednodomek
K 44.—	z garáže samostatně.

Ubytovací oddělení firmy Baťa a. s.

Tento domácí řád vyvěste v chodbách domků.

PŘÍLOHA P III: PROPAGAČNÍ LETÁK – OSÁZEJTE SVÉ OBYDLÍ STROMKY.

OSAZEJTE SVÉ OBYDLÍ STROMKY! VYTVOŘTE KOLEM PŘÍBYTKŮ HÁJE!



Mrtvé a studené fasády vašich domků a vil ozdobíte nejkrásněji a nejlaciněji věncem zeleně našich jehličnatých neb listnatých stromků a obydlí proměníte tak v háj.

Těch několik stromků zpříjemní vám mnohou volnou chvíli, v jejich stínu zapomenete starostí a budete volněji dýchat. Učíte, jaký život plný síly a krásy rozsévá příroda.

Dle svých možností využijte k osázení každé místo u svého příbytku nejen v zahradce, ale i na dvorech, při vjezdu, kol plotů, aby celek byl uzavřen v zelený rámeček.

Zvláštní pozornosti zasluhuje osázení školních zahrad. Naučíte děti přírodu znát a jí si vážit. Školu ozdobíte pak lacině, účelně a vkusně.

Kol cest zřizujte aleje, zpustlé návsi a neplodná zákoutí okrášlete háječkem.

Z našich školek

dodáme Vám k tomu vybrané, krásné exempláře sazenic našich lesních okrasných stromů, v každé velikosti a počtu, od 5 kusů počínaje.

Naše stromky vypěstovány jsou ve vysokých horských, drsných polohách, hodí se tedy do všech krajů a odpadá nebezpečí pozdějšího sázení.

Stromek je zasazen dle velikosti v hrnku neb košíku, v dobré lesní prsti, vždy jednotlivě.

Naučíme vás bezpečně stromky zasadit a ošetřovat, poradíme kam co sadit.

Chceme každému poskytnouti možnost koupě a proto ceny stanoveny nejnižší.

Ceny stromků:

	Výška v cm:	30/50	50/100	100/150	150/200	
Smrk (<i>Picea excelsa</i>)	Kč	3.—	5.—	9.—	14.—	
Modřín (<i>Larix europa</i>)	"	3.—	5.—	9.—	14.—	
Borovice (<i>Pinus silvestris</i>)	"	3.—	5.—	9.—	14.—	
Jedle (<i>Abies pectinata</i>)	"	4.—	6.—	10.—	15.—	
Jasan (<i>Fraxinus excelsior</i>)	}				prutky (kmen) : . . . 10/20 mm Kč 3.—	
Jeřáb (<i>Sorbus aucuparia</i>)						polokmeny . . . 15/30 " " 6.—
Buk (<i>Fagus sylvatica</i>)						vysokokmeny . . . 20/40 " " 10.—
Javor (<i>Acer pseudoplatanus</i>)						

Ceny vždy za jeden kus včetně obalu, u jehličnanů s balíkem v košíku neb podobně, u listnatců prostokořenné svažecích freo naše nakládací stanice **Kunovice-Loučka**.

Daň z obrátu účtujeme zvlášť.

Při objednávkách stromků větších nebo zde neuvedených, raďte si vyžádati zvláštní nabídku.

Předepište nám svoji objednávku brzy. Důvěřujte nám, budete dobře obslouženi.

flata -školky

Láze, pošta Loučka u Val. Meziříčí.

Stanice: Kunovice-Loučka.

Telefon: Loučka 1.

Vlastní sourozenci

16,17,18

Jméno:	Věk:	
.....živ(a), zdrav(a)	nemocen(a) na..... zemřel(a) v.....letech na.....
.....živ(a), zdrav(a)	nemocen(a) na..... zemřel(a) v.....letech na.....
.....živ(a), zdrav(a)	nemocen(a) na..... zemřel(a) v.....letech na.....
.....živ(a), zdrav(a)	nemocen(a) na..... zemřel(a) v.....letech na.....
.....živ(a), zdrav(a)	nemocen(a) na..... zemřel(a) v.....letech na.....
.....živ(a), zdrav(a)	nemocen(a) na..... zemřel(a) v.....letech na.....

Kolika Vašich sourozenců zemřelo hned po narození nebo jejichž jména neznáte?.....
 Byl někdo z Vašich předků (otec, matka, prarodiče), ze sourozenců nebo příbuzných ošetřován
 v ústavě pro chorobomyslné? ne ano, kdo?.....
 kde?.....
 jak dlouho?.....
 Byli v rodině nebo u příbuzných sebevraždy? ne ano, u koho?.....proč?.....

19. Podtrhněte choroby na něž trpěl nebo trpí některý z Vašich rodičů, sourozenců nebo příbuzných:
 tuberkulóza, cukrovka, duševní nebo nervová choroba, rakovina, padoucnice, paralýsa,
 neurasthenie, hysterie, slabomyslnost, zádušnost, ochrnutí, zaječí pysk a jiné.
 Vyplšte který:.....

20. Spali jste všechny děti s rodiči v jedné místnosti? ne ano
 Na kolika lůžkách?.....do kolika let?.....

21. Jsou nebo byli mezi sourozenci nebo příbuznými podivíni, vystěhovalci, vynálezci, spiriti,
 jasnovíci nebo nápadně nadaní? ne ano, kdo?.....

Máte nevlastní sourozence? ne ano
 Kolik zdravých?.....Kolik nemocných?.....nač?.....
 Kolik zemřelo?.....nač?.....

Váš dosavadní zdravotní stav

Jste z dvojčat? ne ano
 Kdo je druhým dvojčetem? sestra, bratr
 V kolika letech počal jste chodit a mluvit?.....

Osvěžuje Vás sport? ano ne
Pokládáte se za člověka: klidného, prchlivého, horkokrevného, náladového,

32. Jste povahy: tvrdé měkké, neurčité

Čeho se nejvíce bojíte?.....

Po čem nejvíce toužíte?.....

Máte hudební sluch? ano ne

Lpíte silně na otci nebo na matce?.....

V kolika letech se dostavily u Vás:

a) první známky dospělosti, jako hlubší hlas, vousy aj.

b) první pohlavní pocity.

Máte úspěchy u žen, u mužů

Jste plachý vůči druhému pohlaví?..... ne ano

37. Podtrhněte choroby, jimiž trpíte nebo které jste prodělal a údaje v kolika letech:

11	kapavku	v.....letech	4	plané neštovice	v.....letech
0	tuberkulosu plic	v.....letech		záškrt	v.....letech
	tuberkulosu kloubů a kostí	v.....letech	5	křivici (andělskou nemoc)	v.....letech
	zánět pohrudnice	v.....letech	6	zánět v uchu	v.....letech
1	katar průdušek	v.....letech	7	kloubní rheumatismus	v.....letech
	zápal plic	v.....letech		Poranění lebky	v.....letech
2	srdeční vadu	v.....letech	8	Příjici	v.....letech
	zánět ledvin	v.....letech		cukrovku	v.....letech
3	spalničky	v.....letech		Trachom	v.....letech
	spálu	v.....letech	9	Kaménky žlučové, ledvinové	v.....letech
4	dávňý (černý) kašel	v.....letech		Kožní vyrážky	v.....letech

Které jiné nemoci?..... ve věku.....

Které nemoci se nejvíce bojíte?.....

Byl jste již operován? ne ano,kdy?.....

v které nemocnici?.....

nač?.....

Byl jste někdy léčen v nemocnici ne ano, kde?.....

kdy.....

na jakou chorobu:.....

jak dlouho.....

38. Utrpěl jste úraz? ne ano

ve válce, Jaký?.....

kdy?.....

v práci, jaký?.....

kdy?.....

při jízdě, jaký?.....

kdy?.....

nahodile, jaký?.....

kdy?.....

při sportu, jaký?.....

kdy?.....

Jaké následky zanechal úraz?.....
 Stává se Vám, že se často poraníte na rukou? ano ne

39. Byl jste očkovan?

proti neštovicím? ano, kdy..... nebyl
 proti tyfu? ano, kdy..... nebyl
 proti záškrtu? ano, kdy..... nebyl

Máte spravený chrup? ano ne, proč ne.....

Podtrhněte správnou odpověď!

Měl jste někdy záchvat křečů? ne, ano, kdy.....
 Měl jste někdy záchvat nebo záchvat bezvědomí? ne, ano, kdy.....
 Jste nervózní a roztržitý? ne, ano, od kdy.....
 Jste dráždivý a lehce se rozčílíte? ne, ano, od kdy.....
 Jste rád ve společnosti lidí? ano, ne, proč?.....
 Jste samotářem? ne, ano, proč.....
 40 Přichází na Vás často a bez příčin smutná nálada, strachy, nebo
 úzkosti? ne, ano, kdy.....
 Myslíl jste někdy na sebevraždu? ne ano, kdy a proč.....
 Trpíte děsivými sny, vidinami a hlasy? ne ano, jakými.....
 Zdá se Vám, že jste někým pronásledován? ne ano, od kdy.....
 Selhává Vám paměť? ne ano, od kdy.....
 Vidíte dobře? ano ne, od kdy.....
 Máte nějakou oční vadu? ne ano, jakou.....
 Slyšíte dobře? ano ne, od kdy.....
 Bolí Vás často hlava? ne ano, kde a kdy.....
 Míváte často angínu? ne ano, kdy.....
 Teklo Vám někdy z ucha? ne ano, kdy.....
 Měl jste již horečku? ne ano, kdy.....
 Měl jste bolesti v kloubech? ne ano, kdy.....
 Míváte bolesti u srdce nebo tlučení srdce? ne ano, kdy.....
 41 Léčíte se nyní u lékaře? ne ano, na chorobu.....
 Měl jste někdy otoky nohou? ne ano, kdy.....
 Nikdy Vás při močení neřezalo? ne ano, kdy.....
 Trpíte často kašlem? ne ano, jak často.....
 Trpíte zácpou? ne ano, od kdy.....
 Trpíte občasnými průjmy? ne ano, kdy.....
 Chutná Vám jíst? ano ne, jak dlouho?.....
 Bolí Vás něco? ne ano, co?.....
 Cítíte se úplně zdrav? ano ne, jak dlouho?.....

42. Jste ženat? ne ano
 V kolika letech jste se ženil?.....
 Je manželka zdráva? ano ne, nemocná na.....
 Kolik jest jí roků?..... zemřela, na.....

44. Kolik máte dětí?.....

Kolik bylo potratů.....

Kolik se narodilo mrtvých dětí.....

Jméno	věk		
.....	Živ(a), zdrav(a)	Nemocen(a) na..... Zemřel(a) vletech na.....
.....	Živ(a), zdrav(a)	Nemocen(a) na..... Zemřel(a) vletech na.....
.....	Živ(a), zdrav(a)	Nemocen(a) na..... Zemřel(a) vletech na.....
43	Živ(a), zdrav(a)	Nemocen(a) na..... Zemřel(a) vletech na.....
.....	Živ(a), zdrav(a)	Nemocen(a) na..... Zemřel(a) vletech na..... Kolik dětí zemřelo hned po narození?..... Nač?.....

45. Kolik místností má Váš byt mimo kuchyni....., kolik v něm bydlí osob?.....

Četl jste někdy nějaké lékařské, zdravotnické nebo přírodovědecké knihy?.....

Chcete-li nám ještě něco důvěrného sdělit, nebo máte-li nějaká zvláštní přání nebo dotaz, oznamte to při prohlídce lékaři a požádejte ho o důvěrnou rozmluvu.

Stvrzuji svým podpisem, že jsem na položené otázky odpověděl podle nejlepšího svého vědomí a svědomí a že jsem nic nezamlčel.

V případě, že na základě lékařské prohlídky nebo laboratorních vyšetření krve budu u mne zjištěny příznaky nemoci, kterou je nutno léčit, žádám, aby mi zdravotní matrice zaměstnanců fy Baťa ve Zlíně podala zprávu o tomto nálezů na adresu:

.....
.....

Ve Zlíně.....

PŘÍLOHA P V: PŘIJÍMACÍ TEST

Bodů	Chr.v.	M.v.	IQ

Hromadná zkouška inteligence.

I.- 1929

Sestavil Dr. Jos. Váňa

Č. záp. Por.:

Jméno a příjmení:

Den a rok narození:

Místo narození:

Bydliště:

Škola: třída:

Zaměstnání otce:

matčina:

Čím chceš být?

Datum zkoušky:

Neobracejte, dokud nebudete vyzváni!

Test	Hodnocení	Bodů	
1	S		
2	S		
3	S		
4	S - N		
5	S		
6	S		
7	S x 0,2		
Celkem			

Test 1.

Čtěte pozorně tyto rozkazy a proveďte je rychle a správně!

1. Udělej tři křížky mezi tato dvě jména: Karel Jeník a podškrtni nejmenší z těchto čísel 9 3 5 7. Udělej zřetelnou tečku
2. Nad prostředním z těchto písmen F G H I J a čárku za
3. nejdelším z těchto tří slov: hoch matka dítě. Jsou-li někdy Vánoce v březnu, udělej
4. křížek zde.....není-li tomu tak, napiš scházející slovo v této větě: Slunce.....na východě. Víš-li určitě, že Napoleon objevil Ameriku, přeškrtni slovo, které jsi právě
5. napsal, byl-li to však někdo jiný, doplň správnou číslici tuto větu: kočka má.....
6. nohy. Všimni si těchto slov: ovoce houba strom ráno. Přeškrtni předposlední písmeno v druhém slově a druhé písmeno v předposledním slově. Ať je to pravda,
7. že Tábor je největší město v Čechách, nebo ne podškrtni dvěma čárami slovo ANO a
8. napiš sem..... nějaké číslo, které je špatnou odpovědí na otázku „Kolik minut
9. má hodina?“ Nyní napiš sem.....jakékoliv písmeno vyjma r a semnapiš ne, je-li výpočet „ $8 \times 9 = 72$ “ správný. Dej pozor na tato dvě čísla: 4,3.
10. Je-li železo těžší než voda , napiš větší z obou čísel zde....., je-li však voda
11. těžší než železo, napiš menší číslo zde....., Jestliže slovo „abeceda“
12. má více písmen než slovo „divadlo“ přeškrtni první písmeno ve slově HRA, jestliže
13. má méně písmen, pak přeškrtni poslední písmeno téhož slova, v každém případě
14. však přeškrtni prostřední písmeno. Lze-li do Plzně jeti parníkem, proveď správně
15. tento výpočet $8 \times 4 = \dots\dots\dots$, není-li to možné, připoj za rovnítko otazník. Jestliže
16. neodporuje zkušenosti tvrzením, že je nebezpečno skrývat se za bouřky pod vysokými stromy, udělej křížek do druhého z těchto kroužků , je-li však pravý
17. opak pravdou, napiš třetí písmeno abecedy do prvního kroužku. Přeškrtni nesprávné slovo v této větě: 13×3 je více méně než 7×6 . Pouze ve třech z těchto slov: dobrý
18. radost peníz pára se vyskytuje totéž písmeno, podškrtni zbývající slovo, které tohoto písmene neobsahuje. Teď napiš ještě první písmeno jména měsíce, který následuje
19. po červenci do posledního ze tří čtverců a poslední písmeno jména měsíce, který předchází červnu napiš do prvního ze tří čtverců .

Test 2.

Zodpovězte tyto otázky rychle a správně!

1. Kolik je 16 a 7 jablek? Odpověď: jablek.
2. Kolik žáků je v 9 třídách, je-li v každé 30 žáků? Odpověď: žáků.
3. Karel měl 12 korun. Dostal ještě 3 koruny a utratil 6 korun. Kolik mu zbylo? Odpověď: korun.
4. Rozdělíme-li 32 ořechů na 4 stejné hromádky, kolik ořechů bude v každé hromádce? Odpověď: ořechů.
5. Marie má 3 krát tolik peněz co Karel. Karel má o 50 haléřů více než Václav. Václav má 2 Kč. Kolik mají všichni dohromady? Odpověď: Kč
6. Kolik slov je v knížce, která má 20 stránek, na každé stránce 15 řádků a v každém řádku 10 slov? Odpověď: slov
7. Cyklista ujel 96 km za 6 hodin. Kolik km ujel průměrně za hodinu? Odpověď: km.
8. Kolik svíček dostanu za 12 korun, jsou-li 3 svíčky za 2 koruny? Odpověď: svíček.
9. Koupil jsem si 4 kg jablek a 3 kg hrušek. 1 kg jablek stál dvě koruny a 1 kg hrušek dvě koruny a osmdesát haléřů. Kolik mi vrátil obchodník na dvacetikorunu? Odpověď:Kč.
10. Obchodník koupil několik koní za 27.000 Kč. Prodal je za 31.000 a vydělal na každém 500 Kč. Kolik jich bylo? Odpověď: koní.
11. Jestliže 5 mužů vykope za 4 dny příkop 200 m dlouhý, kolik mužů by jej vykopalo za půl dne? Odpověď: mužů.
12. Čtyřhranná nádrž pojme 500 krychlových decimetrů vápna. Je-li 10 dm dlouhá a 5 dm hluboká, jak je široká? Odpověď: dm.
13. Ve dvou krabičkách mám dohromady 34 per. Ve větší krabičce je o 8 per více než v menší. Kolik per je ve větší krabičce? Odpověď: per.
14. Koupil jsem $\frac{3}{4}$ m látky za 72 Kč. Co by stál 1 m? Odpověď: Kč.
15. 2 slepice snesou 2 vajíčka za 2 dny, kolik vajec snese 6 slepic za 6 dnů? Odpověď: vajec.
16. Tři hoši chtějí rozdělit mezi sebe 63 Kč tak, aby A dostal 3 díly, B 2 díly a C 2 díly. Kolik dostane A? Odpověď: Kč.
17. Kolikrát musíme přičíst $\frac{3}{2}$ k 6, abychom dostali 15? Odpověď: krát.
18. Nařídil jsem si správně hodinky v úterý v poledne. Příštího dne v 18 hod. jsem zjistil, že jdou o 15 vt. napřed. O kolik se předešli za půl hodiny? Odpověď: vt.
19. Kolikrát je těžší $\frac{1}{2}$ břemene vážícího půl druhé tuny, než břemeno vážící půl tuny? Odpověď: krát.
20. Do dna řeky byl zaražen kůl, který vyčnívá 40 cm nad vodu. $\frac{1}{2}$ kůlu je v zemi, $\frac{1}{4}$ jsou ve vodě. Jak je kůl dlouhý? Odpověď: cm.

Test 3.

Napiš scházející slova v těchto větách.

Na každou tečkovanou čáru patří vždy jen jedno slovo.

Příklady: Cukrje.....sladký.

Kůň má čtyřinohy.....

1. Tráva.....zelená.
2. Pes je užitečné
3. Listopad je předposlední.....v roce.
4. Píšeme buď tužkou
5. vychází ráno a večer.
6. Rád tě dnes navštívil, musím zůstat doma,
moje matka je
7. Na podzim žlutne a se stromů.
8. Dopis ,jsem dostal, přinesl mi smutné.....
9. Nejzdravějším.....jest čistá
10. bude v nedělipočasí, půjdu se svým bratrem
..... na procházku.
11. Těžké břemeno do výše jen ten,má velkou.....
12. Čistota je nezbytnou.....k uchování.....
13. Čas.....někdy.....cenu.....peníze.
14. Druhá.....devatenáctého.....jest dobou velkých.....
technických.
15. Každý má.....především sám naa..... na po-
moc.....
16. Zřídka člověk lituje,málo mluvil, velmi.....lituje, že
.....mnoho.
17. Moudrý se někdy.....společnosti zepřed nudou.
18. Jsou-li životní potřeby, mají také mzdy.....vysoké.
19. Praktický člověk se.....spíše ovědeckého bádání
.....o....., jimiž se k těmto výsledkům
20. Uplatňuje-li se při.....něčeho tolik rozmanitých složek, že nelze jejich
účinek....., mluvíme o

Test 4.

Jestliže obě slova znamenají něco stejného, napiš mezi ně S.

Jestliže znamenají něco naprosto různého, napiš mezi ně R.

Příklady:

veliký.....R..... malý
pěkný.....S..... hezký
sucho.....R..... mokro

1.	studený	horký
2.	světlý	tmavý
3.	tichý	klidný
4.	ano	ne
5.	hladký	drsňý
6.	přikrý	strmý
7.	chyba	omyl
8.	tekutý	pevný
9.	začátek	konec
10.	přisvědčiti	souhlasit
11.	usnouti	probuditi
12.	šaty	oděv
13.	nemocný	chorý
14.	nesnáz	obtíž
15.	blízký	vzdálený
16.	pravda	lež
17.	omeziti	snižiti
18.	unavený	čilý
19.	bojácný	bézlivý
20.	potlačiti	omeziti
21.	souhlas	shoda
22.	zdvihnouti	upustiti
23.	dovoliti	zakázati
24.	věčný	nekonečný
25.	střed	okraj
26.	důvěřovati	podezířati
27.	choulostivý	otužilý
28.	jistý	pochybný
29.	příjemný	lhbý
30.	úspěch	zdar
31.	netečný	lhostejný
32.	všední	vzácný
33.	mínění	názor
34.	zmatený	bezradný
35.	příčina	následek
36.	současník	vrstevník
37.	podmínka	předpoklad
38.	podmět	popud
39.	částečný	úplný
40.	obecný	zvláštní

Test 5.

Prohlédněte si dobře každou řadu čísel a na dvě prázdná místa napište další dvě čísla, jež mají následovat.

Příklady:

2	4	6	8	10	12	...14...	...16...
10	9	8	7	6	5	...4...	...3...
3	3	4	4	5	5	...6...	...6...
1	7	2	7	3	7	...4...	...7...
3	4	5	6	7	8
5	10	15	20	25	30
8	7	6	5	4	3
9	9	7	7	5	5
3	6	9	12	15	18
8	2	6	2	4	2
5	9	13	17	21	25
27	27	23	23	19	19
8	9	12	13	16	17
1	2	4	8	16	32
22	19	17	14	12	9
4	5	7	10	14	19
12	14	13	15	14	16
24	23	21	20	18	17
16	8	4	2	1	½
18	14	17	13	16	12
12	13	11	14	10	15
2	5	10	17	26	37
21	18	16	15	12	10
3	6	8	16	18	32

Test 6.

Přečtěte si dobře prvá tři slova v každém řádku.

Pak čtěte další čtyři slova a z nich podškrtněte to, které se vám zdá nejspřávnější.

Příklady:

bota	—	noha	_____	klobouk	—	kabát	nos	viděti	hlava
pták	—	zpívati	_____	pes	—	kokrhati	štěkati	hlídati	běhati
obloha	—	modrá	_____	tráva	—	roste	léto	zelená	vysoká
šaty	—	látka	_____	boty	—	papír	leštidlo	choditi	kůže

1.	pero	-	psáti	_____	nůž	-	utíkati	řezati	kabát	kapsa
2.	seděti	-	židle	_____	spáti	-	kniha	strom	postel	zívati
3.	lžíce	-	polévka	_____	vidlička	-	nůž	talíř	příbor	maso
4.	sladký	-	cukr	_____	kyselý	-	sladký	ocet	hořký	chléb
5.	obraz	-	stěna	_____	koberec	-	pokrývka	Persie	veliký	podlaha
6.	voda	-	pítí	_____	chléb	-	koláč	káva	krájeti	jísti
7.	jísti	-	tlustý	_____	strádati	-	hubený	potrava	žízlivý	nouze
8.	dobry	-	špatný	_____	dlouhý	-	vysoký	tenký	krátký	obr
9.	březen	-	duben	_____	středa	-	ponděli	týden	čtvrtek	měsíc
10.	jísti	-	hlad	_____	pítí	-	voda	žízeň	ryba	vino
11.	pero	-	inkoust	_____	štětec	-	barva	obraz	plátno	malovati
12.	vrabec	-	pták	_____	štika	-	hmyz	ryba	voda	savec
13.	lovec	-	puška	_____	rybář	-	mokrý	řeka	udlice	loviti
14.	brusliti	-	zima	_____	koupati	-	rybník	prázdniny	loďka	léto
15.	člověk	-	dům	_____	pták	-	peř	moucha	hnízdo	červ
16.	vlk	-	ovce	_____	kočka	-	králík	myš	pes	střecha
17.	růže	-	rostlina	_____	jablko	-	ovoce	sladký	pomeranč	jabloň
18.	pítí	-	nápoj	_____	jísti	-	hladový	zelenina	pokrm	obědvat
19.	město	-	domy	_____	les	-	venkov	stromy	ptáci	šero
20.	Čechy	-	Praha	_____	Morava	-	Slezsko	Haná	Brno	Bratislava
21.	stodola	-	obilí	_____	knihovna	-	stůl	knihovnik	skříň	knihy
22.	hezký	-	ošklivý	_____	vábiti	-	jemný	odpuzovati	krásný	mluviti
23.	nos	-	obličej	_____	prst	-	člověk	ruka	ukazovati	tělo
24.	2	-	20	_____	30	-	100	1000	300	3000
25.	malíř	-	obraz	_____	spisovatel	-	Jirásek	kniha	fotograf	kresba
26.	východ	-	západ	_____	A	-	D	H	V	Z
27.	slzy	-	zármutek	_____	smích	-	radost	úsměv	pláč	smutek
28.	rostlina	-	stvol	_____	strom	-	hnízdo	vysoký	kmen	listí
29.	hodina	-	den	_____	den	-	noc	týden	poledne	minuta
30.	mráz	-	led	_____	žár	-	léto	studený	vlhko	pára
31.	hodiny	-	čas	_____	teploměr	-	počasí	teplota	zima	rtuť

32.	koupě	- prodej	_____	zisk	- bohatství	výdělek	ztráta	obchod
33.	úcta	- opovržení	_____	přítel	- nenávisť	nepřítel	láska	nemoc
34.	třída	- učitel	_____	město	- občan	president	starosta	poslanec
35.	8	- 40	_____	3	- 21	15	9	33
36.	choroba	- zdraví	_____	jed	- uživati	nápoj	lék	otrava
37.	nahoře	- dole	_____	víko	- dno	krabice	zámek	otevřítí
38.	nerost	- rostlina	_____	rostlina	- strom	ovoce	živočich	obojživelník
39.	trup	- člověk	_____	čist	- hlava	díl	rok	celek
40.	pochybný	- pravdě- podobný	_____	pravdě- podobný	- snad	jistý	neznámý	cizí

