

**UNIVERSITA TOMÁŠE BATI VE ZLÍNĚ**

**FAKULTA HUMANITNÍCH STUDIÍ**

**Institut mezinárodních studií**

**Vliv pracovního volného času na osobnost  
dítěte**

**DIPLOMOVÁ PRÁCE**

**Vedoucí diplomové práce:  
PhDr. Alena Plíková**

**Vypracovala:  
Bc. Tereza Strýková**

**Brno 2009**



**PDF**  
Complete

*Your complimentary  
use period has ended.  
Thank you for using  
PDF Complete.*

[Click Here to upgrade to  
Unlimited Pages and Expanded Features](#)

## Prohlá-ení

Prohla-uji, že jsem diplomovou práci na téma **šVliv pracovník volného asu na osobnost dítěte** zpracovala samostatn a poufíla jsem literaturu uvedenou v seznamu literatury.

Brno 1.3.2009

.í í í í í í í ..  
Bc. <sup>TM</sup>arka Strý ková



**PDF**  
Complete

*Your complimentary  
use period has ended.  
Thank you for using  
PDF Complete.*

[Click Here to upgrade to  
Unlimited Pages and Expanded Features](#)

## **Pod kování**

Děkuji paní PhDr. Aleně Plákové za velmi užitečnou metodickou pomoc, kterou mi poskytla při zpracování mé diplomové práce.

Také bych chtěla podkovat Mgr. Janě Otevílové Babinové za morální podporu a cenné rady, které mi poskytla při zpracování mé diplomové práce.

í í í í í í í ..  
Bc. <sup>TM</sup>arka Strýková



*Your complimentary  
use period has ended.  
Thank you for using  
PDF Complete.*

[\*Click Here to upgrade to  
Unlimited Pages and Expanded Features\*](#)

ÚVOD	2
1. VOLNÝ AS A JEHO ÚASTNÍCI	4
1.1 Volný as	6
1.2 Pojem osobnost, osobnost dítěte	8
1.3 initele vývoje v oblasti výchovy	10
1.4 Pracovník volného asu	12
1.5 Díl í záv r	15
2. MOŢNOSTI VYUŢÍVÁNÍ VOLNÉHO ASU	16
2.1 Instituce a jejich výchovné cíle, obsah a metody	19
2.2 Vrstevnické skupiny	26
2.3 SdruŢení	28
2.4 Nízkoprahová za ízení a streetwork	32
2.5 Díl í záv r	35
3. VZTAH MEZI VYCHOVATELEM A DÍT TEM	36
3.1 Ovliv ování dítěte ve volném ase	37
3.2 Hranice a rizika výchovného vztahu ve volném ase	39
3.3 Díl í záv r	42
4. VLIV PRACOVNÍK VOLNÉHO ASU NA OSOBNOST DÍT TE - EMPIRICKÁ ÁST	43
CÍL PR ZKUMU	43
POUŢITÉ METODY	43
DATA A JEJICH INTERPRETACE	44
4.1 Salesiánské st edisko mládeŢe ó D m dítěte a mládeŢe Brno - fiabov esky	45
4.2 Nízkoprahové centrum pro dítěte a mládeŢe Joná-	49
4.3 Nízkoprahové za ízení pro dítěte a mládeŢe Pavla	53
4.4 Výsledky pr zkumu	56
ZÁV R	62
RESUMÉ	64
ANOTACE	65
SEZNAM POUŢITÉ LITERATURY	66
P ÍLOHY	68

šNa–e doba volá po osobnostech. Ale toto volání bude marné, pokud neumofníme d tem flít a u it se jako osobnosti. Pokud jim nedovolíme mít svou vlastní v li, myslet své vlastní my–lenky, rozvinout své vlastní poznání, utvo it si své vlastní usuzování. Pokud e eno jinými slovy, nep estaneme ve –kolách dusit jakýkoliv základ osobnosti, abychom jej pak u dosp lých marn hledaliö.<sup>1</sup>

Rozvoj osobnosti dít te není v jeho volném ase p eru–en a je velmi d leflité, aby ve volném ase pokračovalo cílev domé formování jeho osobnosti ve v–ech sm rech.

Problematiku vlivu pracovník volného asu na osobnost dít te jsem si vybrala z d vo du, fle smysluplné vyuffívání volného asu je d leflitou sou ástí flivota každého jedince a p sobení pracovník volného asu m fle ovlivnit rozvoj osobnosti dít te. asto práv tento pracovník tráví s d tmi více asu neff jejich rodi e, a proto se tomuto tématu v nuji ve své práci.

Téma úzce souvisí se sociální pedagogikou, p edev–ím v oblasti výchovné innosti spojené s ovliv ováním volného asu a také v oblasti sociáln výchovné práce v r zných za ízeních poskytujících aktivity volného asu.

Teoretická ást je v nována stru nému vysv tlení pojmu volný as, osobnost dít te, initelé vývoje a pracovník volného asu. Dále jsou zde popsány cíle, obsahy a metody výchovy ve volném ase, moflnosti vyuffívání volného asu a r zné instituce pro volný as. Záv r teoretické ásti je v nován vztahu mezi pracovníkem volného au a dít tem, je poukázáno na d leflitost komunikace p i výchovném procesu.

<sup>1</sup> HELUS, Z. *Dít v osobnostním pojetí*. Praha: Portál, 2004, s.33.

pojednat o pracovních volného asu a jejich vlivu na osobnost dětí, poukázat na důležitost smysluplného trávení volného času dětí. V souvislosti s tímto cílem jsem si zvolila dvě hypotézy. Šve volném ase m fle s d tmi pracovat kdokoliv a šKomunikace je pro pracovníky volného asu hlavním prostředkem ovlivování dětí.

Empirická část je tvořena mnou vybraným institucím a rozhovory s pracovníky volného asu. Jako metody pr zkumu byly zvoleny rozhovory s vybranými pracovníky, analýza dokumentů a studium literatury zabývající se tématem výchovy ve volném ase, včetně analýzy internetových stránek zvolených institucí volného asu.

# 1. VOLNÝ ÁS A JEHO Ú ÁSTNÍCI

ŠSociologie se zmi uje o volném áse jako o reakci na pr myslov pracovní období. Volný ás je mořný teprve industrializací. Nicmén ě jinná existence volného ásu není tak stará jako pr myslová spole nost. Volný ás se stal aktuální pro velkou ást industrializované spole nosti teprve zavedením osmihodinového pracovního dne, tzn. od první sv tové války.<sup>2</sup>

Ve dvacátém století pro-el volný ás prudkým vývojem, kdy vzrostl jeho rozsah a dosah a v neposlední ád vliv a význam pro flivot nejen jedince, ale i celé spole nosti. V ě sledku vývoje spole nosti i volného ásu samého se jeho zp soby a obsah prom ovaly. V pr b hu doby se rozvíjely také samotné p ístupy lov ka k volnému ásu a tím významn vzrostly a dále rostou mořnosti a význam jeho zhodnocování prost ednictvím pedagogiky volného ásu.

Výchozím i cílovým lánkem systému výchovy ve volném áse jsou ú astníci a jejich individuelní p edpoklady, pot eby, motivace, zájmy a nadání. Jedná se nejen o ě ti, ale i dosp lé, kte í mezi nimi p sobí a jsou jejich organizátory. P i spole né innosti se ú astníci volného ásu navzájem motivují, ovliv ují, vzájemn se obohacují a získávají nové zku-enosti a dovednosti.

Ú astníky volného ásu jsou ě ti a mladí lidé. ŠNej-ir-í definici dít te vymezuje Úmluva o právech dít te (OSN, New York, 20.11.1989), která jím rozumí kařdou lidskou bytost mlad-í 18 let, pokud podle právního ádu konkrétní zem nedosahuje zletilosti d íve. Mladí lidé ve v ku od 15 do 25 (p ípadn 26) let se podle b fného chápaní a dokument mezinárodních organizací pokládají za mládeř. InSTITUTE OSN pro statistiku a sluffby mládeři pr b fn vyuffívají tohoto spole ného vymezení, p íhlířejí v-ak také k jiným

<sup>2</sup> VÁřANSKÝ, M., SMÉKAL, V. *Základy pedagogiky volného ásu*. Brno: Paido, 1995, s. 17.



n v n kterých zemích. Bílá kniha o mládeři Evropské komise (2001) do pojmu mládeři rovn ě zahrnuje mladé dosp ělé (18-25 let)õ.<sup>3</sup>

D ti a mladí lidé ě mohou být dále ě len ěni podle r zných hledisek, p edev ěm podle v ku (p ed-kolní, ěláč základní -koly, dospívající mládeři a mladý dosp ělý), podle pohlaví (chlapci a dívky), podle obsahu zájmu a aktivit z n ho vyplývajících (sport, um ění, p íroda, v da a technika), podle náro nosti odborného a výchovného zam ění (zájmový, výkonnostní a vrcholový sport).

Dal ěm ú astníkem volného ěasu je dosp ělý pracovník, mezi kterého ě adíme vychovatele, animátory a organizátory, dobrovolníky, externí nebo profesionální. Ti se dále rozli-ují podle úrovn ě p ípravenosti (na základ ě-kolení ve sdružení ě v rámci st edo-kolské nebo vysoko-kolské p ípravy u itel ě, vychovatel ě, pracovník sociální sféry).<sup>4</sup>

<sup>3</sup> HOFBAUER, B. *D ti, mládeři volný ěas*. Praha: UK,2003, s. 22.

<sup>4</sup> HÁJEK, B., HOFBAUER, B.,PÁVKOVÁ, J. *Pedagogika volného ěasu*...Praha: UK,2003, s. 7.

## 1.1 Volný čas

V odborné literatuře existuje mnoho definic pro volný čas a každý si pod tímto pojmem představí něco jiného. Pro někoho je to pohodlné křeslo a pevná kniha, někdo dává přednost cestování, další tráví svůj volný čas raději s rodinou a nebo v hospodě s kamarády. Představy mohou být různé a záleží na mnoha dalších faktorech, například věku, pohlaví, zaměstnání, ale také na zdravotním stavu a finanční situaci.

Volný čas je především doba, kdy si jedinec mimo své povinnosti svobodně vybere, dle jeho vůle a přání mu pocit uspokojení a uvolnění. Je to tedy oblast svobodné volby. Způsob vyžívání volného času je jedním z důležitých ukazatelů životního stylu a je důležitou životní hodnotou. Pod pojem volný čas bychom zahrnout rekreaci, sportovní, zábavní, zájmové aktivity a zájmové vzdělávání.

Zejména u mladších dětí je však zapotřebí volný čas citlivě pedagogicky ovlivňovat. Problematika volného času si vyžaduje zvláštní pozornost zejména v období dětství a dospívání, tedy v době kdy se všechny zájemné i nezájemné vlivy významně podílí na formování a utváření osobnosti, jejich hodnot a hodnotových orientací. Možnosti vyžívání volného času budou blíže popsány v kapitole 2.

V současné době je nutné včas a rychle reagovat na poskytování volnočasových nabídek. Odborníci v oblasti volného času musí vytvořit nový způsob výuky a vzdělávání pracovníků v této oblasti, odpovídající potřebám budoucnosti. Musí být připraveni tak, aby byli schopni nabídnout vzájemně propojené a vynalézavé nabídky na trávení volného času.<sup>5</sup>

---

<sup>5</sup> KRATOCHVÍLOVÁ, E. *Pedagogika volného času...* Bratislava: Univerzita Komenského, 2004, s.271.

...né funkce, od odpovídky p es zábavu a fl po  
rozvoj osobnosti. Komplexn vymezuje funkce a mořnosti volného  
asu H.W.Opaschowski:

- rekreace (zotavení a uvoln ní),
- kompenzace (odstra ování zklamání a frustrací),
- výchova a dal-í vzd lávání (u ení o svobod a ve svobod ,  
sociální u ení),
- kontemplace (hledání smyslu řivota a jeho duchovní  
výstavby),
- komunikace (sociální kontakty a partnerství),
- integrace (stabilizace řivota rodiny a vr stání do  
spole enských organism ),
- enkulturace (kulturní rozvoj sebe sama, kreativita v um ní,  
sportu, technických a dal-ích innostech).<sup>6</sup>

---

<sup>6</sup> HÁJEK, B., HOFBAUER, B.,PÁVKOVÁ, J. *Pedagogika volného asu...*Praha: UK,2003, s. 12.

## 1.2 Pojem osobnost, osobnost dítěte

Osobnost je organizovaný celek duševního života, v němž je integrována biologická, sociální a psychologická stránka jeho existence v dynamickou strukturu individuálních vlastností, která je vlastní pouze jednému člověku a kterou se odlišuje od ostatních.<sup>7</sup>

Pojem osobnost má svůj původ v eckém slově persona. Původně to byla maska pro boha podsvětí, později maska používaná herci v divadlech. Tato maska představovala stálý typ, charakter a roli člověka, kterou herci používali při divadelních představeních.

V běžném životě má slovo osobnost hodnotící význam, kterým rozumíme nějakého významného jedince. V psychologii je za osobnost považován každý z nás.

Osobnost můžeme chápat jako celistvou individualitu konkrétního člověka, mušle i feny, která je zaměřena na realizaci svých životních cílů, zaujímá své postavení mezi lidmi, s nimiž komunikuje, vyjadřuje svou identitu a ovládá sama sebe.<sup>8</sup>

### Osobnost dítěte

Pohled na dítě jako osobnost musí být nutně a především pohledem vývojovým, orientovaným na vznikání toho, čím je osobnost definována.<sup>9</sup>

Zaměřit se na dítě jako na osobnost znamená zabývat se tím, jak tyto kvality vznikají, vyvíjí se a případně jak jsou ve svém vývoji a vznikání brzděny i deformovány, nikoliv se zabývat

<sup>7</sup> VÍZDAL, F. *Základy psychologie*. Brno: IMS, 2008, s.146-147.

<sup>8</sup> HELUS, Z. *Dítě v osobnostním pojetí*. Praha: Portál, 2004, s.85.

<sup>9</sup> HELUS, Z. *Dítě v osobnostním pojetí*. Praha: Portál, 2004, s.86.

nostní kvality člověka. Stručně se dá říci, že dítě je osobností v dynamice jejího vznikání.<sup>10</sup>

Tróké rozptýlení vzhledem k osobnosti dítěte a mladého člověka se rozprostírá od rozvoje individuálního zájmu až po formování všestranné, celistvé osobnosti. Aktivity ve volném čase nejsou a nemají být pouhým vyplněním času, ale mají se stát vážným úsilím o seberealizaci.<sup>11</sup>

Na nutnost vytvořit podmínky pro harmonický vývoj jejich osobnosti poukazuje Úmluva o právech dítěte. V obsahu této úmluvy je kladen důraz na důležitost respektovat lidská práva, a to jak v národním tak i mezinárodním měřítku. Hlavním principem je pak humanistický předpoklad, že lidstvo je povinno dát dětem to nejlepší, co jim může a je schopno poskytnout. V Zásadě 7 je mimo jiné uvedeno, že: „Dítě má mít plnou možnost ke hrám a zotavení, je-li by mu měly být stejné poslání jako vzdělání; společnost a státní úřady mají usilovat o to, aby dítě mohlo tohoto práva užívat.“<sup>12</sup>

Osobnost dítěte zasluhuje zvláštní pozornost zejména proto, že na negativní vlivy dnešní společnosti je mnohem citlivější a tím ohroženější. Důstředí je bezesporu obdobím potencialit rozvoje, specifické senzitivity, obdobím přijímání, zvnějškováním schémat komunikace s okolím, ale zároveň obdobím zvýšené zranitelnosti a zvýšeného nebezpečí promarněných věcí.<sup>13</sup>

<sup>10</sup> HELUS, Z. *Dítě v osobnostním pojetí*. Praha: Portál, 2004, s.86.

<sup>11</sup> HOFBAUER, B. *Dítě, mládež, volný čas*. Praha: UK, 2003, s. 52.

<sup>12</sup> <http://www.zkola.cz/zkedu/Predskolou/RizeniSkolstviAZakladniLegislativa/PravaAPovinnosti/Detskaprava/1665.aspx>, 28.10.2008

<sup>13</sup> KRAUS, B., POLÁKOVÁ, V. *Člověk-prostředí-výchova*. Brno: Paido, 2001, s.114.

### 1.3 initele vyvoje v oblasti výchovy

Osobnost člověka se utváří během ontogenetického vývoje působením různých vlivů. Při svém narození si dítě přináší určité vrozené předpoklady, vlohy, které mohou být zděděné nebo předcích nebo dispozice získané v průběhu prenatálního vývoje.

Již v okamžiku početí začínají na dítě působit vlivy prostředí, které ho formují. Prostředí, do kterého se člověk narodí, ve kterém vyrůstá a žije, ho v určité míře poznamenává a ovlivňuje. Každá výchovná situace se odehrává v nějakém prostředí, takřka působí pozitivně i negativně. Konkrétní prostředí velmi ovlivňuje jednání a podílí se na rozvoji osobnosti. Tak, jak děti stíhají prostředí, tak se mění jejich chování. Zvláště velký význam na vývoj jedince má *sociální prostředí*.

*Výchovou* nazýváme záměrné a cílevědomé působení na člověka, nejprve na dítě. Předpokládá se formování takových rysů osobnosti, které jsou z hlediska potřeb společnosti chápány kladně a vládnoucí.

Důležitou roli při výchově dítěte hraje *rodina*, jako jeden ze základních vlivů vývoje jedince. Na výchovné působení rodiny navazují a doplňují je *předškolní zařízení* a později *škola*, která patří také mezi základní vlivy. Mimo vyučování se na výchovu také významně podílí společnost s rodinou *instituce volného času*.

Úkolem *výchovných zařízení* není odpoutávat dítě od rodiny, ale naopak snaha o navázání úrodných forem spolupráce, zapojování rodičů a jiných dospělých do činností dítěte ve volném čase.

Dalším nezastupitelným výchovným vlivem, zejména v období adolescence, se stávají *vrstevnické skupiny*, které jsou blíže popsány v kapitole 2.

itelem, zvlá-t v dne-ní p etechnizované dob , jsou *hromadné sd lovací prost edky a informa ní technologie* (internet) tzv. *masmédia*. V sou asné dob jsou velmi významným a nepostradatelným prost edkem vzd lávání a výchovy. I když *masmédia* plní funkci komunikativní, informativní, rekrea ní i formativní, ili p sobí pozitivn na jedince, má i své negativní stránky. Zejména televize ohrofluje n kterými svými programy postoje a chování d tí a mladých lidí. Otupuje se estetické cít ní, snižují se morální zábrany a tím roste arogance a zvy-uje se agresivita. šVysp lá technika se (nevyhnuteln !) stala sou ástí na-eho sociálního prost edíõ.<sup>14</sup>

V-ichni *initelé* se navzájem dopl ují a prolínají. U každého jedince je podíl vlivu jednotlivých *initel* jiný, nebo každý má pro sv j vývoj odli-né podmínky. Také p sobení rodiny i institucionální výchovy má pro jednotlivé lidi odli-ný význam. Podíl výchovy *mimo vyu ování* m fle být zanedbatelný, m fle se v-ak stát i *initelem*, který závařným zp sobem ovlivní flivot, budoucnost *lov ka*.<sup>15</sup>

<sup>14</sup> KRAUS, B., POLÁ KOVÁ, V. *lov k-prost edí-výchova*. Brno: Paido, 2001, s.75.

<sup>15</sup> PÁVKOVÁ, J. et al. *Pedagogika volného asuí* Praha: Portál, 2002, s.35.

## 1.4 Pracovník volného asu

ŠPro pracovníky v oblasti výchovy ve volném ase se používá označení pedagog volného asu. Tento termín však dosud nebyl přesně vymezen a není běžný. Pedagogi tí pracovníci, kteří působí v době mimo vyučování, ve školách a školských zařízení se označují vychovatelé. Ani tento termín však nevystihuje vlivy přesné povahy pedagogické práce. Práce vychovatel je velmi rozmanitá, náročná, a proto předpokládá dkladnou přípravu.<sup>16</sup>

ŠPojmem pedagog se v tinnou rozumí učitel, lze však takto označit i pracovníky s dětmi a mládeží v době mimo vyučování, ve volném ase, v oblasti ústavní výchovy, výchovného poradenství, pedagogické teorie a výzkumu.<sup>17</sup>

ŠPracovní innosti sociálního pedagoga mají souhrnnou povahu výchovného působení ve volném ase, vytváření nabídky hodnotných volnoasových aktivit, i o.<sup>18</sup>

Z uvedených definicí vyplývá, že za pracovníka volného asu lze označit všechny pracovníky, kteří na děti působí v době mimo vyučování, i když v odborné literatuře se objevují pod pojmem pedagog, vychovatel i dobrovolník.

Role pracovníka volného asu je závislá na jeho osobnosti, odborné (pedagogicko-psychologické) a metodické připravenosti, jeho všeobecném pohledu, na schopnosti objasovat dětem na úrovni jejich chápání společenské otázky, na jeho vztahu k dětem, na snaze porozumět jim, na schopnosti empatie a porozumění pro problémy dětí, na přátelské komunikaci. Souhrnně tedy na jeho odborném vzdělání, pedagogickém umění a na lidských kvalitách jeho osobnosti.<sup>19</sup>

<sup>16</sup> PÁVKOVÁ, J. et al. *Pedagogika volného asu*. Praha: Portál, 2002, s.62-63.

<sup>17</sup> HÁJEK, B., HOFBAUER, B., PÁVKOVÁ, J. *Pedagogika volného asu*. Praha: UK, 2003, s. 62.

<sup>18</sup> KRAUS, B. *Sociální pedagogika II*. Brno: IMS, 2007, s.67.

<sup>19</sup> KRATOCHVÍLOVÁ, E. *Pedagogika volného asu ...* Bratislava: Polygrafické st edisko UK v Bratislav , 2004, s.248-258.



v pracovníka i pedagoga volného času lze pouhlít stejná specifika, jak k p íprav sociálního pedagoga. šVýchozí premisou by m lo být, fle v tomto povolání lze strávit celý aktivní flivot. Tomu musí odpovídat i struktura vzd lávání. To znamená, fle za prvé musí být koncipovány jako kontinuální, celoflivotní a za druhé od po átku jako –iroké, zahrnující v–echny oblasti s mořností postupné dal–í specializace. P ed asná specializace, úzce pojatá pregraduální p íprava by znamenala vytvá ení slepých ulí ek v profesní dráze. <sup>20</sup>

Pedagogická profese je v lenských státech Evropské unie (dále jen EU) regulovaným povoláním, což znamená, fle jsou pro jejich výkon právními p edpisy lenského státu EU stanoveny ur ité pořadavky, bez jejichř spln ní nelze dané povolání vykonávat (nap . stupe a obor vzd lání, praxe, bezúhonnost, zdravotní zp sobilost, í ). V seznamu regulovaných povolání a v p sobnosti resortu –kolství se mimo jiné uvádí i pedagog volného času, vychovatel, trenér. <sup>21</sup>

V–echny pedagogické profese kladou zna né nároky na osobnost pracovníka. N které pořadavky jsou společné, jsou platné pro –irokou –kálu tzv. pomáhajících profesí:

- schopnost empatie, vcít ní se do prořívání druhých,
- komunikativnost, dovednosti verbální i neverbální komunikace, um ní naslouchat,
- p im ená míra dominantnosti,
- stabilita, nekonfliktnost, pozitivní lad ní, optimismus,
- pozitivní vztah k d tem, zájem o n .

<sup>20</sup> KRAUS, B. *Sociální pedagogika II*. Brno: IMS, 2008. s.70.

<sup>21</sup> <http://uok.msmt.cz>, 2009.

požadavky na osobnost vychovatele vycházejí ze skutečnosti, která –kála profesí je velmi různorodá. Vychovatelé pracují s dětmi různého věku i s velkými heterogenními skupinami, v různých typech zařízení, často i s postiženými jedinci v oblasti ústavní výchovy. Profesní příprava je zaměřená dosti široce, vychovatelé se specializují ať v praxi. Rozmanité oblasti uplatnění vychovatel předpokládají i odlišné požadavky na osobnost pedagoga. Přesto je možné uvádět o vlastnostech, které jsou pro vychovatele všeobecně platné a vyplývající ze zvláštnosti výchovy ve volném časě.

Jedná se o následující vlastnosti, které se týkají všech pedagogů, ale pro vychovatelské profese platí ve zvýšené míře:

- pochopení pro věkové zvláštnosti, zvláště při práci s velkými heterogenními skupinami,
- tvořivost, nápaditost, fantazie,
- aktivita, iniciativa, průbojnost,
- přizpůsobivost proměnlivým podmínkám a situacím,
- hravost, radost ze hry,
- smysl pro humor,
- fyzická zdatnost, dobrý zdravotní stav,
- příjemný vzhled, úprava zevnějšku.<sup>22</sup>

<sup>22</sup> HÁJEK, B., HOFBAUER, B., PÁVKOVÁ, J. *Pedagogika volného času...* Praha: UK, 2003, s.67-68.

## 1.5 Díl i záv r

Tato kapitola je v nována volnému asu, jehož zp sob vyuffívání je jedním z d leflitých ukazatel flivotního stylu a stává se v flivot d leflitou hodnotou. Aktivity ve volném ase nejsou a nemají být pouhým vypln ním asu d tí a mladých lidí, ale mají se stát vášním úsilím o seberealizaci.

Zvlá-t u d tí je zapot ebí tento volný as citliv pedagogicky ovliv ovat, a proto se d leflitým ú astníkem volného asu stává dosp lý, jako pracovník volného asu, který svým p sobením m fle významným zp sobem ovlivnit flivot dít te a nasm rovat ho ke správnému vyuffívání volného asu. Pozitivní p sobení pracovníka volného asu na dít p edpokládá jeho odborné znalosti a p edev-ím osobnostní charakteristiky.

D leflitou roli p i výchov d tí hraje nejen rodina, jako jeden ze základních initel vývoje dít te, ale také -kola a mimo-kolská za ízení. V-ichni initelé se navzájem prolínají a dopl ují a jsou nedílnou sou ástí vývoje jedince.

## 2. MOŽNOSTI VYUŽÍVÁNÍ VOLNÉHO ASU

Využívat smyslupln a kvalitn volný as je zapotřebí se učit. Je důležité si uvědomit, že se jedná o vzdělávání pro sebe a vlastní život. Jedná se o vzdělávání, které umožní účast na kulturním životě a zdrazí uče komunikaci. Takto trávený as je založen na dobrovolnosti a zahrnuje životní zkušenosti mimo rodinu a školu. Realizace potřeb a zájmů dítěte a mladého člověka prostřednictvím volnoasových aktivit patří do sociálního učení.

Aktivity ve volném ase jsou ovlivněny biologickým zráním a jsou odrazem dosažené úrovně sociálního, mentálního a psychického zrání. Zároveň stimulují dalšího zrání jedince a posouvají jeho hodnotové orientace. Struktura volnoasových aktivit odlišná podle věku. Dítě se učí, že s věkem nabývají větší významu činnosti jako je četba novin, poslech rozhlasu, pomoc při údržbě bytu nebo domu a zároveň klesá zájem o hudební a dramatickou činnost, studium, turistiku, chov zvířat nebo psaní deníků, tvorbu a kulturní aktivity, tedy činnosti nemající zájmový charakter.<sup>23</sup>

Prostředí, kde mohou děti a mladí lidé trávit svůj volný as je velmi rozmanité. Školy a školská zařízení, školní družiny, zařízení pro výchovu mimo vyučování, domácí prostředí, veřejná prostranství jako například ulice, parky, hřiště, ale i restaurace, herny a diskotéky. Ve většině případů se děti a mladí lidé pohybují stále v různých typech jmenovaných prostředí, z nichž každé má své výhody, ale i nevýhody. Jako kritéria, která určí výhodu i nevýhodu konkrétního prostředí lze uvést, zda má či nemá kontakt s vrstevníky, zda se jedná o aktivitu s dozorem i bez dozoru, zda

<sup>23</sup> KRAUS, B., POLÁKOVÁ, V. *Volnoasové prostředí a výchova*. Brno: Paido, 2001, s.166.

aktivitu i organizovanou, zda je i není vhodné vybavení pro trávení volného času.

Na základě jmenovaných kritérií je možné stanovit pozitivní i negativní vliv na dítě, které se pohybuje v jednotlivých prostředích. Je velmi důležité negativní vlivy omezovat a posilovat co nejvíce ty pozitivní.

Existují však děti a mladí lidé, kteří nemohou z různých důvodů volný čas smysluplně využívat. Jednou z příčin mohou být finanční důvody, nebo etnické aktivity volného času v dnešní době vyžadují značné finanční prostředky a pro část rodin se stávají nedosažitelnými. Z tohoto důvodu se jejich volný čas ochuzuje a v extrémním případě se stává volný čas nudou nebo prázdňem. Další příčinou nemožnosti využívat volný čas je sociální vyloučení z důvodu netolerance, xenofobie a rasismu. Jednotlivé země mají v tomto směru svoje specifika, v našem případě jde především o soužití s romským etnikem.

Nefládnoucí rozdílení volného času projevující se v celosvětovém měřítku je nezaměstnanost. Je vychýlena rovnováha životní zvláště mladých lidí po ukončení školy, kteří sice mají relativně přebytek volného času, ale souasně však trpí ztrátou životních jistot a nepříznivými podmínkami života, zejména postrácejí materiálního zabezpečení.

Nekteří mladí lidé volný čas využívat neumí, i když ho skutečně mají a případně by ho chtěli účelně využívat. Neumí se orientovat v nabídkách ani možnostech volnočasových aktivit. Nemají dostatek motivace, trpí malou sebedůvěrou nebo nezájmem, šetrávají ve stereotypu nicnedělání, o nic ze svého ani společenského života neusilují.<sup>24</sup> Neznalost toho, jak využít existující možnosti, posiluje izolaci od volnočasových aktivit a ztíží vstup i do dalších oblastí života.

<sup>24</sup> HÁJEK, B., HOFBAUER, B., PÁVKOVÁ, J. *Pedagogika volného času*. Praha: UK, 2003, s.4-5.

mladí lidé byli schopni a připraveni pozitivně realizovat svůj volný čas, vyfladuje vytvářet dostatečné množství nepřitažlivých nabídek, odstraňovat jejich nezájem a zejména je učit, jak tchto možnostmi využívat. Dlehlitá přitom je podpora ze strany dospělých, která má směřovat k tomu, aby se děti a mladí lidé na činnosti aktivně podíleli, uměli se spoléhat sami na sebe a také v tomto smyslu šouli se být.<sup>25</sup>

---

<sup>25</sup> HOFBAUER, B. *Děti, mládež, volný čas...* Praha: Portál, 2004, s34-46.

## 2.1 Instituce a jejich výchovné cíle, obsah a metody

### Instituce volného času

Instituce volného času zahrnují širokou škálu aktivit v době po pracovním vyčerpání nebo o prázdninách, od kulturních kroužků, přes zájmové kluby až po tábory v přírodě. Děti zde dostávají možnost setkat se s netradičními sporty, pohybovat se v přírodě, zažít dobrodružství, ale také zde dostávají možnost srovnávat se s ostatními a může se mu dostat ohlas na jeho chování, ať už pozitivních i negativních. Toto vše se může stát důležitou pro pozdější zhodnocení v životě.<sup>26</sup>

Prostory a zařízení jsou důležitým předpokladem pro uskutečnění cílů a aktivit volného času. Mohou to být různé prostory, ve kterých děti a mladí lidé tráví svůj volný čas jako jsou zelené plochy, hřiště a další prostory pro spontánní činnost. Dále pak jednoduše vybavená zařízení zaměřující se na základní zájmové aktivity například školní družiny a kluby v místě bydliště. V neposlední řadě pak instituce, které plní více funkcí, jsou složitě strukturované, mají široký obsah a územní dopad celostátní, regionální nebo celostátní. Mohou to být domy dětí a mládeže, knihovny, galerie a multikomplexy.

Podle typu instituce mohou být jejich funkcemi zábava, oddech nebo rekreace, osvojování nových poznatků, návyků a dovedností, utváření postojů, sociálních vztahů a kompetencí, veřejná prospěšná a solidární činnost, služby (ubytovací a poradenské), sociální a zdravotní ochrana a podpora.

<sup>26</sup> <http://eldorado.unas.cz/Volnycasdeti.htm>, 27.10.2008.

## ase

Cílem výchovy ve volném ase je naučit jedince dobře a kvalitně využívat svůj volný čas, chápat jej jako významnou životní hodnotu. Cíl výchovy ve volném ase je odvozen od obecně stanovených cílů výchovně vzdělávací činnosti, reaguje na potřeby společenského vývoje. Obecný cíl je formulován jako výchova mnohostranně a harmonicky rozvinuté osobnosti.<sup>27</sup>

K tomuto cíli slouží seznamování se širokou škálou volnoasových aktivit, objevování vlastních dispozic a jejich rozvíjení, sestavování racionálního režimu dne atd. Jako cíl výchovy ve volném ase nelze pouze chápat pouze bezprostřední vyplnění volného času.

Cíle je možno dále konkretizovat podle působení na určitou složku osobnosti dítěte (psychickou, sociální, tělesnou), podle složek výchovy nebo na základě určité struktury činností jednotlivých zařízení pro volný čas. Důležitý cíl lze určit podle funkce instituce volného času.

Příklady výchovných cílů vyplývajících z výchovné funkce:

- uspokojovat a kultivovat potřeby,
- seznamovat s možnými zájmovými aktivitami,
- uspokojovat, usměrňovat, formulovat a rozvíjet zájmy,
- pomáhat objevovat dispozice jedince,
- rozvíjet specifické schopnosti na základě objevených dispozic,
- podporovat snahy o sebevýchovu,
- podporovat utváření žádoucích rysů osobnosti.

<sup>27</sup> HÁJEK, B., HOFBAUER, B., PÁVKOVÁ, J. *Pedagogika volného času*. Praha: UK, 2003, s.29.



cíl vyplývajících ze sociální a preventivní

funkce:

- výchova k odpovědnosti za svou osobu, za své zdraví,
- posilování citových vazeb,
- posilování komunikačních dovedností, jako základ sociálních dovedností,
- komunikace a uplatnění osobnosti ve skupině, komunikace v různých sociálních prostředích,
- zvyčování sociálních kompetencí a rozvíjení sociální orientace,
- vedení k odpovědnosti za své chování, k vlastní zodpovědné životní cestě v síti společenských vztahů,
- schopnost objektivně hodnotit své jednání a přijímat odpovědky svého chování,
- osvojování si pravidel společenského styku (chování) a jejich uhlíování v denním životě,
- výchova k odstranění nedostatků v psychické regulaci chování, posilování autoregulačních systémů,
- hledání vlastního místa ve skupině a ve společnosti,
- vytváření společensky řádoucích hodnotových orientací a základ právního vědomí, posilování úcty k ověřeným hodnotám, porozumění, toleranci,
- vytváření vlastního sebevědomí a posilování schopnosti nepodléhat cizím negativním vlivům.

Výchova si klade za cíl nejen vybavovat děti v domostech, dovednostmi a postoji, ale také schopnostmi odolávat nástrahám, které jim jsou vnášeny společností připravuje. Základními, vandalismus, šikanování, gambling, drogové závislosti, nesnášenlivost, agresivita, apod. jsou dlouhodobé trendy vývoje společnosti a je nutné na ně reagovat ve výchovném působení. Je nutné pojímat výchovu i jako komplexní specifickou formu primární prevence sociálně patologických jevů.

Mezinárodní komise UNESCO pro vzdělávání pro dvacáté první století je potěšena realizací celoživotního vzdělávání vztažená k tzv. čtyřem pilířům celoživotního učení: proces kontinuálního učení v průběhu celého života má obsáhnout osobnostní rozvoj, je proto třeba:

UČIT SE ZNÁT - vědět, získávat v domovině mnoha různých podmínek, učít se objevovat věci, analyzovat je, připravit se na nové situace, vytvářet něco nového, řešit nový problém.

UČIT SE JAK NA TO - získávat širokou škálu osobních dovedností potřebných pro život, jako je schopnost komunikovat s druhými nebo pracovat jako část týmu, stejně jako osvojovat praktické dovednosti.

UČIT SE MÍT SPOLEČNOST - rozvíjet porozumění k jiným lidem, poznání, že všichni máme práva a povinnosti, chovat se k ostatním tak, jak si přejeme, aby se oni chovali k nám, pracovat společně a řešit problémy konstruktivními způsoby.

UČIT SE BÝT - rozvíjet vnitřní kvality, získávat schopnost řídit své životy v souladu s tím, co opravdu považujeme za pravdivé a správné.<sup>28</sup>

### **Obsah výchovy ve volném čase**

Obsah výchovy stanoví pedagog pracující s dětmi ve volném čase na základě cílů a podmínek, ve kterých výchovný proces probíhá. Při tom bere v úvahu reálná práva a potřeby dětí, rozvíjí a ovlivňuje jejich zájmy, umožňuje aktuálně reagovat na práva dětí i mimo jiné podmínky, dodržování psychohygienických požadavků a bezpečnosti dětí. Vychází ze stanovených výchovných cílů. Obsah je do značné míry závislý na věku dětí. Zájmy dětí mladšího školního věku nejsou ještě stabilizované, jsou kolísavé, proměnlivé, proto i nabídka činností musí být pestrá, proměnlivá a zajímavá. V mladším věku se děti spíše seznamují s různými

<sup>28</sup> HÁJEK, B., HOFBAUER, B., PÁVKOVÁ, J. *Pedagogika volného času* Praha: UK, 2003, s.27-31.

objevují a hodnotí možnost svého úspěchu v různýchinnostech. V tomto vku akceptují práci rodičů zapojit se do různých forem organizovanéinnosti, do dětských organizací, do zájmových útvarů. S přibývajícím věkem se zájmy děti vyhrajují, prohlubují, ale také klesá zájem o pravidelnou organizovanou zájmovouinnost. V organizovaných a zájmových skupinách se více uplatňuje zájemlen o sociální kontakty uvnitř kolektivu. Zájmové útvary dostatečně rozvíjející kontakty mezi dětmi a dávající dostatečný prostor pro komunikaci mívají dlouholetou tradici a generační přenosy. Skupiny založené pouze nainnosti zanikají.

### **Metody výchovy ve volném čase**

Metody výchovy jsou postupy, kterými se rozvíjí v domosti, dovednosti a schopnosti, formují se postoje, zájmy, potřeby a chování vychovávaného jedince. Výchovné metody je nutné volit podle věku a individuálních zvláštností dítěte. Je důležité, aby pracovník volného času vybíral vhodné metody a tyto dokonale ovládal.

Je potřeba dítě vysvětlit a přesvědčit ho o důležitosti požadavku, aby dítě pochopilo význam toho, co a pro koho, se požaduje a co se bude dítě, když to nebude respektovat. Zvlášť mladší dítě je potřeba vést a poradit jim například v osobní hygieně, důležité je při tom použít laskavý tón. V opačném případě by se jednalo o rozkaz a ten není vždy akceptován.

Rozkaz by se měl použít tehdy, jsou-li mírnější formy neúčinné například z důvodu bezpečnosti. Rozkaz by neměl ve výchově prevahovat, avšak měl by být jasný, stručný, bez citového vzrušení a hněvu. Nesmí být v rozporu s jinými příkazy nebo požadavky, jeho splnění je potřeba kontrolovat. Jemnou formou působení na dítě je *prosba*, která je lépe přijímána než rozkaz.

innosti, ať ji používáme u mladších dětí, jeho úelem je dodat sebevdomí.

Zvláštídleflité je posilovat kladné chování formou nějaké *odmny*, která může být slovní (souhlas, uznání, pochvala), sociální (souhlasný úsměv, pohlázení) nebo věcná. Každá odměna zvyčuje sebevdomí dítěte, motivuje dítě k další činnosti a vede ke spokojenosti dítěte.

Někdy je potřeba využít nejkrajnější výchovnou metodu *trestu*, kterou lze potlačit nesprávné jednání či chování dítěte za opakované porušení pravidel. Trest může být sociální (projev nesouhlasu mimikou, pohrofením) a předem tný (odnětí hračky, zákaz sledování televize). Tlesný trest zásadně nepoužívat. I trestání má své zásady, mezi které mimo jiné patří netrestat často, nezesměovat, trestat z rozvahou, dítě musí vědět pro je trestáno.<sup>29</sup>

Při výchově ve volném páse mají využít také všechny výchovné vzdělávací metody. Vzhledem ke stanoveným cílům, specifickým požadavkům a podmínkám, ve kterých výchova ve volném páse probíhá, je zvláště důraz kladen na využívání aktivizujících metod.

Ve volném páse je nejvíce důraz kladen na *metodu praktických činností*. Jedná se o nácvik pohybových a pracovních dovedností, pracovní činnosti, grafické a výtvarné činnosti, přímý styk se skutečným předmětem a možnost manipulace. Cílem praktických metod je vést k vytvoření návyku a uplatnění získaných dovedností v praxi.

Velký význam má přisobení *osobního příkladu* pedagoga, metody cvičení a metody sociálního zpevnění (pozitivní motivace, kladné hodnocení), které se řadí mezi *výchovné metody*.

<sup>29</sup> [http://zis.naskok.cz/metody\\_vychovy](http://zis.naskok.cz/metody_vychovy). 2009.

místo mají *názorné metody* nebo též demonstrační. K těmto metodám patří pozorování předmětů, předvádění modelů, pokusy a využívání technických prostředků.

Mezi *slovní metody* patří u menších tříd vyprávění, u dospívajících a dospělých přednáška. Výklad, popis a vysvětlování patří do slovních metod a jsou součástí doplňkem názorných metod a praktických činností. Rozhovory podporují komunikaci, posilují sociální vazby.<sup>30</sup>

---

<sup>30</sup> HÁJEK, B., HOFBAUER, B., PÁVKOVÁ, J. *Pedagogika volného času* Praha: UK, 2003, s.31-33.

## 2.2 Vrstevnické skupiny

Vrstevnické skupiny mají nenahraditelný význam pro duševní rozvoje dětí a patří mezi důležité faktory, který ovlivňuje osobnost dětí. Jedná se především o komunikaci ve skupině vrstevníků, zapojení do společné činnosti, hry, interakce, společné překonávání překážek a sdílených radostí a starostí. V důležitosti skupina vytváří jedinečné podmínky, které vedou v této fázi života k rozvíjení důležitých sociálních dovedností a zážitků, formuje pozitivně jeho osobnost, jež se v dospělosti bohatě zhodnotí v dospělosti. Nedostatek této zkušenosti pak může mít vliv na negativní chování v dospělosti.

Vrstevnická skupina je první a často také jedinou formou sdružování pro mnoho dětí a mladých lidí. Je vytvářena dětmi a mladými lidmi blízkého věku, často také téhož pohlaví a blízkého sociálního statusu. Vznikají nejprve v místě bydliště, později se dosahují jejich působení ztuhle. Vrstevnické skupiny v minulosti byly a dodnes jsou výrazem potřeby věku navazovat neformální mezilidské vztahy.

Příslušnost k takovéto skupině poskytuje nejen zázemí a ochranu, ale také pomáhá překonávat sociální izolaci a přispívá k socializaci a k osvojování pozitivních hodnot.

V některých případech však působí opačným směrem. Důsledkem se tak stává antisociální delikventní chování (bandy, gangy). V tomto případě je důležité eliminovat negativní vlivy takové skupiny, snažit se izolovat její působnost, aby nemohla ve větší míře ovlivňovat jednání dalších dětí a mladých lidí. Je však velmi obtížné napravovat chování i jednání takové skupiny, proniknout do ní a snažit se změnit chování jejích členů, to věnuje práci streetworka nebo terénního pracovníka.<sup>31</sup>

<sup>31</sup> KRAUS, B., POLÁKOVÁ, V. *Učebnice pro děti a mládež*. Brno: Paido, 2001, s.135.

kupinami a jejich podporou se zabývá sdružení Linka bezpečí, které společně s partnerskými organizacemi realizovalo v letech 2006-2007 projekt CHIPS (ChildLine in Partnership with Schools), který pochází z Velké Británie a je zaměřený na prevenci šikany a rozvoj vrstevnických vztahů ve školách. Při realizaci se v tomto projektu vychází zejména z poznatků telefonické krizové intervence pro děti a mládež Linky bezpečí, nebo se ukázalo, že nastává tzv. syndrom rizikového chování v dospívání, zvyšuje se agresivita a hrubost, přetrvávají rasové předstupy a dochází ke zhoršení chování i ve školách. Hlavní důraz je kladen na prevenci šikany a ostatních sociálně patologických jevů v prostředí školního kolektivu. Ve vybraných školách byl vytvořen tým mladých lidí, kteří pomáhali svým spolužákům s problémy a obtížemi týkajícími se školy. Vycházelo se ze zkušenosti, že děti a mladí lidé se spíše svěřují se svými problémy svým vrstevníkům, jejich pomoc je pro ně přijatelnější, než udělování rad ze strany dospělého. Program CHIPS je také vysoce hodnocen Evropskou komisí a na základě garance kvality byl financován téměř v 80% nákladů z fondu Evropské unie.<sup>32</sup>

<sup>32</sup> <http://www.linkabezpeci.cz>. 2009.

## 2.3 Sdružení

Dlehlitá jsou i sdružení, která podporují rozvoj zájm svých členů, smysluplnou realizaci volného času i za leování do života společnosti a pomáhají k omezování nefládoucích sociálních jevů (delikvence mládeže, sociálního nebo etnického vyloučení apod.). V současnosti však značná část dětí a mládeže zůstává mimo vliv jejich působení.

Sdrufování je starým, oblíbeným a významným způsobem realizace volného času dětí a mládeže. Rozvíjelo se rychle od druhé poloviny devatenáctého století až po současnost v závislosti na celkové orientaci společnosti. Sdrufování bu nacházelo podporu nebo byl jeho vývoj do značné míry dlouhodobě přerušován. Zásadními změnami procházelo zejména ve druhé polovině dvacátého století. Základem sdrufování je dobrovolné rozhodnutí dítěte a mladého člověka do sdružení vstoupit a účastnit se jeho činnosti, přijmout jeho hodnotovou orientaci, uplatňovat jeho cíle, obsahové a organizační zásady, svoje znalosti a dovednosti, aktivitu a čas nevyužívat pouze pro vlastní rozvoj nebo podíl na výhodách, nýbrž také ve prospěch svých vrstevníků nebo prostředí. Člen sdružení takto rozvíjí svoji osobnost, sociální vztahy a osvojuje si fládoucí hodnoty. Dobrovolná účast rozšiřuje prostor a možnosti života dítěte a mladého člověka, naplňuje ho novými zážitky a zkušenostmi, spojuje realizaci individuálních potřeb a zájmů s účastí na společné činnosti.

V současné době působí různé typy sdružení dětí a mládeže, které vznikaly a rozvíjely činnost z různých společenských a výchovných příčin a v odlišných podmínkách jednotlivých zemí. Reagovaly citlivě na situaci společnosti a někdy se staly iniciátorem jejich zásadních proměn.



## ú d tí a mladých lidí

### ➤ Sdružení zájmová

Vycházejí z individuálního zájmu zabývat se aktivitami z různých oblastí, které jednotlivec považuje za důležitě. Nejastěji se jedná o aktivity spojené se sportem, technikou, přírodou, uměleckou tvůrčivostí, osvojování si cizích jazyků.

Příkladem zájmového sdružení je turistický SOKOL, sdružení s nejdelší tradicí a nejhlubší českou základnou. Další sdružení spojené s pobytem v přírodě a zálesáckou činností je Sdružení přátel J. Foglara, které navazuje na tradice Rychlých chlapců. Dále česká tábornická unie, která dnes sdružuje tábornické kluby tramské osady. Dalším sdružením je ATOM - Asociace turistických oddílů mládeže České republiky. Sdružení poznávání a ochrany přírody mezi námi patří například DUHA se zabývají ekologickými aktivitami. Ke sdružením technické činnosti, které rozvíjí aktivity rukodělné a modelářské patří například AMAVET - Asociace pro mládež, vědu a techniku.

### ➤ Sdružení veřejně prospěšná

Základním posláním je pomáhat veřejně prospěšným činnostem jiných lidí, vrstevníků i dospělých, případně napomáhat ochraně a zlepšení stavu přírody. Mezi tato sdružení patří Sdružení hasičů, Mládež českého červeného kříže dále pak různé sdružení dospělých pro podporu sociálně nebo zdravotně znevýhodněných dětí a mladých lidí například humanitární sdružení Centrum integrace dětí a mládeže (CID) se sídlem v Praze. Sdružení klubů a dětských domovů KV T pořádá letní a zimní tábory, celorepublikové soutěže a uměleckou činnost pro děti a další zájemce. Neopomenutelným sdružením je Sdružení linky bezpečí, které si klade za cíl zajistit pomoc a ochranu dětem a mladým lidem v těžké či krizové životní situaci.

u 2004 je také uváděno Sdružení Malý princ, které bylo založeno v roce 2000 a zaměřovalo se na pořádání aktivit pro děti z nemajetných rodin a dětských domovů s cílem pomáhat jim zajímavě proflívát volný čas. V roce 2008 byli dva pracovníci tohoto sdružení, kteří pracovali jako vedoucí dětského oddílu, odsouzeni za pohlavní zneužívání dětí. Podle znaleckých posudků oba dva trpí homosexuální pedofilií.<sup>33</sup>

člen představenstva české rady dětí a mládeže na tuto kauzu reagoval na internetových stránkách uvedením několika rad pro rodiče, jak poznat, zda sdružení, kam svého potomka dávají, s dětmi správně pracuje. Jedná se zkráceně o tyto rady:

- tradice o organizace se nemění na měsíce ani roky, ale desetiletí. Vybírat si sdružení s tradicí,
- reference o ptát se rodičů dalších dětí z oddílu podívat se i na vedoucího, klubovnu, zajít se podívat na schůzku,
- zptná vazba o v podobě zápis v deníku, referování co bylo na schůzce i výprav nového, co jsme hráli za hry není jen utufováním vztahu mezi dětmi a rodiči, ale jde o řádné sledování práce oddílu,
- špapíry na děti o ufl dnes neexistují. Je to osvědčení o absolvování vzdělávacího kurzu pro vedoucí akreditovaného Ministerstvem školství, tělovýchovy a mládeže. Dnes je povinností mít toto školení jen pro vedoucí tábor, které získávají dotace z Ministerstva školství.<sup>34</sup>

<sup>33</sup> [www.ceskenoviny.cz/tema/](http://www.ceskenoviny.cz/tema/). 2009.

<sup>34</sup> [www.adam.cz/clanek-2008040030](http://www.adam.cz/clanek-2008040030). 2009.

## nábožensky

Sdružení vytvářená z podnětu církví a náboženských společností nebo působící přímo v jejich rámci rozvíjejí svoje působení mezi dětmi a mladými lidmi od devatenáctého století. V průběhu doby se tato sdružení značně diferencovala podle pohlaví (sdružení chlapců a děvčát), podle věku (děti, mládež, mladých lidí) nebo zájmového zaměření. V současnosti mezi nejstarší a nejrozšířenější sdružení dětí a mládeže tohoto zaměření, které je součástí světového hnutí patří YMCA (Křesťanské sdružení mužů) a její obdoba pro ženy YWCA. Je orientována na mravní výchovu založenou na náboženství i občanskou výchovu. Velká pozornost je také věnována práci mezi rodiči v rámci jejich společných aktivit s dětmi.

### ➤ Samosprávné struktury dětí a mládeže

Smyslem je proniknout k dalším vrstvám mladé generace a získávat je pro účast na aktivitách ve prospěch druhých lidí nebo přírody. Jedná se o členské samosprávy, rady, fóra a zejména směrnice nebo parlamenty ve městech, při zájezdech volného času, v malých obcích, městských částech v městech, ve venkovských územních správních celcích, v celostátním a mezinárodním měřítku. Zpravidla mají určitý obsahové zaměření (například pro realizaci Úmluvy o právech dítěte), někdy se orientují na konkrétní oblast (slyšení k ekologickým otázkám).

V roce 2003 bylo v České republice 50 parlamentů dětí a mládeže. Samosprávné struktury dětí a mládeže se rozvíjejí ve městech a obcích také díky iniciativě rodičů a učitelů. Od roku 1997 se za podpory celostátních orgánů konají každoročně Národní setkání dětí a mládeže.<sup>35</sup>

<sup>35</sup> HOFBAUER, B. *Děti, mládež a volný čas*. Praha: Portál, 2004, s.98-114.

## 2.4 Nízkoprahová za ízení a streetwork

Nízkoprahová za ízení za ala vznikat asi v roce 1995 z iniciativy streetwork - terénních sociálních pracovník , kte í denní poci ovali v terénu pot ebu zast e-ného prostoru. Z izovat zázemí sociálního asistenta ve form nízkoprahového za ízení pro d tí a mládefl a podle místních podmínek za le ovat do t chto za ízení nabídku dal-ích specializovaných slufleb uloflilo následn usnesení vlády . 209/1997 ke Strategii prevence kriminality do roku 2000. V sou asné dob m fle být provozovatelem t chto za ízení nap . m sto nebo nestátní organizace.

Nízkoprahová centra slouflí rizikovým d tem a mládeflí pro spole né trávení volného asu, nabízí jim sociální intervenci a podporuje jejich rozvoj samostatnosti a spole enské spoluzodpov dnosti. Jsou to nespecifická preventivní za ízení, která se podílejí na vytvá ení flivotního stylu mládefle a pomáhají jim zvládat kaflodenní starosti. Minimalizují se bariéry mezi klienty a sociálními pracovníky. Centra poskytují slufiby anonymn kaflnému dít í a mladistvému, kte í p íjdou p ímo z ulice. P í náv-t v centra není nutné se evidovat ani docházet pravideln jako nap . do zájmových kroufk dom d tí a mládefle.

Základní inností nízkoprahových center jsou neformální programy volno asových aktivit d tí a mládefle, které mají charakter prevence sociáln patologických jev . Tyto programy i dal-í sociální slufiby mohou být modifikovány v závislosti na charakteru lokality a místních podmínkách, vfldy v-ak musí vycházet z konkrétní cílové skupiny a v rámci moflností respektovat její pot eby a zájmy. Tato zásada je dominantní a odli-uje centra od standardní nabídky sociálních a pedagogických slufleb.<sup>36</sup>

<sup>36</sup> BEDNÁ OVÁ, Z., PELACH, L. *Slabiká sociální práce na ulicích* T eflí : Akcent, 2003, s.49-50.

centra mají svá pravidla a reflim, který vytváří určitý tlak na cílovou skupinu. Aby docházelo k lepšímu přijetí a ztotožnění se s normami centra je vhodné, aby se klienti sami podíleli na tvorbě pravidel.

**Streetwork** – to anglické slovo v překladu znamená práci na ulici. Je definován nejen způsobem práce, ale také cílovou skupinou, o kterou se zajímá. Je součástí kontaktní práce tvořící komplex nízkoprahově orientovaných služeb, které mají povahu pomáhání. V souvislosti se streetworkem se někdy používá pojem terénní sociální práce, který je však obecnější a může zahrnovat i asistentskou službu v terénu například v bytových zdravotně postižených. Streetwork je ve světě i v české republice uznávanou metodou sociální práce.<sup>37</sup>

innosti streetworka mohou mít povahu práce primární a nepřímé. U primární práce se jedná o konkrétní innost s cílovými skupinami v terénu různých lokalit, ale i v nízkoprahových zařízeních. Nejprve jde o mapování (monitoring) terénu, kdy se jedná především o místa se zvýšenou koncentrací dětí a mladých lidí. Po seznámení se se situací vybrané lokality následuje vyhledávání (depistáž) nápadných rizikových skupin a navazování prvních kontaktů s cílem získat si důvěru. Cílovou skupinou jsou především děti a mladí lidé hrající disociálním (rizikovým) způsobem hru, jedinci drogově závislí, děti a mládež ulice, u kterých je předpoklad, že sociální pomoc potřebují a sami ji nevyhledávají, případně ji odmítají. Streetwork tyto jedince kontaktuje v jejich asoprostoru, v době a místech, kde se obvykle setkávají, kde tráví svůj volný čas.

Po dkladné analýze zjištěných skutečností z hlediska vyskytujících se problémů, vzhledem k pohlaví rizikové skupiny následují další innosti jako doprovázení a innosti poradenského charakteru.

<sup>37</sup> BEDNÁŘOVÁ, Z., PELACH, L. *Slabikář sociální práce na ulicích*. Třebíč: Akcent, 2003, s.7-9.

[Click Here to upgrade to  
Unlimited Pages and Expanded Features](#)

se jedná především o realizaci vlastních  
inností spojených s plánováním, nezbytnou administrativou,  
jednání s institucemi, získávání grantů. Vyskytují se i innosti  
přesahující obvykle jmenované. Jedná se o vlastní odborný výzkum,  
sebevzdělávání, supervizi.<sup>38</sup>

---

<sup>38</sup> KRAUS, B. *Sociální pedagogika III* Brno: IMS, 2007, s. 47-48.

## 2.5 Díl i záv r

Existuje mnoho mořností vyuřívání volného řasu, ale je zapotřebí se nau it ho smyslupln ě a kvalitn ě vyuřívát.

D ěti a mladí lidé tráví sv j volný řas v rozmanitých prost edích, od lokálních p es regionální ařl po celostátní. V sou řasné spole nosti v–ak, zejména ve m stech, ubývá p irozených prost edí, kde by d ěti mohly trávit sv j volný řas zcela p irozen ě a bez lákadel moderní doby.

Na du–evní řst dít te mají velký vliv vrstevnické skupiny, sdruření a instituce pro volný řas. Tyto instituce plní ř zné výchovné funkce podle svého zam ění, i kdyřl cíl mají v–echny spole ný, a to nau it d ěti smyslupln ě trávit volný řas a p ispívat tak k pozitivnímu rozvoji jeho osobnosti.

V sou řasné dob ě se dostávají do pop edí ř zná nízkoprahová za řízení. V rámci t chto za řízení pracují terénní pracovníci, kte ři vyhledávají lokality kde d ěti a mladí lidé tráví sv j volný řas rizikovým zp ůsobem a snařlí se jim pomoci.

### 3. VZTAH MEZI VYCHOVATELEM A DÍTĚMI

Pozitivní vztah mezi vychovatelem a vychovávaným je jednou z důležitých podmínek úspěšnosti ve výchově. Zvláštního významu pak nabývá v pedagogickém ovlivňování ve volném čase, který je založen na principu dobrovolné účasti na nabízených činnostech.

Za kvalitu vztahů v pedagogickém procesu nese odpovědnost především vychovatel, který by měl být nejen odborníkem v práci s dětmi, ale i v jednání s lidmi vůbec. Pro vytvoření pozitivního vztahu mezi vychovatelem a dětmi je důležitá vzájemné poznávání a komunikace, která má v oblasti výchovy ve volném čase své specifické zvláštnosti. Například má méně formální charakter, není nutno se hlásit o slovo, nabízí více příležitostí pro spontánní projevy dětí, děti mají příležitost vyslovovat vlastní názor a pocity, je dostatek prostoru pro povídání, děti začínají sami komunikovat bez pobídky vychovatele. Při vzájemné komunikaci mezi dětmi má vychovatel dostatek příležitostí sledovat slovní i mimoslovní způsob jejich komunikace, což je cenný zdroj poznatků o dětech.

Nelze opomenout významu působení osobního příkladu vychovatele, který nevyužije, spíše navozuje vhodné činnosti, radí, pomáhá, inspiruje, snaží se postupovat tak, aby vzbuzoval bezděčnou pozornost dětí, čímž umocňuje jejich bezděčné učení.<sup>39</sup>

Je však třeba si uvědomit, že účinnost výchovného procesu závisí nejen na kvalitách osobnosti vychovatele a jeho činnosti, ale také na předpokladech a aktivitách vychovávaného jedince nebo skupin a na vhodnosti a míře nasazených prostředků.

<sup>39</sup> HÁJEK, B., HOFBAUER, B., PÁVKOVÁ, J. *Pedagogika volného času*. Praha: UK, 2003, s.67-70.



### 3.1 Ovlivňování dětí ve volném čase

Děti nemají dostatek zkušeností, ani se nedovedou samy orientovat ve všech nabídkách zájmových činností, a proto je z výchovných důvodů vhodné, aby je pracovník citlivě vedl a tedy pedagogicky ovlivňoval. Takovéto ovlivňování je záměrné, plánové, má vymezený cíl a stává se významnou oblastí výchovného působení. Zároveň poskytuje příležitost vést jedince ke smysluplnému využívání volného času, formovat jeho hodnotové zájmy, uspokojovat a kultivovat významné lidské potřeby, rozvíjet specifické schopnosti a upevňovat vhodné morální vlastnosti.<sup>40</sup>

Pedagogické ovlivňování výrazně přispívá k prevenci společensky nevhodného a nebezpečného chování jako jsou projevy agresivity, záškoláctví, drogová závislost, gamblerství, závislost na virtuální droze. Takové projevy chování se objevují u dětí, kteří nemají koníčky, nudí se a tak snadněji podlehnou negativním vlivům asociálních jedinců a part. Statisticky sice kriminalita mladistvých klesá, ale v kategorii delikventů se snižuje a roste brutalita spáchaných trestných činů.

Školské prostředí může prostřednictvím stimulace dětí vystavených riziku zvyšovat jejich odolnost a dosáhnout tak lepší prognózy ohrožených dětí. To co ohrožené dítě potřebuje, je nejméně jeden dospělý člověk, který má k dítěti pozitivní a pevný vztah, podporuje ho a pomáhá mu. Takový dospělý chápe, že navzdory všem problémům a případně nepříjemným projevům je dané dítě jedinou lidskou bytostí, dávající za daných okolností co mu síly stačí. Pak může výrazně ovlivnit osud dítěte k lepšímu.<sup>41</sup>

<sup>40</sup> PÁVKOVÁ, J. et al. *Pedagogika volného času*. Praha: Portál, 2002, s.37.

<sup>41</sup> PÁVKOVÁ, J. et al. *Pedagogika volného času*. Praha: Portál, 2002, s.35.

... d leflitá sou ást flivota, m fle výrazn  
pozitivn í negativn ovlivnit flivot d tí a mladých lidí. Zda bude  
mít vyuflívání volného ásu pozitivní vliv na osobnost d tí  
a mladých lidí nelze nikdy p edem íci, m fle v-ak významn  
p ísp t k rozvoji jejich osobnosti.

šAby smysluplná realizace volného ásu rozvíjela r zné  
stránky osobnosti dít te a mladého lov ka, probouzela zdravé  
sebev domí a upev ovala správný zp sob flivota, vyfladuje aktivní  
p ístupõ.<sup>42</sup>

<sup>42</sup> HOFBAUER, B. *D tí, mládefla volný ás*. Praha: Portál, 2004, s.44

### 3.2 Hranice a rizika výchovného vzťahu ve volném ase

Pro funkční a plnohodnotný vztah mezi dospělým a mladým člověkem je velmi důležité, aby byly vymezeny a oběma stranami respektovány určité hranice. Nesmí docházet k uspokojování potřeb dospělého na úkor potřeb dítěte. Vážný problém může vzniknout tam, kde vychovatel dává do popředí své zájmy a potřeby před potřebami dítěte. Jedná se například o potřebu být někým uznáván, potřebu statusu atd. Takové potřeby jsou vlastní každému dospělému jedinci, ale je nutné tyto potřeby uplatňovat mimo pedagogický vztah!<sup>43</sup>

Důležitá je i otázka, jak se jeho specifickými potřebami, které se mají v plnosti rozvinout, v běžném případě nesmí být potlačeny, utlumeny rezurou nebo opomenuty. Respektováním těchto kvalit vzniká mezi dítětem a vychovatelem vztah zcela jedinečného educačního partnerství, kdy vychovatel dítěti, díky tomu, že mu rozumí hodně dává, ale také od dítěte hodně dostává. Vztah dítěte a vychovatele je tak prostoupen vzájemnou úctou a tvořivým konáním, jeho obsahem a cílem je rozvoj osobnosti dítěte.

Šeeno negativní, dítě nemá být objektem přemoci pedagogickým záměrem, jenž primárně sleduje vlastní zájmy jeho formování do podoby diktované společenským okolím tak, jak to odpovídá sociální vrstvě, náboženskému vyznání, politické moci, běžným zvyklostem. Šeeno pozitivní, je třeba především uznávat to, co vyvěrá z dítěte samotného, jaké potřeby jsou mu vlastní, jaké jeho projevy vyjadřují svébytnost, skrze kterou se hlásí o slovo osobnosti o vrcholná kvalita individuálního lidského bytí. A šeeno souhrnné, dítě je bytost, pro kterou má zásadní důležitost plnohodnotný vztah mezi ním a vychovatelem, do kterého i ono vnáší svá poselství, přání a výzvy, závazná šedlení. A tím, že

... v-e váfln , naslouchá a z hlubokého porozum ní odpovídá, tím probouzí dít pro své poselství. Stvrzením tohoto vztahu je, fle dít svá d tství, a jedin ze skute n proflitého d tství se m fle a chce vyvíjet ve zdravou, rozklenutou osobnost<sup>44</sup>.

D tí a mladí lidé musí p i své cest k dosp losti splnit mnoho švývojových úkol ō. P echod k novému, vy—ímu stadiu vřlady a v—ude obsahuje ur itá rizika a nejistotu. Základní podmínkou, aby mohl být pracovník volného asu podporujícím p ítelem na této nesnadné cest , je vztah založený na d v e a úct . N které problémy, se kterými se dne—ní d tí a mladí lidé na cest k dosp losti setkávají, mohou být p íli— velké, nefl aby je pracovníci volného asu mohli e—ít sami bez pomoci dal—ích specialist (psycholog , psychiatr , sociálních pracovník , právník ). š Vychovatelé se v—ak asto mohou stát t mi dosp lými osobami k nimfl má mladý lov k d v ru, a v tom smyslu jsou š odborníky první linie<sup>45</sup>, kte í musí problém rozpoznat a kontakt mezi dít tem nebo dospívajícím a odborníkem zprost edkovat<sup>45</sup>.

Instituce p sobící v oblasti zájmové innosti a vyuffívání volného asu d tí a mladých lidí si v posledních letech kladou otázku, co je nutné pro to, aby jejich innost p esahovala pouhou zábavu nebo podporu díl ího zájmu, ale významn p ispívala k celkovému pozitivnímu osobnostnímu rozvoji mladých lidí, s nimifl pracují. Je d leflité, aby d tem a mladým lidem byla poskytována p íleflitost vyuffít v plné mí e jejich potenciál, p ípadn aby byly kompenzovány nedostatky v jejich rodinném prost edí.

<sup>43</sup> PÁVKOVÁ, J. et al. *Pedagogika volného asu*. Praha: Portál, 2002, s.56.

<sup>44</sup> HELUS, Z. *Dít v osobnostním pojetí*. Praha: Portál, 2004, s.34.

<sup>45</sup> PÁVKOVÁ, J. et al. *Pedagogika volného asu*. Praha: Portál, 2002, s.33-35.

d tí a mladých lidí vyfladuje soulad mezi aktivitou jedince samotného a podmínkami a podporou, jeřl mu poskytuje jeho prostředí, především rodina, –kola, mimo–kolní za ízení a v podstat ě celá spole nost. Cílem je, aby mladý lov k mohl být – astný, zdravý, úsp –ný a neustále se rozvíjet v pozitivním slova smyslu.<sup>46</sup>

<sup>46</sup> asopis Rodina a –kola, .5/2005, lánek : *Od mimo–kolní výchovy k neformálnímu u ení* s.13.

### 3.3 Díl i záv r

Tato kapitola je v nována vztahu mezi dítem a vychovatelem. Pozitivní vztah mezi vychovatelem a vychovávaným je jednou z důležitých podmínek úspěšnosti ve výchově. Pro funkční a plodný vztah mezi dospělým a mladým člověkem je velmi důležité, aby byly vymezeny a oběma stranami respektovány určité hranice.

Ze zvláštností výchovy ve volném páse vyplývají i odlišnosti vztahů mezi vychovávajícím a vychovávaným, které bývají méně formální. Proto i vzájemná komunikace má spíše neformální charakter a dává dostatek prostoru dětem k vyjádření vlastních názorů, potřeb a potěb. Je poukázáno na důležitost uznávat dětské a postupovat k dítěti takovému jaké je, se všemi jeho zvláštnostmi a odlišnostmi.

## 4. VLIV PRACOVNÍK VOLNÉHO ASU NA OSOBNOST DÍT TE - EMPIRICKÁ ÁST

### Cíl pr zkumu

V souvislosti s pr zkumem jsem si zvolila dv hypotézy:

**H1: Ve volném ase m fle s d tmi pracovat kdokoliv.**

**H2: Komunikace je pro pracovníky volného asu hlavním  
prost edkem ovliv ování d tí.**

### Poufité metody

Ve své práci jsem si zvolila kvalitativní pr zkum, který mi umofnil osobní kontakt s respondenty. Vyuffila jsem metodu strukturovaných a polostrukturovaných rozhovor s otev enými otázkami. Dále jsem pouffila studium dostupné literatury a analýzu internetových stránek.

Soubor otázek strukturovaného rozhovoru (p íloha íslo 3) je roz len n od nejobecn j-ích ke konkrétn j-ím otázkám. Snaffila jsem se otázky rozd lit do díl ích ástí, aby jejich posloupnost byla co nejp íjateln j-í. Jednotlivé ásti se týkají innosti institucí, nabízených aktivit, spolupráce s jinými institucemi, zp soby jejich financování, pouffívaných výchovných metod. Poslední ást otázek je osobn j-ího charakteru.

Jednalo se o individuální rozhovory s pracovníky vybraných institucí, o které jsem poffádala telefonicky a e-mailem v pr b hu listopadu a prosince 2008. Z jednoho za ízení mi nebylo odpov zeno na m j e-mail, tudíff jsem -la poffádat o rozhovor osobn a následn op t zaslala otázky e-mailem.

...ory se uskute nily b hem ledna a února  
2009. Odpov di respondent jsem zapisovala a poté p epsala  
do po íta e.

### **Data a jejich interpretace**

Vlastní pr zkum byl proveden ve vybraných institucích za  
ú elem získání informací od jednotlivých pracovník o jejich  
názorech a zku-enostech p i práci s d tmi. Vybrané instituce se  
nachází v r zných lokalitách m sta Brna a vybrala jsem si je  
náhodn .

Dále bylo pouflito studium dostupných materiál a analýzy  
internetových stránek vybraných institucí. Cílem bylo blíffe popsat  
vybrané instituce a jejich nabízené aktivity i jiné slufby a metody  
výchovního p sobení na d ti ve volném ase.



#### **4.1 Salesiánské středisko mládeže o D m d tí a mládeže Brno - fiabov esky**

Salesiánské středisko mládeže se nachází v brněnské městské části fiabov esky na ulici Foerstrova 2 (telefon 541 213 110, e-mail [stredisko@brno.sdb.cz](mailto:stredisko@brno.sdb.cz), [www.brno.sdb.cz](http://www.brno.sdb.cz)), bylo zřízeno v roce 1995 jako církevní organizace a od roku 2006 bylo zřízeno jako –kolská právnická osoba.

Kromě zájmových kroufků na daný –kolní rok je zde provozován Otevřený klub, který je otevřen v–em mladým lidem na základě rozumně stanovených pravidel. D tí a mládeži mohou klub nav–t vovat nepravidelně a mohou se zapojit do probíhajících programů, případně si mohou vykonávat osobní innosti jako přípravu do –koly, domácí úkoly i etbu. V Otevřeném klubu probíhá sociální práce prostřednictvím kontaktní práce, situací intervence, sociálního právního poradenství a doprovodných aktivit. Snahou se zde naučit mladé lidi, kteří v dnešní době existují hodnoty dobra a věst je k nim a tak je připravit na budoucnost.

Mezi konkrétní cíle střediska patří mimo jiné zlepšení kvality života cílové skupiny, předcházení případně zabránění sociálně patologickým jevům, přispívat k prevenci kriminality, stavět na hodnotách laskavosti, víry a rozumu, uplatňovat individuální přístup a navazovat přátelský vztah.

Na základě telefonické domluvy jsem provedla rozhovor s editorem střediska. Rozhovor se uskutečnil v prostorách Otevřeného klubu.

St edisko nabízí možnosti využívaní volného času ve těchto sekcích. První sekce je Klub maminek, který navštívuje okolo 500 maminek s dětmi ve věku od 1 do 6 let. Druhá sekce je široká nabídka zájmových kroužků, které se jsou v různých placených a mladším dětem je vybírají rodiče. Nabídka kroužků je velmi rozsáhlá od individuálních (hra na hudební nástroj) až po skupinové (výtvarné, dramatické, pohybové, technické). Nabídky rozloží podle zájmu dětí a podle toho, jak uvádí editel: *š to co je zrovna ino. š Mladí lidé se s námi poznávají a uí se v cem, které je baví a zároveň jim pomáhají rozvíjet jejich osobnosto.* Pokud dítě ufl neprojevuje zájem o tyto kroužky, má možnost navštívovat této sekci Otevřený klub tzv. volnou orato pro děti a mladé lidi od 14 do 26 let. Otevřený klub není nízkoprahový, ale jeho cíle a aktivity mají podobný obsah. Zejména je zaměřen na aktivní trávení volného času a primární prevenci. Jak editel uvádí: *št etí sekce není dotována, ale chceme ji dlato.* Klub je otevřen každý den krom soboty od 14.00 do 20.00 hodin, děti jsou rozděleny na mladší od 6 do 17 let a starší od 18 do 26 let. Dítě, které chce navštívovat tento klub zaplatí registrační poplatek 100,-K (mladší) nebo 200,-K,- (starší), poté obdrží prkazku. K dispozici je klubovna, herna se stolním fotbálkem, hřiště a posilovna. Denn navštíví klub okolo 40 dětí. Cílem otevřeného klubu je být s dětmi v kontaktu, navazovat a udržovat přátelské vztahy a vytvářet jim zázemí.

Informace o st edisku je možné získat na internetových stránkách, které jsou aktuální a přehledné, dále potom v kulturním zpravodaji, ale jak dodává editel: *š nejvíce funguje informovanost mezi rodiio.* Internetové stránky jsou velmi pečlivě zpracované a hlavně aktuální, k tomuto editel uvedl: *š fládný úkol i akce pracovníka není skon ena dokud nepoda zprávu, p ípadn nedoda i fotkyo.* Mimo jiné se na internetových stránkách nachází výroní zpráva, ze které se dá opravdu získat množství konkrétních

středních, samotném středisku tak o financování a spolupráci s jinými institucemi.

Na otázku, na kterou slofku osobnosti dít te se snaží p sobit odpov d l: *šnejen znalosti, dovednosti, ale p edev-ím postoje, vedeme d ti k tomu, aby nebyly lhostejní k p írod , k sob samými velmi d leflitá je komunikace, snaflíme se co nejvíce si povídat s d tmiõ a dále pak dodal: š ono je pak moc p kné, kdyfl p ijde sedmiletý kluk po prohraném fotbale a ekne, fle sice nevyhráli, ale p kn si zahráliõ. I toto je d leflité d ti u it, fle ne vldy se vyhrává a je pot eba je nau it p ijímat prohru.*

P i práci s d tmi se jim nejvíce osv d ilo být trp livý, vydrfllet, mít pevné postoje, být laskavý, ur it si pravidla, íci si co mají za spole ný cíl, spole ná komunikace a spolupráce týmu.

S kterou v kovou kategorií se lépe spolupracuje editel odpov d l: *š kaflký pracovník má svou kategorii tzv. komfortní zónu, nelze tedy p esn íct í fleny ast ji tíhnou k men-ím d tem a muflí lépe spolupracují s kategorií adolescent õ.*

K dotazu, kdo se m fle stát pracovníkem jejich střediska dodal: *š Vzhledem k tomu, fle se z nás stal -kolský subjekt, je nutné u kmenových zam stnanc pedagogické minimum a istý rejst íkõ dále pak uvedl: š cítím jisté legislativní omezení v tom, fle i dobrovolník musí mít pedagogické vzd láníõ. V sou asné dob má středisko 83 dobrovolník , ve v t-in p ípad se jedná o studenty vysoko-kolských obor pedagogiky, kte í zde získávají praxi. Jako editel považuje za d leflité, aby pracovník byl p edev-ím spolehlivý a ztotoflnil se s tím, co středisko d lá. Zaji- uje také dal-í vzd lávání pracovník , kaflký musí projít alespo jedním kurzem za rok, nap . kurz erveného k ífle nebo kurz keramiky, aby se pracovník tohoto krouflku nau il nové v ci a poté je p edával d tem.*

Mezi instituce, se kterými spolupracují, pat í ímskokatolická farnost, Mediální centrum, Centrum pro rodinu

ení Spondea, ale také vysoké pedagogické  
–koly, jejichž studenti zde vykonávají praxi.

Finanční podpora je z Ministerstva –kolství, mládeže  
a tělovýchovy, Jihomoravského kraje, Statutárního města Brna,  
Nadace Dona Bosca a z vlastních příjmů.

Prostory a vybavení jsou velmi vhodné pro volný čas dětí,  
které chodí do zájmových kroužků, ale i v Otevřeném klubu, kde  
mají k dispozici hernu, klubovnu, nealkoholický minibar, posilovnu  
a otevřenou hřiště.

Na závěr jsem položila otázky osobního charakteru, jaké má  
vize do budoucnosti. Na tyto mi odpověděl: *Štmelit tým lidí,  
vytvořit nové programy, více se zaměřit na ekologii*. Na dotaz, co  
ho samotného motivuje v této náročné práci odpověděl: *Šsem kn z,  
je to mé poslání, pomocí výchovy bych chtěl ovlivnit lovka  
v dobrém, především v práci s dětmi a celkově s lidmi*.

## 4.2 Nizkoprahové centrum pro děti a mládež Joná-

Nizkoprahové centrum pro mládež Joná-, jehož poskytovatelem je Armáda spásy, se nachází v jedné z nejv t-ích m stských ástí Brno ó Bystrc na ulici Kubí kova 23 (telefon 54621756, e-mail as.jonas@volny.cz, www.armadaspasy.cz). Bylo otev eno v roce 2001. Posláním centra je bránit sociálnímu vylou ení d tí a mládeže z cílové skupiny prost ednictvím výchovných, vzd lávacích a aktiviza ních inností a poskytovat sociální slufby. Centrum nabízí pro děti a mládež ve v ku od 9 do 20 let aktivity volno asové, vzd lávací, kreativní a mimo ádné.

Cílem tohoto centra je podporovat vzájemné souflití a porozum ní d tí a mladých lidí, podporovat je p i zvládání nep íznivých flivotných situací, zaji- ovat bezpe ný prostor a podmínky pro volno asové aktivity.

Rozhovor byl proveden v prostorách klubovny centra se sociální pracovníci.

### Výsledky rozhovoru

V úvodu rozhovoru pracovnice uvedla, že st edisko bylo asi p l roku mimo provoz a v novém sloffení pracuje od listopadu lo ského roku, v po tu t í pracovnic. Dv pracovnice jsou na plný úvazek a jedna externí, která je studentkou psychologie.

Centrum má otevírací dobu rozd lenou zvlá- pro děti ve v ku 9 afl 14 let a zvlá- pro mládež ve v ku 15 afl 20 let. Z každé kategorie nav-t vuje centrum pravideln okolo 30 d tí. Registrují po et děti, oslovují se p ezdívkami, ale v p ípad dou ování se sepí-e individuální plán o dou ování, o které dítě samo pofládá, je sepsána smlouva o individuálním dou ování a v té se jífl nachází osobní údaje dítěte.

Jako volno asové aktivity nabízí stolní fotbálek, ping pong, výtvarnou innost. K dispozici mají jednoduché hudební nástroje a h i-t , které sice není sou ástí centra, ale mohou ho využívat.

ou je nejv t-í zájem, adí stolní fotbálek u mládeře a výtvarnou innost a sport u mlad-ích d tí. Stolní fotbálek funguje i jako motivace a pokud d ti nebo mládeři nedodrflují pravidla, nemohou ve h e pokračovat a jak pracovnice uvedla: *š Vezmeme jim mí ek a za nou se zapojovat do aktivit nap . úklid okolo centraõ.*

Sou ástí aktivit centra jsou tzv. Preventivní programy, které jsou ur eny pracovníci a vřdy je zvolené jedno téma za tvrtletí. Na toto téma spolu s d tmi hovo í, diskutují, promítají si filmy i dokumenty. Je zavedena nást nka k d leflitým informacím ohledn daného tématu. P i mé náv-t v m li zvolené téma šrasismusõ.

Na dotaz, zda nabízí dostate né *mnoflství aktivit* nebo uvaflují o jejich roz-í ení pracovnice odpov d la: *šBudujeme, ale prozatím je to pro nás dosta ujícíí o dal-ím roz-í ení neuvaflujeme, naopak jsme zru-ili jeden fotbálek a snaflíme se, aby si d ti více povídalyí õ.*

Více se snaflí p sobit na slofku konativní a emotivní, aby se d ti k sob slu-n chovaly, nebyly vulgární a dokázaly si navzájem pomoci.

V sou asné dob centrum nav-t vují, jak sama ekla: *šomlouvám se, aby to nevyzn lo -patn nebo nevhodn , ale d ti, které te chodí do centra, vyloflen nepot ebují na-i pomocí õ .* V t-inou v sou asné dob chodí do centra d ti bez závafln j-ích problém a centrum vyuflívají spí-e k tomu, aby se vid ly s kamarády. Cofl je z mého pohledu také velmi d leflité a pozitivní. Tyto d ti se samy rozhodly pro náv-t vu centra, netoulají se po ulicích a svým zp sobem jsou ochotny se pod ídit ur itým daným pravidl m centra.

Nevyzn lo to -patn ani nevhodn , nebo z dal-ích otázek vyplynulo, fle tím m la pracovnice na mysli nep ítomnost terénního pracovníka v centru, cofl vidí jako velký nedostatek a zároveň úkol do budoucnosti. Nep ítomnosti terénního pracovníka p ipisuje i to, fle je malá informovanost o jejich centru.

ce o centru je možné získat na internetových stránkách Armády spásy, v nichž výtiscích Bystreckých novin nebo se informují dle ti mezi sebou. V tomto smru vidí pracovnice jisté nedostatky a do budoucna by chtěla více informovat o aktivitách a službách centra, především, aby se tyto informace dostaly k dětem trávícím svůj volný čas nevhodným nebo rizikovým způsobem. Jedná se o děti, které svůj volný čas tráví v nevhodném prostředí, například v hospodách, kouření, popíjením alkoholu i dokonce požíváním jiné drogy. Měle u nich dochází i k agresivním projevům v okolí a krázným výtrfnostem, jako třeba níení laviček, zastávek tramvajů. Tento nedostatek vidí i v absenci terénního pracovníka.

Snahou pracovnic je získat si děvru dětí, to považují za nejdleflitější. Za děleflité považují vést děti pozitivně, aby byly k sobě slušné, aby chodily do centra rády, aby komunikovaly a nebály se hovořit o krázných tématech nebo flivotní situaci, která je zajímá i momentálně trápí. Jak sama pracovnice uvedla: *š í v dnešní p etechnizované době, kdy se děti dorozumívají pomocí sms, ICQ, Skype se zapomíná komunikovat í snaflíme se, aby si děti více povídaly.*

Na dotaz co se jí nejvíce osvěduje při práci s dětmi odpověděla: *š získat si děvru dětí, jde to pomalu, kráek po kráku, ale pak p íchází samy s jakýmikoliv problémyí .* K tomuto dodává, měle vzhledem ke krátkému působení v centru a vzájemnému poznávání s dětmi, si děvru získali asi po měsíci, což se projevilo nejvíce počátkem ledna, kdy se blížilo uzavírání známek ve školách a některé z dětí se p íznaly, měle propadají třeba z angličtiny a stydly se to říci. Bylo jim nabídnuto douování, což je i další inností centra.

Prostory i vybavení jsou velmi skromné, ale pracovnice centra je vidí v současné době jako vyhovující.



z těchto kategorií se lépe spolupracuje dodala: *špro m osobn je to kategorie d tí 9-14 let, jsou tvárn j-í a ovlivniteln j-í, jsou otev en j-íõ.*

Centrum je financováno ze strany Armády spásy, Jihomoravského kraje, fond EU a také nízkoprahovým za ízením Ratolest, se kterým i úzce spolupracují p i r zných aktivitách. Dal-í spolupráce je s M stskou policií a -kolami. S Ú adem m stské ásti Brno ó Bystrc nespolupracují.

Pracovníkem se m fle stát kdokoliv i bez pedagogického vzd lání. Je nutné projít vstupním pohovorem a poté kurzem sociálního minima a získat akreditaci. Sama pracovnice nemá pedagogické vzd lání, ale chtě la by si ho doplnit. Pracovala jako air pair v zahrani í, animátorka na Krét a p ed nástupem do centra 4 roky v Anglii u star-ích a mentáln postižených lidí.

Na dotaz co by sama zm nila, zda má n jaké vize do budoucnosti, ekle:õ *Nejvíce rozvinout terénní práce, která zde velmi chybí, aby chodily d ti, které to více pot ebují í více informovat o st edisku í a sama si doplnit vzd lání vysokou -kolou pedagogickou v Brn nebo Olomouci, ufl mám podanou p ihlá-kuõ*

V záv ru rozhovoru jsem položila otázky spí-e osobního charakteru, ale i na ty mi pracovnice ochotn opov d la. Jedna z nich byla, co ji motivuje v tomto náro ném povolání. ekle: *škdyfl vidím, fle kr ek po kr ku je vid t zm na, navázání vztahu s d tmi, získání d v ry, dobrý tým, spolupráceõ.*



### 4.3 Nizkoprahové za ízení pro d tí a mládefi Pavla

Za ízení je sou ástí sociálního programu sdružení Ratolest Brno. Nachází se ve dvorním traktu na ulici Milady Horákové 19. (telefon 545210375, [www.ratolest.cz/pavlac](http://www.ratolest.cz/pavlac)). Posláním tohoto za ízení je pomáhat sociáln znevýhodn ným d tem a mladým lidem e-it jejich nep íznivou sociální situaci anebo jí p edcházet tak, aby m li rovné –ance flít kvalitní flivot a za lenit se do spole nosti.

Cílovou skupinu klubu tvo í d tí a mládefi ze sociáln a ekonomicky znevýhodn ného prost edí ve v ku 6 - 18 let, kte í flijí v pavla ových domech na Milady Horákové a v jejich blízkém okolí. Klub Pavla je místem, kam docházejí d tí a mládefi, které spojuje spí-e prost edí, ve kterém vyr stají, nefl barva pleti a to p esto, fle v t-ina klient jsou Romové. Jedná se o d tí a mladistvé, kte í nevyuflívají standardní formy institucionalizované pomoci a pé e a klub je pro n asto také jedinou alternativou pro aktivní trávení volného asu.

Cílem nizkoprahového klubu Pavla je zlep-ení kvality flivota d tí a mládeffe, kte í se nacházejí v nep íznivé sociální situaci a flijí v pavla ovém dom , kde se klub nachází nebo v jeho blízkém okolí.

Toto za ízení jsem si vybrala z toho d vodou, fle se nachází v oblasti, kde d tí a mladí lidé tráví sv j volný as p eváfln na ulici a rizikovým zp sobem.

O rozhovor jsem pofládala e-mailem v prosinci 2008, nikdo mi v-ak neodpov d l, a proto jsem za ízení nav-tívila osobn , kde mi bylo kontaktní pracovníci sd leno, fle neposkytují osobní rozhovory, ale fle mohu p ípadné otázky zaslat e-mailem. Dále mi bylo e eno, fle si sami ur ují komu odpoví v p ípad , fle je téma pro n zajímavé. Myslela jsem si, fle mé téma šVliv pracovník

Možnost dít teo je dostate n zajímavé, a fle souvisí i s touto mnou vybranou institucí. Mýlila jsem se, proto fle p í-la mi negativní odpov , kterou cituji: *šNZDM Pavla není volno asovým centrem, ale stejn jako v t-ina nízkoprahových za ízení, registrovanou sociální slufbou, kde volno asové aktivity jsou pouze jedním (nikoliv hlavním) z nástroj , které p í své práci vyufflváme. Z tohoto d vodu se domníváme, fle za ízení na-eho typu by nem lo tvo it sou ást práce o volno asových centrechõ.*

Nesouhlasím s tím, nebo si myslím, fle pracovník takového za ízení dít ovliv uje a mimo jiné ho u í, jak správn vyufflít volného asu ke svému rozvoji, bu jako sou ást prevence nebo i nápravy. Vzhledem k této negativní odpov di jsem se rozhodla pro analýzu jejich internetových stránek.

### **Výsledky analýzy internetových stránek**

Nízkoprahový klub Pavla nemá své internetové stránky, ale lze o n m získat základní informace na [www.ratolest.cz](http://www.ratolest.cz).

Na internetových stránkách jsou uvedeny konkrétní cíle nízkoprahového klubu Pavla , mezi které mimo jiné pat í poskytování podmínek pro bezpečné trávení volného asu, zvy-ování sociálních dovedností a aktivizace uflivatel slufby, aktivní zapojení uflivatel do pozitivního ovliv ování vlastní nep íznivé flivotní situace, napomáhání s p ekonáváním handicap zp sobených prost edím, ve kterém uflivatelé flijí.

Jako aktivity a slufby nabízí možnost vyufflití prostor klubu a jeho vybavení, preventivní aktivity, volno asové aktivity, poradenství, dou ování.

Klub funguje na principu nízkoprahovosti, anonymity, dobrovolnosti, bezplatnosti, rovnosti pohlaví, rasy, jazyka a víry, d v rnosti, respektu k uflivatel m slufleb.

Klub je rozd len pro d ti ve v ku od fl do 11 let a mládefl ve v ku od 12 do 18 let. Otev eno je od pond lí do tvrtka v fldy od

K dispozici jsou vždy klientům 2 vy-kolení pracovníci, kteří připravují před otevírací dobou odpolední chod klubu. Mimo prostoru a vybavení klubu mohou dít vyufflívát 2 počítače, radiomagnetofon, kníflky a časopisy, také volnočasové aktivity jako jsou výlety, pobytové akce, návštěvy kina, divadla či akce pravidelné, jako jsou návštěvy krouflku Pampeli-ka v Lufflánkách, kde se dít mohou starat pod vedením zkušeného odborníka o svůj záhonek a vypstovat tak chutnou zeleninu i pikné kytky. Na stránkách se uvádí, flé jednou týdn se snaflí sdítmi pracovat na tzv. Přípravném programu pro rozvoj před-kolních a -kolních dovedností, kdy sdítmi dítají rzná cvení na psaní i kreslení a tím je tak připravují na -kolní docházku.

Jak je dále uvedeno na internetových stránkách, pracovníci klubu se snaflí dít a mladé lidi motivovat, aby pořádali vlastní akce. Uvádí, flé jedna klientka připravila akci kade nický salón, zájemce ostíhala i připravila zajímavé úesy. Další povedenou akcí, kterou uspoádal jeden klient bylo vaení pala inek. Kdy si sám zjistil recept, nakoupil potřebné ingredience a připravil velmi dobré pala inky.

Z analýzy internetových stránek dále vyplynulo, flé pracovníci klubu považují komunikaci za velmi dleflitou. asto sdítmi a mládeflí debatují na rzné témata, co bylo ve -kole, kdo s kým chodí, kdo s kým nemluví, kdo koho zbil. N kdy se podaí tyto témata prohloubit a debatovat na téma například sex, drogy, sázky, automaty, agrese. Spole n probírají možná rizika a v p ípad v tího zájmu je připravena beseda na dané téma.

#### 4.4 Výsledky pr zkumu

Rozhovory byly provedeny individuáln a po p edem domluveném osobním kontaktu u respondent . Rozhovory byly zapisovány a následn p epsány do počíta e a zpracovány. U uvedených osobních rozhovor jsem se setkala s velkou vst ícností a ochotou. Dále byla pouflita analýza internetových stránek.

Ve výsledcích pr zkumu jsou shrnuty nejd leflit j-í poznatky od pracovník vybraných institucí a dále poznatky získané analýzou internetových stránek. Odpov di na pr zkumné otázky jsou v záv ru této kapitoly.

#### Aktivity a slufby nabízené institucemi

Salesiánské st edisko d tí a mládefle má -irokou nabídku zájmových kroufk , z nichfl v t-ina je placených. Tetí sekce Otev ený klub tzv. Volná orato nabízí volno asové aktivity, sociální podporu a pomoc, cofl je srovnatelné s ob ma nízkoprahovými centry. Pracovníci vidí nabídku aktivit jako dosta ující, naopak pracovnice nízkoprahového za ízení Joná- uvedla: *šo dal-ím roz-í ení neuvaflujeme, naopak jsme zru-ili jeden fotbálek a snaflíme se, aby si d tí více povídalyí ō.*

#### Informovanost o institucích

Informace o innosti a aktivitách Salesiánského st ediska pro d tí a mládefl si rodi e a d tí p edávají mezi sebou, dále pak st edisko informuje o své innosti a nabízených aktivitách pomocí letá k . Internetové stránky st ediska jsou velmi p kn zpracované a hlavn aktuální, k tomuto editel uvedl: *šfládný úkol i akce pracovníka není skon ena dokud nepodá zprávu, p ípadn nedodá i fotkyō a poté se v- vloflí na internetové stránky.*

níprahového centra Joná– vidí v tomto sm ru jisté nedostatky, což p íkládá zejména tomu, že v centru chybí terénní pracovník. Jeho prost ednictvím by se zajistila v t–í informovanost mezi d tmi a mladými lidmi o aktivitách a službách tohoto za ízení.

O aktivitách a innostech nízkoprahového klubu Pavla lze získat informace na webových stránkách nízkoprahového za ízení Ratolest. Jsou zde základní informace o innostech klubu, pro koho klub funguje, jaké mají cíle, jaké mají prostory a vybavení. Na stránkách je sice dostate né množství základních informací, av–ak nejeví se mi jako aktuální.

### **Spolupráce s jinými institucemi**

U v–ech institucí je spolupráce s ostatními institucemi na dobré úrovni, a ufl se jedná o státní i nestátní instituce. Dle mého zji–t ní spolupracují vybrané instituce navzájem mezi sebou.

### **Kdo se m že stát pracovníkem**

Zde se projevují jist odli–nosti mezi státním a nestátním za ízením volného asu. Z rozhovor vyplynulo, že pracovníkem nízkoprahového za ízení se m že stát v podstat kdokoliv, kdo projde vstupním pohovorem a získá akreditaci v sociální práci. Ve státním za ízení musí spl ovat podmínku pedagogického minima. Spole né je pro státní i nestátní za ízení podmínka, týkající se osobnosti pracovníka, kde jednou z nejd lefit j–ích se stává pozitivní vztah k d tem a ztotožn ní se s posláním daného za ízení.

### **Na kterou sloflku osobnosti p sobí pracovníci volno asových institucí**

Z pr zkumu a pouflitých metod vyplynulo, že se v–echny uvedené volno asové instituce snaflí p sobit nejen na znalosti a dovednosti d tí a mladých lidí, ale p edev–ím na jejich postoje. Vést je pozitivn k tomu, aby byli k sob tolerantní a slu–ní.

## sobení ve volném áse

Pracovníci vybraných institucí shodn uvedli, že p í p sobení na dít ve volném áse je velmi d lefitá komunikace, tudífl slovní metoda. Rozhovory podporují komunikaci, posilují sociální vazby. D lefitý je i osobní p íklad pracovníka volného ásu. D lefité je chválit nikoliv trestat a také vhodn d ti motivovat.

### Cíle vybraných institucí

Mezi konkrétní cíle Salesiánského st ediska pat í mimo jiné zlepšení kvality flivota cílové skupiny, p edcházení p ípadn zabrán ní sociáln patologickým jev m, p íspívat k prevenci kriminality, stav t na hodnotách laskavosti, víry a rozumu, uplat ovat individuální p ístup a navazovat p átelský vztah.

Cílem nízkoprahového centra Joná– je podporovat vzájemné souflití a porozum ní d tí a mladých lidí, podporovat je p í zvládání nep íznivých flivotních situací, zaji– ovat bezpe ný prostor a podmínky pro volno asové aktivity.

Mezi konkrétní cíle nízkoprahového klubu Pavla pat í mimo jiné poskytování podmínek pro bezpe né trávení volného ásu, zvy– ování sociálních dovedností a aktivizace uflivatel slufby, aktivní zapojení uflivatel do pozitivního ovliv ování vlastní nep íznivé flivotní situace, napomáhání s p ekonáváním handicap zp sobených prost edím, ve kterém uflivatelé flíjí.

Analýzou internetových stránek vybraných institucí se dá íci, že cíle t chto institucí jsou shodné, a to nabídnout d tem a mladým lidem vhodné aktivity ve volném áse. Pomoci jim v p ípad potíflí. Zvy– ovat sociální dovednosti. Upev ovat postoje, nau it d ti, že i v dne– ní spole nosti existuje dobro

## H1: Ve volném asu můžete s dětmi pracovat kdokoliv.

Na začátku jsem si položila otázku, kdo je v obecně pracovník volného času? Můžete jím být kdokoliv, kdo pracuje s dětmi ve volném asu?

Mým názorem bylo, že ano. Každý, kdo pracuje ve svém volném asu s dětmi, je určitým způsobem ovlivněn, a pozitivně i negativně. Nejprve jsem se snažila najít výraz špracovník volného času prostřednictvím internetového vyhledávače. Avšak při zadání tohoto výrazu je nalezen pracovník volného času vřdy spojen s jiným výrazem. Například špracovník st ediska volného času nebo špedagogický pracovník volného času. Z uvedeného mi vyplynulo, že nelze najít jednoznačnou definici pracovníka volného času včetně jeho charakteristiky. I z definic, které jsem uvedla v teoretické části mé diplomové práce vyplývá, že za pracovníka volného času lze též označit pedagoga, vychovatele, sociálního pedagoga i dobrovolníka. Z uvedeného vyplývá, že pracovníkem volného času by skutečně mohl být kdokoliv. Avšak již při prvním rozhovoru s pracovníkem vybrané instituce jsem musela změnit svůj názor, nebo ředitel Salesiánského st ediska pro děti a mládeř uvedl: *šVzhledem k tomu, že se z nás stal řkolský subjekt, je nutné u kmenových zaměstnanců pedagogické minimum a istý rejst řk dále pak uvádí ř cítím jisté legislativní omezení v tom, že i dobrovolník musí mít pedagogické vzdání.*

Naproti tomu pracovníce nízkoprahového centra Jonáše řkla: *šPracovníkem se můžete stát kdokoliv i bez pedagogického vzdání. Je nutné projít vstupním pohovorem a poté kurzem sociálního minima a získat akreditaci.*

Z uvedených rozhovorů vyplývá, že každá instituce, která se vnuje využíování volného času, má svá specifika na výběr svých pracovníků. Státní instituce, které podléhají ministerstvu řkolství,



íka volného asu pedagogické vzd lání.

Nestátní instituce toto pedagogické vzd lání nevyfladují.

Dal-ím ukazatelem pro výb r pracovníka volného asu jsou jeho osobnostní charakteristiky, mezi které, mimo jiné, pat í pozitivní vztah k d tem, snaha porozum t jim, schopnost empatie a porozum ní problém m d tí a v neposlední ad p átelská komunikace. A to bohufel nespl ují v-ichni dosp lí jedinci.

Jednotlivými rozhovory, studiem dostupných dokument a analýzou internetových stránek **H1 nebyla potvrzena.**

## **H2: Komunikace je pro pracovníky volného asu hlavním prost edkem ovliv ování d tí.**

Pracovníci volného asu považují p í práci s d tmi a mladými lidmi získat si d v ru, bez nífl by nemohl pokračovat vztah mezi ním a dít tem. Aktivita samotného jedince je také velmi d leflitá. Pro získání d v ry a navození p átelského vztahu p í volno asových aktivitách hraje komunikace klí ovou roli. Jak uvedla pracovnice Joná-e: *š í po získání d v ry, d ti samy p icházejí se svými problémy a starostmi í . v dne-ní p etechnizované dob , kdy se d ti dorozumívají pomocí sms, ICQ, Skype se zapomíná komunikovat í snaflíme se, aby si d ti více povídaly*. Také editel Salesiánského st ediska uvedl: *š Velmi d leflitá je komunikace, snaflíme se co nejvíce si povídat s d tmi*, Pracovnice drufliny na dotaz, zda pracovník volného asu ovliv uje osobnost dít te, dodala: *š Ur it jsou d ti ovliv ovány, v kolektivu se u í spolupráci a toleranci, musí navzájem komunikovat*.

Analýzou internetových stránek týkajících se nízkoprahového klubu Pavla jsem zjistila, fle také tento klub považuje *komunikaci* za velmi d leflitou. Jejich pracovníci asto s d tmi a mládeflí debatují na r zná témata, co bylo ve -kole, kdo s kým chodí, kdo s kým nemluví, kdo koho zbil. asto se pak poda í tyto témata



na téma například sex, drogy, sázky, automaty, agrese. Společně probírají možná rizika a v případě většího zájmu je připravena beseda na dané téma.

Komunikace je důležitou součástí života člověka, člověk je tvor společenský. Je důležité rozvíjet u dětí komunikaci, aby dokázaly vyjádřit nejen své pocity, potřeby, ale hlavně nezůstaly izolovány.

Z rozhovorů s jednotlivými pracovníky a analýzou internetových stránek vyplynulo, že komunikace je hlavním prostředkem ovlivňování dětí ve volném čase. **H2 byla potvrzena.**

## Záv r

Diplomová práce pojednává o tématu šVliv pracovník volného asu na osobnost dít teš.

Zvlá-t u d tí je zapot ebí volný as citliv pedagogicky ovliv ovat, a proto se d lefitým ú astníkem volného asu stává dosp lý, jako pracovník volného asu, který svým p sobením m fle významným zp sobem ovlivnit flivot dít te a nasm rovat ho ke správnému vyuffívání volného asu. D lefitou roli p i výchov d tí hraje nejen rodina, jako jeden ze základních initel vývoje dít te, ale také -kola a mimo-kolská za ízení. V-ichni initelé se navzájem prolínají a dopl ují a jsou nedílnou sou ástí vývoje jedince.

D tí a mladí lidé tráví sv j volný as v rozmanitých prost edích, od lokálních, p es regionální afl po celostátní. V sou asné spole nosti, zejména ve m stech, ubývá p irozených prost edí, kde by d tí mohly trávit sv j volný as zcela p irozen a bez lákadel moderní doby.

Na du-evní r st dít te mají velký vliv vrstevnické skupiny, sdružení a instituce pro volný as. Tyto instituce plní r zné výchovné funkce podle svého zam ení, i když cíl mají v-echny spole ný, a to nau it d tí smyslupln trávit volný as a p ispívat tak k pozitivnímu rozvoji jeho osobnosti.

V sou asné dob se dostávají do pop edí r zná nízkoprahová za ízení. V rámci t chto za ízení pracují terénní pracovníci, kte í vyhledávají lokality kde d tí a mladí lidé tráví sv j volný as rizikovým zp sobem a snaží se jim pomoci.

Ze zvlá-tností výchovy ve volném ase vyplývají i odli-nosti vztah mezi vychovávajícím a vychovávaným, které bývají mén formální. Proto i vzájemná komunikace má spí-e neformální charakter a dává dostatek prostoru d tem vyjád ení vlastních

Je důležité uznávat důstojnost a podporovat  
děti takovému, jaké je se všemi jeho zvláštnostmi a odlišnostmi.

Závěrem lze říci, že smysluplné využívání volného času má  
nezanedbatelný vliv na rozvoj dětí a především dospělých účastníků  
volnočasových aktivit, tedy pracovníků volného času, má své  
citlivým přístupem velmi pozitivně ovlivnit osobnost dětí.

Empirická část je věnována vybraným institucím, rozhovory  
s jejich pracovníky a analýze internetových stránek těchto  
institucí. Pomocí rozhovorů, analýzy internetových stránek  
a studiem dostupných materiálů jsem dospěla k následujícím  
závěrům.

V případě první hypotézy šlo o volném čase má s dětmi  
pracovat kdokoli se tvrzení nepotvrdilo, nebo ne každý dospělý  
jedinec splňuje požadavky kladené na vlastnosti osobnosti  
pracovníka s dětmi, především pozitivní vztah k dětem a schopnost  
empatie. V některých případech záleželo na tom, o jakou instituci  
se jedná (státní či nestátní) a jaké má vlastní požadavky na své  
pracovníky.

Druhá hypotéza o komunikaci je pro pracovníky volného času  
hlavním prostředkem ovlivňování dětí byla potvrzena.  
Komunikace hraje důležitou roli při získávání důvěry a navození  
přátelského vztahu mezi účastníky volnočasových aktivit. Aby děti  
a mladí lidé dokázali vyjádřit své potřeby a pocity a nezůstávali  
izolováni, je důležité u nich komunikaci rozvíjet v dostatečné míře,  
a to nejen v rodině, mezi vrstevníky, ale i v jejich volném čase.

## Resumé

Diplomová práce šVliv pracovník volného asu na osobnost dít teš v teoretické ásti vymezuje základní pojmy volný as, osobnost dít te, pracovník volného asu, instituce volného asu.

Empirická ást je v nována individuálním rozhovor m s pracovníky vybraných institucí nabízejících volno asové aktivity. Na základ analýzy dokument , internetových stránek a rozhovor s pracovníky vybraných institucí jsem zji- ovala jaké mají vybrané instituce nabídky volno asových aktivit, jaké mají výchovné cíle p i p sobení na dít .

Cílem práce bylo pojednat o vlivu pracovník volného asu na osobnost dít te a poukázat na d lefitost smysluplného trávení volného asu u dít te.

## **Anotace**

Práce pojednává o vlivu pracovníků volného času na osobnost dítěte. Teoretická část je věnována volnému času, osobnosti dítěte, pracovníku volného času a institucím volného času. V empirické části jsou popsány vybrané instituce volného času a rozhovory s jejich pracovníky.

## **Klíčová slova**

volný čas, osobnost, dítě, pracovník volného času, vliv, instituce

## **Annotation**

This work is about influence of workers in leisure time to personality of the child. Theoretical part is about leisure time, personality of the child, the worker of leisure time and institutions of free time. In an empirical part are written chosen institutions of free time dialogues with their workers.

## **Key words**

leisure time, personality, child, workers in leisure time, influence, institutions

## Seznam použité literatury

1. Sdělení .104/1991 Sb. *Úmluva o právech dítěte*.
2. BEDRNOVÁ, E., NOVÝ I. a kol. *Psychologie a sociologie řízení*. Praha: Management Press, 2004. ISBN 80-7261-064-3.
3. HÁJEK, B., HOFBAUER, B., PÁVKOVÁ, J. *Pedagogika volného času*. Praha: UK, 2003. ISBN 80-7290-128-1.
4. HELUS, Z. *Dítě v osobnostním pojetí*. Praha: Portál, 2004. ISBN 80-7178-888-0.
5. HOFBAUER, B. *Dítě, mládež a volný čas*. Praha: Portál, 2004. ISBN 80-7178-927-5.
6. JAVÁ, V. *Úvod do pedagogiky*. Brno: Paido, 1995. ISBN 80-85931-06-0
7. KRATOCHVÍLOVÁ, E. *Pedagogika volného času*. Bratislava: Univerzita Komenského, 2004. ISBN 80-223-1930-9.
8. KRAUS, B., POLÁKOVÁ, V. *Učebnictvo k-prostředí-výchova*. Brno: Paido, 2001. ISBN 80-7315-004-2.
9. KRAUS, B. *Sociální pedagogika II*. Brno: IMS, 2007.
10. KRAUS, B. *K otázkám humanitního a sociálního výzkumu*. Brno: 2006.
11. KRAUS, B. *Základy sociální pedagogiky*. Praha: Portál, 2008. ISBN 978-80-7367-383-3.
12. LOKAJÍKOVÁ, J. *Pedagogické problémy volného času*. pedagogická fakulta v Hradci Králové, číslo publikace 60-201-74.
13. MAJÁK, J. *Nárys didaktiky*. Brno: Masarykova univerzita, 1990, ISBN 80-210-0210-7.
14. MAZÁNKOVÁ, L., VAVREKOVÁ, M. *Sylabus k předmetu Teorie výchovy, Typologie výchovných potřeb, Základy didaktiky*. Brno: IMS, 2003.
15. NAKONEČNÝ, M. *Lexikon psychologie*. Praha: Vodnář, 1995. ISBN 80-85255-74-X.

80-7178-711-6.

17. RADVAN, E. *Poznámky k vypracování odborného textu*. Brno: 2007.
18. EHO , F. *Metodické pokyny pro vypracování bakalářské a diplomové práce*. IMS, Brno: 2008.
19. VÁFIANSKÝ, M., SMÉKAL, V. *Základy pedagogiky volného času*. Brno: Paido, 1995. ISBN 80-901737-9-9.
20. VÍZDAL, F. *Techniky poznávání osobnosti*. Brno: IMS, 2005.
21. VÍZDAL, F. *Základy psychologie*. Brno: IMS, 2008.
22. časopis Rodina a škola, 5/2005, článek : *Od mimoškolní výchovy k neformálnímu učení*. ISSN 0035-7766.
23. <http://www.adam.cz/clanek-2008040030>. 2009.
24. <http://www.armadaspasy.cz/projekty>, 28.10.2008.
25. <http://www.ceskenoviny.cz/tema/>. 2009.
26. <http://www.eldorado.unas.cz/Volnycasdeti.htm>/27.10.2008.
27. <http://www.linkabezpeci.cz>. 2009.
28. <http://www.ratolest.cz/pavlac> 28.10.2008.
29. <http://www.ratolest.cz/o-nas>. 28.10.2008.
30. <http://web.quick.cz/avpvc/literatura>, 2008.
31. <http://uok.msmt.cz>. 2009.
32. <http://www.zkola.cz/zkedu/Predskolou/RizeniSkolstviAZakladniLegislativa/PravaAPovinnosti/Detskaprava/> 28.10.2008.
33. [http://zis.naskok.cz/metody\\_vychovy](http://zis.naskok.cz/metody_vychovy). 2009

**P íloha . 1 Matou– v efekt**

**P íloha . 2 Oblasti p sobení pedagog volného asu**

**P íloha . 3 Vzor rozhovoru s pracovníky institucí**

**P íloha . 4 Salesiánské st edisko pro d ti a mládefló obrázky**

**P íloha . 5 Nízkoprahové centrum Joná–**



## efekt

š Výzkum nazna uje, že ú ast v r zných mimo-kolních programech by mohla nejvíc dát d tem z rizikových prost edí, av-ak práv jim jsou tyto programy nejh e dostupné. Mluví se o Matou-ov efektu, protože v evangeliu podle svatého Matou-e íká Ježí- svým u edník m: šKaždému, kdo má, bude dáno a p idáno, kdo nemá, tomu bude od ato i to, co má. Tomu odpovídá i lidová moudrost, že ert vřdycky nosí na v t-í hromadu. V pedagogice Matou- v efekt spo ívá v tom, že ze vzd lání poskytovaného r znými institucemi mají nejv t-í prosp ch d ti, které mají lep-í sociokulturní zázemí v rodin , naopak d ti, kterým se doma nedostává podn tné výchovy, si z nabídky vzd lácích p íležitostí nedokáží vzít to, co by práv ony nejvíce pot ebovaly. Platí to i v zájmovém vzd lání, jehož d ti z nejvíce znevýhodn ných i rizikových rodin využívají málo. Matou- v efekt je vlastn formou kladné zp tné vazby a týká se i jiných oblastí flivota spole nosti ó od hmotného majetku, kde bohat-í rychleji dále bohatnou, po v du, kde nové objevy uznávaného v dce budí v t-í pozornost a prestiž badatele dále stoupá, když podobný objev ud lá neznámý za áte ník, z stane asto nepov-imnut). Pokud se zájmové innosti svým d razem na výkon a káze podobají -kole, nejsou d ti z rizikového sociokulturního prost edí schopny jejich nárok m vyhov t, nebudou se v t chto programech cítit dobře, p estanou tam chodit, a nevyužívají proti mofnosti, jež jim nabízejí. Proto je t eba vytvá et pozitivní klima bez p ísného a autoritativního vedení. Ostatn pro v-echny d ti platí, že pokud ve svém volném ase pouze pokračují dal-ími innostmi podobnými -kole, nemusí to p íli- prospívat rozvoji jejich osobnosti. Pro jejich p ítomnost (v etn -koly )i budoucnost je d ležitá i to, aby d ti rozvíjely sociální dovednosti

tech s vrstevníky, mohly si vybrat innosti podle svého zájmu, získávaly jiné zku-enosti neř ve -koleř. <sup>47</sup>

## P ÍLOHA .2

**Oblasti p sobení pedagog volného asu podle OPACHOWSKI,H. W:Pädagogik und Didaktik der Freizeit. Opladen 1987,s.200-203, upraveno<sup>48</sup>**

### **Výchova, vzd lání a kultura**

u itelé, vychovatelé, poradci, animáto i ve státních a soukromých institucích, p ed-kolní za ízení, -koly, odborné -koly, vysoké -koly, výcviková studia, instituty, odborná pracovi-t , seminá e, zasedací domy, volno asové a prázdninové akademie, muzea, divadla, knihovny, komunika ní centra, st ediska volného asu

### **Informace, sd lovací prost edky a ve ejné práce**

zpravodajové, moderáto i, poradci a spolupracovníci v soukromých a ve ejných televizních a rozhlasových spole nostech, tiskové a médiové koncerny, nakladatelství, prodejny knih, kina, videotéky, st ediska po íta a multimédiř

### **Zdraví, kondice a sport**

trené i, vedoucí cvi ení, instrukto i, asistenti, terapeuti ve studiích sportu a gymnastiky, v kondi ních st ediscích, rekrea ní centra pro meditaci, uvoln ní a nalezení sama sebe, léka ská láze ská st ediska, poradny, domy pro staré a sanatoria

### **Gastronomie, ubytování a zábava**

manafle i, technici, konferencié i, um lci, í-níci, pokladní a prodava i v podnicích nep etřflitého stravování, rychloob erstveních a hotelích, hostincích, hudebních lokálech, ve erních diskotékách, bistroch, pouli níh kavárnách, centrech zábavy a parcích volného asu

### **Cestovní ruch, dovolená, turistika**

manafle i, plánova i, organizáto i, vedoucí pobytových zájezd a studijních cest, animáto i, pr vodci putování po m stech i zahrani í, nákup í, poradci cestovníh kancelá í, poradenská centra dovolených, p i cestovníh akcích a turistických podnicích, v cizineckém ruchu, láze ských st ediscích a místech dovolených, prázdninových centrech a klubech

### **Technika, servis a slufby zákazník m**

emeslníci, technici, specialisté poradci, idi i, prodava i v oboru televize, rozhlas, video, domácí pot eby, osobní vozy, obchody stavebnin a pro kutily, dílny domácích kutil a zájmové kuby

### **Speciální pedagogika, sociální pé e**

pracovníci pé e o r zn retardované, sociáln deprivované, nezam stané, azylové domy, centra soust ed né pé e, domovy d chodc , diagnostické ústavy, d tské domovy

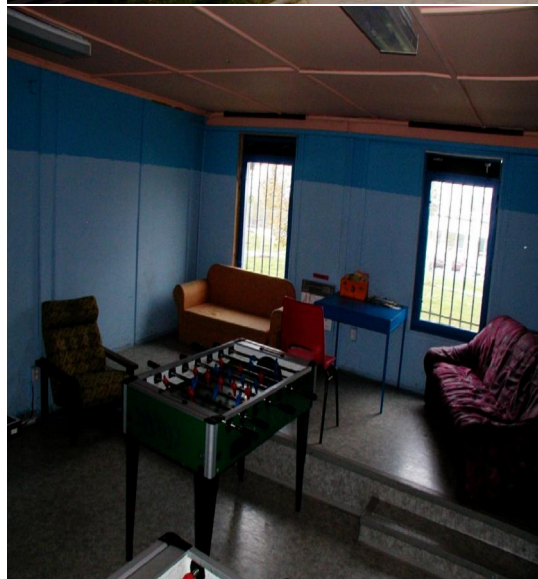
<sup>47</sup> DVO ÁK Dominik, *asopis Rodina a -kola*, .5/2005, s.13.

<sup>48</sup> VÁřANSKÝ,M.,SMÉKAL,V. *Základy pedagogiky volného asu*. Brno: Paido,1995, s.77.

## Vzor strukturovaného rozhovoru pro pracovníky vybraných institucí

1. Jaké aktivity i další služby nabízí vaše zařízení?
2. Nabízíte dostatečné množství ?
3. O které je největší zájem?
4. Jakým způsobem informujete o vašem zařízení?
5. S kterými institucemi spolupracujete?
6. Jakým způsobem je financováno vaše zařízení?
7. Máte vyhovující podmínky pro práci? (prostory, vybavení)
8. Kdo se může stát pracovníkem vašeho zařízení, máte specifické požadavky?
  
9. Jaké výchovné metody působení používáte při práci s dětmi a mladými lidmi?
10. Na kterou složku osobnosti nejvíce působíte?
11. Co se vám nejvíce osvědčilo při práci s dětmi?
12. S kterými kategoriemi se lépe pracuje, která je nejobtížnější?
13. Jaká je vzájemná vazba od dětí?
  
14. Jak dlouho působíte v této oblasti?
15. Co vás k tomu vedlo?
16. Máte nějaké vize do budoucnosti?
17. Co vás motivuje v této náročné práci?
18. Máte vyň jaký volný čas, jakým způsobem ho trávíte?

## y Nízkoprahového centra Joná-





## Příloha 4. Obrázky - Salesiánského střediska dětí a mládeže



Zdroj: <http://brno.sdb.cz/stredisko/>



*Your complimentary  
use period has ended.  
Thank you for using  
PDF Complete.*

[\*Click Here to upgrade to  
Unlimited Pages and Expanded Features\*](#)