

# Projekt tvorby metodické příručky pro získání finančních zdrojů z programu Interreg

Bc. Radka Šmidáková

---

Diplomová práce  
2009



Univerzita Tomáše Bati ve Zlíně  
Fakulta managementu a ekonomiky

---

\*\*\*nascannované zadání s. 1\*\*\*

\*\*\*nascannované zadání s. 2\*\*\*

## **ABSTRAKT**

Diplomová práce je zaměřena na vypracování projektu – metodické příručky k získání finanční podpory z evropského programu Interreg s cílem uvést do evidence o aktivitách programu a jeho možnostech finanční podpory. Metodická příručka představuje základní informační materiál nezbytný k vypracování žádosti o dotaci a její realizaci pro žadatele a potenciální příjemce. Ke splnění cíle projektu – tvorby metodické příručky bylo nutné popsat požadavky a pokyny vymezené evropským programem Interreg IVC. Závěrečná část diplomové práce analyzuje efektivnost navrhovaného řešení metodického pokynu v rámci programu Interreg IVC.

**Klíčová slova:** Evropská unie, Strukturální fondy, Iniciativa Společenství Interreg - Mezi-regionální spolupráce, Metodická příručka.

## **ABSTRACT**

The Thesis is focused to executed project – methodical manuals to get finance support from european programme Interreg with exact goal to inform public about platform activities and it's finance support opportunities. Methodical manual shows basic necessary informations to be able to fill in dotation request and it's implementation for requestor and potential receiver. To fulfill project goal – formations of methodical manuals were necessary described by requirements and instructions limited by european programme Interreg IVC. Final part of the thesis is analysing effectivity of proposed solution of methodical advice in scope of programme Interreg IVC.

**Key words:** European Union, Structural Funds, Initiative Association Interreg – Interregional cooperation, Methodical manual.

Prohlašuji, že jsem tuto diplomovou práci vypracovala samostatně a uvedla v ní veškerou literaturu a ostatní zdroje, které jsem použila.

Ve Velkém Týnci dne 6. 8. 2009

.....  
Bc. Radka Šmidáková

Ráda bych podkovala vedoucímu diplomové práce  
Ing. B. Popeskovi, Ph. D. za odbornou přípravu a vedení při zpracování diplomové práce.

# OBSAH

ÚVOD.....	9
<b>I TEORETICKÁ ÁST .....</b>	<b>11</b>
<b>1 NÁSTROJE PODPORY Z FOND EVROPSKÉ UNIE .....</b>	<b>12</b>
1.1 FONDY EVROPSKÉ UNIE .....	13
1.2 CÍLE REGIONÁLNÍ POLITIKY .....	14
1.3 INICIATIVA SPOLE ENSTVÍ INTERREG .....	16
1.3.1 Interreg I .....	17
1.3.2 Interreg II .....	17
1.3.3 Interreg III .....	18
<b>2 EVROPSKÁ ÚZEMNÍ SPOLUPRÁCE.....</b>	<b>20</b>
2.1 OPERA NÍ PROGRAM P ESHRANI NÍ SPOLUPRÁCE.....	21
2.1.1 Základní podmínky pro získání dotace.....	21
2.1.2 Zp sob financování projekt .....	21
2.1.3 Jednotlivých opera ní programy p eshrani ní spolupráce.....	22
2.2 OP NADNÁRODNÍ SPOLUPRÁCE ST EDNÍ EVROPA.....	22
2.3 OP MEZIREGIONÁLNÍ SPOLUPRÁCE (INTERREG IVC).....	24
<b>3 ALOKACE ZDROJ FOND EU PRO ESKOU REPUBLIKU V OBDOBÍ 2007 – 2013 .....</b>	<b>27</b>
<b>4 P ÍPRAVA A REALIZACE PROJEKTU .....</b>	<b>29</b>
4.1 PODSTATA PROJEKTU.....	29
4.1.1 Investi ní (tvrdé) projekty .....	29
4.1.2 Neinvesti ní (m kké) projekty .....	29
4.2 PROJEKTOVÝ CYKLUS .....	29
4.2.1 Fáze projektového cyklu.....	30
4.3 PROJEKTOVÉ ÍZENÍ.....	31
<b>5 ANALÝZA NÁKLAD A P ÍNOS .....</b>	<b>33</b>
5.1 Ú EL ZPRACOVÁNÍ ANALÝZY NÁKLAD A P ÍNOS .....	33
5.2 POPIS METODIKY ANALÝZY NÁKLAD A P ÍNOS .....	33
5.2.1 Ekonomické ukazatele analýzy náklad a p ínos .....	34
5.2.1.1 Cash flow .....	34
5.2.1.2 ístá sou asná hodnota (NPV) .....	34
5.2.1.3 Vnit ní výnosové procento (IRR).....	35
5.2.1.4 Doba návratnosti .....	36
<b>6 P ÍSP VKOVÁ ORGANIZACE.....</b>	<b>38</b>
6.1 PODSTATA P ÍSP VKOVÉ ORGANIZACE.....	38
6.2 ZÁKLADNÍ ZNAKY STÁTNÍ P ÍSP VKOVÉ ORGANIZACE .....	38
<b>II PRAKTICKÁ ÁST .....</b>	<b>40</b>

<b>7</b>	<b>CHARAKTERISTIKA ORGANIZACE – CENTRUM PRO REGIONÁLNÍ ROZVOJ R.....</b>	<b>41</b>
7.1	STATUT P ÍSP VKOVÉ ORGANIZACE CRR R.....	41
7.1.1	Statutární orgán .....	41
7.1.2	Dozor í rada .....	41
7.2	VYMEZENÍ ZÁKLADNÍHO Ú ELU A P EDM TU INNOSTI CRR R.....	42
7.2.1	Základní informace o CRR R .....	43
7.2.2	Základní innosti CRR R.....	43
7.2.3	Zam stnanci a struktura CRR R .....	44
<b>8</b>	<b>ANALÝZA SOU ASNÉHO STAVU FINAN NÍ PODPORY Z PROGRAMU INTERREG .....</b>	<b>48</b>
8.1	Hlavní priority programu Interreg – meziregionální spolupráce.....	48
8.2	Projekty z programu Interreg - meziregionální spolupráce .....	49
8.3	Zhodnocení sou ASNÉHO STAVU FINAN NÍ PODPORY .....	52
<b>9</b>	<b>PROJEKT .....</b>	<b>54</b>
9.1	Cíl projektu .....	54
9.2	Od vodní projektu.....	54
9.3	Akcepta ní kritéria .....	55
9.4	Zú astné subjekty projektu .....	56
9.5	Harmonogram projektu .....	57
9.6	Náklady a financování .....	61
9.7	Rizika projektu .....	62
9.8	Popis projektu – metodická p íru ka .....	64
9.8.1	Úvod .....	64
9.8.2	Požadavky na žadatele a projekty programu Interreg.....	66
9.8.2.1	Základní podmínky žadatele .....	66
9.8.2.2	Horizontální témata.....	67
9.8.2.3	Partnerství .....	67
9.8.3	Zpracování projektového zám ru.....	69
9.8.3.1	P íprava projektového zám ru .....	69
9.8.3.2	Cíl projektového zám ru.....	70
9.8.3.3	Klí ové aktivity .....	70
9.8.3.4	Rizika projektového zám ru .....	71
9.8.4	Podání žádosti a proces výb ru .....	71
9.8.4.1	Projektový návrh a hledání partner .....	71
9.8.4.2	P íprava žádosti.....	72
9.8.4.3	Podání žádosti .....	72
9.8.4.4	Proces výb ru .....	73
9.8.5	Implementace projektu .....	76
9.8.5.1	Uzav ení smluvních vztah .....	76
9.8.5.2	Financování projektového zám ru .....	77
	Základní podmínky zp sobilosti výdaj : .....	81

Neuznatelné výdaje pro projekt.....	83
9.8.5.3 Realizace projektového zámru .....	84
9.8.6 Ukon ení projektu .....	86
9.8.6.1 Projektové dokumenty jako sou ást archivace.....	87
<b>10 EKONOMICKÉ ZHODNOCENÍ PROJEKTU – ANALÝZA NÁKLAD A P ÍNOS (CBA) .....</b>	<b>88</b>
10.1 NÁKLADY A P ÍNOSY PROJEKTU .....	88
10.1.1 NÁKLADY (COSTS) .....	89
10.1.2 P ÍNOSY (BENEFITS).....	89
10.2 VÝPO ET EKONOMICKÝCH UKAZATEL PROJEKTU .....	90
10.3 VYHODNOCENÍ EKONOMICKÝCH UKAZATEL PROJEKTU .....	93
<b>11 EFEKTIVNOST DANÉHO NAVRHOVANÉHO ZP SOBU EŠENÍ.....</b>	<b>95</b>
11.1 TRVALÁ UDRŽITELNOST PROJEKTU .....	95
11.2 VERIFIKACE PROJEKTU .....	95
<b>ZÁV R.....</b>	<b>97</b>
<b>SEZNAM POUŽITÉ LITERATURY .....</b>	<b>100</b>
<b>SEZNAM POUŽITÝCH SYMBOL A ZKRATEK .....</b>	<b>102</b>
<b>SEZNAM OBRÁZK .....</b>	<b>103</b>
<b>SEZNAM TABULEK.....</b>	<b>104</b>
<b>SEZNAM P ÍLOH.....</b>	<b>105</b>



## ÚVOD

Evropská unie představuje politicky a hospodářsky ucelený celek, ve kterém se ovšem vytváří výrazné ekonomické a sociální rozdíly. V současné době je hlavním záměrem Evropské unie snižovat regionální a meziregionální rozdíly, zvyšovat konkurenceschopnost a ekonomickou úroveň jednotlivých regionů a souasn také konkurenceschopnost členských států a celé Evropské unie.

Nejvýznamnější prioritou Evropské unie tedy je, aby státní hranice nevytvářely bariéry pro rovnoměrný rozvoj a integraci evropského teritoria. Nástrojem Evropské unie pro odstranění těchto překážek je zejména iniciativa Společenství Interreg – Meziregionální spolupráce. Jednou z hlavních zásad iniciativy je, aby národní hranice nepředstavovaly bariéru pro vyvážený rozvoj a integraci evropského území. Jedná se o nejvýznamnější a nejrozsáhlejší iniciativu Společenství, která je financována z Evropského fondu regionálního rozvoje a tvoří necelou polovinu všech prostředků vymezených pro iniciativu Společenství - Interreg.

1. května roku 2004 vstoupila Česká republika do Evropské unie, čímž si zajistila možnost získání finanční podpory pro posílení meziregionální spolupráce z iniciativy Interreg III C. Tato iniciativa navazuje v novém programovacím období 2007 – 2013 na dotační program Interreg IV C.

Diplomová práce je zaměřena na vypracování projektu – tvorby metodické příručky k získání finanční podpory z evropského programu Interreg, jejíž cílem je uvést veřejnost o aktivitách programu a jeho možnostech finanční podpory. Dále pak projekt diplomové práce má představovat základní informační materiál, obsahující veškeré informace relevantní a důležité pro žadatele při přípravě žádosti o dotaci a pro příjemce při realizaci projektového záměru. Výstup diplomové práce má zahrnout implementaci finanční podpory prostřednictvím doporučeného a zjednodušeného postupu práce a na základě uvedených internetových odkazů zveřejňující kontaktní údaje a nezbytně nutné formuláře.

V úvodu práce se zaměřím na teoretická východiska a cíle podpory z fondů Evropské unie. Ve stručnosti uvedu historický vývoj iniciativy Společenství Interreg a dále pak navážím na oblast Evropské územní spolupráce. Především se zde budu zabývat operačním programem Mezuregionální spolupráce (Interreg IVC) a jeho základními pojmy a principy, které jsou s touto problematikou úzce spjaty. V teoretické části diplomové práce budu dále charakterizovat podstatu realizace projektu a samotné projektové řízení. Na závěr v této části práce teoreticky vymezím ekonomické zhodnocení dotačních projektů na základě analýzy nákladů a přínosů.

Následně se zaměřím na analytickou část diplomové práce, kde úvodem budu charakterizovat působkovou organizaci Centrum pro regionální rozvoj RZajišťující implementaci programů Evropské unie. V následující kapitole uvedu priority programu Interreg IVC a analyzuji současný stav finanční podpory a realizovaných projektů, zejména na jaké projekty a z jakých priorit programu se povětšinou vztahuje dotace a jaká je alokace finančních prostředků. Dále se v kontextu zaměřím na vypracování projektu – metodické příručky, která je podstatou celé praktické části. Budu se zde zabývat zpracováním pokynů a požadavků vymezených programem pro získání finanční podpory tak, aby celý výstup projektu poskytl uživateli jasný a srozumitelný výklad k realizaci jeho projektového záměru a získání finanční podpory z programu Interreg IVC. Poté provedu ekonomické zhodnocení projektu – metodické příručky vyhodnocením kritériálních ukazatelů prostřednictvím analýzy nákladů a přínosů. V poslední kapitole diplomové práce uvedu na základě získaných informací a poznatků týkajících se problematiky evropských fondů efektivnost daného navrhovaného způsobu řešení.

Hlavním zdrojem informací je odborná literatura zabývající se Evropskou unií a jejími fondy na podporu rozvoje členských zemí, dále pak Programové dokumenty a manuál iniciativy Interreg IVC. Současně byly informace získány prostřednictvím internetových portálů organizací, které zajišťují realizaci meziregionální spolupráce.

## **I. TEORETICKÁ ÁST**

## 1 NÁSTROJE PODPORY Z FONDŮ EVROPSKÉ UNIE

Evropská unie tvoří vysoce propojený politický a hospodářský celek, který ovšem zaznamenává výrazné rozdíly v ekonomické a sociální sféře. Především se jedná o rozdíly na úrovni strukturálních problémů, kde převládají rozdíly v průměrech jednotlivých regionů Evropské unie a problémy s nezaměstnaností, ke kterým se dále připojují diference v efektivitě národních ekonomik. Evropská unie si je vědoma těchto problémů a snaží se jim čelit prostřednictvím regionální politiky.

**Regionální politika Evropské unie**, nazývána též politika hospodářské a sociální soudržnosti (HSS), je odrazem principu solidarity uvnitř Evropské unie, kdy bohatší státy přispívají na rozvoj chudších států a regionů, aby se zvýšila kvalita života obyvatel celé Evropské unie. A právě regionální politika se stala nástrojem pro podporu přeshraniční spolupráce. [4]

**Regiony pro regionální politiku** – Každý členský stát Evropské unie má za sebou samostatný vývoj územní správního členění respektujícího přirozené potřeby státní správy a obyvatel. Z tohoto důvodu existuje v Evropské unii 27 různých systémů správního členění, což omezuje možnosti vzájemného statistického a ekonomického srovnávání regionů pro účely politiky hospodářské a sociální soudržnosti. [4]

Pro statistické monitorování a analýzy ekonomické a sociální situace v regionech byla proto v roce 1988 zavedena jednotná soustava územních statistických jednotek (NUTS). Na jejím základě jsou dle počtu obyvatel definovány tři hlavní úrovně regionálního členění území. Hlavní úroveň regionálního členění zobrazuje následující tabulka (Tab. 1).

Tabulka 1. Hlavní úroveň regionálního členění [16]

Úroveň	Doporučený min. počet obyvatel	Doporučený max. počet obyvatel
NUTS I	3 000 000	7 000 000
NUTS II	800 000	3 000 000
NUTS III	150 000	800 000

eská republika byla historicky tradi n d lena na kraje odpovídající úrovni NUTS III, avšak v rámci vstupu do Evropské unie musela zavést mezi stát a kraje ještě jeden stupe len ní odpovídající úrovni NUTS II – regiony soudržnosti. Práv na úrove NUTS II je sm ována finan ní podpora z fond Evropské unie.

Krom t í úrovní NUTS existují ještě další dv nižší úrovni územn správního statistického len ní, které již nejsou ur ující pro rozd lení finan ních prost edk z fond Evropské unie. Jedná se o tzv. místní administrativní jednotky (LAU).

Tabulka 2. len ní území eské republiky [16]

Úrove	Název	Po et jednotek
NUTS I	Stát	1
NUTS II	Regiony soudržnosti	8
NUTS III	Kraje	14
LAU I	Okresy	76 + 15 pražských odvod
LAU II	Obce	6 249

## 1.1 Fondy Evropské unie

Regionální politika Evropské unie je napl ována prost ednictvím strukturálních fond a Fondu soudržnosti.

**Strukturální fondy (SF)** jsou ur eny pro chudší nebo jinak znevýhodn né regiony, jako nap . venkovské a problémové m stské oblasti, upadající pr myslové oblasti, oblasti s geografickým nebo p írodním znevýhodn ním, ídce osídlené oblasti a pohrani ní regiony. Existují dva strukturální fondy:

- **Evropský fond pro regionální rozvoj (ERDF)**

Podporovány jsou investic ní (infrastrukturní) projekty, jako nap . výstavba silnic a železnic, budování stokových systém , podpora inova ního potenciálu podnikatel , podpora pro za ínající podnikatelé, rozvoj a obnova sportovních areál využitelných pro cestovní ruch, rekonstrukce kulturních památek, využívání obnovitelných zdroj energie, výstavba i oprava infrastruktury pro poskytování zdravotní pé e, investice do dopravní a technické infrastruktury pr myslových zón, zavád ní služeb elektronické veřejné správy, posilování

spolupráce podnikatelů v p íhraní nich regionech, modernizace systému krizového managementu, apod. [16]

- **Evropský sociální fond (ESF)**

Podporovány jsou neinvestiční (neinfrastrukturní) projekty, jako například rekvalifikace nezaměstnaných, speciální programy pro osoby se zdravotním postižením, děti, mládež etnické menšiny a další znevýhodněné skupiny obyvatel, tvorba inovativních vzdělávacích programů pro zaměstnance, podpora pro začínající osoby samostatně výdělečně, rozvoj institucí služeb zaměstnanosti, rozvoj vzdělávacích programů v etnických vzdělávacích formách vzdělávání, zlepšování podmínek pro využívání ICT pro žáky a učitele, zvyšování kompetencí řídících pracovníků škol a školských zařízení v oblasti řízení a personální politiky, zavádění a modernizace kombinované a distanční formy studia, stáž studentů, pedagogů a vedoucích pracovníků v soukromém a veřejném sektoru, apod. [16]

- **Fond soudržnosti (FS)**

Na rozdíl od strukturálních fondů je fond soudržnosti určený na podporu rozvoje chudších států, nikoliv regionů. Podobně jako u ERDF jsou zde podporovány investiční projekty, avšak jen se zaměřením na dopravní infrastrukturu v širším rozsahu (dálnice a silnice I. třídy, železnice, vodní doprava, řízení silnicí, železniční, řízení, námořní a letecké dopravy) a ochranu životního prostředí.“ [16]

## 1.2 Cíle regionální politiky

V období 2007 – 2013 sleduje regionální politika tyto cíle, kterých dosažení má v evropském střednědobém rozpočtovém rámci (tzv. finanční perspektiva) prostřednictvím strukturálních fondů a Fondu soudržnosti vyčleneno 308 041 000 000 eur (přibližně 8 686,8 mld. Kč).

Cíle regionální politiky rozdělujeme do následujících oblastí:

- 1) **Cíl Konvergence** – podpora hospodářského a sociálního rozvoje regionů na úrovni NUTS II s hrubým domácím produktem (HDP) na obyvatele nižším než 75% průměru tohoto ukazatele pro celou Evropskou unii. Dále jsou

k erpání z tohoto cíle zp sobilé státy, jejichž hrubý národní d chod (HND) na obyvatele je nižší než 90% prům ru tohoto ukazatele pro celou Evropskou unii. Tento cíl je financovaný z ERDF, ESF a FS a v eské republice pod n j spadají všechny regiony soudržnosti s výjimkou hlavního m sta Prahy. [16]

- 2) **Cíl Regionální konkurenceschopnost a zam stnanost** – podpora region na úrovni NUTS II nebo NUTS I, které p esahují limitní ukazatele pro za azení do cíle Konvergence. Tento cíl je financovaný z ERDF a ESF a v eské republice pod n j spadá hlavní m sto Praha. [16]
- 3) **Cíl Evropská územní spolupráce** – podpora p eshraní ní spolupráce region na úrovni NUTS III nacházejících se podél všech vnit ních a n kterých vn jších pozemních hranic a všech region úrovn NUTS III podél námo ních hranic, které jsou od sebe obecn vzdáleny nejvýše 150 kilometr . Dále je podporována meziregionální a nadnárodní spolupráce region . Tento cíl je financovaný z ERDF a v eské republice pod n j spadají všechny regiony. [16]

Tabulka 3. Rozdělení prostředků fondů EU mezi cíle politiky HSS v období 2007 – 2013 [16]

Cíl	Fondy pro celou EU	Fondy pro ČR
<b>Konvergence</b>	251,16 mld. eur (cca 7082,80 mld. Kč) 81,54 %	25,88 mld. eur (cca 730 mld. Kč) 96,98 %
<b>Regionální konkurenceschopnost a zaměstnanost</b>	49,13 mld. eur (cca 385,40 mld. Kč) 115,95 %	419,09 mld. eur (cca 11,73 mld. Kč) 1,56 %
<b>Evropská územní spolupráce</b>	7,75 mld. eur (cca 218,55 mld. Kč) 2,52 %	389,05 mil. eur (cca 10,97 mld. Kč) 1,46 %
<b>Celkem</b>	308,04 mld. eur (cca 8 686,80 mld. Kč) 100 %	26,69 mld. eur (cca 752,70 mld. Kč) 100 %

Poznámka: Přepočteno dle směrného kurzu 1 EUR = 28,20 CZK

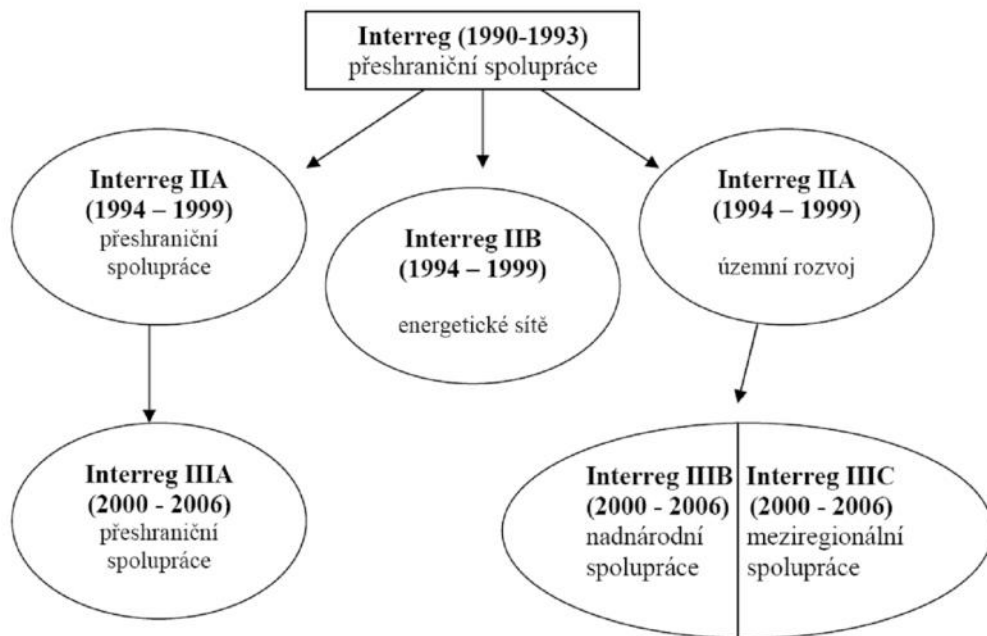
### 1.3 Iniciativa Společenství Interreg

Hlavní podstatou Evropské unie je, že státní hranice by neměly tvořit překážku v rovnoměrném rozvoji a integraci evropského území. Z tohoto důvodu je kladen velký důraz na podporu přeshraniční spolupráce prostřednictvím iniciativy Společenství Interreg.

**Iniciativa Společenství Interreg** byla založena již v roce 1990 a hlavním cílem byla hospodářská integrace vnitřních hranic regionů Evropské unie. Význam této iniciativy spoívá v odstranění bariér – národních hranic pro vyvážený rozvoj a integraci evropského území. Společenství Interreg představuje nejrozšířenější a nejvýznamnější iniciativu u přeshraniční spolupráce. Doposud proběhly a byly uzavřeny tři „etapy“ finanční podpory v rámci iniciativy Společenství Interreg:

- Interreg I (1990 – 1993),
- Interreg II (1994 – 1999),
- Interreg III (2000 – 2006).





Obrázek 1. Vývoj iniciativy Společenství Interreg [5]

### 1.3.1 Interreg I

První etapou iniciativy Společenství Interreg, která probíhala v letech 1991 – 1993 podporovala celkem 31 operačních programů působících na vnitřní a vnější hranici Evropské unie. Celková alokace finančních prostředků přidělená pro Interreg byla ve výši 1,082 mil. EUR. Finanční prostředky pro tyto účely byly vymezeny z Evropského fondu regionálního rozvoje (ERDF).

### 1.3.2 Interreg II

V rámci úspěchu první etapy Interreg I navazuje na tuto iniciativu v dalších letech Interreg II (1994 – 1999). Působnost tohoto programu spadala do tří oblastí:

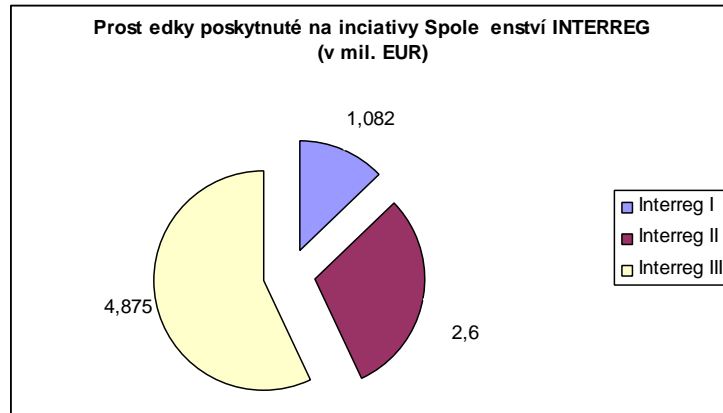
1. Interreg IIA – jakožto hlavní oblast zaměřená na přeshraniční spolupráci,
2. Interreg IIB – cílem bylo dokončit výstavbu započatých vybraných energetických sítí,
3. Interreg IIC – zaměřená zejména na nadnárodní činnost v prostorovém plánování.

Pro oblast celé iniciativy bylo schváleno 59 operačních programů, kterým byla přidělena celková dotace finančních prostředků ve výši 2,6 mld. EUR. Tato etapa jako první zahrnovala všechny přehraní regiony podél vnitřních i vnějších hranic Evropské unie. Toto soustředění se na vnější hranice Evropské unie přineslo zejména vyšší finanční podporu. V 90. letech společenství Interreg poskytl na přehraní spolupráci cca 6,5 mld. EUR.

### 1.3.3 Interreg III

Etapa iniciativy Společenství probíhající v letech 2000 – 2006 byla svým rozsahem nejrozsáhlejší iniciativou Společenství financována z Evropského fondu regionálního rozvoje (ERDF). Výše finanční podpory, která byla tomuto programu přidělena činí 4,875 mld. EUR.

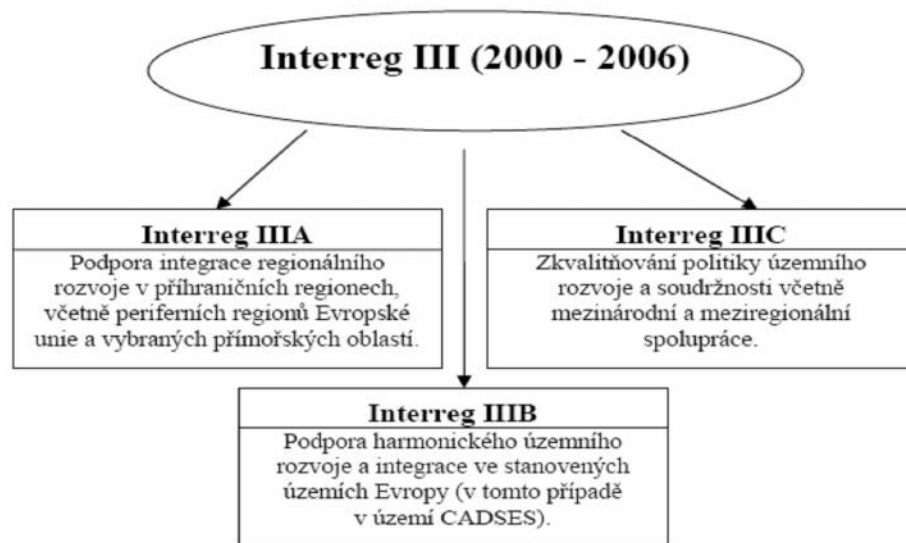
Iniciativa Společenství Interreg III je jediným nástrojem ze strukturálních fondů, jenž přímo podporuje spolupráci mezi ústředními z regionálních států. Jeho záměr je naprosto specifický a nepřekrývající se s jinou podporou, která spadá do jednotlivých cílů regionální politiky.



Obrázek 2. Prostředky poskytnuté na iniciativy Společenství Interreg (v mil. EUR) [Vlastní zdroj]

Jak ukazují výsledky z grafu (Obr. 2), dochází ke zvyšování objemu finančních prostředků pro rozvoj a podporu peshření spolupráce plynoucí z Evropské unie.

Iniciativa etapy Interreg III je uskutečňována ve těchto oblastech, které popisuje následující obrázek.



Obrázek 3. Rozdělení iniciativy Společenství Interreg III [5]

## 2 EVROPSKÁ ÚZEMNÍ SPOLUPRÁCE

Iniciativa Evropského spole enství Interreg III z období 2000 – 2006 dala základ novému cíli politiky hospodá ské a sociální soudržnosti s názvem Evropská územní spolupráce (EUS) realizovanému prost ednictvím p eshraní ní, nadnárodní a meziregionální formy spolupráce.

Evropská územní spolupráce je t etím cílem politiky soudržnosti Evropské unie v letech 2007 – 2013. Jejím smyslem je posilování spolupráce místních a regionálních iniciativ s cílem podpo it územní rozvoj a p enos regionálního know-how a také podpora výzkumu. V období 2007 – 2013 jsou podporovány projekty p eshraní ní, mezi-regionální a nadnárodní spolupráce.

Opera ní programy **p eshraní ní spolupráce** se týkají vždy hrani ních region NUTS III sousedících s regiony v jiném lenském státu. Pro eskou republiku tak existuje opera ní program pro p eshraní ní spolupráci s Polskem, Saskem, Bavorskem, Rakouskem a Slovenskem.

Opera ní program **Meziregionální spolupráce** je spole ný pro všechny lenské státy EU a také pro Norsko a Švýcarsko, kte í budou spolufinancování svými národními fondy.

Pro Opera ní program **Nadnárodní spolupráce** je Evropská unie rozd lena do n kolika zón, p í emž eská republika pat í do zóny St ední Evropa a Opera ní program Nadnárodní spolupráce tak sdílíme s Rakouskem, Polskem, ástí N mecka, Ma arskem, Slovinskem, Slovenskem, ástí Itálie a z ne lenských zemí s ástí Ukrajiny.

Pro opera ní programy p eshraní ní a Nadnárodní spolupráce je pro eskou republiku z fond Evropské unie vy len no 389 milion eur. V p ípad opera ního programu p eshraní ní spolupráce tvo í rozpo et programu p ísp vky z fond Evropské unie a zú astn ných stát . Rozpo et programu je pro všechny lenské zem spole ný a nejsou zde ur eny alokace fond Evropské unie pro jednotlivé státy.

## 2.1 Opera ní program p eshrani ní spolupráce

Cílem program p eshrani ní spolupráce je **hospodá ská a sociální integrace p íhrani níh území** prost ednictvím odstra ování stávajících bariér a posilování jejich rozvojového potenciálu.

### 2.1.1 Základní podmínky pro získání dotace

- **Princip Vedoucího partnera (Lead partner principle)** – všechny projekty musejí spl ovat princip vedoucího partnera. Partne i projektu si zvolí svého vedoucího partnera, který bude zodpov dný za implementaci celého projektu v etn t ch ástí, které budou realizovat ostatní partne i. [15]
- **Kritéria p eshrani ní spolupráce** – spole ná p íprava projektu, spole ná realizace projektu, spole né spolufinancování a spole ný personál. S tím, že musí být spln na minimáln dv z t ch to ty kritérií. [15]
- **Dopad na území programu** – projekt musí mít významný pozitivní dopad na území obou lenských stát vymezená v jednotlivých opera níh programech p eshrani ní spolupráce. [15]
- **Vhodnost žadatele** – p íjemce dotace musí být vhodným žadatelem v rámci daného programu. Obecn musí být eský žadatel ve ejnoprávní právnická osoba nebo právnická osoba ovládaná ve ejnoprávními právnickými osobami, které nebyly založeny za ú elem zisku. [15]
- **Soulad s cíli a požadavky p íslušného programu.** [15]

### 2.1.2 Zp sob financování projekt

- **Podílové financování** – zp sobilé výdaje jsou vždy z ásti spolufinancovány z ERDF a z ásti ze zdroj p íjemce dotace.
- **P ísp vek z ERDF** – maximáln 85 % z celkových zp sobilých výdaj .
- **Dotace ze státního rozpo tu R** – maximáln 5 % z celkových zp sobilých výdaj p íjemce dotace na eské stran .
- **Vlastní p ísp vek p íjemce dotace** – minimáln 10 % s možností v cného pln ní.
- Financují se pouze výdaje projekt , které byly schváleny Monitorovacím výborem.

### 2.1.3 Jednotlivých opera ní programy p eshrani ní spolupráce

- OP P eshrani ní spolupráce R – Bavorsko
- OP P eshrani ní spolupráce R – Polsko
- OP P eshrani ní spolupráce R – Rakousko
- OP P eshrani ní spolupráce R – Sasko
- OP P eshrani ní spolupráce R – Slovensko

Prioritní cíle stanovené pro jmenované opera ní programy uvádí internetové stránky Centra pro regionální rozvoj R, jakožto odpovědný kontrolor prvního stupně Opera ního programu p eshrani ní spolupráce. Na stránkách Centra pro regionální rozvoj R ([www.crr.cz](http://www.crr.cz)) jsou pro příjemce uvedeny nezbytné informace k programu, kde se také nachází nejen jednotlivé odkazy na formuláře projektové žádosti a povinné přílohy, jež jsou součástí žádosti o poskytnutí dotace, ale také internetové odkazy poskytující další přínosné informace k programu.

Tabulka 4. Alokace prostředků podle jednotlivých Opera ních programů (v EUR)  
[16]

Cíl 3	Celkové finan ní prostředky (100 %)	ERDF (80 %)	Prost edky len-ských stát (15 %)
R - Bavorsko	135 894 647	115 510 449	20 384 198
R – Polsko	258 187 467	219 459 344	38 728 123
R - Rakousko	126 394 580	107 435 344	18 959 187
R – Sasko	243 996 406	207 396 944	36 599 432
R - Slovensko	109 106 049	92 740 141	16 365 907

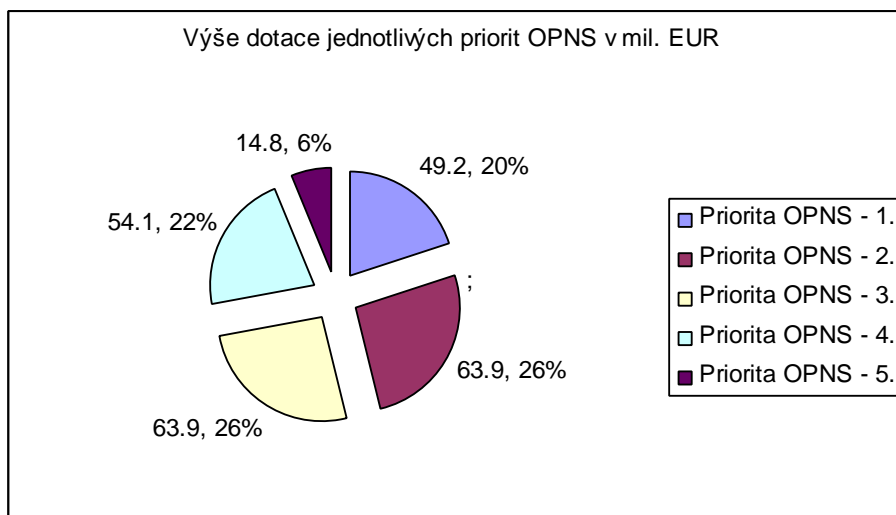
## 2.2 OP Nadnárodní spolupráce St ední Evropa

Opera ní program Nadnárodní spolupráce (OPNS) je součástí Cíle 3 – Evropská územní spolupráce politiky strukturálních fondů v letech 2007 – 2013 a navazuje na program INTERREG IIIB, který byl realizován v minulém programovém období.

Tento program je zaměřen především na spolupráci ve veřejných orgánech a institucích s charakterem veřejných orgánů na regionální a místní úrovni. Cílem OPNS St ední

Evropa je vým na a p enos zkušeností zejména v oblasti inovací, dopravní dostupnosti, životního prostředí a zvyšování atraktivity m st a region . Program má **5 hlavních priorit**, které jsou dále konkretizovány prostřednictvím tzv. oblastí intervence, které vymezují, jaké typy projektů mohou být v rámci příslušné prioritní osy podpořeny. Více informací o projektech a možnostech získání dotací v rámci OPNS poskytují internetové stránky [www.central2013.eu](http://www.central2013.eu) (internetové stránky OPNS St ední Evropa), [www.strukturalni-fondy.cz/spoluprace-nadnarodni](http://www.strukturalni-fondy.cz/spoluprace-nadnarodni) (OPNS St ední Evropa na webu fondů Evropské unie) a [www.crr.cz](http://www.crr.cz) (kontrolor zp sobilosti projektových výdajů 1. stupně).

1. Usnadňování – umožňování inovace ve St ední Evropě
2. Zlepšování dostupnosti St ední Evropy a v rámci ní
3. Odpovědné užívání životního prostředí
4. Zvyšování konkurenceschopnosti a atraktivity m st a region
5. Technická pomoc



Obrázek 4. Alokace finančních prostředků podle jednotlivých priorit OPNS [vlastní zdroj]

Program Nadnárodní spolupráce St ední Evropa je financován z Evropského fondu pro regionální rozvoj a na podporu společných projektů partnerů z celé St ední Evropy má k dispozici 246 mil. EUR. Tato částka má být dále doplněna o 52,29 mil. EUR,

a to z národních veřejných zdrojů jednotlivých zúčastněných států. Pro Českou republiku je v tomto programu vyčleněno zhruba 37,5 mil. EUR (cca 1,06 mld. Kč), což činí přibližně 0,14 % veškerých prostředků určených z fondů Evropské unie. V naší zemi mohou být uznatelné projektové aktivity spolufinancovány z ERDF až do výše 85 %, zbývající část finančních prostředků musí být poskytnuta samotnými partnery. V rámci OPNS Střední Evropa **není možné získat zálohou platbu z ERDF**. Každý projektový partner tedy musí plně předfinancovat své aktivity do doby, než prostřednictvím vedoucího partnera požádá o proplacení způsobilých výdajů a posléze mu je až 85 % způsobilých výdajů refundováno z ERDF. [16]

Aby mohly být výdaje považovány za způsobilé, musí být podrobeny tzv. kontrole prvního stupně, kterou v České republice pro OPNS Střední Evropa vykonává Centrum pro regionální rozvoj České republiky. [16]

Řídicím orgánem OPNS Střední Evropa je **Amt der Wiener Landesregierung v Rakousku**, který odpovídá za celkovou realizaci programu. V České republice propaguje program mezi potenciálními projektovými partnery a poskytuje informace o programu tzv. **Národní kontaktní místo**, kterým je Ministerstvo pro místní rozvoj ČR – odbor územních vazeb. Další informace o programu poskytne projektovým partnerům **Společný technický sekretariát (JTS)**, který sídlí ve Vídni. Dalšími orgány odpovědnými za řízení programu jsou **Monitorovací výbor, Certifikační orgán a Auditní orgán**. [16]

### 2.3 OP Mezuregionální spolupráce (Interreg IVC)

Operační program Mezuregionální spolupráce (OPMS) **neboli INTERREG IVC je součástí Cíle 3 – Evropská územní spolupráce politiky strukturálních fondů v letech 2007 – 2013** a navazuje na program INTERREG IIIC, který byl realizován v minulém programovém období. [15]

Účelem tohoto programu je především spolupráce mezi veřejnými orgány a institucemi s charakterem veřejných orgánů na regionální a místní úrovni. Cílem Interregu IVC je výměna a přenos zkušeností a zajištění společného rozvoje nástrojů a přístupů, které pak povedou ke zlepšení účinnosti politiky regionálního rozvoje. OPMS obsahuje **3 priority** rozdělující operační program na logické celky specifikující, jaké typy

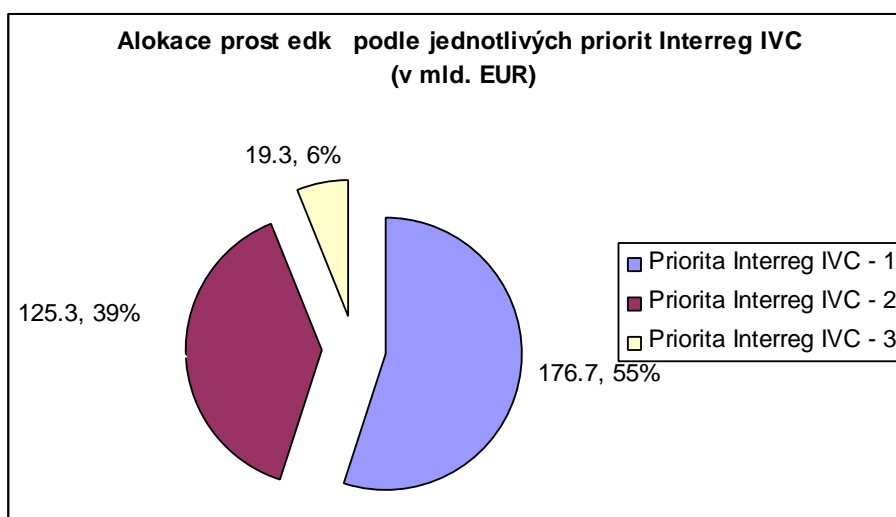


projekt mohou být v rámci příslušné priority podporovány. Více informací o projektech a možnostech získání dotací v rámci OPNS určené pro potenciální žadatele jsou k dispozici na internetových adresách [www.interreg4c.net](http://www.interreg4c.net) (internetové stránky OPMS, Interreg IVC), [www.strukturalni-fondy.cz/spoluprace-meziregionalni](http://www.strukturalni-fondy.cz/spoluprace-meziregionalni) (OPMS Střední Evropa na webu fondů Evropské unie) a [www.crr.cz](http://www.crr.cz) (kontrolor způsobilosti projektových výdajů 1. stupně). [15]

### 1. Inovace a znalostní ekonomika

### 2. Životní prostředí a ochrana před riziky

### 3. Technická pomoc



Obrázek 5. Alokace finančních prostředků podle jednotlivých priorit Interreg IVC [vlastní zdroj]

Program Interreg IVC je financován z Evropského fondu pro regionální rozvoj (ERDF) a pro partnery z Evropské unie bylo vyčleněno 321,32 mil. EUR. Tato částka má být dále doplněna o 83,77 mil. EUR, a to z národních veřejných zdrojů jednotlivých účastnických států. Pro Interreg IVC neexistují pravidla pro alokování finančních zdrojů jednotlivým zemím. V České republice mohou být uznatelné projektové aktivity spolufinancovány z ERDF až **do výše 85 %**, zbývající část finančních prostředků musí být poskytnuta samotnými partnery. V rámci programu Interreg IVC **není možné získat zálohou platbu z ERDF**. Každý projektový partner je povinen si předfinancovat své aktivity do doby, než dojde k samotnému proplacení způsobilých výdajů z ERDF. [15]

Způsobnost projektových výdajů je hodnocena tzv. kontrolou prvního stupně, kterou provádí organizace Centrum pro regionální rozvoj České republiky. [15]

Řídícím orgánem programu je **Conseil Régional Nord – Pas de Calais ve Francii**, který odpovídá za celkovou realizaci programu. V České republice propaguje program a podává informace spjaté s programem tzv. **Národní kontaktní místo**, kterým je Ministerstvo pro místní rozvoj. Další informace týkající se pomoci při vyhledávání partnerů poskytne **Společný technický sekretariát**, který sídlí ve francouzském Lille, případně které ze čtyř **Informačních míst**, která sídlí v Katovicích (Polsko), v Lille (Francie), Rostocku (Německo) a ve Valencii (Španělsko). Dalšími orgány odpovědnými za řízení programu jsou Monitorovací výbor, Certifikační orgán a auditní orgán. [15]

### 3 ALOKACE ZDROJ FOND EU PRO ČESKOU REPUBLIKU V OBDOBÍ 2007 – 2013

Na základě podkladů Evropské komise k finančním alokacím ze strukturálních fondů a Fondu soudržnosti (SF a FS) v období 2007 – 2013 bude mít Česká republika možnost hospodařit s přibližně 26,7 mld. EUR (bez domácího spolufinancování). Podrobný pohled dostupných finančních prostředků udávají následující tabulky (Tab. 5) – Alokace zdrojů pro ČR na období 2007 – 2013 podle cílů a tabulka (Tab. 6) – Alokace zdrojů pro ČR na období 2007 – 2013 podle operačních programů.

Tabulka 5. Alokace zdrojů pro ČR na období 2007 – 2013 podle cílů [16]

<b>Cíl programu</b>	<b>Výše dostupné dotace (v EUR)</b>
<b>Konvergence</b>	<b>25 883 511 035</b>
Strukturální fondy	17 140 260 798
Fond soudržnosti	8 819 022 439
<b>Konkurenceschopnost (Praha)</b>	<b>419 093 449</b>
<b>Přeshraniční spolupráce</b>	<b>389 051 107</b>
<b>Celkem soudržnost</b>	<b>26 691 655 591</b>

Tabulka 6. Alokace zdrojů pro ČR na období 2007 – 2013 podle operačních programů [16]

<b>Operační program</b>	<b>Fond</b>	<b>částka (v EUR)</b>
Podnikání a inovace	ERDF	3 041 312 546
Výzkum a vývoj pro inovace	ERDF	2 070 680 884
	ERDF + FS	4 917 867 098
Životní prostředí	ERDF	702 482 212
	FS	4 215 384 886
	ERDF + FS	5 759 081 203
Doprava	ERDF	1 155 443 650
Doprava	FS	4 603 637 553

Integrovaný opera ní program	ERDF	1 582 390 162
Regionální opera ní programy	ERDF	4 659 031 986
St ední echy	ERDF	559 083 839
Jihozápad	ERDF	619 651 254
Severozápad	ERDF	745 911 021
Jihovýchod	ERDF	704 445 636
Severovýchod	ERDF	656 457 606
Moravskoslezsko	ERDF	716 093 217
St ední Morava	ERDF	657 389 413
Technická pomoc	ERDF	247 783 172
Lidské zdroje a zam stnanost	ESF	1 837 421 405
Vzd lávání pro konkurenceschopnost	ESF	1 828 714 781
Praha – Konkurenceschopnost	ERDF	234 936 005
Praha – Adaptabilita	ESF	108 385 242

Rozložení finan ních prost edk SF a FS v období 2007 – 2013 mezi jednotlivé opera ní programy bylo schváleno Usnesením vlády . 494 z 10. kv tna 2006 jako východisko pro jednání s Evropskou komisí o NSRR (Národní strategický referen ní rámec) R a opera ních programech. [16]

## 4 P ÍPRAVA A REALIZACE PROJEKTU

### 4.1 Podstata projektu

Projekt je soubor v tšího po tu díl ích, zpravidla vzájemn propojených a logicky souvztažných inností, které jsou realizovány v p esn vymezeném asovém úseku a sm ůjí ke konkrétnímu a jasn danému cíly. [10]

V kontextu strukturálních fond ů projekt p edstavuje jasn vymezený a konkrétní projektový zám r, který formou projektové žádosti p edkládá žadatel o poskytnutí finan ního p ísp vku – dotace – v rámci opera ního programu. Projektová žádost je p edkládána v tišt né a elektronické form ě a je složená z podrobného popisu všech projektových inností a souboru povinných a nepovinných p íloh.

Obecn rozeznáváme dva hlavní typy projekt ů : tvrdé (investi ní) a m kké (neinvesti ní). Hlavním rozlišovacím znakem t chto projekt ů jsou typy výdaj ů . Dalšími znaky jsou nap . zam ění projektu, cílová skupina, výstupy projektu apod.

#### 4.1.1 Investí ní (tvrdé) projekty

Investi ní projekty jsou zam ěny na po izování dlouhodobé hmotného a nehmotného majetku. Koncentrují se tedy zejména nap . na nákup pozemk ů , nákup, výstavbu i rekonstrukci nemovitostí, budování infrastruktury, nákup nových stroj ů nebo technologií, po ízení patent ů apod. [10]

#### 4.1.2 Neinvestí ní (m kké) projekty

Neinvesti ní projekty jsou projekty, jejichž rozpo et tvo í zejména osobní náklady, náklady na cestovné, nákup za ízení a vybavení max. do výše 40 tis. K ů u hmotného majetku a 60 tis. K ů u nehmotného majetku, výdaje na nákup služeb, režijní náklady apod. Jsou to projekty, které se zam ůjí na „investice“ do lidských zdroj ů , nap . na podporu vzd lávání, zam stanosti, sociální integraci apod. [10]

### 4.2 Projektový cyklus

Konkrétní projekty jsou realizovány na základ ů projektového cyklu. Projektový cyklus p edstavuje metodu plánování a následné realizace – implementace projektu, a to

v kontextu od schválení žádosti až ke konkrétnímu záměru, jeho realizaci a vyhodnocení.

#### 4.2.1 Fáze projektového cyklu

##### 1. Programování

Programovací fáze vymezuje základní rámec pro realizaci projektu. Spočívá v analýze stávající situace na národní, regionální nebo sektorové úrovni a určení strategie pro společnou akci Společenství a členského státu. Výstupem mohou být například plány rozvoje a programové dokumenty. [10]

##### 2. Identifikace

Ve fázi identifikace jsou určeny základní rysy projektového záměru, které jsou dále rozpracovány. Součástí této fáze by mělo být i ověření zájmu potenciální cílové skupiny, uživatelů projektu. [10]

##### 3. Formulace

Následuje vybrání vhodných variant a jejich formulování do konkrétního projektového záměru. Na jeho podrobném rozpracování se podílejí zainteresované strany, například partneři, budoucí uživatelé apod. Projektový záměr je zhodnocen z hlediska proveditelnosti a udržitelnosti. [10]

##### 4. Financování

Proces posuzování projektového záměru formulovaného v projektové žádosti k tomu určeným subjektem, většinou poskytovatelem dotace. Výsledkem je rozhodnutí o přidělení finančních zdrojů na realizaci projektu, které je následně smluvně zakotveno. [10]

##### 5. Realizace

Samotná realizace projektu, spolupráce projektového týmu s dalšími zainteresovanými subjekty, partneři, dodavateli, cílovými skupinami, poskytovatelem dotace. Jsou vypracovávány průběžné zprávy o realizaci projektu, kde jsou srovnány průběžné výsledky se stanoveným plánem. [10]

## 6. Hodnocení

Hodnocení splnění cílů a výstupu projektu a jeho celkové úspěšnosti provádí v tšinou poskytovatel dotace, a to v souladu s p edem stanovenými pravidly. Zjišt ní uskute n ná v rámci hodnocení mohou být využita v realizaci dalších projektů nebo programů . Tím je dán základ pro realizaci dalšího projektového cyklu, který m že získané myšlenky, poznatky, zkušenosti a nové nám ty dále rozvíjet a tím p ispívat k udržitelnosti výsledků uskute n něho projektu. [10]

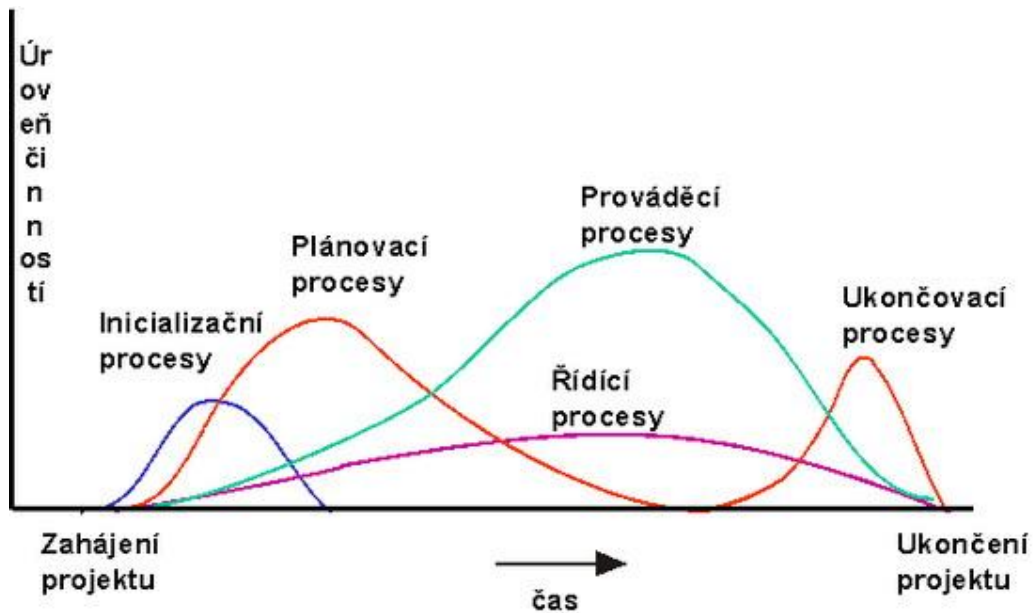
## 4.3 Projektové ízení

Projektové ízení je aplikace znalostí, dovedností, nástrojů a technik na projektové aktivity, které vedou ke splnění požadavků projektu.

Základním cílem projektového ízení je dodat výsledek – v as, v plné funkcionalitě , s dodržnými náklady.

Projektové ízení je potom zajiš ováno prost ednictvím skupin procesů jako jsou:

- Inicializace - p edm tem je schválení realizace projektu.
- Plánovací - p edm tem je p íprava plánu k dosažení stanovených cílů . Základní roviny tvo í asový a finan ní plán.
- Provád cí - p edm tem je vykonávání naplánovaných inností dle platných metodik.
- Sledování a ízení - p edm tem je sledování pr b hu projektu, porovnání aktuálního stavu s plánem a na základě aktuálního stavu realizace p ípadných akcí, opatření, které zajistí dokonění projektu ve stanoveném ase, rozpo tu a rozsahu.
- Uzavírání - p edm tem je vyhodnocení a uzav ení projektu nebo jeho ásti.



Obrázek 6: Hlavní procesy projektového řízení [7]

Procesy projektového řízení jdou napříč organizační strukturou společnosti. Tedy mohou nastávat kompetenční konflikty mezi projektovým a liniovým řízením. O to více je potřeba, aby procesy projektového řízení jasně definovaly pracovní postupy a odpovědnosti jednotlivých zdrojů.

Projektové řízení je tedy od toho, aby nám pomohlo efektivně dosahovat stanovených cílů ve stanoveném čase, rozpočtu a rozsahu.



## 5 ANALÝZA NÁKLADŮ A PŘÍJEMŮ

### 5.1 Účel zpracování Analýzy nákladů a příjmů

Analýza nákladů a příjmů, Costs – Benefits Analysis (CBA) projektu je metodický postup, který svým přiblížením zodpovídá základní otázku: „*Co komu realizace projektu přinese a co komu bere?*“. Takto vymezené dopady jsou následovně agregovány na hotovostní toky a zahrnuty do výpočtu rozhodujících ukazatelů, na základě nichž lze rozhodnout, zda je projekt ve svém důsledku pro společnost příjmový či nikoliv.

CBA nepojednává o nákladech v pravém slova smyslu účelním, ale hodnotí případné dopady projektu (costs) a příjmy (benefits), jak u projektu investičního, tak neinvestičního charakteru. Výhodou CBA oproti jiným ekonomickým hodnocením projektů je fakt, že se jedná o systematický postup úspěšně použitelný na každý projekt.

### 5.2 Popis metodiky Analýzy nákladů a příjmů

Analýza nákladů a příjmů, Cost – Benefit Analysis (CBA), se provádí při hodnocení ve srovnání prospěšných investičních i neinvestičních projektů, tzn. takových akcí, u kterých není cílem maximalizace zisku, ale zvýšení užítku jakýchkoliv subjektů. Analýza tedy zkoumá užitek i jiného než investičního subjektu.

CBA je metodický postup, který svým přiblížením vymezuje dopady projektu, které jsou následovně převedeny na hotovostní toky a zahrnuty do výpočtu rozhodujících ukazatelů, na základě nichž lze rozhodnout, zda je daný projekt příjmový pro společnost. V rámci zpracování ekonomické analýzy je provedeno vyhodnocení a ocenění jednotlivých socio-ekonomických dopadů projektu a získaná data jsou zahrnuta ve výpočtu základních ekonomických parametrů projektu (obdobně jako u finanční analýzy NPV a IRR, ale kalkulované z ekonomických toků projektu).

## 5.2.1 Ekonomické ukazatele analýzy nákladů a přínosů

### 5.2.1.1 Cash flow

Ekonomický ukazatel vyjadřující pohyb finančních prostředků (hotovostních toků), které nabývají podoby příjmu resp. výdaje. Příjem je kladný hotovostní tok peněz (zvýšení zůstatku na účtu nebo v pokladně), výdej je záporný hotovostní tok peněz (snížení zůstatku na účtu nebo v pokladně). Pojem čistý hotovostní tok (net cash flow) vyjadřuje rozdíl (saldo) mezi příjmy a výdaji.

#### *Výpočet cash flow projektu:*

Cash flow = skutečné příjmy – skutečné výdaje

#### *Vlastnosti:*

- rozdíl mezi čistými příjmy a čistými výdaji subjektu za určité časové období,
- ukazatel charakterizující přínos finančních prostředků,
- oficiálně se vykazuje podle české terminologie v *Přehledu o peněžních tocích*.

Cash flow je jedním z rozhodujících kritérií při výběru a hodnocení investičních i neinvestičních projektů. V této souvislosti se používají kritéria jako čistá současná hodnota, vnitřní výnosové procento nebo doba návratnosti.

### 5.2.1.2 Čistá současná hodnota (NPV)

Představuje součet současných hodnoty budoucích hotovostních toků plynoucích z investice a hotovostního toku v nultém roce.

#### *Výpočet čisté současné hodnoty projektu:*

$$NPV = \sum_{t=0}^n \frac{CF_t}{(1+r)^t}$$

nebo-li

$$NPV = CF_0 + \sum_{t=1}^n \frac{CF_t}{(1+r)^t} = CF_0 + PV = PV - I$$

kde:

- NPV je čistá současná hodnota investice,

- PV je současná hodnota investice,
- I je velikost investičních výdajů v nultém období,
- CF<sub>t</sub> je hotovostní tok plynoucí z investice v období t,
- r je diskontní sazba,
- t je období (rok) od 0 do n. [11]

### ***Interpretace ukazatele NPV:***

Projekt lze považovat za přijatelný, pokud je ukazatel větší nebo roven nule. Při vzájemném porovnávání projektů by měl být volen ten projekt, jehož hodnota NPV je vyšší.

**NPV ≥ 0 projekt je přijatelný**

**NPV < 0 projekt je nepřijatelný**

NPV je ve své podstatě velikost čistého výnosu plynoucího z realizace projektu, která je vyjádřena v současných peněžních jednotkách. Velmi dobře lze na jejím základě nejen rozhodnout o přijatelnosti projektu, ale také projekty mezi sebou srovnávat.

### ***Vlastnosti:***

- bere v potaz časovou hodnotu peněz,
- má vlastnost aditivity (tj. platí:  $NPV(A + B) = NPV(A) + NPV(B)$ , kde A a B jsou nezávislé projekty),
- bere v potaz všechny relevantní hotovostní toky (tedy i toky po době návratnosti),
- závisí pouze na odhadu hotovostních toků a diskontní sazby,
- vypovídá o velikosti čistého výnosu v absolutním vyjádření (v penězích), nikoli v relativním vyjádření (v % z investované částky). [11]

### ***5.2.1.3 Vnitřní výnosové procento (IRR)***

Vnitřní výnosové procento je taková výše diskontní sazby, při níž bude čistá současná hodnota (NPV) toků plynoucích z investice rovna nule. [11]

**Výpo et vnit ního výnosového procenta projektu:**

$$0 = \sum_{t=0}^n \frac{CF_t}{(1 + IRR)^t}$$

nebo-li

$$0 = CF_0 + \sum_{t=1}^n \frac{CF_t}{(1 + IRR)^t}$$

Uvedený matematický vztah nelze použít k p ímému výpo tu IRR, nebo vzhledem k umocn ní hledané veli iny na t-tou jej nejsme schopni z výrazu vyjád it. Výpo et se tedy provádí v podstat iterativní metodou, kdy ve vzorci m níme zadávanou diskontní sazbu tak dlouho, až se nám NPV vyrovná nule. [11]

**Interpretace ukazatele IRR:**

Projekt je p íjate lný, pokud je ukazatel v tší než p edpokládána diskontní sazba. P í vzájemném porovnávání projekt by m l být zvolen ten projekt, jehož hodnota IRR je vyšší.

**IRR  $\geq$  r projekt je p íjate lný**

**IRR < r projekt je nep íjate lný**

#### 5.2.1.4 Doba návratnosti

Jedná se o ukazatel znázor ující po et let, které jsou zapot ebí k tomu, aby kumulované prognózované hotovostní toky vyrovnaly po áte ní investici.

**Výpo et doby návratnosti projektu:**

$$\text{Doba návratnosti} = \frac{CF_0}{CF_t}$$

nebo-li

$$\text{Doba návratnosti} = \frac{I}{CF_t}$$

kde:

- $CF_t$  je konstantní pro všechna t od 1 do n. [11]

***Interpretace ukazatele Doba návratnosti:***

Projekt lze považovat za přijatelný, pokud je ukazatel nižší, než je doba životnosti projektu. Při změně je jeho hodnota nižší, tím lepší je z tohoto hlediska projekt. Tudíž při vzájemném porovnávání projektů by měl být zvolen ten projekt, jehož hodnota doby návratnosti je nižší.

**Doba návratnosti < Doba životnosti projekt je přijatelný**

**Doba návratnosti > Doba životnosti projekt je nepřijatelný**

***Vlastnosti:***

- ve svém základním vyjádření nebere v potaz časovou hodnotu peněz (dává stejnou váhu tokům v blízké a vzdálené budoucnosti),
- nemá vlastnost aditivity (nemá tedy smysl sčítat dobu návratnosti několika projektů),
- je závislá zejména na hotovostních tocích projektu,
- nebere v potaz všechny relevantní hotovostní toky (nebere v úvahu toky následující po době návratnosti),
- nedává informaci o čistém výnosu, který z projektu plyne (jen o tom, zda se projekt zaplatí či nikoliv). [11]

Tento ukazatel není sám o sobě dobrým pravidlem pro rozhodování o přijatelnosti projektu ani pro jejich vzájemné srovnání. Lze jej však úspěšně používat jako doplňující kritérium k ostatním rozhodujícím (kritériálním) ukazatelům. [11]

## 6 P ÍSP VKOVÁ ORGANIZACE

### 6.1 Podstata p ísp vkové organizace

P ísp vková organizace je jednou z forem ve ejného ústavu, právnickou osobou ve ejného práva z ízenou k pln ní úkol ve ve ejném zájmu.

V eské republice upravuje základy právního postavení p ísp vkových organizací zákon o rozpo tových pravidlech státu a zákon o rozpo tových pravidlech územních rozpo t . Podle nich z ízují p ísp vkové organizace organiza ní složky státu a územní samosprávné celky, a to pro takové innosti v jejich p sobnosti, které jsou zpravidla neziskové a jejichž struktura, rozsah a složitost vyžadují samostatnou právní subjektivitu. O vzniku p ísp vkové organizace vydává z izovatel z izovací listinu. Z izovatel dále jmenuje a odvolává jejího editele, rozhoduje o jeho odm ování, m že šet it stížnosti sm ující proti n mu a v bec provád t kontrolu hospoda ení celé p ísp vkové organizace.

P ísp vková organizace hospoda í s pen žními prost edky získanými vlastní (resp. hlavní) inností a s pen žními prost edky od jiných osob, p edevším z rozpo tu svého z izovatele. Z izovatel poskytuje p ísp vkové organizaci p ísp vek na provoz v návaznosti na výkony nebo jiná kritéria jejich pot eb. Výše p ísp vku na provoz nebo úhradu podle jiných zákon , jimiž p ísp vková organizace zabezpe uje odm ování za práci svých zam stnanc , má vliv na to, zda organizace odm uje své zam stnance platem nebo mzdou.

P ísp vková organizace má dnes formu:

- A) státní p ísp vkové organizace, z izovatelem je stát,
- B) p ísp vkové organizace územních samosprávných celk (PO v p sobnosti kraj a obcí – nestátní PO).

### 6.2 Základní znaky státní p ísp vkové organizace

**Státní p ísp vková organizace:**

1. je právnickou osobou,
2. lze ji z ídit pouze zákonem (viz zákon . 218/2000 Sb.),

3. jejím zizovatelem je zpravidla organiza ní složka státu, ve v tšin p ípad pak ministerstvo,
4. nem že bez souhlasu státu zaniknout, stát za ni p ebírá odpov dnost a ru í za její závazky,
5. hospoda í s majetkem R dle zákona . 290/2000 Sb., nemá vlastní majetek a není schopna ani vlastní majetek nabývat,
6. všechen jí po ízený majetek se stává majetkem státním a p evod vlastnictví smí realizovat pouze jako prodej zboží v rámci stanoveného p edm tu innosti,
7. finan ní hospoda ení je upraveno zákonem . 218/2000 Sb., o rozpo toových pravidlech R a o zm n n kterých souvisejících zákon , ve zn ní pozd jších p edpis ,
8. je právn konstruována k výkonu ztrátové hlavní innosti a z izovatel (stát) má formou p ísp vku na provoz ze svého rozpo tu ztrátu kompenzovat, pak její finan ní hospoda ení je zpravidla vyrované, ve své innosti nevytvá í zisk,
9. provádí ú etní odpis, který je definován a vymezen zákonem . 56/2002 Sb., úplné zn ní zákona . 563/1991 Sb., o ú etnictví, jehož podstatou je povinnost provád t evidenci majetku,
10. právo ú etn odpisovat (ú etní odpisy) není vždy vázáno na vlastnictví majetku, o majetku tak ú tuje a odepisuje jej v souladu s ú etními metodami ú etní jednotka, která s tímto majetkem v mnoha p ípadech pouze hospoda í a ne-vlastní jej,
11. nem že uplat ovat da ové odpisy ze státem stanovené hlavní innosti, nebo stát není schopen jako právnická osoba o majetku ú tovat a není schopen ani podávat da ové p iznání a uplat ovat da ové odpisy,
12. je nositelem závazk v etn práv a povinností z pracovn právních vztah ,
13. její management za nic hmotn neodpovídá, za neefektivní hospoda ení není nikdo právn odpov dný.

## **II. PRAKTICKÁ ÁST**



## 7 CHARAKTERISTIKA ORGANIZACE – CENTRUM PRO REGIONÁLNÍ ROZVOJ ČR

Centrum pro regionální rozvoj České republiky (dále jen CRR ČR) bylo zřízeno zřízovací listinou Ministerstva pro místní rozvoj České republiky (dále jen MMR ČR) na základě Rozhodnutí ministra pro místní rozvoj ČR č. 10 ze dne 20. 12. 1996.

### 7.1 Statut příspěvkové organizace CRR ČR

CRR ČR je příspěvkovou organizací, zřízenou Ministerstvem pro místní rozvoj, v souladu se zákonem č. 218/2000 Sb., o rozpočtových pravidlech a o změnách některých souvisejících zákonů (rozpočtová pravidla), ve znění pozdějších předpisů a zákonem č. 219/2000 Sb. o majetku České republiky a jejím vystupování v právních vztazích, ve znění pozdějších předpisů.

#### 7.1.1 Statutární orgán

Statutárním orgánem CRR ČR je ředitel, který organizuje a řídí její činnost a zodpovídá za hospodaření organizace. Ředitele jmenuje a odvolává ministr pro místní rozvoj. Ředitel rozhoduje o řízení příspěvkové organizace CRR ČR v plném rozsahu působnosti.

CRR ČR hospodaří s přidělenými prostředky v souladu s právními předpisy a pravidly pro ekonomické řízení a hospodaření příspěvkových organizací.

#### 7.1.2 Dozorní rada

Dozorní rada CRR ČR, kterou zřizuje ministr pro místní rozvoj, vykonává tyto činnosti:

- Projednává a vyjadřuje se k základní činnosti příspěvkové organizace CRR ČR.
- Projednává a dává stanovisko k návrhu ročního rozpočtu příspěvkové organizace CRR ČR.
- Kontroluje hospodaření příspěvkové organizace CRR ČR.
- Dává stanovisko k pololetní a roční zprávě ředitele o činnosti a čerpání prostředků CRR ČR předkládané ministru pro místní rozvoj.

- Předkládá návrhy a podmínky týkající se činnosti písemkové organizace CRR R.

členství v dozorí radě – předsedu, místopředsedu a členy dozorí rady jmenuje a odvolává ministr pro místní rozvoj. Členství v dozorí radě je nezastupitelné, bez nároku na odměnu. Členové dozorí rady mohou ze své funkce odstoupit písemným prohlášením o odstoupení, doručeným ministru pro místní rozvoj. V takovém případě končí výkon jeho funkce dnem doručení tohoto písemného prohlášení o odstoupení ministru pro místní rozvoj.

Zasedání dozorí rady se konají dle potřeby, požádají-li o to nejméně dva členové nebo editel písemkové organizace CRR R, ale minimálně dvakrát ročně.

## 7.2 Vymezení základního úelu a podmínek činnosti CRR R

Hlavní činnosti CRR R jsou zaměřeny především na plnění závazků České republiky vyplývajících z mezinárodních smluv a dalších dokumentů s mezinárodní závazností, a z usnesení vlády České republiky uložených zřizovateli – Ministerstvu pro místní rozvoj, v oblasti regionální politiky a regionálního rozvoje.

Organizační struktura a pracovní postupy v organizaci jsou stanoveny v návaznosti na požadavky auditu jednotlivých programů, nařízení Evropské komise 438/2001, požadavky EDIS (decentralizovaný implementační systém) a zákona 320/2002 o finanční kontrole. Pracovní postupy v rámci organizace vycházejí z programových dokumentů, které byly připraveny řídicími orgány a schváleny Evropskou komisí a Ministerstvem financí České republiky a z další dokumentace potřebné pro zabezpečení programů. Soulad pracovních postupů s programovými dokumenty je ověřován řídicími orgány programů a iniciativ a Ministerstvem financí České republiky.

Informace a služby, které CRR R poskytuje, jsou určeny jak **odborníkům, zástupcům státní správy a samosprávy, tak i široké veřejnosti, například malým a středním podnikům.**

### 7.2.1 Základní informace o CRR R

Centrum pro regionální rozvoj R je:

- Hostitelskou organizací pracovišť Enterprise Europe Network (dříve Euro Info Centrum) – jedná se o jedna evropské informační a poradenské síť pro inovativní podnikání, poskytující informace a poradenství o jednotném evropském trhu, legislativě, programech a projektech EU malým a středním podnikům.
- Implementační agenturou podílející se na celé škále innoostí spojených s přípravou a realizací projektů včetně vyhlásováním výzev, dále monitorováním projektů až po jejich vyhodnocení.
- Vykonavatelem kontroly prvního stupně – podmíněm kontroly prvního stupně je ověřit, že byly spolufinancované produkty dodány, služby poskytnuty a že výdaje projektu vykázané jednotlivými partnery byly skutečně vynaloženy, a to v souladu s předpisy Společenství a vnitrostátními předpisy.
- Provozovatelem Regionálních informačních systémů (RIS) – metodické řízení, výstavba a provoz RIS (webová adresa provozovaného systému je <http://www.risy.cz>).
- Provozovatelem Integrovaných informačních regionálních systémů (IRIS) – provoz správy a distribuce datového fondu regionálních informací (internetový odkaz systému je ve tvaru <http://www.iriscr.cz>).
- Vydavatelem tzv. „Pokynů pro české partnery“.
- Provozovatel monitorovacího systému předstupních a strukturálních fondů a iniciativ Společenství (IS MONIT).

### 7.2.2 Základní innoosti CRR R

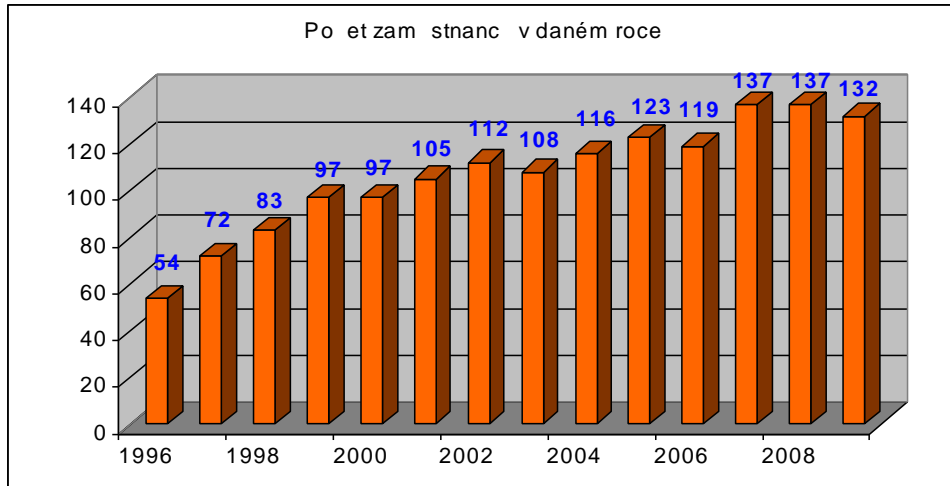
Podmíněm innoosti je:

- Zajištění implementace programů Evropské unie formou administrace delegovaných innoostí rozhodnutími ministra pro místní rozvoj.
- Monitorování a vyhodnocování účinnosti operačních programů Evropské unie a kontrola jejich financování, naplnění jejich účelů, dosažené efektivity jejich využívání pro dosahování ekonomického rozvoje regionů.

- Iniciování rozvoje hospodářských aktivit v území formou přímé i nepřímé podpory podnikání, poskytování k ekonomickému rozvoji jednotlivých region poskytováním kvalitních odborných poradenských služeb regionálním subjektem a podpora využívání fondů Evropské unie poradenskou a konzultační inností.
- Poskytování veřejných prospěšných služeb a obchodní innosti v oblasti své působnosti a další navazující hospodářské innosti, a to zejména formou propagace innosti vystavovatelské innosti, pořádáním seminářů a konferencí, vydavatelskou a nakladatelskou inností, sbírem, zpracováním a analýzou, distribucí a prezentací informací, zprostředkovatelskou inností v oblasti informatiky, publikační inností.
- Poradenství při přípravě projektů pro zadavatele a pořádání informačních seminářů, účast na seminářích organizovaných regionálními institucemi.
- Pomoc příjemcem při přípravě a realizaci výběrových řízení na dodavatele služeb, dodávek a stavebních prací pro jejich projekty.
- Provádění průběžné kontroly a monitoringu v průběhu realizace projektů, spolupráce s příjemci při řešení problémů a případných změn projektů.
- Kontrola oprávněnosti nákladů, podkladů a závěrečného vyúčtování a zajištění realizace plateb z prostředků EU včetně zajištění procedury s vrácením DPH.
- Ukládání údajů do počítačových monitorovacích systémů a příprava souhrnných podkladů v úrovni NUTS II pro vyhodnocení jednotlivých programů.

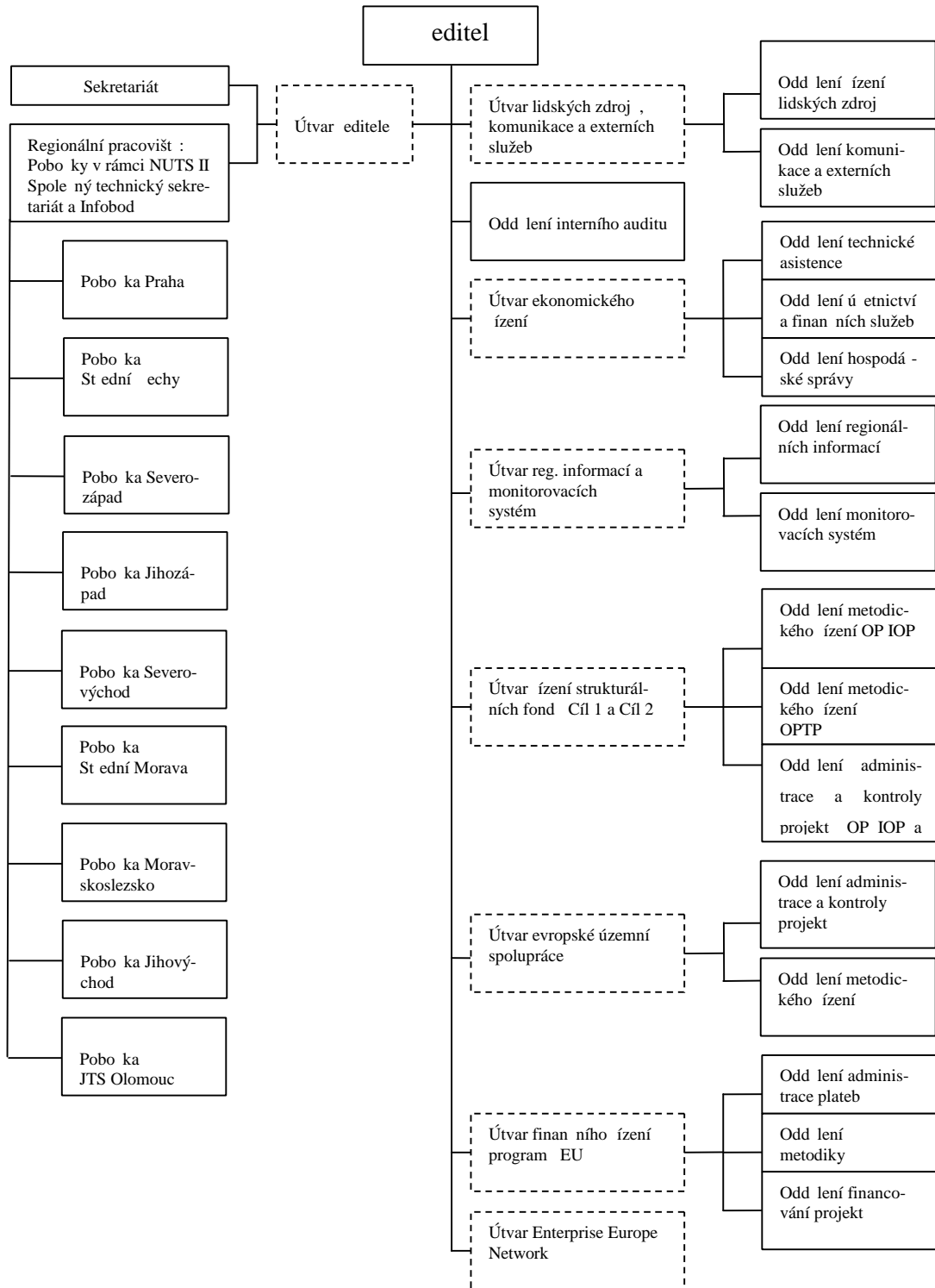
### 7.2.3 Zaměstnanci a struktura CRR ČR

Centrum pro regionální rozvoj zaměstnává k 1. 3. 2009 celkem 132 specialistů se znalostí řízení a realizace projektů Evropské unie. V profesní struktuře jsou zastoupeni především ekonomové, stavební inženýři, dále absolventi oborů regionální a veřejná správa a geografie.



Obrázek 7. Vývojový diagram počet zaměstnanců v daném roce [vlastní zdroj]

1) Organiza ní struktura CRR R



Obrázek 8. Organiza ní diagram Centra pro regionální rozvoj R platný k 1.3.2009 [vlastní zdroj]

## 2) Pobočková síť CRR ČR

Hlavní město Praha je sídlem pro centrální kancelář Centra pro regionální rozvoj ČR, zastřešující 9 regionálních poboček po celé České republice, včetně poboček NUTS II - Praha a NUTS II – Střední Čechy.

Sídla regionálních poboček pro územní správní celky NUTS II nesou město:

- NUTS II Severozápad – město Chomutov,
- NUTS II Severovýchod – město Hradec Králové,
- NUTS II Severovýchod, pracoviště Liberec – město Liberec,
- NUTS II Jihozápad – město Písek,
- NUTS II Jihovýchod – město Brno,
- NUTS II Moravskoslezsko – město Ostrava,
- NUTS II Střední Morava – město Olomouc.

Základním cílem všech činností CRR ČR je pomoci úspěšně realizovat projekty schválené ke spolufinancování z prostředků Evropské unie, a tak zajistit maximální využití finančních prostředků poskytnutých České republice z evropských fondů.

## 8 ANALÝZA SOU ĀSNÉHO STAVU FINAN NÍ PODPORY Z PROGRAMU INTERREG

V novém programovém období 2007 – 2013 pokračuje Iniciativa INTERREG v podob Ā cíle 3 pojmenovaného Evropská územní spolupráce. Cíl 3 je napl ován prost ednictvím jednotlivých opera ních program ů, kdy jedním z nich je OP Mezuregionální spolupráce (Interreg IVC), kterému je tématika diplomové práce v nována. Interreg IVC navazuje na p edchozí iniciativu Spole enství – Interreg IIIC, která byla sou ástí programového období 2004 – 2006.

Hlavním zdrojem informací, kde se lze o programu informovat jsou internetové portály: [www.interreg4c.net](http://www.interreg4c.net), [www.strukturalni-fondy.cz/spoluprace-meziregionalni](http://www.strukturalni-fondy.cz/spoluprace-meziregionalni), [www.mmr.cz](http://www.mmr.cz), [www.crr.cz](http://www.crr.cz).

### 8.1 Hlavní priority programu Interreg – Mezuregionální spolupráce

Program má 2 hlavní priority, z nichž pro každou jsou definována podtémata finan ní podpory:

#### 1. Inovace a znalostní ekonomika

- Inovace, rozvoj výzkumu a technologií.
- Podnikání malých a st edních podnik ů.
- Informa ní spole nost.
- Zam stanost, lidský kapitál a vzd lání.

#### 2. Životní prost edí a p edcházení rizik ů

- P írodní a technologická rizika.
- Vodohospodá ství.
- Odpadové hospodá ství.
- Biodiverzita a zachování p írodního d dictví.
- Energetika a udržitelná doprava.
- Kulturní d dictví a krajina.

Celková alokace finan ní podpory na výše uvedené hlavní priority je ve výši 321 mil. EUR.



## 8.2 Projekty z programu Interreg - Meziregionální spolupráce

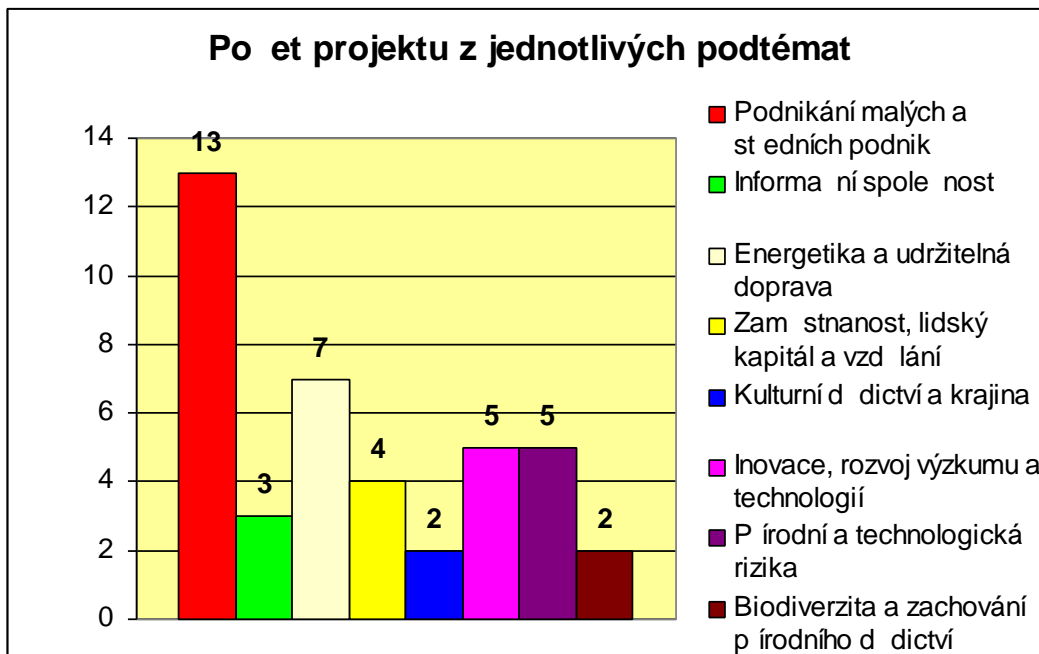
V rámci první výzvy vyhlášené v novém programovém období 2007 – 2013 bylo celkem přijato 41 žádostí o udělení dotace z operačního programu Interreg IVC. Z toho 10 projektů bylo programem vyhodnoceno za způsobilé pro příjem dotace.

Celkový pohled na přijatých žádostech je uveden v tabulce (Tab. 7), která je rozdělena na jednotlivá podtémata projektů v rámci dvou hlavních priorit vymezených programem.

Tabulka 7. Souhrn žádostí za 1.vyhlášenou výzvu z programu Interreg IVC [15]

<i>Podtéma projektu</i>	<i>Priorita programu</i>	<i>Počet projektů</i>
Podnikání malých a středních podniků	Inovace a znalostní ekonomika	13
Informační společnost	Inovace a znalostní ekonomika	3
Energetika a udržitelná doprava	Životní prostředí a přecházení rizik	7
Zaměstnanost, lidský kapitál a vzdělání	Inovace a znalostní ekonomika	4
Kulturní dědictví a krajina	Životní prostředí a přecházení rizik	2
Inovace, rozvoj výzkumu a technologií	Inovace a znalostní ekonomika	5
Přírodní a technologická rizika	Životní prostředí a přecházení rizik	5
Biodiverzita a zachování přírodního dědictví	Životní prostředí a přecházení rizik	2
<b><i>Celkem obdržených žádostí o dotaci</i></b>		<b>41</b>

Následující schéma (Obr. 6) vychází z informací uvedených v tabulce (Tab. 7) a udává pohled o počtu předložených žádostí/projektů pro získání finanční podpory z jednotlivých podtémat týkajících se hlavních priorit programu.



Obrázek 9. Oblasti aktivit programu Interreg IVC a počet zažádaných projektů o dotaci [vlastní zdroj]

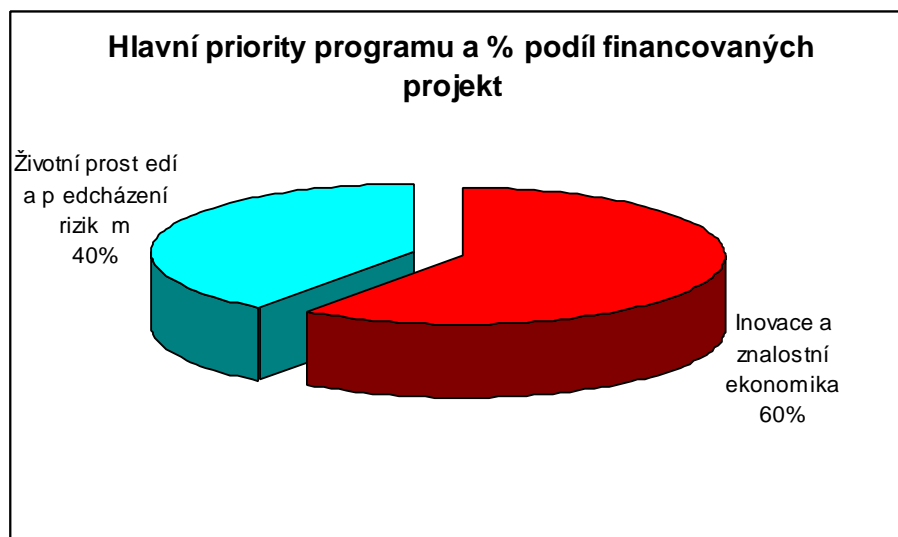
Jak ukazují výsledky z grafu (Obr. 6), nejvíce žadatelů o dotaci z programu Interreg IVC je z oblasti podnikání malých a středních podniků. Poloviční podíl projektů je pak z oblasti Energetiky a udržitelné dopravy. A třetí místo v pořadí předložených žádostí samozřejmě zaujímá oblast podpory Inovace, rozvoj výzkumu a technologií a Přírodní a technologická rizika.

Následující tabulka (Tab. 8) poskytuje aktuální pohled podporovaných krajů České republiky, podává informace o počtu partnerů zapojených do jednotlivých projektů a výši přidělené dotace na podporu aktivit v rámci hlavních priorit programu u schválených projektů.

Tabulka 8. Projekty finan ní podpory z 1. výzvy programu Interreg IVC [15]

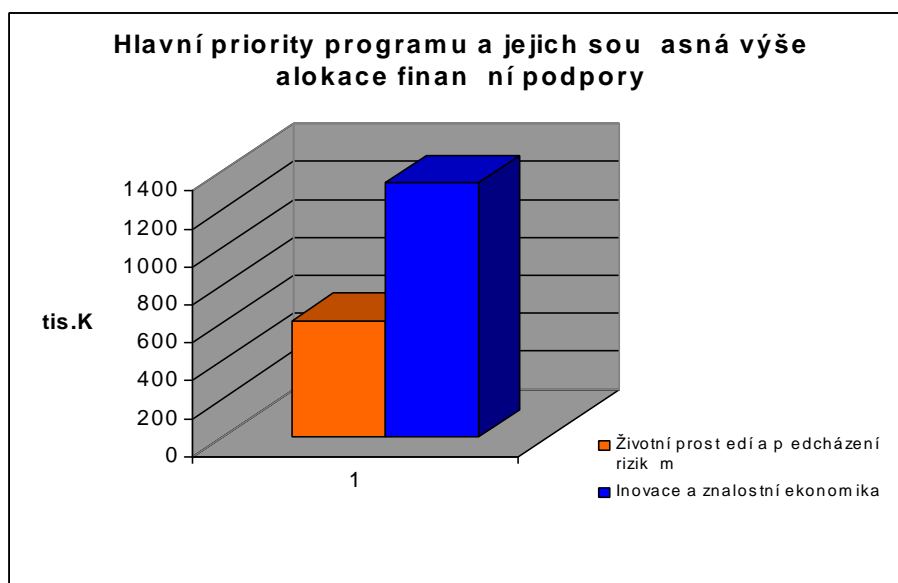
<i>Po et projekt</i>	<i>Podporovaný kraj</i>	<i>Priorita programu</i>	<i>Podtéma projektu</i>	<i>Po et zú-astn ných partner</i>	<i>Výše fin.podpory (v tis. EUR)</i>
1	Moravskoslezský	Inovace a znalostní ekonomika	Podnikání malých a středních podniků	8	107
2	Jiho eský	Inovace a znalostní ekonomika	Inovace, rozvoj výzkumu a technologií	4	682
3	Ústecký	Životní prostředí a předcházení rizikům	Energetika a udržitelná doprava	16	228
4	Hlavní město	Životní prostředí a předcházení rizikům	Energetika a udržitelná doprava	17	333
5	Jiho eský	Inovace a znalostní ekonomika	Inovace, rozvoj výzkumu a technologií	10	82
6	Olomoucký	Inovace a znalostní ekonomika	Informa ní společnost	9	100
7	Olomoucký	Inovace a znalostní ekonomika	Informa ní společnost	3	99
8	Hlavní město	Životní prostředí a předcházení rizikům	Biodiverzita a zachování přírodního dědictví	6	25
9	Hlavní město	Životní prostředí a předcházení rizikům	Biodiverzita a zachování přírodního dědictví	7	25
10	Vyso ina	Inovace a znalostní ekonomika	Podnikání malých a středních podniků	3	269

Na základ ě informací shrnutých v tabulce (Tab. 8) je evidentní, že vybrané projekty pro dotaci spadají p edevším do první priority finan ní podpory programu. Následující graf (Obr. 7) vyjad uje procentuální podíl této situace.



Obrázek 10. Hlavní priority programu a procentuální podíl financovaných projekt [vlastní zdroj]

Inovace a znalostní ekonomika je prioritou programu nesoucí nejen v tší po et realizovaných projekt , ale také této priorit p ípadá v tší podíl finan ní podpory (Obr. 8).



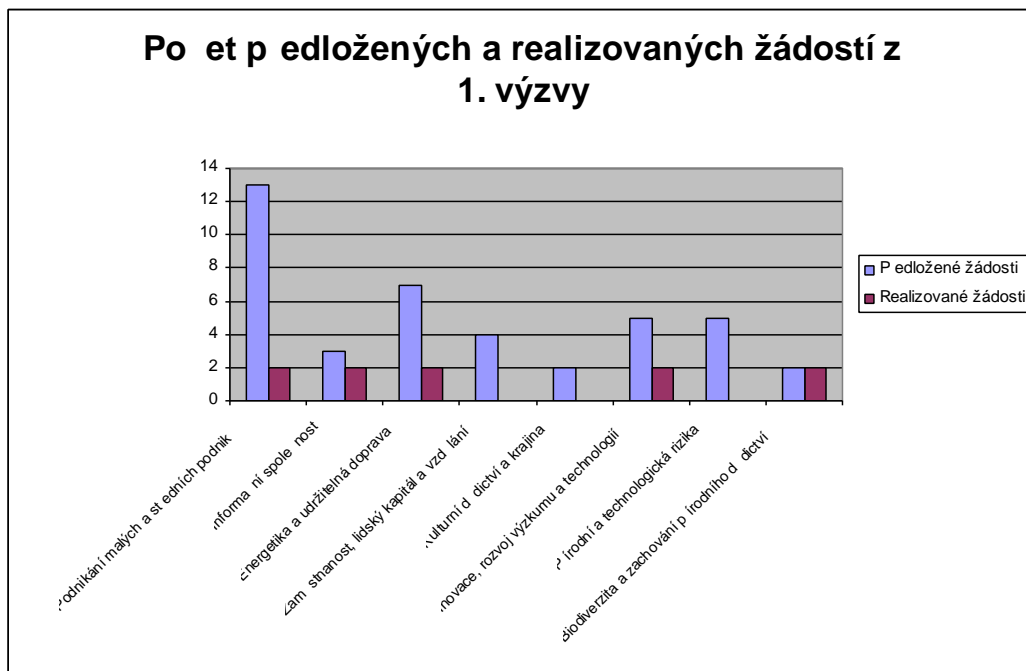
Obrázek 11. Hlavní priority programu a sou asná výše alokace finan ní podpory [vlastní zdroj]

### 8.3 Zhodnocení sou asného stavu finan ní podpory

Z výše uvedených poznatk bylo zjiš no, že nejvíce žadatel o dotaci z programu Interreg IVC je zejména z oblasti podnikání malých a st edních podnik týkající se

priority programu Inovace a znalostní ekonomika. Tato priorita zaznamenává nejen velký počet realizovaných projektů, ale jsou také této prioritě připadají největší podíl poskytnutých finančních prostředků.

Následující graf (Obr. 9) znázorňuje počet žádostí z jednotlivých podtémat priorit programu Interreg IVC spolu se skutečným stavem realizovaných projektů.



Obrázek 12. Počet předložených a realizovaných žádostí z 1. výzvy [vlastní zdroj]

## 9 PROJEKT

### 9.1 Cíl projektu

Hlavním cílem projektu je uvědomit a seznámit veřejnost s dotákním programem Interreg, který podporuje meziregionální spolupráci pro rozvoj méně rozvinutých a méně vyspělých regionů Evropské unie. Cíl projektu představuje vypracování metodické příručky k získání finanční podpory z jmenovaného programu, sloužící uživatelům pro snadnou realizaci jejich podnikatelského záměru.

Česká republika vstoupila 1. ledna 2007 do nového programového období 2007 – 2013, které je pro naši zemi historicky nejvýznamnější etapou pro získání finančních prostředků z fondů Evropské unie. ČR má nyní možnost stát se díky množství, objemu a zaměření vyjednaných operačních programů nejvíce příjemcem strukturální pomoci v poměru na obyvatele ze všech členských států Evropské unie a může získat celkem 26,6 mld. euro, a z toho až 3 miliardy ročně. To vše závisí na obyvatelích ČR a jejich úspěšně vypracovaných projektových žádostech zvolených pro příjem dotace.

Hlavním záměrem metodické příručky je žadatele a potenciální příjemce srozumitelně a přehledně informovat o dotákním programu Interreg a jeho podporovaných oblastech. Příručka uvádí požadavky na žadatele a projekty, napomáhá k úspěšnému vypracování projektu a upozorňuje na případná rizika projektu zamezující jeho výběr pro dotaci. Projekt – metodická příručka tedy přináší důležité informace pro přípravu a podání žádosti a dále se zabývá implementací projektu a postupem celé realizace projektu zajišťující finanční podporu příjemci.

### 9.2 Odvodnění projektu

Struktura fungování Evropské unie je složitá, a stejně tak není snadné zorientovat se v možnostech získání uniijní podpory. Proto jsou následující stránky projektu v nově vypracované metodické příručce, jejíž hlavním záměrem je poskytnout žadateli a potenciálnímu příjemci přehledné a srozumitelné informace o finančních nástrojích z podporovaných oblastí programu Interreg. Potenciální žadatelé mají k dispozici širokou škálu informačních zdrojů o možnostech finanční podpory z evropských programů. Dostupné informační toky však neposkytují žadateli ucelené podklady pro postup podání

úspěšné žádosti, přes realizaci projektu po získání peněžních prostředků z fondů Evropské unie.

Výstupem metodické příručky je základní informační platforma pro žadatele/příjemce nesoucí požadavky na ně a jejich projekty. Záměrem příručky je zejména sjednotit nezbytně nutné informace pro přípravu žádosti o dotaci a možnostech jejich podání. Závěrečná část příručky dále pak popisuje procesy implementace projektu až po vyplacení finanční podpory pokrývající způsobilé výdaje projektu - výstup realizačního procesu.

### 9.3 Akceptační kritéria

Mezi akceptační kritéria projektu spadá:

- **termín publikace** – zahrnuje vymezení časového harmonogramu pro vypracování metodické příručky, její odbornou korekci provedenou Centrem pro regionální rozvoj ČR (CRR ČR) a odsouhlasení řídicím orgánem (Ministerstvo pro místní rozvoj ČR).
- **způsob publikace** – vypracovaný projekt bude k dispozici v tištné formě v podobě brožur a současně bude k nalezení na internetové adrese Centra pro regionální rozvoj ČR ([www.crr.cz](http://www.crr.cz)) a také na webových stránkách řídicího orgánu ([www.mmr.cz](http://www.mmr.cz)). Internetové portály uvedou metodickou příručku ihned po jejím odsouhlasení národním koordinátorem.
- **oblast publikace** – projekt v tištné podobě bude metodickým pokynem operačního programu Meziregionální spolupráce a bude zejména k dispozici na seminářích, které pravidelně organizuje Ministerstvo pro místní rozvoj ČR a Centrum pro regionální rozvoj ČR pro případné žadatele o dotaci z programu Interreg. Elektronická verze příručky bude k dispozici žadatelům a příjemcům prostřednictvím webových odkazů [www.crr.cz](http://www.crr.cz) a [www.mmr.cz](http://www.mmr.cz).

## 9.4 Zúčastněné subjekty projektu

### 1) Zainteresované strany

- Ministerstvo financí ČR (MF ČR) – auditní orgán odpovídající za správnost řízení operačního programu a současně představuje Platební a certifikační orgán zajišťující vyplácení finanční podpory.
- Ministerstvo pro místní rozvoj ČR (MMR ČR) – řídicí orgán nesoucí odpovědnost za realizaci operačního programu.
- Společný technický sekretariát (JTS) – monitorovací výbor schvalující návrhy operačního programu, na základě kterých jsou vybírány projekty k realizaci.
- Centrum pro regionální rozvoj ČR (CRR ČR) - je vykonavatelem kontroly prvního stupně. Předmětem kontroly prvního stupně je ověřit, zda byly spolufinancované produkty dodány, služby poskytnuty a že výdaje projektu vykázané jednotlivými partnery byly skutečně vynaloženy.
- Žadatel (ŽL) – subjekt žádající prostřednictvím podání žádosti o dotaci.
- Příjemce (PJ) – subjekt realizující projekt spolufinancovaný z rozpočtu Evropské unie.

### 2) Znárodnost aktivit zúčastněných stran

V následující tabulce jsou uvedeny vykonávané aktivity v rámci projektu s uvedením, který subjekt je za příslušnou činnost odpovědný.

Tabulka 9. Přehled aktivit účastníků projektu [vlastní zdroj]

Aktivita	Účastníci projektu					
	MF ČR	MMR ČR	JTS	CRR ČR	ŽL	PJ
Vyhlášení výzvy pro žadatele		X	X	X		
Poradanství pro ŽL a PJ		X	X	X		
Podání žádosti ŽL					X	
Příjem a registrace žádostí		X	X			
Posouzení přijatelnosti projekt			X			



Zaslání oznámení ŽL		X	X			
Vydání rozhodnutí o poskytnutí dotace (Subsidy Contract)			X			X
Uzavření dohody o partnerství (Partnership agreement)			X			X
Zpracování finanční zprávy						X
Posouzení přijatelnosti výdaj		X		X		
Vydání certifikačního listu zprávy o sobě-lých výdaj				X		
Vyplacení dotace	X					

### 3) Vyhodnocení aktivit zainteresovaných stran v projektu

Na prvním místě projektu stojí žadatel, kterému je celý projekt určen a který na základě vyhodnocení z pohledu účastníků stran projektu provádí jedinou aktivitu, spočívající v podání vypracované žádosti o dotaci. Druhé místo zaujímá příjemce, kterému byla přidělena dotace na základě schvalovacího procesu. Příjemce je hlavním iniciátorem realizační fáze projektu. Schvalovací proces a předcházející vyhlášení výzvy má ve své kompetenci zejména monitorovací výbor (JTS) vykazující dle tabulky (Tab. 10) největší podíl na vymezených aktivitách pro udělení a získání dotace. Tyto aktivity jsou dále podporovány konkrétní členskou zemí, která je zprostředkovatelem finanční podpory z programu Interreg. V České republice je realizátorem takových aktivit národní koordinátor programu (MMR ČR), v jehož činnosti mu napomáhá Centrum pro regionální rozvoj ČR, zajišťující pozici hlavního kontrolora. Za celým projektem stojí Ministerstvo financí ČR v podobě Auditního orgánu, zastávající svými aktivitami celý program a nesoucí funkci Platebního a certifikačního orgánu.

## 9.5 Harmonogram projektu

V této části diplomové práce je uveden časový harmonogram realizace projektu a jednotlivých aktivit ve vazbě na zpracování metodické příručky pro získání finanční podpory z programu Interreg.

### 1) Přípravná fáze

V této fázi přípravy projektu je nezbytné se seznámit se strukturou Evropské unie a fungováním jednotlivých fondů pro inženýrskou finanční podporu. Česká země Evropské unie mohou využívat zdroje evropských fondů prostřednictvím vypracovaných a schválených operačních programů. Proto je potřeba se zaměřit na konkrétní operační program pro Interreg -Evropská územní spolupráce, kterému má být metodická příručka pokynů pro žadatele k získání finanční podpory vnována. V rámci této skutečnosti je třeba pečlivě nastudovat tzv. programový manuál, který je k dispozici na internetové adrese [www.interreg4c.net](http://www.interreg4c.net) podávající veškeré informace o možnostech a způsobech získání finanční podpory a který bude hlavním informačním zdrojem pro vypracování projektu.

Aktivita	časový harmonogram												
	1. pracovní týden				2. pracovní týden				3. pracovní týden				
<b>Poznání struktury EU a fungování dílčích fondů</b>													
<b>Seznámení s operačním programem Interreg</b>													
<b>Studium programového manuálu</b>													

Tabulka 10. časový harmonogram aktivit v přípravné fázi [vlastní zdroj]

### 2) Realizační fáze

Jedná se o fázi projektu, která svým závěrem poskytne žadatelům a potenciálním příjemcům metodickou příručku k získání finančních prostředků v rámci programu Interreg. Příručka bude zpracována na základě informací získaných v přípravné fázi projektu. Během realizační fáze projektu je třeba mít na paměti, že příručka by měla žadateli/příjemci přinést ucelené a srozumitelné informace pro snadnou realizaci projektového záměru a získání finanční podpory.

Aktivita	asový harmonogram															
	1. pracovní týden				2. pracovní týden				3. pracovní týden				4. pracovní týden			
<b>Vypracování projektu</b>																
<b>Konzultace k projektu</b>																
<b>Korekce textu autorem</b>																

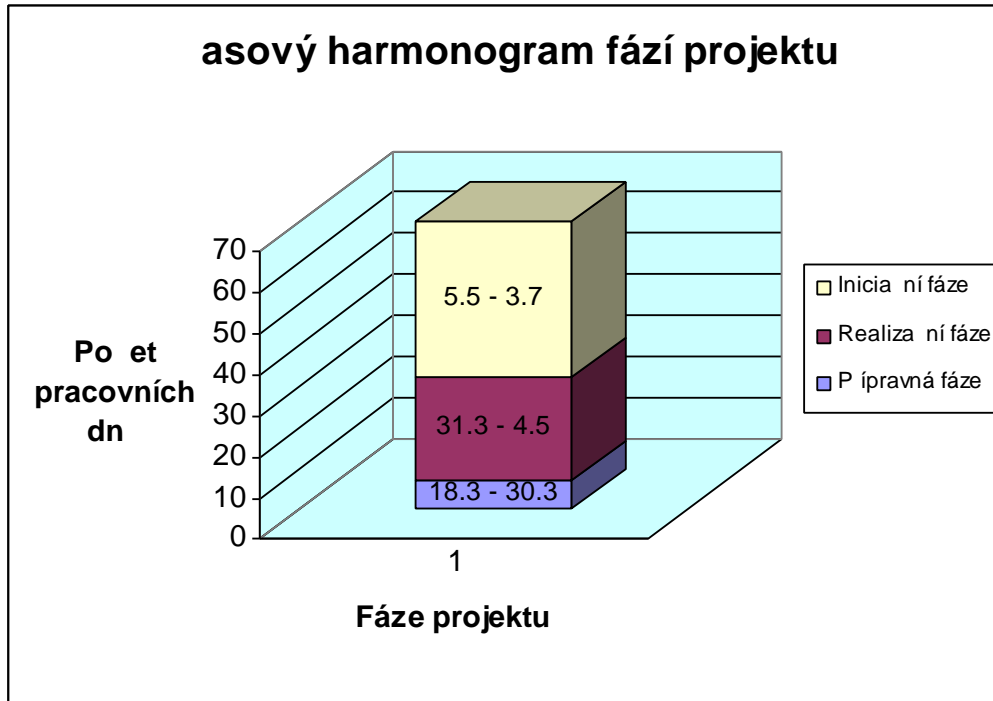
Tabulka 11. asový harmonogram aktivit v realiza ní fázi. [vlastní zdroj]

### 3) Inicia ní fáze

Pro p ípadnou publikaci projektu je t eba vypracovanou p íru ku nechat schválit ídícím orgánem – Ministerstvem pro místní rozvoj R, které je hlavním koordinátorem opera ního programu Mezuregionální spolupráce pro R. Ministerstvo pro místní rozvoj R poté provede korekturu celého textu v novaného projektu diplomové práce, zda je v souladu s p edpisy a pravidly opera ního programu a zda byly dodrženy zásady pro získání finan ní podpory. Jestliže bude metodická p íru ka odsouhlasena národním koordinátorem, pak její verze bude ur ena žadatel m o dotaci z opera ního programu Mezuregionální spolupráce pro jejich snadnou realizaci projektového zám - ru.

Aktivita	asový harmonogram															
	1. pracovní týden				2. pracovní týden				3. pracovní týden				4. pracovní týden			
<b>Schvalovací proces projektu</b>																
<b>Odborná korekce textu</b>																
<b>Tisk projektu v podob brožur</b>																
<b>Uvedení projektu na internetové stránky</b>																

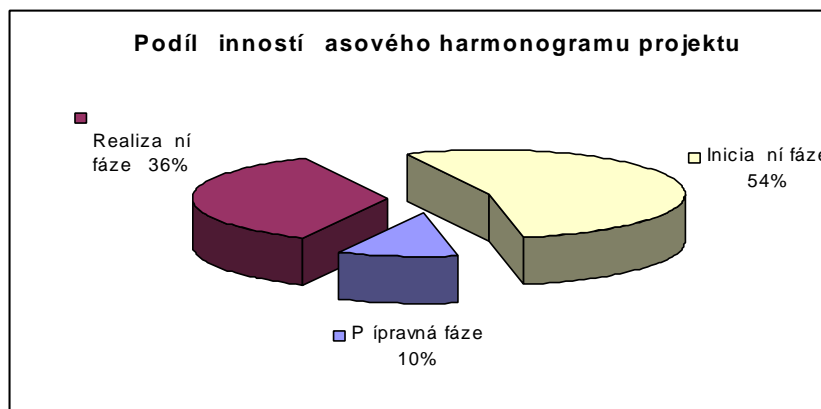
Tabulka 12. asový harmonogram aktivit v inicia ní fázi.



Obrázek 13. asový harmonogram fází projektu [vlastní zdroj]

Celkový asový harmonogram projektu znázorňuje obrázek (Obr. 12), ve kterém jsou shrnuty údaje uvedené v předcházejících tabulkách (Tab. 11, Tab. 12 a Tab. 13) nesoucí informace o časovém rozpětí jednotlivých fází projektu.

Následující graf (Obr. 13) udává procentuální podíl jednotlivých aktivit realizovaných v přípravné, realizační a inicialní fázi časového harmonogramu projektu.



Obrázek 14. Podíl inností asového harmonogramu projektu [vlastní zdroj]

Výsledky vycházející z grafu (Obr. 13) ukazují, že největší podíl pracovní inosti pro tvorbu metodické příručky připadá tzv. iniciační fázi a naopak nejmenší aktivita je vynaložena v tzv. přípravné fázi projektu.

## 9.6 Náklady a financování

Předkládaný projekt je realizován celkem ve třech fázích, které jsou vzájemně logicky provázané.

### Náklady spojené s realizací projektu

- Mzdové výdaje – náklad za autorskou inost pro vypracování metodické příručky.
- Elektrická energie – tvoří nevyhnutelný náklad, který vzniká realizací metodické příručky.
- Telekomunikační poplatky – v rámci probíhající konzultace k problematice projektu, k následnému zajištění tištěných publikací a umístění příručky na internetové portály.
- Cestovné – náklady za přepravu realizovanou k získání informační platformy, která představuje základ pro vypracování metodické příručky a dále pak náklady spojené s kompletací metodické příručky.
- Administrativní náklady – představují materiálové vybavení nutné k realizaci projektu.
- Výdaje za služby – souvisí s tiskem a pořízením kopií informačních materiálů a podkladů, s vyhotovením brožur v podobě metodického pokynu a s jeho zveřejněním prostřednictvím webových adres.

### Rozpočet projektu

Výše jednotlivých nákladů uvedených v rozpočtu projektu – metodické příručky se rovnají cenám v úseku a místě obvyklým.

Tabulka 13. P ehled vynaložených náklad a jejich výše  
[vlastní zdroj]

Náklad	Výše nákladu (v K )
<b><i>P ímé náklady</i></b>	
Mzdové náklady (texta )	7 500,-
Služby (distribuce)	14 000,-
<b><i>P ímé náklady celkem</i></b>	21 500,-
<b><i>Nep ímé náklady - provozní režie</i></b>	
Mzdové náklady (manažer)	115 000,-
Elektrická energie	4 500,-
Telekomunika ní poplatky	3 000,-
Administrativní náklady	62 000,-
Náklady na marketing	9 000,-
Cestovné	3 500,-
<b><i>Nep ímé náklady celkem</i></b>	197 000,-
<b><i>Náklady celkem</i></b>	218 500,-

### Financování projektu

Na každý evropský program, který zajiš uje finan ní podporu, je z opera ního programu Technické pomoci vy len n 5 % podíl finan ních prost edk z celkové výše finan ní podpory. Z této alikvotní ástky jsou pak hrazeny veškeré výdaje související s podporou a propagací programu.

## 9.7 Rizika projektu

### 1. P ípadná rizika projektu

1. Nebude napln n hlavní zám r projektu a metodická p íru ka nebude tedy publikovatelná ve ejnosti,
2. Projekt nebude schválen národním koordinátorem za metodický pokyn k opera nímu programu Mezuregionální spolupráce v rámci programu Interreg,
3. Projekt nebude k dispozici uživatel m v podob brožur pro nedostatek finan ních prost edk pot ebných pro jejich zhotovení.

## 2. Znázornění kategorií rizik a inítel ovlivňující riziko

Tabulkové schéma (Tab. 14) zobrazuje jednotlivé kvalitativní kategorie rizika a jejich příslušná použitelná opatření.

Tabulka 14. Kvalitativní kategorie rizika [vlastní zdroj]

Případné riziko	Kategorie rizika	Opatření použitá pro příslušnou kategorii rizika
1	Nepřípustné - úroveň 3	Musí být odstraněny nedostatky, aby byla zajištěna publikace projektu.
2	Nežádoucí - úroveň 2	Smí být přijato, je-li eliminace rizika prakticky nedosažitelná.
3	Přípustné - úroveň 1	Lze riziko přijmout, nutno vnovat zvýšenou pozornost vývoje situace.

Následující tabulka (Tab. 15) popisuje rizikové faktory, jejich úroveň a označuje inítelé odpovědné za případné riziko.

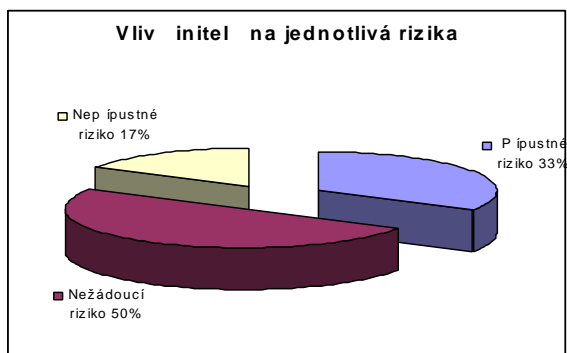
Tabulka 15. Rizikové faktory a jejich zatížení [vlastní zdroj]

Popis rizika	Úroveň rizika	inítelé nesoucí a ovlivňující riziko		
		Zhotovitel	Koordinátor	Investor
<i>Technické riziko projektu</i>				
Nedostatky v projektu	3	X		
<i>Legislativní riziko projektu</i>				
Nesoulad projektu s požadavky dotačního programu	2	X	X	X
<i>Finanční riziko projektu</i>				
Neposkytnutí grantu z dotačního programu	1		X	X

### 3) Vyhodnocení rizik projektu a jejich potenciálních inítel

Následný graf (Obr. 15) vychází z informací, které jsou shrnuty v předcházejících tabulkách (Tab. 15, Tab. 16). Prvním hodnotícím faktorem je úroveň případných rizik vyjmenovaných v první části rizikové analýzy. Druhým hodnotícím faktorem jsou

potenciální initelé t chto p ípadných rizik. Výsledný graf (Obr. 15) popisuje procentuální podíl initel ovliv ůjící p íslušné riziko.



Obrázek 15. Vliv initel na jednotlivá rizika [vlastní zdroj]

Údaje z grafu (Obr. 15) nám íkají, že nejvíce ovlivnitelným rizikem je tzv. nežádoucí riziko, které p edstavuje nesoulad metodické p íru ky s jednotlivými požadavky dotacího programu. Jedná se o druh rizika, který je odstranitelný a snadno opravitelný tak, aby metodická p íru ka byla publikovatelným metodickým pokynem sloužícím pro žadatele a potenciální p íjemce dotace.

## 9.8 Popis projektu – metodická p íru ka

### 9.8.1 Úvod

Tato verze P íru ky pro žadatele a p íjemce je ur čena ve ejným orgán m, regionálním rozvojovým agenturám, podnikatelským inkubátor m, univerzitám a institucím pro vyšší vzd lání.

P íru ka pro žadatele a p íjemce - Opera ní program Mezuregionální spolupráce pobízející aktivn ější spolupráci ů ad a subjekt ělenských stát ěvropské unie, je základním informa ním materiálem pro žadatele p í p íprav ě projektu a pro p íjemce p í realizaci projektu. Obsahuje všechny informace relevantní a d ležit ě pro žadatele/p íjemce a seznamuje potenciální žadatele s postupem p í zpracování projektové žádosti a ešením vybraných problém ě p í jejich zpracování a p edložení.



Program vychází z iniciativy Interreg v podobě samostatného Cíle 3 pojmenovaného Evropská územní spolupráce a Prováděcího dokumentu Ministerstva pro místní rozvoj ČR a je v souladu s legislativou Evropské unie a legislativou České republiky.

Program zahrnuje:

- instrukce pro podání projektové žádosti,
- postup následující po podání projektové žádosti,
- informace vztahující se k realizaci projektu,
- přílohy.

Tato příručka může být neaktuální v průběhu realizace programu Interreg, v případě změny legislativy nebo metodik na národní úrovni. Z tohoto důvodu je žadatelům doporučováno aktivní sledování internetových stran poskytující nejaktuálnější informace a případné změny v programech, které lze nalézt pod internetovou adresou [www.strukturalni-fondy.cz](http://www.strukturalni-fondy.cz). Nej důležitějším zdrojem aktuálních informací pro žadatele jsou webové stránky Ministerstva pro místní rozvoj ČR. Zde jsou a budou zveřejňovány výzvy k podkládání projektových žádostí, dokumentace, metodické pokyny, termíny seminářů, seznamy schválených projektů, kontakty na pracovníky Ministerstva pro místní rozvoj ČR (Ing. arch. Stella Horváthová, [horste@mmr.cz](mailto:horste@mmr.cz) a Mgr. Pavel Lukeš, [pumpav@mmr.cz](mailto:pumpav@mmr.cz)) a jiné důležité informace a novinky. Dalším důležitým zdrojem informací ve věci Programu Interreg jsou internetové stránky Centra pro regionální rozvoj ([www.crr.cz](http://www.crr.cz)), jakožto státní příspěvková organizace zřízená Ministerstvem pro místní rozvoj ČR v roce 1996 na podporu regionálního rozvoje, splňující požadavky Evropské unie pro implementaci evropských programů.

Národním kontaktním místem jmenovaného Programu je Ministerstvo pro místní rozvoj ČR a kontaktní emailová adresa je [meziregionalni@mmr.cz](mailto:meziregionalni@mmr.cz).

***Projektoví žadatelé nesmí na realizaci projektu žádat dotaci z žádného jiného dotačního titulu, jiného operačního programu, jiných prostředků krytých z rozpočtu Evropské unie ani jiných finančních mechanismů nebo nástrojů finančního inženýrství, například zvláštní úvěry z fondů.***

## 9.8.2 Požadavky na žadatele a projekty programu Interreg

### 9.8.2.1 Základní podmínky žadatele

Žadatel je povinen splňovat tyto základní podmínky:

- ke dni předložení projektu musí mít žadatel **vypořádané veškeré splatné závazky** vůči orgánům státní správy a samosprávy,
- ke dni předložení projektu ani v uplynulých letech **nebyl na jeho majetek prohlášen konkurz**, nebylo potvrzeno nucené vyrovnání ani nebyl návrh na prohlášení konkurzu zamítnut pro nedostatek majetku, není proti němu veden výkon rozhodnutí, není v úpadku ani v likvidaci,
- **není** proti němu jako statutárnímu orgánu **zahájeno nebo vedeno trestní řízení** a nebyl odsouzen pro trestný čin, jehož skutková podstata souvisela s podnikatelskou činností organizace nebo pro trestný čin hospodářský nebo trestný čin proti majetku,
- musí mít zajištěno **dostatečné množství finančních prostředků** na:
  - spolufinancování projektu,
  - profinancování realizační fáze,
- projekt (jeho realizace i výstupy) nesmí mít prokazatelný negativní vliv na životní prostředí,
- projekt musí být v souladu s příslušnou legislativou České republiky a Evropské unie (např. zadávání veřejných zakázek, vliv na životní prostředí),
- elektronické verze dokumentů na CD musí být zcela shodné s originálními přílohami v tištěné verzi,
- veškeré údaje uvedené v projektové žádosti musí být pravdivé a úplné.

Splnění výše uvedených podmínek žadatel dokládá svým písemným prohlášením, které tvoří součást projektové žádosti.

Další základní pravidla, která musí žadatel respektovat:

- žádat o poskytnutí dotace lze pouze na základě předloženého projektu, tzn. projektové žádosti a povinných příloh,
- projekt lze předložit pouze na základě vyhlášené výzvy pro předkládání projektových žádostí,

- uzavření Smlouvy o poskytnutí dotace je možné pouze tehdy, pokud projektová žádost projde úspěšnou kontrolou přijatelnosti a kontrolou formálních náležitostí, dále získá v procesu hodnocení dostatečný počet bodů a bude vybrána.
- vzniká povinnost uchovávat veškeré doklady a dokumenty, které souvisí s realizací projektu a jeho financováním.

### 9.8.2.2 Horizontální témata

Specifikem projektů, které se ucházejí o podporu z ERDF, je jejich vazba na prioritní témata Evropské unie. Z Obecného nařízení a dalších souvisejících dokumentů vyplývá povinnost a požadavek Evropské komise respektovat dvě horizontální témata a to „rovné příležitosti“ a „udržitelný rozvoj“ pro programové období 2007 – 2013.

Princip rovných příležitostí spočívá v rovném přístupu ke všem bez ohledu na pohlaví, rasu, etnický původ, náboženské vyznání, zdravotní postižení, sexuální orientaci, v každém svém názoru. Téma rovných příležitostí se vztahuje i na další znevýhodněné skupiny, jako jsou migranti, dlouhodobě nezaměstnaní, osoby s nízkou kvalitací, osoby z obtížně dostupných oblastí, drogově závislí, osoby propuštěné z výkonu trestu, absolventi škol, souhrnné skupiny ohrožené sociálním vyloučením.

Princip udržitelného rozvoje spočívá především v ochraně životního prostředí s cílem vytvoření rovnováhy mezi ekonomickým rozvojem oblasti a sociální a ekologickou stránkou.

Žadatelé musí ve svých projektech respektovat horizontální témata. Projekty s negativním dopadem na rovné příležitosti nebo na životní prostředí nebudou podpořeny.

### 9.8.2.3 Partnerství

Princip partnerství je jedním ze základních principů aplikovaných při čerpání finančních prostředků ze strukturálních fondů Evropské unie. Smyslem partnerství je vzájemná reálná spolupráce na projektu. Partneři mohou spolupracovat při přípravě, realizaci a „provozu“ projektu. Za partnery jsou považovány instituce a organizace, které jsou nebo budou reálně zapojeny do přípravné, realizační a nebo provozní fáze projektu. Způsob zapojení může být zejména finanční, materiální, v odborných službách nebo kombinace více způsobů.

Projekty musí zapojit partnery, kteří zastupují nejméně tři členské země Evropské unie, z nichž minimálně dvě musí být členskými zeměmi Evropské unie a které jsou financovány programem Interreg. Mimo tyto základní požadavky, které rozhodují o uznatelnosti projektu, platí jako obecné pravidlo, že partnerství musí vždy umožňovat účinnou realizaci projektu a odrážet cíle projektu. Počet zapojených partnerů do projektu také úzce souvisí s intenzitou spolupráce.

### **Statut partnera**

Aby byli příjemci oprávněni proerpání ERDF, musí být veřejnými orgány nebo subjekty, jejichž výdaje jsou považovány za veřejné výdaje v souladu s článkem 2 (5) nařízení Evropské komise č. 1083/2006. Ve veřejnoprávním subjektu podle Směrnice 2004/18/ Evropské komise, čl. 1 se rozumí jakýkoli subjekt:

- a) založený nebo zřízený za zvláštním účelem uspokojování potřeb obecného zájmu, který nemá průmyslovou nebo obchodní povahu,
- b) který má právní subjektivitu a
- c) je financován převážně státem, regionálními nebo místními orgány nebo jinými veřejnoprávními subjekty,
  - nebo je tímto orgánem řízen,
  - nebo je v jeho správním, řídicím nebo dozorčím orgánu více než polovina členů jmenována státem, regionálními nebo místními orgány nebo jinými veřejnoprávními subjekty.

### **Vedoucí partner**

Každý projekt musí být založen na tzv. principu vedoucího partnera, což znamená, že z partnerů zapojených do projektu je vybrán a určen jeden partner, který působí jako vedoucí partner. Vedoucí partner tvoří spojení mezi projektem a Společným technickým sekretariátem/ řídicím orgánem. Vedoucí partner přebírá zodpovědnost za řízení, komunikaci, realizaci a koordinaci aktivit mezi zapojenými partnery. Dále pak:

- podepisuje a podává formulář žádosti jménem partnerství a v případě, že je projekt schválen, podepisuje smlouvu o poskytnutí prostředků s řídicím orgánem (Subsidy Contract) na celkovou finanční částku,

- je zodpovědný za rozdělení úkolů mezi zapojené partnery v projektu a zajišťuje, aby tyto úkoly byly následně plněny, a to v souladu se žádostí a smlouvou o poskytnutí prostředků (Subsidy Contract),
- ručí za dobře fungující vnitřní řídicí a kontrolní systém,
- žádá o platby a platby pobírá za celý projekt,
- předává finanční prostředky z Programu partnerům bez odkladu, a to podle částek uvedených ve zprávě o postupu projektu.

Vedoucí partner má tedy celkovou administrativní a finanční zodpovědnost za projekt. Vzniká mu povinnost sestavit systém účinného a spolehlivého řízení a koordinace, aby zajistil naplnění těchto úkolů. Pro tento účel musí každý projekt jmenovat nebo najmout následující dvě pracovní pozice pro projektové řízení:

### 1) **Koordinátor**

Osoba zodpovědná za organizaci prací na projektu. Koordinátor by měl mít vzdělání v oblasti řízení evropských projektů stejně jako v oblasti tématické priority projektu. Koordinátor by měl být schopen působit jako vedoucí síla v partnerství a mobilizovat partnery, aby splnili cíle stanovené v žádosti v určeném čase.

### 2) **Finanční manažer**

Finanční manažer je zodpovědný za účinnost, finanční zprávy, vnitřní spravování finančních prostředků z ERDF a národního spolufinancování. Finanční manažer by měl pracovat v úzké spolupráci s koordinátorem, kontrolory a partnery, aby zajistil účinný finanční management projektu. Osoba zodpovědná za tuto funkci by měla ovládat účelová pravidla, mezinárodní transakce, evropskou a národní legislativu týkající se ERDF, veřejných zakázek a finanční kontroly.

Koordinátor a finanční manažer by měli plynule ovládat anglický jazyk pro snadnou komunikaci s JTS a ostatními řídicími strukturami Programu.

## 9.8.3 **Zpracování projektového záměru**

### 9.8.3.1 **Příprava projektového záměru**

Tato kapitola popisuje vhodné a doporučené postupy pro rozpracování projektu před vyplněním projektové žádosti.

Existuje n kolik definic samotného pojmu „projekt“, pro pot eby této P íru ky jsou vyty eny dv definice:

- Projektem rozumíme soubor aktivit, jejichž realizací v ur eném asovém rámci dosáhneme požadovaného cíle, cílem projektu je dosp t z výchozího stavu do vymezeného kone ného stavu.
- Projekt je komplex vzájemn provázaných inností realizovaných za ur itým cílem v daném asovém úseku.

Charakteristika inností, které by žadatel rád uskute nil ve svém projektu je rozhodujícím vodítkem pro výb r zdroje financování projektu. Je pot eba si ov it, které dota ní programy lze využít a za jakých podmínek.

P i zjiš ování informací je t eba se zam ít, zda:

1. jste oprávn ným žadatelem o dota ní podporu?
2. projektový zám r je v souladu s podporovanými oblastmi Programu?
3. jsou výdaje na plánované aktivity projektu zp sobilé?

### **9.8.3.2 Cíl projektového zám ru**

Pro jasné definování cíl je t eba brát v úvahu nejen zam ení projektu, ale také as a prost edky, které bude mít p íjemce k dispozici.

Cíl projektu: - musí odpovídat cíl m prioritních aktivit Programu,

- musí být reáln dosažitelný v daném ase a za daných podmínek.

### **9.8.3.3 Klí ové aktivity**

Je nutné vymezit jednotlivé aktivity projektu, jejichž realizace povede k dosažení cílu projektu. Proto je t eba, aby si každý žadatel promyslel následující:

- co bude náplní každé p ípadné aktivity projektu,
- jakých metod bude v rámci uskute n ní aktivity využíváno,
- jak dlouho bude aktivita probíhat,
- kdo bude v projektu za tuto aktivitu zodpov dný,
- jak velkou skupinu lidí bude t eba zajistit pro zdárný pr b h realiza ní fáze projektu,

- jak velké budou finanční náklady na zajištění technicko-organizačního průběhu projektu.

#### **9.8.3.4 Rizika projektového záměru**

Nutno identifikovat případná rizika průběhu realizace projektu, která by nebyla započítána v jinými nepředvídatelnými okolnostmi a která lze alespoň částečně eliminovat a zajistit možné varianty jejich řešení.

Příklady možných rizik projektu:

- 1) prodloužení doby realizace projektu,
- 2) změny v realizačním týmu (např. odstoupení koordinátora nebo některého odborného pracovníka),
- 3) odstoupení partnera, resp. neplnění závazků plynoucích z uzavřené partnerské smlouvy,
- 4) problémy s nedostatkem finančních prostředků ve vztahu k neuznatelným výdajům projektu.

#### **9.8.4 Podání žádosti a proces výběru**

##### **9.8.4.1 Projektový návrh a hledání partner**

Program Mezuregionální spolupráce, též nazývaný Interreg IVC nabízí příležitost institucím aktivním v regionální politice získat přístup ke zkušenostem partnerů z dalších částí Evropy. Specifické projektové návrhy mohou být vytvářeny regionálními a místními institucemi napříč Evropou na základě jejich zájmů a kompetencí. Vyhledávání partnerů by mělo začít již v počáteční fázi přípravy projektu, aby se do rozvoje projektového záměru co nejdříve zapojili vhodní partneři. Pro hledání partnerů a rozvoj projektových návrhů poskytuje Program dva hlavní nástroje pro budoucí žadatele.

- První je Databáze pro projektové návrhy a hledání partnerů, která je k dispozici na webové adrese [www.interreg4c.net](http://www.interreg4c.net) (nutno podotknout, že tyto stránky jsou v anglickém jazyce). Všichni, kteří by rádi publikovali svůj projektový záměr a nabídli jej budoucím potenciálním partnerům, ho mohou zaslat prostřednictvím standardizovaného formuláře. A naopak subjekty, hledající

cí zajímavý projektový záměr mohou využít jmenovanou databázi k vyhledání klíčových podt.

- Druhým nástrojem jsou Fóra pro vyhledávání partnerů (tzv. Partner Search Forum), která jsou pravidelně organizována a kde mohou účastníci nalézt možnosti, jak své projektové záměry propagovat. Harmonogram těchto akcí jsou taktéž publikovány na webové adrese [www.interreg4c.net](http://www.interreg4c.net).

#### **9.8.4.2 Příprava žádosti**

Žádost by měla být připravována v rámci spolupráce budoucích partnerů. Žadatel může doporučit obezpečit nastudování programových dokumentů pro přípravu dobré a způsobilé žádosti. Klíčové informace pak přináší Metodická příručka Programu určená pro žadatele/příjemce, kdy například popis kritérií způsobilosti a kvality poskytne užitečné informace o programových požadavcích a o tom, jak budou žádosti vyhodnocovány.

Žádosti musí být psány v anglickém jazyce, jelikož tento úřední jazyk je pracovním jazykem Programu. Žádosti předložené v jiném jazyce budou okamžitě vyhodnoceny za nezpůsobilé.

Formulář žádosti je ve formě excelového dokumentu, který obsahuje řadu automatických propojení a vzorců. Pro tyto funkce se objeví chybová zpráva, jestliže Formulář žádosti není řádně vyplněn. Bližší informace a podrobné instrukce pro vyplnění formuláře jsou obsaženy v samotném formuláři.

Všechny relevantní informace pro přípravu projektových záměrů a žádostí, včetně kontaktních údajů na Společný technický sekretariát a na Informační místa jsou k dispozici online na webové adrese: [www.interreg4c.net](http://www.interreg4c.net).

#### **9.8.4.3 Podání žádosti**

Žádosti jsou podávány do Programu prostřednictvím vyhlášených výzev a mohou být podány kdykoliv mezi dnem vyhlášení výzvy až do dne ukončení příslušné výzvy.

Formulář žádosti se podává elektronicky prostřednictvím emailu a v tištěné, řádně podepsané, nesvázané formě na Společný technický sekretariát (dále jen JTS) sídlící pro Operační program Mezuregionální spolupráce ve francouzském městě Lille. Tiště-



ný formulář žádosti je považován za oficiální žádost, kterou je třeba předložit na JTS v etn následujících povinných položkách:

- prohlášení o spolufinancování všech partnerů ,
- časový plán realizace projektu (příslušná šablona je také k dispozici na internetové stránce Programu).

Ve fázi předkládání žádosti vyžaduje Program Interreg dle toho, že partner zajistil finanční částku na vlastní spolufinancování, která bude k dispozici během realizace projektu tak, jak je to uvedeno v formuláři žádosti. Jako tento dle toho je odevzdán formulář Potvrzení o spolufinancování (Co-financing statement). Potvrzení o spolufinancování je povinné pro partnery z EU stejně jako pro všechny partnery z nečlenských zemí EU. Je to podmínka, aby byl projekt uznatelný pro Program. Je proto důležité mít toto potvrzení na paměti již v přípravné fázi projektu, aby bylo k dispozici nejpozději před uzavírkou výzvy, kdy se musí žádost podat na JTS. Vzor příslušných potvrzení o spolufinancování jsou k dispozici na webové adrese [www.interreg4c.net/hdfvkv](http://www.interreg4c.net/hdfvkv).

#### **9.8.4.4 Proces výběru**

Všechny podané žádosti prochází tzv. dvoukrokovou procedurou výběru. Nejprve se posuzuje, zda podaný projekt splňuje všechna kritéria způsobilosti – zda splňuje všechny technické požadavky Programu. Hodnocení způsobilosti bude provedeno JTS.

Projekty, které splní všechna kritéria způsobilosti, budou zahrnuty do kvalitativního vyhodnocení. Toto hodnocení je založeno na bodovacím systému a vede k sestavení seznamu žádostí na základě toho, kolik podané žádosti získaly bodů. Bude také provedeno JTS a za pomoci externích hodnotitelů.

#### **Kritéria způsobilosti**

Hodnocení způsobilosti je procesem odpovídající „ano“ a „ne“ na níže uvedené otázky.

Kritéria způsobilosti:

- 1) Žádost byla podána včas v originální tištěné a elektronické verzi.
- 2) Žádost je kompletní a obsahuje:
  - formulář žádosti,

- prohlášení o spolufinancování od všech zapojených Partner ,
  - asový plán projektu.
- 3) Žádost je úplná a ádn vypln ná dle instrukcí (tzn. v dokumentu žádosti se neobjeví žádné chybové zprávy).
  - 4) Všechna prohlášení o spolufinancování jsou vytišt na na hlavi kovém papíru, jsou podepsaná, datovaná, orazítkovaná a suma uvedená v prohlášení odpovídá sum národního spolufinancování uvedené ve formulá i žádosti.
  - 5) Partne i financování Programem Interreg – Mezuregionální splupráce musí být nejmén ze 3 lenských zemí Evropské unie.

### **Kvalitativní kritéria**

Kvalitativní hodnocení se provádí pouze u projekt , které již splnily všechna kritéria zp sobilosti. Kvalitativní hodnocení bude provedeno na základ dvou typ kritérií:

- obsahov zam ená kritéria,
- implementa n zam ená kritéria.

Aby hodnotitelé mohli lépe rozhodnout o výši dosažených bod v rámci p íslušného kritéria, obsahuje každé kritérium ádu otázek, které jsou shrnuty v následujícím p ehledu kritérií.

### **Obsahov zam ená kritéria**

#### **Kritérium 1: Relevance návrhu**

- P íspívá projekt k dosažení hlavních cíl programu (nap . zlepšení efektivity regionálních/místních politik)?
- Existuje jasná spojitost mezi projektovým nám tem a programovými prioritami?
- Jsou navržené aktivity jasn meziregionálního charakteru?

#### **Kritérium 2: Promyšlenost návrhu**

- Jsou problémy ešené projektem, cíle a o ekávané efekty (výstupy a výsledky) jasn definované a smysluplné?
- Jsou problémy, cíle a o ekávané efekty logicky propojené, ve vzájemném vztahu?

- Mohou být očekávané efekty dosažené prostřednictvím navrženého postupu a metodologie?
- Je pracovní plán jasným srozumitelný a promyšlený?

### **Kritérium 3: Kvalita výsledk**

- Jsou očekávané výstupy/výsledky konkrétní (viditelné a měřitelné)?
- Jsou naplánované aktivity, které zajistí dostatečnou informovanost a publicitu?
- Jsou očekávané výsledky inovativní, přináší přidávanou hodnotu v porovnání se současnou nebo minulou iniciativou?
- Existují jasná a přesvědčivá opatření pro zajištění trvalých projektových výsledků?

### **Implementace zaměřená kritéria**

#### **Kritérium 4: Kvalita řízení**

- Jsou procedury řízení a koordinace dobře promyšlené?
- Jsou vysvětleny finanční procedury?
- Má vedoucí partner zkušenosti s řízením projektů?

#### **Kritérium 5: Kvalita partnerství**

- Jsou do realizace projektu zahrnuti relevantní partneři pro řešení definovaného problému?
- Mají partneři možnost přímo ovlivňovat své regionální politiky/strategie?
- Jsou problémy řešeny projektem společně všemi partnery?
- Je finanční příspěvek mezi partnery vyrovnaný? A pokud není, je to v projektu zdevotováno?

#### **Kritérium 6: Rozpočet a financování**

- Je rozpočet sestaven uvážlivě v souvislosti s počtem plánovaných aktivit a počtem zahrnutých partnerů?
- Je rozpočet logicky rozdělen mezi rozpočtové položky?
- Reflektuje finanční uspořádání plánované aktivity?
- Je šestiměsíční platební prognóza realistická a promyšlená?
- Pokud jsou plánované výdaje na vybavení zahrnuty do rozpočtu, přispívají tyto výdaje k partnerství a jsou tyto výdaje jasné odvozeny v žádosti?

## **Rozhodovací proces**

O tomto rozhodnutí budou informováni všichni žadatelé krátce po zasedání Monitorovacího výboru. Všichni žadatelé nechtvaných projektů získají oznamovací dopis obsahující shrnutí výsledků kvalitativního hodnocení. Budou tedy informováni o důvodech nepřijatelnosti jejich žádosti. Rovněž všichni partneři schválených projektů obdrží dopis od JTS, obsahující rozhodnutí Monitorovacího výboru, stejně jako celkovou schválenou částku ERDF. Rozhodnutí musí obsahovat určité podmínky vycházející z výsledků kvalitativního hodnocení. V oznamovacím dopise bude zadán přesný termín pro splnění těchto podmínek. Poté, co budou tyto podmínky splněny, musí být uzavřena smlouva o poskytnutí finančních prostředků (Subsidy Contract).

### **9.8.5 Implementace projektu**

#### **9.8.5.1 Uzavření smluvních vztahů**

##### **Smlouva o poskytnutí finančních prostředků (Subsidy Contract)**

Je-li projekt vybrán pro financování, dochází k uzavření smlouvy o poskytnutí finančních prostředků mezi řídicím orgánem a vedoucím partnerem. Smlouva o poskytnutí finančních prostředků stanovuje práva a povinnosti vedoucího partnera a řídicího orgánu, rozsah aktivit, které je třeba vykonat, podmínky financování, požadavky finančních kontrol atd.

Vzor smlouvy o poskytnutí finančních prostředků je uveden internetové adrese [www.interreg4c.net](http://www.interreg4c.net).

##### **Dohoda o partnerství (Partnership agreement)**

K zajištění kvality implementace projektu a naplnění vytyčených cílů projektu je potřeba uzavřít Dohodu o partnerství mezi vedoucím partnerem a projektovými partnery. Dohoda o partnerství dovoluje vedoucímu partnerovi rozšířit opatření smlouvy o poskytnutí finančních prostředků na úrovni každého partnera. Součástí této dohody by měla být:

- vytyčení rolí a povinností partnerů v partnerství při implementaci projektu,
- opatření finančního řízení pro účely účtů, finančních kontrol, obdržení plateb z ERDF,

- ru ení v p ípad selhání p i realizaci projektu a p i projektových výdajích, opat ení p i zm nách pracovního plánu,
- opat ení pro informovanost a publicitu.

#### 9.8.5.2 *Financování projektového zám ru*

Období implementace projektu je rozd leno do šestim sí ních reportovacích období – Leden až erven a ervenec až prosinec. Za každé reportovací období p edkládá p íjemce na p íslušný Spole ný technický sekretariát tzv. zprávu o postupu projektu (Progress Report), jejíž formulá je k dispozici na internetových stránkách Programu ([www.interreg4c.net](http://www.interreg4c.net)). Tato zpráva se skládá z ásti v nované aktivitám a z ásti v - nované financím. Finan ní ást sou asn obsahuje potvrzení o zp sobilosti projektových výdajích vypracované kontrolorem.

Finan ní zpráva (Soupiska výdaj ), která je p edkládána p íjemcem na pobo ku Centra pro regionální rozvoj R ke kontrole výdaj pro ur ení výše uznatelné finan ní položky za p íslušnou etapu projektu a k vystavení certifika ní listiny pro vyplacení nárokovaných a zp sobilých pen žních prost edk pro projekt je sestavena z rozpo tových kapitol specifikující druh výdaje.

#### **Jednotlivé kapitoly Finan ní zprávy a náležitosti dokladování**

##### **1) Staff costs – Osobní mzdové výdaje**

- Výdaje vynaložené p ímo na zam stnance partnera uvedeného v žádosti o projekt.
- Dokladování p i prvním nárokování výdaje a p i zm n :
  - a) pracovní smlouva, pop ípad dohoda o provedení práce i dohoda o pracovní innosti,
  - b) platový vým r (pokud není uvedeno v pracovní smlouv ), pop ípad jiné doložení výše mzdy/platu (u pracovník státní správy za azení do platové t ídy a stupn ),
  - c) pracovní nápl (není-li uvedeno v pracovní smlouv ).
- Dokladování p i každém nárokování výdaje:
  - a) výkaz práce (dokládat jen v p ípadech, kdy v pracovní náplni/pracovní smlouv není jednozna n stanoven 100 % úvazek pro projekt)

- b) doklad o výplat (výdajový pokladní doklad, výpis z účtu, estné prohlášení) nebo estné prohlášení jednotlivých zaměstnanců o obdržení mzdy,
  - c) sestava „rekapitulace mzdových výdajů“,
  - d) záznamy o vyplácení odměn, prémie,
  - e) estné prohlášení o bezdlužnosti na sociálním a zdravotním pojištění placené zaměstnavatelem za zaměstnance.
- Náhrady za dovolenou jsou nárokovatelné nebo-li způsobilé až na konci realizace projektu.
  - Od 1.1.2009 náhrady za dočasnou pracovní neschopnost a jsou nárokovatelné pro zaměstnance, maximálně do výše dané zákonem č. 262/2006 a v poměrné výši pro projekt.
  - Doložení obvyklé výše mezd u dohod mimo pracovní poměr (DPP, DP) představuje doložit ocenění dle Informačního systému o průměrném výdělku dané podskupiny zaměstnání (<http://portal.mpsv.cz/sz/stat/vydelky>), doložení výtiskem z internetové adresy s údajem příslušné kategorie zaměstnání a použitého mediánu pro podnikatelskou nebo nepodnikatelskou sféru. U pracovního poměru nutno doložit za předcházející kalendářní rok (např. mzdový list, evidenční list důchodového pojištění aj.) pro danou pracovní pozici.

## 2) Administration costs – Administrativní výdaje

- Do této kapitoly Finanční zprávy se řadí režijní výdaje (pronájmy prostor pro realizaci činnosti související s projektem, hovorové, internet, energie, atd.) určené alikvotní částkou propočtenou na projekt. Propočet dle skutečně vynaložených výdajů pro projekt.
- Dokladování při každém nárokování výdaje:
  - a) metoda výpočtu,
  - b) účetní doklady, faktury označené číslem nebo názvem projektu, jenž jsou definitivní a jsou zachyceny v účetnictví partnera analyticky na projekt,
  - c) doklad o zaplacení (výdajový pokladní doklad nebo výpis z bankovního účtu),

- d) estné prohlášení p íjemce o vynaložení režii v souvislosti s projektem.

### 3) Travel and accommodation – Cestovné a ubytování

- Výdaje za cestovné a ubytování na zam stnance p ímo hrazené partnerem uvedeným v žádosti o projekt. Dále pak výdaje vynaložené v souvislosti s aktivitami uvedenými v žádosti o projekt (semináře, jednání aj.).
- Dokladování p i prvním nárokování výdaje a p i zm n : vnit ní p edpis zam stnavatele o pracovních cestách.
- Dokladování p i každém nárokování výdaje: sestava „p ehled pracovních cest“ (viz p íloha).
- Cestovní p íkazy a doklady o úhrad ě p íjemce povinen p edložit pouze na vyžádání kontrolora.
- Poznámka: V p ípad ě hotovostní výplaty cestovních náhrad – v cestovním p íkaze musí být podepsáno potvrzení p evzetí pen z a v p ípad ě pak výplaty cestovních náhrad bezhotovostním p evodem – musí být doložen mzdový list.

### 4) External expertise and services – Externí práce a služby

- Do této kapitoly spadají výdaje na marketing, studie, publikace, výdaje za po ádání výb rových ízení, výdaje za konference a semináře, výdaje za poradenství, konzulta ní, právní a jiné služby, p eklady, tlumo e ní, finan ní výdaje a poplatky.
- Dokladování p i každém nárokování výdaje:
  - a) ú etní/da ové doklady se z ejmou identifikací p edm tu pln ní pro posouzení zp sobilosti,
  - b) doklady o zaplacení,
  - c) p íslušné smlouvy,
  - d) podrobný výkaz o provedené innosti,
  - e) p ípadný výpo et alikvotní ástky (pom r použití pro projekt),
  - f) doložení ceny obvyklé (popis zp sobu výb ru ceny od dodavatel ).

- Pokud nelze jednoznačně posoudit způsobilost výdaje dle identifikace příjemce vyplněným daným účetním/daňovým dokladem s realizací projektu nutno doložit jiné relevantní doklady (např. objednávku, dodací list, předávací protokol).

### 5) Equipment/Investment – Vybavení/Investice

- Součástí této kapitoly jsou investiční náklady týkající se koupi hmotného i nehmotného majetku a vedlejší provozní náklady.
- Dokladování při každém nárokování výdaje:
  - a) účetní/daňové doklady se zřejmou identifikací příjemce vyplněným pro posouzení způsobilosti,
  - b) doklady o zaplacení,
  - c) příslušné smlouvy,
  - d) majetková evidence (např. protokol o zařazení majetku do užívání, inventurní karta, kniha majetku, apod.),
  - e) protokol o předání – převzetí díla,
  - f) písemné prohlášení, že příjemce dodávky nebyl příjemcem z jiných dotací z veřejných zdrojů v posledních 5ti letech před datem registrace projektové žádosti,
  - g) doložení ceny obvyklé (popis způsobu výroby ceny od dodavatele, neplatí pro ceny stanovené znaleckým posudkem).

**Každý způsobilý výdaj** musí být doložen příkazními účetními i daňovými doklady lze uplatnit z hlediska veřejné podpory **pouze jedenkrát**, tzn. že výdaj, na který se vztahuje veřejná podpora, se neuplatní v jiném dotačním programu financovaném z veřejných zdrojů ani v jiné intervenci Interregu.

Pro prokázání, že každý výdaj na soupisce je způsobilý, příjemce předkládá se soupiskou výdajů výstup z oddělené účetní evidence pro projekt, že jsou jednotlivé výdaje uvedené na soupisce řádně zaúčtované v analytické evidenci partnera.

Pokud vzniknou v projektu **nezpůsobilé výdaje**, musí být vykázány ve finančním plánu a ve finanční soupisce nákladů za příslušnou etapu projektu. Musí být vždy financovány z vlastních zdrojů příjemce.

O způsobilosti výdajů rozhoduje příslušný kontrolor z Centra pro regionální rozvoj ČR, posuzující výdaje na projektu předložené příjemcem dotace. Centrum pro regio-



nální rozvoj R (dále jen CRR R) je Ministerstvem pro místní rozvoj (Národním koordinátorem) pověřeno výkonem tzv. kontroly 1. stupně vyplývající z čl. 16 Nařízení Evropského parlamentu a Rady Evropského Společenství č. 1080/2006 pro Evropský dotační program Interreg. Systém kontroly 1. stupně je v České republice centralizovaný, **provádění kontroly je pro vedoucí a projektové partnery bezplatné.**

Za účelem ověření způsobilosti výdajů si může kontrolor vždy od příjemce/partnera vyžádat další doklady a dokumenty nad rámec uvedený výše (dle Náležitosti dokladování), popřípadě mohou být rovněž předem tem tzv. kontroly na místě nebo jiných dalších kontrol prováděných Evropskou komisí.

#### **Základní podmínky způsobilosti výdajů :**

- **Jsou v souladu s evropskou a českou legislativou.**

Způsobilé výdaje musí být v souladu s legislativou Evropské unie a legislativou České republiky, především s Obecným nařízením č. 1083/2006, zákonem č. 218/2000 Sb., o rozpočtových pravidlech, zákonem č. 250/2000 Sb., o rozpočtových pravidlech územních rozpočtů, zákonem č. 320/2001 Sb., o finanční kontrole ve veřejné správě a o změnách některých zákonů. Všechny citované normy jsou ve znění pozdějších předpisů.

- **Jsou vynakládány v souladu s cíli konkrétní oblasti podpory v rámci programu Interreg.**

- **Jsou podmíněné (výdaje musí odpovídat cenám v místě a době obvyklým) a musí být vynaloženy v souladu s principy hospodárnosti (minimalizace výdajů při respektování cíle projektu), účelnosti (příímá vazba na projekt a nezbytnost pro realizaci projektu) a efektivnosti (maximalizace poměru mezi výstupy a vstupy projektu).**

Příjemci vzniká povinnost prokázat příímou vazbu mezi vynaloženými způsobilými výdaji a daným projektem. Vzhledem ke skutečnosti, že příjemce má možnost v omezené míře určit vyšší výdaj vynaložených na plnění, které je nezbytné pro realizaci projektu (např. výběr cenově výhodné nabídky v poměru ke kvalitě plnění), platí v obecné rovině zásada podmíněnosti a hospodárnosti. Výdaje by měly korespondovat s obvyklými cenami požadovanými

za obdobná plnění v daném obse a místě a součástí by měly být přílohy k dosažení cíle projektu.

- **Jsou prokazatelné a doložitelné příslušnými účetními doklady**, případně dokladem splňujícím náležitosti účetního dokladu **a zároveň zaznamenány v účetní evidenci**, případně v daňové evidenci příjemce.

Příjemci vzniká povinnost každého doložení způsobilých výdajů, které si nárokuje na realizovaný projekt, příslušným účetním dokladem, případně další dokumentací vyžadovanou příslušným orgánem.

Prostřednictvím účetních dokladů předkládá příjemce vždy tři základní skutečnosti:

- časovou způsobilost z hlediska vzniku výdaje,
- časovou způsobilost z hlediska uhrazení výdaje,
- přímou vazbu vynaloženého způsobilého výdaje na projekt a jeho nezbytnost pro realizaci projektu.

Předložené účetní doklady, jež nesplňují všechny tři výše uvedené požadavky součástí, nemohou doložit způsobilost výdaje.

Příjemci, kteří vedou účetnictví ve smyslu zákona č. 563/1991 Sb., o účetnictví v platném znění, jsou povinni dodržovat citovaný zákon a dále pak vyhlášky, kterými se provádějí některá ustanovení tohoto zákona.

Příjemci, kteří vedou daňovou evidenci ve smyslu zákona č. 586/1992 Sb., o daních z příjmů v platném znění, jsou povinni dodržovat ustanovení tohoto zákona.

- **Jsou uskutečnily po ošetřené datu způsobilosti.**

Žadatel je povinen doložit, že výdaje vznikly a byly skutečně uhrazeny mezi ošetřené datem způsobilosti výdajů a datem stanoveným jako datum ukončení způsobilosti výdajů. Data jsou vymezena ve Smlouvě o poskytnutí dotace.

V případě účetních dokladů vystavených osobou, která **není plátcem DPH**, je okamžikem vzniku **datum uskutečnění účetního případu**, které je jednou

z náležitostí ú etního dokladu. Ve v tšín p ípad je okamžik uskute n ní ú etního p ípadu totožný s okamžikem vyhotovení ú etního dokladu.

U da ových doklad vystavených **plátcem DPH** je okamžikem vzniku **datum uskute n ní zdanitelného pln ní**. I zde platí, že datum uskute n ní zdanitelného pln ní je nezbytnou náležitostí da ového dokladu dle zákona o dani z p ídané hodnoty . 235/2004 Sb. ve zn ní pozd jších p edpis .

▪ **Jsou prokazateln zaplacený ze strany p íjemce.**

Výdaje musí být zaplacený v období po po áte ním datu zp sobilosti výdaj , zaplacení musí být doloženo p ed jejich certifikací a p ed proplacením z dotace. Zaplacení lze doložit nap . výpisy z bankovních ú t , výdajovými pokladními doklady, pop ípad doložením zápo tu závazku.

▪ **Projekt musí respektovat minimální p ípustnou výši dotace.** (Minimální výše dotace na jeden projekt pro oblast podpory, což je podmínkou p íjatelnosti projektu, je uvedena v dokumentaci k p íslušné výzv k p edkládání projektových žádostí).

▪ **Jsou p ímo a výhradn spojený s realizací projektu a jsou sou ástí rozpo tu projektu.**

V p ípad , že do rozpo tu projektu budou za azeny nezp sobilé výdaje mezi zp sobilé, hodnotitelé tyto nezp sobilé výdaje ode tou. Pokud se po ode tení nezp sobilých výdaj od zp sobilých dostane projekt pod hranici minimální výše dotace na projekt, nespl uje daný projekt kritérium p íjatelnosti a bude z dalšího hodnocení vy azen. P ípadné nezp sobilé výdaje projektu a vícenáklady (výdaje, které jsou zp sobilé, ale jsou nad rámcem rozpo tových výdaj projektu) je p íjemce povinen hradit ze svých vlastních zdroj .

### *Neuznatelné výdaje pro projekt*

**Zp sobilými výdaji nejsou:**

- výdaje bez p ímého vztahu k projektu,
- výdaje nespl ující principy hospodárnosti, ú elnosti a efektivnosti,
- úroky z úv r ,

- DPH, pokud příjemce má nárok na odpočet DPH na vstupu. V případě, že u dotované organizace existuje dvojitý režim, musí příjemce určit, které aktivity podléhají režimu daně z přidané hodnoty s nárokem na odpočet a u kterých aktivit daň z přidané hodnoty uplatňována není;
- splátky projektů a úroků,
- sankce a penále,
- výdaje na záruky, pojištění, úroky, bankovní poplatky, kursové ztráty, celní a správní poplatky,
- výdaje za služby a dodávky, při jejichž zadávání příjemce nerespektoval zákon č. 137/2006 Sb. o veřejných zakázkách.

### 9.8.5.3 Realizace projektového záměru

S realizací projektového záměru souvisí předkládání zpráv na JTS, které nesou informace o průběhu investičního nebo neinvestičního záměru. Povinnost předkládání zpráv o průběhu projektu vzniká v důsledku kontroly plánovaných aktivit projektu dle žádosti spolu s realizovaným stavem projektu.

#### Postup předkládání zpráv:

- 1) Vedoucí partner zkompletuje společnou zprávu o postupu projektu za celé partnerství na základě individuálních zpráv od jednotlivých partnerů projektu.
- 2) Pro účely případné auditní kontroly je vedoucí partner povinen uchovávat vstupy projektu, které byly předloženy partnery a na základě kterých byla vyhotovena vedoucím partnerem zpráva o postupu projektu.
- 3) Vedoucí partner předkládá zprávu o postupu projektu na Společný technický sekretariát, který posoudí její znatelnost a případně odešle vedoucímu partnerovi požadavek pro vyjasnění případných nejasností.
- 4) Jakmile je zpráva o postupu projektu schválena Společným technickým sekretariátem, obdrží vedoucí partner platbu.
- 5) Následujícím úkolem vedoucího partnera je převést poskytnuté prostředky jednotlivým partnerům na projektu.

V průběhu realizace projektového záměru může dojít k odchýlení od původního plánovaného stavu projektu, kdy je třeba podat žádost na příslušné JTS o změnu v projektové žádosti.

### **Postup podání žádosti o změnu**

O provedení v těchto změnách v projektu je třeba požádat předložením vyplněného formuláře „Žádost o změnu“ na příslušný Společný technický sekretariát. V těchto změnách v realizovaném projektu se má na mysli například změny spojené s partnerstvím (odstoupení či nahrazení partnerem), aktivitami (potřebou delší realizace projektu) a rozpočtem. Ve formuláři vedoucí partner vysvětlí krátce a jasně příčinu žádosti o změnu a podá odvodnění. Součástí je třeba předložit poopravenou verzi žádosti o aktualizované změny.

V případě, že nový partner nahrazuje stávajícího partnera, předkládá se také tzv. Prohlášení o spolufinancování nového partnera.

Požadované změny ve formuláři žádosti o změnu vejdou v platnost po obdržení oficiálního oznámení o změně vedoucím partnerem.

### **Publicita projektu**

Všichni partneři jsou povinni dostatečně zviditelnit finanční úlohu evropských prostředků na realizaci projektu. Pravidla pro propagaci projektů financovaných v rámci Programu se řídí Pravidly nařízení (články 8, 9 Nařízení Evropské komise č. 1828/2006).

Každý projektový partner zodpovídá za zajištění propagace své části projektu, tzn. Že je povinen jasně uvést, že realizovaný projekt byl vybrán v rámci Programu, který je spolufinancován z ERDF.

Veškeré informační a propagační opatření musí zahrnovat tyto údaje:

- logo programu,
- náležitosti, které jsou v souladu s čl. 9 Pravidel nařízení, a to zejména:

- symbol Evropské unie (v souladu s grafickými normami stanovenými v příloze I Pravidel (číslo nařízení) a odkaz na Evropskou unii,
- odkaz na Evropský fond pro regionální rozvoj (ERDF),
- v případě malých propagací není povinné uvedení odkazu na ERDF. Na takových případech musí být uvedeno zjednodušené logo Programu a symbol Evropské unie.

Podrobné informace o používání log (barva, velikost, umístění) jsou uvedeny v příslušné programové dokumentaci a na webových stránkách [www.interreg4c.eu](http://www.interreg4c.eu), [www.central2013.eu](http://www.central2013.eu).

Projektoví partneři zvolí vhodnou formu propagace odpovídající charakteru projektu tak, aby bylo zajištěno, že cílové skupiny budou informovány o tom, že projekt je realizován v rámci Programu, který je spolufinancován z ERDF.

Výdaje na publicitu jsou způsobilé k financování ze Strukturálních fondů, pokud jsou zahrnuty v rozpočtu projektu. Nesplnění pravidel publicity má za následek nevyplacení dotace, případně navrácení již vyplacených peněžních prostředků.

### 9.8.6 Ukončení projektu

V souvislosti s ukončením projektu je třeba, aby příjemce měl na paměti následující závazné vymezení Programu:

- Poslední den uznatelnosti výdajů – všechny aktivity musí být ukončeny a s tím spojené výdaje musí být uhrazeny (včetně platby za finanční kontrolu poslední zprávy o postupu projektu) před posledním dnem měsíce určeným jako poslední měsíc v žádosti pro uznatelnost těchto výdajů.
- Poslední zpráva o postupu projektu – předkládá se do dvou měsíců následujících po datu ukončení projektu u Společného technického sekretariátu. Obsahem této zprávy jsou informace o výstupech, výsledcích a možných dopadech projektu.
- Archivace dokladů – Vedoucí partner je povinen zajistit, aby všichni partneři projektu uchovávali veškeré dokumenty související s realizací projektu na bezpečném a vhodném místě do 31.12.2020.

### 9.8.6.1 Projektové dokumenty jako součást archivace

Archivovány jsou originály dokumentů nebo certifikované kopie na datových médiích (v souladu s národními pravidly). Následující seznam udává přehled dokumentů, které by měly být dostupné pro případ možné finanční kontroly a auditu:

- schválená žádost,
- smlouva o poskytnutí finančních prostředků,
- dohoda o partnerství,
- relevantní projektová korespondence (finanční a smluvní),
- zprávy o postupu projektu,
- detaily rozpočtu partnerů, seznam výdajů partnerů,
- bankovní výpisy dokazující příjem a převod finančních prostředků Evropské unie,
- účetní doklady,
- bankovní výpisy o úhradě výdajů za projekt,
- personální výdaje,
- seznam subdodavatelů a kopie veškerých smluv s externími experty i poskytovateli služeb,
- kalkulace administrativních nákladů, záznam o výdajích spolu s režijními náklady,
- dokumenty související se zadáváním veřejných zakázek a publicitou,
- evidence majetku a fyzická dostupnost vybavení získaného prostřednictvím projektu.

## 10 EKONOMICKÉ ZHODNOCENÍ PROJEKTU – ANALÝZA NÁKLADŮ A PŘÍJÍMŮ (CBA)

Základní otázky analýzy CBA pro vymezení dopadů (costs) a příjímů (benefits):

### 1) Co je předmětem investice?

- Výstupem diplomové práce je Metodická příručka pro získání finanční podpory z programu Interreg, která představuje předmět investice.

### 2) Jak se investice bude realizovat?

- Základní platformou pro vypracování metodické příručky je znalost a podstata evropské legislativy, strukturálních fondů EU a pokynů vymezených samotným programem Interreg. Nabyté informace a zkušenosti získané prostřednictvím praxe z oblasti EU a jejich fondů poskytující finanční podporu jsou hlavním zdrojem pro vyhotovení textové brožury – metodické příručky.

### 3) Jaké produkty a služby bude investice zajišťovat?

- Realizace investice – metodické příručky by měla zajistit srozumitelný a jednoduchý návod, jak úspěšně realizaci projektového záměru a příjímů k vyššímu procentuálnímu podílu finanční podpory plynoucí z evropského fondu na podporu meziregionálního rozvoje.

### 4) Jaké jsou představy investora o provozu investice?

- Provoz investice bude zajištěn prostřednictvím distribuce metodické příručky v rámci workshopů a seminářů na podporu programu Interreg. Dále pak bude výstup projektu zveřejněn a publikován široké veřejnosti na webových stránkách v novaných EU, strukturálním fondem a institucím zaměřeným na realizaci projektových záměrů a získání finanční podpory.

### 10.1 Náklady a příjmy projektu

Pod celospolečenskými náklady a výnosy metodické příručky se rozumí celkový dopad projektu na ekonomický, kulturní a společenský život v dané oblasti a dále způsob, jakým projekt ovlivní ekonomický rozvoj apod. Základním problémem pro vypracování



CBA u veřejných projektů je stanovení výše přímých a nepřímých výnosů a nákladů a jejich kvantifikace. Výnosy a náklady jsou určeny na základě srovnávací úvahy o dvou stavech projektu – stav bez projektu (nulová varianta) a stav s projektem. Hledají se takové přímé a nepřímé výnosy/náklady na straně nositele projektu, které souvisí s realizací projektu (tedy nevznikly by bez realizace projektu), a které lze reálně kvantifikovat a modelovat s jistou pravděpodobností.

Ve smyslu výše uvedeného je za výnos považován i ušetřený náklad, který ve stavu s projektem nevznikne. Zjevně dále pak existuje množství dalších nepřímých výnosů, které při současném stavu poznání a dostupných dat lze kvantifikovat jen obtížně. Metodiky EU pro provádění analýz nákladů a výnosů v takovém případě popisují jejich explicitní – textovou specifikaci. Podrobný rozbor a způsob kvantifikace výstupu diplomové práce ukazuje následující text.

### 10.1.1 NÁKLADY (COSTS)

#### *Ocenitelné:*

- Náklady státu na podporu celospolečenského rozvoje.
- Nižší zisky podnikatelských subjektů.

#### *Neocenitelné:*

- Možné omezení provozu podnikatelských i nepodnikatelských institucí v souvislosti se stagnujícím celospolečenským rozvojem.

### 10.1.2 PŘÍNOSY (BENEFITS)

#### *Ocenitelné:*

- Nové investiční/neinvestiční projekty zajišťující celospolečenský rozvoj prostřednictvím finanční podpory plynoucí z Evropské unie.
- Nové pracovní příležitosti v rámci realizace projektových záměrů – snížení nákladů státu na nezaměstnané obyvatelstvo.
- Uvolnění dotací ze strukturálních fondů prostřednictvím investičních/neinvestičních projektů napomáhá k valorizaci lidských zdrojů.

**Neocenitelné:**

- Realizované investiční/neinvestiční projekty podpoří zvýšení adaptability lidských zdrojů .
- Dále pak projektové záměry napomohou ke zvýšení vzdělanosti a kvalifikace odborníků ve veřejné správě a podnikání .
- Celospolečenský rozvoj plynoucí z uskutečnění jednotlivých projektů napajících finanční podporu prostřednictvím EU zajistí zvýšení konkurenceschopnosti podniků .

**10.2 Výpočet ekonomických ukazatelů projektu**

Při výpočtu kritériálních ukazatelů se vychází z ocenění nákladů a přínosů spojených s projektem, jak bylo uvedeno výše. Tržby ve výši 8 mil. Kč představují přínosy z projektů, které budou správně realizovány právě díky existenci vypracované Metodické příručky. Tyto přínosy byly vyčísleny jako procentuální podíl z celkové finanční podpory 321,32 mil EUR připadající programu Interreg, jenž činí 0,1 %. Dále se uvažují náklady na pracovníka, který se samotnou tvorbou příručky zabývá a na související služby a administrativní výdaje spojené s touto tvorbou ve výši 219 tis. Kč, což jsou finanční prostředky, které jsou na tvorbu příručky vyčleněny z rozpočtu Operačního programu Technická pomoc na podporu propagace evropských dotačních programů .

Tabulka 16: Výpočet ekonomických ukazatelů [21]

**1. Cash flow projektu (tis. Kč)**

		Období 1
řádek	Výsledky provozu projektu v tis.Kč	2009
1	Tržby provozní (cena služby)	8 000
2	Ostatní výnosy	0
3	<b>VÝNOSY PROVOZNÍ CELKEM provozní</b>	<b>8 000</b>
4	Spotřeba materiálu	62
5	Spotřeba energie	5
6	Náklady na opravy a údržbu	0
7	Náklady na služby	23

8	<b>P</b> IDANÁ HODNOTA	7 910
9	Osobní náklady (mzdy+soc.zab.)	123
10	Pojištění majetku, silniční daň, atd	0
11	Odpisy investice (bez DPH a bez dotace)	0
12	Ostatní náklady	7
13	<b>NÁKLADY PROVOZNÍ CELKEM provozní</b>	220
14	<b>HV provozní</b>	<b>7 780</b>
15	Úroky přijaté	0
16	Ostatní finanční výnosy	0
17	<b>VÝNOSY FINANČNÍ CELKEM</b>	0
18	Nákladové úroky	0
19	Ostatní finanční náklady	0
20	<b>NÁKLADY FINANČNÍ CELKEM</b>	0
21	<b>HV finanční</b>	<b>0</b>
22	Daňová sazba (uveďte jako desetinné číslo, např. 0,25)	0,00
23	Daň z příjmu (absolutní výše)	0
24	<b>HV čistý (po odpočtu daně z příjmu)</b>	<b>7 780</b>

<i>ádek</i>	<b>Potřebný oběžný kapitál k provozování projektu v tis.K</b>	<i>2009</i>
25	Zásoby provozní	0
26	Pohledávky za odběrateli	0
27	Závazky k dodavatelům	0
28	<b>Změna čistého pracovního kapitálu</b>	<b>0</b>

<i>ádek</i>	<b>Zdroje financování projektu v tis.K</b>	<i>2009</i>
29	Dotace	219
30	Přijaté nové úvěry a půjčky k pokrytí financování projektu	0
31	Splátky nových přijatých úvěrů a půjček	0
32	Vlastní zdroje žadatele	0

<i>ádek</i>	<b>Pořízení dlouhodobých investic projektu (bez DPH) v tis.K</b>	<i>2009</i>
33	Celkové náklady projektu (tj. poizovaný dlouhodobý majetek) (bez DPH)	<b>219</b>

ádek	CASH FLOW	2009
34	OPERATIVNÍ CF = HV ístý + odpisy	7 780
35	Zm ny ístého pracovního kapitál	0
36	PROVOZNÍ CF 1 = OPERATIVNÍ CF + zm ny PK	7 780
37	Dotace	219
38	<b>PROVOZNÍ CF = PROVOZNÍ CF 1 + Dotace</b>	<b>7 999</b>
39	P íjaté nové úv ry k pokrytí financování investice	0
40	Splátky nových úv r	0
41	Kapitálový vklad z vlastních zdroj investora	0
42	<b>CASH FLOW Z FINANCOVÁNÍ</b>	<b>0</b>
43	Nákup investic	219
44	<b>CASH FLOW INVESTI NÍ</b>	<b>-219</b>
45	CASH FLOW CELKOVÉ	7 780
46	FINAN NÍ MAJETEK GENEROVANÝ PROJEKTEM	7 780

ádek	Diskontní sazba	Výsledná DS	Bezriziková DS	Za riziko
47	Diskontní sazba – v %, zaokr. na 2 des.místa (odvozeno od sazeb st. dluhopis )	<b>3,07%</b>	<b>3,07%</b>	<b>0,00%</b>

ádek	CASH FLOW DISKONTOVANÉ	2009
48	Nakupovaný majetek (investice)	219
49	PROVOZNÍ CASH FLOW (nediskontováno)	7 999
50	Pr m rné PROVOZNÍ CASH FLOW – nediskontované	800
51	CASH FLOW pro výpo et IRR	7 780
52	DISKONTNÍ FAKTOR ( $\rho$ i diskontní sazb : 3,07%)	1,0000
53	Nakupovaný majetek (investice) (diskontováno)	219
54	PROVOZNÍ CASH FLOW (diskontováno)	7 999
55	Celková investice, tj. sou et investic	219
56	Sou et PROVOZNÍ CASH FLOW – diskontované (sou et efekt investice)	7 999

ádek	VYSLEDNÉ HODNOCENÍ	
67	NPV istá sou asná hodnota	7 780
68	IRR finan ní míra výnosnosti	
69	DN doba návratnosti	0,27

Poznámka: Hodnoty uvád né v tabulkách jsou v tis. K

V rámci zpracování ekonomické analýzy bylo provedeno vyhodnocení a ocen ní jednotlivých socioekonomických dopad projektu a získaná data byla zahrnuta ve výpo tu základních ekonomických parametr projektu.

Z výše uvedené tabulky je z ejmé, že p i zohledn ní výše uvedených hodnot je projekt vysoce efektivní. istá sou asná hodnota je kladná a je vykazována na vysoké úrovni. Doba návratnosti je naopak velmi krátká, což podtrhuje kladné hodnocení ekonomické stránky projektu. Vnit ní míra výnosnosti bude vzhledem ke vstupním hodnotám na tak vysoké úrovni, že ji nelze dostate n dob e vy íslit. I p es vysokou vykázanou efektivitu projektu budou ekonomické p ínosy na vyšší úrovni než je uvedeno v projektu, nebo vytvo ená Metodická p íru ka bude mít kladný dopad na široké spektrum žadatel , díky emuž dojde ke zvýšení ekonomických p ínos a zvýšení konkurenceschopnosti nejen t chto subjekt , ale i R jako celku.

Výsledkem finan ní analýzy je sledování zhodnocení a návratnosti finan ních prost edk , které pomocí kritériálních ukazatel hodnotí investici z pohledu komer ní sféry. Výpo ítané finan ní ukazatele tak nelze považovat za dostate né a posta ující k posouzení smysluplnosti investice.

### 10.3 Vyhodnocení ekonomických ukazatel projektu

Analýza náklad p ínos (CBA) navazuje na finan ní analýzu, která vychází z p edpokládaného cash flow projektu, z plánovaných p íjm a výdaj s výhledem na 10 let. Výsledky finan ní analýzy tak vstupují do Analýzy náklad a p ínos (CBA), která hodnotí celospole enské dopady investice a která je v tomto p ípad základním podkladem pro rozhodnutí o smysluplnosti projektu.

Byly definovány Costs a Benefits plynoucí z projektu, které byly p evedeny na hotovostní toky, které se staly podkladem pro výpo et kritériálních ukazatel CBA.

Provedenou ekonomickou analýzu projektu lze vyhodnotit následovně :

- Istá současná hodnota NPV byla vypočtena ve výši 7 780 tis. Kč . Jedná se o hodnotu istého výnosu plynoucího z realizace projektu vyjádřeného v současných peněžních jednotkách, jehož hodnota je kladná. Je zřejmé, že investice za dobu svého provozu vygeneruje takové příjmy, které budou dostatečně pokrytí po úplatěních investičních výdajů a k financování celého projektu. Z tohoto ukazatele plyne, že investice je vysoce efektivní.
- Doba návratnosti DN byla vypočtena ve výši 0,27, což znamená, že investice se vrátí za dobu kratší než jeden rok. Přitom životnost projektu je uvažována minimálně 10 let. Doba návratnosti je výrazně kratší než doba životnosti projektu, z tohoto pohledu je tedy projekt realizovatelný a ekonomicky efektivní.
- Vnitřní výnosové procento IRR – vzhledem ke vstupním údajům bude hodnota tohoto ukazatele na tak vysoké úrovni (kladné), že jej nelze dostatečně vypočítat. Je zřejmé, že bude splněna základní podmínka, a to, že vnitřní výnosové procento bude vyšší než uvažovaná diskontní sazba. I z tohoto hlediska pak bude projekt vykazovat ekonomickou efektivitu a vhodnost jeho realizace.

Provedené ocenění a vyhodnocení jednotlivých socioekonomických dopadů projektu ukázalo na smysluplnost jeho realizace. Investice je realizovatelná a finančně udržitelná.

## 11 EFEKTIVNOST DANÉHO NAVRHOVANÉHO ZP SOBU EŠENÍ

Tato kapitola je zaměřena na vyhodnocení výstupu projektu diplomové práce, kterým je metodická příručka pro nové programové období 2007 – 2013 k získání finanční podpory z evropského programu Interreg.

### 11.1 Trvalá udržitelnost projektu

Trvalá udržitelnost projektu – metodické příručky je zaručena zejména po dobu trvání programového období (2007 – 2013), minimálně tedy do roku 2013, kdy bude představen tzv. metodický pokyn pro žadatele/příjemce dotace. Vzhledem k tomu, že bude docházet k výplatě finanční podpory následně dva roky po skončení programového období a dle pokynu programu vzniká povinnost uchovávat dokumenty k realizovaným projektům po dobu minimálně 5-ti let, lze tedy zajistit udržitelnost metodické příručky do 31.12.2020.

Na základě pokynů vymezených programem Interreg a v rámci udržitelnosti je povinnost metodickou příručku archivovat společně s celou dokumentací programu u národního koordinátora (Ministerstva pro místní rozvoj ČR).

V průběhu programového období může dojít ke změnám a aktualizacím v rámci programu Interreg. Nastane-li taková situace je třeba metodickou příručku sjednotit s novými požadavky programu pro zachování její udržitelnosti.

### 11.2 Verifikace projektu

Výstup projektu – metodická příručka k programu Interreg IVC byla vytvořena na základě programových dokumentů a Stanov schválených Evropskou unií, čímž je zaručena pravdivost veškerých informací uvedených v této příručce.

Ke splnění cíle projektu bylo nezbytné nastudovat celou problematiku týkající se Evropské unie a strukturálních fondů. Hlavním informačním zdrojem pro vypracování metodické příručky byla samotná programová dokumentace k operačnímu programu Meziregionální spolupráce – iniciativa Společenství Interreg IVC, včetně programového manuálu. Poté následovala realizační fáze projektu týkající se vypracová-

ním metodické příručky, která předcházela fázi iniciální. V této fázi časového harmonogramu projektu dochází ke schválení metodického pokynu národním koordinátorem programu a k jeho následné publikaci pro uvědomění veřejnosti o možnostech finanční podpory plynoucí z programu Interreg IVC. Současně má metodická příručka poskytnout svému uživateli srozumitelný a ucelený postup práce pro získání finanční podpory z jmenovaného evropského programu.

V rámci projektu byla vypracovaná finanční kalkulace na základě vynaložených nákladů spojených s tvorbou metodické příručky. Ceny za provedené aktivity a služby jsou cenami v místě a době obvyklými a celková výše projektu byla vyčíslena na 218 500,- Kč. Náklady spojené s realizací projektu jsou zcela hrazeny Operačním programem Technická pomoc.

Rizikovitost metodické příručky spočívá v tom, že nebude splňovat hlavní záměr a neposkytne tak jejímu uživateli srozumitelné a ucelené informace, které mají být základem úspěšně vypracované žádosti. Dalším případným rizikem projektu je, že nebude schválen národním koordinátorem a nebude označen za metodický pokyn sloužící žadatelům o finanční podporu. V obou případech se jedná o rizika ve své podstatě snadno odstranitelná. Tímto případným rizikem projektu by mohlo být, že nebudou k dispozici volné finanční prostředky pro zajištění publikace příručky formou brožur a internetových portálů. Takové riziko je ovšem zcela nepravděpodobné vzhledem k tomu, že Operační program Technické pomoci vymezuje finanční prostředky na propagaci evropských programů a pokrývá veškeré náklady spojené s touto aktivitou.

Na základě výše uvedených informací a dle výsledků ekonomických ukazatelů (viz kapitola 10) lze projekt diplomové práce označit za efektivní a zpusobilý k inovaci, pro kterou byl vytvořen.



## ZÁV R

eská republika vstoupila 1. května roku 2004 do Evropské unie a tím si zajistila možnost finanční podpory prostřednictvím strukturálních fondů Evropské unie. Jedním z dotačních programů Evropské unie je i program pro posílení meziregionální spolupráce – Interreg IVC, kterému je diplomová práce věnována.

Evropská integrace dává nebyvalou vehemenci na meziregionální spolupráci mezi členskými státy Evropské unie. Úspěšná meziregionální spolupráce je přispívá k zajištění konkurenceschopnosti celé Evropy, kde nebudou hranice představovat bariéry vytvářející sociální rozdíly.

Evropské programy na podporu meziregionální spolupráce si dávají za cíl odstranit bariéry, které jsou tvořeny státními hranicemi a zamezují tak pirozenému rozvoji jednotlivých regionů. Výstupem diplomové práce je metodická příručka k získání finanční podpory z evropského dotačního programu podporující meziregionální rozvoj Interreg IVC. Cílem této příručky je uvodit širokou veřejnost o podporovaných aktivitách programu a jeho možnostech financování na podporu meziregionálního rozvoje. Projekt diplomové práce představuje metodický pokyn obsahující veškeré relevantní informace o programu nezbytně nutné pro vypracování úspěšné žádosti o dotaci a následný postup realizace projektového záměru vycházejícího ze žádosti.

Ke splnění cíle diplomové práce předscházelo nastudování struktury Evropské unie a dotačních programů. Zejména jsem se zaměřila na problematiku Iniciativy Společenství Meziregionální spolupráce – Interreg IVC, která je základní platformou k vypracování projektu diplomové práce. První kapitola teoretické části pojednává o nabízených informacích, které se týkají především nástrojů podpory z fondů Evropské unie a pojednává o cílech regionální politiky. Následující kapitoly přináší informace týkající se evropské územní spolupráce, vymezují jednotlivé operační programy zaměřené na spolupráci a definují jejich hlavní priority a oblasti finanční podpory, dále pak pojednávají o alokaci zdrojů fondů Evropské unie pro Českou republiku v období 2007 – 2013. V teoretické části soustředím postup realizačního procesu projektového záměru včetně jeho jednotlivých fází a procesy projektového řízení. Vzhledem k tomu, že realizovatelnost každého projektového záměru se posuzuje prostřednictvím ekonomických ukazatelů, tak jsem do této části práce zahrнула kapitulu

s teoretickým vymezením analýzy náklad a pínos , která p edstavuje metodický postup pro hodnocení investic i neinvestic projekt a kterou dále aplikuji v praktické ásti pro vyhodnocení projektu – metodické píru ky. Poslední šestá kapitola spadající do teoretické ásti diplomové práce p ínází základní informace o p ísp vkových organizacích, na kterou pak následovn navazuji v úvodu praktické ásti.

První kapitola praktické ásti diplomové práce charakterizuje a vymezuje základní pojmy p ísp vkové organizace - Centrum pro regionální rozvoj R, která stojí v roli hlavního kontrolora finan ní podpory z fond Evropské unie. Dále pak v praktické ásti analyzuji sou asny stav finan ní podpory z programu Interreg IVC. V této kapitole jsem p edevším erpala z interních informací Centra pro regionální rozvoj R. Na základ vnit ní databáze nesoucí údaje o celkovém po tu p edložených žádostí a realizovaných projekt p ípadající jednotlivým prioritám programu bylo zjišt no, že nejvíce žadatel je z oblasti podnikání malých a st edních podnik . Ovšem nejv tší podíl realizovaných projekt p ípadá priorit Inovace a znalostní ekonomika a stejn tak této priorit p ípadá i nejv tší podíl finan ní podpory. V praktické ásti se v nuji zejména samotnému projektu diplomové práce, kterým je tvorba metodické píru ky pro získání finan ních prost edk z Opera ního programu – Mezuregionální spolupráce. Sou asn v této ásti práce vymezuji finan ní strukturu rozpo tu pro distribuci metodické píru ky a shrnuji p ípadná rizika ohrožující realizaci samotného projektu. Metodický pokyn byl vypracován na základ programového manuálu, který vymezuje hlavní požadavky a pokyny programu Interreg IVC pro ud lení dotace. Obsahem celé píru ky jsou informace relevantní a d ležitá pro žadatele i potenciální p íjemce finan ní podpory. P íru ka seznamuje uživatele s postupem p í zpracování žádosti o dotaci a p ínází jejímu uživateli jednoduchý a srozumitelný postup ínností spjatých s realizací rozvojového zám ru.

V záv re né ásti diplomové práce jsem ekonomicky vyhodnotila výstup diplomové práce – metodickou píru ku na základ metodického postupu Analýzy náklad a p ístup a to prost ednictvím výpo t jeho kriteriálních ukazatel . Provedené vyhodnocení jednotlivých socioekonomických dopad projektu diplomové práce osv d ilo smysluplnost jeho realizace. V poslední kapitole klasifikuji efektivnost p íslušného projektu práce z pohledu jeho udržitelnosti.

Výstup diplomové práce – metodickou příručku lze označit dle vyhodnocených poznatků za relevantní a způsobilou k realizaci pro zajištění metodického pokynu s cílem napomoci jeho uživateli k získání finanční podpory.

**SEZNAM POUŽITÉ LITERATURY**

- [1] CHVOJKOVÁ, A., KV TO , V. Finan ní prost edky fond EU v programovacím období 2007 – 2013. 1.vydání. Praha: IREAS, 2007. 182 s. ISBN 80-86684-43-1.
- [2] MINISTERSTVO PRO MÍSTNÍ ROZVOJ R. eská republika v rámci politiky hospodá ské a sociální soudržnosti EU. erven, 2003, cit. 2008-05-08. Dostupné z www: [http://www.esfcr.cz/files/clanky/7/info\\_HSS.pdf](http://www.esfcr.cz/files/clanky/7/info_HSS.pdf)
- [3] MINISTERSTVO PRO MÍSTNÍ ROZVOJ R. Metodika pro p ípravu programových dokument pro období 2007 – 2013. 1. vydání. Praha: Institut pro strukturální politiku, 2005. 80 s. ISBN 80-86684-29-6.
- [4] MINISTERSTVO PRO MÍSTNÍ ROZVOJ R. Pr vodce fondy Evropské unie. Praha: Odbor vn jších vztah , 2004. 145 s.
- [5] MINISTERSTVO PRO MÍSTNÍ ROZVOJ R. Pr vodce programy INTERREG IIIB, INTERREG IIIC. Praha: Odbor vn jších vztah , 2003. 52 s.
- [6] POTLUKA, O., et. al. Pr vodce strukturálními fondy Evropské unie. 1. vydání. Praha: Institut pro strukturální politiku, 2003. 198 s. ISBN 80-86684-02-4
- [7] VILAMOVÁ, Š. erpáme finan ní zdroje Evropské unie. 1. vydání. Praha: Grada, 2005. 198 s. ISBN 80-247-1194-X.
- [8] VILAMOVÁ, Š. Jak získat finan ní zdroje Evropské unie. 1. vydání Praha: Grada, 2004. 196 s. ISBN 80-247-0828-0.
- [9] WILAM, P. Podpora p eshrani ní spolupráce v Evropské unii a v asociovaných zemích. Ostrava: Ostravská univerzita, 2004. 70 s. ISBN 80-7042-909-7
- [10] CENTRUM PRO REGIONÁLNÍ ROZVOJ R. Jak p ípravit a ídit projekt „v kostce“. Praha: Odbor vn jších vztah , 2008. 40 s.
- [11] KRCHOVÁ, H., VO ECHOVÁ, E. Firemní inová ní politika. 1. vydání. UTB Zlín: Academia centrum, 2005. 255 s. ISBN 80-7318-363-3

**WWW stránky:**

- [12] Strukturální fondy. Regionální politika EU [cit. 2009 – 03 – 02]. Dostupné z: <http://www.strukturalni-fondy.cz/getdoc/f35b30a8-c37b-44ec-abe4-ba01ec4294b6/Regionalni-politika-EU>
- [13] Centrum pro regionální rozvoj R. OP P eshrani ní spolupráce [cit. 2009 – 03 – 05]. Dostupné z: <http://www.crr.cz/index.php?did=857>
- [14] Centrum pro regionální rozvoj R. OP Nadnárodní spolupráce St ední Evropa [cit. 2009 – 03 – 05]. Dostupné z: <http://www.crr.cz/index.php?lsel=410|429>
- [15] Centrum pro regionální rozvoj R. OP Mezuregionální spolupráce (Interreg IVC) [cit. 2009 – 03 – 07]. Dostupné z: <http://www.crr.cz/index.php?lsel=410|439>
- [16] Strukturální fondy. Kone ná alokace zdroj fond EU pro eskou republiku v období 2007 – 2013 [cit. 2009 – 03 – 12]. Dostupné z <http://www.strukturalni-fondy.cz/Informace-o-fondech-EU/Regionalni-politika-EU/Dokumenty/Legislativa/Konecna-alokace-zdroju-fondu-EU-pro-Ceskou-republi>
- [17] eský statistický ú ad. Oblasti (NUTS II) a kraje (NUTS III) eské republiky [cit. 2009 – 04 – 26]. Dostupné z: [http://www.czso.cz/csu/redakce.nsf/i/oblasti\\_\(nuts\\_2\)\\_a\\_kraje\\_\(nuts\\_3\)\\_ceske\\_republiky,\(2009-04-30\)](http://www.czso.cz/csu/redakce.nsf/i/oblasti_(nuts_2)_a_kraje_(nuts_3)_ceske_republiky,(2009-04-30))
- [18] Interreg IVC. About the INTERREG IVC Programme [cit. 2009 – 04 – 26]. Dostupné z: [http://www.interreg4c.net/load/2009\\_leaflet.pdf](http://www.interreg4c.net/load/2009_leaflet.pdf)
- [19] Interreg IVC. Latest news [cit. 2009 – 04 – 26]. Dostupné z: [http://www.interreg4c.net/sixcms/media.php/5/int3c25\\_a4p\\_print\\_040122\\_1400.pdf](http://www.interreg4c.net/sixcms/media.php/5/int3c25_a4p_print_040122_1400.pdf)
- [20] Interreg IVC. Approved Partners [cit. 2009 – 04 – 04]. Dostupné z: <http://www.interreg4c.net/projects.html>
- [21] Eurovision. [cit. 2009 – 03 – 08]. Dostupné z: <http://www.eurovision.cz/index.php?lang=cz&od=2&odd=Studie-a-expertni-posudky>

**SEZNAM POUŽITÝCH SYMBOLŮ A ZKRATEK**

R	česká republika
CRR R	Centrum pro regionální rozvoj R
DP	Dohoda o pracovní činnosti
DPH	Dan z přidané hodnoty
DPP	Dohoda o provedení práce
ERDF	European Regional Development Fond (Evropský fond regionálního rozvoje)
ESF	European Social fund (Evropský sociální fond)
EU	Evropská unie
EUR	Označení nové jednotky Euro
EUS	Evropská územní spolupráce
FS	Fond soudržnosti
HDP	Hrubý domácí produkt
HNP	Hrubý národní produkt
HSS	Hospodářská a sociální soudržnost
INTERREG	Interregional Integration Programme (Program přeshraniční spolupráce mezi regiony)
LAU	Local Administrative Unit (Místní administrativní jednotka)
MF R	Ministerstvo financí R
mil	Milión
mld	Miliard
MMR R	Ministerstvo pro místní rozvoj R
NUTS	Nomenclature of Units for Territorial Statistics (Nomenklatura územních statistických jednotek Evropské unie)
OP	Operační program
OPMS	Operační program Mezuregionální spolupráce
OPNS	Operační program Nadnárodní spolupráce
PJ	Příjemce
SF	Strukturální fondy
SMU	Samostatné movité věci a soubory
JTS	Joint Technical Secretariat (Společný technický sekretariát)
ŽL	Žadatel

**SEZNAM OBRÁZK**

Obrázek 1. Vývoj iniciativy Spole enství Interreg [5].....	17
Obrázek 2. Prost edky poskytnuté na iniciativy Spole enství Interreg (v mil. EUR) [Vlastní zdroj] .....	19
Obrázek 3. Rozd lení iniciativy Spole enství Interreg III [5].....	19
Obrázek 4. Alokace finan ních prost edk podle jednotlivých priorit OPNS [vlastní zdroj] .....	23
Obrázek 5. Alokace finan ních prost edk podle jednotlivých priorit Interreg IVC [vlastní zdroj].....	25
Obrázek 6: Hlavní procesy projektového ízení [7].....	32
Obrázek 7. Vývojový diagram po tu zam stnanc v daném roce [vlastní zdroj].....	45
Obrázek 8. Organiza ní diagram Centra pro regionální rozvoj R platný k 1.3.2009 [vlastní zdroj].....	46
Obrázek 9. Oblasti aktivit programu Interreg IVC a po et zažádaných projekt o dotaci [vlastní zdroj].....	50
Obrázek 10. Hlavní priority programu a procentuální podíl financovaných projekt [vlastní zdroj] .....	52
Obrázek 11. Hlavní priority programu a sou asná výše alokace finan ní podpory [vlastní zdroj].....	52
Obrázek 12. Po et p edložených a realizovaných žádostí z 1. výzvy [vlastní zdroj].....	53
Obrázek 13. asový harmonogram fází projektu [vlastní zdroj] .....	60
Obrázek 14. Podíl inností asového harmonogramu projektu [vlastní zdroj].....	60
Obrázek 15. Vliv initel na jednotlivá rizika [vlastní zdroj] .....	64

**SEZNAM TABULEK**

Tabulka 1. Hlavní úrovn regionálního len ní [16] .....	12
Tabulka 2. len ní území eské republiky [16].....	13
Tabulka 3. Rozd lení prost edk fond EU mezi cíle politiky HSS v období 2007 – 2013 [16] .....	16
Tabulka 4. Alokace prost edk podle jednotlivých Opera ních program (v EUR) [16] .....	22
Tabulka 5. Alokace zdroj pro R na období 2007 – 2013 podle cíl [16].....	27
Tabulka 6. Alokace zdroj pro R na období 2007 – 2013 podle opera ních.....	27
Tabulka 7. Souhrn žádostí za 1.vyhlášenou výzvu z programu Interreg IVC [15] .....	49
Tabulka 8. Projekty finan ní podpory z 1. výzvy programu Interreg IVC [15] .....	51
Tabulka 9. P ehled aktivit ú astníků projektu [vlastní zdroj].....	56
Tabulka 10. asový harmonogram aktivit v p ípravné fázi [vlastní zdroj] .....	58
Tabulka 11. asový harmonogram aktivit v realiza ní fázi. [vlastní zdroj].....	59
Tabulka 12. asový harmonogram aktivit v inicia ní fázi. ....	59
Tabulka 13. P ehled vynaložených náklad a jejich výše [vlastní zdroj] .....	62
Tabulka 14. Kvalitativní kategorie rizika [vlastní zdroj].....	63
Tabulka 15. Rizikové faktory a jejich zat íd ní [vlastní zdroj] .....	63
Tabulka 16: Výpo ty ekonomických ukazatel [21] .....	90



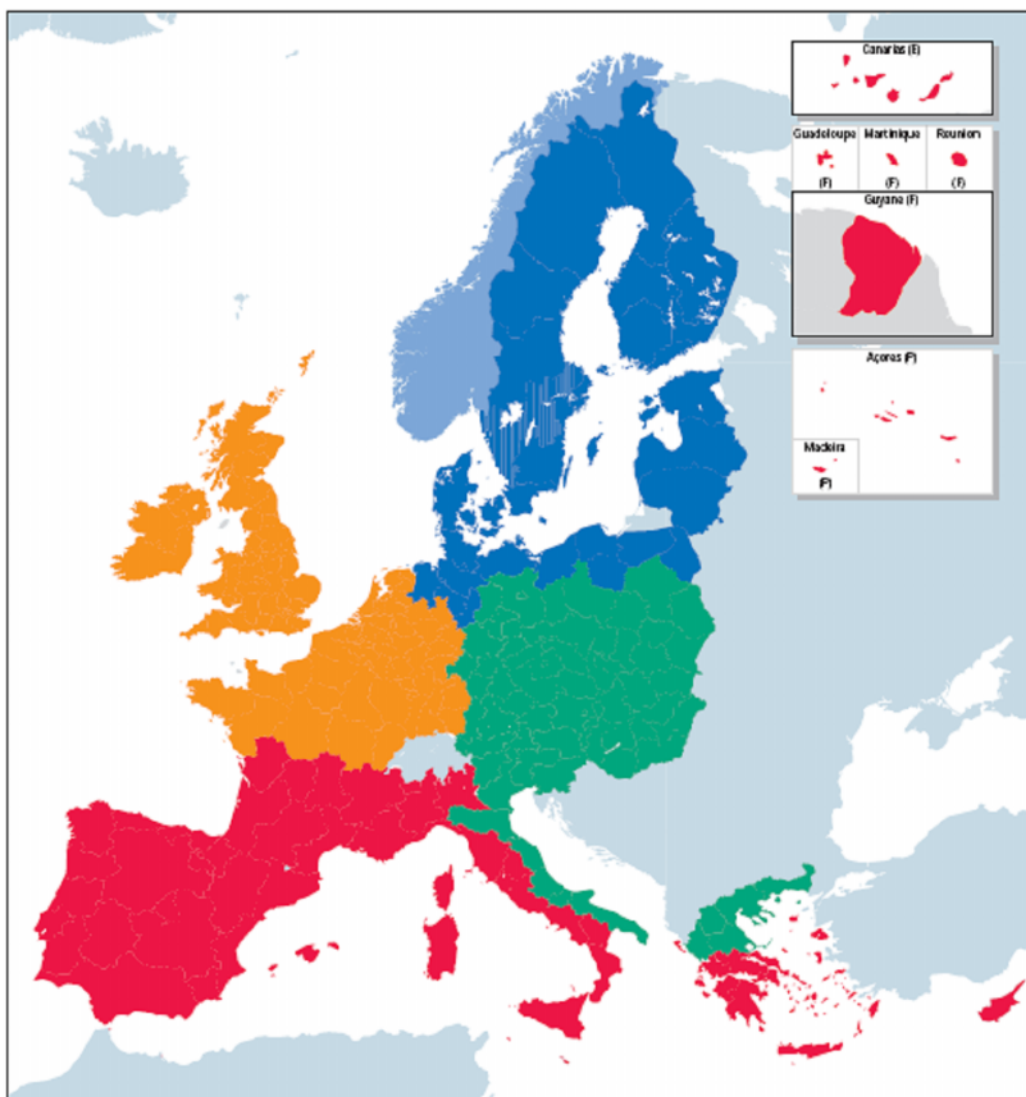
**SEZNAM P ÍLOH**

P íloha . 1	Finan ní kalkula ka (CD)
P íloha . 2	Mapa územní iniciativy spole enství Interreg IVC
P íloha . 3	Mapa oprávn ných zón pro Interreg IVC
P íloha . 4	Mapa oblastí (NUTS II) a kraj (NUTS III) v eské republice
P íloha . 5	Mapa pobo ek Centra pro regionální rozvoj R
P íloha . 5	Formulá žádosti (CD)
P íloha . 6	Vzor smlouvy o spolufinancování (CD)
P íloha . 7	Vzor smlouvy o partnerství (CD)

## **P ÍLOHA PI: FINAN NÍ KALKULA KA**

Zdroj: <http://www.eurovision.cz/index.php?lang=cz&od=2&odd=Studie-a-expertni-posudky>

## P ÍLOHA P II: MAPA ÚZEMNÍ INICIATIVY SPOLE ENSTVÍ INTERREG IVC



Zdroj:

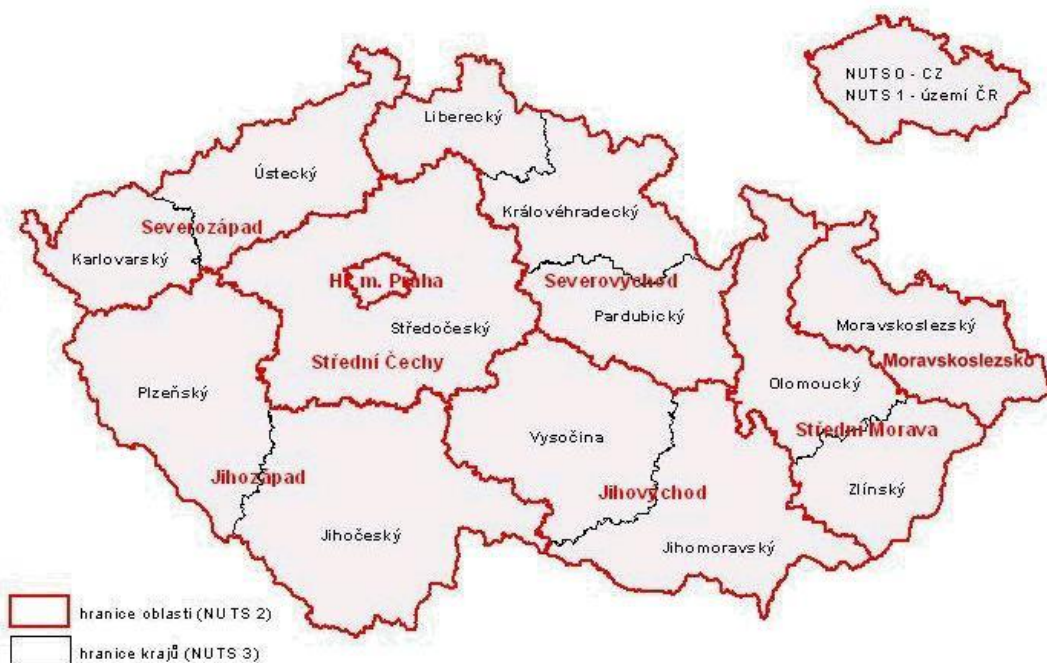
[http://www.interreg4c.net/sixcms/media.php/5/int3c25\\_a4p\\_print\\_040122\\_1400.pdf](http://www.interreg4c.net/sixcms/media.php/5/int3c25_a4p_print_040122_1400.pdf)

## P ÍLOHA P III: MAPA OPRÁVNĚNÝCH ZÓN PRO INTERREG IVC



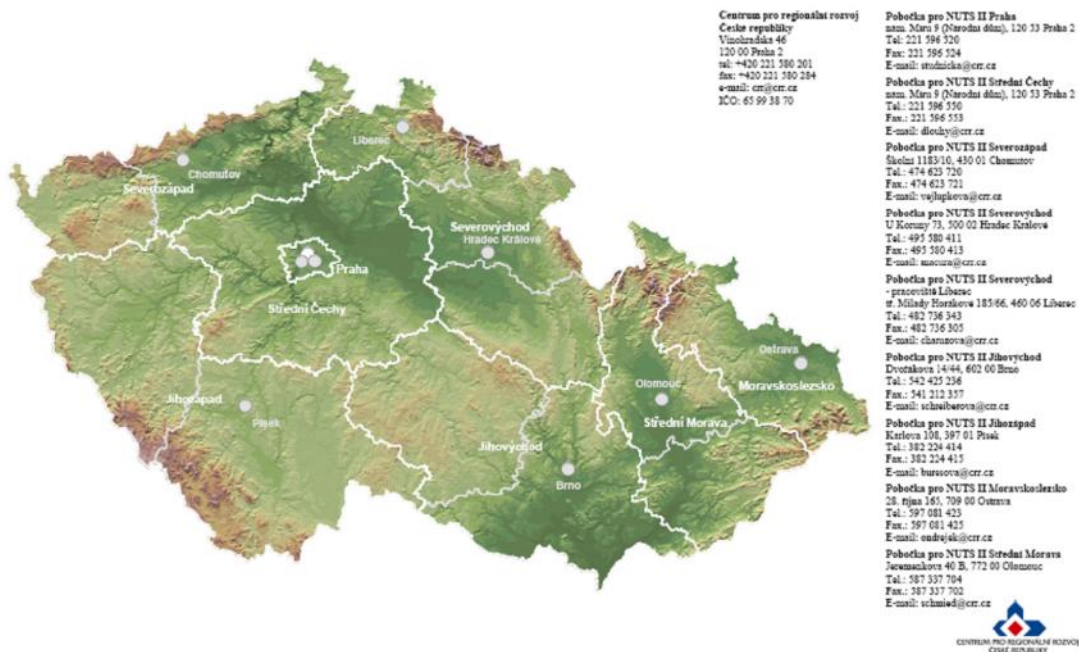
Zdroj: [http://www.interreg4c.net/load/2009\\_leaflet.pdf](http://www.interreg4c.net/load/2009_leaflet.pdf)

## P ÍLOHA P IV: MAPA OBLASTÍ (NUTS II) A KRAJ (NUTS III) V ESKÉ REPUBLICE



Zdroj: [http://www.czso.cz/csu/redakce.nsf/i/oblasti\\_nuts\\_2\\_a\\_kraje\\_nuts\\_3\\_ceske\\_republiky](http://www.czso.cz/csu/redakce.nsf/i/oblasti_nuts_2_a_kraje_nuts_3_ceske_republiky), (2009-04-30)

# P ÍLOHA P V: MAPA POBO EK CENTRA PRO REGIONÁLNÍ ROZVOJ R



Zdroj: Dokumentace vnitřních předpisů CRR R