

UNIVERZITA TOMÁŠE BATI VE ZLÍNĚ

Fakulta humanitních studií

Institut mezioborových studií Brno

**Persuaze v mezilidské komunikaci
- vliv mediálního násilí na dětskou psychiku**

BAKALÁŘSKÁ PRÁCE

Vedoucí bakalářské práce:

doc. dr. Stanislav Balík, PhD.

Vypracovala:

Květa Klimešová

Brno 2009

Prohlášení

Prohlašuji, že jsem bakalářskou práci na téma „Persuaze v mezilidské komunikaci - vliv mediálního násilí na dětskou psychiku“ zpracovala samostatně a použila pouze uvedenou literaturu.

Brno 20. dubna 2009

.....
Květa Klimešová

Poděkování

Děkuji panu doc. dr. Stanislavu Balíkovi, PhD. za velmi užitečnou pomoc, kterou mi poskytl při zpracování mé bakalářské práce.

Také bych chtěla poděkovat všem svým blízkým za morální podporu.

Brno 20. dubna 2009

.....
Květa Klimešová

Obsah

	str.
Úvod	5
1. Vymezení základních pojmů	7
1.1 Persuaze	7
1.2 Komunikace	8
1.3 Média	10
1.4 Děti a mládež z vývojového hlediska	12
1.5 Trestní odpovědnost dětí a mládeže	13
2. Jednotlivé rozdělení mediálních institucí	14
2.1 Tisk	14
2.2 Vysílání – rozhlas a televize	15
2.3 Nová elektronická média	16
2.4 Odborné studie	17
3. Mediální násilí	19
3.1 Vliv mediálních prostředků na děti a mládež	19
3.2 Kriminalita mladistvých	20
3.3 Kazuistika	21
4. Tlak vyvíjený na psychiku z masmediálního hlediska	27
Závěr	40
Resumé	42
Anotace	43
Seznam použité literatury	45
Přílohy	

Úvod

Výzkumy volného času mladých lidí ukázaly, že dětem a mládeži zabírá sledování médií čím dál více času. Média proto hrají bezesporu důležitou roli v životě dnešní společnosti. Představují mnoho stránek pozitivního charakteru, ale jsou také velkým zdrojem negativního působení. Specialisté společenských věd nebo lidé věnující se výchově dnešní mládeže považují tato fakta za znepokojivá a alarmující. Hodnocení společnosti psychologů, psychiatrů, výklad publikujících odborníků a skutečný dopad na společnost se liší. Zaujímají k danému tématu různé postoje, kde vliv mediálních prostředků je vnímán velmi silně. Názory na přínos sdělovacích prostředků pro lidstvo jsou rozporuplné, od pozitivních až po zcela odmítavé.

Moc médií nesměřuje pouze k dospělé populaci. Děti a mládež představují důležitou cílovou skupinu, na kterou masmédia útočí. Nelze pochybovat o tom, že masové komunikační prostředky pomáhají v dnešní době rozšiřování přehledu všech generací. Naproti tomu jejich, dalo by se říct, až „zákeřnost“ spočívá především v působení na děti a mládež, a to při přenosu informací podbarvených notnou dávkou agrese a násilí. Tato práce je orientována na mladou generaci, tedy děti a pubescentní mládež. Výběr daného tématu se odvíjel od aktuálnosti problematiky, vzhledem k narůstajícím patologickým jevům.

Samotná práce je rozdělena na část teoretickou a praktickou. Teoretická část obsahuje tři kapitoly. Cílem první kapitoly je prezentovat souhrnný přehled termínů, o které se tato práce opírá. Problematikou dané věci se nezabývá pouze vědní obor psychologie, nýbrž i jiné vědní disciplíny. Z tohoto důvodu zmíním také právní hledisko ve spojitosti s patologickými jevy.

Druhá kapitola práce směřuje již přímo k určitým druhům mezilidské komunikace, které jedince a společnost formují. Cílem této kapitoly je seznámit s jednotlivými druhy sdělovacích prostředků, prozatím bez úvahy nad jejich vlivem na dospívající generaci.

Třetí kapitola, bude věnována často diskutovanému problému, tj. násilí v médiích a vyskytující se patologii mladistvých, kterou doložím případovou studií dvou chlapců z Dětského domova se školou v Jihlavě.

Vzhledem k obsáhlým tématům, kterých se tato práce dotýká, zahrnují výše uvedené kapitoly pouhý průřez danou tematikou.

V praktické části pracuji s dotazníkovou metodou, kterou byly osloveny děti Základní školy E. Rošického v Jihlavě a děti Dětského domova se školou v Jihlavě. Tato část bude zkoumat otázky, do jaké míry se dnešní mladá generace věnuje světu médií, které sdělovací prostředky upřednostňuje, zda si jsou děti vědomy četného násilí prezentovaného v médiích a jestli vnímají působení mediálních prostředků jako škodlivé. Závěrem této práce bude potvrzena či vyvrácena hypotéza, zda děti s oblibou věnují svůj volný čas sdělovacím prostředkům a zastávají názor, že na ně média nemají špatný vliv.

1. Vymezení základních pojmů

Vliv mediálních komunikačních prostředků a jejich účinky na mladou generaci patří v posledních letech bezesporu k jednomu z nejvýraznějších fenoménů doby. Snahou této kapitoly je uvést přehled základních termínů výše uvedené problematiky.

1.1 Persuaze

Persuaze se stala středem zájmu vědců z oboru psychologie, sociologie, ale i odborníků na management či lingvistů. Odborně můžeme hovořit o persuazi jako o přesvědčování, ovlivňování. Lze ji také charakterizovat jako ztotožnění se s něčím.

Obecně existují dvě následující teze:

- O persuazi se hovoří jako o zvláštním druhu komunikace, která se vyskytuje v propagaci. Jedná se o ovlivnění společnosti s využitím prostředků, které mají k dispozici média.
- Přesvědčování je vnímáno jako součást každé komunikace.

Persuazivní komunikaci řadíme do praktické části problematiky sémiotiky. Sémiotika je vědní obor zabývající se studiem znakových systémů. Persuaze z hlediska sémiotiky může být mimo jiné nazírána jako ovlivňování, které se ve značné míře týká nás všech. Cílem je navození nebo využití nestability naší touhy, manipulace s příjemcem zprávy, kdy je ovlivňována především jeho oblast citů a rozumu. Ve většině případů, člověk, který přesvědčení dobrovolně přijal, má tendence je obhajovat.

Důležité ke studování persuazivní komunikace je podle knihy *Sémiotika v teorii a praxi* od Jarmily Doubravové teorie mluvních aktů, kterou založil Austin a později rozvinul Searle.

Komunikativní akty se dle této teorie rozdělují na tři typy:

1. **lokuční** (sdělení např. podávání informace),
2. **ilokuční** (například podněcování k nějaké činnosti či odrazování od ní),
3. **perlokuční** (vytváření určitého důsledku, dělání něčeho mimo řeč).

1.2 Komunikace

Termín komunikace pochází z latinského slova *komuniké* a znamená něco spojovat. Komunikace je spjata s vývojem člověka od prvopočátku a lze ji zařadit mezi nejdůležitější potřeby a projevy jedince. Již z doby 10 000 let před n. l. jsou známy první zmínky o řeči, symbolech a existenci jazyka, které jsou odlišovacími znaky lidské komunikace od komunikace nižších druhů. Kanadský historik Harold M. Innis a kanadský filozof, vědec a představitel Torontské školy Marshall McLuhan, byli prvními autory, kteří rozdělili komunikaci do čtyř etap. Členěna byla podle sdělovacího prostředku převládajícího v dané etapě. Rozdělení komunikace je závislé na celé řadě podmínek a vlivů.

„Nejběžnější kritérium rozlišování typů mezilidské komunikace se odvíjí od toho, v jaké rovině organizace (uspořádání) společnosti se odehrává.

V tomto smyslu rozlišujeme následující typologii mezilidské komunikace:

1. **Intrapersonální:** komunikace se sebou samým, kupř. při zvažování alternativ různých řešení či zpracování nového poznatku jedincem.
2. **Interpersonální:** komunikace mezi dvěma až třemi lidmi.
3. **Skupinová:** komunikace uvnitř ustavené skupiny, např. rodiny či party.
4. **Meziskupinová:** komunikace mezi ustanovenými skupinami, např. mezi školními třídami, sportovními týmy či zájmovými skupinami.
5. **Institucionální/organizační:** komunikační procesy v rámci politického systému, uvnitř podnikatelského subjektu apod.
6. **Celospolečenská:** komunikační procesy, jež jsou potencionálně dostupné všem příslušníkům určité společnosti – zejména jde o praktické projevy fungování masových médií: máme tak před sebou mediální komunikaci (Jirák, Kopplová, 2003, s. 16).¹

¹ SEKOT, A. *Sociologie v kostce*. Brno: Paido, 2006, s. 54.

Další dělení komunikace

- verbální
- neverbální
- přímá, nepřímá
- oboustranná nebo jednostranná
- soukromá, veřejná, masová

Jednotlivé fáze komunikace

Rozlišujeme šest fází komunikace. V každé může dojít k deformaci, či úbytku informace:

1. **Ideová geneze** - zrod myšlenky a jejího obsahu.
2. **Zakódování** - vyjádření idee ve slovech, znacích, symbolech.
3. **Přenos** - jedná se o pohyb směrem od vysílajícího k příjemci.
4. **Příjem** - symbol dojde k příjemci zprávy.
5. **Dekódování** - dochází k interpretaci, výkladu příjemce.
6. **Akce** - jednání, které zpráva vyvolá.

„Teorie sémantiky, zabývající se vztahy mezi znaky a významy, uvádí tuto strukturu v kontextu komunikace:

- *Kdo sděluje ? – komunikátor*
- *Co sděluje ? – komuniké*
- *Jak uskutečňuje přenos ? – kanálem*
- *Komu je sdělení určeno? Auditoriu (posluchačstvu)?
– komunikantům*
- *Kdy dochází ke sdělení ? – aktuálně či v historii*
- *S jakým účinkem ? – efektivita sdělení*

Pouze akceptování všech uvedených elementů struktury kontextu může zprostředkovat pochopení projevu. (Srv. G. M. Andrejevová (1924))²

1.3 Média

Slovo médium, z latinského *medius*, vzniklo ve 30. letech 20. století a patří mezi nejpoužívanější termíny současnosti. V překladu znamená sdělovací prostředek, systém, zprostředkující činitel. Pod názvem si lze mimo jiné přestavit společenskou instituci, technický prostředek určený k hromadné komunikaci, sloužící k působení na široké spektrum posluchačů, diváků a čtenářů. Pro daný pojem je specifické, že mediální publikum zůstává v anonymitě. Zkoumání masových médií se dostalo do středu zájmu několika disciplín a postupem času se dopracovalo k disciplíně vlastní, tj. mediologie. Jedná se o samostatnou, moderní disciplínu, uspořádanou do dvou směrů. Jeden směr tvoří historicky starší teorie, zkoumání masmédií a s nimi spojená masová komunikace. Druhou stranu představují mladší mediální studie.

V průběhu vývoje mediální instituce se vyčlenily dva druhy mediálních prostředků:

1. **Média tištěná** – knihy, časopisy, noviny.
2. **Média elektronická** – rozhlas, televize, internet, aj.

Média hrají různé role v historických etapách lidstva. Byla a jsou ovlivňována politickou situací a v současnosti zastávají roli prostředníka ve společnosti. Lze uvést, že pro každé vývojové období je typické některé z médií, které bylo zastoupeno v dominantní míře a ovlivňovalo chování lidí větším způsobem, než média ostatní. Tisk, rozhlas a televize se staly součástí každodenního soukromého života a získaly v životě naší společnosti opravdu značný význam. Představují majoritní zdroj údajů, který napomáhá k utváření názorů a formování postoje člověka.

Mediální prostředky plní v životě člověka řadu rozmanitých funkcí. „*V intencích současné odborné literatury zabývající se masmediální problematikou vyčleňujeme 4 základní funkce masmédií.*“³

² KOHOUTEK, R. *Sociální psychologie*. Brno: IMS, 2004, s. 134.

³ KRAUS, B. – POLÁČKOVÁ, V. *Prostředí, člověk, výchova*. Brno: Paido, 2001, s.64-65.

Přehledně tyto funkce prezentuje doc. PhDr. B. Kraus a doc. PhDr. V. Poláčková v knize *Prostředí, člověk, výchova* na straně 64-65 v následující tabulce:

<i>Funkce masmédií</i>		
	<i>Druh funkce</i>	<i>Dominantní rys funkce</i>
A,	<i>Informativní</i>	<i>poskytování informací, dat a zpráv adresátům</i>
1.	<i>Hodnotová</i>	<i>reprezentace duchovních hodnot</i>
2.	<i>Hodnotící</i>	<i>hodnocení formou a způsobem prezentace</i>
3.	<i>Kognitivní</i>	<i>Zprostředkovávání poznání</i>
4.	<i>Vzdělávací</i>	<i>rozšiřování obzoru a kultivace osobnosti</i>
5.	<i>Petrifikační</i>	<i>uchovávání obrazu světa a doby</i>
B,	<i>Komunikativní</i>	<i>spojení a přenos sdělení, dorozumívání</i>
6.	<i>Socializační</i>	<i>zprostředkovávání zkušeností, názorů a pocitů</i>
7.	<i>Stimulační</i>	<i>podněcování senzibility, fantazie a imaginace</i>
8.	<i>Kulturní</i>	<i>poznávání a přejímání hodnot a ideálů</i>
9.	<i>Kompenzační</i>	<i>uspokojování potřeb osobnostního vyrovnání</i>
C,	<i>Formativní</i>	<i>Utváření názorů a postojů adresátů</i>
10.	<i>Humanizační</i>	<i>zlidšťování a upevňování altruismu</i>
11.	<i>Výchovná</i>	<i>Utváření, kultivace, vedení a výchova jedince</i>
12.	<i>Akulturační</i>	<i>usnadnění adaptace imigrantů</i>
13.	<i>Estetická</i>	<i>kultivace vnímání krásy a vztahu ke krásě</i>
14.	<i>Magická</i>	<i>překračování do transcendentna</i>
15.	<i>Nefrustrační</i>	<i>odstraňování deprese a pocitů bezvýchodnosti</i>
16.	<i>Manipulativní</i>	<i>propagandistické a reklamní ovlivňování</i>
D,	<i>Rekreativní</i>	<i>prostředek regenerace, odpočinku a zábavy</i>
17.	<i>Relaxační</i>	<i>navozování duševní rovnováhy</i>
18.	<i>Solitární</i>	<i>vyvolání pocitu sociálního osvobození a samoty</i>
19.	<i>Nesolitární</i>	<i>zprostředkování kontaktu se světem</i>
20.	<i>Hedonistická</i>	<i>provokace a prezentace požitků a rozkoše</i>
21.	<i>Zábavná</i>	<i>zprostředkovávání odpočinku a zábavy</i>

Díky technice je konkrétnímu uživateli nabízena řada výhod. Mohou nás v určitých oblastech podporovat, ale zároveň mohou lidstvo v souvislosti s jinými vlivy nenávratně poškodit. Odborníci se o nich vyjadřují v různých souvislostech a na myslí mají nejen televizní, rozhlasové vysílání a tisk, nýbrž i takzvaná „nová“ média, která jsou založena na digitalizaci jazykového a obrazového sdělení a spojena s možností přenosu dat satelitní či internetovou formou.

K pozitivním hlediskům patří pestrost mediálního terénu, možnost moderního člověka zapojit se do společenského života. Sama o sobě umožňují jistý stupeň vzdělání. Konzumentům podávají přehled o světě, baví a přesvědčují. Jsou významným zdrojem

informací, zábavy, výchovy, vzdělání, nástrojem příležitosti k utváření postojů a získávání dovedností. Naproti pozitivům skýtají mediální prostředky také celou **řadu negativ**. Z nich lze vyjmenovat mnohdy obsahy primitivního charakteru zaměřené na přilákání a udržení pozornosti konzumenta za každou cenu, ohrožující chování, které má dopad na postoje různých generací. Přesto, že sdělovací prostředky vyvolávají nejrůznější obavy z neblahých důsledků na recipienty, řada lidí k nim přistupuje stále spíše nekriticky.

1.4 Děti a mládež z vývojového hlediska

Vývoj jedince v průběhu celého života, jeho stavy a psychické procesy studuje ontogenetická psychologie. Problematika vývoje si vynucovala rozdělení životního cyklu člověka již v minulosti. Snahou této kapitoly je nastínit ze systému periodizace vývoje a trestního práva definující věk dětí, ke kterým směřoval dotazník této práce. Následující rozdělení období dospívání jsem přejala od prof. PhDr. Rudolfa Kohoutka, CSc. z publikace *Vývojová psychologie*.

Období puberty - je považováno za nejbouřlivější etapu vývoje, ve které se přeměňuje dítě v mladého člověka. Zpravidla trvá od 11-ti do 15-ti let života. Pro toto období jsou charakteristické individuální fyzické rozdíly, výrazné ženské a mužské znaky spjaté s funkcí hypofýzy, která začíná zvyšovat produkci pohlavních hormonů. Změny se odrážejí v rozvoji citů a chování, velice znatelný je rozdíl v psychice chlapců a děvčat, pro které je typická nevyzrálost jejich postojů. Člověk má větší potřebu kontaktu s vrstevníky mající značný vliv na jeho sebehodnocení. Role rodičů ustupuje do pozadí a zvyšují se tendence osamostatnit se.

Období adolescence - trvá mezi 15. a 20. rokem života. Vývoj započatý v období puberty graduje, ustaluje se fyzický růst, zlepšuje se tělesná a duševní výkonnost mladého jedince. Mladý člověk se v tomto období začíná zapojovat do kulturního a společenského života, volí své zaměstnání, svoji profesi. Mnohdy se stává zcela nezávislým na rodině a výjimkou v této etapě lidského vývoje není ani uzavření manželství.

1.5 Trestní odpovědnost dětí a mládeže

Trestní odpovědnost mládeže upravuje zákon č.218/2003 Sb., o odpovědnosti mládeže za protiprávní činy a o soudnictví ve věcech mládeže a o změně některých zákonů (zákon o soudnictví ve věcech mládeže), jak vyplývá ze změn provedených zákony č. 383/2005 Sb., č. 253/2006 Sb., č. 345/2007 Sb. a č. 129/2008 Sb.

„§ 2 *Vymezení některých pojmů*

Podle tohoto zákona se rozumí:

- a) protiprávním činem provinění, trestný čin nebo čin jinak trestný,*
- b) mládeží děti mladší patnácti let a mladiství,*
- c) dítětem mladším patnácti let ten, kdo v době spáchání činu jinak trestného nedovršil patnáctý rok věku,*
- d) mladistvým ten, kdo v době spáchání provinění dovršil patnáctý rok a nepřekročil osmnáctý rok svého věku.*

§ 5 *Odpovědnost mladistvého*

(1) Mladistvý, který v době spáchání činu nedosáhl takové rozumové a mravní vyspělosti, aby mohl rozpoznat jeho nebezpečnost pro společnost nebo ovládat své jednání, není za tento čin trestně odpovědný.

§ 6 *Provinění*

(1) Trestný čin spáchaný mladistvým se nazývá provinění

(2) Čin, jehož znaky jsou uvedeny v trestním zákoně, není proviněním, jestliže je spáchán mladistvým a stupeň jeho nebezpečnosti pro společnost je malý.⁴

⁴ Zákon č.218/2003 Sb. o odpovědnosti mládeže za protiprávní činy a o soudnictví ve věcech mládeže a o změně některých zákonů (zákon o soudnictví ve věcech mládeže).

2. Jednotlivé rozdělení mediálních institucí

Pojem média patří k nejčastěji používaným termínům dnešní doby. Jistě by proto nebylo snadné porozumět světu mediálních institucí, pokud bychom jim nevěnovali patřičnou pozornost. Tato kapitola usiluje o vymezení a definování jednotlivých médií, se kterými se jedinec a společnost vůbec v běžném životě nejčastěji setkává.

2.1 Tisk

Historie

První pokusy o tisk jsou zaznamenány r. 1040 v Číně. Další zmínka pochází ze 13. století o kovových litých písmenech v Koreji. V Evropě byl znám pouze tisk z dřevěných desek, značně nepohodlný kvůli nesnadnému zhotovení, opravě a brzkému opotřebení. Teprve v 15. století, v r. 1450, vynalezl Johannes Gensefleisch zur Laden, zvaný Guttenberg, knihtisk pomocí pohyblivých písmen. Roku 1452 začal s tiskem Bible v latině na šesti tiskařských lisech. Náklad se pohyboval mezi 180-200 výtisky a kniha měla 1200 stránek.

Počátkem 17. století vznikly první noviny. Od první třetiny 19. století se v USA a ve Francii rozvíjel tisk se stále větší rychlostí. V ostatních zemích, například Rakousku-Uhersku či Německu se ustavovaly noviny o něco později, zhruba od druhé poloviny 19. století. Rozvoj byl zcela závislý na konkrétních společenských podmínkách dané země. Tisk a prodej novin nezahrnoval pro vydavatele z počátku podstatný zdroj příjmu. Větší význam sehrálo vydávání knih. Možnost tisknout noviny v 19. století ve větších nákladech přinesla změnu situace a novým zdrojem příjmu tiskařů se stala právě inzerce. S rozvojem tisku jsou spjaty velké změny v komunikaci. Vedle sebe se rozvíjel **tisk seriózní (prestige press)**, určený majetnějším a vzdělanějším lidem a **tisk masový (komerční)**, který se obracel na společnost z nižších vrstev. Tyto noviny s nápadnými titulky, specifickým obsahem, nižší prodejní cenou a často vulgárním slovníkem se rozšiřovaly především pouličním prodejem, pomocí kamelotů nebo prodejem v kioscích a nabízení tisku formou předplatného bylo minimální.

Od poloviny 19. století se s rozvojem politických stran vedle seriózního a masového tisku šířil **tisk stranický** a také **senzační noviny**, které měly za úkol

zpracovávat senzace a skandály. U nás docházelo k rozvoji a publikaci tisku ve druhé polovině 20. století, kdy vznikaly listy Expres nebo Polední list.

Současné pojetí tisku

Dříve tisknuté černobílé noviny, stejně jako řada dalších médií, zaznamenala v současnosti jisté změny. Černobílý papír vystřídaly stránky barevné. Cena výtisku je spíše nižšího charakteru, levnější materiál nevyžaduje přílišné zvýšení cen. Po konzumaci výtisku se předpokládá jeho vyhození. Výhodou je oslovení široké veřejnosti nebo naopak vyhraněné části obyvatel. Dalším specifickým takového média je jeho pravidelnost vycházení a rychlost šíření informací. Statistické údaje uvádí, že počet celosvětově vydávaných deníků se pohybuje mezi 290 až 310 tisíci.

Další sekci, kterou čtenář v reálu nebo v internetové podobě vyhledává, jsou časopisy. Často specializované a určené pro skupinu lidí mající společné zájmy. Tyto časopisy si po jejich zakoupení většina jedinců doma uschová, a to převážně na základě jejich zvýšené ceny odrážející se od použití materiálu. Do kvalitnější literatury jsou řazeny knihy, které se orientují nejen na různé oblasti lidských zájmů. V dnešní době se vydávají v menších nákladech, čtenář má ale možnost vybírat z velkého počtu titulů s rozmanitostí obsahu. Negativem se stává finanční náročnost zboží, která často neodpovídá kvalitě výrobků. Nebo naopak mnohé kvalitní tituly nenajdou svého čtenáře a záhy po vydání se ocitají na pultech sítě levných knih, kde jejich cena klesá na opravdu směšné částky.

2.2 Vysílání – rozhlas a televize

Rozhlas

Počátky spadají do konce 19. století. Pravidelné vysílání (broadcasting) rozhlasu u nás bylo započato mezi rokem 1920 a 1927. Jeho významné postavení ohrozila televize. Rozhlas se řadí k nejrozšířenějšímu médiu. Statistiky uvádí, že kolem 80% celé populace starších 10-ti let poslouchá rozhlas v průměru kolem tří hodin denně. Rádio je typické médium, které doprovází řadu činností příjemce. V minulosti zastávalo funkci informačně - orientační a rekreační. V současné době je jeho náplní převážně zábavná

funkce. Výhodou je vysoká mobilita. Jednotlivé stanice se zaměřily na vyhraněný vkus určitého okruhu posluchačů a nabídku různých hudebních žánrů.

Televize

Spolu s rozhlasem patří k nejmocnějším a nejrozšířenějším masovým médiím. V roce 1927 se konalo první pokusné televizní vysílání. První veřejný přenos byl uskutečněn v Německu r. 1935. Roku 1949 byla vynalezena barevná televize a barevné vysílání se později datuje k r. 1953. Od přelomu sedmdesátých a osmdesátých let 20. století je možné v rozvinutých zemích najít alespoň jeden televizor v každé domácnosti. Televize patří mezi nositele nejúčinnějšího působení na uživatele a získala si prioritní postavení ve výčtu sdělovacích prostředků. V rodinách vstoupila výrazným způsobem do popředí, změnila životní styl a vztahy. Většina společnosti ji využívá k pasivnímu odpočinku. Různé studie uvádějí informaci, že ve většině vyspělých zemích občan starší 15-ti let stráví před obrazovkou v průměru 3 až 4 hodiny denně.

2.3 Nová elektronická média

S rozvojem společnosti rostla potřeba přenášet sdělení ve větší vzdálenosti a také v co nejkratším čase. Doba vyžadovala zaznamenávat získaná data, tak aby vydržela co nejdéle. 40. léta 20. století jsou spjata s počátky počítačů. Síť se začala rozvíjet s nevídanou rychlostí na začátku devadesátých let. Ve Velké Británii se počítače dostaly na trh v roce 1951, u nás se začaly rozšiřovat až v roce 1995. Lze je využít ke zvyšování kvalifikace, vzdělávání se, umožňují provádět různé výzkumy a analyzovat složitá data. Tímto způsobem je nabízena větší možnost získávání informací, schopnost rychle a ve velkém objemu pracovat s daty, kdy přenášené informace předpokládají neustálý pohyb v mezinárodních systémech.

Za zmínku také stojí v dnešní době tolik využívaný internet, nejvýznamnější celosvětová síť patřící k nejrychleji se rozvíjejícím hromadným sdělovacím prostředkům s nejbohatším zdrojem informací. S internetem je velice úzce spojen World Wide Web, nebo-li www stránky, umožňující rychlou výměnu dat a nabídku jazykového a vizuálního sdělení. Internetové stránky vznikly v roce 1983 a jsou pro zvyšující se počet lidí důležitou oblastí sociálního života. Nabízí stále narůstající pestrost informací a zábavy, ovlivnily pozici novin a časopisů, kdy spousta z nich

je přístupných na internetu. Kombinace telekomunikace a informatiky přináší bez pochyby řadu kladných vlastností a výhod pro společnost, ale samozřejmě představuje i nespočet úskalí. Se zvýšeným poskytováním dat eskaluje možnost jejich zneužití.

Zástupcem mediálních prostředků nového typu není jen tolik využívaný internet. Do výčtu lze mimo jiné uvést audionahrávky, videonahrávky nebo počítačové hry. Umělá inteligence ovlivňuje jak komunikaci ve veřejné, tak i v soukromé sféře. Zejména pro mladé lidi se stávají videohry a počítačové hry velkou vášní a důležitým prvkem jejich životního stylu.

2.4 Odborné studie

Na téma „vliv médií versus jejich oběti“ existuje celá řada výzkumů. Jako příklad lze uvést dva na sobě nezávislé týmy vědců z Německa zabývající se dlouhým vysedáváním dětí u televize a jejím vlivem na psychiku školáků a mladistvých.

Allensbašská studie

Vznikla k 25. výročí „Srdce pro děti“.⁵ Výzkumu bylo podrobena 819 šestiletých až dvanáctiletých dětí a ten prokázal, že zdatný konzument televizního vysílání je smutnější než jeho vrstevník, který našel zálibu v jiných aktivitách.

Optimistický pohled na svět si udrží zejména čtenář, který dokáže rozvíjet vlastní fantazii jiným způsobem než přijímáním předkládaného finálního výrobku televize. V tomto případě vedou dívky, které sahají raději po knize. Četbou si každé dítě zvolí svoje vlastní tempo, aniž by muselo držet krok se záměry tvůrců televizních pořadů kladoucích mnohdy příliš vysoké nároky.

⁵ Občanské sdružení na pomoc dětem. Projekt byl zahájen 17.3.2008 a je realizován ve spolupráci občanského sdružení Život dětem a společnosti Ringier ČR. Život dětem spolupracuje s Pediatrikou klinikou 2. lékařské fakulty UK ve FN Motol Praha.

Výzkum z Freiburgu

Badatelé z Freiburgu ukončili výzkum podobným závěrem jako byla vyhodnocena Allensbašská studie. Na stovce jedenáctiletých až patnáctiletých dětí byla zkoumána souvislost mezi školními výsledky a délkou sledování televize. Studie přesvědčivým způsobem ukázala, že Ti, kteří nemohou odtrhnout svůj zrak od obrazovky mají problémy s vyjadřováním v rodném a cizím jazyce, mají horší školní prospěch, chybí jim slovní zásoba, schopnost komunikovat a potíže se objevují v oblasti kontaktu s vrstevníky. Do škol přichází emocionálně rozladěni, což se odráží v jejich neadekvátním chování. Naproti tomu se umějí zklidnit u svých oblíbených televizních pořadů. Odborníci si toto chování vysvětlují zapomenutím na špatné výkony ve školní výuce.

3. Mediální násilí

Názory odborníků i laiků se v účincích mediálních prostředků rozcházejí. Tato kapitola se snaží seznámit se stále se zvyšujícími výsledky statistik kriminality dětí a mládeže v rámci České republiky, včetně případových studií, které právě upozorňují na možné nebezpečí spojené se sledováním televizního vysílání.

3.1 Vliv mediálních prostředků na děti a mládež

Laická veřejnost i odborníci předpokládají a zastávají názor, že mediální prostředky mají významný účinek jak na jednotlivce, tak i na celou společnost. K rozdílnosti dochází v případě odpovědi na otázky, čím a jak působí mediální prostředky na jedince. Tyto názory jsou dány odlišnými pohledy na média a jejich komunikaci s recipientem. Mohou ovlivnit přehled uživatele, jeho chování, názory, životní styl, mohou děsit a navádět ke společensky nežádoucímu a nebezpečnému jednání.

O tom, že média spoluutvářejí společnost není vcelku pochyb. Při hodnocení vlivu je třeba mít na paměti jak pozitiva, kterými nás média ovlivňují, tak i jejich neblahé působení. Již od 15. století, od doby vynálezu knihtisku, se v nejrůznějších podobách objevují obavy o působení médií na uživatele. Existující souvislost mezi konzumací násilí v médiích a následnou agresivitou v chování se pokusila do dnešní doby zodpovědět celá řada výzkumů zastávající negativní postoj k masmédiím. Jejich snahou je prokázat vztah mezi prezentovaným násilím např. v televizi a chováním mladých lidí. S rozvojem masových prostředků totiž vzrůstají domněnky, že násilné obsahy mohou mít negativní vliv na psychiku uživatele, především na psychiku dětí a mladistvých. Výzkumy vůči médiím se shodují v názoru, že kromě biologických vlivů se na kriminalitě dětí a mladistvých podílí také právě ono působení sdělovacími prostředky. Již v roce 1851 vyšel článek ve skotském listu Edinburgh Review, který se pozastavoval nad nežádoucími účinky. Napodobování je totiž z psychologického hlediska základem učení, a proto jsou ohroženy zejména děti. Pokud zaostává nebo chybí základní funkce rodinné výchovy, nelze se divit, že některé ze skupiny dětí a mládeže přebírají vzorce chování rozporuplné s dobrými mravy či se neslučují se zákonem. Výsledkem zpravidla bývá dezorientace a nízké právní vědomí dětského příjemce. Jedinec má sice možnosti a právo bránit se proti těmto vlivům společnosti,

ale jak je tato obrana však účinná především u dětí, je věc druhá. Na obrazovkách se zvyšuje podíl násilných činů, krutostí, morální a hodnotové postoje společnosti se tragicky mění.

„Od šedesátých let 20. století, s rozvojem kultivační teorie vypracované Georgem Gerbnerem a jeho týmem, směřuje zájem k násilí nabízené na videokazetách, v televizním vysílání a počítačových hrách. Nepříznivý dopad na diváky sledující násilí prokázal výzkum podle Federmana. Zvláště dětem mohou být násilné obsahy škodlivé, pokud je splněno následujících pět podmínek:

- *násilník je prezentován jako přitažlivá osoba,*
- *násilí je prezentováno jako ospravedlnitelné,*
- *násilí není nijak potrestáno (odporem, kritikou ani trestem),*
- *pro oběti má násilné jednání minimální důsledky,*
- *násilí je prezentováno tak, že divákovi připadá realistické. (Federman, 1998)“⁶*

3.2. Kriminalita mladistvých

„Jedním z nejvýraznějších fenoménů ve vývoji kriminality jsou v České republice kvalitativní a kvantitativní změny v trestné činnosti dětí a mladistvých.

Za posledních 20 let se zvýšil počet stíhaných mladistvých trojnásobně a dětí tři a půl násobně. V roce 1977 představoval podíl pachatelů ve věku 6-18 let 9%, v roce 1989 13% a v roce 1997 17%. Konkrétně bylo ve věku 6-18 let stíháno 20 342 osob (0,94% z populace ve věku 5-19 let). Podle vývojových ukazatelů se počet stíhaných osob mládeže za násilnou kriminalitu zvýšil od roku 1977 o 150% a v kategorii dětí o 300%. Tyto údaje lze s ohledem na tradičně vysokou objasněnost této trestné činnosti považovat za dostatečně objektivní.

V rámci České republiky je registrována nejvyšší míra kriminality dětí a mládeže na severní Moravě - 22,1%, v severních Čechách - 18,05% a v některých příhraničních okresech západních Čech - 9% z celkového počtu stíhané mládeže v České republice. Způsob páchaní trestné činnosti mládeže je věkem pachatelů výrazně determinován (jeho psychickým a somatickým vývojem, vlastnostmi

⁶ JIRÁK, J. - KÖPPLOVÁ, B. *Média a společnost*. Praha: Portál, 2003, s. 188-189.

*a zkušenostmi). Mezi mladistvými pachateli roste brutalita násilných činů. V některých případech byl prokázán bezprostřední vliv násilí v televizi nebo filmu, kdy šlo vlastně o napodobení nebo vyzkoušení shlédnutého násilí.*⁷

3.3. Kazuistika

Negativní dopad mělo televizní vysílání i v následujících dvou případech týkajících se chlapců umístěných do Dětského domova se školou v Jihlavě v roce 2004.

Případová studie I.

Jiří Š.

Narozen: 20. 6. 1989

Bydliště: Brno 602 00

Rodiče: otec - Vladimír

matka - Jana (zemřela)

Sourozenci: Lucie, nar. 1988, Kristina, nar. 1995, nevlastní bratr Pavel, nar. 2000

Umístěn: dne 29. 6. 2004 na základě předběžného opatření

Důvody umístění: pokus o rituální vraždu spolužáka

Základní diagnostické údaje: nesmí zatěžovat krční páteř, typické znaky pro ADHD

Pobyty: 1/04 - 4/04 - SVP Help me

4/04 - 6/04 - DDÚ Homole, České Budějovice

6/04 - DDsŠ Jihlava

Základní anamnestické údaje

Jiří Š. byl do Dětského domova se školou v Jihlavě umístěn dne 29. 6. 2004 na základě předběžného opatření č.j. XX, které bylo vydáno z důvodu pokusu vraždy spolužáka. Dne 1. 12. 2004 mu byla nařízena ústavní výchova.

Jiří se narodil jako manželský. Druhý ze tří dětí manželů Š. Matka zemřela r. 1998 v psychiatrické léčebně, trpěla schizoafektivní poruchou. Otec se znovu oženil, nevlastní matka Magdalena je na mateřské dovolené. Všechny děti žijí v nové rodině.

⁷ MÜHLPACHR, P. *Kapitoly ze sociální patologie*. IMS Brno: Bonny Press, 2003, s. 64-68.

Domácnost je vedena v pořádku a čistotě, finanční situace rodiny je slabší. Rodina žije v rodinném domě. Rodiče se snaží své děti údajně vychovávat co nejlépe.

Dle sdělení odboru sociálně právní ochrany dětí Jiřího velice zasáhla smrt jeho matky Jany. Jiří přestal rodiče respektovat, stal se členem party, se kterou zkoušel drogy a alkohol. Z tohoto důvodu začali rodiče spolupracovat s SVP Help me, kam Jiří docházel na terapeutická sezení.

V lednu r. 2004 se pokusil se dvěma kamarády o rituální vraždu spolužáka. Poté, co tři chlapci několikrát shlédli horor Vřískot, opatřili si masky, pláštěnky a nože a způsobem, který byl ve filmu znázorněn, pobodali svého kamaráda. Chlapce dvakrát bodli, tomu se však podařilo utéct a přivolat si pomoc. Jiří byl ihned umístěn na dvouměsíční pobyt do Střediska výchovné péče, který mu byl posléze prodloužen ještě o další dva měsíce. Po pobytu bylo vydáno předběžné opatření, chlapec byl převezen do Dětského diagnostického ústavu Homole v Českých Budějovicích.

Školní docházka

Jiří dostal odklad školní docházky. Ve školním roce 2003/2004 jej škola hodnotí jako chlapce, který rušil vyučování nevhodnými poznámkami, provokoval a fyzicky napadal spolužáky. Jeho prospěch se zhoršil. Chtěl se vyučit na obchodníka a dodělat si maturitní vzdělání.

Český jazyk: písmo a čtení bylo na průměrné úrovni, krátký text zvládal opsat bez chyb. Schopen samostatně reprodukovat přečtený text.

Matematika: základní početní operace zvládal sám, ve složitějších potřeboval pomoc učitele.

Pobyt v DDÚ v Českých Budějovicích

Jiří se snažil o dobrý dojem, byl nejistý, s lehkou komunikací začínal později. Jeho zájem směřoval především k tomu, kam bude přemístěn po pobytu v diagnostickém domově. U Jiřího převládala spíše záдумčivá nálada. Snažil se projevovat jako nekonfliktní, dobře zvladatelný, disciplinovaný. Případné neshody s dětmi řešil většinou stížností u vychovatele. Byl motoricky neklidný, neustále „hrál svoji roli bez problémového“, což jej stálo značné úsilí. Byla u něho patrná skrytá agresivita - občas se nechal vyprovokovat tak, až se mu začaly třást ruce. K napadení

kamaráda uváděl, že jednal ze strachu před druhým společníkem, který mu přikázal, aby bodal.

Stěžoval si na své okolí, snažil se na sebe upozornit žalováním. Uchyloval se k drobným podvodům a lhaním. Byl však samostatný, zodpovědný, přidělené úkoly nezanedbával. Na pokyny reagoval pomalu, zadání se mu muselo vícekrát opakovat, vůči dospělým se choval slušně. V kolektivu neměl dominantní postavení.

Chlapec byl zvladatelný běžnými pedagogickými prostředky. Spíše vyhovovalo klidné zacházení. Pozitivně reagoval na pochvalu, která jej motivovala k větší snaze dosáhnout co nejlepších výsledků.

Hygiena: základní hygienické návyky byly osvojeny, vyskytovaly se pouze drobné problémy v udržování osobních věcí.

Zájmy: terénní kolo, kolečkové brusle, fotbal a pobyt venku s partou.

Pobyt v DDsŠ v Jihlavě

Pobyt v zařízení probíhal bez závažnějších výchovných problémů. Po nástupu patřil k bezproblémovým dětem, respektoval vychovatele, plnil svoje povinnosti. Postupně docházelo k mírnému zhoršení v chování. Vyrušoval v hodinách, v jeho projevu došlo k nárůstu nevhodných připomínek a komentářů. Postupně se však situace zklidnila, nejčastěji u něho byly řešeny pouze méně závažné prohřešky – kouření a vulgární mluva. Vážnějším problémem byla pouze jeho spoluúčast na krádeži v obchodním domě v lednu 2005.

Situace se změnila v březnu roku 2005. Jiří začal být uzavřený, stěžoval si na různé zdravotní problémy, během jednoho týdne se zhoršil jeho psychický stav. Při pohovoru s psychologkou uvedl, že pociťuje úzkostné stavy, obává se nejrůznějších nemocí, má bolesti břicha. Dále uvedl, že se opakují obavy z jeho zabití v prostředí domova nebo na ulici. Vzhledem k tomu, že chlapcova vlastní matka byla na psychiatrii léčena, u Jiřího byl předpoklad nástupu duševní poruchy. Dne 18. 3. 2005 byl proto urychleně hospitalizován v psychiatrické léčebně v Brně. Po převozu do léčebny podali rodiče chlapce trestní oznámení na neznámého pachatele z důvodů šikany v DDsŠ v Jihlavě. Celý případ byl šetřen etopedem a PČR, ale šikana nebyla prokázána. Z důvodů vulgárních SMS zpráv adresovaných dětem DDsŠ, ve kterých Jiří uváděl, že nebude muset do žádného výchovného ústavu nelze vyloučit, že se chtěl tímto způsobem vyhnout pobytu v ústavním zařízení. V květnu byl Jiří převezen z brněnské

psychiatrie do Dětské psychiatrické léčebny ve Velké Bíteši. Rodiče si nepřáli podávat jakékoliv informace o jeho zdravotním stavu, z tohoto důvodu nejsou známy žádné podrobnosti v průběhu další jeho hospitalizace. Po ukončení povinné školní docházky měl skončit Jiřího pobyt v dětském domově se školou v Jihlavě. Chlapec projevil zájem vyučit se v oboru truhlář a měl být přemístěn do výchovného ústavu ve Chvalčově. V roce 2005 bylo Jiřího závěrečné vysvědčení devátého ročníku vystaveno na základě návrhu Psychiatrické léčebny Brno Bohunice a Psychiatrické léčebny Velká Bíteš.

Závěr

Jedná se o chlapce s podprůměrnými intelektovými schopnostmi. V pásmu podprůměru je i psychomotorické tempo a porozumění sociálním situacím. Vykazuje znaky LMD (hyperkinetický syndrom, porucha koncentrace pozornosti). Emočně velmi labilní (strach, úzkost, deprese, agrese), nejistý citově plochý s nedostatečnou empatií, úzkostným prožíváním, má impulzivní a agresivní tendence. Osobnostně nezralý, egocentrický, sobecký a neupřímný. Dokáže se účelově přizpůsobit, být cílevědomý a schopný manipulátor. Pracovní tempo kolísá. Psychomotorický neklid. Patrné jsou sklony ke vztahovačnosti, nekritičnosti, obsedanci (nutkavé, vtíravé myšlenky). Disharmonický vývoj osobnosti. Nemá patřičný náhled na svůj čin. Vzhledem k tomu, že nejsou známy okolnosti Jiřího další hospitalizace, nelze určit prognózu vývoje.

Případová studie II.

Tomáš P.

Narozen: 1989

Bydliště: 602 00

Rodiče: otec - Jan

matka - Hana

Sourozenci: Zuzana, nar. 1984, Michaela, nar. 1992

Umístěn: dne 10. 5. 2004 na základě předběžného opatření

Důvody umístění: pokus o rituální vraždu spolužáka

Základní diagnostické údaje: patrně osobnost na podkladě LMD

Pobyty: SVP Kelč

3/04 - 5 /04 -DDÚ Hlinky, Brno

5/04 - DDsŠ Jihlava

Základní anamnestické údaje

Chlapec byl do Dětského domova se školou v Jihlavě umístěn dne 10. 5. 2004 na základě předběžného opatření č.j. XX.

Tomáš pochází z úplné rodiny. Otec pracuje jako krupíér, matka jako barmanka. Rodiče žijí ve společné domácnosti, ale skutečnost, že mají oba partnery mimo manželství před dětmi netají. V lednu r. 2004 Tomáš spolu se dvěma dalšími kamarády pobodal spolužáka. Chlapci se rozhodli ubodat svého spolužáka po shlédnutí hororu Vřískot. Opatřili si masky, pláštěnky, nože a způsobem ve filmu znázorněném zasadili kamarádu dvě bodné rány.

3. ledna 2004 si rozdělili úkoly, spolužáka vylákali ven, kde ho nejprve bodnul Jiří Š. a potom Tomáš P. Třetí z chlapců David S. nestačil další bodnou ránu zasadit, protože napadený chlapec z místa činu stihnul utéci. Při útěku se mu snažil Tomáš P. podkopnout nohy a v případě, že by pobodaný upadnul, měl ho v úmyslu tzv. „dorazit“. Poraněný chlapec zazvonil u dveří cizího domu, odkud si nechal zavolat rychlou záchrannou službu. David S. byl umístěn do DÚM Veslařská, Jiří Š. do DDÚ České Budějovice. Tomáš P. na základě doporučení SVP Brno byl převezen do SVP Kelč. V březnu 2004 byl na základě předběžného opatření umístěn do DDÚ Hlinky - Brno, v doprovodu jeho kurátorky. Tomáš i jeho rodiče neskrývali překvapení z přeložení

do výše uvedeného domova. Chlapci zařídili přestup na jinou školu v domnění, že chlapcovým přestupem je celá věc vyřešena. Matka má k synovi příliš ochranný přístup, který chlapci velmi nevyhovoval. Při jednom rozhovoru s psychologem dokonce uvedl, že ho přístup jeho matky natolik svazoval, že měl potřebu udělat „něco velkého, co se nedělá“.

Školní docházka

Školní docházku nastoupil bez odkladu. Je hodnocen jako náladový, vznětlivý, při vyučování se hůře soustředí a má pomalejší tempo. Občas fyzicky a slovně agresivní, nejvíce v hodinách tělocviku. Prospěch je dostatečný. Příprava na vyučování nepravidelná, pohybově obratný – hraje závodně fotbal.

Pobyt v DDsŠ Jihlava

Neochotně mluvil o svém činu, s největší pravděpodobností kvůli obavám, jak by vypadal v očích ostatních dětí, kdyby přiznal výraznější podíl viny. V prostředí se adaptoval pomaleji. Z počátku se stranil ostatních dětí, kontakty s nimi navazoval opatrně, byl méně mluvný, později mezi dětmi oblíben. Před dospělými se snaží vyhnout neúspěchu. Často kritizuje svoje okolí. Reaguje podrážděně i na malé výtky vůči jeho osobě, protože chce, aby byl hodnocen pouze kladným způsobem. Ke konci jeho pobytu v domově se objevily známky agresivní reakce na slovní podnět jiného dítěte. Tomáš rád navazuje kontakt s děvčaty. S respektováním dospělých a pravidel v zařízení neměl vážnější problém.

Hygiena: základní hygienické návyky byly osvojeny na velmi dobré úrovni.

Zájmy: bez vyhraněného zájmu, spíše pasivnější záliby – televize, mobilní telefon, play-station, převládá lenost.

Závěr

Jedná se o rozumově nadaného chlapce, spíše introvertního typu. Sociálně a psychicky méně vyvrátého, osobnost je patrně na podkladě LMD. Objevuje se touha uspět a být respektován v kolektivu a obrana před úzkostí ze sociálních vztahů. Jako možný způsob reakce na frustraci se jeví agrese.

4. Tlak vyvíjený na psychiku z masmediálního hlediska

Terčem polemizování se stávají různé otázky spojené s mediálními komunikačními prostředky. K odpovědím na otázky, kolik času děti tráví u televize, počítače či internetu, zda si jsou vědomy nabídky televizního násilí a jestli chápou její účinky jako škodlivé jsem využila dotazníkové metody.

V rámci hodin prevence kriminality MP Jihlava jsem oslovila druhý stupeň dětí základní školy E. Rošického v Jihlavě a díky ochotě slečny Mgr. Lucie Švestkové, etopedky, také děti v Dětském domově se školou Jihlava. Podle mého názoru tvoří děti základní školy se specializací na sport a děti dětského domova dva protiklady v chování.

I když by bylo jistě zajímavé porovnávat priority jednotlivých skupin, z důvodu nepoměrného počtu respondentů uvádím rozepsání odpovědí žáků ZŠ a žáků DDSŠ. Celkové hodnoty jsou vyjádřeny procentuelně v grafech.

Prezentace Základní školy E. Rošického 2591/2, 586 04, Jihlava

Do funkce ředitele školy byl jmenován pan Mgr. Bc. František Svoboda. Zřizovatelem je Statutární město Jihlava. Jedná se o příspěvkovou organizaci s právní subjektivitou zapadající do výchovně-vzdělávací soustavy ČR. ZŠ E. Rošického je plně organizovaná základní škola s 1. až 9. ročníkem vzdělávající žáky s rozšířenou výukou plavání a fotbalu od 6. ročníku ZŠ. Níže uvedené informace jsou dostupné na www.zsrosi.ji.cz.

	Celkový Počet	I. stupeň	II. stupeň	Přípravná třída
Třídy	31	15	15	1
Žáci	708	343	354	11
Žáci/třída	22	22	23	

Z výše uvedeného celkového počtu žáků navštěvuje specializované třídy následující počet dětí.

Přípravná plavecká výuka	75 žáků	3 třídy
Plavecká výuka v 6. – 9. ročníku	90 žáků	4 třídy
Fotbalová výuka	106 žáků	4 třídy

Celkem pedagogů	50
Průměrný věk	36
Ženy	38
Muži	12

Zařízení využívá pro zabezpečení výuky celkem 34 učeben, z toho 6 učebních prostor se nachází na odděleném pracovišti na ul. Jarní č. 22 v Jihlavě. Ke specializovaným patří učebny k výuce informatiky, školní knihovna, cvičná kuchyň, dílny, třída hudební výchovy a přírodních věd. Škola disponuje třemi tělocvičnami, dvěma hřišti, k výuce sportu využívá sportovní haly a pronájmu blízkého plaveckého bazénu. Ve volném čase mohou žáci ke sportovním aktivitám užít horolezecké stěny nebo herny pro stolní tenis umístěné v tělocvičné škole.

„Výchovně vzdělávací program školy vychází z učebních plánů MŠMT ČR Základní škola č. j. 16 847/96-2 a v 1. a 6. ročníku dle vlastního ŠVP – Dobrý start do života aneb škola pro život – č. j. 1/2007. Tyto učební dokumenty má škola podrobně rozpracovány v jednotlivých tematických plánech vyučovacích předmětů po jednotlivých ročnících.“⁸

K nadstandardním činnostem, které škola dětem poskytuje, patří návštěva různých sportovních kroužků, možnost seberealizace v dramatické či výtvarné výuce. Dále nabízí výuku angličtiny a němčiny již od druhé třídy prvního stupně základní školy a od 3. ročníku přípravu do tříd plaveckých a od 5. třídy přípravu na fotbal. Mimo to mají žáci možnost docházet do hodin, které jsou věnovány logopedickým a dyslektickým vadám.

K prezentaci vynikajících výsledků této školy patří úspěch, kterého dosáhly v letošním roce děti 5. a 9. tříd v testu CERMAT zaměřeném na vědomosti z oblasti matematiky,

⁸ Základní škola Jihlava E. Rošického 2 [online]. [cit. 2008-12-20]. Dostupné na [www: <http://www.zsrosi.ji.cz/>](http://www.zsrosi.ji.cz/)

českého jazyka a všeobecných znalostí. Další významnou událostí byla účast v minifotbalu základních škol, kde žáci získali 3. místo v ČR. K významným událostem této školy se řadí 4. místo ve fotbale, které obsadili děti 6. a 7. tříd ke konci měsíce srpna tohoto roku v Paříži.

Prezentace Dětského domova se školou, základní školy a školní jídelny, Dělnická 1, 586 01, Jihlava

Vedením školy byla pověřena paní Mgr. Miroslava Florianová. Zřizovatelem je MŠMT ČR. Jedná se o příspěvkovou organizaci určenou dětem, kterým byla soudem nařízena ochranná či ústavní výchova, popřípadě předběžné opatření. Rozhodnutí soudu je vydáváno z různých důvodů, nejčastěji se jedná o potulky, záškoláctví, experimentování s návykovými látkami, šikanu, agresivitu vůči ostatním lidem a loupežná přepadení.

Děti v Dětském domově se školou zůstávají do ukončení povinné školní docházky, či do skončení přípravy na budoucí povolání. Nejdéle však do 26 let jejich života. Chlapci a dívky jsou do DDsŠ Jihlava umisťováni pouze na základě rozhodnutí DDÚ Brno-Hlinky.

K základním funkcím tohoto zařízení patří dohled nad povinnou školní docházkou, popřípadě přípravou na budoucí povolání, suplování rodinné výchovy, reedukace a znovu zapojení jedince do běžného života. Snaha směřuje naučit děti zodpovědnosti, samostatnému chování a vytěsnit nežádoucí asociální jednání.

Dětský domov se školou disponuje 34 lůžky. 27 míst je k dispozici v centrální budově a 7 míst na odděleném pracovišti. Děti jsou rozděleny do 3 rodinných skupin. Ke každé skupině náleží 2 asistenti pedagoga a 3 vychovatelé. Na výchově se podílí celkem 37 pracovníků, z nichž 27 má pedagogické vzdělání.

V mimoškolní činnosti mohou chovanci sportovat nebo navštěvovat různé zájmové kroužky. K dispozici mají venkovní areál s hřištěm, posilovnu, možnost zapůjčení lyžařské výbavy, kola, soupravy ke hře stolního tenisu. V případě pasivního odpočinku mohou využít televizi, video a radiopřehrávače. Společnost dětem dělá také řada drobných domácích zvířat. V současnosti se starají o křečky, vodní želvu, andulky.

Domov pro děti pořádá různé jednorázové domovní akce, pobytové výlety realizované podle týdenních plánů činnosti jednotlivých skupin a projekty sloužící k reedukaci dětí. Důležitým, z hlediska zapojení jedince do společnosti, je projekt postpenitenciární péče.

Klade si za cíl zabezpečit kontinuitu vývoje dítěte do doby, než bude schopno zapojit se do společnosti. K integraci absolventa Dětského domova využívá pronajatý dvoupokojový byt od Statutárního města v historické části Jihlavy. Bytová jednotka slouží pro 1 až 3 osoby a bývalí klienti domova si nájem plně hradí sami.

Dalším zařízením, které Dětský domov užívá, je detašované pracoviště Základní škola a základní škola praktická umístěné na ul. Sokolovská č. 30., vzdálené cca 20 minut chůze od Dětského domova. Kapacitu má 31 míst a děti jsou rozděleny do 3 tříd. O jejich výuku se starají pedagogové, etoped a zástupce vedení školy. Žáci se vzdělávají dle programu vzdělání ZŠ č. j. 16 847/96-2 a dále podle programu č.j. 22980/97-22. Škola je vybavena učebnou pro výuku obsluhy PC s přístupem k internetu a dále cvičnou dílnou a kuchyní.

Pro žáky je plně zabezpečena zdravotní péče v oblasti stomatologie, psychiatrie, gynekologie, pediatrie a pomoc praktického lékaře. Vedení spolupracuje s odborem sociálně-právní ochrany dětí, kurátory, rodiči, ale také s Policií ČR a Městskou policií Jihlava. Dále potom s Oblastní charitou Jihlava, Probační a mediační službou v Jihlavě a s Dětským a dorostovým detoxikačním centrem v Praze.⁹

Dotazníková metoda

Záměrem dotazníku bylo získat potřebné množství informací od dětí ve věku 11–16 let v celkovém počtu 107 dotazovaných.

Jednu skupinu tvořili 4 třídy po sobě následujících ročníků druhého stupně základní školy E. Rošického, v počtu 82 dětí. Z toho bylo 49 chlapců a 33 děvčat.

V Dětském domově se školou byly osloveny tři rodinné skupiny dětí o 25 dětech, které tvořilo 23 chlapců a 2 dívky. Jedná se o všechny děti svěřené do péče Dětského domova se školou v Jihlavě.

Dotazník byl anonymní, skládal z 23 otázek a všichni žáci před vyplněním dotazníku dostaly pokyn k samostatné práci. Práce s dotazníkem na časově neomezené otázky byla realizována ve výuce ZŠ a v rámci hodin etopeda DDSŠ.

⁹ *Dětský domov se školou Jihlava* [online]. [cit. 2008-12-20]. Dostupné na [www: <http://www.ddssjihlava.cz/>](http://www.ddssjihlava.cz/)

Kromě otázek otevřeného charakteru, které se týkaly volného času dětí, oblíbenosti televize, knih, užívání internetu, obsahoval dotazník také otázky zjišťující bydliště dětí, jejich rodinné zázemí a počet sourozenců.

Ke zjištění srozumitelnosti dotazníku byla před samotným vyplněním provedena pilotní studie na 19-ti žácích v šestém ročníku základní školy. Jednalo se o 9 chlapců a 10 dívek. Pilotní studii jsem nezpracovala, měla posloužit pouze k definitivní podobě dotazníku.

Celkový počet dotazovaných	ZŠ	DDsŠ
Dívky	33	2
Chlapci	49	23
Celkem	82	25

67 žáků ZŠ a 17 dětí Dětského domova žije ve městě, zbývajících 15 jedinců ZŠ a 8 DDsŠ bydlí na vesnici. 68 dětí ZŠ žije s oběma rodiči, zbylých 14 dětí bydlí pouze s jedním rodičem. 11 žáků Dětského domova se školou uvedlo, že žije s otcem i matkou a o 14 chovanců DDsŠ se nestará žádný z rodičů.

	Děti ZŠ	Děti DDsŠ
Město	67	17
Vesnice	15	8

	Děti ZŠ	Děti DDsŠ
Žijí s oběma rodiči	68	11
Nežijí s oběma rodiči	14	14

Následující tabulka ukazuje počet sourozenců, které mají děti ze Základní školy a děti Dětského domova.

	Žáci ZŠ	Žáci DDsŠ
Žádný sourozenec	7	0
Jeden sourozenec	47	7
Dva sourozenci	19	6
Tři sourozenci	7	3
Čtyři sourozenci	2	3
Pět sourozenců	0	3
Šest sourozenců	0	1
Sedm sourozenců	0	2

Vzhledem k tématu této bakalářské práce byla dětem ze začátku dotazníku mimo jiné položena otázka, zda vědí, co jsou sdělovací prostředky. Z celkového počtu 107 žáků uvedlo správnou odpověď pouze 32 dětí. Zbývajících 75 dotazovaných nevědělo, co tento termín znamená.

Otázky a odpovědi zaměřené na sledování televize, počítače a internetu

Odpověď dětí základní školy, jestli se rádi dívají na televizi a kolik času tráví denně sledováním televizního vysílání v pracovních dnech a během víkendu, dopadla následovně:

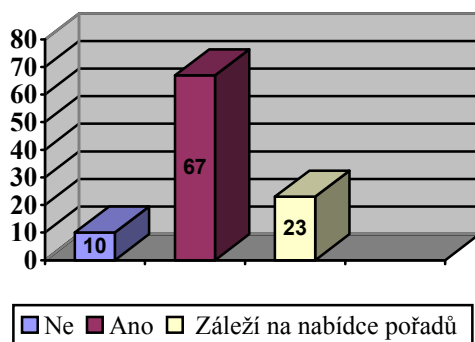
50 žáků uvedlo, že televizi sleduje s oblibou. 7 dětí nemá rádo televizní vysílání a 25 žákům záleží především na nabídce prezentovaných pořadů v televizi.

V pracovních dnech, méně než hodinu sleduje televizní programy 23 žáků, jednu až tři hodiny věnuje této činnosti 53 dotazovaných a více než tři hodiny 6 jedinců ZŠ. O víkendu se méně než hodinu dívá na televizi 19 dětí, jednu až tři hodiny 47 žáků a variantu více jak tři hodiny denně ve dnech klidu uvedlo 16 lidí.

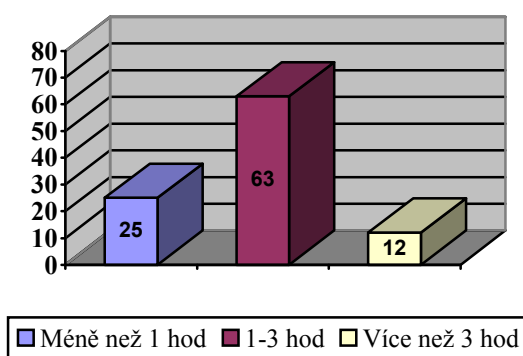
Převážná část dětí Dětského domova, 21 chovanců, se dívá na televizi ráda. Naproti tomu pouze 4 respondenti uvedli, že nesledují televizní pořady se zájmem. 4 děti DDoS, v pracovních dnech, o sobotách a nedělích věnují denně televizním pořadům méně než hodinu. Dalších 14 žáků sleduje tel. vysílání ve všedních dnech jednu až tři hodiny denně a 7 lidí dává přednost variantě sledování televize více jak tři hodiny denně. O víkendu se stejně jako u žáků ZŠ počet sledovaných hodin zvyšuje, její nabídku sleduje jednu až tři hodiny 8 dětí a více jak tři hodiny denně 13 žáků.

Uvedené grafy znázorňují celkovou oblíbenost televizního vysílání a čas trávený dětmi druhého stupně Základní školy a dětí Dětského domova u obrazovky.

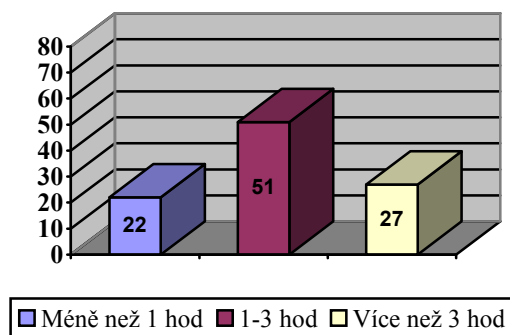
Oblíbenost televizního vysílání (%)



Sledovanost TV v pracovní dny (%)



Sledovanost TV o víkendech (%)



Dotazníkem bylo dále zjištěno, že žáci Základní školy E. Rošického sledují nejvíce televizní stanici Nova. Druhé místo v oblíbenosti získalo 12 kabelových stanic, především následující programy: Jetix, Eurosport, Óčko a Discovery. Třetí místo ve sledovanosti obsadila televize Prima a teprve potom následovala stanice ČT1, ČT2. Maximální sledovanost získávají různé typy seriálů, například Ordinance v růžové zahradě, Ulice, Ošklivka Katka, dále potom seriály s detektivní zápletkou, jakými jsou Anděl, Kriminálka Miami, Las Vegas a další pořady tohoto typu vysílané na komerčních a kabelových televizích. Ve velkém počtu byl zastoupen také kreslený seriál Simpsonovi, zprávy, soutěžní a sportovní pořady, které sledují především chlapci. K dalším oblíbeným pořadům patří dokumenty a různé sit-comy. Naopak, co se žákům ze základní školy ve většině případů na vysílání nelíbí, jsou reklamy, pořady s politiky a pořady pro nejmenší.

Děti z Dětského domova uváděly nejčastěji sledované stanice v následujícím pořadí: stanice Nova, kabelová stanice HBO a Prima. Taktéž jako děti ze Základní školy E. Rošického sledují ve velkém počtu výše uvedené seriály. V oblíbenosti mají mimo jiné také akční filmy, komedie, zpravodajství a horory. Stejně jako žákům základní školy se většině dětí z DDsŠ v televizi nelíbí vysílané reklamy. K dalším pořadům, které se netěší popularitě patří filmy pro pamětníky a dokumenty.

V nabídce dotazníku bylo osm filmů, které si děti nejraději pouští na DVD. Tabulka určuje pořadí těchto žánrů. Někteří z žáků doplnili daný výběr.

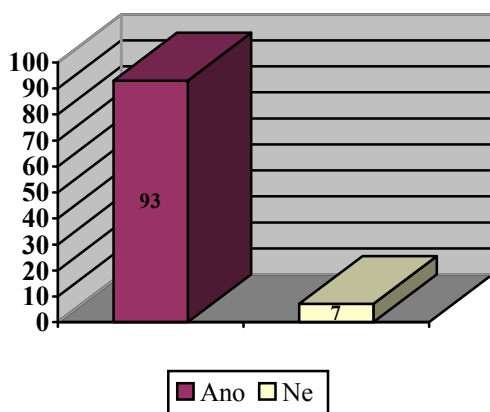
	Žáci ZŠ	Žáci DDSŠ	Celkem
Komedie	74	14	88
Horory	32	17	49
Akční	45	14	59
Válečné	31	9	40
Sci-fi	23	10	33
Historické	27	5	32
Thillery	18	10	28
Pohádky	22	6	28
Výběr rozšířený dětmi			
Dokumentární	2	0	2
Romantické	2	0	2
Muzikály	1	0	1

K zájmové činnosti mladých lidí, kteří dotazník vyplňovali, patří také počítač a návštěva internetu. Pouhých 5 dětí ze 107, kterým byl dotazník předložen, nemá doma k dispozici PC nebo play-station.

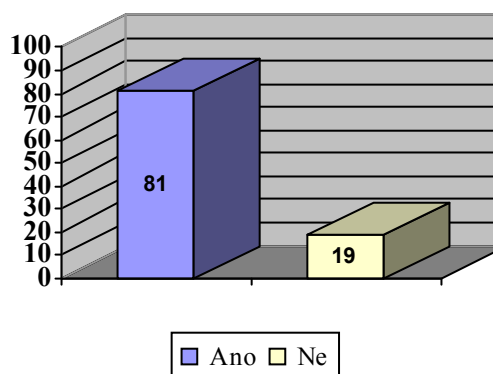
Celkem 99 dotazovaných z celkového počtu uvedlo v dotazníku používání internetových stránek, z toho je 74 dětí ZŠ a celá dotazovaná skupina DDSŠ o 25-ti chovancích. Pouhých 8 jedinců po webu nesurfuje, a tím jsou děti základní školy. Výběr stránek se u dotazovaných obou skupin příliš nelišil. Chlapci i děvčata preferují převážně nabídku internetových her, navštěvují stránky www.seznam.cz, stránky www.YouTube.com, www.centrum.cz, www.libimseti.cz a ve velkém množství uvedli také dopisování po internetu. 63 žáků ZŠ a 24 žáků DDSŠ, celkem tedy 87 jedinců používá tento způsob kontaktu s okolním světem oproti zbývajícím 20-ti osloveným, kteří této možnosti nevyužívají, a to jeden člověk z Dětského domova a 19 žáků Základní školy E. Rošického. Stránkám, které nemají zábavnou podobu, ale jsou spíše vzdělávacího charakteru dávají přednost pouze děti ZŠ a to zcela výjimečně.

Dětem šestého a sedmého ročníku, a to 42 lidem zabírá čas věnovaný webovým stránkách průměrně 1-2 hodiny denně. U starších ročníků (40 lidem) se tato doba zvyšuje na 2-3 hodiny a děti Dětského domova se věnují této činnosti ještě v průměru o jednu hodinu více, tedy 3-4 hodiny denně v průměru.

Celková návštěvnost internetu v procentech



Dopisování internetovou formou v procentuálním vyjádření



Značná část žáků nemá zafixované příslušné učební návyky. Při přípravě na školní výuku poslouchá ze 65 jedinců hudbu nebo pouští televizi. Tento počet tvoří 44 dětí ZŠ a 21 žáků DDsŠ.

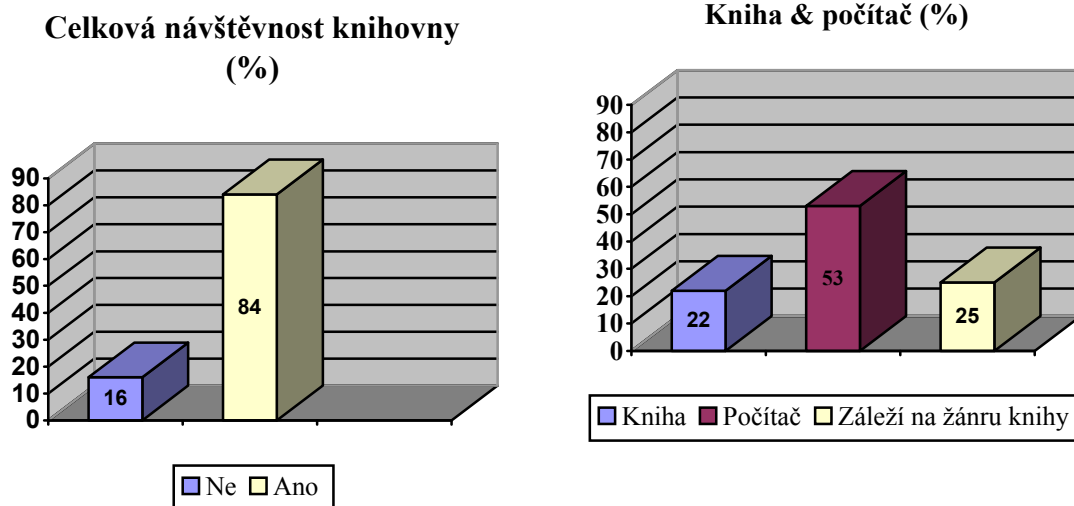
Vyhodnocení odpovědí týkajících se tiskovin

Dospívající byli dále kromě otázek orientovaných na PC, televizi a internet dotazováni, zda-li navštěvují knihovnu, jestli by dali přednost knize nebo počítači a do jaké míry je u nich rozšířena četba knih a časopisů.

Knihovnu minimálně jednou navštívilo 75 žáků ZŠ a 15 žáků DDsŠ. Důvody k jejich návštěvě byly různé. Z uvedeného počtu žáků ZŠ navštívilo 70 dětí tuto organizaci kvůli knihám, které si chtěly přečíst, nebo potřebovaly do výuky. Další 3 lidi kvůli internetu a 2 jedinci se školou, která pořádala exkurzi. 7 dotazovaných žáků ZŠ knihovnu dosud vůbec nenavštívilo.

Děti z DDsŠ navštívily knihovnu z těchto důvodů: 7 kvůli publikacím, 2 kvůli internetu, 2 se školou, ale také 4 lidé z „pouhé nudy“. Zbýlých 10 v knihovně nebylo.

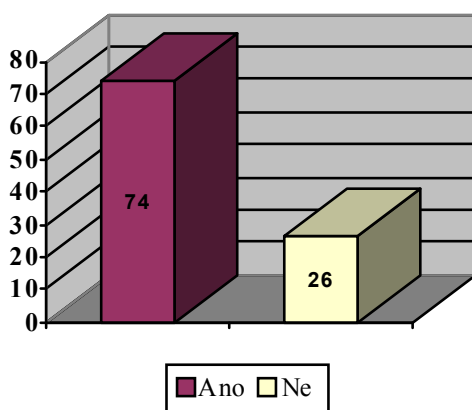
Následující grafy prezentují uvedené výsledky:



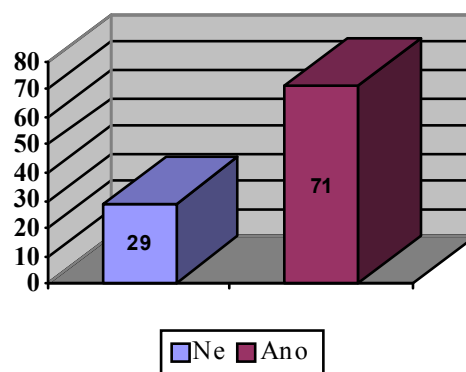
Knižní publikace čte 74 dětí ze Základní školy E. Rošického, ale pouze 5 dětí z DDsŠ. Zbývajících 8 ze ZŠ a 20 z DDsŠ se četbě knih vůbec nevěnuje. Výběr žánrů je různorodý především u žáků ZŠ. Nejvíce byly uváděny knihy se sci-fi tematikou a dobrodružné. Oslovená ženská populace dává přednost historickým a dívčím románům. Dívky čtou knihy pro děti, pohádky, komiksy, humornou literaturu, detektivky, ale také cestopisy či encyklopedie. Výběr knih u dětí Dětského domova byl omezen na horory a thrillery. Děvčata čtou raději pohádky a dívčí romány.

Pokud ale pomineme odpověď 27 žáků ZŠ, kterým by záleželo na žánru knihy, tak pouze 23 žáků ze Základní školy E. Rošického by dalo přednost knize před počítačem. K „novému“ sdělovacímu prostředku tíhne 32 dotazovaných. Odpověď dětí DDsŠ byla skoro jednoznačná, knihu by upřednostnilo pouze jedno děvče, 24 žáků má raději počítač. Celkové hodnoty jsou vyjádřeny procentuelně v níže uvedených grafech.

Znázornění čtení knižních publikací (%)



Četba časopisů (%)



66 dětí z 82 ze základní školy čte také časopisy a magazíny. Rozšířený mezi chlapci šesté a sedmé třídy je časopis ABC, Kačer Donald a časopisy technického zaměření. Starší chlapci z osmého a devátého ročníku se zajímají o komiksy, časopisy, které nabízejí články o sportu a magazíny o automobilech. U děvčat ZŠ se výběr těchto publikací vzhledem k věku nemění. Nejvíce je oslovyly různé měsíčníky pro náctileté, například Dívka, Bravo Girl či časopisy s hudební tematikou.

Četba časopisů dopadla u dětí z Dětského domova mnohem lépe než četba knih. Odpověď na tuto otázku dopadla následujícím způsobem. Z celkového počtu 25-ti lidí čte magazíny 15 dětí a je jím především časopis Blesk, Bravo, Tuning Magazine a ABC. Zbýlých 10 chovanců časopisy vůbec nečte.

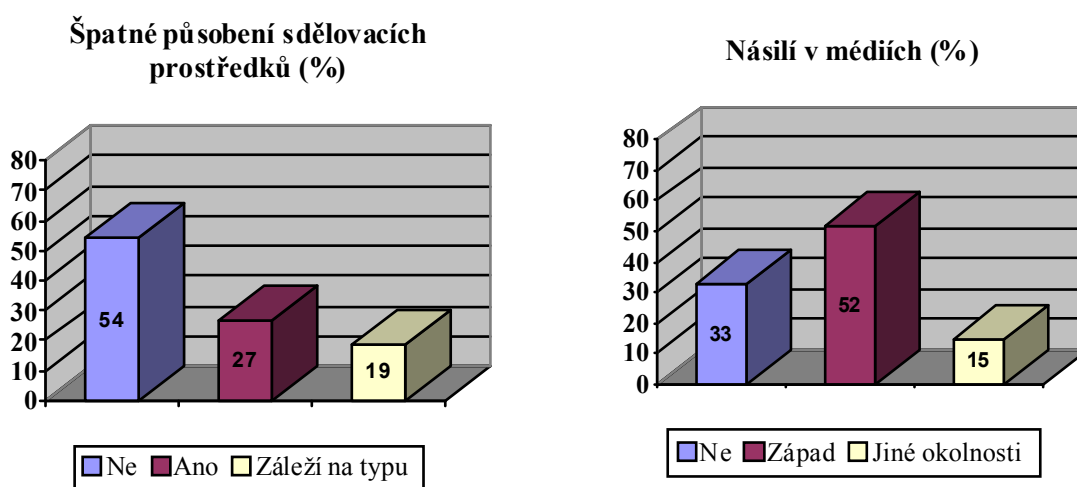
Mínění dětí o působení sdělovacích prostředků a nabídce pořadů s převahou násilí

36 dotazovaných ze Základní školy a 22 žáků z DDsŠ si myslí, že sdělovací prostředky nepůsobí špatně na děti a mládež, ba naopak. Některé z těchto médií jim pomáhají vzdělávat se a rozšiřovat obzor. 26 dětí ze Základní školy a 3 dětí z Dětského domova se domnívají, že sdělovací prostředky mají špatný vliv na dětskou populaci, mohou způsobit závislost a nejsou dobré z důvodu hygieny očí. 20 dětí Základní školy je názoru, že záleží na jedinci, vysíláném pořadu v televizi a navštěvovaných internetových stránkách.

Převážná část dětí ze Základní školy, celkem 48 jedinců, si je vědoma značného násilí, které nabízí televizní vysílání. 18 žáků se domnívá, že nabízené pořady neobsahují příliš

násilných činů a 16 lidí se nepřiklání ani k jedné z výše uvedených variant, protože si myslí, že se musí v této otázce zohlednit program, pořad a doba, ve které jsou tyto pořady vysílány.

Naproti tomu u dětí Dětského domova převažuje stejně jako u výše položené otázky negativní odpověď. 17 chovanců se domnívá, že násilí v televizi nepřevažuje, 8 dětí se přiklání k odpovědi 18 žáků ze Základní školy E. Rošického, tedy že v televizi se násilí přespříliš neprezentuje.



Záliby

Žáci Základní školy pěstují ve volném čase nejvíce sport. Chlapci hrají rádi fotbal, florbal, z míčových her házenou a volejbal. Rádi chodí do posilovny, plavou a ze zimních sportů pěstují lyžování. Děvčata ráda běhají, plavou, bruslí, cvičí aerobic a vzhledem ke specializaci školy ráda plavou. Sportovní aktivity se objevily ve všech dotaznících, které byly rozdány mezi žáky na Základní škole. K další četné aktivitě patří pobyt s přáteli venku. Vysoké místo v žebříčku zálib získaly také sdělovací prostředky. Nejoblíbenějším je počítač, který uvedlo 30 žáků. Knihy byly zastoupeny 17 lidmi a hned za nimi se řadila televize, kterou do zájmů uvedlo 15 dětí. Tyto dotazovaní dále rádi poslouchají hudbu a starají se o zvířata. Z umělecké tvorby: hrají na hudební nástroje, tančí, zpívají a malují.

Vzhledem k počtu dotazovaných bylo možné ve velkém množství zaznamenat sportovní činnost také u dětí z Dětského domova. Zde sportuje 18 žáků. Jednotlivé sporty nebyly ale blíže specifikovány. Pestrost zálib těchto dětí nedosahuje větších parametrů.

Uvedeny byly pouze následující: 12 žáků řadí do svých koníčků práci s počítačem, 3 sledování televizních programů a 2 internet.

Hypotézy

Závěrem této části práce lze potvrdit splnění první hypotézy, že oslovené děti se s oblibou věnují sdělovacím prostředkům, neboť 67% všech žáků v dotazníku uvedlo, že rádo sleduje nabídku televizního vysílání. Jejich čas věnovaný televizním programům se pohybuje v průměru 1-3 hodiny denně.

Dále mohu konstatovat, že 93% dětí, čili značné množství z celkového počtu, pracuje rádo s počítačem, navštěvuje internetové stránky a aktivita tohoto rázu jim zabere v průměru 2-3 hodiny denně.

Také více než polovina, tj. 53% žáků, by dala raději přednost počítači než knize.

Naproti tomu překvapující byly údaje, které se týkaly druhé hypotézy – čtení knih a názoru mladých na násilí a vliv sdělovacích prostředků na děti a mládež. Předpokládala jsem, že obě oslovené skupiny budou hodnotit vliv mediálních prostředků kladným způsobem. I když sledování televize a práce s počítačem se řadí k velice oblíbeným činnostem dnešních teenagerů, tak se tato hypotéza nepotvrdila. 61% respondentů se domnívá, že se v televizi objevuje hodně násilí a 54% je názoru, že komunikační prostředky mají špatný vliv na mládež.

Závěr

V první kapitole bakalářské práce jsem se pokusila nastínit a poskytnout informace o jednotlivých základních termínech specifických pro vybrané téma.

Ve druhé kapitole se pokouším vymezit přehled jednotlivých dominantních sdělovacích prostředků, od tištěného projevu až po „novou“ mediální sféru.

Ve třetí kapitole práce je kladen důraz na údaje spojené s patologií mladistvých a vlivem mediálního násilí na jejich psychiku. Podrobně zde dokládám ničivý účinek televizního vysílání na dvojici chlapců z Dětského domova se školou v Jihlavě.

Ve čtvrté kapitole, v praktické části, jsem se zaměřila na získání odpovědí k hypotézám. Jednalo se o oblíbenost mediálních prostředků u dotazovaných dětí a jejich názor na škodlivost těchto komunikačních prostředků. Z dotazníku vyplynulo, že děti práce s počítačem a sledování televize zajímá a baví. Do jisté míry tyto sdělovací prostředky zastávají roli jejich významného komunikačního partnera. Zároveň jsem poodhalila vztah těchto žáků k jednotlivým médiím, jejich volnočasové aktivity a zájmy.

Problematika mediálního násilí a jeho vliv na psychiku člověka představuje aktuální, velmi zajímavé téma rozsáhlého charakteru s neexistujícím jednoznačným závěrem. Zodpovězení účinků mediální komunikace na celou společnost představuje problém obtížného charakteru. I když se toto téma stává středem zájmu odborníků, názorové proudy specialistů se na působení sdělovacích prostředků výrazným způsobem liší. Setkat se můžeme s širokou škálou mínění. Některé z názorových střetů dokazují blahodárny účinek na jedince, bagatelizují vliv médií, u jiných zase dochází k přeceňování jejich zhoubného vlivu. Většina vědeckých studií ale zastává názor, že významné ve vnímání sdělovacích prostředků jsou ještě další různé aspekty. Důležitou roli hraje například věk dítěte, dispoziční výbava nebo jeho temperament.

Ačkoliv se nedají uvedené kazuistiky pokusu o vraždu zobecňovat, tak podle mého názoru právě případ těchto dvou chlapců je faktem, že mediální násilí může v některých případech na děti působit destruktivně. Aniž si to totiž uvědomujeme, formují tyto prostředky do značné míry jejich vědomí a patří k silným vlivům působení na dítě během jeho vývoje.

Závěrem této práce bych chtěla snad jen dodat, že podle mého názoru úspěch v pedagogické činnosti s dospívající populací úzce souvisí se znalostí jejich aktivit a zájmů. I když se jedná o komplikovaný problém, domnívám se, že vzhledem k často vedeným diskuzím na téma účinku a postavení médií ve společnosti vůbec, by tato práce mohla být zajímavá pro pedagogické pracovníky, vychovatele, rodiče ale i laickou veřejnost.

Resumé

Domnívám se, že se mi vytvořením této bakalářské práce podařilo dosáhnout cílů, které jsem si stanovila. V první kapitole jsem jednoduchým způsobem nastínila základní termíny této práce. Jejich rozdělení, funkce, pozitivní a negativní hlediska mediálních prostředků, ale také rozdělení mladé generace z hlediska vývoje a práva.

Ve druhé kapitole jsem již konkrétně definovala některé z mediálních prostředků, které má dnešní společnost k dispozici. Jejich historii a současné pojetí, včetně vědeckých studií.

Ve třetí kapitole jsem popsala danou problematiku, upozornila na možný účinek sdělovacích prostředků v uvedených kazuistikách a na stále se zvyšující statistiku kriminality dětí a mládeže.

Ve čtvrté kapitole, praktické části, jsem provedla vyhodnocení dotazníkového šetření, které proběhlo na základní škole se zaměřením na sport a u dětí z diagnostikovanou poruchou chování a odpověděla na stanovené předpoklady.

Anotace

Téma práce: Persuaze v mezilidské komunikaci – vliv mediálního násilí na dětskou psychiku

Cíl práce:

- 1) Vysvětlit stěžejní pojmy této bakalářské práce.
- 2) Popsat a seznámit s jednotlivými druhy medií.
- 3) Upozornit na patologické chování dětí a mládeže.
- 4) Získat odpověď na otázky, zda se děti rády věnují ve volném čase sdělovacím prostředkům a jestli chápou jejich působení jako škodlivé.

Metody práce: Práce s literaturou a dotazníkové šetření.

Očekávané výstupy:

- 1) Prezentace podstatných termínů na základě práce s literaturou.
- 2) Seznámení s různými komunikačními prostředky.
- 3) Přehled a statistika dané problematiky.
- 4) Priority, názory dotazovaných dětí využité k zodpovězení hypotéz.

Klíčová slova

Komunikační prostředky

Mediální násilí

Kriminalita mládeže

Mediální vliv

Dospívající generace

Annotation

Work topic: Persuasion in interpersonal communication – the of violence presented in media to children’s psyche

The aim of the work:

- 1) The explanation of fundamental terms of the bachelor’s thesis.
- 2) The description and identification of the particular types of media.
- 3) The warning about pathological behaviour of children and the zouny.
- 4) Getting answers to the questions whether children like spending their free time with news media and whether they see their influence as harmful.

Work methods: Work with literature and questionnaire.

Expected data output:

- 1) Presentation of fundamental terms based on working with the literature.
- 2) Acquaintance with different devices of communication or comwares.
- 3) Overview and statistics of the given issue.
- 4) Preferences and opinions of questioned children used for hypotheses’ answering.

Key words

Comwares

Media violence

Youth delinquency

Media influence

Teenage generation

Seznam použité literatury

Zákon č. 218/2000 Sb, o odpovědnosti mládeže za protiprávní činy a soudnictví ve věcech mládeže a o změně některých zákonů (zákon o soudnictví ve věcech mládeže).

BARKER, A. *Umíte přesvědčit*. Brno: Computer Press, 2007. ISBN-80-251-1600.

BROKLOVÁ, Z. *Média tvořivě*. Kladno: Aisis, 2008. ISBN-978-80-904071-1-4.

ČERMÁK, I. *Lidská agrese*. Žďár nad Sázavou: Fakta, 1998. ISBN-80-902614-1-8.

DOUBRAVOVÁ, J. *Sémiotika v teorii a praxi*. Praha: Portál, 2002.
ISBN-80-7178-566-0.

JIRÁK, J.- KÖPLLOVÁ, B. *Média a společnost*. Praha: Portál, 2003.
ISBN-80-7178-697-7.

KOHOUTEK, R. *Sociální psychologie*. Brno: Bonny Press, 2004.

KOHOUTEK, R. *Vývojová psychologie*. Brno: Bonny Press, 2003.

KRAUS, B., POLÁČKOVÁ, V. *Prostředí, člověk, výchova*. Brno: Paido, 2001.
ISBN-80-7315-1004-02.

KURIC, J. *Vývojová psychologie II*. Brno: Bonny Press, 2007.

MANDER, J. *Čtyři důvody pro zrušení televize*. Brno: Doplněk, 2000.
ISBN-80-7239-063-5.

MIKULÁŠTÍK, M. *Komunikační dovednosti v praxi*. Praha: Grada Publishing, 2003.
ISBN-80-247-0650-4.

MÜHLPACHR, P. *Kapitoly ze sociální patologie*. Brno: Bonny Press, 2003.

MUSIL, J. *Elektronická média v informační společnosti*. Praha: Votobia, 2003. ISBN-80-7220-157-3.

POSTMAN, N. *Ubavit se k smrti*. Praha: Mladá Fronta, 1999. ISBN-80-204-0747-2.

SEKOT, A. *Sociologie v kostce*. Brno: Paido, 2006. ISBN-80-7315-126-x.

SUCHÝ, A. *Mediální zlo – mýty a realita*. Praha: Triton, 2007. ISBN-978-80-7254-926-9.

VYBÍRAL, Z. *Psychologie lidské komunikace*. Praha: Portál, 2002. ISBN-7178-291-19.

Základní škola Jihlava E. Rošického 2 [online]. [cit. 2008-12-20]. Dostupné na www: <<http://www.zsrosi.ji.cz/>>

Dětský domov se školou Jihlava [online]. [cit. 2008-12-20]. Dostupné na www: <<http://www.ddssjihlava.cz/>>

Doktorka.cz – o zdraví a kráse [online]. [cit. 2008-12-20]. Dostupné na www: <<http://rodina-deti.doktorka.cz/televize-ochuzuje-deti/>>

Přílohy

Dotazník

Věk

Pohlaví (chlapec, dívka).....

Třída

1. Bydlíš na vesnici nebo ve městě?

.....

2. Žiješ s oběma rodiči?

.....

3. Máš sourozence? Pokud ano, napiš kolik.

.....

4. Napiš svoje zájmy záliby a koníčky.

.....

5. Víš, co jsou sdělovací prostředky? Pokud ano, tak některé z nich vyjmenuj.

.....

6. Díváš se rád(a) na televizi?

.....

7. Kolik času trávíš denně u televize ?

Ve dnech pondělí až pátek: a) méně než 1 hodinu

b) 1-3 hodiny

c) více než 3 hodiny

O víkendu (v sobotu a neděli): a) méně než 1 hodinu

b) 1-3 hodiny

c) více než 3 hodiny

8. Napiš svoje oblíbené pořady, které sleduješ v televizi.

.....

.....

9. Kterou televizní stanicí nejraději sleduješ?

.....

10. Co se Ti v televizi nelíbí?

.....

11. Máš doma k dispozici počítač nebo play-station?

.....

12. Čteš knihy? Jestli ano, tak napiš jaké (jaký žánr)?

.....

13. Dáš přednost knize nebo počítači?

.....

14. Pouštíš si rád(a) filmy na DVD?

.....

Jaké máš nejraději filmy? (Zakroužkuj)

Horory Sci-fi Trillery Komédie Válečné filmy Pohádky
Akční Historické Jiné:

15. Navštěvuješ internet? Jaké stránky nejčastěji?

.....

16. Kolik času strávíš denně v průměru na internetu?

.....

17. Používáš dopisování po internetu (icq, e-mail, vzkazy na „líbím se Ti“ a podobně)?

.....

18. Když se učíš do školy, posloucháš hudbu nebo máš zapnutou televizi?

.....

19. Jak trávíš svůj volný čas?

.....

20. Myslíš si, že televize, internet, časopisy, noviny působí špatně na děti a mládež?

.....

21. Čteš časopisy? Pokud ano, napiš jaké?

.....

22. Navštívil jsi někdy knihovnu? Jestli ano, tak z jakého důvodu?

.....

23. Myslíš si, že je v televizi hodně násilí?

.....