

Pěstounství v systému náhradní rodinné péče v České republice

Ludmila Luzarová

Bakalářská práce
2009



Univerzita Tomáše Bati ve Zlíně
Fakulta humanitních studií

Univerzita Tomáše Bati ve Zlíně

Fakulta humanitních studií

Ústav pedagogických věd

akademický rok: 2008/2009

ZADÁNÍ BAKALÁŘSKÉ PRÁCE

(PROJEKTU, UMĚLECKÉHO DÍLA, UMĚLECKÉHO VÝKONU)

Jméno a příjmení: Ludmila LUZAROVÁ
Studijní program: B 7507 Specializace v pedagogice
Studijní obor: Sociální pedagogika

**Téma práce: Pěstounství v systému náhradní rodinné péče
v České republice**

Zásady pro vypracování:

Volba tématu, teoretická východiska pro bakalářskou práci
Metodika výzkumu, volby metod
Příprava, realizace a vyhodnocení výzkumu
Přínos bakalářské práce pro teorii a praxi

Rozsah práce:

Rozsah příloh:

Forma zpracování bakalářské práce: **tištěná/elektronická**

Seznam odborné literatury:

HENDL, J. Kvalitativní výzkum. Praha: Portál, 2005. ISBN 80-7367-040-2.

CHRÁSKA, M. Metody pedagogického výzkumu. Praha: Grada Publishing, 2007. ISBN 978-80-247-1369-4.

MAŇÁK, J., ŠVEC, V. (ed.) Cesty pedagogického výzkumu. Brno: Paido, 2004. ISBN 80-7315-078-6.

MATĚJČEK, Z. (ed.) et al. Osvojení a pěstounská péče. Praha: Portál, 2002. ISBN 80-7178-637-3.

MATĚJČEK, Z. a kol. Náhradní rodinná péče. Praha: Portál, 1999. ISBN 80-7178-304-8.
Zákon č. 359/1999 Sb., o sociálně-právní ochraně dětí.

Vedoucí bakalářské práce: **PhDr. Antonín Bůžek, Ph.D.**
Ústav pedagogických věd

Datum zadání bakalářské práce: **18. února 2009**

Termín odevzdání bakalářské práce: **15. května 2009**

Ve Zlíně dne 18. února 2009



prof. PhDr. Vlastimil Švec, CSc.
děkan

L.S.

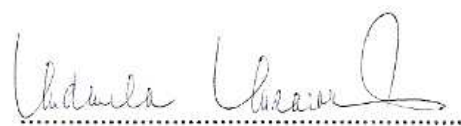
Mgr. Soňa Vávrová, Ph.D.
vedoucí katedry

PROHLÁŠENÍ AUTORA BAKALÁŘSKÉ/DIPLOMOVÉ PRÁCE

Beru na vědomí, že

- odevzdáním diplomové/bakalářské práce souhlasím se zveřejněním své práce podle zákona č. 111/1998 Sb. o vysokých školách a o změně a doplnění dalších zákonů (zákon o vysokých školách), ve znění pozdějších právních předpisů, bez ohledu na výsledek obhajoby ¹⁾;
- beru na vědomí, že diplomová/bakalářská práce bude uložena v elektronické podobě v univerzitním informačním systému dostupná k prezenčnímu nahlédnutí;
- na moji diplomovou/bakalářskou práci se plně vztahuje zákon č. 121/2000 Sb. o právu autorském, o právech souvisejících s právem autorským a o změně některých zákonů (autorský zákon) ve znění pozdějších právních předpisů, zejm. § 35 odst. 3 ²⁾;
- podle § 60 ³⁾ odst. 1 autorského zákona má UTB ve Zlíně právo na uzavření licenční smlouvy o užití školního díla v rozsahu § 12 odst. 4 autorského zákona;
- podle § 60 ³⁾ odst. 2 a 3 mohu užít své dílo – diplomovou/bakalářskou práci - nebo poskytnout licenci k jejímu využití jen s předchozím písemným souhlasem Univerzity Tomáše Bati ve Zlíně, která je oprávněna v takovém případě ode mne požadovat přiměřený příspěvek na úhradu nákladů, které byly Univerzitou Tomáše Bati ve Zlíně na vytvoření díla vynaloženy (až do jejich skutečné výše);
- pokud bylo k vypracování diplomové/bakalářské práce využito softwaru poskytnutého Univerzitou Tomáše Bati ve Zlíně nebo jinými subjekty pouze ke studijním a výzkumným účelům (tj. k nekomerčnímu využití), nelze výsledky diplomové/bakalářské práce využít ke komerčním účelům.

Ve Zlíně 14. 5. 2009



1) zákon č. 111/1998 Sb. o vysokých školách a o změně a doplnění dalších zákonů (zákon o vysokých školách), ve znění pozdějších právních předpisů, § 47b Zveřejňování závěrečných prací:

(1) Vysoká škola nevydělečně zveřejňuje disertační, diplomové, bakalářské a rigorózní práce, u kterých proběhla obhajoba, včetně posudků oponentů a výsledku obhajoby prostřednictvím databáze kvalifikačních prací, kterou spravuje. Způsob zveřejnění stanoví vnitřní předpis vysoké školy.

(2) Disertační, diplomové, bakalářské a rigorózní práce odevzdané uchazečem k obhajobě musí být též nejméně pět pracovních dnů před konáním obhajoby zveřejněny k nahlížení veřejnosti v místě určeném vnitřním předpisem vysoké školy nebo není-li tak určeno, v místě pracoviště vysoké školy, kde se má konat obhajoba práce. Každý si může ze zveřejněné práce pořizovat na své náklady výpisy, opisy nebo rozmnoženiny.

(3) Platí, že odevzdáním práce autor souhlasí se zveřejněním své práce podle tohoto zákona, bez ohledu na výsledek obhajoby.

2) zákon č. 121/2000 Sb. o právu autorském, o právech souvisejících s právem autorským a o změně některých zákonů (autorský zákon) ve znění pozdějších právních předpisů, § 35 odst. 3:

(3) Do práva autorského také nezasahuje škola nebo školské či vzdělávací zařízení, užije-li nikoli za účelem přímého nebo nepřímého hospodářského nebo obchodního prospěchu k výuce nebo k vlastní potřebě dílo vytvořené žákem nebo studentem ke splnění školních nebo studijních povinností vyplývajících z jeho právního vztahu ke škole nebo školskému či vzdělávacímu zařízení (školní dílo).

3) zákon č. 121/2000 Sb. o právu autorském, o právech souvisejících s právem autorským a o změně některých zákonů (autorský zákon) ve znění pozdějších právních předpisů, § 60 Školní dílo:

(1) Škola nebo školské či vzdělávací zařízení mají za obvyklých podmínek právo na uzavření licenční smlouvy o užití školního díla (§ 35 odst.

3). Odpírá-li autor takového díla udělit svolení bez vážného důvodu, mohou se tyto osoby domáhat nahrazení chybějícího projevu jeho vůle u soudu. Ustanovení § 35 odst. 3 zůstává nedotčeno.

(2) Není-li sjednáno jinak, může autor školního díla své dílo užit či poskytnout jinému licenci, není-li to v rozporu s oprávněnými zájmy školy nebo školského či vzdělávacího zařízení.

(3) Škola nebo školské či vzdělávací zařízení jsou oprávněny požadovat, aby jim autor školního díla z výdělku jim dosaženého v souvislosti s užitím díla či poskytnutím licence podle odstavce 2 přiměřeně přispěl na úhradu nákladů, které na vytvoření díla vynaložily, a to podle okolností až do jejich skutečné výše; přitom se přihlédne k vyšší výdělku dosaženého školou nebo školským či vzdělávacím zařízením z užití školního díla podle odstavce 1.

ABSTRAKT

V bakalářské práci se věnuji postavení pěstounské péče v systému náhradní rodinné péče v České republice. V teoretické části popisuji, co pěstounská péče je, jaké jsou její formy, jak probíhá proces svěření dítěte do pěstounské péče, které organizace se na tomto procesu podílejí.

V praktické části bakalářské práce předkládám výzkum, jehož cílem je zjištění, jak vyhovuje pěstounům současný systém pěstounské péče a jak se na tento systém dívají odborníci z oblasti náhradní rodinné péče. Předkládám i jejich návrhy na změnu.

Klíčová slova: děti, pěstounská péče, náhradní rodinná péče, sociálně-právní ochrana dětí

ABSTRACT

In my bachelor work I am concerned with the foster care in the system of surrogate family care in the Czech Republic. In the theoretical part I describe what the foster care is, what its forms are, how the fosterage process is realized and which organizations are cooperating in this process.

In the practical part I submit the research which shows how much the fosterers are satisfied with the current foster care system and what the opinion of the surrogate family care specialists is. I also try to find suggestions for change.

Keywords: children, foster care, surrogate family care, social-legal protection of the children

Motto:

„Domov - vždycky to budu opakovat - není prostor, ale proces. Tady se schovávám před deštěm a zimou, tady žiju, tady trávím svůj volný čas, tady se rodí moje rodina, tady ji tvořím léty, trpělivostí a tolerancí a vůbec řadou kladných principů. Domov je bytost.“

Miroslav Horníček

Poděkování

Děkuji tímto PhDr. Antonínu Bůžkovi, PhD. za odborné vedení a pomoc při psaní mé bakalářské práce a dále děkuji všem respondentům, tedy pěstounům a odborníkům v oblasti náhradní rodinné péče, kteří byli ochotní poskytnout mi informace a podělit se o své pocity pro účely vypracování praktické části bakalářské práce.

OBSAH

ÚVOD	10
I TEORETICKÁ ČÁST	12
1 VÝCHOZÍ PŘEDPOKLADY PRO PĚSTOUNSKOU PÉČI	13
1.1 RODINA A DOMOV.....	13
1.2 PRÁVO DÍTĚTE NA RODINU A DOMOV	14
1.3 DŮVODY NÁHRADNÍ PÉČE O DĚTI A JEJÍ FORMY V ČESKÉ REPUBLICE	16
2 SOUČASNÁ PĚSTOUNSKÁ PÉČE V ČESKÉ REPUBLICE	18
2.1 INDIVIDUÁLNÍ PĚSTOUNSKÁ PÉČE	19
2.2 SKUPINOVÁ PĚSTOUNSKÁ PÉČE.....	19
2.2.1 SOS dětské vesničky	21
2.3 PĚSTOUNSKÁ PÉČE NA PŘECHODNOU DOBU	23
2.4 POSTUP PŘI SVĚŘENÍ DÍTĚTE DO PĚSTOUNSKÉ PÉČE.....	23
2.4.1 Žádost, dotazníky a nutné vstupní záležitosti.....	23
2.4.2 Odborné posouzení žadatelů.....	25
2.4.3 Zařazení do evidence žadatelů o svěření dítěte do pěstounské péče	27
2.4.4 Nalezení vhodných pěstounů pro konkrétní dítě	28
2.4.5 Příchod dítěte do rodiny	29
2.5 MOŽNÉ POTÍŽE PŘI VÝKONU PĚSTOUNSKÉ PÉČE	29
2.6 ODBORNÁ POMOC PĚSTOUNŮM PŘI PÉČI O SVĚŘENÉ DÍTĚ.....	30
3 FINANČNÍ ZABEZPEČENÍ PĚSTOUNŮ A DĚTÍ V PĚSTOUNSKÝCH RODINÁCH V ČESKÉ REPUBLICE	31
3.1 DÁVKY PĚSTOUNSKÉ PÉČE.....	31
3.1.1 Příspěvek na úhradu potřeb dítěte	32
3.1.2 Odměna pěstouna	33
3.1.3 Příspěvek při převzetí dítěte	33
3.1.4 Příspěvek na zakoupení motorového vozidla	34
3.2 ODMĚNA PĚSTOUNA V ZAŘÍZENÍ PRO VÝKON PĚSTOUNSKÉ PÉČE	34
4 BIOLOGIČTÍ RODIČE A RODINA DÍTĚTE	36
4.1 SANACE RODINY	37
II PRAKTICKÁ ČÁST	38
5 VÝZKUM	39
5.1 CÍL VÝZKUMU.....	39
5.1.1 Dílčí cíle výzkumu.....	39
5.2 VÝZKUMNÁ METODA	40
5.3 CHARAKTERISTIKA VÝZKUMNÉHO VZORKU	40
5.3.1 Charakteristika výzkumného vzorku pěstounů.....	41

5.3.2	Charakteristika výzkumného vzorku odborníků v oblasti náhradní rodinné péče.....	45
5.4	PŘÍPRAVA ROZHOVORU	45
5.5	REALIZACE ROZHOVORU.....	46
5.6	VYHODNOCENÍ VÝZKUMNÉHO ROZHOVORU	47
5.6.1	Vyhodnocení výzkumného rozhovoru s pěstouny.....	47
5.6.2	Vyhodnocení výzkumného rozhovoru s odborníky v oblasti náhradní rodinné péče.....	61
6	ODPOVĚDI NA OTÁZKY DÍLČÍCH CÍLŮ VÝZKUMU	76
6.1	VYUŽITÍ VÝSLEDKŮ VÝZKUMU A NÁMĚTY PRO PRAXI.....	82
	ZÁVĚR.....	84
	SEZNAM POUŽITÉ LITERATURY	86
	SEZNAM OBRÁZKŮ.....	88
	SEZNAM TABULEK.....	90
	SEZNAM PŘÍLOH.....	91

ÚVOD

Pro svou bakalářskou práci jsem si zvolila téma z oblasti náhradní rodinné péče o děti, které z různých důvodů nemohou vyrůstat ve své biologické rodině, konkrétně jsem se zaměřila na pěstounskou péči. Pracuji jako sociální pracovník odboru sociálních věcí Městského úřadu na úseku výkonu agendy dávek pro zdravotně postižené občany a při výkonu svého povolání se setkávám i s pěstouny, kteří mají v pěstounské péči zdravotně postižené děti. Občas mě napadlo, co lidi vede k tomu starat se o dítě, které není jejich a s největší pravděpodobností je nebudou moci časem třeba adoptovat, navíc mnohdy velmi zdravotně postižené, s psychickými problémy, problémy chování, a to mnohdy i v případě, že již mají své děti. Taktéž jsem díky svému povolání měla povědomí o tom, že dítě má právo setkávat se se svými rodiči a pěstouni mu to musí umožnit, což jsem si nedovedla představit. Také jsem měla pocit, že si větší část naší společnosti myslí, že se pěstouni starají o děti jen pro peníze, které za péči dostávají.

Když jsem tedy přemýšlela o tématu své bakalářské práce, napadlo mě zaměřeni na pěstounskou péči. Jednak tedy pro svou osobní potřebu odpovědět si na své otázky a zjistit, jak pěstounská péče funguje, a dále také proto, že se mi zdálo vhodné pokusit se zjistit názory a pocity pěstounů pro jejich lepší pochopení a možnosti odborníků jim poskytovat účelnou pomoc. A aby názory nebyly jen jednostranné, připadalo mi rovněž zajímavé zeptat se na názory i různých odborníků z oblasti náhradní rodinné péče. Cílem mé bakalářské práce je tedy podat ucelený pohled na současnou koncepci pěstounské péče.

Bakalářská práce je rozdělena na část teoretickou a praktickou. V teoretické části se věnuji výchozím předpokladům pro pěstounskou péči, popisu toho, co pěstounská péče je, jaké jsou její formy, jak probíhá proces svěřeni dítěte do pěstounské péče, jaké děti jsou nejčastěji svěřovány do této formy náhradní péče, jaké je zařazení pěstounské péče v systému náhradní rodinné péče. Taktéž uvádím přehled finančních příspěvků, na které mají pěstouni a děti v pěstounské péči nárok. Věnuji se rovněž otázce možností odborné práce s vlastní, biologickou rodinou dítěte.

Praktická část obsahuje výzkum zaměřený na dvě skupiny respondentů, a to samotné pěstouny a dále odborníky pracující v oblasti náhradní rodinné péče. Uvádím výsledky rozhovorů s nimi, jejichž cílem bylo zjistit, jak tyto dvě skupiny vnímají současný systém pěstounské péče v České republice, a také zjistit jejich návrhy na možné změny.

Rozhovory byly nesmírně zajímavé a přínosné. Vnímala jsem tak především rozmluvu s pěstouny jako těmi, na které tento systém přímo působí, a kteří se rozhodli starat se o „cizí“ dítě, pečovat o něj a vychovávat ho.

I. TEORETICKÁ ČÁST

1 VÝCHOZÍ PŘEDPOKLADY PRO PĚSTOUNSKOU PÉČI

Pokud se chceme dobrat podrobnějšího vysvětlení toho, co je pěstounská péče, jak a za jakých podmínek vzniká a koho se týká, musíme se nejdříve zamyslet nad tím, proč vzniká a proč obecně vůbec existuje náhradní péče o děti. Kdyby každé dítě mohlo vyrůstat u svých biologických rodičů, nebylo by třeba náhradních forem o jeho péči a výchovu. Těmito formami myslím péči a výchovu dětí probíhající v různých institucích, jako jsou kojenecké ústavy, dětské domovy, zařízení pro děti vyžadující okamžitou pomoc, diagnostické a výchovné ústavy pro děti a mládež a také péči a výchovu zajišťovanou fyzickými osobami, kterým byly děti svěřeny do péče, ať už jakékoli právní formy. Je tedy třeba se také zamyslet nad tím, proč je pro dítě podstatná jeho vlastní rodina a z jakého důvodu je důležité, aby dítě bez možnosti vyrůstat ve své vlastní biologické rodině mělo rodinu náhradní, pokud je to jen trochu možné.

1.1 Rodina a domov

Když se řekne rodina, představím si malou skupinu velmi blízkých lidí propojených vzájemnými vztahy, obývajících společný prostor a navzájem si pomáhajících. Pro většinu z nás je jistě rodina nepostradatelná i v dospělosti.

Jak uvádí Matoušek (2003, s. 183) „...rodina byla a je základní jednotkou všech lidských společností.“ S touto myšlenkou se plně ztotožňuji, přestože již v dnešní době není tak soudržná jako kdysi. Všichni kolem sebe slyšíme, jak je mnoho rozvodů, institut manželství je přežitkem, o mnoho dětí pečuje jen jeden rodič, často nejsou rodiče schopni se dohodnout a trpí tím dítě. Přesto se domnívám, že je rodina stále pro každé dítě základem, a to zejména kvůli jejich výchově, vrůstání do společnosti a osvojení si návyků, dovedností, rozvíjení schopností a souběžně také zdrojem lásky, pocitu bezpečí, jistoty, podpory, sounáležitosti a potřeby mít se kam vracet a mít to svoje „doma“. To vše ovšem za předpokladu, že rodina funguje tak, jak má, a rodiče toto všechno dítěti v rámci svých nejlepších schopností a možností poskytují.

Matějček (1994, s. 17) uvádí, že by rodina „...měla znamenat pro dítě základní životní jistotu. To je ten nejlepší vklad, který mu můžeme dát. A je v naší moci!“

Rodina by měla tedy být základním průvodcem dítěte a připravit ho na jeho budoucí život. S rodinou souvisí i pojem domova. V literatuře nacházíme, kromě jiných funkcí, vymezení domestikální funkce rodiny. Jde o důležitou funkci, která souvisí s úkolem rodiny být dítěti i ostatním členům rodiny domovem (Havlík, Novotná, Prokop, 1993).

Domov tvoří především lidé, a to zejména rodiče a jiné osoby žijící ve společné domácnosti. Je to místo, kde se člověk, i dospělý, cítí bezpečně a dobře, o to více dítě. Je to přirozené místo dítěte, kde je společně s lidmi, ke kterým patří, kteří o ně pečují a vychovávají je. Dítě je zde chráněno, poznává nové věci, prožívá radost, zážitky a zaujímá zde určité společenské postavení, patří sem. Je to místo, kam se může vracet, kde na něho čeká láskyplná a ochranná náruč „jeho lidí“. Pojem domov je však spjat i s určitým prostředím, neboť si utváří vztah i k věcem a k prostoru, v němž jsme bydleli jako děti a nezapomínáme na něj (Matějček, 1994).

1.2 Právo dítěte na rodinu a domov

Právo dítěte žít, vyrůstat a být vychováván ve vlastní rodině je nejen morální povinností každé společnosti, ale je zároveň i zakotveno v právních předpisech a dokumentech. I v České republice je dětem a jejich ochraně věnována zvláštní péče a pomoc, a kromě ochrany dané v českých právních předpisech, je naše republika rovněž vázána některými mezinárodními dokumenty, jež přijala, a z nichž mnohá ustanovení našich právních předpisů vychází. Považuji za důležité se o právech rodiny a dětí zmínit, pro následné lepší pochopení čtenáře pěstounské péče jako náhradní formy výchovy dítěte.

Hlavními mezinárodními dokumenty v oblasti práv dětí je Deklarace práv dítěte (dále jen „Deklarace“) přijaté Valným shromážděním Spojených národů dne 20. listopadu 1959 v New Yorku a dále Úmluva o právech dítěte (dále jen „Úmluva“) přijatá dne 20. listopadu 1989 v New Yorku, pro Českou republiku (tehdy Českou a Slovenskou federativní republiku) platnou od 6. února 1991, a to pod číslem 104/1991 Sb. Česká republika je tak jedním ze států, které jsou smluvní stranou této úmluvy a jako taková je povinna respektovat, dodržovat a dbát na plnění jejích ustanovení. Oba tyto dokumenty jsou postaveny na základě dodržování lidských práv a svobod obecně.

Základním požadavkem Deklarace je nutnost poskytnout dítěti zvláštní péči a právní ochranu, a to před narozením i po něm, a dále povinnost všech lidí dát dětem to nejlepší,

co je možné. Deklarace zahrnuje deset zásad. Dle zásady 1 nemá být dítě diskriminováno například podle rasy, barvy pleti, pohlaví, národnostního nebo sociálního původu. Mají mu být, v souladu se zásadou 2, poskytovány podmínky k jeho fyzickému, duševnímu, morálnímu, duchovnímu rozvoji, aby se mohlo vyvíjet sociálně zdravým způsobem, svobodně a důstojně a dělo se tak v jeho zájmu. Dále Deklarace apeluje na potřebu dítěte vyrůstat v péči svých rodičů, pokud je to možné (zásada 6) a ti, kteří odpovídají za výchovu a vedení dítěte v jeho nejlepších zájmech, jsou předně jeho rodiče (zásada 7).

Úmluva na Deklaraci navazuje, je rozdělena do článků. Státy, jež jsou jejími smluvními stranami, mají uznávat rodinu jako základní složku společnosti, která je přirozeným prostředím pro rozvoj všech svých členů, především dětí, a proto má mít rodina potřebnou ochranu a pomoc k plnění své úlohy ve společnosti. Dítě má podle Úmluvy žít v rodinném prostředí a prožívat zde štěstí, lásku a porozumění. Dítěti mají státy zaručit ochranu a péči nezbytnou pro jeho blaho, brát přitom zřetel na práva a povinnosti osob za dítě právně odpovědných a vždy musí být hlavním hlediskem zájem dítěte. Pro úplnost uvádím, že dítětem se dle Úmluvy míní každý člověk mladší osmnácti let, pokud podle právního řádu příslušné země není dítě zletilé dříve. O možném oddělení dítěte od rodiny a řešení situace dítěte nacházejícího se mimo svou rodinu hovoří články 9 a 20 Úmluvy. Článek 9 uvádí, že dítě nemůže být odděleno od svých rodičů, pouze pokud je oddělení nutné v zájmu dítěte, například v případě zneužívání nebo zanedbávání dítěte rodiči. K odloučení může dojít jen na základě soudního rozhodnutí. Dále se v tomto článku hovoří o právu dítěte na osobní kontakt s rodiči, pokud to ovšem není v rozporu s jeho zájmy. Jestliže se dítě ocitlo dočasně nebo trvale bez svého přirozeného rodinného prostředí, je stát povinen zajistit mu náhradní péči s ohledem na návaznost ve výchově a jeho původ (etnický, náboženský, kulturní a jazykový), jak uvádí článek 20.

Přímo v právním řádu České republiky nalezneme ochranu práv rodiny a dětí v Listině základních práv a svobod, která je součástí našeho ústavního pořádku. Usneslo se na ní předsednictvo České národní rady dne 16. prosince 1992. Je dělena do článků, z nichž se rodině a péči o děti věnuje článek 32. Tento zdůrazňuje, že zákon chrání rodičovství a rodinu, rodiče mají právo o své dítě pečovat a vychovávat je a děti mají na tuto péči a výchovu nárok. Dále článek 32 uvádí, že o oddělení dětí od rodičů proti jejich vůli může rozhodnout jen soud na základě zákona. Dalším důležitým předpisem je zákon č. 359/1999 Sb., o sociálně-právní ochraně dětí (dále jen „zákon o sociálně-právní ochraně

dětí“), který vychází z ustanovení dříve zmiňovaných dokumentů, jež jsou řazeny před zákony. Nejdůležitější tezí sociálně-právní ochrany je „...zájem a blaho dítěte (zákon o sociálně-právní ochraně dětí, § 5).“ Sociálně-právní ochrana se poskytuje bezplatně všem nezletilým dětem na území České republiky bez jakékoli formy diskriminace, a to v ohledu ochrany jeho práv na pozitivní vývoj a výchovu, ochrany jeho zájmů a jmění a rovněž působí k obnově funkcí rodiny. Nezletilým dítětem je v České republice, dle § 8 zákona č. 40/1964 Sb., občanský zákoník, dítě do dosažení svých osmnácti let. Sociálně-právní ochrana dětí se věnuje také dětem svěřeným do péče jiných osob než rodičů a v zákoně o sociálně-právní ochraně dětí nalezneme ustanovení týkající se i přímo péče pěstounské. Právům a zájmům dítěte a postavení rodičů a rodiny se věnuje též zákon č. 94/1963 Sb., o rodině (dále jen „zákon o rodině“).

1.3 Důvody náhradní péče o děti a její formy v České republice

Dítě má tedy v souladu s výše sdělenými informacemi vyrůstat ve své biologické rodině, ovšem funkční rodině. Může se stát, že rodina své funkce neplní, jeho péči a výchovu zanedbává. Bubleová uvádí (Matějček et al., 2002), že je v současné době málo dětí, které by byly opravdu osiřelé po úmrtí rodičů. Více se setkáme s dětmi sociálně opuštěnými, které mají oba nebo alespoň jednoho rodiče, ti se však o dítě nemohou, neumí nebo nechtějí starat.

Pokud tedy rodina dítěte neuspokojuje jeho potřeby, selhává v plnění svých funkcí, výchova a zdravý vývoj dítěte jsou ohroženy a ani po různých učiněných opatřeních ze strany odborníků, není možné další setrvání dítěte u jeho biologických rodičů, případně se rodiče o své dítě nemohou starat, přichází umístění dítěte do jiného výchovného prostředí. O takovém opatření rozhoduje soud, který může dítě svěřit dle § 45 zákona o rodině do výchovy jiné fyzické osoby než rodiče, zejména příbuznému dítěte, pokud tato osoba skýtá záruku řádné výchovy dítěte a se svěřením souhlasí. Dále je možné dítě svěřit do péče jiné formy náhradní rodiny nebo u dítěte nařídit ústavní výchovu nebo dítě svěřit do péče zařízení pro děti vyžadující okamžitou pomoc. Před ústavní výchovou má náhradní rodinná péče nebo rodinná péče v zařízeních pro děti vyžadující okamžitou pomoc přednost, soud je tedy povinen před nařízením ústavní výchovy zkoumat, zda není možné péči o dítě zajistit těmito formami rodinné péče. Náhradní výchova a péče o děti mimo jejich biologickou rodinu tedy probíhá buď ve stanovených institucích nebo u jiných

osob, než biologických rodičů.

Dle zákona o rodině existují kromě zmíněného svěření dítěte do výchovy jiné fyzické osoby tyto formy náhradní rodinné péče:

- osvojení – Osvojení vymezují § 63 - § 77 zákona o rodině. Základním hlediskem osvojení, nebo-li adopce je fakt, že mezi osvojencem a osvojitelem vznikne právní poměr jako mezi rodiči a dětmi a k příbuzným osvojitele má osvojenec příbuzenský vztah. Vzájemná práva a povinnosti osvojeného dítěte a jeho původní rodiny zanikají, a to tím, že jeho rodiče zemřeli, byli zbaveni rodičovské zodpovědnosti, neprojevovali po dobu určenou zákonem o dítě zájem, nebo dali k osvojení souhlas. Dítě se stalo, jak pojednává Bubleová (Matějček et al., 2002) tzv. „právně volné“. Ovšem ne všechny děti, které jsou právně volné, jsou i osvojitelné. Děti vhodnými do adopce jsou především děti v raném věku, které jsou zdravé a patří k většinovému etniku.
- pěstounská péče
- poručenství – Poručenství upravují § 78 - § 82 zákona o rodině. Jedná se o formu podobnou pěstounské péči, ale na rozdíl od ní poručník je zákonným zástupcem dítěte, neboť rodiče byli zbaveni nebo omezeni ve svých rodičovských právech. Poručník má nárok na stejné hmotné zabezpečení jako pěstoun, pokud o dítě osobně pečuje
- opatrovnictví – Opatrovnictví je zakotveno v § 83 a 84 zákona o rodině. V případě opatrovnictví je soudně jasně vymezen rozsah práv a povinností opatrovníka, a to z hlediska účelu, pro který byl opatrovník určen. Opatrovník tedy vykonává pouze některá rodičovská práva, není zákonným zástupcem dítěte.

2 SOUČASNÁ PĚSTOUNSKÁ PÉČE V ČESKÉ REPUBLICE

V současnosti je pěstounská péče a svěřování dětí do této formy náhradní rodinné péče upravena v již zmíněném zákoně o rodině a zákoně o sociálně-právní ochraně dětí, nad nimiž stojí mezinárodní dokumenty zmiňované v kapitole 1, a to Deklarace práv dítěte a Úmluva o právech dítěte. Zákon o rodině vznikl v roce 1964 právě v souvislosti s přijetím Deklarace práv dítěte v roce 1959 a v roce 1973 vstoupil v platnost v tehdejší Československé socialistické republice samostatný zákon o pěstounské péči č. 50/1973 Sb. Tento byl zrušen nyní platným zákonem o sociálně-právní ochraně dětí, který nabyl účinnosti od 1. dubna 2000, a který upravuje také institut pěstounské péče.

Organizacemi zainteresovanými v procesu svěřování dítěte do pěstounské péče jsou obecní úřady obcí s rozšířenou působností, krajské úřady, Ministerstvo práce a sociálních věcí České republiky (dále jen „ministerstvo“), jakožto orgány sociálně-právní ochrany dětí a soudy. Zprostředkovat pěstounskou péči mohou jen v předchozí větě uvedené orgány sociálně-právní ochrany dětí. Vždy se vybírají vhodní budoucí pěstouni pro konkrétní dítě, nikoli dítě pro pěstouny.

Ještě než začnu s popisem samotné pěstounské péče, je nutné čtenáře seznámit s tím, že se ve své bakalářské práci věnuji pěstounské péči takzvaně „klasické“, jak uvádí Bubleová a Kovařík (Matějček a kol., 1999), tedy pěstounské péči vykonávané cizími osobami, kdy se tyto osoby a děti před vznikem pěstounské péče neznaly. Do pěstounské péče totiž může být dítě svěřeno i osobám jemu příbuzným či rodině dítěte známým. V takovém případě ovšem nedochází ke zprostředkování pěstounské péče, konkrétní dítě je svěřeno do pěstounské péče konkrétní osobě či osobám. U pěstounské péče „klasické“ je však nutný určitý postup při zprostředkování této péče a osoby žádající o pěstounskou péči musí k žádosti doložit různá potvrzení a projít odborným posouzením. O těchto záležitostech se zmiňuji samostatně v kapitole 2.4.

Bubleová (Matějček et al., 2002) uvádí, že pěstounská péče je jedna z forem náhradní rodinné péče zaručená a kontrolovaná státem, která zabezpečuje děti svěřené do této péče i po finanční stránce a poskytuje finanční odměnu také pěstounům.

Základní podmínky svěření dítěte do pěstounské péče a povinnosti pěstounů upravují § 45a až 45d zákona o rodině. Dítě může do pěstounské péče fyzické osobě svěřit jen soud, a to

pokud tak vyžaduje zájem dítěte. Soud může dítě svěřit do pěstounské péče fyzické osoby nebo do společné péče pěstounů. Každý pěstoun je povinen o dítě osobně pečovat a řádně je vychovávat. O výkonu pěstounské péče je pěstoun povinen předkládat soudu pravidelné zprávy, pokud tato povinnost byla soudem stanovena.

Z hlediska příbuzenských vztahů a zastupování dítěte je podstatný u tohoto typu náhradní péče fakt, že pěstouni nejsou zákonnými zástupci dítěte. Těmi i nadále zůstávají jeho biologičtí rodiče, přestože dítě žije u pěstounů. Se svými biologickými rodiči má dítě právo se setkávat. Pěstoun práva a povinnosti rodičů při péči o dítě přiměřeně vykonává a dítě zastupuje v běžných záležitostech. V případě mimořádných událostí, například vyřízení pasu, je nutný souhlas rodiče. Pokud se pěstoun domnívá, že rozhodnutí zákonného zástupce není pro dítě prospěšné, může o rozhodnutí ve věci požádat soud. Pěstounskou péčí tedy nevznikají z právního pojetí příbuzenské vztahy mezi dětmi a pěstouny a jejich příbuznými, jak ale uvádí Bubleová (Matějček et al., 2002), tyto vztahy v praxi většinou neoficiálně vznikají a dále se zachovávají.

Pěstounská péče končí zletilostí dítěte, případně může být zrušena z vážných důvodů soudním rozhodnutím. Soud tak rozhodne vždy, pokud o zrušení požádá sám pěstoun.

V současné době v praxi existují dva typy pěstounské péče, a to individuální a skupinová pěstounská péče. Dále ještě existuje určitý „podtyp“, a to pěstounská péče na přechodnou dobu.

2.1 Individuální pěstounská péče

Dle Bubleové (Matějček et al., 2002) se jedná o pěstounskou péči vykonávanou jednotlivcem nebo manžely v běžném rodinném prostředí společně s případnými vlastními dětmi pěstounů. V praxi většinou mívají tito pěstouni svěřeno do péče méně dětí, než je tomu u skupinové pěstounské péče.

Do typu individuální pěstounské péče řadíme rovněž již zmíněnou péči osob dítěti příbuzných či jeho rodině známých.

2.2 Skupinová pěstounská péče

Podle Bubleové (Matějček et al., 2002) probíhá skupinová pěstounská péče v zařízeních pro výkon pěstounské péče. Ty tvoří velké pěstounské rodiny s větším počtem svěřených

děti, většinou 4 až 6, a někdy i s dětmi vlastními. Svěřené děti bývají často sourozenci.

Podmínky pro vznik takového zařízení a pro výkon pěstounské péče v něm upravuje zákon o sociálně-právní ochraně dětí v § 39, § 44 až § 47 a dále s nimi souvisí § 48 a § 49. Institut tohoto zařízení mohou mít pěstouni vykonávající pěstounskou péči ve vlastním bytě či domě, nebo v prostorách objektu či domů za tímto účelem zřízených a vybavených zřizovatelem zařízení pro výkon pěstounské péče. Zřizovateli zařízení mohou být obce a kraje nebo také osoby, které mají dle zákona o sociálně-právní ochraně dětí pověření k výkonu sociálně-právní ochrany dětí a tuto v mezích stanovených tímto zákonem vykonávají. Představiteli zařízení zřizovanými osobou s pověřením k sociálně-právní ochraně dětí, kteří mají v České republice dlouholetou tradici, jsou SOS dětské vesničky zřizované Sdružením SOS dětských vesniček se sídlem v Praze. Blíže čtenáře s SOS dětskými vesničkami seznámím dále.

Pěstoun vykonává pěstounskou péči v zařízení na základě dohody uzavřené se zřizovatelem zařízení. Ta musí obsahovat seznam nákladů na domácnost a způsob úhrady jejich části zřizovatelem, dále stanovení minimálního a maximálního počtu dětí v domácnosti (dle zákona o sociálně-právní ochraně dětí je možné nejvýše 6 dětí, v odůvodněných případech uvedených tímto zákonem je možné i více dětí), míru náhrady jízdného a důvody pro zrušení dohody ze strany zřizovatele (těmito jsou vždy nedodržení počtu dětí a zrušení pěstounské péče u všech dětí). Dále v ní může být sjednána možnost bydlení již zletilého dítěte, které bylo do zletilosti v péči pěstouna.

Pěstoun v tomto zařízení je povinen používat příjmy dětí v pěstounské péči k plnění jejich potřeb a ke krytí jedné desetiny poměrné části nákladů na domácnost za svěřené děti. Dále je povinen podílet se na úhradě nákladů na domácnost stanovené v dohodě, umožnit zřizovateli kontrolu dodržování podmínek stanovených zákonem o sociálně-právní ochraně dětí nebo dohodou a průběžně si doplňovat znalosti a dovednosti ve vztahu k péči o dítě a jeho výchově. Pěstoun odpovídá zřizovateli za škody jím způsobené v zařízení, kde pěstounskou péči vykonává. Zřizovatel má rovněž své povinnosti, a to úhradu devíti desetin poměrné části nákladů na domácnost za svěřené děti, dále hradí náklady na opravy a údržbu objektu a vybavení, pokud přesáhly částku 100,- Kč, dále poskytovat pěstounovi a dětem jemu svěřeným do pěstounské péče náhradu výdajů na jízdném, a to v dohodnutém rozsahu. Zřizovatel je dále povinen poskytovat pěstounovi výpomoc, pokud má pěstoun svěřeny do péče čtyři a více dětí, nebo alespoň jedno vyžaduje zvláštní péči, jestliže

o takovou výpomoc pěstoun požádá. Mezi další povinnosti zřizovatele patří spolupracovat s pěstounem při doplňování znalostí a dovedností, umožnit pobyt manžela, dítěte pěstouna nebo zletilého dítěte, které bylo v péči pěstouna. Zřizovatel zařízení musí dohlížet na dodržování podmínek stanovených pro výkon pěstounské péče zákonem o sociálně-právní ochraně dětí nebo v dohodě. Zřizovatel odpovídá za škody způsobené pěstounovi při výkonu pěstounské péče v zařízení. Pokud pěstounskou péči vykonává pěstoun ve vlastním obytném prostoru, zřizovatel se nezabývá otázkou společného bydlení pěstouna s jeho manželem a dětmi a dětmi zletilými, dříve svěřenými do jeho péče. V tomto případě hradí opravy a údržbu vybavení zařízení pouze v případě, že předměty v bytě jsou jeho vlastnictvím, případně se zřizovatel na jejich zakoupení finančně podílel.

Za výkon pěstounské péče v zařízení náleží pěstounovi odměna, jejíž poskytování je povinností zřizovatele tohoto zařízení. Bližší informace k tomuto typu odměny je možné nalézt v kapitole 3 věnované finančnímu zabezpečení pěstounů a dětí jim svěřených do péče (konkrétně viz podkapitola 3.2).

Výkon péče v zařízení zaniká písemnou dohodou mezi pěstounem a zřizovatelem nebo písemnou výpovědí pěstouna či zřizovatele, přičemž zřizovatel může dohodu vypovědět jen ze závažných důvodů uvedených v dohodě. Pokud není v dohodě uvedena doba zániku výkonu pěstounské péče v zařízení, činí tato lhůta 3 kalendářní měsíce od prvního dne kalendářního měsíce následujícího po doručení výpovědi.

2.2.1 SOS dětské vesničky

Jak již bylo řečeno, SOS dětské vesničky jsou zařízení pro výkon pěstounské péče zřizovaná občanským sdružením Sdružení SOS dětských vesniček jako osobou s pověřením pro výkon sociálně-právní ochrany dětí. Zkratka SOS znamená Societas Socialis – sociální společenství (<http://de.wikipedia.org>). Jednotlivá národní sdružení v současnosti zastřešuje mezinárodní sdružení SOS Kinderdorf International se sídlem v rakouském Innsbrucku.

Jak se uvádí na webových stránkách SOS dětských vesniček, myšlenka těchto vesniček vznikla po 2. světové válce v Rakousku, kdy mnoho dětí ztratilo své rodiče a bylo rovněž mnoho osamělých žen, které ztratily své partnery. Zakladatelem SOS dětských vesniček a Sdružení SOS dětských vesniček (SOS Kinderdorf International) a jeho prezidentem byl

Hermann Gmeiner (1919 - 1986). V roce 1949 tedy vznikla v Rakousku v městě Imst první SOS dětská vesnička a postupně se vesničky rozšířily po celém světě. U nás vznikla první vesnička v roce 1969 v Karlových Varech – Doubí, další v roce 1973 ve Chvalčově a v roce 2003 byla otevřena SOS vesnička v Brně – Medlánkách. Všechny tři fungují dodnes.

Cílem vesniček je poskytnout dětem, které nemohou být ve své vlastní rodině a nemají možnost být svěřeny do adoptivní nebo individuální pěstounské péče, možnost vyrůstat v rodinném prostředí. O děti zde pečuje v drtivé většině matka – pěstounka (v současnosti se do praxe zavádějí i pěstounské manželské páry), která jako profesionální pečovatelka o děti pečuje, vychovává je, řídí chod domácnosti. Každá matka – pěstounka obývá s dětmi jeden dům, může mít k dispozici tzv. tetu, která jí s péčí o děti pomáhá. Skupina domků s pěstounskými rodinami tvoří SOS dětskou vesničku.

SOS vesnička dává šanci na rodinnou péči sourozeneckým skupinám, které se do vesničky často dostávají, neboť jako takové jsou společně neosvojitelné, i když tzv. právně volné, a rovněž individuální pěstouni nemají většinou možnost vzít si do pěstounské péče větší skupinku dětí.

Z právního hlediska se pozice pěstounek či pěstounských párů neliší od individuální pěstounské péče. Musí rovněž projít obvyklými formalitami a postupem, který budu uvádět dále, vesničky mají však odlišnou koncepci odborné přípravy na pěstounství (viz podkapitola 2.4.2) a dále mají již stávající pěstounky například výhodu v dostupnosti pedagogické a psychologické péče, kterou zajišťují externí odborní zaměstnanci Sdružení. Jako výhodu vnímám i následnou péči o děti zajišťovanou zřizovatelem, a to Komunitu mládeže v Brně po ukončení povinné školní docházky. Tato je pojata jako internát, kde je mladistvým poskytována potřebná odborná péče. Funguje pouze v pracovní dny, na víkendy se tyto děti vrací do SOS dětské vesničky. Po ukončení studia mohou mladí lidé přejít do fáze tzv. polozávislého bydlení po dobu maximálně tří let, kdy jim Sdružení podle potřeby pomáhá se zařizováním samostatného života, tedy bydlení, hledání zaměstnání apod., a to formou odborných rad, nikoli finančně.

Všechny informace o SOS dětských vesničkách uvedených výše jsem čerpala z webové stránky <http://www.sos-vesnicky.cz>.

2.3 Pěstounská péče na přechodnou dobu

Pěstounskou péči doplňuje tzv. pěstounská péče na přechodnou dobu zakotvená v § 45a zákona o rodině a § 27a zákona o sociálně-právní ochraně dětí. Jedná se o péči o děti po přechodnou dobu, po kterou rodič nemůže dítě z vážných důvodů vychovávat, nebo po jejímž uplynutí je možné podle ustanovení § 68a zákona o sociálně-právní ochraně dětí dát souhlas rodiče s osvojením dítěte (6 týdnů po narození dítěte), případně se může jednat o dobu trvající do pravomocného rozhodnutí soudu, že není potřeba souhlas rodičů k osvojení z důvodů a po dobou uvedenou v § 68 zákona o sociálně-právní ochraně dětí (2 měsíce po narození dítěte, případně 6 měsíců neprojevení zájmu). O svěřeni dítěte do pěstounské péče na přechodnou dobu rozhoduje na návrh orgánu sociálně-právní ochrany dětí soud, který dítě svěří do této péče osobám zařazeným a vedeným krajským úřadem v evidenci takových osob. Soud má povinnost nejméně jednou za 3 měsíce prošetřit, jestli i nadále trvají důvody pro takovéto svěřeni dítěte.

Pro zařazení do evidence osob vhodných stát se pěstouny na přechodnou dobu je nutné podat žádost u obecního úřadu obce s rozšířenou působností. K žádosti je třeba doložit vše jako u žádosti o zařazení do evidence žadatelů o pěstounskou péči a tento žadatel musí rovněž projít odborným posouzením. O tomto postupu se zmiňuji dále v podkapitole 2.4.2. Pokud krajský úřad rozhodne o zařazení osoby do této evidence, předá opis seznamu ministerstvu a obecním úřadům obcí s rozšířenou působností ve svém obvodu. Evidenci musí krajský úřad aktualizovat, dojde-li ke změnám.

2.4 Postup při svěřeni dítěte do pěstounské péče

Zprostředkování pěstounské péče a postup, jakým se děti a pěstouni dostávají do evidence orgánu sociálně-právní ochrany dětí a následně se děti svěřují do péče pěstounů, upravuje zákon o sociálně-právní ochraně dětí v § 19 až 24d a dále v § 27.

2.4.1 Žádost, dotazníky a nutné vstupní záležitosti

Celý proces začíná u obecního úřadu obce s rozšířenou působností u sociální pracovnice pro náhradní rodinnou péči. Jak uvádí Bubleová (Matějček et al., 2002), sociální pracovnice podá zájemcům potřebné informace podle typu péče, kterou chtějí vykonávat a vede s nimi rozhovor týkající se motivace pro přijetí dítěte, představy žadatelů o něm,

a předá potřebné formuláře k vyplnění.

Prvním dokumentem je žádost o zařazení do evidence žadatelů o zprostředkování pěstounské péče (Příloha P I), která obsahuje základní osobní údaje o žadateli. Pro úplnost uvádím, že žadatelem může být občan České republiky mající na jejím území trvalý pobyt a dále i cizinec, který má na jejím území povolen trvalý pobyt nebo ten, jež je na území České republiky, dle právního předpisu upravujícího takový pobyt, hlášen k pobytu nejméně 365 dnů. Žádost se podává u obecního úřadu obce s rozšířenou působností podle místa trvalého pobytu žadatele. K žádosti je třeba dále vyplnit dva dotazníky. První dotazník (Příloha P II) je rozdělen na část A a část B. V části A žadatel uvede, o jaký typ náhradní rodinné péče žádá, dále uvede své osobní údaje, údaje o svém vzdělání, zaměstnání, případných vlastních či již svěřených dětech a jejich zdravotním stavu, pokud má manžela/manželku, tak základní údaje o této osobě a o manželství, dále pak primární údaje o rodičích, sourozencích, svých bytových a majetkových poměrech, finanční situaci, zájmech a stručně uvede své zkušenosti s dětmi. V části B žadatel uvádí své požadavky a představy o dítěti, tedy například počet dětí, pohlaví, věk, jakého etnika by dítě mělo být, zda je ochoten přijmout dítě se zdravotním postižením či onemocněním a případně jakým. Druhý dotazník (Příloha P III) se týká žadatelova zdravotního stavu, tak jak jej popisuje on sám. Žádost i všechny dotazníky musí být žadatelem podepsané. K žádosti musí žadatel doložit doklad o státním občanství nebo v případě cizince doklad o povolení k trvalému pobytu na území České republiky nebo o hlášení k pobytu na našem území nejméně 365 dnů, dále zprávu o svém zdravotním stavu vyplněnou svým registrujícím praktickým lékařem na požadovaném tiskopise, údaje o svých ekonomických poměrech, tedy doklad o výši příjmu a rovněž hodnocení svého zaměstnavatele. U žádosti musí být také písemný souhlas žadatele se zjišťováním dalších údajů potřebných pro zprostředkování a zjišťováním v průběhu času případných změn důležitých ke zprostředkování pěstounské péče orgánem sociálně-právní ochrany dětí. Nutný je také písemný souhlas žadatele s účastí na přípravě osob k přijetí dítěte. Spisová dokumentace vedená orgánem sociálně-právní ochrany dětí musí dále obsahovat posudek o žadatelích z obce, ve které bydlí, opis z evidence Rejstříku trestů vyžádaný přímo obecním úřadem obce s rozšířenou působností. Pokud žádost podává osoba již vykonávající pěstounskou péči v zařízení pro výkon této péče, musí být součástí spisu rovněž stanovisko zřizovatele zařízení. Spis musí dále obsahovat zprávu vyřizujícího sociálního pracovníka o sociálních poměrech žadatele,

případně žadatelů, získaných provedeným šetřením v domácnosti žadatele a jeho stanovisko k žádosti o zprostředkování pěstounské péče.

Šetřením v domácnosti žadatele se zjišťuje jeho celková sociální a bytová situace. V rozhovoru se sociální pracovník ptá na různé informace i znovu na to, co žadatel uvedl v dotaznících. V praxi tedy při šetření zjišťuje charakteristiku vztahů v původní rodině žadatele, jaké měl dětství a dospívání, čím si přál se stát, jaké měl kamarády. Pokud má manžela, případně o pěstounskou péči žádají manželé, zjišťuje, jak se seznámili, jak dlouho jsou spolu, jaké jsou jejich vztahy, v čem si rozumí, co jim navzájem vadí, případně průběh dřívějších manželství. Dále si s žadatelem popovídá o jeho zdravotním stavu, zaměstnání, případných vlastních dětech, o motivaci k pěstounské péči. Zjišťuje také celkový náhled a názor na život, životní hodnoty žadatele. Sociální pracovník se dále zaměří na bytové podmínky žadatele, zda bydlí v bytě nebo v domě, lokalitu bydlení, jeho velikost, údržbu, jakým dojmem bydlení působí, vzdálenost školy, zdravotních zařízení a zařízení pro volný čas. Sociální pracovník rovněž uplatňuje vlastní pozorování, do zprávy píše i své pocity a dojmy z žadatele a prostředí, v němž bydlí.

Po shromáždění všech dokladů a provedení šetření a sepsání svého stanoviska sociální pracovník obecního úřadu obce s rozšířenou působností spisovou dokumentaci okopíruje a kopie zasílá krajskému úřadu k dalšímu řízení. Krajský úřad vede pro účely zprostředkování pěstounské péče evidenci dětí vhodných pro umístění do pěstounské péče a evidenci žadatelů vhodných stát se pěstouny a rozhoduje o zařazení žadatele do této evidence.

2.4.2 Odborné posouzení žadatelů

Krajský úřad po obdržení spisové dokumentace o žadateli, případně žadatelích o zařazení do evidence žadatelů o zprostředkování pěstounské péče provádí odborné posouzení žadatelů, které v praxi zahrnuje především psychologické posouzení a zhodnocení absolvování odborné přípravy k přijetí dítěte do rodiny. Dále posouzení zahrnuje odborné zhodnocení zdravotního stavu z hlediska, zda žadatelův zdravotní stav nebrání péči o dítě, předpokladu vychovávat dítě. Zjišťuje se také vyjádření případných dětí žadatele k přijetí dítěte do pěstounské péče, posuzuje se schopnost těchto dětí žijících v domácnosti přijmout dítě do rodiny, dále se zjišťuje bezúhonnost žadatele, jeho manžela a jiných osob žijících s ním ve společné domácnost. U žadatelů o zařazení do evidence osob vhodných pro výkon

pěstounské péče na přechodnou dobu je třeba také posoudit schopnost pečovat o děti vyžadující zvláštní péči a schopnost spolupracovat s rodiči těchto dětí.

Co se týká **odborného psychologického posouzení**, jsou žadatelé krajským úřadem pozváni na psychologické testy, které trvají asi 4 hodiny a po jejich vyhodnocení jsou pozváni k pohovoru s psychologem krajského úřadu. Psycholog následně z těchto podkladů vypracovává posudek (<http://www.kr-zlinsky.cz>). Posuzuje se především charakteristika osobnosti, psychický stav žadatele a předpoklad vychovávat dítě. Bubleová uvádí (Matějček et al., 2002), že v tomto psychologickém vyšetření jsou shrnuty zkušenosti ze života žadatele, jeho dětství, stabilita manželství, rodičovské postoje, motivace k přijetí dítěte do péče. Cílem je posoudit vhodnost žadatelů obecně pro pěstounskou péči, jejich schopnost o dítě pečovat a seznámit je s možnými obtížemi při výchově dítěte, které není biologicky jejich.

Odbornou přípravu na přijetí dítěte do pěstounské péče zajišťuje dle § 11 odst. 2 zákona o sociálně-právní ochraně dětí krajský úřad, který tak v praxi činí ve spolupráci s různými organizacemi. Například pro žadatele o zařazení do evidence žadatelů o zprostředkování pěstounské péče ve Zlínském kraji provádí odbornou přípravu občanské sdružení TRIADA – Poradenské centrum ve spolupráci s občanským sdružením STROP.

Hofrová a Rotreklová (2008) uvádí, že záměr této přípravy vychází z toho, že výchova dítěte, které do rodiny přichází, je v některých ohledech jiná než u biologických dětí a rozdíly jsou ještě větší u dítěte svěřeného do pěstounské péče. Cílem odborné přípravy je tedy přiblížit žadatelům o zprostředkování pěstounské péče tyto rozdíly a nabídnout jim možnosti, jak o svěřené dítě pečovat a vychovávat je co nejlépe, a dále je připravit k akceptaci své nové role. V příspěvku Hofrové a Rotreklové (2008) dále nalezneme, že v praxi příprava probíhá v rozsahu 53 hodin práce ve skupině, jedná se o tři vícedenní setkání a jedno setkání jednodenní, posledního setkání se účastní i děti pěstounů. Odborná příprava je založena na metodách vzájemné komunikace, sebezpoznání, vlastních zkušenostech, předávání informací, diskuzi s budoucími pěstouny a individuálními rozhovory s účastníky. Tématické okruhy odborné přípravy jsou různé, kromě obecných témat jsou také témata se zaměřením přímo na specifiku pěstounské péče, neboť pěstounská péče má své zvláštnosti a role pěstouna je v mnohém odlišná od role osvojitele. Mezi obecná témata patří například seznámení s institutem náhradní rodinné péče, proces zprostředkování péče, význam rodiny, přijetí role náhradního rodiče, příprava na příchod

dítěte do rodiny. Mezi specifická sdělení pro pěstounskou péči patří především ta, která mají u budoucího pěstouna vést k akceptaci biologických rodičů dítěte, k tomu, že pěstoun není jejich konkurentem nebo nepřítelem a kontakty dítěte s jeho rodiči jsou pro jeho vývoj důležité. Dále mají vést k uvědomění si toho, že pěstounská péče by měla být pouze dočasná, do doby než se dítě bude moci vrátit ke své rodině. Pěstoun by měl být průvodcem a oporou dítěti v jeho vyrovnávání se se svou minulostí. Důležité je budoucím pěstounům osvětlit, že nebudou pomáhat dětem, které nemají rodiče, ale těm, o které se jejich rodiče nemohou nebo nechtějí starat. V praxi to může pro pěstouny znamenat udržování kontaktů dítěte s rodiči, nebo také poskytnutí pomoci dítěti vyrovnat se s tím, že o něj rodiče nemají zájem, případně mu ubližovali.

Při vedení odborné přípravy budoucích pěstounů jsou využívány různé techniky, které školitelé průběžně mění a přizpůsobují konkrétním skupinám. Cílem posledního setkání, kterého se účastní i děti vyrůstající v rodině pěstounů, je především ukázat dětem jejich důležitou roli při přijetí dalšího dítěte do rodiny, vidět rodinu pěstouna pohromadě a podnítit navázání kontaktů mezi budoucími pěstounskými rodinami.

Odbornou přípravu na přijetí dítěte přímo pro potřeby pěstounské péče vykonávané v SOS dětských vesničkách provádí také Sdružení SOS dětských vesniček. Tato příprava má odlišnou koncepci od odborné přípravy zajišťované krajským úřadem prostřednictvím dříve uvedených občasných sdružení. Jak je uvedeno na webových stránkách SOS dětských vesniček <http://www.sos-vesnicky.cz>, tento přípravný kurz je v rozsahu 400 hodin a jeho absolvování trvá třičtvrtě roku. Probíhá o víkendech a obsahuje zážitkový výcvik k sebepoznání, technicko – praktickou přípravu na seminářích, praxi přímo ve vesničce na pozici tety a dále praxi v jiném zařízení pečujícím o děti. Cílem je budoucí pěstounky, respektive pěstounské páry připravit po odborné stránce nejen teoreticky, ale také prakticky. Mezi předkládaná témata patří například vývojová psychologie, komunikace a řešení konfliktů, dětské nemoci, specifické poruchy učení a chování, informace ze sociálně-právní ochrany dětí. Přípravu vedou odborníci interaktivními (komunikujícími) metodami.

2.4.3 Zařazení do evidence žadatelů o svěření dítěte do pěstounské péče

Neprodleně po provedení odborného posouzení žadatele o zprostředkování pěstounské péče krajský úřad rozhoduje o zařazení či nezařazení žadatele do evidence a vydá v této

věci písemné rozhodnutí. Pokud byly splněny všechny podmínky, krajský úřad tímto rozhodnutím žadatele zařadí do evidence žadatelů o zprostředkování pěstounské péče. Žadatel má pak povinnost hlásit krajskému úřadu změny podstatné pro zprostředkování pěstounské péče. Jestliže se krajskému úřadu nepodaří do 3 let ode dne nabytí právní moci rozhodnutí o zařazení žadatele do evidence zprostředkovat pěstounskou péči, zasílá kopii údajů ministerstvu, které žadatele zařadí do své evidence.

2.4.4 Nalezení vhodných pěstounů pro konkrétní dítě

Pro úplnost předně ještě uvádím, že krajský úřad kromě evidence žadatelů o zprostředkování pěstounské péče vede rovněž evidenci dětí vhodných pro tento typ péče, které je povinen vyhledávat. Jakmile krajský úřad nalezne ve své evidenci či evidenci vedené ministerstvem vhodné žadatele pro konkrétní dítě vedené v evidenci krajského úřadu, svolá schůzi tzv. poradního sboru (upraven v § 38a zákona o sociálně-právní ochraně dětí) zřízeného hejtmánem kraje. Poradní sbor doporučuje pro konkrétní dítě vhodné žadatele o zprostředkování pěstounské péče. Tento sbor je tvořen odborníky z oblasti sociálně-právní ochrany dětí, například pediatrem, psychologem, pedagogem, zástupcem zařízení pro výkon ústavní výchovy, dále zaměstnancem krajského úřadu a obecního úřadu obcí s rozšířenou působností vykonávajícího agendu sociálně-právní ochrany dětí.

Po schválení již konkrétního žadatele či žadatelů pro určité dítě tuto skutečnost krajský úřad vybranému žadateli písemně oznámí. Žadatel má na základě tohoto oznámení právo se z dítětem seznámit. Bubleová (Matějček, et al., 2002) uvádí, že pokud žadatelé projeví zájem, je se zařízením, kde se dítě nachází, dohodnut termín setkání. Zde mají žadatelé možnost hovořit s různými pracovníky zařízení, kteří dítě znají. Jak dále autorka uvádí, návštěva je pro žadatele důležitá a je důležitá i pro zařízení, které musí v záležitosti vydat stanovisko. Žadatel o pěstounskou péči má možnost dítě odmítnout, v praxi to pak znamená, že se na jeho místo přesune žadatel, který byl poradním sborem zařazen jako další v pořadí. Zákon nestanoví počet možných odmítnutí žadatele ani míru ovlivnění žadatelova vytipování pro další dítě, avšak v praxi bude k několikanásobnému odmítnutí dítěte zřejmě přihlédnuto.

Pokud se žadatel rozhodne převzít do své péče dítě, pro které byl vybrán jako vhodný budoucí pěstoun, podá u příslušného obecního úřadu žádost o svěřeni dítěte do péče

budoucích pěstounů, v praxi nazývané též, jak uvádí Bubleová (Matějček, et al., 2002, s. 26) „předpěstounská péče“, a to nejpozději do 30 dnů ode dne obdržení oznámení od krajského úřadu. Příslušný obecní úřad v této věci vede řízení a vydává rozhodnutí v souladu s předpisy zákona č. 500/2004 Sb., správní řád. Takto je možné rozhodnout i v případě, že dítě není v ústavní péči, ale pouze ze souhlasem rodičů. Na základě tohoto rozhodnutí si budoucí pěstouni dítě z ústavního zařízení nebo zařízení pro děti vyžadují okamžitou pomoc odvést domů. V praxi mohou vznikat některé komplikace v souvislosti se zákonnými zástupci dítěte, neboť tito jsou rovněž účastníky řízení, a je třeba jim doručovat písemnosti a mají možnost se vyjádřit k podkladům rozhodnutí, než je vydáno. Pokud si poštu nepřebírají, může se řízení zbytečně prodlužovat, avšak z důvodů uvedených ve správním řádu je možné zákonným zástupcům stanovit pro řízení opatrovníka.

2.4.5 Příchod dítěte do rodiny

Na základě již dříve uvedeného rozhodnutí je dítě svěřeno do předpěstounské péče a odchází do rodiny svých budoucích pěstounů. Předpěstounská péče je péče dočasná, o svěřeni dítěte do pěstounské péče rozhoduje následně soud, a to po třech měsících. V této době se dítě s novou rodinou sžívá, pěstouni mohou ještě jednou zvážit své rozhodnutí. Rodinu také navštíví sociální pracovník orgánu sociálně-právní ochrany dětí obecního úřadu obce s rozšířenou působností, s ním mají budoucí pěstouni možnost konzultovat případné obtíže. V této době budoucí pěstouni ve spolupráci se sociálním pracovníkem podají k soudu návrh na svěřeni dítěte do pěstounské péče. Soud je povinen si před rozhodnutím vyžádat zprávu orgánu sociálně-právní ochrany dětí. Poté soud rozhodne o svěřeni dítěte do pěstounské péče.

2.5 Možné potíže při výkonu pěstounské péče

Myslím, že na začátek této kapitoly je vhodné zmínit se o tom, jaké děti jsou vlastně vhodné a svěřují se do pěstounské péče. Jak již bylo řečeno dříve, jsou to děti svými rodiči opuštěné, které se o ně nemohou, neumí, nebo nechtějí starat, avšak nejsou právně volné, případně z hlediska práva volné jsou, ovšem do osvojení nejsou vhodné. Bubleová (Matějček, et al., 2002) uvádí, že jsou to především děti, které vyžadují trvalou individuální péči, většinou se zdravotním postižením, děti staršího věku, skupinky sourozenců, či děti

jiného etnika, v České republice především romského.

Přijmout jakékoliv dítě, jenž není biologicky vlastní, je úkol nelehký, neboť péče o „cizí“ dítě je jiná, než o dítě vlastní. Vágnerová (Matějček a kol., 1999) uvádí, že dítě si přináší určité dědičné předpoklady, je ovlivněno předchozím prostředím, má svou minulost, kterou pěstoun nemusí úplně znát, má různé, mnohdy otřesné zážitky z minulosti, leckdy pěstoun zcela neví, čím vším muselo projít.

Pěstouni se tak tedy musí vypořádat se zdravotním postižením dítěte, případnými psychickými obtížemi, či poruchami chování, musí zvládat dítě podporovat a pomáhat mu vyrovnat se s minulostí a případnými špatnými vzpomínkami a zkušenostmi. Neměli by však dítě od jeho minulosti a rodiny separovat, neměli by ani rodiče dítěte „očerňovat“, ale umožnit setkávání dítěte s jeho biologickou rodinou, pokud je to možné. Tím se dostáváme k dalšímu velkému úskalí pěstounské péče, a to je biologická rodina dítěte, o níž se zmíním v kapitole 4. To vše vede k mnohým zátěžovým situacím v pěstounských rodinách, pěstouni mohou být často unavení, vyčerpaní, domnívám se proto, že by měla být jim i dětem poskytována náležitá pomoc.

2.6 Odborná pomoc pěstounům při péči o svěřené dítě

Na péči o svěřené děti by tedy pěstouni neměli být sami, a měla by jim být poskytována účinná pomoc. Určitou pomocí, ale zároveň i kontrolou péče o svěřené dítě jsou povinné pravidelné návštěvy sociálního pracovníka orgánu sociálně-právní ochrany dětí v pěstounské rodině. Pomocí jsou zajisté i pravidelná setkání pěstounů pořádaných krajskými úřady. Je třeba ovšem také služeb psychologů, speciálních pedagogů, či jiných odborníků. Koluchová uvádí (Matějček, et al., 2002), že je dost pěstounských rodin, které odborné služby nevyužívají, a to buď proto, že v jejich okolí nejsou, nebo o ně nestojí. Autorka dále uvádí, že velkou podporu pěstounům skýtají již řadu let nestátní organizace. Jsou to třeba občanská sdružení pěstounů (například Sdružení pěstounských rodin v Brně, Středisko náhradní rodinné péče v Praze, Fond ohrožených dětí s celostátní působností, sdružení Isis v Olomouci) nebo organizace poskytující pěstounům odborné poradenství (například již zmiňované občanské sdružení TRIADA – Poradenské centrum se sídlem v Brně nebo občanské sdružení STROP ve Zlíně).

3 FINANČNÍ ZABEZPEČENÍ PĚSTOUNŮ A DĚTÍ V PĚSTOUNSKÝCH RODINÁCH V ČESKÉ REPUBLICE

Jak již bylo řečeno, pěstounská péče je státem finančně zabezpečena, peněžité příspěvky náleží dětem svěřeným do pěstounské péče i pěstounům. Jednotlivé dávky pěstounské péče a podmínky jejich poskytování upravuje zákon č. 117/1995 Sb., o státní sociální podpoře, a to § 36 až § 43. Nezletilé, respektive nezaopatřené dítě v pěstounské péči má nárok na příspěvek na úhradu potřeb dítěte, pěstoun na odměnu pěstouna, příspěvek při převzetí dítěte a příspěvek na zakoupení motorového vozidla. Finanční zabezpečení pěstounů v případě odměny pěstouna ve zvláštních zařízeních upravuje zákon o sociálně-právní ochraně dětí, o podrobnostech se zmíním v dalším textu.

Kromě pěstounských dávek mohou pěstouni a děti využívat téměř všech ostatních dávek státní sociální podpory a příspěvků a dávek sociální péče jako každý jiný občan či rodina, pokud pro tyto dávky splňují podmínky.

Protože výše některých dávek státní sociální podpory, tedy i dávek pěstounských, je stanovena součinem koeficientu a částky životního minima jednotlivce, dítěte či rodiny, pro úplnost uvádím, že se jedná podle § 8 zákona o státní sociální podpoře o částky životního minima stanovené zákonem č. 110/2006 Sb., o životním a existenčním minimu. Pro lepší představu výše jednotlivých následně popisovaných příspěvků, uvádím současné částky životního minima. Pro jednotlivce činí životní minimum dle § 2 jmenovaného zákona měsíčně 3 126,- Kč. V případě rodiny je částka životního minima dle § 3 tohoto zákona pro první dospělou osobu (osobu, jež není nezaopatřeným dítětem) měsíčně ve výši 2 880,- Kč, pro druhou a další osobu starší 15 let, která není nezaopatřené dítě, 2 600,- Kč, u nezaopatřeného dítěte od 15 do 26 let věku činí měsíční částka životního minima 2 250,- Kč, u nezaopatřeného dítěte od 6 do 15 let 1 960,- Kč a u nezaopatřeného dítěte do 6 let věku 1 600,- Kč. Dle § 8 zákona o státní sociální podpoře je rozhodujícím pro stanovení částky životního minima dítěte jeho věk dosažený v měsíci, za který dávka náleží.

3.1 Dávky pěstounské péče

Žádost o dávky pěstounské péče se podává u úřadu práce, odboru státní sociální podpory. Nárok na tyto dávky vzniká dle § 43 zákona o státní sociální podpoře rovněž v případě, kdy dítě bylo před soudním rozhodnutím prozatím svěřeno rozhodnutím orgánu sociálně-právní

ochrany dětí do péče osoby mající zájem stát se pěstounem, tedy po péče předpěstounské. Formulací svěřeni do pěstounské péče v následujícím textu mám tedy na mysli i svěřeni do péče předpěstounské. U dávek pěstounské péče náležející přímo pěstounovi platí, že pokud bylo dítě svěřeno do společné péče manželů, náleží tyto dávky jen jednomu z nich.

3.1.1 Příspěvek na úhradu potřeb dítěte

Tato dávka je poskytována dle § 37 až § 39 zákona o státní sociální podpoře, a to měsíčně nezletilému dítěti svěřenému do pěstounské péče. Jejím cílem je finančně zajistit dítě svěřené do pěstounské péče. Může ji získat i dítě zletilé, avšak nezaopatřené, jemuž tento příspěvek náležel do dne jeho zletilosti a i poté stále trvale žije s pěstounem a uhrazuje náklady na své potřeby. Dle § 11 zákona o státní sociální podpoře je pro jeho účely nezaopatřeným dítětem to, které absolvuje povinnou školní docházku nebo soustavně studuje a dále také to, které nemůže studovat nebo být výdělečně činné z důvodu nemoci či úrazu, nebo které není schopné pro svůj dlouhodobý nepříznivý zdravotní stav pracovat, a to ve všech případech nejdéle do 26. roku věku dítěte. Jmenovaný paragraf dále uvádí, že dítě není nezaopatřené, pokud pobírá plný invalidní důchod. Příjemcem příspěvku náležejícího nezletilému dítěti je pěstoun, zletilému nezaopatřenému dítěti se příspěvek vyplácí přímo jemu.

Příspěvek na úhradu potřeb dítěte činí dle § 37 odst. 2 zákona o státní sociální podpoře měsíčně součin částky životního minima dítěte a koeficientu 1,40, v případě zletilého nezaopatřeného dítěte koeficientu 2,30. Pokud se jedná o dítě dlouhodobě nemocné, použije se koeficient 2,35, u dítěte dlouhodobě zdravotně postiženého koeficient 2,90 a u dítěte dlouhodobě těžce zdravotně postiženého se částka jeho životního minima násobí koeficientem 3,10. Pokud dítě pobírá důchod, nárok na příspěvek na úhradu potřeb dítěte vzniká jen v případě, že je vyšší než důchod a náleží ve výši rozdílu částky příspěvku a důchodu.

Na příspěvek na úhradu potřeb dítěte není nárok po dobu, po kterou je dítě umístěno v ústavu či zařízení pro děti a mládež, kde je mu zde poskytováno stravování, ubytování a ošacení nebo pokud je z rozhodnutí příslušného orgánu svěřeno do péče jiné osoby.

3.1.2 Odměna pěstouna

Za péči o dítě svěřené do pěstounské péče je pěstounům státem poskytována odměna, jejíž nárok a podmínky upravuje § 40 až § 40b zákona o státní sociální podpoře. Jak uvádí Vránová (Břeská, Burdová, Vránová, 2008, s. 137) jedná se o „...určitý způsob společenského uznání a podpory osob pečujících o dítě v pěstounské péči.“ Odměna se pěstounovi poskytuje do dosažení zletilosti dítěte a následně až do doby, do které je dítě dítětem nezaopatřeným a má nárok na výše uvedený příspěvek na úhradu potřeb dítěte. Pěstounovi tato odměna náleží i v případě, že nezaopatřené dítě příspěvek na úhradu potřeb dítěte nepobírá z důvodu přijímání důchodu nebo pobírá jen ve výši rozdílu příspěvku a důchodu. Odměna pěstouna se vyplácí měsíčně ve výši součinu částky životního minima pro jednotlivce a koeficientu 1,00, a to za každé dítě svěřené do pěstounské péče.

Dále existuje také **odměna pěstouna ve zvláštních případech**, u pravená § 40a zákona o státní sociální podpoře. Tato náleží měsíčně pěstounovi pečujícímu minimálně o tři svěřené děti nebo alespoň o jedno zdravotně postižené dítě svěřené mu do pěstounské péče, které bylo uznáno osobou závislou na pomoci jiné osoby ve stupni druhém, třetím nebo čtvrtém podle zákona č. 108/2006 Sb., o sociálních službách (dále jen „zákon o sociálních službách“). Odměna ve zvláštních případech činí měsíčně součin částky životního minima pro jednotlivce a koeficientu 5,50, pokud pěstoun pečuje o tři děti nebo o jedno zdravotně postižené. Jestliže pěstoun pečuje o více dětí, zvyšuje se tato odměna měsíčně za každé svěřené dítě o sumu, jež je výsledkem součinu částky životního minima jednotlivce a koeficientu 0,50. Za péči o každé další zdravotně postižené dítě závislé na pomoci jiné osoby ve druhém až čtvrtém stupni náleží zvýšení měsíční částky odměny o součin částky životního minima pro jednotlivce a koeficientu 0,75. Tento druh odměny se posuzuje pro účely daní, sociálního a zdravotního pojištění jako plat a nenáleží, pokud byl pěstoun celý kalendářní měsíc výdělečně činný.

Odměna pěstouna a odměna pěstouna ve zvláštních případech pěstounu nenáleží za svěřené dítě, které je v přímé péči ústavu či zařízení pro děti a mládež, tedy je mu zde poskytnuto stravování, ubytování a ošacení, nebo pokud je z rozhodnutí příslušného orgánu svěřeno do péče jiné osoby.

3.1.3 Příspěvek při převzetí dítěte

Tento jednorázový příspěvek upravuje § 41 zákona o státní sociální podpoře a náleží

pěstounovi z důvodu převzetí dítěte do pěstounské péče. Jak uvádí Vránová (Břeská, Burdová, Vránová, 2008) má tento příspěvek sloužit k pořízení věcí potřebných pro dítě, které k pěstounům přichází většinou z ústavní péče bez osobních předmětů. Výše příspěvku se odvíjí od věku dítěte a činí u dítěte do 6 let věku 8 000,- Kč, u dítěte od 6 let do 15 let 9 000,- Kč a při převzetí dítěte od 15 do 18 let je jeho výše 10 000,- Kč. Příspěvek náleží, jde-li o totéž dítě, jen jednou. Jedná se například o situaci, kdy bylo dítě svěřeno do péče osoby, která má zájem stát se pěstounem a příspěvek při převzetí dítěte byl takové osobě vyplacen. Poté není možné jej vyplatit ještě jednou při následujícím soudním svěřením téhož dítěte do pěstounské péče.

3.1.4 Příspěvek na zakoupení motorového vozidla

Tento příspěvek upravuje § 42 zákona o státní sociální podpoře. Náleží pěstounovi na zakoupení osobního motorového vozidla nebo na nezbytnou celkovou opravu vozidla, a to případně, že pečuje nejméně o čtyři děti jemu svěřené do pěstounské péče včetně dětí zletilých, avšak nezaopatřených majících nárok na příspěvek na úhradu potřeb dítěte. Výše příspěvku na zakoupení motorového vozidla, respektive na celkovou opravu vozidla, činí 70 % pořizovací ceny vozidla nebo prokázaných nákladů na opravu, nejvýše 100 000,- Kč. Součet těchto poskytnutých příspěvků nesmí přesáhnout částku 200 000,- Kč v období posledních deseti let před podáním žádosti.

Podmínkou pro poskytnutí tohoto příspěvku dále je, že pěstoun nesmí vozidlo používat k výdělečné činnosti. Vozidlo, na jehož zakoupení, případně celkovou opravu byl poskytnut příspěvek, musí pěstoun vlastnit a využívat ve prospěch dětí po dobu pěti let. Pokud v tomto období takové motorové vozidlo prodá, daruje, začne používat k výdělečné činnosti nebo přestane vykonávat pěstounskou péči, je povinen vrátit poměrnou část poskytnutého příspěvku. Část příspěvku však nemusí vracet v případě, že přestal pěstounskou péči vykonávat z vážných zdravotních důvodů, nebo jestliže došlo v průběhu pěti let ke snížení počtu svěřených dětí.

V případě, že má pěstoun v péči dítě těžce zdravotně postižené, může získat také příspěvek na zakoupení motorového vozidla ze systému dávek sociální péče.

3.2 Odměna pěstouna v zařízení pro výkon pěstounské péče

Pokud pěstoun vykonává pěstounskou péči v zařízení pro výkon pěstounské péče (popsáno

v kapitole 2.2), nenáleží mu odměna podle ustanovení zákona o státní sociální podpoře, ale odměna za výkon pěstounské péče a za práce spojené s péčí o svěřené děti v zařízení podle zákona o sociálně-právní ochraně dětí, § 45, kterou mu vyplácí zřizovatel zařízení (není možný souběh odměny dle zákona o státní sociální podpoře a odměny dle zákona o sociálně-právní ochraně dětí). Tato odměna dle § 46 zákona o sociálně-právní ochraně dětí v případě péče o jedno až tři svěřené děti činí měsíčně 5,5 násobku částky životního minima pro jednotlivce. Za každé další dítě svěřené do pěstounské péče dochází měsíčně ke zvýšení této odměny o 0,50 násobek částky životního minima jednotlivce. Pokud se pěstoun stará o zdravotně postižené dítě nebo o dítě vyžadující mimořádnou individuální péči, je odměna měsíčně zvýšena o součin částky životního minima pro jednotlivce a koeficientu 0,26 za každé takové dítě. Tato odměna je posuzována jako plat a její výše nesmí být po odpočtu daně z příjmů, zdravotního a sociálního pojištění a příspěvku na státní politiku zaměstnanosti menší než odměna, na níž by měl pěstoun nárok dle zákona o státní sociální podpoře, pokud by pěstounskou péči nevykonával v zařízení pro výkon pěstounské péče. Pokud v tomto zařízení vykonávají pěstounskou péči společně manželé, náleží každému polovina uvedené odměny, pokud se nedohodnou jinak. Finanční pomocí pěstounům pečujícím o děti v zařízení pro výkon pěstounské péče je úhrada různých nákladů uvedených již dříve.

4 BIOLOGIČTÍ RODIČE A RODINA DÍTĚTE

Vzhledem k tomu, že děti svěřené do pěstounské péče mají své vlastní rodiče, zákonné zástupce a pěstounská péče by měla být pouze dočasná, i když v praxi velmi často není, domnívám se, že je důležité zmínit se též o biologické rodině, spolupráci pěstounů a biologické rodiny a možnostech její sanace. Na úvod této kapitoly uvádím citaci textu z knihy A. Škoviery *Dilemata náhradní výchovy* (2007), kde autor v kapitole *Biologický rodič – partner, nebo soupeř?* popisuje na str. 127 stav dětí, které se po návštěvě své původní rodiny vrací do ústavní péče nebo do pěstounské rodiny. Myslím, že výroky, které autor používá, velmi dobře vykreslují dilema kontaktů dětí s biologickými rodiči.

„Vždycky když se děti po prázdninách vrátí od rodičů zpět do domova, trvá to měsíc, než se vůbec dostanou do starých kolejí. Často se vrátí vyhladověle a špinavé. Proč je vůbec posíláme domů?“ „Co je to za spravedlnost? Já se jako pěstoun starám, nesu za dítě zodpovědnost, a rodič, který se o nic nestará, má právo rozhodovat. To je partnerství?“ „Až příliš chráníme biologické rodiče dítěte. Nestará se? Neprojevuje zájem? Měl by být plně zbaven rodičovských práv a dítě pak může vyrůstat v náhradní rodině.“ „Rodiče si pouze chlácholí své svědomí. Když děti chtějí, ať si je vezmou napořád!“

„Matka a otec nepřestávají být matkou a otcem, ani když je dítě v dětském domově nebo v náhradní rodině. Jsou pro něj důležití. Tvoří jeho minulost a možná i budoucnost. Nezbavujme je zodpovědnosti ani za přítomnost.“ „Většina dětí se nedostane do domova proto, že by se o ně rodiče nechtěli starat, ale proto, že to neumějí. A v tom bychom jim měli pomoci.“ „Chyba se obvykle stala mnohem dříve než dítě nastoupilo do domova. Vážně je vždycky vinen rodič? Není pro nás pohodlnější vyčkávat a pak dát dítě do domova než pracovat s celou rodinou?“ „V zahraničí přijmou do dětského domova i rodiče, aby s nimi a s jejich dětmi mohli pracovat.“

Jak již bylo v této práci řečeno, dítě v pěstounské péči má své rodiče, které o něj projevují větší či menší zájem, případně neprojevují zájem vůbec. Jak uvádí Škoviera (2007) spolupráce náhradního a biologického rodiče může mít mnoho bariér, které způsobují negativní pohled na toho druhého i vlastní nejistotu. Aby spolupráce mezi biologickým a náhradním rodičem byla smysluplná, měla by být o zdůvodněná a zaměřená předně

na přítomnost a budoucnost dítěte. Měla by být také výsledkem svobodné volby všech zúčastněných. Spolupráce pěstounů a rodičů by měla dítěti pomoci k pochopení situace, ve které se nachází, a k vyrovnání se s ní. Autor dále uvádí, že kontakt s rodičem může být určený soudem, dohodnutý nebo volný. Právně však není řešena situace, kde se mají děti se svými rodiči, případně rodinou setkávat. Škoviera (2007) dále uvádí, že přímý kontakt se obvykle uskutečňuje formou návštěvy v domácím prostředí pěstounů. Ne vždy je však pěstoun z pochopitelných důvodů ochoten toto umožnit.

Pro zdravý vývoj dítěte a budování jeho identity není vhodné oddělovat dítě od jeho minulosti, ale hledat způsoby, jak etapy jeho života smysluplně propojit a jak do života dítěte zapojit i jeho rodiče. Spolupráce s rodiči však nebývá příliš jednoduchá.

4.1 Sanace rodiny

Vzhledem ke skutečnosti, že pěstounská péče vyplývá z předpokladu, že by měla být pouze dočasná, mělo by docházet k tzv. sanaci biologické rodiny, která by měla být především i preventivní. Sanace rodiny je souhrn různých odborných opatření, které jsou poskytovány či ukládány rodičům dítěte a dítěti, jehož vývoj je ohrožen a v důsledku neřešené situace může být dítě umístěno mimo rodinu. Cílem sanace rodiny je tedy předcházet, snížit nebo odstranit příčiny ohrožení dítěte činnostmi směřujícími k odvrácení odebrání dítěte, k realizaci kontaktů dítěte s rodinou v průběhu jeho umístění mimo ni nebo k umožnění jeho návratu zpět k rodině. To vše za předpokladu, že to situace v rodině dovoluje, nikoli tedy například v situacích, kdy dochází k týrání dítěte rodiči, rodiče nemají k dítěti citovou vazbu, jsou závislí na návykových látkách a odmítají léčbu (Bechyňová, Konvičková, 2008).

II. PRAKTICKÁ ČÁST

5 VÝZKUM

5.1 Cíl výzkumu

Cílem mého výzkumu je zjistit, jak jsou pěstouni spokojeni ve své roli, co se jim líbí a co ne, co by případně změnili. Dalším cílem je zjistit, jak se na tutéž problematiku dívají odborníci z oblasti náhradní rodinné péče a co by případně změnili. Výzkum se skládá tedy ze dvou částí. Pro úplnost ještě uvádím, že u výzkumného vzorku pěstounů, se jednalo pěstouny vykonávající pěstounskou péči klasickou, tedy pečují o „cizí děti“.

5.1.1 Dílčí cíle výzkumu

Vzhledem k dvěma skupinám respondentů jsem vytvořila i dvě skupiny dílčích cílů a) a b), které se zaměřují na totéž. Pouze 5. dílčí cíl je zaměřen jen na odborníky v oblasti náhradní rodinné péče. Na konci výzkumu, kdy na otázky dílčích cílů odpovídám, srovnávám výzkumná zjištění u pěstounů se zjištěními u odborníků v oblasti náhradní rodinné péče.

1. a) Jaká je motivace k přijetí „cizího“ dítěte do péče z pohledu pěstounů?
 - b) Jaká je motivace k přijetí „cizího“ dítěte do péče z pohledu odborníků v oblasti náhradní rodinné péče?
2. a) Jaká je informovanost a dostupnost informací v České republice o možnostech náhradní rodinné péče z pohledu pěstounů?
 - b) Jaká je informovanost a dostupnost informací v České republice o možnostech náhradní rodinné péče z pohledu odborníků v oblasti náhradní rodinné péče?
3. a) Jaký názor mají na současnou koncepci svěřování dítěte do pěstounské péče v České republice pěstouni a co by případně změnili?
 - b) Jaký názor mají na současnou koncepci svěřování dítěte do pěstounské péče v České republice odborníci v oblasti náhradní rodinné péče a co by případně změnili?
4. a) Jaký názor mají na výkon pěstounské péče v České republice pěstouni a co by jim při péči o děti pomohlo?
 - b) Jaký názor mají na výkon pěstounské péče v České republice odborníci v oblasti

náhradní rodinné péče a co by při péči o děti pěstounům pomohlo dle odborníků?

5. Je podle odborníků z oblasti náhradní rodinné péče důležité pracovat s původní, biologickou rodinou?
6. a) Má podle sdělení pěstounů dítě svěřené do pěstounské péče možnost mít u nich zázemí i po ukončení pěstounské péče dovršením zletilosti?
b) Má podle názorů odborníků v oblasti náhradní rodinné péče dítě svěřené do pěstounské péče možnost mít u pěstounů zázemí i po ukončení pěstounské péče dovršením zletilosti?
7. a) Jaké je morální ohodnocení pěstounů současnou společností podle jejich názoru?
b) Jaké je morální ohodnocení pěstounů současnou společností podle názoru odborníků v oblasti náhradní rodinné péče?

5.2 Výzkumná metoda

Jako metodu pro svůj výzkum jsem si zvolila metodu rozhovoru (interview), a to polostrukturovaného s otevřenými otázkami. Měla jsem předem připravené otázky, které jsem respondentům kladla, pokud byla nějaká odpověď nejasná nebo zajímavá a v průběhu rozhovoru mě k ní ještě něco napadlo, k této otázce a odpovědi jsem se vrátila a nechala respondentem ještě rozvinout. Metodu rozhovoru jsem si vybrala proto, že si myslím, že je tak možné získat mnoho informací, které by se například v metodě dotazníkové neobjevily. Dále zde existuje možnost vysvětlit respondentovi, jak byla která otázka myšlena, pokud by jí neporozuměl.

Otázky k rozhovorům jsou dvojího typu, se stejným nebo podobným významem, a to pro pěstouny a odborníky z oblasti náhradní rodinné péče.

5.3 Charakteristika výzkumného vzorku

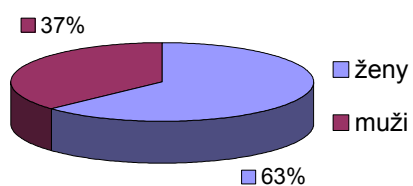
Mého výzkumu se účastnilo 19 pěstounů a 12 odborníků, jejichž profese se nachází v oblasti náhradní rodinné péče. Chtěla jsem tedy oslovit ty, kteří mají děti v pěstounské péči, jako ty, na něž systém náhradní rodinné péče přímo působil a působí při péči o děti a dále pracovníky z různých organizací, kteří vykonávají práci na úseku náhradní rodinné péče, jako odborníky na tuto problematiku. Rozhovory s respondenty jsem prováděla

v období od měsíce října 2008 do měsíce února 2009 včetně.

Lokální oblast, ve které jsem výzkum prováděla, byl v případě respondentů pěstounů okres Kroměříž a v případě odborníků z oblasti náhradní rodinné péče okresy Kroměříž a Zlín.

5.3.1 Charakteristika výzkumného vzorku pěstounů

Graf 1: Složení respondentů dle pohlaví



Mezi respondenty byly zastoupeny více ženy než muži. Vyšší procento žen je způsobeno tím, že respondenty byly i ženy, které děti vychovávají samy, vykonávají tedy pěstounskou péči jako jednotlivec, a rovněž tím, že v jednom případě nebyl našemu rozhovoru přítomen manžel respondentky. Muže, který by vychovával dítě v pěstounské péči sám, jsem mezi respondenty nenalezla, čímž netvrdím, že tato varianta není možná. Domnívám se však, že nebude příliš obvyklá.

Tabulka 1a): Složení respondentů pěstounů podle poskytované péče

pohlaví	celkem	typ péče		výkon pěstounské péče		doba výkonu pěstounské péče		
		individuální	skupinová	jednotlivec	pěstounský pár	do 5 let včetně	6 – 10 let	11 – 15 let
ženy	12	8	4	4	8	5	4	3
muži	7	6	1	0	7	4	1	2
celkem	19	14	5	4	15	9	5	5

Poznámka: K typu péče pro vysvětlení uvádím, že u pěstounské péče individuální se jedná o pěstounskou péči vykonávanou jednotlivci nebo manželskými páry a pěstounská péče skupinová je pěstounská péče vykonávaná jednotlivci nebo manželskými páry v SOS dětských vesničkách a v zařízeních pro výkon pěstounské péče. Bližší informace jsou uvedeny v teoretické části bakalářské práce.

Tabulka 1b): Složení respondentů pěstounů podle věku a vzdělání

pohlaví	celkem	věk			vzdělání			
		30 - 40 let	41 - 50 let	51 - 60 let	střední odborné	gymnázium	odborné učiliště	vysokoškolské
ženy	12	7	3	2	7	0	4	1
muži	7	1	4	2	4	1	2	0
celkem	19	8	7	4	11	1	6	1

Tabulka 1c): Složení respondentů podle počtu svěřených a vlastních dětí

pohlaví	celkem	počet svěřených dětí					počet vlastních dětí				
		1 dítě	2 děti	3 děti	4 děti	6 dětí	0	1 dítě	2 děti	3 děti	8 dětí
ženy	12	4	1	2	3	2	4	4	2	1	1
muži	7	2	1	2	1	1	2	3	1	1	0
celkem	19	6	2	4	4	3	6	7	3	2	1

Poznámka: K počtu svěřených dětí uvádím, že se jedná o děti v pěstounské a poručnické péči. Rozdíl v těchto typech péče uvádím v teoretické části bakalářské práce. K počtu vlastních dětí uvádím, že jsem mezi vlastní děti zahrnula i tři děti osvojené, z nichž dvě měla rodina dříve v pěstounské péči. Děti se za čas staly právně volné a vznikl mezi nimi a pěstouny takový citový vztah, že se pěstouni rozhodli tyto děti adoptovat. Jedná se o děti nacházející se ve dvou rodinách.

Výzkumu se zúčastnilo celkem 19 pěstounů tvořících 12 rodin, kteří více vykonávají pěstounskou péči individuální. Více respondentů má děti do výchovy svěřeny společně s manželem/manželkou. Nejvíce z nich vykonává pěstounskou péči pět let a méně. Nejčastěji byly mezi respondenty osoby ve věkové kategorii 30 až 40 let, nejčastějším typem vzdělání bylo střední odborné. Nejvíce respondentů má svěřeno do péče 1 dítě, co se týče počtu vlastních dětí, má nejvíce respondentů své dítě taktéž jedno.

Tabulka 2a): Složení svěřených dětí žijících v rodinách respondentů pěstounů podle pohlaví a věku

počet dětí celkem	celkem chlapci	celkem děvčata	věk				etnikum			
			do 6 let včetně	7 – 12 let	13 – 18 let	19 let	neromské	romské	poloromské	jiné
z toho v poručnické péči	z toho v poručnické péči	z toho v poručnické péči								
36	20	16	9	15	11	1	27	2	6	1
9	6	3								

Poznámka: Pokud jde o neromské etnikum, respondenti uváděli děti bílé nebo děti majoritní společnosti.

K jinému etniku uvádím, že se jedná o míšence matky národnosti české a otce národnosti filipínské.

Tabulka 2b): Složení svěřených dětí žijících v rodinách respondentů pěstounů podle zdravotního postižení

počet dětí celkem	zdravotní postižení									
	žádné	pro nízký věk není možné zatím posoudit	zrakové postižení	srdeční vada	mentální postižení	porucha pozornosti (chování) s hyperaktivitou	kombinace různých postižení			
							porucha pozornosti (chování) s hyperaktivitou, astma	mentální, silná alergie	mentální, pohybové	mentální, pohybové, zrakové, sluchové
36	18	2	1	1	6	3	2	1	1	1

V rodinách respondentů žije celkem 36 dětí svěřených do pěstounské a poručnické péče, z toho 20 chlapců a 16 dívek. Přímou v pěstounské péči je zde z tohoto celkového počtu umístěno 27 dětí, z toho 14 chlapců a 13 dívek. Někteří respondenti mají kromě dětí v pěstounské péči tedy i děti v péči poručnické. Ty jim byly do poručnické péče již přímo svěřeny, nebo došlo ke změně péče z pěstounské na poručnickou. Svěřené děti se nacházejí nejčastěji ve věkové kategorii 7 – 12 let a nejvíce je jich etnika majoritní společnosti v České republice. Co se týče zdravotních postižení těchto dětí, nejvíce z nich, polovina, zdravotní postižení nemá. Ze zdravotních postižení, kterými trpí druhá polovina těchto dětí, se jedná nejčastěji o mentální postižení.

5.3.2 Charakteristika výzkumného vzorku odborníků v oblasti náhradní rodinné péče

Tabulka 3: Složení respondentů dle profesí a délky praxe

celkem	současná profese			délka praxe		
	sociální pracovník	psycholog	ředitel organizace	do 5 let včetně	6 – 10 let	11 – 15 let
12	7	3	2	4	4	4

Mého výzkumu se zúčastnily tři kategorie odborníků pracujících v oblasti náhradní rodinné péče, a to buď přímo jako pracovníci vykonávající agendu náhradní rodinné péče nebo nepřímo jako pracovníci organizací, jejichž působení se náhradní rodinné péče nějakým způsobem dotýká. Největší skupinou byli sociální pracovníci státních a nestátních organizací. Další skupina byli psychologové vykonávající svou profesi opět ve státní i nestátní sféře a třetí skupina byli ředitelé nestátních organizací. Co se týče délky jejich praxe, byli odborníci rovnoměrně rozděleni mezi všechny kategorie, které jsem sestavila z odpovědí, a to po čtyřech odbornících v kategorii do 5 let včetně, od 6 do 10 let i v kategorii 11 až 15 let.

5.4 Příprava rozhovoru

Otázky do polostrukturovaného rozhovoru jsem volila podle cílů výzkumu, a to otázky

otevřené, a na začátek rozhovoru jsem použila otázky ke zjištění informací o respondentech, které vedou k popisu struktury vzorku respondentů. Tyto počáteční otázky byly rovněž většinou otevřené. Otázky jsem konzultovala se svou kolegyní, sociální pracovnící, která vykonává agendu náhradní rodinné péče, a rovněž se svým vedoucím bakalářské práce. Otázky k rozhovorům tvoří přílohu této bakalářské práce (Příloha P IV a Příloha P V). Otázku pod číslem 17, jak pro pěstouny, tak pro odborníky v oblasti náhradní rodinné péče, jsem původně připravenou neměla, vyplynula z prvních pěti rozhovorů s pěstouny, kdy tito respondenti v průběhu rozhovoru sdělili, že se domnívají, že není dobrá informovanost české veřejnosti o možnostech náhradní rodinné péče a o tom, co obnáší péče o „cizí“ dítě. Proto jsem ji do rozhovoru přidala a ostatních respondentů jsem se na ni již záměrně ptala.

Pěstouny jsem oslovila pomocí sociálních pracovníků pro oblast náhradní rodinné péče pracujících na obecních úřadech obcí s rozšířenou působností. Těmto pracovníkům jsem, v jednom případě osobně, ve dvou e-mailem sdělila záměr svého výzkumu a požádala je o to, aby se zkontaktovali se „svými“ pěstouny a zeptali se jich, zda by byli ochotní účastnit se mého výzkumu. Na pěstouny, jež ochotní byli, mi pracovníci předali telefonické kontakty. S těmito respondenty jsem si pak již konkrétně domluvila schůzku. Při telefonickém rozhovoru jsem se jim představila, sdělila, že jsem studentkou Univerzity Tomáše Bati ve Zlíně, oboru Sociální pedagogika a zároveň pracuji, uvedla informace o výzkumu a jeho cíli a poděkovala za ochotu provést výzkumný rozhovor.

Odborníky v oblasti náhradní rodinné péče jsem oslovila pomocí e-mailu. Jednotlivé pracovníky jsem si vytipovala buď tak, že jsem činnost organizace, kde pracují, znala, nebo jsem našla informace na internetu. Opět jsem se při prvním kontaktu představila a uvedla informace o výzkumu a jeho cíli a poděkovala za odpověď. Pokud byla odpověď respondentů kladná, domluvila jsem se s nimi elektronickou poštou nebo telefonicky na schůzce.

5.5 Realizace rozhovoru

Před zahájením každého rozhovoru jsem se respondentům opět představila, sdělila, že jsem studentkou Univerzity Tomáše Bati ve Zlíně, oboru Sociální pedagogika a zároveň pracuji jako referentka odboru sociálních věcí obecního úřadu obce s rozšířenou působností, dále jsem uvedla informace o výzkumu a jeho cíli a poděkovala za ochotu provést

výzkumný rozhovor. Rovněž jsem respondentovi sdělila, že jeho odpovědi na mé otázky budou použity pro mou bakalářskou práci a respondent zůstane v anonymitě, nebudou o něm uvedeny žádné identifikační údaje (jméno, příjmení, bydliště, datum narození apod.) a ani nebudu identifikační údaje o něm nikomu sdělovat. Také jsem uvedla, že pokud na některou otázku nebude chtít odpovědět, nemusí.

Odpovědi respondenta jsem si zaznamenávala na záznamový arch, v němž jsem měla připraveny otázky. Původně jsme zamýšlela i použití diktafonu se souhlasem respondenta, ale od toho jsem nakonec upustila. Důvodem bylo to, že první dva rozhovory se odehrávaly v restauraci, tam jsem tedy diktafon pro možné šумы okolí ani s sebou nevzala, druhé dva rozhovory probíhaly za přítomnosti dětí, proto jsem rovněž diktafon nepoužila. K provedení následujících rozhovorů jsem se rozhodla použít jen záznamového archu, aby měli všichni respondenti stejné podmínky, a to jak z řad pěstounů, tak i odborníků v oblasti náhradní rodinné péče.

Rozhovory s pěstouny probíhaly v šestnácti případech v jejich domácnosti, ve třech případech v restauraci. Se všemi pracovníky rozhovor proběhl na jejich pracovišti. Rozhovory trvaly v rozmezí 30 až 60 minut, a to jak s pěstouny, tak i s odborníky. Ve dvou případech respondentů pěstounů a v jednom případě respondenta odborníka trval 90 minut. Časový rozsah byl ovlivněn délkou sdělovaných informací, tedy tím, že někdo byl stručnější, někdo povídal více. V případě pěstounů byl časový interval ovlivněn přítomností dětí, někdy tedy z tohoto důvodu nebylo možné se ptát souvisle a bez přestávek. Všichni respondenti působili velmi mile, byli vstřícní, odpověděli na všechny dotazy a několik informací bylo sděleno navíc, vplynuly s přirozené komunikace.

Na závěr jsem respondentovi poděkovala za ochotu se mnou spolupracovat, poskytnutý čas a jeho odpovědi.

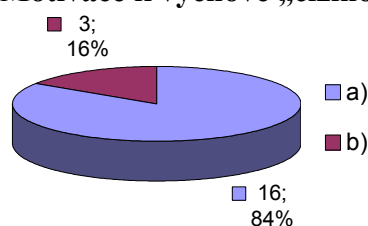
5.6 Vyhodnocení výzkumného rozhovoru

5.6.1 Vyhodnocení výzkumného rozhovoru s pěstouny

Otázka č. 1: Co Vás vedlo k tomu vychovávat dítě, které není Vaše, ani nikoho z okruhu Vaší rodiny a známých?

- a) touha mít dítě, případně další dítě a nemožnost mít děti vlastní, případně již další vlastní dítě
- b) pomoc dítěti bez rodiny

Graf 2: Motivace k výchově „cizího“ dítěte

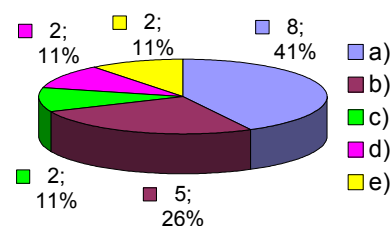


Podle sdělení pěstounů byly nejsilnější motivací k výchově dítěte, které není jejich, dvě skupiny důvodů. Nejvíce pěstounů cítilo touhu mít dítě nebo další dítě či děti a z různých zdravotních komplikací je mít nemohli. V mnohem menší míře se objevila druhá skupina odpovědí, kdy motivem byla snaha pomoci dítěti, které nemá péči své biologické rodiny a je umístěno v ústavu.

Otázka č. 2: Kde, od koho jste se o možnostech náhradní rodinné péče dozvěděl (a)?

- a) u příslušného správního orgánu
- b) od přátel, známých (pěstounů)
- c) od rodinných příslušníků
- d) od praktického lékaře
- e) z novin

Graf 3: Zdroj informací o možnostech náhradní rodinné péče



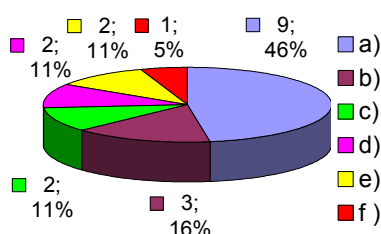
Z odpovědí respondentů vyplývá, že nejvíce z nich získalo informace u příslušného

správního orgánu poté, co se začali o možnosti náhradní rodinné péče zajímat. Další početnou skupinou jsou ti, kteří získali prvotní informace od svých přátel a známých, kteří byli pěstouny. Následující tři odpovědi mají stejnou relativní četnost, respondenti získali informace od rodinných příslušníků, od praktického lékaře, kterému sdělili, že uvažují o přijetí dítěte do své péče, a dále z novin.

Otázka č. 3: Proč jste se rozhodl(a) pro pěstounskou péči a nikoli pro osvojení?

- a) dlouhá čekací doba na osvojení
- b) pro osvojení nebyly splněny podmínky
- c) nespravedlivé vůči těm, co děti nemají
- d) znal(a) pěstounskou péči od přátel
- e) děti, které nebylo možné osvojit, se zdály opuštěnější, že o ně nemá nikdo zájem
- f) možnost finanční podpory pěstounů i dítěte v pěstounské péči

Graf 4: Motivace k pěstounské péči



Nejvíce respondentů se rozhodlo pro pěstounskou péči z důvodu rychlejší možnosti starat se o dítě, neboť svěření dítěte do osvojení trvá pro nedostatek dětí vhodných pro adopci mnohem déle. Podstatně méně respondentů se rozhodlo pro pěstounskou péči, protože pro osvojení nesplňovali podmínky, stejný podíl byl těch, kteří odpověděli následujícími třemi způsoby, a to, že se rozhodli pro pěstounství díky přátelům pěstounům, dále že děti, jež nejsou právně volné, se zdály opuštěnější a bez zájmu okolí. Nejméně častá odpověď pro motivaci k pěstounské péči byla možnost finanční podpory při výkonu pěstounské péče.

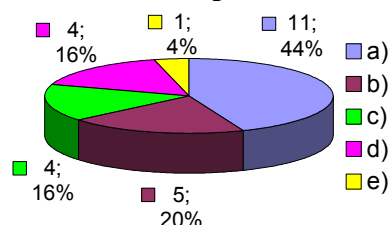
Otázka č. 4: Jaký máte názor na „vstupní“ žádost, dotazníky pro žadatele, kteří se

chtějí stát pěstouny, na dokládání zpráv o Vaší osobě různými organizacemi (zaměstnavatel, lékař, Rejstřík trestů, obec) a první šetření? Je to dostačující, zbytečné nebo něco chybí?

Uspořádáno podle četností odpovědí.

- a) nutné a dostačující
- b) zbytečně se opakují otázky
- c) vadilo vyjádření obce
- d) vadilo vyjádření zaměstnavatele
- e) již si nepamatuje

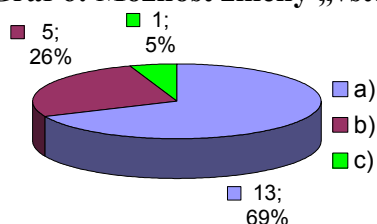
Graf 5: Názor na „vstupní“ záležitosti



Nejčastější odpovědí bylo sdělení, že jsou informace obsažené v žádosti, v dotaznících a ve zprávách dokládaných různými odborníky a organizacemi nutné a dostačující, že to jinak nejde. Další častá odpověď byla, že žádost a dotazníky jsou zbytečně dlouhé s často se opakujícími dotazy. Dvě další odpovědi mají stejnou relativní četnost, jde o nesouhlas s vyjádřením obce a zaměstnavatele, které byly doplněny o komentář, že obec žadatele mnohdy ani nezná a zaměstnavatel by neměl mít právo o této záležitosti u zaměstnance vědět, navíc ho může třeba schválně poškodit. Přesto i respondenti těchto dvou odpovědí sdělovali, že to ale asi jinak není možné a pokud člověk dítě chce, musí tím projít. Poslední odpověď byla, že již respondent nepamatuje, jak tyto záležitosti vypadaly.

Otázka č. 5: Změnil(a) byste něco na těchto „vstupních“ záležitostech (např. jiné dotazy, jiný způsob získávání informací)?

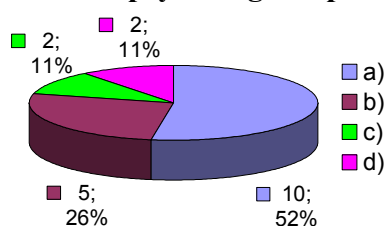
- a) ne
- b) zredukovat tiskopisy, neopakovat stále stejné otázky
- c) neposoudí, již si nepamatuje

Graf 6: Možnost změny „vstupních“ záležitosti

Nejvíce respondentů by v žádostech, dotaznících a ve zprávách dokládaných různými odborníky a organizacemi nic neměnili, a to i někteří z těch, jež na předchozí otázku odpověděli, že jim vadilo vyjádření obce a zaměstnavatele. Menší podíl byl respondentů, kteří by základní tiskopisy zredukovali především odstraněním opakujících se dotazů. Jeden respondent otázku nedokázal posoudit.

Otázka č. 6: Jak na Vás působilo psychologické posouzení před přípravou budoucích pěstounů, jaký máte na psychologické posouzení názor?

- a) je nutné a jeho absolvování nečinilo problém
- b) nutné, ale nelíbilo se kreslení obrázků
- c) nutné, ale působilo neprofesionálně, hrozně, až ponižujícím způsobem
- d) nutné, ale vadilo, že museli chodit vícekrát

Graf 7: Názor na psychologické posouzení

Poznámka: K odpovědi c) uvádím, že se jedná o respondenty, kteří absolvovali psychologické vyšetření před deseti lety, kdy bylo v jiné podobě než v současnosti a s psychologem měli tehdy velmi špatnou zkušenost.

K odpovědi d) uvádím, že se jedná o respondenty, kteří již měli osvojené dítě a absolvovali psychologické vyšetření ještě jednou k pěstounské péči.

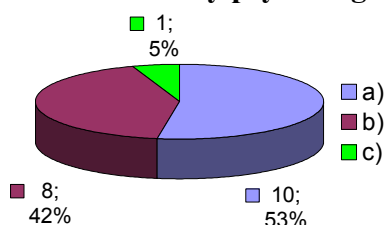
Všichni respondenti (přestože někteří měli jisté výhrady) uvedli, že je psychologické posouzení žadatelů o pěstounskou péči nutné. Většinu z nich jeho absolvování nečinilo problém. Mnohým připadalo dětinské, legrační nebo nepříjemné, pro někoho, kdo neumí

malovat, kreslení různých obrázků, např. figurek a stromu

Otázka č. 7: Změnil(a) byste něco na tomto psychologickém posouzení?

- a) ne
- b) mohlo by jít více „do hloubky“, aby se žadatelé prověřili dostatečně
- c) nemuseli by je absolvovat ti, kteří již mají vlastní děti

Graf 8: Možnosti změny psychologického vyšetření

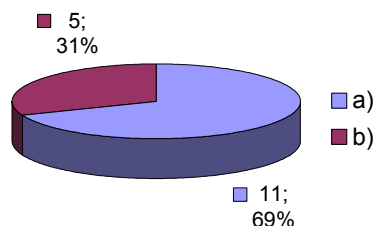


Poznámka: K odpovědi a) uvádím, že jsem zde zahrnula i odpověď dvou respondentů, že v současnosti by psychologické vyšetření neměnili, neboť mají povědomí o tom, že je již o mnoho lepší než před deseti lety, kdy jej absolvovali oni a pro velmi špatnou zkušenost s psychologem by jej tehdy změnili.

Větší část (53 %) respondentů by na psychologickém vyšetření změny neudělala včetně těch, kteří v předchozí otázce měli výhrady. Velký díl (42 % + 5 %) byl ale i těch, kteří se vyslovili pro nějakou změnu. Tito respondenti by viděli změnu psychologického posouzení v ještě důkladnějším prověření žadatelů o pěstounskou péči. Jejich návrhy byly: delší doba psychologického vyšetření, zkoumání osobnosti více „do hloubky“, zapojení hlubinné a behaviorální psychologie a zkoumání schopnosti žadatelky dávat lásku. Jeden respondent si myslí, že by psychologické posouzení nemuseli podstoupit žadatelé, kteří již vychovávají nebo vychovali vlastní děti

Otázka č. 8: Jak na Vás působila příprava na péči budoucích pěstounů, jaký na ni máte názor?

- a) působila dobře; je v pořádku
- b) neposoudí, neabsolvoval(a)

Graf 9: Názor na absolvování přípravy na péči budoucích pěstounů

Poznámka: Při vyhodnocení této otázky jsem nezahrnovala odpovědi respondentů vykonávající pěstounskou péči v SOS dětské vesničce pro jejich specifické podmínky a odlišný systém. Sdružení SOS dětských vesniček má svůj přípravný kurz, který není srovnatelný s individuální pěstounskou péčí a pěstounskou péčí skupinovou ve zvláštních zařízeních manželů.

K odpovědi a) uvádím, že se jsem zde zahrнула i odpověď dvou respondentů, kteří absolvovali přípravu na péči budoucích osvojitelů, k pěstounské péči přípravu již neabsolvovali.

Ti, kteří přípravu absolvovali, ji hodnotili pozitivně s tím, že se při ní mohou budoucí pěstouni dozvědět spoustu věcí, mají možnost se zeptat odborníků, zjistí, jak se co dělá, možné problémy a mají možnost nalézt nové přátele. U dvou respondentů se vyskytla odpověď, že záleží hodně na lidech, kteří přípravu provádějí a na ostatních žadatelích. 31 % respondentů přípravu na péči budoucích pěstounů neposoudí, neboť mají děti svěřené do výchovy před více než deseti lety, kdy přípravy v dnešní podobě nebyly. Někteří z nich se v té době zúčastnili pouze setkání pěstounů, někteří nemuseli absolvovat ani toto setkání, protože již měli své děti.

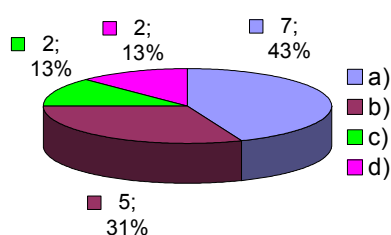
Otázka č. 9: Změnil(a) byste něco na této přípravě?

a) ne

b) neposoudí, neabsolvoval(a)

c) větší časový prostor na setkání s již stávajícími pěstouny, aby mohli předat zkušenosti

d) obsah ne, jen větší místní dostupnost

Graf 10: Možnosti změny přípravy na péči budoucích pěstounů

Poznámka: Při vyhodnocení této otázky jsem nezahrnovala odpovědi respondentů vykonávající pěstounskou péči v SOS dětské vesničce pro jejich specifické podmínky a odlišný systém. Sdružení SOS dětských vesniček má svůj přípravný kurz, který není srovnatelný s individuální pěstounskou péčí a pěstounskou péčí skupinovou ve zvláštních zařízeních manželů.

K odpovědi a) uvádím, že se jsem zde zahrnula i odpověď dvou respondentů, kteří absolvovali přípravu na péči budoucích osvojitelů, k pěstounské péči přípravu již neabsolvovali.

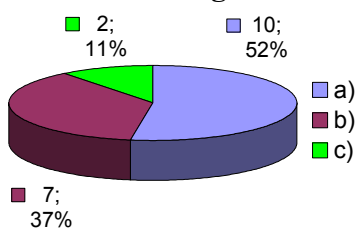
K odpovědi b) uvádím, že jsem zde zahrnula i odpověď dvou respondentů, že přípravu neabsolvovali a otázku neposoudí, ale domnívají se, že by přípravu nemuseli absolvovat ti, jenž mají již své děti.

Většina z respondentů, kteří absolvovali přípravu, by na přípravě na péči budoucích pěstounů nic neměnila. Menší část z hodnotících respondentů navrhla dva typy změn ve stejném procentuálním zastoupením, a to, že by bylo dobré věnovat více prostoru k setkání se se stávajícími pěstouny a dále, že by příprava mohla být lépe místně dostupná.

Otázka č. 10: Jaké máte zkušenosti se setkáváním dětí ve Vaší péči s jejich biologickými rodiči či původní rodinou?

- a) není zkušenost, děti se nesetkávají s biologickou rodinou
- b) děti se setkávají s biologickou rodinou, spolupráce je dobrá
- c) v minulosti setkávání se s rodiči bylo, nyní už jen dopisy; spolupráce byla dobrá

Graf 11: Zkušenost s biologickou rodinou dítěte



K odpovědi b) a c) uvádím, že tito respondenti mají zkušenost s biologickou rodinou pouze některých dětí, v případě, že mají dětí více.

K odpovědi b) dále uvádím, že dva s takto odpovídajících respondentů mají z minulosti zkušenost i negativní, kdy se rodiče setkávali s jedním z jejich dětí, ale návštěvy neprobíhaly v pořádku, rodiče o dítě nejevili příliš zájem, pěstounům vyhrožovali a byli hrubí, nyní se již rodiče s chlapcem nestýkají.

Většina respondentů nemá zkušenost s biologickými rodiči či rodinou dítěte, někteří jen z jednání u soudu. Všichni z těchto respondentů odpovídali, že biologická rodina nejví

o děti zájem, případně byli rodiče nebo některý z rodičů zbaveni rodičovské zodpovědnosti. Menší relativní četnost (37 %) je těch, kteří mají s rodinou dětí zkušenosti. V těchto rodinách se pravidelně nebo občas děti setkávají se svou biologickou rodinou, ovšem jen v jednom případě se jedná přímo o rodiče, v ostatních případech jsou to jiní rodinní příslušníci, nejčastěji prarodiče. Spolupráci hodnotí jako dobrou, pouze dva respondenti v minulosti zaznamenali zkušenost negativní. Nejmenší část odpovědí bylo sdělení dvou respondentů, že děti nyní mají s rodiči kontakt jen písemný, v minulosti byla spolupráce dobrá.

Otázka č. 11: Jaký máte názor na možnost biologických rodičů či původní rodiny setkávat se se svými dětmi?

Tuto otázku jsem neuspořádala do grafu, neboť odpovědi respondentů byly různorodé, proto jsem jejich argumenty citovala, případně podobně formulovala a uspořádala podle počtu respondentů, kteří odpověděli stejně, a ke každé odpovědi do závorky uvedla jejich počet.

Argumenty lze rozřadit takto:

- je to individuální – záleží jak dítě vyrůstalo a na tom, zda má dítě zájem, ale pokud je rodiče týrali, tak ne (2)
- ano, ale ne za každou cenu, rodiče dítěte by měli chtít sami – je nyní trend je k tomu nutit (4)
- ano, ale až starší děti, záleží i na rodičích (1)
- nesouhlasí, pokud je dítě od nízkého věku u pěstounů – jen jim „pletou“ hlavu, když je starší a ví, že je má, tak ano (1)
- návštěvy ano, ale nevracet do původních rodin, tam kde se o děti nestarali, týrali je, netlačit za každou cenu na sanaci původní rodiny (2)
- záleží na rodičích – pokud nezasahují do výchovy dítěte a dítě zbytečně nestresují, tak ano, pokud dělají scény a ubližují svým chováním dítěti, tak ne (2)
- ano, ale je to individuální, pokud to jde, je to dobré i toho důvodu, že je možné zjistit, na co trpěli rodiče, zda mohlo dítě zdědit nějakou vadu (2)

- záleží na tom, jaká biologická rodina je, nesmí dětem ubližovat, v zásadě jsou pro setkávání, aby nedošlo k zpretrhání vazeb s původní rodinou (2)
- ano, i když to může komplikovat práci s dítětem, je důležité, aby dítě vědělo, odkud pochází, znalo své kořeny (1)
- individuální – pokud je rodič agresivní, dítěti to ubližuje, pokud s dítětem vychází, podstatně nezasahuje do výchovy a dítěti neubližuje, pak ano (1)
- kontakt je pro děti důležitý, na druhou stranu jim mohou rodiče nebo rodina povídat nesmysly (1)

Otázka č. 12: Existuje něco, co Vám v průběhu doby, kdy se staráte o děti Vám svěřené do pěst. péče, na výkonu této péče vadí v ohledech netýkajících se přímo péče a výchovy dětí (např. pravidelná šetření, zprávy pro soud, návštěvy úřadů atd.)?

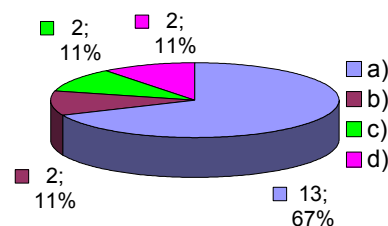
a) ne

b) styk s biologickou rodinou

c) občas špatná komunikace s úředníky vyřizující dávky pro pěstouny a děti umístěné v pěstounské péči

d) povinnost vyřizovat všechny dávky, na něž mají pěstouni a děti umístěné v pěstounské péči nárok

Graf 12: Překážky ve výkonu pěstounské péče



Poznámka: K odpovědi a) uvádím, že jsem zde zahrнула i odpověď dvou respondentů, kteří sdělili, že není nic, co by jim velmi vadilo, jen by jim soud mohl vždy napsat, že chce poslat zprávu, neboť na ni zapomínají. To, že zprávu o dětech píše, jim nevadí.

Z odpovědí respondentů vyplývá, že na výkonu pěstounské péče většině nic zásadního nevadí. Přibližně třetina respondentů uvedla vždy jednu překážku, jež jim při výkonu péče o děti vadí. Odpověď překážky v podobě styku s biologickou rodinou byla ještě rozvinuta sdělením, že není v zákonech řešen fakt, kde se má dítě s biologickou rodinou setkávat, když ji pěstouni nechtějí pustit do domácnosti, případně o dítě mají obavy a nechtějí dítě s rodinnými příslušníky nechat samotné. Další dvě námitky byly z kategorie vyřizování

pěstounských dávek, a to občasná špatná komunikace s úředníky a to, že jsou pěstouni „tlačeni“ k tomu, aby měli v pořádku vyřízeny všechny dávky, na které mají oni a děti nárok.

Otázka č. 13: Co by Vám nejvíce pomohlo v péči a výchově Vám svěřených dětí ze strany státu či nestátních organizací?

Tuto otázku jsem neuspořádala do grafu, neboť odpovědi respondentů, kteří by uvítali nějakou možnost pomoci, bylo více. 11 respondentů odpovědělo, že je vše potřebné zajištěno a oni si nečiní nároky na jinou, specifickou pomoc. Zbývajících 8 respondentů návrhy na pomoc mělo, někteří i více.

Odpovědi těchto respondentů jsem uspořádala podle četnosti a podobnosti formulací, a ke každé odpovědi jsem do závorky uvedla, kolikrát se odpověď vyskytla, takto:

- možnost zajištění péče o děti alespoň po nějakou dobu jinou osobou, případně organizací, aby si pěstouni mohli odpočinout a obstarat své záležitosti – péče o děti je mnohdy závazek na 24 hodin denně (6x)
- možnost využití služeb různých odborníků – psychologů, psychiatrů, speciálních pedagogů (4x)
- častější setkání pěstounů organizovaných krajským úřadem (4x)
- na setkání pěstounů organizovaných krajským úřadem by mohlo být více odborníků zabývajících se náhradní rodinnou péčí, např. psychologů (2x)
- účastnit se setkání pěstounů organizovaných krajským úřadem i s dětmi (2x)
- lepší komunikace s úředníky vyřizující dávky pro pěstouny a děti v této péči (2x)
- na začátku výkonu pěstounské péče by pomohlo, kdyby s příchodem dítěte do rodiny měli pěstouni možnost kontaktu na již stávající pěstounskou rodinu (2x)
- finanční pomoc v případě velké vzdálenosti školy a lékaře dítě od bydliště (1x)
- stát by měl finančně podporovat SOS dětské vesničky (1x)

Z výše uvedeného vyplývá, že nejvíce by pěstouni potřebovali čas od času zajistit péči

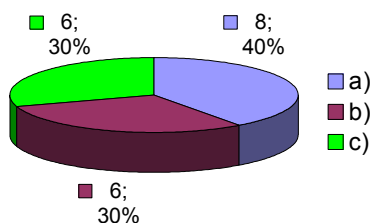
o děti někým jiným a načerpat tak nové síly, a dále, že by uvítali více odborných služeb pro pěstounské rodiny a také častější setkávání se s ostatními pěstouny.

Otázka č. 14: Co Vám pomáhá již nyní a považujete to za správné?

Seřazeno dle četnosti odpovědí.

- a) nemá pocit, že by něco potřeboval(a)
- b) dobrá spolupráce se sociálními pracovníky pro náhradní rodinnou péči
- c) setkání pěstounů organizovaná krajským úřadem

Graf 13: Současná pomoc



Poznámka: Při vyhodnocení této otázky jsem nezahrnovala odpovědi respondentů vykonávající pěstounskou péči v SOS dětské vesničce pro jejich specifické podmínky a odlišný systém.

Nejčastěji (40 %) se objevila odpověď, že současné možnosti jsou dostačující, respondenti neměli pocit, že by potřebovali nějakou speciální pomoc případně sdělili, že si dokáží pomoci sami. Stejná relativní četnost byla u dalších dvou odpovědí (každá 30 %), a to že účinnou pomocí je dobrá spolupráce se sociálními pracovníky a dále pravidelná setkání pěstounů, které pořádá krajský úřad.

Otázka č. 15: Domníváte se, že je finanční podpora poskytovaná státem dítěti v pěstounské péči a pěstounům dostatečná? Co si myslíte o morálním ohodnocení pěstounské péče současnou společností?

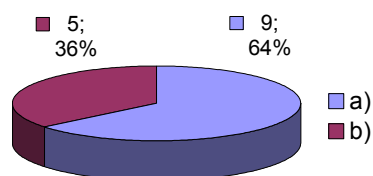
A) Finance

- a) finance dostatečné
- b) finance dostatečné s výhradou, návrhy respondentů lze seřadit takto:
 - pobírat plat pěstouna ve zvláštních případech už od dvou dětí

(3 respondenti)

- mít rodičovský příspěvek i u předpěstounské péče (2 respondenti)
- došlo k poškození pěstounských dětí na přídavných a příspěvku na péči – stát by měl na děti v pěstounské péči více pamatovat (2 respondenti)
- když je dítě malé, mohlo být více financí a finanční pomoc v případě velké vzdálenosti školy a lékaře dítěte od bydliště (1 respondent)
- brát zřetel na to, pokud pracuje jen jeden pěstoun a druhý se plně věnuje dětem, pak by mohlo být peněz více (1 respondent)

Graf 14 a): Finanční podpora



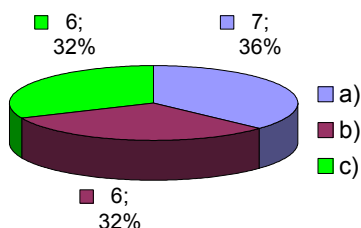
Poznámka: Při vyhodnocení této části otázky jsem nezahrnovala odpovědi respondentů vykonávajících pěstounskou péči v zařízení pro výkon pěstounské péče pro jejich specifické podmínky a odlišný systém. Tito pěstouni dostávají kromě pěstounských dávek také jiné finanční prostředky od zřizovatelů takových zařízení.

Všichni respondenti, jejichž odpovědi jsem zahrnula, považují poskytované finanční prostředky za dostatečné, menší část k nim výhrady nemá, druhá polovina měla návrhy. Tyto návrhy jsem seřadila podle počtu takto odpovídajících respondentů, a to od největšího počtu po nejmenší.

B) Morální ohodnocení současnou společností

- pozitivní – nesetkali se s negativním
- individuální – někdo negativní, někdo pozitivní
- morální ohodnocení není, většina lidí zastává názor, že to dělají pro peníze

Graf 14 b): Morální ohodnocení



Rozložení reakcí na morální hodnocení pěstounské péče (se kterým se pěstouni mohli setkat) současnou společností bylo velmi podobné. Přesto nejvíce pěstounů má pocit, že je pozitivní, o něco méně se domnívá, že je to individuální a stejný počet vnímá ohodnocení jako negativní s tím, že si většina veřejnosti si myslí, že pěstouni se starají o děti jen pro peníze.

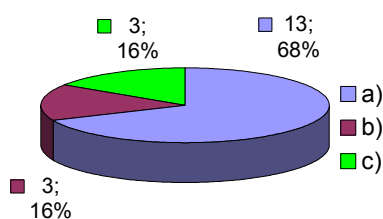
Otázka č. 16: Má u Vás dítě zázemí, případně počítáte s tím, že u Vás dítě bude mít zázemí i po dovršení zletilosti?

U této otázky odpověděli všichni respondenti jednoznačně, že bude-li dítě nebo děti chtít, samozřejmě u nich mít zázemí bude/budou, a to jak v možnosti setrvávajícího bydlení (pokud je to možné – např. v SOS dětských vesničkách zde dítě po skončení pěstounské péče nemůže zůstat bydlet), tak navštěvování pěstounů. V jednom případě nyní již dospělé a vdané dívky, která byla umístěna v pěstounské péči, tomu tak i je.

Otázka č. 17: Co si myslíte o informovanosti veřejnosti v České republice o možnostech náhradní rodinné péče a o tom, co obnáší vzít si dítě do péče, stát se pěstounem?

- a) informovanost není a měla by být
- b) informovanost není, ale není potřeba - pokud se někdo chce dozvědět o náhradní rodinné péči, tak má možnosti, kde informace nalézt
- c) obecná informovanost je, ale ne s detaily

Graf 15: Informovanost veřejnosti v České republice o možnostech náhradní rodinné péče



Pokud jde o informovanost veřejnosti o možnostech náhradní rodinné péče, většina respondentů si myslí, že veřejnost informovaná není (84 %), o poznání větší část (64 %) z takto odpovídajících pěstounů si myslí, že to není dobře a lidé by měli mít možnost se k takovým informacím dostat, aby neměli zkreslené představy, a měli by vědět, co pěstounská péče obnáší. Menší část (16 %) se domnívá, že ani informovanost není potřeba, protože pokud se lidé budou o náhradní péči blíže zajímat, informace mají kde nalézt. Stejná část respondentů (16 %) se domnívá, že obecná informovanost je, ale lidé neznají detaily.

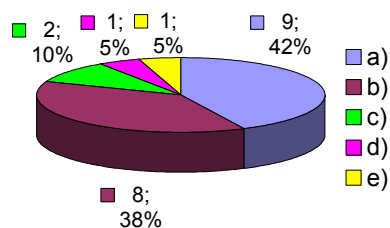
5.6.2 Vyhodnocení výzkumného rozhovoru s odborníky v oblasti náhradní rodinné péče

Otázka č. 1: Jakou myslíte, že mají motivaci lidé, kteří se rozhodnou stát se pěstouny a vychovávat dítě, které není jejich, ani nikoho z okruhu jejich rodiny a známých, případně s jakou motivací se setkáváte u svých klientů?

Někteří respondenti sdělili více odpovědí, proto jsou možnosti uspořádány podle četnosti odpovědí a v grafu je uveden počet jednotlivých odpovědí.

- a) snaha pomoci dětem, jež nemají možnost vyrůstat v biologické rodině
- b) nemožnost mít vlastní děti
- c) náboženské hledisko
- d) naplnit potřebu dát svému životu smysl
- e) očekávají zpětnou vazbu

Graf 16: Motivace k výchově „cizího“ dítěte



Nejčastější odpovědí na tuto otázku týkající se motivace pěstounů k přijetí dítěte je snaha pomoci dětem, které nemají možnost vyrůstat ve vlastní, biologické rodině. Hned za touto

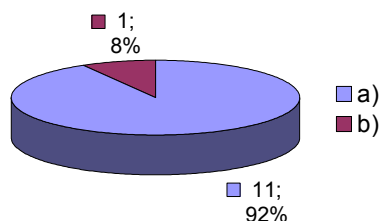
odpovědi shledali respondenti jako častý důvod pro přijetí dítěte nemožnost mít vlastní děti. O poznání méně častou odpovědí bylo sdělení, že při rozhodnutí vzít si a vychovávat „cizí“ dítě hraje roli náboženské hledisko, tedy láska k bližnímu a snaha pomáhat lidem obecně. Další dvě odpovědi se objevily každá jen jednou, a to, že někdo si může takto naplnit potřebu dát svému životu smysl a dále, že někteří žadatelé mohou očekávat zpětnou vazbu, že se jednou postará někdo o ně.

Otázka č. 2: Jsou žadatelé o svěření dítěte do své pěstounské péče dostatečně informováni o možnostech náhradní rodinné péče (mají se k informacím jak dostat)?

a) ano, informace lze získat

b) ne, na počátku mívají různé nereálné představy

Graf 17: Informovanost žadatelů o svěření dítěte do pěstounské péče



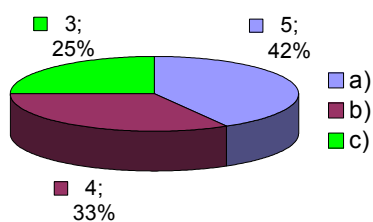
Naprostá většina (92 %) respondentů hodnotila informovanost žadatelů o svěření dítěte do výchovy kladně, tedy že jsou informováni a mají informace kde získat. Jeden respondent sdělil, že dostatečně informováni nejsou a mají tak různé zkreslené představy o výkonu pěstounské péče.

Otázka č. 3: Jaký máte názor na „vstupní“ žádost, dotazníky pro žadatele o svěření dítěte do pěstounské péče, na dokládání zpráv o jejich osobě různými organizacemi (zaměstnavatel, lékař, Rejstřík trestů, obec) a první šetření? Je to dostačující, zbytečné nebo něco chybí?

a) dostačující, odpovídající záležitosti a důležité

b) obsah neposoudí, neboť neví, jak vypadají a co je všechno třeba, ale smysl mají, protože je nutné o žadatelích získat mnoho informací

c) jsou důležité, ale působí byrokraticky a informací je na počátku zbytečně mnoho

Graf 18: Názor na „vstupní“ záležitosti

Většina respondentů považuje žádosti, dotazníky pro žadatele a záležitosti související s podáním žádosti o svěření dítěte do péče pěstounů za dostačující, důležité a odpovídající tak závažné záležitosti, jako je svěření dítěte do výchovy. Menší část (33 %) neposoudí přímo, jak tyto „vstupní záležitosti“ vypadají, ale vyslovili se v tom smyslu, že jsou opodstatnělé, neboť je nutné o žadatelích získat co nejvíce informací. 25 % respondentů zhodnotilo tyto záležitosti jako důležité, ale vyžadující na počátku zbytečně mnoho informací.

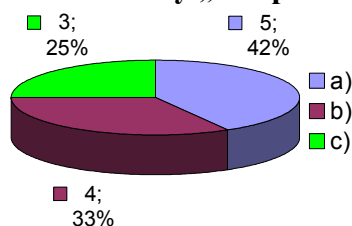
Otázka č. 4: Změnil(a) byste něco na těchto „vstupních“ záležitostech (např. jiné dotazy, jiný způsob získávání informací)?

a) ne

b) neposoudí

c) ano (odpovědi respondentů jsem uspořádala podle četnosti a podobnosti formulací, a ke každé odpovědi jsem do závorky uvedla, kolikrát se odpověď vyskytla), odpovědi lze seřadit takto:

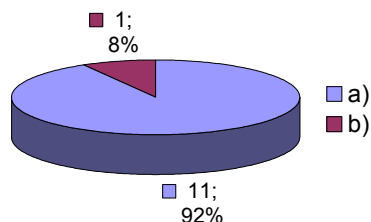
- zmenšit rozsah žádosti a prvotních dotazníků, některé dotazy se zbytečně opakují – zjistit jen základní data, ostatní by pak měl sociální pracovník zjistit rozhovorem s žadatelem (2x)
- forma by mohla být individuální (1x)
- podstatně kvalitnější výběr zaměřující se na osobnost člověka (1x)
- více dbát na mlčenlivost správních orgánů (1x)
- nemuselo by být vyjádření obce, neboť nemusí být objektivní (1x)

Graf 19: Možnosti změny „vstupních“ záležitostí

Nejvíce respondentů by na počátečních záležitostech nic neměnilo, menší podíl otázku neposoudí a nejmenší podíl byl těch, kteří by uvítali nějakou změnu. Nečastějším typem změny bylo zmenšení rozsahu žádosti a dotazníků, dále že forma by nemusela být obecná pro všechny, tiskopisy by měly být zaměřeny i na osobnost člověka, více dbát na mlčenlivost správních orgánů a nemuselo by být vyjádření obce.

Otázka č. 5: Jaký máte názor na psychologické posouzení žadatelů před přípravou budoucích pěstounů? Je nutné?

- a) nutné
- b) nutné, ale v současnosti nedostatečné

Graf 20: Názor na psychologické posouzení

Všichni respondenti hodnotili psychologické posouzení žadatelů o pěstounskou péči jako nutné. Naprostá většina (92 %) bez výhrad, jeden respondent se domníval, že je v současnosti nedostatečné.

Otázka č. 6: Změnil(a) byste něco na tomto psychologickém posouzení?

- a) neposoudí
- b) psychologické vyšetření od více psychologů
- c) provádět psychologické vyšetření u budoucích pěstounů při příbuzenské pěstounské péči nebo pokud se na pěstounskou péči mění svěřeni dítěte do výchovy jiné fyzické

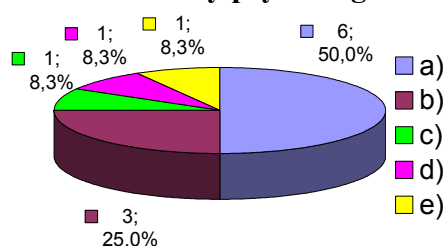
osobě než rodiči

d) zařadit vícedenní psychosociální výcvik, aby se více projevila osobnost člověka

e) ne

Poznámka: K odpovědi b) uvádím, že jedna odpověď zněla jen takto obecně, dvě odpovědi byly rozšířeny o zaměření psychologů, a to psychologové orientovaní na rodinné vztahy (2x), kliničtí psychologové, (1x) a poradenští psychologové (1x).

Graf 21: Možnosti změny psychologického posouzení



Na tuto otázku polovina respondentů odpověděla, že ji neposoudí, a to nejvíce z důvodu, že neví, jak toto odborné posouzení vypadá.. Čtvrtina respondentů se domnívá, že by bylo vhodné posouzení od více psychologů (viz poznámka). Další odpovědi se vyskytly vždy u jednoho respondenta. Bylo jimi, že by bylo vhodné provádět psychologické posouzení i v případech, kdy se děti svěřují do péče příbuzných či pokud se na tuto péči mění dřívější soudní rozhodnutí o svěřením dítěte do výchovy jiné osoby než rodiče, dále vhodnost zařazení vícedenního psychosociálního výcviku a jeden respondent se domnívá, že posouzení není třeba měnit.

Otázka č. 7: Jaký máte názor na absolvování přípravy budoucích pěstounů?

Je nutná, zbytečná, dostačující, nedostačující?

Při vyhodnocení této otázky jsem nevytvořila graf, neboť všichni respondenti označili absolvování přípravy pro budoucí pěstouny jako důležité a nutné. Někteří tuto odpověď navíc ještě doplnili o informaci, že tak mají budoucí pěstouni možnost získat množství informací, setkat se s ostatními žadateli, navázat nové kontakty a mohou se připravit na příchod dítěte do rodiny. Někteří z respondentů dále odpovídali, že sice neví, co všechno tato příprava obnáší, ale znají ji ze zkušenosti svých klientů.

Otázka č. 8: Změnil(a) byste něco na této přípravě?

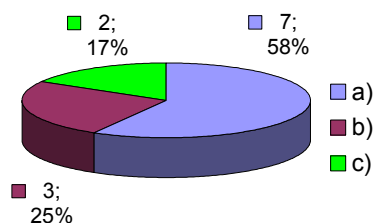
a) ano (odpovědi respondentů jsem uspořádala podle četnosti a podobnosti formulací, a ke každé odpovědi jsem do závorky uvedla, kolikrát se odpověď vyskytla), odpovědi lze seřadit takto:

- přípravu by mohlo provádět více organizací (2x)
- příprava je příliš dlouhá, mohla by se zkrátit (ze zkušeností klientů) (2x)
- mohla by se sjednotit koncepce v jednotlivých krajích - úroveň a rozsah se mnohdy liší (1x)
- absolvovat přípravu až po zařazení do evidence žadatelů (1x)
- rozdělit na kurz teoretický a praktický, který by spočíval v praxi v kojeneckém ústavu, dětském domově a také u stávajících pěstounů, aby si žadatelé dovedli představit, jak pěstounská péče funguje (1x)
- měla by mít větší časové rozpětí, aby mezi přípravou a samotným příchodem dítěte nebyla dlouhá doba (1x)
- přípravou by měli procházet i budoucí pěstouni při příbuzenské pěstounské péči nebo pokud se na pěstounskou péči mění svěření dítěte do výchovy jiné fyzické osobě než rodiči (1x)

b) ne

c) neposoudí

Graf 22: Možnosti změny přípravy na péči budoucích pěstounů



Většina respondentů se vyslovila pro nějakou změnu v koncepci provádění odborné přípravy na péči budoucích pěstounů, a to s návrhy uvedenými výše, z nichž nejčastěji se objevila odpověď, že by přípravu mohlo provádět více organizací, než je tomu nyní, a dále, že by se mohla zkrátit. O dost menší podíl (25 %) byl těch, kteří by nic neměnili a o něco menší těch, kteří sdělili, že otázku neposoudí.

Otázka č. 9: Co si myslíte o možnosti biologických rodičů, či rodiny setkávat se se svými dětmi, které jsou svěřeny do pěstounské péče jiné/jiných osob(y). Domníváte se, že je důležité, aby nedošlo k narušení vazeb dítěte s biologickými rodiči, rodinou?

Tuto otázku jsem, stejně jako u respondentů pěstounů, neuspořádala do grafu, argumenty respondentů jsem citovala, případně podobně formulovala a uspořádala podle počtu respondentů, kteří odpověděli stejně, a ke každé odpovědi do závorky uvedla jejich počet.

Argumenty lze roztrdit takto:

- ano, ale záleží na každém individuálním případě, je třeba každý případ zvažovat a tam, kde je kontakt vhodný, podporovat jej (3)
- setkávání s biologickými rodiči, rodinou je v pořádku, mělo by být, protože děti mají právo znát, odkud pocházejí, kde mají své kořeny (2)
- kořeny dítěte, tedy původní rodina, patří ke zdravé identitě, takže tam, kde vazba je, tak určitě, a když není, mělo by se na ní pracovat, zachovávat vztah, alespoň písemný, aby dítě mělo možnost rodiče najít, pokud chce, a pěstouni by neměli dítě odrazovat od styku s biologickou rodinou (1)
- setkávání se s biologickou rodinou působí komplikace pro pěstouny, často znamená zátěž pro děti, je i přínosné, neboť děti nemají biologické rodiče idealizované (1)
- je to individuální, setkávat se, pokud je biologická rodina v pořádku (ne například v případě rodičů alkoholiků) a pokud dítě chce (1)
- pokud vazbu dítě na rodiče má, zachovat ji a podporovat, ale pouze v případě, že jsou setkávání ku prospěchu dítěte (1)
- je to individuální, umožnit setkání jen v případě, že rodič dodržuje pravidla a neubližuje dítěti, v současnosti se objevuje snaha za každou cenu setkání rodičům, dětem a pěstounům vnucovat, což může být negativní (1)
- pouze pokud bude mít především dítě, ale i biologičtí rodiče zájem, jinak ne, děti mají ze setkání s rodiči často psychické problémy, v současnosti je trend za každou cenu setkání rodičům, dětem a pěstounům vnucovat, a to může být negativní (1)
- děti by měly znát svoji rodinu, ale není možné pěstouny tlačit k tomu, aby bylo zasahováno do chodu rodiny, taktéž vyvstává otázka, kde se setkávat, každý

pěstoun není ochotný biologickou rodinu pustit domů, navíc mnohé biologické rodiny mohou narušovat to, co se pěstounům ve výchově dětí již podařilo, je těžké starat se o děti a ještě odolávat biologické rodině (1)

Otázka č. 10: Z jakých důvodů se většinou děti svěřené do pěstounské péče ocitají bez péče biologického rodiče/biologických rodičů?

Při vyhodnocení této otázky jsem nevytvořila graf, neboť všichni respondenti odpovídali velmi podobně, a to, že děti, které jsou svěřovány do pěstounské péče, pocházejí ze sociálně slabších rodin s problémy v materiálním i citovém zabezpečení dětí. Mají špatné finanční a bytové podmínky a péči o děti zanedbávají, nestarají se o ně. Nejsou schopni se o děti postarat často proto, že o ně se také nikdo příliš nestaral. Mnohdy nejsou rodiče schopní o děti pečovat pro závislost na drogách či alkoholu. Mezi odpověďmi se v menší míře objevil jako jeden z důvodů týrání dětí.

Otázka č. 11: Jaký je Váš názor na práci s původní, biologickou rodinou dítěte?

Touto otázkou jsem měla na mysli práci s původní biologickou rodinou ve fázi, kdy už je dítě umístěno mimo ni. Někteří respondenti se vyjádřili i ve smyslu preventivní práce odborníků s rodinou, která neplní vůči dítěti své funkce. Jednotlivé informace byly zajímavé, a proto jsem se rozhodla napsat všechny, tak jak je respondenti uváděli. Text u odrážky vždy značí sdělení jednoho respondenta.

- ano, s rodinou určitě pracovat, a to především preventivně; sanace biologické rodiny je oblast podceňovaná, pokud by systém rodiny byl podporován, nebylo by třeba tolik pěstounů
- pokud jde o smysluplnou práci, tak ano – pokud měli rodiče pro děti například nevyhovující materiální či bytové podmínky, ale u rodičů alkoholiků a tyranů ne
- mělo by se podporovat alespoň to, být s původní rodinou v kontaktu, informovat ji o dítěti a možnostech kontaktů s ním; v praxi se děti od pěstounů do původních rodin příliš nevracejí; sociální pracovník by měl biologické rodině dítěte pomoci v akceptaci náhradní rodiny, aby ji nepovažovali za konkurenci
- ano, pokud je rodina dlouhodobě dysfunkční, pracovat s ní, ovšem rodiče musejí

být přístupní a chtít

- pokud je dítě umístěno do ústavní výchovy, pokusit se s rodinou ze začátku pracovat, dítě k rodičům pouštět například na víkendy, až pokud to nejde, rodiče se nesnaží a situace se nezlepší, tak děti umístit do náhradní rodiny, ale jen na určitou dobu a s původní rodinou pracovat dál
- je snahou sociálních pracovníků s rodinou pracovat, ze zákona jde i o povinnost a pracuje se s ní i před umístěním dítěte mimo biologickou rodinu, většinou však bez úspěchu
- určitě, vyplývá to i ze zákona, před umístěním mimo rodinu i v době, když je v ústavu; měla by být nepřetržitá a tam, kde je to možné, dítě vrátit do biologické rodiny
- práce s biologickou rodinou je důležitá, měla by být preventivní
- orgán sociálně-právní ochrany dětí by měl pracovat s rodinou preventivně, až když práce s rodinou selže a rodiče nejeví o dítě zájem, umístit dítě mimo rodinu, nejlépe do náhradní rodiny; poté se opět pokusit s rodinou pracovat, aby se dítě mohlo k původní rodině vrátit
- pracovat například formou sociálně aktivizačních služeb pro rodiny s dětmi, sanace rodiny je určitě opodstatnělá u rodiny, kde je předpoklad, že se dítě do ní bude moci vrátit
- pokud mají zájem stýkat se se svými dětmi, tak ano
- ano, pracovat s původní rodinou, pomáhat jí, aby se dítě mohlo vrátit z ústavu, až pokud to nejde, svěřit dítě do náhradní rodiny; k opravdu důkladné a smysluplné práci s původní biologickou rodinou by však bylo třeba více sociálních pracovníků, aby bylo možné ji i technicky zajistit (aby byli sociální pracovníci orgánu sociálně-právní ochrany dětí stále pro klienty k dispozici na pracovišti i v “terénu”)

Otázka č. 12: Domníváte se, že pěstounům v průběhu doby, kdy se starají o dítě/děti svěřené do péče, na výkonu této péče něco vadí v ohledech netýkajících se přímo péče a výchovy dítěte/děti (pravidelná šetření, zprávy pro soud, návštěvy úřadů atd.)?

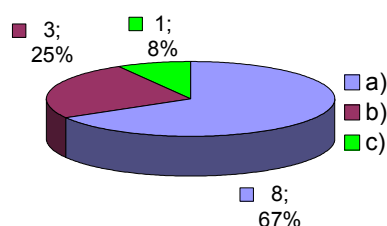
a) ano (odpovědi respondentů jsem uspořádala podle četnosti a podobnosti formulací, a ke každé odpovědi jsem do závorky uvedla, kolikrát se odpověď vyskytla, odpovědi lze seřadit takto:

- biologičtí rodiče (3x)
- nedostupnost komplexní pomoci pěstounským rodinám z řad odborníků a pomáhajících profesí (3x)
- negativní reakce okolí a nedoceněná práce (2x)
- obecně šetření ne, spíše že nejsou po pracovní době pěstounů nebo aktivitách rodiny (1x)
- zdlouhavost soudních jednání (1x)

b) ne

c) neposoudí

Graf 23: Překážky ve výkonu pěstounské péče



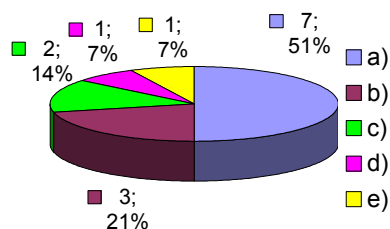
Většina respondentů se domnívá, že pěstouni mohou některé záležitosti vnímat jako překážky při výkonu péče o děti. Nejvíce se vyskytly odpovědi, že vadí biologičtí rodiče (v jednom případě byla doplněna, že je to tak z důvodu nepochopení role pěstouna) a dále nedostupnost odborných služeb pro pěstouny, zejména pomoc psychologů. Menší část respondentů (25 %) se domnívá, že není nic, co by pěstounům vadilo a jeden respondent zhodnotil otázku tak, že ji nedokáže posoudit.

Otázka č. 13: Víte, co by pěstouni nejvíce chtěli a co by jim pomohlo?

Seřazeno dle četnosti odpovědí.

- a) systém odborné pomoci - odborná podpora psychologů, speciálních pedagogů
- b) více služeb z hlediska možnosti hlídání dětí

- c) častěji organizované různé společné aktivity pěstounských rodin k vzájemné výměně zkušeností a informací
- d) neví, že by něco chybělo
- e) neposoudí

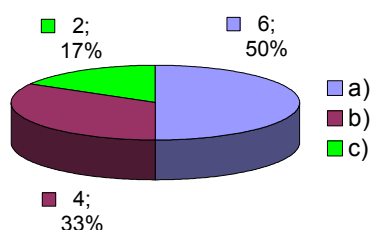
Graf 24: Možnosti pomoci pěstounům

Nejčastěji respondenti odpovídali, že pěstounům chybí odborné vedení a pomoc zejména psychologů a speciálních pedagogů, v jednom případě respondent specifikoval zaměření psychologa, a to specialisty výhradně pro náhradní rodinnou péči. Další častější odpovědí (21 %) byla možnost zajištění péče o děti po nějakou dobu jinými osobami, aby pěstouni měli možnost obstarat si své záležitosti a také si odpočinout. V o něco menší míře se objevila odpověď zakotvená v pomoci pěstounům častějším organizováním setkání pěstounských rodin. Po jedné odpovědi se vyskytlo sdělení, že respondent neví, že by něco sházelo a nemožnost otázku posoudit.

Otázka č. 14: Domníváte se, že je finanční podpora poskytovaná státem dítěti v pěstounské péči a pěstounům dostatečná? Co si myslíte o morálním ohodnocení pěstounské péče současnou společností?

A) Finance

- a) finance dostatečné
- b) finance nedostatečné
- c) individuální – jak pro kterou rodinu

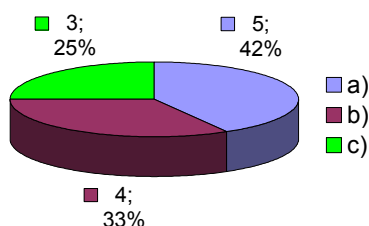
Graf 25 a): Finanční podpora

Polovina respondentů hodnotí finanční podporu dětí svěřených do pěstounské péče a pěstounů jako dostatečnou, v jednom případě respondent odpověď rozvinul o svou myšlenku, že by i po nabytí zletilosti dítěte mohli brát dávky patřící dětem nadále pěstouni, neboť děti si tak zvykají brát peníze za nic. Menší díl byl těch, kteří se domnívají, že jsou finance nedostatečné a bylo by třeba je zvýšit, jeden respondent navíc sdělil, že není možné ze současných financí dítěti nějaké finanční prostředky ušetřit a zároveň také, že by se mělo více kontrolovat využití poskytnutých finančních prostředků k prospěchu dítěte. Zbývající část respondentů uvedla, že je situace v každé rodině jiná, někomu peníze postačují, jinému nikoli.

B) Morální ohodnocení současnou společností

- a) negativní, je hodně lidí, kteří si myslí, že to dělají pro peníze
- b) není možné jednoznačně posoudit
- c) pozitivní

Graf 25 b): Morální ohodnocení

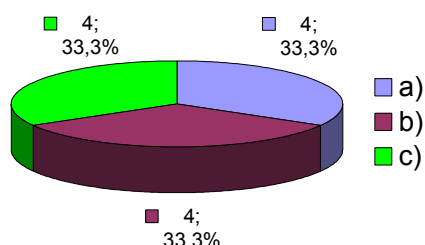


Rozložení reakcí na morální hodnocení pěstounské péče současnou společností bylo velmi podobné. Nejvíce odborníků (5) se domnívá, že morální ohodnocení je negativní s komentářem, že stále jsou a budou lidé, kteří si myslí, že se pěstouni starají o děti jen pro peníze. Menší část (4 respondenti) odpověděli, že není možné společenské ohodnocení jednoznačně posoudit, jeden respondent z takto odpovídajících navíc sdělil, že pěstouni mohou být vnímáni jako „exoti“, když si berou do péče cizí dítě, a jeden z těchto respondentů ke své odpovědi dále uvedl, že pokud budeme pěstouny brát jako profesionály, není rozdíl mezi nimi a například sociálními pracovníky a není nutné je morálně hodnotit. Nejméně respondentů (3) se domnívá, že morální hodnocení činnosti pěstounů je pozitivní.

Otázka č. 15: Jaké máte zkušenosti s tím, že má dítě zázemí u svých „pěstounských rodičů“ i po dovršení zletilosti?

- a) ano, děti mohou u pěstounů zůstat, případně se k nim vracet
- b) většinou děti mohou u pěstounů zůstat, případně se k nim vracet
- c) je to individuální, záleží na pěstounech i na dětech v pěstounské péči

Graf 26: Zázemí dětí u pěstounů po dovršení zletilosti



Odpovědi tak, jak jsem je rozdělila, jsou v naprosto stejném poměru. Odpovědi a) a b) jsou podobné, takže by se dalo konstatovat, že většina respondentů (8) má dobré zkušenosti a zná spíše případy, kdy děti mohou u pěstounů zůstat i po dosažení zletilosti, případně se k nim vracet. Zbývající část respondentů uvedla, že záleží na pěstounech i na dětech, jaký mají vztah, jestli chtějí, aby u nich dítě zůstalo a zda chce zůstat dítě, případně zda se chtějí vůbec vídat.

Otázka č. 16: Když se zamyslíte nad systémem pěstounské péče v České republice, domníváte se, že je dobrý takový, jaký je, nebo je třeba jej změnit, případně co, jak byste změnili?

Jednotlivá sdělení byla zajímavá, proto jsem se rozhodla napsat všechna, tak jak je respondenti uváděli. Text u odrážky vždy značí sdělení jednoho respondenta.

- změnit směrem k profesionalizaci, přestat pěstounskou péči pojímat jako láskyplnou náruč – není to adopce, vycházet ze systému zájmu a ohledu na potřeby dětí
- měl by se rozšířit institut profesionální pěstounské péče, není v pořádku, že je velký počet dětí umísťovaných do ústavní péče, podporovat, aby dítě mohlo vyrůstat v rodině
- neměnit, rozhodně ne více profesionalizovat, naše společnost na to není připravená; chodit s dítětem pravidelně k psychologovi – pomoc jako nutnost
- kopírujeme cizí modely, bylo by potřeba vlastní, brát zřetel na českou povahu

a poměry, připravovaná koncepce profesionalizace pěstounské péče neodpovídá českým poměrům a povaze lidí, pěstounů by ubývalo

- je třeba, aby bylo více profesionálních pěstounských rodin, aby děti nemusely být umíst'ovány v ústavní péči, žadatele lépe prověřovat
- současný trend zapojovat biologickou rodinu do života dítěte za každou cenu bez ohledu na opravdový zájem o dítě není dobrý, klade to velké nároky na psychiku dítěte i pěstounů
- vytvořit více zařízení rodinného typu, převládají ústavy
- neměnit, ne k plánované profesionální pěstounské péči
- aby nebyl proces svěřeni dítěte pěstounům příliš dlouhý a děti se brzy dostaly do nové rodiny
- je v podstatě dobrý, regulovat více počet dětí v pěstounské rodině, někdy je počet dětí na úkor všeho a všech
- omezit počet dětí v kojeneckých ústavech a dětských domovech, neprofesionalizovat ve smyslu návrhu změny pěstounské péče na více profesionální – může být nadbytek pěstounů a málo dětí, může tak docházet ke „kočování dětí“, rodina by tak ztrácela význam, zlepšit psychotesty a psychologickým posouzením by měli procházet i příbuzní, než dostanou dítě do péče
- více pomáhat pěstounům po odborné stránce, lépe je připravit, zlepšit přípravu, měla by být povinnost pěstounů 1x za 2 až 3 roky přicházet k pracovníkům orgánu sociálně-právní ochrany dětí a jiným odborníkům na konzultace

Několik respondentů se vyjadřovalo také k existujícímu návrhu změny zákona na změnu pěstounské péče k její profesionalizaci, kdy by pěstounská péče měla být součástí občanského zákoníku a zákon o rodině by měl zaniknout. Vzhledem k současné situaci ve vládě v České republice jsem se těmito změnami v teoretické části nezabývala.

Otázka č. 17: Domníváte se, že je informovanost veřejnosti v České republice o možnostech náhradní rodinné péče a o tom, co její výkon obnáší, dobrá?

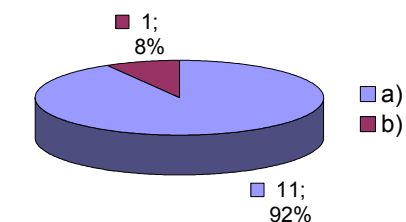
a) není - pouze jeden respondent sdělil jen prosté ne, ostatní měli k této odpovědi ještě

další argumenty, jejich rozšíření odpovědi jsem dále rozčlenila takto:

- informovanost by mohla být větší, zlepšit ji, mělo by se více dostat do povědomí (například formou informativních letáků – návrh 2 respondentů), jaké možnosti náhradní rodinné péče existují a propagovat rodinně orientovanou péči o děti (4)
- pokud někdo informace chce, najde je, například docela dobře na internetu (2)
- média mají tendenci případy pěstounské péče zkreslovat (2)
- informace zkreslené, umístění dítěte mimo rodinu je vnímáno jako největší trest a rodiče jako ti nejhorší – mnohdy to tak není (1)
- těžko říci, zda by měla být a do jaké míry, kdo chce, informace si najde - není nutné za každou cenu informovat (1)

b) v obecné rovině je informovanost dobrá, pokud někdo má o informace větší zájem, jsou dostupné

Graf 27: Informovanost veřejnosti o možnostech náhradní rodinné péče v České republice



Naprostá většina odborníků zastává názor, že veřejnost příliš neví o možnostech náhradní rodinné péče v České republice a konkrétně o pěstounské péči. Větší počet z takto odpovídajících odborníků se domnívá, že by bylo dobré, kdyby byla informovanost lepší. Někteří si myslí, že i když obecná informovanost není, člověk má informace má kde najít, pokud chce. Mezi odpověďmi se objevilo dále, že informace bývají často zkreslené v podání médií, jeden respondent se domníval, že informovanost není potřeba, protože pokud se člověk o tuto problematiku nezajímá, tak pro něho nejsou nutné a pokud ano, tak je má možnost získat. Pouze jeden z dotázaných odborníků měl názor opačný, a to, že obecně je informovanost veřejnosti na dobré úrovni.

6 ODPOVĚDI NA OTÁZKY DÍLČÍCH CÍLŮ VÝZKUMU

1. a) Jaká je motivace k přijetí „cizího“ dítěte do péče z pohledu pěstounů?

Největší množství pěstounů chtělo mít dítě, případně další dítě, avšak své vlastní mít ze zdravotních důvodů nemohli, proto se rozhodli pro výchovu „cizího“ dítěte. Méně pěstounů chtělo tímto způsobem pomoci dítěti nebo dětem, které nemohou být v péči své biologické rodiny.

Pro pěstounskou péči jako jednu z forem náhradní rodinné péče se rozhodli nejčastěji z důvodu dlouhé čekací doby na dítě vhodné do adopce.

b) Jaká je motivace k přijetí „cizího“ dítěte do péče z pohledu odborníků v oblasti náhradní rodinné péče?

Oproti pěstounům odborníci uvedli více důvodů k přijetí „cizího“ dítěte do výchovy, nejčastější odpovědí byla rovněž nemožnost mít vlastní dítě a snaha pomoci dítěti bez rodiny, avšak v opačném pořadí. Odborníci tedy jako nejčastější motiv uvedli snahu pomoci dětem, které nemohou vyrůstat ve vlastní rodině, následovala odpověď, že častým důvodem je touha mít dítě, ale nemožnost mít vlastní. Dalšími sděleními objevujícími se v menší míře bylo, že pěstouny může k takovému rozhodnutí vést jejich náboženské cítění, že někdo může tímto způsobem dát svému životu smysl a dále, že někteří pěstouni si od tohoto kroku mohou slibovat zajištění péče o svou osobu ve stáří „pěstounskými“ dětmi.

2. a) Jaká je informovanost a dostupnost informací v České republice o možnostech náhradní rodinné péče z pohledu pěstounů?

O informovanosti veřejnosti o možnostech náhradní rodinné péče v České republice si většina pěstounů myslí, že žádná není a měla by pro lepší pochopení pěstounské péče být. Mnohem méně pěstounů se domnívá, že sice veřejnost informovaná není, ale není to ani třeba, protože pokud se lidé budou o náhradní péči blíže zajímat, mají možnost informace získat. Stejně bylo těch, kteří si myslí, že obecná informovanost je, ale lidé neznají podrobnosti.

Co se týká pěstounů samotných, nejvíce z nich získalo informace o možnostech náhradní rodinné péče u příslušného správního orgánu, o něco méně u přátel a známých, kteří pěstounskou péči vykonávají. Dalšími zdroji informací byli rodinní příslušníci, praktický lékař a noviny.

b) Jaká je informovanost a dostupnost informací v České republice o možnostech náhradní rodinné péče z pohledu odborníků v oblasti náhradní rodinné péče?

Rovněž většina odborníků se domnívá, že veřejnost nemá příliš povědomí o možnostech náhradní rodinné péče v České republice a konkrétně o pěstounské péči. Větší počet z takto smýšlejících odborníků se domnívá, že by bylo dobré, kdyby byla informovanost lepší. Někteří si myslí, že i když obecná informovanost není, pokud se člověk o tyto záležitosti zajímá, informace má kde najít. Mezi odpověďmi se objevovala dále ta, že například často média podávají zkreslený obraz o pěstounech a pěstounské péči, jeden respondent se naopak domníval, že informovanosti není třeba, protože pokud se člověk o tuto problematiku nezajímá, tak informace nepotřebuje a pokud ano, tak je má možnost nalézt. Pouze jeden z dotázaných odborníků sdělil, že je v obecné rovině informovanost veřejnosti na dobré úrovni.

Pokud se týká získávání informací přímo adepty na pěstouny, většina odborníků se domnívá, že jsou budoucí žadatelé o pěstounskou péči dobře informováni o možnostech a postupu případně, že mají informace kde nalézt.

3. a) Jaký mají názor na současnou koncepci svěřování dítěte do pěstounské péče v České republice pěstouni a co by případně změnili?

Prvotní záležitosti charakterizující počátek řízení, tedy žádost a dotazníky pro žadatele o zařazení do evidence žadatelů o zprostředkování pěstounské péče, zprávy o osobách žadatelů z různých organizací a první šetření v domácnosti žadatele vystihovalo nejvíce odpovědi pěstounů, že se jedná o věci nutné a dostačující. Většina respondentů by na těchto „vstupních“ záležitostech nic nezměnila. Častou odpovědí byl zbytečný rozsah žádosti a dotazníků se stále opakujícími se dotazy a návrhem na změnu bylo tyto tiskopisy zredukovat, neopakovat stále stejné otázky. Dále pěstounům vadilo vyjádření obce a zaměstnavatele, přesto tito respondenti patří

do skupiny těch, kteří následně odpověděli, že by počáteční záležitosti neměnili.

Co se týká psychologického posouzení žadatelů o pěstounskou péči, všichni pěstouni je považují za nutné a většině z nich nečinilo problémy. Někteří měli výhrady k technice kreslení obrázků, která jim připadala dětinská nebo nepříjemná, protože neumí kreslit, na dva respondenty působilo toto vyšetření absolvované před deseti lety neprofesionálním až ponižujícím způsobem, dvěma respondentům vadilo, že je museli absolvovat dvakrát, k osvojení i pěstounské péči. Větší část respondentů by toto psychologické posouzení neměnila. Mezi návrhy na změnu se nejvíce objevilo sdělení, že by mohlo být posouzení ještě hlubší, aby se žadatelé dostatečně prověřili, jeden návrh byl neabsolvování psychologického posouzení žadatelů s vlastními dětmi.

Příprava na péči budoucích pěstounů byla respondenty, jejichž odpovědi jsem zahrnula, a kteří přípravu absolvovali, zhodnocena jako dobrá a přínosná. Většina z nich by na ní nic neměnila, objevily se dva návrhy na změnu, a to větší časový prostor k setkání se stávajícími pěstouny a lepší místní dostupnost přípravy.

b) Jaký mají názor na současnou koncepci svěřování dítěte do pěstounské péče v České republice odborníci v oblasti náhradní rodinné péče a co by případně změnili?

Většina odborníků považuje žádosti, dotazníky pro žadatele a záležitosti související s podáním žádosti o svěření dítěte do péče pěstounů stejně jako pěstouni za dostačující a důležité. Dále se někteří shodli s pěstouny v tom, že systém vyžaduje na počátku zbytečně mnoho informací. Nejvíce respondentů by na těchto počátečních záležitostech nic neměnilo, stejně tak jako pěstouni, kterých byla ovšem většina. Malý podíl respondentů uvedl nějaké změny, z nichž nejčastější bylo, tak jako u pěstounů, zmenšení rozsahu žádosti a dotazníků. Dalšími návrhy byla individuální forma, větší zaměření na osobnost člověka, větší důraz na mlčenlivost správních orgánů a nepožadování vyjádření obce.

Psychologické posouzení žadatelů o pěstounskou péči hodnotila většina těchto respondentů taktéž jako nutné. Naprostá většina bez výhrad, jeden respondent se domníval, že je v současnosti nedostatečné. Uváděné návrhy na změnu těch, kteří mohli otázku posoudit, byly odlišné než u respondentů pěstounů, a to posouzení

od více psychologů, vhodnost provádět psychologické posouzení i v případech, kdy se děti svěřují do péče příbuzných či pokud se na tuto péči mění dřívější soudní rozhodnutí o svěřením dítěte do výchovy jiné osoby než rodiče, zařazení vícedenního psychosociálního výcviku. Pouze jeden respondent by toto posouzení neměnil.

V oblasti přípravy všichni respondenti označili absolvování přípravy pro budoucí pěstouny jako důležité a nutné, tak jako pěstouni samotní. Většina z nich, na rozdíl od pěstounů, se ale zároveň vyslovila pro nějakou změnu v koncepci provádění odborné přípravy na péči budoucích pěstounů, z nichž nejčastěji se objevily dvě odpovědi, a to, že by mohl být větší výběr organizací provádějících přípravu, a dále, že by se mohla zkrátit. Ani v dalších uváděných návrzích nebyla shoda s návrhy pěstounů.

4. a) Jaký mají názor na výkon pěstounské péče v České republice pěstouni a co by jim při péči o děti pomohlo?

Z odpovědí pěstounů vyplývá, že jim nic zásadního nevádí a většina neuvedla jiné možnosti pomoci, než jaká je teď a jaké využívají. Těm, kteří návrhy měli, by nejvíce při péči o děti pomohla možnost zajištění péče o děti alespoň po nějakou dobu jinou osobou nebo organizací, dále by uvítali více odborných služeb psychologů, psychiatrů, speciálních pedagogů, mohlo by dle jejich názoru být více setkání pěstounů organizovaných krajským úřadem a těchto setkání by se mohly účastnit i děti. Pěstounům by rovněž pomohla lepší komunikace s úředníky vyřizujícími pěstounské dávky, mít možnost kontaktu na počátku péče s jinou, již „zavedenou“ pěstounskou rodinou, dále se v jednom případě objevil návrh na větší finanční pomoc, pokud je od místa bydliště pěstounské rodiny příliš vzdálen lékař dítěte a jeho škola a jeden respondent se domníval, že by stát měl více finančně podporovat SOS dětské vesničky. Jako pozitivní vnímají pěstouni dobrou spolupráci se sociálními pracovníky pro náhradní rodinnou péči a setkání pěstounů organizovaných krajským úřadem. Pokud jde o finance, všichni pěstouni, jejichž odpovědi jsem zahrnula, je považují za dostatečné, většina z takto odpovídajících měla jen drobné výhrady.

Co se týká zkušeností s biologickou rodinou, většina pěstounů zkušenost nemá,

neboť biologičtí rodiče neprojevují o dítě zájem, případně mají zkušenosti jen ze soudu. Menší část pěstounů uvedla, že děti se s biologickou rodinou setkávají a spolupráce je dobrá, ovšem jen v jednom případě se jedná opravdu o rodiče, jinak jsou to většinou prarodiče dětí. Dva pěstouni měli v minulosti špatnou zkušenost s biologickými rodiči. Z odpovědí respondentů dále vyhodnocuji, že většina je příznivě nakloněna setkávání dětí s jejich biologickou rodinou, avšak hodně z nich říká, že je to individuální a záleží na dítěti, zda chce a rovněž na tom, jací jsou rodiče. Pokud děti týrali, setkávat by se neměli. Otázkou, dle sdělení dvou pěstounů, dále zůstává, kde se mají děti s rodiči setkávat, tato záležitost není právně řešena a měla by být.

b) Jaký mají názor na výkon pěstounské péče v České republice odborníci v oblasti náhradní rodinné péče a co by při péči o děti pěstounům pomohlo dle odborníků?

Oproti pěstounům, kterým ve většině nic zásadního na pěstounské péči nevadilo, většina odborníků se domnívá, že pěstounům některé záležitosti vadí, a to především biologičtí rodiče a nedostupnost odborných služeb pro pěstouny, zejména pomoc psychologů. Odborníci se s pěstouny shodují v tom, že nejvíce by pěstounům pomohla možnost odborné pomoci ze strany psychologů a speciálních pedagogů a dále více služeb umožňujících hlídání dětí po nějakou dobu. Tyto odpovědi byly pěstouny uvedeny jen v opačném pořadí. Další odpovědi shodnou s pěstouny týkající se možné pomoci pěstounským rodinám bylo častější organizované setkávání se pěstounských rodin.

Z hlediska financí, na rozdíl od pěstounů, kteří hodnotili finanční stránku pěstounské péče jako dostatečnou s případnými malými výhradami, z odborníků ji jako dostačující hodnotila polovina. Ze zbývajících poloviny byl větší podíl byl těch, kteří se domnívají, že jsou finance nedostatečné a bylo by třeba je zvýšit, a menší část uvedla, že je situace v každé rodině jiná, někomu peníze postačují, jinému ne.

Pokud jde o setkávání se dětí v pěstounské péči se svými biologickými rodiči, případně rodinou, odpovědi odborníků bych vyhodnotila podobně jako u pěstounů, tedy že většina je pro to, aby byly zachovány vazby s původní rodinou, ale mnohdy je to záležitost individuální, neboť ne všichni rodiče a děti mají zájem, a také v případě,

kdy by to dětem ubližovalo, by kontakt být neměl.

5. Je podle odborníků z oblasti náhradní rodinné péče důležité pracovat s původní, biologickou rodinou?

Sdělení na tuto otázku byla hodně rozvinutá, avšak dalo by se říci, že všichni odborníci odpovídali podobně v tom smyslu, že práce s biologickou rodinou je důležitá a měla by být, měly by se podporovat kontakty dětí s jejich biologickou rodinou a snažit se dosáhnout toho, aby se děti mohly do této rodiny vrátit.

Někteří respondenti se domnívají, že je třeba, aby byla práce s rodinou především preventivní. Mnoho respondentů si myslí, že je však třeba posuzovat každý případ individuálně, podporovat biologickou rodinu a návrat do ní v případě, kdy jsou nebo byly například nevyhovující bytové a materiální podmínky pro vývoj dítěte, ale ne třeba u alkoholiků a těch rodičů, kteří děti týrali.

6. a) Má podle sdělení pěstounů dítě svěřené do pěstounské péče možnost mít u nich zázemí i po ukončení pěstounské péče dovršením zletilosti?

Všichni pěstouni jednoznačně počítají s tím, že pokud budou děti chtít, samozřejmě u nich mít zázemí budou, budou u nich moci nadále bydlet (kromě SOS dětských vesniček, kde to po ukončení pěstounské péče není možné) nebo je navštěvovat.

b) Má podle názorů odborníků v oblasti náhradní rodinné péče dítě svěřené do pěstounské péče možnost mít u pěstounů zázemí i po ukončení pěstounské péče dovršením zletilosti?

Většina odborníků má dobré zkušenosti a zná spíše případy, kdy děti mohou u pěstounů zůstat i po dosažení zletilosti, případně se k nim vracet. Zbývající respondenti uvedli, že záleží na pěstounech i na dětech, na tom, jaký mají vztah.

7. a) Jaké je morální ohodnocení pěstounů současnou společností podle jejich názoru?

Odpovědi pěstounů týkající se morálního ohodnocení jejich práce s dětmi současnou českou společností vycházely především z jejich zkušeností, z toho, s jakým

chováním jejich okolí se setkali. Procentuelní rozložení odpovědí bylo velmi podobné, přesto nejvíce pěstounů má pocit, že je hodnocení pozitivní, o něco méně se domnívá, že je to individuální a stejný počet vnímá posouzení společnosti jako negativní s tím, že si většina veřejnosti myslí, že pěstouni se starají o děti pro peníze.

b) Jaké je morální ohodnocení pěstounů současnou společností podle názoru odborníků v oblasti náhradní rodinné péče?

Rozložení jednotlivých odpovědí na morální hodnocení pěstounské péče současnou společností bylo stejně jako u pěstounů velmi podobné. Přesto nejvíce odborníků se na rozdíl od pěstounů domnívá, že ohodnocení je negativní se stejným komentářem, jaký najdeme u pěstounů, a to, že stále jsou lidé, kteří si myslí, že se pěstouni starají o děti jen pro peníze. Menší část se domnívá, tak jako respondenti pěstouni, že je to záležitost individuální. Nejméně respondentů vnímá hodnocení činnosti pěstounů jako pozitivní.

6.1 Využití výsledků výzkumu a náměty pro praxi

Po vzájemné domluvě všem respondentům z řad odborníků v oblasti náhradní rodinné péče, kteří s pěstounskými rodinami přímo pracují, svou bakalářskou práci poskytnu v písemné nebo elektronické podobě. Zjištěné výsledky by tak mohly sloužit k lepšímu pochopení žadatelů o pěstounskou péči, k lepší komunikaci pracovníků zabývajících se náhradní rodinnou péčí s jejich klienty. Teoretická část bakalářské práce by mohla sloužit jako informační materiál pro budoucí žadatele o pěstounskou péči.

Ze studia literatury a výsledků výzkumu doporučuji tyto náměty pro praxi:

- poskytovat pěstounům více odborných služeb ze strany psychologů, speciálních pedagogů, sociálních pracovníků
- poskytovat pěstounům služby z hlediska možnosti hlídání dětí (pomocí asistentů, dobrovolníků či různých organizací)
- pořádat více organizovaných setkání pěstounských rodin
- pracovat s biologickou rodinou dítěte ve smyslu návratu dítěte do ní, případně

napomáhat alespoň kontaktům rodičů s dětmi a v té souvislosti právně ošetřit otázku, kde se setkávat

- zvýšit povědomí veřejnosti o tom, co pěstounská péče obnáší, aby se nedomnívala, že pěstounskou péči vykonává většina pěstounů pro peníze (odbornými časopisy, odbornými pořady v médiích),
- snažit se snížit počet dětí umístovaných do ústavní péče lepší sanací rodiny, aby k tomuto umístění nemuselo dojít. Pokud již k tomu dojde, umísťovat děti do zařízení rodinného typu (vytvořit více těchto zařízení) a do náhradních pěstounských rodin, které by měly být dobře proškolené

ZÁVĚR

Cílem mé bakalářské práce bylo podat ucelený obraz na současnou pěstounskou péči. Domnívám se, že rozsah mé práce k takovému pohledu vytvoření si představy o tom, co pěstounská péče je, postačuje. Toto téma je však velmi obsáhlé, a bylo by ještě spousta toho, co by se k němu dalo uvést. Taktéž by se dalo polemizovat nad různými aspekty, možnostmi a dilematy, které výkon pěstounské péče přináší.

Pokud bych měla zhodnotit tvorbu bakalářské práce, domnívám se, že mi hodně přinesla a byla pro mne zajímavá. Zejména její praktická část, kdy jsem prováděla rozhovory s pěstouny a odborníky v oblasti náhradní rodinné péče. Bylo zajímavé sledovat jejich názory a srovnávat je. Jako úskalí bych hodnotila mou prvotní obavu nad tím, zda budu mít respondenty z řad pěstounů, neboť, jak jsem se dozvěděla od pracovníků orgánu sociálně-právní ochrany dětí, všechny z nich měly v evidenci mnoho nebo dokonce většinu pěstounské péče příbuzenské. Chtěla jsem však znát názory pěstounů vykonávajících pěstounskou péči klasickou. Jako pozitivní jsem vnímala především jejich pozitivní přístup k dítěti i po skončení pěstounské péče zletilostí.

Pokud bych měla vyzdvihnout některé dilema plynoucí z mé práce, byla by to spolupráce s biologickými rodiči dítěte a otázka profesionální pěstounské péče. Na straně jedné má dítě právo na vlastní rodinu a není možné ji od dítěte separovat, pokud tedy budeme v rovině, kdy rodiče děti netýrali, ale děti jim byly odebrány pro neschopnost se o ně postarat, či pro špatné materiální nebo bytové podmínky. Tedy chápu hlasy těch, kteří volají po umožňování styku dítěte s jeho rodiči, po tom, aby pěstouni dítěti v tomto nebránili a rodiče dětem neprezentovali jako nějaké „nestvůry“, které se o ně nechtějí starat. Na druhou stranu chápu i ty, kteří tomu naklonění příliš nejsou. Pokud samozřejmě rodiče o děti přišli jen pro své špatné ekonomické důvody, které časem vyřeší, není důvod, aby se s dětmi stýkali a po vyřešení své situace děti převzali zpět. Opatrnější bych ze svého pohledu byla tam, kde rodiče evidentně nejsou schopni se o děti postarat, zanedbávají je. Mnohdy třeba ne proto, že by se starat nechtěli, ale proto, že to třeba neumí. Setkávání dětí s rodiči bych viděla i v tomto případě jako přínosné, neboť každé dítě má právo na své rodiče, ale nejsem si jistá tím, zda je do nepodnětného prostředí, kde by o ně opět nemuselo být postaráno, vracet. Rodiče by také měli sami chtít. Pokud nechtějí, domnívám se, že nutit je do toho dítěti neprospívá a lépe je mu u pěstounů.

Taktéž by se dalo polemizovat o tom, zda profesionální pěstounskou péčí ano či ne. Domnívám se, že je to individuální a záleží na pojetí slova profesionální. Byla bych například pro síť profesionálních pěstounů pro vytvoření krátkodobé péče o děti, po dobu než rodiče vyřeší nějakou obtížnou situaci, aby dítě nemuselo být umístěno do ústavní péče, pokud není rodinný příslušník, který by se o dítě postaral. Moc se mi ale nelíbí představa, kdy je snaha dítě za každou cenu vracet do původní rodiny i za cenu toho, že rodiče na to nejsou připraveni a také představa existence profesionálních pěstounů, jako vychovatelů, kteří k dítěti nemají vztah. Domnívám se, že každé dítě potřebuje cítit lásku, sounáležitost, vnímat, že o něho někdo stojí, že se má na koho obrátit. Tím však nechci říci, že by dítě mělo na své rodiče zapomenout. Jak jsem již dříve řekla, svou minulost by dítě znát mělo a pokud je to možné, s rodiči by kontakt mít mělo.

Jako nejdůležitější tedy považuji fakt, že pěstouni poskytují dítěti rodinné zázemí, lásku, výchovu a snaží se dítě připravit do života. Považuji za důležité, že existují lidé, kteří jsou ochotni dětem, o které jejich vlastní rodina nemůže, neumí nebo nechce pečovat, poskytnout zázemí, přijmout je takové jaké jsou a mnohdy, s nadsázkou řečeno, přijmout je i s jejich rodiči.

SEZNAM POUŽITÉ LITERATURY

- [1] BECHYŇOVÁ, V.; KONVIČKOVÁ, M. *Sanace rodiny*. Praha: Portál, 2008. ISBN 978-80-7367-392-5.
- [2] BŘESKÁ, N.; BURDOVÁ, E.; VRÁNOVÁ, L. *Státní sociální podpora s komentářem a příklady*. 12. aktualizované a doplněné vydání. Olomouc: ANAG, 2008. ISBN 978-80-7263-467-5
- [3] HAVLÍK, R.; NOVOTNÁ, M.; PROKOP, J. *Vybrané kapitoly ze sociologie výchovy a vzdělávání*. Praha: Univerzita Karlova, vydavatelství Karolinum, 1993. ISBN 80-7066-781-8.
- [4] HENDL, J. *Kvalitativní výzkum*. Praha: Portál, 2005. ISBN: 80-7367-040-2.
- [5] HOFROVÁ, V.; ROTREKLOVÁ, E. Inovativní prvky v odborné přípravě na přijetí dítěte do pěstounské péče a odborné služby pro pěstouny a rodiče. In *Náhradní rodinná péče a transformace systému péče o ohrožené děti v České republice*. Brno: TRIADA-Poradenské centrum, 2008, s. 27-35. ISBN 978-80-254-3353-9.
- [6] CHRÁSKA, M. *Metody pedagogického výzkumu*. Praha: Grada Publishing, 2007. ISBN 978-80-247-1369-4.
- [7] MAŇÁK, J., ŠVEC, V. (ed.) *Cesty pedagogického výzkumu*. Brno: Paido, 2004. ISBN: 80-7315-078-6.
- [8] MATĚJČEK, Z. (ed.) et al. *Osvojení a pěstounská péče*. Praha: Portál, 2002. ISBN 80-7178-637-3.
- [9] MATĚJČEK, Z. a kol. *Náhradní rodinná péče*. Praha: Portál, 1999. ISBN: 80-7178-304-8.
- [10] MATĚJČEK, Z. *O rodině vlastní, nevlastní a náhradní*. Praha: Portál, 1994. ISBN: 80-85282-83-6.
- [11] MATOUŠEK, O. a kol. *Metody a řízení sociální práce*. Praha: Portál, 2003. ISBN 80-7178-548-2.
- [12] ŠKOVIERA, A. *Dilemata náhradní výchovy*. Praha: Portál, 2007. ISBN 978-80-7367-318-5.

- [13] VOTAVOVÁ, P. *Jak se stát pěstounem*. Zlín: Fakulta humanitních studií Univerzity Tomáše Bati ve Zlíně, 2008. Bakalářská práce.

Legislativní normy:

Deklarace práv dítěte. New York: OSN, 1959.

Listina základních práv a svobod č. 2/1993 Sb.

Úmluva o právech dítěte. In *Sdělení FMZV č. 104/1991 Sb.*

Zákon č. 94/1963 Sb., o rodině.

Zákon č. 359/1999 Sb., o sociálně-právní ochraně dětí.

Zákon č. 117/1995 Sb., o státní sociální podpoře.

Zákon č. 110/2006 Sb., o životním a existenčním minimu.

Internetové zdroje:

<http://de.wikipedia.org/wiki/SOS-Kinderdorf>

<http://www.kr->

[zlinsky.cz/docDetail.aspx?chnum=7&nid=3061&doctype=ART&docid=42813](http://www.kr-zlinsky.cz/docDetail.aspx?chnum=7&nid=3061&doctype=ART&docid=42813)

<http://www.sos-vesnicky.cz/index.php?Title=Často%20kladené%20otázky&>

<http://www.sos->

[vesnicky.cz/index.php?Title=Historie%20Sdružení%20SOS%20dětských%20vesniček&](http://www.sos-vesnicky.cz/index.php?Title=Historie%20Sdružení%20SOS%20dětských%20vesniček&)

<http://www.sos->

[vesnicky.cz/index.php?Title=Jaké%20děti%20přicházejí%20do%20SOS%20dětských%20vesniček&](http://www.sos-vesnicky.cz/index.php?Title=Jaké%20děti%20přicházejí%20do%20SOS%20dětských%20vesniček&)

SEZNAM OBRÁZKŮ

- Graf 1: Složení respondentů dle pohlaví
- Graf 2: Motivace k výchově „cizího“ dítěte
- Graf 3: Zdroj informací o možnostech náhradní rodinné péče
- Graf 4: Motivace k pěstounské péči
- Graf 5: Názor na „vstupní“ záležitosti
- Graf 6: Možnost změny „vstupních“ záležitosti
- Graf 7: Názor na psychologické posouzení
- Graf 8: Možnosti změny psychologického posouzení
- Graf 9: Názor na absolvování přípravy na péči budoucích pěstounů
- Graf 10: Možnosti změny přípravy na péči budoucích pěstounů
- Graf 11: Zkušenost s biologickou rodinou dítěte
- Graf 12: Překážky ve výkonu pěstounské péče
- Graf 13: Současná pomoc
- Graf 14 a): Finanční podpora
- Graf 14 b): Morální ohodnocení
- Graf 15: Informovanost veřejnosti v České republice o možnostech náhradní rodinné péče
- Graf 16: Motivace k výchově „cizího“ dítěte
- Graf 17: Informovanost žadatelů o svěřením dítěte do pěstounské péče
- Graf 18: Názor na „vstupní“ záležitosti
- Graf 19: Možnosti změny „vstupních“ záležitostí
- Graf 20: Názor na psychologické posouzení
- Graf 21: Možnosti změny psychologického posouzení
- Graf 22: Možnosti změny přípravy na péči budoucích pěstounů
- Graf 23: Překážky ve výkonu pěstounské péče

Graf 24: Možnosti pomoci pěstounům

Graf 25 a): Finanční podpora

Graf 25 b): Morální ohodnocení

Graf 26: Zázemí dětí u pěstounů po dovršení zletilosti

Graf 27: Informovanost veřejnosti České republiky o možnostech náhradní rodinné péče

SEZNAM TABULEK

Tabulka 1a): Složení respondentů pěstounů podle poskytované péče

Tabulka 1b): Složení respondentů pěstounů podle věku a vzdělání

Tabulka 1c): Složení respondentů podle počtu svěřených a vlastních dětí

Tabulka 2a): Složení svěřených dětí žijících v rodinách respondentů pěstounů
podle pohlaví a věku

Tabulka 2b): Složení svěřených dětí žijících v rodinách respondentů pěstounů
podle zdravotního postižení

Tabulka 3: Složení respondentů dle profesí a délky praxe

SEZNAM PŘÍLOH

Příloha P I: Žádost o zařazení do evidence žadatelů o zprostředkování pěstounské péče

Příloha P II: Dotazník pro žadatele o svěření dítěte do své péče (část A, část B)

Příloha P III: Dotazník pro žadatele o náhradní rodinnou péči (zdravotní stav)

Příloha P IV: Polostrukturovaný rozhovor – otázky pro pěstouny

Příloha P V: Polostrukturovaný rozhovor – otázky pro odborníky v oblasti náhradní
rodinné péče

PŘÍLOHA PI: ŽÁDOST O ZAŘAZENÍ DO EVIDENCE ŽADATELŮ O ZPROSTŘEDKOVÁNÍ PĚSTOUNSKÉ PÉČE

Vzor žádosti o zařazení žadatele do evidence žadatelů (pěstounská péče)

Obecní úřad

(Obecní úřad obce s rozšířenou působností příslušný podle místa trvalého pobytu žadatelů)

Č.j.:

Věc: Žádost o zařazení do evidence žadatelů vhodných stát se osvojiteli nebo pěstouny

Žadatelka (jméno a příjmení):

Datum narození:

Trvalé bydliště:

a

Žadatel (jméno a příjmení):

Datum narození:

Trvalé bydliště:

Žádám o zařazení do evidence žadatelů **vhodných stát se pěstouny** podle § 22 odst. 1 zák. č. 359/1999 Sb., o sociálně-právní ochraně dětí, ve znění pozdějších předpisů.

Žádám pouze o zprostředkování pěstounské péče.

V dne.....

.....
podpis

.....
podpis

PŘÍLOHA P II: DOTAZNÍK PRO ŽADATELE O SVĚŘENÍ DÍTĚTE DO SVÉ PÉČE (ČÁST A, ČÁST B)

ČÁST A DOTAZNÍK PRO ŽADATELE O SVĚŘENÍ DÍTĚTE DO SVÉ PÉČE

(osvojení , pěstounská péče , poručenství , jiné)

OSOBNÍ ÚDAJE

Jméno a příjmení: Rodné příjmení:
Datum a místo narození: Rodné číslo:
Bydliště:
Státní příslušnost: Národnost:
Rodinný stav: Náboženské vyznání:
Číslo občanského průkazu (pasu):
Kontakt: tel.domů: do zaměstnání: mobil:

VZDĚLÁNÍ (název školy, vyučení, odborné zkoušky)

- základní
 vyučen v oboru
 středoškolské
 vysokoškolské
 jiné odborné zkoušky

ZAMĚSTNÁNÍ (název současného zaměstnavatele, příp. předchozího, funkce, prac. doba, vzdálenost od místa bydliště apod.)

ÚDAJE O DĚTECH

1. Jméno a příjmení:
Datum narození: současný pobyt:
Dítě je vlastní osvojené v pěstounské péči manžela jinak

Zdravotní stav:

prodělal/a běžná dětská onemocnění:

trpí postižením tělesným smyslovým nebo duševní poruchou

pokud ano, jedná se o stav vrozený trvalý dlouhodobý krátkodobý
dlouhodobě se léčí:

Ostatní údaje:

2. Jméno a příjmení:

Datum narození:

současný pobyt:

Dítě je vlastní osvojené v pěstounské péči manžela jinak

Zdravotní stav:

Prodělal/a běžná dětská onemocnění:

trpí postižením tělesným smyslovým nebo duševní poruchou

pokud ano, jedná se o stav vrozený trvalý dlouhodobý krátkodobý

dlouhodobě se léčí:

Ostatní údaje:

3. Jméno a příjmení:

Datum narození:

současný pobyt:

Dítě je vlastní osvojené v pěstounské péči manžela jinak

Zdravotní stav:

Prodělal/a běžná dětská onemocnění:

trpí postižením tělesným smyslovým nebo duševní poruchou

pokud ano, jedná se o stav vrozený trvalý dlouhodobý krátkodobý
dlouhodobě se léčí:

Ostatní údaje:

MANŽELSTVÍ:

Manžel/ka:

Jméno a příjmení:

rozená:

Datum a místo narození:

rodné číslo:

Datum uzavření sňatku:

Délka známosti před sňatkem:

Délka společného soužití před sňatkem:

Pořadí manželství:

Jste-li rozveden/a:

kolikrát:

ve kterém roce:

Kdo podal návrh na rozvod a z jakého důvodu:

Děti z předchozích manželství:

ano/ne

kolik:

Jste s dětmi v kontaktu _:

ano/ne

jak často:

Žije s Vaší rodinou někdo ve společné domácnosti:
(kdo, proč, jak dlouho, jak se účastní Vašeho společného života apod.)

RODIČE:

MATKA:

Jméno a příjmení:

rozená:

Datum a místo narození:

Datum úmrtí, příčina:

OTEC:

Jméno a příjmení:

Datum a místo narození:

Datum úmrtí, příčina:

Sourozenci:

ano/ne

počet sourozenců, věk, pohlaví:

BYTOVÉ A MAJETKOVÉ POMĚRY:

(uveďte, kde žijete, jak velký obýváte byt nebo dům, vybavení bytu, zda máte k dispozici zahradu apod.)

Uveďte vlastnický vztah k bytu nebo domu, kde žijete

Ostatní majetkové poměry:

VAŠE FINANČNÍ SITUACE:

Příjmy pravidelné	ano/ne	ve výši:	
Příjmy nepravidelné, občasně	ano/ne	ve výši:	
Dávky státní sociální podpory	ano/ne	druh dávky:	ve výši:
Dávky sociální péče:	ano/ne	druh dávky:	ve výši:
Soudně určená vyživovací povinnost	ano/ne	ve výši:	
Jiná platební povinnost	ano/ne	jaká:	ve výši:

ZÁJMY:

Jsem členem:

zájmového sdružení	ano/ne	politické strany	ano/ne
sportovního oddílu	ano/ne	náboženské společnosti	ano/ne
občanského sdružení	ano/ne	jiné:	

Volný čas trávím:

ZKUŠENOSTI S DĚTMI:

(uveďte, zda jste vychovával/a nějaké dítě, současný kontakt s tímto dítětem, jeho věk, výchovné poznatky, příp. jiné zkušenosti a poznatky z práce s dětmi)

Datum:

Podpis žadatele:

ČÁST B

POŽADAVKY A PŘEDSTAVY O DÍTĚTI
(žadatelé vyplní společně)

Jak dlouho uvažujete o přijetí dítěte do náhradní rodinné péče?

Důvody, pro které jste se rozhodli přijat dítě do náhradní rodinné péče:

Vaše představa o dítěti:

Počet dětí:

Pohlaví: _____ věk: _____

Etnikum: bílé rómské polorómské jiné (druh etnika)

Psychologický vývoj: v normě mírně opožděný opožděný

Rodinná zátěž: ano ne

Pokud jste na předchozí otázku odpověděli **ano**, vyplňte prosím tyto údaje:

Alkohol Drogy Mentální retardace Psychiatrické onemocnění

Intelekt (vzdělavatelnost): v normě snížený (zvláštní škola) nerozhoduje

Přijmete dítě se zdravotním postižením? ne ano

Pokud jste na předchozí otázku odpověděli **ano**, vyplňte prosím tyto údaje:

Postižení tělesné:

v žádném případě s menším omezením částečně postižené postižené

Postižení smyslové:

v žádném případě s menším omezením částečně postižené postižené

Duševní porucha:

v žádném případě ano

Přijmete dítě s onemocněním: ne ano

Jaké onemocnění u dítěte by Vám nevadilo?

- Lečitelné (uveďte druh onemocnění)
- Neléčitelné (uveďte druh onemocnění).....
- Vzhledově zjevné (uveďte druh onemocnění)
- jiné (uveďte druh onemocnění)

Kdo zůstane s dítětem po přijetí do rodiny doma?

Bude Vám s výchovou dítěte někdo pomáhat?

Další požadavky a představy o dítěti, které nejsou shora uvedeny:

Datum:

Podpis žadatelky:

Podpis žadatele:

PŘÍLOHA P III: DOTAZNÍK PRO ŽADATELE O NÁHRADNÍ RODINNOU PÉČI (ZDRAVOTNÍ STAV)

DOTAZNÍK PRO ŽADATELE O NÁHRADNÍ RODINNOU PÉČI

vyplní žadatel o NRP

razítko úřadu

Příjmení, jméno, titul	
Trvalé bydliště	
Rodinný stav	ženatý - vdaná - svobodný(á) - rozvedený(á) - manželství I.- II.- III.
Rodné číslo	
Anamnéza rodinná	
Vyskytlo se ve Vaší rodině (rodiče, sourozenci, děti) nějaké dědičné nebo závažné onemocnění? (ne - ano - jaké)	
Anamnéza osobní	
Jaká závažnější onemocnění jste prodělal(a)?	
Byl(a) jste pro somatické (interní, neurologické, ortopedické, apod.) onemocnění někdy v nemocnici? (ne - ano - kdy - pro jaké onemocnění)	
Byl(a) jste pro duševní onemocnění někdy v nemocnici? (ne - ano - kdy - pro jaké onemocnění)	
Utrpěl(a) jste nějaký závažný úraz? (ne - ano - kdy - jaký) Zůstaly Vám nějaké následky? (ne - ano - jaké)	

Nynější onemocnění

Léčíte se v současné době pro nějaké somatické (interní, neurologické, ortopedické apod.) onemocnění?
(ne - ano - jaké)

Léčíte se v současné době pro nějaké duševní onemocnění? (ne - ano - jaké)

Docházíte pravidelně k praktickému lékaři? (ne - ano - jak často - proč)

Docházíte k odbornému lékaři? (ne - ano - jaké odbornosti - pravidelně - občas - proč)

Užíváte trvale léky? (ne - ano - jaké - vyjmenovat)

Máte nějaké zdravotní obtíže a omezení? (ne - ano - jaké)

Pobíráte plný nebo částečný invalidní důchod? (ne - ano - jaký - odkdy)

Cítíte se zdrav(a)? (ano - ne - jaké máte potíže)

Prohlašuji, že jsem uvedl(a) pravdivé údaje.

Podpis žadatele(ky):

Datum:

PŘÍLOHA P IV: POLOSTRUKTUROVANÝ ROZHOVOR – OTÁZKY PRO PĚSTOUNY

žena muž

Váš věk:

Nejvyšší dosažené vzdělání:

Jak dlouho pěstounskou péči vykonáváte?

Pěstounskou péči vykonáváte jako:

jednotlivec s manželem/manželkou.

Jedná se o pěstounskou péči: individuální skupinovou.

Kolik dětí v pěstounské péči vychováváte?

K jakému etniku nebo národnosti patří toto/tyto dítě/děti?

Pohlaví dítěte/dětí:

Věk dítěte/dětí:

Má/mají toto/tyto dítě/děti nějaké zdravotní postižení? Pokud ano, jaké?

Věk dítěte/dětí:

Máte vlastní děti? Kolik:

Otázka č. 1: Co Vás vedlo k tomu vychovávat dítě, které není Vaše, ani nikoho z okruhu Vaší rodiny a známých?

Otázka č. 2: Kde, od koho jste se o možnostech náhradní rodinné péče dozvěděl (a)?

Otázka č. 3: Proč jste se rozhodl(a) pro pěstounskou péči a nikoli pro osvojení?

Otázka č. 4: Jaký máte názor na „vstupní“ žádost, dotazníky pro žadatele, kteří se chtějí stát pěstouny, na dokládání zpráv o Vaší osobě různými organizacemi (zaměstnavatel, lékař, Rejstřík trestů, obec) a první šetření? Je to dostačující, zbytečné nebo něco chybí?

Otázka č. 5: Změnil(a) byste něco na těchto „vstupních“ záležitostech (např. jiné dotazy, jiný způsob získávání informací)?

Otázka č. 6: Jak na Vás působilo psychologické posouzení před přípravou budoucích pěstounů, jaký máte na psychologické posouzení názor?

Otázka č. 7: Změnil(a) byste něco na tomto psychologickém posouzení?

Otázka č. 8: Jak na Vás působila příprava na péči budoucích pěstounů, jaký na ni máte názor?

Otázka č. 9: Změnil(a) byste něco na této přípravě?

Otázka č. 10: Jaké máte zkušenosti se setkáváním dětí ve Vaší péči s jejich biologickými rodiči či původní rodinou?

Otázka č. 11: Jaký máte názor na možnost biologických rodičů či původní rodiny setkávat se se svými dětmi?

Otázka č. 12: Existuje něco, co Vám v průběhu doby, kdy se staráte o děti Vám svěřené do pěst. péče, na výkonu této péče vadí v ohledech netýkajících se přímo péče a výchovy dětí (např. pravidelná šetření, zprávy pro soud, návštěvy úřadů atd.)?

Otázka č. 13: Co by Vám nejvíce pomohlo v péči a výchově Vám svěřených dětí ze strany státu či nestátních organizací?

Otázka č. 14: Co Vám pomáhá již nyní a považujete to za správné?

Otázka č. 15: Domníváte se, že je finanční podpora poskytovaná státem dítěti v pěstounské péči a pěstounům dostatečná? Co si myslíte o morálním ohodnocení pěstounské péče současnou společností?

Otázka č. 16: Má u Vás dítě zázemí, případně počítáte s tím, že u Vás dítě bude mít zázemí i po dovršení zletilosti?

Otázka č. 17: Co si myslíte o informovanosti veřejnosti v České republice o možnostech náhradní rodinné péče a o tom, co obnáší vzít si dítě do péče, stát se pěstounem?

PŘÍLOHA P V: POLOSTRUKTUROVANÝ ROZHOVOR – OTÁZKY PRO ODBORNÍKY V OBLASTI NÁHRADNÍ RODINNÉ PÉČE

Jak dlouho pracujete v oblasti problematiky náhradní rodinné péče?

Současná profese:

Otázka č. 1: Jakou myslíte, že mají motivaci lidé, kteří se rozhodnou stát se pěstouny a vychovávat dítě, které není jejich, ani nikoho z okruhu jejich rodiny a známých, případně s jakou motivací se setkáváte u svých klientů?

Otázka č. 2: Jsou žadatelé o svěřeni dítěte do své pěstounské péče dostatečně informováni o možnostech náhradní rodinné péče (mají se k informacím jak dostat)?

Otázka č. 3: Jaký máte názor na „vstupní“ žádost, dotazníky pro žadatele o svěřeni dítěte do pěstounské péče, na dokládání zpráv o jejich osobě různými organizacemi (zaměstnavatel, lékař, Rejstřík trestů, obec) a první šetření? Je to dostačující, zbytečné nebo něco chybí?

Otázka č. 4: Změnil(a) byste něco na těchto „vstupních“ záležitostech (např. jiné dotazy, jiný způsob získávání informací)?

Otázka č. 5: Jaký máte názor na psychologické posouzení žadatelů před přípravou budoucích pěstounů? Je nutné?

Otázka č. 6: Změnil(a) byste něco na tomto psychologickém posouzení?

Otázka č. 7: Jaký máte názor na absolvování přípravy budoucích pěstounů? Je nutná, zbytečná, dostačující, nedostačující?

Otázka č. 8: Změnil(a) byste něco na této přípravě?

Otázka č. 9: Co si myslíte o možnosti biologických rodičů, či rodiny setkávat se se svými dětmi, které jsou svěřeny do pěstounské péče jiné/jiných osob(y). Domníváte se, že je důležité, aby nedošlo k narušení vazeb dítěte s biologickými rodiči, rodinou?

Otázka č. 10: Z jakých důvodů se většinou děti svěřené do pěstounské péče ocitají bez péče biologického rodiče/biologických rodičů?

Otázka č. 11: Jaký je Váš názor na práci s původní, biologickou rodinou dítěte?

Otázka č. 12: Domníváte se, že pěstounům v průběhu doby, kdy se starají o dítě/děti svěřené do péče, na výkonu této péče něco vadí v ohledech netýkajících se přímo péče a výchovy dítěte/děti (pravidelná šetření, zprávy pro soud, návštěvy úřadů atd.)?

Otázka č. 13: Víte, co by pěstouni nejvíce chtěli a co by jim pomohlo?

Otázka č. 14: Domníváte se, že je finanční podpora poskytovaná státem dítěti v pěstounské péči a pěstounům dostatečná? Co si myslíte o morálním ohodnocení pěstounské péče současnou společností?

Otázka č. 15: Jaké máte zkušenosti s tím, že má dítě zázemí u svých „pěstounských rodičů“ i po dovršení zletilosti?

Otázka č. 16: Když se zamyslíte nad systémem pěstounské péče v České republice, domníváte se, že je dobrý takový, jaký je, nebo je třeba jej změnit, případně co, jak byste změnili?

Otázka č. 17: Domníváte se, že je informovanost veřejnosti v České republice o možnostech náhradní rodinné péče a o tom, co její výkon obnáší, dobrá?