

Finanční podpora rozvoje firmy v oblasti chovu koní

Bc. Lucie Latochová

Diplomová práce
2009



Univerzita Tomáše Bati ve Zlíně
Fakulta managementu a ekonomiky

Univerzita Tomáše Bati ve Zlíně
Fakulta managementu a ekonomiky
Ústav managementu a marketingu
akademický rok: 2008/2009

ZADÁNÍ DIPLOMOVÉ PRÁCE

(PROJEKTU, UMĚLECKÉHO DÍLA, UMĚLECKÉHO VÝKONU)

Jméno a příjmení: **Bc. Lucie LATOCHOVÁ**
Studijní program: **N 6208 Ekonomika a management**
Studijní obor: **Management a marketing**

Téma práce: **Finanční podpora rozvoje firmy v oblasti chovu koní**

Zásady pro vypracování:

Úvod

I. Teoretická část

- Zpracujte základní teoretický přehled dotačních titulů vhodných pro firmy zabývající se chovem koní v Moravskoslezském kraji a metodické postupy k vypracování žádosti.

II. Praktická část

- Provedte analýzu současných podmínek pro chov koní na rodinném ranči ve Vělopolí.
- Na základě výsledků analýzy zhodnoťte a identifikujte současné problémy.
- Navrhněte strategii pro vybudování úspěšné chovatelské firmy s využitím dotačních titulů.

Závěr

Rozsah práce: **70 stran**
Rozsah příloh:
Forma zpracování diplomové práce: **tištěná/elektronická**

Seznam odborné literatury:

KOTLER, P. Marketing management – analýza, plánování, využití, kontrola. 7. vyd. Praha: Victoria Publishing, 1992. 789 s. ISBN 80-85605-08-2
SYNEK, M. a kolektiv. Manažerská ekonomika. 3. vyd. Praha: Grada Publishing, 2003. 472 s. ISBN 80-247-0515-X
VEBER, J., SRPOVÁ, J. a kolektiv. Podnikání malé a střední firmy. 1. vyd. Praha: Grada Publishing, 2005. 304 s. ISBN 80-247-1069-2
SVOZILOVÁ, A. Projektový management. 1. vyd. Praha: Grada Publishing, 2007. 356 s. ISBN 80-247-1501-5

Vedoucí diplomové práce: **doc. Ing. Josef Kubík, CSc.**
Ústav managementu a marketingu
Datum zadání diplomové práce: **9. března 2009**
Termín odevzdání diplomové práce: **4. května 2009**

Ve Zlíně dne 9. března 2009

doc. Dr. Ing. Drahomíra Pavelková
děkanka



Ing. Pavla Staňková, Ph.D.
ředitel ústavu

ABSTRAKT

Jednou z největších nevýhod drobných zemědělských podnikatelů, tudíž také chovatelů koní v České republice je značná neznalost profesionálního způsobu řízení firmy, která vyúsťuje v nelibých výsledcích finančního hospodaření. Diplomová práce nazvaná „Finanční podpora rozvoje firmy v oblasti chovu koní“ uceluje problematiku dotací jak pro fyzické tak právnické osoby. Umění pracovat s dotačními programy je jedním ze základních stavebních kamenů úspěšné firmy podnikající v zemědělství.

Klíčová slova:

Dotace, granty, finanční podpora, Evropská unie, jezdeckví, chov koní.

ABSTRACT

One of the biggest disadvantages connected with people involved in agricultural business, horse breeding included, is poor knowledge of professional management leading into unsatisfactory financial results. My theses named "Financial Support in Company Development Focused on Horse Breeding" are summarizing grants questions for both, corporate bodies and individual's business. The ability to work with grant programs is one of the basic building stones in successful agricultural company.

Keywords:

Dotations, grants, financial support, European Union, horse-back riding, horse breeding.

Poděkování

Úvodem bych ráda poděkovala vedoucímu diplomové práce panu doc. Ing. Josefu Kubíkovi, CSc. za podnětné nápady a odborné konzultace při zpracovávání mé diplomové práce.

Lucie Latochová

OBSAH

ÚVOD	9
I TEORETICKÁ ČÁST	11
1 DOTAČNÍ POLITIKA V ČESKÉ REPUBLICE	12
1.1 DOTAČNÍ POLITIKA	12
1.2 INSTITUCE ZPROSTŘEDKOVÁVAJÍCÍ DOTACE	12
1.2.1 Regionální agentura ministerstva zemědělství	12
1.2.2 Asociace svazů chovatelů koní	13
1.2.3 Státní zemědělský intervenční fond	13
1.2.4 Česká jezdecká federace	14
1.3 DOTAČNÍ PROGRAMY	14
1.3.1 Program rozvoje venkova	14
1.3.2 Národní dotace dle zásad ministerstva zemědělství	23
1.3.3 Dotace na podporu sportu	28
1.3.4 Granty obcí a měst	29
1.4 METODIKA REALIZACE DOTACÍ	30
1.4.1 Volba vhodného programu	30
1.4.2 Výzva k přeložení žádosti	30
1.4.3 Příprava projektu	31
1.4.4 Hodnocení žádosti o dotaci	32
1.4.5 Udělení dotace a realizace projektu	32
1.5 SHRNUÍ TEORETICKÝCH POZNATKŮ	33
II PRAKTICKÁ ČÁST	35
2 ANALYTICKÁ ČÁST	36
2.1 PODNIKATELSKÝ SUBJEKT „FOJTSKÝ DVŮR“	36
2.2 VÝCHOZÍ STAV	36
2.3 PRODUKT	38
2.4 MARKETINGOVÁ A REKLAMNÍ ČINNOST	41
2.5 EXTERNÍ ANALÝZA	45
2.5.1 Porterova analýza	45
2.5.2 Dotazníkové šetření	50
2.6 INTERNÍ A EXTERNÍ ANALÝZA	56
2.6.1 SWOT analýza	56
2.7 ZÁKLADNÍ KALKULACE A FINANČNÍ ANALÝZA	59
2.8 REKAPITULACE ANALYTICKÝCH ZJIŠTĚNÍ	61
3 PROJEKT FOJTSKÝ DVŮR	63
3.1 DOTAČNÍ PROJEKTY – ZAHÁJENÍ ČINNOSTI MLADÉHO ZEMĚDĚLCE	63
3.1.1 Podnikatelský plán	64
3.1.2 Časový harmonogram realizace projektu	76

3.1.3	Rizika dotačních projektů	77
3.2	RIZIKA PODNIKÁNÍ ZA SOUČASNÉ EKONOMICKÉ SITUACE	78
3.3	CELKOVÉ ZHODNOCENÍ PROJEKTU	78
3.4	NÁVRHY PRO DALŠÍ ŘEŠENÍ VÝVOJE FIRMY.....	79
3.4.1	Modernizace zemědělských podniků	79
3.4.2	Inseminace klisny, ověřování původu hříbat	81
3.4.3	Časový harmonogram dalšího rozvoje firmy	82
ZÁVĚR.....		84
SEZNAM POUŽITÉ LITERATURY.....		86
SEZNAM POUŽITÝCH SYMBOLŮ A ZKRATEK		88
SEZNAM OBRÁZKŮ.....		90
SEZNAM TABULEK		91
SEZNAM PŘÍLOH.....		92

ÚVOD

Chovatelé koní v České republice často obdivují a s úctou vzhlížejí k chovatelským výsledkům našich západních sousedů, kteří podle našich pohledů a názorů mají ideální podmínky pro šlechtění. Obdivujeme krásné pastviny, jezdecké areály, postrojový a sedlářský materiál, vynikající plemeny a také peněžní ceny za získaná umístění v jezdeckých soutěžích.

Hybnou a mocnou silou ve všech odvětvích podnikání je silně fungující ekonomika trhu nabídky a poptávky. Vyspělé ekonomiky západních států podporují spotřebu luxusních statků, kterými chov koní a jezdecký sport bezesporu je. Chovatelství v těchto zemích se dynamicky rozvíjí pomocí projevu důchodového efektu, větších možnostech získávání sponzorů, lepší znalosti ekonomiky podnikání a lepších dovednostech ve využívání různých zdrojů finančních podpor, než je tomu například v České republice. Důchodový efekt se projevuje v růstu mzdy, která motivuje člověka k tomu, aby si kupoval více volného času. Lidé utrácejí větší část svého disponibilního důchodu za své koníčky a tudíž umožňují rychlejší rozvoj podnikání v těchto oblastech lidských potřeb. Majitel koní má také mnohem větší příležitost rozložit své náklady na sponzory, kterým nabízí své chovatelské nebo sportovní výsledky k využití v reklamě. Ta je hlavním finančním zdrojem a příjmem pro špičkové sportovce. Samofinancování z prodeje koní je reálné pouze pro několik subjektů těžících z dlouhodobé tradice a jména firmy nebo nabytých zkušeností ve výcviku a tréninku koní. Toto jsou důvody, proč úspěšnost českého chovatele se silně odvíjí od jeho odborných znalostí managementu firmy, jeho výborné orientaci v široké škále nabídek finančních podpor a jeho schopnostech tyto finanční zdroje využívat.

Náš stát a Evropská unie si uvědomují svou zodpovědnost za vytvoření podmínek konkurenceschopnosti a rozvoje a podávají pomocnou ruku podnikatelům prostřednictvím státních a evropských dotací. Výše uvolněných prostředků do jednotlivých oblastí závisí na obtížnosti tvorby zisku a zároveň na vytváření pozitivních externalit v daném podnikání. Pozitivní externalita vzniká, když si člověk nemůže přisvojit veškeré výnosy ze své činnosti nebo ze svého majetku a když si část výnosů přisvojují jiní. Údržba krajiny či zlepšování životního prostředí se bezesporu řadí mezi pozitivní externality spjaté s osvětleným podnikáním v zemědělství, které ovlivňují úspěšnost žadatele o dotaci.

Ve své práci se zabývám dotačními tituly vhodnými pro chovatele koní. Prostudováním teoretické části získá čtenář přehled o možnostech čerpání státních nebo evropských dotací a seznámí se s metodikou vypracování žádosti. Kapitola „1.2 Instituce zprostředkující dotace“ představuje organizace, se kterými je možné konzultovat nejasnosti a které finanční podporu zprostředkovávají.

Projektová část názorně přibližuje postup vypracovávání úspěšného podnikatelského záměru pro žadatele o dotace. Analyzuje vnitřní a vnější podmínky a na základě výsledků z analýz zhodnocuje a identifikuje současné problémy.

Cílem mé diplomové práce je navržení strategie vybudování úspěšné firmy zabývající se chovem koní s využitím finanční podpory tak, aby splňovala podmínky stanovené Evropskou unií pro čerpání dotací.

I. TEORETICKÁ ČÁST

1 DOTAČNÍ POLITIKA V ČESKÉ REPUBLICCE

1.1 Dotační politika

Moravskoslezský kraj, podobně jako ostatní kraje, usiluje o rozvoj svého území a rozvoj venkova a zemědělství tvoří jednu z jeho priorit.

Podstatou dotační politiky je zlepšit konkurenceschopnost zemědělství a zlepšit životní prostředí a krajinu. Důraz je kladen na budování nových pracovních míst v netradičních odvětvích, na zajištění náhrady za očekávané úbytky pracovních příležitostí v klasickém zemědělství a zkvalitňování venkovské infrastruktury.

Dotační programy dávají velké možnosti všem potenciálním příjemcům, kteří mají záměr realizovat dobrý podnikatelský plán. Realizované programy prohloubí rozdíly mezi úspěšnými žadateli a těmi, kteří se k programům nedostali.

Jednotlivá opatření lze hodnotit z hlediska časovosti jejich dopadů (zda jsou krátkodobé nebo dlouhodobé). Mezi opatření působících dlouhodobě rozhodně patří opatření investičního charakteru jako například modernizace zemědělského hospodářství. Stimulem k zahájení podnikání jsou dotace pro začínající zemědělce.

Usnadněním orientace v dotačních titulech a jejich zprostředkováním bylo pověřeno několik institucí a organizací. Níže jsou popsány ty, které jsou zaměřeny konkrétně na chovatele koní a provozovatele jezdeckého sportu.

1.2 Instituce zprostředkovávající dotace

V České republice existuje několik institucí a organizací, na které se uchazeč o finanční podporu může obrátit s případnými dotazy či nejasnostmi. Tyto organizace zároveň vyhláší výzvy k podání žádosti pro čerpání konkrétních dotačních titulů, přijímají vyplněné žádosti, které následně vyhodnocují a určují, které projekty jsou vhodné pro financování ze státních nebo evropských fondů.

1.2.1 Regionální agentura ministerstva zemědělství

Ministerstvo zemědělství je podle zákona č. 2/1969 Sb. ústředním orgánem státní správy pro zemědělství, s výjimkou ochrany zemědělského půdního fondu, pro vodní hos-

podářství, s výjimkou ochrany přirozené akumulace vod, ochrany vodních zdrojů a ochrany jakosti vod, a pro potravinářský průmysl. Je rovněž ústředním orgánem státní správy lesů, myslivosti a rybářství, s výjimkou území národních parků.

Za účelem komunikace se širokou zemědělskou veřejností a poskytováním služeb zemědělcům disponuje Ministerstvo zemědělství ČR třinácti odbory krajských agentur pro zemědělství a venkov (KAZV), jimž je podřízeno 63 oddělení agentur pro zemědělství a venkov (AZV).

1.2.2 Asociace svazů chovatelů koní

ASCHK zastřešuje zájmy chovatelů koní nejrůznějších plemen v ČR i v zahraničí. Vede jednotlivé plemenné knihy plemen norik, slezský norik, českomoravský belgický kůň, arabský kůň, český sportovní pony, shetlandský pony, hafling a velšských plemen pony, kob a velšský polokrevník, propaguje chov koní, provádí shromažďování a vyhodnocování chovatelských výsledků, poradenskou činnost a zprostředkovává určité dotace.

1.2.3 Státní zemědělský intervenční fond

Státní zemědělský intervenční fond (SZIF) je akreditovanou platební agenturou - zprostředkovatelem finanční podpory z Evropské unie a národních zdrojů. Dotace z EU jsou v rámci společné zemědělské politiky poskytovány z Evropského zemědělského záručního fondu (EAGF) a v nynějším programovacím období (2007 – 2013) také z Evropského zemědělského fondu pro rozvoj venkova (EAFRD) a z Evropského rybářského fondu (EFF). Program rozvoje venkova (PRV), který čerpá finanční prostředky z EAFRD nahradil Horizontální plán rozvoje venkova (HRDP) a Operační program rozvoje venkova a multifunkční zemědělství (OP RVMZ).

V rámci společné zemědělské politiky se v EU uplatňují tři zásady - společný trh pro zemědělské produkty při společných cenách, zvýhodnění produkce ze zemí Unie na úkor vnější konkurence a finanční solidarita - financování ze společného fondu, do něhož všichni přispívají.

Pilířem poskytovaných finančních podpor jsou přímé platby vyplácené zjednodušeným systémem, tj. na hektar obhospodařované plochy. Velké možnosti pro zemědělství

představuje Program rozvoje venkova (PRV), který byl spuštěn v roce 2007. Stejně nezábatelnou finanční pomocí jsou pak rovněž tržní opatření Společného evropského trhu, které řeší výkyvy poptávky a nabídky na trhu a zabezpečují zemědělským podnikatelům větší jistotu a lepší stabilitu v podnikání.

1.2.4 Česká jezdecká federace

Česká jezdecká federace (ČJF) je organizací zastřešující jezdecký sport v České republice (disciplíny skoky, drezúra, všestrannost, spřežení, voltiž, reining, vytrvalost a paraježdectví). ČJF je členem Mezinárodní jezdecké federace (FEI) a Českého olympijského výboru (ČOV). Sdružuje přibližně 26 000 členů v 1 600 jezdeckých klubech.

ČJF zodpovídá zejména za organizaci jezdeckých národních a mezinárodních soutěží na území České republiky, distribuci finančních zdrojů, registraci jezdců, funkcionářů a koní a vytváření právního rámce jezdeckého sportu. Jako organizace s celostátní působností čerpá dotace na podporu sportovních aktivit z Ministerstva mládeže, tělovýchovy a sportu České republiky.

1.3 Dotační programy

1.3.1 Program rozvoje venkova

Existence a realizace Programu rozvoje venkova ČR přispívá k dosažení cílů stanovených Národním strategickým plánem rozvoje venkova, tj. k rozvoji venkovského prostoru České republiky na bázi trvale udržitelného rozvoje, zlepšení stavu životního prostředí a snížení negativních vlivů intenzivního zemědělského hospodaření. Program dále umožňuje vytvořit podmínky pro konkurenceschopnost České republiky v základních potravinářských komoditách. Program také podporuje rozšiřování a diverzifikaci ekonomických aktivit ve venkovském prostoru s cílem rozvíjet podnikání, vytvářet nová pracovní místa, snížit míru nezaměstnanosti na venkově a posílit sounáležitost obyvatel na venkově.

Program rozvoj venkova se dělí do čtyř os, což jsou ucelené skupiny opatření se specifickými cíli vyplývajícími přímo z jejich provádění a přispívající k plnění jednoho nebo

více cílů. S koňmi mají přímo co do činění opatření, která jsou uvedena na následujících stránkách.

OSA I: Zlepšení konkurenceschopnosti zemědělství a lesnictví

Osa I je zaměřena na podporu konkurenceschopnosti zemědělství a lesnictví a posílení dynamiky podnikání v zemědělské výrobě a v navazujícím potravinářství. Finanční alokace na osu I činí 22,39 % celkových prostředků EZFRV.

Podpory v rámci Osy I nepovedou ke zvýšení zemědělské prvovýroby.

Prioritní oblastí je modernizace zemědělských podniků, pozemkové úpravy a přidávání hodnoty zemědělským produktům, proto je na tyto účely soustředěno největší množství finančních prostředků.

Tabulka 1: Osa I

Priorita	Modernizace, inovace, kvalita	
Cíl	Vytvořit silné zemědělsko-potravinářské odvětví, modernizovat zemědělské podniky, zavádět inovace a zvýšit kvalitu produktů.	% z osy 85,21
Opatření	Modernizace zemědělských podniků	35,40
	Investice do lesů	10,13
	Přidávání hodnoty zemědělským a potravinářským produktům	14,57
	Pozemkové úpravy	23,12
	Seskupení producentů	1,99
Priorita	Přenos znalostí	
Cíl	Vytvořit dynamické zemědělsko-potravinářské prostředí, rozšířit vzdělávání a poradenství a snížit věkový průměr pracovníků v zemědělství.	% z osy 14,79
Opatření	Další odborné vzdělávání a informační činnost	1,49
	Zahájení činnosti mladých zemědělců	6,86
	Předčasné ukončení zemědělské činnosti	4,08
	Využívání poradenských služeb	2,35

Modernizace zemědělských podniků

Opatření vyplývá ze strategického cíle zlepšení konkurenceschopnosti zemědělství a svým zaměřením je určeno na podporu modernizace zemědělských podniků, kde je nedostačující úroveň investic, jak stavebních tak technologických, v rostlinné i živočišné výrobě. Tato skutečnost je příčinou zastarávání technologického vybavení zemědělských podniků a také se odráží ve stavu zemědělských staveb, které ne vždy plně vyhovují moderním požadavkům welfare a ochrany životního prostředí. Nízká úroveň investic dále ovlivňuje nákladovost a efektivitu zemědělské výroby, produktivitu, tvorbu přidané hodnoty a tím celko-

vou konkurenceschopnost zemědělské výroby. S ohledem na rostoucí tlak spotřebitelů, na bezpečnost potravin a maximální ekologický přístup při jejich produkci je jejím předpokladem dobře vybavená primární výrobní základna v rámci zemědělské výroby.

Podpora je zaměřena na investice, které zlepšují celkovou výkonnost zemědělského podniku za účelem zvýšení jeho konkurenceschopnosti. Podpora se vztahuje na činnosti související s produkcí, zpracováním nebo uváděním na trh produktů uvedených v příloze I. Smlouvy o založení ES. Za účelem zajištění konkurenceschopného a perspektivního zemědělství jako celku a vytvoření potenciálu pro diverzifikaci zemědělských podniků, resp. řešení otázek rozvoje venkova, nebude Česká republika omezovat zaměřené opatření na vybrané sektory. Nicméně prioritní oblastí je podpora welfare zvířat a biobezpečnost.

Doba pro zachování účelu podpory činí 5 let.

Zahájení činnosti mladých zemědělců

Opatření je spojeno se strategickým cílem zlepšení konkurenceschopnosti zemědělství. Zaměřuje se na podporu rozvoje dynamického podnikání u zemědělců v nižší věkové kategorii a tím bude příznivě ovlivňovat věkovou strukturu zemědělců. Bude tak působit proti odchodu mladých pracovníků ze zemědělství a zlepšovat procento zaměstnanosti ve venkovských oblastech.

Příjemcem podpory je zemědělský podnikatel, tzn. fyzická nebo právnická osoba, která provozuje zemědělskou výrobu jako soustavnou a samostatnou činnost vlastním jménem, na vlastní odpovědnost a za účelem dosažení hrubého zisku, který nedosáhl věku 40 let a zahajuje zemědělskou činnost poprvé. V případě, že mladý zemědělec zahajuje činnost v rámci právnické osoby, musí tento podnik řídit a zároveň se podílet na základním jmění z více než 50 %.

Podporu lze poskytnout na:

- investice do zemědělských staveb (rekonstrukce a výstavba nových staveb), včetně nezbytných manipulačních ploch, pro živočišnou výrobu – podpora se týká chovu skotu, prasat, ovcí, koz, koní, drůbeže a včelařství,

- i. výstavbu nebo rekonstrukci ustájovacích prostor a chovatelských zařízení,
- ii. výstavbu nebo rekonstrukci skladovacích prostor pro druhotné produkty živočišné výroby,
- iii. výstavbu nebo rekonstrukci skladovacích prostor pro objemná krmiva,
 - investice do techniky a technologií pro živočišnou výrobu – podpora se týká chovu skotu, prasat, ovcí, koz, koní a drůbeže,
 - investice do zemědělských staveb (rekonstrukce a výstavba nových staveb) pro rostlinnou výrobu, včetně:
- iv. výstavby či rekonstrukce skladovacích prostor pro produkty rostlinné výroby,
- v. výstavby či rekonstrukce nosných konstrukcí trvalých kultur,
- vi. nezbytných manipulačních ploch,
 - investice do techniky a technologií pro rostlinnou výrobu,
 - stavební a technologické investice do zpracování a využití záměrně pěstované i zbytkové a odpadní biomasy pro energetické a materiálové účely, včetně nezbytných manipulačních ploch,
 - nákup půdy,
 - investice do techniky pro tvorbu a údržbu krajiny.

Předčasné ukončení zemědělské činnosti

Podporou je zejména řešen problém nepříznivé věkové struktury zemědělců a nízký příliv mladých pracovníků do zemědělství. Obdobně jako u opatření I.3.2. Programu rozvoje venkova má opatření za cíl zlepšení věkové struktury zemědělců a přispěje k vyšší výkonnosti zemědělských podniků a intenzivnějšímu zavádění inovací.

Využívání poradenských služeb

Opatření je určeno ke zlepšení informovanosti podnikatelů v zemědělství, lesnictví a vodním hospodářství, vlastníků lesa, sdružení vlastníků, nájemců lesa, odborných lesních hospodářů a dalších osob podílejících se na resortních a dalších činnostech ve venkovské

krajině. Cílem je usnadnit orientaci a podpořit zavádění nových výrob, výrobních metod a technologií, které jsou zároveň slučitelné se zájmy zachování a zlepšení krajiny a ochrany životního prostředí.

OSA II: Zlepšování životního prostředí a krajiny

Tabulka 2: Osa II

Priorita	Biologická rozmanitost, zachování a rozvoj zemědělských a lesnických systémů s vysokou přírodní hodnotou a tradičních zemědělských krajin.	
Cíl	Podpora zemědělských postupů šetrných k životnímu prostředí vedoucích k biologické rozmanitosti a podpora vhodných zemědělských systémů pro zachování venkovské krajiny. Podpora ochrany životního prostředí na zemědělské půdě a v lesních oblastech s vysokou přírodní hodnotou.	% z osy 80,10
Opatření	Platby za přírodní znevýhodnění poskytované v horských oblastech a platby poskytované v jiných znevýhodněných oblastech	35,69
	Platby v rámci Natury 2000 na zemědělské půdě a Rámcové směrnice pro vodní politiku 2000/60/ES - Platby v rámci Natury 2000 na zemědělské půdě	0,33
	Agroenvironmentální opatření - Postupy šetrné k životnímu prostředí (vč. ekologického zemědělství a integrované produkce)	13,69
	Agroenvironmentální opatření - Ošetřování travních porostů	28,95
	Platby v rámci Natury 2000 v lesích	0,63
	Lesnicko-environmentální platby	0,81
Priorita	Ochrana vody a půdy	
Cíl	Ochrana jakosti povrchových a podzemních vodních zdrojů	% z osy

	prostřednictvím opatření zaměřených na protierozní ochranu a vhodné používání zemědělského půdního fondu.	14,76
Opatření	Agroenvironmentální opatření - Péče o krajinu	11,99
	Platby v rámci Natury 2000 na zemědělské půdě a Rámcové směrnice pro vodní politiku 2000/60/ES - Rámcové směrnice pro vodní politiku 2000/60/ES (WFD)	2,77
Priorita	Zmírňování klimatických změn	
Cíl	Podpora využívání obnovitelných zdrojů energie prostřednictvím stávajícího lesního potenciálu a možností jeho rozšíření a zachování pozitivních funkcí lesa.	% z osy 5,14
Opatření	Zalesňování zemědělské půdy	3,56
	Obnova lesního potenciálu po kalamitách a podpora společenských funkcí lesů	1,58

Chovatelé koní, kteří obhospodařují pozemky s využitím jako pastviny, louky či orná půda mohou využít některé z následujících dotačních titulů a to v závislosti na typu parcely a její lokalizace:

Platby za přírodní znevýhodnění poskytované v horských oblastech a platby poskytované v jiných znevýhodněných oblastech (LFA)

Platby v rámci Natury 2000 na zemědělské půdě a Rámcové směrnice pro vodní politiku 2000/60/ES - Platby v rámci Natury 2000 na zemědělské půdě,

Agroenvironmentální opatření - Postupy šetrné k životnímu prostředí (vč. ekologického zemědělství a integrované produkce)

Agroenvironmentální opatření - Ošetřování travních porostů

Podpory na opatření „Méně příznivé oblasti“ jsou v ČR vypláceny na travní porosty, mají nejen charakter ekonomicko-sociálních podpory, která směřuje k udržení příjmové stability zemědělců hospodařících v horších přírodních podmínkách, ale také povahu restruktu-

ralizačního opatření, které podporuje chov skotu a dalších hospodářských zvířat, využívajících travní porosty. O podporu se žádá formou jednotné žádosti.

Jednotná platba na plochu (SAPS)

Žadatelem je fyzická nebo právnická osoba obhospodařující zemědělskou půdu, která je na žadatele vedena v Evidenci využití zemědělské půdy podle uživatelských vztahů (tzv. LPIS) podle §3a a 3b zákona č. 252/1997 Sb., o zemědělství (dále jen „Evidence“).

Žádost o poskytnutí podpory v rámci jednotné platby na plochu (SAPS) je možné podat na následující zemědělské kultury (dle §3i zákona o zemědělství), přičemž na druhu zemědělské kultury nezávisí výše podpory: orná půda, travní porost, vinice, chmelnice, ovocný sad, školka, zelinářská zahrada, jiná kultura.

Jednou z podmínek pro poskytnutí podpory je dodržení minimální výměry, na kterou může být poskytnuta podpora, která činí v součtu všech půdních bloků/dílů půdních bloků v Žádosti nejméně 1 ha zemědělské půdy. Dotčené půdní bloky/díly půdních bloků musí být uvedeny v Evidenci. Zemědělská půda, na kterou je požadováno poskytnutí finanční podpory, musí být na žadatele vedena v Evidenci nejméně od data podání žádosti do 31. 8. kalendářního roku, ve kterém žádá o podporu. Po celé období, po které je na žadatele vedena v Evidenci, musí být zemědělsky obhospodařována a udržována po celý kalendářní rok v souladu s podmínkami dobrého zemědělského a environmentálního stavu.

OSA III: Kvalita života ve venkovských oblastech a diverzifikace hospodářství venkova

Tabulka 3: Osa III

Priorita	Tvorba pracovních příležitostí a podpora využívání OZE	
Cíl	Vytvořit pracovní místa a zajistit vyšší příjmovou úroveň obyvatel venkova rozvojem a diverzifikací aktivit na venkově a podporou venkovské turistiky, zajistit naplnění závazků ČR v oblasti využití OZE	% z osy 50
Opatření	Diverzifikace činností nezemědělské povahy	22,5
	Podpora zakládání podniků a jejich rozvoje	15
	Podpora cestovního ruchu	12,5
Priorita	Podmínky růstu a kvalita života na venkově	
Cíl	Vytvořit podmínky růstu ve venkovských oblastech. Zlepšit vybavení a vzhled vesnic a veřejných prostranství a posílit sounáležitost obyvatel s místním prostředím a dědictvím venkova. Zabezpečit rozvoj venkovské infrastruktury s cílem rozvoje malého a středního podnikání a zlepšení životního prostředí venkovských sídel.	% z osy 48
Opatření	Obnova a rozvoj vesnic, občanské vybavení a služby	39
	Ochrana a rozvoj kulturního dědictví venkova	9
Priorita	Vzdělávání	
Cíl	Přispět k vyšší úrovni vzdělanosti a uplatnění na trhu práce venkovských obyvatel rozvojem poradenství a vzdělávání a zvýšit používání informačních a komunikačních technologií.	% z osy 2
Opatření	Vzdělávání a informace	

Podpora cestovního ruchu

Opatření rozvíjí aktivity zaměřené na diverzifikaci venkovské ekonomiky rozvojem cestovního ruchu, zejména ve spojení s využitím přírodního a kulturního dědictví oblasti. V České republice doposud není plně rozvinuta venkovská turistika a není využit potenciál zemědělských farem v oblasti agroturistiky. Cestovní ruch přitom vykazuje nejdynamičtější růst a poskytuje mnoho pracovních příležitostí i pro nekvalifikované pracovní síly. Zvyšuje odbyt místních specialit a řemesel.

Podpora je určena na vybudování rekreační infrastruktury a rekreačních zařízení. Podporováno je také zajištění služeb pro pěší turistiku, vodáctví a lyžování (s výjimkou vleků a lanovek), budování a značení pěších tras, vinařských stezek (tj, sít' místních nebo regionálních tras seznamující návštěvníky s historií vinařství a současným stavem výsadby révy vinné ve venkovských oblastech, zejména Jižní Moravy. Na zastaveních jsou umístěny informační panely, např. upozorňující na místní vinohradnické zajímavosti) odpočinkových míst, hippostezek a nákupu a výsadby doprovodné zeleně.

Evropský fond regionálního rozvoje (EFRR) bude navazovat obecnou podporou regionálního cestovního ruchu (služby, informační centra cestovního ruchu, marketing na celostátních a zahraničních veletrzích).¹

OSA IV: LEADER

Účelem osy IV Leader je především zlepšení kvality života ve venkovských oblastech, posílení ekonomického potenciálu a zhodnocení přírodního a kulturního dědictví venkova, spolu s posílením řídicích a administrativních schopností na venkově.

1.3.2 Národní dotace dle zásad ministerstva zemědělství

Ministerstvo zemědělství (dále jen „MZe“) na základě § 2 a § 2d zákona č. 252/1997 Sb., o zemědělství, ve znění pozdějších předpisů (dále jen „zákon č. 252/1997 Sb.“, v souladu s usnesením Poslanecké sněmovny Parlamentu České republiky č.

¹ Program rozvoje venkova České republiky na období 2007 – 2013.

577 ze 23. schůze konané dne 7. prosince 2007, vydává Zásady, kterými se stanovují podmínky pro poskytování dotací pro rok 2008 na základě § 2 a § 2d zákona č. 252/1997 Sb., o zemědělství, ve znění pozdějších předpisů (dále jen „Zásady“).

Dotační programy

Udržování a zlepšování genetického potenciálu vyjmenovaných hospodářských zvířat

Dotační program 2.A., jehož účelem je zabezpečit udržování a zlepšování genetického potenciálu vyjmenovaných hospodářských zvířat.

Podpora zavádění a vedení plemenných knih (dále jen „PK“) dle plemen vyjmenovaných hospodářských zvířat

Podpora uznanému chovatelskému sdružení na zavádění a vedení PK podle plemen.



Obrázek 1: *Hříbě plemene Equus Kinsky*

n do 50 Kč na kus koní (hřebců a klisen) vedených v PK anglického plnokrevníka a klusáka (dle čtvrtletního průměrného stavu, potvrzeného osobou pověřenou vedením ústřední evidence hosp. zvířat),

n do 60 Kč na kus koní (hřebců a klisen) vedených v PK českého teplokrevníka

n (dle čtvrtletního průměrného stavu, potvrzeného osobou pověřenou vedením ústřední evidence hosp. zvířat),

n do 100 Kč na kus koní (hřebců a klisen) vedených v PK ostatních plemen koní (dle čtvrtletního průměrného stavu, potvrzeného osobou pověřenou vedením ústřední evidence hosp. zvířat).

Výkonnostní zkoušky, kontrola dědičnosti, odhad plemenné hodnoty (dále je „KD“).

a) Podpora příslušnému uznanému chovatelskému sdružení na zajištění testování užitkových vlastností mladých plemenných koní ve vyšším stupni kontroly užitkovosti („Kritérium mladých koní“)

n do 70 % nákladů na testy vykonávané třetí stranou nebo jejich jménem s cílem určení genetické jakosti nebo užitkovosti hospodářských zvířat. Objem finančních prostředků maximálně 2 000 tis. Kč.

b) Podpora příslušnému uznanému chovatelskému sdružení na zajištění kontroly užitkovosti a kontroly dědičnosti anglického plnokrevníka a klusáka

n do 70 % nákladů na testy vykonávané třetí stranou nebo jejich jménem s cílem určení genetické jakosti nebo užitkovosti hospodářských zvířat. Objem finančních prostředků maximálně 7 000 tis. Kč.

c) Podpora příslušnému uznanému chovatelskému sdružení na klisnu za úspěšné absolvování zkoušky výkonnosti po zapsání do hlavní plemenné knihy (HPK) a plemenné knihy (PK).

n do 16 000 Kč na tříletou klisnu po základní zkoušce výkonnosti plemen český teplokrevník, slovenský teplokrevník,

n do 13 000 Kč na tříletou klisnu po základní zkoušce výkonnosti plemen českomoravský belgický kůň, norik a slezský norik,

n do 7 000 Kč na tří nebo čtyřletou klisnu po základní zkoušce výkonnosti ostatních plemen, pro která je v ČR vedena PK.

d) Podpora osobě dle § 16 zákona č. 154/2000 Sb. na zajištění plemenitby koní formou inseminace (z tohoto titulu nelze poskytovat dotaci na inseminační dávky získané od

hřebců v majetku Zemských hřebčinců Písek, Tlumačov a Národního hřebčína Kladruby n. L.).

n do 2 900 Kč na klisnu zapsanou do plemenné knihy vedené v ČR, u které byla v roce 2008 potvrzena březost po připuštění formou inseminace v tomtéž roce semenem hřebců, kteří jsou zapsáni ve stejné plemenné knize.

Klisna nesmí být v tomto roce zapouštěna přirozenou plemenitbou.

Podpora testování

Podpora osobě oprávněné k testování a posuzování:

n do 30 Kč na krmný den hřebečka do stáří 2 let,

n do 100 Kč na krmný den hřebečka ve stáří nad 2 roky.

Vysvětlivka k dotačnímu programu 2.A.: pro účely tohoto dotačního programu se chovatelem rozumí subjekt (chovatel, tj. fyzická nebo právnická osoba, v jejímž chovu se zvíře narodilo, nebo která je jeho majitelem nebo držitelem), kterému vznikly náklady na předmět podporované činnosti.

Poradenství a vzdělávání

Účelem dotačního programu 9 je organizační, ekonomické a odborné poradenství.

Speciální poradenství

a) Podpora poradenství pro živočišnou výrobu ve vztahu k zákonu č. 154/2000 Sb.

Předmětem dotace je podpora pořádání seminářů, školení ve vztahu k zákonu č. 154/2000 Sb., pro chovatelskou veřejnost, vydávání poradenských publikací ve vztahu k zákonu č. 154/2000 Sb., poskytovaných chovatelům zdarma.

b) Podpora osvětové činnosti v živočišné výrobě.

Předmětem dotace je zveřejňování výsledků plemenářské práce a zabezpečování pořádání výstav a přehlídek hospodářských zvířat.

Školní závody

Podpora poskytovaná za účelem propojení praxe a odborného vzdělávání formou spolupráce podnikatelských subjektů, které obdržely statut „Školní závod“, se středními školami a vyššími odbornými školami zabezpečujícími přípravu budoucích pracovníků resortu.

Předmětem dotace je podpora k vytváření podmínek pro praktickou přípravu žáků středních škol a studentů vyšších odborných škol stanovených resortních oborů na pracovištích subjektů jmenovaných Školním závodem.

Podpora poradenství v zemědělství

Účelem dotace je pomoc zemědělským podnikům při plnění zákonných požadavků a správné zemědělské praxe, šíření informací o opatřeních Evropského zemědělského fondu pro rozvoj venkova a o aktuálních problémech při realizaci společné zemědělské politiky.

Podpora poradenství v zemědělství je zaměřena na:

a) Regionální přenos informací o realizaci společné zemědělské politiky, zejména požadavků na plnění cross compliance, zajišťovaný prostřednictvím Krajských informačních středisek pro rozvoj zemědělství a venkova (KIS) (statut Krajského informačního střediska je udělen Ministerstvem zemědělství).

b) Metodickou činnost k podpoře zemědělského poradenského systému. Veřejné vysoké školy a právnické subjekty, které mají v předmětu činnosti výzkumnou činnost a jsou zaměřeny na resortní působnost.

Podpora marketingu a propagace na vybraných mezinárodních veletrzích a výstavách v zahraničí

Podpora marketingu a propagace vystavovatelů z České republiky, jejich výrobků, případně služeb na vybraných mezinárodních veletrzích a výstavách v zahraničí.

Předmět dotace: Částečná úhrada nájmu výstavní plochy bez vybavení subjektů účastnících se české národní expozice organizované pod gescí Ministerstva zemědělství v době od 1.10. 2007 do 30.9. 2008. ²

1.3.3 Dotace na podporu sportu

Programy státní podpory sportu jsou určeny pro nestátní ziskové organizace pro rok 2009 a jsou vyhlašovány Ministerstvem školství, mládeže a tělovýchovy. Programy jsou zaměřeny na komplexní zabezpečení státní sportovní reprezentace, včetně výchovy mladých talentů.

Žadatelem o dotaci je subjekt, jehož hlavní činností je provozování sportovních a tělovýchovných činností, vyvíjí činnost dle zákona č. 83/1990 Sb. o sdružování občanů a má celorepublikovou působnost, tzn. pravidelnou organizovanou činnost vyvíjenou nejméně v 10 krajích nebo členskou základnu tvoří nejméně 800 členů. U sportovní a tělovýchovné činnosti s celorepublikovou působností může překládat žádost střešní, resp. zastřešující organizace, pokud není vymezeno jinak cílem programu.

Dotace na schválené neinvestiční programy se poskytují až do výše 100 % rozpočtových výdajů projektů. U programu V. a programu VIII. se dotace poskytují až do výše 70 % rozpočtových výdajů projektů.

Ministerstvo školství, mládeže a tělovýchovy veřejně vyhlásilo programy podpory sportu pro rok 2009 v těchto třech tématických oblastech:

- část A: oblast státní sportovní reprezentace a přípravy sportovních talentů,
- část B: oblast tělovýchovy – tzv. oblast Veřejně prospěšných programů,
- část C: oblast výdajů na programové financování reprodukce majetku.

Dotace do jezdeckého sportu jsou čerpány především Českou jezdeckou federací.

1.3.4 Granty obcí a měst

Zásady pro udělování grantů z rozpočtu obce nebo města pro rok 2009 se řídí platnými zákony:

- č. 128/2000 Sb., o obcích (obecních zřízeních),
- č. 250/2000 Sb., o rozpočtových pravidlech územních rozpočtů,
- č. 320/2001 Sb., o finanční kontrole ve veřejné správě,
- č. 563/1991 Sb., o účetnictví,
- č. 101/2000 Sb., o ochraně osobních údajů a
- č. 40/1964 Sb., občanský zákoník.

Obec/město poskytuje dotace jakou svou finanční spoluúčasť na projekty, které jsou realizované v rámci dotačního programu. Dotace schvaluje zastupitelstvo města či obce. Dotační program je vyhlášován radou města/obce, případně v menších obcích zastupitelstvem. V závislosti na strategii nebo charakteru města/obce či regionu mohou být vyhlášovány dotační programy na podporu kulturních a sportovních aktivit v oblastech jako:

- mimořádné kulturní a sportovní akce zaměřené na reprezentaci a propagaci města či regionu,
- projekty z oblasti kultury a sportu s výchovnými aspekty zaměřené na děti a mládež,
- rozvoj sportovní činnosti, podpora občanských iniciativ a nehrubý ziskových organizací v oblasti kultury a sportu,
- projekty podporující kulturní a sportovní aktivity národnostních menšin,
- případně projekt může být také individuálně schválen (většinou u menších obcí).

² Zásady pro poskytování dotací pro rok 2009.

Dotace, případně příspěvky, jsou účelově určené peněžní prostředky veřejné finanční podpory z rozpočtu poskytovatele (obce/města) jako doplňkový zdroj financování projektů realizovaných ve většině případů spolu s finanční spoluúčastí příjemců.

1.4 Metodika realizace dotací

Každý program má trochu jiné podmínky a požadavky, v zásadě se však běžně postupuje v těchto krocích:

1.4.1 Volba vhodného programu

Na počátku snad pokaždé stojí nápad v této chvíli ještě potenciálního žadatele o příspěvek. Nápad či nutnost, potřeba... S určitou představou v hlavě se člověk noří do hledání toho správného programu, který by se s ní více či méně shodoval.

Obecné podmínky týkající se cílů dotací, podporovaných aktivit a subjektů jsou uvedeny v programových dokumentech. Z nich se zájemce o dotaci dozví, je-li jeho záměr podporovatelný, tudíž zda má možnost dotaci získat.

Pokud zájemce o dotaci nechce studovat obsáhlé dokumenty, může kontaktovat odpovědná ministerstva nebo kraje. Každý operační program je totiž spravován ze strany tématicky odpovědných ministerstev nebo krajů, kteří jsou schopni podat základní informace.

Jakmile je takový odpovídající program nalezen, nezbývá než čekat na tzv. výzvu k předložení žádosti o dotaci.

1.4.2 Výzva k přeložení žádosti

Výzvy k předložení žádostí o dotaci jsou pravidelně vyhlašovány v rámci jednotlivých programů. Podmínky, které musí žadatel a jeho záměr splnit, aby mohl dotaci získat, jež byly v programových dokumentech jen nastíněny, již stanovují velmi detailně. Jedná se např. o tyto podmínky:

- a) typ žadatele: žadatel musí vejít do určitých požadavků, omezující může být např. věková kategorie či způsob podnikání,

- b) tématické vymezení projektu: na co přesně dotaci žadatel potřebuje a jak tento jeho záměr odpovídá zaměření programu,
- c) geografické umístění projektu: např. se rozlišují obce do a nad 2000 obyvatel, oblasti ekonomicky zvýhodněné a znevýhodněné, zvláštní status pak má Praha,
- d) způsobilé výdaje projektu: je určena jejich minimální a maximální výše, typ výdaje (tzn. jaké faktury mohou být propláceny – opět záleží na zaměření programu, u některých se proplácejí např. stavební práce, u jiných náklady na vzdělávací kurzy...)
- e) výše projektu a míra dotace: udává, kolik procent z celkových nákladu bude pokryto dotací,
- f) povinnosti, které musí žadatel ke dni podání žádosti o dotaci splnit a doložit: zde je to např. stavební povolení, u projektů zasahujících do krajiny bývá někdy nutný souhlas ministerstva životního prostředí nebo místní chráněné krajinné oblasti, anebo bývá potřeba výpisem z katastru doložit vlastnický vztah k majetku, který je předmětem dotace...

Každá výzva také stanovuje datum, do kdy musí být veškeré žádosti o dotaci předloženy, a místo a způsob předložení. Tento termín je bezpodmínečně nutné dodržet, stejně tak jako způsob podání (např. se stanovuje, zda elektronicky nebo v listinné podobě, v kolika kopiích atd.). Žádosti doručené po termínu nebo špatnou formu do hodnocení nepostupují a dotaci získat nemohou.

Na každou výzvu je také určena finanční alokace, tzn. balík peněz, který bude v rámci této výzvy mezi podpořené projekty rozdělen.

I v této fázi je možné a vhodné podrobnosti záměru konzultovat. Místo pro konzultaci je totožné s místem, kam se mají žádosti zasílat, a je uvedeno v každé výzvě.

1.4.3 Příprava projektu

V návaznosti na konkrétní výzvu a jí stanovené podmínky může být zahájeno vypracování projektu. Projekt musí být také zpracován na formulářích relevantních pro danou výzvu a musí obsahovat veškeré požadované přílohy.

Proces přípravy projektu je poměrně náročný a je velmi obtížné ohlídat splnění všech podmínek a úplnost žádosti. V průběhu zpracování projektu lze rozhodně doporučit další konzultace s poskytovatelem dotace. Tyto konzultace umožní žadateli připravit obsahově i formálně správný a úplný projekt. Další možností je samozřejmě nechat si projekt celý zpracovat od poradenské společnosti, která garantuje kvalitu.

1.4.4 Hodnocení žádosti o dotaci

Hodnocení žádostí začíná v okamžiku po uplynutí termínu pro jejich podání. V naprosté většině případů se veškeré projekty podané v rámci výzvy hodnotí najednou a o podporu mezi sebou soutěží. Neplatí tedy zásada „kdo dřív přijde...“.

Proces běžně probíhá tak, že se nejprve kontrolují administrativní a formální náležitosti žádosti (správný počet kopií, originály dokumentů v příloze, podpisy žadatele – ve své podstatě se kontroluje, zda žádost odpovídá všem formálním požadavkům stanoveným ve výzvě).

Poté přichází odborné hodnocení obsahu projektu. Hodnotí se, zda projekt a jeho cíle odpovídají zaměření výzvy, zda je projekt realizovatelný (technicky, finančně), zda je schopný dosáhnout deklarovaných cílů atd.

Projekty jsou hodnoceny oproti hodnotícím kritériím, která jsou stanovena ve výzvě. Za každé kritérium je udělen určitý počet bodů podle míry, jakou tento projekt dané kritérium splňuje. Poté je sestaven seznam projektů podle počtu dosažených bodů. Jedná se tedy o seznam „od nejlepšího k nejhoršímu“. Dotace je přidělena tolika „nejlepším“ projektům, na které vystačí finanční alokace určená pro danou výzvu.

1.4.5 Udělení dotace a realizace projektu

Dotace je žadatelům poskytnuta na základě dohody o udělení dotace. Tento dokument se oficiálně jmenuje různě (záleží na programu), nicméně v každém případě se jedná o smlouvu mezi poskytovatelem a příjemcem dotace. V dohodě jsou uvedeny podmínky, za kterých musí žadatel projekt realizovat, aby mu následně byla dotace skutečně proplacena. Jedná se rámcově o tento typ podmínek (v detailech se liší podle programu):

- Povinnost dodržení rozpočtu projektu a způsobilých výdajů (příjemce musí v rámci projektu realizovat ty výdaje, které uvedl v žádosti o dotaci a ve výši, kterou uvedl).
- Povinnost zorganizovat výběrové řízení podle podmínek programu.
- Povinnost vést oddělené účetnictví (aby byly veškeré procesy „průhledné“).
- Povinnost archivovat dokumenty k projektu většinou po dobu 10 let (kvůli monitorování a možné kontrole).
- Majetek nabytý pomocí dotace nesmí být prodán po dobu monitorování projektu (většinou 5 let), ani nesmí být změněn účel jeho užívání.
- Příjemce dotace musí umožnit kontroly projektu a po určenou dobu vypracovávat monitorovací zprávy.

Celý projekt musí být realizován také správně po administrativní stránce. Při neplnění těchto podmínek nebude dotace žadateli proplacena, nebo bude muset část dotace vrátit.

Realizace projektů v naprosté většině probíhá tak, že příjemce dotace projekt nejprve zrealizuje a tudíž vše zaplatí, a teprve poté žádá o zpětné proplacení výdajů. Jedná se o tzv. princip předfinancování projektu. Toto předfinancování může zajistit z vlastních zdrojů nebo formou úvěru z banky. Ty si již na tento způsob zvykly a mají k dispozici úvěrové nástroje splatné poté, co příjemce dotaci skutečně obdrží.³

1.5 Shrnutí teoretických poznatků

Dotace, ať poskytované ze státních zdrojů nebo zdrojů evropských poskytují příležitosti firmám ve formě právnických nebo fyzických osob ke spolufinancování podnikatelských aktivit vedoucích ke zlepšování jejich konkurenceschopnosti. Instituce zabývající se zprostředkováváním dotací jsou podnikatelům nápomocni svou poradenskou činností, informují jakým způsobem o dotace žádat, seznamují potenciální zájemce s podmínkami jednotlivých titulů, případně navrhují opatření ke zlepšení.

³ Časopis Jezdectví, s. 10 – 15.

Dotace z fondů Evropské unie zpravidla nabízí vyšší peněžní částky, které lze využít k investičním činnostem, tvorbě nových pracovních míst či údržbě a zlepšování krajiny. Státní dotace většinou podporují aktivity spojené s tradicemi České republiky, například podpora chovu českých plemen koní nebo sportovní aktivity vedoucí k reprezentaci České republiky na mezinárodních soutěžích.

Žadatelé se musí seznámit s metodikou realizace dotací a prokázat se kvalitním podnikatelským záměrem, ze kterého lze vyčíst jeho udržitelnost, dlouhodobou úspěšnost a soulad s cíli stanovenými u jednotlivých dotačních titulů. Podnikatel se zavazuje jeho plněním a dosahováním požadovaných hospodářských výsledků minimálně po dobu pěti let.

II. PRAKTICKÁ ČÁST

2 ANALYTICKÁ ČÁST

2.1 Podnikatelský subjekt „Fojtský dvůr“

Základní myšlenkou podnikatelského plánu Fojtský dvůr je přestavba rodinné farmy zaměřené na chov skotu a jiného drobného zvířectva provozované samostatně hospodařícím rolníkem v chovnou a jezdeckou stáj. Stáj bude zaměřena na volnočasové aktivity pro milovníky koní a agroturistiky, bude místem pohody a klidu, které přinesou efektivní odpočinek a relaxaci jejím zákazníkům. Stáj bude mít charakter malého rodinného podniku s osobním přístupem ke každému návštěvníkovi.

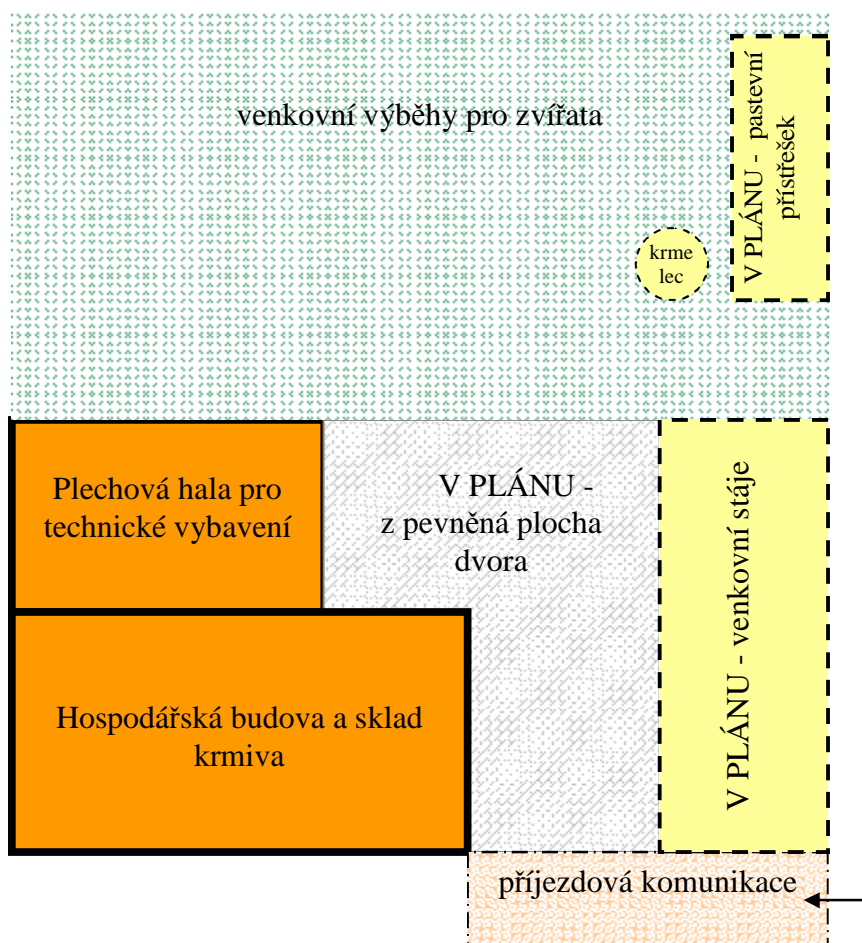
2.2 Výchozí stav

Rodinná farma sídlí v krásném prostředí beskydského podhůří v malé vesničce Vělopolí. Ta se nachází zhruba 7 km od Českého Těšína, 15 km od Třince a 20 km od Frýdku-Místku. Nejedná se o žádný velký statek, nýbrž o udržovanou zemědělskou usedlost, která v současné době není plně využita ke svým účelům.

Rodinná farma se sestává z hospodářské budovy se skladem krmiv a plechové haly pro technické vybavení k obhospodařování pozemků. Budovy jsou v dobrém technickém stavu, avšak pro moderní chov koní jsou nutné stavební úpravy stávající hospodářské budovy a výstavba venkovních stájí.

Tabulka 4: Přehled výchozího a plánovaného stavu.

Současný stav farmy	Plánovaný stav chovné a jezdecké stáje
Hospodářská budova se skladem krmiv	Stavební úpravy na 4 stájová místa, omezení skladu do podkroví, přístavba 4 venkovních boxových stání
Plechová hala pro technické vybavení	Beze změny
Není	Výstavba pastevního přístřešku
Aktuální výměra venkovních výběhů 1,2 ha	Rozšíření o 1 ha na konečných 2,2 ha



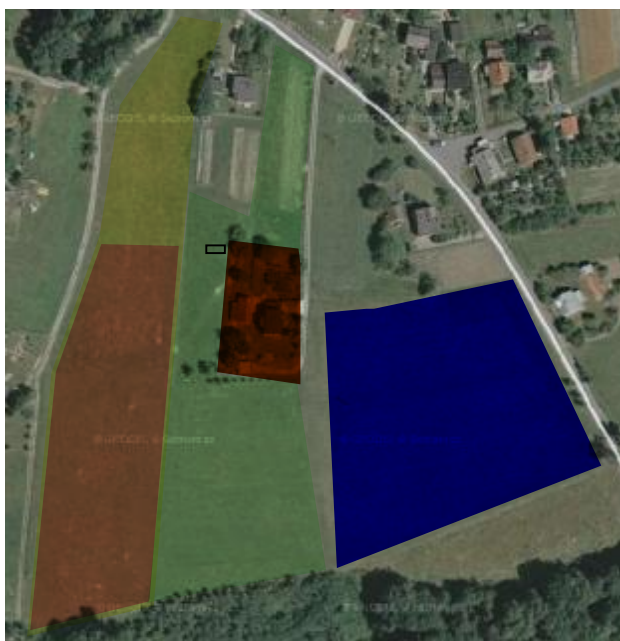
Obrázek 2: Výchozí stav a plán stavebních úprav stáji.

Odstávkata (hřbata starší šesti měsíců) a mladí koně budou chováni systémem pastevního odchovu, který zvyšuje odolnost zvířat a umožňuje jim pobyt ve stádě v přirozeném prostředí 24 hodin denně. Před nepřízní počasí je bude chránit venkovní pastevní přístřešek s velkým kruhovým krmelcem, který zajistí časově neomezený přístup k objemovému krmivu.

Veškeré pozemky náležící k farmě budou zatravněny a neuvažuje se o jiném způsobu obhospodařování, jelikož by toto vyžadovalo značné investice do zastaralého strojního vybavení farmy, které by bylo při malé celkové výměře (5,2 ha) neefektivní. Ranč bude za-

měřen na chov koní a své aktivity rozšiřovat do rolnictví není v jeho podnikatelském záměru.

K farmě přiléhají pastviny o výměře 1,2 ha. Další dva pozemky obhospodařované žadatelkou o celkové velikosti 3 ha se nacházejí ve větší vzdálenosti cca 1 km a z tohoto důvodu jsou pro výběhy nevhodné. Podnikatelský záměr plánuje rozšířit stávající pastviny z 1,2 ha na 2,2 ha.



Obrázek 3: Fotomapa rodinné farmy

Vysvětlivky: Hnědá: budovy a technické zázemí ranče; Bílá: místo k výstavbě venkovního přístřešku; Zelená: vlastní pozemky; Žlutá a růžová: pozemky k prodeji; Růžová: sepsána smlouva o smlouvě budoucí ke koupi pozemku v případě poskytnutí dotace; Modrá: určeno k zástavbě.

2.3 Produkt

Stáj koní po dokončení realizace podnikatelského plánu bude provozována jako chovné zařízení koní Kinských a poskytovat další služby vztahující se k této problematice (výcvik jezdců a koní, vyjížděky na koních, ustájení koní).

Jezdecký kůň

Jednotlivé národy, kdekoliv na světě, mají své národní poklady. Tyto poklady jsou dílem oduševnělých, velkorysých nebo ctižádostivých předků a povinností následujících generací je tyto poklady uchovávat pro budoucí pokolení. V České republice patří k nejznámějším a nejhodnotnějším památkám řada hradů a zámků, obrazy a sochy v Národní galerii nebo korunovační klenoty. Toto vše jsou předměty vytvořené člověkem, s úžasnou vlastní historií a „životem“, ale neživé. Jednou z mála výjimek jsou koně Kinských (*Equus Kinsky*), kteří představují živý poklad a kulturní hodnotu českého státu.

Naši „zlatí“ koně získali přídomek „Kinských“ podle svých chovatelů – rodiny Kinských, jejíž příslušníci byli povýšeni do hraběcí hodnosti v roce 1628. Na chlumeckém panství žili odedávna. Odnikud nepřišli, nepřiznali se, byli typicky českou šlechtou. První zmínky o jejich rodu pocházejí ze 13. století (tehdy jako o Vchynských z Tetova). Že šlo o lidi vybrané a inteligentní, o tom svědčí skutečnost jejich velice častého jmenování diplomaty a členy poradních sborů.⁴



Obrázek 4: Plemenný hřebec plemene *Equus Kinsky* –

Nikolas Kinsky (foto se svolením Jezdecké školy Equus Kinsky)

Kůň Kinských je všestranně využitelným českým plemenem jezdeckých koní, jehož popularita stoupá s oblíbeností parforsních honů, ke kterým byl původně vyšlechtěn. Je

atraktivní nejen svým vzhledem, ale vyhledávan také pro snadnou jezditelnost a příjemný temperament.

Výcvik jezdců

Popularita jezdeckví nejen jako sportovní disciplíny, ale také jako relaxační aktivity stoupá s růstem životní úrovně. Malé rodinné ranče dostávají přednost před velkými jezdeckými oddíly u jezdců, kteří se jezdeckví nechtějí věnovat profesionálně a tuto aktivitu shledávají odpočinkovou a únikem od každodenních stresů spojených se zaměstnáním či podnikáním.

Ustájení koní

S rostoucí životní úrovní a náročnějším pracovním vytížením, lidé hledají kvalitní možnosti trávení svého volného času. Vlastnictví koně se již stává finančně dostupnějším a to i pro osoby s měsíčním příjmem nižším než je celorepublikový průměr. Dobré platové podmínky v našem okolí nabízejí např. Třinecké železárny a jejich dodavatelské firmy nebo automobilka Hyundai se subdodavateli a tím se starají a růst životní úrovně v našem kraji.

Výcvik koní

Ranč bude nabízet také výcvik ustájených koní profesionálním jezdcem.

Agroturistika

Okolní krajina Beskyd nabízí k provozování agroturistiky ideální podmínky. Rozvoj forem turistiky, které nezatěžují životní prostředí a zároveň využívají přirozených potenciálů regionu, je významnou příležitostí k podnikání. Již od poloviny 90. let minulého století byla v Pobeskydí vytvářena systematická síť hipostezek, která spojovala hlavní centra hipoturistiky.

⁴ Zdroj: www.equus-kinsky.cz

V roce 2003 byl v mikroregionu obcí povodí Stonávky realizován společný projekt svazku obcí a podnikatelských subjektů (první projekt inspirovaný principy LEADRu) zaměřený na vytvoření funkční sítě hiposteze a na ní navazující sítě subjektů poskytující služby v oblasti hipoturistiky a jiných šetrných forem cestovního ruchu. Celkové náklady projektu dosáhly téměř 5 mil. Kč. Výsledkem projektu byly kromě 50 km vyznačených a terénně upravených hiposteze také výstavba a modernizace objektů v majetku soukromých rančů Moncheri (Hnojník), JLB a v bylinných lázničkách (obojí Komorní Lhotka).

2.4 Marketingová a reklamní činnost

Marketing je proces, kde jednotlivci nebo společenské skupiny získávají to, co potřebují a požadují. Jedná se o vztah mezi nabízejícím a poptávajícím. Stáj koní Kinských nabízející služby v rámci jezdeckého sportu či prodeje koní si musí vytvořit určitou poptávku po produktu, který chce prodat. Musí zviditelnit své jméno na trhu, který chce oslovit. Marketingová a reklamní činnost je rozdělena do dvou kategorií: celorepubliková a regionální.

Celorepubliková marketingová a reklamní činnost

Marketingová a reklamní činnost s celorepublikovou působností je zaměřena na propagaci chovu a prodej kvalitních jezdeckých koní. Marketingový mix, kterým se stáj chce dostat do podvědomí široké veřejnosti i profesionálů, je sestaven takto:

- Produkt: kvalitní jezdecký kůň plemene Equus Kinsky
- Price (cena): Zaváděcí cena jsou stanoveny na 50 tis. Kč u ročního koně a 65 tis. Kč u dvouletého koně. Zaváděcí cena nedodrží poměr užitné hodnoty a ceny, je nižší. Důvodem je neexistující historie Fojtského dvora. S budováním dobrého jména společnosti je plánováno se postupem času (v horizontu pěti let) vypracovat k tržním cenám.
- Promotion (prezentace): Správně cílenou propagaci obchodní značky je:
 - reklama ve formě billboardů na jezdeckých závodech, výstavách či jiných akcích s koňskou tematikou,

- inzerce a články v celorepublikově vydávaných časopisech: Jezdectví, Koně & hříbata, Svět koní,
 - inzerce a články na internetu,
 - účast koní našeho chovu či jezdců a koní naší stáji trénovaných v soutěžích a
 - pravidelně aktualizované internetové stránky.
- Place (distribuce, místo prodeje): Místem prodeje je „Fojtský dvůr“ ve Vělopolí. Jednou ročně účast na prodejní přehlídce koní Kinských v Jezdecké škole Equus Kinsky v Hradištku u Sadské, konané zpravidla v říjnu.

Regionální marketingová a reklamní činnost

Cílem regionální marketingové a reklamní činnosti je kromě propagace koní vlastního chovu především získání zákazníků k ustájení koní, se zájmem o zdokonalování se v jezdeckých dovednostech nebo o agroturistiku. Marketingový mix s regionální účinností je sestaven takto:

- Produkt:
 - ustájení koní,
 - výcvik jezdců a koní a
 - agroturistika.
- Price (cena): Viz.: ceník, zaváděcí ceny. Zaváděcí cena nedodrhuje poměr užitné hodnoty a ceny, je nižší. Důvodem je neexistující historie Fojtského dvora. S budováním dobrého jména společnosti je plánováno se postupem času (v horizontu pěti let) vypracovat k tržním cenám.
- Promotion (prezentace): Cílová skupina zákazníků, které chceme oslovit se nachází v místním regionu Českomoravské, Třinecka, případně Frýdeckomýstecka. Oslovování budou těmito způsoby:
 - reklamní letáčky umístované v regionálních informačních centrech (Třinec, Český Těšín, Frýdek-Místek) a v místech, kde se schází lidé, kteří

vyhledávají aktivní trávení volného času (golfové hřiště, horské chaty, prodejny jezdeckých potřeb, jiná sportovní centra apod.),

- informační tabule v obci a okolí,
 - inzerce a články v regionálním tisku a na internetu (Hutník, Horizont, Frýdecko-Místecko, Equimarket),
 - spoluúčast na sportovních a společenských akcích (vožení dětí na radovánkách, poutích a jiných festivalech či výstavách),
 - organizace malých sportovně-společenských akcí a
 - webové stránky.
- Place (distribuce, místo prodeje): Fojtský dvůr, Vělopolí.

Konkretizace marketingových a reklamních záměrů je upřesněna v ročním marketingovém plánu tak, aby jednotlivé aktivity byla správně načasované.

Tabulka 5: *Orientační roční marketingový plán*

Měsíc	Aktivity
Leden	příprava marketingového plánu, oslovení obce (případně soukromých firem) s žádostí o možnosti finančních darů pro sportovní akci, oslovení sponzorů k financování účasti v jezdeckých soutěžích
Únor	články do tisku
Březen	příprava a tisk propagačních letáčků
Duben	distribuce propagačních letáčků; inzerce jezdecké stáje
Květen	článek do tisku; aktualizace webových stránek (pozdávka na sportovní akci, informace o koních na prodej); tisk pozvánek na sportovní akci a jejich distribuce
Červen	inzerce jezdecké stáje (reg. tisk); inzerce sportovní akce, inzerce koní na prodej
Červenec	realizace sportovní akce „Prázdniny v sedle“; inzerce koní na prodej; článek do tisku a na webové stránky (shrnutí sportovní akce a pozvánka k návštěvě stáje)
Srpen	inzerce koní na prodej;
Září	tisk pozvánek na Hubertovou jízdu a jejich distribuce; aktualizace webových stránek
Říjen	Hubertova jízda na ukončení jezdecké sezóny; aktualizace webových stránek, článek do novin
Listopad	Období klidu
Prosinec	poděkování zákazníkům, sponzorům a obci za spolupráci v uplynulém roce; aktualizace webových stránek (narození hříbat)

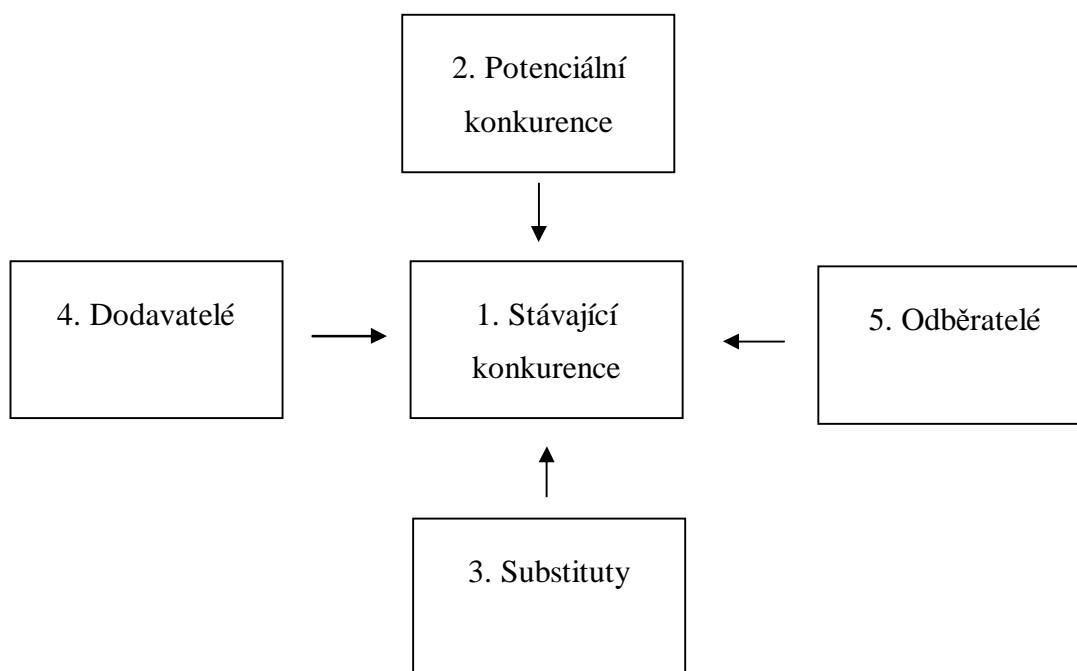
Marketingový plán klade důraz na neustálý kontakt s veřejností. Stávající a potenciální zákazníci jsou pravidelně informováni o dění ve stáji, jsou včas pozváni na sportovní akce (Prázdniny v sedle, Hubertova jízda) a zpětně informováni o průběhu a výsledcích

těchto událostí. Inzerování služeb je zaměřeno na jaro a léto (před a během letní sezóny, kdy pro příjemně teplé počasí je o aktivity u koní zvýšený zájem). Naopak inzerce je pozastavena v druhé polovině podzimu a v zimě, jednak pro nepříznivé počasí, ale také pro období klidu, do kterého je soustředěno hřebenění chovných klisen.

2.5 Externí analýza

Ke zjištění vhodných podmínek pro úspěšnou realizaci podnikatelského plánu byla provedena analýza vnějších podmínek Porterovou metodou a dotazníkovým šetřením.

2.5.1 Porterova analýza



1. Stávající konkurence

Na začátku roku 2009 byl proveden průzkum konkurence v Moravskoslezském kraji za účelem stanovení cen služeb. Analyzovány byly menší jezdecké stáje či rodinné ranče s venkovní jízdárnou (bez kryté haly).

Cena koně vlastního chovu vychází z celorepublikového průzkumu ze dvou důvodů:

- v Moravskoslezském kraji se nenachází větší chov daného plemene,

- budoucí kupec je ochoten urazit větší vzdálenosti za předmětem svého zájmu, zvláště pokud je vyšší pořizovací hodnoty.

Cenový průzkum byl proveden u větších chovů tohoto plemene, kterými jsou:

- Jezdecká škola Equus Kinsky, Hradištko u Sadské,
- JK Aris, Pláně, Plasy,
- Chov koní Kývalka, Rosice.
- Stáj Korneta, Vranov (Domažlice).

Chov koní Kinských, i přes možnost vývozu tohoto plemene do sousedního Polska nebo Slovenska, v Moravskoslezském kraji zastoupen není.

Výstupem analýzy stávající konkurence je stanovení cen služeb a produktů.

<i>Popis produktu</i>	<i>Zaváděcí ceny</i>	<i>Tržní ceny</i>
• Prodej ročního koně vlastního chovu	50.000 Kč	60.000 Kč
• Prodej dvouletého koně vlastního chovu	65.000 Kč	85.000 Kč
Ustájení v boxech s každodenním výběhem	4.000 Kč	5.500 Kč
1 hodina výcviku jezdce na provozním koni	250 Kč	350 Kč
1 hodina výcviku koně	100 Kč	150 Kč
1 hodina výcviku jezdce na vlastním koni	150 Kč	200 Kč
1 hodina vyjížďky do terénu na provozním koni	250 Kč	350 Kč

Cenový průzkum jezdeckých služeb byl proveden u stájí s podobným charakterem jaký má Fojtský dvůr. V okolí do 10 km se nachází Newport Ranch, Moncheri, JLB, Jezdecká stáj pana Svierkosze, Jezdecký klub Český Těšín a Jezecká škola Chotěbuz.

Prodej produktů bude zahájen prostřednictvím zaváděcích cen. Tržní ceny jsou ty, kterých je plánováno prostřednictvím prodeje kvalitních služeb a koní dosáhnout během pětiletého období provozu ranče. Na úrovni těchto cen se v současné době pohybují stáje, které mají dobré podmínky pro chov koní, poskytují jezdcům kvalitní zázemí a jsou veřejnosti známy svými kvalitními službami, případně dobrými výsledky svých koní a jezdců v jezdeckých soutěžích. Zaváděcí ceny, které jsou v průměru o 30% nižší než tržní ceny jsou sestaveny za tímto účelem:

- výhodnější cenou přilákat zákazníky,
- být vyhledávanou firmou zákazníky také v době nepříznivé ekonomické situace

Finanční propočty pro pětileté období vycházejí z pesimistických odhadů, tj. že se zaváděcí ceny nepovede dorovnat na úroveň cen tržních.

2. Potenciální konkurence

Jako potenciální konkurence není podceňována plánovaná výstavba jezdeckého areálu v Ropici. Přesné datum z finančních důvodů zatím není známo. Plánovaný areál je větším komplexem, který neuspokojí požadavky klienta vyhledávajícího klidné zázemí rodinné farmy.

Tento projekt při golfovém hřišti v Ropici však může být zároveň koncentrací potenciálních zájemců o koupi kvalitního jezdeckého koně, tedy takového jako má Fojtský dvůr v plánu produkovat.

3. Substituty

Za substituty jezdeckví a agroturistiky lze považovat ostatní sportovní, případně kulturní aktivity určené k trávení volného času.

V 15 km vzdálených Žermanicích byl vybudován unikátní privátní projekt – areál volného času „Přístav“. Tento areál vznikl revitalizací bývalých rekreačních středisek v okolí Žermanické přehrady. Středisko sportu, společenské a kulturní zábavy nabízí podmínky pro sport a regeneraci jednotlivců i kolektivů se zaměřením především na letní aktivní dovolenou. Je zde pořádána řada kulturních akcí, festivalů, hudebních večerů a ozdravných, adaptačních nebo sportovních pobytů. Ubytování je zajištěno v pensioonch s kapacitou 90 lůžek. Gastronomické služby v kolibě, zahradní pizzerii, vinařském sklípku, klasické restauraci umožňují realizaci všech typů akcí. Pro sportovní vyžití nabízí univerzální kurt s umělou trávou a osvětlením, bowlingovou hernu s biliárdom, kulečnickem, šipkami, stolním tenisem, hřiště pro plážový volejbal s tribunami pro 350 diváků, areál vodních sportů, horolezeckou stěnu s lanovým centrem a 6 hřišť pro petanque a regenerační linku se saunou, vířivkou,

solárium, bylinnou lázní, fitness a krytým bazénem. Lidé vyhledávající vodní sporty mohou navštívit také blízkou Těrlickou přehradu.

V sousední obci Ropici se nachází **golfový resort** architekta Dipl. Ing. Hanse Georgera Erhardta s 18-ti jamkovým hřištěm. Hřiště je lynxového rázu a nabízí řadu krásných panoramatických pohledů a zajímavých jamek. Pro golfové začátečníky nabízí areál také 6 jamkovou akademii, cvičné plochy - chipping a putting green a sbíraný Driving Range s krytými odpališti. V zimním období je k dispozici in-door golf nebo půjčovna sněžných skútrů.

Zábavný areál v obci Mosty u Jablunkova se nachází na úpatí vrchu Grúň v nadmořské výšce 550-700 m n. m. Středisko je dostupné nejen automobilem, ale i vlakem. Areál nabízí široké využití při letních i zimních aktivitách, pro rodiny s dětmi i pro skupiny přátel. V nabídce je bobová dráha, lanové centrum, lezecké stěny, horské koloběžky, bungee a dětské trampolíny, dětský zábavný park, gorolszus – sjezd na laně, střelba z luku, vlek pro výjezd horských kol, aerotrim – kosmický trenažér, lyžařský trenažér, rodeo býk, bike park a nově také paintball.

4. Dodavatelé

Úspěšnost podnikání chovné a jezdecké stáje nezávisí pouze na poskytovaných službách, ale také na kvalitě nákupních činností. Jejich úroveň přímo ovlivňuje kvalitu chovu, díky včasnosti a kvalitě dodávek, tak i ekonomiku provozu, díky úsporám.

Plánování nákupu

Nákupní činnosti neprobíhají živelně, ale jsou plánovanou činností. Objednávky objemových krmiv a slámy jsou prováděny na jaře, před senosečí a vzhledem k omezeným skladovacím prostorám včetně uskladnění. Množství se vypočítává dle stanovených krmných dávek a je spolu s jaderným krmivem dodáváno jednou měsíčně. Podpisu objednávky předchází výběrové řízení k ověření kvality a ceny materiálu.

Strategické vstupy

Jde o vstupy, které představují rozhodující část nákladů, jsou nakupovány pravidelně a jejich dodávky přímo ovlivňují chod stáje. Tyto vstupy musí být k dispozici dle potřeby,

jinak jejich nedostatek způsobuje závažné provozní problémy. Nedodržení termínů dodání může mít za následek např. zdravotní komplikace nebo úhyn zvířat, zmeškání připouštěcího termínu chovné klisny, nedostatek krmiv nebo naopak komplikace se skladováním při zkracování termínů dodání. Charakteristickým znakem je nákup těchto služeb nebo výrobků včetně dodání na místo spotřeby. Pravidelné nákupy většího množství umožňují vyjednávání o cenách. Většinou se jedná o regionální dodavatele. Mezi strategické vstupy patří: objemové krmivo a jádro (granule), veterinární a podkovářské služby.

Dodavatele dělíme do dvou skupin, do skupiny A a B. Ve skupině A jsou hlavní dodavatelé, od kterých převážně nakupujeme. Dodavatele ze skupiny B oslovujeme v případě, že hlavní dodavatel není schopen dodat nebo za účelem ověření cenové úrovně nabídek.

Ostatní vstupy

Nejedná se o klíčové nebo základní materiály nebo vstupy. I přesto, že opoždění dodávky stěží ohrozí chod stáje, je dbán důraz na jejich kvalitu. Existuje značný počet dodavatelů, kteří jsou schopni tyto produkty operativně dodat, nejde o služby nebo produkty, které by se nakupovaly pravidelně. Mezi ostatní vstupy se řadí: sedlářské služby a produkty, vybavení stájí.

5. Zákazníci

Zákazníky dělíme do dvou skupin, podle jejich lokalizace.

1. cílová skupina je tvořena zákazníky, kteří se o jezdecký sport zajímají hlouběji a zvažují nákup vlastního jezdeckého koně. Tito zákazníci se nacházejí na celém území České republiky a s tímto faktem se dále pracuje při sestavování marketingové strategie.

2. cílová skupina zákazníků jsou obyvatelé regionů Třinecka, Česko-Těšínska a Frýdecko-místecka. Tito zákazníci jsou rozděleni do dvou podskupin:

a) majitelé koní - tito klienti u nás mají ustájené své koně, nakupují tréninkové hodiny pro sebe nebo/a svého koně,

b) hosté - lidé, kteří se jezdeckému sportu nevěnují tak intenzivně a spokojí se hodinovým pronájmem našeho koně, např. jednou týdně.

Cílem projektu „Fojtský dvůr“ je budovat firmu se silnou orientací na zákazníka, která vychází ze základního postulátu, že chování firmy není založeno na prioritě vlastních zájmů, kterým se musí přizpůsobit zákazníci, ale naopak na zájmech zákazníků, kterým se musí přizpůsobit struktura a chování dodavatelské firmy, tj. stáje.

2.5.2 Dotazníkové šetření

Názory potenciálních zákazníků byly zkoumány prostřednictvím dotazníkového šetření. Anonymní dotazníky pro osoby starší 18-ti let byly rozmístěny do tří jezdeckých oddílů a dvou prodejen jezdeckých potřeb ve vzdálenosti do cca 15 km od místa realizace podnikatelského plánu. Vedoucí jezdeckého oddílu nebo prodejny byl požádán o hlídání věkové hranice. Dotazování byly posléze odměněny pohlednicí.

Výsledek dotazníkového šetření:

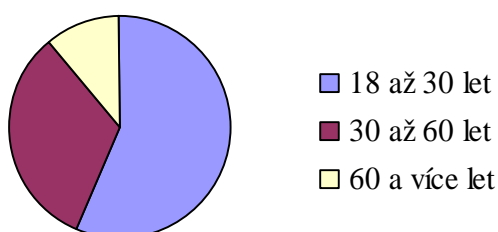
1. Jste:

muž	11 z 64 osob	17%
žena	53 z 64 osob	83%

2. Váš věk:

18 až 30 let	36 z 64 osob	56%
30 až 60 let	21 z 64 osob	33%
60 a více let	7 z 64 osob	11%

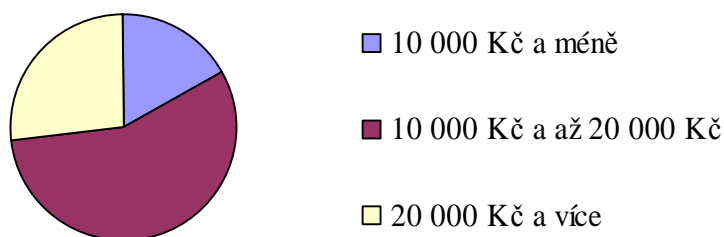
Grafické znázornění



3. Váš průměrný čistý měsíční příjem:

10 000 Kč a méně	11 z 64 osob	17%
10 000 Kč až 20 000 Kč	36 z 64 osob	56%
20 000 Kč a více	17 z 64 osob	27%

Grafické znázornění



4. Věnujete se jezdeckví aktivně?

Ano	57 z 64 osob	84%
Ne	7 z 64 osob	16%

5. Jak dlouho se zajímáte o koně?

1 rok a méně	11 z 64 osob	17%
1 až 2 roky	22 z 64 osob	34%
3 roky a více	31 z 64 osob	49%

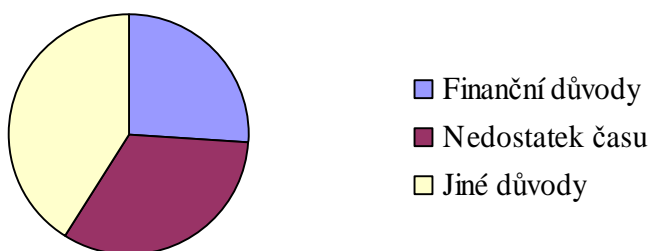
6. Zvažujete koupi vlastního koně?

Ano	18 z 64 osob	28%
Ne	46 z 64 osob	72%

7. Je-li odpověď na otázku č. 6 záporná, jsou vaše důvody?

Finanční důvody	12 z 46 osob	26%
Nedostatek času	15 z 46 osob	33%
Jiné důvody	19 z 46 osob	41%

Grafické znázornění



Je-li odpověď na otázku č. 6 kladná, prosím odpovězte na otázky 8 – 15.

8. Pořídila by jste si kvalitního dvouletého jezdeckého koně plemene kůň Kinsky v ceně 65 000 Kč?

Ano	10 z 18 osob	56%
Ne	8 z 18 osob	44%

9. Kde by jste ustájil(a) svého koně?

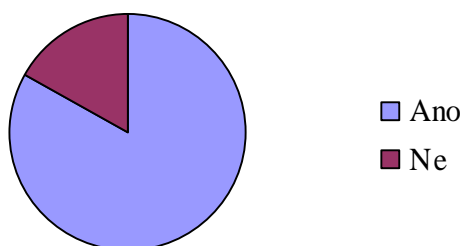
Ve vlastní stáji	11 z 18 osob	61%
V pronajatém boxu	7 z 18 osob	39%

10. V případě pronajatého boxu, splňuje následující vaše požadavky?

Rodinný ranč s boxovým ustájením a místováním – krmení jádrem (granulemi) 2 x denně – každodenní vyvádění do venkovních výběhů o výměře 2 ha – nekrytá jízdárna a skokový materiál – hipostezky a hory pro celodenní výlety – sociální zázemí – sedlovna – venkovní posezení s možností grilování.

Ano	15 z 18 osob	83%
Ne	3 z 18 osob	17%

Grafické znázornění



11. Je pro vás obec Vělopolí jako místo ustájení vašeho koně snadno dostupnou?

Ano	11 ze 18 osob	61%
Ne	7 ze 18 osob	39%

12. Považujete cenu 4500 Kč/měsíc za tyto služby odpovídající?

Ano	15 ze 18 osob	83%
Ne	3 z 18 osob	17%

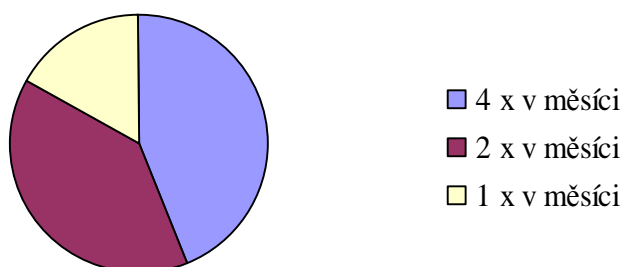
13. Máte zájem o zdokonalování svých jezdeckých dovedností se svým koněm pod vedením zkušeného lektora?

Ano	13 z 18 osob	72%
Ne	5 z 18 osob	28%

14. Pokud ANO, kolikrát v měsíci zvažujete navštěvovat jezdecké lekce se svým koněm?

4 x v měsíci	8 z 18 osob	44%
2 x v měsíci	7 z 18 osob	39%
1 x v měsíci	3 z 18 osob	17%

Grafické znázornění



15. Máte zájem o trénink svého koně profesionálním jezdcem?

Ano	5 z 18 osob	28%
Ne	13 z 18 osob	72%

16. Kterému jezdeckému stylu se chcete věnovat?

Anglický	35 z 64 osob	55%
Westernový	29 z 64 osob	45%

17. Máte zájem o výuku jízdy na provozním koni?

Ano	48 z 64 osob	75%
Ne	16 z 64 osob	25%

18. Pokud ANO, kolikrát v měsíci navštěvujete/zvažujete navštěvovat jezdecké hodiny?

8 x v měsíci	9 z 48 osob	19%
4 x v měsíci	30 z 48 osob	62%
2 x v měsíci	8 z 48 osob	17%
1 x v měsíci	1 z 48 osob	2%

Do dotazníkového šetření se zapojilo celkem 64 osob, z toho 53 žen a 11 mužů. 36 osob bylo ve věku 18 až 30 let, 21 osob ve věku 30 až 60 let a 7 osob ve věku 60 a více let. Průměrný čistý měsíční příjem se u 11 dotazovaných pohyboval pod 10 000 Kč, u 36 dotazovaných byl příjem v rozmezí 10 000 až 20 000 Kč a 17 osob vydělává měsíčně nad 20 tisíc Kč. Většina z dotazovaných má vážný zájem o jezdeckví neboť se tomuto koníčku/sportu věnuje více jak 3 roky (31 osob), 22 dotazovaných se koním věnuje 1-2 roky a 11 osob se s touto aktivitou či způsobem trávení volného času teprve seznamuje (o koně se zajímají 1 rok a méně). Z celkového počtu 64 dotazovaných zvažuje koupi vlastního koně 18 osob, ostatním tomu brání časové, finanční či jiné důvody.

Dotazník byl dále zaměřen pouze na osoby, které zvažují nákup vlastního koně. O plemeno kůň Kinsky v ceně 65 000 Kč projevilo zájem 10 lidí, což je relativně vysoké číslo, protože výzkum byl prováděn pouze do 15 km od místa záměru realizace podnikatelského plánu ranč Fojtský dvůr. Potenciálních kupců bude mnohem více, jelikož na Severní Moravě neexistuje žádný větší chov toho plemene. Zbývajících osm dotazovaných lze považovat za potenciální klienty se zájmem o ustájení zakoupeného/vlastněného zvířete. 83 % majitelů koní potvrdilo, že cena odpovídá nabízeným službám. Majitelé koní mají vážný zájem o jezdecký sport a zdokonalování svých dovedností na svém koni. Však pouhých 5 z 18 potenciálních majitelů koní zvažuje svěřit svého koně profesionálnímu jezdcí. Zájem je jak o westernový tak i klasický anglický styl ježdění (skoky a drezúra).

Dotazovaní, kteří nezvažují nákup vlastního koně, mají převážně zájem o jezdecký výcvik na provozním koni (48 z 64 zúčastněných dotazníkového šetření). V současné době nakupují nebo zvažují nakupovat celkem 242 hodin měsíčně.

2.6 Interní a externí analýza

Ke zjištění úspěšnosti podnikatelského plánu byla provedena analýza vnitřních podmínek metodou SWOT.

2.6.1 SWOT analýza

SWOT analýza byla vypracována na podkladě materiálů poskytnutých turistickými informačními centry a obcemi. Dotazníkově šetření bylo provedeno v místech s koncentrací osob zajímavých se o chov koní a jezdecký sport, tj. v jezdeckých oddílech a prodejnách jezdeckých potřeb.

Tabulka 6: *Swot analýza*

<i>Strength – silné stránky</i>	<i>Weaknesses – slabé stránky</i>
<ul style="list-style-type: none"> • Vzdělání a praxe v managementu a marketingu firem • Vzdělání a praxe v jezdeckví a chovu koní • Zázemí rodinné farmy • Generační vztah rodiny k zemědělství • Potřebné strojní vybavení • Dostatek volných ploch pro realizaci podnikatelského záměru • Část finančních prostředků nezbytných pro zahájení podnikání 	<ul style="list-style-type: none"> • Nedostatek finančních prostředků pro startovací investice nutné k realizaci podnikatelského záměru • Omezené výběhy • Stávající stáje nevyhovují moderním požadavkům na chov koní

<i>Opportunities - příležitosti</i>	<i>Threats - hrozby</i>
-------------------------------------	-------------------------

<ul style="list-style-type: none"> • Růst životní úrovně s rozvojem průmyslu • Probíhající a plánované rozsáhlé investice do dopravní a technické infrastruktury • Atraktivní prostředí a pestrá struktura kulturní krajiny stimulující cestovní ruch (hipostezky) • Trvale rostoucí zájem návštěvníků a turistů o domácí destinace • Strategicky výhodná poloha vůči hlavním dopravním tahům, blízkým městům a státům (Polsko, Slovensko) • Odstranění státních hranic mezi Českou republikou a Polskem a Slovenskem • Rostoucí zájem o zdravý životní styl • Zájem o bydlení na venkově ze strany především solventních rodin s malými dětmi • Existující systém podpor rozvojových projektů⁵ 	<ul style="list-style-type: none"> • Celosvětová finanční krize • Nedostatek finančních prostředků na realizaci opatření na venkově • Pokračující a prohlubující se negativní demografické trendy, růst rozdílů v životní úrovni a riziko kriminality v souvislosti s přílivem nových obyvatel • Neochota významných aktérů ze strany podnikatelských, ziskových a veřejných subjektů shodnout se na konsensu ohledně podoby venkova a kooperovat při projektech s potenciálně pozitivními dopady • Změny klimatu a s tím související extrémní klimatické jevy (záplavy, vichřice, sucho, extrémní teploty) • Organizační a finanční nepřípravenost na využití prostředků z EU • Pokračování procesu ekonomické a kulturní globalizace a prohlubování závislosti regionu na vnějších zdrojích • Zhoršení stavu životního prostředí • Snížení podílu trvale bydlících obyvatel na venkovské populaci • Ztráta ekonomické konkurenceschopnosti regionu, státu⁶
---	---

Zhodnocení provedené na základě SWOT analýzy

⁵ Strategie rozvoje Pobeskydí, str. 13

⁶ Strategie rozvoje Pobeskydí, str. 13

Dlouhodobá úspěšnost projektu „Fojtský dvůr“ je závislá především na životní úrovni regionu, především bližšího okolí. Výkonnost místního hospodářství a situace na trhu práce jsou ovlivněny periferní polohou regionu do něhož spadá obec Vělopolí, regionu Pobeskydí v rámci Moravskoslezského kraje (především vůči ostravské průmyslové aglomeraci) a strukturou a výkonností hospodářství Moravskoslezského kraje samotného. Hlavní těžiště místní ekonomiky spočívá v malých a středních firmách, mezi nimiž dosud nezanebatelnou roli hrají zemědělské subjekty. Konkurenceschopnost těchto subjektů naráží na jejich zastaralé vybavení a nízkou produktivitu práce.⁷

Významným růstovým potenciálem disponuje sektor cestovního ruchu, a to i přesto, že vybavenost území kvalitní infrastrukturou stálení není ideální. Nový impulz rozvoje představuje lokalizace továrny společnosti Hyundai v Nošovicích. Investice společnosti Hyundai představuje výrazný zásah do života Pobeskydí, a to ve všech oblastech – environmentální, společenské a zejména ekonomické. Příchod velkého investora zásadním způsobem mění strukturu místního hospodářství, trhu práce a představuje významnou příležitost pro místní subjekty, které se mohou stát partnery korejské automobilky.

Životní prostředí Pobeskydí je dosud poměrně dobré, i když pramení obavy ze zhoršení životního prostředí a životních podmínek spojených s továrnou společnosti Hyundai. Významná část Pobeskydí se nachází na území CHKO Beskydy, část území zasahuje na území CHKO Poodří. Existence chráněných území v Pobeskydí je zdrojem pozitivního image u četných návštěvníků a turistů. Existující přírodní podmínky neumožňují zemědělcům hospodařícím v Pobeskydí plně konkurovat produkci pocházející ze zemědělsky příznivějších oblastí, poskytují však prostor pro rozvíjení alternativních funkcí zemědělství, včetně specifického druhu cestovního ruchu – agroturistiky. Potenciál agroturistiky stoupá se stále se zvyšujícím zájmem podstatné části společnosti o zdravý životní styl, kvalitní a bezpečné potraviny a vesnický způsob života.

Farma „Fojtský dvůr“ má dobrou polohu v regionu s optimistickou předpovědí rozvoje hospodářství, která přímo ovlivňuje životní úroveň jeho obyvatelstva a s tím spojenou ochotou domácností vydávat své finanční prostředky na volnočasové aktivity. Stáj splňuje

⁷ Strategie rozvoje Pobeskydí, str. 15

podstatnou část podmínek nezbytných pro úspěšné podnikání v zemědělství (vzdělání a praxe ekonomického směru i v problematice chovu koní a jezdeckví, částečně vyhovující stájevé prostory a výběhy, část finančních prostředků), přesto úspěšná Žádost o dotaci začínajícím zemědělcům je rozhodujícím faktorem pro zahájení činnosti.

2.7 Základní kalkulace a finanční analýza

Vývoj tržeb v Kč

Rok	2010	2011	2012	2013	2014
Výcvikové služby	203 600	274 500	305 400	305 400	305 400
Prodej koní	0	130 000	260 000	260 000	260 000
Ustájení	0	0	0	163 200	163 200
Celkem	203 600	404 500	565 400	728 600	728 600

Fixní náklady v Kč

Rok	2010	2011	2012	2013	2014
Mzdy	120 000	180 000	200 000	240 000	240 000
Elektrická energie	1 200	1 200	1 200	1 200	1 200
	121 200	181 200	201 200	241 200	241 200

Variabilní náklady v Kč

Rok	2010	2011	2012	2013	2014
Chov klisen	66 912	66 912	66 912	66 912	66 912
Chov hříbat	0	7 248	7 248	7 248	7 248
Chov odstávčat	6 168	12 336	12 336	12 336	12 336
Chov mladých koní	0	8 064	32 256	32 256	32 256
Ustájení koní klienta	0	0	0	27 264	27 264
Celkem	73 080	94 560	118 752	146 016	146 016

Finanční náklady v Kč

Rok	2010	2011	2012	2013	2014
Splátka půjčky	0	0	0	158 400	158 400

Celková náklady projektu v Kč

Rok	2010	2011	2012	2013	2014
Fixní náklady	121 200	181 200	201 200	241 200	241 200
Variabilní náklady	73 080	94 560	118 752	146 016	146 016
Finanční náklady	0	0	0	158 400	158 400
Celkem	194 280	275 760	319 952	545 616	545 616

Výsledek hospodaření v Kč

Rok	2010	2011	2012	2013	2014
Tržby	203 600	404 500	565 400	728 600	728 600
Náklady	194 280	275 760	319 952	545 616	545 616
Výsledek hosp.	9 320	128 740	245 448	182 984	182 984

2.8 Rekapitulace analytických zjištění

Porterova analýza prokazuje silné zaměření regionu na sportovní, kulturní a ostatní volnočasové aktivity. Nachází se zde několik jezdeckých stájí a je naplánována výstavba další. Kolorit nabídky způsobů trávení volného času je pestrý, od vodních sportů na Žermanické nebo Těrlické přehradě, přes společenské aktivity zastoupené golfem, tenisem, volejbalem, až po adrenalinové vyžití formou jízdy bobovou dráhou, lezeckých stěn, paintballu a dalších. Anonymní dotazníky potvrdily zájem o jezdecký sport i vhodnost vybudování nového jezdeckého areálu ve Vělopolí.

Nákup kvalitních volnočasových aktivit daného regionu je podmíněn disponibilním důchodem jeho obyvatel. SWOT analýza prokazuje dynamický rozvoj průmyslu v Moravskoslezském kraji, který je na Frýdecko-Místecku zapříčiněn vybudováním automobilky Hyundai a výstavbou subdodavatelských organizací, modernizací Třineckých železáren a rozvojem přidružených společností. Celosvětová hospodářská krize sice způsobila útlum nových investic a zvýšila nezaměstnanost, přesto výraznější omezení výroby v Hyundai nebo Třineckých železárnách plánováno není.

SWOT analýza slabých stránek podnikatelského subjektu upozorňuje na nedostatek finančních prostředků pro startovací investice nutné k realizaci podnikatelského záměru, omezené výběhy pro zvířata a nevyhovující podmínky stávající stáje pro moderní chov koní.

Jelikož začínající podnikatelce ještě nebylo 40 let a zemědělskou činnost zahajuje poprvé, navrhuji vyřešit problémy vyplývající ze SWOT analýzy pomocí finanční dotace z Programu rozvoje venkova, dotačním titulem „Zahájení činnosti mladých zemědělců“. Jednou z podmínek pro podání úspěšné žádosti o dotaci je dosahovat minimálního hrubého zisku 120 000,- Kč po dobu vázanosti projektu, tj. 5 let (mimo první rok podnikání).

Hospodářské výsledky finanční analýzy uvádějí sice velmi malý zisk v prvním roce podnikání, však druhý rok již mírně překračuje hranici 120 000,- Kč. Třetí rok požadovaný hrubý zisk překračuje o více než 100 %. Čtvrtý a pátý rok je hospodářský výsledek nižší než v roce předešlém, což je zapříčiněno plánovaným čerpáním bankovního úvěru na další investiční činnost, přesto překračuje podmínku minimálního požadovaného hrubého zisku (daňového základu) o 50 %.

Žádost o finanční podporu z dotačního titulu „Zahájení činnosti mladých zemědělců“ má silný potenciál být úspěšnou.

3 PROJEKT FOJTSKÝ DVŮR

K zahájení podnikatelské činnosti Fojtského dvora bude použita dotace z fondů Evropské unie, z programu Rozvoj venkova. Z dotačního titulu Zahájení činnosti mladých zemědělců budou financovány nezbytné potřeby nutné k realizaci podnikatelského plánu.

Cílem projektu je provozovat jezdeckou stáj a chov koní jako soustavnou zemědělskou činnost za účelem dosažení zisku a dodržet podmínky stanovené dotačním titulem „Zahájení činnosti mladých zemědělců“, konkrétně se jedná o:

1. Lhůta vázanosti 5 a více let.
2. Dosáhnout minimálně 45 % příjmů z chovu sportovních koní.
3. Dosahovat minimálně 120 000 Kč hrubého zisku (mimo první rok podnikání).

3.1 Dotační projekty – Zahájení činnosti mladého zemědělce

Dotace je zaměřena na stimulaci zahájení podnikání mladých zemědělců. Přímá nevratná dotace je vyplácena ve dvou splátkách. Výše dotace: cca 1 100 000 Kč, max. však 40 000 EUR dle aktuálního kurzu (zveřejněn na stránkách www.szif.cz). Výše první splátky je max. 500 000 Kč po posouzení podnikatelského plánu a podpisu Dohody. Výše druhé splátky je cca 600 000 Kč, maximálně však dopočet do částky 40 000 EUR. Druhá splátka bude vyplacena po uzavření účetního roku, ve kterém byla předložena Žádost o dotaci, nejpozději však 18 měsíců od podpisu Dohody.

Kontaktním místem, kde je předkládána veškerá dokumentace, je:

Státní zemědělský intervenční fond Opava

Horní náměstí 2

746 57 Opava

Tel. 553 696 135

3.1.1 Podnikatelský plán

V souladu s osnovou podnikatelského plánu v rámci opatření 1.3.2 Zahájení činnosti mladých zemědělců.

Ranč Fojtský dvůr odpovídá definici příjemce dotace dle specifických podmínek. Ranč Fojtský dvůr je zemědělským podnikatelem, tzn. fyzickou osobou, která podniká v zemědělské výrobě v souladu se zákonem č. 252/1997 Sb., o zemědělství, ve znění pozdějších předpisů, který nedosáhl věku 40 let a zahajuje zemědělskou činnost poprvé. Fojtský dvůr je zastoupen Lucií Latochovou narozenou v roce 1979, která v minulosti nebyla evidována jako zemědělský podnikatel nebo samostatně hospodařící rolník.

Název: Ranč Fojtský dvůr

Žadatel

Název/jméno žadatele: Lucie Latochová

Adresa/sídlo žadatele: 739 59 Vělopolí 34

Okres: Frýdek-Místek

Datum narození žadatele: 5. června 1979

Žadatel je zároveň zpracovatelem projektu.

Popis podnikatelského plánu

Návaznost na opatření 1.3.3 Předčasné ukončení zemědělské činnosti

Podnikatelský záměr nenavazuje na opatření 1.3.3 Předčasné ukončení zemědělské činnosti.

Rodiče žadatelky sice splňují požadovaný věk nad 55 let, ale nevyhovují podmínce zemědělského podnikatele (tzn. fyzická osoba, která provozuje zemědělskou výrobu jako soustavnou a samostatnou činnost vlastním jménem, na vlastní odpovědnost a za účelem dosažení zisku). Zemědělství se věnovali jako registrovaní samostatně hospodařící rolníci,

kteří činnost vykonávali pouze pro vlastní potřebu. Rodinná farma disponuje vhodnými podmínkami pro chov zvířat. Jsou zde stáje, prostory pro skladování krmiva, pastviny a zemědělská technika.

Přehled majetku souvisejícího se zahájením činnosti

Žadatelka vlastní nebo má od svého otce v dlouhodobém pronájmu následující nemovitý a movitý majetek:

a) zemědělská půda

	Parcelní č.	Výměra (ha)	Využití	Umístění (katastrální území)	Pronájem na dobu neurčitou
1.	409	0,5	Orná půda	Vělopolí	ano
2.	398/2	0,7	Orná půda	Vělopolí	ano
3.	398/3	1,8	TTP	Vělopolí	ve vlastnictví
4.	398/4	1,2	TTP	Vělopolí	ano
Celkem		4,2			

b) nemovitost/zemědělská stavba

	Druh ne- movitosti	Využití	Parcelní číslo	Umístění (katastrální území)	Pronájem na dobu neurčitou
	Hospodář- ská budova	Stáje, sklad krmiva		Vělopolí	ano

c) zemědělské stroje

	Druh	Počet (ks)	Pronájem na dobu neurčitou
1.	Traktor	1	ano
2.	Bubnová sekačka	1	ano
3.	Rozmetadlo	1	ano
4.	Sběrací vůz	1	ano
5.	Lis na seno a slámu	1	ano
Celkem		5	

Zemědělskou půdu, nemovitost/zemědělskou stavbu a zemědělské stroje má žadatelka v dlouhodobém pronájmu od svých rodičů, kteří se dříve věnovali chovu skotu. Pronájemný movitý a nemovitý majetek se nachází v místě trvalého bydliště žadatelky.

Žadatelka v současné době vlastní tato hospodářská zvířata:

	Druh hospodářských zvířat	Počet (ks)	Cena ks	Cena celkem (Kč)
1.	Kůň – chovná klisna	2	120 000	240 000
2.	Kůň – hříbata (věk do 1 roku)	2	50 000	50 000
Celkem		4		340 000

Koně plemene “Equus Kinsky” jsou chováni pro sportovní a rekreační účely.

Žadatelka vlastní finanční zdroje (kapitál) určené k podnikání:

Hotovost (Kč)		500 000
Úvěr (Kč)		0
Ostatní fin. majetek	Kč	0
	Druh	-
Celkem		500 000

Finanční majetek v hodnotě 300 000 Kč je určen k provozním účelům (nákup krmi-va, veterinář, podkovář). 200 000 Kč je vyčleněno k nákupu dvou chovných klisen v případě získání dotací pro začínající zemědělce.

Realizace podnikatelského plánu

a) Investice, které jsou součástí podnikatelského plánu a které budou financované z dotačního titulu 1.3.2 Zahájení činnosti mladých zemědělců:

Druh investice	Finanční odhad (Kč)	Přepokládané datum pořízení (měsíc a rok)	Další specifikace
Nákup zem. půdy – pastviny (1 ha)	500 000	III 2010	
Rekonstrukce hospodářské budovy	250 000	V 2010	
Stavba přístřešku	250 000	V 2010	
Celkem	1 000 000		

Žadatelka plánuje zahájit zemědělskou činnost po kladném vyjádření k její žádosti o dotaci v celkové hodnotě 1 000 000 Kč.

Žadatelka se v současné době věnuje chovu a výcviku jezdeckých koní pro sportovní a rekreační účely ve svém volném čase a její činnost není soustavná za účelem dosažení zisku. Koním se věnuje od svých 14ti let a ve Velké Británii absolvovala u Jezdecké federace zkoušky Stage I a Stage II z chovatelství, stájového managementu a jezdeckví.

Zahájení zemědělské činnosti žadatelky bude spočívat v rozšíření stávajícího stáda o dvě chovné klisny. Předmětem podnikání bude chov koní za účelem jejich dalšího prodeje pro sportovní a rekreační využití. Podmínkou k rozšíření základního chovného stáda je rozšíření stávajících pastvin v dlouhodobém pronájmu, stavba venkovního přístřešku a rekonstrukce stávající hospodářské budovy. Majitel trvalého travního porostu o celkové výměře 1,8 ha, plánuje jeho prodej. TTP plynule navazuje na pozemky, které vlastní otec žadatelky, a které má žadatelka v nájmu na dobu neurčitou. Odkup trvalého travního porostu o výměře minimálně 1 ha je vzhledem k plnění podnikatelskému záměru a jeho poloze ideálním řešením.

b) Investice, které jsou součástí podnikatelského plánu, ale žadatel je nebude financovat z dotačního titulu 1.3.2 Zahájení činnosti mladých zemědělců.

Druh investice	Finanční odhad (Kč)	Krytí (zdroje)	Přepokládané datum pořízení (měsíc a rok)	Další specifikace
Pořízení dvou chovných klisen	200 000	Vlastní zdroje	X 2009	
Celkem	200 000			

c) Předpokládaný časový harmonogram realizace investic, které budou součástí podnikatelského plánu a které budou financované z dotačního titulu 1.3.2. Zahájení činnosti mladých zemědělců

Fáze realizace podnikatelského záměru	Časový harmonogram realizace podnik. záměru (měsíc a rok)					
	Podání Žádosti o dotaci	VII 09				
Realizace výběrového řízení					IV 10	
Realizace podnikatelského plánu			X 09			V-X 10
Podání Žádosti o proplacení		IX 09		III 10		

Podání Žádosti o proplacení odpovídá podmínkám programu Rozvoj venkova, tj. ve dvou splátkách. První splátka ve výši 500 000,- Kč bude využita pro nákup půdy a druhá splátka ve výši 500 000,- Kč pro výstavbu venkovního přístřešku a rekonstrukci hospodářské budovy.

d) Místo realizace investic, které jsou součástí podnikatelského plánu a které budou financované z dotačního titulu 1.3.2 Zahájení činnosti mladých zemědělců:

Vělopolí 34

739 59 Střítež u Českého Těšína

okres: Frýdek-Místek

katastrální území nákupu půdy: Vělopolí

Technické řešení – Pastervní přístřešek

Součástí podnikatelského plánu je výstavba pastervního přístřešku pro ochranu pastervně chovaných zvířat před nepříznivými vlivy počasí.

Konstrukce:

- přístřešek je stavebnicového systému
- nosná konstrukce je železná, povrch standardně upraven žárovým zinkem, který znatelně prodlužuje životnost celé konstrukce ve srovnání s klasickými nátěry (na přání lze dodat bez povrchové úpravy zinkem)
- výplň stěn je tvořena lakovaným dřevem tloušťky 40 mm na pero a drážku. Drážky jsou prodlouženy, čímž se docílí zvýšené pevnosti jednotlivých spojů a celkové odolnosti stěn.

Střecha:

- sedlový vazník
- krytina: pozinkovaný trapézový plech
- mezi podhledem stropu a střechou je 6 cm tepelné izolace

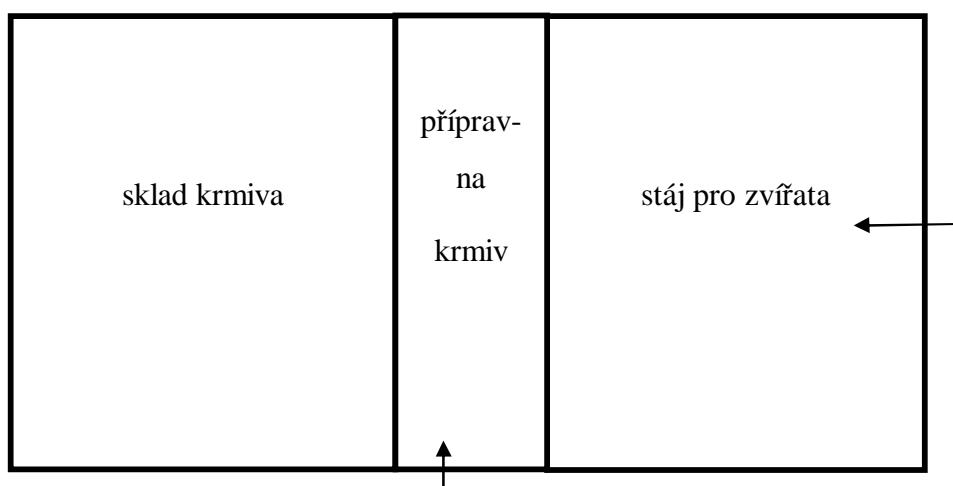
Venkovní přístřešek jako volně přístupná zastřešená plocha o rozměru 3 x 9 m poskytne zvířatům ochranu před nepříznivým počasím. Pastervně chovaní koně jen zřídka hledají úkryt před deštěm, sněhem nebo větrem. Nepohrdnou však stínem v horkých letních měsících a k tomuto účelu bude sloužit pastervní přístřešek a okolní stromy. Před přístřeškem bude situován velký kruhový krmelec, který poskytne zvířatům neomezený přístup k objemovým krmivům (seno, senáž).

Orientační ceny venkovních přístřešků

Volná zastřešená plocha	180 000,- Kč	zámečnictví Milan Vrchota
Kruhový krmelec se střechou	20 000,- Kč	firma DIMEX, s.r.o.
Terénní úpravy	50 000,- Kč	svépomocně
Celkem	250 000,- Kč	

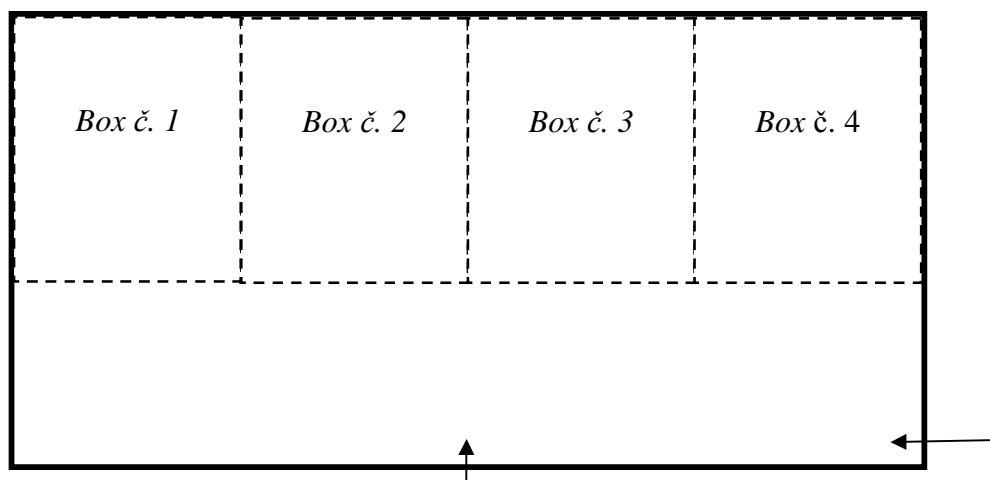
Technické řešení – Rekonstrukce hospodářské budovy

Hospodářská budova o rozměru 12 x 6 m je rozdělena do tří částí, na stáj pro zvířata, přípravnu krmiv a na sklad krmiva. Objemové krmivo a podestýlka je skladována také v podkroví budovy. Stáj pro zvířata je uzpůsobena k chovu skotu (čtyři místa na stání), prasat (2 kotce) a drůbeže.



Obrázek 5: Aktuální půdorys hospodářské budovy

Rekonstrukce hospodářské budovy spočívá v odstranění kotců pro prasata a zbourání dělících příček mezi stájí pro zvířata, přípravnou krmiv a skladem krmiv. Pro získání dostatečného prostoru pro výstavbu boxového ustájení pro koně je nutné posunout boční vchod. Rekonstrukce se dále vztahuje na opravu podlahy a výstavbu samotných boxů.



Obrázek 6: *Půdorys hospodářské budovy po rekonstrukci**Orientační cena rekonstrukce hospodářské budovy*

Odstranění kotců	5 000,- Kč
Odstranění dělicích příček	10 000,- Kč
Oprava podlahy	100 000,- Kč
Výstavba boxů	100 000,- Kč
Posunutí dveří	5 000,- Kč
Ostatní práce	30 000,- Kč
Celkem	250 000,- Kč

Základní rekonstrukce hospodářské budovy umožní chov klisen s hříbaty v prostorových boxech s jednotlivou výměrou 3 x 3,5 m. Sklad objemového krmiva bude omezen na měsíční zásoby v podkrovních prostorách. Pro sklad jádra bude vymezen prostor v plechové hale. V hospodářské budově po základní rekonstrukci bude nadále nutné později provést opravu stropu a části obvodního zdiva bývalého skladu krmiva.

Pracovní síly

Žadatel v současné době nezaměstnává žádné zaměstnance.

Žadatel po realizaci podnikatelského plánu bude zaměstnávat v prvním roce jednoho zaměstnance jako pracovního jezdce a ošetřovatele koní. Ve třetím roce zřídí druhé pracovní místo.

Žadatel nespĺňuje zemědělskou kvalifikaci, doplní si ji do 36 měsíců od podpisu Dohody o poskytnutí dotace.

Preferenční kritéria, která si žadatel bude nárokovat

Adresa trvalého bydliště žadatele a místo realizace podnikatelského záměru se nachází ve stejném nebo sousedícím katastrálním území, a to minimálně od zaregistrování Žádosti o dotaci do termínu předložení Žádosti o proplacení. ANO

Žadatel je zařazen do přechodného období nebo registrován jako ekologický podnikatel dle zákona č. 242/2000Sb., o ekologickém zemědělství, ve znění pozdějších předpisů a neprovozuje současně jinou zemědělskou výrobu. ANO

Tato podmínka musí být splněna po dobu pěti let od data zaregistrování Žádosti.

Žadatel je zařazen do přechodného období nebo registrován jako ekologický podnikatel dle zákona č. 242/2000Sb., o ekologickém zemědělství, ve znění pozdějších předpisů a provozuje ekologické zemědělství – minimálně na 50 % výměry obhospodařované zemědělské půdy. ANO

Tato podmínka musí být splněna po dobu pěti let od data zaregistrování Žádosti.

Podnikatelský plán využívá a obnovuje existující stavbu/stavby. ANO

Míra nezaměstnanosti ve správním obvodu obce s rozšířenou působností, ve kterém bude místo realizace podnikatelského plánu, je do 6 %. NE

Žadatel v rámci podnikatelského plánu bude do termínu předložení Žádosti o proplacení pořizovat investiční způsobilé výdaje ve výši: NE

Žadatel v den podání Žádosti o dotaci předložil doklad o vlastnictví nebo nájemní smlouvu na minimálně 50 % výměry zemědělské půdy nebo stavby (sloužící k zemědělské výrobě), která je předmětem podnikatelského plánu.

ANO

Žadatel v den podání Žádosti o dataci má v Integrovaném registru zvířat zaevidováno minimálně 50 % VDJ, které jsou předmětem podnikatelského plánu. ANO

Výsledky podnikatelského plánu

Podnikatelský plán je zaměřen na vlastní odchov a výcvik sportovních koní za účelem jejich dalšího prodeje.

Předpokládané výsledky podnikatelského plánu jsou zaznamenány v následujících tabulkách.

Půda		2009 ¹⁾		2010 ¹⁾		2011 ¹⁾		2012 ¹⁾		2013 ¹⁾	
		vlastní	v pronájmu	vlastní	v pronájmu	vlastní	v pronájmu	vlastní	v pronájmu	vlastní	v pronájmu
1.	Orná půda (ha)		1,2	1	1,2	1	1,2	1	1,2	1	1,2
2.	TTP (ha)	1,8	1,2	1,8	1,2	1,8	1,2	1,8	1,2	1,8	1,2
3.	Ostatní (ha)										
Celkem		1,8	2,4	2,8	2,4	2,8	2,4	2,8	2,4	2,8	2,4

Pozn. 1) – Konečný stav k 31. 12. daného roku

Druh nemovitosti		2009		2010		2011		2012		2013	
		vlastní	v pronájmu	vlastní	v pronájmu	vlastní	v pronájmu	vlastní	v pronájmu	vlastní	v pronájmu
1.	Stáje (ks)	0	1	0	1	0	1	0	1	0	1
2.	Stodola (ks)	0	1	0	1	0	1	0	1	0	1

Hospodářská zvířata		2009 ¹⁾		2010 ¹⁾		2011 ¹⁾		2012 ¹⁾		2013 ¹⁾	
		vlastní	v pronájmu	vlastní	v pronájmu	vlastní	v pronájmu	vlastní	v pronájmu	vlastní	v pronájmu
1.	Koně	6		10		12		12		12	
Celkem											

Pozn. 1) – Konečný stav k 31. 12. daného roku

Celkové zhodnocení:

Žadatel plánuje do pěti let hospodařit na výměře cca 2,2 ha zemědělské půdy (z toho bude 1 ha vlastní a 1,2 ha pronajatých na dobu neurčitou od otce žadatelky). Veškerá zemědělská půda bude využívána jako pastviny nebo výběhy pro koně.

Žadatel plánuje do pěti let chovat 12 ks hospodářských zvířat.

Žadatel neplánuje v následujících pěti letech nákup zemědělských strojů.

Žadatel plánuje výstavbu venkovního přístřešku pro koně, který bude chránit zvířata před nepříznivým počasím.

Přílohy k Žádosti o dotaci

Vyhotovení příloh k Žádosti o dotaci není předmětem této diplomové práce, pro úplnost je však nutné uvést jejich seznam. Státní zemědělský intervenční fond jako zprostředkovatel dotace Žádost bez povinných příloh zamítne.

a) Povinné přílohy:

1. Jeden výtisk podnikatelského plánu.
2. Čestné prohlášení dle závazného vzoru (viz. příloha č. 12).

3. Čestné prohlášení, že žadatel zahajuje činnost poprvé dle závazného vzoru (viz. příloha č. 13).
4. Platné ohlášení stavby ze stavebního úřadu pro pastevní přístřešek.
5. Technická dokumentace předkládaná k územnímu řízení pro pastevní přístřešek.
6. Půdorys stavby.
7. Kopie katastrální mapy vystavená příslušným katastrálním úřadem.
8. Souhlasné stanovisko MŽP dle závazného vzoru.
9. Doklad o dosažení minimální zemědělské kvalifikace.
10. Znalecký posudek k nákupu nemovitosti (ne starší 12 měsíců k datu podání Žádosti o dotaci).
11. Podnikatelský plán dle osnovy v elektronické podobě na datovém nosiči CD.
12. Seznam příloh s uvedením počtu stran jednotlivých příloh.

b) Nepovinné přílohy:

1. Dokumentace skutečného provedení stavby (k bodovému zvýhodnění za využívání a obnovu existující stavby).
2. Kopie občanského průkazu (k bodovému zvýhodnění za shodu bydliště s místem realizace podnikatelského záměru).
3. Doložení vlastnictví na min. 50 % výměry zemědělské půdy nebo stavby sloužící k zemědělské výrobě. Nájemní smlouva na pronajaté nemovitosti na dobu určitou min. 5 let nebo dobu neurčitou s výpovědní lhůtou min. 5 let.

3.1.2 Časový harmonogram realizace projektu

Tabulka časového harmonogramu projektu nabízí ucelený pohled na čerpání dotací a realizaci projektu. Po podání žádosti o dotaci pro začínajícího zemědělce a registraci zemědělského podnikatele je očekáván výsledek z prozkoumání žádosti Státním zemědělským intervenčním fondem. Kladná odpověď odstartuje samotnou podnikatelskou činnost.

Z vlastních finančních zdrojů budou pořízeny další dvě chovné klisny a uzavřena smlouva o budoucí smlouvě ke koupi 1 ha pastvin. Dotace je vyplácena ve dvou splátkách, kterými bude financován předmět dotačního projektu.

Tabulka 7: Časový harmonogram realizace projektu

datum	Činnost	Způsob financování
Aktuální stav	Rodinná farma vlastní 1,2 ha výběhů a stáje se čtyřmi místy na stání pro skot (po stavebních úpravách se čtyřmi boxy pro chov koní) a 2 chovné klisny s hříbaty *09 ^{*)} .	
07/2009	Žádost o dotaci – Zahájení činnosti mladých zemědělců.	
07/2009	Evidence – Zemědělský podnikatel.	
09/2009	Vyjádření SZIF. V případě kladné odpovědi zahájení podnikatelské činnosti.	
09/2009	Žádost o první splátku dotace.	
10/2009	Pořízení dvou chovných klisen	Vlastní kapitál
03/2010	Nákup půdy	Dotace – 1. splátka
03/2010	Žádost o druhou splátku dotace	
05/2010	Rekonstrukce hospodářské budovy – 1. fáze a výstavba pastevního přístřešku	Dotace – 2. splátka

^{*)} *09: rok narození 2009

3.1.3 Rizika dotačních projektů

Rizikem podnikání s využíváním finanční podpory je neschopnost dodržet podmínky stanové u jednotlivých dotačních titulů a z toho vyplývající penalizace.

Snížení částky dotace do 3 % nebo nad 3 % je v případě zjištění rozdílu mezi částkou uvedenou v Žádosti o proplacení a částkou, která má být příjemci vyplácena. Ostatní porušení/nedodržení podmínek uvedených v Pravidlech pro poskytování dotací je sankcio-

váno v částkách odvíjejících se od závažnosti přestupku a to od 10 % požadované dotace až po odebrání celkové výše dotace (jedná se o vymáhání dlužné částky).

3.2 Rizika podnikání za současné ekonomické situace

Česká média, politici i státní činitelé jsou pochopitelně velice opatrní, pokud jde o hodnocení rizik současné krize. Oficiální stanoviska jasně hovoří o údajně dobré kondici naší ekonomiky. Česká ekonomika přesto směřuje k recesi, která vystřídá nevídaný ekonomický růst posledních let. Naše situace bude závislá na stavu celé Evropské unie, s jejímž osudem je nyní Česko pevně svázáno. Plovoucí kurz koruny nám sice dává oproti eurozóně trochu větší manévrovací možnosti, ale rozhodující vliv na vývoj krize to zřejmě mít nebude.

Krása tržní ekonomiky spočívá v tom, že volný trh dává v syrových podmínkách hospodářské recese největší šanci ekonomicky přežít schopným firmám a jednotlivcům.

Nezávislí profesionálové, živnostníci a drobní podnikatelé jsou během krize oproti firmám v určité výhodě. Podnikání na volné noze je více flexibilní než to firemní. Umožňuje tak provádět zásadní změny třeba i během jednoho týdne, což je pro větší firmu prakticky nereálné. Jednotlivci rovněž nemívají velké fixní náklady, kdežto firmu může při poklesu obratu ohrozit třeba už jen splácení úvěrů a mezd.

Ranč Fojtský dvůr bude klást v boji s hospodářskou krizí důraz na kvalitní ekonomické informace, na ochranu svých úspor, na platby v hotovosti, případně předplatby, ověřování bonity klientů, omezování nákladů a skladových zásob na minimum a posilování dobrých vztahů s klienty.

3.3 Celkové zhodnocení projektu

Projekt Fojtský dvůr je sestaven na dobu podnikání delší pěti let, příjmy pocházejí z chovu koní a podnikatelský subjekt bude dosahovat hrubý zisk v prvním roce 9 tis. Kč, ve druhém roce 128 tis. Kč, ve třetím roce 245 tis. Kč a následných dvou letech je hrubý zisk vlivem čerpání bankovního úvěru na investiční činnosti snížen na 182 tis. Kč.

Projekt Fojtský dvůr splňuje podmínky pro čerpání finanční podpory z dotačního titulu „Zahájení činnosti mladých zemědělců“ po minimálně dobu vázanosti projektu, tj. 5 let.

Podnikání je zahájeno s vlastním kapitálem 500 tis. Kč, dvěma chovnými klisnami, a pozemky o výměře 4,2 ha. Po uplynutí doby pěti lety bude základní stádo navýšeno na čtyři chovné klisny a pozemky rozšířeny o 1 hektar na celkových 5,2 hektarů. Žadatelka do podnikání vstupuje s jednou hospodářskou budovou a plechovou halou pro technické zázemí. Během podnikání budou vystaveny venkovní stáje, pastevní přístřešek a budou provedeny terénní úpravy, které nejen usnadní práci, ale také zlepší estetický vzhled ranče.

Během podnikání bude zřízeno nejprve jedno, později druhé pracovní místo.

Realizace projektu bez možností čerpání dotací není vyloučená. Finanční podpora však do celého projektu přináší dynamiku, umožňuje tvorbu kulturního pracovního prostředí a celkově zvyšuje efektivitu práce. Dotační titul „Podpora mladých zemědělců“ účinně působí jako stimul k zahájení zemědělské činnosti mladými lidmi.

3.4 Návrhy pro další řešení vývoje firmy

Čerpání dotací a úspěšnost projektu Fojtský dvůr je prokazována hospodářskými výsledky. Dotační titul „Zahájení činnosti mladých zemědělců“ si klade podmínku dosahování minimálního ročního hrubého zisku 120 000 Kč po dobu vázanosti projektu, tj. 5 let, přičemž nesplnění této podmínky v prvním roce není penalizováno.

Bude-li plnit podnikatelský subjekt Fojtský dvůr podmínky stanovené dotačním titulem „Zahájení činnosti mladých zemědělců“ minimálně po dobu 3 let a dosáhne hrubého zisku stanoveného ve finanční analýze (viz. kapitola 2.7), navrhuji zažádat o finanční dotaci pro výstavbu venkovních boxů a pro 2. fázi rekonstrukce hospodářské budovy.

Navrhuji také zahájit každoroční čerpání státních dotací na inseminaci klisen a ověřování původu hříbat. U většího množství zvířat se již nejedná o zanedbatelnou částku, což kompenzuje administrativně náročné vyřizování. Připouštění a hřebení klisen je navíc soustředěno do jednoho období, tudíž dotaci lze vyřídít hromadně pro všechny kusy zvířat.

3.4.1 Modernizace zemědělských podniků

Podrobná analýza podmínek a sestavení Žádosti pro podopatření I.1.1.1 Modernizace zemědělských podniků proběhne v roce podání Žádosti a to z důvodu značně pravděpo-

dobnosti výskytu odchylek ve specifických podmínkách ve výzvě k předložení Žádosti v roce 2013.

Způsobilými výdaji, na které lze poskytnout podporu jsou:

- Investice do zemědělských staveb (rekonstrukce a výstavba nových staveb – využití brownfield upřednostňováno), včetně nezbytných manipulačních ploch, pro živočišnou výrobu – podpora se týká chovu skotu, prasat, ovcí, koz, koní a drůbeže (ustájovací prostory a chovatelská zařízení, skladovací prostory pro objemná krmiva),
- Investice do techniky a technologií pro živočišnou výrobu – podpora se týká chovu skotu, prasat, ovcí, koz, koní a drůbeže.

Dotace je poskytnuta formou příspěvku na vynaložené způsobilé výdaje, a to maximálně do výše 50 % způsobilých výdajů na investice pořízené mladými zemědělci v jiných oblastech, než znevýhodněných – případ Fojtského dvora. (Výše dotace se pohybuje od 40 % do 60 % v závislosti na věku žadatele a místa realizace investice.)

Investiční náklady a zdroje krytí navrhovaného následného vývoje firmy

Tabulka 8: *Investiční náklady*

Popis investice	Částka v Kč
Výstavba venkovních stájí	500 000,-
Terénní úpravy a pevné ohrady	300 000,-
2. fáze rekonstrukce hospodářské budovy	700 000,-
Celkem	1 500 000,-

Tabulka 9: *Zdroje krytí*

Popis investice	Částka v Kč
Výsledek hospodaření minulých let (poslední 3 roky)	380 000,-

Bankovní úvěr	370 000,-
Dotace	750 000,-
Celkem	1 500 000,-

Dodržením finanční analýzy (viz. kapitola 2.3) a dosahováním prognózovaných hospodářských výsledků by bankovní úvěr měl být splacen během následujících 3 – 4 let.

3.4.2 Inseminace klisny, ověřování původu hříbat

O neinvestiční dotace je zpravidla možné žádat pravidelně, např. každoročně. Většinou bývají vázány ke konkrétnímu předmětu, např. k parcelnímu číslu, k jednotlivému zvířeti. Jedná se o přímé platby na plochu (v případě Fojtského dvora jsou neuplatnitelné, jelikož Fojtský dvůr neprovozuje pastviny, ale výběhy), dotace na inseminaci konkrétních klisen a následně dotace na ověřování původu hříběte. U klisen ve věku 3-4 roky je možné žádat o dotaci na výkonnostní zkoušky, která může být navýšena, pokud se klisna dostane do akceleračního programu (při výkonnostních zkouškách získá větší počet bodů).

Přehled neinvestičních dotací vhodných pro chov koní a jejich zprostředkovatelů:

- přímé platby na plochu (SZIF),
- dotace na inseminaci klisny (ASCHK),
- dotace na ověřování původu (ASCHK),
- dotace na výkonnostní zkoušky (ASCHK),
- akcelerační program klisny (ASCHK).

Přehled neinvestičních dotací vhodných pro ranč Fojtský dvůr:

- dotace na inseminaci klisny,
- dotace na ověřování původu.

Podmínky pro poskytnutí dotací

Ranč Fojtský dvůr splňuje veškeré podmínky pro poskytnutí dotace, a těmi jsou:

1. Žadatel má trvalé bydliště na území České republiky.
2. Žadatel nežadá (případně neobdržel) v příslušném roce na účel nebo předmět, pro který je požadována dotace, úvěr s podporou Podpůrného a garančního rolnického a lesního fondu, a.s. nebo dotaci či příspěvek z rozpočtu kapitoly Ministerstva zemědělství České republiky, z jiných rozpočtových kapitol státního rozpočtu nebo státních fondů (pokud není u jednotlivých programů uvedeno jinak).
3. Žadatel dokládá v žádosti o dotaci své identifikační údaje dle závazného vzoru uvedeného v příloze včetně čestného prohlášení a dále údaje a informace uvedené u jednotlivých programů a v příslušných tabulkách. Žadatel je povinen uvést požadované údaje úplně a pravdivě.
4. S žadatelem nebylo zahájeno insolvenční řízení.

Dotace na inseminaci klisen a ověřování původu je doporučeno čerpat každoročně a to v měsících prosinec – leden, tedy v období klidu, kdy jsou naplánovány chovatelské přírůstky. Doba hřebení a inseminace všech čtyř chovným klisen je sjednocena a soustředěna do zimních měsíců, což značně usnadňuje administrativní práci a šetří čas při vyřizování dotací.

3.4.3 Časový harmonogram dalšího rozvoje firmy

02/2013	Žádost o dotaci – Modernizace zemědělských podniků (viz. kapitola 3.4)	
05 - 10/2013	V případě úspěšné žádosti - rekonstrukce hospodářské budovy 2. fáze, výstavba venkovních stájí a terénní úpravy	Výsledek hospodářské minulých let, dotace, bankovní úvěr
12/2013 - 01/2014	Inseminace klisen a ověřování původu hřbat	Dotace

Ranč Fojtský dvůr má při důsledném dodržování stanovených hospodářských cílů velký potenciál stát se úspěšným žadatelem navazujících dotačních titulů uváděných v tomto návrhu dalšího rozvoje firmy.

ZÁVĚR

Dynamický rozvoj Moravskoslezského kraje se v posledních letech promítá do všech oblastí života, zemědělství a chov koní nevyjímaje. Agropodnikání odrazuje na první pohled představou těžké fyzické práce s nevalnými ekonomickými výsledky. Moravskoslezsko je však právem nazýváno krajem kontrastů a příležitostí, které vyplývají z přílivu nových investorů, zahraničních i domácích developerů či rozvoje infrastruktury. Náš kraj nabízí mnoho možností pro nové podnikatele, mimo jiné i v zemědělství, však jen někteří z nich je dokáží využít.

Diplomová práce „Finanční podpora rozvoje firmy v oblasti chovu koní“ se zabývá problematikou finanční podpory v agropodnikání a pokouší se vytvořit ucelený zdroj informací pro majitele a chovatele koní, jenž mají zájem, v prvopočátcích třeba jen svůj koníček, rozvíjet dál a vybudovat například malý prosperující rodinný ranč.

Teoretická část diplomové práce obsahuje přehled aktuální nabídky finančních podpor z fondů Evropské unie a národních zdrojů pro firmy zabývající se chovem koní nebo jezdeckým sportem. Jsou zde představeny organizace, které jsou pověřeny zprostředkováním dotací a poradenskými službami. Kapitola Metodika realizace dotací popisuje proces od volby vhodného programu, předložení výzvy žádosti o dotaci, přípravu projektu, přibližuje způsob hodnocení žádosti až po samotné udělení dotace a realizaci projektu.

Praktická část představuje konkrétní podnikatelský subjekt „Fojtský dvůr“. Popisuje výchozí stav, představy a vize podnikání, přibližuje produkty firmy a marketingovou a reklamní činnost. Pomocí Porterovy analýzy a dotazníkového šetření jsou vyhodnoceny externí podmínky pro podnikání v oblasti chovu koní v Moravskoslezském kraji. SWOT analýza promítá výsledky šetření externích podmínek do příležitostí a hrozeb Moravskoslezského kraje a zhodnocuje silné a slabé stránky daného podnikatelského subjektu. Základní kalkulace a finanční analýza prokazují realizovatelnost podnikatelského plánu. Na základě výsledků z externích a interních analýz jsou zhodnoceny a identifikovány současné problémy, které jsou řešeny v kapitole „Projekt Fojtský dvůr“.

Projekt v praktické části na konkrétním případě znázorňuje způsob žádání o finanční podporu. Navržené strategie a cíle pro vybudování úspěšné chovatelské firmy, s využitím dotačního titulu „Zahájení činnosti mladých zemědělců“ z Programu rozvoje venkova, jsou zakomponovány do podnikatelského záměru, který je základním opěrným prvkem při podá-

vání žádosti o tuto dotaci. Samostatná kapitola je věnována podmínkám podnikání za současné ekonomické situace, která je charakterizovaná hospodářskou krizí. Bude-li podnikatelský subjekt „Fojtský dvůr“ dosahovat výsledků popsanych v podnikatelském plánu, diplomová práce pak dále navrhuje následná řešení rozvoje firmy, opět s využitím finanční podpory z evropských a národních zdrojů.

Z diplomové práce vyplývá, že podnikatelský subjekt Fojtský dvůr má potenciál plnit podmínky stanovené Evropskou unií pro čerpání dotací, jejichž podstata tkví ve vázanosti projektu na 5 a více let, ve struktuře příjmů, které jsou tvořeny minimálně ze 45 % z chovu sportovních koní a dosahování minimálního hrubého zisku 120 000,- Kč (mimo první rok podnikání).

Hlavním smyslem mé práce bylo zpracovat teoretický přehled dotačních titulů vhodných pro firmy zabývající se chovem koní v Moravskoslezském kraji a vytvořit metodické postupy k vypracování žádosti. Cílem bylo navržení strategie vybudování úspěšné firmy zabývající se chovem koní s využitím finanční podpory tak, aby splňovala podmínky stanovené Evropskou unií pro čerpání dotací.

Očekávám, že veškeré toto úsilí pomůže případným zájemcům o finanční podporu chovu koní se zorientovat v možnostech čerpání dotací. Konečný přínos mé práce vidím ve vypracování podnikatelského záměru a navržení plánu čerpání dotací, který vede k podstatnému usnadnění práce novému podnikatelskému subjektu. Domnívám se, že cíl diplomové práce byl splněn.

SEZNAM POUŽITÉ LITERATURY

Tištěná monografie

- [1] KOTLER, P. Marketing management – analýza, plánování, využití, kontrola. 7. vyd. Praha: Victoria Publishing, a.s., 1992, 789 s., ISBN 80-85605-08-2
- [2] SYNEK, M. a kolektiv. Manažerská ekonomika. 3. vyd., Praha: Grada Publishing a.s., 2003, 472 s., ISBN 80-247-0515-X
- [3] VEBER, J., SRPOVÁ, J. a kolektiv. Podnikání malé a střední firmy. 1. vyd. Praha: Grada Publishing, a.s., 2005, 304 s., ISBN 80-247-1069-2
- [4] DUŠEK, J. a kolektiv. Chov koní. 1. vyd. Praha: Nakladatelství Brázda, s.r.o., 2001, 352 s., ISBN 80-209-0282-1
- [5] REED, H. Stage three – Riding & Stable Management. 1. vyd., Yateley: Nova Publications, 1998, 379 s., ISBN 0952585-93-6
- [6] NĚMEC, V. Řízení a ekonomika firmy. 1. vyd., Grada Publishing a.s., 1998, 315 s., ISBN 80-7169-613-7
- [7] FOTR, J. Strategické finanční plánování. 1. vyd., Marten, s.r.o., 1999, 152 s., ISBN 80-7169-694-3
- [8] VEJDĚLEK, J. Jak založit nebo převzít podnik. 1. vyd., Grada Publishing, a.s., 1997, 232 s., ISBN 80-7169-234-4
- [9] SMEJKAL, V., RAIS, K. Řízení rizik. 1. vyd., Grada Publishing, a.s., 2003, 272 s., ISBN 80-247-0198-7
- [10] BOUČKOVÁ, J. Marketing. 1. vyd., Marten, s.r.o., 2003, 432 s., ISBN 80-7179-577-1

Tištěné seriály

- [1] Strategie rozvoje Pobeskydí – integrovaná strategie území 2007. Vydává Mas Pobeskydí, 45 s. 1 x ročně.
- [2] Příručka pro podnikání v roce 2008. Vydává Hospodářská komora České republiky, 2008, 148 s. 1 x ročně.

Články v časopisech

- [1] SVATOŇOVÁ, K. Dotační politika Evropské unie. Jezdectví. Listopad 2007, 112 s., s. 10 – 15.

Elektronické prameny

- [1] Ministerstvo zemědělství České republiky. Program rozvoje venkova České republiky na období 2007 – 2013. Praha. Květen 2007. Dostupný z WWW: <<http://www.szif.cz>>
- [2] Ministerstvo zemědělství České republiky. Zásady pro poskytování dotací pro rok 2009. Dostupný z WWW: <www.mze.cz>
- [3] Asociace svazů chovatelů koní. Dotační programy. Dostupný z WWW: <www.aschk.cz>
- [4] Ministerstvo školství, mládeže a tělovýchovy. Dotační programy. Dostupný z WWW: <www.msmt.cz>
- [5] Jezdecká škola Equus Kinsky. Historie chovu koní Kinských. Dostupný z WWW: <www.equus-kinsky.cz>

SEZNAM POUŽITÝCH SYMBOLŮ A ZKRATEK

ASCHK	Asociace svazů chovatelů koní.
AZV	Agentura pro zemědělství a venkov.
ČJF	Česká jezdecká federace.
ČOV	Český olympijský výbor.
EAFRD	Evropský zemědělský fond pro rozvoj venkova (European Agricultural Fund for Rural Development).
EAGF	Evropský zemědělský záruční fond (European Agricultural Guarantee Fund).
EFF	Evropský rybářský fond (European Fisheries Fund).
EFRR	Evropský fond regionálního rozvoje.
ES	Evropské společenství.
EU	Evropská unie.
EZFRV	Evropský zemědělský fond pro rozvoj venkova.
FEI	Mezinárodní jezdecká federace (Fédération Equestre Internationale).
HPK	Hlavní plemenná kniha.
HRDP	Horizontální plán rozvoje venkova (Horizontal Rural Development Plan).
CHKO	Chráněná krajinná oblast.
JŠ	Jezdecká škola.
KAZV	Krajská agentura pro zemědělství a venkov.
KD	Kontrola dědičnosti.
KIS	Krajské informační středisko.
LFA	Méně příznivé oblasti (Less Favoured Areas).
LPIS	Registr půdních bloků (Land Parcel Information System).
MZe	Ministerstvo zemědělství.
OP	Orná půda.

OP RVMZ	Operační program rozvoj venkova a multifunkčního zemědělství.
PK	Plemenná kniha.
PRV	Program rozvoje venkova.
SAPS	Jednotná platba na plochu (Single area payments scheme).
SZIF	Státní zemědělský intervenční fond.
TTP	Trvalý travní porost.
VDJ	Velká dobytčí jednotka.

SEZNAM OBRÁZKŮ

Obrázek 1: <i>Hříbě plemene Equus Kinsky</i>	24
Obrázek 2: <i>Výchozí stav a plán stavebních úprav stájí</i>	37
Obrázek 3: <i>Fotomapa rodinné farmy</i>	38
Obrázek 4: <i>Plemenný hřebec plemene Equus Kinsky –</i>	39
Obrázek 5: <i>Aktuální půdorys hospodářské budovy</i>	71
Obrázek 6: <i>Půdorys hospodářské budovy po rekonstrukci</i>	72

SEZNAM TABULEK

Tabulka 1: <i>Osa I</i>	16
Tabulka 2: <i>Osa II</i>	19
Tabulka 3: <i>Osa III</i>	22
Tabulka 4: <i>Přehled výchozího a plánovaného stavu.</i>	36
Tabulka 5: <i>Orientační roční marketingový plán</i>	44
Tabulka 6: <i>Swot analýza</i>	56
Tabulka 7: <i>Časový harmonogram realizace projektu</i>	77
Tabulka 8: <i>Investiční náklady</i>	80
Tabulka 9: <i>Zdroje krytí</i>	80

SEZNAM PŘÍLOH

Příloha P 1: Ranč Fojtský dvůr

Příloha P 2: Klisna s hřibětem

Příloha P 3: Kalkulace variabilních nákladů

Příloha P 4: Hospodaření v první roce podnikání - náklady

**Příloha P 5: Hospodaření v prvním roce podnikání – tržby, výsledek
hospodaření**

Příloha P 6: Hospodaření ve druhém roce podnikání - náklady

**Příloha P 7: Hospodaření ve druhém roce podnikání – tržby, výsledek
hospodaření**

Příloha P 8: Hospodaření ve třetím roce podnikání – náklady

**Příloha P 9: Hospodaření ve třetím roce podnikání – tržby, výsledek
hospodaření**

Příloha P 10: Dotazník

Příloha P 11: Žádost

Příloha P 12: Povinná příloha Žádosti – Čestné prohlášení

**Příloha P 13: Povinná příloha Žádosti – Čestné prohlášení o zahájení činnosti
poprvé**

Příloha P 1: Ranč Fojtský dvůr



Hospodářská budova ranče

Příloha P 2: Klisna s hříbětem



Klisna s hříbětem plemene Equus Kinsky (foto se svolením JŠ Equus Kinsky)

Příloha P 3: Kalkulace variabilních nákladů

Krmné náklady na jeden kus zvířete dle jeho věku.

<u>Krmné náklady</u>	Věk v měsících	Jádro v kg	Cena jádra v Kč/kg	Doplňkové krmivo v kg	Cena dop. krmiva v Kč/kg	Objemové krmivo v kg	Cena sena v Kč/kg	Cena celkem v Kč/den	Prům. cena Kč/ks/m
<i>Jednotková cena</i>			<i>4,00</i>		<i>12,00</i>		<i>1,00</i>		<i>12</i>
Hříbě	0 - 6	1,5	6,00	0,5	6,00	4	4,00	16,00	192,00
Odstávče	6 - 12	2,5	10,00	1	12,00	10	10,00	32,00	384,00
Mladý kůň	12 - 24	2	8,00	1,5	18,00	15	15,00	41,00	492,00
Ustájený kůň		3	12,00	1	12,00	15	15,00	39,00	468,00
Březí klisna s hříbětem		3	12,00	2,5	30,00	20	20,00	62,00	744,00

Ostatní náklady na jeden kus zvířete dle jeho věku.

<u>Ostatní náklady</u>	Kovář	Veterinář	Připouštěcí poplatky	Stelivo*	Prům. cena Kč/měsíc
	<i>Kč/měsíc</i>	<i>Kč/měsíc</i>	<i>Kč/měsíc</i>	<i>Kč/měsíc</i>	
Hříbě	10,00	100,00	0,00	0,00	110,00
Odstávče	50,00	50,00	0,00	30,00	130,00
Mladý kůň	100,00	50,00	0,00	30,00	180,00
Ustájený kůň	0,00	0,00	0,00	100,00	100,00
Klisna	200,00	100,00	250,00	100,00	650,00

Příloha P 4: Hospodaření v první roce podnikání - náklady

Provozní náklady 2010 / 1. pololetí

Položka	krmné výdaje na jednotku	další výdaje na jednotku	Ostatní provozní výdaje	počet jednotek	Počet měsíců	pololetní výdaje celkem
Klisna	744,00	650,00	0,00	4	6	33 456,00
Hřibě	192,00	110,00	0,00	0	6	0,00
Odstávče*09	384,00	130,00	0,00	0	6	0,00
Mladý kůň	492,00	180,00	0,00	0	6	0,00
Voda	0,00	0,00	0,00	6	6	0,00
El. energie	0,00	0,00	100,00	1	6	600,00
Mzdy	0,00	0,00	10 000,00	1	6	60 000,00
			Koní celkem	4	Celkem	94 056,00

Provozní náklady 2010 / 2. pololetí

Položka	krmné výdaje na jednotku	další výdaje na jednotku	Ostatní provozní výdaje	počet jednotek	Počet měsíců	pololetní výdaje celkem
Klisna	744,00	650,00	0,00	4	6	33 456,00
Hřibě*10	192,00	110,00	0,00	0	6	0,00
Odstávče	384,00	130,00	0,00	2	6	6 168,00
Mladý kůň*09	492,00	180,00	0,00	0	6	0,00
Voda	0,00	0,00	0,00	6	6	0,00
El. energie	0,00	0,00	100,00	1	6	600,00
Mzdy	0,00	0,00	10 000,00	1	6	60 000,00
			Koní celkem	6	Celkem	100 224,00

Provozní náklady 2010 celkem

194 280,00

Příloha P 5: Hospodaření v prvním roce podnikání – tržby, výsledek hospodaření

Předpokládané tržby v roce 2010

	Množství	Cena jednotky	Cena celkem v Kč
Výcvik jezdců a agroturistika	814,4 hodin	250,-	203 600,-
Prodej mladých koní	0 ks	65 000,-	0,-
Tržby celkem			203 600,-

Výsledek hospodaření 2010

Tržby z provozní činnosti		203 600,00
Náklady na provoz		-194 280,00
Výsledek hospodaření - daňový základ		9 320,00
Daň 25%	0,25	2 330,00
Daňový základ		6 990,00

Příloha P 6: Hospodaření ve druhém roce podnikání - náklady

Provozní náklady 2011 / 1. pololetí

Položka	krmné výdaje na jednotku	další výdaje na jednotku	Ostatní provozní výdaje	počet jednotek	Počet měsíců	pololetní výdaje celkem
Klisna	744,00	650,00	0,00	4	6	33 456,00
Hřibě	192,00	110,00	0,00	4	6	7 248,00
Odstávče*10	384,00	130,00	0,00	0	6	0,00
Mladý kůň*09	492,00	180,00	0,00	2	6	8 064,00
Voda	0,00	0,00	0,00	6	6	0,00
El. energie	0,00	0,00	100,00	1	6	600,00
Mzdy	0,00	0,00	15 000,00	1	6	90 000,00
			Koní celkem	10	Celkem	139 368,00

Provozní náklady 2011 / 2. pololetí

Položka	krmné výdaje na jednotku	další výdaje na jednotku	Ostatní provozní výdaje	počet jednotek	Počet měsíců	pololetní výdaje celkem
Klisna	744,00	650,00	0,00	4	6	33 456,00
Hřibě	192,00	110,00	0,00	0	6	0,00
Odstávče*10	384,00	130,00	0,00	4	6	12 336,00
Mladý kůň*09	492,00	180,00	0,00	0	6	0,00
Voda	0,00	0,00	0,00	6	6	0,00
El. energie	0,00	0,00	100,00	1	6	600,00
Mzdy	0,00	0,00	15 000,00	1	6	90 000,00
			Koní celkem	8	Celkem	136 392,00

Provozní náklady 2011 celkem

275 760,00

Příloha P 7: Hospodaření ve druhém roce podnikání – tržby, výsledek hospodaření

Předpokládané tržby v roce 2011

	Množství	Cena jednotky	Cena celkem v Kč
Výcvik jezdců a agroturistika	1 098 hodin	250,-	274 500,-
Prodej mladých koní	2 ks	65 000,-	130 000,-
Tržby celkem			404 600,-

Výsledek hospodaření 2011

Tržby z provozní činnosti		404 500,00
Náklady na provoz		-275 760,00
Výsledek hospodaření - daňový základ		128 740,00
Daň 25%	0,25	32 185,00
Čistý hrubý zisk		96 555,00

Příloha P 8: Hospodaření ve třetím roce podnikání – náklady

Provozní náklady 2012 / 1. pololetí

Položka	krmné výdaje na jednotku	další výdaje na jednotku	Ostatní provozní výdaje	počet jednotek	Počet měsíců	pololetní výdaje celkem
Klisna	744,00	650,00	0,00	4	6	33456,00
Hřibě	192,00	110,00	0,00	4	6	7248,00
Odstávče*10	384,00	130,00	0,00	0	6	0,00
Mladý kůň*09	492,00	180,00	0,00	4	6	16128,00
Voda	0,00	0,00	0,00	6	6	0,00
El. energie	0,00	0,00	100,00	1	6	600,00
Mzdy	0,00	0,00	15 000,00	1	6	90000,00
			Koní celkem	12	Celkem	147432,00

Provozní náklady 2012 / 2. pololetí

Položka	krmné výdaje na jednotku	další výdaje na jednotku	Ostatní provozní výdaje	počet jednotek	Počet měsíců	pololetní výdaje celkem
Klisna	744,00	650,00	0,00	4	6	33456,00
Hřibě	192,00	110,00	0,00	0	6	0,00
Odstávče*10	384,00	130,00	0,00	4	6	12336,00
Mladý kůň*09	492,00	180,00	0,00	4	6	16128,00
Voda	0,00	0,00	0,00	6	6	0,00
El. energie	0,00	0,00	100,00	1	6	600,00
Mzdy	0,00	0,00	18 330,00	1	6	110000,00
			Koní celkem	12	Celkem	172520,00

Provozní náklady 2012 celkem

319952,00

Příloha P 9: Hospodaření ve třetím roce podnikání – tržby, výsledek hospodaření

Předpokládané tržby v roce 2012

	Množství	Cena jednotky	Cena celkem v Kč
Výcvik jezdců a agroturistika	1 221,6 hodin	250,-	305 400,-
Prodej mladých koní	4 ks	65 000,-	260 000,-
Tržby celkem			565 400,-

Výsledek hospodaření 2012

Tržby z provozní činnosti		565 400,00
Náklady na provoz		-319 952,00
Výsledek hospodaření - daňový základ		245 448,00
Daň 25%	0,25	61 362,00
Čistý hrubý zisk		184 086,00

Příloha P 10: Dotazník

Anonymní dotazník pro osoby starší 18ti let

1. Jste: muž – žena
2. Váš věk: 18 až 30 let – 30 až 60 let – 60 a více let
3. Váš průměrný čistý měsíční příjem:
10 tis. a méně – 10 až 20 tis. – 20 tis. a více
4. Věnujete se jezdeckví aktivně? ano – ne
5. Jak dlouho se zajímáte o koně? 1 rok a méně – 1 až 2 roky – 3 roky a více
6. Zvažujete koupi vlastního sportovního koně?
ano – ne
7. Pokud NE, vaše důvody jsou: finanční – časové – jiné

Je-li odpověď na otázku č. 6 kladná, prosím odpovězte na otázky 8. – 15.

8. Pořídila by jste si kvalitního dvouletého jezdeckého koně plemene kůň Kinsky v ceně 65 000 tis. Kč? ano – ne
9. Kde by jste ustájil(a) svého koně? ve vlastní stáji – v pronajatém boxu
10. V případě pronajatého boxu, splňuje následující vaše požadavky?
Rodinný ranč s boxovým ustájením a místováním – krmení jádrem (granulemi) 2 x denně
– každodenní vyvádění do venkovních výběhů o výměře 2 ha – nekrytá jízďárna a

skokový materiál – hipostezky a hory pro celodenní výlety – sociální zařízení – sedlovna – venkovní posezení s možností grilování.

ano – ne

11. Je pro vás obec Vělopolí jako místo ustájení vašeho koně snadno dostupnou?

ano – ne

12. Považujete cenu 4500 Kč/měsíc za tyto služby odpovídající?

ano – ne

13. Máte zájem o zdokonalování svých jezdeckých dovedností se svým koněm pod vedením zkušeného lektora?

ano – ne

14. Pokud ANO, kolikrát v měsíci zvažujete navštěvovat jezdecké lekce se svým koněm?

.....

15. Máte zájem o trénink svého koně profesionálním jezdcem?

ano – ne

16. Který jezdeckému stylu se chcete věnovat? anglickému – westernovému

17. Máte zájem o výuku jízdy na provozním koni?

ano – ne

18. Pokud ANO, kolikrát v měsíci navštěvujete/zvažujete navštěvovat jezdecké hodiny?

8 x – 4 x – 2 x – 1x – jiný počet

Děkujeme za Váš čas a vyplnění našeho dotazníku.

Příloha P 11: Žádost

Příloha P 12: Povinná příloha Žádosti – Čestné prohlášení

Čestné prohlášení žadatele – fyzické osoby při podání Žádosti o dotaci z Programu rozvoje venkova ČR

- *prohlašuji, že všechny informace uvedené v Žádosti o dotaci jsou pravdivé,*
 - *prohlašuji, že mám k datu podání Žádosti o dotaci vypořádány veškeré splatné závazky vůči SZIF,*
 - *prohlašuji, že na můj majetek nebyl v posledních 3 letech vyhlášen konkurs nebo konkurs nebyl zrušen pro nedostatek majetku,*
 - *prohlašuji, že výdaje projektu, na které je požadována dotace, nebyly a nebudou po dobu vázanosti projektu na účel podpořeny jiným finančním nástrojem EU, ani z jiných národních veřejných zdrojů,*
 - *prohlašuji, že předložený projekt je v souladu s platnou právní úpravou,*
 - *zavazuji se plnit všechny podmínky pro poskytnutí dotace z Programu rozvoje venkova ČR stanovené Pravidly pro žadatele.*
- Jsem si vědom(a) právních důsledků nepravdivosti čestného obsahu tohoto čestného prohlášení.*

V.....dne.....

.....

Podpis žadatele

Příloha P 13: Povinná příloha Žádosti – Čestné prohlášení o zahájení činnosti poprvé

Čestné prohlášení žadatele k zahájení zemědělské činnosti

- prohlašuji tímto, že zahajuji zemědělskou činnost poprvé. Zahájením zemědělské činnosti poprvé se rozumí, že jsem dosud nebyl zaevidován jako zemědělský podnikatel a zároveň datum zaevidování zemědělského podnikatele není starší 16 měsíců od data registrace Žádosti o dotaci.

Jsem si vědom(a) případných právních důsledků nepravdivosti obsahu tohoto čestného prohlášení.

V.....dne.....

.....
Podpis žadatele

Úředně ověřený v případě, že žadatel nepodepisuje čestné prohlášení na Regionálním odboru SZIF.