

# Vizuální prezentace českých divadel

BcA. Martin Zouhar

---

Diplomová práce  
2008



Univerzita Tomáše Bati ve Zlíně  
Fakulta multimediálních komunikací

---

Univerzita Tomáše Bati ve Zlíně  
Fakulta multimediálních komunikací  
Ústav reklamní fotografie a grafiky  
akademický rok: 2007/2008

## ZADÁNÍ DIPLOMOVÉ PRÁCE

(PROJEKTU, UMĚLECKÉHO DÍLA, UMĚLECKÉHO VÝKONU)

Jméno a příjmení: **BcA. Martin ZOUHAR**  
Studijní program: **N 8206 Výtvarná umění**  
Studijní obor: **Multimedia a design**

Téma práce: **1. Teoretická část:  
Vizuální prezentace českých divadel**

**2. Praktická část:  
Vizuální prezentace Slovákého divadla**

### Zásady pro vypracování:

#### 1. Teoretická část:

rozsah práce: minimálně 40 stran + přílohy, odevzdat v elektronické podobě (dle předepsané šablony .rtf) ve formátu PDF na 1 ks CD nosiči, dále odevzdat 2 vytištěné výtisky elektronické podoby, 1 výtisk graficky zpracované diplomové práce, která může mít volnější grafickou podobu.

Pokyny pro vypracování: prostudujte a analyzujte dostupné materiály vážící se k zadanému tématu, formulujte své závěry a získané vědomosti.

#### 2. Praktická část:

rozsah práce a pokyny pro vypracování: vytvořte variantní návrhy projektu a koncepci grafického zpracování, ve druhé fázi práce zpracujte zvolenou variantu projektu v maximálně možném rozsahu, praktickou část práce odevzdejte vytištěnou a patřičně adjustovanou v jednom provedení, včetně 1 ks CD nosiče.

Rozsah práce: viz Zásady pro vypracování  
Rozsah příloh: viz Zásady pro vypracování  
Forma zpracování diplomové práce: tištěná/umělecké dílo

Seznam odborné literatury:

Doporučené zdroje:

veškeré knihovnické zdroje na území ČR, webové stránky vztahující se k tématu, odborné časopisy a další literatura po konzultaci s vedoucím práce.

Vedoucí diplomové práce: doc. PaedDr. Jiří Eliška  
Ústav reklamní fotografie a grafiky  
Datum zadání diplomové práce: 7. ledna 2008  
Termín odevzdání diplomové práce: 9. května 2008

Ve Zlíně dne 7. ledna 2008

  
doc. Ing. Jaroslav Světlík, Ph.D.  
děkan



  
MgA. Václav Ondroušek  
ředitel ústavu

## **PROHLÁŠENÍ**

Prohlašuji, že jsem svou diplomovou práci vypracoval samostatně.

Použitou literaturu a podkladové materiály uvádím v příloženém seznamu literatury.

A handwritten signature in blue ink, appearing to read 'Martin Zouhar', is written in a cursive style.

**Martin Zouhar**

Ve Zlíně dne 30. 4. 2008

## **ABSTRAKT**

V této práci se zabývám vizuální prezentací a propagací současných českých divadel. Zaměřil jsem se na značky, tištěná média (plakáty, programy) a internetové stránky. Současný stav představuji pomocí čtyř základních skupin. Pro každou skupinu jsem vybral jednoho typického zástupce z různých měst České republiky a upozorňuji na charakteristické prvky jejich vizuálního stylu.

Klíčová slova:

Divadlo, vizuální prezentace, styl, logo, značka, plakát, program, internetová stránka, web, grafik, výtvarník, design, designer

## **ABSTRACT**

In this work I'm engaged in visual presentation and propagation of Czech theatres. I've focused on logos, printed media (posters, programmes) and web sites. I introduce the present state by four essential groups. I picked up one representative theater from different Czech cities for each group and refer to specific elements of their visual style.

Keywords:

Theatre, visual presentation, style, logo, sign, poster, programme, Internet site, web, graphic designer, artist, design, designer

## **PODĚKOVÁNÍ**

Tímto děkuji vedoucímu mé diplomové práce doc. Jiřímu Eliškovi za rady a podnětné připomínky. Dále bych rád poděkoval za poskytnutí informací a materiálů ke studiu Mgr. Aleně Rajlichové z knihovny a archivu Centra experimentálního divadla, Dr. Andree Jochmanové z Oddělení dějin divadla Moravského zemského muzea, Karlu Daňhelovi – řediteli Divadla Oskara Nedbala, Tomáši Nedomovi za pomoc s PHP a zejména tiskovému mluvčímu a herci Slováckého divadla Josefu Kubáníkovi.

# OBSAH

<b>ÚVOD</b> .....	<b>9</b>
<b>I TEORETICKÁ ČÁST</b> .....	<b>10</b>
<b>1 TRADICE DIVADLA V ZEMÍCH ČESKÝCH</b> .....	<b>11</b>
1.1 STŘEDOVĚKÉ DIVADLO, SPIRITUALITA S KOMIKOU .....	11
1.2 JEZUITSKÉ DRAMA, DIVADLO PO ROCE 1620 .....	12
1.3 NÁRODNÍ OBROZENÍ, ZAKLÁDÁNÍ PRVNÍCH ČESKÝCH DIVADEL .....	12
1.4 NÁRODNÍ DIVADLO, OSAMOSTATNĚNÍ ČESKÉHO DIVADLA .....	13
1.5 PRVNÍ POLOVINA 20. STOLETÍ, AVANTGARDNÍ SCÉNY A NACISTICKÁ OKUPACE .....	15
1.6 ROKY 1945–1989, REÁLNÝ SOCIALISMUS .....	17
1.7 90. LÉTA 20. STOLETÍ .....	20
<b>2 DNEŠNÍ DIVADLO OČIMA VÝTVARNÍKA</b> .....	<b>22</b>
2.1 DIVADLO OSOBITÉ A ORIGINÁLNÍ (EXPERIMENTÁLNÍ DIVADLA) .....	23
2.1.1 Divadlo Husa na provázku .....	25
2.1.1.1 Vizuální styl .....	25
2.1.1.2 Logo .....	27
2.1.1.3 Plakáty, programy a časopis .....	28
2.1.1.4 Internetové stránky .....	33
2.2 DIVADLO MEZI VÁŽNOSTÍ A EXPERIMENTEM (MĚSTSKÁ DIVADLA) .....	37
2.2.1 Slovácké divadlo v Uherském Hradišti .....	39
2.2.1.1 Vizuální styl .....	40
2.2.1.2 Logo .....	41
2.2.1.3 Plakáty a programy .....	42
2.2.1.4 Internetové stránky .....	45
2.3 DIVADLO KLASICKÉ A PŘEHLEDNÉ (STÁTNÍ, NÁRODNÍ DIVADLA) .....	47
2.3.1 Národní divadlo v Praze .....	49
2.3.1.1 Vizuální styl .....	49
2.3.1.2 Logo .....	50
2.3.1.3 Plakáty, programy a časopis .....	53
2.3.1.4 Internetové stránky .....	56
2.4 DIVADLO PŘIPOUTANÉ K TRADICI A MÍSTU (MALÁ DIVADLA, DIVADELNÍ SPOLKY) .....	59
2.4.1 Divadlo Oskara Nedbala v Táboře .....	60
2.4.1.1 Vizuální styl .....	61
2.4.1.2 Logo .....	62
2.4.1.3 Plakáty a programy .....	63
2.4.1.4 Internetové stránky .....	65

<b>3</b>	<b>SEZNAM DIVADEL V ČESKÉ REPUBLICE V ROCE 2008.....</b>	<b>67</b>
3.1	PRAŽSKÁ DIVADLA .....	68
3.2	BRNĚNSKÁ DIVADLA .....	71
3.3	DIVADLA V OSTATNÍCH MĚSTECH .....	73
<b>II</b>	<b>PRAKTICKÁ ČÁST .....</b>	<b>77</b>
<b>4</b>	<b>VIZUÁLNÍ STYL SLOVÁCKÉHO DIVADLA .....</b>	<b>78</b>
4.1	LOGO .....	78
4.2	PLAKÁTY, PROGRAMY .....	80
4.3	INTERNETOVÉ STRÁNKY .....	82
	<b>ZÁVĚR .....</b>	<b>86</b>
	<b>SEZNAM POUŽITÉ LITERATURY .....</b>	<b>87</b>
	<b>SEZNAM OBRÁZKŮ .....</b>	<b>89</b>



## ÚVOD

Spolupráce divadelníků a výtvarníků je docela svérázná. V divadlech nejsou grafici doceňováni jako třeba výtvarníci kostýmů a scénografové. Grafický design a prezentace divadel na veřejnosti jsou tak trochu na vedlejší koleji. Přitom je divadelní plakát pro grafiky velmi atraktivní možností předvést svoje schopnosti. Mezi fanoušky divadla se najdou i sběratelé plakátů... Zajímavé jsou také další tradiční a pro divadlo specifické grafické materiály – měsíční programy, programy k představením, logo, internetové stránky. Ve své teoretické diplomové práci se tedy zabývám vzhledem těmto materiálům a snažím se nastínit současný stav a úroveň vizuálních prezentací divadel v České republice. Svůj vliv mají místní poměry, zaměření, financování, ale také specifický charakter každého divadla. Protože jsem výtvarník, zaměřil jsem se výhradně na vzhled grafických materiálů a na základě podobností a rozdílů jsem vytvořil čtyři skupiny, do nichž lze česká divadla podle vizuálního stylu rozdělit. Každou skupinu charakterizuji všeobecně, ale také například divadla, které jsem do ní zařadil.

Přestože se vlivy a vizuální komunikace neustále proměňují, doufám, že moje rozdělení do skupin alespoň přispěje k základní orientaci v rozmanitém výtvarném projevu současných českých divadel.

Nově získané znalosti jsem se dále snažil maximálně zúročit v praktické části této diplomové práce a vytvořil jsem nový vizuální styl pro Slovácké divadlo v Uherském Hradišti. V kapitole II. PRAKTICKÁ ČÁST naleznete dokumentaci a obhajobu této práce.

## **I. TEORETICKÁ ČÁST**

## 1 TRADICE DIVADLA V ZEMÍCH ČESKÝCH

Asi znáte dějiny českého divadla ze střední a základní školy a možná jste dokonce znalcem také současné divadelní scény. Přesto pro uvedení do souvislostí zde zopakuji, byť jen stručně, zásadní etapy vývoje českého divadla. I když jsem při studiu nezabíhal do velkých detailů, pozměnil jsem si názor na středoškolský výklad národního obrození a udělal si pořádek v nedávné minulosti, tedy v období po Druhé světové válce.

O vizuální (konkrétně grafické) propagaci divadel lze mluvit až od přelomu 19. a 20. století, kdy se objevují první vývěsky a poté i plakáty zvoucí do divadla. V rámci možností jsem dohledal několik ukázek dobových plakátů.

Abychom si udělali byť stručný, ale přehledný obrázek, rozdělil jsem naše cestování časem do sedmi etap.

### 1.1 Středověké divadlo, spiritualita s komikou

Jako první se u nás objevili kejklíři – psalo se tehdy 12. století. Avšak tito komedianti se v podstatě jen snažili všemožně pobavit publikum. Rozvoj skutečného českého divadla úzce souvisí s upevněním křesťanství v českých zemích. Hrál se tzv. liturgické divadlo (Hra tří Marií). Z těchto her se postupně vyvíjely hry se zcela světskými tématy (Mastičkář). Bohužel v průběhu 14. století došlo, díky husitskému hnutí, k omezení rozvoje divadelnictví na našem území. Důsledky byly pro české divadlo obrovské – došlo ke ztrátě spojení s Evropou, lidé se začali zajímat o jiné žánry a české divadlo již nikdy nenašlo na svoje počátky.

Až humanismus v 16. století, který do Českých zemí pomalu pronikal, přinesl nový zájem o divadlo (jen na pražské univerzitě se hrálo již v roce 1535). Zhruba od roku 1550 byly české země navštěvovány anglickými kočovnými společnostmi a rozvíjely se tzv. dvorské slavnosti. Světové divadlo se dostávalo do povědomí české šlechty, ale hrálo se jen latinsky. Později, když se prosadila čeština, byl vliv zahraničních vzorů natolik silný, že odborníci mluví dnes o tzv. latinsko-českém humanistickém divadle. (1, 2)

## 1.2 Jezuitské drama, divadlo po roce 1620

V tomto období u nás jezuité prosadili opět latinsky hrané hry, tzv. jezuitské divadlo. Tyto hry byly často protireformační a napomáhaly katolizaci. Česky se hrálo pouze na vesnicích, kde vznikalo tzv. sousedské divadlo. Zde se hrály jednak pašijové hry, hry o světcích (O svaté Dorotě) a začaly se prosazovat i lidové zpěvohry. Zhruba od roku 1700 začaly do českých zemí opět jezdit různé divadelní kočovné společnosti (především z Německa a Itálie). Tyto společnosti seznámily české prostředí s operou, která se zde stala velmi populární. (1, 2)

## 1.3 Národní obrození, zakládání prvních českých divadel

Popularita opery vedla k tomu, že bylo v Praze roku 1739 založeno první „kamenné“ divadlo – Divadlo v Kotcích. Toto divadlo bylo však zcela německé. Když se roku 1771 objevila jediná hra v českém jazyce (Kníže Honzík, přeložený z německého originálu Herzog Michel) byla hrána německými herci, kteří češtinu komolili, a proto byli vypískáni.

Roku 1783 bylo otevřeno hraběcí Nosticovo národní divadlo. Ač národní, hrálo se v něm první dva roky pouze německy. Až od roku 1785 se zde objevovaly česky hrané hry a od roku 1795 dokonce hry českých autorů.

V letech 1786–1789 existovala známá Bouda na Kobylím trhu (dnes Václavské náměstí). Zde se zpočátku hrálo německy i česky. Národní buditelé však prosadili myšlenku „Co je české, to je hezké“, která vedla k prosazování českých her na úkor dobré kvality. Díky tomu se Bouda nedokázala uživit a její dřevěná budova byla nakonec stržena. Zánik tohoto divadla bývá někdy vykládán jako snaha potlačit češtinu, nebo jako nepřátelství německy mluvící části obyvatelstva. Skutečnou příčinou zániku byl ale malý zájem o nekvalitní hry a následné zadlužení.

Po roce 1790 vznikla celá řada divadel a od roku 1824 se česky pravidelně hrálo hned v několika divadlech, ale původní české hry byly hrány výjimečně. V této době vznikaly také první české loutkové kočovné společnosti, které měly ohlas především na venkově. Tyto společnosti hrály zpravidla vlastní hry, které reagovaly na tehdejší situaci. Proslavil se zejména Kašpárek Matěje Kopeckého.

Kolem roku 1825 si čeští buditelé uvědomovali, že divadlo je velmi silný nástroj a protože český jazyk se již dostával do použitelného stavu, formuloval Josef Kajetán Tyl český divadelní program, kde k divadlu přistoupil jako „k lidovému osvětovému nástroji“. V roce 1849 byla založena první česká ochotnická společnost a brzy poté vznikly další. Tyto společnosti si kladly za cíl, podle Tylova programu, šířit osvětu i mimo Prahu, přičemž se zaměřovaly na venkov a malá města. Do těchto míst se tak dostalo profesionální divadlo, které mělo nepochybně větší úroveň než místní amatérská sdružení (sousedské hry). Dopad těchto kočovných společností byl relativně velký, ale přestože jejich hry byly poměrně oblíbené, nevyhnuly se tyto kočovné společnosti velkým finančním problémům. (1, 2)

#### **1.4 Národní divadlo, osamostatnění českého divadla**

Tylův program a představy o lidovém osvětovém divadle byli problematické a zvláště po roce 1948 neudržitelné. Ferdinand Břetislav Mikovec, který usiloval o prosazení české tvorby došel k názoru, že je potřeba zkvalitnit české hry. Pravděpodobně v této době a z jeho myšlenek se zrodila představa vlastního divadla. Roku 1850 pak vznikl sbor pro zřízení českého Národního Divadla.

Období Bachova absolutismu však zarazilo přípravy stavby Národního divadla a podpořilo koncepci skromné prozatímní budovy, která byla postavena v jižní části parcely dnešního Národního divadla. Architektem Prozatímního divadla byl Ignác Ullman, otevřeno bylo 18. listopadu 1862. Toto divadlo bylo pouze české a hrála se v něm česká tvorba, zcela se oddělilo od divadla německého. To krátkodobě způsobilo pokles kvality české tvorby – bylo třeba hrát česky pořád, ne jen občas. Proto česká tvorba začala brzy vycházet z evropských vzorů, což způsobilo prudký vzestup kvality her. (Budova Prozatímního divadla se později stala součástí stavby definitivního Národního divadla – její vnější plášť je dodnes patrný ve zvýšené části zadního traktu stavby, vnitřní prostorové dispozice byly zahlazeny až při poslední rekonstrukci budovy Národního divadla v letech 1977–1983).

Základní kámen Národního divadla, který pochází z hory Říp, byl položen 16. května 1868. Národní divadlo bylo postaveno jednak ze sbírek lidu, ale zapomíná se, že výraznou částkou přispěla také šlechta a rakousko-uherský císař. Národní divadlo bylo poprvé

otevřeno 11. června 1881 na počest návštěvy korunního prince Rudolfa premiérou Smetanovy Libuše, komponované začátkem sedmdesátých let pro tuto příležitost. Odehrálo se v něm ještě jejích dalších jedenáct představení, než byla budova uzavřena pro dokončovací práce. Uprostřed nich, 12. srpna 1881, došlo k požáru, který zničil měděnou kupoli, hlediště, oponu od Františka Ženíška i jeviště divadla. Byla uspořádána další lidová sbírka, divadlo bylo obnoveno a znovu otevřeno 18. listopadu 1883 (opět Smetanovou Libuší). Výzdobu a architekturu zde vytvořila tzv. Generace Národního divadla – Mikoláš Aleš, Václav Božík, Josef Fanta, Vojtěch Hynais, Josef Václav Myslbek, Josef Tulka, František Ženíšek. Stavba Národního divadla se stala vzorem ostatním větším městům a již v roce 1884 bylo otevřeno Národní divadlo v Brně a poté i v Plzni.

Zhruba od roku 1890 dochází v českém divadelnictví k přirozenému vývoji, tedy k rozdělení podle různých proudů (realismus, naturalismus). Obrozenecká jednota českých divadel již byla neudržitelná, protože základní cíl, jejich osamostatnění, byl splněn.



*Obr. 1. Opona Národního divadla – alegorie znovuvybudování divadla po požáru (Vojtěch Hynais, 1883)*



*Obr. 2. Ukázka dobového plakátu – plakát pro Všeobecnou zemskou výstavu v Praze. (V. Hynais, 1891)*

Ačkoli od počátku 15. století jsou známé různé formy letáků, lze těžko říci, jestli je používal ke své prezentaci nějaký český divadelní spolek. Počátky vizuální propagace českého divadla u nás lze doložit až pracemi Generace národního divadla. Bohužel, i když se některé zdroje zmiňují například o plakátech pro Národní divadlo od Vojtěcha Hynaise

je těžké dohledat jejich ukázkou. Uvádím tedy ukázkou jiného Hynaisova plakátu a jeho známé opony pro Národní divadlo. V době secese a symbolismu, kdy Alfons Mucha vytvářel slavné plakáty pro herečku Sarah Bernhardtovou, působili v Paříži i další čeští výtvarníci, například Luděk Marold, František Kupka, Jan Dědina a Karel Vítězslav Mašek, kteří ovlivnili českou tvorbu. Vliv a úzké kontakty s francouzským uměleckým prostředím přetrvaly u nás i ve dvacátých a třicátých letech 20. století. Je zajímavé, že česká umělecká a potažmo plakátová tvorba byla pod silným vlivem pařížské Art Nouveau, nikoli vídeňské geometrizující secese. (1–4)

### 1.5 První polovina 20. století, avantgardní scény a nacistická okupace

Od roku 1900 se začaly prosazovat nové umělecké styly (impresionismus, symbolismus, expresionismus atd.). V českých divadlech se hrály moderní české a světové hry jejichž kvalita byla v lepších divadlech na velmi vysoké úrovni. Po vzniku Československa se české divadlo rozvíjelo mimo hlavní centra (Praha, Brno a Plzeň). Rozvíjela se malá divadla – tzv. avantgardní scény. Velká divadla hrála většinou klasické hry, velmi populární byla ruská klasika. Prosadila se nová, většinou levicově (později antifašisticky) orientovaná divadla. Divadla tehdy používala malé informační plakátky, které se většinou vyvěšovaly v kavárnách a restauracích. Na tehdejší dobu bylo používáno na některých poutačích docela odvážných grafických prvků, které jsou aktuální i v dnešní době, (např. přetisk plakátu razítkem s výraznou barvou). (5)



Obr. 3. Plakát pro kabaret a vinárnu Rokoko (Otakar Štafl, 1910)



Obr. 4. Plakát pro představení Signorina Gioventù. Národní divadlo, (Vlastislav Hofman, 1920)

Začátkem roku 1926 sdružení Devětsil založilo Osvobozené divadlo. Zde Jiří Voskovec a Jan Werich uvedli roku 1927 svoji první Vest pocket revue (s plakátem od Jaroslava Švába). V letech 1929–32 byl šéfem výpravy Osvobozeného divadla výborný výtvarník **František Zelenka** (1904–1943) (6, 7). Působil jako scénograf, grafik programů a plakátů. Pracoval také pro Národní divadlo, Stavovské divadlo a Vinohradské divadlo. Dále s Osvobozeným divadlem spolupracovali výtvarníci **Bedřich Feuerstein** (1892–1936) a **Adolf Hoffmeister** (1902–1973). Adolf Hoffmeister byl především skvělým karikaturistou, což můžeme vidět právě na jeho karikaturách Voskovce a Wericha.



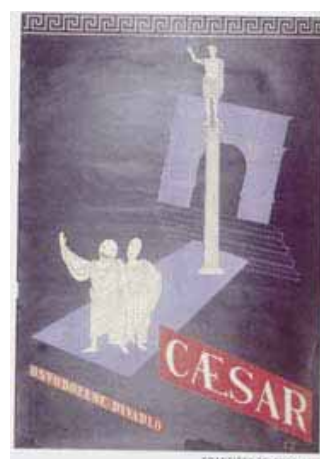
Obr. 5. Plakát pro představení 2. jazzové revue. Osvobozené divadlo (František Zelenka, 1930)



Obr. 6. Plakát pro představení 3. jazzové revue. Osvobozené divadlo (František Zelenka, 1930)



Obr. 7. Plakát pro představení Golem. Osvobozené divadlo (František Zelenka, 1931)



Obr. 8. Plakát pro představení Caesar. Osvobozené divadlo (František Zelenka, 1931)





Obr. 9. Plakát pro představení Leon Clifton.  
Osvobozené divadlo  
(František Zelenka, 1931)



Obr. 10. Plakát pro Pronajme se balkon.  
Burianovo divadlo  
(Vojtěch Tittelbach, 1934)

Dalším významným divadlem bylo Divadlo Da-Da a později divadlo D 34, které pod vedením E. F. Buriana rozvíjelo program poetického divadla. Tato divadla byla na světové úrovni (například E. F. Burian jako jeden z prvních pracoval ve svém divadle se skloubením promítaného obrazu a reprodukováné hudby s jevištní akcí herce. Jeho žák Alfred Radok pak tento postup zdokonalil v Laterně magice).

V průběhu druhé světové války se hrála jen klasická díla, která prošla cenzurou, ale i tak v roce 1944 byla česká divadla uzavřena. Na rozdíl od filmu se divadlo nekompromitovalo spoluprací s fašisty. (1, 2, 7)

## 1.6 Roky 1945–1989, reálný socialismus

Již v roce 1945 byl v poválečném Československu uzákoněn zákaz divadelního podnikání. Divadla byla postupně znárodnována a tak se zcela dostala do úlohy šířitele ideologie KSČ. Tato role byla po roce 1956 oslabena a v pozdějších letech byl možný svobodnější projev. V tomto období vznikla řada tzv. divadel malých forem (Reduta, Divadlo Na zábradlí, Semafor), která byla porůznu zakazována a povolována, nebo stěhována na méně lukrativní místa. I přesto, nebo možná právě proto, bylo české divadlo v šedesátých letech na vysoké úrovni a podle kritiků patřilo mezi světové špičky. Je však škoda, že například Divadlo Na zábradlí, ani Semafor nevytvořily výrazný plakát, i když měli k tomu předpoklady dané svým repertoárem a popularitou. Po výtvarné stránce bylo na tom o něco lépe Divadlo Za branou, pro které pracoval **Pavel Brom** a Činoherní klub,

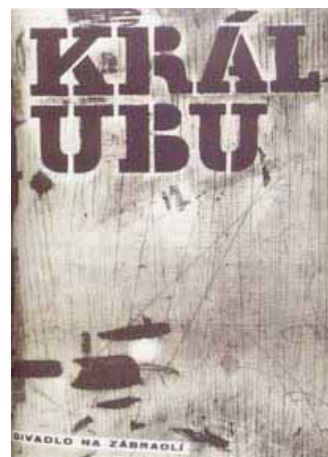
kde působil **Libor Fára**. K významným autorům plakátů, nejen divadelních, ale i filmových, patřili v první polovině šedesátých let umělci grafici, sochaři a malíři: **Jan Balcar, Karel Tessig, Jan Kubíček, Bedřich Dlouhý, Karel Vaca**.



*Obr. 11. Plakát pro představení Smrt obchodního cestujícího. Národní divadlo (Boháček, 1959)*



*Obr. 12. Plakát pro představení Smutné Vánoce. Divadlo Na zábradlí (Zdeněk Seidl, 1960)*



*Obr. 13. Plakát pro představení Král Ubu. Divadlo Na zábradlí (Libor Fára, 1964)*

Po roce 1968 se velká divadla buď dostala znovu do role přísluhovače režimu, a nebo hrála jen klasické apolitické hry, malá divadla byla pod přísným dohledem cenzury. Výtvarný projev se zjednodušoval a plakát se skládal více méně z barevných ploch, v nápisech se objevovaly typografické hříčky a stále se využívala koláž. V roce 1974 byla založena skupina TYPO – skupina grafiků a výtvarníků, kteří se zabývali také divadelním plakátem. Mezi její členy patřili: **Oldřich Hlavsa, Jiří Rathouský, Jan Solpera, Zdeněk Ziegler, Milan Jaroš, Clara Istlerová, Pavel Hrach**.

Přes nepřízeň komunistického režimu se pomocí narážek a jinotajů divadlo často kriticky vyjadřovalo k soudobé společenské situaci a až do pádu socialistického režimu bylo centrem kulturního života i disentu. Za Sametové revoluce hrála divadla značnou úlohu, jako místa, kde probíhala veřejná shromáždění. Někteří herci dokonce jezdili tehdy po malých městech a vesnicích šířit ideje revoluce. (1, 2)

Mezi nejvýznamnější divadla patřili: Činoherní klub, Divadlo Husa na provázku, Divadlo Na Zábradlí, Divadlo Sklep, Divadlo Za branou, HaDivadlo, Semafor, Studio Ypsilon, Žižkovské divadlo Jára Cimrmana.



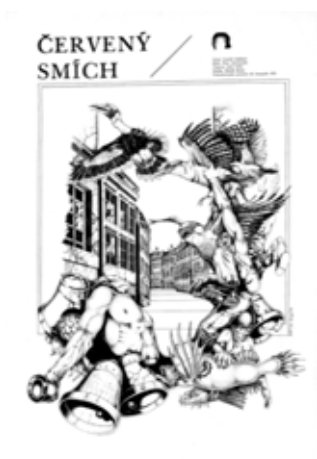
Obr. 14. Plakát pro představení *Marná lásky snaha* (Kopřiva, Brom, 1970)



Obr. 15. Plakát pro představení *Chceme žít*. Divadlo na provázku (Boris Mysliveček, 1973)



Obr. 16. Plakát pro představení *Baron Prášil*. Divadlo na provázku (Dušan Ždímal, 1973)



Obr. 17. Plakát pro představení *Červený smích*. Divadlo na provázku (Jan Dungel, 1975)



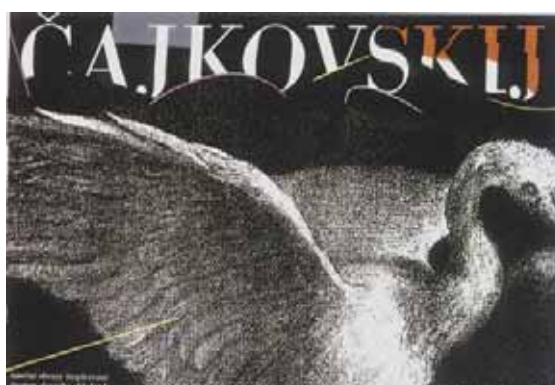
Obr. 18. Plakát pro představení *Mistero Buffo*. Divadlo na provázku (Václav Houf, 1977)



Obr. 19. Plakát pro představení *Šásek královny*. Divadlo na provázku (Dušan Ždímal, 1983)

## 1.7 90. léta 20. století

Po pádu komunistického režimu v roce 1989 byl zahájen postupný proces opětného odstátnění českých divadel. Tento proces provázely časté spory o malá divadla (Semafor), která byla založena po roce 1948 a kde nebyly jasné majetkové vztahy. Zájem o divadlo během prvních dvou let pak poklesl a v polovině devadesátých let byla divadla prakticky prázdná. Příčinou byl jistě nový konzumní životní styl společnosti, vliv televize a nových digitálních médií. Svůj význam měla i situace, kdy se už do divadla nemuselo chodit na něco, co je zakázané.



Obr. 20. Divadelní plakát Zdeňka Zieglera z roku 1994

Na konci devadesátých let vzbudily značný zájem diváků především muzikálové produkce s popovými hvězdami v hlavních rolích. Do kamenných divadel mezitím dorazila postmoderna, která se rodila v okrajových divadlech a výtvarných performancích již v 80. letech (např. Divadlo Sklep). Díky velkému zájmu o současné české divadlo se mohou rozvíjet i další divadelní aktivity, které byly dříve záležitostí jen úzkého okruhu lidí (pohybové a taneční divadlo, performance, site-specific projekt, divadlo jako sociální práce atd.). (1, 2, 11)

Mezi významná divadla se nyní řadí: **Divadlo Husa na provázku, Divadlo Na Zábradlí, HaDivadlo, Divadlo Archa, Činoherní studio v Ústí nad Labem, Teatr Novogo Fronta, Divadlo Komédie a Divadelní společnost Dr. Krásky.**

Již kolem roku 1989 vznikla skupina Copyright, jejíž inspirací byla rocková muzika, divadlo a moderní balet. Členy byli výtvarníci: **Luboš Šedivý, Michal Cihlář, Aleš Najbrt, Ota Karlas, Pavel Lev.** (5)

Významnými osobnostmi současného divadla jsou:

**Jan Antonín Pitínský** (1955), vlastním jménem Zdeněk Petrželka. Český básník, spisovatel, dramatik a divadelní režisér. Za svoji práci byl již několikrát oceněn Cenou Alfréda Radoka, v říjnu 2007 též cenou Ministerstva kultury České republiky. Ve svých divadelních režiiích původní autorův text sám literárně dotváří a upravuje. (8)

**Jan Nebeský** (1953), nejen v kontextu českého divadla je jedinečným režisérem s nezaměnitelným scénickým rukopisem. (9)

**Petr Lébl** (1965–1999), byl českým režisérem, scénografem, hercem, výtvarníkem a uměleckým šéfem Divadla Na Zábradlí. (10)

## 2 DNEŠNÍ DIVADLO OČIMA VÝTVARNÍKA

Počty hereckých souborů (a tedy vizuálních stylů) v současném Česku jdou do stovek. V každém větším městě najdete stálý divadelní soubor, ochotnický spolek, nebo je alespoň navštěvuje některá zájezdní divadelní společnost. Pokud se máme nějak orientovat v záplavě vizuálních stylů tolika společností, musíme škatulkovat. Tentokrát ovšem ne podle historických období, nebo s ohledem na zaměření samotných divadel, ale podle vizuálního stylu, s kterým si to které divadlo spojujeme. Jako výtvarník jsem si vytvořil čtyři základní kategorie:

**Divadlo osobité a originální** (experimentální divadla)

**Divadlo mezi vážností a experimentem** (městská divadla)

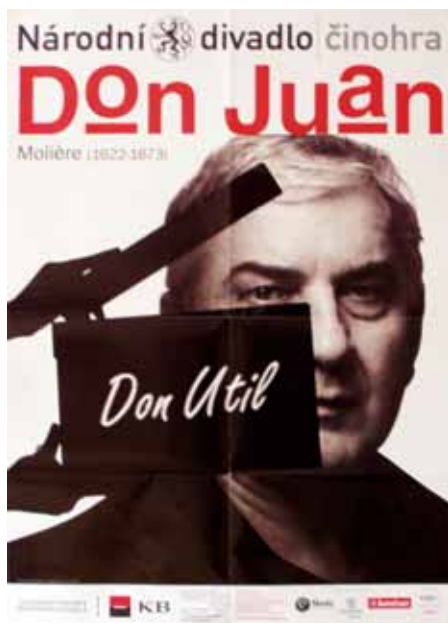
**Divadlo klasické a přehledné** (státní, národní divadla)

**Divadlo připoutané k tradici a místu** (malá divadla, divadelní spolky)

Toto rozdělení nemá ostré hranice – divadla se mění a ke své propagaci používají prvky, které procházejí napříč těmito kategoriemi. Mohu však hodnotit celkový dojem z dlouhodobější prezentace (médiá, tisk, internetová stránka, logo atd.) a říci: „ano, Divadlo Husa na provázku je vždy originální“ – tedy je ve škatulce Divadlo osobité a originální. Také netvrdím, že je některá kategorie lepší než ostatní, jak uvidíte dále.

Než se však pustím do výkladu názorných ukázek, rád bych upozornil na zajímavost, kterou mají tyto kategorie společnou. Součástí vizuální propagace se stávají také herci. Tvář stálého oblíbeného herce určitého divadla může klidně zafungovat podobně jako logo. Někteří diváci chodí na představení prostě proto, aby viděli své oblíbené herce. Může být tedy výhodné, mít tyto herce třeba na plakátech. Známosti herců využívají spíše městská divadla se stálým uměleckým souborem, což je poměrně jednoduché a osvědčené řešení. Například na internetové stránce Divadla Petra Bezruče je obličej herce jedním ze základních grafických prvků. Ještě lepším příkladem je plakát Národního divadla, kde je dokonce herec hlavní role v civilu (viz obr. 22). Naopak experimentální divadla využívají vizuálně a výtvarně zajímavé materiály bez vypodobnění herců. Spolehnout se pouze na sílu výtvarného projevu leckdy možná zkouší odvahu zadavatele, ale výsledek mnohdy působí velmi silně (viz obr. 23).





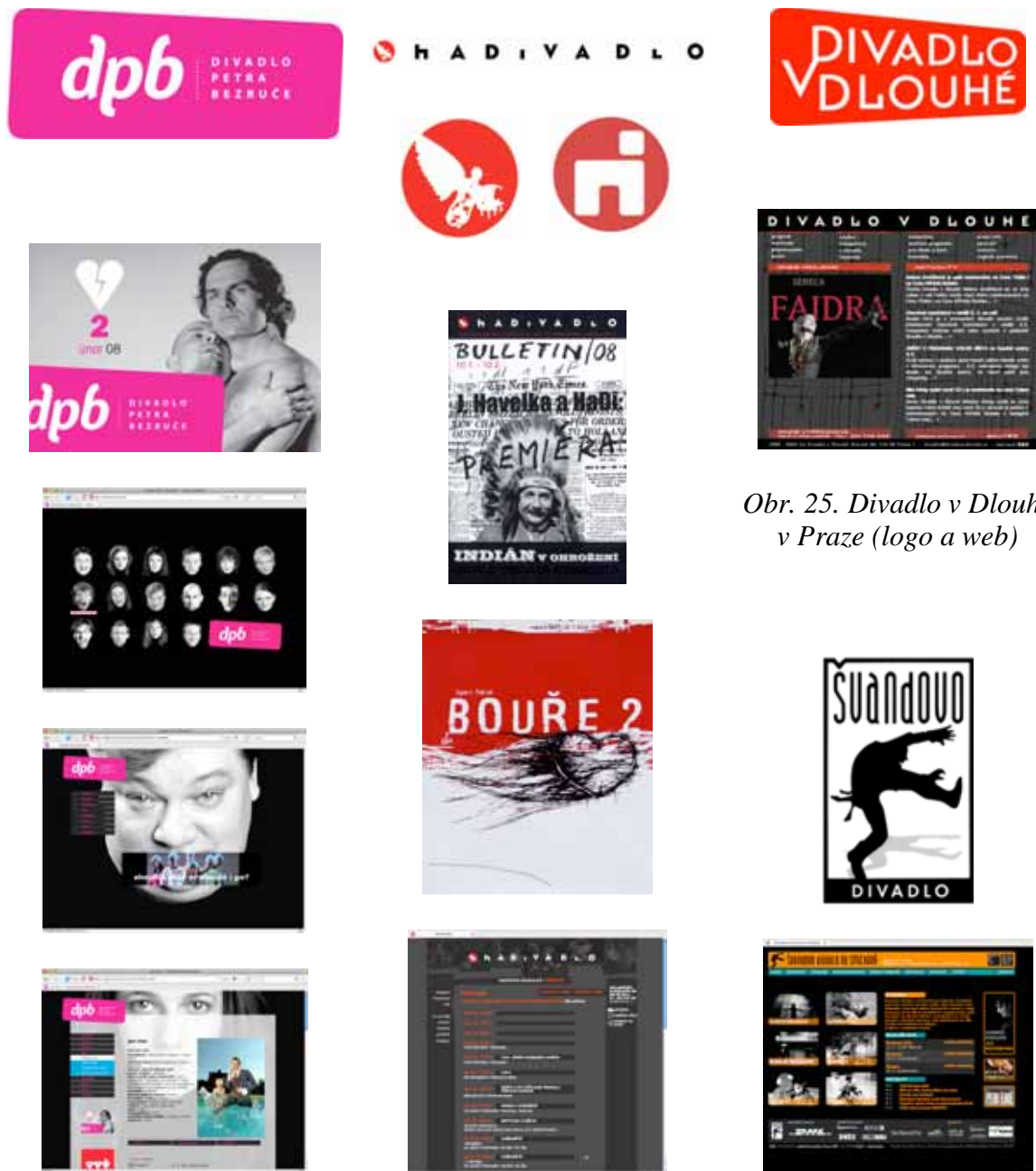
Obr. 21. Plakát k představení Don Juan spoléhající na tvář známého herce (Národní divadlo, Milan Jaroš, 2007)



Obr. 22. Výrazově zajímavý plakát pro představení Nesnesitelná lehkost jízdy (Divadlo Husa na provázku, Matěj Pospíšil, 2008)

## 2.1 Divadlo osobité a originální (experimentální divadla)

Vizuální styl divadla zdaleka nemusí vycházet z nějaké tradice, nebo architektonické zvláštnosti na budově divadla, ani se nemusí inspirovat divadelním prostředím (opona, maska). Grafický styl, jenž je více méně svébytným uměleckým vyjádřením se k divadlu hodí skvěle. Podtrhuje, že je divadlo umělecky na výši a pokud se odhodláte k jeho návštěvě, čeká vás nějaký zážitek (podobně, jako je zážitkem podívaná na povedený plakát). Tato divadla mívají atraktivní, novátorský a hravý vizuální styl. Jejich prezentace je důmyslná, promyšlená a obvykle má nějaký přesah – jsou tedy blízká nejen mladším generacím diváků. Podrobněji jsem pro příklad zdokumentoval vizuální styl Divadla Husa na provázku, které je podle mne jedním z nejlepších divadel u nás. Dalšími skvělými příklady divadla s osobitým a originálním vizuálním projevem jsou například: **Divadlo Archa (Praha)**, **Divadlo Petra Bezruče (Ostrava)**, **HaDivadlo (Brno)**, **Švandovo divadlo (Praha)** a **Divadlo v Dlouhé (Praha)**.



Obr. 23. Divadlo Petra Bezruče v Ostravě (od shora: logo, měsíční program, 3 x web)

Obr. 24. HaDivadlo v Brně (od shora: logo a značky, Bulletin, plakát, web)

Obr. 26. Švandovo divadlo v Praze (logo a web)



### 2.1.1 Divadlo Husa na provázku

Na podzim roku 1967 bylo založeno sdružení Husa na provázku jako amatérská skupina profesionálních divadelníků, studentů uměleckých škol a mladých tvůrců jiných profesí. Jako symbolické umělecké východisko byla přijata předmluva knihy šesti libret vydaných Brňákem Jiřím Mahenem v roce 1925, podle níž se sdružení i pojmenovalo. Roku 1972 bylo divadlo profesionalizováno jako divadelní oddělení brněnského Domu umění, kde také sídlilo. Odtud se v roce 1993 symbolicky přestěhovalo pouliční akcí Husí pochod do Domu pánů z Fanalu na Zelném trhu, který se rozrostl do současného divadelního areálu. Divadlo má několik alternativních scén (např. Divadlo u stolu) a pořádá festivaly (např. Divadlo v pohybu). Zásadní význam má však společný projekt s HaDivadlem – Centrum experimentálního divadla, které bylo založeno roku 1990, po zrušení cenzury. Divadlo Husa na provázku má od úspěchu na Světovém divadelním festivalu v Nancy v roce 1975 významné postavení v mezinárodním hnutí alternativních divadel. (12, 13)

#### 2.1.1.1 Vizualní styl

Divadlo Husa na provázku sídlí v moderním bloku několika budov, avšak vstupuje se klasicistním Domem pánů z Fanalu, ze Zelného trhu. Jeho klasicistní fasáda se sloupy, patkami atd. je odvážně, ale vkusně vymalována několika barvami a barevnými přechody (viz obr. 29). Už jen tato fasáda dává najevo, že jde o divadlo něčím výjimečné, objevené a že se zde snoubí tradice s nápaditostí a nejnovějšími trendy. Ať už jde o fasádu budovy, logo, programy a plakáty, nebo internetové stránky, všechny materiály Divadla Husa na provázku jsou natolik nápadité, hravé, chytré a jednoduché, že již toto je odlišuje od většiny ostatních divadel a již toto zaměření lze považovat za součást vizuálního stylu. Používány jsou mnohdy jen dvě barvy. Černá a její stupně šedi jsou často doplňovány červenou, nebo jinou barvou. Typická je jednoduchost, hravost a kolážovité používání černobílých obrázků, fotografií, nebo starých rytin. Divadlo svoji prezentaci nezakládá na známosti tváří svých herců (kteří se ostatně mění), ale na výrazném výtvarném provedení. Silný a originální vizuální projev dobře koresponduje s činnostmi divadla, je přidanou hodnotou k divadelnímu projevu a vytváří další komunikační kanál s diváky (na rozdíl od mnohdy nudných fotografií, kterými se prezentují jiná divadla). Grafický styl Divadla Husa na provázku patří proto k mým vzorům a favoritům.



*Obr. 27. Výtvarně zajímavá fasáda a zadní část komplexu budov Divadla Husa na provázku*

Je až s podivem, jak dobře vše v celku působí, přestože pro divadlo pracuje několik grafiků. Především pod plakáty je podepsáno mnoho nejrůznějších výtvarníků (viz 2.1.1.3 Programy a plakáty). Podobu grafickému stylu dali především pánové:

**Libor David** vytvořil logo, které se jen s mírnými obměnami používá od roku 1967–8 do dnes. (12)

**Boris Mysliveček** (1948) pro divadlo od jeho založení do dnešních dob vytvořil řadu výprav a plakátů (zejména pro inscenace režisérky Evy Tálské). Zabýval se také výstavnictvím a scénickou podobou rockových koncertů. Boris Mysliveček zásadně přispívá k vysoké úrovni vizuálního stylu Divadla Husa na provázku. Proslul ovšem především jako knižní grafik (edice Chiméra, nakladatelství Atlantis, Host, Větrné mlýny, Jota, aj.). (12)

**Martin Kaiser** (1971) je autorem současných internetových stránek a video-prezentací. Pro Divadlo Husa na provázku pravidelně připravuje měsíční programové plakáty a vytvořil i několik plakátů k představením. V podstatě určuje (a udržuje na vysoké úrovni) podobu současné vizuální prezentace Divadla Husa na provázku. Jeho kolážový, výtvarně bohatý a vtipný styl je nezaměnitelný a atraktivní. Martin Kaiser pracuje také pro Městské divadlo v Karlových Varech, Divadlo Dagmar, Divadlo Minor, Divadlo Vrata v Praze, Divadlo BezDírky atd. Vytvořil také skvělé plakáty pro filmy s hercem Janem Budařem – Hrubeš a Mareš jsou kamarádi do deště a Nuda v Brně. Na internetových stránkách Martina Kaisera (<http://www.kaisermartin.com/>) naleznete také ukázky prací pro komerční firmy. (12, 14)

**Josef Bubeník** je více než 10 let grafikem Centra experimentálního divadla. Vytváří koncepci výstavní činnosti Galerie Katakomy (předtím i Galerie Foyer) a zajišťuje i realizaci výstav. Podílel se na plakátech a programech Centra experimentálního divadla (to znamená Divadla Husa na provázku, Divadla u stolu a HaDivadla). V současné době vytváří např. plakáty k festivalu Parrésia, měsíční programové plakáty a programy k inscenacím Divadla u stolu, atd.

### 2.1.1.2 Logo

Už jen název Husa na provázku je zajímavý a vzbuzuje zvědavost – jak jsem již zmínil, je inspirován divadelní hrou Jiřího Mahena. Značku vytvořil na přelomu roku 1967–8 sochař a keramik Libor David. Nic však nebránilo dalším výtvarníkům, aby si tvarosloví znaku mírně přizpůsobovali. Přestože má logo Divadla Husa na provázku mnoho variant, je nezaměnitelným identifikačním symbolem a objevuje se na všech materiálech divadla. Zásadní zásah do loga provedla pouze komunistická cenzura v roce 1969, a to kvůli konotacím se jménem tehdejšího funkcionáře a později i prezidenta (1975–1989) Gustáva Husáka. Název byl zkrácen na Divadlo na provázku, neboť slovní spojení „Husa na provázku“ bylo často chápáno ve smyslu „Husák na oprátce“ a logo bylo dokonce přepisováno (viz obr. 29). Výtvarník Boris Mysliveček tedy musel upravit i logo. Jak říká „hra a politika zvítězily nad estetikou“ a na slovo Husa byla pouze umístěna „přelepka“ se slovem Divadlo – to bylo navíc symbolicky vyvedeno fontem právě zakázaného časopisu Divadlo (viz obr. 30).



Obr. 28. Původní logo  
(Libor David, 1967–8)



Obr. 29. V dobách  
komunismu byly do loga  
dokreslovány šibenice a slovo  
Husa přepisováno na Husák



Obr. 30. V současnosti  
nejpoužívanější verze loga

Návrat slova Husa do názvu v roce 1990 byl také zvláštní. Vzhledem k probíhajícímu projektu Divadlo v pohybu byla přelepka postupně odsunována a pod ní se postupně objevilo slovo Husa – akce divadlo v pohybu byla materializována na papíře (nápad Petra Oslzlého v podání Borise Myslivečka). I když prošlo toto logo několika úpravami, řadí se mezi nejstarší divadelní loga, která jsou dodnes používána (například současné logo Národní divadlo je až z roku 2002). Autor Libor David a pozdější rediseigneři Divadlu Husa na provázku dali logo, které svojí hodnotou přesahuje loga ostatních divadel (viz prezentaci asi sta logotypů a výběr sedmi nejlepších v kapitole 3. Seznam divadel v České republice v roce 2008). Je třeba také pochválit až systematické označování veškerých materiálů logem, což mnohá česká divadla opomíjejí. (12)



Obr. 31. Proměny loga Divadla Husa na provázku

### 2.1.1.3 Plakáty, programy a časopis

Jak jsem zmínil, pro Divadlo Husa na provázku pracuje hned několik výtvarníků, kterým je ponechána volnost. Navíc v Divadle Husa na provázku je zvykem, že představení připravují najímaní externí režiséři. Ti mnohdy mají vlastního oblíbeného grafika, který dělá k jejich inscenacím plakáty a programy. Vzhledem k této praxi nemusejí být tyto plakáty vizuálně jednotné. Divadelní plakát je zde pravým autorským dílem. Seznam výtvarníků, kteří pro Divadlo Husa na provázku doposud pracovali je poměrně dlouhý: **Pavel Borák, Josef Bubeník, Tom Ciller, Eva Černá, Jan Dungel, Jiří Eliška, Miloslav Halas, Sylva Hanáková, Václav Houf, Milivoj Husák, Martin Chocholoušek, Eva Jiřikovská, Martin Kaiser, Z. Kalabisová, Richard Klauza, Bára Kratochvílová, Aleš Lamr, Alois Mikulka, M. Mořkovská, Boris Mysliveček, Kamila Polívková, Milan Popelka, Matěj Pospíšil, Rostislav Pospíšil, Tomáš Ruller, Štěpán Rusín, Pavel Řehořík, Michaela Savovová, Joska Skalník, Jiří Smýkal, Josef Stejskal, Jan Steklík, A. Šmíd, Ján Zavarský, Jiří Zrzavý a Dušan Ždímal.**

O vztahu k najímaným výtvarníkům zajímavě píše v časopise RozRazil 09/10 2007 dlouhodobý výtvarník divadla Boris Mysliveček: „Jakkoliv by častější frekvence spolupráce některých výtvarníků s DHnP mohla sugerovat představu „kmenových spoluautorů“, ve skutečnosti tomu tak není, bez ohledu na to, že někteří z nich se objevují v týmech jednotlivých inscenací pravidelně a dlouhodobě. Tento rozdíl mezi Divadlem Husa na provázku a většinou jiných divadel – i podobného typu –, že totiž divadlo tzv. „kmenového“ výtvarníka de facto nemá, patří mezi pasiva jeho scénografie jako mezi její aktiva. Nehrozí zde sice „únava“ kmenového výtvarníka, kterou divadla obvykle řeší přizváním hostujících výtvarníků na část repertoáru sezóny, ale není potom snadné vysledovat – a pro výtvarníky samotné udržet – konstantní prvky v rukopisu jednotlivých scénografů, jak se tyto prvky hromadí a povyšují – nebo naopak drolí. Díky této simultánnosti práce se ovšem objevují i momenty zopakování dílčího nápadu z výpravy jednoho autora výtvarníkem druhým. V této souvislosti je však na místě přihlédnout k tzv. „Východiskům Divadla Husa na provázku“, a to přes, či právě pro dávné datum jejich vzniku, kde se mimo jiné píše o udržování pocitu kolektivnosti v rámci spolupráce s DHnP, ať ze strany autorů, režisérů, hudebníků či výtvarníků. Pochopitelně tato teze neměla a ostatně nemohla mít nic společného s myšlenkou jakékoli unifikace (přes to, co bylo řečeno o „výpujčkách“ či „opakování“)...“.



Obr. 32. Plakát představení  
Růžový panter  
(Matěj Pospíšil, 2006)



Obr. 33. Plakát k propagaci  
časopisu RozRazil  
(Boris Mysliveček  
a Pavel Řeholík, 2006)



Obr. 34. Plakát představení  
Velice modrý pták  
(Martin Chocholoušek, 2007)





Obr. 35. Plakát pro Jubilejní excentrický bál (2007)

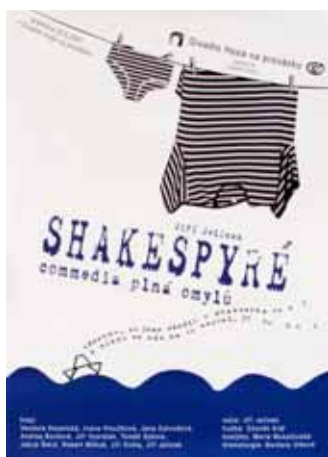


Obr. 36. Plakát představení Evangelium svatého Lukáše (Pavel Řeholík a Boris Mysliveček, 2007)



Obr. 37. Kalendář na rok 2008 se stylizovanými tvářemi všech současných herců divadla (2007)

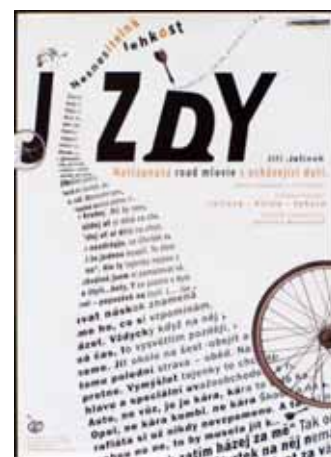
Dobrým zvykem bylo tisknout plakáty na velký formát 85x60 cm a vedle běžných informací uvádět také jméno autora plakátu a rok jeho vzniku. Bohužel tento zvyk vzal v současnosti za své. Poslední sezónu mělo několik plakátů velikost 60x42 cm a jméno autora úplně vypadlo. Ovšem je třeba pochválit svědomité označování plakátů logem, což leckterá divadla dodnes neřeší. Doufejme jen, že snaha dělat k představením výtvarně velmi kvalitní plakáty a finanční situace povedou opět ke zvětšení jejich formátu.



Obr. 38. Plakát pro představení Shakespyré (2007)



Obr. 39. Plakát představení Lásky jedné plavovlásky (Martin Kaiser, 2007)



Obr. 40. Plakát představení Nesnesitelná lehkost jízdy (Matěj Pospíšil, 2008)



Obr. 41. Ukázka titulu a vnitřní dvoustrany programu k představení Shakespyré (2007)



Obr. 42. Ukázka titulu a vnitřní dvoustrany programu k představení Lásky jedné plavovlásky (Martin Kaiser, 2007)



Obr. 43. Programy sezony 2006/2007

K představením jsou vydávány programy, kde divák může získat o něco více informací než z plakátu. Mnohdy se může i pobavit vtipným pojetím, nebo alespoň potěšit

pohledem na zajímavou grafiku. Design programu vychází většinou, ale ne vždy, ze vzhledu plakátu. Srovnajte si pro zajímavost plakát a program k představením Shakespyrě (obr. 38 a 41) a Lásky jedné plavovlásky (obr. 39 a 42). Formát programů je v současnosti vždy 21x21 cm.



Obr. 44. Program sezóny 2008. Sada těchto programů je graficky pojata jinak, než sada pro předcházející rok

Velmi příjemné a zdařilé jsou měsíční programy od Martina Kaisera a Josefa Bubeníka. Mají formu skládačky příjemného rozměru do kapsy 10x10 cm (po rozložení 40x10 cm). V ukázkách uvádím celou sadu programů na sezonu 2006/2007 (obr. 43). Program pro rok 2008 (obr. 44), má stejný formát, ale jeho grafickým motivem je tentokrát stylizace loga Divadla Husa na provázku.

Skvělý je také časopis RozRazil, který vydává Centrum pro společnost a kulturu. RozRazil je ale značka projektu Centra experimentálního divadla – Divadla Husa na provázku. V roce 1998 měl premiéru první scénický RozRazil, kterou následovaly další tři tematicky odlišné večery. Nulté číslo tištěného RozRazilu vyšlo v roce 2005 a od roku 2006 vychází jako měsíčník (nevychází jen v červenci a srpnu, v době divadelních prázdnin). Časopis přináší zajímavé a inteligentně psané články a má skvělou grafickou úpravu pod níž jsou podepsáni zejména Pavel Řehořík a Boris Mysliveček. RozRazil má



také internetovou verzi, která je také na vysoké úrovni. Naleznete ji na adrese [www.vetrnemlyny.cz/rozrazil/](http://www.vetrnemlyny.cz/rozrazil/)



Obr. 45. Časopis RozRazil 09/10 2007 – speciální číslo jež vyšlo u příležitosti 40. narozenin Divadla Husa na provázku (Karel Slach a Martin Kaiser – výtvarná příloha, Václav Houf – viněty a obálka, Pavel Řehořík a Boris Mysliveček – typografie)

#### 2.1.1.4 Internetové stránky

Také internetové stránky Divadla Husa na provázku, jejichž autorem je Martin Kaiser, hodnotím ve srovnání s ostatními divadly velmi dobře. Naleznete je na jednoduché adrese <http://www.provazek.cz/>

Je příjemné, že na titulní stránce, ale také po celou dobu, kdy divák brouzdá po stránkách divadla, má k dispozici odkaz na web Centra experimentálního divadla jehož je Divadlo Husa na provázku součástí. K dispozici je neustále také odkaz na anglickou a francouzskou mutaci, na verzi stránek bez flashe a také na rozsáhlý web časopisu RozRazil, který divadlo vydává. Odkaz na festival Divadlo v pohybu je vyřešen celkem nešťastně, neboť jeho smyslem je stáhnout do počítače PDF soubor, ale uživatel si toho vůbec nemusí všimnout. Klikl jsem na odkaz asi třikrát a stažené soubory PDF jsem přesto ve svém počítači objevil až později a náhodou.



Obr. 46. Internetová stránka Divadla Husa na provázku – flashová verze (Martin Kaiser)

Podívejme se blíže nejprve na verzi stránek s flashovými animacemi a efekty. Zde se dostáváme do virtuálního prostoru místnosti naznačené jen několika linkami. Nese označení „hala divadla husa na provázku“. Poměrně jednoduchými animacemi se objeví stylizované a kolážovité obrázkové odkazy do dalších tří místností: „foyer“, „soubor“ a „archiv“. Tím jak proklikává uživatel odkazy se přeskládává obsah místností a mění se barevnost. Je to hravé, příjemné a vhodné pro prezentaci experimentálního divadla. Výtvarně tyto stránky přesahují nejen české, ale i zahraniční weby. Bohužel takto jsou zpracovány jen čtyři stránky, jež slouží pouze jako rozcestníky.

Informace, které divák vlastně hledá se zobrazují ve vyskakovacích oknech (pop-up okna), již bez využití Flashe. Nemyslím si, že by toto byl nějaký problém – případné blokování vyskakovacích oken lze snadno zrušit. Zamoření obrazovky mnoha okny je zde omezeno tím, že se většina stránek načítá do stejného okna. Web je rozsáhlý a zdá se, že toto řešení hlavně ulehčilo práci jeho tvůrci. Do oken se totiž načítají stránky z HTML verze webu. Přes toto zjednodušení web není funkčně dotažen k dokonalosti a po velmi zdařilých rozcestnicích formou místností bych čekal něco víc i po výtvarné stránce.

Už otevření vyskakovacích oken v levém horním rohu displeje (monitoru) není nešťastnější, lepší by bylo otevření na střed. Ve finále si uživatel pro pohodlné čtení musí

každé okno posunout. Velikost tohoto okna je poměrně malá (500x500 px) a změna jeho velikosti přitom není umožněna. Což je škoda, zvláště když si chce uživatel zvětšit text, navíc by se mohla využít vlastnost plynulého přizpůsobování obsahu velikosti okna (v HTML i Flash).



*Obr. 47. Další stránky flashové verze webu Divadla Husa na provázku s ukázkami vyskakovacích oken (Martin Kaiser)*

Poměrně zvláštní je nastavení odkazů – některé otevírají přesně definovaná okna, jiné (zejména fotogalerie) žádné nastavení pro okno nemají – to je problém, pokud prohlížeč otevírá nová okna v záložkách, které potom vytváří ve stísněném prostoru 500x500 px původního okna. Matoucí jsou také ovládací prvky a menu. Některé odkazy jsou jak v listě, tak v animacích, jak bych čekal. Ale některé odkazy jsou pouze v animacích, nebo naopak v animacích vůbec nejsou – to klade větší nároky na orientační schopnosti uživatele této internetové prezentace.

Jak jsem už zmínil, flashová verze načítá do vyskakovacích oken veškerý obsah (namátkou: program, pokladna, repertoár, historie, fotogalerie, video, kontakt, atd.) z HTML verze. Podívejme se nyní na tuto variantu stránek Divadla Husa na provázku blíže.



Obr. 48. Titulní stránka HTML verze webu Divadla Husa na provázku (Martin Kaiser)



Obr. 49. Další stránky webu Divadla Husa na provázku (Martin Kaiser)

Tato verze je technicky velmi jednoduchá, což ocení zejména uživatelé, kteří jsou tělesně postižení (krátkozrakost ap.) a používají alternativní prohlížeče. Po levé straně je ve svislém žlutém pruhu jednoduché menu a napravo je rámeček, ve kterém se zobrazují další stránky. Menu je až úsměvně jednoduché. Dá se v něm však orientovat mnohem lépe a rychleji než ve čtyřech animovaných rozcestnících Flash verze. Odkazy jsou členěny a nazvány podobně jako ve Flash verzi, ale názvy jako „vstupní hala“ a „foyer“ zde nemají smysl. Po kliknutí na tyto odkazy se zobrazí velmi jednoduché, mnohdy jen textové stránky, která známe již z vyskakovacích oken Flash verze.



Obr. 50. Díky ilustraci jedna ze zajímavých stránek HTML verze webu Divadla Husa na provázku (Martin Kaiser)

Design této verze internetových stránek nepatří graficky mezi nejlepší. Ani technologické omezení možnostmi zrakově postižených (pokud bylo vůbec záměrem) neznámá, že by stránky nemohly vypadat atraktivně i pro normálního uživatele. Jako celek internetová stránka Divadla Husa na provázku pokulhává za kvalitou tištěných materiálů. Přes velmi zdařilé flashové rozcestníky má člověk po projití celého webu pocit, že byl ušit rychlou jehlou.

## 2.2 Divadlo mezi vážností a experimentem (městská divadla)

Publikum není všude tak velké a divácky diferencované, jako ve velkých kulturních centrech (Praha, Brno, Ostrava). Zachovat si jistou váženost a serióznost je tedy potřeba většiny divadel, pokud chtějí přežít. Do této kategorie řadím divadla, která přesto mají ambice a snahu předkládat divákům něco víc – aktuální hry, světové premiéry a experimenty dnešního postmoderního světa. Balancování mezi seriózností a experimentem je vždy omezeno tím, co snese místní publikum, ale to neznámá, že by výsledné inscenace byly jen nějakým kompromisem. Naopak, mnohdy takto vznikají nápadité hry, které získávají ocenění diváků i divadelní kritiky.





*Obr. 51. Divadlo Ungelt  
(logo, web, programy)*

*Obr. 52. Těšínské divadlo  
(logo, web, předplatné,  
program)*

*Obr. 53. Městské divadlo  
Zlín (logo, web, programy)*

Divadla v této kategorii přistupují s ambicemi být moderní také ke své vizuální prezentaci. Bohužel kvalita výsledných grafických prací leckdy pokulhává za uměleckou úroveň vlastní činnosti divadla. Zdá se, že příčinou může být nedostatek financí a stále nízké povědomí o důležitosti vizuální prezentace. Ostatně jen výjimečně zaměstnávají divadla vlastního grafika, tuto funkci mnohdy vykonává scénograf. Navíc tato divadla většinou nemají v místě svého působení konkurenci, vůči níž by bylo potřeba se vizuálně vyhranit. Přístup k vizuální komunikaci je tedy odlišný než ve velkých kulturních centrech.

Zůstává se u klasických motivů a fotografie, nicméně využívají se různé vizuální efekty, jež umožňuje aplikovat dnešní grafický software. Dobrou ukázkou hledání mezi seriózností a experimentem je příklad Slováckého divadla v Uherském Hradišti – toto divadlo by však mohlo patřit i do kategorie Divadlo osobité a originální.

Jako další příklady bych sem zařadil třeba: **Divadlo Ungelt (Praha), Těšínské divadlo (Český Těšín), Městské divadlo Zlín.**

### 2.2.1 Slovácké divadlo v Uherském Hradišti

Slovácké divadlo v Uherském Hradišti zahájilo svoji činnost překvapivě brzo po osvobození od nacistické okupace, 10. října 1945, a to hrou Gabriely Preissové Její pastorkyňa. Od roku 1949 po současnost má divadlo stálou scénu v místní sokolovně. Ta byla během několika rekonstrukcí potřebám divadla dokonale přizpůsobena. Slovácké divadlo si prošlo krizí v 60. letech, kdy se uvažovalo o jeho zrušení v souvislosti s otevřením nového divadla v Gottwaldově (dnešní Zlín). Nakonec bylo „jen“ propuštěno patnáct pracovníků a snížen státní příspěvek. Slovácké divadlo se tak stalo nejmenší zájezdovou scénou, hrálo v okresech Uherské Hradiště a Hodonín. Rozsah jeho činností a velikost byly obnoveny během sezóny 1969/1970. V roce 1978 pak k divadlu přibyla komorní Malá scéna v klubovém prostoru nového hereckého domu na Mariánském náměstí. Od roku 1985 se v každé sezoně alespoň jedenkrát objevuje muzikál nebo hudební komedie. Oficiální status divadla byl ustálen až v roce 2003, kdy se jeho zřizovatelem stalo Město Uherské Hradiště. (15)



*Obr. 54. Budova Slováckého divadla v Uherském Hradišti*

V posledních několika letech dosáhly inscenace Slováckého divadla nemalých úspěchů a divadlo se dostalo do povědomí široké veřejnosti a divadelních kritiků. V současnosti zde mívají i světové premiéry hry novodobých autorů a divadlo spolupracuje s osobnostmi jako již zmíněný Jan Antonín Pitínský (režie), dále Radovan Lipus (režie), Radek Balaš (režisér a choreograf), Vladimír Franz (hudba) a Petr Hromádka (hudba).



### 2.2.1.1 Vizualní styl

Jak jsem se zmínil v úvodu, divadla v menších městech nemají velkou potřebu se vizuálně vyhraňovat vůči konkurenci. Ne tak docela Slovácké divadlo, které jako konkurenci vnímá Městské divadlo Zlín. Vizualně lze tato divadla skutečně odlišit. Zatímco Zlínské divadlo využívá ke svému zviditelnění dobré logo, ale ne příliš zdařilé ručně malované a psané billboardy, plakáty Slováckého divadla lze rozpoznat podle velkých jednobarevných ploch a kontrastních černobílých fotografií. Slovácké divadlo se v tomto srovnání jeví jako modernější, mladší a mnohem zajímavější. Jeho grafický styl je podle mne dobře nasměrován na cílovou skupinu, ale bohužel není dotažen k dokonalosti – na plakátech, které se oběhují i v konkurenčním zlínském prostředí, chybí mnohé informace a dostatečně viditelné logo. Navíc úroveň jednotlivých propagačních materiálů je nevyrovnaná a divadlo používá současně hned tři zcela různá loga!

Koncept vizualního stylu Slováckého divadla vytváří a udržuje „kmenová“ výtvarnice Eva Jiřikovská. Ale stejně jako v jiných divadlech se stává, že někteří režiséři vyžadují ke svým představením plakáty a programy od vlastních výtvarníků, například „dvorním grafikem“ režiséra J. A. Pitínského je František Petrák. Významnými výtvarníky ve Slováckém divadle jsou:

**Eva Jiřikovská** (1976) je nejen grafickou designerkou, ale také autorka kostýmů a scénografkou. V divadle působí jako stálá výtvarnice od roku 2004. Před ní se grafické podobě divadla věnoval Jaromír Pátek.

**Radoslav Benda** (1973) – divadelní ochotník a počítačový expert, jehož Slovácké divadlo oslovilo v roce 2000 a požádalo o novou podobu internetových stránek. Radoslav Benda pracuje jako freelancer designer, ale je také členem Zlínského Studia ZA512. Věnuje se 3D vizualizaci architektury, tvorbě internetových stránek a zejména programování (C++, Java) pro německé společnosti. Do jeho portfolia patří například weby jako: [www.za512.com](http://www.za512.com), [www.q-studio.cz](http://www.q-studio.cz), [www.onves.cz](http://www.onves.cz), [www.list-line.cz](http://www.list-line.cz), [www.ostrozskoas.cz](http://www.ostrozskoas.cz). (16)

Divadlo spolupracovalo také s externími výtvarníky: **František Petrák, Šárka Bellanová, Petr Dosoudil, Jevgenij Kulikov.**

### 2.2.1.2 Logo

Způsob zacházení s vlastním logem je ve Slováckem divadle překvapivý a ojedinělý. V současnosti lze totiž na nejrůznějších místech a propagačních materiálech nalézt hned tři zásadně rozdílné logotypy Slováckého divadla. Půjdete-li na představení do divadla, projdete možná kolem popelnic s logem Slováckého divadla z 80. let, vstoupíte, a od uvaděče v triku se značkou Slováckého divadla v podobě obličejů si koupíte program, na němž je do třetice, tentokrát nenápadné typografické logo opět Slováckého divadla. Pokud někde zahlédnete jedno z těchto logů přístě, budete možná přemýšlet (pokud vůbec), kde jste ho vlastně viděli. Síla loga je v tom, že se neustále opakuje a dostává se do paměti hlouběji, než jiné grafické elementy. Zvláště v době přeplněné vizuálními symboly, které na nás denně útočí v nebývalém množství, by Slovácké divadlo této vlastnosti mělo využít.

Rád bych zde připomenul přístup Divadla Husa na provázku – také oni nepoužívají jedno logo. Ale vtip je v tom, že na první pohled vypadají jeho varianty stejně a tak máme v paměti jeden symbol (v podstatě symbolem může být v dobrém kontextu dokonce jakákoli husa). Dodnes pozvolné obměňování jeho detailů dělá radost fanouškům a výtvarným fajnšmekrům, kterým navíc může pozitivně připomínat politické souvislosti spojené s tímto logem v dobách totality (viz kapitolu 2.1.1.2 Logo).



**Slovácké divadlo**  
U h e r s k é H r a d i š t ě

*Obr. 55. Nejčastěji používané logo, které se však objevuje na propagačních materiálech jako malá nenápadná značka (Eva Jiřikovská)*



*Obr. 56. Grafický prvek používaný jako značka-logo (E. Jiřikovská)*



**SLOVÁCKÉ DIVADLO**

*Obr. 57. Starou variantu loga najdete na nejrůznějších místech – od webu po popelnice (Jaromír Pátek)*

Autorem nejstaršího, dodnes používaného loga (asi z poloviny 90. let minulého století), je pražský výtvarník a rodák z Uherského Hradiště Jaromír Pátek. Předlohou k tomuto logu byla maska na fasádě budovy Malé scény Slováckého divadla. Přestože logo prošlo redesignem písma, působí dnes velmi zastarale. Jaromír Pátek kromě grafické designu připravoval také scény a kostýmy.

Dalším v pořadí je typografické logo z roku 2005 od Evy Jiřikovské. Toto nenápadné logo mnohdy nepůsobí jako logo, ale jako nadpis, nebo poznámka – podle velikosti. Možná by vypadalo dobře v případě, kdy by mohlo mít kolem sebe dostatek volného místa. V praxi je vždy co možná nejmenší a umístěno velmi nenápadně. Logo je „zajímavé“ i z typografického hlediska, kdy je prostrkáno kondezované písmo.

Nevýraznost textového loga pravděpodobně vedla k tomu, že se začal jako značka prosazovat další grafický prvek – obličej složený z několika fragmentů. Pochází z úspěšné kampaně pro předplatné na rok 2005. Eva Jiřikovská tehdy vytvořila tvář z částí obličejů všech herců Slovákého divadla. Výraz tváře a rozbití do fragmentů jsou sice atraktivní a efektní, ale prvek v černobílé verzi ztrácí mnoho detailů a nesnáší dobře ani zmenšování. Měl by být oficiálně používán sice pouze jako doplněk ke zmíněnému typografickému logu, ale v podstatě jen přispívá ke zmatečnosti a nejasnosti ve vizuální komunikaci divadla s diváky.

Typografická verze loga Slovákého divadla, ale také obličej nejsou ve srovnání s jinými divadly špatné. Ovšem protože Slováké divadlo patří dnes mezi jedny z nejuznávanějších divadel, mělo by podle mě mít novou značku – kterékoli nynější logo nepůsobí příliš současně. Jeho aplikace na veškeré propagační materiály by pak měla být samozřejmostí.

### **2.2.1.3 Plakáty a programy**

Eva Jiřikovská se snaží udržovat jednotný vizuální styl, ale přitom každou sezonu trochu odlišit od předchozí. Například v roce 2008 by měla dominovat tištěným materiálům jasně zelená barva. Koncept jednoty se však nedaří zcela dodržovat (stačí si prohlédnout ukázky plakátů a porovnat kdy vznikly). Také do Slovákého divadla si režiséři přivádějí svoje výtvarníky, například J. A. Pitínský. Ti mají vlastní styl a představy o plakátu, které do jednotného konceptu nemusejí zapadat. Ostatně, nemyslím si, že by unifikace vizuálnímu stylu nějak divadlu prospěla. Stačilo by, kdyby součástí kompozice bylo výrazné logo a byly nastaveny parametry pro jeho aplikaci. Jednotný by měl být formát plakátů, nevím proč jsou nyní některé plakáty na výšku a jiné na šířku. Mělo by se také říci, jaké informace by měl plakát vždy sdělovat. Osobně oceňuji, když se



Obr. 58. Plakát představení Donaha!  
(Eva Jiřikovská, 2005)



Obr. 59. Plakát představení Sugar – Někdo to rád horké  
(Eva Jiřikovská, 2006)



Obr. 60. Plakát představení Song pro dva  
(Eva Jiřikovská, 2007)



Obr. 61. Plakát představení Divá Bára  
(František Petrák, 2007)



Obr. 62. Plakát představení Šťovík, pečené brambory  
(Šárka Bellanová a Eva Jiřikovská, 2007)



Obr. 63. Plakát představení Šest postav hledá autora  
(Eva Jiřikovská, 2008)



Obr. 64. Plakát představení Jak čert vyletěl z kůže  
(E. Jiřikovská, 2006)



Obr. 65. Plakát představení 1+2=6  
(Šárka Bellanová, 2007)



Obr. 66. Plakát představení Villon F. – Na krk oprátku ti věší  
(E. Jiřikovská, 2007)



Obr. 67. Plakát představení Tchání, aneb Jak neprovdat dceru  
(E. Jiřikovská, 2008)



Obr. 68. Ukázka zdařilých materiálů k představení *Pýcha a předsudek*. Zleva do prava: plakát, obálka a vnitřní dvoustrana programu (Eva Jiřikovská, 2007)

z plakátu můžu dovědět co nejvíce (jak před plakátovací plochou, tak při rozjímání v archivu nebo galerii), ostatně informovat je jednou z hlavních funkcí plakátu. Například na plakátech Divadla Husa na provázku jsou často uvedeny: název a logo divadla, název hry, sezona, autor, režie, herci, výprava, hudba, dramaturgie, kostýmy, datum premiéry a dokonce i jméno autora plakátu – přesto výtvarně tyto plakáty nijak neutrpěly. Naproti tomu plakáty Slováckého divadla se spokojují jen se základními informacemi.

Z finančních důvodů Slovácké divadlo tiskne obvykle základní černou a jen jednou doplňující barvou. Tisknout plnobarevně a na velké formáty si dnes může dovolit, bohužel, jen málokteré divadlo. Toto omezení se však v mých očích stává předností, neboť nutí grafika ke kreativnímu přístupu a méně se spoléhat na fotografii. Jednoduché prvky, jako třeba negativní text na černém pozadí, dokáží také navodit divadelní atmosféru.



Obr. 69. Měsíční program ze sezony 2007 (Eva Jiřikovská, 2007)

Zmíněný negativní text a černé pozadí jsou využity na měsíčních programech (viz obr. 69). Avšak práce s písmem a layoutem programu už dnes nevypadají moderně. Lépe jsou na tom programy k jednotlivým představením. Vycházejí obvykle z designu plakátu a zvláště ty nejnovější jsou opravdu zdařilé. Těžko však říci, zda tady dochází k vývoji, nebo je úroveň grafických prací prostě tolik kolísavá. Občas se zdá, jako by designer kvůli časové tísní pouštěl na veřejnost i materiály, které by dokázal zpracovat lépe – materiály, které nedosahují úrovně předchozích prací.

#### 2.2.1.4 Internetové stránky

Autorem internetových stránek Slováckého divadla je Eva Jiřikovská (design) a externí specialista Radoslav Benda (realizace). Stránky pochází z roku 2004 a svého času zvítězily v anketě portálu Scena.cz (<http://scena.cz/>) jako jedny z nejlepších u nás. Od té doby je divadlo neměnilo. Naleznete je na adrese: <http://www.slovackedivadlo.cz/>



Obr. 70. Titulní internetová stránka Slováckého divadla  
(Eva Jiřikovská a Radoslav Benda)

Design stránek vychází z již zmíněné úspěšné kampaně k předplatnému na rok 2005. Působí živě, mladě, osobitě a výrazně se odlišuje od webů ostatních divadel. Platí zde však to samé co pro logo – poněkud zastaralý vzhled. Také zde bych uvítal propracovanější koncept a výtvarné sjednocení s ostatními propagačními materiály. Pro web Slováckého divadla jsou také typické přerušované linky, které neslouží pouze



k oddělování, například jednotlivých zpráv, ale rámují i nadpisy. Základním grafickým elementem tohoto webu je fragmentovaný obličej kampaně z roku 2005. Pouze zde jej však vidíme ve své původní barevnosti (červená, okrová), na žádných jiných současných materiálech se takto neobjevuje – stejně jako přerušované linky, spolu s červeno-žlutým laděním. Tomuto konceptu odporuje vzhled materiálů (plakáty, brožury) pro nové předplatné. Ty jsou černé, temné, s azurovými grafickými prvky, stavějící na fotografii sepjatých šedých rukou... Také koncept plakátů je jiný – v této sezoně využívá křiklavě zelenou barvu. Logo je kapitola sama pro sebe, na webu je nestandardně ohraničeno rámečkem a na šikmo. Netvrdím, že by divadlo muselo mít unifikovaný vizuální styl – je důležité zachovat prostor pro volný výtvarný projev, ale také je důležité vytvářet si a pracovat s jednotícími prvky, např. logo, členění, primární barevnost, formát, písmo, způsob sazby, okraje, atd.



Obr. 71. Další stránky webu Slováckého divadla (Eva Jiřiková a Radoslav Benda)

Tyto výtky se týkaly více méně celkového vizuálního stylu, jehož jsou internetové stránky součástí. Samozřejmě web má jedinečná specifika – třeba menu. To je na stránkách Slováckého divadla velmi jednoduché a přehledné. Přesto je trošku matoucí řazení odkazů, pravděpodobně podle důležitosti. K větší přehlednosti by přispělo seskupování odkazů podle logických souvislostí (repertoár a vstupenky). Objevil jsem také jednu zvláštnost.



Pokud kliknete mimo menu, na podkladový obrázek, dostanete se na původní uvítací stránku (snad už tři roky starou) – smysl této funkce mi uniká. Líbí se mi, že u popisu představení je vždy obrázek plakátu, propracovaný popis a ukázka z představení. Bylo by však ještě lepší, kdyby obrázek plakátu byl už u odkazu na popis představení.

Tento web skvěle využívá možností kaskádových stylů (CSS), PHP a jednoduchých Java Skriptů. Vyhledávání, hlasování, nebo on-line prodej zde chybí. Objednávání vstupenek je vyřešeno stejně jako ve většině ostatních divadel. K dispozici je schematický obrázek hlediště, ceník, e-mail a telefon.

Funkci on-line rezervace a platby vstupenek má jen málokteré současné divadlo. Takový systém vzhledem k množství proměnných vyžaduje poměrně náročnou databázi a sladění s ostatními způsoby prodeje (pokladna, předplatné). Navíc vzhledem k velkému zájmu o představení Slováckého divadla se stává, že představení jsou vyprodána hned po zahájení předprodeje vstupenek na daný měsíc – telefon se tak zdá být nejspolehlivější a nejrychlejší cestou pro rezervaci. Například Národní divadlo on-line prodej vyřešilo nákupem informačního systému vyvinutého českou firmou Global Systéme a spoluprací s internetovou stránkou TíketPortal (<http://www.ticketportal.cz>).

Velkou předností stránek Slováckého divadla jsou neustále doplňované aktuality, které se načítají hned na první stránce a uživatel je tedy ušetřen zdržování intrem. Denně novinky kontroluje množství věrných diváků. Osobně je mi, i přes pár připomínek, sympatické celkové vyznění a příjemná atmosféra těchto stránek.

### **2.3 Divadlo klasické a přehledné (státní, národní divadla)**

Některá divadla jsou považována, nebo se dokonce sama cítí být ručiteli umělecké kvality a tradiční interpretace divadelních her. Typickým příkladem je Národní divadlo, ale chovají se tak i mnohá divadla městská. Nemají příliš velkou potřebu vytvářet nápaditě graficky zpracované propagační materiály. Prostě mají dostatečné stálé publikum a štědrú podporu (státu, města, sponzorů) – například Národní divadlo dostává větší dotace, než všechna ostatní divadla dohromady. Můžeme si sami porovnat stav vizuální prezentace klasického Národního divadla s experimentální scénou Divadla Husa na provázku. Jedná se o zcela rozdílné cesty. Zatím co diváci experimentálních divadel jsou mladší a akčnější, publikum klasických divadel je již uvyklé na usedlou tradici. Zajímalo by mě, jak by byly

výraznější novátorské zásahy do vizuálního stylu Národního divadla tradičními diváky a patrioty vítány. Například hledání nového loga pro Národní divadlo zvedlo vlnu diskuzí proč, případně jak, by se mělo logo měnit. Divadla v této kategorii vyžadují dobrý, jednotný a přehledný vizuální styl – mají díky dlouholeté existenci a dobré podpoře mnoho vedlejších aktivit v nichž je třeba se neustále dobře orientovat. Tato nutnost a možná přílišná snaha působit oficiálně vede zejména u internetových stránek Národního divadla k potlačení výtvarného projevu. Myslím si, že k propagaci divadla se hodí více osobitý nápaditý styl, přesto o vizuálních prezentacích divadel v této kategorii lze říci, že si drží dobrou úroveň.

Jako ideálního zástupce zde rozeberu vizuální styl Národního divadla. Do této kategorie bych dále zařadil například také: **Divadlo Archa (Praha), Divadlo J. K. Tyla (Plzeň), Národní divadlo v Brně a Městská divadla Pražská (Rokoko, ABC).**



Obr. 72. Městská divadla Pražská (logo, web, měsíčník, předplatné)

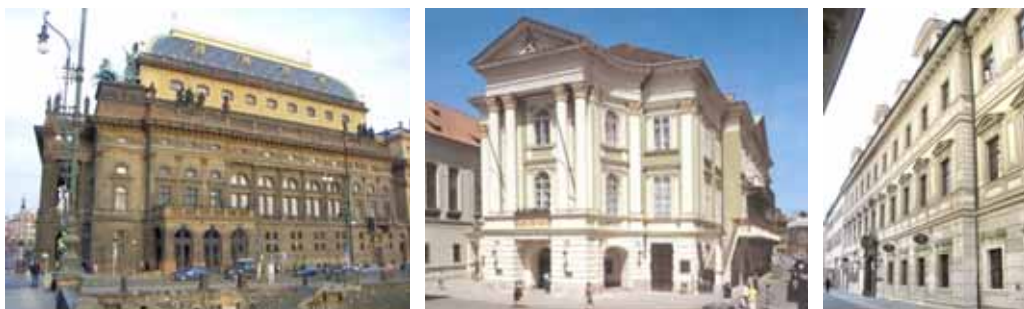
Obr. 73. Divadlo J. K. Tyla v Plzni (logo, web, programy)

Obr. 74. Národní divadlo v Brně (logo, web, předplatné)

### 2.3.1 Národní divadlo v Praze

Počátky Národního divadla jsem popsal již v kapitole 1.4 Národní divadlo, osamostatnění českého divadla. Další osudy Národního divadla nejsou až tak zajímavé. Za zmínku ale stojí rozsáhlá rekonstrukce probíhající v letech 1977–1983. Při ní byla jednak opravena původní budova – byl zvýšen sklon podlahy, vybudovány kužárny, zabudováno větrání, zvýšen počet sedadel na 986 míst, variabilní jeviště. Byl také zmenšen Voršilský klášter a na zabrané ploše vznikly nové budovy, pojmenované jako Nová scéna Národního divadla. Tato rozsáhlá přestavba byla ukončena k závaznému termínu, kterým bylo datum 100. výročí otevření: 18. listopad 1983. V tento den byla historická budova opět představením Smetanovy Libuše předána veřejnosti.

Dnešní podobu Národního divadla tvoří tři umělecké soubory – opera, balet a činohra, které střídavě vystupují v historické budově Národního divadla, ve Stavovském divadle a v Divadle Kolowrat. Všechny tři umělecké soubory vybírají svůj repertoár nejen z bohatého klasického odkazu, ale vedle domácích autorů se zaměřují i na moderní světovou tvorbu. Národní divadlo má dnes přes tisíc zaměstnanců a pobírá státní dotaci, která je vyšší než dotace pro všechna ostatní česká divadla dohromady. (3)



*Obr. 75. Dnešní budovy Národního divadla.  
Zleva: Národní divadlo, Stavovské divadlo, Divadlo Kolowrat*

#### 2.3.1.1 Vizualní styl

Vizuální styl Národního divadla je poměrně nový, byl změněn spolu s logem roku 2002 po té, co nastoupilo nové vedení divadla. Mimochodem stejně zásadně byl čerstvě dosazeným vedením změněn poměrně nový vizuální styl a logo Národního divadla v Brně. Vítězem soutěže a autorem loga a vizuálního stylu Národního divadla je Milan Jaroš.

Tento výtvarník je členem prestižního TypoDesignClubu. Přesto nové logo nebylo při svém uvedení v život veřejností zcela přijato. Vzhled loga, stejně jako celého design manuálu byl ve skutečnosti velmi omezen podmínkami a zadáním vedení divadla. Ať už jsou výtky jakékoli, je chvályhodné, že Národní divadlo svůj design manuál důsledně dodržuje – kolik českých divadel má vůbec tušení, co to design manuál je?

Autor zvolil jako základní písmo DIN, které bylo původně vyvinuté pro použití na značení v dopravě. Provází celý jednotný vizuální styl Národního divadla, najdeme je jak v měsíčníku Národního divadla, tak i na plakátech, letácích i na ostatních předmětech propagace. Pro tento vizuální styl jsou dále typické: bílý podklad, velká červená plocha nebo pruh s logem v bílé barvě, přehlednost až strohost. Bohužel v tomto případě bylo ukázkově naplněno heslo „less is bore“ (méně je nuda) postmoderního amerického architekta Roberta Venturiho. Je sice pravda, že jednotný styl divákovi usnadňuje orientaci v dnešním vizuálním hluku, avšak přílišná unifikace vede nejen k nudě, ale opět k horší orientaci ve vizuálním systému společnosti – jak doložím zejména například internetových stránek Národního divadla. (17)

**Milan Jaroš** (1953) je členem TypoDesignClubu, angažuje se v galerii Gambit Factory a kromě prací pro divadlo se zaměřuje na corporate identity, orientační systémy, knižní a časopiseckou typografii, reklamní design a design výstav. Obdržel ocenění Nejkrásnější česká kniha (2000–2001) a Cenu DesignCentra ČR za vynikající design (1999–2001). (18)

### 2.3.1.2 Logo

Původně jako logo sloužil Národnímu divadlu nápis „Národ sobě“ rozdělený lvem, který je zároveň symbolem našeho národa. Ten byl v roce 1948 nahrazen stylizovaným znakem se srpem a kladivem, což byly zase symboly Svazu sovětských socialistických republik (SSSR), tedy komunistického Ruska, jež bylo tehdy „nedostižným“ českým vzorem. Tato značka byla v roce 1970 nahrazena logem od výtvarníka Vojtěcha Šimka (viz obr. 78), které později prošlo ještě redesignem uznávaného grafika Jiřího Rathouského. Nakonec mělo jistou noblesu, důstojnost a národní symbolika byla podána nenásilnou a přirozenou formou v podobě lipových listů, které tvořily korunu nad iniciálami ND. Dokážu si představit, že by toto logo, pravda po dalším redesignu, mohlo stále dobře fungovat.



*Obr. 76. Původní logo Národního divadla  
(Vojtěch Šimek, 1970, redesign Jiří Rathouský)*

V roce 2002, kdy se měnilo vedení Národního divadla, prošel změnou i vizuální styl a divadlo dostalo opět nové logo. Autorem nové značky, jež se používá dodnes, je Milan Jaroš, spoluautorem je pak František Štorm, který vytvořil symbol lva. V novinách a v internetových fórech se tehdy rozpoutala bouřlivá diskuse na téma vhodnosti nového loga k reprezentování tak významné kulturní instituce, jakou je Národní divadlo. Zvláště kritický byl článek „Národní divadlo má nové logo“ od Jany Machalické v Lidových novinách z 30. srpna 2002 (snad náhodou v týchž novinách vložený magazín uveřejňuje rozhovor s Alešem Najbrtem „Češi neumí pracovat s písmem“). Paní Machalická píše, že logo „trochu připomíná vývěsní štít obchodu s uzeninami“. Něco na této poznámce je, ale s troškou nadsázky by mohla řezníky urazit. Jejich značky bývají vizuálně mnohem zdobnější. Trefně to vystihl Michal Wein na serveru Grafika.cz: „Nechci soudit tvůrce nového loga ND, na svůj výtvarný názor má právo, určitě zvažoval, proč má být nové logo takto strohé, trochu jak opasek s přezkou. Mne rozpor mezi bohatou kresbou královského lva vtěsnaného do přesného kruhu a technickým výrazem trochu obdelníkového písma rozladňuje, nerozumím mu. U divadla bych očekával nadsázku, ba patos, ta civilnost mne mate... Nové logo je velmi civilní a kresebně nádherný lvíček v kroužku nebezpečně připomíná kulaté státní razítko“. Nemyslím si, že by mohli být řezníci vzorem Národnímu divadlu, ale je otázkou, zda je vhodné použít v logu divadla symbol s tolika významy. Tuto otázku mělo více zvážit tehdejší vedení Národního divadla, lev byl jednou z podmínek v zadání pro výtvarníky. Dalšími podmínkami bylo použití červené barvy a bezpatkového písma. Kontroverzní logo není tedy výsledkem neschopnosti designera, ale jeho zadavatelů. Ukázkově zde platí rčení „Každý má design jaký si zaslouží“. Autor Milan Jaroš sice přiznává, že si dovede představit značku s použitím jiného fontu a stylizací lva, ale zdůrazňuje, že na jejím vyznění to již nic nezmění. Pokud však Milan Jaroš vyslovil sám tyto myšlenky, mohl alespoň svou práci s písmem na této značce dotáhnou

k zdařilejšímu výsledku – zvláště když spolupracoval s Františkem Štormem, předním českým typografem. Použité písmo DIN (Deutsche Industrial Norme), které bylo navrženo pro použití na značení v dopravě, působí poněkud technicky. Existují kresebnější bezpatková písma, která by s takto stylizovaným lvem ladila lépe. (19, 20)

Národní  divadlo



Obr. 77. Nové logo Národního divadla a jeho varianty  
(Milan Jaroš, 2002)



Obr. 78. Pro srovnání symbol národního divadla a našich řezníků

### 2.3.1.3 Plakáty, programy a časopis

Plakáty Národního divadla jsou tištěny plnobarevně a pěkně velké (A1), tak jak se od plakátu očekává. Jejich autorem bývá opět Milan Jaroš. Plakáty jsou usedlé, vážné a decentní – stejně jako logo – a velký formát jim opravdu sluší. Od Národního divadla nikdo nečeká třeskový vtip ani pestré barvy a hýření nápady – vážné a monumentální plakáty jsou tedy na místě. Dokonce i v případě, že se jedná o plakát pro komedii Don Juan. Autor svůj smysl pro humor jemně projevil hrou s písmeny v názvu a vtipnou parafrází jména herce Miroslava Donutila na Don Util (Don Juan). Tento plakát je také ukázkovým příkladem využitím věhlasu herce, který je zde prezentován dokonce civilní fotografií. Další dvě ukázky plakátů, které jsem vybral, vypadají možná příliš usedle a šedivě, ale ve velkém formátu vyznívají dobře. Navíc práce s textem a kompozicí je dobře zvládnuta – logo, titul a obrazový motiv mají správný prostor a velikost, nestane se, abychom třeba přehlédli logo. Příjemně mě potěšil dostatek informací, které z plakátu lze vyčíst, včetně jmen fotografů a autora plakátu.



Obr. 79. Plakát  
představení Don Juan  
(Milan Jaroš, 2007)



Obr. 80. Plakát  
představení Stabat Mater  
(Milan Jaroš, 2008)



Obr. 81. Plakát  
představení SÓLO pro tři  
(Milan Jaroš, 2007)

Programy k představením Národního divadla jsou zcela vyjíměčné svým rozsahem. Například program k představení Richard III. Má 72 stran. Tento program je v podstatě bohatě ilustrovanou knihou (formátu 205x115 mm), kde najdete biografii Williama Shakespeare, popis jeho díla, úvahy nad shakespearovskou tragédií a dobovým kontextem, ukázky z překládání textů, způsob inscenace v Národním divadle, výčet osob a obsazení,



poznámky o postavách, medailony autorů a herců, obrazovou přílohu, ale také další nabídku Národního divadla a loga sponzorů. Tyto programy jsou natolik rozsáhlé, že se o jejich sazbu, ale také grafickou úpravu starají Hedvika a Petr Marešovi. Milan Jaroš je vždy autorem obálky.



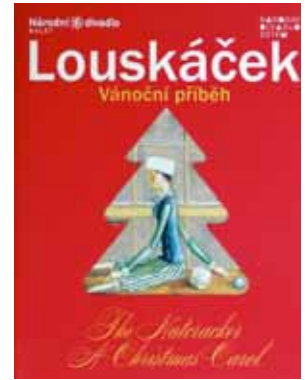
Obr. 82. Program k představení Anglická milenka (Milan Jaroš, Hedvika a Petr Marešovi, 2007)



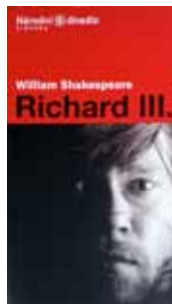
Obr. 83. Program k představení Don Giovanni (Milan Jaroš, 2006)



Obr. 84. Program k představení La Sylphide Napoli (Milan Jaroš, 2008)



Obr. 85. Program k představení Louskáček (Milan Jaroš a Renata Fučíková, 2004)



Obr. 86. Program k představení Richard III. (Milan Jaroš, Hedvika a Petr Marešovi, 2006)

Svým rozsahem jsou vyjímečné také brožury o repertoáru v dané sezóně a brožury o předplatném. Vyznačují se velmi kvalitním zpracováním a typografií, jsou přehledné a jejich formát (210x100 mm) je příjemný při listování.



Obr. 87. Brožura o předplatném na sezonu 2008/2009 (Milan Jaroš, 2008)



Obr. 88. Časopis Národního divadla – nahoře číslo 6, únor 2008, dole číslo 7, březen 2008 (Milan Jaroš, 2008)

Národní divadlo jako jedno z mála divadel vydává pravidelně každý měsíc svůj časopis. Zatímco jsem mohl vychválit i z výtvarného hlediska brožury o předplatném

a programy, časopis není zdaleka tak dobře graficky upraven, jak bych čekal. Celkově působí hodně chaoticky, namačkaně, hekticky. Téměř každá strana je zalámána jinak, ale přitom naprostá většina obrázků má stejnou velikost (danou šíří sloupce). Obrázky se stejně jako texty pouze přelévají mezi sloupci. Zcela postrádám vzdušnost a práci s volným místem. Zrcadlo má příliš malé okraje a nadpisy jsou natlačeny k běžným textům. Pokud se přeci jen stane, že na konci článku zbude prázdné místo, je zaplácáno logem Národního divadla ve tvaru razítka. Pokud se naopak místa nedostává, jsou od sebe namačkané texty různých článků odděleny barevným podkladem nebo linkou, a to dokonce v rámci jednotlivých sloupců. Nepříjemně také působí velké množství použitých řezů a ne vždy jednotná velikost písma. Časopis dokonce nemá ani síť účaří alespoň pro nejběžnější texty. Je otázkou, jestli layoutem není jen pouhé rozdělení stránky na tři sloupce a požití „firemního“ písma. Je evidentní, že grafik nemá pro přípravu dostatek času, jinak by výsledek vypadal snad lépe.

#### 2.3.1.4 Internetové stránky

Národní divadlo je velkou společností (má přes tisíc zaměstnanců), která potřebuje aktuálně informovat a dokumentovat množství divadelních inscenací, ale také vedlejších činností (publikace, výtvarné návrhy, atd.). Snaží se o to na stránkách, jež naleznete pod jednoduchou adresou: <http://www.narodni-divadlo.cz/>



Obr. 89. Internetová stránka Národního divadla

Vzhledem k požadavkům a nárokům na web Národního divadla nemá smysl srovnávat jej se stránkami ostatních českých divadel, ale když „Národní“, tak proč ne s velkými informačními weby divadel v zahraničí? Podíval jsem se jen tak namátkou na:

Théâtre National de Chaillot v Paříži (<http://www.theatre-chaillot.fr/>)

Staatsoper Unter den Linden v Berlíně (<http://www.staatsoper-berlin.org/>)

Za internetovou prezentaci našeho „Národního“ se v tomto srovnání nemusíme naštěstí stydět, i když mezi nejlepší určitě nepatří. České divadlo má sice přehledné stránky se skvělým informačním systémem, ale bez nápadu. Tyto stránky jsou, vzhledem k tomu, že mají prezentovat divadlo, suché a nudné. Nižší výtvarnost bývá omlouvána potřebou jednoduchosti a přehlednosti, aby se v tak rozsáhlých databázích uživatel mohl snadno orientovat a pohybovat. Zejména ve srovnání s webem Théâtre National de Chaillot v Paříži (<http://www.theatre-chaillot.fr/>) se mají naši designéři ještě hodně co učit. Web tohoto francouzského divadla je rozsáhlý zhruba jako web Národního divadla. Přesto je vizuálně velmi atraktivní a dokonce přehlednější. K orientaci využívá chytré systém barev, a textové odkazy doplňuje obrázky (zejména plakáty k představením). Naproti tomu stránky Národního divadla jsou unifikované s velkou převahou textů. Lze po nich brouzdat snad i několik hodin, jenže vypadají v podstatě všechny stejně a monotónně, což diváka ubíjí.



Obr. 90. Atraktivní internetové stránky Théâtre National de Chaillot a Staatsoper Unter den Linden

Web Národního divadla vychází hůře i ve srovnání s tradičně čistým a chladným německým designem stránek Staatsoper Unter den Linden v Berlíně (<http://www.staatsoper-berlin.org/>). Tato stránka je sice trošku univerzální a mohla by sloužit jakékoli větší firmě, ale velkým plusem je inteligentní design, který se přizpůsobuje velikosti okna prohlížeče. Příjemné je přehledné zajímavé členění a kombinování velkých obrázků, textů, patkového písma a grotesku. Na těchto stránkách s rozsáhlými databázemi je tedy orientace snadná a opravdu příjemná. Web Národního divadla opět vyznívá jako unifikovaný a nudný. Jeho autor pravděpodobně vůbec neuvažoval o nějakém ozvláštňení, třeba písmem, barvou, nebo proporcemi.



*Obr. 91. Stránky Národního divadlo jsou velmi podobné a monotónní*

Na stránce Národního divadla zaujme nejvíce velká červená lišta s logem a několika odkazy. Zbytek stránky má bílé pozadí, členěné (podobně jako u webu Slováckého divadla) přerušovanými linkami. Prostor ve spodní části je vyhrazen velkým značkám sponzorů. Ostatní divadla a kulturní instituce v drtivé většině svoje sponzory uvádějí na zvláštní stránce. Po pravé straně je vyhrazeno místo pro „doplňkový prodej“, kde jsou nabízeny knihy, jež tematicky nějak souvisí s Národním divadlem. Díky prostoru pro loga sponzorů a doplňkový prodej je používání webu na malých monitorech ztíženo. Při zmenšení okna prohlížeče na určitou hranici se dokonce ztrácejí ovladačí prvky. V některých případech se po stránce nelze ani pohybovat, neboť zcela zmizí posuvníky.

Přestože web Národního divadla využívá sofistikovaný informační systém (české firmy Global Systéme), můžete si nabízené knihy objednat jen telefonicky, nebo e-mailem. On-line jsou prodávány pouze vstupenky, ačkoli to vyžaduje vzhledem k množství proměnných mnohem náročnější systém, než by vyžadoval prodej knih. Národní divadlo tuto službu nabízí díky spolupráci s mezinárodní společností Ticketportal



(<http://www.ticketportal.cz/>). Bohužel on-line prodej vstupenek zatím většina českých divadel neumožňuje, Národní divadlo je jedním z prvních.



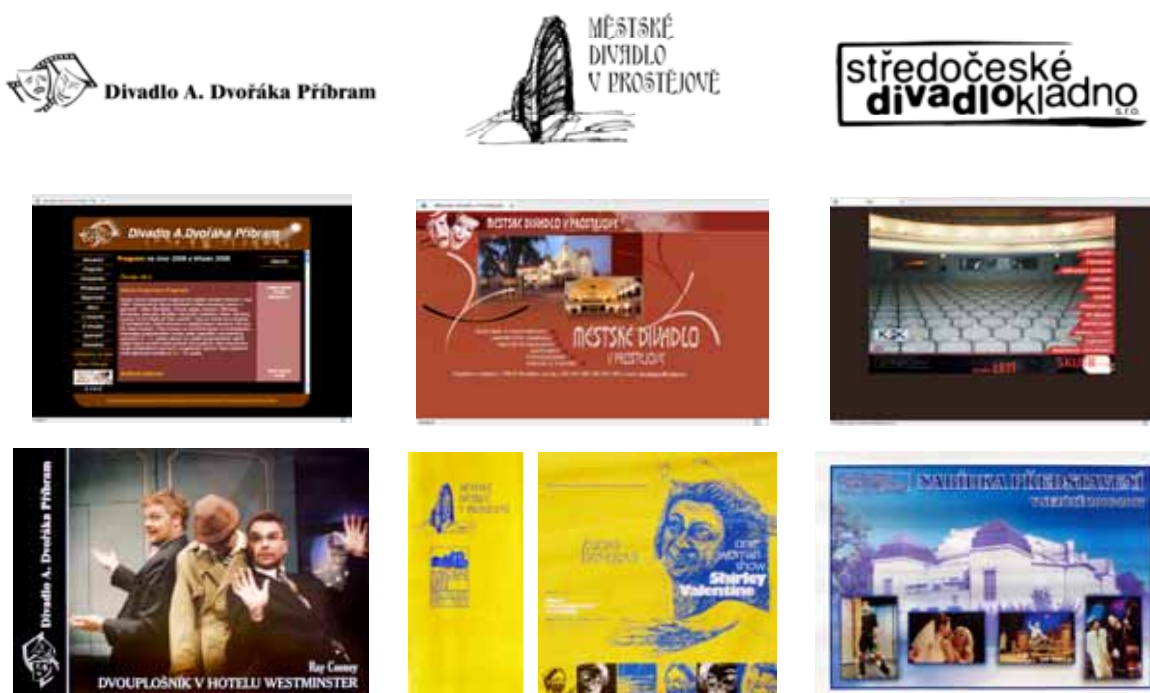
Obr. 92. V malém okně těžce ovladatelná webová prezentace Národního divadla

Web Národního divadla sice disponuje kvalitními technologiemi a je uživatelsky přehledný, ale vizuální prezentace těchto kvalit by mohla být lepší. Potenciál grafického designu není využit, jakoby ze strachu, že divadlo nebude působit dostatečně oficiálně a snad usedle a klasicky. Ve finále internetová prezentace výtvarně ničím nezaujme a působí jaksi ploše a lacině. Osobně si myslím, že by si Národní divadlo zasloužilo přinejmenším několik vizuálně atraktivních stránek (viz alternativní řešení Divadla Husa na provázku), což by ostatně přispělo také k přehlednosti a většímu uživatelskému komfortu.

## 2.4 Divadlo připoutané k tradici a místu (malá divadla, divadelní spolky)

Některá malá divadla a divadelní spolky svoji vizuální prezentaci velmi silně spojují s místem kde působí a s budovou kde sídlí. Nemyslím si, že by to mělo být primárně na škodu. Taková divadla mají duši a zvláštní charakter. Jejich výtvarníci se inspirojí nejrůznějšími symboly a styly. Například Městské divadlo v Prostějově používá svérázně secesní styl, neboť sídlí v Národním domě z tohoto období. Často jsou používány zejména v logu masky, opona, nebo kresby divadelního domu. Tyto atributy divadelnictví působí univerzálně, ale zastarale. Přesto je využívají docela často mnohá malá i velká divadla.

Do této kategorie lze zařadit divadla z malých měst, s omezeným rozpočtem. Úroveň vizuální prezentace je zde tedy spíše podmíněna okolnostmi a podmínkami, než nedostatkem invence. Typickým je graficky horší zpracování tiskovin a internetových stránek. Jako názorný příklad jsem si vybral Divadlo Oskara Nedbala v Táboře. Lze sem zařadit také: **Divadlo A. Dvořáka Příbram, Divadlo Šumperk, Klicperovo divadlo Hradec Králové, Městské divadlo v Prostějově, Moravské divadlo Olomouc, Národní divadlo Moravskoslezské Ostrava, Středočeské divadlo Kladno.**



*Obr. 93. Divadlo A. Dvořáka Příbram (logo, web, předplatné)*

*Obr. 94. Městské divadlo v Prostějově (logo, web, program)*

*Obr. 95. Středočeské divadlo Kladno (logo, web, nabídka předplatného)*

#### 2.4.1 Divadlo Oskara Nedbala v Táboře

Divadlo se hrávalo v Táboře již od doby baroka. Také snahy založit ochotnický soubor, většinou z členů místní honorace, sahají už do 18. století. První stálá divadelní budova byla otevřena roku 1840, vznikla z původní obilné sýpky. V roce 1887 byla na jeho místě postavena nová budova, k níž si její tvůrci vzali za vzor stavbu Národního divadla v Praze. Dokládá to nejen novorenesanční tvar průčelí tábořské divadelní budovy, ale také podobnost a výzdoba interiérů včetně upraveného hesla „Tábor sobě“ nad oponou jeviště.



Až v letech 1960–1965 prodělalo divadlo náročnou rekonstrukci. Původní pseudorenesanční divadelní budova byla spojena s nápaditou přestavbou sousedícího empírového domu. Vznikl tak architektonicky originální komplex s dvěma hledišti pro 350 a 650 diváků, která jsou postavena v pravém úhlu proti společnému jevišti. Po pěti letech budování bylo adaptované divadlo slavnostně otevřeno roku 1965 hrou Aloise Jiráska „Lucerna“. Divadlo bylo pojmenováno dle spisovatele Ivana Olbrachta (1882–1952). Teprve od roku 1990 nese jméno táboorského rodáka, hudebního skladatele a dirigenta Oskara Nedbala (1874–1930).



*Obr. 96. Budova Divadla Oskara Nedbala v Táboře*

Rok 1965 je také rokem zahájení činnosti stálé divadelní scény bez vlastního souboru, ale s cílevědomou dramaturgickou koncepcí. Záměrem bylo především „průběžně přibližovat divácké obci města Tábora a jeho okolí co nejúplnější a nejkvalitnější obraz českého divadelního dění“. Dodnes na obou jevištích pravidelně hostují na tři desítky divadelních souborů. Nedílnou součástí divadla je dnes i komorní síň, divadelní klub a kavárna. Zřizovatelem divadla je Jihočeský kraj (se sídlem v Českých Budějovicích). (21, 22)

#### **2.4.1.1 Vizualní styl**

Divadlo Oskara Nedbala slouží jako zájezdové divadlo, to znamená, že nemá herecký soubor. Jen poskytuje svoji budovu a zázemí divadelním souborům z jiných měst. Je to netradiční pojetí, ale myslím si, že v mé teoretické práci, která je o všeobecném

pohledu na česká divadla, se stává také příkladem toho, jak dnes divadla bojují o svoji existenci a že kamenné divadlo se stálým souborem nemusí být samozřejmostí. Přesto toto divadlo po vizuální stránce nepatří mezi nejhorší.

Divadlo Oskara Nedbala má jen dvacet až třicet nejnужnějších zaměstnanců (Národní divadlo jich má přes tisíc), včetně tří výtvarnic – Eva Jägerová, Alena Kulvejtová a Jaroslava Schmidtová (výroční zpráva z roku 2005). Ačkoli by divadlo personální zázemí mělo, žádné plakáty a programy k jednotlivým představením nevydává, ostatně žádná vlastní představení nemá. V tomto musí spoléhat na možnosti hostujících divadel. Divadlo Oskara Nedbala si musí vystačit s vlastními měsíčními programy (formou plakátu a brožury) a internetovou prezentací. Tyto materiály se moc nemění. Léta je používán stejný layout programů a jediné čím se vizuálně odlišují od sebe je barevnost. Jejich přípravu zvládne každý obyčejný DTP operátor. Zjistit, kdo je autorem layoutu těchto materiálů a loga se mi nepodařilo.

#### 2.4.1.2 Logo

Získat informace o historii loga a jeho autorovi se ukázalo být nemožným. Ředitel divadla Karel Daňhel mi jen napsal: „Logo nám před lety udělala jako absolventskou práci moje žákyně na flétnu, která studovala nějakou grafickou školu, ale jak se jmenovala, či jak se teď jmenuje vzpomínám marně...“.



*Obr. 97. Logo Divadla Oskara Nedbala v Táboře  
(90. léta 20. století, autorka neznámá)*

Toto logo nepatří ve své kategorii k nejhorším, jak můžete porovnat v kapitole 3. Seznam divadel v České republice v roce 2008. Také zde je využit motiv masky, ale naštěstí docela zapadá v písmenu D. Líbí se mi, že je logo výrazné a nakonec ani nevádí, že autorka zpracovala pouze slovo Divadlo a příliš se netrápila s nepříjemně dlouhým

oficiálním názvem. Na druhou stranu by vypadalo zvláště, kdyby každé divadlo mělo v logu jen toto slovo.

### 2.4.1.3 Plakát a programy

Měsíční programy jako velké plakáty vypadají dobře a svůj účel plní dokonale. Velký kontrast v proporcích sloupců a velikosti textů a nadpisů přispívá k přehlednosti a snadné čitelnosti. Také se mi líbí výrazná hlavička, tvořená přitom z velké části logem divadla. Čistota těchto plakátů je výjimečná, zvláště v dnešní době, kdy jsou propagační materiály často nevkusně přeplácené – fotky v pozadí pod textem, přihlouplé ilustrace, laciné počítačové efekty, nekvalitní písma, křiklavá barevnost, atd. Doufám, že se tyto plakáty budou v ulicích města Tábor objevovat ještě mnoho dalších let.



Obr. 98. Měsíční programy ve formě plakátu A2

Měsíční programy ve formě letáku už nepůsobí tak dobře, jako jejich plakátová varianta. Postrádám zde hru s proporcemi a písmem. Obdélníky stejné velikosti nahoře a dole, uprostřed černobílá fotografie – není tu žádný akcent nebo hlavička. Názvy měsíců jsou zbytečně velké a příliš konkurují logu, které by mělo být stejně jako na plakátech dominantní. Navíc font, jímž jsou měsíce vyvedeny je deformovaný, není hezký a písmu v logu se podobá jen kulatými konci tahů. Líbí se mi pouze jednoduchá údernost těchto programů, evidentně by jim prospěl kvalitní redesign.



Obr. 99. Měsíční programy ve formě letáku, v pravo ukázka rozloženého letáku

Divadlo Oskara Nedbala vydává také brožury o předplatném. Je milé, že se na nich neustále opakuje ilustrativní fotografie budovy divadla, zatímco na programových letácích jsou ukázky z divadelních představení. Jejich autor použil stejný layout, který jen doplnil nápisem předplatné. A tak k těmto brožurám mám stejné výtky, jako k programovým letákům. Trošku nerozumím, proč se tolik liší obálka předplatného pro školy. Proč není veselá a také barevná, když je pro děti. Na místo toho působí ponuře a depresivně.



Obr. 100. Brožury k předplatnému

Divadlo slavilo v poslední době dvě výročí – roku 2007 tomu bylo 120 let od otevření divadelní budovy a v roce 2005 uplynulo 40 let od zahájení činnosti tzv. Stálé divadelní scény. K těmto příležitostem byly vydány plnobarevné informativní letáčky na křídovém papíře. Pro průběžnou prezentaci divadlo používá

čtyř-jazyčný barevný leták. Bohužel všechny tyto barevné materiály jsou ukázkou levného designu bez nápadu, který se hodí jen pro turistická centra. Fotografie a texty jsou seskládány bez jakékoli invence, o jednotném vizuálním stylu nemůže být ani řeč.



Obr. 101. Propagační plnobarevné brožurky

#### 2.4.1.4 Internetové stránky

Internetové stránky Divadla Oskara Nedbala naleznete pod jednoduchou adresou <http://www.divadlotabor.cz/> Design těchto stránek je velmi svérázný a roztomilý ve své naivitě. Sice vůbec nepůsobí reprezentativně, jak by se dalo od webu pro divadlo očekávat, je však zajímavý svojí primitivní a naivní grafikou. Nalezneme zde téměř všechny nešvary laciných webů – stínování, barevné přechody, základní barevnost textových odkazů, jedovatě barevné texty a rámečky obrázků, nekvalitní písma a samozřejmě laciné motivy, jako jsou opona a knížka s perem. Tento mix má svoji poezii, stejně jako vzkazy diváků v knize návštěv.

Internetová stránka přes svůj vzhled oplývá mnoha funkcemi. Například statistiky návštěvnosti, počítadlo, anketa, aktuality a kniha návštěv. Nemyslím si však, že by uživatel měl mít možnost sledovat statistiky a počítadlo, nebo se dokonce dostat k jejich zdroji (zde BlueBoard.cz, Navrcholu.cz a Counter.cnw.cz). Zvláštní jsou pohyblivé aktuality, kde pohyb nelze zastavit, ani zpomalit nebo zrychlit pro snadné čtení. Odkazy zde nefungují jak by člověk čekal. Vzhledem k členění a neustálé přítomnosti ankety, aktualit, počítadla a statistik je používání těchto stránek v malém okně prohlížeče ztíženo (podobně jako



u Národního divadla). Krátké popisy divadla v angličtině, němčině a francouzštině na domovské stránce jsou zcela zbytečné, protože jsou skryty. K jejich zobrazení je třeba sjet posuvníkem na konec stránky, což cizince v záplavě českých textů nemůže napadnout.



Obr. 102. Internetová stránka Divadla Oskara Nedbala



Obr. 103. Další stránky Divadla Oskara Nedbala

Profesionální designer by mohl snadno zkritizovat leckterou část těchto stránek, ale naivnost celku na mě osobně dýchla svým kouzlem nechtěného.

### 3 SEZNAM DIVADEL V ČESKÉ REPUBLICE V ROCE 2008

Divadlo v našich zemích má velmi dlouhou tradici. Počet zaniklých divadelních společností za několik posledních století nelze snad ani odhadnout, ostatně jen v současné době máme divadel a divadelních spolků několik stovek. Žádný ucelený oficiální seznam jsem však nenalezl. I když jsem vypustil divadelní ochotnické spolky, divadelní soubory bez stálé scény, loutková a dětská divadla, pantomimu, operu a balet, zůstalo mi něco přes osmdesát významných činoherních divadel. Abecedně jsem je seřadil a rozdělil do tří skupin – Praha, Brno a ostatní města. Podle očekávání je nejvíce divadel v Praze a v Brně, ale také v Plzni a v Ostravě. Uvádím jejich poštovní a internetovou adresu, ale hlavně logo. Již podle logotypů si můžete udělat představu o rozmanité (ale spíše nevyrovnané) úrovni vizuální prezentace našich divadel. Osobně mezi divadla s nejlepším grafickým stylem (chcete-li corporate-identity) řadím: **Dejvické divadlo, Divadlo Archa, Divadlo Husa na provázku, Divadlo Petra Bezruče, Divadlo Ungelt, Divadlo V dlouhé, HaDivadlo a Švandovo divadlo.**





## 3.1 Pražská divadla

**ALFREDVEDVOŘE**

*Alfred ve dvoře*  
Františka Křížka 36, 170 00 Praha 7  
[www.alfredvedvore.cz](http://www.alfredvedvore.cz)



*Branické divadlo*  
Branická 411/63, 147 00 Praha 4  
[www.branickedivadlo.cz](http://www.branickedivadlo.cz)



*Činoherní klub*  
Ve Smečkách 26, 110 00 Praha 1  
[www.cinoherniklub.cz](http://www.cinoherniklub.cz)



*Dejvické divadlo*  
Zelená 1084/15a, 160 00 Praha 6  
[www.dejvickedivadlo.cz](http://www.dejvickedivadlo.cz)



*Divadlo Archa*  
Na Poříčí 26, 110 00 Praha 1  
[www.archatheatre.cz](http://www.archatheatre.cz)



*Divadlo Bez zábradlí*  
Jungmannova 31, 110 00 Praha 1  
<http://www.bezzabradli.cz>



*Divadlo Broadway, a. s.*  
Na Příkopě 31, 120 00 Praha 1  
[www.divadlo-broadway.cz](http://www.divadlo-broadway.cz)



*Divadlo Disk*  
Karlova 26, 116 65 Praha 1  
[www.divadlodisk.cz](http://www.divadlodisk.cz)



*Divadlo Gong*  
Sokolovská 191, 190 00 Praha 9  
[www.kultura9.cz](http://www.kultura9.cz)



*Divadlo Kalich*  
Jungmannova 9, 110 00 Praha 1  
<http://kalich.cz>

2002 DIVADLO KOMEDIE 2009

*Divadlo Komédie*  
 Jungmannova 1, 110 00 Praha 1  
[www.prakomdiv.cz](http://www.prakomdiv.cz)



*Divadlo Metro*  
 Národní třída 25, 110 00 Praha 1  
[www.divadlometro.cz](http://www.divadlometro.cz)



*Divadlo Minor*  
 Vodičkova 6, 110 00 Praha 1  
[www.minor.cz](http://www.minor.cz)



*Divadlo Na Fidlovačce*  
 Křesomyslova 625, 140 00 Praha 4  
[www.fidlovacka.cz](http://www.fidlovacka.cz)



*Divadlo Na Jezerce*  
 Na Jezerce 1451, 140 00 Praha 4  
[www.hrusinsky.cz](http://www.hrusinsky.cz)



*Divadlo Na Prádle*  
 Besední 3, 118 00 Praha 1  
[www.divadlonapradle.cz](http://www.divadlonapradle.cz)



*Divadlo na Vinohradech*  
 Náměstí Míru 7, 120 00 Praha 2  
[www.dnv-praha.cz](http://www.dnv-praha.cz)



*Divadlo Na zábradlí*  
 Anenské náměstí 5, 115 33 Praha 1  
[www.nazabradli.cz](http://www.nazabradli.cz)



*Divadlo Orfeus*  
 Plzeňská 76, 150 00 Praha 5  
[www.orfeus.cz](http://www.orfeus.cz)



*Divadlo Palace*  
 (bývalé Divadlo Jiřího Grossmanna)  
 Václavské nám. 43, 110 00 Praha 1  
[www.divadlopalace.cz](http://www.divadlopalace.cz)

**DIVADLO  
POD PALMOVKOU**

*Divadlo pod Palmovkou*  
Zenklova 34, 180 36 Praha 8  
[www.divadlopodpalmovkou.cz](http://www.divadlopodpalmovkou.cz)



*Divadlo Ponec*  
Husitská 24a/899, 130 00 Praha 3  
[www.divadloponec.cz](http://www.divadloponec.cz)

**Divadlo RB**  
Kadka Brzobohatého

*Divadlo Radka Brzobohatého*  
Opletalova 5/7, 110 00 Praha 1  
[www.divadlorb.cz](http://www.divadlorb.cz)



*Divadlo Ta Fantastika*  
Karlova 8, 110 01 Praha 1  
[www.tafantastika.cz](http://www.tafantastika.cz)

Logo nelze dohledat

*Divadlo U Hasičů (dříve Divadlo S + H)*  
Římská 55, 120 00 Praha 2  
[www.cbox.cz/divadlouhasicu](http://www.cbox.cz/divadlouhasicu)



*Divadlo Ungelt*  
Malá Štupartská 1, 110 00 Praha 1  
[www.divadlounge.cz](http://www.divadlounge.cz)

**DIVADLO  
V CELETNÉ**

*Divadlo v Celetné*  
Celetná 17, 110 00 Praha 1  
[www.divadlovceletne.cz](http://www.divadlovceletne.cz)



*Divadlo v Dlouhé*  
Dlouhá 39, 110 00 Praha 1  
[www.divadlovdlouhe.cz](http://www.divadlovdlouhe.cz)



*Divadlo v Řeznické*  
Řeznická 17, 110 00 Praha 1  
[www.reznicka.cz](http://www.reznicka.cz)



*Divadlo Viola*  
Národní třída 7, 110 00 Praha 1  
[www.divadloviola.cz](http://www.divadloviola.cz)

**Hudební divadlo  
Karlín**

*Hudební divadlo Karlín*  
Křížíkova 10, 186 00 Praha 8  
[www.hdk.cz](http://www.hdk.cz)



*Městská divadla Pražská*  
(divadla ABC a Rokoko)  
Václavské nám. 794/38, 110 00 Praha 1  
[www.mestskadivadlaprazska.cz](http://www.mestskadivadlaprazska.cz)

## Národní divadlo

Národní divadlo  
Národní 223/2, 110 00 Praha 1  
[www.narodni-divadlo.cz](http://www.narodni-divadlo.cz)

## semaFOR

Semafor  
Dejvická 27, 160 00 Praha 6  
[www.semafor.cz](http://www.semafor.cz)

## STRAŠNICKÉ DIVADLO

Strašnické divadlo  
Solidarity 1986/53, 100 00 Praha 10  
[www.strasnickedivadlo.cz](http://www.strasnickedivadlo.cz)



Studio Ypsilon  
Spálená 16, 110 00 Praha 1  
[www.ypsilonka.cz](http://www.ypsilonka.cz)



Švandovo divadlo na Smíchově  
Štefánikova 57, 150 00 Praha 5  
[www.svandovodivadlo.cz](http://www.svandovodivadlo.cz)



Žižkovské divadlo Jára Cimrmana  
Štítného 5, 130 00 Praha 3  
[www.zizkovskedivadlo-jc.cz](http://www.zizkovskedivadlo-jc.cz)

### 3.2 Brněnská divadla



Divadelní studio "V"  
Veveří 133, 616 00 Brno  
[www.divadlov.cz](http://www.divadlov.cz)



Divadelní studio Marta DIFA JAMU  
Bayerova 5, 662 15 Brno  
[www.jamu.cz/studio-marta](http://www.jamu.cz/studio-marta)



*Divadlo Bolka Polívky*  
 Jakubské náměstí 5, 602 00 Brno  
[www.divadlobolkapolivky.cz](http://www.divadlobolkapolivky.cz)



*Divadlo U stolu*  
 Zelný trh 9, 602 00 Brno  
[www.divadloustolu.cz](http://www.divadloustolu.cz)



*Divadlo Husa na provázku*  
 Zelný trh 9, 602 00 Brno  
[www.provazek.cz](http://www.provazek.cz)



*Divadlo Líšeň*  
 Obecká 13, 628 00 Brno  
<http://divadlolisen.cz>



**DIVADLO NA DLANI o.s.**


*Divadlo Na dlani*  
 Jamborova 65, 615 00 Brno  
[www.divadlonadlani.wz.cz](http://www.divadlonadlani.wz.cz)

**divadlo  polárka**

*Divadlo Polárka*  
 Tučkova 34, 602 00 Brno  
[www.divadlopolarka.cz](http://www.divadlopolarka.cz)

**DIVADLO V 7 A PŮL ⊕ KABINET MÚZ**

*Divadlo v 7 a půl (Kabinet múz)*  
 Sukova 4, 602 00 Brno  
[www.7apul.cz](http://www.7apul.cz)

** H A D I V A D L O**

*HaDivadlo*  
 ALFA pasáž, Poštovská 8D, 602 00 Brno  
[www.hadivadlo.cz](http://www.hadivadlo.cz)



*Městské divadlo Brno*  
 Lidická 16, 602 00 Brno  
[www.mdb.cz](http://www.mdb.cz)

** NÁRODNÍ DIVADLO BRNO**

*Národní divadlo v Brně*  
 Dvořákova 11, 657 70 Brno  
[www.ndbrno.cz](http://www.ndbrno.cz)

### 3.3 Divadla v ostatních městech



*Beskydské divadlo*  
Divadelní ulice č. 5, 741 01 Nový Jičín  
[www.divadlo.novy-jicin.cz](http://www.divadlo.novy-jicin.cz)



*Divadlo Dostavník Přerov*  
Tř. 17. Listopadu 1, 750 02 Přerov  
[www.volny.cz/dostavnik](http://www.volny.cz/dostavnik)



*Divadlo 29*  
Svaté Anežky České 29, 530 02 Pardubice  
[www.divadlo29.cz](http://www.divadlo29.cz)



**DRAK**

*Divadlo Drak*  
Hradební 632, 500 03 Hradec Králové 1  
[www.draktheatre.cz](http://www.draktheatre.cz)



**Divadlo A. Dvořáka Příbram**

*Divadlo Antonína Dvořáka*  
Legionářů 400, 261 01 Příbram 7  
[www.divadlopribram.eu](http://www.divadlopribram.eu)

Logo nelze dohledat

*Divadlo F. X. Šaldy*  
Zhořelecká 344/5, 460 37 Liberec 1  
[www.saldovo-divadlo.cz](http://www.saldovo-divadlo.cz)



*Divadlo Alfa*  
Rokycanská 7, 312 00 Plzeň  
[www.divadloalfa.cz](http://www.divadloalfa.cz)



*Divadlo Jezírko*  
Šeříková ulice 2428/13, 326 00 Plzeň  
[www.jezirko.info](http://www.jezirko.info)



*Divadlo Dialog*  
Smetanovy sady 9, 301 00 Plzeň  
[www.divadlodialog.cz](http://www.divadlodialog.cz)

**DIVADLO J·K·TYLA / PLZEŇ**

*Divadlo Josefa Kajetána Tyla*  
Prokopova 102/14, 301 00 Plzeň  
[www.djkt-plzen.cz](http://www.djkt-plzen.cz)





*Divadlo Oskara Nedbala*  
Divadelní 218, 390 11 Tábor  
[www.divadlotabor.cz](http://www.divadlotabor.cz)



*Jiráskovo Divadlo Česká Lípa*  
Panská 219, 470 01 Česká Lípa  
(nemá internetovou stránku)



*Divadlo Petra Bezruče*  
Třída 28. října 120, 702 00 Ostrava  
[www.bezruc.cz](http://www.bezruc.cz)



*Jiráskovo Divadlo Nový Bydžov*  
Aloise Jiráka 562, 504 01 Nový Bydžov  
[www.jiraskovodivadlo.cz](http://www.jiraskovodivadlo.cz)



*Divadlo Šumperk*  
Komenského 3, 787 01 Šumperk  
[www.divadlosumperk.cz](http://www.divadlosumperk.cz)



**KLICPEROVO DIVADLO  
HRADEC KRÁLOVÉ**  
*Klicperovo divadlo*  
Dlouhá 99, 500 03 Hradec Králové  
[www.klicperovodivadlo.cz](http://www.klicperovodivadlo.cz)



*Docela velké divadlo*  
Rooseveltova 279, 436 01 Litvínov  
[www.docelavelkedivadlo.cz](http://www.docelavelkedivadlo.cz)



*Komorní scéna Aréna*  
28. října 2, 701 85 Ostrava  
[www.divadloarena.cz](http://www.divadloarena.cz)



*Horácké divadlo*  
Komenského 22, 586 47 Jihlava  
[www.hdj.cz](http://www.hdj.cz)

Logo neexistuje

*Městské divadlo Dr. Josefa Čížka*  
Masarykovo náměstí 74, 547 01 Náchod  
[www.beraneknachod.cz/cz/divadlo](http://www.beraneknachod.cz/cz/divadlo)



*Městské divadlo Kolín*  
Smetanova 557, 280 02 Kolín 4  
[www.divadlo-kolin.cz](http://www.divadlo-kolin.cz)



*Moravské divadlo Olomouc*  
Tr. Svobody 33, 771 11 Olomouc  
[www.moravskedivadlo.cz](http://www.moravskedivadlo.cz)



*Městské divadlo Mladá Boleslav*  
Palackého 263, 293 01 Mladá Boleslav  
[www.divadlo.cz/mdmb](http://www.divadlo.cz/mdmb)



*Naivní divadlo Liberec*  
Moskevská 18, 460 31 Liberec 1  
[www.naivnidivadlo.cz](http://www.naivnidivadlo.cz)

M Ě S T S K Ě  
**divadlo**  
V M O S T Ě

*Městské divadlo v Mostě*  
Ul. Divadelní 15, 434 01 Most  
[www.divadlo-most.cz](http://www.divadlo-most.cz)

**NDM NÁRODNÍ DIVADLO MORAVSKOSLEZSKÉ**

*Národní divadlo moravskoslezské*  
Čs. legií 148/14, 701 04 Ostrava  
[www.ndm.cz](http://www.ndm.cz)



*Městské divadlo Prostějov*  
Vojáčkovo nám. 1, 796 01 Prostějov  
[www.divadlo.prostejov.cz](http://www.divadlo.prostejov.cz)



*Slezské divadlo*  
Horní náměstí 13, 746 69 Opava  
[www.divadlo-opava.cz](http://www.divadlo-opava.cz)



*Městské divadlo Zlín*  
Třída T. Bati 4091/32, 761 87 Zlín  
<http://divadlo.zlin.cz>

**Slovácké divadlo**  
U h e r s k é H r a d i š t ě

*Slovácké divadlo*  
Tyršovo náměstí 480,  
686 12 Uherské Hradiště  
<http://sd.uh.cz>



*Středočeské divadlo Kladno*  
*Divadelní ulice 1702, 272 01 Kladno*  
*www.divadlokladno.cz*



*Těšínské divadlo*  
*Ostravská 67, 737 35 Český Těšín*  
*www.tdivadlo.cz*



**VÝCHODOČESKÉ  
DIVADLO  
PARDUBICE**

*Východočeské divadlo Pardubice*  
*U Divadla 50, 531 62 Pardubice*  
*www.vcd.cz*



*Západočeské divadlo Cheb*  
*Divadelní nám. 10, 350 11 Cheb*  
*www.divadlocheb.cz*

## **II. PRAKTICKÁ ČÁST**

## 4 NOVÝ VIZUÁLNÍ STYL SLOVÁCKÉHO DIVADLA

Současný stav vizuální prezentace Slováckého divadla jsem již podrobně popsal v kapitole 2.2 Divadlo mezi vážností a experimentem. Tento vizuální styl má svoje kritiky nejen mezi odborníky, ale také v samotném Slováckém divadle. Původně jsem chtěl udělat pouze novou internetovou stránku. Slovácké divadlo však přišlo s požadavkem vytvořit i nové logo a navrhnout jeho použití na plakátech. Bohužel tento úkol byl pro mne nakonec těžší, než jsem čekal. Práce pro divadlo je docela specifická a moje první návrhy, které jsem v divadle prezentoval, byly z mého dnešního pohledu mimo současné trendy. Přestože jsem tak odradil Slovácké divadlo od další spolupráce, pokračoval jsem v práci jako na akademickém úkolu. Vypracování teoretické práce mi doslova otevřelo oči, zjistil jsem jaké jsou trendy a co současné moderní divadlo potřebuje. Nakonec jsem vytvořil rozsáhlý funkční web (obsahuje portfolia herců, seznamy a popisy představení, programy, databáze novinek a aktualit, obrazové galerie, rozhraní pro administraci, atd.). Součástí práce je dále design nového loga, ukázky jeho aplikace, plakáty a tištěný program.

### 4.1 Logo

Úroveň značek českých divadel je všeobecně velmi špatná. Zpočátku jsem si myslel, že divadlo musí symbolizovat maska, nebo oponka atp. Není divu, neboť v prostředí, kde se běžně pohybují je toto pravidlem. Když jsem však začal sbírat pro teoretickou část této práce loga všech českých divadel, zjistil jsem, jak velké rozdíly v jejich zpracování a pojetí jsou. Loga, která považuji za nejlepší prezentují na straně 67.

Motivem mého loga je kruh světla z reflektoru. Divadlo si lze spojovat přeci se tmou v hledišti a světlem na jevišti. Proto moje logo mělo být původně jen bílé a vždy na tmavém podkladu. Toto řešení bylo však velmi omezující. Černá barva je pro divadlo sice typická, ale nedokáže vyjádřit živelnost, která je pro divadlo ještě typičtější. Inspiroval jsem se přístupem Divadla Husa na provázku a zrušil veškerá pravidla pro použití mého loga. Je mi jedno jak bude logo barevné, velké, kde bude umístěno, nebo jestli bude nějak oříznuto. Pokud se bude s nabízenou rozmanitostí pracovat programově, pak se tato pestrost sama stane součástí vizuálního stylu divadla. Jediné, co se na logu nesmí měnit, jsou jeho poměry a dále je třeba speciálně zacházet s textem uvnitř. Ten může mít buď

černou barvu, nebo barvu pozadí, jež je pod celým logem. Světelný kruh by tak měl fungovat jako negativní maska (viz ob. 105).

Pro nápis v logu jsem vykonstruoval vlastní písmo a to dále perspektivně zdeformoval. Nápis je iluzí prostoru, perspektivy, tak jako je iluzí vše, co divadlo vytváří. Písmo je groteskové a jednoduché, ale patky písmen „L“ a čárky nad „A“ a „E“ mohou vzdáleně odkazovat k folkloru Slovácka. Možná je to již přehnaná teorie, ale osobně to tak cítím.



Obr. 104. Logo v základní verzi



Obr. 105. Doporučené variace s logem



Obr. 106. Nedoporučované variace s logem





Obr. 107. Aplikace loga

## 4.2 Plakáty a programy

Také k designu plakátů mě inspiroval přístup experimentálních divadel. Vyhnul jsem se záměrně použití fotografie a omezil jsem se jen na velké hodně zjednodušené prvky. Omezena je i barevnost. Většina divadel používá z ekonomických důvodů k tisku dvě barvy, obvykle černou (především na texty) a nějakou pestrou barvu. Osobně se mi líbí kombinace bílé (papír), černé a červené. Tyto barvy ve velkých plochách jsou výrazné a kontrastní. Moje plakáty na dnešních plakátovacích plochách, ve zmeti fotografií a textů, vizuálně vyniknou a snad i zaujmou svojí čistotou a jednoduchostí.

První plakát je k představení Adéla ještě nevečeřela. Masožravá rostlina Adéla požírající lidi je vlastně jednou z hlavních rolí, ve Slováckém divadle bude hrána speciální

loutkou... Sice nevím jak tato loutka bude vypadat, ale ani bych ji na plakátu nechtěl zobrazovat. To jak se divadlo technicky vypořádá s postavou rostliny je jistě pro zvědavé diváky jedním z lákadel. Adéla na mém plakátu má nebezpečné zuby, ale také oči (narozdíl od filmové adaptace) a šibalsky pozvednuté obočí – může nahánět hrůzu, ale přitom je jasné že jde o komedii.

Další plakát je k představení Jeden a dvě je šest. Tuto komedii jsem měl štěstí ve Slováckém divadle osobně shlédnout. V závěru hry, kdy je rozuzlen složitý propletenec vztahů, často zní šokované, výhrůžné nebo udivené zvolání jména Johne!!, Mary!!, atd. Myslím si, že tyto reakce jsou pro hru typické a v grafickém provedení dobře navodí atmosféru hry (jistě lépe než realizovaný plakát, viz obr. 65).

Plakát pro představení Medeia je nejjednodušší. Ženské rty a pramínky vlasů postačí k vybuzení naší fantasmie a vykreslení moderní sebejisté sexy ženy, kterou Medeia v podání Slováckého divadla je.



Obr. 108. Plakáty pro představení *Adéla ještě nevečeřela*, *Jeden a dvě je šest*, *Medeia*

Dále jsem udělal měsíční program. Má čtvercový formát 10x10 cm, který je vhodný do kapsy. Po rozložení má na výšku sice půl metru, ale to nebrání pohodlnému a stále přehlednému čtení. Program je opět z ekonomických i estetických důvodů jednoduchý a tištěný jednou barvou – v tomto případě černou, ale barva se může každý měsíc měnit.

Logo na titulní stránce by mělo být pokaždé umístěno jinde a jeho velikost by se měla měnit (viz doporučení v kapitole 4.1 Logo).



Obr. 109. Vlevo titulní stránka složeného programu, vpravo rozložený program.

### 4.3 Internetové stránky

Pokud jste četli moje kritiky internetových stránek divadel v předchozích kapitolách, asi je již jasné, jaký můj návrh webové prezentace nebude. Snažil jsem se vyhnout nudě, nepřehlednosti a nesmyslnosti. Jinými slovy, používám hodně obrázků a logické a jasné pojmenování pro usnadnění orientace. K orientaci také přispívá rozmanitá, nikoli však chaotická, úprava každé stránky (viz obr. 111). Osvěžující je výrazná pestrá barevnost a „kontrastní“ poměr velikostí nadpisů a běžných textů, jakož i malých náhledů a velkých obrázků – i toto přispívá k přehlednosti.

Ovládací menu a načítaný obsah jsou uspořádány do sloupců, které jsou zarovnané k levému okraji okna. Při tom se zobrazuje vždy jen jeden posuvník, jehož velikost se přizpůsobuje podle potřeby výšce prvního, nebo druhého sloupce. Proto je stránku možné

vždy ovládat i na malých monitorech a nehrozí problém, který má třeba Národní divadlo (viz obr. 92).

Web navíc obsahuje množství funkcí, které mohou uživateli zpříjemnit brouzdání:

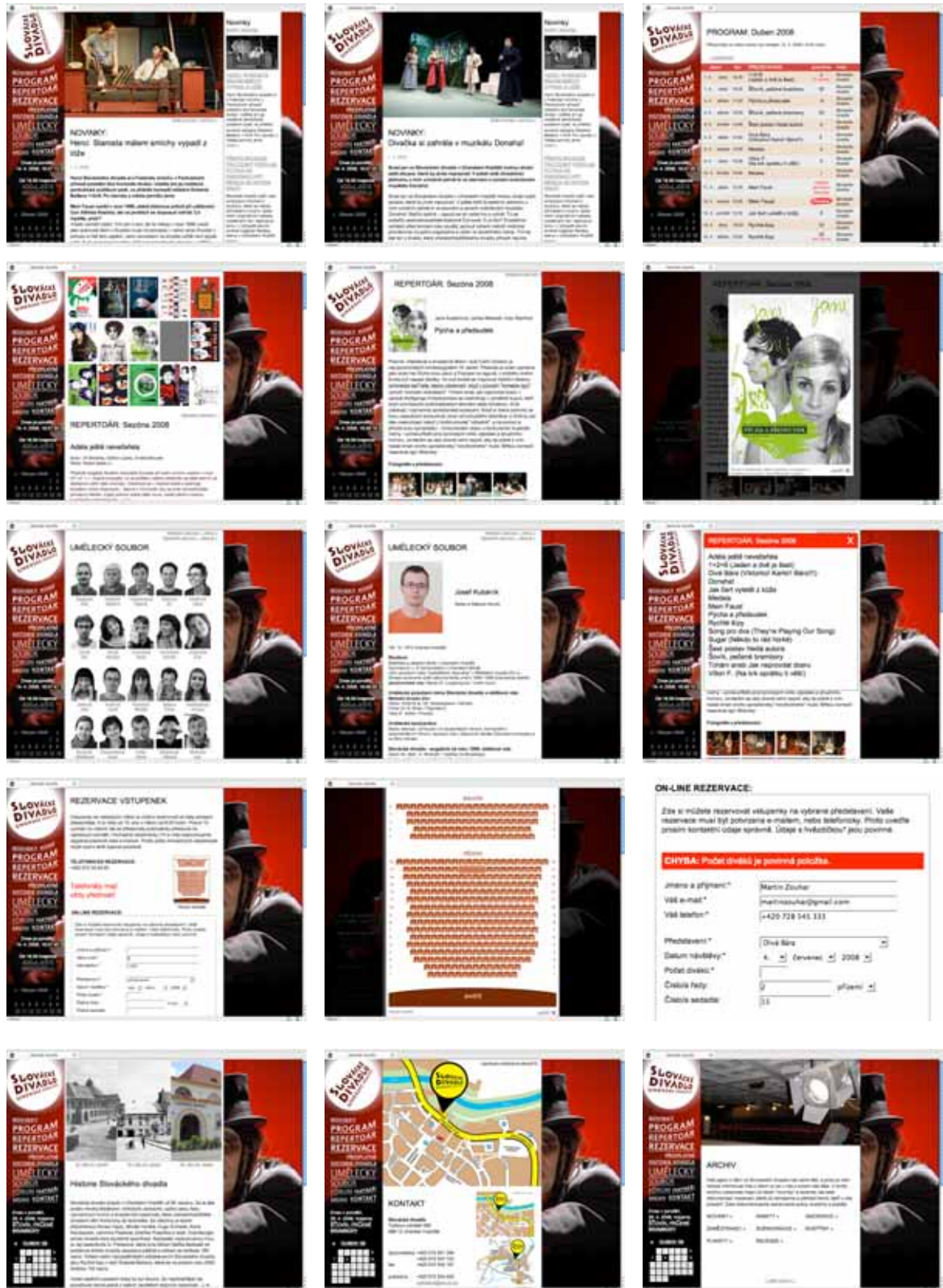
- aktuální čas
- aktuální odkaz na představení, které se toho dne hraje
- kalendárium s odkazy na představení
- ankety a jejich archiv tříděný podle měsíců
- novinky a jejich archiv tříděný podle měsíců
- diskuzní fórum
- on-line rezervace vstupenek
- uživatelsky příjemné foto galerie
- interaktivní logo
- zamýšlený archiv – můžete se podívat, jak by měl vypadat, ale jeho obsah je prázdný. Jedná se přeci jen o pouhý akademický úkol.

Tento web by měl být ovládán, tedy doplňován a upravován přes administrační rozhraní. Pro potřeby diplomové práce je funkční pouze manipulace s novinkami a anketami. Vytváření dalších databází (umělecký soubor, inscenace atd.) momentálně nemá smysl.

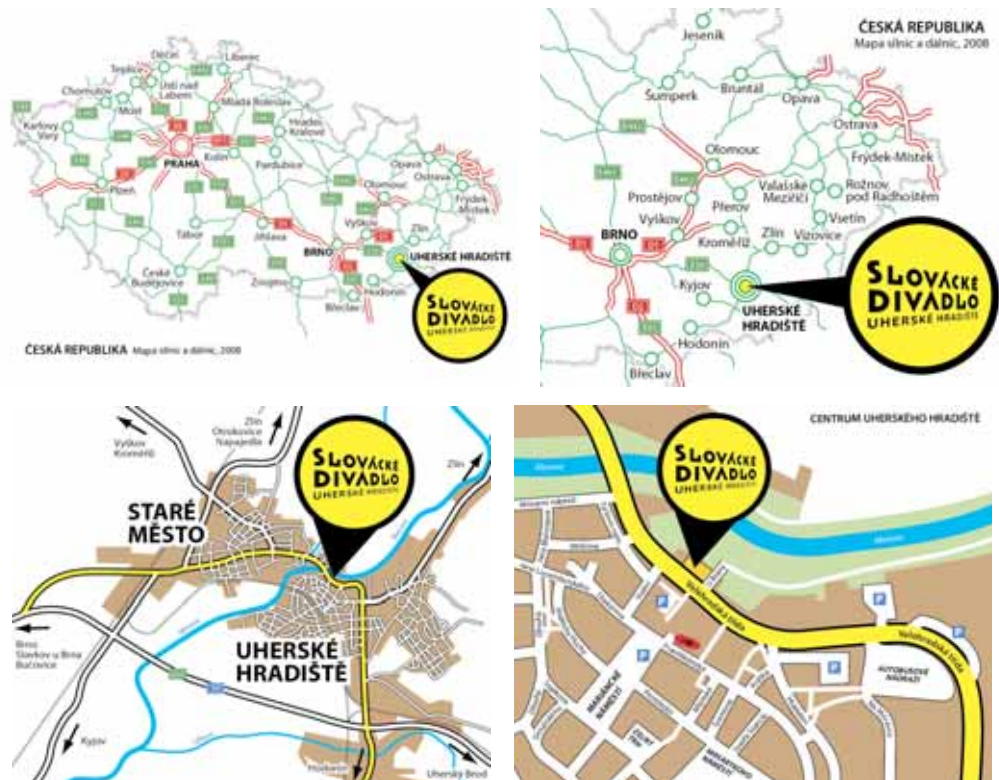


Obr. 110. Hlavní/titulní stránka internetové prezentace

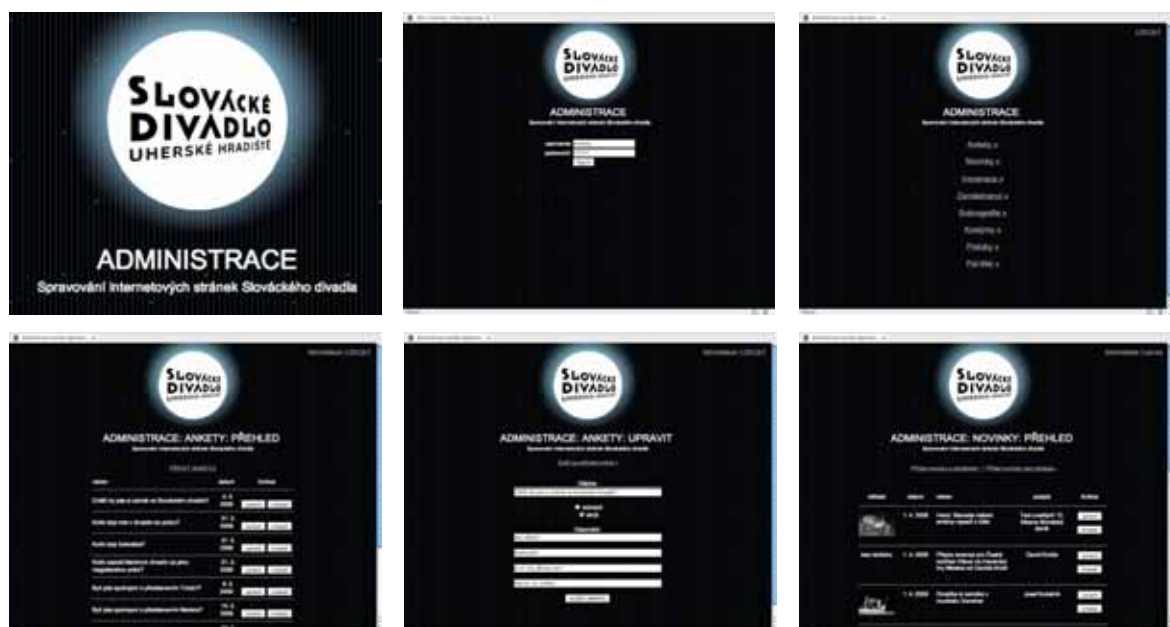




Obr. 111. Další stránky internetové prezentace



Obr. 112. Mapy, které jsou součástí internetové prezentace



Obr. 113. Administrace internetové prezentace



## ZÁVĚR

Jsem rád, že jsem u zadání praktické části zůstal, i když se nakonec jedná o pouhý akademický úkol. Specifika divadla, ale také práce na tak rozsáhlém projektu pro mě byly velkou výzvou. Zejména internetová prezentace pro mě byla poslední příležitostí, jak se ve škole ještě něco nového naučit. Mojí ambicí bylo totiž udělat celý web zcela samostatně, včetně programování. To se však ukázalo být nad moje síly a jsem proto vděčný kolegovi Tomáši Nedomovi za pomoc se psaním skriptů PHP.

Cílem mé teoretické práce bylo zmapovat současný stav vizuální prezentace českých divadel. Tato specifická část grafického designu je u nás všeobecně velmi zanedbána a podceňována. Kvalitní design jsem našel především u několika málo experimentálních divadel, kde jsem také hledal východisko pro přístup k praktické části mé diplomové práce. Ovšem i studium méně kvalitních vizuálních stylů pro mne bylo zajímavé a jsem si jist, že je potřeba i tyto zaznamenat. Doufám, že rozdělení vizuálních stylů do čtyř základních skupin usnadní orientaci také dalším případným zájemcům o tento obor grafického designu.

**SEZNAM POUŽITÉ LITERATURY**

- [1] České divadlo,  
[http://cs.wikipedia.org/wiki/%C4%8Cesk%C3%A9\\_divadlo](http://cs.wikipedia.org/wiki/%C4%8Cesk%C3%A9_divadlo)
- [2] Rozvoj českého divadla v minulosti,  
[http://www.czech.cz/cz/kultura/ceska-umelecka-tvorba/  
/divadlo/rozvoj-ceskeho-divadla-v-minulosti/](http://www.czech.cz/cz/kultura/ceska-umelecka-tvorba/divadlo/rozvoj-ceskeho-divadla-v-minulosti/)
- [3] Národní divadlo,  
[http://cs.wikipedia.org/wiki/N%C3%A1rodn%C3%AD\\_divadlo](http://cs.wikipedia.org/wiki/N%C3%A1rodn%C3%AD_divadlo)
- [4] Oficiální internetová stránka Národního divadla v Praze,  
<http://www.narodni-divadlo.cz/>
- [5] Winklerová, Lucie: Historie a vývoj divadelního plakátu  
(bakalářská práce, FMK UTB), 2005
- [6] František Zelenka,  
<http://www.divadlo.cz:22280/art/clanek.asp?id=5370>
- [7] Kolektiv autorů: Osvobozené divadlo, Praha: Národní muzeum, 1985
- [8] Jan Antonín Pitínský,  
[http://cs.wikipedia.org/wiki/Jan\\_Anton%C3%ADn\\_Pit%C3%ADnsk%C3%BD](http://cs.wikipedia.org/wiki/Jan_Anton%C3%ADn_Pit%C3%ADnsk%C3%BD)
- [9] Jan Nebeský,  
[http://www.proculture.cz/index.php?section=25&a\\_id=623](http://www.proculture.cz/index.php?section=25&a_id=623)
- [10] Petr Lébl,  
[http://cs.wikipedia.org/wiki/Petr\\_L%C3%A9bl](http://cs.wikipedia.org/wiki/Petr_L%C3%A9bl)
- [11] Divadelní plakát Divadlo svět,  
[http://cs.wikipedia.org/wiki/Petr\\_L%C3%A9bl](http://cs.wikipedia.org/wiki/Petr_L%C3%A9bl)
- [12] RozRazil 09/10 2007 (speciální dvojčíslo časopisu Divadla Husa na provázku vycházející u příležitosti jeho čtyřicátých narozenin)
- [13] RozRazil Online – oficiální internetová stránka časopisu RozRazil,  
[http://www.vetrnemlyny.cz/RozRazil/online/clanek.php?clanek\\_id=70](http://www.vetrnemlyny.cz/RozRazil/online/clanek.php?clanek_id=70)

- [14] Martin Kaiser – oficiální internetová stránka,  
<http://www.kaisermartin.com/>
- [15] Oficiální internetová stránka Slováckého divadla v Uherském Hradišti,  
<http://sd.uh.cz/>
- [16] Jaroslav Benda,  
[http://www.za512.com/pages/page\\_za\\_01.html](http://www.za512.com/pages/page_za_01.html)
- [17] Nedoma, Tomáš: Vizuální styly kulturních institucí v ČR – historie a současnost (bakalářská práce, FMK UTB), 2007
- [18] Milan Jaroš,  
<http://www.typodesignclub.cz/czech/tdcprofily.htm>
- [19] Wein, Michal: Proč nové logo Národního divadla?, 3.9. 2002,  
<http://www.grafika.cz/art/design/ndlogo.html>
- [20] Kafka, Ondřej: Nová tvář Národního divadla. Font 2002, č. 66
- [21] Oficiální internetová stránka Divadla Oskara Nedbala Tábor,  
<http://www.divadlotabor.cz/>
- [22] Výroční zpráva Divadla Oskara Nedbala Tábor, 2005
- [23] Seznam divadel v Česku,  
<http://encyklopedie.seznam.cz/heslo/538775-seznam-divadel-v-cesku>

**SEZNAM OBRÁZKŮ**

Obr. 1.	Opona Národního divadla – alegorie znovuvybudování divadla po požáru (Vojtěch Hynais, 1883).....	14
Obr. 2.	Ukázka dobového plakátu – plakát pro Všeobecnou zemskou výstavu v Praze. (V. Hynais, 1891).....	14
Obr. 3.	Plakát pro kabaret a vinárnu Rokoko (Otakar Štafl, 1910).....	15
Obr. 4.	Plakát pro představení Signorina Gioventù. Národní divadlo, (Vlastislav Hofman, 1920).....	15
Obr. 5.	Plakát pro představení 2. jazzové revue. Osvobozené divadlo (František Zelenka, 1930).....	16
Obr. 6.	Plakát pro představení 3. jazzové revue. Osvobozené divadlo (František Zelenka, 1930).....	16
Obr. 7.	Plakát pro představení Golem. Osvobozené divadlo (František Zelenka, 1931).....	16
Obr. 8.	Plakát pro představení Caesar. Osvobozené divadlo (František Zelenka, 1931).....	16
Obr. 9.	Plakát pro představení Leon Clifton. Osvobozené divadlo (František Zelenka, 1931).....	17
Obr. 10.	Plakát pro Pronajme se balkon. Burianovo divadlo (Vojtěch Tittelbach, 1934).....	17
Obr. 11.	Plakát pro představení Smrt obchodního cestujícího. Národní divadlo (Boháček, 1959).....	18
Obr. 12.	Plakát pro představení Smutné Vánoce. Divadlo Na zábradlí (Zdeněk Seidl, 1960).....	18
Obr. 13.	Plakát pro představení Král Ubu. Divadlo Na zábradlí (Libor Fára, 1964).....	18
Obr. 14.	Plakát pro představení Marná lásky snaha (Kopřiva, Brom, 1970).....	19
Obr. 15.	Plakát pro představení Chceme žít. Divadlo na provázku (Boris Mysliveček, 1973).....	19
Obr. 16.	Plakát pro představení Baron Prášil. Divadlo na provázku (Dušan Ždímál, 1973).....	19

Obr. 17. Plakát pro představení Červený smích. Divadlo na provázku (Jan Dungel, 1975) .....	19
Obr. 18. Plakát pro představení Mistero Buffo. Divadlo na provázku (Václav Houf, 1977).....	19
Obr. 19. Plakát pro představení Šašek královny. Divadlo na provázku (Dušan Ždímal, 1983).....	19
Obr. 20. Divadelní plakát Zdeňka Zieglera z roku 1994.....	20
Obr. 21. Plakát k představení Don Juan spoléhající na tvář známého herce (Národní divadlo, Milan Jaroš, 2007).....	23
Obr. 22. Výrazově zajímavý plakát pro představení Nesnesitelná lehkost jízdy (Divadlo Husa na provázku, Matěj Pospíšil, 2008)) .....	23
Obr. 23. Divadlo Petra Bezruče v Ostravě (logo, měsíční program, 3 x web) .....	24
Obr. 24. HaDivadlo v Brně (logo a značky, Bulletin, plakát, web) .....	24
Obr. 25. Divadlo v Dlouhé v Praze (logo a web) .....	24
Obr. 26. Švandovo divadlo v Praze (logo a web) .....	24
Obr. 27. Výtvarně zajímavá fasáda a zadní část komplexu budov Divadla Husa na provázku .....	26
Obr. 28. Původní logo (Libor David, 1967–8) .....	27
Obr. 29. V dobách komunismu byly do loga dokreslovány šibenice a slovo Husa přepisováno na Husák .....	27
Obr. 30. V současnosti nejpoužívanější verze loga.....	27
Obr. 31. Proměny loga Divadla Husa na provázku.....	28
Obr. 32. Plakát představení Růžový panter (Matěj Pospíšil, 2006).....	29
Obr. 33. Plakát k propagaci časopisu RozRazil (Boris Mysliveček a Pavel Řeholík, 2006) .....	29
Obr. 34. Plakát představení Velice modrý pták (Martin Chocholoušek, 2007).....	29
Obr. 35. Plakát pro Jubilejní excentrický bál (2007).....	30
Obr. 36. Plakát představení Evangelium svatého Lukáše (Pavel Řeholík a Boris Mysliveček, 2007) .....	30

Obr. 37. Kalendář na rok 2008 se stylizovanými tvářemi všech současných herců divadla (2007).....	30
Obr. 38. Plakát pro představení Shakespyré (2007).....	30
Obr. 39. Plakát představení Lásky jedné plavovlásky (Martin Kaiser, 2007).....	30
Obr. 40. Plakát představení Nesnesitelná lehkost jízdy (Matěj Pospíšil, 2008).....	30
Obr. 41. Ukázka titulu a vnitřní dvoustrany programu k představení Shakespyré (2007).....	31
Obr. 42. Ukázka titulu a vnitřní dvoustrany programu k představení Lásky jedné plavovlásky (Martin Kaiser, 2007) .....	31
Obr. 43. Programy sezony 2006/2007 .....	31
Obr. 44. Program sezony 2008. Sada těchto programů je graficky pojata jinak, než sada pro předcházející rok.....	32
Obr. 45. Časopis RozRazil 09/10 2007 – speciální číslo jež vyšlo u příležitosti 40. narozenin Divadla Husa na provázku (Karel Slach a Martin Kaiser – výtvarná příloha, Václav Houf – viněty a obálka, Pavel Řehořík a Boris Mysliveček – typografie).....	33
Obr. 46. Internetová stránka Divadla Husa na provázku – flashová verze (Martin Kaiser) .....	34
Obr. 47. Další stránky flashové verze webu Divadla Husa na provázku s ukázkami vyskakovacích oken (Martin Kaiser) .....	35
Obr. 48. Titulní stránka HTML verze webu Divadla Husa na provázku (Martin Kaiser) .....	36
Obr. 49. Další stránky webu Divadla Husa na provázku (Martin Kaiser) .....	36
Obr. 50. Díky ilustraci jedna ze zajímavých stránek HTML verze webu Divadla Husa na provázku (Martin Kaiser).....	37
Obr. 51. Divadlo Ungelt (logo, web, programy) .....	38
Obr. 52. Těšínské divadlo (logo, web, předplatné, program) .....	38
Obr. 53. Městské divadlo Zlín (logo, web, programy).....	38
Obr. 54. Budova Slováckého divadla v Uherském Hradišti.....	39
Obr. 55. Nejčastěji používané logo, které se však objevuje na propagačních materiálech, jako malá nenápadná značka (Eva Jiřikovská) .....	41



Obr. 56.	Grafický prvek používaný jako značka-logo (E. Jiřikovská).....	41
Obr. 57.	Starou variantu loga najdete na nejrůznějších místech – od webu po popelnice (Jaromír Pátek).....	41
Obr. 58.	Plakát představení Donaha! (Eva Jiřikovská, 2005).....	43
Obr. 59.	Plakát představení Sugar – Někdo to rád horké (Eva Jiřikovská, 2006).....	43
Obr. 60.	Plakát představení Song pro dva (Eva Jiřikovská, 2007).....	43
Obr. 61.	Plakát představení Divá Bára (František Petrák, 2007) .....	43
Obr. 62.	Plakát představení Šťovík, pečené brambory (Šárka Bellanová a Eva Jiřikovská, 2007) .....	43
Obr. 63.	Plakát představení Šest postav hledá autora (Eva Jiřikovská, 2008) .....	43
Obr. 64.	Plakát představení Jak čert vyletěl z kůže (E. Jiřikovská, 2006).....	43
Obr. 65.	Plakát představení 1+2=6 (Šárka Bellanová, 2007).....	43
Obr. 66.	Plakát Villon F. – Na krk oprátku ti věší (E. Jiřikovská, 2007) .....	43
Obr. 67.	Plakát Tchání, aneb Jak neprodat dceru (E. Jiřikovská, 2008).....	43
Obr. 68.	Ukázka zdařilých materiálů k představení Pýcha a předsudek. Z leva do prava: plakát, obálka a vnitřní dvoustrana programu (Eva Jiřikovská, 2007).....	44
Obr. 69.	Měsíční program ze sezony 2007 (Eva Jiřikovská, 2007).....	44
Obr. 70.	Titulní internetová stránka Slováckého divadla (Eva Jiřikovská a Radoslav Benda).....	45
Obr. 71.	Další stránky webu Slováckého divadla (Eva Jiřikovská a Radoslav Benda).....	46
Obr. 72.	Městská divadla Pražská (logo, web, měsíčník, předplatné) .....	48
Obr. 73.	Divadlo J. K. Tyla v Plzni (logo, web, programy).....	48
Obr. 74.	Národní divadlo v Brně (logo, web, předplatné) .....	48
Obr. 75.	Dnešní budovy Národního divadla. Z leva: Národní divadlo, Stavovské divadlo, Divadlo Kolowrat .....	49
Obr. 76.	Původní logo Národního divadla (Vojtěch Šimek, 1970, redesign Jiří Rathouský) .....	51
Obr. 77.	Nové logo Národního divadla a jeho varianty (Milan Jaroš, 2002).....	52
Obr. 78.	Pro srovnání symbol národního divadla a našich řezníků.....	52
Obr. 79.	Plakát představení Don Juan (Milan Jaroš, 2007) .....	53

Obr. 80. Plakát představení Stabat Mater (Milan Jaroš, 2008).....	53
Obr. 81. Plakát představení Sóló pro tři (Milan Jaroš, 2007) .....	53
Obr. 82. Program k představení Anglická milenka (Milan Jaroš, Hedvika a Petr Marešovi, 2007) .....	54
Obr. 83. Program k představení Don Giovanni (Milan Jaroš, 2006).....	54
Obr. 84. Program k představení La Sylphide Napoli (Milan Jaroš, 2008).....	54
Obr. 85. Program k představení Louskáček (Milan Jaroš a Renata Fučíková, 2004) .....	54
Obr. 86. Program k představení Richard III. (Milan Jaroš, Hedvika a Petr Marešovi, 2006) .....	54
Obr. 87. Brožura o předplatném na sezonu 2008/2009 (Milan Jaroš, 2008).....	55
Obr. 88. Časopis Národního divadla – nahoře číslo 6, únor 2008, dole číslo 7, březen 2008 (Milan Jaroš, 2008) .....	55
Obr. 89. Internetová stránka Národního divadla.....	56
Obr. 90. Atraktivní internetové stránky Théâtre National de Chaillot a Staatsoper Unter den Linden .....	57
Obr. 91. Stránky Národního divadla jsou velmi podobné a monotónní.....	58
Obr. 92. V malém okně těžce ovladatelná webová prezentace Národního divadla.....	59
Obr. 93. Divadlo A. Dvořáka Příbram (logo, web, předplatné).....	60
Obr. 94. Městské divadlo v Prostějově (logo, web, program) .....	60
Obr. 95. Středočeské divadlo Kladno (logo, web, nabídka předplatného).....	60
Obr. 96. Budova Divadla Oskara Nedbala v Táboře .....	61
Obr. 97. Logo Divadla Oskara Nedbala v Táboře (90. léta 20. století, autorka neznámá).....	62
Obr. 98. Měsíční programy ve formě plakátu A2.....	63
Obr. 99. Měsíční programy ve formě letáku, v pravo ukázka rozloženého letáku.....	64
Obr. 100. Brožury k předplatnému .....	64
Obr. 101. Propagační plnobarevné brožurky .....	65
Obr. 102. Internetová stránka Divadla Oskara Nedbala .....	66
Obr. 103. Další stránky Divadla Oskara Nedbala.....	66
Obr. 104. Logo v základní verzi .....	79
Obr. 105. Doporučené variace s logem.....	79

---

Obr. 106. Nedoporučované variace s logem .....	79
Obr. 107. Aplikace loga .....	80
Obr. 108. Plakáty pro představení Adéla ještě nevečeřela, Jeden a dvě je šest, Medeia .....	81
Obr. 109. Vlevo titulní stránka složeného programu, vpravo rozložený program .....	82
Obr. 110. Hlavní/titulní stránka internetové prezentace .....	83
Obr. 111. Další stránky internetové prezentace.....	84
Obr. 112. Mapy, které jsou součástí internetové prezentace.....	85
Obr. 113. Administrace internetové prezentace .....	85