

Návrh řešení Parku Osvobození – město Frenštát pod Radhoštěm

BcA. Gabriela Strnadová

Diplomová práce
2008



Univerzita Tomáše Bati ve Zlíně
Fakulta multimediálních komunikací

Univerzita Tomáše Bati ve Zlíně

Fakulta multimediálních komunikací

Ústav produktového designu

akademický rok: 2007/2008

ZADÁNÍ DIPLOMOVÉ PRÁCE

(PROJEKTU, UMĚLECKÉHO DÍLA, UMĚLECKÉHO VÝKONU)

Jméno a příjmení: **BcA. Gabriela STRNADOVÁ**

Studijní program: **N 8206 Výtvarná umění**

Studijní obor: **Multimedia a design**

Téma práce: **1. Praktická část: Návrh řešení úprav prostor — město Frenštát pod Radhoštěm
2. Teoretická část: Průvodní zpráva (popis praktické části práce)**

Zásady pro vypracování:

Praktická část

1. Analýza dané problematiky
2. Koncepce řešení
3. Konstruktivní a materiálové řešení
4. Grafické zpracování (2D a 3D)

Teoretická část

1. Rešerše dané problematiky
2. Popis koncepce řešení
3. Popis konstruktivních a materiálových řešení

Rozsah práce: viz Zásady pro vypracování
Rozsah příloh: viz Zásady pro vypracování
Forma zpracování diplomové práce: tištěná

Seznam odborné literatury:

1. Nové městské prostory – Jan Gehl, Lars Gemzoe (vydalo: ERA group, 2002)
2. Časopisy: Architektura, Era, Detail

Vedoucí diplomové práce: Ing. arch. Hana Maršíková
Ústav produktového designu
Datum zadání diplomové práce: 7. ledna 2008
Termín odevzdání diplomové práce: 9. května 2008

Ve Zlíně dne 19. února 2008



doc. Ing. Jaroslav Světlík, Ph.D.
děkan



ak. mal. Šárka Šišková
ředitel ústavu

ABSTRAKT

V práci se zabývám veřejnými prostory obecně, jejich významem, formou a funkcí.

Dále práce analyzuje město Frenštát pod Radhoštěm a současný stav Parku Osvobození - v širších souvislostech také ve vztahu k blízkému okolí a městu.

Je zde podán podrobný popis stávajícího stavu parku a návrh na jeho využití coby relaxačního prostoru a venkovní scény.

Tato práce navazuje na praktickou magisterskou práci, která se zabývá koncepčním a materiálovým řešením Parku Osvobození.

ABSTRACT

The Theoretical part of my project is about general architectural design of Park Osvobození and its meaning, form and function to town's spaces in Frenštát pod Radhoštěm. In this part you can find detailed description of the town Frenštát pod Radhoštěm with a photographic documentations and current state of Park Osvobození with a design of its utilization of the park into the relaxation ground. This project follows the practical part, which is dealing with the concept and material solutions in the park.

Ráda bych poděkovala všem, kteří mně byli nápomocni a ve studiu mě podporovali – své rodině a přátelům.

Dále děkuji vedoucí práce Ing. arch. Haně Maršíkové, akad. arch. Karlu Lapkovi a Ing. arch. Lucii Delongové za odborné vedení a trpělivost, a také všem z Frenštátu pod Radhostěm za poskytnuté materiály a možnost spolupráce.

Prohlašuji, že jsem na celé magisterské práci pracovala samostatně a použitou literaturu jsem citovala.

Ve Zlíně, dne 09. 05. 2008

.....

Gabriela Strnadová

OBSAH

ÚVOD	7
I TEORETICKÁ ČÁST	8
1 VEŘEJNÉ PROSTORY	9
1.1 TYPY VEŘEJNÝCH PROSTOR.....	9
1.2 OBNOVA MĚSTSKÝCH PROSTOR.....	11
1.2.1 Barcelona.....	12
1.2.2 Brno.....	13
2 FRENŠTÁT POD RADHOŠTĚM	15
2.1 HISTORIE MĚSTA	15
2.2 ROZVOJ PRŮMYSLU	16
2.3 FRENŠTÁT POD RADHOŠTĚM JAKO TURISTICKÝ CÍL.....	17
2.4 VEŘEJNÉ PROSTORY VE FRENŠTÁTĚ – ANALÝZA MĚSTA.....	19
II PRAKTICKÁ ČÁST	20
3 PARK OSVOBOZENÍ	21
3.1 STÁVAJÍCÍ STAV	23
3.2 NOVÝ KONCEPT.....	27
3.2.1 Ústřední prostor.....	31
3.2.2 Atrium	35
3.2.3 Mobiliář, osvětlení a materiálové řešení	38
4 INSPIRACE	44
4.1 ZAHRANIČNÍ:.....	44
4.2 PARKY Z ČR:.....	45
SEZNAM POUŽITÉ LITERATURY	49
SEZNAM OBRÁZKŮ	51
CITACE	53

ÚVOD

Zadání zpracování architektonického návrhu zóny v „Parku osvobození“ ve Frenštátě p.R.

Řešené území

Řešené území je vymezeno tratí ČD, areálem SPŠ elektrotechnické, restaurací „Mrtvola“ a komunikací I/58. Území je v současné době využíváno jako veřejná zeleň- Park osvobození. Plocha je osázena vzrostlými a z části přestárlými porosty okrasného charakteru. Jedná se o pozemky p.č. 762/1, 762/7, 769/2, 762/3, 4397/8, 4397/4, 4397/a 4397/6 v k.ú. Frenštát p.R.. Na pozemcích se dále nacházejí pěší komunikace z litého asfaltu v havarijním stavu.

Charakteristika zóny

Dle územně plánovací dokumentace se jedná o zónu s převládající zástavbou bytovými domy a funkcemi doplňujícími bydlení.

Přípustná funkční využití

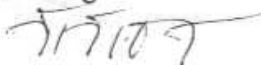
- stavby pro bydlení, bytové domy, výjimečně rodinné domy
- stavby pro obchod, stravování, ubytování
- stavby pro školství, zdravotnictví, sociální péče
- stavby kulturní
- maloplošná hřiště
- stavby pro drobnou výrobu a služby, které vyhoví požadavků na pohodu bydlení (§ 4 vyhl. Č. 137/1998 Sb. , o obecných technických požadavcích na výstavbu)
- na pozemcích bytových domů lze umístit garáže pro obyvatele domu
- zeleň veřejná, obytná , ochranná
- stavby technického vybavení pro obsluhu zóny
- obslužné komunikace , parkoviště , chodníky nezbytné manipulační plochy
- doporučuje se návrh venkovních a sadových úprav klidového zázemí zástavby bytových domů s možnou návazností na řešenou plochu u tratí ČD.

Funkční využití nepřípustné

- stavby a zařízení pro výrobu a služby s negativními vlivy na okolí
- stavby pro chov hospodářských zvířat
- čerpací stanice pohonných hmot

Příloha: snímek pozemkové mapy

Zpracoval: Ing. Žižka



Město Frenštát pod Radhoštěm
náměstí Míru 1

744 01 Frenštát pod Radhoštěm
IČO: 00297852, DIČ: CZ00297852

I. TEORETICKÁ ČÁST

1 VEŘEJNÉ PROSTORY

Jsou všechny nezastavěné prostory města, které jsou volně přístupné všem lidem ve městě - obyvatelům i turistům - nepřetržitě nebo časově vymezeně.

Účel takovýchto prostor je užitný – slouží uspokojování rozdílných pohybových, pobytových a společenských aktivit. Jsou to jakoby „obývací pokoje“ města.

Utváří spolu s architekturou charakter města (jako částí i celku), tvoří propojený systém (soustavu ulic, náměstí, zeleně a dalších ploch) a jsou jejich vizitkou..

Podle zákona o obcích se jedná o „všechna náměstí, ulice, tržiště, chodníky, veřejnou zeleň, parky a další prostory přístupné každému bez omezení, tedy sloužící obecnému užívání, a to bez ohledu na vlastnictví k tomuto prostoru“. [1]

Veřejná prostranství jsou základním společenským a komunikačním prostorem města a podmínkou jeho obyvatelnosti, přístupnosti a prostupnosti.“

1.1 Typy veřejných prostor

Veřejné prostory lze dělit podle několika kritérií:

- podle charakteru (ulice, náměstí, zeleň a ostatní plochy)
- podle významu v městském organismu (lokální, místní, okrskový, celoměstský, regionální, nadregionální, národní)
- podle převažující funkce (společenské, slavnostní, reprezentační, shromažďovací (rozptylové), dopravní, rekreační (oddechové), obytné a obchodní)

Možná jsou i další dělení, která však jsou méně zásadní.

Klíčová je náplň prostoru – aktivity, které se na něm odehrávají. I ty můžeme dělit (většinou obdobně jako prostor samotný):

- *pohybové* (chůze, pomalá jízda) a *pobytové* (stání, sezení, hry, mluvení či jídlo)
- obchod, obytné prostředí, zábava

Důležití pro prostor jsou lidé; veřejný prostor je lidmi využíván. Dánský architekt Jan Gehl používá dělení podle jejich společenského charakteru. Stanovil tři kategorie aktivit: nezbytné, volitelné a společenské.

Jako „nezbytné aktivity“ označuje takové aktivity, které jsou spojeny s žitím ve městě, ve většině jsou spojeny s chůzí – nákupy, chození do školy, do práce aj.

„Volitelné“ jsou pak spojeny se zábavou, jsou vyhledávané a příjemné – procházky, pozorování, slunění, piknik ...

Společenské aktivity vyplývají z předešlých dvou a zahrnují vše, co závisí na přítomnosti jiných lidí. Jsou důležité především pro osamělé lidi, kteří mají tímto prostřednictvím možnost setkávat se s ostatními.

Odnepaměti byly ulice a náměstí místy setkávání, kde si lidé vyměňovali nové informace a kde se také děly různé „kulturní akce“. Trhy, slavnosti, veřejné tresty, korunovace a řada dalších událostí byli příležitostí se setkávat a pěstovat kontakty, mluvit a dívat se...

Středověké město bylo vystavěno pro pěší dopravu. Byli jí uzpůsobeny ulice a náměstí byla místem setkávání. Některá zůstala zachována a charakteristické pro ně je, že jsou stále vhodné pro různé druhy aktivit chodců - jejich měřítko a „detail“ je příjemný pro smysly (oko) chodce.

Tradiční model města se začal proměňovat zároveň s průmyslovým rozvojem a automobilový provoz postupně vytlačil chodce z ulic. Také tržiště se postupně stahovala do uzavřených prostor – nejprve do obchůdků podél ulic, později do velkých obchodních domů a současným trendem jsou nákupní centra mimo města. Tím došlo ke změně funkce a náplně veřejných městských prostor a byl omezen přímý kontakt se spoluobčany. Osobní komunikaci vystřídal jiné formy komunikace – telegraf, telefon a v dnešních dnech např. mobilní telefon a internet. Prostory měst prořídly a lidé se stáhli z ulic. Aktivity ve veřejném prostoru byly odsouvány pouze na zbytkové plochy.

„Tradiční role prostoru města jako významného místa setkávání změnila úplně svůj charakter.“ [2]

Lze rozlišit 4 situace ve městech:

- město, kde je trh, doprava a setkávání lidí stále poměrně v rovnováze

- město, kde dominantní postavení zaujímají auta a funkce i podoba veřejných prostranství je jim uzpůsobena na úkor občanů
- město, ve kterém zmizela veřejná prostranství a tím pádem i veřejný život
- a v neposlední řadě město, kde se obnovuje rovnováha mezi dopravou, obchodem, bydlením, prací a setkáváním.

Auta si ve velké míře podmanila veřejné prostory. Pohyb po městě se tím stává - kvůli hluku a zápachu - nepříjemným a obtížným. Lidé sem chodí, protože jsou nuceni, ale brání se procházkám nebo dlouhodobějšímu prodlévání zde. Velká část městských aktivit zaniká. Vyhoceným výsledkem je „opuštěné město“, ve kterém neexistuje veřejný život. Mění se měřítko i kultura městského prostředí – ulice jsou šedivé, zaprášené a prázdné.

Důsledky primární drive-in kultury jsou rozsáhlé – od stížených životních podmínek (především senioři a děti – jejich doprava a pohyb) po zdravotní a psychický stav občanů. Někteří si znemožnění přirozeného pohybu kompenzují uměle v posilovnách a sportovních zařízeních.

1.2 Obnova městských prostor

V reakci na stále omezenější možnosti života ve městě byl v posledních 30 – 40 letech zaznamenán nárůst zájmu o veřejné prostory a jejich zkvalitnění. Souvislost mezi charakterem a rozsahem městského života a kvalitními městskými prostory byla prokázána. Důležité jsou i jejich psychologické a sociologické důsledky. Tímto tématem (vztahů mezi veřejným prostorem a jeho vlivem na kvalitu života ve městě) se zabývalo mnoho evropských i amerických vědců a vznikla na dané téma řada studií.

Pojetí a význam veřejného prostoru se mění - auta jsou vytlačována z center a znovu získaný prostor je opět využíván pro občany. Mnoho měst se snaží o obnovu veřejných prostor a příjemnější podmínky pro život – o obnovu pěší dopravy v centru města (popř. kola, brusle aj.).

Vznikají tak nové ulice, náměstí i parky, které jsou využívány k setkávání lidí, volnému pohybu i zábavě. Prostory města získávají novou podobu i náplň. Jsou koncipovány tak, aby se zde lidé opět rádi zdržovali, setkávali se a trávili zde svůj volný čas.

Mobiliář, osvětlení a především volný prostor vyzývá k různým aktivitám – od sportovního využití po aktivity sociální. Rozvíjí se nové formy komunikace a městské rekreace. Občané měst mají konečně prostor, se kterým mají možnost volně nakládat.

Příjemným oživením veřejných prostor se stále častěji stává sochařská výzdoba a vodní prvky, které jsou navíc příjemnou vizuální a zvukovou kulisou a působí blahodárně na lidskou psychiku.

Navíc „vytáhnutí“ lidí zpět do ulic (tím, že chůze městem bude snadná a příjemná) prospívá také obchodu.

Specifickými prostory je městská zeleň, konkrétně městské parky.

Liší se rozlohou i formou. Některé v sobě obsahují sportovní využití (dráhy pro in-line bruslení, hřiště aj.) a dětská hřiště, jiné jsou určeny „pouze“ na procházky, rekreaci a relaxaci.

Asi nejznámější typy parků jsou park anglický a park francouzský.

Francouzský park je formálně uspořádaný, architektonicky řešený prostor s upravovanou zelení, často sestříhanou do různých figur. Bývá uspořádán podle geometrických schémat s živými ploty, květinovými záhony aj., často doplněn o sochařské nebo architektonické prvky (fontány, sochy, umělé jeskyně).

V reakci na přesnost francouzských parků vznikl park anglický. Je komponovaný jako volná krajina, jsou zde louky, volné stromy i lesíky. Objevuje se v 18. století, ale oblibě se těší především v první polovině století devatenáctého.

Městské parky v sobě často slučují oba druhy.

1.2.1 Barcelona

Příkladem ukázkou revitalizace veřejných městských prostor je Barcelona.

Dobytí města zpět – pod tímto heslem začala v osmdesátých a devadesátých letech široká obnova městských prostor v Barceloně. Znovuobnovení města pro chodce, rozšíření chodníků, nová výzdoba a mobiliář, omezení automobilové dopravy, zbudování nových parkovacích míst (většinou podzemní garáže) a vytlačení aut z center přispělo ke zkvalitnění života ve městě.

Vznikla tak řada prostor od různých autorů, ve kterých se experimentuje s odlišnými typy formy i funkce.

Nové městské prostory Barcelony se liší jak funkcí a rozlohou, tak použitými materiály a mobiliářem. Koncept města je vytvoření upravených, na sobě nezávislých veřejných míst roztroušených po městě jako „*atraktivních oáz v městské krajině*“.

Jinou politikou při budování veřejných prostor je jejich utváření v širších souvislostech, které na sebe navazují (tuto strategii zaujala např. Kodaň vybudováním na sebe navazujících ulic a náměstí).

Rozdílný přístup k utváření prostředí města (zpracovávání vybraných lokalit nezávisle na sobě nebo naopak ucelená úprava širších městských částí; pozornost obrácená na části v centru a nebo koncept orientovaný na celek – včetně předměstí) spojuje stejný záměr – vybudovat občanům fungující prostory pro zlepšení životních podmínek ve městě (zlepšení situace pro chodce a lepší podmínky pro život na veřejném prostranství).

V posledních desetiletích se o stejnou politiku jako Barcelona více či méně úspěšně snaží i jiná města, např. holandská, německá a skandinávská.

Třebaže zlepšení městského života je převážně evropský fenomén, rozmáhá se tato snaha už i na jiné kontinenty (Amerika, Austrálie).

1.2.2 Brno

Pro příklady obnovy městských částí nemusíme hledat příklady pouze v zahraničí.

Například Brno započalo přeměnu veřejných prostor už v 80. letech a pokračuje v ní stále – např. rekonstrukce Masarykovy ulice (1998), úprava Náměstí Svobody (2006), parků – Denisovy sady (které dokonce získaly roku 2004 Grand Prix Obce českých architektů), městský park v Brně – Královo Pole, park Lužánky aj.

Následovat by měla realizace celé řady dalších projektů – např. úprava Dominikánského náměstí, ulic Rašínova a Husova, rekonstrukce parku Studánka a horních teras Kapucínských zahrad nebo Moravského náměstí (v současné době slouží z větší části jako parkoviště).



(Obr. 1, 2) Foto a vizualizace: Ateliér Brno

Studie ulice Rašínovy a části Moravského náměstí v Brně. Na prvním snímku je současný stav, na druhém vizualizace návrhu budoucí podoby.

I další česká města postupně obnovují své veřejné prostory – náměstí, parky, ulice... Brno zmiňuji jen proto, že je mi blízké, a tyto prostory osobně znám a mám k nim vztah.

2 FRENŠTÁT POD RADHOŠTĚM

Frenštát pod Radhoštěm leží v moravskoslezských Beskydech mezi soutokem řek Lubiny a Lomné.

2.1 Historie města

Vznik města je pro nedostatek písemných dokladů nejasný (velké množství jich bylo zničeno při požárech města), počátky se datují na přelom 13. a 14. století (osídlení kotliny - 1293 – 1316). První zmínka o existenci města je až k r.1382.

Od 16.století se ve městě rozvíjí obchod a trhy (železný hamr, řemeslná výroba). Z cechů se jako první dokládá cech tkalcovský (r.1598), který jako jeden z nejdůležitějších byl do nedávna obživou většiny obyvatel města.

Od 17. století dochází k velkému hospodářskému rozvoji. Roku 1781 byl Frenštátu pod Radhoštěm přiznán titul města.

Ve druhé polovině 19. století se vytváří městská samospráva - od r.1850 je volen starosta a městský úřad. K rozvoji města (průmyslu a obchodu) přispěly nově budované silnice a železniční doprava (r.1888). Podobu města výrazně pozměnilo postavení nových objektů - chlapecká škola (1876), radnice (1890), sokolovna (1906), spořitelna (1931) a kino (1932).

Slibný rozvoj města, probíhající na začátku 20. stol. přerušila 2. světová válka. Po válce rozvoj pokračuje a probíhá velká bytová výstavba. Také jsou budovány nová zařízení – jesle, školky, prodejny, restaurace, sportovní a kulturní zařízení... Vznikají nové komunikace, vodovodní a kanalizační síť, plynofikace...

Roku 1949 se Frenštát p. R. stává okresním městem (spadaly pod něj obce Frýdlant nad Ostravicí, Kunčice p. O., Čeladná, Trojanovice, Bordovice, Tichá, Lichnov, Ostravice, Nová ves, Veřovice a další). Roku 1960 se stal Frenštát součástí okresu Nového Jičína.

V 60. - 80. létech je město podřízeno centrálnímu celostátnímu plánování a pravomoc Městského národního výboru je výrazně omezena.

2.2 Rozvoj průmyslu

První moderní továrna byla založena roku 1880 Josefem Bumbalem v Dolní ulici, další tkalcovské fabriky následovaly (1883 František Křenek, 1887 Valentin Kostelník & synové, r. 1901 František Michna a r. 1911 ing. Viktor Křenek).

Vedle textilního průmyslu se rozvíjel i průmysl nábytkářský. Roku 1883 byla založena továrna L. A. Bernkop.

Textilní továrny a nábytkářská továrna L. A. Bernkopa pokračovaly po roce 1918 ve výrobě. V r. 1930 byla otevřena nová textilní továrna Petra Polacha, což je dnešní Siemens.

K výrazným změnám výroby a průmyslu došlo ve Frenštátě p. R. po druhé světové válce. Některé podniky byly zrušeny, některé zestátněny a jiné nově založeny. Od padesátých let zde fungovaly čtyři státní podniky: Loana, Slezan, TON a MEZ.

„Loana“ vznikla roku 1945 zestátněním dosud samostatné pletárny a přádelny. Podnik Bernkop se (1946) stal součástí firmy Thonet a od roku 1954 se nazýval TON (Továrna na Ohýbaný Nábytek); „Slezan“ (bavlnářský podnik) zase vznikl sloučením firem Křenek, Michna a Kostelník. Do prostor továrny Petra Polacha byl umístěn MEZ – továrna na elektromotory založená v roce 1947.

Po převratu v roce 1989 byly některé podniky privatizovány nebo vráceny původním majitelům. Slezan a Loana zanikly, TON se s novým názvem FRETON (od 1999 opět Bernkop) stal akciovou společností a pokračuje ve výrobě a na produkci MEZ navázala firma Siemens, v současnosti nejperspektivnější továrna ve Frenštátě.

Rozvoj průmyslu a následné zvýšení pracovních příležitostí vedlo ke zvyšování počtu obyvatel. To s sebou přineslo také větší potřebu ubytovacích kapacit, obslužných zařízení a úpravu komunikací.

V 19. stol. bylo Frenštátsko chudým krajem se špatnou dopravní situací. Město bylo tvořeno převážně malými domky a měšťanskými domy v jádru města. Většími stavbami zde byli např. chlapecká škola v Horní ulici (1876), nová radnice (1889 - 1901), nebo např. Sokolovna (1906).

Rozvoj zástavby probíhal v několika etapách a rozšiřoval se k periférii (krom sídliště na Rožnovské ulici a sídliště F. Horečky).

Největším rozmachem zástavby byla éra socialismu, kdy bylo zbudováno (často na úkor původní zástavby v centru – malých řemeslnických domků) několik sídlišť. V padesátých letech bylo postaveno sídliště Klementa Gottwalda (dnes Beskydké) a Školská čtvrť, v sedmdesátých letech byly vystavěny čtvrtě Podříčí a Podkopčí a počátkem osmdesátých let sídliště Dolní.

Jediné větší oblužné zařízení z té doby – nákupní středisko Kyčera – bylo dostavěno v roce 1978. Nachází se v centru města a i jemu byla obětována část původní zástavby.

V posledním desetiletí probíhá úprava bývalých kasáren sovětských vojsk v Martinské čtvrti. Jde o velký areál na jižním konci města. Dnes jsou zde nájemní domy, domov s pečovatelskou službou, dům pro matky v tísní, frenštátské gymnázium a také zde sídlí několik firem.

Do budoucna se uvažuje o možné přestavbě bývalého hotelového domu pro pracovníky v dosud neotevřeném dole Frenštát na domy s nájemními byty.

„Frenštátsko neleží na žádné důležité dopravní tepně a bylo tomu tak vždy. Proto ani rozvoj dopravy neprobíhal nijak bouřlivě a neměl na rozvoj průmyslu klíčový vliv.“ [3]

V druhé polovině 19.století začal rozvoj železnice a mezi lety 1914 a 1939 dochází k pozvolnému rozvoji silniční dopravy. V tomto období probíhala stavba silnice, která spojila Frenštát p.R. s Kopřivnicí, Příborem a Ostravou.

Po 2. světové válce byl rozvoj průmyslu a dopravy silně ovlivněn průmyslovým rozvojem na Ostravsku. Nový elektrotechnický průmysl vyžadoval kvalitnější spojení (existující silniční síť bylo třeba upravit pro náročnější využití).

V současné době má Frenštát pod Radhoštěm asi 11,5 tisíc obyvatel.

2.3 Frenštát pod Radhoštěm jako turistický cíl

Krásná krajina s památkami (nedaleké Pustevny, Radhošť s kaplí, Horečky, Velký Javorník, Smrk a Ondřejník) z něj činí atraktivní turistický cíl. Turistika má v Beskydech tradici

- Frenštát je kolébkou české turistiky - pohorská jednota Radhošť (1884) položila základy organizované české turistice a zpřístupnila nejkrásnější oblast Beskyd.

I město samotné má řadu památek a je turisty vyhledáváno. Nejvýraznější je náměstí s radnicí a měšťanskými domy.

Součástí náměstí je kašna se sochou Neptuna z roku 1840 (v roce 1982 byl originál sochy nahrazen kopií), skupina lip včetně lípy Svobody z r.1918 a dvě barokní pískovcové sochy v horní části náměstí (sv. Jan Nepomucký 1719 a sv. Florián 1773).

Náměstí je obklopeno měšťanskými domy ze 17., 18. a 19. století s poměrně zachovanými interiéry a fasádami. Na jihozápadní straně zůstalo dochováno podloubí s historickou dlažbou z oblázků.

Radnice je novoromantická stavba postavena na místě obecního domu, která byla předána k užívání v roce 1891. Na fasádě je znak města a reliéfy významných osobností (J. A.Komenského, J.Jungmana, Fr.Palackého a B.Jablonského).

Uvnitř radnice je originál sochy pohanského boha Radegasta z umělého kamene od A. Poláška (akademický sochař, profesor Akademie krásného umění v Chicagu).

Radegast má mužské tělo, lví tvář, přilbici podobnou býčí hlavě s rohami a drží roh hojnosti a sekeru.

Sochu financovali a darovali vlasti čeští rodáci žijící v Americe. Socha byla odhalena a předána r. 1931, v den svátku věrozvěstů na Slovanské pouti pořádané Pohorskou jednotou Radhošť a Maticí Radhošťskou.

Ve vstupu radnice je od stejného autora umístěno také sousoší Cyrila a Metoděje (sádra; bronzový originál je na Radhošti).

Dále je v interiéru alegorie Spořivost (Jan Knebl) a památník obětem 1. a 2.svět.války.

Historické jádro města bylo roku 2003 vyhlášeno městskou památkovou zónou.

Od frenštátského rodáka Albína Poláška jsou v prostorách města instalovány ještě sochy: Strůjce svého osudu (v parčíku v Horní ulici), Praveký zápas (plastika z roku 1938 nazývána také Slovan rvoucí se s germánským vlkem, Muž ve smrtelném zápase s vlkem nebo

nejznámější Zápas dobra se zlem; je umístěna před školou - dnešním muzeem - v Horní ulici).

Ve městě je také řada církevních památek: Kostel sv. Jana Křtitele (pozdě gotická stavba z r.1634, architektura zdi s křížovou cestou byla zbořena v r.1975), Kostel sv. Martina, Sloup P. Marie v dolní části náměstí (1686), Lurdská kaple sv. Marie (kapli dala roku 1902 na poděkování postavit manželka pana Bumbaly) a Kamenný kříž (barokní pískovcový kříž z roku 1753).

2.4 Veřejné prostory ve Frenštátě – analýza města

Zachovalé barokní náměstí a okolní městské domy jsou málem z toho, co z původní zástavby zbylo. Historické jádro je od roku 2003 městskou památkovou zónou. Stavební rozmach v druhé půlce dvacátého století nenavratitelně strávil velkou část původní zástavby. Celé centrum města proto působí nesourodě a chaoticky, sídlištní zástavba je střídána s malými domky, které „přežily“, má nestejnorodé měřítko a nelahodí oku. V průhledech města se schází zbytky původních staveb s panelovými domy a užitnými stavbami. Volné plochy jsou ve většině využívány jako parkoviště (dokonce i po obvodu hlavního náměstí – Náměstí Míru).

Třebaže město poskytuje občanům široké zájmové vyžití – je zde několik sportovišť, plavecký bazén, nový aquapark aj. - pozbývá veřejných prostor, které by sloužili občanům jako klidové oázy. Vzniklé meziprostory nejsou řešeny, nebo jsou již v nevyhovujícím stavu.

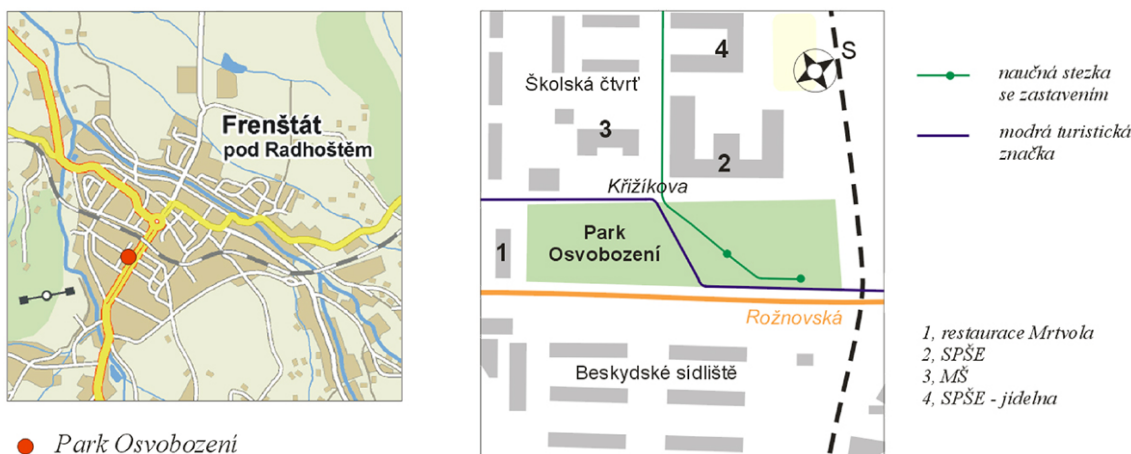
Pro řadu nevyužitých prostor se v současnosti hledá vhodná náplň a možnosti, jak je co nejlépe uzpůsobit pro potřeby obyvatel (např. Prostor kolem muzea, svažitá parcela mezi ul. Záhuni a Vávrovou, prostory pod domy s pečovatelskou službou v Martinské čtvrti, prostor u trati u Beskydského sídliště aj.). Jedním z nich je i Park Osvobození, který již není ve stavu, kdy by sloužil svému účelu.

II. PRAKTICKÁ ČÁST

3 PARK OSVOBOZENÍ

Prostor je vymezen komunikací I/58 (ul. Rožnovská), tratí ČD, areálem SPŠ elektrotechnické (ul. Křižíkova) a restaurací Mrtvola. Jde o pozemky p.č. 762/1, 762/7, 769/2, 762/3, 4397/8, 4397/4, 4397/7 a 4397/6 v k.ú. Frenštát p. R.

Park leží asi 10 min chůze od centra a je největší plochou městské zeleně ve Frenštátě. Má mírně lichoběžníkový půdorys (přibližně 1,95 arů); jednou podélnou stranou přímo sousedí s hlavní dopravní komunikací I/58 (Rožnovská ul.). Terén je mírně svažité směrem od ul. Rožnovská k ul. Křižíkova.



(Obr. 3, 4)

Kdysi zde býval hřbitov. Až v 60. letech byl hřbitov zrušen a na jeho místě vznikl park. Zachovány z něj zůstaly lipové aleje, které lemovaly cestičky a nyní tvoří kostru parku, avšak které musejí být pro svůj špatný stav, způsobený z velké části nevhodnou péčí – seřezáním, postupně vykáceny (a nahrazeny).

Uzemí spadá do chráněné městské zóny a jeho náplň – park – by měla zůstat zachována.

Zároveň je to také prostor průchozí – prochází tudy řada studentů do areálu SPŠ elektrotechnické, a spojuje Školskou čtvrť s autobusovými zastávkami, Beskydským sídlištěm, s centrem města a prochází se tudy na vlakové nádraží, proto by pohyb přes něj měl být snadný, přímý a rychlý. Bohužel jsou komunikace v parku ve špatném stavu a poměrně

úzké (pouze hlavní pěší komunikace podél ul. Rožnovská byla nedávno obnovena – byla zde položena nová zámková dlažba).

Celá plocha parku je poměrně hustě osázená již vzrostlými stromy. Vyskytují se zde různé typy stromů – listnaté, jehličnaté i ovocné. Vedle lip (srdčité a velkolisté) je výrazným stromem parku buk – nejen buk lesní, ale také jeho různé kultivary (převislý, červenolistý nebo panašovaný), dub (letní a červený) a javor - klen a mléč, a dokonce také jeden javor stříbrný (pochází ze Severní Ameriky). Jsou zde také okrasné jabloně, nově vysazený plantan javorolistý a málo vyskytovaný převislý kultivar jasanu ztepilého. Z jehličnatých stromů tady lze najít např. borovice, smrky, cypřiše, douglasky a několik zerav. Krom stromů je tu také mnoho keřů (tis, šeřík, zlatý děšť, rododendron, ptačí zob, aj.) viz soupis stávajících rostlin.

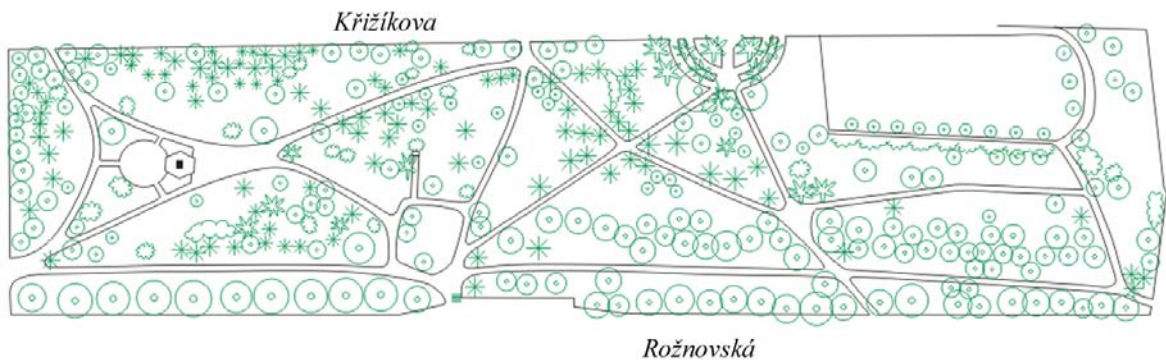
Vzrostlé stromy v parku jsou ideálním zázemím pro četné živočichy, kteří v jejich korunách a dutinách kmenů nacházejí úkryt a možnost hnízdění. Z ptáků v parku můžeme najít např. brhlíky, šoupálky, všechny druhy sýkor (koňadru, parukářku, modřinku nebo uhelníčka) a dokonce i sovy. Z drobných savců jsou k vidění veverky, netopýři, plši a různí hlodavci. Také kvůli nim by zdravé stromy měli zůstat zachovány.

Parkem vede modrá značka a naučná stezka. Naučná stezka Frenštát p. R. začíná právě v parku Osvobození (jsou zde 2 zastavení), vede sídlištěm Školská čtvrť do údolí Lubiny pod Horečkami, dál k soutoku Lubiny s Lomnou a končí Na nivách. Na trase v délce 1,7 km je 9 zastavení pojednávajících o okolní přírodě, ekosystémech, geomorfologii, ale také např. o hospodaření s odpadem, o stopách zvěře aj. Stezka je klasicky označena bílým čtvercem se zeleným pruhem.



(Obr. 5, 6, 7)

3.1 Stávající stav



(Obr. 8)

Současný stav parku je žalostný. Asfaltové pěší komunikace jsou v havarijním stavu (místa vyboulená, popraskaná, vzdušná rozrůstajícími se kořeny okolních stromů) a ústřední prostor s pomníkem věnovaným „_A _A_E_ ELNICKY_ _U _E F_ ENS_ _ . _.“ (že by „Na paměť dělnických bytů ve Frenštátě p. R.“?), jehož dominantou je socha od K. Vašuta, je také silně zanedbaný a již dávno pozbyl svého účelu.



(Obr. 9, 10, 11)

V parku jsou další dva památníky – reliéfní deska (obr. 12) věnovaná Břetislavu Bartošovi (frenštátský rodák, malíř a grafik) také od K. Vašuta z r.1976 a pomník „Na památku poručíka Rožkova a Rudé armády osvoboditelky“ (obr.13).



(Obr. 12, 13)

Také mobiliář je nedostačující a stylově nejednotný. V celém parku se snad nenajde jediná celá (nerozbitá) lavička, osvětlení je chabé a plastové odpadkové koše přetékají a září kanárkovou žlutí do dálky. Celkový dojem je neutěšený.



(Obr. 14, 15, 16, 17)

Soupis stávajících rostlin:

- podle radnicí ve Frenštátě poskytnutých materiálů (zpracováno Ing. Zinou Klečkovou)

Stromy listnaté	Listnaté keře
Lípa srdčitá, velkolistá (LP)	Dřišťál (DŘ)
Buk lesní (BK)	Jirovec keřový (JKk)
Buk převislý (BKp)	Kalina (KA)
Buk červenolistý (BKč)	Kdoulovec (KD)
Buk panašovaný (BKt)	Meruzálka (ME)
Dub letní (DB)	Pustoryl (PU)
Dub červený (DBč)	Ptačí zob (PZ)
Dub „pyramidální“ (DBp)	Rakytník (RA)
Habr (HB)	Rododendron (RD)
Hloh (HL)	Růže (RŮ)
Jabloň (JB)	Šeřík (ŠE)
Jabloň červená (JBč)	Svída (SV)
Jírovec (Jič)	Tavolník (TA)
Jeřáb (JŘ)	Zimolez (ZI)
Jasan (JS)	Zlatice (ZL)
Jasan převislý (JSp)	
Javor klen (JVk)	
Javor mléč (JVm)	
Javor stříbrný (JVs)	

Ořešák (OŘ)	
Osika (OS)	
Platan (PL)	
Topol (TO)	
Třešeň (TŘ)	
Vrba (VB)	
Zmarličník (ZM)	
Bříza (BŘ)	

Stromy jehličnaté	Jehličnaté keře
Borovice bělokora (Bob)	Jalovec (JV)
Borovice černá (Boč)	Tis (TS)
Borovice lesní (Bol)	
Cypřišek (CP)	
Douglaska (DG)	
Jedle (JD)	
Modřín (MD)	
Smrk omorika (Smo)	
Smrk pichlavý (SMp)	
Smrk ztepilý (SMz)	
Tis (TS)	
Zerav (ZV)	

Prostor v současné době slouží převážně jako průchozí a nevyužívá svůj potenciál coby klidový prostor. Není divu, neboť nedostatečné vybavení mobiliářem a zanedbaný stav neláká k prodlevě. Jsou zde pouze občasné skupinky mládeže, které hledají úkryt před zraky ostatních a pejskaři.



(Obr. 18, 19, 20, 21, 22, 23)

3.2 Nový koncept

Jak jsem již výše zmiňovala, město poskytuje občanům poměrně široké zájmové vyžití co se týče sportovišť (je zde stadion, jízdárna, plavecký bazén krytý i venkovní), ale chybí zde venkovní prostor k relaxaci a místo, kde by se mohly konat různé venkovní kulturní akce (např. divadlo, koncert).

Proto je mým cílem:

- scelit a prosvětlit prostor
- vytvořit příjemné místo k relaxaci
- vytvořit zde volný prostor ke kulturnímu a také individuálnímu vyžití
- vytvořit reprezentativní místo, kterým prochází mj. také turisté (modrá turistická značka, naučná stezka)

Frenštát pod Radhoštěm je obklopen krásnými lesy a krajinou, kam to obyvatelé města nemají daleko, proto si myslím, že lpět na nesloužícím „lesoparku“ uprostřed města je zbytečné. Naopak volné prostranství, ve kterém by si obyvatelé mohli volit vlastní náplň, a které by mohlo být kulturně využito, zde chybí. Proto je ústředním tématem parku volný prostor - i za cenu kácení některých současných dřevin.

Krom redukce některých dřevin taky - v souvislosti s novým konceptem - v některých místech novou výsadbu navrhuji.

Ústřední prostor by měl být vyčištěn od keřů; ty jsou případně ponechány po obvodu parku, zejména pro odclonění okolního provozu a vytvoření klidného a intimního prostředí.

Ze strany ul. Rožnovské navrhuji do meziprostoru lipových alejí dosázení keřů (směs druhů, které se již v parku nacházejí; jako základ navrhuji vysadit stále zelené rostliny, aby byly prostory odděleny i v zimních měsících, doplněny o kvetoucí opadavé keře pro potěchu oka v letních měsících) a vytvoření tak bariéry (zvukové i vizuální), která separuje dopravní ruch od dění v parku.

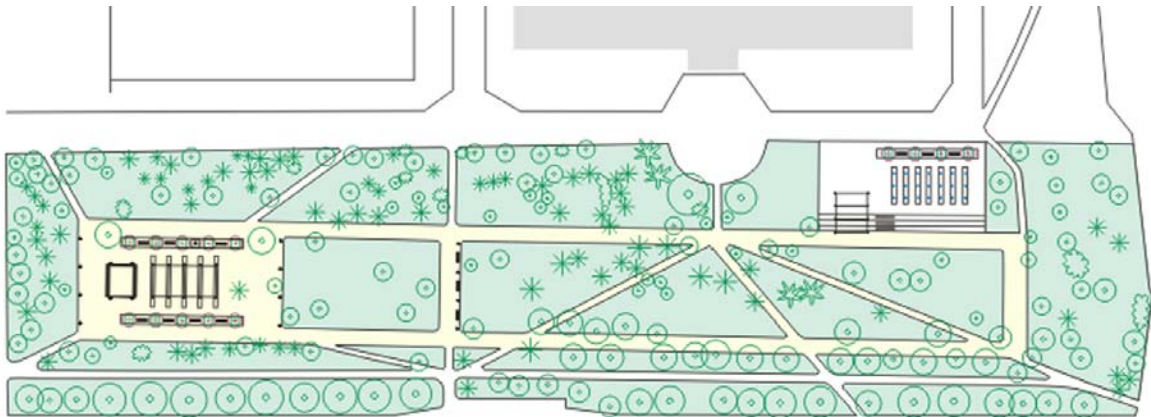
Stávající vegetace po obvodu parku je využita jako rám, který odděluje dění v parku od okolního ruchu; vzniká tak zelená oáza, která poskytuje příjemné intimní zázemí a klid. Park je rozdělen na dvě části - v návaznosti na dělení bloků obytných domů v blízkém okolí. Zvolila jsem poměrně radikální řešení, přesto se v návrhu snažím zachovat co nejvíce současné zeleně.

Prostor v jižní části parku navrhuji jako volné prostranství k relaxaci uzpůsobené také jako zázemí pro kulturní akce (divadelní a hudební venkovní scénu), prostor v severní části parku ponechávám v jeho stávající podobě s uzpůsobením pěších komunikací a revitalizací porostu. Obě části jsou propojeny rámováním do široké mlatové „cesty“, která prostor ohraničuje a zceluje. Mlatový rámeček není přesný obdélník, ale kopíruje lichoběžníkový tvar parku. Geometrické uspořádání parku z perspektivy lidského oka tvrdě nepůsobí, navíc organické tvary okolní pestré zeleně prostor změkčí.

Mírně svažité sklon parku je ponechán.

Travnatou plochu, která je v současnosti využívána Střední průmyslovou školou elektrotechnickou jako „fotbalové hřiště“ začleňuji do konceptu parku, neboť takto slouží jen stu-

dentům přilehlé školy popř. malé části návštěvníků parku a sportovišť je ve Frenštátě dostatek. Navíc je přímo za SPŠE hřiště jiné.

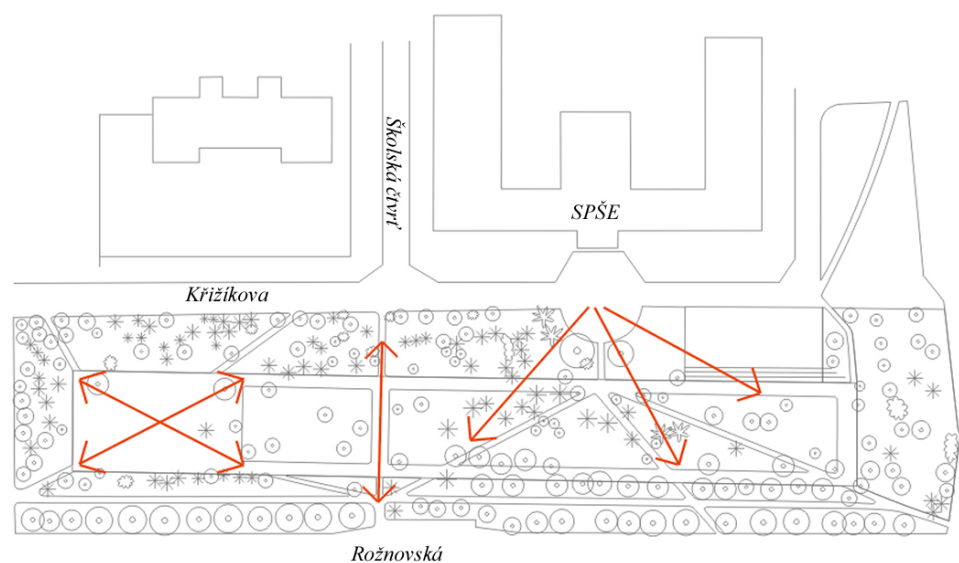


(Obr. 24)

Důraz je také kladen na dobrou průchodnost parku - komunikace jsou navrhovány s ohledem na pohodlný, plynulý a rychlý pohyb parkem, proto jsou přímé a spojují hlavní trasy.

Hlavní průchozí trasy vedou: areál SPŠE – ul. Rožnovská (autobusové zastávky), Školská čtvrť, ul. Křížíkova – ulice Rožnovská (autobusové zastávky, vlaková stanice aj.)

Hlavní pěší komunikace podél silnice I/58 má pro pohodlný pohyb šířku 3 m, ostatní průchozí komunikace v parku 2 m.



(Obr. 25)

Pro malou procházku např. s kočárkem může sloužit obvodová široká mlatová cesta. Park není příliš rozlehlý, sama jsem jej měla projít za méně než 15 min. Usuzuji tudíž proto, že návštěvníci parku se sem budou chodit spíše rekreovat a posedět, než se pohybově vyžít (to mají možnost v nedalekých sportovištích a okolní krajině).

Ze stávajících památníků v parku ponechávám pouze pomník věnovaný B. Bartošovi (reliéfní deska od Karla Vašuta (1976) by ovšem měla být osazena do nového soklu).

Břetislav Bartoš (*1893 Frenštát p. R., †1926 Dolní Mokropsy u Prahy)

Frenštátský rodák, malíř a grafik, je považován za jednoho z nejznámějších malířů Moravy. Vystudoval AVU a 1914 narukoval do armády, později vstoupil do legií (soubor obrazových výjevů z fronty např. Za svobodu, Ze života legionářů v Itálii, Návrat legionáře). V jeho díle se objevují motivy rodného kraje, inspiroval se také díly P. Bezruče a sociální tematikou Ostravska. Ilustroval valašské koledy a oponu frenštátského jeviště.

Umírá na plicní tuberkulózu.

Díla: Ondráš a Juráš, Zbojníci u ohně, Jaro v Beskydách, Svatojánská noc, Frenštát, Bača a jeho milá, Návrat z pole aj. [5]

Obě zastavení Naučné stezky Frenštát pod Radhoštěm by měly také zůstat v parku zachovány (v nové podobě) - rozmístěny dle nového prostorového uspořádání parku a materiálem i designem přizpůsobeny mobiliáři parku.

Zvažovala jsem také možnost vybudovat v parku dětské hřiště. Po zmapování okolí jsem však od toho upustila - jak Beskydské sídliště tak Školská čtvrť má zelené meziprostory, kde je pro obyvatele bytových domů situováno dětských hřišť hned několik.

Možnou variantou je strategicky v parku rozmístit různé dřevěné objekty „sochy“, které by zároveň mohly sloužit jako prolézačky a objekty na sednutí. Jako materiál by mohlo posloužit dřevo z poražených (zejména jehličnatých) dřevin z parku (lipové dřevo je příliš měkké a do exteriéru nevhodné).

3.2.1 Ústřední prostor

Ústřední plocha – bývalý prostor památníku „Založení dělnických bytových domů“ - je koncipován jako volné prostranství, na kterém se můžou hrát hry i relaxovat, s možným scénickým využitím.

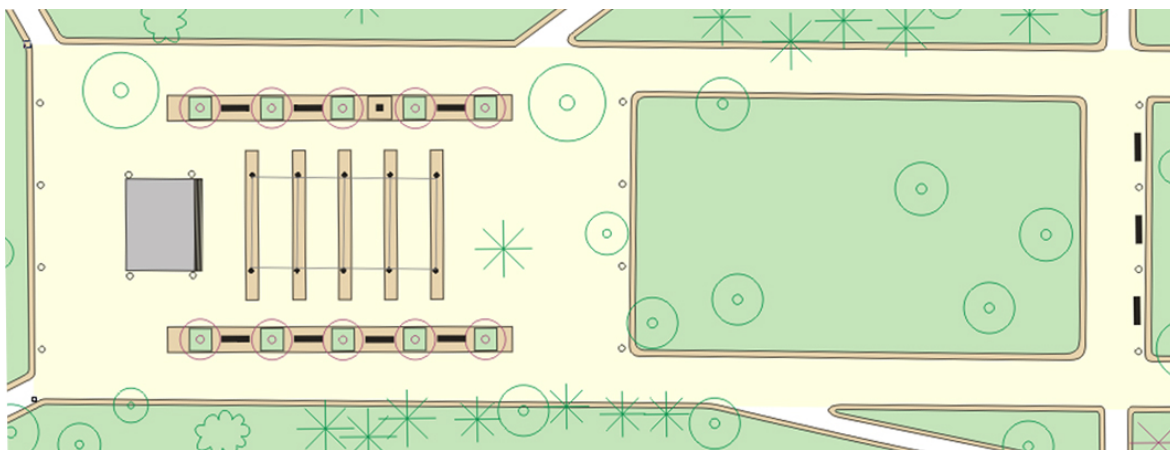
V prostoru byly ponechány pouze některé listnaté stromy - jako solitéry poskytující stín a příjemnější pobyt zde (např. buk převislý (kultivar), jasan, jasan převislý, javor mléč, buk červený, břízy) a jeden krásný jehličnatý strom (smrk pichlavý). Kolem stromů je v mlatu ponechán travnatý prostor.



(Obr. 26)

Ústřední prostor tvoří dvě navzájem propojené „zóny“ s odlišnými povrchy - písková plocha (mlat) a zatravněná plocha. Písková plocha působí „měkce“ a s okolní zelení dobře koresponduje. Je nejen využitelná k relaxaci a různým hrám (např. petanque, který se těší stále větší oblibě), ale také dobře průchozí ve všech směrech. Navíc se na ní nedá dost dobře jezdit na in-line bruslích či skateboardu, proto tyto prostory nebudou vyhledávány za podobným sportovním účelem a návštěvníci nebudou „sportovci“ ohrožováni ani rušeni.

Pétanque je francouzská společenská hra pro dvě 1-3 členná družstva, které se snaží umístit koule co nejbližší k cíli, který tvoří dřevěná kulička, tzv. prasátko. Princip hry je velmi jednoduchý, ale dokonalé zvládnutí techniky a taktiky vyžaduje pravidelný trénink. Výraznou předností tohoto sportu je to, že ho může hrát prakticky každý (ženy s muži, starci s dětmi, i tělesně postižení se mohou zúčastňovat všech turnajů) a prakticky kdekoliv (terén hřiště je libovolný). [6]



(Obr. 27)

Ústředním tématem pískové plochy je divadelní / hudební scéna.

Mezi dvěma dlážděnými „ostrůvky“ s nově vysazeným stromořadím – pro svou barevnou odlišnost jsou použity kultivary myrobalánu třešňového '**Nigra**' - je situováno vyvýšené kamenné podium (8 m x 6 m, v = 70 cm), jehož povrch je obložen borovými prkny. (Borové dřevo je díky velkému obsahu pryskyřice dobře odolné proti povětrnostním vlivům).

Písková plocha určena divákům je v pásích členěna kamennou dlažbou (žulová kostka tzv. drobnodlažba) naznačující případné umístění lavic či židlí. Pod těmito pásy by měly být umístěny odtokové kanálky odvádějící vodu ze střední části mlatu. Grafické členění plochy dává prostoru měřítko – velká jednolitá plocha by působila fádně.

Navrhují také možnost sezónního zastřešení plochy – do dlážděných pásů jsou v pravidelném rastru umístěny dřevěné sloupy (výška 5 m), na které by se pro letní měsíce (či pouze kulturní akce) napnuly stínící plachty (čtyři samostatně uchycené pásy 8 x 4 m, zavěšeny ve výšce čtyř metrů). Zastřešená plocha činí 128 metrů čtverečních.

Zastřešení je myšleno převážně jako zastínění, ne jako ochrana před povětrnostními vlivy - plocha je totiž celodenně vystavena slunci. Nabídka zastřešovacích plachet je poměrně široká, při výběru tedy záleží především na financích.



(Obr. 28)

Na dlážděný prostor do stínu mezi stromky jsou situovány lavičky a pítko, stromky jsou zasazeny do ochranných mříží. Typ stromků jsem zvolila z několika důvodů: nedorůstají přílišné výšky, působí dekorativně a odlišná barevnost bude příjemně kontrastovat s okolní zelení, odrážet se od ní a obracet pozornost do centrálního prostoru.

V parku se také nyní vyskytují ovocné stromy, proto si myslím, že sem dobře zapadnou a nebudou zde působit nepatříčně. Na jaře pak kvetoucí alej vytvoří prostoru romantickou kulisu.

Třebaže se jedná o strom ovocný, plodnost kultivaru není nikterak hojná. Většina plodů pravděpodobně poslouží jako potrava zde žijícím ptákům, proto si nemyslím, že by hrozilo větší nebezpečí znečištění prostoru pod stromy opadanými plody.

Prunus cerasifera 'Nigra'

Jedná se o barevně výrazný strom, používaný jako solitéra, do uličních stromořadí, nebo k vytvoření barevného kontrastu ve skupinách se zelenými stromy.

Je to opadavý, středně bujný strom střední velikosti (výška 4,0 až 5,5 m) s výrazným barevným efektem. Bohatě kvete koncem března až v první polovině dubna před olistěním - květ je drobný pětičetný (poupě sytě růžové, květ světle růžový), list elipčitý až vejčitý, při rašení vínově červený, později tmavě červený až fialový (délka listu 3–7 cm).

Strom dosahuje v 10 letech výšky 3 až 4,5 m; ve 20 letech výšky 4,5 až 6 m (roční přírůstek je 30 až 50 cm). Starší stromy dorůstají výšky až 8 m. Velikost koruny lze omezit pravidelným řezem po odkvětu.

Červenolistá forma pochází z USA (kolem roku 1916), původní druh je rozšířen zejména v Malé Asii. [7]



(Obr. 29, 30, 31)

Součástí ústředního prostoru je také volná travnatá plocha. Zatravněnou plochu lze taktéž využít jako relaxační prostor (četba, opalování aj.), nebo prostor pro hry (házení si létajícím talířem, líný tenis apod.).

V celé střední části parku navrhuji použití zátěžového trávníku určeného pro pochozí plochy a plochy sportovního využití. Jedná se o trávník, který díky svým regeneračním schopnostem vydrží i velmi těžkou zátěž.

U nás nemá vstup na trávníky v parcích ještě „tradicí“, ale tento přístup se rychle mění a tam kde je pobyt na trávníku umožněn má tento koncept velký úspěch. Lidé vyhledávají travnaté plochy, kde je možné se slunit, odpočívat, hrát hry nebo mít piknik.

Zátěžový trávník je středně náročný na údržbu. Je třeba brát v úvahu nutnost pravidelného sekání, celoplošné zavlažování (automatické), příp. dosévání a přihnojování. Udržovaný trávník působí reprezentativnějším dojmem a více láká k užití.



(Obr. 32)

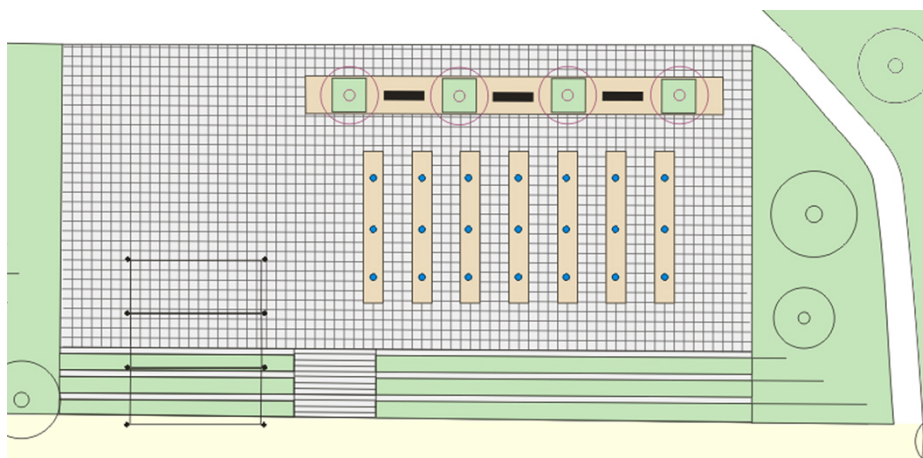
3.2.2 Atrium

Ze stávajícího travnatého „placu“ využívaného střední školou elektrotechnickou jako fotbalové hřiště navrhuji vytvoření kamenného, dlážděného atria, které je součástí parku. Zpevněný dlážděný povrch umožňuje zase jiný druh zájmového využití než trávník a mlat, a může se proto stát zajímavým doplněním pro parkové aktivity.



(Obr. 33, 34)

Výškový rozdíl je vyrovnán širokými, atypickými, zčásti zatravněnými schody, které prostor propojují s „horní“ částí parku a slouží k posezení (relaxaci, čtení knihy, v souvislosti s blízkou školou učení aj.). Třebaže to není jeho primární funkcí, lze jej využít také jako scénický prostor – v tom případě stupně poslouží jako tribuna.



(Obr. 35)

Převýšení činí zhruba 160 cm, překonávají jej tři stupně o výšce 52 cm a šířce 140 cm (zídka na sednutí má rozměry 52 x 45 cm, šířka zatravněné plochy je 95 cm). Přibližně středem schodiště „na sezení“ vede pozvolné, pět metrů široké schodiště „pochozí“, které spojuje spodní prostor atria s horním mlatovým „okruhem“.



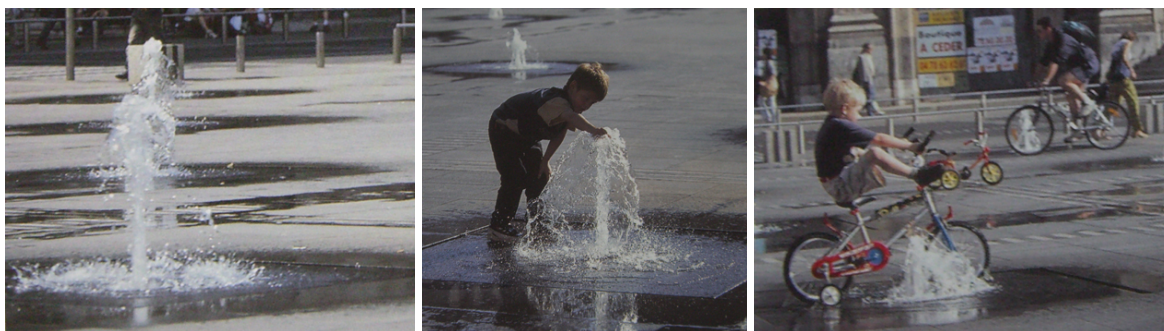
(Obr. 36)

V atriu se opakují některé prvky použité již v ústředním prostoru parku – stromořadí z kultivaru myrobalánu třešňového, vybavení mobiliářem a plachtové zastřešení, které zde slouží jako jakýsi altán zastřešující / stínící část schodiště (viz obrázek 37).

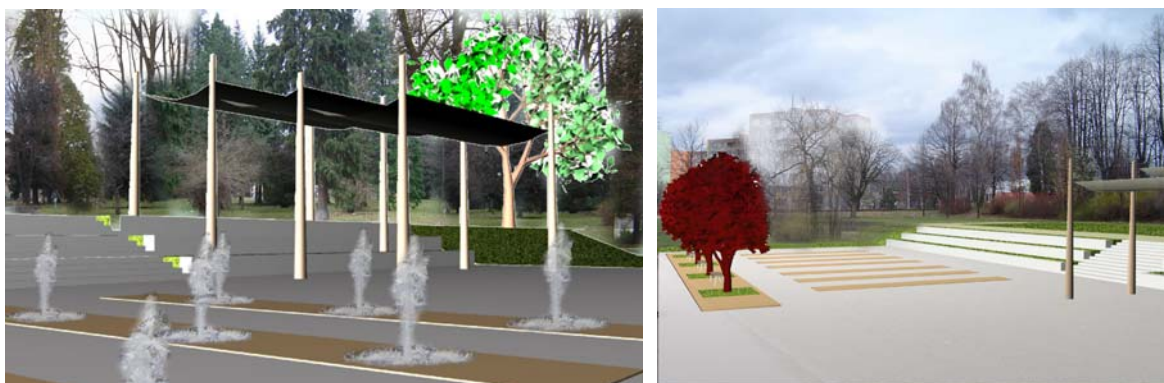
Zastřešení je řešeno stejně jako v hlavním prostoru – na dřevěné sloupy jsou zavěšeny pásy plachtoviny (- tři pásy o rozměru 8 x 3 m).

Stromky prostor změkčují a vizuálně propojují s horním parkem; jsou situovány naproti schodiště na hranici atriového prostoru a pojízdné komunikace u SPŠE a prostor atria tak uzavírají. Návštěvníci sedící na schodišti mají tudíž oči v úrovni barevných korun stromů a nemusí se dívat do zdi budovy.

Ústředním námětem atriové plochy je vodní prvek – pravidelný rastr 21 (3 x 7) pramenů v odstupech 3 m stříkající jakoby přímo z dlažby zabírá téměř půlku prostranství. Jednotlivé malé fontánky tak dělají z atria jednu velkou fontánu a vytvářejí nejen optickou, ale také zvukovou náplň atria. Spolu se šuměním stromů tak vytváří duo působící blahodárně uklidňujícím dojmem. Vodní prvky také bývají velkým lákadlem pro děti, které si vystačí s málem, aby si u nich pohráli.

*(Obr. 37, 38, 39)*

Jednotlivé prameny lze regulovat a nastavit jejich výšku. Lze tudíž „scénu“ obměňovat – fontánky mohou jen jemně „šumět“ nízko nad dlažbou, stoupat postupně ve vlnách, nebo stříkat vysoko do prostoru; navrhuji maximální výšku 1 m (možnosti jsou omezeny takřka pouze investovanou částkou). Stříkající voda je symbolem energie a života.

*(Obr. 40, 41)*

Vstup do parku bezprostředně navazující na vchod školy navrhuji vyčistit od keřů, které již přerostly svůj rámec (pouze se v nich zadržují odpadky a listí, které sem nažene vítr) a vydláždít ji stejnou kamennou dlažbou jako atrium a pochozí plochy.

Jako oživení a oddělení prostoru od přilehlé komunikace lze použít např. velké osázené květináče, které se lépe udržují a podle zvolené skladby rostlin se můžou měnit spolu s ročním obdobím.

3.2.3 Mobiliář, osvětlení a materiálové řešení

Pro dobré fungování veřejných prostor a všech aktivit s ním spojených musí být prostor dostatečně vybaven mobiliářem. Podle navrženého konceptu a aktivit s ním spojených je třeba navrhnout jeho rozmístění vzhledem k lidským činnostem a potřebám. Vedle laviček a osvětlení je to dostatečný počet odpadkových košů strategicky rozmístěných a také vybavení pro pejskaře.

Také je třeba zvážit šířku chodníků tak, aby byla optimální vzhledem k množství lidí, kteří zde procházejí a činnostem, které vykonávají.

Jak jsem již výše uvedla, pro pěší komunikace v parku navrhuji šířku chodníků 2 m; pískový rámeček kopírující tvar parku má šířku 4 - 5 m, takže se procházející skupinky i jednotlivci pohodlně vyhnou.

Důležitá je také volba materiálu použitého na vybavení (mobiliář) a povrch prostor. Povrch ústředního prostoru – **mlat** - jsem již uvedla, stejně tak důvody, které mě vedly k jeho použití (str. 32). Mlat musí být kvalitně udělán, aby voda odtékala z pískové plochy do okolního trávníku anebo odvodňovacích kanálků. Je sice pravda, že údržba je technicky náročnější, ale pro příjemný vzhled a výhody využití se vyplatí a vynaloženou energii nám tak vrátí. Ostatně pro udržení standardu a možnost dlouhodobého používání jakýchkoli prostor je třeba počítat s pravidelnou údržbou, jinak prostory rychle schází. Zanedbaná místa k používání nelákají a scházejí se zde vandalové a jiné „nekalé živly“.

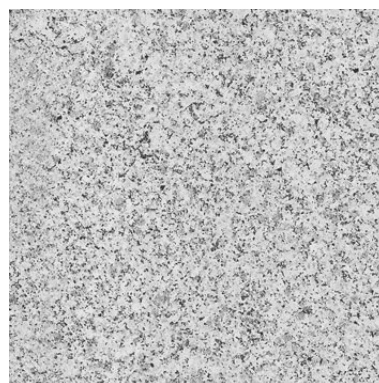
Použití zátěžového trávníku (alespoň ve střední části parku) jsem již taktéž uvedla (str. 35).

Hranice mezi travnatými plochami a mlatem je řešena obrubou z dlažby v šířce asi 40 cm – několik řad (5) žulové kostky. Obruba brání rozrůstání trávy a prorůstání plevelu do pískové plochy, a také hranici začišťuje. Jako dlažba je použita klasická žulová kostka (štípaná) tzv. drobnodlažba (barva žlutá, řádková vazba) – má dekorativní vzhled, je velmi odolná a velikostí struktury se blíží struktuře zeleně a pískové plochy (nečiní velký kontrast).



(Obr. 42)

Drobná žulová kostka vypadá výtvarně (např. kladena do vějířů, nebo různých obrazců) a minimální spáry ji dělají dobře pochůznou (na rozdíl od kostek větších formátů např. „kolečích hlav“) – což se vztahuje na dělicí pásy uprostřed centrálního prostoru a na „ostrůvky“ stromořadí s lavičkama, kde je použit též materiál. Velikost kostky se pohybuje mezi 5 x 5 až 20 x 16 cm (možný je také atypický formát na přání zákazníka). Já navrhuji použití typizované kostky 8 x 8 x 5 cm. Žula se vyskytuje v různých barevných variantách; pro svůj návrh jsem zvolila použití žlutých žulových kostek v prvcích v ústředním prostoru a v obrubě trávníku.

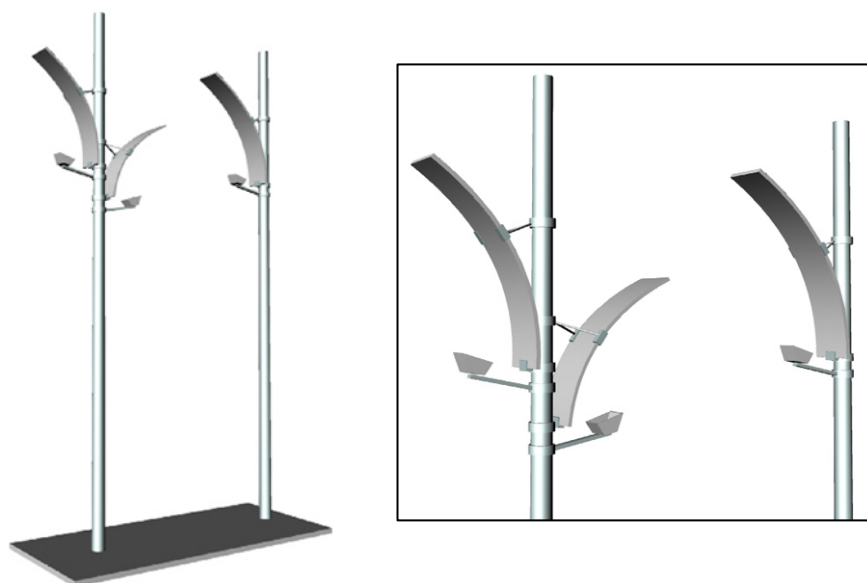


(Obr. 43, 44)

Kamenný prostor atria je pro použití drobné dlažby příliš rozsáhlý, proto je zde použita velkoplošná žulová dlažba v kontrastní barvě – světle šedá (např. žula Mrákotín, tryskaná). Rozměr dlažby je 60 x 60 x 10 cm. Jednotlivá dlažba působí fádne, proto je i tento prostor, podobně jako ten centrální, dělen odlišnými příčnými pásy z drobných žlutých žulových kostek kladených v řádkové vazbě. Ty také vymezují prostor pro „fontánky“ a stromořadí s posezením. Mokrý dlažba mění barvu a barevné kontrasty jsou viditelnější.

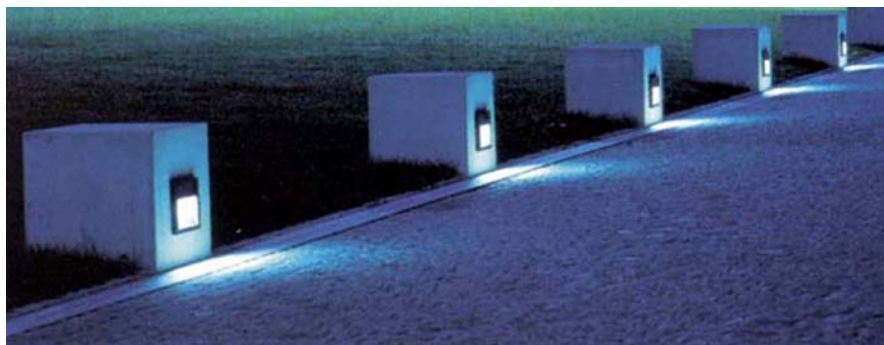
Důležitým prvkem vybavení parku je osvětlení. V případě parku je to také otázka bezpečnosti – nejen před případným napadnutím násilníky, ale také chůze parkem (škobrtnutí apod.).

V parku navrhuji tři - na sobě nezávislé - druhy osvětlení. Jednotlivé skupinky světel by mělo být možné rozsvítit či zhasnout – v souvislosti s provozem parku a ročním obdobím (např. možné nasvětlení scény při konání kulturních akcí apod.). Nejvýraznějším osvětlením parku jsou osvětlovací stožáry vysoké 8 m. Ty jsou situovány do centrálních částí parku. Proud světla se odráží od reflexní plochy, dopadá rozptýleně na zem a měkkým světlem zalévá volná prostranství. Každý stožár může obsahovat jednu nebo dvě reflexní plochy natočené opačnými směry – podle umístění v parku a požadovaném nasvětlení ploch.



(Obr. 45, 46)

Dalším typem osvětlení je přízemní nasvětlení cestiček. Tato světla jsou vestavěna do malých zídek zvedajících se v pravidelných rozestupech (cca 5 m) z žulové obruby. Osvětlují pouze pochozí plochy a vymezují trasy parkem.



(Obr. 47)

V atriu je pozemní osvětlení zabudováno do schodiště (- každý druhý schod; vzdálenost tři metry).

Třetím typem parkového osvětlení je podsvícení středových barevných alejí kultivaru myrobalánu třešňového (a rovněž stromořadí ve spodním atriu). Tento typ světla je spíše scénického charakteru a prostoru dodá tajemnou, romantickou atmosféru. S měnícími se stromy se bude měnit i duch prostoru – a to nejen ve dne, ale díky osvětlení také v noci. Na jaře budou růžově kvetoucí stromy do prostoru odrážet romanticky narůžovělé světlo, s postupujícím ročním obdobím pak nasvětlené tmavnoucí listy vytvoří spíše vášnivě temně rudou kulisu parku. Návštěvníci posedávající na lavičkách mezi stromy i po setmění se tak stanou součástí „scény“ parku.

Lavičky nejsou standardně rozmístěny po parku, jak tomu obvyčejně bývá, ale jsou koncentrovány v ústředním prostoru a v atriu. Zbytek parku slouží pro průchozí a pro procházející se obyvatele.

Vybrala jsem dva typy laviček stejného druhu – s opěradlem a bez opěradla. Lavičky bez opěradla nejsou orientované a lze tudíž sedět z obou stran – tento typ je umístěn tam, kde jsou lavičky „v prostoru“. Můžou na ně usednout lidé procházející jak středem prostranství, tak jdoucí po obvodu. Lavičky s opěrákem jsou na jediném místě – v prostoru uzavírajícím centrální plochu parku, takže jsou přístupné pouze z jedné strany a opěradlo - krom pohodlí - poslouží také jako psychologická potřeba „krýt si záda“.

Mobiliář jsem vybrala od firmy Mmcite, typ Limba. Materiál laviček je povrchově ošetřená ocel v kombinaci se dřevem, design je čistý a jednoduchý, tak aby zapadl do konceptu parku. Jak píší autoři: „univerzální lavička pro venkovní prostředí vhodná však i pro použití v interiéru. Jedna z ekonomicky výhodných laviček, která představuje tradiční koncept

v moderním provedení. Ocelová pozinkovaná kostra s masivními dřevěnými lamelami zaručuje vysokou odolnost proti vandalismu a nepřízní počasí.

Zinkovaná ocelová nosná kostra opatřena krycím lakem ve standardním odstínu. Sedák i opěradlo tvoří lamely z masivního dřeva, jež jsou skryté a přitom pevně spojeny s nosnou kóstrou. Všechny čtyři nohy lze elegantně kotvit do podkladu.“ [8]



(Obr. 48, 49)

Dalším, z navrhovaného vybavení parku, je pítko v centrálním prostoru. Je umístěno (stejně jako lavičky) mezi nově vysazeným stromořadím. Je jednoduchého designu – kvádr (50 x 50 x 100 cm) se zaoblenými rohy, materiál nerezová ocel.

Také odpadkové koše jsou od stejné firmy (jako lavičky) zabývající se městským mobiliářem. Odpadkový koš typu „Oval“, je „uzavřený robustní koš čistého moderního designu“ [9].

Má velký objem (55 l), a je ze silnostěnného zinkovaného ocelového plechu. Součástí koše je také popelník se zhášecím cigařet. Vybrala jsem typ na centrální noze, kterou lze kotvit do podkladu.



(Obr. 50)

U odpadkového koše by vždy měly být také umístěny držáky na sáčky pro pejskaře.

Bylo by naivní se domnívat, že dostatečné hygienické vybavení zapříčiní absolutní čistotu a udržování parku, avšak lze předpokládat se to alespoň napomůže tomu, aby alespoň ti uvědomějí po sobě (a svém psu) měli možnost uklidit. S tím ovšem souvisí také pravidelné vyprazdňování odpadkových košů a doplňování vybavení pro úklid po psích miláčcích.

4 INSPIRACE

4.1 Zahraniční:

Obnovené prostory v Barceloně:

- Park del Clot (autoři: Dani Freixes a Vincenc Miranda)
- Placa del Països Catalans (Helio Piñón a Albert Viaplana)
- Placa del General Moragues (architekt: Olga Tarassó)



Park del Clot



Placa del Països Catalans



Placa del General Moragues

(Obr. 51, 52, 53, 54)



Ole Bull Plass (Bergen, Norsko; autor: skupina architektů CEBUS)

Gustav Adolfs Torg (Malmö, Švédsko; autor: Sven-Ingvar Andersson)



Ole Bull Plass



Gustav Adolfs Torg

(Obr. 55, 56, 57)

Výše uvedené prostory mě baví pro své experimentální pojetí, pro střídání různých povrchů a velkorysost, se kterou korespondují a komunikují s okolím a dovolují lidem je spoultvářet. Líbí se mi také dynamické použití mobiliáře a zakomponování „soch“ do prostoru (např. poskytují stín), nebo oživení místa vodním prvkem.

Není zde stanoveno co se zde má odehrávat, přesto je evidentní, že je zde lidem dobře.

4.2 Parky z ČR:

Klášteřní zahrady v Litomyšli:

Park leží poblíž zámku, mezi dvěma chrámy na vyvýšenině nad městem. Hlavní motivy konceptu jsou "zahrada - divadlo, divadlo – zahrada“, propojení zahrad se zámeckým areálem a městem (z parku je pěkný výhled).

Dvě velké travnaté plochy slouží volnému pohybu i odpočinku. Výškový rozdíl je řešen zatravněným schodištěm – tribunou. Součástí zahrady je i „bazén“ s mlhovištěm - doplněn o sousoší O. Zoubka (v kašně i v prostoru) – ve kterém se za teplého počasí lze brouzdat, altán a květinové záhony.

Úprava byla ohodnocena několika prestižními cenami (Grand Prix OA) a byla publikována v prestižních architektonických publikacích.



(Obr. 59, 60, 61, 62)

Denisovy sady a park Studánka v Brně:

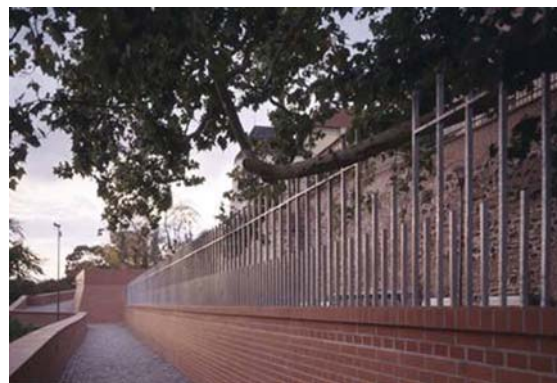
Návrh propojuje jednotlivé části parku a spojuje historický význam místa s novodobými potřebami. Součástí areálu je původní kolonáda, kašna, obelisk, květinové záhony a řada příjemných zákoutí, vše do detailu pečlivě řešeno. Ústředním prvkem hlavního prostranství je obelisk vztyčený na památku „vítězství nad Napoleonem, na paměť vítězství osvíceného rozumu, uměřenosti a řádu nad revolučními zvraty rozkolísané Evropy“. [4]

K parku byly začleněny soudobě komponované terasy; spojujícím prvkem (jakousi osou) je promenáda - chodník z ušlechtilého broušeného betonu procházející původní kolonádou a spojující významné směry a významná místa.

Oceněno: Grand Prix Obce architektů 2004 (Krajinářská architektura a zahradní tvorba).



(Obr. 63, 64)



(Obr. 65, 66) foto Filip Šlapal

Městský park v Brně – Královo Pole:

Byl zvolen parkem roku 2007, a získal také ocenění za nejlepší projekt sadovnického díla roku 2007.

Stejně jako při řešení Klášterních zahrad v Litomyšli zde hraje důležitou roli volná travnatá plocha. Výškový rozdíl Slovanského náměstí je řešen velkými širokými schody z betonu. Vznikají tak dvě úrovně – horní plocha je písková a slouží z části jako dětské

hřiště (je zde provazová dráha a pískoviště) a z části jako slunná terasa s vyhlídkou na Palackého třídu a část města, spodní je převážně travnatá s řadou laviček po obvodu.

Třebaže park leží uvnitř kruhového objezdu a je tím pádem ze všech čtyř stran ohraničen silnicí s poměrně čilým provozem, je zde klid. Po obvodu parku jsou totiž ve dvou řadách ponechány původní stromy.

Prostor parku doplňuje jednoduchý mobiliář. Psům je vstup do parku zapovězen.



(Obr. 67, 68, 69)

Zmiňované prostory mají několik společných prvků. Jsou příkladem dobře fungujícího prostoru, který bezesbytku plní svou funkci. Lidé se zde scházejí a relaxují aktivně (hry, házení s létajícím talířem aj.) i pasivně (polehávají na trávě, sedí na schodech, povídají...).

Jsou to klidná místa s příjemnou atmosférou, koncepčně jednoduchá, která umožňují svým volným prostorem řadu vyžití. Každý si zde může najít prostor pro svou činnost, ale také tichý koutek.

Klášteří zahrady v Litomyšli i úprava Denisových sadů byly oceněny prestižními cenami, „Slovaňák“ byl dokonce vyhlášen Parkem roku 2007. Nejlepším důkazem však je, že prostory jsou lidmi vyhledávány a „nezejí prázdnotou“, že se sem lidé rádi vrací strávit svůj volný čas a odpočinout si. Tyto prostory znám osobně a vím jak je příjemné sem zavítat.

SEZNAM POUŽITÉ LITERATURY

- 1, Nové městské prostory, Jan Gehl, Lars Gemzoe, Nakladatel: Era - vydavatelství
překlad: Blanka Kirsteinová, Petr Hurník, Rok vydání: 2002
- 2, Život mezi budovami - Užívání veřejných prostor, Jan Gehl, nakladatel: Nadace
partnerství, Překlad: Karel Blažek, Rok vydání: 2000
- 3, Zahradní architektura, autor: Ivar Otruba, nakladatelství: Era, rok vydání 2002
- 4, <http://www.brno.cz/index.php?nav01=35&nav02=11910&nav03=12093>
- 5, <http://www.architekt.cz/grandprix/polozka.php?ID=32>
- 6, <http://www.cezula.cz/cz/Home.php>
- 7, <http://www.frenstat.cz/>
- 8, <http://www.frenstat.info/>
- 9, <http://www.mufrenstat.cz/>
- 10, <http://www.garten.cz/g/cz/l-2-zelen-mest-a-obci>
- 11, <http://www.ceskykutil.cz/navody-a-inspirace/zahrada/pestujeme/podzim-je-idealni-pro-vysev-travniku>
- 12, http://www.ladronka.cz/upravy_v_obore_hvezda_vyvolavaji_rozpaky.html
- 13, <http://www.cenapp.cz/cz/>
- 14, http://www.mvcr.cz/casopisy/s/2003/0006/pril_3.html
- 15, <http://www.prostranstvi.cz/teorie/urbanismus.php>
- 16, <http://www.mmcite.cz/>
- 17, <http://www.atic.cz/encyklopedie/objekty1.phtml?id=79945>
- 18, <http://www.atic.cz/encyklopedie/objekty1.phtml?id=79945>
- 19, www.wikipedia.cz
- 20, <http://www.frenstat.cz/pametni-desky-pamatniky-a-pomniky>
- 21, <http://www.litomysl.cz/php/index/index.php?co=historie&id=1101906175832>

22,

http://kralovopole.brno.cz/vismo/galerie2.asp?u=80903&id_org=80903&id_galerie=2359&p1=0&p2=&p3=

23, <http://www.architekt.cz/grandprix/polozka.php?ID=32>

24, <http://www.pooh.cz/pruvodce/a.asp?a=2004548&db=444>

25, http://www.mvcr.cz/casopisy/s/2003/0006/pril_3.html

26, <http://www.e-light.cz/>

SEZNAM OBRÁZKŮ

- Obr. 1, 2 str. 14, *Foto a vizualizace: Ateliér Brno, zdroj:*
<http://www.brno.cz/index.php?nav01=35&nav02=11910&nav03=12093>
- Obr. 3 str. 21, Frenštát pod radhoštěm, zdroj: www.mapy.cz
- Obr. 4 str. 21, vlastní nákres okolí parku
- Obr. 5 - 7 str. 23, fotodokumentace zastavení Naučné stezky Frenštát pod Radhoštěm,
vlastní fotografie (pořízeno dne 14. 3. 2008)
- Obr. 8 str. 23, nákres stávajícího stavu – půdorys
- Obr. 9 – 11 str. 24, fotodokumentace stávajícího prostoru kolem památníku „Založení
dělnických bytových domů“ (pořízeno dne 14. 3. 2008)
- Obr. 12, 13 str. 24, fotodokumentace stávajících pomníků v Parku Osvobození (pořízeno
dne 16. 4. 2008)
- Obr. 14 – 17 str. 25, fotodokumentace stávajícího parkového mobiliáře (fotografováno
dne 16. 4. 2008)
- Obr. 18 – 23 str. 27, fotodokumentace stávajícího stavu (fotografováno dne 2. 3. 2008)
- Obr. 24 str. 29, nákres celkového konceptu parku - půdorys
- Obr. 25 str. 29, vyznačení hlavních průchozích směrů v parku
- Obr. 26 str. 31, smrk pichlavý, fotodokumentace (pořízeno dne 14. 3. 2008)
- Obr. 27 str. 32, nákres ústředního prostoru, půdorys
- Obr. 28 str. 33, schéma pohledu
- Obr. 29, 30 str. 34, ukázka použitého stromu, vlastní fotografie
- Obr. 31 str. 34, ukázka použitého stromu, <http://www.garten.cz/a/cz/3632-prunus-cerasifera-nigra-myrobalan-tresnovy/>
- Obr. 32 str. 34, ilustrační obrázek, vizualizace / fotomontáž
- Obr. 33, 34 str. 35, fotodokumentace stávajícího stavu (14. 3. 2008)
- Obr. 35 str. 35, atrium, půdorysné schéma
- Obr. 36 str. 36, schéma řezu

- Obr. 37 – 39 str. 37, ilustrační obrázek, Nové městské prostory, Jan Gehl, Lars Gemzoe
- Obr. 40, 41 str. 37, atrium - vizualizace / fotomontáž
- Obr. 42 str. 39, přechod povrchů, fotomontáž
- Obr. 43, 44 str. 39, dlažba, ilustrační obrázek
- Obr. 45, 46 str. 40, stožárové osvětlení, vizualizace
- Obr. 47 str. 41, pozemní osvětlení, ilustrační obrázek, <http://www.e-light.cz/svitidla/924/>
- Obr. 48, 49 str. 42, lavičky, ilustrační obrázek, <http://www.mmcite.cz/>
- Obr. 50 str. 42, odpadkový koš, ilustrační obrázek, <http://www.mmcite.cz/>
- Obr. 51 – 54 str. 44, ilustrační obrázek, Nové městské prostory, Jan Gehl, Lars Gemzoe
- Obr. 55 – 57 str. 45, ilustrační obrázek, Nové městské prostory, Jan Gehl, Lars Gemzoe
- Obr. 58 str. 45, fontána, ilustrační obrázek, Nové městské prostory, Jan Gehl, Lars Gemzoe
- Obr. 59 – 62 str. 46, ilustrační obrázek, Nové městské prostory, Jan Gehl, Lars Gemzoe
- Obr. 63, 64 str. 47, ilustrační obrázek, vlastní fotografie
- Obr. 65, 66 str. 47, ilustrační obrázek,
http://images.google.cz/imgres?imgurl=http://www.moravska-galerie.cz/Library/Images/CacheThumb/814e73ad-26fd-4f62-b0dd-60bca2e24e28_0_420_1.jpg&imgrefurl=http://www.moravska-galerie.cz/cs/kulturni-akce/atelier-brno-denisovy-sady/
- Obr. 67 – 69 str. 48, ilustrační obrázek, vlastní fotografie

CITACE

- [1] <http://www.brno.cz/index.php?nav01=35&nav02=11910&nav03=12093>
- [2] Nové městské prostory, Jan Gehl, Lars Gemzoe, Rok vydání: 2002
- [3] <http://www.frenstat.cz/vyvoj-dopravy-a-urbanismu-v-zavislosti-na-rozvoji-prumyslu>
- [4] <http://www.architekt.cz/grandprix/polozka.php?ID=32>
- [5] <http://www.atic.cz/encyklopedie/objekty1.phtml?id=79945>
- [6] <http://cs.wikipedia.org/wiki/P%C3%A9tanque>
- [7] <http://www.garten.cz/a/cz/3632-prunus-cerasifera-nigra-myrobalan-tresnovy/>
- [8] <http://www.mmcite.cz/>
- [9] <http://www.mmcite.cz/>

