

# **Vliv sociálních faktorů a výchovy na vznik sociálně patologického chování mladistvých.**

Ladislava Geyerová

---

Diplomová práce  
2008



Univerzita Tomáše Bati ve Zlíně  
Fakulta humanitních studií

---

Univerzita Tomáše Bati ve Zlíně  
Fakulta humanitních studií  
Ústav pedagogických věd  
akademický rok: 2007/2008

## **ZADÁNÍ DIPLOMOVÉ PRÁCE**

(PROJEKTU, UMĚLECKÉHO DÍLA, UMĚLECKÉHO VÝKONU)

Jméno a příjmení: **Ladislava GEYEROVÁ**  
Studijní program: **N 7507 Specializace v pedagogice**  
Studijní obor: **Sociální pedagogika**

Téma práce: **Vliv sociálních faktorů a výchovy na vznik sociálně patologického chování mladistvých.**

Zásady pro vypracování:

**Vymezení teoretických východisek pro praktickou část práce.**  
**Charakteristika výzkumného souboru.**  
**Provedení kvantitativního výzkumu formou polostrukturovaného rozhovoru a dotazníkového šetření.**  
**Zpracování a vyhodnocení výsledků výzkumu.**  
**Stanovení odpovídajících závěrů.**

Rozsah práce:

Rozsah příloh:

Forma zpracování diplomové práce: tištěná/elektronická

Seznam odborné literatury:

**CHMELÍK, J.** Trestná činnost mládeže a páchaná na mládeži. Praha: Ministerstvo vnitra ČR 1998

**NAKONEČNÝ, M.** Psychologie osobnosti. Praha: ACADEMIA 1998

**MATOUŠEK, O., KROFTOVÁ, A.** Mládež a delikvence. Praha: PORTÁL 1998

**MATĚJČEK, Z.** Rodiče a děti. Praha: AVICEUM 1989

**VÁGNEROVÁ, M.** Psychologie pro pomáhající profese: variabilita a patologie lidské psychiky. Praha: PORTÁL 2000. 444 s. ISBN 80-7178-496-6.

Vedoucí diplomové práce:

**Bc. Kateřina Tomášková**  
Ústav pedagogických věd

Datum zadání diplomové práce:

**3. ledna 2008**

Termín odevzdání diplomové práce:

**30. května 2008**

Ve Zlíně dne 3. ledna 2008

prof. PhDr. Vlastimil Švec, CSc.  
*děkan*



LS.

Mgr. Jarmila Celá  
*ředitel ústavu*

## **ABSTRAKT**

Geyerová, Ladislava. **Vliv sociálních faktorů a výchovy na vznik sociálně patologického chování mladistvých.** (Diplomová práce). Zlín: Univerzitní institut, 2008. 94 s.

Diplomová práce je zaměřena na problematiku vlivu sociálně patologických jevů a výchovy na delikventní chování mladistvých, analýzu příčin páchaní trestné činnosti mladistvými a prognózu jejich resocializace. Část práce je věnována historii trestu, realizaci programů zacházení ve výkonu trestu odnětí svobody a kontinuální postpenitenciární péči.

Klíčová slova:

Delikvence, socializace, resocializace, sociálně patologické jevy, kontinuální postpenitenciární péče, prognóza resocializace, trest odnětí svobody, programy zacházení.

## **ABSTRACT**

Geyer, Ladislava. **Causes of social factors and the education of young adults.** Thesis. Zlin: Tomas Bata univerzity in Zlin, 2008. 94 pp.

The thesis focuses on the pathologic phenomena, the analysis of the causes of committing crimes by young adults, and their resocialization. A part of the thesis is devoted to the history of sentence, the implementation of programs for treating people undergoing sentence and the continual post penitentiary care.

Keywords:

Delikventy, socialization, resocialization, socially pathologic phenomena Continual post penitentiary care, prognosis of resocialization, treatment programs, sentence of imprisonment.

Děkuji vedoucí práce Bc.Kateřině Tomáškové za odborné vedení a pomoc, kterou mi poskytla při zpracování diplomové práce.

Prohlašuji, že jsem diplomovou práci zpracovala samostatně. Všechny použité informační zdroje a literární prameny jsem uvedla v seznamu literatury.

Zlín 20.5. 2008

Ladislava Geyerová

## OBSAH

<b>ÚVOD</b> .....	<b>8</b>
<b>I TEORETICKÁ ČÁST</b> .....	<b>10</b>
<b>1 ANALÝZA VÝZKUMNÉHO VZORKU, METODOLOGIE VÝZKUMU A FORMULACE HYPOTÉZ.</b> .....	<b>11</b>
<b>2 ASPEKTY VZNIKU SOCIÁLNĚ PATOLOGICKÝCH JEVŮ V KONTEXTU VÝVOJE KRIMINALITY VE SPOLEČNOSTI</b> .....	<b>16</b>
2.1 SOCIÁLNÍ PŘÍČINY PÁCHÁNÍ TRESTNÉ ČINNOSTI.....	18
2.2 OSOBNOSTNÍ PŘÍČINY PÁCHÁNÍ TRESTNÉ ČINNOSTI .....	21
2.3 DELIKVENCE MLADISTVÝCH A KRIMINOGENNÍ SITUACE .....	22
<b>3 KRIMINALITA MLADISTVÝCH</b> .....	<b>26</b>
3.1 NÁSILÍ V RODINĚ .....	26
3.2 TÝRÁNÍ DĚTÍ.....	27
3.3 SEXUÁLNÍ ZNEUŽÍVÁNÍ DĚTÍ.....	28
3.3.1 Možnosti prevence sexuálního zneužívání a týrání dětí.....	30
3.4 ŠIKANA JAKO SOCIÁLNĚ PATOLOGICKÝ JEV .....	33
<b>4 ASPEKTY OSOBNOSTNÍ PREDISPOZICE JEDINCŮ</b> .....	<b>36</b>
4.1 PSYCHICKÉ ZVLÁŠTNOSTI.....	36
4.1.1 Potřeba vnějších podnětů .....	36
4.1.2 Potřeba životní jistoty.....	36
4.1.3 Potřeba životní perspektivy .....	37
4.1.4 Potřeba společenské hodnoty .....	37
4.2 DĚDIČNOST A FAKTOR GENETICKÉ PREDISPOZICE .....	37
4.3 SOMATICKÉ ZMĚNY .....	38
<b>5 POSOUZENÍ NEGATIVNÍCH JEVŮ A HLEDISKA PREVENCE</b> .....	<b>39</b>
<b>6 PROBLEMATIKA RESOCIALIZACE</b> .....	<b>40</b>
6.1 PROGRAMY ZACHÁZENÍ A JEJICH UPLATŇOVÁNÍ U ODSOUZENÝCH .....	41
6.2 OBSAH PROGRAMŮ ZACHÁZENÍ .....	42
6.3 SOUČASNÁ KONCEPCE ZACHÁZENÍ S MLADÝMI VĚZNI .....	44
6.4 POSTPENITENCIÁRNÍ PÉČE .....	45
<b>7. HISTORIE TRESTU A ZACHÁZENÍ S DELIKVENTY</b> .....	<b>48</b>
7.1 ZPŮSOBY TRESTÁNÍ V OBDOBÍ STAROVĚKU, STŘEDOVĚKU A FEUDALISMU .....	48
7.2 HISTORIE TRESTU ODNĚTÍ SVOBODY .....	50
7.3 VĚZEŇSKÉ REFORMY, VÝVOJ VĚZEŇSKÝCH REŽIMŮ .....	52
7.4 PROGRESIVNÍ VĚZEŇSKÉ SYSTÉMY .....	54

<b>II</b>	<b>PRAKTICKÁ ČÁST .....</b>	<b>58</b>
<b>8.</b>	<b>POPIS ZKOUMANÉHO A KONTROLNÍHO SOUBORU .....</b>	<b>59</b>
<b>9</b>	<b>DÍLČÍ VÝSLEDKY A JEJICH INTERPRETACE .....</b>	<b>61</b>
9.1	KRITÉRIUM 1. NEÚPLNÁ RODINA .....	61
9.2	KRITÉRIUM 2. VZDĚLÁNÍ RODIČŮ .....	62
9.3	KRITÉRIUM 3 . SOCIÁLNÍ PODMÍNKY RODINY.....	63
9.4	KRITÉRIUM 4. KRIMINOGENEZE RODINY .....	64
9.5	KRITÉRIUM 5. ALKOHOL V RODINĚ.....	65
9.6	KRITÉRIUM 6. HODNOTOVÝ ŽEBŘÍČEK RODIČŮ A DĚTÍ .....	66
9.7	KRITÉRIUM 7. KONFLIKTNÍ SITUACE V RODINĚ .....	69
9.8	KRITÉRIUM 8. ORIENTACE VÝCHOVY .....	72
9.9	KRITÉRIUM 9. DEPRIVACE .....	74
<b>10</b>	<b>ASPEKTY RODINNÉHO PROSTŘEDÍ DELIKVENTŮ.....</b>	<b>79</b>
10.1	SOCIÁLNĚ PATOLOGICKÉ FAKTORY ZJIŠTĚNÉ V RODINÁCH PROBANDŮ .....	82
10.1.1	Trestná činnost rodičů a sourozenců osob zkoumaného vzorku.....	82
10.1.2	Alkoholismus a jeho výskyt v rodinách delikventů .....	82
10.1.3	Abuzus drog v rodinách delikventů .....	83
<b>11</b>	<b>PREDELIKVENCE A DELIKVENCE PROBANDŮ.....</b>	<b>84</b>
<b>12</b>	<b>ANALÝZA A EVALUACE VÝSLEDKŮ PROVEDENÉHO VÝZKUMNÉHO ŠETŘENÍ .....</b>	<b>86</b>
<b>13</b>	<b>PROGNÓZA RESOCIALIZACE ODSOUZENÝCH.....</b>	<b>88</b>
	<b>ZÁVĚR .....</b>	<b>91</b>
	<b>SEZNAM POUŽITÉ LITERATURY.....</b>	<b>93</b>
	<b>SEZNAM PŘÍLOH.....</b>	<b>94</b>

## ÚVOD

K pojmenování palčivých sociálních problémů současné doby, která je provázena nedostatkem času a hektičností vývoje s množstvím různorodých informací, nepochybně napomáhá a souvisí názor o zvyšujícím se podílu kriminality ve společnosti, jako sociálně patologický fenomén, s nutností jej komplexně řešit.

Sociálně patologické jevy velmi úzce souvisí se společenským klimatem a odrážejí se ve společenských proměnách, problémech a opatřeních.

Zvyšující se kriminalita obecně a zejména u mladých lidí, kde podílu dalších sociálně patologických jevů zřetelně dominuje drogová problematika, alkoholismus, hazardní hry, gamblerismus, členství v závadových partách a problémových sektách, prostituce, rasismus a xenofobie, je značným společenským problémem, vyžadujícím radikální opatření na úrovni celospolečenského řešení a dostatečně účinnou prevenci, která není založena na pouhé represivní složce, ale vykazuje žádoucí, výchovný efekt.

Statistika vyhodnocování projevů kriminality ve společnosti zahrnuje mimo jiné i srovnání s minulostí, zde dochází v kriminalitě mladých lidí i k dalším, než jen početním změnám. Zvyšuje se brutalita i agresivita pachatelů, naopak se výrazně snižuje jejich věková hranice, když experimentuje s faktory, které startují kriminogenní chování. Výraznými kriminálními jevy, které se rekrutují především z velkých měst, odkud prorůstají do celé společnosti, je vytváření gangů mladistvých s výrazně agresivními sklony a zneužívání dětí organizovaným zločinem.

Kriminalita představuje mimořádně vážný společenský fenomén a komplexně je třeba přistupovat k jejímu vytěsňování, kontrole a potlačování. Lidé ztrácejí pocit bezpečí, nutný k plnohodnotnému kvalitnímu životu, oslabuje se jejich důvěra k vymahatelnosti práva, důvěra vůči státu i zákonu. Tvrdá trestní represe, po níž veřejnost stále silněji volá, nezvrátí nepříznivý vývoj kriminogenní spirály, pokud nebude v souladu s jasnou koncepcí široké shody na preventivních opatřeních.

V trestné činnosti mladistvých a mladých dospělých se projevuje dluh společnosti vůči sociálním potřebám jedinců, kam patří nevhodná atmosféra v celé společnosti, krize rodiny, nedostatečné působení školy, nedostatek výchovných poradců v našem životě a vzájemná lhostejnost ( Čírtková, L. 1996, s. 54).



Kriminalita a resocializace pachatelů trestných činů není jen výhradně problémem osobnosti člověka, ale současně i problémem politickým, ekonomickým, problémem životního stylu a mnohdy i předsudků.

Zvolené téma diplomové práce, o souvislostech vlivu sociálních faktorů a výchovy na vznik sociálně patologického chování mladistvých a prognóza jejich resocializace, vychází ze zájmu o poznání důvodů v chování mladých lidí, které je vedou k delikventnímu a kriminálnímu chování.

Se zkušenostmi, získanými z pracovního působení specialistky sociální sféry a zkušeností ze stáží ve věznicích pro mladistvé, jsem prohloubila poznatky uvedené ve svojí bakalářské práci. Cílem diplomové práce je analyzovat příčiny, které měly rozhodující vliv na spáchání trestného činu, následné odsouzení, včetně využití výzkumného šetření pro výchovnou práci.

Ambicí ve smyslu celospolečenského významu je maximalizovat statistické údaje o počtu propuštěných, kteří nevykazují recidivu jak trestné činnosti, tak návratu zpět do výkonu trestu odnětí svobody. Ze závěrů vytvořit vhodné formy ovlivňování a stanovit kriminální prognózy. Smyslem výzkumu je najít společné znaky mladých delikventů, které vedou k páčání trestné činnosti a získat tak informace pro uplatnění optimálních forem prevence a cílené zaměření na práci s nimi.

## I. TEORETICKÁ ČÁST

## 1 ANALÝZA VÝZKUMNÉHO VZORKU, METODOLOGIE VÝZKUMU A FORMULACE HYPOTÉZ.

Narůstající kriminalita je vnímána jako negativní společenský jev, jenž vykazuje znaky o pachateli jako o osobnosti sociálně determinované. Delikventní jednání mladistvých, odsouzených za úmyslnou trestnou činnost, jsou pojaty jako předmět výzkumu, s analytickým zaměřením na osobnost mladistvého pachatele a na formující sociální prostředí.

Osobnost pachatele trestné činnosti jako objekt výzkumu podtrhuje kriminální situace a vzájemný vztah mezi nimi vytváří specifický základ souboru komplexních faktorů, které podmiňují vznik trestné činnosti. Jde tedy o zkoumání procesu vzájemného působení společenského prostředí a pachatele, jehož výsledkem je páchaní trestné činnosti (Nezkusil a kol. 1997, s.113).

V analýze příčinných vztahů objasňujících kriminogenezi je nezbytné správné posouzení jak osobnosti mladého jedince, tak i determinujícího okamžiku, který byl spouštěcím mechanismem jeho delikvence.

Kriminalita je v současné době celosvětovým problémem, s výraznou latentní schopností rozvrátit sociální vztahy jedinců k sobě samým i ke společnosti. Trestnou činnost, kterou většinou páchají mladiství delikventi řadíme do obecné kriminality. Mládež je spojována s různými věkovými kategoriemi v závislosti na předmětu a rozsahu zkoumání jednotlivých vědních oborů. Pro účel této práce se za mládež a nezletilé označí fyzické osoby jako mladistvé, které dosáhly věku od 15 let do dosažení věku 18 let.

Jako příčinu páchaní kriminálních deliktů mladistvými můžeme označit nepříznivé rodinné podmínky pro formování osobnosti. Rodina má jedinečné a výsadní postavení tím, že uskutečňuje transfer vzorců chování, utváří správný názor na tvorbu hodnotové stupnice, ovlivňuje vývoj dítěte v jeho nejranějších fázích. Nejvydatněji uspokojuje základní psychické potřeby dítěte a je modelem mezilidských vztahů, který si dítě ponese dál do života a jímž bude poměřovat všechny další vztahy. Neplní-li rodinná výchova tuto funkci, nepřímo tím vytváří větší předpoklady pro vznik kriminogenního prostředí.

Důležitou příčinu páchaní trestné činnosti mladistvých tvoří nedostatek životních zkušeností, neschopnost mladého člověka rychle a správně reagovat na některé situace a podněty, kde vzniká prostor k chybnému jednání.

Na tomto základě je postaveno posouzení sociologických průzkumů, kterými je prokázáno, že mládež má i přes příslušnost k různým sociálním skupinám určité společné znaky, shodné zájmy, společné způsoby chování a jednání. Validita těchto faktorů je značná a je nutné souběžně odstraňovat všechny příčiny vedoucí k páchání trestné činnosti. Nutno připustit, že na mnohé mladistvé působí tak silně různé negativní elementy, že si nejsou schopni ujasnit jejich obsah a bez poskytnuté odborné pomoci sklouzávají k asociálnímu projevu chování, s výrazně delikventními rysy.

**Cílem výzkumu** je analýza a vliv sociálních aspektů a výchovného působení na osobnost mladistvých pachatelů trestné činnosti. Zjistit faktory, které ovlivňují zejména mladistvé jedince tak, že u nich dochází k asociálnímu chování a delikvenci.

Rovněž zaměření se na osobnost pachatele, jeho psychickou výbavu, sociální vlivy a výchovné prostředky, které mají mnohdy spouštěcí mechanismy predelikvence a delikvence. Nezbytné je i posouzení vlivu rodiny a výchovných postupů, jejichž nesprávná funkce ovlivňuje start, strukturu a dynamiku sociálně patologických jevů.

Dále se zaměřit na poznání mechanismu a sociálně psychologických determinant kriminality mladých dospělých. Pokusit se provést srovnání faktorů osobní a rodinné anamnézy, typu spáchané trestné činnosti a dalších faktorů vedoucích ke spáchání deliktu a následného odsouzení. Ze závěrů vytvořit vhodné formy ovlivňování a stanovit kriminální prognózy. Smyslem šetření bylo najít společné znaky mladých delikventů a získat tak informace o možných nástrojích nejen prevence, ale dalších forem práce s těmito lidmi.

**Formulace výzkumného problému** předjímá, že předmětem výzkumu je predelikventní a delikventní jednání mladistvých, odsouzených za různorodou úmyslnou trestnou činnost, vykonávající výkon trestu odnětí svobody ve Věznici Znojmo a Břeclav. Vzhledem k tomu, že kriminalita je společenským jevem a je páchána v prostoru a čase, a sám pachatel je osobnost sociálně determinovaná, zaměřuje se srovnávací analýza nejen na osobnost mladého dospělého pachatele, ale i na formující sociální prostředí školy u žáků SOU ve Znojmě.

Osobnost pachatele trestné činnosti, kriminální situace a vzájemný vztah mezi nimi vytvářejí specifický základ souboru komplexních faktorů, které podmiňují vznik trestné činnosti. Jde tedy o zkoumání procesu vzájemného působení společenského prostředí a pachatele, jehož výsledkem je páchání trestné činnosti (Nezkusil a kol. 1997, s.113).

**Výzkumné metody** jsou odvislé od vybraného výzkumného předmětu a od cílené volby objektu výzkumu. Základní metodou použitou v kvantitativním výzkumu byl řízený anamnestický rozhovor, zaměřený na zjištění dat z rodinné a osobní anamnézy, včetně pre-delikvence a výchovných problémů probandů (viz příloha č. 1).

Očekávání splnila zvolená kombinace metod sociometrie a strukturovaného pozorování, kdy pro získání a shromáždění byly zvoleny anonymní uzavřené dotazníky a polostrukturovaný rozhovor se 70 mladistvými ze dvou odlišných sociálních oblastí a rizikových skupin, tj. 35 mladých odsouzených vězňů ve Věznici Znojmo a 35 mladých žáků Středního odborného učiliště ve Znojmě.

Významná fakta zajistil strukturovaný rozhovor se specialisty, psychology a pedagogy různých institucí sociální sféry - Diagnostický ústav v Brně, Věznice Znojmo a Břeclav, Střední škola a učiliště ve Znojmě. Metodou zakotvené teorie je využito posouzení o vlivu sociálních faktorů a působení výchovy na delikventní chování a kriminalitu mladistvých.

Výběr odsouzených byl zaměřen na věkovou hranici do 18 let. Anamnestický rozhovor byl proveden individuálně ihned po nástupu odsouzeného do výkonu trestu odnětí svobody. Každý vyšetřovaný jedinec byl seznámen se smyslem práce, jejím účelem a metodami, včetně záruk, ve znění Listiny základních práv a svobod, Hlavy 7, Čl. 2, že s výsledky zkoumání nebudou seznámeny nepovolané osoby.

Výrazně vypovídající se ukázala metoda dotazníkového šetření, zvolena pro analýzu okolností a forem spáchané trestné činnosti (viz příloha č. 2). Součástí metody bylo studium spisových materiálů a osobních spisů (rejstřík trestů, osobní a rodinné údaje, kriminální anamnézy). Takto získané informace jsem rovněž použila k ověření pravdivosti odpovědí odsouzených. Výsledky zvolených metod byly zpracovány na pomocných arších provedených analýz.

### **Specifikace výzkumného postupu.**

Stěžejní výzkumnou metodou projektu výzkumu vlivu sociálních faktorů a výchovy na vznik sociálně patologického chování mladistvých a související problematika uvnitř skupin mladistvých odsouzených a učňovské mládeže je sociometrie, kdy výzkum bude realizován ve fázích.

1. Úvodní fáze bude zaměřena na sestavení sociometrického dotazníku, prostřednictvím kterého se jednotlivým členům obou srovnávaných skupin předloží otázky mapující kvalitu jejich rodinného prostředí a sociálně – materiální podmínky osobnostního vývoje.
2. V další fázi, po vyplnění sociometrických dotazníků mladistvými, bude následovat jejich zpracování se zaměřením na konstrukci sociometrických matic, do kterých se zaznamenají odpovědi odsouzených a učňů ve formě jednotlivých voleb, jak je preferovali na základě položených otázek.
3. Následující fází bude výpočet jednotlivých sociometrických indexů, které byly zaměřeny na celou skupinu odsouzených a učňů – její soudržnost, pozitivní a negativní sociopreferenční jednání skupiny, skupinovou expanzivitou apod. Další skupina indexů, které bude na základě sociometrického šetření možno vypočítat, budou indexy zaměřené na sociometrický status jedince ve skupině – výpočet pozitivního i negativního sociometrického statusu jedince, výpočet expanzivity jednotlivých členů skupiny.
4. Strukturovaného pozorování – další výzkumné metody, bude využito především jako metody doplňující, která zmapuje chování vybraných odsouzených a učňů, vždy převážně v prostředí věznice nebo internátu. Metoda strukturovaného pozorování vhodně doplní sociometrickou metodu především v oblasti mimopracovní, při trávení volného času organizovaně i bez řízeného dohledu.

Významná pro výzkum bude analýza dosavadního způsobu chování a stylu života u obou reprezentativních vzorků mladistvých a stupnice jimi uznávaných hodnot.

### **Stanovení výzkumných hypotéz.**

Faktory vzniku sociální patologie mladistvých mohou ověřit výzkumné hypotézy:

1. Domnívám se, že při srovnání vývoje mladistvých z funkčních a neúplných rodin, se budou více trestné činnosti dopouštět jedinci z neúplných rodin.
2. Předpokládám, že delikvence se bude výrazně objevovat u těch, kde byla v dětství stanovena porucha chování.
3. Lze očekávat dominující majetkovou trestnou činnost, před trestnou činností násilného a mravnostního charakteru.

Validitu výzkumu při ověřování stanovených hypotéz zajišťovalo jasné vymezení jednotlivých druhů proměnných a stanovení jejich vzájemného vztahu ( Spousta, V. 2003, s.84).

Proměnnou zde byly použité faktory a činitelé anamnestického rozhovoru, které působily na sledovaný a zkoumaný reprezentativní vzorek.

Nezávisle proměnné – problémové chování jako trvalé faktory, které v průběhu výzkumu nebyly měněny, byly užity jako základna pro předvídání.

Závisle proměnné – efektivnost působení jako vlastnosti objektu, které se vlivem použitých faktorů měnily a tyto změny byly na základě analýzy jevu předvídány.

Intervenující proměnné jako zprostředkující proměnná – připravenost všech k resocializaci, edukaci a integraci, zde spolupůsobily na vztah nezávisle a závisle proměnných, ale obtížně se daly přímo pozorovat.

## 2 ASPEKTY VZNIKU SOCIÁLNĚ PATOLOGICKÝCH JEVŮ V KONTEXTU VÝVOJE KRIMINALITY VE SPOLEČNOSTI

Dobrý psychický stav matky a láska k nenarozenému dítěti jsou významnými předpoklady pro šťastný život budoucího člověka. Musí to být láska obou rodičů, kteří by měli být na příchod dítěte vnitřně připraveni. V kořenech lidského života, který má být šťastný a úspěšný, stojí láska a jistota.

Výchova dětí v rodině je otevřeným a nikdy nekončícím procesem; je to proces vzájemného ovlivňování, oboustranných kompromisů a také základní atribut utváření osobnosti. Jednou z hlavních příčin výchovného selhání dítěte jsou častokrát přímo rodiče, přestože mnozí tuto pomyslnou veličinu podsouvají jiným směrem, kdy obviňují školu, kamarády, tržní prostředí, a další jiné oblasti.

Dobré i špatné vlastnosti jsou však v drtivé většině případů projevem rodinné výchovy a zároveň důsledkem situace, která v rodině vládne. Dítě je tedy většinou naším vlastním obrazem, naším morálním otiskem a naší společenskou a pedagogickou vizitkou, výslednicí našeho vlastního života a partnerských vztahů. Za základní kriminogenní faktory v rodině můžeme označit rozvrácenou rodinu, závislost rodičů na alkoholu nebo jiných drogách, kriminalitu členů rodiny, nepřiměřenou výchovu dítěte a mladistvého, lhostejnost rodičů k chování dítěte ve škole a jeho prospěchu, nezáměr o způsob trávení volného času, pobyt dítěte v dětském domově, preferování podnikatelských aktivit a angažovanost rodičů v zaměstnání před výchovou dětí, při nadprůměrném finančním kapesném pro ně, coby kompenzací vlastní, mizivé osobní účasti.

K poruchám chování dětí dochází především v důsledku chybného výchovného vlivu, jako následek citového strádání, poruch sebehodnocení či celkové osobnostní bezradnosti dítěte. Tyto poruchy chování se objevují a rozvíjejí postupně a v důsledku mohou vést k páchání závažné trestné činnosti.

Hypotézy vysvětlující kriminalitu dětí a mladistvých zahrnují rodinu jako vlivného, ne-li rozhodujícího činitele. Rodiny delikventů se vyznačují velmi špatným ekonomickým postavením, mnohé z nich žijí ze sociální podpory. Usměrnování v rodinách delikventů se pohybovalo mezi extrémně tvrdou disciplínou a naprostou netečností, proti tomu v rodinách nedelikventních dětí panuje nejčastěji rozumem pochopitelná a spravedlivá kázeň. Mnohé delikventní děti byly svými rodiči naprosto otevřeně odmítány (Chmelík, J. 1998,



s.18). Domácnosti, v nichž žili delikventní mladiství se svými rodinami, charakterizovaly sociální pracovníce jako zanedbané, špinavé, špatně osvětlené, špatně větrané, přeplněné, v takových bytech ani děti, ani dospělí neměli pocit pohody, takže mladiství raději trávili volno mimo ně.

Sociálně patologické jevy včetně jevů, které mají charakter trestných činů, jsou součástí běžného způsobu života mnoha lidí novodobé společnosti. Pokud se s nimi osobně nesečkáme, jsou nám mnohdy v průběhu každého dne předkládány masmédií, a tak se může stát, že většina z nás již tuto kulisu života příliš nevnímá.

Podíl mládeže a mladých dospělých na spáchaných trestných činech lze vystopovat ve všech oblastech kriminality. V poslední době se zvýšil její podíl na krádežích, loupežích a prostituci. Stále vysoký je podíl jedinců páchajících trestnou činností pod vlivem alkoholu, či v závislosti na různých formách toxikomanie. Znepokojující jsou signály psychické závislosti na hracích automatech s negativním dopadem na růst kriminality. Stejně jako u ostatních pachatelů se stále více i u mládeže a mladých dospělých projevuje brutalita a agresivita.

Je to způsobeno tím, že se negativních sociálních jevů zúčastňují jednotlivci i skupiny lidí s různou mírou a kvalitou osobnostních vlastností. Navíc je třeba vzít v úvahu, že důvodů zde působí zpravidla více a že trestná činnost jakožto společenský jev, je tedy výsledkem působení mnoha příčin ( Zapletal, J a kol. 1995, s.45).

Delikvenci tedy nelze vysvětlit jedinou příčinou, ani jednoduchým součtem několika příčinných faktorů. Žádný činitel nepůsobí izolovaně, ale vždy ve vzájemných vztazích. Určujícími faktory pro stanovení příčin a podmínek páchaní trestné činnosti mladými lidmi jsou zejména vývojové zvláštnosti mladého člověka a mikrostruktura, ve které se mladí lidé pohybují. Jde o dva soubory faktorů, na základě kterých je formován hodnotový systém, sociální orientace, postoje k lidem a další charakterové atributy osobnosti člověka (Chmelík, J. 1998, s.7).

Příčinami kriminogenního chování se zabývala celá řada autorů a vesměs se shodují, že kriminogenní chování je výsledkem interakce neadekvátní úrovně sociální adaptace, kriminogenních osobnostních vlastností a kriminogenní situace ( Nezkusil, J.1978, s. 29).

## 2.1 Sociální příčiny páchaní trestné činnosti

Sociální příčiny tvoří nejširší skupinu, která ovlivňuje delikventy směrem k páchaní trestné činnosti. První a nesporně rozhodující příčina spočívá v negativním vlivu rodiny a neplnění si rodičovských povinností. V posledních letech se obraz rodin, z nichž pocházejí delikventní mladiství, pomalu mění. Novější výzkumy dokazují, že zanedbávání, případně týrání dětí v rodinách dramaticky zvyšuje pravděpodobnost, že se tyto děti během dospívání dostanou do konfliktu se zákonem. Narůstající násilná i jiná trestná činnost je dávana do vztahu ke špatně fungující rodině. Stále vlivnějším činitelem je neúplná rodina. Také děti, které přišly na svět mimo manželství, mají před sebou častěji kriminální dráhu než děti narozené v manželství. Za závažný faktor nepochybně ovlivňující i budoucí kriminalitu dítěte se také pokládá věk matky v době porodu, kdy prokazatelně vzniká vysoké riziko velmi nízkým věkem matky.

Nejpřekvapivějším současným trendem je nárůst kriminality u mladistvých, kteří žijí v úplné, stabilní rodině. Existují dvě hypotézy pro vysvětlení. První předpokládá "skrytou patologii" rodiny, druhá hypotéza zastává názor, že vliv rodiny na děti v dospívání stále klesá, děti jsou stále více odkázány na výchovu v institucích, na pasivní sledování médií, na neřízenou interakci ve spontánně vzniklých partách. Lidský život je roztříštěn do nespojitých, vysoce předepsaných rolí. Vedle nich se otevírá prázdnota čím dál méně předepsané role rodinné. Prázdnota volného času, která zbývá po vykonání čím dál jednodušeji zvládnutelných domácích prací, nuda zaháněná zábavou.

Sociální a ekonomické změny téměř vždy doprovází zvýšený výskyt všech sociálně patologických jevů, především pak kriminálního jednání. Téměř žádný jedinec se nevyhne změně hodnotového systému. Sociálně patologické jevy u dětí a mládeže se v komplexu svého rozsahu a dopadu staly problémem, který vyžaduje celospolečenský zájem, pozornost a řešení. Na jedné straně vzrůstá počet i ostatních společensky nežádoucích jevů (šikánování, nealkoholová toxikomanie, patologické hráčství...) a na straně druhé účinnost preventivních zásahů nedosahuje potřebnou úroveň.

Nejzávažnější skutečností je fakt, že věková hranice osob, u kterých zaznamenáváme výrazné poruchy chování, se progresivně posouvá do nižších věkových kategorií. Kriminalita mládeže je zcela jistě nežádoucím jevem v celé společnosti, narušuje veřejný pořádek, ohrožuje životy, zdraví a majetek, občanů. V převážné míře se z mladých delikventů

stávají v pozdějším věku recidivisté. Právě tato mládež, z hlediska úspěšnosti výchovného působení vykazuje závažné nedostatky, projevující se různými formami společenské nepřízpůsobivosti, projevy negativního chování, patogenní hodnotovou orientací a postojovou strukturou, vrcholící v páchání trestné činnosti.

Uvedená tvrzení mohou platit současně, a to nejen statisticky, mohou vysvětlovat sklon ke kriminálnímu chování i v jednotlivých případech. Dítě může vyrůstat v rodině, v níž jsou přítomni oba rodiče, v dostatku, v příjemném a vývoj podněcujícím prostředí. Rodiče se vůči němu nemusejí chovat násilně či vysloveně odmítavě, a přesto psychické potřeby nemusejí být naplněny. Příčinou subdeprivace dítěte může být přílišná benevolence a kritika rodičů. Dítě může být zapleteno do rodičovských konfliktů takovým způsobem, že se za ně cítí odpovědné. Dítě může být tlačeno do takových výkonů, pro které mu chybí schopnosti, nebo může být manipulováno do role obětního beránka, takže je vinno ještě dříve, než něco spáchá. Těmto dětem nejvíce chybí láskyplné porozumění a přiměřené vytyčení hranic odpovědnosti.

Kriminalita mladistvých není kriminalitou dospělých, i když ji často předchází. Vlivným faktorem je i samo období dospívání, které je obdobím vzdoru. Člověk je v této době připraven na odchod z rodiny, jeho vzdor k rodičům a nesouhlas rodičů s chováním mají toto odpoutání usnadnit. V této době má dojít k vytvoření nového partnerského páru, třeba jen na zkoušku. Projevy zdatnosti v soutěži s jinými a snaha imponovat tím své vyvolené jsou přirozenou součástí, kde hrubé, silácké chování může mít svůj dílčí smysl.

Dnešní společnost poskytuje ve srovnání se společnostmi staršími relativně málo opory pro zdárný průběh dospívání. Je dobré děti vést k neagresivnímu řešení konfliktů, k odkládání uspokojování svých potřeb, respektování zájmu druhých lidí ; vcit'ování se do nich a zejména jasnému odlišování dobra a zla. Měli bychom usilovat o to, aby z našich dětí vyrostli šťastní a neproblémoví lidé. Nepřipravujeme je tedy na velká poslání, ale jen na životní praxi, v níž by měly v souladu se svými schopnostmi obstát. Přejeme jim vlastně to, co neexistuje život bez překážek, bez strastí, odříkání, zmarněných snů, ztráty nadějí a iluzí, život bez konfliktů, otřesů a tragických rozuzlení. Nadměrné ochranářství, kterým zahrnujeme svoje potomstvo, vychová z dítěte sice dospělého, avšak bezbranného člověka, který není schopen odolat nástrahám, člověka, jenž se nenaučí stát na vlastních nohou. Mnohé z toho, co nás na dětech pohoršuje a co máme tendenci kritizovat nebo kriminalizovat, je ve skutečnosti záležitostí generačních protikladů.

Výmluvným dokumentem tohoto tvrzení mohou být tato prohlášení:

"Náš svět se dostal do kritického stadia. Děti se vysmívají svým rodičům. Jsou nepoddajné a myslí jen na svou zábavu. Konec světa nemůže být daleko."

"Naše mládež je zkažena do morku kostí. Je intrikánská a líná. Nikdy nebude připomínat mládež starých časů. Mladé pokolení dnešních dnů není schopno zachovat naši kulturu."  
"Ztrácím veškerou naději v budoucnost našeho státu, až mládež převezme moc do svých rukou. Naše mládež je neukázněná, nesnesitelná, nestálá jednoduše hrozná."

Šokující je, že první výrok byl nalezen v Egyptě a je z doby asi 2000 před Kristem, druhý je z Babylonu a jen o málo mladší a třetí zaznamenal Hesiodos v 7 stol. před Kristem. Pochopitelně nás nemůže ukolébat, že každá starší generace kritizuje nastupující. Chceme-li pracovat na zlidš'ování světa, musíme zkoumat příčiny, hledat cesty nápravy s naprostou vážností a důkladností.

Vedle rodiny však mohou na děti a mládež působit i některé negativní faktory, ty můžeme označit jako nedostačující a nesprávné působení mikroprostředí. Školní výchovu v procesu vzdělávání ovlivňují učitelé a pracovníci školy. Škola je neoddelitelnou součástí výchovy mladého člověka. Vytváří jeho základní materiální a citové hodnoty, které ho mají provázet po celý život a působí na formování jeho osobnosti. Vztah dítěte je do značné míry ovlivňován osobností učitele a celkovou organizací školní výuky. Necitlivý přístup k dětem, jejichž schopnost zvládnout učivo a být úspěšným, je různá, můžeme hodnotit jako nedostatky ve školní výchově.

Velmi významnou součástí zůstává kategorie označená jako problém volného času a jeho efektivní vyplnění. K. Nešpor (1996, s. 67) uvádí, že mládež se baví sama a po svém. Řada těchto projevů nepřímou hraničí s trestnou činností a mnohdy se mládež delikvencí přímo baví. Mládeži jsou předkládány různé akční filmy, horory, thrillery, či pornofilmy plné násilí, brutality, bezcitnosti a hrůzy. Častým prostředkem vyplňování volného času je sexuální nevázanost, která vede k promiskuitě, pohlavnímu zneužívání a následně pak mnohdy k trestné činnosti mravnostního charakteru, jako je znásilnění, kuplířství, prostituce, jak v heterosexuální, tak homosexuální sféře apod. ( Nakonečný, M. 1998, s.72) V konečném důsledku to vede zpravidla k citové plochosti a otupělosti vůči násilí, lidské bolesti a utrpení.

## 2.2 Osobnostní příčiny páchaní trestné činnosti

Samostatnou skupinu tvoří osobnostní příčiny páchaní trestné činnosti mládeže a mladých dospělých v jejichž rámci lze rozlišovat psychické zvláštnosti dospívání s přirozenou touhou po recesi a po dobrodružství. S tím souvisí i generační proces ve formě odmítání autority dospělých, tendence žít v partách, trávit volný čas po svém, snadná ovlivnitelnost ideologickými vlivy moderního pohledu na svět. Zde se nejvíce projevuje získaná úroveň vzdělání, mravní, etická výchova a právní vědomí.

Psychická struktura osobnosti obsahuje především sociálně podmíněné rysy, které jsou určovány jednak individuálními zvláštnostmi psychiky, jednak získanými zkušenostmi. Mimoto psychickou strukturu tvoří individuální zvláštnosti jednotlivých psychických procesů (paměti, myšlení, vůle, citů, hodnota zaměření osobnosti), temperament a někdy patologické změny psychiky.

U mladých dospělých můžeme rozpoznat některé zvláštnosti charakteristické pro mladistvé, jiné zase charakterizují dospělého jedince. Z pohledu vývojové psychologie jde o období adolescence a ranné dospělosti.

Adolescence - je obdobím ustalování tělesného a psychického vývoje. Mladý člověk je v tomto věku na vrcholu své fyzické výkonnosti, tělesný vývoj je ukončen. Na konci adolescence se organismus zcela vyrovnává organismu dospělého člověka a také v pracovní činnosti je schopen stejného zatížení. Ukončen je také intelektový vývoj.

Můžeme se také setkat s náhlou změnou náboženského nebo politického přesvědčení. Citový vývoj je stabilnější než v pubescenci, při správné výchově přechází jedinec k sebevýchově a kolem 20. roku dochází k plnému rozvinutí vyšších citů.

Adolescent by měl být dostatečně informován v oblasti sexuality a naučit se hledat u partnera opačného pohlaví spolehlivé emocionální zázemí. Vzniká vlastní názor na svět, osobnost adolescenta se individuálně diferencuje, objevují se poměrně stabilní povahové vlastnosti. U adolescenta dochází k rozporu mezi fyzickou a sociálně-ekonomickou zralostí, protože se prodlužuje profesionální příprava a současně se urychluje biologické dozrávání člověka.

Dále vidíme rozpor mezi hodnotami mladé a staré generace. Na konci adolescence by měl být člověk samostatný a společensky aktivní, zralý pro založení rodiny a připravený

na výkon svého povolání (Řehulka, E. 1997, s. 44-45).

Zvládnout úspěšně dospívání vlastního dítěte vyžaduje od rodičů ochotu akceptovat ztrátu nějakých jistot a poskytnout dítěti takovou podporu, která by mu umožnila dosáhnout vyššího vývojového stádia.

Proměna přináší určitý chaos, jak v oblasti rozumové, tak i citové. Znamená to nutnost nové orientace i transformace citových projevů (Vágnerová, M. 1997, s. 8-9).

Ranná dospělost - adolescence přechází do ranné dospělosti okolo 20. roku. Je to nejméně desetileté období vrcholné životní vitality, expanzivnosti a optimismu, kdy ženy se stávají matkami a snaží se řešit konflikt rolí matky, manželky a zaměstnané ženy. Pro muže jsou charakteristické tendence k sebezprosazování a velká činorodost. (Řehulka, E. 1997, s. 45).

Shrnutí kriminogenních osobnostních rysů u mladistvých:

- agresivita, její zaměření vůči lidem a věcem, hostilní exprese,
- nízká úroveň emociální diferenciacce,
- oslabení volných procesů, nedostatečná funkce svědomí a jiných forem sebekontroly, horší konzistence v pracovním chování,
- nedostatečně rozvinutý smysl pro odpovědnost, lehkomyšlnost v rozhodování, včetně tendence k bezohlednosti a odporu vůči autoritám,
- interpersonální vztahy jedinců participujících na delikvenci v pocitu sounáležitosti s delikventní partou, kde se rozvíjí tendence lhát, simulovat a podvádět,
- nižší rozumová kapacita.

Osobnost pachatele trestného činu je primárním a základním objektem zkoumání a trvalé pozornosti jak kriminologů, zde zejména v otázce kriminogeneze, tak penitenciárních odborníků, zde zejména ve vězeňství v oblasti efektivní nápravné výchovy jedinců odsouzených k trestu odnětí svobody.

### 2.3 Delikvence mladistvých a kriminogenní situace

Antisociální projevy u dětí, delikvence mladistvých i kriminalita dospělých zůstávají palčivými otázkami současnosti a zasahují celé široké spektrum naší společnosti. Je zde obvyklé dělení na delikvenci mladistvých s věkovou hranicí 15. - 18. let. U dětí pod 15 let

je vhodnější mluvit o antisociálních projevech, proti nimž obvykle zakročují jen administrativní instituce, škola nebo orgány péče o mládež.

Delikvent znamená v latině "ten, který se dopouští provinění" a delikvence je "provinění samo".

Nic zatím nenasvědčuje tomu, že by nám ubývalo mladistvých provinilců - naproti tomu se také u nás shledáváme u juvenilní delikvence s řadou kvantitativních a kvalitativních změn, které jsou i v jiných zemích. Změny ve společenských vztazích jsou však značné. Nastal rychlý vzestup antisociální a delikventní činnosti mezi mládeží. Musíme chápat tuto problematiku juvenilní delikvence jako interakci mezi oběma základními skupinami faktorů určujících delikventní vývoj, mezi činiteli sociálními a činiteli individuálními. Nejvíce ale působí citová a pudová nevyváženost, která je průvodním jevem v období dospívání. U takových mladistvých vede však afektivní nevyrovnanost a sklon k impulsivnímu jednání jenom tehdy k delikventnímu chování, jsou-li současně i v životním prostředí mladistvého významné poruchy, jako je rozvrácenost rodiny, nezáměr o mladistvého, dostal-li se mladistvý mezi mravně problematické vrstevníky apod.

V takových případech může zvýšená labilita období dospívání postačit k tomu, aby došlo k vývoji delikventnímu. Determinace sociální se odehrává nejčastěji na úrovni rodiny. Jindy je to zase prostředí profesionální, v němž se mladistvému může dostat masivního zácviku v delikventních postojích, zejména tehdy, nedokázal-li se sám úspěšně zachytit v povolání. Nebo prostředí skupiny souvěkovců ovládané těmi, kdož na delikventní dráze je již dále pokročili, nebo konečně prostředí skupiny již kriminální.

Ve všech těchto případech může dojít ke skutečnému "zácviku" v delikventním chování i u jedinců, u nichž nejsou žádné psychopatologické rysy. Delikvence je v těchto případech jevem, který společnost zákonitě produkuje, je tedy jen výrazem jejích vlastních rozporů, a řešitelných, nebo neřešitelných.

Sklon k delikventnímu chování je u značné části mladistvých provinilců zakotven přímo v jejich osobnostech, a to v patologických složkách jejich duševního života, což je pro poznání jevu delikvence velmi závažné (Matoušek, O. 1998, s. 32). Je důvodem, proč za našich poměrů právě pachatelů těchto typů v celkovém počtu delikventů relativně přibývá, nebo společenské změny samy mohou přímo odstraňovat psychopatologii jen v míře velmi skromné, nevezmou-li dostatečně na pomoc práci psychiatrickou. Pachatelů s psy-

chopatologickými rysy tedy nejenom ubývá pomaleji, oni jsou také pro celý jev delikvence nebezpečnější. Nebo právě z nich se zpravidla rekrutují ti, kteří nedobře působí na souvěkovce, přitahují je do okruhu delikventních činností a stávají se vůdci skupin. Jsou to ti, kteří tvoří takzvané "tvrdé jádro delikvence".

Tím se dostáváme k některým kvalitativním rysům, charakterizující současný trend provinilosti u mladistvých. Prvým z nich je posun počátku trestné činnosti směrem k ročníkům stále mladším. Jde o nečekaný fenomén, jev charakterizující společenský vývoj u nás i v zahraničí. K dalším patří zvyšující se recidiva trestné činnosti, skutečnost, že nápravný a výchovný efekt trestu se mívá účinkem a propuštěný odsouzený se ve značném počtu případech dopouští trestné činnosti znovu. Prostředky, které recidivu eliminují, jsou jednak účelná volba nápravných opatření a kvalita jejich realizace, jednak promyšlená organizace další péče o provinilce, kteří byli propuštěni z trestu nebo z výchovných institucí.

Dalším rysem delikvence mladistvých je nápadný vzestup těch druhů trestných činností, při nichž je použito násilí. Někdy je při nich násilí jen průvodním jevem, například při vloupání, výtržnostech a vandalismu. Jindy je násilí samo vlastním obsahem, jako je loupež, vražda, zabití a těžká ublížení na zdraví, ale i při deliktech proti důstojnosti člověka, jako jsou např. delikty sexuální.

Vzestup násilných trestných činů souvisí se společenskou atmosférou vzrůstající agresivity, vůči mladistvým ještě zvláště masově zdůrazněnou produkcí kriminálních filmů. Také se zrychlil vývin mládeže, která pohlavně časněji dospívá daleko dříve než v minulých letech. To je dáno jednak bohatší výživou, ale i celkovým zlepšením životních podmínek. Pro násilné trestné činy je významná ještě ta skutečnost, že bývají páčány často ve skupinách, a to zejména v souvislosti s požitím alkoholu.

Kriminogenní situace mohou existovat objektivně bez jakéhokoliv přičinění pachatele či oběti, nebo mohou být záměrně či bezděčně pachatelem nebo obětí navozeny. Délka trvání takové situace může být velmi různá od dlouhodobých konfliktů v rodině nebo v partě a k vyhocení situace stačí malý podnět, aby se změnila v kriminogenní. (Zapletal, J a kol. 1995, s. 53).

Studie statistik vývoje kriminality vykazuje přibližně pětikrát více zločinů ve standardních velkoměstských sídlištích než v menších městech a venkovských oblastech. Avšak většina těchto studií kriminality přesně nedefinuje charakteristiky urbanistických



příčin této vysoké míry kriminality ve velkých městech, tj. těch příčin, které tkví v samotném městském prostředí. Anonymita životního prostředí spojená s vysokou migrací obyvatel a jeho koncentrací do velkoměstských aglomerací vede k tomu, že se ani sousedé v domě navzájem neznají. Vzájemně je anonymita i využívána, nechťejí se vidět a řešit problémy, které kolem nás narůstají. Vlastní filosofie „co tě nepálí, nehlas" sama o sobě vytváří kriminogenní situace.

Subkulturální teorie z práce Edwina H. Sutherlanda, známá jako diferenciacně – asociační teorie, spočívá na určitých principech či předpokladech:

- zločinné chování je naučeno,
- toto chování je naučeno ve vzájemné interakci s osobami v procesu komunikace,
- naučení se zločinnému chování se odehrává v malých sociálních skupinách,
- naučení se zločinnému chování zahrnuje jak techniku spáchání zločinů,
- výběr předmětu útoku je určován jiným hodnotovým systémem než u dospělých,
- příprava trestné činnosti je mnohdy nedokonalá, obvykle schází prvek plánování,
- chování mladých pachatelů se vyznačuje neúměrnou tvrdostí,
- při získávání alibi se pachatelé orientují na osoby ze skupiny do níž patří,
- konání pachatelů je poznamenáno nedostatkem vědomostí a schopností,
- na páchaní trestné činnosti mladých má značný vliv alkohol, případně jiné návykové látky,
- mladí pachatelé jednají více emotivně než rozumově, trestná činnost je páchána živelně,
- při opakovaném páchání trestné činnosti se vyskytují specifické znaky,
- pachatelé často odcizují předměty, které momentálně potřebují nebo se jim vzhledem k věku líbí (např. auta, videa, motocykly, mobilní telefony, oblečení apod.),
- některé znaky způsobu páchaní trestné činnosti vyplývají ze somatických znaků pachatele, například vyšší rychlost pohybů, mrštnost, obratnost, nižší váha.

### 3 KRIMINALITA MLADISTVÝCH

#### 3.1 Násilí v rodině

Nejedná se o nově objevenou formu násilí, jde o negativní, setrvalý a dlouhodobý stav, který v současném pojetí filozofie rodinných vztahů sehrává stále důležitější roli, zejména z důvodů odkrytí nebezpečné latentní formy kriminality s nálepkou beztrestnosti. Dochází k němu ve sociálních vrstvách bez ohledu na vzdělání, náboženství, věk, sociální nebo etnický původ. Často je agresivní muž k ženě, jindy rodiče k dětem, někdy se děti chovají násilně ke svým, zejména starším rodičům. Konflikty s velmi intenzivním násilím vznikají i mezi sourozenci. Obětí násilí v rodině se může stát kterýkoliv člen rodiny. Nejčastějšími oběťmi násilí se však stávají ženy a děti. Agresivní chování je z velké části naučené z dětství a mládí jako odpozorovaný způsob řešení konfliktů a problémů, tedy přejímání vzorů z původní rodiny.

K tomu se přidává řada dalších negativních vlivů, jakými jsou nezralost partnerů, obtížná ekonomická situace rodiny, nedostatek bytů, náročné životní situace, chronický nedostatek času, alkoholismus, promiskuita a další.

Násilí, ke kterému dochází v domácnostech, to znamená v soukromí za zavřenými dveřmi, má mnoho podob. Může se jednat o nadávky, křik, stálé kritizování, ponižující urážky, zesměšňování a podrývání sebedůvěry mladistvého, vydírání psychické i ekonomické, omezování osobní svobody, vyhrožování tělesným trestem a všechny projevy fyzického násilí včetně znásilnění. Zahrnuje i okázalou nevšimavost a odmítání. V případě rodinných konfliktů je velmi těžké jednoznačně stanovit, kdo je skutečná oběť a kdo skutečný pachatel. Dle statistik bylo zjištěno, že v 99% případů se jedná o násilí páchané na ženě nebo dítěti. V 66% rodin, ve kterých existují násilné vztahy, vyrůstají malé děti. Pouhá 4% našich dětí nebyla nikdy fyzicky trestána, každé čtvrté dítě je naopak trestáno často kopáním, výpraskem, fackováním. V každé dvanácté rodině jsou tresty na hranici únosného rizika, které hraničí s týráním. Výchovná role těchto trestů je zpochybněna zjištěním, že více než 60% dětí hodnotí svůj trest jen občas jako spravedlivý. Nespravedlnost potrestání bývá příčinou smutku, zlosti, křivdy nebo lhostejnosti. Kdo je v dětství vystaven takovému násilí, v pozdějších letech sám násilí produkuje. Z rodiče na dítě se tak předává vzor jednání a řešení konfliktních situací. Za optimální řešení prevence násilí v rodinách považujeme

výchovu ke zdravému sebevědomí, zodpovědnosti za své chování, volbě vhodného partnera, samostatnosti a toleranci již od dětství( Čírtková, L. 1996, s.38).

### 3.2 Týrání dětí

Mezi nejzavrženíhodnější delikty patří jistě násilná trestná činnost páchaná na dětech. Jen málo trestných činů vzbuzuje takovou pozornost občanů jako týrání dětí. Ve většině případů jsou tyto odhalené trestné činy široce komentovány jak v odborných kruzích, tak ve sdělovacích prostředcích. Zejména občanská veřejnost se v diskusích dožaduje co nejtvrďšího trestu vůči pachateli. Počet prošetřovaných případů týrání dětí neustále stoupá a o drtivé většině případů se přesto nikdo nedozví. V anonymitě a nepotrestáno zůstává nejméně 80% rodičů či jiných odpovědných osob. Některé další případy, které se dostanou až k soudu, končí pro nedostatek důkazů osvobozujícím rozsudkem.

Způsoby a pomůcky k týrání dětí jsou výmluvnější než statistika jakkoli hrozivá. Mezi nejčastější výchovné metody patří především surové a nepřiměřené bití vařečkou, řemeny, gumovými hadicemi, provazy či dokonce železnými řetězy. Fyzické týrání se nemezuje jen na bití. Vyskytují se i případy kopání do dětí, jsou také případy, kdy rodiče svazují dětem ruce a dávají jim roubíky do úst. Výjimkou není ani tlučení o zem, házení dětí do vany či prohazování skleněnou výplní dveří.

Velmi negativní vliv na citový vývoj dítěte má i psychické týrání, které je o to nebezpečnější, že nebývá na první pohled patrné. Jde o takové chování dospělé osoby, které závažně a nepříznivě ovlivňuje citový vývoj a chování dítěte. Nejčastější je výskyt opakovaného ponižování ve formě nadávek. Jako trest bývá často používáno naprosté ignorování dítěte, rodiče neodpovídají na otázky a vyhazují dítě z domova se slovy " a domů už se nevracej". Výjimkou není ani odpírání jídla, nebo klečení v koutě delší dobu apod. Snad nejzrůdnějším trestem v oblasti psychického týrání bývá vyhrožování ublížením na zdraví, či dokonce smrtí. Ve většině případů dochází ke kombinaci fyzického týrání s psychickým. Důvody pro týrání dětí bývají různé, např. neodpovídají-li výkony dítěte představám rodičů, v mnoha případech také byli otec či matka v dětství sami vystaveni týrání ze strany svých rodičů. Jako důvod mnohdy poslouží i hádky rodičů, po kterých si ve většině případů otcové vybijejí zlost na dětech. Časté je též týrání dětí po požití alkoholu jedním z rodičů, nejčastěji otcem, který pak fyzicky napadne jak dítě, tak i jeho matku. O. Matoušek, A. Kroftová(1998, s.45) upozorňuje, že o vysoké společenské nebezpečnosti týrání dětí a zejména o jeho negativním vlivu na další fyzický i duševní vývoj nezletilých obětí nelze

pochybovat.

### 3.3 Sexuální zneužívání dětí

Většina z nás milujeme děti zcela podvědomě, jako konečně všichni živí tvorové vyššího řádu milují svá mláďata. Někteří z nás vidí v dětech pokračování sebe sama, jako projekci svých nadějí do budoucna a stále se opakující generační odkaz. Mnoho lidí považuje laskavou a pozornou výchovu dětí za smysl svého života, ač tak činí pouze při výchově vlastních dětí nebo jako profesionální vychovatelé. V duchu všeobecně přijatého morálního kodexu je zcela nepřipustné dětem ubližovat (Matoušek, O., Kroftová, A. 1998, s. 111).

Morální imperativ je dokonce tak silný, že pachatelé odsouzení za pohlavní zneužívání dětí jsou obecně v opovržení a často se stávají terčem šikany ze strany spoluvězňů ve výkonu trestu odnětí svobody, neboť ostatní odsouzení, ať již spáchali cokoli jiného, se cítí být morálně mnohem výše. V poměrně nedávné době se diskuse na téma zneužívání dětí příliš často nevedly. V demokratické společnosti se však o tomto tématu již veřejně hovořit smí a musí, neboť tabuizování zvýhodňuje zneuživatele a jeho obě staví do nevýhodné situace.

V každé nové generaci vstupovali a vstupují do života lidé, kteří byli v dětství vystaveni sexuálnímu zneužívání a jejich psychika je natolik zdeformována, že narušila kvalitu celého jejich života. Mnozí z těchto postižených již nikdy nedokáží navázat normální sexuální vztah, neboť jejich prožitky z dětství v nich naprogramovaly odpor k sexu, nebo se naopak sami stávají těmi, kdo podobně ubližují vlastním nebo cizím dětem. Je smutnou skutečností, že dle odborných výzkumů tvoří případy sexuálního zneužívání dětí několika násobek oznámených případů. Ty vešly ve známost buď orgánům péče o děti a mládež, nebo byly řešeny v rámci trestního řízení. Z nedávného výzkumu vyplynulo, že oběti pohlavního zneužívání v dětství se stává v ČR asi 7% žen a 4% mužů. Aktuální zjištění vypovídá o tom, že se rozhodně nejedná o zanedbatelný jev. Provést takovéto výzkumy na dětech je velmi obtížné.

Hlavní problém spočívá v tom, že zhruba 90% zneužívaných má osobní vztah k tomu, kdo se takového jednání dopouští. Pouze necelých 10% pachatelů jsou jedinci se sexuální deviací pedofilního zaměření, kteří své oběti náhodně vyhledávají. Různé odborné prameny se shodují na odhadu, že asi 50% všech zneuživatelů pochází přímo z rodiny dítě-

te oběti, z toho otcové tvoří necelých 40%. Většinou se však nejedná o otce vlastní, ale jde o partnery matky, tedy druhy a další manžele, kteří se stávají nevlastními otci. Zbývající zneuživatelé jsou buď z okruhu přímého příbuzenstva nebo důvěrných přátel rodičů a také z řad dobrovolných nebo profesionálních vychovatelů mládeže.

Policie většinou poměrně záhy zjistí činnost sexuálního devianta, a to především u méně závažných forem sexuálního zneužívání, jakými jsou exhibicionismus, obtěžování dětí svlékáním, prohlížením a osaháváním při záměrném organizování "zábav a her", například spojených s předváděním pornokazet. Pedofilní deviant má sníženou schopnost se ovládnout a odolat svému nutkání. U pedofilních deviantů, kteří mají neodolatelné nutkání svůj pohlavní pud ukájet na dětech, se jedná zpravidla o duševní poruchu, u zneuživatelů z rodiny tomu tak zpravidla nebývá. Pedofilní deviant není schopen své nutkání zcela ovládnout, ale i u něj zpravidla platí morální tabu incestu, takže objekty sexuálního zneužívání hledá mimo svoji rodinu.

Nejnebezpečnější následky pro psychiku dítěte má sexuální zneužívání v rodině, které je velmi obtížně odhalitelné. Často trvá celá léta a napáchá škody na celkovém vývoji dítěte. V případech pohlavního zneužívání dcery otcem se v drtivé většině nejednálo o zneuživatele s pedofilními sklony. Jednání zneuživatelů vyplývalo buď z vnějších příčin (hluboce narušený vztah mezi rodiči a dítětem), nebo naopak z příčin vnitřních, vyplývajících, z osobnostní struktury pachatele. Jedná se o případy, kdy namísto přirozeného vztahu manžel manželka vzniká incestní vztah otec dcera, který v podstatě vytváří náhradní sexuální aktivitu.

Dítě se většinou snaží udržet své zneužívání v tajnosti, neboť si začne uvědomovat nepřirozenost tohoto vztahu. Zneuživatele mělo rádo a bojí se, že mu dospělí nebudou věřit. Zejména je tomu tak v případech, kdy dítě cítí, že druhý z rodičů něco tuší, nebo dokonce ví, přitom však nijak nereaguje. Matky často k věci mlčí, neboť se bojí ztráty partnera a veřejné ostudy. Dítě je zcela bezmocné, uzavírá se do sebe. Stává se, že má pocit zodpovědnosti i za mladší sourozence. Nakonec své pocity potlačuje a pokouší se zneužívání akceptovat jako "normální".

Mimořádnou škodu na psychice dítěte způsobují případy, kdy pachatel při sexuálním zneužívání použije psychické, případně i fyzické násilí a vyžaduje z hlediska dětského chápání patologické sexuální praktiky. Dítě je většinou v situaci oběti sexuálního zneužívání bezbranné, neví, komu se svěřit a bojí se. Existují určité symptomy, kterých si může další člen rodiny nebo vychovatel, například učitel všimnout.

Jedná se vlastně o skryté, podvědomé volání dítěte o pomoc. Mezi základní příznaky, které se projeví vždy, patří: poruchy v jídle, poruchy spánku, těžkosti v dýchání, drobná poranění a oděrky, dítě projevuje nepatřičné praktické znalosti z oblasti sexu, neustále se zhoršující výchovné problémy. Následky jsou ovlivněny i věkem dítěte a jeho psychickými i fyzickými dispozicemi (Nakonečný, M. 1998, s. 83).

### 3.3.1 Možnosti prevence sexuálního zneužívání a týrání dětí

**Cílem primární prevence** je snížení pravděpodobnosti výskytu poškození. Zaměření je především podle cílové skupiny. Cílovou skupinou by měl být i pachatel nebo potenciální pachatel. Cílevědomé působení médií na nejširší veřejnost má za úkol vytvářet veřejné mínění ve prospěch dětí. Dítě je chápáno jako hodnota, a to nejen hodnota mravní či sociální, ale jako hodnota právní. Dítě má svá přirozená práva, která garantuje zákon a stát. Metoda je koncipována jako osvěta, která má celou řadu možností a zvyšuje svoji účinnost, jestliže vstupuje do podvědomí veřejnosti, kde sama veřejnost kontroluje plnění normy. To znamená, že veřejnost spontánně upozorňuje příslušné orgány na týrání, zanedbávání nebo zneužívání dítěte.

Učitelé, vychovatelé, ale i rodiče, kteří o děti pečují, vychovávají je a vzdělávají, musí být vybaveni nejen informacemi, ale i znalostí metod a prostředků, jak formovat své děti a žáky k takovému chování, které minimalizuje jejich zneužívání, týrání a zanedbávání. To je nesporně úkol pro pracovníky z řídicích školských institucí, ale i manželských či předmanželských poraden. Zavedením sexuální výchovy do škol byl k tomu účinný důležitý krok, ovšem způsob aplikace a především sama praxe ve školách již nebudí tolik optimismu.

V oblasti primární prevence je velice důležitá profesionální příprava učitelů a lékařů prostřednictvím vysokých škol. Smysl výchovy dětí je ve vyzvednutí síly a sebevědomí dítěte k obraně a diagnostikování hrozícího nebezpečí. V případě, že již ke zneužívání došlo vést dítě k tomu, aby dokázalo vyhledat pomoc. Dítě musí věřit především samo sobě, tomu, co umí a svým schopnostem, které rozvíjí správná sexuální výchova ve škole i v rodině.

**Cílem sekundární prevence** je vyhledávat rizikové skupiny obyvatelstva, což znamená omezení situací a okolností, které nějakým způsobem podmiňují riziko zneužití dítěte. V psychologické terminologii lze rozlišit podmínky endogenní a exogenní. Základní

endogenní podmínkou jsou osobnostní vlastnosti a charakteristiky dítěte, které se projevují v chování. Základní exogenní podmínkou je sociální prostředí, ve kterém se dítě pohybuje a situace, do kterých se v tomto prostředí dostává.

Do skupiny nejčastěji sexuálně zneužívaných dětí patří děti z problémových rodin, které jsou obtížně vychovatelné, nebo s nimi bývá obtížná komunikace. V některých případech svým chováním naprosto nevědomě provokují ke zneužívání.

Obvykle mezi ně patří děti nedonošené, umístěné delší dobu po narození na jednotce intenzivní péče novorozenců, postižené lehkou mozkovou dysfunkcí (učitelé je často hodnotí jako neklidné, nesoustředěné, neukázněné a impulsivní), které bývají často nemocné, podvyživené, vyčerpané nějakou organickou či psychickou zátěží, mají nějaký stupeň mentální retardace, jsou z nějakého důvodu ve škole neúspěšné. Může jít o sníženou intelektuální schopnost, specifické poruchy učení nebo i o nespecifickou úzkostnost.

V prevenci jde tedy o vyhledávání těchto dětí, jejich zvýšené sledování a volbu správné pedagogické metody v práci s nimi. Učitel by měl velmi dobře znát diagnostické strategie, které mu umožní včasné rozeznání osobnosti a handicapu dítěte. K tomu se nutně váže i učitelova schopnost komunikace s dítětem a vytvoření důvěrné atmosféry, což jsou pedagogické dovednosti nezbytně nutné pro učitelovu preventivně výchovnou práci.

Samozřejmě svoji roli hraje i poučení rodičů, zvláště matek, které by měl provádět učitel nebo dětský lékař. Rodina, která umožňuje sexuální zneužívání, případně týrání dítěte, bývá označována jako riziková. Jsou to rodiny, kde rodiče bývají velmi často sami sociálně zanedbaní, nebo jsou nějakým způsobem vyčleněni z normy společenského soužití. V jiných případech jde o deprimované osoby, a to jak v sexuální, tak i v jiné formě života, za současné snížené schopnosti seberegulace a sebekontroly. Paradoxní situaci představuje rodina zdánlivě fungující, v níž jeden z rodičů je orientován pedofilně nebo sexuálně agresivně a druhý má nějakým způsobem omezenou schopnost sebekontroly.

Podmínka exogenního charakteru člení dospělé osoby páchající trestné činy zneužívání, případně týrání dítěte, na osoby s anomálním vývojem osobnosti, s agresivními povahovými rysy, osoby nezdrženlivé, impulsivní, neurotické, osoby závislé na alkoholu a drogách, osoby rodičovsky nezralé, mladistvé a nevyspělé, osoby, které vedou zvláštní způsob života např. v náboženských sektách, osoby žijící v chronickém stresu, osoby s některými formami psychického onemocnění, mentálně retardovaní jedinci, osoby s deprivací nebo subdeprivací historii, dospělí pachatelé, kteří byli v dětství týráni.

Škola bývá obvykle uváděna jako možná skupina, kde dochází k psychickému nebo

i fyzickému týrání dítěte. Méně často se hovoří o škole jako o možném prostředí pro sexuální zneužívání dítěte. Za faktory, které mohou vytvářet podmínky pro sexuální zneužívání či týrání dětí, považujeme učební zátěž nepřiměřená kvantita učiva, nepochopení výkladu, sociální role konflikty v rodině, ve škole, škola jako instituce s nedostatkem porozumění, nezájem rodičů o školu, neschopnost školy navázat komunikaci s rodiči, vysoké nepřiměřené požadavky rodičů. Asi nejproblematičtější skupinou jsou děti samy. Dítě, které není přijímané skupinou vrstevníků, po níž touží, ztrácí schopnost sebezpoznání i seberealizace.

V mnoha případech skupina dítě nejen odmítá, ale i zesměšňuje, šikanuje a ponižuje. Dítěti mnohdy nezbyvá nic jiného, než vstupovat do "svazku" s dospělým, který jej akceptuje. Odměnou dospělému, je-li to pachatel, je důvěra dítěte a jeho tolerance vůči sexuálnímu chování dospělého. Odměnou dítěti je "ochrana" od pachatele, zvýhodňování, odměna, omlouvání neúspěchů apod. Proto mezi zneužívanými dětmi nacházíme děti sociálně neaktivní, které mají málo nebo žádné přátele.

Za rizikovou situaci pro zneužívání dítěte z hlediska prevence lze považovat: dospělého, který svůj stres, frustraci, konflikt odreagovává na dítěti, alkoholem nebo jinou drogou intoxikovaný jedinec, nemocné dítě, je-li nablízku potencionální pachatel, uvolněná sexuální atmosféra v rodině, dítě bez dozoru.

**Terciální prevence** probíhá na úrovni chování pedagoga, rodiče či lékaře, ve kterém reaguje na situaci, v níž došlo k sexuálnímu zneužití nebo k týrání či zanedbání dítěte. Smyslem terciární prevence je zamezit dalšímu opakování násilí vůči dítěti, aby dítě nebylo dále poškozováno a aby poškození, které dítě utrpělo, bylo minimalizováno. Terciární prevence má tyto základní etapy:

**Etapa diagnostická** - specializované pracoviště provede diagnózu a poté je stanovena prognóza, ze které pro pedagogického pracovníka, případně pro rodiče dítěte vyplývají další etapy preventivní práce.

**Etapa pomocná, ochranná, terapeutická** - smyslem této části prevence je především rozhodnutí odborného pracoviště, zda dítě zůstane dále v rodině, pokud mu poskytne bezpečí a ochranu před pachatelem a zajistí další optimální podmínky pro výchovu a terapii nebo dítě nezůstane dále ve své rodině. Důraz je kladen na citlivý přístup učitelů vůči zneužitým dětem a na práci s nimi, ale i s celým třídním kolektivem. Důležitá je také další práce psychologů, terapeutů a lékařů.



### 3.4 Šikana jako sociálně patologický jev

Pojem šikany je definován zejména se zřetelem k samoučelnému násilí silných vůči slabým. Šikana je odlišena od jiných druhů asymetrické agrese mezi vrstevníky. Nepřímá šikana spočívá v izolaci dítěte mezi vrstevníky, různé ústrky a jednání dětí spočívající v úmyslném působení nepříjemností.

L. Čírtková( 1996, s. 22) uvádí, že šikanu lze vymezit jako (zpravidla opakovanou) asymetrickou agresi "tváří v tvář", při níž je použito fyzické násilí jako prostředek nebo jako hrozba a jejímž objektem je buď jedinec nebo velmi malá skupina. Šikana je mnohostranně škodlivá. Neurotizuje osobnosti, ničí charaktery, predisponuje ke kriminalitě, snižuje efektivnost skupiny.

K vymezení šikany patří etiologie určení jejich variant a její fenomenologické i teoretické odlišení od příbuzných jevů:

- 1) Šikana občana úředníkem. Jde o zbytečné lpění na liteře předpisů, o neochotu, spojenou často s arogancí a ponižováním. Partneři nemusí být ani v přímém kontaktu, v tomto smyslu lze šikanovat i písemně.
- 2) Iniciační rituály spojené s krutostí. Mohou být tradiční, důstojné, plnící důležitou socializační funkci (obřízka, indiánské rituály dospělosti), nebo zvrhlé ("povinné" zbití nového vězně na cele nebo chovance v "past'áku").
- 3) Šikana vojenských "bažantů". Liší se od jiných obřadů svým trváním. Zde je typické fyzické týrání, ponižování, nucení k vysilujícím cvikům, finančnímu vydírání a k více či méně nedůstojnému posluhování. Je možno říci, že v armádě je šikana nedeklarovaná, ale zvykově hluboce zakotvenou součástí stylu řízení. Přispívá patrně k vypěstování slepé poslušnosti a i přesto, že došlo ke zrušení povinné vojenské služby, stále v menší míře přetrvává.
- 4) Šikana ve vězení zpravidla mezi vězni na cele. Může být velmi krutá. Někdy bývá spojena i s vynucováním homosexuálního styku.  
Vězení je ovšem instituce, kde dochází k agresi často, různým způsobem a z různých důvodů. Jedinci jsou nuceni podílet se na pašování drog nebo krádežích a jiném protizákonném jednání a jejich povinnost je vynucována hrozbou násilí, jejíž reálnost se čas od času prokazuje "potrestáním" jedince, který se vzepřel nebo selhal.
- 5) Šikana ve školách a zejména v internátech. Podobně jako jiné typy je třeba i šikanu ve škole odlišit od jiných projevů agrese. Především je zde antagonistická interakce mezi

chlapci stejně nebo přibližně stejně silnými, motivovaná nejrůznějším způsobem (moc, prestiž, sporný předmět), útlak slabších jedinců nebo i celé skupiny koalicí několika jedinců prosazovaný vedle jiných prostředků také příležitostným násilím, jež může mít i povahu trýznění bezbranných.

V dětských skupinách se dále vyskytují vztahy s výraznou mocenskou asymetrií, kdy zejména chlapec nějakým způsobem slabý je pod ochranou silného jedince, k němuž citově lne, od něhož si však zároveň nechává líbit různé ústrky a ponižování připomínající šikanu a jemuž slouží jako otrok i jako "dvorní šašek". Zvláštní kvalitu představuje konečně šikana dívek ze strany chlapců, pokud zahrnuje prvky zájmu o druhé pohlaví. Lze ji považovat za předstupeň a trénink znásilnění.

- 6) Týrání dětí v rodině. Tento jev vykazuje všechny znaky šikany, ať už jde o vztahy mezi rodiči a dětmi nebo o sourozenecké vztahy. Vžil se pro něj ovšem jiný mezinárodní termín (abuse).

K tradiční mužské roli patří tvrdost, schopnost snést ránu i udeřit, prosadit se bojem či ubránit svou osobu, rodinu i majetek, případně podílet se na výbojích a obraně vlastní užší a širší obce. Naše současná společnost poskytuje jedinci daleko dokonalejší ochranu před agresí než doby minulé. Avšak stereotyp (či image) mužnosti přetrval a má dodnes svou funkci. Fyzická tvrdost navíc symbolizuje jádro vlastností požadovaných od muže. Mužný fenomén tedy trestá změkčilost, "rozmazlenost" jako deviaci.

Právě uvedené hypotézy nevysvětlují šikanu beze zbytku. Nutno počítat s řadou dalších faktorů. Při šikaně se uplatňuje sadistická motivace, motiv moci, motiv prestiže, nedostatek jiného smysluplného zaměstnání, případně i materiální zisk. Tyto motivy mohou hrát různou roli podle situace, ve které se daná skupina nachází. Neexistuje patrně jediné klíčové opatření, kterým by bylo možno odstranit šikanu.

K omezení šikany se doporučují konkrétní formy veřejné kontroly příslušných institucí, posílení autority zodpovědných činitelů a prevence šikany podporou a ochranou potenciálních obětí. Obecnější platnost mají tyto zásady:

- zveřejnění problému - toto opatření se doporučuje školám, které by měly projevit svou rozhodnost v postupu proti dětským agresorům,
- posílení autority zodpovědných činitelů - jde jednak o autoritu danou pravomocí a podepřenou shora, jednak o autoritu vnitřní, opřenou o respekt k instituci i k osobnosti. Učitel bez dostatečné pravomoci a autority nedokáže ochránit slabé před silnými, oběti před pa-

chateli trestných činů,

- podpora a ochrana aktuálních a potenciálních obětí. Ohled k lidem různým způsobem handicapovaným by měl patřit k nejlepší společenské tradici.

## 4 ASPEKTY OSOBNOSTNÍ PREDISPOZICE JEDINCŮ

Důležitým faktorem a samostatnou skupinou v oblasti sociální patologie mladistvých, jsou osobnostní příčiny, v jejichž rámci lze rozlišit :

### 4.1 Psychické zvláštnosti

Psychické zvláštnosti dospívání s přirozenou touhou po recesi a po dobrodružství. S tím i generační protest ve formě odmítání autority dospělých, tendence žít v partách, trávit po svém volný čas, snaha něčím vyniknout nebo ovlivnit ideologickými vlivy pohled na svět či falešné kamarádství. Zde se projevuje získaná úroveň vzdělání, mravní a etická výchova a právní vědomí.

Tak jak existují životně důležité biologické potřeby jejichž uspokojování je podmínkou fyzického přežití dítěte, tak existují potřeby psychické, které musí být náležitě a v pravý čas uspokojovány, má-li se dítě či mladistvý vyvíjet v zdravou a zdatnou osobnost. Pocity jistoty, lásky a bezpečí v rodině a její sounáležitost jsou základními psychickými potřebami pro optimální vývoj jedince( Atkinson, R.L. 2003, s.524).

#### 4.1.1 Potřeba vnějších podnětů

Aby se centrální nervový systém mladistvého mohl naladit na patřičný výkon, musí být neustále zásobován podněty z okolí. Ty mu zprostředkují jeho smysly a člověk je od prvního dne života uzpůsoben k tomu, aby tyto podněty přijímal a zpracovával.

Pokud v případě mladistvého si rodič nevšímá, nevěnuje mu pozornost, dává tak příležitost jiným ne zrovna přijatelným osobám, které mohou dospívajícího zavést do kriminálního prostředí. Souhrn těchto jevů můžeme označit jako citovou deprivaci.

#### 4.1.2 Potřeba životní jistoty

Tato potřeba se nejvýdatněji naplňuje v citových oblastech k lidem, kteří žijí v nejbližším okolí mladistvého. Lidové rčení říká, že teprve s jistotou v zádech se vydá dopínaví na dobrodružné výpravy za poznáním světa. Bez této jistoty váhá v rozhodnutí, ovládá ho úzkost, která ho svazuje nebo provokuje k tomu, aby ji překonal nějakým nežádoucím způsobem, který je pak zárodkem k páčání trestné činnosti. Nejčastěji se pak projevuje agresivním chováním vůči slabším.

### 4.1.3 Potřeba životní perspektivy

Uspokojení potřeby otevřené budoucnosti nám umožňuje žít v čase od minulosti do budoucnosti, na něco se těšit a o něco se snažit. Existence této potřeby je nejvíce patrná u dětí a dospívajících, kteří přešli z dětského domova do náhradní péče, tedy z deprivativního prostředí do antideprivativního. Tato potřeba je lidská zejména jak si člověk uspořádává životní role a hodnoty a cíle čeho chce v životě dosáhnout a ty si pak časově rozdělí na krátkodobé, dlouhodobé či životní. Bude jen na rodině a okolí, jakou perspektivu, profesní dráhu dospívajícímu budeme předkládat, ale bude také záležet na aktivitě jedince.

### 4.1.4 Potřeba společenské hodnoty

Je to potřeba být uznáván a oceňován, či prostě přijímán. Vědomí této hodnoty bývá označováno jako identita neboli sebevědomí. Dost často dospívající na sebe ve společnosti upozorňuje tak, že využije kriminálních deliktů k vlastní realizaci se zviditelnit a tehdy se dostává do kruhu kriminálního prostředí ze kterého nebývá úniku bez sebemenší újmy. Pak je tady rodina, která vychovává dospívajícího již v kriminálním prostředí a ten chce docílit ohodnocení od ostatních. Důležitou roli zde hraje blízké okolí, tak aby byla jedinci dána potřeba uznání formou respektu, důvěry a nebo jen získání souhlasu při různé činnosti dospívajícího.

## 4.2 Dědičnost a faktor genetické predispozice

Svou roli sehrává dědičnost, genetický kód, který ovlivňuje psychickou strukturu mladého člověka již při jeho narození, který je dále spoluutvářen sociálním prostředím. V důsledku těchto genetických vlivů dochází u mladého člověka ke snížení schopnosti rozlišování hodnot, kritické porovnání a jednání i ke kriminalitě.

R.L. Atkinson (2003, s.526) upozorňuje, že delikvence je chování. Chování je podmíněno velice komplexně. Dědičnost je jedním z mnoha faktorů, které na ně mají vliv. Genetická dispozice může být odpovědná např. za sníženou sebekontrolu, či za hyperaktivitu. Tyto vlohy však samy o sobě nevedou k vytvoření delikventní party, která pak vyloupí obchod. Genetická vložka jen zvyšuje pravděpodobnost, že na chování budou mít vliv další činitelé, bez nichž by se delikventní jednání neuskutečnilo.

### 4.3 Somatické změny

Významným faktorem je škála somatické odlišnosti jedinců, vzniklé defektním vývojem embrya s následnou trvalou, popř. částečnou invaliditou a somatické změny, vzniklé v důsledku úrazu, s trvalými následky. V prostředí vrstevníků je tento jedinec vystaven psychickému tlaku a necitlivému posměchu, odstrkování a ponižování, v mnoha případech je jedinec přímo objektem páchaní trestné činnosti od okolí. Potom u těchto osob může vzniknout nenávist ke společnosti a lidem, která iniciuje mechanismus příčin kriminogenního chování.

## 5 POSOUZENÍ NEGATIVNÍCH JEVŮ A HLEDISKA PREVENCE

Kriminalitu mládeže není možno považovat za něco zvláštního, ale je součástí kriminality jako celku, při zachování a respektování svých specifických rysů. Kriminalita mládeže je následkem deprivace mladého člověka, která nastala v průběhu jeho života, ve společnosti, ve společenských podmínkách.

V systému prevence kriminality mládeže by mělo být zahrnuto včasné odhalování kriminogenních faktorů a situací tak, aby k trestné činnosti vůbec nedocházelo, a také o účinnou nápravou pachatele. Působení systému se musí více zaměřit na oblast péči o rodinu, včasné odhalovat poruchy v rodinné výchově. Zlepšit kvalitu ve školské výchově a v profesionální výchově společně s výchovnými zařízeními pro mladistvé, pro aktivnější způsob trávení volného času v zájmových a vzdělávacích střediscích.

Ze strany státu by měla být větší podpora a pomoc dětem a mladistvým, kteří žijí v špatných životních a výchovných podmínkách. Zvýšení účinnosti boje proti alkoholismu a nealkoholové toxikomanii. Nezastupitelnou roli zde musí sehrát promyšlená, organizačně propracovaná, cílevědomá prevence odborně vzdělanými a připravenými jednotlivci a institucemi. Selhání této významné role při odhalování sociálně patologických jevů působí jako startovací mechanismus kriminogenních faktorů, spirály patologického chování mladistvých, ve kterém se promítá velmi závažný faktor – odnětí svobody ve výkonu trestu (Večerka, K. 1997, s.103).

## 6 PROBLEMATIKA RESOCIALIZACE

Běžně používaným nápravným opatřením po spáchání závažnějšího trestného činu mladým člověkem je výkon trestu odnětí svobody. Je to jeden z prostředků, který má sloužit k převýchově, resocializaci. Jedná se však o složitý proces. Vysoké procento recidivy mezi těmi, kteří si trest odpykali, to potvrzuje.

Pojem socializace se týká procesu, v němž se člověk učí normám, hodnotám, názorové orientaci a vzorcům chování skupiny, k nimž náleží. Socializace je tedy procesem sociálního učení, během kterého se jedinec postupně začleňuje do společnosti, osvojuje si společenskou zkušenost, vědomí, zvyky, postoje, normy sociálních skupin, k nimž náleží. Naproti tomu resocializace předpokládá, že osoby, s nimiž má být zacházeno, již prošly socializačním procesem. U mnohých odsouzených však tento proces neproběhl dosud vůbec nebo pouze nedostatečně. Jejich socializace je tedy doháněna až v průběhu výkonu trestu. Jedná se potom o nové začleňování a musíme počítat s tím, že socializační procesy, které v dětství a mládí proběhly chybně, se později mohou, ovšem pouze v omezeném rozsahu, dohánět a korigovat.

S resocializací úzce souvisí reintegrace, kterou lze charakterizovat jako snahu vrátit „vytrženého“ jedince zpět do společnosti což v praxi znamená najít práci, zachovat rodinu, naučit zvládat svou agresivitu, naučit ho komunikovat. Resocializační proces je základní činností a cílem všech vyspělých vězeňských systémů.

Výkonu trestu v mnoha případech předchází výkon vazby. Vyšetřovací vazba je zajišťovacím opatřením, jehož účelem je ve vymezených případech zabránit obviněnému v předpokládanému maření trestního stíhání, případně v pokračování trestné činnosti. Vazbu může soud nařídit trestně odpovědné osobě (u nás nad 15 let), která je důvodně podezřelá ze spáchání trestného činu a splňuje zákonem stanovené podmínky. Výkon vazby zajišťuje vězeňská služba ve vazebních věznicích, způsob výkonu vazby upravuje zákon o výkonu vazby a řád výkonu vazby.

Účelem výkonu trestu odnětí svobody je účinná ochrana společnosti, která spočívá v naplnění regulativní funkce trestu. Výkon trestu odnětí svobody je zajišťován ve věznicích typu: "A" s dohledem, "B" s dozorem, "C" s ostrahou, "D" se zvýšenou ostrahou.

Jak názvy ukazují, liší se jednotlivé typy věznic především mírou ostrahy odsouzených. Nejvolnější režim pro odsouzené je v typu věznice s dohledem a nejpřísnější se zvý-



šenou ostrahou. Způsob výkonu trestu upravuje zákon o výkonu trestu odnětí svobody a řád výkonu trestu odnětí svobody.

Odsouzené do příslušného typu věznice zařazuje soud podle závažnosti trestných činů, délky trestů, stupně a povaze narušení pachatele. Podle chování odsouzeného ve výkonu trestu odnětí svobody může soud v průběhu výkonu trestu přehodnotit své původní rozhodnutí a přeřadit odsouzeného do jiného typu režimu.

## 6.1 Programy zacházení a jejich uplatňování u odsouzených

Do roku 1989 byl ve vězeňství ČR upřednostňován institucionální systém nápravně výchovných činností. Byl postaven na bezvýhradném podřízení odsouzených pravidlům řádu, který byl vynucován tvrdou disciplínou, prací a izolací odsouzených od kontaktů s vnějším světem. Veškeré úsilí bylo zaměřeno na střežení a dozor nad dodržováním ústavního řádu. Toto bezvýhradné dodržování řádu mělo být zárukou dosažení takových změn v chování a jednání odsouzených, které by zaručily, že se v budoucnu nedopustí další trestné činnosti.

Výsledek tohoto snažení byl ovšem zcela opačný. Tento přístup vedl k potlačení zralých forem chování, které charakterizuje odpovědné rozhodování a následná odpovědnost za vlastní rozhodnutí a činy. Tato forma nápravně výchovné činnosti měla za následek to, že mnozí odsouzení nebyli schopni po propuštění se zapojit do běžného občanského života.

Život na svobodě byl i přes značnou direktivnost tehdejšího společenského systému přece jen podstatně odlišný od života ve vězení. Odsouzený se tak po propuštění na svobodu dostal do situace, ve které se neuměl orientovat a adekvátně reagovat bez toho, že by byl někým veden.

Vzhledem k neúčinnosti a nehumánnosti tohoto systému došlo v roce 1989 k výrazným změnám v duchu Standardních minimálních pravidel pro zacházení s vězni a Evropských vězeňských pravidel.

V souladu s těmito pravidly lze konstatovat, že program zacházení s odsouzenými (dříve nazývaný resocializační program) je základní formou nápravně výchovné činnosti, který má sledovat zachování zdraví a sebeúcty, a pokud to doba výkonu trestu dovolí, rozvíjení osobního smyslu pro zodpovědnost a podporu takových postojů a dovedností, jenž

odsouzeným pomohou k reintegraci po návratu do společnosti a zvýší pravděpodobnost, že tyto osoby povedou po propuštění soběstačný život v mezích platných zákonů. (Evropská vězeňská pravidla, pravidlo č.3)

## 6.2 Obsah programů zacházení

Tvorba programů zacházení s mladými odsouzenými je stanovena Zákonem o výkonu trestu odnětí svobody č. 169/1999 Sb. Jeho účelem je mimo jiné narušit antisociální potřeby, upevnit přerušené sociálně záporných vztahů, přeměnit nahromaděné negativní zkušenosti a zvyky. Program zacházení s odsouzeným by měl obsahovat konkrétně formulovaný cíl, kterým je očekávaný posun v hodnotové orientaci, vyjádřitelný jeho chováním a jednáním. Prvořadým cílem je tedy u odsouzeného vytvoření předpokladů pro přecházení do civilní společnosti tak, aby odstranil ze svého života páchaní trestné činnosti. Proces resocializace by měl odsouzeného připravit na podmínky jeho budoucího života ve společnosti.

Pro odsouzené zpracovává tým specialistů věznice programy zacházení s odsouzenými, které představují souhrn pracovních, vzdělávacích, terapeutických a zájmových aktivit s diferencovaným přístupem při jejich realizaci. Skladba programu zacházení vždy sleduje dosažení účelu výkonu trestu. Program zacházení se člení na následující oblasti:

pracovní aktivity,

vzdělávací aktivity,

speciální výchovné postupy,

zájmové aktivity ( volnočasové ),

oblast utváření vnějších vztahů.

Pracovními aktivitami programu zacházení se rozumí:

zaměstnání (odsouzení trvale pracovní zařazení na jednotlivá pracoviště),

drobné výpomocné práce pro potřeby věznice (brigádnická činnost v době osobního volna),

pracovní terapie vedená odborným zaměstnancem věznice (pedagog, vychovatel, psycholog).

Vzdělávacími aktivitami programu zacházení se rozumí:

vzdělávání organizované, či realizované středním odborným učilištěm,

vzdělávání vedené, či kontrolované zaměstnanci oddělení výkonu trestu, ostatní (dle návrhu a zájmu odsouzených).

Speciálními výchovnými postupy a aktivitami programu zacházení se rozumí individuální, skupinové formy speciálně pedagogického a psychologického působení vedená kompetentními zaměstnanci věznic:

terapeutická (pracovní terapie, arteterapie, ergoterapie, sociální výcvik, psychoterapie, pohybová terapie, individuální terapeutické pohovory, trénink zvládnutí agresivity, stresu, deprese aj.), sociálně – právní poradenství, rodinná výchova, osvětová výchova - nabídka přednášek, seminářů z oblastí věd právních, společensko - vědních, lékařských a sociálních,

ostatní – dle návrhu a zájmu odsouzených.

Zájmovými aktivitami programu zacházení se rozumí nejrůznější formy individuální a skupinové zájmové činnosti organizované a vedené zaměstnanci s potřebným odborným vzděláním, které rozvíjí v souladu s účelem výkonu trestu a zdravotním stavem odsouzených, schopnosti, vědomosti a sociální dovednosti odsouzených.

Cílem je změnit hodnotovou orientaci mladých odsouzených, překonat jejich pociťované „akční vakuum“ (nudu), naučit určitá pravidla a normy chování, změnit jejich sociální role, ventilovat napětí a vhodně usměrnit agresivitu. Každý mladý odsouzený si dle vlastních zálib a zájmů může vybrat, ve kterém ze zájmových kroužků by se chtěl realizovat, popř. o jakou další zájmovou aktivitu má zájem.

Cíleně je zaměřené i působení na oblast utváření vnějších vztahů, tedy posilování vztahů s rodinou, udržování vztahů se zaměstnavatelem, úřadem práce, utváření pozitivních sociálních vztahů k civilní společnosti, aktivní příprava na civilní život a postpenitenciární péči, orientace v kontrole stavu pohledávek odsouzeného, preventivní právní působení a vedení dokladů a dokumentů.

Sociální práce s mladými odsouzenými spočívá především v řešení jejich individuálních problémů. Sociální pracovník se podílí na řešení vzniklých rodinných problémů, přičemž spolupracuje se sociálními kurátory příslušných okresních úřadů, dle místa trvalého pobytu odsouzeného. Sociální kurátoři pomáhají při zjišťování a řešení situace v rodinách odsouzených, kteří nemají delší dobu od rodiny zprávu nebo jejichž manželky, pří-

padně jiní rodinní příslušníci, si stěžují na závažné skutečnosti v dopisech. Kontakt s kurátory probíhá většinou telefonicky, ale na základě individuální žádosti mladého odsouzeného lze domluvit návštěvu sociálního kurátora ve věznici. Tuto možnost využívají mladí odsouzení před propuštěním z výkonu trestu. S kurátory řeší především bytovou situaci a domlouvají si ubytování po propuštění. Horší situace je s hledáním zaměstnání, zde zůstává mladý odsouzený většinou odkázán sám na sebe nebo na úřad práce.

Při získávání informací o dětech a rodičích odsouzených mužů spolupracuje sociální pracovník s kurátory pro mládež a se zaměstnanci dětských domovů, domovů důchodců, léčeben dlouhodobě nemocných a nemocnic. Většinou se obrací na sociální pracovníky, případně ředitele těchto zařízení. Spolupráce je zde velmi dobrá, bezproblémový návrat do občanského života se daří zapojovat mladé odsouzené k aktivnímu a zodpovědnému přístupu při vyřizování vlastních osobních dokladů.

### 6.3 Současná koncepce zacházení s mladými vězni

Koncepce si klade za cíl podtrhnout potřebu komplexního řešení, které by bylo v souladu s nutnou harmonizací naší politiky vůči mládeži s politikou Evropské unie. Jako mladou generaci – v souladu s koncepcí UNESCO vymezuje věkovou skupinu dětí a mladých lidí do 26 let.

Náprava mladého dospělého je zvláště těžká. Ve věku, kdy je osobnost již z velké části zformována, je změna vlastností obtížná a často se přes všechnu snahu nedaří nebo se podaří dosáhnout jen zdánlivé vnější nápravy bez skutečně vnitřní změny. Je dost případů, kdy ve věznici nedochází ke zlepšení, ale naopak ke zhoršení. Těžcí delikventi, recidivisté, ruší nápravnou funkci, nabořávají dosažené výsledky. Jejich vliv na jednodušší formy delikvence je přímo zhoubný a proto je snaha za současných podmínek ve výkonu trestu odnětí svobody oddělovat recidivisty od prvotrestaných jedinců.

Zvláštnosti psychiky mladých dospělých se nejčastěji projevují v určitém komplexu psychických stavů běžných pro výkon trestu odnětí svobody. Často sílí deprese (zvláště u prvovězňených) a to zejména, kde je následkem nedůvěry ve své síly, v možnost dalšího budoucího normálního života. Takový odsouzený nenarušuje režim a plní všechny požadavky vychovatelů, ale deprese nepomáhá formování plnohodnotné osobnosti, a proto musí být odstraněna. Odsouzený by měl mít aktivní vztah k práci a výchovnému procesu. Tento

si z části sám zvolil a modeluje algoritmus pracovního dne na svobodě a ne čas utápět fantazijními produkcemi o páchání další trestné činnosti s vyšším finančním efektem.

Program zacházení s mladými odsouzenými je postaven na eliminaci existenciálního vakua, které je diagnostikováno u většiny mladých lidí, kdy jsou jim kladeny otázky po smyslu jejich života. Absence smyslu života, smyslu hodnot a životních cílů se projevuje dezintegrací osobnosti, se kterou úzce souvisí sociální problémy jako alkoholismus, narkomanie a stále rostoucí kriminalita.

Mnoho konfliktů i problémů s prvovězňnými vzniká v době jejich adaptace na nový život. V tuto dobu odsouzený zvláště silně pociťuje omezení potřeb, změnu navyklého způsobu života. Část osob na to reaguje dráždivostí, část stavem apatie. V tuto dobu je charakteristický nedostatek životních perspektiv u odsouzených, následkem toho je pak chování nápadně sníženým životním elánem, nedostatkem zdrženlivosti v běžných situacích. Odsouzený se stává agresivní, impulsivní, lehce podléhá vlivům momentální situace.

U mladých dospělých se proces resocializace musí skládat z intenzivního výchovného působení s pevným vedením a kontrolou, při důsledném přihlížení k individuálním zvláštnostem jedince, založeném na pečlivém komplexním vyšetření každého delikventa. Tito odsouzení jsou považováni za nejvhodnější perspektivní kategorii pro penitenciární působení. Jejich duševní struktura není ještě upevněna, ani kriminální sklony nejsou v jejich osobnosti zatím hluboce zakořeněny. Jsou proto schopni, spíše než věkově starší odsouzení, přijímat sociálně kladné podněty a modely významné pro jejich resocializaci. Dále tím, že obvykle bez zábran projevují otevřeně své názory a postoje, umožňují lepší poznání jejich osobnosti pro účely výchovného působení (Čepelák, J. 1973, s.79).

## 6.4 Postpenitenciární péče

Postpenitenciární péče je zvláštní druh sociální péče, která byla poskytována v samém začátku jen osobám, které byli propuštěni z výkonu trestu odnětí svobody, z ochranného léčení a z ochranné výchovy u mladistvých. Pro důvody vzniku postpenitenciární péče, jako následné sociální péče o osoby po výkonu trestu odnětí svobody, a její potřebnosti jsou zpravidla uváděny následující argumenty:

- cíle penitenciárního působení nejsou zcela dosaženy, nebo nejsou přiměřeně ustáleny a jedinec potřebuje odbornou pomoc, péči k adaptaci na nové podmínky občanského života

- a k integraci do společnosti,
- první dny po propuštění na svobodu jsou obdobím sociální rekonvalescence, kdy jedinec obnovuje sociální dovednosti, získává korektivní zkušenosti a postupně se integruje do společnosti,
  - nejčastější recidiva v průběhu prvního roku na svobodě nebo po absolvovaném ochranném léčení,
  - prožívání krize prvních dnů na svobodě,
  - větší bezradnost při řešení problémů, konfliktů, prožívání obav, úzkosti a díky tomu nevhodné sociální chování,
  - problémy překonávání stigmatu kriminálního,
  - důsledky prizonizace, běžný život klade mnohem větší nároky na rozhodování a nesení důsledků za své chování, reálný život člověka mimo vězení je neustálé hledání, volba alternativ řešení úkolů, situací, způsobu chování a nesení důsledků za tuto volbu včetně převzetí odpovědnosti za ně,
  - prožívání sociální vykořeněnosti po dlouhodobých a opakovaných trestech odnětí svobody, snížení hodnoty sama sebe, pesimismus z životní reality, ztráta nebo obtížnost nalézání smyslu života v každodenní realitě,
  - problémy spojené s obnovením partnerských vztahů, nebo při jejich rozpadu hledání nových,
  - obnovení rodičovské role a adekvátních vztahů k dětem,
  - obnovení nebo vytvoření si nových materiálních podmínek života, taktéž profesionální uplatnění (Mülpachr, P. 1999, s.52)

Kontinuální sociální práce zahrnuje práci s klientem ve všech fázích trestního řízení (ve vazbě či na svobodě), v průběhu soudního řízení i ve výkonu trestu. Jejím cílem je navázání vzájemného socioterapeutického vztahu v zájmu působení na osobnost klienta tak, aby byla upevněna nebo vytvořena jeho pozitivní sociální vazba k okolí, aby nedocházelo k jeho sociální izolaci.

Do této oblasti především patří práce s rodinou klienta, spoluvytváření podmínek pro jeho úspěšnou koexistenci v malé sociální skupině (rodině, kolektivu spolužáků, pracovním

kolektivu), dále jde o omezování vlivu sociálně patologických skupin na klienta a důležitá je i pomoc klientovi při zabezpečení jeho kontaktu s institucemi při řešení jeho materiálního zabezpečení, poskytování zdravotní péče a při jiných úředních jednáních (schopnost klienta navazovat tyto kontakty po pobytu v prostředí věznice je značně omezena).

Kontinuální sociální péče s klientem umožňuje řešit problémy obviněných a odsouzených v co největším předstihu před jejich propuštěním z výkonu trestu odnětí svobody a tím minimalizovat následky jejich nepříznivé situace. Kontinuální působení směřuje k tomu, aby klient danou situaci akceptoval a vycházel z ní při budování svých životních perspektiv. Tímto způsobem lze efektivně působit zejména proti vzniku tzv. krize prvního dne (Mülpachr, P. 1999, s. 55-56).

Postpenitenciární působení nemůže fungovat izolovaně. Aby bylo efektivní, musí být jedním z článků řetězce resocializačního procesu. Proto je velmi důležité, aby se sociální kurátor zapojil do procesu resocializace odsouzeného již v průběhu výkonu trestu odnětí svobody z důvodu plynulé návaznosti penitenciárního a postpenitenciárního zacházení. Individuální práce s odsouzeným před jeho očekávaným propuštěním je závislá na vzdálenosti věznice od místa trvalého bydliště odsouzeného. Mnoho odsouzených vykonává trest odnětí svobody ve věznicích velmi vzdálených od místa trvalého pobytu, což téměř vylučuje individuální péči sociálního kurátora. Jednoznačným požadavkem, který by měl vést ke zlepšení této činnosti již v době výkonu trestu, je tedy zařazování odsouzených do věznic co nejblíže místu jejich trvalého bydliště. Tento požadavek však naráží na problém trvalé přeplněnosti většiny věznic.

## 7. HISTORIE TRESTU A ZACHÁZENÍ S DELIKVENTY

Historie trestu se vyvíjela současně s historií lidstva. Tak, jak se postupně vyvíjela lidská společnost, vyvíjí se i druhy trestů, koncepce trestání a zacházení s delikventy. V dějinách lidstva, různých ekonomických, společenských a kulturních formacích se ukládalo obrovské množství nejrůznějších druhů trestů. Sankce, mnohdy i za velmi malé provinění byly velmi kruté a nelidské. V nejstarších dobách se připouštělo řešení bezpráví soukromou cestou, tedy osobní mstou podle hesla „oko za oko, zub za zub“.

Trest byl považován za prostředek odplaty, jindy za nástroj odstrašení. Teprve v současnosti je trest chápán jako cesta směřující především k nápravě delikventa, k zamezení recidiv a k preventivnímu působení na ostatní členy společnosti (Pál, L. 1985, s.127).

### 7.1 Způsoby trestání v období starověku, středověku a feudalismu

Ve starověku měl tedy trest jedinou koncepci a tou byla myšlenka odplaty a cílem bylo způsobit utrpení a nastolení spravedlnosti tak, jak si ji představovala vládnoucí skupina. V tomto období převládaly především tresty tělesné, mrzačící, často používaným trestem byl trest smrti. Dalším druhem trestu byla ztráta občanských nebo majetkových práv. Jako originální způsob narovnání mezi pachatelem a obětí bylo otroctví, kdy zloděj dopadený při krádeži byl okradenému přiřknut jako otrok a těžkou prací odčinoval následky svého jednání. Trest odnětí svobody byl v tomto období okrajovou formou trestní represe. První zmínky o vězení pocházejí z dob římského impéria. V roce 435 n.l. vydal císař Theodosius II. první vězeňské předpisy, v roce 529 n.l. následovaly předpisy Justiána I. Cílem těchto pravidel bylo určení provozu vězení, financování, včetně zacházení s vězni.

Také středověká společnost se za pomoci své vedoucí ideologie – křesťanství snažila umravnit pachatele a zároveň se přitom opírala o pestrou škálu tvrdých trestů.

Církevní vězení lze rozdělit na vězení klášterní, která umožňovala sankce vůči kléru, tzv. kajícnickou vazbu s celou škálou sankcí. Dále pak inkviziční vězení, která byla umístěna na církevních hradech a pevnostech. Inkvizice vznikla z popudu papeže Inocence III. na počátku 13. století a bylo jí přiznáno právo mučení za účelem přiznání. Cílem církevního vězení bylo vynucení podřídit se bezvýhradně církvi. Nešlo zde o zvnitřnění potřeb víry, ale o zlomení, podřízení.



Rozvoj peněžnictví s sebou přináší negativní jev, spočívající v neplacení dluhů. Pro tyto případy byla v období středověku zejména v Itálii, Francii, Anglii a Německu zřizována vězení dlužníků. Trest se vykonával v přeplněných celách, stravování odsouzených bylo nedostatečné, nemocným nebyla věnována ani základní péče. Neutěšené podmínky měly za následek smrt hladem a epidemie, které se často šířily do okolí mezi ostatní obyvatelstvo.

Často užívaným typem středověkého trestu byly zejména v přímořských oblastech galeje. Galejníctví se poprvé zkonstitovalo v r. 1598 na území Anglie, v r. 1776 je nastoleno ve Francii, později se objevuje i v jiných přímořských zemích. Pracovní síla galejníků se využívala při námořní plavbě na lodích s vesly, ale i plachetnicích. Lehčí galeje trvaly od dvou do tří let, těžší do deseti let, ale byly i doživotní. Odsouzení ke galejím ztráceli své jméno a dostali číslo, byli drženi v řetězech, které měli na nohou, pažích a krku.

Počátkem 17. stol. se stalo zvykem posílat odsouzené k výkonu trestu vojsku. Armádě přinášeli odsouzení velký prospěch. V pevnostech a kasárnách vykonávali zednické, tesařské práce, práce ve skladech a okolí kasáren. Odsouzení byli využíváni také k tahání lodí. Nezřídka byl trest uložen i ženám. Výkon trestu byl realizován v hradních vězeních a také ve veřejných budovách, které byly k tomuto účelu zřízeny. Jednalo se o kárnice a trestnice. V kárnici vykonávaly trest odsouzené ženy určené pro trest v armádě, v trestnicích vykonávali trest vojáci a nižší důstojníci, kteří se dopustili lehčích trestných činů. Vězeň byl odsouzen nejen k trestu, ale mohl být odsouzen i k okovům, které měl na ruku i nohou. V okovech pak ve dne pracoval a v noci byl připoután ke stěně.

Na ochranu před nejtěžšími delikventy bylo poprvé v roce 1558 v Anglii jako trest uzákoněno vyhnanství. Znamenalo deportaci nejnebezpečnějších vězňů do trestaneckých kolonií. Zde trestanci pod přísným střežením pracovali v dolech, povrchových lomech a loděnicích, kde vykonávali přístavní dokové práce. Ubytování byli v neutěšených podmínkách, při slabém stravování a nedostatečné lékařské péči. Vysoké rovníkové teploty a těžká fyzická práce byly příčinou tropických chorob jako malárie a tropická horečka. Přestože vyhnanství nahrazovalo trest smrti a jeho funkce spočívala v ochraně jednotlivých zemí před zločinci, mělo i mnohé ekonomické výhody při zabezpečování kolonií levnou pracovní silou. Současně jak se mateřská země zločinců zbavovala, rostla však zločinnost na území kolonie. Nátlakem pokrokových vrstev obyvatel kolonií na anglické politické představitele byla v roce 1840-1857 transportace delikventů do Austrálie postupně zastavena.

V období feudalismu byla státní moc rozdrobena a s ní bylo samozřejmě rozpolcené právo. Právo tehdejší doby nemělo pevnou koncepci. Vycházelo ze zvyků a obyčejů jednotlivých panství a proto je označujeme jako nepsané právo obyčejové nebo zvykové. Tresty v období feudalismu vycházely z myšlenky zastrasování, platilo právo odplaty a krevní msty. Funkce feudální věznic spočívala především v zajištění odsouzcenců. Pro výkon trestu odnětí svobody nebyly ve feudálním zřízení ani společenské, ani materiální podmínky. Odsouzení bývali uvězněni ve věžích, hladomornách, později si města zřizovala vlastní šatlavy a k nim si najímala odborníky, jako kata a jeho pacholky.

Dalším druhem trestu tehdejší doby bylo vězení vrchnosti, jehož hlavním cílem bylo chránit vládnoucí šlechtu a vykořisťování poddaných. Panská vězení spravoval majitel panství, který měl nad svými poddanými i soudní moc. Ve větších panstvích byly k výkonu práva určeny místnosti v hradním sklepení vybavené mučícími nástroji. Vězení obvykle končilo vynesením rozsudku a jeho provedením. Rozsudky byly většinou mrzačící nebo spočívaly v bití. Panské vězení nebylo pojímáno jako vlastní trest, ale mělo pouze izolační účel po dobu vyšetřování, eventuálně do vykonání rozsudku. Po exekuci byli potrestaní propuštěni na svobodu. Trest odnětí svobody nebyl realizován mimo jiné proto, že jeho náklady by nesl majitel panství. ( Pál, L. 1985, s. 94).

Pro dosud zmiňovaná údobí byla příznačná především segregace a likvidace těch, kteří se provinili proti tehdejším zákonům a morálce. Teprve společenský pokrok, vliv názorů humanistů a osvícenců na přelomu středověku a novověku, vnáší do života polapených provinilců výchovu a úpravu vnitřních podmínek.

## 7.2 Historie trestu odnětí svobody

Vězení jako výkon trestu se začalo rozšiřovat v polovině 16 století, současně s rozvojem renesančního myšlení a změnami postojů k lidskému životu a jeho ceně. První vězení byla mnohdy spravována kněžími, vězni byli hlídáni vojáky. Byla většinou společná pro muže, ženy, mladistvé, prvotrestané i mnohonásobné recidivisty. Poměry v těchto vězeních byly neutěšené, materiální podmínky ubohé. Vězení se ale stalo objektem vědeckého zájmu mnoha osvícených filozofů a právníků. Stávalo se zákonnou formou trestu stále častěji, zákony umožňovaly soudům individualizovat délku vězení v souvislosti se závažností stíhaného zločinu. Problematika výkonu trestu, jeho materiálního, technického i obsahového zabezpečení vedla k vytvoření samostatného vědního oboru – penologie, která

řešila i formy trestání, účinku trestů a zabývala se i příčinami trestné činnosti.

První moderní vězeňské instituce vznikaly jako výsledek osamocené iniciativy dobročinných společností nebo jednotlivců. Do rozpadajícího se feudálního trestního systému se však již nehodily. Část z nich po krátkém působení zanikla. Významná část však zůstala; měnila se, vyvíjela a později sloužila jako příklad (prototyp) pro vězeňské režimy v pozdějších dobách. Svými praktickými zkušenostmi tyto instituce pomáhaly v rozvoji prvních vězeňských režimů. V jejich činnosti se uplatňovaly názory a návrhy pokrokových myslitelů.

O vzniku těchto prototypů v období zániku feudalismu rozhodly dvě okolnosti. Na jedné straně to byl samotný trest smrti a tresty mrzačení končetin dominující ve feudálním trestním řádu, jako i čím dál častěji kritizovaný špatný stav feudálních objektů výkonu trestu. Tyto okolnosti si vynucovaly postupné hledání humánnějších druhů trestu a zkoumání způsobu jejich výkonu.

Smyslem humanizační orientace bylo nastolení myšlenky nápravy zločinců. Náprava odsouzených během výkonu trestu se čím dál víc stávaly též nástrojem předcházení zločinnosti. (Pál,L. 1985, s.21-22)

V Anglii dochází v roce 1553 v městečku Bridewell z popudu krále Edwarda VI. k otevření ústavního zřízení zvaném Workhouse, které bylo útulkem i vězením zároveň a stalo se vzorem pro další ústavy tohoto typu. Výchovným cílem bylo vychovat jedince tak, aby se naučil poctivé práci a dobrému výdělků. V roce 1603 vzniká v Anglii zvláštní ústav pro mládež, který snad vůbec první měl jednotlivé cely.

Nejvíce z evropských zemí se problémem zločinnosti potýkalo Holandsko. Bylo na svou dobu nejvíce vyspělé a k jeho vyspělosti se pojil i nárůst zločinnosti. V roce 1595 byl v Amsterdamu vybudován ústav pro mladistvé delikventy, nejprve pro muže a později i pro ženy.

Velmi záhy si povšimli, že vzájemné působení odsouzených na sebe je velmi negativní a nevede k žádným výsledkům. Proto v roce 1603 vybudovali zvláštní budovu pro mladistvé, ve které přebývali v noci a přes den pracovali společně s jinými vězni. Hlavním záměrem těchto holandských ústavů bylo šířit mravní výchovu, poskytnout elementární vzdělání a vést k práci. Z předcházejícího vyplývá, že stálými členy personálu byl učitel a pastor.

Významným příspěvkem k moderní penologii i trestnímu právu bylo dílo italského ekonoma Cesare Beccarii nazvané Esej o zločinech a trestech vydaná v Miláně 1764. Autor poznal všechna italská vězení a řadu věznic v Evropě.

Ve své eseji načrtl doktrínu liberálního trestního práva a procesu:

- jelikož trestní zákon omezuje svobodu jednotlivce, je třeba omezit dosah zákona, jehož funkcí je sloužit potřebám společnosti, nikoliv vynucovat morálku, důležitá je prevence, trest má bránit dalšímu zločinu,
- trestní zákon musí vymezovat jak trestný čin, tak trest,
- trest musí být retrobutivní; každý musí protrpět takový trest, který zasáhne do jeho práv nakolik zasáhl trestný čin do práv jiných,
- tvrdost trestu musí být omezená, měl by být úměrný.

Beccariovy myšlenky byly v Evropě obecně přijímány, byly zahrnuty do francouzských i anglických trestních zákonů a inspirovaly i autory ústavy USA (Pál, L. 1985, s.10).

### 7.3 Vězeňské reformy, vývoj vězeňských režimů

V Anglii se o rozvoj vězeňství zasloužil šerif šlechtického soudu John Howard, na jehož návrh vzniká v roce 1791 v Gloucesteru vězení se systémem cel. Jeho myšlenky a poznatky o vězeňství jsou považovány za první penologický program. Vyslovuje se pro diferenciaci vězňů dle pohlaví, věku a provinění. Žádá vnitřní klasifikaci odsouzených, zdravotnická opatření, výběr personálu, zavedení vyučování vězňů a další humánní opatření. Požadavek na zavedení cel pro jednoho, maximálně dva vězně byl nový a byl poprvé odůvodněn potřebou vězeňské praxe, když společné soužití vězňů bylo vyhodnoceno jako zdroj kriminální infekce, dozorcí nebyli schopni jakkoliv ovlivnit větší skupinu vězňů a mnohdy byli sami napadáni, soužití vězňů bylo pro mnohé slabší zdrojem fyzického utrpení. Jeho snahám se dostalo pozornosti až po jeho smrti, avšak na evropském kontinentě uskutečněny nebyly. Zásadní reformy byly provedeny až v první polovině 19. století v Americe.

Reformátorské snahy ve vězeňství se rozvíjely v USA v podobě dvou systémů. První se nazýval Pensylvánský, tzv. Solitary systém, který spočíval v naprosté izolaci vězně, byla vyloučena práce a pouze pod náboženským vlivem (čtení z bible) se mělo zpyto-

vat svědomí. Vyloučení vzájemného negativního působení mezi vězni při samovazbě bylo hlavním argumentem tohoto systému. Avšak jeho kritikové se ozývali s poukazem na to, že úplná izolace je proti lidské přirozenosti, vede k duševním poruchám a polepšení neřeší.

Druhý systém zavedený poprvé v roce 1819 ve věznici Auburn ve státě New York se nazývá auburnský neboli Silent systém. V tomto zařízení byly cely také pro jednotlivé vězně, ve dne však společně pracovali při zachovávání úplného mlčení a v noci byli jednotlivě izolováni na celách. Došlo i k rozřídění vězňů podle vnitřní diferenciaci. Tento systém se v USA všeobecně rozšířil a vytlačil systém pensylvánský. Pokud jde o výkon trestu odnětí svobody u mládeže, praktikovaly se v USA evropské vzory.

Ve druhé polovině 19. století se v USA postupně při převýchově orientují na zařízení evropského vzoru, z nichž nejvýznamnější je systém lensburský. Tento systém je založen na důvěře v člověka, schopností jeho sebekontroly, sebeuvědomění a sebekázně. Poprvé byl aplikován v Lensburgu ve Švýcarsku (1855) a v podstatě se lišil od předchozích systémů amerických. Má progresivní charakter, stal se nejdokonalejším z tradičních systémů. Vycházel z předpokladu, že člověku je vrozena snaha po úspěchu, že na základě plnění určitých cílů je schopen dojít k nápravě. Proto je třeba narušenému jedinci vytvořit podmínky, na základě jejichž plnění dospěje k nápravě. Proto tento systém stanovil celou řadu postupných cílů, které měly určitou hierarchii. Chovanec tyto cíle plnil a tím vlastně dokazoval, že má snahu po nápravě. K propuštění z takového typu pak stačilo, aby chovanec tyto předpoklady splnil, což ale vedlo k povrchnímu pohledu na úspěšnost převýchovy. Významné bylo, že se začalo přihlížet k pedagogickým a psychologickým výzkumům osobnosti. Chovanci byli klasifikováni od 1 do 20 a za každou vyšší známku získávali výhody a úlevy, naopak za špatné známky získávali sankce.

Ve druhé polovině 19. století se ředitel nové reformační věznice Zebulon Brockway pokusil rozřídít vězně podle dosaženého stupně nápravy. Do ústavu zařazoval pouze prvotrestané provinilce ve věku 16 až 31 let. Nově nastupující byl zařazen do prvního stupně. Vyššího stupně dosáhl po 6 měsících dobrého chování a úspěšných výsledcích ve škole a v zaměstnání. Po dalších 6 měsících se mu naskytl možnost podmíněného propuštění. Při vážnějších závadách v chování došlo ke ztrátě dobrých známek a k poklesu do nižšího stupně (Pál, L. 1985, s.26).

## 7.4 Progresivní vězeňské systémy

Konec 19. století přivádí do věznic už také odborníky – specialisty. Do vězeňství začínají mluvit právníci, psychologové, pedagogové a sociální pracovníci. Avšak teprve 20. století a zejména po druhé světové válce se orientuje činnost výše uvedených odborníků i vynakládání veřejných prostředků ve směru integrace odsouzeného do společnosti.

Zvláštní forma progresivního vězeňského systému se vytvořila koncem 19. století v USA. Ve výkonu trestu byl odstraněn prvek odplaty. Kládl důraz na ovlivnění charakteru odsouzeného. Byl vytvořen trojstupňový progresivní systém, kdy každý nově příchozí odsouzený byl zařazen do druhé skupiny, kde vedle více osobního volna a větší nabídky zájmových programů byl i mírnější režim, nebo v případě porušování řádů zařazen do třetí skupiny s menším rozsahem práv.

Progresivní systém se dále vyvíjel především u výkonu trestu mladistvých, kteří byli již prakticky všude na světě oddělení od dospělých vězňů. Zletilost byla stanovena v různých zemích různě, mezi 21 až 24 rokem věku, jako horní hranice, spodní hranice byla mezi 14 až 15 rokem.

V roce 1876 bylo uvedeno v Elmíře do provozu vězení pro mladistvé a mladé dospělé muže. Vězení bylo postaveno tak, aby do cel šlo dostatek světla, s vhodnými hygienickými zařízeními, kde vězni pracovali tak, aby získali pracovní kvalifikaci v oborech atraktivních i občanském životě po ukončení trestu. Byly zavedeny vojenské pořadové cvičky, sportovní aktivity, hudební představení, zřízena vězeňská knihovna. Vězni psali slohová cvičení, aby si dokázali vytříbit myšlenky a postoje. Snahou bylo vychovávat vězně pro občanský život a vězení se má občanskému životu co nejvíce přibližovat, nemá vězně od vnějšího světa izolovat. Zásady zacházení s vězni se šířily po USA i Evropě, ale elmírský systém nebyl nikdy v plném rozsahu realizován. Jednak proto, že chyběl kvalifikovaný a profesionálně připravený personál, jednak proto, že všechny věznice, které jsou budovány, jsou časem přeplněny a tím je setřena možnost plně realizovat program, který byl při jejich budování vytčen.

V historickém přehledu vězeňských systémů je třeba připomenout i jméno námořního kapitána Alexandra Maconochie, který byl velitelem trestní kolonie na ostrově Norfolk poblíž Austrálie. Vyžadoval vysoce humánní zacházení s vězni tak, aby byli schopni vrátit se a žít v civilizované společnosti. Po návratu do Anglie realizoval své myšlenky

obnovy lidské důstojnosti pod názvem „anglický systém“.

Výrazného uplatnění se dostalo tomuto systému v tzv. borstalských ústavech. Název systému pochází od městečka Borstal v Anglickém Kentu, kde roku 1897 založil Sir Evelyn Ruggles-Brise zvláštní výchovný ústav pro delikventní chlapce ve věku od 16 do 21 let. Ve svých koncepcích vycházel z Elmírského systému, který v USA studoval. Jeho koncepce vycházela z myšlenky nahrazení represivních forem vězeňství, cílevědomým způsobem směřujícím k rehabilitaci a resocializaci odsouzených a zásady progresivity výkonu trestu.

Prostředkem borstalské výchovy je individualizovaný přístup k odsouzeným a používání metod, které navazují na strukturu osobnosti. Z toho plyne, že pro nápravu odsouzených není rozhodující kvalita budov a technického vybavení, ale hlavními faktory jsou kvality a schopnosti výchovných pracovníků. Vězení je určeno pro mladistvé muže a ženy do 23 let, později byla hranice snížena na 21 let. Zde vykonávají tresty nejméně dvou, maximálně tří let.

Prvním krokem borstalského systému nápravy mladého pachatele je jeho pečlivá klasifikace ve světle osobní anamnézy, posouzení jeho osobnosti a schopností. Poté je každý vězeň zařazen do nejvhodnějšího prostředí, které bude stimulovat jeho aktivitu, současně je bráněno narušení vcelku prosperující skupiny vězňů nevhodným jedincem.

Denní režim, rozsah práv a povinností vězňů, možnosti využití volného i pracovního času se mění podle osobnostních typů chovanců. Výchovní pracovníci vedou odsouzené k sebekázi a odpovědnosti za to, jak postupují v progresivně sestaveném režimu od jednoho stupně k dalšímu. Každý krok na kontinuu systému znamená krok k větší svobodě. Porušení kázně či absence snahy odsouzeného znamená krok zpět do přísnějšího režimu.

Progresivita systému spočívá v tom, že vězeň je v úvodní části trestu v trvání 4 – 6 měsíců na tzv. nástupním oddělení, kde je pozorován a jeho chování, smysl pro pořádek, pracovní aktivita, kázeň je vyhodnocována podle stanovených kritérií. Druhá část trestu není již časově omezena a slouží již k praktické výchově. Jsou organizovány přednášky, kulturní akce, je možno navštěvovat nejrůznější zájmové kroužky, školu, nabízí se i sportovní vyžití, výcvik v řemeslné dovednosti i pracovní kvalifikaci. Pokud odsouzený splní svoje povinnosti, je zařazen do třetí skupiny, kdy se může stát i členem či vedoucím samosprávy, kde při plnění stanovených povinností jsou povolovány i vycházky mimo vě-

zení. Z trestu může být propuštěn každý, u něhož je odůvodněna pravděpodobnost, že povede řádný život. Propuštění na svobodu projednává a schvaluje sbor komisařů, po předchozí konzultaci s ústřední asociací následně a probační péče, při zachování přísně individualizovaného přístupu. Všem propuštěným je věnována značná pozornost a péče ze strany dohlížitelů a při porušení stanovených zákazů či omezení může být propuštěný vrácen zpět do vězení.

Originální systém zvaný irský vytvořil Sir Walter Crofton, předseda ředitelské rady irských věznic. Celý výchovný proces byl rozdělen do tří fází, z nichž v první byl vězeň po dobu devět měsíců držen v samovazbě. Druhá fáze znamenala nucené práce na pevnostech a přístavních stavbách. Zde byli rozděleni do čtyř tříd a podle známek se přeřazovali o vyšší třídy. Ojedinelá byla poslední fáze (jakési předpropouštěcí oddělení). Vězeň se dostal do meziústavu v němž jich nikdy nebylo více než sto. Tato skupina chodila na práci mimo ústav, dozor tvořily neozbrojené hlídky a vězňové nenosili trestanecký oděv. Přednáškami i jinak byli připravováni na normální život. Vrcholem možností bylo získání dovolenky. Jediným trestem bylo přeřazení do vyššího stadia. Pak následovalo už jen podmíněné propuštění. Anglický a irský systém byly nadále rozvíjeny i v jiných zemích a staly se jedním z inspiračních zdrojů pro rozvoj vězeňství a penologie ve 20. století ( Nezkusil, J. 1978, s.219).

Vývoj vězeňských systémů a zkušenosti penologických odborníků na konci 19. století vyžrály do obecně přijatelných zásad a forem práce ve 20. století. Negativní zkušenosti z izolace a samovazby i metody tzv. tichého vězení vedly k výraznému omezení těchto zásad. Byly zachovány v míře nezbytně nutné pro zajištění chodu vězení a zabránění kriminální infekce. Zavedení smysluplné práce pro vězně podle individuálních možností a schopností vězňů s přiznáním částečné odměny za vykonanou práci motivovaly vězně k hmotnému zajištění a upevňovalo pracovní postoje i návyky a sebekázeň.

S převahou režimů společného umístění se objevil závažný problém vzájemného škodlivého ovlivňování mezi delikventy navzájem. K individuálnímu diagnostikování jedinců byla zřízena pozorovací střediska, která sloužila k přijímání a třídění odsouzených. Je nutná diferenciací odsouzených podle věku, společenské nebezpečnosti, rozumových schopností, psychických zvláštností a tělesné zdatnosti. Tato kritéria se stala podkladem pro vznik tzv. vězeňských škol. Jde o zařízení pro výkon trestu odnětí svobody mladistvých, kde je hlavní důraz kladen na výchovu odsouzených k práci. Velká pozornost je vě-



nována vzdělávání, při kterém se zohledňovaly psychické a rozumové schopnosti odsouzených.

V současné době je ve většině vyspělých demokratických zemích věnována trestní politice a vězeňství velká pozornost. Rozdíly mezi vězeními jednotlivých zemí nespočívají ani tak v názorech na přístup k práci s vězni, ale závisí na ekonomických možnostech toho kterého státu financovat a budovat vězení na kulturním, architektonickém a materiálně technickém standartu, který koncepce trestní justice vyžaduje. Většina Evropských zemí se drží Základní listiny práv a svobod a při koncepci vězeňství vychází z Evropských vězeňských pravidel.

## II. PRAKTICKÁ ČÁST

## 8. POPIS ZKOUMANÉHO A KONTROLNÍHO SOUBORU

Při výzkumu vlivu sociálních aspektů a výchovného působení na osobnost mladistvých pachatelů trestné činnosti je důležitým předpokladem zjistit faktory, které ovlivňují zejména mladistvé jedince tak, že u nich dochází k asociálnímu chování a delikvenci.

Zaměření výzkumu na osobnostní znaky mladistvých, jejich psychickou výbavu, sociální vlivy a aplikované výchovné prostředky v rodině a škole, jejichž nesprávná funkce působí jako spouštěcí mechanismy predelikvence a delikvence a ovlivňuje start, strukturu a dynamiku sociálně patologických jevů.

Projekt výzkumu předjímá, že předmětem výzkumu je predelikventní a delikventní jednání mladistvých, odsouzených za různorodou úmyslnou trestnou činnost, vykonávající výkon trestu odnětí svobody ve Věznici Znojmo a Věznici Břeclav. Srovnávací analýza je zajištěna výzkumem kontrolního souboru osobnostní anamnézy a formujícího sociálního prostředí žáků střední školy SOU ve Znojmě.

Aplikované výzkumné metody kvantitativního výzkumu tvořily kontext, kde základem byl řízený anamnestický rozhovor, zaměřený na zjištění dat z rodinné a osobní anamnézy, včetně predelikvence a výchovných problémů probandů (viz příloha č. 1).

Očekávání splnila zvolená kombinace metod sociometrie a strukturovaného pozorování, kdy pro získání a shromáždění byly zvoleny anonymní uzavřené dotazníky a polostrukturovaný rozhovor se 70 mladistvými ze dvou odlišných sociálních oblastí a rizikových skupin, tedy 35 mladistvých odsouzených vězňů ve Věznici Znojmo a Věznici Břeclav, oproti tomu 35 mladistvých žáků Středního odborného učiliště ve Znojmě.

Významná fakta zajistil strukturovaný rozhovor se specialisty, psychology a pedagogy různých institucí sociální sféry - Diagnostický ústav v Brně, Věznice Znojmo a Břeclav, Střední škola a učiliště ve Znojmě.

Výrazně vypovídající se ukázala metoda dotazníkového šetření, zvolena pro analýzu okolností a forem spáchané trestné činnosti (viz příloha č. 2). Součástí metody bylo studium spisových materiálů a osobních spisů (rejstřík trestů, osobní a rodinné údaje, kriminální anamnézy). Takto získané informace jsem rovněž použila k ověření pravdivosti odpovědí odsouzených. Výsledky zvolených metod byly zpracovány na pomocných arších provedených analýz.

Podle Trestního zákona č. 140/1961 Sb., ve znění pozdějších předpisů zařadí soud zpravidla do věznice s dozorem pachatele, kterému byl uložen trest za trestný čin spáchaný z nedbalosti a který již byl ve výkonu trestu pro úmyslný trestný čin ve výměře nepřevyšující dva roky a který dosud nebyl ve výkonu trestu pro úmyslný trestný čin.. Šetření probíhalo po dobu 2 let a 3 měsíců.

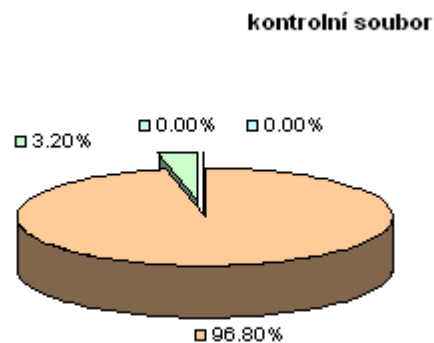
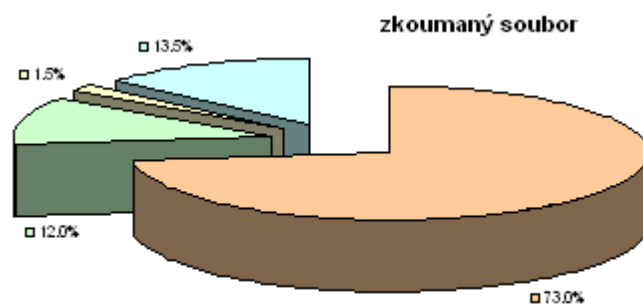
Pro přehlednost jsem sestavila tabulky a grafy zjištěných dat u zkoumaného a kontrolního souboru, s vypovídající zkoumanou odpovědní charakteristikou, se stanovením uvedených kritérií, které výrazně ovlivňují páchaní trestné činnosti mladistvých:

- 1 – Neúplná rodina
- 2 – Vzdělání rodičů
- 3 – Sociální podmínky rodiny
- 4 – Kriminogeneze rodiny
- 5 – Alkohol v rodině
- 6 – Hodnotový žebříček rodičů a dětí
- 7 – Konfliktní situace v rodině
- 8 – Orientace výchovy
- 9 – Deprivace

## 9 DÍLČÍ VÝSLEDKY A JEJICH INTERPRETACE

### 9.1 Kriterium 1. Neúplná rodina

Otázka 1. : <i>výchovu zajišťovali ?</i>	<i>zkoumaný soubor</i>	<i>kontrolní soubor</i>
<i>oba rodiče</i>	73.00%	96.80%
<i>jen matka</i>	12.00%	3.20%
<i>jen otec</i>	1.50%	0.00%
<i>jinak – dětský domov</i>	13.50%	0.00%



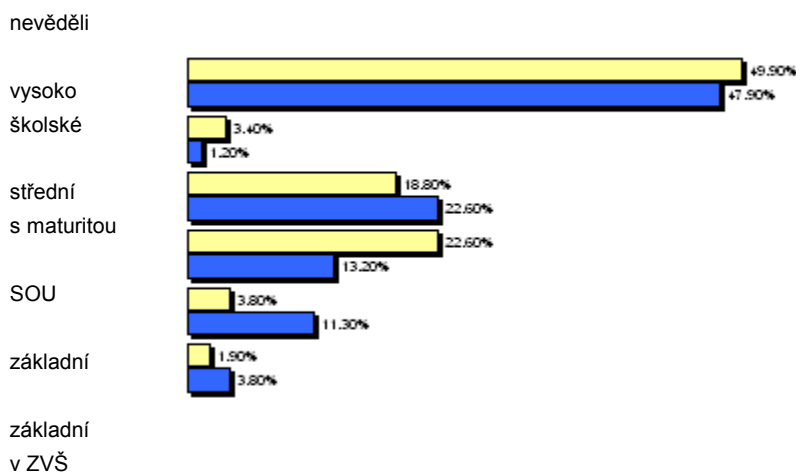
Porovnáním výsledků lze připustit existenci výrazného rozdílu mezi oběma skupinami.

Mladiství z kontrolního souboru měli výrazně lepší rodinné prostředí. Myslím si, že výsledky kritéria č.1, dílčím způsobem, potvrzují stanovenou hypotézu.

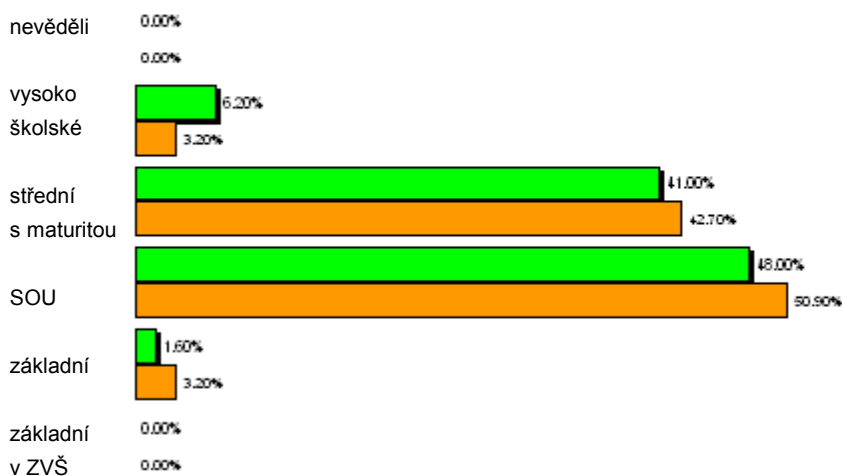
## 9.2 Kriterium 2. Vzdělání rodičů

Otázka 2.: dosažené vzdělání rodičů ?	Zkoumaný soubor		Kontrolní soubor	
	Matka	otec	Matka	otec
Základní ve zvláštní škole	3.80%	1.90%	0.00%	0.00%
Základní	11.30%	3.80%	3.20%	1.60%
Střední odborné učiliště	13.20%	22.60%	50.90%	48.00%
Střední s maturitou	22.60%	18.80%	42.70%	41.00%
Vysokoškolské	1.20%	3.40%	3.20%	6.20%
Nevěděli	47.90%	49.90%	0.00%	0.00%

zkoumaný soubor



kontrolní soubor

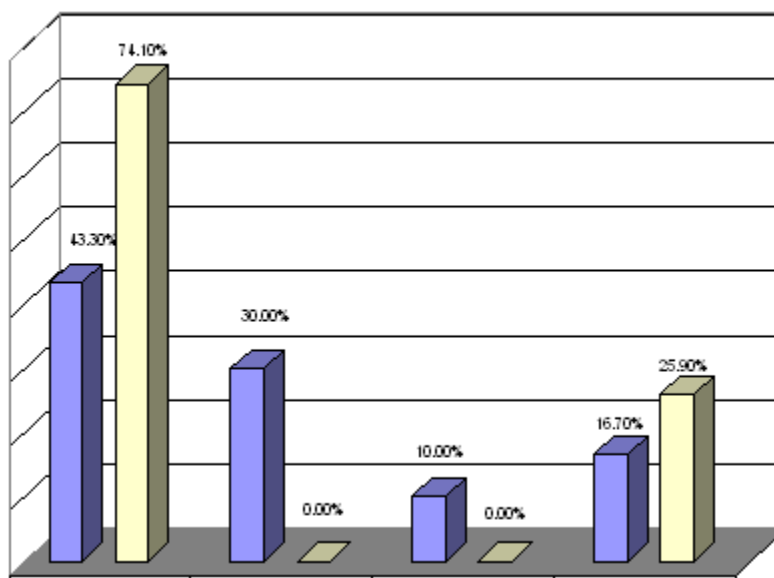


Při porovnávání výsledků se projevuje velký rozdíl v dosaženém vzdělání rodičů obou souborů ve prospěch kontrolního vzorku.

Výrazné jsou zejména rozdíly u nejnižšího a nejvyššího vzdělání.

### 9.3 Kritérium 3 . Sociální podmínky rodiny

Otázka 3.: Byla rodina finančně a materiálně zabezpečena ?	zkoumaný soubor	kontrolní soubor
<b>dostatek materiální</b>	43.30%	74.10%
<b>nedostatek peněz</b>	30.00%	0.00%
<b>v bídě</b>	10.00%	0.00%
<b>nezajímali se o to</b>	16.70%	25.90%



dostatek materiální

nedostatek peněz

v bídě

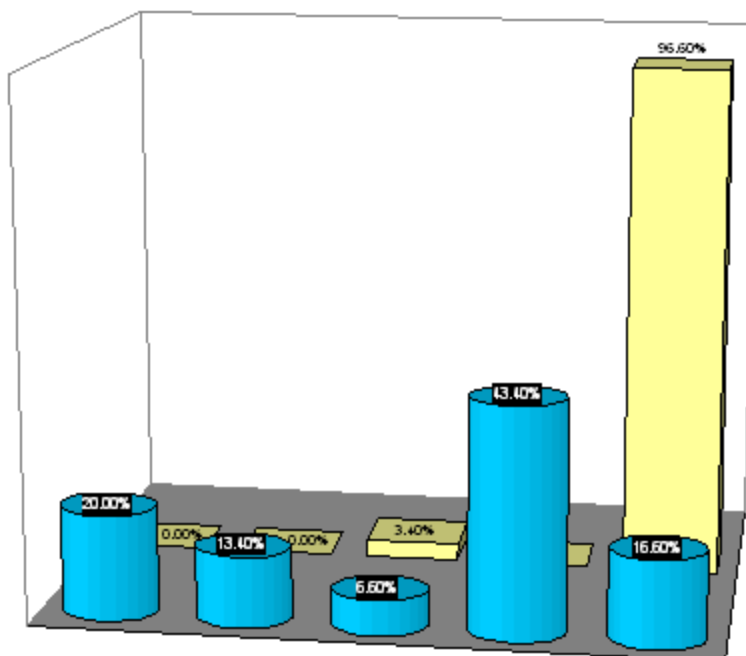
nezajímali se

Velmi sugestivní odpovědi na uvedenou otázku, zřetelně dominující nad ostatními otázkami. Kontrolní soubor uvádí výrazně větší nedostatek materiální stránky než soubor kontrolní. Je to zřejmě větším počtem dětí v rodině, nižším vzděláním, nižšími výdělky v zaměstnání.

#### 9.4 Kritérium 4. Kriminogeneze rodiny

Otázka 4.: styk s osobou odsouzenou za trestný čin ?	zkoumaný sou- bor	kontrolní sou- bor
<i>jeden z rodičů</i>	20.00%	0.00%
<i>příbuzný v rodině</i>	13.40%	0.00%
<i>známý k rodině</i>	6.60%	3.40%
<i>nikdy se neseťkal</i>	43.40%	0.00%
<i>neví</i>	16.60%	96.60%

kriminální infekce v okolí vzorků



Porovnávání uvádí opět zásadní rozdíl, lze pozorovat, že tzv. kriminální infekce byla přítomna velmi výrazně v rodinách odsouzených.

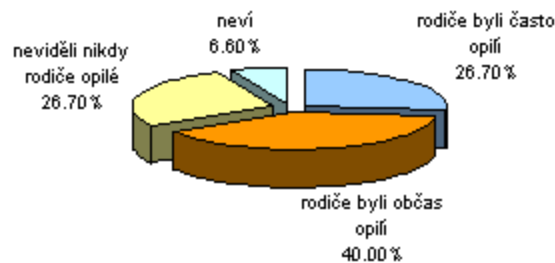
Kontrolní soubor vykazuje epizodní údaj, a to pouze v případě rodinného známého.



## 9.5 Kritérium 5. Alkohol v rodině

Otázka 5.: požívali rodiče alkohol ?		zkoumaný soubor	kontrolní soubor
rodiče byli často opilí		26.70%	0.00%
rodiče byli občas opilí		40.00%	100.00%
neviděli nikdy rodiče opilé		26.70%	0.00%
neví		6.60%	0.00%

zkoumaný soubor



kontrolní soubor



Při porovnání zjištěných údajů je zvláštní, že dosti velké procento odsouzených uvádí, že neviděli rodiče vůbec pít alkohol.

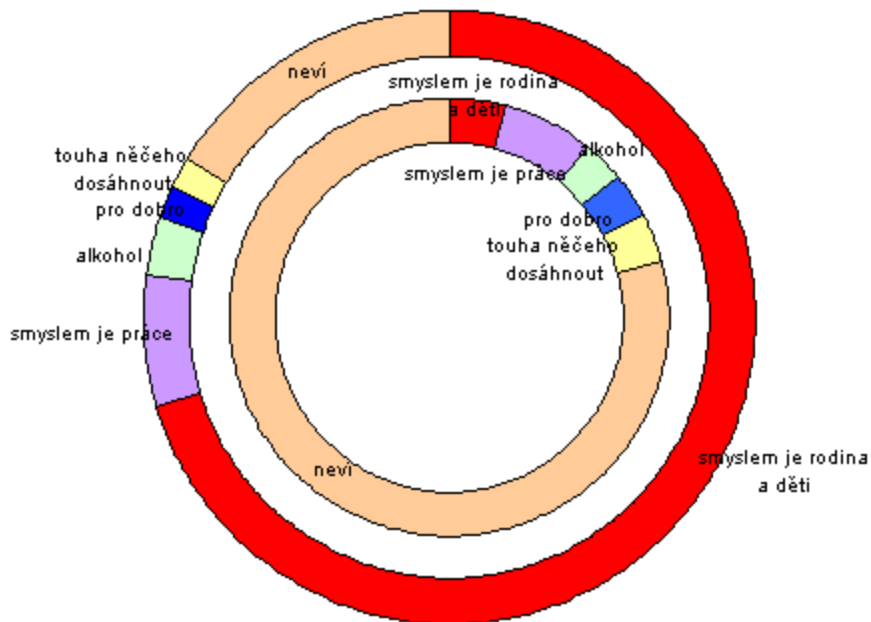
Což nevedl ani jeden člen kontrolního souboru.

Vnímání o požívání alkoholu rodiči je rovněž více subjektivní, nežli objektivní skutečnost.

## 9.6 Kriterium 6. Hodnotový žebříček rodičů a dětí

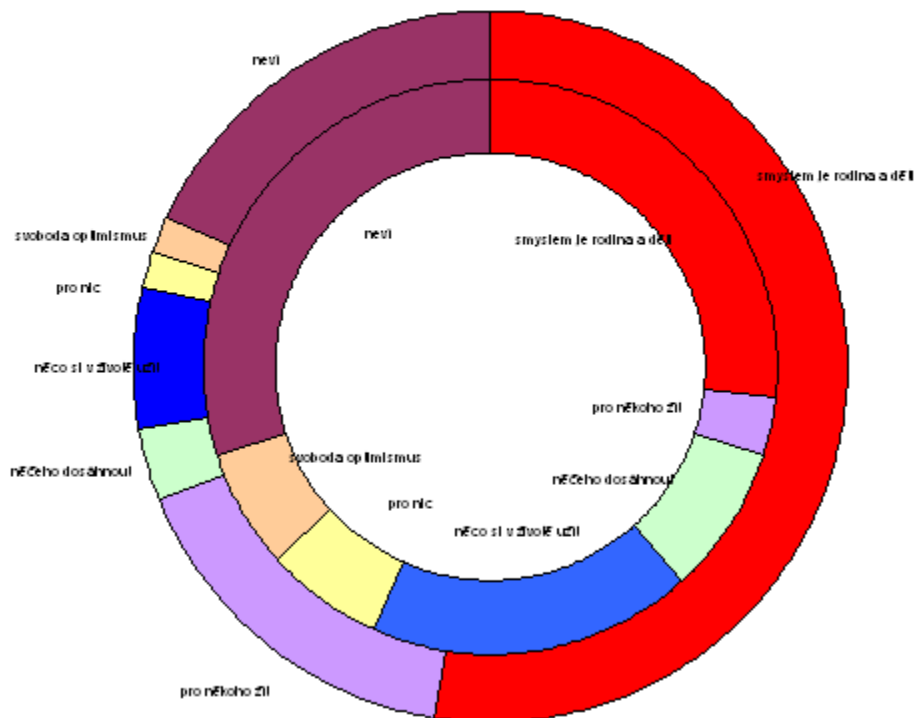
Otázka 6A.: <i>Co bylo smyslem života rodičů?</i>	zkoumaný soubor	kontrolní soubor
<b><i>smyslem je rodina a děti</i></b>	<b>4.10%</b>	<b>70.30%</b>
<b><i>smyslem je práce</i></b>	<b>6.60%</b>	<b>6.80%</b>
<b><i>alkohol</i></b>	<b>3.30%</b>	<b>3.20%</b>
<b><i>pro dobro</i></b>	<b>3.30%</b>	<b>1.60%</b>
<b><i>touha něčeho dosáhnout</i></b>	<b>3.40%</b>	<b>1.60%</b>
<b><i>neví</i></b>	<b>79.30%</b>	<b>16.50%</b>

smysl života rodičů ?



Otázka 6B.: Co bylo smyslem života respondentů ?	zkoumaný soubor	kontrolní soubor
<b>smyslem je rodina a děti</b>	<b>26.70%</b>	<b>52.60%</b>
<b>pro někoho žít</b>	<b>3.30%</b>	<b>16.40%</b>
<b>něčeho dosáhnout</b>	<b>8.40%</b>	<b>3.20%</b>
<b>něco si v životě užít</b>	<b>18.40%</b>	<b>6.50%</b>
<b>pro nic</b>	<b>6.60%</b>	<b>1.60%</b>
<b>svoboda optimismus</b>	<b>6.60%</b>	<b>1.60%</b>
<b>neví</b>	<b>30.00%</b>	<b>18.10%</b>

smysl života respondentů ?



Výsledky jsou tedy různorodé, lze konstatovat, že převážná část respondentů vidí smysl života v rodině.

Jeden významný údaj je, že 30% odsouzených nemá představu o smyslu svého života. Při rozhovoru s odsouzenými na téma jaké mají zájmy se ukázalo, že nemají téměř žádné. Převažovala odpověď posezení v hospodě a sledování televize. Zřetelně negativistický údaj o tom, jak televize ovlivňuje celé generace diváků a nejen mladých. Bylo naprosto evidentní, že u sledovaného souboru vedly akční filmy a různé horory.

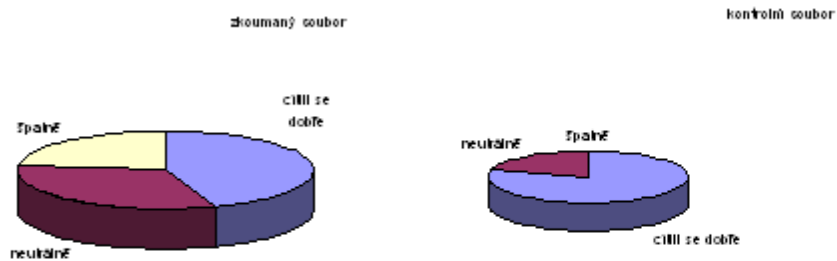
Porovnáme-li smysl života rodičů a stávající smysl života respondentů, zdá se, že dochází k určitému posunu. Největší změna je patrná v kategorii rodina a děti. Sledovaný i kontrolní soubor vykazuje práci jako smysl života nižší než u rodičů. Pokles priorit dávaných rodině a dětem a taktéž práci, je snad možné přičíst na vrub dnešní společnosti.

Jestli klesne hodnota práce u delikventních rodin, dá se to pochopit, pokud nemám příklad, nemohu se změnit. Objevila se také odpověď „život“, ale co pod tímto významem respondenti cítí, je otázkou.

Posouzením platnosti hypotézy o negativním vlivu poruchy chování ze zjištěných faktů, kde negativně působí nedobré vztahy uvnitř rodiny, usuzuji, že se moje mínění potvrzuje. Absence smyslu života je u odsouzených vyšší o 16,9% nežli u kontrolního souboru. Stejně je to i s absencí smyslu života u rodičů respondentů, kde je 62,8% rozdíl v neprospěch rodičů odsouzených.

### 9.7 Kritérium 7. Konfliktní situace v rodině

Otázka 7A.: Jak se cítili v rodině ?	zkoumaný soubor	kontrolní soubor
cítili se dobře	38.40%	79.30%
neutrálně	28.20%	20.70%
špatně	19.90%	0.00%



Při porovnávání zjištěných údajů je zajímavé, že větší polovina odsouzených uvedla, že se doma cítili dobře.

Po vyplnění dotazníku jsem konzultoval s odsouzenými otázkou :

"Jaké jste měli pocity k rodičům v mládí?"

Bylo překvapující, že mladiství byli velmi citově závislí ke svým rodičům, přestože se k nim chovali špatně ( týrání, zneužívání ).

Otázka 7B.: Jak často se v rodině hádali ?		zkoumaný soubor	kontrolní soubor
hádal se často		20.00%	3.30%
hádal se občas		49.70%	60.00%
neví, nevzpomíná si		3.30%	36.70%

zkoumaný soubor



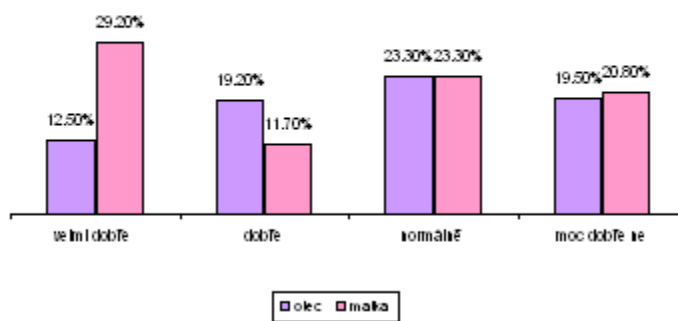
kontrolní soubor



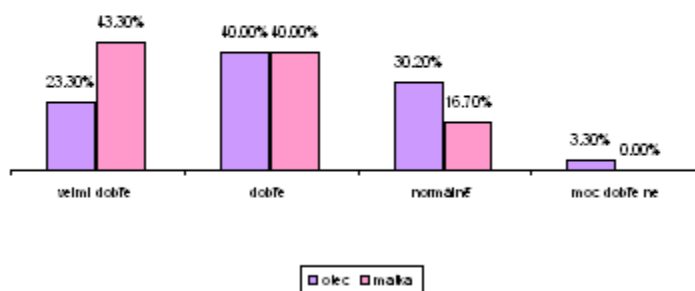
Porovnáním souborů se ukazuje, že v rodinách odsouzených se rodiče výrazněji hádali a v rodinách kontrolní skupiny si dost velké procento nevzpomíná. U zkoumaného souboru jsem hodnotil jen rodiny s oběma rodiči.

Otázka 7C. : Jak si rozuměli s matkou a otcem ?	zkoumaný soubor		kontrolní soubor	
	otec	matka	otec	matka
velmi dobře	12.50%	29.20%	23.30%	43.30%
dobře	19.20%	11.70%	40.00%	40.00%
normálně	23.30%	23.30%	30.20%	16.70%
moc dobře ne	19.50%	20.80%	3.30%	0.00%

zkoumaný soubor



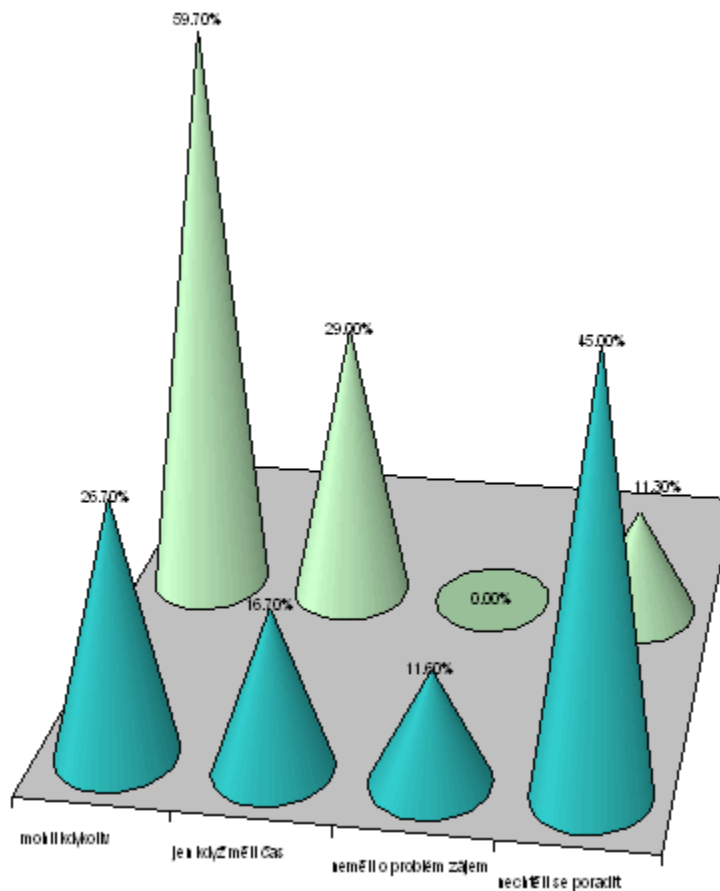
kontrolní soubor



Při porovnávání zjišťuji, že odsouzení si v dětství výrazně méně rozuměli s rodiči, než tomu bylo u kontrolního souboru. Zvláště pak s matkou. Myslím si, že můj předpoklad, že v rodinách zkoumaných, bylo více konfliktů a hádek a na to navazovala nespokojenost v rodině, se potvrdil. Toto prostředí pak negativně působí na osobnost jedince, jeho postoj a chování.

## 9.8 Kritérium 8. Orientace výchovy

Otázka 8A. : kdy se mohli s rodiči poradit ?		zkoumaný soubor	kontrolní soubor
mohli kdykoliv		26.70%	59.70%
jen když měli čas		16.70%	29.00%
neměli o problém zájem		11.60%	0.00%
nechtěli se poradit		45.00%	11.30%



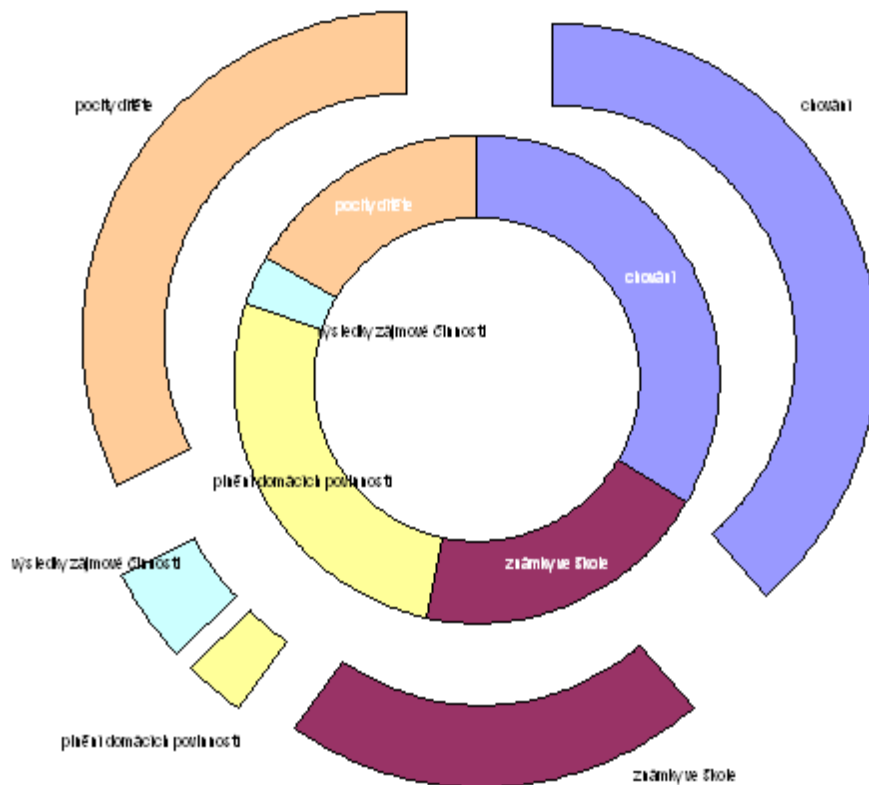
Porovnáme-li výsledky výzkumu, zdá se, že výrazně méně odsouzených se mohlo s rodiči radit, ale většinou se radit vůbec nechtěli.

To může mít různé příčiny, dle mého názoru, to ale byla zejména otázka důvěry, resp. nedůvěry.



Otázka 8B.: co zajímalo rodiče ?		zkoumaný soubor	kontrolní soubor
chování		33.40%	38.70%
známky ve škole		20.00%	21.00%
plnění domácích povinností		26.70%	3.20%
výsledky zájmové činnosti		3.30%	4.60%
pocity dítěte		16.60%	32.50%

## zájem rodičů

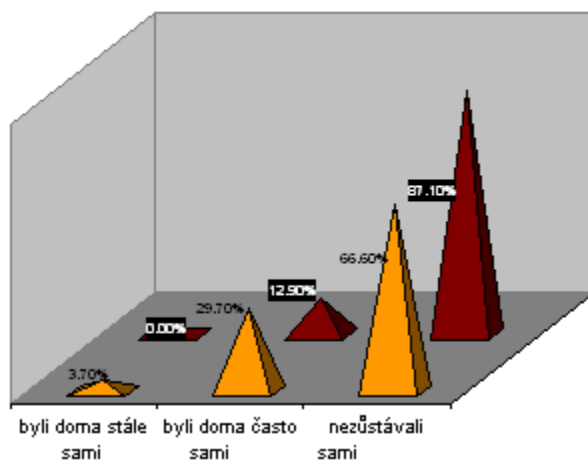


Při porovnávání zjištěných údajů je nápadný rozdíl v tom, jak si rodiče všimli plnění domácích povinností, a tím, jak se zajímali o to jak se dítě cítí. O 15,9% více rodičů studentů než odsouzených se zajímalo o to " jak se dítě cítí", jako o prioritní téma výchovy.

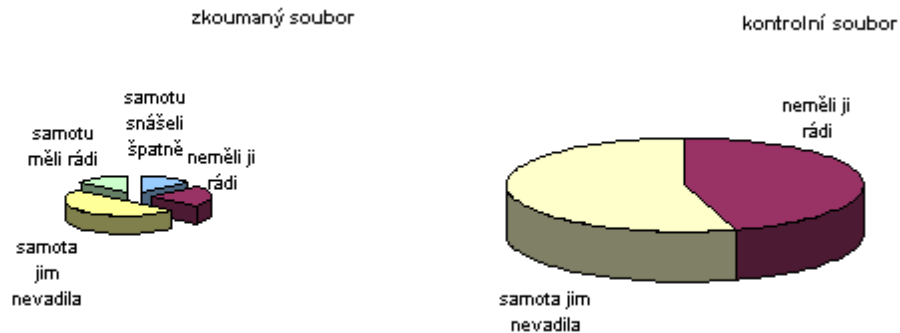
## 9.9 Kriterium 9. Deprivace

Otázka 9A.: <i>jak často je rodiče nechávali samotné?</i>	zkoumaný soubor	kontrolní soubor
<b>byli doma stále sami</b>	3.70%	0.00%
<b>byli doma často sami</b>	29.70%	12.90%
<b>nezůstávali sami</b>	66.60%	87.10%

deprivace v rodině



Otázka 9B.: jak snášeli samotu?		zkoumaný soubor	kontrolní soubor
samotu snášeli špatně		14.30%	0.00%
neměli ji rádi		21.40%	45.20%
samota jim nevadila		50.00%	54.80%
samotu měli rádi		14.30%	0.00%



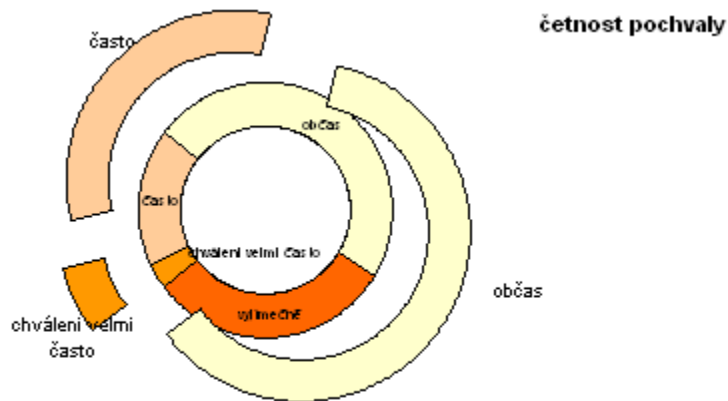
Porovnání zjištěných dat je velmi těžké.

Odsouzení byli častěji vystavováni samotě než kontrolní soubor. Samotu snášeli špatně a naopak ji 14% mělo rádo. Otázkou je proč ?

Zda pro ně byla samota přijatelnější než hádky či konflikty v rodině ?

U kontrolního souboru byli ponecháváni osamoceni velmi zřídka.

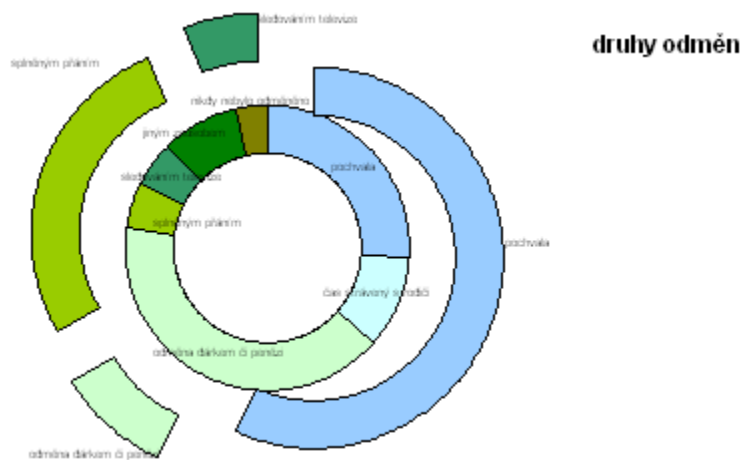
Otázka 9C.: <i>jak často byli chváleni?</i>		zkoumaný soubor	kontrolní soubor
chválení velmi často		3.40%	6.50%
často		17.20%	32.20%
občas		48.40%	61.30%
výjimečně		31.00%	0.00%



Porovnáním výsledků výzkumu se ukazuje, že výrazněji se v dětství pochvaly rodičů dočkali respondenti kontrolního souboru.

Nikdo z kontrolního souboru nevedl, že by byl chválen výjimečně.

Otázka 9D.: jaké druhy odměn dostávali?	zkoumaný soubor	kontrolní soubor
pochvala	26.00%	56.60%
čas strávený s rodiči	10.80%	0.00%
odměna dárkem či penězi	40.40%	9.70%
splněným přáním	5.40%	27.40%
sledováním televize	4.80%	6.30%
jiným způsobem	8.90%	0.00%
nikdy nebylo odměněno	3.70%	0.00%

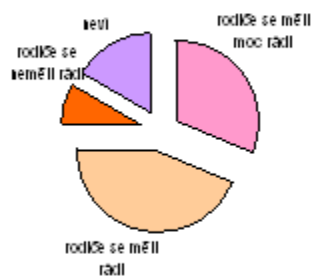


Při porovnání zjištěných údajů se zdá, že rodiče odsouzených používali jako odměnu spíše materiální ocenění - dárek, peníze. Chváleno bylo o 30,6% odsouzených méně, než-li tomu bylo u kontrolního souboru.

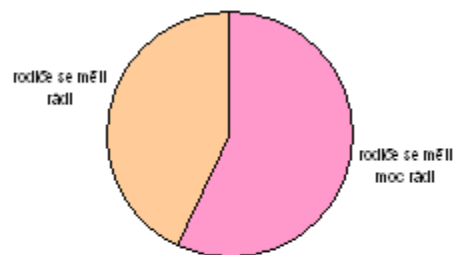
62

Otázka 9E.: co si myslí o vztahu mezi rodi- či?		zkoumaný soubor	kontrolní soubor
rodiče se měli moc rádi		31.70%	56.70%
rodiče se měli rádi		43.30%	43.30%
rodiče se neměli rádi		8.20%	0.00%
neví		16.80%	0.00%

zkoumaný soubor



kontrolní soubor



Při porovnávání výsledků se, myslím, ukazuje, že kontrolní soubor o lásce svých rodičů nepochybuje.

Projevuje se výraznější rozdíl v tvrzení odsouzených, že se rodiče neměli rádi a že nevědí, nejsou si tedy jejich vzájemným vztahem jisti.

## 10 ASPEKTY RODINNÉHO PROSTŘEDÍ DELIKVENTŮ

Charakteristiku rodiny popisuje více autorů, kteří uvádějí, že rodina patří mezi instituce, jež působí primárně výchovně. Je důležitým článkem mezi jedincem a společností.

Funkce rodiny odráží stav, ke kterému tato instituce dospěla v rámci historického vývoje:

- biologicko – reprodukční funkce
- ekonomická funkce
- socializační funkce
- výchovná funkce

Úplná rodina – je rodina, ve které žijí oba rodiče a nejméně jedno dítě. Jde o dvougenerační skupinu rodičů a dětí, ve které jsou jasné role všech jejích členů.

Podle způsobu soužití členů se dělí na:

Neúplná rodina – je společenství jednoho rodiče (častěji matky) s dítětem, který plní funkci obou rodičů.

Z odpovědí dotazovaných osob vyplývá, že v úplné rodině s vlastním otcem i matkou vyrůstalo celkem 45,7 % delikventů. Ostatní žili v neúplné rodině, kde se na výchově podílela pouze matka. Z 86,7 % byla absence otce zapříčiněna rozvodem, z 10 % úmrtím otce. Jeden odsouzený otce nezná (narodil se svobodné matce), 14,3 % probandů uvedlo, že se s otcem nestýkali, nebo se vídali jen zřídka. Absence otce i matky byla zaznamenána pouze v jednom případě, kdy byl odsouzený vychováván prarodiči. 11,4 % dotazovaných bylo ze čtyř a více sourozenců. Tento jev se promítnul zejména u rómské populace, která se podílí ve zkoumaném vzorku 18,6 % a kde se ve dvou případech objevil i osmičlenný sourozenecký kolektiv. 17,1 % probandů pochází ze tří dětí, 58,6 % dotázaných má jednoho sourozence a 12,9 % jsou jedináčci. 31,4 % delikventů vyrůstalo nějaký čas v dětském domově, v dětském výchovném ústavu, výchovném ústavu pro mládež nebo v diagnostickém ústavu.

Pokud se týká dosaženého vzdělání rodičů má 50,7 % ukončeno pouze základní vzdělání, ve 30 % jsou rodiče delikventů kvalifikovaní dělníci, v 18,6 % má jeden z rodičů ukončeno středoškolské a v jednom případě vysokoškolské vzdělání.

Průměrnou finanční situaci rodiny označilo 47,1 % dotazovaných, oproti 52,9 % s

označením hmotného a životního standardu rodiny za nižší, kdy důvodem bylo, že rodiče vydávali mnoho peněz za alkohol nebo nedokázali s penězi hospodařit. Poněvadž se v mnoha případech jedná o rodiny, jejichž příjem je z nekvalifikované práce, je i pravděpodobně nižší, než v rodinách kvalifikovaných dělníků a úředníků.

Vzájemné vztahy mezi rodiči jako spokojené označilo pouze 15,7 % dotazovaných. Manželství rodičů jako průměrné hodnotilo 41,4 % osob, neurovnané 18,6 % a vyloženě konfliktní 24,3 % osob. Nejčastějšími příčinami narušení rodinného soužití v rodině byly hádky, alkoholismus, trestná činnost, nedostatek peněz a v několika případech nevěra jednoho z partnerů.

Zajímavým zjištěním je vyjádření postoje delikventů k rodičům. Z odpovědí odsouzených vyplývá, že jejich vztah k rodičům lze diferencovat do dvou krajností. Na jedné straně charakterizovalo 78,6 % probandů kladný vztah k matce (rozuměli si hodně nebo si byli blízcí). Na straně druhé však označilo 75,7 % dotazovaných svůj postoj k otci jako záporný (nerozuměli si vůbec, velmi málo, málo, nestýkali se nebo jen zřídka). Pro lepší názornost jsem odpovědi dotazovaných sestavil do tabulek č. 1 a 2.

Vztah osob zkoumaného souboru k otci

Pořadové číslo	Jak si rozuměl s otcem	Počet zk. osob	Vyjádření v %
1.	Vůbec ne	14	20
2.	Velmi málo	11	15,7
3.	Málo	18	25,7
4.	Hodně	13	18,6
5.	Byli si blízcí	4	5,7
6.	Nestýkali se, nebo jen málo	10	14,3
N.		70	100



Tabulka č. 1

Vztah osob zkoumaného vzorku k matce

Pořadové číslo	Jak si rozuměl s matkou	Počet zk. osob	Vyjádření v %
1.	Vůbec ne	2	2,9
2.	Velmi málo	3	4,3
3.	Málo	9	12,8
4.	Hodně	34	48,6
5.	Byli si blízcí	21	30
6.	Nestýkali se, nebo jen málo	1	1,4
N.		70	100

Tabulka č. 2

Z uvedených údajů je patrné, že v rodinách zřetelně dominoval vztah k matce, zůstával však mužský faktor výchovy. Bonnská psycholožka dr. Ursula Lehrová zastává názor, že otcové dětem během hry zprostředkují důležité doplňkové zkušenosti. Matky v první řadě myslí na péči a bezpečí dítěte a mají dokonce sklon zvědavci a poznávací chování dítěte brzdit. Naproti tomu otcové přicházejí za dítětem častěji bez pečovatelských záměrů a hrají si s ním více a originálnější způsobem. Ve hře s otcem je dítě stimulováno, aby se něčeho odvážilo, použilo své tělesné síly a rozvinulo tvořivost. Kromě tohoto otec znamená vzor, či příklad jedné poloviny lidstva. Dítě se od otce učí jiné způsoby chování, než od matky. To ovlivňuje proces identifikace s jeho pohlavím a dokonce i pozdější partnerské vztahy (Matějček, Z. 1989, s.4).

## 10.1 Sociálně patologické faktory zjištěné v rodinách probandů

Kvalitní rodinné zázemí a podnětné rodinné prostředí jsou důležité pro fyzický, ale především pro psychický rozvoj jedince. Každá rodina má své specifické cíle, vlastní způsoby, metody výchovného působení i odlišné podmínky. Ty jsou určovány mnoha činiteli jako jsou rodinné tradice, zvyky, vzdělanostní úroveň rodičů nebo hodnotová orientace.

Rodinné prostředí a způsob výchovy v rodině ovlivňuje přítomnost, či nepřítomnost sociálně patologických jevů. V předloženém výzkumu se zabývám jen některými sociálně patologickými jevy, které svým dopadem působí na děti a ovlivňují jejich vývoj. Jedná se o trestnou činnost, alkoholismus a toxikomanii rodičů a sourozenců.

### 10.1.1 Trestná činnost rodičů a sourozenců osob zkoumaného vzorku

Z odpovědí delikventů vyplývá, že 21,4 % jejich otců bylo odsouzeno k výkonu trestu odnětí svobody za úmyslný trestný čin, v 11,4 % byl uložen podmíněný trest odnětí svobody, nebo peněžitý trest. Přibližně stejný podíl, tj. 20 % zaujímají sourozenci odsouzených ze zkoumaného souboru. Ani jedna matka nevykonávala trest odnětí svobody, avšak 55,7 % jich bylo vyšetřováno na policii zpravidla v souvislosti s objasňováním spáchaných trestných činů svých blízkých.

Uvedené skutečnosti signalizují nevhodné výchovné podmínky pro potomstvo. Rodinní příslušníci žijící střídavě v rodině nebo ve věznici ovlivňují rodinné klima a vzájemné vztahy. Nelze předpokládat, že takovéto rodiny by byly schopny poskytnout dětem adekvátní podmínky pro pozitivní socializaci.

### 10.1.2 Alkoholismus a jeho výskyt v rodinách delikventů

Je statisticky dokázáno, že v posledních letech dochází k výraznému nárůstu spotřeby alkoholu. Tento negativní jev se projevuje zejména v dissociálních rodinách. Jeho výsledkem je celá řada sociálně negativních jevů, jako je narušení rodinných vztahů, nedostatečná péče rodičů o děti, špatné materiální zabezpečení rodin.

Téměř 38,6 % delikventů uvedlo nadměrné požívání alkoholu rodiči, které v konečné fázi vedlo k narušování soužití v rodině. Rovněž požívání alkoholu u sourozenců se vyskytlo u 35,7 % rodin. Z uvedených poznatků vyplývá, že vlivem nadměrného požívání alkoholu se podstatně zhoršuje rodinné klima. Alkoholismus hraje v etiologii krimi-

nality významnou roli.

### 10.1.3 Abuzus drog v rodinách delikventů

S pádem železné opony po listopadu 1989 dochází ke značnému nárůstu distribuce a abúzu drog v naší zemi. V dotazníku sice neuvedl žádný z delikventů, že by rodiče byli abuzeři drog, avšak ze strany sourozenců tento jev označilo 20 % odsouzených.

Zneužívání drog, zejména v partách s sebou přináší další nebezpečí, které spočívá v páchání trestné činnosti, což nám potvrdil i náš průzkum.

Při formování osobnosti i systému činností jedince jak v obecných situacích, tak i při vytváření specifických reakcí ve specifických situacích, hraje významnou úlohu společenské prostředí.

Platí to v nemalé míře i při vzniku toxikománie. Četné studie jsou věnovány úloze rodiny, vrstevníků i sociálních mikrostruktur a makrostruktur jak při vzniku, tak při rozvoji tohoto negativního a nebezpečného jevu (Nešpor, K., Csémy, L. 1996, s.26).

## 11 PREDELIKVENCE A DELIKVENCE PROBANDŮ

K dětské kriminalitě (prekriminalitě) se počítají činy dětí od deseti let, v některých případech i mladších. Kriminologie se těmito případy zabývá proto, že je známo, že určitá část pachatelů začíná svou kriminální kariéru již v poměrně nízkém věku. Na počátku jsou činy jako záškoláctví, útoky z domu, kouření, požívání alkoholu, zneužívání návykových látek, nežádoucí sexuální aktivity a drobné krádeže. S věkem u některých roste i závažnost této činnosti. Delikty jsou převážně páchany v partě a recidiva je tu vysoká, přičemž u těchto nejvíce narušených dětí je pozorována největší výchovná zanedbanost, což prokazuje, že děti se delikventy nerodí, ale že se jimi stávají v důsledku nepříznivých výchovných podmínek, zvláště v rodině.

Celých 42,8 % tázaných delikventů vykázalo špatný prospěch během školní docházky, z toho 8,6 % osob opakovalo ročník. 54,3 % dotazovaných uvedlo, že rodiče měli minimální zájem o jejich prospěch a chování ve škole. Tento se projevil většinou až tehdy, když se vyskytly problémy ve škole nebo na policii. Významným zjištěním je to, že 28,6 % odsouzených mělo během školní docházky sníženou známku z chování, 71,4 % uvedlo, že bylo řešeno napomenutím ředitele školy, nebo třídního učitele.

Z nechuti učit se a být ve stresujícím rodinném prostředí pak vyplývá tendence k záškoláctví, potulkám a útěkům z domovů. K záškoláctví se v dotazníku přiznalo 29,4 % osob, z toho 5,6 % osob označilo tento jev jako velmi častý a 8,4 % jedinců chodilo za školu často, pouze 15,4 % epizodně.

Společenská maladaptace se projevuje v kouření, alkoholismu, zneužívání návykových látek, sexuální nevázanosti, závažnějších krádežích a loupežích. Množství volného času, anonymita měst a touha po dobrodružství, být sám sebou, bez kontroly, uznávání, vážen, nikoliv podceňován, vede v některých případech k vytváření závadových skupin.

Konzumace alkoholu a kouření tyto jedince přitahuje pro zdání dospělosti. 71,4 % delikventů uvedlo, že již v tomto období začalo kouřit a dokonce 61,4 % probandů přichází do styku s alkoholem. Alkohol má velký vliv na páchaní trestné činnosti, kdy aktivně působí směrem k rozhodnutí delikt spáchat.

Experimentování s drogami přiznalo 42,9 % dotazovaných. Abúzus drog se objevil ve formě inhalování těkavých látek, zneužívání léků, kouření marihuany a nitrožilní aplikaci pervitinu. Sexuální nevázanost jako příčina kriminality je častým prostředkem vypl-

ňování volného času. 8,6 % osob ze zkoumaného vzorku uskutečnilo svůj první pohlavní styk před 15 rokem věku.

Spáchaný trestný čin můžeme zpětně posoudit jako důsledek zděděných dispozic, špatného vlivu rodiny, negativního vlivu neformálních skupin v dětských domovech, domovech mládeže a dalších, často složitých a nepřímo působících jevů. Ve zkoumání analýzy příčin a forem páchaní trestné činnosti tedy zjišťujeme vzájemnou souvislost.

Trestnou činnost odsouzených z výzkumného souboru lze rozdělit do několika kategorií. Početně nejvýznamnější skupinu tvoří pachatelé, kteří se dopustili majetkové trestné činnosti, především trestných činů krádeže. Jedná se zejména o vloupání do automobilů, prodejen, restaurací, domů, chat a garáží. Předmětem zájmu byly osobní automobily, autorádia, peníze, cigarety, alkohol, jízdní kola a elektronika. Majetková trestná činnost se vyskytla u 60 % případů, z toho ve 20 % byla v souběhu s násilnou trestnou činností.

Toto zjištění dokresluje skutečnost, že stejné procentuální vyčíslení osob uvedlo, že byli v době před zadržením bez pracovního poměru. Další významnou skupinou trestných činů páchaných mladými dospělými jsou trestné činy, jejichž charakteristickým prvkem je násilí a které jsou namířeny proti životu a zdraví osob, nebo svobodě a lidské důstojnosti. Do této kategorie zahrnujeme zejména trestné činy ublížení na zdraví, loupeže, vydírání, ale i výtržnictví a omezování osobní svobody.

Na základě závažnosti trestného jednání a jeho nebezpečnosti pro společnost byly osobám z výzkumného souboru uloženy nepodmíněné tresty odnětí svobody v rozsahu daném trestním zákonem. K trestu odnětí svobody v trvání do 2 let bylo odsouzeno 57,1 % obviněných, do 3 let 30 % a 4 let 12,9 % obviněných.

Z odpovědí dotazovaných osob rovněž vyplývá, že 75,7 % mužů v souboru bylo v minulosti vyšetřováno na policii. Z toho bylo 1x vyslýcháno 41,4 %, dvakrát 28,6 %, třikrát a více 23,8 % odsouzených.

## 12 ANALÝZA A EVALUACE VÝSLEDKŮ PROVEDENÉHO VÝZKUMNÉHO ŠETŘENÍ

Cílem diplomové práce bylo stanovení možných příčin sociálně – patologického chování mladistvých jako faktorů, které zahajují a ovlivňují jejich následnou kriminalitu. Souvisejícím úkolem práce bylo stanovit možnosti a prognózu jejich resocializace.

Na počátku výzkumného šetření byly formulovány výzkumné hypotézy. Těmito počiny byl podán návrh a zároveň zdůvodnění metodiky empirického zkoumání.

Výzkumné šetření ve specifikované oblasti a zejména jeho průběh mělo zřetelně vyjádřit vztah mezi zjištěnými výsledky a výchozími hypotézami.

**Výzkumná hypotéza č. 1 :** *Domnívám se, že při srovnání vývoje mladistvých z funkčních a neúplných rodin, se budou více trestné činnosti dopouštět jedinci z neúplných rodin.*

Na základě výsledků provedeného výzkumného šetření lze s určitostí platnost výše uvedené výzkumné hypotézy potvrdit, kdy respondenti z neúplných a asociálních rodin výrazně převyšují ostatní při páčání trestné činnosti. Důležitou roli sehrála neúplnost rodiny a absence otce při výchově v rodině, dále pak trestná činnost rodičů a sourozenců.

Prokázána na významné statistické hladině byla i souvislost vzdělání, stavu a zaměstnání, neboť ve více jak 50 % spáchali trestný čin jedinci svobodní, se základním vzděláním a pouze zaučení různým pomocným pracím. 72,9 % pachatelů mělo v době zadržení pracovní poměr rozvázán.

**Výzkumná hypotéza č. 2 :** *Předpokládám, že delikvence se bude výrazně objevovat u těch, kde byla v dětství stanovena porucha chování.*

Zcela nepochybně výzkumné šetření prokázalo výrazné rozdíly v nárůstu delikvence u dětí z konfliktních rodin, nejasných a pokřivených vztahů v rodině, s výraznou stopou deprivace a živelné orientace ve výchově. Spektrum uvedených disfunkčních bodů značí pro výrazné poruchy chování a prokázána je i souvislost abúzu alkoholu a drog s páchanou trestnou činností, neboť více jak jedna třetina rodičů probandů užívá ve větší míře alkoholické nápoje, 35,7 % sourozenců požívalo alkohol a 20 % užívalo drogy.

V této souvislosti se současně prokázaly i poruchy chování během školní docházky doprovázené sníženou známkou z chování (tento jev označilo 28,6 % odsouzených), 71,4 % dotázaných uvedlo, že bylo řešeno napomenutím ředitele školy, nebo třídního učitele.

**Výzkumná hypotéza č. 3 :** *Lze očekávat dominující majetkovou trestnou činnost, před trestnou činností násilného a mravnostního charakteru.*

Rovněž tato hypotéza se výzkumem nepochybně potvrdila, protože majetkovou trestnou činností se zabývalo 60 % jedinců. Varující je zde však zjištění nárůstu násilných trestných činů, kdy vzhledem k věku probandů a hranici trestní odpovědnosti nejsou statistické údaje zcela objektivní. Široká diskuse ve smyslu snížení uvedené hranice trestní odpovědnosti je však více než vypovídající.

### 13 PROGNOZA RESOCIALIZACE ODSOUZENÝCH

Ve vztahu k vězeňské problematice lze říci, že úplnost či neúplnost socializačních vlivů, plnohodnotnost či negace socializačních zkušeností rozsáhle ovlivňuje osobnost člověka, jeho počínání v životě, chování k lidem a postoje k sobě samému. Závažné závady v procesu socializace se stávají rizikovým faktorem v životě člověka, často zjišťovanou okolností v osobní historii pachatelů trestných činů. Vystupuje závadová souvislost mezi závadovou socializací a životní cestou procházející vězením.

Jednu ze zásadních myšlenek optimisticky spojených s představou o užitečnosti výkonu trestu je představa o tom, že odnětí svobody by nemělo plnit jen funkci potrestání a izolace jedince škodícího či nebezpečného pro společnost. Zároveň by čas odnětí svobody měl být využit pro přípravu na život po skončení trestu, aby byl lepší, užitečnější, méně rizikový a více přizpůsobivější společenským normám. Důležitá úloha připadá resocializaci, snaze nahradit nevhodné a rizikové životní zkušenosti příznivějšími.

V systému našeho vězeňství hraje nezastupitelnou roli v procesu resocializace odsouzených tým specialistů, který tvoří pedagog, psycholog, sociální pracovník a vychovatel. Tito odborníci zpracují o každém jednotlivci komplexní zprávu, jejíž součástí je kriminální, rodinná, psychologická a sociální anamnéza. Na základě vyhodnocení těchto údajů je stanovena diagnóza a posléze program zacházení.

Nedílnou součástí procesu resocializace odsouzených jsou skupinové metody práce. Tyto metody vycházejí z předpokladu, že většina lidských psychických problémů má interpersonální povahu. Proto se v terapeutických a poradenských skupinách využívá skupinových procesů a skupinové dynamiky. Jako účinné se jeví využívání zásad komunitního systému, který představuje možnost intenzivního působení na osobnost mladého odsouzeného a rozvíjí vzorce adekvátnějšího sociálního jednání. U více narušených jedinců, zejména s psychopatickými rysy osobnosti, se však jeví jako účinnější a příznivější individuální terapie. Nezanedbatelné jsou výsledky sportovních, jazykových, pěstitelských, chovatelských skupin, včetně práce s počítačem, které jsou náplní řady nových resocializačních programů.

K nejzávažnějším problémům v procesu resocializace patří nevyhovující vězeňská architektura včetně podmínek ubytování odsouzených. S přeplněností věznic souvisí nahromadění více či méně narušených osob v omezeném prostoru a jejich převaha nad vězeňským personálem.



Výkon trestu odnětí svobody se odehrává v extrémních deviantních podmínkách, které často působí proti úsilí o opětovnou integraci provinilce do společnosti. Existuje zde totiž riziko, že negativní účinek zkušeností z vězení a s vězeňskou společností spíše posílí negativní zaměření (tzv. problém „druhého života odsouzených“). Cílené působení specialistů se po pracovní době rozplývá ve vězeňské subkultuře. Z tohoto důvodu se někdy vězení nazývá „vysokou školou zločinu“.

Nedostatek výrobních prostor a podmínek pro pracovní činnost s sebou přináší nedostatek pracovních příležitostí pro odsouzené vykonávající trest odnětí svobody. Z tohoto důvodu je pracovně zařazena jen malá část odsouzených. Dalším problémem je nedostatek zařízení sloužících k trávení volného času (tělocvičny, sportovní hřiště).

Propuštěním odsouzeného z výkonu trestu odnětí svobody proces resocializace nekončí, naopak, následuje další etapa nápravy, tzv. postpenitenciární péče. Tato nemá splývat s tresty nebo je nahrazovat, ale měla by plynule navazovat na penitenciární působení ve výkonu trestu odnětí svobody a pomáhat propuštěným jedincům v jejich integraci do rodiny a společnosti. Důležitým aspektem je pomoc klientovi se začleněním do pracovního procesu, vyřešení bytové problematiky, úředních záležitostí, ale i potřeba určitým vhodným způsobem dohlížet nad jeho dalším osudem.

Mediační a probační služba je významným pilířem trestní politiky vyspělých demokratických zemí. Pozitivem je vytváření podmínek pro zvládnání nárůstu kriminality a řešení konfliktů, které není možné řešit běžnými formami trestní represe. Zahraniční zkušenosti ukazují, že mediační a probační služba může přispět k:

- prevenci trestné činnosti a ochraně společnosti,
- zefektivnění a zjednodušení soudního řízení,
- posílení individualizace přístupu k řešení trestních případů,
- zvýšení účinnosti trestních sankcí,
- posílení aktivní role poškozeného v trestním řízení a účinnějšímu dosažení jeho hmotné a morální satisfakce,
- posílení aktivní účasti obviněných na řešení trestních věcí a posílení jejich odpovědnosti,
- pomoci obviněným vést život v souladu se zákony a přispět k jejich začlenění do spo-

lečnosti, úspoře finančních prostředků, které by jinak byly vynaloženy na klasické soudní řízení, provoz vězeňských zařízení a integraci propuštěných vězňů do společnosti.

Když hovoříme o prognóze, obvykle tím myslíme předpovídání očekávaného stavu. Pokud jde o resocializaci, zdaleka nemůžeme stanovit výsledek, úspěch či neúspěch závisí na každém konkrétním jednotlivci. Důležitým předpokladem pro efektivní resocializaci je aktivní účast a spolupráce odsouzeného na realizaci resocializačního programu. Jeho cílem je dosažení změny chování a postupně změna osobnosti odsouzeného. Ukazuje se a to zejména z praxe ve věznici, že pokud je možné korigovat osobnost, pak právě v tomto období života, tedy ve věku do 26 let. V pozdějším věku je již odbourávání nežádoucích a zvnitřnění nových norem velmi málo účinné.

Ke zkvalitnění prognózy dalšího vývoje by mohla být přínosem určitá zpětná vazba a to i z oblasti postpenitenciární péče. Zpětná kontrola výsledků snažení výchovných pracovníků je po propuštění jedince téměř nulová. Ve většině případů propuštěním odsouzeného ztrácíme veškerý přehled o jeho další životní dráze. Toto neplatí pouze v případě, že propuštěný spáchá další skutek a vrátí se zpět do věznice, kterou před časem opustil.

## ZÁVĚR

Důležitým a rozhodujícím faktorem při potlačování trestné činnosti je vytvoření účinného komplexního preventivního systému, který lze chápat jako specifický druh činnosti společnosti zaměřené na vyhledávání a uplatňování způsobů a prostředků působení na kriminalitu. Tento systém musí zahrnovat nejen aktivitu týkající se obecné prevence jako souhrnu sociálně ekonomických, kulturních, výchovných, organizačních a právních opatření, ale i aktivity individuální prevence ve smyslu působení na konkrétní osoby. Chápeme tedy veškeré preventivní aktivity jako systémové odstraňování příčin trestné činnosti a jejich podmínek. Rozhodujícím hlediskem je ochrana členů společnosti před pácháním protiprávního jednání.

Činnost zaměřená na primární, sekundární i terciální prevenci delikventního chování předpokládá nejen znalost významných faktorů ovlivňujících sociální prostředí jedince, znaků charakterizujících jeho osobnost, ale i úroveň jejich vzájemné interakce. Z anamnéz pachatelů trestných činů lze často zjistit, že u mnoha z nich se již dříve vyskytly závažné poruchy chování, včetně dětské kriminality. Jistě by se dalo polemizovat o tom, zda následná opatření k těmto jevům, jako součást působení sociálního prostředí, byla dostatečně účinná.

Sociální vlivy formují určité rysy a vlastnosti osobnosti, avšak jejich účinky nelze přeceňovat na úkor genetické a biologické výbavy člověka. To potvrzuje i fakt, že předpokladem účinného resocializačního působení na delikventy je důkladné poznání jejich ontogeneze a osobnosti. Za základní charakteristický znak osobnosti každého člověka je považována její jedinečnost, která je dána neopakovatelným souhrnem zděděných, psychických, kulturních a intelektuálních rysů. To platí i o osobnosti pachatele trestných činů.

Trestný čin a způsob jeho provedení vždy vyjadřuje vůli člověka, jeho snahy, názory, způsob uspokojování potřeb, zvyky a tím charakterizuje i jeho osobnost. Dominantním znakem každého trestního jednání je jeho společenská nebezpečnost, která je velmi silně vázaná na osobnost pachatele. Je možné konstatovat, že osobnost delikventa a nebezpečnost trestného činu pro společnost, jsou základními atributy pro stanovení trestní sankce, jež v sobě musí zahrnovat jak ochranu společnosti v širokém slova smyslu, tak i ochranu potencionálních obětí. Účelem uložení trestu by měla být resocializace pachatele, což znamená jeho integraci do společensky žádoucích vztahů a identifikaci s uznávanými

společenskými normami. Efektivnost procesu resocializace záleží v adekvátnosti vězeňských podmínek k osobnosti každého pachatele, v profesionální úrovni vězeňských pracovníků a rovněž v nemenší míře ve fungujícím systému postpenitenciární péče o osoby propuštěné z výkonu trestu odnětí svobody. V řadě případů je patrné, že s jedincem se začíná systematicky s výchovným snažením až ve výkonu trestu odnětí svobody.

Snížování trestné činnosti patří mezi nejdůležitější úkoly policie, státních zastupitelství, soudů, vězeňství, zákonodárných sborů, státních orgánů, školství, výchovných institucí, zdravotnictví, vědeckovýzkumných pracovišť, náboženských společností a církví, zájmových a charitativních institucí - dá se tedy říci celé společnosti. Přitom nesmíme zapomenout, že nezastupitelné a prioritní místo v ovlivňování ontogenetického vývoje každého člověka má rodina.

Z uvedených myšlenek vyplývá značná složitost problematiky boje s kriminalitou v naší zemi. Každý konkrétní a konstruktivní přístup má v této oblasti svůj význam pro společenskou praxi. Pokud by moje práce přispěla a napomohla k objasnění příčin delikventního chování mladistvých s možnostmi jejich nápravy, tak splnila své poslání. Současně lze předpokládat, že při kontextu zkoumání širšího objemu výzkumného souboru za dlouhodobý časový úsek, je možnost tuto práci dále využít jako výchozí pramen hlubšího průzkumu příčin sociální patologie mladých dospělých, hledání metod a prostředků, vedoucích k jejich trvalé resocializaci.

## SEZNAM POUŽITÉ LITERATURY

### A. Monografické publikace

1. HÁLA, J. *Teorie a praxe vězeňství II., Optimalizace VTOS*. 1.vyd. České Budějovice, 1999.
2. KERLINGER, F. N. *Základy výzkumu chování*. 1. vyd. Praha: Academia, 1972.
3. SKALKOVÁ, J., a kol. *Úvod do metodologie a metod pedagogického výzkumu*. 2. vyd. Praha: SPN, 1985.
4. ČEPELÁK, J. *Penitenciární psychologie – 1. díl*. 1. vyd. Praha: SNV, 1982.
5. SPOUSTA, V. *Vádemékum autora odborné a vědecké práce*. 1. vyd. Brno: Masarykova univerzita, 2003.
6. KOMÁRKOVÁ, R., a kol. *Aplikovaná sociální psychologie III, sociálně psychologický výcvik*. 1. vyd. Praha: GRADA, 2001.
7. ATKINSON, R.L., et al. *Psychologie*. Praha: Portál, 2003.
8. ČÍRTKOVÁ, L. *Policejní psychologie*. Praha: Support, 1996.
9. CHMELÍK, J. *Trestná činnost mládeže a páchaná na mládeži*. Praha: MV ČR, 1998.
10. MATOUŠEK, O., KROFTOVÁ, J. *Mládež a delikvence*. Praha: Portál, 1998.
11. NEŠPOR, K., Csémy, L. *Léčba a prevence závislostí*. Praha: PCP 1996.
12. VÁGNEROVÁ, M. *Psychopatologie pro pomáhající profese*. Praha: Portál, 2003.
13. ZAPLETAL, J., a kol. *Kriminologie*. Praha: Panorama, 1995.

### B. Část monografické publikace

- PETRUSEK, M. *Sociometrie*. 1. vyd. Praha: SPN, 1969.
- DOLEŽAL, V. *Použití sociometrických metod v penitenciární praxi*. 1. vyd. Praha: SNV, 1973.

### C. Akceptace bakalářské práce

- GEYER, Z. *Analýza sociálních faktorů a kriminality mladistvých* Brno, 2002.
- GEYEROVÁ, L. *Vliv sociálních faktorů a výchovy na vznik sociálně patologického chování mladistvých*. Zlín, 2006.

## **SEZNAM PŘÍLOH**

1. Příloha č. 1 – Strukturální členění rodinných a osobnostních anamnestických dat.
2. Příloha č. 2 – Strukturální členění okolností a forem spáchané trestné činnosti.