

Program rozvoje obce Velké Karlovice

Tereza Vlčková

**Bakalářská práce
2008**

 **Univerzita Tomáše Bati ve Zlíně**
Fakulta managementu a ekonomiky

Univerzita Tomáše Bati ve Zlíně
Fakulta managementu a ekonomiky
Ústav veřejné správy a regionálního rozvoje
akademický rok: 2007/2008

ZADÁNÍ BAKALÁŘSKÉ PRÁCE

(PROJEKTU, UMĚLECKÉHO DÍLA, UMĚLECKÉHO VÝKONU)

Jméno a příjmení: **Tereza VLČKOVÁ**
Studijní program: **B 6202 Hospodářská politika a správa**
Studijní obor: **Veřejná správa a regionální rozvoj**

Téma práce: **Program rozvoje obce Velké Karlovice**

Zásady pro vypracování:

Úvod

I. Teoretická část

- Zpracujte základní teoretické poznatky o problematice rozvoje obcí v ČR.

II. Praktická část

- Zhodnoťte podmínky, předpoklady a rizika rozvoje dané obce.
- Identifikujte kritické oblasti rozvoje dané obce.
- Navrhněte možná řešení pro zlepšení současného stavu a zvýšení prosperity obce.

Závěr

Rozsah práce: **cca 40 stran**
Rozsah příloh:
Forma zpracování bakalářské práce: **tištěná/elektronická**

Seznam odborné literatury:

- [1] MATES, P., WOKOUN, R. Malá encyklopedie regionalistiky a veřejné správy. Praha:Prospektrum, 2001. ISBN 80-7175-100-6.
[2] VOZÁB, J. Strategické plánování rozvoje měst v České republice. Praha: Univerzita Karlova, 1999. Bez ISBN.
[3] Kolektiv autorů. Úvod do regionálních věd a veřejné správy. Praha: IFEC, 2001. Bez ISBN.
[4] Velké Karlovice – Lidé a krajina. Průvodce, ZO ČSOP Salamandr ve spolupráci s obcí Velké Karlovice. Bez ISBN.
[5] Brožura Velké Karlovice. Obec Velké Karlovice: Komise pro cestovní ruch a sport. 2001. Bez ISBN.

Vedoucí bakalářské práce: **Ing. Jiří Macháček**
Ústav veřejné správy a regionálního rozvoje
Datum zadání bakalářské práce: **15. června 2008**
Termín odevzdání bakalářské práce: **15. srpna 2008**

Ve Zlíně dne 15. června 2008



doc. Dr. Ing. Drahomíra Pavelková
děkanka



prof. RNDr. René Wokoun, CSc.
vedoucí katedry

ABSTRAKT

Pro svou bakalářskou práci jsem si vybrala téma Program rozvoje obce Velké Karlovice. Práce je rozdělena na část teoretickou a praktickou. Teoretická část se zabývá legislativou a vymezením základních pojmů týkajících se regionální politiky.

Praktická část je věnována podrobné charakteristice socio-ekonomického prostředí. Jejím shrnutím je SWOT analýza obce. Na základě analýzy jsou navrženy strategické cíle rozvoje včetně návrhu opatření.

Klíčová slova: program rozvoje obce, socioekonomická analýza, SWOT analýza, obec

ABSTRACT

The main topic of this dissertation work is the development programme of the municipality Velké Karlovice. The thesis divides into theoretical and practical part. The theoretical part is concerned with legislature and description of basic concepts of these spheres.

The practical part of this work socio-economics presentation enviroment. SWOT analyse is the summary of a socio-economic analysis. On the bases of analysis are suggested strategic aims of developement included draft measuers.

Keywords: municipality's development programme, socio-economic analysis, SWOT analysis, municipality

Úvodem práce bych chtěla poděkovat vedoucímu mé bakalářské práce panu Ing. Jiřímu Macháčkovi, za cenné rady, odborné vedení a pomoc, kterou mi ochotně nabídl při zpracování této práce. Děkuji také starostovi obce panu Miroslavu Koňáříkovi za jeho čas a ochotu při poskytování informací. Zároveň děkuji také ostatním pracovníkům Obecního úřadu ve Velkých Karlovicích za poskytnuté podklady a informace.

OBSAH

ÚVOD	8
I TEORETICKÁ ČÁST	9
1 PROBLEMATIKA ROZVOJE OBCÍ V ČR	10
1.1 LEGISLATIVA.....	10
1.2 VYMEZENÍ ZÁKLADNÍCH POJMŮ	11
1.2.1 Program rozvoje obce	11
1.2.2 Regionální politika	13
1.2.3 Formulace dlouhodobých cílů obce	14
1.2.4 Samostatná a přenesená působnost obce.....	14
1.2.5 Strategický plán.....	15
1.2.6 Rozvojové problémy	16
1.2.7 Rozvojové předpoklady	16
II PRAKTICKÁ ČÁST	18
2 SOCIOEKONOMICKÁ ANALÝZA OBCE VELKÉ KARLOVICE	19
2.1 POLOHA A VNĚJŠÍ VZTAHY	19
2.2 PŘÍRODNÍ ZDROJE	20
2.3 ŽIVOTNÍ PROSTŘEDÍ.....	21
2.4 OBYVATELSTVO	22
2.5 OSIDLENÍ.....	24
2.5.1 Historie Velkých Karlovic	25
2.5.2 Původní název obce.....	26
2.5.3 Urbanistická koncepce	26
2.6 BYDLENÍ	27
2.7 KULTURA A PAMÁTKY	30
2.7.1 Tradice.....	30
2.7.2 Památky	31
2.7.3 Kultura.....	32
2.8 INFRASTRUKTURA	33
2.8.1 Občanské vybavení	33
2.8.2 Technická infrastruktura	36
2.8.3 Doprava	39

2.9	SOCIÁLNÍ SFÉRA	41
2.10	FINANCOVÁNÍ A MAJETEK	41
2.11	TRH PRÁCE	45
2.12	ZEMĚDĚLSTVÍ.....	46
2.13	PRŮMYSL A STAVEBNICTVÍ.....	47
2.14	CESTOVNÍ RUCH A REKREACE.....	50
2.15	SWOT ANALÝZA.....	52
2.15.1	Slabé stránky	53
2.15.2	Příležitosti	54
2.15.3	Ohrožení	55
3	NÁVRHY SMĚRŮ A MOŽNOSTI ROZVOJE.....	56
3.1	STRATEGICKÉ CÍLE ROZVOJE	56
3.2	HLAVNÍ CÍLE ROZVOJE	56
3.2.1	Cíl č.1: Vytvořit v obci předpoklady pro spokojený život obyvatel.....	56
3.2.2	Cíl č.2: Regionální a lokální cyklistické stezky.....	57
3.2.3	Cíl č.3: Propagace obce.....	58
3.2.4	Cíl č.4: Zlepšení infrastruktury	59
	ZÁVĚR.....	60
	SEZNAM POUŽITÉ LITERATURY.....	61
	SEZNAM OBRÁZKŮ	62
	SEZNAM TABULEK.....	63
	SEZNAM GRAFŮ	64
	SEZNAM PŘÍLOH.....	65

ÚVOD

Velké Karlovice patří svou rozlohou k nejrozsáhlejším obcím v České republice (82 km²). Leží u hranic se Slovenskem a v posledních letech zaznamenávají poměrně vysoký příliv rekreatantů nejen tradičně v zimě, ale čím dál častěji také po zbytek roku.

Pro svou bakalářskou práci jsem si vybrala Program rozvoje obce Velké Karlovice. Z této obce sice nepocházím, ani zde nežiji, ale přesto k ní mám velmi blízký vztah. V zimě jezdím do Velkých Karlovic jako instruktorka lyžování, v létě trávím čas poznáváním této krásné valašské krajiny z cyklistického sedla. Do budoucna bych se v této lokalitě ráda angažovala v agrární turistice, protože v této oblasti vidím velkou budoucnost. Tato bakalářská práce by tedy mohla být „odrazovým můstkem“ pro udělení si přehledu o daném území.

Nejprve se v této práci budu zabývat teoretickou rovinou regionální politiky a programu rozvoje a vytyčením pojmů s touto prací souvisejících. V druhé, praktické části, budu podrobně analyzovat socioekonomické prostředí obce a na základě toho zpracuji SWOT analýzu obce. Pomocí ní navrhnou možná řešení pro rozvoj obce.

I. TEORETICKÁ ČÁST

1 PROBLEMATIKA ROZVOJE OBCÍ V ČR

1.1 Legislativa

Česká republika se začala věnovat problematice regionální politiky až v druhé polovině devadesátých let. Do této doby věnovala vláda ČR pozornost spíše řešení transformačních problémů na úrovni státu. V roce 2000 byl přijat soubor zákonů v souvislosti se zaváděním krajského zřízení v ČR. Mezi tyto zákony patří : **č.128/2000 Sb., o obcích a zákon č.129/2000 Sb., o krajích (krajské zřízení)**. Důležitý v regionální politice ČR je **zákon č.248/2000 Sb.,o podpoře regionálního rozvoje**. Ten stanovuje podmínky pro poskytování podpory regionálního rozvoje. Zřizuje mimo jiné na úrovni tzv.regionů soudržnosti (NUTS 2) regionální rady, které zabezpečují vypracování a realizaci programů spolufinancovaných z fondů EU. [7]

Základním dokumentem v oblasti programového zabezpečení regionální politiky je **Strategie regionálního rozvoje ČR**. Tato strategie byla schválena vládou 14.července 2000 (usnesení vlády ČR č.713/2000 Sb.) Tento dokument obsahuje zejména analýzu regionálního rozvoje České republiky v uplynulém období, vymezení slabých a silných stránek v rozvoji jednotlivých regionů, strategii dalšího regionálního rozvoje ČR, vymezení priorit a opatření k podpoře rozvoje. [1]

1.2 Vymezení základních pojmů

1.2.1 Program rozvoje obce

Program rozvoje obce je pořizován v souladu se zákonem č.128/2000 (zákon o obcích) jako dokument střednědobé i dlouhodobé koordinace veřejných a soukromých aktivit demografického, ekonomického, sociálního, kulturního a ekologického charakteru na území obce. Hlavním smyslem programu je organizace všeobecného rozvoje obce na bázi sladování jednotlivých zájmů tak, aby obec jako celek prosperovala. [1]

Z právního hlediska je program rozvoje obce dokumentem koordinačním, který nemá charakter obecně závazného předpisu.

Význam programu rozvoje jako řídicího dokumentu spočívá především v tom, že poskytuje větší průhlednost rozdělení finančních zdrojů a jejich využití pro rozvoj obce nejen v budoucnosti. Předpokládané využití finančních zdrojů totiž umožní objektivně upravit i rozpočet běžného roku. To přispěje ke zlepšení hospodaření se všemi dostupnými zdroji.

Druhým nezanedbatelným aspektem tohoto dokumentu je, že shromáždí všechny základní informace o obci. [3]

Program rozvoje obce slouží hlavně jako podklad pro:

- sestavování obecního rozpočtu
- sestavování konkrétních investičních záměrů realizovaných v obci
- posuzování regionálních plánů a programů z pohledu obce
- práce na novelizaci územního plánu obce
- sestavení strategie rozvoje mikroregionů

Program rozvoje obce je dokument, který je třeba trvale sledovat a vyhodnocovat.

Na základě zjištěných výsledků musí být aktualizován. [3]

Účelem programu rozvoje obce je:

- definovat společné zájmy obce, jejich obyvatel a podnikatelských subjektů, definovat místní předpoklady realizace těchto společných zájmů
- optimalizovat územně-technické a sociálně-psychologické podmínky pro rozvoj bydlení a podnikání v obci
- koordinovat vynakládání veřejných investic v obci z hlediska územního a funkčního vzhledem k záměrům a potřebám rozvoje privátního sektoru
- koordinovat účelnou alokaci běžných veřejných výdajů v zájmu vytváření stabilních podmínek pro bydlení a podnikání
- definovat dlouhodobé záměry hospodářské, ekologické a sociální politiky obce
- posilovat vědomí sounáležitosti k obci a odpovědnosti za její rozvoj u místních obyvatel a podnikatelů [1]

Základní fáze, kroky a nástroje programu rozvoje obce

Zjednodušeně by se dalo strategické plánování rozvoje obce rozčlenit do čtyř hlavních kroků:

1. Rozbor – Analýza
2. Výběr budoucích možností – Strategie
3. Provádění – Realizace
4. Sledování a vyhodnocování – Monitoring

První nezbytnou součástí analytické fáze je shromáždění dat a informací. Profil obce je pak samostatně využitelný podklad pro vnitřní a vnější analýzu. [4]

Jednou z často užívaných technik pomocí, kterých se dá zmapovat organizace obce z pohledu vnějších a vnitřních sil, které ji ovlivňují je **SWOT analýza**. Jde o zkratku anglických slov:

S – Strengths – silné stránky (hodnoceno zevnitř organizace)

W – Weaknesses – slabé stránky (hodnoceno zevnitř organizace)

O – Opportunities – příležitosti (hodnoceno z vnějšku organizace)

T – Threats – hrozby (hodnoceno z vnějšku organizace).

Silné a slabé stránky jsou vnitřní faktory efektivity obce a organizace. Příležitosti a hrozby vymezují vnější prostředí. SWOT analýza představuje základ pro formulaci strategických cílů, rozvojových směrů a rozvojových aktivit. [1] [3]

Předpokladem úspěšného programu rozvoje obce je definování, jak chceme, aby obec vypadala. Což znamená formulace poslání a vize rozvoje obce. Poslání určuje, k čemu má obec ve svém rozvoji směřovat, vize popisuje cílový stav - společně žádanou představu o obci v příštích pěti, deseti či dvaceti letech. Poslání a vize pomáhají při formulaci cílů a úkolů, umožní odstranit některé pochybnosti nebo eliminovat projekty, které by byly „odbočkou“ od veřejností žádaného směru. [4]

Po formulaci vize následuje vymezení strategických oblastí, tj. oblastí s rozhodujícím významem pro rozkvět obce a stanovení strategických záměrů pro jejich rozvoj. Vybrání projektů je především prostřednictvím akčních plánů. Ty pak obsahují stanovení priorit cílů a úkolů, sled jejich realizace, zahrnují i termíny zahájení a ukončení, určení odpovědnosti a podmínky nutné pro jejich splnění. Ve fázi realizace se cíle naplňují jednotlivými opatřeními a aktivitami. Monitoring je neméně důležitou činností pro rozvoj obce. Dochází především ke sledování, jak se daří jednotlivé vytyčené cíle naplňovat. Na základě vyhodnocování výsledků, přímých i nepřímých dopadů na život v obci se předpokládá další krok, kterým je adaptace. Tou se rozumí úprava plánu v závislosti na průběhu a výsledcích realizace, ale také na změnách ve vnějším prostředí. [4]

Výstupem plánování programu rozvoje obce je nejen dokument – Program rozvoje obce, ale také společná setkání a diskuse. Kontakt s veřejností vytvořený při tvorbě programu jej umožní využívat jako základ pro další komunikaci a posilovat zájem občanů o veřejné dění. [4]

1.2.2 Regionální politika

Pro regionální politiku existuje mnoho definic. Z obecného hlediska bych uvedla, že regionální politika je soubor cílů, opatření a nástrojů vedoucích ke snižování příliš velkých rozdílů v socioekonomické úrovni jednotlivých regionů.

Konkrétní obsahové vymezení regionální politiky je pochopitelně podmíněno aktuální sociálně-ekonomickou situací, a jí odpovídající státní, hospodářskou, popřípadě i sociální

politikou. V České republice je cílem regionální politiky „minimalizovat období poklesu hospodářsky slabých či strukturálně handicapovaných oblastí v průběhu transformace a přispět ke stabilitě a obnovení jejich ekonomického růstu“ (koncepte Ministerstva hospodářství ČR). [1]

Jednou z cest, jak napomoci harmonickému rozvoji celé České republiky je i vytvoření strategií rozvoje obcí, měst a mikroregionů. Je totiž žádoucí, aby regionální politika nebyla formulována pouze na ústřední úrovni, ale aby byla podporována kroky „zdola“, tj. s přispěním každé obce, města či mikroregionu. Souvisí to plně s principy subsidiarity a partnerství uplatňovanými v EU. [3]

1.2.3 Formulace dlouhodobých cílů obce

V sestavování programu rozvoje obce je důležité správně stanovit dlouhodobé cíle obce – tedy to, čeho chce obec dosáhnout v období, pro který program sestavuje. Formulaci těchto cílů je nutné věnovat patřičnou pozornost a snažit se, aby měly alespoň tyto uvedené parametry: měřitelnost, reálnost, náročnost, ale dosažitelnost, srozumitelnost, hierarchii, kvantitativnost tam, kde je to možné. [3]

1.2.4 Samostatná a přenesená působnost obce

Rozsah samostatné působnosti je vymezen v zákoně o obcích. Samostatnou působností se označuje rozhodování orgánů obce o svých záležitostech. V oblasti samostatné působnosti obec spravuje záležitosti, které jsou v zájmu obce a jejích občanů, nejsou-li svěřeny krajům či nejedná-li se o výkon přenesené působnosti (negativní vymezení samostatné působnosti). Jedná se především o hospodaření s majetkem obce, sestavování rozpočtu obce, provádění a kontrola rozvoje obce, vydávání obecně závazných vyhlášek, volba místních orgánů atd. Rozsah samostatné působnosti není vymezen taxativně a obcím mohou náležet i jiné záležitosti než ty, které jsou výslovně uvedeny v zákoně. Při výkonu samostatné působnosti se obec řídí zákonem a jinými právními předpisy vydanými na základě tohoto zákona. [1] [8]

Přenesená působnost obce by se dala popsat jako výkon státní správy obcí na jejím území ve věcech, které stanoví zákon. Orgány obce jsou povinny zajistit úkoly v přenesené působnosti. Patří zde například činnosti: vedení matriky, rozhodování ve správním řízení, ukládání pokut, vydávání občanských průkazů atd. Co se týká přenesené působnosti, vykonávají ji obce na svém území tam, kde tak stanoví zvláštní zákon. Zákon o obcích zde rozlišuje:

- **základní rozsah** přenesené působnosti, kterou mohou vykonávat zásadně všechny obce svými orgány, určenými zákonem
 - **širší rozsah**, v němž ji vykonávají pověřené úřady
 - **rozšířený rozsah**, v němž ji vykonávají obecní úřady obcí s rozšířenou působností
- Na výkon přenesené působnosti dostává obec příspěvky ze státního rozpočtu.

1.2.5 Strategický plán

Strategické plánování nejdříve našlo uplatnění v armádě a poté přešlo do civilního života. Po roce 1989 bylo v ČR postaveno mimo pozornost řídicích pracovníků, ale také ekonomů i politiků jako přežitek z doby centrálního plánování. Z hlediska rozvoje obce představuje ale strategické plánování vyzkoušenou metodu, která umožňuje systematicky a účelně využívat možností i daných kapacit k dosažení zájmů obce a jejich občanů. Strategické plánování je proces, během něhož vzniká (ve spolupráci vedení organizace, jejích zaměstnanců, zastupitelstva a rady obce, vybraných odborníků a dalších skupin, které mají k obci významný vztah) představa o tom, čím by se obec především chtěla zabývat, co by chtěla rozvíjet, jaké programy a služby by měly být především nabízeny a jakou cestou by musela obec projít, aby mohla své záměry uskutečnit. Během strategického plánování se uskutečňují strategická rozhodnutí, vznikají strategické záměry a formulují se vhodné strategie k jejich dosažení. [3] [4]

Strategický plán je dokument zachycující výsledky procesu strategického plánování. Tento dokument je po svém projednání a přijetí zásadním podkladem pro strategické řízení obce. Strategický plán představuje spolu s územním plánem a obecním rozpočtem základní rozvojový dokument obce. [3] [4]

1.2.6 Rozvojové problémy

Rozvojové problémy regionu vyplývají buď z nedostatečného objektivního či subjektivního rozvinutí vnějších a vnitřních podmínek během dosavadního rozvoje regionu (pak představují i jeho možné rozvojové šance), nebo naopak z přecenění jejich možností, které neodpovídají komplexnímu optimu jejich rozvoje (pak vystupují jako možné limity či bariéry dalšího regionálního rozvoje). Rozvojové problémy ovlivňují, až determinují směry a dynamiku dalšího rozvoje daného území. [1]

Rozhodujícím kritériem zpravidla bývá určení relativní úrovně rozvoje dané složky, vzhledem k celostátní (makroregionální) či krajské (mezoregionální) situaci, většinou v následujícím členění: [1]

1. Poloha a vnější vztahy
2. Přírodní zdroje
3. Obyvatelstvo
4. Životní prostředí
5. Osídlení
6. Bydlení
7. Kultura a památky
8. Infrastruktura (občanské a technické vybavení, doprava)
9. Sociální sféra
10. Financování a majetek
11. Trh práce
12. Zemědělství
13. Průmysl a stavebnictví
14. Cestovní ruch a rekreace

1.2.7 Rozvojové předpoklady

Na základě analýzy se vyhodnotí stávající kvantitativní a kvalitativní úroveň vnějších a vnitřních podmínek, předpokladů, problémů a bariér rozvoje regionu. Na jejím základě lze stanovit, jaké faktory mohou vedle slabých stránek zásadním způsobem ovlivňovat, až determinovat směry a dynamiku dalšího vývoje regionu. [1]

Základním hodnotícím kritériem pro posouzení jednotlivých jevů a faktorů je komparace regionu se situací v sousedních regionech, případně s celostátními trendy a tendencemi v daných okruzích a sférách. [1]

Rozvojové předpoklady a možnosti jsou zpravidla formulovány podle základních funkčních složek, okruhů a specifických sfér (např. rozpočtová sféra obcí) tak, jak jsou sledovány

v analytické části. Uvádějí se pouze ty předpoklady, které svou povahou zásadně determinují budoucí vývoj celého regionu, nebo alespoň jeho podstatné části. [1]

II. PRAKTICKÁ ČÁST

2 SOCIOEKONOMICKÁ ANALÝZA OBCE VELKÉ KARLOVICE

2.1 Poloha a vnější vztahy

Velké Karlovice se nachází v podhůří Javorníků a Vsetínských vrchů, v Chráněné krajinné oblasti Beskydy. Charakteristická je pro ně kopcovitá krajina s roztroušenými pasekářskými domy a údolími. Spádově patří pod Vsetín, od něhož leží asi 26 km východně, na samém okraji vsetínského okresu při státních hranicích ČR se Slovenskem.

Z klimatického hlediska se Karlovice nachází v mírném pásu s mírným kontinentálním podnebím. Charakter podnebí v této oblasti východní části Moravy je výrazně ovlivňován členitostí terénu. Rovnoběžně uspořádaná pásemná pohoří hornatin, orientovaná ve směru ZJZ – VSV, jsou podélně od sebe oddělená velkými, široce rozevřenými údolími. Podnebí okresu rovněž ovlivňuje řada dalších významných faktorů, například převládající směr větrů, lesní porosty, vodní toky nebo teplotní inverze, vyskytující se zejména v zimním období.



Obr. 1. Mapa Velkých Karlovic a okolí

Velké Karlovice patří k nejrozsáhlejším obcím u nás (82 km²).

Hlavní část se soustřeďuje v údolí Vsetínské Bečvy a do katastru obce patří řada osad poetických názvů - Bzové, Jezerné, Leskové, Miloňov, Podřaté, Pluskovec, Tisňavy. Obec se prostírá v nadmořské výšce od 520 do 1024 m. Součástí Velkých Karlovic jsou i Malé Karlovice, které byly dříve samostatnou obcí.

Obcí prochází silnice II / 487 ze Vsetína do Makova a Žiliny. Paralelně s ní je vedena místní železniční trať Vsetín – Velké Karlovice, která má v obci dvě zastávky. Od severu je připojena silnice II / 481 Prostřední Bečva-Soláň-Velké Karlovice.

Karlovicemi protéká Vsetínská Bečva, do níž z pravé strany vtékají potoky Babská, Velká Hanzlůvka jinak Rybjanka, Miloňovský, Jezerný a dva bezejmenné potůčky. Z levé strany ústí do Vsetínské Bečvy potoky Dynčák, Malá Hanzlůvka, Tisňavský, Miloňovky, Pluskovec a 12 bezejmenných potůčků, z nichž některé v létě vysychají.

Obec je z lokálního hlediska střediskem místního významu, jinak je však rekreačním centrem celostátního významu a nástupním prostorem na významná rekreační a turistická střediska.

Lokalizace:

- **správní obvod 2 : Karolinka**
- **správní obvod 3 : Vsetín**
- **území NUTS 4 : okres Vsetín**
- **území NUTS 3 : Zlínský kraj**
- **území NUTS 2 : střední Morava**

2.2 Přírodní zdroje

Území Velkých Karlovic leží v oblasti chudé na nerostné suroviny. K nezanedbatelným přírodním zdrojům Karlovicka patří především lesy, louky a pastviny.

2.3 Životní prostředí

Velké Karlovice leží v Chráněné krajinné oblasti Beskydy. Ta byla vyhlášena v roce 1973 na rozloze 1160km². Sever území tvoří Moravskoslezské Beskydy, střední část Vsetínské vrchy a jižní část Javorníky. Životní prostředí v této oblasti patří k nejméně znečištěným v České republice. Obec se nachází v podnebí mírného pásu. Vzhledem k vyšší nadmořské výšce obce se roční průměrná teplota v údolích pohybuje kolem 9° C a na hřebenech kolem 5 ° C.

Hlavním tokem obce je řeka Bečva pramenící přímo v katastru obce. Na území Velkých Karlovic se vyskytují převážně hnědé kyselé lesní půdy, proto je nutné ornou půdu pravidelně hnojit a vápnit.

Obec je obklopena malebnou přírodou. Mezi nejrozšířenější stromy zde patří buky, jedle, javory, jasanů a lípy. Hojně rozšířené jsou také kyčelnice, samorostlíky, kokoříky, věsenky, plicníky, violky a jiné druhy rostlin. V podrostu převládá devětsil bílý, ale občas je k zahlédnutí i lilie zlatohlavá. Karlovskou zajímavostí jsou tisy. Před staletími zde byly hojně rozšířené, ale kvůli hospodaření v lesích a pro ceněné dřevo tisy postupně vymizely a dnes se vyskytují jen vzácně. V Karlovicích najdeme 3 značného stáří : pod Beskydem, v závěru údolí Jezerné a nad Pasečany v Podt'atém.

V posledních dvou stoletích se všude ujal vládý smrk. Ale kyselý odpad ze smrkového jehličí mění půdu a ochuzuje ji o živiny. Smrkové lesy na místech, kde nejsou původní, způsobují vymizení mnoha druhů rostlin i živočichů a tím, že zadržují méně vody než listnaté stromy, mohou přispět ke vzniku povodní.

Na katastrálním území obce se nachází Národní přírodní rezervace Razula, která byla vyhlášena roku 1949. Leží v nadmořské výšce 660 – 812 m a má rozlohu 23,52 ha. Nachází se zde jedlobukový porost pralesovitého charakteru s příměsí smrku a javoru klenů s výskytem vzácných a ohrožených rostlin, živočichů a hub. Porost je různověký, nestejnorodý, v různých fázích přirozeného vývoje pralesovitých formací s vysokým podílem odumřelého dřeva. Hlavní dřevinou v rezervaci je buk lesní, podstatné zastoupení má dosud jedle bělokorá. Z ostatních dřevin je významněji zastoupen smrk ztepilý, jednotlivě se vyskytuje javor klen a jasan ztepilý. Bylinné patro je tvořeno např. kyčelnicí žláznatou, kyčelnicí cibulkonosnou, kyčelnicí devítilistou, šalvějí lepkavou, violkou lesní a plicníkem tmavým. Časté jsou návštěvy medvěda hnědého.

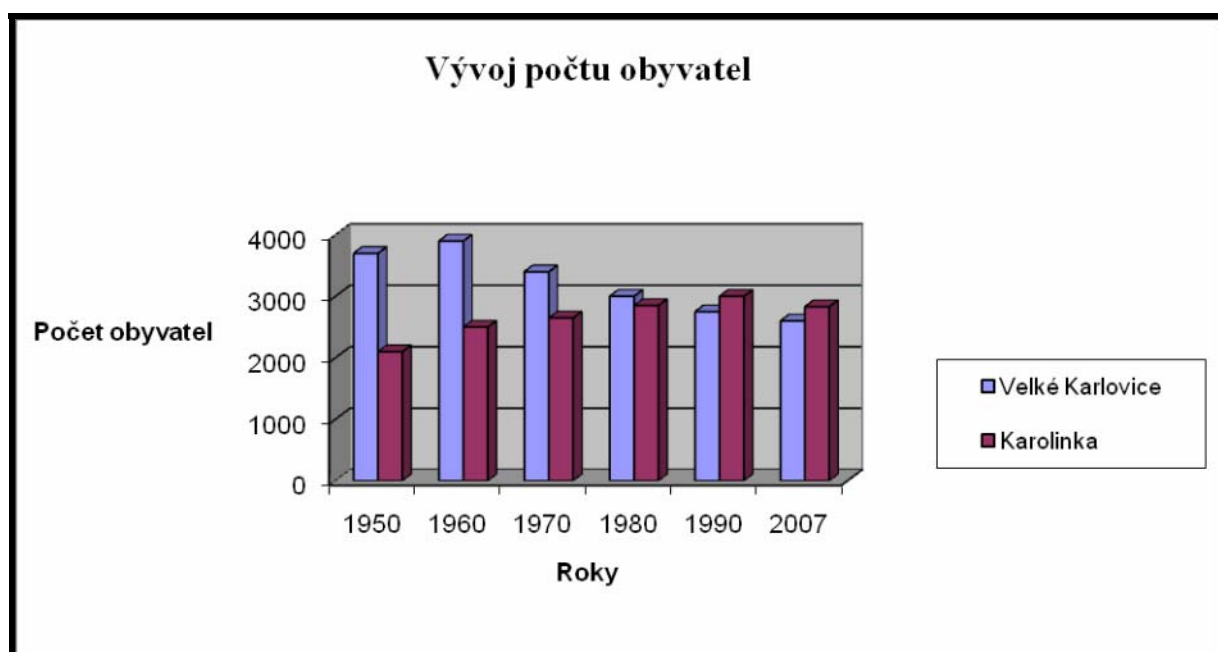
Jako biokoridor je též vymezena Vsetínská Bečva spolu s břehovými porosty a významnými přítoky (Tisňavský potok, Velká Hanzlůvka).

Ohrožení půdy vodní erozí je velmi slabé. Negativním jevem je půdní eroze. Poškození půdního povrchu, v zemědělských kulturách sešlapání či spasení vegetace a orba, činí půdu zranitelnou. Další potenciální nebezpečí je zavlečení a rozšíření nepůvodních druhů rostlin, v současné době zejména bolševník, který se hojně vyskytuje v Jezerném a na Soláni.

2.4 Obyvatelstvo

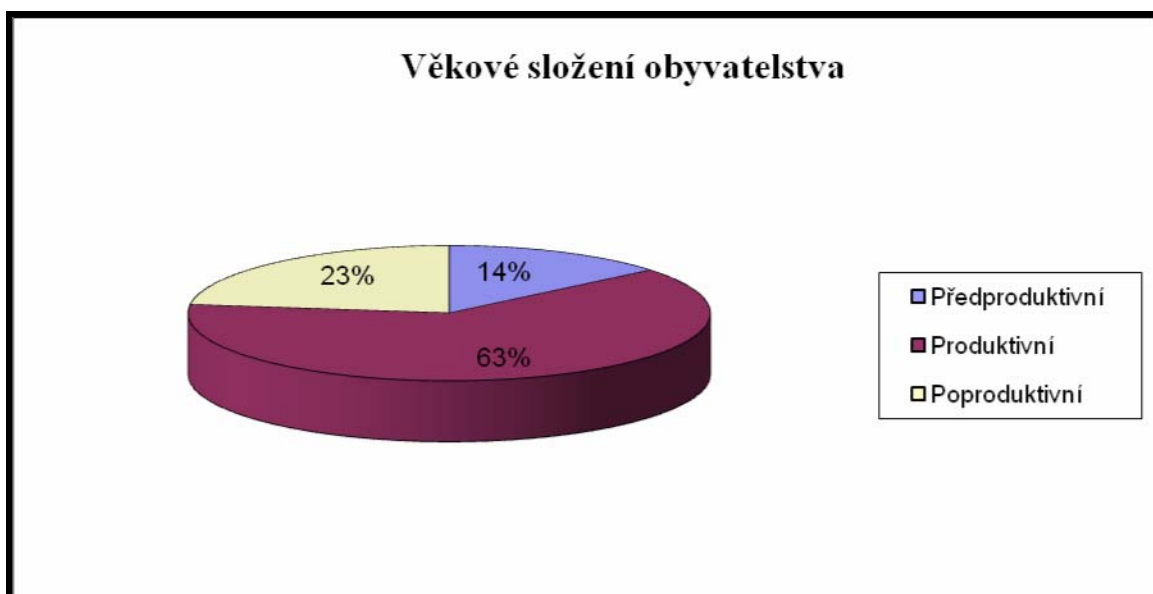
K nejčastějším příjmením patří Křenek, Podešva, Koňářík, Mynarčík, Drozd, Chuděj.

Od roku 1961 počet obyvatel Velkých Karlovic stále klesá. V roce 1930 v obci žilo vůbec nejvíc 4855 lidí, velmi příznivý byl ještě rok 1961 s 3847 obyvateli. V následujícím desetiletí se stav snížil zejména v Malých Karlovicích – takřka o 500 osob. Od roku 1970 do roku 1980 poklesl počet obyvatel přibližně o 10%, za posledních deset let o dalších 10%. K 31.12.2007 měla obec Velké Karlovice 2 594 obyvatel.



Graf. 1. Vývoj počtu obyvatel VK ve srovnání s Karolinkou [13]

Tak jako je celorepublikový trend, tak i ve Velkých Karlovicích obyvatelstvo „stárne“, tedy zvyšuje se průměrný věk obyvatel. Podle údajů k 31.12.2007 byl v obci regresivní typ populace, kdy skupina obyvatel v poproduktivní věku je o 9% větší než ve věku předproduktivním. Stárnutí obyvatel obce je způsobeno stále se snižující porodností, a také i tím, že mladí lidé se stále častěji stěhují za prací do měst. Důraz na zdravý životní styl, který je v současnosti propagován, by mohl zvýšit zájem o bydlení v obci. V následujícím grafu je rozdělení věkové struktury obyvatelstva obce. Předproduktivní skupinu tvoří obyvatelé ve věku 0 – 14 let, produktivní 15-59 let a poproduktivní 60 let a více.



Graf. 2. Věkové složení obyvatelstva v roce 2007 (Zdroj: obec)

Z hlediska pohlaví celkové statistiky, je zdokumentovaný dlouhodobý stav, kdy počet žen mírně převyšuje počet mužů. Vzhledem k postupnému vyrovnávání rovnosti příležitostí ve všech profesích a stejně tak i sjednocování věku odchodu do důchodu, se dá předpokládat, že dojde k postupnému zmírňování tohoto rozdílu.

Co se týče národnostního složení, českou národnost mělo dle dostupných dat z roku 2001 2429 obyvatel, moravskou 145 obyvatel, slovenskou 44 obyvatel, polskou 2 obyvatel, stejně jako ukrajinskou a pouze 1 obyvatel německou.

Tab. 1. Obyvatelstvo patnáctileté a starší podle nejvyššího ukončeného vzdělání v roce 2007 [13]

Obec	Celkem	v tom nejvyšší ukončené vzdělání						
		ZŠ a neukončené	Vyučení a SOU	Úplné SŠ	VOŠ a nástavbové	VŠ	Bez vzdělání	nezjištěno
Karolinka	2 416	772	1 031	464	57	72	10	10
Velké Karlovice	2 252	705	839	522	47	116	6	17

2.5 Osídlení

Velké Karlovice jsou zařazeny do svazku obcí spadajících k SOOV Vsetín, jsou střediskem místního významu. Katastrální výměra obce je 8079 ha. Řešené území tvoří dvě katastrální území – Velké Karlovice a Malé Karlovice. Obě sídla jsou dále dělena na základní sídelní jednotky :

Malé Karlovice :

Javorníček

Pluskovec

Tišňavy II

Velké Karlovice :

Bzové – Soláň

Hanzlová

Jezerné

Leskové

Miloňov I, II

Na Lemešné

Podřaté

Příschlop

Tišňavy I

Uzgrůň

Velké Karlovice

Za Palúchem

2.5.1 Historie Velkých Karlovic

Ves Velké Karlovice byla založena majitelem rožnovského panství, Karlem Jindřichem z Žerotína, listinou z 8. listopadu 1714. Území, na kterém vznikla tato nová ves, náleželo původně ke vsetínskému panství. Na přelomu 17. a 18. století vyvstal majitelům vsetínského panství nový soupeř. Poddaní z rožnovského panství pronikali přes hřeben nynějších Vsetínských vrchů do údolí Vsetínské Bečvy, aby je mohli hospodářsky využívat. Soudní spory mezi oběma panstvími byly bezvýsledné. Karel Jindřich z Žerotína si přisvojil území Karlovic, ale majitelé vsetínského panství se svého nároku na tuto oblast nikdy nevzdali a hrabě Jan Křtitel dosáhl r. 1774 oddělení části Karlovic od rožnovského ke vsetínskému panství. Protože jeho díl byl menší než Žerotínův, ujal se pro toto území název Malé Karlovice. Ty byly s Velkými Karlovicemi spojeny znovu r. 1966.

V Karlovicích vznikalo od počátku 18. století typické rozptýlené pasekářské osídlení. Původní obyvatelé se živilí obděláváním půdy a chovem dobytka. Roku 1835 zde žilo 3 437 obyvatel a bylo zde 313 domů. Nejvýznamnějším hospodářským odvětvím bylo sklárství. Roku 1826 byla v Karlovicích postavena sklárna Františčina Huť a v r. 1863 Mariánská Huť. S rozvojem skláren souvisela i výstavba silnice z Velkých Karlovic přes Soláň do Rožnova pod Radhoštěm a zejména pak výstavba železniční trati Vsetín-VK (1908), o kterou se zasloužil majitel Mariánské Hutě, S. Raich. Zánik skláren v letech 1912 a 1931 další rozvoj obce velmi negativně ovlivnil. Ve 20. a 30. letech 20. století se většina obyvatel i přes významné zastoupení průmyslu živila nadále zemědělstvím. Roku 1911 byla obec připojena k politickému a soudnímu okresu Vsetín.

Na podzim r. 1944 se obec stala střediskem partizánské činnosti. Jako výstraha pro podporování partizánů byl na rozcestí k Soláni veřejně oběšen jeden místní občan. Blízko tohoto místa byl po osvobození vybudován pomník, který připomíná, že 40 občanů obce položilo své životy v boji proti fašismu. Roku 1945 se počet obyvatel snížil asi o jednu

třetinu v důsledku osidlování pohraničí. Později, hlavně v šedesátých a sedmdesátých letech, způsobilo odliv obyvatel hlavně stěhování do měst.

2.5.2 Původní název obce

Název se objevuje ve starších pramenech v podobě Karlowitz (1846), Gross Karlowitz, Hrubé Karlovice (1872), Velké Karlovice (1893). Ves má jméno po svém zakladateli Karlu Jindřichovi z Žerotína.

V místním nářečí : Hrubé Karlovice, ke Karlovicám, v Karlovicách, Karlovjané, karlovský. Pro obyvatele Malých Karlovic se užíval název Odtrhlané, neboť tato obec vznikla oddělením části území Velkých Karlovic. Údajný dávný název Dolina Urgatina, který prý označoval údolí Velkých Karlovic, není v žádném historickém pramenu doložen.

V obecním pečetiidle z roku 1762 je kozel stojící na návrší v krajině porostlé stromy. Kozel symbolizující kdysi rozšířený chov koz a ovcí se objevuje jako hlavní symbol znaku, který obec spolu s praporem získala roku 1994.

2.5.3 Urbanistická koncepce

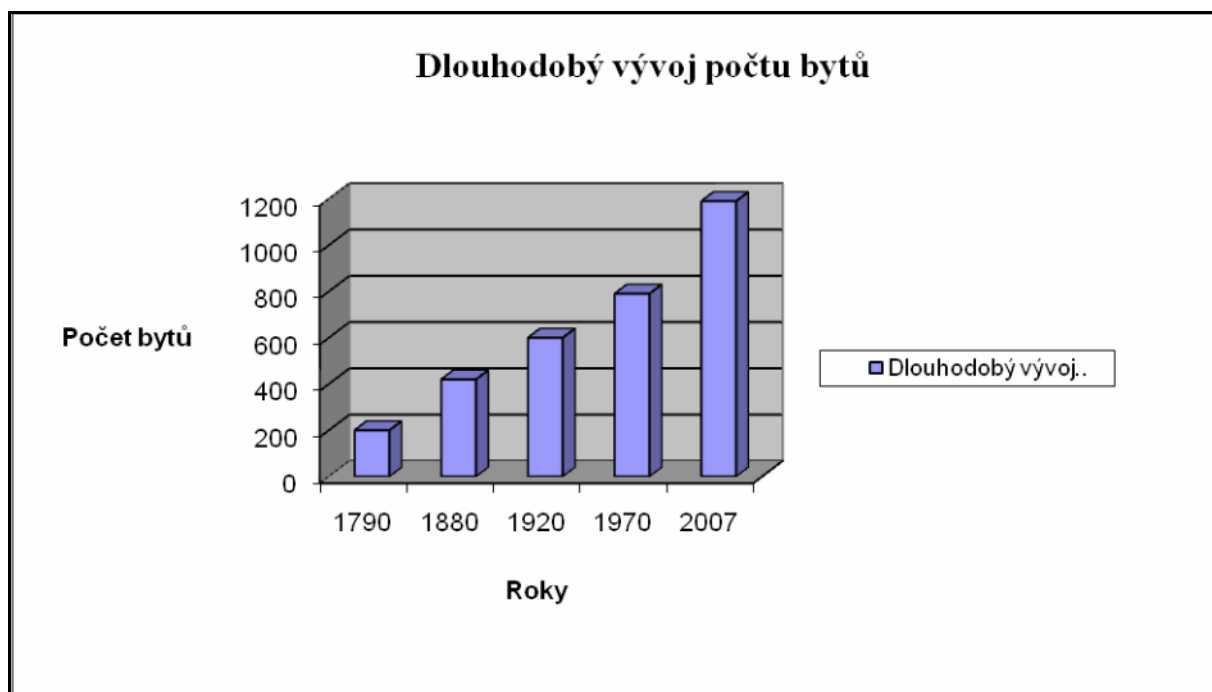
Velké Karlovice se vyvíjely z původní valašské řádové vsi, jejíž těžišťe patřilo do údolí řeky Bečvy. Typické pro původní roubenou zástavbu jsou dřevěnice se sedlovými střechami a zdobenými štíty. Z hlediska krajiny jde o horizontální zástavbu, která je kontrastně řešena k vertikálám stromům, věží kostela a bližších či vzdálenějších kopců a hor. Jako negativní prvky lze uvést vertikály silázních věží a panelové domy v centru obce.

2.6 Bydlení

Katastrální výměra území obce je 8079 ha.

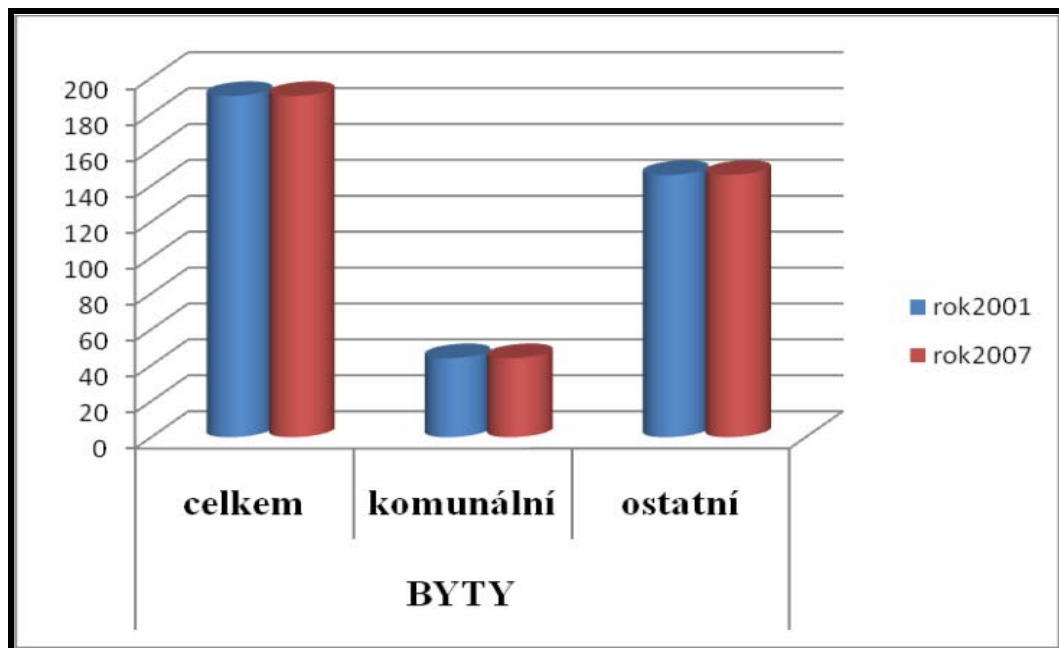
Největší počet domů a bytů je soustředěn do středu obce. Obec je dle územního plánu rozdělena na několik zón s různou možností výstavby. Protože se nachází v CHKO, jsou zde omezení vzhledu domu i místa výstavby.

Nová obytná zástavba je navržena výhradně formou rodinného bydlení. Počítá se s výstavbou v průměru 8 bytových jednotek ročně.



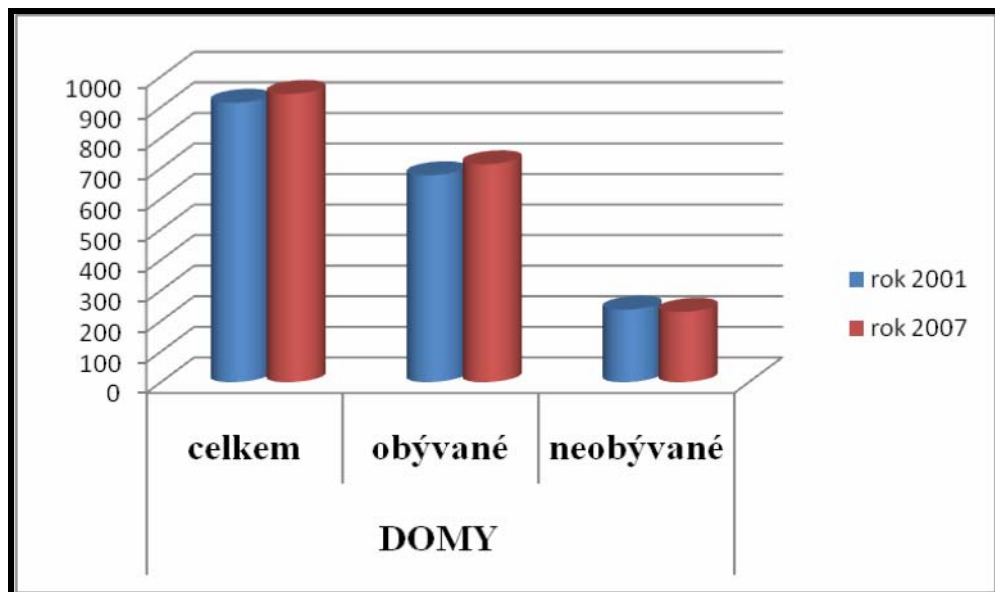
Graf. 3. Dlouhodobý vývoj počtu bytů (Zdroj: obec)

Jak vyplývá z následujícího grafu, počet bytů se v obci v průběhu posledních sedmi let nezměnil.



Graf. 4. Srovnání vývoje bytů za roky 2001 a 2007 (Zdroj: obec)

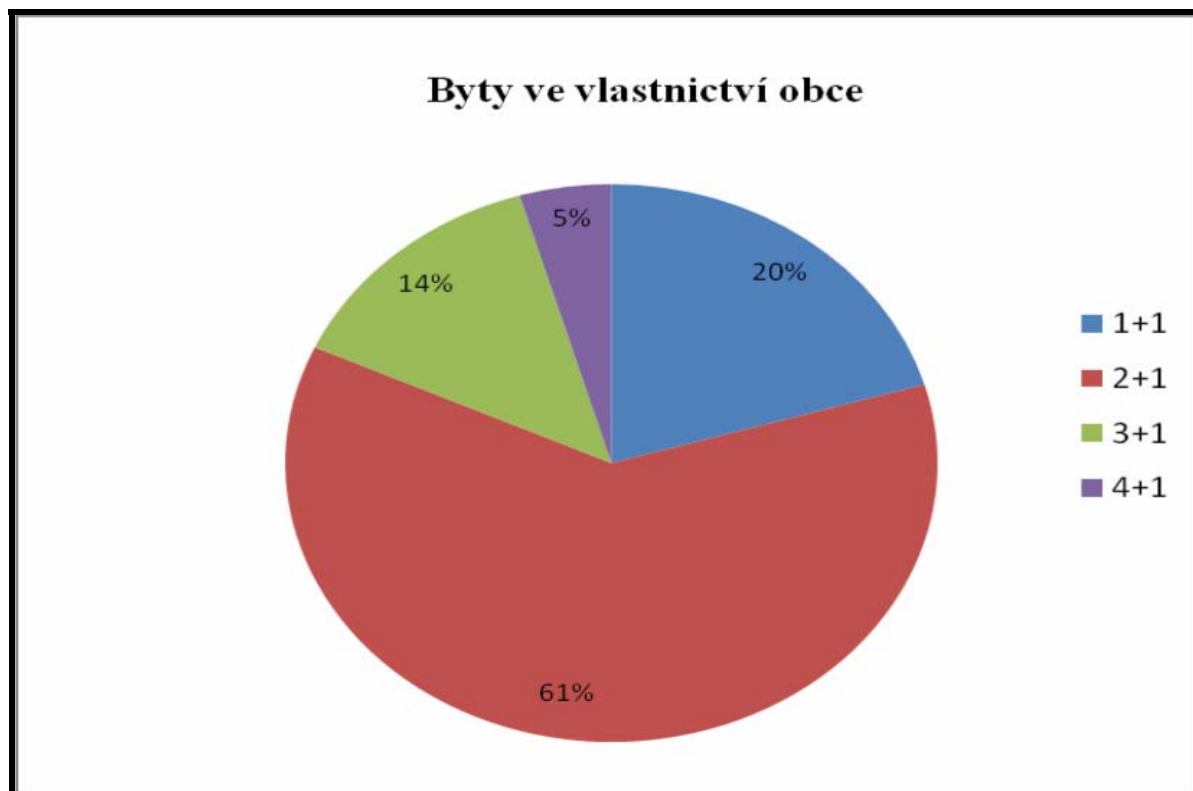
Z dalšího grafu, který znázorňuje změny v počtu domů za roky 2001 a 2007, je patrná rezerva v množství neobývaných domů. Je tomu tak buď z důvodu více vlastníků domu a tím pádem nevyřešených majetko-právních vztahů, nebo se případně jedná o domy, které jsou ve špatném stavu a chybí dostatek financí na jejich rekonstrukci.



Graf. 5. Srovnání vývoje domů za roky 2001 a 2007 (Zdroj: obec)

Obec vlastní v současnosti 44 bytů. Tyto byty byly postaveny v 70. a 80. letech.

V letech 2004 – 2005 v nich byly vybudovány plynové kotelny. Procentuální znázornění poměru bytů dle velikosti je v následujícím grafu. Nejvíce bytů ve vlastnictví obce je dvoupokojových, o ty je též největší zájem.



Graf. 6. Procentuální rozložení bytů ve vlastnictví obce (Zdroj: obec)

2.7 Kultura a památky

2.7.1 Tradice

Velké Karlovice bývají označovány za obec lidových umělců a řemeslníků. Znamé jsou svými písněmi, tanci, pověstmi či příslovími. Z karlovičské lidové slovesnosti čerpali mnozí spisovatelé, Marie Podešvová nebo Petr a Jiří Křenkovi.

Obec proslavili také výrobci šindelů, vyšivačky šátků z jemné vlněné tkaniny, kterým se říká tibet, malíři a řezbáři. Ze současných v obci působí Karla Dorotíková a Josef Klaban. V údolí Podřáté zhotovují otec Josef a syn Petr Stoklasovi tradiční štípané holubičky.

V Jezerném má otevřenu galerii řezbář Ladislav Borák a v centru obce vystavují své práce v uměleckém ateliéru Fischer Art výtvarníci manželé Fischerovi. Do historie Velkých Karlovic se také nesmazatelně zapsali řezbáři Josef Petřek a Michal Žitník, tvůrce Stromu života, umístěného ve valašském skanzenu v Rožnově pod Radhoštěm. Návrh na toto dílo zhotovil akademický malíř František Podešva.

Na sklářskou tradici, kterou v obci založila hrabata Kinští a v níž pokračoval Salomon Reich, navozuje v současnosti sklárna Crystalex v nedaleké Karolině.

Centrem malířů se ve Velkých Karlovicích stal kopec Soláň, přezdívaný Valašský Olymp. Působily na něm nejvýraznější osobnosti nejen moravského výtvarného umění : Jan Kobzář, Alois Schneiderka, František Podešva i Karel Hofman. Mnohá z děl, která vytvořili, jsou vystavena v galerii na Soláni, nazvané Valašský ateliér u Hofmanů.

2.7.2 Památky

Mezi nejznámější a nejnavštěvovanější památky na Valašsku patří Karlovické muzeum. Nachází se v historickém středu Karlovic. Ve dvou budovách památkově chráněného objektu bývalého kupeckého domu z počátku 19. století lze shlédnout expozice, které poskytují charakteristický obraz života lidí na Valašsku. Nalezneme zde doma vyráběné zemědělské a salašnické nářadí, postupy zpracování vlny, lnu a výroby ovčího sýru. Minulou i současnou lidovou uměleckou tvořivost přibližují soubory řezbářských prací spolu s originálním betlémem od Josefa Kacerleho. Mezi další zajímavé věci patří karlovický kroj, expozice lisovaného a foukaného skla, ukázky děl významných spisovatelů, skladatelů a malířů či valašská kuchyně s původním vybavením. V půdních prostorách bývají pravidelně pořádány výstavy výtvarného umění. V muzeu je připomenuto založení obce, období zbojníků, portášů, pohraniční spory, odboj za druhé světové války a další zajímavosti.

Jednou z nejstarších a nejkrásnějších památek je římskokatolický kostel. Byl založen roku 1754 Františkem hrabětem ze Žerotína a je zasvěcen Panně Marii Sněžné. Tento barokní kostel má půdorys kříže, celá linie střech je vedena v jedné přímce. Nad středem kostela je barokní věžička se dvěma zvony. První mše svatá se zde konala 15. srpna 1754, poté byl 21. srpna kostel slavnostně požehnán meziříčským děkanem. Tento den se také slavila

první pouť, a to až do roku 1811, poté byla přeložena na neděli, která připadne po 5. srpnu, což se tak děje dodnes.

V údolí Bzovém se dochovala roubená stavba fojtství, pocházející z 18. století. Tato patrová budova s pavlačí, má do obdélníku obestavěný dvůr hospodářskými staveními, obrovskou lipou a potokem. Natačel se zde film Stíny horkého léta.

Mezi další karlovické památky patří Panský dům, který nechal v roce 1842 postavit majitel skláren Salomon Reich. Dnes je z něj sídlo Union Banky a firmy CE WOOD. Výhled na hřebeny Beskyd a Javorníků se naskytne z rozhledny v nadmořské výšce 952 m. Další zajímavá památka, židovský hřbitov, se nachází u silnice na Soláň.

Nedílnou součástí valašské krajiny jsou také kříže, zvonice a kapličky. Ve Velkých Karlovicích jich nalezneme celkem 28, mezi nejznámější patří Boží muka ve středu obce (u Bukovjanů), ta byla postavena roku 1780 na památku úmrtí císařovny Marie Terezie. Svatým Cyrilu a Metoději je zasvěcena kaple na rozcestí Podťaté z roku 1866. V Tisňavách se nachází dřevěná zvonice, která je zasvěcena sv. Bartoloměji.

2.7.3 Kultura

V Karlovicích se nachází knihovna, kino, kulturní dům a výše zmíněný kostel a muzeum.

Pro turisty ale i pro občany bylo zřízeno informační centrum. Sídlí v budově muzea.

Nabízí tyto služby:

- informace o možnostech ubytování
- různé propagační materiály
- informace o kulturních památkách, společenských a kulturních akcích v Karlovicích
- prodej suvenýrů, pohlednic, map, průvodců
- pořádá koncerty a ukázky lidových řemesel
- pořádá skupinové zájezdy a exkurze

2.8 Infrastruktura

2.8.1 Občanské vybavení

V obci je kompletní základní občanská vybavenost a řada zařízení vyšší občanské vybavenosti.

Školství :

- | | |
|---------------------------------|----------|
| - základní škola I. | 260 žáků |
| - základní škola umělecká | 20 žáků |
| - mateřská škola | 50 dětí |
| - MŠ (Leskové), škola v přírodě | 60 dětí |

Kultura :

- | | |
|--------------------|--------------------|
| - místní knihovna | 200 m ² |
| - kulturní dům | 350 sedadel |
| - kino | 180 sedadel |
| - Karlovské muzeum | 180 m ² |

Sport :

- | | |
|------------------|---------------------|
| - hřiště kopané | 7950 m ² |
| - tělocvična | 150 m ² |
| - koupaliště | 300 m ² |
| - lyžařské vleky | 10 vleků |
| - golfové hřiště | |
| - tenisový kurt | |
| - squash | |
| - bowling | |

Zdravotnictví :

- obvodní zdravotní středisko – praktický lékař, zubní, ženské a dětské oddělení
- 1 lékárna

Zajištění základní zdravotnické péče s sebou nese značné finanční nároky na obec. Provozy ordinací musí být mnohdy dotovány. Nejbližší nemocnice je ve Vsetíně, rychlá pohotovostní služba se nachází v Novém Hrozenkově.

Maloobchod :

- většinou soukromé prodejny

Služby :

- kadeřnictví 2
- kosmetika 1
- čistírna 1
- půjčovna lyží 1

Veřejné stravování a ubytování :

- restaurace U Muzea
- hotel Pod Javorem
- hotel Luka, Bzové
- horská chata Soláň
- RS Kyčerka
- turistická chata Kyčerka
- penzion Na Pluskovci
- penzion Tabačka
- kavárna PEPI

- hotel Miloňov
- autokemping Machůzky
- hotel Kratochvíl
- hotel Polanský, Podřaté
- horský hotel Hamé, Leskové
- horský hotel Tatra
- hotel Galík + Lanterna + Horal
- hotel Potocký
- areál Dolinka
- penzion Gaudeamus
- rekreační areál Lesková
- 22 ubytování v soukromí

Administrativa, správa a řízení :

- infocentrum
- obecní úřad
- pohraniční policie
- pošta
- 4 požární zbrojnice
- myslivecký svaz

V čele obce stojí starosta a místostarosta (oba nezávislí). Zastupitelstvo má patnáct členů a schází se 5x ročně na veřejném zasedání. V pověřené obci Karolince se nachází sídlo Úřadu práce, pod který nově spadá i agenda sociálních dávek. Ve Vsetíně se nachází místně příslušný finanční a katastrální úřad.

Ostatní :

- hřbitov
- mapa

2.8.2 Technická infrastruktura

Kanalizace a čistírna odpadních vod :

- ČOV mechanicko-biologická je umístěna na západním konci obce, účinek čistění do 95% vstupního znečištění BSK 5
- odvodnění je řešeno kombinovanou, jednotnou a oddílnou gravitační kanalizační soustavou
- v současnosti je na veřejnou kanalizaci napojeno 52% všech subjektů a domácností
- v roce 2005- 2006 se realizovalo rozsáhlé rozšíření kanalizace v obci
- realizace akce s názvem Čistá řeka Bečva v hodnotě 66 milionů
- po druhé etapě této akce by bylo odkanalizováno asi 75 % obce

Teplofikace :

- v obci není provozován žádný teplárenský zdroj
- celá obec je vytápěna tuhými palivy, převážná část bytů má ústřední topení, palivem je plyn

Plynofikace :

- dokončena v roce 2003
- 28 km plynovodu, přípojky 3 km
- napojení ze 75 %
- zaveden téměř všude (kromě Tisňav)
- vzhledem k rostoucím cenám plynu se bohužel řada domácností vrací k topení pevnými palivy

Zásobování el. energií :

- obec je zásobována z linky VN 22 kV č.65, která vede ze Vsetína do Velkých Karlovic

- katastrem obce dále probíhá linka VN 22 kV č.63 z rozvodny Rožnov p./R. do skláren v Karolině, na tuto linku jsou připojeny transformovny v údolí Bzové
- **transformovny** : (TS 1 – TS 34) celkem 30 stávajících a 4 projektované, převážně stožárové
- celkový příkon je 6650 kVA, vyhovující i do budoucna
- velkoodběratelské transformovny : TS 171 MEZ, TS 172 Tatra, TS 178 ÚP závody, TS 179 zemědělské družstvo, TS 181 Centropjekt
- nedostatek veřejného osvětlení nejen v okrajových částech obce

Tuhé komunální odpady :

- dříve ukládány na řízené skládce ve Velkých Karlovicích (obec ročně vyprodukovala 860 t tuhého komunálního odpadu)
- skládka ukončila svůj provoz na konci roku 2006 a v následujících letech bude provedena její rekultivace
- nyní v obci funguje svoz tříděného odpadu (provádí Technické služby Vsetín), na skládku se vyváží jen zbytkový odpad
- obec je zapojena do systému společnosti EKO-KOM, a.s., která rozděljuje příspěvky podle množství vytríděného odpadu

Tab. 2. Objem odpadu v obci (Zdroj: obec)

	2003	2004	2005	2006	2007
Komunální odpad	339	338,99	383,64	391,89	382,25
Separovaný odpad	50	51,76	68,76	65,07	69,05

Zásobování vodou :

- střední část obce zásobována pitnou vodou z místního vodovodu, který je ve správě VAK Vsetín
- vlastní vodní zdroj v Miloňovkách
- dále vrtaná studna u řeky Bečvy a další soukromé studny
- kvalita a technický stav vodovodní sítě je dobrý

Spoje :

- telefonní provoz plně automatizován, v obci je 5 veřejných telefonních stanic
- **dálkové kabely a kabely ČD** : obcí prochází dvě trasy DK – Vsetín - TÚ VK a Soláň – Makov
- **příjem českého rozhlasu a televize** : rozhlasovými signály v pásmech SV a VKV území pokryto uspokojivě, příjem televize velmi špatný
- **dálkové kabely a kabely** : katastrem obce neprocházejí žádné trasy
- **místní rozhlas** : je v obci zaveden

2.8.3 Doprava

Základní komunikační systém je tvořen silnicí II/487, probíhající údolím ve směru západ – východ a železniční tratí č. 282. Kromě zmíněné silniční a železniční dopravy se v daném území nevyskytují ostatní druhy dopravy. Důležité pro tuto obec jsou cyklistické stezky. Ty představují nejen důležitou součást cestovního ruchu, ale též možnost bezpečné dopravy do zaměstnání či školy pro místní obyvatele. Velkou investicí do cyklistické dopravy bylo v roce 2006 vybudování 2,5 km dlouhé osvětlené cyklostezky v údolí Leskové. Z důvodu rozsáhlosti obce jsou v zimě vysoké náklady na údržbu silnic.

Doprava silniční :

- délka silniční sítě v obci celkem : 17,8 km
- z toho : v 1. třídě : 0 km
- v 2. třídě : 17,8 km
- státní silnice 2. třídy : II/487 Vsetín - V.Karlovice
II/481 Rožnov - V.Karlovice
- státní silnice 3. třídy : V. Karlovice Pluskovec 48713
V. Karlovice Podřaté 48715
V. Karlovice Tisňavy 48716
V. Karlovice nádraží ČD 48714
- hromadnou osobní přepravu zabezpečují dopravci : ČD s.p.
ČSAD a.s. Vsetín
- počet autobusových zastávek : 25
- přeprava osob je zabezpečována na linkách
(včetně dálkových a mezinárodních) : Vsetín - V. Karlovice
Rožnov p.R. - V. Karlovice
Kroměříž - V. Karlovice
Zlín - V. Karlovice

- dopravní zařízení :

počet čerpacích stanic PHM :	0
počet čerpacích stanic LPG :	0
počet autoopraven :	2
počet parkovacích ploch :	5

plocha parkovacích ploch : 0,75 km

- trasy pro cykloturistiku : 8 vyznačených cyklotras v celkové délce 151 km

Doprava železniční :

V obci končí jednokolejná železniční trať 282, Vsetín - V. Karlovice, která je odbočnou tratí probíhající východní částí okresu. Trať je vedena podél toku Bečvy do dvojkolejné železniční tratě Půchov - Hranice na Moravě. Výstavba železniční trati Vsetín – Velké Karlovice byla zahájena v roce 1908.

- délka tratě :	27,458 km
- délka tratě v obci :	3 km
- počet zastávek v obci :	km 27,347 V. Karlovice km 26,100 V. Karlovice

Nákladní doprava : podíl těžké nákladní dopravy nedosahuje vyšší hodnoty než 20%.

Hlavní cíle pravidelné přepravy osob jsou dojížděky za pracovní příležitostí a do škol, nepravidelné cíle souvisí s rekreačním provozem. Počet spojů hromadné dopravy osob je dostatečný, dopravní spojení do okresního města je velmi dobré. Posílit by bylo třeba spoje na Zlín plnící rekreační funkce.

2.9 Sociální sféra

V Tisňavách se nachází penzion pro důchodce s kapacitou 25 míst, který je určen pouze pro mobilní důchodce. Nejbližší nemocnice se nachází ve Vsetíně. O staré a nemocné občany, kteří jsou doma, pomáhá pečovat **Charita**, která spolupracuje se zdravotním střediskem. Charita sídlí v Novém Hrozenkově a ke službám, které poskytuje patří např. zajištění a rozvoz léků či rozvoz obědů. Obecní úřad podporuje provoz Charity pravidelně částkou 60 000 Kč za rok. V okolí obce se nachází několik domovů důchodců, ten nejbližší je v Karolince. V současnosti v něm bydlí 15 občanů Velkých Karlovic.

2.10 Financování a majetek

Rozpočet obce Velké Karlovice se neustále snižuje. Vysoké investice byly v roce 2001 do rozvoje bytového hospodářství, nyní již pomalu stagnují. Neustále rostou především náklady na cestovní ruch a služby a jejich provoz. Obec má zpracován rozpočtový výhled do konce roku 2009. Rozpočtový výhled byl schválen v roce 2004 na pět let. Je to střednědobý plán.

Následující tabulka ukazuje dlouhodobé závazky obce, které byly z části splaceny v roce 2007 a zbytek je nutno doplatit v letošním roce.

Tab. 3. Výhled financování obce (Zdroj: účetnictví obce)

věřitel	účel půjčky	2007	2008
Ministerstvo financí	půjčka investice ČOV	495 700	495 700
Česká spořitelna	úvěr plyn	1 200 000	600 000
leasingové splátky	malotraktor VIVID	242 934	202 443
leasingové splátky	automobil ARO	13 013	0
	CELKEM	1 951 647	1 298 143

Vývoj plnění rozpočtu obce v letech 2001 – 2006

Obec vždy hospodaří dle schváleného rozpočtu z prosince předešlého roku. Následující tabulka ukazuje skutečné plnění rozpočtu v letech 2001 -2006.

Tab. 4. Závěrečný účet obce za roky 2001 – 2006 (Zdroj: účetnictví obce)

Rok			2001	2002	2003	2004	2005	2006
A		Stav k 1.1.	864	213	901	172	450	520
PŘÍJMY								
P1	Třída 1	Daňové příjmy	13 473	15 699	17 060	18 494	21 175	21 310
P2	Třída 2	Nedaňové příjmy	5 905	4 268	3 331	3 513	3 067	4 350
P3	Třída 3	Kapitálové příjmy	481	896	501	291	126	2 483
P4	Třída 4	Přijaté dotace	8 277	10 076	9 805	23 739	13 001	23 305
Pc	P1+P2+P3+P4	Příjmy celkem	28 135	30 938	30 697	46 037	37 369	51 447
P5		Úvěry krátkodobé	0	0	0	0	0	0
P6		Úvěry dlouhodobé	3 000	0	0	0	0	0
Pf	P5+P6	Přijaté úvěry a komunální obligace	3 000	0	0	0	0	0
P	Pk + Pf	PŘÍJMY CELKEM	31 135	30 938	30 697	46 037	37 369	51 447
VÝDAJE								
V1	Třída 5	Běžné - neinvestiční výdaje	19 398	23 651	25 999	28 632	18 104	22 148
V2	Třída 6	Kapitálové - investiční výdaje	11 097	5 208	4 036	15 475	17 456	23 540
Vc	V1+V2+V3	Výdaje celkem	30 495	28 859	30 035	44 107	35 560	45 688
F1		Splátka jistiny krátkodobých úvěrů	0	0	0	0	0	0
F2		Splátka jistiny dlouhodobých úvěrů	1 292	1 392	1 392	1 652	1 740	1 696
Vf	F1+F2	Splátky jistin úvěrů, dluhopisů	1 292	1 392	1 392	1 652	1 740	1 696
V	Vc+Vf	VÝDAJE CELKEM	31 786	30 250	31 426	45 758	37 299	47 384
D	P-V	Hotovost běžného roku	-651	688	-729	279	70	4 063
E	A+D	Hotovost na konci roku	213	901	172	450	520	4 584

Hotovost běžného roku udává rozdíl mezi součtem příjmů a přijatých úvěrů a součtem výdajů a splátek dříve přijatých úvěrů. Z tabulky vyplývá, že hotovost běžného roku byla největší právě v roce 2006. Větší zůstatek na účtu najdeme jen v roce 2006, dříve byl zůstatek tvořen především rezervou na rekultivaci skládky. Tu obec tvořila povinně ze zákona.

Za poslední roky lze pozorovat podstatný nárůst u daňových příjmů. Jejich největší část představuje daň z přidané hodnoty. Co se týká nedaňových příjmů, tak tam tvoří největší část příjmy z lesního hospodářství. Obec si drží akcie v podniku VaK Vsetín. K velmi výraznému nárůstu v oblasti kapitálových příjmů došlo v roce 2006. Podíl na tom má prodej pozemků v údolí Pluskovec firmě Synot. V témže roce obdržela obec investiční dar na výstavbu cyklostezky v údolí Leskové od firmy HP Tronic Zlín. V průběhu posledních let obdržela obec dotace na rekonstrukci základní školy a budování cyklostezek. U běžných výdajů lze sledovat mírný nárůst, který způsobují neustále se zvyšující ceny. Významné investice byly do budování chodníků a cyklostezek.

Rozpočet roku 2008

Byl schválen zastupitelstvem obce v prosinci 2007.

Tab. 5. Plnění rozpočtu příjmů obce k 30.4.2008 (Zdroj: účetnictví obce)

	Rozpočet schválený	Skutečnost	%
Daňové příjmy	21 130 000	7 100 460	33,60%
Nedaňové příjmy	4 641 000	2 350 216	50,64%
Kapitálové příjmy	0	224 576	0,00%
Přijaté transfery	609 000	272 100	44,68%
Celkem	26 380 000	9 947 352	37,71%

K 30.4. by mělo být plnění 33,33 %. Z toho plyne, že daňové příjmy se plní průběžně. Nedaňové příjmy jsou naplněny z více než 50% a tvoří je hlavně příjmy z prodeje dřeva.

Tab. 6. Plnění rozpočtu výdajů obce k 30.4.2008 (Zdroj: účetnictví obce)

	Rozpočet	Skutečnost	%
Běžné výdaje	23 346 000	8 512 477	36,46%
Kapitálové výdaje	5 540 000	1 084 259	19,57%
Celkem	28 886 000	9 596 736	33,22%

Při plánování výdajů rozpočtu na rok 2008 se vycházelo ze skutečnosti předešlých let, z plánů investic a z potřeb na úhradu běžných výdajů obce a jí zřízených příspěvkových organizací a organizačních složek.

Tab. 7. Plnění rozpočtu financování obce k 30.4.2008 (Zdroj: účetnictví obce)

	Rozpočet	Skutečnost	%
Zůstatek roku 2006	4 203 000	4 099 892	97,55%
Splátky dříve přijatých půjček	-1 697 000	-300 000	17,68%
Celkem	2 506 000	3 799 892	

Majetek obce

Hospodaření s majetkem patří do samostatné působnosti obce. Záklon ukládá obcím povinnost je hospodárně využívat a spravovat. [4]

Tab. 8. Dlouhodobý majetek obce v letech 2002 – 2007 (Zdroj: účetnictví obce)

Stav k 1.1.	2002	2003	2004	2005	2006	2007
Nehmotný majetek	1 347	1 608	876	950	1 245	1 245
Hmotný majetek	214 612	210 266	212 767	217 942	219 562	242 373
Finanční majetek	11 658	6 201	6 201	6 201	14 487	14 487
Celkem	227 617	218 075	219 845	225 094	235 294	258 104

Z dlouhodobého hlediska lze hospodaření obce hodnotit jako velmi dobré. Investice do

infrastruktury se daří postupně realizovat bez dalšího zadlužování obce. Při sestavování

rozpočtu se vychází z rozpočtového výhledu a z potřeb obce. Obec i její příspěvkové organizace se snaží v maximální míře využívat dotací. Splátky dříve přijatých půjček na vybudování ČOV a plynofikace budou splaceny na konci roku 2008. Hlavní zdroj příjmů tvoří příjmy daňové (z nich pak mají největší podíl daně sdílené), ve výdajové stránce se obec snaží pokrýt všechny oblasti v rámci její samostatné působnosti. Z dlouhodobého hlediska bych viděla nedostatek ve financování podpory bydlení.

2.11 Trh práce

V současnosti je v daném území 1387 ekonomicky aktivních obyvatel, z toho je 639 žen. Za prací vyjíždí 393 osob. V zemědělství je zaměstnáno 437 osob, v průmyslu 417, ve stavebnictví 46 a ve službách pracuje 357 osob. Předpokládá se vytvoření více pracovních příležitostí zejména ve III. sektoru a to vzhledem k atraktivitě řešeného území přímo v obci.

Tab. 9. Podíl zaměstnanců v hospodářských odvětvích v roce 2006 [13]

Hospodářské odvětví	prac.muži	prac. ženy	celkem	z toho vyjíždějící
Zemědělství	182	115	297	12
Lesní a vodní hospod.	108	32	140	9
Průmysl	265	152	417	180
Stavebnictví	45	1	46	3
Doprava	37	19	56	36
Obchod	24	90	114	33
Bytové a komun. služby	34	92	126	18
Školství, kultura, zdravot.	15	102	117	57
Ostatní nevýrobní	15	11	26	7
Bez udání	23	25	48	3
Celkem	748	639	1387	393

Mezi nejdůležitější zaměstnavatele patří CE WOOD, a.s., Dřevomont AZ s.r.o. a Timber productin s.r.o. Nezaměstnanost se v obci Velké Karlovice v posledních deseti letech pohybuje mezi 9,8 – 15 %. V zimě roku 2002 dosáhla nezaměstnanost vůbec nejvyšší hodnoty 15 %, hlavní vliv na ni mělo uzavření šicí dílny. K 31.3.2007 byla nezaměstnanost v obci Velké Karlovice nejnižší za posledních šest let a to 10,4 %.

V následující tabulce můžeme vidět srovnání vývoje nezaměstnanosti a počtu uchazečů za poslední čtyři roky s obcí Karolinka.

Tab. 10. Nezaměstnanost v obcích VK a Karolinka [13]

Obec	Počet uchazečů o zaměstnání k 31. 12 2007				Míra registrované nezaměstnanosti k 31. 12.2007			
	2004	2005	2006	2007	2004	2005	2006	2007
Velké Karlovice	208	174	156	111	15,57	13,02	10,85	8,3
Karolink a	219	240	171	113	15,79	17,30	11,68	8,1

2.12 Zemědělství

Zemědělská výroba je v silném útlumu. Původní zemědělské velkovýrobní subjekty byly nahrazeny opačným extrémem – velkým množstvím soukromých zemědělců (163). Udržení zemědělství je žádoucí z důvodů zachování krásné valašské krajiny a přírody. Jako prosperující lze označit rodinnou farmu v Jezerném na parcele č. 1987/1,2,3. Obec byla donedávna sídlem Zemědělského družstva Velké Karlovice, které soustřeďovalo zemědělskou družstevní výrobu na celém rozsáhlém katastru. Byla zde vybudována výrobní střediska :

- Centrum – administrativní budova, dnes v ekonomickém pronájmu firmou T.K.O. s.r.o. (šití obuvi – 40 zaměstnanců)
- Jezerné – kravín pro 60 dojnic, sklad hnojiv, v současné době mimo provoz
- U Kratochvílů – kravín pro 96 dojnic, teletník, v současnosti část areálu slouží dřevovýrobě
- Na Sihle – konírna, 15 koní

- Podt'até – objekt OMD, teletník, v současnosti část areálu slouží dřevovýrobě
- Podt'até – Světlá – kravín v dezolátním stavu, v současné době mimo provoz
- Tísňavy – kravín pro 64 dojnic, teletník, v současné době zemědělství neslouží, přidružená dřevovýroba pronajatá CE WOODU
- Miloňov – farma slouží k chovu ovcí

Zemědělské družstvo dnes zaměstnává 5 osob a družstevní prostory pronajímá.

2.13 Průmysl a stavebnictví

Obec je ve svých výrobních funkcích zastoupena několika významnějšími podniky, z nichž některé mají charakter služeb. Mezi nejdůležitější patří:

TIMBER PRODUCTION, s. r. o.

- firma vznikla v roce 1994
- zabývá se výrobou drobných dřevařských výrobků a zpracováním dřeva
- doplňkově poskytuje služby vysokozdvížným vozíkem, sušení dřeva, hoblování a řezání
- v třísměnném provozu pracuje 100 zaměstnanců (80 místních a 20 z blízkého okolí)
- firma vyváží do Číny, Itálie, Japonska, Německa, Slovenska, Rakouska a Slovinska

CE WOOD, a.s.

- lesnické práce, těžba dřeva, vysazování a ošetřování lesních porostů
- **sídlo** : Zlín, Zlínské paseky 3662, **identifikační číslo** : 60745479
- největší společnost na českém trhu zabývající se těžbou a zpracováním dřeva
- firma otevřela svou pobočku v Karlovicích 1.3.2002
- jejím právním předchůdcem byla Foresta
- v současné době má kolem 500 zaměstnanců, v létě se tento počet zvyšuje až na 1000 zaměstnanců
- počet zaměstnanců se neustále pomalu snižuje

TP Eurokna, s. r. o.

- zabývá se výrobou a montáží dřevěných oken a dveří
- na trhu působí od roku 1995
- zaměstnává 33 převážně místních pracovníků

Mark Metal s.r.o.

- firma Mark Metal s.r.o. je dřevozpracující firma sousedící s firmou Timber Production s.r.o., jejíž dřevní odpad využívá k výrobě briket
- zabývá se výrobou a lisováním dřevěných briket
- působí zde od roku 1998 a zaměstnává asi 15 pracovníků
- firma své výrobky vyváží hlavně do Rakouska, Německa a Francie

Pila MSK a.s.

- zabývá se pilařskou výrobou, impregnací dřeva a výrobou lepených hranolů
- v současné době zaměstnává 60 pracovníků
- hlavní část své produkce exportuje do Itálie, Rakouska a Německa

Dřevomont AZ s.r.o.

- původně rodinná firma, dnes jedna z předních stavitelských firem dřevostaveb v ČR
- specializuje se hlavně na rodinné dřevostavby at' už sroubené či se skeletovou konstrukcí
- v současné době zaměstnává 15 převážně místních tesařů a řemeslníků
- působí také jako odběratel výrobcům dřevěného štípaného šindele

Autodoprava František Podešva

- v roce 1991 pan Podešva začínal s jedním autem, v současné době má 16 vozidel
- zaměstnává 25 zaměstnanců
- jeho kamionovou dopravou využívají i místní dřevařské firmy

Firma šindele

- na českém trhu působí od roku 1990 a zabývá se výrobou tradičních dřevěných šindelů
- zaměstnává 5 pracovníků, ale při větších zakázkách spolupracuje i s místními živnostníky

- k jejich zakázkám patří střechy například v karlovském muzeu či rožnovském skanzenu

VALAŠSKÉ FRGÁLY s.r.o.

- firma vznikla v roce 2001 a zabývá se výrobou tradičních valašských frgálů
- začínala se třemi zaměstnanci a za šest let své existence tento počet vzrostl na deset

HP Tronic, s. r. o.

- zabývá se provozem 3 hotelů – Horal, Galík a Lanterna a lyžařského areálu Razula
- v obci zaměstnává 60 pracovníků
- firma neustále investuje do oprav hotelů, rozšiřuje možnosti sportovního vyžití v okolí
- je vyznaným partnerem v realizaci projektů pro rozvoj cestovního ruchu v obci
- na podzim roku 2006 se firma podílela na financování cyklistické stezky a chodníku pro pěší v údolí Léskové

Janal s.r.o.

- zabývá se šitím obuvnických svršků
- zaměstnává 25 pracovníků (převážně žen).

VALPO ZLÍN s.r.o.

Kovoobráběčství Stanislav Šupák

Stolařství – Miroslav Novák

ECOPO – ing. Václav Holčák – daňové poradenství

2.14 Cestovní ruch a rekreace

Karlovice jsou součástí významné rekreační oblasti Beskyd. Rekreační oblast sestává ze dvou přirozených horských parků a sice na SV Vsetínské vrchy v průběhu trasy Bumbálka-Třeštík-Benešky-Soláň-Tanečnice- Vsacký Cáb, na JV je to neméně atraktivní partie hřebenu Javorníků Makyta-Kohútka-Portáš Javorník-Velký Javorník. Hlavní hřebenová magistrála je mezinárodní značená turistická trasa, na ni navazují další značené turistické cesty propojující jednotlivá údolí.

V zimě jsou zde výborné podmínky pro lyžování. Celostátně jsou známá zimní rekreační sportovní střediska : Soláň, Machůzky, Třeštík, Bumbálka, Kasárna. V prosinci roku 2003 byl dokončen nový lyžařský areál Razula. Kromě sjezdového lyžování mají ve velkých Karlovicích tradici i skoky na lyžích (skokanský můstek v Leskovém) a běhy na lyžích. Kromě běžeckých tratí je sportovně zajímavé propojení Machůzek a Pluskovce po úbočí Kyčerky a Bukorišky.

V letním období jezdí na Valašsko lidé hlavně kvůli cykloturistice. Vyhledávaným cílem je např. pramen Vsetínské Bečvy, rozhledna na vrcholu Čarták, přírodní jezero v údolí Jezerné či kopec Soláň nabízející unikátní výhled na pohoří Javorníků. Krajina Velkých Karlovic je díky své členitosti pro cykloturistiku ideální, je zde vyznačeno několik cyklotras. V rozvoji vykloturistiky vidím velkou budoucnost této obce.

Specifickým sportem je zde jezdectví. V řadě koní, kteří ve Velkých Karlovicích prošli výcvikem, vynikl Valencio, po němž je pojmenována karlovická stáj. V roce 1986 se stal vítězem Velké Pardubické.

Návštěvníci obce mohou využívat také tenisový areál Machůzky nebo koupaliště. Mezi obcemi Karolinka a Nový Hrozenkov leží vodní nádrž velmi oblíbená místními občany i turisty pro svou vyhlášenou čistotu vody. Zde se též nachází vodní skokanské můstky různých velikostí pro trénování skoku do vody na lyžích či snowboardu.

Rekreaci nesporně ovlivní aktivity karlovského muzea, jeho případné rozšíření a zviditelnění a vytvoření podmínek k rozvoji lidové kultury a folklóru.

Velkou výhodou je dostatek ubytovacích zařízení, ať už se jedná o kemp Machůzky nebo různé penziony či hotely. Mezi nejznámější patří hotely Horal, Galík a Lanterna, které vzájemně spolupracují a nabízejí mimo jiné široké sportovní vyžití – squash, bowling,

antukový kurt, hřiště na streetball, golf a saunu nebo ucelené wellness programy. Nejluxusnějším hotelem v obci a okolí je nově zrekonstruovaná Lanterna. Pro méně náročné turisty je možnost pronájmů chat a chalup.

Důležitá je i dobrá přístupnost díky vlakovému spojení, v případě autobusových spojů je situace horší.

2.15 SWOT analýza

2.15.1 Silné stránky

- zdravé životní prostředí a turisticky zajímavá oblast
- výborný předpoklad pro rozvoj letní a hlavně zimní turistiky
- dobrá dopravní dostupnost
- zajímavé kulturní národopisné tradice
- kompletní základní občanská vybavenost v obci
- pestrá nabídka ubytování a stravování
- zřízení infocentra

- většina domů je napojena na vodovodní a kanalizační síť

- dobrá dostupnost zdravotní péče

- dostatečné zásoby pitné vody

- široká síť lyžařských center

- zavedení internetu do knihovny

- zvyšující se majetek obce

- vyrovnaný rozpočet obce
- spolupráce tří největších hotelů – Galík, Horal, Lanterna
- nárůst počtu podnikatelských subjektů
- investice firmy HP TRONIC v údolí Léskové
- dostatek pracovních sil
- snižující se nezaměstnanost
- probíhající obnova technické infrastruktury
- zvýšení nabídky volnočasových aktivit
- plynofikace města

2.15.1 Slabé stránky

- hraniční charakter obce
- určitá omezení vyplývající z polohy v Chráněné krajinné oblasti Beskydy
- urbanistický charakter centra obce
- nevzhlednost řady objektů
- nevhodnost umístění turistického informačního centra
- nedostatečná propagace
- nepřehledné značení turistických tras
- téměř žádné přírodní zdroje
- nízký počet kontejnerů na tříděný odpad

- málo potenciálních velkých zaměstnavatelů
- v obci chybí bankomat
- nedostatečná podpora malého a středního podnikání
- rozlehlost obce a s tím související i vysoké náklady na zimní údržbu komunikací
- špatná dosažitelnost rychlé záchranné služby
- zvyšování průměrného věku obyvatel obce
- vzdálenost 30 km obce s rozšířenou působností
- nedostatek veřejného osvětlení
- špatný stav silnice II/487
- absence chodníků v některých částech obce
- spolupráce zdravotního střediska s Charitou

2.15.2 Příležitosti

- rozvoj sféry služeb
- předpoklady pro umístění ekologicky nezávadné výroby - využití místních surovinových zdrojů
- podpora výstavby nových domů či bytových jednotek
- udržení zemědělství
- vytvoření podmínek k rozvoji lidové kultury a folklóru
- možnost vysokých dotací z krajů
- vytvoření cyklistických stezek
- stále oblíbenější oblast pro rekreaci mezi obyvateli nejen z Moravy, ale i z Čech
- zavedení lyžařských a cyklistických busů z Kroměříže přes Zlín a Vsetín až do Karlovic a jejich rostoucí vytiženost
- rostoucí podíl samostatně výdělečných osob
- neustále se snižující znečištění ovzduší
- migrace obyvatel z města na venkov kvůli trendu zdravého bydlení
- zvyšování informovanosti podnikatelů o možnosti čerpání dotací
- posílení dopravní obslužnosti směr Rožnov pod Radhoštěm
- výstavba parkoviště ve středu obce
- zvýšení nabídky volnočasových aktivit
- regenerace historických a lidových památek
- dostatečné ubytovací kapacity
- příchod nových investorů
- podpora vzdělávacích aktivit pro dospělé

2.15.3 Ohrožení

- postupné vylidnění obce související s odlehlou polohou obce
- změny a omezení v oblasti těžby dřeva
- nedostatek kapitálu pro rozvoj malého a středního podnikání
- nárůst dopravy a tím zvýšení nehodovosti
- snižující se podíl ekonomicky aktivních obyvatel
- zvyšování podílu starší populace v obci
- odliv kvalifikované pracovní síly
- nevhodné chování turistů může ohrožovat kvalitu životního prostředí
- černé skládky
- nedisciplinovanost občanů v třídění odpadů
- znečištění ovzduší lokálními znečišťovateli
- zvýšení zájmu o dovolenou v zahraničí
- konkurence jiných regionů
- klesající zájem o aktivní sport
- absence přeshraniční spolupráce
- prohlubování sociálních rozdílů v důsledku rostoucí nezaměstnanosti
- zhoršování stavu lidových a historických památek
- konkurence supermarketů pro zdejší malé obchodníky
- návrat k topení pevnými palivy z důvodu rostoucích cen plynu
- nutnost dotací na zajištění zdravotní péče
- nízká kvalita restauračních zařízení
- pasivita občanů

3 NÁVRHY SMĚRŮ A MOŽNOSTI ROZVOJE

3.1 STRATEGICKÉ CÍLE ROZVOJE

Strategické cíle rozvoje vychází ze SWOT analýzy. Jsou střednědobého až dlouhodobého charakteru a měly by stanovit cíle pro sociální a hospodářský rozvoj území a určovat další směřování obce.

3.2 HLAVNÍ CÍLE ROZVOJE

3.2.1 Cíl č.1: Vytvořit v obci předpoklady pro spokojený život obyvatel

Rozvoj bydlení a investice do něj povedou k přílivu nových občanů, ke zlepšení demografického potenciálu a tím k navýšení obecního rozpočtu. Obec bude vytvářet prostředí pro zdravý životní styl. Změna životního stylu zvýší zájem obyvatel o využití volného času.

Priorita č.1. : Rozvoj bydlení

Opatření:

- opravení bytů ve vlastnictví obce
- vybudování inženýrských sítí po celém území Velkých Karlovic
- vybudování bytů pro seniory

Priorita č.2 : Zvýšení informovanosti občanů

Opatření:

- podpora vzdělávání dospělých
- propagace systému třídění odpadů
- podpora informovanosti obyvatel o možnostech podnikání a dotací z EU

- umožnění občanům přístupu na internet ve spolupráci nejen s knihovnou, ale i informačním centrem

Priorita č.3 : Vytvoření podmínek pro volnočasové aktivity obyvatelstva

Opatření:

- využití kulturních a sportovních zařízení obce pro pravidelnou činnost občanů, zejména mládeže či dětí
- podporovat nestátní neziskové organizace a zájmové spolky působící v obci a spolupracovat při realizaci jejich aktivit
- podporovat sportovní kluby a organizace a vytvářet podmínky pro jejich činnost a další rozvoj

3.2.2 Cíl č.2: Regionální a lokální cyklistické stezky

Vzhledem ke stoupající oblíbenosti cykloturistiky a Karlovického prostředí přímo ideálního pro tento sport, je důležité budování nových a propojování stávajících cyklostezek. Dalším krokem je přehledné značení těchto tras. To přiláká turisty a tím pádem zvětší povědomí o obci.

Priorita č.1 : Podpora budování a značení nových cyklotras

Opatření:

- napojení obce na cyklostezku, která vede ze Vsetína a končí v Hovězím
- budování odpočívadel a informačních tabulí nejen u lidových památek
- rekonstrukce špatných úseků cyklistických stezek
- výstavba cyklostezky Velké Karlovice - Karolinka

Priorita č.2 : Propagace cykloturistiky v rámci celého regionu

Opatření:

- zvýšení počtu cyklobusů, které vozí cyklisty do Karlovic z krajského města
- podpora přepravy cyklistů ve vlakových spojích vytvořením prostoru na přepravu kol
- zlepšení propagace červnového závodu horských kol
- vybudování půjčoven horských kol

3.2.3 Cíl č.3: Propagace obce

Obec má velký nevyužitý potenciál v cestovním ruchu a rekreaci. Z důvodu odlehlé polohy není obec příliš v širokém povědomí obyvatel Moravy. Zlepšením propagace se zvýší příliv turistů jak v zimní, tak v letní sezóně.

Priorita č.1 : Propagace tradičních akcí

Opatření:

- upoutávka na autobusech na zimní běžkařské a letní cyklistické závody
- vytvoření možnosti prohlížení obecních internetových stránek i v anglickém jazyce
- vydávání propagačních materiálů
- reklama v médiích na srpnovou pouť

Priorita č.2 : Podpora agroturistiky

Opatření:

- podpora drobných podnikatelů
- zvýšení kvalifikace pracovníků v cestovním ruchu
- rozvoj přeshraniční spolupráce
- ochutnávka produktů místního ekologického zemědělství např. na srpnové pouti

3.2.4 Cíl č.4: Zlepšení infrastruktury

Vyspělá technická infrastruktura je základem pro další rozvoj obce. Kvalitní napojení na okresní město, zaručující rychlost a hlavně bezpečnost přepravy je nezbytnou podmínkou pro zkvalitnění života obyvatel obce a ovlivní i množství přijíždějících turistů.

Priorita č.1 : Dopravní obslužnost

Opatření:

- oprava místních komunikací v obci
- oprava silnice II/487 vedoucí ze Vsetína
- posílení vlakových spojů
- dobrá příprava na zimní údržbu silnic
- zvýšení počtu cyklobusů

Priorita č.2 : Zlepšení životního prostředí prostřednictvím infrastruktury

Opatření:

- zlepšení kvality televizního signálu
- zapojení se do druhé etapy projektu Čistá Bečva II a tím zlepšení kanalizace v obci
- přistavění nádob na tříděný odpad k rodinným domům
- rekultivace skládky

ZÁVĚR

V teoretické části této práce jsem vymezila pojmy související s programem rozvoje. V praktické části jsem vytvořila socio-ekonomickou analýzu obce a na základě ní SWOT analýzu. Z té vyplynulo mimo jiné to, že v obci chybí velký zaměstnavatel, který by nabídkou práce zamezil odlivu obyvatel do větších měst. Naproti tomu rozvoj služeb dává dobrou vyhlídku uplatnění místním obyvatelům. Vhodná by byla též podpora drobných zemědělců. Dobrým řešením by mohlo být vybudování ekologického zemědělství a biofarmy, která by mohla sloužit i k rekreaci přímo na farmě. Zvyšuje se věkový průměr obyvatel a dochází k odlivu mladých lidí.

Obec investuje především do rozvoje služeb a výstavby nových bytových jednotek. Poté, co byla téměř celá obec plynofikována, tak se podstatně zlepšilo i ovzduší. Neustále rostou též investice do péče o vzhled obce a veřejnou zeleň. Rozpočet obce je za poslední tři roky vyrovnaný a bez větších výkyvů.

Velké Karlovice leží v turisticky velmi atraktivní oblasti s typickou valašskou krajinou. Proto mají výborné podmínky pro rozvoj turistiky. Ubytovacích a stravovacích zařízení v různých cenových relacích má obec dostatek. Na druhou stranu chybí dostatek parkovacích ploch a značení cyklistických a běžeckých tras. Karlovicím pomůže s propagací nově vybudovaný skiareál Razula, který má vlastní webové stránky. Měl by do oblasti přilákat více turistů. Celá oblast má dobrou dopravní dostupnost, ale spojová cesta mezi Ústím a Karlovicemi je ve špatném technickém stavu. Velkým přínosem je zavedení cyklo a ski autobusů, které dovezou turisty i s vybavením ráno z krajského města do Karlovic. Odpoledne jede autobus zase zpět. Bylo by vhodné zvýšit frekvenci těchto turisticky velmi zajímavých spojů.

Lákavá je široká nabídka památek, které ale bohužel nejsou nejlíp udržované a v dobrém stavu. Velké množství turistů přijíždí do Karlovic také za tradičními akcemi, jako je například Karlovická pouť, která se koná vždy první neděli v srpnu. Výhodou regionu je i množství lyžařských vleků a svahů a tudíž velká možnost výběru přímo na místě podle situace.

SEZNAM POUŽITÉ LITERATURY

[1] Kolektiv autorů. *Úvod do regionálních věd a veřejné správy*. Praha: IFEC, s. r. o., 2001. 264 s. ISBN 80-86412-08-3.

[2] WOKOUN, René. *Česká regionální politika v období vstupu do Evropské unie*. 1. vyd. Praha: Oeconomica, 2003. ISBN 80-7175-100-6.

[3] REKTORŮK, Jaroslav, ŠELEŠOVSKÝ, Jan. *Strategie rozvoje měst, obcí, regionů a jejich organizací (ROPO, O.P.S., A.S., SDRUŽENÍ OBCÍ)*. Brno : Masarykova univerzita v Brně, 1999. 140 s. ISBN 80-210-2126-8.

[4] *Příručka pro člena zastupitelstva obce po volbách 2006*. Jiří Černohorský; Miroslav Barták. 1. vyd. Praha : Svaz měst a obcí České republiky, 2006. 180 s. ISBN 80-978-80-239.

[5] Velké Karlovice – *Lidé a krajina*. Průvodce. ZO ČSOP Salamandr ve spolupráci s obcí Velké Karlovice. Bez ISBN.

[6] LORENC, Jiří, KAŠPÁRKOVÁ, Jana. *Rozpočtová skladba 2007 pro územní samosprávné celky*. 2. rozš. vyd. Polešovice : M Lordy, 2006. 307 s. ISBN 80-239-7889-6.

[7] WOKOUN, René. *Strukturální fondy a obce I.* 1. vyd. Praha : ASPI, 2006. 145 s. ISBN 80-7357-138-2.

[8] MATES, Pavel, WOKOUN, René, (eds.). *Malá encyklopedie regionalistiky a veřejné správy*. 1. vyd. Praha : Prospektrum, 2001. ISBN 80-7175-100-6.

[9] PAVELKA, Jiří, TREZNER, Jiří, (eds.) *Příroda Valašska : Okres Vsetín*. 1. vyd. Vsetín : Český svaz ochránců přírody , ZO 76/06 Orchidea, 2001. 504 s. ISBN 80-238-7892-1.

[10] Brožura Velké Karlovice. Obec Velké Karlovice: Komise pro cestovní ruch a sport.2001. Bez ISBN.

[11] GLOGAR, A. *Metodický manuál pro vypracování bakalářské a diplomové práce*.

3 vyd.Zlín: Univerzita Tomáše Bati, 204. 106s. ISBN 80-7318-168-1.

INTERNETOVÉ ZDROJE:

[12] <http://www.velkekarlovice.cz>

[13] <http://www.czso.cz>

[14] <http://www.mestovsetin.cz>

SEZNAM OBRÁZKŮ

<i>Obr. 1. Mapa Velkých Karlovic a okolí</i>	19
--	----

SEZNAM TABULEK

<i>Tab. 1. Obyvatelstvo patnáctileté a starší podle nejvyššího ukončeného vzdělání v roce 2007 [13]</i>	<i>24</i>
<i>Tab. 2. Objem odpadu v obci (Zdroj: obec)</i>	<i>37</i>
<i>Tab. 3. Výhled financování obce (Zdroj: účetnictví obce).....</i>	<i>41</i>
<i>Tab. 4. Závěrečný účet obce za roky 2001 – 2006 (Zdroj: účetnictví obce).....</i>	<i>42</i>
<i>Tab. 5. Plnění rozpočtu příjmů obce k 30.4.2008 (Zdroj: účetnictví obce).....</i>	<i>43</i>
<i>Tab. 6. Plnění rozpočtu výdajů obce k 30.4.2008 (Zdroj: účetnictví obce).....</i>	<i>43</i>
<i>Tab. 7. Plnění rozpočtu financování obce k 30.4.2008 (Zdroj: účetnictví obce)</i>	<i>44</i>
<i>Tab. 8. Dlouhodobý majetek obce v letech 2002 – 2007 (Zdroj: účetnictví obce)</i>	<i>44</i>
<i>Tab. 9. Podíl zaměstnanců v hospodářských odvětvích v roce 2006 [13]</i>	<i>45</i>
<i>Tab. 10. Nezaměstnanost v obcích VK a Karolinka [13]</i>	<i>46</i>

SEZNAM GRAFŮ

<i>Graf. 1. Vývoj počtu obyvatel VK ve srovnání s Karolinkou [13].....</i>	<i>22</i>
<i>Graf. 2. Věkové složení obyvatelstva v roce 2007 (Zdroj: obec).....</i>	<i>23</i>
<i>Graf. 3. Dlouhodobý vývoj počtu bytů (Zdroj: obec)</i>	<i>27</i>
<i>Graf. 4. Srovnání vývoje bytů za roky 2001 a 2007 (Zdroj: obec)</i>	<i>28</i>
<i>Graf. 5. Srovnání vývoje domů za roky 2001 a 2007 (Zdroj: obec)</i>	<i>29</i>
<i>Graf. 6. Procentuální rozložení bytů ve vlastnictví obce (Zdroj: obec)</i>	<i>30</i>

SEZNAM PŘÍLOH

PI: Rozpočtový výhled obce

PII: Obecní znak

PŘÍLOHA P I: Rozpočtový výhled obce

Výsledky hospodaření v tis. Kč	Skutečnost			Výhled rozpočtu na dalších 5 let				
	2002	2003	2004	2005	2006	2007	2008	2009
Příjmy								
Daňové příjmy	15 699	17 060	18 494	18 550	19 100	19 500	19 900	20 400
Nedaňové příjmy	4 268	3 331	3 513	2 655	3 000	4 000	4 200	4 400
Kapitálové příjmy	896	501	290	20	520	530	530	30
Vládní podpora - dotace	10 076	9 805	23 740	10 512	512	510	510	510
Celkové příjmy	30 939	30 697	46 037	31 737	23 132	24 540	25 140	25 340
Výdaje								
Běžné výdaje (provozní)	23 651	25 999	28 631	16 720	17 436	18 844	19 044	20 340
Kapitálové výdaje	5 208	4 036	15 475	13 277	4 000	4 000	5 000	5 000
Celkové výdaje	28 859	30 035	44 106	29 997	21 436	22 844	24 044	25 340
Saldo příjmů a výdajů	2 080	663	1 931	1 740	1 696	1 696	1 096	0
Tř.8 – financování	-2 080	-663	-1 931	-1 740	-1 696	-1 696	-1 096	0
Z toho:								
Úvěry, půjčky								
Splátky úvěrů, půjček	1 392	1 392	1 652	1 740	1 696	1 696	1 096	0
vč. leasingu a úroků	76	254	492	540	501	325	226	0
Čisté Cash Flow								
Aktiva	219 883	220 772	227 056	232 000	257 200	259 000	261 000	264 000
Stálá aktiva	218 075	219 845	225 094	231 000	256 000	257 700	260 000	
Oběžná aktiva	1 808	927	1 962	1 000	1 200	1 300	1 000	
Pasiva	219 883	220 772	227 056	232 000	257 200	259 000	261 000	
z toho úvěry	6 100	5 300	4 200	3 000	1 800	600		
Cizí zdroje celkem	9 046	6 034	4 724	4 000	2 400	900	500	

PŘÍLOHA P II: Obecní znak

