

Program rozvoje města Přerov

Jan Bartošík

Bakalářská práce
2008



Univerzita Tomáše Bati ve Zlíně
Fakulta managementu a ekonomiky

Univerzita Tomáše Bati ve Zlíně
Fakulta managementu a ekonomiky
Ústav veřejné správy a regionálního rozvoje
akademický rok: 2007/2008

ZADÁNÍ BAKALÁŘSKÉ PRÁCE

(PROJEKTU, UMĚLECKÉHO DÍLA, UMĚLECKÉHO VÝKONU)

Jméno a příjmení: **Jan BARTOŠÍK**
Studijní program: **B 6202 Hospodářská politika a správa**
Studijní obor: **Veřejná správa a regionální rozvoj**

Téma práce: **Program rozvoje města Přerov**

Zásady pro vypracování:

Úvod

I. Teoretická část

- Charakterizujte teoretickou podstatu programu rozvoje měst.

II. Praktická část

- Vytvořte socioekonomickou analýzu města Přerov.
- Vypracujte SWOT analýzu vybraných oblastí rozvoje města Přerov.
- Vytvořte návrhovou část programu rozvoje města Přerov.

Závěr

Rozsah práce: **cca 40 stran**
Rozsah příloh:
Forma zpracování bakalářské práce: **tištěná/elektronická**

Seznam odborné literatury:

- [1] WOKOUN, R. a kol. Úvod do regionálních věd a veřejné správy. Praha: Ifec, 2001. ISBN 80-86412-08-3.
[2] JANEČKOVÁ, L., VAŠTIKOVÁ, M. Marketing měst a obcí. Praha: Grada Publishing, 1999. 180 s. ISBN 80-7169-750-8.
[3] Přerov: povídání o městě. 1. vyd. Přerov: Město Přerov, 2000. 243 s. ISBN 80-238-6173-5.
[4] Přerov: povídání o městě. 2. vyd. Přerov: Město Přerov, 2002. 311 s. ISBN 80-238-9691-1.

Vedoucí bakalářské práce: **Mgr. Jiří Novosák**
Ústav veřejné správy a regionálního rozvoje
Datum zadání bakalářské práce: **17. března 2008**
Termín odevzdání bakalářské práce: **23. května 2008**

Ve Zlíně dne 17. března 2008



doc. Dr. Ing. Drahomíra Pavelková
děkan



doc. RNDr. René Wokoun, CSc.
ředitel ústavu

ABSTRAKT

Cílem mé bakalářské práce je vypracování programu rozvoje města Přerova. Program rozvoje města obsahuje celkovou socioekonomickou analýzu, její vyhodnocení a navrhnutí aktivit a opatření vedoucích k trvale udržitelnému rozvoji města. Práce je rozdělena do dvou částí a to teoretické a praktické. V teoretické části jsou vymezeny základní pojmy a popis programu rozvoje města. V praktické části je popis současné socioekonomické struktury města, dále pak hodnocení pomocí SWOT analýzy. Vytvoření vize města a sestavení navrhovaných opatření a aktivit vedoucích k rozvoji města Přerova prostřednictvím katalogu projektů.

Klíčová slova: Program rozvoje města, socioekonomická analýza, SWOT analýza, trvale udržitelný rozvoj, vize města, navrhovaná opatření, katalog projektů

ABSTRACT

The aim of my bachelor research work was to conduct development program of the town of Přerov. The development program of the town includes overall social-economics analysis, its evaluation and propounding of other activities to keep this town development in constant figures. My research consists of two separate parts – theoretical and practical. In theoretical part are specified main topics, terms and description of the development program of town. Practical part describes current social-economics town structure and town evaluation using SWOT analysis. Creation the vision of the town, composition proposing arrangements and activities leading to town development through project catalogue.

Keywords: development program of the town, social-economics analysis, SWOT analysis, vision of the town, proposing arrangements, project catalogue

Děkuji vedoucímu mé bakalářské práce panu Mgr. Jiřímu Novosákovi za jeho ochotný přístup a odbornost během příprav mé bakalářské práce, stejně tak jako za jeho cenné rady a připomínky, kterých jsem zůžitkoval při psaní této práce.

Rovněž děkuji všem zaměstnancům statutárního města Přerova, zejména pak magistrátu, kteří mi ochotně poskytli informace a podklady k mé bakalářské práci.

OBSAH

ÚVOD	8
I TEORETICKÁ ČÁST	9
1 ZÁKLADNÍ POJMY PROGRAMU ROZVOJE	10
2 VÝZNAM PROGRAMŮ ROZVOJE MĚST A OBCÍ	12
2.1 CHARAKTERISTIKA PROGRAMU ROZVOJE	12
2.2 FÁZE PROCESU STRATEGICKÉHO PLÁNOVÁNÍ.....	13
2.3 AKTÉŘI PRACÍ NA TVORBĚ PROGRAMU ROZVOJE	17
II PRAKTICKÁ ČÁST	18
3 ZÁKLADNÍ POPIS MĚSTA PŘEROV	19
3.1 POLOHA A OBECNÁ CHARAKTERISTIKA	19
3.2 VNĚJŠÍ VZTAHY.....	20
3.3 HISTORIE	22
4 OBYVATELSTVO	24
4.1 VÝVOJ POČTU OBYVATEL	24
4.2 POHYB OBYVATEL.....	25
4.3 STRUKTURA OBYVATEL PODLE VĚKU, NÁRODNOSTÍ, NÁBOŽENSTVÍ A VZDĚLÁNÍ	26
5 BYDLENÍ	30
5.1 DOMOVNÍ A BYTOVÝ FOND	30
5.2 ÚROVEŇ BYDLENÍ.....	31
6 KULTURA A PAMÁTKY	32
7 INFRASTRUKTURA	33
7.1 OBČANSKÁ VYBAVENOST.....	33
7.1.1 Školství	33
7.1.2 Sportovní zařízení.....	34
7.1.3 Zdravotní a sociální péče.....	35
7.2 DOPRAVA A TECHNICKÁ VYBAVENOST	36
7.2.1 Doprava.....	36
7.2.2 Technická vybavenost	39
8 TRH PRÁCE	42
8.1 EKONOMICKÁ AKTIVITA	42
8.2 NEZAMĚSTNANOST	42
9 HOSPODÁŘSTVÍ	44
10 CESTOVNÍ RUCH	45

11	PŘÍRODNÍ PODMÍNKY A ŽIVOTNÍ PROSTŘEDÍ.....	46
11.1	PŘÍRODNÍ ZDROJE	46
11.2	OCHRANA PŘÍRODY	47
11.3	OVZDUŠÍ.....	48
11.4	VODNÍ REŽIM.....	49
11.5	KOMUNÁLNÍ ODPAD.....	50
11.6	MÍRA HLUKU.....	50
12	FINANCOVÁNÍ.....	51
13	SWOT ANALÝZA.....	55
14	MOŽNOSTI ROZVOJE MĚSTA PŘEROV	61
15	KATALOG PROJEKTŮ.....	66
15.1	DÁLNIČE D1 PRAHA – PŘEROV – LIPNÍK NAD BEČVOU	66
15.2	LETIŠTĚ PŘEROV	67
15.3	REKONSTRUKCE AUTOBUSOVÉHO NÁDRAŽÍ V PŘEROVĚ.....	68
15.4	REGENERACE PANELOVÉHO SÍDLIŠTĚ PŘEDMOSTÍ	69
15.5	REKONSTRUKCE ZIMNÍHO STADIONU	70
	ZÁVĚR.....	71
	SEZNAM POUŽITÉ LITERATURY.....	73
	SEZNAM POUŽITÝCH SYMBOLŮ A ZKRATEK	75
	SEZNAM OBRÁZKŮ.....	76
	SEZNAM TABULEK	77
	SEZNAM GRAFŮ	78
	SEZNAM PŘÍLOH.....	79

ÚVOD

Program rozvoje města Přerova jsem si zvolil jako téma mé bakalářské práce hned z několika důvodů, bydlím v Přerově celý svůj život, tudíž se nejen zajímám o aktuální dění ve městě, ale také o jeho budoucí rozvoj. Dalším důvodem mé volby bylo zaměření, které jsem zvolil jako studium na vysoké škole, souvisí s veřejnou správou a regionálním rozvojem a rád bych v této oblasti v budoucnu pracoval.

Úkolem mé práce, tedy programu rozvoje, je pomocí socioekonomické analýzy nalézt možnosti dalšího rozvoje, které statutární město Přerov skýtá. Dále se má práce zabývat určením a eliminací nepříznivých vlivů působících na další rozvoj města, to vše prostřednictvím zlepšení nejen socioekonomických podmínek, ale i zlepšení životního prostředí ve městě. Program rozvoje města je střednědobý dokument vypracovaný na určité programovací období trvající pět let. V současné době jsou programy vyhotovovány pro programovací období 2007 – 20013. Na podkladě těchto dokumentů pak mohou města čerpat finanční prostředky pro realizaci svých projektů přispívajících k rozvoji, nejen ze státního rozpočtu, ale hlavně z fondů Evropské unie.

Tato práce je rozdělena na dvě části, a to teoretickou a praktickou. V teoretické části popíši základní pojmy související s programem rozvoje, jeho jednotlivé části při samotné realizaci a aktéry, kteří se na programu rozvoje města podílí. V praktické části se budu zabývat vypracováním socioekonomické analýzy, tedy popisem skutečného stavu města Přerova, ten mi pak poslouží jako podklad pro vyhodnocení silných a slabých stránek města a identifikaci příležitostí a ohrožení v další části, kterou je SWOT analýza. SWOT analýzu využiji k vytvoření vize města a vypracování možností rozvoje města pomocí jednotlivých problémových okruhů, součástí kterých je i návrh řešení. Posledním bodem praktické části mé bakalářské práce bude vypracování katalogu projektů, které by měly přispět k rozvoji města Přerova.

I. TEORETICKÁ ČÁST

1 ZÁKLADNÍ POJMY PROGRAMU ROZVOJE

Město

Město je sídlem nezemědělského charakteru, je historicky mladší než venkovská sídla, ale je dynamičtější složkou struktury osídlení. Je zde velké seskupení obyvatel, různá výrobní i nevýrobní pracoviště, výstavné i nevýstavné budovy. Město se vyznačuje nejen zaměstnaneckou strukturou, ale i diferencovaným využitím země, má čtvrtě obchodní, průmyslové, obytné, s tím souvisí i různorodý městský život. Možnost společenský styků, ale také ekonomický, politický a kulturní život je ve městě živější. Městem se může stát obec s minimálním počtem 3000 obyvatel, po stanovení předsedy Poslanecké sněmovny, který tak učiní po vyjádření vlády ČR. [1]

Obec

Obec je podle Ústavy České republiky územním samosprávným celkem, územním společenstvím občanů, které má právo na samosprávu. Je charakterizována třemi základními znaky: území, občané, samospráva. Právo na samosprávu dochází svého výrazu v samostatné působnosti obce, která se uskutečňuje v místním referendu a prostřednictvím orgánů samosprávy. Obec vlastní svůj majetek, s nímž hospodář samostatně, a má vlastní rozpočet. Je veřejnoprávní korporací, tj. právnickou osobou veřejného práva, je rovněž nositel veřejných úkolů. Obec pečuje o všestranný rozvoj svého území, své občany a chrání veřejný zájem. Obec je jako územní samosprávný celek relativně nezávislá na státu. Orgány obce jsou zastupitelstvo obce, rada obce, starosta a obecní úřad, rovněž zvláštní orgán zřízený podle zvláštního zákona. [2]

Rozpočet obce

Rozpočet obce je plán, kterým se řídí činnost obce. Jeho obsahem jsou příjmy a výdaje a ostatní peněžní operace včetně tvorby a použití peněžních fondů, pokud není schváleno jinak. Rozpočet se vypracovává v návaznosti na rozpočtový výhled, který je nástrojem pro střednědobé finanční plánování. Zpravidla se rozpočet schvaluje jako vyrovnaný, může být schválený jako přebytkový, nebo schodkový. Zpracovává se podle rozpočtové skladby stanovené vyhláškou Ministerstva financí ČR. [2]

Hospodaření obce

Každá obec může, na základě ústavního zákona č. 1/1993 Sb., vlastnit majetek a hospodařit dle svého rozpočtu. Hospodaření obce je blíže specifikováno v § 38 – 45, zákona č. 128/2000 Sb., o obcích. Obce jsou povinny chránit svůj majetek před zničením, poškozením, odcizením a zneužitím. Majetek obce musí být využíván účelně a hospodárně, v souladu s jejími zájmy a úkoly. Obec své záměry prodat, směnit nebo darovat majetek musí předem zveřejnit a to do 15 dnů před zveřejněním na úřední desce. Obec je povinna dát přezkoumat hospodaření za uplynulý kalendářní rok. U obce do 5000 obyvatel může toto přezkoumání provést krajský úřad, nebo nezávislý auditor. U obcí nad 5000 obyvatel je přezkoumání provedeno nezávislým auditorem. [2]

Územní plán

Územní plán sídelního útvaru je základním dokumentem pro řízení a usměrňování prostorového rozvoje obce a řeší funkční využití ploch. Řeší komplexní rozvoj jednotlivých funkčních složek a technické infrastruktury tak, aby byl zajištěn proporcionální rozvoj jednotlivých urbanistických funkcí obce a jejich vzájemného propojení. [2]

2 VÝZNAM PROGRAMŮ ROZVOJE MĚST A OBCÍ

2.1 Charakteristika programu rozvoje

Návrh programu rozvoje regionu se většinou zpracovává na podnět orgánu státní správy, sdružení obcí a regionální samosprávy, a s případnou podporou centrální státní správy, např. Ministerstva pro místní rozvoj České republiky.

Cílem programu rozvoje je diagnostikovat území, identifikovat rozvojové předpoklady a problémy, vypracovat strategii regionálního a municipálního rozvoje regionu a poskytnout náměty na projekty k podpoře hospodářského a sociálního rozvoje. [3]

Program rozvoje je koncipován jako dokument střednědobé až dlouhodobé koordinace veřejných a soukromých aktivit ekonomického, kulturního, ekologického a sociálního charakteru na území regionu. Obcím skýtá rámcové představy o hlavních směrech rozvoje obcí a regionů. Pro orgány centrální správy v České republice a další orgán a nadnárodní instituce je program využitelný jako nástroj pro formulaci regionální politiky a řešení konkrétních problémů ať už na regionální, národní či nadnárodní úrovni. Je účelným zdrojem informací pro místní podnikatelskou sféru, z hlediska formování její podnikatelské strategie.

Mezi základní funkce programu patří:

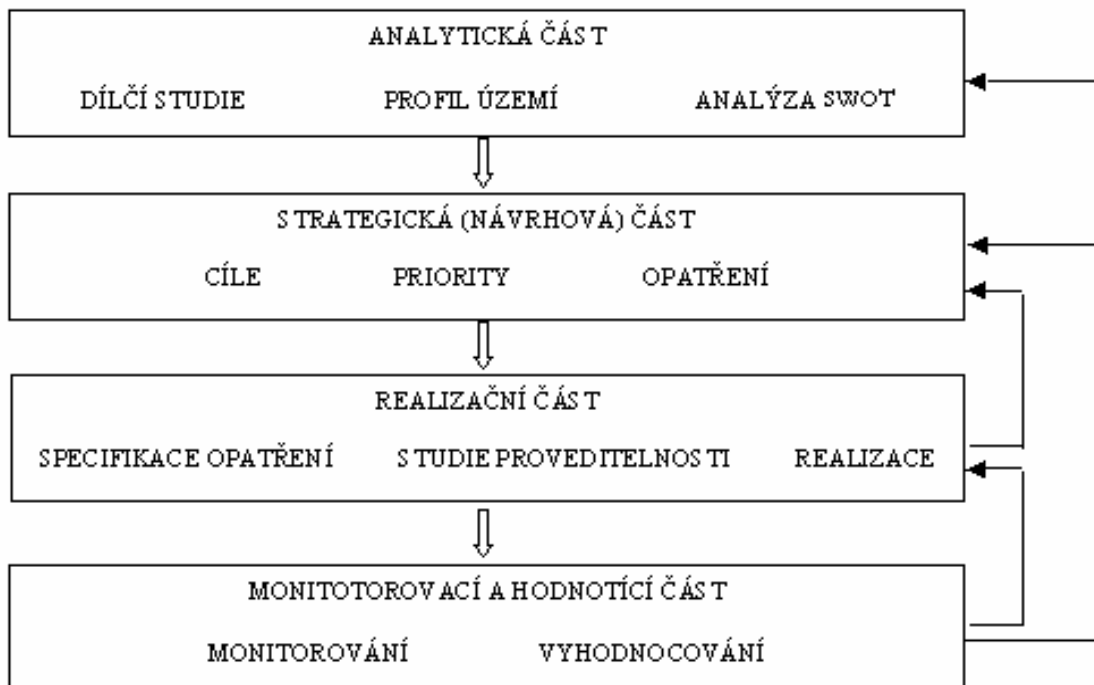
1. Definice společných zájmů, jeho dílčích částí, obyvatel a podnikatelských subjektů
2. Konkretizace základních předpokladů realizace společných zájmů
3. Optimalizace územně-technických a sociálně-ekonomických podmínek pro rozvoj bydlení a podnikání
4. Koordinace vynakládání veřejných investic z hlediska územního a funkčního vzhledem k záměrům a potřebám rozvoje privátního sektoru
5. Koordinace alokace běžných veřejných výdajů, v zájmu vytváření stabilních podmínek pro bydlení a podnikání
6. Definice dlouhodobých záměrů hospodářské a sociální politiky regionu
7. Posílení vědomí sounáležitosti k regionu a odpovědnosti za jeho rozvoj u místních obyvatel a podnikatelů [4]

Program rozvoje obce či města v České republice je pořizován v souladu se zákonem obcí (zák. č. 128/2000 Sb.) a se zákonem o podpoře regionálního rozvoje (zák. č. 248/2000 Sb.). Z právního hlediska je tudíž program rozvoje obce víceméně dokumentem indikativním a koordinačním, který nemá charakter obecně závazného předpisu. Záměry vyjádřené v programu rozvoje a navržené postupy jejich realizace jsou závazné jen pro samotného pořizovatele; pro ostatní fyzické a právnické osoby, činné v obci, je program závazný jen v té míře, v jaké s ním samy vysloví dobrovolný souhlas. [5]

2.2 Fáze procesu strategického plánování

Proces, který se týká přípravy strategického plánu je možné rozčlenit na nejobecnější úrovni do čtyř fází, které lze nazvat částí analytickou, strategickou, realizační a částí hodnotící. Vzájemný vztah jednotlivých fází strategického plánování je zřejmý z obrázku č.1

Obrázek 1. Části strategického plánování [5]



ANALYTICKÁ ČÁST

Účelem vypracování analytické části je získání informací o území, o městě nebo regionu, a o jeho umístění v rámci systému vyššího řádu. Zároveň jde i o informace popisující vývojové trendy a vnitřní struktury daného území, ať už funkční nebo prostorové. Způsoby a rozsah

získávání těchto informací. Analytická část se obvykle skládá z více dílčích kroků, dva ale zahrnuje vždy, a to popis prostředí a SWOT analýzu. [5]

Rozhodujícím kritériem zpravidla bývá určení relativní úrovně dané složky, vzhledem k celostátní, nebo krajské situaci. V nejobecnějším pojetí jsou tématickými okruhy profilu území:

- | | |
|---------------------------|------------------------------|
| 1. Poloha a vnější vztahy | 8. Infrastruktura |
| 2. Přírodní zdroje | 9. Sociální sféra |
| 3. Obyvatelstvo | 10. Financování a majetek |
| 4. Životní prostředí | 11. Trh práce |
| 5. Osídlení | 12. Zemědělství |
| 6. Bydlení | 13. Průmysl a stavebnictví |
| 7. Kultura a památky | 14. Cestovní ruch a rekreace |

SWOT analýza

Patří k základním etapám procesu strategického plánování. Podstatou této metody je odhalení a současně vzájemné porovnání vnitřních silných a slabých stránek zkoumaného objektu a možností hrozeb a příležitostí působících zvenčí. Smysl spočívá v akceptování silných stránek a odstraňování stránek slabých, čímž se zvýší pravděpodobnost budoucí realizace příhodných možností a naopak se omezuje dopad takto pojmenovaných hrozeb. Jedná se o objektivní pojmenování vlastních předností a slabin a z nich plynoucích pozitivních či negativních výsledků určitého vývojového procesu. Je třeba se při realizaci omezit na odhalení a pojmenování jen skutečně podstatných záležitostí. Výsledky analýzy SWOT mají účel společný všem strategickým plánům. Strategické plánování je problémově orientovaným plánovacím postupem a popis prostředí a analýza SWOT slouží jednak jako jeden ze základních vstupů pro výběr problémových okruhů strategického plánu, jednak pro podrobnější popis a definici těchto problémových okruhů. Stanovení hlavních problémů území, kterými se v následujících krocích bude zabývat strategický plán, je vyústěním analytické části. [5]

STRATEGICKÁ ČÁST

Obsahem strategické části je hledání rozvojových strategií v obecném smyslu, rovněž se ale může nazývat i částí návrhovou nebo řešitelskou. Tato část plánovacího procesu je charakteristická tím, že je rozdělena do několika úrovní či stupňů. Při zpracování strategické části se nejprve vymezí několik málo relativně obecných a široce formulovaných řešení. Každé takové řešení se postupně dále rozčleňuje, až se v nejnižším stupni formulují individuální programy. Strategická část je tedy nejen posloupností kroků postupného rozčleňování skutečnosti na jednotlivé problémy. V obecné rovině je strategická část plánu třístupňová, tvoří ji cíle, strategie a nástroje, přičemž vize je považována za vnější rámec či vymezení strategické části. Strategické části plánů jsou rozpracovávány postupem od obecných ke specifickým řešením a vymezení problémů, od formulování celkových řešení k řešením dílčím, od řešení komplexních k řešením vybraných funkčních složek. Důraz na jednotlivé aspekty je v každém strategickém plánu jiný, nicméně zásadní je právě shora popsáný vztah a posloupnost, v níž se strategické části plánů ve svých jednotlivých stupních zpřesňují a zužují. [5]

Vize

Vize je formulace a popis stavu, jehož by se mělo v daném území, či v jeho dílčích částech dosáhnout. Jde o představu obecné formulace zastřešující strategickou část představuje obecnou formulaci, která je zastřešujícím rámcem strategické části, a současně je vize ústředním bodem strategického plánu. Od něj se odvíjejí další stupně a k níž se vztahují cíle, strategie a nástroje pro dosažení cílů plánu. Všechny nižší stupně strategické části plánu by tedy měly být posuzovány a testovány ve smyslu, jak přispějí k naplnění a uskutečnění vize. [5]

REALIZAČNÍ ČÁST

Tato fáze strategického plánování se skládá ze dvou dílčích částí. V první se připravují dokumenty, které realizaci projektů plánují, a je tak vlastně spíše fází přípravy. V druhé fázi se projekty opravdu uskutečňují. Přejídným krokem mezi fází strategickou a fází realizační jsou akční plány. Zakládají se na vybraných projektech a programech, vztahují je k existujícím řídicím a organizačním strukturám daného místa a vymezují jejich časový rámec. V této fázi se rozhoduje o finančních možnostech a finančním zajištění projektů a o kontrolních mechanismech v průběhu realizace. Dále jsou ve fázi zpracování akčních plánů navrhovány a projednávány orientační harmonogramy realizace projektů a programů, a vzá-

jemné vztahy mezi projekty z hlediska časové jejich náročnosti a náročnosti na místní zdroje. Z hlediska vnitřní struktury projektů se v akčních plánech definují jejich předpokládané a požadované vstupy a výstupy. Na straně vstupů se identifikují projektové detaily, zdroje nutné pro realizaci projektů či naplánovaných aktivit, a současně místní a vnější zdroje, které jsou pro realizaci dostupné. Na straně výstupů se v hrubých rysech definují žádoucí výsledky projektů – přímé realizační výstupy, dále širší dopady projektů v území a jejich případné vedlejší účinky. [5]

MONITOROVACÍ A HODNOTÍCÍ ČÁST

Tato část se vztahuje k předchozím krokům strategického plánování a dokončuje vnější cyklus v procesu strategického plánování, jak byl popsán dříve. Tento proces za prvé zajišťuje, že realizace jednotlivých dílčích projektů a programů je cílově orientována tak, jak to předpokládá strategická část. Za druhé se jedná o proces zpětného sledování prostředí a shody realizovaných aktivit s místními podmínkami a s jejich případnými změnami. Tato část tedy doplňuje a uzavírá cyklus umožňující postupné přizpůsobování strategického plánu měnícímu se prostředí. Za třetí, v této fázi se vyhodnocuje účelnost a míra, jíž jednotlivé projekty i plán jako celek ovlivňují místní prostředí a zjišťuje se, zda naplánované aktivity vedou k předpokládaným změnám.

Strategický plán je třeba chápat ze dvou pohledů, první je zachycení určité reality a druhým pohledem je ovlivnění této reality v návrhové části. Jedním z nejdůležitějších hledisek je proces vzniku strategického plánu. Prvním způsobem je metoda komunitní, kdy jde o zprostředkování dohody mezi místními aktéry. Jednotlivá řešení a jejich návrhy jsou generovány místními představiteli a konzultantem, externím odborníkem, jsou pouze do jisté míry korigovány. Druhý způsob je metoda expertní, kde je snaha o maximálně objektivní popsání a stejně tak maximálně objektivní řešení dané skutečnosti. Expertní metoda je patrně přesnější a efektivněji povede k dosažení navrhovaných cílů, co se věcné správnosti týče. Z pohledu vlastní realizace však nemusí vždy reprezentovat potřeby místních aktérů, nebo může dojít ke konfliktu s místními skupinami, proto je zde určité riziko, že i správné řešení, může být velice těžko prosaditelné. [5]

2.3 Aktéři prací na tvorbě programu rozvoje

Vytvoření účelné organizační struktury je hlavním předpokladem pro realizaci procesu strategického plánování a vypracování programu rozvoje. Na tomto procesu se zejména podílí místní aktéři a zpracovatel programu. Místními aktéry jsou samosprávné orgány obce, ty projednávají dokument v rámci své působnosti a jsou odpovědní za zadání projektu, jeho zpracování, projednání a schválení. Tyto orgány také jmenují z řad představitelů města Řídící skupinu. Tato skupina se skládá ze zástupců významných veřejných institucí a soukromé sféry, řeší základní problémovou orientaci strategického plánu. Dalšími aktéry, kteří se na tvorbě strategického plánu podílí jsou pracovní skupiny, do nichž jsou přizváni odborníci na danou oblast týkající se programu rozvoje. Zpracovatelem programu je nezávislý tým expertů poskytující odbornou pomoc účastníkům tvorby dokumentu. Také veřejnost hraje svou roli při zhotovení programu rozvoje a patří tedy mezi aktéry tvorby. Její účast a podíl na tvorbě dokumentu je zajištěna zveřejněním informací o přípravě dokumentu, složení jednotlivých pracovních skupin a celkovém hodnocení dokumentu s možností vyjádřit se k jednotlivým částem dokumentu. [5] [6]

II. PRAKTICKÁ ČÁST

3 ZÁKLADNÍ POPIS MĚSTA PŘEROV

3.1 Poloha a obecná charakteristika

Město Přerov leží uprostřed Moravy po obou březích řeky Bečvy. Reliéf města je tvořen různými stupni nivy a terasovitými plošinami, které vystupují nepatrně nad nivu a zčásti jsou ovlivněny z minulosti vysokými povodněmi. Město je zajímavé svou centrální polohou a přírodním okolím. se zemědělsky příhodným podnebím. Město Přerov je průmyslovou oblastí s rozvinutými službami a je jedním z center regionální aglomerace, která představuje oblast Střední Moravy. Přerov je centrem průmyslu, školství, kultury i zdravotnictví. Vlastní poloha města na okraji Hané a Moravské brány s rozvinutým průmyslem a důležitým dopravním uzlem v železniční a silniční dopravě určuje sídelní útvar jako prostor výrazně polyfunkčního charakteru. [7]

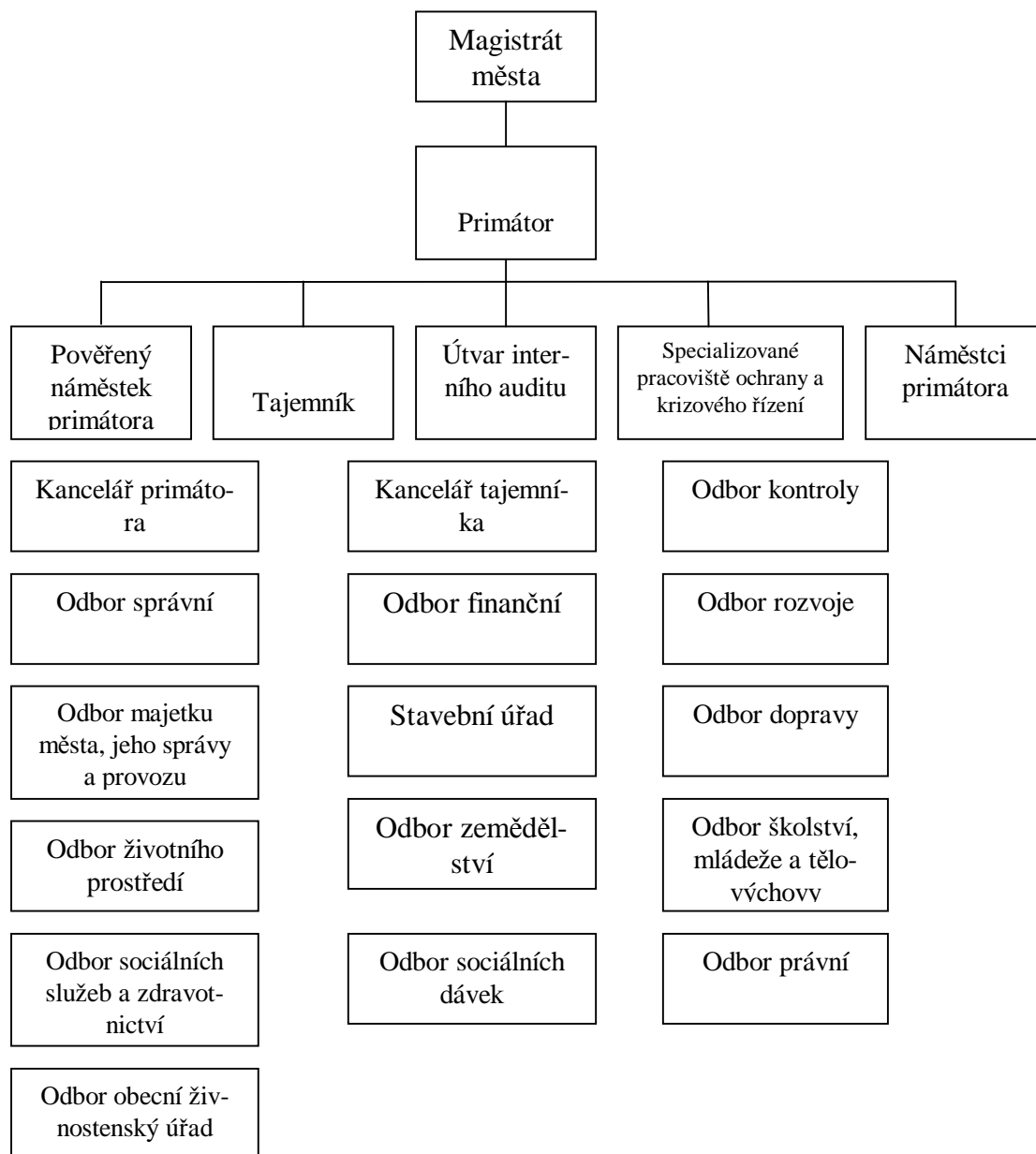
Město Přerov, které je společenským, administrativním a kulturním centrem přerovského okresu, má rozlohu 5 848 ha. Na základě ust. § 4 odst. 1 zák. č. 234/2006 Sb., o obcích, je Přerov od 1. 7. 2006 statutárním městem. Přerov se rozkládá na 15 katastrálních územích a má 13 místních částí:

§ Přerov – město	§ Újezdec	§ Vinary
§ Předmostí	§ Čekyně	§ Žeravice
§ Lověšice	§ Henčlov	§ Penčice
§ Kozlovice	§ Lýsky	
§ Dluhonice	§ Popovice	

K 31.12. 2007 žilo ve městě Přerov 47 037 obyvatel, což představuje podíl 34,79 % na celkovém počtu obyvatel Přerovského okresu. Území okresů Přerov, Olomouc, Prostějov, Šumperk a Jeseník tvoří Olomoucký kraj. [7]

Primátorem města je Ing.Jiří Lajtoch, primátorovi náleží plnění úkolů souvisejících se zastupováním statutárního města Přerova v oblasti samostatné působnosti svěřené do kompetence finančního odboru a to včetně jednání, uzavírání smluv a podepisování právních úkonů.

Obrázek 2 Organizační schéma magistrátu statutárního města Přerova [7]



3.2 Vnější vztahy

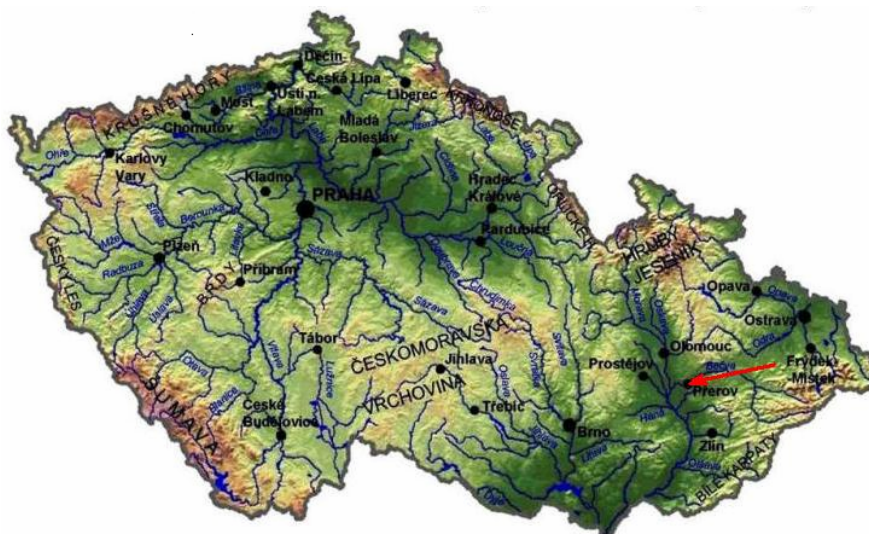
V okolí dvaceti kilometrů od statutárního města Přerov se nachází městské aglomerace Hranice, Lipník nad Bečvou, Kojetín a Tovačov, které jsou součástí přerovského okresu. Přerov je rovněž součástí trojúhelníku měst Olomouc – Přerov – Prostějov, který tvoří aglomerovaný celek s velkým potenciálem dalšího rozvoje, zejména pak v průmyslových oblastech. Krajské město Olomouc je vzdáleno od Přerova 17 km, významnou roli hraje silniční napojení Olomouce na dálnici D1.

Zahraniční spolupráce a spřátelená města

Nemalý význam má spolupráce se spřátelenými městy, a to jak na mezinárodní úrovni, tak i v rámci České republiky. V rámci zahraniční spolupráce jsou partnery statutárního města Přerova polská města Ozimek a Kedzierzyn-Kozle, nizozemský Cuijk, ukrajinské město Ivanofrankivsk a slovenským partnerem je Bardejov. Vnitrostátním spřáteleným městem Přerova je Děčín.

Spolupráce Přerova s nizozemským městem Cuijk byla navázána v roce 1992, v současné době je spolupráce na bázi přátelských vztahů bez partnerské smlouvy. V minulosti byla podepsána smlouva v rámci společných projektů, týkajících se předstupních států do Evropské unie, a to v letech 1999-2001. Pod záštitou tohoto programu bylo vybudované pracoviště na podporu zaměstnanosti a sociálních služeb. Spolupráce s polským Ozimkem je v současnosti stejně jako u města Cuijk na bázi přátelských vztahů bez partnerské smlouvy. Tato spolupráce byla započata v roce 2003 a společnými pojiťky obou měst jsou rozsáhlá archeologická naleziště. S dalším polským městem Kedzierzyn-Kozle byla spolupráce započata roku 2006, ta je stvrzena podepsanou partnerskou smlouvou. Ukrajinský Ivanofrankivsk spolupracuje se statutárním městem Přerov od roku 2005 a jde o spolupráci na bázi spřátelených vztahů, jako jsou návštěvy a delegace zástupců obou měst při významných událostech. Stejně tak probíhá i spolupráce se slovenským městem Bardejov, spřátelené vztahy byly navázány již v 70. letech minulého století a partnerská smlouva mezi městy podepsána není. Spřátelené město Děčín spolupracuje s Přerovem od roku 2004 a tyto vztahy jsou ošetřeny partnerskou smlouvou z roku 2007. [19]

Obrázek 3 Přerov na mapě ČR [8]



3.3 Historie

Název Přerov pochází ze slova společného všem Slovanům znamenajícího bažinu, jezero, rybník nebo tůň. Osídlení lokality sahá až do pravěku, kdy se v tomto prostoru usadili lovci mamutů, později to byli lidé dalších kultur. Původní sídelní útvar na území dnešního Přerova se nacházel na pravém břehu řeky Bečvy v Předmostí.

Prvá písemná zmínka o Přerově však pochází až z roku 1141 (v listině olomouckého biskupa Jindřicha Zdíka) a svědčí o jeho správní funkci v hradské soustavě přemyslovského státu. Teprve ale roku 1256 udělil Přemysl Otakar II. osadě práva královského města. V době husitských válek představovalo důležité středisko kališníků na Moravě. Jeho obnova v druhé polovině 15. století souvisela s významným rodem Tovačovských z Cimburka, který měl město v zástavě od roku 1457 do roku 1470.

Vrcholného rozvoje se ale Přerovu dostalo za Pernštejnů, kterým byl dán roku 1487 dědičně v držení a stal se tak městem poddaným. Došlo ke kolonizaci návrší kolem hradu novými osadníky, mezi nimiž byli zastoupeni členové jednoty bratrské. Jejich zásluhou se Přerov stal v 16. století důležitým kulturním střediskem, sídlem biskupa jednoty bratrské a rovněž místem, kde působila významná bratrská škola. Roku 1523 se v Přerově narodil Jan Blahoslav, autor české gramatiky, předchůdce Jana Amose Komenského. Vrchol i tragický pád zažíval Přerov za vlády předáka moravské protestantské šlechty, vzdělaného Karla staršího ze Žerotína v letech 1598 - 1636. Dvě století následující po prohraném stavovském povstání znamenala pozvolný úpadek a ztrátu významu města.

Teprve v souvislosti se zaváděním železniční dopravy došlo postupně od druhé poloviny 19. století k rychlému hospodářskému růstu, jehož základem byla po dlouhá léta výroba zemědělských strojů. Významnou kulturní institucí se stalo Muzeum Komenského založené roku 1887. Od roku 1877 byl Přerov sídlem okresního hejtmanství. Přerované osvědčili svou statečnost v odporu vůči cizí nadvládě v době 1. světové války i za nacistické okupace v letech 1939 - 1945.

Období po 2. světové válce je neodmyslitelně spjato s vládou totalitního režimu po dobu dalších čtyřiceti let. Charakterizováno je rozvojem průmyslu, hlavně strojírenského, chemického a potravinářského, nesmíme zapomenout ani na optiku, která má v Přerově svou tradici. Tento "rozvoj" hospodářství je spjat s rokem 1948, kdy došlo k znárodnění a převodu soukromého majetku na majetek státu. S tímto i úzce souvisí vznik nejvýznamnějšího pod-

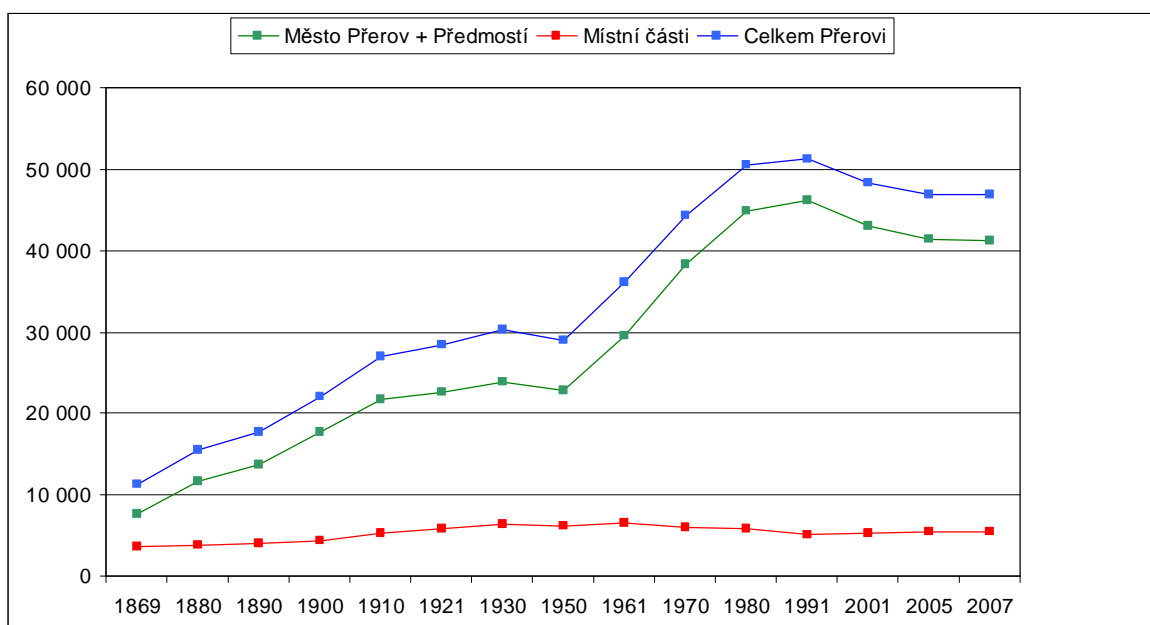
niku v Přerově zastupující strojírenský průmysl a sice Přerovské strojírny, které byly v roce 1990 transformovány na akciovou společnost. Stejný osud potkal i mnoho další přerovských podniků ať už Přerovské chemické závody, dnešní Precheza, či Meoptu, Přerovský pivovar, anebo Kazeto. Rozvoj zaznamenala i bytová výstavba, kdy v letech 1951 – 1956 byla vystavěna Jižní čtvrť, dříve Gottwaldova s 616 bytovými jednotkami. Dále pak v 60. – 70. letech, kdy vznikaly panelová sídliště Meopta, Šířava, Velká Dlážka, Kopaniny a největší panelové sídliště v Přerově Předmostí. Nejen problematiku spojenou s údržbou a rekonstrukcí těchto sídlišť řeší město Přerov dodnes. Mezi problémy, které tu po předchozím režimu přetrvávají a rozhodně nepřispívají k udržitelnému rozvoji města, patří také zaměření ekonomické síly pouze na těžký průmysl, s čímž je spojena problematická restrukturalizace a transformace dnešní ekonomické aktivity ve městě. Také nelze opomenout na řešení dopravní situace, kdy prakticky hlavní dopravní tahy a tranzitní doprava byla řešena přímo středem města, což má velice negativní následky. Z růstem hospodářství v minulém režimu rostl i počet obyvatel města Přerova, kdy koncem osmdesátých let zaznamenal Přerov největší počet obyvatel. [4] [9]

4 OBYVATELSTVO

4.1 Vývoj počtu obyvatel

Přerov je velkým regionálním střediskem zabírající svým rozsahem střediskové působnosti téměř celý svůj okres. Počet obyvatelstva stále vzrůstal, a to od poloviny 19. století až do začátku devadesátých let minulého století. V roce 1869 žilo v Přerově a jeho místních částech 11 341 obyvatel zatímco v roce 1930 to bylo již 30 270 obyvatel. Na tento vývoj měla nemalý vliv výstavba železnice a s ní spojený průmyslový, hospodářský a průmyslový rozvoj. Přerov vykazoval plynulý růst obyvatelstva i ekonomiky také od druhé poloviny minulého století, díky výhodné poloze města, s nejvyšší dosaženou dynamikou v letech 1950-1980, kdy byl posilován ve městě především těžký průmysl. To však vedlo k zjednodušení a k určité jednostrannosti ekonomiky města. Již v 80. letech dochází k relativní vývojové stagnaci, která se počátkem 90. let mění v tendenci mírného, ale neustálého poklesu. K 31. 12. 2007 bylo v Přerově k trvalému pobytu přihlášeno 47 037 obyvatel. Od devadesátých let se meziročně počet obyvatel snižuje a to až do roku 2006, kde lze pozorovat zlom a mírný nárůst v počtu obyvatel. Popsaný vývoj se týkal celého administrativně vymezeného města Přerova. V připojených obcích byl vývoj obyvatelstva obdobný, ale stagnace, resp. úbytek obyvatelstva začal už v šedesátých letech a naopak od začátku 90. let v připojených obcích počet obyvatel mírně roste. [10] [11]

Graf 1 Vývoj počtu obyvatel města Přerova a jeho částí [10] [11]



Tab. 1 Vývoj počtu obyvatel města Přerova a jeho částí [10] [11]

Rok	Město Přerov + Předmostí	Místní části	Přerov celkem
1869	7 671	3 670	11 341
1880	11 701	3 759	15 464
1890	13 744	4 005	17 749
1900	17 657	4 350	22 007
1910	21 622	5 344	26 966
1921	22 594	5 848	28 442
1930	23 846	6 424	30 270
1950	22 798	6 256	29 054
1961	29 617	6 484	36 101
1970	38 258	6 066	44 324
1980	44 845	5 748	50 593
1991	45 798	5 188	50 986
2001	42 664	5 324	47 988
2005	41 394	5 464	46 858
2007	41 483	5 554	47 037

4.2 Pohyb obyvatel

Vývoj obyvatelstva je dán dvěma faktory a to přirozenou a mechanickou měnou. V letech 1991-2005 dochází k stálému úbytku obyvatel. Toho si lze všimnout na saldu, kdy v letech 1991, 1992, 2002 a 2004 překročil počet vystěhovalí hodnotu jednoho tisíce. Ke zlomu došlo v roce 2006, kdy se poprvé saldo migrace dostalo do kladných čísel. Stejně tak jako přirozený přírůstek obyvatelstva, kdy narozených bylo více než zemřelých. Protože od roku 1995, s výjimkou let 1997 a 2006, trvale převládal počet zemřelých nad narozenými, došlo ke snížení počtu obyvatel. Ztráta byla 4 128 obyvatel, což je 8,1 % stavu z roku 1991 a lze v tomto období mluvit o stagnaci až mírné regresi obyvatelstva města Přerova.

Příčinou přirozeného úbytku obyvatel je klesající porodnost související s odlišným životním stylem mladé generace. Ta dává přednost vybudování kariéry a snaží se nepřivést dítě do sociálně a ekonomicky nezajištěné rodiny. Pozitivním jevem je celkový přírůstek 54 obyvatel v roce 2006, který byl zároveň nejvyšším přirozeným přírůstkem v Olomouckém kraji.

[10] [11] [12]

Tab. 2 Pohyb obyvatel v Přerově [10] [11] [12]

Rok	Stav k 31.12.	Narození	Zemřelí	Přiroz. přírůstek	Přistěhovalí	Vystěhovalí	Saldo migrace	Přírůstek celkem
1980	50 593	715	491	224	872	915	-43	181
1991	50 986	624	486	138	729	1 281	-552	-414
1992	50 958	558	432	126	939	1 093	-154	-28
1993	50 765	569	459	110	696	999	-303	-193
1994	50 728	478	436	42	636	715	-79	-37
1995	50 447	466	517	-51	613	843	-230	-281
1996	50 206	425	434	-9	598	830	-232	-241
1997	49 930	452	448	4	517	797	-280	-276
1998	49 560	400	441	-41	542	871	-329	-370
1999	49 153	387	437	-50	589	884	-295	-345
2000	48 901	385	443	-58	619	813	-194	-252
2001	47 988	401	438	-37	556	940	-384	-421
2002	47 582	432	465	-33	647	1 020	-373	-406
2003	47 311	377	407	-30	707	948	-241	-271
2004	46 938	424	433	-9	654	1 018	-364	-373
2005	46 858	416	434	-18	867	929	-62	-80
2006	46 912	439	407	32	1 050	1 028	22	54

4.3 Struktura obyvatel podle věku, národností, náboženství a vzdělání

Věková struktura obyvatel

Struktura obyvatel podle věku je znázorněna v tabulce č.4. Lze v ní pozorovat stále se snižující počet obyvatel v předproduktivním věku (0-14 let), což je důsledkem snížené porodnosti. V roce 1998 si lze všimnout že má struktura regresivní charakter, vyznačující se převahou nejstarších obyvatel, v poproduktivním věku (60 a více let), nad obyvateli v předproduktivním věku 0-14 let. Tento trend pokračuje i v následujících letech a rozdíl mezi těmito skupinami obyvatel se nadále prohlubuje. U obyvatel v produktivním věku (15-59) let dochází od roku 1998 k pravidelnému poklesu, klesá tedy podíl produktivní složky obyvatelstva. To je dáno přechodem produktivní složky obyvatelstva do poproduktivní složky. K posílení produktivní složky obyvatelstva docházelo jen do druhé třetiny devadesátých let. Můžeme tedy říct že toto bylo jevem dočasným. Naopak díky stále se snižující porodnosti lze trend stárnutí obyvatel města předpokládat i v budoucnu. Výjimkou by snad mohly být následující roky, kdy takzvané silné ročníky, narozené začátkem osmdesátých let, dosahují věku, kdy zvažují založení rodiny. Tudíž lze předpokládat, že se porodnost, nejen ve městě Přerově, ale v celé České republice, mírně zvýší. Otázkou však zůstává, jak dlouho bude tento jev trvat. [11] [13]

Tab. 3 Vývoj počtu obyvatel města Přerov podle pohlaví [11] [13]

Rok	Počet obyvatel k 31.12.	v tom podle pohlaví	
		muži	ženy
1991	50 986	24 649	26 337
1992	50 958	24 642	26 316
1993	50 765	24 523	26 242
1994	50 728	24 526	26 202
1995	50 447	24 413	26 034
1996	50 206	24 299	25 907
1997	49 930	24 163	25 767
1998	49 560	24 002	25 558
1999	49 153	23 751	25 402
2000	48 901	23 640	25 261
2001	47 988	23 176	24 812
2002	47 582	22 975	24 607
2003	47 311	22 860	24 451
2004	46 938	22 663	24 275
2005	46 858	22 683	24 175
2006	46 912	22 802	24 110

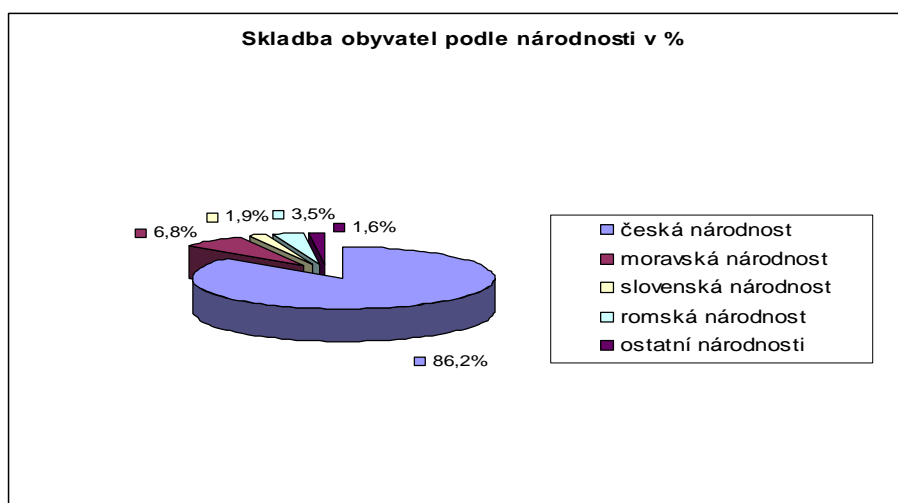
Tab. 4 Vývoj počtu obyvatel města Přerov podle věkové struktury [11] [13]

Rok	0 až 14 let	15 až 64 let	65 a více let
1991	10 400	35 140	5 446
1992	10 057	35 329	5 572
1993	9 676	35 404	5 685
1994	9 313	35 602	5 813
1995	9 052	35 496	5 899
1996	8 792	35 462	5 952
1997	8 546	35 347	6 037
1998	8 245	35 219	6 096
1999	7 986	34 989	6 178
2000	7 716	34 956	6 229
2001	7 321	34 337	6 330
2002	7 121	34 102	6 359
2003	6 833	33 967	6 511
2004	6 581	33 713	6 644
2005	6 368	33 675	6 815
2006	6 205	33 710	6 997

Národnostní původ a náboženské vyznání

Pro národnostní původ města je charakteristická převaha české národnosti a to 88,4 %, za ní pak následuje národnost moravská 7,1 % a slovenská 1,9 %. Podle údajů ze Sčítání lidu, domů a bytů v roce 2001 žije v Přerově méně osob tzv. ostatních národností a to 0,4 %. Tohle číslo je ale zavádějící, neboť v Přerově žije početná skupina občanů romské národnostní menšiny, ta je odhadována zhruba na 3,5%. Statistiky ale nemohou hovořit jasně, neboť k romské národnosti se při sčítání lidu, domů a bytů v roce 2001 přihlásila jen malá skupina romských občanů, tvořící ve statistikách 0,2% podíl na celkové skladbě obyvatelstva. Náboženské vyznání deklarovalo 33,5 % obyvatel města Přerov, u kterých převažuje římskokatolické vyznání a to u 29,9 % občanů, což je 89,3 % věřících občanů města. Podíly ostatních náboženských vyznání jsou téměř zanedbatelné. [11] [13]

Graf 2 Národnostní skladba obyvatel města Přerova [11] [13]



Tab. 5 Skladba věřících obyvatel města Přerov podle vyznání [11] [13]

Církev, vyznání, víra	podíl v%
římskokatolická	29,89
čs. Husitská	0,52
českobratrská evangelická	0,62
pravoslavná	0,14
Svědkové Jehovovi	0,28
adventisté sedmého dne	0,13
ostatní	1,87
Věřící úhrnem	33,45

Vzdělání

Údaje o míře vzdělanosti obyvatelstva se zjišťují při sčítání lidu u osob starších 15 let. Při sčítání lidu domů a bytů v roce 2001 byla ve městě Přerov zjištěna zvýšená míra vzdělanosti

oproti roku 1970. U vysokoškolského vzdělání v současnosti přesahuje okresní průměr o 2,5 % a u středoškolského vzdělání je to zhruba o 4 % v porovnání s mírou vzdělanosti v Přerovském okrese. V porovnání města Přerov se 132 dalšími městy v ČR se v roce 2001 město umístilo ve středoškolské vzdělanosti na 46. místě a ve vysokoškolské vzdělanosti na 34. místě. [13]

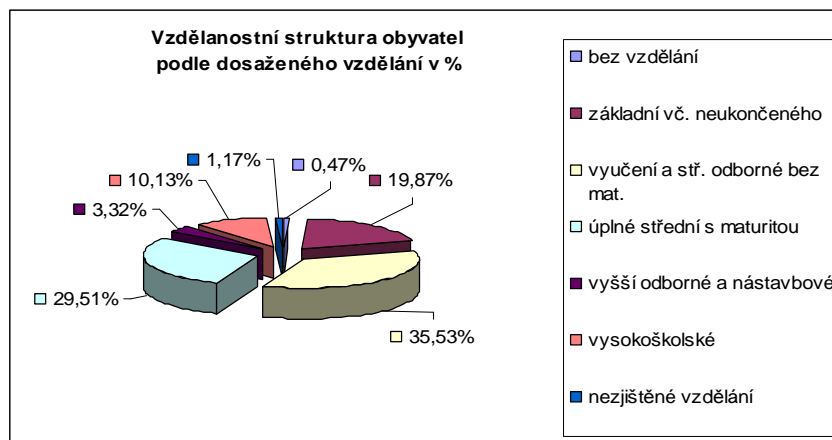
Tab. 6 Míra vzdělanosti ve městě Přerově v porovnání s okresem Přerov [13]

Míra vzdělanosti v %				
rok	Město Přerov		Okres Přerov	
	středoškolské	vysokoškolské	středoškolské	vysokoškolské
1970	24,6	5,4	17,6	2,7
1980	28,1	7,3	21,4	4
1991	35,6	10	28,2	5,8
2001	29,5	10,1	25,6	7,6

Tab. 7 Míra vzdělanosti v Přerově podle nejvyššího dosaženého vzdělání [13]

Nejvyšší dosažené vzdělání	
Obyvatelstvo 15leté a starší	40799
bez vzdělání	190
základní vč. neukončeného	8107
vyučení a stř. odborné bez mat.	14495
úplné střední s maturitou	12042
vyšší odborné a nástavbové	1355
vysokoškolské	4132
nezjištěné vzdělání	478

Graf 3 Struktura obyvatel města podle dosaženého vzdělání v % [13]



5 BYDLENÍ

Ve městě Přerov bylo v roce 2001 celkem 4264 domů. Z celkového počtu 3 867 trvale obydlených domů patřilo 2 737 domů rodinných, což je 70,8 %, 1 069 domů bytových tvořících 27,6% podíl a 61 ostatních domů s podílem 1,6 %. [11] [13]

5.1 Domovní a bytový fond

Přerov měl v roce 2001 celkem 4264 domů, z toho 3 867 domů bylo trvale obydlených. Podíl trvale obydlených rodinných domů byl 70,8 % s počtem 2 737 domů. Bytových domů bylo ve městě Přerov 1 069, což je 27,6 % z celkového počtu domů. A s podílem 1,6 % bylo 61 ostatních domů. [13]

V roce 2001 při sčítání byl celkový počet bytů ve městě Přerov 20 307. Neobydlených bytů zůstávalo 1 414, bytový fond byl tedy obydlen z 93 %. V rodinných domech bylo z celkového počtu 18 893 trvale obydlených bytů 3 182 bytů tvořících 16,8% podíl. V bytových domech to bylo 15 628 bytů což je 82,7 % a s nejnižším podílem 0,5 % bylo 82 bytů v ostatních budovách. [13]

Tab. 8 Domovní fond města Přerova SLDB 2001 [13]

Domy úhrnem			4 264
z toho domy obydlené			3 867
z úhrnu obydlených domů	rodinné domy		2 737
	bytové domy		1 069
	domy podle vlastnictví	soukromých osob	2 778
		obce, státu	355
	SBD	179	

Tab. 9 Bytový fond města Přerova SLDB 2001 [13]

Byty úhrnem		20 307
byty obydlené		18 893
z toho	v rodin. domech	3 183
	v bytov. domech	15 628
byty neobydlené v obydl. domech		975
byty neobydlené v neobydl. domech		439
z toho	obydl. přechodně	65
	slouží k rekreaci	50

Největší přírůstek bytů město zaznamenalo v šedesátých a sedmdesátých letech minulého století, kdy se Přerov umístil na 15. místě v celorepublikové výstavbě. V letech osmdesátých došlo k poklesu cca o 40 % proti předchozímu období a město Přerov kleslo na 36. místo v republice. Právě v tomto období byla vybudována většina panelových sídlišť, jejichž revitalizaci řeší město dodnes. V devadesátých letech lze tento pokles označit za dramatický, proti osmdesátým letům klesl o cca 97 %. Za čtyřicetileté období vzrostl bytový fond o dvě třetiny. Nyní je počet bytů kvantitativně stabilizovaný a je odpovídající potřebám a počtu obyvatel. V roce 2007 došlo k dokončení novostavby několika bytových domů, a půdních vestaveb, stejně tak jako rekonstrukci starých bytů, celkový počet bytového fondu tak vzrostl o 222 nových bytových jednotek. [4] [11] [13]

5.2 Úroveň bydlení

Úroveň bydlení se hodnotí ze dvou hledisek, a to kvantitativního a kvalitativního. Podíl cenových domácností bez vlastního bytu ukazuje na kvantitativní úroveň. V Přerově má tento podíl hodnotu 9,5 %, což je, v porovnání s průměrem u populačně srovnatelných měst, hodnota vyšší o 0,5 %. Kvalitativní úroveň bydlení se hodnotí pomocí ukazatelů jako jsou charakteristiky obytné plochy na obyvatele, velikosti bytů, počty místností na byt i obyvatele a vybavení domácností předměty dlouhodobé spotřeby. V neposlední řadě je s úrovní bydlení úzce spjata i technické vybavení. To se ve městě Přerov zlepšilo hlavně díky vybavení bytů plynem a napojením na veřejnou kanalizaci. [11] [13]

Tab. 10 Technické vybavení domů v Přerově v roce 2001 [13]

Domy úhrnem		3 867
z toho vybave- ny	přípojkou na kanalizační síť	3 123
	vodovodem	3 798
	plynem	2 736
	ústředním topením	2 952

Tab. 11 Technické vybavení bytů v Přerově v roce 2001 [13]

Obydlené byty úhrnem		18 893
z toho vybave- ny	plyn v bytě	15 435
	vodovod v bytě	18 766
	kanalizace	18 606
	ústřední topení	16 144
	etážové topení	537

6 KULTURA A PAMÁTKY

Horní náměstí tvoří historické jádro města Přerov. Nachází se zde domy z 15. století, z nichž nejcennějším je dům č. 31 tzv. Korvínský s renesančním portálem. Přerovský zámek, vybudovaný na místě původně dřevěného, později kamenného hradu, je s jeho věží dominantou města. Přerovský hrad, postaven pravděpodobně v polovině 11. století, jako zeměpanský majetek, sloužil jako jedno ze šesti sídel hradské správy na Moravě. První písemná zpráva o přerovském hradu pochází až z roku 1253. K největším stavebním úpravám, díky kterým zámek dostal dnešní renesanční podobu, došlo v letech 1612 – 1615 za Karla st. ze Žerotína. V letech 1928 – 1930 proběhla generální oprava celého objektu a byly v něm umístěny sbírky Městského musea a Muzea Komenského. Je to muzeum regionální, specializované v nadregionálním rozsahu na dějiny českého školství a ornitologii. Dalším zařízením zajišťující kulturní vyžití ve městě je Městský dům. Jde o historickou budovu z roku 1897, která prošla rozsáhlou rekonstrukcí a byla slavnostně znovuotevřena v září 1992. Nejvýznamnější kulturní akcí, která se zde každoročně pořádá je Československý jazzový festival. Pro oddech je vhodné navštívit kino Hvězda, Loutkové divadlo Sokol Přerov, Divadlo Dostavník, několika galerií (Galerii ATRAX, Galerie Centrum, Galerie Městského informačního centra, Galerie Žerotín). Nevýhodou je, že Přerov nemá stálou divadelní scénu. [9] [11]

Tab. 12 Kulturní zařízení v Přerově [11]

Typ zařízení	Počet zařízení
Veřejná knihovna a její pobočky	15
Muzeum	3
Kina	1
Galerie	5
Kulturní zařízení	9
Střediska pro volný čas dětí a mládeže	4
Sakrální stavby	14
Hřbitov	7
Smuteční síň	1

7 INFRASTRUKTURA

7.1 Občanská vybavenost

7.1.1 Školství

V Přerově je v současnosti dostatečně rozsálá síť jak základních, tak i středních škol. Školy jsou dostupné a svou úrovní vzdělávacích programů jsou schopny zajistit potřeby města ve vzdělávání a celoživotním učení. Tyto zařízení jsou většinou zřizována Statutárním městem Přerov a Olomouckým krajem, jsou však také doplněna o zařízení jež spravuje soukromý sektor. Právě ten je zřizovatelem jediné vysoké školy ve městě. Vysoká škola logistiky o.p.s. Přerov byla založena v roce 2004. Je však nutno podotknout že bez podpory města by tato vysoká škola jen těžko mohla pokračovat ve své činnosti. [11]

Mateřské školy

V Přerově je v současnosti 15 mateřských škol. Jejich naplněnost dosahuje téměř 90 % a to při obsazenosti 965 dětí, které tyto zařízení navštěvují. Celková kapacita mateřských škol je cca 1 120 míst, což je vzhledem ke stagnující porodnosti na Přerovsku odpovídající počet. [11]

Základní školy

Na území města Přerov je v současné době 10 základních škol. Se snižující se porodností souvisí i pokles žáků, kteří tyto školy navštěvují. Ve školním roce 2006/2007 navštěvovalo základní školu v Přerově 4 451 žáků. Negativním jevem je odhad, který ve školním roce 2008/2009 počítá s poklesem počtem žáků pod čtyřtisícovou hranici. Dá se tedy předpokládat, že díky nezměněné kapacitě základních škol a díky slabším ročníkům žáků těchto škol, dojde k útlumu kapacitně větších základních škol. [11]

Střední a vyšší odborné školy

V Přerově se na území města v loňském roce nacházelo 11 středních škol, které navštěvovalo formou denního, večerního nebo dálkového studia celkem 5 203 studentů. V síti středních škol byla v minulosti započata jejich optimalizace a docházelo ke slučování a obsahové přestavbě. Negativním jevem je přetrvávající nezájem o studium technických oborů, což vede k omezení, tedy snížení těchto oborů i počtu odborných škol. Učňovské školství pro-

šlo obsahovou přestavbou a to ve formě zavádění učebních oborů, které odpovídají požadkům trhu práce. Jde zejména o obory využívajících informační a komunikační technologie přímo ve vzdělávacím procesu. Spolupráce škol s podniky a soukromým sektorem má ve městě své rezervy, stejně tak jako spolupráce s úřadem práce ve městě Přerov z hlediska rekvalifikací a orientace na trhu práce. Přesto všechno lze říci, že úroveň a dostupnost středních škol na území města je dostačující. Na území města je soukromým sektorem provozována jedna vyšší odborná škola, a to Vyšší odborná škola živnostenská Přerov, s. r.o. se vzdělávacími programy zaměřenými na Bezpečnost práce a krizové řízení, Dopravní a spediční činnost, Marketing, Finanční řízení a další. Tato vyšší odborná škola úzce spolupracuje s Vysokou školou logistiky o.p.s. . [11] [15]

Vysoké školy

Vysoká škola logistiky o.p.s. působí v Přerově od dubna 2004, kdy byl Ministerstvem školství, mládeže a tělovýchovy vydán státní souhlas působit jako vysoká škola neuniverzitního typu a udělena akreditace bakalářského studijního programu Dopravní a spojová infrastruktura v prezenční formě studia ve studijních oborech Dopravní logistika, Logistika služeb a Informační management. V dubnu roku 2005 byla tato akreditace rozšířena o kombinovanou formu studia. K 31.12. 2006 bylo v akreditovaném studijním programu celkem 402 studentů. V akademickém roce 2006/2007 bylo přijato 230 studentů, což dokumentuje, že zájem o studium na Vysoké škole logistiky roste velmi uspokojivým způsobem. V prostorách budovy Střední průmyslové školy Přerov působí detašované pracoviště Univerzity Tomáše Bati katedra Technologická. [16]

7.1.2 Sportovní zařízení

Přerov má co do počtu sportovních zařízení poměrně dostatek běžných sportovišť. Zdaleka ne všechna zařízení odpovídají technickou kvalitou a vhodným umístěním. Ve městě Přerov jsou v provozu sportoviště mezi něž patří rozsáhlý tenisový areál, fotbalová hřiště, zimní stadion, krytý i otevřený bazén. Další možnosti sportovního vyžití nabízí Sportovní centrum, kde je možné zahrát si squash, bowling, minigolf, badminton. Zejména mladými lidmi je navštěvován neustále se rozrůstající Skatepark. Aktivně trávit volný čas v Přerově je možné několika druhy sportu například ve sportovních klubech jako je TJ Spartak Přerov, Občanské sdružení Basketsport Přerov, Sportovní klub Přerov, Sokol Přerov, Potápěčský klub, Taneční škola ISIS Přerov a další. Za zmínku stojí Autoklub Přerov, ten hraje v českém a

dnes i evropském autokrosu významnou roli, díky pořádání mistrovství Evropy v autokrose na Přerovské roklí. [11]

7.1.3 Zdravotní a sociální péče

Zdravotní služby

Na území města jsou zdravotnická zařízení rozmístěna relativně rovnoměrně. Počet zdravotnických zařízení na území města je plně dostačující. Časová dostupnost zdravotnických služeb ve městě je na přijatelné úrovni, stejně tak jako kvalita poskytovaných služeb. Jedinou výtkou by mohla být dostupnost této služby v jiném než běžném provozním čase. Tyto zařízení, ať už jsou zřizována státním či soukromým sektorem, poskytují občanům města zdravotnické služby v rozsahu a za podmínek, jak stanoví zákon č.20/1966 Sb. O péči zdraví a lidu. [11]

Tab. 13 Zařízení poskytující zdravotní služby ve městě Přerově [11] [14]

Typ zařízení	Počet zařízení
Sdružená ambulantní zařízení	1
Ambulantní zařízení	1
Nemocnice	1
Detašované pracoviště nemocnice	1
Léčebna pro dlouhodobě nemocné	1
Samostatná ordinace praktického lékaře pro dospělé	24
Detašované pracoviště samostatné ordinace prakt. lékaře	4
Samostatná ordinace praktického lékaře pro děti a dorost	11
Samostatná ordinace praktického lékaře - stomatologa	31
Samostatná ordinace praktického lékaře - gynekologa	8
Samostatná ordinace lékaře specialisty	50
Detašované pracoviště samostatné ordinace lék. specialisty	11
Ostatní samostatná zařízení	38
Detašované pracoviště ostatního samostatného zařízení	7
Zařízení lékárenské péče	13
Detašované pracoviště zařízení lékárenské péče	2
Jesle	1
Transfusní stanice	1

Sociální služby

Pečovatelská služba poskytována seniorům a zdravotně postiženým občanům přímo v jejich domácnostech nebo v domech s pečovatelskou službou je nejčastější poskytovanou sociální službou na území města Přerov. Smyslem této služby je zajištění sociální, ošetrovatelské a

asistentské péče, tedy pomoc občanům, jež se nalézají v obtížné životní situaci a nejsou schopni tyto nepříznivé životní poměry překonat vlastními silami. Do škály poskytujících služeb které nabízí pečovatelská služba patří mimo jiné rozvozy obědů, nákupy, úklidové práce, služby spojené s osobní hygienou, apod. Vedle toho existují sociální programy, které rovněž pečovatelská služba nabízí, ty aktivizují klienta. Jsou zaměřeny na vzdělávání a kulturu, přednášky, zájezdy poznávací programy, rehabilitační cvičení a další. Na území města působí příspěvkové organizace, které mají za úkol poskytování sociálně-zdravotních služeb. Mezi tyto patří Sociální služby města Přerova, Ústav sociální péče a zhruba dalších 30 neziskových organizací. Grantový program, vyhlašovaný městem Přerov, podporuje zapojení občanů do veřejného života. Jde o účelové dotace, jež jsou poskytovány na projekty organizací a občanům poskytujícím sociální služby na území města. Dále jsou tu přímé podpory, určené pro největší poskytovatele sociálních služeb z řad neziskových organizací. [11] [14]

7.2 Doprava a technická vybavenost

Město Přerov leží na důležitém dopravním tahu, jak železničním tak i silničním a plní také funkci obslužného centra pro široké spádové území. Pro zajištění těchto funkcí slouží systémem technické infrastruktury. [11]

7.2.1 Doprava

Silniční doprava

Z hlediska bezprostředního dopadu má na rozvoj města nejvýznamnější vliv dálniční a silniční doprava. Město Přerov leží na křižovatce silnic I/47 (Vyškov – Kroměříž – Přerov – Ostrava), I/55 (Olomouc – Přerov - Uherské Hradiště - Břeclav), II/150 (Skalice nad Svítavou – Prostějov – Přerov – Valašské Meziříčí), II/434 (Bedihošť – Přerov – Lipník nad Bečvou) a silnice číslo II/436 (Kojetín – Chropyně – Přerov – Doloplazy) těmito silnicemi je Přerov napojen na hlavní silniční síť. Západní a severní částí zastavěného území je navrhována trasa dálnice D1 procházející okrajem zastavěného území města Přerova. [11]

Městský silniční systém komunikací, který je v Přerově rozdělen na dvě části, navazuje na nadřazené dálniční a silniční tahy. Prvním je základní skelet přivádějící do města neb jeho blízkosti významné dálkové tahy, tedy silnice I. a II. třídy. Na tyto silnice navazuje městský komunikační systém, procházející zastavěným územím a doplňuje tento skelet významnými

místními komunikacemi. V Přerově, stejně jako v mnoha dalších městech, jsou nemalé problémy spojené s výrazným nárůstem počtu vozidel, s tím související rostoucí hustotou silniční dopravy a nedostatečným systémem silničních komunikací. Ten je pro zvládnutí takovéto situace nedostačující. [11]

Díky těmto skutečnostem byla v roce 1995 v Územním plánu sídelního útvaru Přerov schválena konečná koncepce dopravy. V důsledku toho došlo k zařazení dopravních staveb na státní silniční síti na území města Přerov do „Bílé knihy“. Tento plán státních investičních akcí do roku 2005 zahrnuje především tyto silniční stavby s předpokládanou započatou výstavbou v období 2000 – 2003: dálnice D1, most Legií, propojení ulice Denisovy a Velké Novosady, mimoúrovňové křížení silnice I/55 s tratí Českých drah a mimoúrovňové křížení silnice II/436 se severním zhlavím železniční stanice. Všechny uvedené stavby, s výjimkou mostu Legií, se nacházejí v různých fázích realizace a budou mít zásadní vliv a význam na zlepšení dopravní situace ve městě. [7] [11]

Železniční doprava

Přerov je důležitým dopravním uzlem státního i evropského železničního systému. Železniční uzel v Přerově vede čtyřmi směry Přerov – Olomouc (Praha), Přerov – Hulín (Břeclav), Přerov – Kojetín (Brno) Přerov – Hranice na Moravě (Bohumín). Všechny tyto tratě procházejí vlakovým nádražím Přerov. Úsek na trati ČD 270/330 Bohumín – Přerov – Břeclav je součástí II. tranzitního koridoru ČD, na kterém projíždí mezistátní spoje z Vídně a Budapešti do Varšavy a zpět. Přerov částečně ztrácí přístup k důležitým spojům ze směru Ostrava – Hranice na Moravě – Olomouc, které Přerov objíždí po spojení mezi Prosebnicemi a Dluhonicemi.

Železniční stanice Přerov svým multifunkčním charakterem plní současně vlakovou, přeprahovou, seřadovací, odbočnou a úvratňovou funkci. Součástí osobního nádraží je nákladový a komerční obvod. Ke kolejišti stanice jsou připojeny řady významných podniků v Přerově. V budoucnu se bude rozsah železniční dopravy odvíjet podle představ majoritního dopravce na železnici, tedy Českých drah a.s.. V současnosti dochází k zavádění rychlých regionálních spojů. Také se počítá s výstavbou vysokorychlostní železniční tratě Rozvadov – Plzeň – Praha – Olomouc – Ostrava. [11]

Autobusová doprava

V západní části města v těsné blízkosti vlakového nádraží se nachází centrální autobusové nádraží, které by mělo v blízké budoucnosti projít celkovou rekonstrukcí. Díky které by se mělo zlepšit nejen napojení samotných nástupišť, ale také kultura cestování. Z nádraží vyjíždí jak městská hromadná doprava, tak i regionální a dálkové linky. Provozovatelem městské hromadné dopravy je akciová společnost Connex Morava. Pro zajištění obslužnosti 8 linek v MHD Přerov slouží celkem 17 autobusů, z toho 5 kloubových a 7 celo nebo z poloviny nízkopodlažních. [11]

Cyklistická doprava

Díky poloze města Přerov v rovinaté části Hornomoravského úvalu, podél řeky Bečvy, jsou možnosti cyklistické dopravy nemalé. Díky tomu dochází k výraznému rozvoji cyklistické dopravy ať už intravilánové či extravilánové. Na území Přerova, stejně tak jako v jeho blízkém i vzdáleném okolí, se nachází několik cyklistických stezek a tras, které jsou vybudovány a vyznačený v několika typech. Jde o cyklistický pruh na vozovce, stezku pro cyklisty, stezku se smíšeným nebo rozděleným provozem, či stezku vedenou po komunikaci. [11]

Letecká doprava

V Přerově, v jihozápadní části města, se nachází letiště Bochoř. Jde o vojenské letiště, které slouží jako helikoptérová základna armády ČR a v malé míře je letiště využíváno i pro nevojenské účely. V současnosti zde není pravidelná letecká doprava provozována, což by se mělo v blízké budoucnosti změnit, kdy by mělo letiště z části přejít na Olomoucký kraj. S tím souvisí také další rozvoj letiště, ten se bude odvíjet od posouzení ekonomičnosti a návratnosti vynaložených investic. Jedná se o možnostech areálu a vybudování mezinárodního letiště pro letadla se vzletovou hmotností až 70 tun. Mělo by se tedy stát letišťem využívaným jak armádou ČR, tak soukromým civilním sektorem. Provoz letiště je komplikován nedostatkem finančních prostředků a rovněž dochází ke konfliktům s obyvateli okolní zástavby, kteří si stěžují na zvýšenou hladinu hluku. Pro případný rozvoj letecké dopravy jsou důležité i koordinace s ostatními ulicemi a částmi Přerova. [11] [17]

7.2.2 Technická vybavenost

Vodovodní a kanalizační síť

Správce a majitelem vodovodu, který slouží v Přerově pro veřejnou potřebu, jsou Vodovody a kanalizace Přerov, a.s.. Je zásobován přes vodojemy Švédské šance a Čekyně, s kterými tvoří skupinový vodovod, z vodního zdroje Troubky. Ten dodává vodu do obou vodojemů. V Přerově a jeho místních částech je vybudována rozvodná vodovodní síť čerpající vodu z těchto vodojemů. Systém zásobování pitnou vodou, který je v současnosti akciovou společností provozován, je zcela funkční a zůstane zachován i v budoucnu. Stávající zdroje pitné vody a systém zásobování s tím spojený je naprosto dostačující i s ohledem na rozvoj města Přerov. Vodovody jsou v dobrém technickém stavu a úseky kapacitně nevyhovující, nebo zastaralé prochází průběžnou rekonstrukcí. Zdrojem užitkové vody jsou převážně řeka Bečva a potok Strhanec, dále pak v menší míře vlastní studny.

Celé území města, s výjimkou sídliště U Tenisu a místní části Lověšice, má vybudovanou jednotnou kanalizaci. V současnosti je délka stokové sítě asi 85 km, je na ní vybudováno 26 čerpacích stanic, 18 odlehčovacích komor a 2 kanalizační shybky pod korytem řeky Bečvy. Severně od místní části Henčlov na levém břehu řeky Bečvy je umístěna centrální čistička odpadních vod ČOV Přerov, ta byla v letech 1998-2002 rekonstruována. Na centrální ČOV a celý systém kanalizací jsou napojeny i další obce. V ostatních místních částech a obcích je systém jednotné kanalizace bez zakončení na ČOV navržen na napojení na tento systém nebo dobudování ČOV. V případě že není vybudován systém kanalizace je nutné dobudování systému s adekvátním čištěním. [11]

Zásobování elektřinou

Elektroenergetická síť v Přerově je schopna uspokojivě zásobovat území města a odpovídá svému účelu. Kapacita a modernizace stávající elektroenergetické sítě vychází z potřeb jednotlivých velkoodběratelů a distributora. Zásobování elektrickou energií zajišťuje SME, a.s. a ČEPS, a.s. z uzlové rozvodny nadřazeného systému 400 kV-Prosenice, nacházející se při silnici I/47 severovýchodně od města ve směru na Lipník nad Bečvou. Tato trafostanice napájí rozvodnu v Dluhonicích napětím 110 kV z níž čerpá elektrickou energii území města Přerova. V této stanici je také vyčleněn vývod 110 kV pro trafostanici zásobující průmyslové areály Přerovské strojírně a Přerovské chemické závody. [11]

Zásobování teplem

Teplárna Přerov je hlavním zdrojem pokrývajícím dodávky tepla v Přerově, je umístěna na okraji města a vlastníkem firmy je Dalkia Česká republika, a.s.. Výstup z teplárny do města formou parních a kondenzátních rozvodů je ukončen ve výměňkových stanicích. Sít' potrubí je průběžně revidována a udržována. Zdrojem tepla jsou v teplárně 4 parní kotle s přirozenou cirkulací o celkovém součtovém výkonu 315 MW. Dva kotle jsou vysokotlaké a další dva středotlaké, ty se využívají dle aktuálních potřeb tepelné a elektrické sítě. V provozu jsou 2 turbíny s celkovým elektrickým výkonem 47,5 MW. Modernizace kotlů a výstavba odprašování spalin a dalších zařízení v 90. letech výrazně přispěla ke zlepšení životního prostředí. [11]

Zásobování plynem

Provozovatelem a správcem plynovodu, který zajišťuje zásobování města Přerova plynem je RWE TRANSGAS Net, s.r.o.. Společnost spravuje tranzitní VRTL plynovod DN 700, PN64 Mutěnice – Bezměrov – Děhylov, který vede východně od města Přerov. Souběžně s ním vede DOK RWE Transgas Net. V řešeném území je v současnosti v provozu vysokotlaká (VTL), středotlaká (STL) a nízkotlaká (NTL) plynovodní síť, kterou spravuje RWE SMP, a.s. Ostrava, provozní oblast Olomouc. VTL plynovodní přípojky pro zásobování obyvatelstva a jednotlivých průmyslových objektů jsou zásobovány z VTL zásobovacích plynovodů, které jsou umístěny severně a východně od Přerova. Důležitým prvkem v distribuční síti plynu jsou vysokotlakové regulační stanice sloužící k redukci plynu z VTL na STL. [11]

Telekomunikace

Na území Přerova jsou v provozu telekomunikační sítě několika vlastníků: Telefonica O2 Czech Republic, a.s., T-Mobile Czech Republic, a.s., Vodafone, a.s., Radiokomunikace, a.s., GTS Novera, a.s, RWE Transgas, a.s., Kabelová televize Přerov, a.s., ČD, a.s., Vojenská ubytovací a stavební správa a Policie ČR. Sítě jednotlivých operátorů podléhají různým stupňům utajení a jsou předmětem obchodního tajemství. Všichni operátoři pokrývají svou sítí řešenou oblast, nejlepší pokrytí z nich uvádí operátor T-Mobile. V řešeném území se nachází dálkové kabely a zařízení, které spravuje Telefonica O2 Czech Republic, a.s.. [11]

Kabelová televize Přerov

Kabelová televize Přerov, a.s., byla založena ke konci roku 1992 s cílem vybudovat a následně provozovat kabelovou síť na území města Přerova. Jejím majoritním akcionářem je město Přerov. V letech 1993 – 1998 probíhala výstavba kabelové sítě v Přerově. První zkušební vysílání proběhlo na podzim roku 1994. Kabelová síť na území města byla dokončena v roce 2000. S pokračující kabelizací Přerova a integrovaných obcí se služby kabelové televize rozšířily také o poskytování služby vysokorychlostního internetu. Díky budování již zmíněné metropolitní sítě je v současné době připojeno k vysokorychlostnímu internetu Kabelové televize Přerov. Kromě těchto služeb poskytuje Kabelová televize Přerov, a.s. také telefonickou službu a od roku 2006 plnohodnotnou hlasovou službu za paušální poplatek. Samozřejmostí je servisní systém poskytovaný nepřetržitě. [11]

Poskytování internetu

Služba poskytující internet se v dnešní době zejména díky konkurenci stává dostupnější a čím dál tím více využívanou. Přístup k internetu, kterého využívá většina populace ať už firmy, či domácnosti, je v dnešní době standardem. S tím souvisí také rychlost připojení, která se neustále zvyšuje a ceny, které naopak klesají. V Přerově lze vybírat z několika možných alternativ připojení k Internetu, ať už vytáčené připojení, ADSL, kabelové připojení prostřednictvím mobilního telefonu (GPRS, EDGE) či bezdrátového připojení (WiFi). Lze uvést několik poskytovatelů Internetu, kromě Kabelové televize Přerov, a.s. jsou to Telefonica O2 Czech Republic, a.s. a další operátoři mobilních sítí, nebo UPC Česká republika. [11]

8 TRH PRÁCE

8.1 Ekonomická aktivita

Podle zdroje informací sčítání lidu domů a bytů prováděného v desetiletých intervalech byla v roce 2001 ekonomická aktivita obyvatelstva města Přerov 52,6%. V porovnání s průměrem v rámci okresu a s celorepublikovým průměrem byla tato hodnota vyšší, celookresní průměr měl hodnotu 50,5 % a průměr ČR byl 51,4 %. Při porovnání s průměrem srovnatelných měst, který činil 52,4 % však byla hodnota téměř stejná. Ekonomická aktivita osob v produktivním věku v roce 2001 byla 77,2 %, což přesahuje okresní průměr (76,4 %), krajský průměr (76,1 %) i celorepublikový průměr (64,6 %). Mnohem nižší byla ekonomická aktivita osob v poproduktivním věku (7,7 %), která byla nad okresním průměrem (5 %) a krajským průměrem (5,6 %), ale zároveň mírně pod celorepublikovým průměrem (7,9 %). Stav pracovní síly zjištěný k 31.12. 2005 je nižší než počet ekonomicky aktivních obyvatel a činil tak 67 175 osob, z toho žen 28 160 (tj. 41,9 %). Nárůst ekonomicky neaktivní části populace byl ovlivněn zejména vysokými úbytky počtu pracujících v produktivním věku, předčasnými odchody do starobních důchodů, zvýšením počtu žen v domácnosti a osob nepodchycených v žádné evidenci (nezávislí na příjmu z ekonomické činnosti, nezaměstnaní neregistrovaní na ÚP). [11] [13]

Tab. 14 Ekonomická aktivita obyvatelstva v roce 2001 [13]

Obyvatelstvo celkem		48 335	
Ekonomicky aktivní celkem		25 442	
v tom	zaměstnaní	21 961	
	z toho	pracuj. důchodci	771
		ženy na mat. dov.	259
	nezaměstnaní	3 481	
Ekonomicky neaktivní celkem		22 567	
z toho	nepracuj. důchodci	10 391	
	žáci, studenti, učni	8 369	
Osoby s nezjišt. ekonom. aktivitou		326	

8.2 Nezaměstnanost

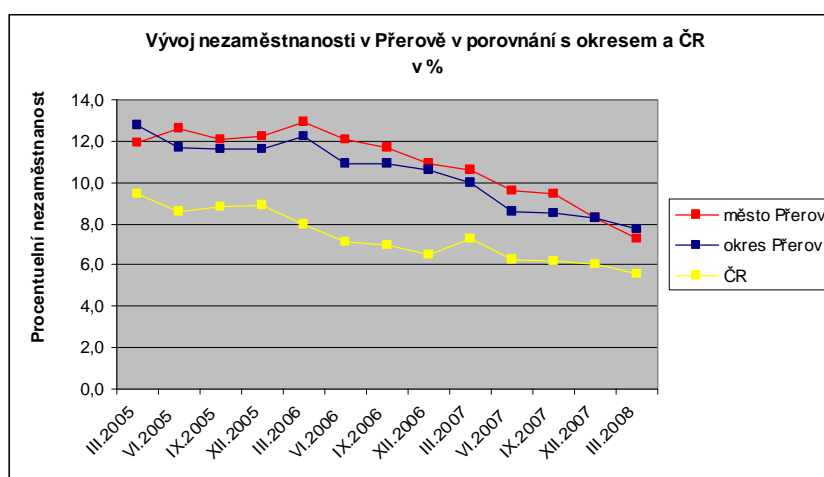
Míra nezaměstnanosti má v Přerově, stejně jako v okrese a celé České republice, klesající tendenci. Prakticky od druhého pololetí roku 2006 lze pozorovat pravidelně se zvyšující pokles míry nezaměstnanosti. Průměrná míra nezaměstnanosti ve městě Přerov v roce 2007 činila 9,6 %, což je méně než v roce 2006, kdy byla o více jak dvě procenta vyšší 11,8 %.

Aktuální míra nezaměstnanosti ve městě Přerov dosahuje 7,3 %, což je sice nižší míra v porovnání s celookresovým průměrem, který činí 7,7 %. Je však stále vyšší než je celorepublikový průměr za první čtvrtletí roku 2008, což je 5,6 %. Velký podíl na vývoji tohoto trendu má dlouhodobá poptávka po zaměstnancích dělnických profesí ve zpracovatelském a strojírenském průmyslu, ať už pomocných, či kvalifikovaných. V menší míře se na snížení míry nezaměstnanosti podílí i poprávka v sektoru obchodu a služeb. Během roku mají na vývoj nezaměstnanosti nemalý vliv i sezónní práce. I přes příznivý vývoj na trhu práce je přerovský region na druhém místě v kraji, co se nezaměstnanosti týče. [11] [13] [18]

Tab. 15 Vývoj míry nezaměstnanosti a porovnání v rámci okresu a ČR [18]

Období	Míra nezaměstnanosti v %		
	město Přerov	okres Přerov	ČR
III.2005	11,9	12,8	9,4
VI.2005	12,6	11,7	8,6
IX.2005	12,1	11,6	8,8
XII.2005	12,2	11,6	8,9
III.2006	12,9	12,2	8,0
VI.2006	12,1	10,9	7,1
IX.2006	11,7	10,9	7,0
XII.2006	10,9	10,6	6,5
III.2007	10,6	10,0	7,3
VI.2007	9,6	8,6	6,3
IX.2007	9,4	8,5	6,2
XII.2007	8,3	8,3	6,0
III.2008	7,3	7,7	5,6

Graf 4 Vývoj míry nezaměstnanosti v Přerově, porovnání s okresem a ČR [18]



9 HOSPODÁŘSTVÍ

Přerov je průmyslově-zemědělskou oblastí s rozvinutými službami. Průmyslová výroba, která byla pro město typická, zaznamenala v devadesátých letech určitý útlum, zejména díky ztrátě východních trhů, na nichž stálo celé strojírenství v Přerově. Stejně tak výroba zemědělská prochází jistým útlumem spojeným s celorepublikovým vývojem. Celkový útlum těchto obou odvětví, společně s dalším prostorem dal podnět k rozvoji sféry terciární, jež je soustředěna převážně v okresním městě. Co se týče počtu pracovníků a objemu produkce je i nadále průmysl, zejména pak strojírenství odvětvím, které dominuje. [11]

Průmysl je soustředěn převážně na území města, přičemž některé podniky jsou situovány přímo v centru. Odvětvová skladba této průmyslové základny je příznivá, existuje zde několik velkých prosperujících podniků. Dominantou přerovského průmyslu je strojírenství, dále pak chemie, elektrotechnika, optika, stejně tak ale i potravinářský průmysl, textilní a lehký průmysl. Mezi významné průmyslové podniky patří Precheza a.s. zastupující chemický průmysl, optika je zastoupena Meoptou s.r.o., strojírenstvím se zabývá PSP Engineering,a.s. a PSP Slévárna,a.s., což jsou dva největší podniky, krom kterých v této oblasti působí ještě spousta dalších. Přerovský pivovar Zubr,a.s. patří mezi špičky svého oboru, což dokazují mnohá ocenění. [11]

Vzhledem k strategicky výhodné poloze města, je třeba poukázat na ztíženou dopravní dostupnost a přímé napojení na dálnici. Dalším problémem je neexistence dopravního obchvatu. Důsledkem toho je podíl zahraničních investic značně nižší a využívání dotačních titulů, pobídek a programů na podporu podnikání není v takové míře, v jaké by se mohlo čerpat. Malý je také podíl firem, které se zabývají pokrokovými high-tech technologiemi. Stejně tak jako absence přímé podpory začínajících firem, například formou podnikatelských inkubátorů. [11]

Zemědělská půda zabírá více než polovinu z celkové rozlohy města Přerov. Orná půda se na tomto zemědělsky využívaném území podílí téměř 80%. Mezi zemědělské podniky obhospodařující tuto zemědělskou půdu v okolí města patří – farma Paršovice, ZD Všechnovice, Salix Morava a.s., ZD Kokory. Z důvodů tíživých ekonomických podmínek dochází v zemědělství k uvolňování zaměstnanců. Město Přerov se pohybuje na srovnatelné úrovni s podobnými oblastmi co do počtu registrovaných rolníků. [11]

10 CESTOVNÍ RUCH

Přerov nelze zařadit mezi města s rozvinutou oblastí cestovního ruchu. Díky své poloze a blízkému okolí má město rozhodně co nabídnout. Rovinatý terén a nemalý počet cyklostezek sloužících k aktivnímu odpočinku je nemalým lákadlem, který by mohl do města přivést jistý počet návštěvníků. Historické jádro města se středověkými hradbami a horním náměstím, kde najdeme také Přerovský zámek, stejně tak jako renesanční domy stojí za zhlédnutí. Přerov je znám také díky archeologickému nalezišti sídliště z dob lovců mamutů v Předmostí, kde najdeme opět vazbu na Přerovský zámek, zde můžeme navštívit Muzeum Komenského, které nabízí expozici těchto artefaktů. [7] [11]

Blízko historického centra na pravém břehu řeky Bečvy se rozprostírá městský park Michalov, sloužící k odpočinku. Park prošel v roce 2004 celkovou rekonstrukcí podle původních plánů zahradního architekta Františka Thomayera a dobových fotografií z počátku dvacátého století. Se svou rozlohou 16 ha je největší plochou městské zeleně v Přerově a v roce 1992 byl prohlášen za kulturní památku. Národní přírodní rezervace Žebračka, která je v těsné blízkosti parku, nabízí návštěvníkům rozmanitou faunou a florou krásnou procházku lužním lesem. Nedaleko žebračky se nachází areál přerovských lagun, kde je možno aktivní sportovní vyžití ať už jde o cyklistiku nebo jízdu na bruslích. K atraktivitě města a nemalého počtu návštěvníků přispívá i Přerovská rokle, která je dějištěm konání mistrovství Evropy v autokrosu a jezdí se zde také motokrosové závody. Ubytovací kapacity ve městě jsou dostačující, návštěvníkům slouží tři hotely, z nichž nejluxusnější je hotel Jana se čtyřmi hvězdičkami a dále potom šest penzionů. [9] [11]

V blízkosti města Přerova pak stojí za návštěvu středověký hrad Helfštýn, který je vzdálený asi 15 kilometrů. Hrad je v současnosti kulturním centrem, kde se pořádají každoroční akce a festivaly. Za zmínku stojí Hefaiston, každoročně pořádaný sjezd uměleckých kovářů z celého světa. Součástí hradu je i stálá expozice uměleckého kovářství. Nedaleko Přerova asi 5 km leží lázně Bochoř, kde se léčí pohybové ústrojí, výhodou je spojení s městem autobusovou dopravou, stejně tak jako možnost ubytování. [9]

11 PŘÍRODNÍ PODMÍNKY A ŽIVOTNÍ PROSTŘEDÍ

11.1 Přírodní zdroje

Z regionálně geologického hlediska je území města Přerov součástí neogenní karpatské celní hlubiny. Geologický podklad je tvořen jednak na severozápade štěrky a písky zpevněnými vápnitým tmelem na slepence a pískovce, při jihovýchodním okraji sedimenty Karpatské celní hlubiny, vyplněné mořskými písčitymi jíly, částečně skrytými pod flyšové příkrovy slezsko-ždánické jednotky. Z hlediska základových poměrů se vyskytují převážně říční písčité štěrky spočívající na neogenních vápnitých jílech. Povrch neogénu leží v hloubce 4 – 8 m, povrch písčitého štěrku v hloubce 1 - 4 m. podzemní voda je vázána na vrstvu písčitého štěrku, neogenní vrstvy jsou prakticky nepropustné. Na území města se vyskytuje pět ložisek, které jsou evidována Geofondem a musí být v souladu s ustanovením Horního zákona chráněna. Na správním území města je v současné době evidován jeden dobývací prostor těžený, sloužící k těžbě vápence a pro výrobu vápna. [11]

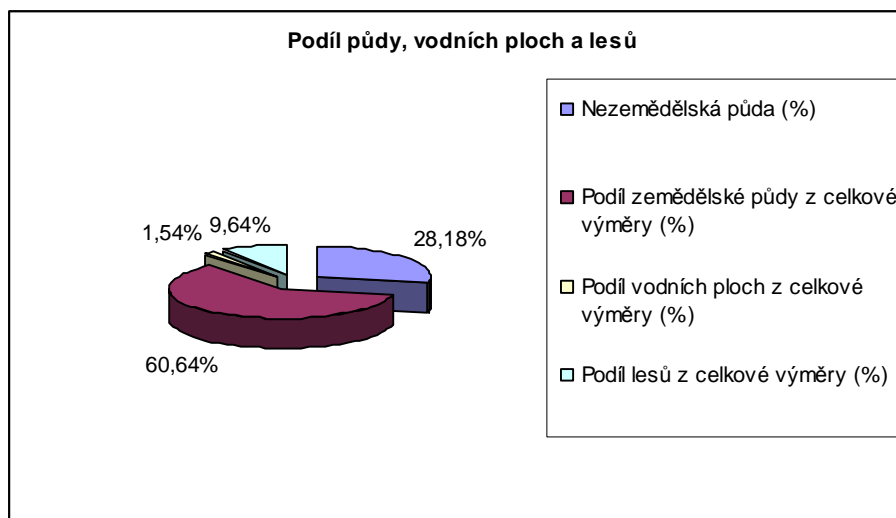
Tab. 16 Ložiska evidovaná na území města Přerov [11]

Lokalita	Těžená surovina	Využití ložiska
Předmostí	Cihlářská	Ložisko je kryté dobývacím prostorem
Újezdec	Cihlářská	Ložisko je nevyužité
Vinary	Cihlářská	Ložisko je vedeno v bilanci zásob, zatím netěženo
Předmostí	Vápenec	Ložisko je vedeno v bilanci zásob
Žeravice	Vápenec, dolomit	Ložisko je vedeno v bilanci zásob, zatím netěženo

Významným geologickým jevem v okolí Moravské brány jsou ve čtvrtohorách výrony plynů a minerálních pramenů. V Přerově-Lověšicích a Přerově-Předmostí vyvěrají tyto vydatné prameny uhličitě minerální vody. Z povrchových vod má význam řeka Bečva, mlýnský náhon Strhanec, Městský rybník, laguny, jezírka v Lověšicích a mezi Předmostím a Dluhonicemi (lokalita Rybníky) a zbytky mrtvých ramen v okolí Bečvy. Více než polovinu z celkové

výměry zabírá zemědělská půda, podíl vodních ploch na celkové výměře je jen 1,54 % větší plochu zabírají lesy a to 9,64 %, to je dáno hlavně díky lužnímu lesu Žebračka, který je chráněnou krajinnou oblastí [11]

Graf 5 Podíl jednotlivých druhů půd, vodních ploch a lesů [14]



Ve smyslu členění na klimatické oblasti náleží popisované území do teplé oblasti T2, která je charakterizovaná teplým podnebím dostatečně bohatým na srážky. Dalšími znaky této klimatické oblasti je delší, teplé a mírně suché léto, krátké přechodné období, mírně teplé jaro a podzim a kratší, suchá zima. Průměrná roční teplota je v Přerově 8,6 °C a průměrné roční srážky 654 mm. [11]

11.2 Ochrana přírody

Negativní vliv na životní prostředí regionu měl stále se rozvíjející těžký průmysl, zábor ploch pro průmysl, bydlení a dopravní infrastrukturu. Živé i neživé složky přírodního prostředí Přerova a jeho okolí jsou velmi zajímavé, a pestré. Avšak ubývání rostlinných a živočišných druhů vedlo k vyhlášení chráněných území, která slouží jako biocentra a refugia pro vzácné druhy rostlin a živočichů. Na území Přerova a v blízkém okolí se nachází dvě chráněná území, převážně určená k ochraně vegetačního krytu. Celková výměra maloplošných zvláště chráněných území dosahuje v okrese 496 ha (0,56 % rozlohy okresu). Největší chráněnou částí přírody nejen v Přerově, ale v celém okrese je Národní přírodní rezervace Žebračka, zahrnující údolní nivu v dolním toku řeky Bečvy s rozmanitou faunou i florou. Na Popovickém kopci je název druhé chráněné památky a to za účelem ochrany teplomilné a

suchomilné vegetace. V Přerově se nachází dvě laguny, Městský rybník a také zbytky mrtvých ramen v okolí Bečvy, kde se vyskytují vodní rostliny a živočichové. Za zmínku stojí i park Michalov, který je svou stávající rozlohou 16,33 ha jednou z největších ploch městské zeleně v Přerově. V roce 2000 byla zahájena rozsáhlá rekonstrukce parku. [11]

11.3 Ovzduší

Území města Přerova bylo na základě dat Ministerstva životního prostředí vymezeno jako oblast se zhoršenou kvalitou ovzduší pro ochranu lidského zdraví pro suspendované částice frakce PM10 (polétavý prach). Na základě dat, naměřené na automatické monitorovací stanici AMS 1076, vznikla městu zákonná povinnost vypracovat program ke zlepšení kvality ovzduší. Na této stanici jsou měřeny imisní koncentrace PM10, SO₂, NO₂, NO, NO_x, O₃ a CO. Celkově je znečištěným ovzduším zasaženo přibližně 40 000 lidí. Kvalita ovzduší má prokazatelný vliv na lidské zdraví, proto je důležité o stavu ovzduší podávat včasné a přesné informace. Imisní koncentrace polétavého prachu jsou během roku nejvyšší v zimním období a nejnižší v letním období, během dne bývají nejvyšší během dopravních špiček a ve večerních hodinách. Pouze 45-65 % polétavého prachu v ovzduší je antropogenního (má původ v lidské činnosti) původu, zbylá část je tvořena přirozeným pozadím. Nejvyšší koncentrace jsou v centru města v průmyslové oblasti a také v okolí hlavních dopravních komunikací. [11]

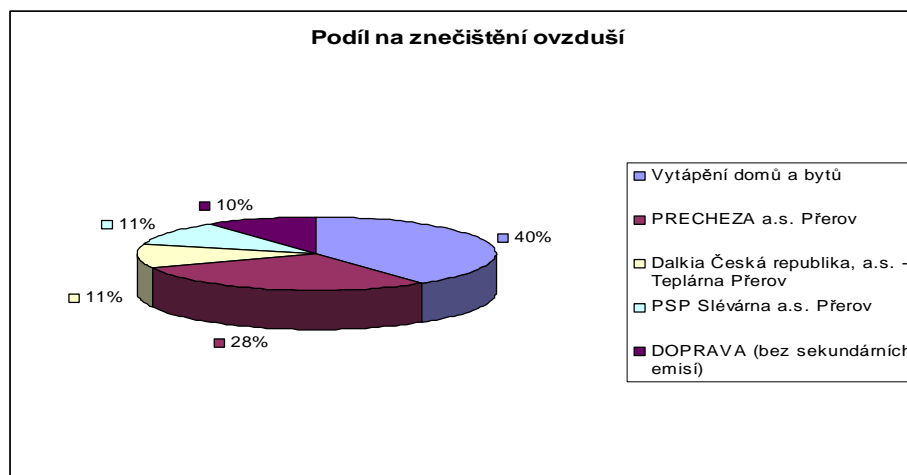
Zvláště velkými stacionárními zdroji znečištění jsou:

- § Dalkia Česká republika, a. s. (Teplárna Přerov)
- § PRECHEZA a. s. - chemická výroba
- § Technické služby města Přerova (skládka TKO Žeravice)
- § PSP Slévárna a. s. – slévárna ocelolitin (obloukové a indukční pece)

Tab. 17 Podíl na znečištění ovzduší zvláště velkých zdrojů [11]

Zdroj	Podíl na znečištění (%)
Vytápění domů a bytů	39,9
PRECHEZA a.s. Přerov	28,42
Dalkia Česká republika, a.s. - Teplárna Přerov	10,88
PSP Slévárna a.s. Přerov	10,84
DOPRAVA (bez sekundárních emisí)	9,96

Graf 6 Podíl na znečištění ovzduší zvláště velkých zdrojů [11]



11.4 Vodní režim

Řeka Bečva spadající do hlavního povodí řeky Moravy je nejvýznamnějším vodním tokem na území města. Území jihozápadně od města Pířerova, které pro své přírodní podmínky tvoří významnou přirozenou akumulaci vod, bylo nařízením vlády ČSR č. 85/1981 Sb., o chráněných oblastech přirozené akumulace vod, zahrnuto do stanovené chráněné oblasti přirozené akumulace vod Kvartéru řeky Moravy. Jakost vody je monitorována na celém území České republiky v rámci systému sledování vybraných profilů dle jednotlivých ukazatelů. Na území Pířerova je soustavně hodnocena jakost vody v Bečvě ve stanici Dluhonice.

Zásobování pitnou vodou se provádí v rozhodující míře z podzemních zdrojů vázaných na geologickou jednotku Kvartér řeky Moravy. Nejvýznamnějším zdrojem vody jsou důlní vody jezer Tovačov I – sever a Tovačov II (kapacita 215 l/s) a podzemní vody prameniště Troubky – les a ÚV (kapacita 72 l/s). Tyto zdroje zásobují vodou Skupinový vodovod Pířerov. Zásobování pitnou vodou města Pířerova zajišťuje akciová společnost Vodovody a kanalizace Pířerov. [11]

11.5 Komunální odpad

Nakládání s komunálním odpadem ve městě Přerov je prováděno v souladu se zákonem č. 185/2001 Sb. Provozovatelem systému nakládání s komunálním odpadem na území města Přerova jsou Technické služby města Přerova, které jsou příspěvkovou organizací města Přerova. Město Přerov zavedlo třídění odpadu na tyto frakce:

- | | |
|-------------------|--------------------|
| § papír a lepenka | § nebezpečný odpad |
| § sklo | § zbytkový odpad |
| § PET láhve | |

Ke sběru a třídění separovaných odpadů slouží občanům města kontejnery na papír, sklo a PET láhve. K dotřídění již separovaných složek komunálního odpadu byla v místní části Žeravice vybudována dotřídňovací linka, která slouží pro dotřídňování vyseparovaných komodit. K odkládání nebezpečných složek komunálního odpadu od občanů slouží separační dvůr v areálu Technických služeb města Přerova. Do tohoto separačního dvora odevzdávají vytríděné nebezpečné složky komunálního odpadu občané z území města. Kontejnery na velkoobjemový komunální odpad jsou postupně rozmísťovány v Přerově v předem určených termínech, a tak se lidé mohou zbavit nepotřebných věcí. Pro recyklaci stavebních a demoličních opadů jsou v Přerově provozována dvě zařízení. [11]

11.6 Míra hluku

Zdroji hluku, který je významným faktorem ovlivňujícím hygienickou nezávadnost životního prostředí, ale také zdraví a pohodu obyvatelstva, jsou výrobní provozy, doprava a také letiště. Doprava je jednoznačně největším zdrojem hluku, protože územím procházejí významné silniční a železniční trasy. Největším problémem je řešení průjezdnosti silniční sítě přímo středem města. Existuje mnoho návrhů za účelem snižování hlukových limitů, které se postupně realizují. [11]

12 FINANCOVÁNÍ

Hospodaření města lze hodnotit kladně. V letech 2005-2007 hospodařilo město s přebytkovým rozpočtem. I rozpočet přijatý na rok 2008 byl schválený jako přebytkový. Nejvyšším přebytkem byl přebytek z roku 2007 547,5 mil. Kč. [7] [20]

Rozpočet města rok 2005

Příjmová část rozpočtu

Daňové příjmy tvoří jednu z hlavních částí příjmů obce. V roce 2005 dosáhly 487,3 mil. Kč. Největší podíl na nich měly Daně z příjmů, zisku a kapitálových výnosů, které s částkou 250,7 mil. Kč tvořily více než polovinu daňových příjmů. Za nimi pak následoval daň z přidané hodnoty, která dosáhla 160,9 mil. Kč. Nemalou měrou se na rozpočtu města Přerova podílely i příjmy nedaňové, které měly na konci účetního období hodnotu 98,5 mil. Kč, na nich se měly největší podíl příjmy z vlastní činnosti a odvody přebytku organizací s přímým vztahem a to v částce 89,9 mil. Kč. Kapitálové příjmy dosáhly 16,5 mil. Kč. Přijaté dotace byly co do objemu z finančního hlediska hned za daňovými příjmy. Dosáhly celkové částky 224,7 mil. Kč, z nichž hodnota neinvestičních dotací činila 195,2 mil. Kč a hodnota investičních dotací 29,5 mil. Kč. Nejvyšší částí přijatých dotací byly dotace od státu, které byly účelově určeny k financování sociálních dávek. Investiční dotace byly vynaloženy zejména na regeneraci panelových sídlišť, dále pak stavební úpravy náměstí a městských komunikací. Celkový souhrn příjmů bez účelových fondů dosáhl sumy 827,1 mil. Kč. [7] [20]

Výdajová část rozpočtu

Čerpání výdajové části rozpočtu bylo bez výraznějších výkyvů. Nejvíce výdajů z městského rozpočtu bylo vynaloženo na služby pro obyvatelstvo a to ve výši 246,4 mil. Kč z nichž více než polovina 126,1 mil. Kč byla čerpána na bydlení, komunální služby a regionální rozvoj. Na druhém místě co do objemu vynaložených výdajů byly výdaje na veřejnou správu a služby v částce 223,1 mil. Kč. Z této sumy bylo nejvíce vydáno na Státní moc, státní správu, územní samosprávu a politické strany a to ve výši 160,3 mil. Kč. Na třetím místě se umístily výdaje určené na sociální věci a politiku zaměstnanosti 142,3 mil. Kč. Při součtu těchto výdajů s dalšími jako jsou výdaje na průmyslová a ostatní odvětví hospodářství, zemědělství a bezpečnost státu, dosáhly celkové výdaje 797 mil. Kč. [7] [20]

Rozpočet města rok 2006

Příjmová část rozpočtu

Během roku se příjmová část rozpočtu vyvíjela příznivě. Daňové příjmy za rok 2006 dosáhly celkové částky 497,9 mil. Kč s nejvyšším podílem daně z příjmu, zisku a kapitálových výnosů 246,5 mil. Kč. Nedaňové příjmy pak dosáhly sumy 100,7 mil. Kč. Výše kapitálových příjmů ve stejném roce činila 20,8 mil Kč a podařilo se tak významně překročit rok 2005. Velkou měrou na příjmové části rozpočtu měly přijaté dotace jejichž celková suma byla 261,8 mil Kč, z nichž dotace investiční činily 37,4 mil Kč a byly využity na revitalizaci a regeneraci zámku, výstavbu vodovodu v místních částech Čekyně a Penčice, regeneraci panelového sídliště a rekonstrukci domova důchodců. Celkové příjmy města Přerova v roce 2006 dosáhly výše 881,3 mil. Kč. [7] [20]

Výdajová část rozpočtu

I přestože řada akcí nebyla realizována, čerpání výdajů z rozpočtu města bylo stejně jako v roce 2006 bez větších výkyvů. Největší měrou se na výdajové části opět podepsaly služby pro obyvatelstvo ve výši 229 mil. Kč. Hned za nimi z částkou 218,1 mil. Kč byly výdaje na všeobecnou veřejnou správu a služby. Výdaje na sociální věci a politiku zaměstnanosti byly čerpány ve výši 148,1 mil. Kč. Celkové výdaje bez fondů pak činily 880,8 mil. Kč. Statutární město Přerov se v roce 2006 nedostalo do platební neschopnosti a nemuselo tudíž využít čerpání kontokorentního úvěru. [7] [20]

Rozpočet města rok 2007

Příjmová část rozpočtu

Příjmová část rozpočtu statutárního měst Přerov pro rok 2007 byla sestavena na základě očekávaných skutečností z roku 2006. Daňové příjmy dosáhly výše 539,9 mil. Kč z nichž stejně jako v předchozím a minulých letech měly více než poloviční podíl daně z příjmů, zisků a kapitálových výnosů 271,6 mil. Kč. Nedaňové příjmy dosáhly částky 85,8 mil. Kč, což bylo méně než v předchozích letech. Výše kapitálových příjmů v roce 2007 byla 19,6 mil. Kč. Což je o 1,2 mil. Kč nižší suma v porovnání s rokem 2006. Velkou měrou na příjmové části rozpočtu se však podílely přijaté transfery, které činily 443,9 mil. Kč z nichž investiční transfery byly ve výši 106,2 mil. Kč. Díky nejen těmto transferům a daňovým příjmům vzrostla příjmová část rozpočtu města Přerov na celkovou částku 1089 mil. Kč. [20]

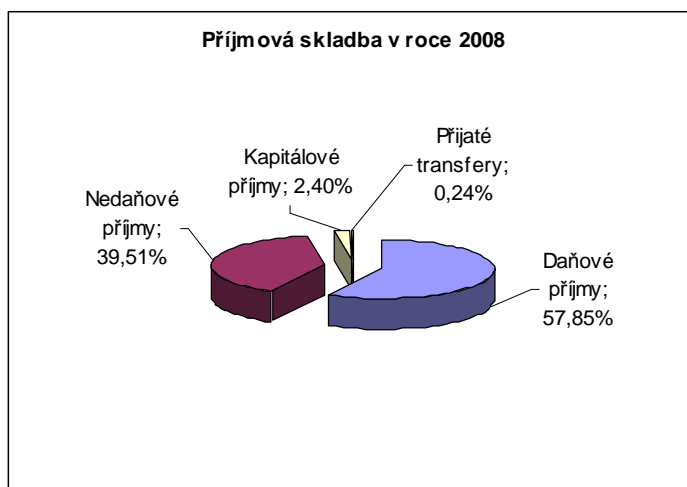
Výdajová část rozpočtu

Výdajová část rozpočtu pro rok 2007 je specifická výdaji na splátky z fondů rozvoje bydlení Ministerstvu financí ČR a to ve výši 57,7 mil. Kč. Do konce roku 2007 bylo také nutné vyčerpat úvěr přijatý od České spořitelny, a.s. v roce 2005 a to ve výši 130 mil. Kč, na akce které budou dokončeny v roce 2008. Nejvyšší výdajovou částí rozpočtu pro rok 2007 byly výdaje na služby pro obyvatelstvo a to ve výši 243,4 mil. Kč. Oproti předchozím rokům se zvedly také výdaje na sociální věci a politiku zaměstnanosti 212,9 mil. Kč. Velkou měrou se ještě na výdajové části rozpočtu podílely výdaje na všeobecnou veřejnou správu a služby a to ve výši 225,9 mil. Kč. Celkové výdaje v roce 2007 dosáhly sumy 1034,6 mil Kč. [7] [20]

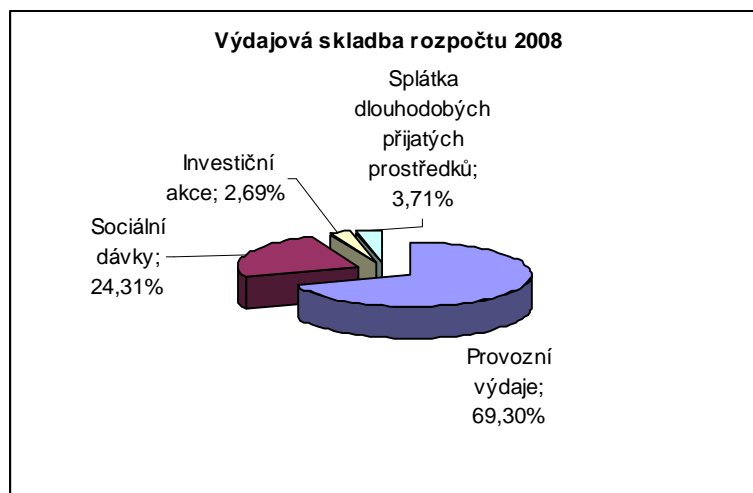
Rozpočtový výhled města rok 2008

Rozpočet statutárního města Přerova na rok 2008 je sestaven na základě očekávané skutečnosti roku 2007, předpokládaného plnění jednotlivých odborů a organizací v roce 2008. Daňové příjmy jsou přijaty ve výši 516,5 mil. Kč. Nedaňové pak ve výši 352,7 mil. Kč, což je suma čtyřikrát větší než v roce 2007, kapitálové příjmy jsou přijaty ve výši 21,4 mil. Kč. Celkové příjmy města pak budou 910,4 mil. Kč stejně tak jako celkové výdaje, které byly přijaty na základě potřeb a priorit jednotlivých odborů a organizací v závislosti na reálných finančních možnostech města. Provozní výdaje města budou činit 618,6 mil. Kč, dále to jsou transfery ze státního rozpočtu na sociální dávky ve výši 217 mil. Kč. Investiční akce čítají sumu 24 mil. Kč a v neposlední řadě to jsou splátky dlouhodobých přijatých prostředků ve výši 33,1 mil. Kč. Rozpočet statutárního města Přerov pro rok 2008 je předkládán jako přebytkový. [7] [20]

Graf 7 Struktura příjmů rozpočtu města Přerov v roce 2008 [11] [20]



Graf 8 Struktura výdajů rozpočtu města Přerov v roce 2008 [11] [20]



Majetek města

Majetek statutárního města Přerov má s každým rokem tendenci se navyšovat. Je to viditelné hlavně dlouhodobého majetku ať už hmotného či nehmotného. Dlouhodobý finanční majetek se téměř nemění. Rostou rovněž pohledávky města a to takřka pravidelně. Lze si všimnout, že nerostou jen aktiva, ale také pasiva tedy i zadlužení města Přerova. Statutární město Přerov čerpá pro své investiční záměry finance z různých úvěrů v roce 2005 to byl například úvěr od České spořitelny, a.s. ve výši 130 mil Kč na financování stavby domova důchodců. [20]

Tab. 18 Zjednodušená rozvaha statutárního města Přerova [20]

		2005	2006	2007
AKTIVA				
Stálá aktiva		2 000 975,02	2 169 704,09	2 483 282,23
z toho	DNM	44 692,18	50 168,53	55 803,30
	DHM	1 526 178,27	1 689 387,68	1 997 143,70
	DFM	430 104,57	430 417,88	430 335,50
Oběžná aktiva		368 171,39	369 444,39	267 804,53
Z toho pohledávky		67 028,99	77 962,21	78 068,53
Aktiva celkem		2 369 146,41	2 539 148,48	2 751 086,76
PASIVA				
Vlastní zdroje		2 231 725,26	2 369 193,02	2 549 513,09
Cizí zdroje		137 421,12	169 955,45	201 573,65
z toho	dlouhodobé závazky	1 170,07	1 512,75	1 616,31
	krátkodobé závazky	12 466,00	16 518,06	27 393,10
	bankovní úvěry a půjčky	123 785,05	151 924,64	172 564,24
Pasiva celkem		2 369 146,38	2 539 148,47	2 751 086,74

13 SWOT ANALÝZA

Obyvatelstvo, bydlení a občanská vybavenost

Silné stránky

- § zastavení dlouhodobě trvajících poklesu počtu obyvatel
- § dostupnost standardní sociální péče a spolupráce s neziskovým sektorem
- § dostatečná nabídka bytů, převod nájemních bytů do osobního vlastnictví
- § poskytování půjček městem a postupná rekonstrukce bytového fondu
- § dostačující počet a úroveň základních a středoškolských zařízení s dobrou dostupností
- § rozvinutý sektor soukromých škol
- § existence Vysoké školy logistiky a detašovaného pracoviště UTB
- § významná pozice města na okresním trhu práce s koncentrací podnikatelských aktivit
- § dostupnost a dobré vybavení zdravotnickými zařízeními
- § dostatečná nabídka kulturních akcí
- § široká nabídka sportovního vyžití

Slabé stránky

- § nevyvážená věková skladba obyvatelstva a nízká porodnost
- § absence domova důchodců a chráněného bydlení
- § nedostatečná kapacita bytového fondu pro skupiny obyvatel s nižším příjmem
- § nedostatečné uplatnění pro absolventy škol
- § nedostatečná spolupráce mezi podniky a školami, stejně jako mezi ÚP a školami na rekvalifikaci a orientaci na trhu práce
- § nízké vzdělání u velké skupiny obyvatel
- § dlouhodobá nadprůměrná nezaměstnanost v porovnání s celorepublikovým průměrem
- § nízké zdravotnické uvědomění – zdravotnická osvěta
- § omezená dostupnost péče mimo běžnou dobu
- § malý zájem obyvatel o kulturu, stejně tak jako zapojení mládeže a absence malé klubové scény

- § nedostatečná kapacita sportovních zařízení a kvalita těchto sportovišť, absence multifunkční sportovní haly

Příležitosti

- § vytvoření podmínek pro kvalitní život obyvatel města
- § zapojení dalších neziskových organizací v oblasti sociální péče
- § využívání celostátních podpůrných nástrojů k rozvoji bydlení, spolupráce se soukromým sektorem
- § využití některých škol jako center celoživotního vzdělávání, optimalizace středních škol s přihlédnutím k poptávce a potřebám trhu práce
- § větší prostor pro možnost změny pracovního zařazení
- § spolupráce ÚP se zaměstnavateli a uchazeči o zaměstnání, rozšíření rekvalifikace
- § pomocí zdravotnické osvěty zapojit občany do prevence a péče o své zdraví
- § vznik a rozvoj kulturních a společenských klubů pro mládež
- § rozšíření kapacity sportovišť pro veřejnost a zlepšení jejich kvality, spolupráce s kluby a školami

Ohrožení

- § úbytek obyvatelstva v důvodu odchodu za prací, postupné stárnutí obyvatelstva
- § nepříznivé místní důsledky spojené s přijetím celostátní sociální politiky
- § snižování životní úrovně občanů díky neschopnosti přijímat závazky spojené s výstavbou bytového fondu
- § neúčinnost prostředků k zabránění další devastace bytového fondu nepřízpusobenými občany města
- § přetrvávající nezájem ze strany studentů o technické obory, riziko omezení počtu škol i studijních oborů
- § snižování pracovních míst v hospodářských oblastech, útlum rozvoje v odvětvích, kde schází kvalifikovaná pracovní síla
- § nárůst finančního zatížení a růst finanční náročnosti na zajištění potřebné zdravotnické péče
- § zvýšení kriminality v důsledku nevhodného trávení volného času mládeže spojený s necitlivým přístupem ke kulturnímu dědictví
- § snížení zájmu občanů o aktivní využití volného času, ztráta ze strany mládeže a sponzorů o sport ve městě jako takový

Doprava a technická infrastruktura

Silné stránky

- § strategicky výhodná poloha města, díky které se stal dopravním uzlem
- § železniční doprava a spojení v nákladní i osobní přepravě, součást transitního koridoru ČD, blízkost vlakového a autobusového nádraží
- § letiště Bochoř
- § existence integrovaného dopravního systému
- § rovinný terén nejen ve městě ale i v okolí vhodný pro cyklistiku a cykloturistiku
- § snadná pěší dostupnost a bezbariérovost centra města
- § existence zdroje centrálního zásobování teplem
- § dostatečná kapacita ČOV
- § dostatečná kapacita zásobení energiemi
- § existence kabelové sítě
- § moderní skládka komunálních odpadů a dotřídňování linka

Slabé stránky

- § naprosto nevyhovující řešení dopravy ve středu města s nedostatečnými parkovacími kapacitami
- § absence dálnice a napojení na ni
- § vedení transitní dopravy přímo přes centrum města
- § chybějící spojení v severovýchodní části města přes řeku Bečvu
- § technický stav místních komunikací
- § nevyhovující řešení autobusového nádraží stejně tak jako jeho technické zázemí
- § špatný technický stav vodovodních a kanalizačních sítí
- § absence kanalizačních sítí v některých místních částech
- § problémy spojené s rekonstrukcí a koordinací budování kanalizačních sítí

Příležitosti

- § stavba a napojení na dálnici D1 a další realizace silničních staveb
- § celková přestavba autobusového nádraží
- § vznik regionálního letiště se smíšeným provozem
- § stavba třetího mostu přes řeku Bďčvu
- § napojení železnice na integrovaný dopravní systém Olomouckého kraje

- § možnost rozšíření skládky komunálního odpadu
- § dostavba kanalizačních sítí v místních částech města

Ohrožení

- § kolaps automobilové dopravy ve středu města
- § vliv dopravy na stále se zhoršující ovzduší ve městě
- § nedokončení realizace staveb státního a krajského silničního dopravního systému v plánovaném čase
- § nedostatek financí pro realizaci výstavby a prostředků na údržbu komunikací
- § riziko havárií na vodovodních a kanalizačních sítích

Průmysl a hospodářství

Silné stránky

- § poloha města
- § značně rozvinutý průmysl, zejména potom strojírenský
- § dostatečné rozvody a kapacita energetických sítí, stejně jako dostatečné telekomunikační sítě
- § existence určitého počtu prosperujících velkých podniků
- § početná základna firem malého a středního podnikání mající dostatečnou nabídku nebytových prostor vhodných pro podnikání
- § vymezené průmyslové a podnikatelské zóny
- § rozvinutá síť vzdělávacích institucí včetně Vysoké školy logistiky

Slabé stránky

- § absence institucí a firem zabývajících se hi-tech technologiemi
- § absence kvalifikované pracovní síly
- § problémy spojené s dopravou díky absenci dálnice
- § nízká atraktivnost města, jako cíl turistiky a zvýšení počtu návštěvníků
- § špatná image města spojená s nedostatečnou a špatně koordinovanou propagací města
- § absence koncepce cestovního ruchu ve městě

Příležitosti

- § zvýšení kvalifikace obyvatelstva a zlepšení spolupráce podniků a škol
- § učící se obyvatelstvo
- § stavba dálnice D1
- § rozvoj letiště se smíšeným provozem
- § vytvoření studie koncepce cestovního ruchu a pozitivně se podílet na propagaci města
- § přístup k čerpání fondů z EU a státní podpoře regionálního rozvoje
- § zlepšení komunikace mezi magistrátem a firmami regionu

Ohrožení

- § úpadek města spojený s odchodem perspektivních občanů za prací a lepšími podmínkami
- § stárnutí populace
- § oddálení výstavby dálnice D1
- § snížení konkurenceschopnosti místních firem
- § nechuť a snížení zájmu o podnikání

Životní prostředí**Silné stránky**

- § program regenerace panelového sídliště Předmostí
- § program regenerace odpočinkové zóny Přerovských lagun
- § tok řeky Bečvy přes město
- § blízké okolí města Přerova
- § existence třídící linky a separovaný sběr komunálního odpadu
- § existence schválené koncepce enviromentální výchovy a vzdělávání
- § podpora ekonomických subjektů upřednostňujících ekologii

Slabé stránky

- § znečištění ovzduší města díky automobilové dopravě
- § nadlimitní obsah polétavého prachu ve městě
- § v severní části města zvýšené hlukové pozadí
- § nedostatečná kvalita vody pro rekreaci v Přerovských lagunách

§ černé skládky

§ složitý systém přerozdělování financí při čerpání dotací a fondů

Příležitosti

§ odlehčení přetížené dopravě ve městě pomocí dálničního obchvatu

§ čerpání zdrojů z EU

§ pro provoz MHD zavést využití alternativních paliv

§ snížení hlukové hladiny dostavbou železničního koridoru

§ využití nových technologií šetrnějších k životnímu prostředí

Ohrožení

§ návrat k neekologickým palivům díky zvednutí cen zemního plynu

§ absence protipovodňových opatření

§ celkový konzumní vývoj společnosti

§ snížení přílivů peněz nejen ze státní pokladny, ale také EU

14 MOŽNOSTI ROZVOJE MĚSTA PŘEROV

Vize města

Město Přerov se chce stát městem, které aktivně přispívá k vytvoření a poskytnutí kvalitních životních podmínek pro své obyvatele v souladu s principy udržitelného rozvoje, a to podporou úspěšně existujících oborů. Rovněž je třeba využít tradičního ekonomického potenciálu města, stejně tak jako jeho polohy, díky níž je přirozenou dopravní křižovatkou střední Moravy. Vytvořit podmínky pro přilákání zahraničních i domácích investorů a zvětšit atraktivitu statutárního města v očích veřejnosti. Rozvíjet služby poskytované městem a to na všech úrovních ať už vzdělávacích, sociálních, zdravotnických, kulturních či sportovních, což přispěje nejen k prosperitě města, spokojenosti občanů města, ale také přispět k zvýšení prosperity Olomouckého kraje.

Problémový okruh 1 – Obyvatelstvo bydlení a občanská vybavenost

Klíčovým faktorem udržitelného rozvoje je předpoklad plného využití lidského potenciálu statutárního města. Klíčovým problémem je nezaměstnanost způsobená nepřipraveností obyvatel flexibilně reagovat na měnící se situaci změnou své kvalifikace. Město Přerov chce využít a zvýšit dříve dosažených standardů pomocí zlepšení dostupnosti přiměřeného bydlení, dále pak zkvalitnění a zvýšení nabídky kulturních a sportovních aktivit pro obyvatele města.

1.1 Zvýšení flexibility vzdělanosti a zaměstnatelnosti obyvatel

Sladění nabídky a poptávky na trhu práce

Rekvalifikační kurzy nabízené externím zajištěním soukromých i veřejných subjektů

Spolupráce škol a podniků, nabídka stipendijních programů ze strany podniků

Zvýšení atraktivity technických oborů a zvednutí zájmu mladých lidí o studium těchto oborů

1.2 Dostupnost a kvalita bydlení

Výstavba malometrážních bytů

Regenerace a revitalizace městských panelových sídlišť (sídliště Předmostí a Jižní čtvrť)

Zlepšení soužití etnických a sociálních skupin

Budování ochranného bydlení pro handicapované občany

Vytváření a udržování víceúčelových sídlištních hřišť

1.3 Občanská vybavenost

Péče o volný čas dětí a mládeže podporou mládežnických výkonnostních sportovních klubů

Zvýšení zájmu o sport všech občanů města a podpora krátkodobé rekreace obyvatel města

Revitalizace stávajících sportovišť a školských zařízení a zvýšení využitelnosti pro veřejnost

Výstavba víceúčelové haly

Podpora zájmových spolků a klubové činnosti mládeže

Další etapa regenerace Přerovského zámku

Problémový okruh 2 – Doprava a technická infrastruktura

Posílení významu města jako logistického centra napojením na páteřní celostátní a evropskou dopravní síť a to v oblasti silniční, železniční a letecké dopravy. Vytvoření plně funkčního vnitřního dopravního skeletu ve městě. Vybudování moderní technické infrastruktury a usnadnění komunikace dobudováním metropolitní datové sítě usnadňující komunikaci a informovanost nejen osob ale všech subjektů ve městě.

2.1 Základní dopravní infrastruktura

Podpora výstavby železničního koridoru a modernizace železničního uzlu

Napojení města na dálnici D1 a urychlit budování obchvatu města

Podpora rozvoje letiště se smíšeným provozem

Modernizace místních komunikací

Realizace Tyršova mostu

Zvýšení kapacity parkovacích ploch ve městě, budování parkovacích domů

2.2 Veřejná doprava

Rozsáhlá rekonstrukce autobusového nádraží

Autobusové nádraží, jako přestupní terminál napojený na integrovaný dopravní systém

Ekologizace městské a příměstské hromadné dopravy

Zřízení nové vlakové zastávky a podpora při rekonstrukci hlavního nádraží

Rozšiřování vybudované sítě cyklostezek

2.3 Technická infrastruktura a informační technologie

Rekonstrukce zastaralých úseků kanalizace a zastaralé vodovodní sítě

Vybudování kanalizační sítě v místních částech Čekyně a Penčice s napojením na vybudované ČOV pro tyto části

Napojení místních částí Lýsky, Dluhonice a Kozlovice na městskou kanalizační síť

Modernizace integrovaného záchranného systému a protipovodňových opatření

Přiblížení geografického informačního systému veřejnosti

Budování metropolitní informační a datové sítě propojováním firem a institucí touto sítí

Problémový okruh 3 – Průmysl, hospodářství a cestovní ruch

Přerov je charakteristický působením několika velkých průmyslových podniků a řadou malých a středních firem, všechny jsou výrazně orientované na export. Podmínky pro zkvalitnění podnikatelského prostředí jsou dány dostupností zdrojů energie, telekomunikačních sítí i nebytových prostor vhodným pro účely malého podnikání. Podstatou je zvýraznění statutárního města jako atraktivní lokality pro podnikání a zachování úspěšných oborů s využitím inovačních technologií a budováním odpovídající dopravní infrastruktury.

3.1 Zvýšení zájmu investorů o město

Logistické centrum, spolupráce s Vysokou školou logistiky

Vybudování moderního terminálu kombinované dopravy

Příprava nových průmyslových zón

Příprava nových ploch vhodných k investici

Příprava nových lokalit k bydlení

3.2 Zvýšení konkurenceschopnosti podnikatelských subjektů a komunikace

Podpora pomocí seminářů, nejen pro začínající podnikatele, vedených odborníky

Zvýšit dostupnost a kvalitu poradenství pro podnikatele

Zřízení podnikatelského inkubátoru

Zjištění podmínek a možností pro zapojení do klastrů

Komunikace mezi zástupci města a podnikateli pomocí informačního systému a schůzek

Podpora inovace a podnikatelských aktivit zaměřených na veřejný prospěch

3.3 Cestovní ruch

Vypracování koncepce cestovního ruchu ve spolupráci s okolními městy a mikroregiony

Spolupráce s podnikatelskou veřejností při propagaci města

Zvýšení atraktivity města s využitím ukázky tradic, realizací muzea optiky

Renovace výstaviště

Zkvalitnění ubytovacích kapacit

Využití strategické polohy města, terénu a blízkého okolí

Problémový okruh 4 – Životní prostředí

Ekologická rovnováha je dána vztahy mezi základními biologickými složkami krajiny, poměrem mezi relativně přirozenými ekosystémy a systémy umělými. Role a zodpovědnost statutárního města, jako spolutvůrce městského prostředí je nediskutovatelná. Cílem je zkvalitnění životního prostředí ve městě a jeho okolí. Nastavení takových podmínek, které

budou k životnímu prostředí šetrnější. Podpora a upřednostnění subjektů chovajících se k životnímu prostředí šetrně a ohleduplně.

4.1 Zlepšení kvality ovzduší

Podpora ekologizace problémových zdrojů

Opatření na malých zdrojích znečištění včetně eliminace vytápění pevnými palivy

Snížení emisí a polétavého prachu řešením dopravní situace ve městě

Opatření ke snižování prašnosti

Důsledné posuzování při udělování povolení dalších zdrojů znečištění

Snižování spotřeby energie

Podpora enviromentálního vzdělávání občanů

4.2 Snížení hlukového pozadí

Vypracování hlukové studie

Podpora protihlukových opatření ČD

Budování protihlukových opatření na místních komunikacích a v postižených částech města

4.3 Revitalizace městské zeleně a ekologické nakládání s odpady

Využití veřejných prostranství k rozšíření ploch veřejné zeleně, revitalizace v městských částech zejména pak v obytné zástavbě

Údržba a rozšíření ploch městské zeleně v oblasti přerovských lagun k vytvoření odpočinkové zóny

Zvýšit podíl odděleně shromažďovaných složek komunálního odpadu

Výchova a vzdělávání občanů v nakládání s odpady

15 KATALOG PROJEKTŮ

15.1 Dálnice D1 Praha – Přerov – Lipník nad Bečvou

Předkladatel projektu:

Česká republika – Ředitelství silnic a dálnic

Cílová skupina:

Účastníci silničního provozu, podnikatelský sektor, obyvatelé města, návštěvníci města

Cíl projektu:

Cílem projektu je rozšíření celorepublikové páteřní dálniční sítě s návazností na evropskou dopravní síť. Napojení města Přerov na tuto síť, čímž se prioritně zvýší dopravní dostupnost města a dále pak dojde k odlehčení dopravy v centru Přerova díky odklonění transitní dopravy, která v současnosti vede přímo středem města.

Popis projektu:

Dálnice D1 se bude k Přerovu přibližovat od jihu, pokračovat bude západně okolo Přerova směrem k severovýchodu do Lipníku nad Bečvou, kde se napojí na budovanou dálnici D47, ta bude po dokončení přiřazena k dálnici D1. Tranzitní dálková doprava bude procházet souběžně s průmyslovými zónami města. Na území města Přerova jsou připravovány podstatné části staveb, kterými dojde k napojení na dálnici dvěma mimoúrovňovými křižovatkami a jedním sjezdem. Jde o stavby 0136 Říkovice – Přerov, včetně přeložky silnice II/436 a dálniční křižovatky MÚK Přerov – sever u Předmostí a menší část stavby 0137 Přerov – Lipník nad Bečvou.

Finanční rámec projektu:

Stavba 0137 Přerov – Lipník nad Bečvou - 7,5 miliardy Kč

Stavba 0136 Přerov – Píkovice - 6,1 miliardy Kč

Zdroje financování:

Strukturální fondy EU - Operační program doprava – Prioritní osa II Výstavba a modernizace dálniční a silniční sítě TEN-T, Státní rozpočet

Termín realizace: 2008 – 2013

15.2 Letiště Přerov

Předkladatel projektu:

Olomoucký kraj, meziregionální projekt INCORD, město Přerov

Cílová skupina:

Občané a návštěvníci Olomouckého kraje a města Přerova, podnikatelský sektor

Cíl projektu:

Vytvoření integrované rozvojové koncepce a poskytnutí základních výchozích podkladů pro vybudování regionálního letiště v Přerově s civilním mezinárodním provozem.

Popis projektu:

Vzhledem k reálně dosažitelným parametrům a situování je letiště předurčeno do role regionálního letiště. Letiště s mezinárodním provozem by jako součást regionální dopravní infrastruktury mělo sloužit především k odbavování letadel, jejichž cestující nebo náklad má jako výchozí místo či místo určení lokalitu v daném regionu. Podstatou stabilního provozu je stabilní příjem, tedy vazba na pravidelné lety, dalším využitím letiště jsou nepravidelné, například nákladní a podnikatelské lety, dále lze využít letiště k výcvikovým letům díky menší vytíženosti. Studie počítá se dvěma variantami I.varianta zahrnuje spádový okruh užívání v okolí 30 km, v této lokalitě se nachází významný trojúhelník měst Olomouc – Přerov – Prostějov tvořící aglomerovaný celek s významným potenciálem rozvoje. Varianta II. tento okruh zvyšuje na 45 km od letiště Přerov a zahrnuje tak i část Zlínského kraje.

Finanční rámec projektu:

Varianta I. – 1,032 miliardy Kč + předběžný odhad ročního provozu 10 – 15 mil.Kč/rok

Varianta II. – 1,707 miliardy Kč + předběžný odhad ročního provozu 10 – 17 mil.Kč/rok

Zdroje financování:

Základní vklad založené společnosti provozující letiště, Fondy EU – ROP NUTS II Střední Morava – Prioritní osa I Doprava, Státní rozpočet, Rozpočty Olomouckého a Zlínského kraje a města Přerova

Termín realizace: 2008 – 2013

15.3 Rekonstrukce autobusového nádraží v Přerově

Předkladatel projektu:

Česká republika – Ředitelství silnic a dálnic, Město Přerov – spolupráce na vypracování studie

Cílová skupina:

Uživatelé MHD, příměstské a dálkové autobusové dopravy, občané města, návštěvníci města

Cíl projektu:

Napojení nástupních ostrůvků na komunikaci vedoucí kolem autobusového nádraží, aniž by docházelo k narušení a zpomalení dopravy. Vybudování kvalitního zázemí a zvýšení kultury cestování.

Popis projektu:

Zásadním problémem autobusového nádraží v Přerově je jeho napojení ostrůvků na krajskou komunikaci, které je řešeno naprosto nevyhovujícím způsobem, a to formou 17 T křižovatek ve vzdálenosti 8 – 14 metrů. Toto řešení je zcela nevyhovující, nebezpečné a ohrožuje nejen účastníky silničního provozu, ale i pěší chodce. Řešením je tedy otočení ostrůvků o 45° a vybudování jednoho společného výjezdu pro autobusy. Dalším problémem přerovského autobusového nádraží je až zarážející nízká kultura cestování. Dojde tedy k výstavbě čtyř nových zastřešených nástupních peronů a výstavbě nové odbavovací haly. Perony budou vybaveny v odpovídající míře a kvalitě patřičným mobiliářem. Propojením peronů a nově vzniklé haly dojde k vytvoření zastřešeného komplexu.

Finanční rámec projektu:

Stavba autobusového nádraží - 113 mil.Kč

Zdroje financování:

Strukturální fondy Evropské unie – Regionální operační program NUTS II Prioritní osa I
Doprava, Státní rozpočet, Rozpočet města Přerova

Termín realizace: 2008 – 2009

15.4 Regenerace panelového sídliště Předmostí

Předkladatel projektu:

Město Přerov

Cílová skupina:

Obyvatelé panelového sídliště, občané města Přerova, návštěvníci města

Cíl projektu:

Celková regenerace sídliště, která přispěje ke zvýšení životní úrovně nejen obyvatelům této městské části, ale zároveň i ostatním občanům statutárního města, stejně tak jako jeho návštěvníkům, protože právě tato lokalita je pravěkým nalezištěm.

Popis projektu:

Jde o zásadní zásahy do organizace, využití území sídliště a jeho prostorového uspořádání díky nimž se stane sídliště lépe fungujícím a poskytne lepší podmínky nejen pro život obyvatel v něm bydlících. Projekt zahrnuje několik skupin, které na sebe nepřímou navazují. Jde o úpravy veřejných ploch, prostranství a technické infrastruktury, ostatní úpravy zahrnují například zvýraznění vstupu do sídliště, jasné určení centra sídliště a celkové estetičnosti, také zkvalitnění mobiliáře. Jedním z hlavních problémů, který je třeba řešit je kapacita parkovacích míst v této lokalitě. Projekt bude probíhat v několika etapách v následujících letech.

Finanční rámec projektu:

Regenerace panelového sídliště -103,2 milionů Kč

Zdroje financování:

Státního rozpočet – Ministerstvo pro místní rozvoj – Podpora regenerace panelových sídlišť, Rozpočet statutárního města Přerov

Termín realizace: 2008 – 2015

15.5 Rekonstrukce zimního stadionu

Předkladatel projektu:

Město Přerov

Cílová skupina:

Občané města Přerova, návštěvníci města, hokejoví fanoušci

Cíl projektu:

Celkové zkvalitnění prostředí stadionu, stejně jako nezbytné stavební práce při rekonstrukci zimního stadionu v Přerově. Zlepšení technického zázemí a zlepšení viditelnosti diváků z hlediště na led.

Popis projektu:

Po zúžení ledové plochy dojde ke zrušení nevhodně umístěné rolbovny a po změně vedení některých technologií se podaří přiblížit tribuny k ledové ploše. Kromě nových vybudovaných míst k sezení budou za brankami v čele hřiště zachovány i sektory na stání, doplní se plošina pro handicapované fanoušky a požární únikové schodiště. Po dokončení rekonstrukce bude mít stadion kapacitu okolo 3.400 míst. Rekonstrukcí projde i sociální zařízení, včetně toalet pro postižené, stejně jako šatny a zázemí pro hráče. Prostory stadionu bude možné využít i mimo sezonu, například ke konání výstav, festivalů a koncertů. Vstup do areálu zimního stadionu bude osazen turnikety, nově řešeny budou také přístupy do haly. Ve venkovních prostorách areálu bude umístěna nová rolbovna se sněžnou jámou a dílnami. Bude zabezpečen příjezd sanitky přímo k ledové ploše. Při konání výstav či kulturních akcí bude možné do její blízkosti zajet i jinými vozidly.

Finanční rámec projektu:

Rekonstrukce zimního stadionu - 45 milionů Kč

Zdroje financování:

Fondy EU ROP Nuts II Integrovaný rozvoj a obnova regionu, Státní rozpočet, Rozpočet statutárního města Přerova, Sponzoři HC Přerov

Termín realizace: 2008 – 2010

ZÁVĚR

V mé bakalářské práci jsem vypracoval socioekonomickou analýzu současného stavu statutárního města Přerova, na jejímž základě jsem vyhodnotil silné a slabé stránky města a označil příležitosti a ohrožení, které mají vliv na budoucí rozvoj. Po vytvoření vize jsem navrhnul opatření, kterými lze dosáhnout vytyčených cílů a to prostřednictvím vytvoření katalogu projektů, které by měly sloužit k trvale udržitelnému rozvoji.

Statutární město Přerov je průmyslovou oblastí s rozvinutými službami. Hlavním průmyslovým odvětvím je strojírenství, které je v současnosti na vzestupu. Dalšími významnými průmyslovými obory jsou chemický průmysl, potravinářský průmysl a optika.

Jednou z největších předností města je jeho strategicky výhodná poloha a blízké okolí, které je typické svým rovinným terénem. Negativním jevem je rozhodně zhoršená kvalita ovzduší ve městě, ta je způsobena zejména díky nadměrné koncentraci polévatého prachu a má neblahý dopad na lidské zdraví. Zdrojem tohoto znečištění je zejména automobilová doprava ve městě a pak také velké průmyslové podniky.

Ve vývoji počtu obyvatel došlo v roce 2006 k obratu, kdy se poprvé za posledních dvacet let pohyboval celkový přírůstek obyvatel města v kladných číslech a vzrostl tak celkový počet obyvatel v porovnání s předchozími léty. Jedním z nejdiskutovanějších problémů města v současnosti je nepřizpůsobivá národnostní menšina romských spoluobčanů, kteří příliš nepřispívají k dobrému jménu města, ba právě naopak. Tento problém se snaží řešit jak zastupitelstvo města, tak i neziskový sektor, pořádáním besed a různými programy. Je vypracovaná studie na restrukturalizaci a výstavbu komplexu v okolí přerovského nádraží, kde v současnosti romská menšina bydlí. Rovněž dochází v průběhu posledních let k rekonstrukci bytového fondu a nové výstavbě bytových domů ve městě, nelze opomenout ani problematiku panelových sídlišť.

Míra nezaměstnanosti ve městě je od počátku devadesátých let stále vyšší v porovnání s celorepublikovým průměrem. To bylo způsobeno hlavně restrukturalizací hospodářství a úpadkem průmyslových odvětví. Je třeba ale říci, že od druhé poloviny roku 2006 má míra nezaměstnanosti klesající tendenci a v současnosti je na hodnotě 7,3%, takže můžeme hovořit o jistém zlepšení.

Co se poskytování vzdělání týče, má statutární město Přerov dostatečně rozvinutou síť základních i středních škol. Přínosem pro další rozvoj ve městě je bezpochyby i vznik soukromé vysoké školy logistiky a detašovaného pracoviště UTB. Nedostatkem je však malý zájem o technické obory, díky čemuž vzniká nesoulad mezi poptávkou a nabídkou na trhu práce. Zařízení poskytujících zdravotní a sociální péči má v Přerově vyhovující zastoupení co do kvality i časové dostupnosti. Zařízení k využití volného času má statutární město dostatek co do kvantity, co se ale kvality týče jsou zde jisté rezervy, které je třeba odstranit. Technická infrastruktura je v Přerově vyhovující co do kapacity zdrojů, jediná výtka je ke špatnému technickému stavu některých vodovodních sítí a absenci kanalizačních sítí ve třech místních částech. Pozitivem je rovněž existence kabelové televize a poskytování internetu na území města.

Problémem číslo jedna pro město Přerov je doprava. Je to dáno hlavně absencí obchvatu města, kdy transitní doprava vede přímo středem Přerova. Rovněž chybí napojení na dálnici D1, které by odlehčilo přetížené a téměř kolabující dopravě ve městě. Plusem pro Přerov je železniční uzel a vybudování železničního koridoru, který skýtá pro město nemalé možnosti dalšího rozvoje, stejně tak jako vybudování letiště se smíšeným provozem. Další rezervy skýtá i oblast cestovního ruchu, kde má Přerov jistě co nabídnout hlavně díky rozvinuté síti cyklostezek a své historii sahající až do pravěku.

Plusem je hospodaření města, které je za poslední roky vždy s přebytkem a pohybuje se v kladných číslech. Méně příznivé je však hodnocení zastupitelů města, co se týká lobby a zviditelnění Přerova při realizaci výstavby dálničního obchvatu města. Domnívám se, že pro další rozvoj města je nejdůležitější napojení na dálniční síť, které skýtá nemalý potenciál nejen co do rozvoje ekonomiky, ale i co do zlepšení kvality životního prostředí, zejména pak ovzduší ve městě. Právě z těchto důvodů by se měl přístup zastupitelů města změnit, aby tak přispěli k trvale udržitelnému rozvoji statutárního města Přerova.

SEZNAM POUŽITÉ LITERATURY

Monografická publikace:

- [1] WOKOUN, R., a kol., *Úvod do regionálních věd a veřejné správy*. 3. vyd. Praha: Ifec, 2001. 266s. ISBN 80-86412-08-3.
- [2] MATES, P., WOKOUN, R., a kol., *Malá encyklopedie regionalistiky a veřejné správy*. 1. vyd. Praha: Prospektrum, 2001. 196s. ISBN 80-7175-100-6.
- [3] JANEČKOVÁ, L., VLAŠTIKOVÁ, M., *Marketing měst a obcí*. 1.vyd. Praha: Grada Publishing, 1999. 180s. ISBN 80-7169-750-8.
- [4] KOLEKTIV AUTORŮ, *Přerov povídání o městě 1..* 1. vyd. Město Přerov, 2002. 243s. ISBN 80-238-6173-5.

Disertační práce:

- [5] VOZÁB, J., *Strategické plánování rozvoje měst v České republice*. Praha: Univerzita Karlova. Přírodovědecká fakulta. Katedra sociální geografie a regionálního rozvoje, 1999. 152s. Vedoucí disertační práce prof. RNDr. Martin Hampl, Dr.Sc.

Internetové zdroje:

- [6] Metodická příručka pro zpracování strategický rozvojových dokumentů mikroregionů [online]. [cit. 2008-04-17]. Dostupný z WWW: <<http://www.uur.cz/images/uzemnirozvoj/regionalnipolitika/Mikroregiony/MethodikaSRDmikroregionu/Methodika.pdf>>
- [7] Oficiální internetové stránky města Přerov [online]. [cit. 2008-04-25]. Dostupný z WWW: <<http://www.mu-prerov.cz/>>
- [8] Oficiální internetové stránky města Přerov [online]. [cit. 2008-04-29]. Dostupný z WWW: <http://mapy.mu-prerov.cz/images/prerov/dtm_prerov.jpg>
- [9] Oficiální internetové stránky města Přerov [online]. [cit. 2008-04-29]. Dostupný z WWW: <<http://www.mu-prerov.cz/clanek.php?cl=1&cat=125>>
- [10] Český statistický úřad [online]. [cit. 2008-04-29]. Dostupný z WWW: <http://vdb.czso.cz/vdbvo/tabdetail.jsp?kapitola_id=1&potvrd=Dokon%3Fit+%EF>

%BF%BDpravy&cislotab=MOS+ZV01&vo=tabulka&pro_2008436=511382#pozn5>

- [11] Oficiální internetové stránky města Přerov [online]. [cit. 2008-04-29]. Dostupný z WWW: <http://www.mu-prerov.cz/documents/ROZ_Profil_Stat_m_Prerov.pdf>
- [12] Český statistický úřad [online]. [cit. 2008-04-29]. Dostupný z WWW: <http://vdb.czso.cz/vdbvo/maklist.jsp?kapitola_id=18&vo=tabulka>
- [13] Český statistický úřad [online]. [cit. 2008-04-29]. Dostupný z WWW: <<http://www.czso.cz/sldb/sldb2001.nsf/obce/511382?OpenDocument>>
- [14] Český statistický úřad [online]. [cit. 2008-04-29]. Dostupný z WWW: <http://vdb.czso.cz/vdbvo/tabdetail.jsp?cislotab=MOS+ZV01&kapitola_id=5&kontext=t&razeni=ta&pro_2008436=511382>
- [15] Vyšší odborná škola živnostenská Přerov, s.r.o. [online]. [cit. 2008-04-29]. Dostupný z WWW: <<http://www.sszprerov.cz/vosz/index.htm>>
- [16] Vysoká škola logistiky Přerov, o.p.s. [online]. [cit. 2008-04-29]. Dostupný z WWW: <<http://www.vslg.cz/historie.php>>
- [17] Olomoucký kraj [online]. [cit. 2008-04-29]. Dostupný z WWW: <http://www.kr-oloucky.cz/OlomouckyKraj/Regionální+rozvoj_CZ.htm?lang=CZ/>
- [18] Ministerstvo práce a sociálních věcí [online]. [cit. 2008-04-29]. Dostupný z WWW: <http://portal.mpsv.cz/sz/stat/nz/uzem>

Interview:

- [19] DANĚK, Z., kancelář primátora, vedoucí oddělení [rozhovor 28.4.2008]
- [20] PŘIKRYL, T., odbor finanční [rozhovor 29.4.2008]
- [21] MIKULOVÁ, H., odbor rozvoje, oddělení projektového manažera [rozhovor 14.5.2008]

SEZNAM POUŽITÝCH SYMBOLŮ A ZKRATEK

°C	Stupeň celsia
%	Procento
a.s.	Akciová společnost
CO	Oxid uhelnatý
č.	Číslo
ČD	České dráhy
ČOV	Čistička odpadních vod
ČSU	Český statistický úřad
EU	Evropská unie
HC	Hokejový klub
ha	Hektary
HC	Hokejový klub
Kv	Kilovolty
MHD	Městská hromadná doprava
MW	Megawaty
NO	Oxid dusnatý
NTL	Nizkotlaký
o.p.s.	Obecně prospěšná společnost
PM10	Polétavý prach
SLDB	Sčítání lidu domů a bytů
s.r.o.	Společnost s ručením omezeným
STL	Střednětlaké
UTB	Univerzita Tomáše Bati
VTL	Vysokotlaké

SEZNAM OBRÁZKŮ

Obrázek 1. Části strategického plánování.....	13
Obrázek 2 Organizační schéma magistrátu statutárního města Přerova	20
Obrázek 3 Přerov na mapě ČR.....	21

SEZNAM TABULEK

Tab. 1 Vývoj počtu obyvatel města Přerova a jeho částí.....	25
Tab. 2 Pohyb obyvatel v Přerově	26
Tab. 3 Vývoj počtu obyvatel města Přerov podle pohlaví.....	27
Tab. 4 Vývoj počtu obyvatel města Přerov podle věkové struktury	27
Tab. 5 Skladba věřících obyvatel města Přerov podle vyznání	28
Tab. 6 Míra vzdělanosti ve městě Přerově v porovnání s okresem Přerov	29
Tab. 7 Míra vzdělanosti v Přerově podle nejvyššího dosaženého vzdělání.....	29
Tab. 8 Domovní fond města Přerova SLDB 2001	30
Tab. 9 Bytový fond města Přerova SLDB 2001	30
Tab. 10 Technické vybavení domů v Přerově v roce 2001	31
Tab. 11 Technické vybavení bytů v Přerově v roce 2001	31
Tab. 12 Kulturní zařízení v Přerově	32
Tab. 13 Zařízení poskytující zdravotní služby ve městě Přerově	35
Tab. 14 Ekonomická aktivita obyvatelstva v roce 2001	42
Tab. 15 Vývoj míry nezaměstnanosti a porovnání v rámci okresu a ČR	43
Tab. 16 Ložiska evidovaná na území města Přerov	46
Tab. 17 Podíl na znečištění ovzduší zvláště velkých zdrojů.....	48
Tab. 18 Zjednodušená rozvaha statutárního města Přerova	54

SEZNAM GRAFŮ

Graf 1 Vývoj počtu obyvatel města Přerova a jeho částí.....	24
Graf 2 Národnostní skladba obyvatel města Přerova	28
Graf 3 Struktura obyvatel města podle dosaženého vzdělání v %	29
Graf 4 Vývoj míry nezaměstnanosti v Přerově, porovnání s okresem a ČR.....	43
Graf 5 Podíl jednotlivých druhů půd, vodních ploch a lesů	47
Graf 6 Podíl na znečištění ovzduší zvláště velkých zdrojů.....	49
Graf 7 Struktura příjmů rozpočtu města Přerov v roce 2008	53
Graf 8 Struktura výdajů rozpočtu města Přerov v roce 2008.....	54

SEZNAM PŘÍLOH

Příloha P I Znak statutárního města Přerov

Příloha P II Územní plán města Přerova

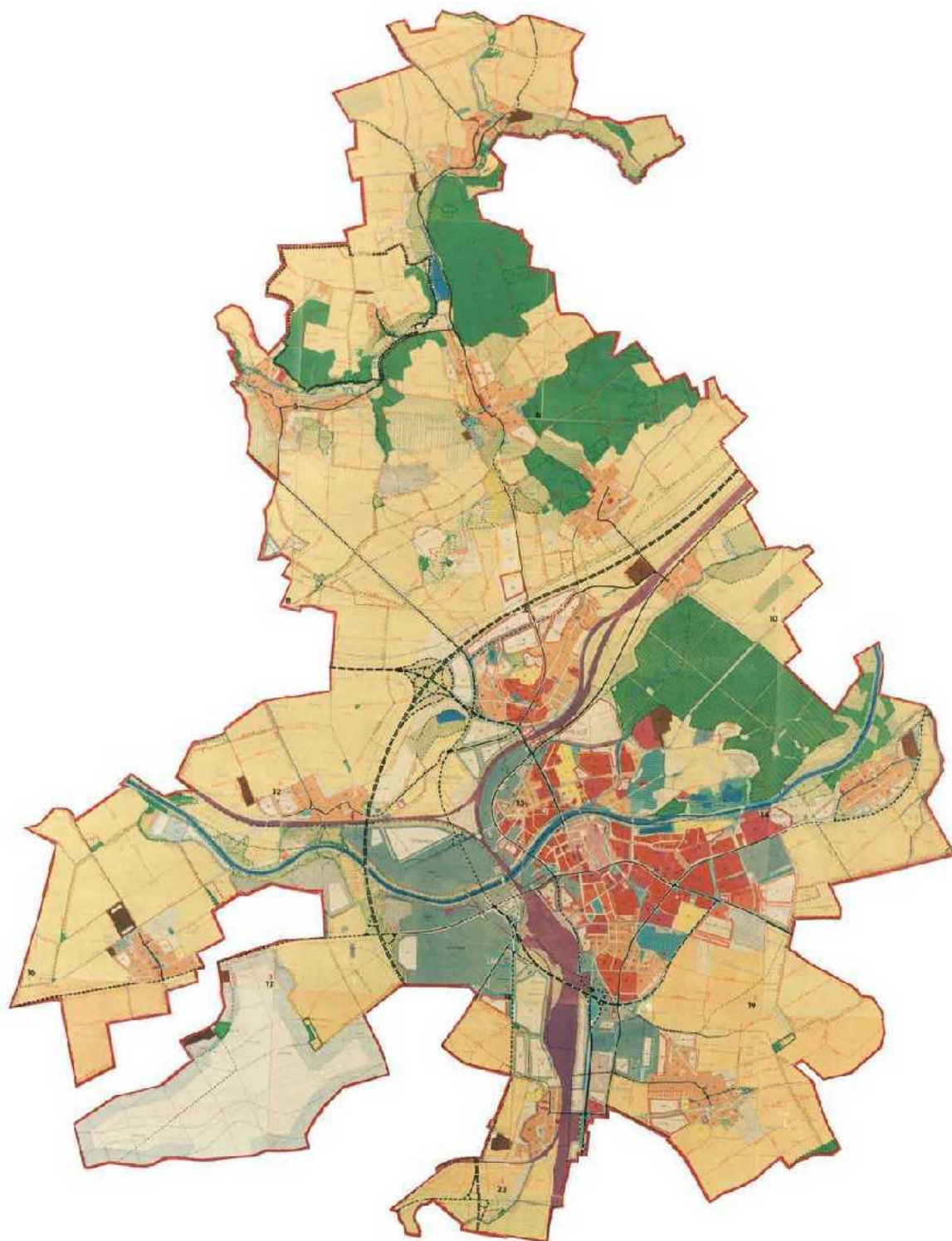
Příloha P III Vybrané mapy města Přerov

Příloha P IV Fotografie města a městského parku

PŘÍLOHA P I: ZNAK MĚSTA PŘEROVA



PŘÍLOHA P II: ÚZEMNÍ PLÁN MĚSTA PŘEROVA

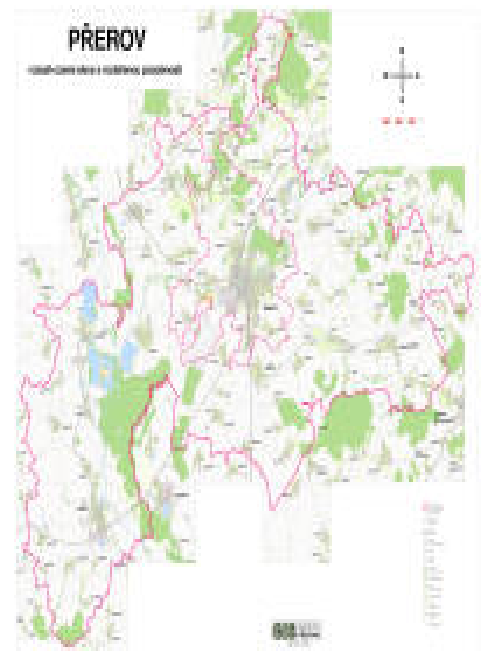


PŘÍLOHA P III: VYBRANÉ MAPY MĚSTA PŘEROV

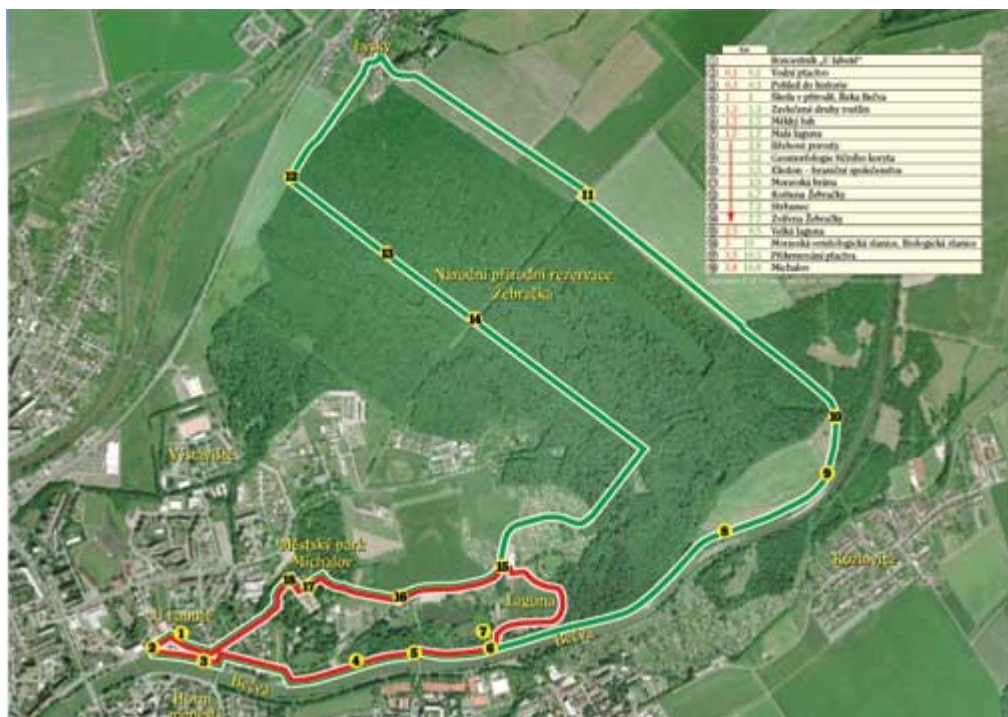
Plánovaný úsek dálnice D1



Základní mapa města Přerova



Naučná vlastivědná stezka Přerovským luhem



PŘÍLOHA P IV: FOTOGRAFIE MĚSTA A MĚSTSKÉHO PARKU

Letecký pohled na historické jádro města Přerova



Park Michalov

