

Jak se stát pěstounem

Petra Votavová

Bakalářská práce
2008



Univerzita Tomáše Bati ve Zlíně
Fakulta humanitních studií

Univerzita Tomáše Bati ve Zlíně

Fakulta humanitních studií

Ústav pedagogických věd

akademický rok: 2007/2008

ZADÁNÍ BAKALÁŘSKÉ PRÁCE

(PROJEKTU, UMĚLECKÉHO DÍLA, UMĚLECKÉHO VÝKONU)

Jméno a příjmení: Petra VOTAVOVÁ
Studijní program: B 7507 Specializace v pedagogice
Studijní obor: Sociální pedagogika

Téma práce: Jak se stát pěstounem.

Zásady pro vypracování:

- 1. Volba tématu bakalářské práce a odůvodnění**
- 2. Studium literatury a shromažďování informací v oblasti zvolené problematiky**
- 3. Tvorba projektu empirické části bakalářské práce**
- 4. Etapy výzkumu**
- 5. Zhodnocení přínosu bakalářské práce pro teorii a praxi**

Rozsah práce:

Rozsah příloh:

Forma zpracování bakalářské práce: **tištěná/elektronická**

Seznam odborné literatury:

ARCHER, C. Dítě v náhradní rodině. Praha:Portál, 2001. ISBN 80-7178-578-4

Kovařík J., a kol. Náhradní rodinná péče v praxi. Praha: Portál,2004.

ISBN 80-7178-957-7

Matějček, Z., a kol. Osvojení a pěstounská péče. Praha:Portál, 2002.

ISBN 80-7178-637-3

Matějček Z.,a kol. Náhradní rodinná péče. Praha:Portál, 1999.

ISBN 80-7178-304-8

Matějček, z. O rodině vlastní, nevlastní a náhradní. Praha:Portál 1994.

ISBN 80-85282-83-6

Schooler J.,E. Adopce vztah založený na slibu, Praha: Návrat domů, 2002.

ISBN 80-7255-066-7

Zákon 94/1963 Sb. o rodině

Zákon 97/1963 Sb. o mezinárodním právu soukromém a procesním

Zákon 359/1999 Sb. o sociálně právní ochraně dětí

Vedoucí bakalářské práce:

PhDr. Antonín Bůžek, Ph.D.

Ústav pedagogických věd

Datum zadání bakalářské práce:

7. ledna 2008

Termín odevzdání bakalářské práce:

30. května 2008

Ve Zlíně dne 7. ledna 2008



prof. PhDr. Vlastimil Švec, CSc.
děkan

L.S.

Mgr. Jarmila Celá
ředitel ústavu

ABSTRAKT

VOTAVOVÁ PETRA. *Jak se stát pěstounem*. Zlín: Fakulta humanitních studií Univerzity Tomáše Bati, 2008. Bakalářská práce

Bakalářská práce je úvodem do problematiky pěstounské péče. Především se zde zaměřuji na prvotní fázi této oblasti, kde čtenáře seznamuji s jednotlivými fázemi, kterými musí žadatel o pěstounskou péči projít, aby mu mohlo být svěřeno dítě do jeho péče. Zde jsem využila znalostí již stávajících pěstounů a orgánů, které s tímto souvisí. V této práci jsou obsaženy i základní pojmy, zákony o které se pěstounská péče opírá a především i historie pěstounské péče.

Prostřednictvím provedeného výzkumu a jeho závěrů jsou prezentovány názory pěstounů, kteří již prošli jednotlivými fázemi. Hlavním cílem výzkumné sondy je zjištění jak se pěstouni během oněch fází cítili a co by chtěli změnit.

Klíčová slova: pěstounská péče, sociálně-právní ochrana dětí, náhradní rodinná péče

ABSTRACT

VOTAVOVÁ PETRA. *How to become a foster*. Zlín: Faculty of humanities at the University of Tomas Bata, 2008.

The thesis is focused on the foster care. I want to concentrate mainly on the social regulations at the beginning of the process so that the applicant can obtain a child into a foster care. For this part I have used the experience of the current fosters and authorities related. This thesis also contains basic terms, rules and laws the foster care is based on and the history of the foster care. The fosters' opinions are presented through a conducted research and its conclusions that have been through the particular phases. The main aim of the research is to find out how the fosters felt during these parts and what they would like to change.

Keywords: foster care, social and legal protection of the children, substitutive family care.

Děkuji za pomoc při psaní bakalářské práce PhDr. Antonínu Bůžkovi, Ph.D., sociálním pracovnícím z Městského úřadu Chrudim a Krajského úřadu Pardubice, psychologům z pardubické poradny a nejvíce pěstounským rodinám bez nichž by tato práce nemohla být uskutečněna.

OBSAH

ÚVOD	7
I. TEORETICKÁ ČÁST	10
1 RODINA	10
1.1 VLASTNÍ RODINA.....	10
1.1.1 Vývoj rodiny.....	10
1.2 NEVLASTNÍ RODINA.....	11
1.3 NÁHRADNÍ RODINA.....	11
2 PRÁVNÍ NORMY	12
2.1 ÚMLUVA O PRÁVECH DÍTĚTE.....	12
2.2 ZÁKON O RODINĚ Č. 94/1963 SB.....	13
2.2.1 § 45 a.....	13
2.2.2 § 45 b.....	14
2.2.3 § 45 c.....	14
2.2.4 § 45 d.....	15
2.3 ZÁKON O STÁTNÍ SOCIÁLNÍ PODPOŘE Č. 117/ 1995 SB.....	15
2.3.1 Příspěvek na úhradu potřeb dítěte.....	15
2.3.2 Odměna pěstouna.....	16
2.3.3 Odměna pěstouna ve zvláštních případech.....	16
2.3.4 Podmínky nároku na odměnu pěstouna.....	17
2.3.5 Příspěvek při převzetí dítěte.....	17
2.3.6 Příspěvek na zakoupení motorového vozidla.....	17
2.4 ZÁKON O SOCIÁLNĚ-PRÁVNÍ OCHRANY DĚTÍ 359/1999 SB.....	18
3 PĚSTOUNSKÁ PÉČE V ČESKÉ REPUBLICĚ	19
3.1 FORMY PĚSTOUNSKÉ PÉČE.....	19
3.2 STATISTICKÉ ÚDAJE.....	20
3.3 NÁZORY A POSTOJE VEŘEJNOSTI NA PĚSTOUNSKOU PÉČI.....	21
3.4 HISTORIE PĚSTOUNSKÉ PÉČE.....	22
3.4.1 Pěstounská péče.....	22
3.4.2 Období po 2. světové válce.....	23
4 FAKTORY PŮSOBÍCÍ NA POSKYTOVÁNÍ PĚSTOUNSKÉ PÉČE	24
4.1 MOTIVACE K PĚSTOUNSTVÍ.....	24
4.2 DĚTI SVĚŘENÉ DO PĚSTOUNSKÉ PÉČE.....	25
4.3 SOUROZENCI.....	25

4.4	DĚTI JINÉHO ETNIKA.....	25
4.5	HANDICAPOVANÉ DÍTĚ.....	26
4.6	BIOLOGIČTÍ RODIČE.....	26
5	INSTITUCE PODÍLEJÍCÍ SE NA POSKYTOVÁNÍ	
	PĚSTOUNSKÉ PÉČE.....	27
5.1	ORGÁN SOCIÁLNĚ-PRÁVNÍ OCHRANY DĚTÍ.....	27
5.2	SPOLUPRACUJÍCÍ ORGÁNY.....	28
5.3	POSTUP PŘI ŽÁDOSTI O PĚSTOUNSKOU PÉČI.....	28
5.3.1	Žádost o pěstounskou péči.....	28
5.3.2	Sociální šetření.....	29
5.3.3	Odborné posouzení.....	29
5.3.3	Příprava.....	30
5.3.5	Zařazení žadatelů.....	31
5.3.6	Odměna pěstouna.....	32
6	SHRNUTÍ TEORETICKÉ ČÁSTI.....	34
II	PRAKTICKÁ ČÁST.....	36
7	CÍLE VÝZKUMU.....	37
8	METODY VÝZKUMU.....	37
8.1	POJMOVÝ APARÁT.....	37
8.2	METODY SBĚRU DAT A TVORBA DATABÁZE.....	38
8.3	PODMÍNKY VÝZKUMU.....	40
8.3.1	Charakteristika vzorku zkoumaných osob.....	40
8.3.2	Složení vzorku respondentů podle pohlaví a místa bydliště.....	40
9	VYHODNOCENÍ VÝZKUMU.....	42
9.1	VÝSLEDKY VÝZKUMNÉ SONDY.....	42
10	ZJIŠTĚNÉ VÝSLEDKY VÝZKUMU.....	68
	ZÁVĚR.....	70
	SEZNAM POUŽITÉ LITERATURY.....	71
	SEZNAM POUŽITÝCH SYMBOLŮ A ZKRATEK.....	72
	SEZNAM OBRÁZKŮ.....	73
	SEZNAM TABULEK.....	74
	SEZNAM PŘÍLOH.....	75
	PŘÍLOHY.....	76

ÚVOD

Po narození je první rok života pro dítě nejdůležitějším rokem pro celý život. Dítě tvoří s matkou symbiotický vztah a má získat základní důvěru ve svět i základní předpoklady pro pozdější schopnost žít v plnohodnotných mezilidských (interpersonálních) vztazích. Mnoho lidí je zneschopněno pro pozdější možnost hlubokých mezilidských vztahů již v prvním období svého života. Dítě má nárok (= právo) na obrovské kvantum lásky, aby mohlo prožívat svůj domov. Domov prožít, domov mít a umět ho vytvářet. Na počátku 21. století se v ČR každé páté dítě rodí mimo manželství. Nemanželské děti nejsou jen dětmi svobodných matek, čtvrtina z nich se rodí ženám, které už manželstvím prošly, zejména ženám rozvedeným. Nerodí se většina nemanželských dětí teenagerům, více se jich rodí ženám třicetiletým a starším než ženám méně než dvacetiletým. Co zasluží pozornost je skutečnost, že v ČR se pořád rodí osm z deseti dětí v manželství. Též však párům, které nejsou sezdány, ale žijí manželským způsobem života a jejich děti vyrůstají v domácnostech fungujících stejně jako domácnosti manželských párů. Nesezdaná soužití však naše demografická statistika nesleduje.

V minulém roce bylo výzkumem prokázáno, že 1-2% dětí žijí mimo vlastní rodinu. V České republice žije takto více dětí než v ostatních zemích Evropské unie. Děti u nás žijí především v ústavěch, vesničkách SOS, dětských domovech popřípadě žijí v pěstounské péči. Pokud mají štěstí a patří mezi žádané jsou ve většině případů osvojeni. Kde mají možnost všestranného harmonického rozvoje, jeho intenzivního růstu, nadějně a plnohodnotné budoucnosti. A však i ústavní péče zaznamenala v posledních desetiletích značné vývojové změny. Náplň práce v zařízeních, jejich poslání, cíle i způsob poskytovaných služeb se proměnily. V České republice je ošetřena několika právními normami, které umožňují její zřizování, stanovují pravidla provozu i indikační činitele pro umístění dětí do zařízení. V poslední době se diskutuje o jejich „nedokonalosti“ ve smyslu rozdělení, poskytované péče, personálním obsazení i důsledků ovlivňujících budoucí život jejich uživatelů.

Přesto že ústavní výchově došlo v poslední době k velkým změnám je rodinná výchova pro dítě stále nejlepší. V České republice je v ústavní výchově pořád vysoký počet dětí. Proto se začali o problematiku mimoústavní výchovy dětí zajímat jak odborníci tak i veřejnost. V posledních letech došlo v naší legislativě k několika podstatným změnám, které se týkají náhradní rodinné péče, která již v této době začíná být upřednostňována před ústavní výchovou. Většina lidí, kteří se o tuto problematiku zajímají, si mylně myslí, že děti v domovech jsou proto, že je sociální pracovníce

nechtějí umístit do rodin opak je však pravdou. A však nároky případných zájemců jsou tak vysoké, že se leckdy nedají splnit. V ústavech žijí především děti jiného etnika, mentálně i fyzicky postižení. Dále zde můžeme najít děti o které se rodič nedokáže postarat a však není právně volné. Většina žadatelů by chtěla mé dítě, které by si mohli vychovat, přesto si myslím, že i starší děti mají nárok na normální rodinný život. Proto je důležité, pokud se rozhodneme pro poskytnutí rodiny některému z dětí, měli bychom zvážit zda jsme na to psychicky dost silní, a dokázali bychom zvládat překážky, které s přijutím cizího dítěte nastanou. Dítě musíme vždy přijímat takové jaké je i se všemi jeho chybami. Dalším krokem je zjištění všech informací, co musím udělat abych se stal žadatelem a mohl být zařazen. Nejdůležitější je zvážit zda se stát osvojitelem nebo pěstounem. V posledních letech v České republice ubývá lidí, kteří jsou ochotni starat se jako pěstouni o cizí dítě. Důvodů je několik, tím nejvýraznějším je nejspíš obava z nového pojetí pěstounské péče. Pokud je možné umísťuje se dítě do širšího okruhu příbuzenstva. Ale pokud již si dítě vezmeme nevíme jak se zachovají jeho biologičtí rodiče a jak se zachová samostatné dítě. Za nejtěžší považuji také žít s vědomím, že dítě v pěstounské péči nás dříve či později může opustit, ale pokud můžeme udělat dítě šťastné alespoň na pár měsíců nebo let, které nemusí strávit v ústavu, je to odměna, za kterou i ta bolest z odloučení stojí. Většina pěstoun je má ve své péči jen a jen pro jeho spokojené dětství, nezkalené vzpomínkami na Vánoce v ústavu, ale zanechá v něm krásné vzpomínky na Štědrý den u rodinného krbu (i když možná jen dočasného).

Když jsem přemýšlela o své bakalářské práci rozhodla jsem se právě pro téma pěstounství již díky tomu, že jsem měla možnost pracovat s dětmi v pěstounské péči i se samotnými pěstouny. Náhradní rodinná péče je široké téma, ale všechny její formy začínají vždy stejně a to informacemi. Proto jsem za cíl mé bakalářské práce zvolila rozšíření informovanosti občanů, především vysvětlení základních rozdílů mezi pěstounskou péčí a osvojením se zaměřením na postup při žádosti o náhradní rodinnou péči. Důležité také je se kterými institucemi žadatelé spolupracují a kam se mají v případě zájmu obracet. Téma náhradní rodinné péče je velice široká, proto se zde orientuji na pěstounskou péči, které se také týká můj výzkum uvedený v praktické části bakalářské práci. Výzkum by měl odhalit správnost postupů při setkání s žadatelem, ať už při sociálním nebo psychologickém šetření. Dále informovanost žadatelů a jejich spokojenost při spolupráci s odborníky na pěstounskou péči. Výzkum zjišťoval jaké děti jsou žadatelem nejvíce přijímány a proč. Také jsem se zabývala problematikou biologických rodičů a pěstounů, která patří mezi nejdůležitější témata, která pěstouny zajímá. Výzkum je postaven na kvantitativní metodě s využitím dotazníkové techniky. Jde především o porovnání názorů pěstounů v Čechách, na Moravě a ve Slezsku.

I. TEORETICKÁ ČÁST

1 RODINA

Rodina je malá, primární, neformální sociální skupina, kterou tvoří jedinci spojení pokrevními, manželskými a adoptivními vztahy. Je to specifická biosociální skupina, ve které se uskutečňují některé společensky i osobně potřebné činnosti a vztahy, které nemohou v plné míře přebírat jiné instituce. Je společenskou institucí, která vznikla nejen z potřeby zachování druhu, ale především z potřeby své potomstvo ochraňovat, učit, vzdělávat, připravovat jej pro budoucí život. Rodina by měla jednotlivci umožňovat zejména to, aby v ní nalézal oporu, ztotožňoval se s ní. Zároveň by mu měla dávat svobodu k tomu, aby si budoval a zachovával svou osobní identitu. (Pitnerová, 2008)

1.1 Vlastní rodina

Každý z nás pochází z určité rodiny. Pokud jsem měli štěstí naše výchova byla svěřena do rukou biologických rodičů. Pod označením vlastní rodina tedy považujeme naše přímé, tedy biologické rodiče. Ve většině případů se jedná o matku, která dítě porodila, a otce, který je také vychovatelem dítěte. Za vlastní rodinu považujeme i matku samoživitelku, tedy ženu, která se stará o výchovu dítěte sama či za pomoci osoby jiné než biologického otce.

1.1.1 Vývoj rodiny

Předmoderními formami rodiny se zabýval i L. Stone (1977), jenž v období od 16. do 19. století vymezil tyto stěžejní fáze vývoje rodiny:

1. Fáze - Relativně malé, nukleární rodiny

Což jsou rodiče a děti, neboť krátká střední délka života zpravidla zabraňovala vzniku trojgenerační rodiny udržující četné a intenzivní kontakty s celou komunitou, přičemž rodina svým členům neposkytovala větší citovou blízkost než síť širších příbuzenských a sousedských svazků. Rodina plnila především ekonomickou funkci a byla spíše zárukou přežití. Sňatky byly proto uzavírány především z majetkových důvodů.

2. Fáze - „přechodná“ forma

Existovala spíše jen ve vyšších vrstvách a vyskytovala se přibližně na přelomu 17. a 18. století. Zde se nukleární rodina vymezovala oproti celé společnosti, přičemž hlavní důraz začal být kladen na mateřskou lásku a na přirozenou, racionálně podloženou autoritu otce.

3. Třetí fáze – moderní rodina

Začala se objevovat v průběhu 19. století a která v mnoha aspektech přetrvává prakticky dodnes, je těsně spjatá s citovým individualismem, svobodnou volbou partnera na základě lásky, pevnými citovými vazbami a uzavřeností vůči okolí a důrazem na své soukromí. (wikipedia.org/wiki/Rodina)

1.2 Nevlastní rodina

Instituce nevlastního rodičovství stejně jako instituce osvojení dítěte, neboli adopce, je jistě tak stará jako rodina samotná. Stejně jako v minulosti tak i dnes hraje nevlastní rodina důležitou roli v našem společenství. Pokud se podíváme na výsledky výzkumu spousta dětí žije v ústavní péči. Bohužel je to dáno ve většině případů ekonomickou situací biologických rodičů, kteří nemají prostředky se o dítě starat. Dále jsou tu děti, kteří přišli o rodiče například při autonehodě. Pokud nemůže být těmto dětem zajištěna patřičná péče a výchova ve vlastní širší nebo nově doplněné rodině, nabízí se jim více alternativ. Mezi nejčastější patří osvojení neboli adopce, kdy dítě podle zákona nabývá všech práv a povinností, jako by mělo rodiče vlastní. Dítě dostává nové jméno svých rodičů čímž se rozdíl mezi vlastní a nevlastní rodinou minimalizuje. Osvojitel má vůči osvojenému dítěti rodičovskou odpovědnost. K osvojení je třeba souhlasu zákonného zástupce osvojovaného dítěte. O osvojení rozhoduje soud. O osvojení rozhoduje soud.(Matoušek, 2003)

1.3 Náhradní rodina

Jako náhradní rodinu považujeme buď příbuzní (prarodiče nebo jiní příbuzní) popřípadě cizí osoby, ty se pak počítají do pěstounské péče individuální. Dále zde jsou i zařízení pro výkon pěstounské péče (může se jednat i o profesionální pěstounské páry) nebo SOS dětské vesničky, kde jsou matky pěstounky. U nás je ve většině případů jako náhradní rodina pěstounská péče. Je to náhradní rodinná péče, kterou v ČR garantuje a financuje stát. Rozhodnutí o svěřením dítěte do pěstounské péče přísluší soudu. Soud dítě svěří do pěstounské péče, pokud to zájem dítěte vyžaduje a pokud osoba pěstouna poskytuje záruky řádné výchovy dítěte. (Matoušek, 2003)

Pěstounská péče je svazek volnější. Dítě zůstává jméno po vlastních rodičích, stát přispívá pěstounům na jeho výchovu, vlastní rodiče neztrácejí všechna práva a povinnosti. Manželské páry či samotná žena nebo muž do pěstounské péče přijímají jednotlivé děti, popřípadě větší skupinu dětí a stávají se velkou rodinou.(Matějček, 1994)

2 PRÁVNÍ NORMY

Náhradní rodinná péče se opírá o českou legislativu, které je nadřazena Úmluva o právech dítěte.

2.1 Úmluva o právech dítěte

Pro účely této úmluvy se dítětem rozumí každá lidská bytost mladší osmnácti let, pokud podle právního řádu, jenž se na dítě vztahuje, není zletilosti dosaženo dříve. Státy, které jsou smluvní stranou úmluvy, zajistí, aby dítě nemohlo být odděleno od svých rodičů proti jejich vůli, ledaže příslušné úřady na základě soudního rozhodnutí a v souladu s platným právem a v příslušném řízení určí, že takové oddělení je potřebné v zájmu dítěte. Takové určení může být nezbytným v některém konkrétním případě, například, jde-li o zneužívání nebo zanedbávání dítěte rodiči nebo žijí-li rodiče odděleně a je třeba rozhodnout o místě pobytu dítěte. V jakémkoli řízení se poskytuje všem dotčeným stranám možnost zúčastnit se řízení a sdělit svoje stanoviska. Státy, které jsou smluvní stranou úmluvy, uznávají právo dítěte odděleného od jednoho nebo obou rodičů udržovat pravidelné osobní kontakty s oběma rodiči, ledaže by to bylo v rozporu se zájmy dítěte. Jestliže oddělení dítěte od rodičů je důsledkem jakéhokoli postupu státu, který je smluvní stranou úmluvy, jako je vazba, uvěznění, vypovězení, deportace nebo smrt (včetně smrti, která nastala z jakékoliv příčiny v době, kdy dotyčná osoba byla v opatrování státu) jednoho nebo obou rodičů dítěte, tento stát, který je smluvní stranou úmluvy, na požádání poskytne rodičům, dítěti, nebo případně jinému členu rodiny nezbytné informace o místě pobytu nepřítomného (nepřítomných) člena (členů) rodiny, ledaže by poskytnutí takové informace odporovalo zájmu dítěte. Státy, které jsou smluvní stranou úmluvy, kromě toho zabezpečí, aby podání takové žádosti samo o sobě nemělo žádné nepříznivé důsledky pro dotčenou osobu (dotčené osoby). Dítě dočasně nebo trvale zbavené svého rodinného prostředí nebo dítě, které ve svém vlastním zájmu nemůže být ponecháno v tomto prostředí, má právo na zvláštní ochranu a pomoc poskytovanou státem. Státy, které jsou smluvní stranou úmluvy, zabezpečí takovému dítěti v souladu se svým vnitrostátním zákonodárstvím náhradní péči. Tato péče může mezi jiným zahrnovat předání do výchovy, institut "kafala" podle islámského práva, osvojení a v nutných případech umístění do vhodného zařízení péče o děti. Při volbě řešení je nutno brát potřebný ohled na žádoucí kontinuitu ve výchově dítěte a na jeho etnický, náboženský, kulturní a jazykový původ.

Státy, které jsou smluvní stranou úmluvy a které uznávají a (nebo povolují) systém osvojení, zabezpečí, aby se v první řadě bral do úvahy zájem dítěte. Zabezpečí, aby se osvojení dítěte povolovalo jen k tomu kompetentními orgány, které v souladu s příslušným zákonem a

ve stanoveném řízení na základě všech odpovídajících a spolehlivých informací určí, že osvojení je přípustné z hlediska postavení dítěte ve vztahu k rodičům, příbuzným a zákonným zástupcům a že, vyžaduje-li se to, dotčené osoby daly vědomý souhlas k osvojení po takovém projednání, které se může ukázat nutným. Uznávají, že osvojení v cizí zemi lze považovat za náhradní způsob péče o dítě, pokud dítě nemůže být předáno do výchovy v zařízení péče o děti nebo rodině osvojitele nebo o ně nemůže být pečováno jiným vhodným způsobem v zemi jeho původu. Dále zabezpečí, aby dítě osvojené v jiné zemi využívalo stejných záruk a práv, která by platila v případě osvojení ve vlastní zemi. Musí učinit všechna opatření potřebná k zajištění toho, aby osvojení v cizí zemi nevedlo k neoprávněnému finančnímu zisku zúčastněných osob. Důležitá je podpora v nutných případech cíle tohoto článku uzavíráním dvoustranných nebo mnohostranných dohod nebo smluv a v jejich rámci usilují o to, aby umístění dítěte do péče v jiné zemi bylo uskutečňováno k tomu příslušnými úřady nebo orgány.

Mezi nejdůležitější zákony v ČR, které postihují náhradní rodinnou péči patří:

- 1) Zákon o rodině č. 94/1963 Sb.
- 2) Zákon o státní sociální podpoře č. 117/1995 Sb.
- 3) Zákon o sociálně-právní ochraně dětí č. 359/1999 Sb.

2.2 Zákon o rodině č. 94/1963 Sb.

Z toho zákona je pro pěstounskou péči nejdůležitější paragraf 45, který se dělí na 4 části.

2.2.1 § 45a

(1) Soud může svěřit dítě do pěstounské péče fyzické osobě (dále jen "pěstoun"), jestliže zájem dítěte vyžaduje svěřením do takové péče a osoba pěstouna poskytuje záruku řádné výchovy dítěte.

(2) Soud může podle odstavce 1 na návrh orgánu sociálně-právní ochrany dětí svěřit dítě do pěstounské péče na přechodnou dobu osobám, které jsou podle zvláštního právního předpisu zařazeny do evidence osob vhodných k výkonu pěstounské péče po přechodnou dobu^{5a}), a to na

- a) dobu, po kterou nemůže rodič ze závažných důvodů dítě vychovávat,
- b) dobu, po jejímž uplynutí lze podle § 68a dát souhlas rodiče s osvojením, nebo
- c) dobu do pravomocného rozhodnutí soudu o tom, že tu není třeba souhlasu rodičů k osvojení (§ 68).

(3) Dítě může být svěřeno též do společné pěstounské péče manželů; ustanovení § 45 odst. 2 a 3 platí obdobně.

(4) Pěstounská péče může být zrušena rozhodnutím soudu. Soud může zrušit pěstounskou péči jen z důležitých důvodů; učiní tak vždy, jestliže o to požádá pěstoun.

(5) Bylo-li dítě svěřeno do pěstounské péče podle odstavce 2, je soud povinen nejméně jednou za 3 měsíce přezkoumat, zda trvají důvody pro svěřeni dítěte do pěstounské péče. Za tím účelem si vyžaduje zejména zprávy příslušného orgánu sociálně-právní ochrany dětí. Soud rozhodne o výchově dítěte vždy, odpadnou-li důvody, pro které bylo dítě svěřeno do pěstounské péče podle odstavce 2.

2.2.2 § 45b

(1) Před rozhodnutím o svěřeni dítěte do pěstounské péče je soud povinen vyžádat si vyjádření orgánu sociálně-právní ochrany dětí o tom, zda ten, kdo se má stát pěstounem, je osobou vhodnou pro výkon této péče.

(2) Je-li dítě v ústavní výchově nebo v zařízení pro děti vyžadující okamžitou pomoc z rozhodnutí soudu, může být před rozhodnutím soudu o svěřeni dítěte do pěstounské péče dočasně svěřeno rozhodnutím orgánu sociálně-právní ochrany dětí do péče osoby, která má zájem stát se pěstounem a splňuje stanovené podmínky; obdobně může být do péče budoucích pěstounů svěřeno i dítě, které není v ústavní výchově, se souhlasem rodičů. Nebude-li do tří měsíců od právní moci tohoto rozhodnutí u soudu zahájeno řízení o svěřeni dítěte do pěstounské péče, rozhodnutí o dočasném svěřeni dítěte pozbude právní účinky.

(3) Odstavec 2 se nepoužije, jde-li o případy uvedené v § 45a odst. 2.

2.2.3 § 45c

(1) Pěstoun je povinen o dítě osobně pečovat. Bylo-li dítě svěřeno do pěstounské péče jen jednomu z manželů, platí ustanovení § 33 obdobně.

(2) Pěstoun při péči o osobu dítěte vykonává přiměřeně práva a povinnosti rodičů. Nemá vyživovací povinnost k dítěti a právo zastupovat dítě a spravovat jeho záležitosti má jen v běžných věcech. Má-li pěstoun za to, že rozhodnutí zákonného zástupce dítěte není v souladu se zájmem dítěte, může se domáhat rozhodnutí soudu.

(3) Dítě je povinno pomáhat podle svých schopností v domácnosti pěstouna; pokud má vlastní příjem a žije ve společné domácnosti s pěstounem, je povinno přispívat i na úhradu společných potřeb rodiny.

2.2.4 § 45d

(1) Nárok na výživné určené rozhodnutím soudu na dítě, jemuž náleží příspěvek na úhradu potřeb podle zvláštního právního předpisu, 7a) přechází na stát. Je-li výživné vyšší než příspěvek uvedený ve větě první, náleží dítěti rozdíl mezi výživným a příspěvkem; tento rozdíl se vyplácí pěstounovi.

(2) Soud uloží rodičům, popřípadě jiným fyzickým osobám povinným poskytovat výživné dítěti, aby toto výživné poukazovaly příslušnému orgánu, který vyplácí pěstounovi, popřípadě zletilému dítěti příspěvek na úhradu potřeb dítěte podle zvláštního právního předpisu. 7a)

2.3 Zákon o státní sociální podpoře č. 117/1995 Sb.

Vzhledem k tomu, že pěstounská péče je státem garantovaná zvláštní forma výchovy dětí, mají pěstouni nárok na přídavek na dítě, sociální příplatek, příspěvek na bydlení. Dále pak na ostatní dávky a to na příspěvek na školní pomůcky a na dávky pěstounské péče. Mezi dávky pěstounské péče patří:

- a) příspěvek na úhradu potřeb dítěte,
- b) odměna pěstouna,
- c) příspěvek při převzetí dítěte,
- d) příspěvek na zakoupení motorového vozidla.

2.3.1 Příspěvek na úhradu potřeb dítěte

Nárok na příspěvek na úhradu potřeb dítěte má nezletilé dítě svěřené do pěstounské péče.

Výše příspěvku na úhradu potřeb dítěte náležející podle odstavce 1 činí za kalendářní měsíc součin částky životního minima dítěte a koeficientu 1,40; jde-li o nezaopatřené dítě, použije se koeficient 2,30. Při stanovení výše příspěvku na úhradu potřeb dítěte podle odstavce 2 se částka životního minima dítěte násobí, jde-li o dítě dlouhodobě nemocné, koeficientem 2,35; dlouhodobě zdravotně postižené, koeficientem 2,90; dlouhodobě těžce zdravotně postižené, koeficientem 3,10. Příspěvek na úhradu potřeb dítěte nenáleží po dobu, po kterou je dítě v plném přímém zaopatření ústavu (zařízení) pro péči o děti nebo mládež (§ 7 odst. 4 věta druhá) nebo v péči jiné osoby na základě

rozhodnutí příslušného orgánu o svěřením dítěte do péče nahrazující péči rodičů (§ 7 odst. 11) nebo v péči osoby uvedené v § 7 odst. 12. Příspěvek na úhradu potřeb dítěte náležející podle odstavce 1 se vyplácí pěstounovi. Nárok na příspěvek na úhradu potřeb dítěte, který náležel podle § 37 odst. 1 ke dni dosažení zletilosti dítěte, se zachovává i po dosažení zletilosti dítěte, nejdéle však do 26. roku jeho věku, jde-li o nezaopatřené dítě, které trvale žije a společně uhrazuje náklady na své potřeby) s osobou, která byla do dosažení zletilosti jeho pěstounem. Příspěvek náležející dítěti podle předchozí věty se vyplácí tomuto dítěti. Jestliže dítě požívá důchod z důchodového pojištění, náleží příspěvek na úhradu potřeb dítěte, jen je-li vyšší, a to ve výši rozdílu mezi tímto příspěvkem a částkou důchodu.

2.3.2 Odměna pěstouna

Nárok na odměnu za výkon pěstounské péče má pěstoun, kterému bylo svěřeno dítě do pěstounské péče, a to až do zletilosti dítěte a poté po dobu, po kterou má dítě svěřené do pěstounské péče nárok na příspěvek na úhradu potřeb dítěte. Nárok na odměnu za výkon pěstounské péče má i pěstoun, jestliže dítě, které mu bylo svěřeno do pěstounské péče, nemá nárok na příspěvek na úhradu potřeb dítěte jen proto, že požívá důchod z důchodového pojištění, jehož výše je stejná nebo vyšší než uvedený příspěvek. Výše odměny pěstouna činí za kalendářní měsíc za každé dítě svěřené do pěstounské péče součin částky životního minima jednotlivce a koeficientu 1,00.

2.3.3 Odměna pěstouna ve zvláštních případech

Výše odměny pěstouna činí za kalendářní měsíc součin částky na osobní potřeby pěstouna a koeficientu 5,50, pečuje-li pěstoun alespoň o 3 děti svěřené mu do pěstounské péče nebo pečuje-li pěstoun alespoň o jedno dítě svěřené mu do pěstounské péče, které je osobou závislou na pomoci jiné fyzické osoby ve stupni II (středně těžká závislost), ve stupni III (těžká závislost) nebo ve stupni IV (úplná závislost) podle zvláštního právního předpisu^{47d}). Uvedená odměna pěstouna se zvyšuje o součin částky na osobní potřeby pěstouna a koeficientu 0,50 za péči o každé další dítě svěřené mu do pěstounské péče, a jde-li o osobu závislou na pomoci jiné fyzické osoby ve stupni II (středně těžká závislost), ve stupni III (těžká závislost) nebo ve stupni IV (úplná závislost) podle zvláštního právního předpisu^{47d}), zvyšuje se odměna pěstouna o součin částky na osobní potřeby pěstouna a koeficientu 0,75 za péči o každé další takové dítě svěřené mu do pěstounské péče. Uvedená odměna pěstouna se pro účely zvláštních právních předpisů⁴⁸) posuzuje jako plat. Odměna pěstouna podle odstavce 1 náleží, jen jestliže pěstoun nebyl po celý kalendářní měsíc výdělečně činný a po celý kalendářní měsíc byly splněny podmínky uvedené v odstavci 1. Odměna pěstouna podle odstavce 1

náleží pěstounovi i po dobu dočasné pracovní neschopnosti pěstouna, nejdéle však po dobu jednoho kalendářního měsíce jejího trvání.

2.3.4 Podmínky nároku na odměnu pěstouna

Vykonává-li pěstoun pěstounskou péči v zařízeních pro výkon pěstounské péče a je mu proto poskytována odměna za výkon pěstounské péče podle zvláštních právních předpisů^{49a}), odměna pěstouna podle § 40 a 40a nenáleží. Je-li dítě svěřené pěstounovi v plném přímém zaopatření ústavu (zařízení) pro péči o děti nebo mládež (§ 7 odst. 4 věta druhá) nebo v péči jiné osoby na základě rozhodnutí příslušného orgánu o svěření dítěte do péče nahrazující péči rodičů (§ 7 odst. 11 a 12), odměna pěstounovi za péči o tyto děti podle § 40 odst. 1 nenáleží a k těmto dětem se nepřihlíží při stanovení odměny podle § 40a.

2.3.5 Příspěvek při převzetí dítěte

Nárok na příspěvek při převzetí dítěte má pěstoun, který převzal dítě do pěstounské péče; příspěvek při převzetí dítěte, jde-li o totéž dítě, náleží jen jednou. Výše příspěvku při převzetí dítěte činí součin částky životního minima dítěte a koeficientu 4,45. Příspěvek při převzetí dítěte se vyplatí jednorázově.

2.3.6 Příspěvek na zakoupení motorového vozidla

Nárok na příspěvek na zakoupení motorového vozidla má pěstoun, který má v pěstounské péči nejméně čtyři děti nebo má nárok na odměnu pěstouna z důvodů péče o čtyři děti, včetně zletilých nezaopatřených dětí, jež zakládají pěstounovi nárok na odměnu pěstouna podle § 40, pokud zakoupil osobní motorové vozidlo nebo zajistil nezbytnou celkovou opravu osobního motorového vozidla a toto vozidlo nepoužívá pro výdělečnou činnost. Výše příspěvku na zakoupení motorového vozidla činí 70 % pořizovací ceny osobního motorového vozidla nebo prokázaných výdajů na opravy, nejvýše však 100 000 Kč. Součet těchto příspěvků poskytnutých pěstounovi v období posledních deseti kalendářních let přede dnem podání žádosti nesmí přesáhnout 200 000 Kč. Příspěvek na zakoupení motorového vozidla může být poskytnut v bezhotovostní formě i před zakoupením osobního motorového vozidla. Použití příspěvku na zakoupení motorového vozidla je pěstoun povinen prokázat; pokud tohoto příspěvku nepoužil k zakoupení osobního motorového vozidla, je povinen příspěvek vrátit. Pokud pěstoun do pěti let ode dne, kdy mu byl příspěvek poskytnut, osobní motorové vozidlo, na jehož zakoupení nebo opravu byl příspěvek poskytnut, prodal, daroval, počal je používat pro výdělečnou činnost nebo přestal vykonávat pěstounskou péči, nejde-li o případ, kdy pěstoun přestal vykonávat pěstounskou péči z vážných zdravotních důvodů,

je povinen vrátit poměrnou část příspěvku na zakoupení motorového vozidla odpovídající době z období pěti let, kdy uvedené podmínky nesplňoval.

2.4 Zákon o sociálně-právní ochraně dětí č. 359/ 1999 Sb.

Zprostředkování pěstounské péče spočívá ve vyhledávání dětí vhodných ke svěřením do pěstounské péče, ve vyhledávání fyzických osob vhodných stát pěstouny, v odborné přípravě fyzických osob vhodných stát se pěstouny k přijetí dítěte do rodiny. Pěstounská péče v České republice se prostředkuje jen na žádost fyzické osoby, která má zájem přijmout dítě do pěstounské péče. Žádost občana České republiky, který má na jejím území trvalý pobyt, a cizince, který má na území České republiky povolen trvalý pobyt nebo který je podle zvláštního právního předpisu upravujícího pobyt cizinců na území České republiky hlášen k pobytu na území České republiky po dobu nejméně 365 dnů, se podává u obecního úřadu obce s rozšířenou působností. Pěstounské péče v České republice zajišťují krajské úřady a ministerstvo.

3 PĚSTOUNSKÁ PĚČE V ČESKÉ REPUBLICE

Odborníci poukazují na fakta, že se ve společnosti vždy budou objevovat rodiče, kteří dočasně nebo trvale nebudou schopni a ochotni své děti vychovávat, a to z mnoha příčin. Jedná se o rodiče, kteří nezvládnou svoji rodičovskou roli pro chronickou, fyzickou nebo duševní nemoc či vysoký stupeň invalidity nebo rodiče, kteří jsou opakovaně ve výkonu trestu odnětí svobody. Často se jedná o rodiče, kteří sami žili v disharmonickém prostředí či v ústavních zařízeních. Tím vznikne situace, kdy rodiče dítě odloží, vzdají se ho, nechávají děti bez dozoru apod. Dítě je odebráno z rodiny, pakliže se jedná o psychické, fyzické nebo sexuální zneužívání či týrání. (Matoušek a kol., 2003)

Přehled 7 nejčastějších důvodů přeřazení dítěte do systému náhradní péče:

- 1) nezvládnutí výchovy
- 2) zanedbání, zneužívání a týrání dítěte
- 3) trestná činnost
- 4) alkoholismus rodičů
- 5) nízká sociální úroveň rodiny (často se však objevuje jako sekundární příčina)
- 6) prostituce matky
- 7) osiření

3.1 Formy pěstounské péče

1) *Poručenství* – o možnosti poručníka rozhoduje soud, nemůže-li být poručníkem ustanovena fyzická osoba, ustanoví-li soud poručníkem orgán sociálně-právní ochrany dětí, který je metodicky veden MPSV ČR. Soud ustaví poručníka většinou v případě, že jeho rodiče zemřeli, byli zbaveni rodičovské zodpovědnosti nebo nemají-li způsobilost k právním úkonům v plném rozsahu. Poručním je přímo odpovědný příslušnému soudu, podléhá jeho doзору a v určitých případech může být i odvolán. Poručník nezletilého vychovává, zastupuje a spravuje jeho majetek místo rodičů. Poručníkům nepřísluší žádná finanční odměna, jakou dostávají od státu pěstouni.

2) *Pěstounská péče individuální* – rodina přijímá dítě či skupinu dětí do své péče, která je zvláštní formou státem řízené a kontrolované náhradní rodinné výchovy, která zajišťuje dostatečné hmotné zabezpečení dítěte i přiměřenou odměnu těm, kteří se ho ujali. Vzniká rozhodnutím soudu a zaniká

dosažením zletilosti dítěte, úmrtím dítěte nebo pěstouna. Může být i zrušena z různých závažných důvodů.

3) *Skupinová pěstounská péče* – je vykonávána v zařízeních pro výkon pěstounské péče. Zřizovateli zařízení mohou být okresní úřady, obce i nestátní subjekty. Pěstounovi, který vykonává pěstounskou péči ve zvláštních zařízení k tomu určeném, náleží odměna, která se posuzuje jako mzda. Mezi zřizovatelem a pěstouny se uzavírá písemná dohoda o vzájemných právech a povinnostech. V těchto zařízeních pečují o děti manželské páry.

4) *SOS dětské vesničky* – specifická forma zvláštních zařízení, kde se o skupinu dětí starají pouze ženy. Vesničky tvoří společenství rodinných skupin, které jsou založeny na mateřském principu. Je schopná přijmout početnější sourozenecké skupiny, nezřídká od sebe odloučené a rozdělené do několika ústavů. (Matoušek a kol., 2003, sociální práce)

3.2 Statistické údaje

Tyto statické údaje jsem získala z Ministerstva práce a sociálních věcí

Tabulka č. 1: Počet dětí svěřených do pěstounské péče

Rok	2000	2001	2002	2003	2004	2005	2006
Počet	884	908	863	1 015	1089	864	889

Tabulka č. 2: Počet žadatelů o pěstounskou péči

Rok	2000	2001	2002	2003	2004	2005	2006
Počet	632	730	752	809	760	703	682

Tabulka č. 3: Počet pěstounských rodin (stav k 31.12. 2006)

	2000	2001	2002	2003	2004	2005	2005	2006
stav k 31.12.	4 607	4 665	4 844	4 760	4 722	4 529	4 720	4 845

3.3 Názory a postoje veřejnosti na pěstounskou péči

Názory a postoje veřejnosti vztahující se k této problematice byly zjišťovány prostřednictvím výzkumu veřejného mínění v roce 2005. Tento výzkum byl uskutečněn za pomoci agentury STEM a především nadace Rozum a cit (www.rozumacit.cz). Zjistilo se, že většina veřejnosti (96%) již pojem pěstounská péče slyšelo. A však znalost a vymezení práv a povinností je mnohem nižší (45%). Pokud by si někdo z respondentů vzal dítě do pěstounské péče bylo by to především zdravé bílé dítě (39%). Zdravé romské dítě by přijalo pouze 12% respondentů. Pokud by si mohli respondenti vybrat vzali by si raději bílé dítě s menším postižením (23%). Ochota žen přijmout dítě do rodiny je oproti mužům vyšší. Pokud se týká vzdělání respondentů je významné jen vzhledem k větší ochotě vysokoškolsky vzdělaných lidí vzít si do pěstounské péče zdravé romské dítě. Většina respondentů si též myslí, že by pěstouni měli mít lepší materiální ohodnocení, větší úctu a morální uznání. S tím to názorem se též ztotožňují již proto, že s pěstouny pracují.

3.4 Historie pěstounské péče

S pěstounskou péčí se setkáváme už ve starověku, především v Řecku ale také i v Římě. Zde se shromažďovali kojné pod sloupem zvaným Colomuna Lactaria a nabízely své služby manželkám patriciů. Kojné a chůvy běžně patřily mezi služebnictvo panovnických dvorů ve středověké Evropě, mnohde i mezi sloužící ve šlechtických sídlech a domácnostech bohatého městského patriciátu. Některých zemích např. ve Francii v době renesance běžnou praxí, že rodina městská světovka své dítě na dva roky najaté kojné na venkově. Pak je zase přijímala zpět, pokud ovšem dítě přežilo. Záznamy totiž dokládají, že přežití bylo spíše výjimkou než pravidlem. Vývoj pak mnoho nepokročil až do doby hromadného zřizování nalezinců v době osvícenství na konci 18. století. Přesto placené kojné a chůvy zůstávají i nadále. Dostává se jim však již úředního názvu „pěstounů“. Kromě soukromé iniciativy se tu ovšem angažuje už i stát se svými úředními orgány. Dítě tentokrát z nalezince, stejně jako dříve z rodiny- brzy po narození odchází ke kojné na venkov, do poměrů ekonomicky a hygienicky „ubohých“ a pobývá tam, ne dva roky, ale šest let. Plat pěstounky byl vzhledem k věku dítěte sestupný. V prvním roce dítěte činil 6 zlatých, ve druhém 4zlaté, od třetího do šestého roku jen 3 zlaté měsíčně. Jestliže dítě z nalezince dále opatrovala vlastní matka, čemuž se dávala přednost, dostávala jen 2/3 ošetřovného, a to jen do 4 let věku dítěte. Každá pěstounka se musela podrobit lékařské prohlídce, je-li zdravá a může-li vedle dítěte vlastního také dítěti z nalezince poskytnout dostatek mléka. Farář dané obce či obce přifařené musel jí každý měsíc potvrdit, že dítě dosud žije. Teprve s tímto potvrzením si mohla vyzvednout svou odměnu v pokladně nalezince. Někdy pěstounka počítala s tím, že vlastní matka dítěte jí dá nějaké

přilepšení, ale většinou se zklamala. Výbava, kterou dítě dostávalo na cestu do nového domova, byla více než skromná. Na celých 6 roků dítě obdrželo 2 košilky, 2 pleny a 1 obvazek. Ošacení platily pěstounky sami – vnější zjev pěstounských dětí býval tedy příznačně chudobný. Pražský nalezinec platil dva lékaře jakožto dozorce na pěstounskou péči. Jeden měl na starosti oblast od Prahy k západu a druhý k východu, ale jen na vzdálenost 2 hodin cesty. V rodině lékař vykonal návštěvu jednou za 2 měsíce. Většina pěstunek před touto návštěvou dítě rychle umyla, oblékla a vybavila tak, aby nebylo námitek. Ukončením šestého roku, dosahuje dítě tzv. normálního věku a musí být vráceno ústavu, leč že by pěstouni byli ochotni se o ně dál starat, a to bezplatně. Pěstounka odevzdá dítě v přijímací kanceláři, vrátí kontrakt a zbytek ošetřovného. Z ústavu jdou děti do kláštera, který funguje jako přechodná třídící stanice, odsud jsou děti odesílány do své domovské obce. Tam je dítě někdy svěřeno rodině, která se o ně přihlásí. Ta je má posílat do školy a vést k práci a řemeslu.

3.4.1 Pěstounská péče po 1. světové válce

Ještě do první světové války je však možno přece jen zaznamenat určitý pokrok. Zemský výbor v Čechách pro děti a mládež zřizuje v roce 1902 sirotčí fond a od roku 1904 vznikají v jednotlivých okresech Okresní komise pro péči o mládež, jejich úkolem je starat se o děti opuštěné a osiřelé. V roce 1908 vzniká ve Vídni říšské Ústředí péče o mládež a téhož roku v Praze i samostatná Česká zemská komise pro péči o mládež při Zemské školní radě. Tato ústřední komise sdružuje dobrovolné pracovníky různých oborů a koordinuje činnost Okresních komisí péče o mládež. Koncem války má ve své správě už 15 ústavů. V roce 1931 spravovaly okresy 24 okresních sirotčinců, stát spravoval 60 dětský domovů. PO krátkém pobytu a po vyřízení soudních formalit se děti vracely buď do vlastních rodin, nebo byly pro ně vyhledávány vhodné rodiny pěstounské či adoptivní. Pěstounská péče se dělila na čtyři typy:

1. Pěstounská péče „nalezenecká“ - dítě bylo svěřeno do pěstounské péče obě manželům. Výběr pěstounů a dohled nad péčí o děti zajišťoval ústav na základě tzv. ústavního poručení
2. Pěstounská péče řízená a kontrolovaná – byla řízena Okresní péčí o mládež, která se řídila podle zákona o ochraně dětí v cizí péči a dětí nemanželských. Pracovníci Okresní péče vyhledávali pěstouny mravně bezúhonné, v dobrém zdravotním i psychickém stavu, s trvalým zaměstnáním, kteří byli schopni zajistit dětem řádnou výchovu.
3. Pěstounská péče v koloniích - rodinné kolonie byly zakládány v určité obci, kde sociální pracovníci vyhledali 1520 vhodných rodin a svěřili jim děti do pěstounské péče.

4. Poslední typ pěstounské péče můžeme srovnat s dnešním svěřování dětí do výchovy prarodičům nebo dalším příbuzným.

3.4.2 Období po 2. světové válce

Politická situace po 2. světové válce se významně změnila. Sovětský svaz ve vysoké míře ovlivnil další vývoj náhradní rodinné péče u nás. Systém, který byl za 1. republiky vypracován, byl zrušen a radikálně byl změněn. Péče o děti byla z rodin vrácena do nalezinců, které byly přejmenovány na Ústavy péče o dítě, veškeré pravomoci ze zrušeného Zemského ústředí péče o mládež a Okresních komisí péče o mládež přešly na státní orgány. Byla upřednostňována výchova dětí ve velkých skupinách ve velkých ústavech kontrolovaných a řízených státem, nehledělo se na citové potřeby dětí, ani na jejich sourozenecké vztahy. Dětské domovy byly rozděleny podle věku dětí a většinou stály izolovány od okolního světa někde v opuštěných lokalitách.

V roce 1963 byl pod nátlakem psychologů, pediatrů, pedagogů a ostatních zastánců práv rodiny schválen zákon o rodině č.94/1963 Sb.. Ten umožňoval obnovení pěstounské rodinné péče. V roce 1973 Federální shromáždění Československé socialistické republiky se usneslo na přijetí nového zákona č.50/1973 Sb. o pěstounské péči, ten byl schválen dne 26. dubna 1973 a však po ukončení federativního uspořádání republiky byl tento zákon zrušen a byl opět přijat zákon č. 94/1963 Sb.. Dnes se preferuje spíše rodinná výchova před ústavní formou výchovy dětí. (Matějček, Bubleová, 1999)

4 FAKTORY PŮSOBÍCÍ NA PĚSTOUNSKOU PÉČI

Co ovlivňuje pěstounskou péči? Co by pěstouni potřebovali pro lepší výchovu svěřených dětí? Proč si vybrali zrovna pěstounskou péči? Tato i jiná témata jsou probírána jak na veřejnosti tak i v odborných kruzích. V této kapitole jsem se zaměřila na hlavní faktory ovlivňující pěstounskou péči.

4.1 Motivace k pěstounství

Motivace je významným dynamickým faktorem pro úspěch pěstounské péče. Nelze ji jednoznačně definovat. Podle Matějčka (2005) vstupuje do popředí touha popřípadě zvýšená potřeba mít více dětí, které by uspokojily základní potřeby mateřství a otcovství. Převládá i touha pomáhat opuštěným dětem či udělat dobrý skutek. V mém výzkumu se objevuje i jako motivace nemožnost mít vlastní dítě.

V časopise Náhradní rodinná péče byl uveřejněn v roce 2003 výzkum, který se zabýval názory a pocity českých pěstounů, kteří provozují tradiční typ dlouhodobé pěstounské péče. Autorem toho výzkumu byla Irena Sobotková. Z dotazování bylo zjištěno že 33% pěstounů chtělo pomoci potřebným dětem a sílu vychovat další děti, 36% pěstounů uvedlo bezdětnost a 20% pěstounů se inspirovalo televizí či jinými pořady o potřebných dětech.

Mezi rizikové faktory, které vedou k pěstounství Sobotková (2005) považuje:

- 1) manželé chtějí být normální rodina
- 2) došlo ke ztrátě vlastního dítěte a žadatelé chtějí vychovávat hned jiné
- 3) v rodině je buď muž nebo žena málo zaměstnána (ve většině případu se jedná o nezaměstnanost ženy)

Ať už je motivací cokoliv je velice důležitá pro další bezproblémový chod pěstounské péče. Ve většině případů přijme pěstoun dítě za „vlastní“ a také tak ho i vychovává. I přesto, že je dítě plnoleté, někteří pěstouni si je i nadále nechávají ve své péči a starají se o ně pokud svěřené dítě (nyní už dospělí jedinec) s další výchovou souhlasí.

4.2 Děti svěřené do pěstounské péče

Kdo jsou a kde se berou? Odkud mohu dostat dítě do pěstounské péče? Kde se na něj mohu podívat? Jak zjistím, zda je toto dítě pro mě vhodné? Tyto a spoustu dalších otázek si kladou žadatelé o pěstounskou péči. Začněme tedy od začátku. Kde se berou děti, které přijdou do pěstounské péče? Nejčastěji je to z dětských ústavů a jiných ústavů. Ano jsou to i děti z kojeneckých ústavů, ale pokud je dítě zdravé soud ho svěří do nové rodiny tedy do osvojení. Dále jsou to děti z azylových domů nebo z původní rodiny. V dnešní době se však dává nejdříve přednost tomu, aby bylo dítě v neutrálním prostředí a teprve pak přišlo k pěstounům. Zním mnoho dětí, které jsou u pěstounů, některé jsou natolik malé, že si neuvědomují, kdo je jejich biologický rodič. V mnoha případech však jsou to buď děti romského původu nebo děti, které jsou již na osvojení staré. Některé z nich jsou s tím na tolik vyrovnané, že navštěvují i své biologické rodiče. Jsou však i mezi nimi děti, které byly týrané, zneužívané, zanedbávané nebo odmítnuté ze strany rodičů. Spoléhají se především sami na sebe. Je těžké se pak dostat blíže k dítěti a vybudovat si důvěru mezi sebou. Pěstouni proto přivítají možnost nahlédnout do složky dítěte, kde se o něm doví, co si prožilo v minulosti. Největším problémem, který pěstoun řeší je deprivace dítěte. Někdy může dojít i k formování psychopatické osobnosti.

4.3 Sourozenci

V některých případech nastane i možnost, že v ústavě jsou sourozenci. Vzhledem k tomu, že nejsou právně volní mohou jít jen do pěstounské péče. Stejně jako v adopci ani v pěstounské péči není dobré sourozence od sebe rozdělovat. Pro děti je velice důležité, aby mohly zůstat se svými sourozenci. Pokud jde dítě do nové rodiny s někým koho již zná, není to pro něj tak stresující. Sourozenecké skupiny se umísťují pohromadě a to k pěstounům, kteří jsou na to připraveni. Skupinová pěstounská péče je výjimečná. Někdy je sourozenecká skupina dětí velká, a proto existují pěstouni, kteří se specializují právě na péči o sourozenecké skupiny. Zároveň všichni pěstouni musí být připraveni na přijetí sourozenců.

4.4 Děti jiného etnika

Pokud se podíváme do statistika většina rodin si do osvojení chce vzít bílé dítě, které by se jim podobalo. Rodiče nechtějí, aby jejich dítě trpělo samolepkou nevlastní. Proto málokdy se najde manželský pár, který je ochoten vzít si dítě jiného etnika jako například romské, vietnamské, mongolské atd. Tyto děti jsou dávány spíše do pěstounské péče. A však i zde musí být pěstouni připraveni na rozdílnost mezi nimi a dítětem.

Podíváme-li se po svém okolí, určitě najdeme rasisticky založené jedince. I když většina z nich nesnáší spíše Romy nebo Vietnamce, kteří jsou u nás zastoupeni ve velké míře. Dostane-li se rodina, ať už s dítětem osvojeným nebo v pěstounské péči, do takového prostředí není dobře přijata. Nejčastěji se pak setkává s narážkami, s kterými se, především dítě, neumějí vyrovnat. Rozhodne-li se manželský pár vzít do pěstounské péče dítě jiného etnika, měl by se nejdříve informovat jak bude v místě bydliště či ve škole dítě přijato.

4.5 Handicapované dítě

Stejně jako dítě jiného etnika i handicapované dítě se těžko umisťuje do osvojení. Nejen z důvodu, že by manželé chtěli pouze zdravé dítě, ale také proto, že většina lidí neví, jak by se o takové dítě starala. Tyto děti tedy s větší pravděpodobností buď zůstávají v ústavěch nebo jsou svěřeny do pěstounské péče. Zvykli jsme si na vozíčkáře v ulicích, na lidi používající protézy místo končetin, dokonce ji i podporujeme. Tyto lidé vidíme i na olympiádách vítězit. Někteří mají náš obdiv, že se dokázali s handicapem srovnat a žijí jako předtím. A však pokud potkáme mentálně postiženého člověk, mnoho lidí si řekne, proč radši není v ústavu. A tak to vidí i děti. Do předškolního věku jsou mentálně postižené děti mezi vrstevníky akceptované více. Dostane-li se toto dítě do školy mezi zdravé děti, začne být rozdíl mezi nimi velký. Nejčastěji to bývá snížení komunikace, uzavírání se do sebe, velké problémy s učením a další. Zdravé děti za krátkou dobu vycítí, že je toto dítě odlišné a může dojít i k různým posměškům. A právě na to by se pěstouni měli připravit. Rozhodnou-li se vzít si handicapované dítě do pěstounské péče je nejlepší začlenit mentálně postižené dítě mezi děti s obdobným postižením. Nejen z důvodu posměšků, ale i proto, že v takové škole umí učitelé s postiženým dítětem jednat.

4.6 Biologičtí rodiče

Na rozdíl od osvojení si děti v pěstounské péči své rodiče pamatují a mnozí z nich se s nimi i stýkají. Přesto, že největší soudržnost začátku mají s pěstouny ve starším věku se snaží spojit se svojí biologickou rodinou. Stane-li se dítěti, že je od svých sourozenců odděleno hledá i je. Proto si spousta pěstounů klade otázku zda podpořit dítě při kontaktu s biologickým rodičem či ne.

Vztah k biologickým rodičům je psychologickou daností a separace od nich je pro dítě vždy traumatem a ztrátou. Snaha „vymazat“ původní rodinu z paměti dítěte je nerealistická a zatěžuje zdravý psychický vývoj a zrod identity dítěte. Pěstouni a rodinní sociální pracovníci jsou speciálně vyškolení v tom, jak podporovat a realizovat kontakt dítěte s jeho vlastními rodiči (pokud přímo neohrožují zdraví a život dítěte). (Vrtbovská, 2005)

5 INSTITUTE PODÍLEJÍCÍ SE NA POSKYTOVÁNÍ PĚSTOUNSKÉ PÉČE

5.1 Orgán sociálně-právní ochrany dětí

Mezi nejdůležitější orgány patří orgán sociálně-právní ochrany dětí neboli OSPOD. Právě zde zájemci získávají první informace o pěstounské péči. Sociální pracovníce jsou nejdůležitějšími osobami, které by měli poradit a pomoci.

Úkolem OSPOD je:

ochrana práv dítěte na příznivý vývoj a řádnou výchovu

ochrana oprávněných zájmů dítěte, včetně ochrany jeho jmění

působení směřující k obnovení narušených vztahů rodiny

OSPOD se zaměřuje zejména na děti jejichž rodiče zemřeli, neplní nebo nevykonávají povinnosti vyplývající z rodičovské zodpovědnosti nebo jsou svěřené do výchovy jiné fyzické osoby. Dále na děti, které vedou zahálčivý život – zejména zanedbávají školní docházku, nepracují, požívají alkoholické nápoje nebo jiné návykové látky, živí se prostitucí, dopouštějí se trestné činnosti či páchají přestupky, opakovaně se dopouští útěků z domova, je na nich spáchán trestný čin. Rovněž se zaměřuje na děti, které jsou opakovaně umístěny na základě žádosti rodičů umístěny do zařízení zajišťující nepřetržitý provoz apod.

Pracovníci získávají informace buď anonymně, od dětských lékařů, policie ČR, učitelů, sousedů. Samozřejmě, že i dítě samo může orgán SPOD požádat o pomoc a to i bez vědomí rodičů. Též i rodiče mohou požádat o pomoc OSPOD

Hlavní činnosti OSPODu je prevence a poradenství. Mezi hlavní povinnosti patří vyhledávat děti, které vyžadují pomoc, působit na rodiče, aby plnili své rodičovské povinnosti a projednat s rodiči odstranění nedostatků ve výchově dítěte kontrolovat, zda je zamezováno dětem v přístupu do prostředí, které je z hlediska jejich vývoje a výchovy ohrožující, poskytovat dětem a jejich rodičům poradenskou činnost na jejich žádost. Poradenská činnost se zakládá na pomáhání rodičům při řešení výchovných problémů či jiných problémů souvisejících s péčí o děti, poskytování a zprostředkování poradenské péče při výchově a vzdělávání dítěte a pořádání přednášek. Mezi další činnosti patří i rozhodovací činnosti. Rodičům může být uložena povinnost využít pomoci odborného poradenství (§12). Dále poskytnutí pomoc po umístění dítěte do zařízení pro výkon ústavní výchovy – zejména v pomoci uspořádat si rodinné poměry tak, aby byl umožněn návrat

dítěte zpět do rodiny. Zprostředkovává náhradní rodinnou péči – tedy osvojení, pěstounskou péči. Vyhledává děti vhodné do NRP a také vhodné osoby pro NRP.

5.2 Spolupracující orgány

Mezi orgány, které s OSPOD spolupracují patří především Ministerstvo práce a sociálních věcí, Ministerstvo školství mládeže a tělovýchovy, Krajské úřady, Obecní úřady a Obecní úřady s rozšířenou působností. Důležitou roli hrají i soudy, základní školy, střední školy a učiliště, manželské poradny, fond pro ochranu dětí, krizová centra, pedagogicko-psychologické poradny ústavy sociální péče, dětské domovy a diagnostická centra. Žadatelé podávají žádost u obce s rozšířenou působností, podle trvalého místa bydliště. Pokud je město menší má jen omezenou pravomoc. Proto některé fáze jako například odborné posouzení a příprava spadají pod krajské úřady.

5.3 Postup při žádosti o pěstounskou péči

5.3.1 Žádost o pěstounskou péči

Každý žadatel dostane na vyplnění dotazník pro žadatele o svěření dítěte do své péče (v příloze). Zde si nejprve vybere o co má zájem (pěstounství, osvojení, poručenství aj.). Mezi další údaje, které žadatel vyplní patří osobní údaje (jméno, příjmení, bydliště, náboženství, bydliště atd.), vzdělání, zaměstnání, zájmy, zda žadatel pracoval s dětmi, zdravotní stav (tělesné, smyslové, duševní postižení, nemoci a jiné zdravotní údaje). Po vyplnění osobních údajů žadatel vyplní stejné údaje o rodičích a zda má sourozence. Důležitým údajem je i manželství (s kým žadatel žije, uzavření sňatku, délka známosti, pokud byl rozvod tak proč atd.). Třetí částí dotazníků jsou otázky týkající se přijetí dítěte do péče (proč chce žadatel dítě, jak dlouho na něj chce čekat, přijmutí jiného etnika či dítě s postižením atd.). Žadatel také napíše jeho představy o dítěti (pohlaví, věk, vzhled, zdravotní stav dítěte popřípadě přijmutí dítěte hůře vzdělavatelného aj.). Poslední částí dotazníku jsou bytové poměry (kde žadatel žije, jak je velký dům, jeho vybavení a jeho okolí, vlastnický vztah apod.), ostatní majetkové poměry, finanční situace (pravidelné a nepravidelné příjmy, dávky státní sociální podpory, soudně určené výživné, jiné platby), údaje o dětech (pokud už žadatel dítě má uvede jméno a příjmení, zda je vlastní, zdravotní stav a ostatní údaje). Žadatel dotazník podepíše a přiloží k němu fotografii, potvrzení o zaměstnání a o příjmu, kopii oddacího listu, lékařské vyšetření a další doklady, které si OSPOD vyžádá.

5.3.2 Sociální šetření

Z každé činnosti, kterou OSPOD udělá musí být záznam, proto i ze sociálního šetření musí být zaznamenány údaje o žadateli. Mezi tyto údaje patří jméno, příjmení, datum narození, místo narození žadatele, rodinný stav, adresa trvalého bydliště, zaměstnání, počet sourozenců, rodiče žadatelů, vztahy mezi nimi, ukončené vzdělání, včetně škol, kterými žadatel prošel, svatby, rozvody žadatelů, z jakého manželství se narodilo, které dítě, svěření dětí před rozvodem i po rozvodu, stanovení výživného, styk rodičů. Důležité je i hodnocení z práce, rodinná anamnéza – zdravotní stav, studium, práce, narození, zdravotní stav u rodičů, co dělají, pokud byla závažná choroba v rodině, potvrzení od praktického lékaře nebo i od specialisty pokud někam chodí, popis žadatelů fyzický i psychický, zdravotní stav, pokud je patologie, tak jaká, jaký byl zdravotní stav rodičů, pokud byla smrt tak jaká je příčina smrti, zjištění zájmu o NRP, studium dětí, koníčky žadatelů (zájmy, návštěva kurzů, církví, sekt atd.), zkušenosti s výchovou dětí, dojem sociální pracovníce z žadatele, popis manželství, soužití párů, bytové podmínky – za je vlastní dům, byt, vybavení domu, bytu, umístění domu, zda je uklizeno, sociální zařízení, úroveň bydlení. Jaký je motiv k žádosti o pěstounskou péči, jaké dítě by chtěli přijmout, zda by jim nevadil styk dětí s biologickými rodiči, zkušenosti s výchovou. Sociální pracovník určí nutnost žadatelů účastnit se přípravy a provede podrobný pohovor a navštíví žadatele v bytě (domě). Pokud jsou v rodině změny je důležité nahlásit v nejkratší době změny nejdéle do 15 dnů ode dne změny pokud změny neohlásí může být vyřazen z žádosti o dítě. Krajský úřad může vyžádat během žádosti nový posudek o rodině. V závěru sociální pracovník shrne zda jsou žadatelé připraveni k pěstounské péči.

5.3.3 Odborné posouzení

Odborné posouzení trvá podle potřeby od 2 do 4 hodin. Skládá se z testů (v příloze) a pohovoru. Posouzení provádí psycholog, který je zaměstnanec pedagogicko-psychologické poradny. Krajský úřad pozve žadatele o pěstounskou péči na testy a ti se dostaví do poradny. Kde psycholog může před vyplněním testů požádat žadatele o doplnění osobních dotazníků. Žadatelé vyplní 2 Eysenck testy a to EPQ-R, kde žadatel odpoví ano či ne na 106 otázek a test IVE, který obsahuje 56 ano-ne otázek. Dalším dotazník je šesnásťfaktorový osobní dotazník 16 PF 5 podle Cattella, zde žadatel vybere odpověď, která ho nejvíce vystihuje. Jedná se o 185 otázek, které se vpisují do tabulky. Podle té udělá psycholog vyhodnocení. Posledním testem je dotazník pro osvojitele a pěstouny, kde žadatel odpoví na 41 otázek. Ty se týkají dětství, manželství, povahových vlastností, vlastní charakteristika, zaměstnání, přijímaného dítěte, kouření, alkoholu, pohlavního života atd. Jedná se ve většině o otázky otevřené. Na konci dotazníku může mít žadatel další otázky ohledně pěstounské

péče či jiné doplňují dotazy. Používá se i projektová technika kreslení (kresba stromu). Vyplněný dotazník odevzdají psychologovi. Tento psycholog provede osobní pohovor s každým pěstounem nejdříve zvlášť a pak i pohromadě. Testy jsou vyhodnoceny v počítači. Tato metodika je dána od MPSV. Sleduje se především chování a spolupráce žadatelů. Provádí se osobní anamnéza, osobnostní testy. Zkoumá se historie vztahu (kde se žadatelé seznámili, jak se dopracovali ke svatbě, od kdy spolu byli a vztahy širší rodiny), řešení konfliktů (hádky, vyřikání atd.), krize během vztahu (nevěra, vyřešení, zda došlo k posunu, k poučení atd.), plánování dětí (co proto podnikly, proč dítě chtěli, zkušenosti s výchovou, které období bylo těžké, jaká výchova byla, jak řeší problémy u dětí, jejich společná výchova, funkce dítěte v rodině, zda není dítě jen řešením nějaké situace, proč chtějí dítě do pěstounské péče aj.). Během rozhovoru se psycholog ptá i na požadavky na dítě, zda jsou pro kontakt s biologickou rodinou (kde by se chtěli setkávat, jestli budou podporovat styk dítěte s biologickou rodinou). Dalším důležitým faktorem pro psychology je motivace, zrod nápadu vzít si dítě do pěstounské péče. Hovoří se i s dětmi, které již v rodině žijí. Probírají se výchovné zkušenosti. Znovu se probírají požadavky na děti, jestli žadatelé nezměnili názor. Po projití testů, pohovoru a kreseb určí psycholog zda jsou žadatelé schopni mít děti a starat se o ně. Podle jejich posudku jdou nebo nejsou žadatelé připuštěni do přípravy.

5.3.4 Příprava

Žadatelé jsou pozváni na přípravu, která se koná v klidném prostředí. Příprava trvá 45hodin a je rozdělena do dvou dnů. Bývá to pátek a sobota. Přípravy se účastní 8 manželských párů. Jedná se o přednášky, seznámení se přípravou, přednáška o rodině a dětech. Na páteční přednášce jsou probrána témata, která se týkají náhradní rodinné péče. Mezi ně patří způsob jak se dítě dostalo do NRP, činnost poradenského sboru, jednání o dětech z jiných krajů. Zakončení patří přednášce s psychologem o přijetí dítěte do NRP. V sobotu se začíná přednáškou o SPOD, co děti sebou dostanou za doklady, zda se musí dojet na matriku, jaké dávky jim náleží. Také se hovoří o spisové dokumentaci dětí. Psycholog hovoří o vývoji dítěte, probírá se i jiné etnikum především romské. Mezi přednášejícími je i soudkyně z opatrovnického soudu, která líčí průběh žádosti a její úskalí. Pěstouni jezdí i do dětských domovů na exkurzi. Toto ubytování a stravu hradí krajský úřad. Po absolvování tohoto víkendového setkání následují jednodenní přednášky. V Pardubském kraji se jedná o dva úterky, které následují po sobě. Na tyto přednášky jsou pozváni jak psychologové, tak psychiatři baví se především o tom, jak mají pěstouni relaxovat. Přednášku má i pediatr z vybraného dětského domova a primář z dětského oddělení v nemocnici. Jsou pozváni i pěstouni, kteří mají zkušenosti. Žadatelé navštěvují zařízení, kde se seznámí s dětmi a mají o nich

i přednášky. Pokud žadatelé projdou tyto přednášky čeká je závěrečné víkendové setkání. V pátek se probírá interakční řešení problémů, zamýšlení se nad vlastní výchovou, zpětná vazba, poznávací příběhy a problémy. Zkušení pěstouni řeknou jak by to řešili oni. V sobotu je na řadě přijetí dítěte do PP, opět hovoří zkušená pěstounka jak přijala ona dítě, probírá se setkání s biologickými rodiči, jak říct dítěti, že je nevlastní, jak byly vychovávány, jaká by byla dobrá změna. V závěru je prováděn individuální pohovor co se jim na setkání líbilo, změny, jejich požadavky na změnu práce sociálních pracovníků a psychologů. Celou přípravu provází jak psycholog se kterým žadatelé dělali pohovor, tak i sociální pracovníci, kteří měli prvotní kontakt s žadateli.

5.3.5 Zařazení žadatelů

Projdou-li žadatelé všemi částmi, jsou zařazeni do seznamu čekatelů. Pokud jsou vybráni dostanou oznámení z OSPOD a mohou se jet podívat na dítě, pro které byli zvoleni jako vhodní. Po setkání s dítětem se žadatelé rozhodují zda se dítě vezmou do své péče. Ke každým žadatelům vede OSPOD spisovou dokumentaci. Obsahem spisové dokumentace je žádost o zařazení do evidence osob vhodných stát se pěstouny – včetně souhlasů ve smyslu ustanovení par. 21 odst. 3 zákona, opis z rejstříku trestů žadatelů – ten si vyžádá městský úřad, v opisu jsou i data, která byla na žádost vymazána z RT(při žádosti vydání výpisu se tedy tyto data neobjeví), musí zde být souhlas žadatele, osobní údaje včetně rodného čísla, dotazník pro žadatele o osvojení + evidenční list žadatelů o NRP, fotografie žadatelů a domu či bytu, kde bydlí, kopie oddacího listu, zprávy o zdravotním stavu žadatelů předložené žadateli, zprávy od zaměstnavatele žadatelů – posudek, potvrzení o výši příjmů žadatelů, doklad o platném občanství (kopie OP), kopie rozsudků o rozvodu (obou manželů) nebo jaká koliv kopie rozsudků, která se týká žadatelů, zpráva ze sociálního šetření vypracovaného OkÚ, zpráva z místa bydliště, stanovisko OkÚ k žádosti o pěstounskou péči – účast na přípravě, rozhodnutí MPSV ČR o zařazení žadatelů do evidence žadatelů vhodných stát se pěstounem, uložení povinnosti zúčastnit se přípravy k přijetí dítěte do rodiny, psychologické vyšetření, výzva k přípravě, oznámení o vhodnosti, vyjádření k účasti na přípravě k přijetí dítěte do rodiny, doporučení o zařazení žadatelů o NRP, odborné posouzení žadatelů o PP, hlášení žadatelů k přípravě osob vhodných stát se pěstouny dítěte, oznámení o absolvování kurzu přípravy osob vhodných stát se osvojiteli nebo pěstouny k přijetí dítěte do rodiny, záznam o návštěvách dítěte, záznam o převzetí dítěte do rodiny, šetření z rodin (pokud jsou nutná).

5.3.6 Odměna pěstouna

Každý pěstoun má nárok na odměnu, druhy dávek pěstounské péče je příspěvek na úhradu potřeb dítěte, odměna pěstouna, příspěvek při převzetí dítěte, příspěvek na zakoupení motorového vozidla. Jako příspěvek na úhradu potřeb dítěte se považuje nárok dítěte svěřené do pěstounské péče. Nárok na příspěvek se zachovává i po dosažení zletilosti dítěte, neděle však do 26. roku věku dítěte, pokud jde o nezaopatřené dítě, které trvale žije s osobou, která byla do dosažení zletilosti jeho pěstounem. Výše příspěvku činí u nezaopatřeného dítěte 2,30 násobek životního minima dítěte, u zaopatřeného nezletilého dítěte 1,40 násobek životního minima dítěte. V případě zdravotně postiženého dítěte se koeficient, kterým se násobí životní minimum dítěte, zvyšuje úměrně stupni postižení a činí 2,35 u dlouhodobě nemocného dítěte, 2,90 u dlouhodobě zdravotně postiženého dítěte a 3,10 u dlouhodobě těžce zdravotně postiženého dítěte. Jako odměna pěstouna se považuje nárok pěstouna, kterému bylo svěřeno dítě do pěstounské péče. Výše odměny pěstouna je ve výši životního minima jednotlivce za každé dítě svěřené do pěstounské péče. K 1. lednu 2008 činí odměna pěstouna za jedno dítě 3 126 Kč měsíčně. Další odměna pěstouna je ve zvláštních případech. Nárok má pěstoun, který se stará alespoň o tři děti v pěstounské péči nebo je-li pěstounovi svěřeno alespoň jedno dítě, které je osobou závislou na pomoci jiné fyzické osoby ve stupni II., III., nebo IV. Výše odměny pěstouna činí za kalendářní měsíc součin částky životního minima jednotlivce a koeficientu 5,50. Za každé další dítě v pěstounské péči se odměna pěstouna zvyšuje o 0,5 životního minima jednotlivce za každé svěřené dítě a o 0,75 životního minima jednotlivce, jde-li o další dítě s II., III., nebo IV. stupně závislosti.

Příspěvek při převzetí dítěte je to jednorázová dávka pro pěstouna, který převzal dítě do pěstounské péče. Výše příspěvku při převzetí dítěte je stanovena pevnými částkami podle věku dítěte, jak ukazuje následující tabulka.

Věk dítěte	Výše příspěvku při převzetí dítěte měsíčně od 1. ledna 2008
do 6 let	8 000
6- 15 let	9 000
15 – 26 let	10 000

Poslední dávkou je dávka na pořízení motorového vozidla. Na tuto dávku má nárok pěstoun, který se v pěstounské péči stará minimálně o čtyři děti. Další podmínkou je, že toto vozidlo pěstoun nepoužívá k výdělečné činnosti. Dávky závisí na ceně motorového vozidla. Maximálně však může pěstoun dostat 100 000 Kč. Tento příspěvek může být též poskytnut na opravu vozidla. (www.mpsv.cz)

6 SHRNUTÍ TEORETICKÉ ČÁSTI

Problematika náhradní rodinné péče je složitá. Přesto, že umísťování dětí k náhradním rodičům je umožněna zákonem č. 94 již od roku 1963 přesto se stále náš stát potýká s velkými problémy. Při mé praxi, kterou jsem absolvovala na odboru sociálně-právní ochrany dětí jsem měla možnost nahlédnout jak do žádosti o PP tak i do žádostí o adopci. Přesto, že postupy zůstávají stejné, žadatelé o adopci jsou mnohem náročnější co se týká výběrů dětí. Většina žadatelů by chtěla mít zdravé, bílé dítě, které dali k adopci vysokoškoláci. Adoptivní rodiče, stejně jako většina biologických rodičů, si přeje aby jejich dítě co nejdéle studovalo, bylo chytré a šikovné. Adoptivní rodiče si také přejí aby se jim dítě podobalo. Proto je těžké najít ideální dítě do adoptivní péče a žadatelé musí dlouho čekat. Oproti tomu, žadatelé o PP si jsou vědomy toho, jaké děti jsou v ústavech a jací jsou rodiče, kteří tyto děti odkládají. Ve většině případů pak k pěstounům přicházejí děti, které si prožily mnoho negativních zážitků a zkušeností. Jedná se především o odmítnutí, fyzické i psychické týrání a hladovění od svých nejbližších. Tyto děti jsou pak odebrány dány do ústavu a pokud jdou do NRP stává se i že dojde k rozdělení sourozenců. Většina dětí je deprivována, a proto potřebují mít velkou psychickou oporu v rodičích. Je tedy důležité, aby měli jak pěstouni, tak i adoptivní rodiče možnost pomoci při obtížích s výchovou dětí ve své péči. Důležitá je především pomoc při začátcích. Pro pěstouny stát garantuje prostřednictvím zákonů finanční podporu při výkonu PP a práci pěstounů kontroluje.

Aby se dítě nedostalo opět do nevhodné rodiny, stát nařizuje psychologická vyšetření a vzdělávání žadatelů o NRP. Tento postup se upravuje a dále rozšiřuje a zpřesňuje kvůli efektivnosti postupu při žádosti. Též důvěra mezi pěstounem a sociální pracovnící je základem dobrého vztahu a i další spolupráce je jednodušší. Mohou se na ně obrátit o radu či pomoc. Jsou zde i pěstouni, kteří se setkali s pracovníky, kteří důvěru nebudí a pěstouni ví, že zde ani radu či pomoc nedostanou. Na rozdíl od biologických rodičů, má příprava pěstounů na dítě jinou podobu. Jakmile jsou uchazeči vybráni jako vhodní pěstouni, se na dítě jedou podívat a nastává další proces předcházející svěření dítěte do pěstounské péče.

Stejně jako dítě jsou ve výchově nejistí i pěstouni. Dítě přichází do nového prostředí a neví, co ho čeká stejně jako pěstouni neví, co můžou čekat od dítěte. Proto dítě i pěstoun se učí od sebe na vzájem. Vstup do nového prostředí konfrontace s původní rodinou pěstouna může být pro dítě psychicky náročné. V ústavu, kde bylo mělo již získané kamarády a znalo tety mělo jistotu. Nyní si

hledá nové kamarády, seznamuje se s rodinou, vstupuje do nové školy, mění se mu celý život. Pěstounům s příchodem dítěte „vstupuje“ do rodiny i biologický rodič dítěte. Pokud je možné se s biologickým rodičem domluvit na pravidlech je vše v pořádku, pokud ne je dítě v situaci rozlišování pěstounů a rodičů což nemusí zvládnout. Dítě těžko hledá svoji identitu, neví ke komu se přiklonit. K tomu by měla být možnost využít pomoci sociálních pracovníků, psychologů, aby se dítě „našlo“ a mohlo prožít klidné dětství. Proto je základem každého žadatele získat podporu nejen v rodině, ale i u odborníků, kteří je během procesu provádějí. Podpora, důvěra a pomoc je základem dobré výchovy dětí v pěstounské péči.

II. PRAKTICKÁ ČÁST

7 CÍLE VÝZKUMU

Cílem mé výzkumné sondy je získat informace jaký vliv na prožívání a chování u pěstounských rodin má proces zahrnující podání žádosti o PP přes zařazení do registrace pěstounů, práce s pěstouny až po 1. setkání s dítětem.

Díličními cíli výzkumu je zjistit:

- a) Jaká je motivace uchazečů o pěstounství
- b) Jaké zkušenosti mají pěstouni s pracovníky sociálně právní ochrany dětí
- c) Jaké zkušenosti mají pěstouni s psychologem při individuálním psychologickém vyšetření žadatele o pěstounství
- d) Jaké zkušenosti mají pěstouni s přípravu pěstounských rodin
- e) Jaké zkušenosti mají pěstouni s 1. setkáním s dítětem pro které byli jako vhodní pěstouni vybráni

8 METODY VÝZKUMU

8.1 Pojmový aparát

K popisu zkoumané reality jsem použila tyto pojmy:

Náhradní rodinná péče = jedná se o výchovu dítěte v jiném prostředí než u biologických rodičů.

V Česku uskutečňuje ve třech právních režimech: adoptí (tj. osvojením), pěstounskou péčí nebo Poručnická péče. Umisťování dětí do náhradní rodinné péče je u nás možné teprve od roku 1963, kdy byl vydán zákon o rodině, která se tímto znovu uvedla na první místo mezi výchovnými institucemi.

Úmluva o právech dítěte = je mezinárodní konvence stanovující občanská, politická, ekonomická, sociální a kulturní práva dětí. Dodržování úmluvy kontroluje Výbor pro práva dítěte OSN. Byla přijata Valným shromážděním OSN 20. listopadu 1989.

Rodinné právo = úplné znění zákona č. 94/1963 Sb., o rodině, které upravuje vztahy mezi manželi, dále mezi rodiči a dětmi, výživné a výživné.

Orgán sociálně právní ochrany dětí (OSPOD) = hlavním úkolem je prevence a poradenství. Mezi další povinnosti patří vyhledávat děti, které vyžadují pomoc, působit na rodiče, aby plnili své rodičovské povinnosti a projednat s rodiči odstranění nedostatků ve výchově dítěte kontrolovat, zda je zamezováno dětem v přístupu do prostředí, které je z hlediska jejich vývoje a výchovy ohrožující, poskytovat dětem a jejich rodičům poradenskou činnost na jejich žádost.

Náhradní výchovná péče = v ČR se tímto rozumí všechny formy náhradní rodiny u dětí bez vlastního funkčního rodinného zázemí.

8.2 Metody sběru dat a tvorba databáze

Faktografické údaje o respondentech a výroky respondentů jsem získala pomocí dotazníkové metody.

Účastníkům výzkumné sondy byl předložen v tištěné a v elektronické podobě anonymní dotazník vlastní konstrukce. Dotazník obsahuje 27 položek:

1) položky uzavřené například:

7) O pěstounskou péči jste žádal(a) jako:

- a) jednotlivec
- b) s partnerem/partnerkou
- c) s manželem/manželkou

9) Jak jste se při psychologické vyšetření cítil(a)?

- a) spíše dobře
- b) nervózně
- c) spíše špatně
- d) nepamatuji si

2) položky polozavřené například:

1) Proč jste se rozhodl (a) vzít si dítě do pěstounské péče?

- a) nemůžeme mít vlastní děti
- b) chci pomoci i jiným dětem
- c) jiný důvod, jaký.....

18) Jaké národnosti jsou děti ve Vaší pěstounské péči?

- a) české
- b) romské
- c) vietnamské
- d) jiné národnosti, uveďte.....

3) položky otevřené například:

19) Jak staré jsou děti ve Vaší pěstounské péči, uveďte:

22) Jaký průběh prvního setkání s dětmi byste volil(a) Vy, uveďte:

4) položky dichotomické například:

10) Setkávají se děti ve Vaší péči se svými biologickými rodiči?

- a) ano
- b) ne

11) Setkáváte se Vy sami s biologickými rodiči dítěte?

- a) ano
- b) ne

5) položky polytomické například:

8) Jak hodnotíte přístup odborníků při psychologickém vyšetření?

1 2 3 4 5

- přičemž 1 je nejlepší

Při tvorbě dotazníku jsem využila zkušeností z praxe, kterou jsem absolvovala na Městském úřadě v Chrudimi na pracovišti OSPOD, a dále v neziskové organizaci Amalthea, která sdružuje pěstouny.

Srozumitelnost dotazníku jsem si ověřila mezi studenty 3. ročníku Ústavu pedagogických věd, Fakulty humanitních studií ve Zlíně, kteří hodnotili jeho srozumitelnost a úplnost.

Dotazník jako celek je rozdělen do 9 tématických částí:

- 1) Motivace pěstouna
- 2) Informovanost pěstouna
- 3) Spolupráce s OSPOD
- 4) Spolupráce s psychologem
- 5) Příprava pěstouna
- 6) Sociální šetření u pěstouna
- 7) Děti v pěstounské péči
- 8) Setkání s biologickými rodiči
- 9) Identifikační údaje

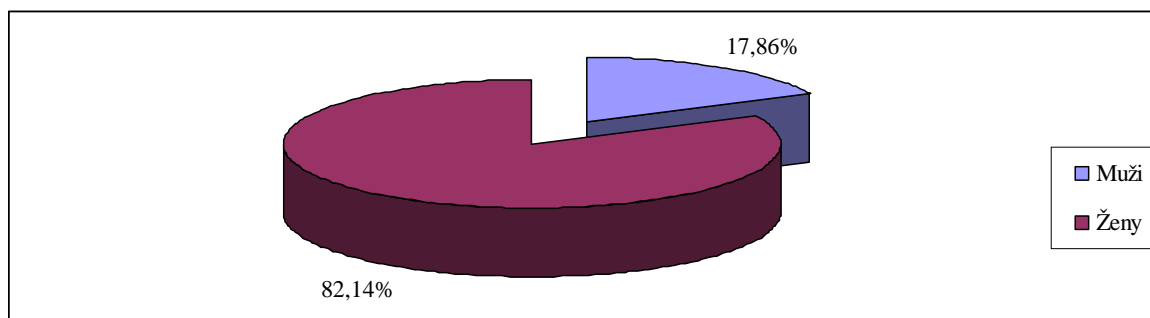
8.3 Podmínky výzkumu

8.3.1 Charakteristika vzorku zkoumaných osob

Dotazníky jsem rozesílala mezi pěstouny v elektronické podobě pomocí neziskových organizací, které jsem oslovila elektronickou poštou. Nejvíce dotazníků bylo vyplněno ženami, které bydlí ve městě. Odpovědi od českých mužů a žen byl ve stejném poměru jako slezských. Nejméně odpovědí bylo z Moravy.

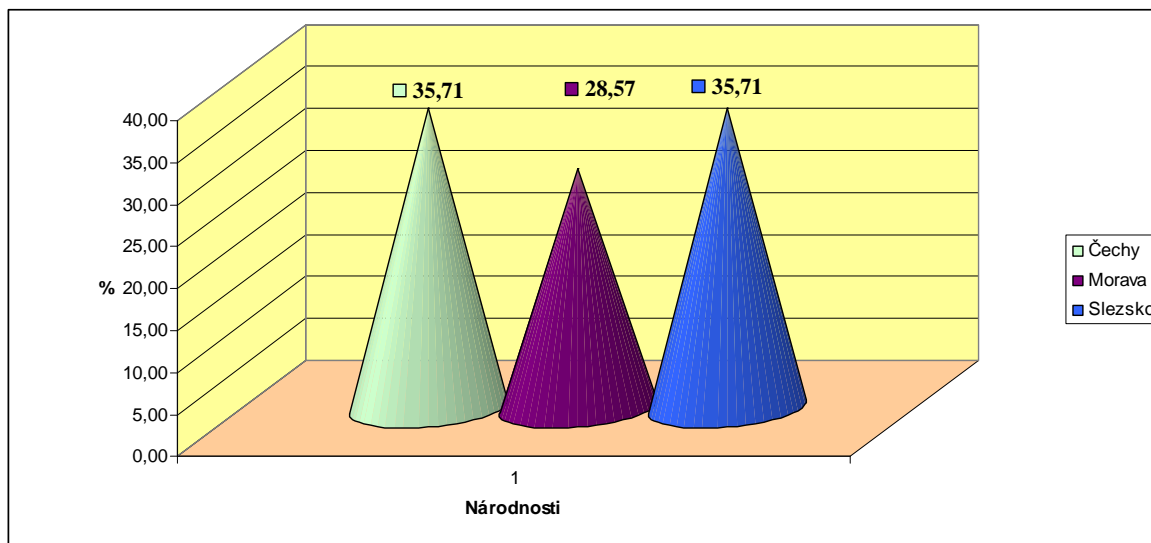
8.3.2 Složení vzorku respondentů podle pohlaví a místa bydliště

Graf č. 1: Složení žadatelů podle pohlaví



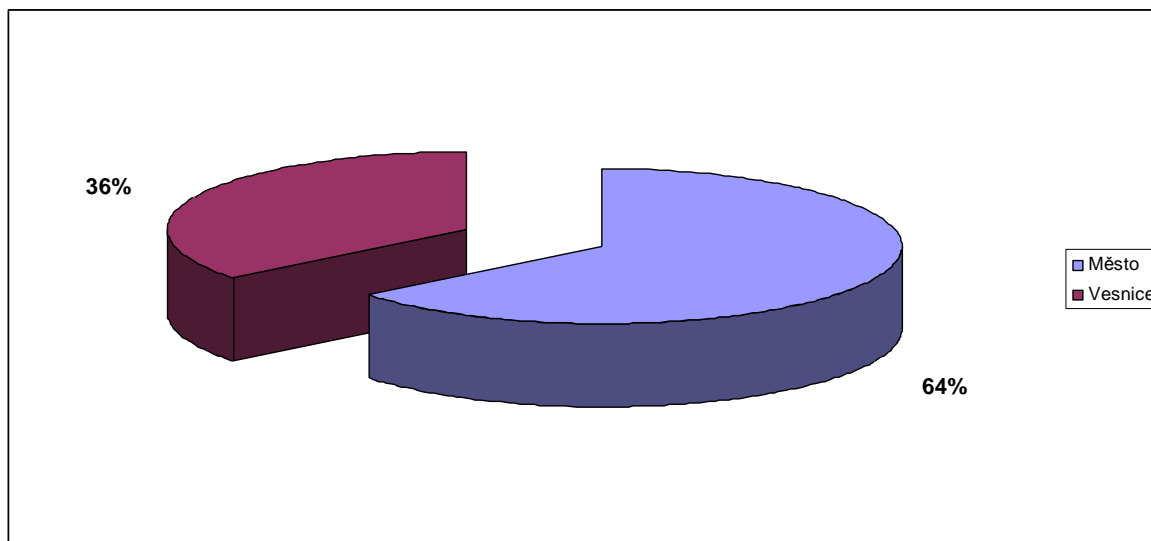
Jak je z grafu zřejmé více o pěstounské péči přemýšlejí ženy a však toto složení nemůžeme brát jako konečné stanovisko o nezájmu mužů, protože ženám muži s výchovou pomáhají.

Graf č. 2: Poměr respondentů podle národnosti



V Čechách a ve Slezsku je pěstounská péče podle mého výzkumu diskutovanějším tématem a asi právě proto odpovědělo nejvíce dotázaných. Na Moravě je sice procento respondentů nižší avšak toto závisí na ochotě pěstounů při vyplňování dotazníků.

Graf č. 3: Složení respondentů podle místa bydliště



Domnívám se, že vysoké procento rozdílnosti mezi městem a vesnicí je především v možnosti získání informací o pěstounské péči a dostupných službách ve městech pro pěstouny.

9 VYHODNOCENÍ VÝZKUMU

9.1 Výsledky výzkumné sondy

(Uspořádáno podle položek dotazníku)

Otázka č. 1: Proč jste se rozhodl (a) vzít si dítě do pěstounské péče?

- a) nemůžeme mít vlastní děti
- b) chci pomoci i jiným dětem
- c) jiný důvod, jaký.....

Tabulka č.4: Motivace k pěstounské péči

možnosti	Čechy								Morava								Slezsko								Celkem							
	muži				ženy				muži				ženy				muži				ženy				muži				ženy			
	absolutně		%		absolutně		%		absolutně		%		absolutně		%		absolutně		%		absolutně		%		absolutně		%		absolutně		%	
	město	vesnice	město	vesnice	město	vesnice	město	vesnice	město	vesnice	město	vesnice	město	vesnice	město	vesnice	město	vesnice	město	vesnice	město	vesnice	město	vesnice	město	vesnice	město	vesnice	město	vesnice		
a					1		17,00		1	1	50,00	50,00		1		100,00				2	1	28,00	20,00	1	1	17,00	50,00	2	3	15,40	25,00	
b	1		50,00		3	5	60,00	83,00	1	1	50,00	50,00					1		50,00	4	2	58,00	40,00	3	1	50,00	50,00	7	7	53,80	58,00	
c	1		50,00		2		40,00						1		100,00		1		50,00	1	2	14,00	40,00	2	0	33,00		4	2	30,80	17,00	
celkem	2	0	100,00	0,00	5	6	100,00	100,00	2	2	100,00	100,00	1	1	100,00	100,00	2	0	100,00	0,00	7	5	100,00	100,00	6	2	100,00	100,00	13	12	100,00	100,00

V Čechách se většina žadatelů rozhodla pro pomoc jiným dětem stejně tak jako ve Slezsku. Menší procento jsou pěstouni, kteří nemůžou mít vlastní děti a to především na Moravě a ve Slezsku. Pokud měli pěstouni jiný důvod souviselo to většinou s pomocí dětem a naplněním vlastního života. Někteří z pěstounů se cítili k této práci povolání Bohem. Nejvíce motivováni jsou ženy a to především z vesnice.

2) Proč preferujete pěstounskou péči před adopcí

- a) jako pěstoun dostávám k zajištění potřeb dětí příspěvky od státu
- b) chci pomoci jiným dětem ale nemám dostatek finančních prostředků pro adopci
- c) jiný důvod, jaký.....

Tabulka č.5: Zvolení pěstounské péče před adopcí

možnosti	Čechy								Morava								Slezsko								Celkem							
	muži				ženy				muži				ženy				muži				ženy				muži				ženy			
	absolutně		%		absolutně		%		absolutně		%		absolutně		%		absolutně		%		absolutně		%		absolutně		%		absolutně		%	
	město	vesnice	město	vesnice	město	vesnice	město	vesnice	město	vesnice	město	vesnice	město	vesnice	město	vesnice	město	vesnice	město	vesnice	město	vesnice	město	vesnice	město	vesnice	město	vesnice	město	vesnice		
a					1	1	17,00	17,00	1	1	100,00	100,00	1		25,00				1	1	14,00	25,00	1	1	25,00	100,00	3	2	17,00	17,00		
b					4	2	66,00	34,00					1		50,00				1	2	14,00	50,00	0	0			5	5	30,00	41,50		
c	1			100,00	1	3	17,00	49,00					3	1	75,00	50,00	2		100,00		5	1	72,00	25,00	3	0	75,00		9	5	53,00	41,50
celkem	1	0	0,00	100,00	6	6	100,00	100,00	1	1	100,00	100,00	4	2	100,00	100,00	2	0	100,00	0,00	7	4	100,00	100,00	4	1	100,00	100,00	17	12	100,00	100,00

Nedostatek financí je největším důvodem v České republice proč žadatelé volí pěstounskou péči před adopcí. Ve Slezsku a na Moravě nejvíce pěstounů chtělo pomoci dětem, které jsou hůře umístitelné popřípadě mají v péči děti, které nejsou právně volné. Pokud jde o jiný důvod respondenti zejména uváděli: možnost práce na poloviční úvazek, mít v péči starší dítě či handicapované, menší čekací doba na dítě.

3) Kde nebo jak jste se o pěstounské péči dozvěděl(a)?

- a) na MěÚ či KÚ
- b) v neziskové organizaci
- c) od známých
- d) v médiích
- e) jinde, uveďte....

Tabulka č.6: Získání informací

možnosti	Čechy								Morava								Slezsko								Celkem							
	muži				ženy				muži				ženy				muži				ženy				muži				ženy			
	absolutně		%		absolutně		%		absolutně		%		absolutně		%		absolutně		%		absolutně		%		absolutně		%		absolutně		%	
	město	vesnice	město	vesnice	město	vesnice	město	vesnice	město	vesnice	město	vesnice	město	vesnice	město	vesnice	město	vesnice	město	vesnice	město	vesnice	město	vesnice	město	vesnice	město	vesnice	město	vesnice		
a					2		22,00						1		25,00		1		50,00		2	1	33,00		1	0	25,00		2	4	34,00	25,00
b					1		11,00										1		50,00						1	0	25,00		0	1		6,25
c					2		22,00						1		25,00						3		50,00		0	0			3	3	49,00	18,75
d					1		11,00						2		100,00						1	2	17,00							3		18,75
e	1		100,00		1	3	100,00	34,00	1	1	100	100		2		50,00									2	1	50,00	100,00	1	5	17,00	31,25
celkem	1	0	100,00	0,00	1	9	100,00	100,00	1	1	100	100	2	4	100,00	100,00	2	0	100,00	0,00	6	3	100,00	0,00	4	1	100,00	100,00	6	16	100,00	100,00

Nejvíce pěstounů získalo informace přímo na městských úřadech popřípadě na krajských úřadech. Obyvatelé měst získávají informace nejvíce od známých. Vesničané si nejvíce informací si získali sami ve většině případů na úřadech od známých nebo v médiích. V neziskových organizacích získali informace především muži. Získali-li si pěstouni informace jinde jednalo se především o nemocnice, knihovny a čítárny. Kde si pěstouni získávali informace nejčastěji sami.

4) Domníváte se, že v době kdy jste podával(a) žádost o pěstounskou péči, jste o ní byl(a) informována v dostatečné míře?

- a) byl(a) jsem přehlčen(a) informacemi
- b) spíše ano
- c) mohlo být více informací
- d) spíše ne

Tabulka č. 7: Dostatečná informovanost při podávání žádosti o PP

možnosti	Čechy								Morava								Slezsko								Celkem							
	muži				ženy				muži				ženy				muži				ženy				muži				ženy			
	absolutně		%		absolutně		%		absolutně		%		absolutně		%		absolutně		%		absolutně		%		absolutně		%		absolutně		%	
	město	vesnice	město	vesnice	město	vesnice	město	vesnice	město	vesnice	město	vesnice	město	vesnice	město	vesnice	město	vesnice	město	vesnice	město	vesnice	město	vesnice	město	vesnice	město	vesnice	město	vesnice		
a													1		25,00					1	1	20,00	50,00	0	0			2	1	18,00	11,00	
b					2	1	50,00	20,00	1		100,00		2	1	50,00	50,00	1		50,00		3	1	60,00	50,00	2	0	50,00		7	3	64,00	33,50
c	1		100,00		1	1	25,00	20,00		1		100,00	1	1	25,00	50,00	1		50,00				20,00		2	1	50,00	100,00	2	2	18,00	22,00
d					1	3	25,00	60,00												1								3		33,50		
celkem	1	0	100,00	0,00	4	5	100,00	100,00	1	1	100,00	100,00	4	2	100,00	100,00	2	0	100,00	0,00	5	2	100,00	100,00	4	1	100,00	100,00	11	9	100,00	100,00

Nejlépe informováni byli žadatelé na Moravě a ve Slezsku. V Čechách si ženy z vesnice myslí, že nebyly informovány v dostatečné míře. A však zde musíme také vzít v potaz dobu trvání pěstounské péče neboť nynější forma průběhu žádosti je zde krátce, a proto dříve si žadatelé museli shánět informace sami. Pokud se jedná o pěstouny ve Slezsku, kteří mají děti ve své péči krátce byli spíše naopak informacemi přehlčeni. Myslím si, že by se měly jak NO tak úřady mezi sebou informovat o postupech, aby všichni žadatelé byli spokojeni s informacemi, které získávají.

5) Jak se k Vám sociální pracovníci při jednání chovali?

- a) velmi dobře byli vstřícní
- b) chování bylo neutrální
- c) nebyla jsem spokojena s jednáním

Tabulka č. 8: Chování sociálních pracovníků

možnosti	Čechy								Morava								Slezsko								Celkem							
	muži				ženy				muži				ženy				muži				ženy				muži				ženy			
	absolutně		%		absolutně		%		absolutně		%		absolutně		%		absolutně		%		absolutně		%		absolutně		%		absolutně		%	
	město	vesnice	město	vesnice	město	vesnice	město	vesnice	město	vesnice	město	vesnice	město	vesnice	město	vesnice	město	vesnice	město	vesnice	město	vesnice	město	vesnice	město	vesnice	město	vesnice	město	vesnice		
a					2	1	67,00	16,60	1	1	100,00	100,00	2	1	50,00	50,00	1		33,30		4	1	80,00	50,00	2	1	40,00	100,00	8	3	68,00	30,00
b					1		16,60										1		33,30		1	1	20,00	50,00	1	0	20,00		1	2	8,00	20,00
c	1		100,00	0,00	1	4	33,00	66,80					2	1	50,00	50,00	1		33,4						2	0	40,00		3	5	24,00	50,00
celkem	1	0	100,00	0,00	3	6	100,00	100,00	1	1	100,00	100,00	4	2	100,00	100,00	3	0	100,00	0,00	5	2	100,00	100,00	5	1	100,00	100,00	12	10	100,00	100,00

Podle odpovědí respondentů můžeme říci, že polovina byla spokojena s chování pracovníků a druhá polovina by uvítala zlepšení v chování. Nejlépe se k pěstounům chovali ve Slezsku, kde 80% žen z města hodnotilo chování jako velmi vstřícné. Jako neutrální chování pracovníků považovalo 20% mužů z města a stejné procento žen z vesnice. Je zřejmé, že na hodnocení mělo vliv místo podání žádosti o PP.

6) Jak jste se při jednání cítil(a)?

- a) spíše dobře
- b) nepřemýšleli jsme o tom
- c) spíše špatně

Tabulka č.9: Pocit z jednání

možnosti	Čechy								Morava								Slezsko								Celkem							
	muži				ženy				muži				ženy				muži				ženy				muži				ženy			
	absolutně		%		absolutně		%		absolutně		%		absolutně		%		absolutně		%		absolutně		%		absolutně		%		absolutně		%	
	město	vesnice	město	vesnice	město	vesnice	město	vesnice	město	vesnice	město	vesnice	město	vesnice	město	vesnice	město	vesnice	město	vesnice	město	vesnice	město	vesnice	město	vesnice	město	vesnice	město	vesnice		
a					1	2	50,00	33,33	1	1	100,00	100,00	2	1	50,00	100,00	1		50,00		4	1	80	33,33	2	1	50,00	50,00	7	4	63,63	40,00
b					1		50,00	0							50,00			1		100,00		1		33,33	0	1		50,00	1	1	9,09	10,00
c	1		100,00		4		66,66						2				1		50,00		1	1	20	33,33	2	0	50,00		3	5	27,27	50,00
celkem	1	0	100,00	0	2	6	100,00	100,00	1	1	100,00	100,00	4	1	100,00	100,00	2	1	100,00	100,00	5	3	100	99,99	4	2	100,00	100,00	11	10	100,00	100,00

Spíše špatně se při jednání cítili muži, kteří bydlí ve městech. Naopak ženy z měst buď o tom nepřemýšlely nebo byly s jednáním spokojeny. Zaměříme-li se na vesnici, v Čechách převažuje u žen špatný pocit ze sociálních pracovníků. Na Moravě se cítily ženy spíš dobře, u slezských žen na vesnici najdeme jak spokojené, tak nespokojené ženy, ale zároveň i ženy, které o svém pocitu při jednání nepřemýšlely.

7) O pěstounskou péči jste žádal(a) jako:

- a) jednotlivec
- b) s partnerem/partnerkou
- c) s manželem/manželkou

Tabulka č. 10: Počet žadatelů

možnosti	Čechy								Morava								Slezsko								Celkem							
	muži				ženy				muži				ženy				muži				ženy				muži				ženy			
	absolutně		%		absolutně		%		absolutně		%		absolutně		%		absolutně		%		absolutně		%		absolutně		%		absolutně		%	
	město	vesnice	město	vesnice	město	vesnice	město	vesnice	město	vesnice	město	vesnice	město	vesnice	město	vesnice	město	vesnice	město	vesnice	město	vesnice	město	vesnice	město	vesnice	město	vesnice	město	vesnice		
a					2	1	50,00	16,66					1		25,00			1		50,00			1	0	25,00		4	1	30,76	9,09		
b																							0	0			0	0	0			
c	1		100,00		2	5	50,00	83,33	1		100,00		3	2	75,00	100,00	1		50,00		4	3	80,00	100,00	3	0	75,00		9	10	69,23	90,91
celkem	1	0	100,00	0	4	6	100,00	100,00	1	0	100,00	0	4	2	100,00	100,00	2	0	100,00	0	5	3	100,00	100,00	4	0	100,00	0	13	11	100,00	100,00

Většina mužů žádala s manželkou a však ve Slezsku 50% mužů žádalo jako jednotlivec. Jen jako partneři nežádal nikdo z respondentů. Stejně jako muži i ženy žádaly buď společně se svým manželem nebo samostatně. V Čechách u žen z města manželství nerozhodovalo, 50% z nich žádalo o pěstounskou péči jak bez manžela tak i bez partnera. Ale ženy žijící v Čechách na vesnici a dále ženy z Moravy a Slezska o pěstounství žádaly jako manželský pár, a to především kvůli podpoře, kterou žadatelé v druhé osobě mají.

8) Jak hodnotíte přístup odborníků při psychologickém vyšetření?

1 2 3 4 5

- přičemž 1 je nejlepší

Tabulka č. 11: Hodnocení přístupu psychologa

možnosti	Čechy								Morava								Slezsko								Celkem									
	muži				ženy				muži				ženy				muži				ženy				muži				ženy					
	absolutně		%		absolutně		%		absolutně		%		absolutně		%		absolutně		%		absolutně		%		absolutně		%		absolutně		%			
	město	vesnice	město	vesnice	město	vesnice	město	vesnice	město	vesnice	město	vesnice	město	vesnice	město	vesnice	město	vesnice	město	vesnice	město	vesnice	město	vesnice	město	vesnice	město	vesnice	město	vesnice				
1					1		20,00						2	1	50,00	50,00				3	2	60,00	66,67	0	0			5	4	41,66	40,00			
2	1	0	100,00		4	1	100,00	20,00	1		100,00		2	1	50,00	50,00			2				1	1	20,00	33,33	4	1	100,00	100,00	6	3	50,00	30,00
3						3		60,00												1		20,00		0	0			1	3	8,33	30,00			
4																				1		20,00							0					
5																							0	0				0	0					
celkem	1	0	100,00	0	4	5	100,00	100,00	1	0	100,00	0	4	2	100,00	100,00	2	0	100,00	0	5	3	100,00	100,00	4	1	100,00	100,00	12	10	100,00	100,00		

Pouze 20% žen ze Slezska nebylo do jisté míry spokojeno s přístupem psychologa při vyšetření. Oproti tomu 60% žen hodnotilo přístup psychologa jako výborný a však ne toliko slezští, moravští a čeští muži, kteří ač byli s přístupem spokojeni byli při hodnocení rezervovanější. Podle jejich názoru mohl být přístup tedy ještě lepší. 50% moravských žen taktéž hodnotilo přístup jako výborný a zbylé procento žen by také uvítalo zlepšení přístupu. Avšak v Čechách 60% žen hodnotilo přístup pouze jako dobrý. Čeští psychologové by podle tohoto výsledku snad měli svůj přístup k žadatelům orientovat.

9) Jak jste se při psychologické vyšetření cítil(a)?

- a) spíše dobře
- b) nervózně
- c) spíše špatně
- d) nepamatuji si

Tabulka č. 12: Pocit z psychologického šetření

možnosti	Čechy								Morava								Slezsko								Celkem							
	muži				ženy				muži				ženy				muži				ženy				muži				ženy			
	absolutně		%		absolutně		%		absolutně		%		absolutně		%		absolutně		%		absolutně		%		absolutně		%		absolutně		%	
	město	vesnice	město	vesnice	město	vesnice	město	vesnice	město	vesnice	město	vesnice	město	vesnice	město	vesnice	město	vesnice	město	vesnice	město	vesnice	město	vesnice	město	vesnice	město	vesnice	město	vesnice		
a	1		100,00		2		50,00		1		100,00		2	2	50,00	100,00					3	1	60,00	33,33	2	0	50,00		7	3	58,33	30,00
b					2	4	50,00	80,00					1		25,00		1		50,00		2	2	66,66		1	0	25,00		3	6	25,00	60,00
c					1		20,00										1		50,00		2		40,00		1	0	25,00		2	1	16,66	10,00
d												1		25,00															0			
celkem	1	0	100,00	0	4	5	100,00	100,00	1	0	100,00	0	4	2	100,00	100,00	2	0	100,00	0	5	3	100,00	100,00	4	0	100,00	0	12	10	100,00	100,00

Většina mužů se při šetření cítila spíše dobře, jen muži ze Slezska byli buď nervózní nebo se cítili špatně. 50% žen, které bydlí ve městě se cítilo spíše dobře, ve Slezsku toto procento je o 10% vyšší. 80% českých žen bylo při šetření nervózních a 20% se cítilo spíše špatně. Moravské ženy z vesnice neměly žádné problémy při psychologickém šetření a právě proto se cítily dobře. U slezských žen převládala nervozita ale i přesto se polovina z respondentek cítila při šetření dobře. Pokud uděláme celkové srovnání městské ženy se cítí lépe než vesnické, které jsou při šetření značně nervóznější než ženy z města.

10) Jak jste byl(a) spokojen(a) s přípravou?

- a) ano, moc mi pomohla, dozvěděl(a) jsem se spoustu nových informací
- b) spíše ano, zopakoval(a) jsem si už zjištěné informace
- c) spíše ne, myslím, že byla zbytečná
- d) ne

Tabulka č. 13: Spokojenost s přípravou

možnosti	Čechy								Morava								Slezsko								Celkem							
	muži				ženy				muži				ženy				muži				ženy				muži				ženy			
	absolutně		%		absolutně		%		absolutně		%		absolutně		%		absolutně		%		absolutně		%		absolutně		%		absolutně		%	
	město	vesnice	město	vesnice	město	vesnice	město	vesnice	město	vesnice	město	vesnice	město	vesnice	město	vesnice	město	vesnice	město	vesnice	město	vesnice	město	vesnice	město	vesnice	město	vesnice	město	vesnice		
a			2	66,66							1	50,00					3	1	50	33,33	0	0			5	2	50,00	25,00				
b			1	33,33							2	100,00			1	50,00			2	1	33,33	33,33	1	0	100,00		5	1	50,00	12,50		
c											1	50,00							1	0	33,34	0	0			0	2	25,00				
d	1		100,00		3		100,00										1		50,00		1	16,66	0					3	37,50			
celkem	1	0	100,00	0	3	3	100,00	100,00	0	0	0	0	2	2	100,00	100,00	2	0	100,00	0	6	3	100,00	100,00	1	0	100,00	0	10	8	100,00	100,00

Spíše než na vesnici pomohla příprava hlavně žadatelům z města. Buď byla pro ně velkým přínosem nebo si popřípadě zopakovali již zjištěné informace, což pro ně bylo také přínosem. Pro většinu žen z vesnice byla příprava zbytečná a nemusela tedy vůbec být. Zde však musíme přihlídnout k okolnostem přípravy, kterou pěstouni, kteří mají děti v péči již delší dobu, neměli. Ke spokojenost s přípravou se vyjádřilo pouze 42% dotázaných.

11) Změnil(a) byste nějak postup přípravy?

- a) spíše ano, uveďte jak...
- b) spíše ne

Tabulka č. 14: Změna postupu přípravy

možnosti	Čechy								Morava								Slezsko								Celkem									
	muži				ženy				muži				ženy				muži				ženy				muži				ženy					
	absolutně	%		absolutně	%		absolutně	%		absolutně	%		absolutně	%		absolutně	%		absolutně	%		absolutně	%		absolutně	%								
	město	vesnice	město	vesnice	město	vesnice	město	vesnice	město	vesnice	město	vesnice	město	vesnice	město	vesnice	město	vesnice	město	vesnice	město	vesnice	město	vesnice	město	vesnice	město	vesnice						
a	1		100,00		3	3	75,00	100,00					1		50,00			1		50,00		2	1	20,00	33,33	2	0	66,67		6	4	54,55	50,00	
b					1		25,00						1	2	50,00	100,00			1		50,00		3	2	40,00	66,67	1	0	33,33		5	4	45,45	50,00
celkem	1	0	100,00	0	4	3	100,00	100,00	0	0	0	0	2	2	100,00	100,00			2	0	100,00	0	5	3	60,00	100,00	3	0	100,00	0,00	11	8	100,00	100,00

Polovina žadatelů byla s přípravou spokojena a nechala by jí tak jak je koncipována. Především ve městech však s přípravou respondenti spokojeni nebyli a chtěli by jisté změny. Především se jednalo o zkrácení doby šetření. Žadatelům přišlo, že dostávají moc zbytečných otázek. Některé výklady, jako např. rozdíl mezi adopcí a pěstounskou péčí, jim připadali zbytečné neboť již měli podané žádosti o PP. Někteří pěstouni by chtěli pobyt s ostatními žadateli udělat dříve pro zlepšení kolektivu, ale nechtěli by probírat například témata sexuálního života partnerů. Chyběl i kontakty se zkušenými pěstouny na které by se v začátcích mohli žadatelé obrátit s žádostí o radu. V některých městech byla příprava pěstounů spojena s žadateli o adopci, což není až tak dobré, protože pěstouni mají jiné představy. 21,5 % respondentů nemohlo přípravu posuzovat vzhledem ke krátkosti doby, která uplynula od podání žádosti o pěstounskou péči.

12) Jak jste se cítil(a) při přípravě?

- a) dobře, bylo to velmi příjemné prostředí
- b) bylo to spíše nezajímavé
- d) cítil(a) jsem se špatně

Tabulka č. 15: Pocit při přípravě

možnosti	Čechy								Morava								Slezsko								Celkem							
	muži				ženy				muži				ženy				muži				ženy				muži				ženy			
	absolutně		%		absolutně		%		absolutně		%		absolutně		%		absolutně		%		absolutně		%		absolutně		%		absolutně		%	
	město	vesnice	město	vesnice	město	vesnice	město	vesnice	město	vesnice	město	vesnice	město	vesnice	město	vesnice	město	vesnice	město	vesnice	město	vesnice	město	vesnice	město	vesnice	město	vesnice	město	vesnice		
a					2		100,00					1	1	50,00	100,00	2		100,00		5	2	100,00	66,67	2	0	100,00		8	3	88,89	50,00	
b					2		100,00					1		50,00						1		33,33	0	0			1	3	11,11	50,00		
c																											0	0				
celkem	0	0	0	0	2	2	100,00	100,00	0	0	0	0	2	1	100,00	100,00	2	0	100,00	0	5	3	100,00	100,00	2	0	100,00	0	9	6	100,00	100,00

Pokud jde změny v přípravě a pocity, které při tom uchazeči mají, psalo pouze 60, 71% respondentů. Z toho se většina cítila dobře kvůli příjemnému prostředí a to především žadatelé z města. Pro žadatelky z Čech, které bydlí na vesnici to bylo spíše nezajímavé. Ženy z Moravy a Slezska měly dobrý pocit z přípravy. Špatně se necítil nikdo, což svědčí o správném výběru místa přípravy.

13) Jak byste hodnotil(a) přístup sociálního pracovníka při šetření v rodině?

- a) spíše pozitivně
- b) spíše neutrálně
- c) spíše negativně

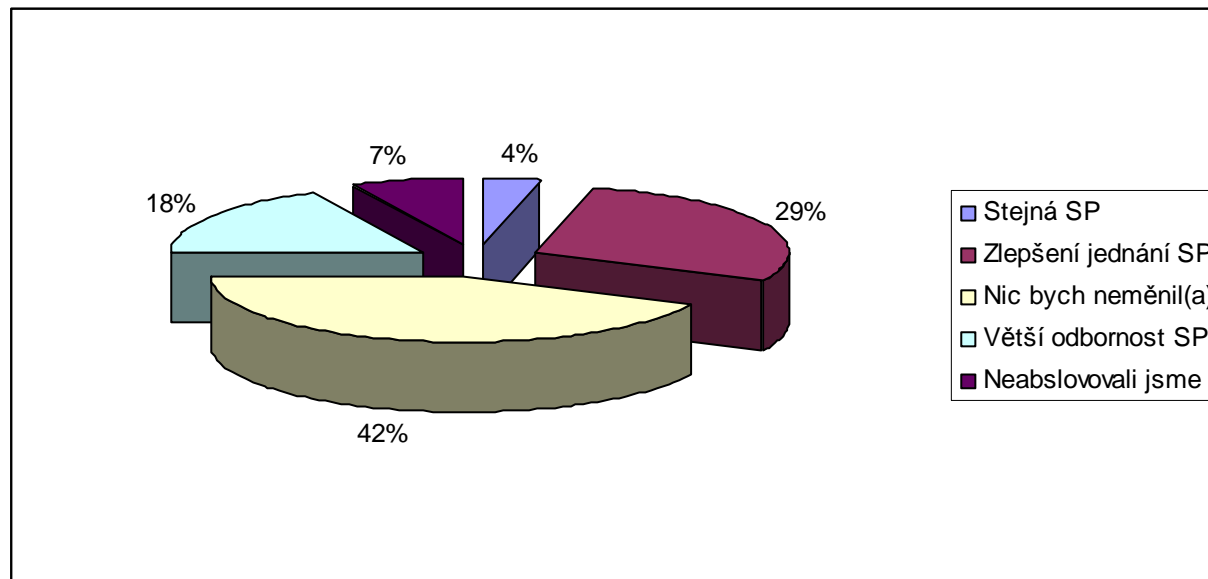
Tabulka č. 16: Přístup sociálního pracovníka při šetření v rodině

možnosti	Čechy								Morava								Slezsko								Celkem								
	muži				ženy				muži				ženy				muži				ženy				muži				ženy				
	absolutně		%		absolutně		%		absolutně		%		absolutně		%		absolutně		%		absolutně		%		absolutně		%		absolutně		%		
	město	vesnice	město	vesnice	město	vesnice	město	vesnice	město	vesnice	město	vesnice	město	vesnice	město	vesnice	město	vesnice	město	vesnice	město	vesnice	město	vesnice	město	vesnice	město	vesnice	město	vesnice			
a					5	1	100,00	25,00										1		50,00		5	2	83,33	66,67	1	0	33,33		10	3	71,43	33,33
b	1		100,00			2		50,00		1	100,00		2	1	66,67	50,00		1		50,00		1		16,67	0,00	2	2	66,67	100,00	3	3	21,43	33,33
c					1		25,00						1	1	33,33	50,00						1	1	0,00	33,33	0	0	0,00		1	3	7,14	33,33
celkem	1	0	100,00	0	5	4	100,00	100,00	0	1	100,00	0	3	2	100,00	100,00	2	0	100,00	0	6	3	100,00	100,00	3	2	100,00	100,00	14	9	100,00	100,00	

Většina pěstounů hodnotila chování pracovníka jako neutrální, ve městech především ženy vítaly pozitivní přístup pracovníků. Na vesnicích se ve velké míře setkali buď s negativizmem nebo neutralitou sociálních pracovníků. Myslím, že zde by bylo dobré zabývat se i složkou pozitivního chování sociálních pracovníků.

14) Co byste na sociálním šetření v rodině změnil(a), uveďte:

Graf č. 4: Návrh na změnu sociálního šetření



SP = sociální pracovník

Podle grafu je většina pěstounů se sociálním šetření spokojena a však změny by pěstouni uvítali také. Především jde o zlepšení odbornosti sociálních pracovníků či o větší přívětivost. Pěstouni ve svých odpovědích též uváděli arogantnost pracovníků a nezáměr o problémy, které s přijetím dítěte pěstounům nastanou. 18% respondentů by uvítalo lidštvější přístup.

15) Jaký dojem z proběhlého sociálního šetření v rodině jste měl(a)?

- a) měl(a) jsem spíše dobrý pocit
- b) byl(a) jsme nejisti, nervózní
- c) měl(a) jsem spíše špatný pocit

Tabulka č. 17: Dojem ze sociálního šetření

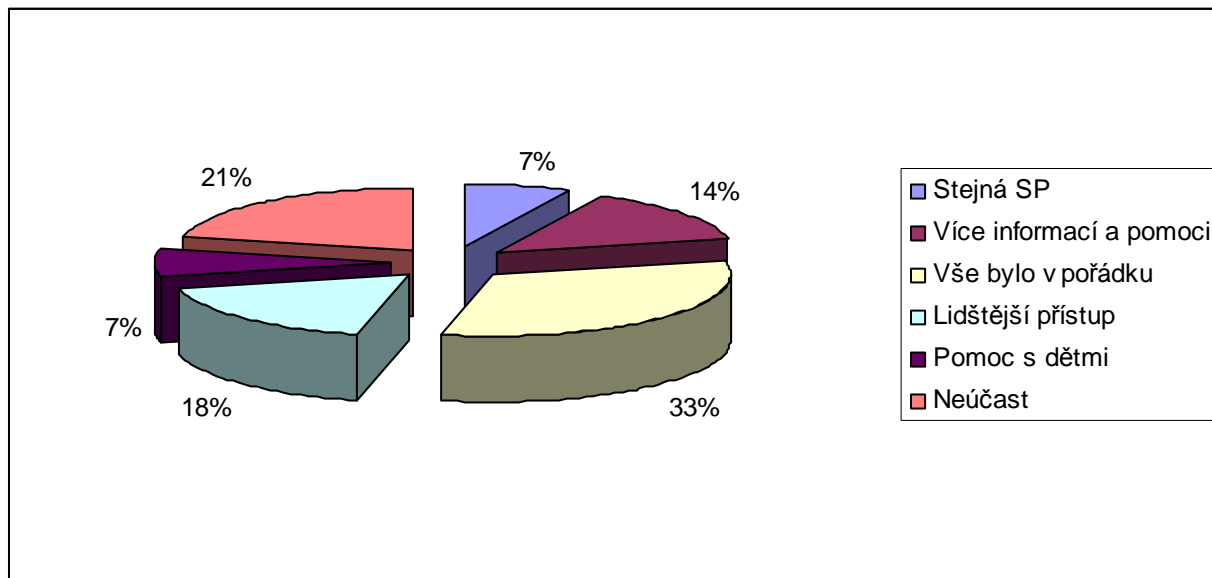
možnosti	Čechy								Morava								Slezsko								Celkem							
	muži				ženy				muži				ženy				muži				ženy				muži				ženy			
	absolutně		%		absolutně		%		absolutně		%		absolutně		%		absolutně		%		absolutně		%		absolutně		%		absolutně		%	
	město	vesnice	město	vesnice	město	vesnice	město	vesnice	město	vesnice	město	vesnice	město	vesnice	město	vesnice	město	vesnice	město	vesnice	město	vesnice	město	vesnice	město	vesnice	město	vesnice	město	vesnice		
a			5	1	100,00	25,00							3		100,00					3	2	100,00	40,00	0	0			11	3	100,00	30,00	
b				1		25,00		1	1	100,00	100,00										2		40,00	1	1	50,00	100,00	0	3		30,00	
c	1		100,00		2		50,00						1		100,00						1		20,00	1	0	50,00		0	4		40,00	
celkem	1	0	100,00	0	5	4	100,00	100,00	1	1	100,00	100,00	3	1	100,00	100,00	0	0	0	0	3	5	100,00	100,00	2	1	100,00	100,00	11	10	100,00	100,00

Sociálním šetřením prošlo 85,71% respondentů. Stejně jako u přípravy ani sociální šetření tak jak je koncipováno dnes dříve nebylo, a proto se ho nemohlo 14,29% nemohlo zúčastnit. Z žadatelů, kteří šetřením prošli, měly všechny ženy z města spíše dobrý pocit. U mužů se objevuje nervozita a také špatný pocit z šetření. Tento samý jev vidíme i u žen z vesnice, zde převládá především nervozita. I ta může být příčinou špatného pocitu ze sociálního šetření.

16) Co byste na procesu šetření v rodině změnil(a) popřípadě, co byste potřeboval(a), abyste se při šetření v rodině cítili dobře?

Graf č. 5: Potřeby žadatelů při šetření

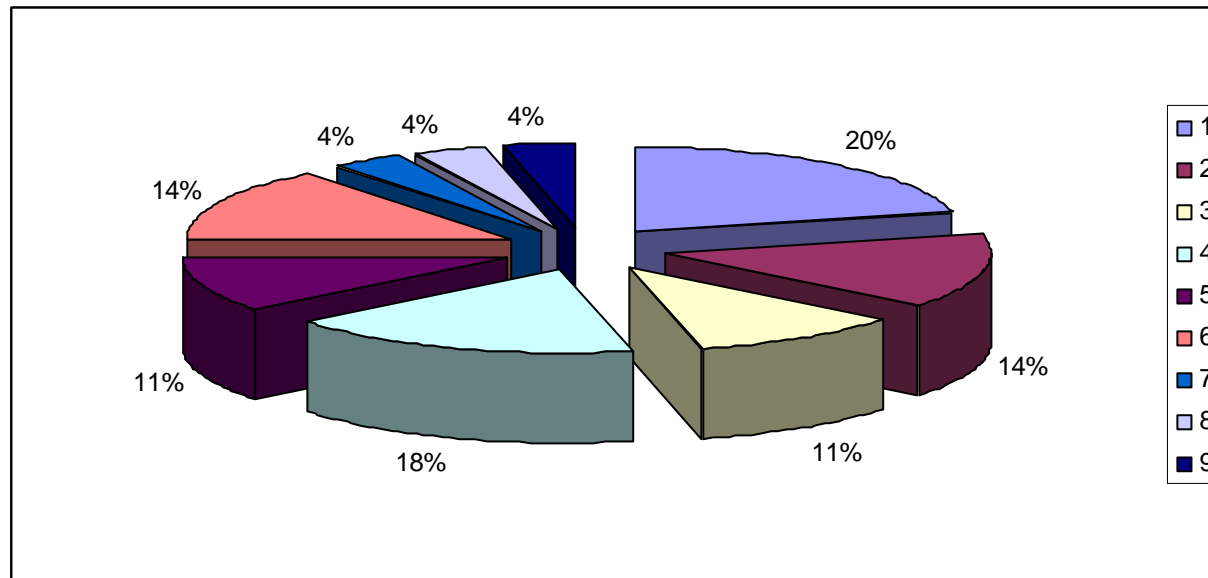
SP = sociální pracovník



Přesto, že 33% žadatelů bylo spokojeno myslím si, že je to malé procento respondentů. Jako ve všech předchozích otázkách i zde se opakuje přístup pracovníků. Je sice patrné, že přístup sociálních pracovníků se po roce 1989 změnil, ale i nadále se setkáváme s lidsky necitlivým přístupem k pěstounům. Hodně zde záleží na osobnosti pracovníka. Pokud není schopen více empatie měl by si takový pracovník rozmyslet zda je jeho práce smysluplná a zda opravdu pomáhá pěstounům nebo si jen napíše, že splnil úkol. I takové názory respondenti mají. Většina žadatelů potřebuje ze začátku pomoc a podporu pracovníka, ale ta u 14% respondentů vůbec nebyla. To se také týká 7%, kterým chyběla pomoc s dětmi. Stejně procento bylo i pro stejnou pracovníci, které by mohli věřit.

17) Kolik dětí v pěstounské péči máte, uveďte:

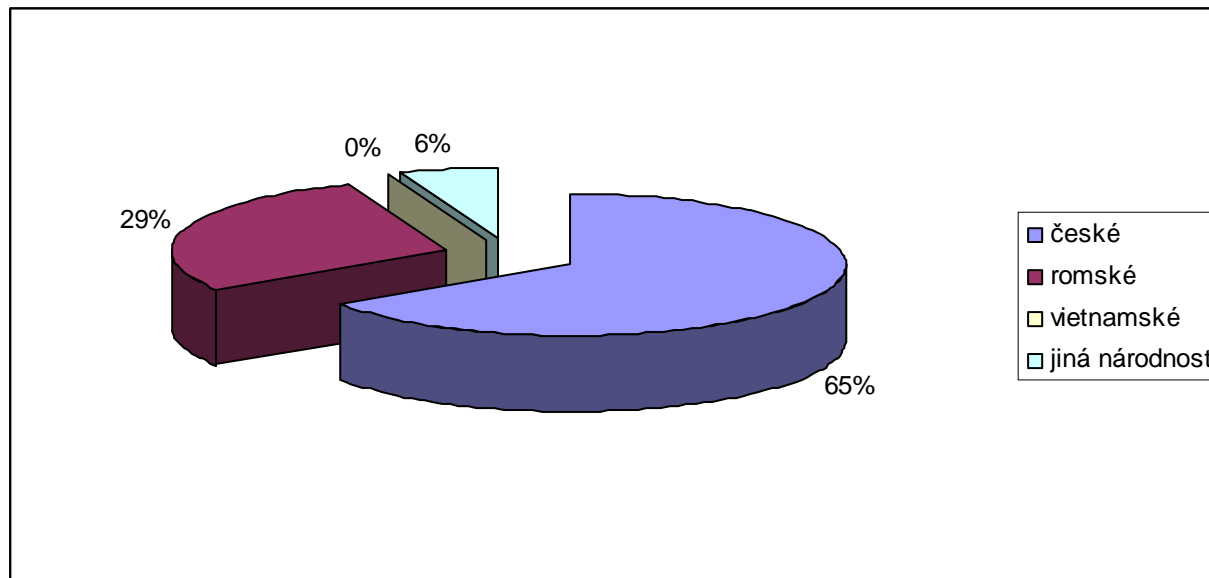
Graf č. 6: Počet dětí



Nejvíce pěstounů má ve své péči 1 dítě. Přesto se najdou i pěstouni, kteří mají dětí více. 4% pěstounů uvedlo, že mají v péči 7-9 dětí. Výjimku tvořila jedna rodina, která uvedla, že měla v péči 10 dětí. Vzhledem k aktuálnosti grafu jsem tento počet nezapočítala.

18) Jaké národnosti jsou děti ve Vaší pěstounské péči?

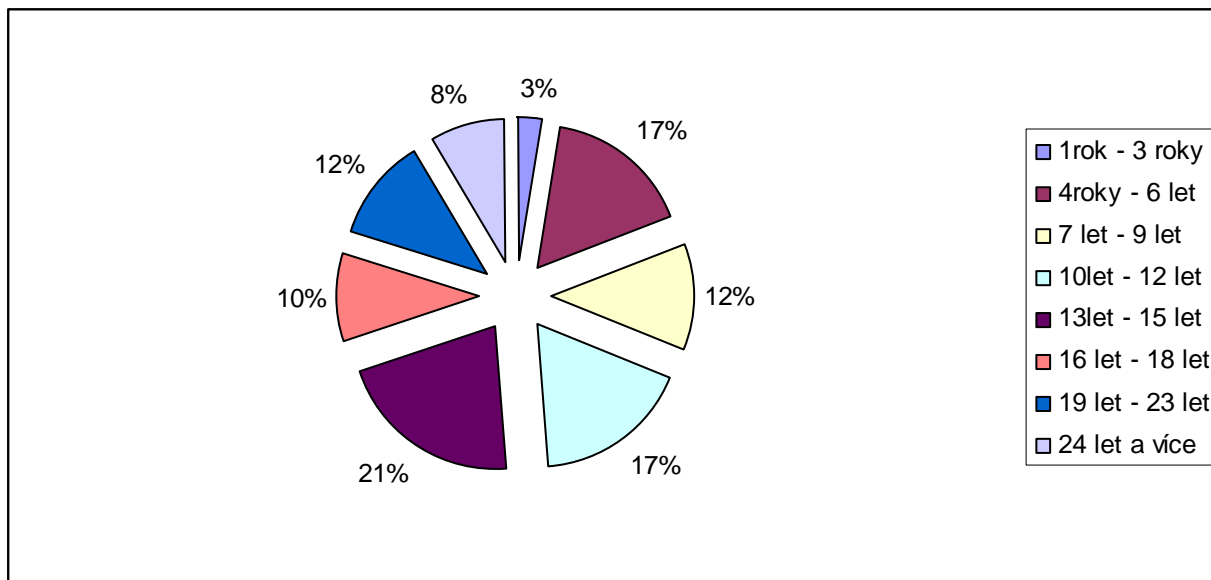
- a) české
- b) romské
- c) vietnamské
- d) jiné národnosti, uveďte.....

Graf č. 7: Národnost dětí v pěstounské péči

Většina pěstounů preferuje dítě české nebo romské. Vietnamské dítě si do své péče nikdo z respondentů nevzal, pokud jde o jinou národnost žadatelé projevíli zájem o dítě z Ukrajiny a míšenku z Kuby.

19) Jak staré jsou děti ve Vaší pěstounské péči, uveďte:

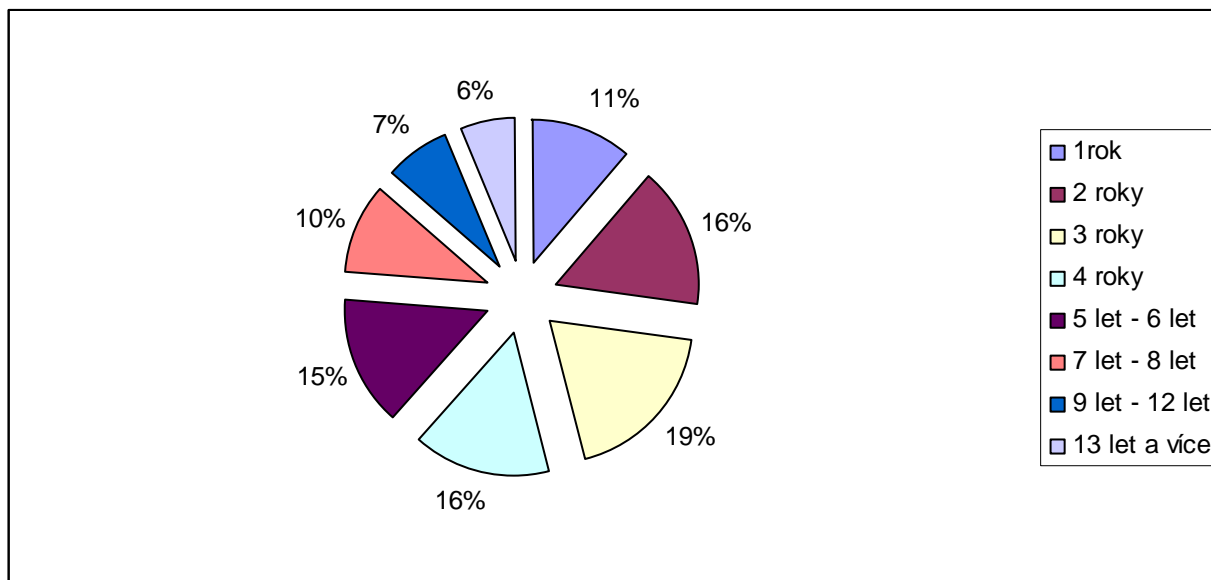
Graf č. 8: Stáří dětí v pěstounských rodinách



Nejvíce dětí v pěstounských rodinách právě prochází pubertálním obdobím. 21% je tedy ve věku 13 – 15 let. Mezi další početnou skupinu, která je v náhradní rodinné výchově jsou děti v předškolním věku tedy do 6 let a dále od 10 do 12 let. Nejmenší skupinou jsou děti od 1 roku (do této skupiny jsem zahrнула i děti, které ještě jednoho roku nedosáhly) do 3 let. V těchto letech pokud je to možné se spíše dítě dává do adopce, proto je tato skupina nejmenší. Pokud má některý z pěstounů v péči takto malé dítě bývá spíše postižené nebo jiného původu než českého.

20) V kolika letech přišly děti do vaší rodiny, uveďte:

Graf č. 9: Příchod dítěte do rodiny



Přesto, že děti v nízkém věku jsou spíše umisťovány k adoptivním rodičům, jsou v ústavech děti, které nejsou vhodné k adopci a proto jsou umisťovány do pěstounské péče. Nejvíce dětí přišlo k pěstounům ve 3 letech. Oslovení respondenti uvedli, že 16% dětí přijali do rodiny ve 2 letech. Podle výsledku můžeme říci, že přijetí je lepší v nízkém věku. Dítě je mnohem tvárnější a rychleji si zvyká a považuje náhradní rodinu automaticky za svoji. Starší děti vědí, že mají ještě biologické rodiče.

21) Jaký dojem z prvního setkání s dítětem jste měl(a)?

- a) byl(a) jsem nadšen(a)
- b) ze setkání jsem měl(a) rozpačité dojmy
- c) byl(a) jsem zklamán(a)
- d) jiné hodnocení....

Tabulka č. 18: První setkání s dítětem

možnosti	Čechy								Morava								Slezsko								Celkem								
	muži				ženy				muži				ženy				muži				ženy				muži				ženy				
	absolutně		%		absolutně		%		absolutně		%		absolutně		%		absolutně		%		absolutně		%		absolutně		%		absolutně		%		
	město	vesnice	město	vesnice	město	vesnice	město	vesnice	město	vesnice	město	vesnice	město	vesnice	město	vesnice	město	vesnice	město	vesnice	město	vesnice	město	vesnice	město	vesnice	město	vesnice	město	vesnice			
a	1		100,00		2	4	40,00	66,67		1		100,00		3	2	75,00	100,00	1		50,00		1	2	16,67	66,67	2	1	50,00	100,00	6	8	40,00	72,73
b					2	2	40,00	33,33	1		100,00		1		25,00		1		50,00		3	1	50	33,33	2	0	50,00		6	3	40,00	27,27	
c							0																										
d					1		20,00	0													2		33,33		0	0			3	0	20,00		
celkem	1	0	100,00	0	5	6	100,00	100,00	1	1	100,00	100,00	4	2	100,00	100,00	2	0	100,00	0	6	3	100,00	100,00	4	1	100,00	100,00	15	11	100,00	100,00	

Nadšení ze setkání neskrývali především muži z Čech a Moravy. Ve Slezsku se nadšení střídalo s rozpaky jak u mužů, tak u žen. Ze setkání byly nejvíce nadšeny ty ženy, které bydlí na vesnici. České ženy byly na tom při setkání stejně jako muži ze Slezska, 40% jich bylo nadšeno a 40% mělo rozpačité dojmy. Zklamán nebyl ze setkání nikdo. Někteří byli spíše neutrálně naladěni nebo byli zaskočení.

22) Jaký průběh prvního setkání s dětmi byste volil(a) Vy, uveďte:

Na tuto otázku se nedala vytvořit ani tabulka ani graf. Každé dítě je jiné, a proto k nim musí pěstouni individuálně přistupovat. Někteří pěstouni viděli dítě poprvé při převzetí. Jiní navštěvovali dítě již dříve v kojeneckém ústavu, dětském domově nebo se účastnili setkání, kde bylo více dětí společně se sociálními pracovníci. Převažoval názor, že by bylo vhodné setkání bez sociální pracovníce. Za důležité bylo považováno, aby dítě zůstalo ve známém prostředí, kde si je jisté a pěstouni se připojili ke hře dítěte. Vše záleží především na domluvě mezi ústavem, sociálním pracovníkem a pěstouny. Pro každého to je však nejdůležitější bod z celého procesu. Je dobré, když si dítě rozumí s pěstouny. I přesto, že jsou pěstouni osloveni a pozváni k dítěti nemusí dojít k jeho převzetí. Ne vždy dojde k souladu, a proto se mohou pěstouni rozhodnout zda si dítě vezmou do své péče.

23) Setkávají se děti ve Vaší péči se svými biologickými rodiči?

a) ano

b) ne

Tabulka č. 19: Setkání dětí s biologickými rodiči

možnosti	Čechy								Morava								Slezsko								Celkem							
	muži				ženy				muži				ženy				muži				ženy				muži				ženy			
	absolutně		%		absolutně		%		absolutně		%		absolutně		%		absolutně		%		absolutně		%		absolutně		%		absolutně		%	
	město	vesnice	město	vesnice	město	vesnice	město	vesnice	město	vesnice	město	vesnice	město	vesnice	město	vesnice	město	vesnice	město	vesnice	město	vesnice	město	vesnice	město	vesnice	město	vesnice	město	vesnice		
a	1		100,00		2	4	33,33	100,00		1		100,00	1		25,00		1		50,00		1		20,00		2	1	66,67	100,00	4	4	26,67	44,44
b					4		66,67						3	2	75,00	100,00	1		50,00		4	3	80,00	100,00	1	0	33,33		11	5	73,33	55,56
celkem	1	0	100,00	0,00	6	4	100,00	100,00	0	1	0	100,00	4	2	100,00	100,00	2	0	100,00	0	5	3	100,00	100,00	3	1	100,00	100,00	15	9	100,00	100,00

Většina pěstounů si setkání dětí s biologickými rodiči nepřeje a to z výchovného hlediska. Biologičtí rodiče narušují výchovu pěstounů a odvracejí děti od pěstounů. Menší procento bylo pro setkání, ale vždy záleží na okolnostech a především z jaké rodiny děti pocházejí. Pokud se děti budou chtít se svými biologickými rodiči setkat většina pěstounů je odhodlána jim při tom podat pomocnou ruku.

24) Setkáváte se Vy sami s biologickými rodiči dítěte?

a) ano

b) ne

Tabulka č. 20: Setkávání pěstounů s biologickými rodiči

možnosti	Čechy								Morava								Slezsko								Celkem							
	muži				ženy				muži				ženy				muži				ženy				muži				ženy			
	absolutně		%		absolutně		%		absolutně		%		absolutně		%		absolutně		%		absolutně		%		absolutně		%		absolutně		%	
	město	vesnice	město	vesnice	město	vesnice	město	vesnice	město	vesnice	město	vesnice	město	vesnice	město	vesnice	město	vesnice	město	vesnice	město	vesnice	město	vesnice	město	vesnice	město	vesnice	město	vesnice		
a	1		100		2	4	33,33	100,00		1	100,00		1		25,00					1		20,00		1	1	33,33	100,00	4	4	26,67	44,44	
b					4		66,67						3	2	75,00	100,00	2		100,00		4	3	80,00	100,00	2	0	66,67		11	5	73,33	55,56
celkem	1	0	100	0	6	4	100,00	100,00	0	1	100,00	0	4	2	100,00	100,00	2	0	100,00	0	5	3	100,00	100,00	3	1	100,00	100,00	15	9	100,00	100,00

Tak jako pěstouni nechtějí, aby se děti v jejich péči setkávali s biologickými rodiči, tak ani oni sami se ve většině případů s nimi nesetkávají. Pouze pěstouni z Čech, a to ženy z vesnic a muži z měst byli 100% pro setkání s biologickými rodiči. Již podstatně méně žadatelů je z měst, kteří tvoří zhruba 1/4 respondentů. Pro muže je setkání přijatelnější než pro ženy.

25) Jste pro to, aby se biologičtí rodiče setkávali se svými dětmi?

a) ano, uveďte proč.....

b) ne, uveďte proč.....

Tabulka č. 21: Názor pěstounů na setkání dětí a biologických rodičů

možnosti	Čechy								Morava								Slezsko								Celkem							
	muži				ženy				muži				ženy				muži				ženy				muži				ženy			
	absolutně		%		absolutně		%		absolutně		%		absolutně		%		absolutně		%		absolutně		%		absolutně		%		absolutně		%	
	město	vesnice	město	vesnice	město	vesnice	město	vesnice	město	vesnice	město	vesnice	město	vesnice	město	vesnice	město	vesnice	město	vesnice	město	vesnice	město	vesnice	město	vesnice	město	vesnice	město	vesnice		
a					3	2	60,00	50,00		1		100,00	1	1	25,00	33,33	2		66,67		1		16,67		2	1	50,00	50,00	5	3	33,33	30,00
b	1		100,00		2	2	40,00	50,00					3	2	75,00	66,67	1		33,33		5	3	83,33	100,00	2	1	50,00	50,00	10	7	66,67	70,00
celkem	1	0	100,00	0	5	4	100,00	100,00	0	1	0	100,00	4	3	100,00	100,00	3	0	100,00	0	6	3	100,00	100,00	4	2	100,00	100,00	15	10	100,00	100,00

Stejně jako z předchozích výsledků tak i zde můžeme říci, že 50% pěstounů z Čech je pro a 50% proti. Moravsko-Slezský kraj se spíše klaní k názoru nesetkání biologických rodičů a dětí. Protože se předchozí otázky prolínají s touto jsou odpovědi skoro stejné. Pokud ano jedná se o podporu vztahu dětí a rodičů. V případě že ne, jsou to děti, které přišly z rodin, kde byly například týráni, zanedbáváni či jinak jim bylo ubližováno.

26) Jakou formu setkávání dětí s biologickými rodiči byste volil(a)?

- a) jednorázově v místě bydliště pěstounů
- b) jednorázově v místě bydliště biologických rodičů
- c) víkendové pobyty
- d) jiná forma, jaká...

Tabulka č. 22: Způsob setkání dětí a biologických rodičů

možnosti	Čechy								Morava								Slezsko								Celkem										
	muži				ženy				muži				ženy				muži				ženy				muži				ženy						
	absolutně		%		absolutně		%		absolutně		%		absolutně		%		absolutně		%		absolutně		%		absolutně		%		absolutně		%				
	město	vesnice	město	vesnice	město	vesnice	město	vesnice	město	vesnice	město	vesnice	město	vesnice	město	vesnice	město	vesnice	město	vesnice	město	vesnice	město	vesnice	město	vesnice	město	vesnice	město	vesnice					
a					2		40,00				1		100,00									1		16,67		0		1		100,00	3	0	21,43		
b																							2		33,33		0		0			2	0	14,29	
c																											0		0			0	0	0,00	
d	1		100,00		3	4	60,00	100,00					3	2	100,00	100,00	2		100,00		3	3	50,00	100,00	3	0	100,00			9	9	64,29	100,00		
celkem	1	0	100,00	0	5	4	100,00	100,00	0	1	0	100,00	3	2	100,00	100,00	2	0	100,00	0	6	3	100,00	100,00	3	1	100,00	100,00		14	9	100,00	100,00		

Z Čech 40% žen a 16,67% žen ze Slezska, které bydlí ve městě, volilo setkání v místě bydliště stejně jako muži z Moravy. Jednorázové setkání u biologických rodičů by zvolilo pouze 34% žen ze Slezska. Ostatní by volili jinou formu a to tu, která by vyhovovala všem třem stranám.

10 ZJIŠTĚNÉ VÝSLEDKY VÝZKUMU

Odpovědi na otázky formulované v dílčích cílech výzkumu

Ve své výzkumné sondě jsem se zaměřila především na pocity a dojmy pěstounů z jednotlivých fází, kterými museli jako žadatelé projít. Výzkumem byly zjištěny následující skutečnosti.

1) Jaká je motivace uchazečů o pěstounství

Všichni pěstouni si dítě do své výchovy vzali proto, že chtěli pomoci jiným dětem, které nemohly být se svými biologickými rodiči. Vyskytly se i případy, kdy žadatelé měli podanou žádost jak o pěstounskou péči tak o adopci. Při adopci však čekali 7 let a tak raději přešli na pěstounskou péči. Jeden z pěstounů v pomoci dětem viděl Boží cestu, kterou mu Bůh vytyčil. Přes polovinu respondentů si vzalo dítě do PP také proto, že nemají dostatek finančních prostředků na to, aby si vzali dítě do adopce.

2) Jaké zkušenosti mají pěstouni s pracovníky sociálně právní ochrany dětí

S přístupem pracovníků nebylo spokojeno 50% pěstounů (respondentů), a to především v Čechách, kde se pracovníci chovali spíše arogantně a nelidsky. Pokud měl pěstoun problém při výchově dítěte místo nabídnutí pomoci si jen zapsali o jaký problém šlo a pak toto použili proti pěstounům. V Moravsko-slezském kraji byli spíše spokojeni a setkali se kladným přístupem pracovníků.

3) Jaké zkušenosti mají pěstouni s psychologem při individuálním psychologickém vyšetření žadatele o pěstounství

Stejně jako špatné zkušenosti s pracovníky tak i psychologové nebyli v Čechách vždy kladně hodnoceni. Pouze 20% dotázaných žen z Čech bylo se svým psychologem spokojeno. Na Moravě a ve Slezsku na tom jsou mnohem lépe. Bylo by dobré kdyby psychologové mezi sebou konzultovali postupy a říkali si o zpětnou od pěstounských rodin. Myslím, že by pak mohli zlepšovat své přístupy k žadatelům.

4) Jaké zkušenosti mají pěstouni s přípravu pěstounských rodin

Přípravu tak jak je koncipována by nechalo nezměněnu 50% pěstounů, někteří přípravu neměli a tak nemohli hodnotit. Zbylým 50% přišla příprava zdlouhavá, ve Středočeském kraji byla příprava pěstounů spojena s žadateli o adopci. Každá skupina má jiné potřeby, a proto není dobré je slučovat. Stejně tak jako pro pěstouny se jevily nadbytečné přednášky o pěstounství, rozdílech mezi adopcí a pěstounstvím. Místo toho by vítali spíše témata, která by byla zaměřena na chování dětí. Více návštěv v kojeneckých ústavech a v dětských domovech. Bylo by dobré na konci přípravy zjistit od pěstounů co by chtěli změnit.

5) Jaké zkušenosti mají pěstouni s 1. setkáním s dítětem pro které byli jako vhodní pěstouni vybráni

Podle výsledků výzkumu mají vesměs pěstouni s 1. setkáním s dítětem dobré zkušenosti. Někteří měli první setkání až při přebírání dítěte. Nejvíce by však akceptovali, aby mohli být s dítětem sami bez sociální pracovnice.

ZÁVĚR

Bakalářská práce se skládá ze dvou částí teoretická, která se nejvíce opírá o vlastní zkušenosti z praxe a empirické, kde jsou shrnuty výsledky mé výzkumné sondy.

Náhradní rodinná péče je široké téma, které do rámce bakalářské práce je obtížné uspořádat. Proto je bakalářská práce zaměřena na pěstouny a pěstounskou péči. V teoretické části k vymezení pojmů, které se týkají rodiny, informací o pěstounské péči (historie, současnost a skutečnost), zákonů o něž se náhradní rodinná péče opírá jsem využila aktuální literaturu a legislativní normy.

V praktické části bakalářské práce jsem se zaměřila na prožívání pěstounů během procesu žádosti. Myslím, si že výsledky výzkumu by měly být podmětem pro další práci psychologů a pracovníků. Důležité je zaměřením se na potřeby žadatelů tedy budoucích pěstounů. V České republice je v jednotlivých krajích rozdílný přístup, bylo by dobré kdyby ať už psychologové nebo sociální pracovníci mezi sebou více spolupracovali a vyměňovali si své zkušenosti.

Věřím, že moje bakalářská práce by mohla být využita nejen jako pomůcka pro žadatele tak i pro odborníky z praxe NRP ale i pro zájemce o pěstounskou péči. Bakalářská práce bude poskytnuta Městskému úřadu v Chrudimi, orgánu sociálně-právní ochraně dětí. Tuto práci jsem realizovala za podpory neziskových organizací, kterým bude tato práce zasílána v elektronické podobě. Též městský a krajský úřad mi byl velkou pomocí při zpracovávání bakalářské práce, a také psycholožka z pardubické poradny.

Toto téma je mi blízké zejména proto, že pracuji jako dobrovolník v neziskové organizaci Amalthea, kde pracuji s dětmi v pěstounských rodinách a kde zaměstnanci pracují s pěstouny. Od pěstounů se můžeme mnoho naučit a proto je dobré, že tu takové lidi máme.

SEZNAM POUŽITÉ LITERATURY

MATĚJČEK, Z. a kol. *O rodině vlastní nevládní a náhradní*. Praha : Portál, 1994.

ISBN 80-85282-83-6.

MATĚJČEK, Z. a kol. *Náhradní rodinná péče*. Praha : Portál, 1999. ISBN 80-7178-304-8.

MATĚJČEK, Z., a kol. *Osvojení a pěstounská péče*. Praha : Portál, 2002.

ISBN 80-7178-637-3.

MATOUŠEK, O. *Slovník sociální práce*. Praha : Portál, 2003. ISBN 80-7178-549-0.

PITNEROVÁ, D. *Problematika odložených dětí, alternativní péče*. Sociální pedagogika v teorii a praxi 2008. Odborný seminář 17. 4. 2008. Brno : Institut mezioborových studií, 2008. (cd)

VRTBOVSKÁ, P. *Moderní péče o ohrožené a opuštěné děti*. Praha : Natama, 2005.

Děti a náhradní výchovná péče. Sociální práce. Brno : Asociace vzdělavatelů v sociální práci, 2003. ISSN 1213-624.

Legislativa:

Úmluva o právech dítěte

Zákon o rodině č. 94/1963 Sb.

Zákon o státní sociální podpoře č. 117/1995 Sb.

Zákon o sociálně-právní ochraně dětí č. 359/1999 Sb.

Internetové zdroje:

<http://cs.wikipedia.org/wiki/Rodina>

<http://www.rozumacit.cz/novinky.html>

<http://www.socialniproce.cz/pdf-prezentace/SP-2003-2.pdf>

SEZNAM POUŽITÝCH SYMBOLŮ A ZKRATEK

NRP	Náhradní výchovná péče
PP	Pěstounská péč
MPSV	Ministerstvo práce a sociálních věcí
OSPOD	Orgán sociálně-právní ochrany dětí
OSN	Organizace spojených národů
MěÚ	Městský úřad
KÚ	Krajský úřad

SEZNAM OBRÁZKŮ

Obrázek č.1 Graf č. 1: Složení žadatelů podle pohlaví

Obrázek č.2 Graf č. 2: Poměr respondentů podle národnosti

Obrázek č. 3 Graf č. 3: Složení respondentů podle místa bydliště

Obrázek č. 4 Graf č. 4: Návrh na změnu sociálního šetření

Obrázek č. 5 Graf č. 5: Potřeby žadatelů při šetření

Obrázek č. 6 Graf č. 6: Počet dětí

Obrázek č. 7 Graf č. 7: Národnost dětí v pěstounské péči

Obrázek č. 8 Graf č. 8: Stáří dětí v pěstounských rodinách

Obrázek č. 9 Graf č. 9: Příchod dítěte do rodiny

SEZNAM TABULEK

- Tabulka č. 1 Počet dětí svěřených do pěstounské péče
- Tabulka č. 2 Počet žadatelů o pěstounskou péči
- Tabulka č. 3 Počet pěstounských rodin (stav k 31.12. 2006)
- Tabulka č.4 Motivace k pěstounské péči
- Tabulka č.5 Zvolení pěstounské péče před adopcí
- Tabulka č.6 Získání informací
- Tabulka č. 7 Dostatečná informovanost při podávání žádosti o PP
- Tabulka č.9 Pocit z jednání
- Tabulka č. 8 Chování sociálních pracovníků
- Tabulka č. 10 Počet žadatelů
- Tabulka č. 11 Hodnocení přístupu psychologa
- Tabulka č. 12 Pocit z psychologického šetření
- Tabulka č. 13 Spokojenost s přípravou
- Tabulka č. 14 Změna postupu přípravy
- Tabulka č. 15 Pocit při přípravě
- Tabulka č. 16 Přístup sociálního pracovníka při šetření v rodině
- Tabulka č. 17 Dojem ze sociálního šetření
- Tabulka č. 18 První setkání s dítětem
- Tabulka č. 19 Setkání dětí s biologickými rodiči
- Tabulka č. 20 Setkávání pěstounů s biologickými rodiči
- Tabulka č. 21 Názor pěstounů na setkání dětí a biologických rodičů
- Tabulka č. 22 Způsob setkání dětí a biologických rodičů

SEZNAM PŘÍLOH

Příloha č.1 Dotazník pro pěstouny

Příloha č.2 T-9 Eysenick test IVE

Příloha č.3 T-9 Eysenick test EPQ-R

Příloha č.4 Dotazník pro osvojitele a pěstouny

Příloha č. 5 Dotazník pro žadatele o svěřením do své péče

Příloha č. 6 Svěřením Dítěte do vaší péče

Příloha č. 7 Naše představy o dítěti

Příloha č. 8 Zprostředkování osvojení a pěstounské péče

PŘÍLOHY

Příloha č. 1 Dotazník pro pěstouny

Vážená paní,

Vážený pane,

dovoluji si Vás požádat o vyplnění tohoto dotazníku, který slouží ke shromáždění dat pro moji bakalářskou práci na téma Jak se stát pěstounem v ČR. Tato data budou použita pouze na Univerzitě Tomáše Bati ve Zlíně, v oboru Sociální pedagogika. Veškeré získané informace využiji ke studijním účelům a při manipulaci s nimi bude dodržena anonymita.

Děkuji za Váš čas a ochotu při spolupráci.

Petra Votavová

1) Proč jste se rozhodl (a) vzít si dítě do pěstounské péče?

- a) nemůžeme mít vlastní děti
- b) chci pomoci i jiným dětem
- c) jiný důvod, jaký.....

2) Proč preferujete pěstounskou péči před adopcí

- a) jako pěstoun dostávám k zajištění potřeb dětí příspěvky od státu
- b) chci pomoci jiným dětem ale nemám dostatek finančních prostředků pro adopci
- c) jiný důvod, jaký.....

- 3) Kde nebo jak jste se o pěstounské péči dozvěděl(a)?
- a) na MěÚ či KÚ
 - b) v neziskové organizaci
 - c) od známých
 - d) v médiích
 - e) jinde, uveďte.....
- 4) Domníváte se, že v době kdy jste podával(a) žádost o pěstounskou péči, jste o ní byl(a) informována v dostatečné míře?
- a) byl(a) jsem přehlcen(a) informacemi
 - b) spíše ano
 - c) mohlo být více informací
 - d) spíše ne
- 5) Jak se k Vám sociální pracovníci při jednání chovali?
- a) velmi dobře byli vstřícní
 - b) chování bylo neutrální
 - c) nebyla jsem spokojena s jednáním
- 6) Jak jste se při jednání cítil(a)?
- a) spíše dobře
 - b) nepřemýšleli jsme o tom
 - c) spíše špatně
- 7) O pěstounskou péči jste žádal(a) jako:
- a) jednotlivec
 - b) s partnerem/partnerkou
 - c) s manželem/manželkou

8) Jak hodnotíte přístup odborníků při psychologickém vyšetření?

1 2 3 4 5

- přičemž 1 je nejlepší

9) Jak jste se při psychologické vyšetření cítil(a)?

a) spíše dobře

b) nervózně

c) spíše špatně

d) nepamatuji si

10) Jak jste byl(a) spokojen(a) s přípravou?

a) ano, moc mi pomohla, dozvěděl(a) jsem se spoustu nových informací

b) spíše ano, zopakoval(a) jsem si už zjištěné informace

c) spíše ne, myslím, že byla zbytečná

d) ne

neabsolvovala jsem

11) Změnil(a) byste nějak postup přípravy?

a) spíše ano, uveďte jak.....

b) spíše ne

12) Jak jste se cítil(a) při přípravě?

a) dobře, bylo to velmi příjemné prostředí

b) bylo to spíše nezajímavé

d) cítil(a) jsem se špatně

- 13) Jak byste hodnotil(a) přístup sociálního pracovníka při šetření v rodině?
- a) spíše pozitivně
 - b) spíše neutrálně
 - c) spíše negativně
- 14) Co byste na sociálním šetření v rodině změnil(a), uveďte:
.....
- 15) Jaký dojem z proběhlého sociálního šetření v rodině jste měl(a)?
- a) měl(a) jsem spíše dobrý pocit
 - b) byl(a) jsme nejisti, nervózní
 - c) měl(a) jsem spíše špatný pocit
- 16) Co byste na procesu šetření v rodině změnil(a) popřípadě, co byste potřeboval(a), abyste se při šetření v rodině cítili dobře?
.....
.....
- 17) Kolik dětí v pěstounské péči máte, uveďte:
.....
- 18) Jaké národnosti jsou děti ve Vaší pěstounské péči?
- a) české
 - b) romské
 - c) vietnamské
 - d) jiné národnosti, uveďte.....
- 19) Jak staré jsou děti ve Vaší pěstounské péči, uveďte:
.....

- 20) V kolika letech přišly děti do vaší rodiny, uveďte:
.....
- 21) Jaký dojem z prvního setkání s dítětem jste měl(a)?
a) byl(a) jsem nadšen(a)
b) ze setkání jsem měl(a) rozpačité dojmy
c) byl(a) jsem zklamán(a)
d) jiné hodnocení....
- 22) Jaký průběh prvního setkání s dětmi byste volil(a) Vy, uveďte:
.....
- 23) Setkávají se děti ve Vaší péči se svými biologickými rodiči?
a) ano
b) ne
- 24) Setkáváte se Vy sami s biologickými rodiči dítěte?
a) ano
b) ne
- 25) Jste pro to, aby se biologičtí rodiče setkávali se svými dětmi?
a) ano, uveďte proč.....
b) ne, uveďte proč.....
- 26) Jakou formu setkávání dětí s biologickými rodiči byste volil(a)?
a) jednorázově v místě bydliště pěstounů
b) jednorázově v místě bydliště biologických rodičů
b) víkendové pobyty
c) jiná forma, jaká.....

27) Dále bych Vás zde chtěla požádat o vyplnění identifikačních údajů, které stejně jako ostatní otázky zůstanou v anonymitě a budou využity pouze pro studijní účely v bakalářské práci. Děkuji za jejich vyplnění

Jste:

a) žena

b) muž

Bydlíte:

a) ve městě

b) na vesnici

V kterém kraji bydlíte, uveďte:

.....

