

# Strategie rozvoje obce Velký Ořechov

Ilona Miklová

---

Bakalářská práce  
2008



Univerzita Tomáše Bati ve Zlíně  
Fakulta managementu a ekonomiky

---

Univerzita Tomáše Bati ve Zlíně  
Fakulta managementu a ekonomiky  
Ústav veřejné správy a regionálního rozvoje  
akademický rok: 2007/2008

## ZADÁNÍ BAKALÁŘSKÉ PRÁCE

(PROJEKTU, UMĚLECKÉHO DÍLA, UMĚLECKÉHO VÝKONU)

Jméno a příjmení: **Ilona MIKLOVÁ**  
Studijní program: **B 6202 Hospodářská politika a správa**  
Studijní obor: **Veřejná správa a regionální rozvoj**  
  
Téma práce: **Strategie rozvoje obce Velký Ořechov**

Zásady pro vypracování:

### Úvod

#### I. Teoretická část

- Definujte základní teoretické pojmy rozvoje obcí a měst.

#### II. Praktická část

- Provedte analýzu současného stavu obce.
- Vytvořte SWOT analýzu pro vyhodnocení zjištěných dat.
- Navrhněte strategii rozvoje obce pro období 2008 - 2012.

### Závěr

Rozsah práce: **cca 40 stran**  
Rozsah příloh:  
Forma zpracování bakalářské práce: **tištěná/elektronická**

Seznam odborné literatury:

[1] KADEŘÁBKOVÁ, J., MATES, P., WOKOUN, R. 4. vyd. Úvod do regionálních věd a veřejné správy. Plzeň: Vydavatelství a nakladatelství Aleš Čeněk, 2004. 447 s. ISBN 80-8647-380-5.

[2] WOKOUN, R., LUKÁŠ, Z., KOUŘILOVÁ, J. 1. vyd. Výkladový slovník regionální a strukturální politiky Evropské unie. Praha: IFEC, 2002. 165 s. ISBN 80-8641-218-0.

[3] WOKOUN, R. 1. vyd. Česká regionální politika v období vstupu do Evropské unie. Praha: Oeconomica, 2003. 326 s. ISBN 80-2450-517-7.

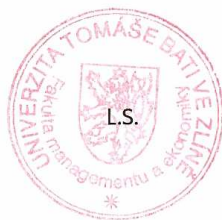
[4] WOKOUN, R. 1. vyd. Strukturální fondy a obce I. Praha: ASPI, 2006. 146 s. ISBN 80-7357-138-2.


[5] HRABALOVÁ, S. 1. vyd. Teorie a praxe rozvoje měst a obcí. Brno: Masarykova univerzita, 2004. 93 s. ISBN 8021033568.

Vedoucí bakalářské práce: **RNDr. Oldřich Hájek**  
Ústav veřejné správy a regionálního rozvoje  
Datum zadání bakalářské práce: **17. března 2008**  
Termín odevzdání bakalářské práce: **23. května 2008**

Ve Zlíně dne 17. března 2008

  
doc. Dr. Ing. Drahomíra Pavelková  
děkan



  
doc. RNDr. René Wokoun, CSc.  
ředitel ústavu

## **ABSTRAKT**

Cílem mé bakalářské práce je zpracovat Strategii rozvoje obce Velký Ořechov. Práce je členěna do dvou částí, teoretické a praktické. Teoretická část se zabývá charakteristikou strategie rozvoje města, legislativou týkající se oblasti regionální politiky a vymezením základních pojmů. Součástí praktické části je socioekonomická analýza dosavadního rozvoje města, na jejímž základe je stanovena SWOT analýza, ze které vyplývají přednosti a nedostatky rozvoje. Dále jsou navrženy strategické cíle a opatření k jejich dosažení, na něž navazuje katalog projektu.

Klíčová slova: Strategie rozvoje obce, strategické cíle, SWOT analýza, návrh opatření, katalog projektů.

## **ABSTRACT**

The aim of my Bachelor thesis is to compile Strategy of development of Velký Ořechov. The structure of the work has two main parts, theoretical and practical.

The theoretical part is concerned with characteristic of strategy of development of the town, legislature of these spheres and description of basic concepts. The practical part includes socioeconomic analysis of the contemporary town's development. SWOT analysis, based on the socioeconomic analysis, show the merits and demerits of the present development. Further there are set the strategic objectives and proposed measures to be taken to meet these objectives. The project catalogue follows.

Keywords: Development Strategy of the town, strategic aims, SWOT analysis, draft measures, catalogue of projects.

Ráda bych tímto poděkovala svému vedoucímu práce panu RNDr. Oldřichu Hájkovi nejen za jeho odborné rady, které mi poskytl při zpracování této práce, ale také za trpělivost a ochotu po celou dobu mého studia.

Tuto práci bych ráda věnovala svým rodičům, kteří mě vždy podporovali v mém vzdělávání.

## OBSAH

ÚVOD.....	9
<b>I</b> <b>TEORETICKÁ ČÁST</b> .....	<b>10</b>
<b>1</b> <b>PROGRAM ROZVOJE</b> .....	<b>11</b>
1.1    ÚKOLY PROGRAMU ROZVOJE.....	11
<b>2</b> <b>POJMY PROGRAMU ROZVOJE</b> .....	<b>13</b>
<b>II</b> <b>PRAKTICKÁ ČÁST</b> .....	<b>18</b>
<b>3</b> <b>POLOHA A VNĚJŠÍ VZTAHY</b> .....	<b>19</b>
3.1    ZLÍNSKÝ KRAJ .....	19
3.2    REGION ZLÍNSKO.....	20
3.3    VELKÝ OŘECHOV .....	21
<b>4</b> <b>HISTORIE</b> .....	<b>23</b>
<b>5</b> <b>PŘÍRODNÍ PODMÍNKY</b> .....	<b>26</b>
5.1    KLIMATICKÉ POMĚRY .....	26
5.2    HYDROLOGICKÉ POMĚRY .....	26
5.3    PŮDNÍ POMĚRY .....	26
5.4    GEOMORFOLOGICKÉ POMĚRY .....	27
5.5    GEOLOGICKÉ POMĚRY .....	27
<b>6</b> <b>ŽIVOTNÍ PROSTŘEDÍ</b> .....	<b>28</b>
6.1    OCHRANA ŽIVOTNÍHO PROSTŘEDÍ .....	28
6.2    ČISTOTA OVZDUŠÍ .....	28
6.3    OCHRANA VOD .....	28
6.4    OCHRANA PŘÍRODY .....	29
<b>7</b> <b>OSÍDLENÍ</b> .....	<b>30</b>
<b>8</b> <b>OBYVATELSTVO</b> .....	<b>31</b>
8.1    VÝVOJ POČTU OBYVATEL .....	31
8.2    VÝHLEDOVÝ POČET OBYVATEL.....	33
<b>9</b> <b>BYDLENÍ</b> .....	<b>34</b>
9.1    BYTOVÝ FOND.....	34
9.2    VELIKOST A VYBAVENÍ TRVALE OBYDLENÝCH BYTŮ A BYTOVÝCH DOMÁCNOSTÍ.....	35
9.3    CĚNY POZEMKŮ.....	36
9.4    BILANCE NAVRHOVANÉHO BYTOVÉHO FONDU DO R. 2010 .....	37
<b>10</b> <b>KULTURA A PAMÁTKY</b> .....	<b>38</b>

10.1	KULTURA .....	38
10.2	PAMÁTKY .....	38
<b>11</b>	<b>INFRASTRUKTURA .....</b>	<b>39</b>
11.1	OBČANSKÁ INFRASTRUKTURA.....	39
11.2	TECHNICKÁ INFRASTRUKTURA .....	42
11.3	ZÁSBOVÁNÍ ELEKTRICKOU ENERGIÍ .....	43
11.4	ZÁSBOVÁNÍ TEPEM.....	44
11.5	DOPRAVNÍ INFRASTRUKTURA.....	44
<b>12</b>	<b>HOSPODAŘENÍ OBCE .....</b>	<b>48</b>
12.1	ZÁVĚREČNÝ ÚČET ROK 2007 .....	49
12.2	ROZPOČET OBCE NA ROK 2008 .....	50
<b>13</b>	<b>TRH PRÁCE.....</b>	<b>51</b>
<b>14</b>	<b>ZEMĚDĚLSTVÍ.....</b>	<b>53</b>
14.1	LESNÍ HOSPODÁŘSTVÍ.....	54
<b>15</b>	<b>PRŮMYSL A STAVEBNICTVÍ.....</b>	<b>55</b>
<b>16</b>	<b>CESTOVNÍ RUCH .....</b>	<b>56</b>
16.1	REKREACE DLOUHODOBÁ.....	56
16.2	REKREACE KRÁTKODOBÁ – VÍKENDOVÁ .....	57
16.3	REKREACE KRÁTKODOBÁ – KAŽDODENNÍ .....	57
<b>17</b>	<b>SWOT ANALÝZA .....</b>	<b>58</b>
17.1	SILNÉ STRÁNKY .....	58
17.2	SLABÉ STRÁNKY .....	58
17.3	PŘÍLEŽITOSTI.....	59
17.4	OHROŽENÍ .....	59
<b>18</b>	<b>STRATEGICKÉ CÍLE ROZVOJE OBCE .....</b>	<b>60</b>
18.1	STRATEGICKÉ CÍLE .....	60
	CÍL 1. HOSPODÁŘSKÝ ROZVOJ.....	60
	CÍL 2. INFRASTRUKTURA.....	61
	CÍL 3. LIDSKÉ ZDROJE .....	61
	CÍL 4. ŽIVOTNÍ PROSTŘEDÍ .....	62
<b>19</b>	<b>KATALOG PROJEKTŮ.....</b>	<b>64</b>

19.1	VÝSTAVBA SÍTĚ CYKLOSTEZEK .....	64
19.2	REKONSTRUKCE AUTOBUSOVÉ ZASTÁVKY .....	64
19.3	REKONSTRUKCE KOUPALIŠTĚ.....	65
19.4	VÝSTAVBA STARTOVACÍHO BYTOVÉHO DOMU .....	65
19.5	OBNOVA A ÚDRŽBA PAMÁTEK A VEŘEJNÉHO PROSTRANSTVÍ .....	66
	<b>ZÁVĚR.....</b>	<b>67</b>
	<b>SEZNAM POUŽITÉ LITERATURY .....</b>	<b>69</b>
	<b>SEZNAM OBRÁZKŮ .....</b>	<b>71</b>
	<b>SEZNAM TABULEK.....</b>	<b>72</b>
	<b>SEZNAM PŘÍLOH.....</b>	<b>73</b>



## ÚVOD

Jako téma své bakalářské práce jsem si zvolila „Strategie rozvoje obce Velký Ořechov“. Důvodem proč jsem si toto téma zvolila je, že Velký Ořechov je obec, ve které jsem vyrůstala a také jsem vypracovala ročníkovou práci k této obci. Podklady pro mou bakalářskou práci jsem získávala převážně z internetových stránek, knižních publikací a na Obecním úřadě obce Velký Ořechov.

Cílem mé bakalářské práce je zpracovat dokument, kde bude analyzován současný stav obce - vnější vztahy, přírodní podmínky, sociodemografické podmínky, technická infrastruktura, ekonomická a hospodářská situace obce a cestovní ruch - a na základě těchto poznatků pak bude formulována SWOT analýza. Z ní pak budou vycházet strategické cíle rozvoje obce a k nim příslušná opatření

V teoretické části se budu podrobněji zabývat pojmem „program rozvoje“, jeho smyslem, charakteristikou a úkoly. Dále stručně popíši základní teoretické pojmy a jejich legislativu, které s touto problematikou úzce souvisí a které jsem použila ve své práci.

Praktická část bude zaměřena na provedení socioekonomické analýzy důležitých oblastí dosavadního vývoje obce Velký Ořechov, na jejímž základě stanovím formou SWOT analýzy silné a slabé stránky a příležitosti a ohrožení a jak jsem se již zmínila, na základě vypracované analýzy stanovím strategické cíle, ke kterým navrhu jednotlivá opatření.

## **I. TEORETICKÁ ČÁST**

## 1 PROGRAM ROZVOJE

Návrh programu rozvoje se zpracovává na podnět regionální samosprávy (krajů a regionů soudržnosti), orgánu státní správy, sdružení obcí a za eventuální podpory ústředních správních orgánů, např. Ministerstva pro místní rozvoj České republiky. Zaměření a struktura programu vyplývají jednak z požadavků zadavatele, jednak z aplikace běžných přístupů k regionální politice v Evropské unii a zároveň z příslušné české legislativy.

Cílem programu rozvoje regionu je diagnostikovat území, identifikovat rozvojové předpoklady a problémy, vypracovat strategii regionálního a municipálního rozvoje regionu a poskytnout náměty na projekty k podpoře hospodářského a sociálního rozvoje regionu a jeho částí, včetně přiměřeného stanovení priorit prostorového rozvoje socioekonomických aktivit nadmístního významu v určitých časových horizontech.

Výsledný materiál by měl umožnit, aby pro akceleraci podnikání a usměrnění vývoje osídlení směrem příznivým byly vytvořeny vhodnou aktivizací předpoklady a možnosti regionálního a lokálního rozvoje. Materiál by měl současně umožnit, aby budoucí rozvoj podnikání a osídlení byl v podstatě ohleduplnější ke kvalitám životního prostředí, než tomu bylo před rokem 1990. Zároveň by měl respektovat principy trvale udržitelného rozvoje.

Program svým obsahem poskytuje rámcové představy obcím o hlavních směrech rozvoje regionu a jeho částí. Tím vytváří i reálnější prostor pro jejich vlastní úvahy a projekty tvořící program rozvoje obce. Specifikace rozvojových možností a potřeb regionu jako celku může být i vhodným předpokladem pro účelové sdružování obcí do dobrovolných svazků s cílem řešit problémy a úkoly nadmístního charakteru.

Program je účelným zdrojem informací pro místní podnikatelskou sféru z hlediska formování její podnikatelské strategie. Je rovněž užitečným podkladem pro zájemce z tuzemska i zahraničí o investování na území regionu, kdy již samotná existence dlouhodobější strategie rozvoje území je chápána ze strany investorů jako příznivý lokalizační faktor. [1]

### 1.1 Úkoly programu rozvoje

Úkolem programu rozvoje obce je:

- definovat společné zájmy obce, jejich obyvatel a podnikatelských subjektů,
- definovat místní předpoklady realizace těchto společných zájmů,

- optimalizovat územně – technické a sociálně – psychologické podmínky pro rozvoj bydlení a podnikání v obci,
- koordinovat vynakládání veřejných investic v obci z hlediska územního a funkčního vzhladem k záměrům a potřebám rozvoje privátního sektoru,
- koordinovat účelnou alokaci běžných veřejných výdajů v zájmu vytváření stabilních podmínek pro bydlení a podnikání,
- definovat dlouhodobé záměry hospodářské, ekologické a sociální politiky obce,
- posilovat vědomí sounáležitosti k obci a odpovědnosti za její rozvoj u místních obyvatel a podnikatelů.

Program rozvoje obce by měl sloužit jako podklad především pro:

- zpracování konkrétních podnikatelských a dalších investičních záměrů realizovaných v obci,
- sestavování obecního rozpočtu,
- práce na novelizaci územního plánu obce nebo případné vypracování územního plánu obce,
- posuzování regionálních plánů a programu z hlediska obce,
- zodpovědný vstup obce na kapitálový trh.

Struktura programu musí vycházet z jeho účelu, úkolu a využití. V první řadě jde o analýzu vnějších a vnitřních podmínek dosavadního vývoje obce a pak o definování rozvojových šancí obce a jejích slabých stránek. Za další by měly být na základě výsledku analytických hodnocení definovány strategické směry a cíle rozvoje obce a formulován návrh opatření k jejich dosažení. Na závěr musí být navržen katalog projektu nezbytných pro naplnění strategie a odpovídajících definovaným cílům rozvoje. Teprve pak se mohou navržené projekty a opatření stát hlavním nástrojem realizace programu rozvoje obce. [1]

## 2 POJMY PROGRAMU ROZVOJE

### Regionální politika

Regionální politiku můžeme definovat jako soubor cílů, opatření a nástrojů, které vedou ke snižování příliš velkých sociálních a ekonomických disparit mezi jednotlivými regiony. Jejím hlavním úkolem je korigovat ve sféře prostorové alokace ekonomických zdrojů některé důsledky působení tržního mechanismu, které jsou pro společnost nepřijatelné a mohou v dalším období vést k neúplnému využívání dostupných zdrojů. Spočívá zejména v podpoře hospodářského a sociálního rozvoje zaostávajících regionů pomocí finančních podpor, vzdělání, rekvalifikace a další opatření vedoucí ke snižování rozdílu. [2]

### Obec

Obec je základním územním samosprávným celkem, územním společenstvím občanů, které má právo na samosprávu (čl. 99 a 100 odst. 1 Ústavy ČR). Uvedené ústavní charakteristiky vymezují obec třemi základními znaky: území, občané a samospráva. Právo na samosprávu dochází svého výrazu v samostatné působnosti obce, která se uskutečňuje v místním referendu a prostřednictvím orgánů samosprávy. Obec vlastní svůj majetek, s nímž hospodář samostatně a má vlastní rozpočet. Je veřejnoprávní korporací, tj. právnickou osobu veřejného práva. V právních vztazích veřejného soukromého práva vystupuje svým jménem a nese odpovědnost vyplývající z těchto vztahů. [2]

### Starosta

Zastupuje obec navenek, svolává a řídí zasedání jak zastupitelstva, tak rady obce, stojí v čele obecního úřadu. Jmenuje a odvolává tajemníka obce. Pokud tajemník není, vykonává jeho funkci starosta. Je odpovědný zastupitelstvu, které ho může odvolat. V přenesené působnosti je odpovědný krajskému úřadu, který jej ale nemůže odvolat. Je zastupován místostarostou. [1]

### **Zastupitelstvo obce**

Obecní zastupitelstvo je kolegiální orgán a jeho členové jsou voleni. Počet členů se odvíjí od počtu obyvatel a velikosti území obce. Zastupitelstvo rozhoduje pouze ve věcech, které spadají do samostatné působnosti obce. V přenesené působnosti může rozhodovat jen tehdy, pokud to stanoví zákon o obcích popř. zvláštní zákon. Schází se dle potřeby, nejméně ale jednou za tři měsíce. Jeho zasedání jsou veřejná a program jednání zastupitelstva musí být zveřejněn na úřední desce. Zastupitelstvo je usnášeníschopné, pokud je přítomna alespoň nadpoloviční většina členů a k přijetí rozhodnutí, usnesení či při volbě je nutná nadpoloviční většina všech členů. Pokud se nesejde po dobu 6 měsíců, je rozpuštěno. Pokud klesne počet členů o více jak jednu polovinu, je nutné tuto situaci ohlásit na KÚ. K jeho pravomocem patří např. vydávání obecně závazných vyhlášek, schvalování územního plánu, rozpočtu, závěrečného účtu apod. [1]

### **Rada obce**

Rada obce je výkonným orgánem v oblasti samostatné působnosti a v oblasti přenesené působnosti rozhoduje, pokud tak stanoví zákon. Není vytvářena všude, jen tam, kde má zastupitelstvo obce alespoň 15 členů. V obcích, kde není zřízena, vykonává její pravomoci starosta, pokud nejsou vyhrazeny zastupitelstvu. Radu obce volí i odvolává zastupitelstvo. Tvoří ji starosta, místostarosta a ostatní členové. Počet členů je minimálně 5 a maximálně 11. Zasedání rady je neveřejné. K přijetí rozhodnutí nebo usnesení je nutná nadpoloviční většina všech členů. Zabezpečuje hospodaření obce, plní úkoly vůči právnickým osobám zřízených zastupitelstvem, vydává nařízení obce, zřizuje a řídí komise rady atd. [1]

### **Hospodaření obce**

Dle článku 101, odst. 3, zákona č. 1/1993 Sb., ústavní zákon, může každá obec v ČR vlastnit majetek a hospodařit dle svého rozpočtu. Hospodaření obce blíže specifikují § 38 – 45, zákona č. 128/2000 Sb., o obcích.

Majetek obce musí být využíván účelně a hospodárně, musí být chráněn před poškozením, odcizením a zneužitím. Obec musí pečovat o zachování a rozvoj svého majetku a je povinna vést evidenci svého majetku.

Záměr obce prodat, darovat, pronajmout nebo směnit nemovitý majetek musí být 15 dnů před rozhodnutím zveřejněn na úřední desce obecního úřadu. Každá obec je povinna dát přezkoumat své hospodaření za uplynulý kalendářní rok. Pokud má obec méně jak 5000 obyvatel provádí toto přezkoumání krajský úřad nebo nezávislý auditor. V případě, že má obec více jak 5000 obyvatel, přezkoumává hospodaření nezávislý auditor. [2]

### **Rozpočet obce**

Rozpočet územního celku společně s mimorozpočtovými fondy tvoří finanční systém, který je nedílnou součástí celkového finančního systému v příslušné zemi. Územní rozpočty obcí jsou součástí rozpočtové soustavy. Sestavování územního rozpočtu a hospodaření podle něho v průběhu rozpočtového období je v ČR ze zákona povinné, ale vytváření mimorozpočtových fondů a jejich využívání je v pravomoci orgánu územní samosprávy. Tvorbu postavení, obsah a funkce rozpočtu územních samosprávných celku upravuje zákon č.250/2000 Sb., o rozpočtových pravidlech územních rozpočtů.

Rozpočet je základem finančního hospodaření nejenom obcí, ale i krajů a má několik základních charakteristik:

- rozpočet je decentralizovaný peněžní fond, který je tvořen, rozdělován a používán na principu nenávratnosti, nedobrovolnosti a neekvivalence,
- rozpočet je bilance, ve které jsou bilancovány příjmy a výdaje za určité období,
- je to také plán, podle kterého se v rozpočtovém období hospodaří,
- rozpočet je využíván k realizaci municipální politiky, volebního programu, lokálních zájmů a preferencí obyvatelstva daného území.

Rozpočet obce je vytvářen, rozdělován a používán na základě nenávratného, neekvivalentního a nedobrovolného způsobu financování. Rozpočtové období na úrovni územní samosprávy je shodné s rozpočtovým obdobím celé rozpočtové soustavy. V České republice trvá rozpočtové období jeden rok a tento rok je shodný s kalendářním rokem. Rozpočtový proces je však delší a zpravidla trvá asi 1,5 až 2 roky. Rozpočtový proces zahrnuje činnosti od sestavení návrhu rozpočtu, jeho schválení a realizaci během rozpočtového období, až po průběžnou a následnou kontrolu jeho plnění.

Po skončení rozpočtového období je sestavována bilance skutečného plnění příjmů a výdajů rozpočtu. Tato bilance se nazývá závěrečný účet obce a je předkládán zastupitelstvu ke schválení. O plnění rozpočtu by měla být informována také veřejnost, toto je možné zajistit zveřejněním na úřední desce obce, na jednání zastupitelstva nebo v místním časopise, který obec pro lepší informovanost občanů vydává.

Cílem hospodaření obce v dlouhodobém horizontu by mělo být, aby rozpočet byl vyrovnaný nebo přebytkový. Dlouhodobě přebytkový rozpočet je možné využít ke splácení využívaných návratných příjmů nebo na financování investic v budoucnu. V případě, že je rozpočet dlouhodobě schodkový, je nutné analyzovat příčiny schodkovosti, které mohou být například ve špatném hospodaření. [2]

### **Samostatná působnost obce**

Působnost obce lze rozdělit do dvou základních funkčních skupin. Samostatnou působností obcí se označuje vlastní rozhodování obecních orgánů o svých záležitostech. Druhou, neméně důležitou skupinu tvoří přenesená působnost výkonu státní správy v rozsahu stanoveného zákonem. V oblasti samostatné působnosti obce úřad spravuje záležitosti, které jsou v zájmu obce a jejích občanů: sestavování rozpočtu obce, hospodaření s majetkem, schvalování, provádění a kontrola rozvoje územního obvodu obce, uplatnění některých místních poplatků a jejich sazeb, vydávání vyhlášek souvisejících se samostatnou působností, volba a zřizování místních orgánů a jiné činnosti. [2]

### **Přenesená působnost obce**

Do přenesené působnosti výkonu státní správy prováděné územní samosprávou patří činnosti, které jsou zabezpečovány sociálním odborem, odborem právním a přestupkovým, živnostenským úřadem a matrikou: rozhodování ve správním řízení, vedení matriky, ukládání pokut za přestupky na základě příslušných zákonů, vydávání občanských průkazů a cestovních pasů, vedení registru silničních vozidel, vydávání řidičských průkazů, povolování volných, vázaných i koncesovaných živností. Při výkonu samostatné působnosti jsou obce i kraje na stejné úrovni, zatímco při výkonu přenesené působnosti jsou krajské orgány vůči orgánům obcí obvykle v úloze odvolacích orgánů. [2]



### **SWOT analýza**

Ke zjištění a porovnání rozvojových šancí a problémů obce se používá metoda SWOT analýzy. Tato metoda je v evropských podmínkách již běžně používaná v oblasti státní správy a samosprávy při regionálním plánování. Protože základními složkami, od nichž se odvíjí celkové řešení rozvoje, jsou zde vnitřní silné a slabé stránky hodnoceného subjektu (územní jednotky), dostala se do podvědomí veřejnosti jako SWOT – analýza, což je zkratka anglických slov Strengths – Weaknesses – Opportunities – Threats, tj. (silná stránka) – (slabá stránka) – (příležitost) – (hrozba).

Podstatou metody je odhalení a současně vzájemné porovnávání vnitřních silných a slabých stránek zkoumaného objektu, možností a hrozeb, které na něj působí zvenčí. Smysl SWOT – analýzy přitom samozřejmě spočívá v akceptování silných stránek a odstraňování (nebo alespoň omezování) stránek slabých, čímž se zvyšuje pravděpodobnost budoucí realizace příhodných možností, a naopak se omezuje dopad takto pojmenovaných hrozeb. [1]

### **Strategické vize**

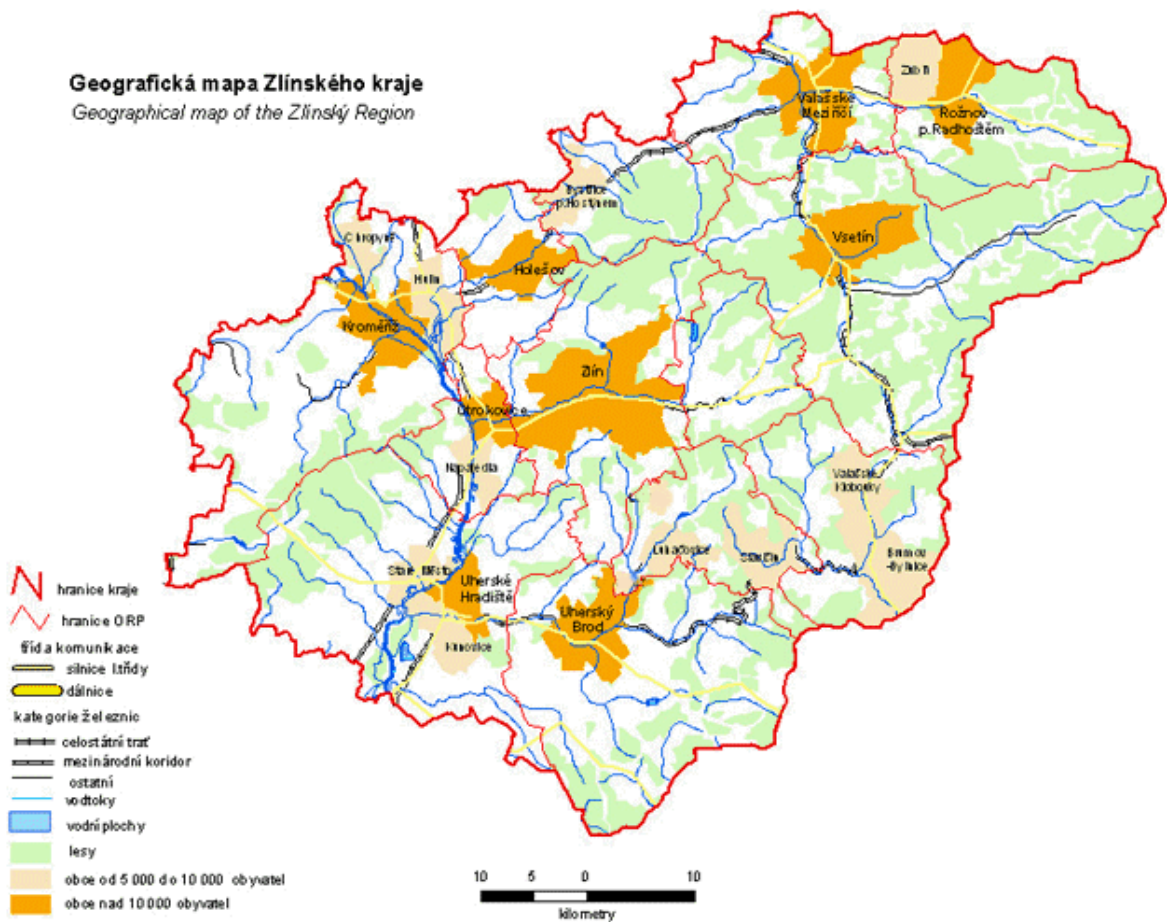
Správně a výstižně formulovaná souhrnná strategická vize obce či města významně ovlivňuje zaměření strategie rozvoje a její budoucí výsledky uplatněné v praxi. Je přitom vhodné vymezit oblasti života regionu, na které musí být soustředěna hlavní pozornost. Vize by měla charakterizovat stav, kterého chce obec či město v časovém horizontu požadované strategie rozvoje dosáhnout. [1]

### **Strategické cíle**

Představují směrné ukazatele pro rozvoj regionu a informace o stavu, kterého by mělo být dosaženo. Strategické cíle se odvozují od vize regionu o jeho budoucím vývoji a SWOT analýzy. Cíle by měly využívat silné stránky a eliminovat slabé stránky města, dále by měly využívat příležitosti rozvoje a reagovat na ohrožení rozvoje. Strategické cíle rozvoje obce či města musí být v souladu se strategickými cíli strategie rozvoje kraje. [1]

## **II. PRAKTICKÁ ČÁST**

### 3 POLOHA A VNĚJŠÍ VZTAHY



Obr. 1. Mapa Zlínského kraje [14]

#### 3.1 Zlínský kraj

Západní část Zlínského kraje vyplňuje kromě nevysokého a lesnatého pohoří Chřiby také severní polovina Dolnomoravského úvalu a jižní část Hornomoravského úvalu. Východní hranici regionu tvoří Bílé Karpaty, které směrem k severu přecházejí v Javorníky a Moravsko-Slezské Beskydy. Severu dominuje Hostýnsko-Vsetínská hornatina. Největší řekou je Morava, k menším tokům patří Bečva, Senice, Olšava, Vlára či Dřevnice. V kraji se nenachází žádné město s více než 100 000 obyvateli.

Průmyslový potenciál kraje je založen na existenci dříve klíčových strojírenských výrobních podniků. Značný význam mají závody zpracovatelského průmyslu, zejména: obuvnického, dřevozpracujícího, kožedělného a dále chemie, gumárenství, potravinářství.

Co se týká zemědělství, region lze geograficky rozdělit do dvou základních částí. Jednu z nich tvoří nížinné oblasti převážně kolem toku Moravy, které nabízejí příhodné podmínky pro pěstování náročných zemědělských plodin, ovoce a zeleniny. Druhou oblast tvoří horská, dosud téměř nedotčená, území. Horské louky a pastviny včetně CHKO Bílé Karpaty a Beskydy poskytují možnosti pro specifické formy zemědělské produkce, například pasterectví a další aktivity, jež souvisí se zachováním svébytného rázu krajiny i kultury.

Na území Zlínského kraje existuje 24 mikroregionů, jejichž základem je dobrovolná i nezbytná spolupráce obcí, která je dána spádovostí, historickými i současnými vazbami a společně řešenými problémy. [14]

### 3.2 Region Zlínsko



Obr. 2.

Mapa

regionu Zlínsko [14]

Zlínský okres se nachází v centrální části Zlínského kraje. Jeho rozloha činí 1030 km<sup>2</sup>.

Statutární město Zlín se stalo 1. ledna 2001 přirozeným centrem celé oblasti.

Dalšími významnými průmyslovými a dopravními uzly jsou Otrokovice, Napajedla, Vizovice, Valašské Klobouky a Brumov Bylnice.

Na území okresu působí celkem 235 podniků a obchodních organizací. Průmysl je orientován především na strojírenskou a obuvnickou výrobu. najdeme zde rovněž několik významných stavebních a projekčních společností.

Zlín je rovněž centrem vzdělanosti. Je sem soustředěn vysoký počet středních škol všeobecného i odborného zaměření. Akademickou půdu představuje nedávno vzniklá Univerzita Tomáše Bati.

Zájem o oblast Zlína vykazuje stále víc zahraničních investorů. V posledních pěti letech bylo v sídle kraje a v jeho okolí vybudováno několik velkých nákupních center, z nichž největší čítá přes 50 obchodů a jeho parkoviště má kapacitu pro 1300 automobilů.

Okres Zlín není charakteristický jen dynamikou současného vývoje. Také se zde prolínají výrazné národopisné prvky všech tří etnografických oblastí, které se na území kraje setkávají: úrodné Hané, pohostinného Slovácka a svérázného Valašska, typickému malebnou i poněkud drsnou přírodou. [14]

### 3.3 Velký Ořechov

Kraj: Zlínský ( NUTS 3 )

Pověřený úřad s rozšířenou působností: Magistrát města Zlína

Počet obyvatel: 717

Průměrný věk bydlícího obyvatele: 34,4

Hustota obyvatel na 1 km<sup>2</sup>: 114,5

Počet č.p.: 218

Nadmořská výška: 377 metrů

Umístění: v návrší Vizovické vrchoviny, 17 kilometrů jižně od Zlína

Katastrální výměra v ha: 622

První písemná zmínka z roku: 1141

Nadmořská výška nejvyššího místa v m: 429 [15]



*Obr. 3. Mapa ČR [15]*



*Obr. 4. Pohlednice Velký Ořechov [15]*

## 4 HISTORIE

Dějiny Velkého Ořechova sahají hluboko do minulosti. Ve středověku měl Velký Ořechov mezi okolními vesnicemi významnější postavení nejen jako sídlo farnosti, ale i tím, že byl střediskem feudálního statku, jehož majitelé zde měli své sídlo – tvrz. Poprvé můžeme název Ořechov najít v důležité listině olomouckého biskupa Jindřicha Zdíka z roku 1141, ve které jsou jmenovány církevní majetky na Moravě.

Potom však historické prameny o vesnici dlouhou dobu mlčí. Teprve v polovině 14. století se opět vynořují věrohodné zprávy. Ves „Ořechové“, jak se v té době nazývala, patřila k drobným vladyckým statkům, jakých bylo v té době v kraji hodně. V tomto období byl Ořechov rozdělen mezi několik drobných šlechticů – vladyků, z nichž každému patřila jen určitá část vesnice.

Prvním majitelem, za kterého už nedocházelo k dělení vsi na několik dílů, byl Mikša z Malenovic a z Podhradí. Během svého působení se mu totiž podařilo získat díly jiných majitelů. A tak od roku 1384 po dobu dalších zhruba 20 let držel tento pán celou ves i s dvorem.

Během následujících desítek let se majitelé Ořechova měnili velmi často. Stejně tak se měnil rozsah ořechovského statku a poměry, které tady panovaly. V průběhu těchto let byly k Ořechovu připojeny sousední Dobrkovice, Kaňovice a Pašovice.

Na konci 16. století je v obci kromě tvrze a kostela připomínán také pivovar. V tomto období patřily k Velkoořechovskému statku vesnice Hřivínův Újezd, Pašovice, Dobrkovice, Doubravy a Březůvky. Vrcholem rozvoje bylo připojení Maršova a Polichna k Velkému Ořechovu, bylo to na počátku 17. století.

V roce 1614 byla hodnota Ořechova 48 tisíc zlatých, za tuto částku byl totiž prodán Marii Magdaleně Haugvicové z Biskupic. Poté se ořechovský statek dostává do rukou hrabat z Kounic, kteří jej připojili k panství Uherský Brod, tak zanikla samostatnost ořechovského statku.

### **Historie vlastníků obce:**

- 14. století vesnice rozdělena na drobné vladycké statky
- dvůr a několik usedlostí - Beneš z Ořechova, další díl Višat z Ořechova, další část Alžběta z Ořechova a její syn Racek

- 1368 dvůr a 7 usedlostí Ondřej ze Šarova
- 1384 tento díl Mikš z Malenovic
- 1407 Mikš z Malenovic - celá ves
- 1407 Zikmund z Honbic a potomci
- 1485 Vlaštěk z Petropimě
- 1492 Hynek Důň ze Žákovic
- 1496 Jan Onšík z Bělkovic
- 1508-1510 Bernart ze Zástřizl
- 1513 Michal z Čachtic a potomci
- 1518 Jan z Bítkova
- 1526 Jan Ořechovský z Honbic
- 1528 Hynek ze Zdenína
- 1530 Václav Tetour z Tetova
- Kateřina z Torysy
- před rokem 1533 bratři Adam a Zikmund ze Zástřizl (Prakšičtí ze Zástřizl)
- 1581 Jan Hanuš ze Šaratic
- 1603-1608 Jan Cadlar z Hofu - spojení se statkem ve Zlíně
- 1608-1610 Havel Kurovský z Vrchlabě - opět samostatný statek
- 1610 Václav Kokorský z Kokor
- 1614 Marie Magdalena ze Žerotína a potomci
- 1652 Lev Vilém z Kounic - připojení ke statku uherskobrodském
- 1848-1949 okres Uherský Brod
- 1949 okres Zlín [15]



### Historie názvu obce

V pojmenování obce převládal do 17. století tvar přídavného jména Ořechové. Název obce Ořechov se prvně objevil v roce 1633. Pro rozlišení od jiných obcí stejného názvu, zejména Ořechova u nedalekých Polešovic, se začal používat přívlastek Velký. Název také ukazuje na jeho polohu v místě, kde kdysi rostlo ořeší.

### Pečeť obce

Obecní pečeť pochází z roku 1749 a má průměr 28 mm. V jejím pečetním poli jsou dvě ratolesti, které vyrůstají z obdélníkové nádoby. Písmena a znaky jsou nečitelné. Stejný průměr a motiv má i otisk razítka z r. 1852. Navíc je tady uveden nápis SLP a OBEC WELKE ORZECOWE. Takový je také otisk razítka z počátku 20. století. [1]



Obr. 5. Prapor obce [15]



Obr. 6. Znak obce [15]

## 5 PŘÍRODNÍ PODMÍNKY

### 5.1 Klimatické poměry

Klimaticky leží Velký Ořechov na rozhraní mírně tepelné oblasti MT 10 a mírně teplé oblasti MT 9 ( zasahuje do území od severovýchodu ). Toto území je charakteristické dlouhým létem, teplým a mírně suchým, krátkým přechodným obdobím s mírně teplým jarem a mírně teplým podzimem. Zima je krátká, mírně teplá a velmi suchá, s krátkým trváním sněhové pokrývky. Jednotka MT 9 má už poněkud chladnější a vlhčí zimu. Průměrná roční teplota se pohybuje mezi 8,0 – 8,5 st. C. Průměrné roční úhrny srážek se pohybují mezi 650 – 700 m.

### 5.2 Hydrologické poměry

Podzemní vody:

Toto území je na podzemní vody většinou chudé, protože je budováno téměř nepropustnými horninami karpatského flyše. Prosté podzemní vody jsou zde vázány pouze na málo mocné vrstvy rozpukaných pískovců flyšových souvrství. Prameny toků jsou v oblasti puklinových podzemních vod s malou vydatností.

Povrchové vody:

V tomto území pramení jediný větší vodohospodářský tok, a to Holomka (Pašovický potok). Pramení v nadmořské výšce 365 metrů a přibližně po jednom km opouští toto území. Západní částí katastru protéká Částkovský potok. Všechny toky mají značně rozkolísaný průtok, poněvadž retenční schopnost povodí je malá. Celé zájmové území patří mezi oblasti se středně velkým vodohospodářským potenciálem.

### 5.3 Půdní poměry

Co se týká půdního pokryvu území, tak největší plochu tohoto území pokrývají hnědé půdy, místy s kyselou reakcí. Významné postavení mají i hnědozemě. V nivě Částkovského potoka se vyvinuly nivní půdy, zejména oglejené.

## 5.4 Geomorfologické poměry

Podle geomorfologického členění patří Velký Ořechov do provincie Západní Karpaty. Regionální členění reliéfu ukazuje následující přehled:

*Tab. 1 Provincie: Západní Karpaty [18]*

SUBPROVINCIE	OBLAST	CELEK	PODCELEK	OKRSEK
Vnější Západní Karpaty	Slovensko-Moravské Karpaty	Vizovická vrchovina	Hlucká pahorkatina	Praktická pahorkatina

Reliéf tohoto území můžeme charakterizovat jako členitou pahorkatinu s celkovým úklonem k jihozápadu. Jedná se o erozně denudační reliéf širokých plochých hřbetů oddělených hlubokými, ale široce rozevřenými údolními. Údolí jsou často založená na tektonických zlomech. Na rozvodích jsou patrné zbytky terciárního zarovnaného povrchu.

## 5.5 Geologické poměry

Geologický podklad území je budován výhradně třetihorními paleogenními sedimenty flyšového pásma Západních Karpat. Horniny magurského flyše jsou paleocenního až eocenního stáří a jsou v zájmovém území zastoupeny Račanskou jednotkou, a to vrstvami zlínskými. Jedná se o flyšové střídání jílovců z části vápenitých a pískovců převážně glaukonitických, přičemž převažuje složka pelitická. Slínovce a vápnité jílovce převládají nad jílovcí. Vystupují ve vrstvách a polohách několik málo decimetrů až devadesát centimetrů silných. Jsou většinou jemné písčité a drobné slídnaté, místy až silně jemně písčité. [19]

## 6 ŽIVOTNÍ PROSTŘEDÍ

### 6.1 Ochrana životního prostředí

Životním prostředím je vše, co vytváří podmínky existence organismů včetně člověka a je předpokladem jejich dalšího vývoje. Jeho kvalita je dána proporcionálním stavem mezi biotickými a abiotickými prvky krajiny, jejichž hlavními složkami jsou ovzduší, voda, horniny, půda, organismy, ekosystémy a energie... Optimální podmínky využívání území by měly směřovat hlavně k jeho ekologické stabilitě, únosnému zatížení území, trvale udržitelnému rozvoji, ochraně přírodních zdrojů, k zamezování znečišťování a poškozování životního prostředí a k jeho ochraně.

### 6.2 Čistota ovzduší

Na jižním okraji obce se nachází větší zdroj znečišťování ovzduší. Jedná se o farmu živočišné výroby specializované na chov hovězího dobytka. Dalšími místními zdroji znečištění jsou lokální topidla na tuhá paliva. Pro zlepšení kvality ovzduší bude nutno přísně dodržovat technologickou kázeň při nakládání s živočišnými odpady na farmě a v obci realizovat napojení dalších domácností na zemní plyn, resp. Elektrické vytápění.

### 6.3 Ochrana vod

Pro zlepšení kvality vodních toků a ploch je třeba provést tato navržená opatření:

- Dobudování kanalizační sítě včetně a odvedení splaškových na čistírnu odpadních vod.
- Vyloučení vypuštění odpadních vod do vodotečí.
- Provedení revitalizace nejvíce poškozených úseků vodních toků, včetně vytvoření chybějících liniových prvků podél vodotečí, které jsou prvky lokálního územního systému ekologické stability nebo součástí doprovodné břehové zeleně.
- Nepřipouštět likvidaci liniové ani plošné doprovodné zeleně, která zvyšuje samočisticí schopnost vodních toků.
- Ve vhodných úsecích vodních toků zřizovat malé retenční nádrže za účelem zlepšování vodních poměrů v krajině.

## 6.4 Ochrana přírody

Pro zajišťování důsledné ochrany přírody je třeba vycházet ze zákona č. 114/1992 Sb. O ochraně přírody a krajiny. V území Velkého Ořechova je nezbytné:

- Jednoznačné vymezení lokálního územního systému ekologické stability, ochrana jeho stávajících prvků a zakládání a vytváření nových prvků.
- Celkové zvyšování ekologické stability území, a to zejména na plochách, které jsou využívány pro intenzivní zemědělskou výrobu.
- Intenzifikační zásahy do zemědělského půdního fondu je nutno řešit s ohledem na ekologickou rovnováhu prostředí a charakter celého území.
- Provádět důsledně ochranu dřevin a zeleně rostoucí mimo les, nepřipouštět likvidaci náletových remízků, břehové a doprovodné zeleně, mezních prostorů apod.
- Zabraňovat vodní erozi vytvářením menších dílčích povodí a realizací protierozních prvků.
- Protierozní opatření a účelové komunikace budou podrobně řešeny v komplexních pozemkových úpravách.
- Veškeré zásahy a investiční záměry mimo souvisle zastavěné území předkládat k posouzení orgánům ochrany životního prostředí.
- Likvidaci komunálního odpadu realizovat organizovaným svozem na centrální skládku v rámci svozové oblasti.
- Respektovat stávající ochranná pásma, zvláště s ohledem na nově umístěvanou bytovou a občanskou výstavbu.

## 7 OSÍDLENÍ

Velký Ořechov patří svou polohou do okrajové části Luhačovického Zálesí. V údolích, která byla obvykle ze všech stran obklopena lesními porosty, vznikaly už od 12. století obce s volným zastavením, které se vlivem postupného růstu počtu obyvatel přestavěly na vesnici ulicového typu, jejichž jednotlivé větve vybíhají do bočních příčných údolí. Postupným vývojem docházelo ke kácení a klučení lesů, vznikaly nejdříve paseky, potom se paseky spojovaly a vznikaly z nich pole, na kterých nacházelo obyvatelstvo další obživu. Klimatické a hlavně geografické podmínky území přímo předurčovaly charakter založení a vývoj vlastních sídel.

Ve Velkém Ořechově se dosud zachovala celá řada objektů nesoucích rysy původní zástavby. Místy je však tato zástavba poznamenána pozdějšími úpravami. Přibližný obraz o původním charakteru zástavby poskytuje zástavba v prostoru návsi, včetně hospodářských budov a stodol, situovaných v zahradách, které přiléhají k obytné zástavbě. Část hospodářských budov je dosud zachována, některé v původním stavu, bez následných úprav a dostaveb. Střed obce s dominujícím objektem kostela sv. Václava si dosud uchovává původní urbanistickou stopu a částečně i měřítko zástavby, tj. měřítko objektů odpovídá původní parcelaci.

Na okrajích původní zástavby byla postupně povolována výstavba nová, která již ne zcela navazovala na charakter původní zástavby. Jedná se především o výstavbu podél státních silnic (severovýchodní, jižní a západní okraj obce) a o lokalitu nové zástavby na severu obce. Nová výstavba by měla být v budoucnu směřována na jižní okraj stávající zástavby. Další kapacity v rozšiřování a zkvalitňování bytového fondu jsou i nadále v části starší zástavby, která by mohla být citlivě rekonstruována a modernizována.

Stávající bytový fond je nutno rozdělit do 3 kategorií:

- Objekty ve stáří do 20 let, které jsou vesměs ve velmi dobrém stavebně – technickém stavu.
- Objekty stáří 30 – 50 let, které jsou ve velmi dobrém až dobrém stavebně – technickém stavu.
- Objekty starší 50-ti let, které jsou převážně v horším nebo špatném stavebně – technickém stavu. Právě některé z těchto objektů tvoří soubory, resp. Skupiny objektů původní lidové architektury a stavebnictví.

## 8 OBYVATELSTVO

### 8.1 Vývoj počtu obyvatel

Vývoj počtu obyvatel plynule narůstal kulminoval v roce 1960, kdy měla obec 702 obyvatel. Poté začíná vývojová křivka počtu obyvatel klesat. Po roce 1980 dochází k opětovnému nárůstu, přičemž přírůstek v letech 1991 – 95 činil 28 obyvatel. Výše uvedený nárůst je důsledkem dokončení výstavby cca 5 RD. [18]

Tab. 2 Obyvatelstvo podle pohlaví a stavu [16]

Obyvatelstvo celkem		697
z toho ženy		352
Muži	svobodní	162
	ženatí	164
	rozvedení	13
	ovdovělí	6
	nezjištěno	0
Ženy	svobodné	115
	vdané	164
	rozvedené	18
	ovdovělé	55
	nezjištěno	0

Tab. 3 Obyvatelstvo podle věku [16]

Obyvatelstvo celkem		697
v tom ve věku	0-4	30
	5-14	101
	15-19	58
	20-29	115
	30-39	101
	40-49	102
	50-59	73
	60-64	29
	65-74	59
	75+	29

Tab. 4 Obyvatelstvo podle národnosti [16]

Obyvatelstvo celkem		697
Z toho národnost	česká	637
	moravská	53
	slezská	0
	slovenská	4
	romská	0
	polská	0
	německá	0
	ukrajinská	1
	vietnamská	0



## 8.2 Výhledový počet obyvatel

1991 (dle sčítání obyvatel).....	652 obyv.
1996.....	721 obyv.
2001 (dle sčítání obyvatel).....	697 obyv.
2010.....	750 obyv.

Vývoj do roku 2000 by se měl zvýšit a po roce 2000 by měl i nadále pokračovat. Tendence demografické prognózy vývoje počtu obyvatel bude záviset na vývoji věkové struktury obyvatelstva a s ní přirozené obměně. Vývoj bude záviset i na migračních tendencích, tzn. emigraci obyvatel ze sídla do měst nebo imigraci obyvatelstva, z nichž je nejdůležitější pracovní dojíždění nebo vyjíždění ze sídla a s tím spojené nároky na bydlení, a možností nabídky občanské vybavenosti a služeb v sídle. [19]

Důležitým faktorem bude případná možnost stabilizace dalších obyvatel v obci, která bude záviset na nové výstavbě rodinných domků nebo využití stávajícího bytového fondu, který není v současnosti obýván.

### Urbanistická rezerva

Pro případ nepředvídaného rozvoje řešeného území je stanovena urbanistická rezerva ve výši cca 5 % z navrhovaného počtu obyvatel:

Navrhovaný počet obyv. v r. 2000.....	730 obyv.
Urbanistická rezerva k r. 2000.....	37 obyv.
Počet obyvatel v roce 2001.....	697 obyv. [19]

## 9 BYDLENÍ

Zástavba ve Velkém Ořechově je převážně nízkopodlažní, tvořená původními zemědělskými usedlostmi s hospodářským zázemím, novějšími rodinnými domky izolovanými, případně dvojdomky. Hlavní funkcí je bydlení doplňované a chovem drobného hospodářského zvířectva a využíváním užitkových zahrad a záhumenků. Na jižním okraji obce se nachází i jeden bytový dům.

### 9.1 Bytový fond

Tab. 5 Počet domů [16]

Domy úhrnem			193	
z toho domy obydlené			176	
z úhrnu obydlených domů	rodinné domy		175	
	bytové domy		1	
	domy podle vlastnictví	soukromých osob		175
		obce, státu		0
		SBD		1
	domy postavené	do 1919		12
		1920-1945		11
		1946-1980		95
1981-2001		58		

Tab. 6 Počet bytů [16]

Byty úhrnem			220	
v tom	byty obydlené		199	
	z toho	v rodin. domech	193	
		v bytov. domech	6	
	byty neobydlené v obydl. domech		4	
	byty neobydlené v neobydl. domech		17	
	z toho podle důvodu	obydl. přechodně		2
		slouží k rekreaci		4

## 9.2 Velikost a vybavení trvale obydlených bytů a bytových domácností

Tab. 7 Obydlené byty [16]

Obydlené byty úhrnem		199
byty podle vybavení	plyn v bytě	119
	vodovod v bytě	199
	vlastní splachov.záchod	186
	vlastní koupelna, sprchový kout	190
	ústřední topení	148
	etážové topení	3
průměrný počet	osob na byt	3,5
	osob na obytnou místnost 8+m <sup>2</sup>	0,98
	obytné plochy na byt	64,18
	obytné plochy na osobu	18,32
	obytných místn. na byt	3,59

Tab. 8 Vývoj obydlených domů a bytů [19]

ROK	1970	1980	1991
Počet obyvatel	672	644	652
Počet domů (trv. Obydl.)	150	160	168
Počet bytů (trv. Obydl.)	158	163	179
Průměrný počet obyv./byt	4, 25	3, 95	3, 64

Nově navrhované rodinné domky mohou být: převážně izolované a odůvodněných případech v návaznosti na charakter stávající zástavky i dvojdomky.

Charakter novostaveb, vestaveb a přístaveb musí být přizpůsoben okolní zástavbě. Zvláštní důraz je třeba klást na podlažnost zástavby, objem objektů, zastavění pozemků, tvar a krytinu střechy. Nově umístěvaná výstavba by měla být převážně jednopodlažní (1 – 2 podla-

ží), s podsklepením nebo technickým podlažím, zastřešená sedlovou střechou se sklonem  $35^{\circ} - 45^{\circ}$ , krytá keramickými nebo betonovými taškami.

Hlavní dominantní funkcí bude bydlení. Výstavba nebo zřizování objektů, nebo vestavby s jinou funkcí (občanské vybavení, služby apod.) nesmí narušovat hlavní funkci. V rámci výstavby nových objektů je nutno zabezpečit odstavování (garážování) osobních automobilů obyvatel minimálně pro stupeň motorizace 1:3, 5, a to pokud možno v, anebo pod obytnými objekty.

### 9.3 Ceny pozemků

V následující tabulce zjistíme, jaké jsou ceny pozemků v obci Velký Ořechov a také porovnání s okolními obcemi.

Tab. 9 Ceny pozemků [21]

Max Min	Centrální a hlavní obchodní ulice	Obytné budovy nebo budovy veřejného zájmu	Rodinné domy			Sídlištní zástavba	Průmyslová zóna nebo zemědělská zástavba	Rekreační zástavba	Pozemky pro výstavbu rodinných domků
			Lepší	Běžné	Horší				
Velký Ořechov									
Max	200	150	150	120	100	-	70	80	150
Min	150	120	120	100	80	-	30	50	100
Dobrkovice									
Max	180	-	120	90	70	-	-	90	120
Min	140	-	90	70	50	-	-	60	70
Hřivínův Újezd									
Max	200	120	150	100	80	60	-	120	150
Min	150	90	100	80	60	40	-	80	60

#### **9.4 Bilance navrhovaného bytového fondu do r. 2010**

Celková kapacita území ve Velkém Ořechově t. j. veškerý bytový fond včetně neobydlených domů a potenciálních stavenišť (plošných rezerv pro bytovou výstavbu) je při předpokládaném průměrném počtu 3,40 obyvatel na 1 byt v roce 2010, cca 960 obyvatel. Z toho vyplývá, že navržené plošné rezervy pokryjí potřebu řešeného území včetně urbanistické rezervy pro nepředvídatelný rozvoj. [20]

## 10 KULTURA A PAMÁTKY

### 10.1 Kultura

- kulturní dům v návaznosti na školský areál
- taneční sál pro 300 -500 osob pro pořádání plesů a zábav
- společenská místnost v objektu mateřské školky

### 10.2 Památky

Do Ústředního seznamu nemovitých kulturních památek ČR jsou zapsány tyto objekty:

Farní kostel sv. Václava, parc. Č. 7. monumentální architektura z počátku 18. století, osobou architekta blízka okruhu D Martinelliho, dominanta širokého okolí.



*Obr. 7. Kostel sv. Václava [15]*

## 11 INFRASTRUKTURA

### 11.1 Občanská infrastruktura

#### Školství

Počátek školské soustavy u nás je spjat s vydáním Felbigera Všeobecného školského řádu v r. 1774. Školství bylo až do té doby v rukou církve, vrchnosti a z části i obce. Dne 11. dubna 1776 bylo v Čechách přes 11. 000 vesnic bez školy. Obdobně tomu bylo i na Moravě. Hrabě Pergem, vyslanec v Prusku a Sasku, vyslovil požadavek, aby duchovenstvo bylo zbaveno učitelské služby a byli dosazováni výhradně učitelé světští. V r. 1717 vyslovil Bedřich Vilém I. požadavek povinné školní docházky, která ale nebyla uskutečněna. V roce 1764 vydal výnos, v němž ustanovil, že na místě učitelů mohou být dosazováni jen lidé zkoušení. Na Moravě bylo školství reorganizováno v r. 1774 na podnět opata Jana Felbigera.

V letech 1787 – 91 chodilo ve V. Ořechově do školy 9 chlapců a 13 děvčat. První písemná zpráva o škole v naší obci pochází z roku 1670. V r. 1791 navštěvovalo školu 124 žáků, v r. 1834 jich bylo 151 z obcí V. Ořechov, Dobrkovice, Kelníky a Kaňovice, v r. 1949 to bylo 209 žáků a v r. 1975 242 žáků ze stejných obcí vč. Hřivínova Újezda a Doubrav.

Základní škola 1 -9 ročník, 15 tříd, 310 dětí. Školu využívají i děti z Doubrav, Kaňovic, Hřivínova Újezda, Kelníků a Dobrkovic. Ve škole je i školní jídelna, kterou využívají děti ze ZŠ, MŠ + důchodci. Objekt je v dobrém stavebně technickém stavu. Škola neměla odpovídající tělocvičnu a z tohoto důvodu bylo v roce 1995 přistoupeno k výstavbě nové tělocvičny, v návaznosti na stávající školský areál a ta byla v roce 2004 dostavěna.

#### Mateřská škola

Mateřská škola byla v obci zřízena v r. 1948 v budově základní školy a podléhala řediteli ZŠ. Až v r. 1956 se mateřská škola osamostatnila, její první ředitelkou byla Libuše Ševčíková. Průměrný počet žáků byl 20. V r. 1976 byla vybudována nová dvoutřídní mateřská škola, ředitelkou byla Marie Hubáčková. Průměrný počet dětí v těchto letech byl 56. V současné době dojíždí do mateřské školy i děti z Kelník a Dobrkovic. V r. 1977 byla v její budově zřízena školní jídelna.

Mateřská škola, 2 třídy pro 48 dětí, zařízení využívají i děti z Kelníků a Dobrkovic. Objekt je v dobrém stavebně technickém stavu.

### Pošta

Pošta byla zřízena dle zprávy ve školních kronikách roku 1863 – 1877. Poštovním výpravčím byl učitel zdejší školy Jan Wachler. Roku 1890 byla pošta v domě č. 36. Poštu vedl J. Gregor. Později je pošta uváděna na č. 81, kde se dodnes říká „na poště“. Od roku 1924 sídlila pošta v domě č. 36 a Františka Bosáková byla poštmistrovou. Z počátku byly zásilky dováženy do Uh. Brodu 3x týdně koněm a od roku 1928 denně autobusem Josefa Kadlčíka. V roce 1938 se pošta stěhuje do domu č. 90, kde funkci poštmistra vykonával Josef Svízela. V roce 1967 byla pošta přemístěna do nové budovy na autobusovém nádraží. Dřívější obvod pošty byl: V. Ořechov, Částkov, Kelníky, Dobrkovice, Kaňovice, H. Újezd, Doubravy. Dnešní obvod pošty: Kelníky, V. Ořechov, Dobrkovice a H. Újezd.

### Lékaři

Prvním lékařem ve V. Ořechově byl František Mittas v letech 1902 – 06. Byl ubytován v domě č. 17. V letech 1908 – 1920 zde působil jako lékař Bohumil Kaláč. V roce 1920 to byl lékař Vavruška. Od roku 1922 – 24 byl lékařem František Brunclík, který se přestěhoval do Mirošic u Písku. V letech 1925 – 26 bylo místo lékaře dle dostupných pramenů neobsazeno. V letech 1927 – 1964 zde působí MUDr. Alois Mikulec, který se stěhuje i s ordinací do nově postavené budovy č. 131. Z této budovy bylo vytvořeno zdravotní středisko. Každý den zde ordinuje obvodní lékař MUDr. Petr Minařík a zubní lékařka MUDr. Lucie Žákovská. Každý sudý týden ve čtvrtek je zde otevřena dětská poradna, kde ordinuje MUDr. Iva Gavendová.

### Služby

Svojí polohou i svým významem pro široké okolí byla obec rovněž střediskem obchodním. Na tuto činnost se v dřívější době zaměřili zvláště přistěhovaní občané s židovskou národností a také občané z jiných obcí. Místních podnikatelů bylo málo. Podle žijících pamětníků a zápisů v kronikách byl odedávna na č. 7 hostinec, patřící vrchnosti později přistěhovaným židům, z nichž je znám Zwinthal. Později přešel do rukou rodiny Čáповy z Luhačovic, která tuto živnost provozovala až do roku 1953. Potom zde byla zřízena prodejna Jednoty. Po rekonstrukci v r. 1978 – 79 slouží prostory pohostinství s vyvařováním obědů. Druhý hostinec byl na č. 17. Tento dům byl dříve postaven jako panský pivovar a pálenice koncem 15. století tehdejší vrchností. V té době vařil 643 beček piva a robotovalo tu 11 púlláníků tři dny v týdnu s koňmi a 19 čtvrtláníků tři dny v týdnu pěšky. Pivovar byl



v roce 1800 prodán a převezen do Mořic u Brna. Při parcelaci r. 1923 byla budova prodána M. Nuzíkovi a pak Josefu Úšelovi z Pašovi, který zde zřídil hostinec a z pivovarských místností taneční sál 5x16 metrů, na tehdejší dobu největší do r. 1972, než byl vybudován v akci „Z“ nový kulturní dům. Pohostinství bylo přestěhováno do budovy č. 7 a část prostor byla užívána pro sklad zboží podniku Drogerie.

Na č. 8 byl od nepaměti obchod se smíšeným zbožím, patřící Politzerům, kteří kromě prodeje spotřebního zboží prováděli v obci výkup zemědělských plodin, zvířat, sušeného ovoce a drůbeže. Obchod zde byl až do roku 1967. Rovněž na č. 57 (v nynějším obchodním středisku) byl obchod Reize (kolem roku 1890) a po něm pak Reichů. Mezi židovskými obchodníky byla Tvrdá konkurence a schopnějšímu Palitzerovi se podařilo cenovými manipulacemi vytlačit z obchodu své soukmenovce. Existence židů v obci byla ukončena na počátku 2. světové války. Pod záminkou čistoty rasy deportovali Němci všechny Židy do koncentračních táborů k hromadnému vyvraždění. Po skončení války se do obce nevrátil žádný. Na č. 80 uvádějí starší pamětníci obchod, v němž ve 20 letech až do r. 1945 prodávala Amálie Bažinkou (školní potřeby apod.).

V roce 1929 se do obce přistěhovali manželé Keňovi z Luhačovic a v č. 105 zřídili obchod se smíšeným zbožím, který byl v provozu do r. 1950. V letech 1919 – 1929 prodával maso v dřevěné boudě u kostela řezník Šnábl z Dobrkovic.

V pozdějších letech zde byla vystavěna zděná prodejna masa, která sloužila až do výstavby obchodního střediska, pak byla zbourána. Také v přístavbě domu č. 7 krátce prodával maso řezník Adolf Kresta. Další obchod je pamětníky uváděn až do roku 1945 u Leopoldy Kolaříkové, zvané Poldynky, na č. 89. V roce 1953 byla zrušena v domě č. 4 trafika (prodej cigaret) u Josefa Kolaříka. Od roku 1969 bylo slavnostně otevřeno nákupní středisko Výběr. Elektrické světlo se poprvé rozsvítilo v roce 1945, kdy byl Velký Ořechov napojen na el. Sít' od Dobrkovic. Trať byla vyměřena v roce 1943, postavena v roce 1944. Povoleno bylo zapojit jen 8 domů, ostatní byly napojeny načerno. První světlo zazářilo 1. března 1945 v 17:00 hodin. [18]

### **Tělovýchova a sport**

- sportovní hřiště na severovýchodním okraji obce
- tenisový kurt
- asfaltové hřiště

- tělocvična (součástí základní školy)
- sbor Dobrovolných hasičů

## 11.2 Technická infrastruktura

### Zásobování vodou

V obci Velký Ořechov je vybudována veřejná vodovodní síť, která zásobuje pitnou vodou obytnou zástavbu obce i objekty občanské vybavenosti a slouží i k požárnímu zabezpečení obce. Vodovodní systém obce, který patří ke skupinovému vodovodu Ludkovice – Hř. Újezd – Velký Ořechov, je ve správě VaK Zlín a. s., provoz Luhačovice. Z čerpací stanice u úpravny vody Ludkovice je pitná voda dopravována výtlačným potrubím DN 150 do přerušovacího vodojemu 50 m<sup>3</sup> (416, 0/414, 0), který je situován na vrcholu kopce mezi Ludkovicemi a Hř. Újezdem. Odtud je pak voda gravitačním přívodním řadem DN 150 přiváděna do VDJ Díly – Hř. Újezd 2x 150 m<sup>3</sup> (326, 80/323, 80) a do VDJ Velký Ořechov 2x 150 m<sup>3</sup> (411, 90/408, 00). [19]

### Odkanalizování

Obec Velký Ořechov je v současné době odkanalizována stokami dešťové kanalizační sítě. Do těchto stok jsou však zaústěny kromě dešťových odpadních vod i splaškové odpadní vody, které jsou předčišťovány v septicích, ale i splaškové odpadní vody bez předchozího předčištění. Nová zástavba je odkanalizována přes domovní ČOV. Lokalita nové zástavby rodinných domů v jižní části obce má vybudován úsek splaškové kanalizace, do kterého však ještě není napojena a který je zaslepen. Stávající kanalizace, které jsou vybudovány DN 300, DN 400, DN 500 a DN 600 jsou vyústěny do otevřených příkopů, resp. Volně do terénu. Vyústění těchto kanalizačních stok způsobuje značné hygienické a estetické závažnosti.

Zastavěná část obce je chráněna proti přívalovým extravilánovým vodám záchytným příkopem, situovaným východně nad severní částí obce.

Obecní úřad má připravenou projektovou dokumentaci „Velký Ořechov – kanalizace a ČOV“ – zadání stavby, která řeší odkanalizování obce oddílnou kanalizací.

### Vodní toky a nádrže

K. ú. Obce Velký Ořechov je protékáno několika vodními toky. Zastavěnou částí obce prochází rozvodnice, která rozděluje k. ú. Obce do třech povodí. Západní – převážná část zastavěného území obce, je spádována do povodí Částkovského potoka, který je levostranným přítokem Zlámaneckého potoka, jihovýchodní část do povodí potoka Holmňa (Pašovický potok), který je přítokem řeky Olšava a část severovýchodní do povodí Černého potoka.

Čátkovský potok se svými levostrannými i pravostrannými přítoky je ve správě Lesů ČR Brno, středisko Bojkovice. V k. ú. Obce je na Čátkovském potoce vybudována víceúčelová vodní nádrž o ploše 2,50 ha, která je ve správě SMS Brno, pracoviště Zlín. Tato nádrž byla vybudována jako náhrada za odvodňované pozemky a slouží kromě retence přívalových vod i k chovu ryb a rekreaci.

Potok Holomňa (Pašovický potok) je ve správě Lesů ČR Brno, středisko Bojkovice. Jeho pravostranný přítok, jehož horní část se nachází v jižní části k. ú. Velký Ořechov, je ve správě SMS Brno pracoviště Zlín.

Ochranné pásmo vodních toků, které jsou situovány mimo zastavěné území obce, je 20 m. Správci toků neuvažují s žádnými investicemi, vyjma běžné údržby.

### 11.3 Zásobování elektrickou energií

Distribuční síť nízkého napětí v obce je především venkovního provedení. Kabelových rozvodů NN je využito pro vyvedení výkonu z trafostanic a pro napájení větších odběratelů respektive ucelených odběrů. Jako podpěrných bodů sítě NN jsou využity jak betonové sloupy tak i konzoly a střešníky na rodinných domech. Vodiče jsou AlFe o průřezu 70, 50 mm<sup>2</sup> na hlavních tazích. Odběrné místa jsou napojeny svody ze sítě nebo samostatnými přípojkami NN. I přes technicky vyhovující stav sítě, jsou přenosové možnosti vzhledem k současnému zatížení vyčerpány a nedovolují plošný nárůst dalšího zatížení.

Síť nízkého napětí v obci je v technicky vyhovujícím stavu.

#### Odběratelé

V obci patří mezi velké odběratele areál ZD. Z ostatních odběrů jsou významnější objekty občanské vybavenosti – obecní úřad, škola a v neposlední řadě drobné dílny a pracoviště

živnostenského sektoru. Z hlediska současného zatížení nabylo na významu elektrovytápění objektů.

### 11.4 Zásobování teplem

Přibližně polovina obyvatelstva a služeb užívá k vytápění pevná paliva, druhá polovina elektrickou energii. Tři rodinné domky užívají vytápění dřevoplynem. Pro přípravu a ohřev teplé užitkové vody (TUV) je rovněž využíváno pevných paliv, el. Energie, popř. propan – butan v tlakových láhvích.

V návrhovém období by měla být tuhá paliva z větší části nahrazena zemním plynem (předpoklad cca 70 – 80 % domácností) (viz zásobování plynem), který by měl být hlavním zdrojem tepla s doplňkovým podílem el. Energie. Podíl vytápění pevnými palivy by měl výrazně poklesnout na cca 10 – 15 %. Část domácností, případně i některá výrobní zařízení, by mohla k vytápění používat i dřevoplyn, vznikající rozkladem biomasy (dřevěné štěpky, sláma, seno apod.).

### 11.5 Dopravní infrastruktura

Z hlediska širších dopravních vztahů je Velký Ořechov připojen na základní silniční síť tvořenou zde silnicí III/4972 (Z-82), přes silnici III/497 18. Hromadnou přepravu osob zajišťují autobusy Zlínské dopravní společnosti. Železniční spojení je umožněno přes železniční stanici Zlín (trať č. 335 Otrokovice – Zlín – Vizovice) ve vzdálenosti 15 km a žel. Stanici Uherský Brod (trať č. 340 Brno – Kunovice – Bylnice) ve vzdálenosti 12 km.

Na katastrálním území nemají své zájmy doprava dálniční, letecká ani vodní.

#### Silniční doprava

Řešeným územím katastru Velkého Ořechova procházejí silnice:

III/497 18	Pašovice – V. Ořechov – Hř. Újezd
III/497 19	Dobrkovice – spojovací
III/497 20	V. Ořechov – Doubravy
III/497 21	Částkov – V. Ořechov

Všechny tyto silnice jsou zařazeny do ostatní silniční sítě.

**Silnice III/498 18**

Přijíždí do obce podél zemědělské farmy v mírném stoupání. U bytového domu na jižním okraji V. Ořechova se stoupání zvětšuje až na 6, 25 %. Ve středu obce u hostince se silnice prudce stáčí k východu a ve stoupání 12, 5 % pokračuje až k autobusové stanici, kde se opět stáčí k severu (oblouk o malém poloměru) a v mírném stoupání pokračuje na severní okraj obce. Tam odbočuje v přímém směru na východ mimo zástavbu. Vozovka je živičná, šířky 6, 0 až 7, 0 m. Její trasa je stabilizována. Úsek mezi kostelem a autobusovou stanicí se rozšíří a zlepší se zde rozhledové poměry.

**Silnice III/497 19**

Odbočuje při jižním okraji katastrálního území V. Ořechova jihovýchodním směrem k Dobrkovicím v klesání do 3 %. Povrch je živičný šíře 6, 0 m.

**Silnice III/497 20**

Začíná při severním okraji obce na křižovatce se silnicí III/497 18 a vede v přímém směru na severovýchod ve stoupání 3 % k vodojemu. Vozovka je živičná šíře 6, 0 až 7, 0 m.

**Silnice III/497 21**

Klesá od hostince (křižovatka se silnicí III/497 18) severozápadním směrem ve spádu až 10%. Za obecním úřadem se trasa stáčí k západu (malý poměr). Vozovka opouští v klesání a ve směrových točkách (malý poloměr). Vozovka je v zástavbě především ze žulových kostek (šíře 9, 0 m), na okraji obce je vozovka živičná (šíře 6, 0 až 7, 0 m). Úsek pod kostelem v oblouku se rozšíří.

**Silniční ochranná pásma**

Jsou stanovena pro zastavěnou část obce v souladu se zněním Silničního zákona č. 55/1984 Sb. (§ 11 Silniční ochranná pásma) a vyhlášky č. 35/1984 Sb., z nichž vyplývá vzdálenost hranice pásma od osy silnice:

III. třídy.....20 m

**Dopravní zátěž**

Podkladem pro určení dopravní zátěže jsou výsledky celostátního sčítání dopravy, které v roce 1990 zajišťovalo Ředitelství silnic České republiky v Brně (dříve ÚSH Praha).

Vzhledem k menšímu dopravnímu významu silnic procházejících obcí V Ořechov, nebylo zde výše uváděné sčítání prováděno.

### **Místní komunikace**

Navazují na silniční síť a dotvářejí tak základní dopravní kostru. Jedná se především o cesty podél školy a nákupního střediska, kolem hřbitova (šíře 5 až 6 m), v severozápadní části obce jsou užší uličky (3, 5 až 5, 5 m), v jižní části je úzká ulička (3 m), na níž navazuje 5 m široká cesta k novým RD. Celkově se jedná o zpevněné živičné vozovky odvodněné do terénu nebo do kanalizace. Mezi MK patří také příjezd (částečně zpevněný) k vodní nádrži. Pro novou výstavbu se navrhne úprava místních cest.

### **Hromadná autobusová doprava**

Je zajišťována pravidelnými autobusovými linkami Zlínské dopravní společnosti. Napojitelnost na okolní města je velmi dobrá a časová dostupnost je asi 20 min, ale počet linek je v současné době nevyhovující. Obcí projíždějí následující linky:

- 800 541 Uh. Hradiště – Velký Ořechov (5/4 spoje)
- 800 631 Pašovice – Velký Ořechov – Zlín (4/2)
- 800 711 Uh. Brod – Velký Ořechov – Zlín (22/19)

### **Pěší provoz**

Se odehrává především na chodnících podél silnic a některých místních komunikací (kolem školy a MŠ). Kromě toho je zde několik samostatných pěšin (kolem kostela, u hřbitova, podél hřiště). Kromě toho se používají vozovky MK a řada záhumenních a polních cest. Podél silnice na Pašovice je nutné dobudovat alespoň jednostranný chodník.

### **Doprava v klidu**

Se dělí na dvě základní skupiny – odstavování a parkování osobních vozidel.

Odstavování je umístění vozidla mimo jízdní pruh v místě bydliště. S ohledem na charakter zástavby rodinnými domky se bude i nadále odstavovat především v garážích na soukromých pozemcích. U bytovky před zemědělskou farmou se navrhne 4 garáže.

Parkování je umístění vozidla mimo jízdní pruh u objektů občanské vybavenosti, zaměstnání a bydlení. parkování se využijí stávající plochy (nákupní středisko 5, hřbitov 4) a doplní se o další stání u hřbitova (3), kostela (6), školy(6). Kromě toho se bude parkovat na vozovkách komunikací tam, kde to šířkové podmínky umožní.

### **Zemědělské a lesní účelové komunikace**

Na území obce se jedná především systém polních cest, které jsou zde především nezpevněné, 2 – 3 m široké. Dále se jedná o komunikace v rámci areálu zemědělské farmy (Kras) a lesní cesty v západní části obce. Tyto cesty jsou stabilizované.

### **Hluk ze silniční dopravy**

Podkladem pro výpočet hluku ze silniční dopravy jsou použity „Metodické pokyny“, zpracované VÚVA Praha – urbanistické pracoviště Brno, v roce 1991. Nejvyšší přípustná ekvivalentní hladina hluku v prostoru L je stanovena podle vyhlášky Ministerstva zdravotnictví ČSR č. 13/1977 Sb. „O ochraně zdraví před nepříznivými účinky hluku a vibrací“ a hygienických předpisů Ministerstva zdravotnictví ČSR sv. 37/1977 Sb., směrnice č. 41 „Nejvyšší přípustné hodnoty hluku a vibrací“. Stanoví se jako součet základní hladiny hluku  $L = 50\text{dB (A)}$  a korekcí přihlížejících k místním podmínkám a denní době.

Pro velký Ořechov jsou limitní hranice hluku podél silnice:

Denní doba (06 – 22 hod).....50 db (A)

Noční doba (22 – 06 hod).....40 db (A)

Jelikož se v obci dosud neprovádělo žádné sčítání dopravy, nelze stanovit hlukové hladiny výpočtem. Podle průzkumu v terénu (nízká dopravní zátěž) nedochází k většímu obtěžování zástavby hlukem ze silniční dopravy a s dalším výrazným zvyšováním hluku se nepočítá. Případný nadlimitní hluk lze snížit osazením vhodného typu oken. [19]

## 12 HOSPODAŘENÍ OBCE

Obec jako základní územně-samosprávná jednotka hospodaří podle schváleného rozpočtu, který se připravuje vždy na podzim. Při přípravě rozpočtu spolupracují zástupci obce s finančním výborem. Konečné schválení probíhá v zastupitelstvu poté, co je schválen státní rozpočet. Před schválením rozpočtu v zastupitelstvu musí být rozpočet uveřejněn na úřední desce po dobu 15 dnů a musí být umožněno občanům seznámit se s ním a vyjádřit se k němu. Pokud by zastupitelstvo nestihlo rozpočet schválit v předešlém roce, hospodaří obec podle rozpočtového provizoria, ale takto není možné realizovat nové investice. Rozpočet obce Velký Ořechov byl zatím vždy schválen v prosinci předešlého roku. Zastupitelstvo také provádí úpravy na základě rozpočtových opatření, které dostává obec od Zlínského kraje. Jedná se o schválení dotací, které přicházejí v průběhu roku a většinou jsou vázány přesným účelem použití.

### **Příjmy:**

Daňové příjmy (daně sdílené – např. DPH a daně výlučné – daň z nemovitostí, daň z příjmů za obec), místní poplatky.

Nedaňové příjmy (příjmy z vlastní činnosti, přijaté vrátky transferů a ostatní příjmy z finančního vypořádání předchozích let, příjmy z prodeje nekapitálového majetku a ostatní nedaňové příjmy, přijaté splátky prostředků,...).

Kapitálové příjmy (z akcií, z prodeje majetku).

Přijaté dotace (na výkon správy, na mzdy do školství, na les, na volby, investiční dotace,...).

### **Výdaje:**

Běžné výdaje (neinvestiční výdaje na platy, neinvestiční nákupy a související výdaje, neinvestiční transfery podnikatelským subjektům, ...).

Kapitálové výdaje (investiční nákupy a související výdaje, nákup akcií a majetkových podílů, investiční transfery, investiční půjčené prostředky, ...).

Financování: (financování z tuzemska, financování ze zahraničí, opravné položky k peněžním operacím).



## 12.1 Závěrečný účet rok 2007

Tab. 10 Závěrečný účet rok 2007 [10]

	Schválený rozpočet	Upravený rozpočet	Závěrečný účet
Daňové příjmy	4048	4761	5196
Nedaňové příjmy	1431	1718	1708
Kapitálové příjmy	10	1	-
Přijaté dotace	832	1186	1953
Příjmy celkem	6321	7666	8857
Běžné výdaje	6058	6612	7049
Kapitálové výdaje	3250	4221	2641
Výdaje celkem	9308	10833	9690
Saldo: Příjmy - Výdaje	-2987	-3167	-833
Financování			
Přijaté úvěry,půjčky	-	180	180
Splátky úvěrů	-380	-380	-414
Fond rezerv	-	-	-
Fond xx	-	-	9
Prostředky min. let	3367	3367	1058
Financování celkem	2987	3167	833
Přebytek(-) Ztráta (+)			833

## 12.2 Rozpočet obce na rok 2008

Tab. 11 Rozpočet rok 2008 [10]

Příjmy:	Příjmy:	10341,- Kč
	Převod z roku 2007:	8857,- Kč
	Celkem:	19198,- Kč
Výdaje:	Výdaje:	9690,- Kč
	Splátky z úvěrů:	9661,- Kč
	Celkem:	19351,- Kč

## 13 TRH PRÁCE

Tab. 12 Obyvatelstvo podle ekonomické aktivity [16]

Obyvatelstvo celkem		697	
Ekonomicky aktivní celkem		348	
v tom	zaměstnaní	327	
	z toho	pracuj. důchodci	2
		ženy na mat. dov.	6
	nezaměstnaní	21	
Ekonomicky neaktivní celkem		348	
z toho	nepracuj. důchodci	149	
	žáci, studenti, učni	142	
Osoby s nezjišt. ekonom. aktivitou		1	

Tab. 13 Ekonomicky aktivní obyvatelstvo podle odvětví [16]

Obyvatelstvo celkem		697
Ekonomicky aktivní celkem		348
Z toho podle odvětví	zemědělství, lesnictví, rybolov	25
	průmysl	114
	stavebnictví	58
	obchod, opravy motor. vozidel	42
	doprava, pošty a telekomunikace	7
	veřejná správa, obrana, soc. zabez.	28
	školství, zdravot., veter. a soc. činn.	31

Tab. 14 Obyvatelé vyjíždějící do zaměstnání [16]

Vyjíždějící do zaměstnání		309
z toho	v rámci obce	70
	v rámci okresu	183
	v rámci kraje	44
	do jiného kraje	11
vyjíždějící do zam. denně mimo obec		210

Více než sedmdesát procent ekonomicky aktivních obyvatel (70, 9%) vyjíždí za prací mimo vlastní sídlení útvar. Vyjíždka se uskutečňuje především do průmyslových závodů v okolí (Zlín, Uherské Hradiště, Uherský Brod). Část těchto obyvatel je zaměstnána ve službách.

Ekonomicky aktivní obyvatelé, kteří nevyjíždějí za prací, jsou zaměstnáni zejména v zemědělství, část EA obyvatel pracuje ve službách a místních podnikatelských aktivitách. Ekonomický potenciál území je představován především zemědělskou výrobou v areálu bývalého JZD. V návrhovém období by mělo dojít ke zvýšení počtu pracovních příležitostí v místních výrobních aktivitách a ve službách. Cílem ÚPN je rozvržení a uspořádání výrobních ploch tak, aby nedocházelo ke kolizím mezi výrobní činností a obytnou funkcí okolního zastavěného území.

## 14 ZEMĚDĚLSTVÍ

Již od svého počátku byl Velký Ořechov ryze zemědělskou vsí, která později zároveň plnila i střediskovou funkci pro okolní obce. Údaj z roku 1900 uvádí celkovou výměru hospodářské půdy 598 ha: 431 ha polí, 11 ha luk, 79 ha pastvin, 16 ha zahrad a 61 ha lesů. Zbývající výměru tvořila půda neplodná a zastavěná. V roce 1900 zde bylo chováno 25 koní, 380 ks skotu, 175 ks vepřového. [18]

V současné době hospodaří na pozemcích k. ú. Velký Ořechov firma KRAS, s. s. h. r. (sdružení samostatně hospodařících rolníků).

Fa KRAS vznikla odtržením od Zemědělského družstva Březůvky v červenci r. 1994, využívá areál bývalé farmy Velký Ořechov

*Tab. 15 Zastoupení jednotlivých ploch [18]*

DRUH PŮDY	VÝMĚRA V HA
Orná půda	242, 5232
Zahrady	15, 3986
Sady	8, 5595
Louky	123, 5296
Pastviny	42, 3132
ZPF celkem	432, 3241
Lesy	124, 3062
Rybníky a ostatní vody	1, 0312
Zastavěné plochy	11, 5963
Ostatní plochy	52, 4436
Celková výměra	621, 7014

## 14.1 Lesní hospodářství

V katastrálním území Velkého Ořechova se nachází 124 ha trvalých lesních porostů, což představuje 20% celkové výměry. Jedná se o hospodářské lesy. Lesy jsou rozloženy v severní, jihovýchodní a jihozápadní části katastru a jsou zastoupeny převážně listnatými porosty. Další listnaté a smíšené lesy se nacházejí za katastrální hranicí Velkého Ořechova na severní (Štěpánov, Neradovský les) a jižní straně (Chlupáč).

V některých částech lesních porostů byla provedena těžba holosečí a byly zde vysazovány monokultury smrku, které znehodnocují původní druhovou skladbu. V budoucnu by mělo dojít ke zvýšené přírodní obnově a využívání mírnějších způsobů obnovy (clonová seč apod.) a podporování přirozené skladby dřevin(buk, dub).

V územním plánu je navrženo zalesnění některých ploch navazujících na stávající lesní porosty. Navržené plochy jsou vyznačeny v grafické části ÚPN. Další plochy, u nichž je výhledově uvažováno zalesnění, jsou plochy prvků územního systému ekologické stability (ÚSES) – viz kapitola č. 24 – Ekologie a lokální ÚSES.

Ochranné pásmo lesních porostů je 50 m od okraje lesa. V ochranném pásmu nejsou navrženy stavby a pozemky, které leží v tomto ochranném pásmu budou využívány stávajícím způsobem, tj. převážně jako půdní fond. [18]

## 15 PRŮMYSL A STAVEBNICTVÍ

Ve Velkém Ořechově se nenachází žádné zařízení průmyslové výroby. V areálu zemědělské výroby se nacházejí některé volné, nevyužívané plochy, které by mohly být v budoucnu využívány pro výrobní, skladovací nebo jinou podnikatelskou činnost.

Seznam všech podnikatelských subjektů působících v obci:

- Autoservis Čechman
- Nákupní středisko TUTY
- Kras sdružení s.h.r. - zemědělská činnost
- Cukrářství Vlk
- Paradise Disco - každá sobota od 20.00 do 3.00
- MoSoft - (hardware - software), ing. Milan Mohyla
- Zednické a obkladačské práce - Stavěla Petr

## 16 CESTOVNÍ RUCH

Velký Ořechov patří svou polohou do okrajové části Luhačovického Zálesí. Obec leží na křižovatce silnic z Uherského Brodu do Zlína a Uherského Hradiště, 11 km severně od bývalého okresního města Uherského Brodu a 18 km jižně od Zlína. Obec je rozložena ve výrazné vrcholové poloze a minulosti byla významným sídlem.

Zástavba obce si dodnes, uchovává kompaktní charakter, typický pro původní zástavbu. Dominantním objektem ořechovské návsi je kostel sv. Václava, který tvoří výškovou dominantu obce a projevující se i z dálkových pohledů.

Řešené území lze charakterizovat jako členitou pahorkatinu s významným zastoupením zemědělské výroby, a poměrně rovnoměrným rozložením jednotlivých druhů ploch. Velmi významné zastoupení zde mají trvalé travní porosty, zde zastoupené loukami a hlavně pastvinami.

Nejvýznamnější lesní segmenty se nacházejí severně od zastavěného území Velkého Ořechova. Jedná se o Loščice a Seč, které za katastrální hranicí přecházejí v souvislé lesní celky – Štěpánov (k. ú. Kelníky) a Neradovský les (k. ú. Březolupy a Zlámanec). Další segmenty trvalých lesních porostů se nacházejí na jihozápadním a jihovýchodním okraji katastrálního území (Holomňa), přičemž segment Holomňa je relativně izolovaný. Segment na jihozápadním okraji k. ú. Navazuje na lesní celek Chlupáč (k. ú. Dobrkovice).

Další důležité prvky vegetace tvoří remízky, náletová zeleň a doprovodná břehová zeleň, které jsou soustředěny většinou na příkrých svazích, ve stržích, úpadech apod. a podél potoků.

Krajinná kompozice ze vzhladem ke geomorfologii, zastoupení lesních masivů v k. ú., četných výrazných liniových prvků zeleně (břehová doprovodná zeleň, aleje podél polních cest, remízky) a skupin náletové zeleně velmi malebná.

### 16.1 Rekreace dlouhodobá

Pro tento druh rekreace nejsou v území dosud vytvořeny příhodné podmínky. V katastrálním území se nachází pouze 6 objektů individuální rekreace. Žádný objekt není evidován jako nevyčleněná chalupa.



## 16.2 Rekrece krátkodobá – víkendová

Krátkodobou rekreaci lze provozovat ve výše uvedených objektech, které nejsou trvale obydleny.

## 16.3 Rekrece krátkodobá – každodenní

Tato rekreace je uspokojována:

- neorganizovanou a organizovanou sportovní činností ve sportovním areálu na severním okraji zastavěného území, případně v nejbližším okolí obce
- zahrádkařením na pozemcích u rodinných domků
- formou vycházek do okolí

## 17 SWOT ANALÝZA

### 17.1 Silné stránky

- ✓ neznečištěné životní prostředí
- ✓ zvyšující se podíl mladé generace
- ✓ plynofikace obce
- ✓ pokrytí obce internetovou sítí
- ✓ dobrá komunikace se zastupitelstvem a obcí pomocí internetových stránek
- ✓ mateřská školka v obci
- ✓ základní škola v obci
- ✓ aktivní činnost složek obce – hasiči, zahrádkáři, myslivci...
- ✓ pobočka České pošty
- ✓ matrika v obci
- ✓ pravidelná přítomnost lékaře v obci
- ✓ dostatečná nabídka kulturních akcí
- ✓ investice obce do rekonstrukce místních komunikací

### 17.2 Slabé stránky

- × absence sběrného dvora
- × absence pečovatelského zařízení
- × napojení obce na cyklostezky
- × chátrající koupaliště
- × špatné odkanalizování obce
- × malá nabídka pracovních míst
- × vysoká dojíždka za prací
- × neúplně vybudování chodníků okolo silnic
- × nedostatečné časové dopravní napojení na okolní města a obce
- × nedostatečná propagace obce mimo region
- × nedostatečná vybavenost sportovního hřiště

### 17.3 Příležitosti

- ✓ čistička odpadních vod
- ✓ vybudování a nabídka kvalitního bydlení
- ✓ vybudování cyklostezky
- ✓ rekonstrukce koupaliště
- ✓ rekonstrukce památek
- ✓ podpora malého a středního podnikání
- ✓ snížení počtu obyvatel vyjíždějících za prací
- ✓ čerpání finančních prostředků z národních a mezinárodních fondů

### 17.4 Ohrožení

- × vylidňování venkovských oblastí
- × stárnutí obyvatel
- × úbytek ekonomicky aktivního obyvatelstva
- × odchod podnikatelů a firem z obce
- × nedostatek bytových jednotek
- × růst cen plynu a elektřiny
- × nedostatečné využití dotací a fondů

## 18 STRATEGICKÉ CÍLE ROZVOJE OBCE

### 18.1 Strategické cíle

Hlavním strategickým cílem obce Velký Ořechov je celkový rozvoj obce a to v podnikání, v lidských zdrojích, dopravní infrastruktuře, životním prostředí a celkového hospodářského a ekonomického růstu. Je důležité přispívat ke spokojenosti obyvatel a dodržovat principy udržitelného rozvoje obce.

#### Cíl 1. Hospodářský rozvoj

Důležitou součástí hospodářského rozvoje je podpora malého a středního podnikání, podpora zaměstnanosti, spolupráce obce s podnikateli a tvorba nových pracovních míst.

##### **Priorita 1: Podpora malého a středního podnikání**

- ✓ Nabídka prostorů vhodných pro podnikání – v případě obce Velký Ořechov se jedná o areál bývalého zemědělského družstva a okolí.
- ✓ Přilákání nových podnikatelů do obce – je důležitá dobrá informovanost a nabídka podpory projektů těchto firem.
- ✓ Podpora projektů a rozvoje podniků, které již v obci existují.

##### **Priorita 2: Podpora zaměstnanosti**

- ✓ Důkladně analyzovat nezaměstnanost v obci.
- ✓ Vytvoření skupiny nezaměstnaných obyvatel a členů obecního úřadu nebo odborného pracovníka, kteří by formou semináře dávali rady např. správně sestavený životopis, cvičný pohovor, vyhledávání nabídek práce apod.
- ✓ Vytvořit projekt na podporu zaměstnanosti s finanční výpomocí obce.

## **Cíl 2. Infrastruktura**

Zásadou je zajištění kvalitní a bezpečné místní komunikace, její plynulosti, vytyčení kritických bodů a návaznost dopravních spojů na okolní města, ale také vybudování cyklostezek.

### **Priorita 1: Rekonstrukce místní komunikace**

- ✓ Rekonstrukce komunikace ve směru na Zlín.
- ✓ Rekonstrukce komunikace ve směru na Uherský Brod.
- ✓ Dobudování komunikace v místní části obce Hájký.

### **Priorita 2: Cyklostezky**

Cyklostezky jsou jedním z hlavních lákadél turistů, ale také sít', kterou mohou občané obce využívat jako prostředek dopravy za prací. Je důležité vybudovat cyklostezku tak, aby byla atraktivní, spojovala důležité cíle a byla bezpečná.

- ✓ Vybudování cyklostezky Velký Ořechov – Zlín.
- ✓ Vybudování cyklostezky Velký Ořechov – Uherský Brod.
- ✓ Vybudování cyklostezky Velký Ořechov - Luhačovice

### **Priorita 3: Rekonstrukce autobusové zastávky**

- ✓ Rekonstrukce ostrůvku, na kterém se nachází autobusová zastávka.
- ✓ Rekonstrukce místní komunikace kolem autobusové zastávky zastávky.

## **Cíl 3. Lidské zdroje**

Nutnost vytvoření takových podmínek v obci, aby byli obyvatelé spokojení. Zajišťovat aktivity, které by vyplnili jejich volný čas a soustředit se na všechny věkové skupiny. Udržovat kvalitní rozvoj služeb, zlepšovat podmínky pro bydlení a nabízet výpomoc mladým rodinám, abychom zabránili odlivu obyvatel v produktivním věku.

**Priorita 1: Rozvoj bydlení**

- ✓ Nabídka pozemků, které jsou v současné době v obci k dispozici, pro výstavbu nových domů.
- ✓ Vytvoření projektu výstavby bytového domu pro mladé rodiny.

**Priorita 2: Projekt na podporu sociálních služeb**

Projekt by byl zaměřen na pomoc starším obyvatelům obce. Byl by realizován formou poradenství na základě osobních konzultací s odborníkem, kterého by obec vyhradila pro tyto účely. Cílem by bylo informovat občany o možnostech sociální péče, možnosti příspěvků a odborné péče.

- ✓ Vypracování projektu na podporu sociálních služeb.
- ✓ Výběr odborného pracovníka.

**Priorita 3: Podpora a rozvoj kultury, sportu a vzdělávacích akcí**

Obec by v zájmu svých obyvatel měla podporovat kulturní, sportovní a vzdělávací akce. jde o využití volného času a konečným výsledkem je spokojenost občanů obce. Obec by se měla aktivně účastnit nejen na spolufinancování, ale také na celkové motivaci obyvatel.

- ✓ Podpora budování a obnovy sportovního hřiště a areálu.
- ✓ Projektování vlastních vzdělávacích a kulturních akcí za spolupráce okolních obcí a místních obyvatel.
- ✓ Budování naučných tras.
- ✓ Vytvořit vhodné podmínky pro organizace pořádající kulturní a vzdělávací akce.

**Cíl 4. Životní prostředí**

Obec by ve svém vlastním zájmu měla chránit životní prostředí a to nejen ovzduší, vody, půdy a hluk, ale také udržovat celkovou čistotu obce a veřejného prostranství.

**Priorita 1: Ochrana životního prostředí**

- ✓ Racionální využívání půdy.
- ✓ Revitalizace lesních porostů.
- ✓ Ochrana krajiny před černými skládkami a jejich likvidace.
- ✓ Třídění odpadů.

**Priorita 2: Aktivní účast veřejnosti na ochraně životního prostředí**

- ✓ Pravidelné monitorování a vyhodnocování dat.
- ✓ Pravidelné informování obyvatel a podpora aktivní účasti.
- ✓ Projekt naučných ekologických stezek.

## 19 KATALOG PROJEKTŮ

Na základě strategických cílů a jednotlivých priorit jsem navrhla projekty, které by podle mého názoru mohly vést ke zlepšení kvality života v obci a k celkové spokojenosti obyvatel.

### 19.1 Výstavba sítě cyklostezek

**Název projektu:** Výstavba sítě cyklostezek

**Charakteristika:** Obyvatelé z obce Velký Ořechov dojíždí do okolních vesnic za prací a vzhledem k tomu, že doprava do těchto okolních obcí na sebe většinou nenavazuje, vytvoření cyklostezky ve spolupráci s okolními vesnicemi by vyřešilo nejen problém dopravy za prací, ale také by zvýšilo atraktivitu obce samotné jako turistického cíle a využití volného času pro místní občany. V tomto projektu se počítá s spoluprací okolních obcí a obcí, které vedou k cílovému místu. V praxi to znamená, že každá obec vybuduje část cyklostezky, která bude navazovat na cyklostezku obce další. Obec Velký Ořechov v tomto případě vybuduje 3 cyklostezky, které budou navazovat na ostatní. Jsou to Velký Ořechov – Doubravy / úsek 5km, Velký Ořechov – Dobrkovice / úsek 2,5km, Velký Ořechov – Hřivínův Újezd / úsek 3km.

**Zadavatel:** Obec Velký Ořechov, Město Zlín

**Náklady:** 9, 5 mil. Kč

**Realizace:** 2009

**Financování:** Rozpočet obce, krajská dotace, dotace z EU

**Cílová skupina:** Obyvatelé obce a okolí, turisté

### 19.2 Rekonstrukce autobusové zastávky

**Název projektu:** Rekonstrukce autobusové zastávky

**Charakteristika:** V obci se nachází dvě autobusové zastávky. Rekonstrukce se týká zastávky, která se nachází v horní části obce a je hlavní spojnici směru Zlín – Uherský Brod. Rekonstrukce zahrnuje zastřešení ost-



růvku, zabudování laviček a opravu okolní silnice, která by navazovala na rekonstrukci komunikace směrem na Zlín.

**Zadavatel:** Obec Velký Ořechov

**Náklady:** 3 mil. Kč

**Realizace:** 2008

**Financování:** Rozpočet obce

**Cílová skupina:** Obyvatelé obce

### 19.3 Rekonstrukce koupaliště

**Název projektu:** Rekonstrukce koupaliště

**Charakteristika:** Na území obce směrem na Částkov se nachází koupaliště, které je ale již několik let neudržováno. Vzhledem k tomu, že v obci chybí možnost aktivně odpočívat u vody, lidé se chodí koupat do místní přehradní nádrže, která ale nespĺňuje všechny podmínky pro možnost volného koupání. Projekt zahrnuje kromě rekonstrukce koupaliště samého, ale také revitalizaci okolního prostředí a zlepšení přístupu k tomuto objektu. Na projektu se může podílet také vedlejší obec Kelníky, která má k objektu blízko. Rekonstrukcí koupaliště získá obec na atraktivitě a přiláká do obce nové návštěvníky.

**Zadavatel:** Obec Velký Ořechov

**Náklady:** 10 mil. Kč

**Realizace:** 2009 – 2010

**Financování:** Rozpočet obce, krajská dotace

**Cílová skupina:** Obyvatelé obce a okolních vesnic, návštěvníci, turisté

### 19.4 Výstavba startovacího bytového domu

**Název projektu:** Výstavba startovacího bytového domu

**Charakteristika:** Výstavba startovacího bytového domu bude v obci sloužit jako nástroj výpomoci mladým lidem, kteří jsou novomanželé nebo mají

malé děti, ale nejsou dostatečně finančně zajištěni. Bytový dům bude třípatrový se 6 bytovými jednotkami. Obec vypracuje podrobný finanční plán, který umožní mladým lidem byt splácet, aniž by strádali na každodenních potřebách. Obci se tato investice vrátí formou přílivu lidí v produktivním věku. Projekt bude zadán nejvhodnější stavební firmě.

<b>Zadavatel:</b>	Obec Velký Ořechov
<b>Náklady:</b>	15 mil.Kč
<b>Realizace:</b>	2009 - 2010
<b>Financování:</b>	Rozpočet obce, krajská a státní dotace
<b>Cílová skupina:</b>	Mladí lidé, mladé rodiny

### 19.5 Obnova a údržba památek a veřejného prostranství

<b>Název projektu:</b>	Obnova a údržba kulturních památek a veřejného prostranství
<b>Charakteristika:</b>	Pokud se budeme soustředit na kulturní památky v obci mezi hlavní patří farní kostel sv. Václava, socha sv. Jana Nepomuckého a obecní hřbitov. Jelikož se v obci nenachází významné kulturní dědictví, turistický ruch tímto projektem sice nepodpoříme, ale dosáhneme zlepšení vzhledu obce a to nejen jednorázovou úpravou, ale pravidelným udržováním těchto památek. Pravidelná údržba veřejného prostranství povede k čistotě obce a také k vytvoření pracovního místa a příležitostných brigád občanů.
<b>Zadavatel:</b>	Obec Velký Ořechov
<b>Náklady:</b>	1 mil. Kč
<b>Realizace:</b>	2009 - 2011
<b>Financování:</b>	Rozpočet obce
<b>Cílová skupina:</b>	Místní obyvatelé, návštěvníci

## ZÁVĚR

Moje bakalářská práce je rozdělena na dvě části. V části teoretické jsem se věnovala vysvětlení základních pojmů, které jsou spojeny s tématem mé bakalářské práce, a které se v praktické části vyskytují. Jsou to pojmy, které se týkají programu rozvoje, regionální politiky, obce a jejího řízení, také vysvětlení pojmu SWOT analýza a strategický cíl. V praktické části jsem se věnovala podrobnějšímu popisu jednotlivých oblastí v rámci obce a navržení jednotlivých projektů ke zlepšení situace v několika oblastech.

Z mého pohledu obec Velký Ořechov funguje jako celek velmi dobře, ale podle mého názoru by se měl každý občan o svou obec více zajímat, snažit se o její rozvoj a aktivně se účastnit na některých projektech popřípadě sám dávat podněty k přípravě projektu.

Co se týká obyvatelstva, počet obyvatel v posledních letech klesá, ale obec se snaží ovlivnit tento stav nabídkou nových stavebních parcel a zlepšením celkové kvality života. V obci se nachází mateřská školka i základní škola, která má velmi dobrou pověst na Zlínsku. Pro občany, kteří se tedy chtějí přestěhovat na vesnici, je výhodnější zvolit si mezi obcemi Velký Ořechov, jelikož základní škola je centrální pro okolní obce. Obec a její složky také pořádají velké množství sportovních a kulturních aktivit.

Technické infrastruktury je v obci vyhovující. Je zde zavedeno zásobování plynem i elektřinou. Obec ovšem nemá svou vlastní čističku odpadních vod a odkanalizování probíhá pomocí dešťových stok. Dopravní infrastruktura má v obci dobrý potenciál, jelikož se obec aktivně podílí na rekonstrukci místních komunikací a chodníků a budování parkovacích míst. Podle mého názoru je ovšem nevyhovující dopravní spojení, které je v obci pouze autobusové. Linky jsou sice pravidelné, ale časově velice nevyhovující a o víkendu jsou zde pouze 3 pravidelné spoje, takže možnost přicestovat do obce autobusem ve večerních hodinách je nemožné. V tomto problému by obec měla vyjednávat s provozovatelem autobusové dopravy.

V budoucnosti by se obec měla snažit o přilákání malých a středních podnikatelů do obce, což by vytvořilo nejen nabídku pracovních míst, ale také zvýšilo ekonomický a hospodářský rozvoj obce. Jak jsem se již zmínila vytvořit vhodné místo a prostředí pro tyto podnikatele a důrazné propagování těchto nabídek.

Mezi hlavní výhody obce Velký Ořechov patří také krásná krajina a okolí a v poslední době také výrazná místních komunikací a dobudování chybějícího chodníku, což přispělo

ke zvýšení atraktivity města. Životní prostředí je tady čisté a bylo by dobré využít tohoto potenciálu k přilákání turistů a návštěvníků.

Na závěr mohu konstatovat, že jsem získala o obci celkový přehled. Každá obec má svá negativa a pozitiva, ale i přes to má obec Velký Ořechov dobré předpoklady pro budoucí rozvoj a záleží na zastupitelstvu a občanech obce, jak efektivně se budou snažit tento potenciál využít.

## SEZNAM POUŽITÉ LITERATURY

### Monografie:

- [2] KADEŘÁBKOVÁ,J., MATES,P., WOKOUN,R. Úvod do regionálních věd a veřejné správy. 1.vyd. Plzeň: vydavatelství a nakladatelství Aleš Čeněk, 2004. ISBN 80-86473-80-5.
- [3] MATES, P., WOKOUN, R.. Malá encyklopedie regionalistiky a veřejné správy. Praha: Prospektrum s. r. o., 2001 – ISBN 80-7175-100-6.
- [4] NEKUDA, V. Zlínsko. Brno: Muzejní a vlastivědná společnost v Brně, 1995. ISBN 80-85048-57-4.
- [5] WOKOUN, R. 1.vyd. Strukturální fondy a obce I. Praha: ASPI, 2006. ISBN 80-8641-218-0.
- [5] WOKOUN,R., LUKÁŠ,Z., KOUŘILOVÁ,J. 1.vyd. Výkladový slovník regionální a strukturální politiky Evropské unie. Praha: IFCE, 2002. ISBN 80-86412-18-0.
- [6] HRABALOVÁ,S. 1.vyd. Teorie a praxe rozvoje měst a obcí. Brno: Masarykova univerzita, 2004. 93 s. ISBN 80-210-3356-8.
- [7] WOKOUN,R. 1.vyd. Česká regionální politika v období vstupu do Evropské unie. Praha: Oeconomica, 2003. ISBN 80-245-0517-7.

### Osobní konzultace:

- [8] Ing. Miroslav Majíček, starosta obce Velký Ořechov
- [9]Mgr. Alena Šturmová, matrikářka
- [10]Drahomíra Bílková, účetní
- [11]Mgr. Alena Maňásková, místostarostka
- [12]Mgr. Josef Hubáček, kronikář
- [13]Ing. Josef Mikel, člen zastupitelstva

**Internetové zdroje:**

[14] Zlínský kraj. [online]. [cit. 2008-5-6]. Dostupný z www:

<http://www.kr-zlinsky.cz>

[15] Velký Ořechov. [online]. [cit. 2008-5-14]. Dostupný z www:

<http://www.velkyorechov.cz>

[16] Český statistický úřad. [online]. [cit. 2008-16-3]. Dostupný z www:

<http://www.czso.cz>

[17] Luhačovské zálesí. [online]. [cit. 2008-8-5]. Dostupný z www:

<http://www.luhacovske-zalesi.cz>

**Podklady z obecního úřadu:**

[18] Materiál o historii obce a založení JZD

[19] Velký Ořechov včera a dnes

[20] Velký Ořechov zítra

[21] Ceny pozemků

**SEZNAM OBRÁZKŮ**

Obr. 1. Mapa Zlínského kraje .....	19
Obr. 2. Mapa regionu Zlínsko.....	20
Obr. 3. Mapa ČR.....	22
Obr. 4. Pohlednice Velký Ořechov .....	22
Obr. 5. Prapor obce .....	25
Obr. 6. Znak obce .....	25
Obr. 7. Kostel sv. Václava .....	38

**SEZNAM TABULEK**

Tab. 1 Provincie: Západní Karpaty .....	27
Tab. 2 Obyvatelstvo podle pohlaví a stavu.....	31
Tab. 3 Obyvatelstvo podle věku .....	32
Tab. 4 Obyvatelstvo podle národnosti .....	32
Tab. 5 Počet domů .....	34
Tab. 6 Počet bytů .....	34
Tab. 7 Obydlené byty.....	35
Tab. 8 Vývoj obydlých domů a bytů.....	35
Tab. 9 Ceny pozemků .....	36
Tab. 10 Závěrečný účet rok 2007 .....	49
Tab. 11 Rozpočet rok 2008.....	50
Tab. 12 Obyvatelstvo podle ekonomické aktivity .....	51
Tab. 13 Ekonomicky aktivní obyvatelstvo podle odvětví .....	51
Tab. 14 Obyvatelé vyjíždějící do zaměstnání.....	51
Tab. 15 Zastoupení jednotlivých ploch .....	53



## SEZNAM PŘÍLOH

Příloha I: Rozpočet obce pro rok 2008

# PŘÍLOHA PI: ROZPOČET OBCE PRO ROK 2008-05-20

List1

## Plán příjmů rozpočtu obce Velký Ořechov pro rok 2008

			2008
0000	1111	Daň z příjmu fyz.osob ze záv.činností	820 000
0000	1112	Daň z příjmu fyz.osob ze sam.činností	300 000
0000	1113	Daň z příjmu fyz. osob z kapit. výnosů	70 000
0000	1121	Daň z příjmu právnických osob	1 500 000
0000	1211	DPH	1 500 000
0000	1337	Poplatky za ukládání odpadů	245 000
0000	1341	Poplatek ze psů	12 000
0000	1343	Poplatek za užívání veřejného prostranství	25 000
0000	1344	Poplatek ze vstupného	40 000
0000	1347	poplatek za provozovaný VHP	4 000
0000	1351	Odvod výtěžku z provozování loterií	8 000
0000	1361	Správní poplatky	20 000
0000	1511	Daň nemovitostí	155 000
0000	4112	Neinv. přijaté dotace - st. správa a školství	390 000
0000	4121	Neinvestiční přijaté dotace od obcí	630 000
<b>0000</b>			<b>5 719 000</b>
<b>000</b>			<b>5 719 000</b>
1031	2111	Příjmy z poskytování služeb a výrobků	220 000
1031		Pěstební činnost	220 000
1032	2111	Příjmy z poskytování služeb a výrobků	490 000
1032		Podpora ostatních produkčních činností	490 000
<b>103</b>		<b>Lesní hospodářství</b>	<b>710 000</b>
2310	2111	Pitná voda – přefakturace	21 000
2310	2111	Pitná voda	21 000
<b>231</b>		<b>Pitná voda</b>	<b>21 000</b>
2321	2111	Příjmy z poskytování služeb a výrobků	90 000
2321		Odvádění a čišť. odpadních vod a nakládání s kaly	90 000
<b>232</b>		<b>Odvádění a čišť. odpadních vod a nakládání s kaly</b>	<b>90 000</b>
3319	2132	Příjmy z pronájmů / sál školka /	15 000
3319		Příjmy z pronájmů / sál školka /	15 000
<b>331</b>		<b>Příjmy z pronájmů / sál školka /</b>	<b>15 000</b>
3392	2132	Příjmy z pronájmu ostatních nemov.a jejich částí - KD	130 000
<b>339</b>		<b>Ostatní činnosti v kultuře a církvích</b>	<b>130 000</b>

List1

3612	2132	Příjmy z pronájmu ostat. nemov. a jejich částí	200 000
3612		Bytové hospodářství	200 000
361		Programy rozvoje bydlení a bytové hospodářství	200 000

3632	2111	Příjmy z poskytování služeb a výrobků	140 000
3632		Pohřebnictví	140 000

3639	2111	Příjmy z poskytování služeb a výrobků	225 000
3639	2132	Příjmy z pronájmu ostat.nemovit. a jejich částí	370 000
3639	3111	příjmy z prodeje ostat.nemovitostí	2 644 000
3639		Komunální služby a územní rozvoj	3 239 000
363		Komunální služby a územní rozvoj	3 239 000

3722	2111	příjmy z poskytování služeb a výrobků /živnostn./	22 000
3722		Sběr a svoz komunálního odpadu	22 000

3725		Přijaté nekapitál. Příspěvky a náhrady eko-kom	30 000
3725		Využívání a zneškod. Kom. Odpadů	30 000

6310	2141	Příjmy z úroků	25 000
6310		Obecné příjmy a výdaje z finančních operací	25 000
631		Obecné příjmy a výdaje z úvěrových finanč.operací	25 000

		<b>Příjmy celkem</b>	<b>10 341 000</b>
--	--	----------------------	-------------------

**Plán výdajů rozpočtu obce Velký Ořechov pro rok 2008****2008**

1031	5021	Ostatní osobní výdaje	20 000
1031	5139	Nákup materiálu	18 000
1031	5156	PHM	1 000
1031	5169	Nákup služeb	152 000
<b>1031</b>		<b>Pěstební činnost</b>	<b>191 000</b>
1032	5011	Platy	180 000
1032	5031	Povinné pojistné na soc. zabezpečení	47 000
1032	5032	Povinné pojistné na zdravotní pojištění	17 000
1032	5132	Ochranné pomůcky	2 000
1032	5162	Služby telekomunikací	12 000
1032	5169	Nákup služeb	160 000
1032	5173	Cestovné	20 000
1032	5362	platba daní a poplatků	5 000
<b>1032</b>		<b>Podpora ostatních produkčních činností</b>	<b>443 000</b>
<b>103</b>		<b>Lesní hospodářství</b>	<b>634 000</b>

2212	5021	Ostatní osobní výdaje	50 000
2212	5139	Nákup mater. Jinde nezařazený	2 000
2212	5169	Nákup ostat. služeb	30 000
2212	5171	Opravy a udržování	200 000
2212	6121	Budovy, haly a stavby	300 000
<b>2212</b>		<b>Silnice</b>	<b>582 000</b>
<b>2212</b>		<b>Pozemní komunikace</b>	<b>582 000</b>

2219	5021	Ostatní osobní výdaje	12 000
2219		chodníky	12 000
<b>2219</b>		<b>chodníky</b>	<b>12 000</b>

2221	5323	Neinv. přijaté dotace krajům	36 000
2221		Provoz veřejné silniční dopravy	36 000
<b>222</b>		<b>Silniční doprava</b>	<b>36 000</b>

2321	5169	Nákup služeb - rozbor odp. vod	12 000
2321	5171	Opravy a udržování	300 000
2321	6121	Budovy, haly a stavby	300 000



## List1

<b>2321</b>		<b>Odvádění a čištění odpadních vod</b>	<b>612 000</b>
<b>232</b>		<b>Odvádění a čištění odpadních vod</b>	<b>612 000</b>

3111	5331	příspěvek obce MS+SJ	553 000
<b>3111</b>		<b>Předškolní zařízení</b>	<b>553 000</b>
3113	5331	příspěvek obce ZS	1 120 000
3113	6121	Budovy, haly a stavby	1 750 000
<b>3113</b>		<b>Základní školy</b>	<b>2 870 000</b>
<b>311</b>		<b>MS+SJ+ZS</b>	<b>3 423 000</b>

3314	5021	Ostatní osobní výdaje	7 000
3314	5136	Knihy učební pomůcky a tisk	18 000
<b>3314</b>		<b>Cinnosti knihovnické</b>	<b>25 000</b>
3319	5021	Ostatní osobní výdaje	10 000
3319	5139	material jinde nezařazený	10 000
3319	5153	plyn	8 000
3319	5169	Nákup ostat. služeb	5 000
3319	5171	opravy a udržování	5 000
<b>3319</b>		<b>Záležitosti kultury – budova školky</b>	<b>38 000</b>
<b>331</b>		<b>Kultura</b>	<b>63 000</b>

3322	5169	Nákup ostat. služeb	5 000
3322	5171	Opravy a udržování církevních památek	130 000
<b>3322</b>		<b>Obnova hodnot kulturních a církevních</b>	<b>135 000</b>
<b>332</b>		<b>Ochrana památek a péče o kulturní dědictví</b>	<b>135 000</b>

3341	5137	DHIM	2 000
3341	5169	Nákup služeb	3 000
3341	5171	Opravy udržování	10 000
3341	5192	Poskytnuté neinv. Prostředky a náhrady	2 000
<b>3341</b>		<b>Rozhlas a televize</b>	<b>17 000</b>
<b>334</b>		<b>Sdělovací prostředky</b>	<b>17 000</b>

3392	5171	Opravy a udržování Kulturní dům	80 000
<b>3392</b>		<b>Zájmová činnost v kultuře Kulturní dům</b>	<b>80 000</b>
3399	5021	Ostatní osobní výdaje	5 000
3399	5139	Nákup materiálu	1 000
3399	5153	plyn	2 000

## List1

3399	5171	Opravy a údržba Obřad.síň	1 000
3399	5175	Pohoštění a dary SOZ	10 000
3399	5194	Věcné dary	20 000
3399	5222	Neinvestiční transfery obč. Sdruž.	10 000
<b>3399</b>		<b>Záležitosti kultury a církví</b>	<b>49 000</b>
<b>339</b>		<b>Ostatní činnosti kultury a církví</b>	<b>129 000</b>

3419	5139	Nákup materiálu	50 000
3419	5156	PHM	5 000
3419	5169	nákup služeb	50 000
3419	5222	Neinvestiční transfery obč. Sdruž.	20 000
<b>3416</b>		<b>Tělovýchovná činnost</b>	<b>125 000</b>
<b>341</b>		<b>Tělovýchova</b>	<b>125 000</b>

3421	5139	nákup materialu	1 000
3421	5169	Nákup služeb	2 000
3421	5171	opravy a udržování	2 000
<b>3421</b>		<b>využití volného času dětí a mládeže</b>	<b>5 000</b>
3429	5229	Ostatní nein. dotace nezis. a podob. organizacím	25 000
<b>3429</b>		<b>zájmová činnost a rekreace</b>	<b>25 000</b>
<b>342</b>		<b>zájmová činnost a rekreace</b>	<b>30 000</b>

3612	5021	Ostatní os.výdaje	5 000
3612	5139	Nákup materiálu	2 000
3612	5141	Úroky	106 000
3612	5153	plyn	100 000
3612	5154	Elektřina	1 000
3612	5169	Nákup ostatních služeb	40 000
3612	5171	Opravy a údržba	5 000
<b>3612</b>		<b>Bytové hospodářství</b>	<b>259 000</b>
<b>361</b>		<b>Bytové hospodářství</b>	<b>259 000</b>

3631	5154	Elektrická energie	85 000
3631	5171	Opravy a údržba	40 000
<b>3631</b>		<b>Veřejné osvětlení</b>	<b>125 000</b>
3632	5011	platy zaměstnanců	15 000

## List1

3632	5021	Ostatní osobní výdaje	10 000
3632	5031	soc. pojištění	4 000
3632	5032	zdrav. Pojištění	2 000
3632	5139	Nákup materiálu	5 000
3632	5151	Voda	3 000
3632	5154	Elektrická energie	11 000
3632	5156	PHM	8 000
3632	5161	Služby pošt	2 000
3632	5162	služby telekomunikací	1 000
3632	5163	Služby peněžních ústavů	2 000
3632	5171	Opravy a udržování	5 000
3632	5169	Nákup služeb	70 000
<b>3632</b>		<b>Pohřebnictví</b>	<b>138 000</b>
3639	5151	Voda MS, KD, Autoservis	32 000
3639	5153	Plyn MŠ, KD	160 000
3639	5154	Elektr.energie	140 000
3639	5162	Služby telekomunikací	10 000
3639	5166	Poradenské a právní služby	20 000
3639	5169	Nákup služeb	50 000
3639	5171	Opravy a udržování	60 000
3639	5329	Ostatní nein.Transfery veřej.rozpočtům územ. úrovně	15 000
3639	6130	Pozemky	100 000
<b>3639</b>		<b>Komunální služby a územní rozvoj</b>	<b>587 000</b>
<b>363</b>		<b>Komunální služby a územní rozvoj</b>	<b>850 000</b>

3721	5169	Nebezpečný odpad	40 000
3721		<b>Nebezpečný odpad</b>	<b>40 000</b>
3722	5169	Komunální odpad	330 000
3722		<b>Komunální odpad</b>	<b>330 000</b>
3725	5169	Velkoobjemový odpad	80 000
3725		<b>Velkoobjemový odpad</b>	<b>80 000</b>
<b>372</b>		<b>Nakládání s odpady</b>	<b>450 000</b>

3745	5021	ostatní os.výdaje	20 000
3745	5011	platy zaměst. v pracov. poměru	50 000
3745	5031	Povin. pojist. na soc. zab.	10 000
3745	5032	Zdravot. pojišť.	3 000
3745	5139	Nákup materiálu	10 000
3745	5156	Pohonné hmoty a maziva	10 000



List1

3745	5169	Nákup ostat. služeb	10 000
<b>3745</b>		<b>Péče o vzhled obce a veřejnou zeleň</b>	<b>113 000</b>
<b>374</b>		<b>Ochrana přírody a krajiny</b>	<b>113 000</b>

5512	5019	ostat. platy a refundace	4 000
5512	5137	DHIM	120 000
5212	5153	Plyn	8 000
5212	5154	Elektrická energie	10 000
5512	5156	Pohonné hmoty a maziva	15 000
5512	5167	Nákup služeb, školení	3 000
5512	5169	nákup ostat. služeb - STK	20 000
5512	5171	Opravy a údržba	20 000
5512	6122	Stroje, přístroje a zařízení	200 000
<b>5512</b>		<b>Požární ochrana - dobrov.část</b>	<b>400 000</b>
<b>551</b>		<b>Požární ochrana</b>	<b>400 000</b>

6112	5023	Odměny členů zastupitelstev obcí	550 000
6112	5031	Povinné pojistné na soc.zabezpečení	95 000
6112	5032	Povinné pojistné na zdrav.pojištění	40 000
6112	5162	služby telekomunikací	25 000
6112	5173	Cestovné	25 000
<b>6112</b>		<b>Místní zastupitelské orgány</b>	<b>735 000</b>
<b>611</b>		<b>Zastupitelské orgány</b>	<b>735 000</b>

6171	5011	Platy zaměstnanců	360 000
6171	5021	Ostatní osobní výdaje	30 000
6171	5031	Povinné pojistné na soc.zabezpečení	90 000
6171	5032	Povinné pojistné na zdrav.pojištění	35 000
6171	5038	Ostatní povinné pojištění hrazené zaměstnavat.	5 000
6171	5132	Ochranné pomůcky	2 000
6171	5136	Knihy, učební pomůcky a tisk	5 000
6171	5137	DHIM	25 000
6171	5139	Nákup materiálu	30 000
6171	5151	Voda	3 000
6171	5153	Plyn	70 000
6171	5154	Elektrická energie	40 000
6171	5156	Pohonné hmoty a maziva	10 000
6171	5161	Služby pošt	12 000
6171	5162	Služby telekomunikací	42 000
6171	5163	Služby peněžních ústavů	50 000
6171	5166	Konzultační a právní služby	25 000



List1

6171	5167	Služby školení a vzdělávání	15 000
6171	5169	Nákup služeb	40 000
6171	5171	Opravy a údržba	20 000
6171	5172	Programové vybavení	5 000
6171	5173	Cestovné	2 000
6171	5175	Pohoštění a dary	20 000
6171	5229	Neinvestiční dotace	5 000
6171	5362	Platby daní a poplatků	115 000
6171		<b>Cinnost místní správy</b>	<b>1 056 000</b>
617		<b>Regionální a místní správa</b>	<b>1 056 000</b>

		<b>Výdaje celkem</b>	<b>9 661 000</b>
--	--	----------------------	------------------

FINANCOVÁNÍ:

2008

8124		Uhrazené splátky dlouhodobých přijatých půjček	-680 000
8		<b>Financování celkem</b>	<b>-680 000</b>

## REKAPITULACE

<b>Příjmy celkem:</b>	<b>10 341 000</b>
<b>Výdaje celkem:</b>	<b>9 661 000</b>
<b>Příjmy + financování celkem</b>	<b>9 661 000</b>