

Aspekty evaluace Operačního programu průmysl a podnikání ve Zlínském kraji 2004 - 2006

Bc. Kamila Boháčková

Diplomová práce
2008

 Univerzita Tomáše Bati ve Zlíně
Fakulta managementu a ekonomiky

Univerzita Tomáše Bati ve Zlíně
Fakulta managementu a ekonomiky
Ústav veřejné správy a regionálního rozvoje
akademický rok: 2007/2008

ZADÁNÍ DIPLOMOVÉ PRÁCE (PROJEKTU, UMĚLECKÉHO DÍLA, UMĚLECKÉHO VÝKONU)

Jméno a příjmení: **Bc. Kamila BOHÁČKOVÁ**
Studijní program: **N 6202 Hospodářská politika a správa**
Studijní obor: **Veřejná správa a regionální rozvoj**

Téma práce: **Aspekty evaluace operačního programu Průmysl a podnikání ve Zlínském kraji v programovacím období 2004-2006**

Zásady pro vypracování:

Úvod

I. Teoretická část

- Popište teoretické a metodické aspekty evaluací operačních programů.
- Charakterizujte operační program Průmysl a podnikání.

II. Praktická část

- Specifikujte operační program Průmysl a podnikání pro Zlínský kraj.
- Proveďte celkové zhodnocení operačního programu Průmysl a podnikání.

Závěr

Rozsah práce: cca 40 stran
Rozsah příloh:
Forma zpracování diplomové práce: tištěná/elektronická

Seznam odborné literatury:

- [1] WOKOUN, R. Česká regionální politika v období vstupu do EU. 1. vyd. Praha: Oeconomica, 2003. 326 s. ISBN 80-245-0517-7.
[2] Operační program Průmysl a podnikání 2004-2006 [online]. [23.11.2007]. Dostupný z WWW: <http://www.mpo.cz/dokument6345.html>.
[3] Národní rozvojový plán [online]. [23.11.2007]. Dostupný z WWW: <http://www.strukturalni-fondy.cz/index.php?show=000008001001005003>.

Vedoucí diplomové práce: doc. RNDr. René Wokoun, CSc.
Ústav veřejné správy a regionálního rozvoje
Datum zadání diplomové práce: 10. března 2008
Termín odevzdání diplomové práce: 5. května 2008

Ve Zlíně dne 10. března 2008

doc. Dr. Ing. Drahomíra Pavelková
děkan



doc. RNDr. René Wokoun, CSc.
ředitel ústavu

ABSTRAKT

Diplomová práce se týká využití finančních prostředků z Operačního programu Průmysl a podnikání ve zkráceném rozpočtovém období 2004 až 2006, se zaměřením na projekty realizované v rámci Zlínského kraje. Teoretická část objasňuje pojem evaluace nebo-li hodnocení z pohledu regionální politiky a charakterizuje priority a cíle Operačního programu Průmysl a podnikání.

Praktická část popisuje jednotlivé programy a nejúspěšnější projekty realizované ve Zlínském kraji a také hodnotí úspěšnost vzhledem k ostatním krajům České republiky.

Klíčová slova: evaluace, strukturální fondy, Evropská unie, Operační program Průmysl a podnikání, projekty, dotace.

ABSTRACT

The thesis deals with the utilization of funds from the Operational Programme of Industry and Business in the shortened budget period of 2004 to 2006 with emphasis on projects implemented within the Zlín Region. The theoretical part explains the term of evaluation from the point of view of regional politics and characterizes the priorities and objectives of the Operational Programme of Industry and Business.

The Practical part describes individual programmes and the most successful projects implemented in the Zlín Region and evaluates their successfulness with respect to other regions of the Czech Republic.

Keywords: evaluation, structural funds, the European Union, Operational Programme of Industry and Business, projects, grants.

Ráda bych poděkovala doc. RNDr. René Wokounovi, CSc , jako vedoucímu mé diplomové práce.

OBSAH

ÚVOD	7
I TEORETICKÁ ČÁST	9
1 CHARAKTERISTIKA A VYMEZENÍ POJMU EVALUACE	10
1.1 EVALUACE V REGIONÁLNÍ POLITICE.....	10
1.2 ÚČELY EVALUACE.....	11
1.3 PRINCIPY EVALUACE.....	12
1.4 TYPY EVALUACE.....	13
1.4.1 Předběžná evaluace (ex ante evaluace).....	14
1.4.2 Evaluace v polovině období (mid-term evaluace).....	15
1.4.3 Následná evaluace (ex post evaluace)	16
1.5 EVALUACE V PODMÍNKÁCH ČR.....	17
1.5.1 Evaluace v souvislosti s OPPP	19
2 OPERAČNÍ PROGRAM PRŮMYSL A PODNIKÁNÍ	21
2.1 VÝCHOZÍ DOKUMENTY A LEGISLATIVNÍ OPATŘENÍ	23
2.1.1 Národní rozvojový plán.....	23
2.1.2 Rámec podpory společenství.....	24
2.2 EVROPSKÝ FOND REGIONÁLNÍHO ROZVOJE	25
2.3 REGIONY V ČR S NÁROKEM NA PODPORU ZE SF	27
2.4 OPERAČNÍ PROGRAM PRŮMYSL A PODNIKÁNÍ.....	28
2.4.1 Cíle OPPP	29
2.4.2 Opatření a priority OPPP	30
2.5 IMPLEMENTAČNÍ STRUKTURA OPPP	33
II PRAKTICKÁ ČÁST	36
3 OPERAČNÍ PROGRAM PRŮMYSL A PODNIKÁNÍ VE ZLÍNSKÉM KRAJI	37
3.1 PRIORITY 1 – ROZVOJ PODNIKATELSKÉHO PROSTŘEDÍ	37
3.1.1 Opatření 1.1 Infrastruktura pro průmyslový výzkum a inovace	38
3.1.2 Opatření 1.2 Rozvoj podnikatelské infrastruktury.....	42
3.1.3 Opatření 1.3 Infrastruktura pro rozvoj lidských zdrojů	44
3.1.4 Opatření 1.4 Rozvoj informačních a poradenských služeb.....	47
3.2 PRIORITY 2 – ZAKLÁDÁNÍ A ROZVOJ MALÝCH A STŘEDNÍCH PODNIKŮ.....	49
3.2.1 Opatření 2.1 Zakládání a rozvoj malých středních podniků	50
3.2.2 Opatření 2.2 Podpora inovací, výrobků, technologií a služeb.....	54
3.2.3 Opatření 2.3 Snižování energetické náročnosti a vyšší využívání energetických zdrojů.....	57
4 HODNOCENÍ OPPP VE ZLÍNSKÉM KRAJI	62

4.1	POZICE ZLÍNSKÉHO KRAJE V ČR.....	62
4.2	ZLÍNSKÝ KRAJ.....	66
4.2.1	Struktura žadatelů dle OKEČ.....	68
4.2.2	Porovnání okresů Zlínského kraje	69
	ZÁVĚR	72
	SEZNAM POUŽITÉ LITERATURY.....	75
	SEZNAM POUŽITÝCH SYMBOLŮ A ZKRATEK	78
	SEZNAM OBRÁZKŮ.....	79
	SEZNAM TABULEK	80
	SEZNAM PŘÍLOH.....	81

ÚVOD

Ve své diplomové práci se zabývám podporou podnikání prostřednictvím Operačního programu Průmysl a podnikání ve zkráceném rozpočtovém období 2004 až 2006, se zaměřením na projekty realizované v rámci Zlínského kraje.

Pro dané téma jsem se rozhodla, protože se domnívám, že celá problematika regionální politiky v rámci Evropské unie je přínosem pro ekonomiky zemí bývalého východního bloku a může pomoci v jejich začlenění na ekonomickou úroveň ostatních členů EU a zmenšení regionálních rozdílů mezi kraji České republiky.

Cílem mé práce je zrekapitulovat využití prostředků z Operačního programu Průmysl a podnikání ve Zlínském kraji, popsat úspěšné projekty a provést zhodnocení a porovnání v rámci České republiky a ostatních krajů.

V úvodní části mé práce je popsána evaluace právě ve spojitosti s regionální politikou, teoretická rovina fungování operačních programů a celého systému strukturálních fondů, v kontextu politiky hospodářské soudržnosti. Závěr teoretické části je věnován popisu jednotlivých programů vyhlášených v OPMP a jejich implementaci.

V praktické části se charakterizují jednotlivé programy, které jsou vyhlášeny ve dvou prioritách a popisují objem dotací a počet v rámci programů. Popisují zde také vybrané úspěšné projekty v rámci Zlínského kraje.

Podrobněji se zabývám zejména 1. prioritou- Rozvojem podnikatelského prostředí, protože si myslím, že svým charakterem a také objemem přiznaných dotací, mají programy spadající pod rozvoj infrastruktury velký dopad na podnikatelské prostředí. Co se týká 2. priority – Podpora konkurenceschopnosti podniků – opět uvádím přehled přiznaných projektů. Nerozebírám je tak podrobně, jelikož se jedná o projekty menšího rozsahu, které mají dopad především na jednotlivé žadatele a na jejich konkurenceschopnost.

V poslední části se zabývám statistickým zhodnocením období 2004 až 2006, přičemž pracuji s aktuálními daty k 18. 4. 2008. Analyzuji počty projektů v rámci jednotlivých progra-

mů podané ve Zlínském kraji. Samozřejmě poukazují také na stav přiznaných dotací a úspěšnost jednotlivých programů, včetně mezikrajového srovnání.

I. TEORETICKÁ ČÁST

1 CHARAKTERISTIKA A VYMEZENÍ POJMU EVALUACE

Evaluace – může být definována *jako proces důkladného sběru informací, který zkoumá nakládání s finančními prostředky veřejných rozpočtů a napomáhá hospodárnosti při jejich čerpání*. [1]

Po svém vstupu do Evropské unie začíná Česká republika čerpat finanční pomoc určenou na vyrovnávání sociálních a ekonomických rozdílů ze strukturálních fondů Evropské unie. Informace o úspěšnosti této pomoci by měla podat tzv. *evaluace* nebo-li *hodnocení* celého procesu jejího poskytování. V případě strukturálních fondů je poskytnutí pomoci prováděním evaluace přímo podmíněno. [2]

Evaluace je prováděna v několika stádiích. Dle nařízení Rady (ES) č. 1260/1999 ¹ je účinnost strukturální pomoci hodnocena v rámci předběžné evaluace (ex-ante evaluation), evaluace v polovině období (mid-term evaluation) a dodatečné evaluace (ex-post evaluation). [3]

1.1 Evaluace v regionální politice

Pojem evaluace (ve spojení s regionální politikou) je proces, který zkoumá nakládání s veřejnými prostředky s cílem zvýšení hospodárnosti tohoto procesu. Evaluace systematicky aplikuje metodologii sociálního a ekonomického výzkumu. Předmětem evaluace není zkoumání nastavení a plnění role jednotlivce v systému, ale fungování celého systému. Tradice evaluace je nejrozvinutější v Severní Americe (především ve Spojených státech amerických) a také v evropských severských státech. K obrovskému rozvoji evaluace došlo v Evropě zejména díky strukturální politice EU.

Evaluace je důležitou součástí programů a politik socioekonomického rozvoje. Vysoká investice do času, finančních prostředků a lidského snažení musí být vyvážena výsledky evaluace. [3]

Evaluace je tedy proces hodnocení využívání prostředků z veřejných zdrojů. Hodnotí se nastavení operačních programů a jejich realizace, tj. například kvalita institucionálního pro-

¹ ze dne 21. 6. 1999 o obecných ustanoveních o strukturálních fondech (články 41 - 43)

středí, kvalita poskytovaných informací, kvalita projektů, naplňování cílů a indikátorů programů.

Evaluace tedy *identifikuje* a vymezuje obecně platné *skutečnosti a navrhuje možné způsoby řešení*. Identifikace rozhraní pojetí problémů udává vztahy mezi evaluací, monitoringem a interním auditem. Monitoring v odlišení se s evaluací může být pokládán za soubor okamžitých zpravodajských aktivit, přičemž evaluace využívá vybrané stavové dokumenty a zprávy pro analytické činnosti. Oproti internímu auditu evaluace nehledá nepřesnosti z pohledu nalezení nedostatků zapojení a efektivity činnosti jednotlivce, ale z *pohledu optimalizace fungování implementačního systému jako celku*. [4]

Výstupy evaluace slouží pro potřeby tvůrců národních a regionálních programů, pro potřeby řešitelů problémů, pracovníků odpovědných za metodické aktivity, pro koordinátory, atp. Celkově můžeme konstatovat, že evaluační výstupy by měly být relevantní pro všechny subjekty zapojené do plánování a řízení výdajů veřejných rozpočtů.

Jak bylo zmíněno výše, evaluační aktivity musí mít silné zázemí a podporu. V případě strukturální politiky jsou evaluační aktivity globálně zakotveny v nařízení Rady (ES) č. 1260/99, které upravuje mimo jiné i stádia evaluace. Tomuto nařízení je podřízen dokument Rámec podpory Společenství, který blíže určuje evaluační aktivity a základní prvky řízení evaluace. V každé zemi Evropské unie je řídicím orgánem evaluace jiný subjekt. V některých zemích, a to i v České republice, je orgán evaluace zařazen mezi jednotky řídicího orgánu strukturálních fondů. [4]

1.2 Účely evaluace

Evaluace je důležitou součástí programů a politik socioekonomického rozvoje. Vysoká investice do času, finančních prostředků a lidského snažení musí být vyvážena výsledky evaluace. Výsledky evaluace proto musí přinášet pozitivní změny v programech a politikách.

Hlavní účely evaluace mohou být vymezeny následovně:

- plánování nebo výkonnost – evaluace zaručuje, že existuje důvod pro implementaci programu či politiky a pro přidělení veřejných zdrojů do této oblasti.
- povinnost zodpovídat se – evaluace ukazuje, zda program splnil své cíle a jak byly využívány prostředky programu.

- implementace – evaluace napomáhá zlepšovat výkonnost programů, zlepšuje jejich implementaci a řízení.
- získávání znalostí – evaluace identifikuje, které intervence jsou vhodné pro různá prostředí.
- posilování institucí – evaluace napomáhá zvyšování kapacity účastníků programu

Evaluace není určena pouze pro jeden typ veřejně politických aktérů. Výsledky evaluace budou zajímat například tvůrce politik, řídicí pracovníky, garanty a administrátory programů a pak samozřejmě také občany. Obecně můžeme říci, že výsledky evaluací by měly být dostupné všem, kteří jsou zapojeni do procesu plánování a řízení programů či politik. [3]

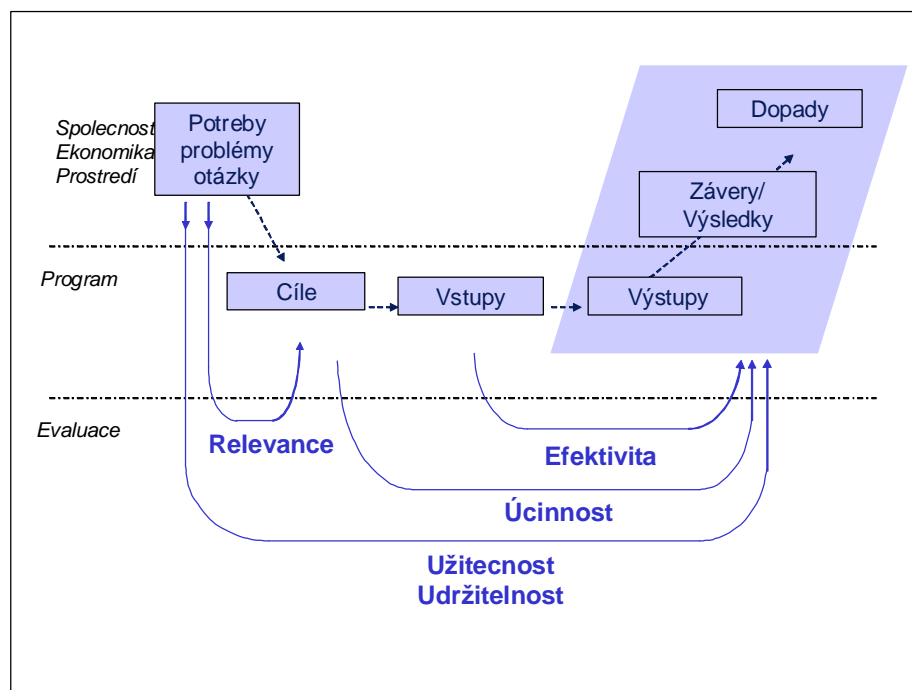
1.3 Principy evaluace

Pro evaluaci formuluje odborná veřejnost a literatura schéma **čtyř základních principů**. Tyto principy jsou jasně definované a měly by být aplikovány při každé programové evaluční aktivitě. Všechny mají stejnou důležitost a měly by být odpovědně dodržovány.

- **věcnost** (relevance) – vhodnost či přiměřenost cílů intervence s ohledem na socioekonomické problémy, které chce intervence řešit. U ex ante evaluací je otázka relevance nejdůležitější, neboť tyto evaluace se zaměřují na výběr nejlepší strategie nebo na odůvodnění již navržené. U evaluací uprostřed období je cílem zkontrolovat, zda se socioekonomický kontext rozvíjí očekávaným směrem.
- **účinnost** – (effectiveness) – rozsah, v jakém bylo dosaženo (nebo se očekává že bude dosaženo) cílů intervence, jakých bylo dosaženo úspěchů a jaké nastaly problémy, jak vhodně bylo vybráno jejich řešení a jaký je vliv vnějších faktorů.
- **ekonomická efektivita** (efficiency) – míra, jak ekonomicky jsou zdroje a vstupy (peněžní prostředky, odborné znalosti, čas) přeměněny na výsledky. Jinými slovy : jsou efekty úměrné vstupům?
- **dopad** (impact) – pozitivní nebo negativní, primární nebo sekundární dlouhodobý efekt, přímo nebo nepřímo vytvořený intervencí, zamýšlený nebo nezamýšlený. Toto kritérium je velmi specifické, neboť nemá přímý vztah k oficiálním cílům programu. Formulovat otázku užitečnosti může být rozumné, jsou-li cíle programu špatně definovány nebo se vyskytne mnoho neočekávaných dopadů. [5]

Výše uvedená kritéria nejsou jediná. Při evaluacích se můžeme setkat s dalšími pojmy jako jsou např.: *udržitelnost* – odkazuje k rozsahu, v jakém jsou výsledky a výstupy intervence trvalé. Zohledňují udržitelnost institucionálních změn a udržitelnost socioekonomických dopadů. Dále sem můžeme zařadit kritéria jako spravedlnost, soudržnost, synergie, opakovatelnost.

Výstupem evaluace však není pouze definování odpovědi k výše zmíněným okruhům, ale hlavně **navrhování možných zlepšení a způsobů jejich zapracování**. Lze konstatovat, že návrhy na zlepšení jsou hlavním výsledkem evaluace/hodnocení. Návrh musí být podkladem pro další možné diskuse a vyjednávání. [3]



Obr. 1. Hlavní evaluační kritéria (zdroj Metodika evaluace)

1.4 Typy evaluace

Dle nařízení Rady (ES) č. 1260/1999 ze dne 21. 6. 1999 o obecných ustanoveních o strukturálních fondech (články 41 – 43) je účinnost strukturální pomoci hodnocena v rámci předběžné evaluace (ex-ante evaluation), evaluace v polovině období (mid-term evaluation) a dodatečné evaluace (ex-post evaluation). Tomuto nařízení je podřízen smluvní dokument Rámec podpory společenství, který určuje podmínky čerpání podpory ze strukturálních fon-

dů včetně evaluací. Pro období 2007-2013 se počítá se změnami v principu hodnocení mid-term, které přejde v hodnocení *on-going* (viz obr.2. Etapy hodnocení strukturálních fondů). Nově přistoupivší země nemají ve zkráceném programovém období (2004 – 2006) povinnost provádět evaluace v polovině období (pro příští programové období se nejen v oblasti evaluací připravují výrazné změny). Jejich novou evropskou úlohou je vypracování evaluačního strategického plánu, který pro každou zemi jednotlivě představuje prvky a aktivity on-going procedur. Povinnost tvorby evaluačního plánu je zakotvena v dokumentu Rámec podpory Společenství. [4]

Jak je uvedeno ve výše zmiňovaném nařízení rady ES č. 1260/1999 účinnost operací fondů se měří podle těchto kritérií :

- a) jejich celkový dopad na cíle stanovené v článku 158 Smlouvy, a zejména na posílení hospodářské a sociální soudržnosti Společenství
- b) dopad priorit navržených v plánech rozvoje a priorit stanovených v každém rámci podpory Společenství a v každém případě pomoci

Proto musí mít příslušné hodnotitelské orgány členských států vhodné prostředky a shromážďovat údaje potřebné k zjištění, že toto hodnocení lze provést co nejúčinnějším způsobem. V této souvislosti může hodnocení využít různé podrobné údaje, které lze opatřit v rámci systému monitorování, případně doplněné údaji, které mají zlepšit relevantnost hodnocení. [6]

1.4.1 Předběžná evaluace (ex-ante evaluace)

Predběžná evaluace probíhá na začátku cyklu před přijetím programu. Tato forma evaluace pomáhá zajistit maximální věcnost a promyšlenost programu. Výsledky evaluace ex-ante mají být zahrnuty do programu při procesu rozhodování.

Predběžná evaluace se zaměřuje především na analýzu silných a slabých stránek a na potenciál členské země, regionu nebo odvětví, jichž se program týká. Poskytuje odpovědným úřadům prvotní závěry o tom, zda otázky rozvoje byly správně určeny, zda navržená strategie a úkoly jsou relevantní, zda existuje spojitost mezi unijní politikou a směrnicemi, zda jsou očekávané dopady realistické, atd. Návrhem jasných a pokud možno kvantifikovaných úkolů, zároveň poskytuje nezbytné podklady pro monitoring a pro budoucí evaluace. Predběžná evaluace pomáhá specifikovat výběrová kritéria pro výběr projektů a zajišťuje, že

jsou respektovány priority komunity. Konečně tím, že umožňuje jasná vysvětlení učiněných voleb a jejich očekávaných efektů, pomáhá zajistit transparentnost procesu rozhodování.

Evaluace ex-ante se tématicky zabývá především hodnocením sociální a hospodářské situace, hodnocením ekologické situace v daném regionu a také hodnocením rovných příležitostí (především rovných příležitostí mužů a žen).

Za předběžnou evaluaci je primárně zodpovědný členský stát. [3]

1.4.2 Evaluace v polovině období (mid-term evaluace)

Evaluace v polovině období je prováděna během druhé fáze programového cyklu, během implementace intervencí. Na základě závěrů evaluace v polovině období se během programového cyklu provádí úpravy. Tato evaluace kriticky posuzuje první výstupy a výsledky intervence. Hodnotí také finanční vedení programu a kvalitu monitoringu a implementace. Ukazuje, zda a jak byly vykonány původní záměry a tam, kde je třeba, kontroluje, zda byly v původních cílech provedeny faktické změny. Porovnáním s počáteční situací zdůrazňuje změny v obecném ekonomickém a sociálním kontextu a posuzuje, zda cíl je i nadále relevantní. [3]

Evaluace v polovině období se opírá především o informace získané z monitorovacího systému, ale také z předběžné evaluace a kontextuálních údajů. Obecně se skládá z krátkých a důkladných úkonů, které jsou zaměřené především na výsledky evaluovaného programu, aniž by důkladně analyzovala dopady, které se ještě neprojevily. Nicméně je možné a vhodné podívat se na důkladné a tématické evaluace předchozích programů, pokud jsou takové analýzy k dispozici. Evaluace v polovině období má „formativní“ povahu, to znamená, že tvoří přímou zpětnou vazbu vedení programu, který napomáhá zdokonalit.

Za evaluaci v polovině období zodpovídá řídicí orgán ve spolupráci s Komisí² a členským státem. Komise provede kontrolu jakosti hodnocení na základě předem určených kritérií kvality. [3]

² instituce EU, nezávislá na vnitrostátních vládách, úkolem je zastupovat a bránit zájmy EU jako celku. Řídí každodenní činnosti Evropské unie: provádění jejích politik, řízení jejích programů a vydávání jejích finančních prostředků.

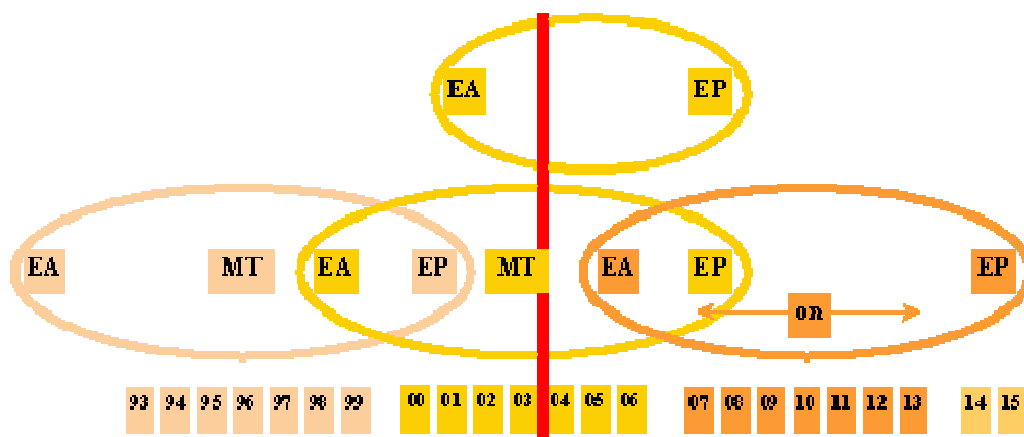
1.4.3 Následná evaluace (ex-post evaluace)

Dodatečná evaluace rekapituluje a posuzuje celý program, především jeho dopady. Jejím cílem je analyzovat použití zdrojů a podat zprávu o účinnosti a výkonnosti intervencí a rozsah naplnění očekávaných efektů. Zaměřuje se na faktory úspěchu a selhání a na udržitelnost výsledků a dopadů. Snaží se vyvodit závěry, které bude možné generalizovat a aplikovat na další programy nebo regiony.

V ideálním případě by výsledky této evaluace měly být dostupné v době plánování dalšího programu, to znamená alespoň rok před koncem programu. Nicméně k posouzení dopadů se ex post evaluace musí provést dva nebo tři roky po skončení programového období. Před uplynutím této doby je většinou těsně před koncem programového období vyžadováno prozatímní posouzení společně s ex-ante evaluací následujícího období.

Je-li prováděna systematicky, je analýza dopadů vždy rozsáhlý úkon. Ex-post evaluace proto většinou zahrnují výzkum v terénu a konají se během delších období trvajících od dvanácti do osmnácti měsíců.

Dodatečná evaluace je v kompetenci Komise, členský stát a řídicí orgán v tomto ohledu s Komisí spolupracuje. [3]



Vysvětlivky: EA – ex ante hodnocení; MT - mid-term hodnocení; EP – ex post hodnocení; on - ongoing hodnocení.

Obr. 2. Etapy hodnocení strukturálních fondů (zdroj www.struktural.fondy.cz)

1.5 Evaluace v podmínkách ČR

V České republice, podobně jako v jiných transformujících se státech střední a východní Evropy, existují velice omezené zkušenosti s prováděním hodnocení realizovaných programů, takže ve většině případů není možno navázat na již dříve provedená hodnocení.

Jelikož v našich podmínkách jsou zatím největší zkušenosti s hodnocením předběžným nebo-li ex-ante, ráda bych jeho charakter podrobněji popsala.

Předběžné hodnocení je charakterizováno následujícími znaky:

- programový dodatek by měl obsahovat vazby mezi globálními cíli, specifickými cíli a opatřeními a zjišťovat jejich shodu
- existence a relevance ukazatelů výstupů, výsledků a dopadů pro každou úroveň pomoci
- spolehlivost úrovně kvantifikace cílů [7]

Při zpracování předběžného hodnocení plánů a programů strukturálních fondů je nezbytné, aby hodnotitelský tým respektoval legislativní předpisy Evropských společenství a metodické pokyny Evropské komise. Tyto předpisy a pokyny vymezují úlohu předběžného hodnocení, stanoví jeho obsah a organizaci. Při předběžném hodnocení plánů a programů strukturálních fondů se vychází z následujících nařízení, pokynů a dalších materiálů:

- a) nařízení Rady č. 1260/99 o obecných ustanoveních a strukturálních fondech
- b) pracovní pokyn č. 1 Evropské komise „Příručka pro plány a programové dokumenty strukturálních fondů“, který metodicky vymezuje obsah a zaměření jednotlivých programových dokumentů strukturálních fondů
- c) pracovní pokyn č. 2 Evropské komise „Předběžné hodnocení intervencí strukturálních fondů“
- d) další metodické pokyny či materiály vydané Evropskou komisí, které mají vazbu na předběžné hodnocení

Hodnotitelský tým musí v průběhu zpracování předběžného hodnocení konzultovat s příslušným orgánem, zpravidla ministerstvem, případně s orgány krajů. Předběžné hodnocení musí být zajišťováno v úzké součinnosti se zhotovitelem programového dokumentu, operačního programu a programového dodatku. [7]

Toto hodnocení představuje expertní názor a doporučení na zaměření programových dokumentů, vypracovaný nezávisle na zhotoviteli a zadavateli těchto programových dokumentů, s cílem zlepšit a zvýšit kvalitu programu. Musí zahrnovat všechny podstatné okruhy zmíněné v článku 41.2 nařízení Rady (ES) č. 1260/99. Po věcné stránce jsou to zejména:

- a) předběžné hodnocení sociální a hospodářské situace, zejména trendů vnitrostátního trhu práce a oblasti rozvoje lidských zdrojů
- b) předběžné hodnocení situace v oblasti životního prostředí, zejména těch úseků, o nichž lze předpokládat, že budou pomocí značně ovlivněny (popis stávající situace, odhad očekávaného dopadu programu na stav životního prostředí)
- c) předběžné hodnocení situace, pokud jde o rovnoprávnost mezi muži a ženami, s ohledem na příležitosti na trhu práce a zacházení v práci, odhad očekávaného dopadu programu, zejména pokud jde o začlenění mužů a žen do trhu práce

Po stránce formální sem řadíme hlavně:

1. *Rámcovou analýzu* těch politik a podpor ČR, které se dosud na národní, případně i regionální a místní úrovni podílely na realizaci navrhovaných priorit a opatření programového dokumentu, včetně hodnocení efektivnosti těchto politik.
2. *Analýzu silných a slabých stránek* a potencialů regionů zahrnutých do programového dokumentu, včetně stručné a souhrnné analýzy ekonomických a sociálních podmínek, specifických hodnocení lidských zdrojů a situace v oblasti rovnosti příležitostí.
3. *Hodnocení navržené strategie a priorit* programového dokumentu a jednotlivých opatření, zejména zdůvodnění priorit podle globálních cílů hospodářské a sociální soudržnosti a na základě potřeb, vyplývajících z hlavních nerovností, zjištěných ve vymezeném území programového dokumentu; hodnocení propojeností mezi cíli rozvojových plánů, programových dokumentů, posouzení konzistence mezi strategickými, specifickými a operačními cíli programového dokumentu.
4. *Kvantifikaci cílů*, zaměřenou na identifikaci relevantních ukazatelů v rámci programového dokumentu, ověření vhodnosti navrhovaných ukazatelů pro globální, specifické a operační cíle programového dokumentu, vyjádření názoru na spolehlivosti kvantifikace a na problematiku ukazatelů pro monitorování.

5. *Hodnocení očekávaného dopadu programového dokumentu a alokace zdrojů*, zaměřené zejména na zjištění rozsahu, v jakém program přispěje k dosažení obecných cílů hospodářské a sociální soudržnosti, specifických cílů a operačních cílů; hodnocení musí posoudit na základě očekávaných výsledků a dopadů, i rozdělení finančních prostředků programového dokumentu na jednotlivé priority a opatření. [7]
6. *Systém realizace programu*, kde hlavní pozornost musí být věnována stavu zabezpečení realizace programu jak v úrovni příslušného orgánu, tak v úrovni dalších orgánů vstupujících případně do implementace, posouzení navrženého delegování řídicích funkcí mimo řídicí orgán, zhodnotit kvalitu navrhovaných kontrolních mechanismů a transparentnost finančních toků a posoudit, zda existují efektivní postupy a kritéria pro výběr projektů. [7]

Zkušenosti s evaluacemi v České republice nejsou velké. Byly uskutečněny evaluace přínosu předvstupní pomoci EU poskytované kandidátským státům (např. Phare, SAPARD). Tyto evaluace však nebyly prováděny kompletně v rozsahu a způsobem vyžadovaným pro hodnocení programů spolufinancovaných ze strukturálních fondů EU. V případě programu SAPARD byly provedeny dvě evaluace, a to ex-ante a mid-term evaluace. Mid-term evaluace programu SAPARD byla realizována v roce 2003 na základě Guidelines for the Evaluation of Rural Development Plans supported by SAPARD a podíleli se na ní také čeští partneři.

První požadavky na evaluace ve smyslu předpisů EU s sebou přináší až zkrácené programovací období 2004-2006. Doposud proběhly ex-ante evaluace Národního rozvojového plánu a operačních programů. Za provedení ex-ante hodnocení odpovídaly příslušné řídicí orgány a tyto evaluace byly uskutečněny za pomoci nezávislých odborníků. [3]

1.5.1 Evaluace v souvislosti s OPMP

Pro *ex-ante evaluaci OPMP* byla zřízena pracovní skupina nezávislých hodnotitelů skládající se z pracovníků Střediska regionálních a správních věd Vysoké školy ekonomické, Praha, a dvou subdodavatelů – jmenovitě: Tým hodnotitelů pracoval pod vedením doc. Reného Wokouna, CSc., ředitele Střediska regionálních a správních věd Vysoké školy ekonomické, Praha. Hodnocení ex-ante bylo prováděno souběžně jako neoddelitelná součást práce spojené s vypracováním programového dokumentu a bylo též propojeno, ve smyslu materiálním a organizačním, s dokončením Národního rozvojového plánu České republiky. [8]

V průběhu zpracování hodnocení tohoto programu dospěli hodnotitelé k závěru, že konečný systém implementace programu musí zajišťovat transparentní rozdělení kompetencí jednotlivých institucí, tak, aby nemohlo dojít k překrývání implementačních a kontrolních funkcí a zároveň, aby rozhodující úloha zůstala v rámci základní struktury MPO³. Jako velmi riziková se jevila možnost přenesení rozhodujících kompetencí v oblasti implementace na orgány a instituce, jež nejsou součástí základní struktury MPO ČR. [9]

Dále bych ještě zmínila v souvislosti s evaluací OPMP dva projekty a to:

1. Projekt průběžného hodnocení OPMP „*001/05 Evaluace střednědobého pokroku realizace OPMP*“ s termínem řešení červenec 2005 – duben 2006 byl zadán v prvním pololetí 2005 v návaznosti na obsahové zaměření Rámcového plánu hodnocení OPMP na r. 2005 – 2006 na doporučení EK a RPS. Tento projekt měl za úkol posoudit nastavení a funkčnost systému implementace, systému monitorování programu, finanční vývoj realizace OPMP, dosažený věcný pokrok za dané období a vyústit ve formulaci doporučení pro případnou úpravu přesunu alokovaných částek mezi opatřeními OPMP a rovněž zformulovat doporučení pro příští programovací období 2007 – 2013 zejména v oblasti kvantifikace cílů a priorit programu, event. zlepšení a zefektivnění implementace programu. V části posouzení systému implementace OPMP navazovalo zadání tohoto projektu na výsledky projektu Evaluace 1. fáze implementace OPMP ukončeného v květnu 2005. Zpracování projektu „*001/05 Evaluace střednědobého pokroku realizace OPMP*“ provedl nezávislý externí zhotovitel – sdružení společnosti ELBONA a.s. a Hospodářské komory ČR. [10]

2. Projekt „*001/04 Evaluace 1. fáze implementace OPMP*“ se zabýval hodnocením způsobu přípravy a implementace OPMP od července 2004 do března 2005. Jeho cílem bylo zhodnotit způsob administrace přijatých projektových žádostí v první fázi realizace programu. Výsledkem projektu byly konkrétní návrhy na zlepšení nastaveného systému implementace a zdokonalení organizační struktury implementačních agentur a dílčí úpravy v rámci rozdělení kompetencí mezi řídicím orgánem a implementačními agenturami. [11]

³ Ministerstvo průmyslu a obchodu

2 OPERAČNÍ PROGRAM PRŮMYSL A PODNIKÁNÍ

Hlavním cílem politiky hospodářské a sociální soudržnosti Evropské unie je snižování rozdílů mezi ekonomickou a sociální vyspělostí jednotlivých regionů, povzbuzování jejich rozvoje a strukturálních změn, vedoucích k hospodářským a sociálním přeměnám, prostřednictvím podpory chudších nebo problémových regionů. [8]

Na zasedání Evropské rady v Kodani ve dnech 12. a 13. prosince 2002 došlo k zásadnímu rozhodnutí o přijetí 10 kandidátských zemí za členy EU od 1. května 2004. To znamená, že po svém přistoupení k EU má Česká republika nárok na čerpání prostředků určených na financování politiky hospodářské a sociální soudržnosti. Čerpání prostředků je vázáno na splnění přísných podmínek, a to jak na straně administrativy, tak na straně žadatelů a potenciálních příjemců podpor. Nařízení Rady (ES) č. 1260/99 o obecných ustanoveních o strukturálních fondech definuje základní principy regionální politiky. Úsilí je zaměřeno na snižování rozdílů mezi jednotlivými regiony EU, tzv. statistickými jednotkami NUTS II⁴, které jsou charakterizovány jako oblasti, které obývá cca 1 milión obyvatel. [12]

Cíle regionální politiky EU pro období 200-2006 byly definovány následovně:

Cíl 1: prosazování rozvoje a strukturálního přizpůsobení regionů, jejichž rozvoj zaostává Regiony, na něž se vztahuje Cíl 1, jsou ty regiony, jež odpovídají úrovni II Nomenklatury územních statistických jednotek (NUTS, úroveň II), jejichž HDP na obyvatele měřený paritou kupní síly a vypočtený na základě údajů Společenství za poslední tři roky je menší než 75 % průměru Společenství. Celkově se tento cíl dotýká 22,2 % populace EU.

Cíl 2: podpora hospodářské a společenské přeměny oblastí, jež čelí strukturálním problémům

Regiony, na něž se vztahuje Cíl 2, jsou ty regiony, které nespádají pod Cíl 1 a čelí strukturálním problémům, jejichž společensko-hospodářská přeměna má být podporována. Patří sem zejména oblasti, jež procházejí sociálně-ekonomickými změnami.

⁴ Z francouzského Nomenclature des unités territoriales statistique. Zavedeno Evropským statistickým úřadem Eurostat v roce 1988.

Cíl 3: podpora přizpůsobování a modernizace politiky a systémů vzdělávání, školení a zaměstnanosti

Tento cíl zajistí finanční pomoc vně regionů, na něž se vztahuje Cíl 1 a poskytne referenční rámec pro všechna opatření pro podporu rozvoje lidských zdrojů na nějakém území členského státu, aniž by tím byly dotčeny specifické charakteristiky každého regionu. Patří sem regiony potýkající se s velkými problémy na trhu práce. Cílem je napomáhat adaptovat a modernizovat systém zaměstnanosti, vzdělávání, odborného výcviku a vzdělávacích programů. [12]

I když Česká republika dosáhla v posledních deseti letech výrazného pokroku při dosahování konkurenceschopnosti ve vztahu k vnějšímu prostředí, resp. ve vztahu k zemím EU, přesto nedosahuje 75 % průměru HDP⁵ Evropské unie. Znamená to tedy, že její regiony (NUTS II), s výjimkou Prahy, budou zařazeny pod *Cíl 1* a budou moci využívat podpory ze strukturálních fondů EU. [8]

Tab. 1. Klasifikace NUTS (zdroj: Průvodce podnikatele OPMP)

NUTS I (1)	NUTS II (8) region soudržnosti	NUTS III (14) kraj
Česká republika	Praha	Praha
	Střední Čechy	Středočeský
	Severozápad	Ústecký
		Karlovarský
	Jihozápad	Plzeňský
		Jihočeský
	Severovýchod	Liberecký
		Královéhradecký
		Pardubický
	Jihovýchod	Vysočina
Jihomoravský		
Střední Morava	Olomoucký	
	Zlínský	
Moravskoslezsko	Moravskoslezský	

⁵ hrubý domácí produkt

2.1 Výchozí dokumenty a legislativní opatření

Příprava České republiky na vstup do Evropské unie, včetně přípravy na přistoupení k systému strukturálních fondů, probíhala řadu let a jednou ze základních podmínek pro získání prostředků strukturálních fondů (SF) EU byla příprava příslušných programových dokumentů, vyžádaných pro tento účel EK.

Členský stát zpracuje Národní rozvojový plán (NRP), na jehož základě EK formuluje tzv. Rámec podpory Společenství (RPS), jenž je vlastně smlouvou mezi EK a vládou členského státu. V této smlouvě jsou definovány cíle, kterých má být dosaženo a finanční spoluúčást EU na jejich zabezpečení.

Na základě schváleného Rámce podpory Společenství předloží členský stát jednotlivé operační programy pro různé sektory hospodářského života. Po schválení těchto dokumentů EK může začít realizace konkrétních projektů. Programy podpor, na jejichž základě lze předkládat projekty a čerpat peníze, jsou podrobně rozpracovány v tzv. Programových datech k jednotlivým operačním programům. [12]

2.1.1 Národní rozvojový plán

Příprava Národního rozvojového plánu začala v roce 1999, kdy vláda České republiky vypracovala jeho první návrh. Tato základní verze byla několikrát aktualizována a upravena částečně na základě připomínek ze strany Evropské komise.

Zásadní význam měla dvě usnesení vlády České republiky přijatá již v roce 2002 – a to usnesení č. 102/2002 ze dne 23. ledna 2002, kterým vláda České republiky rozhodla o počtu operačních programů pro čerpání ze SF a také o určení platebního orgánu a řídicích orgánů jednotlivých programů, které budou vykonávat klíčové funkce v oblasti přípravy a řízení programů. Druhé usnesení vlády ČR č. 401/2002 ze dne 17. dubna 2002 vymezilo oblast podpory jednotlivých operačních programů.

Vláda schválila Národní rozvojový plán usnesením č. 1272/2002 ze dne 16. prosince 2002. V souladu s nařízením EU bylo současně s přípravou NRP provedeno ex-ante hodnocení a strategické posouzení vlivů na životní prostředí. [13]

Český NRP má šest základních priorit:

- posílení konkurenceschopnosti průmyslu a podnikatelských služeb,

- rozvoj dopravní infrastruktury,
- rozvoj lidských zdrojů,
- ochrana a zkvalitňování životního prostředí,
- rozvoj venkova a multifunkčního zemědělství a
- rozvoj cestovního ruchu,

Těžiště NRP leží v první prioritní ose, která je rozpracována v Operačním programu Průmysl a podnikání, jenž je v gesci MPO. [12]

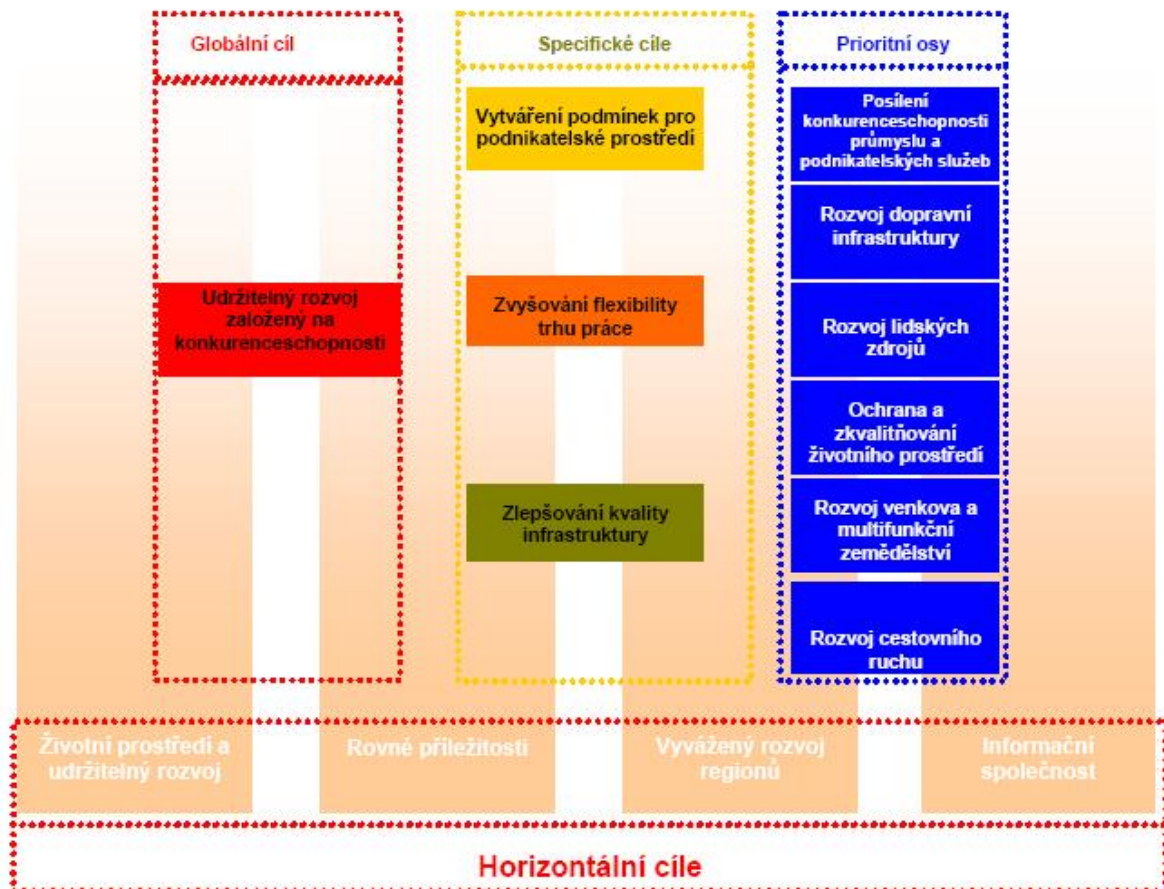
2.1.2 Rámec podpory společenství

Členský stát zpracuje tzv. Národní rozvojový plán, na jehož základě EK formuluje tzv. Rámec podpory Společenství, jenž je vlastně smlouvou mezi EK a vládou členského státu. V této smlouvě jsou definovány cíle, kterých má být dosaženo a finanční spoluúčast EU na jejich zabezpečení. Na základě schváleného Rámce podpory Společenství předloží členský stát jednotlivé operační programy pro různé sektory hospodářského života. Po schválení těchto dokumentů EK může začít realizace konkrétních projektů. Programy podpor, na jejichž základě lze předkládat projekty a čerpat peníze, jsou podrobně rozpracovány v tzv. Programových dodatcích k jednotlivým operačním programům. [12]

Český NRP má šest základních priorit: Posílení konkurenceschopnosti průmyslu a podnikatelských služeb, Rozvoj dopravní infrastruktury, Rozvoj lidských zdrojů, Ochrana a zkvalitňování životního prostředí, Rozvoj venkova a multifunkčního zemědělství a Rozvoj cestovního ruchu, přičemž těžiště NRP leží v první prioritní ose, která je rozpracována v Operačním programu Průmysl a podnikání, jenž je v gesci MPO.

Globálního a specifických cílů Národního rozvojového plánu bude dosaženo realizací pěti operačních programů, z nichž sektorově jsou zaměřeny čtyři operační programy:

Průmysl a podnikání (MPO), Infrastruktura (v gesci MŽP), Rozvoj lidských zdrojů (MPSV), Rozvoj venkova a multifunkčního zemědělství (MZe). Regionálně je zaměřen Společný regionální operační program (MMR). Priority socioekonomického rozvoje, které předpokládají realizaci velkých projektů v oblasti životního prostředí a infrastruktury, budou realizovány s podporou Fondu soudržnosti (MMR). [12]



Obr. 3. Strategie Rámce podpory Společenství (zdroj RPS)

2.2 Evropský fond regionálního rozvoje

Pro financování programu OPPP je používán jeden ze strukturálních fondů – Evropský fond regionálního rozvoje - ERDF⁶.

Evropský fond regionálního rozvoje byl založen v roce 1975 a je finančním nástrojem, jehož cílem je podpora odstraňování zásadních regionálních rozdílů ve Společenství a přispění ke snižování rozdílů mezi úrovní rozvoje různých regionů a odstraňování zaostalosti nejvíce znevýhodněných regionů nebo ostrovů, včetně venkovských oblastí. ERDF má dominantní

⁶ European Regional Development Fund

postavení mezi strukturálními fondy, neboť představuje téměř polovinu všech jejich výdajů.
[5]

ERDF se podílí na financování:

- *produktivních investic* k vytvoření nebo zachování permanentních pracovních míst
- *investic do infrastruktury*:
 - které v regionech získávajících podporu z Cíle 1 pomáhají růstu ekonomického potenciálu, přizpůsobení strukturálním změnám a tvorbě nebo udržení trvale perspektivních pracovních míst, včetně investic do infrastruktury přispívající k založení a rozvoji transevropských sítí v oblasti dopravy, telekomunické a energetické infrastruktury s cílem spojit centrální regiony Evropských společenství se strukturálně znevýhodněnými regiony, jejichž zaostávání je způsobeno geografickou polohou.
 - které se v regionech získávajících podporu z Cílů 1 a 2 týkají diversifikace ekonomických lokalit a průmyslových oblastí procházejících úpadkem, obnovy v městských oblastech procházejících krizí a revitalizace a zlepšení dostupnosti venkovských oblastí a oblastí závislých na rybolovu; prostředky do infrastruktury tam, kde je modernizace nebo regenerace infrastruktury nezbytná pro tvorbu nebo rozvoj ekonomických aktivit vytvářejících pracovní místa, včetně infrastrukturního napojení na kterých jsou tyto aktivity závislé.
- **rozvoje endogenního potenciálu** podporováním lokálního rozvoje a aktivit malého a středního podnikání:
 - podpora služeb pro podniky, zvláště v oblasti managementu, marketingu a výzkumu a služeb společných pro více podniků
 - financování transferu technologií, včetně transferu informací a sběru informací, spolupráce mezi podniky a výzkumnými pracovišti a financování zavádění inovací v podnicích
 - podpora přístupu podniků k úvěrům a půjčkám vytvořením příslušných finančních nástrojů
 - přímá investiční pomoc podnikům

- podpora infrastruktury nezbytné pro lokální rozvoj [12]

2.3 Regiony v ČR s nárokem na podporu ze SF

Finanční prostředky určené pro celou Českou republiku na aktivity financované v regionech Cíle 1 jsou mezi jednotlivé operační programy rozděleny následovně: Společný regionální OP 31 %, OP Rozvoj lidských zdrojů 22 %, OP Průmysl a podnikání 18 %, OP Rozvoj venkova a multifunkčního zemědělství 12 % a OP Infrastruktura 17 %.

Vzhledem k tomu, že Česká republika přistoupila k EU 1. 5. 2004, tj. v polovině běžného programovacího období, veškeré dokumenty předkládané ČR jsou proto zpracovány na období 2004–2006. [12]

Míra veřejné podpory

Poskytování veřejných podpor v jednotlivých regionech musí být v souladu s Regionální mapou intenzity veřejné podpory⁷, která dle předpisů EK vyplývá z vyhodnocení relevantních statistických ukazatelů, především HDP na 1 obyvatele a míry nezaměstnanosti.

Regionální mapa intenzity veřejné podpory České republiky na léta 2002–2006, schválená usnesením vlády č. 1315/2001 a přijatá Evropskou komisí, obsahuje následující maximální přípustné míry intenzity veřejné podpory: Moravskoslezsko 50 %, Střední Čechy 50 %, Severozápad 49 %, Střední Morava 49 %, Severovýchod 48 %, Jihovýchod 48 %, Jihozápad 46 %, Praha 20 %. Stropy veřejné podpory mohou být zvýšeny v rámci Pokynů EK k vnitrostátní regionální podpoře (Official Journal C 74, 10. 3. 1998) až o 15 procentních bodů z přípustných investičních nákladů, v případě, že se jedná o podporu MSP⁸. [12]

⁷ určuje maximální míru veřejné podpory (procento z vhodných investičních nákladů), která může být investorovi poskytnuta v daném regionu soudržnosti NUTS II

⁸ MSP – malý a střední podnik



Obr. 4. Znárodnění NUTS II a NUTS na mapě ČR

2.4 Operační program průmysl a podnikání

Operační program Průmysl a podnikání rozpracovává příslušnou část Národního rozvojového plánu na léta 2004 až 2006, zaměřenou na oblast hospodářského rozvoje.

Vzhledem k tomu, že referenční datum přistoupení České republiky k EU je stanoveno na 1. 5. 2004, tj. v polovině běžného programovacího období, vypracovaný OP Průmysl a podnikání zahrnuje tzv. zkrácené programovací období.

Cílem podpory v rámci OPPr je zachovat a dále rozvíjet konkurenceschopný a efektivně vyrábějící průmyslový potenciál, účinně přispívat ke zvyšování hospodářské výkonnosti výrobní základny a podpořit potřebné strukturální změny průmyslu tak, aby ČR na konci následující programovací periody přestala být jako celek méně rozvinutým regionem EU. Pro zajištění vytyčených cílů se pomoc soustředí na rozvoj malých a středních podniků, podporu inovačních aktivit v průmyslu a výrobní technickou, ekonomickou a organizační restrukturalizaci podniků, oborů a odvětví, včetně odstraňování starých zátěží tak, aby byly dosaženy pozitivní synergické efekty v oblasti životního prostředí, rovných příležitostí a infor- [8]

mační společnosti. Nedílnou součástí pro dosažení vytyčených cílů je i trvalé snižování nákladů, v podmínkách ČR zejména cestou zvyšování efektivity využití energií.

Při realizaci cílů podpory je zásadní podmínkou její slučitelnost s pravidly jednotného trhu a zvláštní důraz je kladen na pozitivní dopady do oblasti zaměstnanosti a technologického rozvoje. Z regionálního hlediska pak budou opatření OPMP reflektovat existující disparity a budou přispívat k vyváženému průmyslovému rozvoji regionů. [8]

2.4.1 Cíle OPMP

Jak již bylo zmíněno Operační program průmysl a podnikání je zaměřen na 1. prioritní osu Národního rozvojového plánu a jeho *globálním cílem* je – „**Posílení konkurenceschopnosti průmyslu a podnikatelských služeb**“. Má tedy sloužit jako podpůrný nástroj pro zvýšení výkonnosti ekonomiky, zaměstnanosti a soudržnosti České republiky a ke konci roku 2013 dosažení 75% úrovně průměru HDP EU. [8]

Specifické cíle OPMP:

- zajistit infrastrukturu pro průmyslový výzkum, vývoj a inovace. Podpořit spolupráci mezi průmyslem a vědecko-výzkumnými institucemi.
- podpořit výstavbu technické infrastruktury pro podniky a na podporu developerům podnikatelských nemovitostí.
- restrukturalizace výrobních sektorů a technologií, renovace budov a revitalizace území.
- rozvinout infrastrukturu pro účinné využívání lidské ho kapitálu.
- zajistit zkvalitňování know-how poradenských subjektů a doplňování oblasti poskytování poradenských služeb o nové vědecko-výzkumné poznatky.
- zajistit lepší přístup MSP k půjčkám.
- zavádění nových technologií v podnicích, rozvoj aplikovaného výzkumu a zlepšení kvality vzdělávání.
- zajistit zvýšení inovační činnosti v průmyslu, zavádění nových technologií a systémů jakosti.

- zajistit snižování energetické náročnosti výroby a užití elektrické energie. Vyšší využití obnovitelných zdrojů energie. [8]

2.4.2 Opatření a priority OPPP

Analýzou specifických cílů a s přihlédnutím ke globálnímu cíli byly stanoveny dvě hlavní priority Operačního programu průmysl a podnikání, které mají pokrýt problematiku rozvoje podnikatelského prostředí, podporu malých a středních podniků a v neposlední řadě jejich konkurenceschopnost.

Priorita 1: Rozvoj podnikatelského prostředí

Jednou z klíčových oblastí intervence v Rámci podpory Společenství, a v širším slova smyslu v OPPP, je podpora rozvoje vhodného podnikatelského prostředí, jejímž cílem je zajištění konkurenceschopnosti českých podniků na světových trzích. Vhodně vytvářená podnikatelská infrastruktura zajistí předpoklady pro rozvoj národního hospodářství a pomůže České republice využít příležitostí k růstu a tedy pomáhat rozvoji efektivní ekonomické výkonnosti. Dobře fungující podnikatelská infrastruktura by měla usnadnit a urychlit rozvoj podnikatelské sféry a také povzbudit a podpořit vznik nových podniků.

Cílem této priority je zajištění hmotné a nehmotné podpory rozvoje průmyslových a podnikatelských činností. Zaměřuje se na vytváření podmínek nezbytných ke zvyšování konkurenceschopnosti a posílení exportní výkonnosti České republiky a na podporu udržitelného rozvoje v období po přistoupení. Navrhované aktivity budou složeny z opatření k zajištění infrastruktury pro průmyslový výzkum, vývoj a inovace, z modernizace stávajících a výstavby nových průmyslových lokalit a podnikatelských center, z podpory rozvoje infrastruktury lidských zdrojů v průmyslu a v podnikatelských službách a ze zlepšování informačních, konzultačních a poradenských služeb. [8]

Hlavním cílem této priority je zlepšení podnikatelského prostředí. V této prioritě je navrhována podpora investic, jež v České republice povedou k vytvoření hmotných i nehmotných podmínek, nezbytných k zajištění úspěšného působení českých podniků na trhu. Konkrétně se jedná o:

- podporu investic do infrastruktury pro výzkum a vývoj prostřednictvím spolupráce s výzkumnými a technickými institucemi: investice do zajištění inovačních center a in-

kubátorů s cílem usnadnit vznik nové generace technologicky orientovaných podniků;

- zajištění vhodné hmotné infrastruktury včetně kvalitních průmyslových parků a lokalit;
- zajištění podpory rozvoje manažerských a školicích center, aby české podniky měly přístup k odborným znalostem a školení v motivujícím prostředí;
- naplnění potřeb stávajících i budoucích českých podniků v oblasti poradenských a informačních služeb.

Z prostředků strukturálních fondů bude této prioritě přiděleno 50 % prostředků. Cílů této priority bude dosaženo pomocí následujících opatření:

1.1 Infrastruktura pro průmyslový výzkum, vývoj a inovace

1.2 Rozvoj podnikatelské infrastruktury

1.3 Infrastruktura pro RLZ⁹ v průmyslu a podnikání

1.4 Rozvoj informačních a poradenských služeb [8]

Priorita 2: Rozvoj konkurenceschopnosti podniků

Často bývá uváděno, že jednou z největších překážek rozvoje firem v České republice je omezený přístup k investičnímu kapitálu. To se týká především malých a středních podniků, pro něž je obtížné získat buď vlastní kapitál (rizikový kapitál pro rozvoj nebo počáteční kapitál pro začínající podniky) nebo úvěr od stávajících peněžních institucí. Platí to především pro malé a inovativní firmy s vysoce rizikovým profilem, které mají buď omezenou nebo žádnou možnost poskytnout zajištění závazku. Tento nedostatek na trhu vyvolává potřebu zajistit dostupné veřejné financování. Investované veřejné finanční prostředky budou stimulovat poskytovatele finančních služeb v soukromém sektoru a mobilizovat tak další investice. [8]

⁹ ROZVOJ LIDSKÝCH ZDROJŮ

Finanční prostředky investované v rámci této priority by měly podpořit ekonomický růst v regionech Cíle 1 poskytnutím finanční (ve formě úvěrů a dotací) a odpovídající poradenské podpory pro projekty s vysokým růstovým potenciálem. Tato priorita se zaměřuje na poskytování prostředků na rozvoj začínajících i stávajících firem. Podpora bude zaměřena na společnosti, které budou schopny prokázat, že jsou životaschopné a jejich činnost je udržitelná, že se podílejí na vývoji či uplatňování nových technologií a že díky poskytnutým finančním prostředkům dojde k širšímu využívání moderních technologií. Specifický rys této priority pomůže malým a středním podnikům zvýšit jejich výkonnost pomocí efektivního využití energie.

Priorita se zaměřuje zejména na konkurenceschopnost malých a středních podniků a na rozšiřování výzkumně-vývojových průmyslových aktivit. Investice v rámci této priority doplňují pomoc poskytovanou na zajištění kvalitního podnikatelského prostředí v rámci Priority 1.

Tato priorita je spojena s aktivitami Společného regionálního operačního programu (SROP). Zatímco opatření SROP se zaměřují na vytvoření nových a na zajištění stávajících pracovních míst ve vybraných problémových regionech, tato priorita se orientuje na podporu podnikání ve všech regionech Cíle 1 v České republice a na zvyšování konkurenceschopnosti podniků. [8]

Hlavním úkolem této priority je zvýšení konkurenceschopnosti podniků. Tato priorita bude zahrnovat investice vedoucí k naplnění následujících klíčových cílů:

- rozvoj malých a středních podniků;
- podpora inovací;
- snižování energetické náročnosti a vyšší využití obnovitelných zdrojů energie.

Této prioritě bude přiděleno 46 % prostředků ze strukturálních fondů a minimálně 70 % prostředků v rámci této priority bude investováno do malého a středního podnikání. Cíle související s touto prioritou budou realizovány pomocí následujících opatření:

2.1 Zakládání a rozvoj malých a středních podniků

2.2 Podpora inovací výrobků, technologií a služeb

2.3 Snižování energetické náročnosti a vyšší využití obnovitelných zdrojů energie [8]

Tab. 2. Členění OPMP (zdroj Průvodce podnikatele OPMP)

Opatření	Programy	Forma podpory
1.1 Infrastruktura pro průmyslový výzkum, vývoj a inovace	1. Prosperita	Dotace
1.2 Rozvoj podnikatelské infrastruktury	2. Reality	Dotace
1.3 Infrastruktura pro rozvoj lidských zdrojů v průmyslu	3. Školící střediska	Dotace
1.4 Rozvoj informačních a poradenských služeb	4. Klastry	Dotace
2.1 Zakládání a rozvoj MSP	5. Start	Úvěr
	6. Kredit	Úvěr
	7. Rozvoj	Dotace
	8. Marketing	Dotace
2.2 Podpora inovací výrobku, technologií a služeb	9. Inovace	Dotace a úvěr
2.3 Snižování energetické náročnosti a obnovitelné zdroje	10. Úspory energie	Dotace
	11. Obnovitelné zdroje	Dotace

2.5 Implementační struktura OPMP

Pro pochopení fungování procesů v rámci implementace OPMP je nutné alespoň ve stručnosti nastínit implementační strukturu a zmínit tak role a funkce zapojených institucí.

Řídícím orgánem celého Operačního programu Průmysl a podnikání je **Ministerstvo průmyslu a obchodu** (MPO), respektive jeho Odbor strukturálních fondů - OSF, který má celkovou odpovědnost za implementaci OPMP. K jeho hlavním pravomocím patří projednávání a schvalování zásadních dokumentů, komunikace s orgány Evropské unie, správa rozpočtových prostředků ze státního rozpočtu pro OPMP a zejména vyhlašování programů podpory. Neméně důležitou funkcí je pak autorizace plateb a převodu prostředků ze státního rozpočtu a strukturálních fondů na účty konečných příjemců či uživatelů. [12]

Do procesu implementace OPMP jsou pak zapojeny následující subjekty:

CzechInvest:

- § má za úkol administraci většiny programů OPMP
- § zajišťuje příjem, zpracování, hodnocení projektů, administraci žádostí o platby, kontroly a monitorování projektů

§ prostřednictvím regionálních kanceláří se stává kontaktním místem s žadateli a poskytuje informace o možnostech podpory

§ zajišťuje provoz a správu dat projektů v systému ISOP¹⁰

§ podílí se na přípravě a realizaci programů a zajišťuje jejich propagaci

CzechTrade

§ má za úkol administraci programu Marketing (spolupracuje na jejich přípravě, zajišťuje hodnocení, výběr projektů, projektové řízení, autorizaci plateb, monitoring, kontroly, správu dat)

Česká energetická agentura¹¹:

§ má za úkol administraci energetických programů (spolupracuje na jejich přípravě, zajišťuje hodnocení, výběr projektů, projektové řízení, autorizaci plateb, monitoring, kontroly, správu dat)

ČMZRB¹²:

§ realizace zvýhodněných úvěrů

§ je smluvním partnerem, který zajišťuje administraci programů Start a Kredit a úvěrů v rámci programu Inovace (spolupracuje na jejich přípravě, zajišťuje hodnocení, monitoring, kontroly, správu dat)

Platební orgán

§ Ministerstvo financí, odbor Národní fond, který má celkovou zodpovědnost za finanční toky

Platební jednotka

§ MPO, odbor rozpočtu a financování

Monitorovací výbor

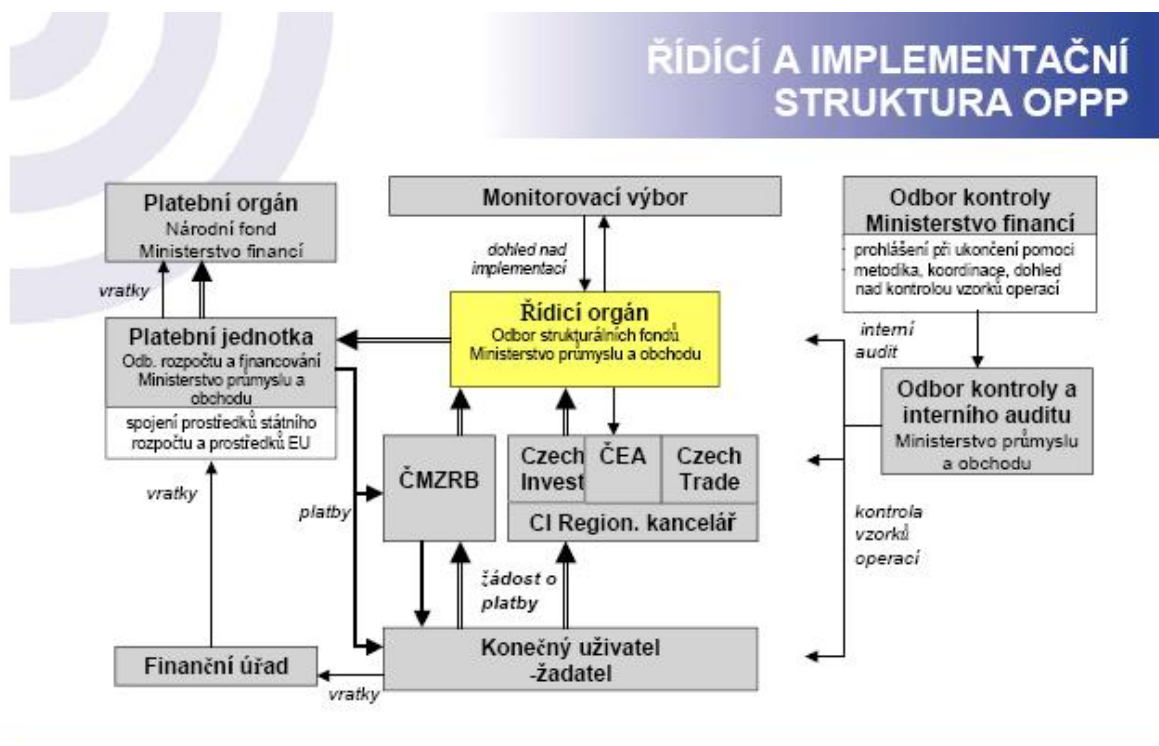
§ je vrcholný orgán, který dohlíží na realizaci a implementaci OPMP

¹⁰ Informační systém operačního programu dostupný z www.czechinvest.cz

¹¹ Česká agentura na podporu obchodu

¹² Českomoravská záruční a rozvojová banka, a.s.

§ mezi jeho hlavní kompetence patří schvalování výročních zpráv a závěrečné zprávy o provádění pomoci, potvrzuje dokument Programový dodatek k OPMP a zabývá se realokacemi prostředků v rámci jednotlivých priorit



Obr. 5. Postavení a funkce implementačních agentur (zdroj OPMP)

II. PRAKTICKÁ ČÁST

3 OPERAČNÍ PROGRAM PRŮMYSL A PODNIKÁNÍ VE ZLÍNSKÉM KRAJI

Cílem podpory v rámci Operačního programu Průmysl a podnikání je zachovat a dále rozvíjet konkurenceschopný a efektivně vyrábějící průmyslový potenciál, účinně přispívat ke zvyšování hospodářské výkonnosti výrobní základny a podpořit potřebné strukturální změny průmyslu tak, aby ČR na konci následující programovací periody přestala být jako celek méně rozvinutým regionem EU. Pro zajištění stanovených cílů se pomoc soustředí na rozvoj malých a středních podniků, podporu inovačních aktivit v průmyslu a výrobní, technickou, ekonomickou a organizační restrukturalizaci podniků, oborů a odvětví, včetně odstraňování starých zátěží tak, aby bylo dosaženo pozitivního synergického efektu v oblasti životního prostředí, rovných příležitostí a budování informační společnosti. Nedílnou součástí pro dosažení vytyčených cílů je i trvalé snižování nákladů, v podmínkách ČR zejména cestou zvyšování efektivnosti využití energií .

3.1 Priorita 1 – Rozvoj podnikatelského prostředí

Podpora v rámci 1. priority, tj. Rozvoje podnikatelského prostředí, má z hlediska svého dopadu pro národní hospodářství obrovský význam. Pod tuto prioritní oblast spadají realizované projekty v rámci čtyř programů - *Prosperita, Reality, Školící střediska a Klastry*. Jejich charakteristickým znakem je široká působnost. Každý podpořený projekt vytváří kvalitativně lepší podmínky pro podnikání, které často ovlivňují větší počet podnikatelských subjektů, poskytující jim lepší infrastrukturu a podmínky pro rozvoj s dlouhodobou perspektivou.

Jednotlivé programy byly vytyčeny v návaznosti na zjištění slabých stránek průmyslového prostředí České republiky. V případě programu *Prosperita*, v jejímž rámci jsou podporovány zejména vědeckotechnické parky, podnikatelské inkubátory a centra pro transfer technologií a stejně tak v případě programu pro mapování a rozvoj klastrů, se jedná z pohledu našeho hospodářství o poměrně nové koncepty.

V následujícím textu se budu snažit popsat jednotlivé programy a v neposlední řadě také konkrétní podpořené projekty v rámci Zlínského kraje.

3.1.1 Opatření 1.1 Infrastruktura pro průmyslový výzkum a inovace

Cílem tohoto opatření je podpora infrastruktury pro posilování vazeb výzkumu a vývoje na průmysl jako např.:

- podpora infrastruktury pro průmyslový výzkum, technologický rozvoj a inovace,
- zlepšení prostředí pro technologicky orientované podnikatelské subjekty,
- infrastruktura pro povzbuzení spolupráce mezi průmyslem a výzkumnými institucemi.

Zvláštní pozornost věnuje Opatření zakládání a fungování podnikatelských inkubátorů a vědeckotechnických parků, stejně jako center pro transfer technologií.

Předmětem podpory infrastruktury v rámci tohoto Opatření je proces zakládání, činnosti a rozvoje vědeckotechnických parků a podnikatelských inkubátorů, vytvářejících podmínky pro vznik a rozvoj malých a středních inovačních firem zaměřených na realizaci nových technologií a konkurenceschopných výrobků a služeb, dále pak center pro transfer technologií zajišťujících využívání duševního vlastnictví. Projekt se může týkat stavební investiční akce, nestavební investiční akce a činností a služeb podporovaných tímto opatřením a může být členěn do etap. [17]

PROGRAM PROSPERITA

Toto opatření je financováno v rámci programu Prosperita, mezi jehož hlavní cíle můžeme řadit:

- rozvoj vědeckotechnických parků a center aplikovaného výzkumu pro realizaci špičkových technických řešení
- zakládání a rozvoj podnikatelských inkubátorů pro podniky inovačního charakteru, zakládání a rozvoj center pro transfer technologií
- spolupráce různých národních programů výzkumu a vývoje a technologických programů s cílem zajištění synergického efektu při využití jejich výsledků v praxi
- vytváření národních vědeckých a výzkumných sítí, které budou zajišťovat spolupráci pracovišť výzkumu a vývoje s podnikatelskou praxí
- podpora propojení informačních sítí národních a evropských vědeckotechnických a výzkumných center

- zavádění vhodných nástrojů pro ochranu duševního vlastnictví a transfer technologií
- větší integrace a spolupráci univerzit a vědeckých organizací s podniky inovačního charakteru
- podpora inovačního podnikání a snížení jeho rizikovosti využitím synergického efektu a součinnosti inovačních a poradenských firem soustředěných do vědeckotechnických parků a dále příspěvek ke zvýšení konkurenceschopnosti ekonomiky ČR [12]

Projekty programu Prosperita jsou typické provázaností podnikatelských subjektů či subjektů veřejného sektoru s institucemi terciárního vzdělávání a výzkumnými či vývojovými ústavy. Jedná se o projekty velkého rozsahu, kdy dotace se pohybuje minimálně od 3 do 150 mil. Kč v případě projektů obsahující stavební práce a u projektů bez stavebních prací se pak dotace pohybují v intervalu od 500 000 Kč do 30 mil. Kč. Velkou výhodou tohoto programu je možnost podpory až do výše 75 % uznatelných nákladů, oproti standardním 46 %, jako tomu je u většiny ostatních programů. [15]

Tab. 3. Program Prosperita (zdroj ISOP)

	Počet žádostí	Schválené žádosti	Přiznaná dotace	Průměrná dotace	% úspěšnost
ČR	70	32	1 786 711 000	55 834 719	46
Zlínský kraj	11	6	253 371 000	42 229 000	55

V rámci programu bylo ve Zlínském kraji podáno celkem 11 projektů, dotace byla přiznána 6 z nich (viz tabulka) a to v celkové výši 253 371 tis. Kč. Výše vyplácené dotace umísťuje program Prosperita na přední místa v objemu poskytnutých dotací v porovnání s ostatními programy, což dokazuje i výše průměrné dotace – 42 229 tis. Kč. [15]

Tab. 4. Schválené projekty v programu Prosperita ve Zlínském kraji (zdroj ISOP)

Příjemce podpory	Výše podpory	Datum přiznání podpory
Agentura pro ekonomický rozvoj Vsetínska, o.p.s.	77 742 000	14.12.2005
Město Slavičín	5 995 000	21.08.2006
Regionální centrum kooperace, a.s.	4 464 000	19.10.2006

Příjemce podpory	Výše podpory	Datum přiznání podpory
Technologické inovační centrum s.r.o.	10 778 000	11.07.2006
Technologické inovační centrum s.r.o.	12 182 000	20.12.2005
Univerzita Tomáše Bati ve Zlíně	142 210 000	21.08.2006

Úspěšné projekty ve Zlínském kraji

Vědeckotechnický park a centrum pro transfer technologií při Univerzitě Tomáše Bati ve Zlíně

Jedná se o projekt, který získal z fondů EU v rámci Zlínského kraje nejvyšší částku - 125 104 tis. Kč na dotování investiční akce, v jejímž rámci dochází k rekonstrukci a modernizaci objektu Univerzity Tomáše Bati ve Zlíně pro účely vědeckotechnického parku a centra pro transfer technologií.

Cílem projektu se stalo vybudování infrastruktury, která má napomoci lepšímu propojení vědecké základny UTB s podnikatelskou sférou. Má iniciovat společné podílení se na řešení projektů inovačního výzkumu a vývoje zaměřeného na využití polymerních materiálů a technologií pro jejich zpracování, zejména při vývoji produktů pro zdravotnictví a potravinářství. Vědeckotechnický park má napomoci k přesunutí základního výzkumu na úroveň aplikovaného a průmyslového výzkumu a zároveň má přispět k stimulování rozvoje inovací. Jedním z dalších dílčích cílů je vytvoření podmínek pro zakládání nových inovačně zaměřených firem absolventy, doktorandy, případně vědeckými pracovníky UTB (start-ups, spin-off). Pokud jde o očekávání spojená s projektem, mělo by dojít ke zvýšení konkurenceschopnosti firem sdružených v parku, usnadnění realizace jejich inovačních záměrů a k postupnému zapojování vzniklého centra do celostátních a mezinárodních sítí výzkumných center a vědeckotechnických parků. V konečném důsledku se očekává růst prestiže a prosperity Zlínského kraje. [18]

Podnikatelský inkubátor Vsetín

Záměrem projektového týmu bylo revitalizovat vybraný objekt na podnikatelský inkubátor kombinovaný s centrem pro transfer technologií, který bude poskytovat služby spojené se zasídlením a rozvojem pro menší a střední firmy domácí, ale i pro nově vznikající zahraniční společnosti přinášející nové technologie.

K rekonstrukci byl vybrán objekt zvaný „Maštaliska“, jedna z mála historických budov Vsetína tvořící jeho výraznou dominantu. Ta spolu s architektonickou hodnotou přestavby přispívá ke zviditelnění projektu tak, aby se stal určitým symbolem konverze Vsetína od zdejšího tradičního zbrojního průmyslu k dalším aktivitám směřujících k moderním oborům, které patří k profilu Vsetína jako moderního „zdravého“ města.

Přestavba objektu se uskutečnila od června 2006 do července 2007 a trvala tak necelých třináct měsíců. Vyžádala si náklady ve výši více než 100 milionů korun, přičemž téměř 78 milionů se městu podařilo získat z evropských fondů a státního rozpočtu.

Rekonstrukce historické budovy Maštalisek získala prestižní ocenění. V soutěži Podnikatelská nemovitost roku, kterou již sedmým rokem pořádala agentura Czechinvest, byla vyhodnocena jako třetí nejlepší brownfield (objekt nebo lokalita, která vznikla v minulosti jako pozůstatek průmyslové nebo jiné aktivity, není efektivně využívána a bez rekonstrukce ji ani nelze využít). [19]

Podnikatelské inovační centrum

Významnou podporu pro Zlínský kraj znamenalo také schválení projektu Technologického inovačního centra zaměřeného na zřízení Podnikatelského inovačního centra ve Zlíně. Tento projekt podpořený 10 780 tis. Kč navazuje na kompletní rekonstrukci budovy číslo 23 Baťova areálu ve Zlíně, která byla již v minulosti podpořena a z části i zafinancována ze zdrojů programu Phare¹³ (2,3 mil EUR- 67 mil Kč). Na tuto rekonstrukci navázala podpora z programu Prosperita, jež byla zaměřena na vybavení budovy (dispozice vnitřních prostor, interiéry, informační systémy budovy apod.) a následné zajišťování provozu Podnikatelského inovačního centra.

Rekonstrukce objektu byla ukončena v říjnu 2006 a provozovateli TIC s.r.o. byla předána k 1. 12. 2006.

¹³Fond Phare byl založen v roce 1989 původně pouze pro Polsko a Maďarsko, avšak postupně i další přistupující země, nyní včetně Bulharska a Rumunska, začaly čerpat z tohoto fondu. Z fondu Phare byly financovány projekty, které napomáhaly překlenout hospodářskou a politickou propast mezi zeměmi bývalého východního bloku a západní Evropy.

Podnikatelské inovační centrum bude vybraným začínajícím firmám poskytovat za zvýhodněných podmínek prostory, v nichž budou kanceláře, laboratoře či lehká výroba. Upřednostněna bude podpora firem a aktivit s inovačním potenciálem a kvalitním podnikatelským záměrem s vysokou přidanou hodnotou, zaměřeným do oblasti průmyslové produkce a služeb. K tomuto záměru mělo napomoci umístění institucí na podporu podnikání, regionálního rozvoje a celoživotního vzdělávání právě do prostor Podnikatelského inovačního centra. Část prostor budovy je tak vyčleněna právě pro tento typ podpůrných a poradenských institucí. Zbylá část plochy je určena začínajícím a inovačním firmám v rámci podnikatelského inkubátoru a vědeckotechnického parku. Přiblížení a propojení podpůrných služeb a podnikatelských aktivit je také dotvářeno průmyslovým vzhledem budovy, který je patrný ve všech detailech. [19]

3.1.2 Opatření 1.2 Rozvoj podnikatelské infrastruktury

Zlepšení infrastruktury existujících území a průmyslových zón a intenzifikace jejich využití, zejména v oblastech postižených útlumem a restrukturalizací průmyslové výroby, vedoucí k zachování stávajících a vytváření nových pracovních příležitostí. Významná podpora je poskytována revitalizaci a regeneraci stávajících průmyslových objektů a území s cílem zajistit jejich maximální využitelnost a důrazem na zatraktivnění těchto oblastí pro nové investory v důsledku odstraňování starých ekologických zátěží.

Cíle:

- vznik kvalitní a fungující infrastruktury pro podnikání
- zlepšení podnikatelského prostředí v České republice prostřednictvím podpory investic, zejména do moderních výrobních provozů s vysokou přidanou hodnotou a velkým exportním potenciálem
- rychlejší rozvoj hospodářsky slabých či strukturálně postižených regionů prostřednictvím zvýšení jejich atraktivnosti pro tuzemské i zahraniční investory a odstranění negativních následků restrukturalizace průmyslové výrobní základny
- zvýšení schopnosti České republiky obstát v konkurenci mezinárodního trhu přímých zahraničních investic
- zlepšení životního prostředí [17]

Tab. 5. Program Reality (zdroj ISOP)

	Počet žádostí	Schválené žádosti	Přiznaná dotace	Průměrná dotace	% úspěšnost
ČR	228	111	2 031 643 000	18 303 090	49
Zlínský kraj	21	10	76 192 000	7 619 200	48

V rámci programu REALITY bylo ve Zlínském kraji podáno 21 projektů, z čehož 10 bylo schváleno, s celkovou přiznanou výší podpory 76 192 tis. Kč. [15]

Tab. 6. Schválené projekty v programu Reality ve Zlínském kraji (zdroj ISOP)

Příjemce podpory	Výše podpory	Datum přiznání podpory
APRI s.r.o.	19 742 000	20.01.2007
Elektro Kroměříž, s.r.o.	5 449 000	11.04.2006
KOMAS, s.r.o.	1 763 000	31.05.2005
NWT Computer s. r. o.	5 449 000	01.07.2005
OCELPROFIL,s.r.o.	5 079 000	19.10.2006
REFLEX ZLÍN, spol. s r.o.	11 030 000	28.11.2006
Regionální centrum kooperace, a.s.	1 499 000	28.12.2006
SPUR a.s.	11 791 000	29.12.2006
TRIMILL, a.s.	12 707 000	31.05.2006
VAMAK s.r.o.	1 683 000	16.06.2006

Úspěšné projekty ve Zlínském kraji

NWT COMPUTER – Rekonstrukce budovy 194, průmyslový areál Zlín-Rybníky

V současné době patří firma NWT Computer, s. r. o. k jedné z největších IT firem v České republice. Již v roce 2005 měla firma 90 zaměstnanců a jejich počet stále stoupá. Plán rozvoje společnosti v roce 2005 nezahrnoval jen zlepšení komunikace se zákazníky, budování

zázemí poboček a celkového plnění stanovených cílů, ale také rozšíření oblastí, kde NWT Computer, s. r. o. může nabízet své výrobky a služby.

V důsledku toho koupila firma bývalý sklad Svitu a po rekonstrukci trvající pouhých 13 měsíců, zde vyrostlo reprezentační sídlo firmy. Otevřeno bylo v červnu 2006. Náklady na rekonstrukci byly značně vysoké, vzhledem k tomu, v jakém stavu budova byla před samotnou rekonstrukcí. Celkové náklady na projekt dosáhly výše cca 17 mil Kč, z toho bylo 5,665 mil Kč financováno z programu Reality. [21]

TRIMILL- Rekonstrukce objektu pro vývoj, konstrukci a montáž obráběcích center

Nosným programem společnosti TRIMILL, a.s. jsou vývoj, konstrukce, montáž, prodej a servis obráběcích center. Pro úspěšné zavedení výroby robustních obráběcích center zakoupila společnost halu v bývalém areálu Zbrojovky Vsetín, kterou za pomoci finanční dotace ze SF zrekonstruovala. Jednalo se o dotaci ve výši 12 707 tis. Kč.

Firma provedla kompletní rekonstrukci stávajícího objektu, z důvodů náročných požadavků na nosnost půdy, která zahrnovala také kompletní revizi inženýrských sítí a opravu devastovaných částí objektu. [22]

3.1.3 Opatření 1.3 Infrastruktura pro rozvoj lidských zdrojů

Klíčovým faktorem pro rozvoj podnikání jsou rovněž kvalifikovaní, vzdělaní zaměstnanci. Na tuto skutečnost reagují programy podpory podnikání hned dvojím způsobem. V první řadě je to program Profese přímo zaměřený na odborné vzdělávání zaměstnanců, avšak jedná se o program spadající pod OPRLZ. V rámci Operačního programu průmysl a podnikání je to program **ŠKOLÍCÍ STŘEDISKA**, který je zaměřen na rozvoj vzdělávání zaměstnanců.

Cílem opatření je v jednotlivých regionech zlepšit podmínky pro rozvoj lidských zdrojů zajištěním infrastruktury potřebné pro školení a vzdělávání pracovníků podniků, včetně pracovníků na různých úrovních řízení podniku, v oblasti produkčního procesu pak vedoucí k osvojení nových dovedností pracovníků odpovídajícím požadavkům vykonávané činnosti na kvalitativně vyšší úrovni. [17]

V rámci programu je tak podpora poskytována projektům stavební rekonstrukce a modernizace stávajících objektů firemních školících zařízení a stejně tak výstavbě oborových školících zařízení sloužících pro vzdělávání více podniků. Kromě rozšiřování infrastruktury je

předmětem podpory programu pořizování školících pomůcek a programů pro odbornému vzdělávání. [12]

Školící střediska patří k programům s velkým objemem financí určených na dotaci projektu, přičemž minimální výše podpory je 300 tis. Kč a maximální 30 mil. Kč.

Tab. 7. Program Školící střediska (zdroj ISOP)

	Počet žádostí	Schválené žádosti	Přiznaná dotace	Průměrná dotace	% úspěšnost
ČR	106	74	333 225 000	4 503 041	70
Zlínský kraj	10	7	33 608 000	4 800 000	70

V rámci tohoto programu bylo v celé ČR podáno celkem 106 žádostí, z toho bylo podpořeno 77, s průměrnou výší dotace 4,50 mil. Kč a přiznaná podpora celkem činila 333 225 tis. Kč. Ve Zlínském kraji bylo podáno 10 projektů se 70 % úspěšností, tzn. že bylo podpořeno 7, s průměrnou výší dotace 4,8 mil Kč a celková přiznaná podpora činila 33 608 tis. Kč. [15]

Tab. 8. Schválené projekty v programu Školící střediska (zdroj ISOP)

Příjemce podpory	Výše podpory	Datum přiznání podpory
ELKO EP, s.r.o.	2 484 000	30.08.2006
Gumárny Zubří, akciová společnost	5 492 000	07.09.2006
NWT Computer s. r. o.	1 516 000	03.11.2005
PSG, a.s.	1 608 000	15.12.2006
RETIGO s.r.o.	4 504 000	20.12.2006
Slovácké strojírny, akciová společnost	16 776 000	05.12.2005
SMO a.s.	1 228 000	14.09.2006

Úspěšné projekty ve Zlínském kraji

SLOVÁCKÉ STROJÍRNY, A.S. - Středisko vzdělávání Slovácké strojírny, a. s.

Největším projektem Zlínského kraje v rámci programu Školících středisek se stalo vzdělávací středisko SUB se přiznanou výší dotace 16 213 tis. Kč, kdy celkové náklady na projekt dosáhly výše 41 934 tis. Kč.

Záměrem projektu bylo vybudování podnikového školicího střediska, aby mohlo dojít ke komplexnímu řešení vzdělávacích potřeb Slováckých strojírny, a.s. Uherský Brod. Společnost si uvědomila, že může dojít k tomuto cíli pouze za předpokladu vybudování vlastní infrastruktury pro rozvoj lidských zdrojů tzn. vlastního školicího střediska, neboť kapacity a kvalita stávající infrastruktury pro vzdělávání v regionu jsou nedostačující.

Velká část zaměstnanců má velké nedostatky ve vzdělání v oblasti moderních informačních a komunikačních technologií. Těmto zaměstnancům chybí v této oblasti systematizované školní vzdělání. Dále dochází k neustálému rozvoji výrobních technologií a je proto třeba své zaměstnance neustále vzdělávat a školit, aby jejich práce ve výrobním procesu byla odváděna odborně a profesionálně. Společnost taktéž zvyšuje a bude i nadále provádět školení vedoucích pracovníků v oblasti řízení a manažerských dovedností, své obchodníky bude vzdělávat v oblasti komunikace se zákazníkem a všem zaměstnancům bude taktéž zvyšovat kvalifikaci a odbornost ve znalosti jazyků, neboť 95 % výroby podniku směřuje do zahraničí. [23]

NWT COMPUTER – Podnikové školicí středisko

Firmě NWT Computer, byla úspěšná i v rámci programu Školící střediska, kde jí byla přiznána dotace ve výši 1,56 mil Kč na vybavení podnikového školicího střediska. Jejich cílem bylo zejména vybavit školicí místnost tak, aby odpovídala trendu dnešních moderních IT technologií. Firma investovala celkem 4 006 tis. Kč do pořízení nových serverů a patnácti pracovních stanic a také jejich vybavení softwarem a pořízení počítačových programů na evidenci a plánování školení. [24]

Firma NWT Computer klade velký důraz na vzdělávání svých zaměstnanců, a tak ve školicím středisku nabízí široké spektrum oblastí školení, která jsou vykonávána jak interními zaměstnanci tak externisty. Pokud jde o charakter školení prováděných v zařízení lze je rozlišit podle cílové skupiny, tedy školení pro techniky, manažery a obchodníky a v neposlední řadě se firma rozhodla pro realizaci programu celoživotního vzdělávání. Technici jsou ško-

leni v oblasti certifikátů technologií, obchodníci pak zdokonalováni ve znalostech nových produktů i obchodních dovedností (hard i soft skills)¹⁴ a pro manažery byl připraven cyklus osmi víkendových školení zaměřen na potřebné manažerské dovednosti. [24]

3.1.4 Opatření 1.4 Rozvoj informačních a poradenských služeb

V tomto opatření se jedná o podporu ekonomického růstu a konkurenceschopnosti ekonomiky rozvojem odvětvových seskupení – tzv. klastrů. Ty mohou být vytvořeny na úrovni regionální, celostátní a nebo přeshraniční. [17]

Nezbytným předpokladem pro efektivní rozvoj infrastruktury je též posílení základny odborných poradců a poradenských organizací, které budou poskytovat poradenské služby špičkové kvality pro rozvoj podnikání a zvyšování konkurenceschopnosti a inovativnosti. Dalším cílem je podpora rozvoje infrastruktury pro zvýšení objemu a kvality informačních a poradenských služeb podporujících konkurenceschopnost českých podniků na mezinárodních trzích.

Cíle:

- vyhledávání vhodných firem pro klastry, vyhodnocení životaschopnosti a přínosu klastrů
- zakládání a rozvoji klastrů, naplňování poslání klastrů [17]

Program **KLASTRY**, který byl v rámci tohoto opatření vyhlášen sestává ze dvou fází:

1. Vyhledávání vhodných firem pro klastry, kdy je stanovena minimální výše podpory je 200 tis. Kč a maximální 1 mil. Kč. Nutnou podmínkou pro zpracování studie je vyjádření minimálně 10 firem, krajské samosprávy a univerzity.
2. Zakládání a rozvoj klastru, se stanovenou minimální výší podpory 3 mil. Kč a maximální 45 mil. Kč. Nutnou podmínkou je minimálně 15 samostatných organizací, z nichž minimálně 60% tvoří MSP a instituce terciárního vzdělávání.

¹⁴ manažerské dovednosti tzv. tvrdá (rozvíjející především logické myšlení) nebo měkká čili lidská dovednost

ní. Také předpoklad udržitelnosti klastru a zaměření na inovace a zvýšení exportu. [17]

Koncept klastrů není zdaleka žádnou novinkou. Již v roce 1890 poukázal přední britský ekonom Alfred Marshall na skutečnost, že průmyslová odvětví jsou často lokálně koncentrována a že tak získávají značné přínosy z externalit, jako jsou úspory z rozsahu a přelévání plynoucích z těchto koncentrací.

Klastry tedy seskupují a vzájemně provazují geograficky blízké firmy, specializované dodavatele, poskytovatele různých služeb a dalších doprovodných institucí v daném oboru, kdy může docházet ke sdílení know-how, infrastruktury, či dodavatelských sítí, což přináší firmám značné výhody. Hlavním cílem takového seskupení je zvýšení konkurenceschopnosti a ekonomického růstu uvnitř sektoru i regionu, k němuž dochází díky spolupráci a koordinaci v některých oblastech. Zapojené firmy jsou však přirozeně i nadále konkurenty, které jen spolupracují v oblastech společného zájmu a řeší společné problémy. [25]

Tab. 9. Program Klastry (zdroj ISOP)

	Počet žádostí	Schválené žádosti	Přiznaná dotace	Průměrná dotace	% úspěšnost
ČR	85	54	232 297 000	4 301 796	64
Zlínský kraj	4	4	7 083 000	1 770 750	100

V rámci tohoto programu bylo v celé ČR podáno celkem 85 žádostí, z toho bylo podpořeno 54, kdy přiznaná podpora celkem činila 232 297 tis. Kč. Ve Zlínském kraji byly podány celkem 4 žádosti, z nichž byly všechny schváleny a byla jim přiznána podpora v celkové výši 7 083 tis. Kč. [15]

Tab. 10. Schválené projekty v programu Klastry (zdroj ISOP)

Příjemce podpory	Výše podpory	Datum přiznání podpory
Plastikářský klastr, z.s.p.o.	4 913 000	08.02.2007
Technologické inovační centrum s.r.o.	873 000	19.09.2005
Technologické inovační centrum s.r.o.	750 000	02.02.2006

Příjemce podpory	Výše podpory	Datum přiznání podpory
Technologické inovační centrum s.r.o.	547 000	29.12.2006

Úspěšné projekty ve Zlínském kraji

Plastikářský klastr

V únoru 2006 byl 19 plastikářskými firmami (14 z nich je malých a středních) založen první klastr ve Zlínském kraji. Zakladatelské firmy se rozhodly nazvat vzniklé zájmové sdružení právnických osob zcela jednoznačně – Plastikářský klastr. Partnerem klastru je Univerzita Tomáše Bati ve Zlíně a Technologicko-inovační centrum Zlín. Firmy sdružené v klastru zaměstnávají okolo 3500 zaměstnanců a prodají zboží za téměř 5,5 miliardy Kč. [26]

Vize klastru, která je vyjádřena sloganem „Zlínský kraj se stane centrem inovativního zpracování plastů v Čechách“, se snad může zdát příliš ambiciózní, ale vzhledem k pozici i k historii, kterou na Zlínsku plastikáři mají, jiná snad ani nemůže být. Pro naplnění uvedené vize byla definována i mise klastru:

- vytvořit reprezentativní fórum zpracovatelů plastů ve Zlínském kraji;
- nastavit efektivní síť zpracovatelů plastů pro využívání vybraných služeb a produktů jako nezbytného předpokladu pro zvyšování výkonnosti i konkurenceschopnosti;
- zajistit zázemí pro přípravu společných rozvojových projektů. [26]

3.2 Priorita 2 – Zakládání a rozvoj malých a středních podniků

Finanční prostředky investované v rámci této priority by měly podpořit ekonomický růst v regionech Cíle 1 poskytnutím finanční (ve formě úvěrů a dotací) a odpovídající poradenské podpory pro projekty s vysokým růstovým potenciálem. Tato priorita se zaměřuje na poskytování prostředků na rozvoj začínajících i stávajících firem.

V této prioritě není pomoc poskytována pouze formou nevratné dotace nýbrž i bankovního úvěru se zvýhodněnou úrokovou sazbou a to ve dvou programech Start a Kredit.

3.2.1 Opatření 2.1 Zakládání a rozvoj malých středních podniků

Tato priorita se snaží řešit nedostatek financí a tyto problémy překonat snadnějším získáním úvěrů s výhodnou úrokovou sazbou. Podpora se týká začínajících a malých a středních podnikatelů (MSP) v počáteční fázi činnosti, zajišťování informací a finančních prostředků, které přispěje ke zvýšení dynamiky rozvoje sektoru malých a středních podnikatelů. Podpora bude poskytována hlavně formou:

- zvýhodněných dlouhodobých úvěrů podnikatelům na pořízení dlouhodobého hmotného a nehmotného majetku, zejména ICT, v některých programech též částečně na financování zásob a provozních nákladů bezprostředně souvisejících s projektem
- dotací na pořízení strojů a zařízení a nehmotného majetku, zejména ICT, na rekonstrukci dlouhodobého hmotného majetku bezprostředně souvisejícího s realizací projektu [17]

Všechny čtyři programy - **START**, **KREDIT**, **ROZVOJ a MARKETING** vyhlášené v rámci této priority, jsou charakteristické velkým objemem podaných žádostí a také cílovou skupinou. Na rozdíl od priority č.1, kdy podpora byla poskytována hlavně právníckým osobám, samosprávným celkům a MSP, priorita č. 2 zahrnuje do svých aktivit nejen osoby právnícké, ale také osoby fyzické, tedy občany kteří teprve podnikat začínají. Také výše vyplácených podpor je více selektována, aby vyhovovala co největšímu spektru žadatelů. V následujícím odstavci je stručná charakteristika cílových skupin, na které byly tyto programy především zaměřeny:

Cílové skupiny:

- občané vstupující poprvé do podnikání nebo vracející se k podnikání s velkým časovým odstupem od předchozí podnikatelské zkušenosti
- malí podnikatelé s kratší historií, s velmi omezenými možnostmi poskytnout zajištění úvěrů
- MSP harmonizující výrobní podmínky podle pravidel EU v oblasti životního prostředí, hygieny, bezpečnosti a ochrany zdraví, požární ochrany
- MSP zlepšující úroveň řízení v podnicích
- MSP s jasně definovaným podnikatelským záměrem, potenciálem zvyšování konkurenceschopnosti na celostátním nebo globálním trhu

- MSP, které realizují vlastní vývozní činnost [15]

Pro lepší přehlednost programů vyhlášených v rámci opatření 2.1 uvádím v následujících odstavcích formu poskytované podpory, specifikaci výše podpory, souhrnné objemy podaných a realizovaných žádostí v ČR a Zlínském kraji. Konkrétní schválené projekty (pro velký objem dat) jsou uvedeny v přílohách.

Program START

Program je určen pouze pro malé začínající podniky (není určen pro akciové spol.) a pro podnikatele fyzické osoby, které musí být zaregistrováni v roce podání žádosti či v roce předchozím jako plátcí daně z příjmu. Program má obecně za cíl umožnit realizaci podnikatelských záměrů osobám poprvé či po delším časovém odstupu (minimálně 7 let) vstupujících do podnikání. [12]

Forma podpory - zvýhodněný bezúročný úvěr

Výše podpory

- maximálně 90 % uznatelných nákladů
- fyzická osoba a právnická osoba s jedním společníkem: 0,1 mil Kč – 0,5 mil Kč
- právnická osoba s více společníky: 0,1 mil Kč – 1 mil Kč

V rámci tohoto programu bylo v celé ČR podáno celkem 998 žádostí, z toho bylo podpořeno 833, kdy přiznaná podpora celkem činila 371 010 tis. Kč. Ve Zlínském kraji bylo podáno celkem 47 žádostí, z nichž 40 bylo schváleno, s přiznanou podporou v celkové výši 17 039 tis. Kč. [15]

Tab. 11. Program Start (zdroj ISOP)

	Počet žádostí	Schválené žádosti	Přiznaná dotace	Průměrná dotace	% úspěšnost
ČR	998	833	371 010 607	445 391	83
Zlínský kraj	47	40	17 039 000	425 975	70

Program KREDIT

Program má za cíl umožnit realizaci rozvojových podnikatelských projektů podnikům s kratší historií a to formou poskytnutí zvýhodněného úvěru.

Výše podpory

- malý úvěr → 0,2 mil Kč – 2 mil Kč, maximálně 90 % uznatelných nákladů, určen pro podniky s max. pětiletou historií . Úroková sazba 4% p.a. po dobu splatnosti 5 let
- standardní úvěr → 2 mil Kč – 5 mil Kč, maximálně 80 % uznatelných nákladů, určen pouze pro podniky s min. dvouletou a max. pětiletou historií. Úroková sazba 4% p.a. po dobu splatnosti 6 let.
- podřízený úvěr → 0,5 mil Kč – 7 mil Kč, maximálně 50 % uznatelných nákladů, určen pro podniky s min. dvouletou historií. Úroková sazba 3% p.a. po dobu splatnosti 8 let

Objem žádostí podaných v ČR v programu Kredit dosáhl počtu 1234 – což je nejvíce ze všech 11 programů. Ve Zlínském kraji obsadil tento program v počtu podaných žádostí 2. místo s počtem 84, z čehož bylo 56 schválených s celkovou výší podpory 114 049 tis. Kč. [15]

Tab. 12. Program Kredit (zdroj ISOP)

	Počet žádostí	Schválené žádosti	Přiznaná dotace	Průměrná dotace	% úspěšnost
ČR	1234	799	1 657 380 680	2 074 319	65
Zlínský kraj	84	56	114 049 687	2 151 884	67

Program ROZVOJ

Program byl zaměřen na podporu vytváření technických a ekonomických předpokladů pro zvýšení konkurenceschopnosti malých a středních podniků ve vybraných odvětvích české ekonomiky jako jsou – zpracovatelský průmysl, výzkum a vývoj, činnost v oblasti výpočetní techniky. Uznatelnými náklady projektů byly náklady na pořízení strojů a zařízení, u nichž

je žadatel prvním uživatelem, náklady na pořízení patentů, operativních nebo patentových licencí na know-how a nepatentovaných know-how a náklady na publicitu projektu. [17]

Forma podpory - nevratná dotace

Výše podpory

- do výše 30 % uznatelných nákladů - 1,5 mil. Kč – 6 mil. Kč

U projektů realizovaných na území regionů se soustředěnou podporou státu na období 2004 – 2006:

- do výše 40 % uznatelných nákladů - 1,5 mil. Kč – 6 mil. Kč

Program Rozvoj s počtem podaných žádostí 747 v celé ČR dosáhl na 3. místo. Schválených ovšem bylo jen 217, což vyjádřeno procenty představuje pouze 29% úspěšnost. Ve Zlínském kraji bylo podáno celkem 71 žádostí, schváleno 21 s úspěšností 30% . [15]

Tab. 13. Program Rozvoj (zdroj ISOP)

	Počet žádostí	Schválené žádosti	Přiznaná dotace	Průměrná dotace	% úspěšnost
ČR	747	217	1 099 020 000	5 064 618	29
Zlínský kraj	71	21	91 652 000	4 362 380	30

Úspěšné projekty ve Zlínském kraji

Jednou ze společností, které byly úspěšné při získávání dotací ze SF v rámci programu Rozvoj ve Zlínském kraji, je firma **ELKO EP** a její projekt – *Nový výrobní závod firmy ELKO EP, s.r.o.* Jednalo se o projekt rozdělený do dvou fází – vybudování výrobních prostor a nákup technologií. Celkové náklady na projekt dosáhly 34,365 mil Kč a výše dotace v tomto případě činila 9,217 mil Kč. Hlavním přínosem realizace daného projektu bylo zvýšení výrobní kapacity a dosažení meziročního nárůstu tržeb mezi 15 % až 20 %. Zároveň bylo vytvořeno antistatické, bezprašné a klimatizované výrobní prostředí, které současně s novými technologiemi umožňuje zvýšení produktivity práce a kvality výrobků. [23]

Program MARKETING

Podpory v oblasti MARKETING byly zaměřeny na usnadnění přístupu českých podnikatelů na zahraniční trhy formou snazšího získání marketingových informací, včetně marketingových průzkumů, dostupnějšího a garantovaného marketingového vzdělávání, kvalitnějšího marketingu prostřednictvím propagačních materiálů a Internetu, zvýhodněné účasti na zahraničních prezentacích, výstavách a veletrzích. Záměrem opatření je zvýšení konkurenceschopnosti malých a středních podniků a zvýšení počtu začínajících podniků. [12]

Cíle podpory

- zvýšení konkurenceschopnosti českých podniků na zahraničních trzích
- podpora využívání obchodních příležitostí, které existují na světovém trhu
- přispění k zapojení českých podniků do jednotného vnitřního trhu EU

Forma podpory - nevratná dotace

Výše podpory

- maximálně 46 % uznatelných nákladů
- 0,1 mil Kč – 1 mil Kč

Počet podaných žádostí dosáhl ve všech krajích ČR počtu 661 a schváleno bylo 535, což řadí tento program v pořadí dle procentuální úspěšnosti na druhé místo. V rámci Zlínského kraje z 86 podaných to bylo 67 schválených žádostí o dotaci, což je nejvyšší počet ze všech programů. [15]

Tab. 14. Program Marketing (zdroj ISOP)

	Počet žádostí	Schválené žádosti	Přiznaná dotace	Průměrná dotace	% úspěšnost
ČR	661	535	316 959 300	946 147	81
Zlínský kraj	86	67	35 801 000	534 343	78

3.2.2 Opatření 2.2 Podpora inovací, výrobků, technologií a služeb

Předmětem tohoto opatření je přímá podpora projektů podnikatelských subjektů, které jsou součástí inovačního prostředí v ČR, zejména v oblastech průmyslového výzkumu a vývoje,

transferu technologií a know-how a uplatnění inovovaných výrobků a technologií na českém i světovém trhu. Jedná se zejména o podporu inovačních projektů zaměřených na zlepšení technických a užitných parametrů výrobků a charakteristik procesů výroby a technologií vyššího řádu. Podporovány budou rovněž projekty vedoucí ke vzniku inovovaných služeb.

Do rámce inovačních projektů je zahrnuta i spolupráce s výzkumnými, vývojovými organizacemi, centry strategických služeb, technologickými a inovačními centry vedoucí k realizaci inovovaných produktů zavádění a transferu nových technologií. Bude podporován též nákup patentů, licencí, know-how a průmyslových vzorů pro dosažení tohoto cíle. [12]

Program INOVACE

Cílem programu INOVACE je pomocí dotací a zvýhodněných úvěrů podpořit realizaci projektů zaměřených na zvýšení technických a užitných hodnot výrobků a služeb, či zvyšujících efektivnost procesů výroby a poskytování služeb nebo na zavedení nových metod řízení, provedení zásadních organizačních změn či jiné netechnické inovace (dále též „inovační projekty“), posilujících tak schopnost dlouhodobé konkurenceschopnosti podnikatelů a jejich udržitelného růstu. [17]

Forma podpory

- nevratná dotace (zprostředkující subjekt - CzechInvest)
- zvýhodněný úvěr (jen MSP) (ČMZRB)
- kombinace obou forem (jen MSP)

U tohoto programu je výše podpory (vzhledem k jejím poskytovaným formám) více strukturalizována a to jako:

- nevratná dotace
 - maximálně 46 % uznatelných nákladů
 - 1 mil Kč – 25 mil Kč (inovace služeb)
 - 3 mil Kč – 50 mil Kč (inovace výrobku nebo technologie)
- zvýhodněný úvěr
 - maximálně 60 % uznatelných nákladů
 - pevná úroková sazba 3 % p.a., odklad splátek až 4 roky, doba splatnosti až 9 let
 - 1 mil Kč – 25 mil Kč (inovace služeb)
 - 3 mil Kč – 50 mil Kč (inovace výrobku nebo technologie)

- maximální míra veřejné podpory 46 % [12]

Tab. 15. Program INOVACE (zdroj ISOP)

	Počet žádostí	Schválené žádosti	Přiznaná dotace	Průměrná dotace	% úspěšnost
ČR	331	97	1 430 462 000	14 747 031	33
Zlínský kraj	27	8	87 334 000	10 916 750	29

Ve Zlínském kraji z 27 podaných žádostí, bylo schváleno pouze 8 s nárokem na podporu ve výši 87,334 mil. Kč. V rámci ČR nebyla úspěšnost o moc větší a to z 331 podaných bylo 97 žádostí ve výši 1 430 462 tis. Kč schváleno.

Tab. 16. Schválené projekty v programu INOVACE (zdroj ISOP)

Příjemce podpory	Výše podpory	Datum přiznání podpory
CZECH AIRCRAFT WORKS spol. s r.o.	9 138 000	18.12.2006
DICOM, spol. s r. o.	3 036 000	28.12.2006
ELKO EP, s.r.o.	4 283 000	28.12.2006
EVEKTOR-AEROTECHNIK a.s.	8 445 000	05.10.2005
IGTT, a.s.	6 268 000	04.11.2005
RAMET C.H.M. a. s.	16 374 000	27.12.2006
SPUR a.s.	25 300 000	20.02.2006
TOMA, a.s.	14 490 000	06.01.2006

Úspěšné projekty ve Zlínském kraji

TOMA a.s. - Výroba bílkovinných produktu s nízkým obsahem popela

Na vývoji nových technologických postupu spolupracovala společnost TOMA, a.s. s externím odborníkem na danou problematiku a s Technologickou fakultou Univerzity Tomáše

Bati ve Zlíně. Projekt navazuje na tradici výrobního areálu, jehož součástí byla rozsáhlá koželužská výroba včetně procesu likvidace odpadu z kůží. Využitím těchto znalostí, jejich rozložením a především zdokonalením a celkovou inovací procesu likvidace odpadu byla vyvinuta technologie na zpracování biologicky rozložitelných odpadů. Výstupní surovinou jsou bílkovinné koncentráty, tuky a kostní drť vyznačující se nízkým obsahem popela. Tyto produkty jsou využitelné zejména v agrochemickém a kosmetickém průmyslu. Celkové náklady projektu dosáhly částky skoro 41 mil., schválena byla dotace ve výši 14,5 mil Kč. [27]

3.2.3 Opatření 2.3 Snižování energetické náročnosti a vyšší využívání energetických zdrojů

Český průmysl je stále zatížen výrazně vyšší spotřebou energie než je tomu např. ve státech EU a tento fakt se podílí na zvýšené ceně výrobků a jejich nižší konkurenceschopnosti. V zastaralých výrobních procesech a provozech se na výrobu jednoho kusu produktu spotřebuje výrazně větší množství energie než v obdobných procesech ve státech EU. [17]

Dosud není dostatečně využíváno energetického potenciálu odpadního tepla z výrobních provozů, které má mnohdy vysoký energetický obsah. V průmyslových systémech stále dochází k výrazným ztrátám energie např. neefektivním rozvodem tepla nebo v důsledku nedostatečné izolace teplovodních rozvodů.

Vedle neefektivního využívání energie v průmyslu jsou v České republice stále málo využívány obnovitelné zdroje energie, jako jsou např. větrné elektrárny nebo teplárny spalující biomasu. Využitím obnovitelných zdrojů energie v podnikové energetice dojde v podnicích ke snížení závislosti na dodávce fosilních paliv, jako jsou plyn a uhlí, a tím ke snížení nákladů na vlastní spotřebu energie.

Cílem tohoto opatření je prostřednictvím dotací podporovat realizaci projektů, které přispějí ke snížení energetické náročnosti průmyslové výroby a projektů využívajících obnovitelných zdrojů energie. [17]

Pro zkrácené programovací období byly vyhlášeny 2 programy – Úspory energie a Obnovitelné zdroje.

PROGRAM ÚSPORY ENERGIE

Tento program podporuje projekty snižující energetickou náročnost vztaženou na jednotku hrubého národního produktu a současně energetické projekty šetřící zdroje fosilních paliv a tím i životní prostředí v regionech soudržnosti. [12]

Podporované aktivity

- snížení energetické náročnosti procesů spojených s výrobou, přeměnou a rozvodem energie, s podmínkou zlepšení negativních dopadů na životní prostředí spojených s těmito procesy
- nové technologie zpracování energetických surovin, jimiž je dosaženo vyšší výtěžnosti energetického potenciálu surovin
- zavádění zařízení na výrobu elektřiny a tepla moderní konstrukce, vybavená novými technologiemi úpravy, dávkování a spalování paliva
- snížení ztrát modernizací zařízení sloužících k výrobě, rozvodu a transformaci energetických médií
- využití odpadního tepla a druhotných zdrojů energie [12]

Výše podpory

- maximálně 46 % uznatelných nákladů
- 0,5 mil Kč – 30 mil Kč [12]

Tab. 17. Program Úspory energie (zdroj ISOP)

	Počet žádostí	Schválené žádosti	Přiznaná dotace	Průměrná dotace	% úspěšnost
ČR	47	35	111 068 000	3 173 371	74
Zlínský kraj	4	4	5 644 000	1 411 000	100

Program Úspory energie měl ve Zlínském kraji 100 % úspěšnost, ovšem průměrná výše dotace ve srovnání s ostatními kraji v ČR byla nižší – 1 411 tis. Kč, celková dotace činila 5 644 tis. Kč. V tomto programu bylo podáno nejméně žádostí v rámci ČR, ve Zlínském kraji to byly, spolu s programem Klastry, pouze 4 dotace. [15]

Tab. 18. Schválené projekty v programu Úspory energie (zdroj ISOP)

Příjemce podpory	Výše podpory	Datum přiznání podpory
Moravské sklárny Květná s.r.o.	656 000	19.04.2005
Pavel Houzar	1 072 000	04.08.2006
Pekařství Střelná s. r. o.	3 088 000	16.06.2006
Vlastimil Javor	828 000	16.06.2006

Úspěšné projekty ve Zlínském kraji

Firma *Pekařství Střelná s.r.o.*, z Horní Lidče byla úspěšná se získáním dotace ve výši 3 088 tis. Kč, kdy celkové náklady na projekt činily 9 675 tis. Kč. Jednalo se o nákup technologicky úsporných pecí pro pekárnu, které umožní dosáhnout úspor tepelné energie a snížení emisí CO₂. [28]

PROGRAM OBNOVITELNÉ ZDROJE

Cílem programu je podpora projektů zavádění výroby elektrické energie nebo tepla z obnovitelných zdrojů energie¹⁵. Tyto projekty přispějí ke zvýšení podílu obnovitelných zdrojů energie na celkové výrobě energie a současně přispějí ke snížení spotřeby primárních, neobnovitelných zdrojů energie, a tím ke snížení exhalací spojených s výrobou elektřiny a tepla. [17]

Podpora bude poskytnuta:

- projektům výstavby, obnovy nebo rekonstrukcí zařízení na využívání obnovitelných zdrojů energie,
- projektům zavádění technologií výroby a výrobních zařízení s nízkou energetickou náročností a minimálními dopady na ekologii a využívajícím zařízení pro výrobu energie z obnovitelných zdrojů energie,
- projektům kombinované výroby elektřiny a tepla využívajícím k výrobě

¹⁵ obnovitelnými zdroji energie se rozumí zdroje vymezené Vyhláškou č. 214/2001 Sb

obnovitelný zdroj energie. [12]

Výše podpory

Minimální výše dotace je 500 000 Kč, maximálně 30 mil. Kč. Nesmí však překročit 46% hranici míry podpory celkových uznatelných nákladů na projekt. Náklady na energetický audit, který je podmínkou pro podání žádosti, budou hrazeny v rámci pravidla de minimis¹⁶. [15]

Tab. 19. Program Obnovitelné zdroje (zdroj ISOP)

	Počet žádostí	Schválené žádosti	Přiznaná dotace	Průměrná dotace	% úspěšnost
ČR	165	67	710 961 000	10 611 358	41
Zlínský kraj	8	3	53 392 000	17 797 000	38

Na rozdíl od programu Úspory energie nebyla v programu Obnovitelné zdroje tak vysoká úspěšnost mezi počtem podaných a schválených žádostí, s výší 38 % se s programy Inovace a Rozvoj, řadí na poslední místa. Ovšem výše průměrné dotace ve Zlínském kraji - 17 797 tis. Kč, téměř jedenkrát předčila celorepublikový průměr.

Tab. 20. Schválené projekty v programu Obnovitelné zdroje (zdroj ISOP)

Příjemce podpory	Výše podpory	Datum přiznání podpory
ENERGO-PRO Czech, s.r.o.	16 952 000	08.02.2006
HiTechMEDIA Systems s. r. o.	28 408 000	29.09.2006
TOMA, a.s.	8 032 000	08.12.2005

¹⁶ tzv. veřejná podpora malého rozsahu, kterou je možno poskytnout ve výši Kč odpovídajících 100.000 € za období tří let

Úspěšné projekty ve Zlínském kraji

HiTechMEDIA Systems s. r. o.

Tato firma, poskytující specializované služby v oblasti solárních fotovoltaických systémů, vybuodovala fotovoltaickou elektrárnu v katastru obce Ostrožská Lhota ve Zlínském kraji. Její 1. etapa byla ukončena v červenci 2007 a v současné době probíhá rozšíření na dvojnásobnou kapacitu. Jedná se o svého druhu největší solární projekt nejen v rámci ČR, ale v celé střední Evropě. Z opatření 2.3 získala firma podporu ve výši 28 408 tis. Kč. [29]

TOMA, a.s.

Jak jsem již zmiňovala firma TOMA, a.s. vyvinula unikátní technologii na zpracování biologicky rozložitelných odpadů, jejíž realizace byla předmětem podpory v rámci programu INOVACE. V rámci tohoto projektu se však vyskytl problém s řešením sekundárních organických odpadů z této činnosti. Firma tak vypracovala Projekt opravy zařízení k anaerobnímu zpracování čistírenských kalů, na který se jí podařilo získat dotaci ve výši 8 030 tis. Kč, kdy celková výše nákladů na projekt činila 21 992 tis. Kč. Tento projekt přesně zapadá do krajského plánu nakládání s odpady a naznačuje cestu, jak lze ekonomicky rentabilně řešit problematiku biorozložitelných odpadů a obnovitelných zdrojů energie. [23]

4 HODNOCENÍ OPPP VE ZLÍNSKÉM KRAJI

V této kapitole je analyzována úspěšnost Zlínského kraje ve srovnání s ostatními kraji České republiky. Všechna data a počty týkající se podaných žádostí, které ve své diplomové práci uvádím (v rámci kapitoly 4), jsem aktualizovala k 19. dubnu 2008. Data jsem získávala z centrálního monitorovacího systému – IS MSSF-Central¹⁷ a ISOP¹⁸, který zpravuje agentura Czechinvest.

Jelikož se objemy a počty dat z těchto dvou systémů v rámci některých programů rozcházejí, použila jsem pro zhodnocení Operačního programu průmysl a podnikání (pro lepší vypovídající schopnost) souhrny dat z informačního systému ISOP, které jsou lépe strukturovány, jelikož se dají zjistit objemy za jednotlivé vyhlášené programy.

Na základě souhrnných údajů, lze konstatovat, že za Operační program Průmysl a podnikání je možné Zlínský kraj považovat za jeden z *velmi úspěšných krajů* ve vztahu k čerpání finančních prostředků ze strukturálních fondů Evropské unie.

4.1 Pozice Zlínského kraje v ČR

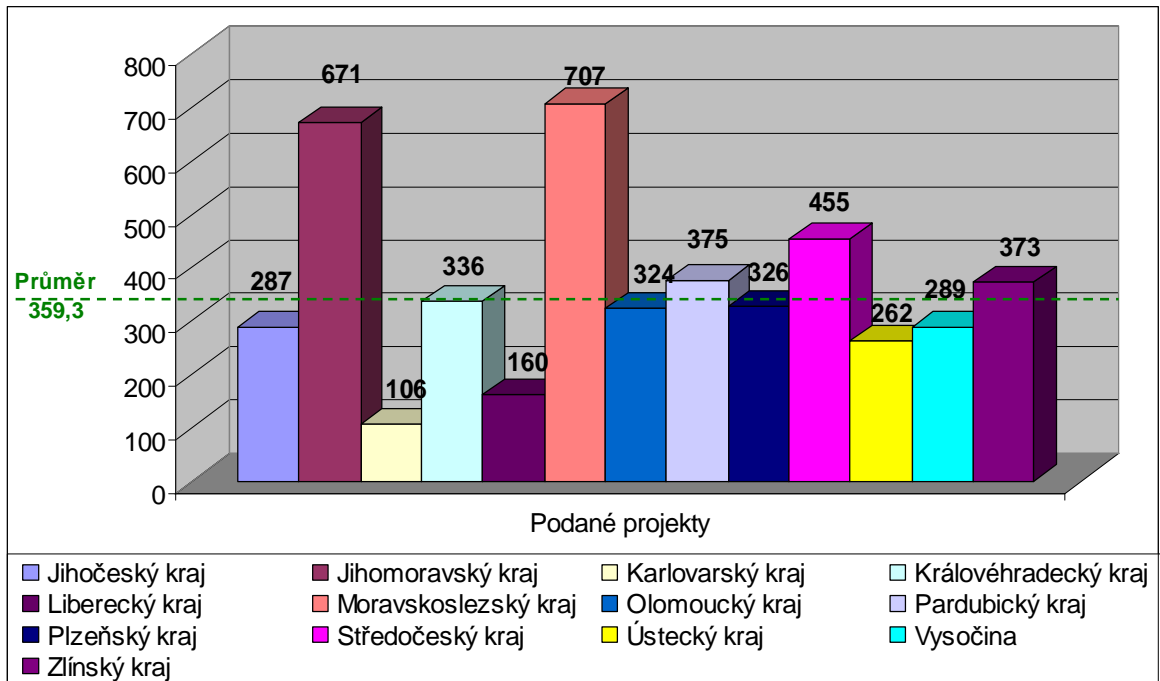
V případě hodnocení OPPP z hlediska regionálního srovnání byly nejvíce aktivní při předkládání žádostí o podporu firmy v Moravskoslezském kraji (podáno bylo 707 žádostí, což činí téměř 15 % ze všech podaných žádostí) a v Jihomoravském kraji (671 žádostí). Na třetím místě se s odstupem umístil kraj Středočeský (455 žádostí). [30]

Dominance Moravskoslezského a Jihomoravského kraje při podávání žádostí o podporu je způsobena přítomností moravské metropole a druhého největšího města České republiky – Brna, a v kraji Moravskoslezském - Ostravou. Nejméně žádostí bylo podáno v Karlovarském kraji, což může být zapříčiněno velikostí kraje (skládá se pouze ze tří okresů).

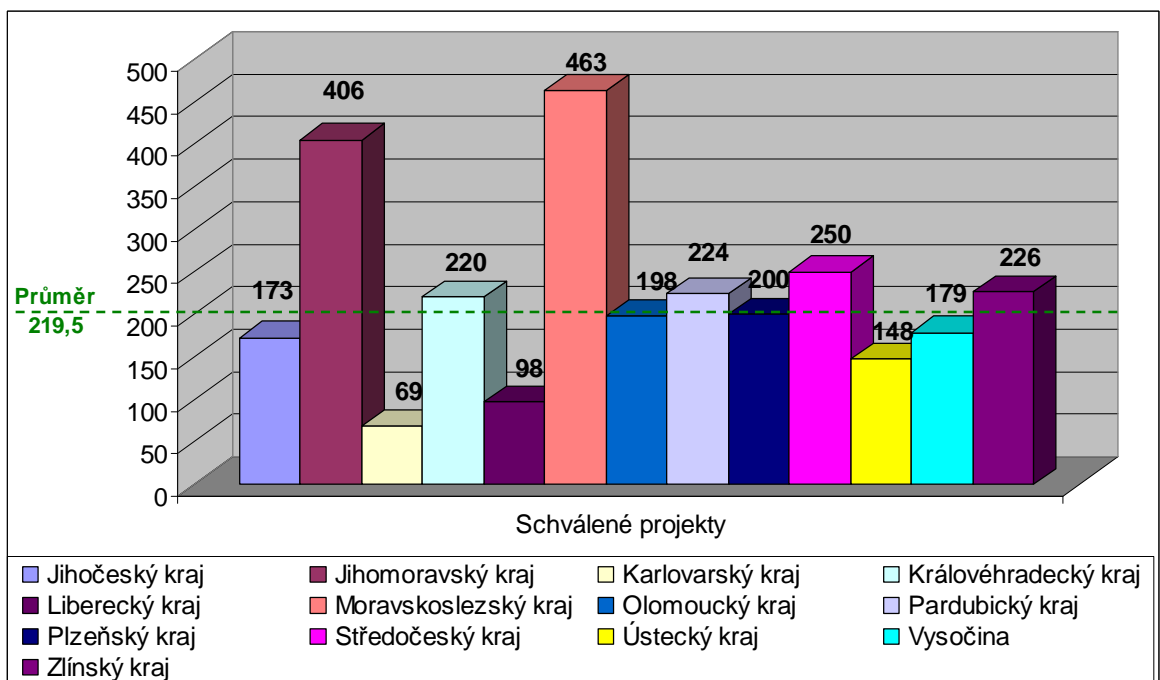
¹⁷ Centrální Monitorovací systém strukturálních fondů - speciální monitorovací systém, který zajišťuje věcný a finanční monitoring projektů v rámci programů financovaných ze strukturálních fondů. Vytvoření tohoto systému vychází z požadavků EK na existenci systému pro monitorování pomoci z EU České republice.

¹⁸ Informační systém operačních programů dostupný z www.czechinvest.cz

Ve Zlínském kraji žádosti o dotace podalo **373 subjektů**, což je mírně nadprůměrné a tento počet řadí Zlínský kraj těsně na **5. místo** v republikovém srovnání. O pouhé dvě žádosti jej předstihl kraj Pardubický (Obr. 6).



Obr. 6. Podané projekty OPPP/ členění dle krajů (zdroj ISOP)



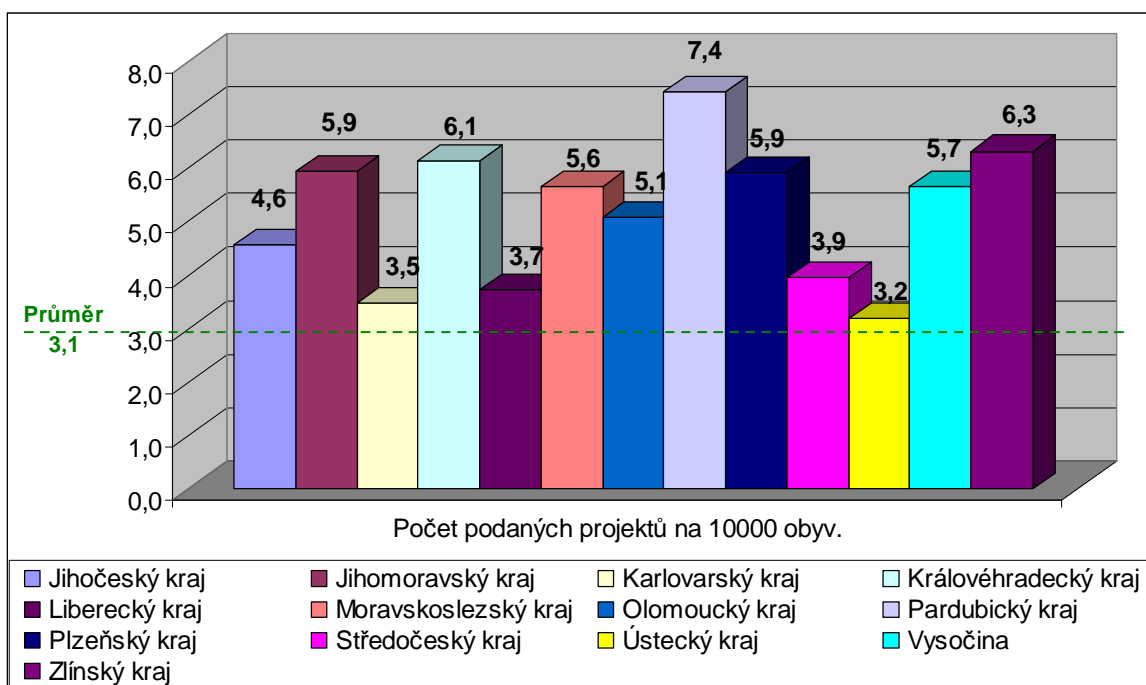
Obr. 7. Schválené projekty OPPP/ členění dle krajů (zdroj ISOP)

Nejvíce úspěšných žadatelů o podporu (z celkového počtu 2 854 schválených projektů) realizovalo svůj projekt v Moravskoslezském kraji - 463 schválených projektů, na 2. místě je Jihomoravský kraj s 406 úspěšnými žadateli a 3. místo zaujímá Středočeský kraj, který předčil Zlínský kraj o 24 schválených dotací.

Ve Zlínském kraji bylo tedy schváleno celkem **226 dotací** s celkovou výší podpory 775 166 tis. Kč a právě z tohoto srovnání vychází Zlínskému kraji **pozice č. 4** v rámci České republiky (viz obr. 7).

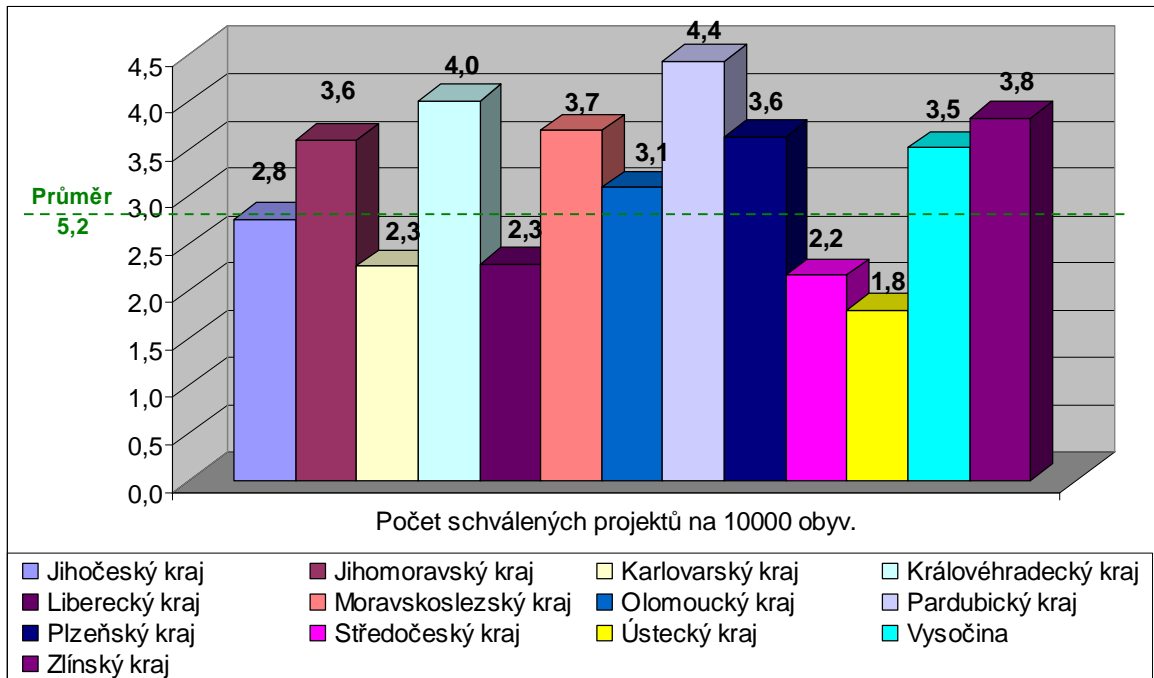
Projekty OPMP na 10 000 EA¹⁹ obyvatel

V počtu podaných žádostí na 10 000 ekonomicky aktivních (EA) obyvatel se Zlínský kraj umístil na **2. místě** v rámci celé republiky a v počtu schválených žádostí jen těsně na místě třetím, což lze prezentovat jako velký úspěch.



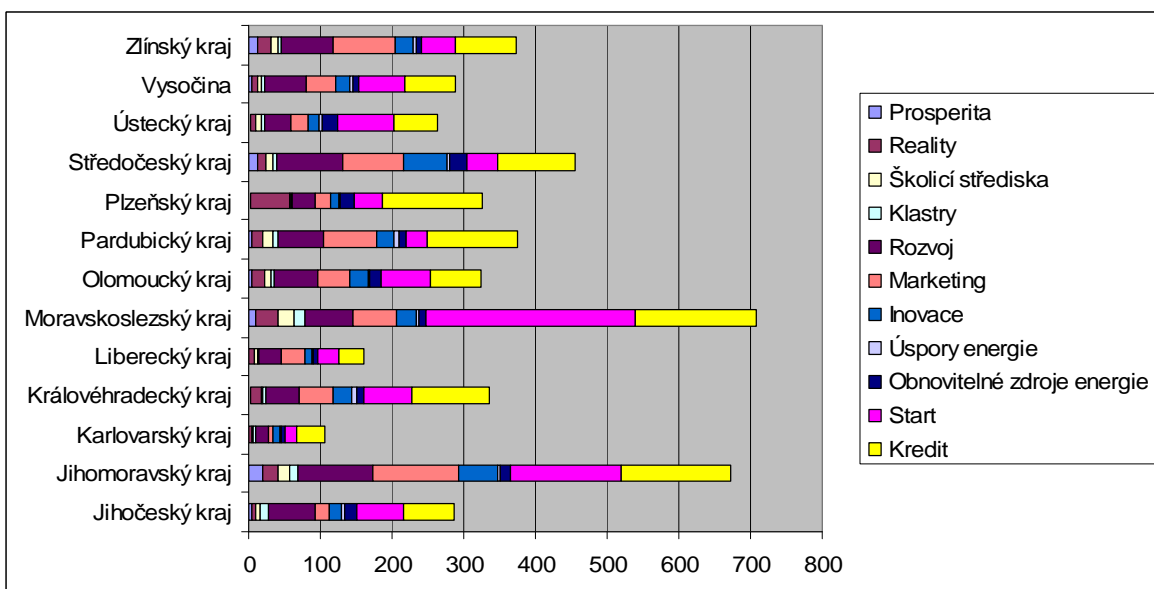
Obr. 8. Podané projekty OPMP na 10 000 EA obyvatel/ členění dle krajů (zdroj ISOP)

¹⁹ EA – ekonomicky aktivní obyvatelstvo, vyjadřuje počet zaměstnaných a nezaměstnaných osob ve věku 15 a více let (více viz www.czso.cz)

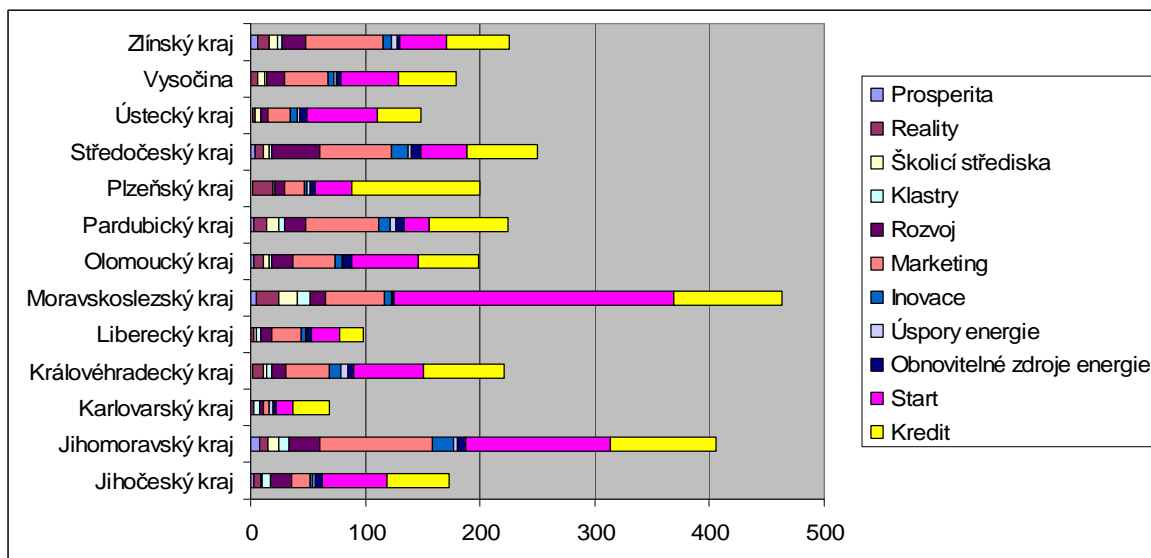


Obr. 9. Schválené projekty OPMP na 10 000 EA obyvatel/ členění dle krajů (zdroj ISOP)

Pro zajímavost uvádím ještě v rámci ČR přehledy podaných a schválených žádostí za jednotlivé kraje v členění dle programů (obr. 10, 11), ze kterých jsou jasně patrné největší objemy, jak schválených tak podaných žádostí, v programech Marketing, Start, Rozvoj a Kredit.



Obr. 10. Podané projekty OPMP/kraj – dle programů (zdroj ISOP)



Obr. 11. Schválené projekty OP PPP/kraj – dle programů (zdroj ISOP)

4.2 Zlínský kraj

Z výsledků v předcházející kapitole je patrné že Zlínský kraj můžeme zařadit k těm „úspěšnějším“ ve využití prostředků z Operačního programu průmysl a podnikání. Nejenom poměrem mezi výší podaných a schválených dotací, který činí 61 %, ale také objemem schválených dotací ve výši **775 166 tis. Kč**.

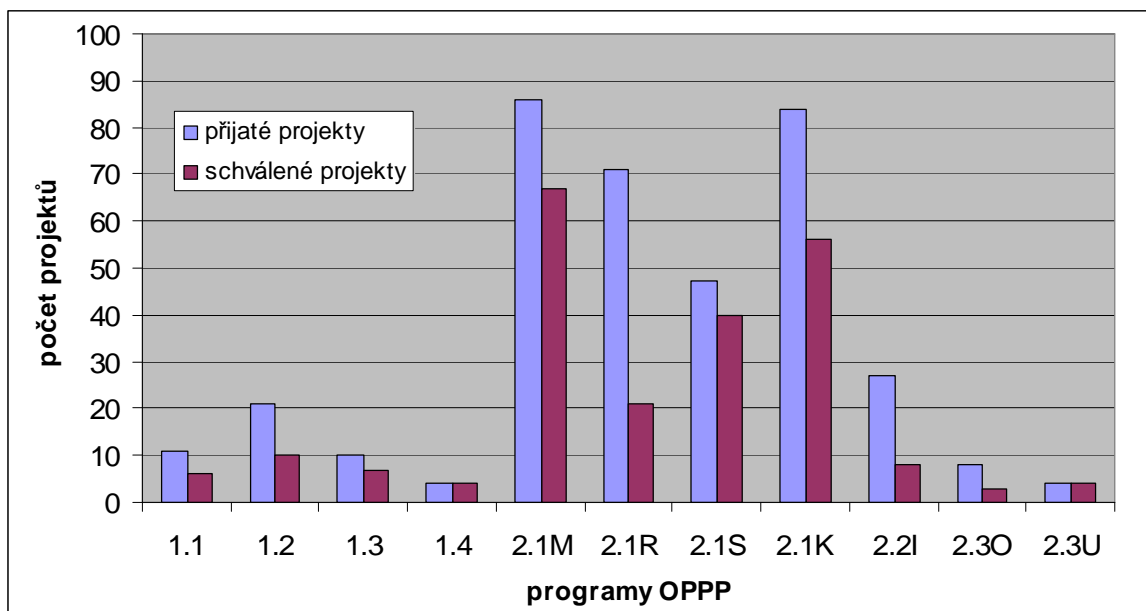
Ve Zlínském kraji bylo podáno nejvíce projektů v rámci priority „Rozvoj konkurenceschopnosti podniků“ – v programech Start, Kredit, Rozvoj a Marketing, kde bylo podáno celkem 244 žádostí, s celkovou 80 % úspěšností. Největší úspěšnost – 85 % byla v programu Start, kde bylo přijato 47 žádostí, z toho jich bylo schváleno 40.

Naproti tomu priorita Rozvoj podnikatelského prostředí nebyla charakteristická vysokým počtem žádostí, nýbrž objemem poskytnutých dotací. Největší částka byla přiznána v rámci programu Prosperita, kde celkový objem finančních prostředků ve Zlínském kraji činil 253 371 tis. Kč a průměrná výše dotace byla 42 229 tis. Kč. Nejvyšší dotaci získala UTB ve Zlíně a Agentura pro ekonomický rozvoj Vsetínska.

Nejmenší zájem – stejně tak jako v ostatních krajích, byl o energetické programy. Příčinou tohoto nízkého zájmu bych viděla v administrativní náročnosti programu.

Tab. 21. Programy OPPP ve Zlínském kraji (zdroj ISOP)

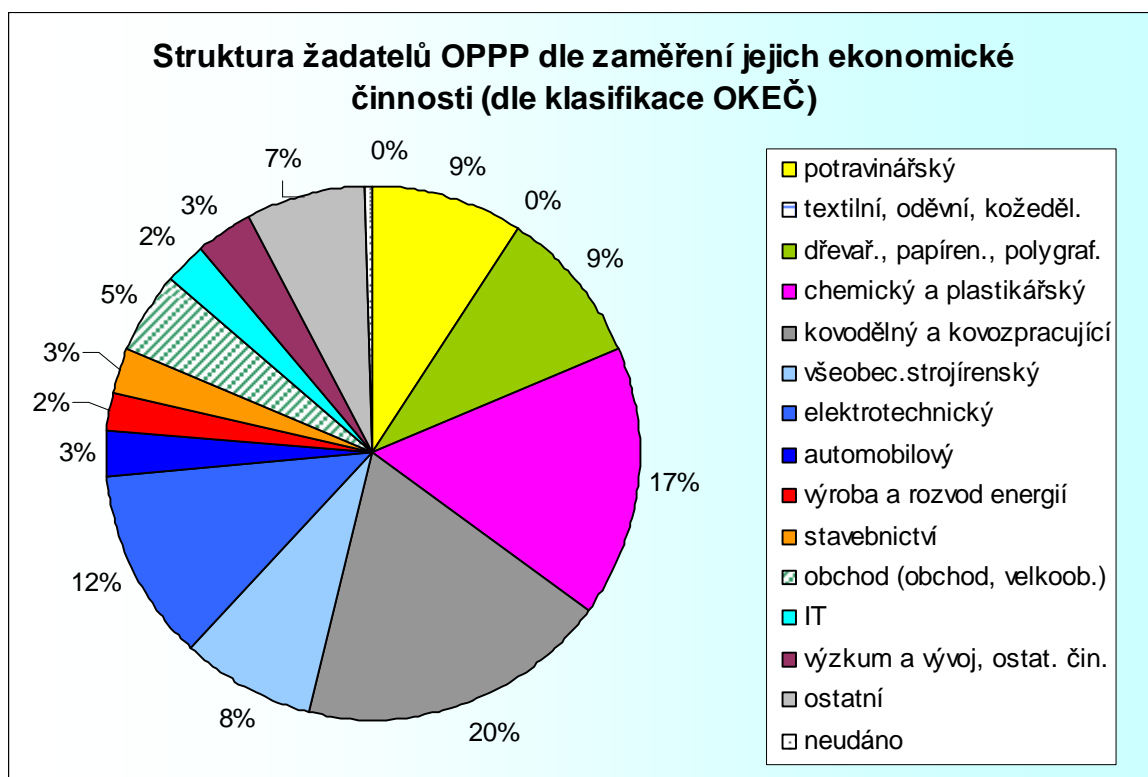
Program OPPP	Přijaté projekty		Schválené projekty		Schválená dotace (tis. Kč.)	
	počet	podíl	počet	podíl	výše	podíl
1.1 Prosperita	11	2,9	6	2,7	253 371	32,6
1.2 Reality	21	5,6	10	4,4	76 192	9,8
1.3 ŠS	10	2,7	7	3,1	33 608	4,7
1.4 Klastry	4	1,1	4	1,8	7 083	0,9
2.1 Marketing	86	23,1	67	29,6	35 801	4,6
2.1 Rozvoj	71	19,1	21	9,3	91 652	11,7
2.1 Start	47	12,6	40	17,7	17 039	2,2
2.1 Kredit	84	22,5	56	24,8	114 050	14,6
2.2 Inovace	27	7,2	8	3,5	87 334	11,3
2.3 OZE	8	2,1	3	1,3	53 392	6,9
2.3 ÚE	4	1,1	4	1,8	5 644	0,7
Celkem	373	100,0	226	100,0	775 166	100,0



Obr. 12. Přijaté a schválené projekty v OPPP/Zlínský kraj (zdroj ISOP)

4.2.1 Struktura žadatelů dle OKEČ²⁰

Převážnou většinu žadatelů o dotace tvořili malí a střední podnikatelé, jelikož ve Zlínském kraji velké podniky podaly pouze 14 projektů do OP²¹. Dle odvětvové klasifikační ekonomické činnosti (OKEČ) je převážná část podniků z kovodělného a kovozpracujícího průmyslu, v závěsu hned za nimi jsou podniky z chemického a plastikařského průmyslu, dohromady tato odvětví tvoří více než 35 % ze všech podporovaných odvětví.



Obr. 13. Struktura žadatelů²² dle zaměření jejich ekonomické činnosti (zdroj Regionální zpráva, Czechinvest)²³

²⁰ odvětvová klasifikační ekonomická činnost

²¹ zdroj - prezentace Czechinvestu, poskytnutá Ing. Marianou Vítovou, ředitelkou regionální kanceláře Czechinvest

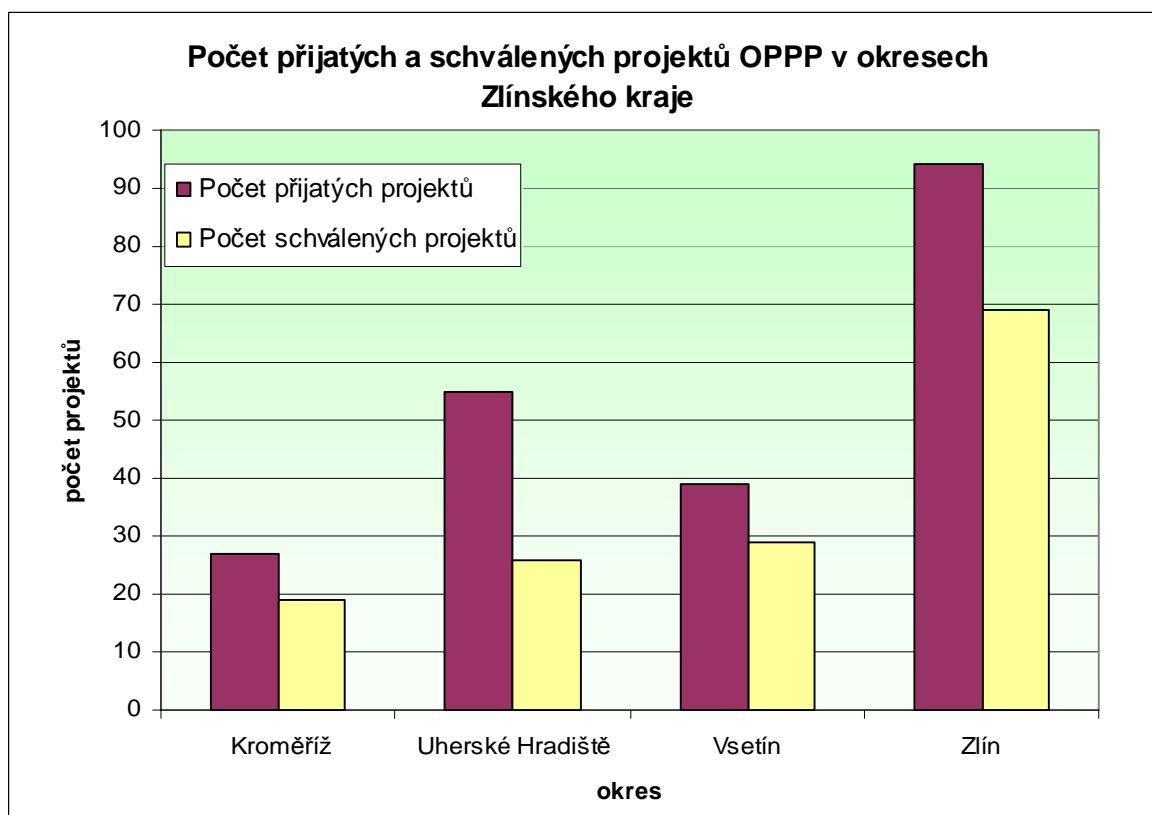
²² počet/struktura žadatelů – všichni žadatelé, jejichž projekty byly přijaty

²³ převzato z Regionální zprávy výsledků OP²² ve Zlínském kraji 2004 – 2008, poskytnuté Ing. Vítovou

4.2.2 Porovnání okresů Zlínského kraje

Při porovnání jednotlivých okresů ve Zlínském kraji byl vzhledem k OPPP jednoznačně nejúspěšnější okres Zlín, a to jak dle počtu podaných, tak i schválených žádostí. V této části mé diplomové práce jsem měla záměr porovnat data z jednotlivých programů dle okresů Zlínského kraje. Nepodařilo se mi ovšem obstarat data za úvěrové programy Start a Kredit, proto v této části analyzuji data zbývajících 9 programů, které spravovala agentura Czechinvest²⁴.

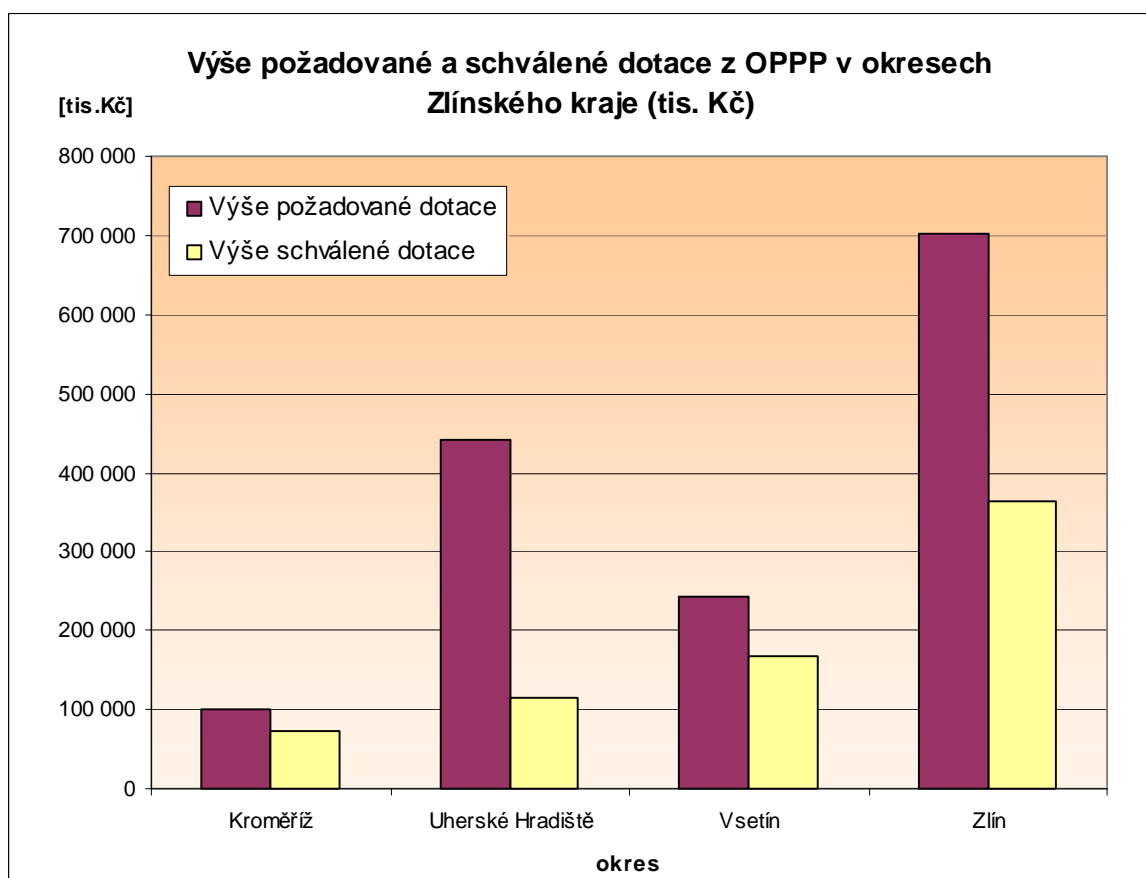
Nejméně aktivní byli žadatelé z okresu Kroměříž s počtem podaných projektů 27 se 70 % úspěšností. Nejméně úspěšným okresem se stalo Uherské Hradiště, které sice po okresu Zlín (podaných žádostí 94) podalo nejvíce žádostí – 55, ovšem s nejnižší úspěšností – pouhých 47 %. U zbývajících dvou okresů – Vsetín a Zlín se úspěšnost pohybovala shodně okolo 73 %.



Obr. 14. Počet podaných a schválených projektů OPPP v okresech Zlínského kraje

²⁴ data jsem převzala z Regionální zprávy výsledků OPPP ve Zlínském kraji agentury Czechinvest, poskytnuté Ing. Vítovou, ředitelkou regionální agentury Czechinvest

Také úspěšnost v porovnání požadované a schválené dotace byla v okrese Uherské Hradiště nejmenší a to 26 %. U ostatních 3 okresů se poměr mezi výši požadované a schválené dotace pohyboval



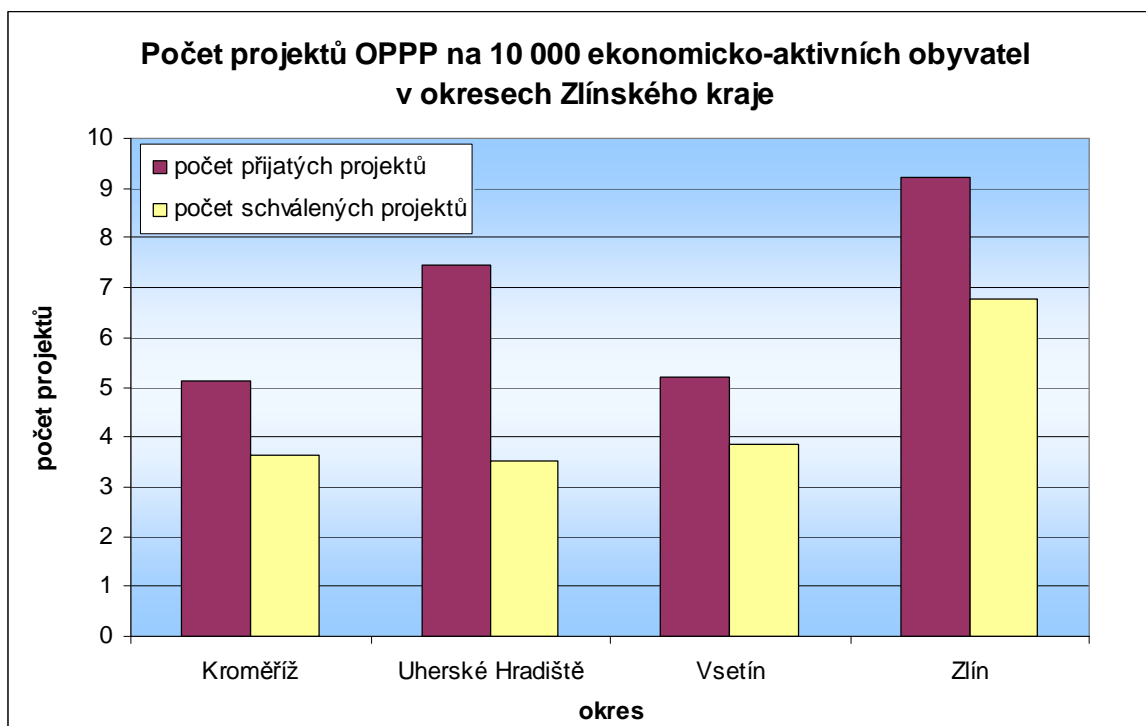
Obr. 15. Výše požadované a schválené dotace z OPPP v okresech Zlínského kraje
(zdroj Regionální zpráva, Czechinvest)

Nejvíce žádostí – 86, bylo v okresech Zlínského kraje podáno do programu Marketing s 87 % úspěšností. Nejméně žádostí bylo podáno do programů v rámci priority 2.3 Snižování energetické náročnosti a využívání obnovitelných zdrojů energie a to v počtu 12 s 58 % úspěšností a také v programu Klastry, kde sice úspěšnost byla 100 %, ovšem s pouhým počtem podaných žádostí – 4 a všechny tyto žádosti byly podány pouze v okrese Zlín.

Tab. 22. Absolutní data za OPPP dle okresů (zdroj Regionální zpráva, Czechinvest)

Okresy	Počet podaných projektů	Výše požadované dotace (tis. Kč)	Počet schválených projektů	Výše schválené dotace (tis. Kč)
Kroměříž	27	100 534	19	73 447
Uherské Hradiště	55	441 204	26	116 241
Vsetín	39	242 324	29	167 088
Zlín	94	701 063	69	363 358
Zlínský kraj	215	1 485 125	143	720 134

V relativním vyjádření dat – tzn. v počtu projektů přepočítaném na 10 000 EA obyvatel jednoznačně uspěl okres Zlín. Ovšem mezi ostatními okresy již nejsou tak značné rozdíly v počtech schválených projektů. Pouze u okresu Uherské Hradiště je opět patrná již jednou zmiňovaná velká neúspěšnost.



Obr. 16 Počet projektů OPPP na 10 000 EA obyvatel v okresech Zlínského kraje (zdroj Regionální zpráva, Czechinvest)

ZÁVĚR

Česká republika má už více než deset let možnost čerpat finanční prostředky z Evropské Unie - v rámci předvstupních programů Phare, ISPA a SAPARD dosáhla výše finanční podpory počátkem roku 2004 1,8 mld. EUR. V programovacím období 2004-2006, se po vstupu ČR do Evropské unie, realizovalo celkem šestnáct různých programů podpory EU, ve kterých bylo k dispozici zhruba 2,6 mld. EUR.

Ministerstvo průmyslu a obchodu bylo prvním resortem, kde docházelo k reálnému čerpání evropských fondů v rámci Operačního programu Průmysl a podnikání konečnými příjemci (zejména prostřednictvím zvýhodněných úvěrů v rámci programů START a KREDIT, které byly poskytovány již od srpna 2004) a kterému již v roce 2004 provedlo Ministerstvo financí první certifikaci výdajů uplatnitelných vůči Evropské komisi.

V programovacím období 2007 - 2013 bude mít Česká republika v programech spolufinancovaných ze Strukturálních fondů a Fondu soudržnosti, k dispozici více než 26,7 mld. EUR. Je zřejmé, že finanční prostředky pro toto programové období se výrazně navýšily a na jeden rok připadá více prostředků než na celé zkrácené programové období v letech 2004 - 2006.

Ministerstvo průmyslu a obchodu připravuje v rámci nového Operačního programu Podnikání a inovace pro období v letech 2007 - 2013 celkem 21 programů podpory, z nichž část bude navazovat na pozitivní ohlasy současných programů podpory z OPMP a část z nich bude zcela nových. Pro řadu žadatelů budou nové programy výhodnější než stávající, zejména ve vztahu k malým a středním podnikatelům, kteří budou - na rozdíl od současného programového období - zvýhodněni oproti velkým firmám vyšší mírou veřejné podpory (střední podniky až o 10 %, malé podniky až o 20 %).

Z přehledů podaných a schválených dotací v předcházející kapitole mé diplomové práce je zřejmé, že Zlínský kraj s objemem schválených dotací z OPMP ve výši 775 166 tis. Kč, se v uplynulém zkráceném programovacím období, řadí mezi úspěšné kraje České republiky. Svědčí o tom také vysoká úspěšnost, nebo-li poměr mezi výší podaných a schválených dotací, který činil 61 %.

Mezi nejvýznamnější schválené projekty v OPMP 2004 - 2006 v rámci Zlínského kraje lze uvést např. objemově významné infrastrukturní projekty (což dokazuje průměrná výše poskytnuté dotace ve Zlínském kraji - 42 229 tis. Kč) podpořené v rámci priority 1 Rozvoj

podnikatelského prostředí z programu PROSPERITA a také programu REALITY. Jedná se o podnikatelský inkubátor ve Vsetíně s výší dotace 77,7 mil. Kč a také projekt Univerzity Tomáše Bati, který získal v rámci Zlínského kraje nejvyšší dotační částku a to 125 104 tis. Kč.

Z hlediska typu projektů v programu REALITY, byl největší zájem o rekonstrukci objektů. V České republice byl v programu Reality přiznán nejvyšší objem dotací ve výši 2 031 643 tis. Kč a ve Zlínském kraji se mezi 10 úspěšných firem, které získaly dotaci, zařadila např. firma APRI s.r.o. Zabývá se vývojem, konstrukcí a výrobou elektronického příslušenství pro automobily a získala nejvyšší podporu 19 742 tis. Kč, na výstavbu nového sídla firmy. Dále to byla firma NWT Computer s.r.o. – jedna z největších IT firem v ČR a také společnost TRIMILL, a.s. s poskytnutou dotací ve výši 12 707 tis. Kč.

Největší počet schválených projektů (dotací i úvěrů) se vyskytoval v Opatření 2.1 – Rozvoj malých a středních podniků v rámci Priority 2. Rozvoj konkurenceschopnosti podniků. V rámci tohoto opatření se realizovaly 4 neúspěšnější programy (START, KREDIT, ROZVOJ a MARKETING), o které byl značný zájem z řad podnikatelské veřejnosti.

Nejinak tomu bylo i ve Zlínském kraji, kde ve čtyřech programech z Opatření 2.1, bylo podáno celkem 244 žádostí, s celkovou 80 % úspěšností. Největší úspěšnost – 83 % byla v programu Start, kde bylo přijato 47 žádostí, z toho jich bylo schváleno 40. Jelikož byl tento program v podobném znění vyhlašován v rámci národních programů, realizovaných před vstupem do EU, proběhla jeho transformace do OPMP bez větších problémů. Vysoký počet žádostí o podporu potvrzuje zájem o program a jeho nezastupitelné místo v úsilí o zvýšení zájmu o podnikání.

Nejmenší 30-ti % úspěšnost vykazoval program Rozvoj, ovšem jeho průměrná míra schválené dotace patřila k těm vyšším – 4 362 tis. Kč. Na rozdíl od něj, se program Marketing co se úspěšnosti týká, řadí s 78 % na přední místa, ale projekty spadající do tohoto programu jsou spíše menšího rázu a z tohoto důvodu není tento program, pokud jde o absolutní výši čerpání, tak úspěšný jako ostatní programy podpory.

Z hlediska cílů Operačního programu průmysl a podnikání napomoci vyšší konkurenceschopnosti českých firem, při využití zejména jejich inovačního potenciálu, lze zvýraznit mnohé projekty z programu INOVACE. Mezi schválené špičkové projekty v tomto pro-

gramu se řadí firmy TOMA, a.s. – s dotací 14 490 tis. Kč a firma SPUR a.s. s nejvyšší vyplacenou dotací v rámci programu Inovace ve výši 25 300 tis. Kč.

Nejmenší zájem – stejně tak jako v ostatních krajích, byl o energetické programy, vyhlašované v Opatření 2.3 Snižování energetické náročnosti a obnovitelné zdroje. Program Úspory energie zde sice vykázal 100% úspěšnost, ovšem byly podány a schváleny pouze 4 žádosti. Příčinu tohoto nízkého zájmu bych viděla v administrativní náročnosti programu.

V programu Obnovitelné zdroje však stojí za zmínku výše průměrné dotace – 17 797 tis. Kč, která téměř jedenkrát předčila republikový průměr. Jedna z nejvyšších dotací v rámci tohoto programu byla vyplacena firmě HiTechMEDIA Systems, s.r.o. na vybudování největšího solárního projektu v celé střední Evropě.

Myslím si, že více pozornosti by v příštím programovacím období v rámci Zlínského kraje mělo být věnováno podnikům z odvětvích informačních technologií, stavebnictví a energetického průmyslu, jelikož tyto podniky byly méně aktivní než subjekty z ostatních odvětví.

Také marketingové akce, obeznámující s možností využití podpory ze strukturálních fondů by měly více směřovat do okresu Kroměříž a Vsetín, kde byl počet podaných žádostí do Operačního programu Průmysl a podnikání výrazně nižší oproti Zlínu a Uherskému Hradišti.

Věřím, že podnikatelé ve Zlínském kraji předloží dostatek kvalitních projektů a podaří se jim maximálně využít finanční prostředky v novém programovacím období. Předurčuje je k tomu také neprůměrná úspěšnost žadatelů ve Zlínském kraji, která v programovacím období 2004 - 2006 činila 61 % a svědčí o vysoké kvalitě podávaných projektů.

.

SEZNAM POUŽITÉ LITERATURY

- [1] *Evaluace v období 2004-2006* [online]. [cit. 2008-02-22]. Dostupný z WWW: <<http://www.strukturalni-fondy.cz/evaluace>>.
- [2] *Metodika evaluace* [online]. [cit. 2008-02-22]. Dostupný z WWW: <<http://www.strukturalni-fondy.cz/evaluace/metodika>>.
- [3] ELBONA a.s.,. *Evaluace socioekonomického rozvoje*. Praha : Metropolis Media, a.s., 2005. 99 s.
- [4] PÍŠOVÁ, Eva, GROLIG, David. *Rámec evaluace v České republice v období 2004-2006*. [online]. [cit. 2008-03-08] . Dostupný z WWW: <<http://www.strukturalni-fondy.cz/evaluace/ramec-evaluace-v-ceske-republice-v-obdobi-2004-2006>>.
- [5] *Fondy EU: Glosář základních pojmů*. Praha : Metropolis Media, a.s., 2005. 79 s.
- [6] *Narižení Rady 1260/1990* [online]. [cit. 2008-03-21]. Dostupný z WWW: <http://www.strukturalni-fondy.cz/uploads/documents/HSS_2004_2006/Narizeni_Rady_1260_1999.pdf>.
- [7] WOKOUN, René. *Česká regionální politika v období vstupu do Evropské unie*. 1. vyd. Praha : Oeconomica, 2003. 326 s. ISBN 80-245-0517-7.
- [8] *Programový dokument OP Průmysl a podnikání*. [online]. [cit. 2008-03-21]. Dostupný z WWW: <<http://www.strukturalni-fondy.cz/oppp/programovy-dokument-op-prumysl-a-podnikani>>.
- [9] ANDRÝSEK, Petr. *Hodnocení ex-ante* [online]. [cit. 2008-03-24]. Dostupný z WWW: <<http://www.strukturalni-fondy.cz/oppp/8-hodnoceni-ex-ante>>.
- [10] *Evaluace střednědobého pokroku realizace Rámce podpory Společenství* [online]. [cit. 2008-03-08]. Dostupný z WWW: <<http://www.strukturalni-fondy.cz/evaluace/evaluace-strednedobeho-pokroku-realizace-rps>>.
- [11] *Zpráva o činnosti evaluační jednotky 2004 - 2006* [online]. [cit. 2008-03-24]. Dostupný z WWW: <<https://forum.esfcr.cz/dview.php?ident=20&1207867413>>.

- [12] *Průvodce podnikatele Operačním programem průmysl a podnikání*. Praha : MINI MAX FILMS, s. r. o., 2004. 80 s.
- [13] *Rámec podpory společenství*. Odbor Rámce podpory Společenství. Praha : Metro polis Media, a.s., 2004. 206 s.
- [14] *Fondy Evropské unie* [online]. [cit. 2008-04-10]. Dostupný z WWW: <<http://www.dotaceu.cz/index.php?stranka=dot&dot=218>>.
- [15] *ISOP* [online]. [cit. 2008-04-09]. Dostupný z WWW: http://isop.czechinvest.org/isop_opp/ WebVystupy/stat_cerp_dotaci_z_OPPP.aspx
- [16] *OPPP* [online]. [cit. 2008-04-09]. Dostupný z WWW: <<http://www.businessinfo.cz/cz/rubrika/opp/1001067/>>.
- [17] *Programový dodatek k Operačnímu programu průmysl a podnikání* [online]. 27.06.2006 [cit. 2008-03-22]. Dostupný z WWW: <<http://www.mpo.cz/dokument6629.html>>.
- [18] *UTB ve Zlíně Univerzitní institut* [online]. 28.3.2008 [cit. 2008-04-09]. Dostupný z WWW: <http://web.uni.utb.cz/?id=0_1&iid=18&lang=cs&type=0>.
- [19] *Agentura pro ekonomický rozvoj Vsetínska* [online]. [cit. 2008-04-09]. Dostupný z WWW: <<http://www.aerv.cz/?sekce=podnikatelsky-inkubator&text=podnikatelsky-inkubator-vsetin>>.
- [20] *Technologické inovační centrum* [online]. [cit. 2008-04-09]. Dostupný z WWW: <http://www.ticzlin.cz/pic_o_projektu.php>.
- [21] *NWT Computer* [online]. [cit. 2008-04-09]. Dostupný z WWW: <http://www.nwt.cz/nwt/index.php3?menu_oid=637534314&p=nwt/esf.php3&w=nwt.cz>.
- [22] *TRIMILL, a.s.* [online]. 2008 [cit. 2008-04-09]. Dostupný z WWW: <<http://www.trimill.cz/czech/main.php>>.
- [23] *Úspěšné projekty ze strukturálních fondů* [online]. [cit. 2008-04-09]. Dostupný z WWW: <<http://www.czechinvest.org/zl-projekty-sf#ps5>>.

- [24] *Školící střediska* [online]. 2007 , 7.11:2007 [cit. 2008-04-09]. Dostupný z WWW:
<www.zkola.cz/.../informacniservis/rozvojlidskychzdroju/getfile.aspx?a=6066&p=25374 - >.
- [25] *Průvodce klastrem* [online]. 2007 [cit. 2008-04-10]. Dostupný z WWW:
<<http://www.czechinvest.org/data/files/pruvodce-klastrem-63.pdf>>.
- [26] *Plastikářský klastr* [online]. 2008 [cit. 2008-04-02]. Dostupný z WWW:
<<http://www.plastr.cz/>>.
- [27] *Případové studie* [online]. 2008 [cit. 2008-04-02]. Dostupný z WWW:
<<http://www.czechinvest.org/pripadove-studie>>.
- [28] *ÚSPĚŠNÉ PROJEKTY V OPPP - inspirace pro budoucnost*. Praha : MINI MAX FILMS, s. r. o., 2007. 104 s
- [29] *HiTechSolar* [online]. 2008 [cit. 2008-04-17]. Dostupný z WWW:
<<http://www.hitechsolar.cz/download.php?kategorie=1089&sekce=1069>>.
- [30] *ISOP* [online]. [cit. 2008-04-18]. Dostupný z WWW:
http://isop.czechinvest.org/isop_oppo/WebVystupy/stat_cerp_dotaci_z_OPPP.aspx

SEZNAM POUŽITÝCH SYMBOLŮ A ZKRATEK

ČMRZB	Českomoravská záruční a rozvojová banka
EK	Evropská komise
ERDF	Evropský fond regionálního rozvoje
ES	Evropské společenství
EU	Evropská unie
HDP	Hrubý domácí produkt
ISOP	Informační systém operačních programů
MMR	Ministerstvo pro místní rozvoj
MPO	Ministerstvo průmyslu a obchodu
MPSV	Ministerstvo práce a sociálních věcí
MZe	Ministerstvo zemědělství
MŽP	Ministerstvo životního prostředí
NRP	Národní rozvojový plán
OPPP	Operační program průmysl a podnikání
OP	Operační program
OSF	Odbor strukturálních fondů
RLZ	Rozvoj lidských zdrojů
SF	Strukturální fondy
SROP	Společný regionální operační program

SEZNAM OBRÁZKŮ

Obr. 1. Hlavní evaluační kritéria	13
Obr. 2. Etapy hodnocení strukturálních fondů	16
Obr. 3. Strategie Rámce podpory Společenství	25
Obr. 4. Znázornění NUTS II a NUTS na mapě ČR	28
Obr. 5. Postavení a funkce implementačních agentur	35
Obr. 6. Podané projekty OPMP/ členění dle krajů	63
Obr. 7. Schválené projekty OPMP/ členění dle krajů	63
Obr. 8. Podané projekty OPMP na 10 000 EA obyvatel/ členění dle krajů	64
Obr. 9. Schválené projekty OPMP na 10 000 EA obyvatel/ členění dle krajů	65
Obr. 10. Podané projekty OPMP/ kraj – dle programů	65
Obr. 11. Schválené projekty OPMP/ kraj – dle programů	66
Obr. 12. Přijaté a schválené projekty v OPMP/Zlínský kraj	67
Obr. 13. Struktura žadatelů dle zaměření jejich ekonomické činnosti	68
Obr. 15. Výše požadované a schválené dotace z OPMP v okresech Zlínského kraje	70
Obr. 16. Počet projektů OPMP na 10 000 EA obyvatel v okresech Zlínského kraje	71

SEZNAM TABULEK

Tab. 1. Klasifikace NUTS	22
Tab. 2. Členění OPMP	33
Tab. 3. Program Prosperita	39
Tab. 4. Schválené projekty v programu Prosperita ve Zlínském kraji	39
Tab. 5. Program Reality	43
Tab. 6. Schválené projekty v programu Reality ve Zlínském kraji	43
Tab. 7. Program Školící střediska	45
Tab. 8. Schválené projekty v programu Školící střediska	45
Tab. 9. Program Klastry	48
Tab. 10. Schválené projekty v programu Klastry	48
Tab. 11. Program Start	51
Tab. 12. Program Kredit	52
Tab. 13. Program Rozvoj	53
Tab. 14. Program Marketing	54
Tab. 15. Program INOVACE	56
Tab. 16. Schválené projekty v programu INOVACE	56
Tab. 17. Program Úspory energie	58
Tab. 18. Schválené projekty v programu Úspory energie	59
Tab. 19. Program Obnovitelné zdroje	60
Tab. 20. Schválené projekty v programu Obnovitelné zdroje	60
Tab. 21. Programy OPMP ve Zlínském kraji	67
Tab. 22. Absolutní data za OPMP dle okresů	71

}

SEZNAM PŘÍLOH

P1 Seznam schválených dotací v programu Start

P2 Seznam schválených dotací v programu Kredit

P3 Seznam schválených dotací v programu Rozvoj

P4 Seznam schválených dotací v programu Marketing

PŘÍLOHA P I: SEZNAM SCHVÁLENÝCH DOTACÍ V PROGRAMU START

Příjemce podpory	Právní forma	Dotace / úvěr	Výše podpory	Datum přiznání podpory
Alena Vičanová	FŽN	úvěr	500 000	29.06.2005
BcA. Klára Stojaníková	FŽN	úvěr	500 000	24.03.2006
Biopali s.r.o.	SRO	úvěr	1 000 000	08.06.2005
Elena Kopecká	FŽN	úvěr	300 000	01.04.2005
Hana Kolková	FŽN	úvěr	500 000	28.03.2006
Igor Bubela	FŽN	úvěr	500 000	18.01.2005
Ing. Alena Soušková	FŽN	úvěr	500 000	09.03.2006
Ing. Pavel Buřinský	FŽN	úvěr	500 000	04.11.2005
Ivan Szilárd	FŽN	úvěr	300 000	12.12.2006
Jiří Severin	FŽN	úvěr	500 000	13.12.2005
Jiří Tobolák	FŽN	úvěr	315 000	29.06.2006
Jiří Urbášek	FŽN	úvěr	500 000	24.06.2005
Josef Matyáš	FŽN	úvěr	310 000	14.07.2005
LAVASTA s.r.o.	SRO	úvěr	1 000 000	03.11.2005
Lucie Mlčáková	FŽN	úvěr	250 000	06.11.2006
Lukáš Ocelík	FŽN	úvěr	500 000	28.12.2004
Martin Bedřich	FŽN	úvěr	300 000	20.12.2005
Martin Harenčák	FŽN	úvěr	500 000	15.07.2005
Martina Zbranková	FŽN	úvěr	300 000	26.11.2004
MgA. Mariana Karoláková	FŽN	úvěr	500 000	02.03.2005
Michal Křenek	FŽN	úvěr	500 000	02.11.2006
Miriám Tinková	FŽN	úvěr	216 000	20.10.2004

Příjemce podpory	Právní forma	Dotace / úvěr	Výše podpory	Datum přiznání podpory
MUDr. Luděk Gelnar	FJN	úvěr	500 000	14.03.2006
Ondřej Vaníček	FŽN	úvěr	270 000	13.04.2006
Pavel Dobeš	FŽN	úvěr	274 000	20.07.2005
Pavel Zabil	FŽN	úvěr	210 000	18.08.2005
Petr Fojtík	FŽN	úvěr	500 000	12.12.2006
Petr Kopřiva	FŽN	úvěr	249 000	20.12.2006
Petra Capíková	FŽN	úvěr	300 000	12.07.2006
Renata Szórádová	FŽN	úvěr	100 000	06.12.2006
Romana Kunetová	FŽN	úvěr	380 000	21.02.2005
Tomáš Adámek	FŽN	úvěr	315 000	15.12.2005
Věra Miklová	FŽN	úvěr	150 000	02.03.2006

PŘÍLOHA P II: SEZNAM SCHVÁLENÝCH DOTACÍ V PROGRAMU KREDIT

Příjemce podpory	Právní forma	Výše podpory	Datum přiznání podpory
A-Z ELEKTRO plus, s.r.o.	SRO	1 800 000	21.10.2005
ALTHAEA PLUS s.r.o.	SRO	1 800 000	10.11.2004
AMIPOL ZLÍN s.r.o.	SRO	2 500 000	24.08.2005
Antonín Březík	FŽN	700 000	09.12.2005
Antonín Pavelka	FŽN	1 000 000	11.10.2005
ARLES, s.r.o.	SRO	11 000 000	15.08.2006
BOWMA s.r.o.	SRO	2 000 000	03.02.2005
CELTIS, s.r.o.	SRO	700 000	24.11.2004
CESIS s.r.o.	SRO	500 000	22.05.2006
CODACO ELECTRONIC s.r.o.	SRO	7 000 000	21.03.2006
Červenka plus s.r.o.	SRO	1 309 000	01.04.2005
ČOKOLÁDOVNA CARLETTI, s.r.o.	SRO	460 000	27.03.2006
DE NOVO s.r.o.	SRO	1 000 000	25.04.2006
DIMER, spol. s r.o.	SRO	1 500 000	15.11.2005
EGOSTAV, s.r.o.	SRO	2 000 000	13.04.2005
EMOŠEL s. r. o.	SRO	3 000 000	09.05.2006
FANAM s.r.o.	SRO	7 000 000	04.05.2006
Film real s.r.o.	SRO	3 000 000	09.03.2006
FREKOMOS, s.r.o.	SRO	2 000 000	26.07.2005
Golden Point s.r.o.	SRO	1 000 000	10.08.2005
HABERL - spol. s.r.o.	SRO	1 200 000	21.01.2005
Ivo Gazda	FŽN	1 455 000	28.06.2006
Jaroslav Žůrek	FŽN	2 000 000	19.11.2004

Příjemce podpory	Právní forma	Výše podpory	Datum přiznání podpory
JC STAV s.r.o.	SRO	2 000 000	21.01.2005
JIPE COMP s.r.o. - v likvidaci	SRO	400 000	16.12.2004
Jiří Seibert	FŽN	1 791 000	08.04.2005
KETYBAN s.r.o.	SRO	1 500 000	25.04.2006
KONFORM - Plastic, s.r.o.	SRO	2 500 000	22.08.2005
Leoš Novák, spol. s r.o.	SRO	2 000 000	15.09.2004
LIMIT - Z s.r.o.	SRO	2 189 000	05.05.2005
MEDICOOP, s.r.o.	SRO	2 000 000	22.02.2005
MEGASTRO CZ, s. r. o.	SRO	1 600 000	16.11.2005
Michal Procházka - STOLAŘSTVÍ LÍPA	FŽN	3 500 000	11.12.2006
Milan Kurtin K+K pekařství a cukrářství	FŽN	1 000 000	08.02.2006
Miroslav Belli s.r.o.	SRO	1 500 000	06.06.2005
Pavel Bahula	FŽN	2 600 000	18.03.2005
Petra Zezulková	FŽN	300 000	25.01.2005
POLYSTYREN s.r.o.	SRO	1 800 000	16.02.2005
PROINOX UH, s.r.o.	SRO	500 000	07.06.2005
Radek Lenhart	FŽN	320 000	21.03.2006
RES-UH s.r.o.	SRO	1 000 000	20.01.2005
RWC, spol. s r.o.	SRO	2 000 000	15.02.2005
SANITA CAR s.r.o.	SRO	2 000 000	12.05.2006
SAXO, spol. s r.o.	SRO	1 650 000	16.08.2006
STABOS, spol. s r.o.	SRO	1 500 000	25.10.2004
TOPTRADE CZECH, spol. s r.o.	SRO	2 500 000	21.02.2006
TP EUROokna s.r.o.	SRO	5 000 000	02.12.2004

Příjemce podpory	Právní forma	Výše podpory	Datum přiznání podpory
Věra Šimíčková - NÁBYTEK N.K.I.	FŽN	555 000	28.01.2005
VOMA, s.r.o.	SRO	2 000 000	23.11.2004
ZAMET, spol. s r.o.	SRO	6 000 000	22.06.2006
ZAMET, spol. s r.o.	SRO	2 500 000	10.04.2006
Zdeněk Mendl	FŽN	2 420 867	29.06.2005
ZLÍNLUX - osvětlení, s.r.o.	SRO	1 500 000	22.02.2005

PŘÍLOHA P III: SEZNAM SCHVÁLENÝCH DOTACÍ V PROGRAMU ROZVOJ

Příjemce podpory	Právní forma	Výše podpory	Datum přiznání podpory
DAVEX-CZ, spol.s r.o.	SRO	2 610 000	24.01.2006
ELKO EP, s.r.o.	SRO	9 217 000	29.04.2005
H & B delta s.r.o.	SRO	4 073 000	28.04.2005
HYDRAULICS s.r.o.	SRO	1 998 000	09.01.2006
Institut pro testování a certifikaci, a.s.	AS	1 773 000	29.04.2005
KASKO spol. s.r.o.	SRO	3 159 000	16.02.2006
KODIAK print s.r.o.	SRO	2 819 000	28.04.2005
Kovar s.r.o.	SRO	4 017 000	14.12.2005
Kovárna "VIVA" Zlín, spol. s r.o.	SRO	6 000 000	09.01.2006
KOVOKON Popovice, s.r.o.	SRO	6 000 000	25.01.2006
MouldPro s.r.o. Zlín	SRO	2 520 000	24.01.2006
MRB Sazovice, spol. s r.o.	SRO	9 200 000	28.04.2005
Obchodní společnost KREDIT, spol. s r.o., Slavkov 284	SRO	6 026 000	13.04.2005
PARTR spol. s r.o.	SRO	8 339 000	07.06.2005
Polimoon a.s.	AS	2 880 000	16.03.2006
PWO UNITOOLS CZ, a. s.	AS	5 198 000	13.04.2005
RETIGO s.r.o.	SRO	1 650 000	07.02.2006
Semeko s.r.o.	SRO	4 177 000	12.04.2006
TERMOLUX, s.r.o.	SRO	1 710 000	16.02.2006
TUFO, s.r.o.	SRO	5 880 000	07.02.2006

PŘÍLOHA P IV: SEZNAM SCHVÁLENÝCH DOTACÍ V PROGRAMU MARKETING

Příjemce podpory	Právní forma	Výše podpory	Datum přiznání podpory
5 M, s.r.o.	SRO	263 000	30.06.2006
AVEX TRADE, spol. s r.o.	SRO	174 000	06.10.2006
BD Sensors s.r.o.	SRO	216 000	13.04.2005
BENJAMÍN s.r.o.	SRO	397 000	08.11.2005
BENJAMÍN s.r.o.	SRO	338 000	21.11.2006
COLORLAK, a.s.	AS	195 000	16.06.2006
D PLAST a.s.	SRO	322 000	16.02.2005
DENCOP LIGHTING spol. s r.o.	SRO	105 000	12.04.2006
Dinel, s.r.o.	SRO	402 000	10.08.2006
EDTS spol. s r.o.	Obc	846 000	29.12.2006
EGO Zlín, spol. s r.o.	SRO	998 000	04.11.2005
EKOSOLARIS, a.s.	AS	901 000	29.12.2006
ELKO EP, s.r.o.	SRO	694 000	25.02.2005
ELKO EP, s.r.o.	SRO	1 000 000	29.12.2006
ELKO EP, s.r.o.	SRO	1 000 000	23.03.2006
ELKOPLAST CZ, s.r.o.	SRO	845 000	12.07.2006
EVEKTOR-AEROTECHNIK a.s.	AS	381 000	17.05.2005
EVEKTOR-AEROTECHNIK a.s.	AS	920 000	17.05.2005
FAVEA engineering, s.r.o.	SRO	972 000	15.09.2006
FORESTA SG, a.s.	AS	202 000	26.09.2006
FORESTA SG, a.s.	AS	160 000	16.06.2006
Frajt s.r.o.	SRO	335 000	26.09.2006
Institut pro testování a certifikaci, a.s.	AS	143 000	15.05.2006

Příjemce podpory	Právní forma	Výše podpory	Datum přiznání podpory
Institut pro testování a certifikaci, a.s.	AS	345 000	29.12.2006
JELÍNEK - výroba nábytku s.r.o.	SRO	144 000	29.12.2006
KARIM, spol. s r.o.	SRO	896 000	08.08.2005
KARIM, spol. s r.o.	SRO	558 000	05.10.2006
KOMA MODULAR CONSTRUCTION s.r.o.	SRO	448 000	08.11.2005
Kovárna "VIVA" Zlín, spol. s r.o.	SRO	317 000	14.10.2005
KwR Kovář, s. r. o.	SRO	1 000 000	29.12.2006
M & V, spol. s r.o.	SRO	1 000 000	29.12.2006
M & V, spol. s r.o.	SRO	1 000 000	29.12.2006
MEZSERVIS spol. s r.o	SRO	150 000	30.06.2006
MEZSERVIS spol. s r.o.	SRO	733 000	29.12.2006
mmcité a.s.	AS	1 000 000	30.06.2006
mmcité,a.s.	AS	1 000 000	17.05.2005
Moravské sklárny Květná s.r.o.	SRO	615 000	10.06.2005
Obchodní společnost KREDIT, spol. s r.o. Slavkov 284, okres Uherské Hradiště	SRO	184 000	08.11.2005
PGI MORAVA, s.r.o.	SRO	119 000	24.11.2005
PILANA TOOLS Knives spol. s r.o.	SRO	115 000	10.10.2005
PONAST spol. s r.o.	SRO	173 000	08.08.2006
RETIGO s.r.o.	SRO	1 000 000	08.08.2005
RETIGO s.r.o.	SRO	1 000 000	29.12.2006
RIM-CZ, spol. s r.o.	SRO	1 000 000	29.12.2006
RUDOLF JELÍNEK a.s.	AS	183 000	29.12.2006
RUDOLF JELÍNEK a.s.	AS	170 000	17.05.2005
RUDOLF JELÍNEK a.s.	AS	138 000	10.03.2006
RUDOLF JELÍNEK a.s.	AS	794 000	10.03.2006

Příjemce podpory	Právní forma	Výše podpory	Datum přiznání podpory
RUDOLF JELÍNEK a.s.	AS	132 000	10.06.2005
SALTIC s.r.o.	SRO	358 000	23.11.2005
SCR Engineering, s.r.o.	SRO	1 000 000	29.12.2006
SENSIT s.r.o.	SRO	106 000	23.01.2006
SYKORA, spol. s r.o.	SRO	460 000	12.10.2005
SYKORA, spol. s r.o.	SRO	662 000	23.12.2006
SYKORA, spol. s r.o.	SRO	989 000	23.12.2006
SYKORA, spol. s r.o.	SRO	662 000	23.12.2006
TEiKO spol. s r.o.	SRO	800 000	29.12.2006
TRIODYN DELTA, s.r.o.	SRO	138 000	29.12.2006
TUFO, s.r.o.	SRO	786 000	10.06.2005
TVD - Technická výroba,a.s.	AS	310 000	06.09.2005
UNIMARCO a.s.	AS	365 000	06.10.2006
VAPE spol. s r.o.	SRO	367 000	29.12.2006
ZPS - FRÉZOVACÍ NÁSTROJE a.s.	AS	768 000	09.11.2006

