

Hodnotová orientace mládeže v souvislosti s rodinným prostředím

Barbora Blažková

Bakalářská práce
2024



Univerzita Tomáše Bati ve Zlíně
Fakulta humanitních studií

Univerzita Tomáše Bati ve Zlíně

Fakulta humanitních studií

Ústav pedagogických věd

Akademický rok: 2023/2024

ZADÁNÍ BAKALÁŘSKÉ PRÁCE

(projektu, uměleckého díla, uměleckého výkonu)

Jméno a příjmení: **Barbora Blažková**
Osobní číslo: **H20331**
Studijní program: **B0111A190011 Sociální pedagogika**
Forma studia: **Prezenční**
Téma práce: **Hodnotová orientace mládeže v souvislosti s rodinným prostředím**

Zásady pro vypracování

Zpracování rešerše a studium odborné literatury.

Vymezení terminologie a teoretických východisek z oblasti hodnotových orientací, dospívání a rodinného prostředí.

Příprava metodiky empirické části, zpracování projektu výzkumu a stanovení výzkumného problému.

Realizace kvantitativního výzkumu formou dotazníku.

Zpracování a vyhodnocení získaných dat, včetně jejich interpretace.

Prezentace výsledků výzkumu, jejich shrnutí a doporučení pro praxi.

Forma zpracování bakalářské práce: **tištěná/elektronická**

Seznam doporučené literatury:

CAKIRPALOGLU, Panajotis, 2009. Psychologie hodnot. 2., dopl. a přeprac. vyd. Olomouc: Univerzita Palackého v Olomouci. ISBN 978-80-244-2295-4.

EYRE, Linda a Richard M. EYRE, 2013. Jak naučit děti hodnotám. Vyd. 3. Přeložil Ladislav S. DVORŽÁK. Praha: Portál. ISBN 978-80-262-0399-5.

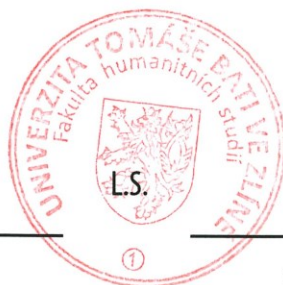
CHRÁSKA, Miroslav, 2016. Metody pedagogického výzkumu: základy kvantitativního výzkumu. 2., aktualizované vydání. Praha: Grada. Pedagogika (Grada). ISBN 978-80-247-5326-3.

PRŮCHA, Jan, Eliška WALTEROVÁ a Jiří MAREŠ, 2013. Pedagogický slovník. 7., aktualiz. a rozš. vyd. Praha: Portál. ISBN 978-80-262-0403-9.

VÁGNEROVÁ, Marie a Lidka LISÁ, 2021. Vývojová psychologie: dětství a dospívání. Vydání třetí, přepracované a doplněné. Praha: Univerzita Karlova, nakladatelství Karolinum. ISBN 978-80-246-4961-0.

Vedoucí bakalářské práce: **Mgr. Julie Junaščíková**
Ústav pedagogických věd

Datum zadání bakalářské práce: **15. ledna 2024**
Termín odevzdání bakalářské práce: **26. dubna 2024**



Mgr. Libor Marek, Ph.D.
děkan

doc. Mgr. Jakub Hladík, Ph.D.
ředitel ústavu

Ve Zlíně dne 15. ledna 2024

PROHLÁŠENÍ AUTORA BAKALÁŘSKÉ PRÁCE

Beru na vědomí, že

- odevzdáním bakalářské práce souhlasím se zveřejněním své práce podle zákona č. 111/1998 Sb. o vysokých školách a o změně a doplnění dalších zákonů (zákon o vysokých školách), ve znění pozdějších právních předpisů, bez ohledu na výsledek obhajoby ¹⁾;
- beru na vědomí, že bakalářská práce bude uložena v elektronické podobě v univerzitním informačním systému dostupná k nahlédnutí;
- na moji bakalářskou práci se plně vztahuje zákon č. 121/2000 Sb. o právu autorském, o právech souvisejících s právem autorským a o změně některých zákonů (autorský zákon) ve znění pozdějších právních předpisů, zejm. § 35 odst. 3 ²⁾;
- podle § 60 ³⁾ odst. 1 autorského zákona má UTB ve Zlíně právo na uzavření licenční smlouvy o užití školního díla v rozsahu § 12 odst. 4 autorského zákona;
- podle § 60 ³⁾ odst. 2 a 3 mohu užít své dílo – bakalářskou práci - nebo poskytnout licenci k jejímu využití jen s předchozím písemným souhlasem Univerzity Tomáše Bati ve Zlíně, která je oprávněna v takovém případě ode mne požadovat přiměřený příspěvek na úhradu nákladů, které byly Univerzitou Tomáše Bati ve Zlíně na vytvoření díla vynaloženy (až do jejich skutečné výše);
- pokud bylo k vypracování bakalářské práce využito softwaru poskytnutého Univerzitou Tomáše Bati ve Zlíně nebo jinými subjekty pouze ke studijním a výzkumným účelům (tj. k nekomerčnímu využití), nelze výsledky bakalářské práce využít ke komerčním účelům.

Prohlašuji, že

- elektronická a tištěná verze bakalářské práce jsou totožné;
- na bakalářské práci jsem pracoval(a) samostatně a použitou literaturu jsem citoval(a). V případě publikace výsledků budu uveden(a) jako spoluautor.

Ve Zlíně 24.4.2024

.....

1) zákon č. 111/1998 Sb. o vysokých školách a o změně a doplnění dalších zákonů (zákon o vysokých školách), ve znění pozdějších právních předpisů, § 47b Zveřejňování závěrečných prací:

(1) Vysoká škola nevydělčně zveřejňuje disertační, diplomové, bakalářské a rigorózní práce, u kterých proběhla obhajoba, včetně posudků oponentů a výsledku obhajoby prostřednictvím databáze kvalifikačních prací, kterou spravuje. Způsob zveřejnění stanoví vnitřní předpis vysoké školy.

(2) Disertační, diplomové, bakalářské a rigorózní práce odevzdané uchazečem k obhajobě musí být idž nejméně pět pracovních dnů před konáním obhajoby zveřejněny k nahlížení veřejnosti v místě určeném vnitřním předpisem vysoké školy nebo není-li tak určeno, v místě pracoviště vysoké školy, kde se má konat obhajoba práce. Každý si může ze zveřejněné práce pořizovat na své náklady výpisy, opisy nebo rozmnoženiny.

(3) Platí, že odevzdáním práce autor souhlasí se zveřejněním své práce podle tohoto zákona, bez ohledu na výsledek obhajoby.

2) zákon č. 121/2000 Sb. o právu autorském, o právech souvisejících s právem autorským a o změně některých zákonů (autorský zákon) ve znění pozdějších právních předpisů, § 35 odst. 3:

(3) Do práva autorského také nezahrnuje škola nebo školské či vzdělávací zařízení, užije-li nikoli za účelem přímého nebo nepřímého hospodářského nebo obchodního prospěchu k výuce nebo k vlastní potřebě dílo vytvořené žákem nebo studentem ke splnění školních nebo studijních povinností vyplývajících z jeho právního vztahu ke škole nebo školskému či vzdělávacího zařízení (školní dílo).

3) zákon č. 121/2000 Sb. o právu autorském, o právech souvisejících s právem autorským a o změně některých zákonů (autorský zákon) ve znění pozdějších právních předpisů, § 60 Školní dílo:

(1) Škola nebo školské či vzdělávací zařízení mají za obvyklých podmínek právo na uzavření licenční smlouvy o užití školního díla (§ 35 odst.

3). Odpírá-li autor takového díla udělit svolení bez vážného důvodu, mohou se tyto osoby domáhat nahrazení chybějícího projevu jeho vůle u soudu. Ustanovení § 35 odst. 3 zůstává nedotčeno.

(2) Není-li sjednáno jinak, může autor školního díla své dílo užít či poskytnout jinému licenci, není-li to v rozporu s oprávněnými zájmy školy nebo školského či vzdělávacího zařízení.

(3) Škola nebo školské či vzdělávací zařízení jsou oprávněny požadovat, aby jim autor školního díla z výtěžku jím dosaženého v souvislosti s užitím díla či poskytnutím licence podle odstavce 2 přiměřeně přispěl na úhradu nákladů, které na vytvoření díla vynaložily, a to podle okolností až do jejich skutečné výše; přitom se přiměřeně k výši výtěžku dosaženého školou nebo školským či vzdělávacím zařízením z užití školního díla podle odstavce 1.

ABSTRAKT

Tato bakalářská práce se zabývá hodnotovou orientací mládeže a jejím vztahem k rodinnému prostředí. Práce je rozdělena do dvou základních částí – teoretické a praktické.

Teoretická část představuje koncepty týkající se hodnot, hodnotové orientace, adolescence, socializace, a role rodiny včetně jejích funkcí a funkčnosti. Důraz je kladen na význam rodinného prostředí jako klíčového faktoru ve formování hodnotového systému adolescentů.

Praktická část představuje empirickou studii, v níž byl použit dotazník PVQ k měření hodnotové orientace u skupiny dospívajících. Cílem této části je identifikovat konkrétní hodnotové orientace převládající mezi adolescenty a analyzovat vliv rodinného prostředí na tyto hodnotové orientace. Celkem šlo o 139 respondentů ve věku 15 – 20 let, kteří jsou studenti středních škol.

Klíčová slova: hodnotová orientace, rodinné prostředí, funkčnost rodiny, adolescence, socializace, PVQ

ABSTRACT

This bachelor thesis focuses on the value orientation of youth and its relationship to the family environment. The thesis is divided into two main sections - theoretical and practical.

The theoretical part presents concepts relating to values, value orientation, adolescence, socialization, and the role of the family including its functions and functionality. Emphasis is placed on the importance of the family environment as a key factor in shaping the adolescent value system.

The practical part is an empirical study in which a PVQ questionnaire was used to measure the value orientation of a group of adolescents. The aim of this part is to identify specific value orientations prevailing among adolescents and analyse the influence of the family environment on these value orientations. In total, there were 139 respondents aged 15-20 who are high school students.

Keywords: value orientation, family environment, family functionality, adolescence, socialization, PVQ

Ráda bych poděkovala vedoucí této bakalářské práce Mgr. Julii Junaščíkové za pomoc, podporu, cenné rady a trpělivost.

Dále bych chtěla poděkovat učitelkám středních škol, na kterých jsem realizovala výzkum a všem studentům, kteří se na výzkumu podíleli.

A nesmírně děkuji své rodině, Markovi a Sáře za oporu a podporu nejen při vypracovávání této práce, ale i po dobu mého studia.

Prohlašuji, že odevzdaná verze bakalářské/diplomové práce a verze elektronická nahraná do IS/STAG jsou totožné.

OBSAH

ÚVOD.....	10
I TEORETICKÁ ČÁST	11
1 HODNOTY A HODNOTOVÁ ORIENTACE.....	12
1.1 SCHWARTZOVA TEORIE HODNOT	13
2 ADOLESCENCE.....	16
2.1 DĚLENÍ ADOLESCENCE	17
2.2 SOCIALIZACE.....	17
2.2.1 Socializace v období rané adolescence	18
2.2.2 Socializace v období pozdní adolescence	19
2.3 VÝVOJ OSOBNOSTI A POJETÍ VLASTNÍ IDENTITY	20
3 RODINA.....	23
3.1 FUNKCE RODINY.....	23
3.2 FUNKČNOST RODINY	27
II PRAKTICKÁ ČÁST	31
4 VÝZKUM.....	32
4.1 POJETÍ VÝZKUMU	33
4.2 VÝZKUMNÉ CÍLE	34
4.3 VÝZKUMNÉ OTÁZKY	34
4.4 VÝZKUMNÝ SOUBOR	34
4.5 VÝZKUMNÝ NÁSTROJ	35
4.6 ZPRACOVÁNÍ DAT.....	35
4.7 ANALÝZA DAT.....	37
5 INTERPRETACE DAT.....	44
ZÁVĚR	46
SEZNAM POUŽITÉ LITERATURY.....	47
SEZNAM POUŽITÝCH SYMBOLŮ A ZKRATEK	49
SEZNAM GRAFŮ	50
SEZNAM TABULEK.....	51
SEZNAM PŘÍLOH.....	52

ÚVOD

V současné společnosti je kladen stále větší důraz na pochopení hodnot a hodnotových orientací, které formují chování a myšlení mladých lidí. Hodnoty jsou základními stavebními kameny osobnosti a hrají klíčovou roli v procesu socializace, zejména během období adolescence. Vzhledem k tomu, že rodina představuje základní a nejdůležitější sociální prostředí, ve kterém jedinci tráví první roky svého života, její vliv na formování hodnot je předmětem zájmu mnoha výzkumníků. Tato bakalářská práce se zaměřuje na analýzu vztahu mezi rodinným prostředím a hodnotovou orientací mládeže, což představuje významný přínos k porozumění, jak se adolescenti učí a přijímají hodnoty, které budou formovat jejich budoucí životy.

Teoretická část práce poskytuje komplexní přehled o konceptech hodnot a hodnotové orientace, s důrazem na období adolescence a roli rodiny v procesu socializace. Detailně jsou zde rozebrány funkce a funkčnost rodiny, jak jsou chápány v současném sociálním a vědeckém diskurzu. Tento teoretický základ slouží jako východisko pro empirickou část práce, která pomocí dotazníku PVQ od Shaloma Schwartze měří hodnotové orientace mladých lidí a analyzuje, jak jsou tyto orientace ovlivněny rodinným prostředím.

Cílem praktické části práce je aplikace teoretických poznatků v konkrétním výzkumu a zjištění, jaké hodnotové orientace převládají mezi mladými lidmi a jak tyto orientace korelují s různými aspekty rodinného prostředí. Studie přináší kvantitativní data, která jsou analyzována s cílem identifikovat vzorce a trendy v hodnotové orientaci mládeže a vztahu k jejich rodinnému zázemí.

Výsledky této práce by měly být přínosné pro rodiče, vychovatele, pedagogy a všechny, kteří se podílejí na výchově a vzdělávání adolescentů. Práce tak staví na existujících teoriích a studiích a snaží se poskytnout nové uchopení tématu, které je klíčové pro zdravý vývoj společnosti.

I. TEORETICKÁ ČÁST

1 HODNOTY A HODNOTOVÁ ORIENTACE

Věda o hodnotách, neboli axiologie, byla poprvé definována na konci 19. století Eduardem Hartmanem. Toto období představuje klíčový moment, kdy byly hodnoty pojmenovány a staly se základními koncepty v oblastech filozofie a pedagogiky, čímž získaly stálé místo v sociální reflexi. Hodnoty mají zásadní vliv jak na jednotlivce, tak na společnost jako celek, a jsou neustále předmětem našich úvah a diskusí. Sokrates, starověký filozof, se domníval, že hlavním úkolem lidského poznání je rozumění člověku, což zahrnuje určení životních směrů. Toto tvrzení lze považovat za první seriózní pokus o definování pojmu hodnoty.

V moderním složitém světě jsou hodnoty nezbytné pro osobní orientaci, zvláště v období, kdy mnoho dospělých a zejména mladých lidí čelí výzvám při hledání směru svého života. Uvědomění si a reflektování vlastních hodnot a jejich srovnání s hodnotami ostatních může jednotlivcům pomoci identifikovat, co je pro ně důležité a jak se orientovat ve světě hodnot. Tato procesy jsou klíčové pro formování našich životních cílů a směrů (Střelec, 2005, s. 36).

Z psychologického hlediska spadají hodnoty do oblasti psychologie motivace, protože podobně jako potřeby tvoří základní složky našich životních motivací. Hodnoty jsou považovány za základní prvek sociálního života a lidské kultury, které ovlivňují naše postoje, preference a jednání. Můžeme je definovat jako abstraktní představy o tom, co je pro nás důležité, hodnotné a cenné. Tyto hodnoty nás vedou v rozhodování, přispívají k utváření našich priorit a ovlivňují směr našich životů. Hodnoty lze chápat jako obecné preference určitých stavů existence nebo jejich modifikací, kde jsou předměty nebo stavy považovány za pozitivní nebo negativní (Rokeach, 1973, s. 4).

Výzkum hodnot se často opírá o práce Milтона Rokeacha, který rozlišil mezi instrumentálními hodnotami, jež jsou spojeny s prostředky dosahování cílů, a konečnými hodnotami, které se týkají konkrétních cílů nebo stavů existence. Tento rozdíl je klíčový pro pochopení, jak lidé směřují své životy a jaké cíle si stanovují.

„Současná psychologická teorie zpravidla souhlasí s tvrzením, že hodnota představuje specifickou psychickou kategorii, která tvoří poměrně stabilní, trvalou strukturu osobnosti významnou pro individuální, sociální a historickou realizaci člověka. Hodnoty představují přesvědčení o dobrém nebo prospěšném, ale také o špatném nebo nežádoucím, které regulují individuální nebo skupinovou aktivitu.“ (Cakirpaloglu, 2009, s.277).

Hodnotová orientace pak představuje strukturovaný systém hodnot, který jedinec nebo skupina přijímá. Shoda hodnotové orientace mezi jednotlivci nebo v rámci sociálních skupin

může sloužit jako stabilizující faktor pro sociální interakce a integraci. Studium hodnotové orientace se často zakládá na myšlence, že lidé organizují své hodnoty do hierarchie, kde některé hodnoty mají vyšší prioritu než jiné. Může být ovlivněna různými faktory, včetně kulturních, náboženských, rodinných a individuálních. V rodinném kontextu sehrává rodina klíčovou roli při přenosu hodnot na mladší generace. Také rodinné prostředí hraje klíčovou roli ve formování hodnot a hodnotové orientace. V průběhu socializace se jedinec učí hodnotám prostřednictvím interakce s rodinou, přáteli, školou a společností obecně. Kombinace vnějších vlivů a vnitřních predispozic formuje jedinec a jeho hodnotovou orientaci.

1.1 Schwartzova teorie hodnot

V současné době je asi nejužívanějším prostředkem k měření hodnotových orientací Schwartzovo zjišťování hodnot (SVS), které má ambice být univerzální a úplné. Tato metoda je hojně používána sociálními psychology a těmi, kteří studují rozdíly mezi hodnotovými orientacemi různých kultur a je všeobecně respektována (Řeháková, 2006, s. 108).

Řeháková (2006, s. 109-110) uvádí, že Schwartz a Bilsky vytvořili jedenáct hodnotových typů:

1. *Univerzalizmus* se zaměřuje na porozumění, toleranci, ochranu blaha všech lidí a přírody. Tato hodnota vyjadřuje obecnou obavu o širší společnost a svět, včetně ochrany životního prostředí, sociální spravedlnosti a globální rovnosti.
2. *Benevolence* se týká zacházení s ostatními lidmi s empatií, laskavostí a starostlivostí, přičemž důraz je kladen na blízké a známé osoby v osobním životě jedince
3. *Konformismus* zdůrazňuje omezení jednání jedince tak, aby se vyhnul narušování sociálního pořádku, nezpůsobil nepříjemnosti druhým a byl v souladu se sociálními a skupinovým očekáváním.
4. *Tradice* odkazuje na respekt a závazek k obyčejům a náboženským tradicím, které jedinec zdědil od své rodiny, komunity nebo kultury.
5. *Bezpečnost* je zaměřena na potřebu stability, jistoty a ochrany na osobní úrovni, v rámci skupin, a v širší společnosti
6. *Moc* se týká touhy po dosažení sociálního statusu, prestiže, kontroly nebo dominance nad lidmi a zdroji.

7. *Úspěch* se zaměřuje na osobní úspěch a uznání prostřednictvím prokázání kompetence podle sociálních standardů.
8. *Hédonismus* či *požitkářství* je orientováno na hledání potěšení a smyslového uspokojení pro sebe samého.
9. *Stimulace* se zaměřuje na potřebu různosti, vzrušení a výzev v životě.
10. *Samostatnost* zdůrazňuje důležitost samostatného myšlení a jednání, svobody v rozhodování, kreativity a nezávislosti.
11. *Spiritualita* se týká hledání vnitřního klidu a pochopení hlubšího smyslu života, které přesahuje každodenní realitu

Řeháková (2006, s. 111-112) uvádí, že na základě empirických studií provedených po celém světě bylo zjištěno, že lidé rozpoznávají deset typů hodnot, přičemž spiritualita se mezi ně nezahrnuje. Dále výzkumy nepotvrdily přítomnost dalších chybějících hodnotových typů. Struktura vztahů mezi hodnotami tvoří kruh, který symbolizuje „*motivační kontinuum*“. Tento kruh je rozdělen do devíti segmentů zahrnujících hodnoty bezpečnost, moc, úspěch, požitkářství, stimulace, samostatnost, univerzalizmus a benevolence. Konformismus se nachází mezi bezpečností a benevolencí blíže ke středu kruhu, tradice se rovněž nachází mezi těmito dvěma, ale blíže k okraji kruhu. Čím blíže jsou dva hodnotové typy na kruhu, tím jsou jejich motivace podobnější, a naopak, čím jsou dále od sebe, tím více jsou jejich motivace odlišné. Struktura hodnotových orientací je možno efektivně popsat dvěma „*ortogonálními dimenzemi*“, kde první dimenze srovnává posílení ega a překročení sebe sama a druhá dimenze srovnává otevřenost ke změně a konzervatismus.

Zde jsou uvedeny jednotlivé dimenze a hodnotové typy, které na nich stojí:

1. *Posílení ega*: moc, úspěch.
2. *Otevřenost ke změně*: stimulace, samostatnost, požitkářství.
3. *Konzervatismus*: bezpečnost, konformismus, tradice.
4. *Překročení sebe sama*: benevolence, univerzalizmus.

První metoda pro měření hodnotových orientací, která byla vyvinuta, se označuje jako SVS. V této metodě hodnotí respondenti 57 konkrétních hodnot, které považují za „*vůdčí principy ve vašem životě*“, pomocí devítibodové škály, kde 7 znamená „*extrémně důležitá*“ a -1 „*je v rozporu s mými hodnotami*“. Tyto hodnoty jsou použity k měření deseti teoreticky

podložených hodnotových orientací – univerzalizmus, benevolence, konformismus, tradice, moc, úspěch, bezpečnost, požitkářství, stimulace, samostatnost. (Řeháková, 2006, s. 112).

Metoda SVS vyžaduje pokročilou schopnost abstraktního uvažování, což může ztěžovat použití u lidí s nižší úrovní vzdělání a mladých. Navíc je tato metoda časově náročná. Z těchto důvodů byl vyvinut další měřicí nástroj - Portrait Values Questionnaire (PVQ), který je navržený být konkrétnější a snadněji přístupný pro různé skupiny lidí, a zároveň vyžaduje méně času. PVQ zahrnuje krátké popisy 29 různých osob. Respondenti u každého popisu hodnotí, do jaké míry se s popsanou osobou ztotožňují, a volí z šesti možností: velmi se mi podobá, podobá se mi, podobá se mi trochu, podobá se mi málo, nepodobá se mi, nepodobá se mi vůbec. (Řeháková, 2006, s. 113).

Metody SVS a PVQ pro měření hodnotových priorit se liší v několika zásadních aspektech. Zatímco PVQ hodnotí hodnoty nepřímou, kdy jde o úsudky o podobnosti respondenta a portrétu, SVS hodnotí hodnoty přímo, tedy respondentům umožňuje uspořádat hodnoty podle jejich důležitosti jako řídicích principů ve jejich životě. Co se týče vnitřní reliability, položky v PVQ obvykle vykazují nižší míru spolehlivosti ve srovnání s položkami používanými v metodě SVS (Řeháková, 2006, s. 114).

2 ADOLESCENCE

Adolescence, též označována jako dospívání, je jednou z velmi důležitých etap života. Je přechodnou dobou mezi dětstvím a dospělostí. V tomto období dochází ke komplexní proměně osobnosti a to v oblastech: somatické, psychické i sociální. Většina změn je primárně ovlivněna biologicky, avšak vždy je významně ovlivňují psychické i sociální faktory, s nimiž jsou ve vzájemné interakci.

Samotný pojem adolescence je odvozen z latinského slovesa *adolescere*, což v překladu znamená dospívat, dorůstat (Macek, 2003, s. 9). Vágnerová (2012, s. 367) označuje období adolescence jako jednu dekádu života, tedy od 10 do 20 let. Dále dané období rozděluje na dvě fáze. První fází je raná adolescence a druhou je pozdní adolescence.

Naopak Macek (2003, s. 10) dané období rozděluje na časnou adolescenci, trvající od 10 do 13 let, střední adolescenci, trvající od 14 do 16 let a pozdní adolescenci, trvající od 17 do 20 let. Dle Macka (2003, s. 10) je z hlediska ontogenetického hlavním znakem adolescence dovršení pohlavního zrání, fyzický i duševní růst a sociální učení.

Z vývojového hlediska Macek (2003, s. 11) uvádí, že adolescence byla až do 19. století spojována s obdobím puberty. Tato asociace platí dodnes v některých přírodních kulturách, které jsou založeny na komunitním uspořádání. Klíčovým kritériem změny společenského postavení a přijetí nové role bylo obvykle pohlavní dozrávání. Přechod od dětství do dospělosti probíhal rychle a založen byl zejména na učení nápodobou a přímou účastí na dění dospělých.

Soubor rolí, zahrnující jak rodičovské, tak pracovní role, byl do značné míry konzistentní a jednoznačně definovaný v rámci komunity, což usnadňovalo proces adaptace na život v dospělosti. Ovšem osobnostní rozvoj byl omezen specifickými zájmy, pravidly, normami a hodnotami dané komunity, což naznačuje, že vědomí příslušnosti ke skupině často převažovalo nad důrazem na vlastní individualitu a jedinečnost. (Macek, 2003, s. 11).

Důležitými procesy v období dospívání jsou vývoj poznávacích procesů, emoční vývoj, vývoj autoregulačních mechanismů, socializace, vývoj osobnosti a pojetí vlastní identity. V naší práci se zaměříme na proces socializace a vývoj osobnosti s pojetím vlastní identity. Jak již bylo zmíněno v předchozí kapitole, socializací se jedinec učí hodnotám. Vývoj osobnosti a pojetí vlastní identity souvisí s lepším sebepoznáním, kdy je účelem identifikovat naše dovednosti, zájmy, hodnoty, silné a slabé stránky, což nám pomáhá

porozumět vlastním rolím, posláním a prioritám. Čím lépe poznáme sami sebe, tím vědoměji a svobodněji můžeme činit rozhodnutí.

2.1 Dělení adolescence

Každý autor dělí období dospívání jinak a pro účely naší práce se zaměříme na rozdělení dle Vágnerové (2012).

Raná adolescence, též označována jako pubescence je časově ohraničena přibližně mezi 11.-15. rok. V tomto období je nejnápadnější změnou tělesné dospívání, jež je spojeno s pohlavním dozríváním, tj. pubertou. Můžeme pozorovat i další změny, ke kterým zde dochází. Jedná se o změnu způsobu myšlení (abstraktní myšlení) a emočního prožívání (negativní sebehodnocení, problémy s přijetím sebe sama). Pro zmiňované období, je důležitým mezníkem ukončení povinné školní docházky, ale také přátelství, první lásky a experimentace s partnerskými vztahy (Vágnerová, 2012, s. 369 – 370).

Následujícím obdobím je pozdní adolescence, kterou Vágnerová vymezuje mezi 15.-20. rok života, s určitou individuální variabilitou, zejména v sociální a psychické oblasti. Biologicky je vstup do fáze pozdní adolescence vymezen pohlavním dozráním, kdy často dochází k prvnímu pohlavnímu styku. Současně zde probíhají komplexnější psychosociální proměny osobnosti jedince. Významným sociálním mezníkem je ukončení profesní přípravy, jež následuje volba a nástup do zaměstnání či pokračování ve studiu. Toto pokračování je spojeno s dosažením či oddálením ekonomické samostatnosti, která nastává nejpozději u vysokoškolských studentů. U nás je ekonomická samostatnost či nezávislost spojována se znaky dospělosti. V období pozdní adolescence nabývají dospívající nových rolí v životě, stabilizují se vztahy s rodinou, rozvíjejí se vztahy s vrstevníky a to především v oblasti partnerství. Další důležitá proměna nastává v 18. roku života, kdy adolescent dosahuje plnoletosti a tím nabývá i plné právní zodpovědnosti (Vágnerová, 2012, s. 370-371).

Vágnerová označuje smyslem pozdní adolescence poskytnutí času a možnost porozumění sebe sama, volbu směřování do budoucnosti a osamostatnění se ve všech oblastech, jež současná společnost vyžaduje.

2.2 Socializace

„Socializace je celoživotní dlouhodobý proces včleňování jedince do lidské společnosti.“
(Urbanovská a Škobrtal, 2012, s. 19).

Výrost, Slaměník a Sollarová (2019, s. 183) uvádí, že koncept socializace vychází z oblastí psychologie, sociologie a antropologie. Z historického hlediska vyčleňují dva hlavní přístupy k socializaci, kdy první z nich klade důraz na přizpůsobení se jedince k normám skupiny a společnosti, ke které náleží. Jedná se o normy formální i neformální. Osobní identita, názory a charakterové vlastnosti jednotlivce jsou zdůrazňovanými aspekty v druhém přístupu, jsou tvarovány a měněny během sociálních interakcí. Oba přístupy se jeví jako nezbytné pro formování adekvátního chápání procesu socializace.

„Lidský jedinec přichází na svět jen jako potenciální člověk. Člověkem se stává v procesu socializace, jehož výsledkem je získání specificky lidských způsobů psychického reagování, vnímání, myšlení, cítění a konání, tedy osvojení si vlastností, které mu umožňují život ve společnosti.“ (Výrost, Slaměník a Sollarová, 2019, s. 187).

2.2.1 Socializace v období rané adolescence

V období rané adolescence dochází k významným sociálním změnám, což signalizují dva klíčové mezníky. Patří sem ukončení povinné školní docházky, volba profesního směřování a získání občanského průkazu ve 15 letech. V mladší adolescenci se mění vztahy s lidmi a dochází k experimentaci s různými rolami a vztahy. Pubescenti odmítají formální nadřazenost autorit, jako jsou rodiče a učitelé, a jsou k nim kritičtí. Diskuse s autoritou a demonstrace odmítání jsou typickými projevy dospívání, kde pubescenti neútočí na autoritu, aby ji zlikvidovali, ale aby se jí sami stali. Kritický postoj k dospělým je často spojen s touhou po spravedlnosti a rovnoprávnosti, což slouží k upevnění sebeúcty. Důraz na spravedlnost funguje i jako obranný mechanismus v situaci kritiky ze strany dospělých. Odsuzování dospělých bývá nápadnější, ale dospívající obvykle nejsou k sobě kritičtější než dospělí. Vnitřní kritický postoj k sobě samým je často skrytý kvůli potřebě uchovat si sebeúctu ve veřejném prostředí.

Vágnerová (2012, s. 396) uvádí, že rozvoj osobnosti dospívajících sehrávají klíčovou roli podobné sociální skupiny a instituce jako v mladším školním věku. Rodina zůstává důležitým sociálním prostředím, i když se pubescenti postupně osamostatňují a oddělují od ní. Autorita rodičů prochází změnou, kdy se snižuje jejich formální nadřazenost. Škola je významná především z hlediska budoucího začlenění do společnosti, protože školní úspěch se stává jedním z klíčových kritérií pro přijetí na vyšší vzdělávací úroveň. Volnočasové instituce ovlivňují sociální integraci pubescenta a rozvoj jeho schopností a dovedností. Tyto instituce mohou kompenzovat negativní vliv rodiny nebo školních neúspěchů. Pro

dospívající je skupina vrstevníků stále důležitějším prvkem, přičemž se s ní ztotožňuje a nachází v ní nezbytnou emocionální a sociální podporu. V této fázi se vyvíjejí různé typy vztahů, včetně přátelství a prvních lásek.

V různých sociálních skupinách dochází k přijímání nových rolí, některé se jen rozvíjí a mění. Tato transformace je ovlivněna jak změnami ve vnějším projevu, tak chováním jednotlivců. Role mohou mít rozmanitý osobní význam, mohou sloužit k posílení sebevědomí dané osoby, ale také mohou přinášet zátěž a rizika. Mezi nové role patří role dospívajícího, která vychází z biologických faktorů a je potvrzena viditelnými sekundárními znaky s určitou sociální hodnotou. Role člena party nebo skupiny, kde se dospívající identifikuje a získává specifickou sociální identitu. Role blízkého přítele či kamaráda, na kterého lze spolehnout a který je výlučným společníkem při sdílení osobních prožitků (Vágnerová, 2012, s.397).

2.2.2 Socializace v období pozdní adolescence

Období pozdní adolescence představuje fázi přechodu do dospělosti, což se projevuje charakteristickými rysy socializace. Postupně je jedinec vnímán stále více jako dospělý, přičemž se od něj očekává odpovídající chování a převzetí zodpovědnosti. Od dosažení věku 18 let je adolescent považován za zletilého, což mu dává právní způsobilost k vykonávání různých právních činů a tím pádem i větší svobodu. Má schopnost rozhodovat o sobě, uzavírat manželství a smlouvy. V období starší adolescence dochází k diferenciaci sociálních rolí a s nimi spojených společenských očekávání. Toto období je charakterizováno proměnami ve společenských očekáváních, kdy není úplně jasné, co je pro adolescenta povoleno, povinné či zakázáno. Přípravu na profesní roli lze vnímat jako specifickou fázi přípravy na život ve společnosti. V této sféře dochází k výrazné sociální diferenciaci. Starší adolescence je považována za nestabilní a proměnlivé období, kdy jedinec teprve hledá a utváří své místo ve společnosti (Vágnerová, 2012, s. 397).

Mezi klíčové události patří přechod do střední školy, vstup na pracovní trh nebo do další vzdělávací instituce. Dospívající se setkávají s novými výzvami, musí se adaptovat na nové prostředí a respektovat příslušná pravidla. Rodina zůstává významným sociálním opěrným bodem, i když se vztahy s rodiči mění a stávají se více stabilními. Sekundární vzdělávací instituce, jako škola, hrají roli při vymezení sociálního zařazení, a nástup do vybrané školy přináší další sociální diferenciaci. Pracoviště ovlivňuje sociální identitu staršího adolescenta, který je definován nejen svou profesní rolí, ale i institucí, pro kterou pracuje. Vrstevnická

skupina se stává klíčovým zdrojem emoční a sociální opory, ačkoliv v tomto období dochází k postupnému ústupu od skupinové identity ve prospěch individuálního sebeprosazení. Je třeba také zdůraznit rozšíření teritorií dospívajících, kde hrají důležitou roli oblíbená setkávací místa. V tomto období dochází ke získávání nových rolí, které mohou mít různý osobní význam, ale také mohou přinášet zátěž a ohrožení. Nové role zahrnují předprofesní roli, profesní roli, členství ve skupině, blízkého přítele a partnerskou roli. Celkově lze konstatovat, že pozdní adolescence přináší další vývojové změny a rozšiřuje sociální a profesní rozměry dospívajících (Vágnerová, 2012, s. 397 – 398).

V období starší adolescence dochází k přijímání nových rolí, zatímco některé stávající se pouze rozvíjí. Některé z nich tvoří základ pro vytváření specifických postavení v dospělosti, zejména profesních a partnerských rolí, jež nejsou ještě zcela ustáleny, ale v tomhle věku s nimi již dospívající získali určité zkušenosti. Předprofesní role studenta nebo učně, jenž má za cíl dosažení konkrétní sociální pozice. Profesní role je nezbytnou podmínkou pro dosažení ekonomické nezávislosti a související sociální autonomie. Role člena nějaké skupiny, s níž se dospívající identifikuje a získává specifickou sociální identitu, která však často ke konci adolescence ztrácí na významu. Role blízkého přítele spočívá v tom, že je možno se na něj spolehnout a sdílet s ním mnohé zážitky a zkušenosti. Partnerská role slouží k uspokojení potřeby blízkých, emočních a sexuálních vztahů, ale může též naplnit touhu po seberealizaci a potvrzení osobní přitažlivosti pro jedince opačného pohlaví (Vágnerová, 2012, s. 398).

2.3 Vývoj osobnosti a pojetí vlastní identity

Adolescence je klíčovým obdobím v procesu formování osobnosti, kdy mladí lidé formují a definují svou vlastní identitu. Toto období je charakteristické zkoušením nových možností, začleňováním různých aspektů sebepojetí a obrazů o sobě samém. Vývoj identity během dospívání lze považovat za zásadní prvek v růstu osobnosti. Mladí lidé se musí rozhodnout, které aspekty jejich identity jsou pro ně důležité a plně se s těmito rozhodnutími ztotožnit. (Vágnerová, 2012, s. 452).

Průcha, Mareš, Walterová (2001, s. 81) z pedagogického hlediska vymezují identitu jako totožnost, což zahrnuje způsob, jakým jednotlivec vnímá svou konzistenci a kontinuitu v průběhu času, stejně jako své místo, smysl a význam ve širším rámci lidské společnosti. Identita je dynamický proces, který prochází různými krizemi, zejména během adolescencí. Podle sociologického slovníku (Jandourek, 2001, s. 104) je identita chápána jako hluboké

vnímání vlastní totožnosti, které je ovlivněno zkušenostmi v rámci vlastní komunity. Toto vnímání zahrnuje otázky jako kdo jsem a čím se odlišuji od ostatních. Zahrnuje také hodnoty, které jedinec přijímá a které formují smysl jeho života. Člověk se identifikuje se svými životními rolemi a prožívá pocit příslušnosti k sociálním skupinám, ať už větším či menším. Podle Macka (2003, s. 20 - 21) lze ve vývoji identity rozlišit čtyři statusy, které jsou chápány spíše jako momentální reakce na okolnosti než jako stálé charakteristické rysy osobnosti:

1. Difuzní (rozptýlená) identita je definována jako stav absencí krize i závazku, kde jedinec necítí potřebu definovat se. Je snadno ovlivněn svými vrstevníky, často mění názory a přizpůsobuje své chování očekáváním skupiny, jíž je součástí, což vede k nestabilnímu sebehodnocení závislé na reakcích ostatních.
2. Status náhradní identity či předčasného uzavření se vyznačuje pevnými závazky, konzistentním obrazem světa a sebe samého, které jsou přijímány bez krize identity. Jedinec přebírá postoje a hodnoty, často od autorit jako rodiče a učitelé, aniž by je podroboval vlastnímu hodnocení založenému na osobní zkušenosti.
3. Status moratoria je charakterizován prožíváním krize identity, úzkostmi a pochybnostmi, přičemž se jedinec zavazuje jen minimálně. V tomto období experimentuje, zkouší různé role, objevuje nové hodnoty a rozvíjí zájmy.
4. Status získání či dosažení identity přináší krizi v hledání identity a pochybnosti, zatímco jedinec aktivně řeší otázku svých závazků. Propojuje svou minulost, přítomnost a budoucnost do smysluplného celku, což vede k pocitu kontinuity a sebepřijetí, posiluje jeho já a nakonec umožňuje dosáhnout schopnosti sexuální intimity.

Všechny změny, které přicházejí s obdobím dospívání, mají pro jedince subjektivní důležitost. Tyto proměny výrazně ovlivňují, jak adolescenti vnímají sami sebe. Mladý člověk se snaží najít novou definici své osoby a zkoumá její význam a spojitost. Přijímá nové dovednosti, přebírá různé role a sociální pozice, ke kterým si postupně formuje vlastní názor. Procesy spojené s dospíváním představují výzvu, poskytují příležitosti pro osobní růst a závisí na jednotlivci, jak tyto příležitosti využije. Formování identity je ovlivněno úrovní kognitivních schopností a emoční zralosti jedince, stejně jako socializačními vlivy. S novou potřebou definovat sebe samého souvisí i snaha o hlubší sebepoznání. Přitom již nestačí jen pochopení vnějšího světa, ale adolescenti se stále více

zaměřují na poznání vlastní osobnosti, která prochází zásadními změnami a stává se předmětem jejich zájmu. (Vágnerová, 2012, s. 452).

3 RODINA

V současném prostředí lidského života se rodina objevuje jako malá skupina lidí, sdružená prostřednictvím pokrevních vazeb a hlubokých citových propojení. Během historie se však rodinná dynamika vyvíjela, a s ní se měnilo postavení jejích jednotlivých členů. Dnešní rodinu lze považovat za institucionalizovaný sociální útvar, který zahrnuje nejméně tři osoby a mezi nimiž existují rodičovské, příbuzenské nebo manželské vazby. Základem každé rodiny ve všech známých společnostech je partnerský vztah mezi mužem a ženou, což může být formálně vyjádřeno manželstvím nebo partnerstvím. Rodina tak spočívá na trvalém partnerství osob opačného pohlaví a na vztazích v rámci příbuzenství. Klíčovým prvkem každé rodiny je alespoň jedno dítě, bez ohledu na jeho věk.

V právníkové literatuře sice není rodina přesně definována, avšak často se používá termín rodinná kolektivita nebo označení rodina jako základní společenská jednotka. Sociologie upřednostňuje termíny sociální instituce nebo malá sociální skupina, oproti tomu sociální psychologové upřednostňují pojem primární skupina před institucí. Pedagogové zdůrazňují výchovně-socializační roli rodiny, zatímco ekonomové vnímají rodinu především jako výrobní nebo spotřební jednotku. Při snaze o komplexní pohled lze rodinu definovat jako systémový celek schopný reprodukovat své základní podmínky (Kraus a Poláčková, 2001, s.78).

„Rodina ve svém souhrnu zajišťuje mnoho činností – zabezpečuje své členy hmotně, pečuje o zdraví, výživu a kulturní návyky svých členů, vytváří specifické socializační a výchovné prostředí pro děti, předává jim kulturní dědictví, vštěpuje jim morální postoje, ovlivňuje je a usměrňuje, chrání a podporuje. Rodina plní určité role i ve vztahu ke společnosti – je to především reprodukce obyvatelstva, a to jak reprodukce biologická, tak i kulturní“ (Kraus a Poláčková, 2001, s.79)

3.1 Funkce rodiny

Rodina plní řadu funkcí, přičemž existuje variabilita v pojmenování jednotlivých funkcí mezi různými autory. Nicméně podle většiny dostupné literatury lze identifikovat následující základní funkce rodiny:

Funkce biologicko-reprodukční má význam nejen pro celou společnost, ale i pro jednotlivce, kteří tvoří rodinu. Je v zájmu společnosti, aby se rodilo dostatečné množství dětí, které zajistí perspektivní budoucnost. I když podstata této funkce zůstává neměnná, současný trend ve

vyspělých zemích naznačuje, že mnozí jedinci vnímají děti jako překážku v kariérním postupu a vlastním seberealizačním snahám obou rodičů. V rodinách s nižšími příjmy může být dítě považováno za nadbytečný luxus (Kraus, 2008, s.81). Tato funkce má rovněž význam při uspokojování biologicko-sexuálních potřeb jednotlivce. Probíhá mezi partnery a tato forma je společností uznávána již od dávných dob. Nicméně současná společnost již nenavazuje sexualitu nutně na existenci manželství. (Havlík a Kořa, 2002, s. 68 - 69).

Sociálně-ekonomická funkce rodiny zahrnuje různé aspekty, které ji staví do role významného prvku v ekonomickém rozvoji společnosti. Členové rodiny se aktivně účastní jak výrobní, tak nevýrobní sféry v rámci svého povolání. Zároveň sama rodina představuje významného spotřebitele, na němž je trh značně závislý. Problémy v ekonomické funkci se projevují v materiálních obtížích rodin, které mohou být v dnešní době způsobeny nezaměstnaností nebo nárůstem nákladů na život (Kraus, 2008, s.71 – 72). „*Rodina je jak producentem, tak spotřebitelem, v neposlední řadě i daňovým subjektem*“ (Reichel, 2008, s. 187).

Ochranná funkce spočívá v zajišťování základních životních potřeb - biologických, hygienických a zdravotních, a to nejen u dětí, ale i u všech členů rodiny. Jak uvádí Kraus (2008, s. 82), do roku 1989 tuto roli částečně přebíral stát (např. důchodové a nemocenské pojištění, domovy pro seniory), ale od roku 1990 je rodina znovu více zapojena do této funkce a očekává se od ní větší spoluúčast na zajišťování těchto potřeb. Reichel (2008, s.189) uvádí, že se instituce našeho státu ve větší míře ujímají této role, zabezpečují bezpečnost jak z vnějšku, tak i v rámci státu.

Rodina představuje primární sociální skupinu, která formuje dítě a vede ho k přizpůsobení se životu, osvojení si základních návyků a přijetí běžných společenských způsobů chování. Jedná se o socializačně-výchovnou funkci. Centrálním prvkem sociálního procesu v rodině zůstává příprava dětí a mladistvých na přechod do praktického života. Moderní doba však zdůrazňuje také vliv mladší generace na starší. Délka soužití tří generací se prodlužuje, což zvyšuje rozsah sociálního vlivu dětí a mládeže na rodiče a prarodiče v rámci širší i užší rodiny. Odpovědnost za výchovu se někdy přesouvá z rodiny na školu, přičemž se očekává, že profesionální přístup učitelů napraví chyby, ke kterým rodina může docházet ve svých výchovných postupech. Tyto chyby mohou vznikat z různých nevhodných přístupů, ať už je to velmi liberální, perfekcionistačtý nebo autoritativní přístup. Optimální je považován demokratický přístup, který staví na partnerství a umožňuje otevřenou diskuzi (Kraus, 2008, s. 82–83).

Rekreace, relaxace, zábava jsou funkce, na kterou by rodina neměla zapomínat. Činnosti tohoto charakteru ovlivňují všechny rodinné členy, ale pro děti mají samozřejmě největší význam. Jak rodina realizuje tuto funkci, se projevuje například v tom, do jaké míry všichni členové rodiny tráví svůj volný čas společně a jakým zájmovým aktivitám se věnují (Kraus, 2008, s.83).

Emocionální funkce rodiny je klíčová a nenahraditelná, protože žádná jiná instituce není schopna vytvořit podobné citové zázemí, poskytnout pocit lásky, bezpečí a jistoty. Podstata těchto emocionálních spojení je natolik pevná, že nemůže být nikdy zcela změněna. Nicméně je možné pozorovat proměny v úrovni a kvalitě, jak se rodina vyrovnává s požadavky této funkce. Kraus (2008, s. 83) uvádí, že od 90. let minulého století se v České republice zvyšuje počet rodin, které se s touto funkcí potýkají s velkými obtížemi, zejména v důsledku rozvodů, dezintegrace a zaneprázdněnosti. Tím roste i počet citově deprivovaných nebo týraných dětí.

Havlík a Kořa (2002, s. 70) zdůrazňují, že rodina prostřednictvím emocionální funkce uspokojuje své citové potřeby a buduje pozitivní rodinné klima, což je klíčové pro další rozvoj jednotlivců, zejména dětí. V dnešní moderní společnosti je založení rodiny často založeno na emočních základech, což je rozdíl oproti minulým dobám.

Reichel (2008, s.188) popisuje kulturní složku této funkce. Rodina podle něj předává svým členům kulturní vzorce, hodnoty a normy společnosti, přenáší znalost jazyka a seznamuje je s idejemi společnosti nebo vírou. Tato kulturní složka do určité míry překrývá socializační výchovnou funkci, kterou jsme již předtím zmínili.

Oproti výše zmíněným pěti funkcím rodiny uvádí Helus (2015, s. 613 – 624) deset základních funkcí rodiny

1. *Rodina uspokojuje základní, primární potřeby dítěte v raných stádiích jeho života.* Jedná se o uspokojování základních potřeb jako jídlo, pití, spánek, pohyb, hygiena, ale také bezpečí, pravidelný životní rytmus a láska.
2. *Rodina uspokojuje velice závažnou potřebu organické přináležitosti dítěte.* Potřeba domova, mít „svého člověka“ (svou matku, svého otce) a identifikovat se s ním. Potřeby přináležitosti jsou pro dítě základem při vytváření bazální životní jistoty, ale také povědomí, že patří do spolehlivých a láskyplných mezilidských vztahů. Později se jedná i o touhu a potřebu integrovat se mezi lidi.

3. *Rodina skýtá dítěti již od nejútlejšího věku akční prostor, tzn. Prostor pro jeho aktivní projev, činnou seberealizaci, součinnost s druhými.* Jde o vědomí sebe sama jako aktéra: kdo jedná rád, protože to umí, a skrze své jednání se sbližuje s lidmi a okolním světem, obohacuje život svůj i druhých.
4. *Rodina pozvolna uvádí dítě do vztahu k věcem rodinného vybavení.* Vztah k zařízení domácnosti, přístrojům a cenným předmětům. Dítě je vedeno, aby tyto předměty chápalo jako hodnoty, které pro členy rodiny něco znamenají, jak se mají používat, chránit a udržovat. Dítě pozoruje své blízké, jak předměty uchovávají a opravují, ale převážně jak s nimi zachází. V rodině se také dítěti vyčleňují jeho osobní věci, což poté vede k uvědomění „já mám“, resp. „my máme“.
5. *Rodina výrazně určuje prvopočáteční prožitek sebe sama jako chlapce/dívky.* Sebepojetí pohlavní/genderový obsah a smysl. Napomáhají vzory blízkých, např. matky a otce.
6. *Rodina skýtá dítěti bezprostředně působící vzory a příklady.* Dítě se učí vidět v druhém člověku osobnost a samo touží být osobností. K tomu dochází díky lásce k otci a matce, napodobování jejich jednání a přemýšlení o jejich životě.
7. *Rodina v dítěti zakládá, upevňuje a dále rozvíjí vědomí povinnosti, zodpovědnosti, ohleduplnosti a úcty jako něčeho samozřejmého.* Děje se tak tím, že je dítě přirozeně a nenásilně zapojováno do společných činností rodinného kolektivu (činnosti zájmové, rekreační, herní a pracovní).
8. *Rodina otevírá dítěti příležitosti vejít do mezigeneračních vztahů a tím hlouběji proniknout do chápání lidí různého věku, různého založení, různého postavení.* Rodina včleňuje dítě nejen do vztahů s rodiči, ale také do vztahů s prarodiči, strýci a tetami, se sourozenci, přáteli a známými.
9. *Prostřednictvím rodičů, prarodičů, starších sourozenců, příbuzných a přátel rodina navozuje v dítěti představu o širším okolí, o společnosti a světě.* Ujasnění profesí, občanských povinností, ale také problémy a pokušení, kterým je třeba čelit.
10. *Rodina je dětem a dospělým prostředím, kde se mohou svěřit, očekávat moudré, trpělivé a vcítivé vyslechnutí, radu a pomoc; je útočištěm v situacích životní bezradnosti.* Funkce nabývá významu se vstupem dítěte do školy. Je důležitým zdrojem životní rovnováhy pro období nezdarů, neúspěchů a krizí. Díky pocitu

rodiny jako útočiště dochází v průběhu dětství a dospívání k pocitu zakotvení. Obavy a nejistoty se díky rodinnému zázemí lépe překonávají.

3.2 Funkčnost rodiny

Funkčnost rodiny hraje klíčovou roli ve formování osobnosti jednotlivce a vytváření jeho hodnot. Rodina slouží jako primární prostředí, kde se jedinec učí sociálním interakcím, získává základní hodnoty a normy společnosti a začíná utvářet svou identitu. Funkční rodina poskytuje stabilní a podporující prostředí pro členy rodiny, věnuje se emocionálnímu a sociálnímu rozvoji a rodiče v ní hrají klíčovou roli ve výchově. Nedostatky v rodinné funkčnosti mohou mít negativní dopad na jedince. Rodina je klíčovým aktérem v procesu formování osobnosti dítěte od narození, přičemž výchova je ovlivněna různými faktory, jako je sociální postavení rodičů, věk, vzdělání, kulturní úroveň a morální hodnoty. Rodiče přenášejí dětem vzory z vlastní rodiny a mohou se řídit méně formálními zkušenostmi než odborným studiem. Negativní vliv může vycházet z nadměrné péče, vysokých očekávání, nezájmu rodičů o dítě nebo střídání různých výchovných stylů bez jednotnosti.

Helus (2015, s. 623 – 627) rozděluje rodinu z hlediska její funkčnosti vůči dítěti do pěti kategorií:

1. *Rodiny stabilizovaně funkční.* Jsou schopny poskytovat dětem kvalitní socializační podmínky ve všech deseti, již zmiňovaných klíčových oblastech.
2. *Funkční rodiny s přechodnými, více či méně vážnými problémy.* Spadá sem většina rodin, které se potýkají s dočasnými obtížemi, ale jsou schopny je vyřešit a pozitivně rozvíjet. Členové těchto rodin si jsou vědomi krizových fází a aktivně pracují na obnovení stability.
3. *Rodiny problémové.* Zde je narušeno plnění některých funkcí rodiny, členové čelí krizi a hrozbě rozpadu. Hledají dočasnou pomoc, často čelí alternativě rozchodu.
4. *Rodiny dysfunkční.* Některé funkce rodiny jsou vážně narušeny, situace se vymyká kontrole a děti jsou vážně ohroženy. Je nutný zásah vnějších institucí, rodina sama často nemá kapacitu či vůli řešit problémy.
5. *Rodiny afunkční.* Tato kategorie označuje rodiny, které neplní svůj účel vůči dítěti a aktivně ho ohrožují. V extrémních případech může dojít k rozhodnutí soudu o zbavení rodičů rodičovských práva umístění dítěte mimo rodinu. Tato skupina tvoří méně než 1 % všech rodin.

Naopak Kraus (2008, s.80) dělí rodinu dle funkčnosti pouze jako funkční, dysfunkční a afunkční.

Jelikož se naše práce zabývá rodinným prostředím a funkčnost rodiny je stejně důležitá, dovoluji si zde zmínit dotazník funkčnosti rodiny od Dunovského (1986, s. 25). Jedná se o jednoduchou techniku hodnocení poruchy rodiny jako celku, ze které jsme vycházeli i v praktické části našeho výzkumu. Ve zmíněném dotazníku se Dunovský opírá o 8 kritérií: složení rodiny, stabilita rodiny, sociálněekonomická situace rodiny, osobnost rodičů, přítomnost sourozenců, osobnost dítěte, zájem o dítě a péče o dítě.

Složení rodiny rozděluje Dunovský (1986) následovně:

- *Rodina úplná*, v níž žijí oba vlastní rodiče v manželství s vlastními či nevlastními dětmi.
- *Rodina neúplná*, v níž žije vlastní rodič osaměle s vlastními či nevlastními dětmi.
- *Rodina doplněná*, v níž vlastní rodič, jemuž je dítě svěřeno do péče, žije v novém manželství s jiným partnerem.
- *Rodina náhradní*, kdy dítě žije u adoptivních rodičů či pěstounů.
- *Rodina družská*, kdy oba vlastní rodiče či jeden z nich žije se svým partnerem a dítětem bez uzavření manželství.

Stabilitou rodiny označuje vnitřní vztahy mezi jednotlivými členy rodiny, především mezi rodiči. Moderní rodina klade stále větší důraz na emocionální aspekty ve srovnání s historickými rodinnými formami, které byly více ovlivňovány vnějšími faktory, jako jsou majetek, moc a vzájemná závislost. Pod pojmem “pevná rodina“ zařazujeme ty, kde vztahy mezi členy jsou relativně silné, trvalé a vyvážené, i když mohou být ovlivněny drobnými problémy. Rodinu s narušenými vztahy označujeme jako takovou, kde došlo k narušení soužití závažnějším důvodem, ale rodina stále existuje v přijatelné podobě nebo konflikty nijak neovlivňují děti. Třetím stupněm je rozvrácená rodina, kde jsou vztahy mezi členy rodiny tak vážně narušeny, že existuje konkrétní hrozba rozpadu rodiny, zejména rozvodem (Dunovský, 1986, s. 26).

Rodina představuje klíčový faktor v ekonomickém systému společnosti. Její členové nejenže přispívají do oblasti výroby a služeb skrze svá zaměstnání, ale jako kolektiv hraje rodina důležitou roli i jako spotřebitel, na němž závisí současný trh. V rámci rodinného systému se také uskutečňují rozhodnutí ohledně správy materiálních a finančních prostředků, investic a

výdajů. Sociální charakter rodiny se projevuje při přerozdělování zdrojů a nákladů, které mají odlišný charakter (Kraus a Poláčková, 2001, s. 80). Dunovský se v kritériu sociálně-ekonomická situace rodiny soustředí na jednotlivé položky, jako je věk, rodinný stav, vzdělání, zaměstnání, příjem, bydlení.

Osobností rodičů je myšlen jejich vliv na vývoj dítěte, jež je zásadní ve všech jeho aspektech. Současná psychologie vývoje a sociální psychologie jasně zdůrazňují roli rodičů, zejména v raném věku dítěte, při formování jeho osobnosti, ať už v pozitivním nebo negativním smyslu.

Optimální první stupeň zahrnuje vyrovnanou osobnost rodičů, bez výrazných problémů a s dobrým sociálním přizpůsobením. Druhý stupeň označuje osobnosti rodičů s vážnějšími odchylkami v tělesném i psychickém stavu, jako jsou chronická onemocnění, lehčí fyzické nebo duševní deficity, neurózy nebo problémy se sociálním uplatněním. Třetí stupeň popisuje patologický stav osobnosti rodičů, například těžké fyzické nebo duševní odchylky, bezmocnost, závažná psychiatrická onemocnění nebo sociálně neakceptovatelné chování, jako je trestná činnost, alkoholismus nebo pasivní výživné (Dunovský, 1986, s. 26 - 27).

Přítomnost sourozenců v rodině představuje pozitivní faktor pro sociální začleňování, pokud jsou sourozenci zdraví, efektivně komunikují a mají pozitivní vliv na ostatní členy rodiny. Naopak, pokud sourozenci představují zdroj vážných problémů, mohou přispívat k vzniku nebo zhoršení rodinných dysfunkcí. V tomto kontextu se zajímáme o počet sourozenců, jejich tělesné a duševní zdraví a míru jejich adaptace (Dunovský, 1986, s. 27).

Osobnost a vývoj dítěte se stávají klíčovými faktory v závislosti na jeho věku. Je podstatné rozlišovat, zda je tělesný a duševní stav dítěte v souladu s normálním vývojem, nebo zda dochází k vážnějším narušením, jako jsou lehčí vrozené vady, chronická onemocnění nebo problémy s adaptací. Třetí stupeň zahrnuje situace, kdy je dítě vážně narušeno závažnými vrozenými vadami (Dunovský, 1986, s. 27).

Zájem rodičů o dítě se týká pozitivního vztahu rodičů k jejich potomkovi, zejména v oblasti emocionální. Rozlišujeme opravdový až uspokojivým zájmem, který vytváří pevný vztah rodičů k dětem. Dále existuje formální zájem, který nemá skutečný obsah a je navenek simulován jako opravdový, a nadměrný zájem, kdy rodiče promítají své neadekvátní postoje a nároky na dítě, které neodpovídají jeho potřebám. Další kategorií je nedostatečný zájem, kdy je dítě rodičům zcela lhostejné, a rodiče nerespektují jeho práva a potřeby. Posledním stupněm vztahu je nenávistný vztah, který se projevuje nepřátelským postojem rodičů vůči dítěti a vážně mu škodí (Dunovský, 1986, s. 27).

O zajišťování potřeb dítěte rodiči lze mluvit v pěti odlišných úrovních péče. Velmi dobrá péče je charakterizována tím, že rodina plně uspokojuje všechny nebo hlavní potřeby svého dítěte. Uspokojivá péče o dítě zahrnuje drobné nedokonalosti, které však ještě neovlivňují vývoj dítěte. Dostatečná péče představuje úroveň, kde se objevují významnější chyby, které sice nejsou trvalé, ale již ovlivňují vývoj dítěte. Péči, provázenou závažnými chybami, které zjevně poškozují vývoj dítěte, označujeme jako špatnou. Velmi špatná, nedostatečná nebo traumatizující péče zahrnuje hrubé, trvalé chyby, nedostatky a dokonce úmyslné činy, které vážně poškozují dítě (Dunovský, 1986, s. 27 - 28).

II. PRAKTICKÁ ČÁST

4 VÝZKUM

V našem výzkumu se budeme zabývat hodnotovou orientací mládeže v souvislosti s rodinným prostředím.

Výzkum hodnotové orientace mládeže představuje komplexní přístup k porozumění formování postojů a přesvědčení adolescentů v rámci jejich rodinných prostředí. Tento proces je hluboce zakořeněn v každodenním životě jedince a je ovlivňován mnoha faktory, které působí jak na úrovni mikroprostředí rodiny, tak na úrovni širších společenských struktur. Utváří během socializačního procesu, přičemž zásadní roli v tomto trvajícím procesu hraje rodinné prostředí.

Rodinné prostředí je nedílnou součástí života každého jedince a ovlivňuje ho v mnoha aspektech, jak v přítomnosti, tak i do budoucna. Dítě v rodinném prostředí tráví významnou část svého života, a právě to předurčuje jeho budoucí roli ve společnosti. Socializace v rodině tvoří ústřední roli v přípravě dítěte do praktického života, protože dítě se v rodině učí projevovat svá přání, vůle a zájmy (Kraus a Poláčková, 2001, s. 103 - 104).

Rodiny, stejně jako celá společnost, prochází proměnami, které mohou narušovat jejich přirozenou funkčnost. Dochází k rozdělení rodin na základě ekonomicko-sociálních statusů a úrovně emocionální podpory, kterou poskytují svým členům. Toto rozvrstvení často vede k sociálním stereotypům a předsudkům.

V této souvislosti je klíčové rozpoznat, jaký dopad mohou mít tyto externí faktory na vývoj hodnotových systémů mladých lidí. Studie hodnotové orientace může napomoci identifikaci trendů a vzorců v hodnotových systémech, které se u mládeže vyskytují, a může také ukázat, jakým způsobem různé rodinné konstelace a typy vztahů ovlivňují vývoj hodnot u dětí a adolescentů. Důležité je zde i posuzování úlohy, kterou v procesu socializace hrají různé typy rodinných uspořádání.

V návaznosti na to se naše studie soustředí na vliv rodinného prostředí v souvislosti s formováním hodnotových orientací u adolescentů. V kontextu socializační teorie se jedná o proces, v němž jsou rodinné hodnoty, očekávání a tradice přenášeny z generace na generaci. To má zásadní dopad na to, jak adolescenti poznávají svět, jaký mají vztah k morálce, etice a jaké hodnoty a hodnotové orientace budou považovat za významné v průběhu svého života.

4.1 Pojetí výzkumu

Výzkum hodnotové orientace mládeže v souvislosti s rodinným prostředím lze zkoumat pomocí různých metod. Jednou z často používaných přístupů je kvantitativní metoda. Kvantitativní výzkum se zaměřuje na měření a analýzu kvantifikovatelných dat s cílem získat statisticky relevantní informace a identifikovat vzory a vztahy v populaci. Kvantitativní metoda byla zvolena pro tento výzkum z několika důvodů. Creswell (2014, s. 155) zdůrazňuje efektivitu kvantitativního přístupu ve velkých vzorcích a možnost generalizace výsledků na širší populaci.

Hlavním důvodem pro výběr kvantitativní metody je potřeba získat obecný přehled o preferencích a hodnotách adolescentů ve vztahu k rodinným vlivům. Jak popisuje Bryman (2016, s. 46), kvantitativní přístup umožňuje efektivně zkoumat velký vzorek respondentů a poskytuje numerická data, která lze analyzovat pomocí statistických metod, což umožňuje získání obecně platných informací o rozšíření a trendech hodnotové orientace mládeže.

Kvantitativní metoda také umožňuje objektivní a srovnatelnou analýzu dat, což zdůrazňuje Babbie (2017, s. 89), když uvádí, že používáním standardizovaných dotazníků nebo škál hodnot lze kvantitativně měřit a porovnávat odpovědi různých jednotlivců. Toto poskytuje možnost statisticky ověřit, zda existují významné rozdíly ve hodnotách mládeže v závislosti na různých aspektech rodinného prostředí.

Dalším důležitým aspektem je možnost provádět analýzy na větších vzorcích a vyvodit generalizace o celé populaci mládeže, což je klíčové při formulaci doporučení pro vzdělávací programy nebo rodinnou podporu. Neustadt (2018, s. 204) poukazuje na širší perspektivu, kterou kvantitativní metoda poskytuje pro hodnocení hodnotových trendů aplikovatelných na společnost jako celek.

Výzkum hodnotové orientace mládeže s využitím kvantitativní metody rovněž umožňuje identifikovat statisticky významné asociace a korelace mezi hodnotami mládeže a různými faktory v rodinném prostředí, což může napomoci lepšímu porozumění dynamice vztahů mezi hodnotami mládeže a faktory jako jsou výchovné metody, komunikace v rodině nebo socioekonomický status, jak tvrdí Patel a Davidson (2020, s. 118).

Zvolení kvantitativní metody pro výzkum hodnotové orientace mládeže v souvislosti s rodinným prostředím tedy umožňuje systematický a objektivní přístup ke sběru a analýze dat, což vede k hlubšímu pochopení komplexních vztahů mezi mládeží a rodinou v širším sociokulturním kontextu, jak zdůrazňuje Creswell (2014, s. 159).

4.2 Výzkumné cíle

Prvním cílem tohoto výzkumu je zjistit hodnotové orientace mládeže. Dalším cílem je zjistit, zda existují rozdíly v hodnotové orientaci mládeže ve vztahu k rodinnému prostředí, ze kterého pochází, v závislosti na počtu sourozenců a typu rodinné struktury.

4.3 Výzkumné otázky

Hlavní výzkumná otázka: Jaká je hodnotová orientace mládeže v souvislosti s rodinným prostředím.

Dílčí výzkumné otázky:

1. Jaký je rozdíl v hodnotové orientaci mezi adolescenty v závislosti na počtu sourozenců ve společné domácnosti?
2. Jaký je rozdíl v hodnotové orientaci mezi adolescenty v závislosti na typu rodinné struktury?

4.4 Výzkumný soubor

Základní výzkumný soubor představuje současná mládež ve věku 15 – 20 let. Výběrovým výzkumným souborem našeho výzkumu budou žáci středních škol v okrese Hodonín. Jedná se o náhodný výběr, kde byly očíslovány všechny kraje v České republice, z toho byl vylosován kraj Jihomoravský a poté z vybraného kraje byly očíslovány okresy, ze kterých byl vylosován okres Hodonín.

Ve školním roce 2022/23 zajišťovalo středoškolské vzdělávání celkem 1 294 škol. Z těchto škol jich bylo 953 zřízeno veřejným zřizovatelem, dalších 296 soukromým a zbylých 45 škol církevním zřizovatelem. Žáků bylo ve školním roce 2022/23 celkem 463 200, podíl chlapců a dívek byl takřka vyrovnaný (49,5 % dívek a 50,5 % chlapců) (Český statistický úřad, 2023).

Výzkumného šetření se zúčastnili žáci Klvaňova gymnázia a střední zdravotnické školy v Kyjově. Šetření probíhalo za pomoci online dotazníku, který byl osobně předložen ve třídách a žáci jej vyplňovali na mobilních telefonech. Celkem byl dotazník předložen 147 žákům, z toho jej 8 žáků nevyplnilo. K vypracování výzkumu bylo použito tedy 139 dotazníků, z toho se jednalo o 128 žen a 11 mužů.

4.5 Výzkumný nástroj

Pro výzkum hodnotové orientace byla zvolena kvantitativní metoda šetření formou dotazníku. Jak bylo zmíněno již u výzkumného souboru, dotazník byl osobně předložen ve třídách, kde jej každý žák vyplnil.

V úvodu byli respondenti seznámeni, k jakému účelu dotazník slouží a že jeho vyplnění je zcela anonymní.

Byl využit standardizovaný dotazník hodnotových portrétů dle profesora Schwartze - The Portrait Values Questionnaire (PVQ). Dotazník byl rozdělen do dvou částí. První část obsahuje údaje o věku, pohlaví a střední škole, a celkem dvou dotazníkových otázek, které se respondentů dotazují na jejich rodinné prostředí. Při tvorbě otázek jsme vycházeli z dotazníku od Dunovského (1986, s. 26-28), který zkoumá funkčnost rodiny.

Ve druhé části dotazníku je využit již zmiňovaný standardizovaný dotazník hodnotových portrétů dle profesora Schwartze – PVQ, který celkem zahrnuje 21 očíslovaných položek. U každé položky respondent hodnotil podobnost se sebou samým, s možností odpovědi na Likertově škále 1-6 (1 - velmi se mi podobá, 2 - podobá se mi, 3 - podobá se mi trochu, 4 - podobá se mi málo, 5 - nepodobá se mi, 6 – vůbec se mi nepodobá). Jednotlivé položky Dotazník PVQ má verzi pro ženy i pro muže a v našem šetření jsme využili dotazník pro muže.

4.6 Zpracování dat

Jelikož se jednalo o dotazníky, které byly vytvořeny a vyplňovány online na stránce Survio, zpracování dat bylo jednodušší. Webová stránka nabízí možnost stažení souboru v programu Microsoft Excel, kde jsou jednotlivá data přehledně zobrazena.

Provedli jsme základní analýzu získaných dat, abychom zjistili, jak respondenti na jednotlivé položky odpovídali. Vypočítali jsme střední hodnoty, tedy modus a medián. Četnost jednotlivých odpovědí jsme znázornili v grafu.

Pro zjištění hodnotové orientace mládeže, tedy našeho celého výzkumného vzorku, jsme v programu Microsoft Excel vyhodnotili aritmetický průměr pro jednotlivé hodnotové orientace, které jsme poté znázornili v grafu. Dále jsme pracovali s daty u hodnotových orientací, které se dle Schwartze dají sloučit do hodnotových typů vyššího stupně. Výsledky byly též znázorněny v grafu.

Abychom mohli vyhodnotit rozdíly v hodnotové orientaci mládeže v závislosti na počtu sourozenců, použili jsme Studentův T-test. Studentův T-test je dle Chrásky (2016, s. 114) jedním z nejznámějších statistických testů významnosti pro metrická data, díky němuž zjistíme, zda dva soubory dat, která jsou měřena ve dvou různých skupinách, mají stejný aritmetický průměr. Všechny data jsme zpracovávali v programu Microsoft Excel, včetně T-testů. Výsledky jsme poté pro přehlednost uvedli v tabulce, kde porovnáváme jednotlivé hodnotové orientace a testovanou statistiku, abychom zjistili, zda je rozdíl mezi jednotlivými hodnotovými orientacemi v závislosti na počtu sourozenců.

Při zpracování dat pro hodnotovou orientaci mládeže v závislosti na počtu sourozenců jsme se zaměřili pouze na výběrový vzorek žáků, kteří jsou jedináčci a žáků, kteří mají 3 a více sourozenců. Rozhodli jsme se pro to z několika důvodů. Jedná se o extrémny v distribuci, kde jsou studenti na obou koncích spektra počtu sourozenců, což nám umožňuje zkoumat nejvýraznější rozdíly v hodnotové orientaci. Dále je to z důvodu kontrastu a srovnatelnosti, kdy výběrem dvou skupin, které jsou opět na opačných koncích spektra, může efektivně demonstrovat kontrastní vliv počtu sourozenců na formování hodnot.

Pro vyhodnocení rozdílů v hodnotové orientaci mládeže v závislosti na typu rodinné struktury byl též použit již zmiňovaný Studentův T-test. Výsledky jsme uvedli v tabulce, stejně jako u hodnotové orientace v závislosti na počtu sourozenců, kde se porovnávají jednotlivé hodnotové orientace s testovanou statistikou, za účelem zjištění, zda je mezi jednotlivými hodnotovými orientacemi rozdíl.

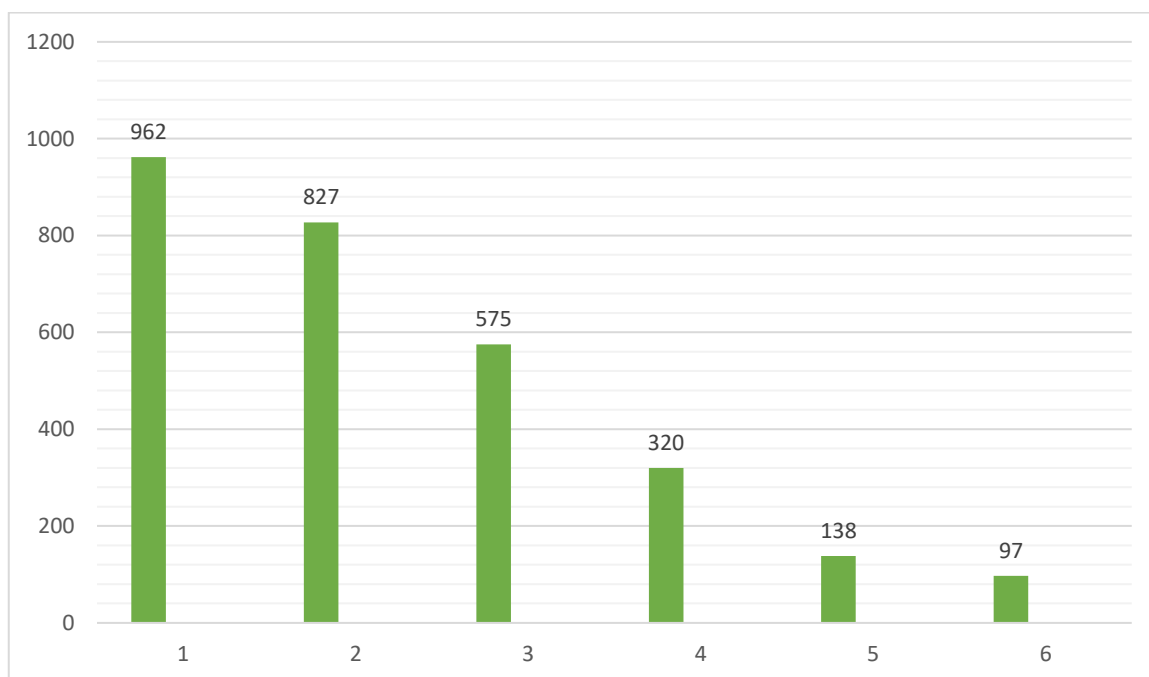
Při zpracování dat pro hodnotovou orientaci mládeže v závislosti na typu rodinné struktury jsme vytvořili dvě kategorie, které jsou pojmenovány „úplná rodina“ a „neúplná rodina“. Do „neúplné rodiny“ spadá rodina neúplná, doplněná, náhradní i družská. Rozhodli jsme se tak z důvodu zjednodušení analýzy a jasnějšímu porozumění vlivu „úplné“ a „neúplné“ rodiny. Dále z teoretického hlediska, kde v naší teoretické části odkazujeme na důležitost funkcí rodiny, kdy oba biologičtí rodiče mohou více naplňovat jednotlivé funkce.

4.7 Analýza dat

Respondenti přirovnávali jednotlivé položky PVQ k sobě a to na škále 1 - 6. (1 - velmi se mi podobá, 2 - podobá se mi, 3 - podobá se mi trochu, 4 - podobá se mi málo, 5 - nepodobá se mi, 6 – vůbec se mi nepodobá.).

Jak bylo uvedeno v předchozí části, nejprve jsme provedli výpočet průměrných hodnot, aby bylo možné zjistit, jaké odpovědi dávali respondenti na jednotlivé otázky. Nejfrekventovanější odpovědí byla hodnota 1 – velmi se mi podobá, což byl také modus, zatímco mediánem byla hodnota 2 – podobá se mi. Respondenti tedy nejčastěji uvedli, že se cítí být velmi podobni popisovaným osobám. Hodnota 2 byla také často uváděna, zatímco nejméně často byla zvolena kategorie 6 (viz. graf č. 1). Z těchto výsledků plyne, že respondenti často vnímali silnou podobnost s popisovanými portréty, což může mít za následek potenciální zkreslení výsledků.

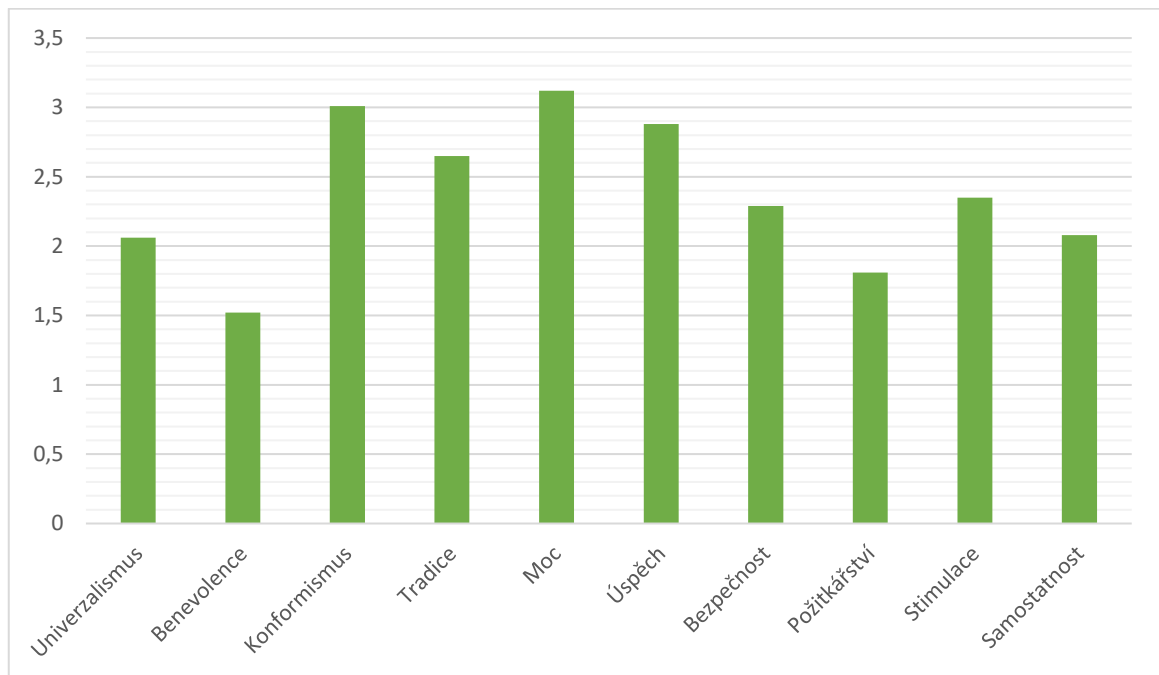
Graf č. 1: Četnost odpovědí na položky v PVQ



Hodnotová orientace adolescentů

PVQ je sestaveno z 21 portrétů, kde ke každé hodnotové orientaci náleží dvě položky, pouze univerzalizmus obsahuje tři, museli jsme vypočítat průměrné skóre pro jednotlivé hodnotové orientace.

Graf č. 2: Průměrná skóre hodnotové orientace

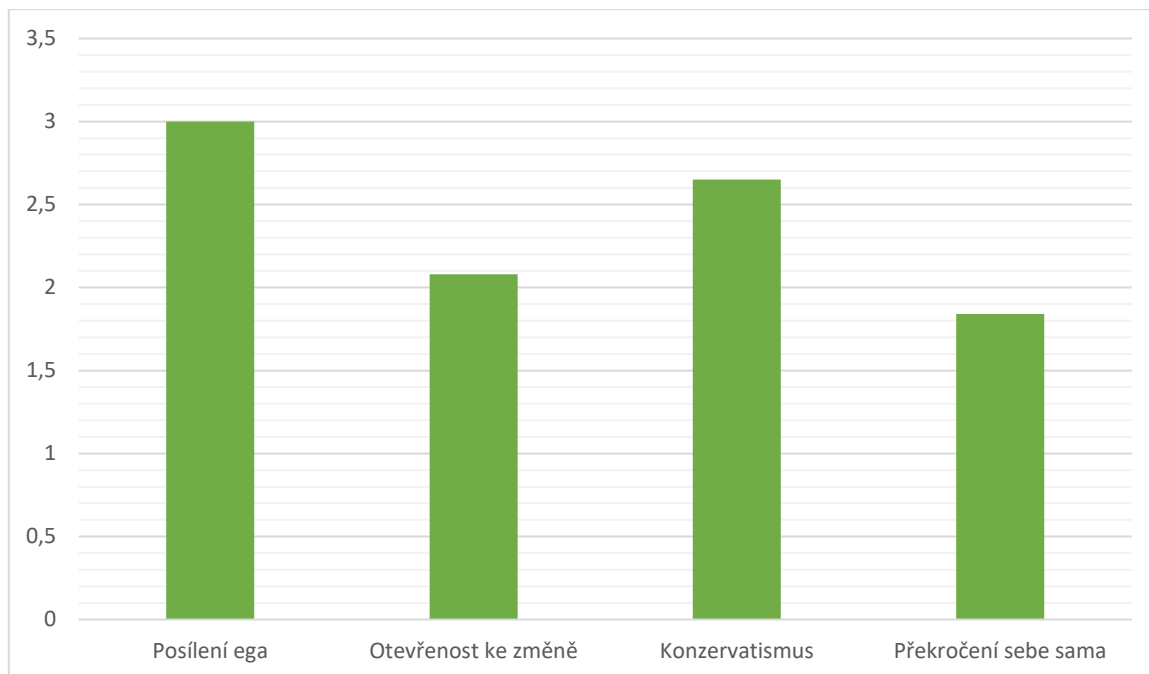


V grafu č. 2 je po vyhodnocení průměrných skóre z dotazníkových odpovědí patrné, že nejvyšší průměrné skóre a tím pádem největší shodu mezi respondenty získala hodnotová orientace zaměřená na moc. To naznačuje, že adolescenti mají silnou tendenci směřovat k dosahování vyššího sociálního postavení, prestiže a kontroly nad lidmi a zdroji. Konformismus, který se umístil na druhém místě, je spojen s dodržováním pravidel, zdvořilostí a vyhýbáním se porušování společenských norem. Následuje úspěch, který se vyznačuje touhou po osobním uznání, kompetenci a schopnostech, které jsou společensky ceněny. Tradice, která se umístila těsně za úspěchem, odkazuje na udržování a respektování kulturních a rodinných zvyků. Nejnižší průměrné skóre získala benevolence, což naznačuje, že adolescenti pokládají ochranu a podporu těch, s nimiž jsou pravidelně v kontaktu, za méně důležité. Tato data poukazují na to, že adolescenti jsou ambiciózní, mají cíle a jsou orientováni na dosažení výsledků a společenské uznání, zatímco menší důraz kládou na blízkost a podporu v mezilidských vztazích.

Na základě vysokých průměrných skóre hodnotových orientací zaměřených na moc a úspěch lze tyto orientace kategorizovat do širšího typu hodnot nazvaného „posílení ega“. Hodnotové orientace jako konformismus, tradice a bezpečnost, které také získaly poměrně vysoké průměrné skóre, jsou zařazeny do širší kategorie „konzervatismus“. Naopak, hodnotové orientace jako požitkářství, stimulace a samostatnost, které zaznamenaly nižší průměrné skóre, jsou sloučeny do kategorie „otevřenost ke změně“. Nejmenší průměrná skóre obdržely hodnotové orientace benevolence a univerzalizmus, které jsou přiřazeny k hodnotovému

typu „překročení sebe sama“. Na základě těchto analýz byl sestaven graf č. 3, který tyto vztahy ilustruje.

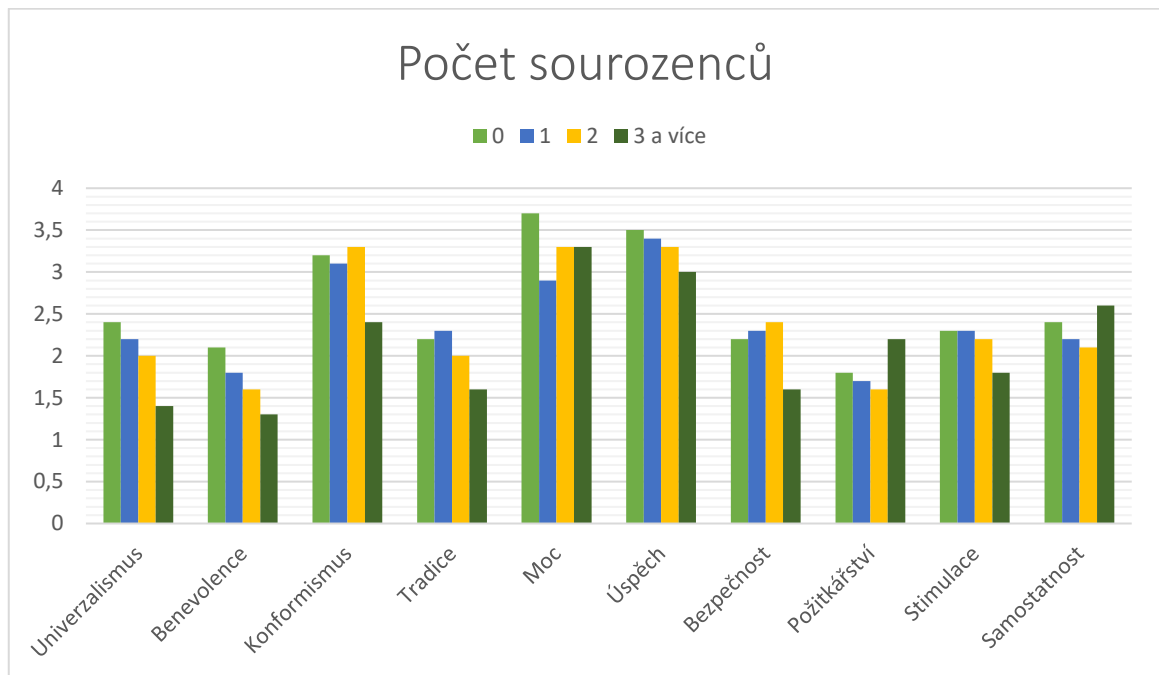
Graf č. 3: Průměrné bodové skóre hodnot vyššího řádu



Hodnotová orientace adolescentů v závislosti na počtu sourozenců ve společné domácnosti

V grafu č. 4 lze pozorovat klesající trend v hodnotové orientaci úspěchu, který se objevuje také u hodnotových orientací univerzalizmu a benevolence. Co se týče hodnotové orientace moc, zaznamenáváme konzistentní úroveň u respondentů s dvěma sourozenci a těch, kteří mají tři a více sourozenců. Podobný fenomén lze vidět i u hodnotové orientace stimulace, kde respondenti bez sourozenců a ti s jedním sourozencem vykazují stejnou míru hodnotové orientace. Dále je pozoruhodné, že podle grafu mají jedináčci nižší sklon k samostatnosti ve srovnání s respondenty, kteří mají tři a více sourozenců.

Z uvedeného grafu vyplývá, že respondenti, kteří jsou jedináčci, jsou nejvíce orientováni na moc. Respondenti s jedním sourozencem jsou nejvíce orientováni na úspěch. U respondentů s dvěma sourozenci se setkáváme s více hodnotovými orientacemi, které jsou na stejné úrovni. Jedná se o konformismus, moc a úspěch. A respondenti s třemi a více sourozenci jsou, stejně jako respondenti kteří jsou jedináčci, hodnotově orientováni na moc.

Graf č. 4: Průměrné bodové skóre hodnotových orientací dle počtu sourozenců

Stanovujeme tedy nulovou a alternativní hypotézu pro zjištění hodnotové orientace adolescentů v závislosti na počtu sourozenců ve společné domácnosti

H_0 : Neexistuje žádný statisticky významný rozdíl v hodnotové orientaci mezi adolescenty v závislosti na počtu sourozenců ve společné domácnosti

H_1 : Existuje statisticky významný rozdíl v hodnotové orientaci mezi adolescenty v závislosti na počtu sourozenců ve společné domácnosti.

Tabulka č. 1: Testová statistika mezi jedináčky a respondenty s 3 a více sourozenci

Hodnotová orientace	Testová statistika
Univerzalizmus	0,131
Benevolence	0,041
Konformismus	0,125
Tradice	0,638
Moc	0,722
Úspěch	0,252
Bezpečnost	0,577

Požitkářství	0,740
Stimulace	0,382
Samostatnost	0,883

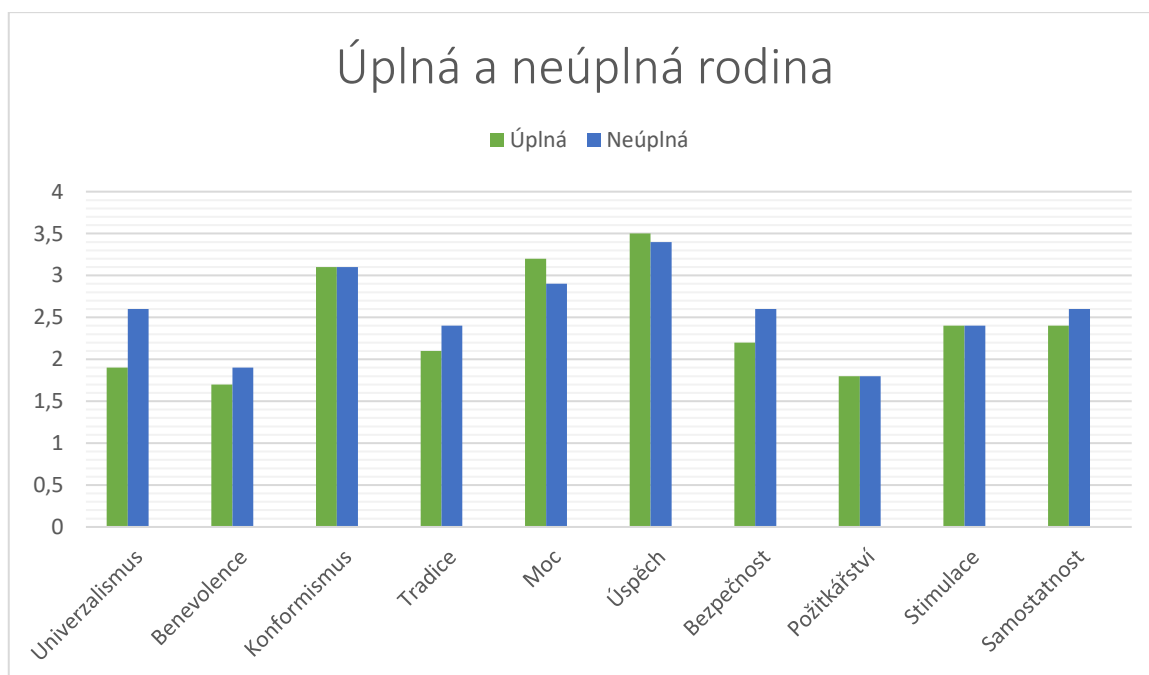
Podle obecně přijímané hladiny významnosti $\alpha = 0,05$, pouze kategorie „Benevolence“ (tabulka č. 1) ukazuje statisticky významný rozdíl mezi jedináčky a žáky s třemi a více sourozenci, což naznačuje, že v této kategorii existuje významný rozdíl mezi oběma skupinami.

Pro ostatní kategorie hodnotové orientace nebyly nalezeny statisticky významné rozdíly na úrovni $\alpha = 0,05$.

V případě hodnotové orientace "Benevolence" dochází tedy k částečnému zamítnutí nulové hypotézy a přijetí alternativní hypotézy, což ukazuje, že mezi zkoumanými skupinami existuje rozdíl právě v této specifické oblasti hodnotové orientace. Naopak, pro zbylých devět hodnotových orientací nulová hypotéza nebyla zamítnuta, jelikož v těchto případech nebyl zjištěn žádný statisticky významný rozdíl.

Hodnotová orientace adolescentů v závislosti na typu rodinné struktury

Graf č. 5: Průměrné bodové skóre hodnotových typů dle úplné a neúplné rodiny



V grafu č. 5 lze vypožorovat výraznější rozdíly u hodnotové orientace univerzalizmus a bezpečnost. Dále jsou znatelné rozdíly v benevolenci, tradici, moci a samostatnosti.

S nízkým či žádným rozdílem se setkáváme u konformismu, úspěchu, požitkářství a stimulaci. Adolescenti z obou kategorií, tedy rodiny úplná i rodiny neúplná jsou nejvíce orientováni na úspěch. Zajímavostí je, že adolescenti z neúplné rodiny projevují výraznější orientaci na tradici nežli adolescenti z úplných rodin.

Stanovujeme tedy nulovou a alternativní hypotézu pro zjištění hodnotové orientace adolescentů v závislosti na typu rodinné struktury

H_0 : Neexistuje žádný statisticky významný rozdíl v hodnotové orientaci mezi adolescenty žijící ve úplné rodině a adolescenty žijící v neúplné.

H_1 : Existuje statisticky významný rozdíl v hodnotové orientaci mezi adolescenty žijící ve úplné rodině a adolescenty žijící v neúplné.

Tabulka č. 2: Testová statistika mezi žáky z úplných a neúplných rodin

Hodnotová orientace	Testová statistika
Univerzalismus	0,048
Benevolence	0,172
Konformismus	0,333
Tradice	0,038
Moc	0,343
Úspěch	0,578
Bezpečnost	0,403
Požitkářství	0,404
Stimulace	0,117
Samostatnost	0,002

Podle obecně přijímané hladiny významnosti $\alpha = 0.05$, kategorie „Univerzalismus“, „Tradice“, a „Samostatnost“ (tabulka č. 2) ukazují statisticky významné rozdíly mezi úplnými a neúplnými rodinami. To znamená, že pro tyto kategorie byl zamítnut nulový hypotéza, což naznačuje, že existuje statisticky významný rozdíl v hodnotové orientaci mezi skupinami.

Pro ostatní kategorie nebyly zjištěny statisticky významné rozdíly na úrovni $\alpha = 0.05$.

V případě hodnotové orientace "Benevolence" dochází tedy k částečnému zamítnutí nulové hypotézy a přijetí alternativní hypotézy, což ukazuje, že mezi zkoumanými skupinami existuje rozdíl právě v této specifické oblasti hodnotové orientace. Naopak, pro zbylých devět hodnotových orientací nulová hypotéza nebyla zamítnuta, jelikož v těchto případech nebyl zjištěn žádný statisticky významný rozdíl.

Pro kategorie hodnotové orientace "Univerzalismus", "Tradice" a "Samostatnost" byla nulová hypotéza zamítnuta, což ukazuje na statisticky významné rozdíly mezi skupinami žijícími v úplných a neúplných rodinách. Tento výsledek potvrzuje, že v těchto specifických oblastech hodnotové orientace existují mezi zkoumanými skupinami významné rozdíly, které jsou statisticky podloženy. Pro ostatní hodnotové orientace zkoumané v této studii, které nevykazovaly statisticky významné rozdíly, nulová hypotéza zůstává. To znamená, že v těchto oblastech nebyly mezi skupinami nalezeny žádné statisticky významné rozdíly.

5 INTERPRETACE DAT

V rámci této bakalářské práce bylo zkoumáno, jak rodinné prostředí ovlivňuje hodnotovou orientaci mládeže. Výzkum použil kvantitativní metody za účelem objektivního měření a porovnání hodnotových orientací mezi mladými lidmi v různých rodinných strukturách.

Hlavní výzkumnou otázkou bylo: Jaká je hodnotová orientace mládeže v souvislosti s rodinným prostředím?

Hodnotová orientace mládeže je zrcadlem toho, jak jednotlivci vnímají svět a jaké hodnoty považují za důležité. Ve své práci Řeháková (2006, s. 109-110) využívá Schwartzova modelu hodnot, který zahrnuje řadu hodnotových typů jako jsou moc, úspěch, tradice, benevolence, a další. Rodinné prostředí, dle Krause a Poláčkové (2001, s. 103-104), hraje zásadní roli v předávání těchto hodnot, což potvrzují zjištění výzkumu, která ukazují, že typ rodinné struktury a počet sourozenců mají značný dopad na hodnotovou orientaci, zejména na hodnoty jako univerzalizmus, tradice a samostatnost.

První dílčí výzkumnou otázkou bylo: Jaký je rozdíl v hodnotové orientaci mezi adolescenty v závislosti na počtu sourozenců ve společné domácnosti?

Data ukazují, že jedináčci a adolescenti s jedním sourozencem častěji vykazují hodnoty samostatnosti a úspěchu. Tyto hodnoty, jak uvádí Vágnerová (2012, s. 370), mohou odrážet větší důraz na individuální rozvoj a nezávislost, který je typický pro menší rodiny. Naopak, adolescenti z rodin s více sourozenci vykazují vyšší hodnoty konformismu a bezpečnosti, což Dunovský (1986, s. 26) interpretuje jako výsledek větší potřeby spolupráce a vzájemné podpory ve větších rodinných skupinách.

Druhá dílčí otázka byla: Jaký je rozdíl v hodnotové orientaci mezi adolescenty v závislosti na typu rodinné struktury?

Respondenti z úplných rodin mají tendenci k vyšším hodnotám tradice a konformismu, což lze spojit s větší stabilitou a strukturovaností těchto rodin. Adolescenti z neúplných rodin, naopak, častěji vykazují hodnoty univerzalizmu a samostatnosti, což může být reakcí na složitější životní situace a potřebu adaptace na proměnlivé rodinné podmínky, jak naznačuje Dunovský (1986, s. 27).

Tyto nálezy potvrzují, že rodinné prostředí hraje klíčovou roli ve formování hodnotové orientace mládeže. Detailní analýza dat z teoretického i praktického hlediska poskytuje hlubší porozumění vlivům, které mohou formovat hodnotový systém adolescentů. Z těchto

důvodů je důležité, aby rodiče a vzdělávací instituce zohledňovaly různorodost rodinných prostředí a jejich specifický vliv na adolescenty, což je klíčové pro podporu pozitivního vývoje mládeže v různých sociálních a rodinných kontextech.

ZÁVĚR

Tato bakalářská práce se věnovala prozkoumání hodnotové orientace mládeže a jejího vztahu k rodinnému prostředí. Cílem bylo analyzovat, jak rodinné prostředí ovlivňuje hodnotové orientace adolescentů. Teoretická část poskytla ucelený pohled na koncepty hodnot, hodnotové orientace, adolescence a role rodiny, jak byly historicky a současně chápány v rámci různých vědních oborů.

Empirická část práce se zaměřila na aplikaci teoretických poznatků v praxi a zkoumala specifické hodnotové orientace adolescentů v závislosti na struktuře a funkčnosti jejich rodin. Bylo zjištěno, že rodinné prostředí má významný vliv na formování hodnotových orientací, což bylo demonstrováno na různých hodnotových typech, jako jsou moc, úspěch a benevolence.

Analýza dat z průzkumu pomocí Portrait Values Questionnaire odhalila, že hodnoty jako moc a úspěch jsou často přítomny u adolescentů s výraznou tendencí k dosahování vyššího sociálního statusu. Naopak, orientace na benevolenci byla méně výrazná, což ukazuje na nižší prioritu ochrany a podpory blízkých osob. Toto zjištění naznačuje, že v moderní společnosti, kde adolescenti čelí rozmanitým výzvám, mohou být individuálně zaměřené hodnoty upřednostňovány nad hodnotami zaměřenými na blízkost a společenství.

Zjištění z empirické studie jsou v souladu s teoretickými rámci prezentovanými v první části práce a poskytují hlubší vhled do dynamiky rodinného vlivu na hodnotové orientace adolescentů. Tato práce přispívá k lepšímu pochopení toho, jak hodnoty, které adolescenti přejímají a jak se identifikují se svými sociálními rolemi, jsou ovlivněny nejen jejich bezprostředním rodinným prostředím, ale také širšími sociokulturními faktory.

Výsledky této práce mají implikace pro rodiče a vychovatele. Podporují důležitost rodinného prostředí jako základního pilíře pro formování zdravého hodnotového systému u adolescentů. Také naznačují, že intervenční strategie zaměřené na posílení rodinných vazeb a komunikace mohou být klíčové pro podporu pozitivních hodnotových orientací u mladších generací.

Vzhledem k těmto zjištěním by měla být věnována další pozornost výzkumu interakcí mezi různými typy rodinných struktur a sociálních podmínek, aby bylo možné lépe porozumět, jak různé aspekty rodinného a sociálního prostředí přispívají k hodnotovému vývoji adolescentů. Tento přístup může v konečném důsledku vést ke zlepšení výchovných praktik, které cílí na mládež.

SEZNAM POUŽITÉ LITERATURY

- [1] BABBIE, Earl, 2017. *The Basics of Social Research*. Boston: Cengage Learning. ISBN 978-1-3055-0307-6.
- [2] BRYMAN, Alan, 2016. *Social Research Methods*. Oxford: Oxford University Press. ISBN 978-0-19-968945-3.
- [3] CAKIRPALOGLU, Panajotis, 2009. *Psychologie hodnot*. 2., dopl. a přeprac. vyd. Olomouc: Univerzita Palackého v Olomouci. ISBN 978-80-244-2295-4.
- [4] CRESWELL, John W., 2014. *Research Design: Qualitative, Quantitative, and Mixed Methods Approaches*. Thousand Oaks, CA: Sage Publications. ISBN 978-1-4522-2610-1.
- [5] DUNOVSKÝ, Jiří, 1986. *Dítě a poruchy rodiny*. Hálkova sbírka pediatrických prací (Avicenum). Praha: Avicenum.
- [6] HAVLÍK, Radomír a KOŤA, Jaroslav, 2002. *Sociologie výchovy a školy*. Praha: Portál. ISBN 80-7178-635-7.
- [7] HELUS, Zdeněk, 2015. *Sociální psychologie pro pedagogy*. 2., přepracované a doplněné vydání. Pedagogika (Grada). Praha: Grada. ISBN 978-80-247-4674-6.
- [8] CHRÁSKA, Miroslav, 2016. *Metody pedagogického výzkumu: základy kvantitativního výzkumu*. 2., aktualizované vydání. Praha: Grada. Pedagogika (Grada). ISBN 978-80-247-5326-3.
- [9] JANDOUREK, Jan, 2001. *Sociologický slovník*. Praha: Portál. ISBN 80-7178-535-0.
- [10] KRAUS, Blahoslav, 2008. *Základy sociální pedagogiky*. Praha: Portál. ISBN 978-80-7367-383-3.
- [11] KRAUS, Blahoslav a Věra POLÁČKOVÁ, 2001. *Člověk – prostředí – výchova: k otázkám sociální pedagogiky*. Brno: Paido. ISBN 8073150042.
- [12] MACEK, Petr, 2003. *Adolescence*. Vyd. 2., upr. Praha: Portál. ISBN 80-7178-747-7.
- [13] NEUSTADT, Ila, 2018. *Quantitative Methods for Public Policy*. Cambridge: Cambridge University Press. ISBN 978-1-1084-5642-5.

- [14] PATEL, Vikram a DAVIDSON, Bruce, 2020. *Social Research Methods: Quantitative and Qualitative Approaches*. London: Sage Publications. ISBN 978-1-5264-2161-3.3
- [15] PRŮCHA, Jan; WALTEROVÁ, Eliška a MAREŠ, Jiří, 2001. *Pedagogický slovník*. 3., rozš. a aktualiz. vyd. Praha: Portál. ISBN 80-7178-579-2.
- [16] REICHEL, Jiří, 2008. *Kapitoly systematické sociologie*. Sociologie (Grada). Praha: Grada. ISBN 978-80-247-2594-9.
- [17] ROKEACH, Milton, 1973. *The Nature of Human Values*. Free Press, New York.
- [18] ŘEHÁKOVÁ, Blanka, 2006. *Measuring value orientations with the use of S.H. Schwartz's value portraits*. Praha: Sociologický ústav Akademie věd České republiky. ISBN 80-7330-071-0.
- [19] STŘELEČEK, Stanislav (ed.), 2005. *Studie z teorie a metodiky výchovy*. Brno: Masarykova univerzita v Brně. ISBN 80-210-3687-7.
- [20] URBANOVSKÁ, Eva a ŠKOBRTAL, Pavel, 2012. *Sociální a pedagogická psychologie pro speciální pedagogy*. Olomouc: Univerzita Palackého v Olomouci. ISBN 978-80-244-3066-9.
- [21] VÁGNEROVÁ, Marie, 2012. *Vývojová psychologie: dětství a dospívání*. Vydání druhé, doplněné a přepracované. Praha: Karolinum. ISBN 978-80-246-2153-1.
- [22] VÝROST, Jozef; SLAMĚNÍK, Ivan a SOLLÁROVÁ, Eva (ed.), 2019. *Sociální psychologie: teorie, metody, aplikace*. Psyché (Grada). Praha: Grada. ISBN 978-80-247-5775-9.

Internetové zdroje:

- [1] KUBJÁTOVÁ, Ludmila, 2011. *Hodnotová orientace adolescentů a její podmíněnost rodinným prostředím* [online]. Diplomová práce. Zlín: Univerzita Tomáše Bati ve Zlíně, Fakulta humanitních studií, © 2023 [cit. 2024-01-04] Dostupné z: <https://theses.cz/id/yhjxge/>.
- [2] ČESKÝ STATISTICKÝ ÚŘAD, 2023. *Školy a školská zařízení - školní rok 2022/2023*. [online]. Praha: Český statistický úřad, © 2023 [cit. 2024-01-04] Dostupné z: <https://www.czso.cz/csu/czso/skoly-a-skolska-zarizeni-hqtm9ep237>

SEZNAM POUŽITÝCH SYMBOLŮ A ZKRATEK

č. číslo

PVQ The Portrait Values Questionnaire

s. strana

SVS Schwatzovo zjišťování hodnot

viz. odkazujeme

SEZNAM GRAFŮ

Graf č. 1: <i>Četnost odpovědí na položky v PVQ</i>	37
Graf č. 2: <i>Průměrná skóre hodnotové orientace</i>	38
Graf č. 3: <i>Průměrné bodové skóre hodnot vyššího řádu</i>	39
Graf č. 4: <i>Průměrné bodové skóre hodnotových orientací dle počtu sourozenců</i>	40
Graf č. 5: <i>Průměrné bodové skóre hodnotových typů dle úplné a neúplné rodiny</i>	41

SEZNAM TABULEK

Tabulka č. 1: *Testová statistika mezi jedináčky a respondenty s 3 a více sourozenci40*

Tabulka č. 2: *Testová statistika mezi žáky z úplných a neúplných rodin42*

SEZNAM PŘÍLOH

Příloha P I: Dotazník

PŘÍLOHA P I: DOTAZNÍK

Jmenuji se Barbora Blažková a jsem studentkou UTB Zlín, FHS, obor sociální pedagogika. Prosím Vás o pravdivé vyplnění tohoto dotazníku. Jeho výsledky budou použity výhradně pro zpracování mé bakalářské práce. Dotazník obsahuje otázky, které mi pomohou poznat, z jakého rodinného prostředí pocházíte a co považujete v životě za důležité. Ujišťuji Vás, že je dotazník zcela anonymní. Předem mnohokrát děkuji za ochotu a spolupráci.

ČÁST I.

Věk:

Pohlaví:

Škola:

1. Kolik máte sourozenců, jež s Vámi žijí ve společné domácnosti?

- 0
- 1
- 2
- 3 a více

2. Jaké je složení Vaší rodiny žijící ve společné domácnosti?

- Rodina úplná** – oba vlastní rodiče
- Rodina neúplná** – jeden vlastní rodič
- Rodina doplněná** – vlastní rodič, žije v novém manželství s jiným partnerem
- Rodina náhradní** – adoptivní rodiče či pěstouni
- Rodina družská** – oba vlastní rodiče či jeden z nich žije se svým partnerem bez uzavření manželství

ČÁST II.

Nyní Vám stručně popíši určité lidi. Přečtěte si, prosím, každý popis a označte, jak moc se Vám daná osoba podobá či nepodobá.

Škála podobnosti je následující:

- 1.....Velmi se mi podobá
- 2.....Podobá se mi
- 3.....Podobá se mi trochu
- 4.....Podobá se mi málo
- 5.....Nepodobá se mi
- 6.....Vůbec se mi nepodobá

1. Myslí si, že je důležité, aby se s každým člověkem na světě zacházelo stejně. Věří, že každý by měl mít v životě stejné příležitosti. 1 2 3 4 5 6
2. Je pro něj důležité naslouchat lidem, kteří jsou jiní než on. I když s nimi nesouhlasí, chce jim porozumět. 1 2 3 4 5 6
3. Pevně věří, že by se lidé měli starat o přírodu. Péče o životní prostředí je pro něj důležitá. 1 2 3 4 5 6
4. Je pro něj velmi důležité pomáhat lidem kolem sebe. Chce se starat o jejich blaho. 1 2 3 4 5 6
5. Je pro něj důležité být loajální k přátelům. Chce se věnovat lidem, kteří jsou mu blízcí. 1 2 3 4 5 6
6. Věří, že lidé by měli dělat to, co se jim řekne. Myslí si, že lidé by měli dodržovat pravidla vždy, dokonce i když je nikdo nepozoruje. 1 2 3 4 5 6
7. Je pro něj důležité, aby se vždy choval spořádaně. Chce se vyhnout všemu, o čem by lidé řekli, že je špatné. 1 2 3 4 5 6
8. Je pro něj důležité být pokorný a skromný. Nesnaží se na sebe pozornost. 1 2 3 4 5 6
9. Tradice je pro něj důležitá. Snaží se dodržovat zvyky, které se pořádají v jeho náboženství nebo v rodině. 1 2 3 4 5 6
10. Je pro něj důležité, aby byl bohatý. Chce mít hodně peněz a drahé věci. 1 2 3 4 5 6
11. Je pro něj důležité, aby jej lidé respektovali. Chce, aby lidé dělali, co jim řekne. 1 2 3 4 5 6

12. Je pro něj důležité předvádět své schopnosti. Chce, aby lidé obdivovali, co dělá.
1 2 3 4 5 6
13. Je pro něj důležité být velmi úspěšný. Doufá, že lidé ocení, čeho dosáhl.
1 2 3 4 5 6
14. Je pro něj důležité žít v bezpečném prostředí. Vyhýbá se všemu, co by mohlo ohrozit jeho bezpečnost.
1 2 3 4 5 6
15. Je pro něj důležité, aby mu vláda zajistila bezpečí před všemi hrozbami. Chce, aby byl stát silný tak, aby mohl chránit své občany.
1 2 3 4 5 6
16. Je pro něj důležité užívat si života. Rád si dopřává.
1 2 3 4 5 6
17. Vyhledává každou příležitost, aby se pobavil. Je pro něj důležité dělat věci, které mu přinášejí potěšení.
1 2 3 4 5 6
18. Má rád překvapení a vždy vyhledává nové aktivity. Myslí si, že je důležité v životě dělat mnoho různých věcí.
1 2 3 4 5 6
19. Vyhledává dobrodružství a rád riskuje. Chce mít vzrušující život.
1 2 3 4 5 6
20. Promýšlení nových myšlenek a tvořivost jsou pro něj důležité. Rád dělá věci svým vlastním originálním způsobem.
1 2 3 4 5 6
21. Je pro něj důležité, aby si sám rozhodoval o tom, co dělá. Má rád svobodu a nezávislost na druhých.
1 2 3 4 5 6