

Komparace systémů podpory rodin s nezaopatřenými dětmi ve vybraných zemích EU

Bc. Marcela Gábová

Diplomová práce
2024



Univerzita Tomáše Bati ve Zlíně
Fakulta humanitních studií

Univerzita Tomáše Bati ve Zlíně
Fakulta humanitních studií
Ústav pedagogických věd

Akademický rok: 2023/2024

ZADÁNÍ DIPLOMOVÉ PRÁCE

(projektu, uměleckého díla, uměleckého výkonu)

Jméno a příjmení: **Bc. Marcela Gábová**
Osobní číslo: **H22823**
Studijní program: **N0111A190013 Sociální pedagogika**
Forma studia: **Kombinovaná**
Téma práce: **Komparace systémů podpory rodin s nezaopatřenými dětmi ve vybraných zemích EU**

Zásady pro vypracování

Zpracování rešerše a studium odborné literatury.
Vymezení terminologie a teoretických východisek z oblasti rodinné politiky, sociálního zabezpečení a poskytování služeb pro rodiny s dětmi.
Příprava metodiky empirické části, zpracování projektu výzkumu a stanovení výzkumného problému.
Realizace kvalitativního výzkumu formou komparační analýzy.
Zpracování a vyhodnocení získaných dat, včetně jejich interpretace.
Prezentace výsledků výzkumu, jejich shrnutí a doporučení pro praxi.

Forma zpracování diplomové práce: **tištěná/elektronická**

Seznam doporučené literatury:

HENDL, Jan, 2016. Kvalitativní výzkum: základní teorie, metody a aplikace. Praha: Portál. ISBN 9788026209829.

KRÁLČKOVÁ, Zdeňka, Milana HRUŠÁKOVÁ a Lenka WESTPHALOVÁ, 2022. Rodinné právo. Praha: C. H. Beck. ISBN 978-80-7400-877-1.

MERTL, Jan, 2023. Sociální politika. Praha: Wolters Kluwer. ISBN 978-80-7676-675-4.

MITCHELL, Eva, 2010. Finanční podpora rodin s dětmi v České republice v evropském kontextu. Praha: Sociologický ústav Akademie věd České republiky, v.v.i. ISBN 978-80-7330-183-5.

TOMEŠ, Igor, 2010. Úvod do teorie a metodologie sociální politiky. Praha: Portál. ISBN 9788073676803.

Vedoucí diplomové práce: **PhDr. Helena Skarupská, Ph.D.**
Ústav pedagogických věd

Datum zadání diplomové práce: **11. prosince 2023**

Termín odevzdání diplomové práce: **19. dubna 2024**

Mgr. Libor Marek, Ph.D.
děkan



doc. Mgr. Jakub Hladík, Ph.D.
ředitel ústavu

Ve Zlíně dne 11. prosince 2023

PROHLÁŠENÍ AUTORA DIPLOMOVÉ PRÁCE

Beru na vědomí, že

- odevzdáním diplomové práce souhlasím se zveřejněním své práce podle zákona č. 111/1998 Sb. o vysokých školách a o změně a doplnění dalších zákonů (zákon o vysokých školách), ve znění pozdějších právních předpisů, bez ohledu na výsledek obhajoby ¹⁾;
- beru na vědomí, že diplomová práce bude uložena v elektronické podobě v univerzitním informačním systému dostupná k nahlédnutí;
- na moji diplomovou práci se plně vztahuje zákon č. 121/2000 Sb. o právu autorském, o právech souvisejících s právem autorským a o změně některých zákonů (autorský zákon) ve znění pozdějších právních předpisů, zejm. § 35 odst. 3 ²⁾;
- podle § 60 ³⁾ odst. 1 autorského zákona má UTB ve Zlíně právo na uzavření licenční smlouvy o užití školního díla v rozsahu § 12 odst. 4 autorského zákona;
- podle § 60 ³⁾ odst. 2 a 3 mohu užit své dílo – diplomovou práci – nebo poskytnout licenci k jejímu využití jen s předchozím písemným souhlasem Univerzity Tomáše Bati ve Zlíně, která je oprávněna v takovém případě ode mne požadovat přiměřený příspěvek na úhradu nákladů, které byly Univerzitou Tomáše Bati ve Zlíně na vytvoření díla vynaloženy (až do jejich skutečné výše);
- pokud bylo k vypracování diplomové práce využito softwaru poskytnutého Univerzitou Tomáše Bati ve Zlíně nebo jinými subjekty pouze ke studijním a výzkumným účelům (tj. k nekomerčnímu využití), nelze výsledky diplomové práce využít ke komerčním účelům.

Prohlašuji, že

- elektronická a tištěná verze diplomové práce jsou totožné;
- na diplomové práci jsem pracoval(a) samostatně a použitou literaturu jsem citoval(a). V případě publikace výsledků budu uveden(a) jako spoluautor.

Ve Zlíně

.....

1) zákon č. 111/1998 Sb. o vysokých školách a o změně a doplnění dalších zákonů (zákon o vysokých školách), ve znění pozdějších právních předpisů, § 47b Zveřejňování závěrečných prací:

(1) Vysoká škola nevydělečně zveřejňuje disertační, diplomové, bakalářské a rigorózní práce, u kterých proběhla obhajoba, včetně posudků oponentů a výsledku obhajoby prostřednictvím databáze kvalifikačních prací, kterou spravuje. Způsob zveřejnění stanoví vnitřní předpis vysoké školy.

(2) Disertační, diplomové, bakalářské a rigorózní práce odevzdané uchazečem k obhajobě musí být též nejméně pět pracovních dnů před konáním obhajoby zveřejněny k nahlédnutí veřejnosti v místě určeném vnitřním předpisem vysoké školy nebo není-li tak určeno, v místě

pracoviště vysoké školy, kde se má konat obhajoba práce. Každý si může ze zveřejněné práce pořizovat na své náklady výpisy, opisy nebo rozmnoženiny.

(3) Platí, že odevzdáním práce autor souhlasí se zveřejněním své práce podle tohoto zákona, bez ohledu na výsledek obhajoby.

2) zákon č. 121/2000 Sb. o právu autorském, o právech souvisejících s právem autorským a o změně některých zákonů (autorský zákon) ve znění pozdějších právních předpisů, § 35 odst. 3:

(3) Do práva autorského také nezasahuje škola nebo školské či vzdělávací zařízení, užije-li nikoli za účelem přímého nebo nepřímého hospodářského nebo obchodního prospěchu k výuce nebo k vlastní potřebě dílo vytvořené žákem nebo studentem ke splnění školních nebo studijních povinností vyplývajících z jeho právního vztahu ke škole nebo školskému či vzdělávacímu zařízení (školní dílo).

3) zákon č. 121/2000 Sb. o právu autorském, o právech souvisejících s právem autorským a o změně některých zákonů (autorský zákon) ve znění pozdějších právních předpisů, § 60 Školní dílo:

(1) Škola nebo školské či vzdělávací zařízení mají za obvyklých podmínek právo na uzavření licenční smlouvy o užití školního díla (§ 35 odst.

3). Odpírá-li autor takového díla udělit svolení bez vážného důvodu, mohou se tyto osoby domáhat nahrazení chybějícího projevu jeho vůle u soudu. Ustanovení § 35 odst. 3 zůstává nedotčeno.

(2) Není-li sjednáno jinak, může autor školního díla své dílo užit či poskytnout jinému licenci, není-li to v rozporu s oprávněnými zájmy školy nebo školského či vzdělávacího zařízení.

(3) Škola nebo školské či vzdělávací zařízení jsou oprávněny požadovat, aby jim autor školního díla z výdělku jim dosaženého v souvislosti s užitím díla či poskytnutím licence podle odstavce 2 přiměřeně přispěl na úhradu nákladů, které na vytvoření díla vynaložily, a to podle okolností až do jejich skutečné výše; přitom se přihlédne k výši výdělku dosaženého školou nebo školským či vzdělávacím zařízením z užití školního díla podle odstavce 1.

ABSTRAKT

Tématem diplomové práce je analýza a komparace systémů podpory rodin s nezaopatřenými dětmi ve vybraných zemích Evropské unie, a to v oblasti finanční podpory rodin s nezaopatřenými dětmi a sladování pracovního a rodinného života. U každé oblasti byly v teoretické části práce definovány konkrétní nástroje rodinné politiky, které byly následně pomocí předem stanovených indikátorů podrobně analyzovány a porovnávány s cílem zjistit, který ze systémů podpory rodin s malými dětmi je nejefektivnější.

Klíčová slova: podpora rodin, rodinná politika, Česká republika, Švédsko, Německo

ABSTRACT

The topic of the thesis is the analysis and comparison of support systems for families with dependent children in selected European Union countries in the field of financial support for families with dependent children and reconciliation of work and family life. In the theoretical part of the thesis, specific instruments of family policy were defined for each area, which were then analysed and compared in detail using predetermined indicators in order to determine which of the systems of support for families with young children is the most effective.

Keywords: support family, family policy, the Czech republic, Sweden, Germany

Děkuji PhDr. Heleně Skarupské, Ph. D za odborné vedení diplomové práce a za ochotu a vstřícnost, kterou mi po věnovala. Mé velké díky patří celé mé rodině za pochopení a trpělivost a zvláště mé dceři Natálii, která při mně stála po celou dobu studia.

Prohlašuji, že odevzdaná verze bakalářské/diplomové práce a verze elektronická nahraná do IS/STAG jsou totožné.

OBSAH

ÚVOD.....	10
I TEORETICKÁ ČÁST	12
1 RODINNÁ POLITIKA JAKO PROSTŘEDEK PODPORY RODINY S DĚTMI	13
1.1 RODINNÁ POLITIKA	13
1.2 TYPOLOGIE RODINNÉ POLITIKY	14
1.3 CÍLE RODINNÉ POLITIKY	16
1.4 NÁSTROJE RODINNÉ POLITIKY	17
1.5 OBJEKTY A SUBJEKTY RODINNÉ POLITIKY	17
2 RODINNÁ POLITIKA V DOKUMENTECH EVROPSKÉ UNIE	19
3 RODINNÁ POLITIKA V ČESKÉ REPUBLICE	21
3.1 SYSTÉM FINANČNÍ PODPORY RODIN S DĚTMI	22
3.1.1 Přímá finanční podpora	22
3.1.2 Nepřímá finanční podpora – daňová opatření	29
3.2 SYSTÉMY PODPORY SLAĎOVÁNÍ PRACOVNÍHO A RODINNÉHO ŽIVOTA	30
3.2.1 Pracovní volno poskytované v souvislosti s mateřstvím a rodičovstvím.....	30
3.2.2 Zařízení pro děti předškolního věku	32
4 RODINNÁ POLITIKA VE ŠVÉDSKU	34
4.1 SYSTÉM FINANČNÍ PODPORY RODIN S DĚTMI	34
4.1.1 Přímá finanční podpora	35
4.1.2 Nepřímá finanční podpora.....	38
4.2 SYSTÉMY PODPORY SLAĎOVÁNÍ RODINNÉHO A PRACOVNÍHO ŽIVOTA	38
4.2.1 Pracovní volno v souvislosti s narozením a péčí o dítě	38
4.2.2 Zařízení pro děti předškolního věku	40
5 RODINNÁ POLITIKA V NĚMECKU	42
5.1 SYSTÉM FINANČNÍ PODPORY RODIN S DĚTMI	42
5.1.1 Přímá finanční podpora	43
5.1.2 Nepřímá finanční podpora – daňová opatření	46
5.2 SYSTÉMY PODPORY SLAĎOVÁNÍ PRACOVNÍHO A RODINNÉHO ŽIVOTA	47
5.2.1 Pracovní volno poskytované v souvislosti s mateřstvím a rodičovstvím.....	47
5.2.2 Zařízení pro děti předškolního věku	47
6 SHRUTÍ TEORETICKÉ ČÁSTI.....	49
II PRAKTICKÁ ČÁST.....	50
7 DESIGN VÝZKUMU.....	51
7.1 VÝZKUMNÝ PROBLÉM	51
7.2 VÝZKUMNÉ OTÁZKY	52

7.3	VÝZKUMNÝ SOUBOR	52
7.4	METODA ANALÝZY DAT	52
8	ANALÝZA DAT	54
8.1	FINANČNÍ NÁSTROJE.....	54
8.1.1	Přímá finanční podpora	54
8.1.2	Nepřímá finanční podpora – daňová opatření	59
8.3	ZAŘÍZENÍ PRO DĚTI PŘEDŠKOLNÍHO VĚKU	65
9	INTERPRETACE DAT A DISKUZE.....	70
	ZÁVĚR	77
	SEZNAM POUŽITÉ LITERATURY.....	78
	SEZNAM POUŽITÝCH SYMBOLŮ A ZKRATEK	87
	SEZNAM OBRÁZKŮ	88
	SEZNAM TABULEK.....	89
	SEZNAM GRAFŮ	90

ÚVOD

Rodina je základním pilířem společnosti a má klíčový význam pro stabilitu nejen každého jedince, ale i celé společnosti. Její úloha ve společnosti je nezastupitelná. Fungující rodina je považována za základní a nejvýznamnější jednotku společnosti, a proto ji jednotlivé státy prostřednictvím rodinné politiky poskytují podporu a ochranu (MPSV, 2017). Opatření rodinné politiky mají za cíl zejména: a) kompenzovat náklady na výchovu a péči o děti, b) podporovat sladění rodinného a pracovního života s akcentem na genderovou rovnoprávnost v oblasti péče o děti. K dosažení uvedených cílů využívá rodinná politika kombinaci finančních nástrojů (rodinné dávky, daňové úlevy), rodičovské (a mateřské a otcovské) dovolené a poskytování služeb denní péče a vzdělávání dětí. I když se v současné době cíle rodinných politik členských zemí Evropské unie sbližují, systémy podpory rodin s nezaopatřenými dětmi se v jednotlivých členských zemích liší (Kuchařová, 2020). A právě komparace systémů podpory vybraných zemí Evropské unie, jejich vzájemné porovnání, zhodnocení a formulace potenciálních doporučení pro oblast podpory českých rodin s nezaopatřenými dětmi, je cílem této diplomové práce.

Pro komparaci s Českou republikou jsme zvolili Švédsko a Německo. Kritériem pro výběr těchto zemí byla skutečnost, že každá z nich uplatňuje jiný model rodinné politiky. Švédsko je představitelem skandinávského typu rodinné politiky, který je charakteristický finanční štědrostí rodinných dávek, rozsáhlou nabídkou služeb v oblasti péče o děti a důsledným prosazováním genderové rovnosti ve všech sférách rodinného života. Naopak Německo se řadí mezi země s konzervativním typem rodinné politiky, který klade důraz na možnost volby mezi prací a péčí o dítě (Mertl, 2023).

Diplomová práce se skládá z teoretické a praktické části. V první kapitole se zabýváme rodinnou politikou, definujeme její aktéry, cíle a nástroje a podrobněji popisujeme jednotlivé modely rodinných politik. V následující kapitolách teoretické části se již věnujeme rodinným politikám vybraných zemí. Popisujeme nejen systémy finanční pomoci rodinám s nezaopatřenými dětmi v jednotlivých zemích, ale také opatření, která mají napomoci skloubení pracovního a rodinného života.

Obsahem praktické části je komparativní analýza systémů podpory rodin s nezaopatřenými dětmi vybraných zemí s cílem vyhodnotit možný přínos pro Českou republiku. Podle předem stanovených kritérií jsme analyzovali a následně porovnávali jednotlivé nástroje rodinné

politiky. Analyzovaná data jsme z důvodu větší přehlednosti uspořádali do tabulek a grafů. Zjištěné výsledky jsou prezentovány v závěru celé práce.

I. TEORETICKÁ ČÁST

1 RODINNÁ POLITIKA JAKO PROSTŘEDEK PODPORY RODINY S DĚTMI

Rodina je prostorem, ve kterém se formuje osobnost jednotlivce, místem, kde se rozvíjí lidský potenciál, probíhá výchova a vyrůstá příští generace. Pouze stabilní, funkční a prosperující rodina může poskytnout zdravé prostředí pro výchovu dětí a tím zajistit udržitelný rozvoj společnosti a její soudržnost. Rodina hraje klíčovou roli v plnění významných společenských funkcí – biologické, sociální, výchovné a ekonomické. Z tohoto důvodu se rodině dostává ve většině zemí zvláštní ochrany a podpory státu prostřednictvím nástrojů rodinné politiky (Knaussová, 2005). Duková shrnuje význam rodiny výstižně jednou větou „Na prosperitě každé z rodin závisí rozvoj společnosti, rozvoj ekonomický, kulturní i sociální“ (2013, s. 19).

V kontextu rodinné politiky lze za rodinu považovat společně bydlící a hospodařící manžele nebo partnery s dítětem nebo dětmi nebo také jednoho rodiče s dítětem nebo dětmi. Vzhledem k tomu, že s manželskými nebo partnerskými páry nebo jednotlivci s dětmi poměrně často žijí i jiné osoby, lze v tomto smyslu používat přesnější pojem rodinná domácnost, jejímž základem je úplná nebo neúplná rodina. (Krebs, 2015)

1.1 Rodinná politika

Rodinná politika je součástí veřejné politiky a zahrnuje vědomé a cílené působení veřejných institucí na ekonomický, právní a sociální stav rodiny, na její jednotlivé členy a její prostředí. Obecným cílem rodinné politiky je ochrana a podpora rodiny jako nepostradatelné instituce pro společnost (Krebs, 2015).

Thévenon (2011) uvádí, že oblast rodinné politiky představuje širokou škálu právních předpisů a politik, které si kladou za cíl zmírnění chudoby, kompenzaci ekonomických nákladů na děti, zlepšení v oblasti rovnosti mužů a žen a zvyšování zaměstnanosti matek s malými dětmi.

Veřejná sociální politika zaměřená na pomoc rodině se zpravidla soustřeďuje na sociální události spojené s mateřstvím, rodičovstvím, výchovou a výživou dětí v rodině a pomoc při ztrátě živitele rodiny. Rodinná politika podporuje rodinu ekonomicky, právně a sociálně, tzn. penězi, radou a službami (Tomeš, 2010).

V současné době je rodinná politika chápána jako průřezová disciplína, která zahrnuje široký soubor aktivit státních i nestátních subjektů, jejichž cílem je podpora a řešení problémů rodin

nebo jejich jednotlivých členů (Mertl, 2023). Úzce je spjata zejména s politikou sociální, ale také například s politikou zaměstnanosti a rovných příležitostí (Kuchařová a Nešporová, 2017).

1.2 Typologie rodinné politiky

Pojetí rodinné politiky nese v každé zemi specifické znaky. Je to dáno nejen společenskými podmínkami, historickým vývojem, kulturou dané země, ale také rozdílně stanovenými cíli politického systému konkrétní země (Mertl, 2023). Sestavit typologii rodinných politik se pokoušela řada autorů. Zřejmě nejvíce citovanou je typologie dánského sociologa a politologa Gosta Espinga-Andersena, která vychází z jeho klasifikace sociálního státu (Palonciová et al., 2013). Espingova typologie sociálních států se však rodinné politiky dotýkala jen okrajově. Na základě kritiky ji doplnil o koncept defamilizace, který definuje, do jaké míry přebírá trh nebo stát od rodiny povinnosti o péči o děti a seniory. K zjištění míry defamilizace použil čtyři indikátory:

- a) státní výdaje na služby pro rodiny jako podíl na HDP
- b) hodnotu finančních příspěvků a úlev na daních pro rodiny s dětmi
- c) existenci a míru dostupnosti služeb péče o děti
- d) existenci a míru dostupnosti domácí péče o seniory (Mitchell, 2010).

Defamilistický typ rodinné politiky nabízí rodinám variabilní a širokou škálu sociálních služeb. Péči o děti přebírá za rodinu stát nebo jeho instituce, což umožňuje vstup na trh práce i druhému rodiči. Familismus má dvojí charakter – implicitní a explicitní. O implicitním familismu lze hovořit tehdy, jestliže pro rodiny objektivně nejsou dostupné služby v oblasti péče o děti a z tohoto důvodu je rodina nucena zajistit péči vlastními silami. V případě explicitního familismu je péče o dítě také na straně rodiny, avšak jsou jí poskytovány finanční dávky, které přikládají péči důležitost a rodiny v této činnosti povzbuzují (Mertl, 2023). Leitner (2003) doplňuje ještě třetí typ tzv. volitelný familismus, který podporuje rodinu v jejích pečovatelských funkcích, zároveň jí ale umožňuje využít institucionální péči (Sirovátka, 2006). „*Pouze ve volitelném familismu není právo rodiny na péči ztotožňováno s povinností rodiny pečovat*“. (Leitner, 2003, str. 359)

Esping – Andersen pomocí uvedených indikátorů doplnil modely sociálních států a vytvořil typy státních rodinných politik, které korespondovaly s modely sociálních států, které uveřejnil v roce 1990. Tato typologii byla mnohými autory přejímána a adaptována. Ve výsledku se v odborné literatuře nejčastěji setkáváme se čtyřmi typy rodinných politik (Paloncyová et al., 2013):

- Liberální typ (anglosaský) je charakteristický celkově nízkou úrovní podpory rodin, vyšší podpora je poskytována pouze nízko-příjmovým rodinám. Péči o děti zajišťují rodiče vlastními silami nebo prostřednictvím soukromého sektoru. Představiteli tohoto modelu jsou např. USA, Kanada, z evropských zemí Švýcarsko a Velká Británie (Mertl, 2023).
- Sociálně-demokratický (skandinávský) typ se vyznačuje výraznou dostupností veřejných služeb pro děti a základními dávkami, které jsou vypláceny plošně. Rozsáhlá nabídka služeb v oblasti péče o děti podporuje participaci obou rodičů na trhu práce. Řadíme sem země – Dánsko, Norsko, Finsko a Švédsko. (Křížková et al., 2008).
- Konzervativní (kontinentální) typ je zaměřen na institucionální podporu rodiny jako celku. Výše rodinných dávek a relativně dostupný systém alternativní péče o děti umožňuje volbu mezi prací v domácnosti a prací v zaměstnání. Na zajištění podmínek, které tuto volbu umožňují, je kladen velký důraz. K tomuto typu řadíme Rakousko, Belgie, Německo, Irsko, Francie (Matějková a Paloncyová, 2004).
- Prorodinně orientovaný typ (latinský) má blízko k systému liberálnímu. Peněžité dávky jsou zpravidla poskytovány v závislosti na výkonu zaměstnání. Rodinné dávky jsou na nízké úrovni. Síť státních institucí péče o děti není rozvinutá, v péči o děti tak musí rodiny spoléhat sama na sebe. Jeho zástupci jsou Řecko, Itálie, Španělsko, Portugalsko (Paloncyová et al., 2013; Křížková et al., 2008).

V kontextu familiazace a defamilizace můžeme liberální státy zařadit do rodinné politiky s familistickým konceptem rodinné politiky. Státy zařazené do konzervativního typu rodinné politiky mají silnou míru familistické rodinné politiky. Rakousko a Německo sice mají nedostatek zařízení státní péče o děti, avšak díky vypláceným dávkám a dalším podpůrným programům mají blíže k explicitnímu familismu. Belgie s širokou nabídkou péče o děti a dávkami pro pečující lze přiřadit k volitelnému familismu. Implicitní familismus se prosazuje zejména ve státech prorodinného typu. Skandinávské státy, ačkoli byly dříve

považovány za státy s defamilistickým režimem, řadí Mertl (2023) spíše k volitelnému familismu, protože k rozvinutému systému veřejných služeb tyto země poskytují i štědré rodinné dávky.

Zařadit do této typologie Českou republiku je poměrně složité. Dle Sirovátky (2006) lze vzhledem k dávkám cíleným k nízkopříjmovým domácnostem uvažovat o kategorii implicitního familismu, avšak vzhledem k nedostatku služeb v péči o děti do 3 let a délkou poskytované placené rodičovské dovolené je možné Českou republiku přiřadit také k explicitnímu familismu. K nejednoznačnému zařazení České republiky se přiklání i Mertl, který konstatuje, že vzhledem k vysoké dostupnosti veřejných služeb pro děti od 3 let lze Českou republiku zařadit k defamilismu, avšak v oblasti péče o děti do 3 let, kdy je nabídka služeb naopak nedostatečná a rodičům je poskytována dlouhá rodičovská dovolená, se přibližuje nejvíce k familismu explicitnímu (Mertl, 2023).

Přiřazení země ke konkrétnímu modelu rodinné politiky nemusí mít vlivem dynamických změn dlouhé trvání, přesto je klasifikace dobrým východiskem pro další srovnávací analýzy (Mertl, 2023). My jsme z typologie rodinné politiky vycházeli při výběru zemí pro naši komparaci.

1.3 Cíle rodinné politiky

Základní cíle rodinné politiky vychází z nutnosti čelit demografickému stárnutí a podpořit rodiny v plnění jejich rodinných funkcí. Rodinná politika prostřednictvím svých nástrojů a opatření reaguje na rozličné sociální události, které rodinu provází po celý její životní cyklus. Z takto širokého zaměření vyplývá hned několik cílů. Tím prvním je vytvořit takové klima ve společnosti, které bude vůči rodině příznivé, bude snižovat rizika a bariéry, které by mohly ohrozit rodinu a její členy. Prorodinné klima posiluje hodnotu rodiny a vede ke společensky žádoucímu chování – zakládání rodiny. Druhý obecný cíl je zajistit bezproblémové fungování rodin, a to zejména zmírněním jejich finanční zátěže formou přímých i nepřímých finančních prostředků a věcných dávek. Za třetí cíl považujeme ochranu rodin, která se ocitla v nepříznivé situaci. Úkolem rodinné politiky je eliminovat negativní vlivy a pomoci rodině zdat obtížné období (sociální vyloučení, chudoba, osíření a jiné). Důležitým aspektem realizace cílů rodinné politiky je respekt k rodině jako soukromému a intimnímu prostoru. (Mertl, 2023)

Obdobně formuluje základní cíl rodinné politiky Sirovátka (2006), který uvádí, že rodinná politika má vytvářet všestranně příznivější společenské klima a podmínky pro rodinu,

umožnit lidem vlastní život a realizaci partnerských a rodičovských plánů, poskytnout rodičům vhodné podmínky pro skloubení nároků trhu práce s nároky na péči o nezaopatřené děti a nesoběstačné členy rodiny. Důležitý je však respekt k odlišným zájmům a potřebám různých typů rodin a jejich členů.

V posledních letech se zájem evropských zemí soustředí zejména do oblasti podpory sladování rodinného a pracovního života. Skloubení pracovních povinností s péčí o rodinu jde ruku v ruce se snahou o dosažení genderové rovnoprávnosti, a to jak v oblasti pečovatelských povinností, tak také v přístupu žen na trh práce (Thévenon, 2011). Potřeba řešit stejné problémy vede ke sbližování systémů podpory rodin zemí Evropské unie, přesto v konstrukci dílčích opatření stále ještě existují rozdíly (Kuchařová, 2022).

1.4 Nástroje rodinné politiky

Úkolem rodinné politiky je poskytnout adekvátní prostředky k řešení specifických a zpravidla náročných životních fázích, do kterých se rodina dostává během celého jejího cyklu od narození, výchovy a vzdělávání dítěte až po možné zdravotní postižení člena rodiny apod. (Vančurová et al., 2005). Tomeš (2010) uvádí, že podpora rodiny má zejména zahrnovat ochranu matek, a to přiměřenou dobu před porodem a po narození dítěte formou placené dovolené. Kuchařová et al. (2020) naopak konstatuje, že má-li být rodinná politika účinná, musí být založena na komplexním přístupu s využitím kombinace přímých, nepřímých nástrojů a opatření nemateriální povahy. Jak dodává Oujezdská (2015), mezi nejdůležitější podmínky úspěšnosti rodinné politiky patří její hodnotová zakotvenost a vzájemná provázanost jednotlivých opatření.

Za klíčové nástroje rodinné politiky lze považovat přímou a nepřímou finanční podporu rodin, rodičovskou, mateřskou a otcovskou dovolenou, popř. jiné formy pracovního volna na péče o dítě a služby denní péče o děti (Mertl, 2023).

1.5 Objekty a subjekty rodinné politiky

Hlavní cílovou skupinou rodinné politiky jsou obvykle rodiny s nezaopatřenými dětmi plnící své funkce, které jsou podstatné pro zajištění stability populace a reprodukci člověka jako společenské bytosti. Kromě fungujících rodin patří mezi objekty rodinné politiky i lidé, kteří se na svůj rodinný život teprve připravují, rodiny ohrožené chudobou a sociálním vyčleněním a rodiny s výskytem rizikového chování (Knausová, 2005).

Za subjekty rodinné politiky považujeme ty, kteří rodinnou politiku nejen koncipují, připravují, ale také ty, kteří ji realizují. Patří mezi ně ústřední orgány státní správy, státní orgány na regionální a místní úrovni, orgány samosprávy na regionální a místní úrovni, nestátní neziskové organizace, vzdělávací a vědecké instituce, média, komerční sektor, zaměstnavatelé a také široká občanská veřejnost. Rodinná politika se bude efektivně rozvíjet pouze za předpokladu vzájemné spolupráce subjektů. Požadavek vzájemné kooperace byl naplněn při tvorbě koncepce rodinné politiky v České republice, kdy se na ní podíleli odborníci ministerstev, tak zástupci krajů, vzdělávacích organizací a výzkumných ústavů (Strategie rodinné politiky 2024-2030, 2023).

2 RODINNÁ POLITIKA V DOKUMENTECH EVROPSKÉ UNIE

Rodinná politika od uzavření Lisabonské smlouvy náleží do oblasti se sdílenou kompetencí. V praxi to znamená, že v dokumentech týkajících se rodiny a její ochrany je důsledně uplatňován princip subsidiarity, který umožňuje zachování prostoru pro diferenciaci členských zemí a výkon jejich kompetencí v sociální politice. Na základě ratifikace dokumentů nejvyšší úrovně jsou pak po dosažení konsensu přijímány právní dokumenty (směrnice Evropského parlamentu a Evropské rady a nařízení Evropské rady), které jsou následně členskými zeměmi implementovány, popř. transponovány do právních řádů každého členského státu (Mertl, 2023). Evropská unie přijala několik důležitých směrnic, které stanovují minimální standardy pro zajištění práv rodičů na propojení pracovních a rodinných povinností:

Směrnice Evropského parlamentu a Rady (EU) 2019/1158 ze dne 20. června 2019 o rovnováze mezi pracovním a soukromým životem rodičů a pečujících osob:

Tato směrnice stanovuje minimální požadavky týkající se otcovské dovolené, rodičovské a pečovatelské dovolené a pružného uspořádání práce rodičů:

- Otcové/druhý rodič má nárok na otcovskou dovolenou nejméně v délce 10 dní v době okolo narození dítěte, finanční kompenzace dovolené musí být alespoň na úrovni národní nemocenské;
- Každý rodič má nárok na minimálně 4 měsíce rodičovské dovolené, z toho dva měsíce jsou placené a nepřenosné. Rodiče mohou požádat o čerpání dovolené flexibilní formou (na plný nebo částečný úvazek nebo po částech). Během čerpání rodičovské dovolené náleží rodiči příspěvek nebo odměna, její výše je v kompetenci jednotlivých členských států;
- Všichni pracovníci, kteří poskytují osobní péči příbuznému nebo osobě žijící ve společné domácnosti mají právo alespoň na 5 dní pečovatelské dovolené ročně. Výše příspěvku nebo odměny je v kompetenci členských států;
- Pracující rodiče dětí do 8 let mají právo požádat o flexibilní pracovní úvazky;
- Rodičům, kteří čerpají některou z výše uvedených dovolených, zůstávají zachována všechna zaměstnanecká práva, která nabyli před začátkem dovolené, a to až do skončení této dovolené;

Směrnice 92/85/EHS o zavádění opatření pro zlepšení bezpečnosti a ochrany zdraví při práci těhotných zaměstnankyň a zaměstnankyň krátce po porodu nebo kojících zaměstnankyň:

- příkazuje zaměstnavateli vyhodnotit pracovní rizika a přijmout patřičná opatření pro ochranu těhotných zaměstnankyň a zaměstnankyň krátce po porodu nebo kojících zaměstnankyň; opatření zahrnuje mimo jiné i převedení na jinou práci nebo úpravu pracovní doby,
- žena nesmí dostat výpověď od začátku těhotenství až do konce mateřské dovolené,
- stanovuje právo na 14 týdnů mateřské dovolené, z toho 2 týdny jsou povinné; kompenzace mateřské dovolené musí být alespoň na úrovni národní nemocenské.

Směrnice 2006/54 o zavedení zásady rovných příležitostí a rovného zacházení pro muže a ženy v oblasti zaměstnání a povolání:

- žena má po skončení mateřské dovolené nárok vrátit se na stejné nebo rovnocenné pracovní místo,
- otcové/druhý rodič jsou chráněni před propuštěním z důvodu čerpání otcovské dovolené nebo dovolené spojené s adopcí dítěte; po skončení pracovního volna jsou oprávněni vrátit se na své pracovní místo nebo místo rovnocenné.

Rodinné právo, jako soubor právních pravidel upravující vztahy mezi pokrevním příbuzenstvím, manželstvím či rodičovstvím, je výlučně v pravomoci jednotlivých členských států. To znamená, že Evropská unie nemůže vydávat právní předpisy, které by stanovovaly podmínky vzniku a zániku manželství a registrovaného soužití nebo rodičovské odpovědnosti. Nese však odpovědnost za soudní spolupráci v oblasti přeshraničních občanských záležitostí. Za tímto účelem Evropská rada vydala několik nařízení:

- **Nařízení Rady (EU) č. 2019/1111 o příslušnosti, uznávání a výkonu rozhodnutí ve věcech manželských a ve věcech rodičovské odpovědnosti a o mezinárodních únosech dětí;**
- **Nařízení Rady (ES) č. 4/2009 o příslušnosti, rozhodném právu, uznávání a výkonu rozhodnutí a o spolupráci ve věcech vyživovacích povinností;**
- **Nařízení Rady (EU) č. 1259/2010, kterým se zavádí posílená spolupráce v oblasti rozhodného práva ve věcech rozvodu a rozluky.**

3 RODINNÁ POLITIKA V ČESKÉ REPUBLICE

Rodinná politika se v období socialismu začala postupně formovat od 50. let 20. století. V podstatě až do 80. let minulého století měla implicitní charakter (Kuchařová a kol, 2013). Za doby komunistického režimu vycházela z ideologie sociálního a ekonomického zrovnoprávnění žen. Emancipace žen na trhu práce vyhovovala, jak ideologickým požadavkům, tak ekonomickým potřebám státu. Vysoká zaměstnanost žen měla za následek další skutečnosti, z nichž nejvýznamnější byla institucionální péče o děti od nejnižšího věku a rozpad vícegeneračního soužití rodin. (Krebs, 2015). Některé funkce rodiny přebraly veřejné instituce. Na začátku 70. let došlo z důvodu snížení porodnosti ke změně přístupu a byla přijata některá propopulační opatření: byla prodloužena mateřská dovolená, mateřský příspěvek byl vyplácen i ekonomicky neaktivním ženám, novomanželům byly poskytovány výhodné půjčky. Je nutné podotknout, že tato opatření sice přinesla požadovaný výsledek zvýšení porodnosti, avšak jen do konce 70. let. (Palonciová et. al., 2013) Státem monopolně uplatňovaná opatření sociální politiky pro rodiny vznikala nekonceptně, neposkytovala rodinám možnost volby způsobu řešení sociálních situací, což nakonec vedlo k odtržení zájmů státu a rodin (Krebs, 2015).

Rodinná politika po roce 1989

Změnou politického systému došlo i ke změně ve směřování rodinné politiky. Oproti předcházejícímu období bylo upuštěno od ryze pro-natalitního účelu rodinné politiky a všeobecného paternalistického přístupu. Podpora rodiny se soustředila na pomoc nízkopříjmovým rodinám s nezaopatřenými dětmi, a to zejména formou finančních transferů (Kuchařová, 2020). Právě prostřednictvím sociálních dávek se dařilo snižovat chudobu rodin s dětmi, která vlivem výrazných ekonomických změn po roce 1989 narůstala. (Kuchařová a Nešporová, 2017). Výrazným mezníkem, který ovlivnil i rodinnou politiku, bylo zavedení systému státní sociální podpory jako samostatného pilíře rodinných dávek, který byl vyhlášen zákonem č. 117/1995 Sb., o státní sociální podpoře v roce 1995. Od roku 2017 se v České republice začal významně prosazovat rostoucí trend rodinné politiky na regionální a lokální úrovni. Nižší úrovně státní správy a samosprávy disponují vyšší úrovní znalostí místních podmínek a potřeb a mají daleko širší škálu možností, jak realizovat opatření rodinné politiky v závislosti na místních potřebách rodin (Koncepte rodinné politiky, 2017). Z důvodu absence koordinovaného postupu při tvorbě koncepce celostátní a regionální politiky byl v období od ledna 2017 do prosince 2022 realizován projekt Ministerstva práce a sociálních věcí České republiky „Koordinace opatření na podporu

sladění pracovního a rodinného života na úrovni krajů“, jehož úkolem bylo vytvořit základ pro systémové uchopení rodinné politiky na úrovni samosprávy ve spolupráci s MPSV. Vzhledem k tomu, že v současné době má všech 14 krajů České republiky vlastní koncepci rodinné politiky, můžeme konstatovat, že se cíle projektu podařilo dosáhnout (Projekt Krajská rodinná politika, 2022).

3.1 Systém finanční podpory rodin s dětmi

Systém finanční podpory rodin s dětmi se skládá ze dvou oblastí. První je přímá finanční podpora, která je rodinám poskytována peněžními transfery. Druhou oblastí je nepřímá finanční podpora uskutečňovaná formou daňových slev a odpočtů na daních. Finanční podpora rodin s dětmi zahrnuje také pomoc ve specifických a často obtížných a neočekávaných situacích v podobě úmrtí jednoho z rodičů nebo narození postiženého dítěte. Z důvodu velké obsáhlosti jsme se v práci zaměřili pouze na dávky určené rodinám, které se nenachází v žádné z výše uvedených situací.

3.1.1 Přímá finanční podpora

Přímá finanční podpora rodin je uskutečňována prostřednictvím systému sociálního zabezpečení. Systém sociálního zabezpečení je soubor opatření, institucí a zařízení, jejichž prostřednictvím stát předchází, zmírňuje nebo odstraňuje následky sociálních událostí. (Krebs, 2015). Sociální událost je ne/příznivá situace, kterou člověk nezvládá sám svými prostředky. Mezi takové události, které se týkají rodiny, řadíme ekonomické a sociální důsledky těhotenství, rodičovství a výchovy dítěte v rodině (Tomeš, 2010). Sociální zabezpečení je ústředním nástrojem státní sociální politiky sloužícím k realizaci nezadatelných lidských práv občanů. Právo sociálního zabezpečení je soubor právních norem, který upravuje povinnost občanů zabezpečit se pro budoucnost a způsoby přerozdělování mezi lidmi pro krytí jejich státem uznaných sociálních potřeb. Jsou to pravidla pro povinnou i dobrovolnou solidaritu mezi občany projevovanou, jak v sociálním prostoru, tak v sociálním čase (Koldinská, 2022).

Systém sociálního zabezpečení v České republice se skládá ze tří pilířů:

- sociálního pojištění (zahrnuje povinné důchodové pojištění, nemocenské pojištění a příspěvek na státní politiku zaměstnanosti)
- státní sociální podpory (především dávky pro rodiny)
- sociální pomoci (dávky v hmotné nouzi a dávky sociální péče)

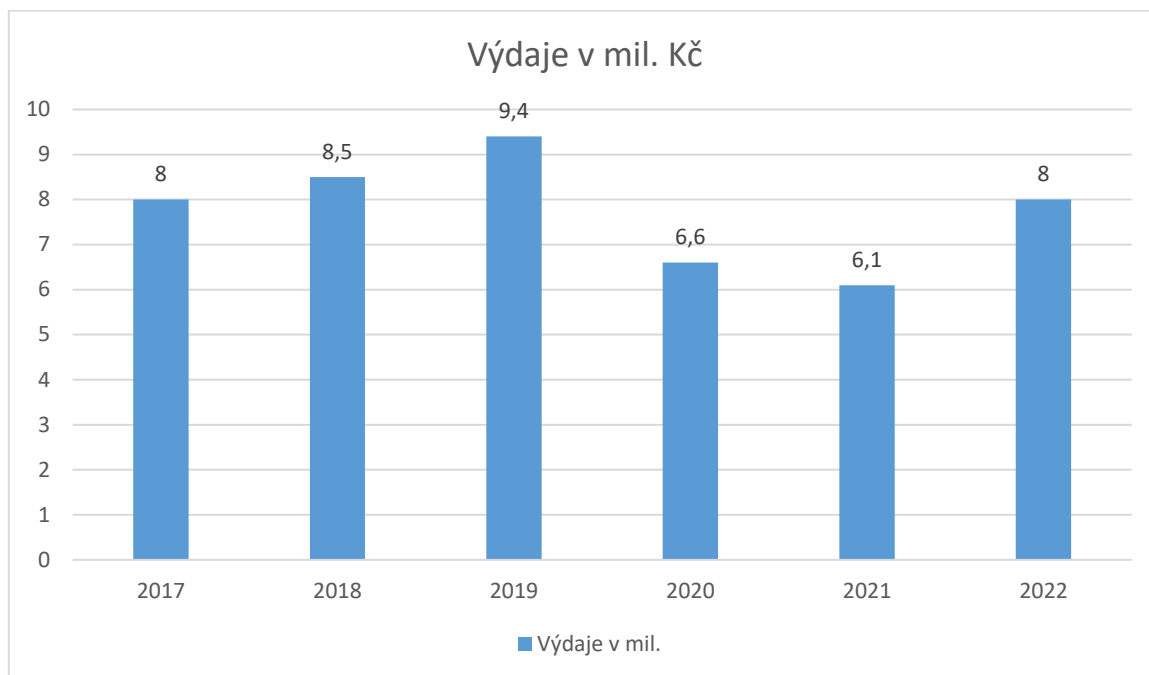
Dávky z nemocenského pojištění

Nemocenské pojištění zajišťuje peněžitými dávkami výdělečně činné osoby, které z důvodu tzv. krátkodobé sociální události jako je např. těhotenství a mateřství, ošetřování člena rodiny či péče o dítě, ztratí příjem ze zaměstnání, popř. z jiné výdělečné činnosti. Účast na nemocenském pojištění je povinná pro zaměstnance, pro osoby samostatně výdělečně činné je nemocenské pojištění dobrovolné. Nemocenské pojištění je upraveno zákonem č. 187/2006 Sb., o nemocenském pojištění, s účinností od 1. 1. 2009. Dávkami nemocenského pojištění určené rodinám s dětmi jsou vyrovnávací příspěvek v těhotenství a mateřství, peněžitá pomoc v mateřství, ošetřovné a otcovská poporodní péče.

a) Vyrovnávací příspěvek v těhotenství a mateřství

Vyrovnávací příspěvek náleží ženě, která byla z důvodu těhotenství či mateřství převedena na jinou práci, protože práce, kterou předtím vykonávala, je těhotným ženám, ženám do devátého měsíce po porodu a kojícím matkám, zvláštním právním předpisem zakázána nebo ohrožuje těhotenství, mateřství nebo schopnost kojení a tímto převedením nebo zákazem výkonu práce došlo k poklesu jejího započitatelného příjmu. Výše příspěvku je rozdíl mezi redukováným denním vyměřovacím základem zjištěným ke dni převedení a průměrem započitatelných příjmů připadající na jeden kalendářní den po převedení ženy na jinou práci. Denní vyměřovací základ tvoří součet všech příjmů pojištěnce za posledních 12 měsíců před vznikem sociální události a vydělí se počtem skutečně odpracovaných dnů, tzn. odečtou se dny omluvené absence (vyloučené dny). Maximální hranice vyměřovacího základu pro účely nemocenského pojištění je pro rok 2024 stanovena ve výši 2 110 416 Kč. Příslušným úřadem pro výplatu dávky je Česká správa sociálního zabezpečení (Podrobné informace k vyrovnávacímu příspěvku v těhotenství a mateřství, © 2024).

Graf 1: Výdaje na vyrovnávací příspěvek v těhotenství a mateřství



Zdroj: ČSÚ

Vyrovnávací příspěvek v těhotenství a mateřství je poskytován pouze ve specifických případech, čemuž odpovídá i nízká četnost výplaty. Podíl výdajů na tuto dávku v poměru celkových výdajů nemocenského pojištění byl nejvyšší v roce 2017 a činil pouze 0,03 % výdajů nemocenského pojištění.

b) Peněžitá pomoc v mateřství

Peněžitá pomoc v mateřství je dávka vyplácena v souvislosti s narozením dítěte a následnou péčí o něj. Pro vznik nároku na tuto dávku je nutné splnit dvě podmínky. První podmínkou je, že žadatel je v době nástupu nemocensky pojištěn nebo trvá ochranná lhůta z nemocenského pojištění. Druhou podmínkou je doba nemocenského pojištění minimálně 270 dní v posledních dvou letech před nástupem na peněžitou pomoc v mateřství. Za splnění uvedených podmínek náleží dávka těhotné ženě nejdříve osm týdnů a nejpozději šest týdnů před předpokládaným datem porodu a trvá nejméně šest týdnů po porodu dítěte. Od sedmého týdne po porodu může čerpat peněžitou pomoc v mateřství i otec dítěte nebo manžel ženy, která dítě porodila, za předpokladu, že rovněž splní podmínky pro výplatu této dávky a uzavře s matkou písemnou dohodu tom, že bude o dítě pečovat. Celková doba výplaty peněžité pomoci v mateřství je dvacet osm týdnů, popř. třicet sedm týdnů v případě narození

dvojčat nebo víceročet. Výše peněžité pomoci v mateřství činí 70 % redukováného denního vyměřovacího základu (Podrobné informace o peněžité pomoci v mateřství, © 2024).

c) Ošetřovné z důvodu péče o nemocné dítě

Nárok na ošetřovné má každý rodič dítěte do 10 let věku, který nemůže pracovat z důvodu péče o nemocné dítě nebo z důvodu uzavření školského nebo dětského zařízení, které dítě běžně navštěvuje, popř. je-li dítěti nařízena karanténa nebo osoba, která o dítě obvykle pečuje, sama onemocněla. Podpůrčí doba počíná prvním dnem potřeby ošetřování a trvá maximálně 9 dní. Rodiče samozivitelé mají nárok na podpůrčí dobu v délce 16 dní, pokud mají v péči alespoň jedno dítě do 16 let věku, které neukončilo povinnou školní docházku. Výše ošetřovného činí 60 % redukováného denního vyměřovacího základu za kalendářní den. Podmínkou čerpání dávky je, že pečující rodič vykonává činnost, která zakládá účast na nemocenském pojištění. Během podpůrčí doby se mohou rodiče – pečující osoby jednou vystřídat (Podrobné informace o ošetřovném, © 2024).

d) Náhrada mzdy při čerpání otcovské dovolené

Dávka otcovské poporodní péče náleží otci v souvislosti s narozením dítěte a péčí o něj. Nárok na otcovskou má také osoba, která převzala dítě do péče nahrazující péči rodičů a toto dítě není starší 7 let. Otcovská náleží i otcům, jejichž dítě se narodilo mrtvé nebo zemřelo do 6 týdnů po narození. Základní podmínkou nároku na otcovskou je účast na nemocenském pojištění. U osob samostatně výdělečně činných musí pojištění trvat, alespoň tři měsíce bezprostředně předcházející nástupu na otcovskou. Dávka otcovské poporodní péče je vyplácena po dobu 14 kalendářních dní a začíná dnem nástupu na otcovskou. O konkrétním datumu nástupu rozhoduje otec dítěte nebo osoba, která převzala dítě do péče nahrazující péči rodičů, musí však nastat do 6 týdnů od narození dítěte. Otcovskou nelze čerpat přerušovaně. Výše dávky je 70 % redukováného denního vyměřovací základu za kalendářní den. (Podrobné informace k otcovské, © 2024).

Finanční podpora rodin s dětmi ze systému státní sociální podpory

Systém státní sociální podpory zabezpečuje peněžitou pomoc rodinám s nezaopatřenými dětmi v sociálních situacích, jež byly na základě společenského konsensu ve společnosti uznány za zřetele hodné. Systém státní sociální podpory je upraven zákonem č. 117/1995 Sb., o státní sociální podpoře, ve znění pozdějších předpisů. Úřadem příslušným pro výplatu dávek státní sociální podpory je Úřad práce České republiky. Poskytovanými dávkami je

přídavek na dítě, příspěvek na bydlení, porodné, rodičovský, příspěvek a dávky péstounské péče. Vzhledem k tomu, že výplata některých z výše uvedených dávek se odvíjí od příjmů rodiny, (část výše uvedených dávek jsou dávkami testovanými, považujeme za vhodné na tomto místě definovat pojem „rodina“ a „nezaopatřené dítě“. Obojí vychází z definice uvedené v zákoně o státní sociální podpoře, který za rodinu považuje soužití rodičů a nezaopatřených dětí ve společné domácnosti. Za nezaopatřené dítě je považováno dítě do skončení povinné školní docházky a dále, pokud se připravuje na budoucí povolání, nebo je zdravotně postižené, nejdéle však do 26 let (Česko, 1995).

a) Porodné

Porodné je jednorázovou a testovanou dávkou státní sociální podpory. Nárok na ni vzniká matce dnem narození dítěte nebo dnem převzetí dítěte do jednoho roku do trvalé péče nahrazující péči rodičů. V případě úmrtí matky přechází nárok na porodné na otce dítěte. Čerpání dávky je omezeno pouze na první a druhé živě narozené dítě, popř. na první či druhé dítě do jednoho roku věku, které bylo převzato do trvalé péče, a to i v případě, že tento nárok vznikl biologické matce nebo biologickému otci. Výše porodného se odvíjí od pořadí narození dítěte. Na první dítě činí dávka 13 tis. Kč, pro druhé dítě 10 tis. Kč. Při narození dvojčat se dávka zvyšuje na 23 tis. Kč. Vzhledem k tomu, že se jedná o dávku testovanou, je nárok na její výplatu prověřen ve vztahu k finanční situaci rodiny. Dávka matce, popř. otci náleží, pokud je příjem všech společně posuzovaných osob domácnosti nižší než součin životního minima a koeficientu 2,7, přičemž mezi členy domácnosti se započítává i právě narozené dítě, příp. dítě do 1 roku věku převzaté do trvalé péče nahrazující péči rodičů (Česko, 1995).

Tabulka 1: Výše životního minima v Kč

Členové domácnosti	Od 1.1.2022- 31.3.2022	Od 01.04.2022- 30.06.2022	Od 01.07.2022- 31.12.2022	2023	2024
Jednotlivec	3 860	4 250	4 620	4 860	4 860
Pro první osobu v domácnosti	3 550	3 910	4 250	4 470	4 470
Pro druhou a další osobu v domácnosti, která není nezaopatřeným dítětem	3 200	3 530	3 840	4 040	4 040
Pro nezaopatřené dítě do 6 let	1 970	2 170	2 360	2 480	2 480
6 – 15 let	2 420	2 670	2 900	3 050	3 050
15 – 26 let	2 770	3 050	3 320	3 490	3 490

Zdroj: MPSV, nařízení vlády

V roce 2022 bylo vyplaceno 7 732 dávek porodného v celkové výši 88 mil. Vztáhneme-li počet vyplacených dávek porodného k počtu narozených dětí v témže roce (101,3 tis. Kč) zjistíme, že porodné bylo vyplaceno zhruba na každé třinácté dítě.

b) Přídavek na dítě

Přídavek na dítě v České republice je určen pro nezaopatřené děti v rodinách s omezenými příjmy. Nárok na dávku vzniká za podmínky, jestliže rozhodný příjem rodiny nepřevyšuje součin životního minima a koeficientu 3,4. Za nezaopatřené dítě se považuje dítě nejdéle do 26 let, jestliže se soustavně připravuje na budoucí povolání nebo z důvodu nemoci či úrazu muselo studium přerušit, anebo kvůli dlouhodobému nepříznivému zdravotnímu stavu není schopno vykonávat soustavnou výdělečnou činnost. Podmínku nezaopatřenosti splňuje rovněž dítě do 18 let, které je po skončení povinné školní docházky vedeno v evidenci Úřadu práce jako uchazeč o zaměstnání. Příspěvek je poskytován v různě vysokých částkách, přičemž základní výše přídavku na dítě se odvíjí od věku dítěte. Jestliže má některá ze společně posuzovaných osob v každém měsíci rozhodného období příjem, při němž

zůstává zachován nárok na výplatu dávky, zvyšuje se základní výměra přídatku na dítě o 500 Kč na každé dítě. Za takový příjem se považuje příjem ze zaměstnání alespoň ve výši částky životního minima pro jednotlivce (tj. 4 860,-- Kč), příjem ze samostatně výdělečné činnosti nebo z náhrady mzdy, platu, odměny, popř. sníženého platu nebo odměny od prvního do čtrnáctého kalendářního dne dočasné pracovní neschopnosti, příjem dávek z důchodového nebo nemocenského pojištění, příjem z podpory v nezaměstnanosti či při rekvalifikaci, příjem z příspěvku na péči o osobu do 18 let věku nebo rodičovský příspěvek po skončení peněžité pomoci v mateřství (Přídavek na dítě, 2023).

Tabulka 2: Výše měsíčního přídatku na dítě v Kč v roce 2024

Věk dítěte	Základní výměra	Zvýšená výměra
Do 6 let	830	1 330
6 – 15 let	970	1 470
15 – 26 let	1 080	1 580

Zdroj: Přídavek na dítě (uradprace.cz)

c) Rodičovský příspěvek

Rodičovský příspěvek náleží rodiči, který celý kalendářní měsíc osobně a celodenně pečuje o dítě do tří let, které je zároveň nejmladším dítětem v rodině. Podmínka osobní péče se považuje za splněnou i v případě, kdy dítě do 2 let věku navštěvuje jesle, mateřskou školu nebo jiné obdobné zařízení pro děti v rozsahu nepřevyšující 92 hodin za kalendářní měsíc nebo rodič zajistí péči o dítě jinou zletilou osobou. U dětí se zdravotním postižením se požadavek osobní péče považuje za splněný, jestliže dítě pravidelně navštěvuje léčebně rehabilitační zařízení nebo mateřskou školu zařízenou pro zdravotně postižené děti v délce nepřesahující 4 hodiny denně, popř. 6 hodin denně, navštěvuje-li dítě jesle, mateřskou školu nebo obdobné zařízení pro děti předškolního věku. Docházka do uvedených zařízení se nesleduje u dětí starších 2 let. Celková částka rodičovského příspěvku byla od ledna 2024 navýšena na 350 tis. Kč a lze jej čerpat postupně v měsíčních dávkách až do tří let věku dítěte. V případě, že nejmladším dítětem v rodině jsou dvě a více stejně narozených dětí, zvyšuje se rodičovský příspěvek na 525 tis. Kč. Výši měsíční dávky si určuje rodič sám v závislosti na výši svého denního vyměřovacího základu pro stanovení peněžité pomoci v mateřství nebo nemocenské v souvislosti s porodem. Pokud je 70 % třicetinásobku denního základu nižší než 13 tis. Kč, nemůže měsíční příspěvek překročit hranici této částky.

U čerpání příspěvku na dvě a více zároveň narozených dětí se maximální částka zvyšuje o 1,5násobek, tedy na 19,5 tis. Kč V případě, že je výsledná částka vyšší než 13 tis. Kč, může rodič čerpat příspěvek až do výše vypočítané částky. Zvolenou měsíční výši rodičovského příspěvku lze jednou za tři měsíce změnit. Nárok na dávku může uplatnit vždy jen jeden rodič, v jeho pobírání se však mohou rodiče střídat. Zákon o státní sociální podpoře umožňuje rodiči pobírajícímu rodičovský příspěvek současně vykonávat výdělečnou činnost, musí však zajistit péči o dítě jinou zletilou osobou (Rodičovský příspěvek, © 2024).

Náhradní výživné

Náhradní výživné je sociální dávka, která má po přechodnou dobu finančně podpořit nezaopatřené děti v situaci, kdy má rodič na základě rozhodnutí soudu (exekučního titulu) platit výživné, ale svou vyživovací povinnost vůči dítěti (dětem) neplní, tzn. buď výživné neplatí vůbec, nebo ho platí v nižší částce. Dávka je vyplácena ve výši soudem stanoveného výživného, popř. ve výši rozdílu mezi zákonem stanoveným výživným a skutečnou výší výživného od druhého z rodičů. Maximální výše dávky je 3 000 Kč/měsíc a je vyplácena nejdéle 4 roky. Podmínky výplaty upravuje zákon č. 588/2020 Sb., o náhradním výživném pro nezaopatřené dítě a o změně některých souvisejících zákonů (zákon o náhradním výživném). Úřadem příslušným pro výplatu náhradního výživného je Úřad práce (Náhradní výživné, © 2024).

3.1.2 Nepřímá finanční podpora – daňová opatření

V České republice představuje základní nepřímou finanční podporu daňové zvýhodnění na vyživované dítě. Za vyživované dítě se pro účely zákona o daních z příjmů považuje dítě do 18 let věku, popř. do 26 let, pokud mu není přiznán invalidní důchod třetího stupně a soustavně se připravuje na budoucí povolání. Daňové zvýhodnění lze uplatnit na vyživované dítě, které žije s plátcem daně z příjmu ve společné domácnosti (tj. dítě vlastní, osvojenec, dítě v péči, která nahrazuje péči rodičů, dítě, které nabylo plné svéprávnosti nebo zletilosti v pěstounské péči, děti druhého z manželů, vlastní vnuk nebo vnuk druhého z manželů, pokud jeho rodiče nemají dostatečný příjem, z nichž by mohli daňové zvýhodnění uplatnit), ale nelze jej využít na nezaopatřené dítě druha/družky, i když žije s poplatníkem v jedné domácnosti. Daňové zvýhodnění je poskytováno formou slevy na dani. Výše slevy je odstupňována podle pořadí dítěte. Na první dítě činí 15 204 Kč ročně, na druhé dítě 22 320 Kč ročně a za třetí a každé další dítě 27 840 Kč za rok. Daňová sleva se odečítá z vypočtené

částky daně z příjmu. V praxi tak může nastat situace, že sleva na dani na dítě je vyšší než vypočtená částka daně z příjmu. Rozdíl těchto částek je tzv. daňový bonus, který je rodičům (poplatníkům daně) zpětně vyplacen finančním úřadem. Daňovou slevu na dítě může uplatnit vždy jen jeden z rodičů. V institutu manželství nebo registrovaného partnerství existuje daňová sleva na vyživovaného manžela nebo manželku, popř. partnera či partnerku, která pečuje o dítě do tří let věku a jeho příjmy jsou nižší než 68 000 Kč za rok. Výše slevy na dani činí 24 840 Kč a lze ji uplatnit jednou za rok. Od roku 2017 bylo možné uplatnit daňovou slevu na umístění dítěte, tzv. školkovné ve výši skutečných nákladů na školné, maximálně do výše 17 300 Kč za rok na každé dítě. V důsledku úsporných opatření byla tato sleva od 1. 1. 2024 zrušena (Česko, 1992).

3.2 Systémy podpory sladování pracovního a rodinného života

Harmonizace pracovního a osobního života rodin s nezaopatřenými dětmi je cílem rodinné politiky ve všech zemích Evropské unie. Česká republika není výjimkou. V následujících podkapitolách popíšeme nástroje rodinné politiky využívané k dosažení tohoto cíle, kterými je jednak pracovní volno poskytované v souvislosti s narozením dítěte a péčí o něj a jednak zařízení péče o děti a předškolní vzdělávání.

3.2.1 Pracovní volno poskytované v souvislosti s mateřstvím a rodičovstvím

Podmínky čerpání pracovního volna poskytovaného zaměstnanci za účelem péče o dítě jsou upraveny zákonem č. 262/2006 Sb., zákoník práce, ve znění pozdějších předpisů.

a) Mateřská dovolená

V souvislosti s těhotenstvím a porodem náleží ženě mateřská dovolená v délce 28 týdnů (zákoník práce). Jejím primárním účelem je zajistit ochranu zdravotního stavu matky a podpora vztahů mezi matkou, a právě narozeným dítětem. V českém pracovním právu je mateřská dovolená považována za důležitou osobní překážku v práci. Po dobu jejího trvání je zaměstnavatel povinen poskytnout zaměstnankyni omluvené pracovní volno bez náhrady mzdy. Na mateřskou dovolenou nastupuje žena šest až osm týdnů před termínem porodu. Po skončení mateřské dovolené má žena nárok vrátit se na původní pracovní pozici. V průběhu čerpání mateřské dovolené, tedy po dobu tzv. „ochranné doby“ nesmí dát zaměstnavatel ženě výpověď. Mateřskou dovolenou lze čerpat v rozsahu 28 týdnů a při porodu víceroát v rozsahu 37 týdnů. Žena nastupuje na mateřskou dovolenou obvykle 6 až 8 týdnů před očekávaným dnem porodu. Přesný termín nástupu si v daném rozmezí žena určuje sama.

Mateřská dovolená nemůže být přerušena ani ukončena před uplynutím 6 týdnů od dne porodu. Poté může na mateřskou dovolenou nastoupit i otec dítěte, pokud s matkou uzavře písemnou dohodu, že bude o dítě pečovat. Minimální délka mateřské dovolené musí být alespoň 14 týdnů. Při čerpání mateřské dovolené má matka, příp. otec nárok na výplatu peněžité pomoci v mateřství.

b) Rodičovská dovolená

Rodičovská dovolená je nárokové pracovní volno, tzn. je také koncipována jako důležitá osobní překážka v práci. Přísluší matce po skončení mateřské dovolené a otci ode dne narození dítěte v rozsahu o jaký rodiče požádají, nejdéle však do tří let věku dítěte (zákoník práce). Po dobu čerpání rodičovské dovolené rovněž nesmí zaměstnavatel až na zákonem stanovené výjimky dát rodiči výpověď.

c) Otcovská dovolená

V souvislosti s narozením dítěte a péčí o ně je zaměstnavatel povinen poskytnout zaměstnanci otcovskou dovolenou. Délka otcovské dovolené činí 2 týdny. Čerpat otcovskou lze do 6 týdnů od porodu dítěte nebo od prvního dne osvojení dítěte.

d) Ošetřovné

Zaměstnavatel je povinen omluvit zaměstnance po dobu ošetřování dítěte mladšího 10 let, které onemocnělo nebo utrpělo úraz, popř. z důvodu uložení karantény nebo uzavření školského zařízení nebo osoba, která o něj běžně pečuje, onemocněla, utrpěla úraz nebo porodila. Podpůrní doba ošetřovného je stanovena zákonem o nemocničním pojištění a činí nejdéle 9 dní, délka doby je prodloužena jde-li o osamělého zaměstnance, který má v péči alespoň jedno dítě do 16 let školou povinné, a to na dobu 16 dní.

Kromě volna poskytovaného v souvislosti s narozením a péčí o dítě jsou v zákoníku práce uvedena další ustanovení, která přispívají ke zvýšené ochraně těhotných a kojících zaměstnankyň. Zaměstnavatel je povinen těhotným zaměstnankyním, zaměstnankyním, které kojí a zaměstnankyním – matkám do konce devátého měsíce po porodu přizpůsobit na pracovišti prostory pro jejich odpočinek. V případě, že tyto zaměstnankyně vykonávají práci, které jsou jim zakázána nebo je může ohrozit, musí být zaměstnavatelem dočasně převedeny na práci, která je pro ně vhodná. Kojícím ženám mají právo na přestávky na kojení.

3.2.2 Zařízení pro děti předškolního věku

V České republice je v současné době péče o děti předškolního věku poskytována zejména v mateřských školách, nově také v dětských skupinách a rovněž v zařízeních založených na základě živnostenského oprávnění.

a) Mateřské školy

Mateřské školy jsou zřizovány podle zákona č. 561/2004 Sb., o předškolním, základním, středním, vyšším odborném a jiném vzdělávání, ve znění pozdějších předpisů, (dále školský zákon). Do mateřské školy jsou většinou přijímány děti od tří let do začátku školní docházky. Školský zákon nevyklučuje přijímání dětí od dvou let, ale tyto děti na přijetí nemají právní nárok. Od roku 2018 mají mateřské školy zřízené obcí či svazkem obcí povinnost přednostně přijímat tříleté děti s trvalým pobytem v příslušném školském obvodu. Počínaje školním rokem 2017/2018 bylo uzákoněno povinné předškolní vzdělávání. Týká se dětí, které do 31. srpna daného kalendářního roku dosáhnou 5 let a trvá do začátku povinné školní docházky dítěte. Zároveň bylo jako alternativa plnění povinného předškolního vzdělávání zavedeno individuální vzdělávání.

b) Dětské skupiny

Dětské skupiny je nekomerční typ zařízení, která jsou zřizována a provozována podle zákona č. 247/2014 Sb., o poskytování péče o dítě v dětské skupině a o změně souvisejících zákonů, ve znění pozdějších předpisů (dále jen zákon o dětské skupině). Dětské skupiny poskytují služby pro děti od 6 měsíců do zahájení povinné školní docházky. Zřizovatelem mohou být krajské a obecní organizace, neziskové organizace, samotné obce, ministerstva a další organizační složky státu, veřejné vysoké školy, veřejné výzkumné instituce a firmy (podnikové dětské skupiny). Novela výše uvedeného zákona v roce 2021 zavedla příspěvky na provoz dětské skupiny ze státního rozpočtu a standardy kvality. V případě, že skupina čerpá státní příspěvek, je maximální výše školného u dětí do tří let 4.000 Kč měsíčně.

c) Služby péče o děti poskytované na základě živnostenského zákona

Poskytovat péči o děti do tří let věku lze na základě živnostenského oprávnění vydaného pro vázanou živnost s předmětem podnikání „péče o děti do tří let věku v denním režimu“. Získání živnostenského oprávnění pro tuto živnost je podmíněno splněním odborné způsobilosti k výkonu povolání všeobecné sestry, zdravotnického asistenta, ošetřovatele, porodní asistentky nebo záchranáře podle zvláštního právního předpisu, příp. odbornou

způsobilost k výkonu povolání sociálního pracovníka nebo pracovníka v sociálních službách. Poskytování péče pro děti od 3 let lze v rámci oboru volné živnosti „mimoškolní vzdělávání, pořádání kurzů, školení, včetně lektorské činnosti“. Poskytování služeb pro děti nad tři roky již žádnou odbornou způsobilost nevyžaduje (Česko, 1991).

V letech 2016-2020 probíhal systémový projekt Ministerstva práce a sociálních věcí „Podpora implementace služby péče pro děti od šesti měsíců do čtyř let v tzv. mikrojeslích a pilotní ověření služby“. V rámci projektu, který byl financován Evropským sociálním fondem, vzniklo 98 mikrojeslí, z nichž většina po ukončení projektu zanikla. Alternativou k mikrojeslím by mohly být tzv. sousedské dětské skupiny, jejichž vznik a podmínky fungování upravuje připravovaná novela zákona o dětské skupině (Mikrojesle, © 2024).

d) Školní družina a školní klub

Školní družina i školní klub jsou školská zařízení pro zájmové vzdělávání. Obě zařízení poskytují dětem z jedné nebo více základních škol zájmové vzdělávání v souladu s vlastním školním vzdělávacím programem, každé je však určeno jiné věkové kategorii dětí. Družina organizuje zájmové vzdělávání pro děti prvního až čtvrtého ročníku základní školy. Školní klub je určen dětem druhé stupně základní školy (školní družina, 2013-2024; školní klub, 2013-2024).

4 RODINNÁ POLITIKA VE ŠVÉDSKU

Současná podoba švédské rodinné politiky se začala vyvíjet v 70. letech dvacátého století, kdy byla zahájena reforma rodinné politiky, jejíž hlavním cílem bylo usnadnit rodičům kombinaci placené práce s péčí o dítě. Výsledkem byla přeměna vnímání sociálních rolí a byl přijat nový ideál dvoupríjmové rodiny. Snaha o genderovou rovnost se stala základní osou rodinné politiky a tento trend přetrvává dodnes. To mimo jiné znamená, že ženy i muži by se měli rovnoměrně dělit o domácí práce a péči o děti a mít stejnou možnost aktivní účasti na trhu práce. Švédsko ve snaze dosáhnout tohoto cíle vyhradilo část placené rodičovské dovolené výhradě otcům (ve Švédsku se používá genderově neutrální pojem „druhému z rodičů“) a disponuje širokou sítí zařízení a služeb péče o děti předškolního věku. Mezi nástroje podpory rodin s malými dětmi patří také systém finanční pomoci, kterému se více věnujeme v následující podkapitole (Duvander a Ferrarini, 2013).

4.1 Systém finanční podpory rodin s dětmi

Švédský systém sociálního zabezpečení je charakteristický výrazným zastoupením státu při zajišťování socio-ekonomických potřeb obyvatel a s tím související mírou dekomodifikace. Široká sociální ochrana, která se projevuje ve financování sociálního zabezpečení a objemu poskytovaných benefitů a služeb, je velmi nákladná a je příčinou vysokého daňového zatížení švédské populace. Navzdory tomu je švédský sociální model podporován širokou veřejností, a to i z důvodu jeho univerzálního charakteru. Současné ekonomické problémy a nepříznivý demografický vývoj švédské populace však vedou k diskusím o udržitelnosti systému a vytváří tlak na dělbu sociální odpovědnosti mezi stát, občany a jiné nestátní subjekty. Zatím však klíčovým subjektem sociálního zabezpečení zůstává i nadále stát.

Švédský systém sociálního zabezpečení zahrnuje:

- zdravotní pojištění,
- dávky při pracovních úrazech a nemocech z povolání,
- dávky v invaliditě,
- starobní a pozůstalostní důchody,
- pojištění pro případ nezaměstnanosti,
- rodinné dávky a rodičovské pojištění.

System rodinných dávek je legislativně ukotven v zákoně o sociálním pojištění (Socialförsäkringssystemet, 2022)

4.1.1 Přímá finanční podpora

Ve Švédsku tvoří peněžitá podpora rodin s nezaopatřenými dětmi a samostatnou oblast sociálního zabezpečení. Ze systému rodinných dávek je vyplácen rodičovský příspěvek, dočasné rodičovské příspěvky, přídavek na dítě a příspěvek v těhotenství.

a) Příspěvek v těhotenství

Nárok na dávku má těhotná žena, která vykonává fyzicky náročnou práci nebo práci ohrožující zdraví ženy nebo plodu a zaměstnavatel nemá možnost ji převést na jinou pro ni vhodnou práci. Podmínkou pro výplatu dávky je účast na nemocenském pojištění. Příspěvek lze pobírat nejdříve šedesát dnů před předpokládaným datem porodu a nejdéle do jedenáctého dne před termínem porodu. Od desátého dne ženě náleží rodičovský příspěvek. Peněžitá pomoc v mateřství činí 80 % průměrného denního příjmu za posledních šest měsíců, maximálně 914 SEK/den. Dávka je vyplácena za kalendářní dny (Graviditetspenning, 2024).

b) Přídavek na dítě

Přídavek na dítě je ve Švédsku netestovanou peněžitou dávkou. Nárok na její výplatu má každá osoba s trvalým pobytem ve Švédsku, která pečuje o nezaopatřené dítě do 16 let věku. Dávka je vyplácena automaticky od narození dítěte, v případě převzetí dítěte do péče nahrazující péči rodičů od měsíce následujícím po převzetí dítěte do péče. Pokud dítě navštěvuje po dovršení 16 let základní nebo střední adaptovanou (dříve speciální) školu, doba výplaty dávky se prodlužuje až do 20 let věku dítěte. Dítěti, které studuje gymnázium, střední odbornou školu nebo konzervatoř náleží místo přídavku příspěvek studium (studentský grant). Základní výše příspěvku činí 1 250 SEK/ měsíc a je vyplácen Švédskou agenturou pro podporu studentů. Podmínky vyplácení studentského příspěvku upravuje zákon o studentské podpoře – Studiestödslag 1999:1395.

Rodinám, které pobírají přídavek na dítě nebo studentský příspěvek alespoň na dvě děti, náleží automaticky příplatek pro velkou rodinu.

Tabulka 3: Výše přídatku na dítě a příplatku pro velké rodiny

Počet nezaopatřených dětí v rodině	Obecný (základní) přídatku na děti v SEK/měsíc	Příplatek k přídatku pro velké rodiny v SEK/měsíc	Celková měsíční výše dávky na jedno dítě
1	1 250	--	1 250
2	2 500	150	1 325
3	3 750	730	1 493
4	5 000	1 740	1 685
5	6 250	2 990	1 848
6	7 500	4 240	1 957
7	8 750	5 490	2 034

Zdroj: Försäkringskassan, Flerbarnstillägget i barnbidraget

Přídatky na děti narozené po 1. březnu 2014 jsou vypláceny ve stejné míře oběma rodičům. Požádat o změnu výplaty pouze jednomu z rodičů lze jen po vzájemné dohodě rodičů. Švédská vláda takovou formu výplaty vnímá jako opatření k dosažení rovnoprávnosti v péči o dítě. Přídatky na děti jsou rodiči ve velké míře využívány k částečnému pokrytí nákladů spojeným se studiem jejich dětí (Barnbidrag och flerbarnstillägg, 2024).

c) Rodičovský příspěvek

Rodiče mohou rodičovský příspěvek pobírat po dobu 480 dní, v případě narození více dětí se doba nároku na rodičovský příspěvek prodlužuje o 180 dní na každé další dítě. Prvních 390 dní je dávka vyplácena na úrovni nemocenských dávek, tj. 80 % průměrného denního příjmu za posledních 240 dnů. Její výše je však ohraničena maximálním limitem pro výplatu, který v roce 2024 činí 1 218 SEK/den. Zbývajících 90 dní je příspěvek vyplácen bez ohledu na předchozí příjem paušální částkou ve výši 180 SEK/den. Výše uvedené schéma výplaty rodičovského příspěvku platí pro rodiče, který byl před narozením dítěte výdělečně činný nejméně 240 souvislých dní s minimálním příjmem 180 SEK/den. V případě nesplnění této podmínky je prvních 390 dní vyplácena dávka v paušální výši 250 SEK/den. Rodičovský příspěvek lze stejně jako rodičovskou dovolenou čerpat částečně v závislosti na tom, zda a v jakém rozsahu rodič vykonává výdělečnou činnost, v praxi to znamená, že příspěvek lze pobírat v plné výši, pokud rodič vůbec nepracuje nebo jeho poměrnou část, pracuje-li pouze určité dny v týdnu, popř. jen určitou dobu během dne. Délka podpůrní doby se tak přiměřeně prodlouží. Rodičovský příspěvek lze čerpat až do 12 let věku dítěte, nebo do ukončení pátého ročníku základní školy. Rodičovský příspěvek na jedno dítě může pobírat vždy jen jeden z rodičů, výjimkou je 30 dní v prvním roce života dítěte, během

kterých mohou čerpat rodičovský příspěvek oba rodiče současně (tzv. zdvojené dny). Další dny podpůrčí doby si mohou mezi sebou rodiče rozdělit. Podrobněji se touto možností zabýváme v následující kapitole (Föräldrapenning, 2024).

d) Dočasný rodičovský příspěvek při čerpání desetidenního volna při narození dítěte

V souvislosti s narozením dítěte vzniká rodiči, který nečerpá rodičovskou dovolenou, nárok na dočasný rodičovský příspěvek po dobu čerpání pracovního volna v souvislosti s narozením dítěte. Jedná se o ekvivalent dávky při otcovské dovolené v České republice. Délka dovolené je 10 pracovních dní. V případě narození dvojčat se délka čerpání příspěvku zdvojnásobuje, u trojčat ztrojnásobuje, a tak přímou úměrou dále roste. Dočasný rodičovský příspěvek lze čerpat v procentuální části podle počtu odpracovaných hodin ve výši 75 %; 50 %; 25 % a 12.5 %. Pokud je matka svobodná a je jediným rodičem dítěte, může být příspěvek přiznán i jiné blízké osobě matky. Nárok je nutné uplatnit do 60 dnů od narození dítěte. Výše dávky vyplácené z nemocenského pojištění činí necelých 80 % průměrného měsíčního platu, popř. její poměrná část podle odpracovaných hodin, Maximální částka, kterou lze čerpat je 1 218 SEK/den (10-dagar vid barns födelse, 2024).

e) Ošetřovné při péči o nemocné dítě

Dávka je poskytována výdělečně činným rodičům jako náhrada mzdy v době, kdy nemohou pracovat z důvodu péče o nemocné dítě nebo jeho doprovodu k lékaři. Ve Švédsku tuto dávku nazývají jako přechodný (dočasný) rodičovský příspěvek. Příspěvek lze využít také v případě, že pravidelný pečovatel dítěte onemocní. Nárok na něj mají rodiče dítěte ve věku od 8 měsíců do 12 let. Ve výjimečných případech, kdy dítě onemocní a není schopno se o sebe postarat lze příspěvek čerpat až do 15 let věku dítěte. Nad 16 let věku dítěte je příspěvek možné čerpat jen v případě péče o dítě se zdravotním postižením, které onemocní jinou akutní nemocí. V době od narození do 8 měsíců věku dítěte lze o náhradu mzdy požádat pouze pokud je dítě hospitalizováno v nemocnici, anebo z důvodu své nemoci nemůže navštěvovat zařízení péče o děti, které běžně navštěvuje. Výše náhrady činí přibližně 80 % průměrného měsíčního platu. Maximální hranice dávky, kterou lze čerpat, je ve výši 1 218 SEK/den (Prisbasbelopp för 2024 fastställt, 2023).

Kompenzaci lze pobírat maximálně 120 dní na dítě za rok, přičemž může být čerpána jen poměrná část v závislosti na tom, zda pečující osoba po určitou část dne pracovala. Příspěvek lze tedy čerpat v celé denní výši, popř. tříčtvrteční, poloviční, čtvrtéční nebo osminové výši.

f) Příspěvek na bydlení pro rodiny s dětmi

Příspěvek na bydlení je testovaná dávka určená výhradně rodinám s dětmi do 18 let s nízkými příjmy. Posouzení nároku i výše příspěvku se stanovuje pro každou rodinu individuálně v závislosti na příjmu rodiny, počtu členů, velikosti bytu či domu a nákladů na bydlení. Základní podmínkou nároku na dávku je skutečnost, že dítě žije s rodiči nejméně 30 dní v roce. Příspěvek je poskytován po dobu 12 měsíců, následně o něj musí rodina opětovně požádat.

g) Náhradní výživné (vyživovací příspěvek)

Náhradní výživné vyplácí Sociální pojišťovna rodiči, který má dítě do 18 let v trvalé péči v případě, že druhý z rodičů neplní vůči dítěti vyživovací povinnost. Výše dávky se odvíjí od věku dítěte, do 7 let činí 1 673 SEK/měsíc, od 7 do 15 let 1 823 SEK/měsíc a nad patnáct let 2 223 SEK/měsíc. V případě, že druhý rodič platí nižší než stanovené výživné, rodiči – samoživiteli je vyplácen rozdíl těchto částek. Pokud dítě po dovršení 18 let pokračuje ve studiu, výplata náhradního výživného se na žádost dítěte může prodloužit až do 20 let věku dítěte (Bostadsbidrag till barnfamiljer, 2023)

4.1.2 Nepřímá finanční podpora

Švédsko neposkytuje rodičům nezaopatřených dětí daňovou úlevu formou odpočtu nezdanitelné částky na každé dítě. Je však možné odečíst část výdajů, které rodiče vynaložili na zajištění péče o dítě. Péčí o dítě se pro tento účel rozumí hlídání dítěte pečovatelkou v domácnosti rodičů, které může zahrnovat i částečnou pomoc se školními domácími úkoly a přípravu jídla pro dítě. Uplatnit slevu může každý rodič ve výši 50 % vynaložených nákladů nejvíce však 75 000 SEK za rok. Daňové zvýhodnění mohou využít rodiče dítěte, který navštěvuje sedmý a nižší ročník základní školy (ROT and RUT work, © 2023)

4.2 Systémy podpory sladování rodinného a pracovního života

Švédsko je zemí, které se otázce skloubení rodičovských povinností s prací věnuje posledních 40 let. V následujících podkapitolách popíšeme způsob, jakým využívá základní nástroje rodinné politiky v této oblasti.

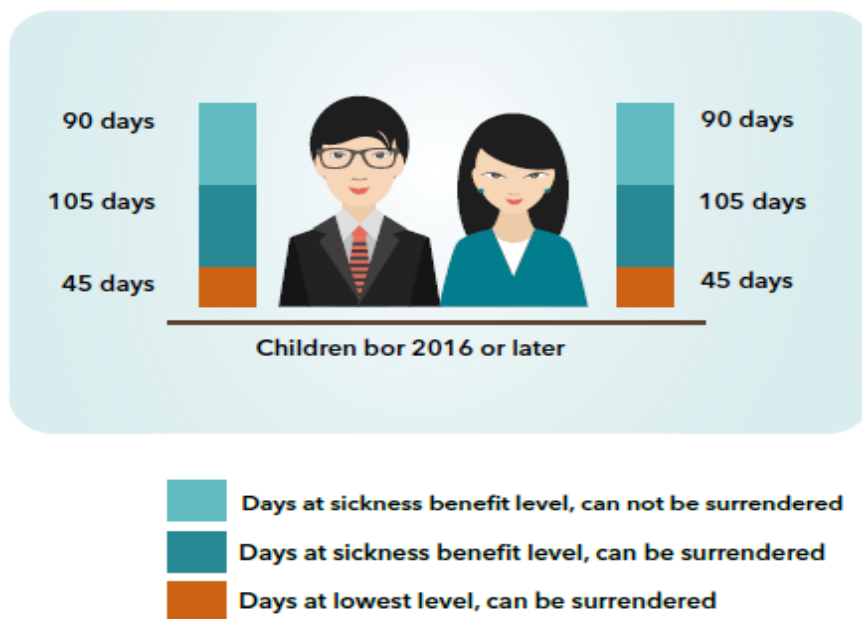
4.2.1 Pracovní volno v souvislosti s narozením a péčí o dítě

Ve Švédsku existuje několik typů rodičovské dovolené. Jejich podobu upravuje zákon o rodičovské dovolené. Mateřská dovolená je tímto zákonem včleněna do systému

rodičovských dovolených. Mateřskou dovolenou mohou čerpat těhotné zaměstnankyně nejdříve 7 týdnů před předpokládaným termínem porodu a 7 týdnů po narození dítěte, ale není nutné ji využít v celé délce, povinné jsou dva týdny v období těsně před nebo po porodu. Během mateřské dovolené náleží ženě rodičovský příspěvek.

a) Rodičovská dovolená

Placenou rodičovskou dovolenou lze čerpat 480 pracovních dní, přičemž každému rodiči náleží jejich polovina. Z těchto 240 dní je každému rodiči vyhrazeno 90 dní. V případě, že je rodič nevyčerpá, nárok na ně propadá. Zbývající dny si mohou rodiče po oznámení sociální pojišťovně libovolně převádět. Rodičovskou dovolenou lze čerpat do 8 let věku dítěte nebo do doby ukončení prvního roku povinné školní docházky. V případě vícečetných porodů náleží rodičům za každé dítě dalších 180 dní. Po dobu prvních 18 měsíců dítěte mají rodiče nárok čerpat plnou rodičovskou dovolenou bez ohledu na to, zda pobírají rodičovský příspěvek či nikoli, aniž by tím byla negativně ovlivněna výše kvalifikovaného příjmu nemocenské. Po dovršení 18 měsíců mohou čerpat plnou rodičovskou dovolenou jen pokud současně čerpají i rodičovský příspěvek. Zákon o rodičovské dovolené kromě výše uvedeného, rozlišuje ještě další typy rodičovské dovolené. Rodiče mohou čerpat částečnou rodičovskou dovolenou s rodičovským příspěvkem, což v praxi znamená nárok na zkrácení pracovní doby o 75%; 50%; 25% a 12,5% za podmínky, že pobírají rodičovský příspěvek v odpovídající výši. Na zkrácení pracovní doby až o 25 % má rodič v rámci částečné rodičovské dovolené i v případě, že rodičovský příspěvek nepobírá. Zákon o rodičovské dovolené považuje za zvláštní druh rodičovské dovolené i dny péče o nemocné dítě, během kterých rodič čerpá dočasný rodičovský příspěvek.



Obrázek 1: Čerpání dnů rodičovské dovolené, zdroj: SULF

b) Desetidenní dovolená druhého z rodičů ve Švédsku

Ve Švédsku má druhý z rodičů, který dítě neprodil nárok na pracovní volno v délce deseti pracovních dnů. Během tohoto volna je otcí, popř. druhému z rodičů poskytován dočasný rodičovský příspěvek.

4.2.2 Zařízení pro děti předškolního věku

Jak jsme již uváděli výše, Švédsko je zemí, která klade důraz na rodinu s dvojitým příjmem a prosazuje pro muže a ženy stejná práva a povinnosti týkající se péče o rodinu. Z tohoto důvodu švédská vláda dlouhodobě podporuje veřejnou péči o děti. Školský zákon rozlišuje tato zařízení pro děti předškolního věku:

a) Mateřská škola

Poskytuje péče a vzdělávání pro děti ve věku od 1 roku do 6 let. Mateřské školy jsou v provozu celoročně a po většinu dne – v závislosti na potřebách rodičů. Dětem rodičů, kteří nepracují nebo čerpají rodičovskou dovolenou za účelem péče o další dítě, je garantováno místo ve školce minimálně 3 hodiny denně nebo 15 hodin týdně.

b) Zařízení denní rodinné péče

Jedná se o předškolní péči, která je ve většině případů realizována v rodinných domech vychovatelů, které za tímto účelem místní úřad zaměstnává. Děti jsou oficiálně zapsány a jsou jim poskytovány shodné předškolní aktivity jako v mateřských školách. Rozdíl je v počtu dětí, zpravidla vychovatel pečuje o děti ze dvou až tří rodin v domácnosti jednoho z nich. Tato forma péče o děti je typická zejména na venkově a v menších obcích.

c) Otevřená předškolní péče

Je doplňkem předškolní péče o děti, jejichž rodiče nepracují nebo nestudují. Péče se uskutečňuje v domácnostech rodičů, popř. vychovatelů. Vychovatelé nabízí dětem a často i jejich rodičům skupinové vzdělávací aktivity. Děti nejsou do těchto skupin zapisovány a nevyžaduje se ani pravidelná docházka.

d) Centrum volného času

Je určeno pro děti od 6 do 13 let, kteří zde mohou trávit čas před začátkem a po skončení školního vyučování. Činnost center je koordinována se školou a nabízí smysluplné využití volného času, lze je proto považovat za ekvivalent české školní družiny.

Zřizováním a provozováním veřejných zařízení pro děti jsou pověřeny obce. Veřejná péče o děti je zaručena všem rodičům od 1 roku věku dítěte.

5 RODINNÁ POLITIKA V NĚMECKU

Sjednocení Německa v devadesátých letech spojilo dva zcela rozdílné typy rodinné politiky, Východoněmecká rodinná politika byla založena na modelu plného pracovního úvazku obou rodičů, zatímco západoněmecký model byl postaven na respektování odlišných rolí mužů a žen a na úloze otce, jako živitele rodiny. Německo bylo nuceno vytvořit novou koncepci rodinné politiky. Do rodinné politiky byla nově včleněna i témata rovných příležitostí žen a mužů, sladování pracovního a rodinného života, které úzce souviselo i se změnou dělby práce v rodině (Ostner a Schmitt, 2008). Na počátku tisíciletí byla provedena celá řada analýz, z kterých vyplynula určitá nepřehlednost a neefektivnost tehdejších opatření rodinné politiky, a proto německá vláda sestavila odbornou komisi, jejíž úkolem bylo vypracovat koncepci moderní a udržitelné rodinné politiky, která bude reflektovat změny v strukturách rodin. V roce 2006 byla vydána 7. zpráva o rodině, která položila základy udržitelné rodinné politiky (Siebter Familienbericht. Die Familie zwischen Flexibilität und Zuverlässigkeit, 2006). V dokumentu stanovené cíle jsou obsahově shodné s cíli s ostatními členskými zeměmi Evropské unie. Nově je zde uveden kontrolní mechanismus, zda se daří stanovených cílů dosahovat. S cílem posílit příznivé životní vyhlídky současné i budoucí generace vypracovalo Spolkové ministerstvo pro rodinné záležitosti dokument „Agenda 2030 – Udržitelná rodinná politika“. Oproti předchozím dokumentům obsahuje kromě definic cílů rodinné politiky také nástroje jejich Tento dokument je velmi důležitý, protože definuje konkrétní měřitelné cíle pro rodinnou politiku (Agenda 2030 – Nachhaltige Familienpolitik, 2019)

5.1 Systém finanční podpory rodin s dětmi

Systém sociálního zabezpečení v Německu se neustále vyvíjí, reaguje na demografické změny ve skladbě obyvatel a reflektuje požadavky, které jsou na systém sociální ochrany kladeny v souvislosti s členstvím v Evropské unii (Die Sozial-versicherung ist ein gesetzliches Versicherungs-system zum Schutz gegen allgemeine Lebensrisiken, 2024)

Sociální zabezpečení v Německu zahrnuje pět typů pojištění:

- nemocenské (zahrnuje také zdravotní pojištění)
- pojištění pro případ odkázanosti na dlouhodobou péči
- důchodové
- úrazové

- pojištění pro případ nezaměstnanosti

Základní právní normou upravující sociálního zabezpečení je Sociální zákoník SGB. Rodinné dávky jsou vypláceny z nemocenského pojištění, důchodového pojištění a zejména ze systému sociální podpory.

5.1.1 Přímá finanční podpora

Finanční podpora z nemocenského pojištění

- a) Peněžité pomoci v mateřství

Nárok na peněžitou pomoc v mateřství vzniká ženě šest týdnů před porodem a obvykle končí osm týdnů po porodu. Výše i forma peněžité pomoci v mateřství se odvíjí od skutečnosti, zda je žena ze zákona zdravotně pojištěna, nebo má uzavřeno dobrovolné či soukromé, popř. rodinné pojištění. Výše peněžité pomoci v mateřství se odvozuje od průměrné čisté mzdy, kterou žena pobírala před začátkem ochranné doby. Vyplácí se ve výši 100 % čisté mzdy, avšak maximální výše dávky vyplácené ze zákonného zdravotního pojištění činí 13 EUR /den. Pokud tato částka nedosahuje úrovně čisté denní mzdy, kterou žena pobírala před začátkem ochranné lhůty, je podle zákona o ochraně mateřství povinen doplatit tento rozdíl zaměstnavatel formou příspěvku na peněžitou pomoc v mateřství. Ženy, které jsou účastny jiného, než zákonného zdravotního pojištění mají nárok na jednorázovou peněžitou pomoc v mateřství od Spolkového úřadu sociálního zabezpečení ve výši 210 EUR (Was sind Mutterschaftsleistungen, Mutterschutzlohn und Mutterschaftsgeld?, © 2024).

- b) Příspěvek na ošetřování dítěte

Nárok na pobírání dávky při ošetřování nemocného dítěte mají rodiče dítěte do 12 let věku. Tato hranice neplatí u dítěte se zdravotním postižením. Každý rodič má nárok na 15 dní pracovního volna s náhradou mzdy v kalendářním roce na jedno dítě. V případě více dětí v rodině lze čerpat na všechny děti společně 35 dní v roce. U rodiče samoživitele se počet dní dvojnásobí. Podmínkou pro poskytnutí dávky je, že v domácnosti s dítětem nežije žádná jiná zletilá osoba, která by se mohla o dítě po dobu nemoci pečovat. Výše náhrady mzdy činí 90 % ušlé čisté mzdy. Maximální denní dávka je 120,75 EUR/den (Child Sickness Benefits in Germany, 2024).

Finanční podpora ze sociální podpory

a) Přídavek na dítě

Přídavek na dítě je v Německu netestovanou dávkou. Nárok na přídavek na dítě má rodič pečující o dítě do 18 let věku. V určitých případech se dávka vyplácí i po dovršení této věkové hranice, a to po dobu odborné přípravy dítěte na budoucí povolání, nejdéle však do 25 let. Přídavek také náleží dítěti do 21 let věku, pokud je evidováno na úřadu práce jako osoba hledající práci. Místo rodičů mohou přídavek na dítě pobírat i prarodiče, pokud sdílí s dítětem společnou domácnost, a to i v případě, že v domácnosti žijí i rodiče dítěte. Od roku 2023 je přídavek vyplácen ve stejné výši pro všechny děti v rodině a činí 250 EUR měsíčně na jedno dítě. Ještě v roce 2022 byla výše dávky rozdílná v závislosti na počtu dětí v rodině, na první a druhé dítě činil měsíční přídavek 219 EUR, na třetí dítě 225 EUR a na každé další dítě v rodině 250 EUR. Přídavek na dítě je vyplácen na základě žádosti rodiče a zpětně jej lze vyplatit za 6 měsíců. Rodiče s nízkým příjmem mohou požádat o sociální příspěvek k přídavku na dítě. Jedná se o dodatečnou finanční pomoc pro pracující rodiče pobírající přídavek na dítě, kteří svou aktivní účastí na trhu práce jsou schopni pokrýt výdaje na své potřeby, nikoli však na potřeby svých nezaopatřených dětí. Z tohoto důvodu je jako jedna z podmínek pro poskytnutí příspěvku stanovena minimální výše hrubého příjmu obou rodičů 900 EUR měsíčně. Další z podmínek pro vznik nároku na tento příspěvek je skutečnost, zda součet příjmů rodičů, již pobíraných dávek a sociálního příspěvku k přídavku, pokryjí náklady na uspokojení základních potřeb všech členů rodiny. V případě negativního výsledku, náleží rodině dávky sociální pomoci. Výše příspěvku k přídavku na dítě se vypočítává pro každou rodinu individuálně a závisí na více faktorech, a to především na skutečné výši příjmu rodiny, nákladů na bydlení, počtu členů rodiny a věku dětí, maximálně lze čerpat 292 EUR měsíčně na jedno dítě. Při řízení o nároku na příspěvek k přídavku na dítě se rovněž zohledňuje celkový majetek rodiny vyjádřený v penězích. Obecně zde patří vklady na bankovních účtech, hotovost, akcie a podílové listy, hmotný majetek jako jsou umělecká díla, ale také nemovitosti a pozemky. Nezapočítává se dům nebo byt přiměřené velikosti, v kterém rodina bydlí. V případě, že je majetek rodiny vyčíslen na více než 70 000 EUR pro tříčlennou rodinu (s každým dalším členem rodiny se částka zvyšuje o 15 000 EUR), nárok na sociální příspěvek k přídavku na děti nevznikne (Der KiZ-Lotse: Anspruch auf Kinderzuschlag ermitteln, © 2024).

b) Rodičovský příspěvek

Německo má stanovenou maximální příjmovou hranici pro výplatu rodičovského příspěvku. Pokud roční zdanitelný příjem rodičů přesáhne danou hranici příjmu, nárok na pobírání dávky nevznikne. Příjmový limit stanovuje Spolkové ministerstvo práce a sociálních věcí v závislosti na ekonomické situaci země. Od dubna 2024 došlo ke snížení příjmové hranice a v současné době činí 200 000 EUR jak pro samoživitele, tak pro rodiče pečující o dítě společně. Rodičovský příspěvek je poskytován ve třech variantách. Existuje základní rodičovský příspěvek, rodičovský příspěvek Plus a partnerský bonus. Podpůrní doba se liší podle typu rodičovského příspěvku. Základní rodičovský příspěvek lze pobírat od narození dítěte po dobu 14 měsíců. Rodičovský příspěvek Plus mohou rodiče pobírat dvakrát déle než základní rodičovský příspěvek, avšak výše vyplácené dávky činí polovinu částky základního rodičovského příspěvku. Souhrnná částka rodičovského příspěvku zůstává stejná. Partnerský bonus nabízí možnost pobírat rodičovský příspěvek Plus po dobu dalších čtyř měsíců za podmínky, že matka i otec dítěte pracují současně čtyři po sobě jdoucí měsíce v rozmezí od 24 do 32 hodin týdně. Základní rodičovský příspěvek je vyplácen měsíčně ve výši 65 % průměrného čistého měsíčního příjmu za posledních 12 kalendářních měsíců před narozením dítěte. Výše dávky je omezena maximální částkou 1 800 EUR/měsíc, kterou pobírá rodič pečující o dítě, jehož posuzovaný příjem přesáhl hodnotu 2 770 EUR/měsíc. Rodiči, který měl před narozením dítěte nízký nebo žádný příjem náleží dávka ve výši 300 EUR/měsíc. Z výše uvedeného vyplývá, že rodičovský příspěvek PLUS bude vyplácen v rozmezí 150 EUR až 900 EUR za měsíc. Základní rodičovský příspěvek a rodičovský příspěvek PLUS lze v průběhu podpůrní doby různě kombinovat. Rodiče dětí narozených do konce března 2023 mohli čerpat základní rodičovský příspěvek současně až po dobu 7 měsíců. U dětí narozených po tomto datu dochází ke změně a základní rodičovský příspěvek mohou rodiče současně čerpat pouze jeden měsíc, navíc do 12 měsíců věku dítěte. Partnerský bonus náleží i rodiči, který o dítě pečuje sám, pokud splní požadavek výkonu výdělečné činnosti 24 až 32 hodin týdně. Zvláštní příplatek k rodičovskému příspěvku přísluší rodiči, který pečuje o další dítě do tří let věku, nebo o další dvě děti do věku šesti let, popř. o dítě do čtrnácti let věku se zdravotním znevýhodněním. Navýšení rodičovského příspěvku, tzv. sourozenecký bonus, v takovém případě činí 10%, nejméně 75 EUR/měsíc u základního rodičovského příspěvku nebo 37,50 EUR /měsíc u rodičovského příspěvku PLUS. V případě narození vícero dětí, vzniká rodičům nárok na vícenásobný příplatek k rodičovskému příspěvku ve výši 300 EUR/měsíc za každé další narozené dítě (Was Sie zum Elterngeld wissen müssen, © 2024).

c) Záloha na výživné

Záloha na výživné je státní dávkou pro děti rodičů samoživitelů v případě, že druhý z rodičů neplatí výživné nebo přispívá jen v částečné výši. Výše zálohy na výživné se liší podle věku dítěte a činí pro děti do 5 let 230 EUR/měsíčně, od 6 let do 11 let činí dávka 301 EUR/měsíc, od 12 let do 17 let: je výše dávky 395 EUR/měsíc (Welchen Unterhalt können Geschiedene bekommen? © 2024)

5.1.2 Nepřímá finanční podpora – daňová opatření

Základním daňovým opatřením v oblasti podpory rodin s dětmi je daňové zvýhodnění na dítě. V roce 2023 činil odpočet na jedno dítě 4 476 EUR/rok pro každého rodiče. Tato částka se skládá z nezdanitelného životního minima dítěte 3 012 EUR a příspěvku na potřeby v oblasti péče o děti, vzdělávání a odborné přípravy ve výši 1 464 EUR. V Německu nelze současně pobírat přídavek na dítě a uplatňovat daňové zvýhodnění. Posouzení, která varianta je pro rodinu výhodnější automaticky provádí finanční úřad v rámci tzv. testu příznivého daňového zacházení při vyměřování daňové povinnosti. Obecně platí, že uplatnění daňové zvýhodnění je výhodnější pro rodiny s vyššími příjmy. Další možnou odpočitatelnou položkou jsou náklady na zajištění péče o dítě, pokud je mladší 14 let, a to v maximální výši 4 000 EUR na dítě za rok. Konkrétně se jedná o odpočet nákladů na hlídání dítěte pečovatelkou v domácnosti rodičů, nebo nákladů na celodenní péči v zařízení péče o děti. V případě, že děti navštěvují soukromou školu mohou si rodiče odečíst ze základu daně až 30 % školného, nejvíce však 5 000 EUR na dítě za rok. Nárok na tuto slevu mají rodiče dětí, na které současně pobírají i přídavek na dítě (Jackel et al., 2023).

Kromě výše uvedených slev, je rodičům – samoživitelům poskytována speciální daňová úleva ve výši 4 260 EUR na dítě ročně. Na každé další dítě se tato daňová sleva zvyšuje o dalších 240 EUR za rok (*Steuerentlastungen*, © 2024).

5.2 Systémy podpory slad'ování pracovního a rodinného života

5.2.1 Pracovní volno poskytované v souvislosti s mateřstvím a rodičovstvím

a) Mateřská dovolená

Délka mateřské dovolené v Německu činí 14 týdnů. Lze ji začít čerpat 6 týdnů před předpokládaným datem porodu a obvykle končí 8 týdnů po narození dítěte. Zákon o ochraně mateřství stanoví, že pokud žena vysloveně souhlasí může v období před porodem i nadále pracovat. Pro období po porodu zákon naopak ukládá povinnost 8týdenní dovolenou v celé délce vyčerpat. V některých případech jako jsou vícečetné a předčasné porody nebo narození dítěte se zdravotním postižením trvá mateřská dovolená po porodu 12 týdnů. Celková délka mateřské dovolené se tak prodlouží na 18 týdnů. Během této doby mají ženy nárok na peněžitou pomoc v mateřství a příspěvek od zaměstnavatele.

b) Rodičovská dovolená

Délka rodičovské dovolené činí 3 roky a rodiče ji mohou čerpat současně. Otcí vzniká nárok na čerpání rodičovské dovolené dnem narozením dítěte, matce po skončení mateřské dovolené a mohou ji využít až do 8 let věku dítěte. Rodičovskou dovolenou lze čerpat najednou, nebo ji rozdělit maximálně na tři části, z toho 24 měsíců je možné čerpat mezi 3. a 8. rokem věku dítěte nepřevyšující 32 hodin týden (u dětí narozených do 1. 9. 2021 do 30 hodin týdně), přičemž rozhodný je měsíční průměr odpracovaných hodin. Rodičovská dovolená je neplacené nárokové pracovní volno, pro kompenzaci mzdy je možné zažádat si o rodičovský příspěvek. Rodičovskou dovolenou lze čerpat nejen na biologické dítě, ale také biologické dítě manželky/manžela, popř. životního partnera, na dítě v pěstounské péči, dítě adoptované, i když proces adopce ještě není dokončen (stále probíhá), ve zvláštních případech mohou rodičovskou dovolenou čerpat prarodiče či ostatní příbuzní dítěte (Elternzeit © 2024).

5.2.2 Zařízení pro děti předškolního věku

Péče o děti v raném věku je v Německu obecně poskytována buď denními stacionáři, což je souhrnný název pro jesle, mateřské školy a věkově smíšená zařízení jako jsou např. školní družiny, a nebo formou denní péče o dítě, jako více rodinnou alternativou k denním stacionářům.

a) Denní péče o dítě

Je rodinně orientovaná a flexibilní péče poskytovaná v domácnosti dítěte, v domácnosti poskytovatele péče o dítě nebo v jiných k tomu vhodných prostorech. V rámci této služby může poskytovatel pečovat maximálně o pět dětí současně. Existují i velká centra denní péče, kde se několik pracovníků denní péče stará o více než pět dětí současně. Nejčastěji je tato služba využívána rodiči dětí do 3 let, ale je určena pro děti až do 14 let. Pečovatelé v denní péči musí prokázat osobní způsobilost a absolvování odborného kurzu. Denní péče o děti je právně uznána jako forma veřejně financované denní péče o děti.

b) Denní stacionáře (zařízení denní péče o dítě)

Jak jsme se již zmínili, mezi denní stacionáře řadíme jesle, mateřské školy a také školní družiny. Zařízení poskytují péči dětem rozdílného věku. Jesle jsou určeny pro děti do tří let věku, mateřské školy navštěvují děti od tří let do začátku školní docházky a školní družiny jsou určeny dětem ve věku od sedmi do dvanácti let. Družiny poskytují dětem společný oběd, pomoc s domácími úkoly a také hry s ostatními dětmi (Kinderbetreuung, © 2024)

6 SHRUTÍ TEORETICKÉ ČÁSTI

V první kapitole teoretické části jsme se zabývali současnou definicí rodinné politiky. Identifikovali jsme její aktéry a cíle. V obecné rovině jsme popsali nástroje, jejichž prostřednictvím rodinná politika podporuje rodiny s nezaopatřenými dětmi. Podstatnou část první kapitoly jsme věnovali typologii rodinné politiky, a to zejména proto, že hlavním kritériem pro výběr země do naší komparace byl model rodinné politiky, který daná země uplatňuje. Vzhledem k tomu, že jsme si pro porovnání zvolili členské země Evropské unie, považovali jsme za vhodné uvést podstatné právní dokumenty přijaté Evropskou unií, protože jejich implementace, popř. transpozice se nutně promítne do opatření jednotlivých členských zemí. Rodinným politikám České republiky, Švédska a Německa jsme věnovali v samostatných kapitolách. U každé země jsme popsali systém finanční pomoci zaměřený na podpory rodin s nezaopatřenými dětmi a dále nástroje pro sladování pracovního a rodinného života, tzn. institut pracovního volna z důvodu mateřství a rodičovství a také typy zařízení péče a vzdělávání pro děti předškolního věku. Služby péče o děti představují nefinanční podporu rodin jak k plnění jejich funkcí, tak při samotném plnění jejich funkcí. Výzkumy mezi rodiči s nezaopatřenými dětmi ukazují, že dostatečný počet zařízení služeb péče o děti patří mezi jejich preferované požadavky. Systém péče o děti předškolního a mladšího školního věku má komplexní roli - od vzdělávání od raného věku až po umožnění sladění rodinného života se zaměstnáním (Kuchařová a Nešporová, 2017)

II. PRAKTICKÁ ČÁST

7 DESIGN VÝZKUMU

V teoretické části naší práce jsme se pokusili popsat systémy podpory a ochrany rodin s nezaopatřenými dětmi. Definovali jsme stát jako nejdůležitějšího aktéra pomoci rodinám s nezaopatřenými dětmi a rodinnou politiku, jejímž prostřednictvím podporu realizuje. Opatření rodinné politiky mají za cíl pomoci rodině v bezproblémovém plnění důležitých funkcí ve společnosti. Takto vymezený cíl je velmi vágní a k jeho dosažení je ve skutečnosti nutné splnit další dílčí cíle. Rodinná politika k tomu využívá rozličné nástroje, které jsme rozebírali v teoretické části. Právě tyto nástroje podpory rodin s nezaopatřenými jsou předmětem našeho zkoumání.

7.1 Výzkumný problém

Cílem našeho výzkumu je porovnat nástroje podpory rodin ve vybraných zemích Evropské unie a v závěru formulovat doporučení pro českou rodinnou politiku, které vyplynulo z našeho výzkumu. Z odborných studií i dokumentů Evropské unie lze vyčíst, že rodinná politika si klade za úkol zejména:

- a) kompenzovat náklady na výchovu a péči o děti,
- b) podporovat sladování rodinného a pracovního života,
- c) přijímat opatření přispívající k rovnoměrnému rozdělení péče o děti mezi rodiči.

Ke splnění uvedených cílů využívá rodinná politika kombinaci finančních nástrojů, placeného volna z důvodu péče o dítě (rodičovské/mateřské/otcovské dovolené) a zajištění snadné dostupnosti zařízení předškolního vzdělávání a péče o děti. I když se v současné době cíle rodinných politik členských zemí Evropské unie sblíží, v konstrukci a pojetí obecně sdílených nástrojů rodinné politiky jsou stále ještě viditelné rozdíly.

Pro komparaci s rodinnou politikou České republiky jsme zvolili Švédsko a Německo. Kritériem výběru právě těchto zemí byla skutečnost, že každá z nich uplatňuje jiný typ rodinné politiky. Švédsko je zemí, která byla dlouhou dobu řazena k zemím s defamilistickou rodinnou politikou, zatímco německá rodinná politika je řazena k modelu explicitního familismu.

Pro úspěšné naplnění cíle je nutné zjistit rozdíly mezi zkoumanými nástroji, k čemuž využíváme deskripci vstupů a výstupů rodinných politik vybraných zemí.

7.2 Výzkumné otázky

V souladu s cílem diplomové práce jsme stanovili hlavní výzkumnou otázku:

Jaký systém podpory rodin s nezaopatřenými dětmi uplatňují jednotlivé země k dosažení cílů rodinné politiky?

Na základě takto definované výzkumné otázky jsme vytvořili vedlejší výzkumné otázky:

1. Jaké finanční nástroje používají jednotlivé země jako kompenzaci příjmů rodičů s nezaopatřenými dětmi?
2. Jaké nástroje rodinné politiky uplatňují analyzované země k harmonizaci rodinného a pracovního života?

7.3 Výzkumný soubor

Vzhledem k cíli diplomové práce jsme pro výzkum zvolili jako techniku sběru dat kvalitativní sekundární analýzu dokumentů, přičemž dokumenty se rozumí právní předpisy a jiné úřední dokumenty, které vydaly námi vybrané země, tedy Česká republika, Švédsko a Německo, dále výzkumné zprávy, statistiky, články uveřejněné v odborných časopisech a odborné publikace zaměřené na podporu rodin s nezaopatřenými dětmi. V našem případě se tedy jedná o záměrný výběr dat, který je obecně v kvalitativním výzkumu upřednostňován. Výhodou sekundární analýzy je mimo jiné úspora času, finančních prostředků a jednodušší mezinárodní srovnání. Nevýhodou je, že do našeho výzkumu můžeme nevědomky zakomponovat chyby z těchto dat.

7.4 Metoda analýzy dat

Pro analýzu dat jsme zvolili komparativní analýzu, která je založena na hledání podobností a odlišností. Podstatou komparativní analýzy je výběr dvou či více obecných jednotek, jejichž dílčí části jsou podrobeny srovnání. Pro využití komparativních metod je nutné dodržet podmínku vzájemné srovnatelnosti jednotek. V našem výzkumu za obecné jednotky považujeme nástroje rodinných politik námi vybraných zemí, které jsme rozčlenily v závislosti na jejich charakteru a účelu, který v rodinné politice plní (Janoušková a Maršák, 2001).

Systém finanční podpory rodin s dětmi

Kritérium: Přímá finanční podpora - dávky

Indikátor: výše přídatku na dítě a podmínky jeho výplaty

Indikátor: výše peněžité pomoci v mateřství a podmínky její výplaty

Indikátor: výše rodičovský příspěvku a podmínky jeho výplaty

Indikátor: výše ošetřovného při péči o nemocné dítě

Kritérium: Nepřímá finanční podpora rodin

Indikátor: výše daňového zvýhodnění pro rodiny s dětmi

Systém sladování rodinného a pracovního života

Kritérium: pracovní volno poskytované rodičům z důvodu péče o dítě

Indikátor: délka mateřské dovolené a podmínky jejího čerpání

Indikátor: délka rodičovské dovolené a podmínky jejího čerpání

Kritérium: Dostupnost předškolních zařízení a péče o děti

Indikátor: finanční dostupnost – uzákoněna maximální výše poplatku

Indikátor: délka předškolního vzdělávání poskytovaného zdarma

8 ANALÝZA DAT

V následující kapitole se zaměříme na komparaci stanovených kritérií pomocí definovaných indikátorů.

8.1 Finanční nástroje

Jak již bylo řečeno v teoretické části práce, finanční podpora rodin s nezaopatřenými dětmi je poskytována jednak přímými peněžitými transfery a jednak daňovými zvýhodněními. Obě tyto formy jsme definovali jako kritéria komparace, které budeme analyzovat pomocí vytyčených identifikátorů.

8.1.1 Přímá finanční podpora

Indikátor: výše přídatku na dítě a podmínky jeho výplaty

Přídavek na dítě je považován za základní peněžitou dávku podpory rodin s nezaopatřenými dětmi. V Německu stejně jako ve Švédsku má dávka univerzální charakter a představuje základní subvenci pro rodiny s nezaopatřenými dětmi. Naopak v České republice je přídavek testovanou dávkou a je určen rodinám s nízkým příjmem. Tomu odpovídá i počet vyplacených dávek a celkový objem vyplacených prostředků. Z důvodu porovnatelnosti jsou částky převedeny na EUR kurz České národní banky ke dni výpočtu, tj. 15. 3. 2024 (1 EUR= 25,155 Kč; 1= 11,265 SEK). Tento kurz bude použit ve všech dalších propočtech.

Tabulka 4: Počet příjemců přídatku na dítě (měsíční průměr/rok) v tis.

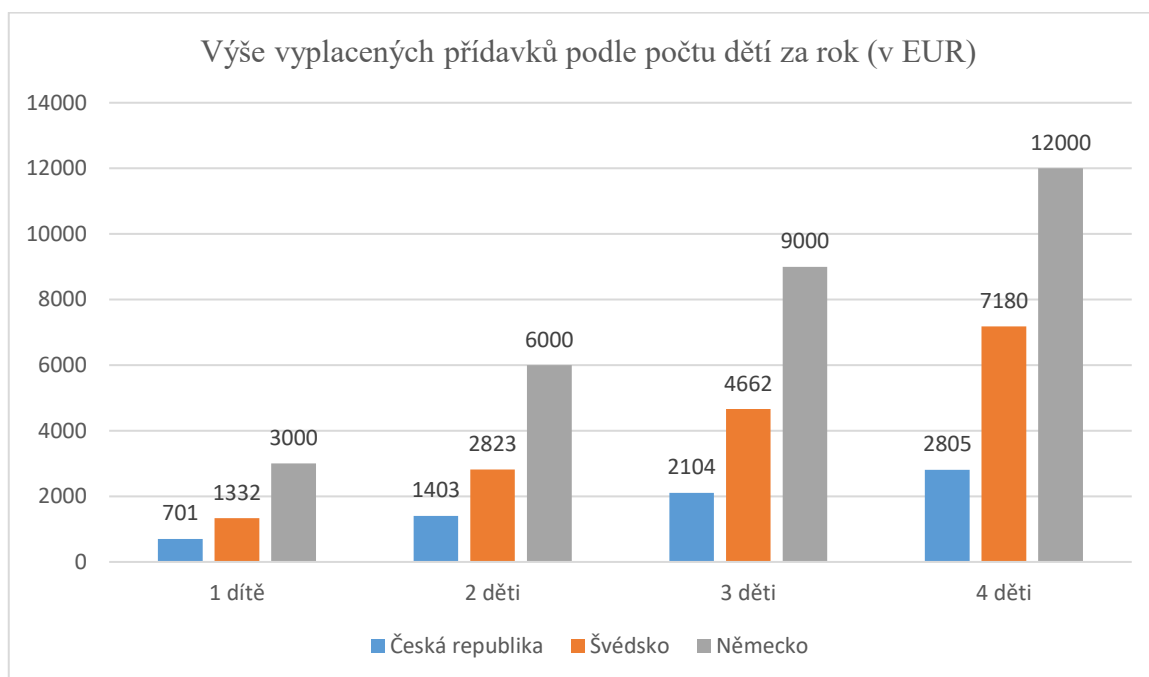
	2018	2019	2020	2021	2022
Česká republika	270	239	226	233	289
Švédsko	2046	2067	2073	2080	2076
Německo	15457	15833	16273	16690	17195

Zdroj: MPSV, Destatis, Försäkring

Rozdíl je také v délce období poskytování přídatku. Ve Švédsku je základní přídavek vyplácen do 16 let věku dítěte, popř. rozšířený přídavek do 20 let, v Německu lze za splnění určitých podmínek dávku pobírat do 25 let a v České republice ještě o rok déle. Česká republika do výše základního přídatku promítá věk dítěte. Švédsko zohledňuje počet dětí v rodině. Německo od roku 2021 vyplácí přídavek na dítě v paušální částce bez rozdílu věku. Rozdílný charakter přídatku na dítě se projevuje i ve výši vyplacených dávek. Výše přídatku podle počtu dětí vyplaceného za rok je zachycena v grafu 1. Graf znázorňuje roční

výši přídavků vyplacených podle počtu dětí v jednotlivých zemích. Částka přídavku vypláceného v České republice byla zvolena z věkové skupiny dětí s nejvyšším počtem příjemců, tedy ve věkové kategorii 6–15 let ve zvýšené výměře.

Graf 2: Výše přídavku podle počtu dětí



Zdroj: vlastní zpracování

Pro srovnání, která země vyplácí nejvyšší přídavek na dítě, jsme jeho výši vyjádřili v % hrubé měsíční mzdy jednotlivých zemí v přepočtu na EUR. Výběr typu přídavku v České republice zůstal stejný jako u předchozího grafu. Průměrná měsíční hrubá mzda v České republice v roce 2023 činila 43 342 Kč (Průměrné mzdy, 2024), ve Švédsku dosáhla částky 38 300 SEK (Medellöner i Sverige, 2023) a v Německu 4343 EUR (VeBruttoverdienste und Arbeitszeiten, 2024). Ve výpočtu byla vždy použita dávka v základní výši, které činí v České republice ve výši 970,- Kč/měsíc (určen ze skupiny s největším počtem příjemců), ve Švédsku 1250/den a v Německu 250 EUR/měsíc.

Tabulka 5 - Výše přídatku v % měsíční hrubé mzdy

	Měsíční přídatku na 1 dítě v EUR	Průměrná hrubá měsíční mzda v roce 2023 v EUR	Výše přídatku v % hrubé měsíční mzdy
Česká republika	39	1723	2,26 %
Švédsko	111	3400	3,26 %
Německo	250	4323	5,78 %

Zdroj: vlastní zpracování

Ze provedené analýzy vyplývá, že nejvyšší přídatku na dítě vyjádřený poměrem hrubé průměrné hrubé mzdy je vyplácen v Německu. Ve Švédsku a v České republice dosahuje výše přídatku kolem 2,26 % hrubé mzdy.

Indikátor: výše rodičovského příspěvku a podmínky jeho výplaty

Rodičovský příspěvek je ve všech třech zemí rozhodující dávkou při péči o narozené dítě. Vyjma Německa, které má stanovenou maximální nepřekročitelnou hranici příjmu pro vznik nároku na příspěvek, je tato dávka univerzální a je vyplácena všem rodičům, kteří pečují o dítě. Rodiče, kteří před nástupem na dávku neměli vlastní příjmy pobírají rodičovský příspěvek v základní výšce, který v Německu činí 300 EUR/měsíc a v České republice 13 000Kč/měsíc. Ve Švédsku je výše základního příspěvku 250 SEK/den a rodiči pobírají prvních 390 dní, pak mu náleží příspěvek ve výši 180 SEK/den.

Tabulka 6: Průměrný počet příjemců rodičovského příspěvku

	2018	2019	2020	2021	2022
Česká republika	281800	285100	315500	297700	283000
Švédsko	888290	890756	857049	823591	811987
Německo	1829032	1865129	1861158	1868912	1846187

Zdroj: MPSV, Destatis, Försäkring

Pozn.: Do počtu příjemců rodičovského příspěvku ve Švédsku jsou zahrnuti i rodiče, kteří v průběhu měsíce čerpali alespoň jeden den.

Podstatný rozdíl je ve způsobu výplaty dávky. Česká republika stanovila pevnou celkovou částku 350 tis. Kč určené k výplatě příspěvku. Rodiče se při dodržení určitých podmínek mohou libovolně rozhodnout, v jaké měsíční výši budou příspěvek pobírat, a to až do tří let věku dítěte. Naproti tomu Německo i Švédsko vyplácí rodičovský příspěvek po předem stanovenou dobu. V Německu lze základní rodičovský příspěvek pobírat 14 měsíců od narození dítěte. Pokud se rodiče rozhodnou využít rodičovský příspěvek plus, doba výplaty příspěvku se prodlužuje až na 28 měsíců. Rodiče mohou oba typy rodičovského příspěvku kombinovat. Největší variabilitu v čerpání dávky nabízí Švédsko, které umožňuje rodičům čerpat rodičovský příspěvek 480 dní, v rámci jednotlivých dnů mohou rodiče příspěvek čerpat i v procentuální výměře v závislosti na tom, zda během dne pracují či nikoli. Nárok na čerpání rodičovského příspěvku trvá ve Švédsku až do 12 let věku dítěte, příp. do ukončení pátého ročníku základní školy. Rodičovský příspěvek v České republice může bez výjimky pobírat vždy jen jeden rodič. V Německu i ve Švédsku mohou rodiče dítěte pobírat po dobu 30 dnů rodičovský příspěvek současně. Rozdílná je i výše rodičovského příspěvku. Celkový objem peněžité podpory, který rodiče prostřednictvím rodičovského příspěvku v konkrétní zemi obdrží, je uveden v grafu níže. Při výpočtu jsme vycházeli z průměrné hrubé mzdy v dané zemi. V případě, že je výše pobíraného příspěvku odvislá od předchozího příjmu rodiče, dosadili jsme místo této hodnoty dávku v základní výši vyplácenou osobám bez předchozích příjmů.

Tabulka 7: Výše vyplaceného rodičovského příspěvku rodičům bez příjmu (na jedno dítě v EUR)

	Výše vyplacené dávky za celé období čerpání	Průměrná měsíční výše příspěvku	Průměrná hrubá mzda v roce 2023	Poměr měsíční výše příspěvku k průměrné hrubé mzdě
Česká republika	13 914	386	1 723	22,40 %
Švédsko	9871	617	3 400	18,15 %
Německo	4200	300	4323	6,94 %

Zdroj: Statista, Statistic Sweden, ČSÚ

Z údajů v tabulce vyplývá, že nejvyšší částku rodičovského příspěvku v poměru k průměrné hrubé mzdě obdrží rodiče v České republice, a to 22,40 %.

Indikátor: výše ošetřovného při péči o nemocné dítě a podmínky jeho výplaty

Finanční podporu při ošetřování nemocného dítěte poskytují rodičům všechny tři země. Výše dávky se odvíjí od výše předchozího příjmu. Rozdílly jsme zpracovali do tabulky, z které je patrné, že rodiče v České republice pobírají nejnižší ošetřovné. Nejvyšší příspěvek vyplácí Německo, na druhou stranu mají rodiče nárok na nejnižší počet dní ošetřování za rok.

Tabulka 8: Podmínky a výše ošetřovného

	Věk dítěte	Maximální doba čerpání dávky	Výše dávky
Česká republika	do 10 let	9 dní souvisle opakovaně během roku	60 % denního vyměřovacího základu
Švédsko	8 měsíců až 12 let	120 dní/rok/dítě	80 % průměrné čisté mzdy, max. 1218 SEK/den
Německo	do 12 let	15 dní/rok/rodič	90 % průměrné čisté mzdy, max. 120,75 EUR/den

Zdroj: MPSV, Familienportal

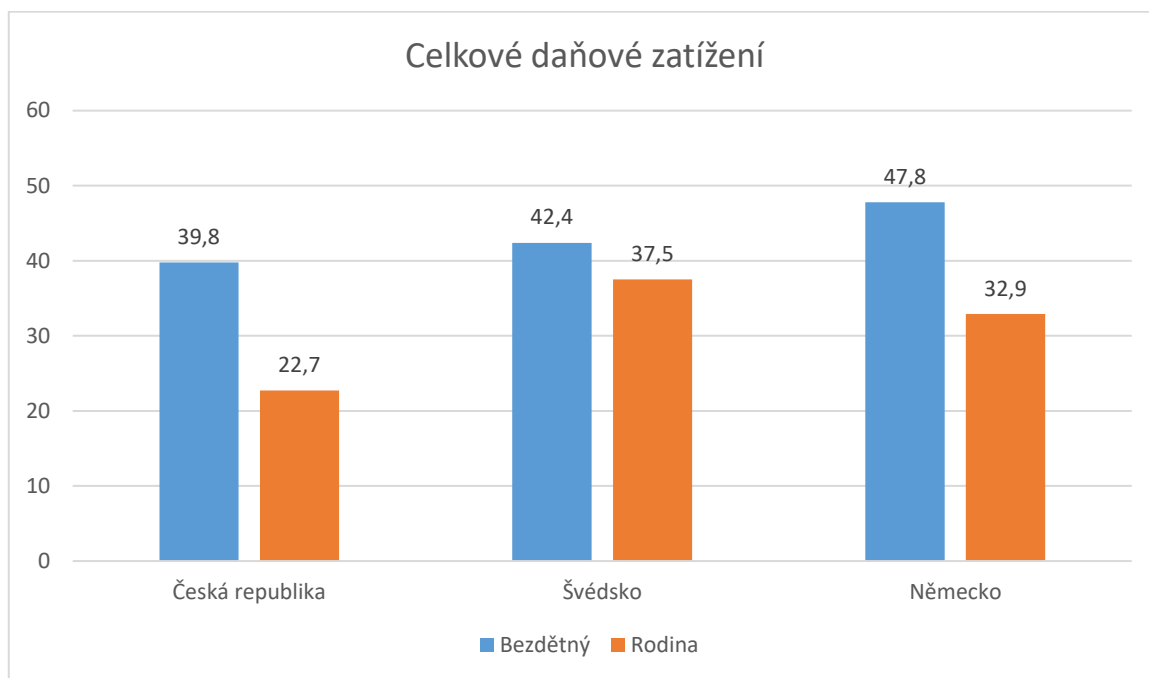
Indikátor: výše peněžité pomoci v mateřství a podmínky její výplaty

Peněžítá pomoc v mateřství je dávka, která je v Německu vyplácena po dobu 14 týdnů, v České republice dokonce 28 týdnů. V Německu pobírá žena peněžitou pomoc ve výši 100 % předchozí čisté mzdy, přičemž z nemocenského pojištění obdrží maximálně 13 EUR/den, případný rozdíl mezi touto částkou a čistou denní mzdou doplácí zaměstnavatel. V České republice je peněžítá pomoc vyplácena ve výši 70 % redukovaného denního vyměřovacího základu. V Německu i České republice je peněžítá pomoc v mateřství dávkou nemocenského pojištění. Zatímco v Německu postačuje, aby byla žena účastna na nemocenském pojištění v době zahájení čerpání dávky, Česká republika podmiňuje čerpání dávky splněním podmínky účasti na nemocenském pojištění po zákonem stanovenou dobu. Ve Švédsku tato dávka prakticky neexistuje, protože od desátého dne před termínem porodu ženě náleží rodičovský příspěvek.

8.1.2 Nepřímá finanční podpora – daňová opatření

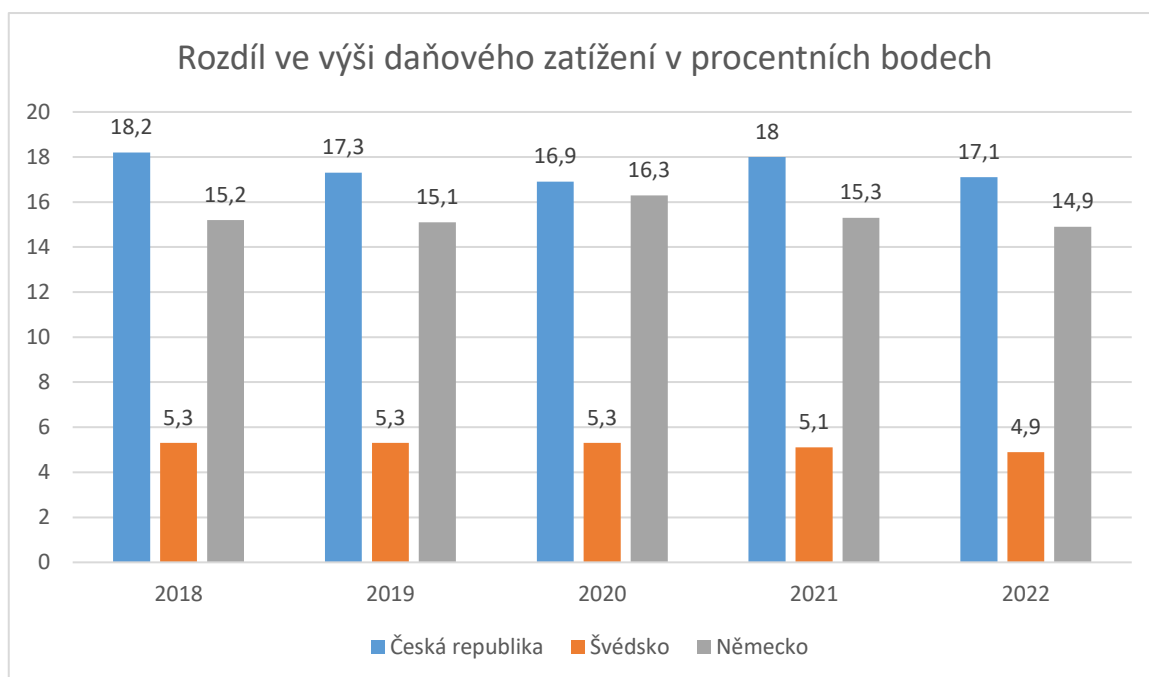
Česká republika stejně jako Německo poskytuje rodinám s dětmi poměrně výrazné daňové slevy. Švédsko naopak rodiny s nezaopatřenými dětmi formou daňových slev téměř nepodporuje. Nejvýraznější daňovou slevou pro rodiče s dětmi je v České republice daňové zvýhodnění na vyživované dítě. Výše roční slevy je odstupňována podle počtu dětí, od roku 2023 činí na první dítě 15 204 Kč, na druhé 22 320 Kč a třetí a každé další dítě je stanovena částka 27 840 Kč. Další slevou, kterou mohou rodiny s dětmi uplatnit je sleva na vyživovanou manželku/manžela, registrovaného partnera/partnerku za dodržení podmínky, že roční příjem vyživované osoby je nižší než 68 000 Kč a pečuje o dítě do 3 let věku dítěte. Tyto podmínky musí být splněny současně. V roce 2023 mohli rodiče uplatnit slevu na daní ve výši nákladů na umístění dítěte v předškolním zařízení, maximálně však do výše 17 000 Kč/rok na dítě. V Německu mohou rodiče uplatnit daňové zvýhodnění na dítě ve výši 4 476 EUR/rok pro každého rodiče. Tato částka se skládá z nezdanitelného životního minima dítěte 3 012 EUR a příspěvku na potřeby v oblasti péče o děti, vzdělávání a odborné přípravy ve výši 1 464 EUR. Kromě uvedeného daňového zvýhodnění si mohou rodiče odečíst z daňového základu náklady na zajištění péče až do výše 4 000 EUR/rok a také náklady na školné v soukromé škole v maximální výši 5 000 EUR /rok. Německo také poskytuje speciální daňovou úlevu na dítě rodičům – samoživitelům ve výši 4 260 EUR/rok. Na každé další dítě se daňový zvýhodnění zvyšuje o 240 EUR /rok. Oproti Německu uplatňuje Česká republika daňovou slevu zakládající právo na výplatu bonusu. Významná mezinárodní organizace OECD podrobně porovnává výši daňového zatížení bezdětného svobodného jedince s daňovým zatížením manželského páru se dvěma nezaopatřenými dětmi, kde je výdělečně činný pouze jeden z rodičů. Výsledky jsou zachyceny v grafu.

Graf 3: Celkové daňové zatížení při pobírání průměrné mzdy



Zdroj: OECD - Zdanění mezd 2023

Graf 4: Rozdíl ve výši daňového zatížení (v procentních bodech)



Zdroj: OECD - Zdanění mezd 2023

Z údajů vyplývá, že nejvyšší rozdíl v daňové zátěži mezi bezdětným, svobodným jedincem a rodinou dosahuje Česká republika, což potvrzuje naše konstatování o tom, že Česká republika soustředí pomoc rodinám s dětmi staršími 3 let do daňové oblasti.

Z námi sledovaných zemí vynakládá nejvyšší veřejné výdaje na podporu rodin Německo. Jak vyplývá z údajů v databázi OECD překračuje ve všech ukazatelích, tj. výdaje na peněžité dávky, služby i daňové průměr Evropské unie. Na opačné straně stupnice stojí Česká republika, která v systému podpory rodin ani v jednom případě nedosáhla na průměr Evropské unie.

8.2 Systém podpory sladování pracovního a rodinného života rodin s dětmi

Mezi základní instituty systému sladování pracovního a rodinného života patří pracovní volno poskytované rodičům v souvislosti s péčí o dítě a dostupnost zařízení poskytující předškolní vzdělávání a péči o děti.

Indikátor: délka mateřské dovolené a finanční zajištění během čerpání mateřské dovolené

Tabulka 9: Porovnání délky mateřské dovolené a finanční zajištění

	Délka mateřské dovolené	Povinná doba čerpání	Peněžité podpora
Česká republika	28 týdnů	6 týdnů po porodu	70% redukovaného denního základu
Švédsko	14 týdnů	2 týdny před nebo po porodu	Rodičovský příspěvek na úrovni nemocenských dávek tj. - 80 % průměrného denního příjmu
Německo	14 týdnů	8 týdnů po porodu	100 % výše předchozího průměrného denního příjmu; 13 EUR od sociální pojišťovny, příp. doplatek zaměstnavatele

Zdroj: vlastní zpracování

V porovnání délky mateřské dovolené je nejvíce vstřícná Česká republika, poskytuje matce, popř. otci, dvojnásobnou délku oproti Německu a Švédsku a přesahuje průměrnou délku mateřské dovolené Evropské unie. Všechny tři země mají stanovené období povinného čerpání mateřské dovolené. Rozdíl je v délce a období povinného čerpání mateřské

dovolené. Po dobu čerpání mateřské dovolené je matka (v České republice, popř. i otec) finančně zajištěna peněžitou dávkou z nemocenského pojištění. Ve Švédsku může žena čerpat rodičovský příspěvek. Výši dávky v poměru k průměrné hrubé mzdě dané země je nejnižší v České republice, ale po přepočtu na ekvivalent plně finančně hrazené mateřské dovolené v týdnech dostupný v databázi OECD zjišťujeme, že je nejvyšší právě v České republice.

Tabulka 10: Srovnání mateřské dovolené

	Počet týdnů	Výše dávky v % hrubého příjmu	Ekvivalent plné sazby (v týdnech)
Česká republika	28	60,9	17
Švédsko	12,9	77,6	10
Německo	14	100	14
Evropská unie	21,3		

Zdroj: OECD Family Database graf PF 2.1.A

Indikátor: rodičovská a otcovská dovolená

Podmínky čerpání rodičovské dovolené jednotlivých zemí jsme pro větší přehlednost shrnuli do tabulky.

Tabulka 11: Rodičovská dovolená a podmínky čerpání

	Česká republika	Švédsko	Německo
Maximální délka rodičovské dovolené	Jakýkoli rozsah do 36 měsíců věku dítěte (většinou po skončení mateřské dovolené)	34 měsíců	36 měsíců
Zánik nároku na čerpání rodičovské dovolené	dosažení tří let věku dítěte	dosažení 12 let věku dítěte nebo do ukončení pátého ročníku zákl. školy; od čtyř let věku dítěte lze čerpat 96 dní	dosažení 8 let věku dítěte; od tří let věku dítěte lze čerpat jen 24 měsíců
Délka placené rodičovské dovolené	Do vyčerpání rodičovského příspěvku, nejdéle do tří let věku dítěte	480 dní (16 měsíců)	V závislosti na typu rodičovského příspěvku: a) 14 měsíců (zákl. rodičovský příspěvek)

			b) 28 měsíců (rodičovský příspěvek PLUS) c) 32 měsíců (kombinace rodičovského příspěvku PLUS s rodičovským příspěvkem BONUS)
Omezení výdělečné činnosti během rodičovské dovolené	Bez omezení	Bez omezení	Maximálně 32 hodin týdně
Vyhrazené doba placené dovolené pouze pro otce		90 dní (3 měsíce)	2 až 4 měsíce při čerpání rodičovského příspěvku BONUS
Možnost společného čerpání placené rodičovské dovolené		30 dní v prvních 12 měsících života dítěte	30 dní v prvních 15 měsících života

Zdroj: vlastní zpracování

Z tabulky vidíme, že jak ve Švédsku, tak v Německu mají rodiče více alternativ čerpání rodičovské dovolené. Patrné je to zejména ve Švédsku, které umožňuje čerpat rodičovskou dovolenou jen určitou procentuální část dne. Česká republika na rozdíl od ostatních sledovaných zemí žádným způsobem nevymezuje část placené rodičovské dovolené pouze jednomu z rodičů. V tabulce níže srovnáváme souhrnnou délku placeného pracovního volna (tzn. mateřskou a rodičovskou dovolenou), výši finanční kompenzace a ekvivalent plně finančně hrazené rodičovské dovolené, přepočít výše dávky na počet týdnů, po kterou by byla vyplácena dávka ve výši 100 % předchozího příjmu.

Tabulka 12: Srovnání pracovního volna v roce 2023

	Počet týdnů	Výše dávky v % hrubého příjmu	Ekvivalent plné sazby (v týdnech)
Česká republika	63,6	74	47,1
Švédsko	55,7	61,8	34,4
Německo	58	73,4*	42,6
Evropská unie	66,3		

Zdroj: OECD family database tabulka PF2.1.A

* v Německu se jedná o čistý příjem

Z výsledků porovnání délky placeného pracovního volna a ekvivalentu plné sazby vyšla nejlépe Česká republika.

Indikátor: Placené volno poskytované druhému z rodičů v souvislosti s narozením dítěte (otcovská)

Placené volno pro druhého z rodičů, v České republice zaužívané označení otcovská dovolená, poskytují z námi porovnávaných zemí Česká republika a Švédsko, obě shodně v délce 2 týdnů. Peněžitá dávka je v České republice vyplácena z nemocenského pojištění ve výši 70 % redukovaného denního vyměřovacího základu. Ve Švédsku je finanční podpora poskytována formou dočasného rodičovského příspěvku ve výši 80 % hrubé mzdy.

Celkovou dobu čerpání rodičovské dovolené vyhrazené druhému z rodičů, včetně otcovské dovolené, výši finanční kompenzace k hrubé mzdě dané země a ekvivalent plné sazby pro jednotlivé země uvádíme níže v tabulce.

Tabulka 13: Srovnání placeného volno pro druhého rodiče v roce 2023

	Počet týdnů	Výše dávky v % hrubého příjmu	Ekvivalent plné sazby (v týdnech)
Česká republika	2	60,9	1,2
Švédsko	14,3	75,8	10,8
Německo	8,7	65,3	5,7
Evropská unie	13,3		

Zdroj: OECD family database, tabulka PF2.1.B

Pozn.: Aby bylo možné provést konzistentní srovnání různých systémů mateřské, rodičovské a otcovské dovolené v různých zemích, bylo nutné určit kritéria, která se budou při zpracování statistiky aplikovat. Výše dávky i délka placeného volna se bude vždy vztahovat na narození jediného a prvního dítěte, za příjem rodiče se považuje průměrná hrubá mzda v dané zemi, oba rodiče splňují kritéria způsobilosti pro vznik nároku na dávku. Matka i dítě jsou zdravé a bez komplikací. Rodiče využijí maximální možnou délku podpůrné doby. Za rodičovskou dovolenou vyhrazenou pro otce se považují jen zákonem stanovené a nepřenositelné dny rodičovské dovolené. Bonusové měsíce pro rodiče v Německu jsou započítány jako měsíce vyhrazeny pro otce

8.3 Zařízení pro děti předškolního věku

Indikátor: Délka předškolního vzdělávání poskytovaného zdarma

Zajistit dostupnost předškolního a kvalitního vzdělávání a péči o malé děti je prioritou zemí Evropské unie, která je deklarována v Evropském pilíři sociálních práv. V současné době lze rozlišit dva přístupy ke splnění požadavku dostupnosti. První představuje poskytnutí zákonného nároku na místo v předškolním zařízení od určitého věku dítěte, druhým je zavedené povinné předškolní docházky. U obou přístupů je nutný právní závazek státu k zajištění dostatečného počtu míst pro děti v předškolním zařízení. Přesto mezi nimi existuje rozdíl. Zákonný nárok znamená, že stát musí zajistit místo v předškolním zařízení každému dítěti v daném věkovém rozmezí, pokud o to jeho rodiče požádají. Naproti tomu v případě povinného předškolního vzdělávání je stát povinen zajistit místo v předškolním zařízení pro všechny děti ve věkovém rozmezí, pro které je povinnost účasti stanovena. Právě tyto dva rozdílné přístupy jsme zvolili jako ukazatele srovnání přístupu jednotlivých zemí k zajištění dostupnosti míst v předškolních zařízeních.

V rámci analýzy jsme také porovnávali délku období, v kterém je vzdělávání a péče v předškolních zařízeních poskytována bezplatně.

Zákonný nárok na místo v předškolním zařízení a povinné předškolní vzdělávání

V České republice byl uzákoněn nárok na místo v předškolním zařízení pro děti od 3 let v roce 2018. Povinností zajistit dostatek míst v zařízení jsou pověřeny obce. Legislativně je tato oblast upravena v zákoně č. 561/2004 Sb. o předškolním, základním, středním, vyšším odborném a jiném vzdělání (školský zákon).

V Německu od roku 2013 je garantováno místo v předškolním zařízení pro dítě od jednoho roku. Tento nárok upravuje § 24 odst. 2, knihy VIII Sociálního zákoníku (SGB VIII).

Ve Švédsku byl nárok dítěte na místo v předškolním zařízení uzákoněn v roce 2009 přijetím novely školského zákona (Skollagen). Dítě má garantováno místo po dovršení jednoho roku věku, pokud jeho rodiče pracují nebo studují. V případě, že je rodič na rodičovské dovolené s dalším dítětem, nebo je nezaměstnaný, má dítě právo navštěvovat předškolní zařízení v rozsahu alespoň 3 hodiny denně nebo 15 hodin týdně. Od 3 let může dítě navštěvovat předškolní zařízení bez jakéhokoliv omezení.

Povinné předškolní vzdělávání

Od září 2017 bylo v České republice zavedeno povinné předškolní vzdělávání, které se vztahuje na děti, které dosáhnou do 31.8. předchozího školního roku 5 let věku. Povinné předškolní vzdělávání je zdarma, rodiče hradí dítěti pouze stravu. Ve Švédsko je předškolní vzdělávání povinné pro děti od 6 let (do školy nastupují v 7 letech). Vzdělávání se uskutečňuje v tzv. předškolní třídě v minimální délce 525 hodin za rok. V německá legislativě povinné předškolní vzdělávání není stanoveno.

Jak vyplývá z výše uvedených údajů, všechny tři země mají právní rámec, kterým garantují dítěti místo v předškolním zařízení. Rozdílný je věk dítěte, od kterého nárok vzniká. V České republice je to ve 3 letech věku, což je nejpozději z vybraných zemí. Ve Švédsku i v České republice je uzákoněno povinné předškolní vzdělávání poslední školní rok před nástupem dítěte na povinnou školní docházku.

Indikátor: Finanční dostupnost

V České republice došlo od ledna 2024 ke změně výpočtu poplatku za předškolní vzdělávání ve veřejné mateřské škole. Nově již nebude výše poplatku vázána na průměrné neinvestiční výdaje mateřské školy, ale bude se odvíjet od výši minimální mzdy. Novela vyhlášky č. 14/2005 Sb., o předškolním vzdělávání, stanoví v § 6 odst. 2, že měsíční výše úplaty nesmí přesáhnout 8 % základní sazby minimální mzdy za měsíc, která je platná v době stanovení měsíční výše poplatku, to znamená, nejpozději do 30. června předcházejícího školního roku pro ten následující (Česko, 2005)

Švédsko ve výši poplatků zohledňuje věk i počet sourozenců, kteří předškolní zařízení navštěvují.

Tabulka 14: Výše poplatků v předškolním zařízení podle věku a počtu sourozenců ve Švédsku

Počet dětí a sourozenců	Věková kategorie 1 – 3 roky	Věková kategorie 3 – 5 let
Jedno dítě	3 % z příjmu, max. 1 688 SEK/měsíc	2 % z příjmu, max. 1 125 SEK/měsíc
Dvě děti	2 % z příjmu, max. 1 125 SEK/měsíc	1 % z příjmu, max. 563 SEK/měsíc
Tři děti	1 % z příjmu, max. 563 SEK/měsíc	1 % z příjmu, max. 563 SEK/měsíc
Čtyři děti	Bez poplatku	Bez poplatku

Zdroj: Förordning:

Od dovršení 3 let má dítě nárok na 525 bezplatných hodin za rok. Způsob výpočtu poplatku je v tomto případě upraven v nařízení o státních dotacích obcím, které uplatňují maximální sazby v předškolní a mimoškolní péči.

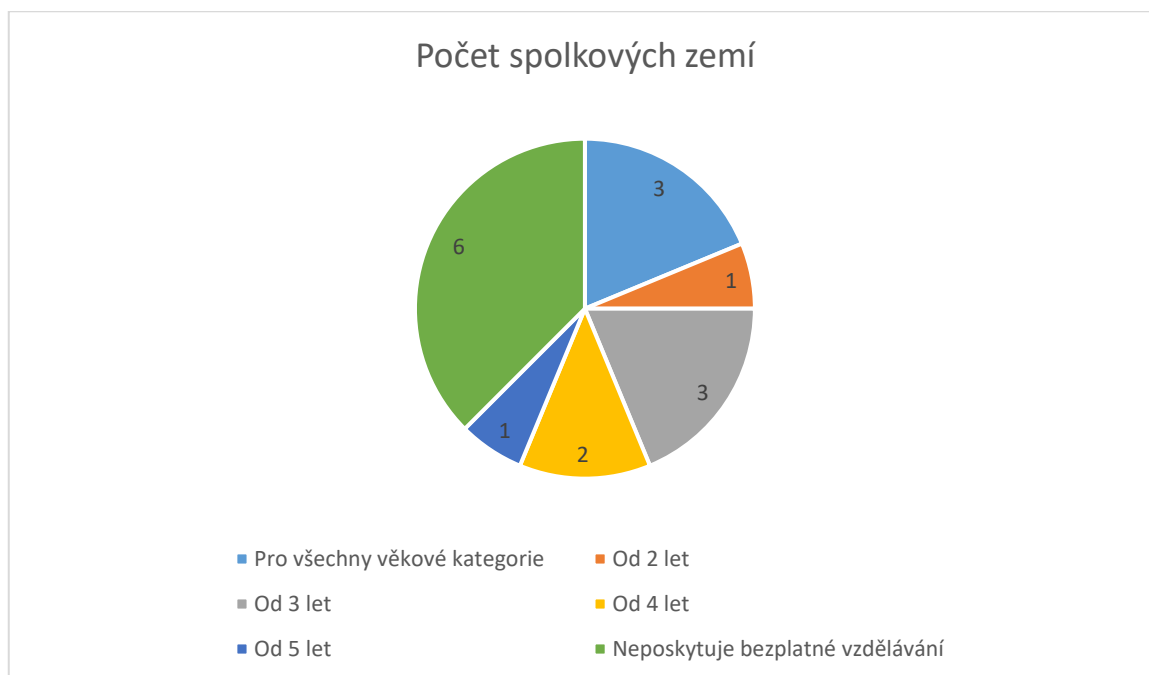
V Německu nejsou výše plateb za předškolní vzdělávání na federální úrovni upraveny a jsou v gesci jednotlivých spolkových zemí, které v mnohých případech delegují pravomoc stanovit výši poplatků na obce. Vzhledem k velkému počtu údajů, není v našich silách stanovit jednotný algoritmus výpočtu výše úhrady.

Tabulka 15: Přehled opatření zvyšující dostupnost zařízení předškolního vzdělání

	Věk dítěte na garanci místa	Povinné předškolní vzdělávání	Výše poplatku za měsíc	Bezplatné vzdělávání
Česká republika	3 roky věku dítěte	Od 5 let věku dítěte	Max. 8 % zákł. sazby minimální mzdy	Od 5 let věku dítěte
Švédsko	1 rok	Od 6 věku dítěte	1 až 3 % hrubého měsíčního příjmu rodičů, max. 1688 SEK	Od 3 let 525 hodin ročně
Německo	1 rok	Není uzákoněno	Stanovují jednotlivé spolkové země	Liší se podle spolkové země

Zdroj: Vlastní zpracování

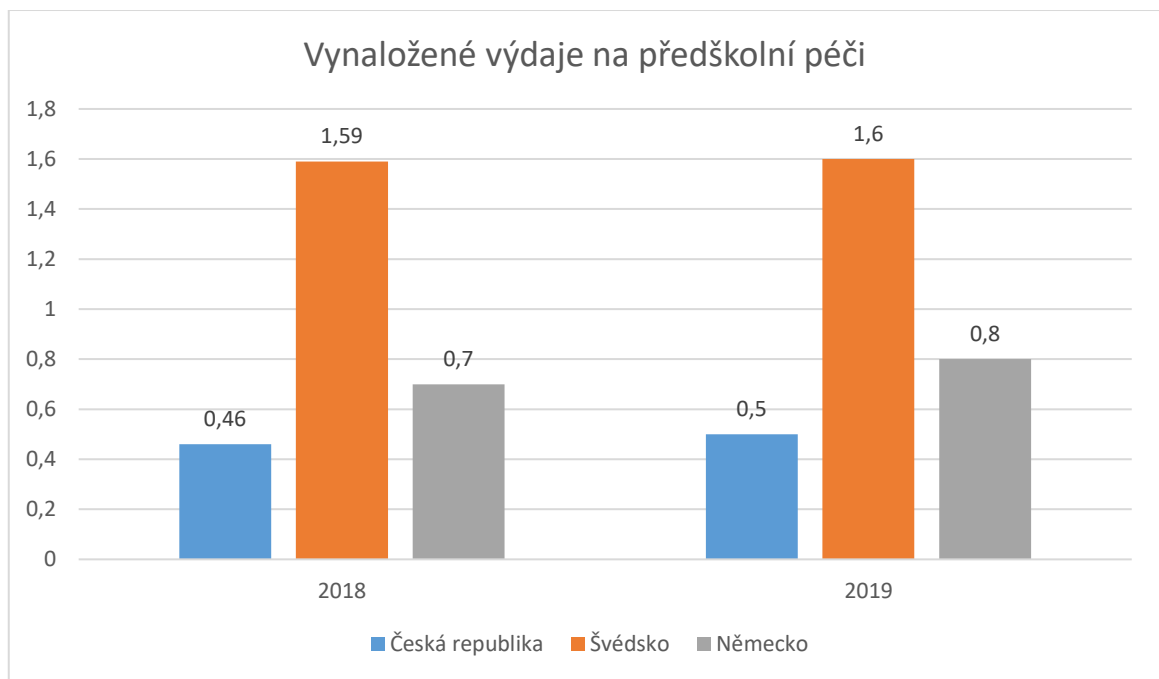
Graf 5: Poskytování bezplatného vzdělávání ve spolkových zemích



Zdroj: European Commission /EACEA/ Eurydice

V České republice je bezplatné povinné předškolní vzdělávání od 5 let věku, ve Švédsku mají nárok na bezplatné vzdělávání v délce 15 hodin týdně děti již od 3 let věku. V Německu, jak jsme již uvedli, je oblast poplatků nepřehledná, obecný přehled o poskytování bezplatného předškolního vzdělávání je zachycen v grafu (European Commission /EACEA/ Eurydice).

Graf 6: Vynaložené výdaje na zařízení předškolní péče, v % HDP



Zdroj: OECD

Z údajů vyplývá, že Německo i Švédsko garantují místo v zařízení předškolního vzdělávání a péče o dítě daleko dříve než Česká republika. Česká republika je současně zemí, která nárok dítěte na místo v zařízení předškolního vzdělávání uzákonila jako poslední.

9 INTERPRETACE DAT A DISKUZE

V předchozí kapitole jsme provedli komparaci jednotlivých nástrojů podpory rodin s nezaopatřenými dětmi. Nyní prostřednictvím zjištěných výsledků odpovíme na jednotlivé výzkumné otázky:

1. *Jaké finanční nástroje využívají jednotlivé země k podpoře rodin s nezaopatřenými dětmi?*

Budeme-li vycházet z konstatování uvedené v teoretické části práce, že finanční nástroje rodinné politiky napomáhají řešit sociální situace vzniklé v souvislosti s těhotenstvím, narozením dítěte a následnou péčí o něj, je na místě konstatovat, že všechny námi vybrané země poskytují rodinám s nezaopatřenými dětmi peněžité dávky jako náhradu úplné či částečné ztráty příjmu při narození dítěte a jako kompenzaci nákladů při výchově dětí. Přehled peněžitých dávek v jednotlivých zemích a sociální situaci, ke které se vztahují, jsme zpracovali do tabulky.

Tabulka 16: Přehled peněžitých dávek podle typu sociální události

Sociální událost spojená s obdobím	ČR	Německo	Švédsko
Těhotenství	Vyrovňovací příspěvek v těhotenství a mateřství		Příspěvek v mateřství
Mateřství a péči o novorozené dítě	Peněžité pomoc v mateřství Dávka otcovské poporodní péče Porodné Pohřebné	Peněžité pomoc v mateřství	Dávka otcovské
Péče a výchovou dítěte	Přídavek na dítě Rodičovský příspěvek Ošetřovné nemocného dítěte	Přídavek na dítě Sociální přídavek Rodičovský příspěvek Příspěvek na ošetřování dítěte	Přídavek na dítě Rodičovský příspěvek Pomoc při péči o nemocné dítě – dočasný rodičovský příspěvek

Zdroj: vlastní zpracování

Jak vyplývá z tabulky, všechny tři země mají velmi podobnou strukturu peněžitých dávek, kterými řeší sociální události vzniklé v důsledku narození dítěte. Z analýzy dat však můžeme vyvodit některé rozdíly v základních parametrech systému přímé finanční podpory rodin s dětmi. Odlišnosti lze nalézt v nárokovosti dávek, zohlednění věku a počtu dětí a doby, po kterou je peněžitá dávka vyplácena (Kuchařová, 2022). Česká republika příjmově podmiňuje nárok na výplatu přídatku na dítě a porodné. Dílčí omezení pro výplatu přídatku na dítě v podobě stanovení maximálního příjmu uplatňuje Německo. Další testovanou peněžitou dávkou v Německu je doplňkový sociální příplatek k přídatku na dítě pro rodiny s nízkým příjmem. Naopak ve Švédsku mají vyplácené dávky univerzální charakter. Modifikaci výše dávky podle věku dítěte uplatňuje z námi srovnávaných zemí pouze Česká republika, a to u přídatku na dítě. Všechny tři země zohledňují ve výši některých dávek počet dětí. Při narození dvojčat či vícčrat je rodičovský příspěvek automaticky navýšen v České republice a v Německu. Ve Švédsku je rodičům poskytnuto více placených dnů rodičovské dovolené. Přímá úměra počtu dětí k výši dávky uplatňuje jak Česká republika, tak i Švédsko u přídatku na dítě. Do roku 2022 tomu tak bylo i v Německu, v současné době je přídatek na dítě pro všechny nezaopatřené děti vyplácen ve stejné výši. Rovněž ve výplatě rodičovského příspěvku existují diference, a to jednak ve způsobu odvození výše příspěvku a jednak i v maximální délce výplaty. V Německu i ve Švédsku se výše rodičovského příspěvku odvozuje od průměrné mzdy, zatímco v České republice je stanoven celkový finanční objem příspěvku. Co se týká výše vyplácených dávek, provedli jsme v analýze srovnání rodičovského příspěvku a přídatku na dítě.

Tabulka 17: Výše přídatku a rodičovského příspěvku v % hrubé měsíční mzdy

	Česká republika	Švédsko	Německo
Výše měsíčního přídatku na dítě	3,34	3,26	5,78
Výše měsíčního rodičovského příspěvku	25,54	52,29	21,77

Zdroj: vlastní výpočty z analýzy

V případě přídatku na dítě bylo zjištěno, že nejvyšší částku v poměru k hrubé měsíční mzdě vyplácí Německo. Česká republika vyplácí přídatek v podobné výši jako Švédsko. V případě rodičovského příspěvku vyplácí nejvyšší dávku Švédsko. Na začátku kapitoly jsme uvedli, že struktura peněžitých dávek je ve všech třech zemích téměř shodná. Výjimkou je peněžitá pomoc v mateřství. Tato dávka určená ženě jako náhrada mzdy za dobu, kdy nemže

z důvodu narození dítěte a následné péči o novorozené dítě pracovat, ve Švédsku neexistuje. Pro úplnost dodáváme, že v České republice může za určitých podmínek čerpat peněžitou pomoc v mateřství i otec dítěte. Součástí přímé finanční podpory rodin s dětmi jsou dávky pro specifické rodinné sociální situace. V České republice se jedná např. o jednorázovou dávku porodné.

Systém finanční pomoci rodin zahrnuje rovněž podporu rodin prostřednictvím systému daňových slev, která je široce využívána v České republice a Německu. Z analýzy dat vyplynulo, že rozdíl mezi daňovým zatížením bezdětného svobodného jedince a rodiny s dvěma dětmi a jedním výdělečně činným rodičem byl v roce 2022 v Německu 14,9procentního bodu, v České republice dokonce 17,1procentního bodu. Naopak ve Švédsku činil rozdíl pouhých 4,9procentního bodu, z čehož skutečně vyplývá, že Švédsko podporu rodin prostřednictvím daňových úlev výrazně neaplikuje. Na tomto místě je nutné podotknout, že do statistických údajů se jistě promítla skutečnost, že Česká republika využívá v případě daňové slevy na dítě institut daňového bonusu. I tak však daňové úlevy představovali ještě v roce 2023 výraznou podporu rodin s nezaopatřenými dětmi. Vlivem složité ekonomické situace, došlo v roce 2024 v České republice k výrazné redukci poskytovaných slev na daních.

Z komparace systémů finanční podpory rodin s nezaopatřenými dětmi vyplynuly rozdíly v nástrojích rodinné politiky, které námi vybrané země používají. Česká republika patří k zemím, v nichž se přímá finanční podpora koncentruje na rodiny s nejmladšími dětmi

Tabulka 18: Celková hodnota rodinných dávek podle věku nejmladšího dítěte

	Věk nejmladšího dítěte		
	3 roky	9 let	15 let
Česká republika	24,3	0,0	0,00
Švédsko	6,0	6,0	5,5
Německo	9,2	9,2	9,2

Zdroj: OECD Family Database

Pozn.: Průměrný výdělek je definován jako průměrný hrubý výdělek na plný úvazek. Odhady vlivu věku dětí jsou založeny na rodině se dvěma rodiči, oběma vydělávajícími a dvěma dětmi, kde jeden rodič pracuje na plný úvazek (40 hodin týdně) a druhý rodič na částečný

úvazek (20 hodin týdně), přičemž oba pobírají mzdu na úrovni mediánu výdělků při plném úvazku. První dítě je o 3 roky starší.

Česká republika od tří let věku neposkytuje žádnou univerzální opakovanou peněžitou dávku. tohoto věku dítěte. Na druhou stranu je nutné konstatovat, že daňový bonus tuto skutečnost kompenzuje.

Výše veřejných výdajů České republiky na podporu rodiny se v roce 2019 pohybovala okolo 2,8 % HDP. I když je tato výše nad průměrem Evropské unie, výše srovnávaných zemí nedosahuje. Ve výdajích na služby pro rodiny s dětmi, kam v souladu se statistikou OECD zahrnujeme např. předškolní péči a vzdělávání, volnočasové aktivity, školní družiny, Česká republika ve srovnání s Německem a zejména Švédskem zaostává. Co se týká peněžitých dávek nejvyšší výdaje vynakládá Německo a také Česká republika je nad úrovní Evropské unie.

Tabulka 19: Veřejné výdaje na podporu rodiny podle typu výdajů (v % HDP) v roce 2019

	Výdaje celkem	Peněžité dávky	Služby pro rodiny s dětmi	Daňové úlevy
Česká republika	2,82	1,43	0,67	0,71
Švédsko	3,42	1,29	2,13	0,00
Německo	3,24	1,80	1,34	0,82
EU	2,56	1,35	0,98	0,23

Zdroj: OECD Family database a Strategie rodiny 2023-2030

V čem spatřujeme problém je nedostatečná finanční podpora již zmiňovaných služeb pro rodiny s dětmi. V tomto směru dosahuje výborných výsledků právě Švédsko, které finančně podporuje zařízení poskytující péče a vzdělávání předškolním dětem.

2. Jaké nástroje rodinné politiky uplatňují analyzované země k harmonizaci rodinného a pracovního života?

Dosažení rovnováhy mezi pracovním a rodinným životem je ve středu zájmu Evropské unie. Mezi nejdůležitější nástroje, jak tohoto cíle dosáhnout patří dostupnost zařízení péče o děti a předškolního vzdělávání, podpora nabídky flexibilních míst a pracovní volno, které mohou rodiče čerpat při narození dítěte a následné péči o něj. V naší analýze jsme se zabývali dvěma z těchto opatření, a to dostupností zařízení pro děti a placeným pracovním volnem. Česká

republika patří mezi země s nejdělsí mateřskou dovolenou v zemích Evropské unie. Mateřská dovolená u nás trvá 28 týdnů. V Německu i ve Švédsku mají matky nárok na mateřskou dovolenou v délce 14 týdnů. Švédsko je specifické v tom, že nedisponuje zvláštní právní úpravou pro mateřskou dovolenou a ustanovení týkající se pracovního volna v souvislosti s mateřstvím jsou včleněna do systému rodičovské dovolené. Ve všech sledovaných zemích má žena právo nastoupit na mateřskou dovolenou v rozmezí 6 až 8 týdnů před termínem porodu. Matka nemusí vyčerpat celou mateřskou dovolenou, avšak jak v Německu, tak v České republice je po porodu stanoveno několik týdnů povinného čerpání mateřské dovolené. Ve Švédsku je tomu jinak, povinně musí být vyčerpány pouze 2 týdny mateřské dovolené v době těsně před nebo po porodu. Česká republika při splnění určitých podmínek umožňuje čerpání placené mateřské dovolené i otci dítěte, ne však dříve než šest týdnů od dne porodu. Institut rodičovské dovolené je v českém právu upraven jednoduše, a přitom nabízí poměrně velkou flexibilitu. Nárok na rodičovskou dovolenou zaniká dosažením 3 let věku dítěte nebo vyčerpáním rodičovského příspěvku. Na rodičovskou dovolenou mají nárok oba rodiče a mohou ji čerpat současně, rodičovský příspěvek však může pobírat vždy jen jeden z nich. Naproti tomu ve Švédsku existuje několik typů rodičovské dovolené. Je to dáno skutečností, že rodičovská dovolená je velmi úzce propojena s čerpáním rodičovského příspěvku. Rodič má právo čerpat rodičovskou dovolenou bez toho, aniž by pobíral rodičovský příspěvek do 18 měsíců věku dítěte. Po této době lze čerpat rodičovskou dovolenou pouze v rozsahu, v jakém rodič pobírá rodičovský příspěvek. Rodičovská dovolená, která je čerpána dohromady s rodičovským příspěvkem se vyznačuje širokým spektrem variant čerpání. Každému z rodičů náleží 240 dní placené rodičovské dovolené. Ve Švédsku existují tzv. *mom's quota* a *dad's quota*. (Duvander, 2019). Jedná se o 90 dní rodičovské dovolené, které jsou určeny výlučně jednomu z rodičů. Zbývající dny si mohou rodiče vzájemně převádět. V Německu je délka rodičovské dovolené 3 roky. Nárok na ni trvá do osmi let věku dítěte, od 3. narozenin dítěte lze čerpat maximálně 24 měsíců rodičovské dovolené. Zákon o rodičovském příspěvku a rodičovské dovolené (BEEG) poskytuje rodičům možnost prodloužit si délku placené rodičovské dovolené, pokud se rozhodnou během pobírání rodičovského příspěvku pracovat na zkrácený úvazek. V případě, že se budou oba rodiče v péči o dítě dělit rovným dílem, tzn. oba budou ve stejný čas pracovat jen na částečný úvazek, budou jim přiznány až další 4 měsíce rodičovské dovolené navíc. Mnoho zemí Evropské unie zavedlo vyhrazenou dovolenou pro otce. Česká republika otcovskou dovolenou uzákonila v roce 2018. Švédsko umožňovalo čerpat otci placené volno v souvislosti s narozením dítěte již od roku 1974 jako součást rodičovské

dovolené. V současné době mohou rodiče čerpat 10 denní volno v souvislosti s narozením dítěte jako samostatnou dovolenou. V Německu doposud není otcovská dovolená právně ukotvena a není jí možné čerpat. Přípravovaný zákon o otcovské dovolené by měl být schválen v průběhu roku 2024.

Z komparace statistických údajů OECD vyplynulo, že Česká republika poskytuje ze všech námi komparovaných zemí nejdelší mateřskou a rodičovskou dovolenou. Jinak je tomu u placeného volna pro otce, popř. druhého rodiče. Statistická data totiž zohledňují všechny zákonem vyhrazené dny pouze pro otce, příp. druhého z rodičů. V České republice na rozdíl od Německa a zejména Švédska jsou otci určeny pouze 2 týdny otcovské dovolené. Ve švédském modelu je uplatňováním kvóty čerpání rodičovské dovolené pouze jedním rodičem, jasně patrný akcent na genderovou rovnost, o které jsme se zmiňovali v teoretické části práce. Německo přistoupilo k podpoře rovných příležitostí a dělby práce v oblasti péče o dítě a domácnost zavedením rodičovského příspěvku Plus nabídkou rodičům získat bonusové měsíce rodičovské dovolené, pokud oba rodiče budou pracovat 25–32 hodin/týden. Česká republika sice k žádným opatřením v podobě stanovení kvóty placeného volna vyhrazeného pouze pro otce nepřistoupila. Na druhou ani žádným způsobem neomezuje možnost přivýdělku během čerpání mateřské dovolené a umožňuje i vcelku bezproblémové střídání rodičů čerpání rodičovské dovolené.

V teoretické části jsme popsali jednotlivá zařízení pro péči a předškolní vzdělávání. V komparaci neanalyzujeme jednotlivé typy zařízení, ani jejich kapacity, nýbrž porovnáváme, zda a jakým způsobem je upraven nárok rodičů na umístění dítěte do zařízení předškolního vzdělávání. Garance místa v předškolním zařízení může hrát významnou roli v rozhodování rodičů, zejména matek, o aktivním zapojení na trhu práce. Evropská výkonná agentura pro vzdělávání a kulturu stanovila dva ukazatele dostupnosti. Prvním je zákonná garance místa v zařízení předškolního vzdělávání a druhým zavedení povinného předškolního vzdělávání. Česká republika oba tyto aspekty splňuje. Na rozdíl od Švédska a Německa ale garantuje místo v zařízení až od tří let věku dítěte. Snížit věk dítěte pro garanci místa není možné z důvodu nedostatečné kapacity míst v mateřských školách. K vyřešení problému by měly přispět již dříve zmiňované sousedské dětské skupiny. Obdobná zařízení fungují také ve Švédsku a v Německu. Co se týká délky bezplatného předškolního vzdělávání není přesná komparace možná, z důvodu absence jednotné úpravy v Německu. Obecně lze však ze statistických údajů vyvodit, že polovina spolkových zemí Německa poskytuje bezplatné vzdělání v předškolních zařízeních od čtyř let věku dítěte.

Švédsko předškolní vzdělávání poskytuje již od tří let věku dítěte, ale s omezením na 525 hodin ročně. Česká republika nevybírání školné od nástupu dítěte do povinného předškolního vzdělávání. V porovnání dostupnosti zařízení péče o děti a předškolního vzdělávání vychází Česká republika nejhůře, a to jak v hodnocení délky bezplatného předškolního vzdělávání, tak také v ukazateli věku dítěte, od kterého je rodičům zákonem garantováno místo v zařízení předškolního vzdělávání. Přitom dostatečná nabídka služeb péče o děti do tří let věku, kvalitní, cenově i místně dostupné vzdělávání předškolních dětí je předpokladem pro zvýšení participace žen na trhu práce a tím i zajištění ekonomické stability rodin. Podstatou švédského systému podpory rodin je již od 70. let snaha o dosažení genderové rovnosti jak na trhu práce, tak také v oblasti péče o dítě. Tomu odpovídají i nástroje rodinné politiky, které k dosažení tohoto cíle používá, ať už je to rodičovská dovolená vyhrazená jen jednomu z rodičů nebo dotované předškolní vzdělávání. Česká republika poskytuje nejdelší placenou rodičovskou dovolenou ze všech námi sledovaných zemí, ale neuplatňuje žádná opatření, která by motivovala otce k převzetí role hlavního pečovatele o rodinu, alespoň po určitou dobu. Významnou úlohu jistě hrají i zažití kulturní vzorce ve společnosti, které ženu vnímají jako přírodou více předurčenu k péči o rodinu. Komparace nástrojů rodinné politiky ukazuje, že systém podpory rodin s dětmi v České republice má více shodných znaků se systémem Německa. I když je pravdou, že zavedením rodičovského příspěvku PLUS přispívá nejen ke sladění péče o dítě a pracovních povinností, ale také ke spravedlivější dělbě práce mezi rodiči při péči o dítě. Takové opatření v České republice neexistuje a mohlo by být dobrou inspirací pro vyjádření snahy o rovnoměrné rozdělení péče o domácnost mezi rodiči. Přesto se domníváme, že oblastí, která by mohla být pro Českou republiku inspirací je výrazná podpora zařízení péče o děti a předškolního vzdělávání.

ZÁVĚR

Tato práce se zabývala komparací systémů podpory rodin s nezaopatřenými dětmi ve vybraných zemích Evropské unie. Ke komparaci s Českou republikou bylo vybráno Švédsko a Německo. Důvodem, proč jsme zvolili právě tyto dvě země, byla skutečnost, že v odborné literatuře bývají uvedeny jako představitelé rozdílných typů rodinné politiky. Švédsko již od sedmdesátých let minulého století klade důraz na podporu rodin se dvěma živiteli a dvěma pečovateli již od raného věku dítěte. Zatímco Německo dlouhou dobu podporovalo roli ženy jako hlavní pečovatelky a muže jako živitele rodiny. V teoretické části práce jsme charakterizovali rodinné politiky vybraných zemí. Popsali jsme, jak systémy finanční pomoci rodinám s dětmi, tak také nástroje, které přispívají k sladění rodinného a pracovního života. V praktické části jsme analyzovali a následně porovnávali systémy podpory vybraných zemí pomocí předem stanovených indikátorů. Zjištěné výsledky prakticky odpovídají poznatkům, které jsme uváděli v teoretické části práce. Švédsko svými nástroji rodinné politiky v podobě povinného rozdělení části rodičovské dovolené přispívá k vyšší participaci žen na trhu práce a zároveň umožňuje otcům plnit své rodičovské funkce. Německo poskytuje ze všech tří zemí nejvyšší finanční podporu rodin s nezaopatřenými. Na opačné straně pomyslné stupnice se nachází Česká republika, která sice poskytuje nejdelší placenou mateřskou a rodičovskou dovolenou, ale pro rodiny s dětmi nad 3 roky věku již neposkytuje žádnou přímou finanční podporu, vyjma přídatku na dítě, která je však v České republice testovanou dávkou. Česká republika na rozdíl od Německa a Švédska kromě rodičovského příspěvku v současné době neposkytuje žádnou univerzální dávku. Daleko lepších výsledků dosáhla při srovnání daňových slev pro rodiny s dětmi, a to zejména díky daňové slevě na vyživované dítě, která zakládá vznik daňového bonusu na dítě. Oblastí, v které by se dle našeho názoru měla Česká republika inspirovat jak v Německu, tak ve Švédsku, je oblast zařízení péče o děti a předškolního vzdělávání.

SEZNAM POUŽITÉ LITERATURY

10-dagar vid barns födelse, 2024, Online. In: Försäkringskassan. Dostupné z: <https://www.forsakringskassan.se/privatperson/foralder/10-dagar-vid-barns-fodelse>. [cit. 2024-02-02].

Agenda 2030 – Nachhaltige Familienpolitik, December 2019. Online. In: Bundesministerium für Familie, Senioren, Frauen und Jugend. Dostupné z: <https://www.bmfsfj.de/bmfsfj/service/publikationen/agenda-2030-nachhaltige-familienpolitik-142630>. [cit. 2023-02-24].

Barnbidrag och flerbarnstillägg, 11.1.2024. Online. In: Försäkringskassan. Dostupné z: <https://www.forsakringskassan.se/privatperson/foralder/foraldrapenning>. [cit. 2024-03-02].

Bostadsbidrag till barnfamiljer, 18.12.2023. Online. In: Försäkringskassan. Dostupné z: <https://www.forsakringskassan.se/privatperson/foralder/bostadsbidrag-till-barnfamiljer>. [cit. 2024-03-08].

Česko, 1992. Zákon č. 586 ze dne 18. prosince 1992, Zákon České národní rady o daních z příjmů. Online. In: *Zákony pro lidi*. © 2010-2024. Dostupné z: <https://www.zakonyprolidi.cz/cs/1992-586>. [cit. 2024-03-08].

ČESKO, 1995. Zákon č. 117 ze dne 14.července 1995, o státní sociální podpoře. Online. In: *Zákony pro lidi*. 2010-2024. Dostupné z: <https://www.zakonyprolidi.cz/cs/1995-117>. [cit. 2023-11-18].

ČESKO, 2005. Vyhláška č. 14 ze dne 11. ledna 2005, o předškolním vzdělávání. Online. In: *Zákony pro lidi*. 2010-2024. Dostupné z: <https://www.zakonyprolidi.cz/cs/2005-14>. [cit. 2023-11-18].

ČESKO. Zákon č. 455 ze dne 15.listopadu 1991, o živnostenském podnikání (živnostenský zákon). Online. In: *Zákony pro lidi*. 2010-2024. Dostupné z: <https://www.zakonyprolidi.cz/cs/1991-455>. [cit. 2024-03-17].

ČESKO. Zákon č. 586 ze dne 18. prosince 1992, Zákon České národní rady o daních z příjmů. Online. In: *Zákony pro lidi*. 2010-2024. Dostupné z: <https://www.zakonyprolidi.cz/cs/1992-586> [cit. 2023-12-17].

ČESKÝ STATISTICKÝ ÚŘAD. Dávky nemocenského pojištění. Online, tabulka. In: Český statistický úřad. 2023-11-27. Dostupné z: <https://www.czso.cz/documents/10180/228647897/320198232608.xlsx/2b048e31-e9c2-4063-a550-4ed4e1e99b60?version=1.1>. [cit. 2024-03-15].

ČESKÝ STATISTICKÝ ÚŘAD. Průměrná hrubá měsíční mzda a průměrný počet zaměstnanců (na přepočtené počty). Online, tabulka. In: Český statistický úřad. 2024-03-05. Dostupné z: https://www.czso.cz/csu/czso/pmz_cr. [cit. 2024-03-15].

Dávky státní sociální podpory, 27.11.2023. Online, tabulka. In: Český statistický úřad.. Dostupné z: <https://www.czso.cz/documents/10180/228647897/320198232610.xlsx/5dac7abb-65a2-4e7e-8874-2a9e7b1e642f?version=1.1>. [cit. 2024-03-15].

Der KiZ-Lotse: Anspruch auf Kinderzuschlag ermitteln, © 2024. Online. In: Bundesagentur für Arbeit. Dostupné z: <https://www.arbeitsagentur.de/familie-und-kinder/kinderzuschlag-verstehen/kiz-lotse>. [cit. 2024-03-08].

DESTATIST STATISCHES BUNDESAMT. Durchschnittliche voraussichtliche Elterngeld-Bezugsdauer: Deutschland, Jahre, Geschlecht, Art der Inanspruchnahme. Online, tabulka. In DESTATIST Statisches Bundesamt. 2024-03-15. Dostupné z: <https://www-genesis.destatis.de/genesis/online?sequenz=tabelleErgebnis&selectionname=22922-0109#abreadcrumb>. [cit. 2024-03-15].

DESTATIST STATISCHES BUNDESAMT. Empfängerinnen und Empfänger von Kindergeld1 und Ausgaben Stand: Dezember jeden Jahres. Online, tabulka. In DESTATIST Statisches Bundesamt. 2024-03-15. Dostupné z: <https://www-genesis.destatis.de/genesis/online?sequenz=tabelleErgebnis&selectionname=22922-0109#abreadcrumb>. [cit. 2024-03-15].

Die Sozial-versicherung ist ein gesetzliches Versicherungs-system zum Schutz gegen allgemeine Lebensrisiken, © 2024. Online. In: BUNDESMINISTERIUM FÜR ARBEIT UND SOZIALES Dostupné z: <https://www.bmas.de/DE/Soziales/Sozialversicherung/sozialversicherung-art.html>. [cit. 2024-03-08].

DUKOVÁ, Ivana; DUKA, Martin a KOHOUTOVÁ, Ivanka, 2013. Sociální politika:učebnice pro obor sociální činnost. Praha: Grada. ISBN 9788024738802

DUVANDER, Ann-Zofie a FERRARINI, Tommy, 2013. Swden's family policy under change: past, present, future. Berlin: Friedrich-Ebert-Stiftung. ISBN 978-3-86498-643-7.

DUVANDER, An-Zofie; VIKLUND Ida. How long is a parental leave and for whom? An analysis of methodological and policy dimensions of leave length and division in Sweden. Online. *International Journal of Sociology and Social Policy*. 2020-01-08 Vol. 40 No. 5/6, pp. 479-494. <https://doi.org/10.1108/IJSSP-06-2019-0108> [cit. 2024-02-26].

EUROPEAN EDUCATION AND CULTURE EXECUTIVE AGENCY (EURYDICE). Structural indicators for monitoring education and training systems in Europe – 2023: Early childhood education and care. Eurydice report. Online. In: European Commission /EACEA/ Eurydice. October 2023. Dostupné z: <https://op.europa.eu/en/publication-detail/-/publication/faa62d85-932d-11ee-8aa6-01aa75ed71a1/language-en>. [cit. 2024-03-22].

Familienleistungen Elternzeit, © 2024 . Online. In: BUNDESMINISTERIUM FÜR FAMILIE, SENIOREN, FRAUEN UND JUGEND. Dostupné z: <https://www.bmfsfj.de/bmfsfj/themen/familie/familienleistungen/elternzeit/elternzeit-73832>. [cit. 2024-03-08].

Föräldrapenning, 11.4.2024. Online. In: Försäkringskassan. Dostupné z: <https://www.forsakringskassan.se/privatperson/foralder/foraldrapenning>. [cit. 2024-02-10].

Graviditetspenning, 21.2.2024. Online. In: Försäkringskassan. Dostupné z: <https://www.forsakringskassan.se/privatperson/foralder/vantar-barn/graviditetspenning>. [cit. 2024-01-08].

<https://www.forsakringskassan.se/privatperson/foralder/bostadsbidrag-till-barnfamiljer>. cit. 2023-12-20].

Child Sickness Benefits in Germany, 6.3.2024. Online. In: GermanPedia. Dostupné z: https://germanpedia.com/child-sickness-benefits-germany/#what_is_the_child_sickness_benefit_kinderkrankengeld_in_germany. [cit. 2024-03-08].

JACKEL, Jana; WAGENR-JUNG, Gudrun; KULEMANN, Grit a ZOCHERT, Maik, März 2023. Steuerwegweiser für Eltern. Online. In: Hessisches Ministerium der Finanzen.. Dostupné z: <https://finanzen.hessen.de/infomaterial/steuerwegweiser-fuer-eltern>. [cit. 2023-12-28].

JANOŮŠKOVÁ, Svatava a MARŠÁK, Jan, 2008. Indikátory – významný prostředek našeho poznávání. Online. *Pedagogika*. 2008, roč. 58, č. 1, s. 29-35. ISSN 0031-3815. Dostupné z: <https://pages.pedf.cuni.cz/pedagogika/?cat=10167>. [cit. 2023-12-02].

KNAUSOVÁ, Ivana, 2005. Vybrané kapitoly ze sociální politiky. Texty k distančnímu vzdělávání v rámci kombinovaného studia. Olomouc: Univerzita Palackého. ISBN 8024410214.

KOLDINSKÁ, Kristina, 2022. Právo sociálního zabezpečení. Praha: C.H. Beck. ISBN 978-80-7400-902-0.

Koncepce rodinné politiky, © 2017. Online. In: Databáze Strategii. Portál strategických dokumentů v ČR. Dostupné z: <https://www.databaze-strategie.cz/cz/mpsv/strategie/koncepce-rodinne-politiky?typ=download>. [cit. 2023-11-26].

KREBS, Vojtěch, 2015. Sociální politika. 6., přepracované a aktualizované vydání. Praha: Wolters Kluwer. ISBN: 9788074789212.

KŘÍŽKOVÁ, Alena; DUDOVÁ, Radka; HAŠKOVÁ, Hana; MAŘÍKOVÁ, Hana a UHDE Zuzana, 2008. Práce a péče: proměny „rodičovské“ v České republice a kontext rodinné politiky Evropské unie. Praha: Sociologické nakladatelství. ISBN 978-80-86429-94-6.

KUCHAŘOVÁ, Věra a NEŠPOROVÁ, Olga, 2017. Česká rodinná politika – podpora rodin s nezaopatřenými dětmi a autonomie rodin. Online. Fórum sociální politiky. Vol. 11, no. 2, s. 2-12. ISSN 1802-7488. Dostupné z: <https://www.rilsa.cz/casopis/forum-socialni-politiky-2-2017/#>. [cit. 2023-11-08].

KUCHAŘOVÁ, Věra, 2020. Reflexe rodinné politiky – očekávání a postoje. Souhrn podkladů pro potřeby odboru rodinné politiky a ochrany práv dětí MPSV ČR. Online. Praha: Výzkumný ústav práce a sociálních věcí, v. v. i.. ISBN 978-80-7416-405-7. Dostupné z: Výzkumný ústav práce a sociálních věcí, v. v. i., https://katalog.vupsv.cz/Fulltext/vz_480.pdf [cit. 2023-12-26].

KUCHAŘOVÁ, Věra, 2022. Komparace systémů finanční podpory rodin ve vybraných evropských zemích se zaměřením na peněžní dávky. Online. Veřejná správa a sociální politika. Vol. 2(2), s. 63-68. ISSN 2695-1231. Dostupné z: https://www.vssp.slu.cz/artkey/vsp-202202-0003_komparace-systemu-financni-podpory-rodin-ve-vybranych-evropskych-zemich-se-zamerenim-na-penezni-davky.php. [cit. 2024-01-19].

KUCHAŘOVÁ, Věra; BARVÍKOVÁ, Jana; HÖHNE, Sylva; NEŠPOROVÁ, Olga; PALONCYOVÁ, Jana et al., 2020. Zpráva o rodině. Online. Praha: Výzkumný ústav práce a sociálních věcí, v. v. i.. ISBN 978-80-7416-380-7. Dostupné z: https://katalog.vupsv.cz/fulltext/vz_477.pdf. [cit. 2024-01-08].

LEITNER, Sigrid, 2003. Varieties of Familialism. The caring function of the family in comparative perspective. Online. European Societies. Vol. 5, no. 4. ISSN 1469-8307. Dostupné z: <https://doi.org/10.1080/1461669032000127642> [cit. 2023-12-18].

LEITNER, Sigrid; OSTNER, Ilona a SCHMITT, Christoph, 2008. Family Policies in Germany. In: OSTNER, Ilona a SCHMITT, Christoph. Family Policies in the Context of Family Change. Wiesbaden: VS Verlag für Sozialwissenschaften, 2008, s. 175-202. ISBN 978-3-531-14564-8

MATĚJKOVÁ, Barbora a PALONCYOVÁ, Jana, 2004. Rodinná politika ve vybraných evropských zemích II. Online. In: Výzkumný ústav práce a sociálních věcí, v. v. i.. Dostupné z: https://katalog.vupsv.cz/Fulltext/vz_139.pdf. [cit. 2023-12-18].

MERTL, Jan, 2023. Sociální politika. 7. aktualizované a doplněné vydání. Praha: Wolters Kluwer. ISBN 978-80-7676-675-4.

Mikrojesle, © 2024. Online. In: Dětské skupiny. Dostupné z: <http://www.dsmpsv.cz/cs/o-projektu/mikrojesle>. [cit. 2024-02-08].

MITCHELL, Eva, 2010. Finanční podpora rodin s dětmi v České republice v evropském kontextu. Praha: Sociologický ústav AV ČR v. v. i.. ISBN 978-80-7330-183-5.

Náhradní výživné, © 2024. Online. In: Ministerstvo práce a sociálních věcí. Dostupné z: <https://www.mpsv.cz/-/nahradni-vyzivne>.

NYBERG, Anita. Parental leave, public childcare and the dual earner/dual carer model in Sweden, Discussion paper. Online. In: Swedish National Institute for Working Life. 20.4.2004, Dostupné z: <https://citeseerx.ist.psu.edu/viewdoc/download?doi=10.1.1.550.6869&rep=rep1&type=pdf>. [cit. 2024-02-22].

ORGANISATION FOR ECONOMIC CO-OPERATION AND DEVELOPMENT. Parental leave systems. Online. In: OECD Family Database. April 2023. Dostupné: https://www.oecd.org/els/soc/PF2_1_Parental_leave_systems.pdf. [cit. 2024-03-19].

ORGANISATION FOR ECONOMIC CO-OPERATION AND DEVELOPMENT. Public spending on childcare and early education. Online. In: OECD Family Database. April 2023. Dostupné: https://www.oecd.org/els/soc/PF2_1_Parental_leave_systems.pdf. [cit. 2024-03-19].

ORGANISATION FOR ECONOMIC CO-OPERATION AND DEVELOPMENT. Taxing Wages 2023: Indexation of Labour Taxation and Benefits in OECD Countries. Online, tabulka. In: OECDiLibrary. 2023-04-25. Dostupné z: https://www.oecd-ilibrary.org/sites/8c99fa4d-en/1/3/1/6/index.html?itemId=/content/publication/8c99fa4d-en&_csp_=f4d3c57328afb7f1cbd530cb119213be&itemIGO=oecd&itemContentType=. [cit. 2024-03-17].

OSTNER, Ilona; SCHMITT, Christoph, 2008. Family Policies in the Context of Family Change. Wiesbaden: VS Verlag für Sozialwissenschaften. ISBN 978-3-531-14564-8.

OUJEZDSKÁ, Marie, 2015. Rodinná politika-jaké hodnoty a principy hledáme. Online. Fórum sociální politiky. Vol. 9, no. 3, s. 29. ISSN 1803-7488. Dostupné z: <https://www.rilsa.cz/clanek/rodinna-politika-jake-hodnoty-a-principy-hledame/#flipbook-forum-socialni-politiky-03-2015/3/>. [cit. 2024-01-18].

PALONCYOVÁ, Jana; BARVÍKOVÁ, Jana; KUCHAROVÁ, Věra; SVOBODOVÁ, Kamila a ŠTASTNÁ, Anna, 2013. Rodinné chování a rodinná politika jako kontext systému denní péče o děti ve Francii a v České republice. Online. Výzkumný ústav práce a sociálních věcí, v. v. i. ISBN 978-80-7416-405-7. Dostupné z: https://katalog.vupsv.cz/Fulltext/vz_360.pdf [cit. 2024-01-08].

PALONCYOVÁ, Jana; HÖHNE Sylva. Sladování práce a rodiny. Souhrnná výzkumná zpráva z šetření. "Současná česká rodiny 2020-2022". Online. In: Výzkumný ústav práce a sociálních věcí, v. v. i. 2023. Dostupnost z: https://katalog.vupsv.cz/fulltext/vz_541.pdf. [cit. 2024-02-01].

Podrobné informace k otcovské, © 2024. Online. In: Česká správa sociálního zabezpečení. Dostupné z: <https://www.cssz.cz/web/cz/podrobne-informace-k-otcovske>. [cit. 2024-01-02].

Podrobné informace o ošetřovném, © 2024. Online. In: Česká správa sociálního zabezpečení. Dostupné z: <https://www.cssz.cz/web/cz/podrobne-informace-o-osetrovnem>. [cit. 2024-01-02].

Podrobné informace o peněžitě pomoci v mateřství, © 2024. Online. In: Česká správa sociálního zabezpečení. Dostupné z: <https://www.cssz.cz/web/cz/podrobne-informace-o-penezite-pomoci-v-materstvi>. [cit. 2024-01-02].

Podrobné informace o vyrovnávacím příspěvku v těhotenství a mateřství, © 2024. Online. In: Česká správa sociálního zabezpečení. Dostupné z: <https://www.cssz.cz/web/cz/podrobne-informace-k-vyrovnavacimu-prispevku>. [cit. 2024-01-02].

Prisbasbelopp för 2024 fastställt, 12.9.2023. Online. In: Regeringskansliet. Online. Dostupné z: <https://www.regeringen.se/pressmeddelanden/2023/09/prisbasbelopp-for-2024-faststallt/>. [cit. 2024-02-10].

Projekt Krajská rodinná politika, © 2022. In: Rodiny v krajích. Dostupné z: <http://www.rodinyvkrajich.mpsv.cz/cs/o-projektu/projekt-krajska-rodinna-politikapolitika>. [cit. 2023-11-11].

Přídavek na dítě, 25.11.2023. Online. In: Úřad práce České republiky. Dostupné z: <https://www.uradprace.cz/web/cz/pridavek-na-dite>. [cit. 2023-11-26].

Rodičovský příspěvek, © 2024. Online. In: Úřad práce České republiky. Dostupné z: <https://www.mpsv.cz/-/rodicovsky-prispevek>. [cit. 2024-01-02].

ROT and RUT work, © 2023. Online. In: Skatteverket. Dostupné z: <https://skatteverket.se/servicelankar/otherlanguages/inenglishengelska/businessesandemployers/startingandrunningaswedishbusiness/declaringtaxesbusinesses/rotandrutwork.4.8dcbbe4142d38302d793f.html>. [cit. 2023-11-26].

Siebter Familienbericht. Die Familie zwischen Flexibilität und Zuverlässigkeit, 2006. Online. In: BUNDESMINISTERIUM FÜR FAMILIE, SENIOREN, FRAUEN UND JUGEND. Dostupné z: <https://www.bmfsfj.de/resource/blob/76276/40b5b103e693dacd4c014648d906aa99/7-familienbericht-data.pdf>. [cit. 2023-11-26].

SIROVÁTKA, Tomáš, 2006. Rodina a reprodukce versus zaměstnání a role sociální politiky. In: SIROVÁTKA, Tomáš; MANEA, Beatrice-Elena; MRÁZOVÁ Markéta; RABUŠIC, Ladislav a ŠLECHTOVÁ, Hana et al., Rodina, zaměstnání a sociální politika. Brno: Fakulta sociálních studií Masarykovy univerzity v Brně, 2006, s. 77-112. ISBN 80-7326-104-9.

Socialförsäkringssystemet, 2.5.2022. Online. In: Försäkringskassan. Dostupný z: <https://www.forsakringskassan.se/english/moving-to-working-studying-or-newly-arrived-in-sweden/social-insurance-system>. [cit. 2024-03-15].

STATISTIKMYNDIGHETEN. Medellöner i Sverige. Online, tabulka. In: Statistikmyndigheten. 2023-10-09. Dostupné z: <https://www.scb.se/hitta-statistik/sverige-i-siffror/utbildning-jobb-och-pengar/medelloner-i-sverige/>. [cit. 2024-03-17].

Steuerentlastungen, © 2024. Online. In: FAMILIENTPORTAL. Dostupné: <https://familienportal.de/familienportal/familienleistungen/steuerentlastungen>

Strategie rodinné politiky 2023-2030, 12.10.2023. Online. In: Ministerstvo práce a sociálních věcí. Dostupné z: <https://www.mpsv.cz/documents/20142/4552532/Strategie+rodinn%C3%A9+politiky.pdf/9c99b57b-9668-8a27-4e9c-bf284b7faa32>. [cit. 2023-12-31].

Školní družiny, 2013-2024. Online. In: Ministerstvo školství, mládeže a tělovýchovy. Dostupné z: <https://www.msmt.cz/mladez/skolni-druziny>. [cit. 2024-01-08].

Školní kluby, 2013-2024. Online. In: Ministerstvo školství, mládeže a tělovýchovy. Dostupné z: <https://www.msmt.cz/mladez/skolni-kluby>. [cit. 2024-01-08].

THÉVENON, Olivier, 2011. Family Policies in OECD Countries: A Comparative Analysis. Online. Population and Development Review. 2011, vol. 37(11), s. 57-87. Dostupné z: <https://doi.org/10.1111/j.1728-4457.2011.00390.x>. [cit. 2023-11-26].

TOMEŠ, Igor, 2010. Úvod do teorie a metodologie sociální politiky. Praha: Portál. ISBN: 9788073676803.

VANČUROVÁ, Alena; KUBÁTOVÁ, Květa; POLÁKOVÁ, Olga; KLAZAR, Stanislav; VÍTEK, Leoš et al., 2005. Současná a připravovaná opatření rodinné politiky v zemích střední Evropy. Projekt výzkumu a vývoje. Online. In: Ministerstvo práce a sociálních věcí. Dostupné z: <https://1url.cz/7umj4>. [cit. 2023-12-26].

Was Sie zum Elterngeld wissen müssen, © 2024. Online. In: FAMILIENTPORTAL. Dostupné z: <https://familienportal.de/familienportal/familienleistungen/elterngeld/faq>. [cit. 2024-03-08].

Was sind Mutterschaftsleistungen, Mutterschutzlohn und Mutterschaftsgeld?, © 2024. Online. In: Familienportal. Dostupné z: <https://familienportal.de/familienportal/familienleistungen/mutterschaftsleistungen/was-sind-mutterschaftsleistungen-mutterschutzlohn-und-mutterschaftsgeld--124744>.

Welchen Unterhalt können Geschiedene bekommen?, © 2024. Online. In: FAMILIENTPORTAL. Dostupné z: <https://familienportal.de/familienportal/familienleistungen/unterhalt/welchen-unterhalt-koennen-geschiedene-bekommen--125230>. [cit. 2024-02-26].

SEZNAM POUŽITÝCH SYMBOLŮ A ZKRATEK

Eurydice	Vzdělávací informační síť v Evropě financovaná Evropskou komisí
MPSV	Ministerstvo práce a sociálních věcí
OECD	Organizace pro hospodářskou spolupráci a rozvoj

SEZNAM OBRÁZKŮ

Obrázek 1: Čerpání dnů rodičovské dovolené, zdroj: SULF	40
---	----

SEZNAM TABULEK

Tabulka 1: Výše životního minima v Kč	27
Tabulka 2: Výše měsíčního přídatku na dítě v Kč v roce 2024	28
Tabulka 3: Výše přídatku na dítě a příplatku pro velké rodiny	36
Tabulka 4: Počet příjemců přídatku na dítě (měsíční průměr/rok) v tis.	54
Tabulka 6 - Výše přídatku v % měsíční hrubé mzdy	56
Tabulka 7: Průměrný počet příjemců rodičovského příspěvku	56
Tabulka 8: Výše vyplaceného rodičovského příspěvku rodičům bez příjmu (na jedno dítě v EUR)	57
Tabulka 9: Podmínky a výše ošetřovného	58
Tabulka 10: Porovnání délky mateřské dovolené a finanční zajištění.....	61
Tabulka 11: Srovnání mateřské dovolené.....	62
Tabulka 12: Rodičovská dovolená a podmínky čerpání.....	62
Tabulka 13: Srovnání pracovního volna v roce 2023	64
Tabulka 14: Srovnání placeného volna pro druhého rodiče v roce 2023	64
Tabulka 15: Výše poplatků v předškolním zařízení podle věku a počtu sourozenců ve Švédsku.....	67
Tabulka 16: Přehled opatření zvyšující dostupnost zařízení předškolního vzdělání	68
Tabulka 17: Přehled peněžitých dávek podle typu sociální události	70
Tabulka 18: Výše přídatku a rodičovského příspěvku v % hrubé měsíční mzdy	71
Tabulka 19: Celková hodnota rodinných dávek podle věku nejmladšího dítěte	72
Tabulka 20: Veřejné výdaje na podporu rodiny podle typu výdajů (v % HDP) v roce 2019	73

SEZNAM GRAFŮ

Graf 1: Výdaje na vyrovnávací příspěvek v těhotenství a mateřství	24
Graf 2: Výše přídatku podle počtu dětí.....	55
Graf 3: Celkové daňové zatížení při pobírání průměrné mzdy.....	60
Graf 4: Rozdíl ve výši daňového zatížení (v procentních bodech).....	60
Graf 5: Poskytování bezplatného vzdělávání ve spolkových zemích.....	68
Graf 6: Vynaložené výdaje na zařízení předškolní péče, v % HDP	69

