

# **Ekonomický přístup k potravinám a potravinová bezpečnost**

Bc. Marek Divín

---

Diplomová práce  
2024



Univerzita Tomáše Bati ve Zlíně  
Fakulta logistiky a krizového řízení

---

Univerzita Tomáše Bati ve Zlíně

Fakulta logistiky a krizového řízení

Ústav ochrany obyvatelstva

Akademický rok: 2023/2024

## ZADÁNÍ DIPLOMOVÉ PRÁCE

(projektu, uměleckého díla, uměleckého výkonu)

Jméno a příjmení: Bc. Marek Divín  
Osobní číslo: L22607  
Studijní program: N1032A020002 Bezpečnost společnosti  
Specializace: Ochrana obyvatelstva  
Forma studia: Prezenční  
Téma práce: Ekonomický přístup k potravinám a potravinová bezpečnost

### Zásady pro vypracování

- Teoreticky vymezte problematiku potravinové bezpečnosti v České republice.
- Analyzujte ekonomickou dostupnost potravin pro spotřebitele z hlediska potravinové bezpečnosti.
- Vypracujte analýzu rizik ekonomického přístupu k potravinám v rámci potravinové bezpečnosti České republiky.
- Vypracujte modelové řešení zajištění ekonomického přístupu k potravinám.

Forma zpracování diplomové práce: **tištěná/elektronická**

**Seznam doporučené literatury:**

1. FAO, IFAD, UNICEF, WFP and WHO. *The State of Food Security and Nutrition in the World 2021. Transforming food systems for food security, improved nutrition and affordable healthy diets for all.* Rome, 2021. FAO.
2. LUKÁŠKOVÁ, Eva; BILÍKOVÁ, Jana; MÁLEK, Zdeněk a ŠEFČÍK, Vladimír. *Potravinová (ne)bezpečnost.* Univerzita Tomáše Bati ve Zlíně, Fakulta logistiky a krizového řízení. Praha: Academia, 2014. ISBN 978-80-7454-463-7.
3. LUKÁŠKOVÁ, Eva a Kateřina PITROVÁ. *Economic and social aspects of food security.* Zlín: AC Tomas Bata University in Zlín, 2018. ISBN 978-80-7454-770.

Další odborná literatura dle doporučení vedoucí diplomové práce.

Vedoucí diplomové práce: **Ing. Eva Lukášková, Ph.D.**  
Ústav ochrany obyvatelstva

Datum zadání diplomové práce: **1. prosince 2023**

Termín odevzdání diplomové práce: **26. dubna 2024**

L.S.

---

**doc. Ing. Zuzana Tučková, Ph.D.**  
děkanka

---

**prof. Ing. Dušan Vičar, CSc.**  
ředitel ústavu

V Uherském Hradišti dne 4. prosince 2023

## PROHLÁŠENÍ AUTORA DIPLOMOVÉ PRÁCE

Beru na vědomí, že:

- diplomová práce bude uložena v elektronické podobě v univerzitním informačním systému a dostupná k nahlédnutí;
- na moji diplomovou práci se plně vztahuje zákon č. 121/2000 Sb. o právu autorském, o právech souvisejících s právem autorským a o změně některých zákonů (autorský zákon) ve znění pozdějších právních předpisů, zejm. § 35 odst. 3;
- podle § 60 odst. 1 autorského zákona má Univerzita Tomáše Bati ve Zlíně právo na uzavření licenční smlouvy o užití školního díla v rozsahu § 12 odst. 4 autorského zákona;
- podle § 60 odst. 2 a 3 autorského zákona mohu užít své dílo – diplomovou práci nebo poskytnout licenci k jejímu využití jen s předchozím písemným souhlasem Univerzity Tomáše Bati ve Zlíně, která je oprávněna v takovém případě ode mne požadovat přiměřený příspěvek na úhradu nákladů, které byly Univerzitou Tomáše Bati ve Zlíně na vytvoření díla vynaloženy (až do jejich skutečné výše);
- pokud bylo k vypracování diplomové práce využito softwaru poskytnutého Univerzitou Tomáše Bati ve Zlíně nebo jinými subjekty pouze ke studijním a výzkumným účelům (tj. k nekomerčnímu využití), nelze výsledky diplomové práce využít ke komerčním účelům;
- pokud je výstupem diplomové práce jakýkoliv softwarový produkt, považuji se za součást práce rovněž i zdrojové kódy, popř. soubory, ze kterých se projekt skládá. Neodevzdání této součásti může být důvodem k neobhájení práce.

### Prohlašuji,

- že jsem na diplomové práci pracoval samostatně a použitou literaturu jsem citoval. V případě publikace výsledků budu uveden jako spoluautor.
- že odevzdaná verze diplomové práce a verze elektronická nahraná do IS/STAG jsou obsahově totožné.

V Uherském Hradišti, dne: 26. 4. 2024

Jméno a příjmení studenta: Bc. Marek Divín

.....  
podpis studenta

## **ABSTRAKT**

Diplomová práce řeší zejména potravinovou bezpečnost a ekonomický přístup k potravinám. V této souvislosti je zapotřebí zkoumat míru inflace a následný růst cen určitých komodit. Nejdůležitějšími zkoumanými aspekty v této diplomové práci jsou zejména cena, kvalita a bezpečnost potravin. Hlavními tématy jsou analýza potravin za určité období, bezpečnostní rizika u potravin-jejich zdroj, charakteristiku a identifikaci. V práci jsou uvedeny také stanoviska k chování trhu, chování spotřebitele nebo snížení plýtvání potravin.

Cíle práce jsou teoreticky vymezit problematiku potravinové bezpečnosti v ČR, dále analyzovat ekonomickou dostupnost potravin, vypracovat analýzu rizik ekonomického přístupu k potravinám v rámci potravinové bezpečnosti ČR a vypracovat modelové řešení zajištění ekonomického přístupu k potravinám.

Metody jsou použity celkem čtyři. První použitá metoda je Analýza cen strategických potravin pro ČR v období 2019-2023, druhá aplikovaná metoda je SWOT analýza, třetí uplatněná metoda je WHAT-IF, a poslední čtvrtá realizovaná metoda je PNH. Hlavním tématy zkoumání jsou ekonomický přístup k potravinám a potravinová bezpečnost.

Pomocí těchto metod je docíleno různých závěrů, které jsou v rámci ČR velmi přínosné pro každého občana, který se zabývá touto problematikou. Provedený výzkum naznačil trend nelichotivými výsledky zejména u problémů v zemědělském sektoru a ekonomické stabilitě.

Z celkového zjištění si Česká republika v porovnání s okolními státy, jak je obecně známo, vede poměrně špatně v rámci hodnot kvality a cen potravin. V rámci bezpečnosti jsou nastavena dostatečná opatření pro udržitelnou ochranu potravin. Ovšem jako stát je Česká republika nesoběstačná a závislá na dovozu potravin.

**Klíčová slova:** bezpečnost, cena, ekonomika, kvalita, potraviny

## **ABSTRACT**

The thesis mainly deals with food security and economic access to food. In this context, it is necessary to examine the rate of inflation and the consequent rise in the prices of certain commodities. In particular, price, quality and food safety are the most important aspects examined in this thesis. The main topics are food analysis over a period of time, food safety risks-their source, characteristics, identification. Opinions on market behaviour, consumer behaviour or reduction of food waste are also given in the thesis.

The objectives of the thesis are to define theoretically the issue of food security in the Czech Republic, to analyze the economic access to food, to develop an analysis of the risks of economic access to food within the framework of food security in the Czech Republic and to develop a model solution for ensuring economic access to food.

Four methods are used in total. The first method used is the Strategic Food Price Analysis for the Czech Republic in the period 2019-2023, the second method applied is SWOT analysis, the third method applied is WHAT-IF, and the last fourth method implemented is PNH. The main topics of research are economic approach to food and food security.

Using these methods, various conclusions are reached that are very beneficial for every citizen dealing with this issue in the Czech Republic. The research carried out has indicated a trend of unflattering results, especially for problems in the agricultural sector and economic stability.

Overall, the Czech Republic, as is generally known, performs relatively poorly in terms of food quality and prices compared to neighbouring countries. Within the framework of safety, sufficient measures are set up for sustainable food protection. However, as a country, the Czech Republic is not self-sufficient and depends on food imports.

Keywords: safety, price, economy, quality, food

Chtěl bych velmi poděkovat za vstřícnost a trpělivost při tvorbě této diplomové práce mé vedoucí práce, paní Ing. Evě Lukáškové, Ph.D. Dále bych chtěl poděkovat zejména mé rodině a přátelům za celkovou podporu ve studiu.

„Když ovládáte ropu, ovládáte národy. Když ovládáte potraviny, ovládáte lidi.“

Henry Kissinger

Prohlašuji, že odevzdaná verze diplomové práce a verze elektronická nahraná do IS/STAG jsou totožné.

# OBSAH

ÚVOD.....	11
<b>I TEORETICKÁ ČÁST .....</b>	<b>13</b>
<b>1 PROBLEMATIKA POTRAVINOVÉ BEZPEČNOSTI ČESKÉ REPUBLIKY .....</b>	<b>14</b>
1.1 PRÁVNÍ RÁMEC ČESKÉ REPUBLIKY .....	14
1.2 POTRAVINOVÁ BEZPEČNOST ČESKÉ REPUBLIKY .....	16
1.2.1 Dostupnost potravin .....	16
1.2.2 Přístup potravin .....	17
1.2.3 Využití potravin .....	17
1.2.4 Stabilita potravin .....	17
1.2.5 Informovanost potravin .....	17
1.2.6 Zastupitelnost potravin .....	18
1.2.7 Udržitelnost potravin .....	18
1.3 STRATEGIE BEZPEČNOSTI POTRAVIN A VÝŽIVY 2021-2030 .....	18
1.3.1 Analýza současného stavu potravinového systému .....	18
1.3.2 Stanovení dlouhodobých cílů a priorit .....	19
1.3.3 Vize a strategické směřování .....	19
1.3.4 Popis cílů v jednotlivých prioritních oblastech .....	19
1.3.5 Implementace strategie.....	20
1.3.6 Dílčí závěr téma strategie bezpečnosti potravin a výživy 2021-2030.....	20
1.4 SYSTÉM ZAJIŠTĚNÍ BEZPEČNOSTI POTRAVIN V ČESKÉ REPUBLICE .....	20
1.4.1 Resorty pro kontrolu potravin .....	21
1.4.2 Systém rychlého varování pro potraviny a krmiva .....	21
1.4.3 Evropský úřad pro bezpečnost potravin.....	22
1.4.4 Státní zemědělská a potravinářská inspekce .....	22
1.4.5 Státní veterinární správa.....	23
1.4.6 Ústřední kontrolní a zkušební ústav .....	23
1.4.7 Státní zdravotní ústav .....	23
1.4.8 Hygiena potravin a HACCP .....	23
1.4.9 Vědecké výbory .....	24
1.4.10 Dílčí závěr systém zajištění bezpečnosti potravin .....	24
1.5 ZEMĚDĚLSKÁ PRODUKCE ČESKÉ REPUBLICE .....	25
1.5.1 Výhody a nevýhody zemědělské produkce České republiky.....	25
1.5.2 Kvalita zemědělské půdy v České republice.....	26
1.5.3 Import a export České republiky .....	26
1.5.4 Zemědělská ekonomika České republiky .....	26
1.5.5 Dílčí závěr téma zemědělská produkce v České republice .....	27
1.6 ŽIVOČIŠNÁ PRODUKCE ČESKÉ REPUBLICE .....	27
1.6.1 Výhody a nevýhody živočišné produkce České republiky .....	27
1.6.2 Kvalita živočišné produkce v České republice .....	28
1.6.3 Import a export České republiky .....	28
1.6.4 Dílčí závěr téma živočišná produkce v České republice.....	29



<b>2</b>	<b>EKONOMICKÝ PŘÍSTUP K POTRAVINÁM V ČESKÉ REPUBLICCE .....</b>	<b>30</b>
2.1	POTRAVINOVÁ NEJISTOTA V ČESKÉ REPUBLICCE.....	30
2.1.1	Inflace v České republice .....	31
2.1.2	Rizikové aspekty současnosti v České republice .....	31
2.1.3	Krátkodobé a dlouhodobé opatření v České republice .....	32
2.1.4	Potravinová soběstačnost České republiky .....	32
2.1.5	Dílčí závěr potravinová nejistota v České republice.....	33
2.2	POTRAVINOVÉ INDEXY VE VZTAHU K ČESKÉ REPUBLICCE .....	33
2.2.1	Index cen potravin FAO vzhledem k České republice.....	33
2.2.2	Globální index hladu vzhledem k České republice.....	34
2.2.3	Index spotřebitelských cen České republice .....	34
2.2.4	Dílčí závěr indexy u potravin.....	34
2.3	PLÝTVÁNÍ POTRAVINAMI V ČESKÉ REPUBLICCE .....	35
2.3.1	Příčiny a důsledky plýtvání potravin v České republice.....	35
2.3.2	Dílčí závěr plýtvání potravinami v České republice .....	35
<b>II</b>	<b>PRAKTICKÁ ČÁST .....</b>	<b>37</b>
<b>3</b>	<b>ANALÝZA CEN STRATEGICKÝCH POTRAVIN V ČR PRO OBDOBÍ 2019-2023.....</b>	<b>38</b>
3.1	Vliv, vývoj a faktory inflace na růst cen v období 2019-2023 .....	39
3.3	Vývoj spotřebitelských cen komodity (základních potravin).....	41
3.4	Chování trhu v ČR .....	43
3.5	Chování spotřebitele v ČR .....	44
<b>4</b>	<b>MODELOVÉ ŘEŠENÍ NA MOŽNOSTI ZLEPŠENÍ POTRAVINOVÉ BEZPEČNOSTI V ČR A EKONOMICKÉHO PŘÍSTUPU K POTRAVINÁM V ČR POMOCÍ SWOT ANALÝZY.....</b>	<b>45</b>
4.1	SWOT ANALÝZA A JEJÍ VÝPOČET PRO POTRAVINOVOU BEZPEČNOST V ČR.....	45
4.2	SWOT ANALÝZA A JEJÍ VÝPOČET EKONOMICKÉHO PŘÍSTUPU K POTRAVINÁM PRO ČR.....	48
<b>5</b>	<b>MOŽNOSTI ZLEPŠENÍ POTRAVINOVÉ BEZPEČNOSTI A EKONOMICKÉHO PŘÍSTUPU K POTRAVINÁM V ČR POMOCÍ WHAT-IF METODY .....</b>	<b>51</b>
5.1	POTENCIÁLNÍ RIZIKA POTRAVINOVÁ BEZPEČNOST V ČR-ZÁKLADNÍ ROZDĚLENÍ .....	51
5.2	POTENCIÁLNÍ RIZIKA POTRAVINOVÁ BEZPEČNOST ČR-POTRAVINOVÁ ZDRAVOTNÍ NEZÁVADNOST .....	53
5.3	POTENCIÁLNÍ RIZIKA EKONOMICKÝ PŘÍSTUP K POTRAVINÁM V ČR.....	54
5.4	METODA WHAT-IF NA POTENCIÁLNÍ RIZIKA POTRAVINOVÁ BEZPEČNOST ČR- ZÁKLADNÍ ROZDĚLENÍ .....	56
5.5	METODA WHAT-IF NA POTENCIÁLNÍ RIZIKA POTRAVINOVÁ BEZPEČNOST ČR-ZDRAVOTNÍ NEZÁVADNOST .....	58

5.6	METODA WHAT-IF NA POTENCIÁLNÍ RIZIKA EKONOMICKÉHO PŘÍSTUPU K POTRAVINÁM ČR .....	59
5.7	VÝSLEDKY WHAT-IF METODY Z POHLEDU POTRAVINOVÉ BEZPEČNOSTI ČR- ZÁKLADNÍ ROZDĚLENÍ .....	61
5.8	VÝSLEDKY WHAT-IF METODY Z POHLEDU POTRAVINOVÉ BEZPEČNOSTI ČR- POTRAVINOVÁ NEZÁVADNOST .....	61
5.9	VÝSLEDKY WHAT-IF METODY Z POHLEDU EKONOMICKÉHO PŘÍSTUPU K POTRAVINÁM ČR.....	61
<b>6</b>	<b>ŘEŠENÍ PLÝTVÁNÍ POTRAVINAMI V ČR.....</b>	<b>62</b>
6.1	MODELOVÉ ŘEŠENÍ-MOŽNOSTI SNÍŽENÍ PLÝTVÁNÍ POTRAVINAMI U STRAVOVACÍCH ZAŘÍZENÍCH .....	62
6.2	MODELOVÉ ŘEŠENÍ-MOŽNOSTI SNÍŽENÍ PLÝTVÁNÍ POTRAVINAMI U DOMÁCNOSTÍ.....	63
6.2.1	Leták plýtvání potravinami u domácností.....	64
<b>7</b>	<b>METODA PNH NA POTRAVINOVOU BEZPEČNOST ČR.....</b>	<b>65</b>
7.1	POSOUZENÍ RIZIK PODLE DOSTUPNOSTI A BEZPEČNOSTI .....	65
7.2	POSOUZENÍ RIZIK ZVYŠOVÁNÍ CEN A NEDOSTATEK POTRAVIN.....	66
7.3	POSOUZENÍ RIZIK POMOCÍ PNH METODY .....	67
7.4	VÝSLEDKY VYTVOŘENÉ PNH METODOU – DOSTUPNOST POTRAVIN.....	68
7.5	VÝSLEDKY VYTVOŘENÉ PNH METODOU - ZVYŠOVÁNÍ CEN A NEDOSTATEK POTRAVIN.....	71
	<b>ZÁVĚR .....</b>	<b>74</b>
	<b>SEZNAM POUŽITÉ LITERATURY.....</b>	<b>76</b>
	<b>SEZNAM POUŽITÝCH SYMBOLŮ A ZKRATEK.....</b>	<b>81</b>
	<b>SEZNAM OBRÁZKŮ .....</b>	<b>82</b>
	<b>SEZNAM TABULEK.....</b>	<b>83</b>

## ÚVOD

Diplomová práce se zaměřuje na řešení potravinové bezpečnosti a ekonomického přístupu k potravinám v rámci České republiky. V současné době je jedním z aktuálních témat v oblasti potravinové bezpečnosti v České republice otázka dostupnosti a cen potravin. Ekonomický přístup k potravinám se stává stále důležitějším faktorem, zejména s ohledem na rostoucí ceny surovin a energií. Tato situace může mít dopad na životní úroveň obyvatel, hlavně na ty s nižšími příjmy. Dalším důležitým aspektem potravinové bezpečnosti v České republice je kvalita potravin a dodržování hygienických norem. Kontaminace potravin nebo přítomnost nebezpečných chemikálií v potravinách, poukazují na důležitost sledování či kontrolování potravinového řetězce, větší monitorování a trestání porušení předpisů. Vzhledem k tomu, že Česká republika patří mezi exportéry potravin, je také důležité zajistit povinnost, aby české potraviny splňovaly vysoké standardy kvality či bezpečnosti a byly konkurenceschopné na mezinárodním trhu. To může vyžadovat investice do modernizace potravinářského průmyslu a podpory regionálních potravinářských výrobců.

Téma potravinové bezpečnosti a ekonomického přístupu je v České republice důležité z několika důvodů. Potravinová bezpečnost zajišťuje, aby spotřebitelé měli přístup k bezpečným a kvalitním potravinám. Nedostatečná bezpečnost může mít vážné následky pro zdraví obyvatelstva, včetně rizika infekcí a otrav potravinami. Ekonomický přístup k potravinám jako celek je podstatný pro zajištění potravinové bezpečnosti pro všechny občany. Chudoba a nedostatek finančních prostředků mohou vést k nedostatečnému stravování nebo přístupu k základním potravinám, což může mít negativní dopad na zdraví a životní úroveň lidí. Ekonomický přístup k potravinám je také klíčový pro udržitelnost zemědělského a potravinářského sektoru v České republice. Zajištění spravedlivých cen potravin a podpora domácí produkce je nezbytná pro udržení konkurenceschopnosti a rozvoje této oblasti. Z těchto důvodů jsou témata potravinové bezpečnosti a ekonomického přístupu v České republice vážně diskutována a je nutné věnovat jim pozornost a podporu.

Hlavními důvody k vybrání a zpracování tohoto tématu práce jsou zvýšení povědomí o potravinách a jejich složení, zamyslet se nad cenou, kvalitou a možnými riziky konzumace potravin. Potravinová bezpečnost je základní lidské právo a každý člověk musí mít právo na bezpečné potraviny bez ohledu na svůj socioekonomický status. Sledování a upozorňování na nedostatky v potravinové bezpečnosti může vést k zlepšení a ochraně zdraví obyvatel. V ČR existují lidé, kteří si nemohou dovolit dostatečně kvalitní potraviny kvůli nedostatku financí. Sledování a následné upozorňování na problémy v oblasti ekonomické dostupnosti

potravin může vést k podpoře sociální spravedlnosti a zajištění toho, aby byly potraviny dostupné všem obyvatelům ČR.

Cíle práce jsou zkoumání situace ekonomického přístupu k potravinám a potravinové bezpečnosti v ČR, zejména v období 2019-2023. Použité metody v práci pro tato zkoumání představují: Analýza použitá na ceny potravin, SWOT analýza použitá zvlášť na témata ekonomický přístup k potravinám a bezpečnost potravin, WHAT-IF metoda použitá zvlášť na témata ekonomický přístup k potravinám a bezpečnost potravin a metoda PNH použitá na bezpečnost potravin, konkrétně na zvyšování cen potravin, dostupnost potravin a nedostatek potravin.

## **I. TEORETICKÁ ČÁST**

# 1 PROBLEMATIKA POTRAVINOVÉ BEZPEČNOSTI ČESKÉ REPUBLIKY

Problematika potravinové bezpečnosti v České republice se týká zajištění kvality, bezpečnosti a dostupnosti potravin pro obyvatele země. V rámci této problematiky jsou zkoumány veškeré aspekty zaměřující se na potraviny a faktory, které je významně ovlivňují.

Podle WHO závisí problematika potravinové bezpečnosti na 3 základních pilířích:

1. Dostupnost potravin: Potraviny musí být člověku vždy dostupné v dostatečném množství.
2. Přístup k potravinám: Člověk musí mít přístup ke zdrojům obživy a získat tedy dostatečný příjem potravin, které potřebuje.
3. Použití potravin: Člověk musí nakládat s potravinami správným systémem. Tento systém se týká výživy, skladování potravin nebo hygieny.

## 1.1 Právní rámec České republiky

V České republice stejně jako v ostatních členských státech Evropské unie platí národní právní předpisy a právní předpisy EU, přičemž evropská legislativa je nadřazena národní legislativě.

Oblast bezpečnosti potravin v České republice pokrývají tyto stěžejní zákony ČR:

- Zákon č. 110/1997 Sb., o potravinách a tabákových výrobcích a o změně a doplnění některých souvisejících zákonů, v platném znění,
- Zákon č. 241/2000 Sb., o hospodářských opatřeních pro krizové stavy a o změně některých souvisejících zákonů,
- Zákon č. 166/1999 Sb., o veterinární péči a o změně některých souvisejících zákonů (veterinární zákon), v platném znění,
- Zákon č. 258/2000 Sb., o ochraně veřejného zdraví, v platném znění,
- Nařízením vlády č. 98/2005 Sb., kterým se stanoví systém rychlého varování o vzniku rizika ohrožení zdraví lidí z potravin a krmiv,
- Bezpečnostní strategie České republiky 2023. (Ministerstvo zemědělství, © 2009-2024)

Další platné zákony a normy jsou aktualizovány úplně novými vyhláškami, které jsou uvedeny níže:

- Vyhláška č. 18/2020 Sb. o požadavcích na mlýnské obilné výrobky, těstoviny, pekařské výrobky a cukrářské výrobky a těsta,
- Vyhláška č. 69/2016 Sb., o požadavcích na maso, masné výrobky, produkty rybolovu a akvakultury a výrobky z nich, vejce a výrobky z nich,
- Vyhláška č. 397/2016 Sb., o požadavcích na mléko a mléčné výrobky, mražené krémy a jedlé tuky a oleje,
- Vyhláška č. 275/2004 Sb., o požadavcích na jakost a zdravotní nezávadnost balených vod a o způsobu jejich úpravy,
- Vyhláška č. 13/2024 Sb., Vyhláška o požadavcích na jakost balených vod a o způsobu jejich úpravy,
- Vyhláška č. 397/2021 Sb. o požadavcích na konzervované ovoce a konzervovanou zeleninu, skořápkové plody, houby, brambory a výrobky z nich a banány,
- Vyhláška č. 76/2003 Sb., kterou se stanoví požadavky pro přírodní sladidla, med, cukrovinky, kakaový prášek a směsi kakaa s cukrem, čokoládu a čokoládové bonbony,
- Vyhláška č. 366/2005 Sb., o požadavcích vztahujících se na některé zmrazené potraviny,
- Vyhláška č. 248/2018 Sb., o požadavcích na nápoje, kvasný ocet a droždí (pozn. určena pro nealkoholické nápoje a koncentráty k přípravě nealk. nápojů, ovocná vína, ostatní vína a medovinu, pivo, konzumní líh, lihoviny a ostatní alkoholické nápoje, kvasný ocet a droždí),
- Vyhláška č. 398/2016 Sb., o požadavcích na koření, jedlou sůl, dehydratované výrobky, ochucovadla, studené omáčky, dresinky a hořčici,
- Vyhláška č. 88/2017 Sb., o provedení některých ustanovení zákona o vinohradnictví a vinařství,
- Vyhláška č. 58/2018 Sb., o doplňcích stravy a složení potravin. (Státní zemědělská a potravinářská inspekce, 2022)

## 1.2 Potravinová bezpečnost České republiky

Ze Smlouvy o založení společenství jsou vytvořené základní povinnosti, které zajišťují základní závazky státu ke spotřebiteli. Mezi tyto závazky patří vysoká úroveň ochrany zdraví a posílení ochrany spotřebitele. Pro Českou republiku platí nutnost zajištění bezpečnosti ve všech fázích zemědělské výroby a živočišné produkce až po samotnou spotřebu. Smysl tohoto zajištění bezpečnosti tkví ve spolupráci všech povolanych institucí. Potravinová bezpečnost je jeden z primárních úkolů každého jednotlivého rozvinutého státu a proto musí splňovat zejména udržení dostatečného zdravotního stavu společnosti. Rozděluje se zpravidla na tři vzájemně propojené skupiny, těmi jsou hodnocení rizika, řízení rizika a komunikaci o riziku.

- Hodnocení rizik

Cílem hodnocení rizika je podrobný popis, který se skládá z vědeckých poznatků. Při důkladném popisu rizika se poté může riziko záměrně ovlivnit. Fáze hodnocení rizika jsou čtyři: identifikace nebezpečí, popisu nebezpečí, hodnocení expozice a odhadu rizika. (Ministerstvo zemědělství, © 2009-2024)

- Řízení rizik

Pomocí platné právní legislativy se vykonává řízení rizika. Tuto kontrolu dodržování právních předpisů provádí státní dozor.

- Komunikace o riziku

Komunikace o riziku je vzájemná výměna informací a to mezi hodnotiteli rizika, manažery rizika, spotřebiteli, potravinářskými a krmivářskými podniky, akademickou obcí a dalšími zúčastněnými stranami. (Ministerstvo zemědělství, © 2009-2024)

### 1.2.1 Dostupnost potravin

Potraviny jsou v České republice běžně dostupné v obchodech, supermarketech, trzích a e-shopech. V Česku je k dostání široká škála výběru potravin, včetně čerstvých surovin, polotovarů, potravinářských výrobků a specialit z různých regionů. Místní potraviny jsou obvykle kvalitní a sezonní, často jsou dostupné i biopotraviny a potraviny od lokálních výrobců. I zde však platí kvóty a pravidla pro označení surovin, které se nesmí falšovat.



### 1.2.2 Přístup potravin

Přístup k potravinám je v Česku poměrně snadný a obyvatelé mají možnost vybírat z různých druhů potravin podle svých preferencí. Je známo, že potraviny jsou v Česku v dostatečném množství a ve vysoce kvalitních standardech. Mnoho Čechů preferuje nákup potravin osobně v obchodech, ovšem roste i popularita e-shopů nebo online služeb pro dodávky potravin.

### 1.2.3 Využití potravin

V Česku existuje silný trh s potravinami, který zahrnuje maloobchodní prodejní řetězce, trhy a farmářské tržičky. Lidé mají možnost nakoupit si jak tradiční české potraviny, tak i produkty z celého světa. Procento využití potravin je vysoké, vždy se ale může zvýšit a zamezit tak následnému plýtvání potravin. Distribuce potravin v České republice je zajišťována skrze dopravu a logistické společnosti, které zajišťují dopravu potravin od výrobců k obchodům a spotřebitelům. Při distribuci je důležité dostatečné zajištění ochrany potravin.

### 1.2.4 Stabilita potravin

Stabilita potravin v České republice je regulována zákonem o potravinách a tabákových výrobcích. Potraviny musí splňovat určité požadavky na bezpečnost, kvalitu a trvanlivost, aby byly bezpečné ke konzumaci. Kontroly a inspekce potravin provádějí dozorové orgány a instituce, nejvýznamnější je Státní zemědělská a potravinářská inspekce. Důležitost spočívá v ochraně veřejného zdraví a spotřebitelů. Potraviny by měly být skladovány a distribuovány tak, aby nedošlo k jejich znehodnocení nebo znečištění. Výrobci potravin musí dodržovat předepsané normy a postupy při výrobě, balení a označování potravin.

### 1.2.5 Informovanost potravin

Spotřebitelé by měli být informováni o správném skladování potravin, minimální trvanlivosti a správném použití potravin. Důležité je také sledovat varování a upozornění na obalech potravin, které mohou obsahovat informace o alergenech, přítomnosti potenciálně škodlivých látek nebo optimálních podmínkách skladování. V případě podezření na nebezpečí pro zdraví je vhodné kontaktovat příslušné dozorové orgány, případně výrobce potravin.

### 1.2.6 Zastupitelnost potravin

Zastupitelnost potravin je princip, který uvádí, že různé potraviny obsahují podobné živiny a mohou být vzájemně zaměnitelné ve stravování. To znamená, že lze nahradit způsob stravování. Jednu potravinu je možno zaměnit za jinou s podobným nutričním obsahem, aby se zajistilo dostatečné množství nezbytných živin v stravě. Výběr vhodných náhrad potravin může pomoci zajistit, zprostředkování všech potřebných živin. Tímto se udrží zdravá, nutričně plnohodnotná a vyvážená strava.

### 1.2.7 Udržitelnost potravin

Udržitelnost potravin je termín, který se používá k popisu způsobu výroby, distribuce a konzumace potravin, který minimalizuje negativní dopad na životní prostředí, podporuje sociální spravedlnost a zajišťuje dlouhodobou udržitelnost produkce potravin. S dlouhodobou udržitelností potravin úzce souvisí soběstačnost státu. Zásadní roli tedy hraje závislost na ostatních státech. Import a export potravin zásadně ovlivní ekonomiku státu. To zahrnuje zohledňování ekonomických, environmentálních a sociálních faktorů při rozhodování o výrobě, nakupování a konzumaci potravin.

## 1.3 Strategie bezpečnosti potravin a výživy 2021-2030

Hlavním cílem strategie je zajištění výroby a uvádění pouze bezpečných a kvalitních potravin na trh včetně poskytování ověřených informací o potravinách a tím i posílení ochrany spotřebitelů. Aby byl systém bezpečnosti potravin dlouhodobě funkční a udržitelný, je důležité dále posilovat efektivní spolupráci mezi všemi organizacemi a subjekty, které jsou do systému zapojeny. (Strategie bezpečnosti potravin a výživy 2030, 2021)

### 1.3.1 Analýza současného stavu potravinového systému

Analýza se zaměřuje na zajištění bezpečného a dostatečného zásobování potravinami pro obyvatele České republiky. Tento problém se odvozuje z problémů souvisejících s potravinovou bezpečností. Tyto problémy jsou: změna klimatu, globalizace obchodu s potravinami, znečištění životního prostředí, neadekvátní stravovací návyky či nedostatečné informovanost obyvatelstva o správném výběru potravin. Analýzou těchto problémů se identifikují klíčové faktory, které mohou ovlivnit bezpečnost potravin a výživy v České republice. Vytvoří se návrhy a opatření, které by měly být součástí strategie. Jako opatření se nabízí podpora tradičních zemědělských metod, vzdělávání veřejnosti, podpora lokálních a udržitelných zemědělských podniků, posílení kontrolních mechanismů a mnoho dalších.

### 1.3.2 Stanovení dlouhodobých cílů a priorit

Stanovení dlouhodobých cílů a priorit u Strategie bezpečnosti potravin a výživy 2021-2030 zahrnuje detailní hodnocení současné situace v oblasti bezpečnosti potravin a výživy, identifikaci klíčových výzev a hrozeb, stanovení dlouhodobých cílů a priorit pro následující desetiletí a navržení konkrétních opatření a strategií pro jejich dosažení. Během této analýzy je důležité zohlednění nejen aktuálních trendů ve vývoji potravinářského průmyslu a stravovacích návyků obyvatel, ale také otázky spojené s udržitelností, ochranou životního prostředí, sociální spravedlností a ekonomickou efektivitou. Dlouhodobé cíle by měly být ambiciózní, ale zároveň realistické a dosažitelné v daném časovém horizontu.

### 1.3.3 Vize a strategické směřování

Vizí je vytvoření bezpečných, snadno dostupných a nutričně vyvážených potravin pro všechny obyvatele na základě udržitelných zemědělských praktik a ochrany životního prostředí. Strategickým směřováním této strategie je dosažení nulové hladovění, snížení obezity a dalších dietně závislých onemocnění, podpora drobných zemědělců a udržitelného zemědělství, zvyšování povědomí o správném stravování a ohrožení potravinové bezpečnosti. Mezi hlavní cíle strategie patří zlepšení přístupu k bezpečným potravinám, podpora vývoje a inovací v potravinářském průmyslu, zajištění adekvátních zdrojů potravin pro všechny obyvatele, ochrana kulturní variability v potravinářství a její soběstačnosti.

### 1.3.4 Popis cílů v jednotlivých prioritních oblastech

Strategie bezpečnosti potravin a výživy 2021-2030 obsahuje 4 prioritní oblasti: Potravinový trh nepředstavuje riziko pro zdraví člověka, Systém bezpečnosti potravin je funkční a udržitelný, Vzdělaný spotřebitel má možnost informované volby a Výživa:

- Potravinový trh nepředstavuje riziko pro zdraví člověka:

Cílem je posílení systému monitoringu a kontroly potravin a výživy, aby bylo možné rychle identifikovat a řešit potenciální rizika pro zdraví spotřebitelů. Opatření zahrnují modernizaci laboratorních metod, zvýšení spolupráce kontrolních orgánů a informačních systémů.

- Systém bezpečnosti potravin je funkční a udržitelný:

Cílem je snížit výskyt kontaminantů, mikrobiálních patogenů a dalších škodlivých látek ve potravinách. Opatření zahrnují posílení inspekčních postupů, podporu výzkumu a vývoje nových technologií pro kontrolu bezpečnosti potravin a výživy.

- Vzdělaný spotřebitel má možnost informované volby:

Cílem je zvyšovat informovanost spotřebitelů o bezpečnosti potravin a výživy tak, aby byli lidé schopni si lépe vybrat zdravé potraviny. Opatření zahrnují vzdělávací kampaně, distribuci informačních materiálů a poskytování konzultací ohledně správné výživy.

- Výživa:

Cílem je podporovat udržitelný rozvoj agro-potravinářského systému s důrazem na ochranu životního prostředí a udržitelné využívání přírodních zdrojů. Opatření zahrnují podporu ekologického zemědělství, podporu místních producentů potravin a podporu inovací v oblasti udržitelného zemědělství.

### **1.3.5 Implementace strategie**

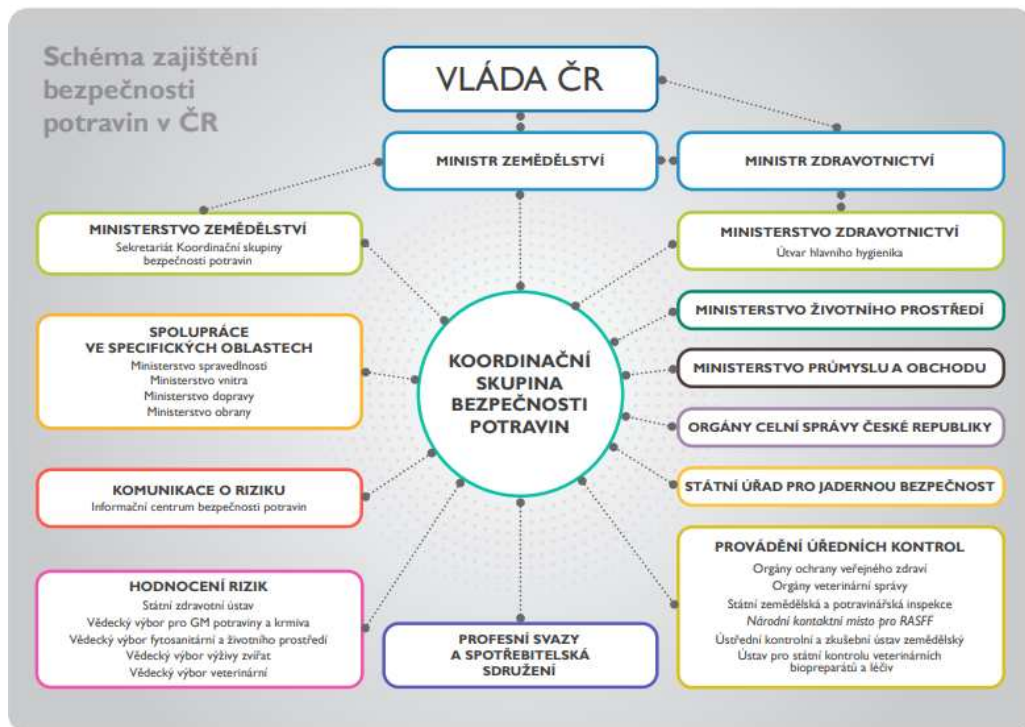
Vláda by měla vytvořit konkrétní plán s jasně stanovenými cíli, časovými rámci a zodpovědnými orgány pro vhodné využití ve spojení se strategií. Je důležité zajistit dostatečné finanční prostředky pro realizaci opatření navržených ve strategii. K úspěšné implementaci strategie je třeba zapojit široké spektrum zainteresovaných stran. Nutným krokem je pravidelné sledování a hodnocení pokroku, tím lze rozpoznat úspěchy, ale i nedostatky a vytvořit možné příležitosti pro zlepšení.

### **1.3.6 Dílčí závěr téma strategie bezpečnosti potravin a výživy 2021-2030**

Strategickým cílem v oblasti výživy je prioritní zaměření na správnou výživu podporující zdraví populace a vybraných rizikových skupin obyvatelstva se zvýšením efektivnosti podpory a ochrany zdraví, zdravotní osvěty a prevence nemocí, které souvisejí s výživou a stravováním.

## **1.4 Systém zajištění bezpečnosti potravin v České republice**

Organizace systému zajištění bezpečnosti potravin v ČR vychází, tak jako ve všech zemích EU, z analýzy rizik. Ta je složena ze tří velkých celků, jež jsou uspořádány nezávisle, ale navzájem se doplňují: hodnocení a řízení rizik a komunikace o riziku. Bezpečnost potravin je jednou z priorit vlády ČR, proto jsou koncepční strategická rozhodnutí předkládána vládě ČR k informaci, případně souhlasu. (Ministerstvo zemědělství, © 2009-2024)



Obrázek 1 Systém zajištění bezpečnosti potravin (Strategie bezpečnosti potravin a výživy 2030, 2021)

#### 1.4.1 Resorty pro kontrolu potravin

Každý resort má pro kontrolu potravin vyčleněné jednotlivé resorty.

- Ministerstvo zemědělství - má za úkol koordinaci systému bezpečnosti potravin a dozor nad produkcí potravin a krmiv,
- Ministerstvo zdravotnictví - hodnotí zdravotní rizika a spravuje dozor nad veřejným stravováním,
- Ministerstvo životního prostředí - sleduje a hodnotí stav životního prostředí,
- Ministerstvo vnitra - má za úkol zajištění krizového řízení,
- Státní úřad pro jadernou bezpečnost - zkoumá radiační monitoring.

#### 1.4.2 Systém rychlého varování pro potraviny a krmiva

RASFF je systém, který byl zaveden Evropskou unií k tomu, aby poskytoval rychlé a účinné upozornění na rizika spojená s potravinami a krmivy. Slouží k informovanosti týkajících se závadných potravin a krmiv a umožňuje přijímat okamžitá opatření k zabránění šíření těchto produktů na trhu. Systém RASFF je důležitý nástroj pro ochranu veřejného zdraví a zajištění bezpečnosti potravin a krmiv v Evropě. (Ministerstvo zemědělství, © 2009-2024)

### 1.4.3 Evropský úřad pro bezpečnost potravin

EFSA je nezávislým orgánem Evropské unie, který poskytuje vědecké poradenství a hodnocení rizik v oblasti potravinářství a životního prostředí. Jeho hlavním cílem je ochrana veřejného zdraví či podpora bezpečného a udržitelného zásobování potravinami. EFSA pracuje s vědci a odborníky z různých oblastí, aby poskytl nejnovější a nejspolehlivější informace ohledně bezpečnosti potravin a krmiv pro zvířata. Jeho činnosti zahrnují hodnocení rizik spojených především s potravinářskými přídatnými látkami a geneticky modifikovanými organismy.

Činnosti úřadu zahrnuje tyto oblasti:

- bezpečnost potravin a krmiv,
- výživa,
- zdraví a dobré životní podmínky zvířat,
- ochrana rostlin,
- zdraví rostlin,

Úkolem úřadu EFSA je mimo jiné:

- shromažďovat vědecké údaje a poznatky,
- poskytovat nezávislé a aktuální vědecké informace k otázkám bezpečnosti potravin,
- informovat o svých poznatcích veřejnost,
- spolupracovat s jednotlivými zeměmi EU, mezinárodními organizacemi a jinými zainteresovanými stranami,
- zajišťováním spolehlivých informací posilovat důvěryhodnost systému EU monitorujícího bezpečnost potravin. (Evropská unie)

### 1.4.4 Státní zemědělská a potravinářská inspekce

SZPI je český státní orgán, který má za úkol dohlížet na dodržování zákonů a na kvalitu potravin a zemědělských produktů. Inspekce se zaměřuje hlavně na kontrolu zemědělské výroby, chovatelství, potravinářské výroby, prodeje potravin a ochranu rostlin. Jejím cílem je zajistit bezpečnost a zdravotní nezávadnost potravin. Priorita zajištění je nejen pro spotřebitele, ale také pro ochranu zdraví zvířat a rostlin. Inspekce má právo provádět kontrolní činnosti a udělovat pokuty. V případě nutnosti lze nařídit a způsobit likvidaci

nebezpečných potravin nebo zemědělských produktů. (Státní zemědělská a potravinářská inspekce, © 2024)

#### **1.4.5 Státní veterinární správa**

SVS je orgán státní správy, který má za úkol zajistit ochranu zdraví a životů zvířat, ochranu zdraví veřejnosti, ochranu zdraví zvířat před nemocemi a škůdci, ochranu životního prostředí a dobrých zemědělských postupů ve vztahu k zvířatům a kontrolu výroby a obchodu se zvířaty a živočišnými produkty. SVS se zabývá všemi potravinami živočišného původu a kontroluje veškerý pohyb a manipulaci s těmito potravinami. (Ministerstvo zemědělství)

#### **1.4.6 Ústřední kontrolní a zkušební ústav**

ÚKZÚZ je státní příspěvková organizace, která se zabývá kontrolou a zkoušením výrobků a technologií v oblasti zemědělství. Hlavním cílem ústavu je zajistit kvalitu a bezpečnost potravin a dalších zemědělských výrobků pro spotřebitele.

Ústav provádí různé testy a analýzy, například na pesticidy, těžké kovy nebo kontaminanty v potravinách. Dále zkoumá geneticky modifikované organismy, krmiva pro zvířata, semenářský materiál a další výrobky související s zemědělstvím. (Ústřední kontrolní a zkušební ústav zemědělský, © 2021)

#### **1.4.7 Státní zdravotní ústav**

SZÚ je významná státní instituce v oblasti veřejného zdravotnictví v České republice. Jeho hlavním posláním je ochrana a podpora veřejného zdraví prostřednictvím vědeckého výzkumu, vzdělávání odborníků v oblasti veřejného zdraví, epidemiologického monitoringu a dalších preventivních opatření.

Hlavní účel je boj proti infekčním chorobám a sledování epidemiologické situace v zemi. Další činností je odborná podpora a poradenství vládě, zdravotním organizacím a veřejnosti. Zároveň se provádí realizace národních preventivních programů a epidemiologického výzkumu v oblasti veřejného zdraví. (Státní zdravotní ústav, © 2023)

#### **1.4.8 Hygiena potravin a HACCP**

Hygiena potravin je celkový soubor opatření a pravidel na ochranu potravin před kontaminací a znečištěním, za účelem zabránění potenciálně škodlivým mikroorganismům a nežádoucím látkám proniknutí do potravin. Hygienické normy jsou stanoveny v souladu

s evropskými předpisy a jsou důsledně monitorovány a kontrolovány. (Ministerstvo zemědělství, 2021)

HACCP je další důležitý systém, který se zaměřuje na identifikaci a kontrolu rizik spojených s potravinami. Je založen na prevenci, nikoliv na příslušné problémy a je povinný pro všechny subjekty v potravinářském průmyslu ČR. Jeho cílem je minimalizovat rizika a zajistit, že potraviny jsou bezpečné pro konzumaci.

#### 1.4.9 Vědecké výbory

V potravinářství existují v České republice různé vědecké výbory a instituce, které se zabývají problematikou související s potravinářstvím. Jejich činnost je zaměřena hlavně na výzkum, testování, hodnocení a stanovení kvality potravin a potravinářských surovin. Mezi ty hlavní výbory patří:

- Výzkumný ústav potravinářský v Praze: Je to největší výzkumné centrum v potravinářském sektoru v ČR. Zaměřuje se na vývoj nových technologií, laboratorních metod, testování kvality potravin, mikrobiologii a chemii potravin,
- Výzkumný ústav zemědělské techniky: Specializuje se na výzkum, vývoj a testování technických zařízení a technologií ve zpracování potravin a zemědělské výroby,
- Výzkumný ústav pro bezpečnost potravin: Zaměřuje se na problematiku bezpečnosti potravin, sleduje trendy a rizika související s potravinami. Nabízí expertní rady a doporučení v oblasti kontroly kvality a bezpečnosti potravin,
- Národní potravinářský klastr: Je to platforma spolupráce mezi výrobci, výzkumnými organizacemi, akademickými institucemi a jinými institucemi v potravinářském sektoru. Podporuje inovace, výzkum a rozvoj technologií.

#### 1.4.10 Dílčí závěr systém zajištění bezpečnosti potravin

V této kapitole je zásadní uvědomit si působnost Ministerstev a jejich hlavní úkoly a role v systému zajištění bezpečnosti potravin. Dále je potřeba zdůraznit činnost organizací, které zajišťují samotnou bezpečnost a těmi jsou RASFF, EFSA, SZPI, SVS, UKZÚZ, SZÚ, Hygiena potravin a HACCP.



## 1.5 Zemědělská produkce České republiky

Zemědělská produkce v České republice je jedním důležitých odvětví hospodářství. V oblasti rostlinné produkce jsou nejvíce pěstovanými plodinami obilniny, jako je pšenice, ječmen, kukuřice a žito. Další významné plodiny zahrnují olejniny (řepka, slunečnice), cukrovou řepu, brambory, ovoce (zejména jablka, třešně, meruňky) a zeleninu (mrkev, cibule, zelí atd.). Rostlinná produkce se provádí jak na velkých polnostech nebo plantážích, tak i v menších rodinných zemědělských podnicích.

### 1.5.1 Výhody a nevýhody zemědělské produkce České republiky

Oproti ostatním státům lze vypíchnout hlavní výhody a nevýhody zemědělské produkce ČR.

Výhody zemědělské produkce v České republice jsou:

1. Kvalita-Česká republika je známá pro svou vysokou kvalitu produktů. Zejména díky příznivým podmínkám mohou být produkty jako obilí, ovoce, zelenina a maso vysoce kvalitní, pokud nejsou výrobou a složením příliš negativně ovlivněny.
2. Dostupnost-Zemědělské produkty jsou snadno dostupné pro místní spotřebitele. Díky bohatství zemědělské půdy a širokému spektru zemědělských podniků existuje mnoho lokálních zdrojů potravin.
3. Přínos pro ekonomiku-Zemědělství v ČR hraje významnou roli v ekonomice země. Zemědělská produkce přispívá k růstu HDP, vytváří pracovní příležitosti a přináší zahraniční investice.
4. Podpora venkova-Zemědělství je důležitou součástí venkovské oblasti. Řada zemědělských podniků spravuje venkovské oblasti, dále chrání a udržuje kulturní krajinu, což přispívá k zachování tradic a kulturního dědictví.

Mezi nevýhody zemědělské produkce v České republice patří:

1. Závislost na přírodních podmínkách-Zemědělství je závislé na přírodních podmínkách, jako jsou počasí a klima. Sucha a povodně způsobují ztráty ve sklizních a výsledkem jsou snížené výnosy.
2. Konkurence zahraničních produktů-Zavedením volného obchodu a globalizace znamená to, že české zemědělské podniky musí čelit konkurenci zahraničních produktů. To vede k nižším cenám a snižování zisku pro místní zemědělce.

3. Intenzivní využívání půdy-V některých oblastech ČR, se zemědělství staví proti ochraně životního prostředí. Intenzivní využívání půdy pro zemědělskou produkci může vést k erozi, znečištění vod a degradaci půdní kvality.
4. Zastaralá infrastruktura-Mnoho zemědělských podniků v ČR má starou infrastrukturu, která vyžaduje modernizaci. Nedostatek investic omezuje budoucí inovace a rozvoj v zemědělství.
5. Demografický problém-Stárnoucí populace zemědělců je také výzvou pro české zemědělství. Nedostatek mladých lidí přijímajících povolání v zemědělství velmi ohrožuje budoucnost tohoto důležitého odvětví.

### **1.5.2 Kvalita zemědělské půdy v České republice**

Zemědělská půda v České republice se vyznačuje poměrně vysokou kvalitou. Zemědělská půda je většinou úrodná, což je způsobeno geologickými podmínkami, vhodným klimatem a správným hospodařením zemědělců.

V ČR se nachází různé typy zemědělských půd. Rozlišují se orné půdy, louky, pastviny a zelinářské půdy. Orná půda je nejčastěji využívaným typem a je vhodná pro pěstování obilovin, zeleniny, ovoce a dalších plodin. Louky a pastviny jsou vhodné pro chov dobytka a produkci sena. Zelinářská půda je určena pro pěstování zeleniny a bylin.

Kvalita zemědělské půdy v ČR je udržována pomocí různých opatření a zákonů, které mají za cíl ochranu životního prostředí a udržení udržitelného zemědělství. Sem patří například omezení používání agrochemikálií, ochrana půdy před erozí, zavlažování a hnojení.

### **1.5.3 Import a export České republiky**

Export potravin z České republiky se týká především zemědělských a potravinářských výrobků. Mezi nejvýznamnější exportní položky patří pivo, alkoholické nápoje, zpracované maso, mléčné výrobky, sušené ovoce a zelenina.

Import potravin do České republiky je také významný. Mezi nejvíce dovážené potraviny patří ovoce a zelenina, zpracované maso, mořské plody, čokoláda, káva, alkoholické nápoje, mléčné výrobky a další.

### **1.5.4 Zemědělská ekonomika České republiky**

Zemědělská ekonomika ČR je důležitým odvětvím národního hospodářství. Zemědělství zabezpečuje potraviny pro obyvatelstvo, vytváří pracovní místa na venkově a přispívá k

ochraně životního prostředí. Podle statistik tvoří zemědělství zhruba 2% HDP ČR. I když se podíl přímo na ekonomickém růstu zdá být relativně malý, je zemědělství důležité pro udržení stability a soběstačnosti země.

V České republice je zemědělská půda rozdělena mezi mnoho malých a středních rodinných farem. Nejčastěji pěstovanými plodinami jsou obiloviny, kukuřice, řepka, brambory a ovoce. Pěstuje se také vinná réva, především na jižní Moravě. Chov dobytka a produkce mléka je důležitým odvětvím zemědělské ekonomiky ČR. Hlavními druhy chovaných zvířat jsou skot, vepř a drůbež.

Zemědělská ekonomika ČR také čelí výzvám, jako jsou změna klimatu, ochrana životního prostředí a udržitelnost zemědělských postupů. Snahou je zajišťovat dostatek potravin pro rostoucí světovou populaci a zároveň minimalizovat negativní dopady na životní prostředí. V posledních letech se zemědělství v České republice také více zaměřuje na ekologické zemědělství, které klade důraz na udržitelnost a minimalizaci chemických hnojiv a pesticidů.

### **1.5.5 Dílčí závěr téma zemědělská produkce v České republice**

Ve srovnání se světovým průměrem má ČR poměrně dobré zemědělské podmínky a relativně vysoce produktivní půdu. Nicméně, jako v jiných zemích, i v ČR existují určité oblasti s horší kvalitou půdy z důvodu eroze, vyčerpání půdy, znečištění nebo nevhodného zemědělského hospodaření.

Zemědělská ekonomika České republiky představuje důležitou součást národního hospodářství. Zajišťuje potraviny pro obyvatelstvo, vytváří pracovní místa nebo přispívá k ochraně životního prostředí.

## **1.6 Živočišná produkce České republiky**

Živočišná produkce České republiky zahrnuje chov dobytka, prasat, drůbeže, ovcí a koz. V roce 2020 dosáhla celková hodnota živočišné produkce v ČR přibližně 58 miliard korun. Největší podíl na této produkci má chov prasat (43 %), následován chovem drůbeže (28 %) a chovem dobytka (19 %).

### **1.6.1 Výhody a nevýhody živočišné produkce České republiky**

Oproti ostatním státům lze vypíchnout hlavní výhody a nevýhody živočišné produkce ČR.

Výhody živočišné produkce v ČR:

- Tradiční součást českého zemědělství a potravinářského průmyslu s dlouhou historií,
- Možnost využití přírodních zdrojů a půd vhodných pro chov hospodářských zvířat,
- Přínos k ekonomice země prostřednictvím vývozu a vnitřního trhu,
- Zajištění potravinové soběstačnosti a bezpečnosti v zemi,
- Možnost zlepšení životní úrovně a zaměstnanosti venkovských oblastí.

Nevýhody živočišné produkce v ČR:

- Environmentální dopady, jako jsou skleníkové plyny, spotřeba vody či půdy, produkce odpadů a znečištění,
- Potenciální zneužívání živočišné produkce a chovu zvířat pro profit na úkor jejich životních podmínek,
- Etické obavy ohledně chovu a porážek zvířat,
- Zvýšené riziko vzniku zdravotních problémů spojených s konzumací masa, mléka a dalších živočišných produktů,
- Možný tlak na udržitelnost a ochranu životního prostředí v důsledku rozšiřování a intenzifikace živočišné produkce.

### 1.6.2 Kvalita živočišné produkce v České republice

Kvalita živočišné výroby v České republice se obecně považuje za dobrou. Farmáři v ČR dodržují přísné normy a standardy týkající se chovu zvířat, hygieny a životních podmínek, což má za následek zdravé a kvalitní produkty.

Česká republika má dlouhou tradici v chovu a produkci kvalitního masa, mléka a dalších živočišných produktů. Mnoho farem se specializuje na ekologické a tradiční způsoby chovu, což přispívá k vyšší kvalitě výsledných produktů. Kontrolní systémy a certifikace zaručují spotřebitelům vysokou kvalitu živočišných produktů v České republice.

### 1.6.3 Import a export České republice

V České republice dochází k významnému vzestupu exportu živočišné výroby, především masných výrobků, mléčných výrobků a vajec. Naopak dovoz živočišné výroby zahrnuje především maso, ryby a mléčné výrobky.

#### 1.6.4 Dílčí závěr téma živočišná produkce v České republice

V posledním desetiletí se živočišná produkce v ČR zvýšila díky modernizaci zemědělských podniků a zlepšení chovatelských postupů. V živočišné produkci je nejdůležitější výroba mléka a masa. Mezi hlavní chovná zvířata patří skot, prasata, drůbež a ovce. Kromě toho se v ČR také produkuje včelí med. Zemědělci se často specializují pouze na zvíře nebo produkt.

Živočišná výroba v ČR má dobrou kvalitu a spotřebitelé se nemusejí bát o bezpečnost a zdravotní nezávadnost živočišných produktů. Živočišná výroba je důležitým odvětvím českého zemědělství a potravinářského průmyslu.

## 2 EKONOMICKÝ PŘÍSTUP K POTRAVINÁM V ČESKÉ REPUBLICCE

Ekonomický přístup k potravinám v ČR je založen na různých mechanismech trhu, konkurenci a cenové regulaci. Existuje mix tržního a regulovaného přístupu k potravinám. Mnoho potravin je vyráběno a prodáváno soukromými podniky na trhu, kde cenové mechanismy určují poptávku a nabídku. Konkurence mezi firmami vytváří tlak na udržování cen na dostupné úrovni pro spotřebitele.

Nicméně existují i určité regulace a intervence ze strany státu. Řízena je dovozní politika prostřednictvím kvót na dovoz zemědělských produktů, aby se podpořila domácí produkce a zajistila stravovací soběstačnost.

Stát také reguluje kvalitu a bezpečnost potravin prostřednictvím různých kontrol a certifikací. Dalšími prvky ekonomického přístupu jsou dotace a podpora, které jsou poskytovány zemědělcům a producentům potravin. Tyto podpůrné mechanismy mají za cíl udržovat a rozvíjet zemědělskou produkci v rámci země.

### 2.1 Potravinová nejistota v České republice

Potravinová nejistota v ČR je stav, kdy se obyvatelé země nedostatečně zásobují potravinami, které splňují základní potravinové a výživové požadavky. Existují různé faktory, které přispívají k potravinové nejistotě v ČR:

- Nízké příjmy-Mnoho obyvatel ČR trápí nízké příjmy, které neumožňují dostatečný nákup potravin,
- Nezaměstnanost-Nezaměstnanost je problém v ČR, který vede k omezeným finančním prostředkům na nákup potravin,
- Nedostatečná přístupnost-Některé oblasti ČR, zejména venkovské oblasti, mohou mít omezený přístup ke kvalitním potravinám kvůli nedostatku obchodů, dopravy nebo infrastruktury,
- Sociální nerovnosti-Určité skupiny obyvatel, jako jsou lidé bez domova, senioři nebo osoby s nízkým vzděláním, jsou zvláště ohrožené skupiny potravinovou nejistotou a potenciálními riziky.

- Změna klimatu-Vybrané oblasti ČR jsou postiženy změnami klimatu, jako jsou sucha nebo povodně, které mohou ovlivnit zemědělskou produkci a tím i dostupnost potravin.
- Vysoké ceny potravin-Kvalitnější potraviny v ČR mohou být relativně dražší, což může omezovat jejich dostupnost pro některé obyvatele,
- Změna životního stylu-Změny ve stravovacích a životních návycích přispívají ke potravinové nejistotě, zejména pokud se jedná o nedostatek výživných potravin ve stravě.

Potravinová nejistota může mít negativní dopad na zdraví a blahobyt jedinců a společnosti jako celku. Pro boj proti potravinové nejistotě je třeba zlepšit ekonomickou situaci obyvatel, zvýšit přístupnost potravin, podporovat udržitelnou a diverzifikovanou zemědělskou produkci.

### **2.1.1 Inflace v České republice**

Inflace v České republice je mírou růstu cen zboží a služeb v ekonomice. Může být vyjádřena jako zvýšení cenové hladiny, tj. znehodnocení peněz. Inflace je důsledkem rostoucí poptávky po zboží a službách, omezené nabídky, rostoucích nákladů výroby, nárůstu mezd a daní, politiky centrální banky nebo měnových kurzů.

V České republice je inflace měřena pomocí spotřebitelského cenového indexu-SPI, který zohledňuje změny cen zboží a služeb, které spotřebitelé pravidelně nakupují. Inflační míra je měřena jako procentní změna SPI za určité období.

### **2.1.2 Rizikové aspekty současnosti v České republice**

Rizikové aspekty pro ČR v současnosti mohou zahrnovat:

- Nárůst cen potravin-Omezená nabídka na trhu zapříčiní zvýšení cen, což má vliv na finanční dostupnost potravin pro méně majetné vrstvy obyvatelstva,
- Snížení životní úrovně-Nedostatek potravin může vést ke snížení životní úrovně obyvatelstva a omezení základních potravinových potřeb,
- Zvýšená závislost na dovozu-Pokud se nedostatek potravin řeší zvyšováním dovozu, nastává závislost na vývozních zemích. Snižuje se tak výrobní soběstačnost,

- Nedostatečná výživa a zdravotní problémy-Potravinová krize může vést ke zhoršování výživy, ta způsobuje negativní dopad na zdraví obyvatelstva a zvyšuje riziko výskytu různých onemocnění.

### 2.1.3 Krátkodobé a dlouhodobé opatření v České republice

Potravinová nejistota je stav, ve kterém lidé nemají dostatečný přístup k dostatečnému množství potravin, které jsou nutné k zajištění jejich aktivního a zdravého života. Opatření k potravinové nejistotě lze rozdělit na krátkodobá a dlouhodobá opatření. Krátkodobá opatření jsou zaměřena na okamžitou pomoc a řešení situace potravinové nejistoty. Patří sem:

1. Distribuce potravin-Zahrnuje vytváření potravinových bank, kde se nevyužitá potravina od výrobců a obchodníků sbírá a distribuuje lidem ve finanční nouzi,
2. Finanční pomoc-Prostřednictvím sociálních dávek nebo zvýšení výše minimální mzdy, lidé budou schopni si sami zajistit přístup ke potravinám,
3. Podpora lokálních zemědělců-Napomáhá snížit závislost na dovozech potravin a zajišťuje dostatek potravin na místní úrovni.

Dlouhodobá opatření jsou zaměřena na předcházení a odstraňování strukturálních příčin potravinové nejistoty. Zahrnují tyto aspekty:

1. Zlepšování zemědělské produktivity-Zlepšení zahrnuje investice do zemědělské infrastruktury, vzdělání a školení pro zemědělce, podporu udržitelného zemědělství a modernizaci zemědělských technologií,
2. Zajištění stabilních cen potravin-Regulace trhu a kontroly cen, aby byly potraviny dostupné za přijatelné ceny nejen pro bohaté, ale i pro lidi s nižšími příjmy,
3. Zlepšování přístupu k vodě a půdě-Budování infrastruktury pro zavlažování, ochranu půdy před erozí, investice do zlepšování kvality a dostupnosti vody pro zemědělství,
4. Vzdělávání-Patří zde udržitelné zemědělství, správné skladování a zpracování potravin nebo výživa a zdravý životní styl.

### 2.1.4 Potravinová soběstačnost České republiky

V případě krize není možné shánět v supermarketu tuny potravin pro celou Českou republiku. Je potřeba mít tyto zásoby ve skladech, aby byly hned po ruce. V tuto chvíli jsou dostupné potraviny na 1,3 dne fungování státu. To je dohromady 13 milionů porcí. Jde



především o mražené maso, konzervy, máslo, sušené mléko, obilí, sýr, cukr nebo sůl. Je vytvořené spoustu fungujících zemědělských družstev, výrobců potravin a supermarketů. Nouzové zásoby by proto měly sloužit především k vykrytí nedostatku potravin v nějaké postižené lokalitě, kde by české rezervy pokryly ten první nápor, než by se zase obnovilo zásobování. (SSHR, ©2024)

### **2.1.5 Dílčí závěr potravinová nejistota v České republice**

Ekonomický přístup k potravinám v ČR snaží nalézt rovnováhu mezi tržními silami a regulací ze strany státu, aby se zaručilo dostatečné množství potravin pro obyvatelstvo za dostupné ceny. Tento přístup je neustále přizpůsobován na základě vývoje poptávky, technologií a legislativy.

Inflace ve většině případů způsobuje dopady na ekonomiku a obyvatele země. Rostoucí ceny mohou snižovat kupní sílu obyvatel a zvyšovat náklady podniků. Potravinová krize v ČR má za následek nedostatek a zvýšení cen potravin, což může negativně ovlivnit zabezpečení stravy obyvatelstva a životní úroveň. Je důležité, aby se vláda a příslušné instituce zaměřily na podporu a ochranu domácího zemědělství. Nutností je minimalizace závislosti na dovozu a snížení náchylností k potravinovým krizím.

## **2.2 Potravinové indexy ve vztahu k České republice**

Indexy hodnotící potraviny jsou různé systémy, které slouží k hodnocení kvality potravin a poskytují spotřebitelům informace o jejich nutriční hodnotě, bezpečnosti a kvalitě. V následujících kapitolách je popis několika běžných indexů hodnotících potraviny v závislosti nutričních hodnot, ceny a kvality potravin.

### **2.2.1 Index cen potravin FAO vzhledem k České republice**

Je mezinárodní ukazatel, který měří průměrné změny cen základních potravinových komodit na světovém trhu. Tento index slouží k monitorování a hodnocení cenových trendů potravin a k poskytování informací o potenciálních rizicích spojených s cenami potravin.

Pokud jde o index cen potravin FAO vzhledem k ČR, jedná se o hodnotu, která vyjadřuje průměrnou změnu cen potravin na světovém trhu ve srovnání s ČR. Čím vyšší je hodnota indexu, tím vyšší jsou ceny potravin ve srovnání s předchozím obdobím. V ČR vykazoval nárůst indexu FAO o 1,1 % v roce 2022 z důvodu pandemie covid-19.

### 2.2.2 Globální index hladu vzhledem k České republice

Globální index hladu je ukazatel, který slouží k měření úrovně hladu a nedostatečné výživy ve světě. Index je vypočítán pomocí kombinace tří faktorů: podvýživa, nedostatečný růst dětí a úmrtnost dětí mladších pěti let.

Hodnoty GHI jsou rozděleny do pěti kategorií:

- nízké (0-9,9),
- mírné (10-19,9),
- závažné (20-34,9),
- velmi vážné (35-49,9),
- extrémně vážné (50 a více).

Vzhledem k České republice z hlediska GHI je situace zde poměrně příznivá. Roku 2021 dosáhla ČR hodnoty GHI 3,8, což znamená velmi nízkou míru hladu a nedostatečné výživy. Jde o jednu z nejnižších hodnot v rámci světa. Tento výsledek je především díky relativně stabilní ekonomické situaci, vysoké úrovni vzdělání a dostupnosti potravin.

### 2.2.3 Index spotřebitelských cen České republiky

Index spotřebitelských cen-CPI je měřítkem cenového vývoje zboží a služeb, které průměrný spotřebitel kupuje. V České republice je tento index vypočítáván Českým statistickým úřadem na základě pravidelného sběru dat.

CPI se spočítává pomocí vzorce, který porovnává průměrnou cenu koše zboží a služeb v určitém časovém období s průměrnou cenou koše v referenčním období. V referenčním období se index obvykle nastavuje na 100 a následně se sleduje jeho změna v čase.

Index spotřebitelských cen zahrnuje širokou škálu položek, jako jsou například potraviny, oblečení, bydlení, doprava, zdravotnictví nebo vzdělání. Každá položka má určitou váhu podle svého podílu na spotřebě průměrného domácnosti.

### 2.2.4 Dílčí závěr indexy u potravin

Vývoj indexu cen potravin FAO vzhledem k ČR je důležitý pro monitorování inflace, měnové politiky, obchodní politiky a politiky zemědělství v ČR. Vyšší ceny potravin mohou mít různé dopady na ekonomiku a domácnosti, včetně vyšších nákladů na zemědělství, vyšší inflaci, nižší spotřebu a další důležité aspekty.

Je však třeba si uvědomit, že i při relativně nízké hodnotě GHI existují určité skupiny obyvatel v ČR, které se potýkají s různými formami chudoby a nedostatečné výživy. Index GHI je proto důležitým nástrojem pro identifikaci těchto problémů a podporu politik, které mají za cíl snižování hladu a zajištění dostatečné výživy v zemi.

V České republice je index spotřebitelských cen pravidelně sledován a zveřejňován Českým statistickým úřadem. Tyto informace jsou důležité pro ekonomické analýzy, tvorbu politik a rozhodování spotřebitelů.

### **2.3 Plýtvání potravinami v České republice**

Plýtvání potravin je v České republice rozšířený problém, který má negativní dopad na životní prostředí, ekonomiku a sociální nerovnosti. Odhaduje se, že v ČR se každý rok vyhodí až 1,6 milionu tun potravin, což zahrnuje jak neuchované a nekvalitní produkty z obchodů, tak nepotřebné zbytky jídel v domácnostech.

Plýtvání potravin také zvýrazňuje sociální nerovnosti. Zatímco je zde velké množství vyhazovaných potravin, existuje také velké množství lidí, kteří trpí tím, že nemají dostatečný přístup k potravinám. Organizace zabývající se potravinovou pomocí bojují proti této nerovnosti a snaží se například přesměrovat vyřazené potraviny od obchodních řetězců ke komunitám v nouzi.

#### **2.3.1 Příčiny a důsledky plýtvání potravin v České republice**

Hlavními příčinami plýtvání potravin jsou nevhodné technologie skladování, přepravy a prodeje potravin, nedostatečná informovanost a nesprávné chování spotřebitelů, ale také obchodní politika. Často se stává, že potraviny nevyhovující vizuálním normám jsou vyřazeny z prodeje, což vede ke zbytečnému plýtvání.

Plýtvání potravin má vážné důsledky. Zprv je to značná ekonomická ztráta pro výrobce a prodejce, která se odrazí i na cenách potravin. Dále to způsobuje zvýšenou spotřebu energie, vody a dalších zdrojů potřebných pro produkci potravin. Navíc se většina plýtvání potravin děje na skládkách, kde rozklad potravin vyprodukuje skleníkové plyny, jako je metan, který má negativní dopad na klima.

#### **2.3.2 Dílčí závěr plýtvání potravinami v České republice**

Aby se plýtvání potravin v ČR snížilo, je nutné zlepšit infrastrukturu pro skladování a distribuci, více informovat spotřebitele o možnostech zachování a využití potravin, zlepšit

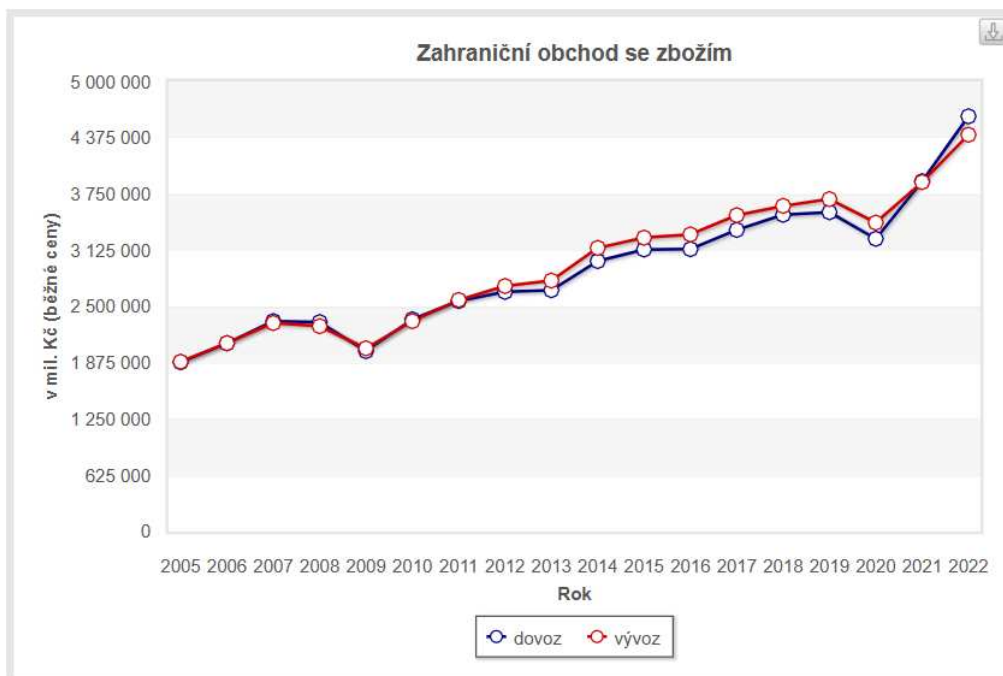
system datování potravin a také podporovat iniciativy zaměřené na redistribuci potravin z obchodů do komunitních organizací. Tento problém vyžaduje spolupráci mezi veřejností, obchody, výrobci, organizacemi a vládními institucemi. Snížení plýtvání potravin by mělo být prioritou, aby se minimalizovaly ztráty, šetřily přírodní zdroje a zlepšila sociální situace pro všech občanů ČR.

## **II. PRAKTICKÁ ČÁST**

### 3 ANALÝZA CEN STRATEGICKÝCH POTRAVIN V ČR PRO OBDOBÍ 2019-2023

Analýza cen strategických potravin pro ČR v období 2019-2023 zahrnuje hodnocení a předpověď vývoje cen klíčových potravinových produktů se strategickým významem pro zemi. Analýza by měla zohlednit kombinaci několika faktorů ovlivňujících ceny potravin v daném období. Mezi tyto faktory patří:

- Zemědělská produkce: Zhodnocení očekávané úrovně produkce různých potravin v ČR a možný vliv přírodních a jiných katastrof,
- Mezinárodní obchod: Zahrnuje analýzu vývoje obchodu se strategickými potravinami nebo dovozy či vývozy, popřípadě jejich vliv na ceny surovin či potravin,
- Poptávka: Hodnocení očekávaného vývoje spotřebitelské poptávky po strategických potravinách v ČR narušily neočekávané změny v podobě onemocnění covid-19,
- Politické a regulační faktory: Analýza politických a regulačních opatření značně ovlivnily ceny potravin v ČR i díky faktoru onemocnění covid-19.



Obrázek 2 Zahraniční obchod se zbožím (Český statistický úřad, 2023)

Analýza poskytuje hodnocení vývoje cen strategických potravin v ČR v období 2019-2023 v závislosti na výše uvedených faktorech. Identifikuje možné rizika a příležitosti, které strategicky ovlivňují ceny potravin na trhu, tudíž i jejich export a import.

	Absolutně (v mil. Kč)				Meziroční index (%)		
	Obrat zboží	Vývoz zboží	Dovoz zboží	Bilance zboží	Obrat zboží	Vývoz zboží	Dovoz zboží
	3 762 417	1 883 791	1 878 626	5 165	-	-	-
2019	7 237 832	3 691 763	3 546 068	145 695	101,5	102,1	100,8
2020	6 681 523	3 430 582	3 250 942	179 640	92,3	92,9	91,7
2021	7 771 975	3 881 385	3 890 590	-9 205	116,3	113,1	119,7
2022	9 019 453	4 407 319	4 612 134	-204 815	116,1	113,6	118,5
2023	8 780 544	4 452 732	4 327 812	124 920	97,4	101,0	93,8

Obrázek 3 Hodnoty dovozu a vývozu ČR (Český statistický úřad, 2024)

V roce 2020 lze vidět krátkodobý snížený dovoz i vývoz zhruba o 500 000 mil. Kč, zapříčiněný onemocněním covid-19 a následnou reakcí či postupy vlády. Tento pokles se významně proměnil na vzrůst o 500 000 mil. Kč, dva následující roky po sobě 2021 a 2022.

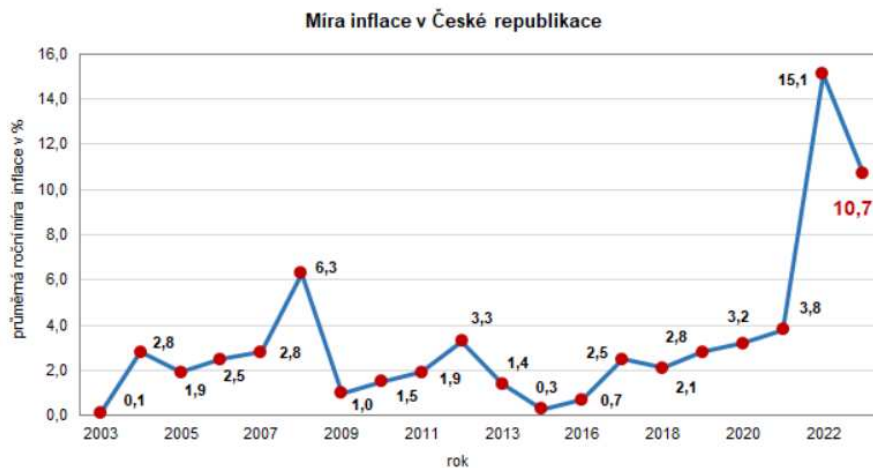
### 3.1 Vliv, vývoj a faktory inflace na růst cen v období 2019-2023

Vliv a vývoj inflace na růst cen v období 2019-2023 byl ovlivněn několika faktory, včetně mezinárodního obchodu, makroekonomické politiky, nabídky a poptávky po zboží a službách, a dalších. Vliv inflace na růst cen byl relativní. Míra inflace se zvyšovala rychleji než růst ekonomiky, a to vedlo ke zvýšení cen. Peníze ztrácely kupní sílu a lidé měli méně peněz na nákupy produktů a služeb. V tomto období hrály role i opatření při výskytu nemoci covid-19 na území ČR. Opatření schválené vládou měly významný negativní vliv na inflaci, který se naplno projevil v období mezi roky 2021-2022. V roce 2023 ovšem nastává klesající trend míry inflace s dobrými vyhlídkami do budoucna.

Ve vývoj inflace v letech 2019-2023 hrály roli následující faktory:

- Mezinárodní obchod: Zvyšující se mezinárodní obchod měl vliv na růst cen způsobem, že zvýšil poptávku po zboží a službách, což vedlo ke zvýšení cen,
- Makroekonomická politika: Centrální banka negativně ovlivňovala úrokové sazby, tedy náklady na půjčky a výši spotřeby a investic. Z tohoto období se výsledky dostávají i do současnosti, kdy jsou úrokové sazby hypoték jsou nízké, ale v porovnání s cenami nemovitostí celkově nepřijatelné,
- Nabídka a poptávka: Míra inflace je ovlivněna i nabídkou a poptávkou po zboží a službách. Díky onemocnění covid-19 byla nabídka omezená, nákupní síla peněz klesala, zatímco ceny stoupaly,
- Očekávání inflace: Očekávaná inflace měla vliv na růst cen. Očekávaný rychlý růst cen zvýšil spotřebu potravin.

Vývoj inflace a růstu cen byl ovlivňován mnoha proměnnými. Hospodářské a politické události, jako byly pravidla při nemoci covid-19, změny v globálním obchodu, změny v makroekonomické politice a události na trhu v období 2019-2023 zásadně poznamenaly společnost a po finanční stránce se dotkly zejména domácností.



Obrázek 4 Vývoj inflace 2019-2023 (Český statistický úřad, 2024)

Ze grafu lze vyčíst, že například v roce 2019 průměrná roční míra inflace v ČR činila 2,8 %. V roce 2020 průměrná roční míra inflace v ČR činila 3,2 %. v roce 2021 průměrná roční míra inflace v ČR činila 3,8 %. v roce 2022 průměrná roční míra inflace v ČR činila 15,1 %. v roce 2023 průměrná roční míra inflace v ČR činila 10,7 %.

### 3.2 Způsoby a možnosti zlepšení výroby a produkce

Se zrychlující se dobou musí v současnosti ČR konkurovat ostatním státům ve výrobě a produkci surovin či produktů, aby nezaostávala v oblastech, které jsou klíčové v rozvoji země. Způsoby a možnosti zlepšení výroby a produkce pro období 2019-2023 i současnost by se daly popsat v následujících bodech:

- Zlepšení infrastruktury: Investice do modernizace a rozšíření potravinářské infrastruktury způsobí efektivitu výroby. Je nutná výstavba moderních zpracovatelských zařízení, vylepšení skladovacích a distribučních kapacit a zlepšení dopravní infrastruktury,
- Podpora domácí produkce: Tato podpora sníží závislost na dovozu a zvýší konkurenceschopnost místních producentů. To může zahrnovat poskytování dotací, nižších daní nebo podporu investic pro místní producenty,



- Zlepšení technologií: Investování do inovativních technologií na účelem zvýšení efektivity výroby potravin a snížení vstupních nákladů. Investice zahrnují automatizaci výrobních procesů, využití technologií internetu věcí a použití robotiky a umělé inteligence,
- Zlepšení vzdělání a odborné přípravy: Posilování vzdělávacích programů a odborné přípravy pro potravinářský sektor může zvýšit odbornost pracovníků a snížit náklady na nábor nového personálu. Jsou vytvořeny kurzy, školení a stipendií pro studenty a pracovníky v potravinářském sektoru,
- Podpora inovace a výzkumu: Možnosti vytvoření nových a inovativních produktů a procesů, které jsou konkurenceschopné na trhu. To může zahrnovat financování výzkumných projektů, spolupráci mezi univerzitami a průmyslovým sektorem a podporu startupů a inovativních firem v potravinářském sektoru. Vytvoření Koncepce výzkumu, vývoje a inovací Ministerstva zemědělství na léta 2016–2022,
- Zvýšení transparentnosti a ochrana spotřebitelů: Snaha vytvoření spravedlivějšího prostředí pro všechny účastníky trhu. To může zahrnovat zavádění přísnějších pravidel a kontrol kvality potravin, zvyšování povědomí spotřebitelů a poskytování informací o původu a složení potravin.

### 3.3 Vývoj spotřebitelské ceny komodity (základních potravin)

V následujících tabulce jsou vyobrazeny ceny důležitých potravin za období 2019–2023 v České republice. Na Obrázku č.5 je graficky zobrazen vývoj cen komodit za rok 2019. Můžeme si všimnout lehkého nárůstu zejména ke konci roku.

	Rok 2019											
	Měsíc											
	1	2	3	4	5	6	7	8	9	10	11	12
	3. týden	7. týden	11. týden	15. týden	20. týden	24. týden	29. týden	33. týden	37. týden	42. týden	46. týden	50. týden
Vepřová pečeně [1 kg]	119,96	122,79	115,42	124,69	126,11	130,57	132,63	131,15	129,70	132,88	141,40	141,24
Mléko polotučné pasterované [1 l]	18,89	20,03	19,87	19,51	20,69	19,57	19,95	20,22	19,91	20,06	20,70	20,95
Eidamská cihla [1 kg]	145,01	136,61	139,10	137,14	140,71	139,76	139,27	138,69	144,72	146,67	147,46	142,96
Jogurt bílý netučný [150 g]	8,78	8,89	8,82	8,84	8,92	9,26	8,98	9,38	9,03	8,89	9,31	9,03
Vejce slepičí čerstvá [10 ks]	34,51	34,62	33,24	33,16	32,14	31,01	30,45	30,71	31,07	30,45	31,94	32,65
Máslo [1 kg]	208,78	201,01	206,56	195,14	191,70	195,81	192,31	194,64	183,51	197,20	192,40	188,35
Pšeničná mouka hladká [1 kg]	10,92	11,70	11,76	10,75	10,94	11,21	11,06	11,43	11,43	11,47	11,93	11,47
Chléb konzumní kmiňový [1 kg]	24,49	24,64	25,86	25,80	25,42	25,23	25,19	25,00	25,15	25,42	25,43	25,47
Pečivo pšeničné bílé [1 kg]	43,85	44,16	47,44	47,26	47,01	47,37	47,33	45,70	46,92	47,25	47,48	46,05
Cukr krystalový [1 kg]	13,13	13,11	13,27	12,66	13,50	12,69	11,47	12,64	12,22	12,89	14,40	14,72
Pivo výčepní, světlé, lahvévé [0,5 l]	12,11	11,80	11,91	11,35	12,29	11,41	11,73	11,53	11,42	11,77	12,10	12,43
Konzumní brambory [1 kg]	21,03	22,87	23,31	22,86	26,23	26,85	22,04	19,47	16,93	18,64	17,93	19,55
Jablka konzumní [1 kg]	26,02	25,91	26,31	25,93	28,15	27,35	28,15	29,82	30,80	31,83	30,74	31,98
Kapr živý [1 kg]												96,79

Obrázek 5 Průměrné spotřebitelské ceny potravin v roce 2019 (Český statistický úřad)

Na Obrázku č.6 je graficky zobrazen vývoj cen komodit za rok 2020. Můžeme si všimnout proměnlivého výkyvu cen v rámci celého roku, bez ztelnějších rozdílů.

	Rok 2020											
	Měsíc											
	1 3. týden	2 8. týden	3 11. týden	4 16. týden	5 20. týden	6 24. týden	7 29. týden	8 34. týden	9 38. týden	10 42. týden	11 46. týden	12 51. týden
Vepřová pečené [1 kg]	148,84	144,89	148,69	149,58	151,78	156,30	145,71	145,69	146,50	150,55	147,42	138,16
Mléko polotučné pasterované [1 l]	19,37	20,45	20,98	19,96	20,65	20,27	19,51	19,35	19,77	19,50	19,77	18,98
Eidamská cihla [1 kg]	148,06	149,75	155,16	148,27	153,91	150,69	140,73	151,08	151,55	157,57	157,81	150,95
Jogurt bílý netučný [150 g]	9,07	8,97	9,48	9,13	9,30	8,79	9,56	9,19	9,18	9,50	9,11	8,93
Vejce slepičí čerstvá [10 ks]	33,21	31,41	31,74	31,75	31,05	32,16	31,93	30,96	31,12	29,16	30,94	31,97
Másto [1 kg]	193,52	187,25	190,98	183,71	180,92	181,33	177,11	179,88	186,58	192,22	190,21	184,49
Pšeničná mouka hladká [1 kg]	11,80	11,49	12,00	12,77	12,60	12,72	12,63	12,45	12,74	12,19	12,61	12,17
Chléb konzumní kminový [1 kg]	25,63	25,64	25,68	26,72	26,68	26,74	26,70	25,70	27,00	25,58	26,44	26,46
Pečivo pšeničné bílé [1 kg]	47,89	46,38	46,70	47,53	47,64	47,71	47,48	46,45	46,52	46,57	46,49	46,23
Cukr krystalový [1 kg]	15,10	14,75	15,66	15,37	15,54	15,71	14,98	14,88	15,84	14,86	15,70	15,48
Pivo výčepní, světlé, lahvé [0,5 l]	12,43	12,07	12,55	12,18	12,41	12,45	12,89	12,70	13,13	12,23	12,75	12,67
Konzumní brambory [1 kg]	20,45	19,86	21,78	20,71	20,99	24,07	16,52	13,89	14,11	14,13	14,18	14,59
Jablka konzumní [1 kg]	32,83	33,45	34,64	36,31	39,05	42,10	45,35	49,59	43,62	39,37	37,40	34,99
Kapr živý [1 kg]												97,32

Obrázek 6 Průměrné spotřebitelské ceny potravin v roce 2020 (Český statistický úřad)

Na Obrázku č.7 je graficky zobrazen vývoj cen komodit za rok 2021. Můžeme si všimnout lehkého postupného zdražování cen v rámci celého roku. Hlavně ke konci roku většina potravin ovšem ztelně zdražily své ceny.

	Rok 2021											
	Měsíc											
	1 2. týden	2 7. týden	3 10. týden	4 15. týden	5 19. týden	6 24. týden	7 28. týden	8 32. týden	9 37. týden	10 41. týden	11 45. týden	12 50. týden
Vepřová pečené [1 kg]	148,86	145,40	143,72	138,64	145,70	138,37	140,79	136,64	144,81	128,36	148,51	135,66
Mléko polotučné pasterované [1 l]	19,90	19,35	19,75	19,03	19,30	19,68	19,81	19,99	19,97	20,43	20,48	20,14
Eidamská cihla [1 kg]	151,29	158,21	156,06	151,96	154,58	161,33	163,31	157,08	160,57	154,26	168,86	167,13
Jogurt bílý netučný [150 g]	8,41	9,12	9,53	8,98	9,09	9,59	8,87	9,19	9,57	9,22	10,05	9,37
Vejce slepičí čerstvá [10 ks]	32,09	30,40	31,03	31,75	30,36	29,43	30,50	31,25	30,51	29,91	33,86	33,61
Másto [1 kg]	188,26	186,25	184,89	179,51	190,36	189,63	187,09	184,16	192,92	187,71	213,68	212,79
Pšeničná mouka hladká [1 kg]	12,51	12,86	12,82	12,81	12,78	13,28	13,55	13,51	13,10	13,38	14,36	14,31
Chléb konzumní kminový [1 kg]	26,48	26,35	26,07	26,09	25,75	25,59	25,56	26,00	26,51	26,73	26,89	27,02
Pečivo pšeničné bílé [1 kg]	45,81	44,75	46,15	46,45	46,26	46,12	46,78	47,73	47,71	48,38	48,58	48,69
Cukr krystalový [1 kg]	15,63	15,79	15,55	15,77	15,34	15,27	14,84	15,34	15,92	15,45	17,25	17,39
Pivo výčepní, světlé, lahvé [0,5 l]	12,88	13,10	12,81	12,67	12,80	12,53	12,36	12,57	12,77	12,47	12,68	12,62
Konzumní brambory [1 kg]	14,69	16,62	16,76	16,27	14,75	24,55	17,57	14,71	12,88	14,42	14,56	14,98
Jablka konzumní [1 kg]	33,76	35,22	36,16	34,83	38,59	37,06	37,81	38,49	37,34	36,12	34,42	35,67
Kapr živý [1 kg]												105,19

Obrázek 7 Průměrné spotřebitelské ceny potravin v roce 2021 (Český statistický úřad)

Na Obrázku č.8 je graficky zobrazen vývoj cen komodit za rok 2022. Můžeme si všimnout znovu trendu lehkého postupného zdražování cen v rámci celého roku. Ke konci roku opět spotřebitelé pocítili ztelné zdražení cen takřka všech potravin.

	Rok 2022											
	Měsíc											
	1	2	3	4	5	6	7	8	9	10	11	12
	2. týden	7. týden	11. týden	15. týden	19. týden	24. týden	28. týden	32. týden	37. týden	41. týden	46. týden	50. týden
Vepřová pečeně [1 kg]	147,93	127,51	140,66	150,88	162,52	162,49	151,37	157,94	153,23	162,12	165,37	169,42
Mléko polotučné pasterované [1 l]	20,82	21,43	20,98	21,34	21,72	23,32	24,02	24,49	24,10	25,09	25,58	25,82
Eidamská cihla [1 kg]	183,30	190,50	191,36	184,99	201,06	207,85	208,24	215,55	214,27	221,80	215,85	215,73
Jogurt bílý netučný [150 g]	9,91	10,56	10,10	10,95	10,08	10,44	10,60	10,33	11,12	11,39	11,95	12,20
Vejce slepičí čerstvá [10 ks]	35,86	35,01	35,97	37,69	39,82	41,26	40,26	39,53	41,29	47,85	58,55	59,01
Máslo [1 kg]	214,95	204,76	220,07	227,20	242,82	245,63	249,54	258,80	261,06	265,87	267,94	259,17
Pšeničná mouka hladká [1 kg]	15,46	16,15	17,39	20,86	21,84	23,08	23,27	22,96	23,25	23,51	23,48	22,72
Chléb konzumní kminový [1 kg]	30,34	30,71	31,14	34,84	35,15	35,68	35,94	35,92	37,51	39,64	39,70	39,73
Pečivo pšeničné bílé [1 kg]	54,89	55,66	56,43	60,84	61,62	62,10	62,19	62,27	65,35	69,61	70,07	70,53
Cukr krystalový [1 kg]	18,59	19,02	19,72	19,17	20,55	20,24	20,85	20,90	21,39	34,53	34,63	35,83
Pivo výčepní, světlé, lahvové [0,5 l]	12,82	13,02	12,93	12,57	12,88	12,88	13,05	12,93	12,89	13,56	13,71	13,79
Konzumní brambory [1 kg]	18,43	20,42	19,57	20,35	21,44	25,53	19,44	15,36	18,03	15,99	18,31	19,95
Jablka konzumní [1 kg]	35,65	36,04	37,02	35,35	36,03	35,36	37,09	36,60	35,19	35,42	34,93	34,71
Kapr živý [1 kg]												122,21

Obrázek 8 Průměrné spotřebitelské ceny potravin v roce 2022 (Český statistický úřad)

Na Obrázku č.9 je graficky zobrazen vývoj cen komodit za rok 2023. Zde jsou ceny komodit v proměnlivé fázi po dobu celého roku, bez ztelnějších výkyvů nebo trendů.

	Rok 2023											
	Měsíc											
	1	2	3	4	5	6	7	8	9	10	11	12
	2. týden	7. týden	11. týden	16. týden	20. týden	24. týden	29. týden	33. týden	37. týden	41. týden	46. týden	50. týden
Vepřová pečeně [1 kg]	169,11	167,66	163,36	175,06	171,99	170,89	174,08	178,76	167,00	179,34	174,72	176,56
Mléko polotučné pasterované [1 l]	27,19	27,54	27,66	27,82	26,83	27,63	26,27	26,63	25,88	25,65	25,23	25,06
Eidamská cihla [1 kg]	228,37	210,65	200,00	196,91	194,72	183,24	184,41	179,49	180,47	177,02	183,75	188,80
Jogurt bílý netučný [150 g]	11,63	12,43	11,25	11,41	11,95	12,50	12,27	11,88	12,31	12,01	11,51	11,63
Vejce slepičí čerstvá [10 ks]	61,36	62,64	60,28	58,59	59,51	57,42	54,54	52,68	45,58	48,37	50,73	48,91
Máslo [1 kg]	263,67	231,43	211,17	203,05	203,45	196,36	197,01	192,36	197,95	205,20	209,81	218,44
Pšeničná mouka hladká [1 kg]	24,17	24,32	23,84	24,08	22,94	23,50	22,31	21,80	21,02	20,89	20,70	19,56
Chléb konzumní kminový [1 kg]	39,77	39,80	39,85	39,84	39,69	39,70	39,87	39,88	39,56	39,60	39,84	39,87
Pečivo pšeničné bílé [1 kg]	70,49	70,57	70,41	70,37	70,46	70,46	70,56	70,14	70,49	70,55	70,53	70,39
Cukr krystalový [1 kg]	35,16	34,05	33,23	35,34	31,92	33,32	34,79	34,24	32,90	31,77	30,21	29,96
Pivo výčepní, světlé, lahvové [0,5 l]	13,76	14,38	13,66	14,47	14,17	13,83	13,91	14,16	14,51	14,15	14,93	14,86
Konzumní brambory [1 kg]	20,20	20,27	20,12	21,98	21,31	29,31	26,32	27,73	28,14	27,69	23,28	24,61
Jablka konzumní [1 kg]	34,89	36,32	36,55	36,67	37,42	37,33	39,39	40,44	37,51	36,85	35,68	37,17
Kapr živý [1 kg]												122,37

Obrázek 9 Průměrné spotřebitelské ceny potravin v roce 2023 (Český statistický úřad)

### 3.4 Chování trhu v ČR

Chování trhu v ČR pro období 2019-2023 i současnost závisí na řadě faktorů, včetně makroekonomické situace, vládních politik, konkurence, spotřebitelských preferencí a legislativních rámců. Trh je v ČR poměrně otevřený a liberalizovaný, s minimálními omezeními pro podnikání a volným pohybem kapitálu a pracovních sil. To umožňuje konkurenci mezi různými firmami a podporuje efektivnost a inovace. Nicméně, jako většina trhů, i ČR se setkává s určitými problémy. Patří sem například vysoká koncentrace trhu v některých odvětvích, což může omezovat konkurenci a vytvářet monopolní postavení některých hráčů. Dalším problémem může být korupce a byrokracie, které mohou bránit podnikům v rozvoji a ovlivňovat chování trhu.

V posledních letech dochází také k nárůstu e-commerce a digitálního podnikání, což ovlivňuje chování trhu. Online prodej a objednávky zákazníků se stávají stále běžnějšími a

toto odvětví se dynamicky rozvíjí. Vláda ČR se snaží podporovat konkurenci a rozvoj podnikání prostřednictvím různých programů a politik. Patří sem například zjednodušování byrokratických postupů, snižování daní pro podniky, podpora inovací, výzkumu a vývoje.

### 3.5 Chování spotřebitele V ČR

Spotřebitelé v České republice mají podobné chování jako spotřebitelé v jiných zemích. Existuje však několik specifických faktorů, které ovlivňují jejich chování. Mezi hlavní aspekty, které ovlivňují chování spotřebitele pro období 2019-2023 i současnost patří:

- **Cena a kvalita:** Čeští spotřebitelé jsou cenově citliví a často hledají nejlepší poměr cena/výkon. Při nákupu se často řídí značkou a renomé značky, která je pro ně spojena s kvalitou.
- **Internetový nákup:** Internetový nákup se v České republice stává stále populárnějším. Spotřebitelé využívají online srovnávače cen a recenze ostatních spotřebitelů před provedením nákupu.
- **Slevové akce:** Zákazníci jsou velmi vnímaví k slevovým akcím a často vyhledávají značky a obchody, které nabízejí slevy a akce.
- **Kupování českých výrobků:** Mnoho Čechů preferuje nákup českých výrobků a podporuje tak domácí ekonomiku. Lokální značky a výrobci získávají často větší přízeň před mezinárodními značkami.
- **Ekologické zvažování:** Ekologické zvažování se ve spotřebitelském chování v České republice stává stále důležitějším faktorem. Spotřebitelé preferují ekologicky šetrné výrobky a služby a hledají informace o životním cyklu produktu.
- **Značková orientace:** Většina občanů se často řídí značkou a přikládají velkou důležitost image a prestiži značky. Oblíbené zahraniční značky získávají často větší důvěru než méně známé české značky.
- **Zákaznický servis:** Kvalita zákaznického servisu je pro české spotřebitele důležitá. Očekávají rychlé a efektivní vyřízení reklamací a v případě problémů s výrobkem očekávají adekvátní řešení.
- **Vícekanálový nákup:** Spotřebitelé v České republice využívají kombinaci různých nákupních kanálů-kamenných obchodů nebo internetu a preferují flexibilitu a pohodlí při nákupu.

## 4 MODELOVÉ ŘEŠENÍ NA MOŽNOSTI ZLEPŠENÍ POTRAVINOVÉ BEZPEČNOSTI V ČR A EKONOMICKÉHO PŘÍSTUPU K POTRAVINÁM V ČR POMOCÍ SWOT ANALÝZY

SWOT analýza je strategická metoda analyzování silných stránek (Strengths), slabých stránek (Weaknesses), příležitostí (Opportunities) a hrozeb (Threats) organizace nebo projektu. Tato analýza pomáhá identifikovat vnitřní a vnější faktory ovlivňující úspěch nebo neúspěch dané entity a poskytuje základ pro strategické rozhodnutí a plánování.

### 4.1 SWOT analýza a její výpočet pro potravinovou bezpečnost v ČR

Tabulka 1 SWOT analýza potravinové bezpečnosti

SWOT analýza potravinová bezpečnost					
<b>Silné stránky</b>	<b>Váha</b>	<b>Hodnocení</b>	<b>Slabé stránky</b>	<b>Váha</b>	<b>Hodnocení</b>
Přísné zákony a regulace	<b>0,4</b>	<b>5</b>	Kontaminace potravin	<b>0,3</b>	<b>5</b>
Kvalitní vzdělávací systém	<b>0,3</b>	<b>3</b>	Nízká transparentnost	<b>0,15</b>	<b>2</b>
Silná infrastruktura	<b>0,2</b>	<b>2</b>	Nedostatek regulace	<b>0,2</b>	<b>3</b>
Kontrolní mechanismy	<b>0,2</b>	<b>2</b>	Nedostatečná informovanost spotřebitelů	<b>0,2</b>	<b>2</b>
			Riziko alergenů	<b>0,15</b>	<b>1</b>
<b>Součet</b>	<b>1</b>	<b><u>3,7</u></b>	<b>Součet</b>	<b>1</b>	<b><u>2,95</u></b>
<b>Příležitosti</b>	<b>Váha</b>	<b>Hodnocení</b>	<b>Hrozby</b>	<b>Váha</b>	<b>Hodnocení</b>
Zvýšení kvality potravin	<b>0,5</b>	<b>4</b>	Kontaminace potravin	<b>0,4</b>	<b>4</b>
Zlepšení sledovatelnosti potravin	<b>0,25</b>	<b>2</b>	Falešné potraviny	<b>0,2</b>	<b>3</b>
Prevence potravinových rizik	<b>0,25</b>	<b>2</b>	Geneticky modifikované potraviny	<b>0,4</b>	<b>4</b>
<b>Součet</b>	<b>1</b>	<b><u>3</u></b>	<b>Součet</b>	<b>1</b>	<b><u>3,8</u></b>

#### 4.1.1 Silné stránky

Silné stránky potravinové bezpečnosti v ČR zahrnují:

- Přísné zákony a regulace: Dodržují se přísné předpisy a kontrolní mechanismy pro potravinovou bezpečnost. Platí zákony a pravidla, které určují standardy a postupy pro výrobu, skladování a prodej potravin.
- Kvalitní vzdělávací systém: Silný vzdělávací systém pro potravinářské pracovníky, který zahrnuje školení v oblasti hygieny, bezpečnosti potravin a správných postupů.
- Silná infrastruktura: ČR má dobře vyvinutou infrastrukturu pro potravinový sektor, včetně moderních a dobře vybavených potravinářských zařízení a skladů.
- Kontrolní mechanismy: Existuje efektivní systém inspekcí a kontrol, který zajišťuje dodržování hygienických a bezpečnostních standardů. Existuje pravidelná kontrola potravinářských podniků a provádění testů a analýz na potravinovou bezpečnost.

#### 4.1.2 Slabé stránky

Slabé stránky potravinové bezpečnosti v ČR jsou:

- Kontaminace potravin: Vždy je riziko kontaminace potravin nešetrným a nebezpečným způsobem výroby, zpracování, přepravy a skladování potravin.
- Nízká transparentnost: Nedostatečná transparentnost v potravinářském průmyslu vede k nedůvěře spotřebitelů v kvalitu a bezpečnost potravin.
- Nedostatek regulace: Potravinový průmysl v ČR má nedostatečnou regulaci a dohled ze strany státních orgánů, což vede k možnosti zneužívání a nedodržování standardů bezpečnosti potravin.
- Nedostatečná informovanost spotřebitelů: Spotřebitelé často nemají dostatečné informace o původu, obsahu a bezpečnosti potravin, což může ohrozit jejich zdraví.
- Riziko alergenů: Nedostatečné označování a informace o alergenech v potravinách mohou být nebezpečné pro osoby s alergiemi.

#### 4.1.3 Příležitosti

V České republice existuje několik příležitostí v oblasti potravinové bezpečnosti.

- Zvýšení kvality potravin: Zákazníci se stále více zajímají o původ a kvalitu potravin, a proto existuje poptávka po potravinách s nižším obsahem chemických látek a umělých přísad. Produkce ekologických potravin by mohla být jednou z cest, jak tyto požadavky uspokojit.

- Zlepšení sledovatelnosti potravin: Identifikace a sledování zdroje potravin je klíčové pro rychlé reakce na případné potravinové krize a zajištění bezpečnosti spotřebitelů.
- Prevence potravinových rizik: Účinný systém kontroly a dohledu nad potravinářským průmyslem může snížit riziko kontaminace potravin a zvýšit jejich bezpečnost.

#### 4.1.4 Hrozby

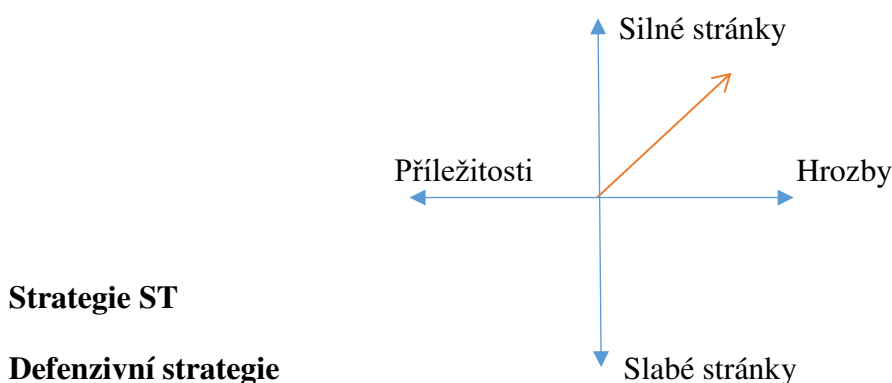
Existuje několik hrozeb potravinové bezpečnosti v České republice:

- Kontaminace potravin: Kontaminace potravin mikroorganismy, chemikáliemi nebo toxiny může způsobit nemoci a otravy. Nedostatečná hygiena při zpracování a skladování potravin může být jedním z hlavních faktorů kontaminace.
- Falešné potraviny: Nelegitimní výrobky, které se tváří jako originální a kvalitní, představují závažnou hrozbu pro spotřebitele. Falešné potraviny mohou obsahovat nebezpečné látky a mohou poškodit zdraví lidí.
- Geneticky modifikované organismy: GMO potraviny jsou velmi kontroverzní téma v České republice. Názory na bezpečnost a účinnost GMO potravin se různí, a proto představují potenciální hrozbu pro zdraví spotřebitelů.

#### 4.1.5 Výsledky SWOT analýzy pro potravinovou bezpečnost v ČR

Potravinová bezpečnost má v ČR pevné základy a kvalitní kontrolní mechanismy, je ovšem třeba zlepšit informovanost veřejnosti a posílit spolupráci s producenty a mezinárodními organizacemi pro zvýšení bezpečnosti potravin.

Vytvoření strategie SWOT analýzy-Strategie ST. Pro bezpečnost potravin v ČR se nabízí jako nejvhodnější zaměření za pomocí silných stránek minimalizovat hrozby.



## 4.2 SWOT analýza a její výpočet ekonomického přístupu k potravinám pro ČR

Tabulka 2 SWOT analýza ekonomického přístupu k potravinám

SWOT analýza ekonomického přístupu k potravinám					
<b>Silné stránky</b>	<b>Váha</b>	<b>Hodnocení</b>	<b>Slabé stránky</b>	<b>Váha</b>	<b>Hodnocení</b>
Stabilní ekonomika	<b>0,5</b>	<b>4</b>	Nízké platy	<b>0,3</b>	<b>5</b>
Kvalifikovaná pracovní síla	<b>0,1</b>	<b>2</b>	Nerovnoměrně rozložené bohatství	<b>0,1</b>	<b>2</b>
Přístup k trhům EU	<b>0,3</b>	<b>2</b>	Nedostatek finanční gramotnosti	<b>0,05</b>	<b>2</b>
Investiční příležitosti	<b>0,2</b>	<b>2</b>	Vysoké náklady na bydlení	<b>0,25</b>	<b>4</b>
			Nezaměstnanost	<b>0,2</b>	<b>3</b>
			Kvalita života	<b>0,1</b>	<b>1</b>
<b>Součet</b>	<b>1</b>	<b><u>3,2</u></b>	<b>Součet</b>	<b>1</b>	<b><u>3,5</u></b>
<b>Příležitosti</b>	<b>Váha</b>	<b>Hodnocení</b>	<b>Hrozby</b>	<b>Váha</b>	<b>Hodnocení</b>
Podpora malých a středních podniků	<b>0,5</b>	<b>4</b>	Nízká konkurence v potravinářském sektoru	<b>0,5</b>	<b>4</b>
Rozvoj výzkumu a technologií	<b>0,35</b>	<b>4</b>	Neschopnost malých zemědělců konkurovat	<b>0,3</b>	<b>3</b>
Podpora exportu	<b>0,15</b>	<b>2</b>	Ztráta půdy a rozvoj urbanizace	<b>0,2</b>	<b>2</b>
<b>Součet</b>	<b>1</b>	<b><u>3,7</u></b>	<b>Součet</b>	<b>1</b>	<b><u>3,3</u></b>

### 4.2.1 Silné stránky

Ekonomický přístup v ČR má několik silných stránek:

- **Stabilní ekonomika:** Ekonomika ČR je relativně stabilní a dynamická, což vytváří příznivé podmínky pro podnikání a hospodářský růst.
- **Kvalifikovaná pracovní síla:** S vysokou úrovní vzdělání se umožňuje vznik a rozvoj inovativních a technologických odvětví.



- Přístup k trhům EU: ČR je členem Evropské unie, což umožňuje volný pohyb zboží, služeb a kapitálu s ostatními členskými státy. To poskytuje českým podnikům možnost využít výhod vnitřního trhu EU.
- Investiční příležitosti: ČR nabízí příležitosti pro zahraniční investory v různých odvětvích, včetně potravinářského průmyslu. Existuje dostatečná infrastruktura a vláda aktivně podporuje podnikání a investice.

#### 4.2.2 Slabé stránky

Slabé stránky ekonomického přístupu v ČR jsou:

- Nízké platy: V ČR jsou průměrné mzdy nižší než v jiných zemích Evropské unie, což ovlivňuje životní úroveň obyvatel a jejich přístup k základním potravinovým potřebám.
- Nerovnoměrné rozdělení bohatství: Bohatství je nerovnoměrně rozděleno mezi obyvatele ČR, což vede k nerovnosti v přístupu k potravinám.
- Nedostatek finanční gramotnosti: Mnoho obyvatel ČR nemá dostatečné znalosti v oblasti financí a neumí správně hospodařit s penězi, což omezuje jejich ekonomický přístup k potravinám.
- Vysoké náklady na bydlení: Vysoké náklady na bydlení mohou znamenat, že lidé musí utrácet větší část svého rozpočtu na splácení nájmu nebo hypotéky a nemají dostatek finančních prostředků na nákup potravin.
- Nezaměstnanost: Vysoká nezaměstnanost ovlivňuje ekonomický přístup obyvatel k potravinám, protože nemají dostatek financí na nákup potravin.
- Kvalita života: ČR je známá svou dobrou kvalitou života, což přispívá k atraktivitě země pro obchodní partnery a investory.

#### 4.2.3 Příležitosti

Co se týče ekonomického přístupu v České republice, existuje několik příležitostí:

- Podpora malých a středních podniků: Malé a střední podniky hrají v české ekonomice důležitou roli. Podpora těchto podniků přináší jejich růst a tvoří inovace, což je pro ekonomiku výhodné.

- Rozvoj výzkumu a technologií: Investice do výzkumu a vývoje může přinést nové technologie a inovace. Podpora investic do výzkumu a technologií pomáhá české ekonomice získat konkurenční výhodu.
- Podpora exportu: Zvýšení exportu může způsobit ekonomický růst a zlepšení obchodní bilance. České produkty v oblasti strojírenství, automobilového průmyslu a potravinářství jsou na zahraničním trhu žádané.

#### 4.2.4 Hrozby

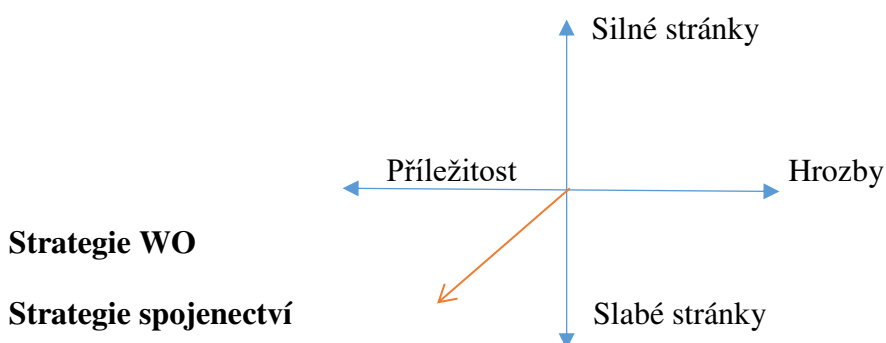
Pokud jde o ekonomický přístup v České republice, existují některé hlavní problémy:

- Nízká konkurence v potravinářském sektoru: Oligopolní struktura potravinářského průmyslu v ČR vede k vysokým cenám a omezeným možnostem výběru pro spotřebitele.
- Neschopnost malých zemědělců konkurovat: Malí zemědělci často čelí vysokým vstupním nákladům a nedostatečné podpoře ze strany státu. To způsobuje omezené možnosti růstu a rozvoje malých farmářských podniků.
- Ztráta půdy a rozvoj urbanizace: Urbanizace a průmyslový rozvoj mohou vést k ztrátě zemědělské půdy. To tvoří negativní dopad na trvanlivost potravinového zásobování v zemi a zvyšuje závislost na dovozu potravin.

#### 4.2.5 Výsledky SWOT analýzy pro ekonomický přístup k potravinám v ČR

Ekonomický přístup k potravinám v ČR má své silné stránky jako je stabilní ekonomika a rostoucí poptávka po kvalitních potravinách. Na druhou stranu je zde potřeba řešit slabosti jako je nízká konkurenceschopnost domácích producentů a silná závislost na dovozu potravin.

Vytvoření strategie SWOT analýzy-pro ekonomický přístup k potravinám se v ČR nabízí nejvhodnější zaměření na využití příležitostí k odstranění nebo zmírnění slabých stránek.



## 5 MOŽNOSTI ZLEPŠENÍ POTRAVINOVÉ BEZPEČNOSTI A EKONOMICKÉHO PŘÍSTUPU K POTRAVINÁM V ČR POMOCÍ WHAT-IF METODY

What-if metoda je nástroj používaný k zkoumání možných scénářů a jejich dopadů na různé situace nebo rozhodnutí. Tato metoda se obvykle používá v oblasti plánování, strategie a řízení rizik, kde se zkoumá možné varianty událostí a dopadů různých rozhodnutí. Pomáhá organizacím a jednotlivcům připravit se na nečekané události a měnit své strategie pro dosažení lepších výsledků.

Tabulka 3 Hodnoty rizik potravinová bezpečnost

Míra rizika	Hodnota rizika
Velmi nízká	1
Nízká	2
Střední	3
Vysoká	4
Velmi vysoká	5

### 5.1 Potenciální rizika potravinová bezpečnost v ČR-základní rozdělení

Potenciální rizika potravinové bezpečnosti podle základního rozdělení v České republice zahrnují:

Tabulka 4 Potenciální rizika potravinová bezpečnost v ČR-základní rozdělení

Potenciální rizika potravinové bezpečnosti
1) Dostupnost
2) Přístup
3) Využití
4) Stabilita
5) Zastupitelnost
6) Udržitelnost

- **Dostupnost:** Potravinová dostupnost v ČR je obecně velmi dobrá. Většina základních potravin je dostupných po celý rok a v dostatečném množství. Díky rozmanitosti obchodů a supermarketů je možné nakupovat čerstvé potraviny téměř kdykoliv v mnoha případech i online.
- **Přístup:** Je kladen velký důraz na ochranu potravinové bezpečnosti a kontrolu potravin. Potraviny musí splňovat přísné hygienické a zdravotní standardy a jsou pravidelně kontrolovány orgány dozoru.
- **Využití:** Využití potravinové bezpečnosti je velmi důležité z hlediska ochrany zdraví spotřebitelů a prevence rizik spojených s konzumací potravin. Potravinová bezpečnost zajišťuje, aby potraviny byly bezpečné, neškodné a výživově zdravé pro spotřebitele.
- **Stabilita:** ČR má přísné normy a kontrolní mechanismy týkající se bezpečnosti potravin, které jsou pravidelně monitorovány a upravovány podle nejnovějších poznatků a požadavků. Těmito prostředky se daří udržovat stabilitu státu.
- **Zastupitelnost:** Díky přísným legislativním požadavkům, pravidelným kontrolám a silnému důrazu na vzdělání a školení pracovníků v potravinářském odvětví je zastupitelnost v ČR na velmi vysoké úrovni.
- **Udržitelnost:** Vzhledem k přísným mechanismům, jsou zajištěny bezpečné a zdravé potraviny pro spotřebitele z dlouhodobého hlediska. Dále zde hraje roli i ochrana životního prostředí a udržitelné využívání přírodních zdrojů.



Obrázek 10 Aspekty Potravinové bezpečnosti (Vlastní)

## 5.2 Potenciální rizika potravinová bezpečnost ČR-potravinová zdravotní nezávadnost

Potenciální rizika potravinové bezpečnosti z hlediska potravinové zdravotní nezávadnosti v České republice zahrnují:

Tabulka 5 Potenciální rizika-potravinová zdravotní nezávadnost

Potenciální rizika potravinové zdravotní nezávadnosti
1) Kontaminace potravin
2) Chyby v etiketování
3) Opatření proti podvodům
4) Porušování předpisů
5) Nové patogeny
6) Změna klimatu/Přírodní hrozby

- Kontaminace potravin: Existuje riziko, že potraviny mohou být kontaminovány nebezpečnými látkami, jako jsou chemikálie, pesticidy, těžké kovy nebo mikrobiologické patogeny. To může být způsobeno špatnou hygienou při pěstování, výrobě, zpracování nebo skladování potravin.
- Chyby v etiketování a informování spotřebitelů: Existuje riziko, že potraviny mohou být nesprávně označeny, což může vést k dezinformaci spotřebitelů ohledně kvůli obsahu, složení, přítomnosti alergenů nebo původu potravin. To může vést k alergickým reakcím nebo nesprávným stravovacím volbám a potížím.
- Opatření proti podvodům: Existuje riziko, že do potravin jsou přidávány nebo nahrazovány levné nebo nekvalitní suroviny za účelem snížení nákladů na výrobu. To může mít negativní dopad na kvalitu a bezpečnost potravin, výrobce tímto také klame spotřebitele.
- Porušování předpisů a nedostatečný dohled: Existuje riziko nedostatečného dodržování předpisů o potravinové bezpečnosti ze strany výrobců, distributorů nebo prodejců potravin. Nedostatečný dohled ze strany kontrolních orgánů může také ovlivnit kvalitu a bezpečnost potravin na trhu.

- Riziko z rozšíření nových patogenů: Vzhledem k globálnímu pohybu lidí a zvířat existuje riziko přenosu nových patogenů, které mohou ohrožovat potravinovou bezpečnost-riziko přenosu infekčních nemocí zvířat na lidi.
- Změna klimatu a přírodní katastrofy: Změna klimatu a přírodní katastrofy, jako jsou sucha, povodně nebo extrémní počasí, mohou mít nepříznivý vliv na zemědělství či potravinovou produkci. To může vést k nedostatku potravin, zvýšeným cenám potravin a snížení potravinové bezpečnosti.



Obrázek 11 Rizika Potravinové bezpečnosti-zdravotní nezávadnost (Vlastní)

### 5.3 Potenciální rizika ekonomický přístup k potravinám v ČR

Potenciální rizika ekonomického přístupu k potravinám v ČR zahrnují následující faktory:

Tabulka 6 Potenciální rizika ekonomický přístup k potravinám

Potenciální rizika ekonomického přístupu k potravinám
1) Rostoucí ceny potravin
2) Nízké mzdy
3) Nerovnoměrné rozložení obchodů s potravinami
4) Ovlivňování trhu velkými řetězci
5) Problém s dodávkami potravin

6) Problémy v zemědělském sektoru
7) Negativní vlivy globalizace

- Rostoucí ceny potravin: Pokud se ceny potravin zvyšují rychleji než růst mezd, může to vést k vyšším nákladům na živobytí a omezení přístupu ke kvalitním potravinám pro nižší příjmové skupiny obyvatelstva.
- Nízké mzdy: Nízké mzdy mohou omezovat finanční možnosti obyvatelstva anebo ovlivňovat jejich schopnost nakupovat kvalitní a zdravé potraviny. Tento problém způsobuje špatné stravování občanů a jejich zdravotní problémy.
- Nerovnoměrné rozložení obchodů s potravinami: Pokud jsou obchody s potravinami koncentrovány převážně ve větších městech a na venkově je nedostatek možností nákupu, mohou se zhoršit podmínky přístupu ke kvalitním potravinám.
- Ovlivňování trhu velkými obchodními řetězci: Dominance velkých obchodních řetězců v potravinářském sektoru může vést k omezené nabídce a snížení konkurence, což v konečném důsledku může zvýšit ceny potravin, snížit kvalitu anebo dostupnost potravin na trhu.
- Problémy s dodávkami potravin: V případě narušení dodavatelského řetězce přirozenou katastrofou nebo pandemií, může dojít k nedostatku potravin a zvýšení jejich cen. To může mít negativní dopad na dostupnost potravin pro obyvatelstvo.
- Problémy v zemědělském sektoru: Patří sem zejména špatná úroda, změny klimatu nebo nárůst cen surovin, který ovlivní produkci potravin a zvýší jejich ceny.
- Negativní vlivy globalizace: Závislost na dovozu potravin značně ovlivní dostupnost a ceny v případě problémů s mezinárodní dopravou, obchodními vztahy nebo geopolitickými konflikty.



Obrázek 12 Rizika Ekonomického přístupu k potravinám (Vlastní)

#### 5.4 Metoda What-If na potenciální rizika potravinová bezpečnost ČR- základní rozdělení

Pro výpočet rizika Potravinové bezpečnosti ČR je použita matice rizik, která vyobrazuje vztah Pravděpodobnosti a Závažnosti v rozmezí od 1 do 5. Při vynásobení hodnot těchto parametrů dostaneme výslednou míru rizika. Při vynásobení nám vzniknou hodnoty rizika, které se rozdělí na 3 možnosti přijatelnosti rizika:

1. Přijatelné riziko
2. Podmínečně přijatelné riziko
3. Nepřijatelné riziko

Při celkovém vynásobení pravděpodobnosti a závažnosti jsou hodnoty členěny takto:

Tabulka 7 Hodnota rizika v matici

	Přijatelné riziko
	Podmínečně přijatelné riziko
	Nepřijatelné riziko



## Matice rizik Potravinová bezpečnost ČR, Ekonomický přístup k potravinám ČR

Míra rizika	Velmi nízká	Nízká	Střední	Vysoká	Velmi vysoká
Velmi vysoká	5	10	15	20	25
Vysoká	4	8	12	16	20
Střední	3	6	9	12	15
Nízká	2	4	6	8	10
Velmi nízká	1	2	3	4	5

 P  
r  
a  
v  
d  
ě  
p  
o  
d  
o  
b  
n  
o  
s  
t

Obrázek 13 Matice rizik pro použití What-if metody (Vlastní)



Tabulka 8 What-if Potravinová bezpečnost

Co se stane, když se provede zaměření na:	Následek	Celková hodnota	Míra rizika pro ČR
Dostupnost	Kontrola potravinové bezpečnosti	12	Pod. Přijatelné
	Informovanost spotřebitelů	9	Pod. Přijatelné
	Nekvalitní potraviny	12	Pod. Přijatelné
	Globalizace potravn. řetězců	12	Pod. Přijatelné
Přístup	Kontaminace potravin	6	Pod. Přijatelné
	Nedodržení hygien. standardů	12	Pod. Přijatelné
	Špatná manipulace s potravinami	9	Pod. Přijatelné
	Špatné skladování potravin	9	Pod. Přijatelné
Využití	Zpracování potravin	12	Pod. Přijatelné
	Příprava potravin	8	Pod. Přijatelné
	Znalost potravin	9	Pod. Přijatelné
Stabilita	Politická nestabilita	16	Nepřijatelné

	Ekonomická nestabilita	16	Nepřijatelné
	Zásoby potravin	16	Nepřijatelné
	Ceny potravin	20	Nepřijatelné
	Geografie země	6	Pod. Přijatelné
Zastupitelnost	Nedostatek norem a regulací	4	Přijatelné
	Informovanost spotřebitelů	6	Pod. Přijatelné
	Nedostateční kontrola a dohled	9	Pod. Přijatelné
Udržitelnost	Nutriční hodnota potravin	6	Pod. Přijatelné
	Genetická modifikace potravin	16	Nepřijatelné
	Enviro. kontaminace potravin	20	Nepřijatelné

### 5.5 Metoda What-if na potenciální rizika Potravinová bezpečnost ČR- zdravotní nezávadnost

Pro výpočet rizika Potravinové bezpečnosti ČR je použita matice rizik, která vyobrazuje vztah Pravděpodobnosti a Závažnosti v rozmezí od 1 do 5. Při vynásobení hodnot těchto parametrů se dostane výsledná míra rizika.

Tabulka 9 What-if Potravinová bezpečnost-zdravotní nezávadnost

Co se stane, když se provede zaměření na:	Následek	Celková hodnota	Míra rizika pro ČR
Kontaminace potravin	Zažívací problémy	12	Pod. Přijatelné
	Otravy	12	Pod. Přijatelné
	Infekce	4	Přijatelné
	Alergické reakce	4	Přijatelné
Chyby v etiketování	Zdravotní rizika	10	Pod. Přijatelné
	Nespravedlivost	10	Pod. Přijatelné
	Právní postihy	5	Pod. Přijatelné

	Propadnutí důvěry	10	Pod. Přijatelné
Opatření proti podvodům	Zdravotní rizika pro spotřebitele	20	Nepřijatelné
	Ekonomické škody	20	Nepřijatelné
	Poškození reputace	10	Pod. Přijatelné
	Ztráta důvěry	12	Pod. Přijatelné
Porušování předpisů	Zdravotní rizika	12	Pod. Přijatelné
	Pokuta/sankce	12	Pod. Přijatelné
	Ztráta důvěry spotřebitele	9	Pod. Přijatelné
	Zákaz činnosti	6	Pod. Přijatelné
	Negativní pověst	6	Pod. Přijatelné
Nové patogeny	Zažívací potíže	12	Pod. Přijatelné
	Infekce a nemoci	5	Pod. Přijatelné
	Možné alergické reakce	12	Pod. Přijatelné
	Vážné komplikace/úmrtí	3	Přijatelné
Změna klimatu/Přírodní hrozby	Dostupnost potravin	9	Pod. Přijatelné
	Ceny potravin	20	Nepřijatelné
	Kvalita potravin	20	Nepřijatelné
	Zdravotní rizika	12	Pod. Přijatelné

## 5.6 Metoda What-if na potenciální rizika Ekonomického přístupu k potravinám ČR

Pro výpočet rizika Ekonomického přístupu k potravinám ČR je použita stejná matice rizik, která vyobrazuje vztah Pravděpodobnosti a Závažnosti v rozmezí od 1 do 5. Při vynásobení hodnot těchto parametrů se dostane výsledná míra rizika.

Tabulka 10 What-if Ekonomický přístup k potravinám

Co se stane, když se provede zaměření na:	Následek	Celková hodnota	Míra rizika pro ČR
Rostoucí ceny potravin	Finanční zátěž spotřebitele	16	Nepřijatelné
	Inflace	12	Pod. Přijatelné
	Nestabilita politických poměrů	10	Pod. Přijatelné
	Nestabilita sociálních poměrů	12	Pod. Přijatelné
	Zvýšené výdaje domácností	9	Pod. Přijatelné
Nízké mzdy	Snížená kupní síla obyvatel	12	Pod. Přijatelné
	Nízká produktivita práce	10	Pod. Přijatelné
	Zvýšená nezaměstnanost	6	Pod. Přijatelné
	Sociální napětí	10	Pod. Přijatelné
Nerovnoměrné rozložení obchodů s potravinami	Omezená konkurence mezi obchody	9	Pod. Přijatelné
	Nižší kvalita potravin	9	Pod. Přijatelné
	Omezený výběr potravin	4	Přijatelné
Ovlivňování trhu velkými řetězci	Snížení konkurence	20	Nepřijatelné
	Nižší ceny	12	Pod. Přijatelné
	Menší rozmanitost nabídky	9	Pod. Přijatelné
	Zvýšení vyjednávání cen	10	Pod. Přijatelné
Problém s dodávkami potravin	Nedostatek základních potravin	4	Přijatelné
	Zvýšení cen potravin	16	Nepřijatelné
	Ekonomická nestabilita	12	Pod. Přijatelné
	Nižší spotřeba	10	Pod. Přijatelné
	Snížená životní úroveň	9	Pod. Přijatelné
Problémy v zemědělském sektoru	Pokles zemědělské produkce	16	Nepřijatelné
	Pokles výnosů zem. produkce v ČR	12	Pod. Přijatelné

	Zvýšení cen produktů	20	Nepřijatelné
	Nesoběstačnost státu	20	Nepřijatelné
	Snížení zaměstnanosti	16	Nepřijatelné
	Snížená spotřeba zboží	10	Pod. Přijatelné
Negativní vlivy globalizace	Zvýšená konkurence	6	Pod. Přijatelné
	Expanze trhů	10	Pod. Přijatelné
	Nové technologie a jejich přínos	4	Přijatelné
	Zvýšená mezinárodní zranitelnost	12	Pod. Přijatelné

### 5.7 Výsledky What-if metody z pohledu potravinové bezpečnosti ČR- základní rozdělení

Posouzení Potravinové bezpečnosti z pohledu základního rozdělení bylo rozděleno do různých oblastí. Z výsledků zkoumání je patrné, že nejrizikovější oblasti jsou Stabilita a Udržitelnost. Z kategorie Stabilita mají rizikové politická nestabilita, ekonomická nestabilita, zásoby potravin, ceny potravin. U kategorie Udržitelnost to jsou genetická modifikace potravin a environmentální kontaminace potravin.

### 5.8 Výsledky What-if metody z pohledu potravinové bezpečnosti ČR- potravinová nezávadnost

Posouzení Potravinové bezpečnosti bylo rozděleno do různých oblastí. Z výsledků zkoumání je patrné, že nejrizikovější oblasti jsou Opatření proti podvodům a Změna klimatu/Přírodní hrozby. Z kategorie Opatření proti podvodům mají rizikové hodnoty zdravotní rizika pro spotřebitele a ekonomické škody. U kategorie Změna klimatu a přírodní hrozby to jsou ceny potravin a kvalita potravin.

### 5.9 Výsledky What-if metody z pohledu ekonomického přístupu k potravinám ČR

Z výsledků zkoumání je patrné, že nejrizikovější oblasti jsou Problémy v zemědělském sektoru. Mezi další problematické kategorie patří Rostoucí ceny potravin, Nízké mzdy a Ovlivňování trhu velkými řetězci.

## 6 ŘEŠENÍ PLÝTVÁNÍ POTRAVINAMI V ČR

Plýtvání potravinami je vážným problémem v České republice. Každý rok se vyhodí obrovské množství jídla, které by mohlo být využito jinak. Podle statistik Českého statistického úřadu se každý Čech ročně bezdůvodně zbaví téměř 60 kilogramů potravin.

Hlavními příčinami plýtvání potravinami jsou nadměrný nákup potravin a nesprávné skladování potravin či jeho neznalost. Dále může být plýtvání způsobeno zpracování potravin v domácnostech a nevyužitím potravin v restauracích a stravovacích podnicích.

Plýtvání potravin má negativní dopad nejen na životní prostředí, ale i na hospodářství a sociální situaci. Tento problém se tedy musí řešit a tak hledat efektivní způsoby, jak jej minimalizovat.

### 6.1 Modelové řešení-Možnosti snížení plýtvání potravinami u stravovacích zařízení

Existuje několik způsobů, jak snížit plýtvání v stravovacích zařízeních:

- **Plánování jídel:** Mnoho stravovacích zařízení plýtvá potravinami kvůli nedostatečnému plánování. Důkladné plánování jídel a odhad potřebných surovin může pomoci minimalizovat plýtvání. Zařízení by mělo sledovat množství potravin, které jsou konzumovány a zbytečně vyhozeny, a na základě toho přizpůsobit svůj nákup.
- **Zaměření na sezónnost a lokální potraviny:** Sezónní a lokální potraviny mají nižší riziko plýtvání, protože jsou přizpůsobeny místním podmínkám a jsou snáze dostupné. Zavést menu, které je zaměřeno na sezónní potraviny a spolupracovat s místními farmáři může pomoci minimalizovat zbytečný odpad.
- **Využívání celých potravin:** Mnoho potravin je vyhozeno kvůli nedostatečnému využití. Zařízení by mělo hledat způsoby, jak využít co nejvíce částí potravin, například k druhotnému využití.
- **Kompostování:** Pokud je to možné, měly by stravovací zařízení implementovat systém kompostování zbytků potravin. Tato praktika pomůže snížit odpad a využije zbytky jako hnojivo pro zahradu nebo zemědělské farmy.
- **Vzdělávání zaměstnanců:** Školení zaměstnanců o způsobech, jak minimalizovat plýtvání a správně manipulovat s potravinami je klíčové. Zaměstnanci musí být

odborně informování o skladování, přípravě a správném nakládání s potravinami, aby minimalizovali zbytečný odpad.

- Měření a sledování plýtvání: Měření množství vyhozených potravin a jejich sledování může pomoci identifikovat oblasti, ve kterých plýtvání nejvíce probíhá. Stravovací zařízení nutně a pravidelně musí vyhodnocovat tyto údaje a hledat způsoby, jak plýtvání snížit na co nejnižší hranici.

## **6.2 Modelové řešení-Možnosti snížení plýtvání potravinami u domácností**

Existuje několik možností, jak snížit plýtvání potravin v domácnostech:

- Plánování jídel: Důležité je vytvářet si jídelní plán z jednoduchého důvodu, aby bylo jasné, kolik surovin je potřeba nakoupit. To pomůže nakupovat přesně tolik, kolik se bude skutečně spotřebovávat a zamezí se zbytečnému plýtvání.
- Nákupní seznam: Před nákupem si udělat nákupní seznam a držet se ho. Tím se zabráni impulzivnímu nakupování a koupí nepotřebných potravin, které by mohly skončit v odpadkovém koši.
- Správné skladování potravin: Ujistit se, že je dodržováno správné skladování potravin, aby se prodloužila jejich trvanlivost. Mnoho potravin může být zmrazeno, což zabraňuje jejich kažení. Používat také vhodné obaly, aby se potraviny udržely déle čerstvé.
- Důkladné využití potravin: Zkusit využít celou potravinu a co nejméně ji vyhazovat. Nevyhazovat žádné kvalitní a prakticky využitelné kousky potravin. Dále je možné kompostování potravin.
- Dárcovství potravin: Pokud je povědomí o některých potravinách, které již nebudou zkonsumovány, nicméně jsou stále dobré, můžou se snadno darovat charitě nebo místním bankám potravin.
- Osvojení správného množství: Mnoho lidí se při nákupu/vaření přepočítá ve vytvoření nadbytku. Tudíž je nutné si uvědomit, kolik potravin se skutečně potřebuje. Problém vzniká přípravou příliš velkých zásob, které mohou být následně zbytečně vyhozeny.

- Příprava menších porcí: Připravování jídel, tak aby byly připraveny menší porce, které se postupem času doplní, pokud bude spotřeba větší. Tím se sníží riziko, že nebudou vytvořeny zbytky jídel.
- Vnímání datumu spotřeby: Být pozorný k datu spotřeby potravin a plánovat své jídlo tak, aby se spotřebovaly ty potraviny, které mají nejkratší lhůtu trvanlivosti.

### 6.2.1 Leták plýtvání potravinami u domácích

Jako možnou alternativu, která se nabízí, je vytvoření letáku pravidel proti plýtvání potravinami. Bylo by sepsáno několik pravidel v bodech, které při splnění každé domácnosti povede k celkovému úbytku plýtvání ve společnosti. Plýtvání potravinami v ČR jako vyspělé rozvinuté zemi, kde je tento problém aktuální, se musí nějakou formou řešit. Jako jedna z možností se naskýtá vytvoření letáku.

## JAK BOJOVAT PROTI PLÝTVÁNÍ POTRAVINAMI ?



- |                                      |                                      |
|--------------------------------------|--------------------------------------|
| 1) PLÁNOVÁNÍ<br>JÍDEL                | 5) DÁRCOVSTVÍ<br>POTRAVIN            |
| 2) NÁKUPNÍ<br>SEZNAM                 | 6) OSVOJENÍ<br>SPRÁVNÉHO<br>MNOŽSTVÍ |
| 3) SPRÁVNÉ<br>SKLADOVÁNÍ<br>POTRAVIN | 7) PŘÍPRAVA<br>MENŠÍCH PORCÍ         |
| 4) DŮKLADNÉ<br>VYUŽITÍ<br>POTRAVIN   | 8) VNÍMÁNÍ DATUMU<br>SPOTŘEBY        |

Obrázek 14 Leták-Jak bojovat proti plýtvání potravinami (Vlastní)



## 7 METODA PNH NA POTRAVINOVOU BEZPEČNOST ČR

Modelové řešení zajištění ekonomického přístupu k potravinám provedeno pomocí metody PNH. Pomocí této jednoduché metody se vyhodnocuje příslušné riziko ve třech jeho složkách, a to s ohledem na :

1. pravděpodobnost vzniku (P),
2. pravděpodobnost následků (N),
3. názor hodnotitelů (H).

Vytvoření PNH metody se zaměřuje na dvě různé odvětví a těmi jsou Posouzení rizik podle dostupnosti a bezpečnosti potravin a Posouzení rizik zvyšování cen a nedostatek potravin.

### 7.1 Posouzení rizik podle dostupnosti a bezpečnosti

Posouzení rizik spojených s dostupností potravin je důležitým krokem při hodnocení a plánování bezpečnosti potravin. Existuje několik faktorů, které lze zvážit při posuzování těchto rizik:

- Stabilita zdroje potravin: Zjištění, zda je zdroj potravin závislý na pravidelné dodávce potravin, sezónních výkyvech nebo přírodních katastrofách. Pokud je zdroj potravin nestabilní, může docházet k nedostatku potravin a jejich dostupnost bude ohrožena.
- Střednědobá a dlouhodobá udržitelnost: Udržitelnost je klíčovým faktorem při hodnocení dostupnosti potravin. Zkoumat, zda je zdroj potravin udržitelný v dlouhodobém horizontu. To zahrnuje ohled na životní prostředí, zachování přírodních zdrojů, udržitelné zemědělství a správu vodních zdrojů.
- Dostupnost potravin v regionu: Hodnotit dostupnost potravin v dané oblasti. Zjistit, jestli region má dostatečně rozvinutý potravinový systém, jestli existuje dostatek obchodních sítí nebo distribučních kanálů pro rozvoz potravin, a zda jsou potraviny v regionu cenově dostupné pro obyvatele.
- Závislost na dovozu: Zkoumat, zda je region příliš závislý na dovozu potravin. Pokud je dovoz potravin hlavním zdrojem potravin v regionu, zvýší se riziko nedostatku potravin v případě přerušení dodávek z důvodu například krizových situací, konfliktů, přírodních katastrof nebo obchodních omezení.

- Sociální a ekonomické faktory: Mít na paměti sociální a ekonomické faktory, které mohou ovlivnit dostupnost potravin. Zkoumat sociální nerovnosti, chudobu, nezaměstnanost a ekonomickou stabilitu, které mohou ovlivnit schopnost obyvatelstva dostat přístup ke zdravým potravinám.
- Zdravotní a nutriční aspekty: Zvážení zdravotních a nutričních aspektů podle dostupnosti potravin. Posouzení rizik by mělo zahrnovat analýzu dostupnosti potravin bohatých na živiny, dostupnost specifických potravin pro lidi s alergiemi nebo dietními omezeními a posoudit důsledky nedostatku potravin pro zdraví obyvatelstva.
- Prognóza a trendy: Sledovat prognózy a trendy při posuzování rizik dostupnosti potravin. Například, jak se mění klimatické podmínky, demografie, trendy při výrobě potravin nebo technologický pokrok. Tyto aspekty mohou v budoucnosti negativně ovlivnit dostupnost potravin.

## 7.2 Posouzení rizik zvyšování cen a nedostatek potravin

Posouzení rizik v souvislosti se zvyšováním cen a nedostatkem potravin bývá komplexní proces, který vyžaduje zohlednění různých faktorů a ukazatelů. Níže je uvedeno několik kroků, které mohou pomoci při posuzování těchto rizik:

- Analýza tržních trendů: Pokusit se zjistit vývoj cen potravin a jaký byl v posledních letech. Zjistit a zvážit, jaké faktory vedly ke změnám cen. Nutné je zamyšlení, zda tyto faktory mohou nadále působit.
- Vyhodnocení faktorů ovlivňujících zásobovací řetězec potravin: Zkusit identifikovat klíčové faktory, které ovlivňují zásobování potravinami. To může zahrnovat změny v globálním a místním zemědělství, klimatické podmínky, výrobu a distribuci potravin nebo také politika země. Významné je posouzení, zda tyto faktory mohou způsobit nedostatek potravin v určitých oblastech.
- Zhodnocení dopadů nedostatku potravin: Zjištění, jaký bude dopad zvyšování cen nebo nedostatku potravin na různé oblasti, jako je ekonomika, životní úroveň lidí, zdraví a sociální stabilita. Poté zvážit, jak tato rizika ovlivní různé segmenty populace, například chudé vrstvy, venkovské oblasti nebo rodiny s nižším příjmem.
- Hodnocení možnosti přizpůsobení a zvládnutí rizik: Zvážit, jak jsou obyvatelstvo a vláda schopny přizpůsobit se případným změnám cen výrobků či nedostatku

potravin. Posoudit, jaké jsou dostupné zdroje a kvalita infrastruktury. Zjistit, jakou úlohu a vliv mohou hrát různé opatření, jako je zvyšování domácí produkce potravin, diverzifikace zdrojů potravin, omezení plýtvání nebo vytváření zásob potravin.

- Monitorování a plánování: Aktivní sledování situace ohledně zvyšování cen a nedostatku potravin. Vytvoření plánovací mechanismů a opatření, která pomohou minimalizovat rizika a v případě potřeby rychle reagovat.

### 7.3 Posouzení rizik pomocí PNH metody

Pravděpodobnost vzniku daného rizika je stanovena na stupnici od 1 do 5, kde je zahrnuta úroveň, míra, kritéria daná pro jednotlivá rizika a ohrožení. Pravděpodobnost a závažnost následků vychází ze závažnosti jednotlivých rizik, je opět stanovena na stupnici od 1 do 5. Názor hodnotitelů zahrnuje mnoho faktorů, které se mohou promítnout do této hodnoty. Lze zde zařadit například počet ohrožených osob, čas působení ohrožení, kumulace rizik, dynamičnost rizika nebo případné další vlivy či trendy. Stejně jako předchozí pravděpodobnost a závažnost následků bude i názor hodnotitelů stanoven na stupnici od 1 do 5.

Tabulka 11 Pravděpodobnost vzniku rizika

Nepřavděpodobná	1
Málo Pravděpodobná	2
Pravděpodobná	3
Velmi Pravděpodobná	4
Jistá	5

Tabulka 12 Pravděpodobnost a závažnost následků

Ošetření	1
Lehké zranění	2
Těžké zranění	3
Trvalé zdravotní následky	4
Smrt	5

Tabulka 13 Názor hodnotitelů

Zanedbatelný vliv	1
Malý vliv	2
Velký vliv	3
Významný vliv	4
Větší počet nepříznivých, významných jevů	5

Výsledná tabulka Míry rizika vznikne vynásobením = Pravděpodobnost vzniku rizika\*Pravděpodobnost a závažnost následků\*Názor hodnotitelů.

Tabulka 14 Míra rizika  $R=P*H*N$ 

Rizikový stupeň	R	Míra rizika
I.	100-125	Nepřijatelné riziko
II.	75-99	Nežádoucí riziko
III.	50-74	Mírné riziko
IV.	25-49	Přijatelné riziko
V.	0-24	Bezvýznamné riziko

#### 7.4 Výsledky vytvořené PNH metodou – dostupnost potravin

Na základě posouzení rizik byly vybrány a zhodnoceny následující rizika podle dostupnosti potravin.

Tabulka 15 Rizika podle dostupnosti potravin

Charakteristik a rizika	Zdroj rizika	Identifikace nebezpečí	Vyhodnocení rizika				Reakce na riziko
			P	N	H	R	Možné opatření
Stabilita zdroje potravin	Kontaminace, Hygiena, Skladování,	Původ surovin,	3	2	3	18	Sledování původu potravin,

	Škůdci.	Špatné skladování, Nedostatečná ochrana, Nedodržování legislativních předpisů.					Kontroly kvality výrobků, Kontrola dodavatelů.
Střednědobá a dlouhodobá udržitelnost	Klimatické změny, Nedostatek přírodních zdrojů, Sociální nerovnosti, Znečištění.	Sucho, Povodně, Vyčerpání přírodních zdrojů, Ztráta biodiverzity.	4	3	5	60	Obnovitelné zdroje energie, Efektivní využívání zdrojů, Udržení biodiverzity.
Dostupnost potravin v regionu	Politická nestabilita, Ekonomické faktory, Sociální nerovnosti, Nedostatečná infrastruktura.	Konflikty, Inflace, Finanční krize, Demografické změny.	3	4	5	60	Udržitelné zemědělství, Lokální zemědělské podniky, Místní trhy, Programy pro chudší obyvatele.
Závislost na dovozu	Závislost na produktech cizích dodavatelů,	Nedostatek produktů při závislosti na jednom dodavateli,	2	2	3	12	Podpora a rozvoj domácí výroby, Zvýšení rozmanitosti dodávek,

	Nedostatečná rozmanitost produktů, Nedostatek vypěstovaných potravin.	Snižující se kvalita dovážených produktů.					Využívání domácích zdrojů, Obchodní vztahy.
Sociální a ekonomické faktory	Nezaměstnanost, Chudoba, Sociální nerovnosti, Diskriminace, Ekonomická krize.	Nevyvážená strava, Nedostatečný přístup k potravinám, Zdravotní problémy.	3	2	3	18	Dostatečné mzdy pracovníků, Spravedlivé ceny výrobků, Snížení plýtvání potravin.
Zdravotní a nutriční aspekty	Nekvalitní potraviny, Nevyvážená strava, Degradace potravin, Geneticky modifikované potraviny.	Nízká nutriční hodnota, Chemické látky, Alergeny, Toxiny, Kontaminace.	4	3	4	48	Konzumace kvalitních potravin, Konzumace čerstvých potravin, Zájem a sledování složení výrobku.
Prognóza a trendy	Chování spotřebitelů, Legislativní změny, Zdravotní hrozby.	Zdravotní a mediální trendy, Změny globálního klimatu,	4	2	3	24	Inovace technologický procesů výroby potravin, Nastavení přísného legislativního

		Vývoj GMO, Úpravy procesů výroby potravin.					rámce v oblasti potravinářství, Lepší spolupráce mezi aktéry v potravinářském průmyslu.
--	--	--------------------------------------------------------	--	--	--	--	--------------------------------------------------------------------------------------------------------

#### 7.4.1 Zhodnocení rizik podle dostupnosti potravin-výsledky PNH metody

Pomocí metody PNH bylo zjištěno jako největší riziko Dostupnost potravin v regionu. Zdroji těchto rizik jsou politická nestabilita, ekonomické faktory, sociální nerovnosti anebo nedostatečná infrastruktura. Základními nebezpečí tvoří konflikty, inflace, finanční krize nebo demografické změny. Jako možné opatření pro vyřešení těchto rizik se naskýtá zlepšení udržitelného zemědělství, podpora lokálních zemědělských podniků a podpora místní trhů a programů pro chudší obyvatele. Těmito způsoby by se mělo zamezit k rozvoji potenciálního rizika.

#### 7.5 Výsledky vytvořené PNH metodou - zvyšování cen a nedostatek potravin

V následující tabulce byly na základě posouzení rizik byly vybrány a zhodnoceny následující rizika podle zvyšování cen a nedostatku potravin.

Tabulka 16 Rizika podle zvyšování cen a nedostatku potravin

Charakteristik a rizika	Zdroj rizika	Identifikace nebezpečí	Vyhodnoce ní rizika				Reakce na riziko
			P	N	H	R	Možné opatření
Analýza tržních trendů	Nestabilita světových trhů, Změna výrobních podmínek,	Snížené dodávky potravin na mezinárodním trhu,	3	2	3	18	Monitorování cen potravin na mezinárodním trhu,

	Geopolitické konflikty.	Zvýšené ceny potravin na mezinárodním trhu.					Analýza faktorů ovlivňující ceny potravin, Spolupráce s organizacemi.
Vyhodnocení faktorů ovlivňujících zásobovací řetězec potravin	Nedostatečná kontrola kvality surovin, Nedodržování hygienických standardů, Špatné skladování, Nedostatečná ochrana před škůdci.	Špatná hygiena, Kontaminace potravin, Nedodržení standardů a předpisů, Špatné skladování, Špatná přeprava.	4	4	4	64	Analýza dodavatelského řetězce, Audit dodávek a zdrojů, Vyhledání potenciálních rizik v distribuci potravin.
Zhodnocení dopadů nedostatku potravin	Klimatické změny, Nárůst populace, Choroby, Škůdci, Špatné zacházení s půdou.	Nestabilita a nepokoje ve společnosti, Vysoký dopad na zemědělství, Zhoršení životního prostředí, Zhoršení zdravotního stavu.	3	3	3	27	Cenové kontroly, Investice do zemědělství, Zlepšení infrastruktury a logistiky.



Zhodnocení možnosti přizpůsobení a zvládnání rizik	Malá diverzifikace zdrojů potravin, Nízká udržitelnost zemědělství.	Vyšší ceny potravin, Nízko udržitelná spotřeba potravin, Žádná Potravinová nezávislost.	4	3	4	48	Vysoká diverzifikace dodavatelů, Dostatečné zásoby, Nezávislost na surovině nebo dodavateli.
Monitorování a plánování	Spekulace na trzích s potravinami, Oligopol v potravinářství, Urbanizace prostředí.	Zvýšení výrobních nákladů, Zisk firem na úkor kvality potravin, Nižší kvalita potravin.	4	4	4	64	Včasná identifikace problému, Cenová regulace, Spolupráce vládních orgánů s organizacemi.

### 7.5.1 Zhodnocení rizik podle zvyšování cen a nedostatku potravin-výsledky PNH metody

Z hlediska zvyšování cen a nedostatku potravin bylo pomocí metody PNH zjištěno největší riziko Vyhodnocení faktorů ovlivňujících zásobovací řetězec potravin a Monitorování a plánování. Řešení rizik ovlivňujících zásobovací řetězce potravin spočívá v: analýze dodavatelského řetězce, auditu dodávek a zdrojů a vyhledání potenciálních rizik v distribuci potravin. Řešení rizik pro monitorování a plánování spočívá v: včasné identifikaci problému, cenové regulaci a spolupráci vládních orgánů s organizacemi. Těmito způsoby by se mělo zamezit k rozvoji potenciálního rizika.

## ZÁVĚR

Cílem práce bylo popsání problému systému potravinové bezpečnosti v ČR a snaha vyhledat nedostatky tohoto systému. Dále bylo úkolem tyto slabiny analyzovat a navrhnout konkrétní řešení, které se bude zaměřovat na rizika a jejich prevenci. Následujícím cílem práce bylo zkoumání ekonomického přístupu k potravinám v ČR, zanalyzovat současnou problematiku a najít slabiny v této oblasti, poté se zaměřit na kritické oblasti a navrhnout možná řešení problému.

V první polovině teoretické části práce je zahrnuta lokální a celorepubliková kontrola kvality, organizace pro zajištění bezpečnosti potravin a celý systém těchto organizací. V návaznosti na systém byla popsána Strategie bezpečnosti potravin 2021-2030. Následovalo shrnutí zemědělské a živočišné produkce ČR. Ve druhé polovině teoretické části práce se popisuje ekonomický přístup k potravinám v ČR, tudíž rizika potravinové nejistoty, dále rizika nadměrného plýtvání potravinami a s tím spojeny možnosti nakládání a využití potravin pro ohrožené osoby nebo skupiny.

Praktická část práce byla rozdělena na pět částí. Jejich podstatou byla analýza cen potravin a následně vytvoření modelových řešení pomocí metod na možnosti zlepšení potravinové bezpečnosti a ekonomického přístupu k potravinám v ČR. Na každou problematiku byla vybrána a zpracována vhodná metoda, ze které vyplynuly výsledky a zhodnocení.

Jako první bod praktické části práce je analýza cen v závislosti na inflaci a cenách, kdy bylo zanalyzováno chování trhu a chování spotřebitele. Jako výsledkem této Analýzy cen strategických potravin pro ČR v období 2019-2023 bylo zhodnocení tabulek cen základních potravin v ČR za dané období. Dalšími zjištěními jsou popsání role i opatření při výskytu nemoci covid-19 na území ČR a negativní vliv na inflaci, který se naplno projevil v období mezi roky 2021-2022.

Následoval druhý bod praktické části práce, tudíž vytvoření modelového řešení pomocí SWOT analýzy. Tyto možnosti se důkladně popsaly, čímž se vytvořila strategie, kterou by se měl stát v budoucnosti ubírat. Z výsledků u potravinové bezpečnosti se jeví jako vhodná strategie SWOT analýzy-Strategie ST, tedy za pomoci silných stránek minimalizovat hrozby. Z výsledků ekonomického přístupu k potravinám se jeví jako vhodná strategie SWOT analýzy-Strategie WO, tedy využití příležitostí k odstranění nebo zmírnění slabých stránek.

Třetí bod praktické části práce tvořila WHAT-IF metoda, pomocí které se identifikovaly největší hrozby pro ČR. Metoda by využita způsobem zaměření na problém, popsání následku problému, vypočtená hodnota rizika a přiřazena její míra ohrožení. Z pohledu potravinové bezpečnosti se jeví jako nepřijatelné riziko: politická nestabilita, ekonomická nestabilita, zásoby potravin, ceny potravin, genetická modifikace potravin, environmentální kontaminace potravin. Z pohledu ekonomického přístupu k potravinám se jeví jako nepřijatelné riziko: problémy v zemědělském sektoru, rostoucí ceny potravin, nízké mzdy a ovlivňování trhu velkými řetězci.

Čtvrtým bodem praktické části práce bylo snížení plýtvání potravinami v ČR. Bodově se sepsaly rizikové faktory a vytvořily pravidla, kterými se musí společnost řídit, aby se snížení plýtvání opravdu uskutečnilo. Bylo vytyčeno 8 hlavních možností jak zabránit plýtvání potravinami. Těmito možnostmi jsou plánování jídel, nákupní seznam, správné skladování potravin, důkladné využití potravin, dárcovství potravin, osvojení správného množství, příprava menších porcí, vnímání datumu spotřeby. Pokud se naplno využijí tyto možnosti ve skutečnosti, bude stát schopen efektivně bojovat s plýtváním potravinami.

Pátým bodem praktické části práce spočívalo ve vytvoření modelového řešení pomocí metody PNH, konkrétně na bezpečnost potravin. Byly vytvořeny celkem tři tabulky pomocí PNH metody s různých oblastech s následným vyhodnocením a upozorněním na rizikové prvky. Jako mírné riziko se jeví tyto skupiny rizik: střednědobá a dlouhodobá udržitelnost, dostupnost potravin v regionu, vyhodnocení faktorů ovlivňujících zásobovací řetězec potravin a nakonec monitorování a plánování.

## SEZNAM POUŽITÉ LITERATURY

ADRA, 2024. Světový den potravinové bezpečnosti. Online. Dostupné z: <https://adra.cz/jak-pomahame/vzdelavani/vzdelavani-v-cesku/aktualita/svetovy-den-potravinove-bezpecnosti/>. [cit. 2024-02-11].

ASOCIACE SOUKROMÉHO ZEMĚDĚLSTVÍ ČR, 2022. TZ ASZ ČR: Česká republika není potravinově bezpečná. Co s tím? [online]. [cit. 2024-04-18]. Dostupné z: <https://www.asz.cz/clanek/9875/tz-asz-cr-ceska-republika-neni-potravinove-bezpecna-co-s-tim/>

CZECH AGRICULTURE AND FOOD INSPECTION AUTHORITY, © 2024. Food fraud – Information and recommendation for consumers. Online. Dostupné z: <https://www.szpi.gov.cz/en/article/food-fraud-information-and-recommendation-for-consumers.aspx>. [cit. 2024-02-11].

ČESKOMORAVSKÝ SVAZ ZEMĚDĚLSKÝCH PODNIKATELŮ. Rizika kontaminace potravin [online]. [cit. 2024-04-18]. Dostupné z: [https://cmszp.cz/content/uploads/2023/10/Gotzov%C3%A1-MZe-Ostrava\\_rizika-kontaminace-potravin\\_-09-26.pdf](https://cmszp.cz/content/uploads/2023/10/Gotzov%C3%A1-MZe-Ostrava_rizika-kontaminace-potravin_-09-26.pdf)

ČESKÁ TECHNOLOGICKÁ PLATFORMA PRO POTRAVINY, 2022. Výroční zpráva České technologické platformy pro potraviny [online]. [cit. 2024-04-18]. Dostupné z: [https://www.ctpp.cz/images/dokumenty/publikace/VZ\\_CTPP\\_2022.pdf](https://www.ctpp.cz/images/dokumenty/publikace/VZ_CTPP_2022.pdf)

ČESKÝ STATISTICKÝ ÚŘAD. Průměrné spotřebitelské ceny potravin. Online. Dostupné z: [https://vdb.czso.cz/vdbvo2/faces/cs/index.jsf?page=vystup-objekt&pvo=CEN11B&z=T&f=TABULKA&katalog=31779&evo=v1089\\_!\\_CEN11B-2019\\_1](https://vdb.czso.cz/vdbvo2/faces/cs/index.jsf?page=vystup-objekt&pvo=CEN11B&z=T&f=TABULKA&katalog=31779&evo=v1089_!_CEN11B-2019_1). [cit. 2024-03-31].

ČESKÝ STATISTICKÝ ÚŘAD. Průměrné spotřebitelské ceny potravin. Online. Dostupné z: [https://vdb.czso.cz/vdbvo2/faces/cs/index.jsf?page=vystup-objekt&pvo=CEN11B&z=T&f=TABULKA&katalog=31779&evo=v1089\\_!\\_CEN11B-2020\\_1](https://vdb.czso.cz/vdbvo2/faces/cs/index.jsf?page=vystup-objekt&pvo=CEN11B&z=T&f=TABULKA&katalog=31779&evo=v1089_!_CEN11B-2020_1). [cit. 2024-03-31].

ČESKÝ STATISTICKÝ ÚŘAD. Průměrné spotřebitelské ceny potravin. Online. Dostupné z: [https://vdb.czso.cz/vdbvo2/faces/cs/index.jsf?page=vystup-objekt&pvo=CEN11B&z=T&f=TABULKA&katalog=31779&evo=v1089\\_!\\_CEN11B-2021\\_1](https://vdb.czso.cz/vdbvo2/faces/cs/index.jsf?page=vystup-objekt&pvo=CEN11B&z=T&f=TABULKA&katalog=31779&evo=v1089_!_CEN11B-2021_1). [cit. 2024-03-31].

ČESKÝ STATISTICKÝ ÚŘAD. Průměrné spotřebitelské ceny potravin. Online. Dostupné z: [https://vdb.czso.cz/vdbvo2/faces/cs/index.jsf?page=vystup-objekt&pvo=CEN11B&z=T&f=TABULKA&katalog=31779&evo=v1089\\_!\\_CEN11B-2022\\_1](https://vdb.czso.cz/vdbvo2/faces/cs/index.jsf?page=vystup-objekt&pvo=CEN11B&z=T&f=TABULKA&katalog=31779&evo=v1089_!_CEN11B-2022_1). [cit. 2024-03-31].

ČESKÝ STATISTICKÝ ÚŘAD. Průměrné spotřebitelské ceny potravin. Online. Dostupné z: [https://vdb.czso.cz/vdbvo2/faces/cs/index.jsf?page=vystup-objekt&pvo=CEN11B&z=T&f=TABULKA&katalog=31779&evo=v1089\\_!\\_CEN11B-2023\\_1](https://vdb.czso.cz/vdbvo2/faces/cs/index.jsf?page=vystup-objekt&pvo=CEN11B&z=T&f=TABULKA&katalog=31779&evo=v1089_!_CEN11B-2023_1). [cit. 2024-03-31].

ČESKÝ STATISTICKÝ ÚŘAD, 2023. Zahraniční obchod se zbožím. Online. Dostupné z: <https://www.czso.cz/csu/czso/graf-zahranicni-obchod-se-zbozim>. [cit. 2024-04-08].

ČESKÝ STATISTICKÝ ÚŘAD, 2024. Míra inflace v České republice v roce 2023. Online. Dostupné z: <https://www.czso.cz/csu/xp/mira-inflace-v-ceske-republice-v-roce-2023>. [cit. 2024-03-13].

ČESKÝ STATISTICKÝ ÚŘAD, 2024. Zahraniční obchod se zbožím - hlavní ukazatele. Online. Dostupné z: <https://vdb.czso.cz/vdbvo2/faces/cs/index.jsf?page=vystup-objekt&pvo=VZO011-NP-B&z=T&f=TABULKA&skupId=2848&katalog=32935&pvo=VZO011-NP-B>. [cit. 2024-04-08].

ČESKÁ ZEMĚDĚLSKÁ UNIVERZITA V PRAZE. Propojení krize způsobené covidem-19 s minulými pandemiemi a jejich dopady na potravinovou bezpečnost [online]. [cit. 2024-04-18]. Dostupné z: <https://www.czu.cz/cs/r-7212-veda-a-vyzkum/r-7653-aktuality-vav/propojeni-krize-zpusobene-covidem-19-s-minulymi-pandemiemi-a.html>

ECONOMIST IMPACT, 2022. Global Food Security Index 2022 [online]. [cit. 2024-04-18]. Dostupné z: <https://impact.economist.com/sustainability/project/food-security-index/explore-countries/czech-republic>

EDUIN, 2024. Jak se nám daří naplňovat Strategii 2030+? Online. Dostupné z: <https://www.eduin.cz/clanky/strategie2030/>. [cit. 2024-04-08].

EUROPEAN COMMISSION, 2022. EU Food Loss and Waste Prevention Hub. Online. Dostupné z: [https://ec.europa.eu/food/safety/food\\_waste/eu-food-loss-waste-prevention-hub/eu-member-state-page/show/CZ](https://ec.europa.eu/food/safety/food_waste/eu-food-loss-waste-prevention-hub/eu-member-state-page/show/CZ). [cit. 2024-02-11].

EVROPSKÁ UNIE. Evropský úřad pro bezpečnost potravin (EFSA). Online. Dostupné z: [https://european-union.europa.eu/institutions-law-budget/institutions-and-bodies/search-all-eu-institutions-and-bodies/european-food-safety-authority-efsa\\_cs](https://european-union.europa.eu/institutions-law-budget/institutions-and-bodies/search-all-eu-institutions-and-bodies/european-food-safety-authority-efsa_cs). [cit. 2024-02-11].

FAO et al., 2021. The State of Food Security and Nutrition in the World 2021. Rome: FAO. ISBN 978-92-5-134325-8.

FAO et al., 2022. The State of Food Security and Nutrition in the World 2022. Rome: FAO. ISBN 978-92-5-136499-4.

FAO et al., 2023. The State of Food Security and Nutrition in the World 2023. Rome: FAO. ISBN 978-92-5-137226-5.

Food Safety and Nutrition Strategy 2030, 2024. Online. MINISTERSTVO ZEMĚDĚLSTVÍ. BEZPEČNOST POTRAVIN. Dostupné z: [https://bezpecnostpotravin.cz/UserFiles/publikace/Food%20Safety\\_Strategy\\_2030\\_EN.pdf](https://bezpecnostpotravin.cz/UserFiles/publikace/Food%20Safety_Strategy_2030_EN.pdf). [cit. 2024-02-11].

GÖTZOVÁ, Jitka, 2023. Rizika kontaminace potravin. RIZIKA KONTAMINACE POTRAVIN [online]. [cit. 2024-04-18]. Dostupné z: [https://cmszp.cz/content/uploads/2023/10/Gotzov%C3%A1-MZe-Ostrava\\_rizika-kontaminace-potravin\\_-09-26.pdf](https://cmszp.cz/content/uploads/2023/10/Gotzov%C3%A1-MZe-Ostrava_rizika-kontaminace-potravin_-09-26.pdf)

HAVRÁNEK, Miroslav a Ondřej POKORNÝ, 2016. Globální megatrendy pro aktualizovaný Strategický rámec udržitelného rozvoje [online]. Praha [cit. 2024-04-18]. ISBN 978-80-7440-161-9. Dostupné z: <https://vlada.gov.cz/assets/ppov/udrzitelny-rozvoj/CR-2030/Prehled-globalnich-megatrendu.pdf>

LUKÁŠKOVÁ, Eva a Kateřina PITROVÁ, 2018. Economic and social aspects of food security. Zlín: AC Tomas Bata University in Zlín. ISBN 978-80-7454-770-6.

LUKÁŠKOVÁ, Eva et al., 2014. Potravinová (ne)bezpečnost. Praha: Academia. ISBN 978-80-7454-463-7.

MENDELOVA UNIVERZITA V BRNĚ, 2024. Prodej potravin v Česku ovládá 6 zahraničních firem, dokládá studie z Mendelovy univerzity [online]. [cit. 2024-04-18]. Dostupné z: <https://mendelu.cz/prodej-potravin-v-cesku-ovlada-6-zahranicnich-firem-doklada-studie-z-mendelovy-univerzity/>

MEZERA, J. et al., 2023. Panorama potravinářského průmyslu 2021 [online]. Praha [cit. 2024-04-18]. ISBN 978-80-7434-729-0. Dostupné z: [https://www.uzei.cz/sites/default/files/users/user2/Publikace\\_ostatni/panorama\\_2021.pdf](https://www.uzei.cz/sites/default/files/users/user2/Publikace_ostatni/panorama_2021.pdf)

MINISTERSTVO ZEMĚDĚLSTVÍ, © 2009-2024. Bezpečnost potravin v ČR. Online. Dostupné z: <https://bezpecnostpotravin.cz/kategorie/bezpecnost-potravin-v-cr/>. [cit. 2024-03-13].

MINISTERSTVO ZEMĚDĚLSTVÍ, © 2009-2024. Právní předpisy ČR – základní informace. Online. Dostupné z: <https://bezpecnostpotravin.cz/kategorie/legislativa/pravni-predpisy-cr-zakladni-informace/>. [cit. 2024-02-11].

MINISTERSTVO ZEMĚDĚLSTVÍ, © 2009-2024 Ministerstvo zemědělství. Kvalita potravin. Online. Dostupné z: <https://bezpecnostpotravin.cz/kategorie/menu/kvalita-potravin/>. [cit. 2024-02-11].

MINISTERSTVO ZEMĚDĚLSTVÍ, © 2009-2021. Bezpečnost potravin. Online. Dostupné z: <https://eagri.cz/public/portal/mze/potraviny/bezpecnost-potravin>. [cit. 2024-02-11].

MINISTERSTVO ZEMĚDĚLSTVÍ, © 2009-2021. Značky kvality potravin. Online. Dostupné z: <https://eagri.cz/public/portal/mze/potraviny/znacky-kvality-potravin>. [cit. 2024-02-11].

MINISTERSTVO ZEMĚDĚLSTVÍ, © 2009-2024. Systém rychlého varování pro potraviny a krmiva (RASFF). Online. Dostupné z: <https://bezpecnostpotravin.cz/system-rychleho-varovani-pro-potraviny-a-krmiva-rasff/>. [cit. 2024-02-11].

MINISTERSTVO ZEMĚDĚLSTVÍ. Státní veterinární správa. Online. Dostupné z: <https://bezpecnostpotravin.cz/termin/statni-veterinari-sprava/>. [cit. 2024-02-11].

MINISTERSTVO ZEMĚDĚLSTVÍ, 2021. HACCP. Online. Dostupné z: <https://eagri.cz/public/portal/mze/potraviny/hygiena-potravin-a-haacp/haccp>. [cit. 2024-02-11].

MINISTERSTVO ZEMĚDĚLSTVÍ, 2023. Zpráva o stavu zemědělství ČR za rok 2022. Online. Dostupné z: <https://eagri.cz/public/portal/-a13705---oY9VUfAI/zelena-zprava-2022>. [cit. 2024-03-31].

STÁTNÍ ZDRAVOTNÍ ÚSTAV, © 2023. Základní informace. Online. Dostupné z: <https://szu.cz/statni-zdravotni-ustav-starame-se-o-zdrave-cesko/zakladni-informace/>. [cit. 2024-02-11].

STÁTNÍ ZEMĚDĚLSKÁ A POTRAVINÁŘSKÁ INSPEKCE, 2022. Výroční zpráva 2022 [online]. [cit. 2024-04-18]. Dostupné z: <https://www.szpi.gov.cz/clanek/zprava-o-cinnosti-szpi-za-rok-2022.aspx>

STÁTNÍ ZEMĚDĚLSKÁ A POTRAVINÁŘSKÁ INSPEKCE, 2022. Zákony a „normy“ pro potraviny. Online. Dostupné z: <https://www.szpi.gov.cz/clanek/zakony-a-normy-pro-potraviny.aspx>. [cit. 2024-02-11].

STÁTNÍ ZEMĚDĚLSKÁ A POTRAVINÁŘSKÁ INSPEKCE, © 2024. Kontrolní činnost SZPI. Online. Dostupné z: <https://www.szpi.gov.cz/docDetail.aspx?docid=1002118>. [cit. 2024-02-11].

Strategie bezpečnosti potravin a výživy 2030 [online], 2021. Praha [cit. 2024-04-18]. ISBN 978-80-7434-621-7. Dostupné z: [https://www.kr-vysocina.cz/assets/File.ashx?id\\_org=450008&id\\_dokumenty=4116038](https://www.kr-vysocina.cz/assets/File.ashx?id_org=450008&id_dokumenty=4116038)

THE ECONOMIST NEWSPAPER LIMITED, 2022. Global Food Security Index 2022. Online. Dostupné z: <https://impact.economist.com/sustainability/project/food-security-index/explore-countries/czech-republic>. [cit. 2024-02-11].

THE MINISTRY OF AGRICULTURE OF THE CZECH REPUBLIC, 2024. Welcome to the Food Safety Information Center Web Site. Online. Dostupné z: <https://foodsafety.cz/>. [cit. 2024-02-11].

ÚŘAD VLÁDY ČESKÉ REPUBLIKY, 2016. Draft strategického rámce Česká republika 2030 [online]. [cit. 2024-04-18]. Dostupné z: [https://vlada.gov.cz/assets/ppov/udrzitelny-rozvoj/jednani\\_rady/priloha-c--1\\_Ceska-republika-2030.pdf](https://vlada.gov.cz/assets/ppov/udrzitelny-rozvoj/jednani_rady/priloha-c--1_Ceska-republika-2030.pdf)

ÚSTŘEDNÍ KONTROLNÍ A ZKUŠEBNÍ ÚSTAV ZEMĚDĚLSKÝ, © 2021. O nás. Online. Dostupné z: <https://eagri.cz/public/portal/ukzuz/portalukzuz/o-ustavu>. [cit. 2024-02-11].

Zpráva o činnosti systému RYCHLÉHO VAROVÁNÍ PRO POTRAVINY A KRMIVA (RASFF) v České republice za rok 2022 [online], 2023. I. vydání. Praha: Ministerstvo zemědělství [cit. 2024-04-18]. ISBN 978-80-7434-726-9. Dostupné z: <https://www.celnisprava.cz/cz/dalsi-kompetence/ochrana-spolecnosti-a-zivotniho-prostredi/SiteAssets/Stranky/bezpecnost-potravin/RASFF%20v%20%20%C4%8CR%202022.pdf>



**SEZNAM POUŽITÝCH SYMBOLŮ A ZKRATEK**

CPI	Index spotřebitelských cen
ČR	Česká republika
EFSA	Evropský úřad pro bezpečnost potravin
EU	Evropská unie
FAO	Organizace pro výživu a zemědělství
GHI	Globální index hladu a zemědělství
GMO	Geneticky modifikovaný organismus
HACCP	Systém analýzy rizik a stanovení kontrolních bodů
HDP	Hrubý domácí produkt
Mil. Kč	Miliónů Korun českých
RASFF	Systém rychlého varování pro potraviny a krmiva
Sb.	Sbírka zákonů a mezinárodních smluv
SPI	Spotřebitelský cenový index
SVS	Státní veterinární správa
SZPI	Státní zemědělská a potravinářská inspekce
SZÚ	Státní zdravotní ústav
ÚKZÚZ	Ústřední kontrolní a zkušební ústav zemědělský
WHO	Světová zdravotnická organizace

**SEZNAM OBRÁZKŮ**

Obrázek 1 Systém zajištění bezpečnosti potravin (Strategie bezpečnosti potravin a výživy 2030, 2021) .....	21
Obrázek 2 Zahraniční obchod se zbožím (Český statistický úřad, 2023).....	38
Obrázek 3 Hodnoty dovozu a vývozu ČR (Český statistický úřad, 2024) .....	39
Obrázek 4 Vývoj inflace 2019-2023 (Český statistický úřad, 2024).....	40
Obrázek 5 Průměrné spotřebitelské ceny potravin v roce 2019 (Český statistický úřad) ...	41
Obrázek 6 Průměrné spotřebitelské ceny potravin v roce 2020 (Český statistický úřad) ...	42
Obrázek 7 Průměrné spotřebitelské ceny potravin v roce 2021 (Český statistický úřad) ...	42
Obrázek 8 Průměrné spotřebitelské ceny potravin v roce 2022 (Český statistický úřad) ...	43
Obrázek 9 Průměrné spotřebitelské ceny potravin v roce 2023 (Český statistický úřad) ...	43
Obrázek 10 Aspekty Potravinové bezpečnosti (Vlastní) .....	52
Obrázek 11 Rizika Potravinové bezpečnosti-zdravotní nezávadnost (Vlastní).....	54
Obrázek 12 Rizika Ekonomického přístupu k potravinám (Vlastní).....	56
Obrázek 13 Matice rizik pro použití What-if metody (Vlastní) .....	57
Obrázek 14 Leták-Jak bojovat proti plýtvání potravinami (Vlastní).....	64

**SEZNAM TABULEK**

Tabulka 1 SWOT analýza potravinové bezpečnosti.....	45
Tabulka 2 SWOT analýza ekonomického přístupu k potravinám.....	48
Tabulka 3 Hodnoty rizik potravinová bezpečnost.....	51
Tabulka 4 Potenciální rizika potravinová bezpečnost v ČR-základní rozdělení.....	51
Tabulka 5 Potenciální rizika-potravinová zdravotní nezávadnost.....	53
Tabulka 6 Potenciální rizika ekonomický přístup k potravinám.....	54
Tabulka 7 Hodnota rizika v matici.....	56
Tabulka 8 What-if Potravinová bezpečnost.....	57
Tabulka 9 What-if Potravinová bezpečnost-zdravotní nezávadnost.....	58
Tabulka 10 What-if Ekonomický přístup k potravinám.....	60
Tabulka 11 Pravděpodobnost vzniku rizika.....	67
Tabulka 12 Pravděpodobnost a závažnost následků.....	67
Tabulka 13 Názor hodnotitelů.....	68
Tabulka 14 Míra rizika $R=P*H*N$ .....	68
Tabulka 15 Rizika podle dostupnosti potravin.....	68
Tabulka 16 Rizika podle zvyšování cen a nedostatku potravin.....	71

