

# Návrh interiéru kavárny Právnické fakulty Univerzity Karlovy

Markéta Hašková

Univerzita Tomáše Bati ve Zlíně  
Fakulta multimediálních komunikací  
Ateliér Tvorba prostoru

Akademický rok: 2022/2023

## ZADÁNÍ BAKALÁŘSKÉ PRÁCE

(projektu, uměleckého díla, uměleckého výkonu)

Jméno a příjmení: **Markéta Hašková**  
Osobní číslo: **K20203**  
Studijní program: **B8206 Výtvarná umění**  
Studijní obor: **Multimédia a design – Prostorová tvorba**  
Forma studia: **Prezenční**  
Téma práce: **Kavárenské prostory**

### Zásady pro vypracování

- Rozbor zadaného prostorového úkolu a vymezení jeho problematičnosti
- Historiografie daného problému
- Znamé příklady stejných nebo podobných řešení (min. 3 příklady, včetně osobního vyhodnocení)
- Koncept a vývoj návrhu (včetně osobního stanoviska)
- Autorská zpráva popisující vybrané a schválené řešení
- Výkresová část a obrazová dokumentace
- Dokladová část
- Fyzický model vybraného řešení, příp. realizace/instalace.

Forma zpracování bakalářské práce: **tištěná/elektronická**

Seznam doporučené literatury:

- HAUSLADEN, Gerhard a Karsten TICHELMANN. *Interiors construction manual: integrated planning, finishings and fitting-out, technical services*. Munich: Institut für Architektur-Dokumentation, c2010. Detail (Institut für Architektur-Dokumentation). ISBN 9783034602846.
- NEUFERT, Ernst, Peter NEUFERT a Johannes KISTER. *Architects' data*. 4th ed. Chichester: Wiley-Blackwell, 2013. ISBN 978-1-4051-9253-8.
- KUKLÍK, Jan a Milan DAMOHORSKÝ. *Právnická fakulta Univerzity Karlovy v Praze: The Faculty of Law of Charles University in Prague*. Praha: Havlíček Brain Team, 2008. ISBN 978-80-87109-09-0.
- SYROVÝ, Bohuslav. *Architektura – svědectví dob: přehled vývoje stavitelství a architektury : určeno [také] posl. a stud. odb. škol architektonického směru*. 2. vyd. Praha: Státní nakladatelství technické literatury, 1977. Řada stavební literatury.

Vedoucí bakalářské práce: **Ing. arch. Kamil Koláček**  
Ateliér Tvorba prostoru

Datum zadání bakalářské práce: **1. prosince 2022**  
Termín odevzdání bakalářské práce: **19. května 2023**



Mgr. Josef Kocourek, Ph.D.  
děkan

Ing. arch. Kamil Koláček  
vedoucí ateliéru

## PROHLÁŠENÍ AUTORA BAKALÁŘSKÉ / DIPLOMOVÉ PRÁCE

### Beru na vědomí, že

- bakalářská/diplomová práce bude uložena v elektronické podobě v univerzitním informačním systému a bude dostupná k nahlédnutí;
- na moji bakalářskou/diplomovou práci se plně vztahuje zákon č. 121/2000 Sb. o právu autorském, o právech souvisejících s právem autorským a o změně některých zákonů (autorský zákon) ve znění pozdějších právních předpisů, zejm. § 35 odst. 3;
- podle § 60 odst. 1 autorského zákona má UTB ve Zlíně právo na uzavření licenční smlouvy o užití školního díla v rozsahu § 12 odst. 4 autorského zákona;
- podle § 60 odst. 2 a 3 mohu užít své dílo – bakalářskou/diplomovou práci - nebo poskytnout licenci k jejímu využití jen s předchozím písemným souhlasem Univerzity Tomáše Bati ve Zlíně, která je oprávněna v takovém případě ode mne požadovat přiměřený příspěvek na úhradu nákladů, které byly Univerzitou Tomáše Bati ve Zlíně na vytvoření díla vynaloženy (až do jejich skutečné výše);
- pokud bylo k vypracování bakalářské/diplomové práce využito softwaru poskytnutého Univerzitou Tomáše Bati ve Zlíně nebo jinými subjekty pouze ke studijním a výzkumným účelům (tj. k nekomerčnímu využití), nelze výsledky bakalářské/diplomové práce využít ke komerčním účelům;
- pokud je výstupem bakalářské/diplomové práce jakýkoliv softwarový produkt, považují se za součást práce rovněž i zdrojové kódy, popř. soubory, ze kterých se projekt skládá. Neodevzdání této součásti může být důvodem k neobhájení práce.

### Prohlašuji, že:

- jsem na bakalářské/diplomové práci pracoval samostatně a použitou literaturu jsem citoval. V případě publikace výsledků budu uveden jako spoluautor.

Ve Zlíně dne: .....

Jméno a příjmení studenta: .....

.....  
podpis studenta

## ABSTRAKT

Tato práce se zabývá problematikou interiérů spadajících pod památkovou ochranu a přístupem k jejich revitalizaci z dnešního pohledu. Cílem byl návrh kavárny a odpočinkové zóny v budově Právnické fakulty Univerzity Karlovy.

Teoretická část je zaměřena na veřejné interiéry, kavárenská zařízení, analyzuje tři vybrané existující interiéry kaváren ve vztahu k autorskému návrhu a v poslední části popisuje problematiku rostlin v interiéru. Praktická část představuje návrh kavárny odvíjející se od zjištění z části teoretické.

Vytvořené řešení je námětem k možné realizaci úprav prostoru dané kavárny.

Klíčová slova: interiér kavárny, revitalizace, památková ochrana, rostlinné dekorace

## ABSTRACT

This thesis deals with the issue of interiors falling under monument protection and the approach to their revitalization from today's perspective. The aim was to design a café and a rest area in the building of the Faculty of Law of Charles University.

The theoretical part focuses on public interiors, café facilities, analyses three selected existing café interiors in relation to the author's design and in the last part describes the issue of plants in the interior.

The practical part presents a café design based on the findings of the theoretical part.

The created solution is a suggestion for the possible realization of modifications of the space of the café.

Keywords: café interior, revitalization, monument protection, plant decoration

Ráda bych touto cestou poděkovala vedoucímu mé bakalářské práce, panu Ing. arch. Kamilu Koláčkovi za jeho odborné vedení, ochotu a užitečné rady. Poděkování patří také mé rodině za podporu při studiu a mým přátelům, kteří při mně stáli v každé chvíli.

Prohlašuji, že odevzdaná verze bakalářské/diplomové práce a verze elektronická nahraná do IS/STAG jsou totožné.

**OBSAH**

<b>ÚVOD</b> .....	<b>6</b>
<b>I TEORETICKÁ ČÁST</b> .....	<b>7</b>
<b>1 VEŘEJNÉ BUDOVY PRO VZDĚLÁVÁNÍ</b> .....	<b>8</b>
1.1 ARCHITEKTONICKÝ VÝVOJ.....	8
1.2 PAMÁTKOVÁ OCHRANA .....	8
1.2.1 Památková péče .....	8
1.2.2 Památková rezervace v hlavním městě Praze .....	8
1.2.3 Památková péče a interiéry .....	8
1.3 BEZBARIÉROVÝ PROSTOR.....	9
1.3.1 Historie.....	9
1.3.2 Osoby na vozíku nebo s omezenější schopností pohybu .....	9
<b>2 INTERIÉRY KAVÁREN V HISTORICKÝCH BUDOVÁCH</b> .....	<b>11</b>
2.1 HISTORIE.....	11
2.2 PROVOZ .....	11
2.2.1 Výrobní část.....	11
2.2.2 Prodejní část.....	11
2.3 ERGONOMIE .....	11
2.3.1 Stolový nábytek .....	11
2.3.2 Sedací nábytek .....	12
2.3.3 Dětský koutek .....	12
2.3.4 Materiály .....	12
2.3.5 Barevnost a osvětlení .....	12
2.4 PŘÍKLADY INTERIÉRŮ.....	12
2.4.1 Kavárna Era a její rekonstrukce .....	12
2.4.2 Au79 Café v Melbourne.....	14
2.4.3 Café Tungsram.....	15
2.4.4 Osobní vyhodnocení .....	15
<b>3 ROSTLINY V INTERIÉRU</b> .....	<b>17</b>
3.1 VÝVOJ POUŽITÍ ROSTLIN V INTERIÉRU.....	17
3.2 NÁVRH ROSTLINNÉ DEKORACE .....	17
3.3 OSVĚTLOVÁNÍ ROSTLIN V INTERIÉRU.....	18
3.4 EPIFYTY .....	18
3.4.1 Tillandsia usneoides Linnaeus .....	18
<b>II PRAKTICKÁ ČÁST</b> .....	<b>19</b>
<b>4 STÁVAJÍCÍ STAV A ANALÝZA PROBLEMATIKY</b> .....	<b>20</b>
4.1 BUDOVA PRÁVNICKÉ FAKULTY UNIVERZITY KARLOVY .....	20

4.1.1 Historie .....	20
4.1.2 Neoklasicismus .....	20
4.1.3 Jan Kotěra .....	21
4.1.4 Ladislav Machoň .....	21
4.2 SOUČASNÝ STAV KAVÁRNY .....	21
<b>5 NAVRŽENÉ ŘEŠENÍ</b> .....	<b>22</b>
5.1 KONCEPT .....	22
5.2 ARCHITEKTONICKÉ ŘEŠENÍ A DISPOZICE .....	22
5.2.1 Zóna komunikační .....	22
5.2.2 Zóna kavárny .....	22
5.2.3 Zóna relaxační .....	22
5.3 PROVOZNÍ ŘEŠENÍ .....	22
5.4 MATERIÁLOVÉ A BAREVNÉ ŘEŠENÍ .....	22
5.5 VYBAVENÍ .....	23
5.6 OSVĚTLENÍ .....	23
5.7 ROSTLINNÁ DEKORACE .....	23
<b>III PROJEKTOVÁ ČÁST</b> .....	<b>24</b>
<b>ZÁVĚR</b> .....	<b>37</b>
<b>SEZNAM POUŽITÉ LITERATURY</b> .....	<b>38</b>
<b>SEZNAM POUŽITÝCH OBRÁZKŮ</b> .....	<b>40</b>
<b>SEZNAM OBRÁZKŮ</b> .....	<b>41</b>
<b>SEZNAM TABULEK</b> .....	<b>42</b>
<b>SEZNAM PŘÍLOH</b> .....	<b>43</b>

## ÚVOD

V rámci bakalářské práce jsem si přála věnovat se designu interiéru, a tak jsem využila naskytnuté příležitosti a zúčastnila se interní soutěže na revitalizaci prostor Právnické fakulty Univerzity Karlovy v Praze, kde jsem představila první verzi svého návrhu. Pro potřeby bakalářské práce se pak návrh vyvíjel dále. Konkrétně jsem navrhovala interiér kavárny a odpočinkové zóny.

Cílem bylo vytvořit příjemné prostředí pro studenty Právnické fakulty jejich vrstevníkem z uměleckého oboru. Zamyslela jsem se nad náročností studia práva a přemýšlela jsem, jak jim zpříjemnit chvíle, které netráví v přednáškových sálech.

Jedním z klíčových problémů bylo, jak přistoupit k samotnému návrhu interiéru budovy, která je památkově chráněným objektem a jakým způsobem navázat na odkaz Jana Kotěry, který stavbu navrhl. Měl by být zásah do interiéru co nejmenší a odpovídat dobové verzi, nebo by měl být naopak jasně zřetelný a přinést do něj nové prvky odpovídající dnešní době? Nad těmito otázkami jsem se v průběhu práce zamýšlela a snažila se si na ně odpovědět.

V první části se zabírám zejména památkovou ochranou a bezbariérovým prostorem, jelikož veřejná budova, kterou Právnická fakulta Univerzity Karlovy je, by měla být přístupná všem bez rozdílu. V druhé části se věnuji interiérum kaváren po stránce historické i technické. Analyzovala jsem tři vybrané interiéry kaváren, které souvisejí nebo mají společné prvky s mým autorským návrhem a na základě toho si ujasnila přístup k revitalizacím historických objektů. Poslední kapitolu teoretické části jsem věnovala problematice rostlin v interiéru. V návrhu jsem totiž využila rostlinné dekorace, a tak jsem považovala za důležité porozumět i potřebám rostlin, abych dokázala navrhnout dekoraci nejen esteticky příjemnou, ale i funkčně odpovídající jejich přirozenému prostředí.

Do praktické části jsem zahrнула informace týkající se samotné budovy fakulty, především tedy historii vzniku a architektky podílející se na návrhu a výstavbě. Dále následuje představení autorského návrhu, koncept, architektonické řešení a další technické aspekty. V projektové části se nachází výkresová dokumentace a na závěr vizualizace finálního návrhu.

Autorský návrh je výsledkem mého osobního přístupu k revitalizaci historického interiéru. Tento přístup k řešení se vyvíjel na základě zjištění v průběhu psaní práce a věřím, že by mohl sloužit jako případná inspirace pro potenciální revitalizaci Právnické fakulty Univerzity Karlovy.

## I TEORETICKÁ ČÁST

## 1 VEŘEJNÉ BUDOVY PRO VZDĚLÁVÁNÍ

První kapitola se zabývá především památkovou ochranou a termíny spojenými s památkovou péčí, přístupností veřejných budov a jednotlivými parametry interiérů.

Pojmem veřejný interiér se označují nebytové prostory občanských staveb. Jedná se například o interiéry administrativních a vzdělávacích budov, restaurací, kaváren, ubytovací zařízení, objektů služeb a další (Brunecký, ©2013). Veřejný prostor je přístupný všem bez rozdílu a dochází v něm ke kontaktu mezi lidmi, vzájemné komunikaci a sdílení (Katedra urbanismu a územního plánování, 2023).

### 1.1 Architektonický vývoj

Budovám vysokých škol se v průběhu dvacátých a třicátých let minulého století nedostalo takového vývoje po architektonické stránce jako školám středním, základním i mateřským a byly povětšinou nadále budovány v konvenčním akademickém duchu. To můžeme vidět například na budovách filozofické fakulty v ulici Břehová a na Smetanově náměstí v Praze od architekta Josefa Sakaře. I Jan Kotěra se při návrzích právnické fakulty uchýlil k tomuto směru. Více se myslelo na reprezentační funkci budovy, díky čemuž vznikly monumentální stavby, ale zčásti se opomnělo jejich pedagogické poslání (Koula, 1940, s. 166-167).

### 1.2 Památková ochrana

Co je to památka konkrétně udává zákon č. 20/1987 Sb. Kulturní památkou mohou být nemovité či movité věci či jejich soubory za předpokladu, že nesou význam o historickém vývoji společnosti nebo způsobu života od nejstarších dob až po současnost nebo přímo souvisí s významnými lidmi a historickými událostmi. Národní kulturní památky jsou pak nejdůležitější součástí kulturního bohatství národa. Prohlášení objektu národní kulturní památkou má na starosti vláda České republiky. Kulturní památky najdeme zapsané v Ústředním seznamu kulturních památek České republiky (Pek, 2007, s. 13). Pro každou budovu musí být předloženo individuální odůvodnění památkového statutu a následná hodnocení jsou založena na kulturním, historickém, urbanistickém, vědeckém, technickém nebo etnologickém významu historické budovy (Neufert, E. a Neufert, P., 2019, s. 51).

#### 1.2.1 Památková péče

Památkovou péčí nerozumíme pouze konzervaci památky. Důležité je stavby udržovat naživu a zachovat jejich účelnost a funkčnost v nových podmínkách. Památková péče zajišťuje historickou kontinuitu (Jelínek, 2014, s. 9).

Účelem ochrany památek je jejich zachování ve prospěch současné a budoucí generace, tak aby se ochránila kulturní paměť, která může propůjčit identitu a také udržitelnost v podobě kulturního zdroje. Po určení nejdůležitějších aspektů dané památky se přistupuje buď k zachování současného stavu nebo k obnově původního stavu památky. Pokud je cílem obnovení určitého historického stavu budovy, může dojít k odstranění stop historie. Při rekonstrukci stavebních prvků hrozí, že při nedostatečné nebo chybné dokumentaci budou původní prvky falešně interpretovány. Naopak konzervace současného stavu nezasahuje do průběhu historie, ale počítá se u ní s možným zastřením původního vzhledu (Neufert, E. a Neufert, P., 2019, s. 51).

V rámci obnovy památek a výše zmíněných přístupů existují termíny, které danou problematiku definují konkrétněji. Tím je regenerace, která má za účel udržování památky s návazností na technické podmínky a aktuální potřeby života hospodářského i společenského. Další je rekonstrukce, díky které památce dodáme danou důležitou chybějící část a památka se tak navrácí do původního stavu. Zpět do původního stavu navrácí památku i proces restaurování, při kterém se ošetřují poškozené části. Pokud se z památky odstraní veškeré pozdější zásahy, tedy zásahy, ke kterým došlo po dokončení stavby v jistém období, jedná se o restituci. Může se stát, že se památku nepodaří zachovat po nevhodném výběru péče o ní a zpět k původní funkci ji dovede proces resuscitace. Revitalizace má pak za cíl vrátit do života památku zanedbanou či zapomenutou (Martinek, Krejčířík, 2021, s. 10-11).

#### 1.2.2 Památková rezervace v hlavním městě Praze

„Památková rezervace v hlavním městě Praze je vymezena katastrálními územími Starého města s Josefovem, Hradčan s Pražským hradem a Nového Města s Vyšehradem s částmi přilehlých katastrálních území“ (Národní památkový ústav, ©2015a). Historické centrum Prahy by šlo jen těžce srovnávat s jinými městy České republiky nebo dokonce střední Evropy. Díky její architektuře můžeme pozorovat vývoj města až z dob před 1100 lety a nachází se zde obrovské množství kvalitních památek. Ty jsou vybudovány napříč všemi slohovými obdobími, tedy ve slohu gotickém, renesančním, barokním a budovy z doby předválečné i poválečné patří k architektonickým vrcholům vývoje v Evropě (Národní památkový ústav, ©2015b).

#### 1.2.3 Památková péče a interiéry

Historický interiér dnes především reprezentuje daný architektonický prostor, umělecký sloh a dále třeba vkus uživatele z konkrétního historického období. Při zásahu do takového interiéru je z hlediska památkové péče důležitá autentičnost. Aby se jí podařilo docílit, je třeba nejdříve poznat historický kontext do hloubky, k čemuž je možné čerpat informace z archivních fondů, kde se dají dohledat výkresové dokumentace, fotografické záznamy nebo třeba dobová korespondence. Pokud je zapotřebí



interiér doplnit například o původní vybavení, vše výše zmíněné nám napomůže k autenticitě (Martinek, Krejčířík, 2021, s. 9-10).

### 1.3 Bezbariérový prostor

Bezbariérový prostor neznamena pouze prostor uzpůsobený pro pohyb osob na vozíku. Týká se to i osob s tělesným nebo zrakovým postižením. Dále je třeba myslet na osoby s kočárky a zavazadly, na starší osoby, které mohou mít problém s pohyblivostí, na zraněné a tak dále. Celkově do této skupiny řadíme až 35% populace a každý z nás se do ní v určité životní fázi ocitne. Je tedy v zájmu všech vytvářet bezbariérové prostory. Takto upravené prostory pak nazýváme přístupné prostředí. „Bezbariérovým užíváním je takové provedení, které zajišťuje přístup, orientaci, samostatný a bezpečný pohyb i využití veřejností.“ Jednotlivými pravidly se zabývá vyhláška č. 398/2009 Sb. (Liberdová, 2016, s. 7-8).

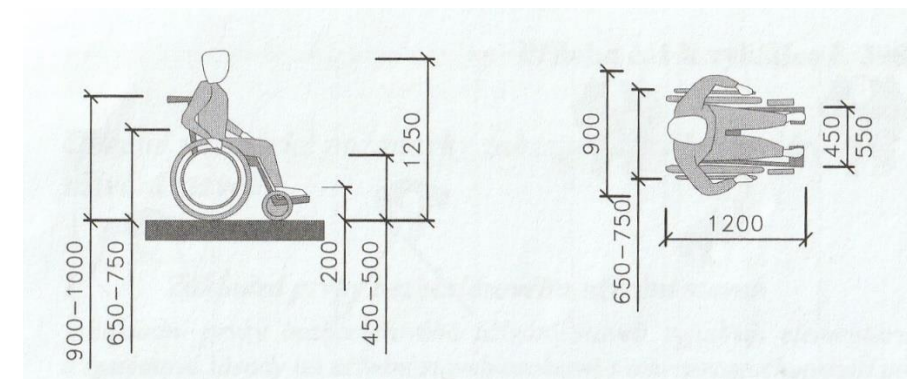
#### 1.3.1 Historie

50. léta 20. století poprvé otevřela téma bezbariérového designu. Společnost se totiž začala dívat jinak na osoby se zdravotním znevýhodněním a tělesná odlišnost přestala být vnímána jako fyzické omezení. Začal se tedy klást důraz na zpřístupnění veřejného prostoru pro všechny. Během 60. let 20. století v USA upozorňovala na tato témata mnohá hnutí, která spojovala snaha o narovnání práv ve společnosti. Vliv na to měla i druhá světová válka, po které lidé chtěli umožnit veteránům vrátit se do běžného života. V 70. letech se o tuto problematiku začaly zajímat také státy jako Dánsko s Švédsko. V 80. letech se poprvé užil termín univerzální design (Osman, 2021, s. 159). Podle Úmluvy OSN o právech osob se zdravotním postižením se tímto termínem rozumí „návrh výrobků, prostředí, programů a služeb, které budou v maximální možné míře použitelné všemi lidmi bez nutnosti přizpůsobení nebo specializovaného návrhu“ (ČSN EN 17161, 2020).

Na počátku 21. století Evropa začala intenzivně zvyšovat standardy zdravotní péče, což kontinuálně vede k prodloužení délky života. To paradoxně vytváří nové problémy, jelikož ve stáří se zvyšuje pravděpodobnost zdravotních komplikací, třeba pohybových nebo zrakových. Důsledkem úrazu nebo nemoci však těmito problémy mohou trpět i mnohem mladší lidé. Na základě této problematiky vznikl pojem kvalita života. Jde o vnímání životní pozice člověka, který se nachází v jistém kulturním kontextu, jaké má příležitosti k realizaci svých cílů, věnování se svým zájmům a zda ho uspokojuje jeho životní styl (Kameníková, ©2013).

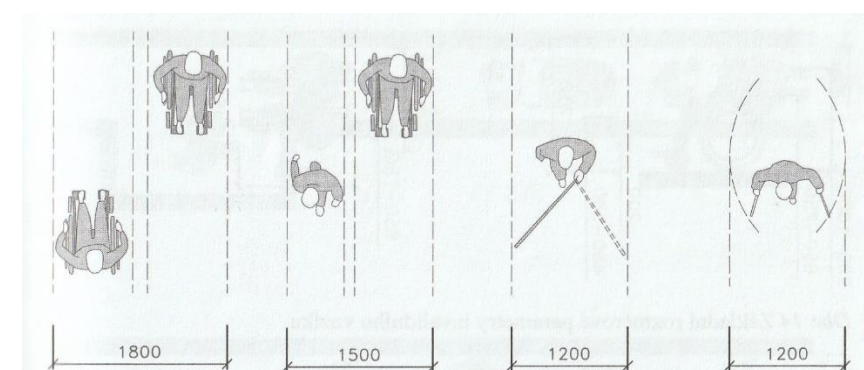
#### 1.3.2 Osoby na vozíku nebo s omezenější schopností pohybu

Do této skupiny patří osoby využívající invalidní vozík, berle nebo osoby mající problém s chůzí z jiných důvodů, osoby starší, po úrazu, osoby malého vzrůstu a další. Aby zmíněná skupina osob nebyla omezena v samostatném pohybu, je pro ni zásadní rovná plocha a přímý přístup, dále co nejmenší výškové rozdíly a sklony ploch, dostatečné délkové mezery a manipulační plochy pro otáčení a změnu směru ((Liberdová, 2016, s. 9).



Obrázek 1: Základní rozměrové parametry invalidního vozíku (Zdařilová, 2011)

Průchody a dveře by měly být široké 90 centimetrů, rampy a chodby, které nepřesahují délku 6 metrů a nepředpokládá se změna směru by měly být široké alespoň 120 centimetrů. Dále je důležité myslet na prostor potřebný k otočení invalidního vozíku, který si můžeme představit jako kruh o průměru 150 centimetrů. V případě setkání se dvou uživateli invalidního vozíku vedle sebe je zapotřebí prostor o šířce 180 centimetrů. Pokud naproti sobě u stolu, například v kavárně, sedí dva lidé a z toho jeden je uživatel invalidního vozíku, vyhrazený prostor by měl být celkem alespoň 190 centimetrů (Neufert, E. a Neufert, P., 2019, s. 21).



Obrázek 2: Prostorové požadavky na komunikační prostory (Zdařilová, 2011)

Rampy mohou mít maximální sklon 6 %, ale nesmí být skloněné do strany. Pokud je rampa delší než 6 metrů, je zapotřebí mezipodesty o minimální délce 150 centimetrů. Rampa musí být široká 120 centimetrů a jestliže se nenachází mezi zdmi, je nutné použít rampu s krajníky pro kola. Zábradlí se musí nacházet ve výšce 85 až 90 centimetrů nad úrovní podlahy rampy nebo mezipodesty a mělo by vyčnívat 30 centimetrů vodorovně od rampy. Podlahové krytiny v chodbách budov musí být z neklouzavých, nelesknoucích se materiálů, aby byly vhodné pro osoby používající chodící hůlky, chodítka a invalidní vozíky (Neufert, E. a Neufert, P., 2019, s. 22).

## 2 INTERIÉRY KAVÁREN V HISTORICKÝCH BUDOVÁCH

Druhá kapitola je zaměřena na kavárny především z hlediska technického a dále rozebírá konkrétní interiéry.

Kavárna je hostinské zařízení zaměřující se primárně na prodej teplých nápojů, cukrářských výrobků, studené kuchyně a podle typu konkrétního podniku může nabízet i teplé pokrmy. Hosté tráví v kavárnách delší dobu a tomu také odpovídá vybavení interiéru (Orieška, 2010, s. 141).

### 2.1 Historie

Káva se do Evropy dostala na přelomu 16. a 17. století, a to díky benátským kupcům. Pití kávy si lidé rychle oblíbili, a tak se například v Paříži na počátku 18. století nacházelo přes dvě stě padesát kaváren (Stýblo, Lipš, 2021, s. 33). Obzvláště proslulé jsou vídeňské kavárny, nejen pro svou kávu, ale i interiéry. V českých zemích otevřel první kavárnu Turek Ahmed v roce 1702 v Brně. Následovala celá řada kaváren v Praze, z toho dodnes nejznámější kavárna Slavia stojící naproti Národnímu divadlu (Stýblo, Lipš, 2021, s. 34).

Obliba kávy v 19. století výrazně vzrostla. Získání licence k provozování kavárny znamenalo zároveň i nabídku denního tisku z domova i zahraničí, což také lákalo hosty k posezení u kávy, ale i k diskusi s ostatními a kavárny se stávaly místem zdroje informací a šíření moderní kultury. V období první republiky byl u nás kavárenský průmysl v plném rozkvětu a ve spojení s architektonickou tvorbou patří zajisté k jedním ze symbolů meziválečné doby (Sedlák, [2003]).

### 2.2 Provoz

V kavárnách se kromě podávání nápojů a občerstvení mohou podle charakteru daného podniku konat různé akce, společenské hry, taneční zábavy, přednášky, výstavy a další. Od toho se pak liší výběr vybavení prostoru a jeho modularita (Dlabal, 1961, s. 52).

Kavárny s kapacitou mezi 40 a 60 hosty se řadí mezi malé provozy. Organizace kuchyně závisí na počtu míst pro hosty, objemu nabídky jídel a četnosti výměny hostů. V podniku s rychlým provozem bývá běžná trojí výměna na jedno místo za hodinu, popřípadě dvojitá. V porovnání s restauracemi vyžadují kavárny obecně méně místa, respektive mají nižší prostorové nároky (Neufert, E. a Neufert, P., 2019, s. 179).

### 2.2.1 Výrobní část

V kuchyni restaurace rozlišujeme zóny teplé a studené kuchyně, zónu servírovací a pro vracení nádobí (Neufert, E. a Neufert, P., 2019, s. 180). Hygienické stanice doporučují určitou velikost a členění jednotlivých provozů, čímž se myslí prostor pro přípravu pokrmů, skladování odpadků a mytí nádobí. Důležité je zamezit křížení provozu čistého a nečistého. Do nečistého provozu řadíme sklad odpadků, zásobování, hrubou přípravu zeleniny nebo masa, hygienické zařízení pro personál, mytí nádobí a nápojové hospodářství (Stýblo, Lipš, 2021, s. 344). Čistý provoz je vybaven nerezovými pracovními stoly a stolem se dřezem s teplou a studenou pitnou vodou. Běžná výška těchto stolů je 900 mm (Stýblo, Lipš, 2021, s. 360). Velikost zázemí se liší od typu podniku, nicméně pro menší až střední restaurační zařízení postačí v kuchyních pracovní uličky o šířce 100-150 cm (Neufert, E. a Neufert, P., 2019, s. 179).

### 2.2.2 Prodejní část

Kavárna je vybavena výdejním či barovým pultem a jeho součástí může být výčep (Stýblo, Lipš, 2021, s. 296). Často se ale jedná i o pult prodejní, jehož hlavním účelem je vystavení a prodej zboží (Stýblo, Lipš, 2021, s. 310). Součástí pultu bývá chladicí cukrářská vitrína, která může stát i samostatně a je vysoká do 2 m (Stýblo, Lipš, 2021, s. 320). Pokrmy si většinou host odnáší k vybranému místu sám a nápoje roznáší obsluha. V některých provozovnách po sobě host i sklízí stůl, jinde je to práce obsluhy (Stýblo, Lipš, 2021, s. 296).

## 2.3 Ergonomie

V kavárnách se servíruje studená i teplá kuchyně a není potřeba prostírat příbory nebo používat velké talíře. Proto postačí stolky o menší velikosti (Stýblo, Lipš, 2021, s. 229).

### 2.3.1 Stolový nábytek

Pokud použijeme stolky čtvercového tvaru, bude jejich rozměr pro 2 osoby 600 x 600 mm (Stýblo, Lipš, 2021, s. 229). V případě kruhových stolů je pak vhodný rozměr o průměru 700 mm. Oba typy těchto stolů je možno přiřadit k dlouhé lavici (Stýblo, Lipš, 2021, s. 230). Kruhové stoly patří spíše do prostoru s nárazovou návštěvností a volí se typ stolu s jednou nebo dvěma nohama, které by jinak mohly u těchto stolů menších rozměrů překážet. Deska stolu by měla být vyrobena z materiálu, který lze snadno omýt a stůl tedy není třeba pokrývat ubrusem. Celkově se stoly rozmisťují v kratších rozestupech než například v jídelnách. Na jedno místo u stolu by mělo být vyhrazeno alespoň 80 cm<sup>2</sup> plochy podlahy (Dlabal, 1961, s. 52).

### 2.3.2 Sedací nábytek

Hlavní roli u sedacího nábytku hraje správná ergonomie. Mezi základní rozměry patří výška sedací plochy, která by měla být v rozmezí 42–45 cm, opěradlo by se mělo nacházet 80 cm od podlahy. Výška sedadla musí také odpovídat výšce stolu. Tedy sedací plocha židle ve výšce 42 cm odpovídá stolu o výšce 72 cm. V případě použití barových židlí je nejvhodnější typ se třemi nebo čtyřmi nohama. To zajistí dobrou stabilitu při výšce 65-70 cm. Do kaváren se také hodí takzvané polokřeslo, které je opatřeno opěrkami na ruce. Vhodná výška sedací plochy je o něco nižší než u běžné židle, a to 40-42 cm. Tento typ křesla má zajistit hlavně pohodlí a kombinací s lavicemi můžeme vytvořit zákoutí, která nabídnou relax i soukromí (Dlabal, 1961, s. 57-62).

### 2.3.3 Dětský koutek

Dětský koutek může být atraktivní součástí restaurací, kaváren a vlastně všech druhů veřejných prostor. Jasná definice pro dětský koutek neexistuje a velikost plochy koutku může odpovídat jednomu až dvěma stolům pro čtyři osoby. Do vybavení spadají dětské stolky, tabule, poličky, židličky, hrací koberec či ohrádka (Stýblo, Lipš, 2021, s. 220).

### 2.3.4 Materiály

Dřevo je asi nejčastěji používaným materiálem v konstrukci nábytku. Hojně se ale využívají i umělé hmoty a kov. Dřevo se může snadno poškodit a vyžaduje pravidelnou údržbu. S materiálem jde ruku v ruce i barva. Ta interiér nejen oživí, ale může i navodit chuť k jídlu (Dlabal, 1961, s. 65).

### 2.3.5 Barevnost a osvětlení

Barvy působí nejpřirozeněji za denního rozptýleného světla přicházejícího ze severu. Jen s přirozeným světlem si ale v interiéru nevystačíme. Je tedy dobré myslet na to, jak umělé osvětlení ovlivní jeho barevnost. Zdroje se žlutým nádechem snižují intenzitu studených barev. Je tedy vhodné zvýšit jejich sytost. Dále umělé osvětlení oslabuje doplňkové barvy. Při menší míře osvětlenosti prostoru je lidské oko citlivější na modré odstíny a při větší míře je pak citlivější na odstíny červené a žluté. Při práci s barvami je dobré využívat jejich kontrast, který pomůže interiér oživit (Dlabal, 1961, s. 82-83). Teplota barev také ovlivní to, jak se v interiéru budeme cítit. Testy dokázaly, že v místnosti v červených odstínech vnímáme teplotu vzduchu až o 3 °C teplejší, než je ve skutečnosti a modře zbarvený interiér pak může působit chladněji o 2 °C (Hausladen, Tichelmann, 2010, s. 42).

Důležitými požadavky na umělé osvětlení je ekonomičnost a energetická účinnost použitých svítidel, o to víc v budovách, kde je nutné svítit větší část dne (Hausladen, Tichelmann, 2010, s. 52). Umělé

osvětlení může způsobit oslnění, které nastane v případě nezakrytí zdroje světla, odrazem od lesklého světlého povrchu nebo při umístění zdroje na tmavé pozadí. Je tedy potřeba při návrhu myslet na tyto aspekty a vyhnout se jim. Stejně jako osvětlení ovlivňuje barvu, tak i barva ovlivňuje osvětlení. Barvy světlo odrážejí, ale i pohlcují, a těm je lepší se v interiéru vyhnout. Schopnost odrazivosti barev se pak projeví i na nákladech (Dlabal, 1961, s. 89-90; 93).

Svítidla dělíme podle směru šíření světla. Přímé osvětlení je určeno k nasvícení konkrétní oblasti. Tímto typem osvětlení můžeme vytvořit intimní atmosféru tím, že mimo světelný kužel bude v jeho okolí prostor ztemněný. Přímým osvětlením můžeme také upozornit na dekorace nebo zboží. Nepřímého osvětlení dosáhneme odrazem světla na strop nebo stěnu a volíme ho tehdy, pokud potřebujeme zpřehlednit prostor. Do kaváren se nehodí, jelikož nenavodí pocit intimacy a vše působí plošně. Světlo z polopřímých svítidel směřuje dolů, nahoru i do stran. Je to nejvhodnější typ osvětlení pro jídelny, kdy se svítidlo umístí přímo nad stůl. Polonepřímé osvětlení osvětluje z největší části strop, pak až stěny a podlahu a hodí se do nižších místností. Posledním typem je osvětlení difúzní a běžně se jedná o koulovitá svítidla. Do kaváren se nejvíce hodí osvětlení nepřímé doplněné bodovými svítidly, a nejen k dekoraci stěn se mohou využít i svítidla nástěnná (Dlabal, 1961, s. 95-101).

## 2.4 Příklady interiérů

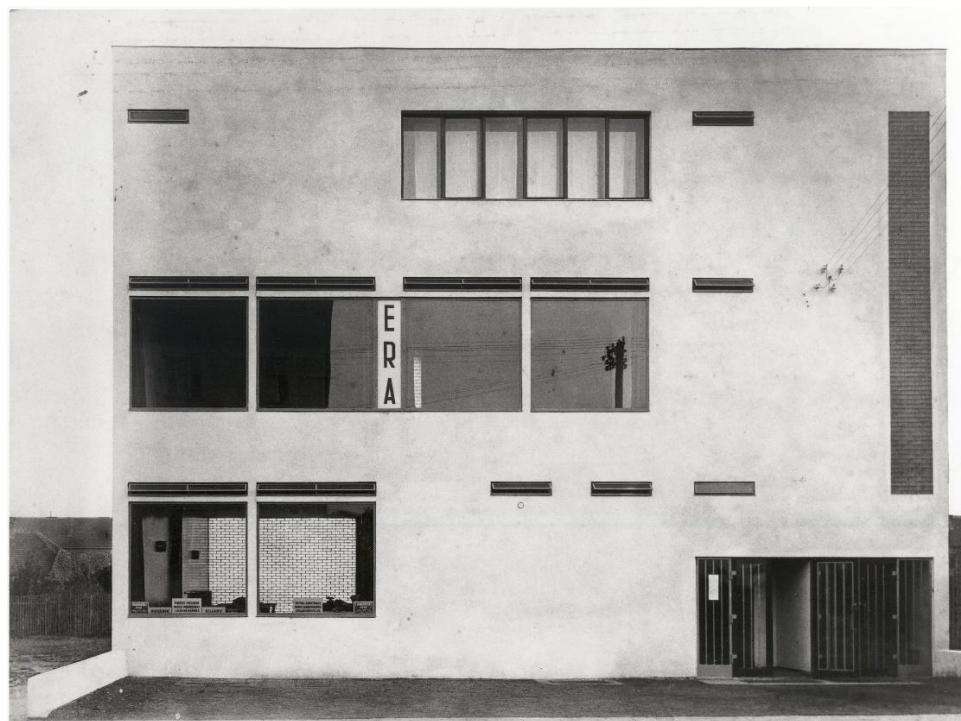
V této části jsou popsány vybrané interiéry kaváren v souvislosti s autorským návrhem.

### 2.4.1 Kavárna Era a její rekonstrukce

V Brně v letech 1927-1929 vyrostl obytný volně stojící dům podle návrhu Josefa Kranze. Ten v té době pracoval v ateliéru Bohuslava Fuchse a můžeme pozorovat jistou podobnost s hotelem Avion, který vznikl ve stejné době. Stavba od Josefa Kranze byla navržena pro Josefa Špunara nejen k obývání, jelikož součástí objektu byla také restaurace a kavárna. Puristická stavba dnes patří mezi důležité brněnské meziválečné památky (ERA CAFE, [2011]). Zároveň se nachází v blízkosti dalších památek z tohoto období, jako je například Vila Tugendhat nebo školní komplex od Bohuslava Fuchse a Mojžíry Kyselky (Sedlák, [2003]).

Pro Josefa Kranze je typická vyváženost proporcí a graficky jemně členěné průčelí. O stavbě se mimo jiné mluví jako o odkazu a někdy až jako o kopii rotterdamské kavárny De Unie z roku 1924 navrženou představitelem hnutí De Stijl J. J. P. Oudem (Sedlák, [2003]). Podobnost můžeme pozorovat ve výrazu budovy, který působí spíše jako plošné umělecké grafické dílo (Velek, Taušová, 2011). Z té dnes zbylo právě jen průčelí, jelikož kavárna byla zasažena při bombardování v roce 1940. Zmíněné průčelí je však také obnovenou verzí z roku 1986 (Sedlák, [2003]).





Obrázek 3: [Průčelí kavárny Era] (Era Cafe, [2011])

Výzvou pro architekta Josefa Kranze se při navrhování kavárny Era stalo rozdělení prostoru kavárenského a restauračního s obytným. Restaurace s kavárnou zaujímaly přízemí s prvním patrem a obytná část kromě kuchyně a komory zabírala celé druhé podlaží. Jako zdroj osvětlení pro restauraci, která byla situovaná do dvora, a pro interiér přízemí, sloužily pásy luxfer. V přízemí sloužila stěna z luxfer i jako prvek pro členění prostoru, který byl jinak jednotný, dále členěný pouze nosnou konstrukcí a zavěšeným ramenem křivkového schodiště, které bylo do prostoru volně zakomponované. Právě schodiště je dominantním prvkem přízemního podlaží a ke svému originálnímu tvaru bylo i barevně akcentované. Díky velkým oknům i stěně z luxfer proudilo do interiéru dostatek denního světla, a to se pozitivně podepsalo na celkové atmosféře (ERA CAFE, [2011]).

Půdorys kavárny v prvním patře byl ve tvaru písmene L. Součástí patra byla i rozměrná terasa. Kavárna byla vybavena stoly s mramorovými deskami připevněnými ke zdi, čalouněnými boxy a židlemi Thonet, nestárnoucí klasikou. V obou patrech se také nacházely kulečnickové stoly. Od poloviny 20. století budova chátrala. Ať už byla pod správou veřejných institucí nebo soukromých vlastníků. Nakonec se restaurace s kavárnou znovu otevřela až v roce 2011 za pomoci dotace například z Evropského fondu pro regionální rozvoj, čemuž předcházela důrazná rekonstrukce a památková obnova (ERA CAFE, [2011]).



Obrázek 4: [Interiér kavárny Era] (Era Cafe, [2011])

Za povedenou rekonstrukcí této významné architektonické památky stojí bezpochyby hladká spolupráce mezi majitelem, úřady, stavební firmou a dalšími a také pečlivé zkoumání archivních fotografií, díky kterým můžeme dnes objekt obdivovat v jeho víceméně původní podobě (Velek, [2003]).

Projekt rekonstrukce vypracoval ateliér Velek, Velková, Velek architekti. V rámci stavebních změn došlo k nahrazení sklobetonové stěny v zadní části průhledným prosklením, dále v zadní stěně přibyly jedny dveře a díky těmto krokům je dnes kavárna více otevřená do zahrady, kde architekti navrhli velkorysou terasu a vytvořili tak prostředí odpoutané od ruchu ulice, na rozdíl od původního řešení, kdy se k posezení venku využívala plocha před budovou. Prvnímu patru vládne modrá barva a nachází se zde repliky kavárenských boxů a mramorových stolků. Původně obytný prostor v dalším patře se stal expozicí, která představuje život a dílo architekta Josefa Kranze (Sedlák, [2003]).

Výrazná barevnost interiéru každého zaujme na první pohled a za zmínku stojí pátrání architektů po původních odstínech výmalby z meziválečné doby, kdy jim samozřejmě nemohly posloužit černobílé fotografie. Naštěstí se jim podařilo najít úlomky originální omítky, které vyloupali pinzetou. Dnes je tedy podlaha opět červená, schody modré a sloup v přízemí černý. Právě podlaha se ale od té původní liší svým leskem, jelikož v dnešní době nelze jednoduše napodobit tu prvotní, která byla vyrobena z drceného korku a byla jemně strukturovaná (Velek, Taušová, 2011).

Rekonstrukce probíhala pod přísným dohledem památkářů, kteří jsou podle všeho s výsledkem spokojeni, jelikož kavárna se nyní nachází v prakticky původním stavu a její funkce zůstala také zachována, což odpovídá požadavkům památkové péče (Lukšová, 2010).



Obrázek 5: [Schodiště interiéru kavárny Era] (Brněnský architektonický manuál, [2011])



Obrázek 6: [Čalouněný box] (Novotný, [2011])

#### 2.4.2 Au79 Café v Melbourne

Australské studio Mim Design navrhlo interiér pro pobočku kavárny Au79 Café v nákupním centru ve městě Melbourne. Jelikož je kavárna umístěná v chodbě mezi výlohami obchodů, bylo žádoucí jí opticky vymezit vlastní prostor. Architekti se místo pevných stěn rozhodli použít obloukovou konstrukci a prostor tak má působit jako útočiště, které nakupujícím nabídne chvíli klidu a oddechu v rušném nákupním centru. Obchodní dům Chadstone v Melbourne je specifický svým klenutým skleněným stropem. Studio tento tvar zrcadlilo a kavárnu uzavřelo do obloukového rámu zakončeného kovovým baldachýnem s mřížkováním a popínavými rostlinami. Prostor je rozdělen na neutrálně laděnou kavárnu a na bar uspořádaný kolem zakřiveného kamenného pultu. Kavárna se obrací k hlavní obchodní zóně, zatímco bar nabízí intimnější a exkluzivnější zážitek směrem k luxusním obchodům. Kompozice prostoru je symetrická, a to napomáhá formálnosti a vznešenosti. Po celé délce půdorysu je zavěšena řada obrovských kulových svítidel, která přesně zapadají do středových oblouků a v noci vytváří atmosféru sezení pod svitem měsíce. Celý interiér je příjemně světlý a objevují se zde přírodní materiály jako kůže a kámen. Studio si nechalo záležet na mosazných detailech, používá terrazzo, vroubkované profily a na dotek příjemné povrchové úpravy. Po obvodu kavárny jsou umístěny pevné lavice, které umožňují usadit velké množství lidí a stále působí prostorně. Volné uspořádání nábytku umožňuje flexibilitu a díky pohyblivým prvkům se prostor lehce přizpůsobí různým akcím (Morris, 2022).



Obrázek 7: [Au79 Café v Melbourne] (Kaye, [2022])



### 2.4.3 Café Tungsram

Kavárnu Café Tungsram mohou lidé navštěvovat od roku 2008. Nachází se v budově z počátku 20. století na Kapucínském náměstí v Brně. Kavárny tohoto typu jsou v Brně populární a navazují na tradiční městský kavárenský život z období první republiky. Na realizaci spolupracovali architekt Martin Hrdina a kavárník Ondřej Pilát. Koncept interiéru byl inspirován tématem filmové kavárny, jelikož kavárník je sběratelem projekční filmové techniky a tyto předměty, žárovky z kinematografické promítačky a kotouče filmů, se tak ocitly v interiéru (Hrdina, [2008]). Samotný název kavárny odkazuje na výrobce filmových lamp a dalších produktů pocházejících z Maďarska (Gebrian, 2012).

Architekt si musel poradit s limitovaným prostorem a dobře rozmyslet dispozici tak, aby se na plochu o 45 m<sup>2</sup> vešlo až 35 hostů a mohlo vzniknout i plnohodnotné zázemí kavárny. Bar s technickým a sociálním zázemím zabírají necelou polovinu prostoru. Za zmínku stojí odhalení původní dlažby, které zásadně ovlivnilo původní plány barevnosti i grafiky. Mobiliář je až na židle vytvořen na míru samotným architektem. Na konstrukci nábytku byly použité leštěné nerezové profily, které navazují na design vybraných židlí. Ve zbytku materiálů převládá dřevo, konkrétně mořené jasanové dýhy na lavicích, deskách, skříních a desky stolů a sedáky barových stoliček jsou z dubového masivu. Zmíněné filmové pásy se využily k pokrytí čelní desky baru (Hrdina, [2008]). Nastříhané pásy filmů mohou z dálky budit dojem textury dřeva. Jsou umístěny mezi dvojitým sklem a bodově osvětleny. Barová skříň je osvětlena stejně tak (Gebrian, 2012). Žárovky z filmové techniky byly přeměněny v nástěnná svítidla (Hrdina, [2008]). Samotný interiér je také částečně flexibilní, jelikož je možné vysadit jeden z okenních výkladů a prostor tak rozšířit do exteriéru (Gebrian, 2012).

Řešení návrhu bylo kompletní, tedy i s celkovým vizuálem kavárny. Architekt se inspiroval u reklamní grafiky z dob první republiky. Zákazníka také může zaujmout výmalba v podobě svislých barevných linek (Hrdina, [2008]).



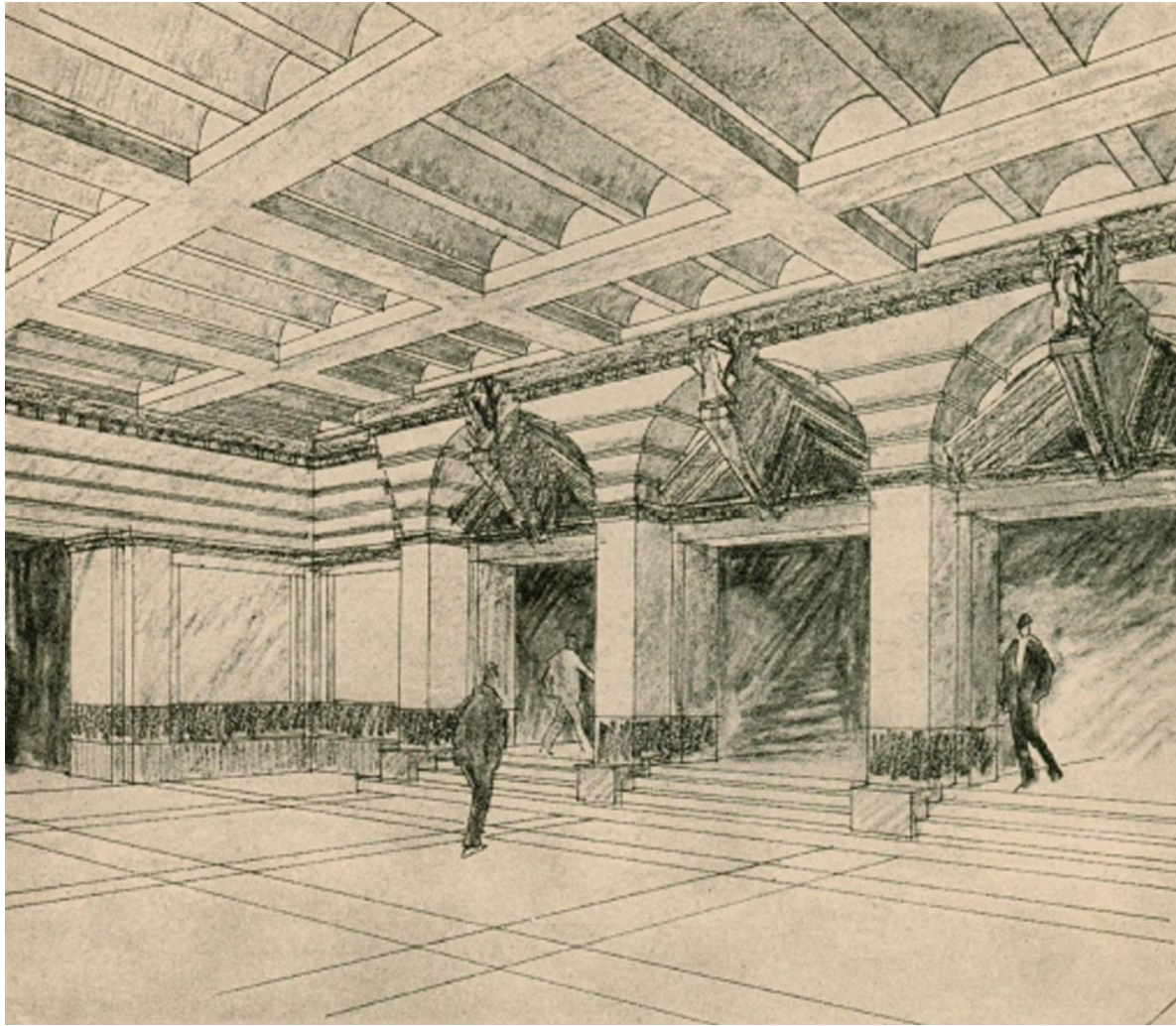
Obrázek 8: [Interiér kavárny s původní dlažbou] (Novotný, [2008])

### 2.4.4 Osobní vyhodnocení

Kavárna Era pochází z přibližně stejného období jako Kotěrova právnická fakulta, která je sice postavena v neoklasicistním stylu, ale domnívám se, že pokud by Jan Kotěra žil o něco déle, určitě bychom byli svědky vlivu nejen puristických tendencí na jeho hypotetických realizacích. Souvislost s interiérem kavárny Era a mým návrhem interiéru kavárny v budově Právnické fakulty Univerzity Karlovy je na první pohled poměrně jasná. Výraznost národních barev naší země lze jen těžko přehlédnout. Harmonicky zkombinovat dvě takto nápadné jasné barvy může být poměrně nelehký úkol, to jsem si také sama vyzkoušela. To, jak se s barvou pracuje v kavárně Era, považuji za odvážný počín, který by se v interiérovém designu určitě mohl objevovat častěji a inspirovat tak mladé designéry k větší výtvarnosti.

Jako další příklad jsem zmínila kavárnu v Melbourne. Na tomto návrhu se mi líbí jeho velkolepost, čistota a noblesa. Zaujal mě na první pohled, ve své práci používám stejný ústřední prvek, kterým je oblouk. Dalším společným elementem jsou převislé rostliny umístěné nad oblouky. Díky obloukové konstrukci tady vzniká jakýsi prostor v prostoru, respektive místo, které nabízí chvíli klidu od zbesilého nakupování, a to je něco, o co jsem se ve svém návrhu také snažila. Mám tím na mysli vytvoření prostoru, který studentům práv nabídne příležitost k odpočinku a občerstvení a svými barvami a tvary je na chvíli rozptýlí od hektického studentského rozvrhu.

Brněnská kavárna se od předešlých dvou liší tím, že se jedná o poměrně malý intimní prostor a chtěla jsem na něm ukázat další přístup v renovaci interiéru historické budovy. Nábytek odpovídá tehdejší době, ale osvětlení architekt pojal zcela po svém, a tím dostal do interiéru nový prvek. Tento přístup vnímám jako správný. Měli bychom respektovat to, co už je a zároveň, pokud je to možné a vkusné, přidat či něco pozměnit na základě dnešních tendencí a vytvořit tak originální dílo. Ovšem pokud se jedná o budovu či interiér nesoucí silný historický význam, mělo by se podle mého názoru usilovat o co největší zachování původního stavu. Já jsem při návrhu interiéru kavárny chtěla navázat na původní Kotěrovův odkaz, což jsem zpracovala pomocí oblouků, které chtěl sám Kotěra v prvotních návrzích použít. To se nakonec nestalo, budově vládne poměrně přísný rastr a řád, a mně tak přišlo vhodné využít oblouky k jeho narušení a potažmo navození atmosféry vhodné k relaxaci v kavárně a odpočinkové zóně.



Obrázek 9: [Původní návrh Jana Kotěry] (Koukalová, [2022])



### 3 ROSTLINY V INTERIÉRU

#### 3.1 Vývoj použití rostlin v interiéru

Již ve starověkém Egyptě si lidé přinášeli rostliny domů a využívali je jako léčivo, při vaření anebo také jako okrasu. V období raného novověku se rozmohly objevitelské cesty do neprozkoumaných krajín, a to přineslo nové druhy rostlin do evropského prostředí (Martinek, Krejčířík, 2021, s. 12).

V polovině 17. století si šlechtici začali u svých sídel stavět skleníky, nicméně tyto vytápěné vnitřní prostory se stále považovaly za poměrně velký luxus a mohla si ho tak dovolit pouze šlechta. Průmyslová revoluce znamenala zásadní proměnu. Pro obytné místnosti tento vývoj znamenal lepší světelné a klimatické vlastnosti. Tabule skla díky novým technologiím lépe propouštěly světlo a tyto novinky společně i se systémem horkovzdušného topení se na našich šlechtických sídlech začaly objevovat mezi 20. a 30. lety 19. století. První topení na našem území měli ve svých sídlech Kinští (Kubištová, 2020, s. 22-27).

Kromě průmyslové revoluce hrál také velký význam v rozvoji užití rostlin v interiéru životní styl *biedermeier*. Tento styl byl důležitým spojníkem kultury bydlení a životní harmonie. Lidé se zaměřovali na vybavení svých interiérů, vybírali si vkusný nábytek, obrazy a další doplňky a snažili se ve svých domovech vytvořit příjemnou intimní atmosféru. Květináče a žardiniéry byly umístovány na nástavce psacích stolů *biedermeierského* typu a pro pnoucí rostliny se využívaly zástěny či paravány. Taktéž si lidé květináče zavěšovali nebo používali různé stojany (Kubištová, 2020). Novým typem mobiliáře se v druhé polovině 19. století stala různá terária nebo akvária. Ta byla vhodným prostředím pro rostliny vyžadující jiné teplotní či vlhkostní podmínky (Martinek, Krejčířík, 2021, s. 8).

Na přelomu 19. a 20. století si lidé také hojně dekorovali svá obydlí řezanými květinami, stejně tak listovým aranžmá. Na popularitě také získaly palmy, které zdobily vstupní haly, taneční sály nebo konferenční místnosti vyšších vrstev společnosti. Po první světové válce se zmiňované okázalé dekorace z řezaných květin začaly považovat za zbytečnou spotřebu zdrojů. K čistému funkcionalismu se hodily tvarově přísné a formou redukované rostliny, jako jsou kaktusy a sukulenty. V meziválečných letech si tyto rostlinky oblíbila celá Evropa. U nás kaktusy nabyly takové obliby, že se o nich psalo i v časopisech, které lidem radily, jak kaktusy zakomponovat do moderního interiéru a fotografie k těmto článkům pořizoval třeba i Josef Sudek. S dobou šli i obyvatelé vily Tugendhat a ani tento slavný interiér se nevyhnul kaktusové výzdobě (Kubištová, 2020).

Druhá polovina třicátých let ovšem znamenala pomalý ústup funkcionalismu a v designu, architektuře a umění celkově se začal projevovat zájem o emoce a organické tvary. Stále se myslelo i na design

květináčů a různých stojanů pro umístění rostlin. Mezi designéry těchto doplňků patřil třeba Bohumil Južnič. Konec první poloviny 20. století nepřinesl žádné nové trendy týkající se rostlin v interiéru, bylo to spíše období čerpající inspiraci z minulých let. V 60. letech se o rostlinách v domácnostech psalo v kontextu potřeby styku s přírodou. Nově postaveným čtvrtím chyběla vegetace a jedinou možností, jak ji nahradit, bylo přinést si vegetaci domů. To byla zároveň také možnost, jakou si oživit charakter bydlení, jehož snaha o osobitost byla velkým tématem 60. let. Rostliny měly podporovat variabilitu bytu nebo sloužit jako dělící prvek pokojů, k čemuž se používaly konstrukce, které se nechaly porůst popínavými rostlinami. Zeleň se začala objevovat i na pracovištích pro zlepšení klimatu prostředí i psychiky zaměstnanců (Kubištová, 2020). Dalším důvodem je i pozitivní vliv na výkonnost, který rostliny mohou poskytnout při správném umístění (Haš, Škoda, Hillová, 2012, s. 174).

Konec osmdesátých let přinesl změnu režimu a s tím i otevření hranic. Začal se tak rozvíjet obchod a masivní produkce pokojových rostlin ze západu. Od té doby je jejich obliba stále na vzestupu. V posledních letech se objevuje takzvaný trend *urban jungle*, kdy si pěstitelé doslova zaplní byt zelení a je to pro ně až životní styl (Kubištová, 2020, s. 27).

#### 3.2 Návrh rostlinné dekorace

Rostliny nejsou jen estetickým prvkem, ale pozitivně ovlivňují mikroklima interiéru (Martinek, Krejčířík, 2021, s. 11). Dokonce dokážou vstřebat určité látky, které jsou pro člověka škodlivé a které se uvolňují z plastových výrobků, stavebních hmot a i našich těl. Klima interiéru obohacují o množství vodní páry a dají se využít i jako prostředek k tlumení hluku (Haš, Škoda, Hillová, 2012, s. 170).

Interiér může skýtat jistá úskalí při pěstování rostlin, jelikož se nejedná o jejich přirozené prostředí a výběr konkrétní zeleně pak také závisí na její schopnosti zvládnout tyto podmínky (Kubištová, 2020). Při navrhování rostlinných dekorací do interiéru se tak nesmí zapomenout na jeho stavebnětechnické parametry, jako je nosnost stavební konstrukce a její materiál (Martinek, Krejčířík, 2021, s. 48).

Návrhu rostlinných dekorací by měla předcházet návštěva daného objektu a následné vyhodnocení světelných a teplotních podmínek a orientace vůči světovým stranám. Rostliny získávají energii ze světla a jeho případný nedostatek se na nich začne rychle projevovat. Některé rostliny jsou stínomilné a lze je umístit pouze na severní stranu, některé naopak vyžadují přímý sluneční svit ze strany jižní. Mezi další důležité aspekty patří kvalita zálivkové vody, napojení na infrastrukturu a inženýrské sítě, vzdušná vlhkost a další faktory, které mohou mít negativní vliv na zeleň, jako průvan nebo například zakouřené prostředí. Na základě těchto informací se pak rozhodneme nad použitím vhodného druhu rostliny (Martinek, Krejčířík, 2021, s. 49-50).

Estetika také samozřejmě hraje velkou roli a výběr rostliny by měl korespondovat s charakterem daného interiéru. Podstatná je i rychlost růstu rostlin. Zanedlouho se totiž mohou rozrůst a začít zasahovat negativně do prostoru. Do menší místnosti je tak dobré volit pomalu rostoucí rostliny a ve větším interiéru si můžeme dovolit rostliny větších rozměrů odpovídající svým měřítkem danému interiéru. K vybranému druhu rostliny pak náleží zvolit vhodnou nádobu, jak už velikostí, materiálem nebo barevností. Další důležitou složkou je substrát, který dnes dělíme primárně na dvě skupiny, a to substrát organický a minerální. Nejvíce se používá ten organický, který je ověřen dlouhou praxí z historie a pěstování rostlin v něm je jednoduché (Martínek, Krejčířík, 2021, s. 50-51).

### 3.3 Osvětlování rostlin v interiéru

Aby nám rostliny v interiéru dokázaly poskytnout již dříve uvedené benefity, je důležité je nejen správně umístit, ale i osvětlit. V ideálním případě by se měly rostliny situovat na místo, kde je možné dosáhnout denní osvětlenosti v rozmezí 15 až 25 %. Takový parametr ale dokáže splnit snad jen okenní parapet, kde jsou rostliny umístěny proti světlu a my vidíme jen jejich siluety. Je tedy nutné přistoupit k umělým zdrojům světla. Požadovaná intenzita osvětlení je alespoň 800 luxů a nejvhodnější jsou zdroje s neutrálním světlem, což se pohybuje od 3300 do 5000 Kelvinů. Zdroj světla by měl být umístěn co nejbližší k rostlinám a zároveň nad nimi. Při osvětlení ze strany dochází k deformaci jejich tvaru a osvětlení zespodu je pro rostliny dokonce ničující. V dnešní době se nejvíce používají LED zdroje, které mohou dosáhnout vlnové délky až 800 nanometrů, což je důležitý parametr pro vývoj květů (Haš, Škoda, Hillová, 2012, s. 173).

Fotosyntéza zase nejlépe probíhá při kratší vlnové délce. Nutným aspektem zdroje je možnost regulace intenzity ozáření. Aby rostliny nestrádaly a správně se vyvíjely, měly by být osvětlovány alespoň po dobu 12 hodin. (Krbal, Baxant, 2012, s. 178-179) Svítidla by tak měla být vybavena časovým a soumrakovým spínačem. Zdroj světla by se měl umístit do vhodného svítidla, které podpoří správné nasměrování světelného toku a zároveň bude dotvářet interiér po vizuální stránce (Haš, Škoda, Hillová, 2012, s. 173).

### 3.4 Epifyty

Tímto termínem označujeme rostliny žijící na povrchu jiných rostlin. Většinou se vyskytují na větvích stromů, popřípadě na kmenech nebo keřích. Epifyty mohou těžit z jistých výhod, jako například menší konkurence rostlin vyskytujících se v jejich blízkém prostředí a snazší přístup ke světlu a čerstvému vzduchu, jelikož nejčastěji rostou v korunách stromů. Můžeme je vidět na stromech při okrajích řek nebo silnic, jelikož koruny stromů nejsou vzájemně propletené jako v lese, a to znamená lepší dostupnost

světla i vody. V této výšce jim nehrozí ani nebezpečí od býložravců, a naopak mohou lépe přilákat opylující hmyz. Největším problémem epifytického způsobu života rostlin je ale nedostatek vláhy a minerálů, které rostliny rostoucí na zemi získávají z půdy. Vlhkost tedy musí přijímat ze vzduchu nebo z povrchu svého hostitele. Když zaprší, dokážou však vodu přijmout rychle a efektivně. Na jejich povrchu se z odumřelých buněk vytvoří dutiny, díky čemuž vznikne porézní struktura, kterou nasaje vodu. S obsahem vody v buňkách pak přímo souvisí barevnost rostliny. V suchém stavu mají spíše stříbřitý vzhled a v mokřím lehce nazelenalý. Paradoxně se epifyty mohou vyskytovat i v pouštích, kde se ostatní rostliny potýkají s nedostatkem srážek, ale epifytické druhy umí dobře zachytávat vodu z rosy, a to celým povrchem svého těla. Patří mezi ně některé druhy rodu *Tillandsia* (Ponert, 2020, s. 68-71).

#### 3.4.1 *Tillandsia usneoides* Linnaeus

Původním výskytem tohoto druhu *tilandsie* je území od Kalifornie, Střední Ameriky až po Argentinu a Chile. Roste na stromech, skálách nebo i na elektrických drátech. Svým vzhledem nám může připomínat provazovku vousatou. Stonek dosahuje dlouhých rozměrů, v přírodě až pěti metrů (Blovský, Gratias, Ježek, 2001, s. 145). Rostlina nemá až na období klíčení kořeny. Vytvářením souvislých porostů se podobá mechu a roste na všechny strany (Lukscheiter A. a Lukscheiter O., 2002, s. 24). Stříbřitý vzhled rostlině dodávají šupinky, kterými jsou pokryty stonek s listy. Rostlina se využívá k dekorování a pěstuje se zavěšená bez substrátu (Blovský, Gratias, Ježek, 2001, s. 145). Při pěstování v interiéru vyžaduje proudící vzduch a vyšší vlhkost, kterou zajistí rosení (Svobodová, 2011).

## II PRAKTICKÁ ČÁST

## 4 STÁVAJÍCÍ STAV A ANALÝZA PROBLEMATIKY

První kapitola praktické části se zabývá historií budovy Právnické fakulty Univerzity Karlovy, slohem, ve kterém byla postavena a představuje architektury stavby.

### 4.1 Budova Právnické fakulty Univerzity Karlovy

Budova Právnické fakulty Univerzity Karlovy se nachází v Praze na území Starého Města nedaleko Rudolfiny. Jedná se památkově chráněný objekt zapsaný v Ústředním seznamu nemovitých kulturních památek a zároveň spadá do území Pražské památkové rezervace. Také samotné historické jádro Prahy je součástí UNESCO (Kuklík, 2008, s. 39).



Obrázek 10: Budova fakulty (Právnická fakulta Univerzita Karlova, 2016)

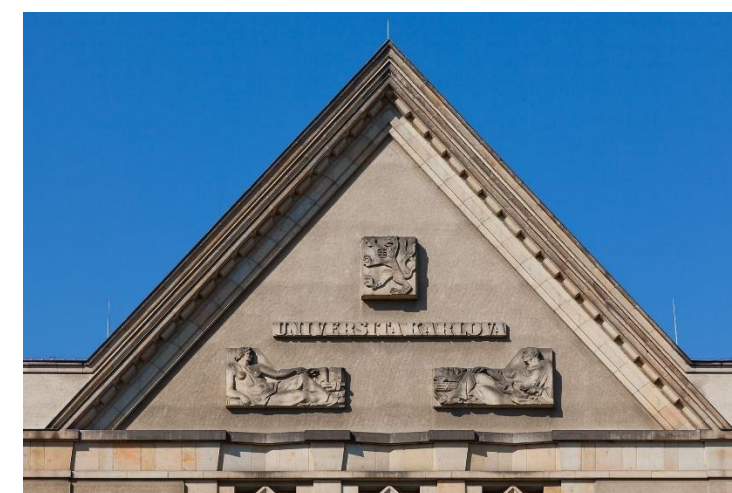
#### 4.1.1 Historie

Na počátku 20. století se začalo uvažovat o samostatné budově právnické fakulty, jež do té doby spoléhala na prostory Karolina. Roku 1907 bylo zadáno zpracování projektu a roku 1908 položen základní kámen (Kuklík, 2008, s. 40). Samotná stavba se však realizovala až od roku 1924 do 1931 (Kuklík, 2008, s. 42). Původně se měly stavět dvě budovy naproti sobě, jedna česká a jedna německá. Tu německou dostal na starosti architekt Josef Zasche, nicméně realizace se nakonec nekonala (Lukeš, ©2021).

Návrhem budovy pro českou fakultu byl pověřen architekt Jan Kotěra, který se projektu věnoval od roku 1907 až do konce života. Původně budovu navrhl v secesním stylu, v jeho dalších návrzích se podoba právnické fakulty převtělila do stylu neoklasicistního (Kuklík, 2008, s. 41).

Realizace svého návrhu se však Kotěra už nedožil a nahradil ho tak jeho spolupracovník Ladislav Machoň. Ten samozřejmě respektoval Kotěrovův návrh, nicméně bylo potřeba dořešit některé problémy týkající se vnitřních prostor a dále také navrhl vlastní interiérové vybavení (Kuklík, 2008, s. 42). Dalo by se tedy říct, že exteriér představuje tvorbu Kotěry a interiér je reprezentací nápadů Machoně.

Na štítu neoklasicistního průčelí můžeme obdivovat reliéfní výzdobu od významného českého sochaře Bedřicha Stefana. Vnitřní atrium s horním osvětlením zajišťující přístup denního světla je komponováno na výšku všech pater. Celý prostor působí monumentálně a materiálově se zde kombinují omítané plochy s obklady vzácných kamenů, což dodává prostoru vážnost, která k právnické fakultě přeci jen patří. (Lukeš, ©2021).



Obrázek 11: Budova detail (Právnická fakulta Univerzita Karlova, 2016)

#### 4.1.2 Neoklasicismus

V polovině 20. let 20. století existovaly v české architektuře dva hlavní proudy, kterými se architekt mohl vydat. Buď si vybral cestu avantgardy, kam spadal purismus, konstruktivismus a funkcionalismus anebo tradičnější možnost moderního klasicismu neboli neoklasicismu. Ten si vybírali především zástupci starší generace či někteří žáci například Jana Kotěry. Moderní klasicismus byl stálíci, ale i tak prošel jistým vývojem. Mezi hlavní znaky neoklasicistní architektury patří zakončení výraznou korunní římsou, bosovaný sokl, vysoký řád na hlavním průčelí, monumentální vstup umístěn symetricky na hlavní osu, okna v klasickém formátu. Na konstrukci se využívaly moderní materiály jako železobeton, avšak ten je

skrytý pod omítkou nebo kamenným obkladem, který se využíval v podobě obkladů i v interiéru. Součástí těchto staveb je i sochařská výzdoba, vitráže a reliéfy (Lukeš, 2020, s. 12).

#### 4.1.3 Jan Kotěra

Jan Kotěra se narodil 18. prosince 1871 v Brně. Od dětství se projevovalo jeho kresebné a technické nadání. Po maturitě si našel uplatnění v Praze, kde měl příležitost vnímat českou kulturu a její rozvoj (Mojžíš, 2006).

Studoval ve Vídni u O. Wagnera, kde studium zakončil získáním Římské ceny, čímž získal stipendium na cestu po Itálii. V roce 1899 byl jmenován profesorem na Uměleckoprůmyslové škole v Praze v pouhých 27 letech. Jako profesor architektury působil také na Akademii výtvarných umění. Zpočátku tvořil v duchu secese a používal ornament. Později se zaměřoval hlavně na účel stavby, ale výtvarná stránka pro něj byla neméně důležitá. To se projevilo v propojení sochařství, malířství a designu s architekturou (Dvořák, [2003]). Tento přístup je projevem individualistické moderny, kterou u nás Kotěra začal prosazovat, a proto je dnes považován za zakladatele moderní architektury (Syrový, 1977, s. 394).

Jeho první samostatnou prací byla secesní dekorace průčelí Peterkova domu na Václavském náměstí. Část svého nadání věnoval i sepulkrální architektuře. Navrhl přes 30 hrobek a náhrobků. Příkladem je rodinná hrobka pro rodinu Mladotů. V Hradci Králové získal první velkou zakázku, a tou byla v roce 1902 stavba Okresního domu. Mimo návrhy budov se věnoval i designu bytových doplňků nebo kolejových vozidel, což byla jedna z jeho prestižních zakázek. První třetinu své tvorby zakončil návrhem Národního domu v Prostějově, který naznačil změnu jeho stylu směrem k racionálnějšímu pojetí. Na prostějovském Národním domě pozorujeme jeho práci s lidským měřítkem. Kotěra stavěl pro lidi, účelně, ale zároveň svým návrhům dodal špetku slavnostnosti. Příznačné je pro něj použití neomítané režné cihly, která se poprvé objevila na vodárenské věži v Michli, a tím započalo vrcholné období jeho tvorby. Mezi jeho další povedené počiny z tohoto období patří například obytná kolonie v Lounech nebo Leichterův dům. Jeho nejvýznamnější stavbou je ovšem muzeum v Hradci Králové. Při navrhování asymetrické horizontální dynamické budovy byl ovlivněn Wrightem i vídeňskou secesí. Pojal ji jako místo pro práci i vzdělání. K výzdobě si přizval mnohé výtvarníky spolku Mánes. Během první světové války se věnoval pedagogické činnosti a poté započal práci na návrzích budovy Právnické fakulty Univerzity Karlovy, jejíž realizace se ale nedožil (Mojžíš, 2006).

#### 4.1.4 Ladislav Machoň

Ladislav Machoň se narodil 28. dubna 1888 v Praze, kde také studoval architekturu na Českém vysokém učení technickém u Josefa Schulze a Josefa Fanty. Od roku 1909 pak spolupracoval s Janem Kotěrou. V roce 1917 si zařídil vlastní ateliér, který byl po 30 let velmi aktivní. Věnoval se urbanismu, návrhům a rekonstrukcím budov, interiérům, pomníkům i scénografi. Mezi jeho nejvýznamnější realizace (kromě dokončení Právnické fakulty) patří například fasáda a vnitřní úpravy Realistického divadla v Praze na Smíchově, kolonie rodinných domků družstva Domov v Praze-Žižkov, dvouvila bratří Čapků v Praze na Vinohradech, přestavba pražského Klementina, československý výstavní pavilon ve Philadelphii, Okresní úřad v Kutné Hoře a mnoho dalších. Město, jaké se však může obzvláště chlubit Machoňovou tvorbou jsou Pardubice, odkud pocházela jeho matka a jeho otec zde vyučoval matematiku a fyziku. Mezi jeho projekty v Pardubicích se řadí například budova ředitelství pošt a telegrafů, obchodní palác Pasáž, úprava Smetanova náměstí u divadla, poštovní úřad na třídě Míru a další (Řeháček, 2008, s. 3-6).

#### 4.2 Současný stav kavárny

Prostory současné kavárny a odpočinkové zóny působí poměrně provizorním dojmem. K sezení jsou zde převážně jen černé pohovky nebo umělohmotné židle, o jejichž rozmístění by se v určitých částech prostoru dalo diskutovat. Okolí barového pultu je chaotické a způsob zpracování grafické vizuální podoby kavárny také nepomáhá k docílení uceleného vzhledu. Podoba kavárny vyvolává roztržité pocity. Nové řešení interiéru sjednocuje, čistí a dodává mu energii, která se tak může přenést i na návštěvníky kavárny.



Obrázek 12: Současný stav kavárny (Markéta Hašková, 2022)

## 5 NAVRŽENÉ ŘEŠENÍ

### 5.1 Koncept

Kavárna se nachází ve veřejné budově, nicméně si dovoluji odhadnout, že nejčastějšími návštěvníky jsou studenti a zaměstnanci fakulty. Alespoň tak soudím na základě několika návštěv. Prostor kavárny a relaxační zóny je tedy pojat jako místo, kde si budou moci studenti odpočinout, přijít na jiné myšlenky, vychutnat si kávu či drobné občerstvení, posedět s přáteli, případně se připravovat na výuku. Hlavním záměrem návrhu bylo vytvoření prostoru k setkávání, komunikaci a odpočinku. Kavárna se stává jakýmsi akcentem interiéru a svou výrazností přiláká kolemjdoucí krácející dlouhými chodbami.

### 5.2 Architektonické řešení a dispozice

Ústředním tvarem se stal oblouk. Ten byl zvolen k optickému zjemnění přísného rázu interiéru, který se nepochybně k právnické fakultě hodí, nicméně pro potřeby kavárny do něj byla zakomponována křivka. Prostor kavárny je tedy díky tvarové i barevné odlišnosti kontrastem ke zbytku budovy. Sloupy v interiéru se staly prostředkem k vytvoření intimnějších zákoutí, která ovšem nepůsobí uzavřeně. Při návrhu byl kladen důraz na zachování otevřenosti a světelnosti prostoru.

Z hlediska dispozice nedošlo k žádným výrazným stavebním změnám. Prostor můžeme rozdělit na několik zón. Hlavní komunikační zóna je tvořena průchozí chodbou, ve druhé zóně se nachází kavárna a ve třetí odpočinkový prostor.

#### 5.2.1 Zóna komunikační

Projdeme-li vchodem umístěným na středové ose atria, ocitneme se v předprostoru kavárny. Ten tvoří dlouhá průchozí chodba sloužící k běžné komunikaci interiérem. Podél zdi této chodby se nacházely židle, které byly nahrazeny lavicemi na míru. Směrem nalevo od vchodu se nachází barový pult, naproti od vchodu vede cesta do odpočinkové části a na pravé straně se nachází posezení samotné kavárny. Barový pult byl rozšířen o jedno rozmezí mezi sloupy. Je tedy rozdělen na dvě části. Ta první slouží k objednání, druhá potom k výdeji objednávky, což zamezí tvoření fronty a umožní rychlejší objednávky. Rozšířením pultu se zvětšilo i zázemí za ním, což přispělo ke znásobení pracovní plochy a úložných prostor. Vznikla i nika s políčkami pro umístění výstavních nebo propagačních produktů určených k prodeji. Prostory a vybavení kuchyně byly ponechány v původním řešení.

#### 5.2.2 Zóna kavárny

Prostor samotné kavárny na sebe upozorňuje výraznou barevností. Mezi sloupy se nachází jednotlivé buňky schované za visícími rostlinami. Rytmička sloupů je zde provázána s rytmičkou oblouků. Ty jsou pojaté jako minimalistická skleněná výplň mezi sloupy. A právě sloupy, mléčné sklo a rostliny napomáhají k dotvoření soukromí a intimity. Je možné sedět u stolků na židlích či lavicích, pro rychlou návštěvu pak postačí stolky na stání kolem sloupů. Červená barva koresponduje s grafickým vizuálem Právnické fakulty a v tomto prostoru vybízí ke zmiňované komunikaci.

#### 5.2.3 Zóna relaxační

“Modrý salonek” je místem určeným k delšímu pobytu v kavárně, posezení u kávy s knížkou a odpočinku. V první části je umístěna pohovka s pohodlnými křesílky, v rohu potom další křesílko a u okna je možnost barového sezení. Tímto oknem proniká světlo i do průchozí chodby, proto jsem relaxační zónu oddělila od zbytku interiéru pouhou příčkou z mléčného skla. V druhé části se míra pohodlnosti posouvá ještě výš. Kromě křesílek jsou zde umístěny lenošky a taburety, podlaha je pokryta kobercem. Nejzadnější část je pojatá jako dětský koutek, který jsem se snažila vyřešit tak, aby nenarušoval zbytek interiéru, což je poměrně častým jevem ve veřejných prostorech. Zopakovala jsem tedy motiv oblouku a jeho tvar využila k vytvoření niky. V té jsou umístěny police pro knížky a hračky. Dále se zde nachází taburety, které děti mohou překlápat, lézt po nich nebo se za nimi schovávat.

### 5.3 Provozní řešení

Kavárna by měla reagovat na život studentů. Předpokládaná otevírací doba je tedy od půl osmé ráno do půl osmé večer. Míst k sezení v kavárně je 45 a dalších 15 je na lavicích v hlavní chodbě. Sociální zařízení jsou umístěna v blízkosti kavárny a v rámci návrhu je nebylo třeba řešit.

### 5.4 Materiálové a barevné řešení






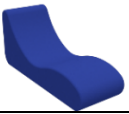

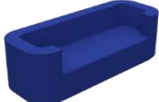
Nejvýraznějším materiálem je mléčné sklo, společně s barevnou textilií nábytku. Mezi další doplňující materiál patří kamenný obklad a kamenné desky stolů i baru a rostliny. Mléčné sklo bylo vybráno kvůli jeho průsvitnosti. Propouští světlo, ale vidíme skrz něj jen obrysy a barvy. V interiéru tento materiál působí čistě a dodává mu ladnost, něhu a intimitu.

Kontrastem k mléčnému sklu je barevný sedací nábytek. Červená barva odpovídá grafickému vizuálu Právnické fakulty. Jako druhou barvu zvýrazňující prostor jsem vybrala tmavší odstín modré. Tato barevná kombinace zároveň odkazuje na vlajku České republiky a napomáhá k docílení reprezentativního vzhledu.



## 5.5 Vybavení

Většina sedacího nábytku je selekcí návrhů Vernera Pantona od značky Verpan. Nábytek působí hravým dojmem, jeho křivky odpovídají motivu oblouku a sytými barvami rozzáří prostor. Svým tvaroslovím působí pozitivně na okolí a odlehčuje vážnou atmosféru interiéru budovy. Lavice na sezení a veškerý stolový nábytek je na míru.

MOBILIÁŘ VERPAN			
Odkaz ve výkresu	Název	Fotografie	Počet
1	Series 430 Chair - red Verner Panton, 1967		13
2	Series 430 Bar Stool 75 cm Verpan International		8
3	Series 430 Bar Stool 65 cm Verpan International		2
4	Easy Chair - red Verner Panton, 1963		2
5	Easy Chair - blue Verner Panton, 1963		5
6	Welle 4 Lounge Verner Panton, 1969		3
7	Welle 6 Lounge Verner Panton, 1969		4
8	VP168 Sofa Verner Panton, 1987		1

Tabulka 1: Mobiliář Verpan

## 5.6 Osvětlení

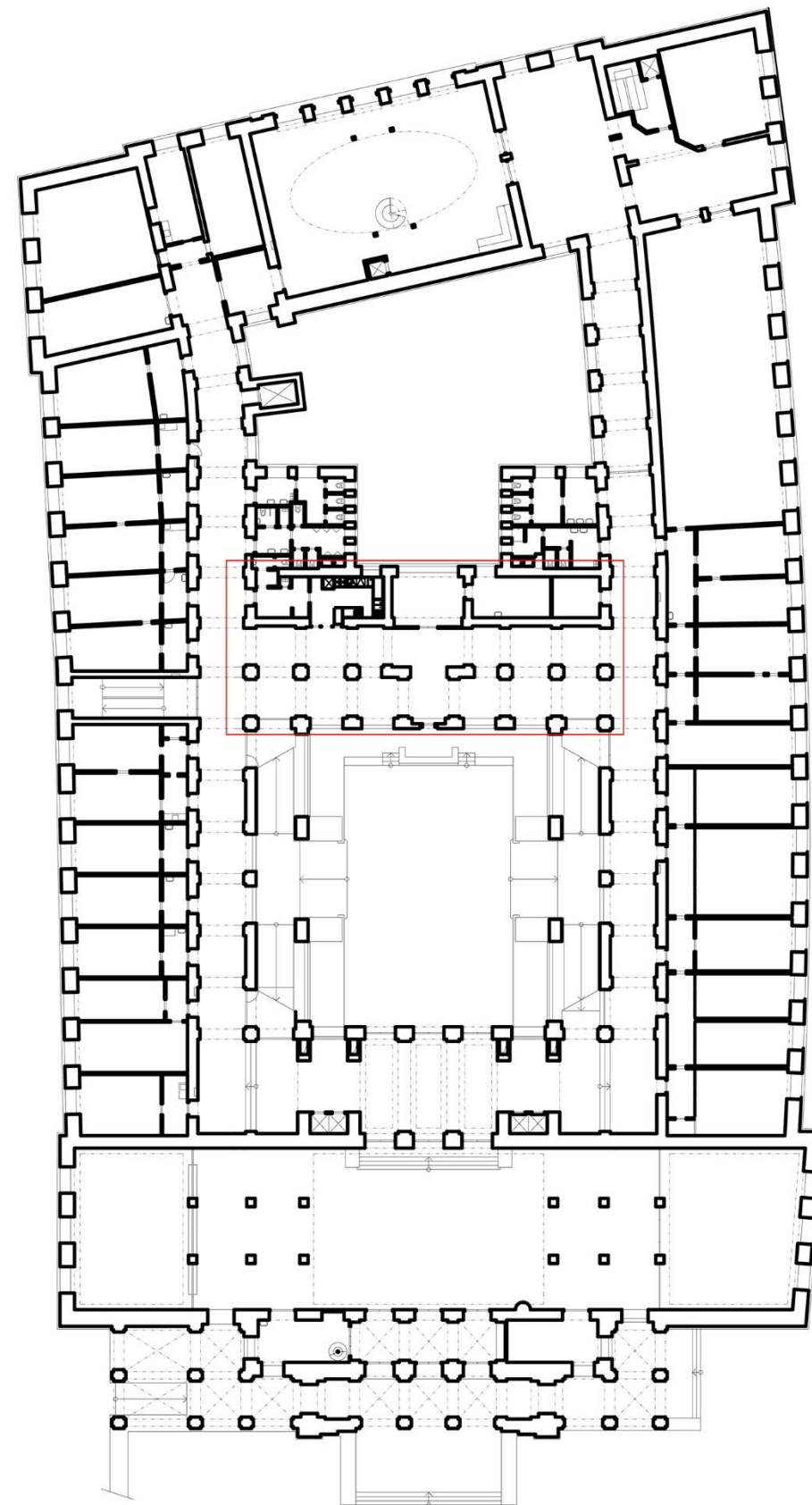
Veškeré závěsné a nástěnné osvětlení je od firmy Brokis. Originální tvary svítidel doplňují hravé tvary nábytku a společně napomáhají docílení požadovaného dojmu z celého interiéru. Zavěšené rostliny jsou osvětleny speciálními LED páskami s možností ultrafialového záření. Tuto funkci pěstebního osvětlení je vhodné využít přes noc. Součástí LED pásek může být i světelné rozhraní RGB, které by interiér obohatilo o další barvy. Toho by bylo možné využít při akcích konajících se na půdě Právnické fakulty.

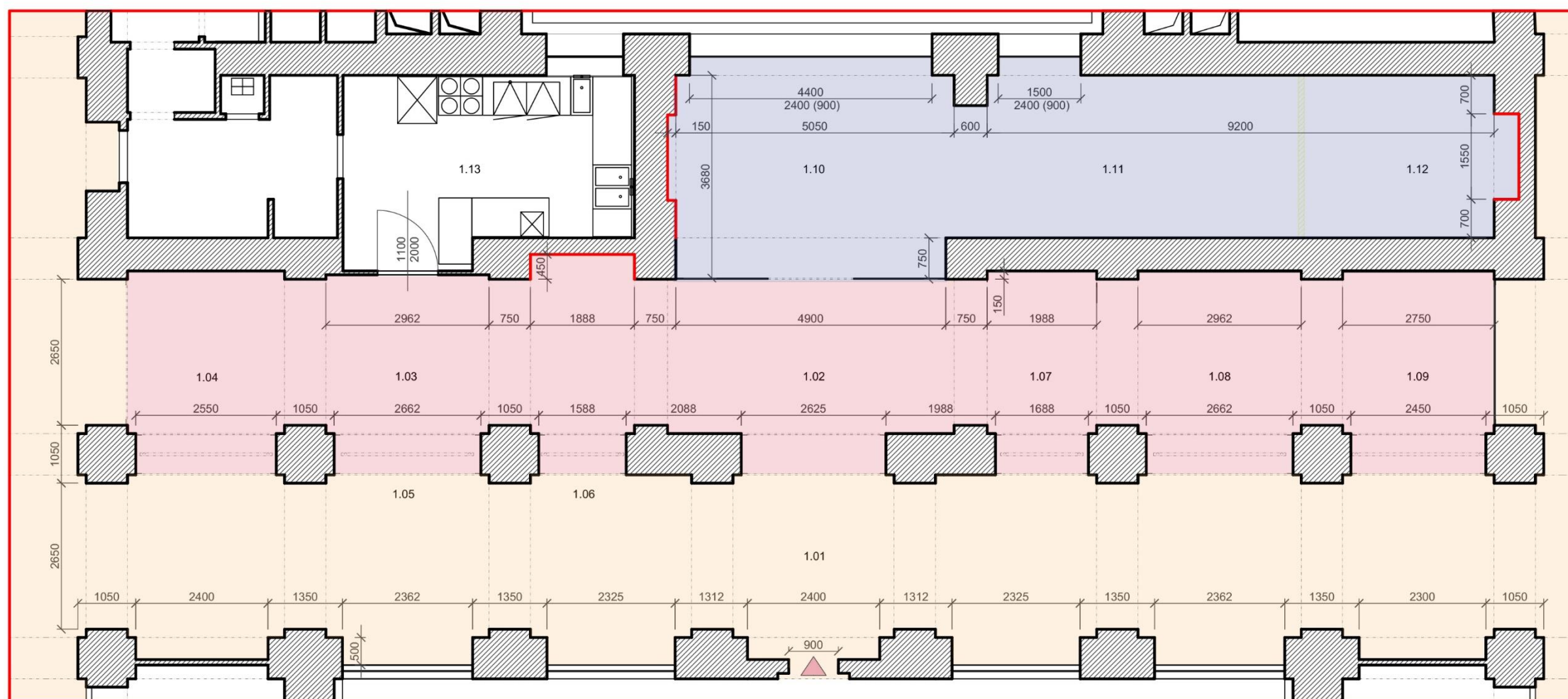
## 5.7 Rostlinná dekorace

Použité rostliny umístěné mezi sloupy slouží k dekoraci a naznačení oddělení chodby od kavárny. Konkrétní vybraná rostlina je tillandsie, o které je psáno v části teoretické. Tato rostlina se nepěstuje v substrátu, postačí jí například větev, za kterou se zachytí. V návrhu se tedy objevuje prvek, ze kterého rostlina visí. Jedná se o zavěšenou tyč, kterou lze pomocí háčku stáhnout dolů do potřebné výšky, kde se mohou rostliny obstarat. Systém funguje na principu stahovacího retro lustru, jehož výšku lze upravovat díky pružině. Konkrétní řešení je zobrazeno na výkresu č. 6. Tento systém je možné využít i k zavěšení případných sezónních dekorací, které by ale musely být vkusně pojaty a zapadat do celkového vizuálu interiéru.

### III PROJEKTOVÁ ČÁST



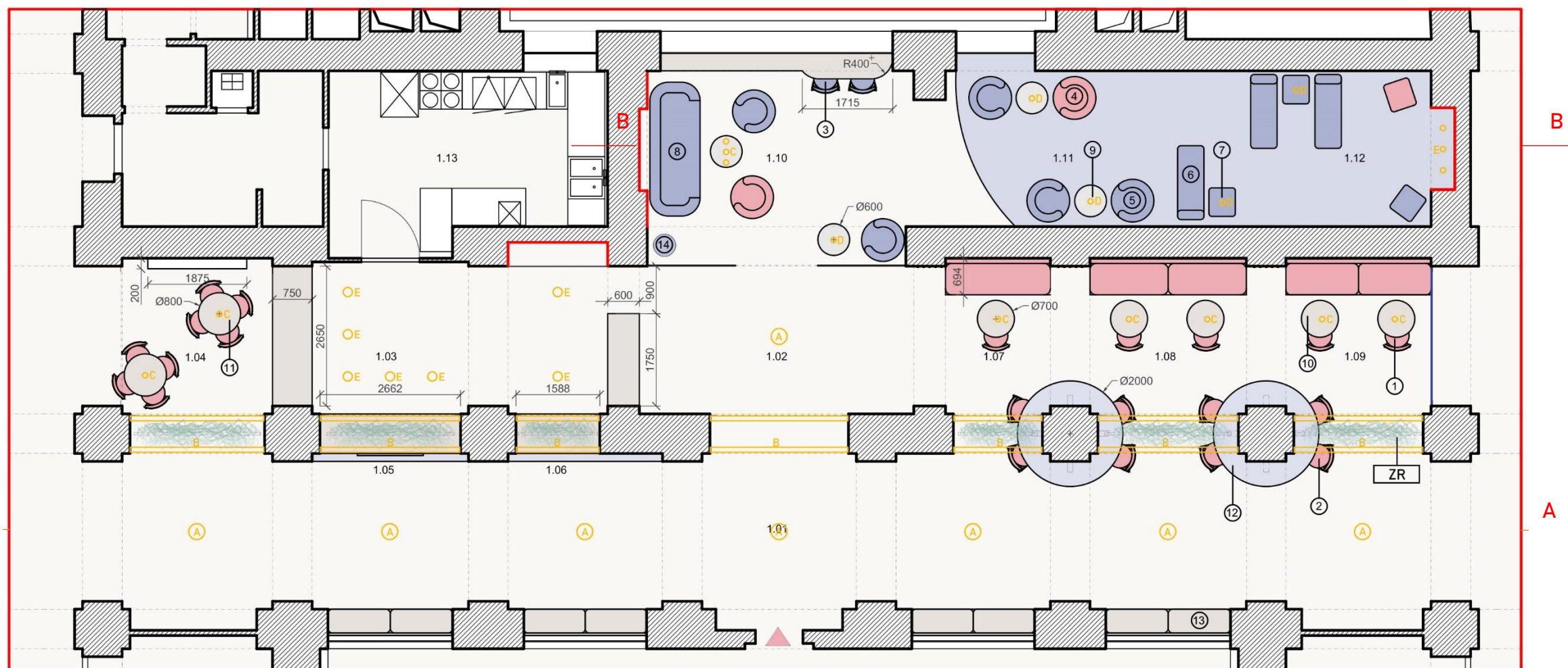




- |      |                    |   |                         |
|------|--------------------|---|-------------------------|
| 1.01 | průchozí hala      | <span style="color: red;">—</span>  | Stavební změny - niky   |
| 1.02 | vstup do kavárny   | <span style="color: yellow;">—</span>   | Odstraněná příčka       |
| 1.03 | zázemí kavárny     | <span style="background-color: #f9e79f; border: 1px solid black; display: inline-block; width: 15px; height: 10px;"></span> | Zóna komunikační        |
| 1.04 | kavárenská buňka 1 | <span style="background-color: #f4cccc; border: 1px solid black; display: inline-block; width: 15px; height: 10px;"></span> | Zóna kavárny se zázemím |
| 1.05 | prodejní pult      | <span style="background-color: #d9ead3; border: 1px solid black; display: inline-block; width: 15px; height: 10px;"></span> | Zóna odpočinková        |
| 1.06 | výdejní pult       |   |                         |
| 1.07 | kavárenská buňka 2 |   |                         |
| 1.08 | kavárenská buňka 3 |   |                         |
| 1.09 | kavárenská buňka 4 |   |                         |
| 1.10 | relax zóna         |   |                         |
| 1.11 | relax zóna         |   |                         |
| 1.12 | dětský koutek      |   |                         |
| 1.13 | kuchyně            |   |                         |

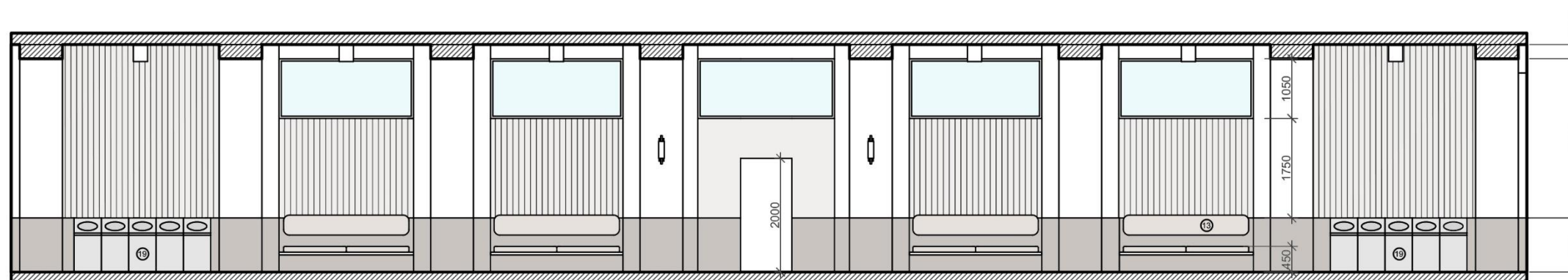
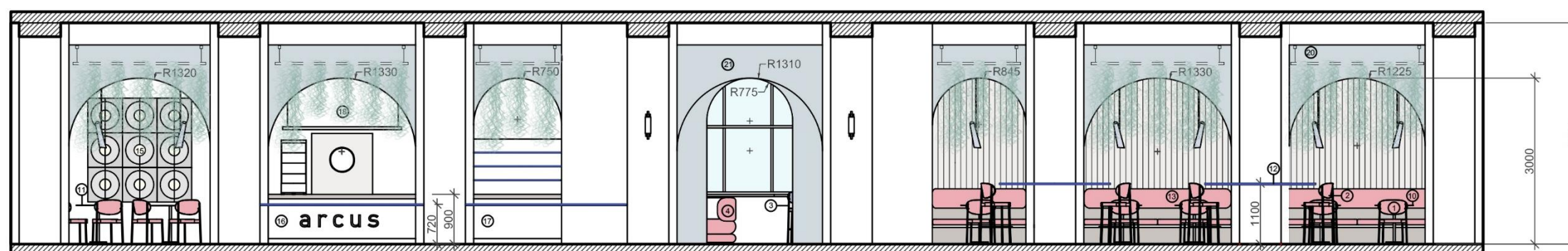




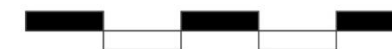


- |                         |                             |                                      |                                   |
|-------------------------|-----------------------------|--------------------------------------|-----------------------------------|
| 1.01 průchozí hala      | ① Series 430 Chair          | ⑧ VP168 Sofa                         | A Stropní svítidlo                |
| 1.02 vstup do kavárny   | ② Series 430 Bar Stool 75cm | ⑨ Konferenční stůl na míru/sklo/kov  | B RGBW+UV LED pásy                |
| 1.03 zázemí kavárny     | ③ Series 430 Bar Stool 65cm | ⑩ Stůl na míru/kámen/kov             | C Flutes závěsné svítidlo         |
| 1.04 kavárenská buňka 1 | ④ Easy Chair - red          | ⑪ Stůl na míru/kámen/kov             | D Whistle závěsné svítidlo        |
| 1.05 prodejní pult      | ⑤ Easy Chair - blue         | ⑫ Barový stůl na míru/skleněná deska | E Bodové osvětlení                |
| 1.06 výdejní pult       | ⑥ Welle 4 Lounge            | ⑬ Lavice na míru                     | Závěsná rostlinná dekorace        |
| 1.07 kavárenská buňka 2 | ⑦ Welle 6 Lounge            | ⑭ Věšák Swivel Coat Stand            | ZR Zavěšení rostlin - výkres č. 5 |
| 1.08 kavárenská buňka 3 |                             |                                      | — Stavební změny - niky           |
| 1.09 kavárenská buňka 4 |                             |                                      |                                   |
| 1.10 relax zóna         |                             |                                      |                                   |
| 1.11 relax zóna         |                             |                                      |                                   |
| 1.12 dětský koutek      |                             |                                      |                                   |
| 1.13 kuchyně            |                             |                                      |                                   |

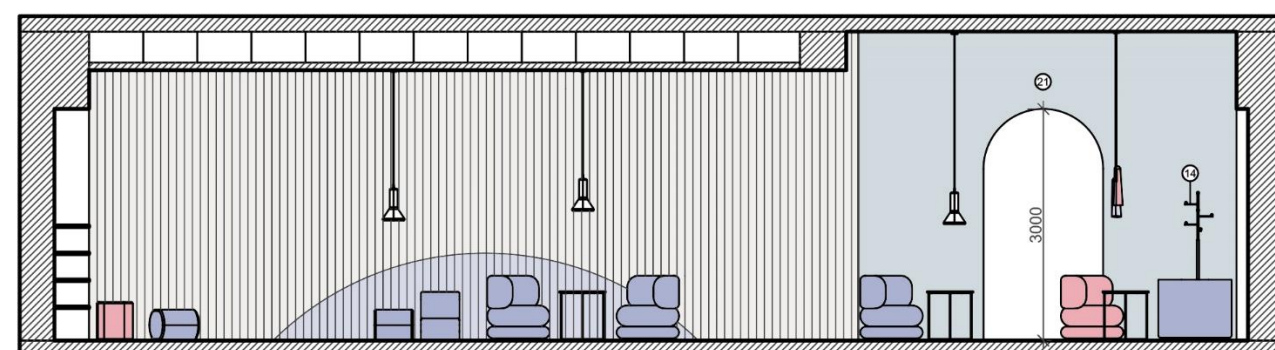
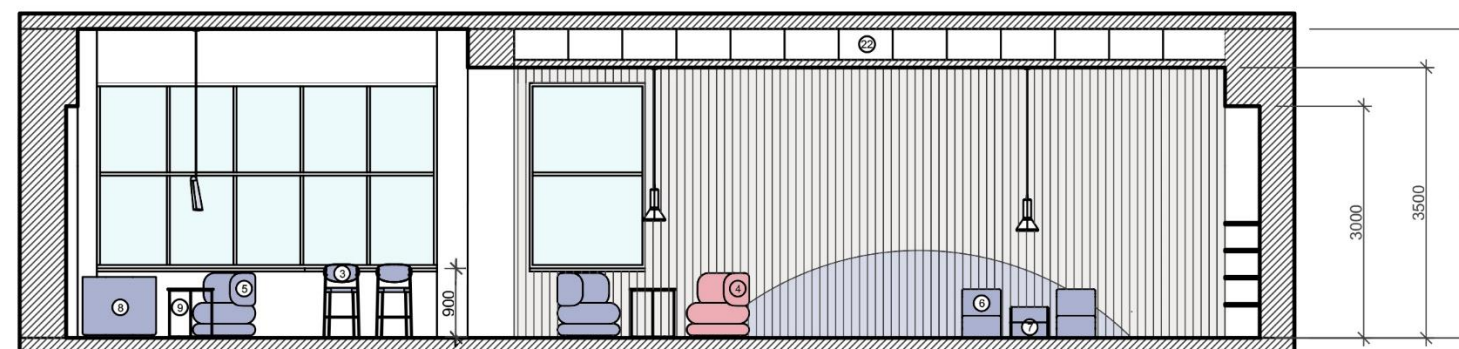




- |                                      |                                       |                      |
|--------------------------------------|---------------------------------------|----------------------|
| ① Series 430 Chair                   | ⑬ Lavice na míru                      | ⑳ Skleněné příčky    |
| ② Series 430 Bar Stool 75cm          | ⑮ Spiegel lamp                        | ■ Rostlinná dekorace |
| ③ Series 430 Bar Stool 65cm          | ⑯ Prodejní pult                       |                      |
| ④ Easy Chair - red                   | ⑰ Výdejní pult                        |                      |
| ⑩ Stůl na míru/kámen/kov             | ⑱ Nabídka                             |                      |
| ⑪ Stůl na míru/kámen/kov             | ⑲ Odpadkové koše                      |                      |
| ⑫ Barový stůl na míru/skleněná deska | ⑳ System zavěšení rostlin/výkres č. 6 |                      |

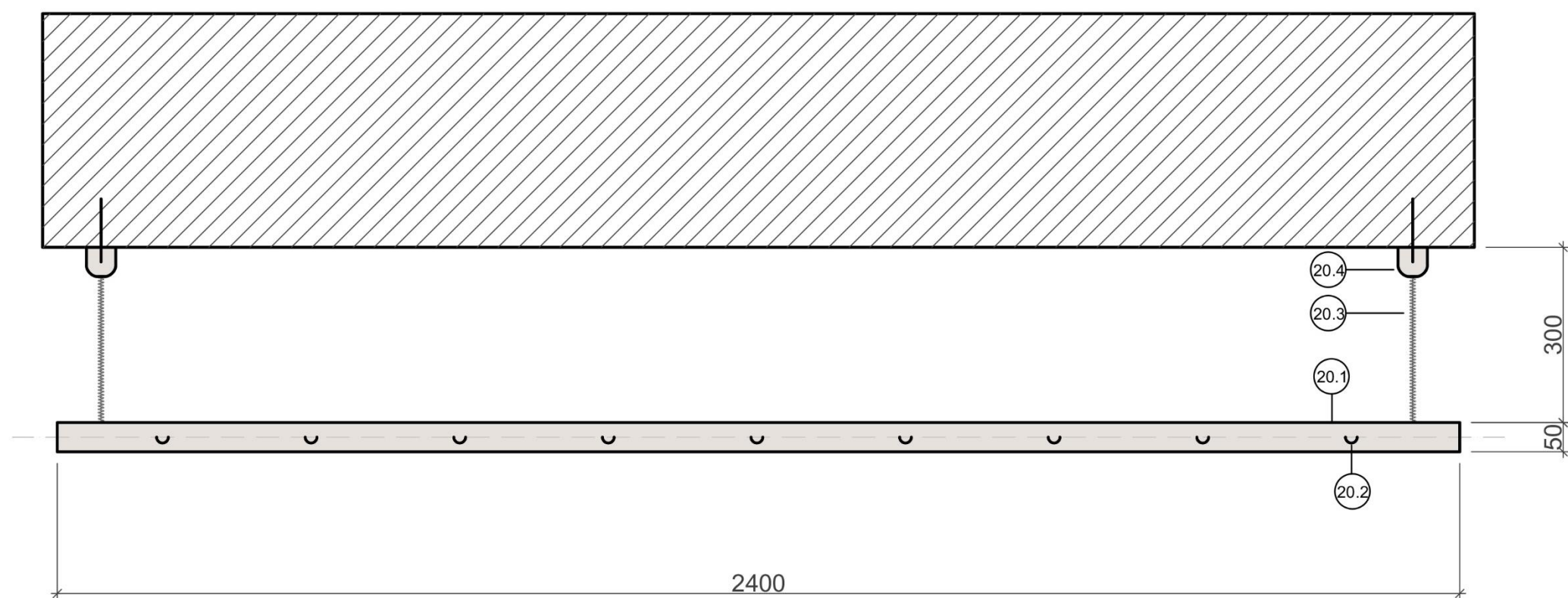






- |                                       |                           |
|---------------------------------------|---------------------------|
| ③ Series 430 Bar Stool 65cm           | ⑭ Věšák Swivel Coat Stand |
| ④ Easy Chair - red                    | ⑰ Skleněná příčka         |
| ⑤ Easy Chair - blue                   | ⑱ Zavěšený podhled        |
| ⑥ Welle 4 Lounge                      |                           |
| ⑦ Welle 6 Lounge                      |                           |
| ⑧ VP168 Sofa                          |                           |
| ⑨ Konferenční stůlek na míru/sklo/kov |                           |





- 20.1 Kulatina o průměru 50mm
- 20.2 Háčky na uchycení rostlin
- 20.3 Pružina
- 20.4 Uchycení pružiny





Obrázek 13: Pohledy na kavárenský pult (Markéta Hašková, 2023)





Obrázek 14: Pohledy ze zázemí kavárny (Markéta Hašková, 2023)





Obrázek 15: Pohled do části kavárny (Markéta Hašková, 2023)





Obrázek 16: Pohledy na kavárnu a chodbu (Markéta Hašková, 2023)





Obrázek 17: Pohled do relaxační zóny (Markéta Hašková, 2023)



Obrázek 18: Pohled na relaxační zónu s dětským koutkem (Markéta Hašková, 2023)

## ZÁVĚR

Hlavní část teoretické práce mi dodala znalosti potřebné k vytvoření představeného návrhu kavárny, a to zejména po technické stránce. Zodpověděla jsem si otázky, které vyvstaly v průběhu práce, týkající se přístupů k revitalizaci historických interiérů.

Na základě analýzy existujících interiérů kaváren jsem dospěla k závěru, že k historickým objektům by se mělo přistupovat s citem a respektem, a nejen k daným objektům či stavbám, ale i k jejich tvůrcům. Na druhou stranu si myslím, že i přílišná opatrnost může uškodit a domnívám se, že odvážnost by v jisté míře mohla přinést dobré výsledky. Výraznější návrh snáze vyvolá kritiku, proto je důležité předem analyzovat danou problematiku a svůj návrh srozumitelně odůvodnit, respektive ho navrhnout tak, aby z něj samotný důvod dané podoby řešení vyzařoval sám.

Můj návrh se odvíjel od zadání Univerzity Karlovy a mezi jejich požadavky k návrhu byla návaznost na architekta budovy, Jana Kotěru. To souvisí se zmiňovaným respektem k historickému objektu. Tento požadavek byl dle mého názoru naplněn, jelikož jsem vycházela z tvarového řešení původních Kotěrových návrhů a zároveň jsem interiéru dodala energii a svěží atmosféru.

Přínos práce vidím v samotném návrhu interiéru, který jsem neustále upravovala a posouvala dál tak, aby se výsledek setkal s mým původním záměrem a aby vznikl prostor vyhovující studentům a jeho dalším návštěvníkům.

Mimo informace získané při psaní teoretické části mě práce naučila trpělivosti a pomohla mi na cestě za nalezením vlastního stylu a rukopisu.



**SEZNAM POUŽITÉ LITERATURY**

- BLOVSKÝ, Jaroslav, Jan GRATIAS a Zdeněk JEŽEK, 2001. *Pěstujeme tilandsie*. Praha: Brázda. ISBN 80-209-0295-3.
- BRUNECKÝ, Petr, [2013]. Nábytek pro veřejný interiér. In: *Nábytkářský informační systém* [online]. ©2013 [cit. 2023-05-06]. Dostupné z: <https://www.n-i-s.cz/cz/nabytek-pro-verejny-interier/page/428/>
- ČSN EN 17161, 2020. *Design pro všechny – Přístupnost výrobků, zboží a služeb podle konceptu Design pro všechny – Rozšíření okruhu uživatelů* [online]. Praha: Úřad pro technickou normalizaci, metrologii a státní zkušebnictví. [cit. 2023-05-06]. Dostupné z: <https://www.nlfnorm.cz/terminologicky-slovník/163532>
- DLABAL, Stanislav, 1961. *Interiéry v pohostinství*. Praha: Vydavatelství obchodu.
- DVOŘÁK, Kamil, [2003]. Jan Kotěra: Biografie. In: *Archiweb* [online]. ©1997-2023 [cit. 2023-01-05]. Dostupné z: <https://www.archiweb.cz/jan-kotera>
- ERA CAFE, [2011]. Historie kavárny. In: *Era cafe* [online]. [cit. 2023-05-06] Dostupné z: <https://www.eracafe.eu/historie-kavarny/>
- GEBRIAN, Adam, 2012. Brněnská kavárenská scéna vítězí. I díky architektovi. In: *Lidovky.cz* [online]. 11. 4. 2012 [cit. 2023-05-07] Dostupné z: [https://www.lidovky.cz/relax/design/brnenske-kavarny-z-dilny-architekta-hrdiny.A120410\\_172348\\_In-bydleni\\_ter](https://www.lidovky.cz/relax/design/brnenske-kavarny-z-dilny-architekta-hrdiny.A120410_172348_In-bydleni_ter)
- HAŠ, Stanislav, Jan ŠKODA a Dagmar HILLOVÁ, 2012. Osvětlování rostlin v interiéru. In: *Kurz osvětlovací techniky*. roč. 29, s. 170-176. ISBN 978-80-248-2833-6.
- HAUSLADEN, Gerhard a Karsten TICHELMANN, ©2010. *Interiors construction manual: integrated planning, finishings and fitting-out, technical services*. Munich: Institut für Architektur-Dokumentation. ISBN 9783034602846.
- HRDINA, Martin, [2008]. Café Tungsram. In: *Archiweb* [online]. ©1997-2023 [cit. 2023-05-06] Dostupné z: <https://www.archiweb.cz/b/cafe-tungsram>
- JELÍNEK, Jaroslav, 2014. Památková péče a vlastníci staveb. *Stavitel*. roč. 22, č. 8, s. 9. ISSN 1210-4825.
- KAMENÍKOVÁ, Věra, [2013]. Bezbariérový nábytek. In: *Nábytkářský informační systém* [online]. ©2013 [cit. 2023-05-06]. Dostupné z: <https://www.n-i-s.cz/cz/bezbarierovy-nabytek/page/336/>
- KATEDRA URBANISMU A ÚZEMNÍHO PLÁNOVÁNÍ, 2023. Slovník pojmů. In: *Katedra urbanismu a územního plánování* [online]. ©2023 [cit. 2023-05-06]. Dostupné z: [https://uzemi.eu/o-katedre/slovník-pojmu/?dir=2&name\\_directory\\_startswith=V](https://uzemi.eu/o-katedre/slovník-pojmu/?dir=2&name_directory_startswith=V)
- KRBAL, Michal a Petr BAXANT, 2012. Plazmové světelné zdroje a jejich využití pro osvětlování rostlin. In: *Kurz osvětlovací techniky*. roč. 29, s. 177-181. ISBN 978-80-248-2833-6.
- KUBIŠTOVÁ, Mariana, 2020. Rostliny světniční aneb Urban jungle. *Art & antiques*. č. 4, s. 22-27. ISSN 1213-8398.
- KUKLÍK, Jan a Milan DAMOHORSKÝ, 2008. *Právnická fakulta Univerzity Karlovy v Praze = The Faculty of Law of Charles University in Prague*. Praha: Havlíček Brain Team. ISBN 978-80-87109-09-0.
- LIBERDOVÁ, Eva, 2016. *Řešení veřejných prostranství a budov pro osoby s omezenou schopností pohybu a orientace: správné příklady a chyby z praxe*. Praha: Profi Press s.r.o. ISBN 978-80-86726-78-6.
- LUKEŠ, Zdeněk, 2020. *Stavby a architekti. 3, Objekty a osobnosti známé i zapomenuté*. Praha: NLN. ISBN 978-80-7422-748-6.
- LUKEŠ, Zdeněk, [2021]. Skryté poklady architektury - 71. díl – Právnická fakulta Univerzity Karlovy [dokumentární pořad]. In: *TVarchitect.com* [online]. ©2021 [cit. 2023-05-07]. Dostupné z: <https://www.tvarchitect.com/video/skryte-poklady-architektury-71-dil-pravnicka-fakulta-univerzity-karlovy/>
- LUKSCHEITER, Antonín a Ondřej LUKSCHEITER, 2002. *Tillandsia I: začínáme s tilandsiemi*. [Úvaly]: Ratio. ISBN 80-86351-03-3.
- LUKŠOVÁ, Barbora, 2010. Kavárna Era, sestra věhlasné vily Tugendhat, je zachráněna. In: *iDNES.cz* [online]. 7. 11. 2010 [cit. 2023-05-06] Dostupné z: [https://www.idnes.cz/brno/zpravy/kavarna-era-sestra-vehlasne-vily-tugendhat-je-zachranena.A101101\\_1475576\\_brno-zpravy\\_bor](https://www.idnes.cz/brno/zpravy/kavarna-era-sestra-vehlasne-vily-tugendhat-je-zachranena.A101101_1475576_brno-zpravy_bor)
- MARTINEK, Jiří a Přemysl KREJČÍŘÍK, 2021. *Použití rostlin v historických interiérech*. Brno: Mendelova univerzita v Brně. ISBN 978-80-7509-829-0.
- MOJŽÍŠ, Theodor, 2006. Jan Kotěra [dokumentární film]. Česká televize a Video Theo. Dostupné z: <https://filmecheck.cz/film-61756-jan-kotera>

MORRIS, Ali, 2022. Mim Design conceives Melbourne's Au79 cafe as "greenhouse sanctuary". In: *dezeen.com* [online]. 24. 5. 2022 [cit. 2023-05-06] Dostupné z: <https://www.dezeen.com/2022/05/24/au79-mim-design-melbourne-interior/>

NÁRODNÍ PAMÁTKOVÝ ÚSTAV, ©2015. Památková rezervace v hlavním městě Praze. In: *Památkový katalog* [online]. Praha [cit. 2023-04-23]. Dostupné z: <https://pamatkovykatalog.cz/pamatkova-rezervace-v-hlavnim-meste-praze-7663530>.

NÁRODNÍ PAMÁTKOVÝ ÚSTAV, ©2015. Historické centrum Prahy. In: *Památkový katalog* [online]. Praha [cit. 2023-04-23]. Dostupné z: <https://pamatkovykatalog.cz/pravni-ochrana/historicke-centrum-prahy-84022>.

NEUFERT, Ernst a Peter NEUFERT, 2019. *Architects' data*. Fifth edition. Hoboken, NJ, USA: Wiley-Blackwell. ISBN 978-1-119-28435-2.

ORIEŠKA, Ján, 2010. *Služby v cestovním ruchu*. V Praze: Idea servis. ISBN 978-80-85970-68-5.

OSMAN, Robert, 2021. *Geografie bariér: příklady dobrých bezbariérových realizací*. Brno: Masarykova univerzita. ISBN 978-80-210-9909-8.

PEK, Tomáš, 2007. *Financování provozu, údržba a obnova památek. Díl I., Prostředí a souvislosti*. Praha: Oeconomica. ISBN 9788024513096.

PONERT, Jan, 2020. Život rostlin ve vzduchu – epifyty. *Živa*. roč. 68, č. 106, s. 68-71. ISSN 0044-4812.

ŘEHÁČEK, Jan, 2008. *Pasáž a Ladislav Machoň*. [Pardubice]: Klub přátel Pardubicka. ISBN 978-80-260-2929-8.

SEDLÁK, Jaromír, [2003]. Obnova kavárny Era v Černých Polích. In: *Archiweb* [online]. Brno [cit. 2023-04-29]. Dostupné z: <https://www.archiweb.cz/b/rekonstrukce-kavarny-era>

STÝBLO, Zbyšek a Zdeněk LIPŠ, 2021. *Prostory pro gastronomii*. Praha: České vysoké učení technické v Praze. ISBN 978-80-01-06719-2.

SVOBODOVÁ, Věra, 2011. TILLANDSIA USNEOIDES (L.) L. – tillandsie. In: *Botany.cz* [online] 18. 1. 2011 [cit. 2023-05-07]. Dostupné z: <https://botany.cz/cs/tillandsia-usneoides/>

SYROVÝ, Bohuslav, 1977. *Architektura – svědectví dob: přehled vývoje stavitelství a architektury*. 2. vyd. Praha: Státní nakladatelství technické literatury. Řada stavební literatury.

VELEK, Jan, [2003]. Rekonstrukce kavárny Era. In: *Archiweb* [online]. Brno [cit. 2023-04-29]. Dostupné z: <https://www.archiweb.cz/b/rekonstrukce-kavarny-era>

VELEK, Jan a TAUŠOVÁ, Zuzana, 2011. Velek: Podlahou kavárny Era už prorůstaly stromky. In: *Brněnský deník.cz* [online]. 11. 6. 2011 [cit. 2023-05-06] Dostupné z: <https://brnensky.denik.cz/rozhovor/velek-podlahou-kavarny-era-uz-prorustaly-stromky.html>

**SEZNAM POUŽITÝCH OBRÁZKŮ**

[Interiér kavárny Era], [2011]. In: *Era cafe* [online]. [cit. 2023-05-06] Dostupné z: [https://www.eracafe.eu/fotogalerie/historicke/?\\_gallery=gg-2-11](https://www.eracafe.eu/fotogalerie/historicke/?_gallery=gg-2-11)

[Průčelí kavárny Era], [2011]. In: *Era cafe* [online]. [cit. 2023-05-06] Dostupné z: [https://www.eracafe.eu/fotogalerie/historicke/?\\_gallery=gg-2-11](https://www.eracafe.eu/fotogalerie/historicke/?_gallery=gg-2-11)

[Původní návrh Jana Kotěry], [2022]. In: KOUKALOVÁ, Martina. *Právnická fakulta Univerzity Karlovy* [PowerPoint]. Právnická fakulta, Univerzita Karlova. [cit. 2023-05-14]

[Schodiště interiéru kavárny Era], [2011]. In: *Brněnský architektonický manuál* [online]. [cit. 2023-05-06] Dostupné z: <https://www.bam.brno.cz/objekt/c320-kavarna-era>

[Schodiště interiéru kavárny Era], [2011]. In: *Brněnský architektonický manuál* [online]. [cit. 2023-05-06] Dostupné z: <https://www.bam.brno.cz/objekt/c320-kavarna-era>

Budova detail, 2016. In: *Prf.cuni.cz* [online]. ©2023 [cit. 2023-01-05]. Dostupné z: <https://www.prf.cuni.cz/galerie/budova>

Budova fakulty, 2016. In: *Prf.cuni.cz* [online]. ©2023 [cit. 2023-01-05]. Dostupné z: <https://www.prf.cuni.cz/galerie/budova>

KAYE, Timothy, [2022]. In: *Dezeen.com* [online]. [cit. 2023-05-06] Dostupné z: <https://www.dezeen.com/2022/05/24/au79-mim-design-melbourne-interior/#/>

NOVOTNÝ, Vladimír, [2008]. In: *Archiweb.cz* [online]. ©1997-2023 [cit. 2023-01-05]. Dostupné z: <https://www.archiweb.cz/b/rekonstrukce-kavarny-era>

NOVOTNÝ, Vladimír, [2011]. In: *Archiweb.cz* [online]. ©1997-2023 [cit. 2023-01-05]. Dostupné z: <https://www.archiweb.cz/b/rekonstrukce-kavarny-era>

Prostorové požadavky na komunikační prostory. In: ZDAŘILOVÁ, Renata, 2011. *Bezbariérové užívání staveb: metodika k vyhlášce č. 398/2009 Sb. o obecných a technických požadavcích zabezpečujících bezbariérové užívání staveb*. ČKAIT: Ministerstvo pro místní rozvoj ČR, s. 45. ISBN 978-80-87438-17-6.

Základní rozměrové parametry invalidního vozíku. In: ZDAŘILOVÁ, Renata, 2011. *Bezbariérové užívání staveb: metodika k vyhlášce č. 398/2009 Sb. o obecných a technických požadavcích zabezpečujících bezbariérové užívání staveb*. ČKAIT: Ministerstvo pro místní rozvoj ČR, s. 46. ISBN 978-80-87438-17-6.



**SEZNAM OBRÁZKŮ**

Obrázek 1: Základní rozměrové parametry invalidního vozíku (Zdařilová, 2011).....	9
Obrázek 2: Prostorové požadavky na komunikační prostory (Zdařilová, 2011).....	9
Obrázek 3: [Průčelí kavárny Era] (Era Cafe, [2011]).....	13
Obrázek 4: [Interiér kavárny Era] (Era Cafe, [2011]) .....	13
Obrázek 5: [Schodiště interiéru kavárny Era] (Brněnský architektonický manuál, [2011] .....	14
Obrázek 6: [Čalouněný box] (Novotný, [2011]) .....	14
Obrázek 7: [Au79 Café v Melbourne] (Kaye, [2022]) .....	14
Obrázek 8: [Interiér kavárny s původní dlažbou] (Novotný, [2008]).....	15
Obrázek 9: [Původní návrh Jana Kotěry] (Koukalová, [2022]).....	16
Obrázek 9: Budova fakulty (Právnická fakulta Univerzita Karlova, 2016) .....	20
Obrázek 10: Budova detail (Právnická fakulta Univerzita Karlova, 2016).....	20
Obrázek 12: Současný stav kavárny (Markéta Hašková, 2022).....	21
Obrázek 13: Pohledy na kavárenský pult (Markéta Hašková, 2023) .....	31
Obrázek 14: Pohledy ze zázemí kavárny (Markéta Hašková, 2023).....	32
Obrázek 15: Pohled do části kavárny (Markéta Hašková, 2023) .....	33
Obrázek 17: Pohledy na kavárnu a chodbu (Markéta Hašková, 2023) .....	34
Obrázek 17: Pohled do relaxační zóny (Markéta Hašková, 2023) .....	35
Obrázek 18: Pohled na relaxační zónu s dětským koutkem (Markéta Hašková, 2023) .....	36

**SEZNAM TABULEK**

Tabulka 1: Mobiliář Verpan ..... 23

## SEZNAM PŘÍLOH

Příloha P I: CD dokumentace