

# Analýza vybraného místního poplatku ve městě Vsetín

Lucie Čížková

---

Bakalářská práce  
2023



Univerzita Tomáše Bati ve Zlíně  
Fakulta managementu a ekonomiky

---

Univerzita Tomáše Bati ve Zlíně  
Fakulta managementu a ekonomiky  
Ústav financí a účetnictví

Akademický rok: 2022/2023

# ZADÁNÍ BAKALÁŘSKÉ PRÁCE

(projektu, uměleckého díla, uměleckého výkonu)

Jméno a příjmení: **Lucie Čížková**  
Osobní číslo: **M19393**  
Studijní program: **B6202 Hospodářská politika a správa**  
Studijní obor: **Účetnictví a daně**  
Forma studia: **Kombinovaná**  
Téma práce: **Analýza vybraného místního poplatku ve městě Vsetín**

## Zásady pro vypracování

### Úvod

Definujte cíle práce a použité metody zpracování práce.

#### I. Teoretická část

- Zpracujte rešerši literárních a legislativních zdrojů zaměřených na rozpočty obcí a místní poplatky.

#### II. Praktická část

- Analyzujte vybraný místní poplatek v kontextu daňových příjmů rozpočtu města Vsetín za zvolené období.
- Vyvodte závěry a formulujte doporučení.

### Závěr

Rozsah bakalářské práce: **cca 40 stran**  
Forma zpracování bakalářské práce: **tištěná/elektronická**

**Seznam doporučené literatury:**

FARVACQUE-VITKOVIC, Catherine D. a Mihaly KOPANYI. *Municipal Finances: A Handbook For Local Governments*. Washington DC: World Bank, 2014, 518 s. ISBN 978-0-8213-9830-2.

FURKOVÁ, Petra, Miroslav VESELÝ, Pavel CHODŮR a Barbora ŠTĚPÁNOVÁ. *Obecně závazné vyhlášky v praxi obcí*. Praha: C.H. Beck, 2022, 472 s. ISBN 978-80-7400-881-8.

KOPECKÝ, Martin. *Právní postavení obcí a krajů – základy komunálního práva*. 2. vydání. Praha: Wolters Kluwer, 2017, 364 s. ISBN 978-80-7552-720-2.

MAAYTOVÁ, Alena, František OCHRANA a Jan PAVEL. *Veřejné finance v teorii a praxi*. Praha: Grada Publishing, 2015, 208 s. ISBN 978-80-247-5561-8.

PROVAZNÍKOVÁ, Romana. *Financování měst, obcí a regionů*. 3. aktualizované vydání. Praha: Grada, 2015, 280 s. ISBN 978-80-247-5608-0.

Vedoucí bakalářské práce: **Ing. Eliška Kozubíková, Ph.D.**  
Ústav financí a účetnictví

Datum zadání bakalářské práce: **10. února 2023**  
Termín odevzdání bakalářské práce: **19. května 2023**

L.S.

---

**prof. Ing. David Tuček, Ph.D.**  
děkan

---

**prof. Dr. Ing. Drahomíra Pavelková**  
garant studijního programu

Ve Zlíně dne 10. února 2023

**PROHLÁŠENÍ AUTORA  
BAKALÁŘSKÉ/DIPLOMOVÉ PRÁCE**

**Prohlašuji, že**

- beru na vědomí, že odevzdáním diplomové/bakalářské práce souhlasím se zveřejněním své práce podle zákona č. 111/1998 Sb. o vysokých školách a o změně a doplnění dalších zákonů (zákon o vysokých školách), ve znění pozdějších právních předpisů, bez ohledu na výsledek obhajoby;
- beru na vědomí, že diplomová/bakalářská práce bude uložena v elektronické podobě v univerzitním informačním systému dostupná k prezenčnímu nahlédnutí, že jeden výtisk diplomové/bakalářské práce bude uložen na elektronickém nosiči v příruční knihovně Fakulty managementu a ekonomiky Univerzity Tomáše Bati ve Zlíně;
- byl/a jsem seznámen/a s tím, že na moji diplomovou/bakalářskou práci se plně vztahuje zákon č. 121/2000 Sb. o právu autorském, o právech souvisejících s právem autorským a o změně některých zákonů (autorský zákon) ve znění pozdějších právních předpisů, zejm. § 35 odst. 3;
- beru na vědomí, že podle § 60 odst. 1 autorského zákona má UTB ve Zlíně právo na uzavření licenční smlouvy o užití školního díla v rozsahu § 12 odst. 4 autorského zákona;
- beru na vědomí, že podle § 60 odst. 2 a 3 autorského zákona mohu užít své dílo – diplomovou/bakalářskou práci nebo poskytnout licenci k jejímu využití jen s příjím-li tak licenční smlouva uzavřená mezi mnou a Univerzitou Tomáše Bati ve Zlíně s tím, že vyrovnání případného přiměřeného příspěvku na úhradu nákladů, které byly Univerzitou Tomáše Bati ve Zlíně na vytvoření díla vynaloženy (až do jejich skutečné výše) bude rovněž předmětem této licenční smlouvy;
- beru na vědomí, že pokud bylo k vypracování diplomové/bakalářské práce využito softwaru poskytnutého Univerzitou Tomáše Bati ve Zlíně nebo jinými subjekty pouze ke studijním a výzkumným účelům (tedy pouze k nekomerčnímu využití), nelze výsledky diplomové/bakalářské práce využít ke komerčním účelům;
- beru na vědomí, že pokud je výstupem diplomové/bakalářské práce jakýkoliv softwarový produkt, považují se za součást práce rovněž i zdrojové kódy, popř. soubory, ze kterých se projekt skládá. Neodevzdání této součásti může být důvodem k neobhájení práce.

**Prohlašuji,**

1. že jsem na diplomové/bakalářské práci pracoval samostatně a použitou literaturu jsem citoval. V případě publikace výsledků budu uveden jako spoluautor.
2. že odevzdaná verze diplomové/bakalářské práce a verze elektronická nahraná do IS/STAG jsou totožné.

Ve Zlíně

Jméno a příjmení: .....

.....  
podpis diplomanta

## **ABSTRAKT**

Bakalářská práce se věnuje problematice místních poplatků. Teoretická část práce zpracovává rešerši literárních a legislativních zdrojů, které se zabývají místními poplatky. Zaměřuje se na jejich právní úpravu a věnuje se jejich správě a vymáhání. V praktické části analyzuje daňové příjmy rozpočtu a příjmy z místních poplatků. Dále se podrobněji zaměřuje na jeden vybraný místní poplatek, tj. komunální odpad ve městě Vsetín, který analyzuje v letech 2015-2021. Na závěr jsou shrnuty poznatky z analýzy a navrženo doporučení.

Klíčová slova: místní poplatky, komunální odpad, obec, rozpočet, obecně závazná vyhláška

## **ABSTRACT**

The bachelor thesis is dedicated to the issue of local fees. The theoretical part is based on literary research and legislative sources dealing with local fees. It focuses on their legal regulation and describes their management as well as enforcement. In the practical part are analyzed budget tax revenues and revenues from local fees. Furthermore, it is aimed at one selected local fee, i.e. municipal waste in the town of Vsetín, which is analyzed in the period 2015-2021. Finally, it summarises the findings of the analysis and proposes recommendations.

Keywords: local taxes, municipal waste, town, budget, generally binding regulation

Mé poděkování patří Ing. Elišce Kozubíkové, Ph.D. vedoucí mé bakalářské práce za odborný dohled, věcné připomínky a návrhy, a hlavně její drahocenný čas. Dále děkuji své rodině za jejich trpělivost a podporu při zpracování této bakalářské práce. V neposlední řadě děkuji Ing. Martině Čermákové, vedoucí finančního odboru městského úřadu Vsetín za cenné rady a poskytnuté informace.

Prohlašuji, že odevzdaná verze bakalářské/diplomové práce a verze elektronická nahraná do IS/STAG jsou totožné.

# OBSAH

ÚVOD.....	ERROR! BOOKMARK NOT DEFINED.
<b>CÍLE A METODY ZPRACOVÁNÍ PRÁCE.....</b>	<b>11</b>
<b>I TEORETICKÁ ČÁST.....</b>	<b>12</b>
<b>2 OBEC.....</b>	<b>13</b>
2.1 ROZPOČET OBCE.....	16
2.2 PŘÍJMY OBCÍ.....	17
<b>3 MÍSTNÍ POPLATKY.....</b>	<b>19</b>
3.1 PRÁVNÍ ÚPRAVA MÍSTNÍCH POPLATKŮ.....	19
3.1.1 Zákon o místních poplatcích – Zákon č. 565/1990 Sb.....	19
3.1.2 Daňový řád – Zákon č. 280/2009 Sb.....	20
3.1.3 Obecně závazná vyhláška.....	20
3.2 DRUHY MÍSTNÍCH POPLATKŮ.....	21
3.2.1 Poplatek ze psů.....	21
3.2.2 Poplatek z pobytu.....	22
3.2.3 Poplatek za užívání veřejného prostranství.....	23
3.2.4 Poplatek ze vstupného.....	24
3.2.5 Poplatek za povolení k vjezdu s motorovým vozidlem do vybraných míst a částí měst.....	25
3.2.6 Poplatek za zhodnocení stavebního pozemku možností jeho připojení na stavbu vodovodu nebo kanalizace.....	26
3.2.7 Poplatky za komunální odpad.....	26
<b>4 SPRÁVA MÍSTNÍCH POPLATKŮ.....</b>	<b>29</b>
4.1 OHLAŠOVACÍ POVINNOST.....	29
4.2 ZÍSKÁVÁNÍ ÚDAJŮ PRO SPRÁVU MÍSTNÍCH POPLATKŮ.....	30
4.3 VYMĚŘOVÁNÍ MÍSTNÍCH POPLATKŮ.....	31
4.4 PŘECHOD POPLATKOVÉ POVINNOSTI.....	32
4.5 ODVOLÁNÍ PROTI ROZHODNUTÍ O VYMĚŘENÍ POPLATKU.....	32
4.6 VYMÁHÁNÍ NEDOPLATKU NA MÍSTNÍM POPLATKU.....	33
<b>II PRAKTICKÁ ČÁST.....</b>	<b>35</b>
<b>5 MĚSTO VSETÍN.....</b>	<b>36</b>
5.1 SPRÁVA MĚSTA VSETÍN.....	37
5.1.1 Organizační struktura.....	38
5.2 ROZPOČET MĚSTA V LETECH 2015-2021.....	40
5.2.1 Plnění rozpočtu.....	40
5.2.2 Příjmy rozpočtu.....	42
5.2.3 Místní poplatky jako součást rozpočtu.....	43
<b>6 ANALÝZA POPLATKU ZA KOMUNÁLNÍ ODPAD.....</b>	<b>47</b>

6.1	OBECNĚ ZÁVAZNÁ VYHLÁŠKA MĚSTA VSETÍN .....	47
6.1.1	Poplatník .....	48
6.1.2	Ohlašovací povinnost .....	49
6.1.3	Sazba poplatku .....	50
6.1.4	Splatnost poplatku .....	51
6.1.5	Osvobození a úlevy .....	52
6.1.6	Navýšení poplatku .....	53
6.1.7	Odpovědnost za zaplacení poplatku .....	53
6.2	ANALÝZA PŘÍJMŮ Z POPLATKU ZA KOMUNÁLNÍ ODPAD VE MĚSTĚ VSETÍN .....	54
6.2.1	Příjmy z poplatku za komunální odpad a výdaje za svoz komunálního odpadu v letech 2015-2021 .....	54
6.2.2	Příjmy z poplatku za komunální odpad a výdaje za svoz komunálního odpadu na jednoho obyvatele v letech 2017-2021 .....	56
6.2.3	Pohledávky z poplatku za komunální odpad .....	57
	<b>ZÁVĚR .....</b>	<b>61</b>
	<b>SEZNAM POUŽITÉ LITERATURY .....</b>	<b>63</b>
	<b>SEZNAM POUŽITÝCH SYMBOLŮ A ZKRATEK .....</b>	<b>65</b>
	<b>SEZNAM OBRÁZKŮ .....</b>	<b>66</b>
	<b>SEZNAM TABULEK .....</b>	<b>67</b>
	<b>SEZNAM GRAFŮ .....</b>	<b>68</b>



## ÚVOD

Poplatek je povinná platba, která může být jednorázová, nebo také opakovaně hrazená v pravidelných intervalech. Poplatek platí plátce příjemci poplatku. Poplatek může být hrazen veřejnoprávním subjektům, ale také soukromým subjektům. Existuje několik druhů poplatků jako například bankovní poplatek, regulační poplatek ve zdravotnictví, dálniční poplatek, soudní poplatek, správní poplatek, clo a mnoho dalších. Tato práce se zaměřuje na poplatky místní.

Placení poplatků a zejména těch místních se dotýká každého z nás. Minimálně jeden poplatek se týká úplně všech a tím je poplatek za komunální odpad. Většina obcí zpoplatňuje své občany již od jejich narození, kdy se také zároveň stávají poplatníky a těmi jsou obvykle až do svého úmrtí. Některé obce však mohou ve své obecně závazné vyhlášce určitou věkovou skupinu osvobodit od poplatku. V takovém případě pak nemusí místní poplatek za komunální odpad hradit například děti či senioři. To většinou záleží na hospodaření obce, zda si mohou takový krok dovolit. Je na zvážení, zda by jim tyto potenciální příjmy nechyběly v rozpočtu.

Ve své práci jsem se rozhodla pro analýzu poplatku za komunální odpad ve městě Vsetín v letech 2015-2021.

První část práce se věnuje teorii. Rozebírá jednotlivé pojmy a představuje blíže danou problematiku. Předně definuje obec jako základní samosprávný celek. Vymezuje samostatnou a přenesenou působnost obce a představuje jednotlivé orgány obce. Práce se také věnuje obecnímu rozpočtu, především příjmové stránce. Součástí rozpočtu jsou právě příjmy z místních poplatků. Tato práce se zabývá právní úpravou místních poplatků, kterou upravuje zákon č. 565/1990 Sb., o místních poplatcích, ve znění pozdějších předpisů a dále také zákon č. 280/2009 Sb., daňový řád, ve znění pozdějších předpisů a také obecně závazná vyhláška, kterou vydává v mezích své působnosti zastupitelstvo obce. Teoretická část dále rozebírá jednotlivé místní poplatky a popisuje jejich správu.

Druhá část práce je praktická. Představuje město Vsetín, jeho správu a organizační strukturu. Dále se také věnuje rozpočtu města, jeho plnění v letech 2015-2021 a rozebírá jeho příjmovou část se zaměřením na daňové příjmy. Pozornost je věnována také místním poplatkům, které byly ve městě Vsetín v daných letech zavedeny a jejich výši příjmů z těchto poplatků v jednotlivých letech ve vztahu k rozpočtu města Vsetín.

Práce dále analyzuje vybraný místní poplatek za komunální odpad. V první řadě se věnuje obecně závazným vyhláškám, které byly vydané v letech 2015-2021. Poté rozebírá poslední

vydanou obecně závaznou vyhláškou č. 4/2021 o místním poplatku za obecní systém odpadového hospodářství, kterou srovnává s předchozími. V souvislosti s výběrem poplatku jsou analyzovány příjmy z poplatku. Vzhledem k tomu, že ne všichni poplatníci platí řádně a včas, je zde i řada dlužníků, kterým je také věnována pozornost.

Pro zajímavost jsem zvolila porovnání s dalšími okresními městy Zlínského kraje, a tím je město Zlín, Kroměříž a Uherské Hradiště. Vzhledem k tomu, že mají tato města zavedený stejný poplatek za komunální odpad, je tedy zajímavé pozorovat odlišnosti v obecně závazných vyhláškách nebo také v příjmech z poplatku za komunální odpad a skutečných výdajích za komunální odpad.

Závěrem jsou shrnuty poznatky ze správy poplatku za komunální odpad a vyvozeny výsledky analýz z výběru místního poplatku v letech 2015-2021. Nakonec je navrženo doporučení pro zlepšení efektivity výběru poplatku.

## CÍLE A METODY ZPRACOVÁNÍ PRÁCE

Hlavním cílem této práce je analyzovat vybraný místní poplatek za komunální odpad v letech 2015-2021 a to ve vztahu k daňovým příjmům a rozpočtu města Vsetín. Prioritou je také zjistit, jaká je výše příjmů z analyzovaného poplatku a do jaké míry pokrývá náklady na svoz komunálního odpadu.

Teoretická část bakalářské práce je zpracována pomocí literární rešerše, především také využívá aktuálních legislativních zdrojů. Zaměřuje se na právní úpravu místních poplatků, vymezuje jednotlivé druhy poplatků a charakterizuje jejich správu.

Praktická část se věnuje rozpočtu města Vsetín, příjmům z místních poplatků a především analyzuje vybraný místní poplatek za komunální odpad v letech 2015-2021. Čerpáno je především z interních materiálů MěÚ Vsetín, obecně závazných vyhlášek, závěrečných účtů, výročních zpráv a internetových stránek Města Vsetín.

V závěru práce jsou shrnuty zjištěné poznatky a formulována doporučení.

## **I. TEORETICKÁ ČÁST**

## 2 OBEC

Pojem obec lze charakterizovat různě. Existuje hned několik definičních znaků. Ty zásadní vymezuje Zákon o obcích č. 128/2000 Sb.

Obec je veřejnoprávní korporace, tzn. právnická osoba. Jedná svým jménem a má plnou způsobilost k právům a povinnostem. Hospodáří a nakládá svým majetkem, přičemž dodržuje zásady hospodárnosti a účelnosti. (Zákon č. 128/2000 Sb.)

Dle Ústavy ČR je obec základním územním samosprávným společenstvím občanů a má právo na samosprávu. Tento územní samosprávný celek může vytvořit nebo zrušit pouze Ústavní zákon. (Ústavní zákon č.1/1993 Sb.)

Rozsah území obce vymezují hranice. O toto území obec pečuje a vytváří dobré podmínky pro sociální rozvoj a také se snaží především o uspokojování potřeb svých občanů. (Zákon č. 128/2000 Sb.)

Obec zakládá neziskové organizace, organizační složky a příspěvkové organizace. Některé neziskové organizace může založit spolu s jinými obcemi. Společně tak můžou zajistit lepší služby pro více obyvatel, což je pro obec výhodné i z úsporných důvodů. Jsou to například školské právnické osoby. Obec jako nositel veřejné moci, může zřídit např. i obecní policii.

Podle Pekové a kol. (2019) by obec při rozhodování o věcech veřejných měla být prospěšná hlavně svým občanům. Občané mají možnost podílet se taktéž na řízení obce a to přímo, pomocí místního referenda, které se koná na návrh občanů. O vyhlášení místního referenda rozhodne zastupitelstvo obce. Občané se mohou také účastnit veřejných schůzí a podílet se taktéž nepřímo, prostřednictvím komunálních voleb, kde si zvolí zástupce obce.

Zastupitelstvo je volený orgán obce, který plní funkci zastupitelstva města. Počet členů stanovuje zákon o obcích dle počtu obyvatel obce. Zastupitelstvo obce má rozhodovací pravomoci v samostatné působnosti, které spadají mezi samosprávné záležitosti obce, například schválení příslušného rozpočtu obce. (Maaytová, Pavel, Ochrana a kolektiv, 2015)

Při rozhodování platí pravidlo nadpoloviční většiny. Členové zastupitelstva jsou voleni v komunálních volbách na dobu čtyř let, což je také délka volebního období. Tito členové si zvolí ze svých členů starostu, místostarosty a také členy rady obce. Jednání zastupitelstva se koná minimálně čtyřikrát ročně. Nejčastěji zastupitelstvo jedná o programu rozvoje obce, o rozpočtu a rozpočtovém opatření, závěrečném účtu, účetní závěrce, výši odměn, o úvěrech,

půjčkách, dotacích a dalších důležitých bodech. Zastupitelstvo může v mezích zákona některé kompetence přenést na radu obce. (Peková, Jetmar, Toth, 2019)

Rada obce patří mezi výkonný orgán. Počet členů rady je lichý a nesmí přesáhnout jednu třetinu počtu členů zastupitelstva. Zpravidla to bývá pět až jedenáct členů. Pokud je počet členů v zastupitelstvu méně než patnáct, rada obce se nevolí a tvoří ji starosta se svými zástupci. Jednání rady není veřejné. Rada obce vydává nařízení v přenesené působnosti, dále může zřizovat komise a různé poradní orgány, kontroluje plnění rozpočtu, provádí rozpočtová opatření a schvaluje účetní závěrku.

Starosta reprezentuje a zastupuje obec navenek. Je statutárním zástupcem obce. Za výkon své funkce je zodpovědný zastupitelstvu obce. Starosta svolává a řídí jednání zastupitelstva obce a podepisuje usnesení. Při hlasování zastupitelstva obce má jako jeho člen hlasovací právo se stejnou vahou jako kterýkoliv jiný člen zastupitelstva. (Peková, Jetmar, Toth, 2019)

Zastupitelstvo obce zřizuje také výbory jako iniciativní, kontrolní a poradní orgány zastupitelstva obce. Výbory plní úkoly, kterými je pověřil zastupitelstvo obce. Nejčastěji se zřizuje výbor finanční, kontrolní, školský a jiné další.

Další orgán, který zastupitelstvo obce zřizuje je komise, která slouží jako iniciativní a poradní orgán pro obecní radu. Komise jedná v přenesené působnosti na svěřeném úseku. Jedná se tak například o komisi dopravní, školskou, kulturní a další. (Peková, Jetmar, Toth, 2019)

Počet a skladba komisí není nijak omezena. Komise jsou zřízeny po celou délku volebního období. (Káňa, Kalousková, 2019)

Mezi důležitý orgán obce patří také obecní úřad, který zabezpečuje správu jak v samostatné, tak i v přenesené působnosti prostřednictvím svých zaměstnanců, v jednotlivých odborech a odděleních. Vedoucí úřadu je tajemník, pokud je tato funkce zvolena. Tajemník plní funkci statutárního zaměstnavatele. V čele obecního úřadu je starosta. Organizační strukturu obce stanoví rada obce. Čím větší obec je, tím je organizační struktura rozsáhlejší. (Peková, Jetmar, Toth, 2019)

Obecní úřad vykonává úkoly svěřené zastupitelstvem a obecní radou. Často je také nápomocný komisím při jejich činnosti a řídí chod organizací, které založila obec pro správu veřejných činností a zabezpečení veřejných statků. (Káňa, Kalousková, 2019)

Obec vykonává svou správu jak v samostatné, tak v přenesené působnosti.

### **Samostatná působnost**

Pokud si obec spravuje vlastní záležitosti, které jsou v zájmu obce, a jejich obyvatel, jedná se o samostatnou působnost. Do samostatné působnosti spadá především pravomoc zastupitelstva a rady obce. Příkladný výčet je uvedený v zákoně. Patří zde například hospodaření obce, rozpočet a závěrečný účet, vydávání obecně závazných vyhlášek a další.

Pokud není stanoveno zákonem, o jakou působnost se jedná, platí vždy, že se jedná o samostatnou působnost. (Provazníková, 2015)

### **Přenesená působnost**

Na rozdíl od samostatné působnosti, která si řeší vlastní záležitosti, při přenesené působnosti plní samosprávný celek úkoly zadané státem. Tato působnost se proto také nazývá výkon státní správy. Obec se při výkonu státní správy řídí především zákony a dalšími právními předpisy. Přenesenou působnost vykonávají obecní úřady. Podle rozsahu přenesené působnosti zákon rozlišuje základní rozsah, rozsah pověřeného obecního úřadu a rozsah obecního úřadu s rozšířenou působností. (Kopecký, 2017)

Obec ve výkonu přenesené působnosti může vydávat nařízení obce, projednává přestupky, rozhoduje o místních komunikacích, je vodoprávním úřadem a spravuje malé toky, je povodňovým orgánem a také orgánem ochrany přírody.

Obec s pověřeným obecním úřadem zařizuje volby do zastupitelstev obcí, zastupitelstev krajů, do Parlamentu České republiky a také volby do Evropského parlamentu.

Obec s rozšířenou působností vykonává v přenesené působnosti například evidenci obyvatel, vydává občanské a řidičské průkazy, nebo také cestovní doklady. V sociální oblasti zajišťuje dávky a sociální služby, zabezpečuje sociálně právní ochranu dětí, péči o seniory, zdravotně postižené, anebo také nepřizpůsobivé občany. Dále řeší oblast živnostenskou, dopravu a silniční hospodářství, ochranu životního prostředí, vodoprávní řízení, lesní správu, myslivost a rybářství. (Provazníková, 2015)

## 2.1 Rozpočet obce

Pokud chce obec dobře hospodařit a účelně nakládat se svými prostředky, musí mít dobrý finanční plán. Jako podklad pro finanční hospodaření sestavuje rozpočet, který je také hlavním nástrojem územních samosprávných celků.

Rozpočet je také nástroj finanční kontroly. Pomocí rozpočtu pak může například starosta nebo rada obce porovnat plán vytvořený na začátku roku se skutečnými příjmy a výdaji. Dále slouží ke kontrole, zda byly naplněny priority stanovené zastupitelstvem obce. (Farvacque-Vitkovic, Kopanyi, 2014)

Rozpočet dává do souladu plánované příjmy a výdaje. Vzhledem k finančním tokům na jednotlivých příjmových a výdajových účtech nikdy není stav rozpočtovaných příjmů a výdajů, protože v rozpočtovém období příjmy postupně uhrazují výdaje. Rozpočet je tedy bilance příjmů a výdajů za rozpočtové období. V České republice je toto období kalendářní rok. Rozpočet je také veřejný dokument, který poskytuje úplné informace o finanční situaci obce. (Provažníková, 2015)

Zpravidla obec sestavuje rozpočet jako vyrovnaný, ale může jej také schválit jako přebytkový nebo schodkový. Například přebytkový rozpočet se schválí v případě, pokud má obec v daném roce příjmy, které plánuje využít, v roce následujícím. Naopak schodkový rozpočet lze schválit, pokud schodek bude možné uhradit finančními prostředky z minulých let nebo půjčkou či úvěrem.

Obec sestavuje také střednědobý výhled, který je dle zákona o rozpočtových pravidlech označován jako pomocný nástroj územního samosprávného celku. (Zákon č. 250/2000 Sb.)

Tento výhled obsahuje nejen základní informace o příjmech a výdajích, ale také přehled o dlouhodobých závazcích, pohledávkách a finančních zdrojích. (Hrubá Smržová, Mrkývka, 2020)

Rozpočtový proces je souhrn rozhodnutí o veřejných příjmech a veřejných výdajích. Jedná se například o nákup a prodej zboží, regulační poplatky, dotace, transfery a další. Při rozpočtovém procesu probíhá plánování činností, které by měly být v budoucnu realizovány. Dále se rozhoduje, které činnosti budou nakonec realizovány a tvoří se plán, který zohledňuje možnosti k tomu určené. Následně se zhodnotí dosažené výsledky.



Rozhodovací proces se skládá ze čtyř základních fází, a to sestavování rozpočtu, projednávání o rozpočtu a jeho následné schvalování, hospodaření podle daného rozpočtu a v poslední řadě také následná kontrola rozpočtu.

Po uplynutí rozpočtového roku se provede vyúčtování, připraví se, a schválí závěrečný účet a účetní závěrka, a nakonec se provede přezkum hospodaření. (Sedmihradská, 2015)

## **2.2 Příjmy obcí**

Obec získává příjmy z několika zdrojů. Jedná se o příjmy daňové, nedaňové, transfery a dotace a dále ještě využívá úvěry a půjčky. Podle Provazníkové (2015) jsou první tři skupiny zdrojů nejdůležitější pro financování potřeb místního a regionálního veřejného sektoru a patří mezi nenávratné příjmy. Úvěry a půjčky jsou příjmy návratné a obec má povinnost je splatit.

### **Daňové příjmy**

Daňové příjmy patří mezi hlavní složku příjmů územního rozpočtu. Tyto daně dělíme na sdílené a svěřené. U daní sdílených se jejich výnos dělí procentuálně mezi různé úrovně veřejných rozpočtů. Mezi sdílené daně řadíme například daň z přidané hodnoty nebo daň z příjmů fyzických osob ze závislé činnosti. Svěřené daně jsou výnosy z příslušné daně, které výlučně plynou do obecních rozpočtů. Do této skupiny daní řadíme výnos z daně z nemovitých věcí. Tento výnos plyne výlučně do obecního rozpočtu, podle toho, na jakém katastrálním území se nemovitost nachází. (Černohorský, 2020)

### **Nedaňové příjmy**

Na rozdíl od daňových příjmů, může obec výši nedaňových příjmů ovlivnit. Patří sem příjmy z vlastní činnosti obce, poplatky za služby, příjmy z pronájmu majetku, příjmy z vlastní správní činnosti, pokuty, příjmy z mimorozpočtových fondů, sbírek, darů a další. Jednoduše řečeno, jedná se o příjmy z hospodářské a podnikatelské činnosti obce. (Provazníková, 2015)

### **Peněžní transfery a dotace**

Transfery a dotace patří mezi nenávratné příjmy, na kterých jsou obce svým způsobem závislé. Jsou také druhým nejdůležitějším finančním zdrojem obcí. Vzhledem k tomu, že obyvatelé různých obcí platí daně se stejnou sazbou, získávají obce dotace, aby mohli svým občanům poskytnout statky a služby na podobné úrovni jako je tomu v jiném regionu. (Provazníková, 2015)

Dle využití rozlišujeme dotace specifické účelové a všeobecně neúčelové. U účelové dotace je předem stanovený záměr, a obec je tak vázána je na daný účel využit. Neúčelové dotace jsou získávány na základě stanoveného kritéria, ale obec s nimi dál nakládá podle svého uvážení. (Provazníková, 2015)

### **Návratné zdroje**

Provazníková (2015) uvádí, že mezi návratné zdroje se řadí půjčky a úvěry, které představují důležitý zdroj příjmů především z dlouhodobého hlediska financování územních samospráv. Mají návratnou povahu, což znamená, že obec musí tento závazek vůči svým věřitelům vypořádat.

Základní zdroje návratných příjmů jsou úvěry od komerčních bank nebo institucí, emise komunálních obligací nebo akcií, návratné půjčky a finanční výpomoci.

Provazníková (2015) dále doporučuje, aby obce dobře zvážily podmínky a výši úvěrů, tak aby je náklady spojené se splácením závazku příliš nezatížily.

### **Kapitálové příjmy**

Mezi kapitálové příjmy se řadí nejčastěji výnosy z prodaného obecního majetku. Dále to mohou být výnosy z držených cenných papírů, jako jsou například akcie nebo majetkové podíly. Tyto příjmy jsou nepravidelné, a obvykle tvoří pouze malou část. (Provazníková, 2015)

### 3 MÍSTNÍ POPLATKY

Nedílnou součástí obecního rozpočtu tvoří příjmy z místních poplatků. Tyto poplatky mají povahu místních daní. Místní poplatky jsou tedy platby daňového charakteru. O jejich zavedení si rozhoduje obec v rámci samostatné působnosti. Na rozdíl od jednotných daní, které jsou vybírány na území státu, výše místních poplatků se pak v každé obci může lišit. (Zákon č. 565/1990 Sb.)

Je v kompetenci obce, které místní poplatky zavede. Vybrané poplatky zavádí obecně závaznou vyhláškou, kterou musí schválit zastupitelstvo obce. Řízení o místních poplatcích pak vykonává obecní úřad v přenesené působnosti.

Podle metodického doporučení k činnosti územních samosprávných celků místní poplatky plní především fiskální a regulační funkci. Funkce fiskální vyjadřuje snahu o zvýšení příjmů do obecního rozpočtu. Regulační funkce je zejména nástroj pro regulování určitých činností, které jsou uskutečňovány na území obce, jako např. nežádoucí rozšiřování stánkového prodeje, počet chovaných psů v domácnostech, nebo omezení automobilového provozu v určité lokalitě. (Ministerstvo vnitra ČR, 2021)

#### 3.1 Právní úprava místních poplatků

Listina základních práv a svobod v čl. 11 od. 5 udává, že „*Daně a poplatky lze ukládat jen na základě zákona*“. (Ústavní zákon č.2/1993 Sb.) Z toho vyplývají právní předpisy, které upravují problematiku místních poplatků. Mezi ten nejdůležitější a hlavní patří Zákon č. 565/1990 Sb., o místních poplatcích a dále také Zákon č.280/2009 Sb., daňový řád.

##### 3.1.1 Zákon o místních poplatcích – Zákon č. 565/1990 Sb.

Právní úpravu místních poplatků zahrnuje zákon č.565/1990 Sb., o místních poplatcích, ve znění pozdějších předpisů (dále jen „zákon o místních poplatcích“). Tento zákon obsahuje taxativní výčet místních poplatků, definuje poplatníka, případně plátce poplatku, předmět poplatku a jeho sazbu, nebo také osvobození od poplatku. Dále vymezuje zavedení místních poplatků a upravuje náležitosti obecně závazné vyhlášky. Obsahuje také řízení o místních poplatcích, především co se týká vyměrování nebo prominutí poplatku.

Zákon o místních poplatcích nabyl účinnosti 1. ledna 1991 a taxativně vymezuje poplatky, které si může obec vybrat a na svém území zavést. Žádné jiné poplatky, které nejsou ukotveny v tomto zákoně, není přípustné vybírat. (Zákon č. 565/1990 Sb.)

### 3.1.2 Daňový řád – Zákon č. 280/2009 Sb.

Daňový řád je zákon, který vymezuje postup při správě daní, a definuje práva a povinnosti daňových poplatníků a třetích osob, které jim vznikají v souvislosti se správou daní. Vzhledem k tomu, že daňový řád v § 2 odst. 3 písm. a) uvádí, že „*dani se pro účely tohoto zákona rozumí peněžité plnění, které zákon označuje jako daň, clo nebo poplatek*“, jedná se tedy i o poplatek místní. Správce místního poplatku proto postupuje při jeho správě dle daňového řádu.

Dle § 4 daňového řádu platí, že „*tento zákon nebo jednotlivá ustanovení se použijí, neupravuje-li jiný zákon správu daní jinak*“. (Zákon č.280/2009 Sb.)

### 3.1.3 Obecně závazná vyhláška

Dle Ústavy, konkrétně čl. 104, odst. 3 „*Zastupitelstva mohou v mezích své působnosti vydávat obecně závazné vyhlášky*“. Obecně závazná vyhláška je tedy samosprávný právní předpis, který vydává zastupitelstvo obce v rozsahu své věcné působnosti. Přestože Ústava poskytuje pravomoc obcím vydat obecně závaznou vyhlášku, její obsah již nějak podrobněji neupravuje. Obce, proto nejčastěji čerpají ze zákona o obcích, nebo také z judikatury Ústavního soudu.

Při vydávání obecně závazných vyhlášek platí dvě pravidla. To první zásadní pravidlo je, že obecně závaznou vyhlášku může vydat pouze zastupitelstvo obce, nikoliv jiný obecní orgán. Za druhé, je na rozhodnutí zastupitelstva, která oblast samostatné působnosti bude regulována a v jakém rozsahu. Musí však předem dobře zvážit, co regulací sleduje. Dále také zda plnění povinnosti, kterou vyhláška stanoví je vůbec vynutitelné a kontrolovatelné. Návrh obecně závazné vyhlášky se projedná na jednání zastupitelstva, a pokud nikdo nemá k vyhlášce výhrady, může se hlasovat o přijetí schvalovacího usnesení. Pokud vyhlášku odhlasuje nadpoloviční většina členů zastupitelstva, vyhláška je schválena usnesením. Obecně závazná vyhláška je po jejím schválení podepsána starostou a místostarostou obce. Podle zákona o Sbírci právních předpisů, je platnost vyhlášky podmíněna jejím vyhlášením. Obec má povinnost vyhlášení obecně závazné vyhlášky na své úřední desce po dobu minimálně 15 dnů. Počátkem patnáctého dne následujícím po vyhlášení vyhlášky se stává účinná, to znamená, že z ní vyplývají práva a povinnosti. (Furková, Veselý, Chodúr, Štěpánová, 2022)

## 3.2 Druhy místních poplatků

Obec se ve své samostatné působnosti může rozhodnout, jaké místní poplatky ve své obci zavede obecně závaznou vyhláškou. Řídí se přitom zákonem č. 565/1990 Sb. o místních poplatcích, který taxativně vymezuje jednotlivé poplatky:

- Poplatek ze psů
- Poplatek z pobytu
- Poplatek za užívání veřejného prostranství
- Poplatek ze vstupného
- Poplatek za povolení k vjezdu s motorovým vozidlem do vybraných míst a částí měst
- Poplatek za zhodnocení stavebního pozemku možností jeho připojení na stavbu vodovodu nebo kanalizace
- Poplatky za komunální odpad

(Zákon č. 565/1990 Sb.)

### 3.2.1 Poplatek ze psů

Poplatek ze psů je jeden z nejčastěji zaváděných místních poplatků v obcích. Tento poplatek plní funkci fiskální, jejíž smyslem je zvýšit příjem do rozpočtu obce. Především, ale zastává funkci regulační, která má za úkol regulovat počet psů v obci, a to především díky vyšší sazbě za druhého a každého dalšího psa. Dále také vybrané poplatky pokrývají náklady na údržbu spojenou s čistotou obce, jako je například instalace košů na psí exkrementy a následně pravidelné doplňování sáčků, nebo třeba také úklid psích exkrementů z veřejného prostranství. (Těžký, Jantoš, Suida, 2016)

Plátcem je fyzická osoba, která je zároveň držitelem psa a v příslušné obci je přihlášena k trvalému pobytu. Může to být rovněž i právnická osoba, která má zde sídlo.

Poplatková povinnost vzniká držiteli psa staršího třech měsíců. Držitelé psa, ale mohou být také osoby, které dle zákona mají nárok na osvobození. Jedná se tak nejčastěji o tělesně postižené osoby, jako například nevidomé, osoby závislé na pomoci druhých nebo třeba držitelé průkazu ZTP či ZTP/P. Osvobozeny jsou také osoby, které opatřují výcvik doprovodných psů právě pro osoby s tělesným postižením. Dále jsou od poplatkové povinnosti osvobozeny provozovatelé psích útulků. (Zákon č. 565/1990 Sb.)

Sazbu poplatku si může každá obec stanovit sama. Přitom musí vycházet ze zákona, který stanovuje sazbu poplatku u držitele staršího 65 let až 200 Kč za kalendářní rok. U všech ostatních může činit sazba až 1500 Kč za kalendářní rok. Pokud držitel vlastní více psů, je každý druhý pes zpoplatněný až o 50 % více, než činí výše sazby u prvního psa.

Při změně např. držení či úhynu psa v průběhu roku se poplatek přepočítá v poměrné výši počtu započatých měsíců. (Zákon č. 565/1990 Sb.)

### 3.2.2 Poplatek z pobytu

Zákon o místních poplatcích prošel novelou a od roku 2020 vznikl nový poplatek z pobytu, který sjednotil poplatek za lázeňský nebo rekreační pobyt a poplatek z ubytovací kapacity. Prostřednictvím této novely se sjednotily podmínky pro trh s krátkodobým ubytováním, vzhledem k tomu, že nebyly rovnoprávné. Například hotely a penziony musely do své ceny promítnout poplatky za ubytování, naproti tomu provozovatelé nabízející ubytování na internetových stránkách tuto povinnost neměli. Vznikl tedy poplatek, u kterého není rozhodující ani místo, ani účel pobytu a došlo tak k rozšíření okruhu ubytovacího zařízení o byty, chaty, chalupy a další.

Zákon definuje poplatníka jako osobu, která nemá v obci trvalý pobyt.

Předmětem poplatku z pobytu se stává pobyt, za který poplatník zaplatí a trvá nejvýše 60 kalendářních dnů po sobě jdoucích. Zákon také naopak vymezuje, co není předmětem poplatku. Jedná se tak o pobyt s omezenou osobní svobodou nebo také zdravotní pobyt, v léčebném zařízení, při kterém je nutná lůžková péče a ta je přitom hrazena zdravotní pojišťovnou. (Zákon č. 565/1990 Sb.)

Na osvobození od poplatku mají nárok, stejně jako u poplatku ze psů nevidomé osoby, které jsou závislé na pomoci druhých osob, držitelé průkazu ZTP/P a jejich doprovod. Mezi další osoby, které mohou uplatnit osvobození od poplatku z pobytu, patří například mladší osoby 18 let, hospitalizovaní ve zdravotnickém zařízení s lůžkovou péčí, kromě lázeňské léčebně rehabilitační péče nebo také třeba osoby, které jsou na území obce ubytované za účelem vykonání sezónní práce. V zákoně je vymezena řada dalších osob, kterým vzniká nárok na osvobození od poplatku.

Jako základ pro výpočet poplatku, je podstatný počet započatých dnů pobytu. Výjimkou je pouze první den pobytu. Další položkou pro výpočet je sazba poplatku, kterou si obec určí sama, nesmí však přesáhnout 50 Kč. Výpočet poplatku je jednoduchý, tj. součin základu

poplatku a sazby poplatku. Výsledný poplatek vybere a následně odvede poskytovatel úplatného pobytu. Ten, je dle zákona definován jako plátce poplatku. (Zákon č. 565/1990 Sb.)

Plátce poplatku má také evidenční povinnost, která spočívá v řádném vedení evidenční knihy. Tato evidenční kniha může mít jak listinnou, tak i elektronickou podobu a měla by obsahovat všechny důležité informace o fyzické osobě, které je pobyt poskytován. Mezi tyto informace patří doba pobytu, iniciály ubytovaného, informace o jeho dokladech a celková výše poplatku z pobytu. Všechny zápisy v evidenční knize by měly být správné, úplné, průkazné, srozumitelné a měly by mít časovou posloupnost. Poskytovatel úplatného pobytu má zákonnou povinnost uchovávat evidenční knihu od doby jejího posledního zápisu, po dobu 6 let. Existuje také možnost vedení knihy ve zjednodušeném rozsahu. Pokud poskytovatel pobytu pořádá například kulturní akci pro větší počet osob, a následně pak poskytne pobyt více než 1000 účastníkům takovéto akce, může využít možnosti zjednodušeného rozsahu. Musí na to však dopředu upozornit správce poplatku. (Zákon č.565/1990 Sb.)

### 3.2.3 Poplatek za užívání veřejného prostranství

Místní poplatek z veřejného prostranství plní především funkci regulační. Smyslem je regulovat užívání veřejných prostor, tak aby zábor daného prostranství nebyl zbytečně velkého rozsahu a také netrval zbytečně dlouho. V druhém případě plní také funkci fiskální. Příjmy z tohoto poplatku tak navyšují obecní rozpočet a prostřednictvím těchto příjmů pak může obec zabezpečit opravy a údržbu právě veřejného prostoru. (Těžký, Jantoš, Suida, 2016)

Původní zákon o místních poplatcích, obsahoval vymezení veřejného prostranství, a to konkrétně na tržiště, náměstí, silnice a místní komunikace. Později byl výčet rozšířen o parky, veřejnou zeleň a další veřejné prostory. Dle zákona o obecním zřízení §34 „*veřejným prostranstvím jsou všechna náměstí, ulice, tržiště, chodníky, veřejná zeleň, parky a další prostory přístupné každému bez omezení, tedy sloužící obecnému užívání, a to bez ohledu na vlastnictví tohoto prostoru*“. (Zákon č. 128/2000 Sb.)

Místnímu poplatku za užívání veřejného prostranství podléhá zvláštní užívání veřejného prostranství. Veřejný prostor bývá často využíván k podnikatelským účelům. Na veřejném prostranství se pořádají často například farmářské trhy, koncerty, nebo jiné kulturní či sportovní akce. Tento veřejný prostor může sloužit také propagačním účelům, jako je třeba

reklamní „áčková“ tabule na chodníku před prodejnou nebo restaurací. Další užití může být v oblasti stavebnictví, nejčastěji u výkopových prací, umístění staveb na nezbytně nutnou dobu, umístění skládek, nebo trvale vyhrazená rezervace parkovacího místa. V těchto případech je nutné řádné ohlášení a následné uhrazení místního poplatku za užívání veřejného prostranství. Dle zákona se neplatí poplatek z akcí, jejichž výtěžek je určený na charitativní a veřejně prospěšné účely.

Poplatník může být jak fyzická, tak právnická osoba, která tento veřejný prostor užívá a má trvalý pobyt na území ČR.

Nárok na osvobození od poplatku má osoba, která se prokáže průkazem ZTP nebo ZTP/P. Jedná se nejčastěji o osoby se zdravotním postižením, které využívají veřejné prostranství, a to konkrétně k vyhrazení trvalého parkovacího místa.

Sazba poplatku činí až 10 Kč za každý započatý m<sup>2</sup> užívání veřejného prostranství a také za každý započatý den. Zákon také říká, že pokud užívání veřejného prostranství slouží prodejním stánkům, reklamním zařízení, lunaparkům a jiným podobným atrakcím, může být sazba zvýšena až na desetinásobek.

Obec má oprávnění stanovit výši tohoto poplatku i paušální částkou, tj. týdenní, měsíční, nebo roční. V zájmu právní jistoty by měla obec specifikovat veřejná prostranství, která hodlá zpoplatnit k jejich zvláštnímu užívání ve své obecně závazné vyhlášce. V této vyhlášce musí být stanovena sazba poplatku za užívání veřejného prostranství, podmínky pro ohlášení užívání veřejného prostranství, a především termíny splatnosti tohoto poplatku. (Zákon č.565/1990 Sb.)

### 3.2.4 Poplatek ze vstupného

Poplatek ze vstupného má opět fiskální účel při zvyšování příjmů obce, ale také regulační. Prostřednictvím tohoto poplatku se obvykle reguluje dopad negativních jevů některých akcí, a to tak, že se stanoví různé sazby poplatku ze vstupného. Dále má obec možnost regulovat obecně závaznou vyhláškou pořádání, průběh a ukončení veřejných akcí jako např. tanečních zábav a diskoték a to tak, že stanoví podmínky a pravidla k zajištění veřejného pořádku.

Tento poplatek se vybírá za účelem vstupu na prodejní, reklamní, kulturní či sportovní akce. Poplatek je snížený o daň z přidané hodnoty, pokud je zahrnuta v ceně vstupného. Vstupné je peněžitá částka, kterou zaplatí účastník za akci, které se chce účastnit. Podobně jako u poplatku z veřejného prostranství se poplatek neplatí, pokud výtěžek z akce je odveden na



charitativní a veřejně prospěšné účely. V rámci různých veletrhů bývají pořádány různé workshopy, semináře nebo doprovodné konference tedy akce vzdělávacího charakteru a na ty se tento poplatek nevztahuje. (Zákon č.565/1990 Sb.)

Poplatníkem je fyzická nebo právnická osoba, která je zároveň pořadatelem akce. Poplatník v tomto případě může být jak občan ČR, tak i cizinec.

Sazba poplatku ze vstupného je uvedena v procentech a může činit až 20 % z celkové částky vstupného. Tato sazba se vypočítá z celkové částky vstupného sníženého o DPH, pokud je v ceně zahrnuté. Obec může ve své obecně závazné vyhlášce definovat konkrétní pořádané akce, které budou takto zpoplatněné. Tímto vymezení již nemusí uvádět, které pořádané akce mají nárok na osvobození od poplatku. Obec ve své obecně závazné vyhlášce dále stanoví jednotlivé sazby poplatku, a další náležitosti jako třeba lhůtu pro splnění poplatkové povinnosti poplatku ze vstupného. (Zákon č.565/1990 Sb.)

### **3.2.5 Poplatek za povolení k vjezdu s motorovým vozidlem do vybraných míst a částí měst**

Důvodem pro zavedení poplatku je snaha obce regulovat vjezd do vybraných míst a částí měst. Primárně jde o regulaci dopravy na území obce, tzn. snížení frekvence vjezdu do vybraných míst, tak kde to obec uzná za vhodné a nezbytné. Poplatek má tak hlavně regulační funkci, ale zároveň také funkci fiskální.

Poplatníkem je fyzická nebo právnická osoba, která dostala vydané povolení k vjezdu s motorovým vozidlem do vybraných míst anebo částí obce. Fyzické osoby, které jsou přihlášeny k trvalému pobytu ve vybraném místě nebo vlastníci nemovitost stejně jako jim osoby blízké jsou osvobozeny od poplatku. Dále poplatek neplatí osoby, které užívají nemovitost pro podnikatelské účely ve vybraném místě nebo veřejně prospěšné činnosti a také držitelé průkazu ZTP nebo ZTP/P a jejich průvodci. (Zákon č.565/1990 Sb.)

Předmětem zpoplatnění je vydání povolení k vjezdu s motorovým vozidlem do vybraných míst a částí měst, do nichž je jinak zákaz vjezdu, který je řádně opatřen dopravní značkou.

Sazba tohoto poplatku činí až 200 Kč za každý započatý den. Přípustná je i možnost stanovení poplatku paušální sazbou. S ohledem na regulaci, má obec možnost stanovit jednotlivé sazby pro vybraná místa odlišně. Obec ve své obecně závazné vyhlášce stanoví vybraná místa v obci, do kterých je povolen vjezd pouze s vydaným povolením. Ve vyhlášce dále také stanoví osvobození od tohoto poplatku. (Zákon č. 565/1990 Sb.)

### **3.2.6 Poplatek za zhodnocení stavebního pozemku možností jeho připojení na stavbu vodovodu nebo kanalizace**

Předpokladem pro zavedení místního poplatku je stavba vodovodu nebo kanalizace, kterou vybudovala obec. Prostřednictvím tohoto poplatku se tak obci vrátí část nákladů, které pro tuto stavbu vynaložila. Funkce poplatku je tedy vyloženě fiskální.

Pokud se obec rozhodne zavést místní poplatek za zhodnocení stavebního pozemku možností jeho připojení na stavbu vodovodu nebo kanalizace, povinnost platit tento poplatek má vlastník stavebního pozemku s tímto zhodnocením. Vzhledem k tomu, že k pozemku může mít vlastnické právo více subjektů, jsou povinni platit tento poplatek společně a nerozdílně. (Zákon č.565/1990 Sb.)

Poplatek vybírá obec, na jejímž území se stavební pozemek nachází.

Výši sazby zhodnoceného stavebního pozemku na 1 m<sup>2</sup> si určí obec ve své obecně závazné vyhlášce, přičemž musí platit, že sazba poplatku by neměla být vyšší, než je rozdíl ceny stavebního pozemku, který nemá připojení na obecní vodovod nebo kanalizaci a ceny stavebního pozemku s touto možností. Pro tento výpočet je podstatné stanovit cenu stavebního pozemku, která se stanoví podle zvláštního předpisu. Důležitá je přitom doba, kdy nabylo kolaudační rozhodnutí právní moci, nebo kolaudační souhlas ke stavbě obecního vodovodu nebo kanalizace nabytí právních účinků.

Zákon o místních poplatcích nestanovil žádné osvobození u tohoto poplatku. Obec má však zmocnění stanovit si sama okruh poplatníků, které může dle vlastního uvážení osvobodit. (Zákon č.565/1990 Sb.)

### **3.2.7 Poplatky za komunální odpad**

Zákon o místních poplatcích prošel úpravou a od 1. ledna 2021 vešla v platnost novela, která upravuje poplatek za komunální odpad. Zrušil se původní „Poplatek za provoz systému shromažďování, sběru, přepravy, třídění, využívání a odstraňování komunálních odpadů“ a ten byl nahrazen „Poplatkem za komunální odpad.“ Obec se může rozhodnout, ze dvou variant tohoto místního poplatku:

1. Poplatek za obecní systém odpadového hospodářství – tento poplatek nahradil původní „Poplatek za provoz systému shromažďování, sběru, přepravy, třídění, využívání a odstraňování komunálních odpadů“

2. Poplatek za odkládání komunálního odpadu z nemovité věci – tento poplatek nahradil původní zpoplatnění odpadů dle Zákona č. 185/2000 Sb., o odpadech

### **Poplatek za obecní systém odpadového hospodářství**

Místní poplatek za obecní systém odpadového hospodářství navázal na předchozí „Poplatek za provoz systému shromažďování, sběru, přepravy, třídění, využívání a odstraňování komunálních odpadů“ a je principiálně stejný.

Poplatníkem poplatku je fyzická osoba, která má v obci trvalý pobyt nebo vlastník nemovité věci, tj. bytu, rodinného domu nebo stavby pro rekreaci, kde není hlášena žádná fyzická osoba a tato stavba se nachází na území obce. Nově patří mezi poplatníky také právnické osoby, jsou-li vlastníci zmíněných nemovitostí. (Zákon č.565/1990 Sb.)

Možnost využívat systém odpadového hospodářství je zároveň také předmětem poplatku.

Nárok na osvobození od poplatku má osoba, která je v obci trvale přihlášená, ale je zároveň poplatníkem poplatku za odkládání komunálního odpadu z nemovité věci v jiné obci, kde má zároveň skutečné bydliště. Na osvobození mají nárok také nezletilí umístění do diagnostických ústavů, dětských domovů, dětských domovů se školou nebo jiných výchovných zařízení. Dalším častým důvodem k osvobození od poplatku je umístění osob do domovů pro zdravotně postižené, seniory, domovů se zvláštním režimem, nebo také různých typů chráněného bydlení. Poplatek na základě osvobození neplatí ani osoby ve výkonu trestu.

Sazba poplatku činí maximálně 1200 Kč. Pokud poplatková povinnost vznikla v průběhu roku, nejčastěji přihlášením fyzické osoby k trvalému pobytu, poplatek se sníží o jednu dvanáctinu za každý kalendářní měsíc. (Zákon č.565/1990 Sb.)

### **Poplatek za odkládání odpadu z nemovité věci**

Podstatou poplatku za odkládání komunálního odpadu z nemovité věci, je zpoplatnění skutečného množství vyprodukovaného směsného odpadu.

Poplatníkem je fyzická osoba, která v nemovité věci bydlí, nebo vlastník nemovité věci, kde nemá trvalý pobyt žádná fyzická osoba.

Odkládání směsného komunálního odpadu z nemovité věci je zároveň předmětem tohoto místního poplatku. Nemovitou věcí se rozumí byt, rodinný dům nebo stavba pro rodinnou rekreaci. Podmínkou je, že se tato nemovitá věc musí nacházet na území obce.

Základem poplatku je hmotnost odpadu v kilogramech na poplatníka, nebo objem komunálního směsného odpadu v litrech připadající na poplatníka, nebo se může vycházet z kapacity soustředěvaných zajišťovaných prostředků v litrech a na poplatníka. Obec se může rozhodnout, který základ pro poplatkové období si zvolí. Tyto základy však nelze kombinovat.

Obec si určí minimální základ dílčího poplatku, nejvýše však 10 kilogramů z hmotnosti odpadu nebo nejvýše 60 litrů z objemu odkládaného odpadu či kapacity soustředěvacích prostředků.

U poplatku, kde je základem hmotnost odpadu činí sazba nejvýše 6 Kč za kilogram. V dalším případě, kde je základem objem odpadu nebo kapacita soustředěvacích prostředků činí sazba 1 Kč za litr.

Poplatek za odkládání odpadu z nemovité věci se vypočítá jako součet dílčích poplatků za jednotlivá dílčí období. Předtím je ještě nutné vypočítat dílčí poplatek za dílčí období, tzn. součin základu dílčího poplatku. Poplatkovým obdobím je kalendářní rok a dílčím obdobím poplatku je kalendářní měsíc.

Plátce poplatku je vlastník nemovité věci nebo také společenství vlastníků jednotek. Plátce má nárok vybrat poplatek od poplatníka. Pokud mají k nemovité věci vlastnické právo více osob, jsou povinni platit poplatek společně a nerozdílně. Jedná se o solidární poplatkovou povinnost, což znamená, že poplatek zaplatí jeden ze spoluvlastníků, a tím splní poplatkovou povinnost za všechny ostatní. (Zákon č.565/1990 Sb.)

## 4 SPRÁVA MÍSTNÍCH POPLATKŮ

Daňový řád je zákon, který upravuje postup při správě daní a také vymezuje práva a povinnosti daňových subjektů a třetích osob, které jim v daňovém řízení vznikají. Daňový řád také definuje předmět daňové správy, kterým je daň, jakožto příjem do veřejného rozpočtu. Podrobněji také uvádí, že daní se rozumí „*peněžité plnění, které zákon označuje jako daň, clo nebo poplatek*“, což znamená i místní poplatek. (Zákon č. 280/2009 Sb.)

Daňový řád je obecný předpis pro správu daní, tudíž i pro správu místních poplatků. Vzhledem k tomu, že správa místních poplatků není v daňovém řádu definována komplexně, použije se při správě poplatků zákon o místních poplatcích. Naopak, pokud zákon o místních poplatcích nestanoví jinak, použije se daňový řád.

Cílem správy místních poplatků je přesné stanovení a vyměření místních poplatků. Obec zavede poplatky v samostatné působnosti obecně závaznou vyhláškou. Ve vyhlášce vymezí způsob vybírání poplatků, stanoví konkrétní sazbu, vznik a zánik poplatkové povinnosti, lhůtu ohlašovací povinnosti, splatnost poplatku, případné úlevy či osvobození od poplatku. Řízení o poplatcích vykonává obecní úřad v přenesené působnosti. (Těžký, Jantoš, Suida, 2016)

### 4.1 Ohlašovací povinnost

Správce místního poplatku potřebuje ke správnému stanovení poplatku součinnost s poplatníkem nebo plátcem, tak aby získal všechny potřebné informace. Poplatník nebo plátce má stanovenou lhůtu pro tuto ohlašovací povinnost, a to, aniž by byl k této povinnosti předem vyzván. Pokud by tuto ohlašovací povinnost nesplnil, může mu správce poplatku uložit pokutu až do výše 500 000 Kč.

Zákon vymezuje taxativně obsahové náležitosti ohlášení. Tyto náležitosti by se daly rozdělit do tří skupin:

- a) Prvotní údaje jsou identifikační. Jedná se o identifikaci poplatníka nebo plátce. Může to být jak fyzická, tak i právnická osoba. U fyzické osoby je důležité jméno, příjmení a obecný identifikátor, tj. rodné číslo, bylo-li přiděleno. Další podstatný údaj je adresa trvalého pobytu, případně doručovací adresa. U osoby právnické je to název společnosti, obecný identifikátor, v tomto případě IČ. Dále poplatník nebo plátce uvede sídlo firmy nebo adresu místa podnikání, případně adresu pro doručování

písemností. U právnické osoby je také důležité uvést osoby, které mají oprávnění jednat za tuto společnost.

- b) Další údaje, které jsou nezbytné ohlásit, jsou čísla účtů poplatníka nebo plátce. To platí pouze u právnických osob. Fyzické osoby tuto povinnost ze zákona nemají.
- c) V neposlední řadě jsou údaje potřebné pro stanovení výše poplatkové povinnosti. Tyto údaje se mohou lišit podle jednotlivých poplatků. Například u poplatku z užívání veřejného prostranství, poplatník vyplní na ohlášku kromě identifikačních údajů, také údaje o záboru veřejného prostranství, tj. počet započatých m<sup>2</sup>, dnů, týdnů nebo měsíců. U poplatku ze psů je pro stanovení poplatkové povinnosti důležitý údaj o psovi, tj. stáří psa. Další podstatný údaj je o plátcí poplatku, který může být např. držitelem průkazu ZTP nebo ZTP/P, což by znamenalo osvobození od poplatkové povinnosti. U poplatku za komunální odpad je nezbytné pro stanovení poplatkové povinnosti datum přihlášení k trvalému pobytu v obci a pro ukončení poplatkové povinnosti datum změny např. přihlášení k trvalému pobytu v jiné obci nebo datum úmrtí poplatníka. (Těžký, Jantoš, Suida, 2016)

## 4.2 Získávání údajů pro správu místních poplatků

Pro účely řízení o místních poplatcích je správce poplatku oprávněn využívat referenční údaje ze základního registru obyvatel, údaje z informačního systému evidence obyvatel, nebo také z informačního systému cizinců. První dva registry jsou základní, obsahují tedy menší množství informací oproti informačnímu systému evidence obyvatel, který uvádí také minulé údaje. Nelze-li z uvedených registrů získat informace, má správce poplatku ještě další možnosti. Využívá tak například ještě základní registr právnických osob, nebo podnikajících fyzických osob. Dále také může využít základní registr územní identifikace, adres, nemovitostí, kde získá údaje o základních územních a správních prvcích a jednotkách. Nápomocný může být také základní registr agend, orgánů veřejné moci, registr práv a povinností a jiné další. (Těžký, Jantoš, Suida, 2016)

Všechny tyto základní registry jsou společně propojeny a sjednoceny do tzv. informačního systému základních registrů (ISZR). Tento systém registrů spravuje Správa základních registrů, jakožto správní úřad podléhající Ministerstvu nitra.

Další systém, který funguje jako převodník identifikátorů základních registrů, je systém ORG. Správcem tohoto systému je Úřad pro ochranu osobních údajů. Cílem systému ORG

je propojení dat jednotlivých registrů a zajištění ochrany osobních údajů. (Těžký, Jantoš, Suida, 2016)

Správce poplatků má tak možnost využívat při správě daní jak data ze základních registrů, tak i z registrů veřejně přístupných. Dle daňového řádu správce poplatku vyhledává daňové subjekty a důkazní prostředky pro vznik daňové povinnosti a následně kontroluje jejich plnění. Dle daňového řádu může správce daně uchovávat osobní i jiné další údaje, jsou-li nezbytně důležité pro správu daní. (Zákon č.280/2009 Sb.)

### 4.3 Vyměrování místních poplatků

Povinnost každého poplatkového subjektu je řádné a včasné ohlášení poplatkové povinnosti správci daně. Tyto poplatkové povinnosti jsou pak rozhodné pro přesné stanovení výše poplatku, který následně musí poplatník včas uhradit. Pokud daňový subjekt nezaplatí poplatek včas a ve správné výši, je správce poplatku povinný vyměřit místní poplatek platebním výměrem nebo hromadným předpisným seznamem. Pokud by správce poplatku nezaplacený poplatek nevyměřil, způsobil by tak obci finanční ztrátu. Vzhledem k tomu, že příjem z místních poplatků je výnosem obce, která tyto poplatky zavedla, je tak na vyměřovaný poplatek pohlíženo jako na daňovou pohledávku obce za poplatkovým subjektem. (Těžký, Jantoš, Suida, 2016)

Zákon o místních poplatcích také poukazuje na to, že včas nezaplacený místní poplatek může správce poplatku navýšit až na trojnásobek. (Zákon č. 565/1990 Sb.)

Dle daňového řádu musí být místní poplatek vyměřen ve lhůtě pro stanovení daně, která činí 3 roky. Lhůta počíná běžet dnem, v němž se poplatek stal splatným. (Zákon č.280/2009 Sb.)

Správce poplatku má dvě možnosti vyměření místního poplatku. Poplatek lze vyměřit prostřednictvím platového výměru, nebo hromadným předpisným seznamem. V obou případech se jedná o rozhodnutí vydané při správě daní a musí mít náležitosti, které definuje daňový řád. Rozhodnutí obsahuje označení správce, který rozhodnutí vydává, číslo jednacích, číslo platebního výměru, označení příjemce tohoto rozhodnutí, výrok, lhůtu pro zaplacení, poučení, podpis úřední osoby, otisk úředního razítka nebo elektronický podpis a datum. Pokud zákon nestanoví jinak, rozhodnutí musí obsahovat odůvodnění, v němž jsou uvedeny důvody výroku. Pokud je rozhodnutí účinné a nelze se již proti němu odvolat, je v právní moci. (Zákon č.280/2009 Sb.)

Pokud se rozhodne správce poplatku pro hromadný předpisný seznam, může tak přispět ke snížení administrativní zátěže zaměstnanců obecních úřadů a také ke snížení administrativních nákladů za doručování písemností. Tímto také splní zásadu hospodárnosti při řízení. Správce poplatku zveřejní veřejnou vyhláškou včetně dálkového přístupu informace o možnosti nahlédnutí na hromadný předpisný seznam. Tyto informace musí obsahovat počátek a dobu zpřístupnění, označení správce poplatku, místo a dobu určenou k tomuto náhledu. (Těžký, Jantoš, Suida, 2016)

#### **4.4 Přejchod poplatkové povinnosti**

Může se stát, že vznikne nedoplatek nezletilému poplatníkovi, tj. poplatník, který nenabyl plné svéprávnosti ke dni splatnosti poplatku. V takovém případě přechází poplatková povinnost na zákonného zástupce. V případě poplatníka, který byl ke dni splatnosti poplatku nesvéprávný, přechází poplatková povinnost na opatrovníka spravující jeho jmění, který mu byl jmenován. Správce poplatku je tak oprávněn vyměřit místní poplatek zákonnému zástupci nebo opatrovníkovi poplatníka. Je-li více zákonných zástupců či opatrovníků, mají povinnost splnit poplatkovou povinnost společně a nerozdílně. (Zákon č.280/2009 Sb.)

#### **4.5 Odvolání proti rozhodnutí o vyměření poplatku**

V řízení o místních poplatcích je odvolání řádný opravný prostředek směřující proti platebnímu výměru, který zatím nenabyl právní moci. Odvolání je nepřipustné jestli-že uplynula lhůta pro podání odvolání, nebo pokud už bylo odvolání podáno a následně o něm bylo rozhodnuto a rozhodnutí bylo oznámeno. Odvolání déle nelze uplatnit, jestli-že není přípustné ze zákona. Právo se odvolat má pouze příjemce rozhodnutí. Do uplynutí odvolávací lhůty má příjemce rozhodnutí se odvolání vzdát. Odvolání je možné podat pouze u správce poplatku, který rozhodnutí vydal, a to nejpozději do 30 dnů ode dne doručení rozhodnutí. (Zákon č. 280/2009 Sb., Ministerstvo vnitra ČR, 2021)

Daňový řád vymezuje náležitosti, které musí odvolání obsahovat. Jedná se o označení správce poplatku, označení odvolatele, číslo jednacích, číslo platebního výměru nebo jinou identifikaci rozhodnutí. Dále musí odvolatel uvést důvod odvolání a prokázat důkazy ke svému tvrzení o skutkovém stavu. V neposlední řadě by měl uvést návrh na změnu, nebo požádat o zrušení rozhodnutí.

Správce poplatku rozhodne o odvolání sám, a to buď v plném rozsahu, nebo částečně a ve zbytku je zamítne, nebo odvolání úplně zamítne a zastaví odvolací řízení. Pokud správce



poplatku o odvolání nerozhodne sám, postoupí odvolání bez odkladu odvolacímu orgánu. Odvolací orgán, jakožto nadřízený správci poplatku odvolání přezkoumá a následně rozhodnutí změní, nebo zruší a zastaví řízení, nebo odvolání zamítne a rozhodnutí, které bylo napadené, potvrdí. Proti rozhodnutí, které vydal odvolávací orgán se již nelze odvolat. (Zákon č. 280/2009 Sb., Ministerstvo vnitra ČR, 2021)

#### 4.6 Vymáhání nedoplatku na místním poplatku

Vzhledem k tomu, že v zákoně o místních poplatcích není obsažena procesní úprava vymáhání nezaplacených místních poplatků, použije správce poplatku daňový řád, který částečně upravuje tuto problematiku. Pokud daňový řád nestanoví něco jiného, lze použít občanský soudní řád. (Ministerstvo vnitra ČR, 2021)

Správce poplatku může v souladu s daňovým řádem provést vymáhání několika způsoby, a to prostřednictvím daňové exekuce, nebo pomocí soudního exekutora, dále pomocí insolvenčního řízení, popřípadě přihlášením do veřejné dražby.

Správce poplatku musí přitom zvážit způsob vymáhání tak, aby výše nákladů, která je spojená s vymáháním nebyla v nepoměru k výši dlužné částky. (Zákon č. 280/2009 Sb.)

Podmínkou pro zahájení exekuce je exekuční titul. Exekuční titul je výkaz o nedoplatcích, který je sestavený z daňového účtu poplatníka. Zároveň jde o vykonatelné rozhodnutí, kterým se stanovilo peněžité plnění a je považován také za zajišťovací příkaz.

Exekuční titul musí obsahovat označení správce daně, číslo jednacích, označení daňového subjektu (dlužníka), údaje o výši jednotlivých nedoplatků, podpis úřední osoby, otisk úředního razítka, které je možné nahradit elektronickým podpisem. Podstatné je také potvrzení o vykonatelnosti a datum, kdy byl výkaz o nedoplatcích sestaven. Rozhodnutí je vykonatelné, uplynutím lhůty k plnění. Pokud ale nastane odkladný účinek odvolání, lhůta k plnění se začne počítat až ode dne, kdy nabylo rozhodnutí právní moci.

K provedení daňové exekuce je příslušný správce poplatku, který tuto exekuci zahájí vždy z moci úřední. Daňovou exekuci správce poplatku může provést několika způsoby, a to srážkami ze mzdy nebo srážkami z bankovního účtu dlužníka, příkázáním jiné peněžité pohledávky, postižením majetkových práv, anebo prodejem nemovitých či movitých věcí.

Vydáním exekučního příkazu, který nařídí správce poplatku, je zahájeno exekuční řízení. Předtím však může ještě správce poplatku dlužníka upozornit na výši nedoplatku a na

následky spojené s jeho neuhrazením. U nedoplatku, který je poprvé vymáhán, musí toto vyrozumění provést vždy.

Po nařízení daňové exekuce vzniká dlužníkovi současně povinnost uhradit také exekuční náklady. Výše těchto nákladů může být stanovena pouze jednou. Při opakované exekuci se již tyto náklady spojené s řízením nestanoví.

Po doručení exekučního příkazu dlužníkovi a dalším příjemcům se už nelze odvolat. (Zákon č. 280/2009 Sb., Ministerstvo vnitra ČR, 2021)

## **II. PRAKTICKÁ ČÁST**

## 5 MĚSTO VSETÍN

Vsetín je okresní město, které se nachází zhruba 30 kilometrů severovýchodně od krajského města Zlín. Rozprostřeno je na úpatí Vsetínských, Vizovických a Hostýnských vrchů kolem řeky Vsetínská Bečva.

Historie sahá do roku 1309, kdy bylo město tenkrát zvané Setteinz ve vlastnictví templářů. Později, zhruba v roce 1396 se město začalo nazývat Wssetin. Tehdejší obyvatelé byli především pastevci, kteří chovali kozy a ovce. Právě v této době se oblasti začalo říkat Valašsko. V polovině 15. století byla vybudována tvrz na břehu řeky Vsetínské Bečvy, kterou později přestavili na zámek. V roce 1609 se usadil ve Vsetíně Albert z Valdštejna, který se tu oženil s bohatou vdovou a získal tak její majetek a jmění. Později se stal císařským vojevůdcem, který povolal jezuity a zahájil rekatolizaci. Důsledkem toho byl útlak náboženství a hospodářství, což vedlo k nespokojenosti a také k rebeliím místních obyvatel za třicetileté války. Tato vzpoura je známá také jako Valašské povstání, při němž bylo popraveno dvě stě vzbouřenců. Vsetín, který byl rozprostřen na Horním městě na pravém břehu řeky se postupně rozšířil i na levý břeh, kde do té doby byly pouze pastviny. Zhruba v polovině 19. století město procházelo technickou revolucí. Mezi první továrny patřila továrna na sirky, cukrovar, parní pily a sklárny. Na konci 19. století se město napojilo na železnici, postavila se městská elektrárna, nemocnice, školy a také se otevřela provozovna na výrobu elektrických strojů. Ve 30. letech 20. století město postihla hospodářská krize, kterou pomohlo překonat v roce 1937 vybudování nového závodu Zbrojovka Vsetín. Lidé dostali práci a město tak vzrostlo o dvojnásobek počtu obyvatel, kteří se zde přistěhovali ve velkých počtech z Brna. (Baletka a kolektiv, 2008)

V současné době ke dni 1. ledna 2022, bylo sečteno 25 226 obyvatel města Vsetín. (Český statistický úřad, 2022)

Hlavní dominantou města je renesanční zámek s vyhlídkovou věží a s přílehlou anglickou zahradou. Dnes se v zámku nachází Muzeum regionu Valašska a konají se zde různé společenské akce jako například divadelní představení, přehlídky, koncerty nebo plesy. Pod zámekem v panské zahradě se nachází místo, kudy prochází 18. poledník východní délky. Město Vsetín je kulturně založeno a pravidelně pořádá tradiční akce jako je Valašské záření nebo Valašský krpec. Vsetín se stal za poslední století významným střediskem průmyslu, hospodářství, kultury a sportu. (Město Vsetín, 2023)

## 5.1 Správa města Vsetín

Město Vsetín patří mezi obce III. typu, tzn. obce s rozšířenou působností. Orgány města tvoří starosta, místostarostové, zastupitelstvo města, rada a úřad.

Zastupitelstvo je nejvyšším orgánem města a skládá se z 21 členů. Tito členové se schází minimálně jednou za tři měsíce. Pokud je však potřeba, zasedají častěji. Zastupitelstvo vždy svolává starosta města a zasedání musí být oznámeno občanům 7 dní předem prostřednictvím úřední desky včetně elektronické.

Rada města je tvořena ze 7 členů, které si zvolilo zastupitelstvo. Mezi tyto členy patří starosta, místostarostové a další členové. Rada je výkonným orgánem v samostatné působnosti a schází se zpravidla jedenkrát za 14 dní. Ve výjimečných případech se můžou sejít na mimořádném jednání. (Peková, Jetmar, Toth, 2019)

Ve městě Vsetín jsou zřízeny dva výbory, tj. finanční výbor a kontrolní výbor. Zastupitelstvo si volí předsedu jednotlivého výboru a ten si sám zvolí další členy výboru, přitom musí platit, že počet členů musí být lichý. Členové výboru se schází podle potřeby. Pro platné usnesení je však důležité, aby hlasovala nadpoloviční většina.

Město má dále zřízeno 10 komisí. Tyto komise projednávají záležitosti, které se týkají jednotlivé problematiky. Komise by měly zasedat minimálně třikrát za rok. Město má zřízenou bytovou komisi, dále komisi pro výchovu a vzdělávání, komisi pro místní Agendu 21 a Projektu Zdravé město, komisi investiční a výstavby, komisi zdravotní a sociální, komisi životního prostředí, komisi pro dopravu, komisi pro kulturu, komisi Sboru pro občanské záležitosti a sportovní. (Město Vsetín, 2023)

Důležitý orgán města je městský úřad, jehož hlavním úkolem je zabezpečovat chod města. V samostatné působnosti plní úkoly uložené zastupitelstvem nebo radou a dále také pomáhá výborům a komisím v jejich činnosti. V přenesené působnosti vykonává státní správu. Městský úřad poskytuje také informace žadateli podle zákona o svobodném přístupu k informacím. Mimo jiné, úřad ještě zabezpečuje organizačně a administrativně činnost všech městských orgánů. Vedoucí úřadu je tajemník. Tajemník plní úkoly na pokyn starosty, které vyplývají z usnesení zastupitelstva a rady města. Dále plní úkoly zaměstnavatele, tj. uzavírá pracovní smlouvy se zaměstnanci městského úřadu, kontroluje a řídí činnost zaměstnanců městského úřadu. (Peková, Jetmar, Toth, 2019)

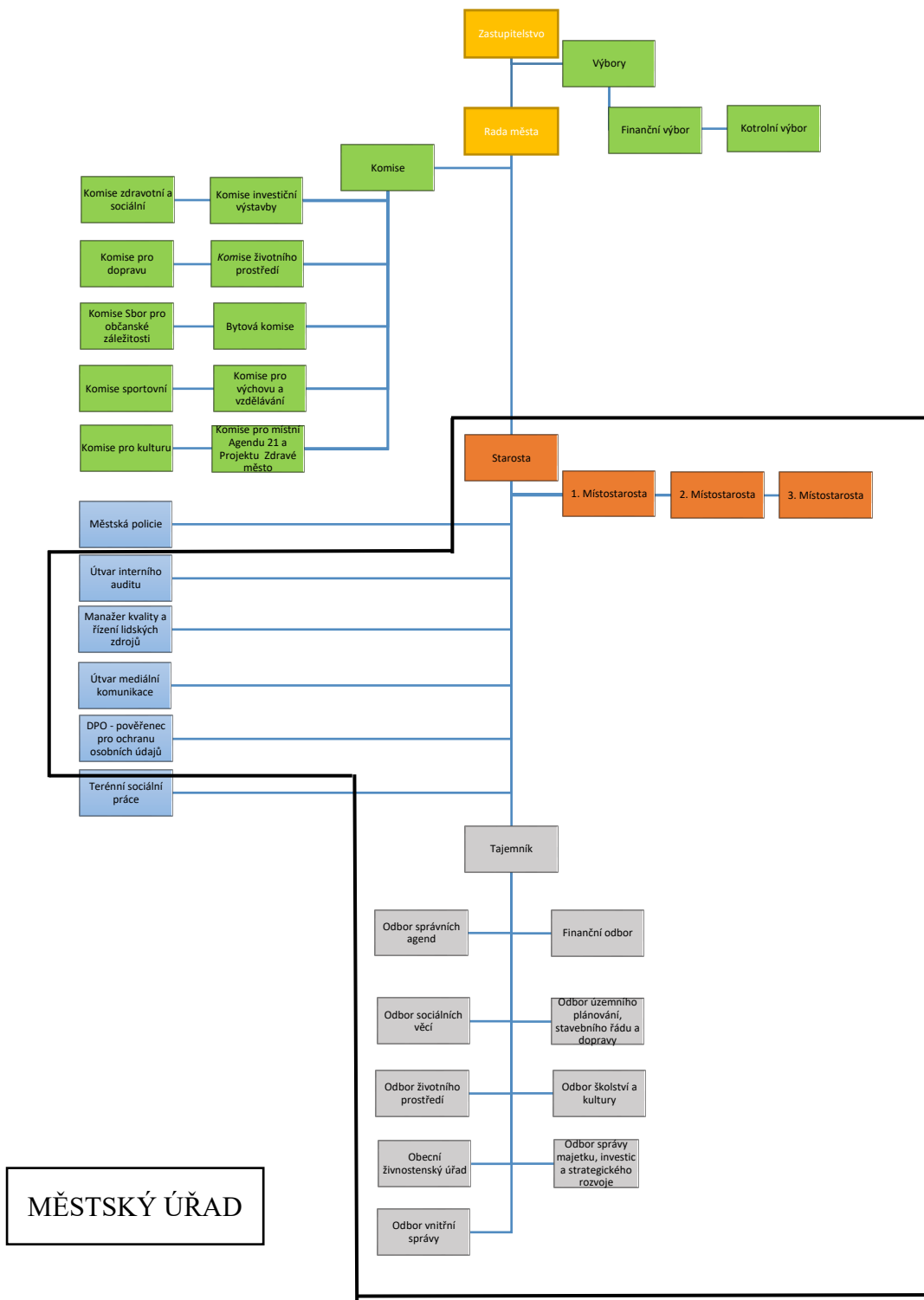
### 5.1.1 Organizační struktura

Městský úřad Vsetín patří mezi úřady s rozšířenou působností. Úřad je rozdělen do následujících odborů:

- odbor správních agend,
- odbor finanční,
- odbor sociálních věcí,
- odbor územního plánování, stavebního řádu a dopravy,
- odbor životního prostředí,
- odbor školství a kultury,
- obecní živnostenský úřad,
- odbor správy, majetku, investic a strategického rozvoje,
- odbor vnitřní správy.

(Město Vsetín, 2023)

Obrázek 1 – Organizační struktura MěÚ Vsetín



## 5.2 Rozpočet města v letech 2015-2021

Předpokladem dobrého hospodaření města, je správně sestavený rozpočet v návaznosti na rozpočtový výhled. Rozpočet ve městě Vsetín připravuje vedoucí finančního odboru. Připravovaný návrh rozpočtu je nedříve projednán radou a poté jej projednávají zastupitelé města Vsetína vždy na konci roku, přitom se řídí Zákonem č. 128/2000 Sb., o obcích. Během veřejného jednání o rozpočtu mají také občané možnost se vyjádřit. Po souhlasu nadpoloviční většiny členů zastupitelstva, může být rozpočet schválen. Může se stát, že zastupitelstvo rozpočet k datu 1. ledna rozpočtového roku neschválí. V tomto případě se hospodaří dle pravidel rozpočtového provizoria. Naopak v případě schválení, město hospodaří v následujícím roce podle odsouhlaseného finančního plánu. Schválený rozpočet lze také upravovat dle potřeb pomoci rozpočtového opatření. Důležitá je také průběžná kontrola rozpočtu, kterou provádí výkonný orgán města, což je například finanční výbor nebo zastupitelstvo. Po skončení rozpočtového období se provede následná kontrola plnění rozpočtu, kterou provede finanční výbor a sestaví závěrečný účet, který slouží jako výkaz o hospodaření města v daném roce. (Sedmihradská, 2015)

### 5.2.1 Plnění rozpočtu

Při pohledu na hospodaření města Vsetín (viz níže tabulka plnění rozpočtu), je patrné, že v posledních letech město hospodařilo podle schváleného schodkového rozpočtu, který byl zajištěn krátkodobými peněžními prostředky, a především přebytkem hospodaření z minulých let.

Na rok 2015 byl rozpočet schválen jako vyrovnaný. V průběhu roku byl rozpočet upraven a vzhledem k nižším příjmům a vyšším výdajům, byl očekávaný schodek. Nakonec však hospodaření města skončilo přebytkem 44 642 tis. Kč. Rozpočet na další kalendářní rok 2016 byl schválen již jako schodkový. Skutečná výše příjmů byla překročena o 11 procent, oproti rozpočtovaným příjmům. Skutečné výdaje oproti rozpočtovaným se snížily a celkové hospodaření města bylo opět zakončeno přebytkem 68 816 tis. Kč. Rok 2017 měl podobný vývoj jako rok předchozí a taktéž skončil přebytkem ve výši 62 712 tis. Kč. Na rok 2018 byl sestaven rozpočet jako schodkový. Během roku se po úpravách rozpočtu navýšila především výdajová část, což vedlo ke schodku 41 576 tis. Kč. Tento schodek zajistil přebytek hospodaření minulých let. Na rok 2019 zastupitelé opět schválili schodkový rozpočet. Přesto konec roku končil přebytkem hospodaření 20 639 tis. Kč. Sestavený rozpočet na další rok 2020 byl opět schodkový. Tento rok byl výrazně ovlivněn onemocněním COVID-19. V



důsledku pandemie byla snížena příjmová část rozpočtu, a to například kvůli úlevám na poplatcích za parkování a za nájmené. Celkové hospodaření města skončilo schodkem 40 902 tis. Kč. Rok 2021 měl schválený opět schodkový rozpočet. Tento schodek se po úpravách rozpočtu ještě navýšil, nakonec byl zabezpečen přebytkem hospodaření minulých let a krátkodobým úvěrem. Hospodaření města v roce 2021 skočilo přebytkem 2 773 tis. Kč.

*Tabulka 1 – Plnění rozpočtu města Vsetín*

<b>Plnění rozpočtu (v Kč)</b>	<b>Schválený Rozpočet</b>	<b>Upravený Rozpočet</b>	<b>Skutečnost</b>	<b>Plnění</b>
Celkové příjmy 2015	504 692 000	558 715 000	584 187 000	104,6%
Celkové výdaje 2015	504 108 000	596 024 000	539 545 000	90,5%
<b>Financování 2015</b>	<b>584 000</b>	<b>-37 309 000</b>	<b>44 642 000</b>	
Celkové příjmy 2016	462 022 000	483 678 620	537 109 590	111,0%
Celkové výdaje 2016	476 244 000	555 985 870	468 293 410	84,2%
<b>Financování 2016</b>	<b>-14 222 000</b>	<b>-72 307 250</b>	<b>68 816 180</b>	
Celkové příjmy 2017	482 065 877	501 792 877	561 748 359	111,9%
Celkové výdaje 2017	584 119 130	665 728 427	499 036 783	75,0%
<b>Financování 2017</b>	<b>-102 053 253</b>	<b>-163 935 550</b>	<b>62 711 576</b>	
Celkové příjmy 2018	613 907 400	650 948 078	646 376 125	99,3%
Celkové výdaje 2018	810 455 300	931 658 772	687 951 879	73,8%
<b>Financování 2018</b>	<b>-196 547 900</b>	<b>-280 710 694</b>	<b>-41 575 754</b>	
Celkové příjmy 2019	669 556 000	704 086 656	709 005 728	100,7%
Celkové výdaje 2019	827 805 000	891 226 431	688 367 154	77,2%
<b>Financování 2019</b>	<b>-158 249 000</b>	<b>-187 139 775</b>	<b>20 638 574</b>	
Celkové příjmy 2020	630 256 700	640 870 347	651 913 015	101,7%
Celkové výdaje 2020	824 803 000	868 942 033	692 814 955	79,7%
<b>Financování 2020</b>	<b>-194 546 300</b>	<b>-228 071 686</b>	<b>-40 901 940</b>	
Celkové příjmy 2021	563 021 400	627 934 176	712 032 829	113,4%
Celkové výdaje 2021	721 242 800	817 539 386	709 260 078	86,8%
<b>Financování 2021</b>	<b>-158 221 400</b>	<b>-189 605 210</b>	<b>2 772 751</b>	

*Zdroj: Vlastní zpracování dle závěrečných zpráv města Vsetín v letech 2015-2021*

### 5.2.2 Příjmy rozpočtu

Příjmy rozpočtu města se skládají z daňových příjmů, nedaňových příjmů, kapitálových příjmů a přijatých transferů.

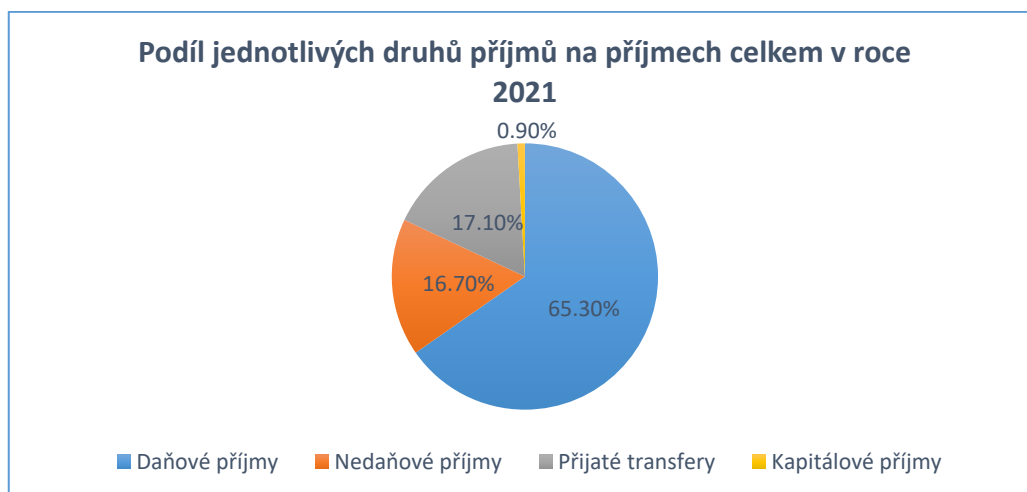
Tabulka 2 – Příjmy rozpočtu města Vsetín

(v tis. Kč)	2015	2016	2017	2018	2019	2020	2021
<b>Daňové příjmy</b>	358 022	376 789	394 233	423 822	450 357	424 483	465 331
<b>Nedaňové příjmy</b>	77 613	82 155	77 561	103 119	102 882	92 270	118 607
<b>Přijaté transfery</b>	132 480	70 906	83 716	85 901	153 396	120 071	121 727
<b>Kapitálové příjmy</b>	16 072	7 260	6 238	33 534	2 371	15 089	6 368
<b>Celkové příjmy</b>	584 187	537 110	561 748	646 376	709 006	651 913	712 033

Zdroj: Vlastní zpracování dle závěrečných zpráv města Vsetín v letech 2015-2021

Tabulka znázorňuje vývoj příjmů v letech 2015-2021. Největší část celkových příjmů tvoří příjmy daňové. V roce 2015 tvořily daňové příjmy zhruba 61 % z celkových příjmů rozpočtu. V následujících dvou letech se procentní podíl ještě zvýšil, a to až na 70 %. V dalších sledovaných letech se daňové příjmy podílí v průměru 65 % na celkovém rozpočtu města. Druhou nejvyšší příjmovou část rozpočtu tvoří přijaté transfery a po nich hned příjmy nedaňové. Kapitálové příjmy zaujímají nejmenší podíl na celkových příjmech. Následný graf znázorňuje jednotlivé druhy příjmů na celkových příjmech ve vybraném roce 2021.

Graf 1 – Podíl jednotlivých druhů příjmů na celkových příjmech v roce 2021



Zdroj: Vlastní zpracování dle závěrečné zprávy města Vsetín v roce 2021

Z grafu je patrné, jak velkou část celkových příjmů zaujímají příjmy daňové. Tento podíl činí 65 % ze všech příjmů. Přijaté transfery a nedaňové příjmy se podílí na rozpočtu téměř totožně, a to přibližně 17 %. V poslední řadě nejmenší díl grafu tvoří kapitálové příjmy, které činí necelé procento celkových příjmů.

### 5.2.3 Místní poplatky jako součást rozpočtu

Součástí daňových příjmů rozpočtu tvoří příjmy z místních poplatků. O výši těchto poplatků, způsobu vybírání a dalších záležitostech spojených se správou poplatků si město rozhoduje ve své samostatné působnosti. Město Vsetín mělo ve sledovaných letech 2015-2021 zavedené prostřednictvím obecně závazné vyhlášky tyto místní poplatky:

- Poplatek ze psů,
- Poplatek za užívání veřejného prostranství,
- Poplatek z pobytu a
- Poplatek za provoz systému shromažďování, sběru, přepravy, třídění, využívání a odstraňování komunálních odpadů (dále jen komunální odpad).

V následující tabulce lze sledovat, jak se měnil výnos z jednotlivých poplatků v analyzovaných letech.

*Tabulka 3 – Výnos z místních poplatků*

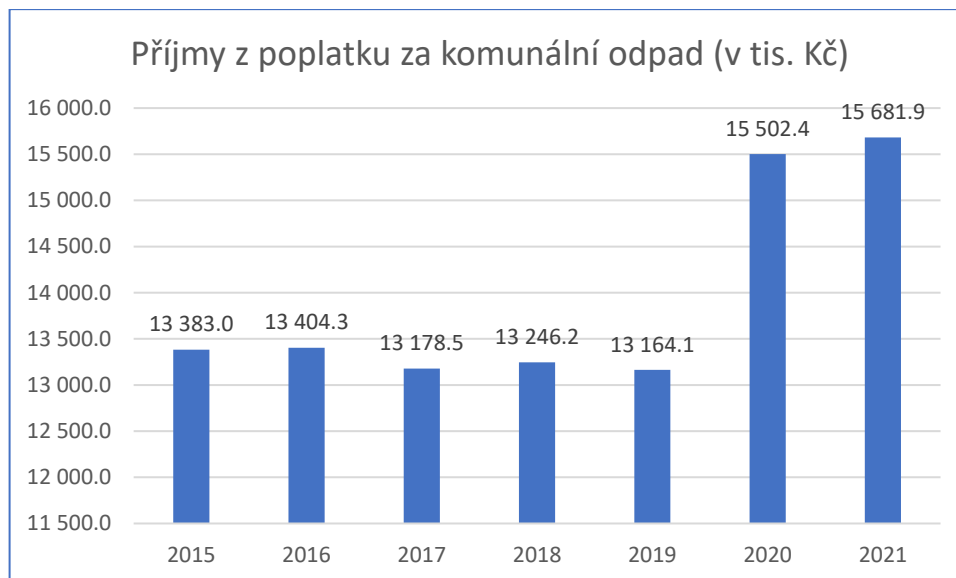
Výnos z místních poplatků (v tis. Kč)	2015	2016	2017	2018	2019	2020	2021
Poplatek za komunální odpad	13 383	13 404,3	13 178,5	13 246,2	13 164,1	15 502,4	15 681,9
Poplatek ze psů	623	607,6	601,5	622,1	607,4	724,6	696,8
Poplatek z veřejného prostranství	1 140	1 054,8	1 336,5	1 329,7	1 142,4	1 639,6	1 378,4
Poplatek z pobytu	154	161,8	160,8	184,5	189,7	204,9	6,4
Celkem	15 300	15 228,5	15 277,3	15 382,5	15 103,6	18 071,5	17 763,5

*Zdroj: Vlastní zpracování dle závěrečných zpráv města Vsetín v letech 2015-2021*

Při zaměření na vývoj příjmů z jednotlivých poplatků, nelze si nevšimnout, že se výše příjmů postupně zvyšuje. Konkrétně u poplatku za komunální odpad, je patrné, že do roku 2019 je

výše příjmů celkem podobná. Od roku 2020 se příjmy o zhruba 18 % navýšily, což způsobilo zvýšení sazby za komunální odpad z částky 492Kč na 600Kč.

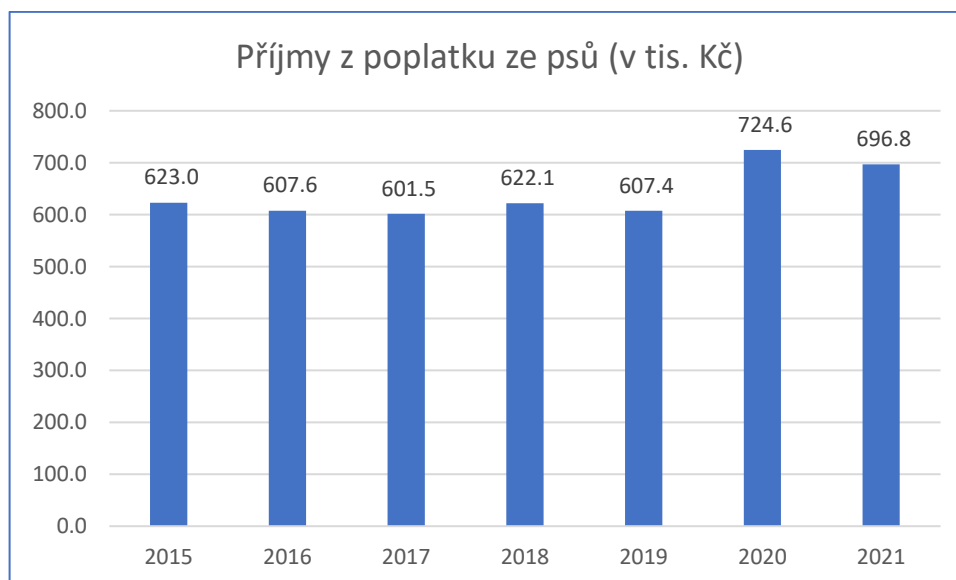
Graf 2 – Příjmy z poplatku za komunální odpad v letech 2015-2021



Zdroj: Vlastní zpracování dle závěrečných zpráv města Vsetín v letech 2015-2021

U poplatku ze psů, není nárůst až tak skokový. Příjmy z poplatku se zvyšují postupně. Od roku 2015 do roku 2021 se zvýšily o necelých 12 procent.

Graf 3 – Příjmy z poplatku ze psů v letech 2015-2021

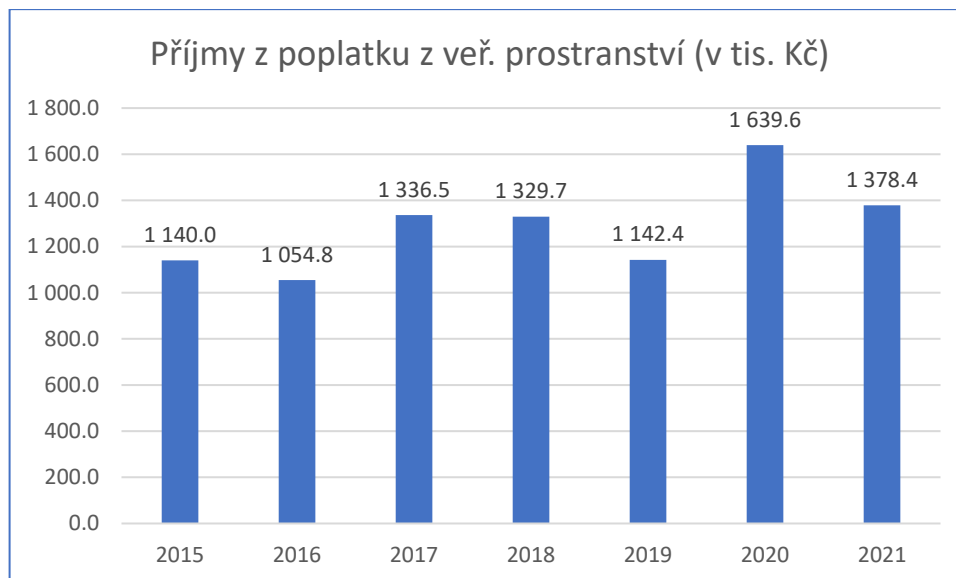


Zdroj: Vlastní zpracování dle závěrečných zpráv města Vsetín v letech 2015-2021

Co se týče poplatku za užívání veřejného prostranství, je zřejmé, že se jedná o druhý nejméně výnosný místní poplatek hned za poplatkem za komunální odpad. Příjmy za tento

poplatek se v průběhu let zvyšují. Od roku 2015 do roku 2021 se příjmy zvýšily o 238 400Kč.

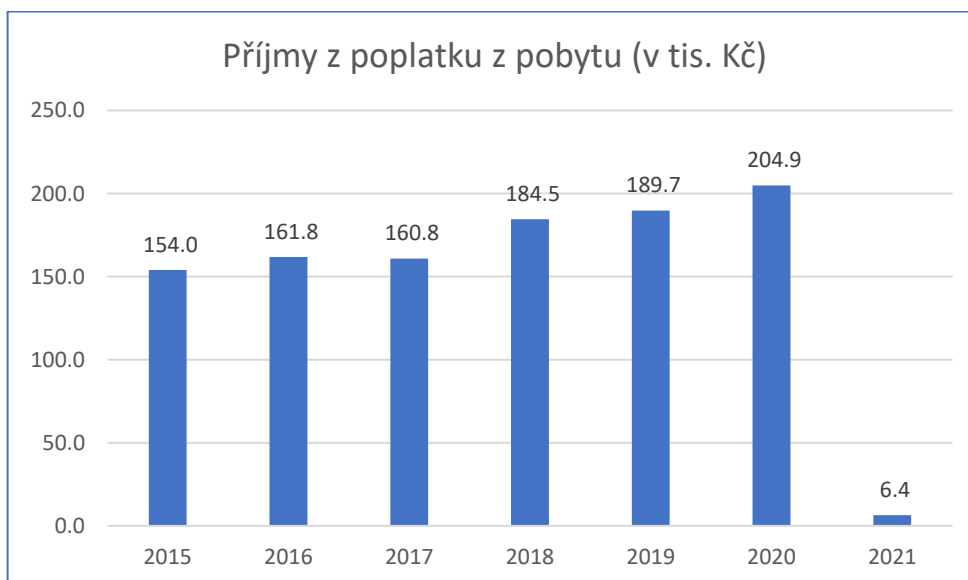
Graf 4 – Příjmy z poplatku z veřejného prostranství v letech 2015-2021



Zdroj: Vlastní zpracování dle závěrečných zpráv města Vsetín v letech 2015-2021

U poplatku z pobytu (dříve poplatek z ubytovací kapacity) je pozvolný nárůst příjmů až do roku 2020. Když porovnáme rok 2015 a rok 2020, je zde nárůst příjmů z tohoto poplatku až o 33%. V roce 2021 ale z poplatku z pobytu plynuly již minimální příjmy. To bylo způsobeno změnou vyhlášky o místním poplatku z pobytu, která byla s účinností od 26. května 2020 zrušena.

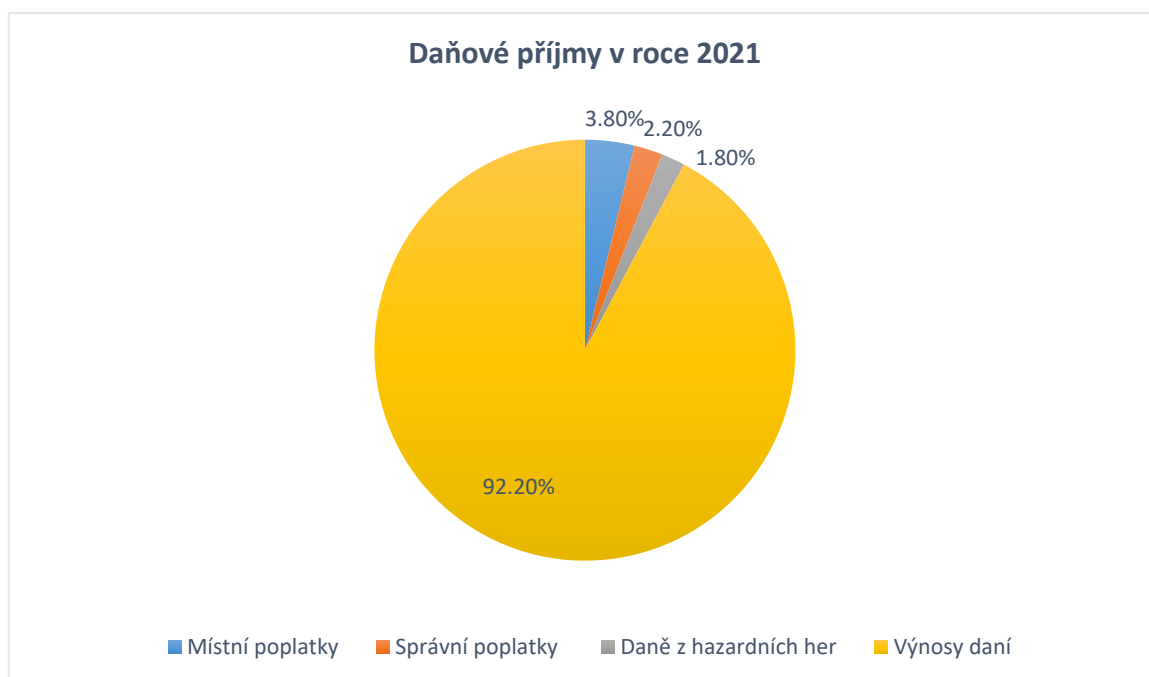
Graf 5 – Příjmy z poplatku z pobytu v letech 2015-2021



Zdroj: Vlastní zpracování dle závěrečných zpráv města Vsetín v letech 2015-2021

Místní poplatky tvoří sice malou část celkových daňových příjmů rozpočtu, ale i tak jsou důležité pro hospodaření města už kvůli své fiskální a regulační funkci. V roce 2021 činila celková výše daňových příjmů 465 331 tis. Kč. Celková výše příjmů z místních poplatků ve stejném roce činila 17 764 tis. Kč. Podíl místních poplatků tak činil 3,8 % na celkových daňových příjmech.

Graf 6 – Daňové příjmy v roce 2021



*Zdroj: Vlastní zpracování dle závěrečné zprávy města Vsetín v roce 2021*

Z grafu je zřejmé, že nejvyšší podíl na daňových příjmech nesou výnosy daní. Do výnosů daní spadá z největší částí daň z přidané hodnoty, poté daň z příjmů právnických osob, daň z příjmů fyzických osob ze samostatně výdělečné činnosti, daň ze závislé činnosti, daň z nemovitých věcí a daň vybírána srážkou. Místní poplatky tvoří 3,8% daňových příjmů.

## 6 ANALÝZA POPLATKU ZA KOMUNÁLNÍ ODPAD

Místní poplatek za komunální odpad je jedním z nejrozšířenějších poplatků. Dříve se poplatek za komunální odpad vybíral dle právních předpisů, které upravovaly nakládání s odpady. Tento poplatek nebyl však považován za místní poplatek. Poplatek byl zpátky zakotven do českých právních předpisů dne 1. ledna 2002 jako místní poplatek, který je vybírán na základě nakládání s komunálním odpadem. (Radvan, 2012)

Ve stejném roce byl ve městě Vsetín zaveden nově místní poplatek za provoz systému shromažďování, sběru, přepravy, třídění, využívání a odstraňování komunálních odpadů. Do té doby byl ve městě Vsetín tento poplatek vybírán v rámci inkasa spolu s dalšími poplatky za bydlení.

Zákon o místních poplatcích prošel od té doby několika úpravami. Po poslední novelizaci zákona, s účinností od 1. ledna 2021 vznikly nové poplatky za komunální odpad, a to poplatek za obecní systém odpadového hospodářství a poplatek za odkládání komunálního odpadu z movité věci. Smyslem této novely bylo sjednocení vybírání poplatků za odpad, které do té doby upravovalo několik právních předpisů. Původní „Poplatek za provoz shromažďování, sběru, přepravy, třídění, využívání a odstraňování komunálních odpadů“ byl nahrazen názvem „Poplatek za komunální odpad“ a právě ten se dělí na zmíněné dvě varianty. Zastupitelé města Vsetín se tak mohli rozhodnout pro jednu variantu poplatku, který si zavedou obecně závaznou vyhláškou. Shodli se pro poplatek za obecní systém odpadového hospodářství, který je téměř totožný s předchozím zavedeným poplatkem. Tento nový poplatek zavedli obecně závaznou vyhláškou s účinností od 1. ledna 2022.

Analýza představuje vývoj místního poplatku za komunální odpad v letech 2015-2021 a poskytuje srovnání se stejným místním poplatkem za komunální odpad s dalšími okresními městy Zlínského kraje, což je město Zlín, Kroměříž a Uherské Hradiště.

### 6.1 Obecně závazná vyhláška města Vsetín

Obecně závazná vyhláška je samosprávný právní předpis, k jehož vydávání je město zmocněno přímo Ústavou. Ve městě Vsetín vydává obecně závaznou vyhlášku zastupitelstvo města Vsetín v samostatné působnosti.

Ve sledovaných letech 2015-2021 se obecně závazná vyhláška o místním poplatku za komunální odpad několikrát měnila. Obecně závazná vyhláška č. 7/2012 platná do konce roku 2015, byla nahrazena vyhláškou č. 5/2015, s účinností od 1. ledna 2016. Koncem roku

2017 se zastupitelstvo města Vsetín usneslo na změnách této vyhlášky a vydalo vyhlášku č. 7/2017, která upravila osvobození a úlevy. Vyhláška s tímto dodatkem byla platná až do konce roku 2019, poté ji nahradila nová vyhláška č. 7/2019 s účinností od 1. ledna 2020 a s platností do konce roku 2021. Všechny tyto vyhlášky do roku 2021 nesly stejný název „Obecně závazná vyhláška o místním poplatku za provoz systému shromažďování, sběru, přepravy, třídění, využívání a odstraňování komunálních odpadů“. Po novele zákona se nyní vyhláška nazývá „Obecně závazná vyhláška o místním poplatku za obecní systém odpadového hospodářství“.

Následně uvedený rozbor obsahu vyhlášky vychází z poslední vydané obecně závazné vyhlášky města Vsetín č. 4/2021, přičemž poukazuje na to, co se v průběhu let ve vyhláškách změnilo, a nakonec tyto odstavce doplňuje porovnáním s vyhláškami ve městech Zlín, Kroměříž a Uherské Hradiště, které mají zavedený stejný poplatek.

### 6.1.1 Poplatník

Poplatníkem je fyzická osoba, která má v obci trvalý pobyt. Může se jednat také o osobu ohlášenou podle zákona o pobytu cizinců na území České republiky, nebo také zákona o azylu a také zákona o dočasné ochraně cizinců. Dalším poplatníkem se stává osoba vlastníci nemovitost, a to byt, rodinný dům či stavbu určenou pro rodinnou rekreaci. Podmínkou však je, že v takové nemovitosti není přihlášena žádná osoba k trvalému pobytu a nemovitost se nachází na území města Vsetín. Pokud je spoluvlastníků nemovité věci více, plnění poplatkové povinnosti by mělo být společné a nerozdílné. (OZV 4/2021)

Od roku 2015 se definice poplatníka ve vyhlášce příliš nezměnila. Odstavec o poplatníkovi obsahoval navíc informace o možnosti hrazení poplatku jednou osobou za všechny fyzické osoby, které spolu žijí v jedné domácnosti. Fyzické osoby, které spolu sdílejí domácnost, mají možnost sjednotit jednotlivé platby do jedné, pod jednoho člena domácnosti, který se tak stává plátcem a jednotliví členové domácnosti jsou vedeni jako poplatníci. Tyto informace již vyhláška neobsahuje, ale v praxi to platí stále. Pokud by tedy chtěl člen domácnosti platit za ostatní členy rodiny, oznámí tuto skutečnost správci poplatku. Přitom musí uvést jména, příjmení a data narození osob, za které platí. Správce poplatku tyto poplatníky sjednotí pod jednoho zvoleného plátce. Tento způsob sloučení poplatníků je navíc hospodárný pro městský úřad, který nemusí rozesílat tolik složenek, ale pošle pouze jednu společnou. Co se týče narozeného dítěte, ten se stává poplatníkem ihned po narození a poplatek za něj platí zákonný zástupce, nejčastěji matka, pokud mají společnou adresu.



V rámci porovnání poplatníků, jsou zvoleny osoby přihlášené k trvalému pobytu v daných městech. Údaje vychází z českého statistického úřadu, kde jsou dostupné od roku 2017.

*Tabulka 4 – Počet přihlášených obyvatel k 31.12.*

Počet obyvatel	2017	2018	2019	2020	2021
<b>Vsetín</b>	26 109	26 092	25 974	25 782	25 226
<b>Zlín</b>	74 947	74 997	74 935	74 478	72 973
<b>Kroměříž</b>	28 897	28 816	28 620	28 360	27 838
<b>Uherské Hradiště</b>	25 215	25 212	25 247	25 001	24 430

*Zdroj: Vlastní zpracování dle ČSÚ, 2023*

### 6.1.2 Ohlašovací povinnost

Veřejně závazná vyhláška ukládá poplatníkovi povinnost k ohlášení do 15 dnů, ode dne kdy taková povinnost nastala.

Zároveň vyhláška také stanovuje jednotlivé náležitosti, které musí poplatník při ohlášení uvést. Kromě jména a příjmení, či data narození, které správce poplatku získá také ze základního registru, jsou pro důležité kontaktní a osobní údaje. Pomocí těchto údajů, může správce poplatku poplatníka kontaktovat a komunikovat s ním. Nejčastěji komunikuje prostřednictvím emailu nebo také telefonu. V ohlašovací povinnosti může poplatník uvést číslo bankovního účtu, především v případě, že předmět poplatku souvisí s podnikatelskou činností. V případě žádosti o osvobození nebo úlevu od poplatku, musí poplatník doložit skutečnosti, které zakládají tento nárok. Pokud se poplatek váže k nemovité věci, je nutné oznámit identifikační údaje této nemovitosti, což je u stavby pro rodinnou rekreaci číslo evidenční, u rodinného domu číslo popisné a u bytu číslo popisné domu a případně číslo bytu. V ohlášení může poplatník dále uvést datum, od kdy je vlastníkem nemovité věci nebo datum od kdy v nemovité věci není hlášena žádná osoba k trvalému pobytu. Přesto, že je toto datum je rozhodující pro výpočet poplatku, správce poplatku si ho může zjistit pomocí registrů.

Dojde-li ke změně údajů, které poplatník uvedl v ohlášení, má povinnost tuto změnu nahlásit také správci poplatku, a to nejpozději do 15 dnů od této skutečnosti. Tato povinnost se nevztahuje na změny, které správce poplatku zjistí automatickým způsobem z evidence obyvatel nebo jiných registrů. (OZV 4/2021)

### 6.1.3 Sazba poplatku

Sazba poplatku ve městě Vsetín činí 600kč. V případě změny u poplatníka jako například přistěhování nebo odstěhování v průběhu roku se poplatek stanoví v poměrné výši odpovídající počtu měsíců v daném kalendářním roce. To samé platí u osvobození od poplatku, vznikne-li v průběhu roku, například pokud je poplatník umístěný do domova se zvláštním režimem. Poplatek se také přepočítá poměrnou částí u vlastnictví nemovité věci, kde může být přihlášena osoba k trvalému pobytu určitý počet měsíců v roce nebo poplatník se stal vlastníkem v průběhu roku. (OZV 4/2021)

Vzhledem k tomu, že zákon o místních poplatcích stanovuje nejvyšší možnou sazbu, je na zvážení zastupitelů, kterou částku si zvolí. Od prvotního zavedení místního poplatku za komunální odpad ve městě Vsetín se výše sazby několikrát změnila.

V roce 2002, kdy byl místní poplatek na Vsetíně zaveden, činila sazba poplatku 340 Kč. V následujícím roce 2003, se zvýšila sazba na 420 Kč, a zůstala nezměněna do konce roku 2007. Od roku 2008 se výše poplatku změnil na 492 Kč a tato výše sazby byla stanovena až do konce roku 2019. Poslední změna vedla ke zvýšení sazby na 600Kč a platí dodnes.

Ve zkoumaných letech se sazba poplatku dle zákona č.565/1990 Sb., o místních poplatcích skládala ze dvou částí. První část tvořila maximálně 250Kč za osobu, která byla zároveň dle zákona poplatníkem. Druhá část se stanovila na základě skutečných nákladů předchozího kalendářního roku za sběr a svoz komunálního odpadu, a činila maximálně 750 Kč za osobu (poplatníka) a kalendářní rok. Obecně závazná vyhláška v daných letech obsahovala také vyúčtování nákladů na sběr a svoz komunálního odpadu za osobu. Od roku 2015 do roku 2019, kdy byla sazba poplatku 492 Kč, byla právě tato výše sazby poskládaná z částek 242 Kč a 250 Kč. V roce 2020, kdy byla sazba navýšena na 600 Kč, byla tato sazba sestavena z částek 100 Kč a 500 Kč. Takto postavena sazba byla i v roce 2021.

*Tabulka 5 – Sazby vybraných měst*

	2015	2016	2017	2018	2019	2020	2021
<b>Vsetín</b>	492	492	492	492	492	600	600
<b>Zlín</b>	500	500	500	500	500	600	600
<b>Kroměříž</b>	492	492	492	492	492	492	492
<b>Uherské Hradiště</b>	500	500	500	500	500	500	500

*Zdroj: Vlastní zpracování dle OZV vybraných měst v letech 2015-2021*

Z uvedené tabulky lze vyčíst, jak se měnila výše sazeb poplatku za komunální odpad v jednotlivých letech. Ve městech Kroměříž a v Uherském Hradišti v daných letech sazba poplatku zůstává nezměněna. Ve městě Vsetín se poplatek zvýšil od roku 2020, stejně jako ve městě Zlín. Hlavním důvodem zvýšení poplatku byly rostoucí náklady za odvoz a zpracování odpadu. Po vypočtení skutečných nákladů na poplatníka, byla výsledná částka vyšší než vybraný poplatek a rozdíl tak musel být hrazen z rozpočtu města. Radnice města se tak rozhodla pro zvýšení poplatku na 600kč a tato výše sazby trvá dosud.

#### 6.1.4 Splatnost poplatku

Poplatek ve městě Vsetín je splatný při jednorázové platbě 30.6 daného kalendářního roku, nebo je-li hrazen prostřednictvím SIPO, jsou platby rozvrženy na čtvrtletí a splatné jsou ke dni 31.3., 30.6., 30.9. a 31.12 příslušného kalendářního roku. Vyhláška také upozorňuje poplatníka na dodržování splatnosti. U plateb přes SIPO v případě nedodržování termínu se možnost rozvržení plateb do čtvrtletí ukončí a poplatník musí v dalším roce platit pouze jednorázově. Možnost platit poplatek přes SIPO, nese určité výhody. Tento způsob platby je rozvržen do čtyř splátek, což je pro rodinu menší finanční zatížení, a navíc si nemusí platby hlídat, předpisy se mu objeví v pravidelných intervalech na složence.

Poplatková povinnost může vzniknout také až po datu splatnosti poplatku. V tomto případě je splatnost poplatku do 15. dne v měsíci následujícím po měsíci, ve kterém tato povinnost vznikla. (OZV 4/2021)

Splatnost poplatku se od roku 2015 ve vyhláškách města Vsetín nezměnila. Pokud porovnáme splatnosti v dalších městech, jsou zde vidět rozdíly. Město Uherské Hradiště má pouze jednu splatnost, a to jednorázovou, nejpozději 31. května příslušného poplatkového roku. Ve městě Kroměříž se mohou občané rozhodnout, jaký termín splatnosti využijí. Mají totiž na výběr zaplatit jednorázově, nejpozději však 30. září příslušného kalendářního roku, nebo si mohou tuto platbu rozložit do dvou stejných splátek a zaplatit tyto splátky ve dvou termínech, a to do 31. března a 30. září příslušného kalendářního roku. Další možnost jsou platby prostřednictvím SIPO, a to v měsíčních intervalech. Ve městě Zlín je splatnost poplatku jednorázová do 15. května příslušného roku. Místní poplatek lze také zaplatit ve dvou stejných splátkách, a to v termínech 15. května a 15. září příslušného poplatkového roku. Podmínkou je, aby poplatník tuto možnost využití splátek ohlásil správci poplatku.

### 6.1.5 Osvobození a úlevy

Na osvobození má podle vyhlášky nárok fyzická osoba, která je ve městě Vsetín přihlášena k trvalému pobytu a je zároveň umístěna v dětském domově pro děti do 3 let věku nebo jiném školském výchovném zařízení na základě rozhodnutí soudu. Osvobozeny jsou také děti, které jsou umístěny do zařízení poskytující okamžitou pomoc na základě žádosti obecního úřadu, zákonného zástupce nebo dle soudního nařízení. Stejně tak jsou osvobozeny osoby tělesně postižené, umístěné v domově se zdravotní péčí a dále také osoby umístěny v domově seniorů, dále v domově se zvláštním režimem či v chráněném bydlení. Osoby ve vazbě, ve výkonu trestu a také vykonávající trest domácího vězení, mají taktéž nárok na osvobození.

Osvobození lze také přiznat osobě, které vznikla poplatková povinnost z důvodu vlastnictví nemovité věci, která může zahrnovat byt, rodinný dům nebo také stavbu pro rodinnou rekreaci a tato nemovitá věc se nachází na území města Vsetín, přičemž v ni není přihlášena žádná fyzická osoba k trvalému pobytu a osoba jakožto vlastník nemovité věci je na území města přihlášen k trvalému pobytu.

Dále si může požádat o osvobození od poplatku za komunální odpad osoba, která se zdržuje v psychiatrických léčebnách nebo hospicích, v azylových domech, nebo v zahraničí. (OZV 4/2021)

Ve všech případech osvobození od poplatku, je potřeba doložit skutečnost, která zakládá tento nárok. Například pokud se osoba přihlášena k trvalému pobytu na území města Vsetín zdržuje ve výše vyjmenovaném zařízení, nechá si vystavit potvrzení o umístění, z kterého je patrný nárok na osvobození a od kdy tato skutečnost nastala, případně do kdy bude trvat.

Kromě osvobození, vyhláška stanovuje také úlevu od poplatku, kterou může využít osoba přihlášena ve městě k trvalému pobytu, která je zároveň žákem či studentem denního studia, nedosáhla věku 26 let a je ubytována minimálně 6 kalendářních měsíců v jiném místě, než v místě přihlášení. Tato úleva činí 50% sazby poplatku. Pro přiznání úlevy je opět nutné řádné doložení správci poplatku například potvrzení o studiu.

Úleva může být poskytnuta také osobě, která je přihlášena k trvalému pobytu ve městě Vsetín, nebo osobě vlastnící nemovitou věc na území města ať už byt, rodinný dům nebo stavbu pro rodinnou rekreaci, ve které není přihlášena žádná fyzická osoba k trvalému pobytu a v místě kde se nachází, není možná celoroční dostupnost svozové techniky. Na základě toho, bylo stanoveno náhradní místo pro ukládání odpadu. Úleva činí 50% sazby

poplatku. K uznání této úlevy, je potřeba doložení potvrzení od společnosti, zajišťující tyto komunální služby. Toto potvrzení dokládá, že v daném místě, není svoz možný nebo zajištěný. Ve městě Vsetín takový svoz zabezpečují Technické služby města Vsetín.

Obecně závazná vyhláška také upozorňuje na to, že v případě žádosti o osvobození nebo úlevu, musí poplatník ohlásit údaj pro úlevu ve stanovené lhůtě vyhláškou. Nesplní-li tuto povinnost včas, nárok na osvobození nebo úlevu zaniká. (OZV, 2021)

Při srovnání obecně závazné vyhlášky města Vsetín s vyhláškami porovnávaných měst, je možné si všimnout drobných rozdílů, co se týče osvobození a úlev. Například město Uherské Hradiště zavedlo ve své obecně závazné vyhlášce osvobození pro osoby přihlášené k trvalému pobytu na území města do dovršení věku 18 let a ve věku nad 70 let. Obecně závazná vyhláška ve městě Zlín stanovuje osvobození pro osoby narozené v příslušném poplatkovém roce, přičemž nárok na osvobození platí jen na toto poplatkové období. Město Zlín dále ve vyhlášce vymezil okruh v okolí skládky odpadu, kde z tohoto důvodu mají určití poplatníci také nárok na osvobození. Ve městě Kroměříž jsou osvobozeny osoby, které v poplatkovém období dosáhnou maximálně 6 let.

#### **6.1.6 Navýšení poplatku**

Jestli-že poplatník nezaplatí místní poplatek za komunální odpad ve správné výši a včas, správce poplatku mu vyměří poplatek platebním výměrem nebo hromadným předpisným seznamem. Zároveň může správce poplatku při vyměřování poplatků navýšit až na trojnásobek. (OZV, 2021)

Přesto, že správce poplatku může využít možnost vyměření poplatku až na trojnásobek, v letech 2015-2021 bylo ve městě Vsetín nastaveno příslušenství poplatku (penále) na dvojnásobek, a to platí při vyměřování dodnes.

#### **6.1.7 Odpovědnost za zaplacení poplatku**

V případě vzniku nedoplatku na poplatku u nezletilého poplatníka, u poplatníka, který není plně svéprávný nebo je omezen ve svéprávnosti a je mu přidělen opatrovník s právem spravovat jeho jmění, přechází tak poplatková povinnost na tohoto opatrovníka nebo zákonného zástupce nezletilého. Opatrovník i zákonný zástupce tak má stejná práva jako poplatník.

Vznikne-li takovému poplatníkovi nedoplatek, správce poplatku vyměří tento nezaplacený poplatek zákonnému zástupci nebo opatrovníkovi.

Je-li zákonných zástupců či opatrovníků víc, jejich povinností je zaplatit tento poplatek společně a nerozdílně. (OZV, 2021)

V roce 2015 tuto odpovědnost za zaplacení poplatku nesl dle vyhlášky poplatník a jeho zákonný zástupce společně a nerozdílně. V případě neuhrazení, pak správce poplatku vyměřil poplatek jednomu z nich.

Touto problematikou se začal zabývat ústavní soud, který uvedl, že poplatek byl vybírán bez ohledu na to, zda nezletilý disponuje příjmy nebo majetkem, z kterého by měl možnost poplatek uhradit. Další problém nastával, když zákonný zástupce za nezletilého poplatky neplatil a v době dovršení zletilosti, byl tento poplatník, ne vlastní vinou zatížen dluhy.

Od 1. ledna 2016 došlo k právní úpravě zákona o místních poplatcích, a to právě z důvodu odstranění nežádoucího vyměřování poplatků nezletilým poplatníkům. Od té doby přechází poplatková povinnost z nezletilého poplatníka na jeho zákonného zástupce. Tato poplatková odpovědnost platí dodnes.

## 6.2 Analýza příjmů z poplatku za komunální odpad ve městě Vsetín

Účel místního poplatku za komunální odpad je především fiskální. Znamená to, že tento poplatek slouží jako příspěvek městu, které zajišťuje nakládání s komunálním odpadem na jeho katastrálním území. Z finančního hlediska je tento provoz celkem nákladný. Město Vsetín zavedením a vybíráním tohoto místního poplatku, tak vytváří příjmy rozpočtu města, které částečně pokryjí náklady na provoz systému.

### 6.2.1 Příjmy z poplatku za komunální odpad a výdaje za svoz komunálního odpadu v letech 2015-2021

Hodnocené položky, jsou součástí rozpočtu města Vsetín. Co se týče příjmů z místních poplatků, nachází se v kategorii daňových příjmů. Tyto daňové příjmy se člení dále podle druhu. Místní poplatek za komunální odpad v letech 2015-2016 obsahovala položka 1340 – poplatek za provoz systému komunálního odpadu. Od roku 2022 je pod položkou 1345 – poplatek za obecní systém odpadového hospodářství.

*Tabulka 6 – Příjmy z poplatku a výdaje za komunální odpad ve městě Vsetín*

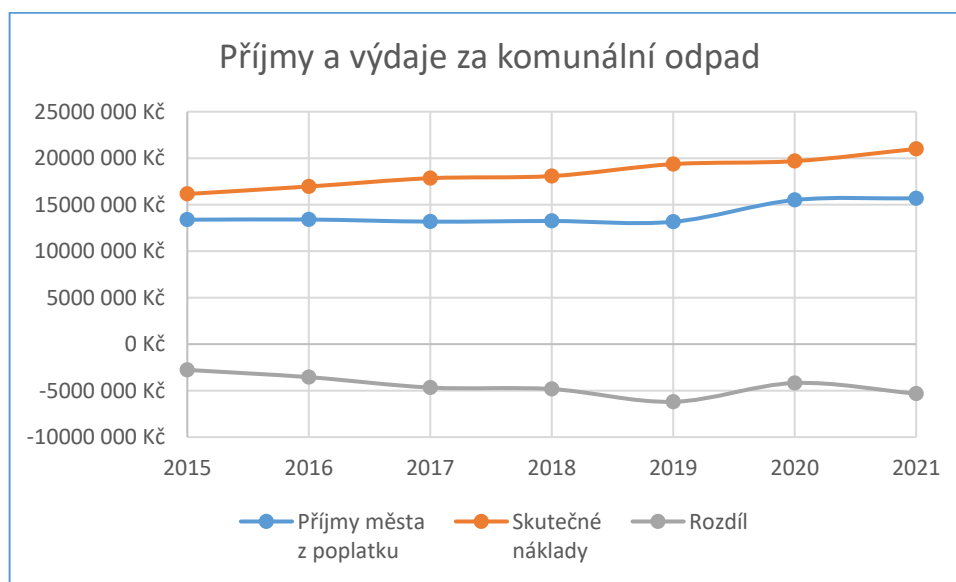
Rok	Příjmy města z poplatku	Skutečné výdaje	Rozdíl
2015	13 383 300 Kč	16 154 700 Kč	-2 771 400 Kč
2016	13 404 300 Kč	16 956 800 Kč	-3 552 500 Kč

<b>2017</b>	13 178 500 Kč	17 849 500 Kč	-4 671 000 Kč
<b>2018</b>	13 246 200 Kč	18 079 806 Kč	-4 833 606 Kč
<b>2019</b>	13 164 100 Kč	19 365 800 Kč	-6 201 700 Kč
<b>2020</b>	15 502 400 Kč	19 687 100 Kč	-4 184 700 Kč
<b>2021</b>	15 681 900 Kč	21 004 900 Kč	-5 323 000 Kč

Zdroj: Vlastní zpracování dle [www.monitor.statnipokladna.cz](http://www.monitor.statnipokladna.cz)

Uvedená tabulka se zaměřuje na příjmy z místního poplatku za komunální odpad a porovnává je se skutečnými výdaji spojené se sběrem a svozem komunálního odpadu. Výsledkem je rozdíl, který vychází v záporných hodnotách. Znamená to, že výše příjmů nepokryje skutečné výdaje a město tak musí tento rozdíl doplatit ze svého rozpočtu. V roce 2015 se město podílelo přibližně 17 procenty na těchto výdajích, což byl zároveň nejnižší podíl ve sledovaných letech. Naopak nejvyšší podíl byl v roce 2019 a činil 32 %. Po zavedení vyšší sazby v roce 2020, a to z částky 492 Kč na 600 Kč, se změna promítla na výnosech z tohoto poplatku, a i když rozdíl mezi příjmy a výdaji se snížil, přesto stále příjmy nepokryjí zcela výdaje. Z tabulky je také patrné každoroční zvyšování výdajů, proto by bylo určitě vhodné zvýšení sazby.

Graf 7 – Příjmy a výdaje za komunální odpad v letech 2015-2021



Zdroj: Vlastní zpracování dle závěrečných zpráv města Vsetín v letech 2015-2021

Pro porovnání byl zvolen rok 2021 a tyto příjmy a výdaje byly srovnány s městem Zlín, Kroměříž a Uherským Hradištěm.

Tabulka 7 – Porovnání příjmů z poplatku a výdajů za komunální odpad ve městech

Město	Počet obyvatel	Sazba v roce 2021	Příjmy z poplatku	Skutečné výdaje	Rozdíl
Vsetín	25 226	600	15 681 900	21 004 900	-5 323 000
Zlín	72 973	600	35 903 000	34 800 000	1 103 000
Kroměříž	27 838	492	12 360 000	40 764 000	-28 404 000
Uherské Hradiště	24 430	500	8 470 000	20 366 000	-11 896 000

Zdroj: Vlastní zpracování dle [www.monitor.statnipokladna.cz](http://www.monitor.statnipokladna.cz)

Co se týče výběru poplatku ve vybraných městech, lze spatřit rozdíly. Podle mého názoru to může být kvůli osvobození od poplatku, které si města zavedla ve svých obecně závazných vyhláškách. Například město Uherské Hradiště vybralo na analyzovaném místním poplatku nejméně z těchto měst. Toto město má osvobozeno od poplatku osoby mladší 18 let a starší 70 let, což může mít za následek, že příjmy z místního poplatku za komunální odpad jsou nižší a nepokryjí ani polovinu výdajů. Zároveň má také v letech 2015-2016 pořád stejnou sazbu, která činí 500 Kč. Město Kroměříž je na tom se sazbou podobně jako Uherské Hradiště. Ve zkoumaných letech má pořád stejnou výši sazby, tj. 492 Kč, což je podle mého názoru docela málo. Navíc má osvobozeny od poplatku fyzické osoby až do věku 6 let. Město Zlín vybralo ve sledovaném roce nejvíce na místním poplatku za komunální odpad. To je dáno především velkým počtem obyvatel, kteří jsou zároveň poplatníci.

### 6.2.2 Příjmy z poplatku za komunální odpad a výdaje za svoz komunálního odpadu na jednoho obyvatele v letech 2017-2021

Tabulka 8 – Příjmy z poplatku a výdaje za komunální odpad ve městě Vsetín na jednoho obyvatele

Rok	Sazba poplatku	Příjmy města z poplatku na jednoho obyvatele	Skutečné výdaje na jednoho obyvatele	Rozdíl
2017	492 Kč	505 Kč	684 Kč	-179 Kč
2018	492 Kč	508 Kč	693 Kč	-185 Kč
2019	492 Kč	507 Kč	746 Kč	-239 Kč
2020	600 Kč	601 Kč	764 Kč	-163 Kč
2021	600 Kč	622 Kč	833 Kč	-211 Kč

Zdroj: Vlastní zpracování dle závěrečných zpráv města Vsetín v letech 2017-2021

V uvedené analýze jsou celkové příjmy z poplatku přepočtené na jednoho obyvatele. K výpočtu je počet obyvatel v daném roce dosazený z tabulky č. 3 – Počet přihlášených



obyvatel k 31.12. Protože jsou data čerpána z Českého statistického úřadu, kde jsou dostupná od roku 2017, ze stejného důvodu je tato tabulka sestavena od roku 2017 do roku 2021. Kromě příjmů jsou také přepočteny výdaje za svoz komunálního odpadu na jednoho obyvatele. Výsledkem je rozdíl, který je v záporných hodnotách. Tento rozdíl uvádí, kolik město doplácí na jednoho obyvatele. Od roku 2017, kdy činil doplatek na jednoho obyvatele 179 Kč, je patrný nárůst výdajů. Nejvyšší hodnota byla v roce 2019, kdy byl doplatek na obyvatele 239 Kč. Po zvýšení sazby v roce 2020 je patrný nárůst příjmů na jednoho obyvatele, přičemž město tak doplácelo nejméně ze všech sledovaných let. Ovšem vzhledem k vyšším výdajům v dalším roce, se opět zvedá doplatek na jednoho obyvatele.

### 6.2.3 Pohledávky z poplatku za komunální odpad

Při sestavování rozpočtu město počítá s potenciálními příjmy z místních poplatků. V případě, kdy poplatníci neplní své poplatkové povinnosti a nezaplatí řádně a včas, vznikají tak městu pohledávky vůči těmto dlužníkům a plánované příjmy tak nejsou naplněny. Kromě nižších výnosů z místních poplatků, tito dlužníci navyšují administrativní náklady a náklady spojené s vymáháním poplatku.

Uvedená tabulka zobrazuje výši pohledávek k datu 31.12. Je třeba zmínit, že výše pohledávek se každý rok kumuluje, vzhledem k tomu, že poplatníkům je každý rok vystaven nový předpis, který se po jeho neuhrazení dále navyšuje o příslušenství poplatku (penále).

Tabulka 9 – Vývoj pohledávek z poplatku za komunální odpad k 31.12.

Rok	Výše pohledávek pohledávek k datu 31.12.
2015	7 180 481 Kč
2016	7 361 774 Kč
2017	6 936 814 Kč
2018	7 144 409 Kč
2019	6 911 610 Kč
2020	7 192 607 Kč
2021	7 779 160 Kč

Zdroj: Vlastní zpracování dle výročních zpráv města Vsetín v letech 2015-2021

Ze všech místních poplatků je nejvýnosnější právě poplatek za komunální odpad. To je dáno především velkým počtem poplatníků. Ze stejného důvodu má také nejvyšší počet dlužníků. Správa poplatku za komunální odpad ve městě Vsetín se člení podle okruhu poplatníků, kterým nastala poplatková povinnost z důvodu trvalého pobytu (obyvatelé města), či

přechodného pobytu (cizinci), nebo jsou vlastníci domů, či bytů, kde nikdo není přihlášený k trvalému pobytu, anebo se jedná o vlastníky rekreačních objektů.

V níže uvedené tabulce je přehled pohledávek za poplatek dle skupin poplatníků.

*Tabulka 10 – Přehled dlužníků z poplatku za komunální odpad*

<b>Dluhy/přeplatky</b>	<b>Obyvatelé</b>	<b>Cizinci</b>	<b>Domy, byty</b>	<b>Chaty</b>
<b>2015</b>	7 033 671 Kč	132 419 Kč	12 628 Kč	1 763 Kč
<b>2016</b>	7 186 906 Kč	166 832 Kč	6 487 Kč	-451 Kč
<b>2017</b>	6 752 692 Kč	185 410 Kč	-386 Kč	-902 Kč
<b>2018</b>	6 942 269 Kč	208 452 Kč	-6 027 Kč	-285 Kč
<b>2019</b>	6 688 009 Kč	225 364 Kč	-861 Kč	-902 Kč
<b>2020</b>	6 963 793 Kč	238 676 Kč	-7 855 Kč	-2 007 Kč
<b>2021</b>	7 540 036 Kč	236 163 Kč	4 245 Kč	-1 284 Kč

*Zdroj: Vlastní zpracování dle výročních zpráv města Vsetín v letech 2015-2021*

Z tabulky je patrné, že největší dlužníci jsou občané, přihlášení k trvalému pobytu ve městě Vsetín. Je to dáno především vysokým počtem poplatníků. Velká část těchto dlužníků, neplatí místní poplatek vůbec. Tyto nedoplatky se jim tak přesunují do dalších let a navyšují se o příslušenství poplatku. Nejčastěji to jsou obyvatelé přihlášení k trvalému pobytu na ohlašovně. Tito poplatníci jsou obvykle lidé bez domova, nebo žijící v pronájmu. U takových osob bývá nejčastěji problém v doručování. Pokud si totiž občané s adresou na ohlašovně nenahlásí kontaktní adresy, správce poplatku pak nemá kam písemnost doručit. Občané mají ještě možnost vyzvednutí písemnosti přímo na městském úřadě, ale málo který toho využívá. Existují ale také dlužníci, kteří pouze zapomenou poplatek uhradit. Takovým poplatníkům pošle město upomínku ve formě složenky nebo emailu, podle toho, co mají nastaveno. Spolehlivý občan většinou nedoplatek uhradí.

Od roku 2015 do roku 2021 se celková výše pohledávek navýšila zhruba o 500 tisíc korun. Co se týče poplatkové povinnosti cizinců, pohledávky jsou značně nižší oproti obyvatelům města. Jak už jsem uvedla, je to kvůli množství poplatníků. Ovšem i zde je v daných letech patrný nárůst dluhů. U těchto občanů s přechodným pobytem cizinců je taktéž jako u místních obyvatel problém s doručováním písemností. Cizinci na uvedených adresách často nebydlí, slouží jim pouze kvůli registraci. Pokud si sami nenahlásí kontaktní adresu nebo email u správce poplatku, písemnost se posílá na adresu dle registru, a často se vrací zpět pro nedoručení. U vlastníků domů, bytů i rekreačních objektů všeobecně potíže se zaplacením poplatku nejsou. V roce 2015 byly sice pohledávky vyšší, ale postupně

klesají. V roce 2021 je opět vidět mírný nárůst pohledávek. Může to být zapříčiněno navedením nových poplatníků. U domů a bytů správce poplatku provádí pravidelně vyhledávací činnost a kontrolu přihlášených osob k trvalému pobytu. Zjistí-li správce poplatku, že v ověřovaném bytě nebo rodinném domě není přihlášena žádná fyzická osoba, vyzve vlastníka této nemovité věci k přihlášení k poplatku. Co se týče poplatku za chaty, lze pozorovat převážně přeplatky. Poplatníci tak platí řádně a včas.

Jak už bylo zmíněno, v případě nezaplacení poplatku v řádném termínu, se správce poplatku snaží prostřednictvím správních úkonů upozornit poplatníka na nedoplatek. V první řadě město posílá upozornění formou upomínky. Po neuhrazení v náhradním termínu vyměří správce poplatku poplatek platebním výměrem, kterým se zároveň poplatek navýší o penále. V další řadě pošle správce poplatku vyrozumění o nedoplatku, a když dlužník nereaguje ani na to, přistupuje se na exekuční příkaz. Až tento poslední krok většinou přiměje dlužníka se vzpamatovat. Pokud je daňová exekuce vedena na bankovní účet, banka klientovi účet zablokuje a tím je mu znemožněno operovat s penězi. Dlužník pak většinou přijde a domluví se se správcem daně na uhrazení nedoplatku a správce poplatku exekuci zastaví. V případě, kdy dlužník exekuci neřeší, strhne mu banka peněžní prostředky na základě exekučního titulu. Druhá možnost daňové exekuce je na mzdu. Ta bývá také většinou úspěšná. Pokud dlužník je řádně zaměstnaný, zaměstnavatel mu strhává na základě exekučního titulu dlužnou částku ze mzdy.

Níže uvedená tabulka zobrazuje činnosti, které vedou k vymáhání pohledávek.

*Tabulka 11 – Přehled činností vedoucí k vymáhání pohledávek*

	2015	2016	2017	2018	2019	2020	2021
<b>Upomínky</b>	701	572	811	726	718	998	787
<b>Platební výměry</b>	838	1027	575	968	730	511	803
<b>Vyrozumění o nedoplatku</b>	9	79	13	0	0	0	105
<b>Exekuční příkazy</b>	89	194	181	116	161	98	127
<b>Nabytí právní moci</b>	85	183	193	138	180	98	143

*Zdroj: Vlastní zpracování dle interních materiálů MěÚ Vsetín v letech 2015-2021*

V tabulce je přehled správních úkonů ve sledovaných letech, pomocí kterých se správce poplatku snaží dlužníka přimět dlužnou částku uhradit. Nejvíce je využíváno upomínek,

které se posílají ve formě poukázky a dále také platebních výměrů. Jelikož má správce poplatku na vyměření nedoplatku zákonnou lhůtu 3 roky, může tak poslat v jednom roce platební výměr, prostřednictvím kterého vyměří například dva roky zpětně a tím městu šetří administrativní náklady. Exekučních příkazů méně, jelikož větší část dlužníků zaplatí nedoplatek po obdržení platebního výměru, nebo se domluví se správcem poplatku na možnosti splátek.

Ne vždy, je ale správce poplatku ve vymáhání úspěšný. Pokud byl nedoplatek vymáhán bezvýsledně, může ho správce poplatku odepsat pro jeho nedobytnost. Dluh však trvá nadále do té doby, dokud není vybírání poplatku promlčeno. (Zákon č.280/2009 Sb.)

## ZÁVĚR

Bakalářská práce, která se zaměřuje na místní poplatky je rozdělena na dvě hlavní části, a to na teoretickou a praktickou část. V teoretické části jsem se snažila obsáhnout základní pojmy a jejich souvislosti. Mezi ty zásadní jsem zařadila obec a její hospodaření. Pozornost jsem věnovala také obecnímu rozpočtu a příjmům města. Bakalářská práce, ale především rozebírá problematiku místních poplatků, vymezuje jednotlivé druhy místních poplatků a charakterizuje blíže jejich správu. V textu jsem se snažila využít co nejvíce aktuální právní úpravu. Po pečlivém nastudování odborné literatury a právních předpisů, se nyní vyznám v dané problematice lépe. Získané poznatky mi také posloužily jako podklad pro zpracování praktické části bakalářské práce.

V praktické části jsem představila město Vsetín, jeho správu a organizační strukturu. Dále už jsem se zaměřila podrobněji na jeho hospodaření, a to konkrétně na rozpočet města a jeho plnění ve sledovaných letech. Hospodaření města Vsetín v letech 2015-2021 bych zhodnotila kladně. Město v daných letech hospodařilo dle schváleného schodkového rozpočtu, který měl být pokrytý smluvně zajištěným krátkodobým úvěrem a přebytkem hospodaření z minulých let. Skutečná výše příjmů oproti těm rozpočtovaným nakonec většinou dosáhla vždy vyšších hodnot, a to především díky vyšším daňovým výnosům. Ve sledovaném období město dosahovalo nejvyšších daňových výnosů v roce 2021. Daňové příjmy zaujímají nejvyšší podíl z celkových příjmů města, a to přibližně okolo 65 procent.

Cílem této bakalářské práce bylo provedení analýzy příjmů z místních poplatků, které plynou do rozpočtu města Vsetín. Pro podrobnější analýzu jsem si vybrala jeden z místních poplatků, a to poplatek za komunální odpad.

Co se týče celkových příjmů z místních poplatků, ty tvořily v posledním sledovaném roce 2021 podíl 3,8% ze všech daňových příjmů města. Tento podíl sice není příliš velký, ale rozhodně není ani zanedbatelný. Ze všech zavedených místních poplatků se nejvíce podílí na příjmech města právě poplatek za komunální odpad. Ten vzhledem k vysokému počtu poplatníků je také nejvýnosnější. V roce 2021 jeho podíl na místních poplatcích činil 88,3%. Druhým nejvíce přínosným poplatkem pro rozpočet je poplatek z veřejného prostranství, který v roce 2021 dosahoval 7,8%. Poplatek ze psů je třetí v pořadí, co se týče výnosnosti. Tento poplatek se ve stejném roce podílel 3,9% na všech místních poplatcích. Poplatek z pobytu v roce 2021 nezabíral ani jedno procento.

Další kapitola je věnovaná zmiňovanému místnímu poplatku za komunální odpad, který si zavedlo město Vsetín obecně závaznou vyhláškou ve své samostatné působnosti. Pozornost je proto věnovaná právě obecně závazným vyhláškám, které byly ve sledovaných letech zavedené. Tyto vyhlášky procházely řadou změn, například změna v sazbě poplatku měla vliv na celkovou výši příjmů z poplatku.

V analýze místního poplatku za komunální odpad jsem chtěla zjistit především výši příjmů z poplatku v jednotlivých letech. Tyto příjmy jsem porovnávala s výdaji za sběr a svoz komunálního odpadu opět ve stejných letech a výsledkem této analýzy bylo zjištění, kolik musí město Vsetín doplácet právě za zmíněnou službu občanům, což je sběr a svoz komunálního odpadu. Dle analýzy nebylo zjištěno ani v jednom sledovaném roce, že by právě místní poplatek dokázal pokrýt skutečné náklady. Město tak doplácí pravidelně. Liší se pouze výše výdajů. Například v roce 2019 se podílelo město na výdajích za komunální odpad nejvyšší částkou, která činila téměř 6 202 tis. Kč, což činí na jednoho občana přibližně 239 Kč. Po zvýšení sazby v dalším roce se navýšila příjmová část z místního poplatku a město tak doplácelo už jen 4 185 tis. Kč. V přepočtu na jednoho občana to činí zhruba 163Kč.

Situaci s výběrem poplatku a hrazením výdajů na sběr a svoz komunálního odpadu stěžují dlužníci, kteří se nepodílejí na příjmech města. V souvislosti s vymáháním jejich nedoplatků se městu ještě navíc zvyšují náklady spojené s administrativou. I když se správci poplatku snaží prostřednictvím správních úkonů vymáhat nedoplatky, ne vždy jsou úspěšní. Proto bych navrhovala, více apelovat na dlužníky. Například článek v místních novinách nebo na internetových stránkách města, by mohl upozornit na tuto problematiku a zdůraznit, co dlužníkům hrozí v případě neuhrazení poplatku.

Jak už bylo uvedeno, město sice hospodaří s kladným výsledkem, přesto bych však navrhovala v souvislosti s poplatkem za komunální odpad zvýšení sazby. Vzhledem k tomu, že se neustále navyšují náklady na sběr a svoz komunálního odpadu, bylo by to vhodné. Pro mnoho poplatníků by to sice znamenalo finanční zatížení, zvláště u rodin, kde je více členů v domácnosti. Tito poplatníci ale mají možnost hrazení poplatku prostřednictvím Sipo plateb, a tím si tak roční platbu rozložit na čtvrtletní, což už pro ně nemusí být taková zátěž.

**SEZNAM POUŽITÉ LITERATURY**

BALETKA, Ladislav et al., 2009. *Vsetín město a čas*. Vsetín: Masarykova veřejná knihovna, 239 s. ISBN 978-80-904139-1.

ČERNOHORSKÝ, Jan, 2020. *Finance: od teorie k realitě*. Praha: Grada Publishing, 464 s. ISBN 978-80-271-1809-0.

FARVACQUE-VITKOVIC, Catherine D. a Mihaly KOPANYI. *Municipal Finances: A Handbook For Local Governments*. Washington DC: World Bank, 2014, 518 s. ISBN 978-0-8213-9830-2.

FURKOVÁ, Petra et al., 2022. *Obecně závazné vyhlášky v praxi obcí*. Praha: C.H.Beck, 436 s. ISBN 978-80-7400-881-8.

HRUBÁ SMRŽOVÁ, Petra a Petr MRKÝVKA A KOLEKTIV, 2020. *Finanční a daňové právo*. 3. Plzeň: Aleš Čeněk, 493 s. ISBN 976-80-7380-796-2.

KÁŇA, Pavel a Petra KALOUSKOVÁ, 2019. *Základy veřejné správy*. 5. Ostrava: Montanex, 416 s. ISBN 978-80-7225-465-1.

KOPECKÝ, Martin. *Právní postavení obcí a krajů – základy komunálního práva*. 2. vydání. Praha: Wolters Kluwer, 2017, 364 s. ISBN 978-80-7552-720-2.

MAAYTOVÁ, Alena, František OCHRANA a Jan PAVEL. *Veřejné finance v teorii a praxi*. Praha: Grada Publishing, 2015, Expert (Grada), 208 s. ISBN 978-80-247-5561-8.

MINISTERSTVO VNITRA ČR, 2021. *Metodické doporučení k činnosti územních samosprávných celků*. Praha: Tiskárna ministerstva vnitra, 180 s. ISBN 978-80-7616-126-9.

PEKOVÁ, Jitka, Marek JETMAR a Petr TOTH, 2019. *Veřejný sektor, teorie a praxe v ČR*. Praha: Wolters Kluwer, 784 s. ISBN 978-80-7598-209-4.

PROVAZNÍKOVÁ, Romana. *Financování měst, obcí a regionů*. 3. aktualizované vydání. Praha: Grada, 2015, 280 s. ISBN 978-80-247-5608-0.

RADVAN, Michal. *Místní daně*. Praha: Wolters Kluwer, 2012, 244 s. ISBN 978-80-7357-932-6.

SEDMIHRADSKÁ, Lucie, 2015. *Rozpočtový proces obcí*. Praha: Wolters Kluwer, 179 s. ISBN 978-80-7478-967-0.

TĚŽKÝ, Václav, Michal JANTOŠ a Kamil SUIDA. *Zákon o místních poplatcích: Komentář*. Praha: Wolters Kluwer. Komentáře (Wolters Kluwer ČR), 2016, 232 s. ISBN 978-807-5524-539.

**Legislativa:**

ČESKO, 1993. Ústavní zákon č.1/1993 Sb.: Ústava České republiky. In: *Sbírka zákonů České republiky*. ze dne 16. prosince 1992, částka 1. Dostupné také z: <https://www.zakonyprolidi.cz/cs/1993-1>

ČESKO, 2000. Zákon č. 128/2000 Sb.: Zákon o obcích. In: *Sbírka zákonů České republiky*. ze dne 12. dubna 2000, částka 38. Dostupné také z: <https://www.zakonyprolidi.cz/cs/2000-128>

ČESKO, 2000. Zákon č. 250/2000 Sb. In: *Sbírka zákonů České republiky*. Zákon o rozpočtových pravidlech územních rozpočtů, částka 73. Dostupné také z: <https://www.zakonyprolidi.cz/cs/2000-250>

ČESKO, 2009. Zákon č. 280/2009 Sb.: Daňový řád. In: *Sbírka zákonů České republiky*. ze dne 22.července 2009, částka 87, s 4038-4104. ISSN 1211-1244. Dostupné také z: <https://www.zakonyprolidi.cz/cs/2009-280>

ČESKO, 1990. Zákon č. 565/1990 Sb.: Zákon o místních poplatcích. In: *Sbírka zákonů České republiky*. ze dne 13. prosince 1990, částka 92. Dostupné také z: <https://www.zakonyprolidi.cz/cs/1990-565>

**Internetové zdroje:**

Český statistický úřad [online]. Dostupné z: <https://www.czso.cz/>

Interní materiály MěÚ Vsetín [online]. Dostupné z: <https://www.mestovsetin.cz/>

Město Kroměříž [online]. Dostupné z: <https://www.mesto-kromeriz.cz/>

Město Uherské Hradiště [online]. Dostupné z: <https://www.mesto-uh.cz/>

Město Zlín [online]. Dostupné z: <https://www.zlin.eu/>

Monitor [online]. Dostupné z: <https://monitor.statnipokladna.cz/>



## SEZNAM POUŽITÝCH SYMBOLŮ A ZKRATEK

ČR Česká republika

ČSÚ Český statistický úřad

OZV Obecně závazná vyhláška

Sb. Sbírka

ZTP Zvláště tělesně postižený

ZTP/P Zvláště tělesně postižený s průvodcem

## SEZNAM OBRÁZKŮ

Obrázek 1 – Organizační struktura MěÚ Vsetín .....	39
--	----

**SEZNAM TABULEK**

Tabulka 1 – Plnění rozpočtu města Vsetín .....	41
Tabulka 2 – Příjmy rozpočtu města Vsetín.....	42
Tabulka 3 – Výnos z místních poplatků .....	43
Tabulka 4 – Počet přihlášených obyvatel k 31.12. ....	49
Tabulka 5 – Sazby vybraných měst .....	50
Tabulka 6 – Příjmy z poplatku a výdaje za komunální odpad ve městě Vsetín .....	54
Tabulka 7 – Porovnání příjmů z poplatku a výdajů za komunální odpad ve městech .....	56
Tabulka 8 – Příjmy z poplatku a výdaje za komunální odpad ve městě Vsetín na jednoho obyvatele.....	56
Tabulka 9 – Vývoj pohledávek z poplatku za komunální odpad k 31.12.....	57
Tabulka 10 – Přehled dlužníků z poplatku za komunální odpad.....	58
Tabulka 11 – Přehled činností vedoucí k vymáhání pohledávek.....	59

**SEZNAM GRAFŮ**

Graf 1 – Podíl jednotlivých druhů příjmů na celkových příjmech v roce 2021 .....	42
Graf 2 – Příjmy z poplatku za komunální odpad v letech 2015-2021 .....	44
Graf 3 – Příjmy z poplatku ze psů v letech 2015-2021 .....	44
Graf 4 – Příjmy z poplatku z veřejného prostranství v letech 2015-2021 .....	45
Graf 5 – Příjmy z poplatku z pobytu v letech 2015-2021 .....	45
Graf 6 – Daňové příjmy v roce 2021 .....	46
Graf 7 – Příjmy a výdaje za komunální odpad v letech 2015-2021 .....	55



