

Analýza udržitelného rozvoje mikroregionu Luhačovské Zálesí

Renáta Morysová

Bakalářská práce
2023



Univerzita Tomáše Bati ve Zlíně
Fakulta managementu a ekonomiky

Univerzita Tomáše Bati ve Zlíně
Fakulta managementu a ekonomiky
Ústav regionálního rozvoje, veřejné správy a práva

Akademický rok: 2022/2023

ZADÁNÍ BAKALÁŘSKÉ PRÁCE

(projektu, uměleckého díla, uměleckého výkonu)

Jméno a příjmení: **Renáta Morysová**
Osobní číslo: **M20353**
Studijní program: **B0413A050024 Ekonomika a management**
Specializace: **Ekonomika a management veřejné správy a regionálního rozvoje**
Forma studia: **Prezenční**
Téma práce: **Analýza udržitelného rozvoje v mikroregionu Luhačovské Zálesí**

Zásady pro vypracování

Úvod

Definujte cíle práce a použité metody zpracování práce.

I. Teoretická část

- Zpracujte literární rešerši na téma udržitelného rozvoje.

II. Praktická část

- Zpracujte socioekonomickou analýzu mikroregionu Luhačovské Zálesí.
- Provedte SWOT analýzu mikroregionu Luhačovské Zálesí.
- Navrhněte katalog nových projektů zaměřený na rozvoj mikroregionu Luhačovské Zálesí.

Závěr

Rozsah bakalářské práce: **cca 40 stran**
Forma zpracování bakalářské práce: **tištěná/elektronická**

Seznam doporučené literatury:

ASHBY, M. F., Didac FERRER I BALAS a Jordi SEGALÀS. *Materials and sustainable development*. 1st ed. Amsterdam: Elsevier/BH, 2016, 312 s. ISBN 978-0081001769.
DUŠEK, Hynek. *Udržitelný rozvoj*. 1. vyd. Kunovice: Evropský polytechnický institut, 2010, 108 s. ISBN 978-80-7314-195-0.
JÁČ, Ivan. *Jedinečnost obce v regionu*. 1. vyd. Praha: Professional Publishing, 2010, 203 s. ISBN 987-80-7431-038-6.
KŘEČKOVÁ KROUPOVÁ, Zuzana, VYSOKÁ ŠKOLA EKONOMICKÁ V PRAZE a FAKULTA MEZINÁRODNÍCH VZTAHŮ. *Udržitelnost v České republice v kontextu vývoje v pokřizovém období*. 1. vyd. Praha: nakladatelství VŠE, 2018, 165 s. ISBN 978-80-245-2297-5.

Vedoucí bakalářské práce: **Ing. Jiří Macháček, Ph.D.**
Ústav regionálního rozvoje, veřejné správy a práva

Datum zadání bakalářské práce: **10. února 2023**
Termín odevzdání bakalářské práce: **19. května 2023**

L.S.

prof. Ing. David Tuček, Ph.D.
děkan

doc. Ing. Petr Novák, Ph.D.
garant studijního programu

Ve Zlíně dne 10. února 2023

**PROHLÁŠENÍ AUTORA
BAKALÁŘSKÉ/DIPLOMOVÉ PRÁCE**

Prohlašuji, že

- beru na vědomí, že odevzdáním diplomové/bakalářské práce souhlasím se zveřejněním své práce podle zákona č. 111/1998 Sb. o vysokých školách a o změně a doplnění dalších zákonů (zákon o vysokých školách), ve znění pozdějších právních předpisů, bez ohledu na výsledek obhajoby;
- beru na vědomí, že diplomová/bakalářská práce bude uložena v elektronické podobě v univerzitním informačním systému dostupná k prezenčnímu nahlédnutí, že jeden výtisk diplomové/bakalářské práce bude uložen na elektronickém nosiči v příruční knihovně Fakulty managementu a ekonomiky Univerzity Tomáše Bati ve Zlíně;
- byl/a jsem seznámen/a s tím, že na moji diplomovou/bakalářskou práci se plně vztahuje zákon č. 121/2000 Sb. o právu autorském, o právech souvisejících s právem autorským a o změně některých zákonů (autorský zákon) ve znění pozdějších právních předpisů, zejm. § 35 odst. 3;
- beru na vědomí, že podle § 60 odst. 1 autorského zákona má UTB ve Zlíně právo na uzavření licenční smlouvy o užití školního díla v rozsahu § 12 odst. 4 autorského zákona;
- beru na vědomí, že podle § 60 odst. 2 a 3 autorského zákona mohu užít své dílo – diplomovou/bakalářskou práci nebo poskytnout licenci k jejímu využití jen s přípuštění-li tak licenční smlouva uzavřená mezi mnou a Univerzitou Tomáše Bati ve Zlíně s tím, že vyrovnání případného přiměřeného příspěvku na úhradu nákladů, které byly Univerzitou Tomáše Bati ve Zlíně na vytvoření díla vynaloženy (až do jejich skutečné výše) bude rovněž předmětem této licenční smlouvy;
- beru na vědomí, že pokud bylo k vypracování diplomové/bakalářské práce využito softwaru poskytnutého Univerzitou Tomáše Bati ve Zlíně nebo jinými subjekty pouze ke studijním a výzkumným účelům (tedy pouze k nekomerčnímu využití), nelze výsledky diplomové/bakalářské práce využít ke komerčním účelům;
- beru na vědomí, že pokud je výstupem diplomové/bakalářské práce jakýkoliv softwarový produkt, považuji se za součást práce rovněž i zdrojové kódy, popř. soubory, ze kterých se projekt skládá. Neodevzdání této součásti může být důvodem k neobhájení práce.

Prohlašuji,

1. že jsem na diplomové/bakalářské práci pracoval samostatně a použitou literaturu jsem citoval. V případě publikace výsledků budu uveden jako spoluautor.
2. že odevzdaná verze diplomové/bakalářské práce a verze elektronická nahraná do IS/STAG jsou totožné.

Ve Zlíně

Jméno a příjmení:

.....
podpis diplomanta

ABSTRAKT

Bakalářská práce na téma analýza udržitelného rozvoje v mikroregionu Luhačovské Zálesí je rozdělena do dvou částí. Teoretická část obsahuje přehled literatury o udržitelném rozvoji, regionálním rozvoji a programu rozvoje obce. Úvod praktické části je zaměřen na socioekonomickou analýzu mikroregionu. Praktická část zahrnuje polostrukturovaný dotazník, který proběhl mezi obyvateli v mikroregionu. Na základě socioekonomické analýzy a dotazníkového šetření byla pro každý pilíř vypracována SWOT analýza a podle ní byly stanoveny tři strategické cíle. Závěrečná kapitola představuje návrhy a další doporučení směřující ke zvýšení udržitelnosti mikroregionu.

Klíčová slova:

Mikroregion Luhačovské Zálesí, analýza, udržitelný rozvoj, dotazníkové šetření, program rozvoje

ABSTRACT

The bachelor's thesis on the topic of analysis of sustainable development in the Luhačovské Zálesí microregion is divided into two parts. The theoretical part contains a review of the literature on sustainable development, regional development, and the community development program. The introduction of the practical part is focused on the socio-economic analysis of the microregion. The practical part includes a semi-structured questionnaire conducted among the residents in the micro-region. Based on the socioeconomic analysis and the questionnaire survey, a SWOT analysis was developed for each pillar, and three strategic objectives were set according to the SWOT analysis. The final chapter presents suggestions and other recommendations aimed at improving the sustainability of the micro-region.

Keywords: Luhačovské Zálesí, microregion, analysis, sustainable development, questionnaire survey, development program

Ráda bych poděkovala svému vedoucímu bakalářské práce panu Ing. Jiřímu Macháčkovi, Ph.D., za odborné vedení, ochotu a cenné rady. Dále bych chtěla poděkovat starostům obcí Březnice, Slavičína a Pozlovice za spolupráci při realizaci dotazníkového šetření. V neposlední řadě bych ráda poděkovala své rodině přátelům, kteří mě podporovali po celou dobu mého studia.

Prohlašuji, že odevzdaná verze bakalářské/diplomové práce a verze elektronická nahraná do IS/STAG jsou totožné.

OBSAH

ÚVOD	9
CÍLE A METODY ZPRACOVÁNÍ PRÁCE	11
I TEORETICKÁ ČÁST	12
1 UDRŽITELNÝ ROZVOJ	13
1.2.1 Ekologický pilíř	16
1.2.2 Sociální pilíř	16
1.3 INDIKÁTORY TRVALE UDRŽITELNÉHO ROZVOJE	17
1.4 ORGANIZACE ZABÝVAJÍCÍ SE UDRŽITELNOSTÍ	19
1.4.1 Organizace spojených národů	19
1.4.2 Komise pro byznys a udržitelný rozvoj	20
1.4.3 Světové ekonomické fórum	20
2 ZÁKLADNÍ DOKUMENTY UDRŽITELNÉHO ROZVOJE	21
2.1 AGENDA 21	21
2.2 AGENDA 30	21
2.3 STRATEGICKÝ RÁMEC ČESKÁ REPUBLIKA 2030	23
3 REGIONÁLNÍ POLITIKA A REGIONÁLNÍ ROZVOJ	25
3.1 REGIONÁLNÍ POLITIKA	25
3.2 REGIONÁLNÍ ROZVOJ	27
3.3 REGION	27
3.3.1 Mikroregion	29
4 PROGRAM ROZVOJE OBCE	33
II PRAKTICKÁ ČÁST	35
5 SOCIOEKONOMICKÁ ANALÝZA MIKROREGIONU	36
5.1 ZÁKLADNÍ CHARAKTERISTIKA MIKROREGIONU LUHAČOVSKÉ ZÁLESÍ	36
5.1.1 Historie	37
5.2 OBYVATELSTVO	38
5.2.1 Index stáří	39
5.2.2 Pohyb obyvatelstva	40
5.2.3 Vzdělání	41
5.3 BYDLENÍ A BYTOVÝ FOND	43
5.4 EKONOMIKA A TRH PRÁCE	44
5.4.1 Ekonomická aktivita	45
5.4.2 Míra nezaměstnanosti	46
5.4.3 Rozpočet mikroregionu	47
5.5 HOSPODÁŘSTVÍ	49
5.5.1 Podnikatelské aktivity	49

5.5.2	Zemědělství	49
5.5.3	Stavebnictví.....	49
5.6	PŘÍRODNÍ POMĚRY A ŽIVOTNÍ PROSTŘEDÍ	50
5.6.1	Přírodní poměry.....	50
5.6.2	Životní prostředí	51
5.7	INFRASTRUKTURA	53
5.7.2	Technická infrastruktura	54
5.8	OBČANSKÁ VYBAVENOST A SLUŽBY	55
5.8.1	Školské zařízení.....	56
5.8.2	Zdravotnictví	56
5.8.3	Sociální péče	57
5.8.4	Komerční služby.....	58
6	DOTAZNÍKOVÉ ŠETŘENÍ	59
6.1	SHRNUTÍ DOTAZNÍKOVÉHO ŠETŘENÍ S OBYVATELI.....	62
7	SWOT ANALÝZA	63
7.1	ENVIRONMENTÁLNÍ PILÍŘ	63
7.2	EKONOMICKÝ PILÍŘ	64
7.3	SOCIÁLNÍ PILÍŘ.....	65
8	STRATEGICKÉ CÍLE, OPATŘENÍ, AKTIVITY	66
9	VLASTNÍ NÁVRHY A OPATŘENÍ.....	69
9.1	PROJEKT Č. 1: PODPORA EFEKTIVNÍHO NAKLÁDÁNÍ S ODPADY	69
9.2	PROJEKT Č. 2: VYBUDOVÁNÍ CYKLOSTEZKY BISKUPICE – KAŇOVICE.....	71
9.3	PROJEKT Č. 3: ROZŠÍŘENÍ POSKYTOVANÝCH SLUŽEB PRO SENIORY	73
9.4	DALŠÍ DOPORUČENÍ.....	74
	ZÁVĚR	76
	SEZNAM POUŽITÉ LITERATURY	78
	SEZNAM POUŽITÝCH SYMBOLŮ A ZKRATEK.....	83
	SEZNAM OBRÁZKŮ.....	85
	SEZNAM TABULEK	86
	SEZNAM PŘÍLOH	88

ÚVOD

Udržitelný rozvoj nabývá v posledních letech na významu a vyžaduje neustále zlepšování. Má zásadní význam pro rozvoj měst a obcí. V příštích letech budou z evropských fondů podporovány především takové aktivity, které odpovídají principům udržitelného rozvoje. Mezinárodní organizace a státy se snaží tuto problematiku řešit a vytvářet politiky na podporu tvorby strategických plánů a dokumentů. Cílem politiky udržitelného rozvoje je zabránit zhoršení životních poměrů, tak aby budoucí generace mohly žít přinejmenším stejně, tak dobře jako současné generace.

Tématem mé bakalářské práce je analýza udržitelného rozvoje v mikroregionu Luhačovské Zálesí. Téma jsem si vybrala, protože jsem v rámci školní praxe absolvovala stáž ve Sdružení místních samospráv ČR ve Zlíně. Sdružení místních samospráv sdružuje obce a zajímá se o udržitelný rozvoj venkova. Na základě znalostí získaných během stáže jsem chtěla aplikovat udržitelný rozvoj na mikroregionu Luhačovské Zálesí a zjistit, jak se k této problematice mikroregion staví. Tento mikroregion jsem si vybrala, protože v jedné z obcí mikroregion bydlím a můžu, tak využít i své zkušenosti a znalosti.

Mikroregion je založen na dobrovolné spolupráci obcí a je zajištěn meziobecní smlouvou. Spolupráce je jedním ze způsobů, jak zlepšit kvalitu života obyvatel. Vzhledem k tomu, že řada obcí v ČR nemá dostatek finančních prostředků na zajištění všech aktivit, které by splnily požadavky všech občanů, Evropa a stát finančně podporují spolupráci formou různých projektů. Mikroregion Luhačovské Zálesí se skládá z 24 obcí a většina obyvatel žije spíše na venkově než ve městech.

Bakalářská práce se skládá ze dvou základních částí, a to teoretické a praktické. Teoretická je rozdělena do čtyř kapitol, které představují zkoumanou látku od její historie až po základní pojmy. Úvod se zabývá historií udržitelného rozvoje, pilíři, indikátory a organizacemi, které se udržitelností zabývají. Ve druhé části se zabývám hlavními dokumenty udržitelného rozvoje včetně pojmů Agenda 21, Agenda 30 a Strategický rámec České republiky 2030. V další kapitole definuji regionální rozvoj, regionální politiku, mikroregion a jeho financování. Závěrečná teoretická část je zaměřena na program rozvoje obce.

V praktické části zpracuji socioekonomickou analýzu mikroregionu Luhačovské Zálesí, včetně charakteristiky mikroregionu, obyvatelstva, ekonomiky a trhu práce, životního prostředí a přírodních podmínek, technické a dopravní infrastruktury, občanské vybavenosti a služeb. V další kapitole provedu vlastní výzkum – dotazníkové šetření. Dotazníky

rozešlu do vybraných obcí a měst. Na základě dotazníkového šetření a socioekonomické analýzy zpracuji pro každý pilíř SWOT analýzu s posouzením silných a slabých stránek, příležitostí a hrozeb. Pomocí SWOT analýzy identifikuji strategické cíle, ze kterých vytvořím projekty, které povedou ke zlepšení udržitelnosti v mikroregionu. U navrhovaných projektů prověřím, zda existuje možnost získat na jejich realizaci finanční prostředky z evropských fondů nebo státního rozpočtu.

CÍLE A METODY ZPRACOVÁNÍ PRÁCE

Cílem bakalářské práce je vysvětlit základní pojmy související s udržitelným rozvojem, analyzovat současnou situaci mikroregionu Luhačovské Zálesí, zhodnotit data získaná z výzkumu a vytvořit návrhy projektů, které vedou ke zlepšení udržitelnosti na daném území.

K dosažení cílů práce byla teoretická část rešerše literatury zaměřena na pojmy udržitelný rozvoj, mikroregion a program rozvoje obce. Primárním zdrojem byla publikace z univerzitní a digitální knihovny. Sekundárním zdrojem byly informace získané z různých webových stránek a internetových stránek.

Úvod praktické části byl zaměřen na socioekonomickou analýzu mikroregionu Luhačovské Zálesí. Data byly získána především z oficiálních webových stránek mikroregionu a z databáze Českého statistického úřadu. Součástí praktické části byl polostrukturovaný dotazník, ve kterém se obyvatelé mikroregionu vyjádřili k současné situaci v různých oblastech života v mikroregionu. Dotazník byl zaslán zvoleným starostům a zveřejněn na oficiálních webových stránkách a sociálních sítí obce.

Zpracovaná SWOT analýza vychází ze socioekonomické analýzy mikroregionu a dotazníkového šetření a je rozdělena do jednotlivých pilířů udržitelného rozvoje. Na základě strategických cílů a priorit vyplívajících ze SWOT analýzy byla vypracovaná doporučení a návrhy pro zlepšení udržitelného rozvoje v mikroregionu.

I. TEORETICKÁ ČÁST

1 UDRŽITELNÝ ROZVOJ

Pojem „Udržitelnost“ je těžce uchopitelný pojem a někdy se zdá, že znamená, co chceme, aby znamenal. Naopak je o něco snazší určit pojem „Udržitelný rozvoj“. Jedná se o jakýkoli rozvoj, který nás posouvá z méně udržitelného do udržitelného stavu. Bohužel ale i to má spoustu dimenzí. Tři hlavní dimenze lze shrnout jako „3P“, a to prosperita, lidé a planeta. (ASHBY, M.F, 2016)

Koncepce udržitelného rozvoje se zrodila na základě poznání, že ani přírodní zdroje ani ekosystémy nemají nekonečnou kapacitu absorbovat účinky lidských činností, takže rozvoj zdrojů na úkor ochrany životního prostředí nemůže zajistit udržitelný hospodářský růst a sociální blahobyt. Udržitelnost se prosazuje od 19. století a hlavním tématem byl vztah mezi lidmi a přírodou. (Principy a pravidla územního plánování, 2013)

Udržitelný rozvoj se zabývá aktuálními globálními problémy, jako je sociální nerovnost, nadměrný populační růst, rostoucí regionální hladomor, vyčerpání přírodních zdrojů a změna klimatu. Je vytvořen na rovnováze tří pilířů, a to ekonomickém, sociálním a environmentálním. (Sustainability Assessment of Alternatives for heat Generation and Transfer in Saunas, ©2015)

Tento termín byl zaveden v roce 1987 a byl propagován Světovou komisí pro životní prostředí. Komisí Brundtlandové byla zpracována zpráva Naše společná budoucnost (Our Common Future). Komisi vedla bývalá premiérka Norska Gro Harlem Brundland a uvedla následující definici trvale udržitelného rozvoje: „*Trvale udržitelný rozvoj je rozvoj, který zabezpečuje uspokojení současných potřeb, aniž by ohrozil uspokojení potřeb generací budoucích*“. (Draxhage a Murphy, 2010, str. 2)

V roce 1999 nositel Nobelovy ceny Joseph Stiglitz zmínil, že rozvoj nesouvisí pouze s růstem HDP, ale také se zvyšováním životní úrovně a s demokratickým, udržitelným a spravedlivým rozvojem. Joseph Stiglitz je v současnosti jednou z klíčových postav komise, která měří ekonomickou výkonost a sociální pokrok a v roce 2008 ji založil francouzský prezident Nicolas Sarkozy. Tato komise se z velké části zabývá udržitelným rozvojem jako jeho sociální dimenzí. (Louda, 2012)

Slabé formy udržitelnosti prosazují především neoklasičtí (environmentální) ekonomové. V této souvislosti jsou často nazýváni technologickými optimisty, protože jsou přesvědčeni v nové technologie, které mohou substituovat zmenšovaný přírodní kapitál. Kromě toho věří, že kvalita životního prostředí je záležitostí společenského blahobytu, a i luxusní statek,

který je možno zakoupit. Zároveň uznávají, že některé lidské zásahy jsou nevratné (jako je například ozonová vrstva). (Louda, 2012)

Ekologičtí ekonomové naopak zásahy státu považují za nezbytný prostředek k docílení udržitelného rozvoje. Tyto ekonomové prohlašují, že kvalitu životního prostředí a přírodní kapitál nelze nahradit lidským kapitálem nebo kapitálem vytvořeným člověkem. Přírodní kapitál se považuje za doplněk nikoliv jako náhrada jiných forem kapitálu, a že tedy základním požadavkem udržitelného rozvoje je neustálý přísun přírodních zdrojů. (Louda, 2012)

1.1 Historie trvale udržitelného rozvoje

V roce 1798 Thomas Malthus předvídal souvislost mezi vyčerpáním zdrojů a populačním růstem a Thomas Malthus chmurně předpovídal, že Země dříve nebo později předčí schopnost podporovat požadavky rostoucího populačního světa. (Ashby, 2016, str. 3)

Téměř o 200 let později, v roce 1960 vyvolala zakládací listina Organizace pro hospodářskou spolupráci a rozvoj (OECD) mezi politiky a ekonomiky obavy o udržitelnosti hospodářského růstu. Od té doby akademici diskutují o ekonomických aspektech a rozvojových otázkách. V roce 1968 byl založen Římský klub, kde členové sehráli podstatnou roli v rozpracování problematiky životního prostředí. První zpráva, kterou Římský klub zveřejnil v roce 1972, ukázala, že ve 21. století dojde k vážnému demografickému kolapsu, znečištění, nedostatku energie a vyčerpání orné půdy. (Dušek, 2010)

V průmyslově vyspělých státech problematika udržitelného rozvoje nebyla ještě v padesátých letech minulého století považována za prioritní. V roce 1972 Evropská komise schválila 6 akčních plánů na ochranu životního prostředí a tyto cíle se buď uskutečnily částečně nebo se neuskutečnily vůbec. Teprve v první polovině 80 let široká veřejnost začala tuto problematiku brát vážně. Důvodem byly dopady spalování fosilních paliv na stav životního prostředí včetně velkého znečištění velkých evropských řek. (Dušek, 2010)

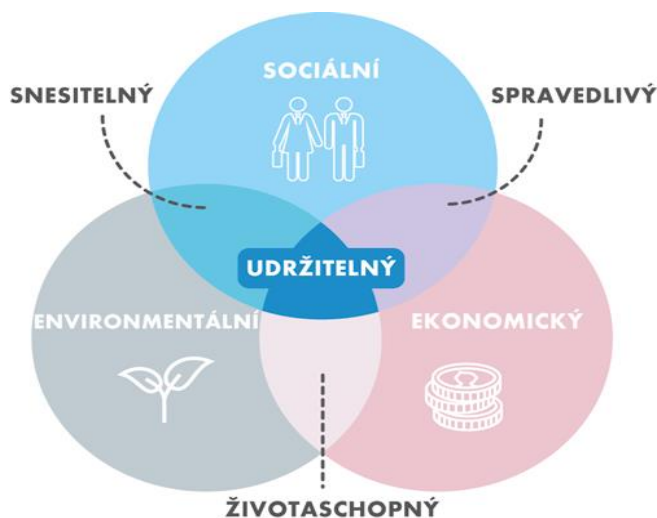
Česká republika přijala svůj první zákon o životním prostředí (17/1992 Sb.) v roce 1991, který obsahoval definici „*Udržitelný rozvoj společnosti je rozvoj, který současným i budoucím generacím zachová možnost uspokojovat jejich základní životní potřeby, a přitom nesnižuje rozmanitost přírody a zachovává funkce ekosystému*“. (Česká a Slovenská Federativní Republika, 1992)

Jedna z prvních velkých konferencí se konala v Rio de Janeiru. Na schůzi se identifikovaly hlavní ekologické problémy a zúčastnilo se jí 189 států. Výsledkem konference byla: Úmluva o biologické různorodosti, Úmluva o změně klimatu, Deklarace o životním prostředí, Zásady obhospodařování lesů a Agenda 21. Do dokumentu Agenda 21 bylo sepsáno celkem 27 zásad a jednalo se o obsáhlý a ambiciózní akční plán. Konference v jihoafrickém Johannesburgu se konala v roce 2002 za účasti 21 zplnomocněných zástupců ze 191 států. V roce 2000 rozhodlo na zasedání Valného shromáždění OSN o uspořádání vrcholového summitu k zhodnocení desetiletí. Přípravy na summit koordinovala zejména Komise OSN pro udržitelný rozvoj. (Dušek, 2010)

1.2 Pilíře trvale udržitelného rozvoje

Ve třech vzájemně propojených oblastech lze popsat témata udržitelného rozvoje. Nazýváme je jako pilíře udržitelného rozvoje a dělíme je na sociální, ekonomické, a ekologické/environmentální. Jak již bylo zmíněno v horní kapitole je tedy důležitá vyváženost všech třech zmíněných pilířů udržitelného rozvoje. Čtvrtý pilíř udržitelného rozvoje zmiňují někteří autoři (např. Zegras et al., 2004). Jedná se o pilíř kultury /instituce.

V ekonomickém smyslu je území základem ekonomických činnosti, jako je výroba, distribuce, spotřeba a inovace, protože se jedná o oblast ekonomicky užitečnou. Ze sociálního hlediska je teritorium prostředím mezilidských vztahů a konkurence mezi sociálními skupinami a jednotlivci. Z hlediska životního prostředí lze na pěstování pohlížet jako na produkci odpadu a spotřebu přírodních zdrojů. (Principy a pravidla územního plánování, 2013)



Obrázek 1 Pilíře udržitelného rozvoje včetně odpovídajících hesel

1.2.1 Ekologický pilíř

Ekologický pilíř naznačuje, že hospodářská činnost a rozvoj civilizace se odehrávají v širším přírodním prostředí. Lidé jsou závislí na přírodních zdrojích planety a systémech podpory života a jsou součástí zemské biosféry. Aby byl sociální a hospodářský rozvoj udržitelný, nesmí v globálním měřítku překročit únosnou kapacitu životního prostředí. Udržitelnosti nelze dosáhnout, pokud si lidé neuvědomí důležitost ochrany přírodních zdrojů a systému podpory života na Zemi. Ekologická kvalita je jednou z nejdůležitějších hodnot lidstva. (Jeníček, 2010)

1.2.2 Sociální pilíř

Sociální pilíř se vztahuje k jednotlivci, a i ke společnosti jako celku. Společenský rozvoj se týká demokratických institucí a ochrany lidských práv a svobod. Mezi hlavní cíle TUR patří kvalita života a rozvoj lidské osobnosti. UNDP (Program Spojených národů pro rozvoj) každým rokem vydává statistickou publikaci. Od roku 1990 je součástí této publikace index zvaný HDI (Human Development Index), který shrnuje zdravotní stav, materiální situaci, sociální a kulturní rozvoj lidí. V indexu se mimo jiné hodnotí životní úroveň a úroveň vzdělání. V konceptu trvale udržitelného rozvoje je důležitá kvalita vzdělání, výchovy a povědomí o udržitelných dovednostech a postojích. (Jeníček, 2010)

1.2.3 Ekonomický pilíř

Kromě takzvaných přírodních zdrojů, které se vyskytují na zemském povrchu a v podzemí, existuje v přírodě nespočet dalších zdrojů, které hrají roli při udržování prostředí. Řadí se sem atmosféra, sluneční svit, oceány, genetická pestrost rostlinných i živočišných druhů a všechny vazby mezi nimi. Zmíněné zdroje se označují jako environmentální a ve většině případů setrvávají mimo rámec ekonomického systému. Využívají se většinou bezplatně a jsou volně přístupné. Do stále vzrůstajícího rozporu se dostávají ekonomické a ekologické funkce přírody. Výsledky ekonomických činností např. HNP (hrubý národní produkt), obsahují jenom ceny surovin a materiálů využívaných v jejich přirozeném stavu, zdrojů. Neukazuje však, jak se zásoby přírodních zdrojů v důsledku lidské činnosti snižují. V rámci ekonomického pilíře závěr teoretických úvah vede k řadě praktických doporučení pro hospodářskou politiku, například pokus vyčíslit negativní externí náklady znečištění a dalších destruktivních lidských činností. (Jeníček, 2010)

1.3 Indikátory trvale udržitelného rozvoje

Dnes většina vlád usiluje o nastoupení na cestu k trvale udržitelnému rozvoji. Tato změna je obtížná kvůli nedostatku dostatečných kvantitativních měřítek (nazývaných také indikátory), které by ukázala, jakého pokroku bylo v určitém směru dosaženo. Informace jsou nezbytnou a životně důležitou součástí procesu směřování k udržitelnému rozvoji. Je důležité, aby informace byly získávány, předávány, zpracovány včas na všech úrovních rozhodování. Všechny instituce a jednotlivci by měli mít informace o tom, jestli jejich rozhodování a chování přispěje k dosažení udržitelnosti nebo ne. Zároveň získané informace musí instituce a jednotlivce motivovat. Před zpřístupnění ukazatelů je třeba splnit řadu požadavků. Hlavními požadavky jsou vyjadřovací schopnost, spolehlivost a přesnost. Pro potenciální uživatele musí být ukazatele užitečné a měly by obsahovat srozumitelné a smysluplné informace. (Jeníček a Foltýn, 2010)

Na Stockholmské konferenci, která se konala v roce 1972 byl založen program OSN pro životní prostředí. Činnosti Programu OSN pro životní prostředí je rozdělena do 3 zásadních oblastí – monitorování stavu životního prostředí, poskytování podkladů pro rozhodování a formulování a vyhodnocení politického opatření. V roce 1995 zveřejnila Komise OSN seznam 130 ukazatelů rozdělených na environmentální, sociální, institucionální, ekonomické. Stanovené pro použití v rozhodovacích procesech na národní úrovni. Evropská unie pracuje na vývoji ukazatelů prostřednictvím EUROSTAT, která monitoruje životního prostředí. (Jeníček a Foltýn, 2010)

Vybrané indikátory rozvoje:

- **Index lidského rozvoje (HDI)** – vyjádření kvality lidského života prostřednictvím srovnání údajů o vzdělanosti, chudoby, délce života a jiných faktorů kontrolovaných OSN. V roce 1990 vytvořil index ekonom Mahbub al Hak. Tento index měří potenciální sociální prosperitu. (Indikátory rozvoje a trvalé udržitelnosti, 2013)
- **Index environmentální udržitelnosti (ESI)** – zabývá se environmentální pilířem udržitelného rozvoje a je složen z 5 tematických oblastí, 21 dílčích oblastí a 76 ukazatelů. Pět tematických oblastí je založeno na stav a zátěž životního prostředí, senzitivitu člověka na vnější vlivy, institucionální a sociální kapacitu a účast na mezinárodní spolupráci. Stupnice hodnocení se hýbe od 0 (nejhůře hodnocené) do 100 (nejlépe hodnocené). (Nováček, 2011)

- **Index šťastné planety (HPI)** - jedná se o první index, který kombinuje environmentální efektivitu a kvalitu lidského života. Cílem není najít „nejšťastnější zemi“, ale vyzdvihnout státy, které svým obyvatelům poskytují spokojený život, aniž by to bylo na úkor přírody. Index vytvořila v roce 2006 britská Nadace pro novou ekonomiku (NEF). (Indikátory rozvoje a trvalé udržitelnosti, 2013)
- **Index udržitelného ekonomického rozvoje (ISEW)** – z hlediska trvalé udržitelnosti obsahuje finanční environmentální a ekonomické položky. Index adaptuje HDP o dopady nerovností v rozdělení příjmů a práce v domácnosti. V roce 1989 vytvořili index Herman Daly a John B. Cobb. Tento index je agregovaný indikátor založený na osobní spotřebu, upravený o faktory související se sociálním blahobytem a kvalitou životního prostředí. Zvýšení HDP, nemusí nezbytně znamenat zlepšení kvality života. Cílem metodiky ISEW je posoudit relativní výkonnost ekonomiky v čase z hlediska kvality života. Index je podobně jako HDP zakládán na hodnocení soukromé spotřeby v ekonomice. (Indikátory rozvoje a trvalé udržitelnosti, 2013)
- **Index živé planety (LPI)** - cílem je sledovat druhové biodiverzity a měřit vývoj stavu přírodních ekosystémů. Je ukazatelem globálních trendů v oblasti biologické rozmanitosti. Světový fond na ochranu přírody (WWF) monitoruje 1 313 druhů obratlovců na celém světě, které jsou klasifikovány jako suchozemští živočichové, sladkovodní ryby a mořští živočichové. Přestože obratlovci představují pouze malou část významných druhů, jejich trendy jsou ukazateli, které by měly spolehlivě odrážet vývoj světové biologické rozmanitosti jako celku a tím také ovlivňují kvalitu ekosystému. (Nováček, 2011)
- **Index ekonomického blahobytu** – vyjadřuje se prostřednictvím HDP na obyvatele, ale tento ukazatel je poněkud zavádějící. Úkolem HDP není měřit celkovou spotřebu obyvatelstva. Nezohledňuje se ani hodnota volného času ani délka života. V roce 1998 Kanadské centrum pro studování životní úrovně vypočítalo index ekonomického blahobytu, který obsahuje 4 tematické oblasti ekonomického blahobytu: spotřebu na obyvatele, čistou společenskou akumulaci zásoby výrobních zdrojů, rozdělování příjmů a ekonomické zabezpečení. Celkem se index skládá z 24 indikátorů. Mnohé z nich je potřeba vypočítat z ostatních zásadních údajů, které jsou ve spoustu zemích náročné, či nemožné získat. (Nováček, 2011)

- **Hrubé národní štěstí (GDH)** – byl založen na čtyřech hlavních pilířích: spravedlivém a udržitelném socioekonomickém rozvoji, propagaci a podpoře kulturních hodnot, ochraně životního prostředí a spravedlivé vládě. V dnešní době měří 33 ukazatelů v devíti základních okruzích. (Nováček, 2011)

1.4 Organizace zabývající se udržitelností

Organizace spojených národů je nejdůležitější organizace zabývající udržitelností. Tato organizace se zaměřuje na platformu pro diskusi, přijímání a řešení deklarací o mezinárodní spolupráci a rozvoji. Další organizace, které se zabývají udržitelností jsou Komise pro byznys a udržitelný rozvoj a Světové ekonomické fórum. (Křečková, 2018)

1.4.1 Organizace spojených národů

V roce 1945 vznikla Organizace spojených národů. Jejím cílem zachování bezpečnosti, mezinárodního míru a zajištění mezinárodní spolupráce. OSN sdružuje celkem 193 států a má hlavní sídlo v New York. Rada bezpečnosti OSN je výkonným orgánem, která má za odpovědnost udržet mezinárodní mír a bezpečnost a rozhodnutí jsou právně závazná. Světoví lídři na konferenci OSN v září 2000 podepsali závazek k Rozvojovým cílům tisíciletí, který stanovil 8 cílů pro období 2000-2015. Cíle měly snížit chudobu, nemoci, hlad, negramotnost, diskriminaci žen a degradaci životního prostředí. (Křečková, 2018)

Cíle OSN:

- *Vymýcení extrémní chudoby a hladu*
- *Dosažení základního vzdělání pro kohokoliv*
- *Podpora rovnosti a posílení postavení žen*
- *Snížení dětské úmrtnosti*
- *Zlepšení zdraví matek*
- *Boj proti HIV/AIDS, malárii a dalším nemocem*
- *Zajištění udržitelnosti životního prostředí*
- *Budování globálního partnerství pro rozvoj* (Křečková, 2018)

1.4.2 Komise pro byznys a udržitelný rozvoj

Cíle udržitelného rozvoje jsou pro mezinárodní organizace a podnikatelský sektor velmi zajímavé. Proto byla v roce 2016 založen nová mezinárodní organizace The Business and Sustainable Development Commission. Založil ji Paul Polman a Mark Malloch-Brown a členové skupiny B. Cílem komise je mobilizovat podnikatele a generální ředitele, aby se zaměřili na účel cílů udržitelného rozvoje. Jejím cílem ke také podnikatelský potenciál firem, prezentovat příklady úspěšných projektů a poskytnout podporu. Globální komise sdružuje světové lídry z oblasti podnikání, trhů práce a finančních institucí. Cílem této organizace je postavit podnikání do středu zájmu o cíle udržitelného rozvoje. (Křečková, 2018)

Komise byla založena, proto aby učinila pět věcí:

- *Možnost dekódovat cíle SPGs a ukázat společnostem, co znamená řešit udržitelnost na strategické úrovni jako nikdy předtím*
- *Předvést, jak mohou nové obchodní modely sladit ziskovost a společenský účel*
- *Mapovat, jak nové finanční nástroje můžou motivovat soukromý kapitál a sladit sociální přínosy*
- *Předvést, jak mohou podniky a vláda účinně spolupracovat při vytváření partnerství důležitých v oblasti realizace cílů udržitelného rozvoje*
- *Kvantifikovat efektivní přínosy, kterých bude dosaženo při dosahování udržitelného rozvoje, pokud bude podnikání plně v souladu s cíli udržitelného rozvoje. (Křečková, 2018)*

1.4.3 Světové ekonomické fórum

Udržitelnost je celosvětově monitorována předními světovými organizacemi a porovnávána s konkurenceschopností jiných dílčích ekonomik. Jedná se o mezinárodní organizaci, jejíž cílem je pomáhat zúčastněným stranám v souvislosti se složitostí a vzájemnou závislostí prvků globalizovaného světa u kterého se vypařily hranice mezi ekonomickými, politickými a společenskými problémy. Organizace se usiluje o zapojování podniků, předních politiků a akademiků. Každoročně zveřejnována Zpráva o globální konkurenceschopnost mapuje relativní postavení různých ekonomik podle makroekonomických a mikroekonomických kritérii. K dispozici jsou také ukazatele, jako je Index globální konkurenceschopnosti a Index udržitelné globální konkurenceschopnosti, které hodnotí ekonomiku jednotlivých zemích. (Křečková, 2018)

2 ZÁKLADNÍ DOKUMENTY UDRŽITELNÉHO ROZVOJE

Mezi základní dokumenty udržitelného rozvoje patří Agenda 30, která nahrazuje Agendu 21, dále Strategický rámec České republiky 2030. Všechny tyto dokumenty jsou důležitou součástí udržitelného rozvoje a je potřeba je neustále zdokonalovat.

2.1 Agenda 21

Agenda 21 je akční plán zásadních změn pro lepší život v příštím tisíciletí, přijatý světovými vládami na summitu OSN o životním prostředí a rozvoji v Rio de Janeiru roku 1992. Agenda 21 se zabývá sociálním a hospodářským rozvojem se zaměřením na ochranu životního prostředí a přírodních zdrojů. Úmluvy, zásady a deklaráce Summitu Země poskytují pokyny pro řešení problémů, jako je chudoba, hlad, spotřeba zdrojů a ekologická degradace. Dokument je komplexně vysvětlen a stanovuje cíle, které vyvažují hospodářský růst a ochranu životního prostředí. (Agenda 21, 2018)

Bohatství země se měří podle její hospodářské situace, čím více peněz, tím lépe. Agenda 21 prosazuje myšlenku, že bohatství země by mělo odpovídat za celou hodnotu jejich přírodních zdrojů. Dokument vybízí země nejen ke snižování rizika škod, ale také k tomu, aby braly v povahu zhoršování životního prostředí, a pokud k němu dochází, mělo by být provedeno posouzení stavu životního prostředí. Cílem Agendy 21 je vymýtit chudobu a jedním z hlavních problémů chudých zemích je nedostatek zdrojů. Rozvinuté země by měli pomáhat chudým zemím a snižovat jejich dopad na životní prostředí a docílit udržitelného rozvoje. Agenda 21 vyzývá vlády, aby vložily udržitelný rozvoj do národních strategií, a i nevládní organizace a veřejnost by se měli zapojit do tohoto procesu. Proto, aby fungoval udržitelný rozvoj, musí se problémy řešit na místní, národní i mezinárodní úrovni a země musí respektovat zájmy všech stran a usilovat o mezinárodní dohody, které mají za úkol chránit integritu globálního systému životního prostředí a rozvoje. (Agenda 21, 2018)

2.2 Agenda 30

Tři roky trvající jednání byla zahájena v roce 2012 na summitu OSN o udržitelném rozvoji v Rio de Janeiru, kde se na přípravě SPGs podílely všechny členské státy OSN, akademická obec, zástupci a podnikatelská komunita. Agenda 2030 nahrazuje Strategický rámec udržitelného rozvoje z roku 2010. Cíle udržitelného rozvoje představují program udržitelného rozvoje na příštích 15 let, a to od roku 2015 do roku 2030. (Implementace Agendy 2030 pro udržitelný rozvoj (Cílů udržitelného rozvoje) v České republice, 2018)

V dokumentu se nachází 17 cílů udržitelného rozvoje a 169 konkrétních dílčích cílů. Cíle udržitelného rozvoje nabyly účinnost 1. ledna 2016 s účelem vést rozhodování na celém světě. Prvním cílem v dokumentu je vymýcení chudoby ve všech jejích formách všude na světě. Tento cíl se zaměřuje na osoby a skupiny osob, které jsou ohrožené příjmovou chudobou. Jedná se především o osoby, kteří žijí samotně, rodiny s nízkými příjmy nebo se třemi nebo více dětmi. (Implementace Agendy 2030 pro udržitelný rozvoj (Cílů udržitelného rozvoje) v České republice, 2018)

OSN vytknula 5P, kterými jsou:

- **Lidé** – skoncování s chudobou a hladem ve všech podobách rozměrů a zajištění naplnění potencionálu rovnosti pro všechny lidské bytosti.
- **Planeta** – zachovat planetu nedotčenou prostřednictvím udržitelné spotřeby a výroby, hospodaření s přírodním zdroji a přijetí urgentních opatření na změnu klimatu.
- **Prosperita** – usilovat o úspěšný a plnohodnotný život pro všechny osoby.
- **Mír** – podporovat spravedlivé, mírové a inkluzivní společnosti bez strachu a násilí.
- **Partnerství** – posílení celosvětové solidarity se zavazuje mobilizací zdrojů potřebné k provádění této agendy oživením globálního partnerství pro udržitelný rozvoj, do něhož se zapojí všechny země, zúčastněné strany a lidé, přičemž zvláštní pozornost bude věnována potřebám nejchudších a nezranitelnějších. Vzájemná provázanost a integrovaná povaha cílů udržitelného rozvoje má zásadní význam pro dosažení cílů nové agendy. Až budou ambice agendy plně naplněny, svět se změní k lepšímu. (Transforming our world: the 2030 Agenda for Sustainable Development, 2015; Implementace Agendy 2030 pro udržitelný rozvoj (Cílů udržitelného rozvoje) v České republice, 2018)

Agenda 2030 se stala univerzální v důsledku měnícího se vnímání rozmachu záležitostí rozvojových států a vědomí, že každý stát na celém světě čelí rozvojovým výzvám. Česká republika je jednou ze zemí, která je povinna realizovat SDGs na svém teritorium a podporovat plnění cílů v ostatních státech. (Implementace Agendy 2030 pro udržitelný rozvoj (Cílů udržitelného rozvoje) v České republice, 2018)

2.3 Strategický rámec Česká republika 2030

Dne 19.4.2017 byl schválen vládou Strategický rámec Česká republika 2030. Jedná se o dokument, který udává směr národního a společenského rozvoje na příštích deset let, jeho naplňování povede k rozvoji České republiky a zlepšení kvality života. Dokument vyrábí základ pro další strategické dokumenty na národní, regionální a místní úrovni. Strategický rámec je koncipován tak, aby se na jeho tvorbě podílela nejen veřejná správa, ale i podnikatelská sféra. Jde o součást společného úsilí EU o podporu udržitelného rozvoje a příspěvku ČR ke globálním cílům udržitelného rozvoje přijatým Organizací spojených národů v roce 2015. Dokument spojuje dva klíčové pojmy – kvalitu života a udržitelný rozvoj. (Úřad vlády České republiky, 2017)

Kvalita života měří ekonomické ukazatele a sleduje aspekty života lidí jako je rovnováha mezi pracovním a soukromým životem, vzdělanost a dovednost nebo kvalita životního prostředí. Z pohledu zdrojové a energetické náročnosti se udržitelnost. Koncepty udržitelnosti připomínají, že přírodní limity Země a její krajiny ovlivňují vývoj společnosti. Vzhledem k tomu, že spousta přírodních zdrojů jsou omezené, může být jejich nadměrné využívání pro společnost škodlivé a v konečném důsledku ji může zadlužit. Strategický rámec se zaměřuje na lidi a jejich potřeby a zároveň uznává, že člověk je součástí přírody. Tento dokument vznikl v době, když OSN vytvářeli vizi budoucího světa v podobě 17 cílů udržitelného rozvoje. Každý stát má odpovědnost vůči svým lidem nebo životnímu prostředí a jejich rozvoj je nekonečným procesem. (Úřad vlády České republiky, 2017)

Strategický rámec udržitelného rozvoje 2030 nahrazuje Strategický rámec přijatý v roce 2010. Principy se promítají do každé klíčové oblasti dokumentu:

- *Nezapomeňme, že udržitelný rozvoj je složitý a dynamický systém.*
- *Udržujme a podporujme rozmanitost.*
- *Uznávejme základní lidská práva.*
- *Zapojujme se, diskutujme, buďme transparentní a usilujme o nenásilné řešení rozporů.*
- *Vzdělávejme se.*
- *Přemýšlejme globálně, myslíme dopředu a jednejme lokálně.* (Úřad vlády České republiky, 2017)

Dokument je rozdělen do 6 hlavních oblastí a v nich se uplatňuje 17 cílů udržitelného rozvoje. Představení oblastí:

- **Lidé a společnost** – cílem veřejné politiky je zlepšovat kvalitu života všech obyvatel a zároveň respektovat přírodní limity rozvoje, odstranit chudobu, dostupnost kvalitní péče a vzdělání pro kohokoliv.
- **Hospodářský model** – cílem oblasti je zrušit závislost ekonomického růstu na nárůstu materiálové a energetické spotřeby.
- **Odolné ekosystémy** – cílem oblasti je vylepšit stav půdy, zbrzdit odtok vody z krajiny a udržet biologickou rozmanitost a rozvoj sídel s největším ohledem na životní prostředí.
- **Obce a regiony** – cílem oblasti je podpora plánování na úrovni území menších než kraj, rozvíjení sítí ve veřejných službách, podporování bezemisní dopravy, zabezpečit využívání brownfield, snížit emise skleníkových plynů a zavádění adaptačních opatření.
- **Globální rozvoj** – cílem oblasti je spolupráce na rozvoji globálního prostředí, vyhodnocování dopadů domácích politik a posílení koordinace zásahů v rámci mezinárodních organizací.
- **Dobré vládnutí** – cílem oblasti je zesílení mechanismu pro zajištění soudržnosti veřejných politik, rozvoj inovativního prostředí ve veřejné správě, zlepšovat a současně posílit demokracii, zesílit datovou kapacitu a rozvoj systému sdílených informací a dat v rámci veřejné správy pro občany. (Úřad vlády České republiky, 2017)

3 REGIONÁLNÍ POLITIKA A REGIONÁLNÍ ROZVOJ

Pojem regionální politika a regionální rozvoj se začal prosazovat až v roce 1989 v tehdejším Československu. Výrazný rozvoj byl zaznamenán, když Česká republika vstoupila do EU. Česká republika mohla využít prostředky ze strukturálních fondů pro podporu regionálního rozvoje. (Jáč, 2010)

Zásadním předpokladem studia regionální politiky a regionálního rozvoje je vznik různých struktur, jejich odlišnosti, a tedy potřeba forem uspořádání a organizace těchto jednotlivých prvků nebo jevů. Uspořádání prvků ve skutečnosti naznačuje velmi odlišné vlastnosti zkoumaných jevů. Region jako definiční objekt ekonomického systému se subsystému je výchozí kategorií regionálního výzkumu. (Jílková, 2018)

3.1 Regionální politika

Historicky vzestup regionální politiky probíhal ve Spojeném království ve 30. letech 20. století. Regionální politika vznikla jako obrana proti dopadům meziválečné deprese. V roce 1934 byl přijat zákon o zvláštních územích, vznikl proto aby se řešili ekonomické potíže. Zákon stanovuje strategii poskytování hospodářské pomoci postiženým oblastem prostřednictvím posílení infrastruktury a stanovení podmínek pro alokaci zdrojů. V následujících letech Spojené království si udrželo průkopnickou pozici v oblasti regionální politiky a vysokou úroveň si dodržuje dodnes. V jiných evropských státech se regionální politika rozvíjela až po 2. světové válce v reakci na potřebu obnovy rozsáhlých pásů zničeného území. (Jáč, 2010)

Regionální politiky používají v různých regionech k dosažení svých cílů různé přístupy. Některé problematické regiony mají určité výhody, jiné naopak nevýhodné nebo jsou pod fyzickou kontrolou. Regionální politiky lze rozčlenit do čtyř skupin: ekonomické, politické, ekologické a sociální faktory. Nejpočetnější a nejvýznamnější je skupina ekonomická. Hlavní ekonomickou motivací regionální politiky je aplikace veškerých výrobních faktorů, zejména práce. Podstatným ekonomickým argumentem pro regionální politiku je možná souvislost mezi regionální nerovnováhou a inflací. Inflace může být způsobená tzv. nákladovými útoky v regionech s intenzivní ekonomickou aktivitou a poptávkou v rozvojových regionech (obyvatelé v těchto regionů požadují stejnou životní úroveň jako v rozvinutých regionech, což vytváří růstové tlaky v příhraničních regionech navzdory nízké produktivitě práce). (Wokoun, 2011)

Její dvě základní pojetí úzce souvisí s historickým vývojem regionální politiky. Regionální politika realizovaná do roku 1970 se nazývala tradiční regionální politika. Na jedné straně byla tato politika zaměřena na dilema nerovností mezi vysoce rozvinutými regiony a méně rozvinutými regiony na druhé straně. Jednalo se o zemědělské regiony, jejichž úroveň rozvoje byla zvýšena prostřednictvím standardních industrializačních procesů. Později se objevilo nové pojetí regionální politiky, který nyní jasně převládá ve většině evropských zemí. Změny v ekonomických strukturách v posledních letech urychlily geografické přerozdělení regionálních otázek. Již v roce 1970 se ukázalo, že institucionalizovaná národní regionální politiky nejsou schopny adekvátně reagovat na poměrně rychlou změnu a centrum regionální politiky se bude muset přesunout do regionu samotného. V Evropě zároveň dochází k tendenci oslabovat národní hranice, pokud jde o lidi, zboží, služby a kapitál. V oblasti regionální politiky národní vlády nejen přenášejí kompetence na nižší úroveň výkonné moci, ale přenášejí je i na nadnárodní instituce, jako k tomu v případě členských státech EU. (Wokoun, 2011)

Využití nástrojů regionální politiky závisí na stanovení cílů nebo existence regionálních politik. Účelem regionální politiky je identifikovat problémy nebo hlavní problémové oblasti v rámci regionu a poté odstranit nebo snížit nerovnováhu mezi regiony. Od cílů jsou pak odvozeny nástroje a určitá opatření. (Jílková, 2018)

Nástroje regionální politiky lze obecně členit do dvou kategorií. Makroekonomické nástroje řeší regionální problémy a jsou silně omezeny ekonomickými cíli jiných zemí, především udržováním inflace na požadované rovině, vyrovnáváním platební bilance nebo prováděním cílů průmyslové či zemědělské politiky. Mikroekonomické nástroje ovlivňují rozhodování subjektů o jejich prostorovém umístění. Podle toho, na které ekonomické subjekty jsou orientované, je možno subjekty rozlišit do dvou hlavních kategorií, a to na nástroje, které ovlivňují prostorový pohyb práce nebo kapitálu. Mikroekonomické nástroje mají pokaždé peněžní částky poskytnuté na určitý účel. Pokud jsou tyto částky poskytovány ze státního rozpočtu, znamená to účinné provádění fiskální politiky. Mohou být také poskytnuty z regionálních nebo místních rozpočtů. Účelem mikroekonomických nástrojů je obnovit rovnováhu na regionálním trhu práce ovlivněním jedné nebo obou stran zmíněného vztahu, tedy práce a kapitálu. (Wokoun, 2011)

3.2 Regionální rozvoj

Od roku 1950 do současnosti se spousta mezinárodních vládních, ale i nevládních organizací, zvláště OSN, OECD a skupina Světové banky stejně jako jednotlivé státy usilují o zvyšování blahobytu a zlepšení parametrů popisujících lidský rozvoj. To znamená nejen zvýšení blahobytu, ale jde i o zmenšování regionálních a národních nerovností v určitých aspektech. (Kraftová, 2016)

Neexistuje žádná pevná nebo obecně přijímaná definice regionálního rozvoje. Definici v literatuře se různí a definice jsou stejné. Definice používají různé organizace pro účely praxe nebo výzkumu. Regionálním rozvojem se rozumí jako rozvoj oblasti nebo činnosti prováděné orgány veřejné správy na podporu rozvoje oblasti. Rozvoj se skládá z několika propojených složek (ekonomický a sociální rozvoj, rozvoj jednotlivých dílčích složek). Pokud jde o hospodářský rozvoj, je třeba brát v úvahu i sociální aspekty (např. úroveň vzdělání obyvatelstva). Trh práce a dostupnost pracovní síly je ovlivňován sociální a environmentálními složky. (Maier, 2012)

Akademická koncepce regionálního rozvoje je založena na aplikaci ekonomických a geografických znalostí ve vztazích a postupech vyskytujících se v daném regionu. Cílem této koncepce je najít prostředky, jak tyto procesy a vztahy ovlivnit. Praktické pojetí je založeno zvyšování potenciálu regionu, kterého lze dosáhnout optimalizací socioekonomických aktivit a využívání přírodního zdroje, projevujícího se ve zvyšování životní úrovně obyvatel nebo ve zvyšování konkurenceschopnosti. Koncepce praktického a akademického regionálního rozvoje spolu souvisí a společně vytvářejí základní poznatky využívané v praxi. (Jílková, 2018)

Aktérem jsou obyvatelé, podniky, veřejná správa, neziskové organizace, ve kterých se obyvatelé spojují za různými účely. Akteři vytvářejí různé zájmové skupiny, jejichž cílem je prosazování různých zájmů, preferencí a potřeb. Někteří akteři mají jiný pohled na to, co je nebo není důležité pro rozvoj regionu, protože mají odlišné preference a častokrát jinak chápou potřeby rozvoje regionu. (Maier, 2012)

3.3 Region

Už dlouhá desetiletí odborníci usilují o nalezení správné definice pro pojem „region“. Ve vědecké literatuře, ale i v každodenní praxi je tento pojem používán častokrát velmi rozdílně.

Toto omezení lze překonat definováním regionu jako soubor tvořený regionální diferenciací krajinných oblastí. (Wokoun,2011; Pavlík, 2020)

V 18. a 19. století se v geografii rozlišovaly umělé a přírodní regiony. Přírodní regiony jsou geografické prvky, zatímco umělá území jsou vymezena lidskými hranicemi (např. ekonomickými, etnickými atd.). Přírodní region je definován jako vztahový, vzájemně propojený územní celek, v němž jsou funkce rozděleny mezi centrum a zázemí. Hlavními funkčními vztahy v území jsou dojížděka za prací, nákupy a práce. Existují i jiné funkce v praxi, které propojují obyvatelstvo, hospodářství a sociální procesy. Při úvahách o územní diferenciaci a regionálního rozvoje je vždy nutné určit závislost na tom, jaká geografická úroveň mezoregionu, mikroregionu a makroregionu se porovnává. (Jáč, 2010)

- Mikroregion – dobrovolné sdružení několika obcí, které je malou regionální jednotkou s cílem společného kulturního, hospodářského a sociálního rozvoje.
- Mezoregion – popisuje širší funkční vztahy, jako jsou rozvinutější veřejné služby (např. univerzity) a dojížděku za méně běžnými službami.
- Makroregion – jedná se o velký region. Makroregiony mají důležité společné charakteristiky (např. společný jazyk) a širokou škálu funkčních vztahů. (Jáč, 2010)

Regiony lze rozlišit podle účelu, a to na administrativní nebo účelové. Administrativní regiony jsou nezbytné k zajištění výkonu územní samosprávy a státní správy, a proto je podstatná vždy časová stabilita určených regionů. Tato území jsou zastoupena příslušnými orgány, přičemž pro každé území se jedná o orgány volené nebo jmenované. Na rozdíl od administrativních regionů jsou účelové regiony omezené časovou platností. Jejich cílem je řešení daného problému, kterým může být např. kvalita životního prostředí. Regiony reprezentují zvláštní orgány. (Jílková, 2018)

Dalším typem členění regionu jsou homogenní a heterogenní. Homogenní mají různorodé vlastnosti ve vztahu k daným podmínkám. Jedná se i o oblast, která dosáhla daného stupně sociálně ekonomického rozvoje (např. míra nezaměstnanosti, hrubý domácí produkt). Heterogenní někdy označován jako funkční region je vzájemně propojen prostorovou jednotkou. Jde o regiony nodální nebo polarizované, které jsou složeny z prostorových jednotek různé velikosti a vybaveností občanské infrastruktury. (Jílková,2018, str.28)

V České republice se pro statistické účely používá v souladu s požadavky evropských institucí systém NUTS. Území České republiky se člení na kraje, které tvoří úroveň NUTS 3. Celky vyšší úrovně NUTS 2 byly vytvořeny pro statistické účely. Dříve se okresy

označovaly jako NUTS 4, nyní se okresy označují jako LAU 1 a obce jako LAU. Systém LAU pro regiony byl zaveden v roce 2008. Definice regionu v EU vychází z jedné z nejběžnějších metod OECD, která odkazuje na podíl obyvatelstva žijícího v místních obcích. Regiony se rozdělují na tři typy: venkovské (více než 50 % obyvatel bydlí ve venkovských oblastech), přechodné (ve venkovských oblastech bydlí 15-50 % obyvatel) a městské (ve venkovských oblastech bydlí méně než 15 % obyvatel). Kraj Vysočina byl v roce 2006 jediným venkovským regionem na úrovni krajů. Hlavní město Praha byla jediným městským regionem a do kategorie přechodné byla zařazeny všechny ostatní kraje. Český statistický úřad se začal věnovat této problematice teprve před několika lety. Pro přehled byla v roce 2008 vydána publikace, která shrnuje klasifikaci venkovských oblastí v letech 2000 až 2006 a jejich různé zastoupené ve statistických ukazatelích. Publikace shrnuje šest různých definic venkova v České republice. Jedna z nich je charakterizována následovně „*Venkovské oblasti jsou všechny obce s méně než 2 000 obyvateli*“. (Pěluha a kol.,2012)

3.3.1 Mikroregion

Po roce 1989 se začal klást důraz na spolupráci mezi obcemi. To samozřejmě neznamená, že před tímto rokem se vzájemně obce neinspirovali nebo neměli neformální kontakty. Z institucionálního pojetí docházelo k podpoře integraci obcí a začali se i vytvářet nové místní národní výbory pro spoustu obcí a identita obcí byla zachována. Integraci obcí nebyla velmi úspěšná, protože nedostala podporu ze strany občanů. Hlavním problémem byl nedostatek ekonomické motivace, zanedbávání podstaty dobrovolnosti a dostupnost veřejných služeb. Zmíněné obce převážně zanikly a počet obcí, tak vzrostl. (Jetmar, 2015)

V současné době se dobrovolné sdružení obcí a měst řadí mezi nejrozšířenější formy spolupráce v podpoře regionálního a lokálního rozvoje. Jedná se o spolupráci mezi obcemi a městy, které je založeno na vzájemné dohodě a dobrovolnosti. Existuje několik forem spolupráce mezi obcemi a městy, jedna z nich je známá jako mikroregiony. Hlavním důvodem, vzniku mikroregionů je získávání dotací na konkrétní účel (například výstavba cyklostezek nebo čistíren odpadních vod). Spolupráce v mikroregionech bývá často jen čistě účelová, proto některé mikroregiony přestanou spolu spolupracovat hned po skončení investiční akce a jiné ocení přínosy vzájemné spolupráce a jejich spolupráce neskončí ani po realizaci přidělené dotace. Společná spolupráce je rozšiřována na základě pravidelné výměny informací, pravidelném setkávání představitelů obcí a měst, na zpracování dlouholetých strategických dokumentů a na společnou organizaci sportovních a kulturních aktivit. Pokud

jednotlivé obce a města společně zajišťují služby (například dopravu dětí do škol, vytvářet svazkové školy) můžou, tak pomoci ke snížení nákladů ve zvolených oblastech. Jeden z problémů mikroregionu je závislost jejich fungování. Mikroregiony jsou důležité nejen z hlediska předávání zkušeností a znalostí, ale mohou také sdílet náklady a rizika dílčích investičních projektů. Aktivní spolupráce může posílit pocit solidarity a sounáležitosti mezi obcemi. V partnerství obcí jsou důležité také lidské zdroje, politické dotování partnerství a schopnost vedení obcí informovat širokou veřejnost o významu mikroregionů a jejich činnosti. (Trhlínová, 2014)

Dle statistik k roku 2019 se nachází České republice více než 750 mikroregionů. Převážná část mikroregionů vznikla až po roce 2000, protože se jedná o záležitost poslední doby. Každý z těchto mikroregionů má různé poslání, odlišnou velikost, kooperují zde odlišné typy obcí a můžou se lišit i ve svých aktivitách. Některé mikroregiony můžou vzniknout podle inspirace jiných sdružení a jiné mikroregiony jsou velmi aktivní a uskutečňují spoustu rozvojových opatření a projektů. V okrese Chrudim se nachází známý mikroregion Hlinecko, který sdružuje více než obcí. Jejich cílem je zlepšení životního prostředí. Další známé mikroregiony jsou Bystřičko, Hovoransko, Kahan a Litovelsko. (Trhlínová, 2014; Veselý, 2019)

Financování mikroregionu

Obecné rozpočty jsou jedny z klíčových finančních zdrojů pro financování systému spolupráce obcí. Mikroregiony získávají často na jejich činnost dotační zdroje od krajů. V praxi existují tři formy financování práce mikroregionů:

- ***Financování mikroregionu skrze členské příspěvky obcí*** – jedná se o nejčastější způsob financování mikroregionů. Členské poplatky jsou strukturovány různými způsoby, ale nejčastějším způsobem je způsob podle počtu obyvatel a rozlohy. Sazba se v zásadě určuje na jednotku, např. na osoby nebo na hektar. Existuje také pásmový systém členských poplatků, kdy jsou členské obce rozčleněny podle své velikosti. Rozhodnutí o výši členských příspěvků musí být obsaženo v závazném dokumentu. (Financování dobrovolných svazků obcí, 2020)
- ***Financování mikroregionu za poskytnuté služby*** – využívá se pro služby jiné komerční organizace dostupné na trhu. Pro udržitelné financování, musí plátcí zajistit dostatečnou návratnost. Vlastní systém by měl být zachován na principu, že pokud někdo poskytuje službu, měl by za ni dostat zapláceno. Z dlouhodobého hlediska,

protože cena je vyšší než tržní hodnota, mohou zákazníci přejít k levnějším konkurentům, a v takovém případě je systém velmi ohrožen. Zákazníkům využívajícím mikroregionální služby by mělo být vždy jasné, kolik jsou ochotni za určité činnosti zaplatit. Proto je potřeba vypracovat ceník služeb, který musí být následně schválen členskou schůzí nebo jiným pověřeným orgánem. (Financování dobrovolných svazků obcí, 2020)

- **Příspěvky/dotace** – lze je členit na:
 - Mimořádné dotace – pokrývají jednorázové výdaje. Vhodný je podpůrný program, který by byl spojen s dotačním titulem ze státního rozpočtu. Stát by měl zkvalitnit veřejnou správu na komunální úrovni. (Jetmar, 2015)
 - Pravidelné dotace – do základních finančních zdrojů lze zařadit dotace a příspěvky na opatření administrativních činností mikroregionu. Na celostátní úrovni jde o částku přibližně 300-500 milionů korun, což není velká částka. Východiskem mohou být samostatné položky ze státního rozpočtu. Samostatná položka ze státního rozpočtu je „zranitelnější“ a velmi snadno se při konečné debatě vyškrtne. Příspěvky, které poskytuje stát obcím, by měly být účelové a jejich výše by měla odpovídat rozsahu služeb. Činnost mikroregionu musí působit dlouhodobě, a proto jejich financování je potřeba plánovat vždy na více let. (Jetmar, 2015)
- **Doplňkové příjmy** – jedná se o příjmy z pronájmu majetku mikroregionu. Mnohé organizace občanské společnosti vytvářejí takzvané dodatečné příjmy ze své činnosti. Ačkoli výše příjmů nemá významný dopad na celkový rozpočet mikroregionu, jejich přítomnost finančně pomáhá. (Financování dobrovolných svazků obcí, 2020)

Rozpočet mikroregionů

Hlavním právním dokumentem týkající se činnosti mikroregionu je zákon číslo 128/2000 Sbírky zákonů o obcích. Totéž platí pro rozpočet: základním právním dokumentem o rozpočtu mikroregionu je zákon číslo 250/2000 Sbírky zákonů. S tímto právním předpisem souvisí i příslušné účetní právní předpisy. Mikroregiony mají v rozpočtové oblasti totožné povinnosti jako obce, tj. zveřejňovat, projednávat a schvalovat rozpočty. Rozpočet by měl vždy obsahovat příjmy a výdaje, které se dělí na běžné a mimořádné. (Financování dobrovolných svazků obcí, 2020)

- *Běžné výdaje* – význam mikroregionálních aktivit spočívá v koordinaci rozvoje území a poskytování specifických služeb na území daného mikroregionu. Pro udržení hodnoty mikroregionálních aktivit je nutné pokrýt náklady na tyto aktivity. Důležitou roli pro určení ceny práce hrají přímé a nepřímé náklady spojené s prací mikroregionu. Na začátku práce mikroregionu se může použít metoda nulové základy, která je vhodná pro stanovení výše nákladů. Znalost provozních nákladů mikroregionu je hlavním faktorem pro jeho další fungování a financování. Dlouholeté sdružení měst a obcí mají osvědčený provozní rozpočet z přechozího roku. Tento je každoročně aktualizován, aby zohlednil např. nárůst platů zaměstnanců. (Financování dobrovolných svazků obcí, 2020)
- *Běžné příjmy* – příjmy pocházejí především z členských příspěvků obcí a poskytovaných služeb. Kromě těchto příjmů může mikroregion získat i další příjmy, například příjmy z pronájmu majetku ve vlastnictví mikroregionu. V zájmu dlouhodobé stability by se příjmy a výdaje mikroregionu měly shodovat. Vždy je potřeba zdůraznit význam vedení podrobné evidence výdajů a je užitečné rozčlenit příjmy mikroregionů do různých zdrojů příjmů, aby se vyrovnalo riziko výpadku některého zdroje příjmů. (Financování dobrovolných svazků obcí, 2020)

4 PROGRAM ROZVOJE OBCE

Plán rozvoje obce je rozvojový, strategický a plánovací dokument a jeho hlavním účelem je definovat dlouhodobou vizi a aktivity obce, tzn. zájmy komunikace, jejich obyvatel a organizací. Kromě toho by měl určit realizaci těchto zájmů včetně finančního zabezpečení a optimalizovat životní a pracovní podmínky v obci. Tento nástroj lze využít ke koordinaci veřejných investičních výdajů a k definování dlouhodobých politických cílů obce. (Hrabánková a kol., 2011)

Plánování je důležitým procesem při řízení rozvoje obce. Vyžaduje dlouhodobý pohled na rozvoj obce, kdy konkrétní kroky a projekty jsou průběžně směřovány k realizaci dlouhodobých vizí a cílů. Proto se používá termín strategické plánování. Plánování strategického rozvoje není pro obce povinné. V legislativě není stanovena povinnost mít základní dokument pro rozvoj obcí. V dnešní době je strategické plánování v mnoha obcích opomíjenou činností. Ve skutečnosti má jen velmi málo obcí vypracovanou koncepci rozvoje, kterou využívá k řízení rozvoje obce. To se odráží v neefektivním využívání obecních prostředků a v neschopnosti podporovat synergické efekty rozvoje. (Strategický (rozvojový) plán obce, © 2021)

Program rozvoje obce koordinuje představy různých aktérů o rozvoji obce, čímž se předejde budoucím konfliktům a zajistí se kontinuita rozvoje. Připravuje také obce na podání žádosti o dotace a zvyšuje jejich šance na získání externích finančních prostředků. Vytváří platformu mezi různými aktéry v obci a usnadňuje emancipaci lidí a organizací působících v obci. (Program rozvoje obce, 2021)

Program rozvoje obce se skládá z úvodu, analytické a návrhové části.

- **Úvod** – je popsán účel a smysl programu rozvoje obce, jak byl vytvořen (např. kdy na jak dlouho, s jakými aktéry, jakým způsobem atd.)
- **Analytický část** – je členěna na 2 části:
 - *Charakteristika obce* – zahrnuje hodnocení současného stavu obce, stavu dílčích oblastí života obce a charakteristiku jejich rozvoje. Identifikuje hlavní problémy rozvoje obce a jejich příčiny. Zahrnuje demografii, ekonomiku, infrastrukturu, životní prostředí, občanskou vybavenost, ekonomické podmínky.

- Východiska pro návrhovou část – vypracovaná především na základě závěrů charakteristik obce a zohledňují silné stránky a slabé stránky života v obci.
- **Návrhová část**
 - *Strategické vize* – poskytuje dlouhodobou vizi budoucnosti obce a utváří směr rozvoje. Vize může obsahovat principy, na kterých je rozvoj obce založen.
 - *Programové cíle* – definují, čeho chce samospráva a vztahující se k době trvání dokumentu (4–7 let). Cíle by měly být dostatečně přesné, hodnotitelné, měřitelné a realistické.
 - *Opatření* – definují postup k řešení dílčích problémů. Závisí na cílech programu a dosahuje se jich prováděním speciálních rozvojových aktivit. Každý programový cíl musí obsahovat alespoň jedno opatření.
 - *Rozvojové aktivity* – vztahují se ke konkrétním činnostem, které jsou aktivitami v rámci opatření. Měla by být specifikována důležitost činnosti, časový plán a odpovědnost za realizaci, odhadované náklady na realizaci činnosti a zdroj financování. Každé opatření musí obsahovat alespoň jednu aktivitu.
 - *Podpora realizace* – zavádí metody monitorování, hodnocení a aktualizace programu rozvoje, tak aby se staly flexibilními nástroji řízení rozvoje obce. (Program rozvoje obce, 2021)

PRAKTICKÁ ČÁST

5 SOCIOEKONOMICKÁ ANALÝZA MIKROREGIONU

5.1 Základní charakteristika mikroregionu Luhačovské Zálesí

Luhačovské Zálesí se nachází v České republice a je součástí Zlínského kraje. Mikroregion je sdružením obcí založený smlouvou podepsanou v Luhačovicích dne 30. listopadu 1999. Konkrétně bylo sdružení založeno v souladu se zákonem č. 128/2000 Sb. o obcích. V současné době je složen z 24 obcí o rozloze 248,54 km². V Mikroregionu žije přes 25 tisíc obyvatel, z toho částečná polovina bydlí ve 2 městech, tedy v Luhačovicích a ve Slavičíně. Mikroregion má patnáct obcí s méně než 1000 obyvateli, z nichž 7 obcí má méně než 500 obyvatel. (Mikroregion Luhačovské Zálesí, © 2022)

Luhačovské Zálesí, jak je již z názvu napověděno, lze definovat jako etnografický subregion s centrem v Luhačovicích, které se nachází na pomezí Hané, Valaška a Slovácka. Mikroregion je typickým přechodným regionem, kde se setkávají prvky lidové kultury horského typu s vlivy Hané a Slovácké nížiny. Výsledkem je výrazná lidová kultura s originalitou, která diferencuje Luhačovské Zálesí od ostatních národopisných oblastí a dodává regionu nezapomenutelný ráz. (Mikroregion Luhačovské Zálesí, © 2022)

Luhačovice jsou největšími lázni na Moravě a kulturním centrem Luhačovského Zálesí, které každoročně navštíví spousta turistů a návštěvníků. Město působí od roku 2008 jako obec s rozšířenou působností do kterého spadá většina obcí regionu. Na jihovýchodě je důležitým místem město Slavičín, které je největším a nejhustěji osídleným průmyslovým a obchodním centrem současného Luhačovského Zálesí. (Mikroregion Luhačovské Zálesí, © 2022)

Obrázek 2 Zakládající obce mikroregionu Luhačovské Zálesí (Zdroj: Mikroregion Luhačovské Zálesí, © 2022)



5.1.1 Historie

Historicky se jednalo o skupinu obcí zvláště z panství Uherský Brod, Světlov a Luhačovice. Po roce 1948 se části území staly součástí Valašských Klobouk a Vizovic a většina Luhačovského Zálesí se stala součástí Uherského Brodu. V roce 1949 do roku 1960 patřila většina Zálesí do okresů Uherský Brod, Gottwaldov a Valašské Klobouky a správní reformy v roce 1960 byl vytvořen větší okres Gottwaldov, později pojmenovaný Zlín. Od roku 2003 po vytvoření správních okresů s rozšířenou působností je součástí Luhačovic 15 obcí a součástí Zlína 9 obcí. (Mikroregion Luhačovské Zálesí, © 2022).

Nejstarší středověké sídla se nacházejí na Uherskobrodsku – Velký Ořechov, Biskupice a zmínky obcí bylo možné nalézt již v roce 1131, popřípadě 1141. V době od poloviny 13. století do poloviny 14. století proběhla v kraji podstatná kolonizační vlna, jejíž hlavní náplní byla čeština. V tomto období byla na Vizovickém vrchu vybudována hradní soustava, kterou tvořily hrady Sehrad, Rýsov a Starý Světlov. Po husitské válce vedlo k zániku bývalých statků, a i několik vesnic (např. Březůvek, Opatovic). Ekonomický rozmach nastal v 16. století, kdy mnohé zničené vesnice (zejména Březůvky) byly obnoveny a rozšířil se chov „valašských zvířat“ jako jsou ovce, kozy, chov ryb a pivovarnictví. V 17. století přišlo období baroka, ve kterém vznikla řada architektonicky cenných staveb (například kostel ve Velkém Ořechově). Roku 1958 Marie Terezie věnovala Pozlovicím tržní právo a následně se Pozlovice staly městem. V tomto období se i rozvíjelo vzdělání. (Mikroregion Luhačovské Zálesí, © 2022).

Luhačovské Zálesí bylo dříve zemědělskou oblastí. Zásadní roli představovalo ovocnářství, dobytkářství a včelařství. Spoustu lidí emigrovalo do jiných zemích, kde hledali sezonní práci, proto aby se užívali. K průmyslovým odvětvím v mikroregionu Luhačovské Zálesí se řadila produkce slivovice a borovičky, Koželužna piveček nacházející se ve Slavičíně a na počátku 20. stol byla přestavena na továrnu a po druhé světové válce byla továrna převedena na obuv značky JAPIS. Rozvoj lázeňství vedl k vytvoření spousty pracovních příležitostí. Roku 1950 došlo k významně změně z hlediska zemědělství, protože vznikly nová jednotlivá zemědělská družstva a v roce 1936 byly Luhačovice uznány za město. (Mikroregion Luhačovské Zálesí, © 2022).

5.2 Obyvatelstvo

Počet obyvatel má důležitý vliv na rozvoj potřebné občanské vybavenosti. Zásadním faktorem rozvoje mikroregionů je jejich demografická struktura, která může ovlivnit regionální rozvoj v mikroregionu. Každá věková skupina obyvatel má různé požadavky na občanskou vybavenost, proto je důležité zohlednit názory všech obyvatel.

Data jsem získala pomocí Českého statistického úřadu, které byly zveřejněny v roce 2022. Novější informace budou zveřejněné, až v roce 2023. Dle aktuálních informací má mikroregion Luhačovské Zálesí 25 426 obyvatel.

Téměř všichni obyvatelé žijí v obci, zbytek obyvatel žijí ve městě Luhačovice a Slavičín. Z hlediska velikosti obce a počtu obyvatel jsou nejpočetnější kategorií obce s 500-999 obyvateli, tj. 12 obcí, do 499 obyvatel je 6 obcí, 3 obce jsou s 1000-1999 obyvateli, a to obce Březnice, Pozlovice a Želechovice nad Dřevnicí. Jediná obec v mikroregionu má počet obyvatel nad 5000, a to obec Slavičín. V Luhačovicích žilo v roce 2021 více než 5 000 obyvatel, nicméně v roce 2022 se jejich počet snížil na 4 955.

Tabulka 1 Počet obyvatel jednotlivých obcí a jejich věkové rozložení (Vlastní zpracování, Zdroj: Počet a pohyb obyvatel, ©2023)

Obec	Počet obyvatel	Věková struktura			Pohlaví	
		0-14	15-64	65 +	Muži	Ženy
Biskupice	676	95	443	138	336	340
Bohuslavice nad Vlárí	363	48	249	66	188	175
Bohuslavice u Zlína	741	122	466	153	360	381
Březnice	1 377	260	847	270	683	694
Březůvky	717	90	495	132	368	349
Dobrkovice	241	29	154	58	120	121
Dolní Lhota	654	117	426	111	317	337
Doubravy	583	121	364	98	299	284
Horní Lhota	585	109	385	91	289	296
Hřivínův Újezd	532	79	342	111	265	267
Kaňovice	276	39	186	51	134	142
Kelníky	156	21	108	27	82	74
Ludkovice	716	114	464	138	351	365
Luhačovice	4 955	471	3 295	1 189	2 441	2 514
Petrůvka	333	56	206	71	158	175
Podhradí	195	22	137	36	100	95
Pozlovice	1250	204	774	272	617	633
Provodov	776	128	506	142	387	389
Rudimov	255	37	154	64	134	121
Sehradice	675	96	418	161	323	352
Slavičín	6 227	881	3 926	1 420	3 036	3 191
Slopné	551	82	358	111	274	277

Velký Ořechov	750	128	493	129	361	389
Želechovice nad Dřevnicí	1 840	233	1 181	426	920	920
Celkem	25 424	3 582	16 377	5 465	12 543	12 881

Největší počet obyvatel mají města Luhačovice a Slavičín a tyto dvě města představují více než 43 % z celkového počtu obyvatel v mikroregionu Luhačovské Zálesí. Následují obce Želechovice nad Dřevnicí a Březnice. Pravděpodobně je to způsobeno blízkostí Zlína, ve kterém se nachází vyšší nabídka pracovních pozic. Nejmenší obcí jsou Kelníky s pouhými 156 obyvatel. Následují obce Podhradí, Dobrkovice a Rudimov.

Informace o obyvatelstvu vycházejí z různých věkových kategorií - 3 hlavních demografických kategorií, a to předproduktivní věk (děti do 14 let), produktivní věk (15-64 let) a poproduktivní věk (senioři 65 + let). Produktivní věk je období, během kterého jsou lidé ekonomicky produktivní a za poproduktivní věk je označován jako věk závislosti, kdy lidé zpravidla odhází do penze. Věková struktura ukazuje, že předproduktivní věková skupina vykazuje nižší hodnoty než poproduktivní věková skupina. Důvodem je skutečnost, že Evropská unie jako celek, a tedy i Česká republika, má v posledním desetiletí stárnutí populace. V celém mikroregionu jsou jen tři obce, kde je podíl dětské populace vyšší než podíl starší populace. Jedná se o obce Dolní Lhota, Doubravy a Horní Lhota. Nejvyšší zastoupení má produktivní věková skupina, která má přes 64 % z celkového počtu obyvatel v mikroregionu Luhačovské Zálesí. Mikroregion prokazuje statistiky z České republiky, ve které žije o něco více žen než mužů. Rozdíl je však v mikroregionu minimální, muži zastupují 49 % a ženy zastupují 51 % z celkového počtu obyvatel v mikroregionu. Z 24 obcí převažují muži nad ženami v šesti obcích – Rudimov, Podhradí, Kelníky, Doubravy, Březůvky a Bohuslavice nad Vlárí. V Želechovicích nad Dřevnicí je počet mužů a žen vyrovnaný. Není překvapením, že největší rozdíl mezi ženami a muži je v největším městě v mikroregionu, a to ve Slavičíně s rozdílem 155 obyvatel.

5.2.1 Index stáří

Tabulka 2 Index stáří ve vybraném území (Vlastní zpracování, Zdroj: Věkové složení, ©2023)

Území	Index stáří		
	Celkem	Ženy	Muži
Dobrkovice	200	277	138
Luhačovice	172	219	131
Horní Lhota	84	87	79
Doubravy	81	84	79

Zlínský kraj	141	170	113
Česká republika	128	152	105

V roce 2022 byl celkový index stáří v ČR 128, to znamená, že na 128 obyvatel ve věku 65 a více let připadá sto osob ve věku 0-14 let. Ve Zlínském kraji byly zaznamenány mírně vyšší hodnoty, konkrétně 141. Hodnota indexu stáří by měla vykazovat, co nejnižší hodnoty.

V obci Dobrkovice je jednoznačně nejzatíženější index stáří, jehož hodnoty jsou vyšší než ve Zlínském kraji i v celé České republice. V Luhačovicích je situace o něco lepší díky vyššímu podílu mladých lidí, ale stále město nedosahuje hodnoty kraje nebo České republiky. Obecně se prodlužuje délka života, což znamená, že stále více lidí se neobejdou bez pomoci, a tak se zvyšují sociální náklady mikroregionu. V Luhačovicích byl v roce 2015 otevřen dům pro seniory, v obci Dobrkovicích není žádný dům s pečovatelskou službou. Nejblíže se sociální služby pro obec Dobrkovice nacházejí v Uherském Brodě nebo ve zmíněných Luhačovicích.

Horní Lhota a Doubravy jsou obce s nejnižším indexem stáří v celém mikroregionu Luhačovské Zálesí. Obě obce mají nižší hodnotu indexu, než je průměrný index stáří ve Zlínském kraji i v celé České republice. V obci Doubravy je mateřská škola i základní škola. V obci Horní Lhota se nachází pouze mateřská škola, proto děti musí jezdit do základní školy do sousední obce Dolní Lhota. Na základě toho, že v ČR žije více žen než mužů, není překvapivé, že index stáří u žen je vyšší.

5.2.2 Pohyb obyvatelstva

Tabulka 3 Pohyb obyvatelstva v mikroregionu Luhačovské Zálesí (Vlastní zpracování, Zdroj: Základní údaje SLDB 2021, ©2022; Základní údaje SLDB 2011, ©2011)

Pohyb obyvatelstva		2011	2021
Živě narození		213	265
Zemřelí		241	362
Přírůstek (úbytek)	Přirozený	-28	-97
	Stěhováním	-94	55
	Celkem	-122	-42

Data se jsem získala na základě pravidelného sčítání domů, bytů a lidí, ve kterých se pravidelně zveřejňují statistiky narození, úmrtí, sňatcích, rozvodech a migraci. Při shromažďování zpracování vstupních údajů jsou statistické orgány ze zákona povinny poskytovat ochranu osobních údajů.

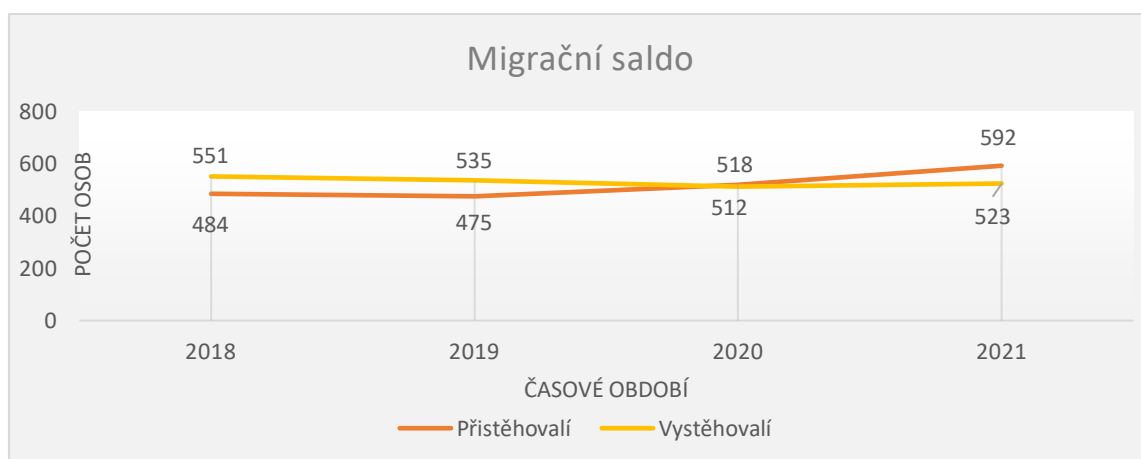
V roce 2021 se v mikroregionu Luhačovské Zálesí narodilo 265 dětí, což bylo o 52 dětí více než v roce 2011. Nejvyšší porodnost v obou letech byla ve městech Slavičín a Luhačovice,

následovaly obce Želechovice nad Dřevnicí a Březnice. Naopak nejnižší míra porodnosti v roce 2011 byla zaznamenána v obci Petrůvka a v roce 2021 v obci Podhradí. Počet zemřelých na území v roce 2021 dosáhl 362 osob, což je o 121 osob více než v roce 2011. V České republice v roce 2021 zemřelo 139,5 tisíc obyvatel, což je nejvíce od konce 2. světové války. Důvodem byla zřejmě pandemie covid-19, která zasáhla celou Zemi. Přirozený přírůstek nebo úbytek obyvatelstva je diference mezi počtem narozených jedinců a počtem zemřelých. V roce 2011 přirozený úbytek činil 28 osob a v roce 2021 byl přirozený úbytek 97 osob. V obou letech počet zemřelých osob převyšoval počet narozených dětí. Přírůstek stěhováním v roce 2021 v mikroregionu činil 55 osob, zatímco v roce 2011 byla hodnota v záporných číslech (-94).

Migrační saldo

V roce 2018 počet vystěhovalých převyšoval počet přistěhovalých o 67 osob, jednalo se negativní migrační saldo, tj. migrační ztráta. V roce 2019 došlo taky k negativnímu migračnímu saldu. V roce 2020 počet přistěhovalých převýšil počet vystěhovaných o 6 osob a v mikroregionu došlo k pozitivnímu migračnímu saldu. Pozitivního salda lze dosáhnout například vytvářením nových pracovních příležitostí, poskytováním podpory a pomoci rodinám s dětmi nebo tvorbou nových zařízení. V roce 2021 byl přírůstek obyvatel 69, to je o 62 více než v předchozím roce. Z grafu č.1 vyplývá, že počet přistěhovaných každým rokem roste. Důvodem může být celkový rozvoj mikroregionu Luhačovské Zálesí.

Graf 1 Migrační saldo v mikroregionu Luhačovské Zálesí (Zdroj: Počet a pohyb obyvatel, ©2023)



5.2.3 Vzdělání

Data jsem získala pomocí Českého statistického úřadu na základě pravidelného sčítání domu, bytu a lidí, které proběhlo v roce 2021. V mikroregionu Luhačovské Zálesí má

ukončené vzdělání 21 072 osob starších 15 let. Z vlastní zpracované tabulky jasně vyplývá, že naprostá většina obyvatel mikroregionu Luhačovské Zálesí má dokončené vzdělání jak na střední škole (studenti vyučení v konkrétních oborech), tak i na maturitní škole, po které studenti můžou pokračovat ve studiu na vysoké škole. Naopak nejmenší zastoupení je těch, kteří nemají vůbec žádné středoškolské vzdělání, a to je 72 obyvatel. Vzhledem k počtu obyvatel mají města Slavičín, Luhačovice a Želechovice nad Dřevnicí nejvyšší počet obyvatel bez vzdělání. Počet obyvatel se základním vzděláním, včetně nedokončeného je 2 753. Nejvyšší podíl obyvatel s vysokoškolským vzděláním je ve Slavičíně, Luhačovicích, Želechovicích nad Dřevnicí a Pozlovicích s celkovým počtem 3 481 obyvatel. Obyvatelé s vysokoškolským vzděláním žijící v mikroregionu mají tendenci opouštět oblast kvůli práci a stěhovat do větších měst, která nabízejí více pracovních příležitostí a vyšší platové ohodnocení.

Tabulka 4 Úroveň vzdělání v mikroregionu Luhačovské Zálesí (Vlastní zpracování, Zdroj: Základní údaje SLDB 2021, ©2021)

Obec	Obyvatelé ve věku 15 a více let	Z toho nejvyšší ukončené vzdělání					
		Bez vzdělání	Základní včetně neukončeného	Střední včetně vyučení (bez maturity)	Úplně střední (s maturitou)	Vyšší odborné vzdělání	Vysokoškolské
Biskupice	553	2	81	235	151	3	49
Bohuslavice nad Vlárí	311	0	40	121	99	3	35
Bohuslavice u Zlína	628	1	88	273	150	6	94
Březnice	1 094	3	159	357	346	19	178
Březůvky	605	1	113	209	136	4	82
Dobrkovice	201	0	41	75	60	1	17
Dolní Lhota	522	0	75	210	148	9	62
Doubravy	460	3	59	178	118	9	64
Horní Lhota	454	2	70	164	117	14	72
Hřivínův Újezd	450	0	78	184	117	4	55
Kaňovice	223	2	36	87	61	4	24
Kelníky	132	2	17	58	35	1	13
Ludkovice	580	1	97	228	143	3	89
Luhačovice	4 163	9	443	1349	1 362	62	751
Petrůvka	256	1	24	108	73	4	40
Podhradí	167	0	23	76	42	1	21

Pozlovice	1070	6	119	348	336	5	210
Provodov	650	3	105	255	166	10	81
Rudimov	207	0	31	94	58	1	16
Sehradice	547	3	96	243	121	4	60
Slavičín	5177	23	599	1 818	1 715	70	779
Slopné	452	0	82	168	114	9	65
Velký Ořechov	593	3	80	242	160	6	89
Želechovice nad Dřevnicí	1 577	9	197	540	489	24	259
Celkem	21 072	72	2 753	7 920	6 317	276	5 205

5.3 Bydlení a bytový fond

Tabulka Domovní fond v mikroregionu Luhačovské Zálesí (Vlastní zpracování, Zdroj: Základní údaje SLDB 2021, ©2021)

		Celkem	Rodinné domy	Bytové domy	Ostatní budovy
Domy celkem		7 318	6 884	344	90
Domy obydlené celkem		6 243	5 837	335	71
Z toho podle vlastnictví domu	Fyzická osoba	5 787	5 332	22	32
	Obec, stát	37	7	11	19
	Bytové družstvo	3	19	1	0
	Jiná právnická osoba	43	20	0	15
	Spoluvlastnictví vlastníků bytů	340	34	301	5

Vývoj bytové fondu je zejména ovlivněn vývojem populace, ekonomickým rozvojem a dostupností dopravy v dané obci. Na území mikroregionu Luhačovské Zálesí se nachází celkem 7 318 domů, z toho jsou 6 243 obydlených a 1 075 neobydlených. Celkový počet trvale obydlených domů v mikroregionu vzrostl od roku 2011 o 308 na 5935. Nejreprezentativnější kategorií domů jsou rodinné domy, které činí 91 % z celkového počtu současně obydlených domů. Naopak nejméně zastoupenou kategorií jsou ostatní budovy, které činí 1 %. Z celkového počtu obydlených domů vlastní 92 % fyzické osoby pouze necelé procento vlastní obec nebo stát.

V mikroregionu se nachází 11 908 bytů, z toho je 9 585 obydlených a 2 323 neobydlených. Většinu bytů tvoří rodinné byty, a to 73,48 %. Naopak nejméně je ostatních budov s 1,2 %. Z celkového počtu obydlených bytů je 57,6 % ve vlastnictví fyzických osob, následuje

spoluvlastnictví vlastníků bytů 20,3 % a nejméně bytů je ve vlastnictví států nebo místních orgánů 1,8 %.

Tabulka 5 Bytový fond v mikroregionu Luhačovské Zálesí (Vlastní zpracování, Zdroj: Základní údaje SLDB 2021, ©2021)

	Celkem	Rodinné domy	Bytové domy	Ostatní budovy	
Byty celkem	11 908	8 751	3 012	145	
Byty obydlené celkem	9 585	7 818	1 642	125	
Z toho podle vlastnictví domu	Fyzická osoba	6 864	6 737	88	38
	Obec, stát	214	23	135	56
	Bytové družstvo	9	2	7	0
	Jiná právnická osoba	74	20	35	19
	Spoluvlastnictví vlastníků bytů	2 415	1 022	1 381	12

Nové byty a domy by měly být i nadále stavěny, aby byli obyvatelé v mikroregionu spokojeni, případně aby se prostřednictvím nové výstavby přilákali noví obyvatelé a mikroregion se i nadále rozvíjel.

V městysu Pozlovice bude v budoucnu postaveno 10 nových rodinných domů. Územní studie byla vypracována v roce 2022 Městským úřadem Luhačovice. Účelem je vytvořit příznivé podmínky pro kvalitní a cenově dostupné bydlení nejen pro obyvatel mikroregionu ale i pro další zájemce. Rodinné domy budou postaveny na západním konci obce podél Ludkovické ulice. Území je dosud nezastavené a slouží jako zemědělská plocha. Výstavba se uskuteční na pozemcích s rozlohou plochy 1,5618 ha. Na jihovýchodě lokality se nachází místní komunikace, na jihozápadě sběrný dvůr, na severozápadě jsou zemědělské pozemky a na severovýchodě existují obytné oblasti a veřejná zeleň. Jednotlivé pozemky jsou v soukromém vlastnictví a je nutné je odkoupit. (Územní studie Pozlovice – Lokalita BI18, 2022)

5.4 Ekonomika a trh práce

Kapitola popisuje ekonomickou aktivitu obyvatelstva, míru nezaměstnanosti v mikroregionu a rozpočet mikroregionu. Zaměří se na současný stav a zhodnotí současnou situaci v mikroregionu. Bude provedeno i srovnání s Českou republikou a Zlínským krajem.

5.4.1 Ekonomická aktivita

Tabulka 6 Obyvatelstvo mikroregionu Luhačovské Zálesí dle ekonomické aktivity (Vlastní zpracování, Zdroj: Základní údaje SLDB 2021, ©2021)

			Celkem	Muži	Ženy
Ekonomicky aktivní celkem			12 938	7 214	5 724
Pracovní síla	Zaměstnaní	Pracující důchodci	1 377	735	642
		Pracující žáci a studenti	415	179	236
		Osoby na mateřské dovolené	107	0	107
		Ostatní zaměstnaní	10 591	6 084	4 507
		Celkem	12 490	6 998	5 492
	Nezaměstnaní	448	216	232	
Ekonomicky neaktivní celkem			11 723	4 878	6 845
Mimo pracovní sílu	Z toho	Nepracující důchodci	5 972	2 312	3 660
		Žáci, studenti, učni	3 347	1 656	1 691
		Osoby na mateřské dovolené	520	1	519
		Osoby v domácnosti, děti v předškolního věku a závislé osoby	1 852	890	962
		Ostatní	32	19	13
Osoby s nezjištěnou ekonomickou aktivitou			153	85	61

Ke dni sčítání lidu bylo v roce 2021 v mikroregionu Luhačovské Zálesí 12 938 ekonomických aktivních osob. Ekonomicky aktivní obyvatelstvo představuje 52,7 % z celkového počtu obyvatel v mikroregionu. Z celkového počtu aktivních osob muži tvořili většinu, 7 214 neboli 55,76 %. Ke dni sčítání bylo 448 nezaměstnaných osob, což odpovídá 1,81 % z celkového počtu obyvatel v mikroregionu a 3,46 % ekonomicky aktivního obyvatelstva. Mezi nezaměstnané patří osoby starší 15 let, které v době sčítání hledaly práci a byly připraveny okamžitě nastoupit do zaměstnání. V mikroregionu bylo 107 matek na mateřské dovolené, 41 pracujících studentů a 1377 důchodců. Ekonomicky neaktivní obyvatelstvo tvořilo 47,3 % z celkového počtu trvale bydlících v mikroregionu. Nejpočetnější skupinou neaktivních obyvatel byli důchodci, kteří činili 5 972, tedy 50,94 % z celkové počtu. Následovali nepracující žáci a studenti s celkovým počtem 3 347, ženy činily 49,48 % a muži 50,52 %. V mikroregionu bylo 32 osob, kteří si nevydělávají na živobytí, 520 matek/můžu na mateřské dovolené a 1852 osob v domácnosti, dětí v předškolním věku a závislé osoby.

V mikroregionu Luhačovské Zálesí nejvíce osob 54,5 % pracovalo v terciálním sektoru do kterého patří obchod, doprava, komunikace, zdravotnictví, vzdělání a služby informační, správní, vládní a pojišťovací. Kromě toho je většina ekonomicky aktivního obyvatelstva 42,79 % zaměstnávána v sekundárním sektoru tedy v průmyslu a stavebnictví, zatímco 2,71 % ekonomicky aktivního obyvatelstva je zaměstnáno v primárním sektoru, tedy v zemědělství. Ve Zlínském kraji největší část ekonomicky aktivního obyvatelstva je zaměstnána v terciálním sektoru, následuje sekundární sektor a nejméně v primárním sektoru.

5.4.2 Míra nezaměstnanosti

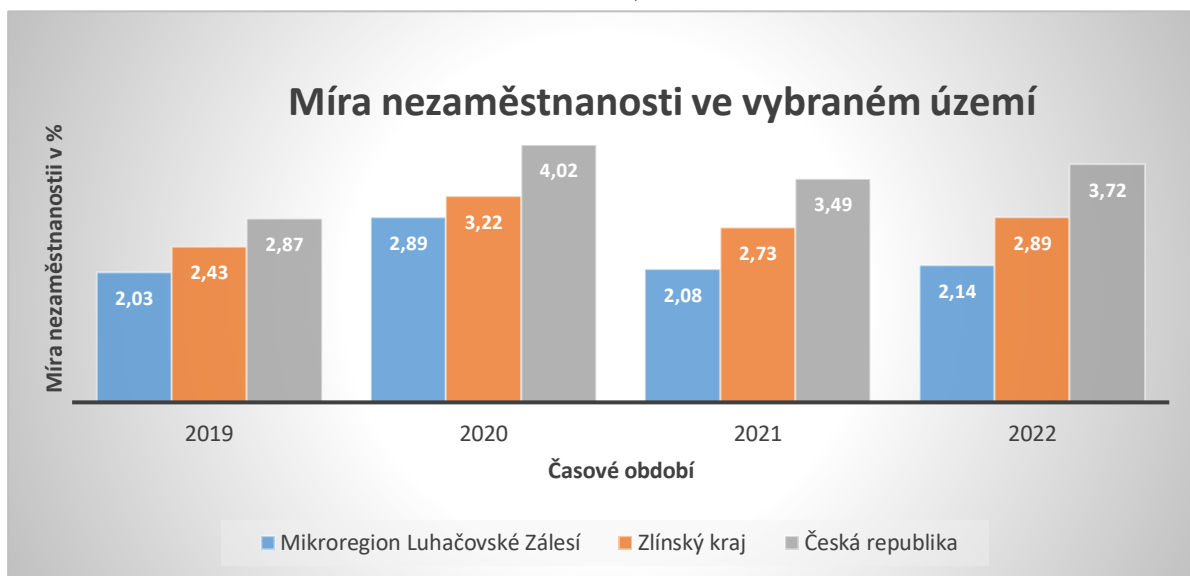
Tabulka 7 Míra nezaměstnanosti (Vlastní zpracování, Zdroj: Zaměstnanost, nezaměstnanost, ©2023)

Území	Podíl nezaměstnaných osob (%)		
	Ženy	Muži	Celkem
Mikroregion Luhačovské Zálesí	2,41	2,08	2,14
Zlínský kraj	3,06	2,74	2,89
Česká republika	4,10	3,37	3,72

Celková míra nezaměstnanosti v mikroregionu Luhačovské Zálesí v roce 2022 je 2,14 %. Z rozdělení míry nezaměstnanosti na ženy a muže vyplývá, že většinu nezaměstnaných tvoří ženy. Míra nezaměstnanosti v mikroregionu je o něco nižší než ve Zlínském kraji, kde celkový počet nezaměstnaných osob je 2,89 %. V České republice je míra nezaměstnanosti 3,72 %, což je o 1,58 % více než v mikroregionu.

Z údajů vyplývá, že mikroregion má velmi dobrou míru nezaměstnanosti. Nejnižší míra nezaměstnanosti je v Bohuslavicích u Zlína a v Provodově. Naopak nejvyšší míru nezaměstnanosti mají obce Dobrkovice a Bohuslavice nad Vlárí. V obci Dobrkovice míra nezaměstnanosti je 4,55 %, což je dvakrát více než průměr v mikroregionu. Mezi příčiny vysoké míry nezaměstnanosti v této obci může patřit nedostatek pracovních nabídek, nedostatečná kvalifikace, nedostatek flexibility a schopnosti se učit novým věcem a nízká úroveň mobility obyvatelstva.

Graf 2 Míra nezaměstnanosti ve vybraném území (Zdroj: Zaměstnanost, nezaměstnanost, ©2023)



Z vlastního zpracovaného grafu vyplývá, že mikroregion Luhačovské Zálesí každý rok má nižší míru nezaměstnanosti než Zlínský kraj a v celá Česká republika. V letech 2019, 2021, 2022 vykazovala míra nezaměstnanosti téměř stejné hodnoty, v roce 2020 došlo k výkyvu a míra nezaměstnanosti dosáhla skoro 3 %. Zlínský kraj patří mezi kraje, které mají nejnižší hodnoty míry nezaměstnanosti v celé České republice. Nejhůře jsou na tom kraje Ústecký a Moravskoslezský, které většinou dosahují hodnotu přes 5 %. Nejnižší míra nezaměstnanosti v České republice byla v roce 2019 a činila 2,87 %. Naopak nejvyšší míra nezaměstnanosti byla v roce 2020 a činila 4,02 %. Hodnota míry nezaměstnanosti se v České republice od tohoto roku snižuje a představuje kolem 3,5 %.

5.4.3 Rozpočet mikroregionu

V následující tabulce je uveden schválený rozpočet v mikroregionu Luhačovské Zálesí na rok 2021, 2022, 2023 a předpokládaný rozpočet na rok 2024. Údaje jsem převzala z dílčích rozpočtů mikroregionu a zpracovala do vlastní tabulky.

Tabulka 8 Rozpočet mikroregionu Luhačovské Zálesí (Vlastní zpracování, Zdroj: Schválený rozpočtový výhled MLZ 2021-2024, © 2023)

Rok	2021	2022	2023	2024
Nedaňové příjmy	525 000	1 000	1 000	1 000
Dotace	354 000	15 999 250	156 000	156 000
Výdaje	886 000	15 903 500	75 000	75 000
Financování	7 000	- 96 750	-82 000	-82 000

Rozpočet mikroregionu Luhačovské Zálesí se sestavuje každoročně a je rozdělen na příjmy a výdaje. Příjmy jsou tvořeny nedaňovými příjmy a dotacemi, výdaje zahrnují cestovní ruch, komunální služby a územní rozvoj, ostatní činnosti související se službami obyvatelům (např. platby zaměstnanců, pojištění), využívání a zpracování odpadů a poslední položkou jsou příjmy a výdaje z úvěrovaných a finančních operací. Každoročně je potřeba získávat dostatek finančních prostředků na řádné hospodaření s majetkem mikroregionu a jeho zhodnocování.

V roce 2020 byl zveřejněn na elektronické úřední desce návrh rozpočtu na rok 2021 a byl schválen valnou hromadou mikroregionu Luhačovské Zálesí. Rozpočet byl schválen jako přebytkový s celkovými příjmy ve výši 2 943 000 Kč a celkovými výdaji ve výši 2 867 000 Kč. Závěrečný účet byl zveřejněn na internetové stránce mikroregionu v roce 2022. V konečném rozpočtu výdaje převyšovaly příjmy o 7 000 Kč, vznikl tedy schodkový rozpočet. Celkové příjmy byly ve výši 879 000 Kč a celkové výdaje ve výši 886 000 Kč. Nedaňové příjmy činily 525 000 Kč a neinvestiční dotace od obcí a ze státního rozpočtu byly ve výši 354 000 Kč. V tomto roce byla na účtu 388 evidována dohadná položka ve výši 2 270 912 Kč, která souvisela s dotací v rámci programu Ministerstva životního prostředí.

V roce 2021 byl schválen vyrovnaný rozpočet na rok 2022, který měl celkové příjmy a výdaje ve výši 13 261 784 Kč. Dne 28.9. 2022 bylo zveřejněno rozpočtové opatření č.2, ve kterém proběhla výrazná změna. Po úpravě celkové příjmy byly ve výši 16 000 250 Kč a celkové výdaje ve výši 15 903 500 Kč. Největší změna byla v příjmech a souvisela s dotacemi, které se zvýšily o 2 738 466 Kč. Výdaje se zvýšily o 10 472 950 Kč v paragrafu 3127 - prevence vzniku odpadů, naopak se snížily v paragrafu 3726 – využívání a zneškodňování odpadů. V tomto roce mikroregion čerpal také dotace z programu Ministerstva životního prostředí. Jedna z dotací byla zaměřena na předcházení vzniku odpadů. Cílem předcházení vzniku odpadů je minimalizovat negativní dopady na životní prostředí a lidské zdraví. Závěrečný účet pro rok 2022 ještě nebyl oznámen, takže celková výše finančních prostředků se může změnit.

Z tabulky vyplývá, že navrhovaný rozpočet na rok 2024 je stejný jako schválený rozpočet na rok 2023. V obou letech je rozpočet přebytkový s částkou 82 000 Kč. Celkové příjmy činí 157 000 Kč a skládají se z úrokových příjmů a neinvestičních dotací od obcí. Celkové výdaje činí 75 000 Kč, přičemž největší částku představují komunální služby a územní rozvoj 68 000 Kč, následují výdaje na cestovní ruch 5 000 Kč a poslední částkou je 2 000 Kč za peněžní služby.

5.5 Hospodářství

Kapitola popisuje podnikatelské aktivity, zemědělství a stavebnictví v mikroregionu. Zaměří se na současný stav a zhodnotí současnou situaci v mikroregionu. K získání dat jsem použila Český statistický úřad.

5.5.1 Podnikatelské aktivity

Hlavním zdrojem informací o podnikatelské činnosti v mikroregionu je registr ekonomických subjektů vedený Českým statistickým úřadem. Počet podnikatelských subjektů v mikroregionu Luhačovské Zálesí ke konci roku 2021 bylo celkově 7072, přičemž nejvíce jich působilo v oblasti průmyslu 1293, velkoobchodu, maloobchodu, opravě a údržbě motorových vozil 1184, stavebnictví 1017 a v profesních vědeckých a technických činnosti 746. Naopak nejméně podnikatelských subjektů působilo v oblasti peněžnictví a pojišťovnictví 25, zdravotní a sociální péči 75 a informační a komunikační činnosti 113. Největší počet subjektů mají města Slavičín a Luhačovice a nejmenší počet subjektů se nachází v malých obcích mikroregionu, a to v Kelníkách, Podhradí a Dobrkovicích. Z celkového počtu 7072 podnikatelských subjektů podniká 5669 s živnostenským oprávněním. Jako obchodní společnosti nebo družstva působí 789 organizací. Nejčastější skupinou ekonomických subjektů byli v roce 2021 živnostníci 5346, dále zemědělství podnikatelé 164, soukromí podnikatelé 159. Jako obchodní společnosti nebo družstva působí 789 organizací.

5.5.2 Zemědělství

V mikroregionu Luhačovské Zálesí je zaměstnáno v zemědělství 338 ekonomicky aktivních obyvatel. Jedním z tradičních sektorů národní ekonomiky je zemědělská produkce, včetně potravinářské výroby. Zemědělství hraje významnou roli při rozvoji venkovských oblastí v mikroregionu, které se skládají převážně z menších obcí. Tento mikroregion se nachází v CHKO Bílé Karpaty a Vizovické vrchy, což vyžaduje speciální hospodaření a omezuje možnosti rozvoje a správy zemědělské půdy. V jihozápadní části mikroregionu jsou podmínky hospodaření příznivější než v severní části.

5.5.3 Stavebnictví

Na území mikroregionu existuje několik významných firem v hospodářských oblastech. Kromě toho je v mikroregionu také řada malých a středních podniků, které podnikají jako fyzické osoby v tomto odvětví. Největší počet podniků se nachází v největších městech

mikroregionu. V Luhačovicích se nachází například firma stavebniny VASTAP, MORAPRIM s.r.o., a ve Slavičíně firma AG Staving s.r.o, TRADIX a SPS – střechy s.r.o. Počet zaměstnanců ve stavebnictví v mikroregionu činí 1 047 ekonomicky aktivních obyvatel.

5.6 Přírodní poměry a životní prostředí

5.6.1 Přírodní poměry

Teritorium je velmi ovlivněno reliéfem, protože se nachází mezi chráněnou oblastí Bílé Karpaty a přírodním parkem Vizovické vrchy. V jihovýchodní části mikroregionu se nachází chráněná krajinná oblast Bílé Karpaty, která je současně biosférickou rezervací UNESCO. Hraniční osa chráněné krajinné oblasti Bílé Karpaty s přilehlým geomorfologickým celkem se koná na líně Slopného, Sehradic, Pozlovic a Kladné-Žilin. Zbývající teritorium Luhačovského Zálesí tvoří Vizovická vrchovina a její základní část je pojmenována jako Luhačovická vrchovina. Jenom v západní části podél řeky Štavnice se nachází spousta nížin, jinak celá oblast Luhačovského Zálesí je relativně členitá. Převažují zde zejména hornatiny, které mají na západě plošší charakter a jsou vytvářeny odolnými pískovci. Z hlediska nerostných surovin je mikroregion poměrně chudý, nejvýznamnějším ložiskem je Biskupické cihlářství, které produkuje vápnitě jíly a svahové hlíny. (Mikroregion Luhačovské Zálesí, © 2022).

Tato oblast je chudá také na podzemní vodu kvůli nepropustné hornině karpatské flyše. Na druhou stranu je oblast bohatá na minerální prameny. V Luhačovicích existují dva typy minerálních vod. Prvním typem minerální vody je uhličitá voda, tj. uhličitá voda s hydrogenuhličitánem-chloridem, sodíkem, jodidem, hypotonickou a studenou. Druhým typem minerální vody je síranová voda, ve které se nachází zejména sirovodík. (Mikroregion Luhačovské Zálesí, © 2022).

Povrchová voda je pro mikroregion velmi důležitá jako zdroj pitné vody, v případě velkého nedostatku podzemní vody. Roku 1930 se dokončila přehrada Luhačovice na Horní Olšavě o rozloze 40 ha. V dalších letech by se mělo vyčistit zanesené dno. Roku 1968 byla dokončena nádrž Ludkovice o rozloze 12,4 ha, která jako vodní zdroj. (Mikroregion Luhačovské Zálesí, © 2022).

5.6.2 Životní prostředí

Životní prostředí a jeho kvalita je jednou z nejvýznamnějších výhod mikroregionu. Luhačovské Zálesí pracuje na mikroregionálním rozvoji prostřednictvím místní akční skupiny.

Ovzduší

Kvalita ovzduší pro znečišťující látky se určuje pomocí indexu kvality ovzduší. Výhoda tohoto indexu a jejich slovních popisů je, že není potřeba pozorovat a porovnávat konkrétní čísla. Úrovně označené jako „velmi dobré“ a „dobré“ jsou považovány za normy, ve kterých znečištění ovzduší neovlivňuje lidské zdraví. Pokud by byl výsledek měření „velmi špatný“ je třeba aby se každý vyhnul venkovním aktivitám, protože mohou představovat vážné zdravotní riziko. Údaje jsou získávány pomocí stanic Českého hydrometeorologického ústavu. (KVALITA OVZDUŠÍ Slavičín, © 2023)

V roce 2018 se konalo měření parametrů volné kvality ovzduší v lázních v Luhačovicích. Měření probíhalo souběžně před stavbou Inhalatoria a v dětské nemocnici Miramonti. Byly stanoveny oxidu siřičitého, prachu v ovzduší, oxidů dusíku a troposférického ozonu. Hodnoty se poté porovnal s limity stanovenými v zákoně číslo 201/2012 Sbírky zákonů o ochraně ovzduší. Výsledky měření potvrdily, že žádná ze znečišťujících látek nepřekročila zákonem stanové limity. (Lázně Luhačovice, 2018)

Mikroregion se nachází ve značné vzdálenosti od průmyslového centra Otrokovic a Zlína, který také pomáhá snižovat znečištění ovzduší. Nárůst automobilové dopravy má také negativní dopad na kvalitu ovzduší. Vytápění rodinných domů a bytů tuhými palivy, zejména hnědým uhlím, má významný dopad na životní prostředí a kvalitu ovzduší. Negativní dopad na kvalitu ovzduší je zvláště výrazný v údolích se špatnou ventilací, kde dochází k častým teplotním inverzím.

Odpady

Téměř každá obec v mikroregionu má zavedený systém sběru a likvidace odpadů podle svých možností. Komunální odpad z domácností převládá v obcích mikroregionu a odpad bývá ukládán do popelnic a pravidelně odvážen na skládky upravení pro domovní odpad. Odpad lze třídit na plasty, sklo, papíry, kov. bioodpad a nebezpečné odpady, které vyžadují zvláštní nákladní příkladem jsou žárovky. Společnost Joga Luhačovice s.r.o. sídlí v Luhačovicích a zabývá se sběrem, využitím, tříděním a dalšími službami souvisejícími

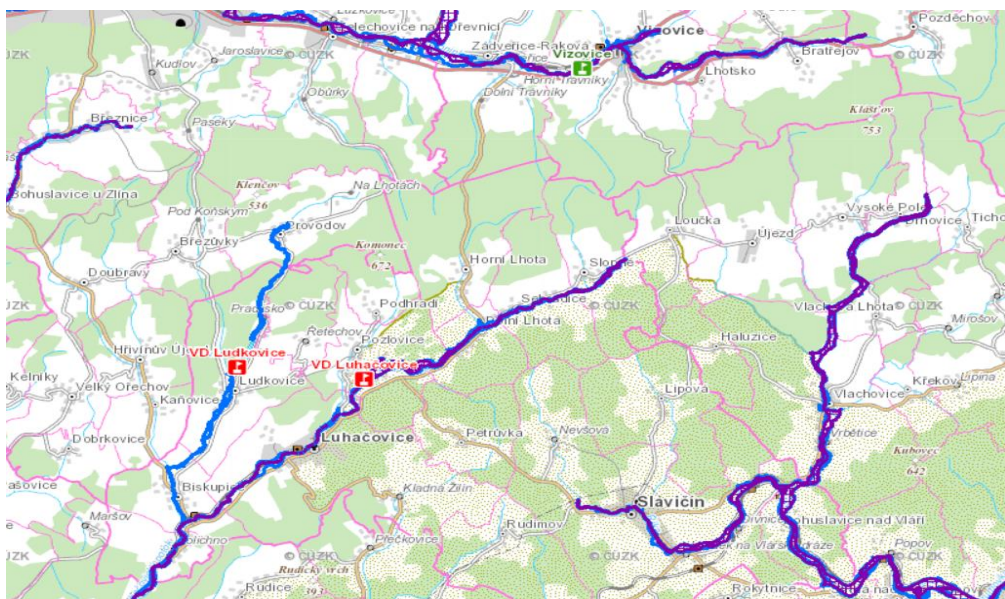
s nákladním s odpady. Na teritorium mikroregionu se nachází další skládka ve městě Slavičíně, kterou vlastní společnost Skládka odpadů Slavičín s.r.o.

Vodstvo

Oblast vodního hospodářství je důležitým odvětvím životního prostředí, a proto je třeba neustále dbát na čistotu podzemních vod a vodních toků. Kvalita povrchové vody je často ovlivněna vypouštěním znečišťujících látek v odpadních vodách. Mimořádné opatrnosti je třeba dbát v oblastech s vodními plochami (vodní nádrž Ludkovice) a léčivými minerálními vodami.

Záplavové oblasti

Jedná se o oblasti, které mohou být při povodních zaplaveny vodou. Aktivní záplavová zóna se nachází u toku Luhačovického potoka, kde nejohroženějšími obcemi v tomto povodí jsou Dolní Lhota, Sehradice a Biskupice. Ludkovice spolu s obcí Provodov a Kaňovice mohou být ohroženy Ludkovickým tokem. V Ludkovicích se nachází i Ludkovická přehrada. Dalším záplavovým územím je údolí řeky Říky, kde v případě vysokých průtoků zasahuje záplavové území do sousední zástavby Slavičina. V údolí řeky Vlárky jsou povodní ohroženy i obce Bohuslavice nad Vlárkou, a Vlachovice. Želechovice nad Dřevnicí jsou povodní ohroženy řekou Dřevnicí. Vodním tokem Březnice jsou ohroženy obce Bohuslavice u Zlína a Březnice.



Obrázek 3 Záplavové oblasti v mikroregionu Luhačovské Zálesí (Zdroj: Mapové aplikace Zlínského kraje, ©2021)

5.7 Infrastruktura

5.7.1 Dopravní infrastruktura

Vzhledem k tomu, že většina mikroregionu Luhačovské Zálesí je hornatá, nelze rozšířit železniční dopravu. V důsledku toho je silniční doprava velmi řídká a omezená. V mikroregionu se nachází pouze jedna železniční trať. Doprava je omezená i z důvodu ochrany životního prostředí chráněné krajinné oblasti Bílé Karpaty, přírodním parku Vizovické vrchy.

Silniční doprava

Teritorium mikroregionu je tvořeno zejména silnicemi druhé a třetí třídy – tyto silnice jsou především místní a spojují obce.

Silnice druhé třídy:

Číslo 490 Říkovice – Holešov – Zlín – Nivnice

Číslo 492 Zádveřice – Luhačovice Biskupice

Číslo 493 Luhačovice – Petrůvka – Slavičín

Číslo 496 Luhačovice – Bojkovice – Komňa

Vodní doprava

Mikroregionem neprotékají žádné vodní toky. Nejbližše se nachází Baťův kanál na řece Moravě sloužící jenom k rekreaci. Na Luhačovské přehradě si lze půjčit šlapadla a lodičky s možností shlédnutí celé přehrady, která je dlouhá okolo 3,2 km.

Letecká doprava

V tomto mikroregionu se nachází žádné letiště. Nejbližše se nachází letiště v Kunovicích a Otrokovcích s možností vyhlídkových letů. Letiště v Biskupicích je využíváno pro autoškoly, výcvik závodních vozů a kurz rallye.

Pěší doprava

Tento druh dopravy se využívá především pro volný čas, sport a prohlídku památek. Lze jej využít také pro přepravu do škol, na pracoviště a zpět. V minulosti byly zřízeny pěší trasy, které jsou vyznačeny v turistické mapě v měřítku 1: 10 000.

Autobusová doprava

Hromadnou dopravu zajišťuje především společnost ČSAD Uherské Hradiště a ARRIVA. Ve všech obcích jezdí autobusová doprava. Autobusové zastávky jsou důležitou součástí kvality dopravy. V jednotlivých obcích byla zařízení rekonstruována a některé autobusové zastávky neodpovídají standardům. Hlavními problémy jsou poškozené nebo chybějící lavičky a nevhodně dimenzované autobusové zastávky bez přístřešků, které neposkytují dostatečnou ochranu cestujícím při nepříznivém počasí.

Cykloturistika

V mikroregionu se nachází řada cyklistických tras a okruhů. Nicméně, tato forma dopravy v této oblasti čelí významnému problému spočívajícímu v nevázanosti cyklostezek a cyklotras. Další důležitý faktor je bezpečnost, neboť některé úseky nejsou pro cyklisty ideální. To platí zejména pro trasy vedoucí podél frekventovaných silnic.

Cyklotrasy:

- *Cyklotrasa z Luhačovic do Zlína*
- *Cyklotrasa z Luhačovic do Vizovic*
- *Cyklotrasa z Luhačovic do Slavičina*

Okruhy.

- *Okruh Luhačovice – Biskupice (délka trasy 11 km)*
- *Malý lázeňský okruh (délka trasy 22 km)*
- *Velká lázeňský okruh (délka trasy 36 km)*
- *Okruh Rýsov – Malenisko (délka trasy 27 km)*
- *Okruh Luhačovice – Slavičín (délka trasy 28 km)*
- *Velký slavičinský okruh*

5.7.2 Technická infrastruktura

V tabulce jsou uvedeny procentuální údaje o propojení bytových domů s kanalizační sítí, vodovodem, plynem a existenci čistíren odpadních vod v jednotlivých obcích.

Tabulka 9 Přehled základních technických vybavenosti v mikroregionu Luhačovské Zálesí (Vlastní zpracování, Zdroj: Základní údaje SLDB 2021, ©2021)

Území	Přípoj na kanalizační síť	Plyn	Vodovod	ČOV
Biskupice	14,52	79,03	98,34	NE
Bohuslavice nad Vlárí	39,05	73,38	99,05	NE
Bohuslavice u Zlína	10,92	57,21	98,67	NE
Březnice	13,03	50,24	95,26	NE

Březůvky	28,76	66,52	88,84	ANO
Dobrkovice	19,51	2,33	95,12	NE
Dolní Lhota	71,60	67,90	98,77	NE
Doubravy	28,88	55,88	95,88	NE
Horní Lhota	63,40	73,86	100,00	NE
Hřivínův Újezd	35,27	68,90	98,78	NE
Kaňovice	27,16	74,07	100,00	NE
Kelníky	33,33	91,11	100,00	NE
Ludkovice	17,73	64,53	99,01	NE
Luhačovice	77,41	88,28	98,58	ANO
Petrůvka	46,24	6,45	100,00	NE
Podhradí	12,20	63,93	96,72	NE
Pozlovice	88,46	82,54	98,22	NE
Provodov	60,24	65,06	97,19	ANO
Rudimov	2,44	0,00	92,68	NE
Sehradice	72,02	69,95	99,48	NE
Slavičín	75,11	87,83	99,37	ANO
Slopné	76,25	67,5	100,00	NE
Velký Ořechov	54,85	71,36	98,06	NE
Želechovice nad Dřevnicí	34,16	64,15	97,36	NE
Mikroregion Luhačovské Zálesí	52,62	70,48	97,85	x
Česká republika	61,68	65,52	97,90	x
Zlínský kraj	65,19	73,45	98,26	x

V mikroregionu je nejvyšší podíl domů napojených na kanalizační síť v Pozlovicích 88,46 %, Luhačovicích 77,41 %, Slopném 76,25 % a ve Slavičíně 75,11 %. Naopak nejnižší podíl domů napojených na kanalizační síť byl zjištěn v Rudimově 2,44 %, Bohuslavicích u Zlína 10,92 % a v Podhradí 12,20 %. Podpora některých obcí v této kategorii je potřebná, neboť mikroregion zaostává ve srovnání se Zlínským krajem i celou Českou republikou. V mikroregionu je na energii napojeno 70,48 % domů, což je o 4,96 % více než průměr v České republice. V Rudimově není napojen ani jeden dům a v Dobrkovicích pouze 2,33 % domů. Z hlediska zásobování vodou je mikroregion v poměrně dobrém stavu, téměř 100 % domácností je napojeno na vodní zdroj. Všechny obce mají přístup k veřejnému vodovodu, ale některé domácnosti využívají soukromé study.

5.8 Občanská vybavenost a služby

Občanská vybavenost hraje zásadní roli v uspokojení a kvalitě života venkovských obyvatel. Nezbytné jsou základní, sociální a ekonomické služby poskytované obcemi. Vyspělá obec

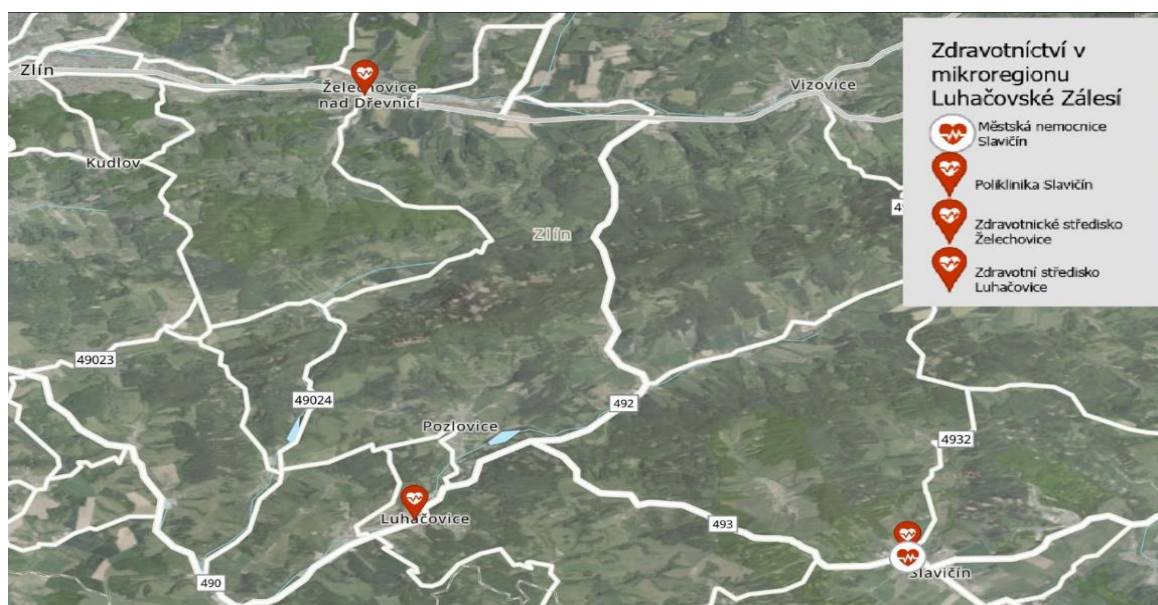
disponuje základními i mateřskými školami, lékaři, několika obchody, knihovnou, poštou a dalšími zařízeními.

5.8.1 Školské zařízení

V mikroregionu Luhačovské Zálesí je poměrně vysoký počet školských zařízení. Mateřské školy jsou ve všech obcích s výjimkou Dobrkovic, Bohuslavic nad Vlárí, Rudimova, Kaňovic, Doubrav, Kelníků, Podhradí a Petrůvky. Téměř ve všech obcích jsou školy prvního stupně. Úplné základní školy jsou jenom v Luhačovicích a Slavičíně, které mají vzhledem k počtu obyvatel největší počet tříd. Ve Slavičíně a Luhačovicích je dostupné vyšší vzdělání v podobě gymnázií, středních škol a odborných učilišť. Dětskou léčebnou základní školu mohou navštěvovat děti, které mají léčebný pobyt v Luhačovicích. Cílem základní školy je zachovat a rozvíjet školní vědomosti dítěte a zároveň respektovat jeho zdravotní stav a léčebný plán. V mikroregionu se nenachází žádná vysoká škola. Nejbližší vysoká škola se nachází ve Zlíně, a to Univerzita Tomáše Bati, která zahrnuje šest samotných fakult. Tyto fakulty poskytují vzdělání v oblastech technologií, techniky, umění, ekonomiky, informatiky, zdravotnictví a humanitních oborů. V mikroregionu je pouze jedna jazyková škola, a to v Luhačovicích. Dále lze nalézt jazykovou školu nejbližší ve Valašských Kloboukách, Uherském Brodě nebo ve Zlíně.

5.8.2 Zdravotnictví

Na území mikroregionu Luhačovské Zálesí se nachází nejvíce zdravotnických zařízení ve Slavičíně a v Luhačovicích. V Želechovicích nad Dřevnicí se nachází také zdravotní středisko.



Obrázek 4 Zdravotnictví v mikroregionu Luhačovské Zálesí (Vlastní zpracování ve software ArGis)

Na obrázku lze vidět, jak jsou zdravotní střediska umístěna v mikroregionu Luhačovské Zálesí. Díky pramenům se v Luhačovicích nachází lázeňská léčebna, která se specializuje na léčbu cukrovky, zažívacího traktu, dýchacího a pohybového ústrojí. Na Masarykově ulici je zdravotní středisko, kde působí většina praktických lékařů ve městě. Záchraná pohotovostní služba ve městě chybí. V případě nouze obyvatelé musí jezdit na nejbližší pohotovostní službu do Uherského Broda nebo do Zlína. Ve Slavičíně je záchraná služba, která vznikla v roce 1993 jako samostatný subjekt Baťovy nemocnice a byla součástí jejího interního oddělení. Pro občany Slavičina a okolních obcí byl zřízen areál v městské nemocnici pro výjezdové středisko s týmem kvalifikovaných lékařů připravených poskytnou rychlou lékařskou pomoc. Dříve mohli obyvatelé města využít lékařskou péči na ambulanci i v noci, následně byl tento provoz úplně ukončen. V minulosti v areálu nemocnice fungovala i porodnice, která sloužila maminkám z Valašska. Vzhledem ke klesající porodnosti byla porodnice po 20 letech zrušena a v současnosti se v nemocnici nachází pouze lůžkové oddělení. Zdravotnické služby ve Slavičíně zahrnuje i poliklinika, ve které se nachází například ambulance s gynekologií, chirurgií, neurologií. V mikroregionu je 7 lékáren, pět ve Slavičíně, dvě v Luhačovicích. Nezávislé ordinace praktického lékaře pro dospělé jsou v obci Bohuslavice u Zlína, Březnice a Březůvky. Kromě toho jsou ordinace praktického lékaře pro dorost a děti v Dobrkovicích, Doubravách, v Hřivínově Újezdě, Provodově a Slopném. Samostatná zubní ordinace se nachází pouze v Luhačovicích, Slavičíně, Velkém Ořechově a v Želechovicích nad Dřevnicí.

5.8.3 Sociální péče

V mikroregionu Luhačovské Zálesí působí pouze několik organizací poskytujících sociální služby a péči. Nejvíce sociálních zařízení se nachází ve Slavičíně a v Luhačovicích. V roce 2015 byl otevřen v Luhačovicích nový dům pro seniory, který poskytuje péči podle individuálních potřeb starších lidí. Cílem je zajistit, aby senioři zůstali, co nejdéle aktivní a neztráceli své sociální a rodinné vztahy. Pro seniory jsou připraveny různé aktivity (cvičení, hry, dílny) a pořádají se představení a setkání. Ve městě se nachází i dům s pečovatelskou službou Strahov. V Luhačovicích je zřízena charitativní pečovatelská služba svatá Lucie, která pomáhá podporovat seniory a osoby se zdravotním postižením od 18 let. Služba je určena lidem žijících na území Luhačovic a sousedních obcích, aby poskytovala podporu rodinám co nejbližší. V městysu Pozlovice nachází Penzion Spokojeného stáří,

který poskytuje péči o seniory a je možnost se ubytovat v jednom, ve dvou nebo vícelůžkových pokojích.

Charita svatého Vojtěcha působí ve Slavičíně a v okolních obcích. Obecně prospěšná společnost provozuje domy s pečovatelskou službou, domovy pro seniory a pro osoby se zdravotním postižením a pomáhá lidem v těžké životní situaci. Charita provozuje Denní centrum Maják, kde pomáhá lidem s mentálním, smíšeným a tělesným postižením, a Centrum sociální pomoci, kde nabízí humanitární pomoc a nouzové ubytování. Kromě toho charitativní organizace poskytuje ošetrovatelské a pečovatelské služby, půjčovny rehabilitačních a asistenčních pomůcek.

5.8.4 Komerční služby

Mikroregion Luhačovské Zálesí má osm poboček. České pošty, které se nacházejí ve Slavičíně, Luhačovicích, Bohuslavicích u Zlína, Březůvkách, Želechovicích nad Dřevnicí, Velkém Ořechově, Biskupicích a Dolní Lhotě. Vzhledem k počtu obyvatel je docela překvapivé, že v Pozlovicích není žádná pošta. Nejbližší pobočky se nacházejí v Luhačovicích nebo v Dolní Lhotě.

Česká pošta v roce 2023 oznámila na svých oficiálních stránkách, že uzavře některé své pobočky. Důvodem je, že poptávka po této službě klesla za posledních pět let o 40 %. Částečně je to způsobeno digitalizací, díky níž lze nyní řadu služeb vyřídit v online prostředí, aniž by bylo nutné navštívit poštu. Česká pošta uzavře přibližně 300 poboček, ne však v obcích, kde je jenom 1 pošta. Ve Zlínském kraji se uzavře pravděpodobně 14 poboček, především ve městech Kroměříž, Uherské Hradiště, Valašské Meziříčí, Vsetín a Zlín. (Česká pošta zruší 300 svých poboček, 2023)

Na území je služba sběrného místa dostupná jenom v šesti obcích. Služby obvodních oddělení policie jsou dostupné pouze v Luhačovicích a ve Slavičíně. Velké obchody jako jsou Albert, Penny a Tesco se nacházejí ve dvou hlavních obcích mikroregionu. V každé obci je alespoň malý obchod, kde si mohou obyvatelé mikroregionu nakoupit zboží denní potřeby. Lékárny se nacházejí pouze ve větších obcích. Čerpací stanice se nacházejí v Luhačovicích, Slavičíně, Horní Lhotě a Želechovicích nad Dřevnicí.

6 DOTAZNÍKOVÉ ŠETŘENÍ

Hlavní cílem dotazníkové šetření bylo zjistit názory a potřeby obyvatel v mikroregionu Luhačovské Zálesí. Obyvatelé se vyjadřovali k současné situaci v různých oblastech života na obci. Dotazníkové šetření bylo provedeno anonymně ve vybraných obcích v mikroregionu Luhačovské Zálesí ve věku od 15 let. Sběr dat probíhal elektronickou formou na internetové stránce Google. Dotazník zahrnoval 16 otázek a zúčastnilo se ho 150 respondentů z jednotlivých obcí. Většina otázek bylo uzavřených, dotazník zahrnoval i jednu otevřenou otázku na to, s čím nejsou obyvatelé v jejich obci či městě zcela spokojeni a co jim nejvíce chybí.

Dotazníkového šetření se zúčastnili respondenti z 15 obcí, a to z Pozlovic, Luhačovic, Slavičina, Březnice, Dolní Lhoty, Horní Lhoty, Sehradice, Slopného, Bohuslavic u Zlína, Petrůvky, Kelníky, Provodov, Biskupic, Kaňovic a Vlachovic, ale tato obec nepatří do mikroregionu. V mikroregionu Luhačovské Zálesí je 24 obcí, což znamená, že se průzkumu zúčastnilo 58,3 % obcí. První otázka se týkala, z kterého města/obce respondenti pocházejí. Nejvíce odpověděli obyvatelé z městysu Pozlovice (35,3 %) z města Luhačovice (15,3 %) a města Slavičín (14 %). Dále pak z obcí Březnice (10,7 %) Dolní Lhota (7,3 %) a Horní Lhota (4,7 %).

Tabulka 10 Identifikace respondentů z dotazníkového šetření

Pohlaví	Muž	44,0 %
	Žena	56,0 %
Věk	15-26 let	33,3 %
	26-65 let	58,7 %
	65 a více let	8,0 %
Dosažené vzdělání	Bez vzdělání	0,7 %
	Základní	4,6 %
	Středoškolské	62,0 %
	Vysokoškolské	32,7 %
Socioekonomický status	Zaměstnaný	55,3 %
	Nezaměstnaný	1,3 %
	Student	20,7 %
	OSVČ	14,7 %
	Mateřská/rodičovská	4,0 %
	Důchodce	10,7 %

Z celkového počtu odpovědí obdržených v rámci dotazníkového šetření odpovědělo více žen než mužů, a to 56 % oproti 44 %. Z tabulky vyplývá, že více než polovina respondentů je ve věkové kategorii 26-65 let, naopak nejméně respondentů bylo starších 65 let. Pokud jde o strukturu vzdělávání 4,6 % respondentů má dokončené základní vzdělání, 62 % respondentů má dokončené středoškolské vzdělání a 32,7 % má dokončené vysokoškolské. Z celkového počtu získaných odpovědí neměl pouze jeden respondent žádné vzdělání. Největší počet respondentů tvořili zaměstnaní, studenti a osoby samostatně výdělečně činné, naopak nejméně odpovědělo důchodců, nezaměstnaných a matky na mateřské dovolené.

Následující otázky byly zaměřené na rozvoj a spolupráci mikroregionu. Jedna z otázek zkoumala, zda jsou obyvatelé spokojeni se současným rozvoje své obce či města. Z celkového počtu dotázaných odpovědělo 83,3 % respondentů, že jsou s rozvojem svého města/obce spokojeni, 10 % uvedlo, že spokojeni nejsou a že by se měla věnovat větší pozornost jinde. Další respondenti odpověděli, že nejsou vůbec spokojeni s rozvojem své obce či města a převážně si stěžovali obyvatelé z městysu Pozlovice. Jiné uvedli, že nemají zájem o rozvoj své obce či města. Pokud jde o spolupráce obcí v rámci mikroregionu z pohledu respondenta, 78 % považuje spolupráci mezi obcemi za důležitou. Pouze 2 % respondentů uvedla, že meziobecní spolupráce není důležitá, a 20 % nedokázalo posoudit.

Většina obyvatel mikroregionu je o dění ve svých obcích a městech informovaná prostřednictvím webových stránek (70,7 %), sociálních sítí (47,3 %) a přátel (36,7 %). Dále pak z úředních desek (29,3 %), kabelové televize (20 %) a osobně na obecním úřadě (14 %). Podle očekávání respondenti nejméně využívají aplikaci pro mobilní telefon, protože ne všechny obce mají aplikaci.

Obyvatelé mikroregionu jsou nejvíce spokojeni se stavem krajiny (68 %), bezpečností (54,7 %), četností dopravních spojů (35,3 %) a dostupností sportovních aktivit a dětských hřišť (34 %). Nejméně jsou občané spokojeni s nabídkou pracovních míst (6,7 %) a poskytováním zdravotních služeb (15,3 %).

Další čtyři otázky se týkaly životního prostředí: co zhoršuje životní prostředí, jestli respondenti třídí odpad, jaký druh odpadu třídí a zda by obyvatelé využili doma zahradní kompostér pro ukládání bioodpadu. Podle obyvatel mikroregionu nejvíce zhoršuje kvalitu životního prostředí automobilová doprava (34,7 %), nedostatek kontejnerů na třídění odpadu (25,3 %) a černé skládky (23,3 %). Celkově bylo s kvalitou životního prostředí spokojeno 27,3 % obyvatel. Za nejmenší problém považují respondenti znečištění vody. Někteří obyvatelé sami napsali, že kvalitu životního prostředí zhoršují odpadky mimo koše, pálení

odpadků a neohleduplnost samotných obyvatel. Ze všech respondentů v mikroregionu třídí odpad 97,3 % a pouze 3,7 % jej netřídí. Další otázka byla položena pouze těm, kteří na předchozí otázku odpověděli „ano“, protože měli uvést, jaký druh odpadu respondenti třídí. Téměř všichni respondenti třídí plasty (98 %), následuje papír (92,5 %), sklo (91,2 %), nebezpečný odpad (81,6 %) a bioodpad (65,3 %). Nejméně respondenti třídí kovy, hliník, olej a textil. Pokud jde o zahradní kompostér pro ukládání bioodpadu většina respondentů (79,3 %) uvedlo, že by kompostér využilo, pouze 11,3 % kompostér nevyužívalo, zatímco 9,3 % se s využitím této možnosti nebylo jistých.

Další otázka byla zaměřena na investování financí a zněla: „Do kterých oblastí by měla podle Vás obec/město (mikroregion) nejvíce investovat?“. Nejčastější odpovědí bylo, že mikroregion by měl investovat do výstavby nových bytů (46 %), vybudování nových služeb (43,3 %) a zlepšení životního prostředí (34 %). Dále pak do zdravotnictví (30,7 %) a kultury (30,7 %), naopak nejméně by měl mikroregion investovat do podnikatelského prostředí (23,3 %) a dopravy (22,7 %). Někteří respondenti doplnili vlastní možnosti a nejčastější odpovědí vybudovat nové sportovní zařízení a zlepšení stavu silnic. Obyvatelé Pozlovic a Březnice nejsou spokojeni se stavem silnic a obyvatelé Pozlovic si přejí vybudování nového sportovního areálu.

Předposlední otázka byla zaměřena na volný čas, zda něco v mikroregionu výrazně chybí. Nejčastější odpovědi byly cyklostezky (53,3 %), výstavba víceúčelových sportovišť (24 %) a veřejná prostranství (15,3 %) se vším bylo spokojeno 30 % respondentů. Naopak nejméně častou odpovědí byly kulturní domy (12 %), sportovní areály (10 %) a dětské hřiště (7,3 %).

Poslední otázka byla otevřená a pro respondenti nepovinná. Zjišťovala, zda něco v mikroregionu výrazně chybí a s čím nejsou respondenti spokojeni. Na tuto otázku odpovědělo 49 % ze 100 % respondentů. Nejčastějšími odpověďmi bylo více kontejnerů, stav silnic a laviček, kanalizace, propojení cyklistické sítě, více aktivit pro osoby třetího věku a vybudování nového obchodu. Na vybudování nové kanalizace odpovídali zejména respondenti z Březnice. Zavedení více kontejnerů by chtěli respondenti z obcí Pozlovice, Březnice, Dolní Lhota, Horní Lhota, Bohuslavice u Zlína a Biskupice a převážně se jednalo o kontejnery na plast, papír, kov a exkrementy od domácích mazlíčků. Respondenti si stěžovali i na nedostatečné propojení cyklistických tras mezi obcemi.

6.1 Shrnutí dotazníkového šetření s obyvateli

Dotazníkové šetření se zúčastnilo celkem 150 osob z různých obcí mikroregionu Luhačovské Zálesí. Většinu respondentů tvořily pracující ženy ve věku 26-65 let s ukončeným středoškolským vzděláním. Většina respondentů je spokojena se současným rozvojem své obce. Pokud jde o spolupráci mezi obcemi v mikroregionu, je vidět, že mnoho respondentů si myslí, že spolupráce mezi obcemi je velmi důležitá. Spolupráce je způsob, jak neustále zlepšovat kvalitu života lidí a současně podporovat regionální a hospodářský rozvoj. Řada respondentů využívá ke komunikaci s místní samosprávou webové stránky a sociální sítě. Mladá generace dnes vyhledává dění v obci na sociálních sítích, pokud všechny obce zavedou obecní mobilní aplikace, bude pro mladou generaci snazší zapojit se do rozvoje své obce. Za největší přednosti respondenti považují stav krajiny, bezpečnost a četnost dopravního spojení. Jak již bylo zmíněno v socioekonomické analýze životního prostředí je jednou ze silných stránek mikroregionu, ale vždy existují oblasti, které je třeba zlepšit, což se odráží v další otázce „kam by měl mikroregion nevíce investovat?“. Dále by měl mikroregion investovat do výstavby nových bytů a zřízení nových služeb. Z hlediska životního prostředí je největším problémem automobilová doprava a nedostatek kontejnerů v obcích. Téměř všichni respondenti uvedli, že třídí odpad, a proto by uvítali více kontejnerů, a to zejména na kov, plast, papír a psí exkrementy. Více než polovina respondentů by uvítala nové cyklostezky. Někteří respondenti si stěžovali, že stávající cyklostezky nejsou dostatečně spolu propojeny. Tento fakt byl zmíněn i v socioekonomické analýze, kde hlavním problémem tohoto způsobu dopravy je nedostatečné propojení cyklostezek a cyklotras, a kvůli tomu se snižuje bezpečnost turistů a obyvatel mikroregionu.

7 SWOT ANALÝZA

V této části bude vypracována SWOT analýza, která je metodou hodnocení silných a slabých stránek, příležitostí a hrozeb v mikroregionu. SWOT analýza bude vycházet ze socioekonomické analýzy, dotazníkového šetření a vlastních zkušeností. Analýza bude rozdělena do třech pilířů udržitelného rozvoje – sociálního, environmentálního a ekonomického. Mikroregion se musí nejdříve zaměřit na slabé stránky, které je důležité co nejdříve odstranit, následně podporovat příležitosti. Mikroregion by se měl pracovat na prevenci hrozeb. Na základě SWOT analýzy budou stanoveny strategické cíle a priority a podle nich budou vycházet projekty.

7.1 Environmentální pilíř

Environmentální pilíř, který zasahuje do roviny sociální tak ekonomické, jsem vypracovala jako první a pro danou SWOT analýzu jsem vyhotovila přehlednou tabulku. SWOT analýza byla zpracována autorkou práce na základě socioekonomické analýzy mikroregionu, dotazníkového šetření a vlastních zkušeností a byla provedena v rámci podkapitoly „Environmentální pilíř“. Vytvořená SWOT analýza environmentálního pilíře zahrnuje ochranu přírody a krajiny a hygienu životního prostředí. Životní prostředí a jeho kvalita je jednou z nejvýznamnějších výhod mikroregionu.

Silné stránky	Slabé stránky
<ul style="list-style-type: none"> - Velká část mikroregionu se nachází v přírodní rezervaci Bílé Karpaty a přírodním parku Vizovické vrchy - Zachovalá příroda a krajina s nadprůměrnou ochranou - Přítomnost přírodních léčivých pramenů - Příznivé přírodní podmínky a kvalita ovzduší - Zavedený systém odpadkového hospodářství - Neexistence uložistiště jaderného odpadu 	<ul style="list-style-type: none"> - Spalování tuhého komunálního odpadu - Nedostatek kontejneru na třídění odpadu - Existence černých skládek - K veřejné síti je připojeno poměrně málo domácností - Nedostatek sběrných dvorů - Negativní dopad dopravy na kvalitu životního prostředí

Příležitosti	Hrozby
<ul style="list-style-type: none"> - Podpora třídění, zpracování bioodpadu a efektivního svozu odpadů - Příprava na účast v programech Evropské unie na ochranu životního prostředí - Opravy a nákup techniky pro komunální služby - Zlepšení aktivit směřujících k vyšší ekologické stabilitě krajiny - Péče o veřejnou zeleň, výsadba rostlin, ochrana památkových stromů, udržování lesních porostů 	<ul style="list-style-type: none"> - Zvýšení produkce směsných komunálních odpadů - Neochota obyvatel v přístupu k ekologické likvidaci odpadů - Znečištění ovzduší a úrovně hluku ze zvýšení silniční dopravy - Růst využívání pevných paliv vzhledem k rostoucím cenám elektřiny a plynu - Globální změny klimatu (hrozba letních such a vysokých teplot)

7.2 Ekonomický pilíř

SWOT analýza byla zpracována autorkou práce na základě socioekonomické analýzy mikroregionu, dotazníkového šetření a vlastních zkušeností a byla provedena v rámci podkapitoly „Ekonomický pilíř“. Ekonomický pilíř zahrnuje nezaměstnanost, trh práce, ekonomickou základnu, technickou a dopravní infrastrukturu.

Silné stránky	Slabé stránky
<ul style="list-style-type: none"> - Nízká míra nezaměstnanosti ve srovnání s Českou republikou a Zlínským krajem - Vysoká ekonomická aktivita obyvatelstva - Vysoký počet pracujících v terciárním sektoru - Zavedení malého a středního podnikání - Existence několik významných firem v hospodářských oblastech. 	<ul style="list-style-type: none"> - Nedostatek parkovacích míst ve městech - Sociálně ekonomická nerovnováha mezi venkovskými a městskými oblastmi - Technický stav místních komunikací a stav silnic je v některých oblastech nevyhovující - Růst produkce odpadů ve spojitosti s ekonomickým růstem - Úpadek zemědělského sektoru - Nedostatek pracovních příležitostí
Příležitosti	Hrozby
<ul style="list-style-type: none"> - Rozvoj trhu práce, zvýšení mobility a flexibility pracovní síly 	<ul style="list-style-type: none"> - Omezení četností spojů veřejné dopravy v menších obcích, což

<ul style="list-style-type: none"> - Zlepšení produktivity a konkurenceschopnosti průmyslu zemědělství - Budování cyklistické infrastruktury - Rozvoj vzdělávání a výzkumu - Podpora rekvalifikace a dalšího vzdělání dovedností pro lepší uplatnitelnost na trhu 	<p>povede ke zhoršení dostupnosti dopravy</p> <ul style="list-style-type: none"> - Pokles zájmu a o malé a střední podnikání - Pozvolný růst míry nezaměstnanosti
---	---

7.3 Sociální pilíř

SWOT analýza byla zpracována autorkou práce na základě socioekonomické analýzy mikroregionu, dotazníkového šetření a vlastních zkušeností a byla provedena v rámci podkapitoly „Sociální pilíř“. Vytvořená SWOT analýza sociálního pilíře zahrnuje obyvatelstvo, vzdělání, zdravotnictví, sociální péči a bydlení.

Silné stránky	Slabé stránky
<ul style="list-style-type: none"> - Vytvořená síť škol a školských zařízení - Existence záchranné služby a zdravotních středisek - Pozitivní migrační saldo - Vysoký počet osob s vysokoškolským titulem - Atraktivní prostředí z hlediska podmínek pro bydlení 	<ul style="list-style-type: none"> - Stárnutí populace v regionu, vyšší počet obyvatel poproduktivního věku - Ve většině obcí není zřízena lékárna a policejní služba - Vysoký index stáří v některých obcích - Dlouhodobě převažuje počet úmrtí nad počtem nově narozených osob
Příležitosti	Hrozby
<ul style="list-style-type: none"> - Zajištění dostatečné kapacity dostupných a sociálních bytů pro ohrožené skupiny obyvatelstva - Zlepšení podmínek pro vzdělání dětí - Pořádání školení pro pracovníky v oblasti sociálních a zdravotnických služeb - Výstavba rodinných a bytových domů - Zlepšení dostupnosti a kvality zdravotnických a sociálních služeb 	<ul style="list-style-type: none"> - Zvýšená poptávka po zdravotních a sociálních službách v důsledku stárnutí populace - Vysoká závislost obcí na centru mikroregionu (sociální a zdravotní zařízení, obchod a služby) - Odliv vysoce a středně kvalifikovaných pracovníků do jiných mikroregionů - Ubytek ekonomicky aktivních obyvatel

8 STRATEGICKÉ CÍLE, OPATŘENÍ, AKTIVITY

Pro udržitelný rozvoj mikroregionu Luhačovské Zálesí byly stanoveny tři jednotlivé cíle, a to podpora rozvoje podnikání, zemědělství a zaměstnanost, ochrana životního prostředí a rozvoj obecní infrastruktury a podpora prostředí pro život obyvatel. Pro dosažení cílů byla určena řada opatření, která se zaměřují na různá témata. Tyto opatření reflektují nejnálehavější problémy v oblasti na základě výsledků socioekonomické analýzy, dotazníkové šetření a následné vypracované SWOT analýzy.



Obrázek 5 Strategické cíle (Vlastní zpracování v aplikaci Canva)

Strategický cíl 1: Podpora rozvoje podnikání, zemědělství a zaměstnanosti

Cílem je vytvořit dostatečnou zaměstnanost na trhu práce, využít všechny možnosti rozvoje podnikání, spolupracovat s podnikateli v oblasti mikroregionu a vytvářet podmínky pro jejich činnost. Výsledkem bude nejen snížení nezaměstnanosti v mikroregionu, ale také ke snížení počtu osob, kteří z mikroregionu odcházejí za prací do jiných regionů. I přes nízkou míru nezaměstnanosti v mikroregionu je důležité podporovat nezaměstnané formou rekvalifikačních a vzdělávacích kurzů. Důležité je i zlepšit a posílit výkonnost místního zemědělství.

Priorita 1: Zlepšení podmínek podnikatelského prostředí

Opatření naplňující opatření:

- Poskytnout poradenství pro podnikatele, začínající podnikatele a zemědělce

<ul style="list-style-type: none"> • Zlepšit propagaci malých a středních podniků (veletrhy, výstavy) • Výstavba, rekonstrukce, rozšíření a vybavení podniků se zaměřením na vytváření nových pracovních míst • Spolupráce obcí a místních podnikatelů
Priorita 2: Podpora zemědělství
<p><i>Opatření naplňující opatření:</i></p> <ul style="list-style-type: none"> • Rozvoj ekologického, multifunkčního zemědělství a diverzifikace zemědělských činností • Podpora trhu lokálních výrobků

Strategický cíl 2 Ochrana životního prostředí a rozvoj obecní infrastruktury

Hlavním cílem je ochrana krajinného prostředí v mikroregionu a zachování a zlepšení dopravní a technické infrastruktury. Životní prostředí klade důraz na ochranu ovzduší, půdy, vody a udržení biologické rozmanitosti. Důležitá je také minimalizace negativní dopadů klimatických změn a zvyšování povědomí obyvatel mikroregionu o problematice. Účelem je zlepšit kvalitu života obyvatel a hospodářský rozvoj způsobem šetrným k životnímu prostředí. Pro zvýšení spokojenosti obyvatel je zapotřebí kvalitní a dostupná technická infrastruktura. V některých obcích je důležité zajistit čištění odpadních vod prostřednictvím čistíren odpadních vod. Pro udržení vysoké kvality životního prostředí a přispění k dosažení cílů udržitelného rozvoje byla vypracována několik hlavních opatření.

Priorita 1: Zlepšení odpadkového hospodářství
<p><i>Opatření naplňující opatření:</i></p> <ul style="list-style-type: none"> • Podpora třídění, zpracování bioodpadu a efektivního svozu odpadů • Stavba a modernizace sběrných dvorů • Opravy a nákup techniky pro komunální služby
Priorita 2: Zlepšení dopravní a technické infrastruktury
<p><i>Opatření naplňující opatření:</i></p> <ul style="list-style-type: none"> • Zlepšení stavu silnic a chodníků • Výstavba a modernizace cyklistických stezek zahrnující úpravy staveb a dopravního značení, definovaných pro cyklisty a bez automobilové dopravy • Rozšíření doplňkové infrastruktury se zvýšením kapacity parkovacích ploch odpočinkových zón • Rekonstrukce a napojení všech obcí na kanalizační síť

- Vybudování nové ČOV

Priorita 3: Zlepšení aktivit směřujících k vyšší ekologické stabilitě krajiny

Opatření naplňují opatření:

- Podpora obnovy bývalých skládek, odstraňování nelegální skládek
- Péče o veřejnou zeleň, výsadba rostlin, ochrana památkových stromů, udržování lesních porostů

Strategický cíl 3: Podpora prostředí pro život obyvatel

Cílem je posílit sociální a zdravotnická zařízení, aby odpovídala růstu a stárnutí populace. Je nutné připravit místní infrastrukturu pro poskytování služeb pro starší občany a podpořit rekonstrukci, modernizaci a výstavbu zařízení, které nabízejí zdravotnické a sociální služby. Další důležitou sférou je i podpora školního a předškolního vzdělávání, které má vliv na pozdější život mladé generace.

Priorita 1: Podpora kvality služeb

Opatření naplňující opatření:

- Zlepšit dostupnost a kvalitu zdravotnických služeb
- Zlepšit dostupnost a kvalitu ambulantních sociálních služeb
- Rozšířit společenské aktivity (pro osoby třetího věku)
- Pořádání školení pro pracovníky v oblasti sociálních a zdravotnických služeb

Priorita 2: Podpora kvality bydlení

Opatření naplňující opatření:

- Zajištění dostatečné kapacity bydlení pro seniory (domovy s pečovatelskou službou, domovy důchodců)
- Získávání pozemků pro výstavbu rodinných a bytových domů
- Výstavba nových rodinných a bytových domů

Priorita 3: Zlepšení podmínek pro vzdělání dětí

Opatření naplňující opatření:

- Modernizace základních a mateřských škol
- Spolupráce mezi obcemi v oblasti zlepšení podmínek pro děti a mládež

9 VLASTNÍ NÁVRHY A OPATŘENÍ

Pomocí strategických cílů vytvořených ze socioekonomické analýzy a dotazníkového šetření byla vypracována řada doporučení a projektů, které odpovídají potřebám mikroregionu Luhačovské Zálesí, jsou v daných podmínkách proveditelná a vedou ke zvýšení udržitelnosti. Opatření jsou primárně založena na regionálních slabinách, ale také na individuálních příležitostech a hrozbách. Silné stránky oblasti je možno ještě rozvíjet a podpořit, ale důležité je vyhnout se dílčím hrozbám v budoucnu omezit problémové oblasti. Navrhla jsem tři projekty z různých problémových oblastí.

9.1 Projekt č. 1: Podpora efektivního nakládání s odpady

Strategický cíl: Ochrana životního prostředí a rozvoj obecní infrastruktury

Priorita: Zlepšení odpadkového hospodářství

Cíl projektu: Primárním cílem projektu je zlepšení celkového nakládání s odpady v dané oblasti a motivovat obyvatele k efektivnějším třídění odpadu, aby se minimalizovalo znečištění životního prostředí. Sekundárním cílem projektu je zveřejnění aplikace „Kam s ním“ na webových stránkách mikroregionu, která informuje obyvatele, kde se nachází nejbližší kontejner pro odpad, který v okamžiku potřebují vyhodit.

Popis projektu: V mikroregionu v jednotlivých částech není dostatek kontejnerů na třídění odpadu, proto je důležité je správně rozmístit. Z dotazníkového šetření 97,3 % respondentů uvedlo, že třídí odpad. Vzhledem k nízkému počtu kontejnerů nemůžou někteří obывatelé třídít odpad do jednotlivých kontejnerů. V důsledku toho jsou recyklovatelné složky odpadu, které lze správně separovat, často vhozeny do popelnice a následně odpad skončí na skládce. Tříděním odpadu se zredukuje množství směšného odpadu a sníží se i objem kombinovaného odpadu v obci. Kromě toho bude k dispozici dostatek kontejneru na třídění odpadu, což povede ke snížení množství odpadu mimo kontejnery. Odpady mimo koše snižují atraktivitu mikroregionu a kvalitu životního prostředí mikroregionu Celkově se bude jednat o 30 kontejnerů na papír, plast a kov o objemu 1500 litrů. Na základě výsledku z dotazníkového šetření budou kontejnery umístěny v Dolní Lhotě, Březnici, Horní Lhotě, Biskupicích, Bohuslavicích u Zlína a v městysu Pozlovice. V Pozlovicích bude instalováno celkem šest kontejnerů, tři na ulici Drážkách (v současné době je zde umístěn kontejner na sklo) a tři na parkovišti u Luhačovské přehradě. V Dolní Lhotě bude umístěno celkem šest kontejnerů, tři u obecním úřadu (v současné době jsou zde umístěny kontejnery na sklo a textilní oděvy) a další tři kontejnery budou umístěny u cedule Dolní Lhota, neboť se v této

lokalitě nacházejí rodinné a bytové domy. V Horní Lhotě bude instalováno celkově šest kontejnerů, tři u obecního úřadu a tři u fotbalového hřiště. V Březnici bude umístěno celkem šest kontejnerů, a to u prodejny potravin ENAPO (v současnosti jsou zde umístěny pouze kontejnery na bioodpad, textil a elektrozařízení) a na ulici Březnice 129, kde se nachází několik rodinných domů. V Biskupicích budou umístěny tři kontejnery u družstevní prodejny COOP, kde se nenachází žádné kontejnery. V Bohuslavicích u Zlína budou u České pošty instalovány dva kontejnery na papír a plast (v současnosti jsou zde umístěny kontejnery na kov, textil a sklo) a u autobusové zastávky kontejner na kov.

Informace o aplikaci „Kam s ním“ bude zveřejněna na webových stránkách obcí mikroregionu a oficiálních webových stránkách mikroregionu Luhačovské Zálesí. Tato aplikace umožňuje obyvatelům získat informace, jak se správně zbavit nepotřebných věcí a kde je možnost legálně a bezplatně (ve většině případech) odevzdat domovní odpad, jako jsou například léky s prošlou zárukou, použité elektrospotřebiče, nebezpečný odpad a objemný odpad. Pokud jsou tyto informace k dispozici, zahrnují také otevírací dobu sběrných středisek a vzdálenost místa kontejnerů od aktuální polohy.

Cílová skupina:

- Obyvatelé jednotlivých obcí v mikroregionu Luhačovské Zálesí
- Turisté

Zadavatel projektu: Mikroregion Luhačovské Zálesí**Adresa realizace:**

- Dolní Lhota adresa – Dolní Lhota 129, Dolní Lhota 59
- Pozlovice adresa – v Drážkách 301, Jurkovičova alej 117
- Horní Lhota adresa – Horní Lhota 155, Horní Lhota 156
- Březnice adresa – Březnice 26, Březnice 129
- Biskupice adresa – Biskupice 52
- Bohuslavice u Zlína adresa – Bohuslavice u Zlína 185, Bohuslavice u Zlína 65

Termín realizace: 1.1.-31.6.2024**Předpokládané náklady:** 689 880 Kč

Tabulka 11 Cenová kalkulace (vlastní zpracování, Zdroj: Odpadkové hospodářství, © 2023)

Kontejner 1500 l	Kč
• papír	22 996
• kov	22 996
• plast	22 996

Způsob financování:

- 15 % - Vlastní zdroje mikroregion Luhačovské Zálesí
- 85 % - Operační program Životního prostředí

Přínos: Třídění odpadu zredukuje množství směšného odpadu, za jehož odstranění obyvatelstvo musí platit obci měsíční poplatky. Třídění odpadu sníží objem kombinovaného odpadu v obci, čímž obec ušetří náklady na likvidaci kombinovaného odpadu na skládce. Kromě toho bude k dispozici dostatek kontejneru na třídění odpadu, což povede ke snížení množství odpadu mimo kontejnery. Zvýšení povědomí mezi obyvateli mikroregionu o aplikaci „Kam s ním může také snížit množství odpadů a snížit zatížení sběrných dvorů. Díky této aplikaci budou lidé schopni najít kontejnery, které v daný moment potřebují.

Rizika: Jedním z rizik tohoto projektu je nepřidělení dotace od EU určených na zlepšení nákladní s odpady. Dalším rizikem by mohla být neustála neochota obyvatel mikroregionu třídít odpad a ukládat ho do kontejnerů.

9.2 Projekt č. 2: Vybudování cyklostezky Biskupice – Kaňovice

Strategický cíl: Ochrana životního prostředí a rozvoj obecní infrastruktury

Priorita: Zlepšení dopravní a technické infrastruktury

Cíl projektu: Cílem projektu je vybudování nové cyklostezky mezi obcemi Biskupice a Kaňovice, a tak zajistit bezpečnost silničního provozu. Spousta obyvatel pracuje ve Zlínském kraji a silnice II/490 není pro občany bezpečná. Cyklostezka bude přínosem nejen z hlediska cyklistické dopravy, ale hlavně z hlediska bezpečnosti obyvatel obce.

Popis projektu: V mikroregionu je mnoho turistických atrakcí, a jednou z nich je cykloturistika. Z dotazníkového šetření vyplývá, že více než polovina respondentů by uvítala nové cyklostezky nebo propojila stávající cyklostezky. Problémem tohoto dopravního prostředku je, že venkovské silnice jsou úzké a silně frekventované, takže jsou pro občany a turisty na kolech nebezpečné. Nová cyklostezka obyvatelům i okolních obcích poskytne alternativní možnosti každodenního dojíždění do práce a školy. Cyklostezka povede podél silnice II/490 z obce Biskupice a do obce Kaňovice. Cyklostezka bude dlouhá 2,3 km a široká 2,5 metrů s veřejným osvětlením pro pohodlí cyklistů a dopravním označení pro zajištění bezpečnosti provozu. Cyklostezka bude sloužit také pro in-line bruslení, pěší turistiku jako pěší stezka pro matky s kočárky. Vzhledem k tomu, že cyklostezka povede přes pozemky v soukromém vlastnictví, bude nutné část pozemků odkoupit nebo získat

povolení k vybudování nové cyklostezky. Díky projektu se zvýší bezpečnost cyklistů a sníží se výskyt dopravních nehod. Výstavba cyklostezky je velkou příležitostí pro rozvoj mikroregionu jako celku.

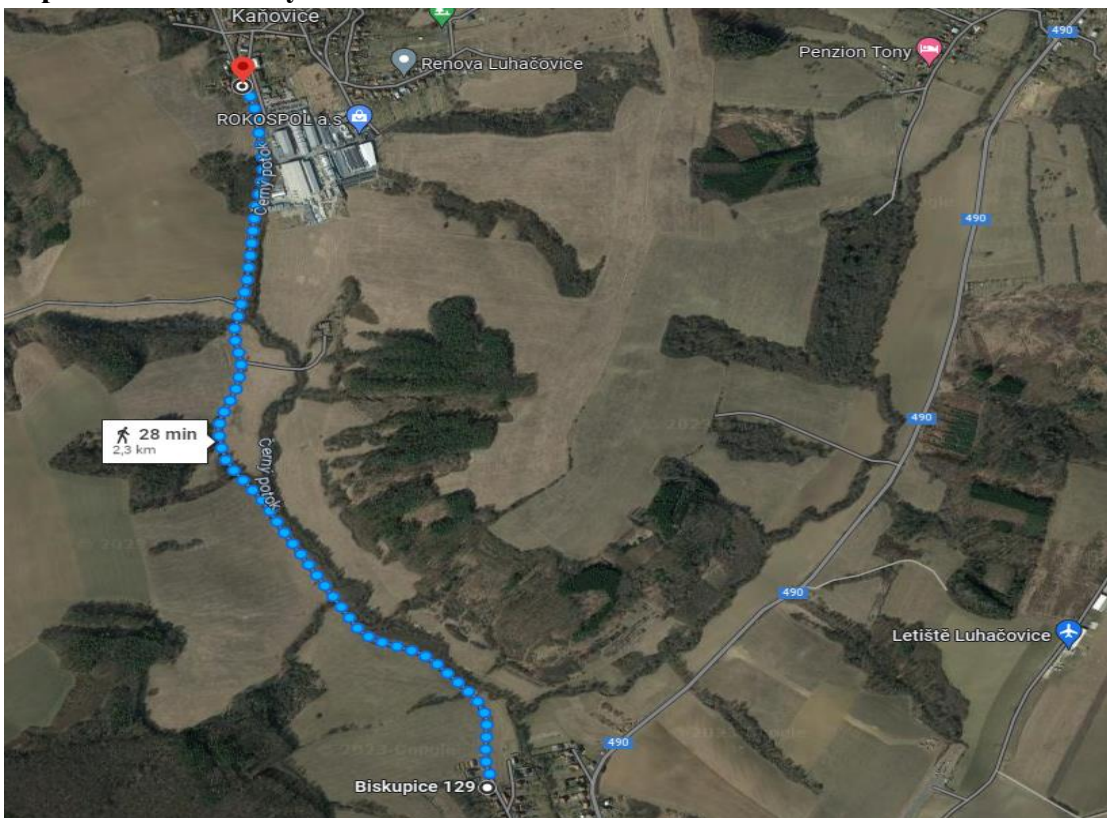
Cílová skupina:

- Obyvatele obcí Biskupice a Kaňovice
- Obyvatelé ostatních obcí mikroregionu Luhačovské Zálesí
- Návštěvníci mikroregionu
- Dojíždějící za prací a službami

Zadavatel projektu: Mikroregion Luhačovské Zálesí

Adresa realizace: obec Biskupice, Kaňovice

Předpokládané náklady: 8 500 000 Kč



Obrázek 6 Návrh nové cyklostezky Biskupice – Kaňovice

Způsob financování:

- 1. možnost
 - 5 % - Vlastní zdroje mikroregionu Luhačovské Zálesí
 - 80 % - Integrovaný regionální operační program
 - 15 % - Státní rozpočet
- 2. možnost
 - 85 % - Státní fond dopravní infrastruktury

- 15 % - Vlastní zdroje mikroregionu Luhačovské Zálesí

Termín realizace: 1.6.2024 – 31.12.2025

Přínos projektu: Nová cyklostezka umožní cyklistům poznávat mikroregion a rozšíří možnosti pro jízdu na kolečkových bruslích. Vzhledem k tomu, že tyto dva sporty jsou v dnešní době velmi oblíbené, mohla by cyklostezka zvýšit počet návštěvníků mikroregionu. Pro obyvatele mikroregionu Luhačovské Zálesí je jízda na kole do práce a do školy důležitou součástí jejich života a zvýší se bezpečnost cyklistů na celém území. Projekt zlepší kvalitu obyvatel a přispěje k rozvoji mikroregionu.

Rizika: Projekt je zcela závislý na přidělených finančních prostředcích. V případě neudělení dotace nebude projekt realizován z důvodu vysokých finančních nákladů. Další hrozbou může být nezískání povolení od vlastníků pozemků nebo i neochota starostů spolupracovat při řešení jednotlivých problémů obcí.

9.3 Projekt č. 3: Rozšíření poskytovaných služeb pro seniory

Strategický cíl: Podpora prostředí pro život obyvatel

Priorita: Podpora kvality služeb

Cíl projektu: Cílem projektu je nákup vozidla pro potřeby pečovatelské služby pro všechny starší občany a zvýšení počtu pracovníků působících v terénu. Druhým cílem je zajištění sociální integrace a snížení pocitu osamělosti u starší populace.

Popis projektu: Podle zpracované socioekonomické analýzy mikroregionu a celkové současné demografické situaci v České republice dochází k nárůstu obyvatel ve věku 65 let + a ke stárnutí populace obecně. Mikroregion Luhačovské Zálesí zakoupí nový automobil Volkswagen Touran, který bude zahrnovat přepravu starších osob. Zaměstnanci budou vozit obyvatele k lékaři a od lékaře, zajišťovat nákup pro dané obyvatele s možností dovozu do místních obchodů nebo přímo do domu dle jejich potřeb. Projekt bude podporovat aktivní stárnutí a nezávislost starších lidí a pomáhat jim udržet plnohodnotný život, který je ve společnosti považován za běžný. Sociální doprava se specializuje na poskytování pomoci a podpory při sociálním začleňování a jejím úkolem je také prevence sociálního vyloučení. Tyto osoby jsou obvykle schopny se o sebe postarat, ale mají problémy s mobilitou. Pro seniory je složité si zajistit nákupy, navštívit lékaře, které jsou dostupné pouze v některých obcích v mikroregionu. Pracovníci budou nápomocni v domácnostech v určitých časech na základě objednávek od obyvatel. Senioři budou také do jisté míry chráněni před pouličními prodáváči a obchodníky, kteří se na seniory zaměřují. Služby pro seniory budou

poskytovány na celém území mikroregionu a obyvatelé si tyto služby budou hradit ze svých vlastních zdrojů za nízkou cenu. Pracovníci na tuto pozici budou přijímáni prostřednictvím inzerátů na sociálních sítích nebo se rozšíří pracovní místa u neziskových organizací, jako je Charita svaté rodiny Lucie nebo Charita svého Vojtěcha.

Cílová skupina:

- Senioři v mikroregionu Luhačovské Zálesí

Zadavatel projektu: Mikroregion Luhačovské Zálesí**Adresa projektu:** Území mikroregionu Luhačovské Zálesí**Předpokládané náklady:** 768 900 Kč**Možnosti financování:**

- 15 % - Vlastní zdroje mikroregion Luhačovské Zálesí
- 85 % - Integrovaný regionální operační program

Termín realizace: Nákup automobilu leden 2024, zajištění služeb od února 2024**Přínosy projektu:** Projekt zabezpečuje kvalitu života seniorů žijících v mikroregionu a předchází jejich sociálnímu vyloučení. Obyvatelé z okolních mikroregionů budou vědět, že mikroregion Luhačovské Zálesí se stará o své občany, což může přilákat nové obyvatelé. Senioři budou také do jisté míry chráněni před pouličními prodáváči a obchodníky, kteří se na seniory přímo zaměřují. V mikroregionu se objeví pracovní příležitost, která může snížit míru nezaměstnanosti.**Rizika projektu:** Jedním z rizik projektu by mohlo být nepřidělení finančních prostředků z Evropské unie určených na zajištění poskytování služeb pro starší osoby. Dalším rizikem by mohl být nezájem seniorů o tyto přínosy nebo se nenajdou vhodní zájemci pro tyto služby.

9.4 Další doporučení

Výstavba nových sociálních bytů

Výstavba nových bytů přímo spojená s podporou sociálního bydlení je pro rozvoj mikroregionu klíčová. Cílem je rozšířit kapacitu bytového fondu v mikroregionu, a to jak z hlediska kvality bydlení, tak i u hlediska nákladů na bydlení pro budoucí nájemníky. Výstavba nového bydlení může do mikroregionu přilákat nové obyvatele nebo udržet stávající obyvatele. Mikroregion může nakoupit pozemky od realitách společností, které nabízejí stavební pozemky například v Luhačovicích, Horní Lhotě, Pozlovicích a dalších obcích mikroregionu, nebo můžou nakoupit pozemky přímo od vlastníků.

Při výstavbě sociálního bydlení může mikroregion čerpat peněžní prostředky z evropských fondů z Operačního programu Zaměstnanost +, které poskytují dotaci ve výši 85 % způsobilých nákladů a 15 % si financuje mikroregion sám. Cílovou skupinou musí být lidé v bytové nouzi (senioři, rodiny v azylovém domě, osoby v podnájmu atd.). K financování nájemního bydlení lze využít i Národní fond pro podporu investic, který každoročně podporuje nájemní bydlení a podávání žádosti je možné od 15. května 2023. V letošním roce Národní fond na podporu nájemního bydlení poskytuje 25 % dotaci a možnost uzavřít úvěr se sníženou úrokovou sazbou, a to až do výše 90 % celkových výdajů. V případě výstavbě bytů pro všechny obyvatelé mikroregionu by musel mikroregion financovat náklady z vlastních prostředků, protože v současnosti neexistují žádné programy na podporu takového bydlení. (IROP 2021-2027,2023; Výzva k předkládání žádostí o poskytnutí podpory na výstavbu nájemních bytů v rámci programu Nájemní bydlení v roce 2023, 2023)

Zavedení zahradních kompostérů pro ukládání bioodpadu

Zavedení kompostérů na zahradách obyvatel mikroregionu pomáhá zajistit správné nakládání s bioodpadem, snížit znečišťování životního prostředí a zabránit nelegálním skládkám. Obyvatelé mohou využít zahradní kompostér na hnojivo. Projekt byl párkrát realizován v mikroregionu Luhačovské Zálesí, ale pouze v některých obcích. Naposledy byl projekt realizován v roce 2018 a vzhledem k údajům získaných z dotazníkového šetření, kde většina respondentů uvedlo, že by na své zahradě zahradní kompostér využili, bych ráda tento projekt realizovala znovu, abych obyvatelům pomohla nakládat s bioodpadem. Někteří obyvatelé neměli možnost se do projektu zapojit, protože se nedávno přistěhovali nebo neměli přístup k dostatečným informacím. Projekt by spočíval v separaci a následném zpracování biologicky rozložitelného odpadu z údržby zeleň zejména v obcích mikroregionu Luhačovské Zálesí. Místním obyvatelům budou zapůjčeny kompostéry, díky kterým budou moci kompostovat potravinový odpad na svých zahradách. Současně bude část kompostérů zapůjčena obcí a využita pro kompostování bioodpadu na území obce.

Zavedením kompostérů v obcích bude moci mikroregion čerpat finanční prostředky z evropských fondů z Operačního programu Životní prostředí, který poskytuje dotaci ve výši 85 % způsobilých nákladů a 15 % bude mikroregion financovat sám. Výzva probíhala od 22. prosince 2022 do 20. března 2023, ale pravděpodobně budou vyhlášeny v budoucnu nové výzvy. (Podpora přechodu na oběhové hospodářství účinně využívající zdroje, ©2023)

ZÁVĚR

Cíl bakalářské práce byl dosažen vysvětlením základních pojmů udržitelného rozvoje, analýzou současné situace v mikroregionu Luhačovské Zálesí, vyhodnocením dat získaných z výzkumu a zpracováním návrhu projektu, které zlepší udržitelnost mikroregionu.

Mikroregion Luhačovské Zálesí byl založen v roce 1999 v Luhačovicích. V současnosti je do mikroregion zapojeno 24 obcí a je možné mikroregion rozšířit o nové obce. Z historických údajů vyplývá, že mikroregion byl dříve zemědělskou oblastí, kde hrálo významnou roli ovocnářství, dobytkářství a včelařství. Obyvatelé většinou odcházejí za prací do velkých měst a počet těch, kteří se zabývají zemědělstvím klesá.

V mikroregionu žije 25 424 obyvatel a věková struktura ukazuje, že předproduktivní věková skupina vykazuje nižší hodnoty než poproduktivní věková skupina. Vzhledem k celkovému stárnutí populace v zemi je třeba tyto problémy řešit vhodnými sociálními službami. Počet zemřelých převyšuje v mikroregionu počet narozených, proto je třeba posílit podporu mladých rodin a matek samoživitelek. Migrační saldo vykazuje od roku 2020 kladnou hodnotu, což je pro mikroregion velmi přínosné a je potřeba usilovat o udržení této kladné hodnoty. Pokud jde o míru nezaměstnanosti, ta je v mikroregionu velmi dobrá, činí 2,14 % oproti 4,14 % v České republice, což představuje, že je dostatek pracovních příležitostí a obyvatelé jsou flexibilní a schopni učit se novým věcem. Většina obyvatel je zaměstnána v terciárním sektoru. Životní prostředí a jeho kvalita je jednou z nejvýznamnějších předností mikroregionu. Díky měření, které proběhlo v roce 2018 v Luhačovicích se potvrdilo, že se v mikroregionu nevyskytují žádné znečišťující látky. V případě zdravotních a sociálních zařízení by měl mikroregion do těchto oblastí investovat. Tato zařízení jsou totiž dostupná pouze ve velkých městech, což nutí malé obce, aby se na velká města spoléhaly.

Dotazníkové šetření se zúčastnilo 150 respondentů z různých obcí. Respondenti jsou nejvíce spokojeni s krajinou a bezpečností, což způsobuje řádná údržba krajiny a nízký index kriminality v mikroregionu. Respondenti se domnívají, že mikroregion potřebuje investovat do bydlení, nových služeb, životního prostředí a cyklostezek. Na základě výsledků z průzkumu a socioekonomické analýzy byla vypracována SWOT analýza, která je rozdělena do pilířů udržitelného rozvoje.

Na základě SWOT analýzy byly stanoveny tři strategické cíle. Jsou to rozvoj podnikání, podpora zemědělství a zaměstnanost, ochrana životního prostředí a rozvoj obecní infrastruktury a podpora prostředí pro život obyvatel. Na základě strategických cílů byly

vypracovány tři návrhy projektů a doporučení na podporu rozvoje mikroregionu. První projekt naplňuje environmentální pilíř udržitelného rozvoje a zaměřuje na zlepšení celkového nakládání s odpady. Cílem projektu je povzbudit obyvatele k efektivnějšímu třídění odpadu a minimalizovat znečištění. V druhém projektu jsem navrhla výstavbu nové cyklostezky, která povede z obce Biskupice do obce Kaňovice a bude dlouhá 2,3 km. Druhý projekt naplňuje ekonomický pilíř udržitelného rozvoje a má potenciál zvýšit bezpečnost obyvatelstva a zvýší se cestovní ruch v mikroregionu. Poslední projekt byl věnován sociálnímu pilíři udržitelného rozvoje a zabýval se problematikou sociálních služeb seniorů. Tento projekt zlepší kvalitu života starších lidí žijících v mikroregionu, zabrání jejich sociálnímu vyloučení a ochrání je před pouličními podvodníky. Doporučení zahrnovala výstavbu sociálních bytů a zavedení kompostérů na zahradách obyvatel mikroregionu. Tato dvě doporučení by mohl mikroregion financovat z evropských fondů.

Pro další rozvoj mikroregionu je velmi důležité využívat dotační programy, které zajistí přísun finančních prostředků do mikroregionu. Tyto projekty sice neřeší všechny problémy, ale představují způsob, jak po malých krocích zlepšit udržitelnost.

SEZNAM POUŽITÉ LITERATURY

Agenda 21, 2018. Sustainable Environment [online]. [cit. 2023-05-10]. Dostupné z: https://sustainable-environment.org.uk/Action/Agenda_21.php

ASHBY, M.F. Materials and sustainable development. Second Edition. Amsterdam: Elsevier/BH, 2016, 312 s. ISBN 9780081001769.

BRUNDTLANDOVÁ, G.H. a kol.: Naše společná budoucnost. Praha: Akademie, 1991. 297 s. ISBN 80-85368-07-2.

ČESKÁ A SLOVENSKÁ FEDERATIVNÍ REPUBLIKA, 1992. Zákon č. 17/1992 Sb. o životním prostředí ze dne 5. prosince 1991. In: Zákony pro lidi. Dostupné také z: <https://www.zakonyprolidi.cz/cs/1992-17>

Česká pošta zruší 300 svých poboček, 2023. Česká pošta [online]. [cit. 2023-05-10]. Dostupné z: <https://www.ceskaposta.cz/-/ceska-posta-zrusi-300-svych-pobocek>

DUŠEK, Hynek. Udržitelný rozvoj. Kunovice: Evropský polytechnický institut, 2010, 108 s. ISBN 978-80-7314-195-0

Financování dobrovolných svazků obcí, 2020. In: SMO Svaz měst a obcí České republiky [online]. [cit. 2023-05-10]. Dostupné z: <https://www.smocr.cz/shared/clanky/8407/Financov%C3%A1n%C3%AD%20dobrovoln%C3%BDch%20svazk%C5%AF%20obc%C3%AD.pdf>

HRABÁNKOVÁ, Magdalena, Jihočeská UNIVERZITA, Ekonomická FAKULTA, Jihočeská UNIVERZITA a Zemědělská FAKULTA. Faktory regionálního rozvoje a jejich vliv na sociálně-ekonomický potenciál regionu. Brno: Akademické nakladatelství CERM, 2011. ISBN 9788072047529.

Implementace Agendy 2030 pro udržitelný rozvoj (Cílů udržitelného rozvoje) v České republice, 2018. In: Ministerstvo životního prostředí [online]. [cit. 2023-05-10]. Dostupné z: [https://www.mzp.cz/C1257458002F0DC7/cz/agenda_2030/\\$FILE/OUR_ImplementaceAgendy2030_20190121.pdf](https://www.mzp.cz/C1257458002F0DC7/cz/agenda_2030/$FILE/OUR_ImplementaceAgendy2030_20190121.pdf)

Indikátory rozvoje a trvalé udržitelnosti, 2013. Adra [online]. [cit. 2023-05-10]. Dostupné z: <https://adra.cz/jak-pomahame/vzdelavani/vzdelavani-v-cesku/aktualita/indikatory-rozvoje-a-trvale-udrzitelnosti/>

IROP 2021-2027, 2023. IROP – Ministerstvo pro místní rozvoj ČR [online]. Praha: Ministerstvo pro místní rozvoj ČR [cit. 2023-04-15]. Dostupné z: <https://irop.mmr.cz/cs/irop-2021-2027>

JÁČ, Ivan. Jedinečnost obce v regionu. 1. vyd. [Praha]: Professional Publishing, 2010, 203 s. ISBN 9788074310386.

JENÍČEK, Vladimír a Jaroslav FOLTÝN. Globální problémy světa v ekonomických souvislostech. 1. vyd. V Praze: C.H. Beck, 2010, 324 s. ISBN 9788074003264.

JETMAR, Marek. Meziobecní spolupráce: inspirativní cesta, jak zlepšit služby veřejnosti. I. vydání. Praha: Svaz měst a obcí České republiky, 2015. 179 stran. ISBN 978-80-906042-3-0

JÍLKOVÁ, Eva. Hospodářská politika a regionální rozvoj. 1. vydání. Olomouc: Moravská vysoká škola, 2018. 231 stran. ISBN 978-80-7455-070-

KHENDRICHE TRHLÍNOVÁ, Zuzana. Partnerství v rozvoji obcí, měst a regionů. Praha: Auditorium, 2014, 233 s. ISBN 978-80-87284-44-5.

KŘEČKOVÁ KROUPOVÁ, Zuzana, VYSOKÁ ŠKOLA EKONOMICKÁ V PRAZE a FAKULTA MEZINÁRODNÍCH VZTAHŮ. Udržitelnost v České republice v kontextu vývoje v pokrizovém období. 1. vyd. Praha: nakladatelství VŠE, 2018, 165 s. ISBN 9788024522975.

KVALITA OVZDUŠÍ Slavičín, © 2023. IN-POČASÍ [online]. [cit. 2023-05-10]. Dostupné z: <https://www.in-pocasi.cz/predpoved-pocasi/cz/zlinsky/slavicin-370/ovzdusi>

KVALITA OVZDUŠÍ V LUHAČOVICÍCH. 2018. Lázně Luhačovice [online]. [cit. 2023-03-06]. Dostupné z: <https://www.lazneluhacovice.cz/25727-kvalita-ovzdusi#>

LOUDA, Jiří, 2012. Udržitelný rozvoj a jeho aplikace v podmínkách ČR. In: Business & IT [online]. [cit. 2023-05-10]. Dostupné z: http://bit.fsv.cvut.cz/issues/01-12/full_01-12_06.pdf

Mapové aplikace Zlínského kraje, ©2021. Digitální mapa veřejné správy Zlínského kraje [online]. [cit. 2023-03-21]. Dostupné z: <https://gis.kr-zlinsky.cz/web/gis/-/mapy-zlinskeho-kraje>

Mikroregion Luhačovské Zálesí, © 2022. Luhačovské Zálesí [online]. [cit. 2023-01-21]. Dostupné z: <http://luhacovskezalesi.cz/o-mikroregionu/>

NAVRÁTILOVÁ, Alena, 2013. Principy a pravidla územního plánování. In: Ústav územního rozvoje [online]. [cit. 2023-05-10]. Dostupné z: <https://www.uur.cz/media/uldjkhpm/a1-20101115.pdf>

NOVÁČEK, Pavel. Udržitelný rozvoj. 2. vyd. Olomouc: Univerzita Palackého v Olomouci, 2011, 430 s. ISBN 9788024427959.

Odpadkové hospodářství, © 2023. ABSTORE [online]. [cit. 2023-05-14]. Dostupné z: <https://www.abstore.cz/odpadove-hospodarstvi>

PAVLÍK, Marek. Jak úspěšně řídit obec a region. 1. vyd. Praha: Grada, 2014, 160 s. ISBN 9788024752563.

PAVLÍK, Marek. Regiony budoucnosti. 1. vyd, Praha: Grada Publishing, 2020, 224 s. ISBN 9788027113101.

PĚLUCHA, Martin. Venkov na prahu 21. století. Praha: Alfa Nakladatelství, 2012, 319 s. ISBN 9788087197493

Počet a pohyb obyvatel, ©2023. Český statistický úřad [online]. [cit. 2023-05-16]. Dostupné z:

https://vdb.czso.cz/vdbvo2/faces/cs/index.jsf?page=statistiky&filtr=G%7EF_M%7EF_Z%7EF_R%7EF_P%7E_S%7E_U%7E501_null_&katalog=33155

Pohyb obyvatelstva podle obcí, ©2022. Český statistický úřad [online]. [cit. 2023-05-10]. Dostupné z: https://vdb.czso.cz/vdbvo2/faces/cs/index.jsf?page=vystup-objekt&pvo=DEM06&z=T&f=TABULKA&skupId=42&filtr=G%7EF_M%7EF_Z%7EF_R%7EF_P%7E_S%7E_U%7E501_null_&katalog=33155&pvo=DEM06&pvokc=101&pvoch=40851&c=v3~3__RP2021

Poskytování příspěvků, 2023. Státní fond dopravní infrastruktury [online]. Praha: Státní fond dopravní infrastruktury [cit. 2023-04-10]. Dostupné z: <https://www.sfdi.cz/poskytovani-prispevku/>

Pozemky na prodej Slavičín (Zlín) a okolí do 5 km, ©2023. Reality iDNES.cz [online]. [cit. 2023-05-14]. Dostupné z: <https://reality.idnes.cz/s/prodej/pozemky/slavicin-okres-zlin/?srd=3>

Program rozvoje města Slavičín 2016-2022, 2020. In: Mesto-slavicin.cz [online]. [cit. 2023-05-10]. Dostupné z: file:///C:/Users/domin/Downloads/prms_final_aktulizace_2020.pdf

Program rozvoje obce, 2021. Národní dotace [online]. [cit. 2023-04-30]. Dostupné z: <https://narodnidotace.cz/program-rozvoje-obce/>

Schválený rozpočtový výhled MLZ 2021-2024, © 2023. Luhačovské Zálesí [online]. [cit. 2023-02-20]. Dostupný z: <http://luhacovskezalesi.cz/aktuality-mikroregionu/dokumenty-mikroregion/>

Strategický (rozvojový) plán obce, © 2021. Královéhradecký kraj Chytrý region [online]. [cit. 2023-04-30]. Dostupné z: <https://www.chytryregion.cz/strategicky-rozvojovy-plan-obce>

Strategie komunitně vedeného místního rozvoje MAS Luhačovské Zálesí pro období 2014–2020, 2021. In: Luhačovské Zálesí [online]. [cit. 2023-05-10]. Dostupné z: http://luhacovskezalesi.cz/wp-content/uploads/2021/03/LZ_SCLLD_zmena_c._3_2021_03_15_FINAL.pdf

Strategie rozvoje, 2019. DSO mikroregion Moštěnka [online]. [cit. 2023-04-20]. Dostupné z: <https://www.mostenka.cz/strategie-rozvoje>

Sustainability Assessment of Alternatives for heat Generation and Transfer in Saunas, ©2015. Scientific Research Publishing [online]. [cit. 2023-05-10]. Dostupné z: https://www.scirp.org/html/5-6702802_61966.htm

Transforming our world: the 2030 Agenda for Sustainable Development, 2015. United Nations General Assembly [online]. [cit. 2023-05-10]. Dostupné z: <https://sdgs.un.org/2030agenda>

Uchazeči o zaměstnání v evidenci úřadu práce a podíl nezaměstnaných osob – územní srovnání., ©2022. Český statistický úřad [online]. [cit. 2023-05-10]. Dostupné z: https://vdb.czso.cz/vdbvo2/faces/cs/index.jsf?page=vystup-objekt&z=T&f=TABULKA&skupId=806&filtr=G%7EF_M%7EF_Z%7EF_R%7EF_P%7E_S%7E_U%7E501_null_&katalog=30853&pvo=ZAM12-C&pvo=ZAM12-C&pvokc=101&pvoch=40851&c=v3~2__RP2022MP12DP31

Úřad vlády České republiky, 2017. In: Strategický rámec Česká republika 2030 [online]. [cit. 2023-05-10]. Dostupné z: https://www.vlada.cz/assets/ppov/udrzitelny-rozvoj/CR-2030/Strategicky_ramec_Ceska_republika_2030-compressed-_1_.pdf

Územní studie Pozlovice – Lokalita BI18, 2022. In: Městys Pozlovice [online]. [cit. 2023-05-11]. Dostupné z: <https://pozlovice-cz.hqv.cz/data/files/Podpo%C5%99en%C3%A9%20projekty/dvacetdva/BI18.pdf>

Věkové složení, ©2023. Český statistický úřad [online]. [cit. 2023-05-16]. Dostupné z: https://vdb.czso.cz/vdbvo2/faces/cs/index.jsf?page=statistiky&filtr=G%7EF_M%7EF_Z%7EF_R%7EF_P%7E_S%7E_U%7E501_null_&katalog=31428#katalog=33156

VESELÝ, David, 2019. České mikroregiony? Podívejte se na nejvýznamnější. Rexter [online]. [cit. 2023-05-10]. Dostupné z: https://www.rexter.cz/rubriky/zajimavosti/ceske-mikroregiony-podivejte-se-na-nejvyznamejsi_396.html

Výzva k předkládání žádostí o poskytnutí podpory na výstavbu nájemních bytů v rámci programu Nájemní bydlení v roce 2023, 2023. In: Státní fond podpory investic [online]. [cit. 2023-05-14]. Dostupné z: [file:///C:/Users/domin/Downloads/Vyzva-k-predkladani-zadosti-1%20\(1\).pdf](file:///C:/Users/domin/Downloads/Vyzva-k-predkladani-zadosti-1%20(1).pdf)

WOKOUN, René. Základy regionálních věd a veřejné správy. Plzeň: Vydavatelství a nakladatelství Aleš Čeněk, 2011, 474 s. ISBN 9788073803049.

Základní údaje SLDB 2011, ©2011. Český statistický úřad [online]. [cit. 2023-05-16]. Dostupné z: https://vdb.czso.cz/vdbvo2/faces/cs/index.jsf?page=statistiky&filtr=G%7EF_M%7EF_Z%7EF_R%7EF_P%7E_S%7E_U%7E501_null_&katalog=33475#katalog=33476

Základní údaje SLDB 2021, ©2021. Český statistický úřad [online]. [cit. 2023-05-10]. Dostupné z: https://vdb.czso.cz/vdbvo2/faces/cs/index.jsf?page=vystup-objekt-parametry&z=T&f=TABULKA&sp=A&skupId=4690&filtr=G~F_M~F_Z~F_R~F_P~_S~_U~501_null_&katalog=33475&pvo=SLD21043-OR2

Zaměstnanost, nezaměstnanost, ©2023. Český statistický úřad [online]. [cit. 2023-05-16]. Dostupné z: https://vdb.czso.cz/vdbvo2/faces/cs/index.jsf?page=statistiky&filtr=G%7EF_M%7EF_Z%7EF_R%7EF_P%7E_S%7E_U%7E501_null_&katalog=33155#katalog=30853

SEZNAM POUŽITÝCH SYMBOLŮ A ZKRATEK

%	procento
apod.	a podobně
atd.	a tak dále
ČR	Česká republika
ESI	index udržitelného ekonomického rozvoje
Et al	kolektiv
EU	Evropská unie
GDP	hrubé národní štěstí
Ha	hektolitr
HDI	index lidského rozvoje
HDP	hrubý domácí produkt
HNP	hrubý národní produkt
HPI	index šťastné planety
ISEW	index udržitelného ekonomického rozvoje
Kč	korun
km	kilometr
LAU	místní správní jednotka
LPI	index živé planety
např.	například
NEF	Nadace pro novou ekonomiku
NUTS	Nomenklatura územních statistických jednotek
OECD	Organizace pro hospodářskou spolupráci a rozvoj
OSN	Organizace spojených národů
s.r.o.	společnost s ručením omezeným
Sb.	Sbírka zákonů

SPGs Cíle udržitelného rozvoje

stol. století

TUR – Trvale udržitelný rozvoj

Tzv. takzvaně

UNDP Program spojených národů pro rozvoj

WWF Světový fond na ochranu přírody

SEZNAM OBRÁZKŮ

Obrázek 1 Pilíře udržitelného rozvoje včetně odpovídajících hesel	15
Obrázek 2 Zakládající obce mikroregionu Luhačovské Zálesí (Zdroj: Mikroregion Luhačovské Zálesí, © 2022)	36
Obrázek 3 Záplavové oblasti v mikroregionu Luhačovské Zálesí (Zdroj: Mapové aplikace Zlínského kraje, ©2021).....	52
Obrázek 4 Zdravotnictví v mikroregionu Luhačovské Zálesí (Vlastní zpracování ve software ArGis)	57
Obrázek 5 Strategické cíle (Vlastní zpracování v aplikaci Canva).....	66
Obrázek 6 Návrh nové cyklostezky Biskupice – Kaňovice.....	72

SEZNAM TABULEK

Tabulka 1 Počet obyvatel jednotlivých obcí a jejich věkové rozložení (Vlastní zpracování, Zdroj: Počet a pohyb obyvatel, ©2023)	38
Tabulka 2 Index stáří ve vybraném území (Vlastní zpracování, Zdroj:Věkové složení, ©2023).....	39
Tabulka 3 Pohyb obyvatelstva v mikroregionu Luhačovské Zálesí (Vlastní zpracování, Zdroj: Základní údaje SLDB 2021, ©2022; Základní údaje SLDB 2011, ©2011).....	40
Tabulka 4 Úroveň vzdělání v mikroregionu Luhačovské Zálesí (Vlastní zpracování, Zdroj: Základní údaje SLDB 2021, ©2021)	42
Tabulka 5 Bytový fond v mikroregionu Luhačovské Zálesí (Vlastní zpracování, Zdroj: Základní údaje SLDB 2021, ©2021)	44
Tabulka 6 Obyvatelstvo mikroregionu Luhačovské Zálesí dle ekonomické aktivity (Vlastní zpracování, Zdroj: Základní údaje SLDB 2021, ©2021)	45
Tabulka 7 Míra nezaměstnanosti (Vlastní zpracování, Zdroj: Zaměstnanost, nezaměstnanost, ©2023).....	46
Tabulka 8 Rozpočet mikroregionu Luhačovské Zálesí (Vlastní zpracování, Zdroj: Schválený rozpočtový výhled MLZ 2021-2024, © 2023)	47
Tabulka 9 Přehled základních technických vybavenosti v mikroregionu Luhačovské Zálesí (Vlastní zpracování, Zdroj: Základní údaje SLDB 2021, ©2021).....	54
Tabulka 10 Identifikace respondentů z dotazníkového šetření.....	59
Tabulka 11 Cenová kalkulace (vlastní zpracování, Zdroj: Odpadkové hospodářství, © 2023).....	70

SEZNAM GRAFŮ

Graf 1 Migrační saldo v mikroregionu Luhačovské Zálesí (Zdroj: Počet a pohyb obyvatel, ©2023).....	41
Graf 2 Míra nezaměstnanosti ve vybraném území (Zdroj: Zaměstnanost, nezaměstnanost, ©2023).....	47

SEZNAM PŘÍLOH

Příloha P I: Dotazník – Udržitelný rozvoj v mikroregionu Luhačovské Zálesí

PŘÍLOHA P I: DOTAZNÍK – UDRŽITELNÝ ROZVOJ V MIKROREGIONU LUHAČOVSKÉ ZÁLESÍ

Vážený pane/ Vážená paní,

ráda bych Vás touto cestou požádala o vyplnění krátkého anonymního dotazníku. Jsem studentkou 3. ročníku na Ekonomické fakultě Tomáše Bati ve Zlíně. Ve své bakalářské práci se zabývám udržitelným rozvojem v mikroregionu Luhačovské Zálesí. Údaje budou použity jenom pro zpracování mé bakalářské práce. Vyplnění Vám nezabere více než 5 minut.

Předem děkuji za vyplnění a Váš čas, který jste mi obětovali.

Renáta Morysová

1. Z jakého města/obce v mikroregionu Luhačovské Zálesí pocházíte?
 - Biskupice
 - Bohuslavice u Zlína
 - Březnice
 - Březůvky
 - Doubravy
 - Dolní Lhota
 - Horní Lhota
 - Kaňovice
 - Kelníky
 - Ludkovice
 - Luhačovice
 - Petřůvka
 - Pozlovice
 - Podhradí
 - Rudimov
 - Slavičín
 - Sehradice
 - Slopné
 - Želechovice nad Dřevnicí
 - Jiná odpověď
2. Jste muž/žena?
 - Muž
 - Žena
3. Kolik je Vám let?
 - 15-26 let
 - 27-65 let
 - 65 let a více
4. Jaké je Vaše nejvyšší dosažené vzdělání?
 - Bez vzdělání
 - Základní
 - Středoškolské
 - Vysokoškolské
5. Jaký je Vás socioekonomický status?
 - Zaměstnaný
 - Nezaměstnaný
 - Student
 - Materská/rodičovská
 - Důchodce
 - OSVČ
6. Jste spokojenu se současným rozvoje Vaší obce/města (mikroregionu)?
 - Rozhodně ano, rozvoj se zatím ubírá správným směrem
 - Spíše ano, ale myslím si, že jsou oblasti, které je třeba upřednostnit
 - Spíše ne, pozornost by měla být zaměřena jiným směrem

- Rozhodně ne, nikdo nediskutuje o tom, co je skutečně důležité pro rozvoj obce/města
 - rozvoj obce/města se nezajímám
7. Jaký máte názor na spolupráci obcí v mikroregionu?
- Spolupráci obcí není důležitá
 - Spolupráce obcí je důležitá
 - Nemůžu posoudit
8. Jakým způsobem získáváte informace o dění ve Vaší obci/města (mikroregionu)?
- Webové stránky
 - Sociální sítě (Instagram, Facebook)
 - Od známých/rodiny
 - Kabelové televize
 - Osobně na obecním úřadě
 - Mobilní aplikace
 - Úřední deska
 - Jiná odpověď
9. S čím jste ve Vaší obci/městě (mikroregionu) nejvíce spokojeni? (Vyberte maximálně 4 odpovědi)
- Dostupnost obchodu a služeb
 - Dostatek sportovních i dětských hřišť
 - Dostupnost zdravotní péče
 - Nabídkou pracovních míst
 - Bezpečnost obce/města
 - Dostupnost a kvalita školských zařízení
 - Četnost dopravních spojení
 - Stav krajiny
 - Veřejným prostranstvím
 - Dobré mezilidské vztahy
 - Jiná odpověď
10. Co podle Vás nejvíce zhoršuje kvalitu životního prostředí v obci/městě (mikroregionu)?
- Automobilová doprava
 - Znečištění ovzduší
 - Znečištění ovzduší
 - Černé skládky
 - Nedostatek kontejneru na tříděný odpad
 - Znečištění vod
 - S kvalitou životního prostředí v obci/městě jsem spokojená/ý
 - Jiná odpověď
11. Třídíte odpad
- Ano
 - Ne
12. Který odpad třídíte? (Pokud jste odpověděli na předchozí otázku ano)
- Sklo
 - Plast
 - Papír
 - Bioodpad
 - Kov
 - Hliník
 - Nebezpečný odpad (baterie, zářivky)
 - Jiná odpověď

13. Využil/a byste možnost mít doma zahradní kompostér pro ukládání bioodpadu?
- Ano
 - Ne
 - Nevím
14. Do kterých z následujících oblastí by měla podle Vás obec/město (mikroregion) nejvíce investovat? (Vyberte maximálně 4 odpovědi)
- Bydlení (výstavba nových bytů)
 - Životní prostředí (veřejné osvětlení)
 - Zlepšení podnikatelského prostředí
 - Doprava (častěji spoje veřejné dopravy)
 - Kultura (péče o památky)
 - Zdravotní péče
 - Zřízení nových služeb
 - Jiná odpověď
15. Jaká zařízení pro volný čas Vám v obci/měste (mikroregionu) výrazně chybí? (vyberte maximální 3 odpovědi)
- Veřejná prostranství
 - Cyklostezky
 - Obecní nebo kulturní dům
 - Dětská hřiště
 - Volně přístupná víceúčelová hřiště pro různé druhy sportů
 - Sportovní areál
 - Jsem spokojená
 - Jiná odpověď
16. Co Vám ve Vaší obci/měste (mikroregionu) nejvíce chybí a a čím nejste zcela spokojeni?
- Vlastní odpověď

