

Výcvik psů ve vybrané oblasti

Bc. Lenka Cabáková

Diplomová práce
2023



Univerzita Tomáše Bati ve Zlíně
Fakulta logistiky a krizového řízení

Univerzita Tomáše Bati ve Zlíně

Fakulta logistiky a krizového řízení

Ústav ochrany obyvatelstva

Akademický rok: 2022/2023

ZADÁNÍ DIPLOMOVÉ PRÁCE

(projektu, uměleckého díla, uměleckého výkonu)

Jméno a příjmení:	Bc. Lenka Cabáková
Osobní číslo:	L21702
Studijní program:	N1032A020002 Bezpečnost společnosti
Specializace:	Ochrana obyvatelstva
Forma studia:	Kombinovaná
Téma práce:	Výcvik psů ve vybrané oblasti

Zásady pro vypracování

1. Zpracujte z dostupných zdrojů teoreticky vstup zabývající se výcvikem psů ve vybrané oblasti.
2. Proveďte komparaci u druhů psů, kteří se nejčastěji využívají pro výcvik ve vybrané oblasti.
3. Na základě výsledků navrhnete opatření ke zvýšení přípravy psů ve vybrané oblasti.
4. Navrhnuté opatření zhodnoťte z hlediska implementace do praxe.

Forma zpracování diplomové práce: **tištěná/elektronická**

Seznam doporučené literatury:

1. GERRITSEN, Dr. Resi a Ruud HAAK. *K9 PERSONAL PROTECTION: A Manual for Training Reliable Protection Dogs*. Second. United Kingdom: Brush Education. 2014. ISBN 9781550595918.
 2. KOREC, Evžen. *Chov psů: příručka zodpovědného chovatele*. Praha: Ekospol. 2020. ISBN 978-80-906605-3-3.
 3. VŠOLEK, Karel. *Německý ovčák*. Praha: Naše vojsko. 2020. ISBN 978-80-206-1864-1.
- Další odborná literatura dle doporučení vedoucí diplomové práce.

Vedoucí diplomové práce: **Mgr. Ing. Eleonóra Benčíková, PhD., MPH, MHA**
Ústav ochrany obyvatelstva

Datum zadání diplomové práce: **1. prosince 2022**

Termín odevzdání diplomové práce: **28. dubna 2023**

L.S.

doc. Ing. Zuzana Tučková, Ph.D.
děkanka

prof. Ing. Dušan Vičar, CSc.
ředitel ústavu

V Uherském Hradišti dne 2. prosince 2022

PROHLÁŠENÍ AUTORA DIPLOMOVÉ PRÁCE

Beru na vědomí, že:

- diplomová práce bude uložena v elektronické podobě v univerzitním informačním systému a dostupná k nahlédnutí;
- na moji diplomovou práci se plně vztahuje zákon č. 121/2000 Sb. o právu autorském, o právech souvisejících s právem autorským a o změně některých zákonů (autorský zákon) ve znění pozdějších právních předpisů, zejm. § 35 odst. 3;
- podle § 60 odst. 1 autorského zákona má Univerzita Tomáše Bati ve Zlíně právo na uzavření licenční smlouvy o užití školního díla v rozsahu § 12 odst. 4 autorského zákona;
- podle § 60 odst. 2 a 3 autorského zákona mohu užít své dílo – diplomovou práci nebo poskytnout licenci k jejímu využití jen s předchozím písemným souhlasem Univerzity Tomáše Bati ve Zlíně, která je oprávněna v takovém případě ode mne požadovat přiměřený příspěvek na úhradu nákladů, které byly Univerzitou Tomáše Bati ve Zlíně na vytvoření díla vynaloženy (až do jejich skutečné výše);
- pokud bylo k vypracování diplomové práce využito softwaru poskytnutého Univerzitou Tomáše Bati ve Zlíně nebo jinými subjekty pouze ke studijním a výzkumným účelům (tj. k nekomerčnímu využití), nelze výsledky diplomové práce využít ke komerčním účelům;
- pokud je výstupem diplomové práce jakýkoliv softwarový produkt, považují se za součást práce rovněž i zdrojové kódy, popř. soubory, ze kterých se projekt skládá. Neodevzdání této součásti může být důvodem k neobhájení práce.

Prohlašuji,

- že jsem na diplomové práci pracoval samostatně a použitou literaturu jsem citoval. V případě publikace výsledků budu uveden jako spoluautor.
- že odevzdaná verze diplomové práce a verze elektronická nahraná do IS/STAG jsou obsahově totožné.

V Uherském Hradišti, dne: 28.04.2023

Jméno a příjmení studenta: Bc. Lenka Cabáková

.....
podpis studenta

ABSTRAKT

Diplomová práce s názvem „Výcvik psů ve vybrané oblasti“ se v teoretické části zabývá historickým přehledem a vývojem služební kynologie, kynologické průzkumy v chovatelství, sportovní kynologie, výcvik policejních psů K9. Z velké části je práce zaměřena na nejčastější využívaná plemena psů s jejich charakteristickými vlastnostmi u bezpečnostních sborů a jejich využití u nich. Část praktická se zabývá především výcvikem psa k městské policii a komparací jednotlivých plemen psů, které se nejčastěji využívají bezpečnostními sbory. K vyhodnocení praktické části přispěje SWOT analýza, Ishikawwa diagram a rozhovory se psovody Městské policie Přerov.

Klíčová slova: Kynologie, psovod, služební pes, plemena psů, Městská policie Přerov, výcvik služebního psa, komparace, rozhovory, Ishikawa diagram, SWOT analýza.

ABSTRACT

This thesis (The dog training in a selected area) deals in the theoretical part with historical overview and with the development of servise cynology, cynological reserach in breeding, sport cynology, police cynology K9. Major part of this thesis is focused on the most common dog breeds for cynology with its characteristical attributes by security corps and its use. Main part of Practical part is about dog training for City police and with comparison of dog breeds witch are most frequently used for security corps. To evaluate the results from practical part will be also used SWOT analysis, Ishikawwa diagram and interviews with handlers of City Police Přerov.

Keywords: Cynology, handler, servise dog, dog breeds, City police Přerov, comparation, interviews, Ishikawa diagram, SWOT analysis.

Ráda bych touthle cestou poděkovala vedoucí diplomové práce paní Mgr. Ing. Eleonóře Benčíkové, PhD., MPH, MHA za odborné vedení, vstřícnost, úsilí a poskytnutí užitečných rad při psaní diplomové práce. Dále bych chtěla poděkovat Městské policii Přerov za poskytnutí cenných informací, rozhovorů a materiálů pro vytvoření této práce. V neposlední řadě bych ráda poděkovala své rodině a přátelům, kteří mi byli oporou.

Prohlašuji, že odevzdaná verze bakalářské/diplomové práce a verze elektronická nahraná do IS/STAG jsou totožné.

OBSAH

ÚVOD.....	9
CÍLE PRÁCE, ÚKOLY A POUŽITÉ METODY	10
I TEORETICKÁ ČÁST	11
1 PRÁVNÍ PŘEDPISY V OBLASTI KYNOLOGIE.....	12
2 HISTORICKÝ PŘEHLED A VÝVOJ SLUŽEBNÍCH PSŮ	14
2.1 VÝVOJ KYNOLOGIE NA ÚZEMÍ ČESKÉ REPUBLIKY	16
2.1.1 Modrá armáda	17
2.1.2 Kynologie zastoupena ve druhé světové válce.....	17
2.1.3 Svaz pro spolupráci s armádou	18
3 KYNOLOGICKÉ PRŮZKUMY V CHOVATELSTVÍ	19
3.1 POČÁTKY MEZINÁRODNÍ KYNOLOGICKÉ FEDERACE.....	19
3.1.1 Podoba a význam Mezinárodní kynologické federace.....	19
3.2 ČESKOMORAVSKÁ KYNOLOGICKÁ UNIE	20
3.2.1 Chovatelské kluby	21
3.2.2 Chovatelské stanice	21
3.2.3 Uchovnění psů a fen	21
3.2.4 Krycí listy.....	22
3.2.5 Průkazy původu.....	22
4 SPORTOVNÍ KYNOLOGIE	23
5 VÝCVIK POLICEJNÍCH PSŮ K9	24
5.1 OBTÍŽE PŘI VÝCVIKU POLICEJNÍCH PSŮ K9	24
5.2 VÝCVIK POLICEJNÍCH PSŮ K9 A VÝHODY PRO PSY.....	24
5.3 MISTROVSKÝ VÝCVIK PSŮ	25
5.4 TITANOVÉ ZUBY PSA	25
6 NEJČASTĚJŠÍ PLEMENO VYUŽÍVANÉ U BEZPEČNOSTNÍCH SBORŮ A JEHO CHARAKTERISTIKA	26
6.1 NĚMECKÝ OVČÁK.....	26
6.2 BELGICKÝ OVČÁK (MALIONOIS)	27
6.3 ROTVAJLER	28
6.4 DOBRMAN	29
6.5 LABRADORSKÝ RETRÍVR	29
7 POUŽITÍ SLUŽEBNÍCH PSŮ V SOUČASNOSTI U INTEGROVANÉHO ZÁCHRANNÉHO SYSTÉMU	30
7.1 SLUŽEBNÍ KYNOLOGIE U POLICIE ČESKÉ REPUBLIKY	30
7.2 SLUŽEBNÍ KYNOLOGIE U ARMÁDY ČESKÉ REPUBLIKY	31
7.3 SLUŽEBNÍ KYNOLOGIE U VĚZEŇSKÉ SLUŽBY ČESKÉ REPUBLIKY.....	32

7.4	SLUŽEBNÍ KYNOLOGIE U CELNÍ SPRÁVA ČESKÉ REPUBLIKY	32
7.5	SLUŽEBNÍ KYNOLOGIE U OBECNÍ POLICIE	33
7.6	SLUŽEBNÍ KYNOLOGIE U HASIČSKÉHO ZÁCHRANNÉHO SBORU ČESKÉ REPUBLIKY	34
8	METODIKA PRO ANALÝZU RIZIK SLUŽEBNÍ KYNOLOGIE U MĚSTSKÉ POLICIE	35
	DÍLČÍ ZÁVĚR TEORETICKÉ ČÁSTI.....	37
II	PRAKTICKÁ ČÁST.....	38
9	MĚSTSKÁ POLICIE PŘEROV.....	39
9.1	ORGANIZACE A ŘÍZENÍ MĚSTSKÉ POLICIE PŘEROV	39
9.2	VOZOVÝ PARK MĚSTSKÉ POLICIE PŘEROV	40
9.3	ÚZEMNÍ PŮSOBNOST.....	43
9.4	PSOVODI U MĚSTSKÉ POLICIE PŘEROV	44
10	SLUŽEBNÍ PSI U MĚSTSKÉ POLICIE PŘEROV.....	47
10.1	VÝBĚR ŠTĚNĚTE K MĚSTSKÉ POLICII PŘEROV	49
10.2	VÝCHOVA ŠTĚNĚTE K MĚSTSKÉ POLICII PŘEROV	50
10.3	VÝCVIK ŠTĚNĚTE K MĚSTSKÉ POLICII PŘEROV	51
10.4	ZKOUŠKY SLUŽEBNÍHO PSA K MĚSTSKÉ POLICII	53
11	VYHODNOCENÍ PROBLEMATIKY SLUŽEBNÍ KYNOLOGIE A UPLATNĚNÍ PŘI VÝKONU U MĚSTSKÉ POLICIE PŘEROV.....	56
11.1	KOMPARACE JEDNOTLIVÝCH PLEMEN VYUŽÍVANÝCH MĚSTSKÝMI POLICIEMI.....	56
11.2	ROZHOVORY A VYHODNOCENÍ SE ZAMĚŘENÍM NA VÝCVIK SLUŽEBNÍCH PSŮ U MĚSTSKÉ POLICIE PŘEROV	58
11.3	ISHIKAWA DIAGRAM U SLUŽEBNÍ KYNOLOGIE	60
11.4	SWOT ANALÝZA U SLUŽEBNÍ KYNOLOGIE.....	63
12	NÁVRH OPTIMÁLNÍCH OPATŘENÍ NA ZLEPŠENÍ SLUŽEBNÍ KYNOLOGIE MĚSTSKÉ POLICIE PŘEROV.....	69
	ZÁVĚR	71
	SEZNAM POUŽITÝCH SYMBOLŮ A ZKRATEK.....	79
	SEZNAM OBRÁZKŮ	80
	SEZNAM TABULEK.....	82
	SEZNAM PŘÍLOH.....	83

ÚVOD

Diplomová práce se zabývá využitím služebních psů u Městské policie Přerov, kdy platí staré přísloví, že pes je nejlepším přítelem člověka a to i v případě psa, který slouží u některé z bezpečnostních složek. Psa lidé považují za nejchytřejší domácí zvíře, které si můžou pořídit a někdy jejich dovednosti a schopnosti jsou na vysoké úrovni a převyšují úroveň člověka. Díky tomu psi byli využíváni již od nepaměti k pracovním činnostem, jako bylo nošení nábojů, loveckým účelům či tažní psi, hlídání objektů a stád před ostatními zvířaty. Z historie je zřejmé, že se psi využívali k lovu, ochraně obydlí a zastrasování nevyžádaných osob. Stejnou roli sehraávají nyní při jejich využití u bezpečnostních sborů. Do formy nynějšího využívání psů u bezpečnostních sborů ušel vývoj kynologie dlouhou cestu. Dnes se služební psi považují skoro jako samozřejmost. Mezi základní složky integrovaného záchranného systému, které mají své kynologické oddělení, spadají – Policie ČR, Hasičský záchranný sbor a z ostatních složek pak Vězeňská služba, Celní správa ČR, Armáda ČR a Horská služba. Kynologii jako celek lze rozdělit na sportovní, služební, loveckou, v sociálních službách a záchranářskou.

Pokud se jedná o služební a sportovní kynologii, tak se po celém světě uskutečňují různé soutěže a závody. Ve sportovní kynologii jsou soutěže pořádány na národní a mezinárodní úrovni. Naopak pro služební psy na území České republiky sportovní klub policie Ostrava pořádá ve Studénce (Moravskoslezský kraj) obranářský speciál. Soutěž mezi psovody policie, armády a dalších složek. Pro služební kynologii je důležité i to, aby bylo vybráno správně štěně se, kterým psovod bude pracovat. Výcvik začíná již od první chvíle, co jej psovod má doma, ať se jedná o socializaci, seznámení s různými povrchy, zvykání na nové zvuky, zvířata, lidi apod. U bezpečnostních složek preferují plemena německého ovčáka a belgického ovčáka (malinois) z důvodu všestrannosti a chutí do práce. Dále se u bezpečnostních sborů setkáme s labradorským retrívrem, dobrmanem a rotvajlerem. V této diplomové práci jsou tato plemena dle stanovených kritérií a za pomoci metody komparace porovnávána, za účelem vyhodnotit nejvhodnější plemeno pro konkrétní činnost. U Městské policie Přerov jsou psi využíváni od roku 1992 k různým úkonům, ať už se jedná o hlídkovou činnost vyloučených lokalit, bezpečnostních opatření při hokejových utkáních nebo při kontrole dodržování veřejného pořádku. Každý pes má svého psovoda. Nelze, aby si jednoho psa střídalo více osob, a to z důvodu, že psovod zná svého psa nejlépe. Musí být pro psa jasné, kdo je jeho „pán“. Pro nejlepší výkony je zapotřebí pevné pouto a propojení mezi nimi.

CÍLE PRÁCE, ÚKOLY A POUŽITÉ METODY

Cílem diplomové práce na téma „Výcvik psů ve vybrané oblasti“ bylo shrnutí důležitých informací zabývajících výběrem psa pro účely Městské policie Přerov pro následný výcvik a využití služebních psů u této složky, která zabezpečuje veřejný pořádek v obci.

Úkoly práce

- Zpracování teoretické části dle vybraných zdrojů odborné literatury týkající se služební a sportovní kynologie,
- komparace nejčastěji využívaných psů u bezpečnostních složek,
- na základě výsledků navrhnout opatření, jež povedou ke zvýšení přípravy psů ve zvolené oblasti,
- implementace navržených opatření do praxe a jejich možná realizace.

Zpracování teoretické části probíhalo na základě mnou vybrané dostupné odborné literatury, článků, sborníků, týkající se tématu výcviku psů, jejichž obsah jsem zařadila do textu práce. Pro doplnění informací z praxe do praktické části práce jsem využila rozhovoru s psovody Městské policie Přerov. V praktické části bylo důležité naplnit cíl komparace nejčastěji využívaných psů, navržení případných opatření do praxe a jejich následná možnost realizace.

Při zpracování práce jsem využila následující metody: komparace, SWOT analýza, Ishikawa diagram a rozhovory.

I. TEORETICKÁ ČÁST

1 PRÁVNÍ PŘEDPISY V OBLASTI KYNOLOGIE

Z hlediska právního ukotvení městskou policii zastřešuje **zákon č. 553/1991 Sb., o obecní policii**, který nabyl k účinnosti 01.01.1992 a byl mnohokrát novelizován, přičemž nejnovější verze platí od 01.02.2022. Obsahuje celkem dvacet devět paragrafů. Je možné jej rozdělit na osm částí: úvodní ustanovení, strážníci, povinnosti strážníků, oprávnění strážníků, použití donucovacích prostředků, psa a služební zbraně, společná a závěrečná ustanovení, přestupky a přechodná ustanovení (Zákony pro lidi, 2022).

Nosným právním předpisem je závazný pokyn policejního prezidenta účinný od 28.03.2003, který stanovuje postupy strážníků obecní a městské policie k výkonu oprávnění a používání donucovacích prostředků. Obsahuje osm článků, které je možné rozdělit následovně: zajištění výcviku, ověřování způsobilosti, zkouška z odborné způsobilosti psovodů, ověřování způsobilosti psa, opakování zkoušky, evidence potvrzení a osvědčení, společná ustanovení a zrušovací ustanovení (Sbírka, 2003).

1.1 Základní pojmy v kynologii

Podkapitola pojednává o základních pojmech z oblasti kynologie. Vybrané pojmy vychází především ze slovníku a jsou vybrány na základě relevance k tématu. Nejvýznamnějšími pojmy jsou jednoznačně kynologie, služební kynologie a vše, co se ní týká.

Kynologie je nauka o psech a název pochází z řeckého kyon, což je v překladu pes a logos je vědění (eCanis.cz, 2023).

Kynologové jsou lidé, kteří se věnují psím sportům, nebo to můžou být nadšenci, kteří vidí psa jako společníka a domácího mazlíčka (Rytíř, a další, 2023).

Služební kynologie je sféra, která slouží policii, obecní polici, celní správě, vězeňské službě, obranným složkám a strážcům majetku se psem (Kynologie, 2001).

Psovod je člověk, který vede služebního psa, ať se jedná o výcvik nebo výkon (Psovod, 2001).

Služební pes není klasický společník, ale jedná se o psa, který se využívá u bezpečnostních složek (Služební pes, 2001).

Figurant pomocník na cvičišti, kdy tento člověk provádí nácvik obran nebo figurování v záchranařině (eCanis.cz, 2023).

Sportovní kynologie řeší problematiku výcviku všestranných psů, ale i výcvik psů specialistů (Českomoravská kynologická unie, 2010).

Chovný pes splňuje podmínky PP, které jsou dány příslušným klubem k zařazení do chovu (eCanis.cz, 2023).

Chov je skupina genotypově stejných zvířat vzniklá příbuzenskou plemenitbou, kde je důležité zdraví jedince i populace. Je důležité potlačovat výskyt geneticky vázaných vad i chorob (eCanis.cz, 2023).

Chovatel je ten, kdo je členem chovatelského klubu určitého plemene a nejpozději v době nakrytí majitelem či nájemcem chovné feny a jehož chovatelská stanice je zaregistrována nebo je o registraci požádáno (eCanis.cz, 2023).

Plemeno jiným slovem "rasa" je podskupina určitého druhu psů, vykazuje shodné plemenné znaky (povahové a exteriérové vlastnosti, které geneticky předává na své potomky) (eCanis.cz, 2023).

2 HISTORICKÝ PŘEHLED A VÝVOJ SLUŽEBNÍCH PSŮ

Lidé již od nepaměti dokázali ohodnotit vlastnosti psa a využít je. První doložené zmínky patří vykopávkám řeckých osad, které poukazují, že pes doprovázel člověka již v době kamenné např. při lovu a aby upozorňoval na dravou zvěř. V těchto dobách si psa velice vážili a použití bylo v rozsáhlých směrech, ať už se jednalo o lov, hlídání stád, nošení břemen tak k vojenským účelům (viz Obrázek 1).

Historické památky poukazují na to, že před 4600 lety byli psi používáni na hlídání pevnosti, kteří pak při každém ruchu budili stráž štěkotem. Egypťské památky často znázorňují lučištníka, který je doprovázen psy, kteří byli používáni k pronásledování nepřítele. Za války právě psy dávali do první řady. V následném pořadí byli otroci a pak vojáci. Historicky se v této oblasti zapsali i staří Římané, Keltové apod., kdy jejich využití psů spočívalo k převádění nepřátel a k výkonu strážní služby. Během španělsko-francouzské války bylo zapojeno více jak čtyři tisíce služebních psů, kteří byli ve statusu španělských vojsk a dokázali velké pomoci za bitvy u města Valencie.

Při vynalezení střelné zbraně úkol psů proti nepříteli jako útočný prostředek ztratil význam, a začal jiný způsob využití. Psi byli nosiči nábojů, stopovací apod. Jak už je známo jejich jemný čich, rychlost pohybu, dobré vidění, snadný průchod, malá zranitelnost jsou vlastnosti, které byly ceněny. Použití se našlo i při udržování spojení válečných bojů k nošení rozkazů a zpráv s veliteli vojska (viz Obrázek 1).

Použití služebních psů:



Obrázek 1 Rozdělení služebních psů

Zdroj: Vlastní zpracování dle (Merkurjeva, a další, 1954).

Stopařský pes musel být velký, fyzicky silný, dobře vyvinutý čich, ostrý zrak a výborný sluch, dále pak dobře cvičitelný a tvrdší povahy. Využití nalezeno k ochraně státních hranic a v boji se zločinností a k ochraně socialistického vlastnictví.

Hlídací pes se používal k ochraně továren, závodů, skladišť železničních staveb, stád, služebních místností, stájí, benzínových nádrží a skladů. Svým štěkotem odhalil osobu, která se na místě nacházela, poté ji zadržel.

Pes strážné služby byl využíván i k obraně, ale hlavně doprovázel člena bezpečnostní služby, kde byl upoután na vodítka. Napnutí vodítka, signalizovalo přítomnost cizí osoby na hlídaném místě. Stráž použila k obraně při napadení nebo pronásledování až k zadržení svého psa. Zde byla možnost i psa pustit k prohledání terénu a vypátrání ukryté osoby či předmětu, proto byla důležitá pachová práce, kterou pes musel zvládat.

Pastýřský pes sloužil v kolchozech a sovchozech, kdy byl tento typ psa nenahraditelným pomocníkem k uhlídání stáda na určitém místě, ale i před dravci a vlky. Dále při shánění a pátrání po ztracených zvířatech.

Spojovací psi jejich úkol byl doručení zpráv, příkazů a dokumentů mezi dvěma přemístujícími se nebo nepohyblivými postavami do vzdálenosti v rozmezí od tří do pěti kilometrů. Pes byl schopen urazit jeden kilometr za necelých pět minut. Pokud pes dobře pracoval, mohlo to urychlit dodání dokumentů až o čtyřnásobnou dobu oproti poslům.

Tažní psi jsou používáni dodnes ve spřežení deseti až dvanácti psů a požadavky na psa jsou jeho dobrá fyzická síla, malá unavitelnost, otužilost hbitý běh a přizpůsobivost k meteorologickým podmínkám. Použití se nalezne na severu zeměkoule pro dovoz nákladů, jako jsou léky, voda, potrava, pohonné hmoty. Pes může buď náklad nést, kdy váha dosahuje i dvanáct kilogramů, ale odvíjí se samozřejmě od velikosti psa, fyzické zdatnosti a krajiny, kde se nachází. Nebo je pes ve spřežení a náklad je uložen na saních, kdy na jednoho psa náklad činí cca čtyřicet až padesát kilogramů při rychlosti šest až sedm kilometrů za hodinu. Bez nákladu jsou schopni za jeden den urazit až dvě stě kilometrů při rychlosti patnáct až dvacet kilometrů za hodinu Psi jsou schopni se pohybovat rychlostí jeden kilometr za pět až sedm minut a pracují bez odporu na roční období tak den či noc.

Jaká byla úloha veřejných organizací v rozvoji chovu služebních psů?

Svaz sovětských socialistických republik patřil mezi velice populární v široké vrstvě obyvatelstva při chování služebních psů, což se postupně rozšířilo a nebylo pak místo, kde by chov psů nebyl. Začátkem dvacátého století byla během Všeloveckém svazu organizována ústřední sekce chovatelů služebních psů a později se tato organizace spojila s širší organizací, která byla veřejná a nesla název „Osoaviachim“. Organizovány byly psince, státní plemenné stanice, cvičiště a zavedla se příprava pracovníků, kteří byli specializováni na chov služebních psů. Také docházelo k rozvinutí vědecko-výzkumných prací a výměna zkušeností v dané oblasti.

Velkou roli pak následně hrál „DOSAAF“ v celém znění Dobrovolná společnost pro spolupráci s armádou, letectvem a námořnictvem, který se věnoval zlepšení služebních psů a získávání široké veřejnosti obyvatel k chovu a rozšíření plemen služebních psů.

Značnou pracovní činnost dělají kluby chovatelů služebních psů, protože řídí chov psů a zabývají se školením skupiny osob, které tvoří celek specialistů pro chov služebních psů a také výcvikem. Kluby chovatelů služebních psů pořádají bonitace, což je odborná chovatelská činnost, která na základě informací o exteriérových, povahových přednostech a nedostatcích jako jsou vady psa popřípadě feny, vyčleňují vadné jedince z chovu. Nesou velice velký význam při zvýšení počtu čistokrevných plemen (Merkurjeva, a další, 1954).

2.1 Vývoj kynologie na území České republiky

Mezi nejstarší kynologické aktivity na našem území řadíme rozhodně služební a loveckou kynologii. Jako první dochovaná zmínka o psu je z roku 1897, kdy psi sloužili pro pomoc četnictva. Lovecká kynologie má již zakotvení z dob našich někdejších panovníků. První spolek pro loveckou kynologii byl Spolek myslivců založen v roce 1848 ve městě Mělník. Sportovní kynologie patří mezi nejstarší sport, ale než přešla do dnešní podoby, byla několikrát změněna (viz Obrázek 2) a stále v této oblasti změny přibývají. Základním pilířem sportovní kynologie byla kynologie služební.

Důležitá v této oblasti je časová organizace, jak se to v kynologii na našem území vyvíjelo:



Obrázek 2 Organizace na našem území

Zdroj: Vlastní zpracování dle (Panýrková, 2023).

V první polovině 20 století začaly vznikat kynologické spolky různých odvětví a kluby (pro neloveckou kynologii), ale hlavní organizace, která by byla hlavním stěžením neexistovala.

Československá kniha rodokmenů, která obsahovala všechny tehdejší zkušební řády, byla vydána roku 1925. Vydal ji Československý lovecký a kynologický říšský svaz. Roku 1927 se sloučil Svaz kynologických organizací neloveckých plemen a Kynologická jednota což vedlo ke vzniku ústřední organizace „Svaz organizací kynologických“. Organizace byla následně přejmenována na Československý kynologický svaz. Největší zvrát v organizaci nastal v roce 1928, protože vznikla mezinárodně uznávaná Československá kynologická unie, která slučovala veškeré lovecké i nelovecké kynologické organizace na našem území a v Německu. Od té doby byly mezinárodně uznávané také plemenné knihy a pořádaly se mezinárodní výstavy. Mimo jiné byly zadávány i mezinárodní tituly. Dr. Antonín Hruža se ujal roku 1928 organizačních a odborných reforem a shromáždil kolektiv kynologických odborníků. Také sestavil Kynologickou radu, která vypracovala výstavní a výcvikové řády, standardy a plno dalších dokumentů. Rada založila a financovala první kynologický časopis „Pes“. Časopis sloužil z hlavní části pro nelovecká plemena. Důležitým neloveckým kynologickým skutkem byl vznik věstníků (časopisů). Nicméně první pravidelný časopis byl založen roku 1924 redaktorem Tichým, který nesl název „Náš pes“. Svaz organizací kynologických v roce 1932 změnil svůj řád a název. Změněno na Československý kynologický svaz, kdy jeho předsedou se stal doktor Antonín Hruža. Další členové v organizaci byli například O. Pinkas nebo L. Czuřík. V roce 1934 vystoupily z Československého kynologického svazu dva spolky a založily Českou ústřední jednotu kynologickou (Panýrková, 2023).

2.1.1 Modrá armáda

V Československé republice v roce 1935 vznikl sbor z řad železničářů k zastavení krádeží. Nesl název Ozbrojený strážní oddíl železniční, který dostal z chovatelské stanice četnictva pět psů. Tito psi byli přiděleni železničářům na Ostravsku. Dnes již žádná taková stálá služba na železničních nádraží není (Panýrková, 2023).

2.1.2 Kynologie zastoupena ve druhé světové válce

Činnost kynologů byla poměrně omezena, protože během druhé světové války protektorátní úřady pro ni neměly příliš pochopení. Naštěstí se alespoň podařilo v roce 1942 vydat zkušební řád, který obsahoval obranářské zkoušky s názvem OPI., OPII. a OPIII. Protektorát v roce 1943 sloučil časopisy Kynologie a Pes (vycházel pouze měsíčník Pes). Další změny s kynologickou organizací přišly po válce (Panýrková, 2023).

2.1.3 Svaz pro spolupráci s armádou

Velmi podstatná etapa v historii kynologie na našem území je spojená s organizací pod názvem Svaz pro spolupráci s armádou (dále jen „SVAZARM“), který byl založen roku 1951. SVAZARM připravoval brance pro Československou lidovou armádu a školil občany Československé socialistické republiky. Organizace nebyla pouze kynologickým orgánem, ale zaměřovala se na mnoho organizací s různými zájmy například Československý Červený kříž, Československý svaz mládeže, Autoklub republiky Československé apod. Ne každý tohle období kynologie má v lásce kvůli tzv. svazarmovským metodám, ale je faktem, že za SVAZARMU byly položeny základy pro sportovní kynologii. Cviky vznikaly pomocí praktické potřeby využití psů u ozbrojených složek. Do civilní ochrany státu byli zařazeni psi, kteří složili nutné zkoušky, bez kterých by nemohli tuto činnost vykonávat. Česká kynologická jednota vedla dříve kynologii, kdy ji vytvořila Československý svaz kynologů a připojila se k SVAZARMU v listopadu roku jeho založení (Panýrková, 2023).

3 KYNOLOGICKÉ PRŮZKUMY V CHOVATELSTVÍ

Mezinárodní kynologická organizace FCI (viz Obrázek 3) je třípísmenná zkratka francouzského slovního spojení Fédération Cynologique Internationale se sídlem v Belgii ve městě Thuim. Organizace určuje základní pravidla chovů psů a schvaluje standarty jednotlivých plemen. Patří mezi nejvýše postavené orgány a má pod sebou kynologické organizace jednotlivých členských zemí. V současné době FCI zahrnuje 99 členů a smluvních partnerů, kdy za každou zemi je jeden člověk. Kynologické organizace jednotlivých zemí vydávají průkazy původů a federace zajišťuje uznání všemi členy. Federace je všestranná a nepůsobí pouze na našem území, ale i v mnoha oblastech na světě. Jedná se o Evropu, Ameriku a Karibik, Asie, některé části Afriky a Oceánie (Články o psech, 2023).



Obrázek 3 Logo FCI

Zdroj: Vlastní zpracování, 2023.

3.1 Počátky Mezinárodní kynologické federace

Protože na světě je mnoho psích plemen a jsou různě rozmístěna, byla nastavena jednotná pravidla, řády a regule. Existující plemena zoficiálněla a začala jejich evidencí, což byla hlavní myšlenka zakladatelů Mezinárodní kynologické federace, založené roku 1911 řídící se mottem, které v překladu znamená, pro psy po „celém světě“. Zakládající státy kynologické federace jsou Belgie, Nizozemsko, Francie, Německo a Rakousko-Uhersko. Během první světové války tato federace přestala fungovat a byla obnovena roku 1921, kdy se přijaly i nové stanovy. Právní subjektivitu FCI získala roku 1968, kde aktuálním cílem federace je propagace a ochrana čistokrevných psů (Články o psech, 2023).

3.1.1 Podoba a význam Mezinárodní kynologické federace

Mezinárodní kynologická federace zajišťuje popis jednotlivých psích plemen.

Nachází se po celém světě, aktuálně je jich uznávaných tři sta padesát tři a dělí se do desíti skupin (viz vypsaný níže). Mnoho chovatelů se snaží obnovit některá stará plemena, dále pak skoro vymřelá či šlechtí úplně nová.

Každé plemeno má původ v určité zemi a každá kynologické organizace určitý země navrhuje ve spolupráci s federací standart daného plemene psů. Protože federace slouží mnoha státům, jsou využívány čtyři jazyky, ve kterých jde přechít stanovy, standarty a regule. Jedná se o angličtinu, němčinu, francouzštinu a španělštinu. Díky těmto údajům jsou psí plemena rozdělena do patričních skupin. Jedná se o plemena ovčácká, pastevecká, honácká, pinčové, knírači a švýcarští salašnickí psi, teriéři, jezevčáci, špicové a psi původního typu, honiči a barváři, ohaři, slídiči, retrívři a psi vodní, společenská plemena a chrti (Články o psech, 2023) (Korec, 2020).

3.2 Českomoravská kynologická unie

Českomoravská kynologická unie (dále jen „ČMKU“) je členem FCI a hlídá českou kynologii. Unie (viz Obrázek č 4) je zodpovědná za vedení plemenných knih, spolupráce během kynologických akcí, jmenování rozhodčích a vydávání průkazu původu. Sídlo Unie se nachází v Praze. Sdružuje jednotlivé chovatelské kluby a ostatní subjekty. Unie byla založena roku 1992 a prvotní úkol byla obnova řádného členství v FCI, protože během rozpadu Československa jsme o něj přišli. Roku 1997 se to povedlo a od té doby v čele ČMKU stálo pět českých předsedů (Eva Philippová, Jaromír Dostál, Josef Němec, Jiří Ohlidal a Lubomír Široký).



Obrázek 4 Logo ČMKU

Zdroj: Vlastní zpracování, 2023.

Českomoravská kynologická unie má volené orgány, kde se jedná o předsednictvo, komise a dozorčí radu.

Předsednictvo Českomoravská kynologická unie má možnost jmenovat odborné poradní komise a to jsou: komise pro chov a zdraví, výstavní komise, rada plemenných knih, dostihová a coursingová komise, komise rozhodčích pro exteriér, zástupci komisí FCI, grant pro software, komise pro sportovní kynologii, a komise pro pasení (Českomoravská kynologická unie, 2023).

3.2.1 Chovatelské kluby

Kluby chovatelů jsou organizace, řídící chov jednotlivých plemen, popřípadě více plemen psů a klub musí být uznán ze strany ČMKU, kdy musí mít mezi sebou smlouvu o jejich spolupráci. Mezi cíl chovatelských klubů je vytvoření vhodných podmínek pro chov a poskytování servisu, členům klubu, ale i nečlenům na základě Smlouvy o poskytnutí chovatelského servisu. Základním servisem je uchovňování jedinců podle řádu, který stanoví klub. Klub vydává krycí listy a dělá poradenskou činnost a také může provádět kontrolu chovů a vrhů. Chov je záměrný na odchovy čistokrevných jedinců a musí se respektovat principy genetického zdraví jedince i celé populace. Důležité jsou standarty, které slouží pro charakteristiku plemene. Ve standartech jsou obsaženy základní informace o zemi původu, klasifikace plemene podle rozdělení do skupin FCI a podstatná část je tvořena vadami, což jsou všechny odchylky od standartu a určuje se závažnost. Stačí jedna taková vada a pes nemůže být chovný (Korec, 2020).

3.2.2 Chovatelské stanice

Chovatelská stanice (dále jen „CHS“) je takový subjekt, který má za svůj cíl chovat čistokrevné psy za předpokladu, že majitel je pouze fyzická osoba starší 18 let a je způsobilá k právním úkonům. Chovatelskou stanicí si lze založit po vyplnění žádanky o mezinárodně chráněný název CHS, kterou je potřeba zaslat na ČMKU. Název nesmí již někdo vlastnit a tento název nesmí už někdo vlastnit a obsahovat může maximálně 40 znaků. Českomoravská kynologická provede kontrolu v evidenci rejstříku CHS a následně jej zašle na kontrolu ještě na FCI. Nárok na ochranu názvu CHS vzniká dnem registrace u FCI, kdy název je pak celoživotně evidovaný na danou osobu a nelze jej měnit. Jedinci mají ve svém rodokmenu pak název CHS jako součást jména (viz. Příloha I.) (Korec, 2020).

3.2.3 Uchovnění psů a fen

K uchovnění psa musí být splněny určité podmínky, které jsou jasně dané pro každé plemeno.

Pes musí splňovat standart FCI pro dané plemeno, což je potvrzeno na základě splnění výstavy s hodnocením, které určuje chovatelský klub, či bonitací. U některých plemen se vyžadují vyhodnocené dysplazie kyčelního kloubu, loketního kloubu, což je například u plemene německého ovčáka (dále jen „NO“). Psi, kteří mají nějakou genetickou vadu, nesmí být zařazeni do chovu. Dále jsou vylučující vady vrozená hluchota, slepota, porucha charakteru, albinismus, epilepsie a rozštěp patra. Pokud majitel splní všechna potřebná kritéria chovatelským klubem k uchovnění jedince zašle všechny podklady společně s průkazem původu odpovědné osobě v této oblasti, kde provedou zápis do průkazu původu. Majitel pak nesmí opomenout přeregistraci na chovného jedince v plemenné knize na ČMKU (Korec, 2020).

3.2.4 Krycí listy

Pro krytí jdou využít maximálně ti psi, kteří jsou uchovnění. Krycí listy vystavuje osoba, která je chovatelským klubem k tomu určená a platnost krycích listů je neomezená, pokud není klubem stanoveno jinak. Krycí list musí obsahovat údaje jako je: plemeno psa, číslo zápisu, jméno psa či feny, barva, údaje o majiteli psa či feny, bonitace, zkoušky, výstavní ocenění, datum a místo krytí, podpisy majitelů psů a osoby, která je zodpovědná za vydání krycích listů + razítka. Pokud se stane, že se krytí nepodaří a fena nezabřezne, je majitel feny povinen tuto informaci nahlásit majiteli krycího psa, popřípadě jestli je potřeba tak chovatelskému klubu (viz. Příloha II.) (Korec, 2020).

3.2.5 Průkazy původu

Průkaz původu psa je čtyřgenerační doklad, kde je zaznamenán původ jedince a je vystavovaný plemennou knihou ČMKU. V tomto dokumentu je přesně popsáno o jaké plemeno se jedná, jméno psa a CHS, barva srsti, chovatel a jeho údaje, pohlaví, druh srsti, druh chovu, číslo zápisu, tetování popřípadě čip, datum narození, podpisy a razítka. Každý jedinec má pouze jeden originální průkaz původu, když jej majitel ztratí, nebo dojde k jeho poškození, musí se vytvořit duplikát, který se vytváří v Praze na plemenné knize. Jediný, kdo má právo zapisovat do průkazu původu jsou oprávněné osoby, což jsou pracovníci plemenné knihy, veterináři, rozhodčí, pracovníci výstavní kanceláře a osoby zmocněné klubem či ČMKU (viz. Příloha III.) (Korec, 2020).

4 SPORTOVNÍ KYNOLOGIE

Sportovní kynologie jiným slovem všestranný výcvik, do kterého lze zařadit pachové práce, poslušnost a obranu. Dále je výcvik psů specialistů, kdy pes skládá zkoušky buď obranářské, nebo stopařské. Společně s loveckým výcvikem patří sportovní kynologie mezi nejstarší kynologickou disciplínu. V České republice (dále jen „ČR“) jsou dvě organizace podle působnosti území. První organizace je Český kynologický svaz (dále jen „ČKS“) a druhá Moravskoslezský kynologický svaz (dále jen „MSKS“). Patří mezi sportovní a zájmový sdružení, které je dobrovolné. Každý člověk si může najít to své jak už uplatnění tak využití se svým čtyřnohým parťákem. Výcviky psů jsou dělány tak, aby byly pod dohledem zkušených instruktorů, tudíž jsou prováděny v základních kynologických organizacích (dále jen ZKO“). Bohužel jako vše má výcvik své pravidla a vychází z požadavků zkušebních řádů. Základní organizace spadají pod kynologické svazy a organizace nabízí lidem možnost výcviku psů. Hodně lidí se domnívá, že tyto organizace se zabývají pouze kynologií sportovně. Není to, ale tak, lidé mohou na cvičák chodit se psem na ovladatelnost poslušnosti, aby v běžném životě byl ovladatelný a skvělý společník. Lidé, kteří se chtějí sportovní kynologii věnovat intenzivně, mohou pak svojí práci zúročit složením zkoušek z výkonu a zúčastňovat se soutěží, kterých je v ČR dostatek. Sportovní kynologie se hodně změnila z původní svazarmovské, protože se již jedná o opravdový sport a psi nejsou vedeni agresivně. Výcviky obran se nezaměřují na zneškodnění pachatele, ale je využití přirozeného kořistnického pudu psa. Pes kouše na rukáv, a proto už to není nic společného s agresivitou vůči člověku. Pro sportovní kynologii je více zkušebních řádů, dle kterých je možno cvičit. Hodně se tyto řády prolínají je v nich, ale určitá odlišnost.

Jedná se tedy o řády: Národní zkušební řád (NZŘ), Mezinárodní zkušební řád (IGP) a Řád pro sportovní výcvik psů (Českomoravská kynologická unie, 2010) (Pöchmannová, 2023).

5 VÝCVIK POLICEJNÍCH PSŮ K9

Výcvik policejních psů K9 znamená v latinském překladu „canine – kej najn“ a jsou to psi s policejním odznakem. Očekává se, že psi K9 budou dobře fungovat v různých situacích, jako je nalezení podezřelého pomocí pachu, ochrana jeho psovoda, nalezení skrytých předmětů v oblasti 150'x150', vědění, jak reagovat, když jsou pod palbou, a detekce výbušnin a narkotik. Než může psovod začít pracovat se psem jako oficiální policejní pes, musí pes projít předepsanou policejní zkouškou, nebo může být zakoupen, plně připraven, od „Master Dog Training“, což je v překladu mistrovský trenér. Minimálně jednou týdně by měl psovod absolvovat lekce v udržování normy psa. Zdokonalují svou práci při výcviku ochranných psů, výcviku stopování, detekci bomb a taktice K9. Dochází k simulaci různých situací, které se mohou vyskytnout při seriózní policejní práci, při používání automobilů, garáží, sportu, základních škol, obchodních center atd. (K9 Police Dog Training, 2023).

5.1 Obtíže při výcviku policejních psů K9

Potíže při výcviku, či práci mohou nastat, pokud psovod neměl čas trénovat s policejním psem, a kvůli nedostatečným znalostem práce se psy mohl výcvik psa zničit. Důsledky, které z toho mohou nastat, jsou, že pes v určité situaci nebude moci dobře spolupracovat s policií, což může mít mimořádně vážné následky. V tomto případě musí policie problém sdělit osobnímu trenérovi psů, aby trenér K9 naučil psa a psovoda K9 napravovat chyby, kterých se mohl psovod dopustit (K9 Police Dog Training, 2023).

5.2 Výcvik policejních psů K9 a výhody pro psy

Psovod K9 musí být schopen se svým psem plnit specifické úkoly, jako je detekce bomb a narkotik, sledování lidí a hledání skrytých předmětů v oblasti 150'x150'. Psovod a pes musí být také schopni složit policejní zkoušku, která zahrnuje plnou kontrolu psa, a to i po zadání povelu k útoku. Pes musí okamžitě zastavit a splnit jakýkoli povel, který mu dá psovod. Jsou zde uvedeny specifikace výcviku v používání vycvičených policejních psů K9 na letišti, v námořních přístavech, na železnici, ve stanici metra. Pes ve výcviku K9 se svým psovodem má lepší kontakt a porozumění svému majiteli. Pes lépe pozná povahu policejního psovoda. Je pro ně snadné spolu pracovat a žít (K9 Police Dog Training, 2023).

5.3 Mistrovský výcvik psů

Praxe v reálném světě s vojenskými i policejními K9. Trenéři prošli vzděláním v Evropě, Finsku, Německu, Rusku a mají možnost cvičit specializované psy pro různé účely. Nabízí výcvik poslušnosti a výcvik bojárných (komplikovaných jedinců) všech plemen psů, od malých, jako jsou jorkšír, pinčové a čivavy, až po plemena jako labradoři, němečtí ovčáci, zlatí retrívři, pitbullové, belgický ovčák malinois (dále jen „BOM“), a stejně jako mnoho dalších. V jejich nabídce je také výcvik poslušnosti vhodné od dvou měsíců (K9 Police Dog Training, 2023).

5.4 Titanové zuby psa

Vojenští pracovní psi mohou utrpět zranění zubů, která jim způsobí zlomení nebo uvolnění zubů. Zlomené zuby lze opravit kovovými nebo keramickými korunkami. Je to proto, že přirozené zuby jsou obvykle lépe ukotveny v čelisti a pevnější než zubní implantáty. Takže když má vojenský pracovní pes falešné zuby, téměř vždy to prodlužuje kariéru mladého dobře vycvičeného pracovního psa, který byl zraněn v tlamě.

Váleční psi (a policejní psi) jsou cvičeni ke kousání – a to často vede ke zlomení. Výměna poraněných zubů za titan (při odhadované ceně od 12 800 až do výše 43 000 Kč za zub) je jedním ze způsobů, jak pomoci psovi pokračovat v jeho službě.

Obecně platí, že špičáky, které jsou čtyři nejdelší a nejvýraznější v tlamě psa, jsou nejčastěji nahrazovány titanem, protože umožňují zvířeti uchopit a protrhnout materiál (včetně neprůstřelného tělesa) bez jeho zranění. Trenéři se však snaží zabránit zlomení za každou cenu – nejen proto, že titanové náhradní tesáky jsou drahé, ale také proto, že nejsou tak stabilní jako běžné zuby, takže je pravděpodobné, že během útoku vypadnou. Pokud jde o vizuální stránku, mnozí souhlasí s tím, že falešné tesáky zvyšují faktor strachu válečných psů (Estries, 2023).

6 NEJČASTĚJŠÍ PLEMENO VYUŽÍVANÉ U BEZPEČNOSTNÍCH SBORŮ A JEHO CHARAKTERISTIKA

Plemena služebních psů, kteří jsou nejvíce využíváni bezpečnostními sbory a ostatními složkami (Armádou ČR), které jsou níže definovány. Bezpečnostní sbory jsou totiž nedílnou součástí bezpečnostního systému ČR a hlavní funkcí je plnění základních povinností státu ve smyslu zajištění územní celistvosti ČR a svrchovanosti, ochrana jejich základů a ochrana životů. Zdraví a majetkových hodnot (Bezpečnostní informační služba, 2023).

Bezpečnostní sbory České republiky:

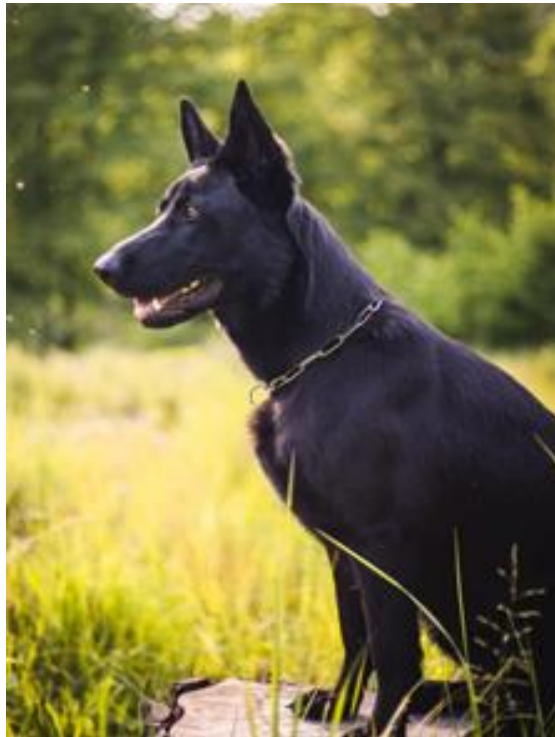
- Hasičský záchranný sbor České republiky.
- Policie České republiky,
- Vězeňská služba České republiky,
- Celní správa České republiky,
- Bezpečnostní informační služba,
- Generální inspekce bezpečnostních sborů,
- Úřad pro zahraniční styky a informace.

Z výše zmiňovaných bezpečnostních sborů ČR se služební psy používají pouze u Policie ČR, Vězeňské služby, Hasičského záchranného sboru ČR a u Celní Správy České republiky. Dále jsou ostatní složky integrovaného záchranného systému, kde služební psy využívá Armáda ČR, Horská služba apod. (Vilásek, Fiala, & Vondrášek, 2014) (Doležel, Kyselák, Mika, & Novák, 2014).

6.1 Německý ovčák

Už z názvu můžeme poznat, odkud tohle plemeno pochází. Dřív se NO (viz Obrázek 5) využíval jako pastevecký pes. Roku 1881 vznikla společnost Phylax, což z řeckého překladu znamená hlídání a strážení. Cíl této organizace bylo sjednotit různou sbírku německých ovčáckých psů, kde se snažili upevnit charakter a vzhled. Docházelo ke křížení malých psů s většími a tak vznikl jednotný typ, který během devatenáctého století přestává být pouze ovčáckým psem. Významnou roli hraje rok 1889, kdy přiměl kapitán jezdeckva Max von Stephanitz k tomu, aby plemeno bylo uznáno pro policejní práci, a díky této události se píše začátek využití vojenského a policejního psa.

V současnosti NO na našem území patří mezi nejvyužívanější plemeno u bezpečnostních sborů, jako je armády, policie, obecní policie, celní správy, vězeňské služby a záchranných složek. Také se využívá pro sportovní kynologii a jako dobrý hlídač, ať už se jedná o střežení objektu nebo domova, protože patří k všestrannému využití.



Obrázek 5 Německý ovčák

Zdroj: Vlastní zpracování, 2023.

Plemeno má výraznou osobnost. Má velmi pevné nervy a je dobře ovladatelné s velkou chutí do práce. Mezi silné vlastnosti patří také odvaha, bojovnost, tvrdost, neúplatnost a odvaha. Proto je jeho využití velice všestranného spektra, jako je hlídání, doprovod, ochrana a strážní služba. Stále velice aktuální téma u plemene je módní trend přehnaného zauhlení zadních končetin a velké procento tohoto plemene trpí displasií kyčelního kloubu, proto se provádí rentgeny, které může tyto jedince vyřadit z chovu (Všolek, 2020) (Samms, 2000).

6.2 Belgický ovčák (malinois)

Na konci devatenáctého století byl v Belgii vyvinut středně velký, ostrážitý, obratný, hlídací a pastevecký pes. Plemeno má čtyři zástupce belgický ovčák (dále jen „BO“) malinois, groenendael, tervueren a laekenois, kdy nejvíce využívaný v kynologii je prvně jmenovaný malinois. Malinois (viz Obrázek 6) je krátkosrsté formy, barva je plavá, tvář černá maska s úhlednými konturami. Pes má velkou výdrž energie a je silně zaměřen na svého psovoda, ale schopen pracovat je i sám pokud je potřeba. Při správném zacházení je snadno cvičitelný.

Je potřeba od štěněcího věku dbát na dobré socializaci, jelikož se jedná o dominantní plemeno. Mezi jeho významné vlastnosti patří hbitost, rychlá reakce, tvrdost a ostražitost. Potřebuje mnoho pohyby, a proto není vhodný pro neaktivní lidi.



Obrázek 6 Belgický ovčák malinois

Zdroj: Vlastní zpracování, 2023.

U všech pracovních plemen psů, která jsou známá např. obří knírač, doberman, rotvajler a dokonce i NO. Špatnými kombinacemi a chovem hlavně pro krásu, znamená, že dnes už jen málo plemen zůstane spolehlivými služebními psy. Po celém světě je nyní BOM pracovní pes číslo jedna, ale může se stát, že neopatrným chovem v budoucnu ztratí silný charakter BOM, a tím i vynikající nástroj u bezpečnostních složek (Haak & Gerritsen, 2018) (Vavulina, Orachová, Ivanová, & Mashtakova, 2014).

6.3 Rotvajler

Původ psa je Německo, kdy rotvailer je bývalý honácký pes, který hlídal stáda. Zmíněné plemeno je občas dominantní před ostatními psy a v roce 1910 byl registrován jako služebně policejní rasa v sousedním Německu. Rotvailer má charakteristické vlastnosti, že nereaguje příliš unáhleně, není agresivní a je vhodný pro jednoho majitele po celý jeho život. Je to velice sebevědomé plemeno s klidnou povahou. Dále je odvážný, přátelský a sebejistý.

Využití psa jako člen rodiny, obránář, stopař, hlídač, hlídkový pes a při výcviku potřebuje „pevnou ruku“. Pochopitelně pokud se rozzlobí, jedná velice razantně a je respektován okolím, což je výhodný pro bezpečnostní složky (Smrčková, 2018).

6.4 Dobrman

Dobrman je známý po celém světě, kdy toto plemeno vzniklo přibližně před 150 lety. Plemeno vytvořil Friedrich Lois Dobermann, který chtěl vytvořit psa se silnými ochrannými a hlídacími vlastnostmi. Za svůj pěkný rozhled a všestranné a všestranné duševní vlastnosti vděčí dobrman směsici všech druhů psů. Dobrman je stále velmi dobrý pracovní pes a plní různé úkoly v zemích po celém světě. Vlastnosti tohoto plemene jsou uvedené v oficiálním standartu a také jsou tam vlastnosti, které jsou zaznamenány pro výcvik. Dobrmani jsou energetičtí, ostražití, rozhodní, loajální a poslušní. Dobrý dobrman má podle standartu střední povahu a ostrost. S dobrým dobrmanem, který je ochoten pracovat, musí být psovod pozorný na tlak, aby dosáhl stejně jako na odvahu a tvrdost psa. Pes by měl dostat vysokou míru sebevědomí a nebojácnosti vůči svému okolí. Většina psů jsou temperamentní, a reagují rychle na všechny věci ve svém okolí (věci, předměty, zvířata, lidé). Ve výcviku je dobrman živý a nadšený pes, který běžně chodí se svým psovodem při cvičení poslušnosti hbitě, rychle a plní dané povely (Gerritsen & Haak, 2014).

6.5 Labradorský retrívr

Labradorský retrívr je plemeno psa, který má vlastnosti jako je nebojácnost, vlídnost, vytrvalost, veselá povaha, inteligence, spolehlivost a trpělivost. Díky jejich výbornému čichu, jsou využíváni u záchranných a bezpečnostních složek. Lze tohle plemeno využít pro záchranné a vyhledávací práce – členy kynologických záchranných brigád, horské služby, hasičů, ale i u policie, celní správy či vězeňské služby na pachové práce (Fogle, 2012).

7 POUŽITÍ SLUŽEBNÍCH PSŮ V SOUČASNOSTI U INTEGROVANÉHO ZÁCHRANNÉHO SYSTÉMU

Použití služebních psů v současnosti u bezpečnostních složek zastávají nenahraditelnou úlohu. Dnešní moderní doba, která představuje mnoho technologie, psa a jeho schopnosti nahradit nelze. Z toho důvodu jsou psi využíváni téměř u všech bezpečnostních složek, ať už se jedná o Armádu ČR (dále jen „AČR“), Policii ČR (dále jen „PČR“), obecní policii, Celní správu ČR, Horskou službu, Sbor dobrovolných hasičů Hejnice a Svaz záchranných brigád kynologů České republiky (Psovodi JSDHO a SDH Hejnice).

Co dělá policejní pes? Odpověď závisí na oboru služby, ve které se nachází. Většina policejních psů se používá pro hlídkovou službu. Každý hlídkový pes je přidělen jednomu psovodovi a zůstává u tohoto psovoda jako ochrana. Uši a nos psa jsou ostřejší než uši jeho psovoda, takže pes je často první, kdo zjistí nebezpečí. Policejní pes dnes obvykle přemůže podezřelého silným, pevným sevřením a jen výjimečně se musí uchýlit k nebezpečnému trhavému kousnutí. Dále musí často hledat ztracené předměty, pohřešované lidi a skryté podezřelé. V případě nouze je pes často spolehlivější zbraní než pistole (Gerritsen & Haak, 2013).

7.1 Služební kynologie u Policie České republiky

Policejní psovodi a psi mají za hlavní úkol pomáhat v boji proti závadovým osobám. K tomu využívají speciálně vycvičené psy, kteří jim dávají velkou oporu a pomoc při jeho ochraně. Výcvik na zastrašení, pronásledování a případně i zadržení prchajících osob. Psovodi si velmi dobře uvědomují, že pes není pouze nástroj či běžný spolupracovník a nemůže tuto práci dělat jen tak někdo. Psovodům se také říká srdcaři, protože většina psů žije u psovoda doma a patří do jeho rodiny. Pes je vždy připraven chránit člověka i za podmínky, že jeho život je v ohrožení a může pomoci usvědčit zločince (Holt, 2010).

Kynologie na našem území je zařazena pod Oddělení služební kynologie hipologie a současnosti spadá pod odbor služby pořádkové policie. Služební pes a psovod spadá pod oddělení služební kynologie u všech krajských ředitelství policie (celkem tedy 14), ochranné službě a cizinecké policie.

V roce 2021 bylo u PČR využíváno celkem 714 služebních psů, kteří jsou rozděleni na hlídkové, výjezdové, strážné a specialisty.

Psovodi, kteří jsou zařazeni do kategorie specialistů, provádí na daném území výkon služby se psy na detekci omamných a psychotropních látek, akceleračů, výbušnin, zbraní a jejich částí a také provádí detekci lidských částí a ostatků.

Výcviková střediska PČR jsou u nás celkem tři. Střediska se nachází v Dobroticích Býchorách a v Plzni – Bílá Hora. Střediska jsou využívány k přípravě psa do služby a plnění důležitých úkolů. Neplatí pravidlo, že když rodiče štěně patří mezi nejlepší policejní psy, tak že štěně bude stejné, ale má vysoký předpoklad. Důležitým parametrem je vedení štěně a to, zda si sedne pes se svým psovodem. Střediska se dělí na střediska dvou skupin. První skupina se zabývá všestranným výcvikem psa, kde se jedná se o disciplíny pachové práce, poslušnost a obranné práce. Druhá skupina je zaměřena na speciální výcvik psa a ten se zabývá speciálními pachovými činnostmi (Policie ČR, 2023).

Plemena a pohlaví služebních psů, které využívá PČR

Plemena, které se u PČR nejvíce využívají je NO a BO, ale mimo jiné se lze setkat s dobrmanem, pitbulteriérem, velkým kníračem a rottweilerem. Kvůli temperamentu a chuti do práce se na pachové práce využívají labradorští retrívři či kříženci různých ras. Ohledně pohlaví jsou více využíváni psi a to primárně v pátrací a hlídkové službě, jelikož jsou oproti fenám dominantnější, tvrdší a razantnější. Využití při rvačkách, demonstracích, kdy je potřeba psy využít. Feny jsou zase využívány především pro speciální pachové práce, ale mezi nevýhodu patří změna chování a únava při hárání (Policie ČR, 2010).

7.2 Služební kynologie u Armády České republiky

Centrum vojenské kynologie Chotyně je výcvikové zařízení Armády České republiky a v minulosti bylo známo pod názvem Grabštejn u Hrádku nad Nisou. V tomto zařízení probíhá výcvik psů podle kynologických odborností pro veškeré vojenské útvary. Využití služebních psů je na speciální práce, což je vyhledávání výbušnin a zbraní, ale také mají své využití pro hlídkovou činnost.

Výcvik probíhá také pro další organizační složky státu podle meziresortních smluv, včetně přidělování a obhajob kategorií služebním psům podle úspěšného vykonání závěrečných zkoušek. Služební psi podle požadovaných kategorií jsou vysíláni do zahraničních operací (např. Irák).

Armáda ČR měla i psy, kteří byli zaměřeni záchranným směrem, ale v současné době se tento výcvik již neprovádí. Armáda České republiky vlastní více jak jeden tisíc služebních psů a jsou zařazeni celkem u osmdesáti dvou útvarů.

Plemena, které AČR využívá, jsou BOM, NO, briard, dobrman, velký knírač, rotvajler a samozřejmě i další plemena. Velkým zahraničním odběratelem odchovaných psů (NO, BOM) jsou Spojené státy americké, Saudská Arábie a Izrael (SLUŽEBNÍ KYNOLOGIE U JEDNOTLIVÝCH OZBROJENÝCH SBORŮ, 2001) (Pašková, 2023).

7.3 Služební kynologie u Vězeňské služby České republiky

V rámci Vězeňské služby ČR jsou služební psi využíváni jako nástroj prevence a využití je pouze u vězeňské stráže, kam zařazujeme věznic, ale i vazební věznic. Vězeňská stráž vlastní 270 služebních psů, kteří se svými kynology pracují v jedné třetině věznic. Jejich psi jsou zaměřeni na vyhledávání drog, či zbraní ukrytých v zásilkách pro vězně. Psů, kteří provádí takové činnosti je padesát a patří do skupiny specialistů. Ostatních dvě stě dvacet psů jsou psi hlídkoví, kteří se zaměřují především na zajištění eskortu osob a pořádku ve věznicích. Jejich další činností je sledování čerstvé pachové stopy, čehož se využívá zřídka. V případě uprchnutí vězně může vězeňská stráž dle zákona pouze bezprostředně pronásledovat, ale již nemá umožněno pátrat po vězni na útěku. Obdobné případy mají příslušníci vězeňské služby povinnost nahlásit PČR. Psovodi u vězeňské stráže jsou řízeni Sbírkou nařízení generálního ředitele Vězeňské služby ČR č. 24/1996 Sb. Jejich pracovní zařazení se nazývá inspektor strážní služby – psovod a úzce spolupracují s kynology prostřednictvím ředitelů věznic. Při nákupu nových psů je nutná spolupráce s chovatelem-profesionálem z oboru kynologie, který zná veškeré náležitosti potřebné v kynologii u ozbrojených složek. Nejoblíbenějšími plemeny, které využívá tato organizace jsou NO, BOM, velký knírač, rotvajler, labradorský retrívr, pitbulteriér a stafordšírský teriér. Po ukončení služby psa se stává velice často, že psovod si nechá psa na dožití u sebe doma (Ščurek, Ph.D., 2023) (Věznice Nové Sedlo, 2023).

7.4 Služební kynologie u Celní správy České republiky

Celní správa se kynologií zabývá od roku 1972 což čili už 51 let. Prvotní využití služebních psů u Celní správy ČR se zaměřovalo na vyhledávání omamných a psychotropních látek.

Dále se z důvodu zefektivnění činnosti celních orgánů přidávaly další kategorie služebních psů, které jsou vyjmenovány níže. Celní správa ČR byla jako první v Evropě, která začala s výcvikem služebních psů na vyhledávání exemplářů (CITES) a tabáku.

Útvar celní správy nemá pouze služební psy vycvičené na pachové práce, ale mají i psy obranné, kteří slouží ke kontrolám na tržnicích, domovních prohlídkách, kontrolám nelegální zaměstnanosti, střežení budov a exekucím.

Zavedení jednotlivých kategorií: 1972 – drogy, 1990 – obranní psi, 1999 – tabák a tabákové výrobky, 2005 – CITES, 2006 – výbušniny, 2007 – zbraně a střelivo, 2010 – anabolika, 2012 – tabák (práce na výškové plošině), 2013 – líh a produkty s obsahem alkoholu, 2013 – bankovky, 2020 – COVID 19 a 2021 – obranní psi při vyhledávání osob v nákladních dopravních prostředcích.

Na území ČR od roku 1996 v rámci Generálního ředitelství cel působí specializovaný útvar, který zabezpečuje výcvik služebních psů a odbornou přípravu psovodů. Výcvikové středisko je umístěno v obci Heřmanice v Libereckém kraji. Mezi cíle výcvikového střediska patří připravit psovody a správně vycvičit služební psy pro plnění úkolů u Celní správy ČR.

Středisko se zabývá mimo jiné pořádání seminářů, soutěží a výcvikových kurzů a dále poskytují služby a informace ostatním bezpečnostním sborům, ale i zahraničním celním správám. Celní správa ČR kynologie je na velice vysoké úrovni a v roce 2005 došlo k uzavření Memoranda porozumění mezi Celní správou ČR a Světovou celní organizací – World Customs Organization (dále jen, WCO“). Dále Celní správě ČR byl přiznán status Regionálního výcvikového střediska WCO pro Evropu (Celní správa České republiky, 2022).

7.5 Služební kynologie u Obecní policie

Služebního psa je strážník oprávněn použít namísto nebo vedle donucovacích prostředků podle paragrafu devatenáct ze zákona o obecní policii č. 553/1991 Sb. Zákonné předpoklady jako je způsobilost, poslušnost a dovednost psa je ověřována na základě metodického pokynu PČR a provádí se ve specializovaném výcvikovém středisku kynologie PČR, kdy pes musí být starší čtrnácti měsíců a každé dva roky se dělají prolongace. Po absolvování zkoušky dostane pes osvědčení o jeho způsobilosti k použití u obecní policie a následně může být použit vedle nebo namísto donucovacího prostředku.

Služebního psa psovod využívá k hlídkové činnosti při sportovních či kulturních akcích, kde dochází k narušení veřejného pořádku a dále k napadení osob a poškození majetku (Psovodi, 2023).

7.6 Služební kynologie u Hasičského záchranného sboru České republiky

Mezi úkoly Hasičského záchranného sboru (dále jen „HZS“) patří také nalezení a záchrana osob ze sutin zřícených budov.

Kynologií u HZS ČR se zabývá Záchranný útvar HZS ČR (dále jen „ZÚ HZS ČR“), který je centrálně řízenou jednotkou generálního ředitelství HZS ČR a spadá pod ministerstvo vnitra. Tento útvar je nasazován, když jsou vážné mimořádné události, jako jsou požáry, přírodní pohromy (povodně, tornáda). Všichni členové kynologické skupiny v ČR musí mít určité vybavení (Hasičský záchranný sbor ČR, 2023).

ZÚ HZS ČR disponuje ve své organizaci družstvem kynologů

Kynologická služba u ZÚ HZS ČR se při mimořádných událostech zabývá v rámci zásahů HZS ČR vyhledáváním osob v sutinách, a také plošným vyhledáváním pohřešovaných osob při pátracích akcích ve spolupráci s Policií ČR. K této činnosti jsou vydávány potřebné atesty Ministerstva vnitra ČR. Psovod a jeho pes přitom tvoří nedílnou dvojici, a pokud spolu nespolupracují je nasazení psovoda a psa bezvýznamné. V článku čtyři odstavce šest pokynu generálního ředitele HZS ČR z roku 2012, kterým se stanoví podmínky pro zřízení služební kynologie u HZS ČR. Rozděluje se do šesti kategorií praktického použití služebního psa (Záchranný útvar HZS ČR, 2022).

Kategorie praktického použití služebního psa u HZS ČR jsou: S – sutinové vyhledávání, P – plošné vyhledávání, A – vyhledávání akceleračních hoření, C – vyhledávání kadaverů, L – vyhledávání osob v lavinách a O – ostražování objektů (Sbírka, 2012).

8 METODIKA PRO ANALÝZU RIZIK SLUŽEBNÍ KYNOLOGIE U MĚSTKÉ POLICIE

Metoda srovnávací či komparační se využívá jako pojem pro výzkum přístupu systému, procesu či dílčího procesu založeného na principu komparace (přirovnání, srovnání). Aplikaci metoda nalezne ve všech oblastech a vědních oborech. Slouží k testování předem určených hypotéz, predikci, klasifikaci či generalizaci zkoumaných jevů. Určena také k hledání kauzálních a funkčních souvislostí a následností. Komparace soustředí svou pozornost na podobnosti a rozdíly zkoumaných jevů. Výzkumný postup metoda přirovnání, srovnávací obecně zahrnuje: specifikaci předmětu srovnávání, vymezení srovnávaných vlastností (znaků a kontextuálních proměnných), posouzení komparability, určení konkrétních technik srovnávání a způsob zhodnocení získaných informací a systematiku výstupů (Nešpor & Vodáková, 2017).

Strukturovaný rozhovor je metoda, která se využívá v kvalitativní a sociálním výzkumu. Jedná se o velmi precizní metodu, kde tazatel klade respondentům předem připravené otázky v daném pořadí. Sám tazatel si zaznamenává odpovědi. Otázky nejsou doplňovány ani blíže specifikovány, jsou pouze respondentovy přečteny. Všechny provedené rozhovory probíhají stejně tzv. šablonově. Následně se získané odpovědi analyzují a statisticky zpracovávají, aby se získala potřebná data. Pomocí rozhovoru je možné zachytit fakta, zkušenosti a názory zkoumaných osob, které se jinými metodami jen těžko odhalují. Další výhodou rozhovoru je jeho míra přizpůsobivosti při zvláštních situacích, kde slouží k hlubšímu objasnění kontextu a důvodů odpovědí (Patton, 2015).

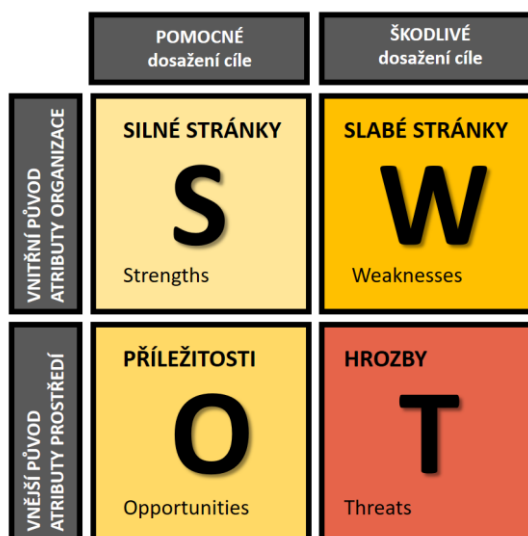
Metoda Ishikawa diagram se nazývá taktéž diagram příčin a následků, či diagram rybí kosti, kdy problém představuje hlava, kategorie příčin jsou žebra a konkrétní možné zdroje nepříznivých událostí tvoří dané kosti. Jedná se především o jednoduchou analytická techniku pro zobrazení a následnou analýzu příčin následků. Základní předpoklad diagramu vychází ze vztahu mezi dvěma pojmy, z nichž jeden je příčinou druhého. Jelikož je to velice univerzální metoda nachází uplatnění v oblasti rizik a řešení problémů jako i v oblasti kvality při hledání příčin nekvality. Poznatky a nápady jsou výsledkem toho, jak se s určitým problémem „vypořádat“ před číselným hodnocením rizik. Členění příčin lze hledat v osmi základních faktorech, a to: **lidé** – příčiny, které způsobují lidé; **metody** – příčiny, které jsou způsobené legislativou, pravidly a směrnicemi; **materiál** – příčiny, které vznikly závadou či vlastností materiálu; **stroje** – příčiny, které bylo způsobeny zařízením.

Měření – příčiny, které vnikly z důvodu nevhodného či špatně zvoleného měření; **prostředí** – příčiny vzniklé vlivem prostředí; **údržba** – příčiny, které vznikly nesprávnou údržbou; **management** – příčiny, které bylo způsobené špatným řízením (Střelec, 2023).

Metoda SWOT analýza se řadí mezi všeobecné analytické techniky stanovené ke zhodnocení vnějšího a vnitřního původu, který mají vliv na celkový úspěch dané organizace, nebo jiný konkrétní cíl v podobě nějakého produktu. Vnější původ definuje příležitosti a hrozby, vnitřní původ zase slabé a silné stránky.

Název vznikl z počátečních písmen daných faktorů, které jsou psané v anglickém jazyce (viz Obrázek 7).

- **Strengths** – silné stránky (v čem podnik vyniká),
- **Weaknesses** – slabé stránky (v čem podnik zaostává),
- **Opportunities** – příležitosti (co lze v podniku využít pro svůj prospěch),
- **Treats** – hrozby (před čím si dát pozor) (SWOT analýza, © 2011-2016).



Obrázek 7 SWOT analýza

Zdroj: Vlastní zpracování, 2023.

K jednotlivým složkám kvadrantů budou přiděleny hodnoty pro váhu (závažnost), kde součet všech hodnot v daném kvadrantu musí být 1. Hodnoty pro hodnocení pro kladné stránky a příležitosti na stupnici 1 až 5. Pro hrozby a slabé stránky v hodnotách -1 - (-5). Výsledkem bude vynásobení obou hodnot. V každém kvadrantu se následně součin výsledků sečte. Konečná hodnota je znázorněna pak na grafu.

DÍLČÍ ZÁVĚR TEORETICKÉ ČÁSTI

Teoretická část diplomové práce byla zpracována na základě mnou a vedoucí práce vybrané tuzemské a zahraniční knižní literatury a sborníku týkající se vybraného tématu. Dále dostupnými elektronickými články a vybranými weby. Nejdříve se v teoretické části věnuji právními předpisy v kynologii, které považuji za důležité. Následně shrnuji v kapitole nejdůležitější získané informace o historii a vývoji služební kynologie na území České republiky a s tím i související Modrou armádu, vývoj kynologie ve druhé světové válce a Svaz pro spolupráci s armádou. Kapitola tři pojednává o kynologických průzkumech v chovatelství, kde jsem vypsala všechny důležité informace od počátků mezinárodní kynologické federace, českomoravskou kynologickou unii, chovatelské kluby, chovatelské stanice, uchovnění fen, krycí listy a průkazy původu, což je zajímavé z hlediska informovanosti a zajímavosti pro čtenáře této diplomové práce, kde mohou vidět, jak jednotlivé dokumenty vypadají. Sportovní kynologii v kapitole čtyři jsem popsala ve zkratce, o co jde a jakými zkušebními řády se řídí. V kapitole pět je představen výcvik policejních psů s odznakem v zahraničí spojen s obtížemi, které nastávají při výcviku. Úloha trenérů, kteří mají patřičné vzdělání v oblasti kynologie. Poslední část této kapitoly pojednává o titanových zubech, které jsou jako náhrada při úrazu psa. Kapitola šest pojednává o nejčastějších plamenech psů, kteří se vyskytují u bezpečnostních složek a jiných složkách a následná jejich charakteristika a jejich možné využití. V kapitole sedm jsem podrobně popsala jednotlivé bezpečnostní sbory České republiky, používající k výkonu služby služební psy, protože zastávají nenahraditelnou úlohu. Závěrem teoretické části práce byla vybraná metodika pro analýzu rizik služební kynologie u Městské policie Přerov. Cílem bylo představit jednotlivé metody, které tvoří část praktické části práce.

II. PRAKTICKÁ ČÁST

9 MĚSTSKÁ POLICIE PŘEROV

Městská policie Přerov (dále jen „MP“) je orgánem obce bez právní subjektivity (nemůže nic podepsat), který zřizuje obecní zastupitelstvo obecně závaznou vyhláškou. Městská policie obecně zabezpečuje místní záležitosti veřejného pořádku v rámci působnosti obce a plní další úkoly, dle zákona č. 553/1991 Sb., o obecní policii nebo zvláštního zákona. Paragraf dva udává činnosti (úkoly) strážníků a lze je shrnout do devíti bodů plnění.

Strážník městské policie:

- *Přispívá k ochraně a bezpečnosti osob a majetku,*
- *dohlíží na dodržování pravidel občanského soužití,*
- *dohlíží na dodržování obecně závazných vyhlášek a nařízení obce,*
- *se podílí v rozsahu stanoveném tímto nebo zvláštním zákonem na dohledu na bezpečnost a plynulost provozu na pozemních komunikacích,*
- *se podílí na dodržování právních předpisů o ochraně veřejného pořádku,*
- *se podílí na prevenci (hokeje, přechody, škola) kriminality v obci,*
- *provádí dohled nad dodržováním čistoty a veřejným prostranstvím v obci,*
- *odhaluje přestupky (ale pouze ty, které jsou v působnosti obce),*
- *poskytuje za účelem zpracování statistických údajů Ministerstva vnitra na požádání údaje o obecní policii (Zákony pro lidi, 2022).*

9.1 Organizace a řízení Městské policie Přerov

Na základě ustanovení § 3 řízení obecní policie, řídí policii starosta, v případě statutárních měst a hlavního města Prahy primátor, nebo jiný člen zastupitelstva obce, který byl pověřen zastupitelstvem obce/města. Obecní zastupitelstvo taktéž může pověřit k plnění některých úkolů při řízení obecní policie určeného strážníka. Podmínkou, kterou definuje § 3 odstavec 2 dle zákona o obecní policii vymezený pro stanovení strážníka, který bude pověřen zastupitelstvem obce pro plnění některých úkolů při řízení obecní policie (jedná se např. o ředitele městské policie, který řídí městskou policii) je předložení negativního lustračního osvědčení. Zákon č. 451/1991 Sb., definuje podmínky pro získání negativního lustračního osvědčení. Ověřuje se, zda osoba nebyla v období od 25. února 1948 do 17. listopadu 1989 příslušníkem Sboru národní bezpečnosti zahrnutý ve složce Státní bezpečnosti, nesmí být ani evidován jako pracovník či spolupracovník. Občané, kteří se narodili po roce 1971, lustrační ověření nepotřebují.

Je zcela jasné, že ve statutárních městech není v možnostech primátora či jiného člena zastupitelstva řídit obecní policii, proto to řídí člověk (odborník) dané problematiky a to je ve většině případech ředitel obecní policie. Činnost obecní policie je velice časově a administrativně náročná a vyžaduje proto pevné vedení (viz Obrázek 8 a 9).

Organizační struktura Městské policie Přerov									
Primátor									
Ředitel									
Zástupce ředitele pro výkon služby									Mentor
Zástupce ředitele pro interní záležitosti a metodiku									Asistent prevence kriminality
1. směna	2. směna	3. směna	4. směna	Okrskový strážník	Pořádkové družstvo a výjezdová skupina	Technické a administrativní oddělení	Oddělení prevence kriminality	Skupina psovodů a skupina záchranářů	
Velitel směny	Velitel směny	Velitel směny	Velitel směny						
Dispečer	Dispečer	Dispečer	Dispečer						
Strážníci	Strážníci	Strážníci	Strážníci						

Obrázek 8 Organizační struktura Městské policie Přerov

Zdroj: Vlastní zpracování, 2023.

Legenda	
	3. stupeň vedení
	2. stupeň vedení
	1. stupeň vedení
	Metodické vedení výcviku
	Koordinační činnost

Obrázek 9 Legenda vedení k organizační struktuře Městské policie Přerov

Zdroj: Vlastní zpracování, 2023.

Strážníkem se může stát pouze občan České republiky, který splňuje podmínky bezúhonnosti, spolehlivosti a je starší 18 let. Podmínky, které musí dále splnit, jsou zdravotní způsobilost, splnění minimálního vzdělání středoškolské s maturitou a má osvědčení o splnění stanovených odborných předpokladů pro výkon některých funkcí ve státních orgánech a organizacích na našem území. Městská policie Přerov má v pracovním poměru celkem čtyřicet osm strážníků a ostatních zaměstnanců je devět.

9.2 Vozový park Městské policie Přerov

Městská policie Přerov slouží v nepřetržité službě a strážníci tráví většinu služby v terénu. K plnění náročných i běžných úkolů jim pomáhá technika, bez které by nebyli schopni maximálně plnit své úkoly.

Jelikož katastr města s místními částmi pokrývá cca 58,50 km², disponují strážníci sedmi vozy v barvách MP Přerov, jízdními koly (využívají strážníci okrskáři), devítimístnou dodávkou (slouží pro pořádkovou jednotku) a motorovým člunem (záchranáři). Mezi základní dopravní prostředky strážníků patří i nohy, jelikož zde slouží i pěší hlídky, a proto je nedílnou součástí vybavení kvalitní obuv.

Auta u městské policie:

- **Vozidlo Škoda Octavia III.** (viz Obrázek 10), které je vyřazeno z denního provozu a je určeno jako náhradní v případě potřeby pokud jde jedno z výjezdových aut do servisu, nebo slouží jako vozidlo pro přesun strážníků. Dříve vozidlo využívali strážníci, kteří sloužili osmihodinové směny. Vozidlo využívali pro zastavování nákladních automobilů, které porušovali dopravní značení zákazu vjezdu nad 12 tun ve městě Přerov.



Obrázek 10 Služební vozidlo Škoda Octavia III.

Zdroj: Vlastní zpracování, 2023.

- **Vozidlo Škoda Karoq 01** (viz Obrázek 11 a 12) s manuálním řazením slouží hybridní hlídce, která jezdí druhý výjezd. Hlavní úkol je řešení problémového parkování ve městě. Hlídka je dále vyčleněna na pěší činnost, kdy používá právě vozidlo k přesunu mezi lokalitami a také v případě nutnosti schopna posílit výjezdovou hlídku.



Obrázek 11 Služební vozidlo Škoda Karoq

Zdroj: Vlastní zpracování, 2023.

- **Vozidlo Škoda Karoq 02** (viz Obrázek 11 a 12) s automatickým řazením slouží výjezdové hlídce a mezi náplň patří plnění úkolů z metodiky, kde jsou definovány kontroly, které je potřeba dělat častěji. Výjezdová hlídka pak řeší krádeže, veřejný pořádek, občanské soužití, bezdomovce a další podněty, které vyžadují rychlý zásah.



Obrázek 12 Vnitřek vozidla

Zdroj: Vlastní zpracování, 2023.

- **Volkswagen Caddy** (viz Obrázek 13) je vozidlo určené pro psovody, které je vybaveno kotci pro převoz služebních psů a doplněno nezávislou ventilací se solárním panelem. Vozidlo je přizpůsobeno k jejich každodenním činnostem (přesnější obsah viz. Příloha IV.).



Obrázek 13 Služební vozidlo Volksfagen Caddy K9

Zdroj: Vlastní zpracování, 2023.

- **Renault 9** je vozidlo, které využívá pořádková jednotka a skupina záchranářů pro své potřeby, ať už se jedná o dopravu na hokeje či ke korytům vodních toků.
- **Motorový gumový člun**, který využívá jednotka záchranářů k dohledu nad sportovními akcemi a při čištění koryt vodních toků od náplav. Nevýhoda gumového motorového člunu nastává v zimních podmínkách, kdy se musí dofukovat z důvodu rozložení vzduchu a nemá tak velkou životnost. Výhodami člunu jsou nízká hmotnost, menší ponor a lepší jízdní vlastnosti.
- **Jízdní kolo** využívají především strážníci okrskáři, kteří mají během směny objet celý svůj okresek. Kola využívají i hlídky strážníků v běžném výkonu.

9.3 Územní působnost

Městská policie Přerov zabezpečuje místní záležitosti veřejného pořádku a plní další úkoly uvnitř katastrálního území obce. Navíc strážníci plní své úkoly i v místních částech, do kterých jsou zařazeny Lověšice, Kozlovice, Dluhonice, Újezdec, Čekyně, Henčlov, Lýsky, Popovice, Vinary, Penčice, Předmostí a Žeravice. Město Přerov je včetně místních částí rozděleno na regiony, kdy každý strážník má přidělený stálý region ve kterém provádí zvýšený dohled a v případě nedostatků je povinen tyto nedostatky nahlásit. Může se jednat o černé skládky, zábory veřejného prostranství a zjištění vraků. Kontroly strážník provádí každou neděli a v případě zjištěného nedostatku se situace nafotí a nahlásí na stálé službě.

Každý občan se může v případě potřeby obrátit na strážníka se svými připomínkami nebo se ozvat telefonicky na stálou službu. Lze plnit úkoly i mimo katastr své obce a to v případě podle § 17b zákona č. 553/1991 Sb., o obecní policii. Strážník je kompetentní zabezpečovat dopravu osob do zdravotnického (nemocnicí) či do protialkoholní (opilci) a protitoxikomanické (feťáci) záchytné stanice i mimo území obce (některé městské policie mají vyhrazené auta pro tyto lidi – Ostrava, Olomouc). Oprávnění a povinnosti dle zákona mohou plnit pouze v míře nezbytné pro zajištění dopravy této osoby a jejího umístění (transportu) do zmíněných záchytných stanic podle situace. Osoba nemůže být na záchytné stanici umístěna víc než 24 hodin a dále se tam nesmí umístit osoby, které jsou zraněné či jim selhávají základní životní funkce osoby, v bezvědomí, děti mladší patnácti let a osoby nemocné.

Obecní policie podle § 3a zákona č. 553/1991 Sb. mohou uzavřít veřejnoprávní smlouvu s obcí, která nemá zřízenou obecní policii, mohou uzavřít s jinou obcí v témže vyšším územním samosprávním celku (kraji) a zde obecní policie vykonává úkoly, které jsou stanoveny zákonem o obecní policii nebo zvláštním zákonem na území obce či obcí, které obecní policii nemají zřízenou a jsou smluvními stranami této smlouvy. Městská policie Přerov žádnou takovou veřejnoprávní smlouvu nemá uzavřenou s jinou obcí.

Lze uzavřít veřejnoprávní smlouvu podle § 3b zákona č. 553/1991 Sb. k vykonávání úkolů § 2 či dle zvláštního zákona na území obce, kde je vyhlášen stav nebezpečí, nouzový stav nebo stav ohrožení státu. Veřejnoprávní smlouva podle § 3b lze uzavřít po celé ČR a týká se i pořádání veřejnosti přístupných sportovních, kulturních i jiných společenských akcí, kde bude větší účast osob. Starosta obce, kde na území obce je vyhlášen krizový stav či společenská akce pořádána je oprávněn uzavřít veřejnoprávní smlouvu se starostou jiné obce o poskytnutí jeho strážníků (Městská policie Přerov, 2018).

Veřejnoprávní smlouva musí obsahovat tyto náležitosti: názvy obcí, ustanovení zákona (podle čeho se uzavírá), časový úsek, způsob úhrady nákladů s plněním úkolů strážníky na území jiné obce a vymezení konkrétních činností.

9.4 Psodiv u Městské policie Přerov

Pro zkvalitnění výkonu služby u MP Přerov byla zřízena skupina psodiv se služebními psy. Skupina psodiv se psi je součástí od vzniku MP Přerov roku 1992 a celkem se zde za čas vystřídalo dvacet tři psů.

Psovodem se strážník stane až po složení odborné zkoušky, kterou už nemusí znova opakovat po jejím splnění. Psovodi slouží stejně jako ostatní strážníci 12hodinové směny (denní, noční) a jejich prioritou práce je hlídková činnost problémových (vyloučených) lokalit, chatových oblastí a zahrádkářských kolonií. Služební psy instituce využívá na bezpečnostní opatření sportovních utkání (hlavně hokejové), demonstrací, průvodů, průjezdů fanoušků, kde jsou společně s pořádkovou jednotkou, která je součástí u MP Přerov. Provádí dohled nad dodržováním veřejného pořádku v obci a zapojují se do prevence kriminality. Mimo jiné k jejich náplni práce patří také každý rok velké množství ukázek, kde se předvádí základní povely, poslušnost a zadržení pachatele, zároveň psovodi povídají i o tom, jak zacházet se psem od štěněte. Práce pro ně nekončí po 12hodinové směně, ale i mimo službu se musí věnovat pravidelnému výcviku. Jednou měsíčně probíhá celodenní výcvik všech psovodů. K použití psa je potřeba osvědčení, které vydává PČR po složení zkoušky. Platnost osvědčení je na dva roky a následně je potřebná prodloužení. Pes musí splňovat zákonnou podmínku stáří čtrnáct měsíců. Městská policie Přerov má momentálně čtyři služební psy, kteří jsou majetkem města. Psovodi MP Přerov spolupracují s psovody PČR a Moravskoslezským kynologickým svazem apod.



Obrázek 14 Zavazadlový prostor vozu Volkswagen Caddy

Zdroj: Vlastní zpracování, 2023.

Služební pes je přepravován služebním vozidlem v zavazadlovém prostoru (viz Obrázek), kde je umístěn box, který je dělaný na míru pro všechny čtyři psy. Pro výkon služby musí mít psovod nachystané věci pro svého služebního psa, jako jsou náhubek, obojek, vodítko, voda s miskou a výcvikové pomůcky (např. balónky, rukáv).

Psovodi si při výcviku oblékají jiné uniformy, a to z důvodu, aby nebyli pořád špinaví, protože na černé uniformě jde každá nečistota vidět. Při výkonu služby poznáme psovoda tak, že na pravém záloktí má modrobílou nášivku (viz Obrázek 15). V horní ploše nášivky je vyšito o jaký bezpečnostní sbor, uprostřed je vyobrazená hlava NO a pod ní je město a zkratka K9, což je jednotka psovodů.



Obrázek 15 Nášivka psovodů Městské policie Přerov

Zdroj: Vlastní zpracování, 2023.

Měsíční náklady vyčleněné pro psovoda na provoz služebního psa činí 2500 Kč, kde je zahrnuto krmení, výcvik, výcvikové pomůcky. Celkové náklady za rok 2021 na provoz psů byly celkem 101 770 Kč, kdy je zde započítáno krmivo (granule, pamlsky, kloubní výživa), výcvikové pomůcky (balónky, rukávy, apod.), nájemné (cvičák a poplatek za členství) veterinární ošetření (očkování, tablety na odčervení a proti klíšťatům, případě ošetření při úrazu) a ukázky, které jsou realizovány v letních měsících na dětských letních táborech, dětských dnech, v mateřských a základních školách.

Celkové náklady za rok 2022 na provoz psů byl celkem 110 851 Kč a do nákladů jsou započítány stejné položky jako v roce 2021. Při porovnání je zřejmé, že se jedná o velice obdobné částky.

10 SLUŽEBNÍ PSI U MĚSTSKÉ POLICIE PŘEROV

U Městské policie Přerov slouží čtyři služební psi a to němečtí ovčáci, jelikož nevlastní CHS. Jako jedna z mála bezpečnostních složek si nenechala nahradit NO, dnes populárnějším zástupcem BOM.

Každý psovod má svého služebního psa, kterého si nestřídají a po výkonu služby si ho bere domů. Psovodi zastávají názor, že NO, jakožto rychle učenlivé plemeno se hodí na všestranný výcvik tzv. univerzální pes.

Povaha psa je důležitá a musí být vyvážená, aby vše do sebe vše zapadalo. Je dobré, aby služební pes byl povahou do sangvinika, nevádí lehce cholerik či flegmatik. Ve službě psovod potřebuje psa, který je v některých případech schopný sám a správně vyhodnotit situaci. U cholerika bychom se mohli setkat s příliš agresivním zákrokem, který by nemusel být přiměřený, na druhou stranu u flegmatický pes by nemusel zákrok provést a tím by došlo k ohrožení psovoda. Proto se při výběru štěněte dbá na správnou vyváženost těchto temperamentů. Pořizovací cena štěněte NO se pohybuje v rozmezí od patnácti do dvaceti tisíc z CHS.

Quello z Cagova ráje (viz Obrázek 16) je nejmladší služební pes, který má 2,5 roku a před rokem splnil svoji první služební zkoušku. Jedná se o celočerného NO z pracovní linie. Pes je povahově tvrdší, dobře ovladatelný a učenlivý novým věcem. Byl vybrán pro předpoklady po rodičích (otec slouží taktéž u městské policie – Žďár nad Sázavou).



Obrázek 16 Německý ovčák Quello z Cagova ráje

Zdroj: Vlastní zpracování, 2023.

Boss Magic of Czech (viz Obrázek 17) se řadí jako druhý nejmladší pes sloužící u MP Přerov. Boss je čtyřletý služební pes celočerné barvy a je to typický představitel plemene. Co se týče povahy, je velmi tvrdý, nekompromisní avšak snadno ovladatelný svým psovodem. Dle mého uvážení se tento pes řadí mezi nejlepší psy sloužící u MP Přerov. Otcem Bosse byl hlídkový pes PČR a matka sloužila se svým psovodem u MP Ostrava.



Obrázek 17 Německý ovčák Boss Magic of Czech

Zdroj: Vlastní zpracování, 2023.

Volf Bri – Jack (viz Obrázek 18) pochází z exteriérové linie NO a jedná se tak o raritu mezi služebními psy v ČR. Dnes již tato linie vyniká spíše na výstavách a to díky šlechtění, při kterém došlo k snížení zádě, zaúhlení končetin, rozšířil se hrudník a došlo tím z horšení kvality pohybu. I přes tyto vlastnosti je Volf velice dobrý služební pes, který slouží již šestým rokem u MP. Letos na podzim bude pořízeno štěně, které by mělo Volfa za rok a půl nahradit ve výkonu služby. Nahradí tak předchozího psa, který půjde do služebního důchodu.



Obrázek 18 Volf Bri – Jack

Zdroj: Vlastní zpracování, 2023.

Argas Cruz de Hierro (viz Obrázek 19) je nejstarším psem sloužící u MP Přerov. Jedná se o dlouhosrstého NO z exteriérové linie. Argas letos oslaví deváté narozeniny ve výkonu služby, kde může působit ještě rok, než mu skončí služební zkouška a následně se svým psovodem odejdou do svých zasloužených důchodů.



Obrázek 19 Argas Cruz de Hierro

Zdroj: Vlastní zpracování, 2023.

10.1 Výběr štěněte k Městské policii Přerov

Výběr štěněte u Městské policie Přerov nemá stanovené žádné přísné podmínky na výběr štěněte, jako je tomu například u ARČ, kdy psi před vykoupením projdou velice důkladnou veterinární prohlídkou (krevní obraz, kompletní RTG, vyšetření srdce, atd.), a přísným povahovým testem, kde se zaměřují na prověření psychické odolnosti daného psa (různé druhy podlah, kovové rošty, schody, výšky, zvuky, střelba, a jiné). Pokud pes projde tímto „výkupem“ AČR jej odkoupí a pes nastupuje do karantény, ve které setrvá nejméně čtrnáct dní, pak až se dostává do rukou svému novému psovodovi.

U Městské policie Přerov je běžnou praxí, že si psovodi vybírají štěně, které si poté sami socializují, cvičí a připravují na výkon služby. Za dobu existence se u MP Přerov stalo pouze dvakrát, že si sám psovod svého služebního psa nevychoval o štěněte. První z těchto dvou případů byl Chaca „Šaka“ Warpeco, který byl zapůjčen MP pro výkon služby na dobu neurčitou. Druhým psem je Boss Magic of Czech. Tohoto psa MP odkoupila ve věku čtrnácti měsíců od civilní osoby, jež s MP Přerov dlouhodobě spolupracuje.

Štěně si psovodi MP Přerov vybírají sami. V prvotní fázi se zaměřují na výběr vhodného spojení dle genetických předpokladů předků.

Předpoklady předků jsou velice důležité, jelikož mohou pomoci včas odhalit možné nežádoucí vady u vybraného jedince, a to jak zdravotní vady (dysplazie kyčelních i loketních kloubů, vady páteře atd.), tak i povahové vady (bázlivost, agresivní povaha, reakce na střelbu a jiné).

Výběr přímo ve vrhu probíhá již od první chvíle návštěvy chovatele. Vždy pečlivě sledují chování jednotlivých štěňat ve vrhu, a všímají si i drobností, které jim mohou pomoci se správnou volbou. Důkladně sledují jejich reakce na podněty, chtivost, dravost, zvědavost při zkoumání okolí, smělost i a nebojácnost. Všímají si toho, které štěně zůstává v pozadí svých sourozenců či si vystačí sám se sebou a naopak, která štěňata si vynucují pozornost přítomných osob, tyto štěňata se později mnohem lépe koncentrují na svého psovoda a jejich společná spolupráce je mnohem snazší. Další důležité kritérium tvoří vždy názor chovatele, ten by měl vědět nejlépe, zda jedinec, který byl psovodem předvybrán, bude vhodný pro další výcvik a služby u MP.

Městská policie Přerov nemá žádné stanovy, podle kterých by si měl psovod vybrat plemeno budoucího služebního psa. Důležité je, aby pes po absolvování výcviku, splnil služební zkoušku a mohl být pak zařazen do služby.

U jiných městských policií se můžeme setkat s jinými podmínkami výběru vhodného plemene. Například u MP v Moravskoslezském kraji, MP Karviná disponuje pouze služebními psy plemene NO, BOM a rotvajler. Naopak MP Havířov může mít i border kolii, pokud však splní potřebné zkoušky a všechny požadavky psovoda.

10.2 Výchova štěněte k Městské policii Přerov

Výchova budoucího služebního psa začíná už od samotného narození. Od prvního dne jej vychovává fena-matka. U matky štěně zůstává zhruba po dobu osmi týdnů od narození. Během těchto prvních týdnů života štěně přebírá vzorce chování od matky, a proto je vždy velmi důležité vybrat kvalitní fenu – matku štěňat. Poté je zapotřebí výchova člověka. První člověk, který štěňata vychovává, je jejich chovatel. Ten štěňata začíná socializovat, zvykat na nové lidi, dotyky, různé zvuky, obyčejný chov domácnosti atd., aby nebyla zbytečně bázlivá, vůči lidem, rušivým vlivům okolí, a aby se naučila základním pravidlům pro soužití s člověkem. Do těchto pravidel patří hygienické či stravovací návyky, reakce na jméno. Tímto vším správný chovatel buduje základy, ze kterých budou po odběru, těžit noví majitelé. Výchova by se dala tedy označit jisté začlenění psa do lidské společnosti.

Nejdůležitější při výchově je cit, sebekontrola člověka, přirozená intuice, čas a trpělivost. V žádném případě se nesmíme přichýlit k fyzickým, nebo psychickým testům.

10.3 Výcvik štěněte k Městské policii Přerov

Během několika let, se výcvik psů obecně velmi změnil. Ještě před pár lety se psi cvičili podle tzv. „SVAZARMU“, ten se vyznačoval hlavně skupinovým cvičení, menším množstvím odměn, více fyzických trestů a co se týče obrany psovoda, vše se cvičilo přes agresivní dráždění psa. Jako odměnu používali psovodi MP Přerov obyčejný tenisový balónek, který se dnes již nepoužívá, protože má nevhodný vliv na zuby psa.

Dnes se služební psi cvičí výhradně přes pozitivní motivaci, ač se dodnes spekuluje, zda je tato změna správná. Z mého pohledu se psi všeobecně velmi změnili povahou a dřívější styl by dnes psychicky unesl jen málokterý pes. Praxe při výcviku psů jak sportovních, tak služebních psů je dnes již úplně jiná. Vše se dnes psi učí pomocí pozitivní motivace, tzn., že psovod psa odměňuje na základě správného provedení cviku, a to buď pamlskem, balónkem, peškem, či zákusem do figuranta.

S výcvikem u MP Přerov začínají psovodi ihned po odběru štěněte od matky, jelikož si v prvních dnech budují první vazby mezi s sebou. První, čím se vždy začínají je přivykání na jméno a s tím spojené přivolání, to se totiž při dalším výcviku a následné službě stává klíčovým prvkem výcviku. Dále se pokračuje s různými cviky poslušnosti, štěňátko pomalu učí sedat či lehat na povel, nacvičuje se první chůze u nohy, a zkouší první malé překážky. Hlavní je však získání silného pouta mezi psem a psovodem. Jako odměnu pro štěně používají psovodi pamlsky, ovšem velmi brzo se snaží nahradit jídlo balónkem. Při používání velkého množství pamlsků by mohlo dojít k torzi žaludku a následnému úhynu zvířete.

S nácvikem obran psovoda se začíná téměř stejně jako s prvními krůčky poslušnosti. První zjišťují, zda je u štěněte dostatečný lovecký pud, který se prověřuje hrou s figurantem (většinou na kus měkké látky, tam může i malé štěně ukázat svůj zájem a sílu zákusu). Když štěně trošku povyroste, přechází se s ním na kus koženého plátna tzv. kůži, ta je již těžší na zákus a pes musí vyvinout větší úsilí, aby svou kořist získal. Pokud kůži nedrží dostatečně silně, může se stát, že mu ji figurant lehce vytrhne z mordy a štěně tak ztrácí to, po čem touží. A však u malého štěněte musíme vždy dbát na to, aby odcházelo z této hry vždy jako vítěz, pokud by se tak nestalo, mohlo by to štěně do budoucna poznamenat a nemuselo by si v dalších etapách výcviku obran věřit.

Okolo čtvrtého měsíce života dochází k výměně mléčného chrupu za stálý, v této době se psodví ve výcviku zaměřují pouze na nácvik poslušnosti. Obrana v této době není možná, jelikož je velká pravděpodobnost, že by si štěně mohlo vylomit mléčný zub a tím si způsobit bolest a možnou nežádoucí zkušenost do budoucna.

Ve věku šesti měsíců už bývá štěně přezubené a psychicky i fyzicky zralé k tréninkům obran na již složitější pomůcky. Postupně se učí kousat na různé pešky a měkké a později i tvrdé rukávy, které již jsou umístěny na ruce figuranta, jsou však stále viditelné a mají výrazný klín, což psovi usnadní provedení zákroku. Z rukávu (viz Obrázek 20) se pak postupně přechází na manžety, ty už nemají klín, ale stále jsou pro psa viditelné, kdy později se tyto manžety skryjí pod oblečení figuranta, tímto způsobem připravují psa na možné reálné zákroky.



Obrázek 20 Trénink na výcvikový rukáv

Zdroj: Vlastní zpracování, 2023.

Další ochranou pomůckou pro figuranta je RINGO oblek, tento oblek se skládá z kalhot a bundy. V tréninku na tento oblek může služební pes provést zákrok kamkoliv na tělo. Nejčastěji se však pes dostane do zákroku v náhubku, kdy nedojde k pokousání osoby páchající přestupek, ale přesto dojde k přerušení nežádoucího jednání.



Obrázek 21 Vytloukáč náhubek

Zdroj: Vlastní zpracování, 2023.

Na trénincích se snaží natrénovat i tyto zákroky, aby se pes nebál „vytloukat“ (viz Obrázek 21) a věděl kam svůj zákrok směřovat. Psovodům MP Přerov pravidelně pomáhají dva figuranti, se kterými trénují nejen na kynologickém cvičišti, ale i v ulicích města, kde se snaží přiblížit situacím, jež je mohou potkat při výkonu služby.

Pomůcky používané k výcviku:

- **Rukáv** se nejčastěji používá z jutového materiálu, ale může být i ze speciální ringové látky. Rukávy se používají při nácviku obran, jako ochrana figuranta umístěná na předloktí, kam pes směřuje zákus. Rukáv má tvrdý klín, který se psovi drží snadněji, než např. manžeta, i pro figuranta je rukáv s klínem velice pohodlný, jelikož je zákus psa, provedený do rukávu, naprosto bezbolestný.
- **Manžeta** se využívá k nacvičení situací s již už zkušenějším psem. Je to speciální pomůcka, která chrání celou paži figuranta, aby nedošlo k poškození. Dá se umístit pod oděv tak, aby byla psovi skryta, a tak navodit dojem, že je proveden zákrok přímo do paže figuranta.
- **RINGO oblek** má mnoho využití, jelikož se skládá z kalhot a „bundy“, to znamená že, může být zákus proveden kdekoliv na těle. Psi u MP Přerov jsou učeni, aby zákroky prováděli téměř vždy jen do paží, zad a hrudníku. V tomto obleku však dost často dochází k velkému tlaku vyvíjeném na tělo figuranta, proto se dochází k otlakům.
- **Vytloukací náhubek** nasazuje psovod psovi, pokud chce provádět zákrok v náhubku. Jedná se o náhubek, který je vypolstrováný tak, aby si pes při zákroku neublížil, či nezpůsobil bolest. Existuje mnoho typů těchto náhubků, ovšem u MP Přerov se nejvíce osvědčili klasické kovové s polstrováním.
- **Plynová pistole** často se využívá při ukázkách pro veřejnost, nácviku poslušnosti a pro nácvik odolnosti psa proti výstřelu. Služební pes se nesmí bát žádného druhu výstřelu, pokud by tomu tak nebylo, mohl by být vyloučen z akreditačních zkoušek a tím by nesplnil podmínku, aby mohl sloužit u MP.

10.4 Zkoušky služebního psa k městské policii

Zkoušky služebního psa jsou vykonávány podle zkušebního řádu pro psy městské a obecní policie. Ověřovací způsobilosti služebního psa k výkonu jeho služby se provádí v kynologickém školicím zařízení.

Psovodi Městská policie Přerov vykonávají tyto zkoušky se svými psy v Dobroticích, které jsou městskou částí Holešova a leží ve Zlínském kraji. Nevykonává to pouze nový pes, který musí být starší 14 měsíců, ale všichni služební psi. Podle stanovených požadavků se provádí přezkoušení budoucích a služebních psů pod vedením zkušební komisaře, což je kynolog z PČR. Zkoušky vykonávají se svým psovodem každé dva roky a dělají tzv. prolongace. Pes musí mít na sobě hladkým obojkem, náhubkem (drátěný) a krátkým vodítkem. Aby služební pes úspěšně dokončil zkoušku, která je rozdělena do dvou disciplín (obrana a poslušnost), musí získat v poslušnosti 60 bodů a v obraně 180 bodů, aby procentuálně to bylo nejméně 60 %. Pokud pes při ověřování způsobilosti neuspěje, lze zkoušku opakovat, kdy termín a místo určí na návrh kynologického školícího zařízení vedoucí oboru služební kynologie a hipologie (nauka o koních). Opakování lze provést nanejvýše dvakrát a její uskutečnění by se mělo konat nejdříve měsíc a nejdéle tři měsíce ode dne jejího konání či opakování.

Cviky poslušnosti se skládají z:

- Přivolání za pochodu k noze, ovladatelnost na vodítku, aport volný (činka psovoda), vysílání psa za pochodu do 30 kroků (psovod kráčí ke psu), štěkání na povel (pes sedí u tohoto cviku u nohy psovoda), odložení vleže, skok přes metrovou překážku (tam i zpět), kladina nízká, prolézání můstku, klid při střelbě. Všechny tyto cviky jsou hodnoceny po deseti bodech a celkově psovod se psem může získat sto bodů (viz. Příloha V.)

Cviky obrany se skládají z:

- Průzkum terénu 60 x 30 m (s náhubkem), označení ukryté osoby, prohlídka osoby, doprovod osoby (na vodítku), průzkum objektu (s náhubkem), označení ukryté osoby v objektu, likvidace výtržnosti, obrana psovoda (nečekané napadení), strážní služba za pohybu v noci, zadržení hladké v noci do třiceti metrů, zákrok v místnosti, zadržení s protiútokem (devadesát pět bodů je provedení zákroku a pět bodů je za pouštění), (viz. Příloha V.) (Zkušební řád pro psy městské a obecní policie, 2013).

Ukázky psovodů Městské policie Přerov

Každoročně probíhá nespočet ukázek (viz Obrázek 22), které psovodi provádí v mateřských školkách, základních školách, táborech, dětských dnech a sportovních akcích města,

kdy se setkávají s velkým zájmem od dětí, které si poslechnou základy, jak se chovat ke psům.

Dětem je následně předváděn výcvik služebních psů v poslušnosti, zadržení nebezpečného pachatele a dalších dovedností. Zadržení pachatele probíhá několika způsoby, ať se jedná o zadržení ve vytloukacím náhubku, na rukáv, ringo oblek, nebo pod oblečením skrytou manžetu.



Obrázek 22 Ukázka služebních psů dětem Základní školy Trávník, Přerov

Zdroj: Vlastní zpracování, 2023.

Po každé ukázce se mohou dotazovat psovodů na různé otázky či jejich zážitky ze služby u MP. Tradičně jsou ukázky psovodů a služebních psů hlavním lákadlem pro děti a širokou veřejnost.

11 VYHODNOCENÍ PROBLEMATIKY SLUŽEBNÍ KYNOLOGIE A UPLATNĚNÍ PŘI VÝKONU U MĚSTSKÉ POLICIE PŘEROV

Služební kynologie u MP Přerov se v současné době patří mezi velice významný donucovací prostředek v boji proti zločinu a zvýšení prevence bezpečnosti. Služební pes má jako hlavní úkol správně vyhodnotit situaci, provést zákrok a ochránit svého psovoda popřípadě společnost osob ve městě.

Vyhodnocení problematiky služební kynologie bylo uskutečněno za pomoci:

- Komparace, rozhovorů se psovody od Městské policie Přerov, Ishikawa diagramu a SWOT analýzy.

11.1 Komparace jednotlivých plemen využívaných městskými policiemi

Pro komparaci plemen využívaných u sborů MP byla stanovena následující kritéria: povahové vlastnosti psa, průměrná délka života, velikost psa, pohlaví, náchylnost na nemoci a specializace využití psa. Z obrázku 23 vyplývá, která plemena jsou nejčastěji využívána u bezpečnostních sborů, a proto byla vybrána ke komparaci.

Plemeno				
Kritéria	Německý ovčák	Belgický ovčák (malinois)	Rotvajler	Labradorský retrívr
Povahové vlastnosti psa	Všestranný, pevné nervy, tvrdý, bojovný	Inteligentní, rychlý, tvrdý, dominantní	Dominantní, sebevědomý, odvážný, sebejistý	Nebojácný, vldný, vytrvalý, inteligentní, spolehlivý, trpělivý
Průměrná délka života	9 až 13 let	10 až 14 let	8 až 10 let	10 až 12 let
Velikost a váha psa	Velké plemeno Pes: 30 - 40 kg Fena: 22 - 32 kg	Velké plemeno Pes: 25 - 30 kg Fena: 20 - 25 kg	Velké plemeno Pes: 50 - 60 kg Fena: 35 - 48 kg	Velké plemeno Pes: 29 - 36 kg Fena: 25 - 32kg
Pohlaví	Pes/fena	Pes/fena	Pes/fena	Pes/fena
Náchylnost na nemoci	Juvenilní panostitida, dysplazie kyčelního kloubu, rakovina, torze žaludku	Dysplazie loketního a kyčelního kloubu, spondylóza páteře, epilepsie	Dysplazie loketních a kyčelních kloubů, kožní problémy a alergie, oční choroby, srdečné problémy, torze žaludku, nádory	Pohybový aparát (dysplazie kyčelního kloubu), alergie, epilepsie
Specializace využití psa	Bezpečnostní sbory, rodinný pes	Bezpečnostní sbory, rodinný pes, agility, obedience,	Hlídkání objektů, bezpečnostní sbory	Záchranářské vyhledávací práce, pachové práce, vodící pes, canisterapie

Obrázek 23 Komparace vybraných psích plemen

Zdroj: Vlastní zpracování, 2023.

Povahové vlastnosti psa se mohou lišit, kdy NO, BO, rotvajler jsou povahově nejvhodnější z hlediska hlídkové činnosti a bezpečnostních opatření na buzení respektu u bezpečnostních složek. Naopak labradorský retrívr není povahově vybaven na tyto činnosti a je vhodný spíše pro pachové práce a záchranářskou činnost.

Průměrná délka života se odvíjí hlavně dle podávané výživy a stravovacích doplňků (kloubní výživa, lososový olej apod.). Dále je životospráva závislá dle naplnění subjektivních požadavků správného pohybu a zatížení dané rasy. U bezpečnostních sborů je jednodušší naplnění těchto požadavků vzhledem k činnosti práce než u lidí, kteří si psa pořídí jako domácího mazlíčka. Všechna vybraná plemena se řadí do kategorie velkých plemen, kdy odlišnosti nalezneme především v pohlaví. Co se týče pohlaví psů u bezpečnostních sborů tak, převažuje pes, jelikož fena když hárá, nemusí dosahovat tak velkých pracovních výsledků. Je třeba zohlednit i fakt, že pes je svou povahou tvrdší oproti fenám. I přesto se feny u bezpečnostních sborů využívají pro chovatelské účely (chovatelské stanice PČR) pachové a záchranářské práce. Z hlediska dovedností, která jsou potřeba pro výkon činnosti služebního psa lze jako nejvhodnější považovat NO, BOM a rotvajlera.

Dle dovedností, by mohl být vybrán i labradorský retrívr, který splňuje požadavky všestranného výcviku, ale z hlediska tvrdosti se hodí spíše na jiné využití u těchto složek (pachové práce, záchranářina, canisterapie apod.). Nejvhodnější pro činnost služebního psa je NO, který naplňuje všechny předpoklady stát se služebním psem, jako je chuť do práce a skvělá povaha stejně tak BOM.

Vzhledem k velikosti psa jsou všichni náchylní na onemocnění kyčelních kloubů s dědičným podkladem. Lze předcházet správným výběrem psa, který má evidované předky a tento problém se u nich nevyskytuje, pokud ano je vyřazen z chovu. Co se týče panostitidy, což je v překladu zánět dlouhých kostí u rychle rostoucích plemen, která se projevuje teplotou, únavou a to do 2,5 let. V případě, že se do tohoto věku onemocnění neprojeví, již nehrozí jeho výskyt v budoucnosti. Dalším vybraným kritériem je torze žaludku, která postihuje značnou část plemen a jedná se o akutní poruchu žaludku, kdy je zvíře v přímém ohrožení života a musí se ihned vyhledat veterinární péče. Tuto akutní poruchu je důležité mít na paměti při dodržování klidového režimu, hlavně po jídle. Neměla by se zde plánovat žádná aktivita, proto musí psovod správně určit, kdy je vhodné psa krmit, aby měl dostatek času na strávení (Plemenné predispozice jednotlivých plemen psů, 2023) (Belgický ovčák, 2023) (Wisch, © 2017-2023) (Labradorský retrívr, 2023) (10 důležitých věcí o Německém Ovčákovi, které musíte vědět, 2020).

11.2 Rozhovory a vyhodnocení se zaměřením na výcvik služebních psů u Městské policie Přerov

Na začátku výzkumu byl proveden strukturovaný rozhovor se čtyřmi psovody MP Přerov. Psovodům bylo položeno pět otázek, které se týkaly výcviku služebního psa. Dle odpovědí je zřejmé, že dotazovaní mají dlouholetou zkušenost s výcvikem psů (viz. Příloha VI.).

Otázky pokládané psovodům Městské policie Přerov:

- Jak dlouho děláte psovoda a kolikátého máte služebního psa?
- Kdy konkrétně začínáte cvičit štěně služebního psa a čím se začíná?
- Jaká je procentuální míra toho, kdy se cvičí na výcvikovém place či výcvik v reálné situaci (centrum města, nádraží, vyloučené lokality)?
- Při jakých situacích využíváte služebního psa ve výkonu služby?
- Se kterou bezpečnostní složkou spolupracujete v rámci tréninku a zkoušení modelových situací?

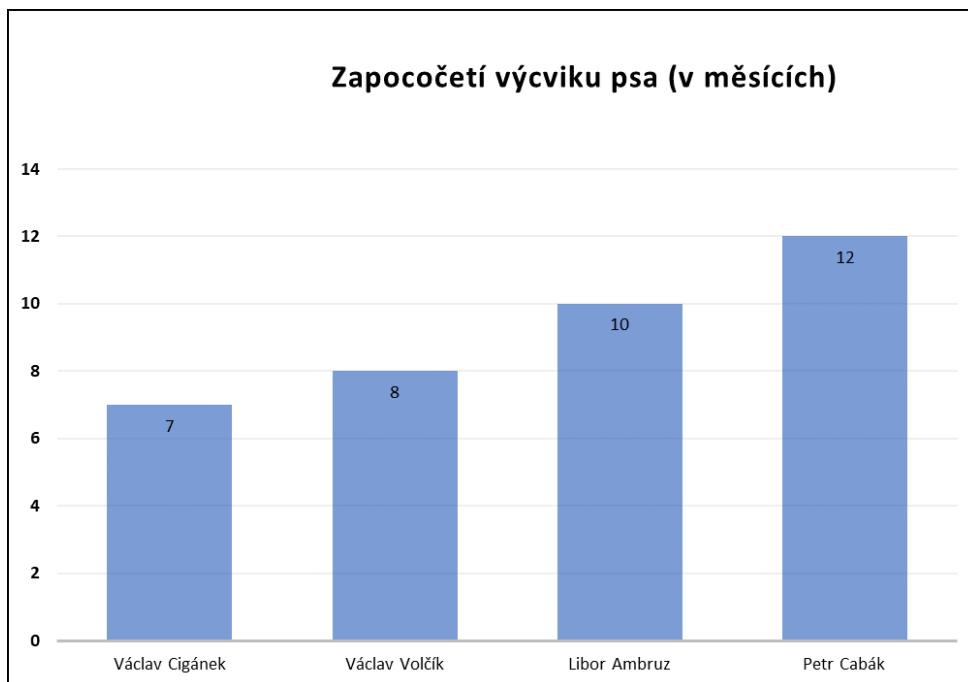
Vyhodnocení rozhovorů psovodů Městské policie Přerov

Z rozhovorů vyplývá, že každý psovod má již několikaletou zkušenost s výcvikem služebních psů. Je také zřejmé, že když se stane psovodem, jedná se ve většině případů o povolání na celý život.

Všichni respondenti uvedli, že se učením psa začínají již od prvopočátku. Je nezbytně nutné dbát na socializaci a učit psa formou her, již od prvních měsíců.

Je zapotřebí, aby si pes osvojil své jméno a hlas psovoda. Nejčastěji se praktikuje učení pomocí odměn a začíná se základními povely. U některých je možné začít zkoušet táhání hadru, nebo čehokoli, co psa zaujme, a tím budovat lovecký pud.

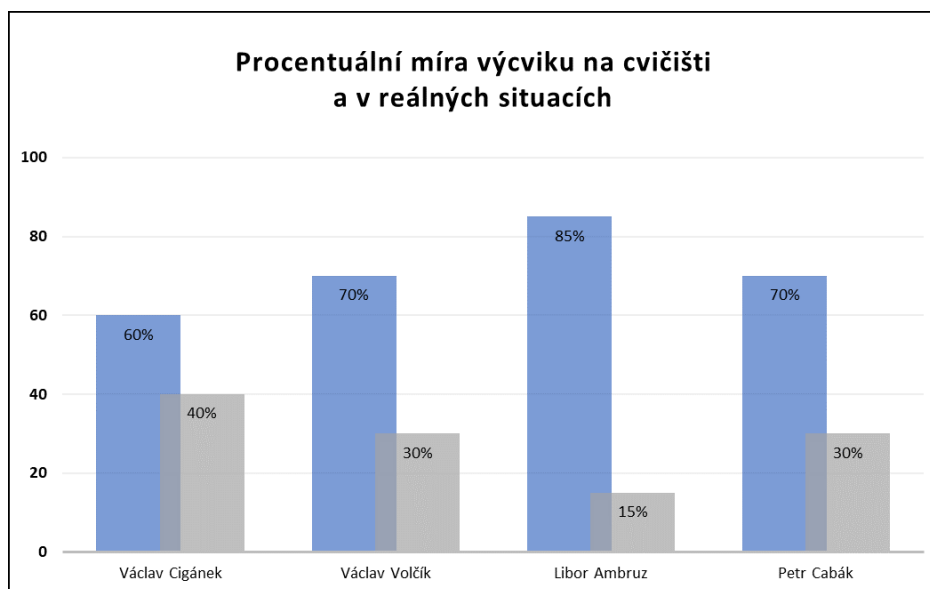
Samotný výcvik začínal každý z dotázaných psovodů v jiném stáří psa. Průměrně se tato hodnota pohybuje okolo devátého měsíce věku psa (viz Obrázek 24). Vždy záleží na konkrétním psovi a jeho míře učenlivosti. Z prvopočátku je nutné trénovat alespoň jednou týdně, aby pes nezapomínal a zdokonaloval se, jak uvedli dotázaní.



Obrázek 24 Zapocčetí výcviku psa (v měsících)

Zdroj: Vlastní zpracování, 2023.

Procentuální míra toho, kdy se psi cvičí na cvičištech, a kdy v reálných situacích je u všech dotázaných obdobná. Převažuje zde výcvik na cvičištech, kde se jedná ve většině případů o více než 60 %. Naopak výcvik při simulovaných situacích se pohybuje okolo 30 % (viz. Obrázek 25).



Obrázek 25 Procentuální míra výcviku na cvičišti a v reálných situacích

Zdroj: Vlastní zpracování, 2023.

Co se týče využití psa ve výkonu služby, všichni respondenti uvedli stejné situace. Jedná se především pro vlastní ochranu a ochranu kolegů či příslušníků dalších složek, dodržování veřejného pořádku, vyhledávání osob v objektech, demonstrace a hokejová utkání. Dále jsou psi u MP Přerov využíváni k preventivním a vzdělávacím účelům, kde se s nimi jezdí např. na dětské tábory a provádí se zde ukázky. V neposlední řadě se chodí se psi do vyčleněných oblastí, pro zastrašování a případné sjednání pořádku při „rvačkách“.

Dle dotazovaných nyní přímá spolupráce mezi MP Přerov a jinou bezpečnostní složkou neprobíhá. Pouze s PČR dochází k propůjčování výcvikových prostor, ale nejedná se o společné výcviky. Každá složka realizuje výcvik v jiný čas. V minulosti byla situace odlišná. Z rozhovorů vyplývá, že zde probíhala úzká spolupráce mezi MP Přerov a Věžeňskou službou, dále pak také s AČR. Složky dříve realizovaly společně.

11.3 Ishikawa diagram u služební kynologie

Při použití metody ishikawa diagramu (viz Obrázek 26), kdy se jedná o metodu příčin a následků, s cílem odhalení nejpravděpodobnější příčiny daného problému, který představuje negativní dopad ohledně kompletního procesu. Každý problém vychází z určité příčiny, kdy ve služební kynologii u MP Přerov byl vybrán problém „zanedbání nových služebních psů“. Cílem bylo vyhledat příčiny, které byly rozděleny do pěti oblastí. Zvolené oblasti byly vybrány na základě nejvíce odpovídajícímu přizpůsobení pro daný problém. Metoda byla zvolena ve formě 5M.

Lidé představují významnou roli v celé služební kynologii, jelikož vše se odvíjí od lidí. Do této příčiny lze řadit faktory:

- **Nedostatek zdravého rozumu** je potřeba vycházet z aktuálních problémů a okolností k daným potřebám psa.
- **Vztah ke psům** musí být takový, že psovod, který práci vykonává, musí mít k tomu cit, pochopení a při výcviku být důsledný.
- **Osobnost**, kdy se jedná o charakteristické vlastnosti člověka, které naplňují potřebné předpoklady psovoda. Neměl by být přehnaně cholerický, ani moc flegmatický a je potřeba být vyrovnaný.

Management zastává velkou úlohu, neboť se jedná o příčiny způsobené nevhodným či nesprávným nařízením.

- **Nedostatek personálu** představuje riziko, že nebude dostatek odborně způsobilých osob a psovi tak nebude poskytnuta potřebná péče.
- **Nedostatek financí**, kde finance jsou základním předpokladem pro fungování všech oblastí problematiky kynologie.
- **Nesplnění podmínek při výcviku** znamená, že může dojít k nesplnění zkušebního řádu a pes nedostane osvědčení, tudíž musí opakovat zkoušky a pokud neuspěje ani následně ztratí status služebního psa, či jej vůbec nedostane.

Materiál je definovaný jako příčiny způsobené nevhodným či nesprávně zvoleným materiálem.

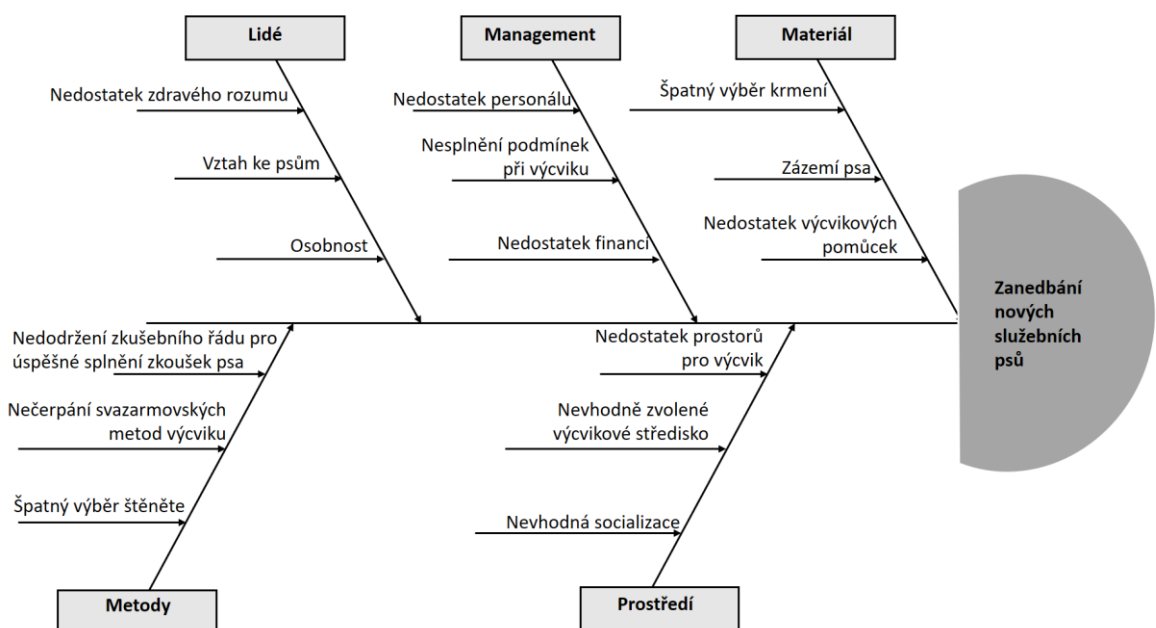
- **Nedostatek výcvikových pomůcek** může nastat z důvodu nedostatečných finančních prostředků, např. ringo oblek je velice nákladná položka, ale i rukávy pro figuranta, překážky (áčko, metrová překážka), makety (na obíhání revírů) apod.
- **Špatný výběr krmení** může dojít k neprospívání štěněti a s tím se spojí i zdravotní problémy, ze začátku se štěně musí krmit kvalitním krmivem.
- **Zázemí psa** musí splňovat určitá kritéria (kotce, bouda, transportní box), aby se pes cítil dobře a dokázal si odpočinout při/po výkonu služby a i v domácím prostředí, kde je mají psovodi doma.

Metody jsou definovány jako příčiny způsobené pravidly, legislativou, normami či směrnicemi.

- **Špatný výběr štěněte** sice u MP Přerov nejsou stanoveny podmínky, přece jen je důležité brát štěně, které má být použito do služby z CHS, kde jsou představováni psi, kteří mají pro tuto práci předpoklady.
- **Nedodržení zkušebního řádu pro úspěšné splnění zkoušek psa** vždy je potřeba se držet stanovených podmínek pro získání osvědčení, aby se z psa stal pes služební.
- **Nečerpání svazarmovských metod výcviku** jedná se o prověřené prostředky, kde z historického hlediska dokázali vychovat schopné jedince psů pro bezpečnostní sbory.

Prostředí působí na něj vybrané podněty, které jsou níže popsány.

- **Nedostatek prostorů pro výcvik** znamená velký problém, kvůli nedostatečnému zajištění objektů a míst pro trénování psů, jelikož vše je buď v soukromém vlastnictví, či v likvidačním stavu. Pro psovody je důležité trénovat tam, kde to vypadá jako reálná situace při běžném výkonu služby (centrum města, nádraží), než aby výcvik dělali na cvičáku, jak je to ve sportovní kynologii. Pes tak nebude řešit okolí a bude to brát jako normální a provede tak bez problému zákrok.
- **Nevhodně zvolené výcvikové střediska** souvisí s nedostatkem pomůcek a nedostatečným personálem pro oblast služební kynologie. Je dobré dodržovat spolupráci a v případě potřeby navštěvovat výcvikové kurzy ať už klasické u PČR tak např. Pístov je psinec, kde jsou přímo nabízeny výcvikové víkendy pro bezpečnostní složky.
- **Nevhodná socializace** může způsobit nevhodného jedince do výkonu služby.



Obrázek 26 Ishikawa diagram s problémem „zanedbání nových služebních psů“

Zdroj: Vlastní zpracování, 2023.

Z celého Ishikawa diagramu (diagramu rybí kosti) bych ráda „zdůraznila“ **management** a **prostředí**. Dle mého názoru se jedná o nejvýznamnější prvky, které mohou být příčinou v rámci problému **zanedbání nových služebních psů**.

Jak už jsem zmínila výše, vše je o lidech (odborně způsobilých – psovodech), bez kterých by nebyli služební psi na takové vysoké úrovni. S tímto souvisí i finance, kterých je potřeba mít dostatek na zabezpečení výcviků psovodů a služebních psů, kdy management ovlivňuje celý vnitřní systém. Domnívám se, že **prostředí** přímo ovlivňuje systém a pravidla výcviku. Relevantnější výsledky by byly dosaženy, pokud by isikawa diagram dělal odborník (psovod) či příslušník MP Přerov.

11.4 SWOT analýza u služební kynologie

Úkolem SWOT analýzy v této práci je vyhodnocení problematiky služební kynologie u MP Přerov (viz Obrázek 27). Pro vnější a vnitřní faktory byly zvoleny čtyři prvky.

	Silné stránky	Slabé stránky
Vnější faktory	Historická základna	Podceňování prevence
	Služební pes jako kvalitní donucovací prostředek	Zaměňování praxe a sportu
	Zvyšování kvalifikace pověřených osob	Financování
	Prevence kriminality a zvyšování bezpečnosti	Nedostatek míst (prostor) pro výcvik služebních psů
	Příležitosti	Hrozby
Vnitřní faktory	Spolupráce se soukromým sektorem	Nepřipravenost na zákrok
	Možnost účasti na kynologických soubojích v rámci policí	Nemoc služebního psa
	Spolupráce mezi složkami integrovaného záchranného systému	Úhyn služebního psa při zákroku
	Lepší využití finančních prostředků	Zanedbání přípravy nových služebních psů

Obrázek 27 SWOT analýza vyhodnocení problematiky služební kynologie u Městské policie

Zdroj: Vlastní zpracování, 2023.

Vnitřní faktory – silné stránky

Do silných stránek (viz Tabulka 1), lze zařadit činnosti (předměty), které převládají v celém systému služební kynologie u MP Přerov.

Bez nich by výsledky nedosahovaly dosavadních kvalit.

- **Historická základna** – hraje velkou roli v kynologii z důvodu čerpání zkušeností z dřívějších dob, které se využívají i v současnosti.
- **Služební pes jako kvalitní donucovací prostředek (demonstrace, hokej)** – budí v lidech obrovský respekt, ale i strach. Díky jeho přítomnosti na daném místě dokáže odradit určitou skupinu osob od protiprávního jednání.
- **Zvyšování kvalifikace pověřených osob** – nesmí se opomínat pravidelné školení osob, které se zabývají danou problematikou, aby se orientovali v nových metodách a pomůckách týkajících se výcviku psů.
- **Prevence kriminality a zvýšení bezpečnosti** – v místech, kde není častý pohyb lidí, jedná se o vyloučené lokality a chatové oblasti jsou psi výborným pomocníkem hlavně v letních obdobích k odhalování protiprávního jednání.

Tabulka 1 Hodnocení silných stránek

SILNÉ STRÁNKY	Váha	Hodnocení	V*H =Výsledek
Historická základna	0,2	3	0,6
Služební pes jako kvalitní donucovací prostředek (demonstrace, hokeje)	0,3	4	1,2
Zvyšování kvalifikace pověřených osob	0,1	2	0,2
Prevence kriminality a zvýšení bezpečnosti	0,4	5	2
Součet	1,00	Výsledek	4

Zdroj: Vlastní zpracování, 2023.

Vnitřní faktory – slabé stránky

K slabým stránkám (viz Tabulka 2) se řadí to, co v současnosti nejvíce limituje strážníky – psovody u MP Přerov:

- **Podceňování prevence** – služební psi by měli být u všech obecních policí, které si to mohou dovolit ze svého rozpočtu.

Pes je nedílnou součástí a veliký pomocník při prevenci problémových lokalit, chatových oblastí, hokejů, demonstrací. Psi budí větší respekt a mohou tak zastrašit, či uklidnit nepříjemnou situaci.

- **Zaměňování praxe a sportu** – často si lidé myslí, že služební pes a pes ze sportovní kynologie je to samé, není to tak úplně pravda. Služební pes musí být tvrdý psychicky vyrovnaný, aby byl oporou pro psovoda a zvládl zákrok. Nesmí se ničeho bát a vždy dokončit svoji práci jinak takový pes u městské policie nemá co dělat.
- **Financování** – psovodi musí psovi věnovat velké množství času a náklady na psy jsou poměrně vysoké, ať už se jedná o stravu, výcvik, veterinární péči a ukázky.

Dále vybavení (vodítka, obojky, náhubky, rukávy, ringo, balónky, aporty, obíhající makety, překážky – kladina, metrová překážka, áčko, tunely apod.), příspěvky na dopravu zázemí na služebnách, kotce, pravidelná školení a kurzy. Je důležité používat moderní vybavení, aby psi byli co nejlépe připraveni do reálné situace.

- **Nedostatek míst (prostor) pro výcvik služebních psů** – důležitý je pravidelný výcvik služebního psa se svým psovodem, aby byl co nejlépe připraven do reálné situace. Proto se výcvik často probíhá v budovách, kde pes musí vyhledat pachatele, vyštěkat a následně zadržet pokud se odhodlá k útěku. V současné době je čím dál méně takových prostorů a důležité je tyto prostory měnit.

Tabulka 2 Hodnocení slabých stránek

SLABÉ STRÁNKY	Váha	Hodnocení	V*H=Výsledek
Podceňování prevence	0,3	-5	-1,5
Zaměňování praxe a sportu	0,15	-2	-0,3
Financování	0,25	-3	-0,75
Nedostatek míst (prostor) pro výcvik služebních psů	0,3	-3	-0,9
Součet	1,00	Výsledek	-3,45

Zdroj: Vlastní zpracování, 2023.

Vnější faktory – příležitosti

Tabulka 3 nám udává příležitosti, což jsou činnosti a procesy, které celý systém fungování služební kynologie u MP Přerov ulehčily a zlepšily.

- **Spolupráce se soukromým sektorem (cvičáky, budovy)** – důležité je mít možnosti při výcviku psů a to především měnění výcvikové plochy, budov a figurantů, kteří připravují psy na reálné situace.
- **Možnost účasti na kynologických soutěžích v rámci policí** – každoročně probíhá mnoho soutěží, které pořádá PČR, kde soutěží psovodi s celé republiky i sousedního Slovenska se svými psy v několika kategoriích (poslušnost, obrana apod.). Při účasti na těchto akcí mohou psovodi nakopírovat nové techniky, které mohou dále využít k zlepšení svých dosavadních dovedností.
- **Spolupráce mezi složkami integrovaného záchranného systému** – v kynologii hraje spolupráci velice klíčovou roli především v pomáhání odhalování protiprávního jednání např. s PČR při hokejových opatřeních, pachové práce (pes musí mít splněny určité zkoušky, aby se to dalo brát jako přijatelné). Dále spolupráce může probíhat v rámci výcviku a školeních.
- **Lepší využití finančních prostředků** – lepší finanční přísun by určitě zajistil kvalitnější výcvik a přípravu psovoda tak i služebního psa. Zvýšení platového výměru by také určitě zajistilo uspokojení u lidí, kteří pro služební kynologii žijí.

Tabulka 3 Hodnocení příležitostí

PŘÍLEŽITOSTI	Váha	Hodnocení	V*H=Výsledek
Spolupráce se soukromým sektorem (cvičáky, budovy)	0,3	4	1,2
Možnost účasti na kynologických soutěžích v rámci policí	0,25	3	0,75
Spolupráce mezi složkami integrovaného záchranného systému	0,35	5	1,75
Lepší využití finančních prostředků	0,1	2	0,2
Součet	1,00	Výsledek	3,9

Zdroj: Vlastní zpracování, 2023.

Vnější faktory – hrozby

V tabulce 4 jsou uvedeny vybrané hrozby, které by mohly ohrozit celý systém služební kynologie u MP Přerov. Mezi hrozby je možno začlenit:

- **Nepřípravenost na zákrok** – aby pes byl v dobré psychické a fyzické kondici, je důležité dodržovat časté tréninky a pouto se svým psovodem.
- **Nemoc služebního psa** – z důvodu, že si psovodi u městské policie psy nepůjčují a není v takovém případě pes náhradní, psovod slouží sám.
- **Úhyn služebního psa při zákroku** – výskyt této hrozby není častý, ale neměla by se opomínat.
- **Zanedbání přípravy nových služebních psů** – pokud se zanedbá výcvik štěněte, nebude připraven včas do služby a psovod nebude mít psa, kterého by použil při zákroku.

Tabulka 4 Hodnocení hrozeb

HROZBY	Váha	Hodnocení	V*H=Výsledek
Nepřípravenost na zákrok	0,4	-5	-2
Nemoc služebního psa	0,15	-2	-0,3
Úhyn služebního psa při zákroku	0,15	-1	-0,15
Zanedbání přípravy nových služebních psů	0,3	-4	-1,2
Součet	1,00	Výsledek	-3,65

Zdroj: Vlastní zpracování, 2023.

Vyhodnocení SWOT analýzy: Z výsledků v tabulkách 2 – 5 je zřejmé, že hrozby a slabé stránky mají podstatně nižší hodnoty než stránky silné a příležitosti. Znamená to, že problematika u MP Přerov má více silných stránek a příležitostí než slabých stránek a hrozeb. **Postup k uvedeným výsledkům Tabulka 5:**

- Silné stránky (4,00) + slabé stránky (-3,45) = **interní hodnota** (0,55),
- příležitosti (3,90) + hrozby (-3,65) = **externí hodnota** (0,25),
- interní hodnota (0,55) + externí hodnota (0,25) = **výsledná hodnota** (0,80).

Tabulka 5 Celkové hodnocení SWOT analýzy

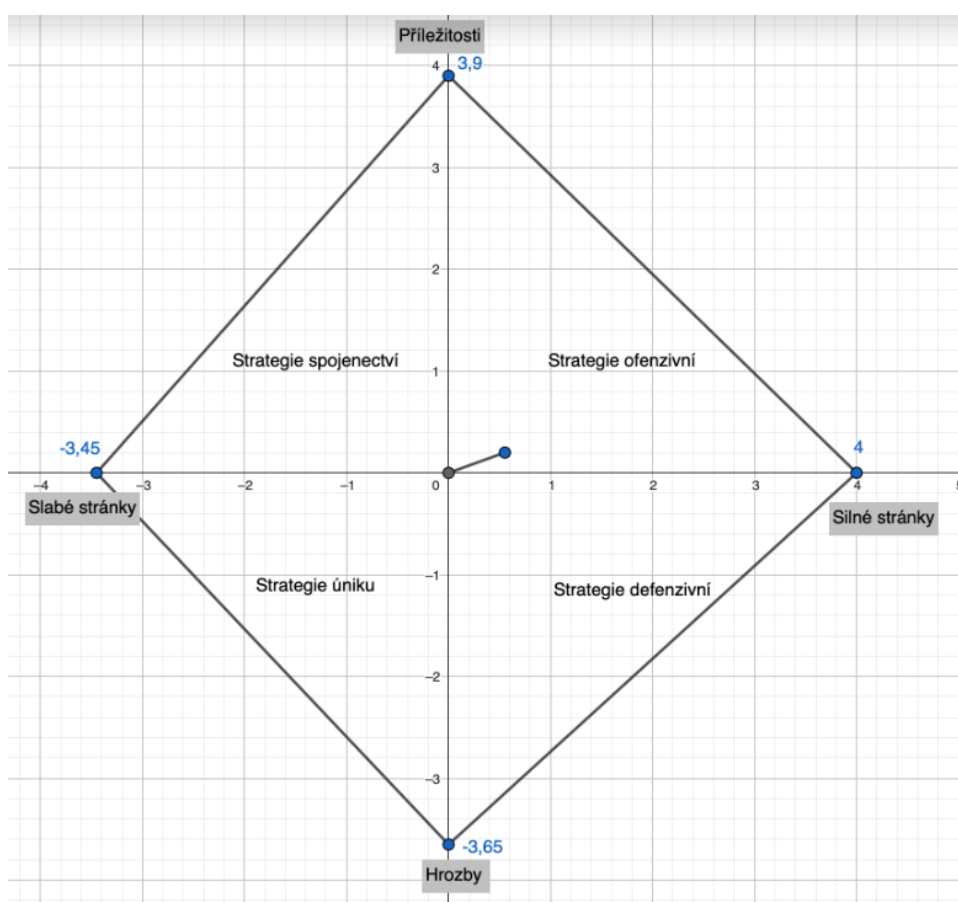
Vnitřní faktory	Silné stránky	4,00	Slabé stránky	-3,45
Celkový výsledek	0,55			
Vnější faktory	Příležitosti	3,90	Hrozby	-3,65
Celkový výsledek	0,25			
Konečný výsledek	0,80			

Zdroj: Vlastní zpracování, 2023.

Výsledné shrnutí SWOT analýzy

Současná problematika služební kynologie u MP Přerov a její uplatnění při výkonu služby a stavu v jakém je ukazuje Obrázku č 28. Výsledná hodnota metody je 0,80, z čehož vyplývá, že se jedná o strategii ofenzivní. I když výsledek je kladný je zde mnoho možností, co by se dalo ve vybrané problematice zlepšit.

Grafické znázornění výsledků SWOT analýzy (viz Tabulky 5)



Obrázek 28 Grafické znázornění SWOT výsledků analýzy

Zdroj: Vlastní zpracování, 2023.

12 NÁVRH OPTIMÁLNÍCH OPATŘENÍ NA ZLEPŠENÍ SLUŽEBNÍ KYNOLOGIE MĚSTSKÉ POLICIE PŘEROV

Na základě provedených metod u MP Přerov je možné navrhnout několik případných změn či opatření ke zlepšení aktuálního stavu dané problematiky.

První návrh

Z hlediska financí je důležité mít dostatečný rozpočet, který je vázán na kynologii. Bylo by vhodné mít přímo určený rozpočet na služební psy a psovody, ve kterém bude hlavní priorita výcvik psů a zvyšování jejich kvalifikace. Městská policie Přerov by mohla založit příspěvkovou organizaci, kde by mohli lidé přispět na jejich služební psy. Jednalo by se o zvýšení finančního kapitálu na provoz psů.

Druhý návrh

Zároveň by bylo možné prohloubit spolupráci se zahraničními psovody a tím lze dosáhnout nového pohledu na danou problematiku. V každém městě je fenoménem něco jiného a mohou si říct nové metody a díky tomu se mohou předem připravit na možné situace. Každý stát má jiné finanční možnosti v pořizování vybavení k výcviku, kde při mezinárodní spolupráci může dojít k spolupráci a propůjčení těchto pomůcek.

Třetí návrh

V praxi se stává, že psovod slouží ve většině případech sám chodí do vyloučených lokalit (problémové osoby, bezdomovci) a plní zde prevenci. Dále dohlíží při hlídkové činnosti v chatových oblastech a na nádraží. Z mého hlediska by měli sloužit psovodi dva, aby si „kryli navzájem záda“ v případě potřeby, jako je to u MP Zlín. Navrhla bych zvýšit počet psovodů celkově na osm. Když by byli dva psovodi na jedné směně lze provádět častější kontroly v těchto lokalitách a lépe by se jim pracovalo (jeden psovod by komunikoval s kontrolovanou osobou a druhý měl pod kontrolou psy).

Poslední návrh

Další navrhované opatření, které by mohlo vést ke zlepšení situace výcviku psů je domluvit si spolupráci s ostatními bezpečnostními složkami, protože nestačí pouze si půjčovat střediska a prostory k výcviku psů. Docházelo by pak k zlepšení připravenosti psů na společné zákroky a komunikace mezi psovody. Vedlo by to i k předávání nových poznatků a metod výcviku.

Vhodné by bylo i ve prospěch psovodů navštěvovat výcviková zařízení, která jsou provozována právě pro tyto bezpečnostní sbory, kde se provádí výcviky modelových situací a každý si zvolí trénink tak, aby se zaměřil na konkrétní potřeby jednotlivých psovodů.

ZÁVĚR

Kynologie je v dnešní době nedílnou a nenahraditelnou součástí bezpečnostních složek integrovaného záchranného systému a ostatních složek. Služební pes má dnes velice vysoké postavení a je nenahraditelný prostředek. Tématem předkládané práce byl výcvik psů ve vybrané oblasti, přičemž hlavním cílem této práce byla charakteristika a popis výcviku psů u vybrané bezpečnostní složky. Práce je rozdělena na dvě na sebe navazující části. Dalším cílem práce bylo sestavení relevantních informačních zdrojů vybrané problematiky v české, ale i zahraniční formě. Diplomová práce v první kapitole popisuje základní pojmy z oblasti kynologie, kdy byly vybrány převážně ty, které nejvíce odpovídaly dané problematice. Druhá kapitola pojednala o historickém přehledu a vývoji služebních psů, taktéž s vývojem na území České republiky, kdy začaly vznikat kynologické spolky a významnou roli hrál i Svaz pro spolupráci s armádou, ale ne každý na tuhle etapu rád vzpomíná, vůči metodám výcviku. Psi v této době cvičili k praktickým potřebám k ozbrojeným složkám. Bylo používáno více fyzických trestů než dnes, kdy je výcvik zaměřen na pozitivní motivaci psa. Třetí kapitola se zaměřila na kynologické průzkumy chovatelství, kdy Mezinárodní kynologická organizace určuje základní pravidla chovů psů, standarty jednotlivých plemen. Je zde uvedena i Českomoravská kynologická unie, která je zodpovědná za vedení plemenných knih, spolupráci na kynologických akcích, vydávání rodokmenů a jmenování rozhodčích. Sportovní kynologie tvoří také vlastní kapitolu, kde je definovaná jako všestranný výcvik do kterého lze zařadit poslušnost, obranu a pachové práce. Není to pouze o výcviku psa, lidé mohou navštěvovat kurzy, aby došlo k socializaci psa a byl z něj skvělý rodinný příslušník. V kapitole K9 byl popsán výcvik psů v zahraničí a titanové zuby, které mají psi u ozbrojených složek. Nejvýznamnější plemena využívané bezpečnostními sbory a jejich charakteristické vlastnosti v kapitole šest poukazují na skutečnost, že se ve službě setkáváme nejvíce s německým ovčákem, který je určen k všestrannému výcviku tak jak je to i s belgickým ovčákem (malinois). Lze vidět i labradorské retrívry, dobrmany, rotvajlery a plno dalších psích plemen, která jsou předurčena dané bezpečnostní složce. Práci a využití služebních psů v současnosti u integrovaného záchranného nenahradí žádné moderní technologie. Uplatnění naleznou u Policie České republiky, Armády České republiky, Vězeňské služby České republiky, Celní správy České republiky, obecní či městské policie a Hasičského záchranného sboru České republiky a samozřejmě i u dalších složek. V poslední kapitole teoretické části byly popsány metody, které byly využity v praktické části.

Praktická část v první kapitole byla zaměřena na statutární město Přerov a jeho základní charakteristiku. Další kapitoly se vztahují na Městskou policii Přerov, která je orgánem obce, kde byly definovány činnosti, územní působnost a vozový park. Městská policie Přerov zřizuje skupinu čtyř psovodů, kteří působí z hlediska hlídkové činnosti ve vyloučených lokalitách na nádraží, chatových oblastech. Důležitou funkci mají i během bezpečnostních opatření (hokeje, projíždějící fotbaloví fanoušci na vlakovém nádraží, demonstrace apod.) s Policií České republiky spolupracují jako prevence a v případě potřeby musí zakročit se psy. Výběr štěněte je velice důležitý, pes musí mít chtít pracovat a mít vyrovnanou povahu. Nesmí se opomínat, že nezáleží jen na tom, jak pes pracuje, ale je to kompletní spolupráce několika lidí, ať už se jedná o chovatele, poradce při výběru štěněte od předvýchovy štěněte (socializaci), která je nejdůležitější pro to, jak pes bude fungovat v dospělosti. Psovod a služební pes musí spolu umět spolupracovat a spolehnout se jeden na druhého. Zkoušky, které musí služební pes splnit, vydává výcvikové středisko Policie České republiky v Dobroticích, kam psovodi Městské policie Přerov pravidelně dojíždí. První zkoušku pes může plnit ve čtrnácti měsících, a co dva roky se dělají prolongace (přezkoušení psa). Psovodi každoročně pořádají mnoho ukázek na dětských táborech, v mateřských a základních školách, kde dětem ukazují výcvik služebních psů a povídají jim, jak se vychovává pes. Komparace byla zaměřena na plemena, která se využívají u městských policií, kde byla zvolena kritéria povahových vlastností, délka života, pohlaví, náchylnost na nemoci a specializace využití. Ze získaných informací a rozhovorů je zřejmé, že práce psovodů u Městské policie Přerov je velice důležitá z hlediska dodržování veřejného pořádku ve městě, tak i bezpečnostních opatřeních při hokejových utkáních, kontrolování vyloučených lokalit a chatových oblastí. Ishikawa diagram byl vytvořen s problémem „zanedbání nových služebních psů“, kdy je potřeba mít dostatek financí a výcvikových prostorů, aby služební pes byl na vysoké úrovni. SWOT analýza u služební kynologie byla vypracována dle vlastního úsudku, vyšla ve strategii ofenzivní, což je pro tuto organizaci důležité. Na základě všech získaných informací, znalostí a metod vypracovala autorka diplomové práce návrhy pro praxi u Městské policie Přerov v oblasti služební kynologie.

SEZNAM POUŽITÉ LITERATURY

10 důležitých věcí o Německém Ovčákovi, které musíte vědět. (2020). Získáno 2023-04-25, z Rufruf: OBJEVTE KOUZLO FARMÁŘSKÝCH KRMIV: <https://www.rufruf.cz/blog/nemecky-ovcak>

Belgický ovčák: Chien de berger belge - groenendael. (2023). Získáno 2023-04-25, z WEBFORFOG.cz: <https://www.webfordog.cz/atlas-psu/belgicky-ovcak/>

Bezpečnostní informační služba: Bezpečnostní systém ČR. (2023). Získáno 2023-04-14, z <https://www.bis.cz/bezpecnostni-system/>

Celní správa České republiky: Výcvikové zařízení služební kynologie. (2022). Získáno 2023-04-25, z <https://www.celnisprava.cz/cz/o-nas/Stranky/vycvikove-zarizeni-sluzebni-kynologie.aspx>

Českomoravská kynologická unie. (2023). Získáno 2023-04-14, z <https://www.cmku.cz/cz/organy-cmku-153>

Českomoravská kynologická unie: Sportovní kynologie. (2010). Získáno 2023-04-14, z <https://www.cmku.cz/cz/detail-clanku/sportovni-kynologie-82>

Články o psech: Co je to FCI? historie, význam, fci v ČR. (2023). Získáno 2023-04-14, z WEBFORDOG: <https://www.webfordog.cz/clanky/vysvetleni-pojmu/34-co-je-to-fci/>

Doležel, M., Kyselák, J., Mika, O., & Novák, J. (2014). *Základy ochrany obyvatelstva* (První. vyd.). Olomouc: Univerzita Palackého v Olomouci.

eCanis.cz. (2023). Získáno 2023-04-14, z eCanis.cz: https://www.ecanis.cz/slovník-pojmu/figurant_300.html

eCanis.cz: Chov. (2023). Získáno 2023-04-14, z eCanis.cz: https://www.ecanis.cz/slovník-pojmu/chov_409.html

eCanis.cz: Chovatel. (2023). Získáno 2023-04-14, z eCanis.cz: https://www.ecanis.cz/slovník-pojmu/chovatel_410.html

eCanis.cz: *Chovný pes.* (2023). Získáno 2023-04-14, z eCanis.cz: https://www.ecanis.cz/slovník-pojmu/chovny-pes_413.html

eCanis.cz: *Kynologie.* (2023). Získáno 2023-04-10, z eCanis.cz: https://www.ecanis.cz/slovník-pojmu/kynologie_517.html

eCanis.cz: *Plemeno.* (2023). Získáno 2023-04-14, z eCanis.cz: https://www.ecanis.cz/slovník-pojmu/plemeno_677.html

Estries, M. (2023). *Titanium Fangs: The Technology Behind Navy SEAL Dogs.* Získáno 2023-04-24, z Treehugger: <https://www.treehugger.com/titanium-fangs-the-technology-behind-navy-seal-dogs-4868709>

Fogle, B. (2012). *Velká encyklopedie psů: kompletní průvodce světem psů.* [Praha]: Slovart.

Gerritsen, D., & Haak, R. (2014). *K9 PERSONAL PROTECTION: A Manual for Training Reliable Protection Dogs* (second. vyd.). United Kingdom: Brush Education Inc.

Gerritsen, R., & Haak, R. (2013). *K9 Behavior Basics: A Manual for Proven Success in Operational Service Dog Training (K9 Professional Training Series)* (2nd edition. vyd.). United Kingdom: Brush Education Inc.

Haak, R., & Gerritsen, R. (2018). *The Malinois: The History and Development of the Breed in Schutzhund, Detection and Police Work (K9 Professional Working Breeds Series)* (second. vyd.). Canada: Dog Training Press.

Hasičský záchranný sbor ČR: *Kynologie v integrovaném záchranném systému.* (2023). Získáno 2023-04-25, z <https://www.hzscr.cz/clanek/kynologie-v-integrovanem-zachrannem-systemu-65558.aspx>

Holt, B. (2010). *Psí hrdinové: pravdivé příběhy statečných psů* (1. vydání. vyd.). V Praze: Vyšehrad.

K9 Police Dog Training. (2023). Získáno 2023-04-24, z Royal dog Academy: <https://www.masterdog-training.com/training-a-dog/special/k9-police-dog-training/>

Korec, E. (2020). *Chov psů: příručka zodpovědného chovatele*. Praha: Ekospol.

Kynologie. (2001). *Wikipedia: the free encyclopedia*. San Francisco (CA): Wikimedia Foundation. Získáno 2023-04-14, z <https://cs.wikipedia.org/wiki/Kynologie>

Labradorský retrievr. (2023). Získáno 2023-04-25, z Spokojený pes: <https://www.spokojenypes.cz/labradorsky-retrivr/>

Merkurjeva, E., Krušinskij, L., Iňkov, N., Iljinskij, S., Israilevič, I., Sacharov, N., . . . Rylov, B. (1954). *Služební pes: příručka pro přípravu specialistů v chovu služebních psů : [sborník (Knihnice kynologie. vyd.)]*. (J. Kučera, & D. Stanko, Překl.) Praha: Naše vojsko.

Městská policie Přerov: Územní působnost. (2018). Získáno 2023-04-25, z <https://www.mpprerov.eu/cs/o-nas/uzemni-pusobnost.html>

Nešpor, Z., & Vodáková, A. (2017). *Sociologická encyklopedie: Komparace* (První. vyd.). Česká republika: Akademie věd ČR.

Panýrková, I. (2023). *eCanis.cz: Historie psích sportů – I. díl*. (J. Ebel, Editor) Získáno 2023-04-24, z eCanis.cz: https://www.ecanis.cz/clanky/historie-psich-sportu-i-dil_1402.html?pid=77&fbclid=IwAR1NAe4ANXIrWvM4r55JyWgODin8nY62MEe6399rUNp1OpAJBBKVLcJvg5I

Pašková, M. (2023). *V chovu služebních psů patří ČR ke světové špičce. Profesionály ve službách armády se stávají jen ti nejlepší*. Získáno 2023-04-25, z Armáda ČR: https://acr.army.cz/informacni-servis/zpravodajstvi/az-v-utery***v-chovu-sluzebnich-psu-patri-cr-ke-svetove-spicke--profesionaly-ve-sluzbach-armady-se-stavaji-jen-ti-nejlepsi-71710/

Patton, M. (2015). *Qualitative Research and Evaluation Methods* (Third Edition. vyd.). Thousand Oaks, CA: Sage Publications.

Plemenné predispozice jednotlivých plemen psů. (2023). Získáno 2023-04-25, z VášChovatel.cz: Mám kvalitní krmiva pro Tvého mazlíčka: <https://www.vaschovatel.cz/blog/1011-plemenne-predispozice-jednotlivych-plemen-psu.html>

Pöchmannová, M. (2023). *Sportovní kynologie: Poslušnost.* Získáno 2023-04-14, z Práce se psy: <https://www.prace-se-psy.cz/sportovni-kynologie-poslusnost/>

Policie ČR: Odbor služební kynologie a hipologie. (2023). Získáno 2023-04-25, z <https://www.policie.cz/clanek/odbor-sluzebni-kynologie-a-hipologie-904727.aspx?q=Y2hudW09Mg%3D%3D>

Policie ČR: Pohlaví a rasy služebních psů PČR. (2010). Získáno 2023-04-25, z <https://www.policie.cz/clanek/pohlavi-a-rasy-sluzebnich-psu-pcr.aspx>

Psovod. (2001). *Wikipedia: the free encyclopedia.* San Francisco (CA): Wikimedia Foundation. Získáno 2023-04-14, z <https://cs.wikipedia.org/wiki/Psovod>

Psovodi. (2023). Získáno 2023-04-25, z Městská policie Kladno: https://www.mpkladno.cz/vismo/dokumenty2.asp?id_org=101450&id=1401553&n=psovodi

Psovodi JSDHO a SDH Hejnice: Vítejte na stránkách psovodů JSDHO a SDH Hejnice. (nedatováno). Získáno 2023-04-24, z <https://www.psovodi-hejnice.cz/>

Rytíř, L., Syslová, H., Jakoubková, P., Holubová, T., Čermák, J., Ďoubal, J., . . . Černý, P. (2023). *Kdo je to: Kdo je to Kynolog?* Získáno 2023-04-14, z Kdo je to: Kdo, co je, byl? Pojmy, termíny, výrazy a vysvětlení. Lidé a jejich vlastnosti, profese. Slavné osobnosti: <https://kdojeto.superia.cz/veda/kynolog.php>

Samms, S. (2000). *Německý ovčák* (První. vyd.). Praha: Fortuna Print.

Sbírka: Interních aktů řízení GŘ HZS ČR (2012).

Sbírka: Interních aktů řízení policejního prezidenta ČR, 2003. In: . Praha: Ministerstvo vnitra ČR, ročník 2003, číslo 51.

Služební kynologie u jednotlivých ozbrojených sborů (2001). Získáno 2023-04-25, z Cz-pes: Stránky plné psů: http://www.cz-pes.cz/literatura-sl_kynologie-2.php

Služební pes. (2001). *Wikipedia: the free encyclopedia*. San Francisco (CA): Wikimedia Foundation. Získáno 2023-04-14, z https://cs.wikipedia.org/wiki/Slu%C5%BEEbn%C3%AD_pes

Smrčková, L. (2018). *Psi: příruční atlas*. Praha: Knižní klub.

Štělec, J. (2023). *Ishikawa diagram*. Získáno 2023-04-25, z Vlastnicestac: <https://www.vlastnicesta.cz/metody/ishikawa-diagram-1/>

SWOT analýza. (© 2011-2016). Získáno 2023-04-25, z Managementmania: <https://managementmania.com/cs/swot-analyza>

Ščurek, Ph.D., D. (2023). *ČTYŘNOŽÍ OCHRÁNCI*. Získáno 2023-04-25, z Abas Report: <http://www.abasreport.cz/casopisy/08/ctyrnozi-ochranci#>

Vavulina, A., Orachová, A., Ivanová, A., & Mashtakova, K. (2014). *Belgický ovčák: rysy, typy a obsah*. Získáno 2023-04-14, z DRESS: <https://idress-cs.techinfus.com/ovcharka/belgijskie/>

Věznice Nové Sedlo: Služební kynologie. (2023). Získáno 2023-04-25, z Vězeňská služba České republiky: <https://www.vscr.cz/organizacni-jednotky/veznice-nove-sedlo/clanky/detail/sluzebni-kynologie>

Vilášek, J., Fiala, M., & Vondrášek, D. (2014). *Integrovaný záchranný systém ČR na počátku 21. století* (První. vyd.). Praha: Karolinum.

Všolek, K. (2020). *Německý ovčák* (první. vyd.). Praha: Naše vojsko.

Wischn, Š. (© 2017-2023). *Rotvajler - nejdůležitější informace o plemeni*. Získáno 2023-04-25, z FERA24.cz: <https://fera24.cz/rotvajler-nejdulezitejsi-informace-o-plemeni.html>

Záchranný útvar HZS ČR: Kynologie. (2022). Získáno 2023-04-25, z <https://www.hzscr.cz/clanek/kynologie.aspx?q=Y2hudW09MQ%3d%3d>

Zákony pro lidi: Zákon č. 553/1991 Sb. (2022). Načteno z <https://www.zakonyprolidi.cz/cs/1991-553>

Zkušební řád pro psy městské a obecní policie. (2013). Získáno 2023-04-25, z Cz-pes: Stránky plné psů: https://www.cz-pes.cz/zkusebni-rad-m-policie.php?fbclid=IwAR3EMyKZL1hdkgpQOr6dFSBvndeHSzlwDIU4mb8iZSx6_OEi3gn37Dag8s

SEZNAM POUŽITÝCH SYMBOLŮ A ZKRATEK

AČR	Armáda České republiky
BO	Belgický ovčák
BOM	Belgický ovčák malinois
ČKS	Český kynologický svaz
ČMKU	Českomoravská kynologická unie
ČR	Česká republika
FCI	Fédération Cynologique Internationale
HZS	Hasičský záchranný sbor
CHS	Chovatelská stanice
MSKS	Moravskoslezský kynologický svaz
MP	Městská policie
NO	Německý ovčák
PČR	Policie České republiky
SVAZARM	Svaz pro spolupráci s armádou
WCO	World Customs Organization
ZKO	Základní kynologická organizace
ZÚ HZS ČR	Záchranný útvar Hasičského záchranného sboru České republiky

SEZNAM OBRÁZKŮ

Obrázek 1 Rozdělení služebních psů	14
Obrázek 2 Organizace na našem území	16
Obrázek 3 Logo FCI	19
Obrázek 4 Logo ČMKU	20
Obrázek 5 Německý ovčák	27
Obrázek 6 Belgický ovčák malinois	28
Obrázek 7 SWOT analýza	36
Obrázek 8 Organizační struktura Městské policie Přerov	40
Obrázek 9 Legenda vedení k organizační struktuře Městské policie Přerov	40
Obrázek 10 Služební vozidlo Škoda Octavia III.	41
Obrázek 11 Služební vozidlo Škoda Karoq	42
Obrázek 12 Vnitřek vozidla	42
Obrázek 13 Služební vozidlo Volksfagen Caddy K9	43
Obrázek 14 Zavazadlový prostor vozu Volkswagen Caddy	45
Obrázek 15 Nášivka psovodů Městské policie Přerov	46
Obrázek 16 Německý ovčák Quello z Cagova ráje	47
Obrázek 17 Německý ovčák Boss Magic of Czech	48
Obrázek 18 Volf Bri – Jack	48
Obrázek 19 Argas Cruz de Hierro	49
Obrázek 20 Trénink na výcvikový rukáv	52
Obrázek 21 Vytloukací náhubek	52
Obrázek 22 Ukázka služebních psů dětem Základní školy Trávník, Přerov	55
Obrázek 23 Komparace vybraných psích plemen	56
Obrázek 24 Započetí výcviku psa (v měsících)	59
Obrázek 25 Procentuální míra výcviku n cvičišti a v reálných situacích	59

Obrázek 26 Ishikawa diagram s problémem „zanedbání nových služebních psů“	62
Obrázek 27 SWOT analýza vyhodnocení problematiky služební kynologie u Městské policie.....	63
Obrázek 28 Grafické znázornění SWOT výsledků analýzy	68
Obrázek 29 Mezinárodně chráněná chovatelská stanice	84
Obrázek 30 Krycí listy psa Zdroj: vlastní zpracování.	85
Obrázek 31 Krycí listy psa Zdroj: vlastní zpracování.	86
Obrázek 32 Krycí listy psa Zdroj: vlastní zpracování.	87
Obrázek 33 Průkaz psa – přední a zadní strana	88
Obrázek 34 Průkaz psa – Generace předků	89
Obrázek 35 Vybavení služebního vozidla psovodů.....	90
Obrázek 36 Vybavení služebního vozidla psovodů.....	90
Obrázek 37 Parametry pro ověření způsobilosti psa k městské policii – poslušnost	91
Obrázek 38 Parametry pro ověření způsobilosti psa k městské policii – obrana	91

SEZNAM TABULEK

Tabulka 1 Hodnocení silných stránek.....	64
Tabulka 2 Hodnocení slabých stránek	65
Tabulka 3 Hodnocení příležitostí.....	66
Tabulka 4 Hodnocení hrozeb	67
Tabulka 5 Celkové hodnocení SWOT analýzy.....	68

SEZNAM PŘÍLOH

Příloha P I: Chovatelská stanice

Příloha P II: Krycí listy

Příloha P III: Průkaz psa – generace předků a popis

Příloha P IV: Vybavení ve služebním vozidle psovodů Městské policie Přerov

Příloha V: Parametry pro ověření způsobilosti psa k městské policii – poslušnost a obrana

Příloha VI: Rozhovory s psovody Městské policie Přerov

Příloha P I: Chovatelská stanice



Obrázek 29 Mezinárodně chráněná chovatelská stanice

Zdroj: vlastní zpracování.

Příloha P II: Krycí listy

Kontrolní záznam,	Potvrzení o krytí
o krytí číslo:	číslo:
datum krytí:	/rok 201__
..... jméno feny	<p>Majitelé (držitelé) obou chovných jedinců potvrzují správnost uvedených údajů a skutečnost, že partneři splňují podmínky kontrolovaného nebo výběrového chovu, což bylo vzájemně ověřeno předložením průkazu původu, případně potvrzením o zařazení do výběrového chovu.</p> <p>Majitel krycího psa vyhotovuje krycí list dvojmo, originál zasílá do 7 dnů plemenné knize, kopii předává chovateli, který ve stejném termínu zasílá poradci chovu, který bude provádět kontrolu vrhu.</p>
..... jméno chovatele	
..... ulice	
..... místo	
Záznam o krytí se provádí ihned po jeho uskutečnění.	

Obrázek 30 Krycí listy psa

Zdroj: vlastní zpracování.

Příloha P II: Krycí listy

jméno psa		jméno feny	
číslo zápisu	datum narození	číslo zápisu	datum narození
zkoušky z výkonu	tet. číslo	zkoušky z výkonu	tet. číslo
bonit. třída	datum krytí	bonit. třída	
jméno majitele psa		jméno majitele (držitele) feny	
bydliště		bydliště	
podpis majitele (držitele) psa		podpis majitele (držitele) feny	

Obrázek 31 Krycí listy psa

Zdroj: vlastní zpracování.

Příloha P III: Průkaz psa – generace předků a popis

..... jméno psa jméno feny
..... číslo zápisu datum narození číslo zápisu datum narození
..... zkoušky z výkonu tet. číslo zkoušky z výkonu tet. číslo
..... bonit. třída datum krytí bonit. třída
..... jméno majitele psa jméno majitele (držitele) feny
..... bydliště bydliště
..... podpis majitele (držitele) psa podpis majitele (držitele) feny

Obrázek 32 Krycí listy psa

Zdroj: vlastní zpracování.

Příloha P III: Průkaz psa – generace předků a popis

15-09-2020 RTG HD C		
15-09-2020 RTG ED (0/0)		
Záznamy plemenné knihy a bonitační komise		
27.9.2020 Vítkov-Klokočov 1.tř.2021-2022 5Y1/P V. Fiala		
2.10.2022 Klokočov 1.tř. doživotně 5Y1/P V. Fiala		
Změny majitelů (při předání psa ihned zaznamenat):		
dne	jméno a adresa majitele	podpis prodávajícího
1.	28.5. 2018	
2.		
3.		
4.		
5.		
Potvrzení o předání výkonostního a zdravotního osvědčení (pednářská součást průkazu původu) s tím zápisu a tetovacími čísly		
Vydán		
01-09-2017		
dne	místě rozhodnutí	podpis, razítka
Vytah z chovatelského zápisního řádu:		
Průkaz původu je veřejnou listinou a je neopitelný na jiného psa. Padělení, zneužití nebo jakékoli provádění změn je trestné a činí ho neplatným.		
Zápisy do průkazu původu může provádět pouze plemenná kniha. Výjimkou jsou záznamy (pouze v příslušných kolonkách) týkající se podpisu chovatele, změn majitele, záznamu veterinárního lékaře, vydání výkonostního a vystavního průkazu, bonitační komise nebo rozhodčího.		
Každá změna vlastnictví chovného jedince nebo jeho úhyn musí být do 15 dnů oznámena chovatelskému klubu a plemenné knize. Za zničený nebo ztracený průkaz původu lze po zveřejnění v kynologickém listu vystavit duplikát. Za poškozený průkaz původu je možno vystavit přepis.		
Bez potvrzení plemenné knihy a podpisu chovatele je průkaz původu neplatný.		
Všem příznivcům plemene se doporučuje členství v chovatelském klubu plemene, protože prostřednictvím klubu a jeho zpravodaje je možné vytvořit odpovídající podmínky pro výchovu, držení, výcvik a dosažení splnění podmínek, které jsou pro chov předepsány.		
Veterinární záznamy:		
06.03.2020 - JAK, JKA	MVD: JAK, JKA	
29-07-2020 DVA NEMELCO	MVD: JAK, JKA	
DVA Lisegnummer		
vorjeben		
Das Zuchtbuchamt		
Přeregistrace:	06-10-2020	
provedena dne:		

<p>Českomoravská kynologická unie člen Fédération Cynologique Internationale FCI</p>	
<h2>PRŮKAZ PŮVODU PSA</h2>	
<p>podpis plemenné knihy</p>	
<p>podpis chovatele</p>	
<p>Vydal Český kynologický svaz člen FCI prostřednictvím Českomoravské kynologické unie</p>	

Obrázek 33 Průkaz psa – přední a zadní strana

Zdroj: vlastní zpracování.

Příloha P III: Průkaz psa – generace předků a popis

Plemeno: Německý ovčák (Rasse) Deutscher Schäferhund		Pohlaví: fena (Geschlecht)	Druh chovu: výběrový (Zucht)																													
Jméno a chovná stanice: Elis Beskyd Tom-Box (Name des Hundes)																																
Barva srsti: celočerná (Farbe)		Druh srsti: krátká (Haarart)	Tetovací č.: 58197 (Tätowier. Nr.)		Dat. narození: 18.06.2017 (Geburtsdat.)																											
Chovatel: (Züchter)		 582300006787			V Praze dne: 01.09.2017 Martina Hlavková																											
<table border="1"> <thead> <tr> <th>I. generace</th> <th>II. generace</th> <th>III. generace</th> <th>IV. generace</th> </tr> </thead> <tbody> <tr> <td rowspan="2"> Ilbo Opavia Hof CMKU/DS/96402/14/16 velmi dobrý HD a(0/0), ED (0/0), DNA (CZ) BH, IPO 1 1.třída 2017-2018 5Y1/P celočerná Sourozenci: Ivo; Iřok; Iřm; Iřezgib; HD a(0/0), ED (0/0); Iřanic; Iřodř; Iřezg; HD a(1/1), ED (0/0); Iřez; Iřez; HD a(1/1), ED (0/0) </td> <td rowspan="2"> 3xMistr ČKNO, 2xCACT (CZ), ŮM WUSV Extreme Orex Aykmar CMKU/DS/86810/12/14 velmi dobrý, HD a(1/1), ED (0/0), DNA gpr. IPO 3, BH, FPr 1, SPr 1 1.třída doživotně 5CX1/P černá,znaky </td> <td> Orex v.Fuchsstein SZ Nr/2150155 SG, HD a normal, ED normal, DNA Körkl 1 Lebenszeit (A) ÖPO 3, IPO 3, FH 3 </td> <td> Falk von den Wölfen SZ Nr/2062781 Yana v.Fuchsstein SZ Nr/2017041 </td> </tr> <tr> <td> Vicky von der Mohnwiese CMKU/DS/75564/09/11 velmi dobrý, HD a(2/2), ED (0/0), DNA gpr. 1.třída doživotně 5VQ1/P IPO 2, BH, FPr 1 </td> <td> Kimo vom Reiterles Kapelle SZ Nr/2139320 Hellen v.Harzofen SZ Nr/2173766 </td> </tr> <tr> <td rowspan="2"> Capponi Opavia Hof CMKU/DS/82434/11/14 velmi dobrý, HD a(0/0), ED (0/0), DNA (CZ) ZVV 1 2.třída 2015-2016 5CV1/P vikošedá </td> <td rowspan="2"> ŮM MSKS, ŮMM ČKNO Benji Felones CMKU/DS/73992/09/11 dobrý, HD a(0/0), ED (0/0), DNA (CZ) IPO 3, ZVV 1, BH 2.třída doživotně 5CV1/P vikošedá </td> <td> Res CAC Omarr Egidius CMKU/DS/67805-07/05/08 (SUCHNO 50224) výborný, HD A(SK) 1.tř. doživotně 5V1/P IPO 3, Sch 1, FPr 1 </td> <td> Said Egidius SUCHNO/42865/02/04 Wendi Egidius CMKU/DS/53079-04/03/04 (HPK SUCHNO 44679) </td> </tr> <tr> <td> Xanta Vitaxis CMKU/DS/72353/09/10 velmi dobrý, HD a(0/0), DNA (CZ) 2.třída 2011-2012 5CV1/P ZVV 1 </td> <td> Univ.Sg. Javir vom Talka Marda SZ Nr/2123110 Bára z Oplovny CMKU/DS/41408/01/03 </td> </tr> <tr> <td rowspan="2"> Ester z Dobřečovské školy CMKU/DS/90252/13/16 velmi dobrý HD a(2/2), ED (0/0), DNA (CZ) BH, ZVV 1 1.třída doživotně 5VQ1/P vikošedá Sourozenci: Eggy; Egidie; Elibec </td> <td rowspan="2"> ŮM MSKS, ŮMM ČKNO Connie z Dobřečovské školy CMKU/DS/79119/10/12 velmi dobrý, HD a(0/0), ED (0/0), DNA (CZ) IPO 3, ZVV 1, BH 1.třída doživotně 5Y1/P celočerná </td> <td> Norman Egidius CMKU/DS/67236-07/01/07 (SUCHNO 41450) velmi dobrý, HD A(SK) 5CV3/45 1.tř.doživotně IPO 3, SVV 1, SchH 3 </td> <td> Xino v.Roy s Hoeve LSH/834749 Nike Egidius CS SUCHNO/34305/98/00 </td> </tr> <tr> <td> ŮM ČR Alexia Laperys CMKU/DS/59521/06/08 velmi dobrý, HD a(0/0) 2.tř.doživotně 5KV1/P SchH 3, IPO 3, ZPS 1, FPr 3, FH 2, ZVV 1, BH </td> <td> 5xŮM ČR Orry CMKU/DS/46238-02/01/03 (LOI 02/63657) Charlie Bílý trpaslík CMKU/DS/48702/03/05 </td> </tr> <tr> <td rowspan="2"></td> <td rowspan="2"></td> <td> Querry ze Stříbrného kamene CMKU/DS/61889/06/08 velmi dobrý, HD a(0/0) 1.třída doživotně 5Y1/P IPO 3, ZPS 1, SchH 2, FH 2, BH, ZVV 1 </td> <td> 2xŮM WUSV Gringo von der Mohnwiese SZ Nr/2080997 ŮM ČR Bemoan Bee CMKU/DS/41140-00/99/01 (DL78326/11) </td> </tr> <tr> <td> ŮM MSKS Freia ze Slovenského domu CMKU/DS/48211/03/05 výborný, HD a(1/1) 1.tř.2009-2010, 5J[VQ1/P IPO 3, SchH 1, ZPP 2, ZZZ, ZVV 2, RH-E </td> <td> ŮM ČR Hirohito Vikar CMKU/DS/35205/98/00 Areta Balgaro CMKU/DS/35983/99/01 </td> </tr> </tbody> </table>					I. generace	II. generace	III. generace	IV. generace	Ilbo Opavia Hof CMKU/DS/96402/14/16 velmi dobrý HD a(0/0), ED (0/0), DNA (CZ) BH, IPO 1 1.třída 2017-2018 5Y1/P celočerná Sourozenci: Ivo; Iřok; Iřm; Iřezgib; HD a(0/0), ED (0/0); Iřanic; Iřodř; Iřezg; HD a(1/1), ED (0/0); Iřez; Iřez; HD a(1/1), ED (0/0)	3xMistr ČKNO, 2xCACT (CZ), ŮM WUSV Extreme Orex Aykmar CMKU/DS/86810/12/14 velmi dobrý, HD a(1/1), ED (0/0), DNA gpr. IPO 3, BH, FPr 1, SPr 1 1.třída doživotně 5CX1/P černá,znaky	Orex v.Fuchsstein SZ Nr/2150155 SG, HD a normal, ED normal, DNA Körkl 1 Lebenszeit (A) ÖPO 3, IPO 3, FH 3	Falk von den Wölfen SZ Nr/2062781 Yana v.Fuchsstein SZ Nr/2017041	Vicky von der Mohnwiese CMKU/DS/75564/09/11 velmi dobrý, HD a(2/2), ED (0/0), DNA gpr. 1.třída doživotně 5VQ1/P IPO 2, BH, FPr 1	Kimo vom Reiterles Kapelle SZ Nr/2139320 Hellen v.Harzofen SZ Nr/2173766	Capponi Opavia Hof CMKU/DS/82434/11/14 velmi dobrý, HD a(0/0), ED (0/0), DNA (CZ) ZVV 1 2.třída 2015-2016 5CV1/P vikošedá	ŮM MSKS, ŮMM ČKNO Benji Felones CMKU/DS/73992/09/11 dobrý, HD a(0/0), ED (0/0), DNA (CZ) IPO 3, ZVV 1, BH 2.třída doživotně 5CV1/P vikošedá	Res CAC Omarr Egidius CMKU/DS/67805-07/05/08 (SUCHNO 50224) výborný, HD A(SK) 1.tř. doživotně 5V1/P IPO 3, Sch 1, FPr 1	Said Egidius SUCHNO/42865/02/04 Wendi Egidius CMKU/DS/53079-04/03/04 (HPK SUCHNO 44679)	Xanta Vitaxis CMKU/DS/72353/09/10 velmi dobrý, HD a(0/0), DNA (CZ) 2.třída 2011-2012 5CV1/P ZVV 1	Univ.Sg. Javir vom Talka Marda SZ Nr/2123110 Bára z Oplovny CMKU/DS/41408/01/03	Ester z Dobřečovské školy CMKU/DS/90252/13/16 velmi dobrý HD a(2/2), ED (0/0), DNA (CZ) BH, ZVV 1 1.třída doživotně 5VQ1/P vikošedá Sourozenci: Eggy; Egidie; Elibec	ŮM MSKS, ŮMM ČKNO Connie z Dobřečovské školy CMKU/DS/79119/10/12 velmi dobrý, HD a(0/0), ED (0/0), DNA (CZ) IPO 3, ZVV 1, BH 1.třída doživotně 5Y1/P celočerná	Norman Egidius CMKU/DS/67236-07/01/07 (SUCHNO 41450) velmi dobrý, HD A(SK) 5CV3/45 1.tř.doživotně IPO 3, SVV 1, SchH 3	Xino v.Roy s Hoeve LSH/834749 Nike Egidius CS SUCHNO/34305/98/00	ŮM ČR Alexia Laperys CMKU/DS/59521/06/08 velmi dobrý, HD a(0/0) 2.tř.doživotně 5KV1/P SchH 3, IPO 3, ZPS 1, FPr 3, FH 2, ZVV 1, BH	5xŮM ČR Orry CMKU/DS/46238-02/01/03 (LOI 02/63657) Charlie Bílý trpaslík CMKU/DS/48702/03/05			Querry ze Stříbrného kamene CMKU/DS/61889/06/08 velmi dobrý, HD a(0/0) 1.třída doživotně 5Y1/P IPO 3, ZPS 1, SchH 2, FH 2, BH, ZVV 1	2xŮM WUSV Gringo von der Mohnwiese SZ Nr/2080997 ŮM ČR Bemoan Bee CMKU/DS/41140-00/99/01 (DL78326/11)	ŮM MSKS Freia ze Slovenského domu CMKU/DS/48211/03/05 výborný, HD a(1/1) 1.tř.2009-2010, 5J[VQ1/P IPO 3, SchH 1, ZPP 2, ZZZ, ZVV 2, RH-E	ŮM ČR Hirohito Vikar CMKU/DS/35205/98/00 Areta Balgaro CMKU/DS/35983/99/01
I. generace	II. generace	III. generace	IV. generace																													
Ilbo Opavia Hof CMKU/DS/96402/14/16 velmi dobrý HD a(0/0), ED (0/0), DNA (CZ) BH, IPO 1 1.třída 2017-2018 5Y1/P celočerná Sourozenci: Ivo; Iřok; Iřm; Iřezgib; HD a(0/0), ED (0/0); Iřanic; Iřodř; Iřezg; HD a(1/1), ED (0/0); Iřez; Iřez; HD a(1/1), ED (0/0)	3xMistr ČKNO, 2xCACT (CZ), ŮM WUSV Extreme Orex Aykmar CMKU/DS/86810/12/14 velmi dobrý, HD a(1/1), ED (0/0), DNA gpr. IPO 3, BH, FPr 1, SPr 1 1.třída doživotně 5CX1/P černá,znaky	Orex v.Fuchsstein SZ Nr/2150155 SG, HD a normal, ED normal, DNA Körkl 1 Lebenszeit (A) ÖPO 3, IPO 3, FH 3	Falk von den Wölfen SZ Nr/2062781 Yana v.Fuchsstein SZ Nr/2017041																													
		Vicky von der Mohnwiese CMKU/DS/75564/09/11 velmi dobrý, HD a(2/2), ED (0/0), DNA gpr. 1.třída doživotně 5VQ1/P IPO 2, BH, FPr 1	Kimo vom Reiterles Kapelle SZ Nr/2139320 Hellen v.Harzofen SZ Nr/2173766																													
Capponi Opavia Hof CMKU/DS/82434/11/14 velmi dobrý, HD a(0/0), ED (0/0), DNA (CZ) ZVV 1 2.třída 2015-2016 5CV1/P vikošedá	ŮM MSKS, ŮMM ČKNO Benji Felones CMKU/DS/73992/09/11 dobrý, HD a(0/0), ED (0/0), DNA (CZ) IPO 3, ZVV 1, BH 2.třída doživotně 5CV1/P vikošedá	Res CAC Omarr Egidius CMKU/DS/67805-07/05/08 (SUCHNO 50224) výborný, HD A(SK) 1.tř. doživotně 5V1/P IPO 3, Sch 1, FPr 1	Said Egidius SUCHNO/42865/02/04 Wendi Egidius CMKU/DS/53079-04/03/04 (HPK SUCHNO 44679)																													
		Xanta Vitaxis CMKU/DS/72353/09/10 velmi dobrý, HD a(0/0), DNA (CZ) 2.třída 2011-2012 5CV1/P ZVV 1	Univ.Sg. Javir vom Talka Marda SZ Nr/2123110 Bára z Oplovny CMKU/DS/41408/01/03																													
Ester z Dobřečovské školy CMKU/DS/90252/13/16 velmi dobrý HD a(2/2), ED (0/0), DNA (CZ) BH, ZVV 1 1.třída doživotně 5VQ1/P vikošedá Sourozenci: Eggy; Egidie; Elibec	ŮM MSKS, ŮMM ČKNO Connie z Dobřečovské školy CMKU/DS/79119/10/12 velmi dobrý, HD a(0/0), ED (0/0), DNA (CZ) IPO 3, ZVV 1, BH 1.třída doživotně 5Y1/P celočerná	Norman Egidius CMKU/DS/67236-07/01/07 (SUCHNO 41450) velmi dobrý, HD A(SK) 5CV3/45 1.tř.doživotně IPO 3, SVV 1, SchH 3	Xino v.Roy s Hoeve LSH/834749 Nike Egidius CS SUCHNO/34305/98/00																													
		ŮM ČR Alexia Laperys CMKU/DS/59521/06/08 velmi dobrý, HD a(0/0) 2.tř.doživotně 5KV1/P SchH 3, IPO 3, ZPS 1, FPr 3, FH 2, ZVV 1, BH	5xŮM ČR Orry CMKU/DS/46238-02/01/03 (LOI 02/63657) Charlie Bílý trpaslík CMKU/DS/48702/03/05																													
		Querry ze Stříbrného kamene CMKU/DS/61889/06/08 velmi dobrý, HD a(0/0) 1.třída doživotně 5Y1/P IPO 3, ZPS 1, SchH 2, FH 2, BH, ZVV 1	2xŮM WUSV Gringo von der Mohnwiese SZ Nr/2080997 ŮM ČR Bemoan Bee CMKU/DS/41140-00/99/01 (DL78326/11)																													
		ŮM MSKS Freia ze Slovenského domu CMKU/DS/48211/03/05 výborný, HD a(1/1) 1.tř.2009-2010, 5J[VQ1/P IPO 3, SchH 1, ZPP 2, ZZZ, ZVV 2, RH-E	ŮM ČR Hirohito Vikar CMKU/DS/35205/98/00 Areta Balgaro CMKU/DS/35983/99/01																													

Obrázek 34 Průkaz psa – Generace předků

Zdroj: vlastní zpracování.

Příloha P IV: Vybavení ve služebním vozidle psovodů Městské policie Přerov

Služební vozidlo - Volkswagen Caddy K9	
Kabina vozidla	Počet
Svítilna kovová + nabíjení	1 ks
Kužel na svítilnu	1 ks
Nabíjecí kabel – telefon	1 ks
Puk blikací	1 ks
Reflexní vesta	2 ks
Dezinfekce na ruce	1 ks

Obrázek 35 Vybavení služebního vozidla psovodů

Zdroj: vlastní zpracování.

Služební vozidlo - Volkswagen Caddy K9	
Zavazadlový prostor vozidla	Počet
Záchranářský batoh	1 ks
Podložka jednorázová	1 ks
Rukavice jednorázové	balení
Draeger, tiskárna, náustky	1 ks
Čtečka čipů na psy	1 ks
Odchyťová tyč	1 ks
Odchyťové rukavice	2 páry
Hasicí přístroj	1 ks
Balistická vesta	1 ks
Nádobka na infekční materiál	2 ks
Pinzeta na infekční materiál	1 ks
Páska vymežovací	balení
Terč stavěcí	1 ka
Rukavice pracovní	1 pár
Metr	1 ks

Obrázek 36 Vybavení služebního vozidla psovodů

Zdroj: vlastní zpracování.

Příloha V: Příloha V: Parametry pro ověření způsobilosti psa k městské policii – poslušnost a obrana

Cviky poslušnosti (povel ústní a posunek)	
Přivolání za pochodu k noze	10 bodů
Ovladatelnost na vodítku	10 bodů
Aport volný (činka psovoda)	10 bodů
Vysílání psa za pochodu do 30 kroků (psovod jde ke psu)	10 bodů
Štěkání na povel (pes sedí u nohy)	10 bodů
Odložení vleže	10 bodů
Skok přes - 1 m překážku (tam i zpět)	10 bodů
Kladina nízká	10 bodů
Prolézání můstku	10 bodů
Klid při výstřelbě	10 bodů
Celkem	100 bodů

Obrázek 37 Parametry pro ověření způsobilosti psa k městské policii – poslušnost

Zdroj: vlastní zpracování.

Cviky obrany (povel ústní a posunek)	
Průzkum terénu - 60 x 30 m (v náhubku)	10 bodů
Označení ukryté osoby	10 bodů
Prohlídka osoby	10 bodů
Doprovod osoby (na vodítku)	10 bodů
Průzkum objektu (v náhubku)	10 bodů
Označení ukryté osoby v objektu	10 bodů
Likvidace výtržnosti	20 bodů
Obrana psovoda (nečekané napadení)	10 bodů
Strážní služba za pohybu v noci	20 bodů
Zadržení hladké v noci do 30 m	40 bodů
Zákrok v místnosti	50 bodů
Zadržení s protiútokem (95/5)	100 bodů
Celkem	300 bodů

Obrázek 38 Parametry pro ověření způsobilosti psa k městské policii – obrana

Zdroj: vlastní zpracování.

Příloha VI: Rozhovory s psovody Městské policie Přerov

Psovod Václav Cigánek

Jak dlouho děláte psovoda a kolikátého máte služebního psa?

„Psovoda dělám již od roku 1994, což je dvacet devět let a v současné době mám čtvrtého služebního psa. Mezitím jsem měl i dva psy, kteří nesplnili podmínky, aby se stali služebními psi a vraceli se zpět majitelům, kdy to bylo vždy opatřeno ve smlouvě.“

Kdy konkrétně začínáte cvičit štěně služebního psa a čím se začíná?

„S výcvikem psa se začíná již od vyslovením jména, kdy ho učím k přivolání, zvyká si na můj hlas, a co po něm chce. Vše je formou hry a odměn (pamlsky), ať si to spojí, že udělal něco dobře. Dále se pak začne rozvíjet škála dovedností psa od základů poslušnosti až po obranu. Obrana je specifická tím, že každý pes je jiný ve čtyřech měsících se lze již formou hry tahat s hadrou, kůží, peškem, nebo cokoliv jiného jej zaujme. Každý pes má jiné priority, některý jde více po kůži jiný zase po hadře a následně si kousání osvojí do všeho, ať je to rukáv, ringo, manženta. S opravdovým výcvikem začínám v sedmi měsících, kdy neprovádím určité cviky z důvodu nevyvinutí pohybového aparátu, aby se pes nezranil. Můj současný služební pes byl vycvičen civilní osobou, od které byl v jednom roce vykoupen městem.“

Jaká je procentuální míra toho, kdy se cvičí na výcvikovém place či výcvik v reálné situaci (centrum města, nádraží, vyloučené lokality)?

„Tohle je velice individuální každý psovod si může domluvit své figuranty nebo civilní osoby, vhodné pro nácvik v terénu na reálné situace. Je důležité, aby pes byl socializovaný v tom daném městě (lokality) a splnil vždy požadovaný zákrok a bral to jako zcela normální věc. Procentuálně je to šedesát procent na cvičáku a čtyřicet ve městě.“

Při jakých situacích využíváte služebního psa ve výkonu služby?

„Namísto nebo vedle donucovacích prostředků lze použít i psa, a já konkrétně jej využívám především ke své ochraně a ochraně ostatních strážníků. Dále k dodržování veřejného pořádku, vyhledávání osoby v objektu, výtržnosti, bezpečnostních opatření rizikových hokejových utkání, rvačkách apod.“

Se kterou bezpečnostní složkou spolupracujete v rámci tréninku a zkoušení modelových situací?

„V současné době spolupracujeme s Policií České republiky při bezpečnostních opatřeních na hokejových utkáních. Dříve jsme spolupracovali i s Armádou České republiky při pořádání bojových her, kde vysadili své vojáky v jednom bodu a následně se museli přemístit do jiného bodu, kdy my jako psovodi jsme tyto vojáky se svými psy vyhledávali.“

Psovod MP Přerov Václav Volčák

Jak dlouho děláte psovoda a kolikátého máte služebního psa?

„Psovodem u Městské policie Přerov jsem sedmnáctým rokem, vlastním pátého služebního psa, který je nejmladší na naší strážnici a loni splnil svoji první služební zkoušku.“

Kdy konkrétně začínáte cvičit štěně služebního psa a čím se začíná?

„S výcvikem psa se začíná od prvopočátku, co si štěně dovezu domů. Probíhá zvykání na různé zvuky, povrchy, jméno, lidi a psy, aby byl co nejlépe připraven z hlediska socializace do výkonu služby. Následně je cvičena poslušnost dle zkušebního řádu společně s obranou, aby v čtrnácti měsících pes mohl složit úspěšně zkoušku, konkrétně se současným psem jsem začal výcvik v osmi měsících.“

Jaká je procentuální míra toho, kdy se cvičí na výcvikovém place či výcvik v reálné situaci (centrum města, nádraží, vyloučené lokality)?

„Z procentuálního hlediska to odhaduji na sedmdesát procent na cvičáku, který máme každý týden v neděli celé dopoledne a reálná situace ve městě je zbylých třicet procent. Dále jsou výcviky individuální na každém psovodovi, jak si to postaví.“

Při jakých situacích využíváte služebního psa ve výkonu služby?

„Svého služebního psa Quella používám především ke své ochraně a ochraně kolegů strážníků. Dále pak služební pes nalezne využití při bezpečnostních opatřeních, do kterých lze zařadit hokejové utkání, demonstrace, projíždějící fotbalové fanoušky na vlakovém nádraží (baníkovci), výtržnictví a různé rvačky v objektech, kdy pes to působí jako skvělý donucovací prostředek.“

Se kterou bezpečnostní složkou spolupracujete v rámci tréninku a zkoušení modelových situací?

„V současné době spolupracujeme pouze s Policií České republiky při bezpečnostních opatřeních na hokejových utkáních, u kterých se předvídá zvýšený počet problémových fanoušků.“

Psovod Libor Ambruz

Jak dlouho děláte psovoda a kolikátého máte služebního psa?

„Psovoda u MP dělám od 1993 roku, což je třicet let a i předtím jsem dělal psovoda na vojně dva roky. Mám pátého služebního psa, jelikož zhruba ten pes má služební život devět let, to je taková hranice, ale záleží na zdraví psa. Do devátého roku ten pes zvládá nějakým způsobem, kdy pak slouží s novým služebním psem, kterého zrovna cvičím a můžu mít dva služební psy v práci, kdy ten starý pes je schopen nového psa naučit mnoho věcí a dodat mu jistotu.“

Kdy konkrétně začínáte cvičit štěně služebního psa a čím se začíná?

„Štěně začínám cvičit již od začátku, ale není to tak úplně výcvik, jedná se spíše o hraní. Důležité je hlavně v prvopočátku přivolání, kdy se vše dělá formou odměn. U služebního psa je důležité ho brát od začátku všude ve městě, ale i mimo něj do lesů, zahrad, protože socializace se nesmí zanedbat u takového psa. Od mala nemá žádný pud sebezáchovy, beru jej všude, kde pak bude sloužit, aby si vše prolezl a věděl, že mu nehrozí žádné nebezpečí. Samozřejmě vždy dohlížím na to, aby se mu nic nestalo. U méně tvrdého psa když se mu něco stane tak dlouho trvá, než se to odbourá problém a strach, může se stát i, že se to nepodaří, což je problém. Od deseti měsíců začínám s opravdovým výcvikem, kde vynechávám metrové překážky a ostatní a začínám s tím od jednoho roku, protože pes není úplně vyvinutý.“

Jaká je procentuální míra toho, kdy se cvičí na výcvikovém place či výcvik v reálné situaci (centrum města, nádraží, vyloučené lokality)?

„Cvičíme z 85 % na cvičáku a to z toho důvodu, že když cvičíme v reálné situaci tak jsou tam lidi, kteří na člověka koukají a neví co se děje a chodí tam a hrozí jim to nebezpečí. Další důvod proč jsme na cvičáku, je takový, že psa můžu vždy opravit za chybu, kterou udělá, každý si totiž myslí, že policejní pes musí být nejlepší, což k nejlepšímu si ho každý musí vycvičit. Výcvik v reálu je tam, kde pes slouží. Je to velice nezbytné, protože na cvičáku psa nenaučím nikdy to co v reálu.“

Pokud budu psa učit jen na cvičáku zadržení tak pak na nádraží vím, že z 90 % nikoho nezadrží. To by ten pes musel být fakt velký bombard'ák a je jeden z deseti takový, protože v té povaze psa to není a musí se to budovat. Dělán aktivizace psa, kdy mám figuranta, který na mě udělá přeпад a pes musí provést zákrok. Je důležité, aby pes byl v práci pořád aktivizovaný a pořád čekal, že se může něco stát. Dále provádím vyhledávání osob ve vyloučených lokalitách, zahrádkářských koloniích a hřbitově, kdy někoho si tam postavím a pes ho musí vyštěkat, popřípadě zadržel.

Při jakých situacích využíváte služebního psa ve výkonu služby?

Ve výkonu služby jej používám ke klasické pochůzkové činnosti, kdy ten pes budí respekt sám o sobě tím, že tam je. Použití psa při bezpečnostních opatřeních na hokeji, fotbalu, demonstracích, kdy pes dělá práci, do které lze zařadit rozhánění lidí, kteří se rvou. Při trestné činnosti, kdy pachatel utíká psa, používám k zadržení, kdy to může být i z košíkem, protože pes na něj zezadu naskočí a tím ho zpomalí a strážníci si jej doběhnou. Psy ukazujeme i při prevenci, kde se řadí ukázky výcviku lidem, aby měli v podvědomí, že pes patří jako skvělí pomocník, ale musí se umět dobře využít. Práce by se měla přizpůsobit psovi ne pes práci, jelikož se jedná o živého tvora, není to auto, které se zastaví, když chci.“

Se kterou bezpečnostní složkou spolupracujete v rámci tréninku a zkoušení modelových situací?

„Spolupracovali jsme s Vězeňskou službou, Armádou České republiky. V současné době spolupracujeme nejvíce s Policií České republiky a vycházíme si vstříc, že my jim půjčíme naše budovy pro výcvik a oni zas na oplátku půjčí prostory a budovy jejich. Necvičíme teď společně a cvičíme každý sám, spolupráce není nařízená. Dříve jsme měli každý týden společné výcviky, které byly zaměřeny na hledání osob, předmětů, kdy se osoby schovávaly do krabit, aby se pes naučil štěkat, protože neměl oční kontakt s tím člověkem a někdy jim to dělá problém. Každý psůvod by měl poznat změnu chování svého psa, zda se někdo někde nachází nebo ne. Veškerá spolupráce je o vztazích jak se lidé znají a jak se dokážou domluvit.“

Psovod Petr Cabák

Jak dlouho děláte psůvoda a kolikátého máte služebního psa?

„Psovoda dělám již čtyřicet let, a u Městské policie sloužím od roku 1992. Mám sedmého služebního psa, kdy první služební pes měl vrcholové zkoušky ZZV3 a IPO2 a teprve se skládala legislativa a domnívám se, že nemusel plnit žádné služební zkoušky.

Dále jsem svým mladším kolegům cvičil psy a v jednom roce před zkouškami jsem jim je předával. Takže jsem měl pro výcvik psů daleko více.“

Kdy konkrétně začínáte cvičit štěně služebního psa a čím se začíná?

„S výcvikem služebního psa začínám již od začátku formou hry a socializace, kdy ho беру opravdu všude, aby si zvykl na veškeré ruchy, zvířata, lidi a povrchy, zvykám ho na jeho jméno. Dále provádím formou odměny přivolání a chodíme bez vodítka, aby byl pak ovladatelný. V jednom roce začínám s výcvikem, kdy jsem opatrný ještě na různé skákání přes překážky z důvodu, že plemeno německého ovčáka je rychle rostoucí a nemá ještě dobře vyvinutý pohybový aparát. Následně provádím výcvik tak, aby pes ve čtrnácti měsících zvládl služební zkoušku.“

Jaká je procentuální míra toho, kdy se cvičí na výcvikovém place či výcvik v reálné situaci (centrum města, nádraží, vyloučené lokality)?

„Záleží na každém psovodovi, protože je to velice individuální. Samozřejmě větší část probíhá na výcvikovém place, kdy se trénuje poslušnost a obrana, kde pes kouše na ringo, rukáv a učíme psy i vytloukačky, aby byl připraven vždy na zákrok v reálné situaci. Vytloukačka znamená to, že pes má na sobě náhubek, skočí na pachatele, zafixuje ho packami a mlátí ho košíkem. Pro pachatele je to velice nepříjemné a bolestivé, ale pes se díky tomu nezraní. Dále na výcvikovém place provádí vyhledání pachatele a jeho zadržení. V reálné situaci si vždy domluví osoby, kde provádíme různé modelové situace ve vyloučených lokalitách na nádraží, hřbitově, centru města a zahrádkářských kolonií. Procentuálně je to 70 % výcvikový plac a 30 % reálná situace.“

Při jakých situacích využíváte služebního psa ve výkonu služby?

„Služebního psa беру jako nenahraditelného parťáka, který je nedílnou součástí ve výkonu služby. Pomáhá mi při mojí ochraně, ale i ochraně ostatních strážníků a obyvatel města při protiprávním jednáním osob. Provádíme hlídkovou činnost ve vyloučených lokalitách, vlakovém nádražím, kde měl mnohokrát úspěšný zákrok. Dále služební pes nalezne využití při hokejových utkáních, demonstracích, projíždějícím fanouškům na vlakovém nádraží, při trestné činnosti, výtržnostem a narušováním veřejného pořádku ve městě. V poslední řadě se pes používá pro ukázkovou činnost, kdy jezdíme pravidelně na dětské tábory, chodíme do mateřských a základních škol, kde ukazujeme výcvik psů, poslušnost a obranu.“

Se kterou bezpečnostní složkou spolupracujete v rámci tréninku a zkoušení modelových situací?

„Pamatuji na doby, co jsme cvičili s vězeňskou službou, kde se provádělo vyhledání pachatele a jeho zadržení služebním psem. Dále jsme měli společné výcviky s Policií České republiky, které byli tak třikrát do měsíce. Dnes si pouze půjčujeme budovy a prostory k výcviku a chodíme na bezpečnostní opatření na hokeje. S Armádou České republiky jsme také úzce spolupracovali.“