

Možnosti využití kamerových systémů při práci Policie České republiky

Bc. Martin Řehulka

Diplomová práce
2022



Univerzita Tomáše Bati ve Zlíně
Fakulta logistiky a krizového řízení

Univerzita Tomáše Bati ve Zlíně
Fakulta logistiky a krizového řízení
Ústav ochrany obyvatelstva

Akademický rok: 2021/2022

ZADÁNÍ DIPLOMOVÉ PRÁCE

(projektu, uměleckého díla, uměleckého výkonu)

Jméno a příjmení: Bc. Martin Řehulka
Osobní číslo: L20208
Studijní program: N1032A020002 Bezpečnost společnosti
Specializace: Ochrana obyvatelstva
Forma studia: Kombinovaná
Téma práce: Možnosti využití kamerových systémů při práci Policie České republiky

Zásady pro vypracování

1. Zpracujte teoretický vstup do problematiky provozování kamerových systémů.
2. Popište současný stav využití kamerových systémů při práci Policie České republiky.
3. Provedte posouzení využitelnosti jednotlivých druhů kamerových systémů.
4. Navrhněte kamerový systém vybrané obce v souladu s platnými právními normami.

Forma zpracování diplomové práce: **tištěná/elektronická**

Seznam doporučené literatury:

1. CAPUTO, Anthony C. *Digital Video Surveillance and Security*. Burlington, USA: Butterworth-Heinemann, 2014. 2nd Edition. ISBN 978-0-12-420042-5.
2. JANEČKOVÁ, Eva. *GDPR: řešení problémů v praxi obcí*. Praha: Grada Publishing, 2019. Právo pro praxi. ISBN 978-80-247-2925-1.
3. PORADA, Viktor a Jiří STRAUS. *Forensis biomechanics: criminalistic and forensis applications*; Prague: Vysoká škola finanční a správní, 2018. Sciencepress. ISBN 978-80-7408-168-2.

Další odborná literatura dle doporučení vedoucího diplomové práce.

Vedoucí diplomové práce: **Ing. Jan Kyselák, Ph.D.**
Ústav ochrany obyvatelstva

Datum zadání diplomové práce: **1. prosince 2021**

Termín odevzdání diplomové práce: **6. května 2022**

PROHLÁŠENÍ AUTORA DIPLOMOVÉ PRÁCE

Beru na vědomí, že:

- diplomová práce bude uložena v elektronické podobě v univerzitním informačním systému a dostupná k nahlédnutí;
- na moji diplomovou práci se plně vztahuje zákon č. 121/2000 Sb. o právu autorském, o právech souvisejících s právem autorským a o změně některých zákonů (autorský zákon) ve znění pozdějších právních předpisů, zejm. § 35 odst. 3;
- podle § 60 odst. 1 autorského zákona má Univerzita Tomáše Bati ve Zlíně právo na uzavření licenční smlouvy o užití školního díla v rozsahu § 12 odst. 4 autorského zákona;
- podle § 60 odst. 2 a 3 autorského zákona mohu užit své dílo – diplomovou práci nebo poskytnout licenci k jejímu využití jen s předchozím písemným souhlasem Univerzity Tomáše Bati ve Zlíně, která je oprávněna v takovém případě ode mne požadovat přiměřený příspěvek na úhradu nákladů, které byly Univerzitou Tomáše Bati ve Zlíně na vytvoření díla vynaloženy (až do jejich skutečné výše);
- pokud bylo k vypracování diplomové práce využito softwaru poskytnutého Univerzitou Tomáše Bati ve Zlíně nebo jinými subjekty pouze ke studijním a výzkumným účelům (tj. k nekomerčnímu využití), nelze výsledky diplomové práce využít ke komerčním účelům;
- pokud je výstupem diplomové práce jakýkoliv softwarový produkt, považují se za součást práce rovněž i zdrojové kódy, popř. soubory, ze kterých se projekt skládá. Neodevzdání této součásti může být důvodem k neobhájení práce.

Prohlašuji,

- že jsem na diplomové práci pracoval samostatně a použitou literaturu jsem citoval. V případě publikace výsledků budu uveden jako spoluautor.
- že odevzdaná verze diplomové práce a verze elektronická nahraná do IS/STAG jsou obsahově totožné.

V Uherském Hradišti, dne: 5.8.2022

Jméno a příjmení studenta: Bc. Martin Řehulka

.....
podpis studenta

ABSTRAKT

Diplomová práce řeší problematiku využívání kamerových systémů Policií České republiky. V teoretické části je představena Policie České republiky a její jednotlivé služby, dále jsou popsány jednotlivé druhy používaných kamerových systémů a v závěru teoretické části je porovnán právní rámec řešené problematiky v České republice a na Slovensku.

V praktické části jsou posouzeny používané druhy kamerových systémů z pohledu možnosti využití při odhalování a objasňování trestné činnosti, následně je provedeno posouzení rizik procesu kamerového záznamu a k řešené problematice byla zpracována případová studie.

Pro podporu řešení diplomové práce byly využity především metody komparace, pozorování, kazuistika, modelování a panelová diskuze.

Na základě posouzení druhů a možných rizik provozování kamerových systémů byl navrhnut kamerový systém pro vybranou obec a vytvořen přehled možností, za jakých podmínek lze realizovat a provozovat kamerový systém v souladu s právními normami.

Klíčová slova: bezpečnost, kamerové systémy, kriminalita, policie, prevence.

ABSTRACT

The diploma thesis deals with the issue of the use of camera systems by the Police of the Czech Republic. In the theoretical part, the Police of the Czech Republic and its individual services are introduced, then the individual types of camera systems used are described, and at the end of the theoretical part, the legal framework of the solved problem in the Czech Republic and in Slovakia is compared.

In the practical part, the types of camera systems used are assessed from the point of view of the possibility of use in detecting and clarifying criminal activity, then an assessment of the risks of the camera recording process is carried out and a case study was prepared for the problem being addressed.

The methods of comparison, observation, case study, modeling and panel discussion were mainly used to support the solution of the thesis.

Based on an assessment of the types and possible risks of operating camera systems, a camera system was designed for the selected municipality and an overview of the possibilities was created under which conditions the camera system can be implemented and operated in accordance with legal standards.

Keywords: security, camera systems, crime, police, prevention.

Tímto bych rád poděkoval vedoucímu diplomové práce, panu Ing. Janu Kyselákovi, Ph.D., za odborné vedení, bezvadnou spolupráci a udílení cenných rad, které mi byly velkým přínosem při zpracování práce. Děkuji také Ing. Oldřichu Plchotovi za množství odborných rad. Dále bych rád poděkoval rodině a kolegům za podporu během studia.

Prohlašuji, že odevzdaná verze diplomové práce a verze elektronická nahraná do IS/STAG jsou totožné.

OBSAH

ÚVOD	10
CÍL PRÁCE A POUŽITÉ METODY	12
I TEORETICKÁ ČÁST	14
1 POLICIE ČESKÉ REPUBLIKY	15
1.1 ČLENĚNÍ POLICIE ČESKÉ REPUBLIKY	15
1.1.1 Útvary s celostátní působností	16
1.1.2 Krajská ředitelství policie	18
1.1.3 Služby.....	19
1.2 ÚKOLY, OPRÁVNĚNÍ A POVINNOSTI POLICIE ČR.....	20
1.2.1 Úkoly Policie ČR	20
1.2.2 Oprávnění Policie ČR	22
1.2.3 Povinnosti Policie ČR	25
2 SOUČANÝ STAV VYUŽITÍ POLICIÍ ČR A PRÁVNÍ RÁMEC PROVOZOVÁNÍ KAMEROVÝCH SYSTÉMŮ	28
2.1 KAMEROVÉ SYSTÉMY VYUŽÍVANÉ POLICIÍ ČR.....	28
2.1.1 Městské kamerové dohlížecí systémy (MKDS).....	28
2.1.2 Kamery v budovách MV	30
2.1.3 Kamery ve služebních vozidlech	30
2.1.4 Stacionární kamery monitorující průjezd vozidel	30
2.1.5 Osobní záznamová zařízení.....	31
2.1.6 Ostatní kamery využívané při práci Policie České republiky	31
2.2 PRÁVNÍ RÁMEC PROVOZOVÁNÍ KAMEROVÝCH SYSTÉMŮ.....	33
2.2.1 Právní rámec provozování kamerových systémů v České republice	33
2.2.2 Právní rámec provozování kamerových systémů na Slovensku	35
3 DÍLČÍ ZÁVĚR	37
II PRAKTICKÁ ČÁST	39
4 MOŽNOSTI VYUŽITÍ KAMEROVÝCH SYSTÉMŮ	40
4.1 POSOUZENÍ VHODNOSTI VYUŽITÍ JEDNOTLIVÝCH DRUHŮ KAMEROVÝCH SYSTÉMŮ PŘI PLNĚNÍ ÚKOLŮ POLICIE ČR.....	40
4.1.1 Posouzení dohledových systémů.....	41
4.1.2 Posouzení osobních a vozidlových systémů	42
4.1.3 Posouzení ostatních systémů.....	43
4.1.4 Vyhodnocení	43
4.2 ANALÝZA RIZIK PROVOZOVÁNÍ KAMEROVÝCH SYSTÉMŮ	44
4.2.1 Sestavení týmu	44
4.2.2 Cíle analýzy.....	44
4.2.3 Popis řešené oblasti, grafické znázornění procesu a vymezení rozsahu analýzy	45
4.2.4 Identifikace hrozeb	45
4.2.5 Provedení analýzy FMEA	45

4.2.6	Návrhy opatření.....	48
4.2.7	Přiřazení odpovědnosti.....	49
4.2.8	Vyhodnocení	49
4.3	PŘÍPADOVÁ STUDIE ODHALOVÁNÍ TRESTNÉ ČINNOSTI POMOCÍ KAMEROVÝCH SYSTÉMŮ	49
5	NÁVRH KAMEROVÉHO SYSTÉMU VE VYBRANÉ OBCE	56
5.1	VÝBĚR OBCE PRO UMÍSTĚNÍ KAMEROVÉHO SYSTÉMU.....	56
5.2	GEOGRAFICKÁ CHARAKTERISTIKA A STATISTICKÉ ÚDAJE UDÁLOSTÍ EVIDOVANÝCH POLICIÍ ČR V RÁMCI OBCE MOŘICE	57
5.2.1	Charakteristika obce Mořice	57
5.2.2	Statistické údaje událostí evidovaných Policií ČR v obci Mořice	58
5.3	UMÍSTĚNÍ KAMER.....	60
5.4	TECHNICKÉ ŘEŠENÍ.....	61
5.5	NÁKLADOVOST POŘÍZENÍ A PROVOZOVÁNÍ NAVRŽENÉHO KAMEROVÉHO SYSTÉMU	64
5.6	MODELOVÁNÍ PROCESU ZÍSKÁVÁNÍ DŮKAZŮ Z KAMEROVÝCH SYSTÉMŮ PRO TRESTNÍ (ČI JINÉ) ŘÍZENÍ POMOCÍ VÝVOJOVÉHO DIAGRAMU.	65
5.7	ZAVEDENÍ KAMEROVÉHO SYSTÉMU DO PROVOZU A SOULAD S PLATNÝMI PRÁVNÍMI NORMAMI.....	66
5.8	MOŽNOSTI ZÍSKÁNÍ DOTACÍ NA POŘÍZENÍ A MODERNIZACI KAMEROVÉHO SYSTÉMU	68
	ZÁVĚR	70
	SEZNAM POUŽITÉ LITERATURY.....	72
	SEZNAM POUŽITÝCH SYMBOLŮ A ZKRATEK.....	76
	SEZNAM OBRÁZKŮ	78
	SEZNAM TABULEK.....	79

ÚVOD

Rozvoj moderních technologií s sebou přináší spoustu možností, jak usnadnit lidskou činnost. Většina komerčních společností investuje do nových technologií s vidinou snadného zisku. Složky zabývající se ochranou obyvatelstva ale mají omezené finanční zdroje pro modernizaci, obzvláště v současné době, poznamenané vysokou mírou inflace a nutností úsporných opatření v rámci státního rozpočtu. Proto je nutné vybírat ty nejefektivnější varianty, které pomohou udržet standard poskytovaných služeb a současně nebudou nadměrně zatěžovat veřejné finance.

Diplomová práce navazuje na předchozí bakalářskou práci autora, která se zabývala možnostmi, jak zvýšit úroveň bezpečí ve vybraném regionu. Jednou z uvažovaných možností zde bylo využití kamerových systémů při vyhledávání a objasňování trestné činnosti, ochraně života, zdraví a majetku a taktéž při prevenci závadového chování. Problematika využívání kamerových systémů je často diskutovaným tématem. Mezi veřejností nepanuje jednoznačná shoda v otázce rozšíření stávajícího počtu kamer na veřejných místech. Častým argumentem odpůrců bývá narušení soukromí osob při pořizování kamerových záznamů. Zde je ovšem nutné rozlišovat mezi využitím komerčním, soukromým, či v rámci ochrany společnosti, zejména pak života a zdraví. Příchodem nařízení Evropské komise a rady, tzv. GDPR se nastavila jednotná pravidla pro používání kamer a každý s členských států Evropské unie reagoval schválením vlastních právních norem pro implementaci tohoto nařízení. Nejinak tomu bylo i v České republice, nutno ale dodat, že zákon na ochranu osobních údajů byl přijat se značným zpožděním oproti jiným státům a dodnes je možné pozorovat značnou neinformovanost v této oblasti.

Policie ČR využívá kamerové systémy ve velkém rozsahu, kdy mohou sloužit pro dokumentaci trestné činnosti, provedených zákroků nebo při zajišťování bezpečnosti chráněných osob či budov, ale velkou výhodou je i možnost dohledu v problematických lokalitách, kde díky kamerám není nutná fyzická přítomnost policistů a tyto lidské zdroje lze využít účelněji, tam kde jsou zapotřebí. K tomu, aby kamerové systémy byly opravdu platným pomocníkem při zajišťování bezpečnosti je nutné je udržovat v provozuschopném stavu a také je na místě postupná modernizace mnohdy zastaralých a nevyhovujících systémů, tak aby odpovídaly požadavkům na kompatibilitu s moderními technologiemi. Potřeba modernizace ale naráží na omezené finanční prostředky a s tím související tlak na jejich účelné vynakládání.

Cílem této práce je posouzení vhodnosti využití kamerových systému při práci Policie ČR a následný návrh kamerového systému vybrané obce, který bude splňovat požadavky na minimalizaci nákladů, efektivitu a provedení v souladu s platnými právními normami. Přínosem by mělo být zavedení navrženého kamerového systému do praxe a dále vytvoření podrobného návodu pro potenciální zájemce o pořízení kamerového systému ve vztahu k dodržení aktuálních právních norem a současně zvýšení povědomí o způsobu využití kamerových záznamů a ochraně osobních údajů při zpracování dat získaných jejich provozem.

CÍL PRÁCE A POUŽITÉ METODY

Diplomová práce je logickým vyústěním výzkumné a služební činnosti autora v oblasti bezpečnosti. Předchozí bakalářská práce autora se zabývala možnostmi zvýšení úrovně bezpečnosti ve vybraném regionu, kdy jednou z uvažovaných možností bylo využití kamerových systémů Policií ČR v rámci předcházení, případně při objasňování již spáchané trestné činnosti. Idea využití kamer Policií ČR ke zvýšení úrovně bezpečnosti byla použita jako podnět pro tvorbu této diplomové práce.

Cíl práce

Cílem diplomové práce je porovnat kamerové systémy využívané při práci Policie ČR, posoudit je z hlediska vhodnosti využití při vyhledávání a objasňování trestné činnosti a navrhnout zavedení vybraného kamerového systému do praxe. K dosažení tohoto cíle byly stanoveny další dílčí cíle:

- popsat strukturu Policie ČR a vymezit druhy kamerových systémů využívaných jednotlivými součástmi,
- vymezit právní rámec řešené problematiky,
- zpracovat případovou studii praktického využití kamerových systémů Policií ČR,
- provést analýzu rizik provozu kamerových systémů.

Metody použité v diplomové práci

Nestrukturovaný rozhovor – během tvorby diplomové práce byly provedeny nestrukturované rozhovory s policisty a odborníky na problematiku kamerových systémů, a to za účelem získání relevantních informací, potřebných ke zpracování diplomové práce.

Pozorování – metoda byla využita především před započítím diplomové práce a spočívala v systematickém monitorování používaných kamerových systémů při činnosti Policie ČR.

Komparace – metoda byla využita při porovnání právního rámce v České republice a na Slovensku a při srovnání různých druhů kamerových systémů.

Obsahová analýza – využita studiem odborné literatury a výběrem relevantních údajů vhodných pro tuto diplomovou práci.

Analýza – metoda byla využita v praktické části při posouzení vhodné varianty kamerového systému.

Syntéza – poznatky získané analýzou byly sumarizovány a bylo navrženo řešení.

Panelová diskuze – metoda byla využita s odborníky na problematiku kamerových systémů pro stanovení kritérií při tvorbě analýzy rizik.

Dotazování – využita v praktické části formou elektronické komunikace s dodavateli kamerového systému a policisty z analyticko-právního oddělení.

Kazuistika – metoda byla použita pro detailní studium a popis vybraného případu.

Sběr dat – metoda využita při tvorbě přehledu událostí v rámci obce Mořice.

Modelování – metoda byla využita při tvorbě zjednodušeného obrazu skutečnosti při procesu získávání důkazů z kamerových záznamů.

I. TEORETICKÁ ČÁST

1 POLICIE ČESKÉ REPUBLIKY

Policie České republiky je jednotný ozbrojený bezpečnostní sbor, který slouží veřejnosti a je zřizován státem. Úkolem policie je chránit bezpečnost osob a majetku a veřejný pořádek, předcházet trestné činnosti, plnit úkoly podle trestního řádu a další úkoly na úseku vnitřního pořádku a bezpečnosti svěřené jí zákony. (Vnitřní bezpečnost a veřejný pořádek a vybrané kapitoly krizového řízení, 2019)

Policie je nedílnou součástí chodu každého státu, působí jako složka ozbrojená a slouží k zajišťování bezpečnosti a pořádku uvnitř státu, ale současně se aktivně podílí i mezinárodní spolupráci v boji proti trestné činnosti přes hranice České republiky tzv. mezinárodní spolupráce. Jejím prioritním úkolem je předcházení trestné činnosti, chránit bezpečnost osob a majetku a udržovat veřejný pořádek. V případě porušení zákonných norem koná vyšetřování trestných činů, odhaluje přestupky. Její další činnost je zaměřena například na ochranu ústavních činitelů, ochranu státních hranic, dohlíží na bezpečnost a plynulost silničního provozu aj. Při provádění služebních úkonů je policista povinen dbát, aby nevznikla osobám bezdůvodná újma a případný zásah do jejich práv a svobod nepřekročil míru nezbytnou k dosažení účelu.

Policie České republiky (dále Policie ČR) je jednotným ozbrojeným bezpečnostním sborem, který je zřizován státem, působí na celém území ČR a jeho příslušníci jsou ve služebním poměru obdobném služebnímu poměru vojáků z povolání. (Šteinbach, 2019) Organizační struktura Policie ČR vychází ze zákona č. 273/2008 Sb., o Policii České republiky (dále zákon o Policii ČR). Jak uvádí Vokuš (2010), je Policie ČR přímým vykonavatelem státní správy, je podřízena Ministerstvu vnitra a dělí se na útvary.

1.1 Členění Policie České republiky

Činnost Policie ČR je řízena policejním prezidiem, v jehož čele stojí policejní prezident. Útvary s celostátní působností a krajská ředitelství jsou podřízeny prezidiu. Útvary s celostátní působností jsou zřizovány vnitřním předpisem, který vydává ministr vnitra na návrh policejního prezidenta. Krajská ředitelství policie (dále KŘP) jsou zřizována na základě zákona. Za činnost policie odpovídá policejní prezident ministru vnitra. Hlavními úkoly policejního prezidia jsou stanovení cílů rozvoje policie, tvorba koncepcí organizace a řízení a určení úkolů a zaměření jednotlivých služeb. Policejní prezidium dále vytváří podřízeným útvarům vhodné podmínky k plnění jejich úkolů, provádí kontrolu a analýzy činnosti a při plnění úkolů, které překračují územní, nebo věcnou působnost jednotlivých

útvary koordinuje jejich činnost. (Vnitřní bezpečnost a veřejný pořádek a vybrané kapitoly krizového řízení, 2019)

1.1.1 Útvary s celostátní působností

Útvary s celostátní působností se zabývají specifickými a vysoce specializovanými úkoly v rámci celého území státu. Každý útvar je řízen ředitelem, který je podřízen příslušnému náměstkovi policejního prezidenta, a některé jsou vnitřně členěny na součásti s konkrétně vymezenou místní a věcnou příslušností (např. expozitury). Aktuálně existuje třináct útvarů s celostátní působností. (Šteinbach, 2019)

Jsou jimi:

- Útvar policejního vzdělávání a služební přípravy,
je odborným, kontrolním, metodicko-řídicím a výkonným pracovištěm, kde se řídí policejní vzdělávání, služební příprava a policejní sport a kde si policisté rozvíjejí své profesní kompetence. Dále realizuje odborné vzdělávání občanských zaměstnanců policie. (Policie České republiky, 2017)
- Národní centrála proti organizovanému zločinu SKPV,
výkonné pracoviště služby kriminální policie a vyšetřování specializující se na organizovaný zločin a na zvláště závažnou násilnou trestnou činnost, zahrnující dříve samostatné útvary Útvar odhalování korupce a finanční kriminality a Útvar pro odhalování organizovaného zločinu. (Vokuš, 2010)
- Národní protidrogová centrála SKPV,
sloužící k odhalování a dokumentování nelegální výroby a obchodu, včetně dalšího nakládání s omamnými a psychotropními látkami a jedy.
- Útvar zvláštních činností SKPV,
jehož pracovníci pomáhají ostatním útvarům, a to prováděním sledování osob, odposlechů a záznamů telekomunikačního provozu a operativně pátrací činností.
- Útvar speciálních činností SKPV,
jehož pracovníci provádějí úkony v trestním řízení za použití agenta nebo uskutečněním předstíraného převodu, zabývají se ochranou svědků a dalších osob v souvislosti s trestním řízením.

- Úřad dokumentace a vyšetřování zločinů komunismu SKPV,

který se zabývá trestnými činy spáchanými v letech 1948–1989, u kterých z politických důvodů nedošlo k pravomocnému odsouzení nebo zproštění obžaloby. (Vokuš, 2010)

- Pyrotechnická služba,

zabývající se nálezy munice či podezřelých předmětů, které pracovníci po prověření v případě potřeby zneškodňují. Dále provádějí ohledání míst, na kterých došlo k výbuchu, zpracovávají znalecké posudky týkající se kriminalistické pyrotechniky, činí pyrotechnické preventivní prohlídky, zajišťují vzdělávání pyrotechniků, pracují na pyrotechnických pracích v případě živelných pohrom, provádí výzkum a vývoj v oblasti pyrotechniky a také spolupůsobí na tvorbě právních norem v oblasti pyrotechniky. (Vokuš, 2010)

- Kriminalistický ústav,

sídlící v Praze, který se specializuje na znaleckou činnost v oborech kriminalistika, chemie, písmoznalectví, strojírenství a elektrotechnika. Kriminalistický ústav také spravuje některé databáze využívané orgány činnými v trestním řízení, například sbírku balistických stop nebo databázi DNA. (Vokuš, 2010)

- Ochranná služba Policie ČR,

zajišťuje ochranu ústavních činitelů České republiky, kterým je poskytována osobní ochrana, bezpečnostní přeprava a kontrola míst, v nichž pobývají. Chrání také osoby, kterým je po dobu jejich pobytu na území České republiky poskytována ochrana podle mezinárodních dohod. Současně provádí ochranu na místech zvláštního významu pro vnitřní pořádek a bezpečnost (budovy parlamentu, ministerstev, Ústavního soudu apod.). (Vokuš, 2010)

- Útvar pro ochranu prezidenta ČR,

je specializovaný útvar, který trvale zajišťuje ochranu prezidentovi, jeho manželce, bývalým prezidentům a zahraničním návštěvám, jimž náleží na základě mezinárodních smluv. Mezi hlavní úkoly patří také ochrana Pražského hradu a Českých korunovačních klenotů, bydliště prezidenta a dalších objektů, ve kterých prezident pobývá. (Vokuš, 2010)

- Letecká služba,

jejíž pracovníci drží trvalou pohotovost a jsou nápomocni během policejních akcí při ochraně lidských životů, zdraví či majetku. Dále pomáhají při pátrání po pohřešovaných osobách, nebezpečných osobách, vozidlech či napomáhají řízení dopravy. Policejní letectvo dále vzlétá k dopravním nehodám či živelným pohromám. Letecká služba provozuje

vrtulníkovou techniku a bezpilotní letecké prostředky se speciálním policejním, zásahovým, záchranným a sanitním vybavením. (Vokuš, 2010)

- Útvar rychlého nasazení,

který působí především v boji proti terorismu. Působí především na území republiky proti teroristům, únoscům osob a dopravních prostředků a proti pachatelům organizované trestné činnosti a zvláště závažných úmyslných trestných činů, zejména při jejich zadržení. Policisté útvaru rychlého nasazení chrání také zastupitelské úřady a jejich pracovníky tam, kde to situace vyžaduje. (Vokuš, 2010)

- Ředitelství služby cizinecké policie,

jejíž hlavní náplní činnosti je plnění úkolů vyplývajících ze zákona o pobytu cizinců na území ČR a dalších právních předpisů Evropských společenství a mezinárodních smluv. Cizinecká policie vykonává státní správu v oblasti povolování vstupu cizinců do země a rozhoduje o odepření vstupu, nebo o správním vyhoštění cizince. Dalšími úkoly jsou odhalování nelegální migrace, přeshraniční kriminality, kontroly pobytu cizinců a odhalování padělaných, pozměněných a zneužitých dokladů. (Vnitřní bezpečnost a veřejný pořádek a vybrané kapitoly krizového řízení, 2019)

1.1.2 Krajská ředitelství policie

Krajská ředitelství policie jsou zřízena na úrovni krajů a jejich územní obvody kopírují územní obvody 14 krajů České republiky. Každé z krajských ředitelství je organizační složka státu. V čele krajského ředitelství stojí krajský ředitel. Sídla krajských ředitelství policie jsou v Praze (pro hl. m. Prahu a Středočeský kraj), Plzni, v Českých Budějovicích, Karlových Varech, Hradci Králové, Liberci, Ústí nad Labem, Jihlavě, Pardubicích, Brně, Olomouci, Ostravě a Zlíně. (Hrudka a Zámek, 2012)

Útvary zřizované v působnosti krajských ředitelství jsou jejich vnitřními organizačními články. U každého krajského ředitelství, mimo krajské ředitelství policie hlavního města Prahy, jsou jejich organizační články územní odbory. V rámci každého krajského ředitelství je zřízena služba kriminální policie a vyšetřování, služba pořádkové, dopravní a cizinecké policie, služba pro zbraně a bezpečnostní materiál, odbor vnitřní kontroly, personální odbor a integrované operační středisko. Zvyšování odborné kvalifikace policistů i zaměstnanců zabezpečují školní policejní střediska. (Vnitřní bezpečnost a veřejný pořádek a vybrané kapitoly krizového řízení, 2019)

Aktuálně tedy dle Vangeliho (2014) existuje čtrnáct KŘP se sídly v Praze (pro hl. m. Prahu a Středočeský kraj), v Českých Budějovicích, Plzni, Karlových Varech, Hradci Králové, Ústí nad Labem, Liberci, Jihlavě, Pardubicích, Brně, Olomouci, Zlíně a Ostravě.

1.1.3 Služby

Službou se rozumí předem určený okruh činností, které spolu věcně souvisejí. V zákoně o Policii ČR není uveden výčet jednotlivých služeb, avšak je tak učiněno v jednom z vnitřních předpisů. Při vzniku Policie ČR v roce 1991 existovalo šest služeb – správní, pořádkové policie, dopravní policie, kriminální policie, ochrany ekonomických zájmů a ochrany ústavních činitelů. Některé služby realizuje prezidium a některé útvary s celostátní působností, činnosti a zaměření některých služeb a útvarů s celostátní působností je totožné, budou tedy blíže představeny pouze ty, které nebyly popsány výše. V současnosti existují tyto služby:

- Služba pro zbraně a bezpečnostní materiál,

fungující na úsecích zbraní, střeliva, výbušnin, bezpečnostního materiálu a hornické činnosti. (Vokuš, 2010)

- Kriminalistickotechnická a znalecká služba,

kde probíhá vyhledávání, zajišťování a zkoumání stop. (Vokuš, 2010)

- Služba kriminální policie a vyšetřování,

jejíž pracovníci odhalují pachatele trestného činu a skutečnosti, které nasvědčují jeho spáchání. (Vokuš, 2010)

- Služba pořádkové policie,

personálně nejpočetnější služba s největším rozsahem činností. Zabývá se bezpečností osob a majetku, ochranou veřejného pořádku, plněním úkolů trestního přestupkového a správního řízení a dohledem na bezpečnost a plynulost silničního provozu. Kontakt s veřejností je zajišťován síťí obvodních a místních oddělení, kde je zpravidla nepřetržitý výkon dozorcí služby. Dozorcí služba zajišťuje trvalou akceschopnost, přijímá oznámení a stará se o stálý styk se všemi, kterým poskytuje policie služby. (Vnitřní bezpečnost a veřejný pořádek a vybrané kapitoly krizového řízení, 2019)

- Služba dopravní policie,

zabývající se především dohledem nad silničním provozem, vyšetřováním dopravních nehod a podílením se na zvyšování úrovně bezpečnosti a plynulosti silničního provozu na úseku

komunikačního inženýrství. Dopravní policisté rovněž spolupůsobí na úseku veřejného pořádku, odhalují trestné činy a přestupky, zjišťují jejich pachatele a podílí se na pátrání po osobách a věcech. (Vnitřní bezpečnost a veřejný pořádek a vybrané kapitoly krizového řízení, 2019)

- Služba rychlého nasazení,
- Ochranná služba,
- Letecká služba,
- Pyrotechnická služba,
- Služba cizinecké policie.

Mimo uvedené služby jsou zde další útvary zřizované v rámci některých krajských ředitelství a vykonávající vysoce specializované činnosti jako jsou: odbor speciálních potápěčských činností a výcviku a odbor služební kynologie a hipologie.

1.2 Úkoly, oprávnění a povinnosti Policie ČR

Policie ČR plní při své činnosti obecné úkoly bezpečnostního charakteru, přičemž vychází z bezpečnostní politiky státu, která jí v zásadě vymezuje úkoly na úseku vnitřního pořádku a bezpečnosti. Policisté při plnění úkolů policie musí dodržovat zákony a další právní normy, upravující jejich činnost. Z toho vyplývá, že zákon o Policii ČR dává občanům určitou záruku, že policie do jejich práv a svobod nebude zasahovat nad rámec zákonnosti, ale pouze v mezích zákona a za použití prostředků, které jsou v zákoně výslovně stanoveny.

1.2.1 Úkoly Policie ČR

Policie plní úkoly především v souladu se zákonem č. 273/2008 Sb., o Policii České republiky. Výčet úkolů, které jsou v něm vymezené, je poměrně široký a jejich rozsah a oblasti se v praxi přizpůsobují specifikům jednotlivých služeb. Rozdělení úkolů jednotlivým službám je realizováno pomocí interních aktů řízení.

Hlavními úkoly policie, ve smyslu ustanovení § 2 zákona o Policii ČR, jsou ochrana bezpečnosti osob a majetku a veřejného pořádku, předcházení trestné činnosti a plnění úkolů podle trestního řádu.

Z hlediska ochrany bezpečnosti osob je kladen důraz na ochranu života, zdraví, lidské důstojnosti a svobody zejména v případech, kdy dochází k protiprávnímu jednání, které naplňuje znaky přestupku nebo trestného činu. Policie také provádí v odůvodněných

případech bezprostřední ochranu osob. V souladu s ustanovením § 21 zákona o Policii ČR, poskytuje ochranu osobám pověřeným výkonem rozhodnutí. Osobám, kterým hrozí újma na zdraví, či jiné závažné nebezpečí se poskytuje krátkodobá ochrana v souladu s ustanovením § 50 zákona o Policii ČR. Specifickou činností s množstvím oprávnění je pak ochrana ústavních činitelů a chráněných osob podle mezinárodních dohod, která je realizována Ochrannou službou Policie ČR podle ustanovení § 49 zákona o Policii ČR.

Ochrana majetku je Policií ČR realizována při úmyslném protiprávním jednání, řešení neúmyslně poškozeného majetku je záležitostí vlastníka či v případě mimořádných událostí v kompetenci Hasičského záchranného sboru. Policie při ochraně majetku uplatňuje množství preventivních nástrojů a dále provádí úkony směřující k ochraně majetku před zničením, poškozením, odcizením, zneužitím a dalším protiprávním jednáním. Preventivní opatření spočívají především v zajištění výkonu hlídkové služby, která dohlíží na problematiku částí měst a obcí, informování obyvatelstva o možnostech vlastní ochrany majetku a spolupráce s právníckými a fyzickými osobami.

Důležitým úkolem policie je dohled nad veřejným pořádkem. Dle Vangeliho (2014) je veřejný pořádek souhrnem norem upravujících chování osob na veřejnosti. Veřejný pořádek je soubor základních pravidel chování, norem a tradic, které jsou ve společnosti uznávané a akceptované. Některé z těchto pravidel a norem jsou chráněny právními předpisy, které postihují narušení veřejného pořádku. V rovině přestupkové se může jednat především o rušení nočního klidu, neuposlechnutí výzvy úřední osoby a znečištění veřejného prostranství. V rovině trestní se pak může jednat například o šíření poplašné zprávy, výtržnictví a opilství. Policie ČR často provádí dohled nad veřejným pořádkem ve spolupráci s městskou nebo obecní policií, pokud je v daném městě či obci zřízena a k tomuto účelu využívá fungující kamerové systémy obcí a měst.

Prevence trestné činnosti je soubor opatření sloužící k předcházení samotného páchaní kriminality a zvýšení pocitu bezpečí obyvatel. Policejní činnost na tomto úseku vychází z místních podmínek dané lokality, složení obyvatelstva a možností spolupráce s dalšími subjekty. Především se jedná o opatření sociální a situační prevence, preventivně výchovná činnost, pomoc obětem trestných činů.

Policie ČR dále plní úkoly svěřené jí zákonem č. 141/1691 Sb., o trestním řízení soudním (trestní řád), podle kterého předchází trestné činnosti, provádí přípravné řízení, ve kterém prověřuje podezření ze spáchání trestného činu, opatřuje podklady pro podání obžaloby

a vyhledává a zajišťuje důkazy, které slouží k řádnému objasnění věci a další úkony dle tohoto zákona, kterými přispívá k objasňování trestných činů.

Na úseku vnitřního pořádku a bezpečnosti patří mezi úkoly Policie ČR především dohled nad bezpečností a plynulostí silničního provozu (dále BESIP) a ochrana státních hranic. Dohled nad BESIP je v gesci služby dopravní policie a základních útvarů služby pořádkové policie, závažné případy pak řeší služba kriminální policie a vyšetřování. Úkoly na úseku ochrany státních hranic a dalších činností týkajících se pobytu cizinců na území ČR náleží službě cizinecké policie

Policie plní úkoly dle zákona o Policii ČR, které jsou v něm taxativně vymezené, jejich rozsah a oblasti jsou poměrně široké a vždy se přizpůsobují specifickým, kterými určité území disponuje. Rozsah úkolů bude jiný například v malé obci nebo chatové oblasti a větším městě, kde se lze setkat s jednáními, která menší obce nevykazují.

Podle Hrudky a Zámka (2012), lze úkoly Policie ČR specifikovat jako ochranu bezpečnosti osob a majetku, která spočívá v ochraně před trestnou činností a nebezpečím, které může vzniknout nezávisle na činnosti člověka a dále zabezpečování veřejného pořádku a provádění opatření k jeho obnově.

Úkoly, které připadají Policii ČR, vykonávají její příslušníci a zaměstnanci zařazení v policii. Bezpečnostní sbory jsou specifické v tom, že jejich příslušníci jsou ve služebním poměru, který spočívá v dodržování služební kázně a povinnosti uposlechnout rozkazy. Pokud by tak příslušník policie neučinil, jednalo by se o naplnění skutkové podstaty vojenského trestného činu. (Šteinbach, 2019)

1.2.2 Oprávnění Policie ČR

Policie ČR využívá při zajišťování bezpečnosti množství oprávnění, která jsou jí dána především zákonem o Policii ČR. Vždy však musí být splněny podmínky pro jejich použití. Základní oprávnění, využívaná ve většině případů při plnění úkolů jsou: prokázání totožnosti, podání vysvětlení, zajištění osoby, připoutání, omezení osoby na volném pohybu, prohlídka osoby a případné odebrání zbraně, umístění osoby do cely, použití donucovacích prostředků a zbraně, zákrok pod jednotným velením.

Nejčastěji využívané oprávnění je prokázání totožnosti podle § 63 zákona o Policii ČR. Oprávnění k prokázání totožnosti, lze stejně jako u ostatních oprávnění, využít pouze v zákonem přesně stanovených případech. Běžně je oprávnění spojeno s řešením

protiprávního jednání nebo při podání vysvětlení. Policista je také oprávněn vyzvat k prokázání totožnosti osobu, která odpovídá popisu pohřešované osoby, nebo která má na veřejnosti zbraň atd. V souvislosti s prokázáním totožnosti má Policie ČR další oprávnění a to v případě, že osoba odmítne svou totožnost prokázat a není možno ji zjistit jiným způsobem, pak lze osobu předvést provedení úkonů ke zjištění totožnosti. Ustanovení § 63 také umožňuje policistovi v případech, kdy se nepodaří zjistit totožnost osoby v dostupných evidencích, získat informace potřebné k ztotožnění osoby například snímáním daktyloskopických otisků, měřením těla, zjišťováním tělesných znaků, pořizováním obrazových a zvukových záznamů a odebíráním biologických vzorků. V případě, že osoba při provádění klade odpor, může policista v případech, kdy se nejedná o zásah do tělesné integrity, odpor překonat.

Na prokázání totožnosti navazuje další oprávnění, a to podání vysvětlení. To může být vyžadováno od osob, které mohou přispět k odhalení trestného činu nebo přestupku a jeho pachatele, k vypátrání pohřešovaných nebo hledaných osob a věcí a při zajišťování bezpečnosti chráněných osob. Forma úkonu může být buď ústní, nebo písemná. Ústní forma zpravidla souvisí s prováděním úkonů na místě, kdy policista získá informace od osoby a následně sepiše úřední záznam o podaném vysvětlení. Policista také může osobu vyzvat, aby se dostavila, bez zbytečného odkladu, případně ve stanoveném čase na určité místo k sepsání úředního záznamu o podání vysvětlení. Osoba může podání vysvětlení odmítnout pouze v případě, kdy by sobě nebo osobě blízké tímto způsobila hrozbu trestního stíhání, nebo jiného postihu. V zákoně jsou dále upraveny důvody, pro které nesmí být od osoby požadováno vysvětlení a také je zde zakotvena možnost osobu předvést, pokud se k podání vysvětlení bez omluvy nedostaví.

Významným oprávněním Policie ČR je institut zajištění, kterým je zasahováno do osobní svobody osob. Využívá se především při potřebě zamezit protiprávnímu jednání a může trvat nejdéle 24 hodin. Vždy musí být splněny zákonné podmínky pro využití tohoto oprávnění, při kterém lze osobu omezit na svobodě, a to především v případech, kdy osoba ohrožuje bezprostředně svůj život, život nebo zdraví jiných osob nebo majetek. Dále pokud byla-li přistižena při jednání, které má znaky správního deliktu a hrozí, že bude protiprávní jednání opakovat, pokud v budově útvaru policie úmyslně znečišťuje nebo poškozuje majetek nebo slovně uráží policistu nebo jinou osobu, pokud při předvedení kladla odpor nebo se pokusila o útěk.

Ustanovení § 25 zákona o Policii ČR umožňuje policistovi omezit volný pohyb osoby jejím připoutáním k vhodnému předmětu. Oprávnění bývá využíváno pouze v případech, kdy osoba fyzicky napadá policistu nebo jinou osobu, ohrožuje vlastní život, poškozují majetek nebo se pokusí o útěk. Policista osobu odpoutá v okamžiku, kdy pominou důvody připoutání, především když neopakuje předmětné jednání. Osoba takto může být připoutána nejdéle po dobu dvou hodin. V případě, že po odpoutání začne opakovat jednání, může být opětovně omezena uvedeným způsobem na svobodě.

Využití omezujících oprávnění je vždy sledováno příslušnými odbory vnitřní kontroly, neboť významně zasahují do osobní integrity člověka a vždy je po jejich použití zkoumáno, zda byly splněny zákonné podmínky. Při každém omezení osobní svobody předvedením, zajištěním, zatčením a zadržením mohou také policisté využít oprávnění dle ustanovení § 35 zákona o Policii ČR a provést prohlídky osoby z důvodu zda u sebe nemá zbraň, kterou by zakročující policisté mohli být ohroženi.

Na omezení osobní svobody může v určitých případech navazovat i oprávnění umístění osoby do policejní cely. Podmínky a postup jsou upraveny v ustanoveních § 28 až § 33 zákona o Policii ČR. Jaké osoby lze umístit do cely je přesně stanoveno zákonem. Nejčastěji se jedná o osoby zajištěné, či zadržené podle § 76 trestního řádu, tzn., pachatelé, kteří byli omezeni na osobní svobodě při páčání protiprávního jednání, či bezprostředně po něm. Zákon také dává možnost umístit do cely osobu, která má být dodána do výkonu trestu odnětí svobody, nebo osobu zatčenou podle § 69 trestního řádu, která má být dodána soudu. Především musí být ale dodržována pravidla týkající se umístování osob do cel dle pohlaví, věku, chování a zdravotního stavu.

Při zákrocích proti nebezpečným pachatelům, zajišťování bezpečnosti, hlídkové činnosti, a také v souvislosti s hromadnými akcemi, jako jsou shromáždění a sportovní akce, je často využíváno oprávnění použití donucovacího prostředku či zbraně. Dle Vangeliho (2014) se jedná o jedno z nejrazantnějších oprávnění využívaných policisty. Donucovacími prostředky vymezuje ustanovení § 52 zákona o Policii ČR, mírnější formu mají hmaty, chvaty, údery a kopy, razantnější je použití teleskopického obušku, slzotvorného prostředku či prostředku k zamezení prostorové orientace. Při zajišťování bezpečnosti při hromadných akcích lze využít vytlačování koněm, zásahovou výbušku nebo vodní stříkač. Velmi razantními donucovacími prostředky jsou úder střelnou zbraní, hrozba namířenou střelnou zbraní a varovný výstřel. Při použití donucovacích prostředků musí být splněny zákonné podmínky. Pokud nehrozí nebezpečí z prodlení, je vždy nutné osobu vyzvat, aby upustila od

protiprávního jednání s výstrahou o použití donucovacího prostředku. Musí také být splněna podmínka přiměřenosti. Tím nejrazantnějším donucovacím prostředkem je použití zbraně. Zbraň lze použít pouze v zákonem přesně stanovených případech, kterými jsou například nutná obrana, krajní nouze, k překonání aktivního odporu ke zmaření závažného zákroku policisty, k odvrácení násilného útoku, který ohrožuje střežený nebo chráněný objekt anebo prostor a další. Ze znalostí týkajících se použití zbraně jsou policisté pravidelně přezkušováni. Při použití zbraně, stejně jako u donucovacích prostředků, platí použití výzvy s výstrahou, pokud to okolnosti při zákroku dovolí a při samotném použití musí policista co nejvíce šetřit život osoby, proti které provádí zákrok. Současně je nutné splnit povinnosti po jejím použití. Především pak poskytnout první pomoc a zajistit lékařské ošetření. Použití donucovacího prostředku nebo zbraně je nutné neprodleně oznámit operačnímu středisku a svému nadřízenému a dále vyrozumět státního zástupce pokud dojde ke zranění či usmrcení osoby anebo škodě nikoliv nepatrné. Během rozsáhlých bezpečnostních opatření většího charakteru je využíván zákrok pod jednotným vedením. O použití donucovacích prostředků či zbraně rozhoduje velitel zasahujícího družstva. Nejčastěji je oprávnění využíváno při zásahu pořádkových jednotek v průběhu hromadných akcí.

1.2.3 Povinnosti Policie ČR

Policisté při plnění služebních povinností mají určitá práva, ale také povinnosti, které musí jednoznačně plnit. Právní normy obecně ukládají policistům povinnost něco konat, něčeho se zdržet a stanovují způsob, jakým mají policisté jednat a postupovat. Nesplnění některé z povinností může znamenat naplnění skutkové podstaty disciplinárního deliktu, ale případně i trestného činu zneužití pravomoci úřední osoby podle § 329 zákona číslo 40/2009 Sb., trestního zákoníku. Neplnění služebních povinností a porušování právních norem má také značný vliv na veřejné mínění. Zákon o Policii ČR stanovuje policistům základní povinnosti, které by měl každý příslušník dodržovat při každé činnosti a v každé situaci.

Zdvořilost

Zákon o Policii ČR v § 9 ukládá policistům povinnost respektovat pravidla zdvořilosti, morálních a etických norem společenského chování a zachování příslušných lidských práv v souladu s listinou základních práv a svobod. Zejména musí dbát na zachování lidské důstojnosti, cti, dobré pověsti a jména jak osob, tak i své vlastní. Policista i zaměstnanec policie proto musí jednat tak, aby tyto morální hodnoty zůstaly zachovány, a nesmí se nechat ovlivnit vzhledem či postavením osob, se kterými jedná.

Iniciativa

Policie ČR řeší množství různorodých úkolů a každý policista, či zaměstnanec policie by měl iniciativně a odpovědně přistupovat k jejich plnění. Ustanovení § 10 zákona o Policii ČR definuje, kdy jsou povinni provést úkon či jiné opatření a za jakých podmínek tuto povinnost nemají. Policisté jsou povinni vykonat úkon v rámci své pravomoci nebo přijmout jiné vhodné opatření, aby odstranili ohrožení či porušení vnitřního pořádku a bezpečnosti. Jako oprávněné osoby, které mají povinnost konat, jsou příslušníci policie ve službě a zaměstnanci policie v pracovní době. V kdy dochází k bezprostřednímu ohrožení života, zdraví nebo svobody osob anebo majetku, případně došlo-li k útoku na tyto hodnoty, jsou policisté povinni zasáhnout i v době mimo službu. Policista ve službě a zaměstnanec policie v pracovní době jsou dále povinni provést opatření i v případech, kdy řešení nepatří do kompetence policie a v případě potřeby vyrozumí příslušný orgán veřejné správy. Současně však zákon o Policii ČR určuje důvody, kdy policista není povinen provést úkon či jiné opatření a tyto důvody se vztahují pouze na policistu. Těmito důvody mohou být pronásledování pachatele trestného činu, zákrok pod jednotným velením, zajišťování bezpečnosti chráněných objektů, prostorů nebo osob, nebo například používá při plnění úkolů výbušniny. Před provedením úkonu, pokud to okolnosti dovolí, je policista povinen užít zákonné výzvy a to především v situacích, kdy dochází k přímému vynucení splnění právních povinností nebo k přímé ochraně práv za použitím síly.

Přiměřenost postupu

Ustanovení § 11 zákona o Policii ČR zaručuje občanům, že policisté k dosažení účelu sledovaného zákonem, neužije nepřiměřeně důrazná nebo zbytečná oprávnění, kterými by mohl způsobit bezdůvodnou újmu. Důraznost postupu by měla být s ohledem na situaci co nejmírnější, ale současně dostatečně efektivní. Vždy je nutno posoudit intenzitu nebezpečí, které má být zákrokem eliminováno a neměla by být způsobena větší škoda, než jakou představuje samotné nebezpečí.

Prokazování příslušnosti

Policie ČR při své činnosti provádí řadu úkonů, které zasahují do práv či svobod osob a je nezbytně nutné, aby osoby, proti kterým je zakročováno věděly, že tak činí právě policie. V souladu s § 12 zákona o Policii ČR policista prokazuje příslušnost k policii služebním stejnokrojem, odznakem policie a služebním průkazem. Ve zvláštních případech pak stačí pouze ústní prokázání příslušnosti a povinnost prokázání příslušnosti nemá policista, který

tuto příslušnost zastírá. Vnější způsoby označování upravuje vyhláška č. 122/2015 Sb. (o policejním označení). Jak uvádí Vangeli (2014), musí být při prokazování příslušnosti k policii splněna podmínka zřetelné viditelnosti identifikačního čísla příslušníka policie.

Poučování

Policista je dále před provedením úkonu povinen poučit osobu, jíž se úkon dotýká, o právním důvodu provedení úkonu, případně o jejích právech a povinnostech. Od poučení je možné dočasně upustit, pokud tomu brání povaha a okolnosti úkonu. Typicky se může jednat o zákroky, které nesnesou odkladu, při odvracení nebezpečí přímo hrozícího chráněným zájmům, nebo při zákrocích proti cizincům. V těchto případech musí být poučení zajištěno, hned jak to okolnosti umožní. (Porada, 2019)

Poskytnutí součinnosti osobě pověřené výkonem rozhodnutí

Podmínkou poskytnutí této ochrany je existence konkrétního ohrožení života nebo zdraví osob provádějících výkon rozhodnutí, které jim zabraňuje v provedení výkonu. Policie ČR také poskytuje součinnost exekutorům při výkonu exekuční činnosti, zaměřenou především na ochranu života a zdraví.

Mlčenlivost

Policisté jsou v souladu s § 115 zákona o Policii ČR povinni zachovávat mlčenlivost zejména o skutečnostech, které v zájmu zabezpečení úkolů policie vyžadují, aby zůstaly utajeny. Tato povinnost platí neustále, tedy i po skončení služebního poměru.

Dokumentace

Policista při dokumentaci úkonu či zákroku pořídí bez zbytečného odkladu úřední záznam, zejména v písemné podobě, ve kterém poznačí čas, důvod, průběh a okolnosti úkonu a tento záznam musí být uložen nejméně po dobu 5 let. (Porada, 2019)

2 SOUČANÝ STAV VYUŽITÍ POLICIÍ ČR A PRÁVNÍ RÁMEC PROVOZOVÁNÍ KAMEROVÝCH SYSTÉMŮ

Kamerové systémy patří mezi nejpoužívanější prvky zabezpečení veřejných prostor, firem i domácností. V posledních letech došlo k masivnímu rozšíření především mezi soukromými osobami. Je to dáno širokou nabídkou a přijatelnými cenami, zejména od výrobců z asijských zemí a dále díky současným technickým možnostem, kdy při instalaci není, kvůli možnostem bezdrátového přenosu dat, nutno provádět stavební úpravy objektů. Při své činnosti je v hojné míře využívají i subjekty zajišťující bezpečnost obyvatelstva, především pak Policie ČR, obecní policie, HZS a další. Kamery neslouží pouze k zaznamenávání událostí, ale mohou sloužit při průzkumu u požárů, průmyslových haváriích, únicích nebezpečných látek nebo při nálezech nebezpečných věcí a výbušnin, kde je vhodné před zásahem složek IZS zjistit míru rizika a tím předcházet možnému ohrožení zasahujících osob. Používání kamer se ale v některých situacích dostává do konfliktu s ochranou osobních údajů, a z tohoto důvodu je na místě dodržování platných právních norem při jejich provozování. (Caputo, 2014)

2.1 Kamerové systémy využívané Policií ČR

Policie ČR využívá záznamy z kamerových systémů především jako důkazní prostředky při šetření k pachatelům trestných činů a přestupků. Nespornou výhodou používání kamerových systémů při práci Policie ČR je mimo samotnou dokumentaci protiprávního jednání i množství softwarových nástrojů, které využívají kamerové systémy pro konkrétní účely, například technologie rozpoznávání pohybu osob, čtení SPZ, měření teploty, rozpoznávání obličejů, monitorování dopravní situace apod. (Porada a Straus, 2018)

2.1.1 Městské kamerové dohlížecí systémy (MKDS)

Provozování kamerových systémů se stalo běžnou záležitostí v naprosté většině měst a především těch, které mají zřízenou obecní policii. Dle Bártíka a Janečkové (2013), jde o situační prvek prevence kriminality, který však mimo preventivní působení zasahuje do soukromí osob. Proto je nutné již při plánování výstavby kamerového systému myslet také na dodržování platných právních norem v oblasti ochrany osobních údajů.

Obecně lze říci, že obce mohou v rámci své působnosti monitorovat, za splnění daných podmínek pouze veřejná prostranství. Obce, které mají zřízenou obecní policii, mají úlohu značně usnadněnou. (Janečková a Bártík, 2011) Zákon o obecní policii totiž opravňuje

obecní policii pořizovat obrazové, zvukové, či jiné záznamy z veřejně přístupných prostor (Zákon č. 553/1991 Sb., o obecní policii). Samozřejmostí je pak spolupráce obecní policie a Policie ČR při využívání kamerových systémů v rámci jejich působnosti, zejména při předcházení a objasňování trestné činnosti, pátrání po osobách a při účelném nasazování sil a prostředků. (Janečková, 2019)

Výstavba, údržba a provoz kamerových systémů tvoří nemalou finanční zátěž obcí. Jak uvádí Koníček et al. (2002), mohou obce čerpat státní, případně krajské dotace, především z programů prevence kriminality.

Kamerové systémy pomáhají ke zvýšení úrovně bezpečnosti v problematických lokalitách. Koníček et al. (2002), ale poukazují i na rizika využívání kamerových dohlížecích systémů, konkrétně přesunutí zločinnosti do jiných oblastí a dále snížení ostražitosti a přítomnosti kamer vyvolaný přehnaný pocit bezpečí. Na tyto situace je nutné reagovat přijímáním vhodných opatření.



Obrázek 1 Dohledové centrum v Příbrami (Nové dohledové centrum Městské policie Příbram, 2021)

2.1.2 Kamery v budovách MV

Kamerové systémy na budovách Policie ČR jsou zřizovány v rámci bezpečnostní ochrany areálů ministerstva vnitra, v nichž jsou dále dislokovány organizační celky nebo útvary ministerstva, generálního ředitelství, policejní prezidium a další organizační složky zřízené ministerstvem k plnění úkolů v jeho působnosti. Kamery jsou společně s dalšími opatřeními součástí ochrany areálů, kde se mohou nacházet předměty či dokumenty chráněného zájmu a je nutno je zabezpečit proti přístupu neoprávněných osob. Kamery v budovách Policie ČR dokumentují bezprostřední okolí, vstupy do budov a místnosti uvnitř, kde dochází ke styku s veřejností. Zde mohou sloužit také jako prevence korupčního jednání, dále zaznamenávají případné protiprávní jednání a mohou být také využity při stížnostech občanů na nevhodné chování policistů. Záznamy se uchovávají v zabezpečeném úložišti po dobu nejdéle tří let. Pokud jsou data pořízená kamerami zpracovávána, je zpracovatel povinen mít k tomuto jednání právní důvod. Kamery jsou dále využívány k dohledu a kontrole osob umístěných v policejních celách.

2.1.3 Kamery ve služebních vozidlech

Kamery ve služebních vozidlech Policie ČR jsou součástí technických dokumentačních prostředků lokalizačních a záznamových zařízení. Slouží k monitorování provozu služebních dopravních prostředků Policie ČR ve vztahu k dokumentaci protiprávního jednání, dokumentaci výkonu služby, nebo pracovní činnosti. Kamerami je v současnosti vybavena většina služebních dopravních prostředků určených pro přímý výkon. Kamery jsou osazovány tak, aby zaznamenávaly dění vpřed a vzadu za vozidlem. Součástí systému je LCD monitor, na kterém je možno přehrát záznam, maximálně ale 2 hodiny zpětně. Záznamy jsou uchovány na pevném disku zařízení po dobu nejdéle 30 dnů od pořízení. Přístup k záznamům a pořizování jejich kopií je možný pouze na základě odůvodněné písemné žádosti a je v gesci určeného pracovníka Policejního prezidia ČR, případně krajského ředitelství.

2.1.4 Stacionární kamery monitorující průjezd vozidel

Při činnosti Policie ČR jsou hojně využívány i kamery sloužící primárně k monitorování dopravní situace na dálnicích a ostatních významných komunikacích (náhled viz obr. 2), nebo kamery, které jsou součástí mýtných bran. Výstupy z těchto kamerových systémů jsou soustředěny do informačního systému Centrální automatická kontrola vozidel, který pomáhá Policii ČR a dalším subjektům (např. Celní správě při dohledu nad placením mýtného), při

odhalování protiprávního jednání. Pomocí funkce na vyhledávání registračních značek je možné zachytit pohyb např. odcizených vozidel.



Obrázek 2 Monitoring dopravní situace (Dopravní informace, 2022)

2.1.5 Osobní záznamová zařízení

Osobní záznamová zařízení dosud nepatří mezi standardní výbavu policistů. Slouží k pořizování obrazových a zvukových záznamů pomocí minikamer, diktafonů, případně mobilních telefonů. Policisté za pomoci uvedených zařízení dokumentují své zákroky a takto pořízené záznamy slouží jako důkazní prostředky v rámci přestupkového a trestního řízení, dále mohou sloužit k výkonu kontrolní činnosti a v neposlední řadě přispívají k eliminaci korupčního jednání. Záznamy mohou být pořizovány, je-li to nezbytné pro plnění úkolů policie a manipulace s takto nabytými záznamy je ošetřena interním aktem řízení.

2.1.6 Ostatní kamery využívané při práci Policie České republiky

Vesměs všechny z výše uvedených služeb působících v Policii ČR využívají při své činnosti kamery. Velmi výhodné, především pro široké možnosti využití se jeví provozování bezpilotních leteckých prostředků (dále BLP). Podle Karase a Tichého (2016), se jedná o letecké prostředky, které nemají na palubě posádku a jsou ovládány manuálně na dálku,

případně mohou být jejich lety automatizované. Podle tiskové mluvčí kpt. Mgr. Lenky Sikorové (2020) disponovala letecká služba Policie ČR v roce 2020 přibližně 30 BLP, které byly situovány na vrtulníkových základnách v Praze a Brně. V současnosti přibyly základny v Českých Budějovicích a Ostravě. Další BLP si v rámci svých prostředků pořizují jednotlivá krajská ředitelství Policie ČR. Velmi účelné je užití BLP při pátrání po pohřešovaných osobách. Zde lze využít pokročilé funkce kamer, jako jsou noční vidění a termovize. BLP mohou dále sloužit při rozsáhlých bezpečnostních opatřeních, kdy je nutné neustále koordinovat nasazené síly a prostředky. Totéž platí i o vrtulnicích v rámci letecké služby. Ty jsou neodmyslitelnou součástí IZS při mimořádných událostech, především u požárů v těžce přístupných místech. Díky vysoce kvalitním kamerám, které používají, jsou dále využívány při pátrání po pohřešovaných osobách, dále při pátrání po nebezpečných pachatelích a monitorují silniční dopravu na frekventovaných a složitých dopravních uzlech, kde pomocí kamer poskytují aktuální informace o hustotě provozu. Záznamy z kamer se také využívají jako důkazní prostředek v trestním řízení. (Tureček, 2008)

Kamery využívá i odbor potápěčských činností, zde mohou sloužit pro dokumentaci předmětů uložených pod vodní hladinou.

Často, jak ve své publikaci zmiňuje Tureček (2014), kamery využívá také pyrotechnická služba Policie ČR, především u provádění pyrotechnických prohlídek při oznámeních o nálezech podezřelých předmětů. K provádění prohlídek jsou využívány speciální roboty osazené kamerami, které umožňují zmapovat situaci na místě před nasazením pyrotechnika (Obrázek 3).

Kamery dále mohou být v souladu s trestním řádem využívány jako videokonferenční zařízení, umožňující audiovizuální komunikaci při provádění úkonů trestního řízení, zejména podání vysvětlení a výsledky osob.

Policie ČR dále při plnění svých úkolů využívá záznamy z kamer ve vlastnictví fyzických a právnických osob, ať se jedná o kamery na rodinných domech, nebo ve firmách, či institucích. V poslední době jsou velmi rozšířené kamery ve vozidlech, které často pomáhají při objasňování příčin dopravních nehod.



Obrázek 3 Pyrotechnický robot tEODor (Misík, 2016)

2.2 Právní rámec provozování kamerových systémů

Jak bylo v předchozí kapitole uvedeno, kamerové systémy jsou nenahraditelným pomocníkem složek IZS při ochraně obyvatelstva. Současně ale jejich provozování může významně zasahovat do soukromí občanů a je nutné, aby byly používány v souladu s platnými právními normami.

2.2.1 Právní rámec provozování kamerových systémů v České republice

Tak jako téměř každá lidská činnost, je i provozování kamerových systémů vymezeno právními normami, které určují pravidla jejich používání. V ČR není v současnosti zákon, který by primárně upravoval pouze provoz kamerových systémů. Pořizování kamerových záznamů je ale v kontextu právních norem uvedených níže, zpracováním osobních údajů. V minulosti byla v rámci ČR tato problematika upravena zákonem č. 101/2000 Sb., o ochraně osobních údajů. V roce 2016 ale vstoupilo v platnost Nařízení Evropského parlamentu a rady (EU) 2016/679 o ochraně fyzických osob v souvislosti se zpracováním osobních údajů a o volném pohybu těchto údajů a o zrušení směrnice 95/46/ES (dále GDPR). (Zpracování osobních údajů, 2019) V návaznosti na uvedené nařízení byl v ČR přijat zákon

č. 110/2019 Sb., o zpracování osobních údajů, který uvedené nařízení zavádí do českého právního řádu. (Zákon č. 110/2019 Sb., o zpracování osobních údajů, 2019)

Rozvoj informačních technologií a globalizace vyvolaly potřebu jednotné úpravy na ochranu osobních údajů v rámci Evropské Unie. Nařízení GDPR vytváří pevný rámec pro ochranu osobních údajů a přináší fyzickým osobám možnost, jak kontrolovat své vlastní osobní údaje. Provoz kamerového systému stejně jako každé jiné nakládání s osobními údaji se musí uskutečňovat v souladu se základními zásadami ochrany osobních údajů. Těmi jsou dle nařízení GDPR: zákonnost, spravedlnost, transparentnost, omezení účelu, minimalizace údajů, správnost, minimalizace uchovávání, integrita a důvěrnost. Při plánování kamerového systému je provozovatel povinen jej nastavit tak, aby jeho provoz byl v souladu se zásadami. (Zpracování osobních údajů, 2019)

Na nařízení GDPR navazuje tzv. trestněprávní směrnice: Směrnice Evropského parlamentu a rady (EU) 2016/680 o ochraně fyzických osob v souvislosti se zpracováním osobních údajů příslušnými orgány za účelem prevence, vyšetřování, odhalování či stíhání trestných činů nebo výkonu trestu, o volném pohybu těchto údajů a o zrušení rámcového rozhodnutí Rady 2008/977/SVV, která upravuje policejní a justiční spolupráci v trestněprávních věcech a stanovuje pravidla pro nakládání s osobními údaji v této oblasti, která je mimo působnost GDPR. V návaznosti na uvedenou směrnici došlo v České republice k novelizaci hlavy X. zákona č. 273/2008 Sb., o Policii ČR. (Zpracování osobních údajů, 2019)

Základní právní normou v ČR týkající se ochrany soukromí je Usnesení předsednictva České národní rady č. 2/1993 Sb., o vyhlášení Listiny základních práv a svobod jako součásti ústavního pořádku České republiky (dále LZPS). Články 7 a 10 LZPS uvádí, že je zaručena nedotknutelnost osoby a jejího soukromí a dále zaručují právo na ochranu před neoprávněnými zásahy do soukromého a rodinného života a shromažďováním, zveřejňováním a jiným zneužitím osobních údajů. Uvedená práva lze omezit pouze v případech stanovených zákonem.

Na ochranu osobnosti se dále zaměřuje oddíl 6, s názvem Ochrana člověka, zákona č. 89/2012 Sb., občanský zákoník. Ochrana osobnosti člověka je zde systematicky rozdělena do pododdílů na ochranu podoby a soukromí, ochranu duševní a tělesné integrity člověka, zásahu do integrity atd. S ochranou osobních údajů, jak uvádí Šolc (2015), blízce souvisí i ochrana podoby člověka, jelikož zachycení jeho podoby může vést k jeho identifikaci a dalším důsledkům, a vzhledem k možnosti i kdykoliv v budoucnu. Občanský zákoník stanovuje, že nelze zasahovat do soukromí druhého, bez zákonného důvodu. Tím může být

např. ochrana vlastního majetku. Zde však v praxi dochází k nejčastějším problémům, kdy jsou nepřiměřeně monitorovány i veřejná prostranství, či sousední nemovitosti.

Policie ČR má při pořizování kamerových záznamů oporu v zákoně č. 273/2008 Sb., o Policii České republiky, konkrétně v § 62, který stanoví, že policie může při plnění úkolů pořizovat zvukové, obrazové, či jiné záznamy osob a věcí a dále o úkonu. Dále § 65 umožňuje policii pro účely budoucí identifikace a při splnění podmínek pořizovat obrazové, zvukové nebo obdobné záznamy. Policie ČR dále v souladu s § 18 může vyžadovat od orgánů veřejné správy, právnických a fyzických osob, věcnou a osobní pomoc, která se vztahuje i na pořízené kamerové záznamy. Policie ČR může také pořizovat záznamy při používání operativně pátracích prostředků a protokolaci úkonů trestního řízení v souladu se zákonem č. 141/1961 Sb., o trestním řízení soudním a dále při zajišťování ochrany osob v souladu s § 10a zákona č. 137/2001 Sb., o zvláštní ochraně svědka a dalších osob v souvislosti s trestním řízením a o změně zákona č. 99/1963 Sb., občanský soudní řád, ve znění pozdějších předpisů. (Úplné znění zákona č. 273/2008 Sb. o Policii České republiky, 2017)

Častými provozovateli kamerových systémů jsou obce, které monitorují veřejné prostory především z důvodu zajištění veřejného pořádku. V případě, že má obec zřízenou obecní policii, řídí se provoz zákonem č. 553/1991 Sb., o obecní policii. V případě, že obec nemá zřízenou obecní policii, nemůže kamerové systémy samostatně provozovat a je nutno uzavřít dohodu s Policií ČR, ve které jí obec přenechá kamerový systém do užívání a policie dál plní povinnosti správce z pohledu ochrany osobních údajů.

Dozorovým orgánem ochrany osobních údajů je v ČR Úřad pro ochranu osobních údajů, který monitoruje a vymáhá uplatňování nařízení GDPR, řeší stížnosti a provádí šetření k uplatňování nařízení GDPR. (Úřad pro ochranu osobních údajů, 2022)

2.2.2 Právní rámec provozování kamerových systémů na Slovensku

Slovenská právní úprava, tak jako v ČR vychází z nařízení GDPR. Před vydáním nařízení platil na Slovensku zákon č. 122/2013 Z. z., o ochrane osobných údajov a o zmene a doplnení niektorých zákonov, v reakci na nařízení GDPR byl schválený zákon č. 18/2018 Z. z., o ochrane osobných údajov a o zmene a doplnení niektorých zákonov, který ve značné míře kopíruje ustanovení nařízení GDPR a zároveň zavádí do slovenského právního systému trestněprávní směrnici, přičemž využívá možnosti výjimek a odchylek od GDPR v právním pořádku jednotlivých států. Dle Rafajové a Váryové (2019) přijetím nového zákona nedošlo

k revoluční změně při ochraně osobních údajů, ale ke sjednocení národních úprav v rámci Evropské unie.

Ochrana soukromí je na Slovensku zaručena zákonem č. 23/1991 Z. z., Listina základních práv a svobod, zejména pak článkem č. 10, který uvádí, že má každý právo na ochranu před neoprávněným zasahováním do soukromého života a před shromažďováním, zveřejňováním či jiným zneužíváním osobních údajů.

Ochrana osobnosti je dále řešena zákonem č. 40/1964 Zb., občiansky zákonník, kde je zmiňována ochrana osobnosti, soukromí jména a projevů osobní povahy. Obrazové a zvukové záznamy osoby se mohou pořizovat pouze s jejím svolením, vyjma případů stanovených zákonem.

Polície na Slovensku při zpracování osobních údajů vychází ze zákona č. 171/1993 Z. z., o Policajnom zbore, kde je zpracování informací věnována hlava čtvrtá tohoto zákona, kde § 69 v odstavci 2 výslovně uvádí: „*Policajný zbor je oprávnený, ak je to potrebné na plnenie jeho úloh, vyhotovovať zvukové, obrazové alebo iné záznamy z miest verejne prístupných a zvukové, obrazové alebo iné záznamy o priebehu služobnej činnosti alebo služobného zákroku.*“

U obecních policií na Slovensku je při pořizování kamerových záznamů totožná situace, jako v ČR. Jestliže má obec zřízenou obecní policii řídí se provoz kamerových systémů zákonem č. 564/1991 Zb., o obecnej polícii.

Dozorovým orgánem ochrany osobních údajů na Slovensku je Úrad na ochranu osobných údajov Slovenskej republiky, který monitoruje uplatňování zákona o ochraně osobních údajů, metodicky usměrňuje provozovatele kamerových systémů a celkově dozoruje oblast ochrany osobních údajů na Slovensku. (Úrad na ochranu osobných údajov Slovenskej republiky, 2022)

3 DÍLČÍ ZÁVĚR

Policie ČR je bezpečnostní sborem, který slouží veřejnosti, chrání bezpečnost osob, majetku a veřejného pořádku, předchází trestné činnosti, plní úkoly podle trestního řádu a další úkoly svěřené jí zákony. Policie ČR je také jednou ze základních složek integrovaného záchranného systému, v rámci něhož zajišťuje při mimořádných událostech mimo jiné ochranu veřejného pořádku a bezpečnosti, regulaci dopravy v místě zásahu, výkon specializovaných činností a v neposlední řadě dokumentuje a vyšetřuje příčiny vzniku mimořádné události z pohledu trestní odpovědnosti.

Policii ČR tvoří množství útvarů, které spolu vzájemně spolupracují. Nejpočetnějšími články jsou obvodní oddělení policie, které plní základní úkoly dle místní příslušnosti. Policisté obvodních oddělení jsou v každodenním kontaktu s veřejností, ve většině případů jsou první na místech událostí. Odtud pak komunikují s operačním střediskem, které na místo v případě potřeby přivolá příslušníky dalších služeb, např. pyrotechniky, kynology, potápěče apod.

Vesměs všechny služby Policie ČR využívají technické prostředky usnadňující jejich činnost. Velkým pomocníkem se v posledních letech staly kamerové systémy. Každá větší obec, či město již v dnešní době disponují kamerovými systémy sloužícími k dohledu na veřejná prostranství, případně na problematice lokality. Policie ČR využívá kamery především na vlastních budovách a ve vozidlech, určených do přímého výkonu. Policie ČR také získává kamerové záznamy z kamer monitorujících dopravní situaci a dále od soukromých a právnických osob, které používají kamery především k ochraně vlastního majetku.

Požizování kamerových záznamů je ale z pohledu zákona zpracováním osobních údajů, a to by mělo být prováděno v souladu se zákonem. Policie ČR se při využívání kamerových systémů opírá o množství právních norem, které jí za splnění podmínek využití umožňují. Použití kamerových systémů by mělo plnit nejméně jeden z těchto úkolů: ochrana majetku, ochrana zdraví, ochrana bezpečnosti osob a prevence kriminality, sledování pracovního výkonu zaměstnanců, zajištění veřejného pořádku v obci či městě, nebo usnadnění poskytnutí služby. Ústředním správním úřadem pro ochranu osobních údajů je v České republice Úřad pro ochranu osobních údajů, který vykonává dohled nad dodržováním příslušných zákonů a zvyšuje povědomí veřejnosti v dané oblasti.

Teoretická část představila Policii ČR a její jednotlivé složky, druhy kamerových systémů, které při své činnosti využívá a právní rámec použití kamerových systémů. Pro srovnání byl

nastíněn právní rámec provozování kamerových systému na Slovensku, který oproti české úpravě vykazuje pouze minimální rozdíly. Je to způsobeno zejména, až donedávna společným právním systémem. Kamerové systémy jsou využívány napříč všemi službami Policie ČR. V praktické části budou tyto kamerové systémy podrobeny analýze z pohledu vhodnosti a využitelnosti, na základě výsledku bude vybrán nejvhodnější systém a proveden návrh jeho realizace v souladu s platnými právními normami.

II. PRAKTICKÁ ČÁST

4 MOŽNOSTI VYUŽITÍ KAMEROVÝCH SYSTÉMŮ

Kamerové systémy jsou využívány širokou veřejností, firmami i státními institucemi ke zvýšení úrovně bezpečnosti. Množství těchto kamer přímo i nepřímo využívá ke své činnosti na úseku odhalování a dokumentování trestné činnosti i Policie ČR, která taktéž množství kamer vlastní. V následujících kapitolách bude provedena analýza ke zjištění nejvhodnějších kamerových systémů pro práci Policie ČR, a dále bude provedena analýza ke zjištění rizik provozování kamerových systémů a náplní kapitoly 4.3 bude případová studie k využití kamerových systémů.

4.1 Posouzení vhodnosti využití jednotlivých druhů kamerových systémů při plnění úkolů Policie ČR

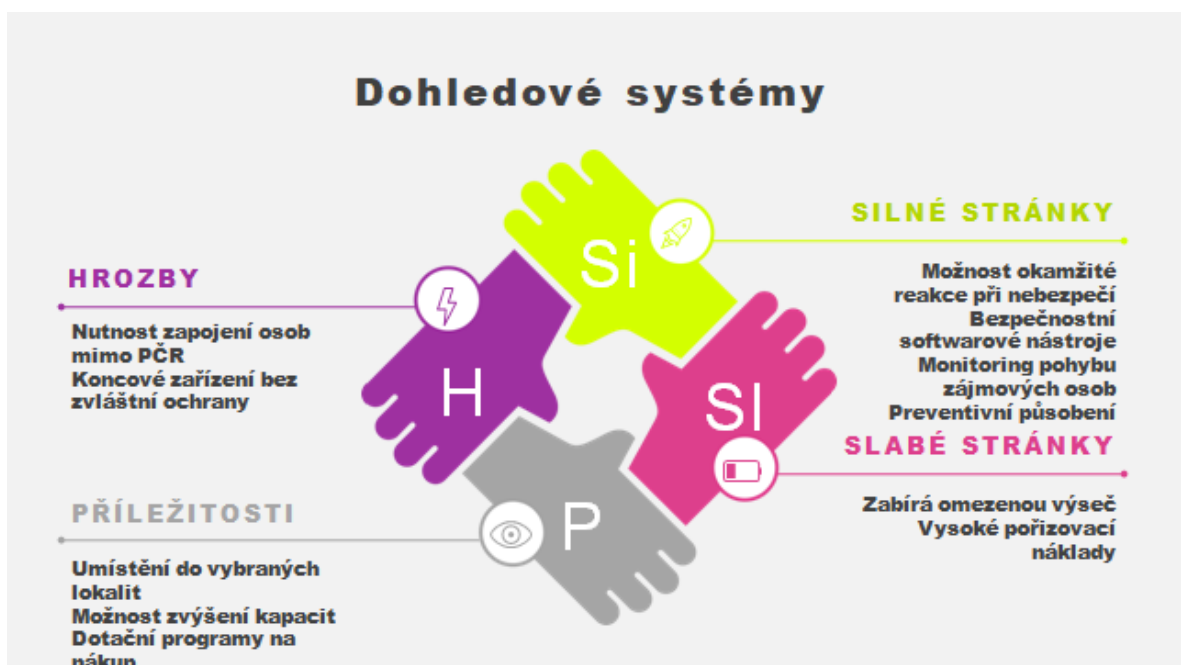
Pro posouzení vhodnosti využití byly kamerové systémy využívané při práci Policie ČR, které byly blíže představeny v kapitole 2, rozděleny do tří skupin:

1. dohledové systémy (městské, stacionární),
2. osobní a vozidlové,
3. ostatní (využívané při speciálních činnostech – pyrotechnickou službou, potápěči atd.).

Každá ze skupin byla podrobena analýze, pro zjištění silných a slabých stránek, hrozeb a příležitostí pro využití při plnění úkolů Policie ČR. V průběhu analýzy byly prováděny konzultace s policisty jak pořádkové, dopravní a kriminální služby, tak i se specialisty na informační a komunikační technologie a představiteli místních samospráv, aby byl získán komplexní pohled na problematiku.

4.1.1 Posouzení dohledových systémů

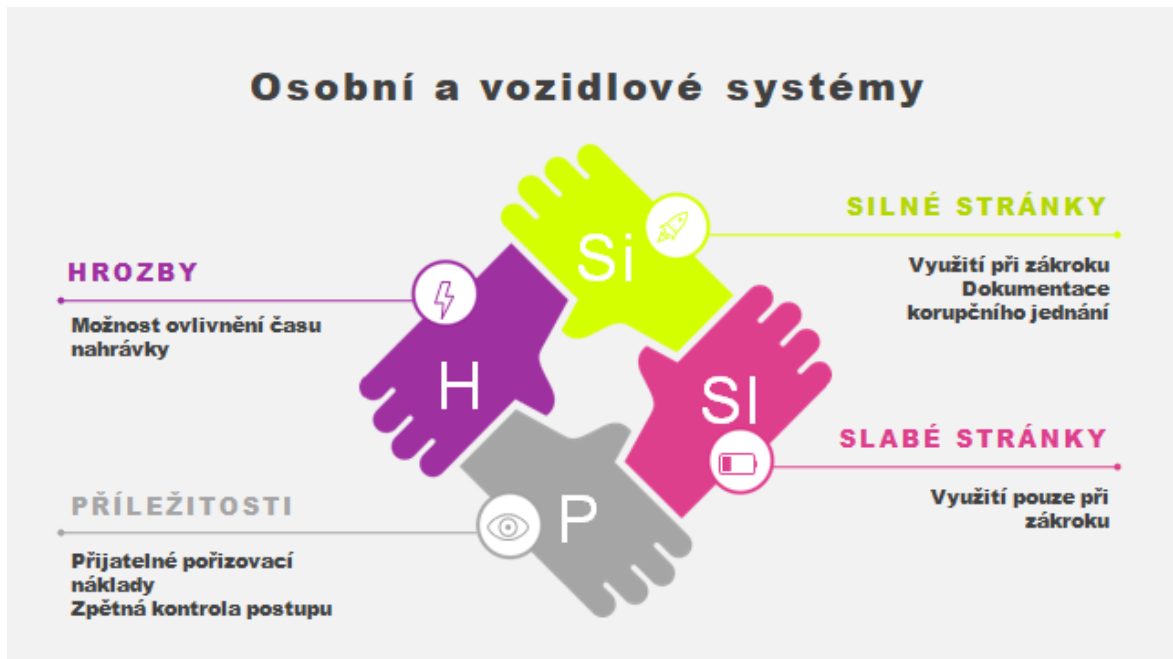
Dohledové systémy jsou využívány především pro zabezpečení chráněných prostor při současné úspoře lidských zdrojů. K dohledu postačí minimum pracovníků, kteří obsluhují dohledové centrum a v případě potřeby předávají informace hlídce v terénu. V současnosti také existuje množství softwarových nástrojů, které dokážou detekovat zájmový děj probíhající na záznamu, např. zdravotní potíže, fyzické napadání, poškozování majetku apod. Nezanedbatelná je i preventivní funkce kamer. Kamery lze umístit podle aktuální potřeby, především do problematických lokalit. Z pohledu zabezpečení lze spatřovat nedostatky v samotném systému, jenž není zcela ve správě Policie ČR a existuje zde hrozba úniku dat.



Obrázek 4 Posouzení dohledových systémů (vlastní, © 2022)

4.1.2 Posouzení osobních a vozidlových systémů

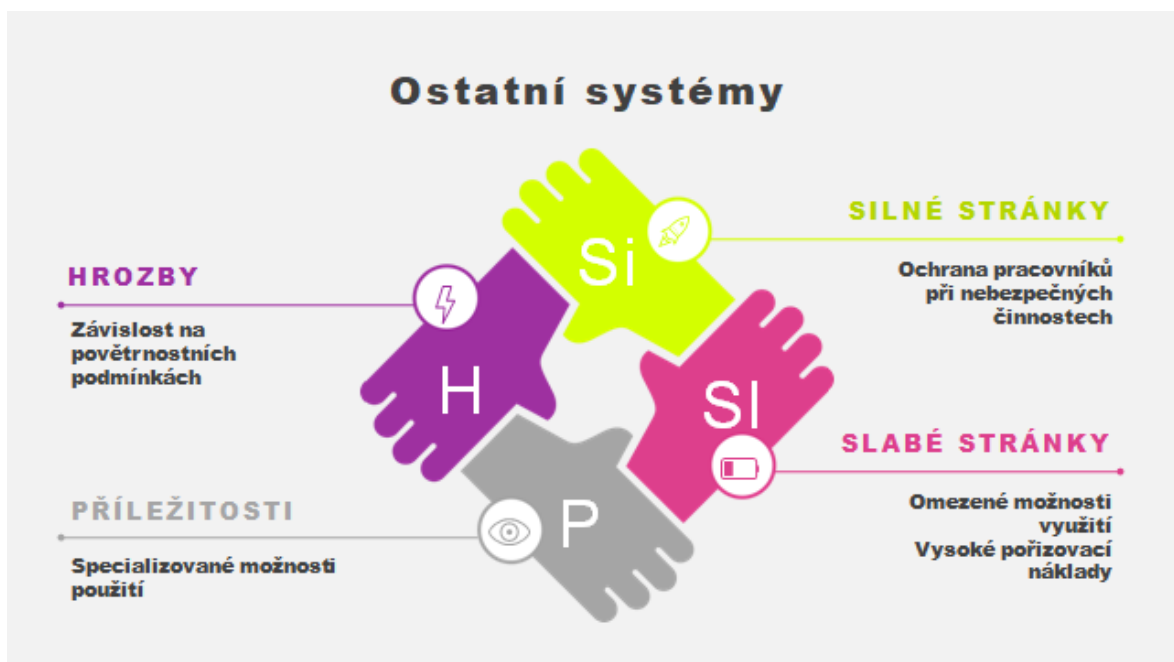
Osobní záznamová zařízení a kamery ve vozidlech jsou výhodné kvůli jejich nasazení při zákrocích, kdy dokumentují probíhající protiprávní jednání a mohou sloužit i pro vyhodnocení oprávněnosti postupu policistů. Dalším kladem je jejich finanční dostupnost. Jejich užití je ale závislé na přítomnosti policistů na místě události.



Obrázek 5 Posouzení osobních a vozidlových systémů (vlastní, © 2022)

4.1.3 Posouzení ostatních systémů

Mezi ostatní kamerové systémy byly zařazeny systémy využívané při plnění speciálních úkolů, např. kamery na pyrotechnických robotech, na vrtulnících a dronech, při potápěčských činnostech apod. Tyto kamery jsou většinou konstruovány pro předem stanovený účel a mohou sloužit k průzkumu prostředí při nebezpečných činnostech nebo při pátrání po osobách a věcech. Nevýhodou bývají vysoké pořizovací náklady, zúžený okruh možností pro využití a závislost použití na příznivých povětrnostních podmínkách.



Obrázek 6 Posouzení ostatních systémů (vlastní, © 2022)

4.1.4 Vyhodnocení

Posouzením vybraných skupin a následnou panelovou diskuzí s policisty služby kriminální policie a vyšetřování územního odboru Prostějov a policisty OO Policie ČR Němčice nad Hanou bylo vyhodnoceno, že pro plnění úkolů Policie ČR, především na úseku odhalování a dokumentování trestné činnosti a v rámci prevence kriminality je nejvýhodnější využívat dohledové systémy v rámci obecních či městských kamerových dohledových systémů. Jejich nevýhodou jsou relativně vysoké pořizovací náklady, tyto lze ale snížit využitím některých dotačních programů pro prevenci kriminality. Nespornou výhodou je také možnost využití mnoha softwarových nástrojů, které při monitorování veřejných prostranství mohou díky propracovaným algoritmům odhalit zdravotní komplikace osob nebo dokonce probíhající trestnou činnost, například fyzické útoky, sprejerství apod.

4.2 Analýza rizik provozování kamerových systémů

V kapitole 4.1 byly posouzeny kamerové systémy využívané při práci Policie ČR, z pohledu využitelnosti při plnění jejích úkolů. V následující kapitole bude provedena analýza rizik procesu pořizování kamerových záznamů, přenosu a zpracování dat, konkrétně metodou analýzy způsobů a důsledků poruch FMEA (Failure and mode effect analysis).

Analýza FMEA je týmovou analýzou možností vzniku vad u posuzovaného návrhu, ohodnocení jejich rizik a návrh na realizaci opatření vedoucí ke zlepšení jakosti návrhu. FMEA patří mezi základní metody plánování a zlepšování kvality a je i důležitou součástí přezkoumávání návrhů. Ze zkušeností při použití této metody vyplívá, že jejím provedením lze odhalit mezi 70 až 90 % možných vad. (Plura, 2001)

4.2.1 Sestavení týmu

K provedení analýzy byl sestaven tým, skládající se z policistů, jejichž výkon služby se dotýká problematiky využívání kamerových systémů při práci Policie ČR a členy týmu jsou dále správci kamerových systémů v Němčicích nad Hanou a Nezamyslicích, kteří mají dokonalou znalost technické stránky provozu kamerového systému.

Koordinátor a zapisovatel:

- Autor diplomové práce, komisař služby kriminální policie a vyšetřování, ÚO Prostějov.

Členové týmu:

- Komisař služby kriminální policie a vyšetřování, ÚO Prostějov, člen pracovní skupiny „Kamerové systémy“ KŘP Olomouckého kraje.
- Vedoucí OO Policie ČR Němčice nad Hanou.
- Správce kamerového systému města Němčice nad Hanou.
- Správce kamerového systému městyse Nezamyslice.

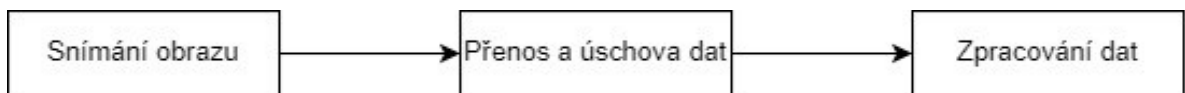
4.2.2 Cíle analýzy

- Popis řešené oblasti, grafické znázornění procesu a vymezení rozsahu analýzy.
- Identifikace hrozeb.
- Provedení analýzy na základě zjištěného.

- Návrhy opatření.
- Přiřazení odpovědnosti.
- Vyhodnocení.

4.2.3 Popis řešené oblasti, grafické znázornění procesu a vymezení rozsahu analýzy

Proces získávání kamerových záznamů a možnost jejich využití Policií ČR sestává ze tří základních kroků. Těmi jsou snímání obrazu, přenos a úschova dat a jejich následné zpracování. Schéma procesu je znázorněno na obrázku 7.



Obrázek 7 Schéma procesu (vlastní, © 2022)

Analýza bude zaměřena na uvedené procesy, dalšími aspekty mohou být např. technické a softwarové možnosti, rozlišení kamer, celková kvalita použitých komponentů a údržba systému, tyto ale nebudou předmětem zkoumání.

4.2.4 Identifikace hrozeb

Určení potencionálních hrozeb vychází ze zkušeností expertního týmu, v rámci rozsahu byly vybrány jen ty, které mohou reálně ohrozit chod systému, případně ty, u kterých je alespoň malá pravděpodobnost vzniku.

Mezi řešené hrozby byly určeny: neprovedení a znehodnocení záznamu, poškození, ztráta či únik dat.

4.2.5 Provedení analýzy FMEA

Provedení analýzy obnáší klasifikaci významu, výskytu a pravděpodobnost odhalení vady (tabulky 1, 2 a 3), tyto klasifikace jsou důležité pro následný výpočet míry rizika. Po určení všech položek přichází na řadu jejich zanesení do protokolu FMEA (tabulka 4).

Tabulka 1 Význam chyby (vlastní, © 2022)

Význam chyby	Úroveň významu	Klasifikace
Mimořádně závažný	Význam chyby je mimořádně vysoký, je ohrožena bezpečnost a právní normy	10
		9
Velký	Pravděpodobnost výskytu vážné poruchy	8
		7
Středně vážný	Význam vyvolá nespokojenost	4-6
Nepatrný	Význam vyvolá jen nepatrnou nespokojenost	3
		2
Sotva postřehnutelný	Nepravděpodobné, že by chyba měla účinek na systém	1

Tabulka 2 Pravděpodobnost výskytu vady (vlastní, © 2022)

Pravděpodobnost výskytu vady	Četnost vady	Klasifikace
Velmi vysoká: závada je téměř nevyhnutelná	1 z 2	10
	1 z 8	9
Vysoká: opakující se závady	1 z 20	8
	1 z 40	7
Průměrná: občasné závady	1 z 80	6
	1 z 400	5
	1 z 1000	4
Malá: poměrně málo závad	1 z 4000	3
	1 z 20000	2
Velice slabá: závada je nepravděpodobná	1 z 1000000	1

Tabulka 3 Pravděpodobnost odhalení (vlastní, © 2022)

Pravděpodobnost odhalení	Popis	Klasifikace
Nepravděpodobná	Metody zabezpečení chybu nezjistí	10
Velmi malá	Pravděpodobnost výskytu vážné poruchy	9
Malá	Význam vyvolá nespokojenost	6-8
Mírná	Význam vyvolá jen nepatrnou nespokojenost	2-5
Vysoká	Nepravděpodobné, že by chyba měla účinek na systém	1

Důležitou částí procesu je vyjádření míry rizika $MR/P (RPN) = Vz \times Vy \times Od$

Kde: MR/P – míra rizika, Vz – význam vady, chyby, poruchy, Vy – výskyt vady, chyby, poruchy, Od – pravděpodobnost odhalení vady, chyby, poruchy.

MR/P – číselné hodnocení: 1-120 – riziko nízké, 121-768 – střední riziko, 769-1000 – vysoké riziko.

Tabulka 4 Protokol FMEA (vlastní, © 2022)

Název FMEA									Datum konání FMEA	
FMEA Procesu									červenec 22	
Předmět FMEA									FMEA-Stav	
Kamerový záznam										
FMEA Tým										
5 členů										
Proces	Možná chyba	Možný důsledek	Příčina	Kontrola, preventivní opatření	Vz	Vy	Od	MR/P	Doporučená opatření	Odpovědnost
Snímání obrazu	žádný záznam	problém s kamerou	krádež kamery	dohled	10	2	1	20	umístění mimo dosah	Provozovatel
			výpadek elektriny		8	1	2	16	pořízení záložního zdroje	Vlastník
	znehodnocený záznam	nevhodné umístění kamery	překrytí kamery např. větvemi	pravidelná kontrola	8	3	4	96	pravidelná údržba okolí	Vlastník
			žádná ochrana proti povětrnostním vlivům	pravidelná kontrola	6	2	3	36	umístění kamer na krytá místa	Vlastník
Přenos dat	poškození dat	ztráta záznamů	poškození přenosové soustavy	pravidelná kontrola	8	1	2	16	ochrana vedení	Vlastník
			problém s úložištím	pravidelná kontrola	8	1	2	16	dodržení norem	Vlastník
	únik dat	krádež	neoprávněný přístup	omezení přístupů	8	2	7	112	logování přístupů	Provozovatel
	ztráta dat	ztráta záznamů	výpadek elektriny		8	1	2	16	pořízení záložního zdroje	Vlastník
Zpracování dat	nelze otevřít soubor	poškození dat	chyba při přenosu dat	používání ověřených zařízení	7	3	3	63	vytváření záloh	Provozovatel
	nelze vyhodnotit záznam	problém při přehrávání	nevhodný přehravač	instalace vhodného přehravače	4	2	2	16	zavedení jednotného systému	Provozovatel
	únik dat	zmaření účelu	nedodržení předpisů	školení	9	4	5	180	pravidelná školení	Provozovatel

4.2.6 Návrhy opatření

Největší riziko dle výpočtu MR/P připadá v procesu kamerového záznamu na únik dat v souvislosti s nedodržením předpisů při zpracování. Dle hodnocení se jedná o střední riziko. Doporučeným opatřením jsou pravidelná školení pracovníků přicházejících do kontaktu s kamerovými záznamy, zaměřená na základní bezpečnostní návyky jako jsou pravidlo prázdného stolu a obrazovky, nepoužívání neověřených paměťových médií apod. Další

rizika jsou dle hodnocení nízká, kdy pozornost zasluhují ještě únik dat krádeží a znehodnocení záznamu nevhodným umístěním kamery. K úniku dat krádeží může dojít při neoprávněné manipulaci s úložištěm. Úložiště, přesto, že je majetkem vlastníka (obce), nemůže být volně přístupné a mělo by být zabezpečeno proti neoprávněným přístupům. Znehodnocení záznamů může způsobit například sníh, který zatíží větev stromu, která následně zakryje kameru, zde je důležité umístění kamer na vhodných místech a případně je nutné prostředí přizpůsobit účelu kamerového systému.

4.2.7 Přirazení odpovědnosti

Navrženým opatřením byly přiřazeny odpovědnosti (viz tabulka 4), pro účely této práce a v souladu s interními akty řízení Policie ČR, je provozovatelem kamerového systému odbor informačních a komunikačních technologií příslušného krajského ředitelství Policie ČR a vlastníkem kamerového systému obec.

4.2.8 Vyhodnocení

Provedenou analýzou rizik bylo zjištěno, že provozování kamerového systému není zcela bez rizika, ale zjištěná rizika jsou přijatelná a vzhledem k tomu, že v době analýzy byl proces zavedení kamerového systému ve fázi plánování, je dostatečný časový prostor pro jejich eliminaci.

4.3 Případová studie odhalování trestné činnosti pomocí kamerových systémů

Dne 11. ledna 2022 podal Jaroslav Novák na Obvodním oddělení (dále OO) Policie ČR Němčice nad Hanou trestní oznámení na neznámého pachatele, který si na nezjištěném místě v okolí pozemní komunikace mezi obcemi Brodek u Prostějova a Němčice nad Hanou, v blíže nezjištěném období od 20. prosince 2021, nálezem přisvojil peněženku s finanční hotovostí ve výši 12 500,- Kč a platební kartou na jméno Jaroslav Novák.

Poškozený v protokolu o trestním oznámení dále uvedl, že dne 20. prosince 2021 v době okolo 13:00 hod. čerpal pohonné hmoty za částku 500,- Kč do svého vozidla na čerpací stanici v obci Brodek u Prostějova, na ulici Císařská. Za pohonné hmoty platil před čerpáním obsluze v hotovosti, kdy ve své peněžence měl celkem 13 000,- Kč, které vybíral dne 19. prosince 2021 z bankomatu v Prostějově, protože měl následující den platit 12 000,- za stavební materiál. Po načerpání nasedl do svého vozidla a tímto jel do prodejny stavebního

materiálu v obci Němčice nad Hanou. Zde měl v úmyslu zaplatit za objednaný stavební materiál, ale zjistil, že již peněženku nemá. Domníval se, že peněženku zapomněl při placení na čerpací stanici. Jel tedy zpět do Brodku u Prostějova, ale zde od obsluhy čerpací stanice zjistil, že zde peněženku nezapomněl, ani ji zde nikdo nenalezl. Dále kontaktoval starostku obce Brodek u Prostějova, aby jej vyrozuměla v případě, že by peněženku někdo našel a odevzdal na obecním úřadu. Věc dále neřešil, ani neprovedl zablokování platební karty, pouze si v bance vyřídil novou. Vyloučil také, že by mu peněženku někdo odcizil, jelikož od placení na čerpací stanici do návštěvy stavebnin nebyl se žádnou osobou v kontaktu. Dne 10. ledna 2022 mu pak v rozmezí 10 minut přišlo celkem 5 SMS zpráv od banky, s vyrozuměním o tom, že z karty, kterou ztratil dne 20. prosince 2021, byly provedeny výběry.

Konkrétně se jednalo o časy a částky:

- 10. ledna 2022 v 21:32 hod. – částka 135,- Kč,
- 10. ledna 2022 v 21:34 hod. – částka 211,- Kč,
- 10. ledna 2022 v 21:37 hod. – částka 175,- Kč,
- 10. ledna 2022 v 21:39 hod. – částka 284,- Kč,
- 10. ledna 2022 v 21:42 hod. – částka 108,- Kč.

Těmito výběry způsobil neznámý pachatel poškozenému Jaroslavu Novákovi škodu ve výši 913,- Kč. Poškozený následně dne 10. ledna 2022 v 22:00 hod. platební kartu zablokoval prostřednictvím operátora bankovní telefonní linky a následujícího dne šel věc oznámit na OO Policie ČR Němčice nad Hanou. K dalšímu obsahu peněženky uvedl, že uvnitř byly pouze doklady od nákupů a peněženka samotná již byla značného stáří, bez hodnoty.

Na základě zjištěných skutečností byly dne 11. ledna 2022 policejním orgánem OO Policie ČR Němčice nad Hanou zahájeny úkony trestního řízení podle ustanovení § 158 odst. 3 zákona č. 141/1961 Sb., o trestním řízení soudním (dále trestní řád), pro podezření ze spáchání přečinů zatajení věci podle § 219 odstavce 1 trestního zákoníku a neoprávněné opatření, padělání a pozměnění platebního prostředku podle § 234 odstavce 1 trestního zákoníku.

Poškozený se po poučení podle § 43 trestního řádu připojil k trestnímu řízení s nárokem na náhradu škody ve výši 13 413,- Kč. Poškozený dále policejnímu orgánu udělil souhlas

s poskytnutím informací, na které se vztahuje bankovní tajemství podle § 38 a následujících zákona číslo 21/1992 Sb., o bankách.

S poškozeným byla sestavena přesná trasa, po které se pohyboval vozidlem, a dále byli kontaktováni starostové obcí s dotazem, zda v období od 20. prosince 2021 nebyla na obecních úřadech odevzdána nalezená peněženka. Tímto šetřením se nepodařilo k prověřované věci zjistit kladného poznatku.

Bylo provedeno šetření na čerpací stanici v Brodku u Prostějova, kde obsluha sdělila, že si vybavuje muže, který zde okolo 20. prosince 2021 čerpal pohonné hmoty a poté přibližně za 40 minut přišel s dotazem, jestli zde nezapomněl peněženku. Na záznamovém zařízení kamerového systému čerpací stanice byl přehrán záznam ze dne 20. prosince 2021, kde bylo patrné, že poškozený po zaplacení přišel k vozidlu, peněženku si odložil na střechu vozidla, načerpal pohonné hmoty, nasedl do vozidla a s peněženkou na střeše odjel v čase 13:01 hod. ze záběru kamery.

Pomocí vzdáleného přístupu ke kamerovým systémům obce Brodek u Prostějova byl na OO Policie ČR Němčice nad Hanou shlédnut kamerový záznam ze dne 20. prosince 2021, kde je v čase 13:03 hod. na kamerách patrné projíždějící vozidlo poškozeného s peněženkou na střeše vozidla a následně v 13:38 hod. projíždí v opačném směru totéž vozidlo, již bez peněženky. Dále byl shlédnut kamerový záznam z kamer v obci Dobromilice, kde projíždí vozidlo poškozeného v 13:09 hod. bez peněženky na střeše vozidla. V dalších obcích na trase nebyly žádné dostupné kamerové záznamy.

Ve věci byly na základě souhlasu poškozeného vyžádány informace k provedeným platbám z platební karty, kdy bylo zjištěno, že všechny byly provedeny v zařízení firmy Delikommat č. 8906500. K tomuto byly v souladu s § 8 odstavce 1 trestního řádu u společnosti provozující automaty vyžádány informace, kdy bylo zjištěno, že se jedná o automat na potraviny a nápoje umístěný v budově hlavního vlakového nádraží v Prostějově. V automatu jsou dostupné bagety, sendviče, sladkosti, slazené a energetické nápoje a za tyto lze platit bezkontaktně platební kartou. Automat samotný není vybaven kamerou.

Na základě údajů z banky byly od Správy železnic vyžádány v souladu s § 78 trestního řádu kamerové záznamy z vnitřních prostor budovy vlakového nádraží v Prostějově a dále byly vyžádány záznamy od Městské policie Prostějov, a to z kamer monitorujících okolí vstupu do budovy. Provedeným rozborem kamerových záznamů bylo zjištěno, že žádná z kamer nezabírá prostor, ve kterém je umístěn automat a současně nebylo patrné, že by některá

z osob, vstupujících do budovy, nebo pohybujících se v budově nádraží směřovala směrem k automatu. Následným šetřením na místě bylo zjištěno, že mimo hlavní vchod se do budovy lze dostat ještě bočním vstupem, ke kterému směřuje kamera umístěna na sousední budově OO Policie ČR Prostějov 2. Na záznamu z uvedené kamery je patrné, že dne 10. ledna 2022 v 21:28 hod. přijíždí autobus městské hromadné dopravy a z něj vystupuje muž v černé zimní bundě se dvěma šedými pruhy a s kapucí olemovanou kožichem, který poté vchází bočním vchodem do budovy nádraží. V čase 21:44 hod. tentýž muž vychází z budovy nádraží opět bočním vchodem a v ruce nese nejspíše několik baget a nejméně jednu plastovou láhev s nápojem. Muž dále pokračuje po ulici Janáčkova směrem k autobusovému nádraží, kde dále již nebyly dostupné žádné kamerové záznamy. Následně v čase 21:46 hod. projíždí ulicí Janáčkova služební vozidlo Policie ČR a to ve stejném směru, jakým odešel možný pachatel (dále podezřelý). Bylo zjištěno, že se jednalo o vozidlo Oddělení hlídkové služby Prostějov. Z vozidla byl zajištěn kamerový záznam, na kterém je zachycen podezřelý, který šel po chodníku ulicí Janáčkova a odbočil směrem ke sladovně na ulici Vrahovická, po celou dobu jej ale kamera snímala zezadu a vozidlo Policie ČR poté na ulici Vrahovická pokračovalo v opačném směru než podezřelý. Z dostupných záznamů byla vytvořena fotografie osoby podezřelého a rozeslána všem oddělením Policie ČR v rámci územního odboru Prostějov, osobu se ale nepodařilo identifikovat. V následujícím období bylo prováděno šetření v okolí nádraží v Prostějově, kdy se zde nepodařilo tuto osobu zastihnout.

Dne 25. ledna byly opětovně vyžádány informace k provedeným platbám, či pokusům o výběry z platební karty poškozeného, kdy bylo zjištěno, že dne 21. ledna 2022 byl v 13:15 hod. proveden pokus o transakci ve výši 125,- Kč v zařízení firmy Delikommat č. 89063975, tato transakce ale byla z důvodu předchozího zablokování platební karty zamítnuta. K tomuto byly v souladu s § 8 odstavce 1 trestního řádu vyžádány informace, kdy bylo zjištěno, že se jedná o automat na potraviny a nápoje umístěný v budově hlavního vlakového nádraží ve Vyškově. Jednalo se o totožný automat, jaký se nachází na nádraží v Prostějově.

K věci bylo provedeno šetření ve Vyškově, kdy bylo zjištěno, že uvnitř budovy vlakového nádraží nejsou žádné kamery. V okolí byla zjištěna kamera městského kamerového systému, která snímá vstup do budovy nádraží a část ulice Nádražní. Na záznamu pak byla v 13:12 hod. patrná osoba přicházející ve směru od autobusového nádraží a vstupující do budovy vlakového nádraží, kdy s vyšší mírou pravděpodobnosti se jednalo o totožnou osobu, jako na záznamech z Prostějova. Na záznamech se nepodařilo dohledat další pohyb této osoby, byl tedy předpoklad, že tato odjela z místa vlakem. V jízdním řádu byl nalezen spoj

s odjezdem z Vyškova v 13:25 hod. ve směru na Ostravu se zastávkami v Přerově a Hranicích.

Dalším šetřením byl zjištěn kamerový systém v prostorách autobusového nádraží, kdy byly vyžádány v souladu s § 78 trestního řádu kamerové záznamy z venkovních prostor autobusového nádraží ve Vyškově. Rozborem záznamů bylo zjištěno, že podezřelý přijel do Vyškova v 13:04 hod. autobusem společnosti Global bus, linkou č. 546. K tomuto bylo zjištěno, že uvedená linka vyjíždí v 12:20 hod. z Prostějova a na cestě do Vyškova zastavuje v 12:47 hod. v obci Brodek u Prostějova.

Pomocí vzdáleného přístupu ke kamerovým systémům obce Brodek u Prostějova byl na OO Policie ČR Němčice nad Hanou shlednut kamerový záznam ze dne 21. ledna 2022, kde je v čase 12:43 hod., na kamerách zaznamenám příchod podezřelého na autobusovou zastávku, který zde následně nastoupil do autobusu linky 546. Šetřením v obci Brodek u Prostějova byla ustanovena totožnost podezřelého a bylo zjištěno, že se do obce přistěhoval v listopadu 2021 z Přerova.

Podezřelý byl následně dne 28. ledna 2022 na OO Policie ČR Němčice nad Hanou vyslechnut, kdy se po předložení důkazů k činu spontánně doznal a uvedl, že dne 21. prosince 2021 byl v ranních hodinách venčit svého psa v okolí pozemní komunikace vedoucí z obce Brodek u Prostějova ve směru na obec Kobeřice. Při venčení psa si v trávě u komunikace všiml ležící peněženky. Nejdříve byl rozhodnutý ji zanést na obecní úřad, ale když viděl uvnitř poměrně vysokou částku, rozhlédl se po okolí, a když zjistil, že v tomto místě nejsou kamery, tak se rozhodl, že si ty peníze nechá. Z peněženky také vytáhl platební kartu a samotnou peněženku zabalil do neprůhledného sáčku a vhodil do popelnice. Peníze postupně utratil a později ho napadlo, že by mohl zkusit zaplatit platební kartou, kterou našel. Věděl ale, že na bankomatech jsou kamery, proto si pro použití karty vybral Delikomat. Vyzkoušel to dne 10. ledna 2021 po cestě na noční směnu, kterou odpracoval ve slévárnách, nedaleko vlakového nádraží v Prostějově. Zde si nakoupil několik čokoládových tyčinek, bagety a nápoje, záměrně tyto nákupy rozdělil, aby nepřesáhl částku 500,- Kč, při které by musel platbu ověřovat zadáním PIN kódu. Následně pak dne 21. ledna 2022 jel vlakem navštívit rodinu do Přerova, kdy takto jezdí autobusem z Brodku u Prostějova do Vyškova, kde přestupuje na vlakový spoj do Přerova. Když čekal ve Vyškově na vlak, zkusil si nakoupit občerstvení v Delikomatu uvnitř budovy vlakového nádraží, zde mu ale touto kartou zaplatit nešlo, tak ji vyhodil do odpadkového koše na nádraží v Přerově. Pachatel při

výslechu projevil lítost nad svým jednáním a vyjádřil úmysl nahradit poškozenému způsobenou újmu.

Podezřelému bylo dne 28. ledna 2022 podle § 179b odst. 3 trestního řádu sděleno podezření z přečinů zatajení věci podle § 219 odstavce 1 trestního zákoníku a neoprávněné opatření, padělání a pozměnění platebního prostředku podle § 234 odst. 1 trestního zákoníku. K osobě podezřelého byly vyžádány zprávy o pověsti a opis rejstříku trestů, kdy bylo zjištěno, že se v minulosti nedopustil žádného protiprávního jednání.

Ve věci byla přizvána probační a mediační služba, která zprostředkovala kontakt mezi poškozeným a pachatelem, který dne 29. ledna 2022 nahradil škodu v plném rozsahu.

Dne 1. února 2022 byl podle § 179c odst. 1 trestního řádu s odkazem na ustanovení § 179c odst. 2 písm. h) trestního řádu policejním orgánem OO Policie ČR Němčice nad Hanou po skončení přípravného řízení předložen státnímu zástupci spis se zprávou o výsledku zkráceného přípravného řízení s návrhem na podmíněné odložení návrhu na potrestání podle ustanovení § 179g trestního řádu, kdy vzhledem k osobě podezřelého, s přihlédnutím k jeho dosavadnímu způsobu života, státní zástupce návrh policejního orgánu akceptoval a stanovil podezřelému zkušební dobu v trvání 18 měsíců.

(Pozn. Jedná se o totožný skutkový děj, který řešilo OO Policie ČR Němčice nad Hanou, jména osob, údaje o časech a názvy obcí ale byly z důvodu ochrany osobních údajů pozměněny.)

Časová osa případu:

- 20. prosince 2021 – ztráta peněženky,
- 21. prosince 2021 – nález peněženky pachatelem,
- 10. ledna 2022 – platby z platební karty poškozeného v Prostějově,
- 11. ledna 2022 – trestní oznámení na OO Policie ČR Němčice nad Hanou, zahájení úkonů trestního řízení, vyžádání údajů od banky, zajištění kamerových záznamů a jejich vyhodnocení, šetření v Prostějově,
- 21. ledna 2022 – pokus o platbu z platební karty poškozeného ve Vyškově,
- 25. ledna 2022 – vyžádání údajů od banky,
- 26. ledna 2022 – šetření ve Vyškově, zajištění kamerových záznamů a jejich vyhodnocení, šetření v obci Brodek u Prostějova, ustanovení osoby pachatele,

- 28. ledna 2022 – výslech pachatele, sdělení podezření, přizvání probační a mediační služby,
- 29. ledna 2022 – nahrazení škody pachatelem,
- 1. února 2022 – odeslání spisového materiálu na státní zastupitelství s návrhem na podmíněné odložení návrhu na potrestání.

Vyhodnocení:

Vzhledem k poměrně velkému časovému odstupu od události k trestnímu oznámení bylo nutné neprodleně zajistit, nebo alespoň prohlédnout dostupné kamerové záznamy z důvodu omezeného času pro jejich zálohu na úložištích. Po prvotním šetření a zjištění popisu možného pachatele ale nebyl výhled zisku dalších informací vedoucích k ustanovení jeho totožnosti. Po dalším užití platební karty pachatelem ale k objasnění případu velkou měrou pomohly kamery městského kamerového systému ve Vyškově a Brodku u Prostějova. Po zpětném zhodnocení případu lze konstatovat, že v případě absence jednoho článku v řetězci zajištěných kamerových záznamů, by se výše uvedený trestný čin nejspíše nepodařilo objasnit. V budoucnu by bylo účelné vytvoření virtuálního úložiště, na které by subjekty provozující kamerové systémy, v rámci dožádání orgánů činných v trestním řízení, ukládaly zajištěné kamerové záznamy, čímž by mělo dojít ke zrychlení trestního řízení a současně k úspoře finančních prostředků za pohonné hmoty. Samozřejmostí by bylo důkladné zabezpečení dat, např. formou logovaných přístupů na základě oprávnění a heslovaných souborů, aby v případě úniku dat nemohlo dojít k jejich zneužití.

5 NÁVRH KAMEROVÉHO SYSTÉMU VE VYBRANÉ OBCI

Dohledový kamerový systém v rámci obce či města přináší Policii ČR řadu výhod, zejména při vyhledávání a objasňování trestné, či jiné protiprávní činnosti. Následující kapitola se bude zabývat výběrem a představením vhodné obce, následně vytvořením návrhu kamerového systému, čítajícím umístění kamer a vlastní návrh technického řešení, včetně kalkulace nákladů a modelování získávání důkazů z kamerových záznamů. Dále budou vysvětleny možnosti provozování kamerového systému z pohledu ochrany osobních údajů a závěrem budou přiblíženy možnosti získání dotací na pořízení kamerových systémů.

5.1 Výběr obce pro umístění kamerového systému

Výběru obce vhodné pro umístění kamerového systému předcházely konzultace s pracovníky Služby kriminální policie a vyšetřování Územního odboru Prostějov, dále s policisty OO Policie ČR Němčice nad Hanou a se zástupci místních samospráv. Bylo provedeno porovnání statistických údajů k evidovaným trestným činům a přestupkům, které vychází z předchozí výzkumné činnosti autora (Možnosti zvýšení úrovně bezpečnosti v mikroregionu Němčicko, 2020). Tímto porovnáním bylo zjištěno, že v rámci místní působnosti OO Policie ČR Němčice nad Hanou dochází k trestné a přestupkové činnosti nejčastěji v obcích Němčice nad Hanou, Nezamyslice, Brodek u Prostějova, Dobromilice, Otaslavice, Mořice, Dobromilice a Klenovice na Hané.

Výsledkem byl výběr obce Mořice, která zastává významné místo v jižní části okresu Prostějov, potažmo Olomouckého kraje, zejména svou polohou na spojnici významných silničních komunikací. Jako jediná také z uvedených obcí nedisponuje obecním kamerovým systémem.

Zvýšený pohyb vozidel a osob obcí, znamená také určitá bezpečnostní rizika, především v souvislosti s dodržováním zákona o silničním provozu. V minulosti také došlo v Mořicích a okolních obcích k několika případům krádeží vloupáním a byl předpoklad, že pachatelé pro rychlé opuštění místa využívali blízkou dálnici D1. V obci také panují obavy nad dvěma faktory, které v blízké budoucnosti mohou negativně ovlivnit hustotu dopravy. Tím prvním je stavba distribučního logistického centra společnosti Amazon v 10 km vzdáleném Kojetíně, jenž se má stát největší průmyslovou budovou v České republice (Obří stavba Amazonu v Kojetíně: podívejte se na exkluzivní fotky zevnitř, 2022) a tím druhým je dostavba dálnice D1 u Přerova, po jejímž dokončení by se podle předpokladů měla přesunout většina provozu ve směru od Vyškova na Ostravu právě na úsek dálnice D1 vedoucí

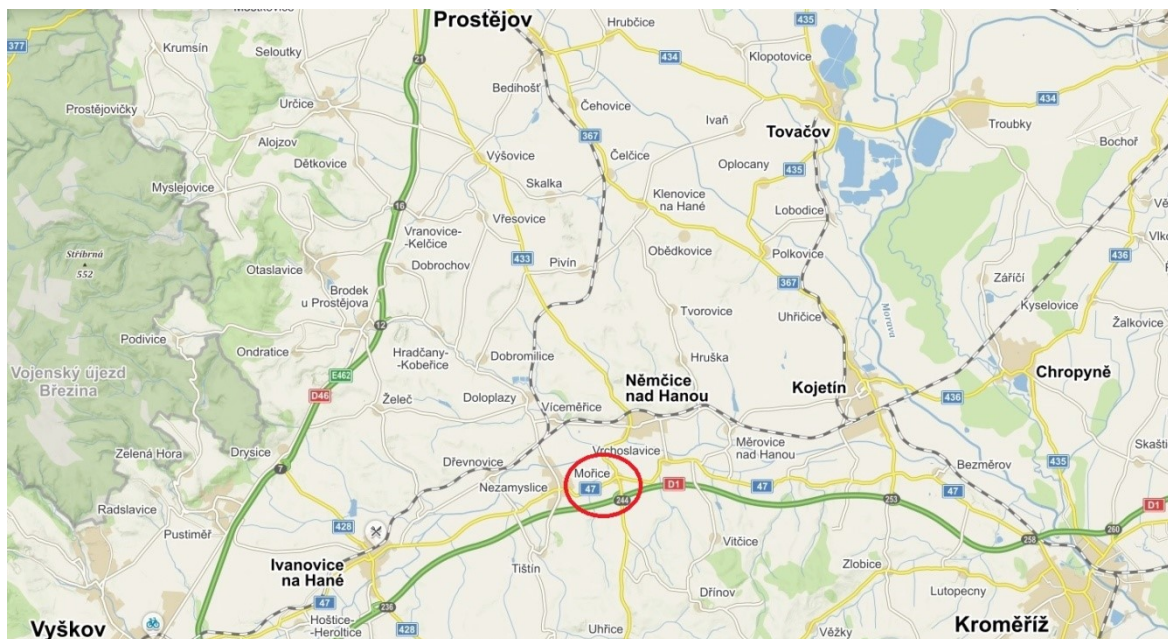
katastrem obce Mořice, místo dosud využívaných úseků dálnic D46 a D35 vedoucí přes okresy Prostějov a Olomouc. (D1 kolem Přerova je o krok blíž, soud zamítl stížnost. Začnou letos?, 2022)

5.2 Geografická charakteristika a statistické údaje událostí evidovaných Policií ČR v rámci obce Mořice

Před samotným návrhem kamerového systému v obci Mořice, byl proveden sběr dat z dostupných informačních systémů, zaměřený na charakteristiku obce a statistické výstupy z činnosti Policie ČR v rámci obce, z důvodu pochopení místních podmínek a bezpečnostní situace v obci.

5.2.1 Charakteristika obce Mořice

Obec Mořice se nachází v jižní části okresu Prostějov i Olomouckého kraje a patří do správního obvodu obce s rozšířenou působností Prostějov. Katastrální území obce má rozlohu 451 ha a sousedí s katastrálním územím obcí Nezamyslice, Tištín, Pavlovice u Kojetína, Vrchoslavice a Němčice nad Hanou. Oblast, ve které se obec nachází, se jmenuje podle nedaleko protékající řeky Haná. Příznačnou je pro ni rovinatý reliéf s nízkou zalesněností, úrodné půdy a rozvinutý zemědělský průmysl. Vodstva jsou zde zastoupena řekou Haná, která je druhým největším přítokem řeky Moravy a dále se nedaleko Mořic do Hané vlévají Mořický potok a Brodečka. Na západě území se dále nachází mokřad Mokroš, který je veřejně přístupný jako naučná plocha. Obcí přímo prochází silnice I. třídy č. 47 (Vyškov – Kroměříž), která se zde kříží se silnicí II. třídy č. 433, která přivádí od Prostějova dopravu k dálnici D1, procházející katastrem obce na jižní straně. Průměrná nadmořská výška obce je 206 m n. m. V obci žilo k 1. lednu 2022 celkem 515 obyvatel v průměrném věku 41,2 roku. V obci se nachází i několik pamětihodností, mimo jiné barokní zámek se zámeckou kaplí a sladovnou, kostel svatého Martina, mlýn z roku 1234 a smírčí kříž. Obyvatelé obce mají k dispozici mateřskou školu, knihovnu, zdravotnické zařízení, poštu, prodejnu smíšeného zboží, obchod se zahrádkářskými a chovatelskými potřebami, čerpací stanici, sokolovnu, fotbalové hřiště, hostinec a pravidelně je zde pořádán hudební Revival festival Mořice. (Obec Mořice, 2022)



Obrázek 8 Poloha obce Mořice v rámci Olomouckého kraje (Mapy.cz: © Seznam.cz, a.s., 2022)

5.2.2 Statistické údaje událostí evidovaných Policií ČR v obci Mořice

V tabulce 5 je znázorněn přehled evidovaných trestných činů, přestupků, přestupků v souvislosti s provozem na pozemních komunikacích a dopravních nehod, ke kterým došlo v katastrálním území obce Mořice v období let 2014-2021.

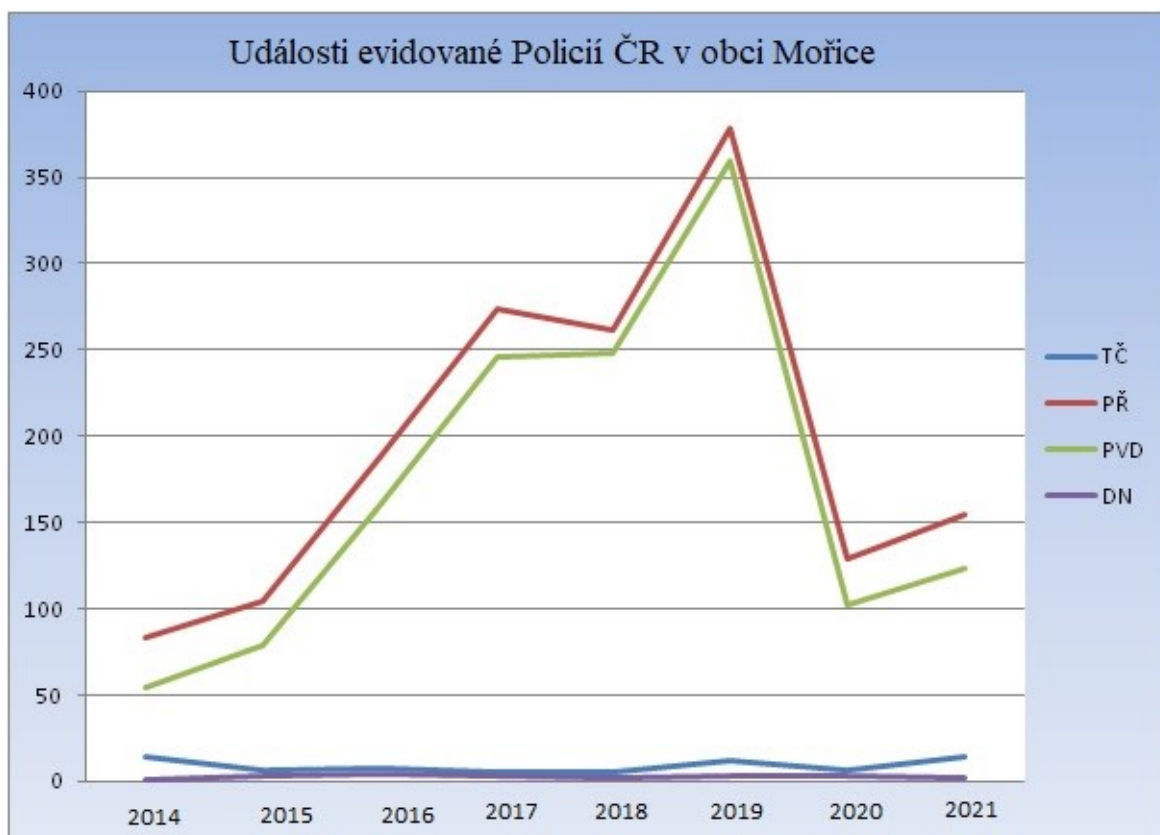
Tabulka 5 Celkový počet trestných činů, přestupků a dopravních nehod v obci Mořice za období od 2014 do 2021 (vlastní, © 2022)

Rok	TČ	PŘ	PVD	DN
2014	14	83	54	1
2015	6	105	79	3
2016	7	188	160	4
2017	5	274	246	3
2018	5	261	248	2
2019	12	378	359	3
2020	6	129	102	3
2021	14	155	123	2
2014-2021	69	1 573	1 371	21

K tabulce 5: TČ – trestné činy, PŘ – celkový počet přestupků, PVD – přestupky v dopravě, DN – dopravní nehody. Sloupec DN uvádí počet dopravních nehod (zde se však jedná pouze o nehody, které řešila Policie ČR, podle zákona č. 361/2000 Sb., nemají účastníci dopravní nehody oznamovací povinnost, pokud nedošlo k usmrcení či zranění osoby, nebo hmotné škodě zjevně převyšující částku 100 000,- Kč).

Přehled vychází z výročních zpráv územně odpovědného policisty, které zpracovává vždy na konci kalendářního roku a předkládá je starostovi příslušné obce, se kterým následně konzultuje vývoj bezpečnostní situace v obci. (OO Policie ČR Němčice nad Hanou, 2014-2021)

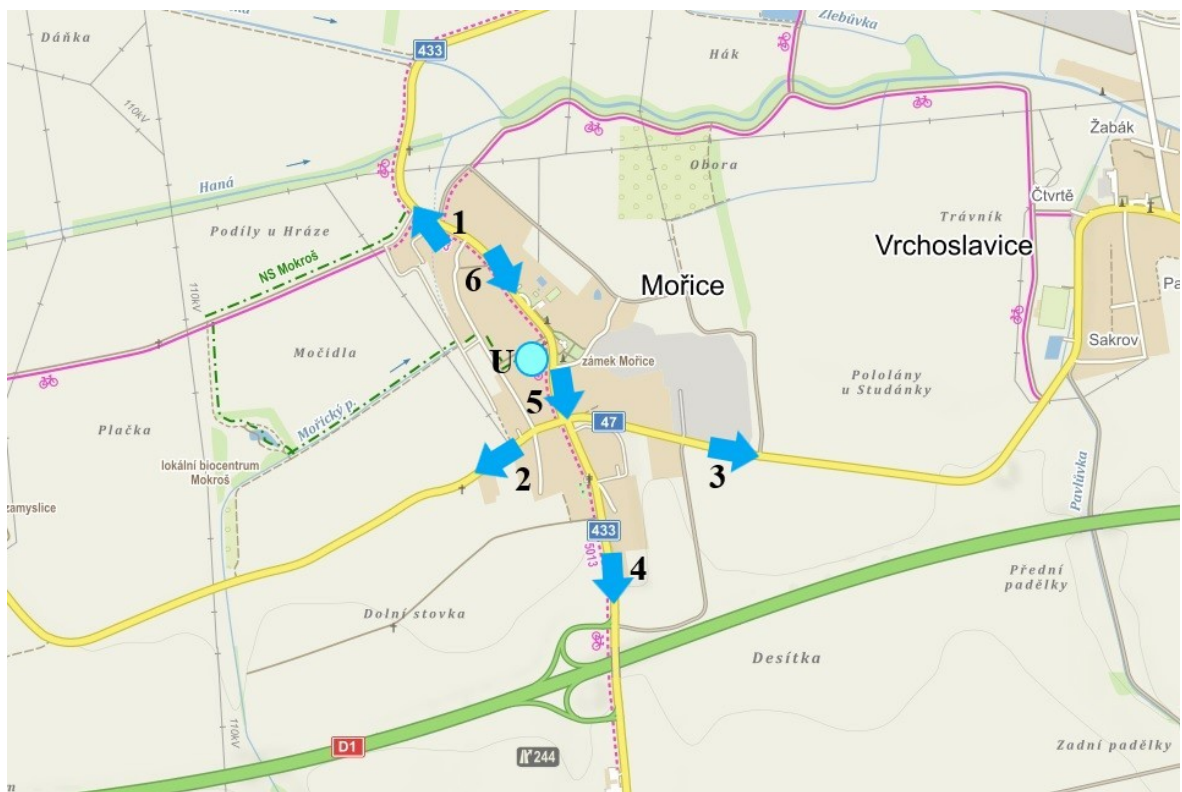
Z údajů v tabulce 5 vyplývá, že do roku 2019 bylo možné pozorovat plynulý nárůst zejména přestupkového jednání v dopravě. Rok 2020 byl nepochybně poznamenán nástupem pandemie viru Covid-19 a s tím souvisejícím celkovým útlumem pohybu obyvatel a omezením společenských kontaktů. V roce 2021 již opět dochází k nárůstu v počtech událostí, především pak u trestných činů, kde došlo meziročně k více než dvojnásobnému navýšení počtů. Přehledový graf událostí je na obrázku 9.



Obrázek 9 Graf evidovaných událostí v obci Mořice (vlastní, © 2022)

5.3 Umístění kamer

Na obrázku 10 je proveden grafický návrh rozmístění kamerového systému v obci Mořice. Umístění kamer 1-6 bylo navrženo policisty OO Policie ČR Němčice nad Hanou s ohledem na místní znalost problematických lokalit. Prvotní návrh byl konzultován s představiteli obce a došlo ke shodě u kamer 1, 2, 3 a 5. Od realizace kamery 4 bylo upuštěno s ohledem na aktuální nemožnost připojení ke stávající přenosové soustavě (optický kabel) a dále bylo prozatím upuštěno od realizace kamery 6 s ohledem na, ze strany obce požadovanou, minimalizaci sledovaných prostor, zejména z důvodu ochrany soukromí obyvatel. Dále bylo dohodnuto, že za 12 měsíců od spuštění systému bude provedeno vyhodnocení činnosti a v případě potřeby bude systém vhodně rozšířen.



Obrázek 10 Návrh umístění kamer (Mapy.cz: © Seznam.cz, a.s., 2022)

Legenda ke grafickému návrhu: 1-6 kamera umístěná na sloupu veřejného osvětlení (zabíraná oblast ve směru šipky), U – úložiště kamerového systému (ve speciální místnosti v budově obecního úřadu Mořice).

5.4 Technické řešení

Technické řešení bylo navrženo společností Pernix systems s.r.o., se sídlem v Němčicích nad Hanou. Společnost má několikaleté zkušenosti s poskytováním služeb v oblasti elektronických komunikací, kdy mimo jiné zabezpečuje kompletní servisní práce na obecních kamerových systémech v Němčicích nad Hanou a Nezamyslicích a má dostatečný přehled o požadavcích na kamerové systémy pro využití Policií ČR.

- Kamery: **AXIS P 1378-LE** – IP kamery do venkovních prostor, rozsah pracovních teplot $-40\text{ }^{\circ}\text{C}$ až $+60\text{ }^{\circ}\text{C}$, rozlišení 4K, elektronická stabilizace obrazu, noční IR přísvit až do 50 m, umístění na stávající sloupy veřejného osvětlení, přenos dat zajištěn stávající sítí vedenou optickým kabelem. (IP – Internet protocol, význam spočívá v implementovaných HTTP (internetových) protokolech v každé kameře, které umožňují sledování záznamu kdekoli v síti LAN nebo Internet). (ESCAD Trade, 2022)



Obrázek 11 Kamera AXIS P 1378-LE (ESCAD Trade, 2022)

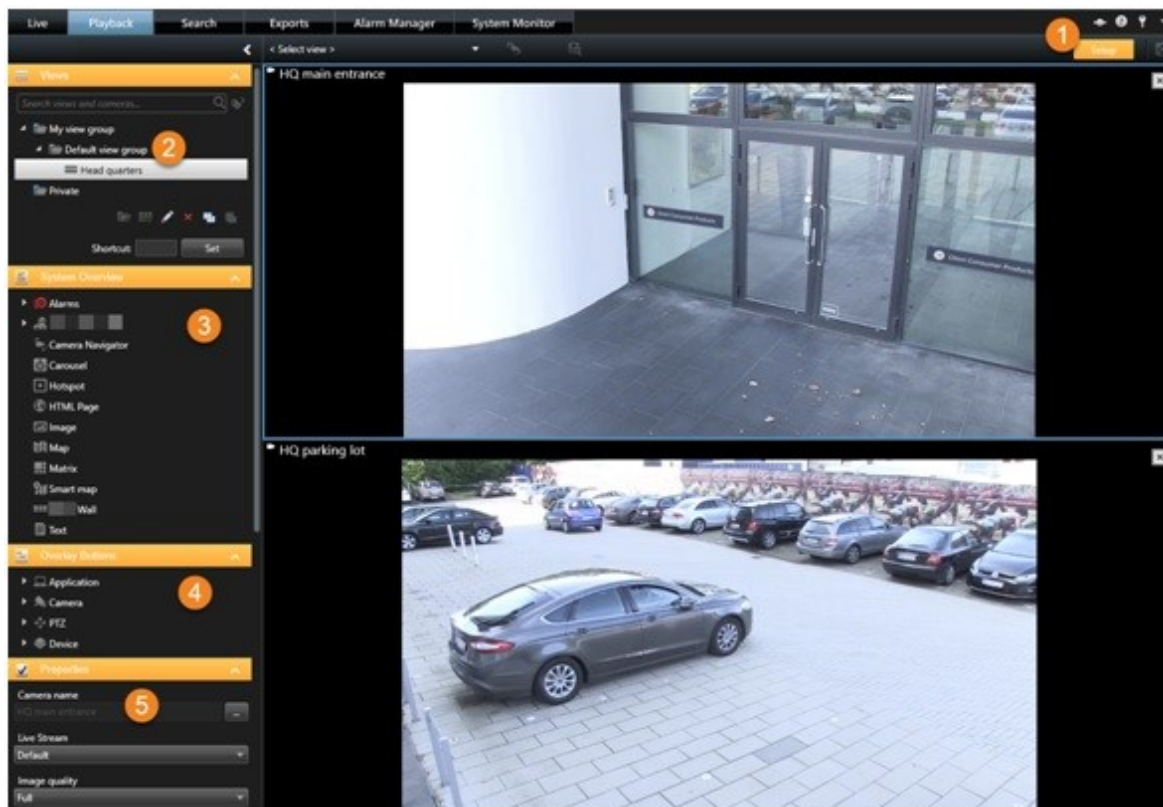
- Video server: **Supermicro i-2230F-X12-V 2-4U LGA1200(H5)**, datové úložiště kamerového systému, součástí serveru jsou 4 disky WDC Ultrastar He10/HC510 10 TB.

- Router: **Mikrotik RouterBOARD RB2011UiAS-RM**, router slouží k přenosu uložených dat do sítě internet, bezpečnost dat je zajištěna na výstupu, kde jsou povoleny přístupy pouze určeným zařízením. (předem určené IP adresy Policie ČR)
- Záložní zdroj: **Eaton 5E 650VA USB 230V**, ochrana datových kanálů, automatická stabilizace napětí, maximální zátěž 650 VA, 360 W. (Eaton, 2022)

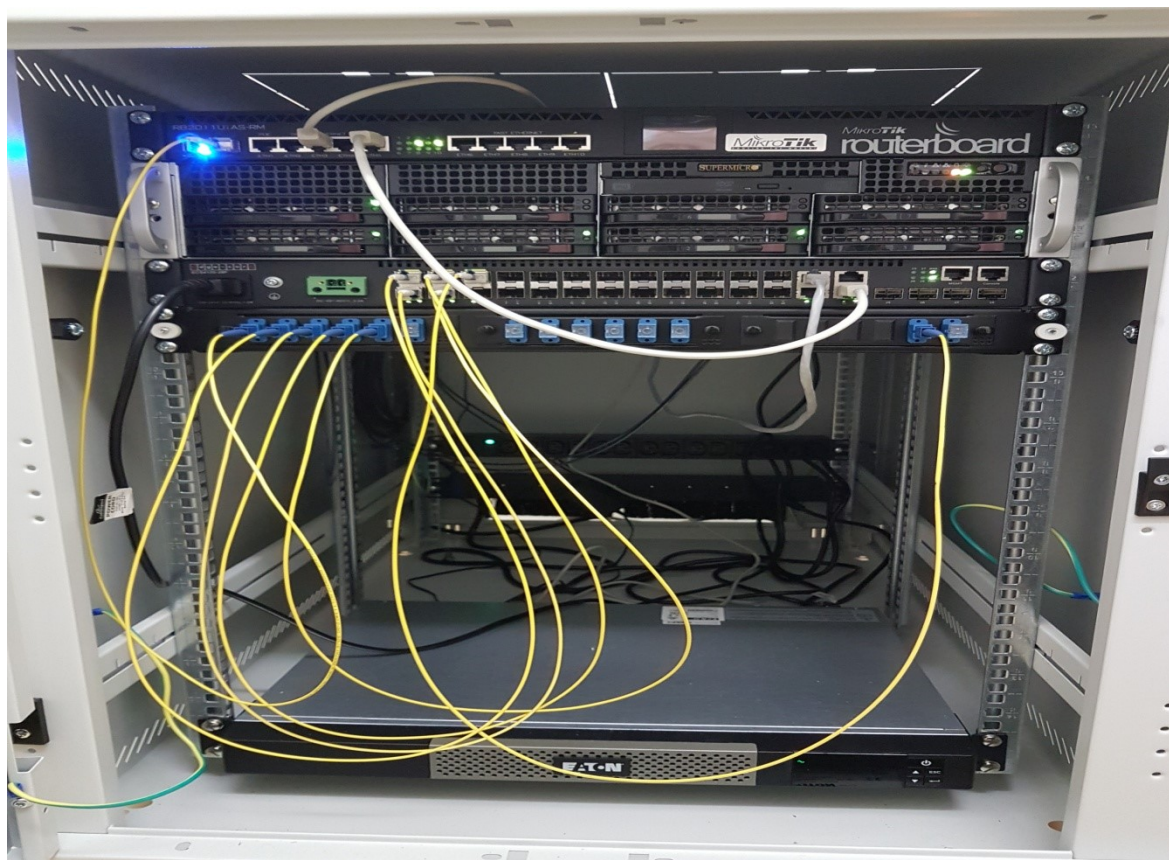


Obrázek 12 Záložní zdroj Eaton (Eaton, 2022)

- Operační systém: **Windows 11 Pro, 64bit**.
- Software pro správu kamerových záznamů: **Milestone Xprotect Express** – špičkový software především z pohledu možností zabezpečení dat, nastavitelné uživatelské rozhraní – řízení přístupů, pokročilé vyhledávací nástroje. (XPROTECT®, 2022)
- Informační tabulky: v rámci splnění informační povinnosti je nutno umístit ideálně na každý vjezd do obce tabulku s informací, že je v obci provozován kamerový systém.



Obrázek 13 Náhled pracovního prostředí v Milestone (Režim nastavení, 2022)



Obrázek 14 Úložiště dat kamerového systému (vlastní, © 2022)

5.5 Nákladovost pořízení a provozování navrženého kamerového systému

Na základě navrženého technického řešení byla společností Pernix s.r.o. provedena kalkulace nákladů na pořízení a zprovoznění kamerového systému v obci (Tabulka 6).

Tabulka 6 Kalkulace nákladů (vlastní, © 2022)

Název položky	Ks	Cena v Kč/ks	Cena celkem
Kamera AXIS P 1378-LE	4	22 200	88 800
Napájecí člen kamery AXIS P1378-LE	4	1 810	7 240
Pole mount – kamery na sloup	4	2 400	9 600
Stojanový rozvaděč 15U/600x1000	1	9 000	9 000
Příslušenství datového rozvaděče	1	3 300	3 300
Záložní zdroj UPS Eaton 650VA	1	8 550	8 550
Videoserver Supermicro i-2230-F-X12-V	1	91 000	91 000
Router Mikrotik RB2011UiAS-RM	1	2 650	2 650
OS Windows 11 Pro	1	3 800	3 800
Milestone Xprotect Express+Base License	1	700	700
Milestone Xprotect Express+Device License	4	2 400	9 600
Optický spoj na kamerový stožár	4	5 000	20 000
Zřízení optického datového okruhu	5	3 000	15 000
Montážní krabice	4	1 450	5 800
Opt. rozvaděče do sloupu	4	695	2 780
Drobný elektro a instalační materiál	1	2 500	2 500
Nastavení kamer a záznamového zařízení	5	3 900	19 500
Montážní práce	1	51 000	51 000
Celkem bez DPH v Kč			350 820
DPH ve výši 21 %			73 672,20
Celková cena v Kč včetně DPH			424 492,20

Kalkulace vychází z cen dodavatelů aktuálních ke dni 30. června 2022. Kalkulace se může nepatrně změnit podle bližší specifikace a podmínek připojení k interní síti, realizující datové spoje od kamer k video serveru.

Navržené řešení počítá se čtyřmi kamerami umístěnými na vjezdech do obce. Kamery budou osazeny na stávající sloupy veřejného osvětlení a tím bude zajištěno napájení elektrickou energií a odpadnou náklady na budování vlastních nosičů kamer.

Napojení do přenosové sítě bude provedeno pomocí optické sítě firmy BurgNET, která se nachází v dosahu předpokládaného umístění kamer. Měsíční náklady na využívání sítě při maximální dostupné rychlosti přenosu 100 mbit/s činí 500,- Kč.

Video server (úložiště) bude umístěn ve vhodné místnosti v budově obecního úřadu. Tato místnost bude zabezpečena proti přístupu neoprávněných osob.

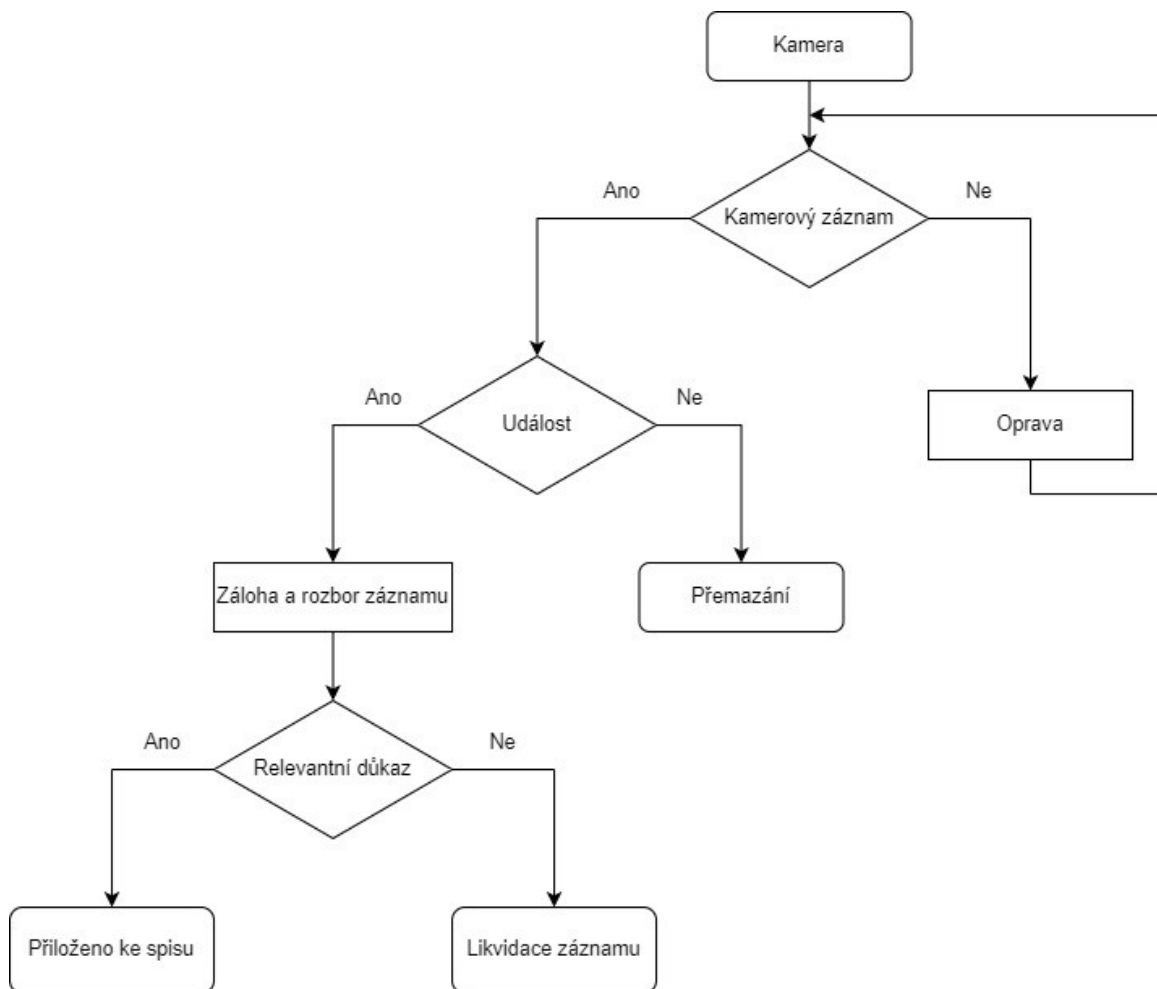
Na vjezdy do obce dále bude nutno umístit informační tabulky se sdělením, že je v obci provozován kamerový systém. Celková cena za 4 tabulky v reflexním provedení, včetně montážních objímek, činí ke dni 30. června 2022 celkem 3 036,- Kč. (Dmshop.cz, 2022)

Časový harmonogram prací bude odvislý od připravenosti obce, zejména možnosti konektivity kamer se stávající přenosovou sítí, dostupnosti zdroje energie a přípravy místnosti pro server. V případě, že nebudou realizaci bránit neočekávané komplikace, lze kamerový systém spustit během 4-5 týdnů od začátku samotné realizace.

5.6 Modelování procesu získávání důkazů z kamerových systémů pro trestní (či jiné) řízení pomocí vývojového diagramu.

Na obrázku 15 je pomocí vývojového diagramu znázorněn model získávání důkazů z kamerových záznamů.

Jak je z modelu patrné, při poruše systému dochází k nevratné ztrátě důkazních prostředků. Je tedy nutné, aby byla prováděna pravidelná kontrola funkčnosti systému. Vzhledem k omezené kapacitě úložišť je také omezena doba, po kterou je záznam dostupný, než dojde k jeho automatickému přemazání. Kamerové systémy spravované Policií ČR mají časovou smyčku nastavenou zpravidla na nejméně 30 dní. V případě události, kde je předpoklad použitelnosti kamerového záznamu jako důkazu, pověřený pracovník záznam zálohuje a vyhodnotí, zda je použitelný, v případě že ano, je přidán ke spisovému materiálu, v negativním případě pracovník uvedený záznam zlikviduje a o likvidaci sepíše úřední záznam.



Obrázek 15 Model získávání důkazů (vlastní, © 2022)

5.7 Zavedení kamerového systému do provozu a soulad s platnými právními normami

Jak již bylo uvedeno v teoretické části, pořizování kamerových záznamů je z pohledu GDPR zpracování osobních údajů. Na veřejně přístupných místech je možno provozovat kamerový systém pouze s příslušným zákonným oprávněním. V řešeném případě tedy bude kamerový systém provozován za účelem ochrany majetku a zdraví osob, ochrany veřejného pořádku, odhalování, prevence a postih trestné činnosti a získávání důkazů pro orgány činné v trestním řízení.

Základní podmínkou pro provozování kamerového systému v obci je přiměřenost a proporcionalita mezi výhodami, které používání kamerového systému nabízí a zásahy do práv, jeho provozem způsobenými. Proto je nutné před samotnou realizací posoudit a vyhodnotit účelnost použití, především s ohledem na dodržení právních norem.

Důsledkem nedodržení právních norem při provozu kamerového systému mohou být z pohledu soukromoprávního žaloby na ochranu osobnosti a z pohledu veřejnoprávního nemožnost využít kamerové záznamy jako důkazní prostředek, trestní jednání spočívající v neoprávněném nakládání s osobními údaji, případně přestupkové jednání, za které lze uložit dle GDPR pokutu až do výše 10 mil. EUR.

V současnosti právní řád ČR umožňuje obcím monitorovat veřejná prostranství, kamerovým systémem se záznamem, ve třech případech:

1. Obec má zřízenou obecní policii

V tomto případě je obec správcem osobních údajů podle GDPR prostřednictvím obecní policie. Policie ČR v rámci plnění úkolů stanovených zákonem vyžaduje potřebné osobní údaje (kamerový záznam) od obecní policie. Podle zákona o zpracování osobních údajů se pak Policie ČR stává správcem takto získaných osobních údajů.

2. Obec nemá zřízenou obecní policii – smlouva s jinou obcí

Obec, či obce, které nemají zřízenou obecní policii, mohou uzavřít s jinou obcí, která obecní policii zřízenou má, veřejnoprávní smlouvu, na jejímž základě bude obecní policie vykonávat úkoly jí svěřené zákonem, na území všech obcí dohody. Jedinou podmínkou je, aby tyto obce byly součástí stejného kraje. Správcem osobních údajů z kamerového systému je vždy obec s obecní policií.

3. Obec nemá zřízenou obecní policii – smlouva s Policií ČR

Pokud obec nemá zřízenou obecní policii, ani nemá možnost uzavřít dohodu s jinou obcí, která obecní policii má, např. z důvodu velké vzdálenosti, může oslovit Policii ČR, k jednání o uzavření dohody o zajištění monitorování a poskytování údajů pořízených kamerovým systémem. V rámci místně příslušného krajského ředitelství Policie ČR je zřízena pracovní skupina „Kamerové systémy“ (dále skupina), kterou tvoří odborníci na danou problematiku. Skupina posoudí, zda je kamerový systém přínosný pro plnění úkolů policie a v kladném případě předloží obci seznam podmínek, za kterých je možno dohodu uzavřít.

Podmínky uzavření dohody:

- splnění požadavků na technologické vlastnosti komponent kamerového systému, zejména s ohledem na zabezpečení a délku uchování dat,
- obec nemá přístup k datům,

- obec je vlastníkem a hradí náklady na pořízení, provoz a údržbu kamerového systému,
- obec zajistí splnění informační povinnosti o provozování kamerového systému v obci,
- Policie ČR je provozovatelem a současně správcem osobních údajů.

Při samotném provozu kamerového systému jsou záznamy ukládány ve formě zašifrovaných souborů na úložiště, ke kterému mají vzdálený přístup pouze oprávněné osoby. Veškeré náležitosti týkající se zpracování osobních údajů řeší Policie ČR ve své gesci.

V praxi se vyskytuje ještě jedna varianta, kdy má obec vlastní kamerový systém, který ale není spravován obecní policií, ani Policií ČR. Jedná se o situace, kdy obec monitoruje výhradně majetek obce, např. dvorní trakt náležející k budově obecního úřadu a současně nedochází k monitorování veřejných prostranství. Zde je pak souladu s nařízením GDPR správcem osobních údajů obec. Obec bez zřízené obecní policie ale nemá právní titul ke zpracovávání osobních údajů pořízených v souvislosti s provozováním kamerového systému snímajícího veřejná prostranství.

5.8 Možnosti získání dotací na pořízení a modernizaci kamerového systému

Většina krajů v České republice vyhláší každoročně dotační programy zaměřené na prevenci kriminality, případně na zvýšení úrovně bezpečnosti (např. v dopravě). V řešeném případě je obec Mořice součástí Olomouckého kraje, který pravidelně vyhláší dotační program pro sociální oblast „Program prevence kriminality“. V rámci tohoto dotačního programu lze žádat dotaci na pořízení nového, případně na rekonstrukci stávajícího kamerového systému. K podání žádostí slouží aplikace přímo dostupná z internetových stránek Olomouckého kraje. (Dotace, granty, příspěvky, 2022)

Další možností získání dotace na pořízení kamerového systému je využití dotačního programu Ministerstva vnitra ČR: „Program prevence kriminality na místní úrovni“. Žadatelé musí naplňovat priority, specifické cíle a další podmínky v souladu se Strategií prevence kriminality v ČR. Dotace jsou určeny na projekty investičního i neinvestičního charakteru. Příjemcem mohou být pouze kraj, obec nebo dobrovolný svazek obcí. Žádosti se zasílají elektronicky prostřednictvím datové schránky na Ministerstvo vnitra. (Národní dotační titul – prevence kriminality, 2022)

U obou zmíněných možností je vycházeno z minulých dotačních programů. Příjem žádostí bývá každoročně zpravidla v prvním čtvrtletí. Je tedy nutno pravidelně sledovat internetové stránky příslušného krajského úřadu a Ministerstva vnitra, případně tyto kontaktovat s předstihem pro získání informací o připravovaných dotačních programech. Ke každému dotačnímu programu jsou volně ke stažení na stránkách Olomouckého kraje i Ministerstva vnitra přehledné metodické materiály, ve kterých zájemci naleznou veškeré potřebné informace o požadavcích pro kladné vyřízení žádosti. Výše poskytnutých dotací dosahuje až 50 % nákladů. Standardem v průběhu vyřizování žádostí je komunikace mezi subjektem poskytujícím dotaci a Policií ČR, ohledně účelnosti zamýšleného preventivního opatření a souladu s právními normami.

Pro porovnání na Slovensku existuje dotační program pro obce na pořízení dohledových kamerových systémů „Výzva rady vlády SR pre prevenciu kriminality“. Obdobně jako v České republice lze získat dotaci až ve výši 50 % nákladů na pořízení systému. (Dotácie MV SR, 2022)

ZÁVĚR

Diplomová práce se zabývala využitím kamerových systému při práci Policie ČR. V teoretické části byla představena Policie ČR, její struktura, jednotlivé články a byly vymezeny úkoly, práva a povinnosti policistů při plnění úkolů svěřených jim zákony. Druhá část se zabývala jednotlivými druhy kamerových systémů využívaných při činnosti Policií ČR a byl vymezen právní rámec pro provoz kamerových systémů a následné využití záznamů z kamer v souladu s platnými právními normami, současný stav řešené problematiky byl porovnán se stavem na Slovensku.

V praktické části byla provedena analýza používaných kamerových systémů z pohledu možnosti využití pro plnění úkolů Policie ČR, tedy především ochranu života, zdraví a majetku obyvatel a prevenci protiprávního jednání, jejímž výsledkem byl výběr dohledových kamerových systémů, jako nejvhodnějšího prostředku k dosažení cíle.

Následně byla provedena analýza rizik provozu kamerového systému ke zjištění možných rizik a hrozeb již ve fázi plánování, aby byl časový prostor na adekvátní opatření před samotnou realizací.

Případová studie uvedená v praktické části pak názorně demonstrovala proces prověřování trestného činu od oznámení, přes provedené úkony až k objasnění skutku a ukončení trestního řízení za vydatné pomoci kamerových systémů, díky kterým se věc podařilo objasnit i přes značnou dobu která uběhla od spáchání k oznámení. Jedná se o autentický případ z praxe obvodního oddělení Policie ČR.

Závěrečná kapitola se věnovala návrhu dohledového kamerového systému. Na základě diskuzí s místně příslušnými policisty byla pro realizaci vybrána obec Mořice, která se nachází na strategické spojnici komunikací mezi městy Prostějov, Vyškov a Kroměříž. Rozhodujícím faktorem pro výběr dané obce byl ale především zájem vedení obce, jakožto hlavního investora projektu. Společně s odborníky z praxe byl vytvořen návrh umístění kamer a další potřebné infrastruktury a současně byla na základě nevržených komponent zhotovena kalkulace nákladů. V závěru práce jsou pak nabídnuty možnosti získání dotací na pořízení kamerového systému pro obec. Z dosavadní praxe vyplývá, že obvykle bývá obcím přiznána dotace ve výši až 50 % nákladů na pořízení. V řešeném případě by se jednalo o částku přibližně 200 tis. Kč. Vzhledem k tomu, že dle předpokládané výše budoucího rozpočtu obce Mořice ve výši 8 mil. Kč, by realizace kamerového systému spotřebovala jednorázově 2,5 % ročního rozpočtu obce, což je vzhledem k výhodám zanedbatelná částka.

Cílem práce bylo porovnání kamerových systémů využívaných Policií ČR, jejich posouzení z hlediska vhodnosti při vyhledávání a objasňování trestné a jiné obdobné činnosti a navrhnout zavedení vybraného kamerového systému do praxe. Pro dosažení daného cíle byly stanoveny i další dílčí cíle, které svým významem podpořily plnění cíle hlavního. Těmito dílčími cíli byly popis struktury Policie ČR a vymezení používaných kamerových systémů, vymezení právního rámce, vytvoření případové studie a provedení analýzy rizik provozu kamerového systému. Lze konstatovat, že cíl práce byl beze zbytku naplněn.

Přínos diplomové práce lze spatřovat v následujících oblastech:

V oblasti celospolečenské praxe

Zpracování uceleného přehledu o postupu zavedení kamerového systému do praxe na úrovni obce v souladu s aktuální právní úpravou, z něhož dále mohou čerpat další zájemci z řad představitelů obcí v rámci ČR, nezávisle na regionu. Práce představuje proces návrhu a implementace do praxe s cílem vyhnout se spornému využití kamerových záznamů, pořízených v rozporu se zákonem.

V oblasti vnitřní bezpečnosti

Návrh na vytvoření dohledového kamerového systému, který usnadňuje orgánům činným v trestním řízení získávání důkazních prostředků a současně působí preventivně proti závadovému chování, čímž dochází ke zvýšení pocitu bezpečí obyvatel v dané oblasti.

SEZNAM POUŽITÉ LITERATURY

- BARTÍK, Václav a Eva JANEČKOVÁ, 2013. *Ochrana osobních údajů v aplikační praxi: vybrané otázky*. 3. vyd. Praha: Linde Praha. Praktická právnická příručka. ISBN 978-808-6131-962.
- CAPUTO, Anthony C., 2014. *Digital Video Surveillance and Security*. Burlington, USA: Butterworth-Heinemann. 2nd Edition. ISBN 978-0-12-420042-5.
- D1 kolem Přerova je o krok blíž, soud zamítl stížnost. Začnou letos?* 2022. Olomoucký deník [online]. Vltava Labe Media [cit. 2022-06-12]. Dostupné z: https://olomoucky.denik.cz/zpravy_region/d1-prerov-rikovice-kasacni-stiznost-nejvyssi-soud-deti-zeme-2022.html
- Dmshop.cz* [online], 2022. [cit. 2022-07-11]. Dostupné z: <https://www.dmshop.cz/info-tabulky/obec-monitorovana/>
- Dopravní informace*, 2022. Dopravní informace [online]. Praha: Ředitelství silnic a dálnic ČR [cit. 2022-03-21]. Dostupné z: www.dopravniinfo.cz
- Dotace, granty, příspěvky* [online], 2022. Olomouc: Olomoucký kraj [cit. 2022-07-11]. Dostupné z: <https://www.olkraj.cz/dotace-granty-prispevky-cl-15.html>
- Dotácie MV SR* [online], 2022. Bratislava, SVK: Ministerstvo vnútra SR [cit. 2022-07-11]. Dostupné z: <https://www.gender.gov.sk/dotacie/dotacie-mv-sr/>
- Eaton* [online], 2022. Bratislava, SVK [cit. 2022-07-11]. Dostupné z: <http://powerquality.eaton.com/5E650iUSB.aspx?cx=68&GUID=29373B1F-7561-4418-A64C-CFF3CCCCFBB7>
- ESCAD Trade, 2022. *ESCAD Trade* [online]. BSSshop.cz [cit. 2022-07-11]. Dostupné z: <https://www.escadtrade.cz/p1378-le-robustni-ip-kamera-4k-pro-narocne-venkovni-prostredi-p12478/>
- Google.cz: Mapová data* © 2020 [online]. [cit. 2022-07-11]. Dostupné z:
- HRUDKA, Josef a David ZÁMEK, 2012. *Organizace a činnost policejních služeb: stav k 1.1.2012*. Praha: Police history. ISBN 978-80-8647-756-5.
- JANEČKOVÁ, Eva, 2019. *GDPR: řešení problémů v praxi obcí*. Praha: Grada Publishing. Právo pro praxi. ISBN 978-80-247-2925-1.

JANEČKOVÁ, Eva a Václav BARTÍK, 2011. *Kamerové systémy v praxi: právní režim z pohledu ochrany osobních údajů a ochrany osobnosti*. Praha: Linde. Praktická právnická příručka. ISBN 978-80-7201-850-5.

KARAS, Jakub a Tomáš TICHÝ, 2016. *Drony*. Brno: Computer Press. ISBN 978-80-251-4680-4.

KONÍČEK, Tomáš, Stanislav KŘEČEK a Pavel KOCÁBEK, 2002. *Městské kamerové dohlížecí systémy*. Praha: Themis. ISBN 80-731-2009-7.

Mapy.cz: © *Seznam.cz, a.s.* [online], 2022. [cit. 2022-07-11]. Dostupné z: <https://mapy.cz/turisticka?x=17.1348231&y=49.3372468&z=12&l=0>

Mapy.cz: © *Seznam.cz, a.s.* [online], 2022. [cit. 2022-07-11]. Dostupné z: <https://mapy.cz/turisticka?x=17.1945184&y=49.3273886&z=15>

MATES, Pavel, Jindřich ŠKODA a František VAVERA, 2011. *Veřejné sbory*. Praha: Wolters Kluwer Česká republika. Právní monografie (Wolters Kluwer ČR). ISBN 978-80-7357-604-2.

MISÍK, Michal, 2016. *Policejní noviny: Mé jméno je Teodor, jsem robot českých policejních pyrotechniků* [online]. *Policejní noviny.cz* [cit. 2022-03-21]. Dostupné z: <http://www.policejninoviny.cz/nejnovejsi-robot-ceskych-policejnich-pyrotechniku.html>

Možnosti zvýšení úrovně bezpečnosti v mikroregionu Němčicko, 2020. Uherské Hradiště. Bakalářská práce. Univerzita Tomáše Bati ve Zlíně. Vedoucí práce Ing. Jan Kyselák, Ph.D.

Národní dotační titul - prevence kriminality [online], 2022. Praha: Ministerstvo vnitra České republiky [cit. 2022-07-11]. Dostupné z: <https://www.mvcr.cz/clanek/narodni-dotacni-titul-prevence-kriminality.aspx?q=Y2hudW09Mw%3d%3d>

Nové dohledové centrum Městské policie Příbram [online], 2021. Město Příbram [cit. 2022-06-12]. Dostupné z: <https://pribram.eu/aktualni-temata/nove-dohledove-centrum-mestske-policie-pribram.html>

Obec Mořice [online], 2022. Obec Mořice [cit. 2022-06-12]. Dostupné z: <https://www.morice.cz/>

Obvodní oddělení policie České republiky Němčice nad Hanou: výroční zprávy 2014-2022, 2022. Němčice nad Hanou: Obvodní oddělení policie České republiky Němčice nad Hanou.

Obří stavba Amazonu v Kojetíně: podívejte se na exkluzivní fotky zevnitř, 2022. Olomoucký deník [online]. Vltava Labe Media [cit. 2022-06-12]. Dostupné z: https://olomoucky.denik.cz/zpravy_region/amazon-kojetin-stavba-otevreni-nabor-fotogalerie-2022.html

PLURA, Jiří, 2001. *Plánování a neustálé zlepšování jakosti*. Praha: Computer Press. Business books (Computer Press). ISBN 80-722-6543-1.

PORADA, Viktor, 2019. *Bezpečnostní vědy: úvod do teorie, metodologie a bezpečnostní terminologie*. Plzeň: Vydavatelství a nakladatelství Aleš Čeněk. ISBN 978-80-7380-758-0.

PORADA, Viktor a Jiří STRAUS, 2018. *Forensic biomechanics: criminalistic and forensic applications*. Prague: Vysoká škola finanční a správní. Sciencepress. ISBN 978-80-7408-168-2.

Režim nastavení [online], 2022. Milestone Systems A/S. [cit. 2022-07-11]. Dostupné z: https://doc.milestonesys.com/latest/csCZ/standard_features/sf_sc/sf_configuration/sc_setu_pmodeexplained%288807%29.htm?TocPath=XProtect%20Smart%20Client%7CXProtect%20Smart%20Client%20u%C5%BEivatelsk%C3%A1%20p%C5%99%C3%ADru%C4%8Dka%7CKonfigurace%7C_____2

SIKOROVÁ, Lenka, 2020. *Vybavení Letecké služby PČR novými drony* [online]. [cit. 2022-02-13]. Dostupné z: <https://www.policie.cz/clanek/vybaveni-letecke-sluzby-pcr-novymi-drony.aspx>

Strategie prevence kriminality v ČR 2016-2021, 2016. Praha: Ministerstvo vnitra. Dostupné také z: <https://www.mvcr.cz/clanek/strategie-prevence-kriminality-v-ceske-republice-na-leta-2016-az-2020.aspx>

ŠKODA, Jindřich, 2013. *Zákon o policii s komentářem*. 2. vyd. Plzeň: Vydavatelství a nakladatelství Aleš Čeněk. ISBN 978-80-7380-447-3.

ŠOLC, Martin, 2015. *Ochrana osobních údajů*. Praha. Rigorózní práce. Univerzita Karlova v Praze, Právnická fakulta, Katedra správního práva a správní vědy.

ŠTEINBACH, Miroslav, 2019. *Zákon o Policii České republiky: komentář*. Praha: Wolters Kluwer. Komentáře (Wolters Kluwer ČR). ISBN 978-80-7598-193-6.

TUREČEK, Jaroslav, 2008. *Policejní technika*. Plzeň: Vydavatelství a nakladatelství Aleš Čeněk. ISBN 978-80-7380-119-9.

TUREČEK, Jaroslav, 2014. *Policejní pyrotechnika*. Plzeň: Vydavatelství a nakladatelství Aleš Čeněk. ISBN 978-80-7380-510-4.

Úplné znění zákona č. 273/2008 Sb. o Policii České republiky; Úplné znění zákona č. 250/2016 Sb. o odpovědnosti za přestupky a řízení o nich; Úplné znění zákona č. 251/2016 Sb. o některých přestupcích, 2017. Vydání: dvanácté. Praha: Armex. Edice kapesních zákonů. ISBN 978-80-87451-53-3.

Úrad na ochranu osobných údajov Slovenskej republiky [online], 2022. Bratislava, SVK [cit. 2022-06-11]. Dostupné z: <https://dataprotection.gov.sk/uouu/sk>

Úřad pro ochranu osobních údajů [online], 2022. Praha: ÚOOÚ [cit. 2022-06-12]. Dostupné z: <https://www.uouu.cz/>

VANGELI, Benedikt, 2014. *Zákon o Policii České republiky: komentář*. 2. vyd. V Praze: C.H. Beck. Beckovy komentáře. ISBN 978-80-7400-543-5.

Vnitřní bezpečnost a veřejný pořádek a vybrané kapitoly krizového řízení: modul - E, 2019. Praha: Ministerstvo vnitra. ISBN 978-80-7616-031-6.

VOKUŠ, Jiří, 2010. *Policie České republiky: Police of the Czech Republic: pomáhat a chránit*. Praha: Policejní prezidium České republiky. ISBN 978-80-254-6098-6.

XPROTECT® [online], 2022. Milestone Systems A/S. [cit. 2022-07-11]. Dostupné z: <https://www.milestonesys.com/solutions/platform/video-management-software/xprotect-express/>

Zákon č. 110/2019 Sb., o zpracování osobních údajů, 2019. Částka 47. Ministerstvo vnitra: Sbírka zákonů, Česká republika. ISSN 1211-1244.

Zpracování osobních údajů: nový zákon o zpracování osobních údajů a další právní předpisy, GDPR: obecné nařízení Evropského parlamentu a rady (EU) 2016/679, o ochraně osobních údajů, 2019. Ostrava: Sagit. ISBN 978-80-7488-353-8.

SEZNAM POUŽITÝCH SYMBOLŮ A ZKRATEK

BLP	Bezpilotní letecké prostředky
ČR	Česká republika
DN	Dopravní nehoda
DNA	Deoxyribonucleic acid
DPH	Daň z přidané hodnoty
FMEA	Failure and mode effect analysis
GDPR	General data protection regulation
HZS	Hasičský záchranný sbor
HTTP	Hypertext transfer protocol
IP	Internet protocol
IR	Infrared
IZS	Integrovaný záchranný systém
KŘP	Krajské ředitelství Policie ČR
LAN	Local area network
LCD	Liquid crystal display
MV	Ministerstvo vnitra
OO	Obvodní oddělení
OSVČ	Osoba samostatně výdělečně činná
PČR	Policie České republiky
PIN	Personal identification number
PŘ	Přestupek
PVD	Přestupek v dopravě
SKPV	Služba kriminální policie a vyšetřování
SMS	Short message service
SR	Slovenská republika

TB	Terabyte
TČ	Trestný čin
ÚO	Územní odbor
4K	Rozlišení digitálního obrazu 3840 x 2160 pixelů

SEZNAM OBRÁZKŮ

Obrázek 1 Dohledové centrum v Příbrami (Nové dohledové centrum Městské policie Příbram, 2021)	29
Obrázek 2 Monitoring dopravní situace (Dopravní informace, 2022)	31
Obrázek 3 Pyrotechnický robot tEODor (Misík, 2016).....	33
Obrázek 4 Posouzení dohledových systémů (vlastní, © 2022)	41
Obrázek 5 Posouzení osobních a vozidlových systémů (vlastní, © 2022).....	42
Obrázek 6 Posouzení ostatních systémů (vlastní, © 2022).....	43
Obrázek 7 Schéma procesu (vlastní, © 2022)	45
Obrázek 8 Poloha obce Mořice v rámci Olomouckého kraje (Mapy.cz: © Seznam.cz, a.s., 2022)	58
Obrázek 9 Graf evidovaných událostí v obci Mořice (vlastní, © 2022).....	59
Obrázek 10 Návrh umístění kamer (Mapy.cz: © Seznam.cz, a.s., 2022).....	60
Obrázek 11 Kamera AXIS P 1378-LE (ESCAD Trade, 2022)	61
Obrázek 12 Záložní zdroj Eaton (Eaton, 2022)	62
Obrázek 13 Náhled pracovního prostředí v Milestone (Režim nastavení, 2022).....	63
Obrázek 14 Úložiště dat kamerového systému (vlastní, © 2022)	63
Obrázek 15 Model získávání důkazů (vlastní, © 2022)	66

SEZNAM TABULEK

Tabulka 1 Význam chyby (vlastní, © 2022).....	46
Tabulka 2 Pravděpodobnost výskytu vady (vlastní, © 2022).....	46
Tabulka 3 Pravděpodobnost odhalení (vlastní, © 2022)	47
Tabulka 4 Protokol FMEA (vlastní, © 2022)	48
Tabulka 5 Celkový počet trestných činů, přestupků a dopravních nehod v obci Mořice za období od 2014 do 2021 (vlastní, © 2022).....	58
Tabulka 6 Kalkulace nákladů (vlastní, © 2022)	64