

# **Metodika ke zpracování závěrečných prací pro vybrané nelékařské zdravotnické obory**



**Pavla Kudlová**

**Jaroslava Pavelková**

**Zlín, 2022**

## CIP

KATALOGIZACE V KNIZE - NÁRODNÍ KNIHOVNA ČR

Kudlová, Pavla, 1973-

Metodika ke zpracování závěrečných prací pro vybrané nelékařské zdravotnické obory / Pavla Kudlová, Jaroslava Pavelková. -- Pořadí vydání: první, vydáno elektronicky. -- Zlín : Univerzita Tomáše Bati ve Zlíně, 2022. -- 1 online zdroj

Nad názvem: Univerzita Tomáše Bati ve Zlíně, Fakulta humanitních studií. -- Obsahuje bibliografické odkazy

ISBN 978-80-7678-131-3 (online ; pdf)

\* 378.14 \* 37.091.279.5(079) \* 616-083 \* 614:331.542 \* (072)

- vysokoškolské studium
- závěrečné práce
- ošetrovatelství
- zdravotnické profese
- metodické příručky

378 - Vysoké školy [22]

37.016 - Učební osnovy. Vyučovací předměty. Učebnice [22]

### **Informace o autorkách:**

PhDr. Bc. Pavla Kudlová, PhD.

Doc. RNDr. Jaroslava Pavelková, CSc.

Ústav zdravotnických věd

Fakulta humanitních studií

Univerzita Tomáše Bati ve Zlíně

Štefánikova 5670, 760 01 Zlín

Fotografie na obálce: Canva, [www.canva.com](http://www.canva.com)

### **Recenzenti:**

Doc. PhDr. Marie Trešlová, Ph.D.

Prof. Mgr. Katarína Žiaková, PhD.

Jazyková korektura nebyla provedena, za jazykovou správnost odpovídají autorky.

Název: Metodika ke zpracování závěrečných prací pro vybrané nelékařské zdravotnické obory

Autoři: Pavla, Kudlová, PhDr., Bc., PhD., Jaroslava Pavelková, doc. RNDr., CSc.

Vydavatel: Univerzita Tomáše Bati ve Zlíně, nám. T. G. Masaryka 5555

Pořadí vydání: První

Rok vydání: 2022

Vydáno elektronicky

ISBN 978-80-7678-131-3

## **PŘEDMLUVA**

*Účelem této publikace je poskytnout návod, jak zpracovat závěrečnou práci, upřesnit zásady pro zadávání, psaní a odevzdávání závěrečných kvalifikačních (bakalářských a diplomových) prací. Cílem je napomoci studentům vybraných nelékařských zdravotnických oborů zorientovat se v druzích závěrečných prací, v eticko-právních aspektech, v krocích volby výzkumné problematiky, v postupu zpracování závěrečné práce tak, aby byli schopni vytvořit kvalitní závěrečnou práci při dodržení všech důležitých pravidel. Tento materiál navazuje na platné směrnice pro psaní závěrečných prací a na publikace zabývající se samotným výzkumem.*

*Pavla Kudlová*

## OBSAH

|  |    |
|--|----|
| ÚVOD.....  | 6  |
| Vysvětlivky k používaným symbolům.....   | 7  |
| 1 VÝZNAM A DRUHY ZÁVĚREČNÝCH PRACÍ.....  | 8  |
| Význam zpracování závěrečné práce .....  | 8  |
| Druhy závěrečných prací .....  | 10 |
| 2 ETICKO-PRÁVNÍ ASPEKTY ZÁVĚREČNÉ PRÁCE.....                                     | 13 |
| 2.1 Etika vědecké práce a publikování .....                                      | 13 |
| 2.2 Právní aspekty závěrečné práce.....  | 17 |
| 3 KROKY VOLBY VÝZKUMNÉ PROBLEMATIKY A POSTUP PŘI ZPRACOVÁNÍ ZÁVĚREČNÉ PRÁCE..... | 20 |
| 3.1 Základní kroky výzkumu .....   | 20 |
| Algoritmus výzkumu.....  | 21 |
| 3.2 Strategie kroků při zpracování závěrečné práce .....                         | 21 |
| 3.2.1 Volba tématu a vedoucího závěrečné práce.....                              | 22 |
| 3.2.2 Zaměření tématu a formulace tématu.....                                    | 24 |
| 3.2.3 Rešeršní strategie .....   | 25 |
| 3.2.4 Volba cílů a výstupů závěrečné/ výzkumné práce .....                       | 27 |
| 3.2.5 Volba metodologie výzkumné práce.....                                      | 27 |
| Volba výzkumného vzorku/ souboru .....   | 28 |
| Třídění získaného materiálu .....  | 29 |
| 3.2.6 Aktivní příprava na konzultace s vedoucím práce.....                       | 30 |
| 4 STRUKTURA ZÁVĚREČNÉ PRÁCE.....   | 33 |
| 4.1 Povinné součásti závěrečné práce (preliminária) .....                        | 33 |
| 4.2 Nepovinné součásti závěrečné práce (preliminária).....                       | 36 |
| 4.3 Hlavní text závěrečné práce .....  | 36 |
| 5 FORMÁLNÍ ÚPRAVA A ODEVZDÁNÍ ZÁVĚREČNÉ PRÁCE .....                              | 40 |
| 6 BIBLIOGRAFICKÉ CITACE.....   | 44 |
| 6.1 Smysl citací informačních zdrojů a jejich implementace do textu .....        | 44 |
| 6.2 Přebírání bibliografických informačních zdrojů - citování.....               | 46 |
| 7 OBHAJOBA PRÁCE A PREZENTACE VÝSLEDKŮ.....                                      | 58 |
| 7.1 Obhajoba závěrečné práce.....  | 58 |
| 7.2 Presentace výsledků závěrečné práce.....                                     | 60 |
| ZÁVĚR .....  | 63 |
| REFERENCE .....  | 64 |

|                      |    |
|----------------------|----|
| SEZNAM ZKRATEK ..... | 68 |
| SEZNAM TABULEK ..... | 69 |
| SEZNAM PŘÍLOH .....  | 70 |

## ÚVOD

Cílem publikace je pomoci studentům vybraných nelékařských zdravotnických oborů orientovat se v základní metodologii výzkumu a realizaci jednotlivých výzkumných kroků tak, aby byli adekvátně připraveni na realizaci preklinického výzkumu, ale i výzkumu v klinické praxi. Studenti zde naleznou užitečné praktické rady, které se týkají organizace práce, formálních a obsahových požadavků. V textu jsou reflektovány doporučené normy a zásady zpracování závěrečných prací. Text je rozdělen do dvou částí - informativní části a části hypertextových odkazů, které si může student/ vedoucí práce stáhnout na lokální síť. V příloze jsou uvedeny vzory/příklady předních stran závěrečné práce, anotace, příloh, citace literatury, aj.

Koncepce předkládané metodologie vychází z letité zkušenosti autorů publikace s vedením a oponováním závěrečných prací, ale i z vlastních participací na výzkumech. Věříme, že publikace nabídne budoucím autorům závěrečných prací cenné rady, podněty, návody a doporučení ke kvalitnímu a úspěšnému zpracování závěrečné práce, ale i k realizaci výzkumu.

Je nutno však upozornit, že doporučením jsou nadřazeny pokyny a směrnice rektora Univerzity Tomáše Bati (TBU) ve Zlíně, děkana Fakulty humanitních studií UTB a ředitele Ústavu zdravotnických věd Fakulty humanitních studií (FHS) UTB ve Zlíně. Student je povinen sledovat jejich aktuální verze.

Pavla Kudlová a Jaroslava Pavelková

## Vysvětlivky k používaným symbolům



Cíle studia a osvojení poznatků.



Klíčové pojmy.



Požadované znalosti.



K zapamatování.



Část pro zájemce.



Průvodce studiem - vstup autora do textu, specifický způsob, kterým se se studentem komunikuje, povzbuzuje jej, doplňuje text o další informace.



Pojmy k zapamatování.



Úvod nebo Shrnutí - shrnutí předcházející látky, shrnutí kapitoly.



Literatura - použitá ve studijním materiálu pro doplnění a rozšíření poznatků.



Úkoly – cvičení, která prověřují do jaké míry studující text, a problematiku pochopil, zapamatoval si podstatné a důležité informace, a zda je dokáže aplikovat při řešení problémů



Samostatný úkol/ úkol k zamyšlení.

# 1 VÝZNAM A DRUHY ZÁVĚREČNÝCH PRACÍ

Pavla Kudlová



## Úvod

Obhajoba závěrečné práce je společně s ústní zkouškou součástí státní závěrečné zkoušky, která ukončuje studium. Termíny a povinnosti, které se závěrečnou prací souvisejí, jsou uvedeny na stránkách FHS UTB ve Zlíně.



## Cílem tvorby závěrečné práce je:

- rozvíjet studentovu intelektuální zdatnost i jeho tvůrčí schopnosti;
- rozvíjet studentovy znalosti;
- rozvíjet studentovy praktické dovednosti;
- upevňovat studentovy návyky a metodickou disciplínu při zpracovávání určité problematiky.



## Klíčová slova

Závěrečné práce; témata; druhy; význam.

## Význam zpracování závěrečné práce

V závěrečné práci jsou studentem předkládány nové poznatky z oboru, pohledy a postoje. Student zpracováním závěrečné práce musí prokázat, že na základě teoretických, věcných i metodických poznatků, znalostí a dovedností dokáže samostatně řešit a zpracovat vytýčené téma a osvědčit, že je schopen působit ve zvoleném oboru, případně dále vědecky pracovat.



## Průvodce

*Práce musí odpovídat profilu absolventa daného studijního programu (SP), studijního oboru (SO), případně specializace, za což je odpovědný odborný garant SP/ SO. Závěrečné práce studentů nelékařských zdravotnických oborů na FHS UTB ve Zlíně se nejčastěji zabývají tématy ošetrovatelskými, porodnickými, sociálními, klinickými, multikulturními, pedagogickými, psychologickými, manažerskými, apod.*

## Student má svojí vědeckou závěrečnou práci prokázat:

### 1. schopnost prozkoumat zvolené téma:

- uplatňovat vědomosti a dovednosti získané studiem na fakultě;
- systematicky pracovat s prameny, archiváliemi, databázemi;
- vyhledat odbornou literaturu (včetně cizojazyčné) a badatelsky ji využívat;



- získat přehled v zadané problematice a získat tak do ní vhled;
- používat odbornou terminologii;
- kriticky posoudit danou problematiku a vyhodnotit ji;

## **2. schopnost samostatně zpracovat zadanou problematiku:**

- formulovat pracovní hypotézy, výzkumné otázky, cíle;
- stanovit vhodnou metodu pro ověření pracovních hypotéz, výzkumných otázek, cílů;
- rozvinout samostatné promyšlení problematiky;
- vystihnout klíčové momenty problematiky a aktuální potřeby praxe;
- zdůvodnit a teoreticky popsat studované jevy;
- propojit teorii s praxí, řešit dílčí aspekty nebo projektovat jejich aplikaci a zvolit správný postup prezentace zadané problematiky;
- vytvořit jasnou a sevřenou strukturu práce;

## **3. schopnost vytvořit komunikát:**

- předložit přehledně a výstižně důležité prvky;
- vyjádřit osobní přínos tvůrčím způsobem;
- formulovat ucelený a obsahově vyvážený odborný text;
- koncipovat slohově vytríbený text s náležitou jazykovou úrovní;
- dát práci adekvátní grafickou úpravu;

## **4. schopnost prezentovat práci a obhájit ji**

- zařadit práci do širších souvislostí oboru;
- představit základní charakteristiky práce a její přínos;
- přiblížit jádro problematiky a nejzajímavější postřehy;
- reagovat na námítky oponenta;
- zodpovědět otázky oponenta a členů komise;
- dbát na kulturu projevu a etiku obhajoby.

## Druhy závěrečných prací

Závěrečné (kvalifikační) práce zpracovávané studenty bakalářského a magisterského studia prezenční nebo kombinované formy mohou být:

- **bakalářská práce** (má zpravidla<sup>1</sup> 50–70 normostran<sup>2</sup>); obhájí se v závěru bakalářského studia, písemný posudek zpracovává oponent a vedoucí práce;
- **diplomová práce** (má zpravidla 60–80 normostran); obhájí se v závěru magisterského studia, písemný posudek zpracovává oponent a vedoucí práce.



### Průvodce

*Zpracováním bakalářské / diplomové práce (BP/ DP) student/ka prokáže, že se umí samostatně orientovat ve studovaném oboru, a že v průběhu studia získal/a a zároveň je i schopen/a v praxi uplatňovat teoretické poznatky a praktické postupy (metody).*



### Část pro zájemce

**V souladu s profilem absolventa daného studijního programu prokazuje student svou závěrečnou prací zejména schopnost:**

- vybrat z tématu práce problém, kterému se detailněji věnuje,
- vybrat adekvátní teoretická východiska řešeného problému z odborných a vědeckých monografií, článků a dalších zdrojů tištěného i elektronického charakteru,
- prokázat schopnost práce s cizojazyčnými zdroji informací ve vyváženém poměru ke zdrojům v jazyce českém (referenční seznam by měl obsahovat **nejméně 25 položek** z odborných časopisů, literárních či elektronických zdrojů informací, do referenčního seznamu se nezapočítávají abstrakta),
- vhodně kriticky zpracovat vybraná teoretická východiska řešeného problému; *studenti by měli být schopni kriticky pracovat s již publikovanými odbornými texty, zpracovávat koncepty a teorie v nich obsažené a nacházet zde relevantní odpovědi vzhledem k řešenému problému,*
- použít praktické metody sběru údajů, teoretické metody poznání (metody abstrakce, specifikace, komparace, analogie, indukce, dedukce, modelování, atd.),
- formulovat vhodné závěry práce prostřednictvím analýzy a syntézy zjištěných faktů, samostatně práce v daném oboru, tzn. bez závislosti na vedoucím práce.



### Průvodce

*Závěrečná práce musí být původním a samostatně zpracovaným odborným textem. Student/ka se může opírat o výsledky a zkušenosti získané jinými autory, avšak vždy musí tyto výsledky a zkušenosti konfrontovat s vlastními názory, úvahami, hodnoceními a závěry. Závěrečná práce (zejména BP) může být založena i na orientačních výzkumech, jednodušších výzkumných šetřeních nebo může obsahovat předvýzkum pro navazující práci diplomovou.*

<sup>1</sup> Závěrečná práce má **doporučený rozsah stran** podle povahy studijního programu (bakalářské, magisterské, doktorské studium), studijního oboru a tématu práce.

<sup>2</sup> **Normostrana** o velikosti A4 obsahuje 1800 **znaků**, celkem 30 řádků a každý řádek obsahuje 60 **znaků**. I mezer a číslice je **znak**. Průměrně je na jedné správně stylizované **normostraně** přibližně 250 slov. Normostrany naleznete v MS Word pod záložkou *Revize – Počet slov*.



## Část pro zájemce

### Doporučená hodnotící kritéria BP a DP podle článku 8 RR 33/2019

Vnitřní norma součástí konkrétně stanovuje hodnotící kritéria s ohledem na oblasti vzdělávání.

#### Doporučená hodnotící kritéria BP:

- a) formulace cílů práce a metodika zpracování,
- b) práce s daty a informacemi,
- c) etické aspekty BP (shromažďování osobních údajů, citlivých údajů, míra dobrovolnosti při účasti na výzkumu, potenciální zranitelnost zkoumané populace a obecná míra rizik),
- d) celkový postup řešení,
- e) členění práce (kapitoly, podkapitoly, odstavce),
- f) práce s literárními a jinými odbornými zdroji (citace, norma),
- g) úroveň jazykového zpracování,
- h) přesnost formulací a práce s odborným jazykem,
- i) formální zpracování – celkový dojem,
- j) splnění cílů práce, závěry práce a jejich formulace,
- k) abstrakt a klíčová slova odpovídají obsahu práce.

#### Doporučená hodnotící kritéria DP:

- a) téma práce a její význam,
- b) formulace cílů práce a metodika zpracování,
- c) celkový postup řešení a práce s daty a informacemi,
- d) etické aspekty DP (shromažďování osobních údajů, citlivých údajů, míra dobrovolnosti při účasti na výzkumu, potenciální zranitelnost zkoumané populace a obecná míra rizik),
- e) teoretické zázemí autora,
- f) členění práce (kapitoly, podkapitoly, odstavce),
- g) práce s literárními a jinými zdroji (citace, norma),
- h) úroveň jazykového zpracování,
- i) přesnost formulací a práce s odborným jazykem,
- j) formální zpracování – celkový dojem,
- k) splnění cílů práce, závěry práce a jejich formulace,
- l) odborný přínos práce a její praktické využití,
- m) abstrakt a klíčová slova odpovídají obsahu práce,
- n) přístup autora k řešení zadané problematiky,
- o) spolupráce autora s vedoucím práce a ústavem.



### Průvodce

*Diplomová práce (DP) se od bakalářské práce (BP) liší větším rozsahem, ale i strukturou a kvalitou zpracování empirické části. DP je už opravdovou vědeckou studií, která analyzuje specifický problém a v ideálním případě přináší úplně nový pohled na danou problematiku. Vlastní přínos může být reprezentován kvalitním doporučením, ověřením hypotéz nebo celkovým pohledem na danou problematiku. Od DP se také očekává komplexněji zpracované téma a také delší obsáhlejší literární rešerše.*

Práce předkládané při dalším zvyšování vědecké nebo pedagogické kvalifikace kladou větší důraz na výzkum a vědecký přínos, jsou:

- **rigorózní práce** (přibližně 100 normostran) - práce má zpravidla obdobné členění jako diplomová práce; má prokázat, že student, který získal titul magistr, si prohloubil teoretické znalosti získané vysokoškolským studiem, získal schopnost samostatné práce s novými

teoretickými i praktickými poznatky a zná vědeckou metodologii i výzkumné metody příslušného oboru; kompilace je přípustná;

- **dizertační práce** (přibližně 150 normostran) práce musí obsahovat původní výsledky a být originálním přínosem pro rozvoj daného vědního oboru; posluchači postgraduálního studia ji zpracovávají před získáním tzv. „velkého doktorátu“ (Ph.D./ PhD. v zahraničí), z teologie (Th.D.);
- **habilitační práce** (přibližně 150-200 normostran) je vyžadována při habilitačním řízení k získání docentury (doc.); kromě vědecké nebo umělecké kvalifikace kandidáta se prokazuje také jeho pedagogická způsobilost formou habilitační přednášky a posouzením předcházející praxe.



### Literatura

KUDLOVÁ, P., 2004. *Závěrečné práce*. Olomouc: LF UP, LMS. [online]. [Cit. 2022-10-12]. Dostupné z: <<http://unifor.upol.cz/>>

SR/33/2019. *Pravidla pro zadávání a zpracování bakalářských, diplomových a rigorózních prací, jejich uložení, zpřístupnění a kontrola původnosti*. Dostupné z: <https://www.utb.cz/mdocs-posts/smernice-rektora-c-33-2019/>



### Závěr

Student zpracováním závěrečné práce musí prokázat, že dokáže samostatně řešit a zpracovat vytýčené téma a také prokázat, že je schopen působit ve zvoleném oboru. Základní předpoklad kvalitní závěrečné práce je logická stavba. Jedná se především o návaznosti kapitol, vyvážení teoretické a praktické části práce a jednotlivých kapitol, dodržování formální přesnosti a dodržení zásad odborného stylu.

## 2 ETICKO-PRÁVNÍ ASPEKTY ZÁVĚREČNÉ PRÁCE

Pavla Kudlová



### Úvod

V této kapitole jsou definovány etické principy, přehled základních dokumentů a příklady porušení publikačních pravidel.



### Cíle kapitoly

#### Po nastudování kapitoly je student schopen:

- orientovat se ve stěžejních eticko - právních záležitostech tvorby závěrečné práce;
- uvést příklady porušení publikačních pravidel;
- uvést příklady důsledků nedodržení etických principů s dopadem na konkrétního jedince, na vzdělávací instituci či společnost samotnou;
- být si vědom dopadů neetického jednání;
- realizovat výzkum spňující etická pravidla;
- dodržovat principy etiky vědecké práce a publikování.



### Klíčová slova

Závěrečná práce (ZP); právní aspekty; etika vědecké práce; etika publikování; principy etiky; etická komise; publikační prohršky; důsledky nedodržení etických principů.

### 2.1 Etika vědecké práce a publikování

Etika vědecké práce je založena především na principech poctivosti, zodpovědnosti, důvěryhodnosti a pravdivosti, které jsou platné napříč vědními obory (Knecht a Dvořák, 2013).

#### Mezi specifické principy etiky vědeckých prací patří:

- princip objektivnosti a pravdivosti;
- princip osobní poctivosti a čestnosti;
- princip originality (původnosti);
- princip zásadovosti a nekompromisnosti;
- princip sebekritičnosti a názorové tolerantnosti;
- princip skromnosti.



### Průvodce

*Z těchto principů, jsou odvozena další pravidla správné vědecké praxe (Knecht a Dvořák, 2013).*

V některých případech výzkumů nestačí jen dodržovat principy etiky, ale je vyžadován **souhlas etické komise**<sup>3</sup>, která posuzuje výzkumný projekt z pohledu souladu s právními normami, *informovaného souhlasu* a především etickou přijatelnost daného projektu.



### Část pro zájemce

Informovaný souhlas je formou informovaného rozhodnutí, kterým daná osoba vyjadřuje souhlas s určitou skutečností, respektive s provedením určitého úkonu (například dotazníkového šetření). Informovaný souhlas se používá také ve zdravotnictví, kde se využívá k vyjádření souhlasu s prováděním rizikových léčebných výkonů.



### Samostatný úkol

Ověřte si u vedoucího práce, zda vámi zvolený výzkum nevyžaduje souhlas Etické komise UTB. Pokud ano, nastudujte webové stránky týkající se Etické komise UTB – viz <https://www.utb.cz/univerzita/o-univerzite/struktura/poradni-sbory/eticka-komise/>



### Průvodce

*Práce vyžadující posouzení etických aspektů podle čl. 8 odst. 2 písm. c) a čl. 8 odst. 3 písm. d) RR 33/2019 se předkládají k vyjádření etické komisi fakulty. Žádost o vyjádření etické komisi fakulty spolu s informovaným souhlasem připraví souhrnně garant SP.*

Důsledky, které mohou vzniknout nedodržením výše zmíněných principů, mohou mít dopad jak na konkrétního jedince, tak i vzdělávací instituci či společnost samotnou (Kutnohorská, 2007; Knecht a Dvořák, 2013).

### Porušení publikačních pravidel

Řada prohřešků proti etice nevzniká záměrně, ale je důsledkem obtížnosti aplikace obecných etických zásad na jednotlivé případy. K porušení etických zásad může dojít z neznalosti, shodou náhod či z tzv. nejlepších úmyslů<sup>4</sup>.

<sup>3</sup> Před podáním výzkumného projektu/záměru, který se dotýká zejména člověka jako lidského subjektu zpracování osobních dat (dále jen „subjekt údajů“), jsou zaměstnanci a studenti UTB ve Zlíně povinni vyplnit formulář a předat jej Etické komisi UTB (eticka-komise@utb.cz), která podnět posoudí. Shromažďování výzkumných dat nesmí začít před obdržáním schválení Etickou komisí UTB ve Zlíně.

<sup>4</sup> Výzkumník je na základě svého subjektivního názoru neobjektivní, nereálný, zaujatý, apod.

Mezi **hrubé porušování vědecké etiky** (ang. *scientific misconduct*) patří především: *a) vymyšlení dat, b) zkreslování dat* (fabrikace a falzifikace), *c) plagiátorství*. Stručně se tyto tři hlavní prohřešky označují FFP. Univerzity a vědecké knihovny (včetně UTB) disponují repozitáři, které umožňují otevřený přístup k závěrečným pracím.

Odhalování vymyšlených nebo zfalšovaných výzkumů je ztíženo situací panující na trhu vědeckého publikování, kde se objevují případy tzv. predátorských časopisů a predátorských vydavatelství (angl. *predatory journals/publishers*).



### Samostatný úkol

Dohleďte na webových stránkách informace o tzv. predátorských časopisech a uveďte, jak se projevují.

### Plagiátorství

Je svévolné přebírání a používání cizích myšlenek a jejich vydávání za vlastní. Plagiátorství bývá často považováno za krádež intelektuálního vlastnictví. Za plagiát je možné označit také parafrázi (přeformulováním původního obsahu vlastními slovy) bez uvedení původního zdroje informací. Text převzatý doslovně musí být uveden kurzívou v uvozovkách. Zdroj informace musí být v obou případech dohledatelný, nejlépe s uvedením čísla strany v původním dokumentu.



### Samostatný úkol

Nastudujte www stránky FHS UTB uvádějící členy disciplinární komise FHS UTB ve Zlíně, viz: <https://fhs.utb.cz/o-fakulte/zakladni-informace/struktura/ostatni-organyfakulty/disciplinarni-komise/?afterLogin=1>, uveďte účel disciplinárního řízení a popište proces disciplinárního řízení.



### Část pro zájemce

#### Postup při podezření na nepůvodnost závěrečných prací studentů UTB dle článku 10 SR 33/2019:

- (1) Pro odhalování plagiátů mezi pracemi využívá UTB systém Theses.cz. Tento systém je vyvíjen a provozován Masarykovou univerzitou. Slouží vysokým školám a univerzitám jako národní registr závěrečných prací a jako úložiště prací pro vyhledávání plagiátů. Theses.cz indexuje i obsah webu a porovnává práce i v cizích jazycích.
- (2) Obecně lze za podezřelou na nepůvodnost (plagiát) považovat práci, pro kterou systém Theses.cz vykazuje více než 10% shodu. Pro vyhodnocení podezření na nepůvodnost je nutné kvalifikované posouzení vedoucím práce.

## Spoluautorství

Pořadí autorství by mělo odrážet míru vedení týmu a příspěví jednotlivých zúčastněných výzkumníků k finální podobě publikace.

### *Nejčastější prohřešky ve spoluautorství v praxi:*

- školitelé se automaticky připisují jako spoluautoři rukopisů svých doktorandů, ačkoli se na samotném textu nepodíleli;
- doktorandi neuvědomí jako spoluautora školitele, který se výrazněji podílel na výsledné podobě rukopisu (obsahově, koncepčně a formulačně);
- spoluautory nejsou osoby, které distribuovaly dotazníky v terénu nebo administrativně či statisticky zpracovaly zjištěná data;
- spoluautory nejsou ani autoři závěrečných prací, jejichž výsledky vedoucí práce použil jako podklad ke vzniku originálního rukopisu, na jehož tvorbě se „diplomant“ nikterak nepodílel. V tomto případě je na místě na závěrečnou práci odkázat v seznamu zdrojů.



### Samostatný úkol

Dostudujte odborný článek „*Etika vědecké práce a publikování pro mírně pokročilé*“, autorů Knechta a Dořáka (2013), kde jsou, mj., uvedeny i příklady porušování nejdůležitějších zásad etiky vědecké práce.

## Zkreslené citování

Studenti ve svých závěrečných pracích (ZP) neuvádí primární zdroje nebo používají v ZP myšlenky vedoucích/ konzultantů ZP vyslovené ústně, aniž by na ně řádně odkazovali.



### Průvodce

*Na závěr je uvedeno Desatero publikačních prohřešků Knechta a Dvořáka (2013), ke kterému dospěli na základě analýzy literatury rozebírající nejčastěji uváděné projevy publikačně závadného jednání.*

### Desatero publikačních prohřešků

1. vymyšlení a zkreslování/falšování výzkumných zjištění
2. plagiátorství
3. připisování spoluautorů
4. duplicitní/simultánní publikování
5. dělení publikací do více článků
6. recyklování textů
7. vzájemné (reciproční) citování spřízněných kolegů



8. zkrácené citování
9. nepřiznaný konflikt zájmů
10. porušování majetkových autorských práv.

## 2.2 Právní aspekty závěrečné práce

Mezi základní právní předpisy v oblasti zpracování závěrečných prací patří **zákon č. 102/2017 Sb., kterým se mění zákon č. 121/2000 Sb., o právu autorském, o právech souvisejících s právem autorským a o změně některých zákonů** (autorský zákon).

V květnu 2018 vstoupilo v platnost **Nařízení Evropského parlamentu a Rady (EU) 2016/679 o ochraně fyzických osob v souvislosti se zpracováním osobních údajů a o volném pohybu těchto údajů** (obecné nařízení o ochraně osobních údajů). V praxi je více používán anglický název „*General Data Protection Regulation* (GDPR)“. Toto nařízení od 25. května 2018 nahrazuje **Zákon č. 101/2000 Sb., o ochraně osobních údajů a o změně některých zákonů**.

Normu týkající se práce s informacemi představuje **Zákon č. 106/1999 Sb., o svobodném přístupu k informacím**.

Právní problematice závěrečných prací se dále věnuje **Zákon č. 111/1998 Sb., o vysokých školách, a o změně a doplnění dalších zákonů (zákon o vysokých školách)**.

O autorství se také hovoří ve SR/7/2018 a to v článku 2 - Autorství, vlastnictví a užití díla (viz také [Příloha 1](#))

### Směrnice UTB:

- Zpracování závěrečných prací se řídí [Směrnici rektora SR/33/2019](#)<sup>5</sup>, *Pravidla pro zadávání a zpracování bakalářských, diplomových a rigorózních prací, jejich uložení, zpřístupnění a kontrola původnosti*.
- Důležitá je i [Příloha 1](#) SR/7/2018 – Prováděcí předpis ke Směrnici rektora o jednotné formální úpravě diplomových a bakalářských prací, jejich uložení a zpřístupnění. [Příloha 2](#) SR/7/2018 – Anglická terminologie. [Příloha 3](#) SR/7/2018 – Licenční smlouva o podmínkách užití školního díla (vzor).
- **Směrnici děkana FHS - SD/08/2020**<sup>6</sup>: „*Pravidla pro zadávání a zpracování bakalářských, diplomových a rigorózních prací, jejich uložení, zpřístupnění a kontrola původnosti na FHS*“. Formální stránka práce se řídí šablonou FHS, která je dostupná v **přílohách směrnice rektora**.

<sup>5</sup> <https://www.utb.cz/mdocs-posts/smernice-rektora-c-33-2019/>

<sup>6</sup> [https://fhs.utb.cz/mdocs-posts/sd\\_08\\_2020/](https://fhs.utb.cz/mdocs-posts/sd_08_2020/)

- **Článek 28 Studijního a zkušebního řádu UTB ve Zlíně<sup>7</sup>:** Bakalářskou nebo diplomovou práci student prokazuje, že je schopen řešit, ústně a písemně prezentovat zadaný problém a obhájit své vlastní přístupy k řešení. Diplomová a bakalářská práce se vzájemně liší charakterem zadaných problémů, rozsahem a hloubkou jejich zpracování (viz výše uvedený text). Vypracování a obhajoba diplomové nebo bakalářské práce je součástí studijního programu.
- **SR 34/2019<sup>8</sup>:** „Uplatnění a ochrana práv duševního vlastnictví vznikajícího v souvislosti s tvůrčí činností zaměstnanců a studentů UTB ve Zlíně.“
- V souladu s ustanovením § 33 odst. 2 zákona č. 111/1998 Sb., o vysokých školách a o změně a doplnění dalších zákonů, ve znění pozdějších změn a doplňků (zákon o vysokých školách), vydala UTB Disciplinární řád pro studenty UTB ve Zlíně ze dne 9. února 2017.<sup>9</sup>



### Samostatný úkol

Dostudujte všechny uvedené právní předpisy, normy a směrnice.



### Průvodce

Právní aspekty závěrečné práce jsou uvedeny v samotném prohlášení autora bakalářské/diplomové práce. Níže je uvedeno plné znění uvedené ve SD 08/2020 - viz část pro zájemce.



### Část pro zájemce

#### PROHLÁŠENÍ AUTORA BAKALÁŘSKÉ PRÁCE

Beru na vědomí, že:

- odevzdáním bakalářské práce souhlasím se zveřejněním své práce podle zákona č. 111/1998 Sb. o vysokých školách a o změně a doplnění dalších zákonů (zákon o vysokých školách), ve znění pozdějších právních předpisů, bez ohledu na výsledek obhajoby <sup>1)</sup>;
- beru na vědomí, že bakalářská práce bude uložena v elektronické podobě v univerzitním informačním systému dostupná k nahlédnutí;
- na moji bakalářskou práci se plně vztahuje zákon č. 121/2000 Sb. o právu autorském, o právech souvisejících s právem autorským a o změně některých zákonů (autorský zákon) ve znění pozdějších právních předpisů, zejm. § 35 odst. 3 <sup>2)</sup>;
- podle § 60 <sup>3)</sup> odst. 1 autorského zákona má UTB ve Zlíně právo na uzavření licenční smlouvy o užití školního díla v rozsahu § 12 odst. 4 autorského zákona;
- podle § 60 <sup>3)</sup> odst. 2 a 3 mohu užít své dílo – bakalářskou práci - nebo poskytnout licenci k jejímu využití jen s předchozím písemným souhlasem Univerzity Tomáše Bati ve Zlíně, která je oprávněna v takovém případě ode mne požadovat přiměřený příspěvek na úhradu nákladů, které byly Univerzitou Tomáše Bati ve Zlíně na vytvoření díla vynaloženy (až do jejich skutečné výše);
- pokud bylo k vypracování bakalářské práce využito softwaru poskytnutého Univerzitou Tomáše Bati ve Zlíně nebo jinými subjekty pouze ke studijním a výzkumným účelům (tj. k nekomerčnímu využití), nelze výsledky bakalářské práce využít ke komerčním účelům.

<sup>7</sup> <https://www.utb.cz/mdocs-posts/3-uplne-zneni-studijniho-a-zkusebniho-radu-utb-ve-zline/>

<sup>8</sup> <https://www.utb.cz/mdocs-posts/smernice-rektora-c-34-2019/?mdocs-file=33655&mdocs-url=false>

<sup>9</sup> [https://www.utb.cz/mdocs-posts/disciplinari\\_rad\\_utb/?mdocs-file=6496&mdocs-url=false](https://www.utb.cz/mdocs-posts/disciplinari_rad_utb/?mdocs-file=6496&mdocs-url=false)

Prohlašuji, že:

- elektronická a tištěná verze bakalářské práce jsou totožné;
- na bakalářské práci jsem pracoval(a) samostatně a použitou literaturu jsem citoval(a). V případě publikace výsledků budu uveden(a) jako spoluautor.

Ve Zlíně .....

podpis: .....



## Závěr

Cílem této kapitoly je přispět k porozumění principům etiky vědecké práce a publikování s cílem zvýšit citlivost výzkumníků k porušování pravidel publikační etiky a přispět tak ke kultivaci publikačního prostředí a výzkumu. Právní aspekty závěrečné práce se dotýkají především oblasti práce s informacemi.



## Literatura

FILKA, J., 2002. *Metodika tvorby diplomové práce*. Brno: KNIHAŘ. 224 s. ISBN 80-86292-05-3.

KUTNOHORSKÁ, J., 2007. *Etika v ošetrovatelství*. Praha: Grada. 163 s. ISBN 978-80-247-2069-2.

KNECHT, P. a D. DVOŘÁK., 2013. Etika vědecké práce a publikování pro mírně pokročilé. *Pedagogická orientace*. roč., 23, č. 4, s. 554-578. DOI: 10.5817/PedOr2013-4-554.

*Nařízení Evropského parlamentu a Rady (EU) 2016/679 o ochraně fyzických osob v souvislosti se zpracováním osobních údajů a o volném pohybu těchto údajů a o zrušení směrnice 95/46/ES (obecné nařízení o ochraně osobních údajů)*. [online], 2016. [cit. 2022-09-13]. Dostupné z: <https://eur-lex.europa.eu/legalcontent/CS/TXT/PDF/?uri=CELEX:32016R0679&from=EN>

*Úřad pro ochranu osobních údajů. Základní příručka k GDPR*. [online], 2013. [cit. 2022-09-13]. Dostupné z: <https://www.uouu.cz/zakladni-prirucka-k-gdpr/ds-4744/archiv=0&p1=3938>

ČESKO, 2017. Zákon č. 102/2017, kterým se mění Zákon č. 121/2000 Sb. Zákon o právu autorském, o právech souvisejících s právem autorským a o změně některých zákonů (autorský zákon). In: *Sbírka zákonů České republiky*. Dostupné také z: [//www.psp.cz/sqw/sbirka.sqw?cz=102&r=2017](http://www.psp.cz/sqw/sbirka.sqw?cz=102&r=2017)

ČESKO, 2000. Zákon č. 121/2000 Sb. Zákon o právu autorském, o právech souvisejících s právem autorským a o změně některých zákonů. In: *Sbírka zákonů České republiky*. Dostupné také z: <http://aplikace.mvcr.cz/sbirka-zakonu/ViewFile.aspx?type=c&id=3424>

ČESKO, 2016. Zákon č. 250/2016 Sb. Zákon o odpovědnosti za přestupky a řízení o nich. In: *Sbírka zákonů České republiky*. Dostupné také z: <http://aplikace.mvcr.cz/sbirkazakonu/ViewFile.aspx?type=z&id=61010>

ČESKO, 2000. Zákon č. 101/2000 Zákon o ochraně osobních údajů a o změně některých zákonů. In: *Sbírka zákonů České republiky*. Dostupné také z: <http://aplikace.mvcr.cz/sbirkazakonu/ViewFile.aspx?type=c&id=3420>

ČESKO, 2012. Zákon č. 89/2012 Nový občanský zákoník. In: *Sbírka zákonů České republiky*. Dostupné také z: <http://aplikace.mvcr.cz/sbirka-zakonu/ViewFile.aspx?type=c&id=6144>

ČESKO, 1999. Zákon 106/1999 Zákon o svobodném přístupu k informacím. In: *Sbírka zákonů České republiky*. Dostupné také z: <http://aplikace.mvcr.cz/sbirkazakonu/ViewFile.aspx?type=c&id=3256>

ČESKO, 1998. Zákon č. 111/1998 Zákon o vysokých školách a o změně a doplnění dalších zákonů (zákon o vysokých školách). In: *Sbírka zákonů České republiky*. Dostupné také z: <http://aplikace.mvcr.cz/sbirka-zakonu/ViewFile.aspx?type=c&id=3146>

## 3 KROKY VOLBY VÝZKUMNÉ PROBLEMATIKY A POSTUP PŘI ZPRACOVÁNÍ ZÁVĚREČNÉ PRÁCE

Pavla Kudlová



### Úvod

V této kapitole jsou uvedeny a rozvedeny základní kroky výzkumu, požadavky na vedení práce a samotný postup zpracování ZP.



### Cíle kapitoly

#### Po nastudování kapitoly je student schopen:

- vysvětlit obecný postup zpracování závěrečné (bakalářské, diplomové) práce;
- popsat postup systematického literárního přehledu;
- vyjmenovat jednotlivé druhy zdrojových dokumentů;
- popsat základní strukturu závěrečné práce;
- vybrat výzkumný vzorek (soubor) pro potřeby závěrečné práce;
- třídit získaná data a informace;
- uvědomit si význam konzultací a seminářů k závěrečné práci;
- aktivně spolupracovat s vedoucím závěrečné práce (ZP) dle zvoleného harmonogramu práce a domluvených pravidel spolupráce.



### Klíčová slova

Kroky výzkumu; postup zpracování ZP; vedení ZP; konzultace.



### Průvodce

*Níže uvedené pokyny/kroky jsou doporučením, ale nejsou normou. Těmto pokynům jsou nadřazeny pokyny a směrnice rektora UTB, děkana Fakulty humanitních studií UTB a ředitele Ústavu zdravotnických věd FHS UTB.*

### 3.1 Základní kroky výzkumu

Pracovní postup zpracování závěrečné práce (bakalářské, diplomové) se skládá z navazujících kroků. Student (autor práce) vždy postupuje po krocích. Nedoporučuje se kroky přeskakovat. Při každé vědeckovýzkumné práci musí být dodržen sled základních kroků - **algoritmus výzkumu**.

## Algoritmus výzkumu

- **formulace výzkumného problému**, v němž se odráží závažnost a potřeba zkoumání a vymezení hranic zkoumání problému;
- **rešerše literatury** o zkoumaném problému, která umožní navázat na závěry předchozích výzkumů a inspirovat se jejich výsledky, použitými metodami, technikami, způsoby zpracování a interpretacemi výsledků (Knihovna UTB pořádá různá školení);
- **formulace cílů, výzkumných otázek, popř. hypotéz** jako výroků o očekávaných výsledcích bádání s určitým stupněm pravděpodobnosti. Hypotézy pramení z rešerše literatury a vlastního poznání oblasti problému (pro BP stačí formulace cílů);
- **sestavení chronologického a systematického plánu výzkumné činnosti**, obsahujícího:
  - přípravu vzorku
  - časový projekt výzkumu
  - návrh výzkumných metod a technik použitých při výzkumu;
- **realizace výzkumu** (pilotáž; předvýzkum; vlastní výzkum);
- **shromáždění výsledku výzkumu, jejich roztřídění, analýza a zobecnění;**
- **formulace závěru výzkumu, interpretace a publikace výsledků.**



### *Průvodce*

*Každý výzkum má být založen na důkladném studiu metod příslušné vědní disciplíny a na jejich výběru z hlediska specifika zkoumaného problému. Musíte proto znát přednosti i nedostatky všech použitelných metod.*

Pro úspěšnou návaznost jednotlivých fází výzkumu i samotnou realizaci zpracování závěrečné práce je vhodné postupovat podle „strategie kroků“, které mohou zejména začátečníkům ve výzkumu pomoci k uchopení tématu a ujasnění si záměru výzkumné práce.

## 3.2 Strategie kroků při zpracování závěrečné práce

**Jedná se o šest kroků, které je vhodné následovat:**

1. volba tématu a vedoucího/ konzultanta závěrečné práce;
2. volba zaměření v rámci tématu;
3. rešeršní strategie;
4. volba cílů/ výzkumných otázek a výstupů závěrečné/výzkumné práce;
5. volba metodologie výzkumné práce;
6. aktivní příprava na konzultace s vedoucím práce.

### 3.2.1 Volba tématu a vedoucího závěrečné práce

Téma práce si vybírá student **ze zveřejněných témat** příslušného ústavu<sup>10</sup>, případně si navrhuje své vlastní téma, které je mu blízké a odpovídá zaměření SP, který studuje. Pokud se rozhodne pro vlastní téma, je vhodné, aby se zabýval zvolenou problematikou delší dobu (vlastní téma se doporučuje spíše u studentů kombinované formy studia).

Zpočátku se téma práce formuluje/zadáva globálněji (postupně se zúží na dílčí problém).

Po odsouhlasení vedení studenta a samotného tématu vedoucím vypisuje student formulář: „PŘIHLÁŠKA K BAKALÁŘSKÉ PRÁCI“, který odevzdává na sekretariát ÚZV FHS UTB ve Zlíně do daného termínu (Příloha 2). K vybranému tématu se vyjadřuje oslovený vedoucí práce, odborný garant studijního programu a ředitel ústavu. *V této době může student stále uvažovat jak o změně tématu závěrečné práce, tak i o změně vedoucího závěrečné práce.*

Podle harmonogramu konkrétního studijního programu student **závazně vyplní v systému STAG** formulář: „ZADÁNÍ BAKALÁŘSKÉ PRÁCE“ (Příloha 3), který v systému schvaluje<sup>11</sup>: 1) *vedoucí závěrečné práce*, 2) *garant studijního programu*, 3) *ředitel ústavu*, 4) *děkan fakulty*. K vyplnění jako pomůcka poslouží vzor (Příloha 4). Odsouhlasený (podepsaný) formulář děkanem FHS a ředitelem ÚZV FHS UTB si vyzvedne student na sekretariátu ÚZV FHS UTB ve Zlíně v daném termínu<sup>12</sup>. Tento formulář je již závazný jak pro studenta, tak i pro vedoucího práce a povinně se vkládá na určené místo<sup>13</sup> v závěrečné práci.



#### **Průvodce**

*Může se stát, že se student rozhodne odchýlit od zadání, v tom případě je potřeba zadání, po dohodě s vedoucím práce, upravit, případně zažádat o změnu názvu práce. Na základě žádosti je možná i změna vedoucího závěrečné práce.*

Pokud dojde v době tvorby závěrečné práce k **zásadním změnám** (např. změna příjmení, změna kontaktní adresy, změna vedoucího, změna tématu, změna metody výzkumu, aj.), je student **povinnen tyto změny neprodleně nahlásit** odbornému garantovi studijního programu/ v kopii asistentce ÚZV FHS UTB ve Zlíně. Odborný garant se spojí s ředitelem ústavu, který rozhodne, zda je třeba provést změnu i ve STAG a podnikne v tomto následné kroky (informuje děkana fakulty, zajistí podpis děkana na nový formulář).

<sup>10</sup> Termín vypsání témat ZP je stanoven v časovém plánu výuky (harmonogramu) příslušného SP/SO. Seznam témat je zveřejněn na webových stránkách ústavu, na němž je SP/SO realizován - aktuálně viz <https://fhs.utb.cz/o-fakulte/zakladni-informace/ustavy/ustav-zdravotnickych-ved/diplomanti-uzv/>.

<sup>11</sup> Postup schvalování se řídí jasnými pravidly, se kterými bude student seznámen v Semináři k ZP.

<sup>12</sup> Aktuální pokyny k vyzvednutí formuláře obdrží student od asistentky ÚZV FHS.

<sup>13</sup> Viz kapitola **Formální úprava práce a obsahová stránka závěrečné práce**.

Vedoucí/ ředitel ústavu (není-li určeno jinak) určuje/ schvaluje oponenta, případně i dalšího konzultanta (specialistu). Vedoucím práce mohou být vedle zkušených pedagogů fakulty také externí vědečtí pracovníci a odborníci z praxe. Totéž platí i o oponentech.



### Samostatný úkol

Navrhněte několik témat závěrečné práce, která jsou blízká Vašemu zaměření (specializaci), zájmům. Témata předložte ke konzultaci vyučujícímu semináře, který je s Vámi prodiskutuje a doporučí Vám vedoucího závěrečné práce.



### Průvodce

*Studenti si vybírají konzultanty (vedoucí práce) zejména mezi odborníky z ÚZV FHS UTB ve Zlíně. Studenti si mohou zvolit odborné konzultanty (vedoucí práce) z řad externích pracovníků.*

### Externí vedoucí závěrečné práce musí splňovat určitá kritéria:

- dokončené vysokoškolské vzdělání 2. stupně (magisterské);
- z etických důvodů by neměl vést práci blízký rodinný příslušník;
- pracující v blízkém oboru (psychologie, medicína, sociologie, atd.);
- dopředu seznámen s finanční odměnou za odvedení práce.

### Povinnosti vedoucí práce:

- je povinen se seznámit s metodickou příručkou a platnými směrnici a příslušnými dokumenty pro vedení závěrečných prací;
- zodpovědně metodicky vede studenta ke zdárné obhajobě závěrečné práce (každý student má **nárok minimálně na 2 zásadní konzultace s vedoucím práce**);
- vybrané téma (např. z oboru ošetrovatelství, porodní asistence, zdravotně-sociální práce, psychologie, medicíny, managementu, aj.) musí být zvoleno v souladu s profilem absolventa studijního programu, který student studuje a současně by mělo odpovídat schopnostem a znalostem studenta;
- v určeném termínu a do příslušného formuláře podle přiloženého vzoru musí písemně vyhotovit posudek na závěrečnou práci a odevzdat jej v elektronické i tištěné podobě (nejlépe ve trojím vyhotovení) (**Příloha 5**);
- pokud je to možné, osobně se zúčastní veřejné obhajoby závěrečné práce.

### **Povinnosti oponenta závěrečné práce:**

- je povinen se seznámit s metodickou příručkou a platnými směrnici a příslušnými dokumenty pro oponování závěrečných prací;
- v určeném termínu a do příslušného formuláře podle přiloženého vzoru musí písemně vyhotovit posudek na závěrečnou práci a odevzdat jej v elektronické i tištěné podobě (nejlépe ve trojím vyhotovení) (Příloha 5);
- pokud je to možné, osobně se zúčastní veřejné obhajoby závěrečné práce.



#### **Průvodce**

*Příslušné formuláře jsou umístěny na webových stránkách ÚZV pod záložkou **DIPLOMANDI** a v **MS Moodle** v rámci **Semináře k závěrečným pracem** - viz <https://fhs.utb.cz/o-fakulte/zakladni-informace/ustavy/ustav-zdravotnickych-ved/diplomanti-uzv/> (na vyžádání jsou k dispozici).*

### **Úkoly garanta/ vyučujícího v rámci „Semináře k závěrečným pracem“**

Na seminářích spíše v obecné rovině se studenty prodiskutuje/ zkonzultuje zvolené téma, výzkumné otázky/cíle (hypotézy) práce, rešeršní strategii, vhodnost zvoleného souboru respondentů/ participantů, organizaci sběru dat, formální náležitosti práce, postup obhajoby, aj. *Konečné slovo v metodice má vedoucí práce!*

### **3.2.2 Zaměření tématu a formulace tématu**

**Zaměření práce** musí vždy odpovídat z hlediska svého obsahu příslušnému oboru studia (případně jeho konkrétní specializaci). Výzkumník však musí mít jasno, v jakém prostředí chce výzkum realizovat, jaká bude cílová skupina, kdo konkrétně se účastní výzkumu, jaká budou kritéria pro zařazení nebo nezařazení respondenta/probanda/participanta do výzkumu, jaká jsou úskalí nebo rizika, jaká je možnost nasycení vzorku, jak zajistit anonymitu výsledků, aj.).

**Formulace tématu práce** (stanovení názvu závěrečné práce) musí odpovídat obsahové náplni práce.

Jelikož se závěrečná práce zadává v době, kdy student ještě detailně neví, jaká bude skutečná obsahová náplň jeho práce, lze formulovat název „poněkud šířeji“. K tomu je však potřeba získat prvotní věcné informace (z monografie, učebnice, odborných guidelines, recenzovaných odborných časopisů, ze sborníků, z encyklopedie, ze slovníků, legislativních dokumentů, ze statistických ročenek, z jiných ZP, přednášek, ověřených elektronických zdrojů, aj.).





### Průvodce

Doporučujeme dostudovat skripta na téma: KUDLOVÁ, P. a L. ŠPIRUDOVÁ, 2018. Evidence based practice v ošetrovatelství a porodní asistenci. Zlín: Univerzita Tomáše Bati ve Zlíně. [online]. [cit. 2022-09-13]. Dostupné z: <http://hdl.handle.net/10563/43693>

Učební text poskytuje studentům SP Všeobecné ošetrovatelství a Porodní asistence teoretickou orientaci i praktický návod, jak rozumět a v základu zvládnout práci metodou „evidence based - založenou na důkazech“. Poznátky z tohoto učebního textu můžete uplatnit při řešení individuálního výzkumného projektu, který budou řešit v rámci své ZP.



### Část pro zájemce

Učebnice je členěna na kapitoly teoretické – informativní, a kapitoly praktické aplikace. Úvod patří výkladu základních pojmů v souvislosti s praxí založenou na důkazech. Druhá kapitola je věnována vědeckému důkazu a jeho využitelnosti v klinické ošetrovatelské praxi. Třetí kapitola je věnována vyhledávání nejlepších důkazů. Čtvrtá kapitola je věnována vysvětlení, jak strukturovat klinickou otázku pro EBP metodou **PICO(T)**. Pomocí metody PICO(T) dokážeme formulovat klinickou otázku v různých variantách a z těchto variant následně generovat klíčová slova, která zadáváme spolu s Booleovskými operátory do zvolených databází. Samotné následné vyhledávání je vlastně rešeršní činnost ve známé podobě. Pátá kapitola je zaměřena na orientaci ve vyhledaném materiálu a pomoc v rozhodování se při aplikaci do konkrétní klinické ošetrovatelské praxe. Je nutno si však uvědomit, že za výkon přímé klinické ošetrovatelské (stejně tak medicínské, psychologické, aj.) praxe, nese vždy odpovědnost profesionál, který pečuje/léčí konkrétního klienta. Proto je nezbytné umět implementovat výsledky EBP tak, aby praxe byla bezpečná, kvalitní a vědecky podložená. Šestá kapitola nabízí řadu internetových adres s přístupem k odborným databázím, které podporují EBP. Sedmá kapitola poskytuje návod, jak může i studující v rámci své seminární nebo absolventské bakalářské práce zpracovat metodikou přehledové literární studie.

### 3.2.3 Rešeršní strategie

Jedním ze základních předpokladů (východisek) pro vlastní výzkum či koncipování závěrečné práce je přehled o dostupné literatuře vztahující se k danému tématu, který je důležitý pro vymezení tématu a pro získání přehledu autora o tom, co bylo k tématu vyzkoumáno, napsáno a publikováno.



### Část pro zájemce

Rešerše pochází z francouzštiny a znamená výtah, přehled, průzkum. Rozeznáváme několik druhů rešerší (např. úplná, výběrová, orientační, doplňková) nebo také jednodruhová nebo vícedruhová (z více druhů dokumentů - z časopisů, monografií, elektronických zdrojů, aj.). V knihovně patří mezi placené služby. Obsah, rozsah a způsob zpracování rešerše se přizpůsobuje objednavateli rešerše a charakteru tématu.

Prameny informací můžeme rozdělit na primární, sekundární a terciální. **Primární prameny** obsahují původní informace (např. odborné monografie, vědecké a odborné časopisy, sborníky z konferencí, výzkumné a kvalifikační práce na dané téma). **Sekundární prameny** informují o existenci primárních pramenů (např. encyklopedie, slovníky, lexikony, knihovní katalogy, články typu review, aj.). **Terciálním pramenem** je poté seznam sekundárních pramenů (např. webová stránka s přehledem online databází).

#### **Informace o dostupných dokumentech student může získat:**

- za pomoci českých a zahraničních internetových vyhledávačů;
- s využitím knihovních služeb;
- s konzultací s odborným informačním pracovníkem;
- zadáním rešerše (placená služba);
- provedením systematického literárního přehledu<sup>14</sup> (Kudlová a Špirudová, 2018).



#### **Část pro zájemce**

Vyhledávání odborné literatury/ zdrojů primárně probíhá v internetových databázích, jako jsou např. [Cochrane](#), [Pubmed \(MEDLINE\)](#) a [ScienceDirect](#) aj. První selekce probíhá na základě názvu a abstraktu (název studie a abstrakt uvádí informace, které nesplňují některá ze stanovených kritérií). K další selekci dochází na základě detailního studia plných textů (full-textů), kdy se evidují důvody vyřazení/ zařazení určité studie do dalších kroků přehledu). Jednotlivé kroky vyhledávání a selekce literatury ilustruje volně dostupný [PRISMA diagram](#). Ukázka PRISMA Flow Diagramu ([Příloha 6](#)).



#### **Samostatný úkol**

uved'te příklady českých a zahraničních vyhledávačů a uved'te jejich pozitiva a negativa, zkušenosti s nimi, atd.



#### **Část pro zájemce**

##### **Doporučení pro práci s literaturou a dokumenty:**

- z vybraného dokumentu si udělejte ihned úplný bibliografický záznam;
- soustřeďte se na obsah, dělejte si průběžně poznámky, zaznamenávejte si strany, na kterých je text publikován (pro snadné zpětné vyhledávání);
- nevytrhujte myšlenky autora z kontextu, nepoužívejte je v jiném významu;
- zaznamenávejte si vlastní myšlenky a poznámky k danému tématu;
- v práci odlišujte Vaše myšlenky od názorů jiných citovaných autorů;
- pořadí údajů v odkazu je závazné, mezinárodně dohodnuté a nelze je měnit;
- odkaz na informační zdroj musí přesně identifikovat pramen.

<sup>14</sup> Důsledně systematické zpracování/shrnutí všech publikovaných výsledků primárních studií (původních prací) vhodných k zodpovězení určité klinické otázky podle předem definované přísné metodologie a stanovených kritérií a formulování výzkumem podložených závěrů pro klinickou praxi a další výzkum (více viz Kudlová, Špirudová, 2018).

### 3.2.4 Volba cílů a výstupů závěrečné/ výzkumné práce

Formulaci cílů (co chceme zkoumat/ zjistit/ zmapovat nebo čeho chceme dosáhnout – např. přínos pro klinickou praxi, tvorba mapy péče, edukační brožury, aj.) je nutno věnovat významnou pozornost, protože naplnění cíle práce je nezbytnou podmínkou pro její úspěšné obhájení.

#### Stanovení cílů, výzkumných otázek, hypotéz:

- vytyčte si hlavní cíl/ výzkumnou otázku (u kvalitativního výzkumu);
- rozpracujte hlavní cíl do několika dílčích (přesných a konkrétních cílů);
- stručně a jasně formulujte pracovní hypotézy;
- cíle vždy uvádějte v úvodu závěrečné práce.

### 3.2.5 Volba metodologie výzkumné práce

Volba metodologie je u závěrečných prací stanovena na základě předchozích kroků, po zralé úvaze a konzultaci s vedoucím práce. Způsob realizace výzkumu vyžaduje jasnou vizi výzkumníka o tom, co budu zkoumat a u koho, v procesu metodologie je to již konkrétní otázka, jak bude výzkum realizovat, jakou formu výzkumu (kvalitativní/ kvantitativní/ smíšený výzkum), jaký výzkumný nástroj (techniku sběru dat) použije (dotazník/ rozhovor/ pozorování/ případovou studii, aj.) a jakou formou proběhne samotný sběr dat (tištěnou/ prostřednictvím sociálních sítí/ elektronickou, aj.). Postupy věnující se kvantitativnímu a kvalitativnímu výzkumu nelze vždy jednoznačně odlišit. V rozhodování při výběru tématu závěrečné práce a způsobu výzkumu je důležité se zaměřit na postupy založené na důkazech (evidence based). Při rozhodování zda použít kvantitativní nebo kvalitativní výzkum, bychom měli zvážit jejich rozdíly, pozitiva a negativa (viz Tabulka 1).

**Tabulka 1** Charakteristika kvantitativního a kvalitativního výzkumu

| Výzkum                     | Kvantitativní výzkum   | Kvalitativní výzkum                             |
|----------------------------|--|---|
| <b>Filozofický přístup</b> | - pozitivismus   | - fenomenologie                                 |
| <b>Proveditelnost</b>      | - zpravidla rychlá, stačí jeden výzkumník                            | - zpravidla pomalá, náročná, více výzkumníků    |
| <b>Časová náročnost</b>    | - časově méně náročný  | - časově náročný                                |
| <b>Logická operace</b>     | - dedukce  | - indukce                                       |
| <b>Výzkumný soubor</b>     | - velký  | - malý  |
| <b>Stanovování hypotéz</b> | - stanovují se předem  | - nestanovují se předem                         |
| <b>Data</b>                | - numerická - pořadová, intervalová, poměrová<br>- tvrdá, reliabilní | - nenumernická – nominální<br>- bohatá, hluboká |
| <b>Zpracování dat</b>      | - statistické  | - nestatistické                                 |

|                                     |   |   |
|-------------------------------------|---|---|
| <b>Analýza dat</b>                  | - poměrně rychlá<br>- statistická analýza   | - poměrně pomalá<br>- interpretativní metody, hledání témat a pravidelnosti v narativních datech  |
| <b>Výsledky</b>                     | - nezávislé na výzkumníkovi   | - lze snadněji výzkumníkem ovlivnit   |
|                                     | - vysvětlující (explanativní)   | - zjišťující (explorativní)   |
| <b>Zkoumání problému</b>            | - nejde do hloubky  | - jde do hloubky  |
| <b>Metody sběru dat (Příloha 7)</b> | - anketa,<br>- dotazník,<br>- experiment,<br>- analýza oficiálních statistik,<br>- strukturované pozorování,<br>- obsahová analýza dle přesného kódovacího schématu   | - rozhovor,<br>- nestrukturované pozorování,<br>- ohniskové skupiny (Focus group),<br>- obsahová analýza textů, dokumentů, audio a videozáznamů,<br>- historická analýza,<br>- Kazuistika   |
| <b>Vyvození závěrů</b>              | - využívá se dedukce  | - využívá se indukce  |
| <b>Výstup</b>                       | - přehled o problému<br>- ověření nebo zjištění vztahy mezi proměnnými  | - obvykle nová teorie<br>- formulace nové hypotézy nebo teorie  |
| <b>Výhody</b>                       | - možnost testovat a validizovat teorie<br>- zobecňovat výsledky na populaci<br>- možnost eliminace rušivých proměnných a prokázat tak příčinný vztah<br>- užitečnost při zkoumání velkých skupin<br>- poměrně rychlý a přímočarý sběr dat<br>- pracujeme s přesnými, numerickými daty, která nám umožňují jejich rychlou analýzu<br>- výsledky nezávislé na výzkumníkovi | - jevy zkoumány v celé své šíři<br>- postihuje mnoho vzájemných souvislostí a návazností<br>- možnost zohlednit působení kontextu<br>- podrobné informace, hloubkový popis případů<br>- zkoumání jevů v jejich přirozeném prostředí<br>- hledání lokálních (idiografických) příčinných souvislostí k počáteční exploraci fenoménů |
| <b>Nevýhody</b>                     | - redukcionismus<br>- testování teorie, nikoliv její rozvoj<br>- používané kategorie nemusí odpovídat<br>- výsledky mohou být příliš obecné a abstraktní pro aplikaci   | - výsledky nemožné zobecnit, přenést do jiného prostředí<br>- neumožňuje kvantitativní predikce<br>- neumožňuje testovat hypotézy a teorie<br>- analýza a sběr dat časově mnohem náročnější<br>- výsledky snadněji ovlivnitelné výzkumníkem   |

Z porovnání obou přístupů vyplývá, že jsou k sobě **komplementární** a vzájemně se **doplňují**. Každý má své silné i slabé stránky. Proto jsou v praxi používány smíšené (kombinované) výzkumné projekty (Hendl, 2015).

### Volba výzkumného vzorku/ souboru

Většina závěrečných (bakalářských/ diplomových) prací je založena na provedení vlastního výzkumu (průzkumu, šetření, měření):

- předpokládá se základní znalost metodologie a statistiky;
- vzorek zkoumaného souboru musí být vyvážený;

- minimální doporučený počet probandů (biologický soubor) je 30;
- minimální doporučený počet respondentů (např. dotazníkové šetření) je 50—100 (dle povahy šetření);
- motivace respondentů (rozhovor, beseda), seznámení s cíli práce, aj.;
- etické hledisko.



### Část pro zájemce

Za základní rozlišení výběrů můžeme považovat výběr pravděpodobnostní (kvótní, náhodný, systematický, stratifikovaný, vícestupňový náhodný, aj.) a výběr nepravděpodobnostní (účelový, snowball). Přičemž pravděpodobnostní výběr je charakteristický pro reprezentativní šetření kvantitativního výzkumu.



### Samostatný úkol

Vzhledem k vytyčeným cílům a stanoveným hypotézám navrhnete a konzultujete s vedoucím práce optimální složení zkoumaného souboru (vzorku).



### Část pro zájemce

Sestavíme-li vzorek nesprávným způsobem, vystavujeme se riziku, že výsledky výzkumu budou zkreslené. Zkreslení může nabývat několika forem:

- *Nereprezentativnost souboru* – struktura souboru nekoresponduje se základním souborem. Typická chyba u náhodného výběru (jednoduchý náhodný). Např. výběr osob přes internet dopředu vyřazuje osoby, které internet nemají/ neumí s ním pracovat.
- *Odlíšné podmínky výběru srovnávaných souborů* – selektivní zkreslení (selection bias) při analytických studiích. To se stává tehdy, když se jednotlivé skupiny neliší jen v přítomnosti či nepřítomnosti sledovaného faktoru, ale i v jiných vlastnostech (např. zaměstnání, věk, pohlaví, vzdělání aj.).
- *Přehnané párování* (angl. over matching) – vzniká také při analytických studiích, kdy podmínka, že jedinci ve srovnávaných souborech by měli být co nejpodobnější (vyjma zkoumaného znaku), je plněna poctivým vědcem tak usilovně, že nevědomky považuje za shodné vlastnosti nesouvisející se zkoumaným znakem i faktory, které s ním nepřímo souvisí. To způsobuje oslabení síly rozdílu mezi zkoumanými skupinami.
- *Nedostatečná velikost zkoumaného souboru* – nejčastější problém závěrečných prací. Vzorek není dostatečně velký, aby pokryl všechna specifika zkoumané populace.

### Třídění získaného materiálu

- nejlépe do paměti počítače (např. MS Word, MS Excel), zálohujte;
- vytištěné (okopírované) materiály, rozsáhlejší poznámky třídte systematicky (podle tématu, cílů, hypotéz);
- literaturu řadte abecedně podle jmen autorů nebo podle věcného obsahu – nejlépe v PC;
- ostatní materiál (fotografie, obrázky, mapy aj.) třídte nejlépe do složek, krabic, atd.;
- zbytečně nepřepisujte – využívejte rozmnožovací techniku (xerox, scener).

### 3.2.6 Aktivní příprava na konzultace s vedoucím práce

Pro zdárný výsledek závěrečné práce je stěžejní aktivní spolupráce studenta/ autora ZP s vedoucím závěrečné práce. Samotná spolupráce, struktura i počet jednotlivých konzultací je individuální a reflektuje vzájemnou situaci. V následující tabulce je představen příklad základní struktury jednotlivých konzultací. Jako nultou fází je možné nazvat období výběru tématu studentem a oslovení vedoucího závěrečné práce (více viz Tabulka 2).

**Tabulka 2** Základní struktura osobních konzultací studenta s vedoucím závěrečné práce (Kudlová, 2022)

| Pořadí konzultace        | Požadavky ke konzultaci   | Výstup konzultace  |
|--------------------------|---|--|
| <b>Kontakt vedoucího</b> | Předložení představy tématu závěrečné práce.<br>Předložení odborných poznatků z dané problematiky.  | Primární ujasnění tématu a zaměření práce.<br>Ověření orientace studenta ve zvolené problematice.<br>Ověření motivace ke zvolené problematice.<br>Objasnění si pravidel vzájemné spolupráce.   |
| <b>První</b>             | Předložení stanovených cílů/ výzkumných otázek výzkumu. U DP stanovení hypotéz.<br>Předložení osnovy práce a teoretické části.<br>Stanovení metodiky empirické části práce.<br>Návrh výzkumného nástroje.<br>Předložení nastudovaných odborných prací na dané téma. | Ujasnění teoretické části práce a realizace empirické části.<br>Odevzdání formuláře k 1. konzultaci ( <b>Příloha 8</b> ).<br>Nahlášení předběžného tématu závěrečné práce studentem na sekretariát ÚZV FHS UTB ve Zlíně dle harmonogramu AR a požadavků ředitele ÚZV ( <b>Příloha 2</b> ).<br>Instrukce k rešeršním strategiím.<br>Vyhodnocení dosavadní spolupráce. |
| <b>Druhá</b>             | Odevzdání výsledků rešeršní strategie, teoretických východisek, diskuze.<br>Stanovení způsobu analýzy a interpretace dat.<br>Předložení techniky a organizace sběru dat, diskuze.   | Vyplnění závazné přihlášky ( <b>Příloha 3, 4</b> ) závěrečné práce do systému STAG UTB dle harmonogramu AR (kontrola a odsouhlasení vedoucím práce).<br>Vyhodnocení dosavadní spolupráce.  |
| <b>Třetí</b>             | Odevzdání finální verze teoretické části ke konzultaci.<br>Předložení předběžných výsledků z pilotáže.<br>Finální rozhodnutí o realizaci empirické části práce.<br>Předložení finální verze techniky sběru dat.   | Předložení formulářů ke schválení vedoucím (souhlas s realizací výzkumu, informovaný souhlas aj.) ( <b>Příloha 9, 10</b> ).<br>Vyhodnocení dosavadní spolupráce.   |
| <b>Čtvrtá</b>            | Realizace průzkumu/výzkumu.<br>Předložení zpracovaných dat z empirické části práce.<br>Předložení diskuze, návrhů do klinické praxe, závěru.  | Instrukce k finální verzi závěrečné práce.<br>Vyhodnocení dosavadní spolupráce.  |
| <b>Pátá</b>              | Závěrečná konzultace před odevzdáním práce.<br>Předložení finální verze ZP (teoretické a empirické části, zpracování diskuze, návrhů a závěru práce.<br>Návrh struktury obhajoby.   | Závěrečné posouzení ZP před finálním tiskem.<br>Závěrečné instrukce k odevzdání ZP do STAG UTB.<br>Pokyny pro obhajobu závěrečné práce.<br>Vyhodnocení spolupráce.   |



### Část pro zájemce

Výzkumník by si měl **ověřit informace o fungování** komunity, skupiny, jež má svá specifika (dále jen skupina). Není vhodné zkoumat skupinu respondentů, o které výzkumník nic neví a nemá k této skupině bližší vztah. Tato skupina pak nemusí výzkumníka přijmout/ nemusí povolit daný výzkum (např. skupina hluchoněmých; skupina rómů, sekta, aj.). Výzkum může ztroskotat na komunikaci. V **pilotážním průzkumu** se výzkumník seznamuje s prostředím a terénem. Cílem pilotáže je získání předběžných informací o dané problematice.

Organizace (např. nemocnice, ambulance, kluby, svazy, hospice, školy, aj.) jsou instituce, kde výzkumník musí **požádat o povolení výzkumu** - viz *Žádost o povolení sběru dat pro studijní účely (Příloha 9, 10)*. Je-li výzkumníkovi výzkum zamítnut, nemusí to být jen vinou instituce, ale i nešikovností výzkumníka. Nepřesvědčil totiž pravděpodobně adresáty o důležitosti výzkumu. Výzkumník proto nemá vyzdvihovat jen svůj záměr (bakalářská, diplomová či jiná práce), měl by argumentovat především tím, co chce objevovat a k čemu jeho výsledky budou sloužit. Instituce pak často projeví zájem o výsledky výzkumu, povolují však výzkumníkovi výsledky publikovat jen se zachováním anonymity dané organizace. Na všem, na čem se výzkumník se skupinou, organizací domluví, musí dodržet. Vstup do instituce může výzkumník vést „shora“, přes vedoucího instituce, nebo „zdola“, kdy osloví pracovníka, který mu pomůže vybatvit povolení. Doporučení kolegů nebo vedoucího práce skoro vždy pomůže při žádosti o povolení výzkumu.



### Část pro zájemce

V **předvýzkumu** by se měly ověřit všechny metody a techniky, se kterými se počítá při vlastním výzkumu. Často přispívá ke zpřesnění formulace problému a hypotéz výzkumu. Výzkumník také ověřuje nosnost výzkumného nástroje/ techniky (dotazníku, interview, škály, didaktického testu). Předvýzkum se uskutečňuje na malém souboru lidí (3—5 lidí u bakalářské, 5-7 u magisterské práce). Cílem je zjistit, zda výzkumný nástroj funguje. Nejčastěji jde o tyto otázky: Rozuměli respondenti/ participanti/ probandů pokynům, které jsme jim dali? Rozuměli respondenti/ participanti otázkám v předloženém výzkumném nástroji tak, jak jim rozumíme my? Jsou vybrané osoby vůbec ochotny se zúčastnit výzkumu a používat vybraný výzkumný nástroj? Trvá práce v terénu tak dlouho, jak jsme plánovali (vystačíme s časem)? Dají se sesbírané údaje správně vyhodnotit? (Je potřeba vyzkoušet i matematicko-statistickou proceduru potřebnou na jejich zpracování).



### Samostatný úkol

Po konzultaci Vámi navržené metodiky šetření proveďte pilotní předvýzkum u několika vybraných respondentů (probandů). Zjištěné výsledky zhodnoťte a potvrďte nebo upravte (změňte) zvolenou metodu šetření.



### Rady:

- neodkládejte přípravu práce na poslední měsíce před termínem;
- buďte aktivní, důkladně se připravte na tyto konzultace;
- prodiskutujte s vedoucím práce podstatné věci (šetřete jeho i svůj čas);
- akceptujte požadavky vedoucího práce;
- závěrečná práce je vizitkou studenta i vedoucího (konzultanta) práce.



### Část pro zájemce

Vedoucí práce by vám měl věnovat (kromně úvodní/ seznamovací konzultace) minimálně 2 konzultace. Proto se na ně příkladně připravte.

Na **první individuální konzultaci** si připravte v elektronické i v písemné podobě:

- strukturu (položky obsahu) práce a názvy jednotlivých kapitol, včetně náčrtu jejich obsahu
- metodiku, cíle (hypotézy), metodu, kterou chcete použít (dotazník, strukturovaný rozhovor, pozorování nebo jinou Vámi zvolenou metodu), zvolený zkoumaný soubor
- organizaci šetření (kdy a kde budete provádět šetření, jakým způsobem, jak dlouho Vám šetření potrvá, tzv. časový harmonogram výzkumu, atd.)
- pokud potřebujete sepsat žádost k povolení šetření, připravte si tato data: název organizace, sídlo organizace vč. směrovacího čísla a přesné adresy, jméno, příjmení a titul kompetentní osoby k povolení Vaší žádosti. Dále Vaše jméno, příjmení, obor, formu a ročník studia, datum narození, název práce, viz příklad žádosti (Příloha 9, 10).
- přineste si s sebou materiály, které chcete v práci použít (kopie článků, dotazníků, obrázky, edukační brožury, atd.)
- přineste si s sebou také kopie článků, šetření aj., získané literární rešerší i jinak.

Na **druhou konzultaci** si připravte v elektronické i písemné podobě:

- teoretickou část práce - s četnými odkazy na různé tituly
- praktickou část práce - výsledky Vašeho šetření v četnostních tabulkách i s grafickým znázorněním a komentářem)
- diskuzi - srovnání Vašich výsledků s výsledky šetření získaných rešerší a Váš komentář k pozorovanému jevu
- závěr
- literaturu – seřazenou abecedně (dodržujte citační normu!!)
- přílohy
- seznam tabulek, grafů, obrázků, atd.
- abstrakt závěrečné práce.



### Závěr

Cílem této kapitoly bylo vysvětlit základní kroky výzkumu, také připomenout potřebu aktivní individuální spolupráce autora závěrečné práce s vedoucím závěrečné práce.



### Literatura

HENDL, J., 2015. *Kvalitativní výzkum: základní metody a aplikace*. 4. vyd. Praha: Portál. ISBN 978-80-262-0982-9.

KOLEKTIV AUTORŮ. 2019. *Metodika ke zpracování závěrečné práce pro vybrané nelékařské zdravotnické obory*. Brno: Masarykova univerzita. Elportál. ISSN 1802-128X.

KUDLOVÁ, P. a L. ŠPIRUDOVÁ, 2018. *Evidence based practice v ošetrovatelství a porodní asistenci*. Zlín: Univerzita Tomáše Bati ve Zlíně. [online]. [cit. 2022-09-13]. Dostupné z: <http://hdl.handle.net/10563/43693>



## 4 STRUKTURA ZÁVĚREČNÉ PRÁCE

Pavla Kudlová



### Úvod

Členění každé práce vychází z charakteru zpracovávaného problému a získaného materiálu s přihlédnutím k jejímu cíli a účelu. V této kapitole je uvedeno nejčastější členění ZP.

### Cíle kapitoly



#### Po nastudování kapitoly je student schopen:

- rozumět obsahu všech strukturálních částí závěrečné práce;
- dodržovat při psaní textu základní formální i obsahové požadavky kladené na ZP.



### Klíčová slova

Členění ZP; povinné preliminária; nepovinné preliminária.

Struktura závěrečné práce je závazná pro všechny posluchače a vychází ze zákona č. 111/98 Sb. o vysokých školách, ze směrnice rektora a z rozhodnutí vedoucího příslušného ústavu. Student musí dodržovat technické náležitosti závěrečné práce doporučené příslušným ústavem. Využívá možností textového editoru PC (nejčastěji MS Word). Grafická úprava musí být jednotná v celé práci.

### 4.1 Povinné součásti závěrečné práce (preliminária)

**Titulní strana knižních desek** – obsahuje základní identifikační údaje:

- název univerzity (UNIVERZITA TOMÁŠE BATI VE ZLÍNĚ);
- název fakulty (Fakulta humanitních studií);
- typ práce (BAKALÁŘSKÁ PRÁCE/DIPLOMOVÁ PRÁCE);
- rok odevzdání, např. 2023;
- jméno a příjmení studenta, včetně dosažených titulů;
- barva/materiál knižních desek a barva použitého písma není omezena, doporučuje se však střídmost při výběru a konzervativní elegance.

**Titulní list** – obsahuje základní identifikační údaje:

- název univerzity (UNIVERZITA TOMÁŠE BATI VE ZLÍNĚ);
- název fakulty (Fakulta humanitních studií);

- název pracoviště (Ústav zdravotnických věd);
- název závěrečné práce;
- označení typu práce (Bakalářská práce, Diplomová práce);
- identifikaci vedoucího práce (jméno a příjmení, včetně dosažených titulů);
- identifikaci autora práce (jméno a příjmení studenta, včetně dosažených titulů),
- místo a rok odevzdání práce (Zlín, 20XX) (**Příloha 11**).



### **Průvodce**

*Titulní list se započítává do počtu stran, ale číslo stránky se na něm neuvádí. Hlavní titul je možné doplnit podtitulem (pro obsahové zpřesnění nebo označení druhu či poslání práce). Více viz Manuál pro šablonu závěrečné práce.*

### **Kopie zadávacího listu závěrečné práce - obsahuje:**

- informace o autorovi (jméno, příjmení, osobní číslo, studijní program, forma studia);
- téma práce;
- zásady pro vypracování práce;
- forma zpracování závěrečné práce;
- seznam doporučené literatury;
- jméno a příjmení vedoucího/konzultanta;
- datum zahájení a datum odevzdání závěrečné práce;
- podpis děkana FHS UTB, podpis ředitele ústavu a razítko fakulty (**Příloha 3, 4**).

Jednostranné kopie formuláře zadání závěrečné práce jsou v práci zařazeny jako druhá a třetí strana. Nutnost vevázání kopie tohoto formuláře do ZP vyplývá z oficiální formy zadání závěrečné práce i z povinnosti oponenta posoudit a zhodnotit, jak byl zadaný úkol splněn.



### **Průvodce**

*Kopie zadávacího listu se započítává do počtu stran, ale číslo stránky se na něm neuvádí.*

### **Prohlášení autora - obsahuje:**

- umísťuje se do dolní části nového listu, text se zarovná do bloku;
- formulace prohlášení je standardní, předdefinovaná.

Autor prohlášením a svým podpisem potvrzuje samostatnost při zpracování ZP pod vedením vedoucího/ konzultanta práce, uvedení všech literárních zdrojů v souladu s citační normou a to, že odevzdaná verze závěrečné práce a verze elektronická nahraná do IS/STAG jsou totožné (*plné znění uvedené ve SD 08/2020 - viz část pro zájemce na s. 18*).



### **Průvodce**

*Souhlas autora se zveřejněním závěrečné práce již nebývá samostatně uveden. Do originálu odevzdané práce prohlášení stvrzuje svým podpisem. Prohlášení se započítává do počtu stran, ale číslo stránky se na něm neuvádí.*

### **Abstrakt**

- je sumář základních/ stručných sdělení závěrečné práce, slouží jako přehledový text pro fulltextové vyhledávání;
- je psán v českém a anglickém jazyce (není-li doporučeno jinak u zahraničních studentů);
- jde o souvislý text, rozsah 5-10 řádků (minimálně 100 znaků);
- obsahuje základní/obecná sdělení (vystihují autorský záměr, metodiku práce a stěžejní zjištění a 5-8 klíčových slov);
- do abstraktu nepatří parafráze, citace, obrázky/tabulky/grafy a deskriptivní analýza výsledků (**Příloha 12**).

### **Obsah**

- obsah práce se řadí před úvodní text závěrečné práce (**Příloha 13**);
- počet úrovní členění by neměl být příliš vysoký, protože se tím ztěžuje orientace v práci;
- pro ZP se doporučuje používat dvě nebo tři úrovně členění textu a desetinné třídění;
- má být zpracován tak, aby byl co nejvíce srozumitelný;
- názvy kapitol, podkapitol, atd. musí být uváděny ve stejném znění jako v textu práce a údaje o číslech stran musí souhlasit s umístěním příslušného nadpisu v textu;
- normálně se číslují pouze organické části práce (číslováním se zdůrazňuje jejich hierarchická struktura);
- ostatní části práce, např. předmluva, úvod, závěr a seznamy, se nečíslují; v obsahu jsou uvedeny bez čísla, stejným typem písma jako jim odpovídající číslované položky.



### **Průvodce**

*Od vedoucího závěrečného semináře můžete v průběhu semestru získat modifikované členění. Toto členění považujte vždy za závazné a dodržujte pokyny, které od něj dostanete.*

## 4.2 Nepovinné součásti závěrečné práce (preliminária)

### Poděkování autora

- zařazuje se tehdy, pokud autor chce vyjádřit někomu vděčnost (vedoucímu, konzultantům, spolupracovníkům, respondentům aj.);
- osoby jsou uváděny celým jménem, včetně titulů;
- píše se na samostatný list ve spodní části stránky.

### Předmluva

- běžně se zařazuje do překladů cizojazyčných publikací nebo k novému vydání díla (např. předmluva k prvnímu českému vydání, předmluva ke třetímu doplněnému vydání);
- předmluvu může napsat někdo jiný než autor díla nebo překladatel.



#### *Průvodce*

*Jednotlivé součásti preliminária se počítají do rozsahu závěrečné práce, avšak číslo strany se neuvádí. V koncových částech závěrečné práce (seznam tabulek, grafů, obrázků, zkratk a v přílohách) se uvedou čísla stran, avšak do rozsahu závěrečné práce se nezapočítávají.*

## 4.3 Hlavní text závěrečné práce

Hlavní část závěrečné práce tvoří zpravidla dvě základní části – teoretická a empirická. Teoretická část je východiskem pro zpracování empirické části.

### Úvod

- má být srozumitelný a výstižný, rozsah by neměl přesahovat 250-300 slov;
- zabývá se hlavním řešeným problémem, zdůvodněním volby tématu, osobním vztahem autora k problému, přínosem pro praxi;
- předkládá další důležité informace před čtením vlastního textu práce;
- zpravidla se text úvodu píše až při finálním zpracování práce;
- je zařazen do obsahu a již viditelně číslován (číslování navazuje na preliminária);
- jako jediný se může psát v ich formě (**Příloha 14**).



#### *Průvodce*

*Do úvodu nepatří obsah teoretického celku, metodologie empirické části, výsledky výzkumu, závěry a doporučení, rozepisování teoretických úvah, aj.*

## **Teoretická část práce**

- tvoří 1/3 z celkového rozsahu práce;
- popisuje teoretická východiska související s tématem závěrečné práce a zvolenými cíli v empirické části;
- musí být zpracována z relevantních, validních a zejména primárních zdrojů;
- text má být celistvý, koherentní a v chronologickém sledu (logická provázanost kapitol) ([Příloha 15](#)).

### ***Student zpracováním teoretické části prokazuje:***

- schopnost vymezit základní pojmy;
- kriticky posoudit publikované výsledky;
- pochopení problematiky v širších souvislostech;
- vystihnout podstatu problému;
- popsat zásadní východiska pro zpracování empirické části;
- schopnost pracovat s odbornou literaturou, správně citovat bibliografické zdroje.

## **Empirická (praktická) část**

- tvoří 2/3 z celkového rozsahu práce;
- začíná zpravidla kapitolou cíle výzkumu, následuje metodologie výzkumu, analýza a interpretace výsledků výzkumu, diskuze a doporučení pro klinickou praxi.

### ***Student zpracováním empirické části prokazuje schopnost:***

- formulovat cíle výzkumu;
- vybrat dostatečně veliký soubor/vzorek a zabezpečit jeho reprezentativnost;
- připravit jednotlivé fáze výzkumu (design výzkumu);
- používat základní metody výzkumu (kvalitativního nebo kvantitativního);
- ověřovat hypotézy a výzkumné otázky;
- uplatňovat analytické a logické úsudky;
- interpretovat výsledky výzkumu a porovnávat je s jinými průzkumy, výzkumy, studii, odbornou literaturou a odbornými texty od domácích i zahraničních autorů;
- navrhnout doporučení do praxe ([Příloha 16](#)).



## Část pro zájemce

**Empirická část** začíná zpravidla kapitolou cíle výzkumu, následuje metodologie výzkumu, analýza a interpretace výsledků výzkumu, diskuze a doporučení pro klinickou praxi.

**Cíle výzkumu** definují výzkumný záměr. Je potřeba stanovit přiměřený počet cílů pro pokrytí zkoumané problematiky.

**Metodologie výzkumu** (metodika práce a metody zkoumání) popisuje design výzkumu, výzkumné metody/pracovní postupy, definuje kritéria výzkumu, charakterizuje výzkumný soubor (respondenty/participanty/probandy, informátory, aj.), organizaci výzkumu (způsob získávání údajů/dat, provedení předvýzkumu), způsob interpretace výsledků a metody hodnocení.

**Popis výzkumného vzorku/ souboru** - základní soubor musí být přesně definován, musí se zvolit vhodná metoda výběru vzorku.

**Analýza a interpretace výsledků** obsahuje údaje o velikosti a rozložení výzkumného vzorku, deskriptivní analýzu, interpretaci výsledků matematicko-statistickým zhodnocením, prezentací výsledků kvalitativního výzkumu dle zvolených metod, shrnutí výsledků (odpovědi na výzkumné otázky, vyhodnocení hypotéz a splnění cílů apod.). Postoje a názory autora k výsledkům výzkumu se zařazují do diskuze.

**Diskuze** deklaruje schopnost analyzovat a zhodnotit dosažené výsledky, zahrnuje predikce, mínění a odborné zkušenosti autora závěrečné práce. Ke každému sledovanému jevu by měli studenti využít informace z relevantních článků (např. v jaké četnosti se konkrétní jev vyskytoval v jiné studii, aj.). Kvalitou diskuze a konfrontací vlastních výsledků s erudovanými zdroji prokazuje autor schopnost analytického myšlení a vyvození logických závěrů. Do diskuze patří uvedení limitů výzkumu, např. platnost výsledků výzkumu pro skupinu respondentů, instituce. Vhodné je uvést případné nedostatky v metodologii výzkumu. Na místě jsou i osobní komentáře, příklady zajímavostí z průběhu šetření aj. ([Příloha 17](#)).

**Doporučení pro klinickou praxi** navrhuje autor z výstupů empirické části. Jedná se o konkrétní, specifické a v praxi realizovatelné návrhy, které mohou být uvedeny v závěru práce nebo v samostatné kapitole.

**Závěr** shrnuje dosažené výsledky ve vztahu ke stanoveným cílům výzkumu. Lze uvést zásadní doporučení pro klinickou praxi nebo podněty pro další zkoumání.

**Seznam literatury** představuje úplný výpis použitých odborných pramenů, včetně elektronických zdrojů. Zásady: uvedení dle platné citační normy; použití jednoho citačního stylu; korespondování s citacemi v textu práce; nelze uvádět zdroje, které nebyly v práci použity ([Příloha 18](#)).

**Přílohy** doplňují text práce. Zařazují se do nich tabulky/grafy/schéματα, opisy důležitých dokumentů, obrazové přílohy, fotografie aj., které dokumentují výsledky prezentované v práci nebo které pro nadměrný rozsah nebylo možné uvést přímo v textu. Množství příloh musí být úměrné rozsahu a obsahu práce. Do textu práce třeba vložit odkaz na každou přílohu.



## Průvodce

**Přílohy** představují doplňkový text, který souvisí se ZP. Povinnou součástí příloh je dotazník, záznamový arch a povolení k provedení výzkumu. V případě, že je nutno zachovat anonymitu zařízení, ve kterém probíhal výzkum, autor ZP uvede v metodologii empirické části, že povolení k výzkumu je k dispozici u autora. Na všechny přílohy musí být odkazy v textu závěrečné práce.



### Samostatný úkol

Uveďte kritéria, podle kterých rozhodnete, zda vaše práce bude mít teoretický nebo empirický charakter.



### Část pro zájemce

**Seznam symbolů a zkratk** se zařazuje jen tehdy, pokud se v práci používají zkratky. Zkratky se řadí v abecedním pořadí a uvádí se u nich celé nezkrácené znění názvu, pojmu nebo příslušného textu. U cizojazyčných zkratk se též vysvětlí jejich význam. Zkratky běžně používané v daném oboru se považují za srozumitelné. V textu se uvede poprvé celé správné a nezkrácené znění pojmů, titulů a za ním v závorce se slovy dále jen zkratka [např. v letošním roce vysoké školy (dále jen VŠ) participovaly na ...]. V dalším textu stačí použít odpovídající zkratky (Příloha 19).

**Seznam značek**, resp. také znamének, symbolů apod. se uvádí tehdy, vyskytují-li se v práci nestandardní značky, znaménka, symboly, aj. Položky seznamu se mohou řadit více způsoby, např. podle tvarové podobnosti znaků (umožňuje to snadnější orientaci), podle zažitých třídění označených skutečností, podle abecedy, aj. Při menším počtu použitých značek, znamének, symbolů apod., je možné spojit tento seznam se seznamem zkratk.

**Seznam obrázků**, resp. také grafů, schémat, diagramů, map, plánů apod. se vkládá tehdy, vyskytují-li se „obrázky“ v textu práce. V seznamu se uvádí pořadí výskytu v textu, číslo strany a název obrázku, grafu, atd. Při menším množství obrázků, grafů atd., je možno vyhotovit pouze jeden seznam a vhodně jej nadepsat, např. "Seznam obrázků, schémat a grafů". V tomto případě se všechny položky seznamu označují jako obrázek.

**Seznam tabulek** se vkládá tehdy, pokud jsou tabulky zařazeny v textu práce. Seznam tabulek je třeba uvést samostatně (nelze jej sloučit s jinými seznamy).

**Seznam příloh** se zařazuje jen tehdy, pokud práce obsahuje přílohy. Je-li do práce zařazena jen jedna příloha, nevkládá se do ní seznam příloh, ale v obsahu se uvede údaj "Příloha" a číslo strany (Příloha 20).



### Závěr

Cílem této kapitoly je přispět k porozumění struktury závěrečné práce (BP, DP), ozřejmení, co jsou to povinná a nepovinné preliminária, jaký obsah do nich patří.



### Literatura

KUDLOVÁ, P., 2004. *Závěrečné práce*. Olomouc: LF UP, LMS. [online]. [Cit. 05-21-09]. Dostupné z: <<http://unifor.upol.cz/>>

KUDLOVÁ, P. a L. ŠPIRUDOVÁ. 2018. *Evidence based practice v ošetrovatelství a porodní asistenci*. Zlín: Univerzita Tomáše Bati ve Zlíně, 2018. ISBN 978-80-7454-766-. 9. [online]. [Cit. 2022- 10-21-09]. Dostupné z: <http://hdl.handle.net/10563/43693>

KUTNOHORSKÁ, J., 2009. *Výzkum v ošetrovatelství*. Praha: Grada. ISBN 978-80-247-2713.

## 5 FORMÁLNÍ ÚPRAVA A ODEVZDÁNÍ ZÁVĚREČNÉ PRÁCE

Pavla Kudlová



### Úvod

V této kapitole je uvedena doporučená formální úprava ZP. Je na autorovi, zda tyto informace při zpracování ZP využije.



### Cíle kapitoly

#### Po nastudování kapitoly je student schopen:

- rozumět závazným dokumentům, které upravují formu a strukturu jednotlivých druhů ZP;
- zpracovat ZP podle doporučených technických náležitostí;
- využívat při psaní dostupných možností textového editoru PC.



### Klíčová slova

závěrečná práce; formální úprava; kroky odevzdání ZP.



### Průvodce

*Níže uvedené pokyny/ kroky jsou doporučením, nejsou normou. Těmto pokynům jsou nadřazeny pokyny a směrnice rektora UTB, děkana Fakulty humanitních studií UTB, ředitelky Ústavu zdravotnických věd FHS UTB.*

Formální úprava, struktura a obsah bakalářské nebo diplomové práce je obsažena ve Směrnici rektora 33/2019: „Pravidla pro zadávání a zpracování bakalářských, diplomových a rigorózních prací, jejich uložení, zpřístupnění a kontrola původnosti“ spolu s jejími přílohami.

### Obecné zásady platné pro práce

- (1) Formální úprava diplomových prací (dále jen „DP“) a bakalářských prací (dále jen „BP“) je specifikována v Prováděcím předpisu k této směrnici.
- (2) Základní evidenci zajišťuje příslušný ústav, případně pověřené pracoviště (dále jen „ústav“) příslušné součásti.
- (3) Součástí fyzických výtisků práce je Prohlášení, které autor – student (dále jen „student“) podepíše ve dvou vyhotoveních.
- (4) Obsah Prohlášení, formu odevzdání práce na součásti a její předložení při Státní závěrečné zkoušce upravuje vnitřní norma součásti, stejně jako následné nakládání s ní. Student je povinen odevzdat práci v elektronické verzi pro potřeby Knihovny UTB (dále jen „K UTB“).
- (5) Zadání práce se všemi formálními náležitostmi (dále jen „oficiální zadání práce“), je povinná shromažďovat příslušná součást, která s nimi nakládá v souladu se směrnici rektora Spisový a skartační řád UTB v platném znění.



## **Závazné dokumenty:**

Zákon č. 111 Sb. o vysokých školách ze dne 22. dubna 1998

### **Důležité normy týkající se formální úpravy prací a průběhu odevzdání:**

- [Směrnice rektora č. 33/2019 – Pravidla pro zadávání a zpracování bakalářských, diplomových a rigorózních prací, jejich uložení, zpřístupnění a kontrola původnosti](#) – nahrazuje Směrnici rektora č. 7/2018, Směrnici rektora č. 17/2014 a Směrnici rektora č. 6/2013
- [Prováděcí předpis ke Směrnici rektora č. 33/2019 o jednotné formální úpravě závěrečných prací, jejich uložení a zpřístupňování](#)
- [Směrnice děkana SD/10/20 Pokyny pro zadávání bakalářských a diplomových prací, organizaci, průběh a hodnocení státních závěrečných zkoušek na Fakultě aplikované informatiky UTB ve Zlíně](#)
- Příloha 1 – Příloha ke Směrnici rektora o Pravidlech pro zpracování bakalářských, diplomových a rigorózních prací, jejich uložení a zpřístupnění
- Příloha 2 – Licenční smlouva o podmínkách užití školního díla (vzor).

### **Technické náležitosti práce**

- Práci je v dnešní době doporučeno psát pouze na PC, černou barvou, normalizovaným písmem. Barvy, styly použít můžete, ale s citem.
- V práci se dodržuje jednotný formát stránky: textový editor WORD, typ písma: Times New Roman (velikost písma 12, tj. přibližně 30 řádků na stránku, řádkování 1,5) nebo Arial (velikost písma 11, tj. přibližně 30 řádků na stránku, řádkování 1,5). Jiný typ písma volíte po poradě s vedoucím práce, musí být dobře čitelné.
- Nedělte slova, nezarovnávejte okraje.
- Neukončujte řádky klávesou Enter. Enter se používá pouze na ukončení odstavce!
- První řádek odstavce neodsazujte.
- Omezte používání zkratk a u prvního použití zkratky připojte vysvětlivku. Zkratku vysvětlíte také v seznamu zkratk.
- Od horního okraje stránky je vynecháno nejméně 2,5 cm, od dolního okraje 3 cm.
- Od pravého okraje přibližně 2 cm, od levého 3,5 cm. Levý okraj se nastavuje z důvodu vazby práce, text pak bude dobře čitelný i po svázání práce. Pokud zvolíte citaci pod čarou na stránce, od horního okraje je vynecháno nejméně 2,5 cm a od dolního okraje 5 cm.
- Jednotlivé stránky jsou číslovány arabskými číslicemi nejlépe v pravém dolním rohu takto:
- Titulní strany, strany s prohlášením, poděkováním a obsahem se nečíslojí, ale započítávají se do pořadí. Číslo stránky se znázorní fyzicky až od stránky Úvod.
- Přílohy se číslojí zvlášť nebo se plynule v číslování pokračuje.
- Uspořádání celého textu musí být přehledné. Každá kapitola začíná nejlépe na nové straně práce. Dodržujte hierarchicky jednotnou velikost písma u titulků, podtitulků a vlastního textu.
- V názvech kapitol se nepíše zkratky.
- Závěrečná práce se doporučuje tisknout jednostranně.
- Nové titulky se uvádějí na samostatných řádcích a nepíše se za nimi tečka.
- Dodržujte Vámi zvolenou sazbu písma: Můžete si vybrat ze sazby písma: obyčejné, rozšířené, zúžené.
- Využívejte možnosti editoru (např. pro zvýraznění textu): obyčejně, **tučně**, kurzíva, **tučná kurzíva**, ale s citem.
- Při psaní v textovém editoru PC nepodtrhávejte (podtržení znamená zpravidla internetový odkaz – tzv. hyperlink).

- Můžete si zvolit na nadpisy jinou velikost písma: 12 – 14 – 16 – 18 – 20.
- Dodržujte jednotnou grafickou úpravu v CELÉ PRÁCI!

#### ***Jak nastavit typ a velikost písma?***

Na **lišťě**: písmo (např. Arial nebo Times New Roman), vyberte velikost písma (např. 12) nebo přes **Formát**: formát, písmo, proložení znaků, mezery rozšířené, o kolik -1,5 pt, výchozí, OK

#### ***Jak nastavit vzhled stránky?***

Přes **Soubor**: soubor, vzhled stránky, upravím vlevo – 3,5 cm; vpravo - 2 cm; nahoře 2,5 cm; dole 3 cm; OK

#### ***Jak nastavit číslování stránek?***

Přes **Vložit**: vložit; čísla stránek; dole zápatí, vpravo, zobrazit číslo na první stránce (takto si upravujete až soubor od obsahu, strany bez číslování si uložte zvlášť); OK

#### ***Jak nastavit odstavce?***

Přes **Formát**: formát; odstavec; odsazení a mezery (řádkování – 1,5 řádku); OK

#### ***Konečná úprava práce***

- Dotvořte grafiku (upravte obrázky, tabulky, grafy, včetně popisků).
- Doplněte stránkování (stránkování musí souhlasit s obsahem).
- Proveďte kontrolu pravopisu, bibliografických citací a odkazů, atd.
- V určeném časovém termínu odevzdejte na příslušné místo dva (popř. tři) totožné výtisky v pevné vazbě k registraci.
- Termín odevzdání závěrečných prací se odvíjí od harmonogramu akademického roku a rozhodnutí vedoucího příslušného ústavu.



#### ***Průvodce***

*Formální úprava, struktura a obsah bakalářské nebo diplomové práce je obsažena ve Směrnici rektora 33/2019: „Pravidla pro zadávání a zpracování bakalářských, diplomových a rigorózních prací, jejich uložení, zpřístupnění a kontrola původnosti“ spolu s jejími přílohami.*

#### **Podmínky odevzdávání závěrečné práce**

Podmínkou přístupu k obhajobě bakalářské nebo diplomové práce je její předchozí odevzdání a zveřejnění. Zveřejňování, kontrola a archivace závěrečných prací ve Studijním a zkušebním řádu TBU, v souladu s ustanovením § 47b Zveřejňování závěrečných prací v zákoně č. 111/1998 Sb., o vysokých školách a o změně a doplnění dalších zákonů (zákon o vysokých školách). Studentům na FHS UTB se doporučuje sledovat aktualizace Studijního a zkušebního řádu TBU, směrnice a opatření děkana FHS UTB ve Zlíně.

Odevzdáním bakalářské práce nebo diplomové práce se rozumí její uložení stanoveným způsobem do Informačního systému UTB(STAG). Závěrečná práce se odevzdává v tištěné

verzi (jeden barevný, jednostranný výtisk). Práce musí mít všechny předepsané náležitosti a musí být autorem závěrečné práce podepsaná (v části Čestné prohlášení).

- (1) Shromážděním a formální kontrolou prací před obhajobou jsou pověřeny příslušné ústavy.
- (2) Uchováváním, zpracováním a zpřístupňováním prací v elektronické podobě je pověřena Knihovna UTB. Postupuje přitom v souladu s ust. § 47b zákona č. 111/1998 Sb., zákon o vysokých školách a o změně a doplnění dalších zákonů, v platném znění (dále jen „ZoVŠ“).
- (3) Za označení obhájených prací v IS/STAG, popř. za předání licenčních smluv zodpovídá ředitel ústavu, který organizoval obhajoby prací.
- (4) Všechny práce, včetně posudků vedoucího a oponenta/ů a záznamu o průběhu a výsledku obhajoby, jsou v Digitální knihovně prací DSpace UTB (dále jen „Digitální knihovna prací“), kde jsou i uchovávány. Osobní údaje uvedené v těchto dokumtech musí být anonymizovány v souladu s Přílohou č. 1. této směrnice.
- (5) Práce v Digitální knihovně prací jsou zpřístupněny v plné verzi a bez omezení. V opodstatněných případech může děkan na základě žádosti studenta rozhodnout o odložení zveřejnění po dobu trvání překážky pro zveřejnění, nejdéle však na dobu 3 let. Žádost se podává před odevzdáním práce.
- (6) Práce, u kterých proběhla obhajoba, jsou po zpracování zpřístupněny online v rámci Digitální knihovny prací podle zvláštních předpisů 1. V případě, že děkan vyhoví žádosti studenta o odložení zveřejnění práce po dobu trvání překážky pro zveřejnění, zajistí zveřejnění informace o odložení spolu s odůvodněním a určením doby pro odložení zveřejnění v Digitální knihovně prací a rovněž zajistí zaslání jednoho výtisku práce k uchování Ministerstvu školství, mládeže a tělovýchovy ČR podle ust. § 47b odst. 4 ZoVŠ.

## 6 BIBLIOGRAFICKÉ CITACE

Jaroslava Pavelková



### Úvod

V této kapitole je uvedeno správné používání informačních bibliografických zdrojů při tvorbě závěrečných/ kvalifikačních prací, jejich uvádění v textu práce a v Seznamu použité literatury, včetně jejich úpravy. Představen je i návod na tvorbu bibliografických odkazů, získávání informačních pramenů a jejich citování podle platné normy ČSN ISO 690.



### Cíle kapitoly

#### Po nastudování kapitoly je student schopen:

- rozumět pravidlům používání a citování informačních bibliografických zdrojů při psaní závěrečných/ kvalifikačních prací;
- vyhledat relevantní informační zdroje v dostupných odborných informačních dokumentech a pramenech;
- vytvořit ze získaného odborného informačního zdroje odkaz do textu závěrečné/ kvalifikační práce podle platné citační normy;
- vytvořit ze získaného odborného informačního a citovaného zdroje v textu závěrečné/ kvalifikační práce bibliografický odkaz v Seznamu použité literatury podle platné normy citační normy;
- dodržovat principy citační etiky při uvádění bibliografických odkazů v textu závěrečné/ kvalifikační práce.



### Klíčová slova

Závěrečná/ kvalifikační práce; citace; citační norma ČSN ISO 690; informační zdroje; tvorba bibliografických odkazů; implementace bibliografických odkazů; principy citační etiky.

### 6.1 Smysl citací informačních zdrojů a jejich implementace do textu

Podle Autorského zákona 121/2000 máme povinnost uvést informace o zdroji dokumentu, který použijeme při psaní závěrečné/ autorské práce. Cizí citovaná díla je možné využít při tvorbě vědeckém nebo odborném textu, v rámci vzdělávacího procesu nebo vědeckém výzkumu, a to vždy v rozsahu, ve kterém je to nezbytně nutné (nezbytný rozsah je individuální a závisí na konkrétní situaci).

Pro zdůraznění správnosti používaných informačních zdrojů při tvorbě a psaní závěrečných (bakalářských a magisterských) prací se student/ autor vždy opírá o odborné prameny.

K odborným pramenům, které se využívají při tvorbě těchto prací zpravidla, patří:

- odborná literatura;
- články z odborných časopisů;
- zborníky z konferencí;
- interní materiály institucí;
- zákony a vyhlášky.

K odborným pramenům nepatří články z populárních časopisů (např. Zdraví, Naše rodina, Květy, Patriot, aj.), novin (Deník, Region, Blesk, aj.), internetových stran (www.referaty.cz, www.wikipedie.cz, aj.). Neodporčuje se také jako relevantní pramen používat bakalářské práce. Ohledně techniky původu pramene mohou být printové, elektronické, ale i jiné, např. zvukové, obrazové, filmové, hudební (Vranková, 2012).

K psaní závěrečných/ kvalifikačních prací patří i dodržování citační etiky. Jedná je soubor pravidel, která při psaní textu musí autor dodržet. Každý autor při psaní textu má povinnost citovat všechny zdroje uveden ve své práci a neuvádět zdroje, které v závěrečné/ kvalifikační práci nebyly použity (to platí i pro použití autocitací, které nesouvisí s daným tématem).



### **K zapamatování**

#### **Argumentace autoritou**

K podpoření našich myšlenek se může využít argumentace autoritou, kdy naše myšlenka je rozvíjena nebo doplněna myšlenkou jiného autora, především odborníkem na dané téma, se kterým v našem textu diskutujeme, polemizujeme či popíráme jeho myšlenky. Tento text je odborným a recenzovaným textem na dané téma.



### **K zapamatování**

#### **Zpětná dohledatelnost**

Díky přesné identifikaci námi použitelného bibliografického zdroje/ odkazu si může pozdější čtenář ověřit pravost našeho tvrzení, nepochopení či vytržení z kontextu popřípadě špatné přeložení použitého textu.

## Obecné zásady

- Údaje přebíráme vždy z citovaného dokumentu. Na základě této skutečnosti citace tvoříme s knihou v ruce.
- Vygenerované citace v knihovním katalogu, databázi si vždy musíme zkontrolovat a brát ji jako podporu naší vytvořené citace.
- Bibliografická citace by měla být vždy co nejpřesnější. Vždy bychom měli vyplnit všechny povinné údaje, které jsou pro nás dohledatelné. Pro lepší zpětné dohledání dokumentu slouží nepovinné údaje, které je dobré taktéž vyplnit.
- Citujeme z důvěryhodných zdrojů. Pracujeme z relevantních zdrojů, a hledáme odborníky na dané téma.
- Využíváme vždy odbornou recenzovanou literaturu.
- Nevynecháváme povinné údaje, pokud jsou dohledatelné z relevantního zdroje.
- Citujeme vždy jen to, co se týká daného tématu a neodkláníme se od něj.
- Dodržujeme pravidla pravopisu.
- V odborné práci je důležitý nejen obsah, ale i gramatika a celková stylizace.
- Citujeme nejaktuálnější vydání, což znamená, že v odborném textu by měli být informace co nejaktuálnější a týkající se daného tématu. Zdroje by neměli být starší než 10 let, doporučeno je nejlépe do pěti let od vydání citovaného bibliografického zdroje.
- Dodržujeme jednotný styl zapsaných citací. Zvolenou citační normu a styl musíme dodržovat v celé naší práci.
- Citace a bibliografická citace musí jednoznačně identifikovat citovaný zdroj. Každá námi vytvořená citace musí odkazovat na jeden konkrétní zdroj, který jsme použili.
- V případě přímé citace a využití cizojazyčné literatury je možné dát originál textu do poznámky pod čarou, aby si pozdější čtenář mohl danou větu přeložit sám, a díky tomu způsobu nevznikne tzv. ztraceno v překladu.

## 6.2 Přebírání bibliografických informačních zdrojů - citování

Při psaní závěrečných/ kvalifikačních prací se nejčastěji využívají tři základní způsoby implementace původních bibliografických pramenů (odborné práce jiných autorů): citát, parafráze, výt'ah (Katuščák, 2004).

„Citát je text, který jsme doslovně převzali z nějakého dokumentu, informačního zdroje. Píšeme jej v úvodzovkách či jej můžeme uvést změnou typu písma“ (Katuščák In Meško, Katuščák, Findra a kol., 2005, s. 216).



### Pojmy k zapamatování

**Citát.** V odborném textu se citát používá hlavně na podporu anebo doplnění vlastních tvrzení autora práce a slouží též jako předmět analýzy či kritiky. Od hlavního textu se musí každý citát ale oddělit úvozovkami a je uveden odlišným typem písma (tzv. kurzívou – „kurzívou“). Doporučuje se, aby měl maximálně 10 řádků. Pokud je v převzatém citátu další citát, tak ten se vyznačuje jednoduchými úvozovkami.

**Parafráze.** „Parafráze je upravená myšlenka (přerozprávění) jiného autora, kde se však smysl myšlenky nezmění“ (Orendáč, 2009, s. 18). Parafrázování objasňuje Šaling a kol. (1997, s. 893) jako „Opis toho stejného jevu jinými slovy a jinými jazykovými konstrukcemi.“ Prostřednictvím parafrází autor závěrečné práce má možnost při tvorbě svého textu zjednodušeněji nebo srozumitelněji vyložit příliš komplikovaný výklad. Parafrází vyjadřujeme vlastními slovy, resp. vlastním stylem, odbornou problematiku uváděnou jinými autory. Máme dvě možnosti, které nám nabízí technika parafrázování v souvislosti s délkou parafráze při tvorbě odborného textu. Buď bude text stejně dlouhý či delší jako původný text. Pokud se rozhodneme o zkrácení originální části textu, měla by být kratší o jednu čtvrtinu vzhledem k originálu. Parafrázování při tvorbě odborného textu je doporučováno až po důkladné znalosti odborné problematiky, kterou autor závěrečné/ kvalifikační práce zpracovává.“

**Výtah** „Výtah je krátké zhrnutí originální pasáže. Redukce textu výtahu oproti originálu je nejmeně 75 %“ (Orendáč, 2009, s. 18). Při tvorbě a psaní textu prostřednictvím výtahu je potřebné se držet originálních myšlenek citovaných autorů bez přidávání vlastních názorů a pohledů.



### Průvodce studiem

#### Terminologický slovníček

- Citace je odkaz (kulatá závorka, číslo v hranaté závorce) v našem textu odkazující na soupis Seznamu použité literatury našich použitých bibliografických zdrojů. Každá myšlenka, která není naše má svůj odkaz – citaci.
- Bibliografická citace je konkrétní podoba zápisu bibliografické citace – věty s informacemi o citovaném zdroji v Seznamu použité literatury. Jednotné uspořádání

informací získaných z citovaného dokumentu jsou vázány na konkrétní námi zvolenou normu. Pořadí údajů se může lišit.

- Seznam literatury je seznam bibliografických citací, jejichž řazení se odvíjí od zvoleného citačního stylu, který jsme využili ve své práci. V Seznamu použité literatury jsou námi vytvořené citace konkrétního citačního stylu (Příloha 20).
- Citace přímá neboli citát je doslovně převzatá myšlenka jiného autora. Toto sdělení musí být vždy odlišeno od vlastního textu (kurzívou, uvozovkami, kombinací kurzívy a uvozovek, jiný font). Přímá citace by neměla být extrémně dlouhá nejvíce zhruba přibližně 40 slov. Za citací uvádíme odkaz na citovaný dokument.
- Citace nepřímá též parafráze je volně přeformulovaná myšlenka jiného autora bez změny podstatné informace. Díky parafrázi vyjádříme myšlenky jiného autora vlastními slovy. Tento text není odlišen od vlastního textu (nedáváme do kurzívy, uvozovek) a taktéž není omezen rozsahem. Avšak musí být jasné, kde parafráze začíná a kde končí. Na konci textu se nachází odkaz na citovaný zdroj (odkazujeme stejnou citační normou jako u přímé citace).
- Co citovat nemusíme, jsou obecně známé informace, např. v noci je tma, Zlín je na Moravě, včetně svých vlastních myšlenek, které jsou součástí našeho psaného díla. Nesmíme ovšem zapomenout na to, že pokud jsme již jednou zveřejnili své myšlenky a vytvořili jsme autorské dílo, bude se jednat o autocitaci.

### **Rozlišení citační normy (není hardvard jako hardvard)**

**Citační styl** je soubor jednotných pravidel vyznačující se pro používanou citační metodu. Existuje spousta citačních stylů. Jelikož většina odborných časopisů využívá vlastní citační styl, který je třeba dodržovat. Mezi nejznámější citační styly patří APA, Harvard, MLA, AMA, Chicago. V České republice a na Univerzitě Tomáše Bati ve Zlíně se využívá česká **citační norma ISO 690**. Vybraný citační styl je nutné dodržovat v celé práci.

**Citační metoda** nám definuje způsob zápisu, jakým citace uvádíme v textu (poznámky pod čarou, číselné odkazy, autor, datum) a také jakým způsobem řadíme bibliografické citace v seznamu literatury (chronologicky, abecedně). Jakou citační metodu máme použít je vždy definováno v každém citačním stylu. Např. u české citační normy ČSN ISO 690 lze využít více citačních metod, avšak námi zvolenou musíme celou dobu psaní odborné práce dodržovat.

**ČSN ISO 690** je česká citační norma využívaná téměř na všech vysokých školách při tvorbě závěrečných a kvalifikačních prací. Norma obsahuje pravidla psaní a odkazování bibliografických citací. Norma také upravuje strukturu citací (v jaké pořadí a v jaké formě se



zapisují). Určuje nám povinné a nepovinné údaje u tištěných, elektrických i nepublikovaných dokumentů.

**Poznámky pod čarou** při této zvolené citační metodě odkazujeme pořadovým číslem odkazujícím na bibliografické citace, které jsou umístěny na totožné straně jako citace samotná v poznámce pod čarou. Citace je odkazována pořadovým číslem poznámky. Číslo vkládáme jako horní index. Jedna poznámka může obsahovat odkazy na více zdrojů. Citace pod čarou je tvořena tak, aby byla jasná provázanost odkazu, poznámky a soupisu literatury. Soupis literatury je tvořen chronologicky. Pokud odkaz citujeme vícekrát na jedné straně, můžeme uvést slovo *tamtéž* nebo odkaz zkrátit

**Metoda číselných odkazů** odkazuje číslem v hranaté nebo kulaté závorce. Pořadové číslo citace může být doplněno konkrétní stranou citace (u přímé citace tato strana bývá vždy uvedena). Bibliografické citace jsou v seznamu řazeny v pořadí tak, jak je použito v textu. V případě, že je některý čitelný odkaz citován vícekrát, opakuje se pod stejným číslem. Seznam literatury s bibliografickými záznamy je řazen podle čísel přidělených použitým dokumentům. Autor, datum, tedy Harvardský styl, je nejpoužívanější citační styl při tvorbě vysokoškolských kvalifikačních a závěrečných prací. Výhodou je pohodlná a bezproblémová editace textu v době jeho tvorby nebo kdykoliv později. Odkaz v textu je tvořen pomocí kulatých závorek, do kterých se uvede příjmení autora, rok, případně strana (u přímé citace). Seznam bibliografických citací na konci práce je tvořen abecedně. Pokud od jednoho autora použijeme více děl, řadíme je chronologicky. Pokud jeden autor v ten samý rok napíše více děl a my je použijeme k roku vydání, přidáme písmenko malé abecedy. Může se stát, že informace použité v našem textu nemají autora, ale pouze název. V tomto případě je název na prvním místě a má roli autora. Jelikož citace tvořené poznámkami pod čarou a křížovými odkazy jsou odlišné v tom smyslu, že rok vzniku daného dokumentu je až na konci, říkáme jim citace v základním tvaru. Tyto citace využívají všechny knihovní katalogy, databáze. Citace Harvardského odkazování (autor, datum) v rámci české citační normy má rok hned za autorem, a proto se jedná o zcela specifické odkazování.

### **Práce s citačním manažerem**

**Citační manažer** je webový nástroj nápomocný při tvorbě citací a bibliografických citací. Umožňuje kompletní správu citací, také umí automaticky přebírat informace z katalogů nebo elektronických databází. Informace o citovaném dokumentu můžeme taktéž sami vkládat. Umí uchovat plný text, poznámky, aj. Umožňuje sdílení získaných informací s ostatními uživateli

stejného citačního manažeru. Citační manažer usnadňuje práci s tvorbou citací. Ovšem vždy je třeba zkontrolovat správnost vygenerované bibliografické citace podle zvolené normy.

### **Zadání versus Seznam literatury**

Na UTB se používá česká citační norma. Jelikož se dá touto normou odkazovat několika způsoby, do zadání se vždy uvádí citace v základním tvaru. Na základě těchto důvodů je možné mít citace odlišné v zadání (**Vzor zadání bakalářských prací na Ústavu zdravotnických věd**), které se vkládá do STAGu a citace v textu a následném **Seznamu použité literatury** v rámci bibliografického přehledu použité literatury v textu závěrečné/ kvalifikační práce.

#### **K zapamatování**

##### **Vzor zadání bakalářských prací na Ústavu zdravotnických věd – vzor uvedení citací**

KUZYŠIN, B., M. SCHAVEL & J. PAVELKOVÁ. Reflection of the Specifics of the Supervision Process in the Environment of Social and Legal Protection of Children. *Postmodern Openings*, 2020, vol. 11, no. 1, Supl. 1, pp. 116-130. ISSN 2068-0236.

HAVRDOVÁ, Z. a M. HAJNÝ. *Praktická supervize*. Praha: Galén, 2008. 213 s. ISBN 978-80-7262-532-1.

HAWKINS, P. a R. SHOHET. *Supervize v pomáhajících profesích*. Praha: Portál, 2004. 202 s. ISBN 978-80-7178-715-9.

KOPŘIVA, K. *Lidský vztah jako součást profese*. 7. vyd. Praha: Portál, 2016. 147 s. ISBN 978-80-2621-147-1.

KŘIVOHLAVÝ, J. *Hořet, ale nevyhořet*. Kostelní Vydří: Karmelitánské nakladatelství, 2012. 175 s. ISBN 978-80-7195-573-3.

MAROON, I. *Syndrom vyhoření u sociálních pracovníků*. Praha: Portál, 2012. 152 s. ISBN 978-80-262-0180-9.

#### **K zapamatování**

##### **Seznam použité literatury - bibliografický přehled použité literatury v textu závěrečné práce – vzor citací**

ČERNÁ, E., 2019. *Z ulice do bytu: sociální práce v procesu reintegrace do bydlení*. Praha: Slon. ISBN 978-80-7419-282-1.

HENDL, J., 2015. *Kvalitativní výzkum: základní metody a aplikace*. 4. vyd. Praha: Portál. ISBN 978-80-262- 0982-9.

KIDD, S. a kol., 2018. *Mental Health and Addiction Interventions for Youth Experiencing Homelessness: Practical Strategies for Front-line Providers*. Toronto: Canadian Observatory on Homelessness Press. ISBN 978-1-77355-015-2.

KLIMENT, P. a V. DOČEKAL, 2016. *Pohled na bezdomovství v České republice*. Olomouc: Univerzita Palackého. ISBN 978-80-244-5007-0.

LANGMEIER, J. a D. KREJČÍŘOVÁ, 2006. *Vývojová psychologie*. 2. vyd. Praha: Grada. ISBN 978-80-247-1284-0.

MAREK, J., A. STRNAD a L. HOTOVCOVÁ, 2012. *Bezdomovectví: v kontextu ambulantních sociálních služeb*. Praha: Portál. ISBN 978-80-262-0090-1.

PAVELKOVÁ, J., 2014. *Bezdomovci a žebráci: společenko-ekonomicky znevýhodnění jedinci*. Trnava: Univerzita sv. Cyrila a Metoda, Fakulta sociálních věd. ISBN 978-80-8105-572-0.

SNOW, D. A. a L. ANDERSON, 1993. *Down on Their Luck: A Study of Homeless Street People*. California: University of California Press. ISBN 978-05-200-798-92.

### Struktura bibliografické citace

Každá citační norma stanovuje pevné pořadí údajů v bibliografické citaci. Každý povinný údaj musí být vždy uveden, pokud je dohledatelný. Pokud není uveden, vynechává se nebo se uvede předepsaná formulace (např. [b.r] – bez roku).

**Autor nebo tvůrce** je osoba odpovědná za obsah dokumentu. Jména tvůrců se obvykle uvádějí v podobě, ve kterém jsou uvedena v citovaném zdroji. Jméno fyzické osoby, které je uvedeno bibliografické citaci se z důvodu řazení zapisuje v invertovaném tvaru - **příjmení, křestní**. Za příjmením, které je zapisováno velkými písmeny, následuje čárka a mezera. Pokud má dokument více tvůrců (pokud je to možné) měla by být v bibliografické citaci uvedena jména všech tvůrců. Pokud má citovaný dokument jednoho až tři tvůrce a tito tvůrce mají stejnou roli, pak se v bibliografické citaci uvádí jméno prvního z nich v invertovaném tvaru a jméno druhého a popřípadě třetího se zapisuje v přirozeném pořadí. Pokud má informační zdroj více než tři tvůrce, pak se v bibliografické citaci uvede jenom první z nich a připojí se **latinská zkratka et al.** (*et alii*) nebo česká zkratka **aj.** (a jiní).

**Datum vzniku citovaného dokumentu.** Obecně se rok vydání zapisuje tak, jak je uveden v informačním zdroji. Běžně postačuje zápis roku vydání, ale u specifických dokumentů je nutné zapsat i den a měsíc. Pokud je u data znak copyrightu by měl předcházet symbol © (např. © 2021).

**Název a případný podnázev** (který uvedeme za dvojtečkou) by měly být uvedeny v takové formě, jaké se nacházejí v citovaném dokumentu a píší se vždy kurzívou.

**Typ nosiče** se zapisuje u specifických kategorií informačních zdrojů po mezeře bezprostředně za názvy v hranatých závorkách. Tento údaj je povinný u elektronických zdrojů [online].

**Vydání** se v bibliografických citacích povinně uvádí všechna než 1. vydání publikace, a to v jazyce citovaného dokumentu. Tedy se povinně uvádí od druhého vydání (2. vyd., 3. vyd., atd.). Pokud víme, že je vydání aktualizováno nebo doplněno i tento údaj zapíšeme ve zkrácené podobě (aktual., dopl.).

**Nakladatelské údaje** nebo též vydavatelské údaje o citovaném zdroji se zapisují v pořadí – místo vydání: nakladatel, vydavatel (Praha: Grada). Místo vydání citovaného zdroje se zapisuje v jazyce zdroje. Pokud je nutné, doplní se z důvodu lepší identifikace do kulatých

závorek jméno státu, země. Nakladatel nebo vydavatel se uvádí tak jak je v citovaném dokumentu a uvádí se bez obchodního označení.

**Datum citování.** U online zdrojů bude vždy následovat v hranatých závorkách datum, kdy byl zdroj skutečně viděn tedy citován [online].

**Standardní identifikátor** se v bibliografických citacích povinně jak u tištěných, tak u elektronických informačních zdrojů zapisují trvalé identifikátory (ISBN, ISSN, DOI) a údaje o dostupnosti URL.



### Část pro zájemce

**Identifikátory** (standardní čísla). Pokud má položka mezinárodní standardní číslo (např. ISBN, ISAN, ISMN, ISRC) nebo jiný mezinárodní identifikátor, např. identifikátor digitálního objektu *Digital Object Identifier* [DOI®1]), který jednoznačně identifikuje pramen bibliografického odkazu, musí se u díla uvést v odkaze na zdroj v Seznamu použité literatury závěrečně/ kvalifikační práce.

ISSN (*International Standard Serial Number*) pro časopisy.

ISBN (*International Standard Book Number*) pro monografie, knihy.

ISMN (*International Standard Music Number*) pro hudebniny.

128 ISAN (*International Standard Audiovisual Number*) pro audiovizuální díla, což znamená díla obsahující pohyblivý obraz se zvukem, ale i bez zvuku.

ISRC (*International Standard Recording Code*) pro zvukové záznamy a videonahrávky hudby. Číslo není přidělováno nosiči, ale konkrétní nahrávce.

DOI (*Digital Object Identifier*) pro digitální objekty umístěné na internetu. Dokument, který má přidělené DOI najdeme prostřednictvím online otázky na [www.doi.org](http://www.doi.org)

**Příklady:** ISBN 80-7178-535-0. V češtině je ISBN rozečteno pomlčkami a je nutné je v této podobě uvádět. V zahraničních dokumentech nejsou pomlčky uváděny, a tak se IBSN uvádí bez nich. ISSN 1336-9679. (Upraveno podle Vranková, 2012).

**Nepovinné údaje** lze zapisovat volitelně podle potřeby tak, aby doplňovaly nebo lépe specifikovaly citovaný zdroj. Tyto údaje taktéž přebíráme z citovaného zdroje a vždy v souladu s danou citační normou.

**Nepovinné údaje** mají charakter poznámek, např. další tvůrce (ilustrátor, překladatel), počet stran dokumentu (může být uveden, ale není povinné, ale pokud se uveden musí být u všech citovaných bibliografických zdrojů v Seznamu použité literatury).

**Počet stran** u monografií v Seznamu použité literatury není povinné uvádět, pokud jej někdo uvádí, je nutné jednotně dodržet u všech bibliografických odkazů.

### Vytváření jednotlivých bibliografických citací a jejich rozlišení podle zdroje

Citace vytvořeny ČSN ISO 690 – Autor, datum



#### **Kniha**

PŘÍJMENÍ, J., Rok. *Název dokumentu: podnázev*. Vydání. Místo vydání: Nakladatelství. ISBN  
Standartní identifikátor.

MATOUŠEK, O., 2016. *Slovník sociální práce*. 3. vyd. Praha: Portál. ISBN 978-80-2621-154-9.

**Citace v textu práce:** (Matoušek, 2016)

#### **Závěrečná práce**

PŘÍJMENÍ, J., 2021. *Název práce*. Místo vydání: Nakladatelství. Dostupné také z: URL. Název školy.

KUBOVÁ, Š., 2021. *Informovanost sester o PICC katetru*. Zlín: Univerzita Tomáše Bati ve Zlíně. Dostupné z: <http://hdl.handle.net/10563/49543>. Univerzita Tomáše Bati ve Zlíně. Fakulta humanitních studií, Ústav zdravotnických věd.

**Citace v textu:** (Kubová, 2021)

#### **Kapitola v knize**

PŘÍJMENÍ, J., Rok. Název kapitoly. In: PŘÍJMENÍ, J. Název knihy. Vydání. Místo vydání: Nakladatelství, rozsah stran. ISBN.

BÁRTOVÁ, A., 2019. Senioři závislí na návykových látkách. In: ONDRUŠOVÁ, J., B KRAHULCOVÁ a kol. *Gerontologie pro sociální práci*. Praha: Karolinum, s. 231-236. ISBN 978-80-246-4383-0.

**Citace v textu:** (Bártová, 2019)

#### **Příspěvek v časopisu**

PŘÍJMENÍ, J., Rok. Název článku: podnázev. *Název časopisu*. ročník, číslo, rozsah stran. Identifikátor časopisu. DOI.

#### **Citace v češtině:**

PŘÍJMENÍ, J., Rok. Název článku: podnázev. *Název časopisu*. roč., č., s. XX-XX. ISSN XXXX-XXXX. DOI.

- KUDLOVÁ, P., D. REMEŠOVÁ a Z. VESELSKÁ, 2011. Dokumentace chronické rány v domácí péči: Charity olomoucké arcidiecéze. *Hojení ran*. roč. 5, č. 1, s. 34-35. ISSN 1802-6400.

#### **Citace v angličtině:**

PŘÍJMENÍ, J., Rok. Název článku: podnázev. *Název časopisu*. vol., no., pp. XX-XX. ISSN XXXX-XXXX. DOI.

- PAVELKOVÁ, J., 2021. Financial Literacy as One of the Professional Competencies of Social Workers to Prevent or Solve Socio-economic Problems. *Clinical Social Work and Health Intervention*. vol. 12, no. 1, pp. 65-72. ISSN 2222-386X. DOI: 10.22359/cswhi\_12\_1.

**Citace v textu práce:** (Pavelková, 2021)

#### **Příspěvek ve sborníku**

PŘÍJMENÍ, J., Rok. Název příspěvku. In: PŘÍJMENÍ EDITORŮ SBORNÍKU, J., ed. (více editorů - eds.) *Název sborníku*. Vydání. Místo vydání: Nakladatelství, rozsah stran. ISBN.

PAVELKOVÁ, J. a A. SANDANUSOVÁ, 2021. Sociální pracovník jako člen multidisciplinárního týmu v podmínkách školního zařízení. In: SANDANUSOVÁ, A. a R. DYTRTOVÁ, eds. *Skvalitňovanie prípravy učiteľov prírodovedných, poľnohospodárskych a príbuzných odborov. Zborník z medzinárodnej vedeckej online konferencie*. Nitra: Univerzita Konštantína Filozofa v Nitre, s. 112-118. ISBN 978-80-558-1865-8.

**Citace v textu:** (Pavelková a Sandanusová, 2021)

#### **Webové sídlo**

Webové sídlo jako celek se cituje jen zřídka. Jelikož konkrétní informace se vždy nachází na konkrétní webové stránce – části webu.

*Název webu* [online], rok. [cit. 2022-09-13]. Dostupné z: URL

*World Health Organization* [online], © 2022. [cit. 2022-01-01]. Dostupné z: <https://www.who.int/>

**Citace v textu:** (World Health Organization, © 2022)

#### **Webová stránka**

Konkrétní název webové stránky, rok. *Název webového sídla* [online]. [cit. 2022-09-13]. Dostupné z: URL

Half of health care facilities globally lack basic hygiene services – WHO, UNICEF, 2022. *World Health Organization* [online]. [cit. 2022-01-01]. Dostupné z: <https://www.who.int/news/item/30-08-2022-half-of-health-care-facilities-globally-lack-basic-hygiene-services-who-unicef>

**Citace v textu:** (Half of health care facilities globally lack basic hygiene services – WHO, UNICEF, 2022)

**Poznámka:** Extrémně dlouhý název citace se může zkrátit jako (Half of health care..., 2022)

### **Elektronický článek**

PŘÍJMENÍ, J., rok. Název článku. *Název časopisu* [online]. Ročník, číslo, rozsah stran [cit. 2022-01-01]. Dostupné z: url odkaz nebo DOI.

PAVELKOVA, J., 2021. Financial Literacy as one of the Professional Competencies of Social Workers to Prevent or Solve Socio-economic Problems. *Clinical Social Work and Health Intervention* [online]. Vol. 12, no. 1, pp. 69-74 [cit. 2022-09-22]. ISSN 2222386X. Dostupné z: DOI:10.22359/cswhi\_12\_1\_14

**Citace v textu:** (Pavelkova, 2021)

TOUŠEK, L., 2007. Co je to sociální vyloučení? In: BROŽ, M. et al. *Kdo drží Černého Petra* [online]. [cit. 2022-09-03]. ISBN 978-80-86961-27-9. Dostupné z: [https://www.epolis.cz/download/pdf/materials\\_83\\_1.pdf](https://www.epolis.cz/download/pdf/materials_83_1.pdf)

**Citace v textu:** (Toušek, 2007)

### **Rozhovor**

Jméno respondenta, kdy byl rozhovor veden. Relevantní informace, podle tématu práce. Kde byl rozhovor veden.

### **Legislativní dokument**

ZEMĚ VZNIKU DANÉHO DOKUMENTU. Název dokumentu. In: *Sbírka zákonů České republiky nebo jiný nadřazený název*. Dostupné také z: URL odkaz

ČESKO, 2006. Zákon č. 108/2006 Sb. Zákon o sociálních službách. In: *Sbírka zákonů České republiky*. Dostupné také z: <https://www.zakonyprolidi.cz/cs/2006-108>

**Citace v textu:** (Česko, 2006)

**Poznámka:** Země vzniku daného zákona je brána jako autor daného legislativního dokumentu. I když se jedná o online dokument, nedává se označení, že se jedná o online zdroj a ani datum citování.

## Jiný dokument

Při tvorbě jiného dokumentu je důležité si odpovědět na otázky Kdo? Kdy? Co? Kde?

## Plagiátorství

Jak bylo již zmíněno výše v textu skript, neodcitování převzatých myšlenek (či jiného autorského díla) bez ohledu na délku naší citace, je povinné vždy uvést zdroj. Pokud také použijeme ve své práci tabulky nebo výsledky výzkumu jiného autora, musíme je vždy citovat. V praxi to znamená, že v textu kvalifikační/ závěrečné práce autor uvede odkaz na uvedenou tabulku, obrázek, graf jiného autora (např. Tabulka 1; viz Graf 1). Pod uvedenou tabulkou, grafem, aj., se uvádí zdroj informace a rok vydání díla, které je nutné uvést v Seznamu použité literatury (Zdroj: Novotný, 2022). Pokud autor závěrečné/ kvalifikační práce v textu prezentuje své vlastní např. tabulky, graf, tak jako zdroj uvádí sám sebe (např. Zdroj: Autor práce, 2022). Neoznačení doslovných myšlenek, přímé citace jiného autora v textu je taktéž provinění proti citační etiketě. Za prohřešek se také považuje klonování (Ctrl+Cizí–Ctrl+Vlastní) nebo pouze drobné úpravy v textu bez uvedení zdroje je považováno také za plagiátorství. Pokud uvedeme v Seznamu použité literatury dokument bez jakéhokoliv odkazu v textu práce či do seznamu literatury dáme namísto bibliografických citací URL odkazy nebo názvy knih, jedná se taktéž o prohřešek proti citační etice. Bibliografické citace v textu práce musí být tedy navázány na Seznam použité literatury (nemůže být vylepšen nebo ochuzen o některý dokument). V naší závěrečné práci by také neměl být nikdy pouze jeden zdroj.

### **Jak tedy získat vlastní myšlenky a implementovat je do textu závěrečné práce?**

Získání vlastní myšlenky může být jednodušší, než se na první pohled může zdát. Stačí se jen zamyslet nad daným tématem a např. kriticky porovnat více názorů od jiných autorů na řešený problém. Vybranou výzkumnou metodou, experimentem, apod. porovnat, polemizovat či vyvrátit danou teorii. Porovnáním nových (aktuálních) dat s vlastními výzkumnými výsledky též může přispět k psaní kvalitního autorského textu.



Uvádění správných, logicky podle normy upravených bibliografických zdrojů, prostřednictvím písemného projevu v rámci závěrečné práce (bakalářské, diplomové) je povinnou podmínkou absolvování studia. Pro mnoho studentů se často stávají přítěží a reálným problémem. Problematickým elementem při realizaci závěrečných/ kvalifikačních prací je často nespécifikace formálních přístupů při samotné činnosti realizace psaní vlastní práce na základě nejednotného metodického usměrnění. Cílem kapitoly tedy bylo poukázat a nastavit závaznou harmonizaci písemného projevu studentů při tvorbě závěrečných/ kvalifikačních prací. Na



základě předložených informací, rad, zkušeností, metodických postupů, dané citační normy, aj. budou studenti schopni vypracovávat jakoukoli kvalifikační práci. Uvedené konkrétní metodické způsoby cílené na psaní závěrečných/ kvalifikačních prací lze tedy snadno využít jako průvodce tvorby vlastní kvalitní závěrečné práce, její prezentace a obhajoby u státní závěrečné zkoušky.



KATUŠČÁK, D., 2004. *Ako písať záverečné a kvalifikačné práce*. 3. vyd. Nitra: Enigma, 2004. 162 s. ISBN 80-89132-10-3.

MEŠKO, D., D. KATUŠČÁK, J. FINDRA a kol. 2005. *Akademická príručka*. 2. upravené a doplnené vyd. Martin: Osveta, 2005. 496 s. ISBN 80-8063-200-6.

ORENDÁČ, P., 2009. *Ako písať školské a záverečné práce: Metodická pomôcka pre študentov*. 2. vyd. Bratislava: VŠZaSP sv. Alžbety, 2009. 47 s. ISBN 978-80-89271-43-6.

ŠALING, S. a kol., 1997. *Veľký slovník cudzích slov*. Bratislava: Veľký Šariš, 1997. 312 s. ISBN 80-967524-0-5.

VRANKOVÁ, E., 2012. *Harmonizácia procesu tvorby školských a záverečnej práce v 1. stupni vysokoškolského štúdia v odbore sociálna práca*. Bratislava: Vysoká škola zdravotníctva a sociálnej práce sv. Alžbety v Bratislave. 181 s.

Poděkování patří také Kateřině Matyáščíkové za usměrnění při úpravách bibliografických odkazů a textu v kapitole Bibliografické citace.

## 7 OBHAJOBA PRÁCE A PREZENTACE VÝSLEDKŮ

Pavla Kudlová



### Úvod

Kapitola se zabývá procesem obhajoby závěrečné práce, prezentaci výsledků u státních závěrečných zkoušek (SZZ). Výsledky mohou být prezentovány různým způsobem, např. prezentací v MS PowerPoint.



### Cíle kapitoly

#### Po nastudování kapitoly je student schopen:

- efektivně prezentovat výsledky ZP;
- efektivně obhajovat ZP.



### Klíčová slova

Státní závěrečná zkouška; obhajoba závěreční práce; MS PowerPoint prezentace.

### 7.1 Obhajoba závěrečné práce

Obhajoba závěrečné práce je součástí státní závěrečné zkoušky a koná se před státní zkušební komisí. Členy státnicové komise navrhuje odborný garant studijního programu, schvaluje Vědecká rada fakulty. Členy komise mohou (ale nemusí) být vedoucí nebo oponenti závěrečné práce.

Cílem obhajoby je prokázat, že student porozuměl problematice, prověřit schopnost prezentovat výsledky jeho práce ústní formou.

#### Obhajoba má zpravidla tento průběh:

1. reference o práci;
2. seznámení s posudky;
3. odpovědi na otázky v posudcích a na otázky členů komise SZZ;
4. vyhlášení výsledků obhajoby.

O průběhu obhajoby se pořídí zápis do protokolu o státní zkoušce.

### **Ad 1. Reference o závěrečné práci**

Student/ka (obhájovatel/ka) stručně a výstižně představí svoji práci: téma, cíle (popř. hypotézy) práce, metodu zpracování, výsledky a závěry, ke kterým dospěl/a. Z úvodu a diskuze vybere jen podstatné věci. Reference trvá 3—10 minut, tj. přibližně 10—12 MS PowerPoint snímků.

### **Ad 2. Seznámení s posudky**

Vedoucí a oponent na **ZP** vypracuje **posudek**. Součástí posudku je návrh klasifikace ZP. Posluchač má právo **seznámit se s oběma posudky** nejméně 3-5 pracovních dnů před stanoveným termínem obhajoby.

Vedoucí nebo oponent práce (případně jejich zástupce) krátce shrne obsah posudků a uvede navrhované hodnocení. Jedno vyhotovení obou posudků se přikládá k protokolu SZZ o obhajobě závěrečné práce, druhé se vkládá do závěrečné práce.

### **Ad 3. Odpovědi na otázky v posudcích a na otázky členů komise**

Student má být obeznámen s posudky předem. Student se snaží nalézt řešení připomínek. Odpověď/ odpovědi na kritiku, otázky vedoucího/opponenta musí být jasné, stručné, přehledné, pokud možno bez negativních emocí. Odpovědi si může student připravit písemně. Pro komisi může připravit i doplňující materiály, které nejsou obsaženy v závěrečné práci (např. edukační materiál, dotazníky, zákony, etické kodexy, aj.).

Odpovědi od členů komise SZZ se odvíjejí z prezentace práce, z nahlédnutí do závěrečné práce. Na otázky komise odpovídá student přímo, bez písemné přípravy. Není-li otázka formulována jasně, má právo požádat o zpřesnění otázky.

### **Nejčastější typy otázek, které jsou komisí položeny:**

- Jak jste postupoval při zhotovování rešerše?
- Jak jste verifikoval shromážděné poznatky?
- Proč jste si zvolil právě tuto metodu?
- Jaké cíle jste sledoval?
- V čem spatřujete přínos vaší práce do praxe, atd.

### **Ad 4. Vyhlášení výsledků obhajoby**

Členové komise SZZ posoudí obhajobu práce bez účasti veřejnosti. Komise stanoví výsledné hodnocení. Vyhlášení výsledků je pak veřejné.



### *Průvodce*

*Podmínky pro připuštění k obhajobě práce jsou stanoveny vnitřními směrnicemi fakulty.*

## 7.2 Prezentace výsledků závěrečné práce

Každá dobrá prezentace je výsledkem zodpovědné přípravy. Výsledky se mohou prezentovat různými způsoby.



### *Průvodce*

*Důležité je si přípravu nachystat písemně. Ovšem není vhodné připravený text z listu papíru číst! Proto je vhodné si připravit několik snímků nejlépe v MS PowerPoint prezentaci.*

**Než se začne připravovat prezentace, je vhodné informace rozdělit do tří skupin:**

1. informace které se musí sdělit;
2. informace, které by se měly sdělit;
3. informace, které by se mohly sdělit (Styk a kol., 2000, s. 45).



### *Průvodce*

*Tak by se Vám nemělo stát, že Vám při prezentaci chybí důležité údaje.*

**Dále je vhodné pokusit se odpovědět na následující otázky:**

- Proč chci právě tuto informaci prezentovat?
- Jaký je cíl mé prezentace?
- Jaké jsou výsledky mé práce?
- Jaký je závěr mé práce?
- Do jakých detailů se chci pustit?
- Jak dlouho bude trvat má prezentace?
- Ke komu budu hovořit?
- Kolik obrazových příloh je zde vhodných?



### **Část pro zájemce**

#### **Čtyři kritické aspekty úspěšné prezentace**

##### **1. Obsah**

- Nerozvíjejte předmět své přednášky něčím, co není v přímém vztahu k centrálnímu tématu. Obsah musí být zajímavý.

- Vytvořte si atraktivní titul.
- Zmapujte si osnovu prezentace (znejte klíčové body přednášky).
- Pravidlo 20/80 (20 % času na obsah, 80 % času na přípravu).

## **2. Přednes**

- Dejte přednost kvalitě prezentace nad kvantitou slov.
- Prvních 5 minut je kritických, vytvořte zajímavé otevření prezentace, začněte pomaleji a postupně zrychlete tempo až do své pohodové zóny.
- Nacvičujte si přednes vestoje a nahlas.
- Pokud možno nečtěte svou prezentaci, když ji musíte číst, znejte svůj text natolik, abyste mohli udržovat oční kontakt s lidmi.
- Na závěr nezapomeňte na zajímavé shrnutí materiálu.

## **3. Komunikace těla - neverbální komunikace**

- Efektivnost komunikace (7 % slova, 38 % intonace, 55 % řeč těla).
- Z 55 %, nejdůležitější obličej, úsměv.
- Kontakt zrakem.
- Gesta (přirozeně, plynně).
- Sebeanalýza (zrcadlo, přátelé).
- Jak se obléci? Hezky, spíše konzervativně.

## **4. Pomůcky a prostředí**

- Rozhodněte se pro audiovizuální pomůcku, udrží zájem, usnadní pochopení konceptů, sníží stres přednášejícího.
- Materiál k předání (rozhodněte se, zda a jaké materiály předáte komisi).
- Zajistěte zálohování prezentace (náhradní CD, atd.).
- Seznamte se s přednáškovou místností dopředu.

## **5. Příprava**

- Procvičujte prezentaci (nejlépe vestoje a nahlas).
- Překontrolujte veškeré potřebné materiály, folie, texty.
- Nechejte se představit komisi.
- Nezáleží ani tak na tom co znáte, jako na tom, co uděláte s tím, co znáte.

## **Chyby, kterých je nutno se vyvarovat:**

- přednášet moc rychle;
- hovořit monotónním hlasem;
- hovořit vysokým hlasem;
- neusmívat se;
- hovořit, ale při tom moc neříci;
- hovořit bez emocí;
- používat mnoho "velkých slov";
- hovořit potichu;
- nevysvětlit nejasné termíny nebo koncepty;
- používat slangu;
- neznalost svého tématu;
- nebýt organizovaný;
- nemít kontakt zrakem;

- podceňovat inteligenci posluchačů;
- snažit se imitovat někoho jiného;
- nezískat zájem posluchačů během prvních 3 minut.

### **Zlaté pravidlo při přípravě snímků**

- na jednom snímku nemá být více jak 5-7 řádků textu;
- v jednom řádku nemá být více jak 6-7 slov;
- dobrý snímek je jasný, stručný, jednoduchý, ucelený a dobře čitelný;
- při 10 minutové přednášce nemá být více jak 12-14 snímků.

### **Průvodce**

*Závěrečné práce jsou jednou ze stěžejních částí státní závěrečné zkoušky. Většina přednášejících prožívá před prezentací určité napětí. Zde je několik rad jak zabránit panice a strachu před prezentací. Seznamte se důkladně svými posudky a připravte si odpovědi na otázky svého vedoucího a oponenta práce písemně. Kvalitně si připravte samotnou prezentaci. Prezentaci ještě jednou zálohujte. Přesvědčte se, zda lze prezentace otevřít – zda je kompatibilní s technikou, kde bude prezentace nahrána! Procvičujte si prezentaci nahlas, před rodinnými příslušníky nebo přáteli. Přineste prezentaci alespoň 30 minut před zahájením obhajovacího bloku.*

### **Závěr**

Obhajoba závěrečné práce je součástí SZZ a koná se před státní zkušební komisí. Cílem obhajoby je prokázat, že student porozuměl problematice, prověřit schopnost prezentovat výsledky jeho práce ústní formou a adekvátně reagovat na položené otázky.

### **Literatura**

FILKA, J. 2002. *Metodika tvorby diplomové práce*. Brno: KNIHAŘ. 224 s. ISBN 80-86292-05-3.

KUDLOVÁ, P. a L. ŠPIRUDOVÁ, 2018. *Evidence based practice v ošetrovatelství a porodní asistenci*. Zlín: Univerzita Tomáše Bati ve Zlíně. [online]. [cit. 2022-09-13]. Dostupné z: <http://hdl.handle.net/10563/43693>

MEŠKO, D., D. KATUŠČÁK a kol. 2004. *Akademická příručka*. Martin: Osveta. ISBN 80-8063-150-6.

Uvedeny jsou vlastní zkušenosti i autorek skript.

## ZÁVĚR

Zpracováním závěrečné práce finalizuje a uzavírá student své studium. Kvalitně zpracovaná závěrečná práce je vizitkou samotného studenta. První dojem získá čtenář hned z úvodu a z vizuální stránky práce. Schopnost uchopení tématu a vypracování hodnotného odborného textu se odrazí v teoretickém celku. Znalost problematiky, schopnost logického úsudku a analýzy se projeví v empirické části.

Závěrečná (bakalářská, diplomová) práce má danou formální a obsahovou stránku, která je závazná pro každého studenta. Posluchač by se měl pravidelně účastnit seminářů k závěrečné práci a také by měl smysluplně využít konzultace s vedoucím práce, aby mohl své případné nedostatky při tvorbě kvalifikační/ závěrečné práce korigovat. Pro zpracování bibliografických a jiných informačních zdrojů je nezbytná znalost technik a etických zásad citování v textu.

## REFERENCE

BÁRTLOVÁ, S. a H. HNILICOVÁ, 2000. *Vybrané metody a techniky výzkumu, zjišťování spokojenosti pacientů*. Brno: IDVPZ. 118 s. ISBN 80-7013-311-2.

BARTOŠ, J., 1991. *Metodika diplomové práce*. Olomouc: UP Olomouc. 77 s.

*Based Nursing*. Praha: Grada. 136 s. ISBN 978-80-247-5345-4.

BOLDIŠ, P., 2002. *Bibliografická citace dokumentů podle ČSN ISO 690 ČSN ISO 690-2 (01 0197): Část 1 – Citace: metodika a obecná pravidla*. Verze 3. 2. © 1999—2002, poslední aktualizace 3. 9. 2002. [online]. [Cit. 2022-10-12]. Dostupné z: <http://www.boldis.cz/citace/citace1.pdf>

BOLDIŠ, P., 2002. *Bibliografická citace dokumentů podle ČSN ISO 690 ČSN ISO 690—2 (01 0197): Část 2 – Modely a příklady citací u jednotlivých typů dokumentů*. Verze 2. 5. (2002). © 1999—2002, poslední aktualizace 3. 9. 2002. [online]. [Cit. 2022-10-12]. Dostupné z: <http://www.boldis.cz/citace/citace2.pdf>

BÓRIKOVÁ, I. Ošetrovateľský výskum. Multimediálna podpora výučby klinických a zdravotníckych disciplín: Portál Jesseniovej lekárskej fakulty Univerzity Komenského [online], [cit. 18. 10. 2022]. Dostupný z WWW: <https://portal.jfmed.uniba.sk/clanky.php?aid=112>. ISSN 1337-7396.

ČÁP, J. A K. ŽIAKOVÁ. Ošetrovateľský výskum – súbor prezentácií. MEFANET. Publikované: 21. 10. 2015, posledné úpravy: 17. 2. 2020. Portál Jesseniovej lekárskej fakulty Univerzity Komenského [online], [cit. 18. 10. 2022]. Dostupný z WWW: <https://portal.jfmed.uniba.sk/clanky.php?aid=306>

ČESKO, 1965. Zákon č. 35/1965 Sb. O dílech literárních, vědeckých a uměleckých. In: *Sbírka zákonů České republiky*. Dostupné také z: <https://www.zakonyprolidi.cz/cs/1965-35>

ČESKO, 1998. Zákon č. 111/1998 Zákon o vysokých školách a o změně a doplnění dalších zákonů (zákon o vysokých školách). In: *Sbírka zákonů České republiky*. Dostupné také z: <http://aplikace.mvcr.cz/sbirka-zakonu/ViewFile.aspx?type=c&id=3146>

ČESKO, 1999. Zákon 106/1999 Zákon o svobodném přístupu k informacím. In: *Sbírka zákonů České republiky*. Dostupné také z: <http://aplikace.mvcr.cz/sbirkazakonu/ViewFile.aspx?type=c&id=3256>

ČESKO, 2000. Zákon č. 101/2000 Zákon o ochraně osobních údajů a o změně některých zákonů. In: *Sbírka zákonů České republiky*. Dostupné také z: <http://aplikace.mvcr.cz/sbirkazakonu/ViewFile.aspx?type=c&id=3420>

ČESKO, 2000. Zákon č. 121/2000 Sb. Zákon o právu autorském, o právech souvisejících s právem autorským a o změně některých zákonů. In: *Sbírka zákonů České republiky*. Dostupné také z: <http://aplikace.mvcr.cz/sbirka-zakonu/ViewFile.aspx?type=c&id=3424>

ČESKO, 2004. Zákon č. 96/2004 Sb. O podmínkách získávání a uznávání způsobilosti k výkonu nelékařských zdravotnických povolání a k výkonu činností souvisejících s poskytováním zdravotní péče a o změně některých souvisejících zákonů (zákon o nelékařských zdravotnických povoláních), ve znění pozdějších právních předpisů. In: *Sbírka zákonů České republiky*. Dostupné také z: <https://www.zakonyprolidi.cz/cs/2004-96>

ČESKO, 2011. Vyhláška č. 55/2011 Sb., kterou se stanoví činnosti zdravotnických pracovníků a jiných odborných pracovníků, v platném znění. In: *Sbírka zákonů České republiky*. Dostupné také z: <https://www.zakonyprolidi.cz/cs/2011-55>



- ČESKO, 2011. Zákon č. 105/2011 Sb., kterým se mění zákon č. 96/2004 Sb. O podmínkách získávání a uznávání způsobilosti k výkonu nelékařských zdravotnických povolání. In: *Sbírka zákonů České republiky*. Dostupné také z: <https://www.zakonyprolidi.cz/cs/2011-105>
- ČESKO, 2011. Zákon č. 372/2011 Sb. O zdravotních službách a podmínkách jejich poskytování. In: *Sbírka zákonů České republiky*. Dostupné také z: <https://www.zakonyprolidi.cz/cs/2011-372>
- ČESKO, 2012. Zákon č. 89/2012 Nový občanský zákoník. In: *Sbírka zákonů České republiky*. Dostupné také z: <http://aplikace.mvcr.cz/sbirka-zakonu/ViewFile.aspx?type=c&id=6144>
- ČESKO, 2016. Zákon č. 250/2016 Sb. Zákon o odpovědnosti za přestupky a řízení o nich. In: *Sbírka zákonů České republiky*. Dostupné také z: <http://aplikace.mvcr.cz/sbirkazakonu/ViewFile.aspx?type=z&id=61010>
- ČESKO, 2017. Vyhláška č. 391/2017 Sb. O činnostech zdravotnických pracovníků a jiných odborných pracovníků. In: *Sbírka zákonů České republiky*. Dostupné také z: <https://www.zakonyprolidi.cz/cs/2017-391>
- ČESKO, 2017. Zákon č. 102/2017, kterým se mění Zákon č. 121/2000 Sb. Zákon o právu autorském, o právech souvisejících s právem autorským a o změně některých zákonů (autorský zákon). In: *Sbírka zákonů České republiky*. Dostupné také z: <http://www.psp.cz/sqw/sbirka.sqw?cz=102&r=2017>
- ČSN ISO 690., 2011. *Informace a dokumentace – Pravidla pro bibliografické odkazy a citace informačních zdrojů. Třídící znak 01 0197*. Praha: Úřad pro technickou normalizaci, metrologii a státní zkušebnictví.
- ECO, U., 1997. *Jak napsat diplomovou práci*. Olomouc: Votobia. ISBN 80-7198-173-7.
- EVROPSKÁ UNIE., 2016. *Nařízení Evropského parlamentu a Rady (EU) 2016/679 o ochraně fyzických osob v souvislosti se zpracováním osobních údajů a o volném pohybu těchto údajů a o zrušení směrnice 95/46/ES (obecné nařízení o ochraně osobních údajů)*. [online]. [cit. 2022-09-13]. Dostupné z: <https://eur-lex.europa.eu/legalcontent/CS/TXT/PDF/?uri=CELEX:32016R0679&from=EN>
- FARKAŠOVÁ, D. a kol. 2002. *Výskum v ošetrovatelství*. Martin: Osveta. 87 s. ISBN 80-8063-111-5.
- FILKA, J., 2002. *Metodika tvorby diplomové práce*. Brno: KNIHAŘ. 224 s. ISBN 80-86292-05-3.
- GAVORA, P., 1996. *Výzkumné metody v pedagogice*. Brno: Paido. 130 s. ISBN 80-85931-15X.
- GAVORA, P., 2000. *Úvod do pedagogického výzkumu*. Brno: Paido. 207 s. ISBN 80-85931-79-6.
- GURKOVÁ, E. *Praktický úvod do metodologie výzkumu v ošetrovatelství*. Olomouc: UPOL, 2019. ISBN 978-80-244-5627-0. DOI: 10.5507/fzv.19.24456270
- HENDL, J., 2012. *Kvalitativní výzkum: základní teorie, metody a aplikace*. 3. vyd. Praha: Portál. ISBN 978-80-262-0219-6.
- HOLOUŠOVÁ, D. a M. KROBOTOVÁ, 1995. *Jak psát diplomové a závěrečné práce*. Olomouc: UP Olomouc. 80 s. ISBN 80-706-7841-0.
- HOLOUŠOVÁ, D. a M. KROBOTOVÁ, 2002. *Diplomové a závěrečné práce*. Olomouc: VUP. 117 s. ISBN 80-244-0458-3.

- HORÁK, F. a M. CHRÁSKA, 1989. *Úvod do metodologie pedagogického výzkumu*. Praha: SPN. 169 s. ISBN 169-17-301-89.
- CHRÁSKA, M., 1993. *Základy výzkumu v pedagogice*. Olomouc: VUP. 257 s. ISBN 80-7067-798-8.
- CHRÁSKA, M., 1999. *Didaktické testy*. Brno: Paido. 91 s. ISBN 80-85931-68-0.
- CHRÁSKA, M., 2003. *Úvod do výzkumu v pedagogice*. Olomouc: VUP. 200 s. ISBN 80-244-0765-5.
- JÁNOŠ, K., 1993. *Informační etika*. Praha: Univerzita Karlova. Filozofická fakulta. Katedra informačních studií a knihovnictví. 134 s.
- JAROŠOVÁ, D. a R. ZELENÍKOVÁ, 2014. *Ošetrovatelství založené na důkazech. Evidence*
- JAROŠOVÁ, D., 2002. *Seminář k závěrečné práci*. Ostrava: ZSF Ostravské univerzity.
- KAPOUNOVÁ, J., 1998. *Formální úprava diplomové práce*. Ostrava: Pedagogická fakulta Ostravské univerzity. 20 s. ISBN 80-7042-141-X.
- KATUŠČÁK, D., 2004. *Ako pisať záverečné a kvalifikačné práce*. 3. vyd. Nitra: Enigma, 2004. 162 s. ISBN 80-89132-10-3.
- KLUGAR, M., 2015. *Systematická review ve zdravotnictví*. Olomouc: UP. 115 s. ISBN 978-80-244-478-3-4.
- KLUGAROVÁ, J., M. KLUGAR, M., MAREČKOVÁ J. a M. HÁJEK, 2015. Methodology of Systematic Review Development I: The Effectiveness of Hyperbaric Oxygen Therapy on Mortality in Adults with Craniotrauma. *Czech and Slovak Neurology and Neurosurgery* [online]. vol. 78/111, no. 5, pp. 555-561. ISSN 1803-6597. Dostupné z: <https://www.csnn.eu/en/journals/czech-and-slovak-neurology-and-neurosurgery/2015-5-3/methodology-of-systematic-review-development-i-the-effectiveness-of-hyperbaric-oxygen-therapy-on-mortality-in-adults-with-craniotrauma-56000>
- KNECHT, P. a D. DVOŘÁK., 2013. Etika vědecké práce a publikování pro mírně pokročilé. *Pedagogická orientace*. roč., 23, č. 4, s. 554-578. DOI: 10.5817/PedOr2013-4-554.
- KOLEKTIV AUTORŮ. 2019. *Metodika ke zpracování závěrečné práce pro vybrané nelékařské zdravotnické obory*. Brno: Masarykova univerzita. Elportál. ISSN 1802-128X.
- KOMENDA, S., 1996. *Úvod do metodologie zdravotnického výzkumu*. Olomouc: VUP. 114 s. ISBN 80-7067-667-1.
- KOVAŘÍČEK, V. a D. HOLOUŠOVÁ, 1986. *Diplomová práce*. Olomouc: UP Olomouc. 47s.
- KUDLOVÁ, P. a L. ŠPIRUDOVÁ, 2018. *Evidence based practice v ošetrovatelství a porodní asistenci*. Zlín: Univerzita Tomáše Bati ve Zlíně. ISBN 978-80-7454-766-9. [online]. [cit. 2022-01-01]. Dostupné: <http://hdl.handle.net/10563/43693>
- KUDLOVÁ, P., 2004. *Závěrečné práce*. Olomouc: LF UP, LMS. [online]. [Cit. 2022-10-12]. Dostupné z: <http://unifor.upol.cz/>
- KUTNOHORSKÁ, J., 2007. *Etika v ošetrovatelství*. Praha: Grada. 163 s. ISBN 978-80-247-2069-2.
- KUTNOHORSKÁ, J., 2009. *Výzkum v ošetrovatelství*. Praha: Grada. ISBN 978-80-247-2713.
- MANDYSOVÁ, P., 2015. *Metody překladu a transkulturní validace zahraničních nástrojů*. Pardubice: Univerzita Pardubice, Fakulta zdravotnických studií. 129 s. ISBN 978-80-7560-269-5.

- MAREČKOVÁ, J., J. KLUGAROVÁ a kol. 2015. *Evidence-Based Health Care Zdravotnictví založené na vědeckých důkazech*. Olomouc: Univerzita Palackého. ISBN 978-80-244-4781-0.
- MAREŠ, P., L. RABUŠIC a P. SOUKUP, 2015. *Analýza sociálněvědních dat (nejen) v SPSS*. Brno: Masarykova univerzita. 508 s. ISBN 978-80-210-6362-4.
- MEŠKO, D., D. KATUŠČÁK a kol. 2004. *Akademická příručka*. Martin: Osveta. 2004. ISBN 80-8063-150-6.
- MEŠKO, D., D. KATUŠČÁK, J. FINDRA a kol. 2005. *Akademická příručka*. 2. upravené a doplnené vyd. Martin: Osveta. 496 s. ISBN 80-8063-200-6.
- MIOVSKÝ, M., 2006. *Kvalitativní přístup a metody v psychologickém výzkumu*. Praha: Grada. 332 s. ISBN 80-247-1362-4.
- ORENDÁČ, P., 2009. *Ako písať školské a záverečné práce: Metodická pomôcka pre študentov*. 2. vyd. Bratislava: VŠZaSP sv. Alžbety, 2009. 47 s. ISBN 978-80-89271-43-6.
- REITEROVÁ, E. *Statistika pro nelékařské zdravotnické obory*. Olomouc, UPOL, 2016. ISBN 978-80-244-5082-7 (online: PDF). DOI: 10.5507/fzv.16.24450827
- REMEŠOVÁ, D. a P. KUDLOVÁ, 2006. Uspokojování potřeby bezpečí a jistoty u klientky se syndromem diabetické nohy v rámci agentury domácí péče – kazuistika. In: Kudlová, P. (ed.). *Sociokulturní kontexty v ošetrovatelství a porodní asistenci, příspěvek k podpoře humánnější péče o člověka, 1. a 2. část*. Olomouc: VUP, s. 270-285. ISBN 80-244-1424-4.
- SR/33/2019. *Pravidla pro zadávání a zpracování bakalářských, diplomových a rigorózních prací, jejich uložení, zpřístupnění a kontrola původnosti*. Dostupné z: <https://www.utb.cz/mdocs-posts/smernice-rektora-c-33-2019/>
- ŠALING, S. a kol., 1997. *Veľký slovník cudzích slov*. Bratislava: Veľký Šariš, 1997. 312 s. ISBN 80-967524-0-5.
- Úřad pro ochranu osobních údajů., 2013. *Základní příručka k GDPR*. [online]. [cit. 2022-09-13]. Dostupné z: <https://www.uoou.cz/zakladni-prirucka-k-gdpr/ds-4744/archiv=0&p1=3938>
- VRANKOVÁ, E., 2012. *Harmonizácia procesu tvorby školských a záverečnej práce v I. stupni vysokoškolského štúdia v odbore sociálna práca*. Bratislava: Vysoká škola zdravotníctva a sociálnej práce sv. Alžbety v Bratislave. 181 s.
- VYMĚTAL, J. a M. VÁCHOVÁ, 2000. *Úvod do studia odborné literatury*. Praha: Orac. ISBN 80-86199-19-3.
- ZHÁNĚL, J., V. HELLEBRANDT a M. SEBERA, 2014. *Metodologie výzkumné práce*. Brno: Masarykova univerzita. 65 s. ISBN 978-80-210-6875-9.
- ŽIAKOVÁ, K. a kol. 2003. *Ošetrovatelstvo teória a vedecký výskum*. Martin: Osveta. 319 s. ISBN 80-8063-131-X.

## SEZNAM ZKRATEK

|                 |   |
|-----------------|---|
| CK              | Certifikovaný kurz  |
| ČAS             | Česká asociace sester   |
| ČR              | Česká republika   |
| EU              | Evropská unie   |
| FHS             | Fakulta humanitních studií  |
| FN              | Fakultní nemocnice  |
| KDP             | Klinický doporučený postup  |
| NCO NZO         | Národní centrum ošetrovatelství a nelékařských zdravotnických oborů   |
| Metodologie     | teorie metod, souhrn metod určité vědy, nauka o metodách.   |
| Metodika        | souhrn metod v daném oboru.   |
| Metoda          | systém pravidel a principů.   |
| MZ ČR           | Ministerstvo zdravotnictví České republiky  |
| MŠMT ČR         | Ministerstvo školství, mládeže a tělovýchovy České republiky  |
| PA              | Porodní asistentka  |
| Paradigma       | určitý specifický pohled na konkrétní jevy, který zahrnuje výklad vyjádřený ve specifickém jazyce, plyne ze specifické metodologie nebo ji zakládá. |
| Průzkum         | zaměřen na vyřešení aktuálního úkolu a bezprostřední aplikaci získaných poznatků.   |
| Reliabilita     | opakovatelnost se stejnými výsledky.  |
| SD              | standard deviation  |
| SO              | Studijní obor   |
| SP              | Studijní program  |
| Technika        | konkrétní způsob, jakým probíhá sběr dat.   |
| UTB             | Univerzita Tomáše Bati  |
| ÚZIS            | Ústav zdravotnických informací a statistiky   |
| ÚZV             | Ústav zdravotnických věd  |
| Validita        | (Pravdivost) – požadavek relevance mezi předem stanoveným cílem výzkumu a skutečně dosaženými výsledky.   |
| VOŠZ            | Vyšší odborná škola zdravotnická  |
| VS              | Všeobecná sestra  |
| Výzkum          | obecnější způsob zkoumání s vyšším stupněm abstrakce a s vědeckými cíli.  |
| Vzorek          | (neboli výběrový soubor) – je skupina jednotek, které skutečně pozorujeme.  |
| Základní soubor | (neboli populace) – souhrn prvků, jejichž vlastnosti chceme poznat.   |
| ZP              | Zdravotnický pracovník  |
| ZZ              | Zdravotnické zařízení   |

## **SEZNAM TABULEK**

|   |    |
|---|----|
| Tabulka 1 Charakteristika kvantitativního a kvalitativního výzkumu (Kudlová, 2022) .....  | 27 |
| Tabulka 2 Základní struktura osobních konzultací studenta s vedoucím závěrečné práce..... | 30 |

## SEZNAM PŘÍLOH

|   |    |
|---|----|
| Příloha 1 Autorství, vlastnictví a užití díla (článek 2 SR/7/2018)..... | 71 |
| Příloha 2 Přihláška k bakalářské práci.....                             | 72 |
| Příloha 3 Zadání bakalářské práce ve STAG - ukázka .....                | 73 |
| Příloha 4 Zadání bakalářské práce do STAG – návod na vyplnění .....     | 74 |
| Příloha 5 Posudek vedoucího a oponenta bakalářské práce – vzor .....    | 75 |
| Příloha 6 Flow diagram dle PRISMA .....                                 | 77 |
| Příloha 7 Kvantitativní a kvalitativní výzkumné metody.....             | 78 |
| Příloha 8 Formulář k první konzultaci bakalářské práce .....            | 85 |
| Příloha 9 Žádost o umožnění přístupu k informacím .....                 | 86 |
| Příloha 10 Žádost o sběr dat pro studijní účely – KNTB, Zlín .....      | 87 |
| Příloha 11 První strana bakalářské práce .....                          | 89 |
| Příloha 12 Abstrakt – ukázka .....                                      | 90 |
| Příloha 13 Obsah bakalářská práce - vzor.....                           | 91 |
| Příloha 14 Úvod – ukázka.....   | 92 |
| Příloha 15 Teoretická část - ukázka .....                               | 93 |
| Příloha 16 Kapitola závěrečné práce - vzor .....                        | 94 |
| Příloha 17 Diskuze – ukázka .....                                       | 95 |
| Příloha 18 Seznam použité literatury .....                              | 96 |
| Příloha 19 Seznam použitých symbolů a zkratk – ukázka .....             | 97 |
| Příloha 20 Seznam příloh - ukázka.....                                  | 98 |

## **Příloha 1 Autorství, vlastnictví a užití díla (článek 2 SR/7/2018)**

### **Autorství, vlastnictví a užití díla**

(1) Práce vytvořená studentem v rámci plnění jeho studijních povinností je dílem školním (dále také jako „dílo“) ve smyslu ustanovení § 60 zákona č. 121/2000 Sb., Autorský zákon v platném znění (dále také jako „AutZ“). V souladu s ustanovením § 60 AutZ vzniká UTB právo na uzavření licenční smlouvy o užití školního díla. To znamená, že vlastníkem díla zůstává student, uživatelem UTB.

(2) UTB, zastoupena vedoucím zaměstnancem součástí, je v případě výhradního užití díla povinna uzavřít se studentem licenční smlouvu o užití školního díla, jejíž obecný vzor tvoří Přílohu č. 3 této směrnice, která vymezí rozsah a způsob užití školního díla jednotlivými stranami smlouvy. Návrh licenční smlouvy připravuje a předkládá vedoucí pracovník ústavu.

Shromážděním a formální kontrolou prací před obhajobou jsou pověřeny příslušné ústavy.

(2) Uchováváním, zpracováním a zpřístupňováním prací v elektronické podobě je pověřena K UTB. Postupuje přitom v souladu s ust. § 47b zákona č. 111/1998 Sb., zákon o vysokých školách a o změně a doplnění dalších zákonů, v platném znění (dále jen „ZoS“).

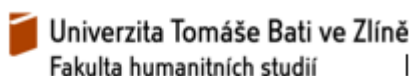
(3) Za označení obhájených prací v IS/STAG, popř. za předání licenčních smluv zodpovídá ředitel ústavu, který organizoval obhajoby prací.

(4) Všechny práce včetně posudků vedoucího a oponenta/ů a záznamu o průběhu a výsledku obhajoby jsou evidovány v Digitální knihovně prací DSpace UTB (dále jen „Digitální knihovna prací“), kde jsou i uchovávány. Osobní údaje uvedené v těchto dokumentech musí být anonymizovány v souladu s Přílohou č. 1. této směrnice.

(5) Práce v Digitální knihovně prací jsou zpřístupněny v plné verzi a bez omezení. V opodstatněných případech může děkan na základě žádosti studenta rozhodnout o odložení zveřejnění po dobu trvání překážky pro zveřejnění, nejdéle však na dobu 3 let. Žádost se podává před odevzdáním práce.

(6) Práce, u kterých proběhla obhajoba, jsou po zpracování zpřístupněny on-line v rámci Digitální knihovny prací podle zvláštních předpisů. V případě, že děkan vyhoví žádosti studenta o odložení zveřejnění práce po dobu trvání překážky pro zveřejnění, zajistí zveřejnění informace o odložení spolu s odůvodněním a určením doby pro odložení zveřejnění v Digitální knihovně prací a rovněž zajistí zaslání jednoho výtisku práce k uchování Ministerstvu školství, mládeže a tělovýchovy dle ust. § 47b odst. 4 ZoS.

## Příloha 2 Přihláška k bakalářské práci



### PŘIHLÁŠKA K BAKALÁŘSKÉ PRÁCI Ústav zdravotnických věd

|   |   |
|---|---|
| <b>Jméno a příjmení studenta:</b>                   | Klikněte sem a zadejte text.                      |
| <b>E-mail:</b>                                      | Klikněte sem a zadejte text.                      |
| <b>Telefon:</b>                                     | Klikněte sem a zadejte text.                      |
| <b>Akademický rok:</b>                              | Zvoďte položku.                                   |
| <b>Studijní program:</b>                            | Zvoďte položku.                                   |
| <b>Forma studia:</b>                                | Zvoďte položku.                                   |
| <b>Název bakalářské práce:</b>                      | Klikněte sem a zadejte text.<br>Zvoďte položku.   |
| <b>Základní vymezení tématu:</b>                    | Práce se bude zabývat...<br>Cílem práce bude..... |
| <b>Jméno a příjmení vedoucího bakalářské práce:</b> | Klikněte sem a zadejte text.<br>Zvoďte položku.   |

Vyjádření a podpis vedoucího bakalářské práce:

Vyjádření a podpis odborného garanta studijního programu/oboru:

Vyjádření a podpis ředitele ústavu:

**Přihlášku v tištěné podobě s podpisem vedoucího bakalářské práce odevzdejte na sekretariátu ÚZV nejpozději do konce května příslušného akademického roku. Vyjádření a podpis odborného garanta a ředitele ústavu zajistí sekretariát ÚZV.**



## Příloha 3 Zadání bakalářské práce ve STAG - ukázka

Univerzita Tomáše Bati ve Zlíně  
Fakulta humanitních studií  
Akademický rok: 2021/2022

Studijní program: Ošetrovatelství  
Forma studia: Prezenční  
Obor/kombinace: Všeobecná sestra (VS PS)

### Podklad pro zadání BAKALÁŘSKÉ práce studenta

Jméno a příjmení: **Regína Foralová**  
Osobní číslo: **H19012**  
Adresa: **Masarykovo náměstí 222, Napajedla, 76361 Napajedla, Česká republika**  
Téma práce: **Kvalita života u pacientů s celiakií**  
Téma práce anglicky: **Quality Life of Patients with Coeliac disease**  
Vedoucí práce: **PhDr. Pavla Kudlová, PhD.**  
**Ústav zdravotnických věd**

#### Zásady pro vypracování:

Rešerše literatury a studium odborné literatury v oblasti celiakie a kvality života.  
Vymezení základních pojmů a teoretických východisek v oblasti celiakie.  
Příprava metodiky kvantitativního šetření.  
Formulace kritérií pro výběr respondentů.  
Realizace šetření technikou standardizovaného dotazníku.  
Zpracování, vyhodnocení a interpretace dat.  
Prezentace výsledků šetření, shrnutí a návrh pro doporučení pro praxi.

#### Seznam doporučené literatury:

DAVIS, W. *Život bez pšenice*. 1. vyd. Brno: Jota, 2013. ISBN 978-80-7462-309-7.  
ELKE, A. and B. D. FABIO. *Gluten-free cereal products and beverages*. [online]. Amsterdam: Academic, 2008 [cit. 2021-9-21]. ISBN 9780123737397.  
GUJRAL, N., H. J. FREEMAN and A. B. THOMSON. Celiac disease: prevalence, diagnosis, pathogenesis and treatment. *World J Gastroenterol*, 2012, vol. 14, no. 18, p.42. DOI: 10.3748/wjg.v14.i18.426036.  
GURKOVÁ, E. *Hodnocení kvality života pro klinickou praxi a ošetrovatelský výzkum*. 1. vyd. Praha: Grada, 2011. ISBN 978-80-247-7357-5.  
HOFFMANOVÁ, I. *Celiakie*. 1. vyd. Praha: Mladá fronta, 2019. ISBN 978-80-204-5414-0.  
KABÁTOVÁ, J. a kol. *Celiakia*. 1. vyd. Bratislava: A-medi management, s. r. o., 2019. ISBN 978-80-89797-40-0.  
LUDVIGSSON, J. F. et al. Outcome measures in coeliac disease trials: the Tampere recommendations. *Gut BMJ*, 2018, vol. 67, no. 8 p.1410-1424. DOI: 10.1136/gutjnl-2017-314853.

Podpis studenta:

Datum:

## Příloha 4 Zadání bakalářské práce do STAG – návod na vyplnění

### Vzor zadání bakalářských prací na Ústavu zdravotnických věd

|   |       |                                       |
|---|-------|---------------------------------------|
| <b>Téma česky:</b>  | Pc    |                                       |
| <b>Název anglicky:</b>  | Pc    | Je povinností studenta /studentky     |
| <b>Vedoucí práce:</b>   | Pc    | Jméno a příjmení se vybírá ze         |
| <b>Zásady pro zpracování práce</b>  | Pc    | Uvádět jednotně – nejlépe takto       |
| Rešerše literatury.   | pavla | Vyberete variantu, která se týká vaši |
| Vymezení pojmů a teoretických východisek v oblasti .....  | pavla | Vyberete variantu, která se týká vaši |
| Příprava metodiky [kvalitativního výzkumu/ kvantitativního šetření]   | pavla | Vyberete vhodnou variantu, jsou zře   |
| Formulace kritérií pro výběr <u>participantů/ respondentů/ probandů/ aj</u>   | pavla | nebo technikou pozorování nebo        |
| Realizace výzkumu/šetření ..... technikou dotazníku.  | Pc    | Uvádět 4-6 stěžejných titulů (včetně  |
| Zpracování, vyhodnocení a interpretace získaných dat.   | pavla | Student vybírá reference na základě   |
| Prezentace výsledků výzkumu, jejich shrnutí a návrh doporučení pro praxi.   | pavla | Za ISBN nedělat dvojtečky a mezi      |
| <b>Seznam doporučené literatury</b>   | Pc    | 2 autoři                              |
| HERDMAN, T. H. <i>NANDA International Nursing Diagnoses: Definitions &amp; Classification 2012-2014</i> . Oxford: Wiley-Blackwell, 2013. 533 p.  ISBN 978-0-4706-5482-8   | pavla | Neuvádí se, pokud jde o titěné        |
| MADZIOVÁ, S. a E. JANIKOVÁ   Péče všeobecných sester o své zdraví [elektronický zdroj]. <i>Ošetrovatelství a porodní asistence</i> , 2013, roč. 4, č. 1, s. 546-552. ISSN 1804-2740.  | pavla | 3 autoři                              |
| MASTILIAKOVÁ, D. <i>Posuzování stavu zdraví a ošetrovatelská diagnostika: v moderní ošetrovatelské praxi</i> . Praha: Grada, 2014. 192 s. ISBN 978-80-247-5376-8.   | pavla | Více autorů než 3                     |
| LAZÁROVÁ, M., F. MALEK a M. TÁBORSKÝ   Péče o pacienty s pokročilým chronickým srdečním selháním. <i>Interní medicína pro praxi</i> [online]. <i>Interní medicína</i> , 2012, roč. 14, č. 6-7, s. 246-249. [cit. 2019-03-07]. Dostupné z: <a href="http://www.internimedica.cz/pdfs/int/2012/06/02.pdf">http://www.internimedica.cz/pdfs/int/2012/06/02.pdf</a> | pavla |                                       |
| VOLZ, A., J. P. SCHMID, M. ZWAHLEN et al. <i>Predictors of Readmission and Health Related Quality of Life in Patients with Chronic Heart Failure: a Comparison of Different Psychosocial Aspects</i> . <i>J Behav Med</i> , 2011, vol. 34, no. 1, pp. 13–22. DOI: 10.1007/s10865-010-9282-8.  |       |                                       |
| .....   |       |                                       |
| <b>Další informace:</b>   |       |                                       |
| <u>Seznam doporučené literatury/referencí se UVÁDÍ V ABECEDNÍM PORÁDÍ PODLE PŘÍJMENÍ AUTORŮ</u>   | pavla | <b>Naformátováno</b>                  |
| <u>Rádkování jednoduché, nedělat mezery mezi řádky, vše musí vjízt nejlépe na jednu stranu.</u>   | pavla | <b>Naformátováno</b>                  |
| <u>V zadání nesmí být stylistické ani gramatické chyby a překlepy.</u>  | pavla | <b>Naformátováno</b>                  |
| <u>Opakované vydání dokumentu se uvádí až od 2. vydání a uvádí se za názvem dokumentu ve formě:</u><br>2. vyd.  |       |                                       |

## Příloha 5 Posudek vedoucího a oponenta bakalářské práce – vzor



### POSUDEK VEDOUČÍHO BAKALÁŘSKÉ PRÁCE

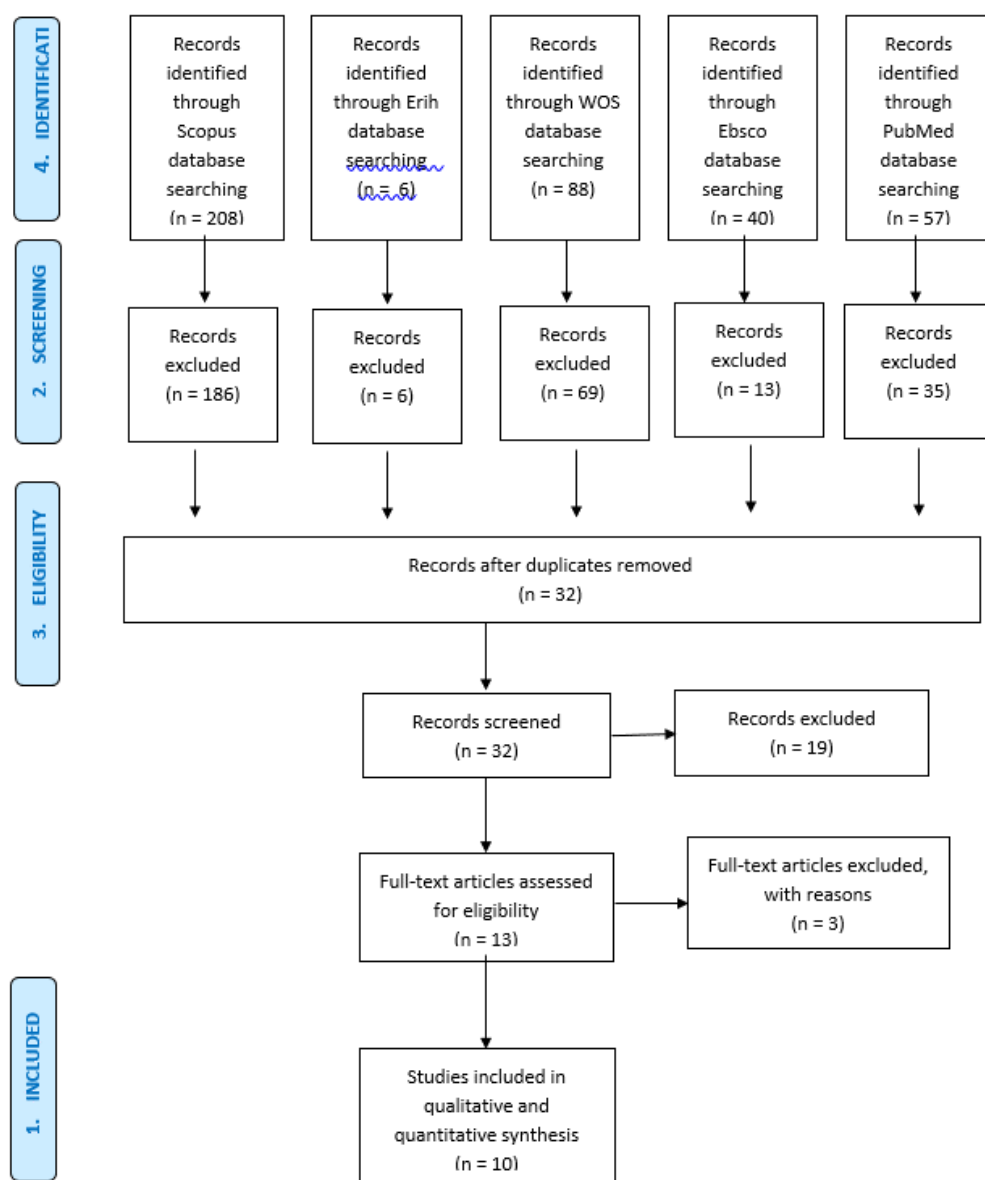
|   |   |                                       |   |   |                                       |                                    |
|---|---|---------------------------------------|---|---|---------------------------------------|------------------------------------|
| Název práce:  |   |                                       |   |   |                                       |                                    |
| Jméno a příjmení studenta:  |   |                                       |   |   |                                       |                                    |
| Vedoucí práce:  |   |                                       |   |   |                                       |                                    |
| Studijní program:   |   |                                       |   |   |                                       |                                    |
| Ústav:  | Ústav zdravotnických věd  |                                       |   |   |                                       |                                    |
| Forma studia:   |   |                                       |   |   |                                       |                                    |
| Typ práce:  |   |                                       |   |   |                                       |                                    |
| <b>Kritéria hodnocení práce:</b>  |   |                                       |   |   |                                       | <b>Bodové hodnocení</b>            |
| Vztah tématu k oboru studia, aktuálnost tématu, celkový odborný přínos (v praxi, v oboru, v pedagogickém procesu, v dalším výzkumu) a originalita práce.  |   |                                       |   |   |                                       | Maximálně 5 bodů                   |
| Kvalita úvodu/teoretických východisek studie, odborný styl, používání odborné terminologie.<br>Relevance přehledu poznatků k cílům práce. Postupnost a přiměřený logický sled myšlenek.                                     |   |                                       |   |   |                                       | Maximálně 15 bodů                  |
| Formulace zkoumaného problému a cílů práce. Shoda názvu práce s anotací/ abstraktem/ s cíli práce a s obsahem práce. Dosažení cílů práce.   |   |                                       |   |   |                                       | Maximálně 15 bodů                  |
| Kvalita použité metodologie s důrazem na prezentaci výsledků a na diskuzi. Úroveň analytické a interpretační složky.  |   |                                       |   |   |                                       | Maximálně 15 bodů                  |
| Kvalita zpracování kapitoly Diskuze (k zjištěným výsledkům připojené komentáře studenta, srovnání s výsledky jiných šetření, se statistickými daty aj.)   |   |                                       |   |   |                                       | Maximálně 10 bodů                  |
| Kvalita sumarizace informací v kapitole Závěr včetně doporučení pro praxi, splnění cílů práce   |   |                                       |   |   |                                       | Maximálně 10 bodů                  |
| Přehlednost, úroveň členění, jazyková a stylistická úroveň práce, grafické zpracování (tabulek, grafů, ilustrací aj.).<br>Kvalita a vhodnost Příloh <input type="checkbox"/> nepřiloženy <input type="checkbox"/> přiloženy |   |                                       |   |   |                                       | Maximálně 10 bodů                  |
| Aktuálnost a relevantnost použité literatury, citace a odkazy na zdroje aj., etická korektnost práce  |   |                                       |   |   |                                       | Maximálně 15 bodů                  |
| Úroveň spolupráce s vedoucím práce, včasné plnění dílčích úkolů, samostatnost, kreativita aj.   |   |                                       |   |   |                                       | Maximálně 5 bodů                   |
| <b>Bodů celkem</b> (Uvedte součet bodů. Je-li kterákoliv položka bodována 0 body, celkový součet bodů se násobí nulou – tzn. výsledek hodnocení je F)   |   |                                       |   |   |                                       |                                    |
| Rozsah práce (30–70 stran)  | <input type="checkbox"/> překročen                                  |                                       | <input type="checkbox"/> dodržen                      |   | <input type="checkbox"/> nedosažen    |                                    |
| <b>Zdůvodnění hodnocení jednotlivých oddílů</b> (zejména zdůvodněte snížení klasifikace):   |   |                                       |   |   |                                       |                                    |
| Navrhují klasifikaci  | 100 – 97<br><input type="checkbox"/> A                              | 96 – 90<br><input type="checkbox"/> B | 89 – 80<br><input type="checkbox"/> C                 | 79 – 70<br><input type="checkbox"/> D                                   | 69 – 60<br><input type="checkbox"/> E | 59-0<br><input type="checkbox"/> F |
| <b>Otázky k obhajobě</b> (alespoň 1 otázka):  |   |                                       |   |   |                                       |                                    |
| <b>Práci k obhajobě:</b>  | <input type="checkbox"/> doporučuji                                 |                                       |   |   |                                       |                                    |
|   | <input type="checkbox"/> nedoporučuji<br><input type="checkbox"/> F |                                       | stručné odůvodnění v případě nedoporučení k obhajobě: |   |                                       |                                    |
| Práce byla zkontrolována systémem pro odhalování plagiátů Theses s výsledkem:   |   |                                       |   | <input type="checkbox"/> pozitivním <input type="checkbox"/> negativním |                                       |                                    |
| Datum:  |   |                                       |   | Podpis:   |                                       |                                    |

## POSUDEK OPONENTA BAKALÁŘSKÉ PRÁCE

|   |  |   |                                       |   |                                       |                                    |
|---|--|---|---------------------------------------|---|---------------------------------------|------------------------------------|
| Název práce:  |  |   |                                       |   |                                       |                                    |
| Jméno a příjmení studenta:  |  |   |                                       |   |                                       |                                    |
| Oponent práce:  |  |   |                                       |   |                                       |                                    |
| Studijní program:   |  |   |                                       |   |                                       |                                    |
| Ústav:  |  | Ústav zdravotnických věd  |                                       |   |                                       |                                    |
| Forma studia:   |  |   |                                       |   |                                       |                                    |
| Typ práce:  |  |   |                                       |   |                                       |                                    |
| <b>Kritéria hodnocení práce:</b>  |  |   |                                       | <b>Bodové hodnocení</b>                               |                                       |                                    |
| Vztah tématu k oboru studia, aktuálnost tématu, celkový odborný přínos (v praxi, v oboru, v pedagogickém procesu, v dalším výzkumu) a originalita práce.  |  |   |                                       | Maximálně 5 bodů                                      |                                       |                                    |
| Kvalita úvodu/teoretických východisek studie, odborný styl, používání odborné terminologie.<br>Relevance přehledu poznatků k cílům práce. Postupnost a přiměřený logický sled myšlenek.                                     |  |   |                                       | Maximálně 15 bodů                                     |                                       |                                    |
| Formulace zkoumaného problému a cílů práce. Shoda názvu práce s anotací/ abstraktem/ s cíli práce a s obsahem práce. Dosažení cílů práce.   |  |   |                                       | Maximálně 15 bodů                                     |                                       |                                    |
| Kvalita použité metodologie s důrazem na prezentaci výsledků a na diskuzi. Úroveň analytické a interpretační složky.  |  |   |                                       | Maximálně 15 bodů                                     |                                       |                                    |
| Kvalita zpracování kapitoly Diskuze (k zjištěným výsledkům připojené komentáře studenta, srovnání s výsledky jiných šetření, se statistickými daty aj.)   |  |   |                                       | Maximálně 10 bodů                                     |                                       |                                    |
| Kvalita sumarizace informací v kapitole Závěr včetně doporučení pro praxi, splnění cílů práce   |  |   |                                       | Maximálně 10 bodů                                     |                                       |                                    |
| Přehlednost, úroveň členění, jazyková a stylistická úroveň práce, grafické zpracování (tabulek, grafů, ilustrací aj.).<br>Kvalita a vhodnost Příloh <input type="checkbox"/> nepřiloženy <input type="checkbox"/> přiloženy |  |   |                                       | Maximálně 10 bodů                                     |                                       |                                    |
| Aktuálnost a relevantnost použité literatury, citace a odkazy na zdroje aj., etická korektnost práce  |  |   |                                       | Maximálně 15 bodů                                     |                                       |                                    |
| Celkový dojem z práce   |  |   |                                       | Maximálně 5 bodů                                      |                                       |                                    |
| <b>Bodů celkem</b> (Uved'te součet bodů. Je-li kterákoliv položka bodována 0 body, celkový součet bodů se násobí nulou – tzn. výsledek hodnocení je F)  |  |   |                                       |   |                                       |                                    |
| Rozsah práce (30–70 stran)  |  | <input type="checkbox"/> překročen                                  |                                       | <input type="checkbox"/> dodržen                      |                                       | <input type="checkbox"/> nedosažen |
| <b>Zdůvodnění hodnocení jednotlivých oddílů</b> (zejména zdůvodněte snížení klasifikace):   |  |   |                                       |   |                                       |                                    |
| Navrhují klasifikaci  | 100 – 97<br><input type="checkbox"/> A | 96 – 90<br><input type="checkbox"/> B                               | 89 – 80<br><input type="checkbox"/> C | 79 – 70<br><input type="checkbox"/> D                 | 69 – 60<br><input type="checkbox"/> E | 59-0<br><input type="checkbox"/> F |
| <b>Otázky k obhajobě</b> (alespoň 1 otázka):  |  |   |                                       |   |                                       |                                    |
| <b>Práci k obhajobě:</b>  |  | <input type="checkbox"/> doporučuji                                 |                                       |   |                                       |                                    |
|   |  | <input type="checkbox"/> nedoporučuji<br><input type="checkbox"/> F |                                       | stručné odůvodnění v případě nedoporučení k obhajobě: |                                       |                                    |
| Datum:  |  |   | Podpis:                               |   |                                       |                                    |

## Příloha 6 Flow diagram dle PRISMA

Vývojový diagram PRISMA systematické literární recenze vizuálně znázorňuje proces recenzentů při hledání publikovaných dat k tématu. Z diagramu PRISMA může čtenář rychle a snadno vidět: kolik studií recenze prověřila, kolik jich bylo zahrnuto, jaká vylučovací kritéria byla použita.



Zdroj: Kudlová, 2021

## **Příloha 7 Kvantitativní a kvalitativní výzkumné metody**

Výzkumné metody většinou dělíme na kvantitativní a kvalitativní. Podle výběru metod pak hovoříme o kvantitativním nebo kvalitativním výzkumu. Základní rozdíl mezi těmito metodami je v jejich filozofických východiscích a v přístupu. Kvalitativní metody vychází z fenomenologie a hermeneutiky. Pracujeme při nich většinou se slovem, jejich úlohou je zachytit jedinečnost – osoby, skupiny, jevu, situace, proto se zaměřují na konkrétní případy. Kvantitativní metody vychází z pozitivizmu. Uplatňují se spíše v přírodních vědách. Kvantitativními metodami se snažíme prostřednictvím ověřování hypotéz (verifikace, falzifikace) o vysvětlení příčin existence jevů nebo jejich změn. Na dosažení stanoveného cíle se využívají statistické metody, proto se většinou pracuje s číslem a s reprezentativním vzorkem. Obojí metody mohou používat metody sběru empirických informací jako je např. rozhovor, pozorování, dotazník.

### **KVANTITATIVNÍ TECHNIKY SBĚRU DAT**

Mezi kvantitativní techniky sběru dat patří anketa, dotazník, strukturovaný rozhovor (interview), experiment, strukturované pozorování. Ošetřovatelství preferuje zejména dotazník a rozhovor – interview.

### **KVALITATIVNÍ TECHNIKY SBĚRU DAT**

K základním technikám sběru dat kvalitativního výzkumu patří např. zúčastněné pozorování, nestrukturovaný a nestandardizovaný rozhovor, ohniskové skupiny, techniky studia dokumentů.

## **POPIS JEDNOTLIVÝCH TECHNIK**

### **ANKETA**

Anketou rozumíme nejjednodušší výzkumnou techniku, která je velmi často používaná při průzkumných šetřeních. Rozsahem by neměla zahrnovat více než 5—10 otázek. Ve srovnání s technikou dotazníkového šetření používá anketa většinou uzavřené otázky umožňující snadnou orientaci v problému a rychlou odpověď. Při použití ankety není kontrolován výběr respondentů, a nelze proto hodnotit reprezentativnost výběrového souboru stejným způsobem jako při šetřeních založených na metodách pravděpodobnostního (náhodného výběrového šetření). Závažným limitem ankety je její menší návratnost, tj. nevýhodnější poměr mezi počtem rozeslaných a vyplněných dotazníků. Návratnost ankety pohybující se na úrovni 1—3 % nebo i nižší, je zvyšována zpravidla příslibem určitých odměn, slosováním vyplněných anket apod. (výjimečně lze dosáhnout návratnost přes 50 %).

#### ***Rozeznáváme několik druhů anket:***

##### ***a) poštovní***

Jsou odesílány poštou všem lidem v určitém regionu. Náklady na jejich uskutečnění jsou vysoké, ale při správné motivaci k vyplnění, vysvětlení smyslu a významu akce, je možné čekat vyšší návratnost.

##### ***b) předávané***

Předávají se osobně určitému souboru respondentů (návštěvníkům kina, nakupujícím v supermarketu atd.) nebo jsou k dispozici na frekventovaném místě. Návratnost je malá. Prostřednictvím těchto anket je možné uskutečnit pouze sondy o existenci určitých sociálních jevů.

##### ***c) novinové***

Bývají otištěny v tisku (v časopisech, novinách) a jsou určeny pouze čtenářům tohoto tisku. Návratnost bývá na úrovni několika procent.

Také existují ankety telefonické, rozhlasové, televizní atd. Mezi výhody ankety patří: lacinost a rychlost, nevýhodou je samovýběr respondentů (odpovídají jen ti, kteří mají zájem o danou problematiku).

**Příklad:**

ANKETA

Jste pro úpravu zákona, která přinese lepší ochranu dětí před tabákovými drogami?

Ano

Ne

## DOTAZNÍK

Je způsob písemného kladení otázek. Je určen především pro hromadné získávání údajů (údajů o velkém počtu odpovídajících). Dotazník se považuje za ekonomický výzkumný nástroj. Osoba, která vyplňuje dotazník, se nazývá respondent. Jednotlivé prvky dotazníku se nazývají otázky (položky). Termín položka se používá pro výroky, které nemají tázací, ale oznamovací formu. Zadávání dotazníku se nazývá administrace.

## POZOROVÁNÍ

Pozorování znamená sledování činnosti lidí, záznam nebo popis této činnosti a její hodnocení. Předmětem pozorování jsou osoby, ale i předměty, se kterými tyto osoby pracují, a dále i prostředí, ve kterém se činnost uskutečňuje.

Při kvantitativně orientovaném výzkumu pozorovatel už před začátkem pozorování ví přesně, co a jak bude sledovat – tzv. **strukturované pozorování**.

Při strukturovaném pozorování pozorovatel identifikuje jevy stejných vlastností – tzv. kategorie jevů.

Při **nestruturovaném pozorování** se nepoužívají předem stanovené pozorovací systémy, škály anebo jiné přesné nástroje. Určeny jsou jen konkrétní události, jevy a osoby, které se mají pozorovat. Nestruturované způsoby pozorování se používají **při tzv. kvalitativní metodologii výzkumu**. Kvalitativní výzkum je deskriptivně-induktivní. Nová pedagogická teorie vzniká induktivně z pozorovaných dat. Tím se liší od kvantitativního výzkumu, jehož cílem je dokazovat anebo vyvracet už existující teorii (potvrzením anebo vyvrácením předem stanovené hypotézy).

**Dopředu je třeba určit:**

- Jaký jednotlivý nebo skupinový objekt budeme pozorovat
- V jakém prostředí nebo v jakých situacích a jaké stránky si budeme všimnout
- Jaké jevy, které vnější projevy budeme sledovat a zaznamenávat
- V jakém čase bude pozorování probíhat

**Průběh činností může sledovat pozorovatel:**

- osobně – přímé pozorování
- ze záznamu – nepřímé pozorování

Pozorované jevy zapisuje na papír nebo do PC, tzv. strojovým kódováním. Pozorovatel má u sebe laptop s programovým vybavením, které na konci pozorování uspořádá údaje a seřadí je do tabulek a grafů.

**Existují dva základní způsoby záznamu pozorovaných kategorií:**

- Zaznamenávání **trvání** kategorií (měří se délka činnosti)
- Zaznamenávání **výskytu** kategorií (udělá se čárka nebo zapíše se číslo jevu vždy, kdy se zkoumaný jev zpozoruje).

## ROZHOVOR

Rozhovor je výzkumnou metodou, která umožňuje zachytit nejen fakta, ale i hlouběji proniknout do motivů a postojů respondentů v rámci verbální komunikace mezi výzkumným pracovníkem a respondentem.

Anglické slovo interview je složeno ze dvou výrazů: inter – mezi a view – názor, tedy v tomto případě jde o interpersonální kontakt tváří v tvář (face to face). Interview se od rozhovoru liší:

- Uskutečňuje se s jasným odborným zacílením, má výzkumný cíl
- Obsahuje standardizované otázky, které jsou zaměřeny na definované oblasti
- Uskutečňuje se za standardních podmínek
- Interpretace údajů je odborná, kvantitativní i kvalitativní
- Uskutečňuje ji výzkumník, který je odborně zaškolený (vycvičený) ve vedení rozhovoru.

### Struktura rozhovoru:

Úvod, střední a závěrečná část

Úvod obsahuje formality představení a seznámení se.

Střední část se věnuje podstatě výzkumného problému.

Závěrečná fáze je specifická vrcholením kontaktu mezi výzkumníkem a respondentem.

### Registrace odpovědí:

- **Magnetofonový záznam** (magnetofon, mikrofon, diktafon)
- **Písemný záznam** (slova, znaky, kódy)

### Druhy rozhovorů:

- strukturovaný (standardizovaný, kategorizovaný)
- nestrukturovaný (nestandardizovaný, nekategorizovaný)
- polostrukturovaný (polostandardizovaný, částečně strukturovaný)

U **strukturovaného rozhovoru** jsou otázky a alternativy odpovědí pevně dány – dopředu připraveny, dokonce s jednoznačným pořadím. Je to vlastně ústní forma dotazníku. Z časového hlediska je méně náročný.

**Nestrukturovaný rozhovor** umožňuje úplnou volnost odpovědí. Taková forma přináší často nové, nečekané informace. Používá se začáteční fázi výzkumu k sondování určitého méně, dosud málo známého problému nebo se používá u odborníků, kdy očekáváme, že nám řeknou o problému více, než je možné formulovat do otázek a alternativ odpovědí. Používá se také u případové studie.

U **polostandardizovaného rozhovoru** se respondentovi některé otázky pokládají „na pevno“ a část jen jako okruh problémů. Tento rozhovor se používá nejčastěji. Podle situace se nabídnou alternativy odpovědí, mohou se klást dodatečné otázky atd. K tomuto rozhovoru patří tématický rozhovor, historie života, kritická událost, deníky (Žiaková et al., 2003).

### Rozhovor může probíhat jako:

- rozhovor individuální (tazatel – respondent)
- rozhovor skupinový (tazatel/ é - skupina respondentů).



### **Rozhovor může probíhat prostřednictvím:**

- osobního kontaktu
- nebo formou telefonického interview

Vedení rozhovoru prostřednictvím telefonu je v západních zemích běžně užívanou metodou. V našich podmínkách se však používá výjimečně.

Skupinový rozhovor se může odehrávat buď s náhodně vybranou skupinou respondentů, anebo se skupinou cíleně vybranou podle určitých kritérií (technika "focus groups").

Použití metody rozhovoru ať už individuálního, či využívání různých forem skupinových rozhovorů, je časově i finančně náročnou metodou. Vyžaduje pečlivý výběr tazatelů a rovněž jejich cílenou přípravu, zaručující splnění podmínek pro získání hodnověrných a nezkrivených údajů.

Ať již použijeme jakoukoliv formu rozhovoru, pro získání co nejvalidnějších výsledků je rozhodující, jak věrně se nám podaří jeho obsah i průběh zachytit. Z etických důvodů je nutné předem s respondenty dohodnout způsob zaznamenávání rozhovoru. Pokud např. použijeme diktafon, či jinou formu elektronického záznamu, je nutné na tuto skutečnost respondenty upozornit a zajistit jejich souhlas. Pokud se takovýto souhlas nepodaří získat, je nutné respektovat přání respondentů a obejít se bez záznamu. Potom je potřebné zvolit méně rušivou formu, například písemný záznam. Dovednost tazatele zvládnout rozhovor a pořádit jeho nezkravený záznam má v takovéto situaci mimořádný význam.

### **TECHNIKY STUDIA DOKUMENTŮ**

Zahrnují dokumenty, jež nebyly vytvořeny za účelem našeho výzkumu, tedy vznikly původně bez jakýchkoliv výzkumných záměrů. Dokumentem je chápán jakýkoliv způsob zachycení informace na hmotném médiu. Podle média dělíme dokumenty na tištěné nebo psané na papíře; elektronicky uchovávané dokumenty, videozáznamy, fotografie aj.

### **OBSAHOVÁ ANALÝZA**

Obsahová analýza je technikou, která umožňuje objektivní, systematický a kvantitativní popis a rozbor písemných materiálů. V podstatě jde o vyjádření informací kvalitativního charakteru v kvantitativní podobě. Politová a Hunglerová uvádějí tyto elementy obsahové analýzy: Kdo vypovídal? O čem vypovídal? Komu vypovídal? Jak? Proč? S jakým efektem? V ošetřovatelství můžeme obsahovou analýzu využít při analýze ošetřovatelské dokumentace, dále při výzkumu stylu a obsahu komunikace a celkové interakce mezi multidisciplinárním týmem.

### **HISTORICKÁ ANALÝZA**

Historické výzkumy jsou podle Politové a Hunglerové zaměřeny na systematické a kritické vyhodnocení údajů, vztahujících se k událostem v minulosti. Jejich úlohou je např. objasnit. Kořeny ošetřovatelství v jednotlivých zemích, krajích, mapovat trendy v ošetřovatelství. Rozlišujeme dva druhy zdrojů historických dokumentů: primární (originální) a sekundární (výpovědi z druhé ruky). Důležitou součástí je ověření pravosti dokumentů.

### **OHNISKOVÉ SKUPINY**

Focus group neboli ohniskové skupiny je v podstatě technika skupinového rozhovoru, ovšem nikoliv mezi výzkumníkem a skupinou, ale jde o vědecky zachycené diskuze na dané téma ve skupině mezi sebou. Je také kombinovaná se zúčastněným pozorováním, protože výzkumník má možnost pozorovat velké množství vzájemných interakcí týkajících se předmětu výzkumu. Zaměření (ohnisko) diskuze je určeno zájmem výzkumníka

## KAZUISTIKA – PŘÍPADOVÁ METODA (CASE STUDY)

Jako kazuistiku označujeme intenzivní a detailní popis konkrétního jednotlivce a jeho případu, která je založená na pozorování, rozhovorech a záznamech z práce s tímto jedincem. Jedná se o písemné shrnutí všech informací, které o případu máme, kvalitativní analýzu procesu, vedoucího k určitým výsledkům. Při zpracování kazuistiky používáme zpravidla předem vypracovanou strukturu popisu.

**Kazuistiku je možné v ošetrovatelství použít na tyto účely** (Farkašová et al., 2002, s. 53):

- návrh řešení problému
- stanovení hypotéz, které je možné ověřit dalším výzkumem
- jako doplněk kvantitativního výzkumu
- jako metodu výuky studentů v přirozených podmínkách při řešení problémů v ošetrovatelství

Případ jedince může být kazuisticky zpracovaný a prezentovaný ve třech typech kazuistik:

- popis historie případu
- studium a rozbor případu
- komplexní kazuistika

Kazuistiky jsou užitečné v řadě oborů od psychologie a medicíny přes školství až k ošetrovatelství. Specifický přístup a způsob konstrukce konkrétní případové studie závisí na oblasti, ve které je zpracovávána a účelu, pro který je vypracována.

### **Kazuistika jako vědecká metoda**

Kazuistika (*Case study*) je specifickým příkladem **kvalitativních metod**, protože jde o výzkum na vzorku jedné osoby nebo situace – případu. Kazuistiku můžeme charakterizovat jako ucelenou a podrobnou studii jednoho případu. Je to souhrnný popis případu s údaji o začátku, vývoji a průběhu sledovaného fenoménu (např. onemocnění, krizová situace v životě), případně okolnosti, které mohly vývoj nebo současný stav ovlivnit.

**V rámci ošetrovatelství může mít kazuistika různé využití:**

- v ošetrovatelské praxi může sloužit jako návrh na řešení problému,
- může doplnit kvantitativní výzkum,
- slouží ke stanovení nových hypotéz, které se ověřují dalším výzkumem,
- je samostatná forma ošetrovatelského výzkumu,
- využívá se ve výuce, kde simulujeme realitu.

V literatuře se uvádějí různé druhy kazuistik. Pro výzkumné účely je výhodná **komplexní kazuistika**. Kromě popisu případu obsahuje i analýzu a interpretaci případu a závěry.

**Pro vytvoření kazuistiky je důležité:**

- a) vybrat si problematiku, kterou chceme zachytit, a formulovat otázky, které vymezují problém,
- b) mít teoretické vědomosti a praktické zkušenosti v problematice,
- c) mít jasně definovaný cíl studie (např. vysvětlit chování aktérů),
- d) vybrat adekvátní ohraničený případ, na kterém se dá problematika ilustrovat,
- e) mít informovaný souhlas (souhlas se zpracováním citlivých údajů) osoby nebo osob,
- f) získat zkoumanou osobu pro práci na výzkumu – motivovat, navázat osobní kontakt, aby se získaly pravdivé a úplné údaje,
- g) dbát na dodržování etických a zákonných norem.

### Výběr případu pro zpracování kazuistiky

Při výběru případu pro kazuistiku jde o **záměrný výběr**. Tímto výběrem zajišťujeme, aby jednotlivci měli potřebné vědomosti a zkušenosti s fenoménem, který je předmětem výzkumu.

**Reprezentativnost vzorku** není statistická, ale dosahuje se právě záměrným výběrem. Osoby dobře reprezentují dané prostředí. Výběr může být orientovaný na typické, ale i málo vyskytující se případy (jedinečné, zvláštní). Málo vyskytující se případy reprezentují nějakou zvláštnost (anomálii), se kterou se můžeme v praxi setkat (např. pacient odmítající komunikovat, používání moderních obvazových technik, zavádění nových ošetrovatelských postupů). Důležité je, vzhledem na použitý typ výběru, **nemůžeme získané údaje příliš zevšeobecňovat**. Zjištění platí hlavně pro daný případ. Úkolem kazuistiky je plastický popis případu a na něm založená hluboká, intenzivní analýza a podrobná interpretace zkoumaného fenoménu.

### Struktura kazuistiky

Aby kazuistika vyhovovala vědeckovýzkumným kritériím, měla by být vytvořena podle této formální struktury:

1. anamnéza,
2. katamnéza (popis),
3. analýza a interpretace (rozběr),
4. závěr nebo diskuze.

**Anamnéza** – zde je třeba uvést potřebné údaje, které popisují *status quo* před samotným průběhem případu. Často jsou to informace osobního charakteru, proto je potřebné získat souhlas osoby. Osobní údaje jsou chráněny zákonem. Měla by obsahovat co nejvíce relevantních údajů, které souvisí se sledováním fenoménů (např. souvisí s postižením či narušením, nebo jinak ovlivnily a přispěly k vývoji situace). Při tvorbě anamnézy je vhodné využít více zdrojů (např. rozhovor s danou osobou, s rodinnými příslušníky a přáteli, s ošetrojícím personálem, údaje ze zdravotnické dokumentace). Anamnéza se nemusí týkat jen zkoumané osoby, ale může být rozšířena i na sociální prostředí, přičemž záleží na stanoveném cíli výzkumu.

**Katamnéza** – nebo popis historie případu se zaměřuje na samotný popis příběhu konkrétního případu. Tato část může být doplněna o citace a výroky respondentů, které dokreslují děj a vypovídají o subjektivním prožívání osob. Katamnéza si musí zachovat časovou a logickou posloupnost a měla by co nejvěrněji popisovat realitu.

**Analýza a interpretace** – rozebíráme případ a interpretujeme ho buď jako celek, nebo jako jednotlivé části z hlediska dopředu vybraného teoretického rámce, který se v této etapě aplikuje na případ. Cílem je identifikovat možné intervenující proměnné a souvislosti mezi nimi, zdůvodnit oprávněnost nebo neoprávněnost jednotlivých skutečností (např. chování v průběhu rozhodování aktérů, ošetrovatelských intervencí) a zdůvodnit konání aktérů. Všimáme si charakteristického děje, situace, prostředí, atmosféry a interakcí mezi zúčastněnými.

**Diskuze a závěr** – obsahuje zhodnocení kazuistiky, vyvození následků a návrhy řešení zjištěných problémů. V této části načrtáváme i využitelnost kazuistiky, např. v pedagogickém procesu. Pokud je v závěru diskuze, měla by obsahovat porovnání s již existujícími výsledky výzkumu na dané téma nebo konfrontaci s příslušnou teorií. Pokud bylo našim cílem využít heuristickou funkci kazuistiky, na závěr vytvoříme hypotézy (které vysvětlují sledovaný fenomén) a navrhneme způsob jejich dalšího širšího koncipovaného zkoumání a ověřování.

Pokud využíváme kazuistiku pro vědeckovýzkumné účely nebo v rámci závěrečné práce, doplníme strukturu kazuistiky o **metodologický úvod**. Tímto úvodem je třeba věnovat náležitou pozornost, protože podává potřebné informace a zdůvodnění, proč byla vybrána právě metoda kazuistiky k řešení stanoveného problému.

### **Struktura metodologického úvodu:**

- výběr problému (stanovení hlavního problému, případně dílčích problémů) a stanovení cílů,
- zdůvodnění výběru kazuistiky jako metody vhodné na řešení stanoveného problému,
- výběr a zdůvodnění výběru případu,
- popis způsobu získávání empirických dat (např. rozhovor, pozorování atd.),
- popis způsobu zpracování empirických dat (např. způsob kvalitativní analýzy dat, kategorizačně-kódovací systém),
- popis struktury kazuistiky.

Kazuistika je jednou z kvalitativních metod, která usiluje o postihnutí komplexnosti a specifčnosti jednotlivých případů. Její využití je celoplošné a pokrývá oblast praxe, výzkumu a výuky v ošetrovatelství.

### **Zdroj:**

BÁRTLOVÁ, S. a H. HNILICOVÁ, 2000. *Vybrané metody a techniky výzkumu, zjišťování spokojenosti pacientů*. Brno: IDVPZ, 2000. 118 s. ISBN 80-7013-311-2.

GAVORA, P., 2000. *Úvod do pedagogického výzkumu*. Brno: Paido. 207 s. ISBN 80-85931-79-6.

FARKAŠOVÁ, D. a kol. 2002. *Výskum v ošetrovatelství*. Martin: Osveta. 87 s. ISBN 80-8063-111-5.

REMEŠOVÁ, D. a P. KUDLOVÁ, 2006. Uspokojování potřeby bezpečí a jistoty u klientky se syndromem diabetické nohy v rámci agentury domácí péče – kazuistika. In: Kudlová, P. (ed.). *Sociokulturní kontexty v ošetrovatelství a porodní asistenci, příspěvek k podpoře humánnější péče o člověka, 1. a 2. část*. Olomouc: VUP, s. 270—285. ISBN 80-244-1424-4.

ŽIAKOVÁ, K. et al. 2009. *Ošetrovatelstvo: teoria a vedecký výskum*. 2. přepracované vyd. Martin: Osveta. s. 264 - 266. ISBN 80-8063-304-2.

## Příloha 8 Formulář k první konzultaci bakalářské práce

### PRVNÍ KONZULTACE K BAKALÁŘSKÉ PRÁCI

**Jméno a příjmení:** Klikněte sem a zadejte text.

**Studijní obor a forma studia:** Klikněte sem a zadejte text.

**E-mail:** Klikněte sem a zadejte text.

**Mobil:** Klikněte sem a zadejte text.

Vyplňte následující tabulku:

|  |                              |                              |
|--|------------------------------|------------------------------|
| Navrhněte název bakalářské práce:  | Klikněte sem a zadejte text. |                              |
| Zdůvodněte výběr tématu bakalářské práce:  | Klikněte sem a zadejte text. |                              |
| Zpracujte a zde uveďte rešerši již zpracovaných bakalářských a diplomových prací na stejné nebo podobné téma, které jste si vybrala/vybral:        |                              |                              |
| Ujasněte si hlavní cíl bakalářské práce:   | Klikněte sem a zadejte text. |                              |
| Připravte si pracovní osnovu teoretické části:   | Klikněte sem a zadejte text. |                              |
| Navrhněte metodu výzkumu (kvantitativní nebo kvalitativní výzkum):   | Zvolte položku.              |                              |
| Navrhněte techniku výzkumu:  | Klikněte sem a zadejte text. |                              |
| Zmapujte si terén, kde by mohl výzkum probíhat:  | Klikněte sem a zadejte text. |                              |
| Ujasněte si aplikaci výzkumu pro praxi:  | Klikněte sem a zadejte text. |                              |
| Připravte si časový harmonogram prací:   | <b>Březen</b>                | Klikněte sem a zadejte text. |
|  | <b>Duben</b>                 | Klikněte sem a zadejte text. |
|  | <b>Květen</b>                | Klikněte sem a zadejte text. |
|  | <b>Červen</b>                | Klikněte sem a zadejte text. |
|  | <b>Červenec</b>              | Klikněte sem a zadejte text. |
|  | <b>Srpen</b>                 | Klikněte sem a zadejte text. |
|  | <b>Září</b>                  | Klikněte sem a zadejte text. |
|  | <b>Ríjen</b>                 | Klikněte sem a zadejte text. |
|  | <b>Listopad</b>              | Klikněte sem a zadejte text. |
|  | <b>Prosinec</b>              | Klikněte sem a zadejte text. |
|  | <b>Leden</b>                 | Klikněte sem a zadejte text. |
|  | <b>Únor</b>                  | Klikněte sem a zadejte text. |
|  | <b>Březen</b>                | Klikněte sem a zadejte text. |
| <b>Duben</b>   | Klikněte sem a zadejte text. |                              |
| <b>Květen</b>  | Klikněte sem a zadejte text. |                              |
| Napište 5 základních odborných titulů (včetně anglického zdroje), ze kterých budete vycházet při psaní bakalářské práce (dodržujte citační normu): |                              |                              |

Zpracováno dne Klikněte sem a zadejte text.

## Příloha 9 Žádost o umožnění přístupu k informacím



### ŽÁDOST O UMOŽNĚNÍ PŘÍSTUPU K INFORMACÍM

Obracíme se na Vás s žádostí o umožnění přístupu k informacím na Vašem pracovišti, pro níže uvedeného **studenta**. Tento student v rámci ukončení studia bude zpracovávat bakalářskou práci, jejíž součástí je teoretická a empirická část. K tomu, aby mohl práci dokončit, potřebuje pracovat s informacemi z Vašeho pracoviště. Student je poučen o povinné mlčenlivosti a ochraně dat, včetně důsledků, které mu při porušení mlčenlivosti hrozí. Jedná se o studenta 3. ročníku bakalářského studijního programu **Zdravotně sociální péče (prezenční/ kombinovaná forma studia)**.

|                           |  |        |
|---------------------------|--|--------|
| Jméno a příjmení studenta |  |        |
| Téma bakalářské práce     |  |        |
| Vedoucí bakalářské práce  | .....<br>podpis  |        |
| Skupina respondentů       |  |        |
| Pracoviště                | Vyjadření vedoucího pracoviště<br>(nehodící se škrtněte) | Podpis |
|                           | Souhlasím      Nesouhlasím                               |        |
|                           | Souhlasím      Nesouhlasím                               |        |

Děkujeme za pochopení a spolupráci.

Ve Zlíně dne .....

.....  
ředitelka Ústavu zdravotnických věd

.....  
razítko a podpis zástupce zařízení

## Příloha 10 Žádost o sběr dat pro studijní účely – KNTB, Zlín

### ŽÁDOST O SBĚR DAT PRO STUDIJNÍ ÚČELY

(1/2)

#### KONTAKTNÍ ÚDAJE ŽADATELE:

Jméno, příjmení, titul \_\_\_\_\_ datum narození \_\_\_\_\_  
adresa bydliště \_\_\_\_\_

Zaměstnanec KNTB  ANO uveďte pracoviště: \_\_\_\_\_  
 NE uveďte název organizace: \_\_\_\_\_

Název ŠKOLY:  Univerzita Tomáše Bati ve Zlíně  
 jiná vysoká/vyšší odborná škola uveďte název: \_\_\_\_\_

Název FAKULTY: \_\_\_\_\_ studovaný obor: \_\_\_\_\_

Sběr dat za ÚČELEM:  bakalářská práce  rigorózní práce  
 diplomová práce  disertační práce  
 jiný druh práce, upřesněte: \_\_\_\_\_

Název PRÁCE: \_\_\_\_\_

Název PRACOVIŠTĚ, kde má být sběr dat proveden: \_\_\_\_\_

Termín ZAHÁJENÍ a UKONČENÍ sběru dat: od: \_\_\_\_\_ do: \_\_\_\_\_

datum \_\_\_\_\_ podpis žadatele \_\_\_\_\_

VYJÁDRĚNÍ VEDOUCÍHO dotčeného pracoviště:  SOUHLASÍM  NESOUHLASÍM podpis \_\_\_\_\_

VYJÁDRĚNÍ Krajské nemocnice T. Bati: se sběrem dat  SOUHLASÍM  NESOUHLASÍM  
Uveřejnění zdroje informací, KDE probíhal sběr dat:  ANO  NE  
datum \_\_\_\_\_ podpis a razítko \_\_\_\_\_

#### POVINNÉ přílohy žádosti:

1. Stručná anotace odborné práce.
2. V případě dotazníkového šetření vzor dotazníku, v případě rozhovoru návrh otázek.  
*Krajská nemocnice T. Bati, a. s. se tímto zavazuje, že Vámí předložené podklady (dotazníky, výzkumné otázky) nebudou použity k žádnému výzkumnému účelu, ani dále distribuovány. Budou tvořit pouze součást (přílohu) této žádosti, která bude po splnění účelu evidence skartována.*
3. **Potvrzení o studiu:**

datum \_\_\_\_\_  
razítko a podpis školy (fakulty, ústavu, studijního oddělení)

Potvrzenou žádost zašlete ve dvou stejnopisech (tzn. i po schválení vedoucím pracoviště), pro **nelékařské obory** náměstkyni pro ošetrovatelskou péči, nebo pro **lékařské obory** náměstkovi pro léčebnou péči Krajské nemocnice T. Bati, a. s., Havlíčkovo nábřeží 600, 762 75 Zlín.

## PROHLÁŠENÍ O MLČENLIVOSTI

(2/2)

V souladu s Nařízením Evropského parlamentu a Rady (EU) 2016/679 ze dne 27. dubna 2016 o ochraně fyzických osob v souvislosti se zpracováním osobních údajů a o volném pohybu těchto údajů a o zrušení směrnice 95/46/ES (dále jen „Nařízení“) a také ve smyslu zákona č. 372/2011 Sb., o zdravotních službách ve znění pozdějších předpisů

Já níže podepsaný/á:

Jméno, příjmení, titul

datum narození

adresa bydliště

se tímto zavazuji zachovávat úplnou mlčenlivost

o všech informacích, které jsem získal/a v souvislosti se sběrem dat v Krajské nemocnici T. Bati, a. s., IČO: 27661989, se sídlem Havlíčkovo nábřeží 600, 762 75 Zlín (dále jen „Správce OÚ“) za účelem uvedeným v tomto dokumentu.

Jedná se zejména o tyto informace:

1. Informace týkající se pacientů, které jsou součástí zdravotnické dokumentace, tj. **všechny osobní údaje a informace o zdravotním stavu pacienta** (zvláštní kategorie osobních údajů).
2. Informace o zdravotnickém zařízení, centru, odděleních, na kterých sběr dat probíhal, pokud uveřejnění těchto informací není Krajskou nemocnicí T. Bati, a. s. **výslovně dovoleno** (viz strana č. 1 dokumentu).

Dále se zavazuji **neposkytovat žádné informace** o Krajské nemocnici T. Bati, a. s. sdělovacím prostředkům, prostřednictvím sociálních sítí apod.

- ✓ Jsem si vědom/a, že patientská data mohou ve své práci čerpat **pouze z dat pacientů, kteří k tomu udělili souhlas**. Pouze v případě, že se jedná o patientská data čerpaná v **přímé souvislosti** s poskytováním zdravotní péče, **není souhlas vyžadován**.
- ✓ Jsem si vědom/a, že získaná data mohou ve své práci použít pouze v **anonymní podobě**, tzn. konkrétní pacient nesmí být žádným způsobem identifikovatelný.
- ✓ Jsem si vědom/a, že povinnost mlčenlivosti nezaniká ukončením mé činnosti v Krajské nemocnici T. Bati, a. s.

Porušení výše uvedených zásad může být důvodem odebráním souhlasu ke sběru dat, rovněž může mít za následek důsledky plynoucí z porušení platné legislativy jak v rovině trestněprávní, tak v rovině občanskoprávní.

### ZPRACOVÁNÍ OSOBNÍCH ÚDAJŮ – ARCHIVACE

Beru na vědomí, že v souladu s Nařízením GDPR dochází ke zpracování Vašich osobních údajů, a to na základě **oprávněného zájmu** Nemocnice T. Bati (správce osobních údajů).

**Účel** zpracování osobních údajů: **doložení existence udělující svolení se zpracováním dat pro studijní účely.**

**Kategorie** osobních údajů: **jméno, příjmení, bydliště, datum narození.**

**Doba** zpracování osobních údajů: **12 měsíců, popř. do doby uplatnění Vašich práv.\***

\*Informace o zpracování osobních údajů v Nemocnici T. Bati a o souvisejících právech subjektů údajů jsou k dispozici na [www.kntb.cz](http://www.kntb.cz)

- ✓ Beru na vědomí, že v případě uplatnění práv dle Nařízení GDPR, je **působnost pouze do budoucna a není tedy dotčena zákonnost předchozího zpracování** osobních údajů založeného na základě výše uvedeného právního titulu.

**Potvrzuji, že jsem byla poučen/a o zpracování osobních údajů a**

**Souhlasím** s tím, aby Správce OÚ zpracovával mé osobní údaje v rozsahu, pro uvedený účel a po dobu, jak je výše uvedeno.

**Prohlašuji, že výše uvedenému textu plně rozumím a stvrzuji ho svým podpisem dobrovolně.**

datum

podpis



## Příloha 11 První strana bakalářské práce

**Název práce (max. 2 řádky)**

**Titul Jméno Příjmení**

---

Zvolte typ práce  
20XX

 Univerzita Tomáše Bati ve Zlíně  
Fakulta humanitních studií

---

## **Příloha 12 Abstrakt – ukázka**

### **ABSTRAKT**

Bakalářská práce se zabývá problematikou ošetrovatelské péče o pacienty s melanomem cévnatky vyžadující enukleaci. Cílem práce bylo zmapovat řešení problematiky melanomu cévnatky vyžadující enukleaci očního bulbu u vybraných pacientů Oční kliniky Fakultní nemocnice Brno, se zaměřením na oblast ošetrovatelské péče a edukace těchto pacientů, popř. podat návrhy na změnu v přístupech v uvedených oblastech, které by měly vést k vyšší úrovni zajištění zmíněné péče a edukace.

Řešení práce je postaveno na kvalitativním výzkumu prostřednictvím zpracovaných kazuistik. Ke sběru informací byly využity techniky analýzy dokumentů, přímé pozorování, polostrukturované rozhovory s pěti klienty/pacienty podstupujícími chirurgický zákrok – enukleaci z důvodu melanomu cévnatky.

Z kazuistik vyplynulo, že na vybraném zdravotnickém pracovišti je prováděná perioperační ošetrovatelské péče a edukace na dobré úrovni. Kazuistiky nám však také pomohly nalézt oblasti, kde je možné ošetrovatelskou péči a edukaci pacientů po enukleaci očního bulbu doplnit a zdokonalit. Na tyto oblasti je zaměřen návrh do praxe (mapa péče u pacientů před enukleací a po enukleaci a edukační materiály: edukační záznam, edukační plán, edukační leták na téma: „Průvodce pacienta péčí o oční důlek“ aj.).

Klíčová slova: enukleace, pacient, indikace, perioperační péče, ošetrovatelské intervence, edukace.

### **ABSTRACT**

The bachelor's thesis deals with nursing care for patients who suffer from uveal melanoma and need to undergo enucleation. The aim of the work was to map the solution of the issue of choroidal melanoma requiring enucleation in selected patients of the Eye Clinic of the University Hospital Brno, focusing on the field of nursing care and education of these patients, or make proposals for a change in approaches in these areas, which should lead to a higher level of provision of the mentioned care and education.

The solution of the work is based on qualitative research using the case history method. Techniques of document analysis, direct observation, and semi-structured interviews with five clients/patients undergoing surgery – enucleation, due to uveal melanoma, were used to gather information.

The case reports has shown that perioperative nursing care and education are performed at a good level at the selected health care facility. Furthermore, the case reports also helped us to find areas where it is possible to supplement and improve nursing care and education of patients after eyeball enucleation. The proposal for practice is focused on these areas (map of care for patients before and after enucleation and educational materials: educational record, educational plan, educational leaflet on the topic: "A Patient's Guide to Care of the Eye Socket", etc.).

Keywords: enucleation, patient, indications, perioperative care, nursing interventions, education.

## Příloha 13 Obsah bakalářská práce - vzor

### OBSAH

|   |    |
|---|----|
| ÚVOD .....                              | 9  |
| I TEORETICKÁ ČÁST.....                  | 10 |
| 1 NADPIS HLAVNÍ KAPITOLA .....          | 11 |
| 1.1 PODNADPIS .....                     | 11 |
| 1.2 PODNADPIS .....                     | 11 |
| 1.2.1 Podpodnadpis.....                 | 11 |
| 2 NADPIS HLAVNÍ KAPITOLA .....          | 12 |
| 2.1 PODNADPIS .....                     | 12 |
| II PRAKTICKÁ ČÁST .....                 | 13 |
| 3 NADPIS HLAVNÍ KAPITOLY .....          | 14 |
| 3.1 PODNADPIS .....                     | 14 |
| 3.1.1 Podpodnadpis.....                 | 14 |
| 3.2 PODNADPIS .....                     | 14 |
| 4 NADPIS HLAVNÍ KAPITOLY .....          | 15 |
| 4.1 PODNADPIS .....                     | 15 |
| ZÁVĚR.....                              | 16 |
| SEZNAM POUŽITÉ LITERATURY .....         | 17 |
| SEZNAM POUŽITÝCH SYMBOLŮ A ZKRATEK..... | 18 |
| SEZNAM OBRÁZKŮ.....                     | 19 |
| SEZNAM TABULEK .....                    | 20 |
| SEZNAM PŘÍLOH .....                     | 21 |

## ÚVOD

Pro svou bakalářskou práci jsem si zvolila téma *Kvalita života člověka s onemocněním cystická fibróza (CF)*. Tohle téma jsem si vybrala z důvodu výskytu diagnózy v rodině, proto je mi onemocnění blízké a zasahuje do části mé rodiny. Dalším impulsem byla zvědavost dozvědět se o CF co nejvíce.

Cystická fibróza je závažné dědičné onemocnění způsobené mutacemi v genu CFTR, které je charakteristické tvorbou vazkého hlenu v plicích a gastrointestinálním traktu. Pro rozvoj onemocnění je nutná přítomnost dvou mutací u pacienta, od matky a od otce. Rodiče jsou tedy zdravými nositeli mutace.

CF je léčitelné, ale bohužel nevléčitelné onemocnění zařazené mezi chronické choroby. Díky využití moderních léčebných metod se podařilo v posledních letech významně zlepšit prognózu pacientů s CF tak, že narozené děti mají předpokládané přežití 40 až 50 let. Český registr CF v současné době vede informace celkem o 698 osobách s diagnostikovanou CF. Z celkového počtu 698 osob je 359 dětí a 339 dospělých.

### 1.3 Výskyt kognitivních poruch a demence v České republice

Hort et al. (2005, s. 324) uvádí, že: „V České republice je celkový počet pacientů s demencí odhadován na 100 000 osob. V populaci nad 65 let se objevuje 10 nových případů demence na 1000 lidí za rok. V populaci nad 85 let je demence častější, vyskytne se 90 nových případů na 1000 lidí za rok, a tak v této skupině trpí demencí 30–50 % osob“. V roce 2010 Holmerová et al. uvádí, že v České republice se počet lidí trpících demencí odhaduje na 110 000 až 130 000 a tento počet se do poloviny století zdvojnásobí (Holmerová a kol., 2010, s. 139). Krombholz v roce 2011 hovoří o počtu 150 000 až 200 000 nemocných (Krombholz, 2011, s. 196). Vaskulární demencí trpí 10–15 % nemocných (Goldemund, Telecká, 2008, s. 121). Alzheimerova demence se vyskytuje u 50–60 % nemocných, demence s Lewyho tělísky je zastoupená v 10–20 %, v 5–10 % se vyskytuje demence u Parkinsonovy choroby (Klán, 2011, s. 18).

Pidman se zmiňuje o demenci jako o celosvětovém problému. Zvyšuje se průměrná délka života. Za 20 let vzrostl počet lidí nad 60 let o 60 % (Pidman, 2003, s. 5). Ambler uvádí informace z Českého statistického úřadu, kdy v roce 1990 byl podíl obyvatel starších 65 let 12,5 % a v roce 2007 již 14,6 % a tento počet bude stoupat (Ambler, 2009, s. 182).

O Alzheimerově chorobě se začalo mluvit až v devadesátých letech dvacátého století a to pouze v souvislosti s novými léky. Toto onemocnění bylo považováno před dvaceti lety za vzácné a v posledních letech je největší hrozbou. Hrozbou proto, že je to onemocnění se špatnou prognózou, progreduje a prevalence roste se stárnutím lidí. V Evropě je v současné době okolo 7 milionů lidí s demencí. S tím souvisí i ekonomická a sociální zátěž této choroby (Holmerová et al., 2010, s. 139).

Kurča udává, že výskyt idiopatické mírné kognitivní poruchy je častější u lidí vysokoškolsky vzdělaných a u lidí, kteří žijí v obavě z Alzheimerovy choroby. Čím je nižší úroveň vzdělání, tím déle zůstává porucha skrytá (Kurča, 2004, s. 7). Topinková et al. uvádí výskyt mírné kognitivní poruchy u 15–17 % osob (Topinková et al., 2002, s. 4).

### 3 NADPIS HLAVNÍ KAPITOLY

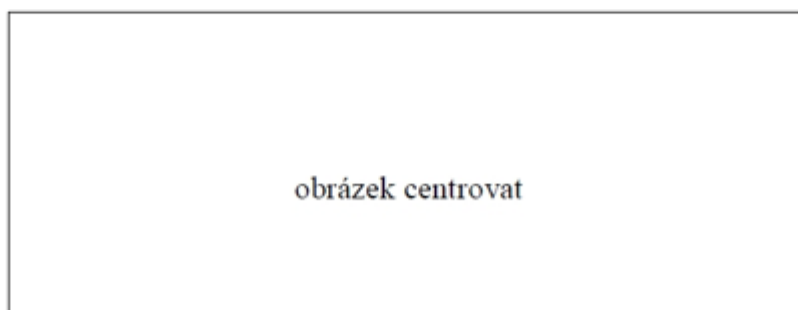
text

#### 3.1 Podnadpis

text

##### 3.1.1 Podpodnadpis

text



Obrázek 1 Popisek obrázku

text

#### 3.2 Podnadpis

text

Tabulka 1 Popisek tabulky

| Záhlaví tabulky 1 | Záhlaví tabulky 2 | Záhlaví tabulky 3 | Záhlaví tabulky 4 |
|-------------------|-------------------|-------------------|-------------------|
| První řádek       | 0,98              | 123,97            | 1258,58           |
| Druhý řádek       | 1,5875            | 11,0334           | 251,005           |

## 9 DISKUZE

Bakalářská práce je zaměřena na komplexní ošetrovatelskou péči o pacienta se zavedeným hrudním drénem. Práce byla provedena kvalitativním výzkumem, konkrétně designem kazuistiky. Máme stanoveny několik cílů, tím hlavním je zmapovat a analyzovat nejdůležitější činnosti ošetrovatelské péče o pacienty se zavedeným hrudním drénem. Námi zjištěné a zmapované činnosti ošetrovatelské péče jsou velmi důležité a podstatné, na jejich správném provedení závisí celý průběh léčby pacienta. S tím souvisí i potřebná znalost sester a dalšího zdravotnického personálu hrudních drénů a hrudních drenážních systémů, která je potřebná pro správnou péči o tyto pacienty. Pokud dojde k pochybení při péči o pacienta se zavedeným hrudním drénem, hrozí komplikace, které mohou pacienta ohrozit na životě. Někteří autoři ve svých publikacích uvádějí činnosti a postupy, které jsou při péči o tyto pacienty nejdůležitější a musí být správně prováděny, aby se zabránilo rozvoji komplikací.

Například autoři (Kane, York a Minton, 2013) ve svém článku uvádějí, že zavedení hrudního drénu je specifický výkon, který vyžaduje i určitou ošetrovatelskou péči a znalost sester této problematiky. Poskytovaná ošetrovatelská péče se může lišit i na základě použité drenáže a závažnosti zdravotního stavu pacienta. Proto je důležité, aby sestry měly povědomí o různých typech hrudních systémů a manipulaci s nimi. Nejdůležitější činnosti sester dle těchto autorů jsou následující: příprava hrudní drenáže dle návodu výrobce pro napojení na hrudní drén, příprava pacienta na výkon (nachystání pomůcek, podepsání informovaného souhlasu, zajištění vhodné polohy, sledování fyziologických funkcí a podání analgetik, případně i sedativ před výkonem) a asistence lékaři během výkonu (napojení drenáže na hrudní drén, ošetření místa vpichu drénu a zajištění provedení kontrolního RTG snímku). Po dobu zavedení hrudního drénu by měla sestra sledovat zdravotní stav pacienta (fyziologické funkce, respirační potíže a jiné nežádoucí reakce), analgetizovat pacienta (nejlépe opiáty), zajistit dechovou rehabilitaci a převazy okolí zavedeného drénu. Důležitou součástí péče o drén a drenážní systém je kontrola jeho funkčnosti, úniku vzduchu a hodnocení odváděné sekrece. Podle těchto autorů by se měla drenáž, která je napojena na aktivní sání, 24 hodin před vytažením hrudního drénu uvést na sání pasivní. Během vytažení sestra asistuje lékaři a následně zajistí kompresi místa vytažení drénu. Po odstranění drénu kontroluje celkový stav pacienta a případný rozvoj komplikací.

Autoři (Gan a Tan, 2015) provedli studii, ve které zjistili, že mezi nejdůležitější činnosti sestry, prováděné u pacientů se zavedeným hrudním drénem patří: kontrola hrudního drénu a hrudní drenáže. Kontrola by měla být prováděna několikrát denně a důkladně, aby se

## SEZNAM POUŽITÉ LITERATURY

AFSHAR, Armin R. et al., 2018. The Patient's Experience of Ocular Melanoma in the US: A Survey of the Ocular Melanoma Foundation. *Ocular Oncology and Pathology* [online]. February 2018, vol. 4(5), p. 280-290. ISSN 2296-4657. Dostupné z: <https://www.karger.com/Journal/Issue/277116>

BRÍMOVÁ, Pavlína, 2013. *Ošetrovatelská péče v oční chirurgii*. Brno: Národní centrum ošetrovatelství a nelékařských zdravotnických oborů. ISBN 978-80-7013-552-5.

ČIHÁK, Radomír et al., 2004. *Anatomie*. Praha: Grada Publishing, a.s., 2004. ISBN 80-7169-970-5.

DAMATO, Bertil E., 2012. Progress in the management of patients with uveal melanoma. The 2012 Ashton Lecture. *Eye* [online]. June 2012, vol. 26, p. 1157-1172 [cit. 2021-30-04]. ISSN 1476-5454. Dostupné z: <https://www.nature.com/eye/articles?type=rcophth-eponymous-lectures&year=2012>

GLEZGOVÁ, Johana, 2017. Uveální melanom. *Onkologie* [online]. Únor 2017, roč. 11(1), s. 34-37 [cit. 2021-29-04]. ISSN 1803-5345. Dostupné z: <https://www.onkologiecs.cz/magno/xon/2017/mn1.php>

HEISSIGEROVÁ, Jarmila et al., 2018. *Oftalmologie: pro pregraduální i postgraduální přípravu*. Praha: Maxdorf, Jessenius. ISBN 978-80-7345-580-4.

HELGADOTTIR Hildur a Veronica HÖIOM, 2016. The genetics of uveal melanoma: current insights. In: *The Application of Clinical Genetics* [online]. September 2016, vol. 9, p. 147-155



## Příloha 19 Seznam použitých symbolů a zkratek – ukázka

### SEZNAM POUŽITÝCH SYMBOLŮ A ZKRATEK

|                      |   |
|----------------------|---|
| AČ                   | Absolutní četnost                                       |
| CF                   | Cystická fibróza  |
| CFRD                 | Diabetes vázaný na cystickou fibrózu                    |
| CFTR                 | Cystic fibrosis transmembrane conductance regulator     |
| CFQ-R                | Cystic Fibrosis Questionnaire-Revised                   |
| CT                   | Computed tomography – počítačová tomografie             |
| DC                   | Dýchací cesty   |
| FN                   | Fakultní nemocnice                                      |
| HRQOL                | Health-Related Quality of Life                          |
| IRT                  | Imunoreaktivní trypsinogen                              |
| mmol/l               | Milimol na litr   |
| NaCl                 | Chlorid sodný   |
| <i>P. aeruginosa</i> | <i>Pseudomonas aeruginosa</i>                           |
| RČ                   | Relativní četnost                                       |
| RTG                  | Rentgenové vyšetření                                    |
| WPAI                 | Work Productivity and Activity Impairment Questionnaire |
| ZBI                  | Zarit Burden Interview                                  |

## **SEZNAM PŘÍLOH**

- Příloha P I: Síta pro enukleaci – instrumentárium
- Příloha P II: Informovaný souhlas pacienta s enukleací s přílohou souhlasu
- Příloha P III: Mapa péče u pacienta před enukleací a po enukleaci
- Příloha P IV: Informovaný souhlas účastníka výzkumu s prohlášením o souhlasu
- Příloha P V: Otázky rozhovorů s participanty výzkumu
- Příloha P VI: Pozorovací archy chování pacientů a provádění ošetrovatelských intervencí
- Příloha P VII: Souhlas s výzkumem
- Příloha P VIII: Edukační záznam pacienta po enukleaci
- Příloha P IX: Edukační plán pacienta v péči o oční důlek
- Příloha P X: Průvodce pacienta péčí o oční důlek

Název: Metodika ke zpracování závěrečných prací pro vybrané nelékařské zdravotnické obory  
Autoři: Pavla, Kudlová, PhDr., Bc., PhD., Jaroslava Pavelková, doc. RNDr., CSc.

Fotografie na obálce: Canva, [www.canva.com](http://www.canva.com)

Vydavatel: Univerzita Tomáše Bati ve Zlíně, nám. T. G. Masaryka 5555

Pořadí vydání: První

Rok vydání: 2022

Vydáno elektronicky

ISBN 978-80-7678-131-3