

# Návrh klubovny na Letné

Martina Doležalová

---

Bakalářská práce  
2022

 Univerzita Tomáše Bati ve Zlíně  
Fakulta multimediálních komunikací

---

Univerzita Tomáše Bati ve Zlíně  
Fakulta multimediálních komunikací  
Ateliér Prostorová tvorba

Akademický rok: 2021/2022

# ZADÁNÍ BAKALÁŘSKÉ PRÁCE

(projektu, uměleckého díla, uměleckého výkonu)

Jméno a příjmení: **Martina Doležalová**  
Osobní číslo: **K19072**  
Studijní program: **B8206 Výtvarná umění**  
Studijní obor: **Multimédia a design – Prostorová tvorba**  
Forma studia: **Prezenční**  
Téma práce: **Návrh komunitní klubovny**

## Zásady pro vypracování

1. Rozbor zadaného prostorového úkolu a vymezení jeho problematičnosti
2. Známé příklady stejných nebo podobných řešení (min. 3 příklady, včetně osobního vyhodnocení)
3. Historiografie daného problému
4. Koncept a vývoj návrhu (včetně osobního stanoviska)
5. Průvodní zpráva popisující vybrané a schválené řešení
6. Výkresová část a obrazová dokumentace
7. Dokladová část
8. Fyzický model vybraného řešení

Forma zpracování bakalářské práce: **tištěná/elektronická**

Seznam doporučené literatury:

NEUFERT, Ernst. Navrhování staveb: podklady, normy, předpisy o zřizování, stavbě, tvorbě, nárocích na prostor, na prostorové vztahy, tvoření rozměrů budov, místností, zařízení, přístrojů. Praha: Consultinvest, c1995. ISBN 80-901486-4-6.  
ŠILHÁNKOVÁ, Vladimíra. *Veřejné prostory v územně plánovacím prostoru*. Brno: Vysoké učení technické, Fakulta architektury, Ústav teorie urbanismu, 2003. ISBN 80-214-2505-9.  
NORBERG-SCHULZ, Christian. *Genius loci: krajina, místo, architektura*. 2. vyd. Přeložil Petr KRATOCHVÍL, přeložil Pavel HALÍK. Praha: Dokořán, 2010. ISBN 978-80-7363-303-5.  
GAVENTA, Sarah. *New Public Spaces*. 1. vyd. Londýn: Octopus Publishing Group, 2006. 208 s. ISBN 184533-134-6.

Vedoucí bakalářské práce: **Ing. arch. Kamil Koláček**  
Ateliér Prostorová tvorba

Datum zadání bakalářské práce: **1. prosince 2021**  
Termín odevzdání bakalářské práce: **20. května 2022**



---

**Mgr. Josef Kocourek, PhD.**  
děkan

**Ing. arch. Kamil Koláček**  
vedoucí ateliéru

Ve Zlíně dne 15. prosince 2021

## PROHLÁŠENÍ AUTORA BAKALÁŘSKÉ / DIPLOMOVÉ PRÁCE

### Beru na vědomí, že

- bakalářská/diplomová práce bude uložena v elektronické podobě v univerzitním informačním systému a bude dostupná k nahlédnutí;
- na moji bakalářskou/diplomovou práci se plně vztahuje zákon č. 121/2000 Sb. o právu autorském, o právech souvisejících s právem autorským a o změně některých zákonů (autorský zákon) ve znění pozdějších právních předpisů, zejm. § 35 odst. 3;
- podle § 60 odst. 1 autorského zákona má UTB ve Zlíně právo na uzavření licenční smlouvy o užití školního díla v rozsahu § 12 odst. 4 autorského zákona;
- podle § 60 odst. 2 a 3 mohu užít své dílo – bakalářskou/diplomovou práci - nebo poskytnout licenci k jejímu využití jen s předchozím písemným souhlasem Univerzity Tomáše Bati ve Zlíně, která je oprávněna v takovém případě ode mne požadovat přiměřený příspěvek na úhradu nákladů, které byly Univerzitou Tomáše Bati ve Zlíně na vytvoření díla vynaloženy (až do jejich skutečné výše);
- pokud bylo k vypracování bakalářské/diplomové práce využito softwaru poskytnutého Univerzitou Tomáše Bati ve Zlíně nebo jinými subjekty pouze ke studijním a výzkumným účelům (tj. k nekomerčnímu využití), nelze výsledky bakalářské/diplomové práce využít ke komerčním účelům;
- pokud je výstupem bakalářské/diplomové práce jakýkoliv softwarový produkt, považuji se za součást práce rovněž i zdrojové kódy, popř. soubory, ze kterých se projekt skládá. Neodevzdání této součásti může být důvodem k neobhájení práce.

### Prohlašuji, že:

- jsem na bakalářské/diplomové práci pracoval samostatně a použitou literaturu jsem citoval. V případě publikace výsledků budu uveden jako spoluautor.

Ve Zlíně dne: 26.4.2010 .....

Jméno a příjmení studenta: MARTINA DOLEŽALOVÁ .....

podpis studenta

## **ABSTRAKT**

Tato bakalářská práce se zabývá návrhem komunitní klubovny pro spolek občanů čtvrti Letná ve Zlíně. Funkce klubovny je především shromažďovací, k trávení volného času. Primární v tomto návrhu je vytvořit objekt, který bude sloužit jak v létě, tak v zimě. Součástí bude sociální zázemí, ale i venkovní otevřený prostor. V teoretické části je především rozebrána drobná společenská architektura. Z těchto informací je v praktické části zpracovaný návrh.

Klíčová slova: klubovna, společenský prostor, komunita, zelená střecha, dřevo, cihly

## **ABSTRACT**

This bachelor thesis deals with the design of a community clubhouse for the association of citizens of the Letná district in Zlín. The function of the clubhouse is primarily gathering to spend free time. The main goal of this design is to create an object that will serve both in summer and in winter. It will include social facilities, as well as an outdoor open space. In the theoretical part small social architecture is mainly discussed. From this information a proposal is prepared in the practical part.

Keywords: clubroom, social space, community, green roof, wood, bricks

Touto cestou bych ráda poděkovala Ing. Arch. Kamilu Koláčkovi za vedení mé bakalářské práce a Ing. Radkovi Otevřelovi Ph.D. za cenné rady při konzultacích. Taktéž bych ráda poděkovala všem odborníkům, jejichž rady mi byly v průběhu práce velice přínosné. Děkuji své rodině za podporu.

*„Nevěřím, že by architektura měla příliš mluvit. Měla by zůstat tichá a nechat přírodu v masce slunečního svitu promlouvat hlasem větru.“*

*Tadao Ando*

Prohlašuji, že odevzdaná verze bakalářské/diplomové práce a verze elektronická nahraná do IS/STAG jsou totožné.

# OBSAH

ÚVOD.....	9
<b>I TEORETICKÁ ČÁST .....</b>	<b>10</b>
<b>1 DROBNÁ ARCHITEKTURA V PŘÍRODĚ .....</b>	<b>11</b>
1.1 PROPOJENÍ EXTERIÉRU S INTERIÉREM .....	11
1.1.1 Vnitřní prostor .....	11
1.1.2 Vnější prostor .....	11
1.2 KONTEXT MÍSTA.....	12
1.2.1 Hranice krajiny a města.....	12
1.2.3 Slunce .....	13
1.2.3 Intimita .....	13
<b>2 DROBNÉ KOMUNITNÍ STAVBY .....</b>	<b>14</b>
2.1 SPOLEČENSKÝ PROSTOR .....	14
2.2 PAVILONY .....	15
2.2.1 Historie pavilonů.....	15
2.2.2 Druhy a využití pavilonů.....	16
2.3 ALTÁNY .....	16
2.3.1 Historie altánů .....	16
2.3.2 Druhy a využití altánů.....	17
2.4 KLUBOVNY.....	18
2.4.1 Vývoj a využití kluboven.....	18
<b>3 EKOLOGICKÉ ASPEKTY .....</b>	<b>20</b>
3.1 ZELENÉ STŘECHY .....	21
3.2 HOSPODAŘENÍ S VODOU .....	23
<b>4 PŘÍKLADY PODOBNÝCH REALIZACÍ.....</b>	<b>25</b>
4.1 U NÁS.....	25
4.2 VE SVĚTE .....	27
<b>II PRAKTICKÁ ČÁST.....</b>	<b>29</b>
<b>5 IDENTIFIKAČNÍ ÚDAJE .....</b>	<b>30</b>
<b>6 ANALÝZY .....</b>	<b>31</b>
6.1 ZLÍN - LETNÁ.....	31
6.2 HISTORIE ŘEŠENÉHO ÚZEMÍ.....	32
6.3 ANALÝZA STÁVAJÍCÍHO STAVU .....	34
6.4 ŠIRŠÍ VZTAHY .....	34
6.5 FOTODOKUMENTACE STÁVAJÍCÍHO STAVU .....	35
<b>6 VÝVOJ KONCEPTU.....</b>	<b>39</b>

6.1	PRVOTNÍ KONCEPT .....	40
<b>7</b>	<b>NAVRŽENÉ ŘEŠENÍ.....</b>	<b>42</b>
7.1	URBANISTICKÉ ŘEŠENÍ .....	42
7.2	ARCHITEKTONICKÉ ŘEŠENÍ.....	43
7.3	MATERIÁLOVÉ A VÝTVARNÉ ŘEŠENÍ .....	49
7.4	TECHNICKÉ A PROVOZNÍ ŘEŠENÍ .....	52
7.5	MOBILIÁŘ .....	53
7.6	VEGETACE.....	54
	<b>ZÁVĚR .....</b>	<b>55</b>
	<b>SEZNAM POUŽITÉ LITERATURY .....</b>	<b>56</b>
	<b>SEZNAM POUŽITÝCH SYMBOLŮ A ZKRATEK .....</b>	<b>60</b>
	<b>SEZNAM OBRÁZKŮ .....</b>	<b>61</b>
	<b>SEZNAM PŘÍLOH.....</b>	<b>63</b>



## ÚVOD

V bakalářské práci se zabývám návrhem komunitní klubovny ve čtvrti Letná, která se nachází ve Zlíně. Místní obyvatelé zde postrádají společenský prostor, kryté místo ke střetávání a pro dění kulturních akcí. Stavba by měla sloužit jak v létě, tak v zimě nebo za deštivého počasí. Účel využití je primárně pro klubovní schůze, grilování s přáteli, menší oslavy a večírky, a také jako útočiště pro rodiče jejichž děti si hrají na hřišti, které se nachází na přilehlém pozemku. Území by mělo být uzpůsobené pro pobyt zhruba 50 lidí.

První teoretická část se zabývá problematikou, která mi pomohla při mém návrhu. Tyto informace mě inspirovaly a posouvaly v mé práci. Zaměřuji se jak na vhodné místo pro určitou stavbu, tak na konkrétní typy drobných společenských staveb a jejich využití. Zmíněny jsou také podobné realizace ve světě i u nás.

Druhá praktická část je zaměřena na historii místa, analýzy a celkový vývoj návrhu. Cílem je vytvořit fungující, společenský prostor na několik desítek let. Návrh je rozdělen na vnitřní společenský prostor, který je určený k pobytu za jakéhokoli ročního období, má sociální zázemí a skladovací prostory a venkovní společenský prostor, který poskytne přístřešek a posezení za teplého počasí nebo za deště.

Dominantou je klubovna, která je zasazena do svahu a její tvar jako by se otevíral směrem ven, klubovna podporuje přirozený vzhled svahu. Svah není nijak upraven, je do svahu citlivě usazena a celkově s ním splývá nejen svou zelenou střechou. Uvnitř je kruhový stůl a krb symbolizují klid a pohodu.

Venkovní přístřešek navazuje na společenskou místnost a jeho sklon přispívá k jeho otevřenosti směrem od přístupové cesty. Ve venkovním prostoru nám symbol spojení, tedy kruhu zajišťuje kruhové ohniště. Celkový tvar objektu vychází z budovy, která na místě kdysi stála.

## **I. TEORETICKÁ ČÁST**

## 1 DROBNÁ ARCHITEKTURA V PŘÍRODĚ

Jedná se o světské i sakrální stavby menších rozměrů. Obvykle tyto stavby dotvářejí estetickou stránku určité krajiny a ztvárňují kulturně historické stíny. K místu mají vztah ať už legendární nebo funkční. Často jsou samostatnou stavbou nebo doplňují větší rozsáhlejší objekt (AOPAK ČR, 2022). Drobné stavby jsou známy od starověku, kde byly často stavěny v parcích a zámeckých zahradách k odpočinku a relaxaci nebo jako úcta k svatým nebo zesnulým (Srový, 1987).

### 1.1 Propojení exteriéru s interiérem

K propojení dochází především tam, kde se vnitřek s vnějškem dotýkají, tam vzniká architektura. Místem, kde dochází ke styku těchto dvou sil je zeď, otvory nebo cokoli jiného, co vytváří hranu vnitřku a vnějšku. Záleží na autorovi, zda podpoří vztah těchto dvou aspektů nebo je naopak izoluje a ponechá interiér bez vztahu k exteriéru (Norberg-Schulz, 2010).

Rozhodující pro vztah vnitřku a vnějšku je konstrukce a použitý materiál. Jedná-li se o masivní stěnu s otvory, vnímáme jasnou hranici, pevně spjatou se zemí a práci s hmotou. Na druhé straně stojí skeletová konstrukce, která má funkci ohraničující a výplňovou (Valena, 2018).

Hlavní hranicí vnitřního prostoru je obvykle strop, pokud má tato hranice otvory člověk se cítí uvnitř i vně. Pokud strop chybí, i přestože je přítomno postranní ohraničení je horní hranicí nebe a vnitřek je součástí vnějšku (Norberg-Schulz, 2010).

#### 1.1.1 Vnitřní prostor

Vnitřkem rozumíme ohraničený, uzavřený prostor, který poskytuje bezpečí, před okolním světem. Otvory, nám do něj dají nahlédnout. Za střed vnitřku neboli stavby považujeme stůl (Norberg-Schulz, 2010).

#### 1.1.2 Vnější prostor

Vnějšek je všechno, co se odehrává před hranicí – zdí, je to přírodní místo. Vnější vlivy jsou přírodní nebo umělé, prostorové nebo ploché, ale vždy přináší život do okolního prostředí (Norberg-Schulz, 2010).

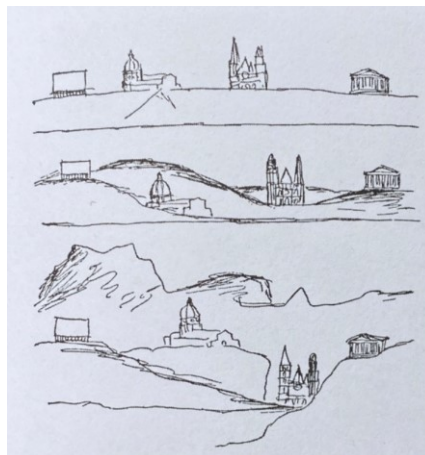
## 1.2 Kontext místa

Umístění architektury na správné místo je důležitým bodem při návrhu nového konceptu. Přírodní místa mohou sama vytvořit základnu vhodnou pro určitou stavbu, která zve do své hlubiny nebo jsou jakkoli jinak vymezena a autora nasměrují k vhodnému konceptu pro určité místo (Norberg-Schulz, 2010).

Vcítění se do okolního prostředí poskytuje náhled do minulosti a budoucnosti místa, to zaručí citlivý přístup k návrhu konceptu, jedná se o pozemek, terén, orientaci nebo například směr větru (Tichá, 2017).

Jedná se o zkoumání místa ideálního typu stavby v různém terénu a krajině. Toto vnímání je vždy subjektivní, využíváme u něj naše smysly a rozum. Příkladem je Le Corbusier, který na své malé skice znázornil působení čtyř odlišných architektur ve třech odlišných krajinách (Valena, 2018).

Vztah mezi místem a architekturou lze také vnímat, jedná-li se o stavbu zapuštěnou v terénu, vyjadřuje velice intimní a blízký vztah s místem. Stavba postavena na základně působí jako střed mezi nebem a zemí, celkově neutrální. Stavba na pilotech jako by se vznášela v atmosféře, jiné dimenzi, nechala volnou půdu pod sebou, která dýchá (Norberg-Schulz, 2010).



Obrázek 1 Působení různých architektur v odlišných krajinách (zdroj: Valena, 2018)

### 1.2.1 Hranice krajiny a města

Propojení města s krajinou by se dalo rozdělit na tři pojmy. Město, jako zastavěné území, často ohraničené. Centrum, kde příroda nemůže plně proniknout se nazývá kulturní krajina, poté se stává přírodní krajinou a nakonec divočinou (Norberg-Schulz, 2010).

Právě divočina je vším za městem, co mnohé obyvatele láká a kam se ubírají ve volných chvílích. Obyvatelé města mají výhodu ve zkušenosti s jak přírodním geniem loci – duchem místa, tak s umělým, vytvořeným člověkem. (Norberg-Schulz, 2010). Dojem hranice vytváří i různé terénní reliéfy.

Jedním z terénních reliéfů je právě svah, který utváří místo, jenž vyvolává pocit odlišný od rovné pláně, kde máme rozhled – větší pocit svobody. Svah vzbuzuje větší pocit hranice, ale také intimity, místo se zdá soukromější s větším napětím. Je někde mezi vysokým a nízkým místem. Z jedné strany je plně chráněný a z té druhé otevřený světu a okolí. Rozlišuje se několik druhů svahů, jako příkré, ploché, tak i konvexně a konkávně prohnuté svahy, které samy o sobě definují a charakterizují místo a jeho budoucnost (Valena, 2018).

**Konkávně prohnutý svah** – prohnutý směrem dovnitř, nevytváří pocit překonání svahu, zve do svého nitra prostoru, který má stabilní charakter (Valena, 2018).

**Konvexně prohnutý svah** – prohnutý směrem ven, tyto svahy samy o sobě nevytvářejí prostor místa, naopak se v nich hromadí napětí směrem k vrcholu (Valena, 2018).

Faktory, které především ovlivňují atmosféru svažitého terénu jsou slunce a intimita.

### 1.2.2 Slunce

Je spousta faktorů, které ovlivňují dobré umístění architektury, vyvolávají pocity a celkový dojem z místa. U svahů je orientace ke světovým stranám velice zřejmá. Jižně orientovaný svah má velké výhody, u severně orientovaných svahů musí autor zvážit, zda je schopen kompenzace slunečního světla a zda jeho koncept tento nedostatek ustojí nebo dokonce vyřeší (Norberg-Schulz, 2010).

### 1.2.3 Intimita

Výhodou svažitého terénu je jeho přirozená intimita, která je podpořena dalšími prvky, jako je vegetace nebo vodní elementy. Na rozdíl od roviny, kde se pocit intimity musí vytvářet a podporovat více prvky (Valena, 2018).

Členitý terén poskytuje hned několik zážitků. Dalo by se říct, že zajišťuje hru pro člověka, který hledá ideální místo, prochází se po terénu a vnímá odlišnosti na různých vrcholech – vnímá svoje pocity. Na jedné straně uzavřený, zúžený prostor, který vyvolává napětí, na druhé straně, otevřený prosvětlený prostor s jasným pohledem na nebe (Norberg-Schulz, 2010).

## 2 DROBNÉ KOMUNITNÍ STAVBY

Komunitní architektura se stává čím dál více populární. Nejedná se vždy jen o drobnou stavbu, ale zejména o větší komunitní centra. I když je slovo komunita stále téměř cizí, obdobné stavby společenského charakteru určené pro specifický záměr skupiny tu jsou už mnoho let. Jednalo se o sokolovny, kulturní dříve národní domy nebo i drobnější stavby jako klubovny, církevní sbory a další obdobné architektury. V 19. století tuto společenskou funkci v jisté míře plnily také pavilony a altány. Komunitní centra spojují všechny tyto drobné stavby v jeden celek, proto je jejich výstavba v dnešní době zejména v obcích velice rozšířená (Okamura, 2016).

Menší komunitní stavby jsou také častokrát součástí veřejných prostranství, kde slouží jako kryté útočiště nebo pro specifický záměr skupiny. Jelikož otevřený prostor má také svou společenskou funkci. Je otevřený všem obyvatelům a návštěvníkům k různým aktivitám a to nepřetržitě (Šilhánková, 2003).

Některé společenské stavby drobné architektury budou rozebrány v následujících podkapitolách.

### 2.1 Společenský prostor

Samotný prostor lze rozdělit na dva typy. První je fyzikální a druhý společenský, který je v této kapitole primární.

Společenský prostor si začali vytvářet již primitivní lidé, ať už kvůli přežití nebo lovu potravy. Tehdy nefungovala společnost podle rozdělení komunit, národů, zájmů nebo kultury. Lidé byli součástí jednoho kmenu. Společnost se začala formovat podle třídy lidí právě ve společnosti, podle postavení nebo hodnosti. Začala se vytvářet města. Začaly mezikulturní a mezistátní spolupráce. Společenský prostor se začal rozdělovat na nestabilní, tedy krátkodobý (publikum při koncertech, publikum v kině) středně stabilní (kolektiv zaměstnanců, žáci v jedné třídě) a stabilní komunity. Prostor určité společnosti může být tvořen jak materiálně, kreativně nebo duchovně. Duchovně znamená podle náboženství, folklóru, politiky, kultury (Paulturner-Mitchell, 2018).

**Architektonický prostor** lze vnímat skrz zdi, které jsou postaveny ve volné přírodě a vymezí tak určitý prostor k vnitřnímu prostoru (Chalupecký, Trochová, Rous, 1999).

V antice a středověku je tento prostor vnímám jako volný a sloužící k zaplnění a vytyčení hranic konstrukcí (Kant, 2001). Dnes se architektonický prostor vnímá jako útvar, ve kterém se odehrává náš život (Chalupecký, Trochová, Rous, 1999) člověk je středobodem tohoto prostoru (Kant, 2001).

## 2.2 Pavilony

Pojem pavilon představuje obvykle menší jednoprostorovou nebo více prostorovou budovu stavěnou v přízemí jako součást nějakého celku. Tyto stavby jsou většinou vystavěné pro konkrétní účel a využití (Vlček, 1997).

### 2.2.1 Historie pavilonů

Původně pavilony představovaly čtyřboké stavby někdy nazývané stany z francouzské slova *pavillion*, volně stojící v zámecké zahradě především v období vrcholného baroka (Vlček, 1997). V tomto období se začíná přehlížet na propojení stavby s okolím a také, správným umístěním objektu. Barokní zahrady byly velice důkladně promyšlené, cesty vytvářely ornamenty, které vedly k drobným architektonickým doplňkům nebo stavbám jako byly právě pavilony (Syrový, 1987).



Obrázek 1 Pavilon Františkova pramene, Františkovy Lázně (zdroj: Zatloukal, 2018)

V 19. století se dále rozvíjely stavby tohoto typu. V neoklasicistních a následně i v romantických parcích se stavěly stavby drobného typu jako pavilony, altány, chrámy nebo rozhledny.

V moderní architektuře se stavěly především výstavní pavilony v různých architektonických stylech a obdobích (Syrový, 1987).



Obrázek 3 Československý pavilon, EXPO 58 (zdroj: Architektura ČSR, 1958)

### 2.2.2 Druhy a využití pavilonů

S postupem času už nebyly pavilony pouze součástí zahrad a zámeckých parků, ale dostávaly se do povědomí jako samostatně stojící objekty nebo byly součástí většího celku, stavěny za určitým účelem.

Pokud byly tyto stavby součástí komplexů, jednalo se zejména o pavilony sanatorií a nemocnic, škol nebo lázní. Známý jsou ale také velmi specifikované pavilony, například hudební pavilon nebo pavilony v zoologických zahradách, pojmenovány podle zvířat (HOBBYTEC, 2010).

## 2.3 Altány

Pojem altán představuje malou stavbu, která je obvykle součástí většího celku nebo vytváří společenské místo v rozlehlé krajině. Často nazývaný také besídka. Existuje mnoho druhů altánů a různé využití, obvykle jsou ale vytvořeny pro oddech a relaxaci (Petráčková, Kraus, 1997).

### 2.3.1 Historie altánů

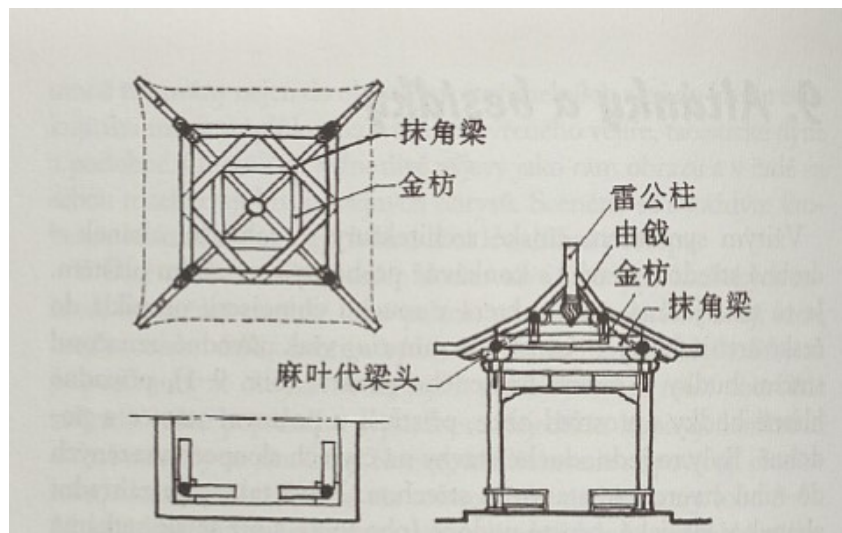
Altány mají téměř identickou historii jako pavilony popsané v předchozí kapitole (Srovnejte, 1987).



Staví se především v rámci reprezentace v různých architektonických stylech v parcích a zámeckých zahradách. Obvykle jsou citlivě zasazeny do krajiny v rámci tak zvaných anglických parků. Součástí těchto parků právě bývala drobná architektura v novogotickém, novoklasicistním, klasicistním, romantickém nebo orientálním stylu.

V době baroka označoval altán také středovou gradací stavby, která vyústila v menší střešní objekt (Srovnej, 1987).

Známé jsou čínské altány a besídky jejichž kořeny sahají také hluboko do historie. Příliš se jich nedochovalo vzhledem k tomu, že hlavním materiálem bylo dřevo. Zachovaly se spíše kamenné altány (Olivová, 2008).

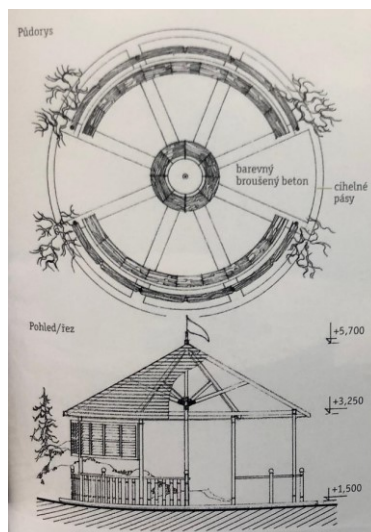


Obrázek 4 Čtvercový altánek s typickou střešní konstrukcí (zdroj: Olivová, 2008)

### 2.3.2 Druhy a využití altánů

V historii měly altány především dekorační funkci, která je zřejmá hned na první pohled, není to ale jejich jediná funkce. Altány mohou být středem prostředí nebo naopak schované v útulném zákoutí přírody, do které jsou zasazeny, korespondovat s okolní kompozicí. Měly by mít dobrou dostupnost a poskytovat kvalitní výhled do krajiny.

Konstrukce altánů by měla být zastřešená, vzhledem k předpokládanému využití za nepříznivé počasí nebo naopak jako úkryt před sluncem. Někdy jsou i opláštěny nebo polo opláštěny sklem či jiným materiálem. I tím se liší jejich využití, jelikož uzavřené altány mohou sloužit i v zimě. Využití ovlivňuje i vnitřní vybavení altánů a dispoziční řešení (Šonský, Pospíšilová, 2015).



Obrázek 5 Zahradní altán – půdorys a pohled s řezem (zdroj: Šonský, Pospíšilová, 2015)

## 2.4 Klubovny

Klubovna představuje kryté zázemí, vhodné pro setkávání určité skupiny lidí se stejnými zájmy. Často je zde potřebný úložný prostor a dispozice přesně definovaná pro budoucí využití skupiny (Brzobohatý, [2020]).

### 2.4.1 Vývoj a využití kluboven

Původně byly klubovny označovány jako spolkové místnosti, především proto, že si je spolky v 19. století začaly vytvářet. Často je tvořila jedna místnost v hostinci nebo podobném společenském místě spíše nižších vrstev. Postupem času už tyto spolkové místnosti nebyly dostačující, jelikož se zvyšovaly požadavky a nároky na ideální prostor klubovního spolku. Klubovny byly často součástí kulturního domu, dříve označovaného jako národní dům (Fasora, 2010).

Takto vznikající klubovny sloužily především pro určitou skupinu lidí, s jasně specifikovanými zájmy. To se s postupem času mění a klubovny se stávají otevřeným místem pro větší sortu lidí s různými zájmy. Obvykle přerůstají i ve větší komunitní centra (Okamura, 2016).

**Spolkové domy** vznikaly v 19. století a byly zakládány spolky jakožto hlavními představiteli kulturního dění (Fasora, 2010).

Obvykle se jednalo o soukromější skupiny, které se občas prezentovaly veřejně. Tyto spolky pořádaly, bály, plesy, přednášky nebo divadelní představení. Pro tyto aktivity si spolky vytvářely spolkové domy (Fasora, 2010).

Vznikaly také **sokolovny**, byly stavěné pro různé komunity, které neměly k dispozici žádný jiný společenský prostor. Proto byly často stavěny i v menších obcích. Měly také kulturní využití a to pro plesy, divadla a různé druhy zábavy. Často bylo součástí restaurační zařízení, aby si objekt vydělal na svoji údržbu a potřeby.

Součástí těchto zmíněných komunitních staveb bývaly často i veřejné knihovny určené ke vzdělávání (Švácha, Horáček, 2012).



Obrázek 6 Národní dům v Novém Jičíně (zdroj: Muzeum Novojičínska)

V dnešní době nejsou klubovny nějak přesněji definovány, ani jejich funkce a využití. Není příliš zdrojů z kterých čerpat informace o moderních stavbách tohoto typu.

### 3 EKOLOGICKÉ ASPEKTY

Samotný pojem ekologie je často definován jako zkoumání vztahu mezi organismy samotnými a taktéž jejich vztahu k prostředí. Základy k tomuto vědnímu oboru položil Ernst Haeckel v roce 1866. Tento pojem na první pohled nevykazuje přílišnou vazbu s architekturou, které je tato teoretická část věnována. Jako důkazem toho, že se jedná o pravý opak je překlad slova ekologie, které vychází z řeckého *oikos*, tedy obydlí a *logos* v překladu nauka či věda.

Vztah člověka k organismům a prostředí je pak nazýván životním prostředím, které se opírá o základy biologické ekologie. Ekologie zde zkoumá vliv člověka na živé i neživé organismy, jako je půda, voda, ovzduší, horniny (Braniš, 2004).

Ekologická architektura je velmi široký pojem, který není v tuto chvíli primárně rozebírat do detailů, ale je vhodné si zmínit některé aspekty, které přispívají architektuře k ekologičnosti.

Jedním z těchto aspektů je určitě energetická úspora, která je lákavá a v dnešní době také populární. Energetické úspory dosáhneme například vhodným natočením stavby ke světovým stranám. Zejména pak jednoduchým způsobem, a to velkým prosklením na jižní straně stavby. Důležitá je také tepelná úspora a taktéž dobrá výměna vzduchu. Přispět může i dispozice navržené stavby, tím, že místnosti s občasným provozem jsou na severní straně a často využívané a obydlené místnosti na straně jižní (Suske, 2008).

Nezbytné je i dobré nakládání s vodou, toto uvědomění vzešlo v posledních desetiletích, jako velmi důležitý aspekt v bránění silných klimatických výkyvů. Těm se dá zabránit, pokud se s vodou bude nakládat, tak jako se to děje v přírodě (Dešťovka, 2021).

Dalším ekologickým aspektem je místo a použité materiály. Lokální materiály jsou přirozené pro dané místo, mají tak dobré vlastnosti a dobře se začleňují do prostředí a do kulturního kontextu místa. I výroba a spotřeba energie určitého materiálu je důležitým ekologickým aspektem. Dnes se k těmto bodům ekologie vracíme, protože v jisté míře se s nimi lze setkat již v minulosti. Tehdy byly dostupné lokální materiály, bral se ohled na kulturní a historický podtext místa a identitu národů.

Jako poslední aspekt je důležité zmínit zeleň, která nejen, že přispívá esteticky, ale také svým živým přírodním původem (Suske, 2008).

### 3.1 Zelené střechy

Zelenou, vegetační, ozeleněnou nebo také zatravněnou střechou se rozumí střecha záměrně pokrytá vegetací. Rozlišujeme **extenzivní zelené střechy**, obvykle nepochozí, s menší zátěží a jednodušší údržbou. **Polointenzivní zelené střechy**, jsou přechodem od extenzivních po **intenzivní zelené střechy** s pravidelnou údržbou, větší hmotností, obvykle pro plochou střechu (Dostálová, Burian, Chaloupka, 2021).

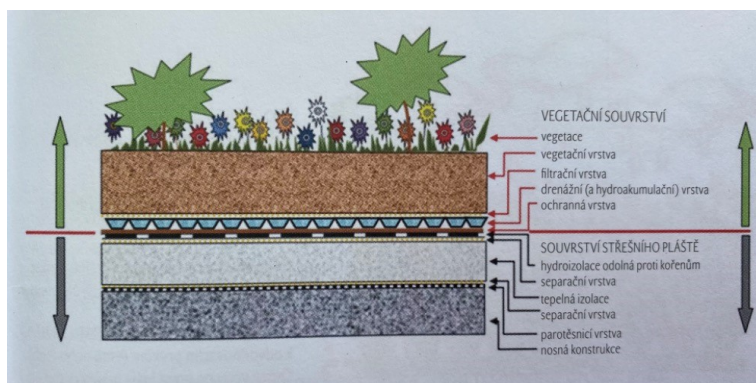
#### Historie

S ozeleněnou střechou se lze setkat již v historii, i když mnoho lidí ji považuje za moderní způsob zastřešení (Čermáková, Mužíková, 2009), její počátky sahají až do 6. století před Kristem do Babylonu (Neufert, 1995). V době před 3000 lety nebyl cíl vizuální ani ekologický, ale především jako klimatická ochrana. Ozeleněné střechy vznikaly v oblastech s velice rozdílným klima. Například na Islandu, kde vznikaly jako ochrana před chladem naproti tomu v Guatemale nebo Tanzánii, kde ochlazovaly obydlí.

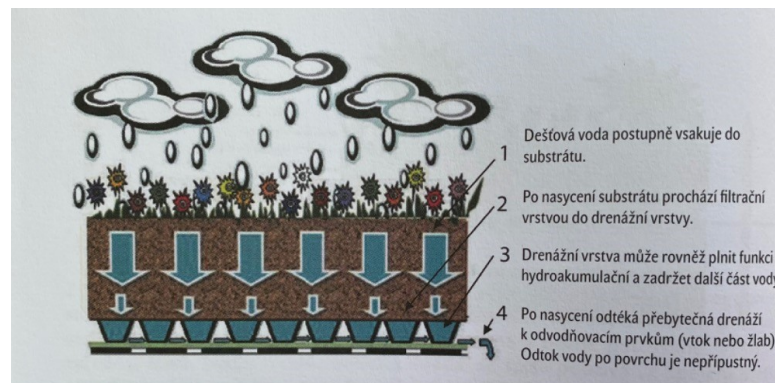
Konstrukce byla obvykle dřevěná a vrstvy střechy tvořily březová kůra a travní drny. Jelikož nebyla skladba zcela nepropustná, volil se větší sklon střechy s opěrnou dřevěnou konstrukcí proti sesuvu. Na Islandu a Faerských ostrovech se používaly především vaznicové a krokevní systémy (Čermáková, Mužíková, 2009). V našem století zelené střechy znovu objevil Le Corbusier (Neufert, 1995).

#### Funkce

Musí být zajištěna dobrá funkce, které se docílí v souladu mezi požadavky kvalitní stavby a potřebami ozeleněné střechy. Primární je ochrana proti vlhkosti a proniknutí vody, kvalitní a potřebné souvrství střechy a vegetace a pevnost budovy (Dostálová, Burian, Chaloupka, 2021).



Obrázek 7 Rozhraní mezi střešním pláštěm a vegetačním souvrstvím (zdroj: Dostálová, Burian, Chaloupka, 2021)



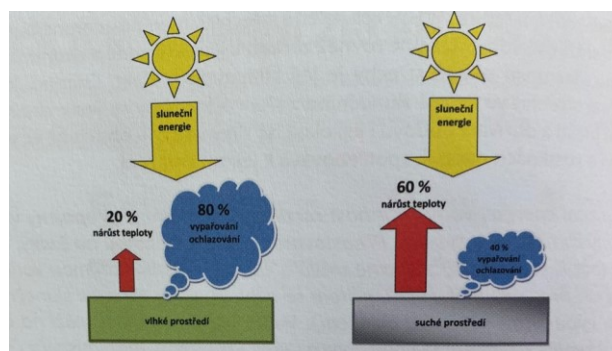
Obrázek 8 Správná funkce vegetačního souvrství (zdroj: Dostálová, Burian, Chaloupka, 2021)

Tyto střechy jsou prospěšné energeticky, ekonomicky, environmentálně, esteticky a především ekologicky.

Určitou funkcí zelených střech je v dnešní době i náhrada sebrané zeleně zastavěním, jedná se o pocit kompenzace a dluh vůči přírodě. Mohou sloužit i k relaxaci a odpočinku a esteticky působí velmi dobře, proto jsou hojně zastoupeny v moderní architektuře.

Environmentálním přínosem se rozumí prostor pro růst rostlin, ale tak útočiště pro různé živočichy a ptactvo.

Sluneční energie při využití zelené střechy neohřívá jako by to bylo ve střešním plášti, ale skrze vlhkost vegetačních vrstev naopak v letních měsících budovu ochlazuje. Jelikož čím sušší prostředí, na které sluneční záření dopadá je, tím teplota narůstá. Dnes se nižší teploty v létě docílují tepelnou izolací. Teplo sice skrz izolaci nepronikne, ale za to se rozptýlí do budov v těsné blízkosti. Zatímco zelená střecha teplo vsakuje (Dostálová, Burian, Chaloupka, 2021).



Obrázek 9 Energie slunečních paprsků (zdroj: Dostálová, Burian, Chaloupka, 2021)

Tento typ střechy má také oproti střeše bez ozelenění lepší zvukově izolační vlastnosti o 10 dB (Dostálová, Burian, Chaloupka, 2021).

Současně pomáhají vypořádat se s klimatickými změnami v podobě hospodaření se srážkovou vodou. Voda je zadržena a následně poskytnuta zpětnému přírodnímu koloběhu (Dostálová, Burian, Chaloupka, 2021). Vrstvy střechy filtrují protékající vodu, která může být přečištěná a využita jako užitková voda v domě nebo právě vrácena (Čermáková, Mužíková, 2009). Rostliny ji využijí ke své potřebě růstu a poté jí odpaří do ovzduší, to se stává vlhčím a vzdušnějším. Tento proces má i pozitivní ekonomickou funkci (Dostálová, Burian, Chaloupka, 2021).

## **3.2 Hospodaření s vodou**

Voda obecně je jedním z nejdůležitějších potřeb člověka na zemi. Stejně nutná je pro zvířata, rostliny, půdu, atmosféru a další organismy.

### **Hospodaření s dešťovou vodou**

Jak již bylo zmíněno v předchozí kapitole, je nutné zacházet s vodou, tak jak se to děje v přírodě a bojovat proti extrémním klimatickým změnám. Zadržování a zároveň využívání dešťové vody na místě kam spadla, je nejlepší způsob, kterým lze k dobrému životnímu prostředí přispět.

Modro-zelená infrastruktura (MZI) je jedním z bojovníků za zdravé životní prostředí. Schopnost měst a obcí snižovat nežádoucí dopady klimatu. MZI síť byla vytvořena, aby poskytla širokou škálu ekosystémových služeb, lepší využití zeleně a srážkové vody ve městech a obcích. Tento systém má i své ekonomické výhody. Snižuje se energie i spotřeba vody, předchází povodním, ale i suchu, vzniká zdravější prostředí pro lidi, ale i zvířata a rostliny, obnovuje se rezerva podzemních vod (Dešťovka, 2021).

### **Dešťová voda v domácnosti a na zahradě**

Velkou nevýhodou v mnoha domácnostech je mísení různých typů vody v kanalizaci a plýtvání tak velmi důležitým zdrojem. Černá voda ze splachovacích záchodů, by neměla být míchána s bílou dešťovou vodou, po odfiltrování použitelnou ke splachování, praní nebo zalévání a šedou vodou ze sprchy, pračky a kuchyně (Dešťovka, 2021).



## Kořenové čističky vod

Tyto čističky, připomínající mokřady jsou velice efektivní, vyfiltrují vodu tak, že ji lze znovu použít v domě, vyústit do vodoteče nebo zasakovat. Oproti klasickým Mechanicko-biologickým čističkám jsou téměř bezúdržbové a lze je budovat i u občasně užívaných staveb. Na jednoduchém obrázku lze vidět, jak odpadní voda z domu odtéká do čističky (Dešťovka, 2021).

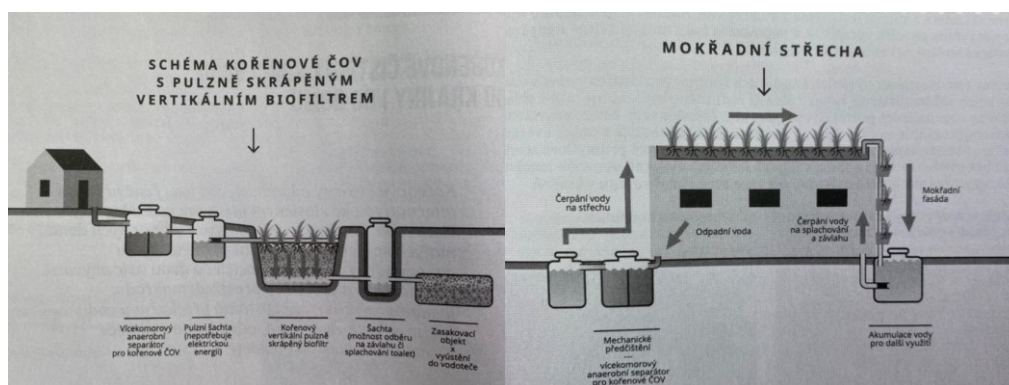
## Kořenové čističky na střeše nebo fasádě

Kořenové čističky mohou být kromě zabudování v zemi také na střeše budov nebo dokonce na fasádě. Proces je na počátku stejný jako u čističek zabudovaných v půdě, voda se přečišťuje v zemi v zabudovaných anaerobních separátorech, ale poté se čerpá na střechu v mokřadu se přefiltruje a odtéká opět pod zem do nádrže. Využití je stejné jak u předchozí čističky.

Intenzivní čistička zelená střecha – tato čistička je poměrně těžká, a i finančně náročná. Vhodná pro vodomilné rostliny.

Extenzivní čistička – je lehčí a nedosahuje takových výšek jako intenzivní zelená střecha. Vhodná pro suchomilné rostliny.

Mokřadní střešní čistička – nachází se mezi dvěma předchozími čističkami. Svou pestrostí je velice blízká intenzivní střeše, je ovšem o zhruba polovinu lehčí, čehož je docíleno použitím odlehčeného substrátu (Dešťovka, 2021).



Obrázek 10 Schéma kořenové čističky odpadních vod (zdroj: Dešťovka, 2021)



## 4 PŘÍKLADY PODOBNÝCH REALIZACÍ

Na pár následujících stránkách představím čtyři realizace drobné architektury od nás i ze světa.

### 4.1 U nás

#### JANTAROVÝ PAVILON

Pavilon se nachází v zámeckém parku na pražském Výstavišti. Návrh zpracovali v roce 2019 architekti Jan Bárta, Jan Svoboda, Marek Fischer a Šimon Bierhanzl, známí pod názvem Papundekl architekti. Realizace proběhla v roce 2020.

Fungovat má především k občerstvení a poskytnutí zázemí návštěvníkům, kteří míří k parku Stromovka. Pavilon se skládá ze tří částí, a to z bistra, výčepu a sociálního zázemí i pro veřejnost. Největší dominantou stavby je určitě sklolaminátový variabilní plášť kolem celé stavby. Celá stavba je modulární, montovaná z ocelových dílů a vyplněna dřevem a především sklem. Stavba je mírně nad terénem z důvodu toho, aby téměř nenarušila kořeny stromů v zemi. Barevnost celé stavby působí velice příjemně, celý pavilon i s vybavením je v šedých odstínech, což hezky rozehrává barva jantaru na plášti. Plášť je variabilní a lze s ním manipulovat podle počasí nebo situace. Návrh se vztahuje i k úpravě přilehlého okolí. Ten zatím nebyl realizován (Papundekl architekti).

Ačkoli je jantarový plášť výrazný, pavilon hezky zapadá do parku, který rozzařuje. Pro účel stavby jsou dle mého názoru dobře zvolené skleněné posuvné dveře a plášť.



Obrázek 11 Pavilon na Výstavišti (zdroj: Papundekl architekti)

## SKAUTSKÁ KLUBOVNA

Návrh této skautské klubovny v Říčanech byl zrealizován po požáru staré klubovny v roce 2020. Nový návrh přispěl k předchozímu nedostatku kapacity ve staré klubovně. Starou stavbu se podařilo po požáru zrekonstruovat a kapacita je tak dvojnásobná.

Nová budova slouží jako zázemí pro volné aktivity dětí nebo pro organizované akce ať už škol nebo spolků. Probíhat zde mohou i vzdělávací programy a kroužky. Je zde sociální zázemí s tekoucí vodou a kuchyňka. Tyto nezbytné prvky ve staré klubovně chyběly (Vít, 2019).



Obrázek 12 Skautská klubovna Říčany (zdroj: Vít, 2019)

Návrh na novou klubovnu v Říčanech zpracoval v roce 2009 i MYNMY architects (MYNMY architects, 2009). Není známo, zda se i v roce 2020 jednalo o návrh od těchto architektů. Ovšem jistá podobnost v návrzích cítit je. Obložení z kamene suterénu, který je zasazen ve svahu. Stěny dalších podlaží mají dřevěné obložení. Z druhé strany, kde se nachází přímý vstup do 1. podlaží jsou použité v obou návrzích velké skleněné tabule a venkovní krb. Já se přikláním k variantě s rovnou střechou.



Obrázek 13 Skautská klubovna, Říčany (zdroj: MYNMY architects, 2009)

## 4.2 Ve světě

### MARTYRS PAVILION

Návrh zpracoval v letech 2007–2009 britský architekt John Pawson pro školu v Oxfordu v Anglii. Jedná se o školní kriketový pavilon, který je naprosto minimalistický.

Pavilon zahrnuje společenskou místnost, kuchyň, šatny a sprchy. Primární jsou světlé horizontální prvky, které horizontálně lemují stavbu. Svým převisem vytváří stříšku a shromažďovací prostor před budovou proti dešti nebo slunci. Mramorový materiál na soklu a okraji střechy se stává největším materiálovým gestem na této stavbě. Stěny jsou po obvodu sestaveny z panelů, ty jsou následně obloženy evropským dubem.

Pavilon v roce 2010 zvítězil na Oxfordshire Preservation Trust Award. Což je cena za ekologické budovy a projekty, které přispívají k ozelenění Oxfordských ulic (Philip, 2016).

Stavba svou čistotou a minimalismem zapadá do čistého kriketového prostředí. Minimalismus je vidět na první pohled, důležité je, zda je ze stavby také cítit, podle mého názoru ano, a to vnímám velmi kladně. Již zmíněné dva horizontální prvky možná vytvářejí dojem, že stavbu až moc stlačují směrem do středu.

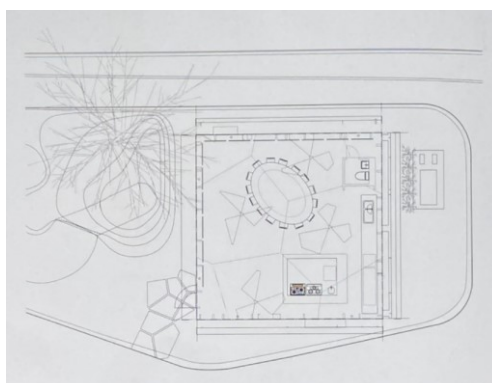


Obrázek 14 Martyrs pavilion (zdroj: Philip, 2016)

## SUMIKA PAVILION

Hlavním architektem a kurátorem byl japonský architekt Toyo Ito. Který dostal spolu s dalšími třemi architekty zadání navrhnout současné minimalistické domy. Dalo by se říct stavbu budoucnosti. Stavba stojí v Japonsku ve městě Utsunomiya.

Pavilion je určený k setkávání (Philip, 2016). To nám může evokovat i oválný stůl umístěný téměř ve středu místnosti. Součástí je menší kuchyňka a jedna toaleta v prostoru.



Obrázek 15 Sumika pavilion – půdorys (zdroj: Philip, 2016)

Konstrukce je z oceli a doplněná dřevěnými prvky, které vytváří dojem koruny stromů, větvící se nad hlavou. Korunou prochází světlo v podobě nerovnoměrně tvarovaných a neuspořádaných světlíků. Stavbu nesou čtyři sloupy, kolem každého jsou umístěny již zmíněné tři světlíky (Philip, 2016).

Líbí se mi myšlenka autora tohoto pavilonu, jeho provedení zevnějšku už méně. Stavba na mě lépe působí uvnitř, možná je to tím, že cítím podobný záměr v použití kulatého stolu a proniknutí světla do interiéru, jako v mém návrhu.



Obrázek 16 Sumika pavilion (zdroj: Philip, 2016)

## **II. PRAKTICKÁ ČÁST**

## 5 IDENTIFIKAČNÍ ÚDAJE

Parcelní číslo: 967/5

Obec: Zlín [585068]

Katastrální území: Zlín [635561]

Číslo LV: 3

Výměra [m<sup>2</sup>]: 604

Typ parcely: parcela katastru nemovitostí

Způsob využití: jiná plocha

Druh pozemku: ostatní plocha

Vlastnické právo: Česká republika

Právo hospodařit s majetkem státu: Lesy České republiky, s.p., Přemyslova 1106/19, Nový Hradec Králové, 50008 Hradec Králové



## 6 ANALÝZY

Analýzy shrnují historii daného území a čtvrti Letná, obsahují informace o současném stavu parcely a o vazbách s blízkým okolím. Širší vztahy pak zobrazují vazby s rozsáhlejším okolím, především místa, která se v okolí dají navštívit. Součástí je i fotodokumentace, která zajistí lepší orientaci a pohled na dané místo.

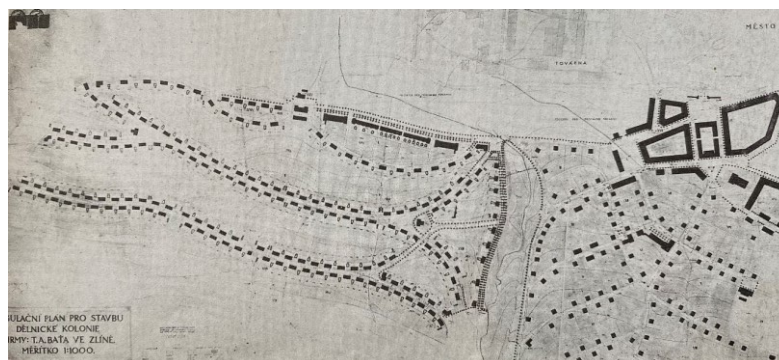
### 6.1 Zlín – Letná

Zlínská část Letná se nachází na západní straně od centra tohoto města. Zde byla jako první uplatněna teorie anglického zahradního města a model průmyslových sídlišť v Německu (Novák, Ruszelák, 1993). Následně byly postaveny typizované rodinné domy. Současně zde žije 2 989 obyvatel a patří do městské památkové zóny (Letná, 2022).



Obrázek 37 Území Letné (zdroj: Letná, 2022)

Rostoucí továrna Tomáše Bati na výrobu obuvi měla i čím dál více zaměstnanců, které bylo potřeba ubytovat. V té době spolupracoval Baťa s architektem Janem Kotěrou, který vytvořil návrh zahradního města podle myšlenky anglických zahradních měst Ebenezer Howarda – společně pracovat individuálně bydlet. V roce 1915 vypracoval Kotěra první návrh na výstavbu kolonie ve čtvrti Letná. Stavěly se jednodomky, ale i řadové domky a čtyřdomky, citlivě zasazené do terénu. Původně byly domky stavěny na 30 let, ale některé tu stojí dodnes (Novák, Ruszelák, 1993).



Obrázek 18 Jan Kotěra: Regulační plán pro stavbu dělnické kolonie firmy T. A. Baťa ve Zlíně, 1918 (zdroj: Novák, Ruszelák, 1993)

### Bat'ovské domky

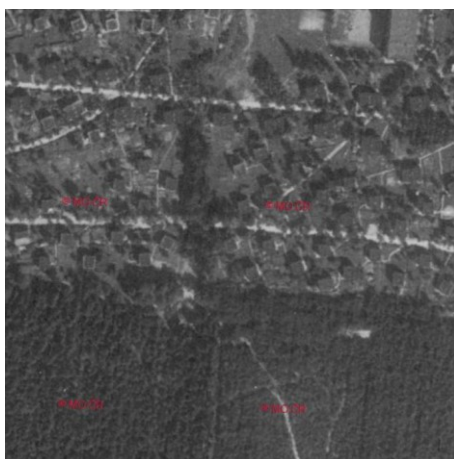
Z počátku byly stavěny přízemní domky s poměrně náročnou mansardovou střechou a s omítnutou fasádou. Celková dispozice také vykazovala náročnost a vysoké poměry na tehdejší dobu a nebyl zřejmý žádný urbanistický plán. Tyto poměrně složité mansardové střechy se poté začaly nahrazovat rovnými a omítky byly ze spárového zdiva. Dispozice byla poměrně jednoduše rozdělena na dvě části – ložnici a denní místnost s kuchyní. Velkou výhodou v těchto domcích byl přívod vody do kuchyňské soupravy a také splachovací klozet.

Postupem času se tyto domky stále vyvíjely. Dispozice se změnila na kuchyňskou část s přiléhajícím pokojem a někdy i více jak dvěma ložnicemi a podsklepením. Stropy byly dřevěné, obvykle rovné a fasáda ze spárovaného zdiva. V tu dobu byly domky obytné plochy 42 m<sup>2</sup> připraveny na sériovou výstavbu k čemuž přispěly prefabrikované a montovatelné prvky. Tento typ domků se nachází v novějších čtvrtích například na v Zálešné a Nad Ovčírnu, jejichž výstavba započala v roce 1926 (Novák, Ruszelák, 1993).

## 6.2 Historie řešeného území

Historie nám poskytuje nahlédnout do minulosti řešeného území, někdy nás může inspirovat a dovést nás k nějaké myšlence, jindy zas přijdeme na to, že to chce nový přístup. O historii tohoto místa není příliš informací. Existují pouze letecké snímky, které dokládají, že za dob vzniku bat'ovské čtvrti Letná toto místo nebylo v návrhu zahrnuto a nacházel se tam pouze lesní porost. Podle doložených snímků je vidět, že během několika desítek let prošlo místo určitými proměnami. V roce 1957 je na místě zachycen objekt, o kterém nemáme žádné informace, pouze je vidět, že tam kdysi něco stálo. Na barevném snímku z roku 2003 už stavba nestojí.





Obrázek 19 Letecký měřický snímek 1950 (zdroj: ÚAZK, 1950)



Obrázek 20 Letecký měřický snímek 1957 (zdroj: ÚAZK, 1957)



Obrázek 21 Letecký měřický snímek 2003 (zdroj: ÚAZK, 2003)

### 6.3 Analýza stávajícího stavu

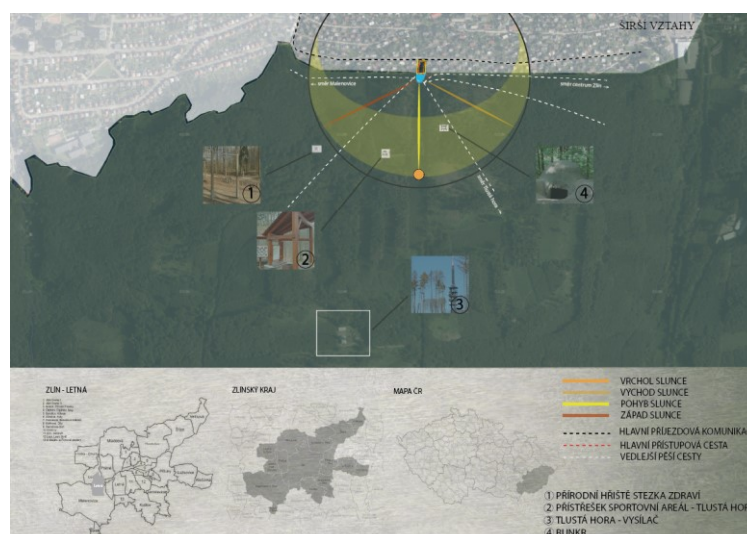
Řešené území se nachází na parcele číslo 967/5, která spadá do vlastnictví České republiky. Z jižní strany je v okolí pouze lesní porost s pěšími cestami, ze strany severní pak sportoviště a rekreační plocha jejímž vlastníkem je město Zlín. Tyto dvě parcely spolu úzce souvisí a nabízí se jejich propojení. Na řešeném místě se nachází staré betonové základy a náletové dřeviny, kterých se bude potřeba zbavit a také bude nutné vyrovnat terén.



Obrázek 22 Řešené území (zdroj: vlastní)

### 6.4 Širší vztahy

Nejnavštěvovanějším místem v okolí je zřejmě vysilač Tlustá hora, ke kterému vede Stezka zdraví, na které se nachází v několika částech dětské hřiště, ale aktivity si zde najdou i dospělí. Na trase se nachází i několik přístřešků a altán.



Obrázek 23 Širší vztahy (zdroj: vlastní)

## 6.5 Fotodokumentace stávajícího stavu

Území je z jižní strany obklopeno svahem a lesním porostem, který vytváří intimitu prostoru, nevýhodou je, že brání proniknutí světla. Pohled na severní stranu je otevřený směrem na Letnou a dětské hřiště, které se nachází pod řešeným místem.



Obrázek 24 Pohled na jižní stranu (zdroj: vlastní)



Obrázek 25 Pohled na severní stranu (zdroj: vlastní)

Západní a východní pohledy jsou téměř stejné. Jsou zde vidět pěší cesty, zřejmý je také svah, který je cestami kolem dokola obklopen, místo se tak stává středem.





Obrázek 26 Pohled na západní stranu (zdroj: vlastní)



Obrázek 27 Pohled na východní stranu (zdroj: vlastní)



Obrázek 28 Pohled na sever ze svahu (zdroj: vlastní)

K místu vede hlavní přístupová cesta od severu z Letné, která taktéž slouží k přístupu na přilehlé hřiště a dále navazuje na pěší cesty v okolním lese. Tři vedlejší pěší cesty se spojují kolem řešeného území a jsou rozptýleny do třech světových stran.

### **Hlavní přístupová cesta**

V současnosti vede k místu hlavní nezpevněná a v zimě neudržovaná přístupová cesta z ulice Pod rozhlednou ve čtvrti Letná. Prioritou je tuto cestu zpevnit a udělat z ní klasickou asfaltovou příjezdovou komunikaci. Cesta by měla sloužit především pro komfortní pěší vstup obyvatelům Letné k objektu, ale také pro vozidla. Nepočítá se s parkováním více vozidel u objektu, ale jedná se spíše o zásobování a dovoz věcí dle potřeby do objektu. Komunikace se napojuje na pěší vedlejší cestu na východní straně.



Obrázek 29 Hlavní přístupová cesta (zdroj: vlastní)

### **Vedlejší pěší cesty**

První ze tří pěších cest vede ze směru od centra města Zlín z východní strany, další od Stezky zdraví z jižní strany a poslední ze západu od Malenovic. Cesty na západní a východní straně slouží také k přístupu do zahrady obyvatelům Letné. Je zde poměrně velká koncentrace lidí, kteří sem přicházejí za účelem procházky a pobytu v přírodě, proto by si cesty do budoucna zasloužily více pozornosti.





Přístupová cesta – západ



Přístupová cesta –východ

Obrázek 30 Vedlejší přístupové cesty (zdroj: vlastní)

### Potenciál místa

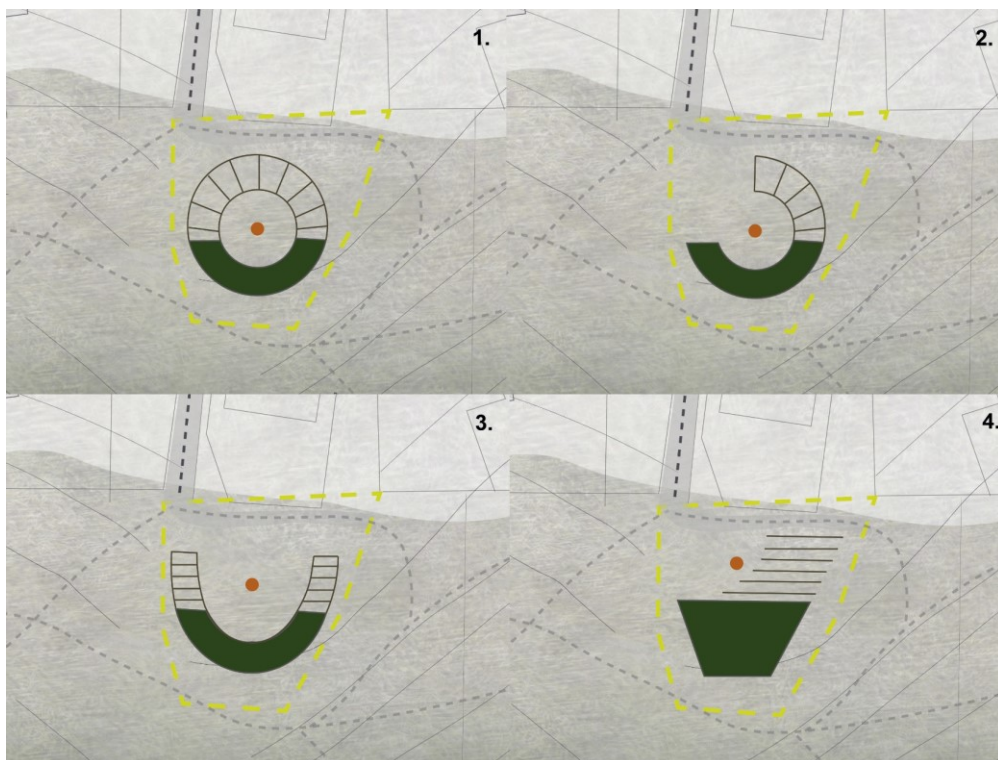
Místo je dobře situované, jelikož je na hranici města a lesa. Je v klidné části a v blízkosti dětského hřiště, kde většina obyvatel čtvrti Letná tráví volný čas. Místo evokuje útulnost a je tak vhodné pro společenskou stavbu, která poskytne soukromí, ale zároveň není od čtvrti vzdálené.

Pokud by v budoucnu došlo k propojení navrhované stavby a hřiště nacházejícím se v těsné blízkosti místa, byla by to ideální příležitost pro vytvoření komunitního centra.

## 7 VÝVOJ KONCEPTU

Na počátku navrhování vzniklo několik různých tvarových variant. Ve všech konceptech je zohledněný svah navazující na zelenou střechu stavby. Jedná se vždy o uzavřenou stavbu a venkovní přístřeškem s posezením.

První návrh je kruhového tvaru, krytá část je zasazena do svahu a tvoří polovinu kruhu, přístřešek tvoří druhou polovinu. Ve středu objektu se nachází volný, soukromý prostor s ohništěm. Druhý návrh netvoří celý kruh a na straně přístupové cesty zůstává otevřený. Oblouk zde také vytváří intimnější prostor. Třetí návrh je obdobný jako první dva, ovšem přístřešek zde není protilehlý, ale z obou stran navazuje na stavbu. Čtvrtý návrh je nejvíce odlišný od třech předchozích a vybrala jsem ho jako finální. Pracovala jsem s ním až do konce, ovšem prošel ještě určitými změnami. Liší se především tvarem, který je hranatý, stavba je zasazena ve svahu a otevírá se směrem na sever. Tvar přístřešku netvoří oblouk, tím pádem je prostor lépe využitý a je více otevřený od přístupové cesty. Inspirací při tomto návrhu mi byla stavba z historického snímku.



Obrázek 31 Vývoj práce (zdroj: vlastní)

## 7.1 Prvotní koncept

Jak už bylo zmíněno koncept vychází z budovy na historickém snímku, která na místě dříve stála. Tvar je téměř totožný, ovšem zrcadlený, jelikož je tak lépe přístupný a otevřený od přístupové cesty. Záměrem bylo vytvořit zázemí pro obyvatele Letné, kteří v navrženém objektu budou moci trávit volný čas za každého počasí. Bylo tedy důležité vytvořit uzavřenou a vytápěnou společenskou místnost. Vzhledem k účelu stavby bylo nezbytné navrhnout také sociální zázemí a skladovací prostory. Pro letní počasí bylo naopak primární navrhnout posezení venku s ohništěm. Chtěla jsem docílit propojení tohoto vnitřního a venkovního prostoru, a také propojení Letné s přírodou.

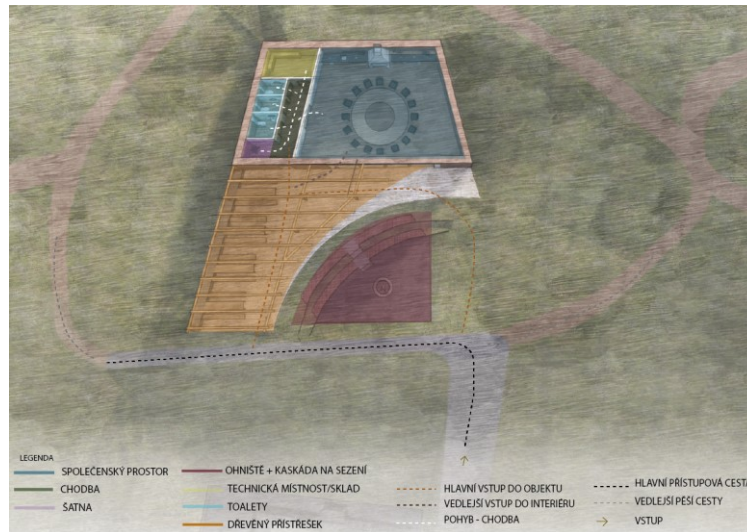
V prvotním návrhu sehrává důležitou roli velká společenská místnost, která se otevírá směrem k návštěvníkovi a svým tvarem zve ke vstupu. Hlavní dominantou je kruhový variabilní stůl ve středu místnosti, nad nímž je kruhový světlík a krb u zadní stěny. Je zde sociální zázemí a skladové prostory. Venkovní přístřešek svým tvarem kopíruje oblouk svahu a taktéž se otevírá směrem k hlavní cestě. Přístřešek slouží pro kryté venkovní posezení. Pod širým nebem je umístěno ohniště, kolem kterého je kaskáda na posezení při ohni. Krb, kruhový stůl a ohniště jsou na jedné ose.

### Dispozice stavby

Při navrhování dispozice objektu jsem se zamýšlela nad čtyřmi body, jejichž zohlednění mi při návržení vhodné dispozice přišlo důležité.

Prvním bodem byla velká společenská místnost, která by se dala propojit s posezením pod přístřeškem. Druhým bodem byla nutnost komfortního vstupu do objektu za nepříznivého počasí, toho je docíleno pomocí přístřešku, který kryje vstup. K tomu se pojí třetí bod, a to samostatný vstup do zázemí objektu, ale i do společenské místnosti. Poslední bod zahrnoval snadný přístup k sociálnímu zázemí a skladu, jak z interiéru společenské místnosti, tak z exteriéru.





Obrázek 42 Původní dispozice (zdroj: vlastní)

### Zrcadlení dispozice

Ve finálním konceptu došlo k zrcadlení dispozice, které mi přišlo logičtější a přístupnější. Při vstupu na toto území je jasně zřejmé kudy se do objektu vstoupí a nemusí se obcházet. Nenaruší se společenský prostor pod přístřeškem ani při případném propojení s interiérem společenské místnosti. Předprostor u vstupu slouží jako shromaždiště. V dispozici je zachován skladovací prostor, sociální zázemí a šatna.

Kolem ohniště jsou zrušeny kaskády a plocha je vyrovnána. Rovná plocha bude lépe sloužit víceúčelovému využití prostoru.



Obrázek 33 Současná dispozice (zdroj: vlastní)

## 8 NAVRŽENÉ ŘEŠENÍ

V následujících kapitolách popíšu detailněji urbanistické řešení, architektonický i výtvarný záměr finálního návrhu. Jedna kapitola bude věnována také provozní a technické stránce stavby. Finální koncept je zpracován jako vhodné řešení pro konkrétní území.

### 8.1 Urbanistické řešení

Místo, na kterém je stavba navržena se nachází v mírném kopci na rozhraní čtvrti Letná a lesa, který parcelu obklopuje. Zděná stavba je zasazena do svahu a uzpůsobena vlhké půdě. Svah je konkávně prohnutý směrem na sever, tak se téměř nabízelo zasazení stavby do svahu. Vstup se tedy nachází na severní straně. Toto území obklopují propojené pěší cesty, které vyúsťují do všech čtyř světových stran. Cesty na západ (směr Malenovice) a na východ (směr centrum Zlína) také umožňují obyvatelům Letné vstup do jejich zahrad. Cesta na jižní stranu vede ke Stezce zdraví. Místo se tak stává jakoby středobodem mezi těmito cestami. Navržený přístřešek s prkennou podlažní krytinou, z druhé strany kamenné náslapy navazují přímo na hlavní přístupovou cestu, která vede ze severu. Stavba je od cesty vzdálena asi 11 metrů. Zelená střecha nenavazuje přímo na svah, ale je zde výškový rozdíl 2 m z důvodu zabránění vstupu na střechu. Kolem stavby ze zbylých třech světových stran je vyrovnaný terén ve výšce 750 cm na šířku 600 cm kvůli odvodnění a izolaci stavby. Terén se kolem cihlových zídek zbíhá dolů. Další výhodou je vzniklý okenní otvor z jižní strany, který přispívá k prosvětlení stavby a propojení s přírodou.



Obrázek 34 Vizualizace – celý objekt (zdroj: vlastní)



## 8.2 Architektonické řešení

K objektu přistupujeme ze severní strany hlavní příjezdovou komunikací, na kterou přímo navazují kamenné nášlapy, které nás dovedou k hlavnímu vstupu do klubovny. Budova klubovny, má sklon, který taktéž přispívá k otevřenosti budovy od příchodu a také je totožný se sklonem přístřešku. To zaručuje odtok vody mimo objekt. Cestou mjíme po pravé straně cihlovou zídku s úložným prostorem na dřevo. Ta zamezuje sesuvu svahu do cesty. Po levé straně se nachází blíže ohniště a dále přístřešek s posezením, ke kterým se později dostanu. Těsně před vstupem do klubovny se nachází krytý shromažďovací prostor a zakulacený roh společenské místnosti, která je vysunuta dopředu oproti stěně s hlavními vstupními dveřmi.



Obrázek 35 Vizualizace – od hlavní přístupové cesty (zdroj: vlastní)



Obrázek 36 Vizualizace – hlavní vstup do klubovny (zdroj: vlastní)

Hlavními vstupními dveřmi vstoupíme do chodby. Po pravé straně se nachází menší otevřená šatna pro odložení svrchního oblečení, popřípadě pro kočárek. Z levé strany je zeď obložena cihlovým obkladem.



Obrázek 37 Vizualizace – chodba (zdroj: vlastní)



Obrázek 38 Vizualizace – šatna (zdroj: vlastní)

Vedle šatny se nachází toaleta pro muže v další místnosti pak pro ženy a invalidy s přebalovacím pultem pro děti. V čele chodby je po celé její šířce technické zázemí a sklad, který slouží i jako úklidová místnost. Na protilehlé stěně od toalet se nachází zásuvné prosklené dveře, kterými lze vstoupit do společenské místnosti.



Obrázek 39 Vizualizace – sociální zařízení (zdroj: vlastní)

Tato místnost je hlavní dominantou vnitřního prostoru, která slouží především ke střetávání obyvatel Letné. Primární je zde dřevěný kulatý variabilní stůl ve středu místnosti, který má za cíl vytvořit příjemné posezení. Stůl je variabilní z důvodu různých akcí, které se budou v klubovně konat. Do středu místnosti proniká světlo skrze kruhový světlík umístěný přímo nad stolem v dřevěném trémovém stropě. Světlo se do interiéru dostává také jižním oknem a prosklenou stěnou na severu. Dále se zde nachází krb u zadní stěny v levém rohu, který místnost vytápí, ale také dodává prostoru pocit pohody. Krb má osovou návaznost s kulatým stolem a již zmíněné ohniště. Ze tří stran má stavba cihlový obklad. Kolem zadní a do zhruba poloviny levé stěny, vede zídka vysoká 450 cm. Je obložena cihlou a slouží k posezení nebo odložení věcí. Kolem krbu je zídka uzpůsobená pro ukládání dřeva. Levou stěnu zakončuje knihovna, díky ní vzniká úložný prostor. Pojem knihovny se ke klubovně pojí už od historie.





Obrázek 40 Vizualizace – vstup do společenské místnosti (zdroj: vlastní)

Strop je zde dřevěný, tvořený z trámů. Na stropě jsou umístěny infrapanely, které jsou jak estetické, tak funkční. Jelikož jsou zrcadlové a místnosti dodávají větší živost, slouží také jako osvětlení a vytápění.

Stěna na sever je téměř celá prosklená. Tvoří ji skleněné posuvné dveře, které umožňují přímý vstup do společenské místnosti, a také propojení interiéru s exteriérem. Zakulacený roh místnosti, který je tvořen střídáním dřevěných a skleněných úzkých vertikálních pruhů vytváří průnik do přírody, prosvětluje místnost a tvoří příjemnější přístup od přístřešku k hlavním vstupním dveřím. Tento zaoblený roh kopíruje kulatý tvar stolu.

Na stavbu z východní strany navazuje dřevěný přístřešek s hliníkovou krytinou. Pod přístřeškem jsou umístěny stoly a lavičky k posezení. V této části a podél prosklené stěny až k vstupním dveřím je dřevěná prkenná krytina. Kolem ohniště je travnatá plocha, která odlehčuje dojem stavby a propojuje se s kamennými nášlapy. Tuto stranu venkovního prostoru taktéž lemuje cihlová zídka ze stejného důvodu jako na druhé straně. Slouží k uložení dřeva nebo k uschování dřevěných mobilních kostek. Kostky jsou zde k posezení kolem mobilního ohniště, které je téměř středem venkovního prostoru. Kostky i ohniště jsou mobilní, vzhledem k různému využití venkovního prostoru. Jejich místo není na zelené ploše pevně dané, i když v návrhu jsou na ose se stolem a krbem. Je zde možnost si ho vzhledem k travnaté ploše vyšlapáním vytvořit, což už je na uživatelích prostoru.



Obrázek 41 Vizualizace – společenská místnost (zdroj: vlastní)



Obrázek 42 Vizualizace – pohled z interiéru do exteriéru (zdroj: vlastní)



Obrázek 43 Vizualizace – pohled z exteriéru do interiéru (zdroj: vlastní)



## Osvětlení

Společenskou místnost osvětlují infrapanely pomocí LED diod. Infrapanely zároveň zrcadlově odrážejí interiér z různých úhlů pohledu. Na stropě se objeví třeba zeď, cihla nebo i lidé sedící u kulatého stolu. Zrcadlové infrapanely interiér ozvláštňují a opticky strop zvyšují. Bodové osvětlení zajišťuje světlo v zázemí klubovny.



Obrázek 44 Vizualizace – večerní interiér (zdroj: vlastní)

Do exteriéru jsem volila jednoduché válcové světlo k hlavním vstupním dveřím. Osvětlnila bych také přístřešek pomocí venkovních LED trubíc.



Obrázek 45 Vizualizace – večerní exteriér (zdroj: vlastní)



### 8.3 Materiálové a výtvarné řešení

Hlavními materiály, které jsem využila v tomto návrhu jsou: zděná stavba s cihlovým obkladem, dřevo a dřevěné parkety, sklo a zelená střecha.

#### Zděná stavba s cihlovým obkladem

Zadní stěna ve svahu a dvě boční stěny jsou zděné, především kvůli vlhkosti půdy, která ve svahu je. Stavba je odizolovaná a uzpůsobena dlouhodobé životnosti ve svahu. Zděná stavba pokračuje i na přední straně domu, a to kolem vstupních dveří. Fasádu domu tvoří cihlový obklad, který je zde použit především kvůli lokalitě, ve které se stavba nachází. Působí hřejivě a vytváří uvnitř stavby příjemnou atmosféru. Z venku cihelný obklad jakoby vychází ze svahu a je spojen s přírodou. Naopak přední stěna, která je tvořena prosklenými dveřmi s dřevěným rámem zase propojuje stavbu s baťovskou čtvrtí.

#### Sklo

Tento materiál dává v návrhu proniknout především světlu a okolní přírodě. Hlavní prosklená část tvoří přední stěnu stavby na severu, kde jsou skládací skleněné dveře s dřevěnými rámy. Díky těmto dveřím je vidět na venkovní společenský prostor před objektem. Tyto prostory se také dají skrze dveře propojit. Druhé okno je umístěno naproti a díky němu proniká do interiéru slunce z jižní strany. Posledním proskleným otvorem, který poskytuje světlo je kruhový světlík ve střechě nad kulatým stolem ve společenské místnosti.

Okna se nachází ještě v sociálním zázemí, především kvůli větrání.

#### Dřevo a dřevěné parkety

Dřevo je zde hlavním zástupcem přírodních materiálů. Je zde zastoupeno velkou měrou, jelikož stavba má být s přírodou co nejvíce propojena. Vytváří útulný a hřejivý pocit, kterého jsem chtěla dosáhnout. Zelenou střechu nese dřevěný strop tvořen trámy a podepřený dvěma vertikálními dřevěnými sloupy. Vzhledem k poměrně těžké zelené střechě, se může zdát, že strop není správně zvolený a více by se po technické stránce hodil železobetonový strop. Ovšem díky dvěma vertikálním sloupům, které strop v místnosti podepírají a po konzultaci s odborníkem, jsem ráda zvolila dřevěný strop. Ten přispívá k přírodnímu vzhledu celé stavby.

Venkovní dřevěný přístřešek je taktéž z dřevěných hranolů chemicky ošetřených a uzpůsobených pobytu v exteriéru. Zvolila jsem modřín sibiřský, jelikož je tvrdší a obsahuje více pryskyřice než dřevo smrkové nebo borovicové.

Pod přístřešek a zároveň kolem budovy jsem zvolila venkovní dřevěné modřínové parkety, položené na roštu, aby se v nich nedržela vlhkost, větraly ze všech stran a měly dlouhou životnost. Nejvhodnější pro dřevěné podlahy jsou exotické dřeviny, ale výborné vlastnosti mají i dřeviny evropské.

### **Zelená střecha**

Aby stavba splynula s okolní přírodou zvolila jsem zelenou střechu, která dodá stavbě taktéž přírodní vzhled. Je ovšem náročná jak finančně, tak na údržbu a také těžká. I přesto si myslím, že je vhodná pro tento typ objektu na pomezí přírody a města. Je příslušně izolovaná, má ochranné i drenážní vrstvy.

Krytina přístřešku je tvořena z **hliníku**. Přístřešek chrání především proti dešti, nevyžadují zde průhlednou krytinu, která by zapadala listím a její transparentnost by zde nebyla využita, zároveň jsem nechtěla využívat plastové materiály a sklo je zde naprosto nevhodné.

Stavba je laděna do přírodních barev, především díky použitým materiálům. Společenská místnost má ze tří stran cihlový obklad, čímž je zachovaná pro Zlín tak typická cihla. Vzhledem k tomu, že se stavba nachází v bezprostřední blízkosti první baťovské čtvrti, bylo pro mě důležité zachovat její motiv. Dochází zde ke spojení města skrze zděnou stavbu a přírody pomocí prosklených otvorů ze severu i z jihu a pomocí dřeva. Hlavní místnost klubovny je ozvláštněna infrapanely v podobě zrcadel, který při různých úhlech pohledu nabízejí jiné odrazy. Někdy se odrazí cihla, jindy dřevo nebo zeleň. Zrcadla interiéru přidávají větší živost.

Nyní zmíním dva opakující se prvky v prostoru.

### **Kruh**

Hned na počátku navrhování, byl středobodem hlavního prostoru kulatý stůl, který i během navrhování a úprav zůstal na ose s vnitřním krbem a venkovním ohništěm. Tento kruhový stůl a dva prvky s ohněm mě provázely od začátku navrhování. Staly se pro mě tím, co vytváří atmosféru a nedílnou součást návrhu. Proto je nyní zmiňuji.

Symbol kruhu vnímáme jako něco nekonečného, co vytváří dobrou energii v prostoru. Není vnímám jako něco uzavřeného, ale naopak poskytuje volnost, svobodu a nestrannost.

Kruh má důležitou roli i ve společnosti, kde pojí určité skupiny lidí nebo propojuje důležité vazby a informace. Je symbolem spojení, pouta, ale i fází a proměnlivosti v cyklu našeho života, z čehož vyplývá největší cyklus v podobě kruhu, a to život a smrt (OURBOND, 2019).

**Kruhový stůl** – Se symbolem kulatého stolu se v historii můžeme setkat v legendě o králi Artušovi, který stál za tím, že všem je dáno stejnou měrou, nikdo není výš nebo níž, nikdo nesedí v čele ani na rohu, všichni jsou si u kulatého stolu rovni a vidí na sebe. Je to i pouto, které se u lidí díky pojmu kruh vytvoří, než jen nábytek (Cox, Oxbrow, 2009).

V mezilidských vztazích je kulatý stůl symbolem rovnosti a bratrství ve společnosti, na čemž má právě možná král Artuš a jeho řád Kulatého stolu zásluhy.

Není proto náhoda, že při různých terapiích a kurzech lektori upřednostňují kruhový zasedací pořádek. Když se v myšlenkách vrátíme o nějaký rok zpět, zjistíme, že se symbol kruhového stolu, ať už vědomě nebo nevědomě vštěpuje do našeho povědomí od velmi brzkého věku, a to od mateřských škol, kde děti často sedávají u kulatých stolečků nebo tráví čas v kruhu na koberci při různých aktivitách.

Stejný smysl nesou kruhy i v mém návrhu, jedná-li se o hlavní kruhový stůl nebo o posezení kolem kruhového ohniště, je v tuto chvíli záměr jasný. Zmíním-li zaoblenou stěnu společenské místnosti, která jakoby kopíruje kruhový stůl, má přispět k příjemnějšímu a plynulému vstupu k objektu.

## Oheň

Stejně tak jako vyvolává pocit bezpečí, taktéž může vyvolat i hrozbu, je třeba si uvědomit, jak s ohněm zacházet. Nejen v historii, ale i dnes je oheň využíván jako zbraň.

**Oheň v interiéru** – Christian Norberg-Schulz ve své knize píše, jak se Frank Lloyd Wright dostal do přímého kontaktu s přírodními silami a řekl: „*Líbilo se mi pozorovat oheň hořící uvnitř pevného zděného domu.*“ Christian Norberg-Schulz na to reaguje: „*A v souladu s tím rozvíjet půdorysy kolem tělesa křbového komínu, aby tak ohniště proměnil ve výrazné jádro příbytku.*“ Podle Franka Lloyda Wrighta by měl být středobodem místností přírodní živel, lidé by si tak v moderní době připomněli primární existenční prvky (Norberg-Schulz, 2010, s. 192,195).



Obrázek 46 Frank Lloyd Wright: Hanna House, interiér s krbem, Palo Alto, Kalifornie  
(zdroj: Norberg-Schulz, 2010)

Oheň je stále zajímavým a lákavým elementem do interiéru. Nejen že zajistí teplo, ale také estetickou stránku interiéru. Vtáhne do prostoru kousek přírody a divočiny a zajistí příjemnou atmosféru domova. V dnešní době lze oheň do prostoru dostat i jiným způsobem než přímo plameny v hořícím krbu. Například pomocí materiálů, barev, tvarů, ale i rostlin.

#### 8.4 Technické a provozní řešení

Objekt bude vytápěn infrapanely. Ve společenské místnosti budou umístěny tři panely na stropě v dřevěném rastru trámů. Na toaletách budou zabudovány v zrcadlech. K vytápění bude částečně sloužit i krb. Teplo by se mělo v objektu dobře udržovat vzhled k obklopení svahem. Elektrika i voda s kanalizací budou vedeny z přípojky, z ulice Pod rozhlednou. Dešťová voda bude okapem zachytávaná a sváděná do nádrží na dešťovou vodu zabudovaných ve svahu za stavbou.

Využívání objektu bude zřejmě nárazové. Venkovní prostor bude nepřetržitě otevřený a strávit čas tam může kdokoli a kdykoli. Vnitřní prostor, který slouží především pro klubové schůze anebo hromadné akce obyvatel Letné jako jsou dětské, vánoční nebo velikonoční sešlosti nebo i jiné svátky a tradice, kteří místní drží. Sloužit může i pro soukromé akce, jako oslavy narozenin, večírky členů spolku a obyvatel Letné.

Prostor je zde i pro jiné zájmové aktivity, například pro čtenářský klub, konání různých kroužků a lekcí nebo cvičení jógy. Ať už v interiéru nebo exteriéru.

Vstup do klubovny bude možný s čipovou kartou, kterou budou mít příslušní lidé spolku. Jedna pověřená osoba bude mít dohled nad konanými a naplánovanými akcemi. Úklid bude mít na starosti vždy osoba zodpovídající za konanou akci. Při společných akcích obyvatel to bude především na domluvě a ochotě. Vždy by ale měla být jedna osoba zodpovědně pověřena.

## 8.5 Mobiliář

Nábytek je převážně dřevěný. Jelikož dřevo je hlavním použitým materiálem v návrhu.

Hlavní je velký kulatý stůl ve společenské místnosti. Kolem stolu je 16 dřevěných židlí po jeho rozložení se jich vejde i více. Jak jsem již zmínila kruhový stůl je variabilní, vzhledem k víceúčelovému využití místnosti není kruh vždy uprostřed vhodný. Někdy se hodí kruh rozpojit a vytvořit z něj menší zaoblené segmenty, podle společnosti a využití prostoru klubovny. Rozložený stůl také nabízí více míst k sezení. Stůl lze rozložit na čtyři části a ke každé části se vejde pět židlí. Židle jsou skládací, vzhledem k úspoře místa v případě, že je bude nutno odstranit. Součástí je i dřevěná knihovna pro případný pobyt a relaxování s knihou. Může také sloužit jako úložný prostor podle potřeb. Regál je uzavíratelný pojízdnými dveřmi, je tedy možnost část regálu mít uzavřenou a část věnovat otevřené knihovně.

V zázemí klubovny je dřevo využito pro police ve skladu a poličky nad umyvadly na toaletách.

Venkovní mobiliář tvoří dřevěné stoly a lavice, které jsou pod přístřeškem a jsou tak chráněny před přímým deštěm a světlem. V exteriéru jsou i mobilní dřevěné kostky a přenosné ohniště.

## 8.6 Vegetace

Jelikož se řešené území nachází téměř v lese a je tedy obklopeno stromy ze tří stran nebylo pro mě dostání vegetace do návrhu objektu primární, spíše jsem chtěla podpořit a zachovat tu stávající. Což se podařilo například díky zelené ploše, která je zachována v exteriéru kolem ohniště a mezi nášlapnými kameny.

Vegetaci v návrhu zastupuje zelená střecha nad klubovnou. Využila jsem jí zejména kvůli dobrému začlenění do okolní přírody. Klubovna v tomto místě lépe splyne. Výhodou zelené střechy jsou také její vlastnosti. Vegetační střecha dokáže dobře pracovat s dešťovou vodou, má dobrý vliv na okolní prostředí, a to zejména ve městech, která jsou obvykle v letních dnech přehřátá. V zimě zase umí udržet teplo.



Obrázek 47 Vizualizace – zelená střecha (zdroj: vlastní)



## ZÁVĚR

Cílem mé bakalářské práce bylo vytvořit příjemný prostor pro střetávání obyvatel Letné, pro konání různých akcí nebo pro trávení volného času. Navrhnout stavbu, která poskytne komfort jak v hezkém počasí, tak za deště a na místě bude stát několik desítek let. Skrze zasazení stavby do svahu, použitých materiálů a prosklených ploch, jsem se snažila docílit propojení města a přírody. Nechtěla jsem narušit dojem tohoto místa, spíše stavbu citlivě zasadit do svahu a mezi okolní pěší cesty. Vytvořit i pro obyvatele Letné, ale i procházející turisty příjemné kryté venkovní posezení s ohništěm.

Toto téma mě bavilo, už jen proto, že místo znám a vnímám ho velmi pozitivně. Ačkoli se nyní může zdát, jako ne příliš udržované a zajímavé. Já v něm vidím velký potenciál. Společenská stavba je na toto místo ideální, není příliš nápadná a uživatelé zde budou mít příslušný klid. I když okolní pěší cesty různých tras z místa dělají bod střetávání, ale i odpočinku.

V návaznosti na hřiště je zde dobrý úmysl propojení, které by zde vytvořilo lepší zázemí pro kulturní dění obyvatel Letné. Myslím, že celé území i s přilehlým hřištěm by si zasloužilo větší pozornost, vzhledem k tomu, že nám samo nabízí vhodný prostor pro společenské zázemí. Byla bych ráda, kdyby můj návrh měl alespoň z části nárok na realizaci a měla bych možnost podílet se i na rozšířeném návrhu přilehlých území.

## SEZNAM POUŽITÉ LITERATURY

### Knižní publikace:

BRANIŠ, Martin. *Základy ekologie a ochrany životního prostředí: učebnice pro střední školy*. 3., aktualiz. vyd. Praha: Informatorium, 2004. ISBN 80-7333-024-5.

COX, Simon a Mark OXBROW. *Král Artuš a Svatý grál od A do Z*. Praha: Knižní klub, 2009. ISBN 978-80-242-2482-4.

ČERMÁKOVÁ, Barbora a Radka MUŽÍKOVÁ. *Ozeleněné střechy*. Praha: Grada, 2009. Stavitel. ISBN 978-80-247-1802-6.

*Dešťovka: jak zadržovat dešťovou vodu a využívat ji na zahradě a v domácnosti*. Brno: Permakultura (CS), 2021. Klíč k soběstačnosti. ISBN 978-80-907955-2-5.

DOSTALOVÁ, Jitka, Samuel BURIAN, Karel CHALOUPKA, et al. *Zelené střechy: souhra architektury s přírodou*. Praha: Grada, 2021. ISBN 978-80-271-1326-2.

FASORA, Lukáš. *Dělník a měšťan: vývoj jejich vzájemných vztahů na příkladu šesti moravských měst 1870-1914*. Brno: Centrum pro studium demokracie a kultury, 2010. ISBN 978-80-7325-233-5.

FASORA, Lukáš. *Dělník a měšťan: vývoj jejich vzájemných vztahů na příkladu šesti moravských měst 1870-1914*. Brno: Centrum pro studium demokracie a kultury, 2010. ISBN 978-80-7325-233-5.

CHALUPECKÝ, Jindřich, Zina TROCHOVÁ a Jan ROUS. *Cestou necestou*. Jinočany: H & H, 1999. ISBN 80-86022-61-7.

KANT, Immanuel. *Kritika čistého rozumu*. Přeložil Jiří CHOTAŠ, přeložil Ivan CHVATÍK, přeložil Jaromír LOUŽIL. Praha: OIKOYMENH, 2001. Knihovna novověké tradice a současnosti. ISBN 80-7298-035-1.

NEUFERT, Ernst. *Navrhování staveb: podklady, normy, předpisy o zřizování, stavbě, tvorbě, nárocích na prostor, na prostorové vztahy, tvoření rozměrů budov, místností, zařízení, přístrojů*. Praha: Consultinvest, c1995. ISBN 8090148646.

NORBERG-SCHULZ, Christian. *Genius loci: krajina, místo, architektura*. 2. vyd. Přeložil Petr KRATOCHVÍL, přeložil Pavel HALÍK. Praha: Dokořán, 2010. ISBN 978-80-7363-303-5.

- NOVÁK, Pavel a Josef RUSZELÁK. *Zlínská architektura: 1900-1950*. Zlín: Agentura Čas, 1993.
- OLIVOVÁ, Lucie. *Tradiční čínská architektura*. Praha: Dokořán, 2008. ISBN 978-80-7363-178-9.
- PETRÁČKOVÁ, Věra a Jiří KRAUS. *Akademický slovník cizích slov: [A-Ž]*. Praha: Academia, 1997. ISBN 80-200-0607-9.
- PHILIP, Jodidio. *The new pavilions*. London: Thames & Hudson, 2016. ISBN 9780500343227.
- SUSKE, Petr. *Ekologická architektura ve stínu moderny: podstata, principy a mýty*. Brno: ERA, [2008?]. Extra (ERA). ISBN 978-80-7366-112-0.
- SYROVÝ, Bohuslav. *Architektura – svědectví dob: přehled vývoje stavitelství a architektury*. 3., dopl.vyd. Praha: Státní nakladatelství technické literatury, 1987.
- ŠILHÁNKOVÁ, Vladimíra. *Veřejné prostory v územně plánovacím prostoru*. Brno: Vysoké učení technické, Fakulta architektury, Ústav teorie urbanismu, 2003. ISBN 80-214-2505-9.
- ŠONSKÝ, Drahoslav a Kateřina POSPÍŠILOVÁ. *Zahradní detail: architektonické prvky v zahradě*. Brno: CPress, 2015. ISBN 978-80-264-0947-2.
- ŠVÁCHA, Rostislav a Martin HORÁČEK. *Naprej!: česká sportovní architektura 1567-2012*. Praha: Prostor – architektura, interiér, design, 2012. ISBN 978-80-87064-08-5.
- TICHÁ, Jana, ed. *Architektura a krajina: texty o moderní a současné architektuře VII*. Praha: Zlatý řez, 2017. ISBN 978-80-88033-04-2.
- VALENA, Tomáš. *Vztahy: o vazbě k místu v architektuře*. Přeložil Petr KAŠKA. Praha: Zlatý řez, [2018]. ISBN 978-80-88033-05-9.
- VLČEK, Pavel. *Encyklopedie českých zámků: [335 obrázků, více než 500 hesel, více než 300 zámků]*. 3. vyd. Praha: Libri, 1997. ISBN 80-85983-32-x.
- ZATLOUKAL, Pavel. *Deset století architektury*. Praha: Správa Pražského hradu, 2001. ISBN 80-86161-39-0.

**Internetové zdroje:**

Architektura ČSR. © *Archiweb* [online]. Praha: Klub architektů, 1958 [cit. 2022-05-07]. ISSN 0300-5305 Dostupné z: <https://www.archiweb.cz/b/ceskoslovensky-pavilon-expo-1958>

BRZOBOHATÝ, Ivo. Vlastní klubovna – pevný základ každého střediska!. © *Wayback Machine* [online]. Praha: Skautská nadace Jaroslava Foglara 2002–2017, [2020] [cit. 2022-05-07]. Dostupné z: <https://web.archive.org/web/20200707192249/https://skautskanadace.cz/vlastni-klubovna-pevny-zaklad-kazdeho-strediska/>

HOBBYTEC, Co je to pavilon. © *Hobbytec* [online]. Hobbytec, 2010 [cit. 2022-05-07]. Dostupné z: <https://www.hobbytec.cz/co-je-to-pavilon/>

AOPKČR, Drobné stavby. *Agentura ochrany přírody a krajiny české republiky* [online]. AOPKČR, 2022 [cit. 2022-05-07]. Dostupné z: <https://www.ochranaprirody.cz/obecna-ochrana-prirody-a-krajiny/krajiny-raz-a-vystavba/drobne-stavby/>

Letná. *Oficiální stránky statutárního města zlín* [online]. Zlín: Magistrát města Zlína, 2022 [cit. 2022-05-07]. Dostupné z: <https://www.zlin.eu/letna-cl-1321.html>

MYNYMY ARCHITECTS, Skautská klubovna, Říčany. *MYNYMY architects* [online]. Praha, 2009 [cit. 2022-05-07]. Dostupné z: <http://mynymy.cz/cs/projekty/projekt-skautska-klubovna-ricany-2009>

MUZEUM NOVOJIČÍNSKA, Národní dům. *Město Nový Jičín* [online]. Nový Jičín: Muzeum Novojičínska [cit. 2022-05-07]. Dostupné z: <https://www.novyjicin.cz/narodni-dum/>

OKAMURA, Osama. ERA21 06/2016: Komunitní architektura: Co je to komunitní architektura?. *Earch.cz* [online]. Praha: artEcho, 2016 [cit. 2022-05-07]. Dostupné z: <https://www.earch.cz/revue/clanek/era21-062016-komunitni-architektura>

PAPUNDEKL ARCHITEKTI, Pavilon na Výstavišti. © *Archiweb* [online]. [cit. 2022-05-03]. Dostupné z: <https://www.archiweb.cz/b/pavilon-na-vystavisti>

PAULTURNER-MITCHELL, Sociální prostor: definice, funkce a funkce. *Paulturner-Mitchell.com* [online]. 2018 [cit. 2022-05-07]. Dostupné z: <https://paulturner-mitchell.com/cs/76701-prostranstvo-socialnoe-opredelenie-osobnosti-i-funkcii.html>

Ústřední archiv zeměměřictví a katastru (ÚAZK). © MO ČR: *Letecké měřické snímky* [online]. WMSA08.1950.ZLIN92.07519, 1950 [cit. 2022-05-07]. Dostupné z: <https://ags.cuzk.cz/archiv/openmap.html?typ=lms&idrastru=WMSA08.1950.ZLIN92.07519>

9

Ústřední archiv zeměměřictví a katastru (ÚAZK). © MO ČR: *Letecké měřické snímky* [online]. WMSA08.1957.ZLIN92.08939, 1957 [cit. 2022-05-07]. Dostupné z: <https://ags.cuzk.cz/archiv/openmap.html?typ=lms&idrastru=WMSA08.1957.ZLIN92.08939>

9

Ústřední archiv zeměměřictví a katastru (ÚAZK). © MO ČR: *Letecké měřické snímky* [online]. WMSA24.2003.ZLIN82.00024, 2003 [cit. 2022-05-07]. Dostupné z: <https://ags.cuzk.cz/archiv/openmap.html?typ=lms&idrastru=WMSA24.2003.ZLIN82.00024>

4

VÍT, Vojtěch. Říčanští skauti staví novou klubovnu!. *Lípa Říčany skautské středisko* [online]. Říčany: Junák – český skaut, středisko Lípa Říčany, 2019 [cit. 2022-05-07]. Dostupné z: <https://www.skaut-ricany.cz/nova-klubovna#about>

OURBOUND, Význam kruhu: symbol spojení, cykličnosti a vývoje. *Ourbond.cz* [online]. Brno: Ourbond, 2019 [cit. 2022-05-07]. Dostupné z: <https://ourbond.cz/vyznamkruhu/>

**SEZNAM POUŽITÝCH SYMBOLŮ A ZKRATEK**

m <sup>2</sup>	Metr čtvereční
dB	Decibel
MZI	Modro-zelená infrastruktura
LED	Elektroluminiscenční dioda



## SEZNAM OBRÁZKŮ

<i>Obr. 1</i> Působení různých architektur v odlišných krajinách (zdroj: Valena, 2018).....	12
<i>Obr. 2</i> Pavilon Františkova pramene, Františkovy Lázně (zdroj: Zatloukal, 2018).....	15
<i>Obr. 3</i> Československý pavilon, EXPO 58 (zdroj: Architektura ČSR 1958).....	16
<i>Obr. 4</i> Čtvercový altánek s typickou střešní konstrukcí (zdroj: Olivová, 2008).....	17
<i>Obr. 5</i> Zahradní altán – půdorys a pohled s řezem ( zdroj: Šonský, Pospíšilová, 2015) .....	18
<i>Obr. 6</i> Národní dům v Novém Jičíně ( zdroj: Muzeum Novojičínska).....	19
<i>Obr. 7</i> Rozhraní mezi střešním pláštěm a vegetačním souvrstvím ( zdroj: Dostálová, Burian, Chaloupka, 2021).....	21
<i>Obr. 8</i> Správná funkce vegetačního souvrství ( zdroj: Dostálová, Burian, Chaloupka, 2021) .....	22
<i>Obr. 9</i> Energie slunečních paprsků ( zdroj: Dostálová, Burian, Chaloupka, 2021).....	22
<i>Obr. 10</i> Schéma kořenové čističky odpadních vod (zdroj: Dešťovka, 2021).....	24
<i>Obr. 11</i> Pavilon na Výstavišti (zdroj: Papundekl architekti).....	25
<i>Obr. 12</i> Skautská klubovna Říčany (zdroj: Vít, 2019).....	26
<i>Obr. 13</i> Skautská klubovna, Říčany (zdroj: MYNMY architects, 2009).....	26
<i>Obr. 14</i> Martyrs pavilion (zdroj: Philip, 2016).....	27
<i>Obr. 15</i> Sumika pavilion - půdorys (zdroj: Philip, 2016).....	28
<i>Obr. 16</i> Sumika pavilion (zdroj: Philip, 2016).....	28
<i>Obr. 17</i> Území Letné (zdroj: Letná, 2022).....	31
<i>Obr. 18</i> Jan Kotěra: Regulační plán pro stavbu dělnické kolonie firmy T. A. Baři ve Zlíně, 1918 (zdroj: Novák, Ruszelák, 1993).....	32
<i>Obr. 19</i> Letecký měřický snímek 1950 (zdroj: ÚAZK, 1950).....	33
<i>Obr. 20</i> Letecký měřický snímek 1957 (zdroj: ÚAZK, 1957).....	33
<i>Obr. 21</i> Letecký měřický snímek 2003 (zdroj: ÚAZK, 2003).....	33
<i>Obr. 22</i> Řešené území (zdroj: vlastní).....	34
<i>Obr. 23</i> Širší vztahy ( zdroj: vlastní).....	34
<i>Obr. 24</i> Pohled na jižní stranu (zdroj: vlastní).....	35
<i>Obr. 25</i> Pohled na severní stranu (zdroj: vlastní).....	35
<i>Obr. 26</i> Pohled na západní stranu ( zdroj: vlastní).....	36
<i>Obr. 27</i> Pohled na východní stranu (zdroj: vlastní).....	36
<i>Obr. 28</i> Pohled na sever ze svahu (zdroj: vlastní).....	36
<i>Obr. 29</i> Hlavní přístupová cesta (zdroj: vlastní).....	37
<i>Obr. 30</i> Vedlejší přístupové cesty (zdroj: vlastní).....	38
<i>Obr. 31</i> Vývoj práce (zdroj: vlastní).....	39

<i>Obr. 32 Původní dispozice (zdroj: vlastní)</i> .....	41
<i>Obr. 33 Současná dispozice (zdroj: vlastní)</i> .....	41
<i>Obr. 34 Vizualizace - celý objekt (zdroj: vlastní)</i> .....	42
<i>Obr. 35 Vizualizace – od hlavní přístupové cesty (zdroj: vlastní)</i> .....	43
<i>Obr. 36 Vizualizace – hlavní vstup do klubovny (zdroj: vlastní)</i> .....	43
<i>Obr. 37 Vizualizace - chodba (zdroj: vlastní)</i> .....	44
<i>Obr. 38 Vizualizace - šatna (zdroj: vlastní)</i> .....	44
<i>Obr. 39 Vizualizace – sociální zařízení (zdroj: vlastní)</i> .....	45
<i>Obr. 40 Vizualizace – vstup do společenské místnosti (zdroj: vlastní)</i> .....	46
<i>Obr. 41 Vizualizace – společenská místnost (zdroj: vlastní)</i> .....	47
<i>Obr. 42 Vizualizace – pohled z interiéru do exteriéru (zdroj: vlastní)</i> .....	47
<i>Obr. 43 Vizualizace – pohled z exteriéru do interiéru (zdroj: vlastní)</i> .....	47
<i>Obr. 44 Vizualizace – večerní interiér (zdroj: vlastní)</i> .....	48
<i>Obr. 45 Vizualizace – večerní exteriér (zdroj: vlastní)</i> .....	48
<i>Obr. 46 Frank Lloyd Wright: Hanna House, interiér s krbem, Palo Alto, Kalifornie (zdroj: Norberg-Schulz, 2010)</i> .....	52
<i>Obr. 47 Vizualizace – zelená střecha (zdroj: vlastní)</i> .....	54

## SEZNAM PŘÍLOH

Příloha P I: CD (s elektronickou podobou práce)

Příloha P II: A3 Paré (s výkresovou a obrazovou dokumentací)

