

# Plán připravenosti středních škol ve Zlínském kraji čelit pandemii COVID-19

Bc. Kristýna Šťastná

---

Diplomová práce  
2022



Univerzita Tomáše Bati ve Zlíně  
Fakulta logistiky a krizového řízení

---

Univerzita Tomáše Bati ve Zlíně  
Fakulta logistiky a krizového řízení  
Ústav ochrany obyvatelstva

Akademický rok: 2021/2022

# ZADÁNÍ DIPLOMOVÉ PRÁCE

(projektu, uměleckého díla, uměleckého výkonu)

Jméno a příjmení: Bc. Kristýna Štátná  
Osobní číslo: L20437  
Studijní program: N1032A020002 Bezpečnost společnosti  
Specializace: Ochrana obyvatelstva  
Forma studia: Prezenční  
Téma práce: Plán připravenosti středních škol ve Zlínském kraji čelit pandemii COVID-19

## Zásady pro vypracování

1. Na základě studia odborné literatury zpracujte literární rešerši týkající se krizového managementu vzdělávacích zařízení.
2. Proveďte popis a analýzu současného stavu připravenosti vybraných středních škol ve Zlínském kraji.
3. Vyhodnoťte a proveďte komparaci krizové připravenosti vybraných středních škol ve Zlínském kraji.
4. Vytvořte plán krizové připravenosti vybrané střední školy ve Zlínském kraji čelit pandemii COVID-19.

Forma zpracování diplomové práce: **tištěná/elektronická**

**Seznam doporučené literatury:**

1. ANTUŠÁK, Emil a Josef VILÁŠEK. *Základy teorie krizového managementu*. Praha: Univerzita Karlova v Praze, Karolinum, 2016. ISBN 978-80-246-3443-2.
2. HORÁK, Rudolf. *Průvodce krizovým plánováním pro veřejnou správu: [prevence řešení mimořádných událostí]*. Praha: Linde, 2011. ISBN 978-80-7201-827-7.
3. RODRIGUÉZ, Havidán, William DONNER a Joseph E. TRAINOR. *Handbook of Disaster Research*. Cham: Springer, 2018. ISBN 978-3-319-87509-5.

Další odborná literatura dle doporučení vedoucí diplomové práce.

Vedoucí diplomové práce: **Ing. Kateřina Víchová, Ph.D.**  
Ústav logistiky

Datum zadání diplomové práce: **1. prosince 2021**

Termín odevzdání diplomové práce: **6. května 2022**

L.S.

---

**doc. Ing. Zuzana Tučková, Ph.D.**  
děkanka

---

**prof. Ing. Dušan Vičar, CSc.**  
ředitel ústavu

V Uherském Hradišti dne 1. prosince 2021

## PROHLÁŠENÍ AUTORA DIPLOMOVÉ PRÁCE

Beru na vědomí, že:

- diplomová práce bude uložena v elektronické podobě v univerzitním informačním systému a dostupná k nahlédnutí;
- na moji diplomovou práci se plně vztahuje zákon č. 121/2000 Sb. o právu autorském, o právech souvisejících s právem autorským a o změně některých zákonů (autorský zákon) ve znění pozdějších právních předpisů, zejm. § 35 odst. 3;
- podle § 60 odst. 1 autorského zákona má Univerzita Tomáše Bati ve Zlíně právo na uzavření licenční smlouvy o užití školního díla v rozsahu § 12 odst. 4 autorského zákona;
- podle § 60 odst. 2 a 3 autorského zákona mohu užít své dílo – diplomovou práci nebo poskytnout licenci k jejímu využití jen s předchozím písemným souhlasem Univerzity Tomáše Bati ve Zlíně, která je oprávněna v takovém případě ode mne požadovat přiměřený příspěvek na úhradu nákladů, které byly Univerzitou Tomáše Bati ve Zlíně na vytvoření díla vynaloženy (až do jejich skutečné výše);
- pokud bylo k vypracování diplomové práce využito softwaru poskytnutého Univerzitou Tomáše Bati ve Zlíně nebo jinými subjekty pouze ke studijním a výzkumným účelům (tj. k nekomerčnímu využití), nelze výsledky diplomové práce využít ke komerčním účelům;
- pokud je výstupem diplomové práce jakýkoliv softwarový produkt, považují se za součást práce rovněž i zdrojové kódy, popř. soubory, ze kterých se projekt skládá. Neodevzdání této součásti může být důvodem k neobhájení práce.

### Prohlašuji,

- že jsem na diplomové práci pracoval samostatně a použitou literaturu jsem citoval. V případě publikace výsledků budu uveden jako spoluautor.
- že odevzdaná verze diplomové práce a verze elektronická nahraná do IS/STAG jsou obsahově totožné.

V Uherském Hradišti, dne: 6.5.2022

Jméno a příjmení studenta: Bc. Kristýna Šťastná

.....  
podpis studenta

## **ABSTRAKT**

Diplomová práce se zabývá problematikou připravenosti středních škol ve Zlínském kraji čelit pandemii, kterou v roce 2020 způsobilo onemocnění COVID-19. Práce využívá teoretické vědecké metody. V teoretické části je za využití české i zahraniční odborné literatury vymezena základní terminologie a pojmy jako krizové plánování, krizová připravenost nebo pandemie. V praktické části je nejprve provedena analýza a komparace stavu připravenosti trojice vybraných středních škol. Následně je pro Střední školu gastronomie a obchodu Zlín vytvořen Plán krizové připravenosti čelit pandemii COVID-19.

Klíčová slova: COVID-19, pandemie, krizové řízení, střední školy, Zlínský kraj.

## **ABSTRACT**

The diploma thesis deals with the issue of readiness of secondary schools in the Zlín Region to solve the COVID-19 pandemic in 2020. The thesis uses theoretical scientific methods. The theoretical part includes definitions with basic terminology and deals with concepts such as crisis planning, crisis preparedness or pandemics, using Czech and foreign scientific literature. The practical part comprises of an analysis and a comparison of the current state of preparedness of three selected secondary schools. Finally, a Crisis Preparedness Plan for the COVID-19 pandemic was created for the Secondary School of Gastronomy and Trade in Zlín.

Keywords: COVID-19, pandemic, crisis management, high schools, Zlin region

Na tomto místě bych ráda poděkovala vedoucí diplomové práce Ing. Kateřině Víchové, Ph.D., za ochotný a trpělivý přístup, podnětné konzultace, cenné rady při zpracování mé práce. Velké poděkování patří vedení vybraných středních škol, konkrétně Mgr. Lence Rudolfové, Mgr. Soni Patočkové a Mgr. Petru Úředníčkovi, kteří byli vstřícní ke spolupráci se mnou a poskytli mi informace nezbytné pro tuto diplomovou práci. V neposlední řadě musím poděkovat svým blízkým, a také novým přátelům, které jsem během studia v Uherském Hradišti poznala a díky kterým bylo studium skvělou životní etapou.

Prohlašuji, že odevzdaná verze bakalářské/diplomové práce a verze elektronická nahraná do IS/STAG jsou totožné.

## **OBSAH**

<b>ÚVOD</b> .....	<b>9</b>
<b>CÍLE A METODY POUŽITÉ V PRÁCI</b> .....	<b>10</b>
<b>I TEORETICKÁ ČÁST</b> .....	<b>11</b>
<b>1 ZÁKLADNÍ TERMINOLOGIE</b> .....	<b>12</b>
1.1 EPIDEMIE, PANDEMIE A DALŠÍ DŮLEŽITÉ POJMY .....	12
1.2 KRIZOVÉ ŘÍZENÍ A DALŠÍ DŮLEŽITÉ POJMY .....	15
<b>2 LEGISLATIVNÍ RÁMEC KRIZOVÉ PŘIPRAVENOSTI A KRIZOVÉHO PLÁNOVÁNÍ</b> .....	<b>19</b>
<b>3 KRIZOVÉ PLÁNOVÁNÍ V ČESKÉ REPUBLICE</b> .....	<b>22</b>
<b>4 PANDEMIE COVID-19</b> .....	<b>25</b>
4.1 ONEMOCNĚNÍ COVID-19 .....	25
4.2 ŠÍŘENÍ A PŘENOS ONEMOCNĚNÍ COVID-19 .....	27
4.3 PRŮBĚH A VÝVOJ PANDEMIE COVID-19 V ČR .....	27
4.4 OPATŘENÍ V DOBĚ PANDEMIE COVID-19 V ČR.....	28
<b>DÍLČÍ ZÁVĚR</b> .....	<b>30</b>
<b>II PRAKTICKÁ ČÁST</b> .....	<b>31</b>
<b>5 POPIS VYBRANÝCH STŘEDNÍCH ŠKOL VE ZLÍNSKÉM KRAJI</b> .....	<b>32</b>
<b>6 HODNOCENÍ PŘIPRAVENOSTI VYBRANÝCH STŘEDNÍCH ŠKOL VE ZLÍNSKÉM KRAJI</b> .....	<b>36</b>
6.1 ANALÝZA SOUČASNÉHO STAVU PŘIPRAVENOSTI VYBRANÝCH STŘEDNÍCH ŠKOL.....	36
6.2 VYHODNOCENÍ STAVU PŘIPRAVENOSTI VYBRANÝCH STŘEDNÍCH ŠKOL.....	52
6.3 KOMPARACE STAVU PŘIPRAVENOSTI VYBRANÝCH STŘEDNÍCH ŠKOL .....	55
<b>7 PLÁN KRIZOVÉ PŘIPRAVENOSTI STŘEDNÍ ŠKOLY</b> .....	<b>58</b>
7.1 ZÁKLADNÍ ČÁST .....	63
7.2 OPERATIVNÍ ČÁST .....	66
7.3 POMOCNÁ ČÁST.....	73
<b>8 DISKUZE</b> .....	<b>77</b>
8.1 EKONOMICKÁ STRÁNKA PLÁNU.....	78
<b>ZÁVĚR</b> .....	<b>79</b>
<b>SEZNAM POUŽITÉ LITERATURY</b> .....	<b>80</b>
<b>SEZNAM POUŽITÝCH SYMBOLŮ A ZKRATEK</b> .....	<b>90</b>
<b>SEZNAM OBRÁZKŮ</b> .....	<b>91</b>
<b>SEZNAM TABULEK</b> .....	<b>92</b>

<b>SEZNAM ROVNIC .....</b>	<b>93</b>
<b>SEZNAM PŘÍLOH.....</b>	<b>94</b>



## ÚVOD

Pandemie COVID-19 zasáhla celý svět a ovlivnila řadu odvětví lidských aktivit. Oblast vzdělávání nebyla výjimkou. Školy by na řešení krizových situací a mimořádných události měly být efektivně připravené, tak aby byly schopny poskytnout bezpečný prostor svým žákům, ale i zaměstnancům. Nicméně pandemii takového rozsahu, jakou způsobilo onemocnění COVID-19, si pravděpodobně uměl jen málokdo představit. Školy musely zvládnout řadu nových výzev, mezi které lze řadit například vzdělávání formou online výuky, pravidelné testování žáků nebo případnou izolaci nakažených.

Jelikož pandemie ovlivňuje fungování školství více než dva roky, školy by již na její zvládnání měly být do jisté míry připravené a v ideální případě mít i zpracované patřičné krizové dokumenty. A právě analýza, vyhodnocení a komparace krizové připravenosti vybraných středních škol ve Zlínském kraji, bude jedním z cílů této diplomové práce.

V teoretické části se práce bude věnovat základní terminologii, vysvětlí pojmy jako epidemie, pandemie, krizové řízení a krizové řízení ve vzdělávacích zařízeních. Následně se práce zaměří na legislativní rámec zkoumané problematiky. Představeny tak budou vybrané zákony, nařízení, vyhlášky, směrnice i koncepce. Práce se následně přesune k charakterizaci krizového plánování v České republice a jeho základním pilířům. Zvláštní pozornost bude vzhledem k tématu diplomové práce věnována problematice plánování během pandemií. Poslední, čtvrtá kapitola teoretické části se již zaměří přímo na pandemii COVID-19, na onemocnění jako takové a na způsoby jeho přenosu a rozšiřování. Dále popíše dosavadní vývoj pandemie v České republice a zmíní nejdůležitější opatření, která byla zaváděna s cílem zpomalit šíření nemoci.

Praktická část práce je rozdělena na dvě části, analyticko-empirickou a aplikační. V analyticko-empirické části bude představena trojice analyzovaných středních škol ze Zlínského kraje, a to Střední škola gastronomie a obchodu Zlín, Střední škola pedagogická a sociální Zlín, s. r. o. a Střední odborná škola a Gymnázium Staré Město. Následně bude díky informacím získaným od vedení škol provedena analýza a komparace současného stavu připravenosti škol. V aplikační části práce bude naplněn hlavní cíl práce, a to vytvoření Plánu krizové připravenosti čelit pandemii COVID-19 pro Střední školu gastronomie a obchodu Zlín.

## **CÍLE A METODY POUŽITÉ V PRÁCI**

Na tomto místě je nutné popsat jednak hlavní cíl, a také dílčí cíle diplomové práce. Dále jsou vysvětleny vědecké metody, které práce bude využívat v analyticko-empirickém úseku praktické části.

### **Cíle diplomové práce**

Dílčím cílem teoretické části je za využití odborné cizojazyčné i domácí literatury zpracovat literární rešerši dané problematiky tak, aby byl čtenářům práce poskytnut základní vhled do tématu.

Další dílčí cíl je vytyčen pro analyticko-empirickou část. Konkrétně vyhodnocení aktuálního stavu krizové připravenosti vybraných středních škol čelit pandemii COVID-19.

Hlavní cíl bude naplněn v aplikační části a je jím vypracování Plánu krizové připravenosti čelit pandemii COVID-19 pro Střední školu gastronomie a obchodu Zlín. Vzhledem k ustupující tendenci pandemie COVID-19 by měl být tento plán vytvořen nejen pro onemocnění COVID-19, ale i pro další nakažlivá onemocnění obdobné povahy.

### **Metody diplomové práce**

Práce využívá metodu empirických věd – indukci neboli zobecňování. Jelikož vzorek středních škol čítal jen tři subjekty, z důvodu, aby byly jevy zkoumány v celé šíři, je možné přístup označit za kvalitativní. Analytickou metodou bude zjištěn reálný stav krizové připravenosti čelit pandemii COVID-19 u středních škol. Konkrétně budou využity metody Checklist analysis, What-if a pro určení velikosti jednotlivých rizik Failure Mode and Effect Analysis. Další metoda, kterou bude práce využívat, je metoda srovnávací tzv. komparace.

## **I. TEORETICKÁ ČÁST**

## 1 ZÁKLADNÍ TERMINOLOGIE

K problematice zkoumané v diplomové práci se vztahují důležité základní pojmy, proto je nutné nejprve odborné výrazy vymežit, což umožní lepší pochopení dané problematiky. Vymezeny budou pojmy jako epidemie a pandemie a s nimi související výrazy, dále se kapitola bude věnovat krizovému řízení.

### 1.1 Epidemie, pandemie a další důležité pojmy

Vymežit pojmy epidemie a pandemie může být komplikované, jelikož lze najít rozdílné definice obou slov. V diplomové práci budou tyto pojmy často užity a budou brány v potaz tyto definice.

Epidemii je možné definovat jako: „*zvýšený výskyt infekčního onemocnění (nákazy) osob na geograficky omezeném území (v určité komunitě či regionu) během definovaného časového úseku, který výrazně převyšuje obvykle očekávané hodnoty incidence tohoto onemocnění v daném místě a čase.*“ (Göpfertová a Šmerhovský, 2015).

Jedním z kritérií pro definici epidemie je, jak se šíří v populaci. Hovoříme o epidemii se společným zdrojem, přenášenou z člověka na člověka (tzv. propagovaná epidemie) a o epidemii smíšené. Pro epidemii se společným zdrojem je typické společné ohnisko a nakažení všech osob z identického zdroje nákazy. Osoby mohou být původci onemocnění vystaveny krátkodobě, ale i dlouhodobě (například znečištěný zdroj pitné vody). U epidemie přenášené z člověka na člověka se nákaza šíří osobním kontaktem, přenašečem (vektorem), nebo například sdílením určitých předmětů, jako jsou jehly apod. Poslední zmíněnou epidemií je tzv. smíšená, která má společný zdroj nákazy a následně se šíří z člověka na člověka (Principles of Epidemiology in Public Health Practice, 2012).

Pandemie je definována následovně: „*onemocnění rozsáhlou epidemií, které se vyskytuje na celém světě nebo na velmi širokém území, překračuje mezinárodní hranice a obvykle postihuje velké množství lidí*“ (Kelly, 2011). Světové zdravotnická organizace (dále jen WHO) ve svém bulletinu uvádí, že na počátku pandemie zpravidla stojí nový původce infekčního onemocnění (vir, bakterie apod.). Populace proti tomuto původci nemá vytvořené protilátky, dostupné léky nejsou účinné a v době prvního výskytu neexistuje ani vakcína. Takto nově se vyskytující původce onemocnění, může způsobovat závažné onemocnění lidí a rychle se šířit napříč celou populací. Překračuje hranice jednotlivých států.

Pandemie jsou nepředvídatelným jevem, navíc se zpravidla vyskytují v tzv. vlnách (Doshi, 2011).

Pokusíme-li se, na základě výše uvedených informací, nalézt rozdíly mezi epidemií a pandemií, jako první je nutné zmínit rozsah. Zatím co epidemie zasahuje menší území, pandemie ovlivňuje rozsáhlou oblast i několika států (většiny světa). Za další lze uvést, že pandemie zpravidla způsobuje nový původce infekčního onemocnění, což má za následek malou imunitu obyvatelstva vůči tomuto původci. Opomenout ani nesmíme, že u pandemie dochází k mimořádně velkým nárůstům nově nakažených osob.

K výše definovaným pojmům náleží celá řada dalších. Práce však vybere a definuje pouze takové pojmy, které autorka práce považuje pro potřeby diplomové práce za relevantní.

**Infekční onemocnění** může být příznakové i bezpříznakové a je vyvoláno původcem infekce. Vzniká z důvodu přenosu původce onemocnění z nakažené osoby, zvířete na vnímavou fyzickou osobu. Příznaky u nakažených osob se začínají rozvíjet od momentu nákazy po uplynutí inkubační doby. (Katalog typových činností integrovaného záchranného systému, 2018). Infekce je podmíněna přítomností a množением mikroorganismů. Infekční onemocnění může mít mírný průběh, může však způsobit i těžké poškození organismu, nebo dokonce jeho smrt (Terminologický slovník pojmů, 2016). **Inkubační dobou** je myšlen čas od doby, kdy původce onemocnění pronikne do organismu, po první příznaky nemoci. Inkubační doba se u různých onemocnění liší. Běžně však u infekčních nemocí trvá jeden až dva týdny. Inkubační doba je charakteristická množением někdy již i šířením mikroorganismu (Longmore, 2014).

Důležitým nástrojem pro zabránění šíření nákazy je **izolace**. Do izolace jsou posílány osoby, které jsou nakažené onemocněním COVID-19 (Životní situace, 2022). Dalším takovým nástrojem je **karanténa**. Tou se rozumí oddělení osoby, jenž je podezřelá z nákazy infekčním onemocněním (ať už z důvodu kontaktu s infekční nemocí nebo pobytu v ohnisku nákazy) od ostatních osob. Cílem karanténního opatření je zamezit šíření infekční nemoci (Česko, 2000a). V případě aktuální pandemie v České republice (dále jen ČR) může karanténu nařídit krajské hygienická stanice nebo trasovací callcentrum. Délka karantény se v průběhu pandemie měnila (Životní situace, 2022).

Jelikož se diplomová práce věnuje onemocnění COVID-19, je žádoucí vymezit také **koronaviry**, které jsou původci onemocnění lidí i zvířat. Vyskytují

se však i koronaviry, které nejprve způsobily onemocnění zvířat a z nakažených zvířat se nemoc přenesla na lidskou populaci. Takovéto koronaviry pak nazýváme zoonózy. Koronaviry patří do skupiny RNA virů a k jejich objevení došlo v polovině 60. let 20. století. V současnosti je objeveno celkem sedm koronavirů, které vyvolávají onemocnění u lidí. Primárně jsou koronaviry napadeny dýchací cestou a trávicí soustavou (Koronaviry – přehled, 2020).

Za **ohnisko nákazy** je považováno takové místo, kde se šíří nákaza. V ohnisku nákazy se vyskytuje, případně se vyskytoval jeden či více zdrojů nákazy, dále se zde nachází lidé, kteří jsou podezřelí z nákazy (Katalog typových činností integrovaného záchranného systému, 2018).

S pojmy pandemie a epidemie také úzce souvisí **protiepidemická opatření** jindy označovaná jako **protipandemická**, která mají za cíl předcházet vzniku nákazy případně již vzniklé nákazy eliminovat. Opatření mohou mít preventivní i represivní podobu. Zaměřují se na potlačování zdroje nákazy, zastavení přenosových cest a v neposlední řadě také na zvyšování imunity u vnímavých jedinců (Protiepidemická opatření, © 2021).

Často diskutovaným, a se současnou pandemií COVID-19 hojně spojovaným protiepidemickým opatřením, je tzv. **lockdown**. Ten je možné chápat jako tzv. uzávěru. Jedná se o stav, kdy jsou obyvatelé nuceni zůstat doma s výjimkou nezbytných případů (např. nákup potravin, cesta do práce, návštěva lékaře). Dochází k omezení volného pohybu osob v určité oblasti a omezení sociálních kontaktů mezi obyvateli. Cílem takovýchto opatření je omezit šíření nákazy (Cambridge Dictionary, 2021) (Jazyková poradna AV ČR, 2020).

V neposlední řadě je třeba definovat také pojmy, **přenos a proces šíření infekční nemoci**, které spolu souvisí. Přenos původce infekčního onemocnění z člověka na člověka, případně ze zvířete na člověka je jeho základní charakteristickou vlastností (Rozsypal, 2015). Přenos infekčních nemocí může být přímý nebo nepřímý. K přímému přenosu onemocnění může dojít například přímým kontaktem, jako je dotek, polibek apod., pokousáním zvířetem, nebo kapánkovou infekcí. K nepřímému přenosu nemoci může dojít kontaminovanými potravinami, injekčními stříkačkami, vodou apod. (Hygiena a epidemiologie, © 2021). Samotný proces šíření nákazy se skládá ze zdroje původce (člověk nebo zvíře), přenosu původce (cesta od zdroje k vnímavému jedinci) a vnímavého

organismu (jedinec, jehož organismus dovolí původci onemocnění – viru, bakterii, vyvolat onemocnění) (Rozsypal, 2015).

**Reprodukční číslo** je označováno písmenem R. Pomáhá odhadnout, jakým způsobem se bude šířit daná epidemie. V případě, že je číslo R vysoké, onemocnění se rychle šíří napříč populací. Reprodukční číslo „*udává průměrný počet dalších osob, které přímo nakazí jeden nakažený pacient. Např. reprodukční číslo 2 znamená, že jeden nemocný nakazí přímo další dvě osoby, které mohou nemoc dále šířit.*“ (Májek, 2020).

Posledním pojmem definovaným v této podkapitole bude **úmrtnost** neboli mortalita. Vyjadřuje počet úmrtí, způsobených vybraným onemocněním. Vztahuje se k určité populaci a určitému časovému období (nejčastěji k jednomu roku) (Göpfertová a Šmerhovský, 2015).

## 1.2 Krizové řízení a další důležité pojmy

Diplomová práce se věnuje krizové připravenosti středních škol, proto je nezbytné v teoretické části práce blíže definovat krizové řízení a pojmy s ním související. Jelikož v současnosti existuje celá řada definic krizového řízení, bude následující kapitola vycházet z odborné literatury i Zákona č. 240/2000 Sb., o krizovém řízení (krizový zákon).

Dle již výše zmíněného krizového zákona se pojmem krizové řízení rozumí „*souhrn řídicích činností orgánů krizového řízení zaměřených na analýzu a vyhodnocení bezpečnostních rizik a plánování, organizování, realizaci a kontrolu činností prováděných v souvislosti s přípravou na krizové situace a jejich řešení nebo ochranou kritické infrastruktury.*“ (Česko, 2000b).

Cílem krizového řízení je stát se účinným nástrojem pro zvládání mimořádných událostí (dále jen MU) a krizových situací (dále jen KS) (Horák, 2011). K realizaci krizového řízení je nezbytné legislativní ukotvení této problematiky v právním řádu (Antušák a Vilášek, 2016). Legislativní rámec dále podrobněji rozebere kapitola 2.

Dle odborné literatury tvoří krizové řízení celkem čtyři hlavní fáze. Jedná se o mitigaci, připravenost, odezvu a obnovu. Mitigace někdy označovaná jako prevence má za cíl snížit pravděpodobnost výskytu MU a KS. Ve fázi připravenosti jsou shromažďovány potřebné informace, dochází k tvorbě nouzových plánů a jsou realizována cvičení. Třetí fáze, tedy odezva na MU a KS má za cíl snížit ztráty na životech, škody na majetku a životním prostředí. Jedná se o nejkompexnější fázi. Poslední je fáze obnovy po jakékoliv krizi. Jedná

se o funkci krizového řízení, při níž se stát i obyvatelé státu snaží opravit to, co bylo ztraceno při MU nebo KS (Copolla, 2011).

Krizové řízení znamená řadu výzev pro odpovědné osoby – krizové manažery či krizové orgány, kteří musejí událost včas detekovat. Ačkoli je zvládnutí krizí spojeno s určitou mírou nejistoty, odpovědné osoby musejí umět racionálně vyhodnocovat nové informace, nesmějí se bát přijímat kritická rozhodnutí. K úspěšnému zvládnutí krizí je také třeba koordinace a kooperace zainteresovaných subjektů. Očekává se, že orgány sníží míru nejistoty v průběhu krize tím, že vysvětlí, co se děje, proč se to děje a co je potřeba udělat pro zvládnutí krize. Z každé krizové situace je třeba se poučit a získané poznatky využít při zvládnutí krizí budoucích (Rodríguez, Donner a Trainor, 2018).

Stejně jako u pojmů epidemie a pandemie, se také ke krizovému řízení vztahují další pojmy, které je nutné vymezit.

Důležitou součástí systému krizového řízení je **integrovaný záchranný systém** (dále jen IZS). IZS není institucí, klíčovým legislativním dokumentem je zákon č. 239/2000 Sb., „*jedná se o koordinovaný postup složek IZS při přípravě na mimořádné události a při provádění záchranných a likvidačních prací.*“ Složky IZS jsou rozděleny na základní a ostatní. (Česko, 2000c).

**Krizové plánování** je významným pilířem krizového řízení. Cílem je zajistit připravenost státu, územního celku i dalších subjektů k řešení krizových situací. Základní pilíře, tvořící krizové plánování jsou systém civilního nouzového plánování – zajištění ochrany obyvatelstva, ekonomiky, kritické infrastruktury a systém plánování obrany – realizace cílů úkolů obrany státu. (Antušák a Vilášek, 2016).

Hlavním produktem krizového plánování jsou **krizové plány**. Krizový plán je tvořen třemi částmi – základní, operativní a pomocná (Antušák a Vilášek, 2016). Krizový plán zpracovávají orgány krizového řízení. Plánovacím dokumentem, jednak pro státní a veřejné instituce, jako jsou například bezpečnostní, záchranné sbory, sociální, školská zařízení a další, jednak pro soukromé právnické a podnikající fyzické osoby, kterým tuto povinnost stanovil zákon, je **plán krizové připravenosti**. Subjekty kritické infrastruktury pak musí zpracovávat **plán krizové připravenosti subjektu kritické infrastruktury**. (Vilášek a Fus, 2012). Plány krizové připravenosti slouží subjektům k zajištění fungování a plnění úkolů, které jim určil krizový plán kraje nebo obce s rozšířenou působností (dále jen ORP) (Plán krizové připravenosti, © 2020). Plány musejí být pravidelně aktualizovány. K aktualizaci



dochází mimo MU a KS ve čtyřletých intervalech. V případě, že dojde ke změnám, jež přímo ovlivňují obsah plánů, musí se aktualizovat okamžitě. Aktualizaci provádí dané orgány krizového řízení (Horák, 2011).

**Krizové stavy** jsou vyhlášovány v případě, kdy nastane KS nebo v případě hrozby vzniku KS. V České republice jsou celkem čtyři krizové stavy, které se vyhláší dle závažnosti a rozsahu KS (Terminologický slovník, 2016).

Jedná se o **stav nebezpečí**, v souvislosti s pandemií COVID-19 byl v ČR vyhlášen **nouzový stav**. Třetím krizovým stavem je **stav ohrožení státu** a posledním je **válečný stav** vyhlášen parlamentem, dojde-li k napadení ČR případně je nutné plnit mezinárodní závazky. Vyhlášen je pro celý stát a časově není omezen (Krizové stavy, © 2021).



Obrázek 1 Krizové stavy v ČR a jejich dělení (Ochrana obyvatelstva a krizové řízení: skripta, 2015)

Diplomová práce uvádí pojmy **MU** a **KS**, z toho důvodu pokládá autorka práce za důležité oba pojmy definovat. Definice MU je následovná „*škodlivé působení sil a jevů vyvolaných činností člověka, přírodními vlivy, a také havárie, které ohrožují život, zdraví, majetek nebo životní prostředí a vyžadují provedení záchranných a likvidačních prací.*“ (Česko, 2000c). V případě KS se jedná o „*narušení kritické infrastruktury nebo jiné nebezpečí, při nichž je vyhlášen stav nebezpečí, nouzový stav nebo stav ohrožení státu*“ (Terminologický slovník pojmů, 2016). Hlavní rozdíl mezi MU a KS je v tom, že MU je možné řešit s využitím běžných postupů, oproti tomu k řešení KS je nutné vyhlásit některý z uvedených krizových stavů.

**Orgány krizového řízení** jsou instituce, „*kteří ve prospěch svého zřizovatele zabezpečují analýzu a vyhodnocení možných ohrožení, jeho bezpečnosti, plánování,*

*organizování, realizaci a kontrolu činností prováděných v souvislosti s přípravnými opatřeními a řešením krizových situací.*“ (Terminologický slovník, 2016). Problematiku krizových orgánů upravuje Zákon č.240/2000 Sb., který jako krizové orgány definuje instituce s celostátní i územní působností. Krizovými orgány s celostátní působností jsou Vláda ČR, ministerstva a jiné ústřední správní úřady a Česká národní banka. Mezi orgány krizového řízení s územní působností se řadí orgány kraje a další orgány s působností na území kraje (hejtman, krajský úřad, HZS kraje, PČR) orgány obce s rozšířenou působností (dále jen ORP) (starosta ORP, obecní úřad ORP), orgány obce (starosta obce, obecní úřad) (Česko, 2000b).

### 1.3 Krizový management ve vzdělávacích zařízeních

Vzhledem k tomu, že se práce zabývá krizovou připraveností středoškolských vzdělávacích zařízení, je vhodné v základní terminologii také rozebrat problematiku krizového managementu škol.

Krizový management ve školství je nezbytné vnímat jako nástroje a postupy s jejichž pomocí jsou řešeny krizové situace. Dále také slouží k vyhledávání a minimalizaci hrozeb. Nástroje a postupy krizového managementu jsou využívány vedením a zřizovateli škol i Ministerstvem školství (Kovaříková, 2015).

Zákon jednoznačně neukládá, které školy musejí zpracovávat plán krizové připravenosti. Toto dle zákona stanoví příslušné krajské ředitelství HZS ČR. Škole buďto nařídí zpracování plánu krizové připravenosti nebo určí, že bude škola zahrnuta do vytvořeného krizového plánu u dalšího zpracovatele (Krizové řízení, © 2013–2022). Plán krizové připravenosti vzdělávacího zařízení je zpracován na základě vyhlášky Ministerstva školství, mládeže a tělovýchovy č. 281/2001 Sb.

Krizy mohou mít ve školách vnitřní a vnější příčiny. Mezi vnitřní příčiny lze zařadit nevhodné krizové řízení nebo nevhodné rozhodování vedení za KS apod. Vnější příčiny není možné zcela ovlivnit. Jako příklad lze uvést přírodní katastrofy (Krizový management ve školství, 2015).

Během krizových situací je cílem pověřených osob zajistit bezpečnost studentů i zaměstnanců, zajistit dostatečnou informovanost o situaci, jak uvnitř školy, tak i mimo ni. Měla by být zajištěna poradenská, emoční a další podpora studentů a zaměstnanců. V neposlední řadě musí být usilováno o co nejrychlejší obnovení běžného provozu školy. A poté využít poznatky a informace získané z úspěšného zvládnutí krize (School crisis management, 2021).

## 2 LEGISLATIVNÍ RÁMEC KRIZOVÉ PŘIPRAVENOSTI A KRIZOVÉHO PLÁNOVÁNÍ

Následující kapitola si klade za cíl představit základní právní předpisy vztahující se k problematice krizové připravenosti a krizového plánování. Vzhledem k množství právních předpisů neobsáhne přehled v této kapitole veškerou legislativu. Zaměří se na základní a klíčové legislativní dokumenty.

Legislativní prostředí krizového řízení je tvořeno ústavními zákony, krizovou legislativou, dalšími právními normami a prováděcími předpisy (Antušák a Vilášek, 2016).

**Ústavní zákon č. 1/1993 Sb., Ústava České republiky** – jedná se o základní dokument ČR. Ustavuje principy ústavního pořádku v ČR. Upravuje moc zákonodárnou, výkonnou i soudní, Nejvyšší kontrolní úřad, Českou národní banku a územní samosprávu v ČR (Česko, 1993).

**Ústavní zákon č.110/1998 Sb., Ústavní zákon o bezpečnosti České republiky** – upravuje nouzový stav, stav ohrožení státu i válečný stav. Zřizuje Bezpečnostní radu státu a umožňuje ve vybraných případech zkrácené jednání o návrzích zákona a prodloužení volebního období (Česko, 1998).

Tzv. krizová legislativa je tvořena zákonem o IZS, zákonem o krizovém řízení a zákonem o hospodářských opatřeních pro krizové stavy.

**Zákon č. 239/2000 Sb., zákon o integrovaném záchranném systému** a o změně některých zákonů – zákon definuje IZS jeho využití i složky, funkce a úkoly ústředních a územních orgánů, organizování záchranných a likvidačních prací na místě zásahu IZS. Dále upravuje práva a povinnosti právnických a fyzických osob při mimořádných událostech. (Česko, 2000c).

**Zákon č. 240/2000 Sb., zákon o krizovém řízení** a o změně některých zákonů (krizový zákon) – definuje základní pojmy krizového řízení, stav nebezpečí, vyjmenovává orgány krizového řízení a uvádí jejich práva i povinnosti, práva a povinnosti právnických a podnikajících fyzických osob a subjektů kritické infrastruktury (Česko, 2000b).

**Zákon č. 241/2000 Sb., zákon o hospodářských opatřeních pro krizové stavy** a o změně některých souvisejících zákonů – zabývá se pojmy hospodářských opatření pro krizové stavy, působností orgánů v systému hospodářských opatření pro krizové stavy nebo systémem hospodářských opatření pro krizové stavy (nouzové hospodářství, nouzová

mobilizace, použití státních hmotných rezerv, výstavba a údržba infrastruktury, regulační opatření) (Česko, 2000d).

Neměl být opomenut ani **Zákon č. 94/2021 Sb., o mimořádných opatřeních při epidemii onemocnění COVID-19** a o změně některých souvisejících zákonů – definuje mimořádná opatření, která je možné nařídit a zabránit tak opětovnému vzniku epidemie COVID-19 nebo zajistit její ukončení. Mimořádným opatřením může být omezení výuky, příkaz testování na přítomnost onemocnění, omezení veřejné dopravy apod. (Česko, 2021).

**Zákon č. 258/2000 Sb., o ochraně veřejného zdraví** je důležitý dokument ve vztahu k plánovací dokumentaci v oblasti zdravotnictví, jako je Pandemický plán ČR, zdravotnictví a kraje (Česko, 2000e). V květnu 2021 byl Poslanecké sněmovně předložen návrh na změnu tohoto zákona, novela měla stanovit legislativní rámec pro vydávání certifikátů o prodělání onemocnění COVID-19. Projednávání novely bylo ukončeno s koncem volebního období (Česko, 2000f).

Opomenuty by v této kapitole neměly být ani zákony upravující základní složky IZS, tedy **Zákon č.273/2008 Sb., zákon o Policii České republiky**, **Zákon č. 320/2015 Sb., zákon o Hasičském záchranném sboru České republiky** a o změně některých zákonů a **Zákon č.374/2011 Sb., zákon o zdravotnické záchranné službě**. (Česko,2008) (Česko,2015) (Česko,2011).

V případě krizového plánování je důležité **Nařízení vlády č. 462/2000 Sb.**, nařízení vlády k provedení § 27 odst. 8 a § 28 odst. 5 zákona č. 240/2000 Sb., o krizovém řízení a o změně některých zákonů. Nařízení upravuje náležitosti i způsob zpracování krizových plánů, plánu krizové připravenosti a plánu krizové připravenosti subjektu kritické infrastruktury (Česko, 2000g).

Stručně charakterizovat je nutné také **vyhlášku Ministerstva školství, mládeže a tělovýchovy č. 281/2001 Sb.** Vyhláška například upravuje způsob vykonávání péče o žáky během KS ve školských zařízeních. Uvádí, že připravenost zařízení na zvládnutí KS je odpovědností ředitele. Připravenost ředitele zajišťuje zřizovatel a příslušný orgán kraje v rámci přípravy kraje (Česko, 2001).

**Vyhláška Ministerstva vnitra č. 380/2002 Sb., k přípravě a provádění úkolů ochrany obyvatelstva**, kde se například upravuje způsob zřizování civilní ochrany, způsob informování právnických a fyzických osob o možném ohrožení (Česko, 2002).

Vzhledem k tématu práce je vhodné zmínit také **Pandemický plán ČR**. Jedná se o strategický dokument zpracovaný Ministerstvem zdravotnictví ČR. Na tvorbě spolupracují také ostatní ministerstva a ústřední správní orgány. K poslední aktualizaci dokumentu došlo v roce 2011. Hlavním cílem Pandemického plánu je v případě možného vzniku pandemie v ČR, včas nové varianty virů identifikovat, zajistit, aby nemocné osoby měly odpovídající léčbu, zajistit dostatečné informování veřejnosti i zdravotníků, usilovat a minimalizování šíření viru a v neposlední řadě co nejvíce snížit negativní dopady na společnost a ekonomiku státu (Pandemický plán ČR, 2011).

Mezi důležité směrnice se řadí **Směrnice ministerstva vnitra, kterou se stanoví jednotná pravidla organizačního uspořádání krizového štábu kraje, krizového štábu obce s rozšířenou působností a krizového štábu obce** z roku 2011. Upravuje použití, složení, svolávání, pracoviště, zasedání krizových štábů i jejich spolupráci, dále také dokumentaci či odbornou přípravu členů krizového štábu (Směrnice ministerstva vnitra, 2011).

Poslední dokument, který práce v této kapitole rozebere je **Koncepce vzdělávání v oblasti ochrany obyvatelstva a krizového řízení**. Koncepce analyzuje současný stav vzdělávání a stanovuje celkem osm cílů pro tuto oblast. Jedná se o nastavení systémového řešení přípravy osob, koordinaci vzdělávacího procesu, stanovení cílové skupiny vzdělávání a stanovení formy vzdělávání, určení základní obsahové rámce pro jednotlivé cílové skupiny, specifikaci jednotlivé úrovně vzdělávání, nastavení systému přípravy a vzdělávání lektorů. A v neposlední řadě stanovení způsobu finančního, organizačního a materiálního zabezpečení vzdělávání (Koncepce vzdělávání v oblasti ochrany obyvatelstva a krizového řízení, 2017).

### 3 KRIZOVÉ PLÁNOVÁNÍ V ČESKÉ REPUBLICCE

Krizové plánování je možné definovat jako „*ucelený soubor postupů, metod a opatření, které věcně příslušné orgány a určené subjekty užívají při předcházení, přípravě a odezvě na činnosti v krizových situacích.*“ (Terminologický slovník pojmů, 2016).

Systém krizového plánování v ČR je tvořen dvěma hlavními pilíři. Jedná se o civilní nouzové plánování a plánování obrany. Pod civilní nouzové plánování (dále jen CNP) spadá jeden podsystém – havarijní plánování (Antušák a Vilášek, 2016).

CNP je tvořeno plánovacími, řídicími a kontrolními procesy, které správní úřady orgány samospráv, ale i další vybrané instituce provádí s cílem předcházet a řešit MU nebo KS. Opatření prováděná v rámci CNP mají zajistit ochranu obyvatelstva, ekonomiky a kritické infrastruktury. Dále pod CNP spadají preventivní opatření před použitím zbraní hromadného ničení a pro případ radiační havárie (Civilní nouzové plánování, ©2021). Řídicím orgánem CNP v ČR je vláda a je v gesci Ministerstva vnitra. Pracovním orgánem vlády je Bezpečnostní rada, jejímž stálým pracovním orgánem pro CNP a pro činnosti vedoucí k zajištění vnitřní bezpečnosti státu je Výbor pro civilní nouzové plánování (Pracovní a poradní orgány, ©2009-2022).

ČR v oblasti CNP spolupracuje s mezinárodními subjekty EU a NATO. Rozvoji mezinárodní spolupráce se věnuje Ministerstvo vnitra – Generální ředitelství Hasičského záchranného sboru ČR, prostřednictvím odboru Civilní nouzové připravenosti a strategií.

Mezi úkoly CNP například patří: zajištění fungování orgánů státní správy a územní samosprávy, zajištění vnitřní bezpečnosti a vytváření k tomu potřebných zdrojů, ochrana obyvatelstva, ochrana kritické infrastruktury, organizování vzdělávání v dané oblasti, poskytování humanitární pomoci, civilní podpora ozbrojených sil a bezpečnostních sborů (Horák, 2011).

**Havarijní plánování**, které spadá pod CNP, bylo potřeba rozvíjet z důvodu rozvoje průmyslové výroby a s tím i využití nebezpečných látek. Cílem havarijního plánování je zajistit ochranu obyvatelstva, majetku, životního prostředí i určitého stupně životní úrovně, před dopady havárií a dalších MU jako například záplav či požárů. Nezbytná je tvorba tzv. havarijní dokumentace (Horák, 2011).

Havarijní plán charakterizuje činnosti vedoucí ke zmírnění případně úplnému odstranění následků havárií a jiných MU. Existují následující typy havarijních plánů:

havarijní plán kraje, vnější havarijní plán, vnitřní havarijní plán (Havarijní plánování, ©2021) (Horák, 2011).

Havarijní plány musejí obsahovat informace o subjektech realizujících preventivní opatření, scénáře možných havárií a jejich dopad, popis činností, které zmírní dopady havárie, přehled ochranných zásahových prostředků, které provozovatel daného subjektu může využít při havárii, způsoby, kterými budou vyrozuměny příslušné orgány, opatření zmírňující dopady havárie vyjma objekt a spolupráci se složkami IZS, ostatní plány k řešení MU (Horák, 2011).

**Obranné plánování** je výsledkem obrany státu, je prováděno s cílem zajistit územní celistvost, svrchovanost, dodržování principů demokracie a právního státu, ochrany života obyvatel, jejich majetku před vnějšími hrozbami. Za obranu státu odpovídá vláda a je v gesci Ministerstva vnitra, které zpracovává, základním dokumentem – Plán obrany ČR. Dokument obsahuje organizační, personální i věcné opatření potřebné k zajištění obrany státu. Plán obrany státu je tvořen plány obrany státu, přehledem sil a prostředků, plánem hospodářské mobilizace, plánem nezbytných dodávek dále zahrnuje plán operační přípravy státního území, koncept předběžných operačních plánů, seznam opatření a katalog opatření pro přechod státu do stavu ohrožení státu a válečného stavu, manuál systému reakce na krize (Baxa et al., 2018) (Horák, 2011).

**Problematiku plánování při pandemiích** je vhodné zmínit vzhledem k tématu, které diplomová práce zpracovává. Tato kapitola popíše pandemické plány a typový plán pro řešení krizové situace Epidemie – hromadné nákazy osob. (Ochrana obyvatelstva: Praktický průvodce a rádce úředníka, 2021).

Pandemický plán ČR již představila kapitola 2. Na tomto místě, je ještě vhodné zmínit tři hlavní principy plánu. Jedná se o princip role všech sektorů v případě pandemie. Do zvládnutí pandemické situace se tak musí zapojit vláda, zdravotnický sektor, sektor nezbytných veřejných služeb, média, civilní organizace nebo sdružení, ale také jednotlivé osoby a celé rodiny. Druhým principem je zajištění etičnosti pandemické připravenosti. Třetím, a tedy posledním principem Pandemického plánu ČR je nezbytnost integrace pandemické připravenosti do pandemických plánů a do plánů krizové připravenosti (Pandemický plán ČR, 2011).

Pandemický plán kraje zpracovává krajská hygienická stanice, podílí se i krajská epidemiologická komise. Pandemický plán kraje je zpracováván z důvodu ochrany

obyvatelstva a zabezpečení funkčnosti důležitých subjektů v kraji pro případ výskytu infekčního onemocnění. Pandemický plán kraje je provázaný s Pandemickým plánem ČR, jelikož z něj vychází. V jednotlivých krajích ČR se mohou pandemické plány lišit, jejich obsah není upraven v platných právních předpisech (Ochrana obyvatelstva: Praktický průvodce a rádce úředníka, 2021). Pandemický plán Zlínského kraje schvaluje ředitel Krajské hygienické stanice Zlínského kraje a následně jej musí projednat Bezpečnostní rada kraje (Předmět činnosti, © 2021).

Typový plán Epidemie – hromadná nákaza osob zpracovává Ministerstvo zdravotnictví. Cílem typového plánu je vypracovat potřebné postupy ke zvládnutí krizové situace vyvolané hromadnou nákazou osob (Ochrana obyvatelstva: Praktický průvodce a rádce úředníka, 2021). Zpracování typového plánu se řídí Metodickým pokynem ke zpracování typových plánů. Metodiku zpracovává Ministerstvo vnitra – generální ředitelství Hasičského záchranného sboru České republiky na základě úkolu z Analýzy hrozeb pro Českou republiku. Typový plán se skládá ze základní, operativní a pomocné části (Metodický pokyn ke zpracování typových plánů, 2017).

Dle zákona mají v ČR povinnost zpracovávat krizové plány ministerstva a další ústřední správní úřady, dále orgány krajů a ORP, Česká národní banka a jiné státní orgány, kterým tuto povinnost udělil krizový zákon, konkrétně se jedná o Kancelář Poslanecké sněmovny, Kancelář Senátu, Kancelář prezidenta republiky, Úřad vlády, Nejvyšší kontrolní úřad a Bezpečnostní informační službu (Česko, 2000b).

Třetí kapitola měla za cíl představit systém krizového plánování v ČR, přičemž se zaměřila i na problematiku krizového plánování během pandemií. Na kapitolu nyní může navázat kapitola zpracovávající informace o pandemii způsobené onemocněním COVID-19.



## 4 PANDEMIE COVID-19

Pandemie COVID-19 je stále trvající pandemií, kterou způsobuje koronavirus SARS-CoV-2. Onemocnění způsobené tímto koronavirem je označováno jako COVID-19. WHO prvotní zprávy o onemocnění neznámé příčiny obdržela v prosinci 2019. Onemocnění bylo zjištěno v čínském městě Wu-chan v provincii Chu-pej. Neznámá nemoc byla 10. ledna 2020 identifikována jako nový druh koronaviru, konkrétně 2019-nCoV (původní označení) (Gardner, 2020). Dne 30. ledna WHO oficiálně vyhlásila epidemii COVID-19 a označila ji za stav ohrožení veřejného zdraví s mezinárodním rozsahem (Guo, 2020). Za pandemii WHO, šíření onemocnění COVID-19, označila dne 11. března 2020 (Gubbi a Muniyappa, 2020). V ČR byl první případ výskytu nového koronaviru potvrzen 1. března 2020, konkrétně se jednalo o tři případy (V České republice jsou první tři potvrzené případy..., 2020). Původ onemocnění COVID-19 se doposud s jistotou nepodařilo identifikovat. I nadále je pracováno s verzí, že onemocnění je laboratorního původu, druhou možností je že se nemoc na člověka přenesla ze zvířete. Naopak někdy uváděné teorie, že onemocnění COVID-19 je biologickou zbrání, byly postupně zamítnuty (Declassified Assessment on COVID-19 Origins, 2021).

### 4.1 Onemocnění COVID-19

Jelikož základní informace o koronavirech jsou již zpracovány v první kapitole diplomové práce, v následující kapitole se práce zaměří na průběh onemocnění a jeho příznaky. Zmíní také prevenci onemocnění, přičemž pozornost bude věnována dostupným vakcínám. Věnovat se bude i různým variantám onemocnění, tzv. mutacím.

COVID-19 je infekčním respiračním onemocněním, které způsobuje vir SARS-CoV-2. U většiny nakažených osob má nemoc mírný nebo střední průběh a zotaví se, aniž by vyžadovaly lékařskou péči. U jiných osob má však nemoc vážný průběh, tyto pacienti pak potřebují lékařskou péči. Onemocnění má různé příznaky. Mezi ty závažné se řadí problémy s dýcháním a dušnost, dále bolesti na hrudi, zmatenost, ztráta řeči nebo neschopnost pohybu. Nejběžnějšími příznaky nemoci COVID-19 jsou horečka, kašel, únava a ztráta čichu a chuti. Méně obvyklými příznaky jsou bolest v krku, bolest hlavy a další bolesti těla, průjem, zarudlé či podrážděné oči, vyrážka na těle, barevné změny na prstech rukou i nohou. Příznaky se zpravidla ukáží pátý až šestý den od nákazy, méně časté je pak projevení nákazy čtrnáct dní od infikování.

Prozatím neexistuje žádná speciální antivirová léčba, lékaři využívají běžně dostupné léky, například i antibiotika (Coronavirus disease, © 2022). Důležitou roli tak hraje

prevence. Platí tzv. pravidlo 3R, tedy roušky/respirátory, ruce, rozestupy. Respirátory jsou doporučovány proto, jelikož u respiračních onemocnění, kterým je i COVID-19, je zakrytí nosu a úst velmi účinným opatřením. Pravidlo ruce znamená pravidelné mytí rukou. A to mýdlem, vodou, případně dezinfekčními prostředky na bázi alkoholu. Udržování rozestupů alespoň jeden metr, lépe však dva metry i více, je podstatné pro minimalizaci přenosu kapánkové infekce. Specifickým druhem prevence je poté očkování. V ČR se očkuje pouze vakcínami, které prošly schválením u Evropské agentury pro léčivé přípravky (dále jen EMA) (COVID-19: možnosti prevence, 2021). První schválenou vakcínou byla vakcína Comirnaty od výrobce Pfizer/BioNTech, jedná se o vakcínu typu mRNA (neobsahuje živí virus), ke schválení došlo v prosinci 2020. V lednu 2021 byla schválena dvojice vakcín, a to Spikevax od výrobce Moderna, je rovněž mRNA vakcínou. Druhá vakcína je Vaxzevria, jejímž výrobcem je AstraZeneca a je na bázi virového vektoru (k přenosu viru do těla využívá jiný a neškodný vir). Stejným typem vakcíny je i Janssen od firmy Johnson & Johnson, kterou EMA schválila v březnu 2021. Naposled schválenou vakcínou v prosinci 2021 je proteinová vakcína (obsahuje bílkoviny, kterou se virus vyznačuje) Nuvaxovid, jejímž výrobcem je Novavax (Na jakém principu očkovací látky fungují, © 2021) (Informace o dostupných vakcínách, 2022) (COVID-19 vaccines: authorised, © 1995-2022).

Stejně jako ostatní viry i COVID-19 vytváří nové varianty tzv. mutace. Mezi doposud známé mutace SARS-CoV-2 patří alfa varianta, tzv. britská, která byla identifikovaná v září 2020. Zdá se, že varianta se šíří rychleji a může způsobovat vyšší úmrtnost (Mutace koronaviru, 2021).

Druhou variantou je beta varianta, tzv. jihoafrická. Poprvé byla identifikována v říjnu 2020 v Jihoafrické republice. Je pravděpodobné, že ovlivňuje účinnost vakcín a může znovu infikovat i osoby, které již onemocnění COVID-19 prodělaly. Další detekovanou variantou je varianta gama, tzv. brazilská. Odhalena byla v lednu 2021 a opět se zdá, že je charakterizována vyšší infekčností než původní varianta viru. Čtvrtou známou variantou objevenou na jaře 2021 je varianta delta, tzv. indická. Mutace pravděpodobně vykazuje vyšší odolnost vůči protilátkám a je více infekční. Doposud poslední mutací, poprvé hlášenou v Jihoafrické republice, je varianta omikron. Pro omikron je pravděpodobně charakteristické rychlejší šíření (Tracking SARS-CoV-2 variants, © 2022). K úplnému potvrzení výše uvedených informací o variantách viru je zapotřebí dalších odborných studií (Mutace koronaviru, 2021).

## 4.2 Šíření a přenos onemocnění COVID-19

Při přenosu onemocnění COVID-19 dochází ke vstupu do organismu nejčastěji skrze sliznice úst nosu a oční spojivky. Virus SARS-CoV-2, který onemocnění způsobuje má několik variant šíření v populaci a přenosů mezi lidmi.

K šíření nákazy dochází v případech, kdy jsou lidé v úzkém kontaktu, dále šíření napomáhají špatně větrané a přeplněné prostory, ve kterých lidé tráví delší čas (COVID-19: How is it transmitted, 2021). Mezi doposud známe a nejběžnější způsoby přenosu se řadí přenos kapénkami, vzduchem a kontaminovanými povrchy. K přenosu kapénkami dochází u lidí v přímém či nepřímém kontaktu (ve vzdálenosti 1 metr). Dále také slinami, nebo kapénkami, které jsou šířeny při kašli, mluvení apod. Při přenosu vzduchem se původce infekce vznáší ve vzduchu ve formě aerosolu, a to po dlouhou dobu a na velké vzdálenosti. Vylučované kapánky mohou znečistit také povrchy, k přenosu na osoby pak dochází stykem s kontaminovanými povrchy a následným dotykem úst, nosu a očí. Hovoříme o přenosu skrz kontaminované povrchy.

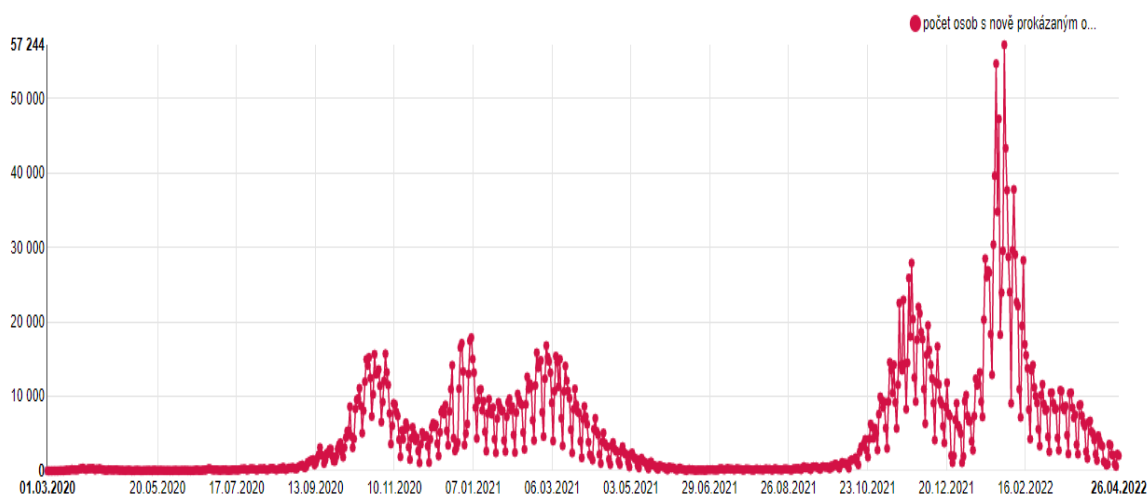
Práce by v této podkapitole neměla opomenout ani tzv. superpřenašeče. Jedná se o osoby, které nakazí velké množství lidí ve svém okolí. To je dáno jednak jejich vysokým vylučováním viru (jsou vysoce nakažliví), jednak velkým počtem jejich sociálních kontaktů (Základní informace COVID-19..., 2021).

## 4.3 Průběh a vývoj pandemie COVID-19 v ČR

Následující podkapitola se zaměří na průběh pandemie v ČR od jejího vypuknutí až po současnost (vytištění diplomové práce).

Jak již práce uvedla výše první výskyt onemocnění COVID-19 v ČR byl potvrzen 1. března 2020. Ve Zlínském kraji se první případ vyskytl 7. března 2020. Celkově se za první měsíc trvání pandemie v ČR nakazilo 3 308 osob. Ve Zlínském kraji se pak za stejné období potvrdila nákaza u 16 osob. Vláda v tomto období již vydala řadu opatření, jejichž cílem bylo brzdit šíření nákazy, opatření detailněji rozebere práce v kapitole níže (Datová a informační základna..., 2020) (COVID-19: Přehled..., © 2022).

Jak bylo řečeno, pandemie probíhají v tzv. vlnách v souvislosti s nemocí COVID-19 se hovoří o čtyřech někdy pěti vlnách. Následující graf zobrazuje, jak se vyvíjely počty nově nakažených osob v ČR od vypuknutí pandemie po současnost.



Obrázek 2 Denní přehled počtu osob s nově prokázaným onemocněním COVID-19 (COVID-19: Přehled..., © 2022).

Jak je možné vyčíst z grafu, v létě 2020 měla pandemie mírný průběh. V ČR úroveň nemocných osob stoupla na podzim téhož roku, a to zejména ve druhé půlce měsíce října a měsíce listopadu. 20. října 2020 vůbec poprvé překročil denní nárůst nově nakažených 10 000 osob, konkrétně se jednalo o 11 985 osob. Poté následoval pokles nových případů, nicméně již koncem prosince 2020 přesahovaly denní nárůsty opět 10 000 osob. Na začátku ledna 2021 byl zaznamenán do té doby nejvyšší počet nových případů onemocnění – 17 803 nakažených. Po mírném poklesu nových případů ve druhé polovině ledna a první polovině února 2021 následovalo opětovné zesílení pandemie. Od dubna 2021 se však počty osob s nově prokázaným onemocněním držely pod hranicí 10 000 osob. V letních měsících pandemie zeslabila na tolik, že nárůst počtu nakažených zůstal pod hranicí 1000 osob za den. V listopadu 2021 byl několikrát zaznamenán nejvyšší denní počet osob s koronavirem. To se však změnilo začátkem roku 2022, kdy v lednu a únoru pravidelně docházelo k nejvyšším denním přírůstkům nových případů. Rekordní denní nárůst byl prozatím zaznamenán 1. února 2022 a jednalo se o 57 244 potvrzených případů (COVID-19: Přehled..., © 2022).

#### 4.4 Opatření v době pandemie COVID-19 v ČR

Na vývoj pandemii naváže podkapitola, která představí nejdůležitější protiepidemická opatření. Jedná se o opatření, která doposud na území ČR platila nebo platí. Postup sloužící k omezení šíření pandemie se týká celé řady sfér, jedná se o omezování: kultury, maloobchodu a služeb, pohybu, školství, sportu, úřadů a institucí, volného času, cest

do zahraničí, návštěv zdravotnických a sociálních zařízení. Významným opatřením je také povinnost mít zakrytá ústa a nos respirátory nebo rouškami a povinné testování ve školách, na pracovištích (Aktuální opatření, © 2021).

První opatření byla přijata ještě v době, kdy se nákaza COVID-19 v ČR nevyskytovala. Konkrétně se jednalo o zákaz přímých letů mezi ČR a Čínskou lidovou republikou (Vláda zakáže přímé lety do Číny...,2020).

V období pandemie COVID-19 byl na území ČR celkem pětkrát vyhlášen nouzový stav. Poprvé byl vyhlášen 12. března 2020 a byl několikrát prodloužen. Doposud poslední nouzový stav byl platný v období 26.11.-25.12. 2021 (Nouzový stav, 2020) (Nouzový stav, 2021).

Podkapitola se více zaměří pouze na opatření přijímaná ve školství. Ta se dotkla mateřských, základních, středních i vysokých škol. 11. března 2020 školy přešly na tzv. distanční způsob výuky (Mimořádné opatření, 2020). Distanční výukou je myšleno vzdělávání žáků na dálku, bez jejich přítomnosti ve školách, nejčastěji online formou (Metodické doporučení pro vzdělávání distančním způsobem ,2020). Uzavření se netýkalo jeslí a mateřských škol (Heller, 2020). Návrat žáků do škol probíhal postupně, nejprve se vracely závěrečné ročníky základních a středních škol, následně žáci prvního stupně a další ročníky. Fungovala i rotační výuka. Nicméně krátce po zahájení školního roku 2020/2021, konkrétně 5. 10. 2021 byly školy znovu uzavřeny. Do škol se studenti vrátili jen na krátké období před vánočními prázdninami, a to formou rotační výuky. Od začátku roku 2021 byli žáci opět na distanční výuce. Prezenční výuka byla obnovena na konci května téhož roku (Výroční zpráva...,2021a). Školní rok 2021/2022 doposud plošné zavírání škol nepřinesl. Jako další opatření, prováděné ve školách je možné zmínit i pravidelné antigenní testování žáků na základních a středních školách. Nebo používání ochrany nosu a úst (roušky, respirátory) (Aktuální opatření, © 2021) Přičemž pravidla pro testování i používání ochrany dýchacích cest se v průběhu pandemie mění.

## DÍLČÍ ZÁVĚR

Cílem teoretické části práce bylo vybrat základní a důležité pojmy, vztahující se k dané problematice a ty blíže definovat. Teoretická část zpracovala legislativu krizového řízení a krizové připravenosti, krizový management ve vzdělávacích zařízeních, systém krizového plánování v ČR a neopomenula ani pandemii COVID-19. Kdy popsala toto onemocnění i způsoby, jakými se šíří. Zaměřila se na vývoj a opatření v době pandemie, přičemž se již věnovala pouze území ČR. Teoretická část tedy ukotvila zpracovávanou problematiku, tak aby na ni mohla navázat praktická část diplomové práce.

Na tomto místě je také nezbytné zmínit, že informace týkající se pandemie COVID-19, jsou v diplomové práci uvedeny do data vytištění práce.

## **II. PRAKTICKÁ ČÁST**

## 5 POPIS VYBRANÝCH STŘEDNÍCH ŠKOL VE ZLÍNSKÉM KRAJI

V analyticko-empirické části práce bude pozornost věnována již konkrétním středoškolským zařízením ve Zlínském kraji. Cílem analyticko-empirické části práce bude analyzovat, vyhodnotit a následně komparovat připravenost daných střední škol.

Nejprve je však nutné vybrané střední školy blíže charakterizovat. Celkově se práce bude zabývat třemi středními školami Zlínského kraje. Níže jsou vypsány základní údaje o těchto školách. Dvě školy se nacházejí v krajském městě Zlín, třetí škola sídlí ve Starém Městě. Střední škola gastronomie a obchodu Zlín i Střední odborná škola a Gymnázium Staré Město jsou veřejnými školami. Střední škola pedagogická a sociální Zlín, s. r. o. je školou soukromou. Školy žáky vzdělávají v rozdílných oborech, liší se také svou velikostí.



Tabulka 1 Informace o Střední škole gastronomie a obchodu Zlín

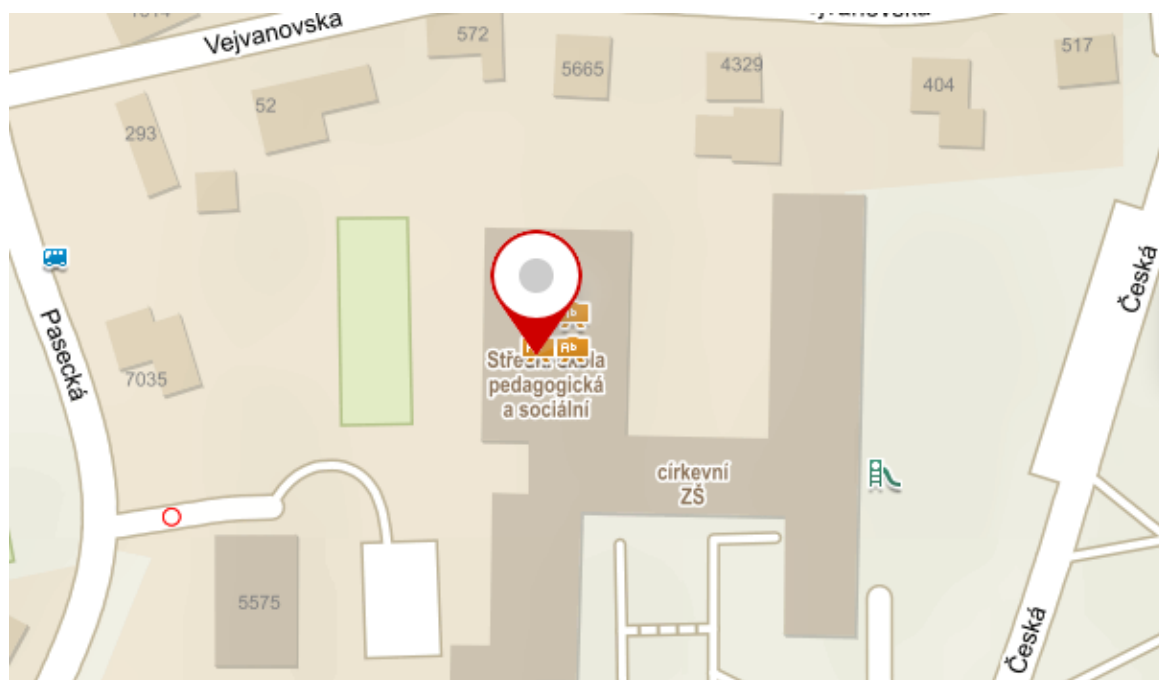
<b>Základní údaje</b>	
Název	Střední škola gastronomie a obchodu Zlín
Adresa	Univerzitní 3015, 760 01 Zlín
Zřizovatel	Zlínský kraj
Ředitel	Mgr. Petr Úředníček
Web	<a href="https://www.gaozl.cz">https://www.gaozl.cz</a>
Email	skola@gaozl.cz
Kontakt	577 210 084
<b>Charakteristika školy</b>	
<p>Škola poskytuje odborné vzdělání zaměřené na gastronomii, služby i řemesla. Nabízí maturitní i nematuritní obory. Mimo jiné se specializuje na vzdělávání žáků se speciálními potřebami (O nás, 2020). Škola se nachází v centru města Zlín. Celková kapacita školy je 600 žáků, přičemž ve školním roce 2020/2021 školu navštěvovalo 304 studentů z toho 83 žáků chodilo do speciálních tříd pro žáky s postižením. Pedagogický sbor je tvořen 38 pracovníky, dále škola zaměstnává 11 nepedagogických pracovníků mezi které se řadí například ICT technik, pracovníci úklidu (Výroční zpráva..., 2021b).</p>	



Obrázek 3 Poloha Střední školy gastronomie a obchodu Zlín (Mapy.cz, 2022a)

Tabulka 2 Základní informace o Střední škole pedagogické a sociální Zlín, s. r. o.

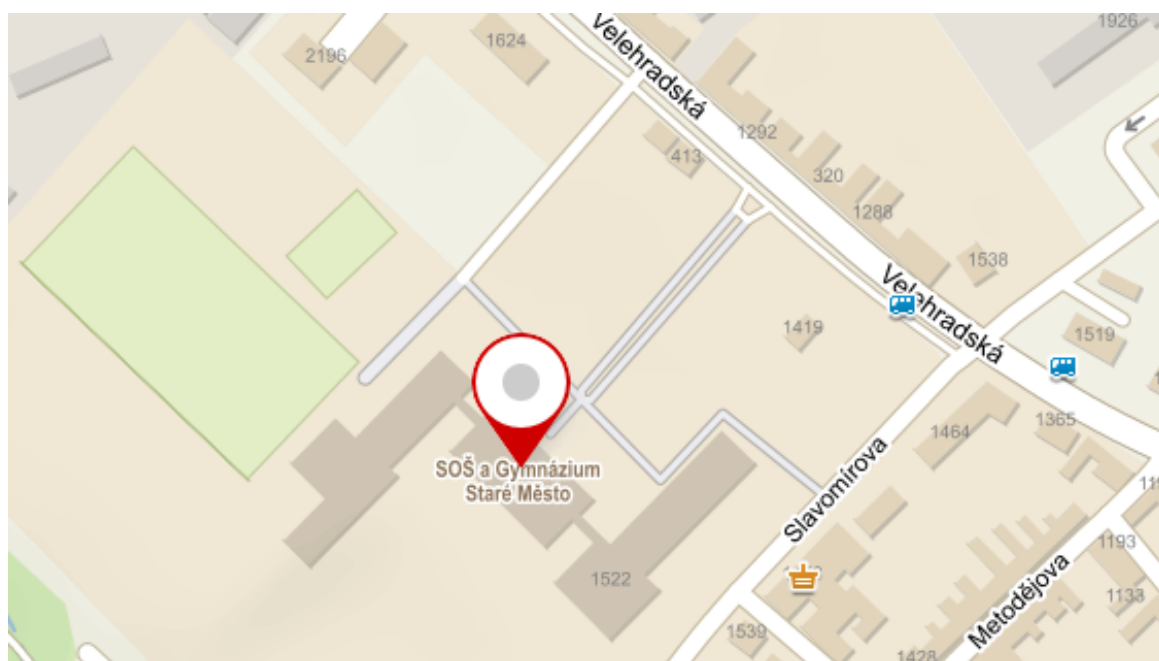
<b>Základní údaje</b>	
Název	Střední škola pedagogická a sociální Zlín, s. r. o.
Adresa	Česká 4787, 760 01 Zlín
Zřizovatel	Ing. Josef Mareček
Ředitelka	Mgr. Alena Kulíšková
Web	<a href="http://www.sspgs-zlin.cz">http://www.sspgs-zlin.cz</a>
Email	<a href="mailto:info@sspgs-zlin.cz">info@sspgs-zlin.cz</a>
Kontakt	577 438 565
<b>Charakteristika školy</b>	
<p>Škola poskytuje střední odborné vzdělání v humanitních oborech zakončené maturitní zkouškou, v denní i zkrácené dálkové formě studia (Charakteristika školy, © 2017). Jedná se o společnost s ručením omezeným. Škola má sídlo na největším Zlínském sídlišti – Jižních Svazích. Celková kapacita školy je 300 žáků. Ve školním roce 2020/2021 zde studovalo celkem 273 žáků. Pedagogický sbor školy tvoří celkem 22 osob, z toho 4 pracovníci jsou externisté. Na škole také působí 6 nepedagogických pracovníků (Výroční zpráva..., 2021a).</p>	



Obrázek 4 Poloha školy Střední škola pedagogická a sociální Zlín s. r. o. (Mapy.cz, 2022b)

Tabulka 3 Základní informace o Střední odborné škole a Gymnáziu Staré Město

<b>Základní údaje</b>	
Název	Střední odborná škola a Gymnázium Staré Město
Adresa	Velehradská 1527, 686 03Staré Město
Zřizovatel	Zlínský kraj
Ředitel	Mgr. Bedřich Chromek
Web	<a href="https://www.sosgsm.cz/">https://www.sosgsm.cz/</a>
Email	info@ sosgsm.cz
Kontakt	572 420 211
<b>Charakteristika školy</b>	
<p>Škola nabízí střední všeobecné vzdělání (gymnázium), střední odborné vzdělání s maturitou a střední odborné vzdělání s výučním listem. Zařízení nabízí některé kurzy odborné způsobilosti pro veřejnost. Škola disponuje dvěma domovy mládeže, ve kterých poskytuje ubytování svým studentům. Škola je umístěna v okrajové části Starého Města. (O škole, © 2018). Škola má kapacitu 1000 žáků, ve školním roce 2020/2021 na ní studovalo 745 žáků. Pedagogický sbor je tvořen 74 osobami, z čehož 53 je učitelů, 10 učitelů odborného výcviku a 11 vychovatelů. Na škole působí i 40 nepedagogických pracovníků (Výroční zpráva...,2021c).</p>	



Obrázek 5 Poloha školy Střední odborná škola a Gymnázium Staré Město (Mapy.cz, 2022c)

## 6 HODNOCENÍ PŘIPRAVENOSTI VYBRANÝCH STŘEDNÍCH ŠKOL VE ZLÍNSKÉM KRAJI

Analýza připravenosti probíhala pomocí metody CLA (Checklist analysis). Jedná se o jednoduchou metodu, kdy je analýza prováděna pomocí pečlivě sestavených kontrolních otázek, na které respondent odpovídá pouze „ANO“ nebo „NE“. Kontrolní seznamy mohou být jednoduché, mohou však obsahovat i další podotázky, s jejichž pomocí je možné získat podrobnější a úplné informace (Metody hodnocení rizik, © 2016–2022).

Checklisty byly předloženy vedení vybraných škol, vyplnili je tak buďto ředitelky/ředitelé nebo zástupkyně/zástupce ředitele. Vedení škol bylo vybráno, jelikož odpovídá za připravenost zařízení na řešení KS (Česko, 2001). Respondentům byl dán prostor, aby ke každé otázce dopsali podrobnější informace, považovali-li to za nutné.

Checklist byl doplněn metodou What – if. Cílem této metody bylo zjistit možné dopady v případě, že školy nemají dostatečně zpracovanou krizovou dokumentaci, není rozmístěn dostatek dezinfekcí v budovách škol, není dostatečně zabezpečen záchyt onemocnění, nejsou dostatečné zásoby ochranných prostředků a nedochází k omezování kontaktů ve škole.

Třetí metodou pro provedení analýzy v diplomové práci byla zvolena metoda FMEA (Failure Mode and Effect Analysis). Tato analytická metoda umožňuje vyhodnotit jednotlivé vady/poruchy v procesu/systemu a určit jejich rizikové číslo. Na základě takto provedené analýzy lze stanovit opatření, která je nutné provést prioritně a povedou ke zlepšení současného stavu. K výpočtu míry rizika se používá vzorec:

$$MR = Vz \times Vy \times Od \quad (1)$$

Kde  $Vz$  je význam vady nebo poruchy,  $Vy$  značí výskyt vady/ poruchy a  $Od$  znamená pravděpodobnost odhalení vady/ poruchy. Poruchy/vady je tak možné ohodnotit dle jejich závažnosti (Poonia, 2011).

### 6.1 Analýza současného stavu připravenosti vybraných středních škol

Vedení z trojice vybraných škol, bylo požádáno o vyplnění následujícího checklistu. Na otázky odpovídali v druhé polovině měsíce března, tedy v době, kdy již nebylo na školách povinné testování, ani používání ochrany dýchacích cest. Nicméně jak se během

pandemie COVID-19 několikrát ukázalo, opatření v různé podobě byla opětovně zaváděna, podle vývoje pandemické situace.

### Checklist

Tabulka 4 checklist zaslaný středním školám (vlastní zpracování)

Otázka	Ano	Ne
<b>Dokumenty</b>		
Jsou ve Vaší škole osoby pověřené krizovým plánováním?		
Má Vaše škola zpracovaný plán krizové připravenosti?		
Má Vaše škola vypracovaný epidemiologický plán případně jiný podobný dokument?		
<b>Dezinfekce</b>		
Je v prostorech školy dostatek rozmístěných dezinfekcí (zejména u vstupu do budovy, ve třídách, jídelně)?		
Je prováděna pravidelná dezinfekce školních prostor?		
Je dezinfekcí prostor pověřen některý ze zaměstnanců školy?		
Provádí úklid spojený s dezinfekcí prostor školy úklidová firma?		
Pokud se v jedné učebně střídá více tříd je taková učebna před příchodem nové třídy vydezinfikována?		
<b>Záchyt onemocnění</b>		
Jsou určeny osoby, které v případě potřeby odpovídají za testování žáků?		
Jsou vytvořeny izolační místnosti pro žáky pozitivně testované?		
<b>Ochranné prostředky</b>		
Má Vaše škola nějaké zásoby ochranných prostředků dýchacích cest?		
Má vaše škola nějaké zásoby ochranných gumových rukavic?		
Jsou pověřeny osoby, které kontrolují dodržování nošení ochranných prostředků dýchacích cest?		
<b>Omezení kontaktů</b>		
V případě nepříznivé epidemiologické situace je minimalizován vstup cizích osob do budovy školy?		
Jsou určeny prostory, kde jednotlivé třídy tráví přestávky/volné hodiny? Případně je jinak zajištěno jejich nemíchání?		

Je ve školní jídelně dodrženo nemíchání tříd nebo aspoň částečné oddělení tříd u stolů?		
Je zajištěn postupný příchod žáků do školy tak, aby se třídy nepotkávaly?		
Je zajištěn postupný odchod žáků ze školy tak, aby se třídy nepotkávaly?		

### **Střední škola gastronomie a obchodu Zlín**

Checklist byl vyplněn ředitelem školy Mgr. Petrem Úředníčkem během osobní konzultace. Zároveň byly získány některé upřesňující informace, vztahující se ke krizové připravenosti čelit pandemii COVID-19.

Tabulka 5 Vyplněný checklist ke krizové připravenosti Střední škola gastronomie a obchodu Zlín (vlastní zpracování)

Otázka	Ano	Ne
<b>Dokumenty</b>		
Jsou ve Vaší škole osoby pověřené krizovým plánováním?	x	
Má Vaše škola zpracovaný plán krizové připravenosti?		x
Má Vaše škola vypracovaný epidemiologický plán případně jiný podobný dokument?		x
<b>Dezinfekce</b>		
Je v prostorech školy dostatek rozmístěných dezinfekcí (zejména u vstupu do budovy, ve třídách, jídelně)?	x	
Je prováděna pravidelná dezinfekce školních prostor?	x	
Je dezinfekcí prostor pověřen některý ze zaměstnanců školy?	x	
Provádí úklid spojený s dezinfekcí prostor školy úklidová firma?		x
Pokud se v jedné učebně střídá více tříd je taková učebna před příchodem nové třídy vydezinfikována?		*
<b>Záchyt onemocnění</b>		
Jsou určeny osoby, které v případě potřeby odpovídají za testování žáků?	x	
Jsou vytvořeny izolační místnosti pro žáky pozitivně testované?	x	
<b>Ochranné prostředky</b>		
Má Vaše škola nějaké zásoby ochranných prostředků dýchacích cest?	x	

Má vaše škola nějaké zásoby ochranných gumových rukavic?	x	
Jsou pověřeny osoby, které kontrolují dodržování nošení ochranných prostředků dýchacích cest?	x	
<b>Omezení kontaktů</b>		
V případě nepříznivé epidemiologické situace je minimalizován vstup cizích osob do budovy školy?	x	
Jsou určeny prostory, kde jednotlivé třídy tráví přestávky/volné hodiny? Případně je jinak zajištěno jejich nemíchání?	x	
Je ve školní jídelně dodrženo nemíchání tříd nebo aspoň částečné oddělení tříd u stolů?		**
Je zajištěn postupný příchod žáků do školy tak, aby se třídy nepotkávaly?	x	
Je zajištěn postupný odchod žáků ze školy tak, aby se třídy nepotkávaly?	x	

Doplnění informací k otázkám z checklistu:

- Škola dle slov pana ředitele, má osobu věnující se krizovému plánování obecně, v případě pandemie COVID-19 navíc byla pověřená osoba z řad nepedagogických pracovníků, která měla na starost implementaci aktuálních nařízení do školního řádu.
- \*Během výuky ve škole nedochází k rotaci tříd. Třída je ve své kmenové učebně, případně na odborném pracovišti po celý den, tudíž není nutná dezinfekce učeben z důvodu příchodu nové třídy.
- \*\*Škola nemá školní jídelnu, žáci se stravují v menze Univerzity Tomáše Bati – U4 na ulici Univerzitní, proto na dodržování odstupů v jídelně škola neměla vliv. Platily opatření platné na Univerzitě Tomáše Bati.
- Trasování nakažených žáků zpočátku prováděla krajská hygienická stanice, následně byla tímto pověřena škola. Vedením školy byl určen nepedagogický pracovník odpovídající za trasování. V současné době probíhá samotrasování studentů. Dle slov ředitele školy, toto však příliš nefunguje a studenti škole informace o nakažení příliš nepředávají.
- Ochranných prostředků je dostatek na pokrytí potřeby školy.

#### **Střední škola pedagogická a sociální Zlín, s. r. o.**

Za Střední školu pedagogickou a sociální Zlín, s. r. o. checklist vyplnila zástupkyně ředitelky Mgr. Lenka Rudolfová. Informace zaznamenané níže byly získány kombinací rozhovoru

a emailové komunikace. Doplňující informace, které byly získány během rozhovoru jsou zapsány pod checklistem.

Tabulka 6 Vyplněný checklist ke krizové připravenosti Střední škola pedagogická a sociální Zlín, s. r. o. (vlastní zpracování)

Otázka	Ano	Ne
<b>Dokumenty</b>		
Jsou ve Vaší škole osoby pověřené krizovým plánováním?	x	
Má Vaše škola zpracovaný plán krizové připravenosti?	x	
Má Vaše škola vypracovaný epidemiologický plán případně jiný podobný dokument?	x	
<b>Dezinfekce</b>		
Je v prostorech školy dostatek rozmístěných dezinfekcí (zejména u vstupu do budovy, ve třídách, jídelně)?	x	
Je prováděna pravidelná dezinfekce školních prostor?	x	
Je dezinfekcí prostor pověřen některý ze zaměstnanců školy?	x	
Provádí úklid spojený s dezinfekcí prostor školy úklidová firma?	x	
Pokud se v jedné učebně střídá více tříd je taková učebna před příchodem nové třídy vydezinfikována?		x
<b>Záchyt onemocnění</b>		
Jsou určeny osoby, které v případě potřeby odpovídají za testování žáků?	x	
Jsou vytvořeny izolační místnosti pro žáky pozitivně testované?	x	
<b>Ochranné prostředky</b>		
Má Vaše škola nějaké zásoby ochranných prostředků dýchacích cest?	x	
Má vaše škola nějaké zásoby ochranných gumových rukavic?	x	
Jsou pověřeny osoby, které kontrolují dodržování nošení ochranných prostředků dýchacích cest?	x	
<b>Omezení kontaktů</b>		
V případě nepříznivé epidemiologické situace je minimalizován vstup cizích osob do budovy školy?	x	
Jsou určeny prostory, kde jednotlivé třídy tráví přestávky/volné hodiny?	x	
Je ve školní jídelně dodrženo nemíchání tříd nebo aspoň částečné oddělení tříd u stolů?	x	



Je zajištěn postupný příchod žáků do školy tak, aby se třídy nepotkávaly?		x
Je zajištěn postupný odchod žáků ze školy tak, aby se třídy nepotkávaly?		x

Doplnění informací k otázkám z checklistu:

- Plán krizové připravenosti má zpracovaný Základní škola Zlín, Křiby 4788, se kterou Střední škola pedagogická a sociální Zlín, s. r. o., sídlí v jedné budově, plán tudíž shodně využívají obě školy.
- Epidemiologický plán v souvislosti s onemocněním COVID-19 škola zpracovala v srpnu 2021. Je rozdělen na dvě části. Část A upravuje obecná pravidla, která upravují dezinfekci prostor, nošení ochranných prostředků, vstup cizích osob, pravidla pro školní jídelnu sdílenou se Základní školou Křiby. Část B se pak věnuje testování žáků a neočkovaných zaměstnanců. Jakým způsobem probíhá, jak postupovat odmítne-li žák testování, je-li žák nebo zaměstnanec testován pozitivně. Část B také upravuje evidenci očkovaných žáků v programu Bakalář.
- Dezinfekci společných prostor a toalet provádí školník, žáci oboru Ošetřovatel dezinfikují kliky a madla. Tato dezinfekce probíhá vždy dvakrát v průběhu vyučování.
- Dezinfekční gely jsou rozmístěny ve třídách, odborných učebnách, před tělocvičnami.
- Celkovou dezinfekci tříd a prostor školy provádí po výuce úklidová firma.
- Za testování žáků dle epidemiologického plánu školy odpovídá třídní učitel, vyučující 0. a 1. vyučovací hodin a v případě 2. ročníků za testování odpovídají vedoucí kurzů.
- Ochranné prostředky zajistil soukromý zřizovatel školy.
- Postupný příchod a odchod studentů na výuku/ z výuky nebyl speciálně během pandemie COVID-19 upraven. Nicméně jejich postupný příchod i odchod byl do jisté míry zajištěn, díky rozdílným rozvrhům jednotlivých tříd.
- Na trasování studentů se podílelo vedení školy, v současné době je zajištěno pomocí samotrasování studentů.

**Střední odborná škola a Gymnázium Staré Město**

Následující informace byly získány za využití osobní konzultace se zástupkyní ředitele Mgr. Soňou Patočkovou a následnou e-mailovou komunikací. Byl jí předložen seznam kontrolních otázek, přičemž odpovědi jsou zaznamenány níže.

Tabulka 7 Vyplněný checklist ke krizové připravenosti Střední odborná škola a Gymnázium Staré Město (vlastní zpracování)

Otázka	Ano	Ne
<b>Dokumenty</b>		
Jsou ve Vaší škole osoby pověřené krizovým plánováním?		x
Má Vaše škola zpracovaný plán krizové připravenosti?		x
Má Vaše škola vypracovaný epidemiologický plán případně jiný podobný dokument?		x
<b>Dezinfekce</b>		
Je v prostorech školy dostatek rozmístěných dezinfekcí (zejména u vstupu do budovy, ve třídách, jídelně)?	x	
Je prováděna pravidelná dezinfekce školních prostor?	x	
Je dezinfekcí prostor pověřen některý ze zaměstnanců školy?	x	
Provádí úklid spojený s dezinfekcí prostor školy úklidová firma?		x
Pokud se v jedné učebně střídá více tříd je taková učebna před příchodem nové třídy vydezinfikována?	x	
<b>Záchyt onemocnění</b>		
Jsou určeny osoby, které v případě potřeby odpovídají za testování žáků?	x	
Jsou vytvořeny izolační místnosti pro žáky pozitivně testované?	x	
<b>Ochranné prostředky</b>		
Má Vaše škola nějaké zásoby ochranných prostředků dýchacích cest?	x	
Má vaše škola nějaké zásoby ochranných gumových rukavic?	x	
Jsou pověřeny osoby, které kontrolují dodržování nošení ochranných prostředků dýchacích cest?	x	
<b>Omezení kontaktů</b>		
V případě nepříznivé epidemiologické situace je minimalizován vstup cizích osob do budovy školy?	x	

Jsou určeny prostory, kde jednotlivé třídy tráví přestávky/volné hodiny?	x	
Je ve školní jídelně dodrženo nemíchání tříd nebo aspoň částečné oddělení tříd u stolů?		x
Je zajištěn postupný příchod žáků do školy tak, aby se třídy nepotkávaly?		x
Je zajištěn postupný odchod žáků ze školy tak, aby se třídy nepotkávaly?		x

Doplnění informací k otázkám z Checklistu:

- V období nepříznivé epidemiologické situace vše řešilo vedení školy (trojice zástupkyň ředitele a ředitel). Jiná osoba pověřená krizovým plánováním ve škole není určena.
- V případě potřeby je i nyní vše řešeno operativně.
- V současné době není nijak zabezpečeno nemíchání tříd ve školní jídelně. V době, kdy byla nepříznivá epidemiologická situace, škola dodržovala aktuální doporučení a opatření tohoto typu byly zavedeny.
- Trasování nakažených žáků provádělo vedle krajské hygienické stanice rovněž vedení, bylo-li to potřeba probíhalo trasování i o svátcích a víkendech. Momentálně je tato problematika řešena samotrasováním studentů.

### What-if

Otázky z checklistu jsou nyní níže rozpracovány pomocí metody what – if. Cílem je odhadnout možné následky a navrhnout opatření vedoucí ke snížení rizika v případě této diplomové práce je hlavním zdrojem rizika infekční onemocnění COVID-19

Tabulka 8 What – if metoda (vlastní zpracování)

Co se stane když	Odhad možných následků	Zdroj rizika	Ochranné opatření
Není osoba pověřená krizovým plánováním	Nedostatečná, chybějící krizová dokumentace	MU a KS	Pověření osoby odpovědné za krizové plánování

Škola nemá plán krizové připravenosti	Nezvládnutí MU a KS	MU a KS	Zpracování plánu krizové připravenosti
Škola nemá epidemiologický plán	Nedostatečné zmírnění rizika nákazy COVID-19 ve škole	Epidemie	Zpracování epidemiologického nebo podobného dokumentu
V prostorech školy není rozmístěn dostatek dezinfekcí	Větší šíření nákazy COVID-19 ve škole	Infekční onemocnění	Zakoupení a rozmístění dezinfekcí zejména u vstupu, v jídelně, v učebnách
Není prováděna pravidelná dezinfekce prostor	Větší šíření nákazy COVID-19 ve škole	Infekční onemocnění	Dezinfekce klik, madel u schodišť, WC po velké přestávce, každodenní úklid spojený s dezinfekcí ostatních prostor školy
Úklid (dezinfekci) školy neprovádí specializovaná firma	Nedostatečné zmírnění rizika nákazy COVID-19 ve škole	Infekční onemocnění	Najmutí specializované firmy, pořízení speciálních prostředků pro zaměstnance úklidu
Učebny nejsou při střídání tříd dezinfikovány	Větší šíření nákazy COVID-19 ve škole	Infekční onemocnění	Před příchodem nové třídy vždy vydezinfikovat lavice, židle, kliky
Nejsou určeny osoby odpovědné za testování žáků	Neotestování všech žáků, špatně provedené testování žáků	COVID-19	Určení osoby odpovídající za testování
Nejsou vytvořeny izolační místnosti pro nakažené studenty	Nakažení dalších osob ve škole	Infekční onemocnění	Vytvoření místnosti pro nakažené osoby
Škola nemá zásoby ochranných prostředků	Větší šíření nákazy COVID-19 ve škole	Infekční onemocnění	Pořízení ochranných prostředků, tak aby pokryly alespoň denní spotřebu školy

Nejsou pověřeny osoby kontrolující nošení ochranných prostředků dýchacích cest	Větší šíření nákazy COVID-19 ve škole	COVID-19	Určení osoby odpovědné za kontrolu nošení ochranných prostředků dýchacích cest
Není minimalizován vstup cizích osob do budovy školy	Zavlečení nákazy do školy	Infekční onemocnění	Kontrola a minimalizace vstupu cizích osob do budovy jen na nezbytně nutné případy
Nejsou určeny prostory, kde třídy tráví přestávky a volné hodiny	Větší šíření nákazy COVID-19 ve škole	Infekční onemocnění	Vybrání vhodných prostor pro trávení přestávek a volných hodin
Ve školní jídelně dochází k míchání tříd	Větší šíření nákazy COVID-19 ve škole	Infekční onemocnění a velký počet osob	Určit časy obědů pro třídy, zajistit, aby byla jídelna zaplněna pouze z ½
Žáci přichází do školy hromadně, potkávají se různé třídy	Větší šíření nákazy COVID-19 ve škole	Infekční onemocnění a velký počet osob	Časově odstupňovat příchod tříd do školy
Žáci odchází ze školy hromadně, potkávají se různé třídy	Větší šíření nákazy COVID-19 ve škole	Infekční onemocnění a velký počet osob	Časově odstupňovat odchod tříd ze školy

## FMEA

Aby analýza současného stavu připravenosti středních škol ve Zlínském kraji poskytla informace, které riziko má nejvyšší rizikové číslo a je proto nezbytné jej řešit přednostně, bude níže zpracována metoda FMEA. Hodnoty významu, výskytu a odhalitelnosti vady, byly konzultovány s osobou pověřenou krizovým plánováním na Střední škole gastronomie a obchodu Zlín.

## Význam vady (Vz)

Hodnocení vady je prováděno pomocí škály 1–10 podle toho, jak závažné jsou dopady vady/poruchy na celý proces/ systém.

Tabulka 9 Význam vady (vlastní zpracování)

Sotva postřehnutelný	Je nepravděpodobné, že by vada/porucha mohla mít účinek na proces/systém	<b>1</b>
Nepatrný	Význam vady/poruchy způsobí v procesu/systému jen malou nespokojenost	<b>2-3</b>
Středně závažný	Význam vady/poruchy vyvolá nespokojenost	<b>4-6</b>
Velký	Velká nespokojenost, pravděpodobnost vzniku závažné poruchy	<b>7-8</b>
Mimořádně závažný	Význam vady/poruchy je mimořádně vysoký, ohrožena je bezpečnost nebo legislativní předpisy	<b>9-10</b>

**Výskyt vady (Vy)**

Hodnotí se na číselné škále 1–10 podle pravděpodobnosti výskytu konkrétní vady/poruchy.

Tabulka 10 Výskyt vady (vlastní zpracování)

Nepravděpodobná	Chyba je téměř vyloučená	1 z 1 000 000	<b>1</b>
Nepatrná	Proces je pod statistickou kontrolou, vady/poruchy jsou velmi ojedinělé	1 z 20 000	<b>2</b>
		1 z 4 000	<b>3</b>
Malá	Proces je pod statistickou kontrolou, vady/poruchy jsou občas myslitelné a v malém rozsahu	1 z 1000	<b>4</b>
		1 z 400	<b>5</b>
		1 z 80	<b>6</b>
Velká	Proces není pod statistickou kontrolou, vady/poruchy se vyskytují často	1 z 40	<b>7</b>
		1 z 20	<b>8</b>
Velmi vysoká	Vadám/poruchám se dá sotva zabránit	1 z 8	<b>9</b>
		1 z 2	<b>10</b>

**Pravděpodobnost odhalení vady (Od)**

Hodnotí se na číselné škále 1–10, a to na základě pravděpodobnosti, že dojde k odhalení vady/ poruchy, která způsobuje narušení chodu daného procesu.

Tabulka 11 Pravděpodobnost odhalení vady (vlastní zpracování)

Vysoká	Metody zabezpečení procesu/systému s velkou pravděpodobností odhalí vadu/poruchu – automaticky	<b>1</b>
Mírná	Metody zabezpečení procesu/systému mohou odhalit možnou vadu/poruchu	<b>2–5</b>
Malá	Metody zabezpečení procesu/systému mají pravděpodobnost odhalení možné vady/poruchy	<b>6–8</b>
Velmi malá	Metody zabezpečení procesu/systému mohou sotva zjistit možnou vadu/poruchu	<b>9</b>
Nepravděpodobná	Metody zabezpečení procesu nezjistí anebo nemohou zjistit potenciální vadu	<b>10</b>

Tabulka 12 FMEA (vlastní zpracování)

Současný stav									Budoucí stav					
Prvek procesu	Možná vada	Možné následky	Význam (1-10)	Možné příčiny	Výskyt (1-10)	Současné opatření	Odhaltitelnost (1-10)	Rizikové číslo (RN)	Opatření	Odpovědnost	Význam (1-10)	Výskyt (1-10)	Odhaltitelnost (1-10)	Rizikové číslo (RN)
<b>Dokumenty</b>	Škola nemá osobu pověřenou krizovým plánováním	Nedostatečná krizová dokumentace	7	Opomenutí ze strany vedení školy	7	Operativní řešení MU a KS	1	49	Pověření osoby odpovědné za krizové plánování	Ředitel/ka školy	7	4	1	28
		Zcela chybějící krizová dokumentace	10	Opomenutí ze strany vedení školy	5	Operativní řešení MU a KS	1	50	Pověření osoby odpovědné za krizové plánování	Ředitel/ka školy	9	4	1	36
	Chybějící krizový plán	Nezvládnutí MU a KS	8	Opomenutí ze strany vedení školy	8	Operativní řešení MU a KS	2	128	Zpracování plánu krizové připravenosti	Ředitel/ka školy	9	4	1	36
	Chybějící epidemiologický plán	Nedostatečné zmírnění rizika nákazy COVID-19 ve škole	6	Opomenutí ze strany vedení školy	7	Operativní řešení epidemiologické situace	1	42	Zpracování epidemiologického plánu/ podobného dokumentu	Ředitel/ka školy	5	4	1	20
<b>Dezinfekce</b>	Nedostatek rozmístěných dezinfekcí v budově školy	Šíření nákazy COVID-19 ve škole	9	Malé zásoby dezinfekcí	4	Kontrola stavu zásob	3	108	Zakoupení dostatečného množství dezinfekcí	Zástupce/zástupkyně ředitele/ředitelky	9	5	1	45
	Není prováděna pravidelná	Šíření nákazy COVID-19 ve škole	9	Pochybení pracovníků úklidu	4	Provádění standardního úklidu školy	3	108	Dezinfekce klik, madel u schodišť, WC	Pracovníci úklidu	10	4	2	80



Současný stav									Budoucí stav					
Prvek procesu	Možná vada	Možné následky	Význam (1-10)	Možné příčiny	Výskyt (1-10)	Současné opatření	Odhalitelnost (1-10)	Rizikové číslo (RN)	Opatření	Odpovědnost	Význam (1-10)	Výskyt (1-10)	Odhalitelnost (1-10)	Rizikové číslo (RN)
	dezinfekce prostor školy								po velké přestávce, každodenní úklid spojený s dezinfekcí ostatních prostor školy, zpracování hygienického plánu					
	Úklid (dezinfekce) školy není prováděn specializovanou firmou	Nedostatečné zmírnění rizika nákazy COVID-19 ve škole	2	Nedostatek finančních prostředků	4	Pořízení speciálních prostředků pro zaměstnance úklidu	1	8	Najmutí specializované firmy	Zástupce/zástupkyně ředitele/ředitelky	2	2	1	4
	Nedezinfikování učeben při střídání tříd	Šíření nákazy COVID-19 ve škole	8	Pochybení pracovníků úklidu	4	Častější kontrola vedením/pověřeným pracovníkem	2	64	Před příchodem nové třídy vždy vydezinfikovat lavice, židle, kliky	Pracovníci úklidu	6	3	2	36
<b>Záchyt onemocnění</b>	Neurčení osob odpovědných za testování žáků	Neotestování všech žáků	7	Pochybení zaměstnance	2	Kontrola vedením/pověřeným pracovníkem	3	42	Určení proškolené osoby odpovídající za testování	Zástupce/zástupkyně ředitele/ředitelky	5	5	1	25

Současný stav									Budoucí stav					
Prvek procesu	Možná vada	Možné následky	Význam (1-10)	Možné příčiny	Výskyt (1-10)	Současné opatření	Odhalitelnost (1-10)	Rizikové číslo (RN)	Opatření	Odpovědnost	Význam (1-10)	Výskyt (1-10)	Odhalitelnost (1-10)	Rizikové číslo (RN)
		Špatně provedené testování žáků	7	Pochybení zaměstnance	2	Proškolení zaměstnanců	3	42	Určení proškolené osoby odpovídající za testování	Zástupce/zástupkyně ředitele/ředitelky	5	5	1	25
	Není vytvořena izolační místnost pro nakažené studenty	Nakažení dalších osob ve škole	10	Opomenutí ze strany vedení školy	3	Oddělení nakažených od kolektivu	4	120	Vytvoření místnosti pro nakažené osoby	Ředitel/ka školy	7	7	1	49
<b>Ochranné prostředky</b>	Nejsou zásoby ochranných prostředků	Šíření nákazy COVID-19 ve škole	8	Opomenutí ze strany vedení školy	2	Kontrola stavu zásob	3	48	Pořízení ochranných prostředků, tak aby pokryly alespoň denní spotřebu školy	Vedení školy	5	7	1	35
	Není určena osoba kontrolující nošení ochranných prostředků dýchacích cest	Šíření nákazy COVID-19 ve škole	4	Opomenutí ze strany vedení školy	2	Nošení kontrolují všichni zaměstnanci školy	4	32	Určení osoby odpovědné za kontrolu nošení ochranných prostředků dýchacích cest	Vedení školy	3	7	1	21
<b>Omezení kontaktů</b>	Není minimalizován vstup cizích osob do budovy školy	Zavlečení nákazy do školy	6	Neobsazení pozice na vrátnici/recepci	3	Zamykání školy	2	36	Kontrola a minimalizace vstupu cizích osob do budovy jen na nezbytně nutné případy	Vedení školy	5	5	1	25

Současný stav									Budoucí stav					
Prvek procesu	Možná vada	Možné následky	Význam (1-10)	Možné příčiny	Výskyt (1-10)	Současné opatření	Odhalitelnost (1-10)	Rizikové číslo (RN)	Opatření	Odpovědnost	Význam (1-10)	Výskyt (1-10)	Odhalitelnost (1-10)	Rizikové číslo (RN)
	Nejsou určeny prostory pro trávení přestávek a volných hodin tříd	Šíření nákazy COVID-19 ve škole	4	Nedostatek prostoru ve škole	5	Časové odstupňování volných hodin tříd	2	40	Vybrání vhodných prostor pro trávení přestávek a volných hodin	Vedení školy	3	5	1	15
	Ve školní jídelně dochází k míchání tříd	Šíření nákazy COVID-19 ve škole	4	Velké množství žáků	5	Dodržování rozestupů alespoň 1,5 m	2	40	Určit časy obědů pro třídy, zajistit, aby byla jídelna zaplněna pouze z ½	Vedoucí školní jídelny	3	5	1	15
	Žáci přichází do školy hromadně a potkávají se různé třídy	Šíření nákazy COVID-19 ve škole	4	Velké množství žáků	5	Dodržování rozestupů alespoň 1,5 m	2	40	Časově odstupňovat příchod tříd do školy	Studijní referentka	4	4	1	16
	Žáci odchází ze školy hromadně a potkávají se různé třídy	Šíření nákazy COVID-19 ve škole	4	Velké množství žáků	5	Dodržování rozestupů alespoň 1,5 m	2	40	Časově odstupňovat odchod tříd ze školy	Studijní referentka	4	4	1	16

 Akceptovatelné riziko  $RN \leq$ 

 Významné riziko  $10 \leq RN \leq$ 

 Nepřijatelné riziko  $RN \geq$

Metoda FMEA odhalila celkem čtyři rizika, která jsou neakceptovatelná a značně tak snižují krizovou připravenost školy čelit pandemii COVID-19. Nejvyšší rizikové číslo bylo vyhodnoceno u závady chybějící krizový plán. Hodnota rizikového čísla dosáhla hodnoty 128. Chybějící krizový plán může být zapříčiněn opomenutím povinností ze strany vedení škol, následkem čehož může dojít k nezvládnutím MU nebo KS.

Druhá nejvyšší hodnota 120 byla určena pro nevytvoření izolační místnosti pro nakažené osoby. Také tato vada je zapříčiněna opomenutím ze strany vedení školy. Skutečnost může mít za následek nakažení dalších osob, které se v daný moment nacházejí ve škole.

Následnou hodnotu 108 u rizikového čísla získala hned dvojice závad vztahující se k dezinfekci. Obě závady mohou způsobit další šíření onemocnění COVID-19 ve škole. V prvním případě se jednalo o nedostatek rozmístěných dezinfekcí v budově školy, příčinou této závady mohou být nedostatečné zásoby. Ve druhém případě bylo závadou neprovádění pravidelné dezinfekce prostor školy. Na vině může být pochybení pracovníků úklidu.

Hned u 13 závad bylo riziko vyhodnoceno jako významné, rizikové číslo se u nich pohybovalo mezi hodnotami 32 až 64. A pouze jedna ze závad, Úklid (dezinfekce) školy není prováděn specializovanou firmou, byla vyhodnocena jako akceptovatelné riziko. Hodnota rizikového čísla byla stanovena na hodnotu 8.

## **6.2 Vyhodnocení stavu připravenosti vybraných středních škol**

### **Střední škola gastronomie a obchodu Zlín**

Střední škola gastronomie a obchodu nemá zpracovaný plán krizové připravenosti a toto riziko bylo analýzou vyhodnoceno jako neakceptovatelné. Nemá zpracovaný ani epidemiologický plán. Ve škole je však osoba pověřené krizovým plánováním, během pandemie COVID-19 navíc vždy existovala osoba pověřená implementací nařízení Ministerstva školství mládeže a tělovýchovy i krajské hygienické stanice.

Dezinfekce učeben je prováděna v dostatečné míře, rovněž množství dezinfekčních prostředků rozmístěných v budově školy je dostatek.

Záchyt onemocnění byl v průběhu pandemie ovlivněn zejména trasováním, v současné době, kdy probíhá samotrasování studentů, má škola o nakažených studentech

jen malý přehled. Škola však dělá maximum možného – má osobu pověřenou testováním žáků, disponuje izolační místností pro nakažené.

Množství ochranných prostředků je dostatečné, tak aby pokrylo denní potřebu školy.

Škola se rovněž v maximální možné míře snaží zamezit zbytečným kontaktům mezi žáky a tím předejít šíření nákazy COVID-19.

Celkově je možné připravenost Střední školy gastronomie a obchodu Zlín jako dobrou. Z rozhovoru s vedením školy je patrné, že škola k celé věci přistupuje obezřetně a snaží se šíření nemoci předcházet. Výrazným nedostatkem je chybějící dokumentace krizové připravenosti školy.

### **Střední škola pedagogická a sociální Zlín, s. r. o.**

Střední škola pedagogická a sociální Zlín, s. r. o. má zpracovanou krizovou dokumentaci a pověřenou osobu pro krizové plánování. Plán krizové připravenosti sdílí se základní školou sídlící ve stejné budově. Speciálně pro onemocnění COVID-19 škola navíc zpracovala epidemiologický plán. Oblast krizové dokumentace školy je tedy možné hodnotit jako výbornou.

Dezinfikování školních prostor, toalet, madel klik je dostatečné. Probíhá dvakrát denně. Kromě zaměstnanců školy, se na něm podílí také samotní žáci. Nedostatkem je nezajištění dezinfekce učeben, ve kterých se střídají různé třídy, před každou takovou výměnou žáků. Škola má vhodně a v dostatečné míře rozmístěny dezinfekční gely na ruce, konkrétně jsou umístěny v každé třídě, odborných učebnách, před tělocvičnami. Bylo by však vhodné dezinfekce doplnit rozmístěním u vstupu do budovy školy.

Záchyt onemocnění ve škole probíhá bez problému. A to i nyní v období kdy trasování nakažených probíhá formou samotrasování studenty.

Ochranné prostředky, jako jsou respirátory, roušky, gumové rukavice škole v dostatečném množství obstaral zřizovatel školy.

Škola se snaží v případě nepříznivé epidemiologické situace co nejvíce minimalizovat kontakty mezi osobami. Cizí osoby mají vstup do budovy zakázán. V případě, že je jejich vstup do budovy nezbytný, musí mít tyto osoby vždy nasazený prostředek ochrany dýchacích cest. Pro potřeby pandemie nebyl nijak speciálně časově odstupňován příchod a odchod žáků, nicméně toto bylo alespoň částečně zajištěno díky rozdílným rozvrhům tříd.

Celkově je krizová připravenost Střední školy pedagogické a sociální Zlín s. r. o. na vysoké úrovni. Má detailně zpracovanou krizovou dokumentaci (plán krizové připravenosti, epidemiologický plán, evakuační plán, traumatologický plán, zásady a opatření mimořádné události), do které měla autorka práce možnost nahlédnout. Do dezinfekce prostor zapojuje mimo jiné studenty příhodného oboru. Maximální správnost provedené dezinfekce prostor pak zajišťuje specializovaná firma. Za jediný vážnější nedostatek je možné považovat neprovádění dezinfekce učeb, ve kterých dochází ke střídání více tříd.

### **Střední odborná škola a Gymnázium Staré Město**

Obdobně jako Střední škola gastronomie a obchodu Zlín, ani Střední odborná škola a Gymnázium Staré Město nemá zpracovaný plán krizové připravenosti. Toto riziko bylo analýzou vyhodnoceno jako neakceptovatelné. Škola nemá určeného zaměstnance odpovědného za krizové plánování. Škola dle slov zástupkyně ředitele pandemii řešila operativně, tudíž škola nemá zpracovaný epidemiologický plán v souvislosti s onemocněním COVID-19, ani jiný podobný dokument. Z výše uvedeného vyplývá, že krizovou připravenost školy, čelit pandemii snižuje absence krizové dokumentace.

Střední škola má dostatečně zajištěnou oblast dezinfekce, disponuje dostatečným množstvím dezinfekcí na ruce, kterou jsou po škole rozmístěny v dostatečném množství. Také dezinfekce prostor považují za dostatečnou, navzdory tomu, že úklid a dezinfekci prostor neprovádí žádná specializovaná firma.

Na velmi dobré úrovni je ve škole zajištěn záchyt onemocnění COVID-19. To potvrzuje také rozhovor se zástupkyní ředitele, která uvedla, že trasování nakažených žáků probíhalo včetně víkendů a svátků. Je zřízena také izolační místnost.

Střední odborná škola a Gymnázium Staré Město má ve skladu určité množství ochranných prostředků, které je připravena v případě potřeby poskytnout svým žákům. Je pověřen zaměstnanec, dohlízející na nošení ochranných prostředků dýchacích cest.

Poslední oblast, na kterou se checklist zaměřil, bylo omezování kontaktů, aby nedocházelo k míchání tříd. V této oblasti škola věnuje pozornost především omezení vstup cizích osob do budovy školy, určuje také prostory, ve kterých třídy tráví přestávky a volné hodiny. Problematické může být potkávání velkého množství studentů při příchodu a odchodu ze školy.

Celkově je možné krizovou připravenost Střední odborné školy a Gymnázia Staré Město, čelit pandemii COVID-19, jako dostačující. Největším nedostatkem je absence krizové dokumentace, její zpracování a pověření osoby odpovídající za tuto oblast je hlavním doporučením ke zlepšení krizové připravenosti školy. Tak aby byla podpořena účinná a rychlá odezva školy na MU způsobenou onemocněním COVID-19.

### **6.3 Komparace stavu připravenosti vybraných středních škol**

Komparace stavu připravenosti škol bude pro větší přehlednost prováděna postupně dle jednotlivých oblastí, tak jak byly rozděleny pro potřebu checklistu tedy: dokumenty, dezinfekce, záchyt onemocnění, ochranné prostředky a omezení kontaktů. Komparace bude provedena slovní formou.

#### **Dokumenty**

Oblast krizové dokumentace je nejslabší oblastí v připravenosti škol čelit pandemii. Dvě ze škol, Střední škola gastronomie a obchodu Zlín a Střední odborná škola a Gymnázium Staré Město, nemají zpracovaný plán krizové připravenosti, ani epidemiologický plán, který by například upravoval způsob testování nebo dezinfikování prostor školy. Střední odborná škola a Gymnázium Staré Město navíc, jako jediná z vybraných škol, nemá ani osobu pověřenou krizovým plánováním. Oproti tomu soukromá Střední škola pedagogická a sociální Zlín s. r. o. má zpracovaný jak plán krizové připravenosti, tak i speciální epidemiologický plán v souvislosti s onemocněním COVID-19. Ve škole je rovněž osoba pověřená krizovým plánováním.

Nejlépe připravenou školou v oblasti dokumentů, je tedy Střední škola pedagogická a sociální Zlín s. r. o. Naopak nejméně zvládnutou má tuto oblast Střední odborná škola a Gymnázium Staré Město.

#### **Dezinfekce**

Všechny vybrané střední školy mají v budovách rozmístěn dostatek dezinfekcí na ruce. Zároveň každá z trojice analyzovaných škol pravidelně provádí dezinfekci školních prostor a mají zaměstnance, který je tímto úkolem pověřen. Oproti tomu služeb specializované úklidové firmy, která by odpovídala za provedení úklidu a dezinfekce školy, využívá pouze jedna ze škol, a to Střední škola pedagogická a sociální Zlín s. r. o. Dále pak pouze Střední odborná škola a Gymnázium Staré Město dbá na dezinfekci učeben, střídá-li se v nich více tříd. Na Střední škole gastronomie a obchodu k rotaci tříd napříč učebnami

nedochází. Na Střední škole pedagogické a sociální Zlín s. r. o. třídy rotují, ale dezinfekce učebny před příchodem nové třídy prováděna není.

Stav krizové připravenosti v pásmu dezinfekce je shodný u Střední odborné školy a Gymnázia Staré Město a Střední školy gastronomie a obchodu Zlín. Střední škola pedagogické a sociální Zlín s. r. o. je v této oblasti nejslabší, jelikož nejsou dezinfikovány učebny při střídání tříd. Analýza FMEA tuto vadu vyhodnotila jako významné riziko.

### **Záchyt onemocnění**

Každá z trojice analyzovaných škol určila zaměstnance, který v případě, že probíhá testování žáků, za toto testování odpovídá. Odpovědné osoby se na jednotlivých školách liší. V případě Střední školy gastronomie a obchodu Zlín je odpovědnou osobou nepedagogický zaměstnanec školy, Střední škola pedagogická a sociální Zlín s. r. o. nemá konkrétní osobu. Zpravidla se jedná o vyučující prvních vyučovacích hodin. Všechny tři střední školy pak mají místnosti, které v případě záchytu onemocnění slouží k izolaci nemocných studentů.

Stav krizové připravenosti škol je shodný.

### **Ochranné prostředky**

Školy zvolené k provedení analýzy krizové připravenosti na COVID-19 disponují zásobami ochranných prostředků dýchacích cest, ochranných gumových rukavic a všechny školy shodně mají pověřené osoby, kontrolující dodržování nošení ochranných prostředků dýchacích cest.

V této oblasti všechny vybrané školy na položené otázky odpověděly kladně, stav jejich krizové připravenosti, co se ochranných prostředků týká, je zcela totožný.

### **Omezení kontaktů**

Poslední zkoumaná oblast se zaměřila na omezení kontaktů mezi studenty školy. Vybrané školy v průběhu pandemie minimalizovaly vstup cizích osob do budovy školy a určily prostory, kde jednotlivé třídy tráví přestávky nebo volné hodiny tak, aby nedocházelo k jejich míchání. Rozdílne školy přistupovaly k nemíchání tříd ve školní jídelně. Toto zajišťuje pouze Střední škola pedagogická a sociální Zlín s. r. o., Střední škola gastronomie a obchodu Zlín jídelnu nemá a Střední odborná škola a Gymnázium Staré Město již nemíchání tříd nezajišťuje. Rozdílne vedení škol odpovídalo také na postupný příchod do školy a odchod ze školy. Zajišťuje jej pouze Střední škola gastronomie a obchodu Zlín,



částečně z důvodu poskládání rozvrhu tříd je postupný příchod a odchod zajištěn na Střední škole pedagogické a sociální Zlín s. r. o. U Střední odborné školy a Gymnázia Staré Město pak nepotkávání tříd při příchodu a odchodu neupravuje v současné době a nečinila tak ani v průběhu celé pandemie COVID-19.

Nejlépe zvládnuté pole omezení kontaktů má Střední škola gastronomie a obchodu Zlín. Následována je Střední školou pedagogickou a sociální Zlín s. r. o. Nejslabší je v této oblasti krizová připravenost na Střední odborné škole a Gymnáziu Staré Město.

### **Celkové vyhodnocení**

Z celkového hlediska je nejlépe připravenou školou ke zvládnutí pandemie COVID-19 je Střední školou pedagogickou a sociální Zlín s. r. o., následována je Střední školou gastronomie a obchodu Zlín. Nejhůře hodnocená je Střední odborná škola a Gymnázium Staré město. Vyhodnocení bylo provedeno na základě výše provedené analýzy a je podpořeno také osobní zkušeností s přístupem vedení škol k pandemii, kterou autorka práce získala během rozhovoru s vedením škol.

## 7 PLÁN KRIZOVÉ PŘIPRAVENOSTI STŘEDNÍ ŠKOLY

Na základě vyhodnocení analyticko-empirické části bude v praktické části diplomové práce vytvořen plán krizové připravenosti vybrané střední školy, konkrétně se bude jednat o Střední školu gastronomie a obchodu Zlín. Absence krizového plánu se v analýze rizik ukázala jako neakceptovatelné riziko. Plán navíc nemá hned dvojice zkoumaných škol.

Jelikož je pandemie COVID-19 momentálně na ústupu, plán krizové připravenosti bude vytvořen pro pandemii podobného charakteru, jakou je pandemie COVID-19. Cílem plánu je zajistit akceschopnost vzdělávacího zařízení pro případné další vlny a s drobnými úpravami i akceschopnost u pandemií způsobených jiným onemocněním. Těmito úpravami může být myšleno například využití ochranných prostředků dýchacích cest s jinou filtrační třídou, než jaká je využívána pro onemocnění COVID-19.

V Plánu připravenosti Střední školy gastronomie a obchodu Zlín čelit pandemii COVID-19, nebudou po domluvě s vedením školy uváděny konkrétní jména pracovníků. Uvedeny budou pouze pracovní pozice, tak aby jména později mohlo doplnit vedení školy. A to jednak z důvodu možných personálních změn, jednak z nutnosti žádat každého zaměstnance o svolení uvádět jeho jméno ve veřejně dostupném dokumentu.

Plán krizové připravenosti čelit pandemii

Střední škola gastronomie a obchodu Zlín



**Střední škola  
gastronomie  
a obchodu Zlín**

Schválil dne:

Aktualizace:

Počáteční stav ke dni 18.3.2022

Číslo změny	Důvod změny	Datum aktualizace	Poznámka	Podpis

## Úvod

Plán krizové připravenosti připravuje subjekt – Střední školu gastronomie a obchodu Zlín (případně její dotčené složky) k řešení KS především na řešení pandemie.

Plán se skládá ze základní, operativní a pomocné části. Plán je zpracován v písemné i elektronické verzi. Obě verze jsou shodné a jsou si rovné.

Plán krizové připravenosti je zpracován v souladu se krizovým zákonem č. 240/2000 Sb. a dalších předpisů zejména Metodického pokynu ke zpracování typových plánů a Metodiky zpracování plánů krizové připravenosti podle § 17 až 18 nařízení vlády č. 462/2000 Sb., k provedení § 27 odst. 8 a § 28 odst. 5 zákona č. 240/2000 Sb., o krizovém řízení a o změně některých zákonů (krizový zákon), ve znění pozdějších předpisů.

Plán krizové připravenosti zpracovává vzdělávací zařízení ve spolupráci s orgány ORP, orgány kraje, případně dalšími orgány, které budou určeny zvláštními právními předpisy.

## Základní rozdělení

### Základní část

Cílem základní části je identifikovat subjekt, pro který je plán krizové připravenosti vytvářen. Charakterizovat úkoly a opatření, které byly důvodem pro zpracování plánu. Dále je nutné provést charakteristiku krizového řízení, identifikovat možné zdroje rizika a odhadnout jejich dopad na daný subjekt.

Tabulka 13 Obsah základní části (vlastní zpracování)

<b>Základní část</b>
Vymezení předmětu činnosti vzdělávacího zařízení a úkolů a opatření, které byly důvodem pro zpracování plánu krizové připravenosti
Charakteristika krizového řízení
Přehled a hodnocení možných zdrojů rizik a analýzy ohrožení a jejich možný dopad na činnost vzdělávacího zařízení

### Operativní část

Operativní část udává přehled konkrétních opatření, která je nutné provést a vyplývají z plánu krizové připravenosti. Dále také identifikuje potřebné síly a prostředky pro provedení těchto opatření. V operativní části lze nalézt i postup jakým budou řešeny identifikované zdroje rizik, odpovědné osoby za plnění krizových opatření a přehled spojení na příslušné orgány krizového řízení.

Tabulka 14 Obsah operativní části (vlastní zpracování)

<b>Operativní část</b>
Přehled opatření vyplývajících z krizového plánu a způsob zajištění jejich provedení
Způsob zabezpečení realizace, působnosti, požadavky na síly a prostředky
Postup řešení možných zdrojů rizik vyplývajících z analýzy
Způsob zabezpečení akceschopnosti vzdělávacího zařízení, akceschopnosti vzdělávacího zařízení pro zajištění provedení krizových opatření a ochrany činnosti vzdělávacího zařízení

**Pomocná část**

Pomocná část poskytuje legislativní rámec pro přípravu na MU a KS a jejich řešení. Obsahuje také přehled smluv, uzavřených za účelem provádění vybraných úkolů a opatření z plánu krizové připravenosti. Zmiňuje počet výtisků planu a místo jejich uložení. Způsob jakým je plán aktualizován a jak je s ním zacházeno. V neposlední řadě pomocná část obsahuje geografické podklady k plánu krizové připravenosti.

Tabulka 15 Obsah pomocné části (vlastní zpracování)

<b>Pomocná část</b>
Přehled právních předpisů využitelných při přípravě na MU nebo KS a jejich řešení
Přehled uzavřených smluv k zajištění provedení opatření, které byly důvodem zpracování plánu krizové připravenosti
Zásady manipulace s plánem krizové připravenosti
Geografické podklady

## 7.1 Základní část

### Vymezení předmětu činnosti vzdělávacího zařízení a úkolů a opatření, které byly důvodem pro zpracování plánu krizové připravenosti

Střední škola gastronomie a obchodu Zlín, Univerzitní 3015, příspěvková organizace poskytuje vzdělávání a výchovu žákům ve středoškolské vzdělávací soustavě dle zákona č. 561/2004 Sb., školský zákon.

**Zpracovatel:** Bc. Kristýna Šťastná

#### Identifikační údaje:

Název: Střední škola gastronomie a obchodu Zlín

Sídlo: Univerzitní 3015, 760 01 Zlín

IČO: 05545121

Ředitel: Mgr. Petr Úředníček

Telefon: 577 210 084

E-mail: skola@gaozl.cz

*Přehled úkolů a opatření a uvedení orgánu krizového řízení, který toto plnění vyžaduje:*

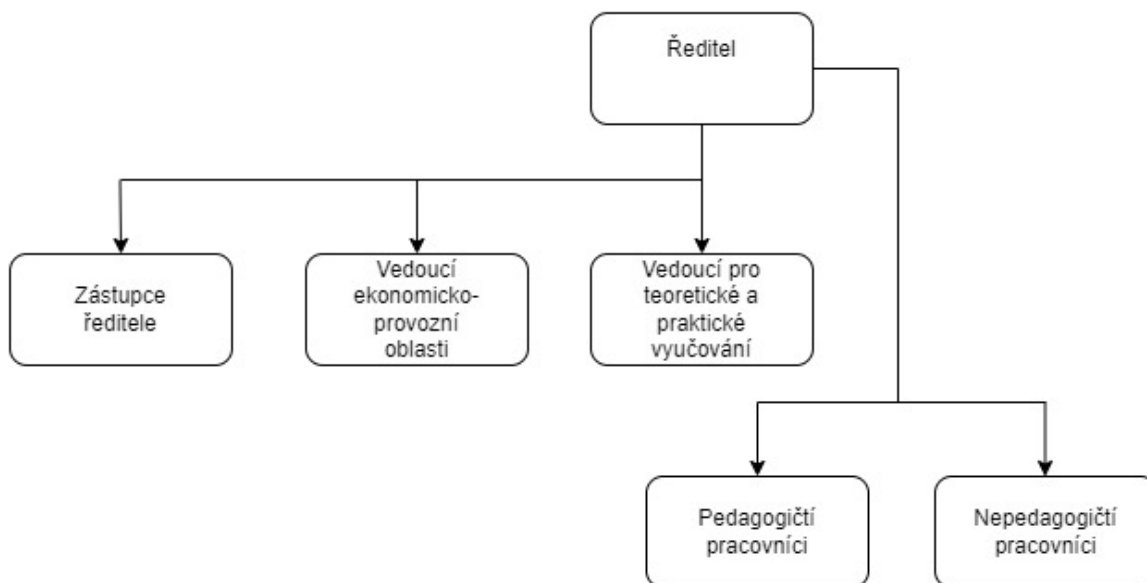
Tabulka 16 Úkoly a opatření (vlastní zpracování)

Úkol/ opatření	Orgán krizového řízení
Zabezpečení nouzového fungování školy během pandemie.	Krizový štáb kraje, ORP, školy ve spolupráci s IZS
Zabezpečení bezpečného prostředí pro studenty.	Krizový štáb kraje, ORP, školy ve spolupráci s IZS
Zajištění dostatku testovacích sad, ochranných prostředků, dezinfekčních prostředků.	Krizový štáb kraje, ORP, školy ve spolupráci s IZS

Škola odpovídá za péči o své vlastní žáky a za péči o cizí žáky, pokud tak rozhodne vedoucí Krizového štábu ORP, vedoucí Krizového štábu Zlínského kraje. Přípravenost školy na řešení KS zajišťuje ředitel určené školy.

**Charakteristika krizového řízení**

*Organizační struktura zpracovatele*



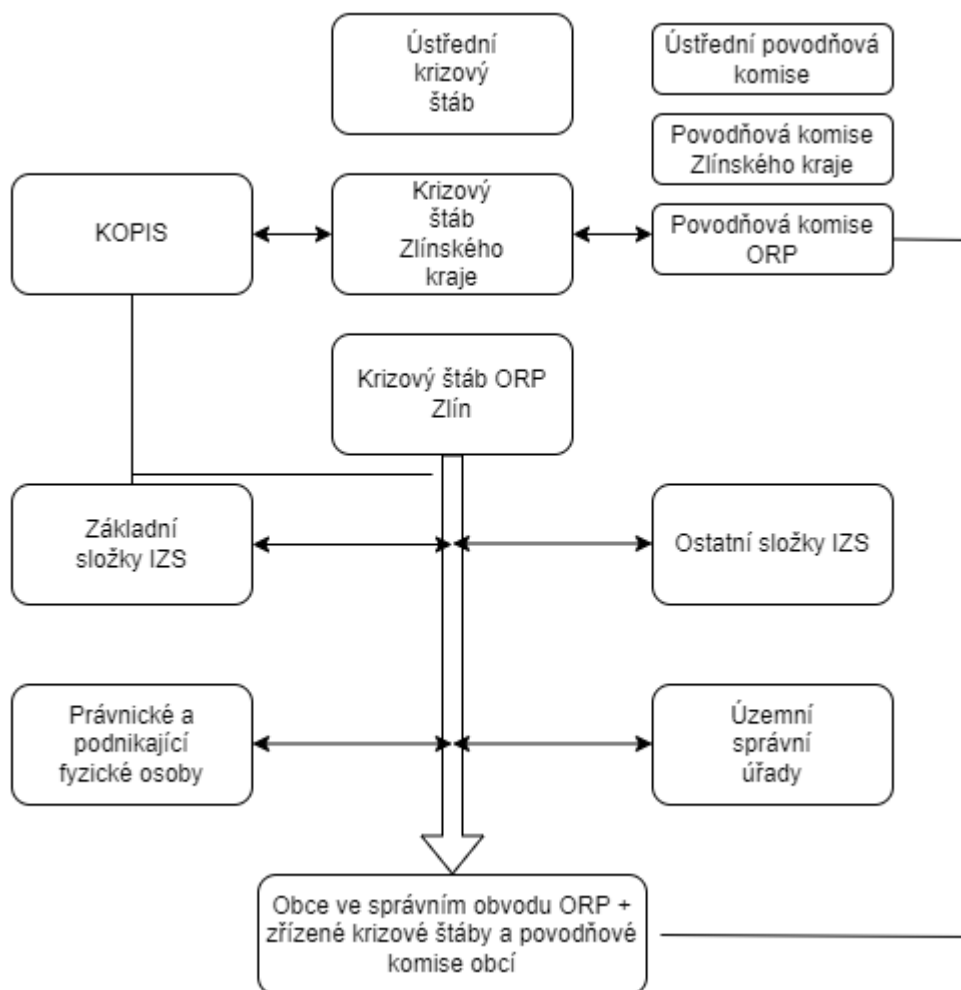
Obrázek 6 Organizační diagram struktury školy (vlastní zpracování)

Tabulka 17 Krizový štáb školy (vlastní zpracování)

KRIZOVÝ ŠTÁB ŠKOLY	
Ředitel školy	
Zástupkyně ředitele	
Vedoucí ekonomicko-provozní oblasti	
Studijní referentka	
Školník	
Vybraný pedagogický zaměstnanec	
Vybraný nepedagogický zaměstnanec	



Orgány krizového řízení a krizové štáby ORP Zlín



Obrázek 7 Organizační diagram struktury krizového řízení ORP Zlín (vlastní zpracování)

**Přehled a hodnocení možných zdrojů rizik a analýzy ohrožení a jejich možný dopad na činnost vzdělávacího zařízení**

Tabulka 18 Druh rizik (vlastní zpracování)

Druh rizika	Zdroj rizika	Možný dopad na organizaci	Objekt ohrožení	Poznámka
Epidemie/Pandemie	Virové onemocnění COVID-19 a jiné virové onemocnění	Ano – onemocnění velkého počtu lidí	Osoby na půdě střední školy	Přechod na online výuku z důvodu velkého počtu nemocných

## 7.2 Operativní část

### Přehled opatření vyplývajících z krizového plánu a způsob zajištění jejich provedení

*Zabezpečení nouzového fungování Střední školy gastronomie a obchodu Zlín během KS pandemie COVID-19 a jiných pandemií způsobených jiným nakažlivým virovým onemocněním*

K zabezpečení prezenční výuky školy je nutné obsazení následujícími zaměstnanci:

- Vedení školy: 2 osoby,
- pedagogové: 14 osob,
- asistenti pedagoga: 5 osob,
- ekonomicko-provozní oddělení: 1 osoba,
- pracovníci úklidu: 1 osoba,
- školník,
- vrátný na recepci.

Celkový počet: 25 osob.

Jestliže škola nebude schopná zajistit nouzové fungování výuky s dostatečným množstvím osob, je vhodné přejít z prezenční formy výuky na online výuku.

K zabezpečení online výuky školy je nutné obsazení následujícími zaměstnanci:

- Vedení školy: 2 osoby,
- pedagogové: 14 osob,
- asistenti pedagoga: 5 osob,
- ekonomicko-provozní oddělení: 1 osoba.

Celkový počet osob: 22 osob.

*Zabezpečení bezpečného prostředí pro studenty.*

Opatření vedoucí k minimalizaci rizika přenosu COVID-19/jiné nákazy ve školském zařízení. Konkrétně se jedná o provádění dezinfekce prostor, dodržování rozestupů, nemíchání tříd, nošení ochranných prostředků.

*Zajištěná dostatku testovacích sad, ochranných prostředků, dezinfekčních prostředků.*

Zabezpečení dostatečných zásob testovacích sad: zajistit testovací sady, taky aby pokryly alespoň týdenní spotřebu školy (pro žáky, i pro neočkované zaměstnance).

Zajištění dostatečných zásob ochranných prostředků. Zajistit, aby respirátory/ochranné roušky, ochranné gumové rukavice byly v případě nutnosti vydány všem žákům i zaměstnancům školy.

Zajištění dostatečných zásob dezinfekčních prostředků. Zajistit dezinfekční gely na ruce, aby mohly být rozmístěny v každé učebně, na každém patře, u vstupu a u tělocvičny. Dále zajistit dostatek dezinfekčních prostředků pro dezinfekci povrchů tak, aby bylo možné provádět každodenní úklid spojený s dezinfekcí.

### **Způsob zabezpečení realizace, působnosti, požadavky na síly a prostředky**

#### *Realizace*

Plán uvede organizaci – Střední školu gastronomie a obchodu Zlín do stavu připravenosti pro plnění úkolů a opatření uvedených v základní části plánu.

Plán uvede do pohotovosti vedení školy ve spolupráci s příslušnými orgány krizového řízení. Určené pracoviště, kde budou úkoly a opatření prováděna: Střední škola gastronomie a obchodu Zlín.

#### *Působnost*

V souladu s působností a odpovědností školy se plán použije v případě další vlny pandemie COVID-19 (po drobných úpravách lze použít i pro jiné nakažlivé a virové onemocnění), využít bude na pokyn ředitel školy, případně příslušného orgánu krizového řízení, tím je vedoucí krizového štábu ORP Zlín – primátor města, vedoucí Krizového štábu Zlínského kraje – hejtman Zlínského kraje.

Plán je dále možné využít v případě, pokud:

- hejtman Zlínského kraje vyhlásí „stav nebezpečí“ podle krizového zákona č.240/2000 Sb. Toto vyhlášení bude v souvislosti s onemocněním COVID-19, pro území Zlínského kraje nebo jeho část zahrnující město Zlín.
- vláda České republiky vyhlásí „nouzový stav“ podle ústavního zákona č.110/1998 Sb. Toto vyhlášení bude v souvislosti s onemocněním COVID-19.

*Požadavky na síly a prostředky*

Zabezpečení nouzového fungování školy během pandemie:

- zaměstnanci proškolení na vzdělávání žáků prostřednictvím online výuky,
- žáci seznámení s programem Microsoft Teams a vlastními přihlašovacími údaji,
- tablety, notebooky pro zaměstnance i studenty, kteří tato zařízení nevlastní (nutné vždy zjistit aktuální počty),
- internetové připojení pro zaměstnance i žáky.

Zabezpečení bezpečného prostředí pro studenty:

- osoba odpovědná za krizové plánování – vybraný pedagogický zaměstnanec,
- osoba odpovědná za pravidelnou dezinfekci prostor – pracovník úklidu,
- osoba odpovědná za testování – vybraný nepedagogický zaměstnanec/asistent,
- osoba odpovědná za kontrolu nošení ochranných prostředků – vybraný pedagogický zaměstnanec,
- osoba odpovědná za výdej ochranných prostředků – školník.

Zajištění dostatku testovacích sad, ochranných prostředků, dezinfekčních prostředků:

- výdej ochranných prostředků bude probíhat v učebně č. 100, prostředky škola obdrží od Hasičského záchranného sboru kraje, Územní odbor Zlín,
- počet ochranných prostředků (počet žáků školy + počet zaměstnanců školy),
- výdej testovacích sad bude probíhat v kanceláři č. 102 studijní referentky, prostředky škola obdrží od Hasičského záchranného sboru kraje, Územní odbor Zlín,
- počet testovacích sad (týdenní spotřeba školy, žáci + neočkovaní zaměstnanci),
- dezinfekční prostředky pro každodenní úklid, dezinfekční gely, složením odpovídající schválené receptuře WHO.

**Postup řešení možných zdrojů rizik vyplývajících z analýzy**

Tabulka 19 Řešení MU a KS (vlastní zpracování)

<b>Postup řešení – MU a KS</b>
Svolání krizového štábu školy.
Seznámení se vzniklou situací.
V případě potřeby volat složky IZS a příslušné krizové orgány.
Dle povahy MU a KS možná evakuace, ukrytí, nouzové ubytování, nouzové stravování žáků.
Dbání pokynů složek IZS a příslušných krizových orgánů.
Informování zákonných zástupců žáků o vzniklé situaci.
Vedení evidence o počtu osob evakuovaných, ukrytých, nouzově ubytovaných, nouzově stravovaných.
Navrácení do budovy a k běžné činnosti po rozhodnutí velitele zásahu případně příslušného krizového orgánu.

Tabulka 20 Řešení epidemie COVID-19 (vlastní zpracování)

<b>Postup řešení – epidemie COVID-19</b>
Svolání krizového štábu školy.
Seznámení se vzniklou situací.
Nahlášení na příslušnou krajskou hygienickou stanici.
Informování všech zaměstnanců a žáků o situaci, následném postupu a opatřeních.
Testování, nošení ochranných prostředků dýchacích cest, dezinfekce rukou.
Dezinfekce školních prostor, dodržování rozestupů a nemíchání tříd.
Izolace nakažených osob.
Zamezení vstupu cizích osob do budovy školy.
Přijetí příslušných hygienických opatřeních.
Při velkém počtu nově nakažených osob zavedení online výuky.

Tabulka 21 Řešení infekčního onemocnění (vlastní zpracování)

<b>Postup řešení – jiné infekční onemocnění</b>
Svolání krizového štábu školy.
Seznámení se vzniklou situací.
Informování všech zaměstnanců a žáků o situaci, následném postupu a opatřeních.
Informování zákonných zástupců, zjištění zdravotního stavu žáků nepřítomných daný den ve škole.
Dodržování zvýšených hygienických nároků.
Zajištění vhodných léků.
Dočasné uzavření střední školy a ponechání osob na určitou dobu v izolaci.

**Způsob zabezpečení akceschopnosti vzdělávacího zařízení, akceschopnosti vzdělávacího zařízení pro zajištění provedení krizových opatření a ochrany činnosti vzdělávacího zařízení**

Tabulka 22 Odpovědné osoby za plnění krizových opatření (vlastní zpracování)

<b>Kontaktní místo</b>	Střední škola gastronomie a obchodu Zlín Univerzitní 3015, 760 01 Zlín
<b>Opatření</b>	<b>Odpovědná osoba</b>
Pokyn k zahájení vydává	Ředitel školy
Vyrozumění osob	Ředitel a zástupkyně ředitele školy
Spolupráce s orgány krizového řízení a složkami IZS	Ředitel školy
Nouzové fungování školy	Ředitel a zástupkyně ředitele školy
Zabezpečení bezpečného prostředí	Ředitel a zástupkyně ředitele školy
Dostatek testovacích sad, ochranných prostředků, dezinfekčních prostředků	Ředitel a zástupkyně ředitele školy
Výdej ochranných prostředků	Školník

Výdej testovacích sad	Studijní referentka
Dezinfekce prostor	Pracovník úklidu

Tabulka 23 Plán svolávání odpovědných pracovníků Střední školy gastronomie a obchodu Zlín (vlastní zpracování)

Funkce	Jméno, příjmení	Adresa	Kontakt		
			telefon	mobil	e-mail
Ředitel					
Zástupkyně ředitele					
Studijní referentka					
Školník					
Pracovník úklidu					

Tabulka 24 Přehled spojení na příslušné orgány krizového řízení (vlastní zpracování)

<b>Ministerstva</b>	<b>Kontaktní osoba</b>	<b>Kontakt</b>	<b>E-mail</b>
Ministerstvo školství mládeže a tělovýchovy	Mgr. Petr Gazdík	234811111	posta@msmt.cz
Ministerstvo školství mládeže a tělovýchovy – krizové řízení	Bc. Jiří Urban	234811248	krizove.rizeni@msmt.cz
Ministerstvo vnitra	Mgr. Bc. Vít Rakušan	974811111	posta@mvcz.cz
<b>Kraj</b>	<b>Kontaktní osoba</b>	<b>Kontakt</b>	<b>E-mail</b>
Hejtman Zlínského kraje	Ing. Radim Holíš	577043111	radim.holis@kr-zlinsky.cz
Tajemník Bezpečnostní rady Zlínského kraje	Ing. Robert Pekaj	577043157	robert.pekaj@kr-zlinsky.cz
<b>ORP</b>	<b>Kontaktní osoba</b>	<b>Kontakt</b>	<b>E-mail</b>
Primátor města Zlín	Ing. et Ing. Jiří Korec	577630108	jirikorec@zlin.eu
Oddělení krizového řízení a obrany města Zlín	Ing. Jan Machula	577630612	JanMachula@zlin.eu
<b>Další orgány</b>	<b>Kontaktní osoba</b>	<b>Kontakt</b>	<b>E-mail</b>
ZZS – Zlínského kraje/ ředitel	JUDr. Josef Valenta	577056923	sekretariat@zszk.cz /josef.valenta@zszk.cz
HZS – Zlínského kraje/ ředitel	plk. Ing. Vít Rušar	950670111	vit.rusar@zlk.izscr.cz
PČR – Zlínského kraje/ ředitel	plk. Mgr. Bc. Tomáš Indra	974666535	zl.uo.evidence@pcr.cz
Krajská hygienická stanice/ Pracoviště Zlín	MUDr. Eva Sedláčková, Ph.D.	577006737	podatelna@khszlin.cz



### 7.3 Pomocná část

#### **Přehled právních předpisů využitelných při přípravě na MU nebo KS a jejich řešení**

*Právní předpisy, vnitřní předpisy zpracovatele, ostatní dokumenty a normy*

Ústavní zákon č. 1/1993 Sb., Ústava České republiky,

Ústavní zákon č.110/1998 Sb., Ústavní zákon o bezpečnosti České republiky,

Zákon č. 239/2000 Sb., zákon o integrovaném záchranném systému a o změně některých zákonů,

Zákon č. 240/2000 Sb., zákon o krizovém řízení a o změně některých zákonů (krizový zákon),

Zákon č. 241/2000 Sb., zákon o hospodářských opatřeních pro krizové stavy a o změně některých souvisejících zákonů,

Nařízení vlády č. 462/2000 Sb., nařízení vlády k provedení § 27 odst. 8 a § 28 odst. 5 zákona č. 240/2000 Sb., o krizovém řízení a o změně některých zákonů,

Vyhláška Ministerstva školství, mládeže a tělovýchovy č. 281/2001 Sb., kterou se provádí § 9 odst. 3 písm. a) zákona č. 240/2000 Sb., o krizovém řízení a o změně některých zákonů (krizový zákon),

Vyhláška Ministerstva vnitra č. 380/2002 Sb., k přípravě a provádění úkolů ochrany obyvatelstva,

Školní řád,

Požární poplachové směrnice,

Evakuační plán,

Provozní řád.

## Přehled uzavřených smluv k zajištění provedení opatření, které byly důvodem zpracování plánu krizové připravenosti

Tabulka 25 Přehled smluv (vlastní zpracování)

Typ	Místo uložení
Smlouvy o dodávce ochranných prostředků dýchacích cest	Kancelář ředitele školy
Smlouvy o dodávce dezinfekcí na ruce	Kancelář ředitele školy
Smlouvy o dodávce dezinfekčních prostředků na povrchy	Kancelář ředitele školy
Smlouvy o dodávce testovacích sad	Kancelář ředitele školy

### Zásady manipulace s plánem krizové připravenosti

#### *Počet výtisků*

Plán krizové připravenosti je vyhotoven dvakrát v tištěné formě, rovněž je zhotoven v elektronické formě.

#### *Místo uložení jednotlivých výtisků*

Tištěná forma: je uložena v kanceláři ředitele Střední školy gastronomie a obchodu Zlín a na Krajském úřadu Zlínského kraje.

Elektronická forma: nachází se v počítačích vedení školy, na Krajském úřadu Zlínského kraje, u HZS Zlínského kraje a dále také na pracovišti krizového řízení ORP.

#### *Způsob aktualizace*

Aktualizace plánu jako celku se provádí alespoň jednou za čtyři roky. Aktualizována je tištěná i elektronická forma plánu. Po úplné aktualizaci by mělo dojít k opětovnému schválení plánu.

V případě změn jako jsou personální změny ve vzdělávacím zařízení, kontakty, dodavatelé nebo ohrožení, dochází k aktualizaci plánu okamžitě, a to zejména u elektronické formy plánu. Za aktualizaci plánu odpovídá zástupkyně ředitele.

#### *Zásady pro manipulaci s plánem*

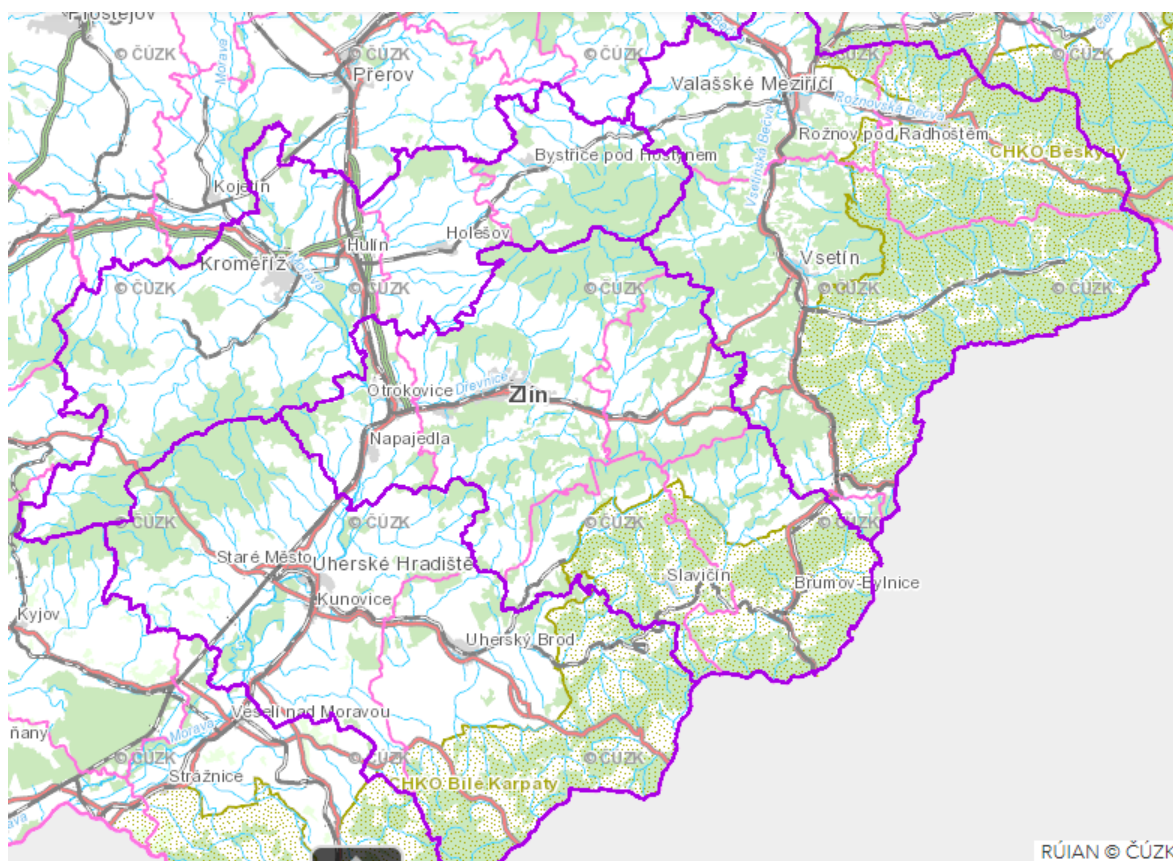
Plán obsahuje citlivé údaje jako jsou adresy, telefonní čísla, proto je nezbytné s ním zacházet tak, aby nedošlo ke zneužití těchto údajů. Za manipulaci s plánem odpovídá vedení školy,

konkrétně ředitel Mgr. Petr Úředníček a zástupkyně ředitele Ing. Michaela Michalicová. S plánem vedle vedení školy nakládá také krizový štáb školy a další zaměstnanci, které pověří vedení školy.

Vytváření kopií plánu musí schválit vedení školy. Dojde-li k neoprávněné manipulaci s plánem, musí vedení podniknout kroky, nezbytné pro zmírnění případných negativních dopadů.

### Geografické podklady

Mapa Zlínského kraje a jeho okresů: Kroměříž, Uherské Hradiště, Vsetín, Zlín.



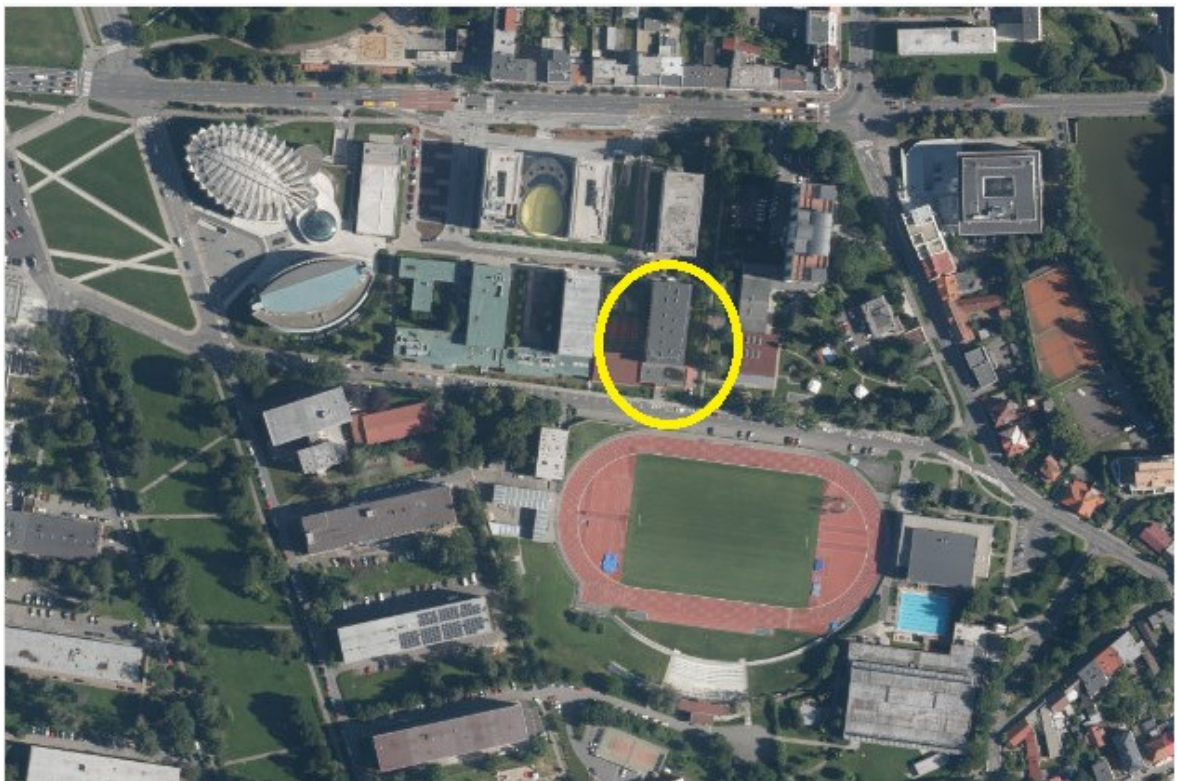
Obrázek 8 Zlínský kraj (Portál mapových služeb, 2022)

Mapa města Zlín, ve kterém Střední škola gastronomie a obchodu sídlí.



Obrázek 9 Město Zlín a jeho místní části (Portál mapových služeb, 2022)

Přehledná mapa budov a prostoru obklopujícího Střední školu gastronomie a obchodu Zlín (ve žlutém kroužku).



Obrázek 10 Střední školy gastronomie a obchodu Zlín (Portál mapových služeb, 2022)

## 8 DISKUZE

Plán krizové připravenosti čelit pandemii COVID-19 je vytvořen pro Střední školu gastronomie a obchodu Zlín. Při zpracování plánu byly dodrženy pokyny z Metodiky zpracování plánu krizové připravenosti.

Právě oblast dokumentace byla u analyzovaných škol shledána jako nejvíce problematická část krizové připravenosti škol čelit pandemii. Tato skutečnost jen utvrdila záměr autorky práce vytvořit plán pro vybranou střední školu, a tím posílit její krizovou připravenost. Ačkoli se na pandemii nedá nikdy zcela připravit (každé infekční onemocnění má svá vlastní specifika), právě prevence a s ní spojené vytvoření krizové dokumentace může značně usnadnit fungování školy v jejím průběhu. Střední škola gastronomie a obchodu byla vybrána z důvodu absence plánu krizové připravenosti a po domluvě s ředitelem školy.

Jak již bylo uvedeno výše tvorba plánu se řídí Metodikou, nicméně ta poskytuje zpracovatelům plánů poměrně velkou volnost. Plány krizové připravenosti tak mohou být formálně, ale i obsahově odlišné podle toho, kdo je jejich zpracovatelem a jaké má vědomosti v oblasti krizového plánování a bezpečnosti obecně. Zpracování plánu je pro dané subjekty mnohdy povinností navíc, a i tato skutečnost se může na kvalitě plánu projevit. Další skutečností, která může ovlivňovat kvalitu zpracovaného plánu je nezbytnost jeho aktualizace, dojde-li například ke změně zaměstnanců. Tyto úpravy musejí být provedeny okamžitě a jsou v kompetenci zaměstnance, který za aktualizaci plánu odpovídá.

Plán krizové připravenosti čelit pandemii COVID-19, který zpracovala tato diplomová práce, neuvádí z důvodu ochrany osobních údajů a pravděpodobných personálních změn jména konkrétních zaměstnanců školy. Výjimkou je vedení školy, jehož jména jsou dostupné na stránkách školy. Plán tak dává vedení školy návod, jak lze během pandemie COVID-19, případně po drobných úpravách i během výskytu jiného onemocnění, postupovat. Při změně identifikačních údajů školy a počtu žáků ho bude možné využít i pro jiná školská zařízení. Samotná efektivnost a využití plánu v praxi bude tedy muset být teprve ověřena.

Závěrem je možné poznamenat, že Zlínský kraj by jako zřizovatel mohl tvorbu krizové dokumentace školám a dalším subjektům zjednodušit. Například v Ústeckém kraji je využívána webová aplikace SYPOS. S jejím využitím je možné zpracovat požadovanou dokumentaci, jednoduše ji aktualizovat a dle potřeby využít během MU a KS. Aplikace

SYPOS je určena pro vzdělávací zařízení, knihovny, muzea, ale i orgány státní správy a samosprávy (Sypos, © 2022).

## 8.1 Ekonomická stránka plánu

Nákup ochranných prostředků, dezinfekčních prostředků na povrchy i ruce zajišťoval nejprve Zlínský kraj, jakožto zřizovatel. V případě, kdy tyto zásoby škoře došly, hradila některé další nákupy škola ze svých vlastních zdrojů. Pro potřeby diplomové práce se tak autorka rozhodla provést výpočet ekonomických nákladů plánu. Jelikož školám doporučuje mít dostatek testovacích sad na COVID-19, dostatek ochranných prostředků dýchacích cest a gumových rukavic i dezinfekčních prostředků, ale i notebooků nebo tabletů pro studenty a zaměstnance pro případ přechodu na online výuku. Ceny budou brány z průměrných cen produktů, které jsou volně k dostání pro širokou veřejnost. Proto není možné následující vyčíslení brát jako stoprocentně správné. Reálné náklady školy by se lišily podle tohoto, jaké produkty by skutečně zakoupila. Rovněž je nutné poznamenat, že ceny byly uvedeny k datu 27.dubna 2022. V souvislosti s aktuální situací se ceny mohou později lišit.

Ochranné prostředky jsou zde pořizeny v počtu, aby mohly být rozdány všem žákům a zaměstnancům školy.

Tabulka 26 Ekonomické náklady

<b>Položka</b>	<b>Cena/kus</b>	<b>Počet kusů</b>	<b>Cena celkem</b>
Respirátor FFP2	5 Kč	353 ks	1 765 Kč
Chirurgická ústenka	3 Kč	353 ks	1 059 Kč
Gumové rukavice	1,50 Kč	353 ks	530 Kč
Dezinfekční gel na ruce 5 l	365 Kč	10 ks	3 650 Kč
Dezinfekční prostředek na povrchy 5 l	205 Kč	15 ks	3 075 Kč
Notebook Lenovo	7 490 Kč	10 ks	74 490 Kč
Tablet Lenovo	1 247 Kč	10 ks	12 470 Kč
Datová SIM karta	300 Kč	10 ks	3 000 Kč
<b>Celkem</b>			<b>100 039 Kč</b>

## ZÁVĚR

Krizová připravenost škol, nejen na MU spojenou s onemocněním COVID-19, je a bude aktuální otázkou, jelikož zajistit bezpečnost žáků je jedním z primárních úkolů. Téma diplomové práce je tudíž možné považovat za aktuální i v případě, kdy by pandemií COVID-19 vystřídala jiná hromadná nákaza osob.

Práce byla rozdělena na teoretickou a praktickou část. V teoretické části bylo dílčím cílem provést literární rešerši. Byly představeny základní pojmy, zákony a informace o onemocnění COVID-19, tak aby bylo možné navázat částí praktickou. Dílčí závěr teoretické části byl naplněn.

Pro praktickou část, a zde prováděný výzkum aktuální připravenosti středních škol ve Zlínském kraji, byla zvolena trojice škol Střední škola gastronomie a obchodu Zlín, Střední škola pedagogická a sociální Zlín, s. r. o. a Střední odborná škola a Gymnázium Staré Město. K získání informací byly využity osobní rozhovory a e-mailové komunikace s vedením vybraných škol. Vedení bylo vždy požádáno o vyplnění checklistu, doplňující informace autorka práce zaznamenala pod tyto checklisty. Jeden z cílů diplomové práce, zhodnotit aktuální připravenost vybraných středních škol Zlínského kraje, je tedy možné považovat za splněný.

Jako hlavní cíl diplomové práce bylo určeno vytvoření Plánu krizové připravenosti střední školy ve Zlínském kraji čelit pandemii COVID-19. K naplnění tohoto cíle došlo v aplikační části práce. Plán byl vytvořen pro Střední školu gastronomie a obchodu Zlín, jelikož nemá zpracovaný plán krizové připravenosti ani epidemiologický plán či obdobný dokument. Vytvořený plán byl rozdělen na tři části, a to na základní, operativní, pomocnou. Za hlavní přínos diplomové práce je možné považovat zvýšení krizové připravenosti vybrané střední školy a možné praktické využití vytvořeného plánu.

## SEZNAM POUŽITÉ LITERATURY

Aktuální opatření, © 2021. *Covid Portál* [online]. Praha: Ministerstvo zdravotnictví České republiky [cit. 2021-12-29]. Dostupné z: <https://covid.gov.cz/opatreni>.

ANTUŠÁK, Emil a Josef VILÁŠEK, 2016. *Základy teorie krizového managementu*. Praha: Univerzita Karlova v Praze, nakladatelství Karolinum. ISBN 978-80-246-3443-2.

BAXA, Fabian et al., 2018. *Obranné plánování: plánování za nejistoty*. Praha: Ministerstvo obrany České republiky – VHÚ Praha. ISBN 978-80-7278-710-4.

Cambridge Dictionary, 2021. *Cambridge Dictionary* [online]. Cambridge: Cambridge University Press [cit. 2021-11-29]. Dostupné z: <https://dictionary.cambridge.org/dictionary/english/lockdown>.

Civilní nouzové plánování, © 2021. *Ministerstvo vnitra České republiky* [online]. Praha: Ministerstvo vnitra České republiky [cit. 2022-01-26]. Dostupné z: <https://www.mvcr.cz/clanek/civilni-nouzove-planovani.aspx>.

COPPOLA, Damon P., 2011. *Introduction to International Disaster Management*. Second edition. Boston: Butterworth-Heinemann. ISBN 9780123821744.

Coronavirus disease, © 2022. *World Health Organization* [online]. Ženeva: WHO [cit. 2022-01-03]. Dostupné z: [https://www.who.int/health-topics/coronavirus#tab=tab\\_1](https://www.who.int/health-topics/coronavirus#tab=tab_1).

COVID-19 vaccines: authorised, © 1995-2022. *European Medicines Agency* [online]. Amsterdam: European Medicines Agency [cit. 2022-01-09]. Dostupné z: <https://www.ema.europa.eu/en/human-regulatory/overview/public-health-threats/coronavirus-disease-covid-19/treatments-vaccines/vaccines-covid-19/covid-19-vaccines-authorised#authorised-covid-19-vaccines-section>.

COVID-19: How is it transmitted, 2021. *World Health Organization* [online]. Ženeva: WHO [cit. 2022-01-10]. Dostupné z: <https://www.who.int/news-room/questions-and-answers/item/coronavirus-disease-covid-19-how-is-it-transmitted>.

COVID-19: možnosti prevence, 2021. *Národní zdravotnický informační portál* [online]. Praha: Ministerstvo zdravotnictví ČR a Ústav zdravotnických informací a statistiky ČR [cit. 2022-01-09]. Dostupné z: <https://www.nzip.cz/clanek/1069-covid-19-moznosti-prevence>.



COVID-19: Přehled aktuální situace v ČR, © 2022. *Onemocnění aktuálně* [online]. Praha: Ministerstvo zdravotnictví České republiky [cit. 2022-04-27]. Dostupné z: <https://onemocneni-aktualne.mzcr.cz/covid-19>.

Česko, 1993. Ústavní zákon č. 1/1993 Sb., *Ústava České republiky*. In: Sbíрка zákonů České republiky. [online]. [cit. 2021-12-14]. Dostupné z: <https://www.zakonyprolidi.cz/cs/1993-1>.

Česko, 1998. Ústavní zákon č. 110/1998 Sb., *Ústavní zákon o bezpečnosti České republiky*. In: Sbíрка zákonů České republiky. [online]. [cit. 2021-12-14]. Dostupné z: <https://www.zakonyprolidi.cz/cs/1998-110>.

Česko, 2000a. Zákon č. 258/2000 Sb., *o ochraně veřejného zdraví a o změně některých souvisejících zákonů*. In: Sbíрка zákonů České republiky. [online]. [cit. 2021-11-28]. Dostupné z: <https://www.zakonyprolidi.cz/cs/2000-258>.

Česko, 2000b. Zákon č. 240/2000 Sb., *o krizovém řízení a o změně některých zákonů*. In: Sbíрка zákonů České republiky. [online]. [cit. 2021-12-14]. Dostupné z: <https://www.zakonyprolidi.cz/cs/2000-240>.

Česko, 2000c. Zákon č. 239/2000 Sb., *zákon o integrovaném záchranném systému a o změně některých zákonů*. In: Sbíрка zákonů České republiky. [online]. [cit. 2021-12-14]. Dostupné z: <https://www.zakonyprolidi.cz/cs/2000-239>.

Česko, 2000d. Zákon č. 241/2000 Sb., *zákon o hospodářských opatřeních pro krizové stavy a o změně některých souvisejících zákonů*. In: Sbíрка zákonů České republiky. [online]. [cit. 2021-12-14]. Dostupné z: <https://www.zakonyprolidi.cz/cs/2000-241>.

Česko, 2000e. Zákon č. 258/2000 Sb., *zákon o ochraně veřejného zdraví a o změně některých zákonů*. In: Sbíрка zákonů České republiky. [online]. [cit. 2021-12-14]. Dostupné z: <https://www.zakonyprolidi.cz/cs/2000-258>.

Česko, 2000f. *Návrh zákona, kterým se mění zákon č. 258/2000 Sb., o ochraně veřejného zdraví a o změně některých souvisejících zákonů*. [online]. [cit. 2021-12-14]. Dostupné z: <https://www.zakonyprolidi.cz/monitor/7094610.htm>.

Česko, 2000g. Nařízení vlády č. 462/2000 Sb., *nařízení vlády k provedení § 27 odst. 8 a § 28 odst. 5 zákona č. 240/2000 Sb., o krizovém řízení a o změně některých zákonů*. In: Sbíрка zákonů České republiky. [online]. [cit. 2021-12-14]. Dostupné z: <https://www.zakonyprolidi.cz/cs/2000-462>.

Česko, 2001. Vyhláška č. 281/2001 Sb., *Ministerstva školství, mládeže a tělovýchovy, kterou se provádí § 9 odst. 3 písm. a) zákona č. 240/2000 Sb., o krizovém řízení a o změně některých zákonů (krizový zákon)*. In Sbíрка zákonů České republiky. [online]. [cit. 2022-02-27]. Dostupné z: <http://www.zakonyprolidi.cz/cs/2001-281>.

Česko, 2002. Vyhláška č. 380/2002 Sb., *Ministerstva vnitra k přípravě o provádění úkolů ochrany obyvatelstva*. In Sbíрка zákonů České republiky. [online]. [cit. 2022-02-27]. Dostupné z: <https://www.zakonyprolidi.cz/cs/2002-380>.

Česko, 2004. Zákon č. 561/2004 Sb., *zákon o předškolním, základním, středním, vyšším odborném a jiném vzdělávání*. In Sbíрка zákonů České republiky. [online]. [cit. 2021-02-14]. Dostupné z: <https://www.zakonyprolidi.cz/cs/2004-561>.

Česko, 2008. Zákon č. 273/2008 Sb., *zákon o Policii ČR*. In: Sbíрка zákonů České republiky. [online]. [cit. 2021-12-14]. Dostupné z: <https://www.zakonyprolidi.cz/cs/2008-273>.

Česko, 2011. Zákon č. 374/2011 Sb., *zákon o zdravotnické záchranné službě*. In: Sbíрка zákonů České republiky. [online]. [cit. 2021-12-14]. Dostupné z: <https://www.zakonyprolidi.cz/cs/2011-374>.

Česko, 2015. Zákon č. 320/2015 Sb., *zákon o Hasičském záchranném sboru České republiky a o změně některých zákonů*. In: Sbíрка zákonů České republiky. [online]. [cit. 2021-12-14]. Dostupné z: <https://www.zakonyprolidi.cz/cs/2015-320>.

Česko, 2021. Zákon č. 94/2021 Sb., *o mimořádných opatřeních při epidemii onemocnění COVID-19 a o změně některých souvisejících zákonů*. In: Sbíрка zákonů České republiky. [online]. [cit. 2021-12-14]. Dostupné z: <https://www.zakonyprolidi.cz/cs/2021-94>.

Datová a informační základna pro management pandemie COVID-19, 2020. *Ústav zdravotnických informací a statistiky ČR* [online]. Praha: ÚZIS [cit. 2022-01-15]. Dostupné z: <https://www.uzis.cz/res/file/covid/20200408-dusek-cz.pdf>.

Declassified Assessment on COVID-19 Origins, 2021. *The Office of the Director of National Intelligence* [online]. Washington, D.C.: The Office of the Director of National Intelligence [cit. 2022-01-02]. Dostupné z: <https://www.dni.gov/index.php/newsroom/reports-publications/reports-publications-2021/item/2263-declassified-assessment-on-covid-19-origins>.

DOSHI, Peter, 2011. The elusive definition of pandemic influenza. *Bulletin of the World Health Organization* [online]. **89**(7), 532-538 [cit. 2021-11-28]. ISSN 0042-9686. Dostupné z: <https://www.who.int/bulletin/volumes/89/7/11-086173.pdf?ua=1>.

GARDNER, Lauren, 2020. Mapping COVID-19. *Center for Systems Science and Engineering* [online]. Baltimore: Johns Hopkins University [cit. 2022-01-02]. Dostupné z: <https://systems.jhu.edu/research/public-health/ncov/>.

GÖPFERTO VÁ, Dana a Zdeněk ŠMERHOVSKÝ, 2015. *Výkladový slovník termínů v epidemiologii*. Praha: Institut postgraduálního vzdělávání ve zdravotnictví.

GUBBI, Sriram a Ranganath MUNIYAPPA, 2020. COVID-19 pandemic, coronaviruses, and diabetes mellitus. *American Journal of Physiology-Endocrinology and Metabolism* [online]. United States: American Physiological Society, **318**(5) [cit. 2022 01-02].

Dostupné z: <https://journals.physiology.org/doi/full/10.1152/ajpendo.00124.2020>.

GUO, Yan-Rong, 2020. The origin, transmission and clinicaltherapies on coronavirus disease 2019(COVID-19) outbreak –an update on thestatus. *Military Medical Research* [online]. London: BMC, **7**(11) [cit. 2022-01-02]. Dostupné z: <https://mmrjournal.biomedcentral.com/articles/10.1186/s40779-020-00240-0>.

Havarijní plánování, © 2021. *Hasičský záchranný sbor ČR* [online]. Praha: Generální ředitelství Hasičského záchranného sboru ČR [cit. 2021-12-17]. Dostupné z: <https://www.hzscr.cz/clanek/krizove-rizeni-a-cnp-havarijni-planovani-havarijni-planovani.aspx>.

HELLER, Vojtěch, 2020. *Pandemie: od starověku po současnost: koronavirus přímo nezabíjí*. Praha: Petrklíč. ISBN 978-80-7229-810-5.

HORÁK, Rudolf, 2011. *Průvodce krizovým plánováním pro veřejnou správu: [prevence řešení mimořádných krizových situací]*. Praha: Linde. ISBN 978-80-7201-827-7.

Hygiena a epidemiologie, © 2021. *Český červený kříž Praha I* [online]. Praha: Oblastní spolek Českého červeného kříže Praha 1 [cit. 2021-11-29]. Dostupné z: <http://cckpraha1.cz>.

Charakteristika školy, © 2017. *Střední škola pedagogická a sociální Zlín*, s. r. o. [online]. Zlín: Střední škola pedagogická a sociální Zlín [cit. 2022-01-27]. Dostupné z: [http://www.sspgs-zlin.cz/admin/modules/article\\_detail.php?articleCode=o-nas](http://www.sspgs-zlin.cz/admin/modules/article_detail.php?articleCode=o-nas).

Informace o dostupných vakcínách, 2022. *Covid Portál* [online]. Praha: Ministerstvo zdravotnictví České republiky [cit. 2022-01-09]. Dostupné z: <https://covid.gov.cz/situace/informace-o-vakcine/informace-o-dostupnych-vakcinach>.

Jazyková poradna AV ČR, 2020. *Ústav pro jazyk český Akademie věd České republiky* [online]. Praha: Akademie věd ČR [cit. 2021-11-29]. Dostupné z: <https://ujc.avcr.cz/jazykova-poradna/zajimave-dotazy/201022-lockdown.html>

Katalog typových činností integrovaného záchranného systému: Mimořádná událost s podezřením na výskyt vysoce nakažlivé nemoci ve zdravotnickém zařízení nebo v ostatních prostorech STČ 16A/IZS, 2018. [online]. Praha: Ministerstvo vnitra GŘ HZS ČR. [cit. 2021 11-28]. Dostupné z: <https://www.hzscr.cz/clanek/dokumentace-izs-587832.aspx>.

KELLY, Heath. The classical definition of a pandemic is not elusive. *Bulletin of the World Health Organization* [online]. Ženeva: World Health Organization, **89(7)** [cit. 2021-11-28]. Dostupné z: <http://dx.doi.org/10.2471/BLT.11.088815>

*Koncepce vzdělávání v oblasti ochrany obyvatelstva a krizového řízení, 2017.*, 2017. Praha: Ministerstvo vnitra ČR. [online]. [cit. 2021-12-14]. Dostupné z: <https://www.databaze-strategie.cz/cz/mv/strategie/koncepce-vzdelavani-v-oblasti-ochrany-obyvatelstva-a-krizoveho-rizeni>.

Koronaviry – přehled, 2020. *Státní zdravotní ústav* [online]. Praha: Státní zdravotní ústav [cit. 2021-11-29]. Dostupné z: <http://www.szu.cz/tema/prevence/koronaviry-prehled-1>.

KOVAŘÍKOVÁ, Miroslava, 2020. *Krizové situace ve škole: bezpečnostní problematika ve školní praxi*. Praha: Grada. Pedagogika (Grada). ISBN 978-80-247-2731-8.

Krizové řízení, © 2013-2022. *Ministerstvo školství, mládeže a tělovýchovy* [online]. Praha: Ministerstvo školství, mládeže a tělovýchovy [cit. 2022-02-12]. Dostupné z: <https://www.msmt.cz/ministerstvo/krizove-rizeni>.

Krizové stavy, © 2021. *Hasičský záchranný sbor České republiky* [online]. Praha: Generální ředitelství Hasičského záchranného sboru ČR [cit. 2021-11-30]. Dostupné z: <https://www.hzscr.cz/clanek/web-krizove-rizeni-a-cnp-krizove-stavy-krizove-stavy.aspx>.

Krizový management ve školství: Inovace studijního programu Specializace v pedagogice, 2015. *Ústav učitelství a humanitních věd* [online]. Praha: VŠCHT Praha [cit. 2022-02-13]. Dostupné z: [https://kuhv.vscht.cz/files/uzel/0017037/T%C3%A9ma\\_8\\_2.pdf?redirected](https://kuhv.vscht.cz/files/uzel/0017037/T%C3%A9ma_8_2.pdf?redirected).

LONGMORE, J. M., 2014. *Oxford handbook of clinical medicine*. 9th ed. New York: Oxford University Press. ISBN 978-019-9609-628.

MÁJEK, Ondřej, 2020. Význam a výpočet reprodukčního čísla R. *Ministerstvo zdravotnictví České republiky* [online]. Praha: Ministerstvo zdravotnictví České republiky [cit. 2021–11 29]. Dostupné z: <https://onemocneni-aktualne.mzcr.cz/>.

Mapy.cz, 2022a. [online]. [cit. 2022-03-03] Dostupné z: <https://mapy.cz/zakladni?x=17.6675047&y=49.2226704&z=17&q=univerzita%AD%203015&source=addr&id=8860512&ds=1>.

Mapy.cz, 2022b. [online]. [cit. 2022-03-03] Dostupné z: <https://mapy.cz/zakladni?x=17.6642387&y=49.2421878&z=18&source=addr&id=9107685&ds=1>.

Mapy.cz, 2022c. [online]. [cit. 2022-03-03]. Dostupné z: <https://mapy.cz/zakladni?x=17.4370873&y=49.0808410&z=17&q=Velehradsk%C3%A1%201527&source=addr&id=9588210&ds=1>.

Metodické doporučení pro vzdělávání distančním způsobem, 2020. *Ministerstvo školství, mládeže a tělovýchovy České republiky* [online]. Praha: Ministerstvo školství, mládeže a tělovýchovy České republiky [cit. 2022-01-12]. Dostupné z: <https://www.msmt.cz/metodika-pro-distancni-vzdelavani>.

Metodický pokyn ke zpracování typových plánů, 2017. *Hasičský záchranný sbor České republiky* [online]. Praha: Ministerstvo vnitra – generální ředitelství Hasičského záchranného sboru České republiky [cit. 2022-01-26]. Dostupné z: [www.hzscr.cz/metodicky-pokyn-ke-zpracovani-typovych-planu-doc](http://www.hzscr.cz/metodicky-pokyn-ke-zpracovani-typovych-planu-doc).

Metodika zpracování plánů krizové připravenosti podle § 17 až 18 nařízení vlády č. 462/2000 Sb., k provedení § 27 odst. 8 a § 28 odst. 5 zákona č. 240/2000 Sb., o krizovém řízení a o změně některých zákonů (krizový zákon), ve znění pozdějších předpisů. *Hasičský záchranný sbor České republiky* [online]. Praha: Ministerstvo vnitra – generální ředitelství Hasičského záchranného sboru České republiky [cit. 2022-03-26]. Dostupné z: <https://www.hzscr.cz/soubor/metodika-zpracovani-pkp-2011-pdf.aspx>.

Metody hodnocení rizik, © 2016–2022. *Znalostní systém prevence rizik v BOZP* [online]. Praha: Výzkumný ústav bezpečnosti práce [cit. 2022-02-27]. Dostupné z: <https://zsbozp.vubp.cz/prevence-rizik/rizika-a-nebezpeci/371-metody-hodnoceni-rizik>.

Mimořádné opatření, 2020. *Ministerstvo zdravotnictví České republiky* [online]. Praha: Ministerstvo zdravotnictví České republiky [cit. 2022-01-12]. Dostupné z: <https://www.mzcr.cz/mimoradne-opatreni-uzavreni-zakladnich-strednich-a-vysokych-skol-od-11-3-2020/>.

Mutace koronaviru, 2021. *Covid Portál* [online]. Praha: Ministerstvo zdravotnictví České republiky [cit. 2022-01-09]. Dostupné z: <https://covid.gov.cz/situace/onemocneni-obecne-o-opatrenich/mutace-koronaviru>.

Na jakém principu očkovací látky fungují, © 2021. *Evropská komise* [online]. Brusel: Generální ředitelství pro komunikaci [cit. 2022-01-09]. Dostupné z: [https://ec.europa.eu/info/live-work-travel-eu/coronavirus-response/safe-covid-19-vaccines-europeans/how-do-vaccines-work\\_cs#documents](https://ec.europa.eu/info/live-work-travel-eu/coronavirus-response/safe-covid-19-vaccines-europeans/how-do-vaccines-work_cs#documents).

Nouzový stav, 2020. *Ministerstvo vnitra České republiky* [online]. Praha: Ministerstvo vnitra České republiky [cit. 2021-12-29]. Dostupné z: <https://www.mvcr.cz/clanek/zpravodajstvi-nouzovy-stav.aspx>.

Nouzový stav, 2021. *Covid Portál* [online]. Praha: Ministerstvo zdravotnictví České republiky [cit. 2021-12-29]. Dostupné z: <https://covid.gov.cz/situace/onemocneni-obecne-o-opatrenich/nouzovy-stav>.

O nás, 2020. *Střední škola gastronomie a obchodu Zlín* [online]. Zlín: Střední škola gastronomie a obchodu Zlín [cit. 2022-01-24]. Dostupné z: <https://www.gaozl.cz/o-nas>.

O škole, © 2018. *Střední odborná škola a Gymnázium Staré Město* [online]. Staré Město: Střední odborná škola a Gymnázium Staré Město [cit. 2022-03-04]. Dostupné z: <https://www.sosgsm.cz/o-skole>.

*Ochrana obyvatel a krizové řízení: Praktický průvodce a rádce úředníka*, 2021. Praha: Ministerstvo vnitra České republiky. ISBN 978-80-7616-100-9.

*Ochrana obyvatelstva a krizové řízení: skripta*, 2015. Praha: Ministerstvo vnitra – generální ředitelství Hasičského záchranného sboru ČR. ISBN 978-80-86466-62-0.

*Pandemický plán ČR*, 2011. Praha: Ministerstvo zdravotnictví ČR. [online]. [cit. 2021-12-14]. Dostupné z: <https://www.databaze-strategie.cz/cz/mzd/strategie/pandemicky-plan-ceske-republiky>.

Plán krizové připravenosti, © 2020. *Portál krizového řízení HZS JmK* [online]. Brno: Hasičský záchranný sbor JmK [cit. 2021-11-30]. Dostupné z: <https://www.krizport.cz/dokumenty/plan-krizove-pripravenosti>.

POONIA, M.P., 2011. FMEA: Methodology, Design and Implementation. *International Journal of Engineering Science and Technology*. [online]. Karabuk: Elsevier B.V., 3 (6) [cit. 2022-04-03]. Dostupné z: [https://www.researchgate.net/publication/267566712\\_FMEA\\_Methodology\\_Design\\_and\\_Implementation\\_in\\_a\\_Foundry](https://www.researchgate.net/publication/267566712_FMEA_Methodology_Design_and_Implementation_in_a_Foundry).

Portál mapových služeb 2022. [online]. [cit. 2022-03-02]. Dostupné z: <https://geoportal.kr-zlinsky.cz/portal/apps/webappviewer/index.html?id=cbbc1968340940158d3575194cb50d7a>.

Pracovní a poradní orgán, © 2009-2022. *Vláda ČR* [online]. Praha: Vláda ČR [cit. 2021-12-17]. Dostupné z: <https://www.vlada.cz/cz/pracovni-a-poradni-organy-vlady/#urad>.

Principles of Epidemiology in Public Health Practice, 2012. *Centers for Disease Control and Prevention* [online]. Washington, D.C.: U.S. Department of Health and Human Services [cit. 2021-11-27]. Dostupné z: <https://www.cdc.gov/csels/dsepd/ss1978/index.html>.

Protiepidemická opatření, © 2021. *Ministerstvo vnitra České republiky* [online]. Praha: Ministerstvo vnitra České republiky. [cit. 2021-11-29]. Dostupné z: <https://www.mvcr.cz/clanek/protiepidemicka-opatreni.aspx>.

Předmět činnosti, © 2021. *Krajská hygienická stanice Zlínského kraje* [online]. Zlín: Krajská hygienická stanice Zlínského kraje [cit. 2022-01-27]. Dostupné z: <https://www.khszlin.cz/25186-predmet-cinnosti>.

RODRIGUÉZ, Havidán, William DONNER a Joseph E. TRAINOR, 2018. *Handbook of Disaster Research*. Cham: Springer, 2018. ISBN 978-3-319-87509-5.

ROZSYPAL, Hanuš. *Základy infekčního lékařství*. V Praze: Univerzita Karlova, nakladatelství Karolinum. ISBN 978-802-4629-322.

School crisis management: Handbook of aftermath intervention and psychology support, 2021. *Education Bureau* [online]. Hongkong: Education Bureau [cit. 2022-02-13].

Dostupné z: <https://www.edb.gov.hk/attachment/en/student-parents/crisis-management/about-crisis-management/crisise.pdf>.

Směrnice ministerstva vnitra. 2011, *Směrnice, kterou se stanoví jednotná pravidla organizačního uspořádání krizového štábu kraje, krizového štábu obce s rozšířenou působností a krizového štábu obce*. In: Věstník vlády pro orgány krajů a orgány obcí. [online]. [cit. 2021-12-14]. Dostupné z: <https://www.mvcr.cz/clanek/vestnik-vlady-pro-organy-kraju-a-organy-obci-rok-2011.aspx>.

Sypos, © 2022. *Portál krizového řízení Ústeckého kraje*. [online]. Ústí nad Labem: Ústecký kraj. [cit. 2022-04-10]. Dostupné z: <https://sypos.kr-ustecky.cz/pkr/krizove-rizeni/>.

*Terminologický slovník pojmů z oblasti krizového řízení, ochrany obyvatelstva, environmentální bezpečnosti a plánování obrany státu*, 2016. [online]. Praha: Ministerstvo vnitra GŘ HZS ČR. [cit. 2021-11-28]. Dostupné z: <https://www.mvcr.cz/clanek/terminologicky-slovník-krizove-rizeni-a-planovani-obrany-statu.aspx>.

Tracking SARS-CoV-2 variants, © 2022. *World Health Organization* [online]. Ženeva: WHO [cit. 2022-01-09]. Dostupné z: <https://www.who.int/en/activities/tracking-SARS-CoV-2-variants/>.

V České republice jsou první tři potvrzené případy nákazy koronavirem, 2020. *Ministerstvo zdravotnictví České republiky* [online]. Praha: Ministerstvo zdravotnictví České republiky [cit. 2022-01-02]. Dostupné z: <https://koronavirus.mzcr.cz/v-ceske-republice-jsou-prvni-tri-potvrzene-pripady-nakazy-koronavirem/>.

VILÁŠEK, Josef a Jan FUS, 2012. *Krizové řízení v ČR na počátku 21. století*. Praha: Karolinum. ISBN 978-80-246-2170-8.

Vláda kvůli koronaviru zakáže přímé lety do Číny, 2020. *Vláda ČR* [online]. Praha: Vláda ČR [cit. 2021-12-29]. Dostupné z: <https://www.vlada.cz/cz/media-centrum/aktualne/vlada-kvuli-koronaviru-zakaze-prime-lety-do-ciny--schvalila-i-strategicke-investice-do-statem-zrizovanych-nemocnic-179422/>.

Výroční zpráva o činnosti střední školy za školní rok 2020/2021, 2021b. *Střední škola gastronomie a obchodu Zlín* [online]. Zlín: Střední škola gastronomie a obchodu Zlín [cit. 2022-01-27]. Dostupné z: <https://www.gaozl.cz/wcd/uredni-deska/vz-2020-21-fin.pdf>.



Výroční zpráva o činnosti školy 2020/2021, 2021a. *Střední škola pedagogická a sociální Zlín, s. r. o.* [online]. Zlín: Střední škola pedagogická a sociální Zlín, s. r. o. [cit. 2022-01-27]. Dostupné z: <http://www.sspgs-zlin.cz/dokumenty/vyrocnizprava2020-20213.pdf>.

Základní informace COVID-19..., 2021. *Státní zdravotní ústav* [online]. SZÚ [cit. 2022-01-13]. Dostupné z: <http://www.szu.cz/>.

Životní situace, 2022. *Covid Portál* [online]. Praha: Ministerstvo zdravotnictví České republiky [cit. 2022-01-24]. Dostupné z: <https://covid.gov.cz>.

**SEZNAM POUŽITÝCH SYMBOLŮ A ZKRATEK**

2019-nCoV	Původní označení pro vir způsobující koronavirové onemocnění.
AV	Akademie věd.
CNP	Civilní nouzové plánování.
COVID-19	Koronavirové onemocnění (Corona Virus Disease).
ČR	Česká republika.
EMA	Evropská léková agentura.
FFP2	Respirátor s filtrační třídou.
hl. m.	Hlavní město.
HZS	Hasičský záchranný sbor.
ICT	Informační a komunikační technologie.
IZS	Integrovaný záchranný systém.
KOPIS	Krajské operační a informační středisko.
KS	Krizová situace.
MU	Mimořádná událost.
mRNA	Jednovláknová nukleová kyselina.
ORP	Obec s rozšířenou působností.
SARS-CoV-2	Vir způsobující koronavirové onemocnění.
WHO	Světová zdravotnická organizace (World Health Organization).

**SEZNAM OBRÁZKŮ**

Obrázek 1 Krizové stavy v ČR a jejich dělení (Ochrana obyvatelstva a krizové řízení: skripta, 2015) .....	17
Obrázek 2 Denní přehled počtu osob s nově prokázaným onemocněním COVID-19 (COVID-19: Přehled..., © 2022). .....	28
Obrázek 3 Poloha Střední školy gastronomie a obchodu Zlín (Mapy.cz, 2022a) .....	33
Obrázek 4 Poloha školy Střední škola pedagogická a sociální Zlín s. r. o. (Mapy.cz, 2022b) .....	34
Obrázek 5 Poloha školy Střední odborná škola a Gymnázium Staré Město (Mapy.cz, 2022c) .....	35
Obrázek 6 Organizační diagram struktury školy (vlastní zpracování) .....	64
Obrázek 7 Organizační diagram struktury krizového řízení ORP Zlín (vlastní zpracování) .....	65
Obrázek 8 Zlínský kraj (Portál mapových služeb, 2022) .....	75
Obrázek 9 Město Zlín a jeho místní části (Portál mapových služeb, 2022) .....	76
Obrázek 10 Střední školy gastronomie a obchodu Zlín (Portál mapových služeb, 2022)... ..	76
Obrázek 11 Izolační místnost I (zdroj vlastní).....	95
Obrázek 12 Izolační místnost II (zdroj vlastní) .....	96
Obrázek 13 Izolační místnost III (zdroj vlastní) .....	97
Obrázek 14 Izolační WC (zdroj vlastní) .....	98
Obrázek 15 Dezinfekce u hlavní vstupu školy (zdroj vlastní).....	99
Obrázek 16 Dezinfekce umístěná v učebně odborného výcviku (zdroj vlastní) .....	100
Obrázek 17 Dezinfekce na WC v 1. patře (zdroj vlastní).....	101

**SEZNAM TABULEK**

Tabulka 1 Informace o Střední škole gastronomie a obchodu Zlín .....	33
Tabulka 2 Základní informace o Střední škole pedagogické a sociální Zlín, s. r. o. ....	34
Tabulka 3 Základní informace o Střední odborné škole a Gymnáziu Staré Město .....	35
Tabulka 4 checklist zaslaný středním školám (vlastní zpracování).....	37
Tabulka 5 Vyplněný checklist ke krizové připravenosti Střední škola gastronomie a obchodu Zlín (vlastní zpracování).....	38
Tabulka 6 Vyplněný checklist ke krizové připravenosti Střední škola pedagogická a sociální Zlín, s. r. o. (vlastní zpracování) .....	40
Tabulka 7 Vyplněný checklist ke krizové připravenosti Střední odborná škola a Gymnázium Staré Město (vlastní zpracování) .....	42
Tabulka 8 What – if metoda (vlastní zpracování).....	43
Tabulka 9 Význam vady (vlastní zpracování) .....	46
Tabulka 10 Výskyt vady (vlastní zpracování) .....	46
Tabulka 11 Pravděpodobnost odhalení vady (vlastní zpracování) .....	47
Tabulka 12 FMEA (vlastní zpracování) .....	48
Tabulka 13 Obsah základní části (vlastní zpracování) .....	61
Tabulka 14 Obsah operativní části (vlastní zpracování).....	61
Tabulka 15 Obsah pomocné části (vlastní zpracování) .....	62
Tabulka 16 Úkoly a opatření (vlastní zpracování).....	63
Tabulka 17 Krizový štáb školy (vlastní zpracování) .....	64
Tabulka 18 Druh rizik (vlastní zpracování).....	65
Tabulka 19 Řešení MU a KS (vlastní zpracování) .....	69
Tabulka 20 Řešení epidemie COVID-19 (vlastní zpracování).....	69
Tabulka 21 Řešení infekčního onemocnění (vlastní zpracování).....	70
Tabulka 22 Odpovědné osoby za plnění krizových opatření (vlastní zpracování).....	70
Tabulka 23 Plán svolávání odpovědných pracovníků Střední školy gastronomie a obchodu Zlín (vlastní zpracování).....	71
Tabulka 24 Přehled spojení na příslušné orgány krizového řízení (vlastní zpracování) .....	72
Tabulka 25 Přehled smluv (vlastní zpracování) .....	74
Tabulka 26 Ekonomické náklady .....	78

## SEZNAM ROVNIC

Rovnice 1 Výpočet míry rizika .....	36
-------------------------------------	----

## SEZNAM PŘÍLOH

Příloha P I: Fotografie ze Střední školy gastronomie a obchodu Zlín

## **PŘÍLOHA P I: FOTOGRAFIE ZE STŘEDNÍ ŠKOLY GASTRONOMIE A OBCHODU ZLÍN**

Na obrázku číslo 11, 12 a 13 je zobrazena izolační místnost zřízená v 1. patře Střední školy gastronomie a obchodu Zlín. Místnost není příliš velká, tudíž by v případě většího záchytu pozitivně testovaných osob, mohlo dojít k problému. Na obrázku 14 je izolační toaleta, která je však ve 2. patře budovy.



Obrázek 11 Izolační místnost I (zdroj vlastní)



Obrázek 12 Izolační místnost II (zdroj vlastní)





Obrázek 13 Izolační místnost III (zdroj vlastní)



Obrázek 14 Izolační WC (zdroj vlastní)

Obrázky 15, 16 a 17 pak zobrazují dezinfekce rozmístěné v prostorech školy. U vstupu do budovy, v učebně (nachází se v každé učebně) a na WC (nachází se na každém WC).



Obrázek 15 Dezinfekce u hlavní vstupu školy (zdroj vlastní)



Obrázek 16 Dezinfekce umístěná v učebně odborného výcviku (zdroj vlastní)



Obrázek 17 Dezinfekce na WC v 1. patře (zdroj vlastní)