

Návrh projektu rozvoje kulturního cestovního ruchu na území místní akční skupiny Bojkovsko

Lucie Bartošová

Bakalářská práce
2021

 Univerzita Tomáše Bati ve Zlíně
Fakulta managementu a ekonomiky

Univerzita Tomáše Bati ve Zlíně
Fakulta managementu a ekonomiky
Ústav regionálního rozvoje, veřejné správy a práva

Akademický rok: 2020/2021

ZADÁNÍ BAKALÁŘSKÉ PRÁCE (projektu, uměleckého díla, uměleckého výkonu)

Jméno a příjmení: Lucie Bartošová
Osobní číslo: M17176
Studijní program: B6202 Hospodářská politika a správa
Studijní obor: Veřejná správa a regionální rozvoj
Forma studia: Prezenční
Téma práce: Návrh projektu rozvoje kulturního cestovního ruchu na území
místní akční skupiny Bojkovsko

Zásady pro vypracování

Úvod

Definujte cíle práce a použité metody zpracování práce.

I. Teoretická část

- Představte teoretické aspekty rozvoje kulturního cestovního ruchu v rurálních a periferních oblastech.

II. Praktická část

- Analyzujte a zhodnoťte vývoj a předpoklady kulturního cestovního ruchu v území MAS Bojkovsko.
- Realizujte a zpracujte výsledky semi-strukturovaných rozhovorů s vybranými aktéry a stakeholdery kulturního cestovního ruchu na území MAS Bojkovsko.
- Navrhněte projekt na podporu rozvoje kulturního cestovního ruchu na území MAS Bojkovsko včetně jeho časové, finanční a rizikové analýzy.

Závěr

Rozsah bakalářské práce: cca 40 stran
Forma zpracování bakalářské práce: tištěná/elektronická

Seznam doporučené literatury:

- FLETCHER, John. *Tourism: Principles and Practice*. 5th ed. Harlow: Pearson, 2013, 643 s. ISBN 978-0-273-75827-3.
- HOLEŠÍNSKÁ, Andrea. *Destinační management jako nástroj regionální politiky cestovního ruchu*. 1. vyd. Brno: Masarykova univerzita, Ekonomicko-správní fakulta, 2012, 151 s. ISBN 978-80-210-5847-7.
- HORÁKOVÁ, Hana a Dana FIALOVÁ. *Transformace venkova: turismus jako forma rozvoje*. 1. vyd. Plzeň: Vydavatelství a nakladatelství Aleš Čeněk, 2014, 398 s. ISBN 978-80-7380-537-1.
- ORIADE, Ade a Peter ROBINSON. *Rural Tourism and Enterprise: Management, Marketing and Sustainability*. 1st. ed. Wallingford: CABI, 2017, 253 s. ISBN 978-17-8064-750-0.
- ŠIMKOVÁ, Eva. *Aktuální témata rozvoje venkovského cestovního ruchu v ČR*. 1. vyd. Hradec Králové: Gaudeamus, 2015, 126 s. ISBN 978-80-7435-624-7.

Vedoucí bakalářské práce: **RNDr. Pavel Bednář, Ph.D.**
Ústav regionálního rozvoje, veřejné správy a práva

Datum zadání bakalářské práce: **15. ledna 2021**
Termín odevzdání bakalářské práce: **18. května 2021**

L.S.

doc. Ing. David Tuček, Ph.D.
děkan

RNDr. Pavel Bednář, Ph.D.
ředitel ústavu

Ve Zlíně dne 15. ledna 2021

PROHLÁŠENÍ AUTORA BAKALÁŘSKÉ/DIPLOMOVÉ PRÁCE

Prohlašuji, že

- beru na vědomí, že odevzdáním diplomové/bakalářské práce souhlasím se zveřejněním své práce podle zákona č. 111/1998 Sb. o vysokých školách a o změně a doplnění dalších zákonů (zákon o vysokých školách), ve znění pozdějších právních předpisů, bez ohledu na výsledek obhajoby;
- beru na vědomí, že diplomová/bakalářská práce bude uložena v elektronické podobě v univerzitním informačním systému dostupná k prezenčnímu nahlédnutí, že jeden výtisk diplomové/bakalářské práce bude uložen na elektronickém nosiči v příruční knihovně Fakulty managementu a ekonomiky Univerzity Tomáše Bati ve Zlíně;
- byl/a jsem seznámen/a s tím, že na moji diplomovou/bakalářskou práci se plně vztahuje zákon č. 121/2000 Sb. o právu autorském, o právech souvisejících s právem autorským a o změně některých zákonů (autorský zákon) ve znění pozdějších právních předpisů, zejm. § 35 odst. 3;
- beru na vědomí, že podle § 60 odst. 1 autorského zákona má UTB ve Zlíně právo na uzavření licenční smlouvy o užití školního díla v rozsahu § 12 odst. 4 autorského zákona;
- beru na vědomí, že podle § 60 odst. 2 a 3 autorského zákona mohu užít své dílo – diplomovou/bakalářskou práci nebo poskytnout licenci k jejímu využití jen s tím, že vyrovnání případného přiměřeného příspěvku na úhradu nákladů, které byly Univerzitou Tomáše Bati ve Zlíně na vytvoření díla vynaloženy (až do jejich skutečné výše) bude rovněž předmětem této licenční smlouvy;
- beru na vědomí, že pokud bylo k vypracování diplomové/bakalářské práce využito softwaru poskytnutého Univerzitou Tomáše Bati ve Zlíně nebo jinými subjekty pouze ke studijním a výzkumným účelům (tedy pouze k nekomerčnímu využití), nelze výsledky diplomové/bakalářské práce využít ke komerčním účelům;
- beru na vědomí, že pokud je výstupem diplomové/bakalářské práce jakýkoliv softwarový produkt, považují se za součást práce rovněž i zdrojové kódy, popř. soubory, ze kterých se projekt skládá. Neodevzdání této součásti může být důvodem k neobhájení práce.

Prohlašuji,

1. že jsem na diplomové/bakalářské práci pracoval samostatně a použitou literaturu jsem citoval. V případě publikace výsledků budu uveden jako spoluautor.
2. že odevzdaná verze diplomové/bakalářské práce a verze elektronická nahraná do IS/STAG jsou totožné.

Ve Zlíně dne 20. 8. 2021

Jméno a příjmení: Lucie Bartošová

.....
Podpis diplomanta

ABSTRAKT

Bakalářská práce se věnuje problematice kulturního cestovního ruchu ve venkovských oblastech a následně teoretickým konceptům cestovního ruchu v ČR. Cílem práce je navrhnout projekt, který napomůže zatraktivnit oblast Místní akční skupiny Bojkovsko z kulturního hlediska v sektoru cestovního ruchu. Praktická část práce zahrnuje charakteristiku oblasti MAS Bojkovsko, analyzuje předpoklady rozvoje kulturního cestovního ruchu a podle semistrukturovaných rozhovorů s vybranými účastníky poukazuje na nedostatky a potřeby pro rozvoj místní oblasti v odvětví kulturního cestovního ruchu. Výsledkem analýzy je projekt na podporu rozvoje kulturního cestovního ruchu v regionu Bojkovsko.

Klíčová slova: cestovní ruch, rozvoj, Místní akční skupina Bojkovsko, projekt.

ABSTRACT

The bachelor thesis deals with the issue of cultural tourism in rural areas and subsequently theoretical concepts of tourism in the Czech Republic. The aim of the thesis is to introduce a project that will make the area of the Local Action Group Bojkovsko more attractive from a cultural point of view in the tourism sector. The practical part of the work includes the characteristics of the LAG Bojkovsko area, analyses prerequisites for the development of cultural tourism and, according to semi-structured interviews with selected participants, highlights the shortcomings and needs for the development of the local area in the cultural tourism sector. The outcome of the analysis is a project to support the development of cultural tourism in the Bojkovsko region.

Keywords: Tourism, Development, Local Action Group Bojkovsko, Project.

Velké poděkování patří především mému vedoucímu bakalářské práce RNDr. Pavlu Bednářovi, Ph.D., za poskytnutí cenných rad a doporučení, odborné vedení práce při jejím zpracování.

Dále bych chtěla poděkovat všem vybraným aktérům rozhovorů, zejména panu Vlastimilovi Helovi a panu Petru Viceníkovi, starostovi města Bojkovice, kteří mi věnovali svůj čas a přispěli informacemi a materiálem k tvorbě této práce.

V neposlední řadě také mému příteli a rodině za obrovskou trpělivost.

OBSAH

ÚVOD	9
CÍLE A METODY ZPRACOVÁNÍ PRÁCE	10
I TEORETICKÁ ČÁST	11
1 CESTOVNÍ RUCH	12
1.1 DĚLENÍ CESTOVNÍHO RUCHU.....	13
1.1.1 Druhy cestovního ruchu.....	13
1.1.2 Formy cestovního ruchu.....	14
1.2 PŘEDPOKLADY ROZVOJE CESTOVNÍHO RUCHU.....	15
1.2.1 Stimulační předpoklady.....	15
1.2.2 Lokalizační předpoklady.....	15
1.2.3 Realizační předpoklady.....	16
1.3 VNĚJŠÍ VLIVY PŮSOBÍCÍ NA CESTOVNÍ RUCH.....	17
1.3.1 Přírodní katastrofy a lidské nepokoje.....	17
1.3.2 COVID-19.....	18
1.4 KULTURNÍ CESTOVNÍ RUCH.....	18
1.5 VENKOVSKÝ CESTOVNÍ RUCH.....	20
1.6 MEZINÁRODNÍ ORGANIZACE CESTOVNÍHO RUCHU.....	22
1.6.1 Světová organizace cestovního ruchu OSN.....	22
1.6.2 Světová rada cestování a cestovního ruchu.....	22
2 CESTOVNÍ RUCH ČESKÉ REPUBLIKY	24
2.1 POLITIKY CESTOVNÍHO RUCHU.....	24
2.1.1 Strategie rozvoje cestovního ruchu ČR 2021-2030.....	24
2.1.2 Strategie agentury CzechTourism 2021-2025.....	25
2.1.3 Koncepce rozvoje cestovního ruchu Zlínského kraje na období 2020-2030.....	26
2.2 NÁSTROJE PODPORY CESTOVNÍHO RUCHU.....	27
2.2.1 Podpůrné organizace cestovního ruchu ČR.....	27
2.2.2 Místní akční skupiny.....	28
II PRAKTICKÁ ČÁST	30
3 VYMEZENÍ ÚZEMÍ A CHARAKTERISTIKA MAS BOJKOVSKO	31
3.1 ADMINISTRATIVNÍ ČLENĚNÍ A POLOHA.....	32
3.2 OBYVATELSTVO.....	33
3.3 DOPRAVA.....	35
4 ANALÝZA KULTURNÍCH PŘEDPOKLADŮ CESTOVNÍHO RUCHU NA ÚZEMÍ MAS BOJKOVSKO	39
4.1 KULTURNÍ PŘEDPOKLADY CESTOVNÍHO RUCHU.....	39
4.1.1 Hmotné kulturní dědictví.....	39

4.1.2	Nehmotné kulturní dědictví.....	44
4.1.3	Infrastrukturní kulturní zařízení	46
4.2	PŘÍRODNÍ PŘEDPOKLADY VE VZTAHU KE KULTURNÍMU CESTOVNÍMU RUCHU	49
5	ROZHOVORY S VYBRANÝMI AKTÉRY A STAKEHOLDERY KULTURNÍHO CESTOVNÍHO RUCHU NA ÚZEMÍ MAS BOJKOVSKO.....	52
5.1	ANALÝZA ROZHOVORŮ	53
5.2	VYHODNOCENÍ VÝSLEDKŮ	58
6	NÁVRH PROJEKTU ROZVOJE KULTURNÍHO CESTOVNÍHO RUCHU NA ÚZEMÍ MAS BOJKOVSKO.....	59
6.1	DEFINICE NÁVRHU PROJEKTU	59
6.2	CÍL PROJEKTU.....	60
6.3	LOKACE PROJEKTU	60
6.4	CÍLOVÉ SKUPINY	61
6.5	MARKETINGOVÉ AKTIVITY	62
6.6	ČASOVÁ ANALÝZA PROJEKTU.....	62
6.7	FINANČNÍ ANALÝZA PROJEKTU.....	63
	Financování mohylníku na Hradské nivě.....	63
	Financování naučné stezky.....	64
6.8	RIZIKOVÁ ANALÝZA PROJEKTU	65
6.9	ZÁVĚREČNÉ HODNOCENÍ PROJEKTU	65
	ZÁVĚR	67
	SEZNAM POUŽITÉ LITERATURY.....	68
	SEZNAM POUŽITÝCH SYMBOLŮ A ZKRATEK.....	74
	SEZNAM GRAFŮ	75
	SEZNAM OBRÁZKŮ	76
	SEZNAM TABULEK.....	77
	SEZNAM PŘÍLOH.....	78

ÚVOD

Bakalářská práce se zaměřuje na rozvoj kulturního cestovního ruchu ve venkovských oblastech, kdy kulturní cestovní ruch byl v nedaleké době nejrychleji se rozvíjející odvětví ekonomiky, které značně zpomalila pandemie Covid-19.

Místní region Bojkovsko lze považovat za venkovskou oblast, která se nachází v blízkém příhraničí se Slovenskou republikou, kdy v těsné blízkosti státních hranic se nachází šest obcí. Území MAS Bojkovsko se rozkládá v z velké části v CHKO Bílé Karpaty a v oblasti Natura 2000, mezinárodní organizací UNESCO byl region zařazen na seznamu biosférických rezervací. Na území je zachována také celá řada lidových zvyků a tradic. Právě tyto fakta představují zásadní příležitosti pro rozvoj venkovské turistiky, konkrétně pro rozvoj turistických a naučných tras, či cyklotras.

Hlavním cílem této práce je podpořit rozvoj cestovního ruchu místního venkovského regionu Bojkovska v oblasti kultury, proto bylo vybráno téma „Návrh projektu rozvoje kulturního cestovního ruchu na území místní akční skupiny Bojkovsko“.

Práce je rozdělena na teoretickou a praktickou část. Teoretická část je věnována pojmu cestovní ruch a jeho dělení, kulturní cestovní ruch a venkovský cestovní ruch. Dále v této části je popsána politika cestovního ruchu ČR a její nástroje podpory.

V praktické části práce bude uvedena charakteristika území, analýza o aktuálním stavu regionu MAS Bojkovsko z hlediska kulturních předpokladů, které byly dále rozděleny na hmotné a nehmotné kulturní dědictví a infrastrukturní zařízení. Doplnkem jsou také přírodní předpoklady, které jsou v tomto území silně spjaty s kulturou. Na základě výše uvedených informací a vyhodnocení semistrukturovaných rozhovorů byl navržen návrh projektu, respektive dva návrhy projektů, na podporu rozvoje kulturního cestovního ruchu na místním území.

CÍLE A METODY ZPRACOVÁNÍ PRÁCE

V návaznosti na podklady v úvodu práce byl stanoven hlavní cíl a další dílčí cíle bakalářské práce. Hlavním cílem práce je analyzovat aktuální situaci kulturního cestovního ruchu a zpracování návrhu projektu na podporu rozvoje kulturního cestovního ruchu v oblasti místní akční skupiny Bojkovsko.

První dílčím cílem teoretické části práce je zpracování literární rešerše zabývající se vymezením základních teoretických aspektů cestovního ruchu jako celku, kulturního cestovního ruchu a současných trendů pro rozvoj v rurálních oblastech, dále také možnostmi financování.

Druhý dílčí cíl praktické části práce je představit území a analyzovat předpoklady rozvoje kulturního cestovního ruchu v oblasti dotčené MAS. Primární data byly také získány prostřednictvím semi-strukturovaných rozhovorů byly podrobněji identifikovány potřeby daného regionu, kdy rozhovory probíhaly s vybranými účastníky spádového města Bojkovice a manažerkou MAS Bojkovsko. Použitá sekundární data na tvorbu tabulek a grafů byly čerpány z webu Českého statistického úřadu.

Třetím dílčím cílem práce je zpracování návrhu projektu, který přispěje k rozvoji kulturního cestovního ruchu v regionu Bojkovsko.

Použité metody práce

Literární rešerše je taková metoda, která napomáhá k vytvoření kritického přehledu o dané tématice vztahující se k problematice práce, pomocí níž byla zpracována teoretická část. Jedná se tedy o podrobné zjišťování a shromažďování relevantních informací, které objasní aktuální výchozí údaje. Bylo čerpáno prostřednictvím literárních a internetových zdrojů.

Analýza je metoda k vypracování praktické části bakalářské práce, pomocí níž došlo k socioekonomické analýze – srovnání dat o přírůstku a úbytku počtu obyvatelstva, kulturní infrastruktury a cestovního ruchu v území MAS Bojkovsko.

Semistrukturovaný rozhovor, prostřednictvím něhož došlo ke kvalitnímu výzkumu primárních dat. Metoda přispívá k identifikaci problémů a současných potřeb zmiňované oblasti MAS, díky nimž dojde k návrhu projektu, který by měl přispět k rozvoji kulturního cestovního ruchu ve zmíněném regionu. Semistrukturovaný neboli polostrukturovaný rozhovor se skládá z předem připravených otázek, kdy dochází v otevřeném rozhovoru i k doplňujícím otázkám.

I. TEORETICKÁ ČÁST

1 CESTOVNÍ RUCH

Cestování patří k vyšší intelektuální podobě rekreace, kdy ji mnohokrát doplňují další rozmanité činnosti, jako je seznamování se z jinými národy a jejich historií, zvyky a kulturou, a proto lidi láká cestovat již tisíce let (Beránek a kol., 2013, s. 9)

Podle světové organizace cestovního ruchu (dále UNWTO) je po několik desetiletí cestovní ruch vnímán jako zásadní moc hospodářského rozvoje ve vyspělém, rozvojovém světě (Oriade a Robinson, 2017). Také lze turismus chápat jako komplikovaný socioekonomický proces pronikající do množství ekonomických, ale i do geografických, sociálních či ekologických odvětví společnosti. Proto z toho plyne skutečnost, že to je jev všestranný a souhrnný a nelze ho přesně definovat. Přičemž struktura pojetí cestovního ruchu má několik následujících atributů: týká se přehledu vztahů a jevů pocházejících z pohybu a pobývání osob v různých destinacích, kdy cesta a pobyt mají dočasný charakter a uskutečňují se mimo obvyklé životní nebo pracovní prostředí. Daná cesta a pobyt nejsou obvykle spojeny s výkonem výdělků. (Palatková a Zichová, 2011, s. 11)

Holešinská (2012, s. 11) zároveň dodává, že se proces odehrává v určitém čase a prostoru, když na sebe v určitém okamžiku vzájemně působí lidi představující na jedné straně nabídku a na straně druhé poptávku. Jedná se tedy o návštěvníky a poskytovatele služeb cestovního ruchu. Ovšem samotná nabídka cestovního ruchu je přesto rozsáhlejší, jelikož obsahuje také kromě poskytovatelů služeb, což jsou tzv. realizační faktory, ale i nabídku ve formě lokalizačních faktorů jako jsou zámky, národní památky, hrady apod. (Holešinská, 2012, s. 11)

Díky tomu, že cestovní ruch je převážně o službě, eviduje produkt cestovního ruchu charakteristické atributy jako jsou nehmataelnost, neoddělitelnost, proměnlivost a pomíjivost. Vanhove (2005) tvrdí, že v případě produktu cestovního ruchu je pomíjivost klíčovou vlastností, jenž dává najevo, že v budoucnu nelze vhodně využít volných stávajících kapacit. To znamená, produkt cestovního ruchu není možné uskladňovat. Vanhove (2005) spolu s dalšími autory připomíná, že hlavní služby cestovního ruchu poskytují malí a střední podnikatelé (Holešinská, 2012, s. 19). Proto Palatková a Zichová (2011, s. 13) sdělují, že je nutné splnit primární podmínky pro existenci turismu, kterými jsou: svoboda pohybu, fond volného času, volné disponibilní prostředky, potenciál turismu a jemu odpovídající infrastruktura. (Palatková a Zichová, 2011, s. 13)

Cestování je hlediskem lidského působení, kdy jeho původ sahá již tisíc let nazpět, avšak nápad cestování pro účely vzdělávací, rekreační nebo ozdravné skutečně dosáhl důležitosti během 18. století současně s rozmachem „Grand Tour“ čili Velkých cest v Evropě. Destinace se posléze zorganizovaly tak, aby dovedly umožnit zázemí dočasným návštěvníkům, které dnes nazýváme turisty cestujícími za účelem výletu nebo cest. Náklady vynaložené na tento způsob cestování umožňovaly spíše lépe zaopatřeným jedincům cestovat a až po vybudování železničních tratí v 19. století získali šanci cestovat všechny společenské vrstvy. (Fletcher et al., 2013, s. 2)

Bod zlomu v definování cestovního ruchu nastal v roce 1991 při konferenci Světové organizace cestovního ruchu (WTO) v Ottawě. Tam byla naformulována taková definice, která se stala oficiální definicí cestovního ruchu a byla přijata v platnost roku 1993. Definice zní: „*Cestovní ruch představuje činnost lidí, spočívající v cestování a pobytu mimo místo jejich obvyklého pobytu po dobu kratší jednoho roku za účelem využití volného času, obchodu a jinými účely.*“ Ovšem nutno podotknout, že definice zdůrazňuje cestovní ruch především z mezinárodního hlediska pro sjednocení a uspořádání statistik. (Kotíková, 2013, s. 16-20)

1.1 Dělení cestovního ruchu

Jak již bylo zmiňováno výše, cestovní ruch je takový jev, který obsahuje jevy ekonomické, sociokulturní, psychologické a environmentální, přesto skutečně funguje na konkrétních formách. Mimo jiné se jednotlivé druhy prolínají, ale jsou takhle pojmenovány kvůli statistickým údajům, či kvůli marketingovým činnostem podílejících se na nabídce cestovního ruchu.

Cestovního ruchu lze členit dle následujících bodů: místo realizace cestovního ruchu, vztah k platební bilanci, plátce nákladů, forma zabezpečení cesty a pobývání, stáří účastníků, délka pobytu, převažující poměry, motivace atd. (Palatková a Zichová, 2011, s. 19)

1.1.1 Druhy cestovního ruchu

1.1.1.1 Podle místa

Podle Světové organizace cestovního ruchu (UNWTO) je cestovní ruch rozdělen na základní členění, které dodržuje geografické pojetí dále se dělicí na domácí cestovní ruch a zahraniční cestovní ruch. Zahraniční cestovní ruch je pak členěn na příjezdový a výjezdový turismus.

Domácí cestovní ruch je vymezen územím daného státu, obyvatelé pobývají a pohybují se v oblasti jedné země, aniž by se nacházeli za státními hranicemi.

Zahraniční cestovní ruch se uskutečňuje tak, když obyvatelé jednoho státu se pohybují a pobývají v oblasti druhého státu a překračují státní hranice.

Výjezdový cestovní ruch se označuje tehdy, kdy obyvatel určitého státu vycestuje a pobývá v zahraničí.

Příjezdový cestovní ruch představuje zahraniční turisty přijíždějící a pobývající v oblasti určitého státu. Společně s domácím cestovním ruchem vytváří vnitřní cestovní ruch.

Mezinárodní cestovní ruch je tvořen výjezdovým a příjezdovým cestovním ruchem. (Kotíková, 2013, s. 30-45)

1.1.1.2 Podle motivu účasti

Cestovní ruch ve vztahu na motiv účasti členíme do dvou rozsáhlých skupin, turismus prováděný ve volném čase a cestovní ruch v rámci služebních a obchodních cest. Jednotliví autoři vnímají podmínky pro účast turismu poněkud rozdílně a rozlišují se i skutečné odchylky v některých státech, proto se neshledáváme s výslovně stejnými pohledy jednotlivých autorů na následné členění cestovního ruchu. Česká literatura ve většině případů sděluje, že podstatnými typy cestovního ruchu dle témat účasti na cestovní ruch: kulturně-poznávací, rekreační, sportovně-turistický, lázeňsko-léčebný, obchodní, náboženský a další. Ovšem zahraniční autoři se už tolik neshodují, jeden představuje kulturní, historické, ekologické, rekreační a etnické útvary cestovního ruchu, jiný zase příroda, slunce, odpočinek, zábava, kultura, kontakt, komfort, kontrast a další jiné činné aktivity. Vývojem cestovního ruchu vznikají i nové trendy jako jsou hipoturistika, ekoturistika, agroturistika, dobrodružný cestovní ruch nebo vzdělávací cestovní ruch. (Kotíková, 2013, s. 36-46)

1.1.2 Formy cestovního ruchu

Podle Zelenky a Páskové (2012, s. 16) je cestovní ruch rozdělen do těchto forem podle motivace účastníků – ekoturismus, etnický, kongresová, krajanský, kulturní léčebný, poznávací, prožitkový, přírodní, rekreační, religiózní, sportovní, tematický, turistika, wellness. (Zelenka a Pásková, 2012, s. 16)

1.2 Předpoklady rozvoje cestovního ruchu

1.2.1 Stimulační předpoklady

Předpoklady stimulu jsou z pozice rozvoje cestovního ruchu na prvotním místě, i když se tyto činitele jeví hlavně geograficky. V jejich kompetenci je podílení se na cestovním ruchu aktivně (příjezd účastníků) či pasivně (vyjetí aktérů). Tyto stimulační faktory se rozdělují na objektivní a subjektivní. (Pourová, 2010, s. 15)

1.2.1.1 Předpoklady objektivity

Objektivní předpoklady jsou tvořeny politickými podmínkami, ekonomickými předpoklady a demografickými předpoklady. (Pourová, 2010, s. 15). Všeobecnými okolnostmi dodávající povzbuzení cestovního ruchu jsou mírové uspořádání světa, vnitropolitická stabilita a povaha politického uspořádání nebo taky dosažená životní úroveň populace či urbanizace. (Hrala, 2001, s. 12)

1.2.1.2 Předpoklady subjektivity

Subjektivní předpoklady obsahují psychologické motivy, díky kterým je ovlivňováno rozhodování lidí k účasti na cestovním ruchu a jeho směřování. Jsou zmiňované reklama a propagace středisek, módnost, znalost jazyku a jiné podmínky. (Pourová, 2010, s. 15)

1.2.2 Lokalizační předpoklady

Na cestovním ruchu, v souvislosti s rozvojem, mají lokalizační předpoklady vedlejší význam. Konkrétní umístění jeho realizace však vzbuzuje klíčovou pozici zájmu, ať už jsou přírodní nebo společenské. Právě ty aspekty přírodních možností, povahy a hodnoty sociálních předpokladů nebo poutavostí usuzují o účelovém užití určitého střediska turismem. Komplexně vytvářejí hmotnou, věcnou platformu pro vyhovení poptávky. (Hrala, 2001, s. 15)

1.2.2.1 Přírodní předpoklady

Ustálené a neměnné uplatňující se ve většině případech v celkově rozlehlejších prostorech mají ve významu spojitost k rozložení turismu přírodních předpokladů jako jsou podnebí, hydrologické proporce, fauna a flóra nebo reliéf. Unikátní přírodní kuriozity a exotické oblasti poutají k přitažlivějšímu cestovnímu ruchu. (Hrala, 2001, s. 15). Pourová (2010) dodává, že hydrologické podmínky jsou podstatnými předpoklady cestovního ruchu,

kterými jsou oceány, moře, jezera, přehrady, rybníky, řeky lidmi využívané na různé vodní sporty. (Pourová, 2010, s. 15)

1.2.2.2 Kulturněhistorické památky

Mezi sociálními předpoklady a poutavostmi mají nejvyšší hodnotu právě kulturněhistorické památky a zajímavosti. Jejich umělecký a historický význam ozvláštňuje cestovní ruch. Nevýznamnější a nejproslulejší vytvářejí důležitou cenu, kdy k těm nejatraktivnější se řadí architektonická díla dílčích historických slohů a období, moderní architektury, technické stavby či historická jádra měst.

1.2.2.3 Kulturní zařízení a akce

Pro turismus kulturní zařízení formuje souhrn poutavostí rozlišného vymezení, úloh a smyslu. Ve většině případů mohou tvořit jen doplněk ostatních památek. Klíčová hodnota cestovního ruchu je tvořena muzei a galeriemi rozdílných kategorií a velikostí, od mezinárodních až po oblastní. Louvre v Paříži vede svou vyhlášeností a cenností sbírek, a proto jejich muzeum navštěvuje 5,5 mil návštěvníků za rok. Mezinárodní pozornost kulturní veřejnosti přitahují i hudební, folklorní, dramatické a další jiné festivaly. (Hrala, 2001, s.22-24)

1.2.3 Realizační předpoklady

Realizační podmínky upoutávají hlavní postavení ve finálním stádiu uskutečňování určitých podob cestovního ruchu. Dovolují získat a využít určitého střediska cestovního ruchu k rekreaci, pobytu a jiným činnostem. Členíme je na dopravní a materiálně technické předpoklady. (Hrala, 2001, s. 27)

1.2.3.1 Dopravní předpoklady

Náleží k primárním předpokladům realizace cestovního ruchu, jenž vyvolávají masový cestovní ruch. Hustota, kvalita a bezpečnost dopravních sítí, jako jsou silnice, železnice, letecké spoje, vodní toky, nebo také dopravní zařízení, které tvoří mosty, tunely, viadukty, vleky, lanovky aj., patří k podstatným faktorům a hned potom časová dosažitelnosti a dostupnosti oblasti.

1.2.3.2 Materiálně technické předpoklady

Mezi materiálně technické podmínky se řadí ubytovací, stravovací, sportovní a další zařízení. Kapacita a úroveň zmíněných zařízení je omezujícím faktorem využití určených středisek. Neméně podstatnými aspekty je i kvalita poskytnutých služeb spolu s dalšími službami, kterými jsou propagace, rezerva, informační služby a jiné. (Pourová, 2010, s. 16)

1.3 Vnější vlivy působící na cestovní ruch

Cestovní ruch je vysoce zranitelné odvětví vůči opakovaným přírodním, politickým a socioekonomickým vlivům, a i přesto se stal odolným proti vracejícím se krizím jako jsou např. zemětřesení, tornáda, terorismus, Ebola, SARS a jiné. (Sigala, 2020)

1.3.1 Přírodní katastrofy a lidské nepokoje

Jako na každé odvětví i na cestovní ruch působí vnější vlivy a je ovlivněn škodami různých hrozeb. Faktem je to, že turismus má větší sklon ochromení než mnohé průmyslové odvětví, jelikož

- a) se jedná o odvětví vysoce náročných služeb, které může mít dramaticky rychlý pokles
- b) vyžaduje, aby turisté vycestovali na místo dané destinace, čímž cestovní ruch proběhne
- c) velká část sektoru závisí na životním prostředí, ve kterém se odehrává

Cestovní ruch narušují přírodní pohromy přímo či nepřímo, jsou to hurikány, zemětřesení, tsunami nebo také člověkem vytvořené katastrofy, kterými jsou teroristické útoky, občanské války, politické vzpoury a další jiné trestní činnosti. To nese bezprostřední dopady na zdevastovanou infrastrukturu, kterou je doprava, elektřina, plyn, také vodovody a kanalizace, včetně ubytovacích a rekreačních zařízení. Doba na kompletní zotavení od ničivých živlů a útoků se bude odvozovat od doby potřebné rekonstrukce a oprav daných destinací. Také schopnost zřizovatelů a medií poskytnout návštěvníkům informace, které je ujistí, že riziko opakování se sníží nebo vyloučí. Obtížnější reflex zotavení se můžou mít rozvojové země díky nedostatku finančních zdrojů na obnovy. Kromě přímých následků katastrof mohou poškozené destinace utrpět dlouhodobější škody z důvodu, že turisté nebudou vnímat nadále jako životu bezpečné místo. (Oriade a Robinson, 2017, s. 289-290)

1.3.2 COVID-19

COVID-19 by v roce 2020 prohlášených WHO za pandemii a dodnes výrazně ovlivňuje celosvětové hospodářské, politické a sociokulturní systémy. Strategie a opatření na snížení rizik nákazy (např. domácí karantény, omezené kapacity, uzavřené státní hranice a jiné) značně omezily globální cestování, cestovní ruch a volný čas. Charakter, bezprecedentní okolnosti a důsledky COVID-19 se představují tak, že tato krize se liší od předchozích a může mít dlouze usazené strukturální změny na cestovní ruch. Dopady strmě vedou k celosvětové recesi. Odhadované dopady na mezinárodní hospodářství podle UNWTO (2020) jsou, že klesne počet zahraničních turistů na 78 %, což způsobí ztrátu příjmů ve výši 1,2 bilion USD a 120 milionů přímých pracovních pozic v cestovním ruchu. Pro porovnání se jedná o sedminásobek následků útoku z 11. září 2021. (Sigala, 2020)

Dále další zdroj doplňuje, že dopad pandemie na odvětví cestovního ruchu byl již od začátku krize v Číně výrazně podhodnocený. (Technological Forecasting and Social Change, 2021)

1.4 Kulturní cestovní ruch

Kulturní cestovní ruch patří mezi nejdynamičtější rozvíjející se formy cestovního ruchu, když se vazby mezi cestovním ruchem a kulturou začaly více prolínat. Různorodost spotřeby turistů zapříčinilo vyšší povědomí o kulturním cestovním ruchu, kdy dnes podle Richards (2013) mezinárodní cestovní ruch prezentuje s největší pravděpodobností 40 procent. ((Richards, 2013, s.10)

Kulturní cestovní ruch podněcuje k prožívání, navštěvování kulturněhistorických památek, galerií, či muzeí, kde zařazujeme i náboženský cestovní ruch neboli poutní turistiku, když podstatným důvodem docházení je navštívení posvátných a poutních míst, církevních památek nebo události jako jsou poutě, tzv. religiózní události. (Pourová, 2010, s.11)

Podle Jarolímkové a Vaníčka (2019, s.15) se rozlišuje kulturně poznávací cestovní ruch a kulturní cestovní ruch. Kulturní poznávací cestovní ruch se myslí, když turisté jdou za poznáním historie, kultury, zvyků a tradic. Tento typ turismu osahuje rozsáhlou škálu tras, kterými mohou být cesty na jeden den i několikadenní cesty pojímající návštěvu kulturních památek jako jsou hrady, zámky, historická centra měst, historicky významná místa, muzea, galerie, technické památky, kulturní akce nebo kultura přírody a jiné. V první řadě musí kulturní památky na daných místech existovat, to je podmínkou pro vzestup cestovního ruchu, spolu s existencí také pohotovost naplnění poutavosti cestovního ruchu, což

představuje zprostředkovat nabídku návštěvníkům pomocí informačních a průvodcovských služeb. Vytvořit dopravní dostupnost, hygienické služby, stravovací a ubytovací zařízení, prodej suvenýrů a jiné, které tvoří zajištění pro účastníky cestovního ruchu. Zatímco kulturní zařízení a akce jsou hlavním lákadlem kulturního cestovního ruchu, kdy zásadním záměrem je kulturní zážitek. Tím může být hudební koncert či divadelní představení, festival, výstava umění, kdy jsou charakteristické pro tento typ cestovního ruchu jednodenní návštěvy. (Jarolímková a Vaníček, 2019, s. 15)

Syrovátková (2013, s.17) dělí kulturně-poznávací cestovní ruch na návštěvníky:

- a) architektonických památek (historické stavby, technické stavby a naleziště vykopávek)
- b) kulturní krajiny (parky, zahrady, vodní toky)
- c) kulturní zařízení (galerie, divadla, knihovny, muzea, hvězdárny atd.) (Syrovátková, 2013, s. 17)

Jarolímková a Vaníček (2019, s. 15-16) dále rozdělují kulturní cestovní ruch dle zájmu na umělecký, církevní, kulinářský, filmový a mnoho dalších. (Jarolímková a Vaníček, 2019, s. 15-16)

Zahraniční autoři Goeldner a Richie (2014, s. 241) sdělují, že kulturní cestovní ruch obsahuje všechny pojetí cestování, přičemž turisté poznávají jiný styl života a myšlení různých kultur. Požívá se tato rozšířená definice „*Cestování za kulturou a poznáním historie je takové cestování, které si klade za cíl seznámit se s místy a aktivitami, jež autenticky reprezentují události a osoby časů minulých i současných, patří se historické, kulturní i přírodní památky.*“, kterou vymezilo National Trust for Historic Preservation. Za kulturní faktory představují zemi pokládáme zábavu, gastronomii, umění, architekturu, divadlo, festivaly, tradiční výrobky. Konkrétní místní charakter, harmonie s tradičním způsobem života a nastínění pohledu na určité místa, to vykresluje příznivé služby pro turisty, nejen kvalitní doprava a hotely. Kulturní zajímavosti by měly být prezentovány originálně a smysluplně pro každý jednotlivý národ. (Goeldner a Richie, 2014, s. 241)

Na kulturu jako na samotný pojem lze podle autora O'brien nahlíží takto „*Kulturu lze pojímat jako aktivitu, která jak odráží, tak vytváří životní způsob jednotlivců, společenství a národních států.*“ (O'brien, 2015, s. 61). Zároveň sděluje, že chápání kultury jakožto elitní aktivity, která usiluje o estetiku dokonalosti, vystřídal pojetí kultury jako stylu života. (O'brien, 2015, s. 74). Dále se O'brien (2015, s. 209) odkazuje na Jowellovou (2004), která

upevnila zdokonalený pohled kultury do moderního pojetí a konstatovala, že to, co znamená být člověkem je principem kultury.

1.5 Venkovský cestovní ruch

Venkovský neboli rurální cestovní ruch znázorňuje souhrnné určení pro takový druh cestovního ruchu, kdy pobyt na vesnici je tráven na několik dní s rekreačními činnostmi jako jsou procházky, pěší turistika, cykloturistika, vyjížďky na koni a jiné. Pojednává se o obnově návratu se k venkovským poměrům, kdy turisté usilují o zkombinování činností ve volném čase spolu se seznamováním a chápáním přírodních a kulturních hodnot země. Často se tento druh cestovního ruchu pojmenovává slovním obratem „zelený cestovní ruch“. (Surovátková, 2013, s. 30). Šimková (2015, s.16) se shoduje s tímto výrokem a doplňuje, že pojmenování zelený turismus poukazuje na ekologický a sociální postoj.

Šimková (2015, s. 16) sděluje, že role venkovského cestovního ruchu je mnohokrát spjata s těmito přínosy: ekonomické přínosy – budování pracovních možností, opatření výdělků, přičemž se možnost vylidnění venkova; socio-kulturní přínosy – zvyšování kvality infrastruktury, vliv na kvalitu života oblastní komunity, vzestup tradic, zachování regionálního kulturního dědictví; ekologické přínosy – ochrana životního prostředí. (Šimková, 2015, s. 16)

Turistika venkova má mnoho forem, které se dělí na dvě části. Jedná se o dlouhodobější a opakující se pobyt, kdy v ČR se to týká především tradičního chataření a chalupaření, tzv. sekundární pobývání. Zatímco agroturismus, ekoturismus a ekoagroturismus se řadí ke krátkodobějšímu, jednorázovému bydlení s rekreačním zaměřením.

Šimková (2015, s. 12) zmiňuje, že cestovní ruch podstatně přispívá ekonomické prosperitě na národní úrovni, stejně tak rozvoji regionů, primárně ve venkovských a zaostalých pohraničních oblastech. Posílení a rozvoj zemědělství už není jen primárně spojováno s rozvojem venkova, protože v posledních desetiletích to toho vyplývá, že zemědělství ztrácí na hodnotě z hlediska důležitosti pro rozvoj venkovských oblastí. Tím se snižuje zaměstnanost a celková nestabilita pro obyvatele venkova. (Šimková, 2015, s. 12-13)

V České republice docházelo po roce 1989 k politické a ekonomické změně, která ovlivňovala celou společnost země, vztahující se na zemědělskou produkci provázenou přeměnou zemědělských podniků a redukcí zaměstnanosti v zemědělské výrobě. Programy, které utlumily zemědělskou činnost současně způsobují nezbytně vyhledávat vhodné řešení

zejména v mimoprodukčních formách zemědělství tak, aniž by docházelo k porušení prosperity zemědělství, o uchování vesnického osídlení a byly vytvořeny dostačující pracovní možnosti. (Pourová, 2010, s. 27). Horáková a Fialová (2014, s. 17) doplňují, že venkovské území bylo dříve místem výroby, nyní závisí na prostoru spotřeby. Na venkov docházejí především obyvatelé měst, a to směřuje k formování nových vztahů mezi venkovem a městem. Novodobé venkovské prostředí odolává novým výzvám, impulsům a nárokům, protože noví návštěvníci si představují vývoj venkova rozdílně, stejně tak jakými nástroji venkov rozvíjet. (Horáková a Fialová, 2014, s. 17). Nicméně podle Pourové (2010, s. 27) vede potenciální cesta k perspektivnímu rozvoji agroturistiky a ostatních forem cestovního ruchu, kdy se mohou přinejmenším podílet na řešení potíží nynějšího i toho budoucího zemědělství. Další podstatnou příčinou rozvoje venkovské turistiky i agroturistiky je celosvětová tendence návratu k přírodě a přirozenému soužití s ní. Moderní žití ve městech přivádí jejich obyvatele stále více k hledání bližšího kontaktu s přírodou s venkovským stylem života. Především agroturistika a všeobecně cestovní ruch venkova umožňuje řadu příležitostí. (Pourová, 2010, s. 27)

Na rozvoj venkovského cestovního ruchu se v zahraničí pohlíží jinak než v ČR. Aby byl cestovní ruch na venkovské úrovni efektivní je zapotřebí spousta subvenčních zařízení a služeb, které může nabídnout veřejný sektor, ovšem většina z nich vyžaduje investici a inovaci v sektoru soukromém. Není nutné, aby se jednalo o velký vklad, ale mohlo by jít o osobu, která se rozhodne otevřít kavárnu či začne pronajímat apartmá ve svém domě. (Oriade a Robinson, 2017)

Potřeby pro rozvoj venkovského cestovního ruchu dle Oriade a Robinson (2017, s. 2):

- a) Atrakce a události,
- b) Podpora cestovního ruchu spolu s marketingovou strategií,
- c) Investice do infrastruktury cestovního ruchu (silnice, hotely, restaurace),
- d) Služby poskytující informace pro návštěvníky,
- e) Pohostinství, které by zahrnovaly nejen takové služby jako nabízejí hotely a restaurace, ale aby byli turisté zdvořile přijímáni do komunit.

1.6 Mezinárodní organizace cestovního ruchu

1.6.1 Světová organizace cestovního ruchu OSN

United National Tourism Organization (dále jen UNWTO) je Světová organizace cestovního ruchu se statusem specializované agentury Organizace spojených národů a dnes je nejznámější mezinárodní vedoucí organizace v oblasti cestovního ruchu. UNWTO je určena k řešení strategických otázek celosvětového fóra cestovního ruchu a slouží jako praktický zdroj know-how v tomto odvětví. Česká republika je součástí 200 států, které tato organizace sjednocuje, a přes 350 přičleněných příslušníků reprezentující jednotlivé vlády, sdružení cestovního ruchu, vzdělávací společnosti a instituce soukromého sektoru, spolu s leteckými asociacemi, hotelové společnosti a poskytovatelé zájezdů. Jejím sídlem je hlavní město Španělska, Madrid. S pozicí specializované instituce má UNWTO oprávnění jako odpovídající člen participovat ve Výkonné radě. Ta zpracovává komplexní strategie odpovídající na všeobecné mezivládní nařízení o ekonomické spolupráci a rozvoji. V roce 2003 stala specializovanou agenturou Organizace spojených národů, kdy si upevnila pozici v mezinárodním cestovním ruchu a postupovat v souladu s Rozvojovými cíli tisíciletí se zaměřením na snižování chudoby po celém světě a podporu trvale udržitelného rozmachu.

Zásadním cílem pro UNWTO je transfer turistického know-how do rozvojových zemí, následně z dalších cílů je rozvoj lidských zdrojů spolu se vzděláváním v cestovním ruchu, nebo se také snaží zjednodušit cestování po světě omezením či odstraněním opatření ze strany vlády v mezinárodním turismu, sjednotit požadavky na cestovní pasy či víza. Organizace se přičiňuje pomocí medií ke zkvalitnění propagace příslušných vlád nebo i jako informační centrum pro sdělení informací o mezinárodním cestovním ruchu. Stejně tak se podílí i na činnostech regionálních. Mezi současní zásadní úkoly se řadí snižování a vyhubení chudoby pomocí cestovního ruchu, ochrana před sexuálním využívání dětí turisty, nebo také ekoturistika, bezpečnost a krizová management. (Goeldner a Ritchie, 2014, s. 80-82)

1.6.2 Světová rada cestování a cestovního ruchu

The World Travel & Tourism Council (dále jen WTTC) se dá přeložit jako Světová rada cestování a cestovního ruchu nebo Světová rada cestovního ruchu a turistiky. Je zásadní organizací mezinárodního cestovního ruchu. WTTC zastupuje soukromý sektor z pohledu cestovního ruchu a má markantní podíl na metodice satelitního účtu cestovního ruchu, kdy

zveřejňuje informace o situaci satelitního účtu cestovního ruchu z hlediska HDP a růstu zaměstnanosti vybraných 185 států po celém světě. (Vystoupil, Jiří a Andrea Holešinská, Martin Šauer, 2007, s. 46)

Primárním záměrem organizace je zvýšit povědomí o významu cestovního ruchu jako světově nejvýznamnějším sektoru průmyslu, podpora udržitelného růstu v odvětví cestovního ruchu a ve spolupráci s vládami a mezinárodními organizacemi vytváří pracovní místa, podporu exportu a vytváří prosperitu. WTTC se od počátku vznikla, kdy si stále drží své základní hodnoty a cíl.

Poselství WTTC:

1. Vlády uznávají cestování a cestovní ruch za nejvyšší prioritu
2. Ekonomika vyvažující podnikání s lidmi, kulturou a prostředím
3. Společné úsilí o dlouhodobý růst a prosperitu

Aktuálně je v Radě WTTC zastoupeno přes 200 členů, jsou to předsedové nebo vedoucí představitelé významných světových institucí v odvětví cestovního ruchu a jsou hybnou silou aktivit a zásad organizace. Mezi členy je zahrnuto celé spektrum odvětví, jako jsou letecké společnosti a letiště, hotely, cestovní kanceláře, plavební dopravci, investiční společnosti, pojišťovací skupiny a technologický průmysl. Jako dobrovolná organizace poskytuje WTTC důležitý příklad toho, jak posunout kupředu svou mezinárodní aktivitu a současně hrají klíčovou roli při zajišťování rozvoje ve světě, který se neustále mění. (World Travel & Tourism Council, © 2021)

2 CESTOVNÍ RUCH ČESKÉ REPUBLIKY

Cestovní ruch je značně vnímavým sektorem národního hospodářství České republiky, který zásadně participuje na vzrůstu ekonomiky státu. Jeho funkce náleží do soukromého neboli ziskového sektoru, ovšem faktem je, že prvotní nabídka cestovního ruchu je tvořena zejména veřejnými statky. V cestovním ruchu se uplatňují dva zájmy, soukromé zájmy neboli skupinu zisků a zájmy veřejné, což je skupina užítku. Tím se cestovní ruch dostává do pomyslného sevření a vzniká střetnutí veřejného a soukromého zájmu uskutečňování činností cestovního ruchu. (Holešinská, 2012, s. 24)

2.1 Politiky cestovního ruchu

Cestovní ruch je velmi podstatný pro ekonomiku státu, což je obecně známé. Jeho zásadním stimulem je rozvoj krajů, má multiplikační efekt, který napomáhá k hromadění financí a také utváří schopnost spolupráce. Cestovní ruch je propojený s velkým množstvím různých odvětví hospodářství státu a odvětví, kde působí lidé a obstarávají svou práci účast na cestovním ruchu. Při oboustranném působení mezi cestovním ruchem a dalšími obory je zapotřebí koordinace a nasměrování v rovině veřejné politiky. (Holešinská, 2012, s. 27)

Záměry politiky cestovního ruchu by se měly chovat podle cílů hospodářské politiky, stejně tak by neměly být v rozporu se záměry ostatních veřejných politik, které pronikají svým působením i do odvětví cestovního ruchu. (Holešinská, 2012, s. 37)

2.1.1 Strategie rozvoje cestovního ruchu ČR 2021-2030

Nová Strategie rozvoje cestovního ruchu ČR pro rok 2021 až 2030 (dále Strategie cestovního ruchu) byla schválena usnesením vlády č. 640 dne 19. 7. 2021 a uvedena jako výchozí strategický dokument pro rozvoj cestovního ruchu České republiky.

Do Strategie cestovního ruchu bylo zařazeno hned několik představitelů veřejné správy – MPO, MŽP, MK, MŠMT, Mze, samosprávy – Komise Rady Asociace Krajů České republiky pro cestovní ruch, Svaz měst a obcí České republiky, profesních sdružení a podnikatelů, akademické veřejnosti a ostatních společníků. Strategie cestovního ruchu klade důraz na udržitelnost, kvalitu, inovativní přístup a digitalizaci budoucnosti. (Strategie rozvoje cestovního ruchu ČR 2021-2030, 2021)

Strategická vize cestovního ruchu pro rok 2021-2030 je představena jako Česká republika – SMART inovativní destinace v čele Evropy a ČR jako bezpečná, udržitelná a sebejistá

destinace, kdy konkurenceschopnost je postavena na přírodním a kulturním dědictví, zvycích, přátelských lidech a ojedinělých zážitků z hlavního města Prahy, ale i ostatních krajů. Efektivní využití aktuálních trendů v odvětví řízení, technologií a služeb je také součástí strategické vize. (Strategie rozvoje cestovního ruchu České republiky 2021-2030, 2021, s. 59)

Zásadní priority Strategie rozvoje:

1. *„Systém řízení a podpory cestovního ruchu;*
2. *Inovativní nabídka a zážitky;*
3. *Poptávka / Návštěvníci;*
4. *Výzkum, vývoj, monitoring, informace;*
5. *Lidé.“* (Strategie rozvoje cestovního ruchu ČR 2021-2030, 2021)

Akční plán 2022 – 2023 byl vytvořen jako prostředek pro uplatnění Strategie rozvoje cestovního ruchu ČR 2021-2030. Do Akčního plánu byly zahrnuty takové opatření a činnosti, které napomůžou ke zregulování protikrizových opatření. Aktuální Akční plán je krátkodobého charakteru. (Akční plán 2022 – 2023, 2021). Krizový akční plán cestovního ruchu pro rok 2020 až 2021 byl vytvořen ministerstvem na obnovu sektoru cestovního ruchu po dopadu epidemie Covid-19. (Krizový akční plán cestovního ruchu 2020 - 2021, 2020)

2.1.2 Strategie agentury CzechTourism 2021-2025

Mezi aktuální strategické cíle agentury CzechTourism pro období 2021 až 2025 patří: *„Řízení značky Česká republika, efektivní CzechTourism a efektivní podpora podnikatelů a regionů“*. Se strategickými cíli souvisí také priority. Ke strategickému cíli Řízení značky ČR se vztahují tyto priority – *„Budování jednotné značky České republiky – jednotný branding a positioning, Strategické partnerství“*. Pod strategickým cílem Efektivní CzechTourism jsou ukryté tyto priority – *„CzechTourism – stabilní a atraktivní zaměstnavatel pro motivovaný tým profesionálů, Zavedení projektového řízení a transparentnost agentury, Digitalizace agentury a souvisejících procesů“*. Cíl 3 Efektivní podpora podnikatelů a regionů má tyto priority – *„Stanovování priorit činností CzechTourism, Podpora inovací v cestovním ruchu, Vzdělávání a výzkumy v koordinaci s regiony a podnikateli, Silná síť zahraničních zastoupení“*. (Strategie agentury CzechTourism a destinace Česká republika 2021-2025, 2020)

CzechTourism, 2020. *Strategie agentury CzechTourism a destinace Česká republika 2021-2025* [online]. [Cit. 2021-08-02]. Dostupné z: <https://www.czechtourism.cz/cs-CZ/O-nas/Zakladni-informace/Strategie-a-koncepce>

2.1.3 Koncepce rozvoje cestovního ruchu Zlínského kraje na období 2020-2030

Koncepce je nový strategický rozvojový dokument kraje, který navazuje na Program rozvoje cestovního ruchu Zlínského kraje pro rok 2015–2020. Cestovní ruch se v některých lokalitách kraje stal téměř jedinou ekonomickou aktivitou s významným vlivem na zaměstnanost a prosperitu obyvatel, jelikož v minulosti prodělal zásadní vývoj. Díky investicím a fondům se podařilo zdokonalit infrastrukturu, což zvýšilo konkurenceschopnost některých destinací.

Komplexní cíl je nárůst počtu přenocování hostů v hromadných ubytovacích zařízeních (dále HUZ) ve Zlínském kraji, které má vyšší hodnotu, než je průměr všech krajů v tuzemsku, a to při udržení průměrné délky pobytu a navýšení skutečného využití lůžek. Měření tohoto cíle se uskutečňuje prostřednictvím ukazatelů, což zahrnuje zvýšení počtu přenocování hostů v HUZ, ustálení průměrné doby pobytu na stávající úrovni v HUZ, zvýšení počtu přenocování hostů v hromadných ubytovacích zařízeních oproti jiným krajům a čisté využití lůžek v HUZ.

Strategické cíle koncepce se skládají z komplexních cílů a jejich součástí jsou indikátory pro hodnocení obsazenosti:

Strategický cíl číslo 1: Zdokonalit využití potenciálu cestovního ruchu v dané oblasti. Ukazatelem je míra potenciálu a jeho využití v cestovním ruchu kraje.

Strategický cíl číslo 2: Optimalizovat výši spolupráce a partnerství na principu územního managementu. Indikátor měří množství certifikovaných DMO v kraji a celkový počet aktivních společníků DMO na území kraje.

Strategický cíl číslo 3: Rozšiřovat povědomí o Zlínském kraji a jeho místa v cestovním ruchu. Ukazatel znázorňuje růst zájmu o návštěvnost lokalit kraje. (Koncepce rozvoje cestovního ruchu Zlínského kraje na období 2020-2030, 2020)

2.2 Nástroje podpory cestovního ruchu

2.2.1 Podpůrné organizace cestovního ruchu ČR

Ministerstvo pro místní rozvoj ČR je v oblasti cestovního ruchu orgánem metodiky a spolupráce všech účinkujících činitelů. Koncepce státní politiky cestovního ruchu České republiky v programovém období 2014-2020 je nevyhnutelný instrument pro aktivitu ministerstva v oblasti turismu. Ta uvádí střednědobý dokument pro strategii a vystupuje zvláště z rozvojových možností cestovního ruchu v ČR. Mnoho projektů, které ministerstvo uskutečňuje, jsou podporované financemi ze strukturálních prostředků EU a ty se podílejí na rozmachu turismu v ČR, kdy také podstatnými záměry ministerstva je využívání legislativních prostředků tvořících vhodných podmínek pro jeho rozvoj. Díky určeným pravidlům se ministerstvo dopracovalo ke kvalitnější ochraně spotřebitele a nastavilo zásady pro fungování cestovních kanceláří a agentur. (Ministerstvo pro místní rozvoj ČR, ©2021)

Agentura CzechTourism je Českou centrálou cestovního ruchu a státní příspěvkovou organizací fungující pod státním zřizovatelem, kterým je Ministerstvem pro místní rozvoj ČR. Její aktivita se vytváří v souladu s cíli určenými zřizovatelem, zřizovací listinou a platným statutem. Pomocí CzechTourism je Česká republika prezentována jako pozoruhodná turistická destinace v zahraničí i v tuzemsku. Primárním cílem agentury je propagace cestovního ruchu koordinovaným MMR ČR tyto funkce, kdy tyto aktivity koordinuje, splňuje mediální prezentace, opatřuje marketingové záležitosti, připravuje výzkumné a vzdělávací činnosti, podporuje informační cestovní ruch, zajišťuje ekonomický a administrativní průběh agentury. (CzechTourism, © 2021)

Centrála cestovního ruchu Východní Moravy je obecně prospěšná společnost a nestátní nezisková organizace, která byla zřízena Zlínský krajem v roce 2007. Hlavním úkolem společnosti je podpora ekonomického rozvoje a nezaměstnanosti v kraji, pozvednout účast turistů celého kraje i jednotlivých lokalit a dále vybudovat síť společenství v odvětví cestovního ruchu. Centrála řídí rozvoj, propagaci a marketing cestovního ruchu v turistické oblasti Východní Morava, která se zahrnuje do části Zlínského kraje, a je orientována k maximálnímu využití jeho turistického potenciálu. Značka Východní Morava propojuje čtyři turistické regiony, kterými jsou Valašsko, Kroměřížsko, Slovácko, Zlínsko a Luhačoviccko. Východní Morava proto patří k jedinečným regionům České republiky. (Centrála cestovního ruchu Východní Moravy o.p.s., © 2021).

2.2.2 Místní akční skupiny

Místní akční skupinu (dále jen MAS) se považuje za nezávislé společenství občanů, neziskových organizací, soukromých podnikatelských okruhů a veřejné správy, jako jsou obce, sdružení obcí a orgány veřejné moci. Skupina kooperuje na vývoji venkova, zemědělství, pro svůj region čerpat finanční podpory z EU a z národních programů metodou LEADER. Primárními cíli MAS je zvyšování kvality života spolu s životním prostředím v rurálních oblastech. Dosahování a přidělování dotačních titulů patří mezi hlavní nástroje MAS, kdy skupina není vázaná na politické rozhodování. Místní akční skupina se z pohledu oblastní působnosti rozléhá na území s 10 tisíci až 100 tisíci obyvateli, u měst pak maximálně s 25 tisíci obyvateli, kdy celá oblast MAS je ucelená bez oddělených oblastních celků. Součástí skupiny musí být více než 50 % subjektů ze soukromého sektoru.

Metodou **LEADER** se rozumí taková metoda, která je zřízena zásadou zdola-nahoru. Místní občané a podnikatelé z lokální soukromé sféry jsou primárními navrhovateli všech podniků a projektů místní akční skupiny, proto zdola, nikoliv nařízenými shora, krajskými státními či evropskými vlivy. (NS MAS České republiky, ©2021)

7 hlavních principů metody LEADER:

1. strategie místního rozvoje dle dílčích území, určené pro náležitě vymezené venkovské oblasti,
2. partnerství mezi veřejnými a soukromými subjekty na místní úrovni – tzv. MAS (místní akční skupiny),
3. používat princip zdola nahoru, který má zajišťovat rozhodovací pravomoc při vypracovávání a uskutečňování strategií místního rozvoje příslušela MAS,
4. více úsekové navrhování a realizování strategie vytvořené díky kooperaci mezi projekty a subjekty různých sektorů místního hospodářství,
5. prosazování inovačních postupů,
6. zabezpečení spolupráce při realizaci projektů,
7. zajištění sítí místních partnerství (Metoda LEADER a CLLD, © 2021).

MAS musí splňovat určité požadavky neboli standardy pro dokázání způsobilostí účastnit se na využití programů financovaných z ESIF (Evropských strukturálních a investičních fondů). MAS získá Osvědčení o splnění standardů MAS po projevení požadavků a pak může

požadovat o dotaci uplatnění Strategie komunitně vedeného místního rozvoje (SCLLD) v programovém období 2014-2020 pro svou oblast MAS. Standardy nastavuje a také nese zodpovědnost ministerstvo zemědělství, které zpracovávalo i Metodiku pro standardizaci místních akčních skupin v programovém období 2014-2020.

V místní akční skupině musí být zapojena komunita do debaty o rozvoji rurální oblasti v souladu se zpracováním SCLLD s rozpravou o každém důležitějším projektu. MAS by měla využívat eventuelní postupy komunitního projednávání SCLLD, pomocí dotazníků, zainteresovaných účastníků při shromažďování informací a hodnocení stávajícího stavu; jednání u kulatého stolu, otevřené setkání s možností komentářů; podstatným nástrojem pro komunikaci s veřejností, kdy aktéři mají pochopitelné a snadno přístupné informace jsou přehledné webové stránky, sociální sítě s grafickými a textovými přehledy dosavadních projektů; semináře a workshopy jsou další způsoby práce, které při práci s komunitou nesmí chybět; důležité také je zařadit do komunikace jednotlivé odborníky a používání zvláštních metod.

Komunitně vedený místní rozvoj (dále jen CLLD):

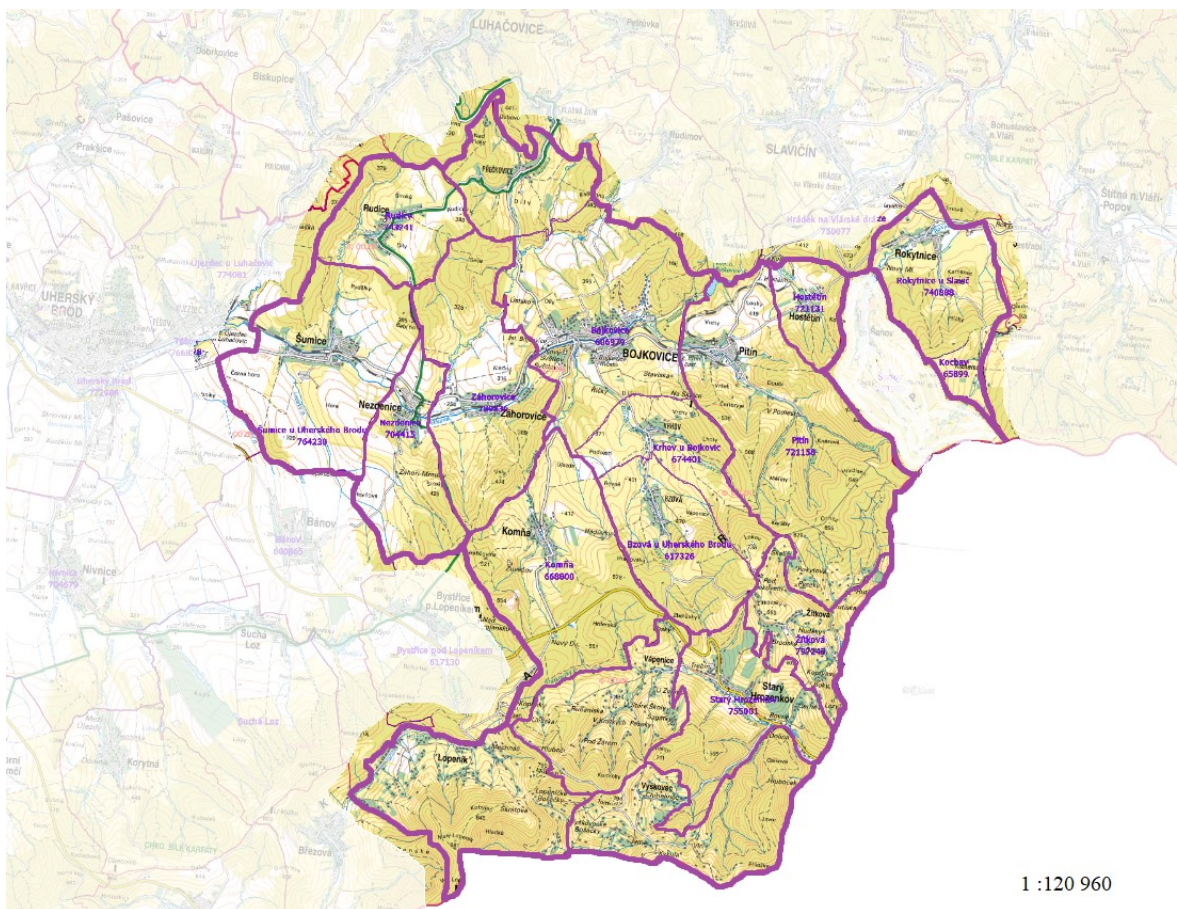
- je specializován na určité subregionální území,
- místní akční skupiny řídí CLLD ze sestavených subjektů reprezentující veřejné a soukromé zájmy sociálněekonomického rozměru na lokální úrovni,
- realizují se na bázi SCLLD – Strategie komunitně vedeného místního rozvoje,
- plánuje se podle místních požadavků a možností, pojímá složky inovace a formuje sítě a případnou kooperaci (Metoda LEADER a CLLD, © 2021).

II. PRAKTICKÁ ČÁST

3 VYMEZENÍ ÚZEMÍ A CHARAKTERISTIKA MAS BOJKOVSKO

Území MAS Bojkovsko je situováno v jihovýchodní části Zlínského kraje okresů Uherské Hradiště a Zlín v těsné blízkosti s hranicemi se Slovenskou republikou. Spadá do oblasti Střední Morava – NUTS II. Sousedskými MAS je na východě MAS Ploština, o. s., na severu MAS Luhačovské Zálesí, o.p.s., mikroregion Luhačovské Zálesí a na západě s MAS a mikroregionem Východní Slovácko.

Místní akční skupinu Bojkovsko lze charakterizovat jako venkovský region, jež většinu obcí tvoří vesnice se spádovým městem Bojkovice. Za významné znaky regionu můžeme považovat mnohé historické památky, dochované zvyky a tradice v popředí s folklorem. Podstatnou část území oplývá pohoří Bílých Karpat, přírodní rezervace v CHKO, tudíž i naučné turistické trasy a cyklotrasy, které dávají možnost rozvoji cestovního ruchu v místě MAS (MAS BOJKOVSKA, Strategie komunitně vedeného místního rozvoje území MAS Bojkovska pro programové období 2014 – 2020, s. 4-6).



Obrázek 1 Vymezení území MAS Bojkovsko (Geoprohlížeč, © 2010, vlastní zpracování)

3.1 Administrativní členění a poloha

MAS Bojkovsko je zapsaný spolek založený v roce 2005, který je tvořen společníky MAS reprezentující lokální soukromé a veřejné užítky se socioekonomickými záměry. Jejimi partnery jsou především místní aktéři ze soukromého, neziskového a veřejného sektoru. Primárními cíli MAS je především zkvalitňování života obyvatel v rurálních oblastech, zlepšování životního prostředí, synergie mezi soukromým a veřejným sektorem, podpora zaměstnanosti a vzdělání, rozvoj lokálního zemědělství, infrastruktury a cestovního ruchu, chránit a rozvíjet hodnotné kulturní a přírodní památky. (Ministerstvo zemědělství)

Katastrální území MAS v současné době tvoří obce Hostětín, Pitín, Komňa, Lopeník, Starý Hrozenkov, Vápenice, Vyškovec, Žitková, Záhorovice, Nezdenice, Šumice, Rudice, Rokytnice a město Bojkovice s jeho městskými částmi Krhov, Bzová a Přečkovice. Obce součástí MAS Bojkovsko jsou zároveň členy již dříve založeného sdružení mikroregionu Bojkovsko, kromě obce Žitková. (Výroční zpráva za rok 2018, 2019).

Tabulka 1 Vymezení obcí MAS Bojkovsko dle krajů, okresů a obcí s rozšířenou působností (vlastní zpracování)

Kraj	Okres	Obec s rozšířenou působností	Obec
Zlínský	Uherské Hradiště	Uherský Brod	Bojkovice, Pitín, Hostětín, Žitková, Starý Hrozenkov, Vyškovec, Lopeník, Vápenice, Komňa, Záhorovice, Nezdenice, Šumice, Rudice
	Zlín	Valašské Klobouky	Rokytnice

Dle tabulky 1 lze rozpoznat, že území MAS Bojkovsko není z pohledu správního členění jedním soudržným regionem. Leží ve Zlínském kraji a rozkládá se do dvou okresů, okresu Uherské Hradiště a Zlín. Celkem třináct obcí se nachází v okrese Uherské Hradiště a spadají pod obec s rozšířenou působností do Uherského Brodu. Jediná obec, která leží v okrese Zlín je obec Rokytnice a její obec s rozšířenou působností jsou Valašské Klobouky.

Počet obyvatel na území MAS Bojkovsko přesahuje 12 tisíc osob a celková rozloha činí přibližně 192 km² (ČSÚ, 2021).

3.2 Obyvatelstvo

Tabulka 2 znázorňuje vývoj počtu obyvatel na území Místní akční skupiny Bojkovsko v letech 2015 až 2019, kdy v jednotlivých obcích na území žilo k 31. 12. 2019 celkem 12 174 obyvatel, z toho 36 % (4 382) obyvatel žije v centrálním městě Bojkovice. Lze pozorovat, že v posledních pěti letech počet obyvatel má převážně klesající charakter.

Po odchodu obce Šanov z MAS má území nyní celkovou rozlohu 19,211 km², z toho vyplývá, že průměrná rozloha daného území je 13,69 km²/obec, kdežto průměrná rozloha obcí ve Zlínském kraji činí 12,90 km²/obec. Průměrný počet obyvatel dosahuje 869 obyvatel/obec na území MAS. Výše uvedené informace poukazují na skutečnost, že dotčené obce jsou vzdálené od centrálních měst a navzájem od sebe odlehlé, což je typickým znakem venkovského rozlehlého profilu, kdy na rozlehlejším území žije menší počet obyvatel. K tomu přispívá i poloha dotčené oblasti, kdy se rozléhá na východě Zlínského kraje v absolutní blízkosti státních hranic.

Tabulka 2 Vývoj počtu obyvatel na území MAS Bojkovska v letech 2015 – 2019 (ČSÚ 2020, vlastní zpracování)

Území	2015	2016	2017	2018	2019
Hostětín	231	231	226	220	214
Rokytnice	585	590	587	594	601
Bojkovice	4 393	4 369	4 374	4 395	4 382
Komňa	571	556	560	562	561
Lopeník	206	219	229	235	229
Nezdenice	741	734	737	732	733
Pitín	917	911	906	910	919
Rudice	443	456	439	439	427
Starý Hrozenkov	906	891	893	894	900
Šumice	1 678	1 673	1 654	1 661	1 649
Vápenice	205	204	200	198	197
Vyškovec	153	145	144	143	148
Záhorovice	1 075	1 061	1 045	1 036	1 041
Žitková	171	170	172	177	173
celkem	12 275	12 210	12 166	12 196	12 174

Dle tabulky 3 je možné vidět, že na území dochází převážně k přirozenému úbytku obyvatelstva, kdy na území MAS docházelo více k úmrtí obyvatel než narození dětí, což vypovídá o jevu stárnutí obyvatelstva. Také můžeme pozorovat, že z pohledu počtu narozených a zemřelých došlo k výraznému přirozenému úbytku obyvatel v letech 2015 až 2019 v obci Nezdenice, kdy obyvatel markantně více zemřelo, než se narodilo. V rozmezí

let 2015 až 2019 z hlediska počtu narozených dětí došlo ke zvýšení počtu obyvatel ve městě Bojkovice v roce 2017 a v obci Starý Hrozenkov bylo dosaženo přirozeného přírůstku v průběhu pěti let. Nejvyrovnanější počet narozených dětí a zemřelých obyvatel obec Šumice nebo obec Žitková.

Tabulka 3 Přirozená změna obyvatelstva v obcích MAS v letech 2015 – 2019 (ČSÚ 2020, vlastní zpracování)

Obec	2015		2016		2017		2018		2019	
	narození	zemřelí	narození	zemřelí	narození	zemřelí	narození	zemřelí	narození	zemřelí
Hostětín	3	6	4	3	2	6	4	6	0	2
Rokytnice	5	6	5	11	4	2	4	4	3	9
Bojkovice	37	46	47	45	60	36	36	54	43	63
Komňa	4	6	4	4	3	6	9	10	3	4
Lopeník	2	3	5	2	0	3	3	2	5	3
Nezdenice	4	26	5	33	5	27	8	26	4	32
Pitín	6	13	10	7	13	15	13	15	11	10
Rudice	4	7	8	4	0	5	5	4	3	3
Starý Hrozenkov	7	7	7	19	10	8	3	8	7	5
Šumice	10	20	23	12	14	19	20	20	15	15
Vápenice	1	0	0	2	2	3	0	5	1	3
Vyškovec	2	3	2	3	2	5	3	0	3	0
Záhorovice	5	12	10	7	8	13	11	12	13	8
Žitková	1	2	2	3	3	2	4	1	0	3
celkem	91	157	132	155	126	150	123	167	111	160

Z hlediska migrace má na území MAS poměrně vyrovnané hodnoty počtu vystěhovalých a přistěhovalých obyvatel. V jednotlivých obcích na území MAS docházelo v rozmezí let 2015 až 2019 k zápornému migračnímu saldu pouze v letech 2016 a 2017, od roku 2018 nastoupil trend s vyšším přírůstkem přistěhovalých než vystěhovalých obyvatel, což je celkový trend Zlínského kraje. Z těchto uvedených faktů lze vyčíst, že zřejmým trendem se stává stěhování obyvatelstva do venkovských oblastí. Tuto tendenci můžeme pozorovat dle tabulky 4 nejvíce v obci Nezdenice, městě Bojkovice či odlehlejších obcí Lopeník, Vápenice a Vyškovec.

Tabulka 4 Pohyb obyvatelstva na území MAS Bojkovska v letech 2015 - 2019 (ČSÚ 2020, vlastní zpracování)

Obec	2015		2016		2017		2018		2019	
	přistěhovalí	vystěhovalí	přistěhovalí	vystěhovalí	přistěhovalí	vystěhovalí	přistěhovalí	vystěhovalí	přistěhovalí	vystěhovalí
Hostětín	2	4	3	4	0	1	1	5	8	12
Rokytnice	15	4	15	4	14	19	16	9	17	4
Bojkovice	67	100	71	97	82	101	111	72	110	103
Komňa	16	16	1	16	14	7	15	12	12	12
Lopeník	12	8	19	9	15	2	10	5	11	19
Nezdenice	46	19	32	11	41	16	23	10	41	12
Pitín	19	19	13	22	25	28	20	14	22	14
Rudice	8	13	16	7	6	18	7	8	6	18
Starý Hrozenkov	15	16	23	26	9	9	16	10	16	12
Šumice	32	26	27	43	26	40	33	26	14	26
Vápenice	6	3	5	4	2	5	9	6	7	6
Vyškovec	4	6	0	7	5	3	1	5	4	2
Záhorovice	19	13	7	24	13	24	13	21	28	28
Žitková	2	7	2	2	5	4	10	8	2	3
celkem	263	254	234	276	257	277	285	211	298	271
migrační saldo	9		-42		-20		74		27	

3.3 Doprava

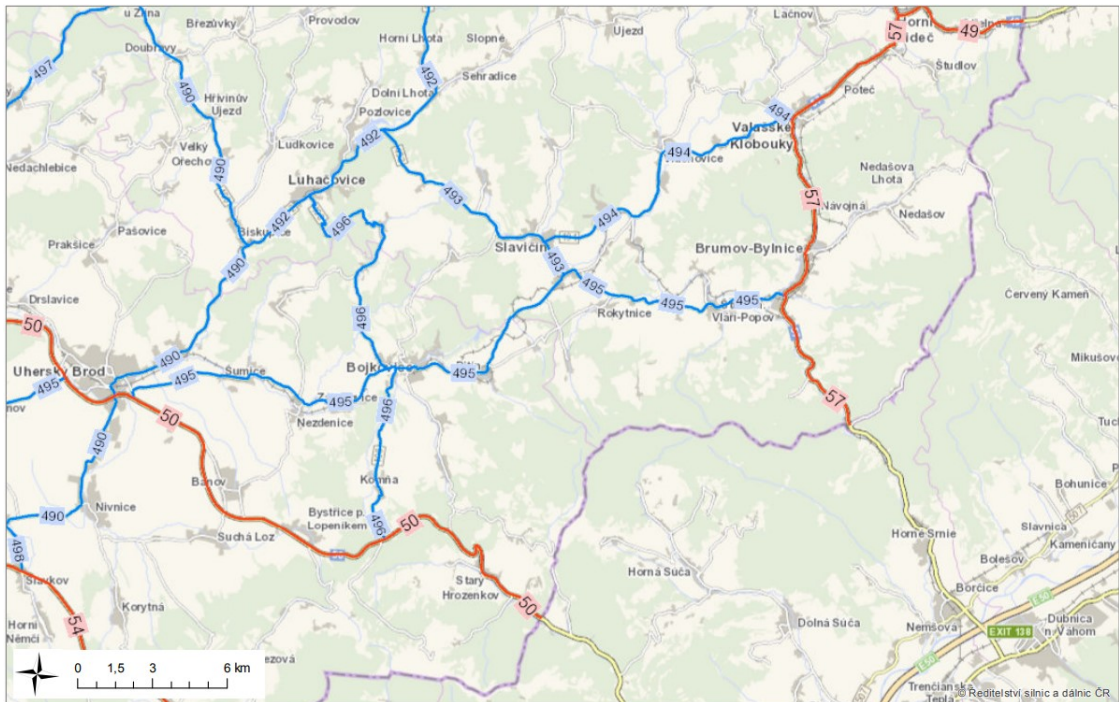
Dopravní infrastruktura je důležitým faktorem pro rozvoj cestovního ruchu, jelikož dopravní dostupnost napomáhá zvyšovat počet návštěvníků na území MAS Bojkovsko. Dopravní dostupnost na zmíněném území je v současné situaci na dostatečné úrovni.

Silniční doprava a autobusová doprava

Dotčeným územím vede důležitý silniční tah silniční komunikace I/50 směřující na Slovenko, který je součástí mezinárodního tahu E50. Dalšími frekventovanými komunikacemi jsou silnice II/495 a II/496, jednotlivé obce spojují silnice třetích tříd, které nejsou už nejsou v tak dobrém technickém stavu. Zastoupení autobusové dopravy je ve všech obcích území MAS. Společnost ČSAD a.s. je hlavním dopravcem.

- silnice č. I/50 – Buchlovice – Uherské Hradiště – Uherský Brod – Bánov – Starý Hrozenkov

- silnice č. II/495 – Uherská Ostroh – Hluk – Vlčnov – Uherský Brod – Šumice – Bojkovice – Pitín
- silnice č. II/496 – Přečkovice – Bojkovice – Komňa (Přehled silnic Zlínského kraje, 2018)

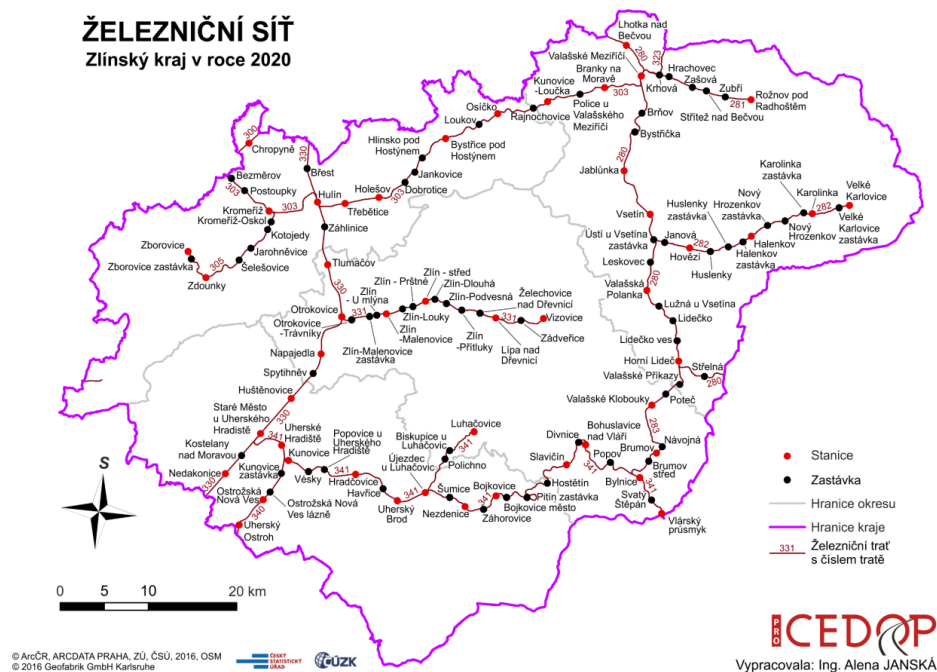


Obrázek 2 Silniční doprava v oblasti MAS Bojkovsko (Geoportál silniční a dálniční sítě ČR, © 2021)

Železniční doprava

Můžeme tvrdit, že z pohledu Zlínského kraje je železničních tratí nedostatek a propojení jednotlivých území je neuspokojivý, okres Uherské Hradiště, kde se nachází MAS Bojkovsko, je na tom o poznání líp. Ovšem na trati číslo 341 leží obce Šumice, Nezdenice, Záhorovice, Bojkovice, Pitín a Hostětín, které trasa Staré Město – Vlárský průsmyk spojuje, což není ani polovina obcí dotčeného území. To souvisí s hornatou krajinou Bílých Karpat. V souladu s objednávkou Zlínského kraje zabezpečují železniční dopravu na území Zlínského kraje tyto dva dopravci – České dráhy, a.s. a ARRIVA vlaky, s.r.o. Společnost ARRIVA zajišťuje dopravu na trase Staré město – Bylnice.

- Trať č. 341 – Staré Město u Uherského Hradiště – Uherský Brod – Bylnice – Vlárský průsmyk (ČD ve Zlínském kraji, © 2016)



Obrázek 3 Železniční síť Zlínského kraje (Konceptce rozvoje kolejové dopravy Zlínského kraje, 2020)

Letecká doprava

V oblasti MAS se nachází pouze soukromé „Letiště Bojkovice“, které se využívá pro sportovní létání. (Strategie komunitně vedeného místního rozvoje území MAS Bojkovska pro programové období 2014-2020, s. 31-34).

Cyklostezky

Na území místní akční skupiny Bojkovsko prochází dálková cykloturistická trasa č. 46 Beskydsko-karpatská magistrála, která je dlouhá asi 51 km. Zajímavou trasou je cyklotrasa Bílé Karpaty, která tvoří okružní trasu z Uherského Brodu, přes Bojkovice, Moravské Kopanice a zpět do Uherského Brodu.

Uherský Brod – Újezdec – Šumice – Nezdenice – Bojkovice – Komňa – Troják – Lopeník – Březová – Suchá Loz – Bánov – Nezdenice – Šumice – Újezdec – Uherský Brod

V roce 2017 dokončena výstavba cyklostezky Bojkovice – Krhov, na kterou bude v blízké budoucnosti navazovat cyklostezka Krhov – Bzová. Město Bojkovice bylo úspěšné v získání dotační podpory a stále tak rozvíjí dopravní dostupnost, která napomáhá k cestovnímu ruchu.

Počátečním významným stimulem pro cykloturistiku na území Uherskobrodsko a Bojkovsko bylo vybudování „Cykloturistické a turistické trasy v pohraničí SR-ČR“ v rámci projektu

financovaného z programu PHARE-Credo, kdy se v roce 2000 podařilo vyznačit 800 kilometrů tras podél českých a slovenských hranic.

Cyklotrasy na území Bojkovska:

Trasa č. 46: Kamenná bouda - Horní kopec - Strání - Březová - Lopeník - Troják - Mikulčín vrch - Vyškovec - Starý Hrozenkov (Rovné) - Žitková (Boky) - Žitková - Ochoz - Hradisko - Pitín - Hrádek - Slavičín

Trasa č. 49: Pitín - Hostětín - Rokytnice

Trasa č. 5049: Mistřice - Hradčovice - Drslavice - Uherský Brod - Újezdec u Luhačovic - Šumice - Nezdenice - Záhorovice - Nový Světlov – Bojkovice

Trasa č. 5051: Strání - Květná - Grůň - Kamenná bouda

Trasa č. 5052: Hradčovice - Veletiny - Vlčnov - Dolní Němčí - Slavkov - Horní Němčí - Horní kopec - Kamenná bouda - Velká Javořina, státní hranice - Velká Javořina, vrchol

Trasa č. 5053: hraniční přechod - Březová - Čupák - Suchá Loz - Bánov - Nezdenice

Trasa č. 5056: Mechnáč, Troják - Nový Dvůr, Rasová - Komňa - Nový Světlov - Bojkovice – Rudímov

V dotčené oblasti se také nachází řada **naučných stezek**, kterými jsou Naučná stezka Bojkovická, Naučná stezka Lopeník, Naučná stezka okolo Hrozenka, Naučná stezka Moravské Kopanice a Naučná stezka Po zelené Hostětínem. Ovšem i tady se jeví potřeba rozvíjet nové stezky pro nalákání potencionálních turistů. (Strategie komunitně vedeného místního rozvoje území MAS Bojkovska pro programové období 2014-2020, s. 97-98).

4 ANALÝZA KULTURNÍCH PŘEDPOKLADŮ CESTOVNÍHO RUCHU NA ÚZEMÍ MAS BOJKOVSKO

V následující kapitole budou analyzovány kulturní předpoklady cestovního ruchu. Na území MAS Bojkovsko se vyskytují historické stavby, kulturní lidové zvyky a tradice. Moravské Kopanice jsou územím nejvíce spojovaným s kulturou a tradicí, kdy se dochovaly bohatě vyšíváné kroje a typické nářečí, které je stále používané v lidových písních. Neodmyslitelným prvkem Kopanic a většiny území MAS je příroda CHKO Bílé Karpaty, kde se nachází řada přírodních památek.

4.1 Kulturní předpoklady cestovního ruchu

4.1.1 Hmotné kulturní dědictví

Dominantní stavbou mikroregionu je bojkovický zámek Nový Světlov, méně známou památkou je zřícenina gotického hradu Zuvačov v obci Komňa. V oblasti MAS Bojkovsko je v sedm obcích kostel, dále se zachovalo deset kaplí, osm křížů a celá řada soch, křížů a krucifixů. Dále se na území vyskytují památky lidové architektury – venkovský dům a Trehalíkova usedlost v obci Šumice a venkovské domy, stodoly a usedlosti v obci Vyškovec a Žítková, kde je architektura typická roubenými a hliněnými chalupami.

Tabulka 5 Přehled kulturních dědictví na území MAS Bojkovsko (vlastní zpracování)

Obce	název kulturního dědictví	počet
Hostětín	kaple nanebevzetí Panny Marie	1
Rokytnice	kaple sv Anny pískovcový kříž z roku 1861 kříž z roku 1923 Boží muka u památné Lípy socha sv. Jana Nepomuckého kaple sv. Cyrila a Metoděje	6
Bojkovice	zámek Nový Světlov kostel sv Vavřince socha sv. Floriana sloup se sochou Panny Marie socha sv. Jana Nepomuckého krucifix kaplička na Hradské nivě kaplička Panny Marie boží muka Památný domek č.p. 302	10

Tabulka 5 - pokračování

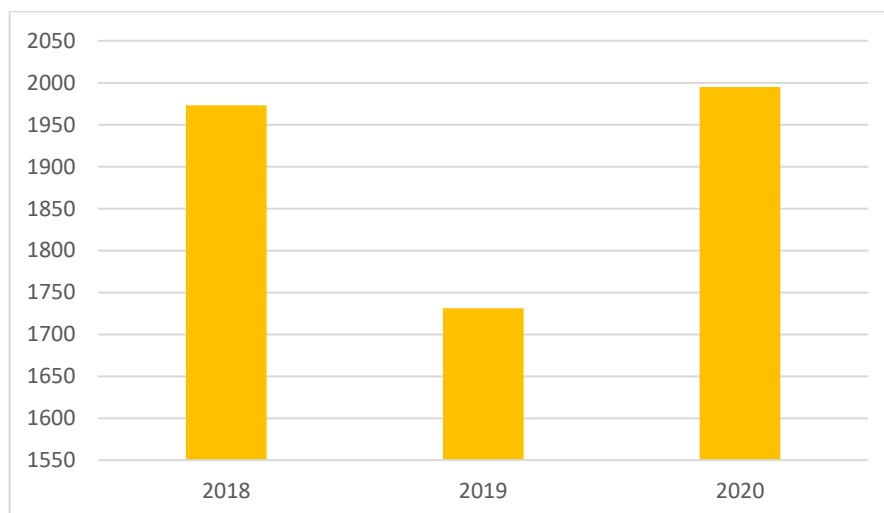
Obce	název kulturního dědictví	počet
Komňa	zřícenina hradu Zuvačov kostel sv. Jakuba Většího obydlí zvěrokleštiče Památník J. A. Komenského patrové komory u domů č.p. 33 a 37	6
Lopeník	Kopaničářská usedlost (dům č. p. 141) Zvonice Rozhledna Velký Lopeník	3
Nezdenice	kostel sv. Petra a Pavla kaple zámek Nezdenice	2
Pitín	kostel sv. Stanislava Boží muka barokní socha Panny Marie rodný dům arcibiskupa Karla Matochy pomník padlých v I. a II. sv. válce dřevěný kříž z roku 1820 kamenný kříž z roku 1823 a 1838	8
Rudice	kaplička s chráněnými lipami Barokní kostelík pomník padlých z I. a II. sv. války	3
Starý Hrozenkov	kostel Narození Panny Marie barokní socha sv. Jana Nepomuckého kaple u rybníka ze 17. stol.	3
Šumice	kostel Narození Panny Marie Trchalíkova usedlost Pomník obětem světových válek kříž u kostela venkovský dům č.p. 61 a vodní mlýn č.p. 81	7
Vápenice	Kaple Panny Marie Bolestné	1
Vyškovec	Venkovská usedlost č.p. 20, 40, 43, 44, 45, 63, 65	7
Záhorovice	Boží muka Zvonice Historické kříže	8
Žitková	Kaple Panny Marie Pomocné dřevěná zvonička venkovský dům se stodolou a chlévem č.p. 29 venkovská usedlost č.p. 160, 54, 48, 66; stodola, seník	9

Z tabulky 5 lze vyčíst, že na území místní akční skupiny se nachází velká spousta sakrálních staveb, dále budou popsány jen nejvýraznější kulturní památky dotčené oblasti.

Zámek Nový Světlov je svého druhu jedinečný. Byl postaven do stylu anglické tudorské gotiky. Za svou velmi bohatou historií, kdy ho obývali od jeho vybudování roku 1480 měl hned dvacet majitelů. V průběhu 20. století se zámek dočkal několika rekonstrukcí, nejzásadnější renovaci však uskutečnil současný soukromý majitel a nyní je Nový Světlov plánovaným kulturně-společenským centrem pro cestovní ruch. Součástí zámku je hotel, restaurace, nadstřešené nádvoří slouží jako divadelní a koncertní sál. Místo je velmi populární pro konání svatebních obřadů. (Historie zámku Nový Světlov, 2021).

Muzeum Bojkovska dříve působilo na půdě zámku Nový Světlov, avšak před jeho rekonstrukcí se přestěhovalo do centra města Bojkovice. Muzeum vede sbírkový fond, který je postupně zaznamenává do Centrální evidence sbírek Ministerstva kultury ČR. Podle Agentury CzechTourism patří muzeum mezi 42 neobjevených skvostů České republiky. Ředitelka Centrály cestovního ruchu Východní Moravy Petra Psotková řekla: „*Muzeum Bojkovska je ukázkou toho, jak lze v lokálním muzeu nabídnout atraktivní expozice. Jsou zde např. ojedinělé doklady o již zaniklém řemeslu zvěrokleštičském, muzeum pracuje s realitou a mýty Kopanic, území spojeném s Žitkovskými bohyněmi, ale také jsou zde ukázky docela nedávné historie socialismu 50. let minulého století.*“ (Nová Večerní Praha, 2020).

Na obrázku 2 můžeme vidět přehled návštěvníků Muzea Bojkovska. Návštěvnost muzea byla prozatím nejvyšší od roku 2011 a průběžně v roce 2021 má v měsících květnu a červnu vyšší počet návštěvníků, než v letech 2020 a 2019. Naposledy v letech 2018 a 2019 se konala Muzejní noc, které se pravidelně účastní asi 200 návštěvníků. (Interní zdroje, Informační centrum Bojkovice)



Graf 1 Návštěvnost muzea Bojkovska od roku 2018 – 2020 (vlastní zpracování, interní zdroj)

Informační centrum Bojkovska je provozováno muzeem Bojkovska, kdy spolu sdílí prostory budovy a nabízí prohlídky expozice muzea. Sezónní provozní doba je nepřetržitá, od pondělí do neděle a mimo sezónu je otevřeno v úterý, ve čtvrtek a v neděli. Muzeum dále spravuje i městskou knihovnu Bojkovice. Informační centrum spolupracuje s Regionem Slovácko i Centrálou cestovního ruchu Východní Morava.

Informační středisko pro rozvoj Moravských Kopanic provozuje Informační centrum Starý Hrozenkov, které nabízí informace převážně o ekologickém zemědělství a biopotravinách, ale také přehled akcí v blízkém okolí. (Informační centra, 2021)

Informační centrum Lopeník a Žitková, které funguje jen sezónně. Informační centrum Žitková vzniklo díky zvýšenému zájmu o Moravské Kopanice ze strany turistů, zejména návštěvníkům zajímající se o žitkovské bohyně. Součástí centra na Žitkové je minimuzeum. (Informační centrum s minimuzeem, © 2015)

Památník Jana Amose Komenského leží v obci Komňa, vesnici roku 2011, tam kde se dochovaly zmínky o tom, že zde velký český myslitel, filosof a spisovatel žil. V památkově chráněné sýpce je ke shlédnutí stálá expozice věnovaná J. A. Komenskému, jsou zde také umístěny archeologické nálezy z místní zříceniny středověkého hradu Zuvačov, který leží na kopci 1,5 km východně od obce a expozice o historii obce. (Památník Jana Amose Komenského – Komňa, ©2021)

Rozhledna Velký Lopeník se tyčí na druhém nejvyšším vrcholu CHKO Bílé Karpaty Velkém Lopeníku. Údajně ještě před 2. světovou válkou zde stála původní dřevěná rozhledna, ovšem současný objekt na moravsko-slovenské hranici byl vybudován v letech 2004 až 2005 jako symbol přátelství Čechů a Slováků. Za dobré viditelnosti lze z vyhlídkové plošiny dohlédnout na Malou Fatru, Strážovské Vrchy, Považský Inovec a Malé Karpaty na Slovensko, zatímco na české straně lze zahlédnout vrcholky Bílých Karpat, Chřiby, Vizovické a Hostýnské vrchy, Beskydy, Pálavu a ve výjimečném počasí i Jeseníky. Rozhledna byla spolufinancována z projektu Leader a při podpoře Ministerstva pro místní rozvoj ČR. (Rozhledna na Velkém Lopeníku, ©2021)

Šumické muzeum je součástí budovy pošty v obci Šumice. Expozice je věnována dřívějšímu vzhledu hlavního obytného pokoje místních domů, šumickému kroji, zemědělským a řemeslným nástrojům a dalším asi 400 předmětům. (Šumické muzeum, © 2021)

Muzeum a rodný dům Josefa Karla Matochy se nachází v obci Pitín. Josef Karel Matocha byl arcibiskup olomoucký a metropolita moravský, je nejvýznamnější osobností obce, a proto v této souvislosti obec v roce 2020 dům odkoupila pro účely muzea, kde bude stálá expozice věnována J. K. Matochovi. (Muzeum a rodný dům J. K. Matochy, © 2021)

Trchalíkova usedlost je nemovitou kulturní památkou v obci Šumice. Komplex staveb lidové architektury se skládá z historické stodoly, výminku a vozovny, kdy objekt patří soukromému majiteli. Přesto usedlost je pravidelně přístupná veřejnosti a konají se zde tradiční kulturní akce, konkrétně malování vajíček a pletení tatarů před Velikonocemi nebo pečení buchet a chleba. Trchalíkova usedlost je součástí tradiční akce Víkend otevřených památkových domků, pořádanou Regionem Slovácko. (Trchalíkova usedlost, © 2021)

Památný domek č.p. 302 (Bojkovice) je prohlášen za kulturní památku, kdy jej město v roce 2016 odkoupilo na podnět památkového ústavu. Nachází se v části Potok a v současné době probíhají opravy domku a jeho okolí. Má sloužit ke vzdělávací účelům, kde společně mají konat i vybrané společenské akce. (Obce Mikroregionu Bojkovsko, 2021)

Další zajímavostí oblasti MAS je zámek Nezdenice, který zde již neslouží jako zámek, ale aktuálně je zámeček součástí domova pro seniory, spolu s přírodním parkem. Někdejší zámek má rozsáhlou historii, která sahá do 14. století. (Zámek Nezdenice, 2003)

Dalším kulturně-přírodním předpokladem s nádechem do historie se jeví oblast Hradská Niva v Bojkovicích, kde se kolem roku 1920 nacházelo 300 památných dubů ohromných rozměrů o průměru okolo 2,5 metru. Některé z nich v průběhu let zničil víchř a bouřky, dále byly rozprodány obcí na zaplacení dluhů a zbyly pouhé tři duby. Jeden z nich byl pojmenován Masarykův dub, kde někdejší prezident u něj nejčastěji sedával. Později byl také zasažen bleskem a průřez kmene byl zaslán do současného Národního muzea, kde je vystaven dodnes. V současné době na Hradské Nivě stojí dub, který připomíná duby tehdejší. Kolem dubů bylo v 19. století J. Kučerou nalezeno 30 birituálních mohylníků, archeologický výzkum uskutečnil v roce 1922 archeolog I. L. Červinka a prokopal 19 mohyl. V roce 1953 byl pak veden archeologický průzkum Janem Pavelčíkem, kdy bylo celkem nalezeno 42 mohyl. Aktuálně na Hradské Nivě není k nalezení žádná navršená mohyla. (Interní materiál)

4.1.2 Nehmotné kulturní dědictví

Řemesla a živé dědictví

Zdejší území není známé jako krojovaná oblast, přesto se jich dochovalo hned několik. Moravské Kopanice, které tvoří obce Starý Hrozenkov, Žitková, Vápenice a Vyškovec, jsou bohaté na kroje.

Kopaničářský kroj svým způsobem vyznačuje oblast Kopanice. Jednoduchý kroj zdobený pracně tvořenými honosnými výšivkami charakterizující svou oblast, nelze zaměnit s jinými kraji. Právě díky tomu patří k nejstarším dochovaným lidovým oděvům. Jednotlivé oblasti Kopanice mají jednotlivý druh výšivky a každá jedna má svůj specifický význam. Ženský kroj se skládá z obuvi, což jsou krpce spolu s pletenými ponožkami, „rubáč“ (spodnice), rukávce, dále letnice – živůtek spojený se spodní částí zadní sukně, pak sak – červený pletený pás z vlny, „záscera“, přední sukně, která se uvazuje na sak a na hlavu pak čelenky, šátky či šatky, které nosí svobodné ženy a u žen vdaných to je „kontula“ – turecký šátek. Mužský kroj se skládá rovněž z krpců, na práci oblékají plátěné kalhoty „traslavice“ a na sváteční dobu bílé nebo modré nohavice, obepnuté „remenem“. Dále pak „košelou“, na ni vestu s názvem „lajbrík“ a na hlavu si dávají černý nízký širák, který zdobí vlněné barevné střapečky. Kopaničářský kroj oblékají jednotlivé obce Starý Hrozenkov, Vápenice, Vyškovec a Žitková, avšak každý jednotlivý kroj je svým způsobem unikátní a jiný. Aktuálně kopaničářský kroj oblékají při svých vystoupeních soubory Kopaničář, Kopaničárek, ženský sbor Čečera, Gajdoši z Kopanice a dechová hudba Hrozenčané ze Starého Hrozenkova a mužský sbor z Vápenic. Na obrázku 6 vidíme nalevo žitkovský kroj a napravo kroj hrozenký. (Sedlačíková, Ubytování a ČSOP Moravské Kopanice).

Dalším dochovaným krojem je Šumický kroj, který patří k dolňáckému uhersko-brodskému kroji a v současnosti je vystaven v místním muzeu v Šumicích, kroje v obcích Nezdenice a Rudice také náleží k uhersko-brodskému typu kroje. Následující typ kroje místní oblasti je slavicko-bojkovský, kde spadají kroje z obcí Bojkovice, Bzová a Krhov (Bojkovice), Hostětín, Pitín, Rokytnice, Záhorovice a Komňa, který se jako jeden z mála krojů povedlo dochovat a v současnosti v komenských krojích vystupuje dechová hudba Komňané a od roku 1954 jej používá folklorní soubor Světlovan Bojkovice. (Lidové kroje, © 2017)



Obrázek 4 Kopaničářské kroje ze Žitkovice a Starého Hrozenkova (O kopanicích, © 2021)

Tradiční kulturní akce a festivaly

Základním aspektem rozvoje cestovního ruchu je realizace veřejných společenských událostí, kterému přispívají místní spolky, sbory a organizace. Zejména se jedná o tradiční zvyky jako jsou „fašankové“ průvody neboli masopust, velikonoční obchůzky, stavění a kácení máje. Dále pak jarmarky a hudební koncerty, ovšem mezi největší kulturní akce regionu s největším počtem návštěvníků zařazujeme:

Kopaničářské slavnosti konající se ve Starém Hrozenkově s obvyklou účastí čtyř tisíc návštěvníků. Významný festival folkloru a tradic, oslava bratrství Čechů a Slováků na pomezí slevenko-moravských hranic. Festival má třídní program, kde se prezentují folklorní soubory, vesnické sbory, ale vystupují zde i složky ze zahraničí, zejména Španělska a Polska, se kterými má obec Starý Hrozenkov družbu. Festival je obohacen výstavou a jarmarkem řemesel, slavností mši svatou a ohňostrojem. Počátky vzniku se tradují již od roku 1956. (Kopaničářské slavnosti Starý Hrozenkov 2021).

Světlovský bál organizovaný folklorním souborem Světlovánek. Do Bojkovic se od roku 2005 sjíždějí na třídní událost účinkující hosti z celého světa. Obvykle se účastní šest až dvanáct pozvaných složek jak z dalekého zahraničí, blízkého okolí i místní skupiny. V roce 2011 se mezinárodním festivalem otevíral nově zrekonstruovaný zámek Nový Světlov (Světlovský bál, 2021).

Jablečné slavnosti pořádané ekologickým institutem Veronica v obci Hostětín. Organizace se zaměřuje na environmentální osvětu, a proto obec navštívil v roce 2010 princ Charles. Slavnosti se pravidelně konají koncem měsíce září a jde nejen o přehlídku jablečných

dezertů, moštů, ale také regionálních řemeslných výrobků (Ekologický institut Veronica, 2021).

„**Komenský fašank**“ neboli masopust je populární tradice, kdy do Komně dojíždí návštěvníci z celého okolí. S fašankem je spojený šavlový tanec, kteří tančí pestře pomalovaní a oblečení do zdobených obleků čtyři odvedenci se šavlemi, kterým se říká tzv. „skakúni“, které v průvodu vede policajt, nese právo a jsou doprovázeni asi 70 maskami tradičně přestrojených převážně za staré řemeslníky, či zvířata. Šavlový tanec se skáče před každým domem v obci, doprovází je dechová hudba Komňané a zpívá se píseň „Pod šable“. Večer po obchůzce se koná zábava, kdy o půlnoci skakúni zatančí poslední tanec a podle tradice předají šavle mladším hochům z obce. Komenský fašank patří k nejautentičtějším masopustním tradicím, jenž se představil i na Strážnických slavnostech, a dokonce i ve Velké Británii na Světovém festivalu šavlových tanců. (Fašank, © 2021)

Vzpomínkové akce k výročí letecké bitvy nad Bílými Karpaty se konají v roce 2021 k 77. výročí i na území obcí MAS, konkrétně v Přečkovcích, Rudicích, Krhově a na Vyškovci, kdy součástí akce je uctění památky padlých amerických letců a pietní akty u památníků. (Informační centrum Bojkovska, © 2021)

Moravsko-slovenský festival dechových hudeb konaný v přírodním amfiteátru ve Starém Hrozenkově, kde vystupují soubory jak z Česka, tak Slovenska. V roce 2019 se konal 21. ročník festivalu. (21. Moravsko-slovenský festival dechových hudeb, 2019)

Dalšími kulturními akcemi, které se pravidelně na území MAS konají, jsou Pivní slavnosti města Bojkovice, Gulášfest Bojkovice, Šumický GulášFest, Bojkovský vánoční jarmark a další vánoční akce každých obcí tohoto území spojené s rozsvěcováním vánočních stromů.

4.1.3 **Infrastrukturní kulturní zařízení**

Stravovacích zařízení je na území MAS velké množství, kdy nejvíce se jich zajisté nachází ve spádovém městě Bojkovice a v přilehlých vesnicích se nacházejí spíše hostince. V posledních letech je ve městě Bojkovice je rozmach kavárenských zařízení a bister. Další restaurace jsou spojeny s hotely a rekreačními středisky na území obcí Vápenice a Žitková. Restauracemi na vyšší úrovni není oblast příliš vybavena, pouze dvě až tři restaurace nabízejí výraznější gastronomický zážitek.

Motorest Rasová může být stabilně využíván díky svému poloze u hlavního tahu silnice E50 před hranicí na Slovensko, kde převážně zastavují na odpočívadlech řidiči kamionů, to samé

platí i u Motorestu Starý Hrozenkov, který se nachází poblíž hraničního přechodu Starý Hrozenkov/Drietoma a jeho součástí je také Motel TRIAL a čerpací stanice. Tabulka 6 zobrazuje údaje, že na dotčeném území nalezneme 12 restaurací, 6 hospod a 8 zařízení s tematickým stravováním.

Tabulka 6 Přehled činných stravovacích zařízení na území MAS Bojkovsko (vlastní zpracování)

Obec	Restaurace	Hostinec	jiné
Bojkovice	Restaurace Chalupa Restaurace Zámek Nový Světlov Restaurace a pivnice Masaro Restaurace Hvězda Restaurace U Bohdana Restaurace Kulturní dům		Kafe Zastávka Kavárna Nová Lucerna Bistro Na Kopci Kavárna KATKA
Komňa	Motorest Rasová		
Nezdenice		Restaurace ZOO	
Pitín		Hostinec Hasoň	
Starý Hrozenkov	Motorest Starý Hrozenkov	Hospoda u Hubáníků Hospůdka u Pošty	Sportovní hala, bowling
Vápenice	Chata Jana Restaurace Kopánky		Bistro Formanka Chata Lopata
Záhorovice	U Hamšíků		
Žitková	Penzion Žitková	Hostinec Sáva	

V tabulce 7 je zachyceno 25 ubytovacích zařízení spolu s počtem lůžek jednotlivých hotelů, penzionů a ubytoven, včetně přehledu cen za noc. Můžeme usoudit, že na území se nachází spousta ubytovacích zařízení, kdy největší kapacitu pojímá rekreační středisko Monte Lope, které má součástí střediska pro letní sezonu možnost 80 lůžek v chatkách. Cena za noc v hlavní budově je pro dospělé osobu mimo sezonu 450 Kč za noc a v letní sezoně 400 Kč za noc. Dalším ubytovacím zařízením s obdobnou nabídkou kapacity lůžek je rekreační středisko Kopánky, kdy cena za noc pro dospělé osobu je 780 Kč. Město Bojkovice nabízí celou řadu ubytovacích objektů, ovšem s nedostatečnou kapacitou. Zámek Nový Světlov poskytuje 62 honosných lůžek, jenže zámek nelze využívat mimo letní sezonu a pro veřejnost je uzavřen při konání soukromých akcí. Dříve zde byla také možnost ubytování v penzionu Zámeček Nový Světlov, který nabízel 62 lůžek a kvalitní vybavenost s venkovním bazénem, zahradou a čtyřmi antukovými tenisovými kurty, ale od roku 2015 není přístupný pro širokou veřejnost a v současné době ji pronajímá agentura a ubytovává pracovní dělníky.

Ve spádovém městě Bojkovice chybí hotel na vyšší úrovni, který by pojal vyšší kapacitu hostů. Lukrativnější ubytování můžeme najít v obci Lopeník na Horské chatě Janě, která nabízí vnitřní bazén spolu s wellness službami. Hotel Kopanice na tom byl podobně s komfortními službami jako je wellness, ovšem v současné době je po opatřeních nařízené vládou spojené s Covid-19 uzavřen. Dalšími zajímavými místy pro ubytování je Chata Lopata, která byla mimo jiné v poslední době opravena s dotací z ROP Střední Morava a je součástí Ski centrum Bílé Karpaty, možnost ubytování je celoroční a v zimní sezoně je využívání převážně lyžaři nebo Horská chata Vyškovec s výhledem na Kopanice, která v letní sezonu nabízí i koupání ve venkovním bazénu.

Tabulka 7 Přehled činných ubytovacích zařízení na území MAS Bojkovsko (vlastní zpracování)

Obec	název	počet lůžek	cena za noc/osoba v Kč
Bojkovice	AgramM	4	350
	Zámek Nový Světlov	62	cca 700
	Penzion Hvězda	10	800
	Eurocamping Bojkovice	30	350 - 500
	Penzion ROTOP	19	400 - 900
	Ubytovna TJ Bojkovice	18	198
	Domov mládeže - CSOŠ Bojkovice	33	150
Hostětín	Eko penzion Centrum VERONICA	28	490
Komňa	Rekreační středisko Kopánky	101	780
Lopeník	MONTE LOPE	129	400 - 450
	Chata Lopeník	14	450
	Obecní úřad	3	350
	Horská chata Jana	29	1275 - 1375
Pitín	Turistická ubytovna U hřiště	13	400
Starý Hrozenkov	Rekreační středisko KORD		350
	KEMP I. U rybníka	79	350
	KEMP II. U bazénů		270
	Chata Kopanice	7	1000 - 1100
	Chata Bílé Karpaty	9	cca 400
Vápenice	Chata Lopata	16	250 - 300
	Penzion Patrik	11	260
Vyškovec	Horská chata Vyškovec	9	450
	Chalupa Kopanice	6	(celý objekt) 3000
Žitková	Penzion Žitková	49	780
Rokytnice	Penzion Kochavec	30	350

4.2 Přírodní předpoklady ve vztahu ke kulturnímu cestovnímu ruchu

Oblast MAS se rozléhá převážně v pohoří Bílé Karpaty, kdy jen tři obce se nachází v podhůří. Velká část území tvoří Chráněná krajinná oblast Bílé Karpaty, která se táhne podél moravsko-slovenské hranice a čtyřmi okresy Zlín, Uherské Hradiště a Hodonín s celkovou rozlohou 747 km². Z hlediska zemského povrchu je CHKO Bílé Karpaty vytvořena ze třech celků. Bílé Karpaty, z jižní strany od města Strážnice Dolnomoravským úvalem a Vizovickou vrchovinou východně od města Luhačovice.

Charakter pohoří Bílých Karpat může sloužit jako vzor pro soužití s ochranou přírody a hospodářskými činnostmi respektující přírodní podmínky a ekologickou přijatelnost. Jedinečnost květnatých luk s roztroušenými dřevinami v jednotkách tisíce hektarů znázorňující typickou podobu přírodu Bílých Karpat, to je výsledkem intenzivního historického odlesnění krajiny. Znamení květnaté karpatské louky hojně na rostlinné společenství se značnou reprezentací kriticky ohrožených druhů rostlin. Právě tím jsou studijní plochy mezinárodního významu a řadí se mezi nejvzácnější luční biotopy Evropy, stejně tak velmi vzácné jsou lesní celky. Díky těmto zachovalým výjimečným přírodním a krajinným krásám, harmonické krajíně a přírodním hodnotám byly Bílé Karpaty v roce 1996 zahrnuty v programu Člověk a biosféra organizací UNESCO k evropským biosférickým rezervacím. Bílé Karpaty se staly neobyčejným jevem střední Evropy, zvláště díky nejvyšší diverzitě krajiny i ohromným množstvím orchidejí. Existence vzácných přírodních a kulturních faktorů tvoří teritorium jedinečného evropského formátu (Agentura ochrany přírody a krajiny České republiky, © 2021).

Charakteristickým rysem krajiny střední části Bílých Karpat, u obcí Lopeník, Starý Hrozenkov, Žitková, Vápenice a Vyškovec, je typické poměrně rozptýlené osídlení pasekářského a kopaničářského druhu, kdy usedlosti jsou obehnané sady, políčky, lesy a loukami. Zásadou nekontaktování krajiny podniky průmyslového charakteru a neporušenou architekturou zmiňovaných obcí má scenerie ojedinelý vzhled. Centrální část CHKO v okolí Starého Hrozenkova nese název Moravské Kopanice. (Bílé Karpaty).

V oblasti MAS se vyskytuje řada přírodních rezervací (dále jen PP), Hutě, Pod žitkovským vrchem, Ve Vlčí v katastru obce Vyškovec a Rasová u Komně. Přírodní rezervací se rozumí menší území koncentrovaného přírodního významu s charakteristickým ekosystémem daného geografického teritoria (Agentura ochrany přírody a krajiny České republiky, ©2021).

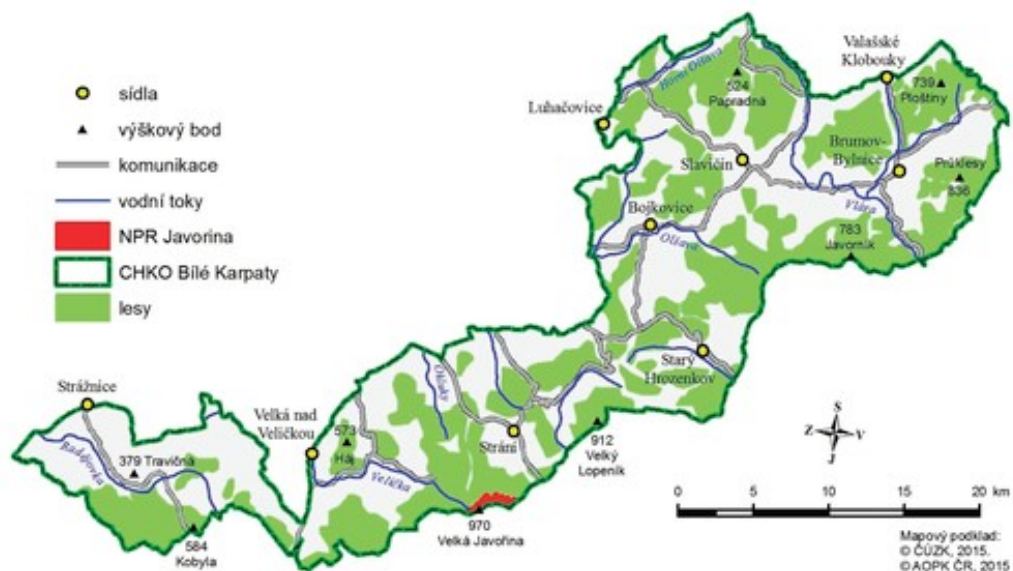
Na přírodní památky je krajina CHKO bohatá, zejména kolem obcí Vyškovec, Lopeník a Komňa. PP Chmelnice v údolí potoka Drietomica, PP Grun s výskytem chráněných druhů rostlin a motýlů, PP Lom Rasová částečně zatopený vodou, PP Mravenčí louka, PP Pod Hřibovňou, PP U zvonice, PP Žleb je místem výskytu ohrožené mochny drobnokvěté. Všechny přírodní památky jsou pokryté vzácnými typy rostlin a živočichů, jako jsou převážně např. různé druhy orchidejí a motýlů (MAS Bojkovska, 2021).

Na českém území se pohoří Bílých Karpat začíná rozléhat ze severu Lyským průsmekem a pokračuje k Sudoměřicím na jih, kde končí. Nedaleko nejvyššího bodu pohoří Bílé Karpaty Velkého Javorníku (970 m n. m.) se nachází bukové, jasanové a javorové pralesy. Moravskou část představují další celky. Žalhostická vrchovina směrem na jihozápad, na severovýchod pokračuje Javořinská hornatina, dále Straňanská kotlina, Lopeninská hornatina. Pro krajinu jsou typické hluboké údolí a oblé hřbety s rovným povrchem. Chmelovská hornatina má návaznost na Vlárský průsmyk a Vizovické vrchoviny jsou sousední severní celek, co přísluší k CHKO. (Agentura ochrany přírody a krajiny České republiky, ©2021)

V končinách místní akční skupiny Bojkovska pramení a protéká řeka Olšava, jenž je jedna z největších přítoků Moravy spolu s řekou Vlára a Velička. Zároveň povodí Moravy jsou ústředními řekami Bílých Karpat z české strany, povodí Váhu ze strany slovenské pak připadá menší část CHKO. Ve zdejších území jsou silně význačné minerální vody, ty nejvíce pověstné se nacházejí v Luhačovicích. Mezi další vhodná místa s výskytem zdroje kyselky a s předpokladem cestovního ruchu na cykloturistiku jsou Záhorovice, Rudice, Suchá Loz, Březová a Nezdenice. Vyvěráni vod je spojováno s nezdnickým zlomem na přímce Březová – Suchá Loz – Nezdenice – Luhačovice – Biskupice (Agentura ochrany přírody a krajiny České republiky, ©2021).

Vhodnými předpoklady pro turistiku se naskytují řady naučných stezek. NS Bojkovická, která čítá 10 stanovišť, stezka kolem Žítkové jako je NS Moravské Kopanice, NS Naokolo Hostětína nebo také NS Po zelené Hostětínem, kde jsou k vidění dřevěné sochy v krajině. NS Lopeník, která informuje o jejich místních kulturních tradicích a na jejím vrcholu se nachází rozhledna Lopeník, druhý nejvyšší vrchol CHKO Bílé Karpaty Velký Lopeník. Další trasy stezek, co stojí za návštěvu je NS Koménka startující u zámku Nový Světlov nebo stezka poznání: „Po stopách Letecké bitvy nad Bílými Karpaty z 29. srpna 1944“. Každá stezka má specifické výhledy kopcovitých terénů a většinu lze zdolávat i jako cyklotrasy. Z hlediska cykloturistiky lze využívat převážně tyto trasy, Na kole karpatskou

krajinou dlouhou 42 km, Bojkovská magistrála ze Šumic přes Bojkovice až do Pitína, Z Mikulčina Vrchu na Lopeník, Cyklotrasa Přírodou Bílých Karpat počínající ve Strážnici po Valašské Klobouky. Územím vede také unikátní kulturní Cyrilometodějská stezka přes obec Žítková, město Bojkovice a jeho městské části Krhov a Přečkovice, kdy její trať začíná v Ve skalce na Váhom (u Trenčína) a končí na Velehradě, trasa je dlouhá 86 kilometrů. Zmiňovaný Mikulčin Vrch je turistickou destinací také jako lyžařské středisko v severovýchodní části Bílých Karpat s výškou 750 m n. m. Z uvedených informací vyplývá, že lokální území vytváří vhodné předpoklady pro letní i zimní turistiku (MAS Bojkovska, 2021).



Obrázek 5 CHKO Bílé Karpaty (Jagoš B, 2015-2016)

5 ROZHOVORY S VYBRANÝMI AKTÉRY A STAKEHOLDERY KULTURNÍHO CESTOVNÍHO RUCHU NA ÚZEMÍ MAS BOJKOVSKO

Následující důležitou kapitolou je zpracování semistrukturovaných rozhovorů s jednotlivými respondenty zainteresovaných do kulturního cestovního ruchu MAS Bojkovsko. Hlavním cílem rozhovorů je zajistit bližší informace o problematice a nedostatcích v rozvoji kulturního cestovního ruchu dotčeného území MAS díky jednotlivým názorům oslovených aktérů. Sekundárním cílem je zjistit, jak místní kulturní cestovní ruch ovlivnila pandemie Covid-19 a jaký dopad měla zavedená mimořádná vládní opatření k zabránění šíření viru Covid-19 na oblastní kulturní cestovní ruch.

Oslovení aktérů proběhlo formou telefonického hovoru, při kterém bylo dohodnuto osobní setkání v daném termínu. Účastníci byly vybráni spíše z veřejné sféry, kdy Rozhovory byly zaznamenávány pomocí zvukového záznamu po předchozí domluvě.

Aby mohly být semistrukturované rozhovory vedeny, bylo připraveno celkem 9 otázek a následně probíhaly rozhovory formou otevřených otázek, kdy byly poleženy 2 doplňující otázky. Jeden z rozhovorů byl proveden online formou a délka osobních rozhovorů trvala přibližně 40 minut.

Bylo osloveno celkem 6 respondentů k provedení rozhovorů ze zájmového území MAS Bojkovsko z oblasti kulturního cestovního ruchu, kdy 4 z nich přijali účast na řízených rozhovorech. Rozhovory se uskutečnily na přelomu měsíce června a července roku 2021 s těmito vybranými aktéry:

- Ing. Petr Viceník – starosta města Bojkovice
- Ing. Veronika Hurbišová – manažerka MAS Bojkovska
- Mgr. Eva Hamrlíková – vedoucí Informačního centra Bojkovska
- Ing. Vlastimil Hela – předseda muzejního spolku Bojkovice

Následující analýza zachycuje strukturované otázky, kdy první otázka směřuje k identifikaci území MAS z pohledu mimořádnosti oblasti, další otázka byla orientována na určení klíčových aktérů z pohledu cestovního ruchu. Důležité bylo zjistit, jak se oslovení aktéři podíleli na rozvoji kulturního cestovního ruchu místní oblasti a důraz byl kladen na zjištění názorů aktérů jaké případné projekty by napomohly rozvoji místní kultury v cestovním ruchu.

5.1 Analýza rozhovorů

OT1: Jmenujte jedinečné přednosti území MAS Bojkovsko v oblasti rozvoji kulturního cestovního ruchu vůči okolním MAS. Čím je specifické? (přírodní, historické hledisko)

Aktéři rozhovorů se shodovali v odpovědi, že území MAS Bojkovsko je jedinečným místem díky bohaté přírodě Bílých Karpat plné orchidejových luk, turisticky vyhledávané oblasti, a zmiňovali především Moravské Kopanice a obec Žitkovou, celorepublikové známost díky knize Žitkovské bohyně. Ovšem, podle vedoucí infocentra, Bílé Karpaty ještě nejsou zcela turisticky proslulé oproti jiným regionům s významným pohořím a stále je co objevovat.

Další kulturní vzácností je Muzeum Bojkovska zaměřené na historii celého mikroregionu Bojkovska a Moravských Kopanic nebo také může být turistickým cílem zámek Nový Světlov, který je ovšem soukromým majetkem a nenabízí plnohodnotné kulturní využití, protože jeho otevírací doba je pouze sezónní a díky soukromým akcím je často uzavřen. Zámek je ovšem jedinečným místem pro konání svateb, které se zde konají velmi často.

Z historického hlediska je také velmi často turisty vyhledávaná obec Komňa, kdy je navštěvována kvůli památníku Jana Amose Komenského nebo obydlí zvěrokleštiče, což je památkově chráněný venkovský domek. Objekty jsou zapojeny do akce Regionu Slovácko Víkend památkových domků, objektů lidového stavitelství a malých muzeí.

Po stránce sportovně-kulturní lze využívat na území MAS nově zrekonstruované koupaliště v Bojkovicích, ale třeba taky tenisové kurty, atletické sportoviště a jiné. I další obce nabízejí sportovní vyžití v podobě koupališť, Nezdenice, Pitín, Starý Hrozenkov.

OT2: Zhodnoťte spolupráci mezi partnerskými obcemi MAS a uveďte klíčové aktéry kulturního cestovního ruchu na území MAS. Popřípadě, jaký mají význam a úlohu v něm.

Respondenti převážně odpovídali, že důležitými aktéry kulturního cestovního ruchu jsou obecní spolky jednotlivých obcí, které dodržují lidové zvyky a tradice pořádáním kulturních akcí.

„Za nejaktivnějšího aktéra městě Bojkovice je považován Eurocamping Bojkovice, který pochopil, že díky MAS může lépe zpropagovat své zařízení. Ovšem na území Místní akční skupiny Bojkovska není ze strany soukromých subjektů (jako jsou např. restauratéri) až tak velký zájem a pochopení výhod pro zapojení se do cestovního ruchu. A lze přiznat, že v České republice existují místní akční skupiny, které jsou mnohem aktivnější než ta místní, což i souvisí s příhraniční polohou.“ sdělil starosta města Bojkovice.

Centrum Veronica Hostětín také patří mezi významné členy území MAS, která organizuje celou řadu kulturně vzdělávacích akcí. V současné době jsou v místní akční skupině tři subjekty zařazeny do zájmové skupiny Cestovní ruch a kultura, ale vzhledem k omezeným možnostem cestovního ruchu není zastoupení velké.

OT3: Posuďte Vaše zkušenosti s realizací projektů v oblasti cestovního ruchu podpořených z veřejných zdrojů, ve srovnání s programovým obdobím 2007-2013 a 2014-2020.

Oslovený aktér z MAS uvedl, že MAS Bojkovska vypracovala Strategický plán LEADER na období 2007-2013, který bohužel nebyl podpořen, ovšem i přes tento neúspěch se MAS snažila dále realizovat svou aktivitu v oblasti regionálního rozvoje. V roce 2008 se zásadním podílem zapojila do přípravy projektů v rámci ROP, kdy dva byly z pohledu přiznání dotace úspěšné například „Nezdenický cykloturistický okruh, část Bojkovice – Pitín“. A řada dalších spoluprací na projektech v nadcházejících letech.

Aktéři mají řadu zkušeností s realizací projektů v oblasti cestovního ruchu, které byly z veřejných zdrojů podpořeny, byly to například výstavby cyklostezek, zakoupen sanitární kontejner na náměstí, nakoupen nábytek do kulturního domu v Bojkovicích. Informační centrum Bojkovice čerpalo z Mikroregionu Bojkovsko na různé průvodcovské letáčky a publikace „Kuda a kam na Bojkovsku“. Muzeum Bojkovska čerpalo dotace z Ministerstva kultury na vybavení depozitářů, muzejní knihovna čerpala na nový knihovní systém, městská knihovna, která patří pod muzeum, získala dotace na vybavení počítači a další přidělenou dotací pořídí nový fotoaparát a počítač do muzea.

Významným projektem v oblasti cestovního ruchu je Rozhledna na Velkém Lopeníku, která se vybudovala v letech 2004 až 2005 a byla částečně zafinancována z podpory projektu Leader a Ministerstvem pro místní rozvoj ČR. V tomto programovém období se pomocí MAS Bojkovsko podařil podpořit projekt v obci Nezdenice na rozvoj kulturního areálu.

Nově jsou podpořené projekty na nákup krojů obci Rudice a společně cca 8 obcí čerpá na koupi recyklovatelného nádobí na pořádání kulturních akcí.

OT4: Zhodnoťte dosavadní spolupráci a podporu cestovního ruchu na území MAS ze strany Zlínského kraje v průběhu 3-5 let.

„Důležitým krokem bylo vstoupení Mikroregionu Bojkovsko do Regionu Slovácko, který má své určité nástroje a cílové skupiny k propagaci daných oblastí s významným dosahem. Přece jenom je to ale o aktivitě jednotlivých obcí, jak dokážou předat informace a prodat ty

své jedinečnosti, proto je důležité na tomto ještě zapracovat a využít veškeré schopnosti Regionu Slovácko, které nabízí.“ (starosta města Bojkovice)

OT5: Kdo a proč jsou podle Vás cílové skupiny cestovního ruchu na území MAS (respektive vaší obce/města) a jakým způsobem se je snažíte přilákat?

Respondenti uvádí, že cílovými skupinami jsou převážně rodiny s dětmi, které v letní sezonu mohou využívat nově zrekonstruované koupaliště v Bojkovicích, ale i v koupaliště v Pitíně či Nezdenicích. Dalšími účastníky cestovního ruchu jsou cyklisti, cykloturisti, pěší turisté různých věkových hranic, kteří navštěvují krásy Bílých Karpat po turistických a cykloturistických stezkách. Ale i senioři, u kterých je možná nejvíce znát, že jsou vděční za znovuotevření kulturního vyžití po pandemii Covid-19. Můžeme tvrdit, že i lázeňští turisté, kteří přijíždí z nedalekých Luhačovic, aby poznali i jiné blízké město.

Své potencionální účastníky cestovního ruchu se snaží přilákat pomocí sociálních sítí, značně spolupracují s Regionem Slovácko Uherské Hradiště nebo s Centrálou cestovního ruchu Východní Morava ve Zlíně. „*J sme vděční, že s Centrálou, případně Regionem Slovácko, k nám občas zamíří i novináři a něco o nás napíšu nebo loni k nám zavítala Česká televize a natáčela pořad V karavanu po Česku a následně přichází turisté zmiňovali, že nás viděli v televizi a nesměli si nechat ujít navštívit Kopanice a historický retro byt v muzeu“.* (vedoucí Informačního centra Bojkovice)

OT6: Jak se podle Vás využívají lidové tradice v cestovním ruchu ve Vaší obci či na území MAS, resp. jakým způsobem jsou využívány?

Oslovení respondenti odpovídali, že místní spolky využívají lidových tradic zodpovědně. Významným spolkem je folklorní soubor Světlovánek z Bojkovic, který každoročně pořádá Mezinárodní folklorní festival Světlovský bál, kde jsou zvané folklorní složky z různých koutů světa, nejvzdálenější z Mexika, Velikonočních ostrovů či Indie. Naposledy se festival konal v roce 2019. Starší folklorní soubor Světlovan Bojkovice doprovázen cimbálovou muzikou Jaroslava Pavlíka uchovává tradice ve městě fašankovým průvodem nebo k tradičním akcím patří festival Setkání pod Světlovem, kde jsou souborem zvané české regionální soubory. Pod Světlovanem působí i další soubory, sbor Vavřineček, Dřínky v Šumicích a Pitíňánek v Pitíně. Kroj města Bojkovice nebyl dochován a soubor Světlovan používá repliku kroje ze 70. let 20. století. Epidemie koronaviru a spolu s ní opatření jednotlivých vlád daných zemí nedovolila za poslední dva roky festivaly uspořádat.

Na území působí samozřejmě celá řada sborů a spolků, které se podílí na kulturním dění v obcích, dalšími folklorní složky jsou dětský soubor Kopaničárek a Kopaničár ze Starého

Hrozenkova, Gajdoši z Kopanic, dechová hudba Hozenčané, ženský sbor Čečera, kdy v této oblasti se koná největší folklorní festival mikroregionu, Kopaničářské slavnosti, které se konaly letos po roční odmlce organizované obcí Starý Hrozenkov. Stejně tak se letos koná Folklorika Fest, festival dětských souborů a skupin ve Starém Hrozenkově.

Neodmyslitelnými složkami všech obcí jsou i sbory dobrovolných hasičů a další spolky, které se podílí na uspořádávání kulturních akcí a dodržování lidových tradic a zvyků.

OT7: Jaké jsou dle Vás v současné době slabé stránky kompletního území MAS nebo přímo Vaší obce (města) v oblasti cestovního ruchu?

Akteři odpovídali na tuto otázku jednoznačně, že na území nepochybně chybí širší zázemí ubytovacích kapacit spojené s cestovním ruchem, je zde řada ubytoven, které ovšem slouží převážně pro pracovní dělníky.

„Ubytovací kapacity jsou jednoznačně slabou stránkou města Bojkovice, takže uvidíme, kdo se chopí příležitosti a postaví zde větší penzionek.“ (starosta města Bojkovice)

V letní sezóně je území schopné přijat více turistů, ovšem nedostatek ubytovacích míst nenaplnují nároky turistů. Výše zmiňovaný Erocamping Bojkovice má přes celou sezonu plno a po covidové pandemii se pravděpodobně řadě zařízení nepovedlo znovu otevřít, jako například tomu je u Hotelu Kopanice na Žitkové. Jako jedno z mála ubytování pro turisty si pochvalují Domov mládeže Církevní střední školy Bojkovice, Penzion Hvězda a AgramM v areálu Podzámčí Nový Světlov.

Za další slabou stránkou aktéři považují nedostatečnou propagaci území, které má potenciál nejvíce kvůli Žitkové a jejích bohyním, bohužel místní obyvatelé nenesou frekventovanost návštěvníků příliš vřídne a nepřispívají příliš aktivně k rozvoji cestovního ruchu jejich nenarušené oblasti. V současné době dobře využívá návštěvníků provozovatel Muzea poslední žitkovské bohyně, kde provádí prohlídky s průvodcovským výkladem a je zde předpoklad, že se muzeum do budoucna rozroste.

OT8: Představte návrhy případných projektů, které by podle Vašeho názoru přispěly k rozvoji kulturního cestovního ruchu na území místní akční skupiny či Vaší obce (města).

Z pohledu MAS i ostatních aktérů by se v současné době mělo zainvestovat do cestovního ruchu a zázemí s ním spojené, protože turisté očekávají kvalitní služby a ubytovací zařízení, proto se uvidí, zda nějaký soukromý subjekt využije této možnosti a vybuduje další ubytovací kapacity pro turisty.

Na další návrh v rámci kulturního cestovního ruchu se účastníci rozhovoru dívali podobně, že v dotčené oblasti chybí naučná stezka, která bude naskytovat příležitost poznat historii a

zvyky našich předků. Naučná stezka kolem Bojkovic, by mohla začínat v ulici Potok, kde se nachází památná dům č.p. 302, který město odkoupila a dříve zde pobývali horničtí dělníci z bývalých světlovských hutí. U historického domku by se konaly akce typu pečení chleba nebo drhnutí peří. Stezka by dále pokračovala kolem Mohyly Svatopluka Čecha, kolem Kapličky na Hradské Nivě a dále na Hradskou Nivu, kde dříve stával Masarykův dub poblíž myslivecké chaty asi tisíc let starý, kdy jeho kmen dosahoval asi 2,5 metru. Nyní se v blízkosti místa nachází nově zasazený dub s informační tabulí. Kolem je „rozeseto“ asi 30 slovanských mohyl, kdy dvacet nechal překopat již roku 1922 archeolog I. L. Červinka, později roku 1953 byly tři prokopány archeologem J. Pavelčíkem a současně bylo nalezeno dalších jedenáct mohyl. V současné době zde žádnou navršenou mohylu nenajdeme, proto by se v budoucnu aspoň jedna mohyla mohla navržit, aby bylo vidět, jak to v dřívější době vypadalo. Lokalita na Hradské Nivě je některými lidmi považována jako magické místo s pozitivní energií. Mnoho obyvatel města Bojkovice nemá o mohylách na Hradské Nivě ani ponětí, ovšem najdou se i tři až čtyři turisté ročně, kteří dojdou do Infocentra ptají se na mohyly na Hradské Nivě.

OT9: Jaké zaznamenáváte dopady pandemie Covid-19 na cestovní ruch na území MAS z hlediska cestovního ruchu či materiálních a finančních zdrojů?

„Muzeum Bojkovska spolu s Informačním centrem Bojkovice samozřejmě pocítily v době protiepidemiologickým opatřením pozastavení tržeb a návštěvnost turistů. Největší návštěvnost ovšem zaznamenali v loňském roce 2020 za celou dobu existence muzea, kdy samozřejmě chodili jen Češi. (vedoucí Informačního centra Bojkovska) Respondenti poznamenali, že Covid-19 a s ním spojená opatření nese určité výhody pro tuzemský cestovní ruch, díky tomu, že lidé se obávají vycestovat do zahraničí a využívají krás a poznání České republiky.

Kvůli zpřísněným protiepidemickým opatřením ze strany vlády Slovenské a České republiky byla zrušena akce „XVI. Setkání na Velkém Lopeníku 2021“, kde se od roku 2005 koná přátelské setkání Čechů a Slováků. Zatímco Kopaničářské slavnosti se letos povedlo uspořádat i přes nepříliš přívětivé podmínky ze slovenské strany vlády, kdy spousta lidí ze Slovenska odradila opatření a první večer dorazilo asi 2 tisíce lidí, namísto obvyklých 4 tisíc návštěvníků, akci odřekla také řada slovenských souborů. Festival lze také pojmenovat jako Slavnosti bratrství Čechů a Slováků.

5.2 Vyhodnocení výsledků

Na základě uskutečněných rozhovorů lze poznamenat, že zástupci veřejného sektoru jednotlivých obcí se snaží cestovní ruch neustále rozvíjet, nejen v oblasti kultury. Za nejvíce rozvíjející se obec regionu můžeme považovat spádové město Bojkovice, kdy za poslední období se vybuďovala a zrekonstruovala řada frekventovaných míst spojených s cestovním ruchem. Vybudování autobusového nádraží spolu s parkovacími místy, vybudování moderního Tillichova náměstí, kde se konají kulturní akce a nejaktuálněji nově zrekonstruované koupaliště láká mnoho turistů ze širokého okolí. Také odkoupení historického domku v ulici Potok, kde se budou konat kulturní akce spojené s ukázkou řemesel a zvyků, to taky napomůže rozvoji cestovního ruchu místní oblasti. Město Bojkovice bylo úspěšné v žádosti o dotační podporu na vybudování cyklostezky Krhov-Bzová, která bude navazovat na cyklostezku Bojkovice-Krhov. Na základě konzultace s aktérem města Bojkovice, vzešel návrh na rozvoj historického místa na Hradské nivě, kdy v této oblasti se jeví jako kulturní vyžití, které zde schází, proto byl navržen projekt na realizaci naučné stezky spojen s tímto místem.

Další obcí s aktivním využíváním dotačních titulů je obec Nezdenice, kde se vytvořil nový venkovní kulturní areál s lidovým názvem „naše Školka“, kde se budou konat různá kulturní vystoupení. Obec Pítín v roce 2020 odkoupila ze soukromého vlastnictví rodný dům olomouckého arcibiskupa Josefa Karla Matochy, kde bude v budoucnu zřízeno muzeum a expozice věnována J. K. Matochovi, což povede k novému zájmu turistů. Podle dalších odpovědí lze uvést, že v region se neustále snaží rozvíjet cestovní ruch i v oblasti kultury, kdy probíhají modernizace kulturních zařízení a pořádají nové kulturní akce typu Folkorika Fest ve Starém Hrozenkově – festival dětských souborů a skupin.

6 NÁVRH PROJEKTU ROZVOJE KULTURNÍHO CESTOVNÍHO RUCHU NA ÚZEMÍ MAS BOJKOVSKO

Závěrečná kapitola je věnována návrhu projektu, který rozšíří cestovní ruch v oblasti Místní akční skupiny Bojkovsko. Na základě analýzy území a získaných informací pomocí semistrukturovaných rozhovorů s místními aktéry o rozvoji místní oblasti je předložen návrh na projekt „Naučná stezka okolo Bojkovic s navršením ukázkové mohyly na Hradské nivě“ se zaměřením převážně na pěší turistiku a cykloturistiku. Pro potřeby navršení mohyly je nutno spolupracovat s Archeologickým oddělením Slovákého muzea v Uherském Hradišti.

6.1 Definice návrhu projektu

Tento projekt byl vybrán, aby návštěvníci historických míst spojili svou cestu za poznáním s trávením volného času v přírodě Bílých Karpat a přispěli tak ke svému lepšímu zdravotnímu tělesnému i psychickému stavu. Vychází se z toho, že volný čas trávený v přírodě nepochybně snižuje stres a úzkostné pocity, a naopak evokuje pocity klidu a vyrovnanosti, což může napomoci i některým jedincům po epidemii Covid-19.

Tabulka 8 Základní informace o naučné stezce (vlastní zpracování)

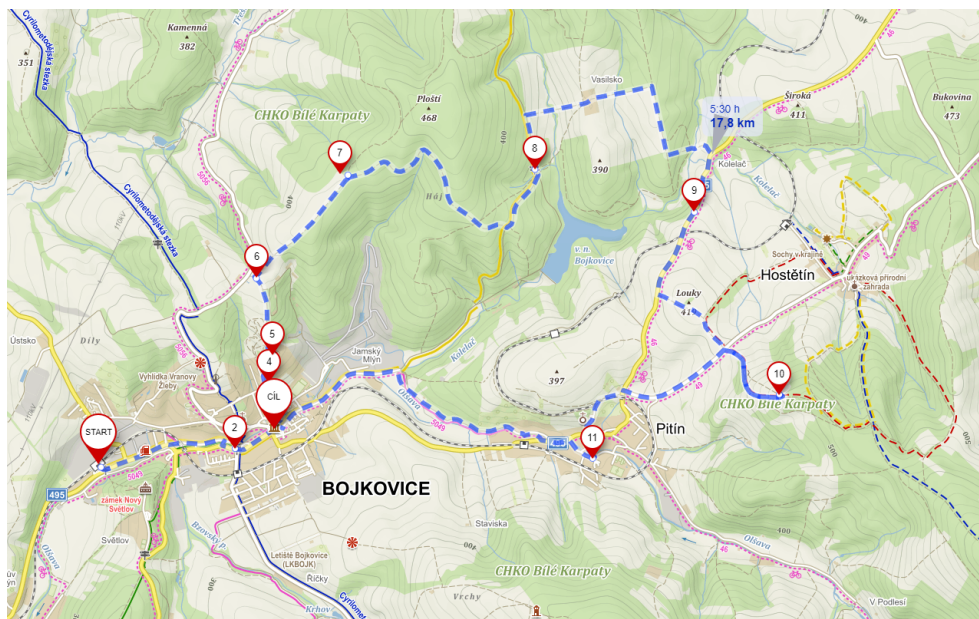
Název projektu	„Naučná stezka okolo Bojkovic s navršením ukázkové mohyly na Hradské nivě“
Zadavatel projektu	město Bojkovice
Místo realizace	Bojkovice, Rudimov, Pitín
Cíl projektu	Poznání historických míst formou pohybu - pěší turistiky a cykloturistiky
Délka trasy	17,8 km
Náročnost trasy	Středně náročný terén
Start – cíl	Muzeum Bojkovska
Celková suma nákladů projektu	1 212 104,- Kč

6.2 Cíl projektu

Cílem projektu je zvýšení povědomosti lidí o místní historii, životě svých předků a připomínat jim památná a chráněná místa na Bojkovsku. Současně se je jedná o podporu pěší turistiky a cykloturistiky v přírodě Bílých Karpat, která by mohla zvýšit atraktivitu cestovního ruchu místní oblasti převážně v letní sezóně, na kterou by se měly obce zaměřit, když v okolí města Bojkovice není pro zimní cestovní ruch významný předpoklad. Záměrem tohoto projektu je zpropagovat region MAS Bojkovsko, v němž se zvýší návštěvnost příchozích turistů a tím pozvedne cestovní ruch, což povede k vzestupu finančních příjmů zmíněné oblasti. Na trase stezky budou rozmístěny značky naučné stezky a v jednotlivých dotčených obcích budou usazeny propagační panely o naučné stezce. V sedmém bodu naučné stezky na Hradské nivě u dubu T. G. Masaryka bude navržena jedna mohyla, která bude znázorňovat, jak některé nalezené mohyly původně vypadaly.

6.3 Lokace projektu

Projekt bude realizován na vyznačených místech podle obrázku 6. Naučná stezka může začínat ve třech startovacích bodech, podle způsobu dopravy. Prvním bodem by mohlo být vlakové nádraží Bojkovice, kdy přepravu kola by využili převážně cykloturisti, druhým začátkem by byla autobusová stanice v centru města pro pěší turisty a třetím hlavním startovacím bodem je Muzeum Bojkovska (obrázku 6 označen jako CÍL), kdy v jeho blízkosti se nachází parkoviště pro mobilní automobily a turisté můžou navštívit expozici muzea. Bod 4 je venkovský dům č.p. 302 v ulici Potok, dále stezka postupuje kolem navršené mohyly Svatopluka Čecha, asi za 600 metrů vede okolo Kaple Na Hradské nivě (Kaple Panny Marie). Následně k bodu 7 povede 1,2 km dlouhá cesta na Hradskou nivu, kde bude navržena mohyla na parcele č. 2987/10, kdy její území označuje příloha II. Dále se na Hradské nivě nachází 7. bod stezky, kde dříve stál památný dub T. G. Masaryka. Vasilsko je bod 8 naučné stezky, dále stezka vede za 2,4 km kolem památné Lípy u Kolelače – bod 9, bod 10 je Dub rodiny v Pitíně a poslední bod 11 je Rodný dům olomouckého arcibiskupa Josefa Karla Matochy v Pitíně. Zde se dá napojit na cyklostezku – trasu č. 5049 a vrátit se zpět do Bojkovic k muzeu. Hlavním cílem „Naučné stezky okolo Bojkovic s navršením ukázkové mohyly na Hradské nivě“ je lokalita Hradská niva.



Obrázek 6 Vymezení Naučné stezky kolem Bojkovic (Turistická mapa, 2021)

6.4 Cílové skupiny

Region MAS Bojkovsko je velmi často navštěvován pěšími turisty i cykloturisty, i přes svou kopcovitou krajinu. Nachází se zde i řada cyklostezek, ovšem jejich četnost je stále nízká a přispívá se k jejich rozvoji neustále, proto cyklotrasy vedou i na komunikacích druhých a třetích tříd. Právě v ohledu na to, že do oblasti jezdí pěší turisté i cykloturisté, proto je zaměřen projekt na ně, aby mohli poznat i další historická a památná místa tohoto území.

Vzhledem ke střední náročnosti stezky je celkový projekt převážně určen pro aktivní turisty ve věku od 14 do 65 let. Projekt je převážně zaměřen na obyvatele trvale pobývajících v regionu MAS, tak i turisty přijíždějící ze zahraničí i z různých míst ČR, rodiny s většími dětmi, mladistvé skupiny kamarádů nebo aktivních seniorů a stejně tak i letní tábory či školní výlety.

Jednotlivé body stezky pro poznání historie ovšem můžou navštívit i rodiny s malými dětmi 0-14 let (např. i s dětmi v kočárku), hendikepované osoby nebo méně aktivní senioři ve věku 65 let a více. Podle obrázku 6 se jedná o vyznačené body: Cíl, respektive třetí začínající bod stezky Muzeum Bojkovsko nebo bod 4, kde se nachází historický dům č.p. 302 v ulici Potok a budou zde probíhat akce spojené s tradičními zvyklostmi typu pečení chleba a draní peří. Bod 11, kde se nachází Dům olomouckého arcibiskupa J. K. Matochy a v blízké budoucnosti zde obec Pitín vytvoří muzeum.

6.5 Marketingové aktivity

Propagování projektu „Naučná stezka okolo Bojkovic s navršením ukázkové mohyly na Hradské nivě“ bude probíhat vyvěšením graficky zpracovaných plakátů na webových stránkách města Bojkovice a jeho sociální síti a dalších webové stránce dotčené obce Pitín. Dále projekt zpropaguje Informační centrum Bojkovska v sekci Kalendář akcí a Region Slovácko na svých webových stránkách a také MAS Bojkovska na svých webových stránkách a sociální síti. V tištěné podobě plakátů se projekt objeví v čtvrtletně vydávaném zpravodaji „Naše Bojkovsko“ a tištěné plakáty budou vyvěšeny na frekventovaných místech obcí Pitín, Rudimov, města Bojkovice a dalších okolních obcích.

6.6 Časová analýza projektu

Při realizaci je podstatné zohlednit časovou analýzu a konkrétní postupy klíčových aktivit, které se uskuteční v průběhu zhotovování projektu.

Harmonogram projektu navršení mohylníku

V souvislosti s archeologickými nálezy je povinnost před provedením jakýchkoliv stavebních činností předložit „Oznámení o stavební činnosti na území s archeologickými nálezy“ Archeologickému ústavu, respektive Archeologickému oddělení Slovákého muzea v Uherském Hradišti, který má zastoupení ve zdejším okrese, podle § 22 odst. 2 zákona č. 20/1987 Sb. o státní památkové péči. Archeologické průzkumy jsou odhadovány až na dva roky podle charakteru území, kdy se musí zohledňovat i počasí. Celková doba realizace se předpokládá na 2 roky a 13 týdnů.

Tabulka 9 Časový harmonogram činností navršení mohylníku (vlastní zpracování)

Aktivita potřebná k realizaci projektu	Doba trvání
Lhůta pro oznámení archeologického místa před zahájením výstavby	4 týdny
Archeologický průzkum	2 roky
Vyčištění prostoru od náletu	1 týden
Označení jednotlivých mohyl	1 týden
Ohraničení mohyl, aby nedocházelo k poškození	1 týden
Navršení mohylníku	4 týdny
Zpracování historických dokumentů	4 týdny
Vyhotovení grafických informačních tabulí	2 týdny
Zpracování 3D modelu mohylového pole	4 týdny

Harmonogram projektu vyznačení naučné stezky

Tabulka 10 Časový harmonogram činností pro realizaci naučné stezky (vlastní zpracování)

Aktivita potřebná k realizaci projektu	Doba trvání
Výběr odborného dohledu na projekt	8 týden
Vypracování projektové dokumentace	4 týdny
Informační tabule - zpracování, nainstalování	6 týdnů
Masivní altán s povrchovou úpravou (lazura)	4 týdny
Označení stezky turistickými značkami	4 týdny
Propagační letáky	2 týdny
Otevření naučné stezky	1 týden

Velmi důležitým krokem je výběr odpovědné osoby, která bude zhotovovat dokument projektu a bude zodpovídat za označení trasy naučné stezky, a která je zároveň zodpovědná za kompletní projekt naučné stezky. Podle tabulky 10 je realizace naučné stezky odhadována na 30 týdnů, ovšem tato doba může být ovlivněna nepříznivým vývojem výběrového řízení nebo nepříznivé podmínky jako je nepříznivé počasí, proto je tedy možné předpokládat prodloužení reálné doby realizace.

6.7 Finanční analýza projektu

Finanční analýza projektu je zpracována na základě konzultace o nákladech se starostou města Bojkovice v červnu 2021 a s osobami pohybujícími se ve stavebnictví, současně byly zohledněny cenové nabídky podle internetových zdrojů. Jednotlivé náklady za vybudování ukázkové mohyly na Hradské nivě a lze dohledat v tabulce 11 a náklady spojené s vytvořením naučné stezky v tabulce 12.

Financování mohylníku na Hradské nivě

Podle finanční analýzy projektu mohyly na Hradské nivě z tabulky 11 lze předpokládat odhad nákladů na 734 800 Kč, kdy v částce je zahrnuta cena archeologického výzkumu, který bude muset obec také zafinancovat. Cena archeologického výzkumu se liší podle vzdělanosti pracovníka od 220 – 450 Kč/ hod. a je závislá na časovém horizontu práce, který ovlivňuje počasí. Odhadovaná doba archeologického průzkumu je 2 roky, proto jsou předpokládané náklady za tuto práci odhadnuty ve výšce 226 800,- Kč.

Tabulka 11 Finanční analýza projektu mohyly na Hradské nivě (vlastní zpracování)

Náklady spojené s realizací mohylníku na Hradské nivě	Celkem v Kč
Archeologický průzkum	226 800
Vyčištění prostoru od náletu	10 000
Označení jednotlivých mohyl	10 000
Ohraničení mohyl, aby nedocházelo k poškození	10 000
Navršení mohylníku	200 000
Zpracování historických dokumentů	100 000
Vyhotovení grafické informační tabule	28 000
Zpracování 3D modelu mohylového pole	150 000
NÁKLADY CELKEM	734 800

Financování naučné stezky

Následující tabulka představuje odhadované náklady na výstavbu naučné stezky, kdy náklady činí 477 304,- Kč.

Tabulka 12 Finanční analýza projektu naučné stezky (vlastní zpracování)

Náklady spojené s realizací naučné stezky	počet ks	Cena za ks v Kč	Celkem v Kč
Odborný dohled projektu			40 000
Vypracování projektové dokumentace			50 000
Vybudování betonových patek	18	1 200	21 600
Informační tabule - zpracování	9	22 384	201 456
Instalace informačních tabulí	9		28 000
Masivní altán s povrchovou úpravou (lazura)	2	38 124	76 248
Označení stezky turistickými značkami	11		30 000
Propagační letáky	1000	30	30 000
NÁKLADY CELKEM			477 304

Finanční podpora by mohla být čerpána na oba projekty dohromady nebo i na každý projekt samostatně. Možnosti dosažení dotační podpory na projekty jsou z Integrovaného regionálního operačního programu, kdy pro rok 2021-2027 byla z fondu EFRR vyčleněna celková alokace 122,7 mld. Kč. V současné době ještě neprobíhá vyhlášení výzev pro toto programové období, ale dá se předpokládat, že naučné stezky budou v programovém období 2021 až 2027 podpořeny, podle návrhu IROP, Priority 4 – Specifického cíle 4.4: Posílení role kultury a cestovního ruchu v hospodářském rozvoji, sociálním začleňování a v sociálních inovacích. (Integrovaný regionální operační program pro období 2021-2027, s. 86-89)

6.8 Riziková analýza projektu

Tabulka 13 Riziková analýza projektu (vlastní zpracování)

Druh rizika	Popis rizika	Pravděpodobnost vzniku rizika	odhadovaný vliv na projekt
finanční	Neúspěch v žádosti o dotační titul	nízké	velmi silný vliv
	Nedostatek finančních prostředků	střední	silný vliv
právní	Nesprávně zpracována žádost o dotaci	střední	silný vliv
obecné	Nepříznivé počasí pro revitalizaci a instalaci; nesplnění termínu	střední	střední vliv
	Nedostatečný zájem cílových skupin	nízké	velmi silný vliv
	Vandalismus	střední	střední vliv
časové	Délka trvání veřejné soutěže	střední	silný vliv
	Zpoždění a porušení harmonogramu prací	středně vysoké	velmi silný vliv

Při realizaci projektu je třeba počítat s výskytem různých rizik, za nejvyšší riziko toho projektu lze považovat nedostatek finančních prostředků, respektive neschválení žádosti o dotaci, které by mělo velmi silný vliv na projekt. Eliminovat toto riziko můžeme detailním zpracováním projektu a podrobným prozkoumáním podmínek poskytnutí dotace. V průběhu vypracovávání projektu může vzniknout řada rizik, jako je nepříznivé počasí pro revitalizaci a archeologické průzkumy, nebo montáž a instalaci informačních tabulí, což je spojeno se zpožděním a porušením harmonogramu prací, na co navazuje také nesplnění termínu dodávky. Tyto faktory nesou poměrně velký vliv na celkový dopad projektu, proto je potřeba připravit důkladně časový harmonogram. Kvalitní marketing a rozsáhlá propagace projektu by měla zabránit nedostatečnému zájmu cílových skupin naučné stezky. Výskytu vandalismu se dá předcházet nainstalováním kamerového systému, což je ovšem spojené s dalšími náklady na provoz.

6.9 Závěrečné hodnocení projektu

Navržení projektu „Naučná stezka okolo Bojkovic s navršením ukázkové mohyly na Hradské nivě“ přispívá k rozvoji kulturního cestovního ruchu v místní oblasti MAS Bojkovsko na základě analyzování lokálních předpokladů, což bylo hlavním cílem práce. Získat vyšší přitažlivost a přilákat návštěvníky do zmíněné destinace a tím i pozvedne ekonomiku lokality. Naučná stezka přiměje návštěvníky ke zvýšení pohybu v přírodě, což přispěje nejen k jejich zdravé tělesné kondici, ale částečně i psychickému načerpání energie.

Lokalita Hradská niva v Bojkovicích je místem se silným potenciálem pro jeho rozvoj, proto je naučná stezka vedena právě kolem tohoto historického místa, kdy současně turisté poznají krásy přírody Bílých Karpat a výhledy na její kopce, místní zvyky a tradice a rodný dům s muzeem jednoho z osobností zdejšího regionu.

V této bakalářské práci je navržen projekt na vytvoření naučné stezky s vybudováním ukázkové mohyly. Jenomže v místě je potenciál vyprojektovat i archeopark, který by mohl přilákat ještě více turistů, kdy s tím je také spojené postavení ubytovacího zařízení, aby příliv návštěvníků zůstal v destinaci.

ZÁVĚR

Hlavním cílem této práce bylo na základě teoretických a praktických poznatků vypracovat návrh projektu na podporu rozvoje kulturního cestovního ruchu v oblasti místní akční skupiny Bojkovsko.

Teoretická část se zabývá definováním pojmu cestovní ruch, členěním podle typů cestovního ruchu, dále se zabývá kulturním cestovním ruchem a cestovním ruchem v rurálních a periferních oblastech. Druhá kapitola této části je věnována politice a nástrojům cestovního ruchu v České republice.

V praktické části bylo primárně představeno území MAS Bojkovsko, následující kapitola byla zaměřena na analýzu kulturních předpokladů, kulturní a dopravní infrastrukturu a analýzu významných kulturních akcí zdejšího území.

Bakalářská práce analyzuje aktuální potřeby a problematiku místního kulturního cestovního ruchu místní oblasti. Místní akční skupina Bojkovska je destinací, kde se nachází celá řada přírodních památek, hmotných kulturních dědictví i místních tradic, kdy je nezbytné tuto oblast neustále podporovat v rozvoji, protože odvětví cestovního ruchu je stále nedostatečně rozvinutý sektor zdejšího území. V regionu Bojkovska se v současné době nenachází dostatek ubytovacích zařízení, stravovací zařízení jsou zde na nižší úrovni, s ohledem na kopcovitou krajinu, za přítomnosti CHKO Bílé Karpaty, je zde nízký výskyt cyklistických stezek. Nevýhodou tohoto charakteru regionu je také fakt, že menší obce jsou od sebe navzájem i od center odlehlelé, a to komplikuje především lepší rozvoj dopravní dostupnosti dané oblasti.

Pro dosažení hlavního cíle, tedy vypracování návrhu projektu na podporu rozvoje kulturního cestovního ruchu na území MAS Bojkovsko bylo nezbytné předem připravit otázky k semistrukturovaným rozhovorům s vybranými aktéry místní oblasti, sjednat schůzky a provést otevřené rozhovory s respondenty. Na základě vyhodnocení vypracovaných analýz o místním území spolu se semistrukturovanými rozhovory byl navržen projekt „Naučná stezka okolo Bojkovic s navršením ukázkové mohyly na Hradské nivě“.

V budoucnu lze předpokládat rozvoj kulturního cestovního ruchu místního regionu o tyto projekty. Archeopark na Hradské nivě ve městě Bojkovice a vybudování nového penzionu ve spádovém městě Bojkovice, kde se aktuálně jeví nedostatečná ubytovací kapacita.

SEZNAM POUŽITÉ LITERATURY

AGENTURA OCHRANY PŘÍRODY A KRAJINY ČESKÉ REPUBLIKY. *Charakteristika CHKO Bílé Karpaty* [online]. ©2021 [cit. 2021-06-25]. Dostupné z: <https://bilekarpaty.ochranaprirody.cz/charakteristika-oblasti/>

AGENTURA OCHRANY PŘÍRODY A KRAJINY ČESKÉ REPUBLIKY. *Charakteristika CHKO Bílé Karpaty* [online]. ©2021 [cit. 2021-06-25]. Dostupné z: <https://www.ochranaprirody.cz/lokality/>

BERÁNEK, Jaromír a kol., 2013. *Ekonomika cestovního ruchu*. 1. vyd. Praha: Mag Consulting, 295 s. ISBN 978-80-86724-46-1

BILE KARPATY.NET. *Bílé Karpaty* [online]. [cit. 2021-06-25]. Dostupné z: <https://bilekarpaty.net/>

Centrála cestovního ruchu Východní Moravy o.p.s. [Online] © 2021. [Cit. 2021-08-02]. Dostupné z: <http://www.ccrvm.cz/>

CZECHTOURISM. Kudyznudy.cz. *Kopaničářské slavnosti Starý Hrozenkov 2021* [online]. ©2021 [cit. 2021-06-21]. Dostupné z: <https://www.kudyznudy.cz/akce/kopanicarske-slavnosti>

CZECHTOURISM. Kudyznudy.cz. *Památník Jana Amose Komenského – Komňa* [online]. ©2021 [cit. 2021-06-21]. Dostupné z: <https://www.kudyznudy.cz/aktivity/pamatnik-jana-amose-komenskeho-komna>

CZECHTOURISM. Kudyznudy.cz. *Rozhledna na velkém Lopeníku* [online]. ©2021 [cit. 2021-06-21]. Dostupné z: <https://www.kudyznudy.cz/aktivity/rozhledna-na-velkem-lopeniku>

CZECHTOURISM. O CzechTourism. *Základní informace* [online]. © 2021 [cit. 2021-07-01]. Dostupné z: <https://www.czechtourism.cz/cs-CZ/O-nas/Zakladni-informace/Zakladni-informace-o-agenture-CzechTourism>

CZECHTOURISM. *Strategie agentury CzechTourism a destinace Česká republika 2021-2025* [online]. 2020 [Cit. 2021-08-02]. Dostupné z: <https://www.czechtourism.cz/cs-CZ/O-nas/Zakladni-informace/Strategie-a-koncepce>

České dráhy, a.s., © 2016. *ČD ve Zlínském kraji* [online]. [Cit. 2021-06-26]. Dostupné z: <https://www.cd.cz/cd-v-regionech/zlinsky-kraj/cd-v-regionu/-7369/>

České dráhy, a.s., 2016. *Mapa železničních tratí* [online]. [Cit. 2021-06-26]. Dostupné z: <https://www.cd.cz/cd-v-regionech/zlinsky-kraj/mapa-trati/-7371/>

Data pro Místní akční skupiny (MAS). Data podle obcí, roky 2014 – 2020 s číselníky MAS *Český statistický úřad* [online], 30. června 2021 [cit. 2021-06-30]. Dostupné z: https://www.czso.cz/csu/czso/data_pro_mistni_akcni_skupiny_mas

FLETCHER, John et. al., 2013. *Tourism: Principles and Practice*. 5th ed. Harlow: Pearson, 643 s. ISBN 978-0-273-75827-3

Geoprohlížeč, ©2010. *Geoportal.cuzk.cz* [online]. [Cit. 2021-06-11]. Dostupné z: [https://geoportal.cuzk.cz/\(S\(b01pcpguk0d5jrhfo2tqqfzl\)\)/Default.aspx?head_tab=sekce-00-gp&mode=TextMeta&text=uvod_uvod&menu=01&news=yes&UvodniStrana=yes](https://geoportal.cuzk.cz/(S(b01pcpguk0d5jrhfo2tqqfzl))/Default.aspx?head_tab=sekce-00-gp&mode=TextMeta&text=uvod_uvod&menu=01&news=yes&UvodniStrana=yes)

Historie zámku Nový Světlov, *Zámek Nový Světlov* [online]. 2021 [cit. 2021-06-21]. Dostupné z: <https://www.zameksvetlov.cz/historie.html>

HOLEŠINSKÁ, Andrea, 2012. *Destinační management jako nástroj regionální politiky cestovního ruchu*. 1. vyd. Brno: Masarykova univerzita, Ekonomicko-správní fakulta, 151 s. ISBN 978-80-210-8171-0.

HORÁKOVÁ, Hana a Dana FIALOVÁ, 2014. *Transformace venkova: turismus jako forma rozvoje*. Plzeň: Vydavatelství a nakladatelství Aleš Čeněk, 398 s. ISBN 9788073805371.

hradiste.cz, © 2017. *Lidové kroje*. [online]. [Cit. 2021-06-25] Dostupné z: <http://www.uh.hradiste.cz/index.php?AKCE=SLOVACKO&ID=KROJE>

Hrady.cz, © 1995-2021. *Zámek Nezdenice* [online]. [Cit. 2021-06-21]. ISSN 1803-0076. Dostupné z: <https://www.hrady.cz/zamek-nezdenice-uherske-hradiste>

HRALA, Václav. *Geografie cestovního ruchu*. 4. upr. vyd. Praha: Idea servis, 2002, ©2001, 173 s. ISBN 80-85970-43-0.

JAGOŠ, Bohumil. Lesy v CHKO Bílé Karpaty. *Ochrana přírody* [online]. 2015-2016, [cit.2021-06-21]. Fotografie dostupné z: <https://www.casopis.ochranaprirody.cz/z-nasi-prirody/lesy-v-chko-bile-karpaty/>

Kdo je ekologický institut Veronica, 2021. *Ekologický institut Veronica* [online]. [cit. 2021-06-21]. Dostupné z: <https://www.veronica.cz/>

Kopanice.com, © 2021. *O kopanicích* [online]. [Cit. 2021-06-25] Dostupné z: <https://kopanice.com/o-kopanicich/o-kopanicem-nareci-a-kroji>

KOTÍKOVÁ, Halina. *Nové trendy v nabídce cestovního ruchu*. Praha: Grada, 2013, 207 s. ISBN 978-80-247-8874-6.

Mapy.cz, 2021. *Turistická mapa* [online]. [Cit. 2021-08-10]. Dostupné z: <https://mapy.cz/turisticka?x=17.8246931&y=49.0433843&z=14&l=0>

Metoda LEADER a CLLD, © 2021. *Národní síť místních akčních skupin České republiky* [online]. [cit. 2021-06-13]. Dostupné z: <http://nsmascr.cz/aktuality/2015/brozura-metoda-leader-a-clld>

MINISTERSTVO PRO MÍSTNÍ ROZVOJ ČR. *Akční plán 2022 – 2023* [online]. ©2021 [cit. 2021-08-02]. Dostupné z: <https://www.mmr.cz/cs/ministerstvo/cestovni-ruch/koncepce-strategie/akcni-plan-2022-2023>

MINISTERSTVO PRO MÍSTNÍ ROZVOJ ČR. *Cestovní ruch* [online]. ©2021 [cit. 2021-07-01]. Dostupné z: <https://www.mmr.cz/cs/ministerstvo/cestovni-ruch>

MINISTERSTVO PRO MÍSTNÍ ROZVOJ ČR. *Krizový akční plán cestovního ruchu 2020 - 2021* [online]. 2020 [Cit. 2021-08-02]. Dostupné z: <https://www.mmr.cz/cs/ministerstvo/cestovni-ruch/koncepce-strategie/krizovy-akcni-plan-cestovniho-ruchu-2020-2021>

MINISTERSTVO PRO MÍSTNÍ ROZVOJ ČR. Programový dokument IROP 2021-2027 – návrh k březnu 2021. *Integrovaný regionální operační program pro období 2021-2027* [online]. ©2021 [cit. 2021-08-02]. Dostupné z: https://irop.mmr.cz/getmedia/8ea80e24-d4c3-4c35-8315-eb4923428861/PD-IROP-2021-2027_20210317.pdf.aspx?ext=.pdf

MINISTERSTVO PRO MÍSTNÍ ROZVOJ ČR. *Strategie rozvoje cestovního ruchu ČR 2021-2030* [online]. ©2021 [cit. 2021-08-02]. Dostupné z: <https://www.mmr.cz/cs/ministerstvo/cestovni-ruch/koncepce-strategie/strategie-rozvoje-cestovniho-ruchu-cr-2021-2030>

MÍSTNÍ AKČNÍ SKUPINA BOJKOVSKA, 2017. CLLD 2014 – 2020. SCLLD 2014-2020. *Strategie komunitně vedeného místního rozvoje území MAS Bojkovska pro programové období 2014 – 2020* [online]. [Cit. 2021-06-11]. Dostupné z: http://www.bojkovsko.cz/uploads/dokumenty/MAS/strategie%202014-2020/MAS-Bojkovska_SCLLD_2014.pdf

MÍSTNÍ AKČNÍ SKUPINA BOJKOVSKA, 2019. *Výroční zpráva za rok 2018* [online]. [Cit. 2021-06-11]. Dostupné z: <http://bojkovsko.cz/mas/dokumenty/vyrocní-zpravy.html>

MÍSTNÍ AKČNÍ SKUPINA BOJKOVSKA, 2021. *Turistický portál* [online]. [Cit. 2021-06-25]. Dostupné z: <http://bojkovsko.cz/turisticky-portal.html>

Místní akční skupiny. *Ministerstvo zemědělství* [online]. eAGRI, ©2009-2021 [cit. 2021-06-11]. Dostupné z: <http://eagri.cz/public/web/mze/venkov/prioritni-temata-site/mistni-akcni-skupiny/>

Muzeum Bojkovska, © 2021. Informační centrum Bojkovska. *Obce Mikroregionu Bojkovsko* [online]. [Cit. 2021-06-21]. Dostupné z: <http://www.muzeumbojkovska.cz/ic-bojkovska/obce-mikroregionu>

Muzeum Bojkovska, © 2021. *Informační centrum Bojkovska* [online]. [Cit. 2021-06-27]. Dostupné z: <http://www.muzeumbojkovska.cz/ic-bojkovska/>

NS MAS ČESKÉ REPUBLIKY. O nás. *Místní akční skupiny*. [online]. © 2021 [cit. 2021-07-01]. Dostupné z: <http://nsmas.cz/o-nas/mistni-akcni-skupiny>

NS MAS ČESKÉ REPUBLIKY. O nás. *Místní akční skupiny. Územní působnost MAS*. [online]. ©2021 [cit. 2021-07-01]. Dostupné z: <http://nsmas.cz/o-nas/mistni-akcni-skupiny/uzemni-pusobnost-mas/>

Obec Komňa, © 2021. *Fašank* [online]. [Cit. 2021-06-21]. Dostupné z: <https://www.komna.cz/obec/lidove-zvyky/fasank-99cs.html>

O'BRIEN, Dave, 2015. *Kulturní politika: management, hodnoty a modernita v kreativních průmyslech*. 1. vyd. Brno: Barrister & Principal, 262 s. Kultura & arts management. ISBN 9788070083567.

Oficiální stránky obce Pitín, © 2021. *Muzeum a rodný dům J. K. Matochy* [online]. [Cit. 2021-07-01]. Dostupné z: <https://www.pitin.cz/obec/muzeum-a-rodny-dum-j-k-matochy/>

Oficiální stránky obce Šumice, © 2021. *Šumické muzeum* [online]. [Cit. 2021-07-01]. Dostupné z: <https://www.sumice.cz/obec-1/sluzby/muzeum/>

Oficiální stránky Žitková, © 2015. *Informační centrum s minimuzeem* [online]. [Cit. 2021-07-01]. Dostupné z: <https://www.zitkova.cz/informacni-centrum-s-minimuzeem>

ORIADE, Ade a Peter ROBINSON, 2017. *Rural Tourism and Enterprise: Management, Marketing and Sustainability*. 1st. ed. Wallingford: CABI, 253 s. ISBN 9781780647500.

PALATKOVÁ, Monika a Jitka ZICHOVÁ, 2011. *Ekonomika turismu: turismus České republiky: vymezení a fungování trhu turismu, přístupy k hodnocení významu a vlivu*

turismu, charakteristika turismu České republiky. 1. vyd. Praha: Grada, 205 s. ISBN 978-80-247-3748-5.

POUROVÁ, Marie. *Marketing a management venkovského cestovního ruchu*. 1.vyd. Praha: Vysoká škola cestovního ruchu a teritoriálních studií, 2010, 92 s. ISBN 9

REDAKCE. Podle žebříčku agentury Czechtourism patří turistické cíle Zlínského kraje mezi nejvíce navštěvované v ČR. *Nová Večerní Praha* [online]. 24. května 2020 [cit. 2021-06-21]. Dostupné z: <https://www.vecerni-praha.cz/podle-zebricku-agentury-czechtourism-patri-turisticke-cile-zlinskeho-kraje-mezi-nejvice-navsteovane-v-cr/>

Region Slovácko, 2021. *Informační centra* [online]. [Cit. 2021-07-01]. Dostupné z: <https://www.slovacko.cz/infocentra/>

RICHARDS, Greg. Cultural tourism. In: Blackshaw, Tony. *Routledge Handbook of Leisure Studies* [online]. 1st. ed. London, Routledge. 2015, 632 pages [cit. 2021-07-10]. ISBN 9780203140505. Dostupné z: <https://www.taylorfrancis.com/chapters/edit/10.4324/9780203140505-55/cultural-tourism-greg-richards>

Ředitelství silni a dálnic ČR, © 2021. *Geoportál silniční a dálniční sítě ČR* [online]. [Cit. 2021-06-25]. Dostupné z: <https://geoportal.rsd.cz/web>

Ředitelství silnic Zlínského kraje, 2018. *Přehled silnic Zlínského kraje* [online]. [Cit. 2021-06-25]. Dostupné z: https://www.rszk.cz/?ukaz=14_prehled_silnic&IdMenu=14&grafika=0

SEDLAČÍKOVÁ, Martina. Kopaničářská kraj. *Ubytování a ČSOP Moravské Kopanice*. [online]. 2021. [cit.2021-06-25]. Dostupné z: <http://www.moravskekopanice.cz/index.php?pg=vyskovec--kopanicarsky-kroj>

SIGALA, Marianna. *Tourism and COVID-19: Impacts and implications for advancing and resetting industry and research*. Journal of Business Research. Volume 117, 2020, pages 312-321, ISSN 0148-2963. Dostupné z: <https://doi.org/10.1016/j.jbusres.2020.06.015>. (<https://www.sciencedirect.com/science/article/pii/S0148296320303908>)

Starý Hrozenkov, 2019. *21. Moravsko-slovenský festival dechových hudeb* [online]. [Cit. 2021-06-27]. Dostupné z: https://www.staryhrozenkov.cz/aktualne/kalendar-akci/21-moravsko-slovensky-festival-dechovych-hudeb-160_23cs.html

SVĚTLOVÁNEK z. s., ©2021. *Světlovský bál* [online]. [Cit. 2021-06-21]. Dostupné z: <http://svetlovskybal.cz/>

SYROVÁTKOVÁ, Jaroslava, 2013. *Specifické formy cestovního ruchu*. Liberec: Technická univerzita v Liberci, 84 s. ISBN 978-80-7372-927-1

ŠIMKOVÁ, Eva, 2015. *Aktuální témata rozvoje venkovského cestovního ruchu v ČR*. Vydání první. Hradec Králové: Gaudeamus, 126 s. Recenzované monografie. ISBN 978-80-7435-624-7.

ŠKARE, Marinko a RIBERIO SORIANO, Domingo a PORADA-ROCHOŇ, Małgorzata. Impact of COVID-19 on the travel and tourism industry. *Technological Forecasting and Social Change*. [online]. 2021, Volume 163, 120469. [cit. 2021-06-27]. ISSN 0040-1625. Dostupné z: <https://www.sciencedirect.com/science/article/pii/S0040162520312956>.

Trchalíkova usedlost, © 2021. *Trchalíkova usedlost* [online]. [Cit. 2021-07-01]. Dostupné z: <http://trchalikovausedlost.cz/>

Vystoupil, Jiří a Andrea Holešinská, Martin Šauer, 2007. Destinační management a vytváření produktů v cestovním ruchu. *Vymezování destinace a formulace jejích charakteristik a organizace cestovního ruchu v destinaci* [online]. Ministerstvo pro místní rozvoj ČR, Praha. [Cit. 2021-07-02]. Dostupné z: http://lenka.tomanova.eu/download/destinacni-management/Vymezovani_destinace.pdf

World Travel & Tourism Council, © 2021. *About Us* [online]. [Cit. 2021-07-02]. Dostupné z: <https://wttc.org/About/About-Us>

ZELENKA, Josef a Martina PÁSKOVÁ, 2012. *Výkladový slovník cestovního ruchu*. Kompletně přeprac. a dopl. 2. vyd. Praha: Linde Praha, 768 s. ISBN 978-80-7201-880-2.

Zlínský kraj, 2020. *Koncepce rozvoje cestovního ruchu Zlínského kraje na období 2020 2030* [online]. [Cit. 2021-08-02]. Dostupné z: <https://www.kr-zlinsky.cz/koncepce-rozvoje-cestovniho-ruchu-zlinskeho-kraje-na-obdobi-2020-2030-cl-4873.html>

Zlínský kraj, 2020. *Koncepce rozvoje kolejové dopravy Zlínského kraje* [online]. [Cit. 2021-08-02]. Dostupné z: <https://www.kr-zlinsky.cz/koncepce-rozvoje-kolejove-dopravy-zlinskeho-kraje-cl-4833.html>

SEZNAM POUŽITÝCH SYMBOLŮ A ZKRATEK

cca	přibližně
ČR	Česká republika
EU	Evropská unie
CHKO	Chráněná krajinná oblast
km	kilometr
LEADER	Liaison Entre Actions Développement de l'Économie Rurale (v překladu Propojení aktivit rozvíjejících venkovskou ekonomiku)
MAS	Místní akční skupina
MK	Ministerstvo kultury
MPO	Ministerstvo průmyslu a obchodu
MŠMT	Ministerstvo školství, mládeže a tělovýchovy
Mze	Ministerstvo zemědělství
MŽP	Ministerstvo životního prostředí
NS	naučná stezka
UNWTO	United Nations World Tourism Organization (v překladu Světová organizace cestovního ruchu)

SEZNAM GRAFŮ

<i>Graf 1 Návštěvnost muzea Bojkovska od roku 2018 – 2020 (vlastní zpracování, interní zdroj)</i>	41
--	----

SEZNAM OBRÁZKŮ

<i>Obrázek 1 Vymezení území MAS Bojkovsko (Geoprohlížeč, © 2010, vlastní zpracování)</i>	.31
<i>Obrázek 2 Silniční doprava v oblasti MAS Bojkovsko (Geoportál silniční a dálniční sítě ČR, © 2021)</i>36
<i>Obrázek 3 Železniční síť Zlínského kraje (Koncepce rozvoje kolejové dopravy Zlínského kraje, 2020)</i>37
<i>Obrázek 4 Kopaničářské kroje ze Žitkové a Starého Hrozenkova (O kopanicích, © 2021)</i>	45
<i>Obrázek 5 CHKO Bílé Karpaty (Jagoš B, 2015-2016)</i>51
<i>Obrázek 6 Vymezení Naučné stezky kolem Bojkovic (Turistická mapa, 2021)</i>61

SEZNAM TABULEK

<i>Tabulka 1 Vymezení obcí MAS Bojkovsko dle krajů, okresů a obcí s rozšířenou působností (vlastní zpracování)</i>	<i>32</i>
<i>Tabulka 2 Vývoj počtu obyvatel na území MAS Bojkovska v letech 2015 – 2019 (ČSÚ 2020, vlastní zpracování).....</i>	<i>33</i>
<i>Tabulka 3 Přirozená změna obyvatelstva v obcích MAS v letech 2015 – 2019 (ČSÚ 2020, vlastní zpracování).....</i>	<i>34</i>
<i>Tabulka 4 Pohyb obyvatelstva na území MAS Bojkovska v letech 2015 - 2019 (ČSÚ 2020, vlastní zpracování).....</i>	<i>35</i>
<i>Tabulka 5 Přehled kulturních dědictví na území MAS Bojkovsko (vlastní zpracování)</i>	<i>39</i>
<i>Tabulka 6 Přehled činných stravovacích zařízení na území MAS Bojkovsko (vlastní zpracování)</i>	<i>47</i>
<i>Tabulka 7 Přehled činných ubytovacích zařízení na území MAS Bojkovsko (vlastní zpracování)</i>	<i>48</i>
<i>Tabulka 8 Základní informace o naučné stezce (vlastní zpracování).....</i>	<i>59</i>
<i>Tabulka 9 Časový harmonogram činností navržení mohylníku (vlastní zpracování)</i>	<i>62</i>
<i>Tabulka 10 Časový harmonogram činností pro realizaci naučné stezky (vlastní zpracování)</i>	<i>63</i>
<i>Tabulka 11 Finanční analýza projektu mohyly na Hradské nivě (vlastní zpracování)</i>	<i>64</i>
<i>Tabulka 12 Finanční analýza projektu naučné stezky (vlastní zpracování)</i>	<i>64</i>
<i>Tabulka 13 Riziková analýza projektu (vlastní zpracování).....</i>	<i>65</i>

SEZNAM PŘÍLOH

- P I Poloha navršení mohyly – náhled do katastru nemovitostí na parcelu č. 2987/10
- P II Pozůstatky mohyl na Hradské nivě
- P III Navrhované místo pro navršení ukázkové mohyly na Hradské nivě

**PŘÍLOHA P I: POLOHA NAVRŠENÍ MOHYLY – NÁHLED
Z KATASTRU NEMOVITOSTÍ NA PARCELU Č. 2987/10**



PŘÍLOHA P II: POZŮSTATKY MOHYL NA HRADSKÉ NIVĚ



**PŘÍLOHA P III: NAVRHOVANÉ MÍSTO PRO NAVRŠENÍ
UKÁZKOVÉ MOHYLY NA HRADSKÉ NIVĚ**

