

Připravenost adolescentů na odchod z dětského domova

Monika Váňová

Bakalářská práce
2020



Univerzita Tomáše Bati ve Zlíně
Fakulta humanitních studií

Univerzita Tomáše Bati ve Zlíně

Fakulta humanitních studií

Ústav pedagogických věd

Akademický rok: 2019/2020

ZADÁNÍ BAKALÁŘSKÉ PRÁCE (projektu, uměleckého díla, uměleckého výkonu)

Jméno a příjmení: Monika Váňová
Osobní číslo: H16505
Studijní program: B7507 Specializace v pedagogice
Studijní obor: Sociální pedagogika
Forma studia: Prezenční
Téma práce: Připravenost adolescentů na odchod z dětského domova

Zásady pro vypracování

Zpracování rešerše a odborné literatury.

Vymezení terminologie a teoretických východisek z oblasti dětských domovů, adolescence a sociálně právní ochrany dětí.

Příprava metodiky empirické části, zpracování projektu výzkumu a stanovení výzkumného problému.

Realizace kvalitativního výzkumu formou rozhovoru.

Zpracování a vyhodnocení získaných dat, včetně jejich interpretace.

Prezentace výsledků výzkumu, jejich shrnutí a doporučení pro praxi.

Forma zpracování bakalářské práce: Tisková/elektronická

Seznam doporučené literatury:

KARR-MORSE, Robin a Meredith S WILEY. *Zraněné dětství: vliv dětského traumatu na onemocnění v dospělosti*. Praha: Triton, 2013, 359 s. ISBN 978-80-7387-642-5.

MACEK, Petr. *Adolescence*. Vyd. 2., upr. Praha: Portál, 2003, 141 s. ISBN 80-7178-747-7.

JEDLIČKA, Richard. *Výchovné problémy s žáky z pohledu hlubinné psychologie*. Praha: Portál, 2011, 246 s. ISBN 978-80-7367-788-6.

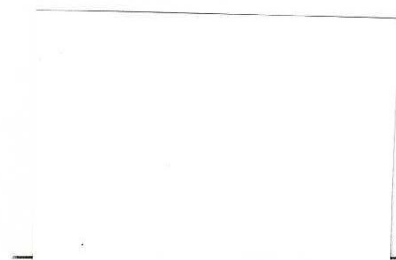
VÁGNEROVÁ, Marie. *Vývojová psychologie I: dětství a dospívání*. Praha: Karolinum, 2005, 467 s. ISBN 80-246-0956-8.

HENDL, Jan. *Kvalitativní výzkum: základní teorie, metody a aplikace*. Čtvrté, přepracované a rozšířené vydání. Praha: Portál, 2016, 437 s. ISBN 978-80-262-0982-9.

Vedoucí bakalářské práce: PhDr. Helena Skarupská, Ph.D.
Ústav pedagogických věd

Datum zadání bakalářské práce: 4. října 2019

Termín odevzdání bakalářské práce: 30. dubna 2020



Mgr. Libor Marek, Ph.D.
děkan

LS.



doc. Mgr. Jakub Hladík, Ph.D.
ředitel ústavu

Ve Zlíně dne 22. ledna 2020

PROHLÁŠENÍ AUTORA BAKALÁŘSKÉ PRÁCE

Beru na vědomí, že

- odevzdáním bakalářské práce souhlasím se zveřejněním své práce podle zákona č. 111/1998 Sb. o vysokých školách a o změně a doplnění dalších zákonů (zákon o vysokých školách), ve znění pozdějších právních předpisů, bez ohledu na výsledek obhajoby¹⁾;
- beru na vědomí, že bakalářská práce bude uložena v elektronické podobě v univerzitním informačním systému dostupná k nahlédnutí;
- na moji bakalářskou práci se plně vztahuje zákon č. 121/2000 Sb. o právu autorském, o právech souvisejících s právem autorským a o změně některých zákonů (autorský zákon) ve znění pozdějších právních předpisů, zejm. § 35 odst. 3²⁾;
- podle § 60³⁾ odst. 1 autorského zákona má ÚTB ve Zlíně právo na uzavření licenční smlouvy o užití školního díla v rozsahu § 12 odst. 4 autorského zákona;
- podle § 60³⁾ odst. 2 a 3 mohu užít své dílo – bakalářskou práci - nebo poskytnout licenci k jejímu využití jen s předchozím písemným souhlasem Univerzity Tomáše Bati ve Zlíně, která je oprávněna v takovém případě ode mne požadovat přiměřený příspěvek na úhradu nákladů, které byly Univerzitou Tomáše Bati ve Zlíně na vytvoření díla vynaloženy (až do jejich skutečné výše);
- pokud bylo k vypracování bakalářské práce využito softwaru poskytnutého Univerzitou Tomáše Bati ve Zlíně nebo jinými subjekty pouze ke studijním a výzkumným účelům (tj. k nekomerčnímu využití), nelze výsledky bakalářské práce využít ke komerčním účelům.

Prohlašuji, že

- elektronická a tištěná verze bakalářské práce jsou totožné;
- na bakalářské práci jsem pracoval samostatně a použitou literaturu jsem citoval.
V případě publikace výsledků budu uveden jako spoluautor.

Ve Zlíně 6.6.2020

¹⁾ zákon č. 111/1998 Sb. o vysokých školách a o změně a doplnění dalších zákonů (zákon o vysokých školách), ve znění pozdějších právních předpisů, § 47b Změny způsobů zveřejňování prací

⁽¹⁾ Vysoká škola nezvýhodněně zveřejňuje disertační, diplomové, bakalářské a rigorózní práce, u kterých proběhla obhajoba, včetně posudků oponentů a výsledků obhajoby prostřednictvím databáze kvalifikačních prací, kterou spravuje. Způsob zveřejnění stanoví vnitřní předpis vysoké školy.

(2) Disertační, diplomové, bakalářské a rigorózní práce odevzdané uchazečem k obhajobě musí být též nejméně pět pracovních dnů před konáním obhajoby zveřejněny k nahlížení veřejnosti v místě určeném vnitřním předpisem vysoké školy nebo není-li tak určeno, v místě pracovních vysoké školy, kde se má konat obhajoba práce. Každý si může ze zveřejněné práce pořizovat na své náklady výpisy, opisy nebo rozmnoženiny.

(3) Platí, že odevzdáním práce autor souhlasí se zveřejněním své práce podle tohoto zákona, bez ohledu na výsledek obhajoby.

2) zákon č. 121/2000 Sb. o právu autorském, o právech souvisejících s právem autorským a o změně některých zákonů (autorský zákon) ve znění pozdějších právních předpisů, § 35 odst. 3:

(3) Do práva autorského také nezasahuje škola nebo školské či vzdělávací zařízení, užívá-li nikoli za účelem přímého nebo nepřímého hospodářského nebo obchodního prospěchu k výuce nebo k vlastní potřebě dílo vytvořené žákem nebo studentem ke spřátní školních nebo studijních povinností vyplývajících z jeho právního vztahu ke škole nebo školskému či vzdělávacímu zařízení (školní dílo).

3) zákon č. 121/2000 Sb. o právu autorském, o právech souvisejících s právem autorským a o změně některých zákonů (autorský zákon) ve znění pozdějších právních předpisů, § 60 Školní dílo:

(1) Škola nebo školské či vzdělávací zařízení mají za obvyklých podmínek právo na uzavření licenční smlouvy o užití školního díla (§ 35 odst.

3). Odpírá-li autor takového díla udělit svolení bez vážného důvodu, mohou se tyto osoby domáhat nahrazení chybějícího projevu jeho vůle u soudu. Ustanovení § 35 odst. 3 zůstává nedotčeno.

(2) Není-li sjednáno jinak, může autor školního díla své dílo užit či poskytnout jinému licenci, není-li to v rozporu s oprávněnými zájmy školy nebo školského či vzdělávacího zařízení.

(3) Škola nebo školské či vzdělávací zařízení jsou oprávněny požadovat, aby jim autor školního díla z výdělku jím dosaženého v souvislosti s užitím díla či poskytnutím licence podle odstavce 2 přiměřeně přispěl na úhradu nákladů, které na vytvoření díla vynaložily, a to podle okolností až do jejich skutečné výše; přitom se přihlíádně k výši výdělku dosaženého školou nebo školským či vzdělávacím zařízením z užití školního díla podle odstavce 1.

ABSTRAKT

Bakalářská práce se zaměřuje na připravenost adolescentů na odchod z náhradní ústavní péče, pohledem dětí z dětského domova. Tato práce je členěna na teoretickou a praktickou část.

Teoretická část je rozdělena do tří částí. Je zde vymezena adolescence, kde se zaměřuje na pozdí adolescenci. Popisuje formy ústavní péče u nás. V poslední části se specifikuje na dětský domov. Praktická část se zaměřuje na metodologii výzkumu. Cílem práce bylo, prostřednictvím kvalitativního výzkumu, zjistit, jak jsou adolescenti připraveni na odchod z dětského domova.

Klíčová slova:

Adolescence, ústavní výchova, dětský domov, odchod u dětského domova, samostatný život.

ABSTRACT

The bachelor thesis focuses on the readiness of adolescents to leave alternative institutional care, from the perspective of children from children's homes. This work is divided into theoretical and practical part.

The theoretical part is divided into three parts. Adolescence is described here, with a focus on late adolescence. Describes forms of institutional care in our country. The last chapter of the theoretical part is specific for the children's home. The practical part focuses on research methodology. The aim of the work was, through qualitative research, to find out how adolescents are prepared to leave the children's home.

Keywords:

Adolescence, institutional education, children's home, leaving children's home, independent life.

Poděkování

Touto cestou bych chtěla poděkovat své vedoucí bakalářské práce PhDr. Heleně Skarupské, Ph.D., za její čas a ochotu, odborné vedení, pomoc a cenné rady, které mi pomohly při zpracování bakalářské práce.

Dále bych chtěla poděkovat paní ředitelce dětského domova, za umožnění provedení výzkumu bakalářské práce. Díky patří také samotným adolescentům.

V neposlední řadě mé poděkování patří rodině, manželovi a synovi, kteří mi vytvořili vhodné zázemí, podporovali mě a byli mi po celou dobu oporou.

Motto:

„Domov je docela dobré místo, když tam panuje důvěra, respekt a především láska.“

Carr-Gregg

Prohlášení

Prohlašuji, že odevzdaná verze bakalářské práce a verze elektronická nahraná do IS/STAG jsou totožné.

OBSAH

ÚVOD	9
I TEORETICKÁ ČÁST	11
1 OBDOBÍ ADOLESCENCE	12
1.1 EMOČNÍ VÝVOJ.....	12
1.2 FYZIOLOGICKÝ VÝVOJ.....	13
1.3 SOCIALIZACE.....	14
1.4 VÝVOJ OSOBNOSTI A IDENTITY.....	15
1.5 VZTAH K DOSPĚLÝM A VRSTEVNÍKŮM.....	16
2 ÚSTAVNÍ VÝCHOVA	17
2.1 ZAŘÍZENÍ ÚSTAVNÍ VÝCHOVY.....	19
2.1.1 Diagnostický ústav.....	19
2.1.2 Dětský domov.....	21
2.1.3 Dětský domov se školou.....	21
2.1.4 Výchovný ústav.....	22
3 DĚTSKÝ DOMOV	23
3.1 VÝCHOVA A PODPORA V DD.....	24
3.2 ODCHOD Z DD A PODPORA PŘI VSTUPU DO SAMOSTATNÉHO ŽIVOTA.....	25
II PRAKTICKÁ ČÁST	30
4 REALIZACE VÝZKUMU	31
4.1 VÝZKUMNÝ PROBLÉM.....	31
4.2 VÝZKUMNÉ OTÁZKY.....	32
4.3 CÍL VÝZKUMU.....	32
4.4 METODA SBĚRU DAT.....	32
4.5 VÝZKUMNÝ SOUBOR.....	34
5 ANALÝZA A INTERPRETACE DAT	35
5.1 „ŽIVOT PŘED DD“.....	36
5.2 „ŽIVOT POTOM“.....	37
5.3 „CO MI TO DALO“.....	39
5.4 „JAK TO VIDÍM“.....	42
5.5 „SAMOSTATNÁ CESTA“.....	44
5.6 „STRACH“ A „SELHÁNÍ“.....	47
6 SHRNUÍ VÝSLEDKŮ VÝZKUMU	49
7 DOPORUČENÍ PRO PRAXI	53
ZÁVĚR	54
SEZNAM POUŽITÉ LITERATURY	55

SEZNAM POUŽITÝCH INTERNETOVÝCH ZDROJŮ	57
SEZNAM POUŽITÝCH SYMBOLŮ A ZKRATEK	59
SEZNAM OBRÁZKŮ	60
SEZNAM TABULEK.....	61
SEZNAM PŘÍLOH.....	62

ÚVOD

Změna je pro každého člověka náročná zkouška. Každý jeden z nás je individuální. A tak se každý jeden z nás vyrovnává se vzniklými situacemi po svém. Životní období, kdy se jedinec cítí být připravený na samostatný život, se v dnešní době posunuje do pozdějšího věku. Většinou jedinců vyhovuje bydlení u rodičů a mládí si prodlužují studiem na vysoké škole. Jedinec vyrůstají ve funkční rodině přejímá vzory od svých rodičů, čímž se připravuje na následný samostatný život. Většinou si může zvolit sám, kdy se cítí být připravený na odchod z rodinného zázemí. Následně se mu dostává podpory rodiny a pokud udělá špatný krok, má zázemí, do kterého se může vrátit. Proto pro ně bývá tato fáze bezproblémová. Jinak jsou na tom adolescenti, kteří vyrůstají v dětském domově. Ti nemají tak svobodnou možnost volby. Dětský domov opouští s dosažením plnoletosti nebo po ukončení přípravy na budoucí zaměstnání. Zda-li jsou připraveni a cítí to tak, zde nehraje roli. Oni se mohou obrátit s prosbou o pomoc zpátky na vychovatele dětského domova nebo si vyhledat organizace, které se angažují o pomoc právě těm jedincům, kteří začínají nový samostatný život.

Při absolvování praxí v dětském domově jsem se přesvědčila o tom, že téma mé bakalářské práce bude zaměřeno právě na děti z dětského domova. Během praxe a poznávání adolescentů jsem přišla na názor, že bych se mohla zaměřit na zpracování problematiky připravenosti adolescentů na odchod z dětského domova. Dalším důvodem zvolení tohoto tématu bylo to, že se mě adolescenti ptali na otázky ohledně odchodu z dětského domova a já jsem v ten moment nevěděla, jak jim pomoci. Při dohledávání této problematiky jsem nenarazila až na tolik programů, které by jim mohly být nápomocné nebo výzkumů, které by mi celou situaci přiblížily.

Cílem práce je zjistit, jak jsou adolescenti připraveni na odchod z dětského domova a následný samostatný život. Chceme zjistit, jaké možnosti pomoci využívá dětský domov, aby adolescenty co nejlépe připravil na odchod z DD. Chceme zjistit jaké jsou vůbec znalosti adolescentů o samostatném životě, co od něj očekávají a zda mají nějaké cíle a sny do budoucího samostatného života.

Bakalářská práce je rozdělena na část teoretickou a praktickou. Tyto části jsme rozdělili na kapitoly a v některých případech i podkapitoly. První kapitola teoretické části se zaměřuje na období adolescence. Podkapitoly se věnují emočnímu a fyziologickému vývoji, socializaci, vývoji osobnosti a identity a vztahu adolescentů k dospělým a vrstevníkům. Druhá kapitola je věnována ústavní výchově. Zaměřili jsme se na zařízení ústavní výchovy, nimiž

jsou diagnostický ústav, dětský domov, kterému se věnuje další následující kapitola, dětský domov se školou a výchovný ústav. Třetí kapitola je zaměřena pouze na dětský domov. Přiblížíme si výchovu a podporu v DD, samotný odchod z DD a podporu při vstupu do samostatného života.

Praktická část popisuje metodologii výzkumu, vymezuje výzkumný problém a výzkumné otázky, cíl výzkumu, popisuje metodu sběru dat a výzkumný soubor. Obsahuje také výsledky výzkumného šetření, shrnutí a doporučení pro praxi.

Získané výsledky a poznatky z výzkumného šetření poslouží ke zlepšení procesu samotné přípravy dětí z DD ještě při pobytu v tomto zařízení.

I. TEORETICKÁ ČÁST

1 OBDOBÍ ADOLESCENCE

Období adolescence je v životě jedince jedno z nejnáročnějších a nejdůležitějších období. Jedinec prochází mnoha změnami. (Macek, 2003) Mění se jeho osobnost, přijímá nové role, vyvíjí se jak po stránce biologické, psychologické tak i sociální. Vstup do tohoto období je biologicky ohraničen pohlavním dozráním. (Vágnerová, 2000) Změny jsou ovlivněny psychickými a sociálními faktory. Adolescenti chtějí co nejrychleji získat větší práva a svobodu v rozhodování. Naopak povinnosti a zodpovědnost se jim přijímají hůře. (Vágnerová, 2005) Termín adolescence je odvozen z latinského slovesa *adolescere*, což může znamenat dorůstat, dospívat či mohutnět. (Macek, 2003)

Hranice období adolescence se u různých autorů liší. Vágnerová (2012) adolescenci zahrnuje do období od 10 do 20 let. Toto období rozděluje na dvě fáze. Ranou adolescenci, přibližně mezi 11. – 15. rokem, kdy dochází převážně k tělesným změnám a změně způsobu myšlení. V této fázi jedinec prochází pubertou a vypořádává se s emočními změnami. Druhou fází je pozdní adolescence, které vymezuje přibližně od 15 do 20 let. Jedinec přijímá nové role, hledá se a utváří vlastní identitu, osamostatňuje se a hledá životní cíle. Macek (2003) adolescenci zařazuje do období mezi 15 a 20 (22) rokem. Počátek spojuje s plnou reprodukční zralostí, kdy se v průběhu obvykle ukončuje tělesný růst. Dále adolescenci rozděluje na tři fáze: časnou adolescenci v časovém rozmezí zhruba 10 (11) – 13 let, střední adolescenci vymezenou přibližně intervalem 14 – 16 let a pozdní adolescenci od 17 do 20 let. Při čemž v časně adolescenci dominují pubertální změny, emocionální a kognitivní změny a nutnost adaptovat se na nové prostředí a role, obvykle v souvislosti s přechodem ze základní školy na střední školu. Pro období střední adolescence jsou typické změny v oblasti blízkých vztahů (přátelství, erotické vztahy). Pozdní adolescence je přechod k dospělosti.

1.1 Emoční vývoj

Adolescence je období, kdy dochází k rychlým změnám nálad, které mohou vést až k negativitě. (Macek, 2003) Jedinec má hned dobrou náladu a hned může upadat do deprese. Většinou to bývá jedno z nejnáročnějších období. (Langmeier, Langmeier, Krejčířová, 1998) Někdy to může vypadat, že jsou děti nevychované nebo dokonce rozmazlené. A to zvláště v případech, když k impulzivnímu a podrážděnému chování nemají žádný důvod. Jedinec je často ze svých nálad sám nejistý. Bojí se nepochopení, a tak se o své pocity nechce dělit a uzavírá se více do sebe. Zpětnou vazbu dospívajícímu poskytují reakce a hodnocení jiných

lidí. (Vágnerová, 2005) V takové situaci mohou jedinci reagovat zcela odlišně. Jedinec se sklonem spíše k pozitivnímu emočnímu ladění, si pravděpodobně ze situace odnese jen to dobré. Naopak jedinec se sklonem k negativnímu emočnímu ladění si ze vzniklých situací odnese spíše to nepříjemné. Takové situace ho mohou přivádět ke vzteku či zlosti. (Vágnerová, 2010) S proměnlivostí nálady většinou přibývá více konfliktů. Ke konci tohoto období se jedinci více orientují ve svých pocitech, než tomu bylo v rané pubescenci. Uvědomují si, že vzniklé konflikty vedou ke zhoršení vztahů s ostatními lidmi. (Vágnerová, 2012)

Dobré vztahy v rodině, jsou pro dospívajícího velmi důležité. Rodina je pro něj citová jistota a útočiště v nepříznivých situacích a ve všech problémech, se kterými se setkává. Čím pevnější je pouto v rodině, tím lépe probíhá zrání adolescenta a jeho příprava na samostatný život. Ani v tomto případě proces osamostatňování nemusí proběhnout zcela snadno. Někteří rodiče si nechtějí připustit, že jejich děti vyrostly a stávají se z nich dospělí jedinci. Bojí se, že budou sami a obávají se ztráty svých dětí. O to horší to může být pro dospívající vyrůstající bez rodičů. S pocitem nejistoty se nemusí umět vypořádat tak, jako ostatní jedinci. I hledání smyslu života a vlastní cesty, musí být bez citového útočiště náročnější. Tyto některé případy mohou vést ke vzniku otevřené patologie s neurotickou symptomatologií, s vegetativními poruchami. (Langmeier, Krejčířová, 1998)

Rodinné prostředí je pro jedince velmi důležité. Působí na jedincům životní styl a ovlivňují utváření životní a pracovní cesty. Formuje jedince po psychické, tělesné a sociální stránce. (Průcha, Walterová, Mareš, 2003)

1.2 Fyziologický vývoj

V období adolescence dochází k tělesnému dospívání. Dochází k mnoha viditelným změnám. Některé mohou být pro jedince náročné přijmout. A to zejména pro dívky, které v průměru dospívají dříve než chlapci. Vzhled je pro adolescenta důležitý a tak, s tímto obdobím, přichází o první pochybnosti. Jedinec srovnává své tělo s tzv. ideálem krásy, který je v dané době aktuální. Pokud zapadá do této normy, může mu to být oporou v sebevědomí. Naopak jedince, který se liší a vymyká této normě, se cítí značně znevýhodněn, cítí uje zlost a nespravedlivost. Podepsat se to může i na jeho sebedůvěře. To ale neznamená, že i ti nejatraktivnější nemají pochyby o svém zevnějšku. (Vágnerová, 2012) Výška postavy adolescenta je pro něj důležitá. Nepřipadá si jako podřízený. Může posílit jejich sebevědomí a rovnost s dospělými. Důležitá je i fyzická zdatnost. Adolescent se cítí více nezávislý a soběstačný.

(Vágnerová, 2000) Dle Vágnerové (2005, s. 345) je tedy „zevnějšek cílem i prostředkem udržení chtěné sociální pozice.“

1.3 Socializace

V období rané adolescence, dle Vágnerové (2012) jsou důležité dva sociální mezníky. První je především ukončení povinné školní docházky, na které navazuje volba dalšího profesního směřování. Druhým mezníkem je získání občanského průkazu.

Mění se zde zásadně vztahy s lidmi. Jedinec má problém přijmout nadřazenou autoritu, nechce být v podřízeném postavení. Jelikož umí vymyslet a najít jiná řešení, ne vždy akceptuje názory a rozhodnutí autorit. (Vágnerová, 2012)

Tím, že se dospívající odpoutává od rodiny, navazuje nové a hlubší vztahy s vrstevníky. Tyto vztahy, mu dávají jistotu a jsou pro ně velmi významné. Nejdříve navazuje vztahy s vrstevníky stejného pohlaví. Tyto skupiny vrstevníků spojují zájmy a vzájemně se napodobují. (Langmeier, Krejčířová, 1998) V sociálních skupinách jedinec přijímá nové role. Vágnerové (2012, s. 396) popisuje, že „vrstevnická skupina je pro dospívajícího stále důležitější, pubescent se s ní identifikuje, stává se pro něj zdrojem potřebné emoční a sociální opory. Rozvíjí se zde symetrické vztahy typu přátelství a prvních lásek, ale i hierarchizované vztahy organizovanější party, která má svého vůdce, jehož musí ostatní respektovat. Vrstevnické společenství od dospívajících v tomto období vyžaduje často mnohem větší konformitu než dospělí.“

Utváří se také silná přátelství dvou, kdy si dospívající sdílí svá tajemství a svěřují se se svými pocity. Někteří jedinci se začínají zajímat i o opačné pohlaví. I když tyto první lásky mívají krátká trvání, jedinci je velmi silně prožívají. (Langmeier, Krejčířová, 1998)

V pozdní adolescenci je jedinec více akceptován jako dospělý. Rozšiřuje svá působíště, stává se členem různých sociálních skupin a institucí, které ho ovlivňují. S tímto obdobím přichází i nové role a to např. role dospívajícího, role člena party, partnerská role nebo profesní role. Za velmi důležité role se považují poslední dvě zmíněné. Právě s nástupem do zaměstnání přijímá adolescent novou roli. Profesní role mu má pomoci k sociálnímu a ekonomickému osamostatnění. To vede ke větší svobodě jedince, ale také to obnáší větší zodpovědnost a omezení. Dospělí nahlíží na jedince jako na samostatného, považují ho definitivně za dospělého a očekávají od něj takové chování, které dospělosti odpovídá. Tato fáze také může jedinci přinést spoustu problémů. Adolescent se musí přizpůsobit novým pravidlům, než která

znal ze školy, musí si zvykat na nové prostředí a ostatní zaměstnance. Ti nového člena automaticky staví do podřízených pozic. Ne všichni jedinci toto postavení akceptují. Ke svým starším kolegům se chovají odmítavě a jejich autoritu odmítají. Pro adolescenta může být i náročné přijmout novou pracovní dobu, se kterou se pojí časové omezení. Tyto negativní stránky mohou být pro nezralého jedince tak náročné a nepříjemné, že se rozhodne ze zaměstnání odejít. Tato situace může být pro jedince daleko náročnější. Ztrácí sociální postavení, je závislý na pomoci ostatních, zejména rodičů, což může vést ke frustraci. Nezaměstnaní jedinci mají větší předpoklad k asociálnímu chování. Pro takové jedince je velmi náročné se zpět začlenit do společnosti. Další významná role pro adolescenta je role partnerská. Dospívají se snaží zalíbit opačnému pohlaví. (Vágnerová, 2005) Mají dostatek příležitostí k navazování kontaktů a k získávání erotických zkušeností. Jedinec si vztahy utváří vlastní identitu, přesvědčuje se o své atraktivitě, upevňuje si sebevědomí a postavení ve skupině. Získané zkušenosti jedinec uplatní později, pochopí význam hlubších citových vztahů a pomohou mu s výběrem životního partnera. I když je láska v tomto období bláznivá, najdou se výjimky, kdy se jedinci seznámili v tomto období a zůstali spolu navždy. (Thorová, 2015)

1.4 Vývoj osobnosti a identity

„Termín osobnost je v laické řeči užíván jako charakteristika, resp. hodnocení daného jedince.“ (Vágnerová, 2010, s. 11)

Adolescent v tomto období čelí mnoha otázkám, na které hledá odpovědi. Nejčastěji se ptá, kdo vůbec je nebo kam patří. Jedinec poznává sám sebe, hledá se a vytváří si vlastní identitu. Zkoumá nejen svůj vzhled, který je pro něj v tomto období velmi důležitý, ale také se snaží porozumět svým pocitům či myšlenkám. (Langmeier, Krejčířová, 1998)

Osobnost si přiblížíme slovy paní Vágnerové (2010, s. 13) kdy ji definuje jako *„komplexní a relativně stabilní systém, který funguje jako celek, skládá se ze vzájemně propojených somatických a psychických vlastností a projevuje se v reakcích na různé podněty a situace, resp. v interakci s nimi.“* Osobnost se projevuje navenek, kdy vidíme jedincovi vlastnosti. Na osobnost jedince působí mnoho podnětů. Pan Smékal (2004) uvádí, že mohou působit buď jednorázově, kdy jako příklad uvádí úmrtí matky nebo dlouhodobě, kde zmiňuje styl rodinné výchovy. I přesto, že jsou si někteří jedinci hodně podobní, neexistují dvě úplně

stejně osobnosti. Každý má jiné vrozené a získané dispozice. K poznání a pochopení osobnosti každého jedince je tedy nutné osobnost jedince zkoumat jak po stránce tělesné, psychosociální, tak i duchovní.

„(...) osobnost je smysl života člověka a způsob, jakým člověk tento smysl uskutečňuje svým životem. Být osobností znamená být autorem svých činů.“ (Smékal, 2004, s. 41)

S osobností úzce souvisí i identita. Ta se vyvíjí a prochází určitými krizemi. Nejdůležitější probíhají právě v adolescenci. Jedinec díky ní vnímá svou stejnost, smysl a význam své existence. (Průcha, Walterová, Mareš, 2003) Adolescenti se snaží přijít na význam a smysl života, čímž si v tomto období začínají utvářet vlastní identitu. Pokud jedinec najde odpovědi, vyzná se v sobě samém, a hlavně si uvědomuje sám sebe, dostává se mu pocit bezpečí. (Vágnerová, 2010) V procesu hledání a vytváření vlastní identity je pro jedince důležité přechodné stadium skupinové identity. V tomto období plném změn a nejistot zde hledá oporu, jistotu a zbavuje se tak částečně své zodpovědnosti. (Vágnerová, 2005)

1.5 Vztah k dospělým a vrstevníkům

Rodina je i v tomto období velmi důležitá. Odpoutání se od rodiny většinou nenaruší vztah mezi jedincem a rodiči, pouze se pozmění citová vazba. Dospívají se chce od rodičů odlišit, nechce být jako oni. (Vágnerová, 2005) I pro rodiče je toto období náročné. Musí se vypořádat s velkou změnou, která nastane. Najednou jim jejich holčička a chlapeček dospívají a všechno se to děje tak rychle. (Carr-Gregg, Shale, 2010) Rodiče mají tendenci nahlížet na dospívajícího stále jako na dítě. I přesto na něj nakládají větší zodpovědnost a přidělují mu více povinností. Jedinec s těmito nároky očekává i více pochopení a práv ze strany rodičů. Toho se mu ve většině případů nedostává. Adolescent se o to více snaží změnit své postavení v rodině. Vše by se mělo ustálit na konci tohoto období. Mělo by ubýt konfliktů a přejít do fáze, kdy jedinec rozdílné názory spíše ignoruje.

„Domov je docela dobré místo, když tam panuje důvěra, respekt a především láska.“ (Carr-Gregg, Shale, 2010, s. 196)

V období, je pro jedince, který se odpoutává od rodiny, velmi důležitá vrstevnická skupina. V ní si utváří vztahy, postavení a učí se nové role, které mu mohou pomoci se seberealizací. Se skupinou se cítí jistější a pozitivně vnímá její podporu. (Jedlička, 2011)

2 ÚSTAVNÍ VÝCHOVA

Rodina je pro utváření osobnosti jedince velmi důležitá. Pokud rodina neplní některou z funkcí nebo dokonce žádnou, působí na jedince spíše negativně. A to jak na utváření osobnosti jedince, tak na jeho výchovu. V tomto případě sociální pracovník, na základě svých odborných znalostí a prostudování případu, vytvoří komplexní anamnézu dítěte a celkově zhodnotí jeho situaci. Pod tlakem rodiny může dospět k rozhodnutí, kdy dá rodině ještě šanci. Rodiče často předstírají snahu o nápravu, ale nejsou motivováni udělat změnu. U dítěte, které je ponechané v takovém patologickém prostředí, a u kterého se problémy jen prohlubují, je poté velmi složitá resocializace. Je velmi složité rozhodnout, kdy má ještě význam podporovat rodinu a kdy je nutné dítě přemístit do náhradního domova a hájit jeho zájmy. Ústavní výchova není ideálním východiskem těchto situací, ale mnohdy není jiné řešení. (Janský, 2014)

Ústavní výchova je důležitá v těch situacích, kdy rodina není schopna péče o dítě a je nutné zvolit dítěti jiné výchovné prostředí. (Průcha, Walterová, Mareš, 2003) Návrh na ústavní výchovu podává orgán sociálně-právní ochrany dětí. Podaný návrh soud schválí nebo zamítne. Soud nejprve přezkoumá možné alternativy, jako je zajištění jiné rodinné péče nebo péče v zařízení pro děti, které vyžadují okamžitou pomoc. (Matoušek, 2016) Ústavní výchova může být navrhována také těm dětem, které nemají rodiče nebo jiné způsobilé osoby. Občanský soudní řád a předpisy, které s ním souvisejí, upravuje podmínky rozhodování o ústavní výchově. (Matoušek, Matoušková, 2011)

Ústavní výchovu v České republice neupravuje pouze jeden zákon. Jako první zmíníme zákon č. 109/2002 Sb., o výkonu ústavní výchovy nebo ochranné výchovy ve školských zařízeních a o preventivně výchovné péči ve školských zařízeních a o změně dalších zákonů. Ústavní výchova je ukládána nezletilým jedincům ve věku od 3 do 18 let (popřípadě do 19 let). Zařízení, nimiž jsou diagnostický ústav, dětský domov, dětský domov se školou, výchovný ústav spolupracují s orgány sociálně-právní ochrany dětí. Tato zařízení spolupracují také s rodinou, které poskytují pomoc. Zaměřují se na dovednosti, které jsou nezbytné pro výchovu a péči v dané rodině a také nabízí pomoc prostřednictvím rodinných terapií. Pokud se jedinec vrací zpět do původního rodinného prostředí nebo je přemístěn do rodinné péče, i v těchto situacích zařízení ústavy poskytují podporu. S orgány sociálně-právní ochrany dětí také spolupracují střediska. Střediska mají spíše preventivní charakter, kdy se snaží předcházet vzniku a rozvoji negativních projevů chování dítěte. U dítěte, které již má problémy

s chováním, se snaží o zmírnění nebo odstranění příčin nebo již vzniklých důsledků. Také podporují zdravý osobnostní vývoj člověka. (Zákon č. 109/2002 Sb., o výkonu ústavní výchovy nebo ochranné výchovy ve školských zařízeních a o preventivně výchovné péči ve školských zařízeních a o změně dalších zákonů)

Ústavní výchova není ukotvena pouze v tomto zákoně. Ústavní výchovou se zabývá také zákon č. 89/2012 Sb., občanský zákoník. V tomto zákoně je definováno, v jakých případech soud nařizuje ústavní výchovu. A to v případě, kdy je „*výchova dítěte nebo jeho tělesný, rozumový či duševní stav, anebo jeho řádný vývoj vážně ohroženy nebo narušeny do té míry, že je to v rozporu se zájmem dítěte, anebo jsou-li tu vážné důvody, pro které rodiče nemohou jeho výchovu zabezpečit.*“ Dále také v případě kdy „*rodiče nemohou z vážných důvodů zabezpečit výchovu dítěte na přechodnou dobu.*“ V této situaci, po dobu nejdéle šesti měsíců, umístí soud jedince do zařízení pro děti vyžadující okamžitou pomoc. Soud může ústavní výchovu zrušit, pokud se zjistí, že důvody, pro které byla ústavní výchova nařízena, zaniknou. Pokud ale důvody, pro které soud ústavní výchovu nařídil, stále trvají, může být, po nejdelší nařízené době tří let, prodloužena a to opakovaně. (Zákon č. 89/2012 Sb., občanský zákoník)

A dále zákon č. 359/1999 Sb., o sociálně-právní ochraně dětí. Pokud soud rozhodne o umístění dítěte do ústavní výchovy, uvádí zde i příslušné zařízení, do kterého bude dítě umístěno. Místo a dobu přijetí dítěte do zařízení sjednává obecní úřad obce s rozšířenou působností. Současně vyzvou rodiče nebo jiné odpovědné fyzické osoby, aby v danou dobu předali dítě zařízení, které soud stanovilo. Obecní úřad s rozšířenou působností dbá na dodržování práv dítěte, sleduje, jak se mění duševní a tělesné schopnosti dětí, zaměřuje se na to, zda stále trvají důvody, pro které bylo dítě umístěno v ústavním zařízení a zjišťuje, jestli se vztahy mezi dětmi a rodiči vyvíjí. Zajišťuje, aby sourozenci byli v ústavním zařízení společně.

Ústavní výchova s sebou nese mnoho úskalí a problémů, které je potřeba řešit.

Ústavní výchovu spravují tři resorty Ministerstvo zdravotnictví (MZ), Ministerstvo práce a sociálních věcí (MPSV) a Ministerstvo školství, mládeže a tělovýchovy (MŠMT). MZ má odpovědnost za děti do tří let, popřípadě do pěti let věku. Pod MPSV spadají děti, které mají mentální postižení a jsou ve věku od tří do osmnácti let věku. Děti s poruchami chování, s tělesným či sensorickým postižením nebo zcela zdravé spadají do kompetence MŠMT. Zařízení, kterými jsou diagnostický ústav, dětský domov a dětský domov se školou spadají pod MŠMT. (Novotný, 2015)

2.1 Zařízení ústavní výchovy

V České republice jsou dle zákona č. 109/2002 Sb., čtyři druhy zařízení ústavní výchovy. Mezi tato zařízení ústavní výchovy patří, jak bylo uvedeno výše, diagnostické ústavy, dětské domovy, dětské domovy se školou a výchovné ústavy.

Zařízení nabízí speciálně pedagogické a psychologické služby.

Soud dbá, aby bylo dítě umístěno do zařízení co nejbližší rodičů nebo jiných osob, a to i v případě, pokud se jedná o přemístění do jiného zařízení. (Zákon č. 89/2012 Sb., občanský zákoník)

Děti s mentálním, tělesným a smyslovým postižením nebo s vadami řeči, pokud tomu odpovídá stupeň zdravotního postižení, jsou také umísťovány do zařízení ústavní výchovy. Jsou jim zajištěny vhodné podmínky a vybavení zařízení, vhodné vzdělání, terapeutický a sociálně rehabilitační program nebo týdenní pobyt internátu.

Organizační jednotkou je výchovná nebo rodinná skupina. V každé ze skupin je určen počet dětí. Zřizovatel může počet snížit, má-li k tomu opodstatněný důvod. (Zákon č. 109/2002 Sb., o výkonu ústavní výchovy nebo ochranné výchovy ve školských zařízeních a o preventivně výchovné péči ve školských zařízeních a o změně dalších zákonů)

Jedinci v těchto zařízeních mnohdy poprvé zažijí a uvědomí si odpovědnost za své chování. Měli by zde navázat pozitivní emoční vztah s dospělými, kteří by jim měli nabídnout pocit důvěry. Je to mnohdy poprvé, kde má dítě možnost něco takového prožít. V zařízeních by děti měly vnímat, že důvodem přemístění do těchto zařízení je v první řadě pomoc a jejich ochrana, nikoli trest. (Janský, 2014)

2.1.1 Diagnostický ústav

Diagnostický ústav je určen pro děti s nařízeným předběžným opatřením, nařízenou ústavní výchovou nebo uloženou ochrannou výchovou. Děti zde pobývá zpravidla nejdéle osm týdnů. Organizační jednotkou je výchovná skupina, kterou tvoří nejméně pět dětí a nejvíce 8 dětí. (Zákon č. 109/2002 Sb., o výkonu ústavní výchovy nebo ochranné výchovy ve školských zařízeních a o preventivně výchovné péči ve školských zařízeních a o změně dalších zákonů) Jelikož děti pobývají v tomto zařízení relativně krátkou dobu, zabývá se vychovatel spíše diagnostikou, pozorováním a hodnocením jedinců. (Janský, 2014) Pobyt v diagnostickém ústavu může být nedobrovolný, kdy je dítě do zařízení umístěno na základně rozhodnutí

soudu nebo dobrovolný, s touto možností se setkáváme ojediněle. Sociální pracovníce při vstupu do zařízení přijímá dítě a kontroluje, jestli má s sebou všechny potřebné dokumenty. (Matoušek, Matoušková, 2011) Orgán sociálně-právní ochrany dětí (popř. osoba odpovědná za výchovu) při předání dítěte do zařízení předkládá osobní doklady a věci dítěte, jako jsou osobní list, rodný list, občanský průkaz a v případě cizinců cestovní pas, také lékařský posudek o zdravotní způsobilosti dítěte nebo průkaz zdravotní pojišťovny. Uvedené doklady a věci, kromě rozhodnutí soudu a písemného vyjádření lékaře o zdravotním stavu dítěte, může orgán sociálně-právní ochrany dětí předložit dodatečně. (Zákon č. 109/2002 Sb., o výkonu ústavní výchovy nebo ochranné výchovy ve školských zařízeních a o preventivně výchovné péči ve školských zařízeních a o změně dalších zákonů)

Diagnostický ústav plní úkoly, které jsou popsány v zákoně č. 109/2002 Sb., §5, ods. 2, dle potřeb dítěte:

- a) Úkol diagnostický, který spočívá ve vyšetření úrovně dítěte, prováděné formou pedagogických a psychologických činností.
- b) Úkol vzdělávací, kdy se zjišťuje úroveň dosažených znalostí a dovedností, stanovují a realizují se specifické vzdělávací potřeby v zájmu rozvoje osobnosti dítěte přiměřeně jeho věku, individuálním předpokladům a možnostem.
- c) Úkol terapeutický. Směřuje k nápravě poruch v sociálních vztazích a v chování dítěte, prostřednictvím pedagogických a psychologických činností.
- d) Úkoly výchovné a sociální se vztahují k osobnosti dítěte. Také k jeho rodinné situaci a nezbytné sociálně-právní ochraně dětí. Zajišťuje zdravotní vyšetření dítěte, pokud je to nutné.
- e) Úkol organizační je spojen s umístováním dětí do zařízení v územním obvodu diagnostického ústavu vymezeném ministerstvem (popř. i mimo územní obvod). Spolupracuje s orgánem sociálně-právní ochrany dětí při přípravě jeho návrhu na nařízení předběžného opatření, které bude vykonáváno v diagnostickém ústavu nebo v jiném zařízení a při přípravě vyjádření pro soud ohledně určení zařízení pro výkon ústavní výchovy, do kterého má být dítě s nařízenou ústavní výchovou umístěno.
- f) Úkol koordinační se snaží o prohloubení a sjednocení odborných postupů ostatních zařízení v rámci územního obvodu diagnostického ústavu, k ověření jejich účelnosti a ke sjednocení součinnosti s orgány státní správy a dalšími osobami, zabývajícími se péčí o děti.

Diagnostický ústav zpracovává komplexní diagnostickou zprávu. Tato zpráva čerpá z výsledků diagnostických, vzdělávacích, terapeutických, výchovných a sociálních činností, které jsou součástí komplexního vyšetření. Diagnostická zpráva slouží k rozvoji specifických výchovných a vzdělávacích potřeb.

Diagnostický ústav musí do tří pracovních dnů oznámit soudu, orgánu sociálně-právní ochrany dětí a osobě odpovědné za výchovu, pokud přijme, umístí nebo přemístí dítě. (Zákon č. 109/2002 Sb., o výkonu ústavní výchovy nebo ochranné výchovy ve školských zařízeních a o preventivně výchovné péči ve školských zařízeních a o změně dalších zákonů)

Po skončení pobytu v diagnostickém ústavu jsou, ve většině případů, jedinci umístěni ve výchovném ústavu. Ti, co byli v diagnostickém ústavu dobrovolně, mají větší předpoklady k tomu, aby se vrátili zpátky tam, odkud do něj přišli. Vychovatel zpracovává dvě zprávy o dítěti. První v polovině pobytu a druhou před jeho skončením. Právě v této zprávě vychovatel ve většině případů navrhuje umístění jedince do výchovného ústavu. (Matoušek, Matoušková, 2011)

2.1.2 Dětský domov

Dětský domov je pro nás stěžejní zařízení, proto mu budeme věnovat celou následující kapitolu. V této části si dětský domov přiblížíme pouze z části.

Dětský domov zajišťuje péči dle individuálních potřeb dítěte. Plní zejména úkoly výchovné, vzdělávací a sociální. Do dětského domova jsou umísťovány děti s nařízenou ústavní výchovou, které nemají závažné poruchy chování, zpravidla od 3 do 18 let. Vzdělání dětí probíhá ve školách, které nejsou součástí dětského domova. Základní organizační skupinou v dětském domově je rodinná skupina, která se skládá ze šesti až osmi dětí. Do těchto skupin jsou zařazeny děti různého věku a pohlaví. Sourozenci bývají ve skupinách společně, pokud je není nutno z výchovných důvodů rozdělit. V dětském domově mohou být nejméně dva a nejvíce šest rodinných skupin. (Zákon č. 109/2002 Sb., o výkonu ústavní výchovy nebo ochranné výchovy ve školských zařízeních a o preventivně výchovné péči ve školských zařízeních a o změně dalších zákonů)

2.1.3 Dětský domov se školou

Dětský domov se školou zajišťuje péči o děti s nařízenou ústavní výchovou, které mají poruchy chování nebo které pro svou duševní poruchu vyžadují léčebnou péči. Péči zajišťuje

také dětem s uloženou ochrannou výchovou nebo nezletilým matkám. Do dětského domova se školou jsou zpravidla umísťovány děti od 6 let. Pobývají zde do ukončení povinné školní docházky. Organizační jednotkou v dětském domově se školou je také rodinná skupina, kterou tvoří pět až osm dětí, taktéž různého věku a pohlaví. V dětském domově se školou mohou být nejméně dvě a nejvíce šest rodinných skupin. (Zákon č. 109/2002 Sb., o výkonu ústavní výchovy nebo ochranné výchovy ve školských zařízeních a o preventivně výchovné péči ve školských zařízeních a o změně dalších zákonů)

2.1.4 Výchovný ústav

Výchovný ústav slouží pro děti a mladistvé, kteří jsou starší 15 let a potýkají se se závažnými poruchami chování. V případě projevů závažných poruch chování u dítěte staršího 12 let, které nemůže být umístěno v dětském domově se školou, se toto dítě umístí právě do výchovného ústavu. Jedinci jsou zde umísťováni na základě rozhodnutí soudu nebo po dohodě s rodiči. Základní organizační jednotkou ve výchovném ústavu je výchovná skupina, která se skládá z pěti až osmi dětí. Nejvíce může být zřízeno šest výchovných skupin, do kterých jsou zařazeny děti s přihlédnutím na jejich výchovné, vzdělávací a zdravotní potřeby. (Zákon č. 109/2002 Sb., o výkonu ústavní výchovy nebo ochranné výchovy ve školských zařízeních a o preventivně výchovné péči ve školských zařízeních a o změně dalších zákonů)

Dle Matouška a Matouškové (2011) mohou mít výukové programy tři podoby:

1. kurzy a praktická školení pro krátkodobé pobyty a pro nejhůře vzdělavatelné svěřence,
2. odborné učiliště, ukončení výučním listem,
3. střední odborné učiliště.

Tyto programy mají jedince připravit na budoucí povolání. Podle zařazení do vzdělávacích programů, jsou jedinci rozděleni do výchovných skupin. U jedinců, kteří nejsou pod kontrolu pracovníků zařízení a do zařízení dochází, se nově přistupuje na tzv. samostatné skupiny. (Matoušek, Matoušková, 2011)

3 DĚTSKÝ DOMOV

Ve své práci, která se zabývá připraveností jedinců na odchod z dětského domova, se budu dále zaměřovat pouze na zařízení dětského domova.

Podle statistické ročenky školství pro rok 2018/2019 je v České republice 137 dětských domovů, ve kterých je umístěno 4345 dětí a mládeže.

Do dětského domova jsou jedinci přijímáni na základě rozhodnutí soudu. Učiněno je tak v zájmu zdravého vývoje jedince a jeho řádné výchovy a vzdělávání. Jedinci umístění do dětského domova jsou zcela zaopatřeni. Je jim poskytováno stravování, ubytování a ošacení, učební potřeby a pomůcky, kapesné, osobní dary a věcná pomoc při odchodu zletilým ze zařízení. Uhrazeny jsou jim nezbytně nutné náklady na vzdělávání, náklady na zdravotní služby, které nejsou hrazeny, doprava do školy. (Zákon č. 109/2002 Sb., o výkonu ústavní výchovy nebo ochranné výchovy ve školských zařízeních a o preventivně výchovné péči ve školských zařízeních a o změně dalších zákonů)

Všechny zmíněné věci jsou samozřejmě pro jedince důležité, ale dětský domov by měl být pro jedince hlavně opravdovým domovem. To můžeme dosáhnout pouze tehdy, když dítě, umístěné v tomto zařízení, bude mít možnost navázat pozitivní vztah se svým vychovatelem. Vychovatelé by měli být lidé, kteří tyto děti budou milovat a zároveň je dovedou odborně vést správným směrem. Tento vztah se nezlepší tím, když dítě, které pravděpodobně přijde z rodiny s nízkým sociálním statusem, bude umístěno do zařízení s lepším, někde až nadstandardním, prostředím nebo další péčí v podobě zahraničních pobytů. Je v pořádku, pokud děti, umístěné v dětském domově, mají srovnatelné životní podmínky s dětmi z běžných rodin. Jde pouze o to, aby materiální zabezpečení nenarušilo hodnotový žebříček jedince a v budoucnu nebyli frustrováni, pokud si nebudou schopni zabezpečit stejné životní podmínky. (Škoviera, 2007)

V některých případech samozřejmě není jiná možnost než dítě z rodiny umístit jinam. Tato řešení by měla být pouze jako krajní řešení, musí se přitom brát ohled na potřeby dítěte a musí být proškolenými profesionály provedeno kvalifikované zhodnocení situace. (knihovnanrp, © 2007) Jiné prostředí než to domácí, může jedince ovlivnit v mnoha podobách. A to zejména, pokud je dítě do zařízení umístěno v brzkém věku života. Většinou si po opuštění zařízení odnáší do života traumata, která mají dlouhodobé nepříznivé následky. Tito jedince nedokážou být tolik empatictí, mají o sobě nízké mínění, neumějí tolik řešit konflikty

nebo se špatně orientují v morálních hodnotách. Působí to na jejich zdraví, a to jak na duševní, tak fyzické, ovlivňuje to úroveň kvality jejich života a může to vést až k nežádoucímu sociálnímu chování. Nejčastěji se potýkají se závislostí na drogách, kriminalitou nebo si nedovedou najít dobrou a trvalou práci. I když ústavní výchova působí na děti nepříznivě, pracovníci vydávají mnoho sil, aby nebyly poznamenány tím, že jsou odebráni od rodiny a umístěni do zařízení. (knihovnanrp, © 2007)

„Je také pravda, že ústavní péče se nikdy nemůže rovnat péči o dítě ve funkční rodině.“ (vzd, © 2009)

3.1 Výchova a podpora v DD

Důležitým činitelem ve výchově v dětském domově je vychovatel. Ten každodenně působí na dítě, ovlivňuje ho a je mu vzorem. Vychovatel je pedagogický pracovník. Dle zákona č. 563/2004 Sb., je pedagogický pracovník definován takto: *„Pedagogickým pracovníkem je ten, kdo koná přímou vyučovací, přímou výchovnou, přímou speciálněpedagogickou nebo přímou pedagogicko-psychologickou činnost přímým působením na vzdělávaného, kterým uskutečňuje výchovu a vzdělávání na základě zvláštního právního předpisu.“*

V dětském domově mají děti svá práva a stejně tak mají i své povinnosti. Musí dodržovat stanovená pravidla. Musí se řídit pokyny a příkazy zaměstnanců zařízení, dbát slušného chování a jednání, dodržovat pořádek, udržovat čistotu a neporušovat ustanovení vnitřního řádu zařízení. S povinnostmi jsou také úzce spojená opatření ve výchově, která jsou pro chod zařízení důležitá. Pokud se u dítěte prokáže porušení pravidel, může přijít o výhody, může mu být snížena výše kapesného nebo mu může být zakázáno účastnit se akcí. Pokud jedinec prokáže snahu a bude si řádně plnit své povinnosti, opatření mu mohou být odpuštěna. (Zákon č. 109/2002 Sb., o výkonu ústavní výchovy nebo ochranné výchovy ve školských zařízeních a o preventivně výchovné péči ve školských zařízeních a o změně dalších zákonů)

Vychovatelé mají v dětském domově velmi náročnou funkci. Jsou na ně často kladeny požadavky, kdy by měly tvořit jakýsi ideál člověka. Dětem kompenzují jejich rodinu. Jiné prostředí než to domácí, může jedince ovlivnit v mnoha podobách. Působí to na jejich zdraví, a to jak na duševní, tak fyzické, úroveň kvality jejich života je většinou nízká a může to vést až k nežádoucímu sociálnímu chování. (knihovnanrp, © 2007)

3.2 Odchod z DD a podpora při vstupu do samostatného života

Odchod dítěte z rodiny, je jednou z nejnáročnějších fází. Jedinec se na tento moment připravuje postupně a s podporou nejbližších, kteří při něm stojí i poté na jeho samostatné cestě životem. Jiné je to u jedinců, kteří vyrůstají v dětských domovech. Příprava i samotný odchod probíhá odlišně. Při tom je samotná příprava na vstup do samostatného života velmi důležitá. (knihovnanrp, © 2012)

Pobyt jedince v dětském domově může být ukončen z důvodu jeho zletilosti, s výjimkou, kdy dobrovolně zůstává v zařízení do ukončení vzdělání. Takto může učinit nejdéle do 26 let věku. Dále z důvodu, kdy soud rozhodne o zrušení ústavní výchovy nebo pokud uplyne doba stanovená pro pobyt v tomto zařízení. Dalším důvodem je nabytí právní moci rozhodnutí soudu o osvojení nebo o svěřeni dítěte do pěstounské péče. Nejméně 6 měsíců dopředu, musí ředitel informovat příslušný obecní úřad obce s rozšířenou působností o nadcházejícím propuštění dítěte ze zařízení. Pokud je dítě, které opouští zařízení zletilé, musí mu ředitel umožnit jednání se sociálním kurátorem. V rámci nácviku praktických dovedností pro samostatný život může jedinec starší 15 let využít možnost samostatného cestování. Zletilý jedinec opouštějící zařízení má také nárok na věcnou pomoc nebo jednorázový příspěvek. Také je mu poskytnuta poradenská pomoc se zajištěním bydlení a práce ve spolupráci s orgánem sociálně-právní ochrany dětí. Poradenská pomoc slouží jedinci i nadále po opuštění zařízení, pokud potřebuje pomoc při řešení tíživých životních situací. (zákon č. 109/2002 Sb., o výkonu ústavní výchovy nebo ochranné výchovy ve školských zařízeních a o preventivně výchovné péči ve školských zařízeních a o změně dalších zákonů)

V rámci přípravy na samostatný život, který jedince čeká po odchodu z dětského domova, může být pro jedince zřízena bytová jednotka. Slouží pro jedince, kteří se připravují na odchod ze zařízení. (vyhláška č. 438/2006 Sb., kterou se upravují podrobnosti výkonu ústavní výchovy a ochranné výchovy ve školských zařízeních)

Samotná míra pomoci, která je jedinci poskytnuta, závisí na samotném zařízení a pracovnících, jelikož procesu odchodu ze zařízení a přípravě na samostatný život není věnována dostatečná pozornost. (knihovnanrp, © 2012)

Této zásadní životní fázi je potřeba věnovat dostatek času. Je důležité dítě na tuto skutečnost připravovat již před dosažením zletilosti. Příprava musí být dlouhodobá a systematická. Můžeme ji rozdělit do tří fází.

1. První fáze

- Kdy by mělo dojít k zahájení přípravy na vstup do samostatného života. Důležité je dítě na tuto fázi připravovat ihned s příchodem do zařízení, kde se pro něj sestaví plán podpory a péče.

2. Druhá fáze

- V této fázi se jedná o samostatný průběh příprav během pobytu v zařízení.

3. Třetí fáze

- Zaměřuje se na preventivně-terapeutické provázení jedince odchodu ze zařízení. Jedinec by měl mít možnost se obrátit na dospělého, který ho provázel po celý pobyt v zařízení. Dospělému musí jedinec důvěřovat a cítit v něm oporu, aby se v nejistotách rozhodování obrátil právě na něj.

Všechny tři fáze jsou neskutečně důležité. A je potřeba jim věnovat dostatek pozornosti. Adaptace jedince na nové prostředí není vůbec jednoduchá. (knihovnanrp, © 2012)

Po vstupu do samostatného života mohou jedincům pomoci také služby sociální prevence. Tyto služby pomáhají jedinci, který odešel ze sociálně znevýhodněného prostředí, s překonáním právě nepříznivých situací a snaží se je podporovat v zapojení do běžného života ve společnosti, bez nežádoucího společenského chování. Jako pomoc s bydlením jim může poskytnout např. azylový dům nebo domy na půl cesty.

Azylové domy poskytují ubytování na přechodnou dobu osobám, které se ocitly v neblahé sociální situaci. Poskytují stravování a s tím pomoc při zajištění stravy. Pomoc nabízí i při uplatňování práv, oprávněných zájmů nebo při zabezpečování osobních záležitostí. (zákon č. 108/2006 Sb., o sociálních službách) Azylový dům může být pro jedince, který opustil dětský domov důležitým mezníkem pro vstup do samostatného života. Je to další jistota, na kterou se může jedinec po určitou dobu spolehnout.

Domy na půl cesty také poskytují pobytové služby. Slouží především pro osoby do 26 let věku, které po dosažení zletilosti opustili ústavní nebo ochrannou výchovu. I zde je jedincům nabídnuta pomoc při uplatňování práv, oprávněných zájmů a obstarávání osobních záležitostí. Snaží se jedinci nabídnout příležitost kontaktu se společenským prostředím a nabízí také sociálně terapeutické činnosti, které jsou přizpůsobeny individualitě každého jedince.

Existují také programy, které pomáhají jedincům usnadnit jejich novou cestu samostatným životem. Tuto pomoc nabízí např. Asociace veřejně prospěšných organizací jejímž členem je „DEJME DĚTEM ŠANCI“. Jejich projekty mají pomáhat konkrétním dětem z dětského domova. Jedná se např. o programy „Pomoz mi do života“, „Děti bez dluhů“ nebo „Najdi si mě“.

„Pomoz mi do života“

Tento program se snaží pomoci dětem, které opouštějí dětský domov, podporuje je ve studiu a přípravě na budoucí povolání.

Je rozdělen do tří částí:

1. Stipendijní program – cílem tohoto programu je pomoci jedinci dokončit obor, který si zvolí sám, ze svého zájmu. Čímž se zvyšuje šance na dokončení studia. Tato kvalifikace jedince mu může pomoci v uplatnění se na pracovním trhu v následném samostatném životě právě tam, kde ho práce bude bavit a naplňovat. Pomoc směřuje také k úhradě ubytování nebo dopravy, školné nebo školní pomůcky. Koordinátor se stará o děti, kterým tento program pomáhá. Pořádají i víkendová setkání. Tak s nimi jedinci mohou navázat lepší vztah a bude pro ně snadnější si říct o pomoc nebo radu.
2. Startovací balíčky – tato materiální pomoc je pro jedince, který opouští dětský domov, malé usnadnění při startu samostatného života. Jedinci jsou poskytnuty např. lůžkoviny, sada hrnců a talířů, žehlička, vysavač a základní věci pro hygienickou potřebu.
3. Pomoc v začátku samostatného života – všichni se v životě setkáváme se spoustou problémů, které musíme řešit, dostáváme se do situací, ve kterých se musíme nějak zachovat. Některé záležitosti řešíme zcela automaticky, u jiných to tak jednoduché nebývá. Děti, které vyrůstaly v dětském domově, většinou takové situace neumí řešit, a to z toho důvodu, protože se v takové situaci ocitly poprvé. Pokud se do nepříznivé situace a nezdařilé snaze osamostatnit se dostane jedinec, který vyrůstal ve funkční rodině, většinou se může vrátit zpět do rodiny a začít znovu bez toho, aniž by jej to nějak poznamenalo. Jedinci vyrůstající v dětském domově nemají prostor na špatný začátek samostatné cesty životem. Takový nezdařilý start je jenom krůček od toho,

aby jedinec skončil na ulici nebo se nepouštěl trestné činnosti. Je potřeba těmto dětem poskytnout pomoc a více na ně dohlížet.

Pomoci můžeme s nabídnutím ubytování na přechodnou dobu, s poskytnutím pracovního uplatnění, s nabídkami brigád už v průběhu pobytu v dětském domově nebo kontaktem na regionálního dobrovolníka.

Cílem tohoto programu je tedy pomoci jedincům na samotném startu jejich nové životní cesty. Poskytuje jim ubytování na přechodnou dobu, základní potřeby do vlastní domácnosti, pomoc s pracovním uplatněním, druhou šanci v případě selhání, pomoc od dobrovolníků, kteří je mohou vyslechnout, poradit nebo pomoci s běžnými záležitostmi, kdy má jedinec jistotu, že se v případě potřeby má na koho obrátit. (dejmedetemsanci, © 2011)

„Děti bez dluhů“

Odchod z dětského domova, kdy se musí jedinec „postavit na vlastní nohy“, je velmi náročná situace. Pokud musí čelit ještě dluhům a exekutorům, je téměř nemožné tuto situaci bez pomoci zvládnout. Tento projekt nabízí právnickou pomoc, kdy se snaží udělat všechno možné proto, aby děti oddlužil. Toho se snaží v první řadě dosáhnout právní cestou, pokud se to nepodaří, snaží se o zaplacení dluhu.

„Najdi si mě“

Tento projekt je zaměřen na jedince staršího školního věku a mládež. Projekt doprovází jedince po opuštění dětského domova a pomáhá jim se úspěšně začlenit do společnosti. Pomáhá jim najít osobu, která s nimi bude v kontaktu i mimo domov. Tuto osobu nazývají tzv. „Patron“, která jim pomůže na začátku jejich nové cesty samostatným životem. Jelikož se většina dětí po opuštění DD vrací zpět do svých biologických rodin, kde se jim nedostává správné péče, správných vzorů rodiny a chování, je pro ně začlenění se do společnosti složité. Cílem je tedy usnadnit jedinci začlenění do společnosti, pomoc s navázáním sociálních a citových vazeb, nápomoc s nahlédnutím a příklady toho, jak fungují mezilidské vztahy v jiných rodinách. Pro tyto jedince je velmi důležitý kontakt s „patronem“, ten s nimi naváže vztah už během pobytu v dětském domově. Může jedince např. doprovázet na zájmové kroužky nebo ho vyslechnout. Zůstává s ním v kontaktu i po opuštění dětského domova, kdy je ho doprovází na jeho samostatné cestě.

Organizace „DEJME DĚTEM ŠANCI“ funguje od roku 2011. Hlavním cílem je „*pomáhat dětem a mladým lidem z dětských domovů na jejich cestě k samostatnosti. Uspadňujeme jim úspěšné začlenění do společnosti po opuštění dětského domova. Hledáme pro děti podporovatele, patrony, přátele, zaměstnavatele a dárce. Ve spolupráci s vedením dětských domovů zařazujeme do našich projektů děti, pro které je vaše podpora potřebná.*“

Jejich pomoc nesměruje pouze dětského domovu. Zaměřují se na podporu konkrétního dítěte. (dejmedetemsanci, © 2011)

II. PRAKTICKÁ ČÁST

4 REALIZACE VÝZKUMU

V kapitolách praktické části se zaměřujeme na vymezení výzkumného problému, výzkumných otázek a cílů. Věnujeme se metodě sběru dat, vymezení výzkumného souboru a dále provádíme analýzu dat a interpretaci dat. Ve výzkumné části jsme zvolili kvalitativní výzkum, prostřednictvím něhož chceme odhalit problematiku výzkumného problému. Výzkum budeme realizovat pomocí polostrukturovaného rozhovoru. V závěrečné části se zaměříme na doporučené pro praxi.

4.1 Výzkumný problém

Výzkumný problém, jak uvádí Švaříček, Šedřová (2014, s. 64) „*znamená jasně pojmenovat, čemu se bude výzkum věnovat.*“. Dále uvádí, že je výzkumný problém „*něco, co se odehrává v sociální realitě, a je to svým způsobem (nebo ve svých důsledcích) problematické. Zároveň je to v ideálním případě něco, čemu plně nerozumíme nebo s tím neumíme zacházet, a proto potřebujeme o daném jevu získat více informací.*“

Výzkumný problém je zaměřen na připravenost adolescentů z dětského domova. A to očima právě adolescentů, kdy jsme se zaměřili na jejich, znalosti, dovednosti, ale také pocity a představy o odchodu ze zařízení, konkrétně z dětského domova.

Hlavní důvody pro zvolení tohoto výzkumné problému byly ty, že je toto téma stále aktuální, a přesto je opomíjeno. Na toto téma není zaměřeno ani tolik výzkumů, kolik by bylo potřeba. Proto by zjištění z našeho výzkumu mohlo přinést užitečné poznatky, které by mohly být aplikovány v praxi a mohlo by to tak pomoci adolescentům, kteří se připravují na odchod z dětského domova a následný samostatný život.

Toto téma zkoumají některé diplomové práce, a to například Magisterská diplomová práce Mgr. Terezy Šustové (Šustová, 2015) nebo Diplomová práce Bc. Lenky Kopřivové (Kopřivová, 2006) Agentura Ipsos v roce 2014 – 2015 provedla průzkum, zda-li jsou na děti z dětských domovů připraveny na odchod do běžného života. Tento výzkum se zaměřil na obavy a představy dětí, které opouští dětský domov. Uvádí hlavní problémy, se kterými se musí děti potýkat při opouštění dětského domova. (Ipsos, © 2015)

4.2 Výzkumné otázky

Výzkumné otázky jsou důležitým jádrem výzkumného projektu. Dle Švaříčka, Šed'ové (2014, s. 69) plní dvě základní funkce „*pomáhají zaostřit výzkum tak, aby poskytl výsledky v souladu se stanovenými cíli, a ukazují také cestu, jak výzkum vést.*“

Hlavní výzkumná otázka (HVO): Jaká je připravenost adolescentů na odchod z dětského domova?

Dílčí výzkumné otázky (DVO):

- Jaké jsou znalosti adolescentů o samostatném životě po odchodu z dětského domova?
- Jaká jsou očekávání a představy adolescentů od samostatného života?
- Jak dětský domov z pohledu adolescentů přispívá k jejich lepšímu vstupu do samostatného života po opuštění dětského domova?

4.3 Cíl výzkumu

Hlavním výzkumným cílem bylo prozkoumat, jak jsou adolescenti připraveni na odchod z dětského domova. Dalším cílem bylo porozumět pocitům adolescentů, kteří opouští dětský domov.

Na základě zvolených výzkumných otázek, jsme vytvořily následující výzkumné cíle.

Hlavní výzkumný cíl (HC): Zjistit připravenost adolescentů na odchod z dětského domova.

Dílčí výzkumné cíle (DC):

- Zjistit, jaké jsou znalosti adolescentů o samostatném životě po odchodu z dětského domova.
- Zjistit, jaká jsou očekávání a představy adolescentů od samostatného života.
- Odhalit, jak dětský domov z pohledu adolescentů přispívá k jejich lepšímu vstupu do samostatného života po opuštění dětského domova?

4.4 Metoda sběru dat

Data jsme získaly pomocí polostrukturovaného rozhovoru. Tuto techniku jsme zvolili vzhledem k výzkumným cílům. Tato technika dává možnost flexibility a možnost navázání bližšího vztahu s respondenty. Důvěrný vztah nám může pomoci zlepšit atmosféru, podrobně

pochopit situaci adolescentů a získat relevantnější data, která nám pomohou ve výzkumu. Další důvod, proč jsme zvolili tuto techniku bylo to, že jsme výzkum prováděly v daném dětském domově, kde byl nízký počet vhodných respondentů pro náš výzkum.

Pro získání dat jsem musela oslovit ředitele dětských domovů. Jako první jsem oslovila e-mailem paní ředitelku DD, kde jsem byla na praxi. Vzhledem k nepříznivé situaci bohužel v tuto dobu neměla vhodné respondenty. Stejným způsobem jsem oslovila další ředitele DD, kteří byli v podobných situacích. Následně jsem se domluvila s paní ředitelkou DD ve Zlíně, se kterou jsem se telefonicky domluvila na termínu realizace výzkumu. Ta oslovila relevantní adolescenty, zda by byli ochotni vést rozhovor na téma jejich připravenosti na odchod z DD týkající se bakalářské práce.

Všechny uskutečněné rozhovory probíhaly v prostředí dětského domova, kde jsme v klidné místnosti měli soukromí, a tak se respondenti mohli více koncentrovat na své odpovědi. V průměru byla délka rozhovorů 30 minut.

Před zahájením jsem se adolescentům představila a znovu jsem je seznámila s tématem, o kterém bude probíhat náš rozhovor. Dále jsme respondenty požádali o souhlas s výzkumem a o souhlas zaznamenání rozhovoru na mobilní telefon. Vysvětlili jsme jim následné zpracování dat a ujistili jsme je o anonymitě a použití výpovědí pouze pro účely výzkumu.

Měli jsme vytvořeno schéma položek rozhovoru s nejdůležitějšími body, které jsou důležité a nesměli jsme je opomenout. Po prvotním seznámení jsme se v rozhovoru zaměřili na současný život v dětském domově, kdy jsme se snažili zjistit například běžný den adolescentů nebo dovednosti, které se naučily v dětském domově. Rozhovor jsme následně směřovali k samotnému odchodu z dětského domova, kde jsme se zaměřovali především na pocity. V poslední části jsme otázky zaměřily na proces přípravy. Na závěr měl každý možnost rozhovor doplnit nebo se popřípadě zeptat na to, co ho zajímá. Následovalo poděkování a rozloučení. Respondenti odpověděli na všechny připravené otázky. Na připravené otázky jsme se ptali v různém pořadí dle toho, jak se zrovna daný rozhovor vyvíjel či jak ho bylo potřeba doplnit. Některé odpovědi byly stručnější, a tak bylo nutné se dále doptávat doplňujícími otázkami. Také bylo nutné si hlídat směr, kterým se rozhovor ubíral, protože jeden z respondentů měl tendence sklouzávat k jinému tématu.

Poté proběhla transkripce, kdy jsme doslovně přepsali rozhovor.

4.5 Výzkumný soubor

Základním výzkumným souborem byli adolescenti z Dětského domova ve Zlíně. Jako cílovou skupinu jsme záměrně vybrali adolescenty ve věku od 17 do 18 let, kterých se odchod z dětského domova nejvíce týká. Vhodní respondenti v DD, kde byl prováděn výzkum, byli čtyři, ale jeden z nich rozhovor odmítl. Provedli jsme tedy tři rozhovory se dvěma dívkami a jedním chlapcem. Pro dodržení mlčenlivosti a zachování anonymity jsme použili smyšlená jména.

Informace o respondentech, se kterými byly provedeny rozhovory:

1) Oliver (O)

Věk: 18 let

Domov před umístěním do DD: U pěstounů

Délka pobytu v DD: 8 měsíců

2) Barbora (B)

Věk: 17 let

Domov před umístěním do DD: Žila s rodiči

Délka pobytu v DD: 2 a půl roku

3) Aneta (A)

Věk: 18 let

Domov před umístěním do DD: mimo domov

Délka pobytu v DD: 10 měsíců

5 ANALÝZA A INTERPRETACE DAT

V této části se budeme zabývat dalším důležitým krokem a to analýzou dat. Pro zpracování dat jsme použili metodu zakotvené teorie, kterou definovali Strauss a Glaser. „*Zakotvená teorie je návrhem hledání specifické „substantivní“ teorie, která se týká jistým způsobem vymezené populace, prostředí nebo doby.*“ (Hendl, 2016) Následně budeme kódovat získaná data, kdy si budeme tvořit a pojmenovávat kategorie, pro lepší uchopení a analýzu dat. Pojmem kódování pan Miovský (2006, s. 228) popisuje jako „*operace, pomocí nichž jsou zjištěné údaje analyzovány, konceptualizovány a opět skládána novými způsoby, což je ústředním procesem tvorby nové teorie.*“ Rozlišují se tři druhy kódování – otevřené kódování, axiální kódování a selektivní kódování. Nemusíme využívat vyhraněně jeden z druhů, můžou se vzájemně doplňovat a navazovat na sebe. (Hendl, 2016)

Jako první jsme začali otevřeným kódováním. Pomocí něhož jsme ve všech rozhovorech zaznamenaly pojmy (kódy), jejich podobnost nás přivedla na rozdělení na důležité kategorie. Všechny jsme si barevně označily a vypsaly pro lepší přehlednost a srozumitelnost. Celkem nám vzniklo 5 kategorií, které jsme pro lepší přehlednost zaznamenaly do tabulky i společně s kódy, které nám byly nápomocné k rozdělení.

Tabulka 1 - Přehled kategorií a kódů

Kategorie	Kódy
Život před DD	Rodina. Obavy. Bez řádu. Nejistota. Zmatek. Volnost.
Život potom	Někam patřím. Mám své místo. Mám kde spát. Zázemí. Vztahy. Vzdělání.

Co mi to dalo	Dovednosti. Znalosti. Domov. Nová šance. Důvěra. Podpora. Kamarádi. Postarám se o sebe. Zodpovědnost.
Jak to vidím	Strach. Emoce. Sny.
Samostatná cesta	Cíle. Nový začátek. Volný čas. Práce. Povinnosti. Kontakty. Selhání. Krok zpět.

5.1 „Život před DD“

Tato kategorie se zaměřuje na období před nástupem do dětského domova. V tomto případě se dvě odpovědi respondentů shodovaly a jedna byla rozdílná. Jeden z adolescentů přišel z rodinného prostředí a další dva z pěstounské péče. Žádný z adolescentů na tuto část nereagoval pozitivně.

B: „No jako ono to doma úplně nevycházelo. Jakože moji rodiče docela pijou, takže zanedbávali moji výchovu a já jsem si pak už v podstatě dělala co jsem chtěla a nedělalo to úplně dobrotu.“

O: „Tož jako, já už sem dejme tomu býval samostatně a byl samostatný, když sem bydlel doma. Protože doma na nás neměli jako moc času, protože byl nonstop opatrovník v práci.“

A: „Já jsem od pěstounky odešla. My jsme bydlely ve vesnici a mně vesnice vadí. Já jsem spíš na velkoměsto, protože pocházím z Prahy. Ta pěstounka tu vlastně měla babičku, tak jsme se sem přestěhovaly. A potom babička se, vlastně celá rodina, spikla proti mně, aj ta teta, takže to nedopadlo dobře. Takže sem šla vlastně na sociálku a řekla jsem, že chci do dětského domova.“

Všichni adolescenti mají nějakého sourozence. Ani jeden z nich nemá ke svému sourozenci vybudovaný vztah, nejsou spolu umístěni v zařízení a nijak zvlášť se nevyhledávají ani nekontaktují.

A: „Mám. Mám Vlastu, která je u pěstounky, ta je mladší. A potom od mí vlastní mamky mám tři sourozence. Ty jsou u mamky.“

O: „Mladší sestru, která se ale taky vždycky starala sama o sebe.“

Všichni respondenti mají rodinu, se kterou nemají příliš dobré vztahy. Přímo s rodiči navazují kontakt velmi málo. Spíš se navštěvují s prarodiči.

B: „Jezdím k babičce jednou za čas. A i k sestře. A sem tam za mnou jezdí rodiče čas od času. Ale to bývá tak dvakrát do roka.“

O: „Tady mám jednu babičku ze Zlína. Ta mě chodí navštěvovat a jezdím k ní. Pak mám ještě babičku z Otrokovic, to zase jezdím jenom k ní. A pak máti, za kterou už moc ani nejedím.“

A: „Mamka přijede pro mě v červnu a pojedou vlastně k ní domů. Jakože ne na furt. Ale na dva měsíce, jakože na prázdniny. A my už sme se vlastně viděly po třinácti letech. A já su aspoň ráda, že jsme se jakoby mohly odpustit, ale nemám jakoby prostě tu důvěru, abych jí říkala všechno.“

5.2 „Život potom“

Tato kategorie je důležitá, protože v současné době je právě život v dětském domově nejvíce ovlivňuje. Pro respondenty je to období jejich života, kdy jim je podána pomocná ruka, poskytnuty nové možnosti, podpora, zázemí a pomoc s přípravou na jejich další důležité období, kdy se budou muset postavit na vlastní nohy. Je to náročná část jejich života, která jim přinesla určité uspokojení, ale také nejistotu a strach.

A: „No prostě sem se konečně cítila, že někam patřím. Už sem něco musela, někdo se na mě spoléhá a nesmím ho zklamat.“

B: „*Já se tady cítím, nevím, víc jistá, než když jsem byla kde dřív. Je to tady takové nevím, prostě je to tady jakože mám tu autoritu a všechno a to bych prostě doma neměla. Cítím tady větší podporu a mám tady víc lidí, kterým důvěřuju a taky cítím, že mají větší důvěru ve mně, než doma. To je pro mě důležité cítit se někam patřit.*“

Dětský domov je pro ně většinou přínosem a neberou to jako něco, co by je mělo do života poškodit, spíše naopak. Berou to jako nový impuls k lepšímu životu.

O: „*Velkou podporou je mi přítelkyně. Ale i tady z domova jsem si našel někoho, komu důvěřuju. Strýca no. Tomu řeknu jako všechno. Beru ho jako druhou rodinu.*“

B: „*Tak jakože já sem nebyla vůbec ráda, že tu jako musím jít. Nechápala sem, proč já. Pak sem si ale tady na domově našla tetu M., ona mě má i na starost a s tou sem si sedla a fakt je mi hodně velkou oporou.*“

Vybudované pozitivní vztahy mezi dětmi z dětského domova a vychovateli jsou velmi zásadní. Některé děti jsou ale tak poznamenané předchozím životem, že nejsou schopny si vybudovat vztah ani zde a potřebují na to více času a prostoru.

A: „*No já tetám moc nedůvěřuju. Ale tetám se jako moc nesvěřuju. Já se spíš bojím nebo tak. Nemám takovou důvěru. Já asi prostě nedokážu věřit. Já asi nejsem takový ten věřící typ prostě, kterej důvěřuje dospělákům. Potřebuji čas na to si získat důvěru.*“

Dobré zázemí, které dětský domov adolescentům poskytl, je vhodné pro dokončení vzdělání, které jim bude nápomocné při uplatnění na trhu práce. Adolescenti většinou studují obory, které je nebaví. Stejně je tomu tak i u našich respondentů, z nichž dva to na oboru vydrží a jeden z respondentů přechází na jinou školu. Ze školy vychází s výučním listem.

O: „*Studuju gastronomii a obchod Zlín, stravovací a ubytovací služby. Nebaví mě tom tož tak vcelku nic. Chtěl bych studovat třeba zedníka nebo malíře.*“

B: „*Studuji kadeřnici ve Vizovicích. Ale budu teď přestupovat na servírka barmanka.*“ Jak to, že budeš přestupovat? „*Nebaví mě to. Toto si myslím, že mě bude bavit. Bude to lepší obor. Dávala jsem si totiž aj tu servírku původně, ale všichni mi říkali, že na to si můžu udělat kurz, a že mám jít na tu kadeřnici. Tak jsem se nechala ovlivnit a teď jsem tam první rok.*“

A: „*Zlín a obchodu, ... to co O vlastně.*“ Baví tě tento obor? „*No jako neříkám, že ne. Ale chtěla jsem jít na něco jiného. Vlastně pěstounka mi řekla, že mám jít na to, co mě nebaví takže, ... je to jako docela škoda.*“

Nikdo z respondentů by si nehledal pracovní uplatnění v tom oboru, který právě studují. Většina bude ráda za jakoukoli pracovní příležitost a hlavně pracovní zkušenosti. Kdy doufají, že si vyzkouší různou práci a právě tak zjistí, co by jim nejvíce vyhovovalo.

A: „*Já vlastně ještě jako nevím co bych chtěla dělat. Hlavně si najít tu práci, vydělat si nějaký ty peníze, jako abych měla na takový ty věci. A nemusela se bát, že na to nebude.*“

O: „*Tak já si najdu práci přes známé. Strýc mi to vždycky domlouvá. Takže je mi asi jedno co bude. Hlavně, že bude práce.*“

5.3 „Co mi to dalo“

V této kategorii se setkáváme s jakýmsi ukotvením jedince, kdy si uvědomuje a rekapituluje všechny přínosy spojené s jeho osudem, především pobytem v dětském domově. Popisují, co užitečného se pro samostatný život naučili. Kdy jedinci často nemají zažitý žádný režim, nezvládají základní hygienické návyky a nezvládají činnosti běžné domácnosti. V řádu mají rozdělené povinné činnosti, které si dále ještě upravují v rodinných skupinách. I přesto, že jsou tyto činnosti dány, jsou adolescenti do činností málo zapojováni. Může to být také ovlivněno krátkou dobou, po kterou jsou umístěni v dětském domově. A tak nemusí mít všechny činnosti ještě natolik zažité.

O: „*Spíš si jenom někdy o víkendu vaříme. Večeři vždycky dělá teta. To je dobré.*“

B: „*No já tu moc nejsem. Ale teda na té zahradě občas musíme. O víkendu vaříme si vaříme všechno, ale ony nám s tím hodně pomáhají tety. Aj s večeřama nás občas zavolají, že máme jít namazat chleba nebo tak něco. A máme teda každý svoje úklidy. Že máme třeba kuchyň, kdy musíme vytřít zem nebo vytáhnout myčku nebo utřít jídelnu prostírky a tak. A dětské pokoje si uklízíme každý týden.*“

Více času a klidu navrácí jedince zpátky ke svým koníčkům a zálibám, kterými trávili svůj volný čas. Kroužky přestaly navštěvovat z důvodu nepodporování ze strany rodiny. Kdy laxní přístup rodičů využili a svůj čas začali trávit jiným, způsobem. Více zájmů napomáhá jedincům s lepší organizací času, více se seberealizují a vyplní volný čas něčím, co je jim příjemné a zároveň to nepůsobí negativně na jejich výchovu.

O: „*Nemám koníček. Někdy jenom čučím do zdi. Ale bavilo by mě střílení z., ehmm té,.. ze vzduchovky. Už jsem střílel, chodil jsem chvílku, asi měsíc, do kroužku do Napajedel, na*

zkoušku, když jsem tam ještě bydlel. Ale neměl jsem motivaci tam chodit. Tady mám větší podporu, tak uvažuju, že tam půjdu ještě jednou.“

B: „Já ted' mívám Fly Jogu pro začátečníky, ke které jsem se zase vrátila no, sem tam nechodila, když to bylo mamce jedno a předtím jsem, minulé pololetí, chodila do tanečních.“

Povinnosti, které se týkají vyřizování záležitostí na úřadech, adolescenty obchází. Zodpovědnost za ně přebírají tety nebo dětský domov. V některých případech si za doprovodu vychovatele museli vyřídit povinnosti sami. K lékaři ale dochází zcela samostatně.

B: „Musím chodit sama k doktorovi a tak no. Ale jako jinak to asi řeší teta. Jako já ani nevím,.. nebo tak mě ted' nenapadá nic, co bych tam mohla řešit.“

A: „Já sem nic takového neřešila nikdy. Vždycky mi teta řekne, co je potřeba zařídit a buď to jako aj udělá sama a nebo jde se mnou no.“

O: „Ale já třeba ještě hodně potřebuju pomáhat, co se týče různých smlouv a podobně, tomu ještě nerozumím. Ale o tom se bavím se strýcem, ten mi pomáhá. Ten mě na to připraví.“

Důležitá je také brigáda. Kdy jeden respondent navštěvuje brigádu nepravidelně, další respondent si brigádu hledá a další na brigádu nastoupí o letních prázdninách. Mimo to, že je brigáda částečně připraví na práci, do které budou muset v budoucnu chodit, tak adolescenti dochází do kontaktu s penězi, se kterými se učí hospodařit.

A: „Ted' vlastně pojedu k taťkovi a za mamkou a tak vlastně budu mít brigádu. Budu s taťkou pracovat. Budu pomáhat v pekařství.“

B: „Jako chodím, ale já to mám tak nepravidelné. Že jenom když potřebuju peníze nebo když se to hodí. K té paní, co chodím, já chodím do divadla, tam je takový klub kde se dělají obědy a tak a tam roznáším obědy. A mně to takto funguje, když je to nepravidelné. Měla jsem aj zařízenou pravidelnou brigádu, kde sem krájela zeleninu, ale já sem to nedávala, jak je to pravidelné každý den.“

O: „Ehmmm, tak ted'ka sem dával přihlášku do Kauflandu a jinak chodím rok do Mitasu do Otrokovic. Přes prázdniny. To mě baví.“

Adolescenti s kapesným a vydělanými penězi spíše nevychází. Částka kapesného jim přijde moc malá. Peníze nejčastěji utratí za jídlo, oblečení a nebo s kamarády.

O: „Část si dám bokem, ale spíš většinu utratím. Většinou za oblečení, jídlo taky no, ať mám se spolubydlícím co jíst a když už, tak si koupím nový mobil. Ted'ka třeba jsem to všechno neutratil, protože jsem si to tak různě dával bokem. Třeba mi to vydrželo.“

B: „Já všechno utratím. Já nejsem úplně šetřivý typ. A hlavně my furt s těma kamarádama někam chodíme. Ono totiž 450 korun na ten měsíc není úplně moc. Nevím teda, kolik budu pak potřebovat na měsíc na živobytí.“

Všichni respondenti mají touhu začít si více šetřit peníze, aby měli něco do budoucna a naučili se lépe vycházet z penězi.

A: „Nevím, asi si to nechám a budu šetřit na to, že se chci stěhovat pryč. A no tak, já se budu muset naučit neutrácet tolik peněz.“

B: „Ted'ka sem začala z kapesného dávat padesát korun odkládat. Nevím, jak dlouho mi to vydrží no. Ale aj potom z práce si budu muset odkládat peníze, tak nevím jak to bude.“

Jako dobrou zkoušku do samostatného života vidí i možnost samostatného bydlení, které by si rádi všichni respondenti vyzkoušeli. Jsou rádi za tuto možnost. Berou to jako takovou jistotu. Sice se budou muset o více věcí postarat samotní, ale pořád budou mít podporu ve vychovatelích, kdy i při špatném kroku dostanou druhou šanci a někdo jim pomůže.

O: „Jo tady naspodu je jeden byt. Ten je ted' obsazený, nebydlím tam. Ale pak bych si to jako aj rád zkusil.“

B: „No jako chtěla bych do samostatného. Já to celkem plánuju, až z tama odejde ten kluk. Tam budu mít svoje soukromí. Ale já jsem na pokoji sama, takže to mám jakože dobré no. Ale tam je to zase o čemsi jiném, tam už si zkusím všechno sama no.“

Čím déle se o tomto tématu bavíme, u jednoho respondenta to vzbuzuje smíšené pocity. A další z respondentů do bytu nechce, takže by tuto možnost nejspíše nevyužil.

B: „Jsem ráda, mám z toho ale trochu strach. Ale pořád je to tady no, než se kdesi úplně odstranit sama no. Ale takto mluvit o tom mě docela děsí.“

A: „No jako já bych chtěla úplně někam jinam bydlet. Jakože já se prostě bojím až odejdu, protože prostě nevím, co se bude dít a vlastně nemám ještě tu představu.“

5.4 „Jak to vidím“

I když je téma odchodu z dětského domova pro adolescenty velmi aktuální. Jsou závislí na pomoc dětského domova a úplně si ještě nepřipouští, že se jich toto téma týká. S tímto tématem prožívají různé emoce. Na jednu stranu se těší, že budou moct být samostatní, na stranu druhou mají obavy. Obě strany ovlivňuje fakt, že o toto pro ně aktuální téma nemají příliš zájem. Tím pádem nemají dostatek informací a tak nemají dostatečnou představu o tom, co je všechno čeká a co se pojí se samostatným životem.

O: „*Tož tak budoucnost. Starosti, shánění práce, bytu a všeho možného. Zároveň se netěším aj těším. Je to takové nejisté. Nevím, co přijde. Nové situace, vím co já bude.*“

B: „*Strach. Mám strach. My jsme se včera dívali na takový film no. Je to o holce, co odešla z domova a nedopadla teda zrovna nejlíp, takže špatný příklad. Sem se na to neměla radši dívat. Cítím, že už nebudu moct udělat krok zpátky.*“

A: „*Strach. Strach z najít práce. Nebudu už prostě třeba jako, že bych mohla říct tetě, ale budu muset už udělat ten krok a nepůjde to vzít zpátky. A musím jít pořád dál dopředu. Ale víš co, už se aj těším, taková svoboda.*“

Každý z respondentů pojem „být samostatný“ vnímá jinak. Zásadní ovlivnění si nesou již z rodiny, či předchozího života, kdy jim byli ukazovány jiné vzory, které nyní považují za normální. Činnosti, na které byli adolescenti zvyklí už ze života před dětským domovem, berou automaticky. Nad ostatními povinnostmi se nezamýšlí.

O: „*Tak jako budu muset chodit do školy nebo práce. Až dojdou, navěřím si, sem tam pouklízím a další věci si budu muset zařizovat sám.*“

A: „*Prostě najít tu práci, to je hlavní. Postarat se sama o sebe. Chodit třeba sama k doktorovi a tak. Samozřejmě budu muset uklízet.*“

V případě nezaměstnanosti zmiňovali pouze úřad práce. Například ohledně sociálních dávek neměli poznatky žádné.

A: „*Na úřad práce. Nebo bych se zeptala tety co mám dělat. Ale ještě jsem se s nima o ničem nebavila.*“

O: „*Tak já bych se určitě poptal po známých, jestli něco nemaj, nějakou, prostě nějakou práci nebo tak.*“

B: „No tak na úřad práce a pak se dá pohledat na internetu, rozeslat životopis tak a to už pak zas není podle mě takový problém.“

O odchodu z dětského domova se jeden z respondentů baví nejvíce s vychovateli nebo kamarády, další respondenti se o tomto tématu nebaví vůbec, pouze o něm přemýšlí.

B: „Bavím se o tom s tetama.“

A: „Ne. Nebavím se vůbec s nikým. Jakože mám na to myšlenky, mám na to otázky, ale radši se neptám. Já pak dostanu strach a prostě je to ještě horší. Já si to dycky někam zapišu a pak se na to třeba někdy zeptám.“

O: „Já jsem se o tom zatím s nikým nebavil, jakože. My jsme se nebavili, že,.. ani s kamošama,... no tak,... ani s tetama. Ty se o tom možná jednou bavily, ale já jsem u toho asi nebyl.“

Na vychovatele by se obraceli také s žádostí o pomoc, ať už by se to týkalo čehokoli, se kterými mají vybudovaný dobrý vztah. Jsou to osoby, kterým důvěřují.

O: „Ale tak vím, že když budu chtít dycky s něčím pomoci, tak mi s tím pomůže strýc nebo teta. Strýcovi můžu říct fakt všechno. Aj s ním šak taky všechno řeším.“

O možnost startovacích bytů se se zajímal pouze jeden respondent. Další o tom nikdy neslyšeli nebo si nevzpomínají.

B: „My jsme jezdili aj na takové projekty, kde nás učili finanční gramotnost, ale toto fakt teď nevím jako.“

O: „Tak jako věděl jsem o těch startovacích bytech. Ale to je všechno, co bych tak jako věděl.“

Programy, které pomáhají jedincům při odchodu z dětského domova, znala pouze jedna respondentka. Ostatní se s těmito programy nikdy nesetkali a ani jim i nich nikdo nevyprávěl.

A: „Byla jsem na projektu asi dvakrát nebo kolikrát, ale nebyla jsem na takovém už. Já jsem nevěděla vůbec takové věci, co se tady odehrávají.“

B: „Byla nám tady aj Veronika Kašáková, ta má takovou nadaci pro děti co budou odcházet z dětského domova. Tak už o tom asi vím víc než předtím.“

Všichni respondenti se shodli, že by pro ně bylo vhodné, vzhledem k jejich věku, aby bylo více možností zapojit se do projektu, které je připraví na všechny stránky samostatného života. Uvítali by více informací, které by jim dodali potřebnou jistotu a klid.

B: „No to už je dýl. Na tu gramotnost jsme jezdili tak třičtvrtě roku zpátky možná. A ta Kašáková tu byla tak rok zpátky možná. Já su tady dva roky, takže bych řekla, že to tak bývá každý rok.“

O: „Možná jakože nějakých víc přednášek o tom, co bude. Rád bych se jako o tom odchodu dozvěděl víc, protože to jako moc nechápu. Nevím, co a jak.“

A: „Tak jako nevím, třeba víc těch projektů, protože já jsem tam byla asi tak třikrát, bylo to tak zábavné, (...) a něco jsme se taky určitě dozvěděli. Ale nikdy se to netýkalo právě odchodu jakože.“

Vyhovovaly by jim přednášky, kde by se mohli zrovna zeptat na to, co je aktuálně zajímavá. Přínosné by pro ně také bylo, kdyby se přednášek zúčastnil také jedinec, který opustil dětský domov a úspěšně se zařadil do společnosti. Příběhy jedinců, které znají by jim byly více osobní a dodaly by jim více odvahy. Úspěšný samostatný život po odchodu z dětského domova by jim nepřípadl tak nereálný.

B: „Nějaké přednášky třeba. Nebo jednou za čas sezení, aj s paní ředitelkou třeba. Nebo vychovatelé by nám mohli říct aj o jejich životech. Takto by se nám to aj dobře pamatovalo a víc by nás to zajímalo. Je to takové, jakože přínosnější od těch tet, když je známe.“

O: „Tož mně by se líbilo, kdyby aj nějaký kámoš nám o tom došel povykládat. Ehhh,.. přece jenom to tak od kámošů vezmeme všechno jinak.“

5.5 „Samostatná cesta“

To, kam povedou jedny z prvních kroků, mají všichni respondenti hodně společné. Žádný z respondentů nechce zůstat v České republice. Někteří z nich by chtěli cestovat a poznávat jiné země předtím, než se usadí. Jiní si dokážou představit život v cizině natrvalo.

B: „Chci se odstěhovat do Anglie. Chci tam žít život. Byla jsem tam s nadací na 14 dní v létě. Tak mě to tam tak chytlo.“

O: „Můj cíl byl, že no jak to ježiší říct, že jsem se chtěl přestěhovat do Ameriky a tak jsem si chtěl dělat všechno možné.“

A: „Já bych se chtěla odstěhovat daleko. Do Španělska nebo někam prostě. Já jsem tam byla a hrozně moc se mi Španělsko líbí. Byla jsem tak u jedné tety.“

Všichni respondenti, i přesto, že by chtěli hodně cestovat, by se chtěli umět zabezpečit. Najít si práci a naučit se šetřit peníze.

B: „*No já bych chtěla hodně cestovat. A hlavně cestovat. Pak se teda asi usadit v té Anglii. A chci si hlavně najít práci a tak.*“

A: „*Tak jako hlavně musím mít tu práci, od toho se bude odvíjet všechno.*“

Ví, že samostatný život pro ně na jedné straně znamená svobodu, kdy se budou moct zaměřit pouze na sebe. Také ale pociťují, že s sebou samostatný život ponese spoustu povinností, které budou muset sami řešit a plnit. Vnímají, že už tam nebude někdo druhý, kdo za ně bude všechno řešit. Současně si uvědomují, že pokud se rozhodnou mít rodinu, tak se zodpovědnost, kterou měli teď pouze za sebe, rozšíří na další členy domácnosti.

O: „*Tož jako já bych pak chtěl bydlet s přítelkyní. Ale zatím se nemůžeme shodnout ani na tom, kde budeme bydlet. Ona nechce na chatu. A pak taky všechno to zařizování okolo bydlení.*“

B: „*Já bych chtěla první cestovat a pracovat. Tak si zkusím, jestli se dovedu postarat aspoň sama o sebe. Bude to dost divné. Budu sama, ještě třeba v té cizině. To už se nebudou počítat špatné kroky. A abych rozhodovala za děti, jako stejně se teď nemám ráda natolik, abych milovala svoje děti. Takže tak za 10 let.*“

A: „*Já tu budu co to půjde. Sem ráda za tu možnost, rodinu teď ještě nechci, to ne. První musím hlavně to, poznat právě co sama chcu a jak.*“

Pocity týkající se samotné připravenosti na odchod z dětského domova jsou u respondentů velmi smíšené. Nedokázali vyjádřit, jak moc se cítí být připraveni. Což může souviset také s tím, že přesně neví, co všechno za povinnosti je čekají. Z jejich odpovědí můžeme usoudit, že se necítí být připraveni.

O: „*Já takto vlastně ani nevím, kam bych měl jako první jít. Zase bych se musel někoho ptát. Takto sem odkázaný na něčí pomoc. A já vlastně jakože ani nevím kam jít.*“

Jejich nynější nepřipravenost souvisí také s tím, že počítají s tím, že chtějí co nejdéle studovat a tak si pobyt v dětském domově prodlouží.

O: „*Já si udělám ještě jeden výuční list. Více zaměření se dycky hodí.*“

A: „*Já o tom opravdu jakože moc nepřemýšlím. Budu co nejdýl studovat.*“

Všichni respondenti se shodli na tom, že chtějí využít možnosti co nejdéle studovat a chtěli by opustit dětský domov nejlépe až ve 26 let věku.

A: „Ale chtěla bych ještě zůstat tady fakt do těch 26 let a prostě vystudovat si ještě jednu školu. Chtěla bych být tady co nejdýl.“

Žádný z respondentů neuvažuje o návratu zpět do rodiny.

B: „Jako, mohla bych být se ségrou, ale ona bydlí se svým přítelem. Bydlet s nima, tak si připadám dost divně.“

Možnosti ubytování na přechodnou dobu v azylovém domě nebo domě na půl cesty nezmínil ani jeden respondent.

Na samostatné cestě životem jsou pro jedince, kteří opustili dětský domov důležité možnosti kontaktu nějaké osoby, která jim pomůže a poradí. Většina, jak jsme si výše uvedli, zmiňovala vychovatele nebo kamarády a nebo nikoho. Pomoc sociálních pracovníků nebo samostatně úřadů neviděl žádný z respondentů jako užitečné a neměl o těchto možnostech dostatečné informace.

A: „Jo, jakože chodí sem sociální pracovnice. Já jsem s ní ale ještě nic neřešila,.. asi mám na to ještě čas no.“

Velké riziko jsme shledali ve finanční odpovědnosti. Kdy jsou všichni respondenti závislí na kapesném. Mají pravidelný přísun peněz, který využívají pouze pro své potřeby. Ostatní věci mají od dětského domova zařízené automaticky. Čemuž v samostatném životě poté nebude. Je zde riziko, že jedinci nebudou umět vyčlenit peníze na potřebné věci.

O: „Chtěl bych si hodně vydělávat, abych mohl cestovat. Ale já nevím, jak práci mi strýc zařídí.“

A: „Tak dostaneme nějaké ty peníze. To na ten nájem možu použít a pak hlavně tu práci mít. Jak jinak budu platit nájem. Nemám oporu v rodině, nemůžu se spolehnout, jakože někdo dojde a pomůže mi, to ne.“

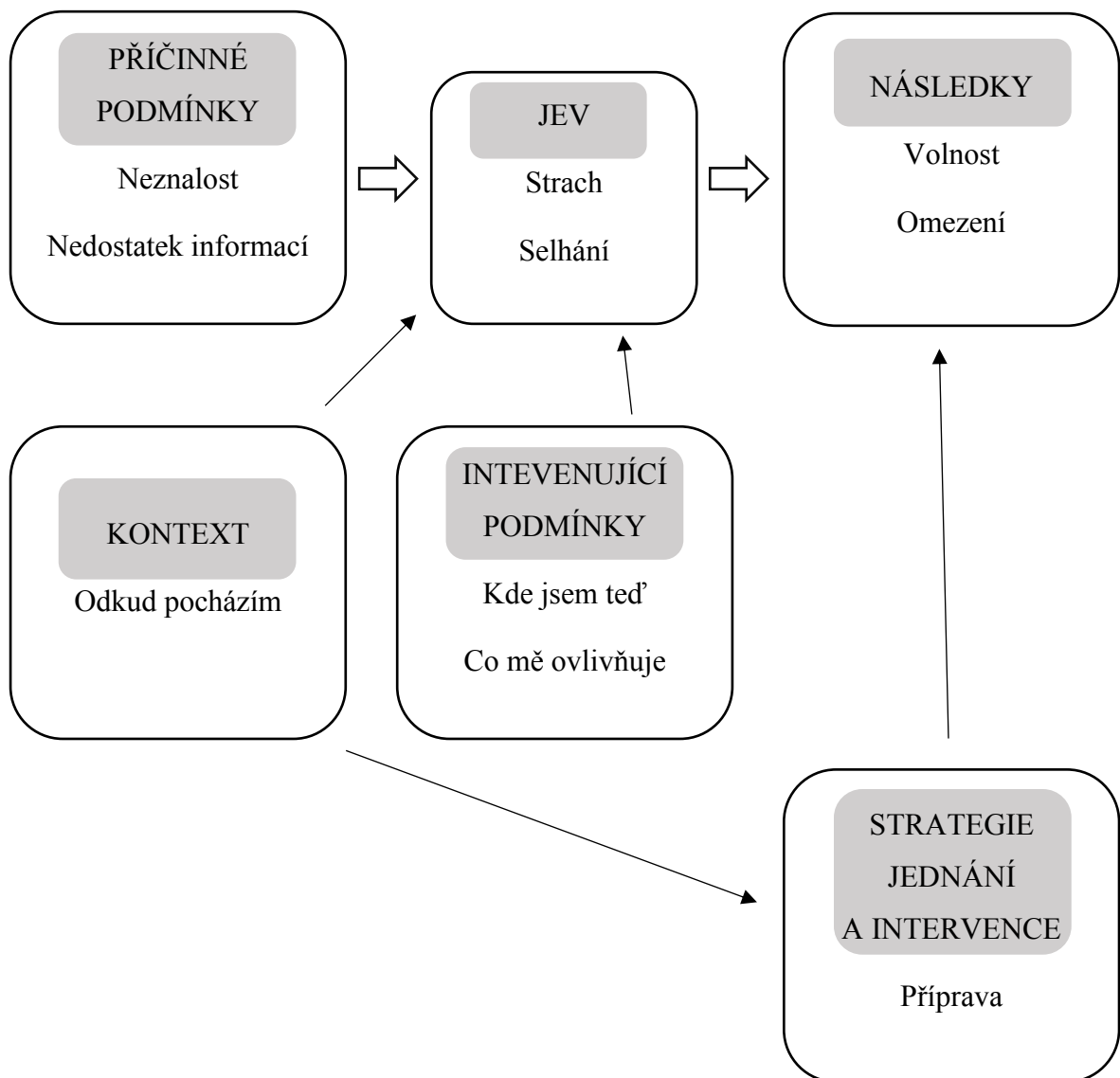
B: „Tak já bych chtěla vlastně cestovat a při tom pracovat. Takže seženu brzo práci. Nevím, jestli mě bude bavit, ale aspoň si zase vyzkouším. Asi si teda budu muset víc šetřit z těch brigád.“

5.6 „Strach“ a „Selhání“

Ve většině kategorií jsme s respondenty narazili na pocit strachu a obavy ze selhání. Proto jsme na otevřené kódování navázali axiálním kódováním.

„Axiální kódování je soubor přístupů, pomocí nichž jsou údaje po otevřeném kódování znovu uspořádány novým způsobem, prostřednictvím vytváření spojení mezi kategoriemi. To se činí v duchu kódovacího paradigmatu, které zahrnuje podmiňující vlivy, kontext, strategie jednání a interakce a následky.“ (Strauss, Corbinová, 1999, s. 70)

Vznikly nám subkategorie, které jsme pojmenovali „Strach“ a „Selhání“. Na základě spojování kategorií a subkategorií, jsme vytvořili paradigmatický model.



Obrázek 1 - Paradigmatický model

Příčinné podmínky, které stojí za vznikem pojmenovaných problému jsou neznalost a nedostatek informací. Adolescenti si nepřipouští, že se mohou kdykoli dostat do situace, kdy budou muset opustit zázemí dětského domova a začít se starat sami o sebe, což už s sebou nese určitou zodpovědnost. Z toho důvodu ani tolik nepátrají po informacích, které se týkají např. samostatného bydlení, finanční podpory nebo důležitých kontaktů, který by jim mohly do budoucna být užitečné.

Tento problém vzbuzuje v adolescentech strach a přivádí je na myšlenku budoucího selhání. Tyto pocity přivádí adolescenty na otázky, na které se snaží získat odpovědi, které by jejich obavy zmírnili. Záleží ale samozřejmě také na samotném adolescentovi. Někteří mají sice také otázky, ale po odpovědích nepátrají. A to z toho důvodu, protože mají obavy, že jim to přinese ještě větší strach, místo uspokojení.

Adolescenti z dětských domovů mají většinou podobné podmínky, ze kterých přišli do dětského domova. Přichází z rodin s nízkým sociálním statutem, z rodin, které neuspokojovali jejich základní potřeby nebo v rodině vůbec nevyrostali. Neodnáší si správné vzorce fungování rodiny, mnohdy ani žádné.

Adolescenti se umístěním do dětského domova ocitají v jakémisi znevýhodnění, oproti těm, kteří vyrůstají ve fungující rodině. Působí na ně podmínky, které jejich snahu usnadňují nebo jsou jim naopak přítěží. V dětském domově si zvykají na nový režim, který jim z části nastíní fungování v rodinách nebo povinnosti. I přes snahu dětského domova, kde mnohdy jedinec poprvé cítí, že někam patří, si nezažijí přesně to, co v rodině. Vše je ovlivněno také tím, v jakém věku byl adolescent umístěn do dětského domova. Jak se adaptoval na nové prostředí, jaký má kolem sebe kolektiv a jakou si vybuodoval důvěru s vychovateli.

Vhodné jsou strategie jednání a interakce, které adolescentovi pomohou přesně pojmenovat svůj strach a obavy ze selhání. Na místě jsou také vhodné programy nebo přednášky, které jedince preventivně připraví a pomohou se zvládnutím situací, aby se v samostatném životě zvládali zachovat lépe automaticky a přirozeně.

I zde následují výsledky nebo následky rozhodnutí, které závisí a souvisejí se všemi zmíněnými body výše.

6 SHRNUÍ VÝSLEDKŮ VÝZKUMU

V bakalářské práci jsme se zabývali připraveností adolescentů na odchod z dětského domova. Cílem výzkumné části bylo zjistit, jak jsou adolescenti připraveni na odchod z dětského domova, jaké mají znalosti ohledně samostatného života, jak si ho představují a co od něj očekávají, kde nás zajímaly také jejich pocity a jak je dětský domov v přípravě podporuje.

Z výzkumného šetření vyplívá, že připravenost adolescentů na odchod z dětského domova je minimální. Tato situace je závažná, i přesto jí není věnována taková pozornost.

Výsledkem analýzy dat výzkumu vzniklo 5 kategorií a 2 subkategorie. Obsahem první kategorie je život a rodinné zázemí před umístěním do dětského domova. Z jakého prostředí přišli, zda mají s rodiči vybudované dobré vztahy, kdy jsme odhalily, že reakce adolescentů na rodinu nejsou pozitivní. Rodina je pro jedince velmi důležitá a do budoucna jej velmi ovlivňuje. Hned jak se narodíme, toužíme po lásce a pozornosti rodičů. Pokud není tato potřeba naplňována, zanechává to na jedinci následky. Ty si jedinec nemusí vůbec přiznávat, ale jeho nenaplněné potřeby z dětství mohou souviset např. s tím, že nyní není schopen důvěry k dospělé osobě. (Karr-Morse, 2013)

Druhá kapitola je zaměřena už na samotný život adolescentů v dětském domově. Tato kapitola obsahuje odpověď na otázku: **Jak dětský domov z pohledu adolescentů přispívá k jejich lepšímu vstupu do samostatného života po opuštění dětského domova?** Kdy vnímají umístění do zařízení jako pozitivní. Z odpovědí dvou respondentů je zřejmé, že si zde dokázali vybudovat důvěrný vztah s vychovateli, což je pro ně velmi zásadní. Jeden z respondentů neměl ještě dostatek času, aby dokázal někomu z dětského domova důvěřovat. Zjistili jsme, že dětský domov vytváří respondentům vhodné zázemí pro dokončení vzdělání a podporuje je i při změně oboru. I přesto, že jeden z respondentů změnil obor, který studoval, se všichni shodli, že by si pracovní uplatnění hledali v jiném oboru, než momentálně studují. Současně si ale všichni uvědomují, že je velmi důležité studium úspěšně dokončit.

Ve třetí kapitole jsme si shrnuli, co přínosného respondentům život v dětském domově přinesl. Dětský domov jim umožňuje podílet se na činnostech běžného dne. Kdy jedinci v rámci rodinné skupiny plní určené povinnosti, které se ještě dělí mezi každého zvlášť. Každý má přidělený svůj úklid místnosti, vlastní pokoje si musí uklízet průběžně a větší úklid provádí každý týden. Zapojování jsou i do práce na zahradě a do vaření. Přes týden občas pomáhají s přípravou večeře a o víkendu se o vaření starají sami pod dohledem vychovatele. Odhalili

jsme, že se respondenti spíše nezapojují, a tak jim tyto činnosti nepříjdou samozřejmé, což by je mohlo do samostatného života negativně ovlivnit. Podpora se respondentům dostává ve smysluplném trávení volného času, kdy jsou motivováni k pravidelné účasti na zájmových kroužcích. Zásadní problém je v zodpovědnosti při vyřizování povinností na úřadech. Samostatně chodí pouze k lékaři. Ostatní povinnosti na sebe přebírají tety, respondenti o nich mnohdy ani neví a pouze párkrát si povinnosti vyřizovali sami s doprovodem vychovatelů. Tento krok od dětského domova shledáváme za negativní a může to mít negativní dopad na adolescenta, až bude muset všechnu zodpovědnost převzít na sebe. Z výpovědí respondentů jsme zjistili, že se jim dostává pomoc s výběrem brigády. Jeden z nich navštěvuje brigádu nepravidelně, další nastoupí o letních prázdninách a další si brigádu nyní zařizuje. S brigádou úzce souvisí finance. Kdy jsme z odpovědí respondentů přišli na fakt, že peníze, které dostanou od dětského domova jim nestačí, všichni se shodli, že dostávají málo a peníze, které si vydělají většinou hned utratí. Přisuzujeme to tomu, že se v dětském domově neučí hospodařit s penězi a všeho mají dostatek. Začít šetřit by si ale chtěli všichni respondenti a mají přání naučit se s penězi lépe vycházet. Možnost samostatného bydlení, které by je prakticky připravilo na samostatný život, zatím neměl žádný z respondentů. Dva z nich by si rádi tuto možnost využili co nejdříve. Další z respondentů, by také rád využil samostatné bydlení, ale má z toho smíšené pocity a raději by volil samostatné bydlení mimo DD.

Čtvrtá kapitola zahrnuje výsledky týkající se představ a očekávání od samostatného života. V této kapitole jsme dostali část odpovědí na otázku: **Jaká jsou očekávání a představy adolescentů od samostatného života?** Další část této otázky je obsahem páté kapitoly. Každý z respondentů popsal, jak by si samostatný život představoval. Všichni jako první zmínili strach a také to, že si budou muset najít práci, z čehož mají také strach. Přehled ohledně pomoci v nezaměstnanosti neměli respondenti zcela žádný. Dva z nich zmínili úřad práce a ani jeden neuvedl sociální dávky. O pomoci, co se zaměřuje na adolescenty odcházející z dětských domovů, jako jsou různé programy, věděl jenom jeden respondent, jeden z respondentů o programech pouze slyšel a další je nezná vůbec. O možnosti startovacích bytů se zmínil taktéž pouze jeden respondent. Všichni respondenti by uvítali více informací a více zapojení do projektů. Zjistili jsme, že by jim nejvíce vyhovovali přednášky, které by byly více praktické. Nejvíce se svěřují vychovatelům, se kterými si povídají i o odchodu z DD. Předchozí část nám dala odpověď na dílčí otázku: **Jaké jsou znalosti adolescentů o samostatném životě po odchodu z dětského domova?** Dva z respondentů spoléhají na pomoc

vychovatelů, což shledáváme jako situaci, která by do budoucna mohla ovlivňovat jedince spíše negativně. Jeden z respondentů na téma odchodu z DD nenavazuje konverzaci vůbec.

Pátá kapitola se zaměřuje na život po odchodu z DD. Z odpovědí respondentů nám vyplynulo, že by chtěli všichni cestovat. Kdy dokonce jeden z nich by si dokázal představit život v cizině nastalo. Respondenti se cítí být spíše nepřipraveni a s nezodpovězenými otázkami. Přisuzujeme to také tomu, že se všichni shodně vyjádřili o tom, že chtějí studovat tak dlouho, jak to jenom bude možné. Tím si odchod z DD oddálí a tím se jich toto téma momentálně netýká, i přesto, že na to mají věk.

Závěrné shrnutí našeho výzkumného šetření nás přivedlo ke zjištění, že respondenti nejsou připraveni na odchod z DD. Spojitost to má se zázemím, ze kterého respondenti do dětského domova přišli. Uvědomují si, že je pro ně důležité studium, pro které mají v dětském domově vytvořeno vhodné zázemí. Více motivování by měli být k praktických činností spojených s běžným chodem rodin. Velké nedostatky vnímáme s vyřizováním povinností na úřadech, kdy jim není přenechána skoro žádná zodpovědnost. A stejně je to s finanční gramotností. Respondenti neumí vycházet s penězi a nešetří si. Spoléhají na finanční zabezpečení od dětského domova. Naopak pozitivní je podpora v hledání brigád, které je připraví na budoucí povolání nebo podpora ve studiu.

Znalosti ohledně odchodu jsou velmi rozporuplné. Pomoc od dětského domova je částečná, kdy to závisí spíše na iniciativě samotných vychovatelů. Respondenti považují programy ohledně odchodu z DD za nedostačující. Chtěli by více přednášek, kde by načerpaly potřebné znalosti a praktické zkušenosti.

Představy ohledně samostatného života jsou velmi bujné a tím se vzdalují od reality. Všichni ze samostatného života mají strach. Strach z toho, že budou sami a budou muset převzít všechnu zodpovědnost, že si nenajdou práci a nebudou moct platit nájem, strach z toho, že budou stále závislí na pomoci druhých a strach z nového režimu. Momentálně se připravují být necítí a snaží se si pobyt v dětském domově prodloužit co nejdéle.

Naše výsledky se částečně shodují s výsledky od Ipsos, o kterém jsme se zmiňovali v předchozí části naší práce. Jako společný problém je malá informovanost respondentů a jejich negramotnost, částečně se shodujeme i v závislosti na vychovatele. Tato zjištění mohou být na samostatné cestě velkou překážkou. Jako důležité shledáváme, aby byli adolescenti soustavně, systematicky a dlouhodobě připravováni na odchod z dětského domova. Také to, aby

se jim dostávalo co nejvíce informací takovou formou, která je jim blízká. Tím by se mohl zvýšit zájem o toto téma.

Problematika připravenosti adolescentů na odchod z dětského domova je velmi obsáhlé téma. Navázat by na to mohl další výzkum, jehož náplní by mohl být zpětný pohled respondentů, jak dnes vidí proces přípravy na odchod z dětského domova a co za určitou dobu po odchodu vnímají jinak.

7 DOPORUČENÍ PRO PRAXI

Na základě analýzy dat výzkumu jsme dospěli k doporučení, kdy by bylo vhodné, aby se dětský domov:

- zaměřil více téma odchodu z DD,
- systematicky a dlouhodobě věnoval přípravě dětí na samostatný odchod,
- více zaměřil na praktické dovednosti, které jedince připraví na běžný chod domácnosti,
- více zabýval samostatností jedinců a v samostatnosti je podporoval (důležitá je důslednost),
- více věnoval přednáškám, které jsou spojené s odchodem z DD, do kterých by mohli být zapojeni jedinci, kteří si tímto procesem prošli – tzn. kteří odešli z dětského domova a úspěšně se začlenili do společnosti,
- zaměřil na programy, které se specifikují na pomoc jedinců při odchodu z DD, kdy by jedinci z daných organizací mohli přednášet o možnostech jejich pomoci,
- jednou za čas (jednou za měsíc) věnoval otázkám jedinců spojených s odchodem z DD – kdy by to mohlo být formou sezení rodinných skupin, kde by se každý ujistil ve svých nejasnostech.

Větší informovanost adolescentů by mohla zmírnit případná selhání po odchodu z dětského domova.

ZÁVĚR

V bakalářské práci je věnována pozornost problematice připravenosti adolescentů na odchod z dětského domova. Zabývali jsme se tím, jak dětský domov přispívá v tomto náročném období, znalostmi, jaké adolescenti o tomto tématu mají a také jejich očekáváními a představami.

Odchod do nové životní fáze, kdy se jedinci musí osamostatnit a převzít zodpovědnost, je pro ně všechny náročné. Znevýhodněni jsou ti jedinci, kteří odchází z nepodporujícího zázemí. Vhodné je se na toto téma více zaměřit. Snažili jsme se získat co nejvíce informací, které by mohly přispět k preventivním krokům, který by mohly zabránit případnému selhání jedinců.

Teoretická část obsahuje shrnutí období adolescence, další část se věnuje ústavní výchově a zařízením ústavní výchovy a poslední část je zaměřena konkrétně na dětský domov. V praktické části jsme prostřednictvím kvalitativního výzkumu chtěli získat co nejvíce informací týkajících se připravenosti adolescentů na odchod z dětského domova.

Z výsledků šetření vyplývá, že je toto téma stále aktuální, kterému je potřeba věnovat více pozornosti. Je potřeba přípravu adolescentů na odchod z dětského domova řádně ukotvit, aby měl každý dětský domov přesně dané informace a nezáleželo to pouze na iniciativě každého dětského domova zvlášť.

Došli jsme k závěru, že je důležité adolescenty soustavně, systematicky a dlouhodobě připravovat na odchod z dětského domova. Důležitá je spolupráce dětského domova s programy, které se orientují na toto téma, také spolupráce vychovatelů, kteří budou ochotni předávat své praktické zkušenosti z života a tím tento život přiblíží adolescentům. Výsledky přispějí ke zlepšení procesu přípravy adolescentů na odchod z dětského, což může sloužit jako prevence před selháním na cestě samostatným životem.

SEZNAM POUŽITÉ LITERATURY

- [1] CARR-GREGG, Michael a Erin SHALE. *Pubertáči a adolescenti: průvodce výchovou dospívajících*. Praha: Portál, 2010, 197 s. Rádcí pro rodiče a vychovatele. ISBN 9788073676629.
- [2] HENDL, Jan. *Kvalitativní výzkum: základní teorie, metody a aplikace*. Čtvrté, přepracované a rozšířené vydání. Praha: Portál, 2016, 437 s. ISBN 9788026209829.
- [3] JANSKÝ, Pavel. *Dítě s problémovým chováním a náhradní výchovná péče ve školských zařízeních pro výkon ústavní a ochranné výchovy*. Hradec Králové: Gaudeamus, 2014, 292 s. Recenzované monografie. ISBN 9788074355349.
- [4] JEDLIČKA, Richard. *Výchovné problémy s žáky z pohledu hlubinné psychologie*. Praha: Portál, 2011, 246 s. ISBN 9788073677886.
- [5] KARR-MORSE, Robin a Meredith S. WILEY. *Zraněné dětství: vliv dětského traumatu na onemocnění v dospělosti*. Praha: Triton, 2013, 359 s. ISBN 9788073876425.
- [6] LANGMEIER, Josef a Dana KREJČÍŘOVÁ. *Vývojová psychologie*. Vyd. 3., přeprac. a dopl. Praha: Grada, 1998, 343 s. Psyché. ISBN 807169195X.
- [7] LANGMEIER, Josef, Dana KREJČÍŘOVÁ a Miloš LANGMEIER. *Vývojová psychologie s úvodem do vývojové neurofyzologie*. Praha: H & H, 1998, 132 s. ISBN 8086022374.
- [8] MACEK, Petr. *Adolescence*. Vyd. 2., upr. Praha: Portál, 2003, 141 s. ISBN 8071787477.
- [9] MATOUŠEK, Oldřich a Andrea MATOUŠKOVÁ. *Mládež a delikvence: možné příčiny, struktura, programy prevence kriminality mládeže*. Vyd. 3., aktualiz. Praha: Portál, 2011, 336 s. ISBN 9788073678258.
- [10] MATOUŠEK, Oldřich. *Slovník sociální práce*. Vydání třetí. Praha: Portál, 2016, 271 s. ISBN 9788026211549.
- [11] MIOVSKÝ, Michal. *Kvalitativní přístup a metody v psychologickém výzkumu*. Praha: Grada, 2006, 332 s. Psyché. ISBN 8024713624.
- [12] NOVOTNÝ, Jan Sebastian. *Zdroje resilience a problémy s přizpůsobením u dospívajících*. Ostrava: Ostravská univerzita v Ostravě, 2015, 223 s. ISBN 9788074647000.
- [13] SMĚKAL, Vladimír. *Pozvání do psychologie osobnosti: člověk v zrcadle vědomí a jednání*. 2., opr. vyd. Brno: Barrister & Principal, 2004, 523 s. Studium. ISBN 8086598659.

- [14] STRAUSS, Anselm L. a Juliet M. CORBIN. *Základy kvalitativního výzkumu: postupy a techniky metody zakotvené teorie*. Boskovice: Albert, 1999, 196 s. SCAN. ISBN 808583460X.
- [15] ŠKOVIERA, Albín. *Dilemata náhradní výchovy: [teorie a praxe výchovné péče o děti v rodině a v dětských domovech]*. Praha: Portál, 2007, 143 s. ISBN 9788073673185.
- [16] ŠVAŘÍČEK, Roman a Klára ŠEĐOVÁ. *Kvalitativní výzkum v pedagogických vědách*. Vyd. 2. Praha: Portál, 2014, 377 s. ISBN 9788026206446.
- [17] THOROVÁ, Kateřina. *Vývojová psychologie: proměny lidské psychiky od početí po smrt*. Praha: Portál, 2015, 575 s. ISBN 9788026207146.
- [18] VÁGNEROVÁ, Marie. *Vývojová psychologie: dětství, dospělost, stáří*. Praha: Portál, 2000, 528 s. ISBN 8071783080.
- [19] VÁGNEROVÁ, Marie. *Psychologie osobnosti*. Praha: Karolinum, 2010, 467 s. ISBN 9788024618326.
- [20] VÁGNEROVÁ, Marie. *Vývojová psychologie I: dětství a dospívání*. Praha: Karolinum, 2005, 467 s. ISBN 8024609568.
- [21] VÁGNEROVÁ, Marie. *Vývojová psychologie: dětství a dospívání*. Vyd. 2., rozš. a přeprac. Praha: Karolinum, 2012, 531 s. ISBN 9788024621531.

SEZNAM POUŽITÝCH INTERNETOVÝCH ZDROJŮ

- [1] 108/2006 Sb. Zákon o sociálních službách. *Zákony pro lidi - Sbírka zákonů ČR v aktuálním konsolidovaném znění* [online]. Copyright © AION CS, s.r.o. 2010 [cit. 05.06.2020]. Dostupné z: <https://www.zakonyprolidi.cz/cs/2006-108>
- [2] 109/2002 Sb. Zákon o výkonu ústavní nebo ochranné výchovy ve školských zařízeních. *Zákony pro lidi - Sbírka zákonů ČR v aktuálním konsolidovaném znění* [online]. Copyright © AION CS, s.r.o. 2010 [cit. 05.06.2020]. Dostupné z: <https://www.zakonyprolidi.cz/cs/2002-109>
- [3] 359/1999 Sb. Zákon o sociálně-právní ochraně dětí. *Zákony pro lidi - Sbírka zákonů ČR v aktuálním konsolidovaném znění* [online]. Copyright © AION CS, s.r.o. 2010 [cit. 07.06.2020]. Dostupné z: <https://www.zakonyprolidi.cz/cs/1999-359>
- [4] 438/2006 Sb. Vyhláška, kterou se upravují podrobnosti výkonu ústavní výchovy a ochranné výchovy ve školských zařízeních. *Zákony pro lidi - Sbírka zákonů ČR v aktuálním konsolidovaném znění* [online]. Copyright © AION CS, s.r.o. 2010 [cit. 05.06.2020]. Dostupné z: <https://www.zakonyprolidi.cz/cs/2006-438>
- [5] 563/2004 Sb. Zákon o pedagogických pracovnících. *Zákony pro lidi - Sbírka zákonů ČR v aktuálním konsolidovaném znění* [online]. Copyright © AION CS, s.r.o. 2010 [cit. 07.06.2020]. Dostupné z: <https://www.zakonyprolidi.cz/cs/2004-563>
- [6] 89/2012 Sb. Občanský zákoník (nový). *Zákony pro lidi - Sbírka zákonů ČR v aktuálním konsolidovaném znění* [online]. Copyright © AION CS, s.r.o. 2010 [cit. 07.06.2020]. Dostupné z: <https://www.zakonyprolidi.cz/cs/2012-89>
- [7] Děti bez dluhů. *Dejme dětem šanci*. [online]. Copyright © 2011 [cit. 05.06.2020]. Dostupné z: <https://www.dejmedetemsanci.cz/4/projekty/522/deti-bez-dluhu.html>
- [8] Děti mezi ústavní výchovou a rodinou – Sborník ke konferenci | Virtuální knihovna - NRP. *Virtuální knihovna Náhradní rodinné péče | uložiče elektronických publikací* [online]. Dostupné z: <http://www.knihovnanrp.cz/online-katalog/deti-mezi-ustavni-vychovou-a-rodinou-sbornik-ke-konferenci/>
- [9] Fenomén odchodu do samostatného života dítěte vyrůstajícího v náhradní výchovné péči, Národní ústav pro vzdělávání. *Národní ústav pro vzdělávání* [online]. Copyright © [cit. 05.06.2020]. Dostupné z: <http://www.nuv.cz/t/publikace-ustavka/fenomen-odchodu-do-samostatneho-zivota-ditete-vyrustajiciho>

[10] Jsou na odchod do běžného života připraveny děti z dětských domovů? | Ipsos. *Redirecting to <https://www.ipsos.com/en>* [online]. Copyright © 2016 [cit. 05.06.2020]. Dostupné z: <https://www.ipsos.com/cs-cz/jsou-na-odchod-do-bezneho-zivota-pripraveny-deti-z-detskych-domovu>

[11] Najdi si mě. *Dejme dětem šanci*. [online]. Copyright © 2011 [cit. 05.06.2020]. Dostupné z: <https://www.dejmedetemsanci.cz/1/najdi-si-me/44/o-projektu.html>

[12] Pomoz mi do života. *Dejme dětem šanci*. [online]. Copyright © 2011 [cit. 05.06.2020]. Dostupné z: <https://www.dejmedetemsanci.cz/4/projekty/58/pomoz-mi-do-zivota.html>

[13] Poznámky k současné situaci v ústavní výchově dětí | Stránky o dětech v náhradní péči. *V zájmu dítěte | Stránky o dětech v náhradní péči* [online]. Dostupné z: <https://vzd.cz/poznamky-k-soucasne-situaci-v-ustavni-vychove-deti>

SEZNAM POUŽITÝCH SYMBOLŮ A ZKRATEK

- () Kulaté závorky.
„“ Uvozovky.
č. Číslo.
s. Strana.
Sb. Sbírky.
např. Na příklad.
tzn. To znamená.
DD Dětský domov.

SEZNAM OBRÁZKŮ

Obrázek 1 - Paradigmatický model	47
--	----

SEZNAM TABULEK

Tabulka 1 - Přehled kategorií a kódů.....	35
---	----

SEZNAM PŘÍLOH

Příloha č. 1 Návrh polostrukturovaného rozhovoru.

PŘÍLOHA P I: NÁVRH POLOSTRUKTUROVANÉHO ROZHOVORU

Úvod

- seznámení s výzkumem
 - téma, využití, mlčenlivost, kdykoliv může rozhovor ukončit
- základní údaje (pohlaví, věk, po jakou dobu je v DD)

Současný život v DD

- Jakou školu studuješ?
- Co tě na tomto oboru baví nejvíce? Chtěl/a by sis najít práci v tomto oboru?
- Co běžně děláš přes den? Máš nějaký koníček?
- Jaké praktické dovednosti tě DD naučil? Musíte žehlit, vařit, prát?
- Měl/a jsi někdy brigádu? Odkládáš si nějaké peníze?
- Mluvíš o odchodu s někým z DD / mimo DD?
- Umožňuje ti DD bydlet samostatně?
- Setkáváš se s někým z rodiny?
- Máš nějakého blízkého člověka, kterému důvěřuješ? Svěříš se mu?

Odchod z DD

- Co tě jako první napadne, při představě odchodu z DD?
- Co v tobě myšlenka na odchod vyvolává?
- Jak si představuješ svůj samostatný život? Máš nějaké plány?
- Bavil/a ses o tomto tématu s někým? (Kamarádi, rodina, teta,..)
- Co si představuješ pod pojmem být samostatný/á? Cítíš se na to být připravený/á?

Příprava na budoucí samostatný život

- Když se potřebuješ na něco ohledně odchodu z DD zeptat, víš, za kým jít?
- Víš, jak/kde si najít práci?
- Víš, kde budeš nebo bys chtěl/a bydlet?
- Znáš nějaký projekt, který pomáhá dětem při odchodu z DD? (odkud ho znáš)
- Napadá tě něco, co bys chtěl/a změnit, aby byl tvůj odchod jednodušší? (Pomoc od DD,..)
- Máš nějaký životní cíl?

Závěr

- Napadá tě ještě něco, co bys mi chtěl/a říct a nebavili jsme se o tom?
- Rozloučení.