

# **Analýza demografické struktury obyvatelstva v obci Tlumačov jako podklad pro investiční roz- hodování.**

Lucie Vyoralová

---

Bakalářská práce  
2006



Univerzita Tomáše Bati ve Zlíně  
Fakulta managementu a ekonomiky

---

Univerzita Tomáše Bati ve Zlíně  
Fakulta managementu a ekonomiky  
Vyšší odborná škola ekonomická  
akademický rok: 2006/2007

## **ZADÁNÍ BAKALÁŘSKÉ PRÁCE**

(PROJEKTU, UMĚLECKÉHO DÍLA, UMĚLECKÉHO VÝKONU)

Jméno a příjmení: **Lucie VYORALOVÁ**  
Studijní program: **B 6202 Hospodářská politika a správa**  
Studijní obor: **Veřejná ekonomika a správa**

Téma práce: **Analýza demografické struktury obyvatelstva v obci  
Tlumačov jako podklad pro investiční rozhodování**

Zásady pro vypracování:

1. Prostudujte uvedenou literaturu ke zvolenému tématu.
2. Proveďte průzkum a analýzu demografické struktury obce Tlumačov.
3. Vyhodnoňte průzkum demografické struktury obce Tlumačov.
4. Navrhněte a zdůvodněte investiční řešení v obci Tlumačov.

Rozsah práce:

Rozsah příloh:

Forma zpracování bakalářské práce: tištěná

Seznam odborné literatury:

[1] KOSCHIN, Felix. Demografie poprvé. Praha: Vysoká škola ekonomická v Praze, nakladatelství Oeconomica, 2005. 122 s. ISBN 80-245-0859-1.

[2] VEBERGER, Jiří. Socioekonomická geografie. Zlín: Vyšší odborná škola ekonomická, Zlín. 2005. 174 s.

[3] Demografie, aktuality [online]. Icit. 2006-10-06]. Dostupný z WWW: <http://www.demografie.info/>.

[4] Obyvatelstvo (demografie) [online]. Icit. 2006-10-06]. Dostupný z WWW: [http://www.czso.cz/csu/redakce.nsf/i/obyvatelstvo\\_\(demografie\)\\_<!\\_lide\\_>](http://www.czso.cz/csu/redakce.nsf/i/obyvatelstvo_(demografie)_<!_lide_>_).

[5] Sčítání lidu, domů a bytů ve Zl. kraji [online]. Icit. 2006-10-06]. Dostupný z WWW: <http://www.czso.cz/kraje/zl/publ/2003/rocnka/start.htm>.

Vedoucí bakalářské práce: Ing. Jaroslav Ševela  
EXT.

Datum zadání bakalářské práce: 6. října 2006

Termín odevzdání bakalářské práce: 8. prosince 2006

Ve Zlíně dne 3. listopadu 2006

  
Ing. Alena Dofková  
v zast. děkan



  
Ing. Hana Šedová, Ph.D.  
v zast. ředitel ústavu

## **ABSTRAKT**

Tato bakalářská práce je zaměřena na definování demografie, jako vědní disciplíny a na analýzu demografické struktury obyvatelstva obce Tlumačov. Je v ní také zpracováno dotazníkové šetření zaměřené na školství a výchovu dětí v Tlumačově. Cílem je navrhnout možnosti investičního rozhodování obce Tlumačov, Základní a Mateřské školy Tlumačov s ohledem na návrhy a připomínky získané z dotazníkového šetření.

Klíčová slova:

demografie, zjišťování demografických údajů, demografický vývoj, struktura obyvatelstva, obec a její orgány, investiční rozhodování, hospodaření obce, financování obce, dotazníkové šetření, vzdělávání v ČR, financování vzdělávání, komunální volby.

## **ABSTRACT**

This bachelor's work concentrates on defining demography as a scientific discipline and on the analysis of demographic structure of inhabitants in the municipality Tlumačov. In this work is also a questionnaire inquiry included which is dealing with the school system and the children upbringing, specifically in Tlumačov. The aim is to suggest alternative solutions of how should the municipality Tlumačov manage the finances, as far as the nursery and elementary schools in Tlumačov concerned, with regard to the proposals and suggestions obtained from the questionnaires.

Keywords:

demography, making an inquiry of demographic datas, demographic evolution/development, population structure, the municipality and its authorities, investments decisions, municipality management, financing of the municipality, questionnaire inquiry, education in the Czech republic, financing of the education system, municipal elections.

Mé poděkování patří panu starostovi obce Tlumačov Ing. Jaroslavovi Ševelovi a kolektivu pracovníků Obecního úřadu v Tlumačově za informace potřebné k vypracování této bakalářské práce.

Motto:

*„Ač je člověk malým, dokáže činit velká rozhodnutí, která ovlivní vše kolem.“*

## **OBSAH**

<b>1. ÚVOD.....</b>	<b>9</b>
<b>I. TEORETICKÁ ČÁST .....</b>	<b>10</b>
<b>2. ÚZEMNÍ SAMOSPRÁVA.....</b>	<b>11</b>
2.1 Územní uspořádání České republiky .....	11
<b>3. ZÁKLADNÍ ÚZEMNÍ SAMOSPRÁVNÉ CELKY (OBCE).....</b>	<b>12</b>
3.1 Orgány obce .....	12
3.1.1 Působnost obce .....	12
<b>4. DEMOGRAFIE.....</b>	<b>14</b>
4.1 Historie demografie .....	14
4.2 Zjišťování demografických údajů.....	15
4.2.1 Údaje o stavu .....	15
4.2.2 Sčítání u nás.....	15
4.2.3 Údaje o pohybu.....	16
4.3 Struktura obyvatelstva .....	17
<b>5. VLIV DEMOGRAFICKÉHO VÝVOJE NA INVESTIČNÍ ROZHODOVÁNÍ</b>	
<b>OBCE .....</b>	<b>18</b>
5.1 Hospodaření obce .....	18
5.1.1 Příjmy .....	18
5.1.2 Výdaje.....	19
5.1.3 Financování .....	19
5.2 Investice .....	20
5.3 Investiční rozhodování.....	21
<b>6. ZPŮSOBY DOTAZOVÁNÍ.....</b>	<b>22</b>
6.1 Pozorování .....	22
6.2 Rozhovor .....	22

6.3	Dotazník.....	23
6.4	Analýza a studium písemných dokumentů .....	23
<b>7.</b>	<b>VZDĚLÁVÁNÍ.....</b>	<b>24</b>
7.1	Financování vzdělávání před a po roce 1990 .....	24
7.2	Financování vzdělávání dnes .....	24
7.3	Základní školy jako příspěvkové organizace.....	25
<b>8.</b>	<b>VEŘEJNÁ VOLBA A PRINCIP KOMUNÁLNÍCH VOLEB .....</b>	<b>26</b>
8.1	Veřejná volba.....	26
8.2	Princip komunálních voleb .....	27
<b>II.</b>	<b>PRAKTICKÁ ČÁST .....</b>	<b>28</b>
<b>9.</b>	<b>OBEC TLUMAČOV .....</b>	<b>29</b>
9.1	Stručná historie Tlumačova .....	29
9.2	Současnost .....	30
9.3	Orgány obce Tlumačov.....	31
9.3.1	Jednací řád výborů Zastupitelstva obce Tlumačov.....	32
9.3.2	Jednací řád Zastupitelstva obce Tlumačov .....	33
<b>10.</b>	<b>DEMOGRAFICKÝ VÝVOJ OBCE TLUMAČOV .....</b>	<b>35</b>
10.1	Demografický vývoj obce Tlumačov v průběhu staletí.....	35
10.2	Demografický vývoj obce Tlumačov od roku 1990/91 do 2005 .....	37
10.3	Strom života 2006.....	40
10.4	Místní část Skály.....	41
10.4.1	Obyvatelé místní části Skály .....	41
<b>11.</b>	<b>ZÁKLADNÍ ŠKOLA A MATEŘSKÁ ŠKOLA V TLUMAČOVĚ.....</b>	<b>43</b>
11.1	Vývoj školství v Tlumačově.....	43
11.2	Školství v Tlumačově dnes.....	44
11.2.1	Základní škola Tlumačov .....	44

11.2.2	Mateřská škola Tlumačov.....	46
11.2.3	Speciální mateřská škola Klubíčko .....	46
11.3	Financování školství v Tlumačově .....	47
<b>12.</b>	<b>DOTAZNÍKOVÉ ŠETŘENÍ .....</b>	<b>48</b>
12.1	Hodnocení dotazníkového šetření .....	48
12.2	Písemné a grafické zhodnocení dotazníkového šetření .....	48
12.3	Průběh dotazování .....	55
12.4	Doporučení vyplývající z dotazníkového šetření.....	56
<b>13.</b>	<b>KOMUNÁLNÍ VOLBY V TLUMAČOVĚ 2006 .....</b>	<b>58</b>
13.1	Volební program vítězné strany „Pro Tlumačov – sdružení nezávislých kandidátů“ .....	59
<b>14.</b>	<b>ZÁVĚR .....</b>	<b>60</b>
<b>RESUMÉ .....</b>		<b>62</b>
<b>POUŽITÁ LITERATURA.....</b>		<b>64</b>
<b>SEZNAM POUŽITÝCH SYMBOLŮ A ZKRATEK .....</b>		<b>66</b>
<b>SEZNAM OBRÁZKŮ .....</b>		<b>67</b>
<b>SEZNAM TABULEK.....</b>		<b>68</b>
<b>SEZNAM GRAFŮ .....</b>		<b>69</b>
<b>SEZNAM PŘÍLOH.....</b>		<b>70</b>



## 1 ÚVOD

Již po staletí je lidská populace objektem studia demografie, která zkoumá jevy a procesy související se stavem a reprodukcí obyvatelstva. Na mnoho otázek může demografie přinést odlišný pohled a proto se demografická analýza může stát podkladem pro investiční rozhodování obce či školy.

V České republice rozhodují o financích volené orgány obcí, na kterých záleží, jak hospodárně a účelně budou finanční prostředky z rozpočtů vynaloženy. Berou na sebe tudíž velkou míru odpovědnosti, neboť rozdělují veřejné finance a vybírané daně. Při rozhodování jsou zastupitelé ovlivňováni strukturou obyvatelstva, která má v konečné podobě vliv na příjmovou i výdajovou stránku obecního rozpočtu.

Když jsem byla postavena před otázku, jaké téma bakalářské práce si zvolit, přišlo mi velice zajímavé prozkoumat obec ve které nežiji od svého narození, ale i přesto mi tato obec velmi přirostla k srdci. Nejvíce však její část Skály, kde již několik let bydlím. Po diskusi se starostou obce Tlumačov a jeho tajemnicí, kteří mě v tomto tématu podpořili a nabídli spolupráci, jsem se rozhodla zaměřit na demografický vývoj obce Tlumačov spojený s investičním rozhodováním. Seznámila jsem se s odvětvími, do kterých obec investuje a nejvíce mě zaujala oblast školství. Zaměřit na školství jsem se také rozhodla proto, že v místní části Skály, kde bydlím, žijí převážně rodiny s dětmi předškolního a školního věku, se kterými se denně setkávám na ulici.

Teoretická část této bakalářské práce je zaměřená na obecný přehled o vědní disciplíně demografii, na její historii i současnost. Dále na definování základních územních samosprávních celků – obcí, jejich orgánů a hospodaření, které je spojeno s finančním plánováním.

Praktická část se věnuje popisu obce Tlumačov, její historii i současnosti, také organizační struktuře, demografickému vývoji a vývoji školství v Tlumačově v návaznosti na investiční rozhodování. Důležitou součástí praktické části je dotazníkové šetření, ze kterého vyvozují možnosti finančního plánování obce i školy.

Postupným seznamováním se s historií obce, její současností a školstvím jsem si stanovila za cíl podrobněji prozkoumat přístup obecního úřadu ke škole a názor rodičů na situaci v oblasti školství v Tlumačově.

## **I. TEORETICKÁ ČÁST**

## 2 ÚZEMNÍ SAMOSPRÁVA

Územní samospráva má ve všech vyspělých zemích dlouhou historii. Její vývoj nebyl tožný. Historické tradice v jednotlivých zemích ovlivňují postavení územní samosprávy, stejně jako členění územní samosprávy a tak je tomu i na našem území.

Postavení územní samosprávy se měnilo zejména ve 20. století. Postupně se zvyšuje role územní samosprávy, po druhé světové válce je tento proces stále intenzivnější. S tím souvisí účelné rozdělení odpovědnosti ve financování veřejných statků, neboť jde o to, z jakých finančních prostředků se budou potřeby veřejného sektoru na příslušné vládní úrovni financovat. [1]

### 2.1 Územní uspořádání České republiky

V české republice existuje dvoustupňový systém územní samosprávy. V Ústavě České republiky je zakotveno členění České republiky na základní a vyšší územní samosprávné celky. Základní územní samosprávné celky představují obce, vyšší územní samosprávné celky kraje. Kdy každý územní samosprávný celek má své samostatné kompetence, do kterých jiný územní samosprávný celek nemůže zasahovat. [2]

### 3 ZÁKLADNÍ ÚZEMNÍ SAMOSPRÁVNÉ CELKY (OBCE)

Obecní samospráva byla v České republice obnovena v roce 1990 zákonem o obcích (zákon č. 367/1990 Sb.), později vešel v platnost zákon 128/2000 Sb. (a zákon o krajích 129/2000 Sb.)

Území obce je tvořeno jedním nebo více katastrálními územími, dále se může členit na části. Obec je základním územním samosprávným společenstvím občanů na územním celku vymezeném hranicí územní obce. Obec disponuje vlastním majetkem, spravuje své záležitosti samostatně, vystupuje v právních vztazích svým jménem a nese odpovědnost z těchto vztahů vyplývajících. [2]

#### 3.1 Orgány obce

Orgánem, který samostatně spravuje obec, je **zastupitelstvo**. Zastupitelstvo volí ze svých členů **starostu**, který zastupuje obec navenek a je odpovědný za výkon své funkce zastupitelstvu, a **místostarostu** (nebo **místostarosty**), který zastupuje starostu po dobu jeho nepřítomnosti. Výkonným orgánem obce je **rada** obce tvořená starostou a členy zvolenými z řad zastupitelů. Starosta stojí v čele obecního úřadu. Obecní úřad dále tvoří **tajemník** (pokud je tato funkce zřízena, jinak ji vykonává starosta) a zaměstnanci obecního úřadu. **Obecní úřad** plní úkoly, které mu uložila v samostatné působnosti zastupitelstvo obce nebo rada obce, a vykonává přenesenou působnost. Zastupitelstvo si může zřídit jako své iniciativní a kontrolní orgány **výbory**. Každá obec musí mít vždy zřízen **finanční a kontrolní výbor**. Rada obce je oprávněna zřídit jako své iniciativní a poradní orgány **komise**. Komise může být rovněž zřízena pro výkon přenesené působnosti obce. [2]

##### 3.1.1 Působnost obce

Obec spravuje své záležitosti samostatně – *v samostatné působnosti*. Samostatná působnost je vymezena v zákonech příkladným výčtem (např. hospodaření obce, rozpočet a závěrečný účet obce, peněžní fondy obce, spolupráce s jinými obcemi, místní referendum atd.) a dále jako péče o vytváření podmínek pro rozvoj sociální péče a pro uspokojování potřeb svých občanů, uspokojování potřeb bydlení, ochrany a rozvoje zdraví, dopravy a spojů, potřeby informací, výchovy a vzdělání, celkového kulturního rozvoje a ochrany veřejného pořádku.

V zákonem stanovených případech vykonávají orgány obce rovněž státní správu – *v přenesené působnosti* (např. vydávají nařízení obce, rozhodují o místních a účelových komunikacích, projednávají přestupky atd.). [2]

## 4 DEMOGRAFIE

**Demografie** je řecky. Je to složenina dvou slov – *démo*, což je lid, a *grafein*, což je psát. Přeloženo do češtiny je to tedy lidopis.

Demografie je vědní obor, který zkoumá reprodukci lidských populací. Tím se liší od řady jiných oborů, které také mají za objekt svého zájmu lidské populace. Předmětem jejího studia je demografická reprodukce = obnova lidských populací rozením a ymíráním. Změny počtu obyvatel a populační přírůstek jsou tedy základními tématy demografie. Početní stav obyvatelstva přímo ovlivňují: proces porodnosti (narození), úmrtnost (úmrtí) a prostorová mobilit (stěhování).

Demografie hledá na jedné straně obecné pravidelnosti a zákonitosti reprodukce lidských populací a na druhé straně jejich specifické projevy u konkrétních populací. [3]

### 4.1 Historie demografie

Z laického pohledu bychom demografii mohli považovat za vědu starou více než 5 000 let, protože už staří Egypťané a Číňané pořádali soupisy obyvatelstva, které považujeme za záležitost demografickou. [3]

Zájem o populační otázky byl motivován ryze praktickými důvody, neboť početní stav populace byl chápán jako zdroj vojenské, hospodářské a politické moci státu. Ale již od počátku vládla obava z přelidnění světa a nedostatku obživy pro lidstvo.

**John Graunt (1620 - 1674)** - zakladatel demografie.

Jako první objevil při studiu úmrtnosti v Londýně určité zákonitosti, platné pro celé soubo-ry. Odhalil např. poměr mezi počtem mužů a žen v populaci a stabilní poměr mezi počtem narozených chlapců a děvčat. [4]

V českých zemích se práce s demografickou tematikou začínají objevovat již od poloviny 18. století, ale prvním úspěšným pokusem o konstituování demografie jako vědy bylo založení Ústavu pro antropologii a demografii na filosofické fakultě české Karlo-Ferdinandovy University (dnešní Univerzity Karlovy).

Počátky demografie v českých zemích sice nacházíme na akademické půdě, nicméně klíčový pro její rozvoj byl statistický úřad. V roce 1918 byl založen Státní úřad statistický. [3]

## 4.2 Zjišťování demografických údajů

Demografické údaje jsou v zásadě dvojího typu: jednak informují o *stavu*, jednak o *pohybu*. Stavem rozumíme velikost populace (tj. počet jedinců-členů populace) a její strukturu podle zajímavých znaků k určitému časovému okamžiku. Pohybem pak rozumíme zajímavé události, které v populaci (obyvatelstvu) nastanou během určitého časového intervalu (zpravidla jednoho roku). [3]

### 4.2.1 Údaje o stavu

Údaje o stavu se zjišťují soupisem obyvatelstva nebo sčítáním lidu. V principu jde o totéž, zjišťuje se, kolik na daném území žije osob a některé jejich znaky. Rozdíl je v kvalitě. Soupis obyvatelstva je relativně jednoduchá akce, při níž se zjišťuje jen několik základních údajů – například věk, pohlaví a povolání. Sčítání lidu je naproti tomu rozsáhlá akce, při které se zjišťuje mnohem více osobních charakteristik a která si klade za cíl provést šetření co nejpřesněji.

Soupisy obyvatelstva prováděli už staří Egypťané někdy 3000 let před naším letopočtem. To když potřebovali zjistit, jak velkou by mohli postavit armádu. Až v 19. století pak byla vypracována metodika sčítání lidu, ale teprve použití počítačů při zpracování výsledků znamenal rozvoj myšlenky tyto údaje využívat a obnovovat.

Sčítání lidu bylo často spojováno s některými dalšími soupisy, například se soupisy živností nebo se soupisy domů. U nás je nyní sčítání lidu spojováno se soupisy domů a bytů, a proto se vžila zkratka SLDB – sčítání lidu, domů a bytů. [3]

### 4.2.2 Sčítání u nás

Historii sčítání na našem území můžeme počítat od roku 1754, kdy se z nařízení Marie Terezie uskutečnilo jedno z prvních sčítání v Evropě. Byl to vlastně soupis obyvatelstva země rakouského císařství a pozoruhodné na něm bylo, že výsledky byly tak dokonale utajeny, že se na ně přišlo náhodou až za 100 let.

První moderní sčítání proběhlo v roce 1857, kdy byl přijat zákon o sčítání, který hovořil o šestiletém intervalu, ale další sčítání se uskutečnilo až v roce 1869. Další sčítání pak následovala v letech 1880, až do roku 1910 po desetiletém intervalu. První světová válka samozřejmě znamenala přerušování této série (zaniklo Rakousko-Uhersko) a další sčítání bylo

už v nové Československé republice v roce 1921 a 1930. Následující sčítání pak probíhalo ve víceméně pravidelných desetiletých intervalech. První byly v letech 1950 a 1961, kdy bylo poprvé spojeno sčítání lidu se sčítáním domů a bytů. Při sčítání v roce 1970 bylo poprvé použito počítačů, což vedlo k publikaci výsledků v 25 svazcích. Před zatím posledním sčítáním v březnu 2001 proběhlo sčítání v roce 1980 a 1991. Sčítání v roce 2001 bylo odložené pro nedostatek času na přípravu, protože sněmovna schválila příslušný zákon příliš pozdě, proto ho nelze považovat za příliš úspěšné – předpokládá se, že nedopočty byly relativně vysoké. Údaje byly zjišťovány podle stavu o půlnoci z 28. února na 1. března. Obsah sčítání stanovil zákon č. 158/1999 Sb. Všechny osoby měly povinnost uvést o sobě údaje v rozsahu a způsobem stanoveným zákonem. Tradičně byla použita metoda sebesčítání, kdy obyvatelé sami vyplňovali sčítací tiskopisy. Za nezletilou osobu poskytl údaje její zákonný zástupce, za osobu zbavenou způsobilosti k právním úkonům její opatrovník. Za osobu, která měla ve sčítacím obvodu trvalý pobyt, ale byla dočasně nepřítomná, poskytla údaje jiná osoba z její bytové domácnosti. Údaje o bytu poskytl jeho uživatel, údaje o domu poskytl jeho vlastník. Všechny údaje byly zpracovány podle územního a správního členění státu platného v České republice k 1. březnu 2001. [3]

#### 4.2.3 Údaje o pohybu

Pohybem rozumíme události, které přímo souvisí s reprodukcí obyvatelstva. Jsou to **narození, úmrtí, sňatek, rozvod a přestěhování**. Pro pořizování a vedení záznamů o prvních čtyřech událostech se používá termín *evidence přirozené měny*, pro pořizování a vedení záznamů o přestěhování pak termín *evidence migrace*.

Počátky evidence přirozené měny představují církevní matriky (v Evropě asi od 16. století), kde se nejprve zaznamenávaly pouze křty, pohřby a sňatky, později pak i narození a úmrtí. Na našem území zůstala prakticky veškerá evidence přirozené měny v rukách církve. Církevní matriky však byly dekretem z roku 1781 prohlášeny za veřejné listiny a podle matričního patentu z roku 1784 musela církev pravidelně předávat údaje státním orgánům, tento stav trval až do roku 1950, kdy byly matriky převedeny na Národní výbory.

O každé demografické události se u nás vyplňuje hlášení, které obsahuje údaje o osobě, jíž se událost týká (jméno, věk, pohlaví, stav, bydliště, vzdělání, státní občanství či dříve národnost) a některé další informace (například pořadí sňatku, hmotnost novorozence apod.). Tato hlášení se odesílají na statistický řad, kde se zpracovávají do podoby statistických



tabulek a vydávají v publikaci nazývané *Pohyb obyvatelstva v ... v roce...* (první tečky nahrazují název našeho státu a druhé letopočet). Publikace vychází již od roku 1919 a její vydávání nebylo přerušeno ani za války. [3]

### 4.3 Struktura obyvatelstva

Lidé na určitém území jsou charakterizováni vlastnostmi, podle kterých je možné obyvatelstvo jako celek dále členit a strukturovat. Patří mezi ně především **pohlaví a věk**, dále **rodinný stav, vzdělání, etnicita a náboženské vyznání**. Tyto charakteristiky významně ovlivňují výsledné demografické chování obyvatel, proto je zkoumání struktury obyvatelstva jedním s ústředních zájmů demografie.

Pohlaví je jednou ze dvou základních demografických charakteristik každého jedince. Tato charakteristika je s jedincem spojena biologicky, od narození. Rozlišení na muže a ženy je používáno ve všech statistikách obyvatelstva.

Druhou základní demografickou charakteristikou je věk jedince. Také tato charakteristika se s jedincem pojí na základě biologického procesu individuálního stárnutí. Další kritéria struktury obyvatelstva mají spíše sociálně-ekonomický či kulturní charakter. [3]

## 5 VLIV DEMOGRAFICKÉHO VÝVOJE NA INVESTIČNÍ ROZHODOVÁNÍ OBCE

Demografická situace v regionu, jinými slovy počet obyvatel, jejich věková a pohlavní struktura je výslednicí *přirozeného a mechanického demografického vývoje (migrace)*.

Z hlediska vlivu demografické situace na ekonomickou úroveň regionu je mimořádně důležitá věková struktura obyvatelstva, zastoupení: *předproduktivní, produktivní a poproduktivní* složky obyvatelstva. Každá z těchto složek má specifické požadavky na fungování určitých zařízení, která jsou většinou určitým způsobem napojena na veřejný rozpočet a tím na investiční rozhodování obce (např. knihovny, parky, školy, zdravotnická či sociální zařízení aj.). Od věkové struktury obyvatel jsou do značné míry odvislé nároky na výdajovou stránku regionálních rozpočtů, ale je jí ovlivněna i stránka příjmová. Na příjmové straně rozpočtu se podílí především obyvatelstvo v produktivním věku, pracující, větší nároky na výdajovou stránku mají obyvatelé v předproduktivním a poproduktivním věku.

Ovšem nezanedbatelné nejsou ani změny v počtu pracovních sil v regionu na jeho ekonomickou úroveň. Výrazné změny v počtu pracujících bývají obvykle větší měrou ovlivněny migrací než přirozeným demografickým vývojem. [5]

### 5.1 Hospodaření obce

Obec hospodaří na základě sestaveného obecního rozpočtu, který schvaluje Obecní zastupitelstvo. Rozpočet se skládá ze tří základních okruhů: *příjmy, výdaje a financování*.

#### 5.1.1 Příjmy

Příjmy jsou definovány jako veškeré nenávratné přijaté prostředky, z domácí ekonomiky i ze zahraničí, které mají především charakter:

- daní a poplatků;
- příjmů z poskytovaných služeb;
- příjmů z prodeje a pronájmu majetku;
- dotací;

- úroků, dividend, podílů na zisku. [5]

### **Příjmy dále dělíme do dvou základních podskupin:**

#### 1) *Vlastní příjmy:*

- a) Kapitálové – příjmy z prodeje dlouhodobého majetku, příjmy z prodeje akcií a majetkových podílů.
- b) Běžné – tj. jiné než kapitálové:
  - Daňové – tj. povinné neopětované, příjmy plynoucí z daní, pojistného sociálního a zdravotního pojištění, poplatků včetně poplatků daní a sankcí za pozdní či nesprávné zaplacení.
  - Nedaňové – tj. veškeré opětované příjmy, příjmy z prodeje neinvestičního majetku, z prodeje služeb apod.

#### 2) *Přijaté transfery* – tj. neopětované a nenávratné přijaté dotace a dary od jiných úrovní vlády a od zahraničních vlád a institucí. [6]

### **5.1.2 Výdaje**

Výdaji se rozumějí veškeré nenávratně poskytnuté prostředky, které mají především charakter:

- plateb za nakoupené zboží a služby;
- platů a úhrad za vykonanou práci vlastním zaměstnancům;
- transferů prostředků (dotace, příspěvky různým subjektům);
- úroků, dividend, podílů na zisku. [5]

### **5.1.3 Financování**

Financující operace označují jak návratné přijetí určitých prostředků, tak návratné vydání prostředků. Jde o veškeré operace, které se týkají dluhových prostředků, operace spojené s jejich přijetím, poskytnutím a splácením. [5]

**Vyjádřeno jinak – financování zahrnuje tyto kategorie:**

- Když si obec půjčí peníze (ať už přímo od banky nebo prostřednictvím emise vlastních dluhopisů, nebo i přijetím návratné finanční výpomoci od jiného veřejného rozpočtu) a když je posléze splácí (neboli umořuje své dluhy).
- Když si obec sama půjčuje peníze za účelem optimalizace její likvidity, především cestou nákupu cizích dluhopisů, akcií apod. a když jí někdo takto poskytnuté peníze splácí.
- Jakákoli změna stavu peněžních prostředků na vlastních účtech.
- Opravné položky, které klasifikují některé operace nemající charakter operací veřejných rozpočtů nebo mající charakter nepeněžních operací. [6]

**5.2 Investice**

V uplynulých letech obce majetek prodávaly, zároveň však mnoho obcí zvětšilo svůj majetek:

- Investicemi do hmotného majetku. Obce postavily vodovody, čističky odpadních vod, budovaly občanskou infrastrukturu apod.
- Nákupem nemovitého majetku (např. budovy, stavby, pozemky atd).
- Movitého majetku například pro organizace, které zřizují k zabezpečení veřejných statků (např. rozpočtové a příspěvkové). V takovém případě je důležité, aby obec jako zřizovatel organizací vymezila majetek, se kterým bude zřizovaná organizace zabezpečovat veřejné statky a ostatní úkoly. To vše se uvede ve zřizovací listině.
- Obce mohou i finančně investovat například nákupem cenných papírů, za nejbezpečnější způsob de facto bezrizikový, se považuje nákup krátkodobých státních pokladničních poukázek (jejich výnos není zpravidla vysoký, ale jistý) nebo nákup dlouhodobých státních dluhopisů, jejichž likvidity je dlouhodobější, ale výnos z těchto cenných papírů je také jistý. [7]

### 5.3 Investiční rozhodování

Obce mohou reálně finančně investovat a nakupovat majetek, mají-li potřebné finanční prostředky v kapitálovém rozpočtu. Mohou zvětšovat svůj majetek i finančním investováním. Uvážlivé hospodaření s majetkem může přispět ke zvýšení příjmů rozpočtu obce a vylepšit i významně rozpočtové hospodaření. [7]

Součástí investičního rozhodování obce je i financování pořízení, obnovy či rozšíření investičního majetku, tj. financování investic (viz výše), které má dlouhodobý charakter, a proto se často označuje jako dlouhodobé financování. Financování investic by teoreticky mělo vycházet ze zásady, že dlouhodobý majetek je třeba krýt dlouhodobými zdroji (zlaté bilanční pravidlo). [8]

## 6 ZPŮSOBY DOTAZOVÁNÍ

Způsob sběru dat označujeme za techniku výzkumu. Všeobecně se rozlišují čtyři postupy pro získávání faktografického materiálu, bez jehož zpracování se neobejde žádná disciplína. [9]

### 6.1 Pozorování

I když se jedná o poměrně jednoduchou techniku výzkumu, přesto si vyžaduje dobrou předběžnou přípravu. Pozorovatel musí mít ujasněné, co ve vybraném uzemí – regionu sleduje. Velmi často má pozorování kvantitativní charakter. Získané údaje se dále využívají pro statistickou a kartografickou analýzu. Běžné použití pozorování prostorových procesů bez použití složitějších přístrojů je technikou velmi starou a dobře známou. Přesto slouží velice dobře nejen socioekonomickým geografům i v dnešní době. Občas může jít o techniku, která je jedinou použitelnou v konkrétních podmínkách a čase prováděného výzkumu. [9]

### 6.2 Rozhovor

Další technikou výzkumu je rozhovor a jeho různé formy, jako např. beseda, interview, atd. Kvalita vedeného rozhovoru je přímo úměrná kvalitě získaných výsledků.

Na rozdíl od pozorování je vedení rozhovoru náročnější. Velký důraz je kladen na formulování otázky, ale i způsob komunikování s danou osobou. Běžnými formami rozhovoru jsou rozhovor individuální a skupinový. Rozhovor je technika, kde subjektivní přístup hraje důležitou roli. [9]

### 6.3 Dotazník

Technika dotazníku se používá především tam, kde informačním zdrojem je značný počet osob. Jejich odpovědi je možné získat v poměrně krátkém čase a výsledky zpracovat kvantitativně i kvalitativně. V závěrečném hodnocení dotazníku se projevuje úroveň písemně kladených dotazů a vhodnost vybraného souboru občanů. Tato technika bývá poměrně často užívána v praktickém životě např. při výzkumu ekonomiky trhu, chování spotřebitelů a výrobců atd. [9]

Smyslem dotazování je zadávání otázek respondentům. Jejich odpovědi jsou podkladem pro získání požadovaných primárních údajů. Vybraní respondenti, kteří budou dotazováni musí odpovídat cíli a záměrům výzkumu. Existuje mnoho typu dotazování:

- a) *Osobní dotazování* – je založeno na přímé komunikaci s respondentem. Dotazování se stává osobním vždy při osobním kontaktu a je jedno, zda dotazník vyplňuje tazatel nebo respondent. Rozdíl mezi osobním a písemným dotazováním je právě v kontaktu, v interakci mezi tazatelem a respondentem. Jeho hlavní výhodou je existence zpětné vazby a možnosti tazatele motivovat respondenta k odpovědím, může upřesnit výklad otázky, dle situace může měnit pořadí otázek. Náročnost spočívá v časových a finančních nákladech.
- b) *Písemné dotazování* – jde o rozšířený typ dotazování, kdy je dotazník zpravidla doručen poštou, případně může být dotazník přiložen k nějakému výrobku nebo je předán v rámci nějaké události. Výhodou jsou relativně nízké náklady, ale největší nevýhodou je nízká návratnost, proto bychom měli v motivačním průvodním dopise vysvětlit cíl dotazování, odkud máme kontakt na respondenta, slíbit anonymitu, specifikovat způsob vyplňování, určit nejpozdější termín vyplnění, poděkovat za spolupráci a podepsat se.
- c) *Telefonické dotazování* – zde chybí osobní kontakt a je důležité, aby tazatel prošel důkladným školením, protože kontakt může být kdykoli přerušen z mnoha důvodů.
- d) *Elektronické dotazování* – prostřednictvím dotazníků v e-mailech nebo na webových stránkách. Výhodou je minimální finanční a časová náročnost, k nevýhodám patří doposud nízká vybavenost počítači a internetem v domácnostech. [10]

#### **6.4 Analýza a studium písemných dokumentů**

Bohatý a často nenahraditelný zdroj informací je studium literárních pramenů. Hodnota analýzy písemných materiálů velmi úzce souvisí s objemem znalostí a schopností výzkumného pracovníka v kterémkoli oboru lidské činnosti. Kvalifikovanost odborníka je předpokladem profesionálního zpracování nových vědeckých poznatků, které jsou mu předkládané písemnou formou. [9]

## 7 VZDĚLÁVÁNÍ

Vzdělávání lze definovat jako přenos vědomostí z jedné generace na druhou formou přímé výuky. Vzdělávání je považováno za významnou kulturní hodnotu. Je nástrojem v procesu socializace a současně tvoří významnou složku kvalifikace. Kvalifikace pracovních sil je považována za jeden z nejvýznamnějších předpokladů zabezpečování stálého ekonomického růstu. [11, s. 95 ]

### 7.1 Financování vzdělávání před a po roce 1990

Před rokem 1990 bylo školství financováno bez přímé úhrady občany formou daní, tj. přes státní rozpočet. I když koncepce školství zaznamenaly i za dlouholeté socialistické období řadu změn, výsledkem byl vždy systém silně zformalizovaný, strnulý, nedostatečně reagující na potřeby hospodářské praxe i potřeby občanů. Po roce 1990 se přešlo na vícezdrojové financování školství s rozhodujícím podílem sátu. Menší podíl finančních prostředků je hrazen z rozpočtu obcí. Podíl soukromých zdrojů (podnikatelská sféra, rodina) je relativně nejmenší. [11]

### 7.2 Financování vzdělávání dnes

V současném světě existuje mnoho forem financování vzdělávání:

- Vzdělávání zdarma – financování školství prostřednictvím státního rozpočtu.
- Podpora studentů formou: stipendií; vzdělávacích úvěrů; půjček, které jsou spláceny vyššími daněmi z příjmu po ukončení studia např. v Austrálii.

Převážná část školství v ČR je financována z některého druhu veřejného rozpočtu. V ČR mají občané právo na bezplatné vzdělávání ve školách, které jsou součástí soustavy základních a středních škol.

Finanční toky odpovídají organizační struktuře školství. Směřují do škol a školských zařízení:

- *odvětvově*, tj. z MŠMT přímo nebo přes školské úřady (školy zřizované MŠMT a školským úřadem);
- *integrovane*, tj. spolu s ostatními finančními prostředky z ministerstva financí na okresní úřady a obce (školy a školská zařízení zřizovaná obcí). [11]



Základní prioritou v rozpočtových pravidlech je zabezpečení vzdělávacích činností, které jsou primárními činnostmi ve školství. Za účelem stanovení objemu finančních prostředků na tuto činnost jsou propočteny tzv. **normativy na žáka** definující podíl státu na financování vzdělávací činnosti. Finanční prostředky se poskytují podle počtu žáků a podle úrovně a druhu poskytovaného vzdělání. [11, s. 100 ]

### 7.3 Základní školy jako příspěvkové organizace

Příspěvkové organizace působí především v oblasti školství, sociální péče, kultury, zdravotnictví, vědy a výzkumu a dalších. Jejich činnost nelze provozovat na principu samofinancování, neboť své služby poskytují většinou bezplatně, v některých případech za ceny nižší než jsou skutečné ceny poskytovaných služeb.

Příspěvkové organizace hospodaří s finančními prostředky získanými:

- vlastní činností;
- z rozpočtu zřizovatele;
- z vlastních finančních fondů;
- dary od fyzických a právnických osob;
- s peněžními prostředky poskytnutými ze zahraničí;
- jinou nebo doplňkovou činností. [8, s. 8]

Většina základních a středních škol hospodaří jako příspěvkové organizace a musí se proto řídit vyhláškou č. 205/91 Sb. O hospodaření s rozpočtovými prostředky státního rozpočtu ČR. [11, s. 100 ]

## 8 VEŘEJNÁ VOLBA A PRINCIP KOMUNÁLNÍCH VOLEB

### 8.1 Veřejná volba

Teorie veřejné volby zkoumá, jak vlády rozhodují o daních, o výdajích a dalších nástrojích státních zásahů do ekonomiky, zákonitosti politického systému rozhodování (přímé či nepřímé volby). [1]

#### 8.1.1 Přímé a nepřímé rozhodování

V demokracii může být rozhodování:

- *Přímé* (přímá demokracie), kdy občané přímo rozhodují, např. referendem. V praxi se využívá zřídka, protože je velmi nákladné a zdlouhavé.
- *Nepřímé* (tj. nepřímá zastupitelská demokracie). V demokratických zemích se využívá většinou nepřímá volba prostřednictvím zástupců. Delegace rozhodovací pravomoci na volené zástupce umožňuje vyjednávat mezi menším počtem rozhodovatelů. Pro rozhodování je pak důležitý volební systém a způsob zastoupení rozhodovatelů z jednotlivých politických stran ve volených orgánech, jaká je struktura volených zástupců, jaké voliče zastupují, jaké zájmy a preference svých voličů zastupují a při rozhodování prosazují. Tento způsob veřejného rozhodování je spojen s politickým systémem.

V současnosti se využívají dva základní systémy zastupitelské demokracie:

- *Poměrné zastoupení*, kdy ve voleném orgánu (v parlamentu, v zastupitelstvu obce apod.) jsou zastoupeny i malé politické strany (někdy však extrémistické), což často vede k nutnosti vytvářet koalice stran, aby bylo možné prosadit většinové rozhodnutí.
- *Většinové zastoupení*, které podporuje vznik velkých stran, resp. slučování malých stran, což usnadňuje dosáhnout rozhodovacího kompromisu. Omezuje vliv extrémistických stran tím, že nezískají křesla ve voleném orgánu.

V praxi se potýkáme s problémem, že kolik je v daném společenství lidí, tolik je individuálních hlasů. Každý přitom preferuje něco jiného, každý má svůj názor. Klíčovým problémem nepřímého rozhodování je agregace mnoha rozdílných názorů do jednoho rozhodnutí.

[1]

## 8.2 Princip komunálních voleb

Každá obec, město či městská část v České republice má dle počtu svých obyvatel příslušný počet zastupitelů. Nejmenší počet zastupitelů je 5. Oproti tomu např. Zastupitelstvo města Zlín má 45 zastupitelů.

Volební systém komunálních voleb do zastupitelstev obcí je založen na většinové volbě stran a hnutí. Počet mandátů (členů) jedné strany v zastupitelstvu vychází z celkového počtu hlasů, které tato volební strana obdrží od voličů. Označí-li volič křížkem celou volební stranu v rámečku u jejího názvu, obdrží všichni kandidáti této strany po jednom hlasu a strana obdrží tolik hlasů, kolik má na své listině kandidátů. Zaškrtně-li volič jednotlivé kandidáty z různých stran v rámečcích před jejich jmény, obdrží tito kandidáti jeden hlas (tzv. preferenční hlasy) a každá strana tolik hlasů, kolik jejích kandidátů bylo označeno. Zbytek hlasů do celkového počtu pak obdrží volební strana, kterou volič dále označil v rámečku u jejího názvu. Strana, která chce mít svoje kandidáty v zastupitelstvu, musí získat minimálně 5% hlasů z celkového počtu platných hlasů. Může se stát, že kandidát, který jako jednotlivec obdrží nejvíce hlasů ze všech kandidátů všech volebních stran, nemusí být do zastupitelstva zvolen, pokud jeho strana jako celek nedostane potřebných 5% hlasů. Čím více hlasů která strana obdrží, tím více míst v zastupitelstvu získá.

Zvítězí strana, která obdrží nejvíce hlasů. Vítězství strany však nemusí znamenat, že tato strana získá i rozhodující a rozhodovací postavení v obci. To by platilo v případě, že by její vítězství bylo tak výrazné, že získá nadpoloviční většinu mandátů v zastupitelstvu, což se nestává. Záleží potom na tom, jak a s kterou další stranou či stranami se dohodne na další spolupráci v zastupitelstvu. Základem mohou být společné zájmy stran, vyjadřované v jejich volebních programech. Ze zkušeností z minulých volebních období je zřejmé, že v komunálních volbách nemusí být (a většinou nejsou) "kopírovány" koaliční dohody parlamentní. Z toho je zřejmé, že v komunálních volbách na úrovni obce či městské části je to víc o lidech než o stranách. Ty však mohou ovlivnit dotační politiku ze strany vyšších samosprávných orgánů vůči obcím a městským částem.“ [12]

## **II. PRAKTICKÁ ČÁST**

## 9 OBEC TLUMAČOV

Městečko Tlumačov leží ve Zlínském kraji, necelých 20 km západně od Zlína. Rozkládá se v rovině při středním toku řeky Moravy na rozhraní Hornomoravského a Dolnomoravského úvalu. Od severu sem zasahuje jižním cípem úrodná Haná, na východ začíná Valašsko a jižněji Slovácko. Tlumačov, se svými částmi Skály, Buňov, Peškov a Terezov, je součástí mikroregionu Jižní Haná, který tvoří spolu s městem Hulín a obcí Kvasice. [13]



### 9.1 Stručná historie Tlumačova

První historická zmínka o existenci Tlumačova sahá do roku 1141, kdy dal olomoucký biskup Jindřich Zdík sepsat všechny církevní statky na Moravě. Mezi nimi je v této listině napsáno jméno "Ma telmacoue", což vědecky ověřeno znamená, že se jedná o obec Tlumačov.

V průběhu staletí museli obyvatelé obce čelit četným nájezdům a útokům:

- 1241 – vpád Tatarů – zpusťošení Tlumačova;
- 1634 – zničení Tlumačova Švédý – v období 30leté války;
- 1742 – okupace Tlumačova Prušáky;
- 1914 – první světová válka;
- 1939 – okupace Němci;
- 1945 – osvobození Tlumačova rumunskou armádou.

Koncem 19. a na počátku 20. století vzrostl počet svobodných živností, které se sdružily dne 19. 6. 1893 v Živnostenské společenstvo v Tlumačově. Ze seznamu živností působících v Tlumačově k roku 1921 lze uvést cihlářství, bednářství, drogerii, holičství, sklenářství, kolářství, krupařství, kramářství, malířství, strojové mláčení, dále obchodníci s dřívím, ovocem, smíšeným zbožím, střižním a krátkým zbožím, s vejci, dále obuvníci, pekaři, pokrývači, prodej hrnců, sedláři, stolaři, krejčí, švadlena, strojnictví, výroba lihovin, zámeč-

nictví, papírnictví a knihtiskařství, cukrář, zedníci, řezníci a hospodští. První průmyslový podnik na výrobu vápna, kuroviny a cementu v Tlumačově postavil roku 1872 Karel Max hrabě Seilern-Aspang. V roce 1938 vznikla v Tlumačově továrna na výrobu hraček, která je v provozu až do dnešních dnů. [14]

## 9.2 Současnost

V současné době má Tlumačov více než 2400 obyvatel (2429 k 1.1.2006). Vybavenost obce je na velmi dobré úrovni. Je tu základní a mateřská škola, zdravotní středisko, lékárna a slušná síť prodejen. Jsou zde podniky, které k Tlumačovu určitě patří - Metalšrot, Dura-

Obr. č. 1 Letecký snímek obce Tlumačov



Line, Továrna na kolečka Stodůlka, Úpravna pitné vody na Skalách, ale také Zemský hřebčinec, který je znám svým chovem plemených koní. Dopravní spojení zajišťuje frekventovaná železniční trať Přerov-Břeclav. Několik autobusových zastávek zajišťuje přímé spojení nejen do Zlína a Kroměříže, ale také přímo do Brna a Prahy.

Zdroj: [13]

Ani kultura a sport nezůstávají stranou dění. V obci je několik kulturních památek - kostel sv. Martina, panský dům č.p. 90, objekt fary a další menší objekty. Střediskem kultury se stalo Kulturní a informační středisko mikroregionu Jižní Haná, kde je možno shlédnout zajímavé výstavy a nebo navštěvovat zájmové kurzy. V obci je místní knihovna a jedno z posledních letních kin na Zlínsku. Sportovní akce nás zavedou na fotbalové hřiště, do kryté haly voltižního oddílu (několikanásobní mistři ČR), do tělocvičny ZŠ nebo na nově zbudované sportovní víceúčelové hřiště za školou, kde lze hrát tenis, volejbal, nohejbal na kvalitním umělém povrchu. Pro matky s malými dětmi je v obci krásné dětské hřiště. Vyznavači cykloturistiky určitě využijí vyznačenou cyklotrasu č.5158, která prochází obcí a spojuje Tlumačov s Hulínem a Otrokovicemi. Zajímavostmi Tlumačova jsou chráněná přírodní rezervace Tuňka s výskytem vzácných živočichů, Kurovský lom s unikátní florou a faunou, lokalita Skalka v místní části Skály nebo blízký přírodní park Záhlinické rybníky.

[13]

### 9.3 Orgány obce Tlumačov

„Zastupitelstvo obce Tlumačov má 15 členů (stanoveno rozhodnutím zastupitelstva minimálně 85 dnů před konáním komunálních voleb).

Rada obce je 5-ti členná. Personální obsazení je dle ustavujícího zasedání Zastupitelstva obce ze dne 1. 11. 2006.

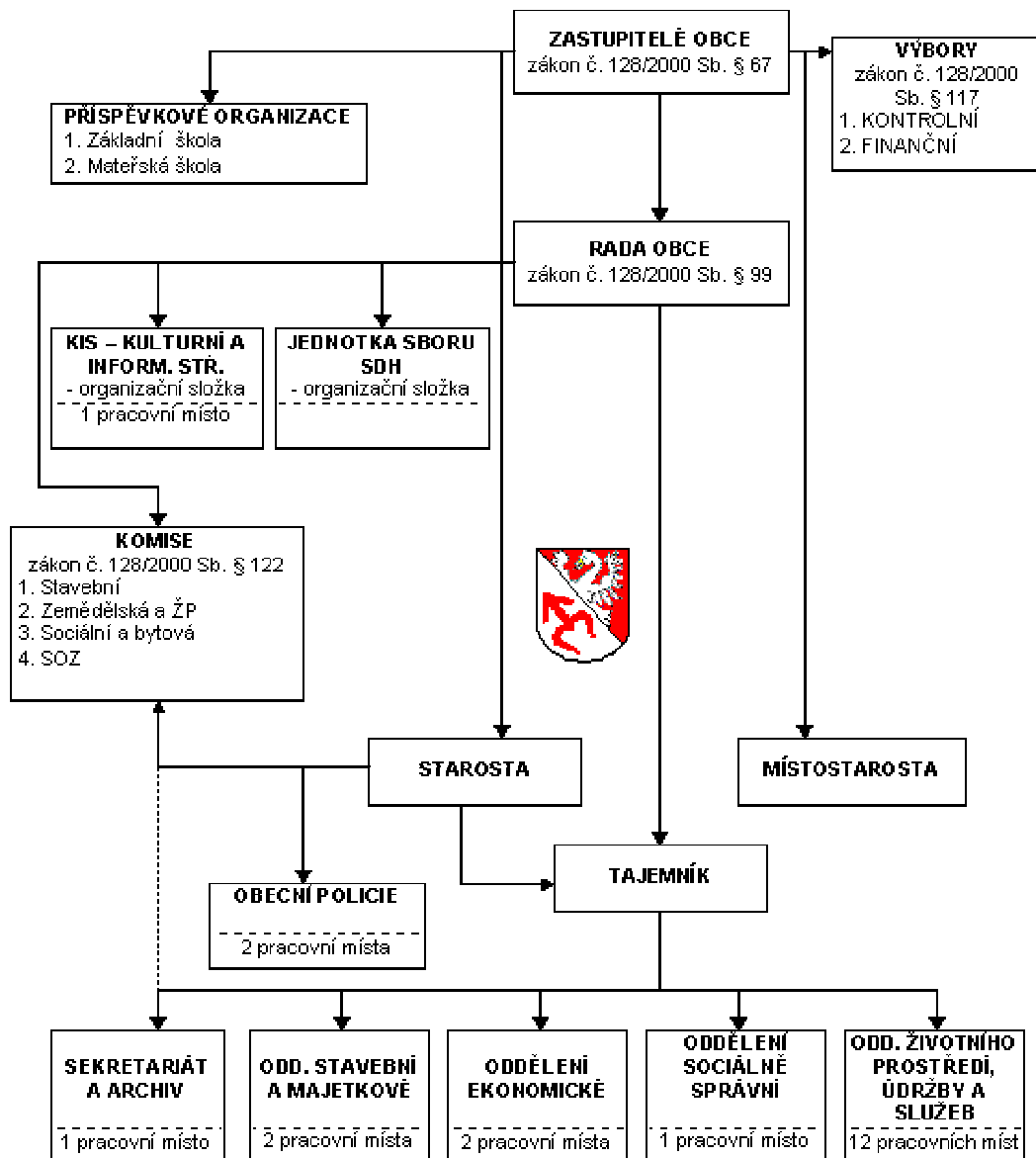
Zastupitelstvo zřídí 2 výbory – kontrolní je již zřízen a finanční bude zřízen na zasedání Zastupitelstva obce dne 15. 11. 2006.

Dále Rada obce Tlumačov na svém zasedání dne 28. 11. zřídí komise a to (s vysokou pravděpodobností):

- Komise stavební a majetku
- Komise životního prostředí a zemědělství
- Komise sociální
- Sbor pro občanské záležitosti.

Personální obsazení výborů je 3 členné a komise budou pravděpodobně personálně silněji obsazené – předpoklad 5 členů.“ (Interview se starostou Tlumačova Ing. Jaroslavem Ševclou, cit. 14. 11. 2006)

Obr. č. 2 Organizace Obce Tlumačov



Zdroj: [13]

### 9.3.1 Jednací řád výborů Zastupitelstva obce Tlumačov

#### § 1

##### Základní ustanovení

1. Zastupitelstvo zřizuje výbory jako své iniciativní a kontrolní orgány. Výbor předkládá svá stanoviska a návrhy zastupitelstvu, plní úkoly uložené mu zastupitelstvem a je ze své činnosti odpovědný zastupitelstvu.



2. Zastupitelstvo stanovuje počet členů výboru, přičemž tento počet včetně předsedy je lichý a má nejméně 3 členy.
3. Zastupitelstvo jmenuje předsedu a členy výboru, předsedou výboru je vždy člen zastupitelstva.
4. Jednací řád výborů upravuje přípravu, svolávání a průběh jednání schůze výboru, vyhotovování zápisu ze schůze výboru, vztah výboru k zastupitelstvu a jiným orgánům obce Tlumačov (dále jen obce), jakož i další otázky související s jednáním výboru. [15]

### 9.3.2 Jednací řád Zastupitelstva obce Tlumačov

#### § 2

##### Pravomoci obecního zastupitelstva

Zastupitelstvo obce rozhoduje jen stanoví-li tak zákon. Zastupitelstvo vykonává kompetence uvedené zejména v ustanovení § 84 a § 85 zákona č. 128/2000 Sb., o obcích (dále jen zákona).

#### § 3

##### Členové zastupitelstva obce

1. Zastupitelstvo obce je složeno z 15 členů.
2. Mandát člena zastupitelstva obce vzniká zvolením. Ke zvolení dojde ukončením hlasování (§ 69, odst. 1).
3. Člen zastupitelstva obce skládá na prvním zasedání zastupitelstva obce, jeho se po svém zvolení zúčastní, slib (§ 69, odst. 2).
4. Zánik mandátu:
  - okamžikem podání písemné rezignace,
  - úmrtím člena zastupitelstva,
  - dnem nových voleb do zastupitelstva podle zákona č. 491/2001 Sb.
  - změnou trvalého bydliště člena zastupitelstva.
5. Výkon povinností vyplývajících z funkce člena zastupitelstva obce se považuje za výkon veřejné funkce (§ 206 ZP).

Člen zastupitelstva obce je povinen zúčastňovat se zasedání zastupitelstva obce, popř. zasedání jiných orgánů obce, je-li jejich členem, a plnit úkoly, které mu tyto orgány uloží (§ 83 zákona). [15]

## 10 DEMOGRAFICKÝ VÝVOJ OBCE TLUMAČOV

### 10.1 Demografický vývoj obce Tlumačov v průběhu staletí

Tab. č. 1 Počet obyvatel obce Tlumačov v letech 1620 - 2001

Rok	Počet obyvatel	Počet domů	Prům. počet obyvatel na 1 dům	Poznámka
1620	630	91	6,92	
1670	235	90	6	51 pustých do-
1771-1772	960	120	8	
1791	1082	139	7,78	
1834	1253	164	7,64	
1850	1445	239	6,05	Cholera
1869	1490	246	6,06	*
1880	1908	300	6,36	
1890	2039	317	6,43	
1900	2224	337	6,59	
1910	2285	348	6,56	I. světová válka
1921	2183	370	5,9	
1930	2416	443	5,45	II. světová vál-
1950	2611	587	4,45	ka
1961	2647	633	4,18	
1970	2573	660	3,89	
1980	2500	685	3,65	
1991	2322	661	3,51	
2001	2389	767	3,12	

Zdroj: [14]

\* Počátky moderního sčítání

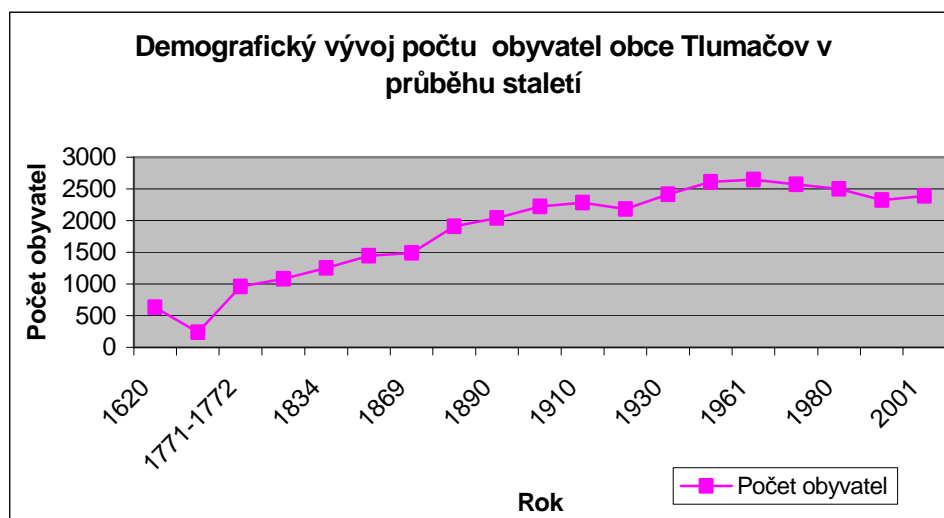
Na počátku třicetileté války, tzn. k roku 1620 měl Tlumačov 90 usedlostí, což se rovnalo cca 630 obyvatelům. Po císařském vpádu polských lisevčků roku 1620, Španělů 1620-21 a Švédů roku 1634 zůstal Tlumačov brzy vyliďněn. Z 90 usedlostí k roku 1620 bylo roku

1670 v Tlumačově 51 usedlostí pustých, tzn. že jen 39 usedlostí bylo osídlených, z původního počtu přežila útrapy válečných let jen třetina obyvatel Tlumačova. Lze proto předpokládat, že k roku 1648, jako roku konce třicetileté války byl Tlumačov co do počtu obyvatel téměř liduprázdný. S hospodářským rozvojem začíná růst i populační křivka. V roce 1771 – 1772 měl již Tlumačov 960 obyvatel s cca 120 domy, roku 1791 se počet domů zvýšil na 139 s celkovým počtem 1082 obyvatel, roku 1834 má již Tlumačov 164 domy s 1253 obyvateli. Městečko Tlumačov kromě živností a řemesel mělo převážně zemědělský charakter. V současné době má tlumačovský katastr 1551 ha, z toho 1011 ha polí, 58 ha luk, 1 ha pastvin, 36 ha sadů, 212 ha lesa a 47 ha zahrad. Hlavní zdroj příjmů zemědělcům přinášel chov ušlechtilého hovězího dobytka.

Na tlumačovském katastru byly do roku 1923 tři panské dvory, a to v Tlumačově, na Skálách a v Terezově, které přináležely do napajedelského panství. Po tomto roce spadají pod Státní ústřední hřebčinec se sídlem v Tlumačově. V letech 1831, 1849, 1850, 1851, 1855 bylo tlumačovské obyvatelstvo postiženo cholerou. Nejhorším byl rok 1866, když denně umíralo až 8 lidí při celkové ztrátě 115 občanů.

Tlumačovská matrika je vedena od roku 1755 a pozemkové knihy tlumačovského katastrálního území od roku 1782. Již od 80. let 18. století lze v Tlumačově zaznamenat nárůst populační křivky až do roku 1914, která od konce 20. let 20. století má tendenci sestupnou co do počtu obyvatel a průměrného počtu obyvatel na jeden dům. [14]

Graf č. 1 Vývoj počtu obyvatel obce Tlumačov v letech 1620 - 2001

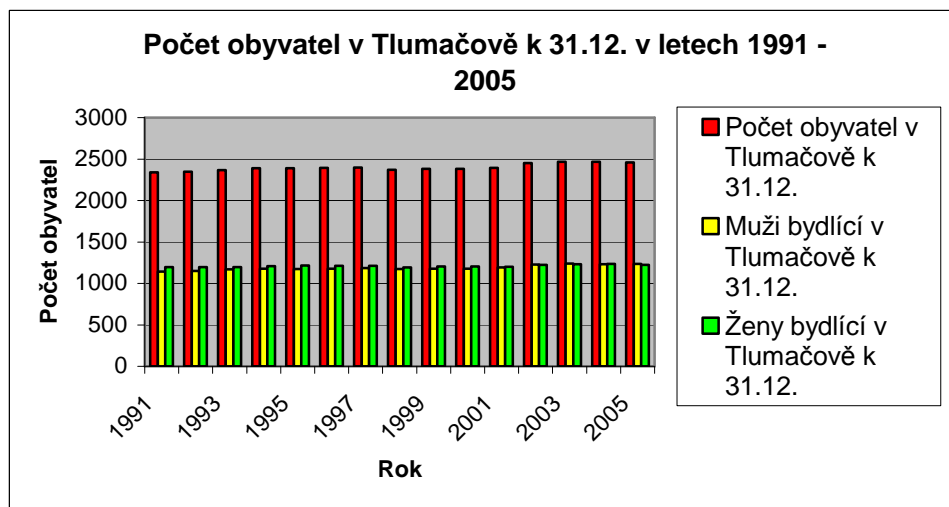


Zdroj: [14]

## 10.2 Demografický vývoj obce Tlumačov od roku 1990/91 do 2005

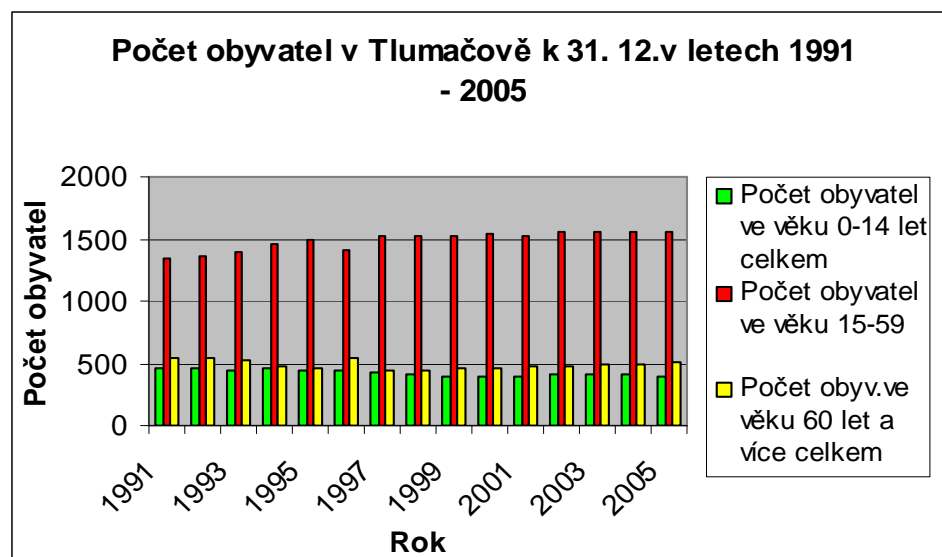
Následující grafy popisují stav obyvatel v obci Tlumačov od roku 1990/91, kde je znázorněn jak celkový počet obyvatel, tak počet mužů a žen. Na grafu č. 2 je vidět pozvolný nárůst obyvatelstva a zároveň se plynule srovnávají obě pohlaví. Ač počet obyvatel roste, je z grafu č. 3 patrné, že obyvatelstva věkové kategorie 0 – 14 let postupně ubývá.

Graf č. 2 Počet obyvatel v Tlumačově k 31.12. v letech 1991 - 2005



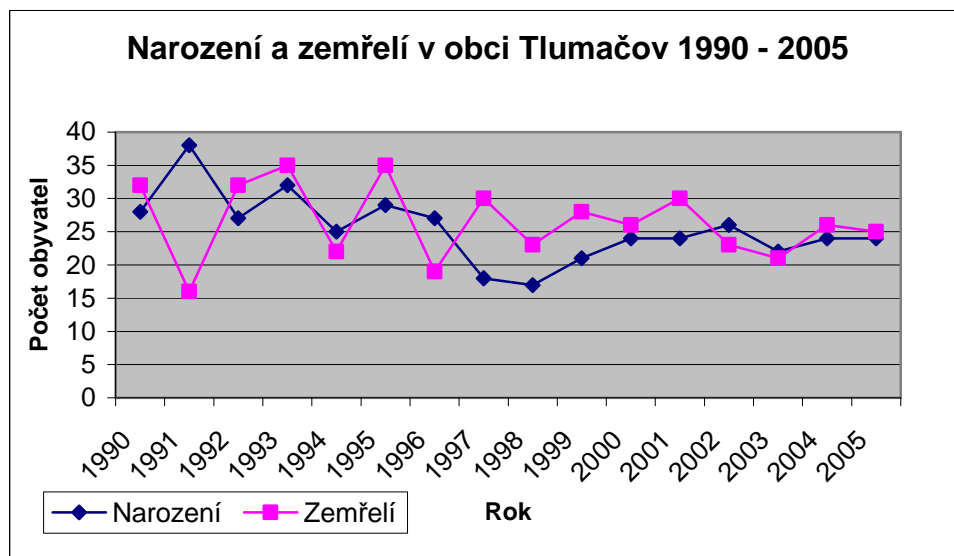
Zdroj: [16]

Graf č. 3 Věkové skupiny v Tlumačově



Zdroj: [16]

Graf č. 4 Narození a zemřelí v Tlumačově



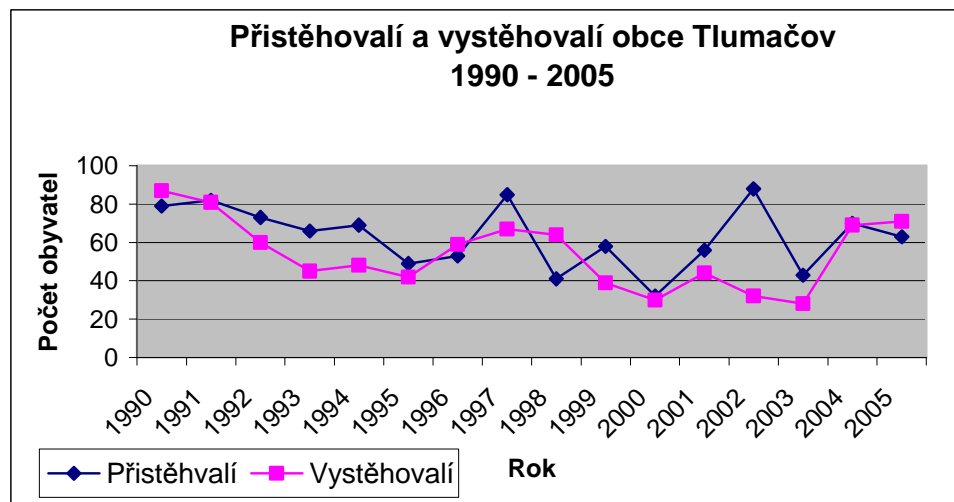
Zdroj: [16]

Tab. č. 2 Narození a zemřelí v Tlumačově

Rok	Narození	Zemřelí
1990	28	32
1991	38	16
1992	27	32
1993	32	35
1994	25	22
1995	29	35
1996	27	19
1997	18	30
1998	17	23
1999	21	28
2000	24	26
2001	24	30
2002	26	23
2003	22	21
2004	24	26
2005	24	25

Zdroj: [16]

Graf č. 5 Přistěhovalí a vystěhovalí obyvatelé obce Tlumačov



Zdroj: [16]

Tab. č. 3 Vystěhovalí a přistěhovalí obyvatelé obce Tlumačov

Rok	Přistěhovalí	Vystěhovalí
1990	79	87
1991	82	81
1992	73	60
1993	66	45
1994	69	48
1995	49	42
1996	53	59
1997	85	67
1998	41	64
1999	58	39
2000	32	30
2001	56	44
2002	88	32
2003	43	28
2004	70	69
2005	63	71

Zdroj: [16]

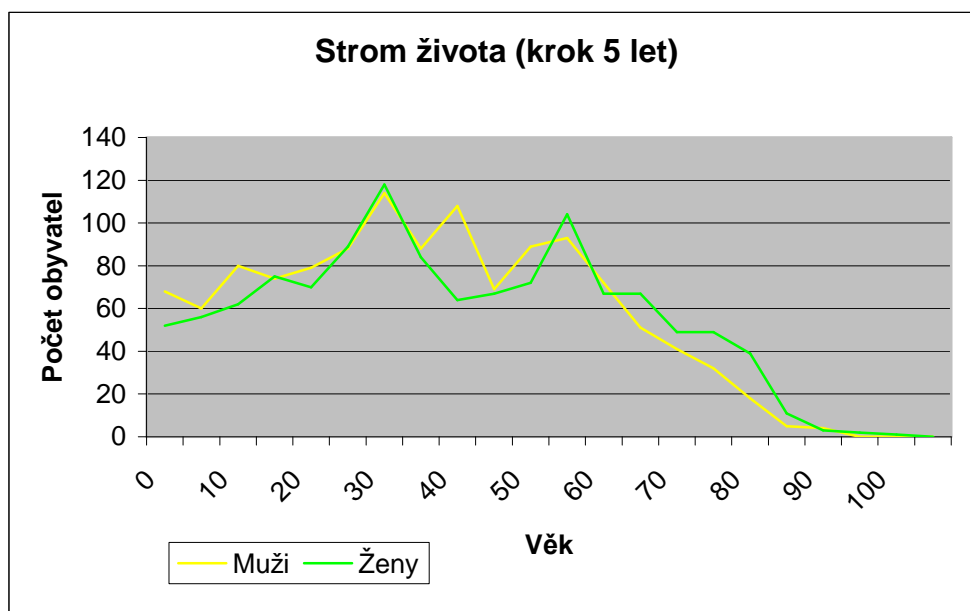
Z tabulky o počtech narozených a zemřelých vyplývá, že v průběhu posledních let postupně došlo k ustálení každoročního přírůstku a úbytku obyvatel, jak je patrné z křivky grafu č. 4 a nedochází už k tak častým výkyvům křivky, jako na počátku devadesátých let.

Demografický vývoj obce také ovlivňuje migrace obyvatelstva, která je znázorněna v tabulce č. 3, na kterou navazuje graf č. 5, z jehož dvou křivek vyplývá stále ještě trvajícím problému úbytku obyvatel na venkově. I když v některých letech, jako např. v roce 2002, kdy se přistěhovalo o 2/3 více obyvatel než se vystěhovalo, má křivka přistěhovalých výraznou převahu.

### 10.3 Strom života 2006

Ze stromu života je patrné, že se v Tlumačově rodí více mužů než-li žen, ale už ve třicátém věku života dochází k postupnému srovnání obou pohlaví a začíná převládat pohlaví ženské. Ženy se tedy dožívají vyššího věku, což je nejvíce vidět ve věku od 60-ti let výše.

Graf č. 6 Strom života – Tlumačov, rok 2006



Zdroj: vlastní



## 10.4 Místní část Skály

Pokud se dáte z Tlumačova směrem na jih po značené cyklotrase č. 5181, dostanete se po místní obslužné asfaltové komunikaci, po přibližně 4 km, do tlumačovské místní části Skály. Zde si můžete prohlédnout ojedinělý porost vegetace acidofilních doubrav.

Obr. č. 3 místní část Skály



Zdroj: [13]

### 10.4.1 Obyvatelé místní části Skály

Tato část Tlumačova byla postupně osidlována od začátku 20. století, kdy zde byla přesunuta část chovu koní. Skály se tak staly jedním z pěti dvorů zemského hřebčince s hlavním sídlem přímo v centru Tlumačova. Pro zaměstnance hřebčince pak byly vybudovány byty a tak se Skály pomalu začaly rozrůstat. V pozdějších letech zde byla postavena velkokapacitní školka, která však byla po roce 1989 zrušena, její budova byla odprodána soukromé firmě, která v ní sídlí dodnes. Společně s úpravnou pitné vody, benzinovou pumpou a dalšími podniky vytváří pracovní místa nejenom pro obyvatele Skal.

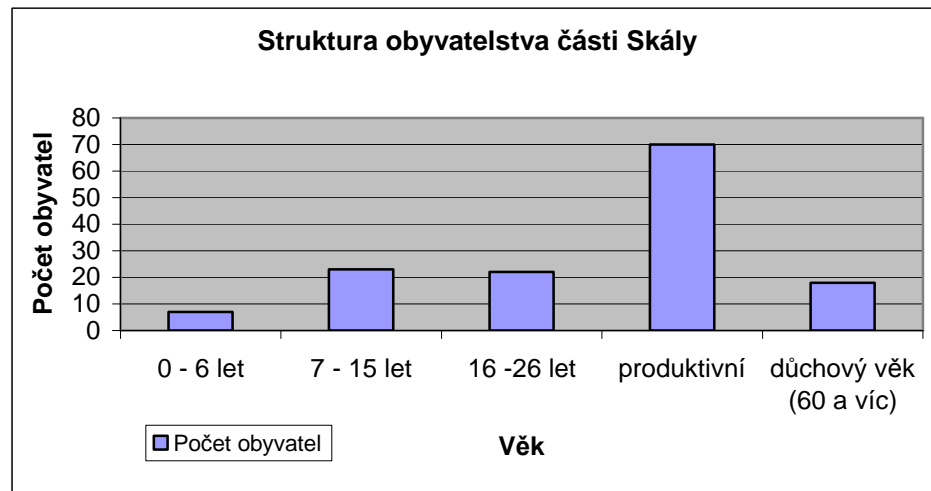
Skály mají tři části: Skály, Peškov a U vodárny. Největší podíl obyvatelstva mají Skály, jeden dům je pak na Peškově.

Tab. č. 4 Obyvatelé místní části Skály

	<b>Muži</b>	<b>Ženy</b>	<b>Celkem</b>
<b>Skály</b>	73	56	129
<b>U vodárny</b>	4	3	7
<b>Peškov</b>	3	1	4
<b>Skály celkem</b>	<b>80</b>	<b>60</b>	<b>140</b>

Zdroj: [13]

Graf. č. 7 Struktura obyvatelstva místní části Skály



Zdroj: [13]

## 11 ZÁKLADNÍ ŠKOLA A MATEŘSKÁ ŠKOLA V TLUMAČOVĚ

*Obr. č. 4 ZŠ Tlumačov na počátku 20. století.*



Zdroj: [13]

### 11.1 Vývoj školství v Tlumačově

Školství má v Tlumačově hluboké kořeny a sahá až do 15. století, když při farách byly zřizovány školy, které byly jimi vydržovány a učitel – rektor (ludi magister) měl často povinnosti kostelní, později funkci varhaníka. Po zániku tlumačovské fary není žádných zpráv o existenci místní školy. Teprve roku 1656, když se začalo jednat o zřízení fary v Kvasicích a v Tlumačově, byla zřízena fara v Kvasicích, a tím byl Tlumačov přifařen a přiškolen do Kvasic. Avšak již roku 1667 se škola v Tlumačově nachází, jak je patrné ze záznamů v panských rejstřících té doby, kde se uvádějí veškeré panské budovy, a to panský dům, škola, mlýn a pustý šenkovní dům. Na existenci školy lze dále usuzovat ze záznamů z let 1681 a 1682 a v roce 1689 se uvádí „toho času rektor tlumacký“ Jiří Václavík. Existence školy je dále doložena z období let 1755 – 1757. V roce 1771 se škola nacházela na domě č. 92 – Dolní ulice, která v roce 1802 při velkém požáru v Tlumačově vyhořela. V následujících letech se škola uvádí roku 1830 a v roce 1841 se na náměstí postavila nová dvoutřídní škola obecná, v níž se s výukou započalo 1. 1. 1842. Pro velký počet žáků se s výukou započalo i v jedné radniční místnosti a od roku 1888 byla celá radnice přestavěna a upravena na další dvoutřídní školní budovu. Roku 1911 byla postavena nová měšťanská škola, k níž byly přiškoleny obce Kvasice, Kurovice, Hostišová Míškovice, Machová, Mysločovice a Záhlinice. Jelikož obecná škola trvala 6 roků, tj. do 12. roku žáka, byla od roku 1833 zřízena Opakovací škola nedělní s dobou trvání dalších 6 let. Roku 1895 byla

v Tlumačově zřízena Živnostenská škola pokračovací, která od roku 1908 se stala povinnou i pro učně ze Záhlinic, Kurovic a Machové. [14]

## 11.2 Školství v Tlumačově dnes

V Tlumačově se nachází tři školská zařízení. Dvě z nich hospodaří jako příspěvkové organizace zřízené Obcí Tlumačov.

### 11.2.1 Základní škola Tlumačov, okres Zlín, příspěvková organizace,

763 62 Tlumačov, Masarykova 63

Obr. č. 5 ZŠ Tlumačov dnes



Škola byla zřízena a uvedena do provozu 1. září 1911, ale jako příspěvková organizace byla založena rozhodnutím Zastupitelstva Obce Tlumačov 4. 12. 1995.

Zdroj: [13]

Tab. č. 5 Struktura Základní školy Tlumačov

Součásti školy	Počet tříd		Počet žáků		Počet žáků na třídu		Přepočtený počet pedag. pracovníků		Počet žáků na 1 úvazek	
	04/05	05/06	04/05	05/06	04/05	05/06	04/05	05/06	04/05	05/06
<b>1. stupeň</b>	5	6	115	114	23,00	19,00	5,64	6,23	20,39	18,30
<b>2. stupeň</b>	4	4	85	94	21,25	23,50	6,45	7,82	13,18	12,02
<b>Celkem</b>	9	10	200	208	22,22	20,80	12,09	14,05	16,54	14,80
<b>Škol.družina</b>	1	1	28	30	28	30	0,91	1,00	30,77	30
<b>Škol.jídelna</b>			138		140		5,5	5,5		

Zdroj: [17]

Reálný stav školního roku 2005–2006 potvrdil prognostickou úvahu delšího časového horizontu, která naznačuje zanedbatelný pokles počtu dětí v mladším školním věku a naopak mírný nárůst počtu žáků II.st.. Oproti předcházejícímu školnímu roku poklesl počet žáků I.st. školy o 0,87 % a naopak se zvýšil počet žáků II.st. o 10,59 %. [17]

Tab. č. 6 Zaměstnanci ZŠ Tlumačov

Počet fyzických osob	Školní rok 04/05	Školní rok 05/06
Vyučující	16	18
Školní družina	2	1
Ostatní (pedagogičtí asistenti)		1
Ostatní pracovníci školy (správní zaměstnanci + pracovnice ŠJ)	12	12

Zdroj: [17]

Tab. č. 7 Stupeň vzdělání vyučujících ZŠ Tlumačov

	Školní rok 2004 / 2005	Školní rok 2005 / 2006
Kvalifikovaná výuka v %	71,27 %	81,472 %
Nekvalifikovaná výuka v %	28,73 %	18,528 %
Požadov. stupeň vzdělání (osob)		13 osob
Požadov. stupeň vzdělání v %	71,27 %	81,472 %

Zdroj: [17]

Nekvalifikovanost výuky výrazně ovlivnila skutečnost, že je velmi obtížné doplnit kolektiv I.st. vyučujícími s požadovanou kvalifikací vzhledem k této nepříznivé situaci bylo provizorně zvoleno řešení – doplnění kolektivu o studující PdF – toto řešení (2 dálkově studujících) se ale do budoucna jeví jako málo promyšlené a nekoncepční. Proto je důležité hledat s větším předstihem alternativy dlouhodobějšího a perspektivnějšího řešení personální otázky (bohužel v tomto směru opakovaně naráží snaha ředitele školy na naprostou absenci vzdělaných pedagogů z řad místních spoluobčanů a poslední dobou i na značnou míru nespolehlivosti při jednání s případnými uchazeči o práci ve škole).

V následujícím období (školním roce 2006 – 2007) přistupuje škola k řešení generační obměny významné části vyučujících II.st. (zejména odborných předmětů), kteří postupně končí svoji pedagogickou kariéru vzhledem ke služebnímu věku. [17]

### **11.2.2 Mateřská škola Tlumačov, okres Zlín, příspěvková organizace,**

#### **763 62 Tlumačov, Masarykova 63**

Tlumačovská mateřská škola je dvoutřídní předškolní zařízení s celodenním provozem od 6.00 hod do 16.00 hod. Jejím zřizovatelem je Obec Tlumačov a nachází se v prostorách budovy Základní školy Tlumačov, kde zahájila provoz ve školním roce 2004/2005. V současné době je plně využívána kapacita možného počtu dětí ve třídách podle vyhlášky č. 14/2005 o předškolním vzdělávání. Obě třídy mají plnou kapacitu s docházkou 56 dětí. [18]

### **11.2.3 Speciální mateřská škola Klubíčko, s. r. o.**

#### **U Trojice 336, 763 62 Tlumačov**

Speciální mateřská škola Klubíčko, s.r.o. je neziskovou organizací - obchodní společností, založenou *za jiným účelem, než je podnikání*. Vlastníkem právnické osoby Speciální mateřská škola Klubíčko, s.r.o. je nezisková organizace občanské sdružení Via vitae Napajedla, založená podle zákona 83/1990 Sb.



Ve funkci zřizovatele a jediného společníka Speciální mateřské školy Klubíčko, s.r.o. Via vitae plní svoje poslání - „napomáhá přirozenému soužití zdravých a handicapovaných lidí, vytváří podmínky pro integraci a poskytuje integrační podporu sociálně a zdravotně potřebným občanům“. Zaměřuje se především na péči o děti s kombinovaným postižením, s vadami řeči a se zdravotním oslabením.

V závislosti na potřebách dětí je provoz školy organizován ve dvou třídách: I. třída je pro děti s kombinovaným postižením a II. třída je pro děti s vadami řeči a zdravotním oslabením.

Objekt ve kterém se nyní Mateřská škola Klubíčko nachází, byl dříve využíván Mateřskou školou Tlumačov. 1. 6. 2004 si MŠ Klubíčko budovu pronajala a ve spolupráci s Obcí

Tlumačov, jako investorem, a podporou ve formě finančních a hmotných darů sponzorů, celkově zrekonstruovala objekt na speciální mateřskou školu pro děti s postižením.

#### **Výnosy (příjmy) společnosti:**

- dotace na výchovu a vzdělávání - Hlavní a stabilní zdroj příjmů. Částka dotace vychází z normativů pro veřejné školy, vyhlašovaných každoročně MŠMT;
- školné - hradí se měsíčně při docházce dítěte více než 5 dní v měsíci v částce 300 Kč za 1 dítě;
- příspěvky měst a obcí - cca 6,7 % z celkové částky příjmů;
- dary sponzorů - cca 16,5 % z celkové částky příjmů;
- příspěvky od nadací - v r. 2000 získáno 35 tis. Kč. [19]

### **11.3 Financování školství v Tlumačově**

Školská zařízení, která jsou zřizována obcí, jsou financována ze 3 zdrojů:

- Krajským úřadem Zlínského kraje, který financuje mzdové náklady pedagogických a servisních pracovníků.
- Obcí Tlumačov, která financuje provoz školy – energie, vybavení, investice, údržbu a opravy, učební pomůcky, vybavení kuchyně aj.
- Z komerční činnosti – pronájem tělocvičny, hřiště, obědy pro seniory aj.

## 12 DOTAZNÍKOVÉ ŠETŘENÍ

Tento dotazník (viz příloha č. 1) je vypracován tak, aby ukázal nynější situaci v oblasti školství v obci Tlumačov. Zjišťuje nejenom spokojenost rodičů s výukou a přístupem pedagogů k žákům, ale také situaci kolem bezpečnosti na silnicích v okolí školy a v neposlední řadě spolupráci Obce Tlumačov se Základní a Mateřskou školou Tlumačov. Dotazník je určen pro rodiče žáků Základní a Mateřské školy Tlumačov, proto nebylo snadné získat dostatečný počet respondentů. Je především zaměřen na místní část obce Tlumačov – Skály, kde již několik let bydlím. Otázky v dotazníku jsou vypracovány na základě konzultace s pedagogy zaměřenými na problematiku základních a mateřských škol, pracovníky obce a obyvateli Tlumačova.

### 12.1 Hodnocení dotazníkového šetření

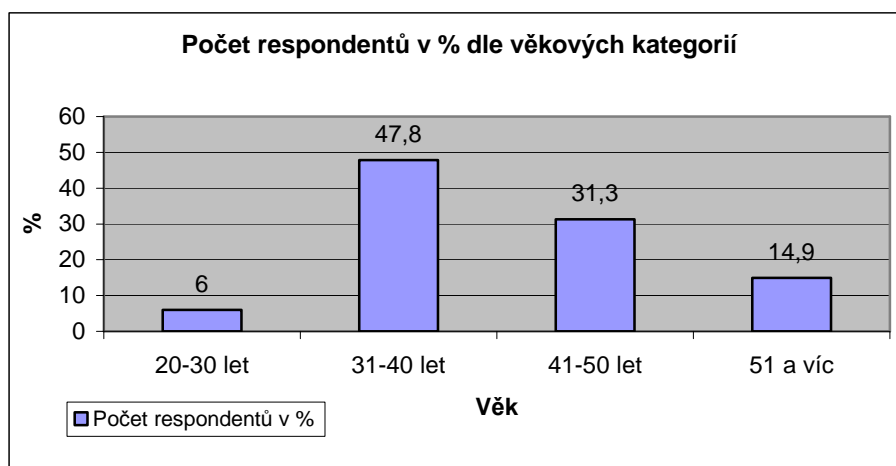
Na počátku dotazování bylo osloveno cca 140 osob, bylo využito jak osobního tak i písemného dotazování. V místní části Skály byly dotazníky rozdány mezi obyvatele s téměř stoprocentní návratností a přímo v obci bylo osloveno asi 2/3 respondentů osobně. Celková návratnost byla 104 dotazníků.

### 12.2 Písemné a grafické zhodnocení dotazníkového šetření

Otázka č. 1. Na dotazník odpovídalo 66 žen a 38 mužů.

Otázka č. 2. *Věkové skupiny:*

*Graf č. 8 Počet respondentů odpovídajících na dotazník*



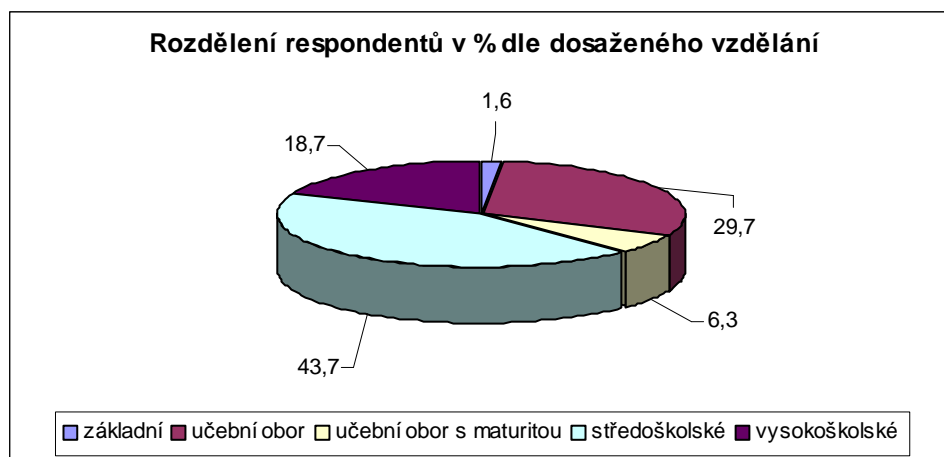
Zdroj: vlastní



V této otázce je zjišťován věk respondentů, kteří odpovídali na dotazník. Všichni oslovení jsou nebo byli rodiči žáků Mateřské nebo Základní školy Tlumačov.

Otázka č. 3. *Nejvyšší dosažené vzdělání odpovídajících respondentů.*

Graf č. 9 Dosažené vzdělání respondentů



Zdroj: vlastní

Z grafu vyplývá, že téměř polovina respondentů je středoškolsky vzdělaná.

Otázka č. 4. Dotazovaní respondenti mají celkem 101 chlapců a 69 dívek.

Tuto otázku ovlivnila především skutečnost, že dotazník byl z velké části vyplňován v místní části Skály, kde už z demografického šetření vyplývá převaha mužů nad ženami.

Otázka č. 5. *Máte-li děti jsou nebo byly žáky: a) mateřské;*

*b) základní školy v Tlumačově?*

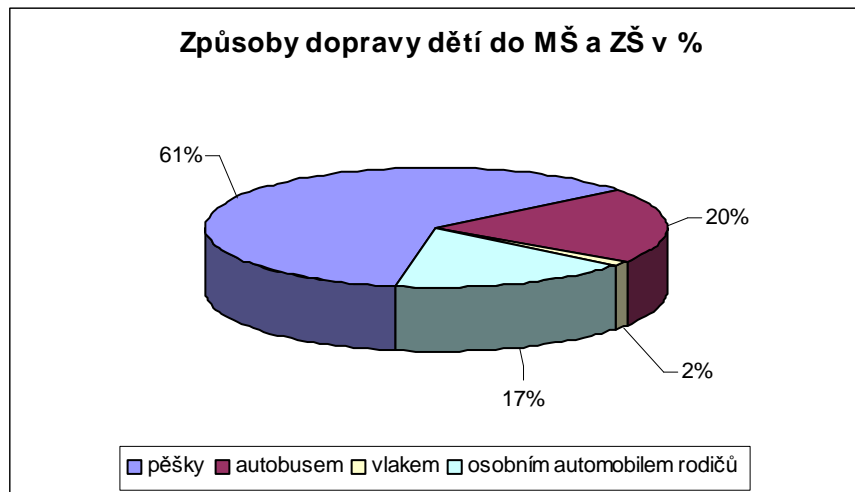
Z položené otázky vyplývá, že:

- 6,5 % dětí navštěvuje nebo navštěvovalo mateřskou školku;
- 30,6 % dětí navštěvuje nebo navštěvovalo základní školu;
- 62,9 % dětí navštěvuje nebo navštěvovalo MŠ i ZŠ.

Děti většiny dotazovaných navštěvovaly nebo navštěvují jak MŠ tak i ZŠ a tudíž respondenti mohli porovnat např. přístup vyučujících k dětem v MŠ od přístupu k dětem na ZŠ.

Otázka č. 6. Jak se vaše děti dopravují (dpravovali) do Tlumačovské mateřské nebo základní školy?

Graf č. 10 Způsoby dopravy dětí do MŠ a ZŠ



Zdroj: vlastní

Z průzkumu vyplývá, že většina dětí dochází do školy pěšky, což je způsobeno ideálním umístěním školy i školky v centru obce. Přesto se však necelých 40 % dětí dopravuje převážně veřejnými dopravními prostředky. Při položení této otázky byla již zaznamenána reakce rodičů na nespokojenost s autobusovou dopravou, nejvíce připomínek bylo ze strany obyvatel místní části Skály.

Otázka č. 7. Máte (měli jste) pravidelné problémy s některým druhem dopravy dětí do školy?

Z dotazovaných respondentů má problémy s dopravou dětí do školy 28,9 %, zatímco zbylých 71,1 % problémy nemají nebo je nevyjádřili. Osoby, které mají problémy s dopravou dětí do školy, uvedly tyto důvody:

- Nedostatek autobusových spojů v ranních a odpoledních hodinách z místní části Skály (např. do a z odpoledních zájmových kroužků).
- Špatné umístění autobusové zastávky a chybějící přístřešek v místní části Skály.
- Špatná údržba silnic v zimním období.

Otázka č. 8. *Myslíte si, že cesty a silnice v okolí školy (školky) jsou dostatečně značeny (přechody, značky – „pozor děti“ nebo rychlostní omezení)?*

68,8 % dotazovaných je toho názoru, že cesty a silnice v okolí školy a školky jsou dostatečně značeny. Naopak 31,2 % respondentů je nespokojeno se značením a mají tyto připomínky:

- Dotazovaní by uvítali přítomnost obecní policie při příjezdu ranních autobusů a vlaků, strážníci by měli zajišťovat plynulý a bezpečný přechod dětí na přechodech pro chodce přes hlavní silnici v blízkosti ZŠ a MŠ.
- Před nejfrekventovanější přechody pro chodce by měly být nainstalovány příčné prahy, které by přinutily řidiče ke zpomalení. Sama jsem si vyzkoušela přecházet přes hlavní silnici v blízkosti školy a mohu konstatovat, že přejít silnici je nebezpečné pro dospělého člověka, natož tak pro nepozorné děti.
- Příliš značek na krátkém úseku, které si řidič nedokáže tak rychle vybavit, namísto nápadnějšího umístění značek na delším úseku (např. začít se značením na začátku obce).

Otázka č. 9. *Myslíte si, že mají děti dostatečnou možnost využití školních pomůcek ve školních hodinách?*

79,4 % oslovených respondentů je spokojeno s možností využití školních pomůcek ve školních hodinách, kdežto 17,5 % dotazovaných jim oponuje a 3,1 % dotazovaných nedokázalo na otázku odpovědět. Nespokojení dotazovaní navrhují tato zlepšení:

- zajistit více pomůcek pro současný počet žáků ve třídách;
- najít více časového prostoru pro práci s pomůckami;
- obměnit staré školní pomůcky a učebnice za nové;
- zmodernizovat počítačové učebny.

Otázka č. 10. *Co škola (školka) nabízí vašim dětem? Jste s těmito aktivitami spokojeni?*

Na tuto otázku respondenti odpověděli, že ZŠ a MŠ nabízí dětem:

- a) hřiště: 89,1 % ano/ 10,9 % ne;
- b) park s průlezkami a pískovištěm: 67,2 % ano/ 32,8 % ne;
- c) výlety za kulturou (kino, dětská divadelní představení): 96,6 % ano/9,4 % ne;
- d) vycházky do přírody: 82,8 ano/ 17,2 ne.
- e) Změny navrhované respondenty:
  - více sportovních aktivit;
  - prezentace školy (žáků i vyučujících) – veřejná vystoupení;
  - sportovně branné soutěže;
  - větší kulturní vyžití;
  - vést žáky k naplňování zásad zdravého životního stylu;
  - společenské akce školy a rodičů.

Většina respondentů je spokojena s nabídkou aktivit, které ZŠ a MŠ žákům poskytuje. Překvapující na této otázce je fakt, že někteří rodiče neví, čím se děti zaměstnávají ve školních hodinách.

Otázka č. 11. *Ve které oblasti školství v Tlumačově pociťujete nedostatky?*

Oslovení vidí velké nedostatky v těchto oblastech školství v Tlumačově:

- Nedostatek místních učitelů v návaznosti na tradice a ztotožnění se s obcí, žáci by měli být vedeni k vědomí, že jsou občany Tlumačova.
- Nedostatečná kvalifikovanost a vzdělanost některých pedagogů převážně ve výuce cizích jazyků.
- Neprofesionální přístup některých vyučujících.
- Nevyhovující sportovní zázemí.
- Nedostatečná hudební a kulturní výchova a kulturní vyžití.
- Malý nátlak učitelů na přípravu dětí doma.
- Nedostatečná spolupráce školy a rodiny.

K této otázce se nevyjádřilo 58 % dotazovaných z čehož vyplývá, že je více než polovina respondentů se situací ve školství v Tlumačově spokojena nebo se o ni nezajímá.

Otázka č. 12. *Co je naopak podle vás největším pozitivem ve školství v Tlumačově?*

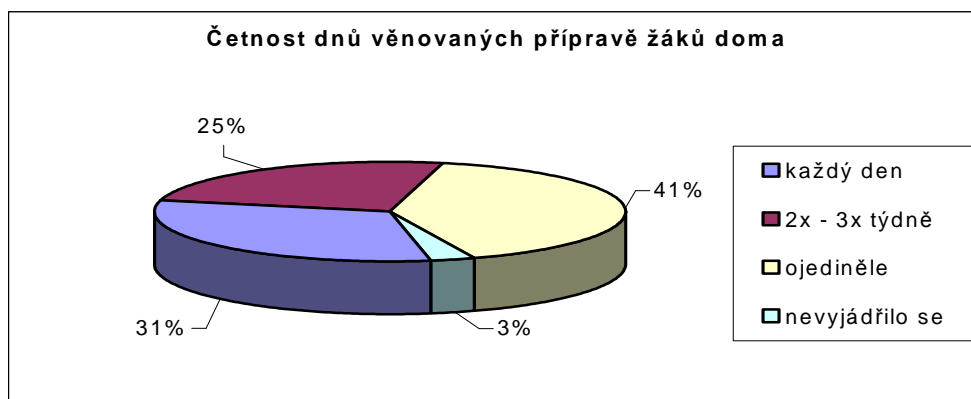
Oproti předešlé otázce projevíli respondenti spokojenost s:

- bezbariérovým přístupem;
- méně žáky ve třídách;
- dobrým vedením školy;
- opravami a rekonstrukcemi, především v posledních letech (modernizace učeben I. a II. stupně, která stále probíhá);
- čistým prostředím;
- přístupem vyučujících k dětem, rodinnou atmosférou, zejména na I. stupni;
- dostatečným sportovním vyžitím.

Otázka č. 13. *Jak často se s dítětem učíte?*

Tato otázka vypovídá o tom, jak jsou rodiče zodpovědní při domácí přípravě dětí do školy.

Graf č. 11 *Domácí výuka dětí rodičem*



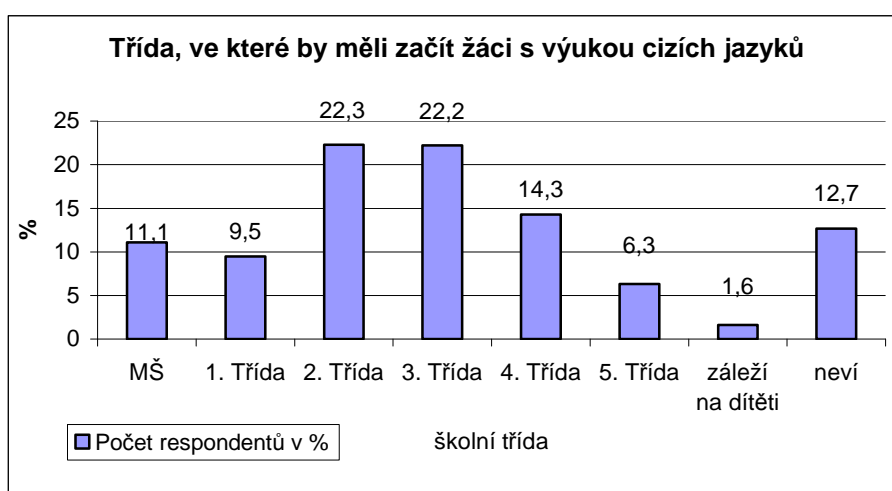
Zdroj: vlastní

Z grafu je patrné, že 41 % respondentů věnuje dětem na domácí přípravu do školy minimum času, což může mít dvě vysvětlení. Buď je výuka tak kvalitní, že nevyžaduje domácí přípravu a nebo jsou rodiče přesvědčeni o tom, že učit se doma s dítětem není tak důležité.

Otázka č. 14. *Pokud by se vaše dítě chtělo učit cizímu jazyku, od které třídy si myslíte, že je to vhodné?*

Dotazovaní se domnívají, že by jejich potomci měli začít s výukou cizích jazyků v různých věkových kategoriích, viz graf.

Graf č. 12 Výuka cizích jazyků



Zdroj: vlastní

Z otázky vyplynulo, že dle názoru rodičů, by děti měly začít s výukou cizího jazyka ve 2. nebo ve 3. třídě. Poměrně velká část rodičů uznává názor, aby výuka cizího jazyka započala již v mateřské školce formou her a žák by pak plynuleji zvládal přechod k běžné výuce na I. stupni ZŠ.

Otázka č. 15. *Uvítali byste více mužů, jako učitelů?*

Na otázku, zda je ve školství nedostatek mužů a rodiče by je v pedagogickém sboru uvítali, odpovědělo 84,1 % dotazovaných, že ano a naopak 15,9 % respondentů je se současným stavem spokojeno. Jako důvody, proč by se měli muži interesovat ve školství, dotazovaní uvedli:

- větší autorita, vážnost, respekt, především na II. stupni;

- vzor pro žáky;
- důraznější přístup;
- smíšený učitelský sbor.

Otázka č. 16. *Myslíte si, že by se něco mohlo zlepšit ve spolupráci obecního úřadu a MŠ, ZŠ?*

Respondenti se domnívají, že by obecní úřad měl přispět k těmto zlepšením v MŠ a ZŠ:

- Více finančních prostředků investovaných do MŠ a ZŠ.
- Organizace školní jídelny – čipové karty, větší přehlednost odebraných obědů pro rodiče i děti.
- Lépe vyřešit otázku dopravy dětí do školy z místní části Skály.
- Motivovat ZŠ a MŠ, aby organizovali více zájmových a doučovacích kroužků.

### 12.3 Průběh dotazování

V průběhu dotazování může vzniknout mnoho problematických situací, které vedou ke znehodnocení zjištěných výsledků. Jedná se například o:

- časový tlak a spěch;
- únava a tím snížená koncentrace respondenta;
- obavy z přepadení či obtěžování.

Během osobního dotazování jsem se setkala s výše uvedenými problémy, jelikož lidé jsou zahlceni dotazníky, které se týkají různého druhu zboží a soukromých firem. Ač bylo snahou respondenty přesvědčit, že se anketa týká místa, ve kterém žijí a kde jejich děti chodí do školy, často se zachovali pasivně až odmítavě. Bylo proto důležité vytvořit dojem, že odpovědi respondenta jsou velmi důležité k vyřešení problémů, týkajících se jejich dětí a vzájemného vztahu Obce Tlumačov a školy.

## 12.4 Doporučení vyplývající z dotazníkového šetření

Dotazníkové šetření odhalilo několik dalších možností, jak využít finančních zdrojů, které poskytuje Základní a Mateřské školy v Tlumačově obec i stát. Tyto návrhy by mohly ovlivnit finanční plánování při sestavování obecního rozpočtu v dalších letech.

Obec by měla podle průzkumu uvažovat o možnostech investování do zkvalitnění autobusových spojů, které dopravují děti do škol, především z místní části Skály, kde by měla být postavena zastřešená autobusová zastávka pro žáky ZŠ a MŠ v Tlumačově.

Dalším návrhem respondentů bylo zlepšení dopravního značení v okolí školy a zajištění bezpečného přecházení dětí přes velmi frekventovanou komunikaci I/55. Tento problém byl v průběhu dotazníkového šetření již řešen a to budováním osvětlených ostrůvků na přechodech pro chodce. (viz příloha č. 2 )

I přes vybudování bezpečnějších přechodů pro chodce by obec měla plně využít pravomocí Obecní policie v Tlumačově. Strážníci by při příjezdu ranních autobusů a vlaků dohlíželi na bezpečné přecházení dětí na nejfrekventovanějších přechodech pro chodce.

Vedení MŠ a ZŠ Tlumačov by ve spolupráci s obcí mělo zařadit do celoročního plánu modernizaci školních pomůcek a zároveň zajistit více časového prostoru pro jejich využití žáky. Obec by také měla, podle názoru respondentů, pokračovat v budování a modernizaci sportoviště v areálu školy, kde se nachází již zrekonstruované multifunkční hřiště.

V neposlední řadě by Obec Tlumačov neměla zapomínat na místní část Skály a věnovat zvýšenou pozornost dětem a hřišti, které bylo jedním z námětů volebního programu uskupení Pro Tlumačov a obec již zahájila patřičné kroky k realizaci tohoto projektu.

Vedení školy by mělo motivovat vyučující ke zvyšování jejich odbornosti zejména v oblasti cizích jazyků - podporovat individuální pedagogický růst všech pracovníků školy, zintenzivnit účast na seminářích a dalších doškolovacích akcích pořádaných akreditovanými středisky pro další vzdělávání učitelů.

Také by škola měla hledat pedagogy přímo z obce nebo jeho okolí se vztahem k tradicím obce Tlumačov, které mohou předávat žákům ZŠ a MŠ Tlumačov, se zaměřením převážně na muže, jakožto větší autoritativní a vzorový prvek ve školství.

Další možností pro obec i školu je využití Evropského sociálního fondu (ESF), který je jedním ze čtyř Strukturálních fondů Evropské unie, který se po vstupu ČR do EU stal hlav-



ním zdrojem finanční pomoci mj. i v oblasti rozvoje celoživotního učení. Konkrétně se jedná o opatření 3.1 Zkvalitňování vzdělávání ve školách a školských zařízeních a opatření 3.2 Podpora terciárního vzdělávání, výzkumu a vývoje.

### 13 KOMUNÁLNÍ VOLBY V TLUMAČOVĚ 2006

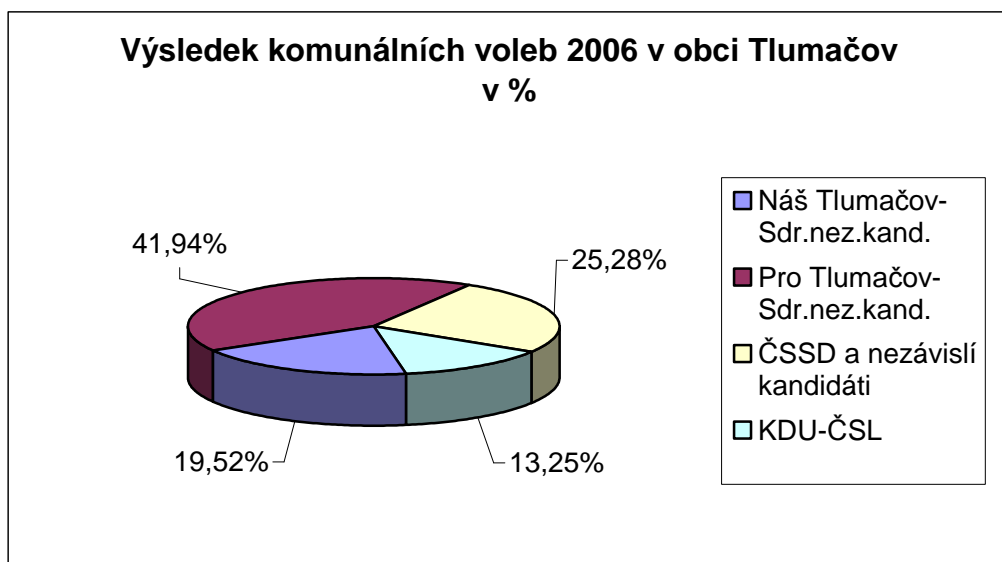
Komunální volby, které se konaly 20. 10. – 21. 10. 2006 v Tlumačově měly 48,26 % volební účast. V těchto volbách zvítězila politická strana „Pro Tlumačov – Sdružení nezávislých kandidátů“ v čele s panem Ing. Jaroslavem Ševelou, který byl zvolen na ustavujícím 1. zasedání zastupitelstva starostou obce Tlumačov. Zastupitelstvo zároveň zvolilo pana Ing. Antonína Jonáška jako místostarostu, členy rady a zřídilo kontrolní a finanční výbor.

Tab. č. 8 Výsledky komunálních voleb 2006 v obci Tlumačov

Kandidátní listina	Počet hlasů v	Počet hlasů	Počet mandátů
Náš Tlumačov-Sdružení nezávislých kandidátů	19,52%	381,4	3
Pro Tlumačov-Sdružení nezávislých kandidátů	41,94%	819,3	6
ČSSD a nezávislí kandidát	25,28%	494	4
KDU-ČSL	13,25%	258,9	2

Zdroj: [20]

Graf č. 13 Výsledky komunálních voleb 2006 v obci v Tlumačov



Zdroj: [20]

### 13.1 Volební program vítězné strany „Pro Tlumačov – sdružení nezávislých kandidátů“

- Podpora zdravého rozvoje dětí a mládeže – podpora ZŠ, MŠ, DDM, sportovních aktivit, vybudování skateparku, realizace hřiště na Skalách,...
- Ve spolupráci s VAK Zlín realizace projektu „Odkanalizování obce Tlumačov“ včetně napojení na ČOV.
- Ve spolupráci s Povodím Moravy realizace protipovodňových opatření v katastrálním území Tlumačov.
- Usilování o finanční dotace ze zdrojů krajských, státních či EU.
- Podpora činnosti Kulturního a informačního střediska v oblasti vzdělávacích a kulturních aktivit se zaměřením na občany hledající uplatnění na trhu práce, seniory, zájmové organizace a spolky.
- Pokračování v dlouhodobém koncepčním plánování rozvoje obce a jeho realizace v souladu se zájmy občanů Tlumačova zejména v oblasti:
  - životního prostředí (výsadba zeleně, biokoridory, třídění odpadů,...)
  - sociální (pečovatelská služba, osobní asistence,...)
  - ekonomické (pracovní příležitosti, stavební parcely,...).

## 14 ZÁVĚR

Cílem této bakalářské práce bylo analyzovat demografickou strukturu obyvatelstva obce Tlumačov, její vývoj i dnešní situaci. V závislosti na demografické struktuře zhodnotit a doporučit možná investiční řešení především v oblasti školství.

Sledovat demografický vývoj obce je potřebné nejenom pro statistické účely a demografii, jako vědu, ale především pro účelná rozhodnutí zastupitelstva, která v konečném důsledku ovlivňují život obyvatel obce.

Z demografického vývoje obce Tlumačov vyplynulo, že od druhé poloviny 20. století se počet obyvatel neustále snižuje. Proto by měla být jasným záměrem obce Tlumačov podpora rodin s dětmi a zároveň vytvoření přijatelných podmínek pro občany důchodového věku. Z grafického znázornění „stromu života“ je patrné, že největší část obyvatelstva obce Tlumačov je v produktivním věku, což částečně umožnilo stabilizovat porodnost, která v průběhu posledních let již neklesá. Skutečnost, že převládá skupina obyvatelstva v produktivním věku, napomáhá obci počítat s přílivem financí do obecního rozpočtu, které vznikají ze zisků právnických osob na území obce a platů občanů (část daní z jejich příjmů tvoří část rozpočtu obce).

Je tedy důležité, aby obec takto získané finance investovala do oblastí, které zajistí nejenom spokojenost obyvatelstva, ale především dobré podmínky pro vývoj a výchovu jejich dětí. Již v posledních letech projevila obec velkou snahu o výrazné zkvalitnění školství v Tlumačově, jak na úrovni mateřské školy, tak i základní školy.

Z dotazníkového šetření vyplynula spokojenost občanů s kroky obecního zastupitelstva, které směřovaly k postupné rekonstrukci základní a mateřské školy a také k výraznému zlepšení bezpečnosti při docházení dětí do školy. Nadále by však mělo obecní zastupitelstvo spolupracovat s vedením školy, aby ještě více zkvalitnili prostředí ve kterém se žáci pohybují a zároveň výuku, která má podle vyjádření části občanů stále ještě nedostatky.

Obyvatelé Tlumačova dali najevo svou spokojenost s vedením obce v komunálních volbách, které proběhly na podzim roku 2006. Opět svěřili svoji důvěru lidem, kteří mají zkušenosti s vedením obce již z minulého volebního období. Pouze obyvatelé místní části Skály vyjádřili nespokojenost s přístupem obce k jejich životním podmínkám, k možnostem sportovního vyžití jejich dětí a také k dopravní obslužnosti této části obce.

Doufám tedy, že demografická analýza a provedené dotazníkové šetření alespoň částečně napomůže obci i škole k účelnému využití financí, určených k rozvoji školství v Tlumačově.

## RESUMÉ

The aim of this bachelor's work was to analyse the demographic structure of inhabitants in the municipality Tlumačov, its development and also the present situation. Based on the demographic structure it should evaluate and suggest possible financial solutions- mainly in the school sphere.

When I had to face the question, what subject for my bachelor's work to choose, it seemed really interesting to me to examine the municipality I have not my entire life been living in, but which got into my heart despite of that. Most of all it was its local part Skály, where I have been living for several years.

Theoretical part of this bachelor's work concentrates on a general outline of the scientific discipline of demography, on its history and also the present. Furthermore, it defines the fundamental autonomous counties- municipalities, its authorities and its management, which is connected with the financial lay-outs.

The practical part is devoted to the description of the municipality Tlumačov, its history and its present situation,. It also deals with the organization set-up, demographic and school development in Tlumačov with connection to the financial decision-making. Important part of the practical section is the questionnaire inquiry, which I used for conclusions about the financial management of the municipality and the school.

From the demographic development of the Tlumačov's population eventuates, that from the second half of the twentieth century the number of the inhabitants has been constantly decreasing. Therefore some of the municipality's aims should be the support of the families with children and also the establishment of acceptable conditions for the people who retired.

So it is really important the municipality put the finances into the regions, which will not just ensure the contentment of the people, but it should above all reserve the good conditions for the development and upbringing of the children. Already in the few past years had the municipality show the huge effort for remarkable school improvement in Tlumačov, as on the nursery school, so on the elementary school level.

The inhabitants of Tlumačov showed their satisfaction with the leadership of the municipality in the municipal elections, which took place in autumn 2006, when they entrusted their

reliances into people, who already have the experience with the leadership of a municipality from the previous year. Only the people from the local part Skály showed their discontent with the municipality's approach to their living conditions, to the possibilities of doing some sport activities for their kids and also the transportation services in this area.

I hope, that the demographic analyses and the questionnaire inquiry will at least partly help the municipality and the school to efficient use of the finances determined for the school development in Tlumačov.

**SEZNAM POUŽITÉ LITERATURY**

- [1] PEKOVÁ, Jitka. *Veřejné finance, úvod do problematiky*. 3. vyd. Praha: ASPI, a.s., 2005. 528 s. ISBN 80-7357-049-1.
- [2] Kolektiv autorů. *Veřejná správa v České republice*. 2. vyd. Praha: Ministerstvo vnitra ČR, 2005. 118 s. ISBN 80-239-4709-5.
- [3] KOSHIN, Felix. *Demografie poprvé*. Praha: Vysoká škola ekonomická v Praze, nakladatelství Oeconomica, 2005. 122 s. ISBN 80-245-0859-1.
- [4] *Demografie: historie* [online]. [cit. 2006-10-25]. Dostupný z WWW: <[http://www.demografie.info/?cz\\_historie](http://www.demografie.info/?cz_historie)>
- [5] MATOUŠKOVÁ, Zdena a kol. *Regionální a municipální ekonomika*. 1. vyd. VŠE Praha, 2000. 156 s. ISBN 80-245-0052-3.
- [6] KINŠT, Jan., PAROUBEK, Jiří. *Rozpočtová skladba v roce 2007 a praktické příklady*. Ostrava: nakladatelství ANAG, 2006. ISBN 80-7263-356-2.
- [7] PEKOVÁ, Jitka. *Místní rozpočty*. Skripta VŠE, Praha 1997. 253 s. ISBN 80-7079-704-5.
- [8] NOVÁKOVÁ, Štěpánka. *Účetnictví příspěvkových organizací*. 2. vyd. Vysoká škola ekonomická v Praze, Nakladatelství Oeconomica, 2005. 96 s. ISBN 80-245-0851-6.
- [9] VEBERGER, Jiří. *Socioekonomická geografie*. Zlín: Vyšší odborná škola ekonomická, Zlín. 2005. 174 s.
- [10] KOZEL, Roman a kolektiv. *Moderní marketingový výzkum*. 1. vyd. Grada Publishing, 2006. 280 s. ISBN 80-247-0966-X.
- [11] HALÁSEK, Dušan a kolektiv. *Veřejný sektor*. 1.vyd. Vysoká škola báňská Ostrava, 1999. ISBN 80-7078-717-1.
- [12] Kryčer, Jan. *Nestraníci pro Moravu* [online]. [cit. 2006-01/25]. Dostupný z WWW: <<http://www.nestranici.cz/prirucka-voalice-npm.php>>
- [13] *Tlumačov: informace o obci* [online]. [cit. 2006-01/25]. Dostupný z WWW: <[http://www.tlumacov.cz/pr\\_info/pr\\_info\\_o\\_obci.php](http://www.tlumacov.cz/pr_info/pr_info_o_obci.php)>



- [14] *Tlumačov: historie* [online]. [cit. 2006-01/25]. Dostupný z WWW: <[http://www.tlumacov.cz/historie/historie\\_podrobne.php](http://www.tlumacov.cz/historie/historie_podrobne.php)>
- [15] *Jednací řád výboru Zastupitelstva* [online]. [cit. 2006-01/25]. Dostupný z WWW: <<http://www.tlumacov.cz/ou/zastupitele.php>>
- [16] *ČSÚ Zlín* [online]. [cit. 2006-01/25]. Dostupný z WWW: <[http://www.czso.cz/xz/redakce.nsf/i/mesta\\_a\\_obce](http://www.czso.cz/xz/redakce.nsf/i/mesta_a_obce)>
- [17] *Výroční zpráva o činnosti Základní školy Tlumačov ve školním roce 2005 – 2006* [online]. [cit. 2006-01/25]. Dostupný z WWW: <<http://www.zstlum.zlivedu.cz/>>
- [18] Interview s ředitelkou MŠ Hanou Janoščíkovou: *Zpráva o činnosti Mateřské školy v Tlumačově, školní rok 2005/06*. [cit. 2006-10-16].
- [19] *Speciální mateřská škola Klubíčko* [online]. [cit. 2006-01/25]. Dostupný z WWW: <<http://klubicko.digidy.com/>>
- [20] *Volby do zastupitelstev* [online]. [cit. 2006-01/25]. Dostupný z WWW: <<http://www.volby.cz/pls/kv2006/kv113?xjazyk=CZ&xid=1&xdz=1&xnumnuts=7204&xobec=585858>>
- [21] VALACH, Josef. *Finanční řízení podniku*. 1. vyd. Praha: EKOPRESS. 247 s. ISBN 80-901991-6-X.
- [22] ŠOTKOVSKÝ, Ivan. *Socioekonomická geografie v obecném přehledu*. 1. vyd. Ostrava, 1999. 196 s. ISBN 80-7078-623-X.

**SEZNAM POUŽITÝCH SYMBOLŮ A ZKRATEK**

MŠ	Mateřská škola
ZŠ	Základní škola
ČSÚ	Český statistický úřad
SLDB	Sčítání lidu, domů a bytů
MŠMT	Ministerstvo školství, mládeže a tělovýchovy
ČSSD	Česká strana sociálně demokratická
KDU-ČSL	Křesťanská a demokratická unie – Česká strana lidová
ESF	Evropský sociální fond
Pdf	Pedagogická fakulta

**SEZNAM OBRÁZKŮ**

Obr. č. 1	Letecký snímek obce Tlumačov.....	30
Obr. č. 2	Organizace Obce Tlumačov.....	32
Obr. č. 3	Místní část Skály.....	41
Obr. č. 4	Základní škola Tlumačov na počátku 20. století .....	43
Obr. č. 5	Základní škola Tlumačov dnes .....	44

**SEZNAM TABULEK**

Tab. č. 1 Počet obyvatel Tlumačova v letech 1620 – 2001 .....	35
Tab. č. 2 Narození a zemřelí v Tlumačově .....	38
Tab. č. 3 Přistěhovalí a vystěhovalí obyvatelé v obci Tlumačov.....	39
Tab. č. 4 Obyvatelé místní části Skály.....	41
Tab. č. 5 Struktura Základní školy Tlumačov.....	45
Tab. č. 6 Zaměstnanci ZŠ Tlumačov .....	45
Tab. č. 7 Stupně vzdělání vyučujících ZŠ Tlumačov .....	45
Tab. č. 8 Výsledky komunálních voleb 2006 v obci Tlumačov.....	58

**SEZNAM GRAFŮ**

Graf č. 1	Vývoj počtu obyvatel obce Tlumačov v letech 1620 – 2001 .....	36
Graf č. 2	Počet obyvatel v Tlumačově k 31. 12. v letech 1991 – 2005 .....	37
Graf č. 3	Věkové skupiny v Tlumačově .....	37
Graf č. 4	Narození a zemřelí v Tlumačově .....	38
Graf č. 5	Přistěhovalí a vystěhovalí obyvatelé v obci Tlumačov .....	39
Graf č. 6	Strom života – Tlumačov, rok 2006 .....	40
Graf č. 7	Struktura obyvatelstva místní části Skály .....	42
Graf č. 8	Počet respondentů odpovídajících na dotazník .....	48
Graf č. 9	Dosažené vzdělání respondentů .....	49
Graf č. 10	Způsoby dopravy dětí do MŠ a ZŠ .....	50
Graf č. 11	Domácí výuka dětí rodičem .....	53
Graf č. 12	Výuka cizích jazyků .....	54
Graf č. 13	Výsledky komunálních voleb 2006 v Tlumačově .....	58

## SEZNAM PŘÍLOH

- P I      Vzor dotazníku
- P II     Z tlumačovských novin
- P III    Územní plán obce Tlumačov

## PŘÍLOHA P I: VZOR DOTAZNÍKU

Dobrý den,

Jmenuji se Lucie Vyoralová, jsem studentkou 4. ročníku Univerzity Tomáše Bati ve Zlíně, oboru Veřejná správa a ekonomika.

Dovoluji si Vás požádat o chvílku strávenou nad vyplněním tohoto dotazníku, který je zcela anonymní a bude mi sloužit jako podklad pro vypracování mé Bakalářské práce na téma: *Demografická analýza struktury obyvatelstva obce Tlumačov jako podklad pro investiční rozhodování*. Jinými slovy: popis obyvatelstva, jeho vývoj a stav, jako výchozí zdroj informací pro investiční rozhodování obce Tlumačov.

Předem děkuji za vyplnění dotazníku a přeji příjemný den.

Lucie Vyoralová

1. Pohlaví:                      Muž                      Žena
2. Věk: .....
3. Vaše nejvyšší dosažené vzdělání:
  - a) základní;
  - b) učební obor;
  - c) učební obor s maturitou;
  - d) středoškolské;
  - e) vysokoškolské.
4. Kolik máte dětí?    Dívek.....                      Chlapců.....
5. Máte-li děti jsou nebo byly žáky
  - a) mateřské;
  - b) základní školy v Tlumačově?
6. Jak se vaše děti dopravují (dopravovali) do Tlumačovské mateřské nebo základní školy?
  - a) pěšky;
  - b) autobusem;
  - c) vlakem;
  - d) dopravujete je sami osobním automobilem.





14. Pokud by se vaše dítě chtělo učit cizímu jazyku, od které třídy si myslíte, že je to vhodné?

.....

15. Uvítali byste více mužů, jako učitelů?

Ano

Ne

Pokud ano, proč?.....

16. Myslíte si, že by se něco mohlo zlepšit ve spolupráci obecního úřadu a školy (školky)?

a) více vyučovacích hodin;

b) ano, hlídání dětí do pozdějších odpoledních hodin;

c) větší výběr jídel ve školní jídelně;

d) jiné.....

*Děkuji!!!*

---

**Pozn.** Vámi zvolené odpovědi zakroužkujte nebo vypište svými slovy.

## PŘÍLOHA P II: Z TLUMAČOVSKÝCH NOVIN

### Bezpečné přechody a nové chodníky

Článek vydán: 24.11.2006

V podzimních měsících letošního roku byla dokončena v Tlumačově řada staveb z oblasti dopravní infrastruktury, jejichž investorem byla Obec Tlumačov. Jednalo se zejména o čtyři nové bezpečné přechody přes velmi frekventovanou komunikaci I/55 s ostrůvky, bezbariérovým přístupem a intenzivním nasvětlením, dále o chodníky v okolí základní školy, chodník v ul. Kvasická a chodník před nákupním střediskem a restaurací v ul. Nádražní. Celková cena související s akcí „Bezpečné přechody přes silnici I/55“ činí 2,038 mil Kč a sestává z dotace ze Státního fondu dopravní infrastruktury ČR ve výši 1,420 mil Kč a financí z rozpočtu obce ve výši 0,618 mil Kč. Do nových chodníků v uvedených lokalitách byly vloženy finanční prostředky z obecního rozpočtu ve výši 1,835 mil Kč. Již po uplynutí měsíční lhůty od uvedení bezpečných přechodů do provozu je možno konstatovat znatelné zklidnění a usměrnění dopravy při průjezdu obcí a výrazné zvýšení bezpečnosti chodců při přecházení komunikace I/55.

PŘÍLOHA P III: ÚZEMNÍ PLÁN OBCE TLUMAČOV

