

Socio-ekonomické aspekty rozvoje Bílých Karpat ve vztahu k životnímu prostředí

Klára Buchtelová

Bakalářská práce
2019



Univerzita Tomáše Bati ve Zlíně
Fakulta logistiky a krizového řízení

Univerzita Tomáše Bati ve Zlíně
Fakulta logistiky a krizového řízení
Ústav environmentální bezpečnosti

Akademický rok: 2019/2020

ZADÁNÍ BAKALÁŘSKÉ PRÁCE
(projektu, uměleckého díla, uměleckého výkonu)

Jméno a příjmení: **Klára Buchtelová**
Osobní číslo: **L16212**
Studijní program: **B3953 Bezpečnost společnosti**
Studijní obor: **Řízení environmentálních rizik**
Forma studia: **Prezenční**
Téma práce: **Socio-ekonomické aspekty rozvoje Bílých Karpat ve vztahu k životnímu prostředí**

Zásady pro vypracování

1. Popište fyzicko-geografickou charakteristiku území Bílých Karpat.
2. Charakterizujte socio-ekonomické aspekty území.
3. Uspořádejte dotazníkové šetření.
4. Interpretujte, k čemu jste dospěli.

Rozsah bakalářské práce:

Rozsah příloh:

Forma zpracování bakalářské práce: **tištěná/elektronická**

Seznam doporučené literatury:

[1] HABĚTÍN, Vladimír, TRDLIČKA, Zdeněk a KOČÁREK, Eduard. Geologické vědy: přehled mineralogie, petrografie a geologie: příručka pro žáky zákl. všeobec. vzdělávacích škol, gymnázií a ostatních škol 2. cyklu. 2., upr. vyd. Praha: SPN, 1976. 406 s. Knižnice všeobecného vzdělání. Kostka.

[2] JONGEPIEROVÁ, Ivana a Magda BÁBKOVÁ HROCHOVÁ. Louky Bílých Karpat. Veselí nad Moravou: ZO ČSOP Bílé Karpaty, 2008. ISBN 978-80-903444-6-4.

[3] PROKŮPEK, Bohumír a Pavel KUČA. Chráněná krajinná oblast Bílé Karpaty. Brno: Český ústav ochrany přírody ve spolupráci s Krajským střediskem státní památkové péče a ochrany přírody a Krajskou komisí cestovního ruchu JM KNV V Brně, 1991. ISBN 80-85032-01-5.

Další odborná literatura dle doporučení vedoucího bakalářské práce.

Vedoucí bakalářské práce:

Mgr. Ing. Jiří Lehejček, Ph.D.
Ústav environmentální bezpečnosti

Datum zadání bakalářské práce: 1. září 2019
Termín odevzdání bakalářské práce: 20. září 2019

L.S.

doc. Ing. Zuzana Tučková, Ph.D.
děkanka

doc. Ing. Pavel Valášek, CSc.
ředitel

V Uherském Hradišti dne 17. září 2019

PROHLÁŠENÍ AUTORA BAKALÁŘSKÉ PRÁCE

Beru na vědomí, že:

- bakalářská práce bude uložena v elektronické podobě v univerzitním informačním systému a dostupná k nahlédnutí;
- na moji bakalářskou práci se plně vztahuje zákon č. 121/2000 Sb. o právu autorském, o právech souvisejících s právem autorským a o změně některých zákonů (autorský zákon) ve znění pozdějších právních předpisů, zejm. § 35 odst. 3;
- podle § 60 odst. 1 autorského zákona má UTB ve Zlíně právo na uzavření licenční smlouvy o užití školního díla v rozsahu § 12 odst. 4 autorského zákona;
- podle § 60 odst. 2 a 3 autorského zákona mohu užít své dílo – bakalářskou práci nebo poskytnout licenci k jejímu využití jen s předchozím písemným souhlasem Univerzity Tomáše Bati ve Zlíně, která je oprávněna v takovém případě ode mne požadovat přiměřený příspěvek na úhradu nákladů, které byly Univerzitou Tomáše Bati ve Zlíně na vytvoření díla vynaloženy (až do jejich skutečné výše);
- pokud bylo k vypracování bakalářské práce využito softwaru poskytnutého Univerzitou Tomáše Bati ve Zlíně nebo jinými subjekty pouze ke studijním a výzkumným účelům (tj. k nekomerčnímu využití), nelze výsledky bakalářské práce využít ke komerčním účelům;
- pokud je výstupem bakalářské práce jakýkoliv softwarový produkt, považují se za součást práce rovněž i zdrojové kódy, popř. soubory, ze kterých se projekt skládá. Neodevzdání této součásti může být důvodem k neobhájení práce.

Prohlašuji,

- že jsem na bakalářské práci pracoval samostatně a použitou literaturu jsem citoval. V případě publikace výsledků budu uveden jako spoluautor.
- že odevzdaná verze bakalářské práce a verze elektronická nahraná do IS/STAG jsou obsahově totožné.

V Uherském Hradišti, dne: 20. 9. 2019

Jméno a příjmení studenta: Klára Buchtelová

.....
podpis studenta

ABSTRAKT

Bakalářská práce je zaměřena na socio-ekonomické aspekty rozvoje Bílých Karpat. Zpočátku práce obsahuje kompletní přehled fyzicko-geografické sféry, poté jednotlivé skupiny socio-ekonomických aspektů a na závěr teoretické části také projekty, které jsou realizovány a financovány z prostředků neziskových organizací. Praktická část navazuje na část teoretickou a obsahuje data získaná dotazníkovým šetřením zaměřeným na problematiku socio-ekonomických aspektů. Tato data jsou sesbírána kvalitativní metodou. Vyhodnoceny jsou zaznamenané shody v jednotlivých oblastech, které jsou znázorněny metodou kvantitativní. Součástí praktické části je i diskuze, která zachycuje odlišnost nebo shodu respondentů dotazníkového šetření se statistickými údaji.

Klíčová slova: Bílé Karpaty, kvalitativní metoda, nezisková organizace, projekt, socio-ekonomické aspekty

ABSTRACT

The bachelor thesis is focused on socio-economic aspects of the development of the White Carpathians. The beginning of the work contains a complete overview of the physical-geographical sphere, then the various groups of socio-economic aspects and at the end of the theoretical part also the projects that are implemented and financed by non-profit organizations. The practical part follows the theoretical part and contains data obtained by a questionnaire survey focused on socio-economic aspects. These data are collected by qualitative method. The detected agreements are evaluated in the individual areas which are represented by the quantitative method. Part of the practical part is a discussion that captures the difference or the agreement of respondents of the questionnaire survey with the statistical data.

Keywords: White Carpathians, qualitative method, non-profit organization, project, socio-economic aspects

V první řadě bych chtěla poděkovat panu Mgr. Ing. Jiřímu Lehečkovi, Ph.D. za vedení mé bakalářské práce, věnovaný čas a poskytnuté odborné rady. Dále bych chtěla poděkovat všem, kteří mě během studia podporovali a stáli při mně.

Prohlašuji, že odevzdaná verze bakalářské práce a verze elektronická nahraná do IS/STAG jsou totožné.

OBSAH

ÚVOD.....	10
I TEORETICKÁ ČÁST.....	11
1 FYZICKO-GEOGRAFICKÁ CHARAKTERISTIKA	12
1.1 GEOLOGIE	12
1.2 GEOMORFOLOGIE	13
1.3 PEDOSFÉRA	14
1.4 HYDROSFÉRA	15
1.5 ATMOSFÉRA	15
1.6 BIOSFÉRA – FYTOGEOGRAFIE	16
1.7 BIOSFÉRA – ZOOGEOGRAFIE	17
2 SOCIO-EKONOMICKÉ ASPEKTY	18
2.1 ZDRAVOTNICTVÍ.....	18
2.2 ŠKOLSTVÍ.....	18
2.3 OSTATNÍ SLUŽBY.....	19
2.4 HISTORIE OSÍDLENÍ	19
2.5 KATASTRÁLNÍ VÝMĚRA.....	20
2.6 NEZAMĚSTNANOST.....	21
2.7 DOPRAVA.....	23
2.8 NÁVŠTĚVNOST OBLASTI	23
2.9 NÁRODOPISNÉ OBLASTI.....	23
2.9.1 Dolňácko	24
2.9.2 Hornácko	24
2.9.3 Moravské Kopanice	25
2.9.4 Luhačovické zálesí	25
2.9.5 Jižní Valašsko.....	26
2.10 VÝHLED DO MINULOSTI S NÁVAZNOSTÍ DO SOUČASNOSTI.....	27
2.10.1 Muzea a ostatní významná místa	27
2.10.2 Hrady a zámky	27
2.10.3 Lidové památky a architektura.....	28
2.10.4 Vinařské stezky	29
2.10.5 Rozhledny	29
2.10.6 Jinak významná místa	30
2.11 KULTURNÍ VYŽITÍ.....	30
2.11.1 Kulturní akce.....	31
2.11.2 Folklorní akce.....	31
3 PROJEKTY REALIZOVANÉ NA ÚZEMÍ BÍLÝCH KARPAT	32

3.1	PRAKTICKÉ VYUŽITÍ INTERPRETAČNÍHO PLÁNU NA ÚZEMÍ CHKO BÍLÉ KARPATY	32
3.2	Z HADÍHO KRÁLOVSTVÍ BÍLÝCH/BIELYCH KARPAT	32
3.3	LIFE „ZE ŽIVOTA HMYZU“	32
3.4	EKOLOGICKÉ VÝUKOVÉ PROGRAMY S VIS BÍLÉ KARPATY	33
3.5	DĚTI ZPÍVAJÍ DĚTEM, ANEB NETRADIČNÍ OPERA	33
3.6	PROGRAM PRO UDRŽITELNÝ ROZVOJ EUROREGIONU BÍLÉ-BIELE KARPATY	34
3.7	SOCIÁLNÍ SLUŽBY BEZ HRANIC	34
II PRAKTICKÁ ČÁST		35
4	DOTAZNÍKOVÉ ŠETŘENÍ	36
4.1	SBĚR DAT	36
4.2	VYHODNOCENÍ, ANEB CO RESPONDENTY NEJVÍCE ZAUJALO NEBO CO BY NAOPAK RÁDI ZMĚNILI	37
4.2.1	Setkali jste se v posledním roce se zásahem v krajině, který by podle Vás mohl souviset s uvedenými opatřeními v rámci projektu LIFE?	37
4.2.2	Cestovní ruch (např. vliv na ubytovací a stravovací kapacity, zatraktivnění území pro turisty, více omezení pro turisty z důvodu ochrany přírody atp.)	38
4.2.3	Zemědělství (např. možnost spolupráce při realizaci managementu, návrat k hospodaření na loukách, omezení činnosti, změna pěstovaných plodin a chovaných zvířat atp.)	39
4.2.4	Ekonomické příležitosti a trh práce (např. nová pracovní místa, potenciál rozvoje lokální (místní) ekonomiky atp.)	40
4.2.5	Ochrana přírody (např. zvýšení biodiverzity, vliv osvětových akcí na vnímání ochrany přírody veřejnosti, větší spolupráce díky zapojení řady subjektů v projektu atp.)	41
4.2.6	Krajina (např. vliv na krajinný ráz, udržitelnost krajiny, návrat k tradičnímu využívání atp.)	42
5	DISKUZE	43
ZÁVĚR		47
SEZNAM POUŽITÉ LITERATURY		48
SEZNAM POUŽITÝCH SYMBOLŮ A ZKRATEK		53
SEZNAM OBRÁZKŮ		55
SEZNAM TABULEK		56
SEZNAM PŘÍLOH		57
	AOPK 62	
	AOPK ČR CHKO Beskydy	62
	ČSOP Pantoflíček Slavkov	63
	ČSOP Vlčí Prameny	64
	Envicentrum pro krajinu Vysoké Pole	64
	Krajský úřad Královehradeckého kraje	65
	Krajský úřad Moravskoslezského kraje	65
	Ministerstvo životního prostředí	65

Organizace neznámá.....	66
Rožnov pod Radhoštěm - důchodce.....	66
Ředitel blíže nespecifikované organizace	66
Ústav pro hospodářskou úpravu lesů.....	67
VIS Bílé Karpaty	67
VIS Bílé Karpaty – externí spolupracovník	67

ÚVOD

Téma bakalářské práce jsem si vybrala sama po domluvě s vedoucím práce, to hned z několika důvodů – příroda a aspekty na území Bílých Karpat jsou mně blízké, protože od narození bydlím nedaleko této oblasti. Již od dětství jsem poznávala místní i okolní krajinu a tradice jsem považovala za zcela běžné. Když jsem byla starší a začala se zajímat o dění i na jiných místech naší republiky, zjistila jsem, že každý region se liší od ostatních, je jedinečný a neopakovatelný. Velkým přínosem pro mě byl také výkon odborné stáže v neziskové organizaci, jejíž cílem je ochrana a péče o krajinu. Aktivně jsem se účastnila údržby zmiňovaného území nebo odborné exkurze, která mě obohatila o dosud neznámé poznatky.

Cílem bakalářské práce je zachytit socio-ekonomické aspekty Bílých Karpat, do kterých bychom mohli zařadit vše – od vývoje, přes zaměstnanost a dopravu až po kulturu a služby, které však v bakalářské práci nemají žádný vliv na rozšíření, změnu či odstranění. Čtenáři pouze napomáhají k poznání regionu.

Bakalářská práce je rozdělena na teoretickou část, která pojednává o Bílých Karpatech, tj. fyzicko-geografická sféra a jednotlivé položky, které bychom souhrnně mohli nazvat socio-ekonomické aspekty a část praktickou, kde byla sesbírána data z dotazníkového šetření, která byla následně vyhodnocena kvalitativní metodou, tj. nelze jednoznačně dospět k závěru. Dotazovány byly neziskové organizace, jejichž společným zájmem je ochrana a péče o přírodu. Cílem bylo sesbírat názory jednotlivých organizací a identifikovat jejich hlavní cíle nebo zjistit shodu či rozpor názorů jednotlivých organizací ve vybraných složkách socio-ekonomických aspektů.

I. TEORETICKÁ ČÁST

1 FYZICKO-GEOGRAFICKÁ CHARAKTERISTIKA

Pohoří Bílé Karpaty jako geomorfologický celek se rozkládá na česko-slovenské, přesněji moravsko-slovenské hranici. [5] Českou krajinu tvoří území Vnějších Západních Karpat, lze jej nazvat tzv. flyšovými Karpaty, protože jsou tvořeny mezozoickými a terciárními horninami. [4] Zdejší oblast spadá do území, které se nazývá Dolnomoravský úval, východní oblast je již součástí Vizovické vrchoviny. Roku 1980 byla na zdejším území vyhlášena CHKO Bílé Karpaty, která zaujímala a do dnešní doby stále zaujímá rozlohu asi 715 km². Na slovenské straně na ni navazuje CHKO Biele Karpaty. Tato oblast byla vyhlášena jako CHKO o rok později, tedy v roce 1981, zaujímající výměru 435 km². [5]

1.1 Geologie

Zmíníme-li se o Vnějších Západních Karpatech, jedná se o název geologického celku, který přísluší pohoří Bílé Karpaty, které jsou součástí střeoevropských alpid, které byly geologicky vytvořeny alpiským vrásněním v období mesozoiku a kenozoiku. [1] Zaslouhou horotvorné činnosti, probíhající již v období třetihor byl znát výsledek geologických pohybů. V tomto období byl vyvrásněn celý Karpatský oblouk, ale také například Alpy. Geologická stavba celého území náleží flyšovému pásmu. Flyšové pásmo, bradlové pásmo a vídeňská pánev se velkým podílem účastnily na jejich geologické stavbě. K flyšovému pásmu, které je součástí magurského flyšového příkrovu, náleží převážná část CHKO na obou stranách pohoří. Magurský flyš je tvořen mořskými sedimenty křídly a starších třetihor zvaný paleogén. Pod pojmem flyš si můžeme představit mnohonásobné střídání různých usazených hornin – v Bílých Karpatech hlavně pískovců a jílovců, řidčeji slínovců a slepenců [5] [20] – vrstvy usazených hornin mohou zaujímat tloušťku od několika centimetrů až několika metrů. Uhličitán vápenatý – sůl, která bývá v sedimentech často obsažena a to v podobě vápenného tmelu nebo žilek zaplňujících staré trhliny. Projevuje se to především četnými usazeninami pěnoveců v prameništích. Komplexy flyšových hornin se nacházejí v Komně a širším okolí v místech tzv. nedenického zlomového systému, prostoupeny vyvřelinami (neovulanity), především v podobě andezitů a čedičů. Nálezy různých minerálů jsou pak vázány na tyto vyvřelé horniny. Zajímavostí jsou termicky přeměněné rohovce – porcelanity, které se používají k výrobě šperků. Jihovýchodní hranice slovenské CHKO Biele Karpaty se víceméně kryje s bradlovým pásmem - horniny bradlového pásma sedimentovaly v období od svrchního triasu do starších třetihor. [5] Převážně se jedná o různé vápence, z ostatních hornin jsou místy významněji zastoupeny slínovce a vulkanity. [1]

1.2 Geomorfologie

Bílé Karpaty, Myjavská pahorkatina, Dolnomoravský úval a Vizovická vrchovina, to jsou názvy čtyř orografických celků, do kterých zasahují obě bělokarpatské CHKO. Do geomorfologické provincie Západní Karpaty, podsoustavy Moravsko-Slovenské Karpaty, spadá celé území Bílé Karpaty a zde tvoří převážnou část území. Jedná se o protáhlé pohraniční pohoří, které vede od Skalice a Strážnice na jihozápadě až k Lyskému průsmyku na severovýchodě. Zhruba po její hřbetnici probíhá státní hranice. Nejvyšším bodem území je jak na české straně, tak i na slovenské straně Velká Javořina, jejíž vrchol měří 970 m n. m. Zmiňujeme-li vrchol nejvyšší, neměli bychom opomenout ani bod nejnižší položený, který dosahuje výšky 170 m n. m. a nachází se v obci Petrov. Tato obec se rozprostírá v okrese Hodonín, který náleží Dolnomoravskému úvalu. Celkový reliéf Bílých Karpat se do značné míry může pyšnit odlišnou odolností různých flyšových vrstev vůči zvětrávání. [5] Flyšové pásmo v České republice dosahuje délky kolem 140 km – tvoří mohutný flyšový oblouk. [2] Z morfologické stavby se výrazněji uplatňují jen některé druhy odolnějších pískovců, z nichž jsou vybudovány nejvyšší horské partie. Na místech, kde se nachází horniny méně odolné, se vyskytují převážně mírné, ale dlouhé svahy a oblé, měkce modelované hřbety. Bystřinný charakter toků, který je doprovázený značným spádem, je zásluhou výrazného znaku celého bělokarpatského reliéfu. Obnosové síly, jako především vodní eroze, byly hlavním činitelem, podílejícím se na tvorbě dnešního vzhledu pohoří. Splavený materiál se zčásti usadil v širokých nivách při úpatí hor anebo podél řek v nížinných úvalech. Nejvyšší intenzity tyto pochody dosáhly v ledových dobách v období čtvrtohor, ale jejichž činnost probíhá doposud, avšak v mnoho násobně nižší intenzitě. Svahové pohyby jsou typickým a velmi častým jevem, hlavně v místech, na kterých se vyskytují jílovce. Jílovce náleží do skupiny měkkých hornin, pro které jsou typické svahové sesuvy, které mají kladný vliv na luční rostlinstvo, způsob obhospodařování luk a živočišnou sféru. Vedou jak k utváření různých terénních nerovností, působí tak i na pestrou mozaiku vlhčích a sušších míst, při nichž je zpravidla odkryta matečná hornina, která se od svrchních vrstev půdy liší fyzikálními i chemickými vlastnostmi, zpravidla bývá více obohacena minerálními živinami, především vápníkem. Sesuvy bývají často doprovázeny vývěry podzemní vody. V důsledku vývěrů podzemní vody vznikají prameniště. Na slovenském pomezí CHKO Biele Karpaty jsou častým jevem skalní formace. Skalní formace se vyskytují na odolných vápencích bradlového pásma, kterými jsou: Vršatské bradlá, Krasín, Lednica apod. [5]



Obr. 1 Velká Javořina – vysílač, zdroj: itras.cz

1.3 Pedosféra

Hnědozemě, jako jeden z řady půdních typů, tvoří převážnou část celého území Bílých Karpat, avšak pro jihozápadní část území jsou typickým půdním typem takzvané mezotrofní hnědozemě, které se rozpínají na vápnitém podloží. Na vrcholcích karpatského hřebene na vápnitém podloží, v nejvyšších partiích karpatského hřebene v severovýchodní části jsou typické oligotrofní hnědozemě na kyselých substrátech. Ve slovenské části na vápencová bradla navazují rendziny. Na okraji CHKO v jihozápadní části můžeme spatřit i ten nejúrodnější typ půdy – černozem, černozemě navazují na hnědozemě a typické pararendziny. Fluvizemě – půdní typ vyskytující se v údolních nížinách nivy vodních toků, které ve středních polohách přecházejí do fluvizemí glejových a ve vyšších polohách do glejů, které dominují také kolem četných pramenišť. Část převládajících hnědozemí podléhá vlivům glejových procesů. Na některých místech se mohou vyskytovat též ilimerizované nebo oglejené půdy, které v blízkosti vodních toků přecházejí až do skupiny půd nivních. Nevyvinuté půdy se často vyskytují na svazích nebo vyvýšeninách. Horniny velmi náchylné k erozi jsou měkké horniny, z nichž jsou Bílé Karpaty vybudovány. Vodní eroze svou činností napáchá značné škody v podobě četných erozních rýh a strží. [5] Vlivem zemědělství, které je spojeno s industrializací se rychleji projevují degradační procesy. Ty se svou setrvačností nepříznivě projevují při obnově biologické úrodnosti půd. [24]

1.4 Hydrosféra

Na české straně území Bílé Karpaty přísluší k povodí řeky Moravy se svými přítoky Svodnicí, Veličkou, Radějovkou a Okluky. [6] Na slovenské straně územím proudí řeka Váh. Obě tyto řeky náleží k úmoří Černého moře. Rozvodnice těchto povodí vede po hlavním hřebenu Bílých Karpat jen zčásti. Toky, které prořizly zpětnou erozí hlavní hřeben, odvádějí vodu z původního povodí Moravy do povodí řeky Váhu - Vlára a její přítoky Drietomica, Hrubár-Bošačka, Klanečnica a Teplica tvoří výjimku. [5] Celkový nedostatek podzemní vody je typický pro všechna flyšová pásma. Prameny ve flyšových oblastech jsou rozptýlené a většinou mají menší vydatnost (desetiny litrů za sekundu). V CHKO Bílé Karpaty se vlivem vulkanické činnosti v třetihorách na řadě míst vyskytují minerální prameny, které dodnes vyvěrají. Proslavenou oblastí jsou luhačovické pramenné oblasti, kde došlo na zlomových liniích k proplynění naftových vod hlubinným oxidem uhličitým, vzácně i sirovodíkem. [35]

1.5 Atmosféra

Území se z klimatického hlediska rozkládá ve vzácné oblasti, kde se střídá přímořské a pevninské podnebí. Ve zkoumané oblasti můžeme rozčlenit klima na tři klimatické oblasti a několik klimatických podoblastí, přičemž téměř celé území náleží do mírně teplé a vlhké oceánské oblasti. [5] Tady převládá teplé a suché proudění větrů, které ovlivnilo vývoj listnatých stromů. [22] Do chladné klimatické oblasti náleží vrcholové části hřbetů s nadmořskou výškou nad 800 m, naopak nejnižší polohy spadají do teplé klimatické oblasti. V letních měsících, obvykle v červenci, dochází k nejvyššímu počtu dešťových srážek, naopak srážkové minimum nastává v zimě. Ve vrcholových částech pohoří dosahují roční srážkové úhrny více než 920 mm, v nejnižších nadmořských výškách dosahují roční srážkové úhrny necelých 600 mm. Můžeme zde pozorovat patrný rozdíl. Proměnlivost srážkových úhrnů mezi jednotlivými roky je však značná. V nadmořských výškách nad 300 m se již může objevit sněhová pokrývka. Dle statistických údajů se v těchto podmínkách vyskytuje v průměru od poslední listopadové dekády a trvá do první dekády března, avšak výjimečně může trvat až do poloviny dubna. [5]

Tab. 1 Charakteristika klimatických oblastí, zdroj: Evžen Quitt

Klimatické charakteristiky	Klimatické oblasti					
	CH1	MT3	MT7	MT9	MT10	T2
Počet letních dnů	10 – 30	20 – 30	30 – 40	40 – 50	40 – 50	50 – 60
Počet dnů s průměrnou teplotou 10°C a více	120 – 140	120 – 140	140 – 160	140 – 160	140 – 160	160 – 170
Počet mrazových dnů	140 – 160	130 – 160	110 – 160	110 – 160	110 – 160	100 – 110
Počet ledových dnů	50 – 60	40 – 50	40 – 50	30 – 40	30 – 40	30 – 40
Průměrná teplota v lednu	-3 - -4	-3 - -4	-2 - -3	-3 - -4	-2 - -3	-2 - -3
Průměrná teplota v dubnu	4 – 6	6 – 7	6 -7	6 – 7	7 -8	8 -9
Průměrná teplota v červenci	15 – 16	16 – 17	16 – 17	17 – 18	17 – 18	18 – 19
Průměrná teplota v říjnu	6 -7	6 – 7	7 – 8	7 – 8	7 – 8	7-9
Průměrný počet dnů se srážkami 1 mm a více	120 – 130	110 – 120	100 – 120	100 – 120	100 – 120	90 – 100
Srážkový úhrn ve vegetačním období mm	500 – 600	350 – 450	400 – 450	400 – 450	400 – 450	350 – 400
Srážkový úhrn v zimním období	350 – 400	350 – 450	250 – 300	250 – 300	200 – 250	200 – 300
Počet dnů se sněhovou pokrývkou	100 – 120	60 – 100	60 – 80	60 – 80	20 – 60	40 – 50
Počet dnů zamračených	150 – 160	120 – 150	120 – 150	120 – 150	120 – 150	120 – 140
Počet dnů jasných	40 – 50	40 – 50	40 – 50	40 – 50	40 – 50	40 – 50

Z tabulky je patrné, že jsou na území Bílých Karpat zastoupeny tři klimatická oblasti - teplá, mírně teplá a chladná, tyto oblasti se dále člení na jednotlivé podoblasti. Největší zastoupení však zaujímá oblast mírně teplá, pro kterou jsou typická teplá léta a mírné zimy. Teplota vzduchu je výrazně ovlivněna nadmořskou výškou.

1.6 Biosféra – fytogeografie

Na celém pohoří Bílých Karpat bylo od poloviny 19. století zaznamenáno zhruba 485 000 druhů rostlin. Na západní straně území je jiný floristický kontrast než na východní v důsledku rozdílných klimatických podmínek, nadmořskou výškou či využíváním půdy. [16] Teplomilné druhy rostlin např. mochna bílá, tužebník obecný, ostřice horská a samozřejmě

spousta druhů orchidejí např. vstavač mužský nebo okrotice červená najdeme spíše na západní straně, kdežto východní část je charakteristická typickými acidofilními druhy lesních porostů. Příznivými podmínkami pro tyto lesní druhy jsou oblasti s vyšší vlhkostí. Nejrozšířenějšími vegetačními druhy jsou bučiny a habřiny, mezi něž se řadí např. šalvěj lepkavá nebo hvězdnatec čemeřicový. Ze severovýchodu sem mohou proniknout také horské druhy rostlin jako je např. pryskyřník platanolistý či krtičník Scopoliův. [31] Na území klíčilo až 1 500 rostlin, dnes je asi 50 druhů nezvěstných a dalších 30 druhů vyhynulých. [8]

1.7 Biosféra – zoogeografie

Na tamějším území se vyskytuje mnoho zástupců živočišných společenstev všech čeledí. Mezi zástupce bezobratlých z čeledi měkkýšů řadíme např. trojzubku stepní, vrkoče útlého atd. Hnědásek černýšový či modrásek Rebelův jsou typičtí zástupci z řad motýlů, mezi něž se řadil i žluťásek barvoměnný, který bohužel vyhynul. Další bezobratlí zástupci jsou např. tesařík obrovský, roháč obecný, hmyz atd. Mezi typické obojživelníky tu při návštěvě můžeme narazit např. na čolka velkého nebo mloka skvrnitého. Krajinu obývají také plazi jako je ještěrka zelená či několik druhů užovek. Mezi pětce vyskytující se v teritoriu bychom se mohli zmínit o strakapoudovi jižním, čápu černém, výjimečně i o výrečku malém a spoustě dalších. [30] Jako v každém lese, ne jinak tomu bude i tady, se vyskytují velké kočkovité šelmy – rejsek, horský, rys ostrovid nebo medvěd hnědý a další. [23]

2 SOCIO-EKONOMICKÉ ASPEKTY

Zaměřila jsem se pouze na českou část území Bílých Karpat. Toto území představuje řadu malých obcí, ale také okolní větší města, např. Bojkovice, Brumov-Bylnice, Strážnice, Valašské Klobouky, Veselí nad Moravou, která obyvatelé často navštěvují, nejčastěji za účelem nabídky služeb, kterou menší obce nenabízejí.

2.1 Zdravotnictví

Spousta obcí v Bílých Karpatech není zcela, někdy dokonce vůbec vybavena zdravotní péčí, domnívám se, že pro zdejší obyvatele to ve většině případů nepředstavuje značný problém, protože mnoho domácností má k dispozici automobil, případně mohou využít hromadnou dopravu, díky které mají přístup ke zdravotnictví v ne příliš vzdálených obcích či městech. Také lékárny, které sídlí ve vybraných obcích a městech mohou často nahradit nebo oddálit návštěvu lékaře. Město Luhačovice, o kterém bych se ráda zmínila zvlášť, protože sídlí v blízkosti bělokarpatské oblasti, kde se mimo kompletní zdravotní péče nacházejí také lázně s léčebnými prameny, které navštěvuje velké množství pacientů s nejrůznějšími chorobami. Nutno podotknout, že ve výše zmiňovaných, vyspělejších městech se nenacházejí pouze služby zdravotnictví zahrnující lidskou péči, ale také veterinární stanice, které poskytují kompletní zdravotní péči domácím mazlíčkům.

2.2 Školství

Oblast školství zahrnuje hned několik stupňů vzdělání. Mateřské a základní školy jsou ve většině případů součástí všech obcí zmiňovaného území. Výjimkou jsou např. obce Hrubá a Malá Vrbka, kde se ZŠ nenachází. Ve větších městech sídlí i školy střední, které umožňují studentům získat úplné středoškolské vzdělání ukončené maturitní zkouškou nebo odborná učiliště, po jejichž úspěšném absolvování studenti získávají výuční list, někdy dokonce i vyšší odborné školy. Zcela dobrovolné vzdělání nabízejí zájemcům základní umělecké školy, kde jsou zaměstnáni umělci, kteří se snaží své umění předat žákům, majícím zájmem rozvíjet talent v oboru hudebním, literárně-dramatickém, tanečním nebo výtvarném.

2.3 Ostatní služby

Ve většině měst a obcí území bychom do této oblasti mohli zařadit ubytovací a stravovací zařízení, maloobchody, ve větších městech supermarkety, které svou rozlohou zaujímají značně velkou plošnou část nebo různé druhy butiků. V některých obcích i podniky vykonávající či nabízející speciální činnosti a služby, jako např. zemědělská družstva, Českou poštu, místní knihovny nebo služby pečující o zdraví a krásu – kadeřnictví, kosmetika, masérské služby apod., nebo jiné podniky se specifickou činností jako např. Kordárna Plus, a.s. ve Velké nad Veličkou nebo Lesní správa Luhačovice – Lesy České republiky atd. V některých městech sídlí městská policie, která dohlíží na bezpečnost a pořádek nejen na zdejším místě, ale i v okolí.

2.4 Historie osídlení

Už v období pravěku začaly být Bílé Karpaty osídlovány prvními pravěkými lidmi. Ačkoliv se jedná o poměrně nevýznamné období, protože v této době nebyly dochovány žádné písemné záznamy, důkazem osídlení pravěkých lidí jsou dochovaná typická naleziště pro pravěk. Že toto území později osídlili také Slované, dokládá množství archeologických nálezů, které se na zdejším území dochovaly, jelikož se zkoumaná krajina nacházela v blízkosti Velkomoravské říše. Na přelomu 13. a 14. století objevili tuto lokalitu Osadníci, kteří se zde i usídlili v těsné blízkosti Pomoraví a odtud postupovali horskými údolími podél vodních toků dále. Významným činitelem v osídlování Bílých Karpat se stala valašská kolonizace probíhající od 15. do 18. století. Do Bílých Karpat v té době přicházelo velké množství obyvatelstva z karpatského oblouku různorodého původu - Rumuni, Rusové, Poláci, Slováci a další národnostní menšiny. Cizinci, kteří toto území osídlili, s sebou přinesly velkou vlnu negativ, ale kromě nich i jedno pozitivum, a to v jejich společném zájmu obhospodařování krajiny a zisku potravy, formou pěstování obilí a chovem dobytka. Toto řemeslo se již brzy projevilo ve způsobu zpracování jejich produktů. Krajinu Bílých Karpat i nadále osídlovalo stále větší množství obyvatel, čímž se zformovala sídelní krajina. Části nevyužitá půda člověk svou prací uzpůsoboval hospodářským potřebám. [8] Kolonialisté, kteří toto území nadále osídlovali, zemědělskou půdu postrádali, tak se ze zdejších lesů postupně stávaly mýtiny, které se následně změnilly v zemědělskou půdu, na které si budovali také své příbytky. Z původních lesů začali kolonialisté budovat osady nebo samoty, které byly obklopeny ornou půdou, a lesní porosty se čím dál více zužovaly. Usedlost na horách obklopena špatnými pozemky (kopaninami) = kopanice. Větší část kopaničářských

oblastí je dosud porostlá lesem. Přibližně v polovině těchto porostů zůstala zachována přirozená druhová skladba. Moravské Kopanice – vesnice, ve které někteří kopaničáři žijí stále stejným způsobem života, jako jejich předkové. Jako pastviny, sady, louky a hlavně pole byly využívány již odlesněné plochy. [39] Z dávných dob se dochovala i vícedruhová kultura. Vztah k práci, přírodě nebo společnosti na všech osídlených místech zmiňované oblasti vyjadřují lidové písně. Tato díla vytvářejí životní filozofii, která se vyznačuje duchovní a materiální kulturou. K vyliďňování zdejší krajiny docházelo později, v posledním desetiletí. V tomto období se začala krajina využívat oproti hospodářským účelům i k rekreaci. Současné intenzivní hospodaření s sebou přináší riziko zániku rázovité kopaničářské krajiny. Počet chalupářů, kteří přicházejí na dříve osídlovaná místa starousedlíky, se rok od roku zvyšuje, avšak péče původního hospodáře již nenahradí péči současnou. [8]

2.5 Katastrální výměra

Území Bílé Karpaty je složeno z měst a obcí z nichž největší zastoupení je v okrese Uherské Hradiště (více než 38 %, 285 km²), o něco méně také v okrese Zlín (necelých 38 %, 284 km²) a necelá ¼ v okrese Hodonín (24 %, 178 km²). Do okresu Vsetín spadá jen nepatrná část rozlohy CHKO (0,01 %, 0,05 km²). [14]

Nejvíce obcí v Bílých Karpatech obývá nízký počet obyvatel. Především se jedná o malé vesnice. Mezi obce větší, počtem obyvatel přesahující 5 000. hranici řadíme následující: Brumov-Bylnice, Luhačovice, Slavičín, Strážnice Valašské Klobouky a Veselí nad Moravou. Strážnice a Veselí nad Moravou přísluší okresu Hodonín v Jihomoravském kraji, ostatní města spadají do kraje Zlínského. Tyto obce díky svému počtu obyvatel získaly status města. Počet obyvatel průměrné obce v Bílých Karpatech nedosahuje počtu obyvatel průměrné obce v rámci celé České republiky => zmíněná oblast zdaleka nedosahuje takové hustoty zalidnění, jako jiné oblasti v České republice. [14]

Ačkoliv za poslední dekádu došlo ke zmírnění vysídlování venkova, tento trend je stále velmi patrný, zejména v oblastech vzdálených od sídelních center. Vysídlování některých venkovských lokalit může být způsobeno např. špatnou dopravní dostupností, nedostatkem pracovních příležitostí, nedostatečnou občanskou vybaveností a infrastrukturou, věkovou strukturou obyvatelstva a jeho vzdělanostní úrovní či změnou životního stylu. Zdaleka největší problém představují obce ležící při hranicích se Slovenskem, kde jsou projevy těchto jevů nejvíce patrné. Příčinou může být rozdělení tehdejšího Československa, kdy došlo k

přerušeni přátelských vztahů mezi těmito obcemi. Neustále narůstající problémy mohou ve svém důsledku zaostalost stále více prohlubovat. [7]

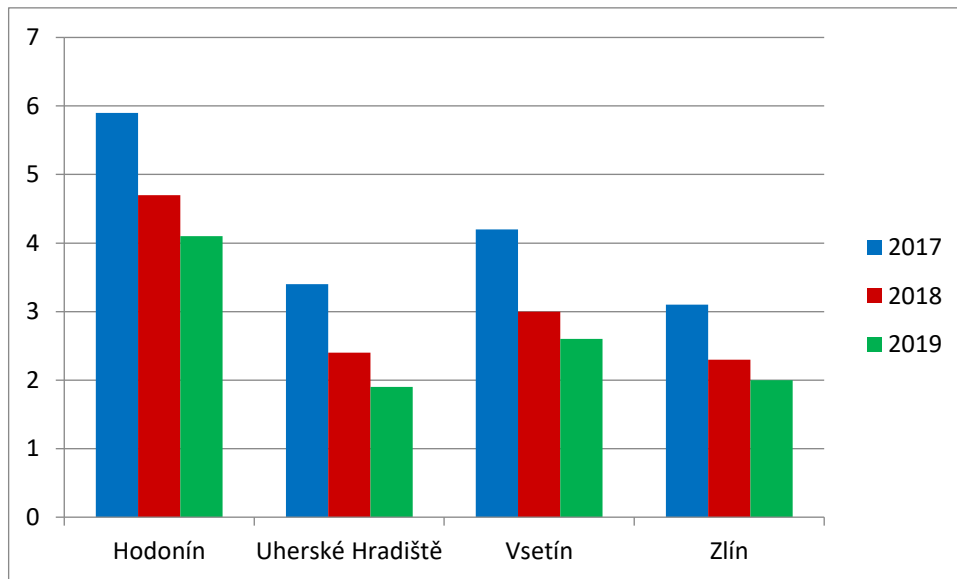
Mikroregion Moravské Kopanice na Uherskohradištsku, do kterého spadají obce Lopeník, Starý Hrozenkov, Vápenice nebo Žitková, lze považovat za typickou periferní oblast jak z hlediska socioekonomických charakteristik, tak geografické polohy. Toto území je extrémně vnitřně polarizované, jádrem oblasti jsou Valašské Klobouky, které poukazují hned na několik značně odlišných charakteristik od zbylých obcí, které tvoří periferii. Od 60. let 20. století v mikroregionu stále dochází k poklesu počtu obyvatel. V nejmenších obcích je odliv obyvatel nejvíce razantní. Vážný problém oblasti představuje nejen úbytek obyvatelstva, ale také rychlé demografické stárnutí obyvatel, protože příslušníci mladší generace často zcela opouštějí toto území a z dlouhodobého hlediska se tak pravděpodobně bude počet obyvatel Moravských Kopanic stále silně snižovat. Charakteristickým znakem zdejší populace je i relativně nízká vzdělanost, což může vést k absenci zástupců vzdělaných místních elit, které by byly schopné region nějakým způsobem rozvíjet. [10]

2.6 Nezaměstnanost

Míra nezaměstnanosti v současnosti dosahuje v okresech Hodonín, Uherské Hradiště, Vsetín a Zlín, které se alespoň částečně rozprostírají v pohoří Bílé Karpaty následujících hodnot. Tato čísla lze považovat pouze za orientační, protože do jednotlivých okresů zasahuje jen část území. V roce 2019 došlo v celé České republice k rekordnímu snížení míry nezaměstnanosti. Aktuální nezaměstnanost činí pro okres Hodonín v Jihomoravském kraji 4,1 %. Ve Zlínském kraji dosahuje tento ukazatel ještě o něco nižších hodnot. Okres Uherské Hradiště 1,9 %, Vsetín 2,6 % a Zlín 2 %. [25]

Tab. 2 Nezaměstnanost v % v červenci mezi lety 2017 – 2019, zdroj: portal.mpsv.cz

%	2017	2018	2019
Hodonín	5,9	4,7	4,1
Uherské Hradiště	3,4	2,4	1,9
Vsetín	4,2	3,0	2,6
Zlín	3,1	2,3	2,0



Obr. 2 Graf vývoje nezaměstnanosti v okresech mezi lety 2017 – 2019, zdroj: autorka

Širší okolí regionu bylo v minulosti ekonomicky silnou oblastí s řadou hned několika průmyslových podniků. Mezi významná odvětví, proslulá také v Bílých Karpatech, patřila výroba obuvi ve Zlíně, pneumatik, strojů nebo letadel. V polovině 90. let došlo k privatizaci a restrukturalizaci průmyslu a situace se náhle změnila. Špatná dopravní obslužnost území sehrála negativní úlohu, jejíž roli ve velké míře ovlivnilo odtržení od Slovenska, s nímž do té doby fungovaly významné obchodní vztahy. S tímto faktem došlo také k zániku výzkumných pracovišť. [14] Oblast Bílé Karpaty je známá značnými rozdíly ve vyspělosti jednotlivých lokalit. V problémových oblastech, kdy jsou hodnoty míry nezaměstnanosti vyšší než celorepublikový průměr, kde některé domácnosti pobírají příspěvek na bydlení, obyvatelé jsou nejvíce zaměstnáni v primárním sektoru, změna míry nezaměstnanosti a index stáří ukazují stále velmi nízké hodnoty. Taktéž nízký je počet vysokoškolsky vzdělaných obyvatel, intenzita migračního salda včetně vysokoškolsky vzdělaných obyvatel a počet kandidátů na mandáty. Celkové a investiční výdaje na obyvatele, hrubá míra přirozeného přírůstku a počet spojů zdaleka nedosahují takových hodnot jako ve vyspělých lokalitách Bílých Karpat. [7] V Bílých Karpatech na tom dle ukazatelů není nejlépe např. Radějov nebo Suchov. Za problémové obce bychom také mohli považovat Hroznovou Lhotu, Hrubou Vrbku, Javorník, Kněždub, Komňu, Lipov, Lopeník, Pitín, Poteč, Nedašovu Lhotu, Novou Lhotu, Radějov, Suchov, Šanov, Štítnou nad Vlárkou, Popov, Tvarožnou Lhotu, Velkou nad Veličkou a Vlachovice atd. Okres Zlín však ve srovnání s ostatními pohraničními regiony patří mezi více rozvinuté. To je dáno především nízkou mírou nezaměstna-

nosti a vysokým podílem ekonomicky aktivního obyvatelstva. Vyznačuje se také vysokou intenzitou soukromého podnikání.

2.7 Doprava

Jelikož se železniční ani linková silniční doprava ve vybraném území nenachází ve špičce dopravního uzlu, může to být jedna z příčin, proč je právě tato oblast méně navštěvována turisty oproti ostatním oblastem. V praxi to však nepřestavuje problém, zejména jedná-li se o ochranu přírody. Další výhodou je fakt, že ubytovací a stravovací zařízení nemusejí řešit problémy s nedostatkem těchto kapacit. Proto lidé při návštěvě území často raději jako dopravní prostředek volí osobní automobil, se kterým přijedou po hlavních silničních tazích I. třídy - 50, 54, 57 nebo 71 a další, vedlejší tahy z české strany nebo ze slovenské strany po silnici E 50. [28] Návštěvníci taktéž někdy jako dopravní prostředek volí kolo.

2.8 Návštěvnost oblasti

Velká část území Bílé Karpaty se nachází v tiché, klidné oblasti, kde se návštěvníci mohou pokochat jedinečnými krásami přírody v České republice např. orchidejovými loukami. Území se může pyšnit také příznivými podmínkami pro rekreaci, turistiku, cykloturistiku či například plavbu lodí po Baťově kanále. [11] Trasa vede ze Slovenské Skalice do Kroměříže. Potenciál pro rekreaci však není ještě plně využit, území doposud sloužilo především jako rekreační zázemí blízkým městům Zlín, Otrokovice, Uherské Hradiště, Veselí nad Moravou, Strážnice, kdy tato města a oblast navštěvovala za kulturními a sportovními událostmi nebo jen tak za odpočinkem. Kromě několika lokalit bylo zbytek území z hlediska rekreace poměrně dlouho opomíjené. [39] Atraktivní a více navštěvované jsou lokality: Mlýnky, Radějov, Tvarožná Lhota - Lučina, Velká nad Veličkou, Velká Javořina, Mikulčin vrch, Starý Hrozenkov, Brumov, Hostětín, Luhačovice, Valašské Klobouky.

2.9 Národopisné oblasti

Bílé Karpaty se rozkládají na území pěti svérázných mikroregionů, které se od sebe výrazně liší nejen typem osídlení krajiny, ale také nářečím a folklorem. JZ směrem k SV to jsou: [26]

2.9.1 Dolňácko

V širším pojetí dolní část Slovácka, která leží u řeky Moravy. V Bílých Karpatech se jedná o území táhnoucí se od Sudoměřic k obcím Strážnice, Radějov, Tvarožná Lhota, Kněždub a Uherský Brod – pro zdejší krajinu jsou typické táhlé a sporadicky obydlené horské hřebeny, květnaté louky, vinice, ovocné sady.

V přírodě se zde nachází PP Žerotín, jako jediný zachovalý fragment šipákové doubravy v CHKO Bílé Karpaty anebo památné stromy Karlova a Adamcova oskeruše – jedná se o největší ovocný strom v ČR.

Z lidové architektury je tu dochována salaš Travičná u Radějova, která se nachází v blízkosti rozhledny Travičná. Dále např. památkové domky v Hluku.

Folklorní akcí je Dolňácko dlouhá léta proslaveno. Jedná se o jízdu králů ve Vlčnově.

Turistickými atrakcemi jsou pro návštěvníky vybudovány dvě naučné stezky: Květná a Šumárnická. [26]

2.9.2 Hornácko

Jedná se o kopcovitý kraj tvořený loukami a lesy v okolí obcí Velká nad Veličkou, Lipov, Louka, Malá Vrbka, Hrubá Vrbka, Javorník, Kuželov, Nová Lhota a Suchov.

Příroda je proslulá místy s chráněnými květnatými orchidejovými loukami v celých Bílých Karpatech, a to hned ve 4 národních přírodních rezervacích: Čertoryje, Zahrady pod Hájem, Porážky, Jazevčí a národní přírodní památce Búrová; původní bukové lesy pralesovitého charakteru v národní přírodní rezervaci Velká Javorina.

V lidové architektuře se zde dochovaly památkově chráněné venkovské chalupy, seníky, komory a stodoly v obcích Javorník, Vápenky a Hrubá Vrbka; větrný mlýn Kuželov; monastýr svatého Gorazda v Hrubé Vrbce.

Folklor - tradičně každým rokem se konají tradiční fašankové občůzky a hornácké kosení v Malé Vrbce.

Turistika – při návštěvě Hornácka můžeme navštívit rozhlednu Jelenec nebo Javořinskou naučnou stezku.[26]

2.9.3 Moravské Kopanice

Oblast leží ve střední části CHKO Bílé Karpaty a je vymezena obcemi Starý Hrozenkov, Výškovec, Žitková, Vápenice a Lopeník. Vznikla při velmi pozdní valašské kolonizaci v 17. až 18. století. Pro oblast je typická velmi členitá mozaikovitá krajina s rozptýlenými usedlostmi obklopenými sady, poličky, loukami a lesy. Většina políček se nacházela v obtížně přístupném terénu a bylo možné je obdělávat pouze kopáním motykou – odtud název Kopanice.

Přírodně dochovaná biologická rezervace Vlčí prameny a přírodní památka Pod Hribovňou, představující typickou kopaničářskou krajinu s velmi cennými orchidejovými loukami.

Lidová architektura návštěvníkům nabízí k vidění tradiční dvorcové kopaničářské domy s valbovou či sedlovou střechou (např. v obci Lopeník); v každé obci Moravských Kopanic je dřevěná zvonice.

Kopaničářské slavnosti konající se každý rok v červenci jsou také folklórními slavnostmi.

Rozhledna Velký Lopeník, Ski areál Mikulčin vrch nebo tři naučné stezky - Moravské Kopanice, Lopeník a Okolí Hrozenka, místa, která turisté rádi navštěvují. [26]

2.9.4 Luhačovické zálesí

Kraj v okolí města Luhačovice a obce Slavičín, někdy také označovaný jako léčivé srdce Moravy odděluje od sebe dva moravské národopisné regiony Slovácko a Valašsko. Místní vesnice byly od nepaměti chudé, což vedlo k rozvoji domácí výroby a řemesel (dnes v prodeji výtečné sušené ovoce, mošty a destiláty). Situaci změnilo až vybudování luhačovických lázní a Baťových závodů v blízkém Zlíně.

Přírodní památka Žleb - stanoviště kriticky ohrožené mochny drobnokvěté a PP Pod Vrchy, zde se jedná o nejbohatší lokalita sněženky podsněžníku v okrese Zlín.

Z lidové architektury jsou dochovány lidové stavby Dušana Jurkoviče v Luhačovicích nebo obydlí zvěrokleštiče v Komni.

V Luhačovicích jsou vybudovány největší moravské lázně, které svými službami nabízejí rekreaci i turistům, dále např. luhačovická přehrada a koupaliště či Muzeum luhačovického Zálesí, Pivečkův lesopark ve Slavičíně, rozhledna Královec a Bojkovická naučná stezka. [26]



Obr. 4 Pramen Dr. Šťastného,
zdroj: autorka



Obr. 3 Luhačovická kolonáda,
zdroj: autorka



Obr. 5 Luhačovická kolonáda, zdroj: autorka

2.9.5 Jižní Valašsko

Krajina okolo obcí Valašské Klobouky a Brumov-Bylnice. Od raného novověku se zde usazovali Valaši, původně pastevcí, kteří přeměňovali místní bukové lesy na pastviny.

V přírodě se vyskytují rozsáhlé bukové lesy, kde se nachází přírodní rezervace Sidonie a přírodní památky Okrouhlá a Chladný vrch, jalovcové pastviny - přírodní rezervace Jalovcová stráň.

Nedašovské Závrší s řadou zachovalých roubených chalup představuje typickou ukázkou místní architektury.

Pravidelně každý rok v prosinci bývá ve Valašských Kloboukách pořádán mikulášský jarmark, který bychom mohli zařadit mezi folklórní akce.

Za turistickou návštěvu stojí zřícenina hradu Brumov nebo Vršatecký hrad, který se rozprostírá na slovenské straně Bílých Karpat. [26]

2.10 Výhled do minulosti s návazností do současnosti

Na celém území Bílých Karpat můžeme spatřit velké množství historických památek, turistických cílů anebo kulturních událostí. Ačkoliv se o tomto tématu již částečně zmiňují v předchozí kapitole, dovoluji si upozornit na nejproslulejších z nich v jednotlivých kapitolách. Podotýkám, že některá místa či akce se nenacházejí nebo nekonají přímo v Bílých Karpatech, ale v jejich blízkosti, avšak místní obyvatelé i návštěvníci oblasti je často podpoří svou účastí.

2.10.1 Muzea a ostatní významná místa

Za zmínku bezesporu stojí muzeum selského života a tvarohu v Tvarožné Lhotě, které poukazuje na život v dřívějších dobách, přírodní bohatství a tradiční řemesla. [42] Severozápadně od zdejší Tvarožné Lhoty se nachází další muzeum, které nese název Muzeum vesnice jihovýchodní Moravy ve Strážnici, které seznamuje turisty s bydlením lidu a jejich způsobem života. [44] Skanzen, jinými slovy přírodní muzeum, se sídlem taktéž ve Strážnici, jehož první snahy o vybudování muzea v přírodě na jihovýchodní Moravě se objevily na počátku 20. století. S jeho výstavbou se začalo v roce 1973 a od roku 1981 doposud jsou prostory zpřístupněny veřejnosti. [27]

Za pěknou podívanou určitě stojí také památník J. A. Komenského v Komni, který nahlíží na obec Komňa jako na jedno z možných rodišť Jana Amose Komenského a věnuje se také dějinám samotné obce a archeologickým nálezům z nedalekého hradu Zuvačov. [42] Do Boršic u Blatnice lze zavítat a navštívit památkový domek, ve kterém jsou zachovány lidové tradice a řemesla obce, návštěvníci se tak mohou seznámit s tradičním bydlením, lidovými kroji a černou kuchyní, v níž je možnost sušení ovoce, vaření povidel a výroby mostů atd. [40]

2.10.2 Hrady a zámky

Na vymezeném území můžeme obdivovat spoustu hradů a zámků. K nejvýznamnějším z nich patří např. zámek Nový Světlov rozprostírající se v Bojkovicích, jehož součástí je i rozsáhlý park v anglickém stylu, který v současné době slouží pouze jako hotel a restaura-

ce. [49] Nedaleko od Bojkovic leží lázeňské město Luhačovice, kde kromě léčebných lázeňských pramenů můžeme navštívit zámek Luhačovice. Zámek byl postaven v barokním stylu a současné době je využíván pro potřeby školství a volnočasových aktivit dětí a mládeže. [21] Kdybychom se z Luhačovic vydali severovýchodním směrem, mohli bychom zavítat do města Vizovice, které je proslaveno tradičním pečením vizovického pečiva, ale také zámek, který byl postaven v 18. století. Návštěvníci se mohou těšit na prohlídku nádherných interiérů vyzdobených dobovým nábytkem ve stylu baroka, rokoka, empíru i bieder-meieru a řadu uměleckých děl, sbírku porcelánu a řadu dalších hodnotných artefaktů. Ve Strážnici, která byla zmíněna již v předchozí kapitole, se v minulých letech nacházel hrad, který byl postupem času přestaven na zámek. Do dnešních dob je zámek přístupný veřejnosti a je ve velmi dobrém stavu. [17]



Obr. 7 Zámek Nový Světlov, zdroj: autorka



Obr. 6 Zámek Vizovice, zdroj: autorka

2.10.3 Lidové památky a architektura

Vinné sklepy Plže v Petrově na Hodonínsku tvoří jedinečný soubor původních vinných sklepů z 15. století. Dnes je tu k vidění asi 80 bohatě zdobených sklepů, vytvářejících jakousi ulicovou zástavbu se dvěma návesními prostrami – každé léto se pořádají nejrůznější kulturní akce. [26]



Obr. 8 Vinné sklepy Píže, zdroj: kudyznudy.cz

2.10.4 Vinařské stezky

Moravské vinařské stezky je název dlouhodobého projektu ochrany kulturního dědictví a rozvoje vinařské turistiky na jižní Moravě, který je postupně realizován již od roku 1999. Svým rozsahem a posláním se jedná o unikátní síť cyklistických tras, které byly navrženy s ohledem na atraktivitu krajiny, vlastní malebnost vinic, polohu vinných sklepů i památek Moravy. Vinice této oblasti se od ostatních moravských oblastí značně liší právě svým umístěním na svazích Bílých Karpat. Velký počet vinic je vysázen na těžkých půdách vzniklých na jílech, jsou to půdy zadržující vodu a réva tak na nich může čerpat živiny i ve značně suchých obdobích. [13]

2.10.5 Rozhledny

Zejména turisté či cyklisté za příznivých meteorologických podmínek navštěvují také rozhledny, z jejich vrchů spatří krásný výhled do okolní krajiny. Např. rozhledna Travičná na Lučině, v obci Tvarožná Lhota je sezónně přístupná ocelová rozhledna vysoká 52,6 m. V provozu je od roku 2001, v jejích prostorách je výstava o rostlinách, živočiších a geologii Bílých Karpat. [38] Další, nejvýznamnější rozhledna celého území, byla vybudována v obci Velký Lopeník, jedná se o dřevěnou rozhlednu postavenou z dubového dřeva, jejíž výška je 22 m a poskytuje návštěvníkům výhled na českou i slovenskou stranu Bílých Karpat. Byla otevřena v červenci 2005. [37] Další, volně přístupnou dřevěnou rozhlednou vysokou 20 m v Javorníku nad Veličkou, je rozhledna s názvem Drahy. Veřejnosti byla zpřístupněna na podzim 2009. [36] Na slovenské straně, v Národní přírodní rezervaci Javořina, kde se tyčí nejvyšší vrchol Bílých Karpat Jelenec s výškou 925 m n. m., se nachází vojenská věž, jejíž plošina leží 40 metrů nad zemí. Pokud bychom si chtěli prohlédnout z výšky další známou obec území, Bystřici pod Lopeníkem, vodní nádrže Ordějov a Bánov, máme

povinnost vystoupat až na samé úpatí kopce, kde se tyčí 13 metrů vysoká rozhledna „Nad Vojandskú“ s vyhlídkovou plošinou ve výšce deseti metrů. Závěrem se zmíním o rozhlednách proslulými svým „nej“. Nejnižší rozhlednou s výškou šest metrů je rozhledna Žalostiná stojící nedaleko slovenské obce Vrbovce s výhledem na moravskou a slovenskou část západních Bílých Karpat. [12] Nejnovější rozhledna Radošov ve Veselí nad Moravou byla zpřístupněna veřejnosti na jaře 2014 a stala se proslulou zejména svým unikátním tvarem napodobujícím číši vína.

2.10.6 Jinak významná místa

Dům s doškovou střechou v obci Lopeník. Jedná se o dům s č. p. 141, jehož objekt tvoří stavení z vepřovic a přilehlé chlévy s kůlnou. Pravoslavný mužský klášter „Monastýr svatého Gorazda“, který byl vybudován na počest narození biskupa Gorazda, který byl bohužel v roce 1942 během heydrichiády popraven nacisty. [12] Velmi proslulé místo se zachovaným větrným mlýnem holandského typu je obec Kuželov, která leží nedaleko Javorníka. [26] V Sudoměřicích byl vybudován výklopník, který sloužil k účelům překládání lignitového uhlí. Návštěvníci jej nyní mají možnost navštívit jako vyhlídkovou věž i s prohlídkou vnitřních prostorů s odborným výkladem. [27]



Obr. 9 Větrný mlýn v Kuželově, zdroj:
kudyznudy.cz



Obr. 10 Elektro mlýn v Kuželově,
zdroj: autorka

2.11 Kulturní vyžití

Tradiční akcí jsou hody, které každoročně probíhají v jednotlivých obcích od léta do podzimu. Kromě lidových obyčejů je oblast proslavena také kulturním životem, který je úzce spjat s akcemi folklórního charakteru. V podkapitolách níže je pouze výčet těch nejznámějších každoročně konaných nejen v Bílých Karpatech, ale také v okolí spolu s měsícem,

ve kterém akce probíhá. Jak je z přehledu patrné, nejvíce akcí se pochopitelně koná v letním období.

2.11.1 Kulturní akce

Ekojarmark, který je každoročně pořádán ve Veselí nad Moravou při příležitosti Dne Země, nabízí oproti bohatému programu také výstavy a přednášky s ekologickou tematikou. Pro ty, co rádi tvoří, jsou nabízeny tvořivé dílny z přírodních materiálů. [15] První máj je spjat s odemykáním Bařova kanálu na veselském přístavišti nebo s putováním po blatnických búdách v Blatnici pod sv. Antonínkem. Taktéž v květnu jsou zde veřejnosti otevřeny vinné sklepy s ochutnávkou vín a občerstvením. [32] V červnu se každoročně konají Strážnické slavnosti, na které návštěvníci jezdí zejména, aby se příjemně naladili a nasáli strážnickou atmosféru. [45] V červenci, v době letních prázdnin, se v Uherském Hradišti každý rok koná letní filmová škola, která dává divákům šanci vzdělávat se v historii filmů. Další, méně významný festival s názvem Mezinárodní hudební festival Janáček a Luhačovice, který je spjat s hudbou a umělci hudebního oboru. [19] Ve stejném duchu se zaměřením na dechovou hudbu se nese další festival s názvem Mezinárodní festival dechových hudeb pořádaný v Ratíškovcích. [33] S nacházejícím podzimem, v září, se konají akce spojené s vínem, a to hned na dvou místech. První je Strážnické vinobraní ve Strážnici [46] a tou druhou Slovácké slavnosti vína a otevřených památek v Uherském Hradišti. [41]

2.11.2 Folklorní akce

Na přelomu února a března se v obci Strání ležící v blízkosti státních hranic se Slovenskem pořádá Festival masopustních tradic Fašank. [26] V červnu se koná hned několik významných akcí, kterými jsou: Soutěž o nejlepšího tanečníka slováckého verbuňku ve Strážnici - mužský tanec verbuňk je památkou UNESCO. [43] Dále festival Kunovské léto, který je spojen s hudbou a folklorem s možností rozvoje pohybových schopností dětí. V červenci jsou každoročně ve Velké nad Veličkou pořádány Hornácké slavnosti, kde jsou představeny folklorní soubory Hornácka. Tradiční je Jízda králů, která se koná v Hluku, Kunovicích či Vlčnově a od roku 2011 je zapsána v nehmotném kulturním dědictví UNESCO, každý rok je zvolen nový král obce.

3 PROJEKTY REALIZOVANÉ NA ÚZEMÍ BÍLÝCH KARPAT

Neziskové organizace, jejichž zájmem i cílem je udržitelnost krajinného rázu území Bílých Karpat svými příznivými přírodními podmínkami ve spolupráci s okolními základními školami a veřejností, každoročně pořádají spoustu výukových programů a projektů pro děti i dospělé, jejichž náplní práce je také tvorba, realizace a spolupráce na projektech, které jsou zaměřeny k dosažení cíle, a mimo jiné také přispívají k rozvoji socioekonomické sféry. Zde je výčet projektů, které byly realizovány v minulosti, v současnosti a některé i s výhledem do budoucna, avšak nutno podotknout, že seznam uvedených projektů není úplný.

3.1 Praktické využití interpretačního plánu na území CHKO Bílé Karpaty

Cílem projektu je zvyšování kvality průvodcovských služeb, zajištění koordinace interpretačních aktivit na území CHKO Bílé Karpaty. Více informací naleznete na www.sfzp.cz a www.mzp.cz „Tento projekt je spolufinancován Státním fondem životního prostředí České republiky na základě rozhodnutí ministra životního prostředí“. [48]

3.2 Z hadího království Bílých/Bielych Karpat

Cílem projektu je zvýšení atraktivnosti přírodního dědictví pro obyvatele a návštěvníky přeshraničního regionu vydáním společné publikace o hadech Bílých/Bielych Karpat. Publikace o hadech bude mít lidovou formu a bude popisovat jednotlivé druhy s důrazem na rozlišení zejména užovek od zmije, seznámí veřejnost s užitečností jednotlivých druhů, zvýší povědomí široké veřejnosti o hadech a změní jejich nazírání na hady z často jednoznačně záporného na převážně kladné, nebo přinejmenším na neutrální. Jedná se o publikaci pro laiky, jejíž forma osloví všechny věkové kategorie včetně dětí. Část publikace bude věnována dětem. Partneri projektu: obec Bzince pod Javorinou. Tento projekt je finančně podpořen z Fondu malých projektů 2014 – 2020. [48]

3.3 LIFE „Ze života hmyzu“

Hlavním cílem tohoto projektu je obnova vhodných biotopů pro evropsky významné druhy a společenstva v přeshraniční oblasti Západních Karpat. Základní informace o projektu: Ochrana vybraných naturových druhů hmyzu soustavy NATURA 2000 v přeshraniční ob-

lasti Západních Karpat (ČR-SR). „*Conservation of selected Natura 2000 insect species in trans boundary area (CZ-SK) of Western Carpathian Mts*“. Koordinující příjemce:

Agentura ochrany přírody a krajiny ČR.

Přidružení příjemci:

- ZO ČSOP Bílé Karpaty,
- ZO ČSOP Salamandr,
- Vzdělávací a informační středisko Bílé Karpaty, o.p.s.,
- infinity – progress, z.s.
- Bratislavské regionálne ochrannárske združenie (BROZ).

„Tento projekt je spolufinancován Evropskou komisí v rámci programu LIFE“. [48]

3.4 Ekologické výukové programy s VIS Bílé Karpaty

Projekt je zaměřen na zajištění ekologických výukových programů v regionu jihovýchodní Moravy a území Chráněné krajinné oblasti Bílé Karpaty. Hlavním cílem je prostřednictvím výukových programů doplnění znalostí v oblasti environmentálního a udržitelného rozvoje, zvýšení zájmu o přírodu a ochranu životního prostředí. Tento projekt je spolufinancován Státním fondem životního prostředí České republiky na základě rozhodnutí ministra životního prostředí. [48]

3.5 Děti zpívají dětem, aneb netradiční opera

Hlavním cílem projektu bylo přispět k prohloubení přeshraniční spolupráce s důrazem na soudržnost a atraktivnost příhraničního regionu a zachování kulturního dědictví a tradic přenesením základních informací o opeře, jejím pojetí a historii v česko-slovenském příhraničí směrem k mladé generaci, a to formou nenásilného vzdělávání a vlastní činnosti při přípravě operního přestavení. Byl vytvořen a zrealizován vzdělávací pořad ve Zlíně, jehož interprety byli výherci soutěže ve Zlíně společně s profesionálními pěvci, došlo k prezentaci operního žánru netradiční formou divákům, kteří byli složeni ze žáků základních a uměleckých škol na české i slovenské straně hranice, z dětí dětských domovů, a dalších diváků z řad široké veřejnosti. Vzdělávací pořad zaujal svou formou nejen diváky, ale i mladé a začínající interprety, kteří měli možnost prezentovat své vlastní dovednosti před

publikem a získat tak cenné zkušenosti a dovednosti pod vedením odborníků a tyto pak využít v dalším profesním či společenském uplatnění. [34]

3.6 Program pro udržitelný rozvoj Euroregionu Bílé-Biele Karpaty

Cílem projektu bylo vytvoření dlouhodobého programu Euroregionu Bílé-Biele Karpaty v oblasti udržitelného rozvoje pro území Zlínského a Trenčianského samosprávného kraje. Během projektu byly zmapovány hlavní potřeby a problémy území ER BBK – byla zpracována SWOT analýza území, hloubková analýza území, nastaveny specifické cíle Programu. Dále byly vytyčeny tři hlavní pilíře Programu v oblasti udržitelného rozvoje – 1. Lidský potenciál a podnikání, 2. Životní prostředí a doprava, 3. Cestovní ruch a kultura. Identifikací společných problémů a hledáním společných řešení na území ER BBK a společnou přípravou dlouhodobého programu došlo k síťování aktérů v území a k vytvoření fungujícího pracovního týmu Programu, který dále pokračuje na realizaci projektu, jehož cílem je vytvoření Programového dokumentu přeshraniční spolupráce ER BBK pro léta 2014-2020. [34]

3.7 Sociální služby bez hranic

Projekt byl zaměřen na vypracování teoretické rešerše k problematice dostupnosti, potřebnosti, kvality, efektivnosti a udržitelnosti systému sociálních služeb. Kromě toho se projekt rovněž věnoval vypracování analytické studie zaměřené na výše uvedené otázky v rámci česko-slovenského pohledu. Průběžná expertní oponentura výstupů, která byla rovněž součástí projektu, byla zaměřena na kvalitu a správnost předkládaných informací. V rámci závěrečné fáze projektu proběhla široce navštívená prezentace projektu vybraným cílovým skupinám, především zástupcům státní správy a samosprávy a zástupcům organizací věnujících se sociální práci. [34]

II. PRAKTICKÁ ČÁST

4 DOTAZNÍKOVÉ ŠETŘENÍ

Ke zpracování praktické části bakalářské práce jsem použila metodu dotazníkového šetření. Tento typ jsem zvolila z důvodu získání dat od respondentů, kteří jsou členy neziskových organizací se společným cílem - ochranou a péčí o přírodu, krajinný ráz atd., tzn. socioekonomické aspekty, jež nese název mé práce a jsou obsaženy jak v teoretické části, vycházející ze statistických a informačních zdrojů, tak v praktické části práce, jež vycházejí z dotazníkového šetření. Cílem bylo získat názory „odborníků“, kteří se od tzv. laiků mohou svými názory v důsledku dlouholeté činnosti - podpory trvale udržitelné krajiny, ochrany a obnovy přírodního dědictví, ochrany přírody, krajiny a živočichů nebo péčí o přírodu, lišit. [18] Metoda dotazování má řadu výhod, např. lze poměrně za krátkou dobu a na relativně rozsáhlém území nasbírat velké množství informací, jedná se o efektivní, levný a přesný způsob získání dat. Mezi další výhody metody mohu v mém případě považovat velmi vysokou míru anonymity respondentů, poměrně nízké nároky na zaškolení, jednoduchost, srozumitelnost, otevřenost při vyplňování atd. Vzhledem k tomu, že data nebyla sbírána přímo v terénu typem „face to face“, ale od stolu, můžeme vyloučit přímý vliv tazatele na respondenta a ovlivnění odpovědi tazatelem, avšak při terénním šetření si tazatel většinou udělá představu a dozví se mnohé o přírodě, kde výzkum realizuje. Nevýhodou někdy může být obtížnost získat respondenty nebo neúplná pravdivost odpovědí z důvodu vlivu tazatele na respondenta. [3]

Dotazník, který respondenti neziskových organizací vyplňovali, obsahoval dvě otázky. První otázka s možnostmi výběru ze dvou alternativ ne, ano (v případě ano, další upřesňující podotázky) a druhá otázka skládající se z pěti podotázek, kde byly jednotlivé podotázky zkonkretizovány a zaměřeny na aspekty, které spadají do socioekonomického výzkumu. Dotazník by zpracován formou otevřených otázek, tudíž ve vyhodnocení celého šetření nelze jednoznačně určit, k čemu jsme v závěru dospěli. Můžeme pouze vypíchnout nejčastěji zmiňovaná fakta. Dotazník lze vyhodnotit pouze kvalitativní metodou, která má oproti metodě kvantitativní řadu výhod. Výhodami jsou např. dotazovaný má možnost projevit své subjektivní názory a pocity, můžeme zjistit, zda dotazovaný porozuměl otázkám apod.

4.1 Sběr dat

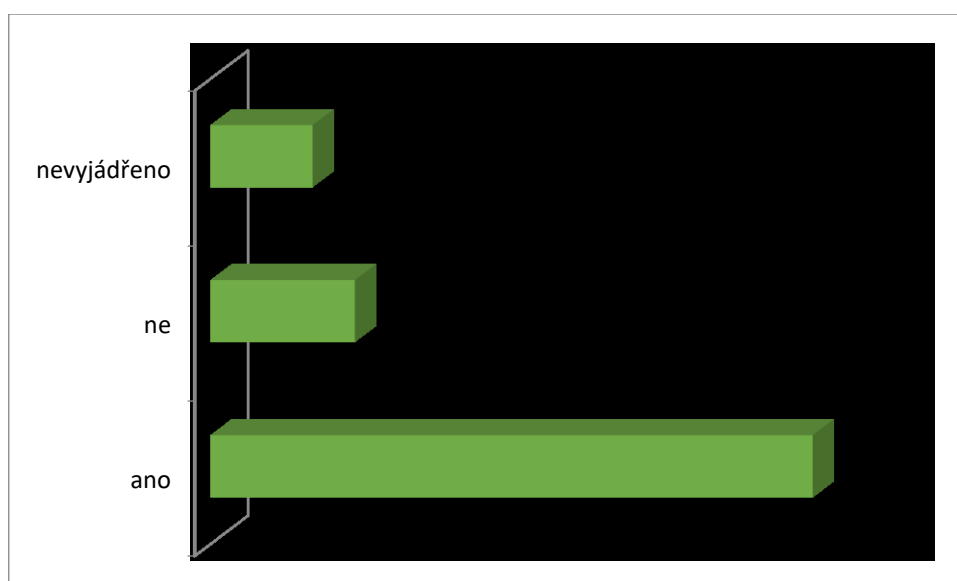
Výzkum byl prováděn dotazníkovým šetřením, které proběhlo na podzim roku 2018, kdy byl realizován projekt LIFE „Ze života hmyzu“. Data byla shromažďována ručně, písem-

nou formou, která byla vyhodnocena na základě shody jednotlivých odpovědí pomocí grafického znázornění. Projektu LIFE „Ze života hmyzu“ se zúčastnili zástupci následujících organizací: AOPK, AOPK ČR CHKO Beskydy, AOPK ČR Správa CHKO Beskydy, AOPK ČR ústředí, ČSOP Pantoflíček Slavkov, ČSOP Salamandr, ČSOP Vlčí prameny, Envicentrum pro krajinu Vysoké Pole, Krajský úřad ZHK, Krajský úřad MSK, Ministerstvo životního prostředí, Organizace neznámá, Rožnov pod Radhoštěm – důchodce, Ředitel blíže nespecifikované organizace, Ústav pro hospodářskou úpravu lesů, VIS Bílé Karpaty, VIS Bílé Karpaty – externí pracovník.

4.2 Vyhodnocení, aneb co respondenty nejvíce zaujalo nebo co by naopak rádi změnili

Jak jsem již zmiňovala výše, závěr z šetření nelze jednoznačně kvantitativně vyhodnotit. Přesto byly odpovědi srovnány do poměrového a procentuálního zastoupení stejných nebo podobných odpovědí, které jsem následně vypracovala pro lepší představu pomocí grafického znázornění. K praktické části bakalářské práce patří PŘÍLOHA P IV: PODROBNÉ ZÁZNAMY ODPOVĚDÍ DOTAZNÍKOVÉHO ŠETŘENÍ, kde jsou doslovně zaznamenány jednotlivé odpovědi respondentů.

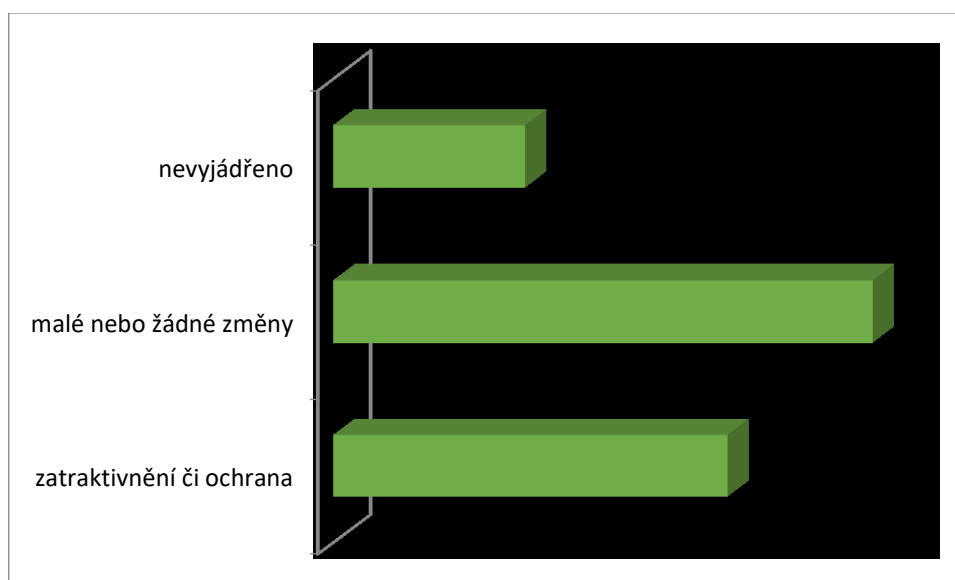
4.2.1 Setkali jste se v posledním roce se zásahem v krajině, který by podle Vás mohl souviset s uvedenými opatřeními v rámci projektu LIFE?



Obr. 11 Orientační grafické znázornění odpovědí 1. otázky, zdroj: autorka

Na tuto otázku respondenti ve více než 2/3 organizací uvedli, že se již se zásahem v krajině setkali. Nejvíce mě svými odpověďmi zaujaly 3 organizace AOPK ČR CHKO Beskydy, která se zmínila o probíhajícím festivalu Ze života hmyzu, kdy tenkrát účastníci svými hlasy narušovali okolí. ČSOP Vlčí Prameny, která prováděla, nebo se jen setkala se zásahy v krajině probíhající v PP Výškovec, PP Chmelinec a PR Vlčí Prameny a VIS Bílé Karpaty – externí spolupracovník, která uvedla lokalitu NPR Zahrady pod Hájem. ČSOP Salamandr a Ministerstvo životního prostředí, cca 12 % se k této problematice nevyjádřilo a zbylých zhruba 17 % se dosud s žádným zásahem neseťkalo.

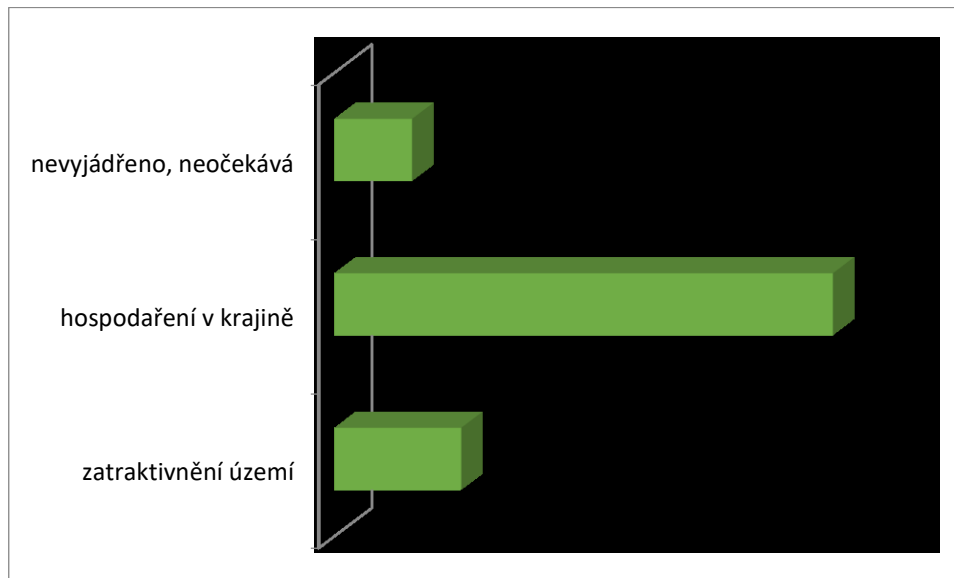
4.2.2 Cestovní ruch (např. vliv na ubytovací a stravovací kapacity, zatraktivnění území pro turisty, více omezení pro turisty z důvodu ochrany přírody atp.)



Obr. 12 Orientační grafické znázornění odpovědí 2. otázky, zdroj: autorka

Tato oblast je mezi respondenty velmi pestrá. Organizace Envicentrum pro krajinu Vysoké Pole a Krajský úřad MSK, což představuje asi 17, % se k této oblasti nevyjádřilo, necelých 50 % věří, že v budoucnu příroda bude více zatraktivněna a více chráněna turisty, případně bude obohacena o podpůrné materiály pro turisty. Zbytek očekává pouze malé změny nebo dokonce žádné, mezi něž se řadí: AOPK ČR CHKO Beskydy, ČSOP Salamandr, ČSOP Vlčí Prameny a ředitel blíže nespecifikované organizace.

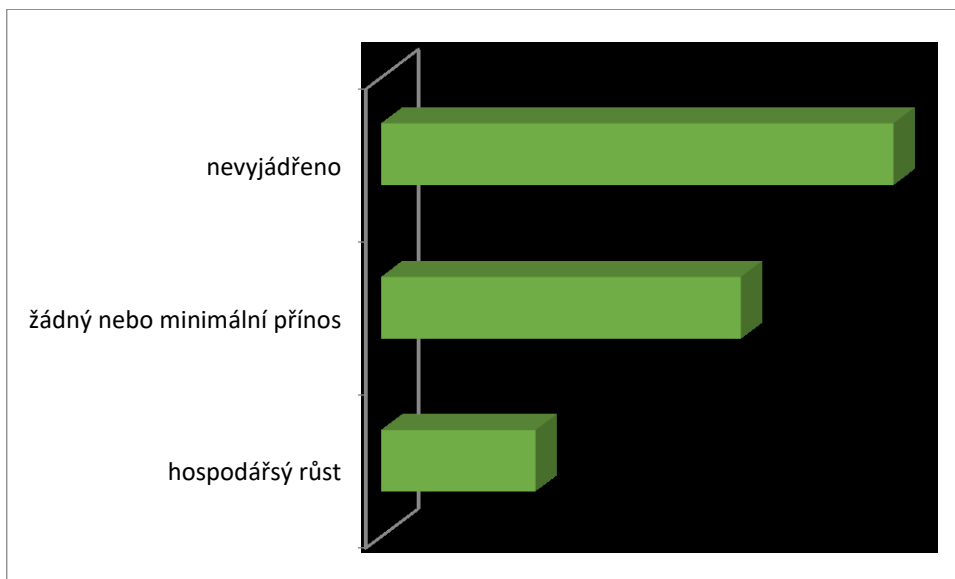
4.2.3 Zemědělství (např. možnost spolupráce při realizaci managementu, návrat k hospodaření na loukách, omezení činnosti, změna pěstovaných plodin a chovaných zvířat atp.)



Obr. 13 Orientační grafické znázornění odpovědí 3. otázky, zdroj: autorka

Zemědělství, chov zvířat a spolupráce mezi zemědělci je oblast, u které nelze jednoznačně dospět k závěru, protože paleta odpovědí je velmi pestrá. Někteří lidé sází na podporu flory a fauny, asi 71 % z nich, jiní zase naopak zastávají názor, aby byla zdejší krajina více navštěvovaná turisty. AOPK CHKO Beskydy, Ústav pro hospodářskou úpravu lesů, bez mála 12 % se k problematice nevyjádřilo nebo neočekává, že by chov zvířat a návrat k zemědělství v budoucnu mohl být tak rozvinutý, jako v minulých letech. Mezi nejčastější odpovědi patří větší spolupráce mezi zemědělci a hospodaření na loukách.

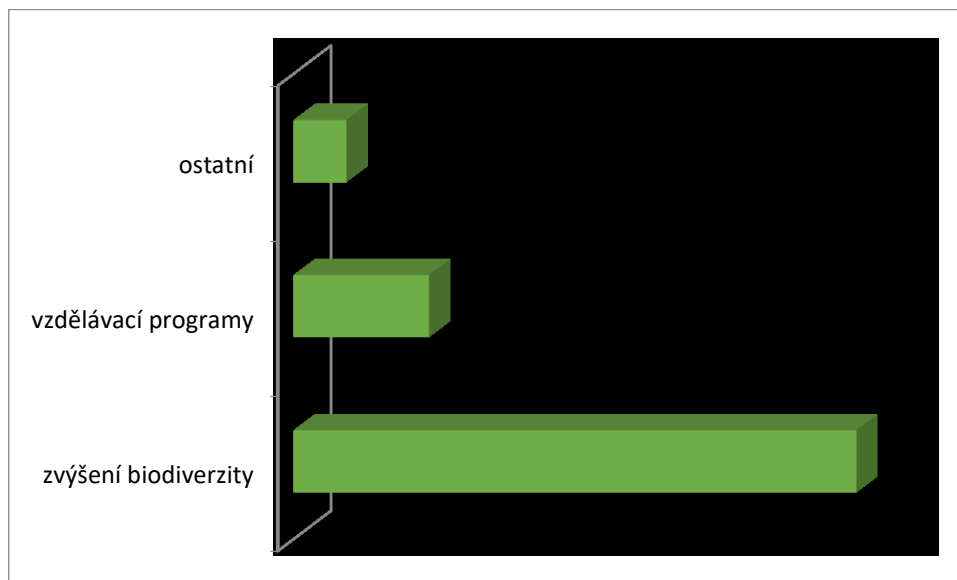
4.2.4 Ekonomické příležitosti a trh práce (např. nová pracovní místa, potenciál rozvoje lokální (místní) ekonomiky atp.)



Obr. 14 Orientační grafické znázornění odpovědí 4. otázky, zdroj: autorka

Oblast ekonomiky, hospodaření a trhu práce je pravděpodobně pro respondenty velmi složitá, neboť zhruba polovina dotazovaných se k této problematice nevyjádřilo. Asi 15 % - ČSOP Salamandr, Rožnov pod Radhoštěm – důchodce nepředpokládají ekonomický přínos pro danou oblast nebo pouze minimální a AOPK, AOPK ČR CHKO Beskydy, Krajský úřad Královehradeckého kraje, Ústav pro hospodářskou úpravu lesů cca 25 % naopak věří ve velký hospodářský růst a nabytí nových pracovních pozic.

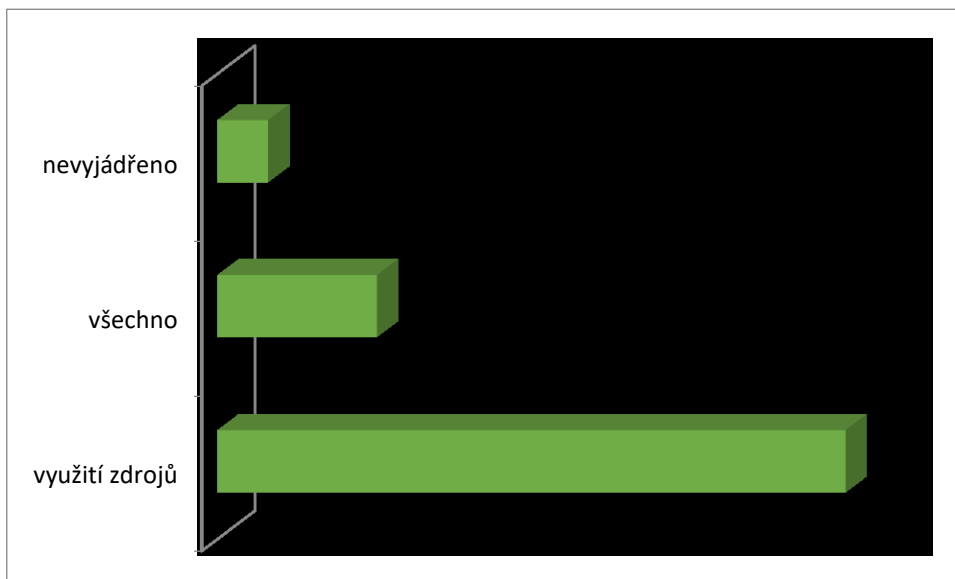
4.2.5 Ochrana přírody (např. zvýšení biodiverzity, vliv osvětových akcí na vnímání ochrany přírody veřejnosti, větší spolupráce díky zapojení řady subjektů v projektu atp.)



Obr. 15 Orientační grafické znázornění odpovědí 5. otázky, zdroj: autorka

Nejvíce důvěry respondenti nacházejí v ochraně přírody, zejména podporu zvýšení biodiverzity chráněných druhů nebo větší spolupráce mezi lidmi, asi 3/4. Mezi respondenty byli také ti, kteří podporují lektorované exkurze nebo vzdělávací programy. Zbýlých, zhruba 12 % uvedlo jiné odpovědi, např. obnova travních porostů nebo zmínili, že by v dané oblasti chránili vše. Odpovědi jsou započítány do „ostatní“.

4.2.6 Krajina (např. vliv na krajinný ráz, udržitelnost krajiny, návrat k tradičnímu využívání atp.)



Obr. 16 Orientační grafické znázornění odpovědí 6. otázky, zdroj: autorka

Mezi respondenty dle průzkumu panuje také velký zájem o udržitelnost krajiny, jejímu využívání a krajinnému rázu. Jako u každé otázky, i tady jsou odpovědi některých organizací neznámy – AOPK ČR, ústředí, ČSOP Vlčí Prameny, Envicentrum pro krajinu Vysoké Pole. Asi 75 % doufá v návrat využívání zdrojů jako v minulosti. Zbytek svou odpověď nijak nespecifikovalo, odpovědi typu pozitivní nebo všechno.

5 DISKUZE

V diskuzi se již nevěnuji výzkumu, ale pouze shrnuji své výsledky s ostatními analýzami, ale i to, zda se změnilo porozumění mé práce.

Cílem výzkumu praktické části bylo zkoumat socio-ekonomické aspekty oblastí:

- Zásahu v krajině související s daným opatřením
- Oblast cestovního ruchu
- Oblast zemědělství
- Ekonomická oblast
- Oblast zahrnující ochranu přírody
- Krajinná oblast

Kdybychom se nyní zabývali jednotlivými otázkami z dotazníkového šetření podrobněji, měli bychom možnost si na každou z nich jednotlivě odpovědět a také by každá z nich byla rozšířena a obohacena o diskuzi. Co se týče první otázky, týkající se zásahu v krajině mohli bychom zmínit, že ČSOP Vlčí Prameny uvedla PP Výškovec, PP Chmelinec a PR Vlčí Prameny, což jednoznačně znamená, že uvedené pozemky nejsou pouze obyčejnými plochami, ale významnými místy, díky kterým byly vyhlášeny přírodní památkou či přírodní rezervací. Dále VIS Bílé Karpaty – externí spolupracovník, která se zmínila o lokalitě NPR Zahrady pod Hájem. Z výše zmíněných odpovědí bylo vyvozeno, že se jedná o chráněná místa v přírodě. Ostatní organizace ve většině případů uvedly běžné situace zásahu v krajině v podobě narušení přírody, ze kterých nelze vyvodit, zda je zmiňované místo chráněným či vzácným. V zákoně č. 114/1992 Sb., o ochraně přírody a krajiny, je uvedeno, že ten, kdo výstavbou či jiným zásahem do krajiny může zapříčinit závažné zásahy, které by se mohly dotknout zájmů chráněných, které zahrnují obecnou ochranu přírody a krajiny, zvláště chráněná území, památné stromy a chráněné druhy rostlin, živočichů a nerostů. Ten kdo zásah provádí je povinen zajistit provedení hodnocení vlivu zásahu na tyto chráněné zájmy. Tyto náležitosti stanovuje vyhláška č. 142/2018 Sb. [29]

V případě pochybností by investor mohl požádat příslušný orgán ochrany přírody, aby posoudil závažnost zásahu a do 30 dnů od žádosti, pověřený orgán ochrany přírody vydá rozhodující odůvodnění, jehož součástí bývá i hodnocení a návrh k opatření. [29]

První podotázka otázky druhé byla soustředěna na cestovní ruch, kdy se jednalo spíše o hledisko vylepšení přírody pro návštěvníky krajiny, asi polovina tazatelů vyjádřila svou věrnost k ochraně přírody a zatraktivnění, to i v podobě výukových materiálů, dalších asi 30 % očekává pouze malé změny, které nijak neovlivní tuto oblast. Ačkoliv data Českého statistického úřadu dosahovala ve 2. čtvrtletí 2019 následujících hodnot: Ve sledovaném období došlo k navýšení počtu hostů v hromadných ubytovacích zařízeních meziročně o necelých 5 %. O 3,8 % se zvýšil i počet přenocování. Již šestým rokem roste návštěvnost i dynamika růstu domácích a zahraničních hostů. Návštěvnost v hotelech meziročně vzrostla o 4,7 %, do penzionů zavítalo o 7,4 % více návštěvníků a kempy přivítaly na začátku letní sezóny o 4,7 % více hostů než vloni. [14] Podotýkám, že tato data nelze považovat za zcela adekvátní, protože se vztahují k celé ČR. Lze z nich pouze vyvozovat, že podobný, lepší průběh než v minulosti je i na území Bílých Karpat. Dle informací z televizních novin jsem se dozvěděla, že jižní Morava patří k nejnavštěvovanějším oblastem republiky.

Druhá podotázka druhé otázky, vyplývající z aktuálních zemědělských statistik z 2. čtvrtletí 2019, která je zaměřena na masné a mléčné výrobky. Celkově bylo vyrobeno 114 015 tun masa (asi o 2 %), z toho 17 788 tun hovězího, což představuje 4% nárůst, 53 607 tun vepřového s % nárůstem a 42 534 tun drůbežího s cca 3% nárůstem. Začaly růst i jeho ceny. Cena jatečných prasat se meziročně zvýšila o 13,6 %. Naopak ceny skotu klesly v průměru o 3,2 % a ceny kuřat se zvýšily o 1,2 %. Nákup mléka od producentů dosáhl 768 352 tis. litrů, což představuje minimální navýšení a průměrná cena mléka činila 8,92 Kč/l. Dále také konstatuji, že zahraničním obchodům s živými zvířaty všech druhů se snížil obrat na obou stranách. Zvířata jsou do ČR obvykle dovážena z Dánska a Německa. Z ČR putují k německým, slovenským, maďarským či polským odběratelům. Mezi dotazovanými respondenty bylo zjištěno, že cca 0,7 z 1 se zmínilo, že krajina v minulosti byla mnohem lépe zemědělsky využívána a navštěvovaná. Tudíž lze vyvodit, že produkce zemědělských produktů byla v minulosti ještě více a kvalitněji rozvinutá než produkce současná. Druhá, menší část z nich by ráda rozšířila rostlinnou a živočišnou paletu. V ČR se stále nejvíce vyskytují zemědělské pozemky, poté lesní pozemky, teprve potom vodní plochy a v neposlední řadě ostatní plochy. Tato místa jsou určena k zemědělství, ale také např. k rekreaci. [14]

Ekonomické příležitosti a trh práce, jako další podotázka spadající do socio-ekonomických aspektů mezi respondenty vyvolala neznalost či neochotu se k problematice vyjádřit, protože cca u 0,5 z 1 tato otázka nebyla vyplněna.

Jako každá oblast, ne jinak tomu je i v oblasti Bílé Karpaty, nabízí paletu pracovních míst, které spadají do primárního, sekundárního, terciárního či kvartérního sektoru. Tato oblast byla v minulosti velmi proslavenou z hlediska průmyslové výroby. Ačkoliv nezaměstnanost v ČR i v krajích spadajících k Bílým Karpatům oproti minulým letem klesá, stále však představuje problém v nedostatku pracovních míst. Nejen nedostatek, ale také neuspokojení potřeb představuje značný problém, to zejména těm zaměstnancům, kteří zastávají pracovní pozice v primárním nebo sekundárním sektoru.

Ochrana krajiny, rozmanitost druhů, přírodní hodnoty a estetické kvality přírody, ale také ochrana a šetrné využívání přírodních zdrojů, to vše bychom mohli souhrnně nazvat ochranou přírody. Týká se to široké oblasti zájmů, největších ploch na území státu a největšího okruhu subjektů. Ochrana přírody je zajišťována prostřednictvím výše zmíněného zákona 114/1992 Sb., který pojednává o obecné ochraně přírody a krajiny ve třech úrovních, kterými jsou: Obecná ochrana územní, obecná ochrana druhová a obecná ochrana neživé části přírody a krajiny. [29] Ochránci přírody v dotazníkovém šetření nejvíce zmiňovali první tři složky, tj. ochrana přírody, rozmanitost druhů a přírodní hodnoty. Bohužel, zcela zapoměli šetrné využívání přírodních zdrojů, což mě mrzí, protože bychom se k přírodním zdrojům měli chovat ohleduplně, protože jako všechny ostatní zdroje, tak i zdroje přírodní jednou přijdou nazbyt.

Krajina se dělí na dvě skupiny: 1) přírodní, do které spadají přírodní oblasti jako např. savana, step, tajga atd., 2) kulturní, do které patří druhy krajiny z hlediska jejího využití. Využití krajiny může být následující: Lesohospodářské, zemědělské, sídelní, vesnické, vodohospodářské, těžební, průmyslové, dopravní aj. [47]

Ochránci přírody v dotazníkovém šetření uváděli pouze nedostatky a vlivy, které jsou spojeny s kulturní krajinou a jejím (ne)využíváním. Spousta z nich zmiňovala, že by se do přírodní krajiny mohlo vrátit tradiční využívání, jako tomu bylo u našich předků nebo usilují také o její udržitelnost a krajinný ráz. Udržitelnost krajiny v současné době rozvinuta je, ale z daleka na nižší úrovni než tomu bylo v minulosti.

Co se týče návaznosti mezi praktickou částí a diskusí, není v nich popsáno nic, co bychom neočekávali. Dotazníkové šetření zachycuje pouze vyhodnocení – shodu nebo odlišnosti názorů jednotlivých organizací, na jehož základě v diskusi polemizujeme a zkoumáme odlišnost názorů mezi statistickými údaji a literárními fakty na straně jedné a se zástupci

organizací pečující o ochranu přírody na straně druhé. Podotýkám, že na praktickou část navazuje také část teoretická, ve které je zachycena socio-ekonomická studie obohacena ještě o další faktory, které se vztahují ke konkrétní problematice. Na závěr připomínám, že průzkum byl prováděn kvalitativně, tudíž i jeho vyhodnocení s diskuzí bylo podstatně složitější. Diskuze čtenářům slouží k posouzení a porovnání údajů mezi dotazovanými respondenty, literárními zdroji a statistickými údaji.

ZÁVĚR

Cílem bakalářské práce bylo zkoumat socio-ekonomické aspekty celé oblasti Bílých Karpat za pomoci knižních a internetových zdrojů nebo vlastních poznatků vycházejících z návštěv a ze znalostí o zdejším území.

Socio-ekonomické aspekty jsou rozčleněny do několika skupin jak v teoretické, tak v praktické části bakalářské práce. Data teoretické části vycházejí ze statistických údajů a poznatků jednotlivých autorů, kdežto poznatky praktické části jsou pouze domněnkami a názory lidí se společnou vizí.

Pomocí dotazníkového šetření byly zjištěny informace týkající se socio-ekonomických aspektů, rozdělených do jednotlivých odvětví, které subjekty organizací považují za pozitivní či negativní. Organizace, které cítí, že některé z oblastí v rozvoji chybí nebo nejsou rozvinuty tak, jak by měly být, dle mého názoru usilují o to, aby se situace zlepšila, a provádějí k tomu určitá opatření. Naopak některé položky dotazníku zůstaly nevyplněny, což znamená, že se s danou problematikou dosud neseťkaly nebo naopak je situace tak obtížná, že ji nedokáží posoudit. Mezi dotazovanými byla nejproblematictější oblast ekonomická, do které bychom mohli zařadit např. rozvoj ekonomiky nebo potenciál pro vznik nových pracovních míst.

Na území Bílých Karpat se v důsledku velké rozlohy nachází spousta problémových míst, tyto problémy nelze odstranit, někdy je ani nelze zmírnit. Ke zlepšení poměrů přispívají mimo ochránců přírody také ukáznění návštěvníci. Avšak je nutno si uvědomit, že místa, která byla v minulosti problematická, se mohou za pár let opět stát problematickými. I místa, která nikdy nebyla problematická, se problematickými mohou stát.

SEZNAM POUŽITÉ LITERATURY

Knižní zdroje:

- [1] DEMEK, Jaromír a Václav NOVÁK. Neživá příroda: Jaromír Demek, Václav Novák s kol. Brno: Muzejní a vlastivědná společnost, 1992. Vlastivěda moravská. Země a lid. Nová řada.
- [2] HABĚTÍN, Vladimír, TRDLIČKA, Zdeněk a KOČÁREK, Eduard. Geologické vědy: přehled mineralogie, petrografie a geologie: příručka pro žáky zákl. všeobec. vzdělávacích škol, gymnázií a ostatních škol 2. cyklu. 2., upr. vyd. Praha: SPN, 1976. 406 s. Knižnice všeobecného vzdělání. Kostka.
- [3] HENDL, Jan. Kvalitativní výzkum: základní teorie, metody a aplikace. 3. vyd. Praha: Portál, 2012. ISBN 978-80-262-0219-6.
- [4] CHLUPÁČ, Ivo et al. Geologická minulost České republiky. Vyd. 1. Praha: Academia, 2002. 436 s. ISBN 80-200-0914-0.
- [5] JONGEPIEROVÁ, Ivana a Magda BÁBKOVÁ HROCHOVÁ. Louky Bílých Karpat. Veselí nad Moravou: ZO ČSOP Bílé Karpaty, 2008. ISBN 978-80-903444-6-4.
- [6] MACKOVČIN, Peter a kol. Chráněná území ČR. Sv. II, Zlínsko. Vyd. 1. Praha: Agentura ochrany přírody a krajiny České republiky, 2002. 374 s. ISBN 80-86064-38-7.
- [7] NOVÁK, Jakub a Pavlína NETRDOVÁ. Prostorové vzorce sociálně-ekonomické diferenciace obcí v České republice. In: Sociologický časopis, 2011, Vol. 47, No. 4.
- [8] PROKŮPEK, Bohumír a Pavel KUČA. Chráněná krajinná oblast Bílé Karpaty. Brno: Český ústav ochrany přírody ve spolupráci s Krajským střediskem státní památkové péče a ochrany přírody a Krajskou komisí cestovního ruchu JM KNV V Brně, 1991. ISBN 80-85032-01-5.
- [9] QUITT, Evžen. Klimatické oblasti Československa. Brno: Geografický ústav ČSAV, 1971. Studia Geographica.
- [10] STOCKMANN, Jiří. Moravské Kopenice: identita na periferii. In: Problémy periferních oblastí. Praha, 2005.

Internetové zdroje:

- [11] Baťův kanál | Home. Baťův kanál | Home [online]. Copyright © Baťův kanál, o. p. s. [cit. 25.06.2019]. Dostupné z: <https://www.batacanal.cz/>
- [12] BíléKarpaty.net - turistika a ubytování v oblasti Bílých Karpat. BíléKarpaty.net - turistika a ubytování v oblasti Bílých Karpat [online]. Dostupné z: <https://bilekarpaty.net/>
- [13] cyklistika pro všechny. cyklistika pro všechny [online]. Dostupné z: <http://cyklistikakrnov.com>
- [14] Český statistický úřad | ČSÚ. Český statistický úřad | ČSÚ [online]. Dostupné z: <https://www.czso.cz/>
- [15] EKOJARMARK. Dům přírody [online]. Copyright © [cit. 19.06.2019]. Dostupné z: <http://www.dumprirody.cz/informacni-stredisko-chko-bile-karpaty/co-je-u-nas-noveho/akce/ekojarmark/>
- [16] Floristic diversity patterns in the White Carpathians biosphere reserve, Czech Republic | SpringerLink. Home - Springer [online]. Copyright © 2019 Springer Nature Switzerland AG. Part of [cit. 04.08.2019]. Dostupné z: <https://link.springer.com/article/10.2478/s11756-011-0004-7>
- [17] Hrady a zámky Bílé Karpaty | 6 atrakcí | NaVylet.cz. [online]. Copyright ©2019 navylet.cz [cit. 18.06.2019]. Dostupné z: <https://www.navylet.cz/cs/hrady-a-zamky/bile-karpaty>
- [18] http://www.csop.cz/index.php?cis_menu=1&m1_id=1001&m_id_old=1000
- [19] <http://www.janacekluhacovice.cz/ohlednuti-festival-janacek-2011.php>
- [20] <http://www.jjh.cz/jphbib/2712.pdf>
- [21] <https://www.hrady.cz/?OID=3236>
- [22] <http://www.straznicko.cz/old/index-2.html>
- [23] <https://www.treking.cz/regiony/bkarpaty.htm>
- [24] CHKO Bílé Karpaty - rozcestník. CHKO Bílé Karpaty - rozcestník [online]. Dostupné z: <https://www.bilekarpaty.cz/>
- [25] Integrovaný portál MPSV [online]. Dostupné z: <https://portal.mpsv.cz/upcr>

- [26] ITRAS to nej z české krajiny [online]. [cit. 2019-04-28]. Dostupné z: <http://itras.cz/bile-karpaty/>
- [27] Kudy z nudy - Homepage. Kudy z nudy - Homepage [online]. Copyright © 2019 CzechTourism [cit. 22.06.2019]. Dostupné z: <https://www.kudyznudy.cz/>
- [28] Mapy.cz. Mapy.cz [online]. Dostupné z: <https://mapy.cz/zakladni?x=17.7172907&y=49.0031383&z=10&source=area&id=20>
- [29] Ministerstvo životního prostředí. Ministerstvo životního prostředí [online]. Copyright © 2008 [cit. 24.08.2019]. Dostupné z: <https://www.mzp.cz>
- [30] [online]. Copyright © [cit. 04.08.2019]. Dostupné z: <http://www.ulice.cz/encyklopedie/objekty1.phtml?id=79944>
- [31] [online]. Dostupné z: https://www.sci.muni.cz/botany/rolecek/CHU_BK.pdf
- [32] Putování po blatnických búdách 2019. Blatnické budy pod hvězdami 2019 [online]. Copyright © 2011 [cit. 25.06.2019]. Dostupné z: <http://vinariblatnice.cz/putovani-po-blatnickych-budach>
- [33] Ratiškovice 51.Mezinárodní festival dechových hudeb - AKCE V OKOLÍ. U Křížů - Úvodní strana [online]. Copyright © [cit. 18.06.2019]. Dostupné z: <https://u-krizu.cz/cz/news-ratiskovice-51-mezinarodni-festival-dechovych-hudeb-akce-v-okoli>
- [34] Realizované projekty | Region Bílé Karpaty. 301 Moved Permanently [online]. Dostupné z: <http://www.regionbilekarpaty.cz/wp/realizovane-projekty/>
- [35] ResearchGate | Share and discover research [online]. Copyright © [cit. 28.04.2019]. Dostupné z: https://www.researchgate.net/profile/Igor_Malenovsky2/publication/259757543_The_Natural_History_of_the_Bile_Karpaty_Protected_Landscape_Area_and_Biosphere_Reserve_Czech_Republic/links/0deec52da5cca7ce63000000.pdf
- [36] Rozhledna Drahy. Místopisný průvodce po České Republice - přehledný seznam obcí České republiky [online]. Dostupné z: <https://www.mistopisy.cz/pruvodce/body-zajmu/1044/rozhledna-drahy/>

- [37] Rozhledna na Velkém Lopeníku | Obec Lopeník. 301 Moved Permanently [online]. Copyright © 2015 [cit. 18.06.2019]. Dostupné z: <http://obec-lopenik.cz/uvod/pro-navstevniky/rozhledna-na-velkem-lopeniku/>
- [38] Rozhledna Travičná: Tvarožná Lhota. Tvarožná Lhota: Titulní stránka [online]. Dostupné z: <http://www.tvarozna-lhota.cz/rozhledna-travicna/ms-1032/p1=1032>
- [39] RP Správa CHKO Bílé Karpaty. RP Správa CHKO Bílé Karpaty [online]. Copyright © 2019 [cit. 01.05.2019]. Dostupné z: <http://bilekarpaty.ochranaprirody.cz/>
- [40] Slavnostní otevření Památkového domku v Boršicích u Blatnice. Mikroregion Ostrožsko - Veselsko [online]. Dostupné z: <http://www.ostrozsko.cz/aktuality/24436/>
- [41] Slovácké slavnosti vína Uh. Hradiště - Aktuálně. Slovácké slavnosti vína Uh. Hradiště - Aktuálně [online]. Copyright © 2005 [cit. 20.06.2019]. Dostupné z: <http://www.slavnostivinauh.cz/>
- [42] Slovácko. Slovácko [online]. Dostupné z: <http://www.slovacko.cz/>
- [43] Soutěž o nejlepšího tanečníka slováckého verbuňku – Národní ústav lidové kultury. Národní ústav lidové kultury – Web Národního ústavu lidové kultury ve Strážnici a zámku Strážnice [online]. Dostupné z: <http://www.nulk.cz/2018/06/24/soutez-o-nejlepsiho-tanecnika-slovackeho-verbunku/>
- [44] Strážnice: Titulní stránka. Strážnice: Titulní stránka [online]. Copyright © 2000 [cit. 22.06.2019]. Dostupné z: <http://www.straznice-mesto.cz/>
- [45] Strážnické folklorní slavnosti 2019. Domů [online]. Dostupné z: <https://www.oszslovacko.org/volny-cas/259-straznicke-folklorni-slavnosti-19.html>
- [46] Strážnické vinobraní: Strážnice. Strážnice: Titulní stránka [online]. Copyright © 2000 [cit. 20.06.2019]. Dostupné z: <http://www.straznice-mesto.cz/straznicke-vinobrani/d-1150>
- [47] Typy krajin, krajinný ráz - PDF. Představujeme Vám pohodlné a bezplatné nástroje pro publikování a sdílení informací. [online]. Copyright © DocPlayer.cz [cit. 24.08.2019]. Dostupné z: <https://docplayer.cz/15245395-Typy-krajin-krajiny-raz.html>
- [48] Vzdělávací a informační středisko Bílé Karpaty, o.p.s. - Projekty. Vzdělávací a informační středisko Bílé Karpaty, o.p.s. [online]. Copyright © 2019 Vzdělávací a infor-

mačnické středisko Bílé Karpaty, o.p.s. [cit. 29.04.2019]. Dostupné z:
<http://vis.bilekarpaty.cz/doc/projekty>

[49] Zámek Nový Světlov | oficiální stránky. Zámek Nový Světlov | oficiální stránky
[online]. Dostupné z: <http://www.zameksvetlov.cz/>

SEZNAM POUŽITÝCH SYMBOLŮ A ZKRATEK

AOPK	Agentura ochrany přírody a krajiny
apod.	a podobně
a. s.	akciová společnost
atd.	a tak dále
atp.	a tak podobně
č. p.	číslo popisné
ČR	Česká republika
ČSOP	Český svaz ochránců přírody
ER BBK	Euroregion Bílé – Biele Karpaty
CHKO	Chráněná krajinná oblast
J. A. Komenského	Jana Amose Komenského
Kč	koruny české
l	litr
např.	například
NPR	Národní přírodní rezervace
o. p. s.	obecně prospěšná společnost
PP	přírodní památka
PR	přírodní rezervace
SR	Slovenská republika
tis.	tisíc
tj.	to je
tzn.	to znamená
tzv.	tak zvaně
VIS	Vzdělávací a informační středisko

ZO ČSOP	Základní organizace Český svaz ochránců přírody
z. s.	zájmové sdružení
ZŠ	základní škola

SEZNAM OBRÁZKŮ

Obr. 1 Velká Javořina – vysílač, zdroj: itras.cz	14
Obr. 2 Graf vývoje nezaměstnanosti v okresech mezi lety 2017 – 2019, zdroj: autorka	22
Obr. 3 Luhačovická kolonáda, zdroj: autorka.....	26
Obr. 4 Pramen Dr. Šťastného, zdroj: autorka	26
Obr. 5 Luhačovická kolonáda, zdroj: autorka.....	26
Obr. 6 Zámek Vizovice, zdroj: autorka	28
Obr. 7 Zámek Nový Světlov, zdroj: autorka.....	28
Obr. 8 Vinné sklepy Plže, zdroj: kudyznudy.cz	29
Obr. 9 Větrný mlýn v Kuželově, zdroj: kudyznudy.cz.....	30
Obr. 10 Elektro mlýn v Kuželově, zdroj: autorka.....	30
Obr. 11 Orientační grafické znázornění odpovědí 1. otázky, zdroj: autorka.....	37
Obr. 12 Orientační grafické znázornění odpovědí 2. otázky, zdroj: autorka.....	38
Obr. 13 Orientační grafické znázornění odpovědí 3. otázky, zdroj: autorka.....	39
Obr. 14 Orientační grafické znázornění odpovědí 4. otázky, zdroj: autorka.....	40
Obr. 15 Orientační grafické znázornění odpovědí 5. otázky, zdroj: autorka.....	41
Obr. 16 Orientační grafické znázornění odpovědí 6. otázky, zdroj: autorka.....	42
Obr. 17 Mapa území, zdroj: Ivana Jongepierová a Magda Bábková Hrochová.....	58

SEZNAM TABULEK

Tab. 1 Charakteristika klimatických oblastí, zdroj: Evžen Quitt.....	16
Tab. 2 Nezaměstnanost v % v červenci mezi lety 2017 – 2019, zdroj: portal.mpsv.cz	21
Tab. 3 Ukazatelé statistických hodnot, zdroj: czso.cz	59
Tab. 4 Ukazatelé statistických hodnot, zdroj: czso.cz	59
Tab. 5 Ukazatelé statistických hodnot, zdroj: czso.cz	60
Tab. 6 Ukazatelé statistických hodnot, zdroj: czso.cz	60

SEZNAM PŘÍLOH

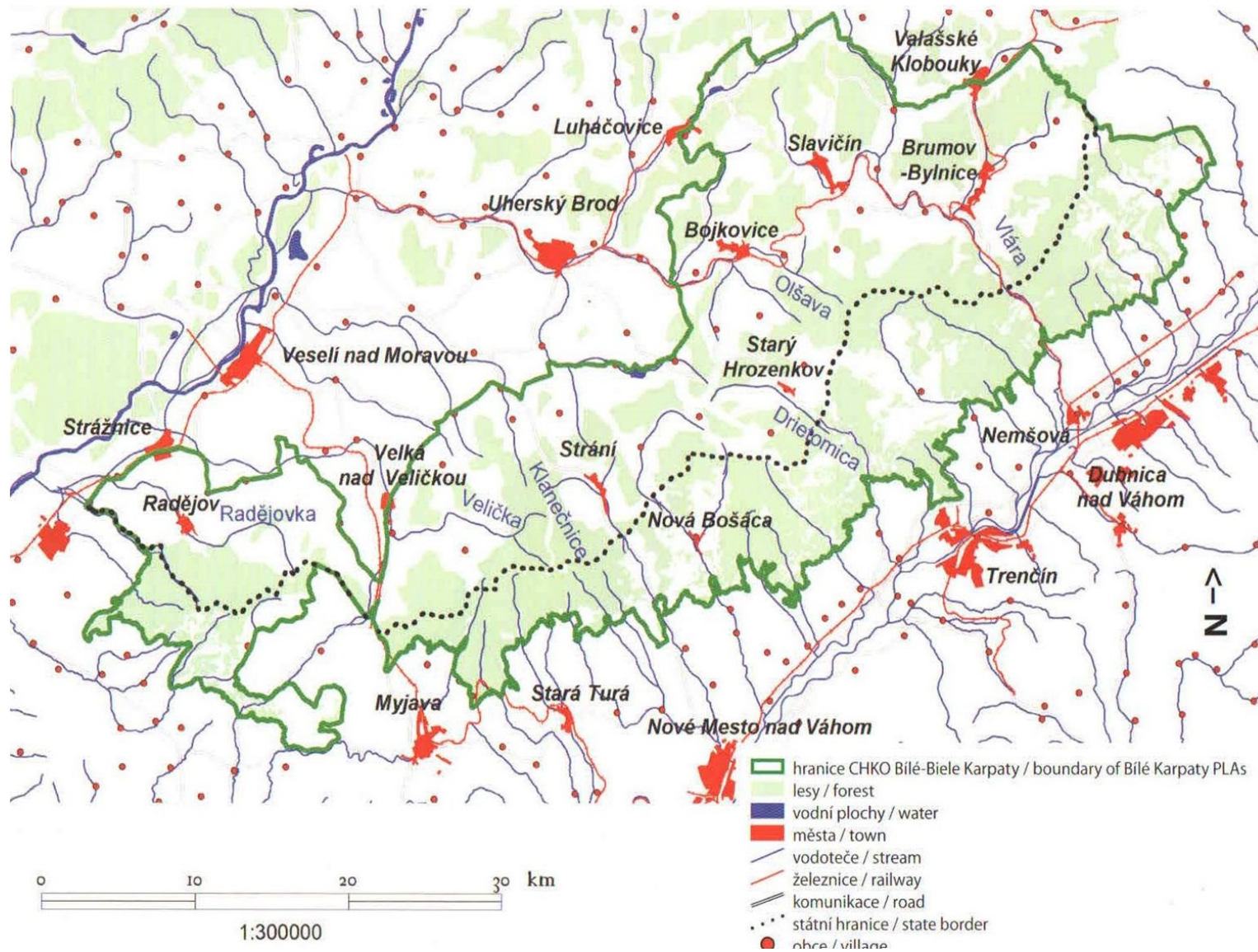
PŘÍLOHA P I: MAPA ÚZEMÍ

PŘÍLOHA P II: VYBRANÍ UKAZATELE STATISTICKÝCH HODNOT
V JEDNOTLIVÝCH OKRESECH

PŘÍLOHA P III: DOTAZNÍK

PŘÍLOHA P IV: PODROBNÉ ZÁZNAMY ODPOVĚDÍ DOTAZNÍKOVÉHO ŠETŘENÍ

PŘÍLOHA P I: MAPA ÚZEMÍ



Obr. 17 Mapa území, zdroj: Ivana Jongepierová a Magda Bábková Hrochová

PŘÍLOHA P II: VYBRANÍ UKAZATELE STATISTICKÝCH HODNOT V JEDNOTLIVÝCH OKRESECH

Tab. 3 Ukazatele statistických hodnot, zdroj: czso.cz

okres Hodonín			
	2016	2017	2018
Počet obyvatel	154 682	154 444	154 192
Narození	1 478	1 489	1 489
Zemřelí	1 508	1 564	1 669
Přistěhovalí	1 283	1 306	1 465
Vystěhovalí	1 537	1 467	1 478
Přirozený přírůstek/úbytek	-30	-75	-180

Tab. 4 Ukazatele statistických hodnot, zdroj: czso.cz

okres Uherské Hradiště			
	2016	2017	2018
Počet obyvatel	142 610	142 395	142 386
Narození	1 369	1 482	1 423
Zemřelí	1 467	1 545	1 542
Přistěhovalí	1 137	1 211	1 298
Vystěhovalí	1 315	1 268	1 307
Přirozený přírůstek/úbytek	-98	-63	-119

Tab. 5 Ukazatelé statistických hodnot, zdroj: czso.cz

okres Vsetín			
	2016	2017	2018
Počet obyvatel	143 601	143 283	143 260
Narození	1 431	1 526	1 515
Zemřelí	1 452	1 530	1 490
Přistěhovalí	965	1 132	1 257
Vystěhovalí	1 286	1 217	1 241
Přirozený přírůstek/úbytek	-21	-4	25

Tab. 6 Ukazatelé statistických hodnot, zdroj: czso.cz

okres Zlín			
	2016	2017	2018
Počet obyvatel	191 767	191 556	191 595
Narození	1 957	2 013	2 040
Zemřelí	2 018	2 035	2 041
Přistěhovalí	1 816	1 831	1 915
Vystěhovalí	1 860	1 873	1 864
Přirozený přírůstek/úbytek	-61	-22	-1

PŘÍLOHA P III: DOTAZNÍK

Vážená paní, vážený pane, pro účely socioekonomické studie dopadů projektu LIFE „Ze života hmyzu“ Vás chceme požádat o odpovědi na několik otázek. V případě doplňujících dotazů je možné se obrátit na koordinátora šetření – RNDr. Jakuba Trojana, Ph.D. (trojan@utb.cz, +420 576 038 061).



V projektu LIFE se na území Bílých Karpat, Beskyd a Javorníků obnoví především tato společenstva: na asi 150 hektarech dojde k odstranění náletových dřevin a obnovení tradiční luční pastvy. Na asi 200 hektarech dojde k obnovení pařezinových (výmladkových) prosvětlených lesů, ve kterých se budou pást ovce a krávy.

1. Setkali jste se v posledním roce se zásahem v krajině, který by podle Vás mohl souviset s uvedenými opatřeními v rámci projektu LIFE (např. kosení, prořezání náletových dřevin na loukách, prosvětlování lesa atp.)?

a) ano

a1) kde? kdy? co?

b) ne

2. Jaký dopad očekáváte u opatření v rámci projektu LIFE na tyto oblasti:

a) CESTOVNÍ RUCH (např. vliv na ubytovací a stravovací kapacit, zatraktivnění území pro turisty, více omezení pro turisty z důvodu ochrany přírody atp.)
b) ZEMĚDĚLSTVÍ (např. možnost spolupráce při realizaci managementu, návrat k hospodaření na loukách, omezení činnosti, změna pěstovaných plodin a chovaných zvířat atp.)
c) EKONOMICKÉ PŘÍLEŽITOSTI A TRH PRÁCE (např. nová pracovní místa, potenciál rozvoje lokální (místní) ekonomiky atp.)
d) OCHRANA PŘÍRODY (např. zvýšení biodiverzity, vliv osvětových akcí na vnímání ochrany přírody veřejnosti, větší spolupráce díky zapojení řady subjektů v projektu atp.)
e) KRAJINA (např. vliv na krajinný ráz, udržitelnost krajiny, návrat k tradičnímu využívání atp.)

Organizace

Zdroj: vis.bilekarpaty.cz, zhotovení autorka

PŘÍLOHA P IV: PODROBNÉ ZÁZNAMY ODPOVĚDÍ DOTAZNÍKOVÉHO ŠETŘENÍ

AOPK

1. Ano, setkal/a, hned na několika místech. Na Nové Lhotě, Vápenkách a Javorníku. Na těchto místech od dubna do října roku 2018 probíhalo čištění ptačích náletů.

2a) Z oblasti cestovního ruchu nejvíce věřím, že by v rámci tohoto projektu mohlo být více atraktivněno území pro návštěvníky oblasti.

2b) Mohlo by být znovu obnoveno pastevectví jako v minulosti, dále by zemědělci v rámci své činnosti mohli vyčistit pozemky, aby byla snadněji provozována agrární činnost.

2c) Byl/a bych rád/a, kdyby se vybuďovalo více pracovních míst v oblasti spojené s produkcí a následnou výrobou produktů z pastvy nebo pracovní místa pro střežení a odstraňování ptačích náletů.

2d) Sám/a za sebe prosazují hlavně obnovu travinných společenstev, zejména netypických lesních porostů.

2e) Krajina by byla krásnější, kdyby tu bylo obnoveno tradiční hospodaření. Tím by se zvýšila i její pestrost.

AOPK ČR CHKO Beskydy

1. Ano setkal/a v těsné blízkosti hotelu Portáš, kde tenkrát probíhala akce Festival Ze života hmyzu, jejímž důsledkem bylo silné hlučení návštěvníky.

2a) Věřím, že co je dobré pro motýly, bude dobré i pro návštěvníky Beskyd.

2b) Vzhledem k rozsahu a specifikům projektu neočekávám nic dobrého.

2c) Ekonomickou složku nedovedu posoudit.

2d) Myslím si, že by mohly být vybudovány příznivé podmínky pro Jasoně a Modřesy tzv. deštníkové druhy.

2e) Myslím si, že turisté při návštěvě území dost ovlivňují krajinný ráz.

AOPK ČR - Správa CHKO Beskydy

1. Ano setkal/a v oblasti Horní Bečvy, kde probíhalo prořezávání dřevin a kosení místních luk.

2a) Spíše žádné dopady neočekávám.

2b) Byl/a bych rád/a, kdyby bylo obnoveno tradiční hospodářství, návrat do minulosti.

2c) Rozvoj ekonomiky a pracovních míst jedině v souvislosti s projektem.

2d) Zvýšení biodiverzity a vliv osvětových akcí by mohlo přimět návštěvníky k ochraně přírody.

2e) Očekávám, že by se postupem času mohla projevit vyšší udržitelnost krajiny a tradiční využívání jako dříve.

AOPK ČR, ústředí

1. Ne, v projektovém území jsem nebyl.

2a) Ne, v projektovém území jsem nebyl.

2b) Mělo by být posíleno navázání osobních kontaktů mezi zemědělci a vlastníky pozemků.

2c) Nedovedu posoudit.

2d) Podporuji, aby se školy účastnily vzdělávacích programů. Větší spolupráce s IS URSUS a jeho zapojení do ochrany přírody.

2e) Nedovedu posoudit.

ČSOP Pantoflíček Slavkov

1. Ano setkal/a. Byla to tzv. Mozázkova seč, kdy se provádělo kosení slavkovských a suchovských luk v roce 2017 a 2018.

2a) Mělo by se omezit ježdění po loukách, hlavně v hříbové sezóně.

2b) Neúčtovat vysoké ceny k nakládkám, tzn. zlepšit osobní vztahy.

2c) Nedovedu posoudit.

2d) Ve zdejší území bych chtěl/a zvýšit biodiverzitu – hlavně hmyz.

2e) Na celém území Bílých Karpat nevysazovat smrky.

ČSOP Salamandr

1. Odpověď respondenta neznámá.

2a) Neočekávám žádné dopady.

2b) Podporoval/a bych větší spolupráci a návrat k hospodaření, ale jen na malé části ploch.

2c) Žádná opatření dlouhodobě neočekávám, jediné po dobu, kdy tu zde probíhá provoz.

2d) Opatření ochrany přírody pouze minimální, podporuji zvýšení biodiverzity.

2e) Neočekávám, že by se v budoucnu krajina značně využívala, protože vliv na ni je velmi malý. Využití krajiny je možné na malé části.

ČSOP Vlčí Prameny

1. Ano, PP Výškovec, PP Chmelinec, PR Vlčí Prameny.

2a) Nedovedu posoudit.

2b) Přál/a bych si, aby byla obnovena spolupráce mezi místními obyvateli např. transport a dodávka sena.

2c) Nedovedu posoudit.

2d) Kdyby se zvýšila biodiverzita a více se podporovaly exkurze pro děti i s lektorem, příroda by byla více využívána zejména z hlediska volnočasových aktivit.

2e) Nedovedu posoudit.

Envicentrum pro krajinu Vysoké Pole

1. Ano, ve Valašských Kloboukách probíhalo v červenci 2018 kosení bělokarpatských luk.

2a) Nedovedu posoudit.

2b) Chtěl/a bych podpořit spolupráci při realizaci managementu a návrat k hospodaření na loukách, značně omezit činnost v krajině a změnu pěstovaných plodin a chovaných zvířat.

2c) Myslím si, že je příležitost, aby se naskytla nová pracovní místa a potenciálně se rozvíjející lokální ekonomika.

2d) Nedovedu posoudit.

2e) *Nedovedu posoudit.*

Krajský úřad Královehradeckého kraje

1. *Ano, Výškovec – Vlčí, na těchto místech probíhalo kosení, prořezávání a prosvětlování lesa.*

2a) *Území by mělo být více atraktivněno, aby se zvýšila návštěvnost turistů.*

2b) *Při realizaci managementu by měla být podpořena spolupráce. Dále návrat k hospodaření na loukách*

2c) *Území by prospělo, kdyby byl více podporován rozvoj lokální, místní ekonomiky.*

2d) *Chtěl/a bych poukázat na zvýšení biodiverzity, vliv osvětových akcí nebo na vnímání ochrany přírody veřejností.*

2e) *Zrealizovaná opatření budou mít vliv zejména na ráz krajiny.*

Krajský úřad Moravskoslezského kraje

1. *Ne*

2a) *Nedovedu posoudit.*

2b) *Měly by být vybudovány větší plochy luk a pastvin.*

2c) *Nedovedu posoudit.*

2d) *Podporuji hlavně zvýšení biodiverzity.*

2e) *Zlepšení krajinného rázu a obnova krajinných struktur by přírodě prospěla.*

Ministerstvo životního prostředí

1. *Odpověď neznámá.*

2a) *Hlavně podporu atraktivnění území pro turisty.*

2b) *V zemědělství hned všechna opatření - spolupráce při realizaci managementu, návrat k hospodaření na loukách, omezení činnosti, změna pěstovaných plodin a chovaných zvířat.*

2c) *Nedovedu posoudit.*

2d) *Z uvedené nabídky taktéž všechno - zvýšení biodiverzity, vliv osvětových akcí na vnímání ochrany přírody veřejnosti, větší spolupráce díky zapojení řady subjektů v projektu.*

2e) *Vliv na krajinný ráz, udržitelnost krajiny, návrat k tradičnímu využívání – všechno.*

Organizace neznámá

1. *Ano setkal/a – Soláň – ruční kosení luk a Vigantice, kde probíhalo prořezávání náletových dřevin.*

2a) *Chtěl/a bych zatraktivnit území, zejména pro turisty.*

2b) *Určitě by měl být podpořen návrat k tradičnímu hospodaření na loukách a také možnost spolupráce.*

2c) *Nedovedu posoudit.*

2d) *Z uvedené nabídky snad jen zvýšení biodiverzity.*

2e) *Snad jen vliv na krajinný ráz.*

Rožnov pod Radhoštěm - důchodce

1. *Ne*

2a) *Vliv na ubytovací kapacity může být pozitivní, avšak by neměly zahušťovat sídelní strukturu.*

2b) *Pozitivní.*

2c) *Nedovedu posoudit.*

2d) *Pozitivní.*

2e) *Pozitivní.*

Ředitel blíže nespecifikované organizace

1. *Ano, Steling Stoules JV*

2a) *Neočekávám žádné, to byste si moc fandili.*

2b) *Předpokládám, že budu spolupracovat s místními zemědělci.*

2c) *Za současné situace, trhu práce a cenovému opatření neočekávám žádné ekonomické příležitosti.*

2d) *V oblasti ochrany přírody vidím samá pozitiva.*

2e) *V oblasti krajiny vidím taktéž samá pozitiva.*

Ústav pro hospodářskou úpravu lesů

1. Ano, různě po Valašsku probíhá tradiční kosení luk.

2a) Myslím si, že by zdejší území mělo být více zatraktivněno.

2b) Nedovedu posoudit.

2c) Chtěl/a bych, aby zde vznikly nové pracovní příležitosti pro řešitele projektů a vlastníky pozemků.

2d) Zvýšení, ochrana biodiverzity a krajinného rázu – zde vidím největší benefity.

2e) Chtěl/a bych podpořit vliv krajinného rázu.

VIS Bílé Karpaty

1. Ano, Paličky ve Velké nad Veličkou.

2a) Zatraktivnění území pro turisty v podobě podpůrných materiálů – činnost, kterou podporuje naše organizace.

2b) Obnovit návrat k tradičnímu hospodaření na loukách.

2c) Potenciální rozvoj lokální ekonomiky je bohužel běh na dlouhou trať.

2d) Z hlediska ochrany přírody bychom rádi podpořili všechno.

2e) Co se týče krajiny, rádi bychom podpořili všechno.

VIS Bílé Karpaty – externí spolupracovník

1. Ano, ve Velké nad Veličkou, v červnu 2018 – NPR Zahrady pod Hájem.

2a) Hlavně využití lokalit během poznávacích exkurzí.

2b) Kdybychom měli možnost využívat pařezinové hospodaření získali bychom palivové dřevo pro domácnosti.

2c) Využívat pokud možno místní zdroje – palivové dříví z pařeziny.

2d) Zejména podporu vzácných druhů – jasoně dymnivkového nebo roháče obecného.

2e) Bylo by dobré, kdyby byl v krajině obnoven návrat k hospodaření, tak jako v minulosti – obnova krajinného prvku.