

# Návrh projektu rozvoje venkova ve správním obvodu ORP Šumperk

Anna Feledíková

---

Bakalářská práce  
2021



Univerzita Tomáše Bati ve Zlíně  
Fakulta managementu a ekonomiky

---

Univerzita Tomáše Bati ve Zlíně  
Fakulta managementu a ekonomiky  
Ústav regionálního rozvoje, veřejné správy a práva

Akademický rok: 2020/2021

**ZADÁNÍ BAKALÁŘSKÉ PRÁCE**  
(projektu, uměleckého díla, uměleckého výkonu)

Jméno a příjmení: **Anna Feledíková**  
Osobní číslo: **M18985**  
Studijní program: **B6202 Hospodářská politika a správa**  
Studijní obor: **Veřejná správa a regionální rozvoj**  
Forma studia: **Prezenční**  
Téma práce: **Návrh projektu rozvoje venkova ve správním obvodu ORP Šumperk**

## Zásady pro vypracování

### Úvod

Definujte cíle práce a použité metody zpracování práce.

#### I. Teoretická část

- Charakterizujte problémy a popište nástroje podpory rozvoje venkova v ČR a EU.

#### II. Praktická část

- Vymezte a charakterizujte venkovské oblasti ve správním obvodu ORP Šumperk.
- Analyzujte využití dotací z Programu rozvoje venkova ve správním obvodu ORP Šumperk v programovém období 2014-2020.
- Provedte a vyhodnoťte rozhovory s aktéry a následně zpracujte návrh projektu rozvoje venkova ve správním obvodu ORP Šumperk.

### Závěr

Rozsah bakalářské práce: **cca 40 stran**  
Forma zpracování bakalářské práce: **Tištěná/elektronická**

**Seznam doporučené literatury:**

- BINEK, Jan a kol. *Venkovský prostor a jeho oživení*. 1. vyd. Brno: Georgetown, 2007, 137 s. ISBN 80-251-19-5.
- KLUFOVÁ, Renata a kol. *Demografický vývoj a typologie českého venkova v kontextu prostorových souvislostí*. 1. vyd. Praha: Wolters Kluwer, 2010, 275 s. ISBN 978-80-7478-733-1.
- PAIN, Adam a Kjell HANSEN. *Rural Development*. 1. vyd. New York: Routledge, 2019, 314 s. ISBN 978-1-138-77564-0.
- PĚLUCHA, Martin. *Venkov na prahu 21. století: venkov a jeho rozvoj na přelomu milénia, územní dopady znalostní ekonomiky na venkov, souvislosti vztahů města a venkova v globalizované ekonomice*. 1. vyd. Praha: Alfa Nakladatelství, 2012, 319 s. ISBN 978-80-87197-49-3
- TOMŠÍK, Karel. *Vývoj a perspektivy evropského venkova: aspekty konkurenceschopnosti a udržitelného rozvoje v evropském venkovském prostoru v pro-středí globalizace*. 1. vyd. Praha: Wolters Kluwer Česká republika, 2009, 208 s. ISBN 978-80-7357-495-6.

Vedoucí bakalářské práce: **RNDr. Pavel Bednář, Ph.D.**  
Ústav regionálního rozvoje, veřejné správy a práva

Datum zadání bakalářské práce: **15. ledna 2021**  
Termín odevzdání bakalářské práce: **18. května 2021**

L.S.

---

**doc. Ing. David Tuček, Ph.D.**  
děkan

---

**RNDr. Pavel Bednář, Ph.D.**  
ředitel ústavu

Ve Zlíně dne 15. ledna 2021

## PROHLÁŠENÍ AUTORA BAKALÁŘSKÉ/DIPLOMOVÉ PRÁCE

### Prohlašuji, že

- beru na vědomí, že odevzdáním diplomové/bakalářské práce souhlasím se zveřejněním své práce podle zákona č. 111/1998 Sb. o vysokých školách a o změně a doplnění dalších zákonů (zákon o vysokých školách), ve znění pozdějších právních předpisů, bez ohledu na výsledek obhajoby;
- beru na vědomí, že diplomová/bakalářská práce bude uložena v elektronické podobě v univerzitním informačním systému dostupná k prezenčnímu nahlédnutí, že jeden výtisk diplomové/bakalářské práce bude uložen na elektronickém nosiči v příruční knihovně Fakulty managementu a ekonomiky Univerzity Tomáše Bati ve Zlíně;
- byl/a jsem seznámen/a s tím, že na moji diplomovou/bakalářskou práci se plně vztahuje zákon č. 121/2000 Sb. o právu autorském, o právech souvisejících s právem autorským a o změně některých zákonů (autorský zákon) ve znění pozdějších právních předpisů, zejm. § 35 odst. 3;
- beru na vědomí, že podle § 60 odst. 1 autorského zákona má UTB ve Zlíně právo na uzavření licenční smlouvy o užití školního díla v rozsahu § 12 odst. 4 autorského zákona;
- beru na vědomí, že podle § 60 odst. 2 a 3 autorského zákona mohu užít své dílo – diplomovou/bakalářskou práci nebo poskytnout licenci k jejímu využití jen připouští-li tak licenční smlouva uzavřená mezi mnou a Univerzitou Tomáše Bati ve Zlíně s tím, že vyrovnání případného přiměřeného příspěvku na úhradu nákladů, které byly Univerzitou Tomáše Bati ve Zlíně na vytvoření díla vynaloženy (až do jejich skutečné výše) bude rovněž předmětem této licenční smlouvy;
- beru na vědomí, že pokud bylo k vypracování diplomové/bakalářské práce využito softwaru poskytnutého Univerzitou Tomáše Bati ve Zlíně nebo jinými subjekty pouze ke studijním a výzkumným účelům (tedy pouze k nekomerčnímu využití), nelze výsledky diplomové/bakalářské práce využít ke komerčním účelům;
- beru na vědomí, že pokud je výstupem diplomové/bakalářské práce jakýkoliv softwarový produkt, považují se za součást práce rovněž i zdrojové kódy, popř. soubory, ze kterých se projekt skládá. Neodevzdání této součásti může být důvodem k neobhájení práce.

### Prohlašuji,

1. že jsem na diplomové/bakalářské práci pracoval samostatně a použitou literaturu jsem citoval. V případě publikace výsledků budu uveden jako spoluautor.
2. že odevzdaná verze diplomové/bakalářské práce a verze elektronická nahraná do IS/STAG jsou totožné.

Ve Zlíně 11.6.2021

Jméno a příjmení: Anna Feledíková

.....  
podpis diplomanta

## **ABSTRAKT**

Bakalářská práce se zaměřuje na problematiku rozvoje venkova, a její dopad na území SO ORP Šumperk. Cílem této práce je navrhnout projekt financovaný z Programu rozvoje venkova, který by podpořil aktuální problematiku venkova. Náplní teoretické části je definice pojmu venkov, představení rozvojových problémů a podpůrných nástrojů. V praktické části je specificky charakterizována venkovská oblast, kde je podrobně analyzována především zemědělská situace na území SO ORP Šumperk. Pro dosažení stanoveného cíle je provedena analýza dotací z Programu rozvoje venkova a realizace rozhovorů se subjekty veřejného sektoru. Výzkum je zakončen návrhem se zaměřením na podporu agroturistiky, který umožní zlepšení cestovního ruchu na území SO ORP Šumperk.

Klíčová slova: dotace, ORP Šumperk, Program rozvoje venkova, venkov, zemědělství

## **ABSTRACT**

The bachelor thesis is focused on rural development issues and their impact on the territory of AD MAP Šumperk. This work aims to design a project financed from the Rural Development Program, which would support current rural issues. The content of the theoretical part is the definition of the term countryside, presentation of development problems, and support tools. The practical part specifically characterizes the rural area, where the agricultural situation in the territory of AD MAP Šumperk is analyzed in detail. To achieve the set goal, an analysis of subsidies from the Rural Development Program and the implementation of interviews with public sector entities is performed. The research ends with a proposal focusing on the support of agrotourism, which will enable the improvement of tourism in the territory of AD MAP Šumperk.

Keywords: agriculture, grants, MEP Šumperk, rural area, Rural Development Programme,



Na tomto místě bych ráda poděkovala vedoucímu bakalářské práce RNDr. Pavlu Bednářovi Ph.D. za odborné vedení, připomínky a cenné rady, které mi byly poskytnuty při zpracování bakalářské práce. V neposlední řadě děkuji rodině a přátelům za podporu.

Prohlašuji, že odevzdaná verze bakalářské/diplomové práce a verze elektronická nahraná do IS/STAG jsou totožné.

## OBSAH

<b>ÚVOD</b> .....	<b>9</b>
<b>CÍLE A METODY ZPRACOVÁNÍ PRÁCE</b> .....	<b>10</b>
<b>I TEORETICKÁ ČÁST</b> .....	<b>11</b>
<b>1 VENKOVSKÝ PROSTOR</b> .....	<b>12</b>
1.1 VYMEZENÍ VENKOVA PODLE ODBORNÉ DOMÁCÍ LITERATURY .....	12
1.2 ZAHRANIČNÍ ODBORNÁ LITERATURA.....	13
1.2.1 Vymezení podle metody OECD.....	13
1.2.2 Vymezení podle Eurostat .....	14
1.2.3 Vymezení podle Program rozvoje venkova .....	14
<b>2 PROBLÉMY ROZVOJE VENKOVA</b> .....	<b>15</b>
2.1 ZEMĚDĚLSTVÍ.....	15
2.2 DOPRAVNÍ DOSTUPNOST.....	17
2.3 NEZAMĚSTNANOST.....	18
2.4 TECHNICKÁ INFRASTRUKTURA .....	19
2.5 CESTOVNÍ RUCH .....	19
2.6 ŽIVOTNÍ PROSTŘEDÍ .....	20
2.7 DOPADY PANDEMIE COVIDU-19 NA ROZVOJ VENKOVA.....	21
<b>3 NÁSTROJE PODPORY ROZVOJE VENKOVA</b> .....	<b>22</b>
3.1 SPOLEČNÁ ZEMĚDĚLSKÁ POLITIKA .....	22
3.2 FINANCOVÁNÍ SPOLEČNÉ ZEMĚDĚLSKÉ POLITIKY .....	23
3.2.1 Evropský zemědělský fond pro rozvoj venkova .....	24
3.2.2 Evropský zemědělský záruční fond .....	24
3.3 IMPLEMENTACE ZEMĚDĚLSKÉ POLITIKY V ČESKÉ REPUBLICE .....	25
3.3.1 Program rozvoje venkova 2007-2014 .....	25
3.3.2 Program LEADER .....	26
3.3.3 Program rozvoje venkova 2014-2020 .....	26
3.3.4 Program rozvoje venkova 2021-2027 .....	27
3.4 OŽIVENÍ EKONOMIKY PO KORONAVIROVÉ PANDEMII.....	27
<b>4 NÁSTROJE REGIONÁLNÍ POLITIKY PRO ROZVOJ VENKOVA V ČESKÉ REPUBLICĚ</b> .....	<b>29</b>
4.2 PODPŮRNÝ GARANČNÍ ROLNICKÝ A LESNICKÝ FOND.....	30
4.3 PODPORA DE MINIMIS .....	31
<b>II PRAKTICKÁ ČÁST</b> .....	<b>32</b>
<b>5 CHARAKTERISTIKA ÚZEMÍ SPRÁVNÍHO OBVODU OBCE S ROZŠÍŘENOU PŮSOBNOSTÍ ŠUMPERK</b> .....	<b>33</b>
5.1 OBYVATELSTVO .....	36

5.2	ZEMĚDĚLSTVÍ.....	37
5.2	DOPRAVA .....	42
5.3	CESTOVNÍ RUCH A SPORT .....	42
<b>6</b>	<b>HODNOCENÍ VYUŽITÍ DOTACÍ Z PROGRAMU ROZVOJE VENKOVA VE SPRÁVNÍM OBVODU ORP ŠUMPERK V PROGRAMOVÉ OBDOBÍ 2014-2020 .....</b>	<b>44</b>
6.1	VEŘEJNÝ SEKTOR .....	44
6.2	SOUKROMÝ SEKTOR .....	46
	<b>ROZHOVORY S AKTÉRY .....</b>	<b>52</b>
6.3	ROZHOVOR SE STAROSTKOU OBCE HRABIŠÍN .....	52
6.4	ROZHOVOR SE STAROSTOU OBCE RUDA NAD MORAVOU.....	53
<b>7</b>	<b>NÁVRH PROJEKTU.....</b>	<b>54</b>
7.1	PŘEDSTAVENÍ PROJEKTU .....	54
	<b>ZÁVĚR .....</b>	<b>59</b>
	<b>SEZNAM POUŽITÉ LITERATURY.....</b>	<b>60</b>
	<b>SEZNAM POUŽITÝCH SYMBOLŮ A ZKRATEK .....</b>	<b>65</b>
	<b>SEZNAM OBRÁZKŮ .....</b>	<b>67</b>
	<b>SEZNAM TABULEK.....</b>	<b>68</b>
	<b>SEZNAM GRAFŮ .....</b>	<b>69</b>



## ÚVOD

Problematika rozvoje venkova má v rámci EU značný význam. Tomuto se snaží zabránit právě Společná zemědělská politika EU za pomoci dotačních programů a opatření. Jedním z hlavních cílů Společné zemědělské politiky EU je koncept diverzifikace zemědělství, který může přinést celou řadu pozitiv jak pro zemědělské subjekty, tak i pro venkovskou oblast, kde daný podnik působí.

Problémy s rozvojem venkova nejsou jen v oblasti zemědělství, ale také v nedostatečné dopravní infrastruktuře, vysoké nezaměstnanosti, nevyhovující technické vybavenosti a v neposlední řadě též problémům spjatým s úrovní životního prostředí v oblasti venkova. Tato společná politika je tedy závislá na finanční podpoře z fondů EU.

Implementace této politiky je součástí Programu rozvoje venkova, který nabízí v programových obdobích dotační specifická opatření. Ta nejsou jen pro zemědělské subjekty, ale i pro neziskové organizace a obce. Cílem programu je podpora zlepšení a zachování ekosystémů prostřednictvím agro-environmentálních opatření, investic pro konkurenceschopnost a inovaci zemědělských podniků, podpora mladých zemědělců nebo krajinná infrastruktura. Na tuto problematiku poukazuje i bakalářská práce Hrabáka (2011), přesněji na prostorové aspekty implementace programu rozvoje venkova v České republice.

Bakalářská práce je zaměřena na území SO ORP Šumperk, což je území, které skýtá poměrně velký počet potenciálních odběratelů pomoci, zejména tedy formou Programu rozvoje venkova. V důsledku své zeměpisné polohy je území v této oblasti pokryto lesní půdou a asi 32 % tvoří zemědělská půda, proto je potenciál pro využití v zemědělské a lesnické sféře velmi malý. Jednou z možností podpory této oblasti by mohla být agroturistika, jejíž podpora se v současném plánovacím období stala jedním z prioritních opatření. Tato bakalářská práce proto navrhuje projekt, který může podpořit agroturistiku ve vymezené oblasti, a tím zvýšit její ekonomický potenciál. Spolu s dalšími projekty může pomoci stabilizovat tuto významnou venkovskou oblast.

## CÍLE A METODY ZPRACOVÁNÍ PRÁCE

Tématem předložené bakalářské práce je analýza a následné vyhodnocení dotací z Programu rozvoje venkova na území SO ORP Šumperk. Hlavním cílem je navržení vhodného projektu pro danou oblast, který bude financován z Programu rozvoje venkova.

Prvním dílčím cílem teoretické práce je definice pojmu venkov, popis jeho typických aspektů a vytyčení problémů, se kterými se rozvoj venkova potýká. Druhým dílčím cílem je informovat o možnostech podpory rozvoje venkova v rámci Společné zemědělské politiky a představit nástroje regionální politiky EU. Pro naplnění těchto cílů byla použita literární rešerše.

Praktická část má za cíl charakterizovat oblast správního obvodu SO ORP Šumperk, kde jsou popsány zemědělské plochy, zaměstnanost, infrastruktura a cestovní ruch. Pro naplnění následujícího dílčího cíle praktické části, byla potřeba shromáždit data ze seznamu příjemců dotací, který je k dispozici na stránkách Státního intervenčního fondu. Následně jsou za pomoci těchto dat analyzovány dotace z programu Rozvoje venkova v období let 2014-2020. Vyhodnocení je rozděleno na sektor veřejný a sektor soukromý. Soukromý sektor se dělí podle opatření programového období. Následuje realizace rozhovorů se zástupci obcí, a to se starostkou obce Hrabšíns a následně se starostou obce Ruda nad Moravou. Výzkum je realizován za pomoci standardizovaných rozhovorů, ve kterém jsou předem dány neměnné otázky. Výsledek výzkumu se pak lépe finálně vyhodnotí a vzájemně porovná.

V rámci praktické části je navržen vhodný projekt pro danou oblast, čehož bylo docíleno charakteristikou dotační strategie pro veřejný a soukromý sektor. Díky tomu bylo možno vyhodnotit a analyzovat současnou situaci na území SO ORP Šumperk a následně pak tedy i zvolit vhodný subjekt. Tento projekt byl na základě konzultace s projektovou korporací finančně, časově a rizikově analyzován. Na základě této analýzy byla vytvořena i časová posloupnost a předpokládané náklady na jeho realizaci. Projekt je zaměřen na zvýšení agroturistiky v oblasti SO ORP Šumperk, která by mohla přispět ke snížení míry nezaměstnanosti a k celkovému posílení cestovního ruchu.

## **I. TEORETICKÁ ČÁST**

## 1 VENKOVSKÝ PROSTOR

Úvodní kapitola je zaměřena na problematiku definice venkovského prostoru, neboť je možné se setkat s vysokou škálou definic. Byly vybrány ty, které jsou nejvýstižnější a nejbližší předmětu této práce.

### 1.1 Vymezení venkova podle odborné domácí literatury

Perlín (2010, s. 2) popisuje venkov jako určité prostředí, které svým působením ovlivňuje zejména charakter České republiky. Charakteristika venkova se formuje již dlouhou dobu a je ovlivňována mnoha faktory, proto by metody řešení zjištěných problémů měly být komplexní, respektovat obsáhlejší územní a socioekonomické vztahy a podporovat udržitelný rozvoj.

Podle Klufové (2015, s. 7), která ve své publikaci *Demografický vývoj a typologie českého venkova v kontextu prostorových souvislostí* uvádí, že není možné žádným specifickým způsobem určit, jaké jsou vlastnosti venkova. Klufová chápe venkov jako vícero-četný typ prostoru rozlišující se podle sociálního, historického a kulturního vývoje a celkové kapacity.

Binek a kol. (2009, s. 11) jsou toho názoru, že je často obtížné jasně definovat vymezení venkova jako ohraničeného prostoru. Popisují venkov jako přechodnou stupnici mezi divočinou a městem, dokonce jsou tyto kategorie samy o sobě přechodnými stupnicemi různých úrovní a uspořádání. Současný venkov vykazuje mnoho charakteristických rysů, která jsou typická spíše pro města a naopak, kdy města mohou mít venkovský charakter. Pokud jde o sociální strukturu nebo prostorově definovatelnou entitu, existuje více než jeden venkov. Proto je objektivně nemožné vytvořit jednotnou definici, ale je možné a pohodlné definovat oblast na základě objektivní klasifikace venkova pro její konkrétní účel.

V následující kapitole jsou popsány rozvojové problémy venkova, proto je pro tuto práci zvolena definice od Perlína, který je toho názoru, že zjištěné problémy by měly být řešeny komplexní metodou, jež se také odráží v této práci.

## 1.2 Zahraniční odborná literatura

Pain, Hansen (2019) ve svém díle uvádí definici, která označuje venkov jako prostor, jež se nachází mimo město. Definici venkovského obyvatelstva se rovná ve skutečnosti celková populace země minus městská populace. Pro konkrétnější definici by mnozí řekli, že pro venkovské oblasti je charakteristické to, že jsou tam, kde se nachází zemědělství, lesnictví, kde mnoho lidí pracuje v zemědělství, a kde lidé žijí v izolovaných domácnostech nebo v relativně malých osadách. V okamžiku, kdy je třeba hledat srovnání mezi venkovem v jedné zemi a venkovem v jiné zemi, je více než pravděpodobné, že rozdíly mezi venkovem a městem se v jednotlivých zemích liší, a že neexistuje jednotná, mezinárodně uznatelná, definice venkova.

Spojené státy americké (USA) používají na vymezení venkova hustotu obyvatelstva zjištěnou při sčítání lidu. Pokud je zjištěná hodnota vyšší než 2,5 tis. obyvatel, považuje se tato oblast za město, nebo městečko. Místa, která nepřesáhnou tento počet, jsou brána jako venkov. Dalším způsobem pro vymezení venkova je definice postavená na principu metropolitních oblastí s nejméně 50 tis. obyvateli a zároveň sousedním okresem, které mají hospodářské a sociální vztahy s centrálním okresem. Nemetropolitní kraje jsou nejčastěji používanou definicí venkovské oblasti ve výzkumu a analýze politiky v USA. Mimo jiné Woods zmiňuje i způsob Velké Británie, která využívá k definování venkovských oblastí velikost půdy. Jakékoli oblasti s více než dvaceti hektary, včetně silnic, železnic, parkovacích míst a dalších vystavěných ploch, se řadí mezi městskou část. Vše ostatní je klasifikováno jako venkov. (Woods, 2005, s. 6.)

### 1.2.1 Vymezení podle metody OECD

Metodu OECD (Organizace pro hospodářskou spolupráci a rozvoj) využívá pro vymezení venkovských oblastí Evropská komise. Tato metoda je založena na hustotě zalidnění a velikosti městských center v regionu. Vymezení se skládá ze tří hlavních kroků:

První krok spočívá v klasifikaci **místních jednotek**. Jestliže je hustota obyvatelstva menší než 150 obyvatel na km<sup>2</sup>, je místní jednotka považována za venkovskou oblast.

Druhý krok rozlišuje **regionální jednotky** na tři základní kategorie podle procentuálního podílu populace žijící ve venkovských komunitách.

Regiony se klasifikují jako:

- a) **převážně městské** – podíl obyvatelstva žijícího na venkově je nižší než 15 %

- b) **středně venkovské** – populace ve venkovských oblastech je v rozmezí 15-50 %
- c) **převážně venkovské** – podíl obyvatelstva žijícího na venkově je větší než 50 %

Nakonec třetí krok zohlední velikost městských center v regionech na základě následujících pravidel:

- a) region se označuje jako **převážně venkovský**, jestliže jeho městské centrum má více než 200 tis. obyvatel
- b) region se stává **převážně městským** v případě, že obsahuje městské centrum s více než 500 tis. obyvateli (OECD, 2011)

### 1.2.2 Vymezení podle Eurostat

Evropský statistický úřad (EUROSTAT) využívá nejen kritérium hustoty zalidnění, ale také používá třístupňový postup ke klasifikaci regionů na úrovni NUTS 3. Prvním krokem je určení populace ve venkovských oblastech. Venkovskými oblastmi se rozumějí všechny oblasti vyjma městských klastrů. Městský klaster se označuje na základě kartografické mřížky buněk o velikosti 1 km<sup>2</sup>, dále s hustotou nejméně 300 obyvatel na km<sup>2</sup> a minimálním počtem obyvatel 5 tis. Ve druhém kroku se podle podílu populace NUTS 3 ve venkovských oblastech klasifikují regiony ve třech krocích. Pokud je podíl obyvatel žijících ve venkovských oblastech vyšší než 50, jedná se zejména o **převážně venkovskou** oblast. Jestliže je podíl obyvatel žijících ve venkovských oblastech mezi 20 a 50, jedná se o **přechodnou** oblast. V případě, že je podíl obyvatel žijících ve venkovských oblastech nižší než 20, považuje se za oblast **převážně městskou**. Třetí krok zohledňuje velikost městských center a je totožný s třetím krokem metody OECD. (Eurostat, 2021)

### 1.2.3 Vymezení podle Program rozvoje venkova

Pro charakterizaci venkovských oblastí používá Program rozvoje venkova typologii OECD a Eurostatu, založenou na podílu lidí žijících v oblastech s hustotou obyvatelstva menší než 150 obyvatel na km<sup>2</sup>. Používá také typologii měst a venkova od DG Agri1, která je založena na městské a venkovské síti o velikosti 1 km<sup>2</sup> (za městskou síť se považuje síť s hustotou obyvatelstva vyšší než 300 obyvatel na km<sup>2</sup> a současně více než 5 tis. obyvatel). S podporou Programu rozvoje venkova je však celé území České republiky považováno za venkovskou oblast, s výjimkou NUTS 2 CZ01 Praha a měst s více než 100 tis. obyvateli. (Ministerstvo zemědělství, 2018)

## 2 PROBLÉMY ROZVOJE VENKOVA

Vyspělé státy, včetně České republiky, jsou postupem času ovlivněny moderním, vyvíjejícím se modelem venkovské politiky zahrnující migraci mladých lidí do měst za lepší pracovní příležitosti, úmrtnost starší generace žijící na venkově, pokles zájmu o zemědělskou činnost, hlavně ze strany mladší populace, spojený s nedostatečným zaplněním pracovních pozic. Tyto faktory svým dopadem ovlivňují všeobecné předpoklady vesnických oblastí. (©OECD, 2006)

Země usilují o změnu zejména v rozšíření produktivity, která je zahrnuta do nejméně čtyř sfér. (OECD, 2006)

- dopravní, komunikační a informační infrastruktura
- zvýšení výhod venkovského života
- podpora venkovských firem
- poskytování veřejných služeb

Tendence zhoršování sociálních a ekonomických podmínek ve venkovských oblastech vede ke zvýšení nerovnováhy v rozdělení výrobních sil státu, což má za následek odliv zdrojů z velkých měst, které koncentrují stále více finančního, průmyslového, vědeckého a technického potenciálu. Naopak vesnice s nedostatečně rozvinutou infrastrukturou a nízkou životní úrovní jsou na ústupu. Reformní proces ve venkovských oblastech se zpomaluje a způsobuje mnoho problémů. Nedostatek dobře strukturovaného a účinného systému řízení rozvoje venkova v důsledku přirozeného úbytku obyvatelstva vede k trvalému zhoršení kvality života venkovských obyvatel v Evropské unii (EU). Špatná nabídka infrastruktury, nízké příjmy a nedostatek alternativ v zemědělství jsou doprovázeny nízkou účinností a vysokou složitostí implementace. (Tomashuk, 2017)

### 2.1 Zemědělství

Zemědělství je jedním z nejučinnějších a nejtrvalejších znaků venkova. Po staletí bylo zemědělství nejen hlavním zdrojem zaměstnanosti drtivé většiny venkovských obyvatel, ale také hybnou silou venkovské ekonomiky. V mnoha vyspělých zemích včetně Spojených států amerických, Kanady, Velké Británie a Francie je nyní méně než pětina obyvatel venkova odkázána na zemědělské živobytí, to je mnohem méně než před dvaceti nebo třiceti lety. Obdobně prošly obrovskými změnami také ostatní země. Například



ve Španělsku záviselo v roce 1970 na rozvoji zemědělství osm z deseti obyvatel venkova, do roku 2000 byl tento podíl méně než jeden ze tří. Na některých oblastech je zemědělské odvětví stále hlavním zaměstnáním, ale tato místa se stále více omezují na odlehlé venkovské regiony. I na těchto místech má zemědělství na místním trhu práce spíše významné než dominantní postavení. (Woods, 2005, s. 42)

Přestože zemědělství stále hraje důležitou roli ve vysoce kvalitní produkci potravin, v údržbě krajiny a nabídce pracovních míst, ve venkovských oblastech již není dominantním odvětvím. Kromě transformace vztahu mezi krajinou a zemědělstvím prošel zásadními změnami také hospodářský a sociální význam moderního venkovského zemědělství. Přes pokles zaměstnanosti a změny v zemědělských činnostech je harmonický rozvoj zemědělské výroby založen na přírodních podmínkách, který je jednou z předpokladů udržitelného rozvoje ve venkovských oblastech. (Binek a kol, 2009, s. 36)

Ve snaze pozvednout obnovení venkovských oblastí je ekonomická aktivita směřována na oblast turismu s využitím jeho výsledků v soukromém, veřejném i dobrovolném sektoru za účelem dosažení finanční podpory. Důležitým krokem k pozvednutí zemědělství je právě uvedení lokálních produktů od malých farem do běžného obchodního řetězce a s tím spojená certifikace produktu na ochranu původu výrobku. (Klufová, 2015, s. 179)

Dominantní aktivity, jako zemědělství a lesnictví, neztrácí na svém významu i přes rostoucí podíl ostatních odvětví v organizaci národního hospodářství. Pro nadcházející rozvoj vždycky zůstane prioritou zaopatřit obživu pro obyvatelstvo. Je také potřeba si uvědomit, že umělým kapitálem nemůžeme nahradit přírodní význam venkova. (Tomšík, 2009, s. 39)

Hospodářství evropských států prošlo značným posunem, zejména po druhé světové válce, které s sebou přineslo množství změn v zemědělství (vznik Společné zemědělské politiky, potravinová soběstačnost). Z toho důvodu je důležité správně pochopit současnou situaci na venkově z hlediska historie zemědělství a směřovat rozvoj k iniciativám, které mohou být v budoucnu pro venkov přínosem. Nelze na problematiku venkova pohlížet jako na současný problém, nýbrž chápat složitý a dlouhodobý vývoj. (Tomšík, 2009, s. 39)

## 2.2 Dopravní dostupnost

Mezi důležité odvětví české ekonomiky, které má velký význam pro mezinárodní vztahy, patří doprava. Nároky na osobní a nákladní dopravu stále rostou a úkolem veřejného sektoru je vytvářet ekonomické a právní podmínky pro poskytování veřejných služeb a zajišťovat dopravní infrastrukturu odpovídající poptávce a splňující nároky dopravců (zajištění oprav, dopravní značení, údržba zeleně kolem cest). Cestovní ruch hraje v regionální prosperitě stále důležitější roli a v některých oblastech tvoří cestovní ruch dokonce důležitý prvek rozvoje. Tyto oblasti je třeba podporovat rozšiřováním dopravní infrastruktury nutné pro další rozvoj cestovního ruchu (speciální cyklistické pruhy, revitalizace historických železnic). (Kašparová a kol., 2009, s. 67)

Binek a kol. (2010, s. 52) uvádí, že ve většině oblastí zemí EU není stávající dopravní síť dostatečná k podpoře hospodářského rozvoje a je obvykle důvodem snížení míry konkurenceschopnosti regionální ekonomiky. Současná strategie EU vyžaduje modernizaci celoevropské dopravní infrastruktury zejména proto, aby se odstranily dopravní bariéry mezi starými a novými členskými státy.

Česká republika má v počtu a rozsahu železnic a silnic jednu z nejhustších dopravních sítí v Evropě. Pokud bychom se zaměřili na hustotu tuzemské infrastruktury, potom bychom mohli bezpečně říct, že je srovnatelná s ostatními zeměmi EU. Ovšem z hlediska kvality se dopravní infrastruktura v České republice nachází v zanedbaném stavu. Dalším problémem je návaznost na jiné evropské dopravní cesty, což je jeden z faktorů majících za následek snížení míry ekonomického rozvoje periferních oblastí naší země. Příležitostí pro Českou republiku je její strategická poloha na křižovatce transevropského dopravního koridoru. V dnešní globalizované ekonomice by právě lokace České republiky mohla vzbudit zájem nových zahraničních investorů. (Wokoun a kol., 2008, s. 164)

V publikaci *Synergie ve venkovském prostoru* popisují Binek a kol. (2010, s. 53) důležitost potřeby realizace cest za základními potřebami. Poptávka po dostupnosti potřebné infrastruktury ve venkovských oblastech markantně vyšší oproti poptávce ve městech, kde je obecně vyšší míra dostupnosti zboží a služeb, a to hlavně díky vybudované dopravní situaci. Ovšem na rozdíl od městských oblastí se na venkově vyskytuje menší počet lidí, které je nutno obsluhovat veřejnou dopravou, což vede k nižší frekventovanosti veřejné dopravy. V důsledku této skutečnosti si lidé zajišťují individuální dopravu, například automobilovou. Dostupnost dopravy v různých regionech, například ve správních

regionech, nebo obcích, závisí na jejich poloze v dopravním koridoru, ale také na dostupnosti veřejné dopravy vůči umístění v krajských městech. Velmi důležitá je také dostupnost centra ORP, z důvodu, jelikož se jedná o sídla s výkonem veřejné správy pro občany daného správního obvodu. Centrum ORP je také křižovatkou linek veřejné dopravy spojující centrum s okolními většími městy. Správná dopravní infrastruktura, odpovídající stav a údržba jsou jednou z nejdůležitějších podmínek pro rozvoj dané oblasti. Silnice, dálnice a železnice mají největší podíl na dopravě a spojují nejdůležitější politická, ekonomická a rekreační centra České republiky a jejích sousedních hranic.

### 2.3 Nezaměstnanost

Haukanes (2004, s. 118) uvádí, že pokles diverzifikace ekonomických činností je hlavním důvodem nezaměstnanosti na venkově, a má za následek obecné snížení počtu pracovních míst. Tento problém je způsoben snížením pracovních příležitostí v zemědělství a koncentrací průmyslu ve městech. Nedostatečné místní podmínky jsou často překážkou, která souvisí hlavně se špatnými podmínkami technické infrastruktury měst.

K migraci zejména mladých lidí vede nedostatek pracovních příležitostí a také důvod dojíždění z venkovských oblastí do měst. V tomto případě je však třeba poukázat na to, že nastíněná situace se týká hlavně venkovských obcí, které se nenachází blízko regionálního centra. Suburbanizace se stala trendem od 90. let 20. století, kdy lidé středního věku záměrně migrovali do sousedních venkovských oblastí a potřeba dojíždění za prací a službami se zvyšovala. (Klufová, 2015, s. 88)

Nezaměstnanost je nejzávažnějším problémem venkovského prostředí v oblasti lidských zdrojů, která se v současné době postupně rozšiřuje a koncentruje do odlehlých oblastí, například příhraniční oblasti, kde malá venkovská města nemají žádnou vazbu s většími městy. Místní regionální trh práce postrádá pracovní příležitosti, dokonce v některých oblastech je dlouhodobá nezaměstnanost téměř sociálním problémem, vedoucí ke vzniku konkrétní populační problémové skupiny a k jejímu vyloučení ze společnosti. V mnoha odlehlých oblastech, v nichž dominuje zemědělství, se vytvořila skupina dlouhodobě nezaměstnaných lidí, bývalých pracovníků v zemědělství, kteří po mnoha letech práce v zemědělství nejsou schopni z důvodu reorganizace a omezení zemědělské výroby pracovat v jiném oboru. (Kašparová, 2009, s. 64)

## 2.4 Technická infrastruktura

Území vybavené technickou infrastrukturou je jednou ze základních charakteristik regionu. Určuje nejen kvalitu bydlení obyvatel, ale také poskytuje potenciálním investorům informace o obtížnosti, či jednoduchosti propojení nových komerčních investičních rozvodů s elektřinou, zemním plynem, vodou, čističkou odpadních vod a kanalizacemi. S rozvojem informačních technologií se v poslední době zahrnuje i pokrytí této oblasti prostřednictvím dostatečně rychlých signálů internetu a mobilních sítí. (Binek a kol., 2010, s. 59)

Středočeský kraj je z hlediska technické infrastruktury jedním z nejslabších ze všech krajů v České republice. Chybí zde napojení obcí na veřejný vodovod, kanalizaci a zemní plyn, a také přebytek skládek tuhého domácího odpadu, a to z důvodu, že téměř třetina obcí nemá vodovod, 60 % obcí není napojeno k zemnímu plynu prostřednictvím sítě a méně než 36 % vesnic má kanalizaci připojenou k čistírnám odpadních vod (ČOV), ale v osmi okresech kraje je podíl obcí napojených na ČOV nižší, než je krajský i republikový průměr. Je tomu tak v důsledku toho, že ve středních Čechách je velké množství malých obcí s počtem obyvatel méně než 500 a patří mezi obce nejméně technicky vybavené. Tyto nejmenší obce tvoří 62 % obcí v kraji, z nichž téměř polovina není zásobována vodou, zatímco ostatní technické vybavení je ještě horší. Z celkového počtu obcí bez kanalizace připojených k čistírnám odpadních vod se na 80 % podílely obce s méně než 500 obyvateli. Situace v obcích s méně než 500 obyvateli napojenými na zemní plyn byla obdobná. V 82 obcích s více než 2 tis. obyvateli je technické vybavení téměř 100 %, pouze čtyři obce nemají zavedený síťový plyn a dvě obce nemají kanalizaci připojenou k čistírnám odpadních vod. (ČSÚ, 2020)

## 2.5 Cestovní ruch

Jednou z možností rozvoje podnikání ve venkovských oblastech je cestovní ruch, který je jedním z nejrychleji rozvíjejícím se hospodářským odvětvím v České republice. Udržitelný venkovský cestovní ruch může nejen zajistit zaměstnanost ve venkovských oblastech, ale mít také pozitivní dopad na obnovu a údržbu venkovského přírodního a kulturního dědictví. Rozvoj odvětví cestovního ruchu je dlouhodobý proces, který je neobejde aktivní účasti obyvatel a profesionálního přístupu samospráv. Potenciální podnikatelé ve venkovském cestovním ruchu vědí, že kulturní dědictví obcí nebo mikroregionů hraje důležitou roli v rozvoji cestovního ruchu, ale jen málo lidí se v této oblasti skutečně

rozhodne podnikat. Hlavním problémem jsou vysoké vstupní náklady na vybudování objektu, nejistota výhodnosti investice a špatná dopravní infrastruktura. (Klufová, 2015)

## 2.6 Životní prostředí

Na počátku 20. století se problémem stala také ztráta sounáležitosti venkovského obyvatelstva s venkovským prostředím a krajinou. Také prostřednictvím nekontrolované urbanizace se v krajině budují nové prvky (golfová hřiště, fotovoltaické elektrárny), kterými člověk mění systematickou krajinu tvořenou topografií, rybníky, vodními toky a zbytky původní vegetace. Tyto prvky ustupují kvůli výstavbě lidských sídel, mostů, průmyslových budov, silnic, dálnic a železnic, které mají tendenci snižovat průchodnost krajiny. (Green, 2013)

Cestovní ruch, ač se to na první pohled nezdá, může krajinu také zásadně transformovat. Výstavba infrastruktury cestovního ruchu, jako jsou například hotely, lyžařská střediska, asfaltové silnice, vedou k obsazení zemědělské půdy, znečištění a zásadně mění charakter krajiny. Na druhé straně se stejným problémem mohou stát také opuštěné a zarostlé zemědělské farmy. Účelem revitalizace krajiny je obnovit a posílit její produktivní funkce v duchu udržitelného rozvoje. Vzhled krajiny by však neměl být vyhrazen odborníkům, ale zejména těm, kteří tam žijí. Prostřednictvím aktivačních opatření krajiny lze zachovat základní funkce krajiny. (Binek a kol., 2010, s. 70)

Obce se mohou zapojit například tak, že budou:

- regulovat urbanizaci a přizpůsobovat výstavbu krajině
- používat alternativní zdroje energie
- stavět parky, zelené ostrůvky a zakládat klidné oblasti
- napomáhat chránit důležité přírodní vytvořené krajinné prvky, posilovat ekologicky stabilní územní prvky a regenerovat narušené oblasti
- spolupracovat se zemědělskými subjekty na podpoře snižování výkonnosti zemědělské a lesnické výroby a jejího přizpůsobování přírodním podmínkám
- podporovat obnovu lesních porostů zejména původní dřeviny, chránit a rozšiřovat zeleň rostoucí mimo les
- pomoc při obnově přirozené funkce vodních toků (Binek a kol., 2010, s. 70)

## 2.7 Dopady pandemie covidu-19 na rozvoj venkova

V posledních dvou desetiletích se následkem neustále se zlepšující životní úrovně a modernizace zemědělství přesunula většina pracovních míst do měst a přilehlých aglomerací. Avšak kvůli pandemii covidu-19 nyní dochází k intenzivnější suburbanizaci. Díky lepší konektivitě na venkově a častějšímu přesunu pracovních pozic na home office, tak dochází ke snížení míry potřeby být v práci fyzicky přítomen. (ČTK, ©2021)

Během pandemie si lidé postupně navykli využívat všech dostupných technologií při spolupráci a komunikaci s kolegy. Na druhou stranu zaměstnavatelé zjistili, že práce z domova nemá významný dopad na výkon zaměstnanců, a pokud ano, obvykle má dokonce dopad pozitivní. Práce je tak stále méně závislá na fyzickém umístění, a to mnohým lidem dalo impuls opět zvažovat přesun mimo město. (Randstad, ©2021)

V České republice a v celé Evropě měla pandemie koronaviru na zemědělce podobný dopad. Počáteční zpoždění při dovozu surovin ze zahraničí v důsledku uzavření hranic bylo vyřešeno zavedením tzv. Zelených pruhů. Díky nim mohou nákladní vozy naložené nákladem plynuleji projít hraniční kontrolou. Zemědělství, rybolov a chov ryb však nadále čelí vážným problémům. Mnoho zemědělců a výrobců potravin také nemá dostatek pracovní síly z důvodu omezení volného pohybu, které brání sezónním pracovníkům k včasnému příjezdu, na které jsou zemědělci závislí. Ačkoli je Evropská komise popisuje jako nepostradatelné a situace jim nyní umožňuje přijet, tak mnozí z nich za současných okolností ani nechtějí cestovat. Proto má nižší produkce výroby za následek vyšší ceny zboží. Kvůli zavírání restaurací a hotelů přišli farmáři také o významné odběratele. Krize dočasně způsobila růst cen potravin, především vzrostla cena zeleniny, ovoce a vepřového masa. Problémy se objevily u exportu některých produktů, zejména mléka, protože nebylo dočasně možné vyvážet do Itálie a dalších zemí. (Dostál, ©2020)

### 3 NÁSTROJE PODPORY ROZVOJE VENKOVA

Existuje několik nástrojů sloužících k podpoře a rozvoji venkova. Můžeme je dělit na nástroje všeobecně platné pro EU a na nástroje, které jsou specifické pro Českou republiku. V této kapitole budu tuto rozvojovou politiku popisovat a zároveň rozlišovat její územní platnost, aby byly případné rozdíly mezi EU a Českou republikou zřejmé.

#### 3.1 Společná zemědělská politika

Před vznikem společné zemědělské politiky (SZP) vznikla smlouva o založení Evropského hospodářského společenství (EHS). Smlouva rozhodovala o společném rozšíření trhu na obchod se zemědělskými produkty mezi šesti členskými státy. Jistým problémem však bylo individuální ekonomické zasahování, které nebylo srovnatelné mezi státy. Pro správné fungování a rozvoj společného trhu se začala připravovat SZP, která měla za úkol dosáhnout pěti základních cílů. (Evropský parlament, ©2021)

- podpora zvýšení produktivity zemědělství, pracovní síly a hospodárnost zemědělské výroby
- zvýšení příjmu a zajištění životní úrovně pro zemědělské obyvatelstvo
- stabilizace trhu
- zajištění zásobování potravin
- rozumné ceny zboží poskytované spotřebitelům (Evropský parlament, ©2021)

K dosažení těchto cílů Komise EHS zavedla tři principy.

Vycházelo se z **principu jednotného trhu**, který spočíval v zavedení volného pohybu mezi členskými státy při přepravě zemědělských produktů a zrušení předpisů, cla a vývozního omezení, které platily pro běžný obchod. K fungování jednotného trhu bylo nutné zavést jednotné zaručené ceny, jednotná pravidla a jednotná pravidla hospodářské soutěže pro zemědělské výrobce. Druhý **princip komunitární preference**, tedy zvýhodnění produktů pocházejících z členských zemí. Výsledkem bylo vytvoření jednotného trhu pro zemědělské produkty. Tato opatření byla přijata za účelem ochrany příjmů zemědělců v členských zemích a ochrany vnitřního trhu před negativními dopady levně dováženého zboží a ochrany před nadměrnými výkyvy cen na světovém trhu. Poslední **princip finanční solidarity** sloužil k uhrazení nákladů ze společných prostředků.



Tento princip, který vyžaduje jednotu mezi členskými státy, se stal důležitým rysem evropské integrace, u kterého bylo zapotřebí vytvořit finanční nástroj pro financování výdajů na zemědělskou politiku. (BusinessInfo, ©2009)

Během pětiletého přechodného období vznikla v lednu 1962 SZP a jejím základem byl tzv. Evropský zemědělský orientační a záruční fond (dále jen EZOZF), který se však v roce 1964 rozdělil do záručního a orientačního odvětví, z nichž každé má určitá pravidla. (Evropský parlament, ©2021)

### **3.2 Financování společné zemědělské politiky**

Podpora SZP byla financována z EZOZF. Změna přišla 1. ledna 2007, kdy byl fond nahrazen dvěma fondy: Evropským zemědělským záručním fondem (EZZF) a Evropským zemědělským a rozvojovým fondem pro venkov (EZFRV). (Evropský parlament, ©2021)

Úroveň podpory je přidělena zemědělcům z členských států EU z celkového rozpočtu EU. Patří mezi ně především podpora příjmů pro zemědělce, kteří zajišťují udržitelný přístup ke kvalitním potravinám, opatření ve sféře změny klimatu a ochrana venkovských oblastí. (Evropská komise, ©2021)

Bezmála 7 mil. příjemců v celé EU využívá finančních prostředků z fondů SZP. Téměř většina příjemců dostává finance na podporu příjmu, tudíž se při celkovém sčítání započítávají pouze jednou. V rozpočtovém roce 2018 obdrželo 6,4 mil. příjemců podpory příjmů, 3,3 mil. příjemců opatření na rozvoj venkova a 120 tis. příjemců opatření na podporu trhu. Příjemci podpory získané z financování EU v rámci SZP, jsou uvedeni na veřejném seznamu, za účelem zvýšit důvěru a transparentnost ve financování EU. Důležité je udržet hranici, do jaké míry smí veřejnost vědět, jak byly použity peníze daňových poplatníků s ohledem na právo na ochranu osobních údajů. Určité zveřejněné údaje jsou k dispozici pouze omezenou dobu. (Evropská komise, ©2021)

Dne 17. prosince 2020 byl přijat víceletý finanční rámec (VFR) EU na období 2021-2027 ve výši 1 074,3 mld. EUR a dalších 750 mld. EUR bude pocházet z aktualizací nástroje Next Generation EU. (Evropská komise, ©2021)

### 3.2.1 Evropský zemědělský fond pro rozvoj venkova

*„Evropský zemědělský fond pro rozvoj venkova (EZFRV) je finanční nástroj SZP, který podporuje strategie a projekty rozvoje venkova. Je také součástí Evropského strukturálního a investičního fondu (ESIF)“.* (Evropská unie, ©2021)

EZFRV poskytuje financování příspěvku SZP k cílům EU v oblasti rozvoje venkova:

- zlepšení zemědělské konkurenceschopnosti
- podporování udržitelného řízení přírodních zdrojů a klimatu
- docílení symetrického regionálního rozvoje a venkovské ekonomiky (Evropská komise, ©2021)

Tyto cíle jsou realizovány prostřednictvím národních a regionálních programů rozvoje venkova, které jsou spolufinancovány z EZFRV a národních rozpočtů zemí EU. Venkovské podniky a projekty podporuje EZFRV také prostřednictvím finančních nástrojů, jako jsou půjčky, záruky, nebo vlastní kapitál. Tento fond je součástí ESIF, které důsledně kontrolují investice EU do udržitelného hospodářského rozvoje. Celková alokace EZFRV je 95,5 mld. EUR, v které je zahrnuto 8,1 mld. EUR na program Next Generation EU, který má pomoci čelit výzvám zaviněným pandemií COVID-19. V roce 2021 bude použito 30 % prostředků na vymáhání a zbývajících 70 % bude uvolněno v roce 2022. (Ministerstvo pro místní rozvoj, ©2021)

### 3.2.2 Evropský zemědělský záruční fond

Evropský zemědělský záruční fond (EZZF) poskytuje hlavně prostředky na podporu příjmů zemědělců a tržních opatření. Celkové výdaje v roce 2019 činily v těchto oddílech 43,81 mld. EUR. EZZF podporuje zemědělce EU prostřednictvím různých režimů plateb, včetně režimu základní platby, platby za udržitelné metody zemědělství (zelené přímé platby) a platby pro mladé zemědělce. Veškeré platby musí být v souladu s předpisy EU o bezpečnosti potravin, dobrých životních podmínkách zvířat a ochraně životního prostředí. Tento fond také podporuje oblast stabilního zemědělského trhu, mimo jiné i podporuje soukromé skladování, intervenční nákupy a plán EU v oblasti ovoce, zeleniny a mléka do škol. Parametry pro uplatnění těchto opatření na zemědělském trhu stanoví společná organizace trhu. Alokace EZZF činí 291,1 mld. EUR, přičemž 270 mld. EUR bude uděleno na podporu příjmů a zbylá částka bude použita na podporu zemědělského trhu. (Evropská komise, ©2021)

### 3.3 Implementace zemědělské politiky v České republice

V této podkapitole je možno se blíže dočíst o začlenění zemědělské politiky v České republice do chodu.

#### 3.3.1 Program rozvoje venkova 2007-2014

Program rozvoje venkova (PRV) České republiky patří mezi prostředky EU podporované z Evropského zemědělského fondu pro rozvoj venkova (EZFRV). Program PRV má zprostředkovávající subjekt, kterým je Státní zemědělský investiční fond a řídicím orgánem v České republice je Ministerstvo zemědělství. Výbor pro rozvoj venkova Evropské komise schválil 23. května 2007 PRV na období 2007-2013. Pomocí PRV dosáhla Česká republika cílů stanovených Národním strategickým plánem rozvoje venkova, kterým je podpora rozvoje venkovských oblastí v České republice na základě udržitelného rozvoje s ohledem na životní prostředí a eliminace nežádoucích dopadů intenzivního zemědělství. V potravinovém odvětví program poskytuje základy pro konkurenceschopnost České republiky. Rovněž podporuje ve venkovských oblastech rozšiřování hospodářských činností, podnikání, vytváření nových pracovních příležitostí, snižování nezaměstnanosti a posílení soudržnosti venkovského obyvatelstva. (Ministerstvo zemědělství, © 2021)

Program je členěn na následující osy:

- Osa I – zlepšení konkurenceschopnosti zemědělství, potravinářství a lesnictví
- Osa II – ochrana životního prostředí, klimatu a krajiny
- Osa III – kvalitní život ve venkovských oblastech a diverzifikace hospodářství venkova.
- Osa IV – poskytnutí pomoci mikroregionům na vypracování vlastní strategie rozvoje území – metodu LEADER (Wokoun, 2006, s. 122-123)

### 3.3.2 Program LEADER

Program LEADER představuje nejlépe prozkoumaný program vytvořený v roce 1991 Evropskou unií. *Lze ho charakterizovat jako zvláštní přístup teritoriální politiky rozvoje venkova.* Byl založen ve třech fázích: LEADER, LEADER II a LEADER+. V začátcích se jednalo pouze o pokus, jehož hlavní záměr směřoval k motivaci obnovení rozvoje venkova na lokální úrovni. Zaměření programu směřovalo především na potřebnou pomoc regionálního rozvoje, upřednostňující zaostávající regiony. Podpora pro všechny venkovské regiony byla zpřístupněna od roku 2006. Nejvíce používaná je metoda LEADER, která měla nejvýznamnější vliv na řízení venkovských oblastí s pomocí spolupráce soukromého sektoru a veřejné správy. (Ministerstvo zemědělství, © 2021)

### 3.3.3 Program rozvoje venkova 2014-2020

Program měl za cíl zlepšení ekosystémů závislých na zemědělství prostřednictvím investic do konkrétních zemědělských opatření, dále investic pro konkurenceschopnost a inovaci zemědělských firem, podpora mladých lidí při vstupu do zemědělství nebo krajinná infrastruktura. Dne 26. května 2015 byl Program rozvoje venkova na období 2014-2020 schválen Evropskou komisí. Během toho programového období získalo české zemědělství téměř 3,5 mld. EUR. Přičemž 2,3 mld. EUR šlo z unijních zdrojů a 1,2 mld. EUR z českého rozpočtu. Podle strategie Evropa 2020 jsou prostřednictvím těchto šesti celoevropských priorit tyto celkové cíle podpory rozvoje venkova na období 2014-2020 podrobněji uvedeny. (Ministerstvo pro místní rozvoj ČR, ©2021)

Jedná se o tyto priority:

- podpora předávání znalostí a inovací v zemědělství, lesnictví na venkově
- zlepšení konkurenceschopnosti různých zemědělských činností ve všech regionech a podporovat inovativní zemědělské technologie a udržitelné lesní hospodářství
- pomoc při organizaci potravinového řetězce a dobrých životních podmínek zvířat
- zlepšení ekosystémů souvisejících se zemědělstvím a lesnictvím
- podpora účinného využívání zdrojů v potravinářském, obilném a lesnickém odvětví a přechod k nízkouhlíkové ekonomice odolné vůči změně klimatu
- podpora sociálního začleňování a hospodářského rozvoje ve venkovských oblastech, snižování chudoby (Zahradník, 2017, s. 371-373)

Program rovněž podporoval diverzifikaci hospodářských činností ve venkovských oblastech s cílem vytvořit nové pracovní příležitosti a podpořit hospodářský rozvoj. Metoda LEADER pomáhala lépe podporovat místní potřeby konkrétních venkovských oblastí a rozvíjet spolupráci účastníků na místní úrovni. Prioritou byl přenos znalostí a inovací prostřednictvím vzdělávacích aktivit, konzultací a spolupráce v oblastech zemědělství a lesnictví. (Ministerstvo zemědělství, ©2021)

### **3.3.4 Program rozvoje venkova 2021-2027**

Po přidělení finančních prostředků na SZP z dlouhodobého rozpočtu EU na období 2021-2027 bylo schváleno dvouleté přechodné období pro roky 2021 a 2022. Přechodné období rozšíří většinu pravidel SZP platných v letech 2014-2020 a zároveň zahrnou nové prvky k dosažení ambicióznějších cílů v oblasti životního prostředí a zajištění plynulého přechodu k budoucímu rámci SZP. (Ministerstvo zemědělství, ©2021)

## **3.4 Oživení ekonomiky po koronavirové pandemii**

Evropská komise, Evropský parlament a vedoucí představitelé EU sestavili plán s názvem Next Generation EU na obnovu a nápravu hospodářských a sociálních škod způsobených koronavirovou pandemií, na pomoc překonat krizi a položení základů pro moderní a udržitelnější Evropu. Program Next Generation EU společně s dlouhodobým rozpočtem EU na podporu hospodářského oživení bude dosud nejrozsáhlejším balíčkem, jaký kdy byl z rozpočtu EU financován k povzbuzení ekonomiky. V součtu bude na pomoc vydáno celkem 1,8 bil. EUR, což pomůže Evropě zotavit se z pandemie a učinit ji ekologičtější a více přispět k využívání digitální technologie. V *tabulce 1* jsou rozepsány jednotlivé náklady spolu se zdrojem jejich financování. Na rok 2021 Česká republika v rámci programu Next Generation EU obdržela dotaci 54,9 mil. EUR a na následující rok 130,6 mil. EUR. Nový dlouhodobý rozpočet bude zahrnovat silnější mechanismy flexibility, aby byl schopen reagovat na nepředvídané náklady. Tím se vytvoří rozpočet, který se použije nejen na současnou situaci, ale také na situace, které mohou v budoucnu nastat. Přijetí dlouhodobého rozpočtu EU proběhlo 17. prosince 2020. (Evropská komise, ©2021)

Tab. 1. Rozdělení prostředků v rámci Next Generation EU (Evropská komise, ©2021; vlastní zpracování)

	<b>VRF v mld. EUR</b>	<b>Next Generation EU v mld. EUR</b>	<b>CELKEM v mld. EUR</b>
Soudržnost, odolnost a hodnoty	377,8	721,9	1 099,7
Přírodní zdroje a životní prostředí	356,4	17,5	373,9
Jednotný trh, inovace a digitální oblast	132,8	10,6	143,4
Sousedství a svět	98,4	-	98,4
Evropská veřejná správa	73,1	-	73,1
Migrace a správa hranic	22,7	-	22,7
Bezpečnost a ochrana	13,2	-	13,2
<b>CELKEM</b>	<b>1074,3</b>	<b>750</b>	<b>1 824,3</b>

## 4 NÁSTROJE REGIONÁLNÍ POLITIKY PRO ROZVOJ VENKOVA V ČESKÉ REPUBLICE

Na vstup do EU se Česká republika připravovala řadu let. Pro možnost využívání fondů musela Česká republika během tohoto období přijmout řadu opatření v oblasti legislativy, regionální politiky, rozvoje lidských zdrojů, regionální statistiky, rozvojových dokumentů a programové spolupráce na financování projektů. EU poskytuje pomoc v rámci tří programů, pouze ale program SEPARD se zaměřuje na podporu rozvoje venkova. Tyto programy poskytují České republice důležitou podporu při formulování a provádění regionálních a dalších politik. (Wokoun, 2006, s. 52)

### 4.1 SAPARD

Státní zemědělský intervenční fond neboli SAPARD je prvním dotačním programem EU zaměřený na podporu rozvoje venkova a zemědělské výroby. Česká republika tento program využívala a následně ukončila před koncem roku 2005. Ukončením programu SAPARD byla Ministerstvem financí proplacena poslední souhrnná žádost agentury o finanční prostředky určené k financování projektů v rámci zvláštního vstupního programu pro rozvoj zemědělství a venkova. Díky tomu došlo k vyčerpání alokace 92,8 mil. EUR, kterou poskytlo Evropské společenství. (Wokoun, 2006, s. 53)

SAPARD pomáhal kandidátským zemím při řešení konkrétních úkolů, při zavádění právního řádu EU vztahující se ke SZP a strukturálních změn v různých zemědělských odvětvích. Účelem programu je pomoc při provádění právních předpisů Evropského společenství v oblasti SZP s cílem řešit priority a konkrétní otázky související s udržitelnou změnou v odvětví zemědělství a ve venkovských oblastech kandidátských zemí. Výhodou programu SAPARD je, že dokáže porozumět složitým pravidlům a zásadám plánování strukturálních fondů EU, zřídit potřebné instituce a připravit legislativní rámec a podmínky pro monitorování programu SAPARD v České republice. Česká republika získala v rámci programu SAPARD dotační podpory, jejichž přínosem jsou modernizace provozu živočišné výroby a skladovacích technologií, dále také dodržování hygienických a veterinárních norem, obnova vlastnictví a ochrana proti korozi, rozvoj venkova a pomoc při údržbě kulturního dědictví českého venkova. (Ministerstvo zemědělství, ©2021)



## 4.1 Národní dotační tituly

Česká republika podporuje celou řadu nezbytných a důležitých aktivit z národních zdrojů prostřednictvím cílených programů. Dotační programy pomáhají udržovat produkční potenciál zemědělství a jeho podíl na rozvoji venkovských oblastí. Tyto programy se také zaměřují na mnoho dalších oblastí, jako jsou potraviny, zemědělské vzdělávání, podpora nevládních organizací, údržba a obnova venkovského kulturního dědictví, stabilita a soběstačnost genetických zdrojů a rezerv a vodohospodářská infrastruktura. Činnost nevládních organizací a jejich zastupování v organizacích se financují z národních zdrojů, díky kterým přispívají na účast v mezinárodních výstavách, veletrzích a zvyšují povědomí o českém zemědělství a potravinářství. (Státní zemědělský intervenční fond, ©2013)

## 4.2 Podpůrný garanční rolnický a lesnický fond

Jedním ze základních pilířů dotační politiky Ministerstva zemědělství je podpůrný garanční a lesnický fond (PGRLF). Tento fond patří mezi nejučinnější nástroje českého zemědělství účinkující v rámci národní pomoci. PGRLF je po právní formě akciová společnost v 100% vlastnictví České republiky. Ministerstvo zemědělství zajišťuje práva jediného akcionáře a jedná za něj ministr zemědělství. PGRLF ve spolupráci s příslušnými organizacemi Ministerstva zemědělství prokázal, že může poskytovat programy státní podpory s nízkými náklady, což má konkrétní přímý dopad na velký počet podnikatelů v zemědělství. Programy pro podporu PGRLF jsou vyvinuty v přímé koordinaci s Ministerstvem zemědělství a dalšími zúčastněnými subjekty, jejichž cílem je zlepšit konkurenceschopnost českého zemědělství, lesnictví a potravinářství, a také přispět k rozvoji venkova, a v neposlední řadě podpořit zaměstnanost ve venkovských oblastech. Je důležité zajistit v České republice dostatečnou potravinovou soběstačnost. (PGRLF, ©2021)

Program podpory PGRLF v současné době zahrnuje deset programů pro zemědělské prvovýrobce, zpracovatele zemědělské výroby a podnikatele v odvětví zpracování dřeva a lesnictví. Kromě primární pomoci v podobě částečných dotací komerčních úroků nyní poskytuje také přímou podporu pro pojištění nebo nákup zemědělské půdy, nebo PGRLF nabízí úvěrovou podporu. PGRLF hraje důležitou roli tím, že podporuje pojištění hospodářských zvířat a plodin, pojištění produkce škoek s produkcí sadebního materiálu lesních dřevin a pojištění lesních porostů. (PGRLF, ©2021)

### 4.3 Podpora de minimis

Podpora de minimis, je označení podpory, která není veřejnou podporou, protože nesplňuje všechny čtyři prvky veřejné podpory. I když je financována ze státních zdrojů a přispívá k výrobě určitých podniků nebo určitým odvětvím, její hodnota je relativně nízká a stanovená Komisí, tedy neohroží narušením hospodářské soutěže, a proto neovlivní obchod mezi členskými státy EU a nepodléhá oznamovací povinnosti ze strany Evropské komise. Její poskytování se řídí čtyřmi nařízeními EU. Rozdíl je pouze v odvětví, na které se pomoc zaměřuje a limitní částce, kterou mohou společnosti působící v tomto sektoru v příslušném období získat. (Ministerstvo zemědělství, ©2021)

Ministerstvo zemědělství odpovídá za:

- odvětví zemědělství – maximální limit je 20 tis. EUR, národní maximální limit je 61 mil. EUR
- odvětví rybolovu a akvakultury – maximální limit je 30 tis. EUR a národní maximální limit je 3 mil. EUR

Úřad pro ochranu hospodářské soutěže je odpovědný za:

- ostatní odvětví – maximální limit je 200 tis. EUR a 100 tis. EUR pro odvětví silniční dopravy
- podporu podnikům poskytujícím služby obecného hospodářského zájmu – strop 500 tis. EUR, národní strop není stanoven

Minimální částka limitu de minimis souvisí se subjektem a účetní jednotkou k daným obdobím – tj. třemi po sobě jdoucími účetními obdobími stanovenými příjemcem v souladu se zákonem o účetnictví. Jedná se vždy o aktuální období a předchozí dvě období. Podle účetní praxe příjemce je účetní období v souladu s kalendářním rokem, nebo rokem hospodářským. Pokud příjemce podniká ve více odvětvích, nesmí celková částka pomoci poskytované každé z institucí v příslušném období překročit 200 tis. EUR. V České republice se veškerá pomoc poskytovaná v rámci programu zaznamenává do Centrálního registru podpor malého rozsahu. (Ministerstvo zemědělství, ©2021)

## **II. PRAKTICKÁ ČÁST**

## 5 CHARAKTERISTIKA ÚZEMÍ SPRÁVNÍHO OBVODU OBCE S ROZŠÍŘENOU PŮSOBNOSTÍ ŠUMPERK

Území správního obvodu obce s určitou působností Šumperk (SO ORP Šumperk) se rozkládá v severní části Olomouckého kraje v okrese Šumperk, který je jedním z pěti okresů v Olomouckém kraji. Koncem roku 2002 zanikla funkce okresních úřadů, a tak byl účel státní správy rozdělen na SO ORP. Šumperk se člení na SO ORP Mohelnice, Šumperk a Zábřeh, dále se dělí na správní obvody s pověřenými obecními úřady – Hanušovice, Mohelnice, Šumperk a Zábřeh. Celková rozloha SO ORP Šumperk je 85 746 ha a k 31. prosinci 2020 zde žilo 68 513 obyvatel viz *tabulka 2.* (ČSÚ, ©2021)

Nejrozsáhlejší sídla na území a komunikační sítě s největší hustotou se nachází v poměrně hodně osídlené části SO ORP, v Bludově – v Šumperku – v Loučné nad Desnou, kdy rozloha a četnost sídel, obdobně jako hustota komunikací, klesá severně směrem k Hrubému Jeseníku. Reliéf územní plochy je utvářen nejvyššími z pohoří na Moravě a ve Slezsku, tedy Hrubým Jeseníkem a Králickým Sněžníkem. Podhůří obou pohoří je tvořeno Hanušovickou vrchovinou, kdy je do části území zasahováno Nízkým Jeseníkem. Hornatější část území, tedy severní a východní, dostává charakter přírodní krajiny s četností luk a lesních porostů. Střední část tohoto území, konkrétně Bludov – Šumperk – Velké Losiny, je charakteru intenzivně využívané kulturní krajiny se singulární pestrou strukturou využití zejména pomocí členského reliéfu (západní a východní část). Střední část území nese vysoký podíl orné půdy a ploch upravených člověkem. (Město Šumperk, 2018)

SO ORP Šumperk je jeden ze 13 správních obvodů Olomouckého kraje. Je tvořeno 36 obcemi, z toho tři obce mají status města – Hanušovice, Staré Město a Šumperk. Celkový počet částí obcí je 87 viz *obrázek 1.* (ČSÚ, ©2021)

Tab. 2. Municipality na území SO ORP Šumperk (ČSÚ, 2020; vlastní zpracování)

Obec	Počet obyvatel	Obec	Počet obyvatel
Bludov	3 077	Malá Morava	519
Bohdíkov	1 303	Nový Malín	3 697
Bohutín	763	Olšany	1 045
Branná	283	Oskava	1 281
Bratrušov	638	Petrov nad Desnou	1 236
Bušín	387	Písařov	720
Dlouhomilov	489	Rapotín	3 291
Dolní Studénky	1 378	Rejchartice	176
Hanušovice	3 030	Ruda nad Moravou	2 502
Hraběšice	180	Sobotín	1 142
Hrabišín	835	Staré Město	1 687
Chromeč	556	Sudkov	1 175
Jakubovice	218	Šléglov	43
Janoušov	44	Šumperk	25 452
Jindřichov	1 150	Velké Losiny	2 552
Kopřivná	296	Vernířovice	206
Libina	3 238	Vikantice	75
Loučná nad Desnou	1 507	Vikýřovice	2 342
<b>CELKEM</b>			<b>68 513</b>

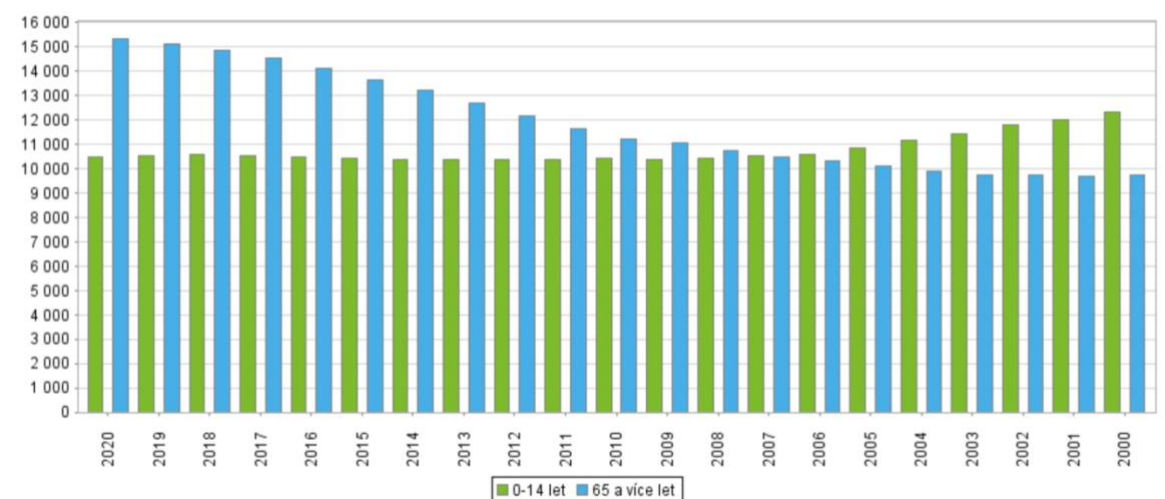


Obr. 1. Administrativní členění na území SO ORP Šumperk (ČSÚ, 2016)

## 5.1 Obyvatelstvo

Oblast s největší zastavěnou oblastí je obvykle obec s největší hustotou obyvatel. Populačně největší obcí je Nový Malín. Mezi obce s více než 3 tis. obyvateli patří Rapotín, Libina a Bludov, které jsou všechny ve vzdálenosti cca 20 km od města Šumperk. Za středně velké obce můžeme považovat vesnice s počtem nad 1,5 tis. obyvatel – Velké Losiny, Ruda nad Moravou, Vikýřovice a Loučná nad Desnou. V obcích Šléglov, Janoušov, Vikantice, Rejchartice a Hraběšice žije méně než 200 obyvatel a patří mezi nejdlehlší oblasti v celém SO ORP Šumperk.

Celkový počet obyvatel žijících v SO ORP Šumperk je 68 513, což je asi 56 % obyvatel okresu Šumperk (121 299 obyvatel) a jen více než 10 % z celého okresu Olomouc (634 081 obyvatel). (ČSÚ, ©2021).



Graf 1. Vývoj počtu obyvatel ve věku 0-14 let a 65 a více let (ČSÚ, 2020)

Zajímavým jevem je skutečnost, že v ostrém kontrastu se stárnutím populace v celé České republice převažuje populační věk nad 65 let nad celkovým počtem obyvatel ve věku do 14 let, zatímco ve skutečnosti podíl obyvatel starších 65 let na celkové populaci šumperský venkov je opak. Celkově žije 15 % (10 536 obyvatel) populace regionu ve věku do 14 let, 63 % rozmezí 15-64 let (43 305), zatímco 22 % (15 147) žije ve věku nad 65 let. Poměr populace ve věku nad 65 let k populaci do 14 let se v demografii nazývá věkový index. Ne všechny obce však mají pozitivní věkový index. Obecně lze říct, že starší populace, tj. populace ve věku nad 65 let, je procentuálně vyšší než populace ve věku do 14 let, a celkem je tomu tak v deseti obcích. Mezi vesnice s negativním věkovým indexem patří Dlouhomilov, Loučná nad Desnou, Velké Losiny a Vernířovice.



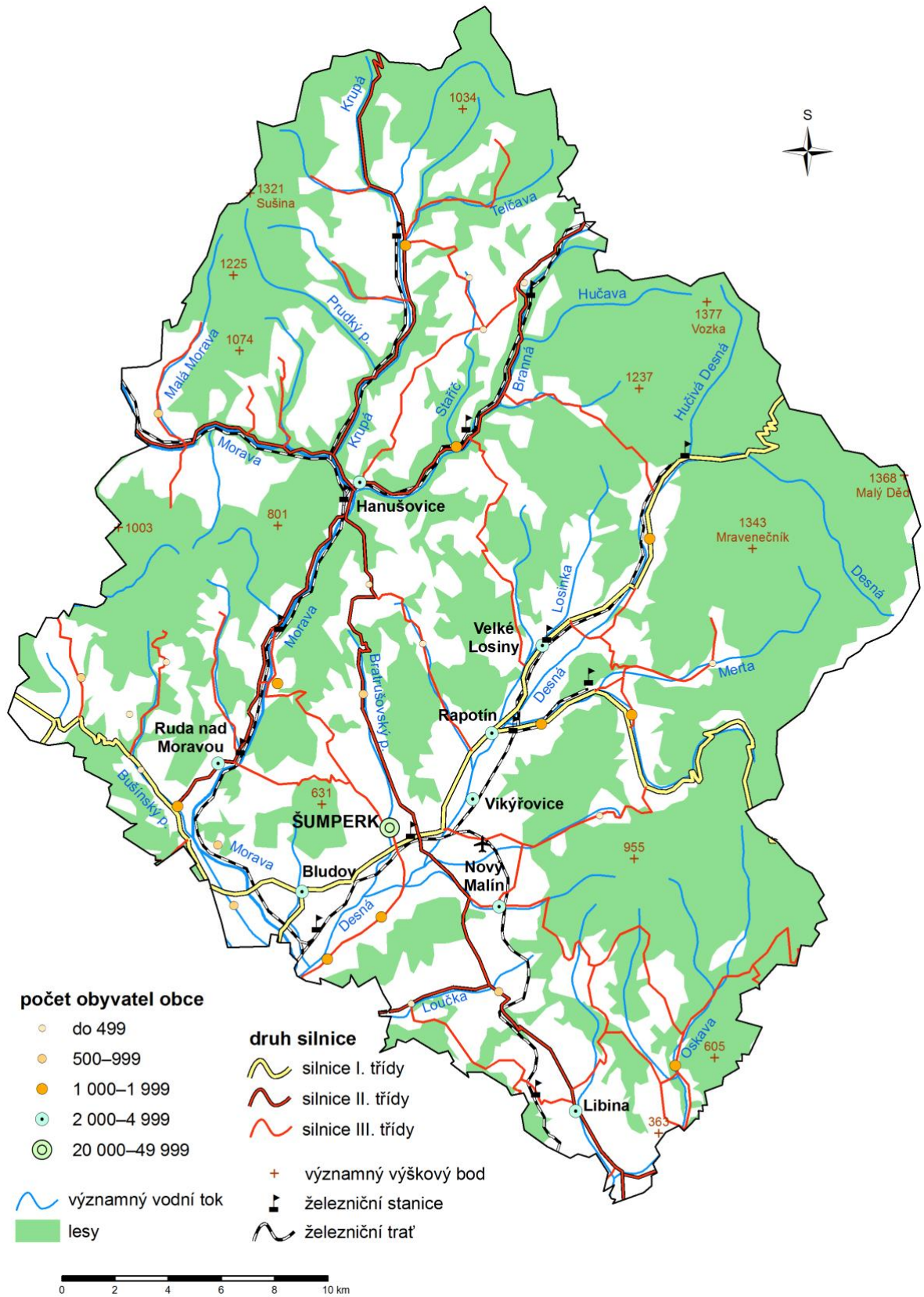
Naproti tomu v obcích Nový Malín a Rejchartice tvoří populace nad 65 let méně než desetinu celkového počtu obyvatel. Prostřednictvím tohoto srovnání patří ORP Šumperk k pozitivním oblastem v rámci celé České republiky. (ČSÚ, ©2021)

## 5.2 Zemědělství

Zemědělství ovlivňuje charakteristiku krajiny, ovlivňuje venkovské oblasti, využívání půdy a tvorbu krajiny. Zemědělská a lesní půda na území SO ORP Šumperk plní hlavně důležité ekonomické funkce. Významný je rozvoj a podíl orné půdy na celkové výměře území oblasti ORP Šumperk.

Celková plocha orné půdy za ORP činí 11 810 ha, tedy přibližně 14 % plochy. Naproti tomu průměrná rozloha orné půdy Olomouckého kraje tvoří 39 % území. Od roku 2009 do roku 2020 byla na území SO ORP Šumperk orná půda snížena o 464 ha (0,55 %). Pokles mezi lety 2016 a 2018 činil 77 ha a pokles mezi lety 2018 a 2020 je 68 ha. Lze tedy říct, že úbytek orné půdy byl ve srovnání s předchozím obdobím téměř totožný. Podíl orné půdy přispívající k trvalým travním porostům a lesním plochám klesá. Rovněž se rozšiřují zastavěné oblasti. (ČSÚ, ©2021)

Zemědělství (1,32 %) a lesnictví (0,73 %), včetně potravinářského průmyslu a rybolovu, tvoří 4,4 % HDP České republiky a toto číslo dlouhodobě klesá. Díky zeměpisné poloze okresu Šumperk je 60 % území v této oblasti pokryto lesní půdou a asi 32 % tvoří zemědělská půda viz *obrázek 2*. Potenciál pro využití v zemědělské a lesnické sféře je proto velmi malý. Rozsah zemědělství je dále určen základním postavením oblasti hospodářské činnosti, která využívá krajinu a její estetickou hodnotu v dalších lidských činnostech, jako je např. průmysl, kultura, ochrana přírody a cestovní ruch. (MAS Šumperský venkov, 2017).



Obr. 2. Obecně zeměpisná mapa SO ORP Šumperk (ČSÚ, 2016)

SO ORP Šumperk tvoří 36 obcí o celkové rozloze více než 857,46 km<sup>2</sup>, což představuje přibližně 65 % okresu Šumperk (1,3 tis. km<sup>2</sup>) a méně než čtvrtinu Olomouckého kraje (5,3 tis. km<sup>2</sup>). V *tabulce 3* jsou uvedeny celkové výměry jednotlivých obcí. Pokud jde o rozlohu, největší obcí je Loučná nad Desnou s rozlohou téměř 10 tis. ha. Mezi větší obce dále patří Staré Město, Malá Morava, Oskava, Jindřichov a Velké Losiny. Jedná se hlavně o severní vesnice, zasahující do CHKO Jeseníky. Naopak nejmenšími obcemi jsou Bohutín, Janoušov, Sudkov, Chromeč, Olšany. Lesní plocha ve většině obcí je větší než průměr celé České republiky (30 %). Pouze vesnice Bludov, Hrabíšín a Libina mají nižší lesní pokrytí. Loučná nad Desnou má největší lesní pokrytí a představuje téměř 90 % celé oblasti. Obce jako Hraběšice, Vernířovice a Oskava mají také vysoké lesní pokrytí, které pokrývá tři čtvrtiny rozlohy.

*Tab. 3. Druhy pozemků v obcích SO ORP Šumperk (ČSÚ, 2020; vlastní zpracování)*

Obec	Celková výměra v ha	Zemědělská půda v %	Orná půda v %	Lesní pozemek v %
Bludov	1 668	3,2	6,5	0,8
Bohdíkov	2 622	2,2	2,1	3,7
Bohutín	225	0,4	0,1	0,1
Branná	1 456	1,9	0	1,5
Bratrušov	1 154	1,6	0,6	1,2
Bušín	860	1,2	1,4	0,9
Dlouhomilov	1 044	1,7	1,9	0,9
Dolní Studénky	853	1,4	1,7	0,7
Hanušovice	3 681	5,5	4,8	3,3
Hraběšice	823	0,6	0,5	1,3
Hrabíšín	1 385	3	5	0,7
Chromeč	549	1,5	3,6	0
Jakubovice	790	1	1,3	0,8
Janoušov	307	0,6	0,8	0,2
Jindřichov	5 170	5,5	4	6,7
Kopřivná	1 185	1,9	0,9	1,1
Libina	2 726	5,9	12,1	1
Loučná nad Desnou	9 434	2	1,1	17,7
Malá Morava	6 828	7,9	4,3	8,4
Nový Malín	2 733	4,7	8	2
Olšany	650	0,9	0,4	0,6
Oskava	5 948	3,5	3,5	9,8
Petrov nad Desnou	1 209	1,6	1,5	1,2
Písařov	1 892	3,3	5,6	1,6
Rapotín	1 404	2,2	4,1	1
Rejchartice	680	1,1	0,7	0,6
Ruda nad Moravou	2 498	4	3,6	2,1
Sobotín	3 194	2,7	0,6	4,4

Obec	Celková výměra v ha	Zemědělská půda v %	Orná půda v %	Lesní pozemek v %
Staré Město	8 627	9,2	0,2	10,8
Sudkov	490	0,9	1,7	0,3
Šléglov	717	1,4	0	0,5
Šumperk	2 788	4,2	6,4	1,6
Velké Losiny	4 650	6,7	7,3	4,5
Vernířovice	3 330	0,9	0,1	6,3
Vikantice	1 004	1,9	0	0,7
Vikýřovice	1 175	1,8	3,6	1
<b>CELKEM</b>	<b>85 746</b>			

Rozloha zemědělské půdy na území SO ORP Šumperk činí v průměru 36 % území. Již při pohledu do *tabulky 3* je patrné, že jen málo obcí lze považovat za zemědělsky atraktivní. Největší zemědělská půda je v obci Staré Město (22,9 tis. ha). Z hlediska celé plochy je zemědělská půda nejvíce zastoupena v obcích Chromeč, Libina a Bludov. Více než 50 % zemědělské půdy pokrývá také obce Šléglov, Vikantice, Dolní Studénky, Hrabšíns, Sudkov a Rejchartice. Všechna zemědělská půda slouží jako pastviny pro dobytek, což je typické vzhledem k podhorskému podnebí a nadmořské výšce. V *tabulce 4* je zobrazen počet zemědělských podniků v jednotlivých obcích SO ORP Šumperk a jejich celkový počet činí 1236.

Tab. 4. Zemědělské podniky na území SO ORP Šumperk (ČSÚ, 2021; vlastní zpracování)

Obec	Registrované podniky	Obec	Registrované podniky
Bludov	33	Malá Morava	30
Bohdíkov	45	Nový Malín	70
Bohutín	6	Olšany	12
Branná	23	Oskava	86
Bratrušov	21	Petrov nad Desnou	32
Bušín	13	Písařov	26
Dlouhomilov	13	Rapotín	43
Dolní Studénky	14	Rejchartice	7
Hanušovice	87	Ruda nad Moravou	41
Hraběšice	4	Sobotín	28
Hrabšíns	14	Staré Město	69
Chromeč	15	Sudkov	9
Jakubovice	11	Šléglov	4
Janoušov	2	Šumperk	171
Jindřichov	55	Velké Losiny	87
Kopřivná	12	Vernířovice	25
Libina	56	Vikantice	16
Loučná nad Desnou	72	Vikýřovice	17
<b>CELKEM</b>			<b>1236</b>

## 5.1 Zaměstnanost

V roce 2020 hodnota nezaměstnanosti Olomouckého kraje činila 4,11 %, na území SO ORP Šumperk 4,28 %. Na tomto území je pouze několik obcí jejichž míra nezaměstnanosti obyvatel je nižší, než je krajský průměr. Jsou to především obce v těsné blízkosti okresního města Šumperk – Hraběšice (1,74 %), Vikýřovice (2,35 %), Petrov nad Desnou (2,71 %), Bušín (2,77 %), Ruda nad Moravou (2,86 %) – data jsou platná k 30. dubnu 2021. (ČSÚ, © 2021)

Tyto obce jsou společně s Novým Malínem, Sudkovem, Rapotínem, a Bludovem jedinými obcemi s mírou nezaměstnanosti pod celostátním průměrem (3,3 %). Jedná se o důležitý fakt, který zdůrazňuje, že území SO ORP Šumperk se nachází na hospodářském periferii Olomouckého kraje a celé České republiky. Je důležité co nejvíce upozornit na tuto situaci a tento problém efektivně vyřešit. Poskytnutím co největšího počtu pracovních příležitostí pro obyvatele jednotlivých obcí můžeme zvýšit jejich úsilí o zlepšení životního prostředí, zvýšit touhu nových obyvatel usadit se v této oblasti a vytvořit oblast nejen pro cestovní ruch, ale také pro nové investory. Proces snižování nezaměstnanosti je důležitým aspektem zlepšování životní úrovně a spokojenosti lidí vedoucí ke zlepšování jejich pocitu sounáležitosti s regionem. (Město Šumperk, 2018)

*Tab. 5. Nejvýznamnější zemědělské podniky a ekofarmy na území SO ORP Šumperk (Ekatalog, 2021; vlastní zpracování)*

Název	Obec	Zaměření
Diviš František	Bohdíkov	ekologický chov skotu
Mazák Alois	Bohdíkov	chovu skotu a koní, vyjížďky na koních
Körnerová Eva	Bušín	ekologický chov skotu, ovcí a koní
BIO Zemědělská farma – Jandrt Vlastimil	Hanušovice	ekologická zemědělská farma
Plášek Petr	Petrov nad Desnou	chove masného skotu, ovcí a koní
AGRISEN s.r.o.	Staré Město	chov ovcí, jatečných jehňat a koz
Farma Pohoda, s.r.o.	Staré Město	ekologické zemědělství, chov masného skotu, zemědělské služby
NATURAL, spol. s r.o.	Šumperk	chov skotu, plemenářské poradenství, rozbor i hodnocení stáda
PRO-BIO – Svaz ekologických zemědělců, z.s	Šumperk	poskytování služeb v oblasti biopotravin, ekofarem, ekologického zemědělství

## 5.2 Doprava

Nejdůležitějšími komunikacemi v oblasti SO ORP Šumperk jsou silnice. Mluvíme o silnicích I. třídy č. 11 a č. 44. Tyto dvě silnice spojují jižní a severní část celého území. Silnice č. 11 ve směru východní Čechy – Hradce Králové, Žamberk a Červená Voda, prochází obcemi Bludov, Šumperk, Vikýřovice, Rapotín, Petrov nad Desnou a Sobotín směrem horské sedlo Skřítek a dále do Moravskoslezského kraje. Druhá zmíněná silnice je pokračováním rychlostní komunikace R35, která vede z Vyškova přes Mohelnici do Olomouce. V Mohelnici dálnice přechází do dvou silnic I. třídy, jedna pokračuje do východní části Čech a druhou je silnice č. 44, která prochází obcí Postřelmov, a dále vede opět do Bludova, kde je spojuje s již zmíněnou silnicí č. 11 až do obce Rapotín. Silnice č. 11 vede obcemi Velké Losiny a Loučná nad Desnou do nejsevernějšího bodu Jeseníků. Na území SO ORP Šumperk nejsou žádné rychlostní silnice, nejbližší se nachází mezi Mohelnicí a Olomoucí. (MAS Šumperský venkov, 2017)

Nejdůležitějším železničním uzlem v celém Šumpersku je město Zábřeh na Moravě nacházející se na železničním koridoru. Důsledku toho, že jsou hlavní železniční uzly umístěny mimo samotné krajské město, znamená, že ani obce na území SO ORP Šumperk nebudou hrát v železniční dopravě důležitou nadregionální roli. Nejdůležitějším železničním uzlem SO ORP Šumperk je železniční stanice Bludov, ze které vychází železnice do tří směrů – do okresního města Šumperk, Zábřeh na Moravě a Hanušovice. Stanice Hanušovice je důležitou, jelikož se nachází na elektrifikované trati č. 291 mezi Šumperkem a Zábřehem, která je nejdůležitějším železničním uzlem v celém regionu Šumperk i Jeseník, jelikož se nachází na železničním koridoru celé republiky. Stanice Bludov se používá hlavně jako přestupní bod pro cestující do oblastí Hanušovice a Jeseník. Její velkou nevýhodou je nevhodná poloha v rámci celé obce Bludov, nachází se na jejím samotném okraji (MAS Šumperský venkov, 2017)

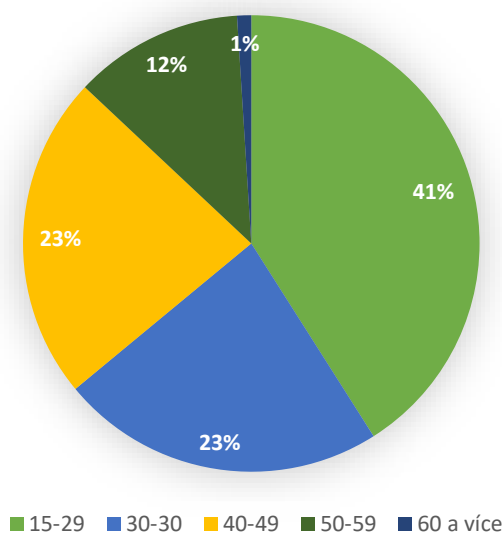
## 5.3 Cestovní ruch a sport

Jeseníky jsou oblíbeným turistickým cílem s mnoha středisky volného času vhodnými pro mladší i starší generaci. Pěší turistika se odehrává v rozsáhlé síti turistických stezek a tras s přístupnými lesními cestami a oblastmi mimo I. Zónu CHKO Jeseníky. Procházky přírodními rezervacemi, které jsou také doplněny naučnými stezkami. Nelze opomenout vhodné podmínky pro cykloturistiku, běh na lyžích, horolezecké aktivity (Rabštejn) nebo výše zmíněnou turistiku. Lyžování v oblasti Loučná nad Desnou, Klepáčov



nebo Hraběšice, patří mezi sporty, které mají největší negativní dopad na horské lesní porosty (výstavka lanovek a vleků). Při zachování požadavků na ochranu přírody je nutné poskytnout zájemcům o sport co nejširší škálu turistických a sportovních služeb, které budou držet krok s moderními trendy a požadavky náročných turistů. Nelze vynechat i zážitkový průzkum pohoří Jeseníků, lanovek, vodních elektráren apod. Při investování do cestovního ruchu musí být vše děláno šetrným způsobem k přírodě CHKO Jeseníky. Všechny návrhy jsou pečlivě zváženy a vypočítány, takže nevzniknou žádné zbytečné náklady ani negativní dopad na životní prostředí. Nejdůležitější je nenarušit charakter a krásu horské a podhorské krajiny jako například u vysílače na Pradědu, vodní elektrárny Dlouhé Stráně, větrné elektrárny na svahu Mravenečníku, které se do podhorské krajiny nehodí. Ačkoli nepopíráme jejich jedinečnost a turistickou atraktivitu. (MAS Šumperský venkov, 2017)

V regionu Šumperk se více než 2 tis. obyvatel, kteří tvoří 3 % z celkové ekonomické aktivity v regionu, věnuje ekonomickým aktivitám v oblasti pohostinství a ubytování. Počet hromadných ubytovacích zařízení v SO ORP Šumperk činí 156. Pokud jde o věkovou strukturu těchto lidí, většina ekonomicky aktivního obyvatelstva (41 %) patří do věkové skupiny 15-29 let viz *graf 2*. (ČSÚ, 2021)



*Graf 2. Ekonomická aktivita v pohostinství a ubytování podle věkových skupin na Šumpersku (ČSÚ, 2021; vlastní zpracování)*

## 6 HODNOCENÍ VYUŽITÍ DOTACÍ Z PROGRAMU ROZVOJE VENKOVA VE SPRÁVNÍM OBVODU ORP ŠUMPERK V PROGRAMOVÉ OBDOBÍ 2014-2020

Tato část práce má za úkol analyzovat a následně vyhodnotit příjemce dotací z Programu rozvoje venkova, a to v obcích správního obvodu SO ORP Šumperk.

Seznam příjemců dotací byl získán ze seznamu příjemců dotací, které v pravidelných intervalech zveřejňuje Ministerstvo zemědělství. V rámci tohoto seznamu jsou k dispozici informace o příjemcích, jméno subjektu nebo název společnosti, jednotlivá opatření a fondy ze kterých byly dotace čerpány. Registr příjemců má v rámci svého obsahu také celkové částky dotací z fondů ČR a zdrojů EU, které subjekty získaly. Jedná se o dotace, které příjemci čerpali z fondu EAFRD za fiskální rok 2019-2020, předchozí roky nejsou z důvodu ochrany osobních údajů veřejně k dispozici.

Přidělené dotace jsou předmětem hodnocení zejména v soukromém sektoru, ve veřejném jsou pak uváděny spíše celkové částky, a to z důvodu, že bylo v soukromém sektoru využíváno dotací mnohonásobně více.

### 6.1 Veřejný sektor

V této části bakalářské práce budou vyhodnocovány ty dotace, které byly čerpány jednotlivými obcemi a neziskovými organizacemi na území SO ORP Šumperk. Vynecháme-li město Šumperk, který je okresním městem, získala z obcí nejvíce na dotacích obec Dolní Studénky, a to celkově 1 344 tis. Kč. Druhou nejvyšší částku získanou na dotacích obdržela obec Bludov, která utřžila celkově 1 306 tis. Kč. Na pomyslném žebříčku by se dále umístila obec Rapotín, která na dotacích obdržela 1 218 tis. Kč. Zbytek obcí a částek jsem uvedla v *tabulce 6*, celkově však SO ORP Šumperk získal z programu Rozvoje venkova za rok 2014-2020 částku 11 332 tis. Kč.

Dotace jdou především zaměřeny na základní služby a obnovu šumperského venkova (investice na spolkovou činnost, MŠ a ZŠ, hasiči, veřejná prostranství, obecní obchody, muzea, kulturní památky, stezky).

Celkově bylo přijato 26 projektů, které jsou jednotlivě zobrazeny v *tabulce 6*.



Tab. 6. Dotace z Programu rozvoje venkova 2014-2020 za jednotlivé obce (vlastní zpracování na základě dat poskytnutých obcemi)

	<b>Žadatel</b>	<b>Celková výše dotace v tis. Kč</b>
Bludov	Obec Bludov	216
	Římskokatolická farnost Bludov	290
	Obec Bludov	800
Dlouhomilov	Obec Dlouhomilov	401
Dolní Studénky	RC Vikýrek, z.s.	353
	Vodní sporty Desná, z.s.	192
	Obec Dolní Studénky	799
Hrabišín	Základní škola a Mateřská škola	487
Libina	Obec Libina	393
	Sbor dobrovolných hasičů Dolní Libina	208
Loučná nad Desnou	Obec Loučná nad Desnou	612
	Obec Loučná nad Desnou	191
Rapotín	Golf club Rapotín z.s.	418
	Obec Rapotín	800
Ruda nad Moravou	Obec Ruda nad Moravou	393
Sobotín	Obec Sobotín	260
Staré Město	Staré Město	345
Sudkov	Obec Sudkov	750
Šumperk	Město Šumperk	1 597
	Město Šumperk	754
Velké Losiny	Sbor dobrovolných hasičů Velké Losiny	129
	Obec Velké Losiny	76
Vernířovice	Spolek myslivců sv. Eustacha	223
	Obec Vernířovice	116
	Obec Vernířovice	240
Vikýřovice	Obec Vikýřovice	289
<b>CELKEM</b>		<b>11 332</b>

## 6.2 Soukromý sektor

Tato podkapitola se věnuje soukromému sektoru, tedy nevládním organizacím, anebo fyzickým osobám, podnikajícím za účelem vlastního zisku, a které na svou činnost čerpají podporu od státu nebo EU v podobě finančních dotací, které je možno dále segmentovat. Celkově se pak soukromému sektoru podařilo na dotacích získat 425 mil. Kč.

### Platba na plochu (SAPS)

Tato platba je pro zemědělskou půdu stále nejdůležitější složkou zdroje přímého financování, jehož hlavním cílem je poskytnout farmářům stabilní příjem. Tato částka je poskytována pouze z rozpočtu EU a za fiskální rok 2019-2020 činila výše podpory poskytnuté obcím v SO ORP Šumperk částku 105 mil. Kč. (Ministerstvo zemědělství, © 2009-2021)

### Platby pro oblasti s přírodními či jinými zvláštními omezeními (ANC)

Platby zemědělcům v těchto zmíněných oblastech by měly účelně podporovat udržitelné využívání venkovské půdy, a tím tak napomáhat k udržení venkovské krajiny, a stejně tak udržovat a podporovat udržitelné zemědělské systémy. Toto opatření pak kompenzuje dodatečné náklady s tím spojené a rovněž ztráty příjmů asociované se snižováním zemědělské produkce. Ve srovnání s agropodniky a zemědělci, kteří operují v příznivých oblastech, zde fungující farmy dosahují nižší míry výnosnosti. Co do zdrojů financování bychom mohli podíl na podpoře zemědělcům za rok 2019-2020 vyčíslit následovně:

- Výše podpory ze zdrojů financovaných ČR : 23 880 tis. Kč
- Výše podpory ze zdrojů financovaných EU: 71 639 tis. Kč

V součtu tato částka, která byla uvolněna v rámci podpory zemědělství v České republice platící pro oblasti s přírodními či jinými zvláštními omezeními, tvořila 95 519 tis. Kč. (Ministerstvo zemědělství, © 2009-2021)

### **Agro-environmentálně-klimatická opatření**

Za hlavní účel tohoto opatření bychom mohli označit podporu využití zemědělské půdy, a to zcela v souladu s ochranou a zlepšováním životního prostředí, krajiny a jejich vlastností. Tento způsob omezení má za úkol zachovat obhospodařované územní celky s vysokým podílem přírodních hodnot, naturálních zdrojů a biologické diverzity. I zde byla poskytnuta finanční pomoc ze strany ČR a EU. Za rok 2019-2020 byla výše finanční podpory v oblasti SO ORP Šumperk následující:

- Výše podpory ze zdrojů financovaných ČR: 18 405 tis. Kč
- Výše podpory ze zdrojů financovaných EU: 55 242 tis. Kč

Celková výše podpory se pak rovná částce 73 647 tis. Kč. (Ministerstvo zemědělství, © 2009-2021)

### **EKOZ – Ekologické zemědělství (EZ)**

Smyslem tohoto omezení je podpora systémů hospodařících s ohledem a šetrností k životnímu prostředí, tj. zlepšení prevence degradace půdy, zachování a revitalizace hodnotných oblastí zemědělské půdy z pohledu rozmanitosti druhů, zvýšení ekologické stability a estetické hodnoty krajiny samotné. Subjektem dotačního programu je zemědělská půda, jejímž režimem obhospodařování je buď přechodné období, anebo ekologické zemědělství. Podíl na financování ze strany vládních organizací byl za rok 2019-2020 následující:

- Výše podpory ze zdrojů financovaných ČR: 10 414 tis. Kč
- Výše podpory ze zdrojů financovaných EU: 31 243 tis. Kč

Celková výše dotací poskytnutých na podporu ekologického zemědělství za rok 2019-2020 byla tedy 41 657 tis. Kč. (Ministerstvo zemědělství, © 2009-2021)

### **Greening**

Je platba pro osoby podnikající v zemědělství, kteří se drží postupů, které jsou příznivé pro klima a životní prostředí. Účelem této platby je pak podpořit zemědělské metody, které se soustředí na oblasti klimatu a životního prostředí. Za základní byly označeny následující metody: diverzifikace plodin, udržení úrovně stálých travních porostů a zajišťování ploch v zájmu environmentální politiky. Finanční podpora bude poskytována ve formě příplatku o opatření SAPS. Výše této pomoci činila za rok 2019-2020 částku 58 413 tis. Kč. Na financování se pak podílela pouze EU. (Ministerstvo zemědělství, © 2009-2021)

### **Finanční kompenzace**

Tato podpora představuje vyrovnání ztráty zemědělcům, kterým vznikl ušlý zisk na základě nízké úrody či jiných negativních vlivů majících naturální původ. Celkově připutovala od EU v podobě finanční pomoci subjektům v oblasti SO ORP Šumperk za rok 2019-2020 částka ve výši 2 572 tis. Kč. (Ministerstvo zemědělství, © 2009-2021)

### **Tele masného typu (VCS – Dobrovolná podpora vázaná na produkci)**

Jedná se o podporu chovu telete masného typu. Podat žádost bylo možné na masná telata narozená na hospodářství toho, jenž o podporu žádá, a to v době od 1. dubna roku před podáním žádosti až do 31. března roku, ve kterém byla žádost podána. Podmínkou pro získání a schválení dotace bylo včasné hlášení masných telat do systému Ústřední evidence dle vyhlášky č. 136/2004. Celkově bylo na tuto dotaci v rámci územního celku SO ORP Šumperk poskytnuto z EU 18 207 tis. Kč. (Ministerstvo zemědělství, © 2009-2021)

### **Bahnice a kozy (VCS)**

Je dotace zaměřená na podporu chovu bahnic, či koz. Cíl této dotace je podpořit chov bahnic, koz pasených na travních porostech nebo na travních porostech a orné půdě vedených na žadatele v LPIS (Veřejný registr půdy) v období přinejmenším od 15. května do 11. září. Celkově bylo v oblasti SO ORP Šumperk přispěno EU 884 tis. Kč. (Ministerstvo zemědělství, © 2009-2021)

**WLF – Dobré životní podmínky zvířat (Welfare)**

Dobré životní podmínky zvířat. Účelem tohoto opatření je zlepšit stav hospodářských zvířat, tzn. uspokojovat jejich přirozené potřeby a přispívat k zavádění inovativních šlechtitelských metod a technologií. Pomoc v rámci tohoto opatření činící v oblasti SO ORP Šumperk za rok 2019-2020 částku 2 111 tis. Kč a je určena pro odvětví dojníc a chov prasat. (Ministerstvo zemědělství, © 2009-2021)

**Brambory konzumní (VCS)**

Smyslem tohoto dotačního opatření je podpora pěstování brambor konzumního typu, postupné zvětšování plochy, kde se brambory pěstují, a vyvážení rentability jejich pěstování ve srovnání s nízkonákladovými plodinami. Z hlediska využitelnosti však tato dotace v oblasti SO ORP Šumperk pozbývá smyslu, neboť je v této oblasti málo subjektů, které tento druh pomoci využijí. Celkově na podporu bylo vyčleněno z fondů EU 50 tis. Kč. (Ministerstvo zemědělství, © 2009-2021)

**19.2.1 – Podpora provádění operací v rámci komunitně vedeného místního rozvoje**

Zvýšení míry podpory v rámci sociálního začleňování, snižování chudoby a hospodářského rozvoje ve venkovských oblastech. Na tento druh pomoci bylo za rok 2019-2020 vynaloženo celkem 8 539 tis. Kč, z toho:

- Výše podpory ze zdrojů financovaných ČR: 3 074 tis. Kč
- Výše podpory ze zdrojů financovaných EU: 5 465 tis. Kč (Ministerstvo zemědělství, © 2009-2021)

**Bílkovinné plodiny (VCS)**

Účelem dotační podpory je pomoc producentům bílkovinných plodin, kteří chovají vybrané druhy hospodářských zvířat. Je možné podat žádost na půdu s prokazatelným pokryvem bílkovinných plodin, jejich směsí a směsí s obilovinami v období minimálně od 1. června do 15. července daného kalendářního roku, vedenou na žadatele v registru využití půdy jako kultura standardní orná půda, nejméně ode dne doručení žádosti Fondu do 31. 8. daného kalendářního roku. Celkově šlo na podporu ze zdrojů EU producentům pro oblast SO ORP Šumperk 1 560 tis. Kč. (Ministerstvo zemědělství, © 2009-2021)

**Dojnice (VCS)**

Smyslem dotační pomoci je podpora chovatelů dojnic. Zažádat o dotaci je možné na dojnice, které jsou vedeny v registru na hospodářství žadatele k 31. březnu daného roku. Výše podpory z fondů EU činila pro oblast SO ORP Šumperk v roce 2019-2020 částku 4 205 tis. Kč. (Ministerstvo zemědělství, © 2009-2021)

**Cukrová řepa (VCS)**

Cílem dotační podpory je pomoc zemědělcům, kteří pěstovanými plodinami mají cukrovou řepu v úmyslu ji dále zpracovávat na cukr či jiný kvasný líh. Danou plodinu je pak nutno pěstovat na ploše o minimální velikosti 1 ha, a to s minimálním výsevem 0,8 výsevní jednotky na ha. Spolu s tím musí být v registru zemědělské půdy na žadatele registrována zemědělská půda s kulturou standardní orná půda při nejmenším od data podání žádosti do 31. srpna daného roku. Celkově se v roce 2019-2020 na tuto pomoc poslalo z fondů EU 1 687 tis. Kč. (Ministerstvo zemědělství, © 2009-2021)

**Mladý zemědělec**

Poskytuje podporu zemědělcům mladším 40 let. Maximální výše výměru užitné plochy, na kterou lze dotační podporu uplatnit, je 90 ha zemědělské půdy. Pro oblast SO ORP Šumperk bylo na pomoc mladým zemědělcům vynaloženo z fondů EU 2 842 tis. Kč. (Ministerstvo zemědělství, © 2009-2021)

**16.2.1 – Podpora vývoje nových produktů, postupů a technologií v zemědělské prvovýrobě**

Akce se zaměřuje na rozvoj inovací zemědělské prvovýroby. Předmětem jsou projekty, které představují nové, výrazně vylepšené produkty, procesy, nebo technologie, se zřetelem na jejich vlastnosti nebo zamýšlené použití. Z tohoto důvodu musí být technologie, produkt nebo proces přinejmenším pro podnik novou záležitostí. Finančně se na podpoře tohoto dotačního programu podílely jak ČR, tak EU. Výše podpory každé ze stran byla tato:

- Výše podpory ze zdrojů financovaných ČR: 3 081 tis. Kč
- Výše podpory ze zdrojů financovaných EU: 3 020 tis. Kč

Celkově pak putovalo na pomoc z veřejných peněz 6 101 tis. Kč. (Ministerstvo zemědělství, © 2009-2021)

#### 4.1.1 – Investice do zemědělských podniků

Finanční podpora živočišné a rostlinné výroby, která vede ke snížení nákladů spojených s výrobou, modernizaci či zlepšení jakosti produktů. Podpora je směřována také na zvýšení efektivity využívání produkčních vlivů a zjednodušenému přístupu k moderním technologiím s markantním inovačním potenciálem. Tato podpora je cílená na oblasti, kde je regenerace zásadní pro další činnost. V rámci příspěvků ze státní kasy a fondů EU bylo vynaloženo celkem 1 830 tis. Kč, kdy byly výše příspěvků každé ze stran následující:

- Výše podpory ze zdrojů financovaných ČR: 924 tis. Kč
- Výše podpory ze zdrojů financovaných EU: 906 tis. Kč (Ministerstvo zemědělství, © 2009-2021)

#### 6.1.1 – Zahájení činnosti mladých zemědělců

Finanční podpora v oblasti živočišné a rostlinné výroby, která vede ke stimulaci započetí činného podnikání mladých zemědělců v zemědělských podnicích, a to skrze podporu investic nutných k uskutečnění podnikatelského záměru. Finančně pak podpořily EU a ČR tento projekt v SO ORP Šumperk ve výši:

- Výše podpory ze zdrojů financovaných ČR: 1 069 tis. Kč
- Výše podpory ze zdrojů financovaných EU: 1 048 tis. Kč

V součtu pak investice obou stran tvořila částku ve výši 2 117 tis. Kč. (Ministerstvo zemědělství, © 2009-2021)

## ROZHOVORY S AKTÉRY

Následující část práce je zaměřena na rozhovory zástupců obcí nacházejících se na území SO ORP Šumperk. Podle provedené analýzy dotací na území SO ORP Šumperk, byly osloveny v první polovině měsíce květen obce, které již v minulosti o dotace žádaly. Z oslovených osmi obcí byly pouze dvě obce ochotny spolupracovat, a podílet se na analýze zaměřenou na veřejný sektor dotačního Program rozvoje venkova.

### 6.3 Rozhovor se starostkou obce Hrabíšín

1. O jakou dotaci žádala Vaše obec v programovém období 2014–2020 a úspěšně získala finanční prostředky ve formě dotací z Programu rozvoje venkova?

*„V roce 2019 obec získala dotace z Ministerstva pro místní rozvoj (MMR) ČR na rekonstrukci hřbitova ve výši 459 tis. Kč., a také příspěvek ve výši 960 tis. Kč na výstavbu inženýrských sítí. V roce 2020 žádala obec Ministerstvo financí o finanční prostředky na projekt Rekonstrukce a modernizace ZŠ Hrabíšín, získala 11 605 tis. Kč. Roku 2020 byla získána dotace z MMR ČR na výstavbu dětského hřiště u ZŠ a workoutové hřiště včetně posilovacích strojů na stadioně Hrabíšín.“*

2. Měla obec priority, např. uvedené v rámci strategických dokumentů, pro předchozí období, a jak byly těmito projekty naplněny?

*„Lokalita na výstavbu RD – splněno, modernizace ZŠ – splněno, výstavba dětských hřišť – splněno.“*

3. Byly nějaké projekty, v kterých obec neuspěla a popřípadě proč nebyly úspěšné?

*„Naše požadavky byly vždy podpořeny dotacemi.“*

4. S jakými obtížemi jste se potýkali při řešení a podávání projektů? (organizační, administrativní, finanční, personální, časové)

*„Se žádostmi nám pomáhá firma Artory – Consulting, s.r.o. Šumperk. Bez problémů.“*

5. Jaké změny byste uvítali z pohledu rozvoje venkova v novém programovém období? Máte již priority, o jakou podpor budete žádat?

*„Připravujeme projekt na výstavbu nových chodníků včetně dvou nástupišť BUS, cyklostezka z Hrabíšina do Nového Malína, rekonstrukce veřejného osvětlení v obci, oprava střechy na budově kulturního domu.“*



## 6.4 Rozhovor se starostou obce Ruda nad Moravou

1. O jakou dotaci žádala Vaše obec v programovém období 2014–2020 a úspěšně získala finanční prostředky ve formě dotací z Programu rozvoje venkova?

*„Odpočinková stanoviště, Lesní naučná stezka“*

2. Měla obec priority, např. uvedené v rámci strategických dokumentů, pro předchozí období, a jak byly těmito projekty naplněny?

*„Ano, obec měla priority stanoveny ve Strategickém plánu obce. PRV v těchto prioritách hrál minoritní roli.“*

3. Byly nějaké projekty, v kterých obec neuspěla a popřípadě proč nebyly úspěšné?

*„Obec byla úspěšná ve všech projektech podaných v PRV.“*

4. S jakými obtížemi jste se potýkali při řešení a podávání projektů? (organizační, administrativní, finanční, personální, časové)

*„Časová náročnost, administrativní zátěž, zdlouhavé procesní lhůty ze strany poskytovatele dotací.“*

5. Jaké změny byste uvítali z pohledu rozvoje venkova v novém programovém období? Máte již priority, o jakou podpor budete žádat?

*„Osobně neřeším, přizpůsobíme se tomu, co je. Nebo ještě jinak. Zrušit všechny dotace a poměrově tyto peníze přerozdělit obcím vč. státních nákladů na administraci těchto dotací, nákladů na externí administrátory, publicitu apod. A každý ať si postaví, co skutečně potřebuje. Priority jsou stanoveny v novém Strategickém plánu obce“*

Z realizovaných rozhovorů lze dojít k výsledku, že obec Hrabšínsko žádala o dotační podporu dvakrát tak více, než obec Ruda nad Moravou. Obě obce měly stanovené priority, které byly v rámci strategických dokumentů splněny. V Programu rozvoje venkova byly obce, co se týče podaných projektu, vždy úspěšné a projekty byly podpořeny dotacemi. Jedná-li se o obtíže při podávání projektů, obci Hrabšínsko vždy při podávání projektu pomáhala společnost Artory – Consulting, s.r.o., která se zaměřuje na dotační poradenství. Naopak obec Ruda nad Moravou při podávání projektů zaznamenala časovou a administrativní náročnost. Tato skutečnost může být jedna z příčin, proč obce nežadají více o dotační podporu. Pro nadcházejícím programovém období mají obce již stanovené priority a připravené projekty, o které budou žádat.

## 7 NÁVRH PROJEKTU

Hlavním předmětem této bakalářské práce je návrh projektu, který by lépe využíval opatření z Programu rozvoje venkova a který by přispěl k ekonomickému rozvoji obcí na území ORP Šumperk. Projekt byl navržen na základě analýzy územního celku a v něm obsažených subjektů, které by byly na dotaci schopny dosáhnout. V tomto případě byl brán v potaz stav subjektu a případný příležitosti k růstu. V nadcházejícím textu je popsána finanční, časová i riziková analýza projektu.

### 7.1 Představení projektu

K účelům projektu byl zvolen subjekt nesoucí název „U Havlíčků“ v obci Rapotín na adrese U Lávky 34 čp. 788 13, tedy zemědělský statek, který je budován a revitalizován z vyhořelé a fyzicky zanedbané usedlosti, kdy jsou bývalé stavby postupně zpřístupňovány. Již zmiňované plochy jsou již přetvářeny v oplocený lesopark, a to s volně vypuštěnými hospodářskými zvířaty, do kterého je možné vstoupit za doprovodu odpovědné osoby poskytované služby. Součástí návštěvy může být i možnost hipoturistiky.

Cílem projektu s názvem „Jesenický statek“ je přetvořit zemědělský objekt, který má zachovat ráz venkova a regionální agroturistiku. Součástí projektu je přestavba jedné z budov na penzion, restauraci a rozšířit operativní plochu farmy. Dále i zlepšení fyzického stavu statku, rekonstrukce užitných budov a estetická úprava areálu.

K dispozici bude šest dvoulůžkových pokojů s možností přistýlky a vlastním sociálním zařízením. Ubytování bude umožněno prostřednictvím rezervačního systému, popřípadě telefonicky. Restaurace bude určena jak pro hosty penzionu, tak i pro veřejnost

#### Charakteristika projektu

Jedná se o projekt, který bude financován z dotačního programu 6.4.2 Podpora agroturistiky, který je podmnožinou opatření M06 Rozvoj zemědělských podniků a podnikatelské činnosti a spadá pod Program rozvoje venkova. Operace se zaměřuje na investice na rozčlenění činností pro zemědělské subjekty v oblasti agroturistiky vedoucí k zajištění diverzifikace příjmů, tvorbě pracovních příležitostí, k podpoře dalšího využití zemědělských farem a využití venkovských polí. Podporována bude stavební obnova a výstavba malokapacitního ubytovacího zařízení včetně stravování, což je přesně to, co má za cíl projekt „Jesenický statek“. Restaurace se bude specializovat především na přípravu pokrmů z vlastní masné výroby, popřípadě od místních dodavatelů. Hlavní

specialitou bude příprava steaků z hovězího, telecího a vepřového masa. Specifické menu pro děti bude zahrnovat jemnější maso a nižší gramáž pokrmu.

### **Cílová skupina**

Projekt bude cílen zejména na rodiny s dětmi, především tedy z měst, kde není tolik příležitostí se s hospodářskými zvířaty setkat. Dále pak pro všechny zemědělské zájemce, milovníky zvířat a přírody. Jedním z dílčích cílů projektu je i přivést více zákazníků do podniků v okolí a celkově tak podpořit regionální podnikatele.

### **Cíle a přínosy projektu**

Za hlavní cíl projektu bylo stanoveno podpořit turistiku regionu, zejména tedy agroturistiku, dále zvýšení ziskovosti a návštěvnosti statku, což by mělo mít za následek zlepšení životní úrovně zvířat chovaných na farmě. K tomuto by mělo přispět nejvíce zřízení penzionu, kde by bylo možné ubytovat návštěvníky objektu a restaurace. Vzhledem ke strategickému umístění skanzenu v podhůří Jeseníků by tento penzion mohli využívat i hosté přijíždějící za horskou turistikou. Dojde k povznesení věhlasu a úrovně této oblasti. Tohoto bude možné docílit prostřednictvím realizace projektu „Jesenický statek“, který má za úkol zřídit ubytovací, stravovací a rekreační prostory, rozšířit operativní plochy skanzenu a celkově esteticky zkrášlit a upravit areál objektu.

Z nárůstu návštěvnosti statku by mohly prosperovat i místní a okolní podnikatelské subjekty, zejména pak stravovací zařízení, které se na tomto území nacházejí a nabízí odlišnou škálu pokrmů.

Okolí města Rapotína obklopují rozsáhlé lesní porosty s možností turistického vyžití, což by mohlo být jedno z lákadel, proč skanzen navštívit. Součástí výletu by mohla být i návštěva nedalekých Velkých Losin, kde se nachází historický zámek, termální lázně a ruční papírna. V rámci tohoto projektu by se dalo domluvit i zvýhodněné vstupné na oba objekty, případně spolupráce v prodeji místních výrobků, například pohlednic, kalendářů a brožur.

Nově vzniklý penzion by zaměstnával dvě osoby na pozici kuchař a čtyři pomocné síly, důsledkem toho by byla podpořena míra zaměstnanosti na tomto území. Realizace projektu by mohla zapříčinit zvýšení povědomí lidí o ekologickém zemědělství a zvýšení zájmu o turistiku a udržitelný rozvoj.

### Zviditelnění projektu

Aby došlo k rozšíření povědomí lidí o projektu, bude využito zřízení nových webových a facebookových stránek statku, které jsou v současnosti v nedostatečném stavu a jejich estetická podoba neodpovídá současným standardům. Webové stránky by byly psány v souladu s optimalizací pro webové vyhledávače (Search Engine Optimization), což je použití klíčových slov v textu na základě toho, co lidé nejčastěji vyhledávají. Facebookové a instagramové příspěvky by byly propagovány za účelem zvýšení sledovanosti stránek. Prvotní propagace proběhne hromadným e-mailem do škol a školek v okolí a následně inzercí v místních novinách.

### Časová analýza

Z časového hlediska by celková realizace projektu měla zabrat 33 měsíců od zpracování projektové dokumentace až po samotné slavnostní otevření penzionu a areálu. Na časové ose níže lze vidět chronologické seřazení událostí a jejich časovou náročnost na realizaci. Nejvíce času zabere samotná restrukturalizace a přestavba jedné z budov v penzion a restauraci. Samozřejmostí je v tomto případě i získání správních rozhodnutí nutných k počátku realizace přestavby, nicméně bereme v potaz, že jsou všechna potřebná povolení již získána. Nic tedy nebrání realizaci samotného projektu, neboť doba získání povolení by mohla být individuální a nedá se všeobecně určit, kolik času by tato činnost v součtu zabrala.

Tab. 7. Časová analýza navrhovaného projektu (vlastní zpracování)

Chronologická posloupnost	Činnosti potřebné k realizaci projektu	Doba trvání realizace v měsících
1.	Dopracování projektové dokumentace pro výběr dodavatele stavby	2
2.	Výběrové řízení na projektového manažera a administrátora projektu	1
2.	Výběrové řízení dodavatele stavby – stavební firmy	2
3.	Rekonstrukce jedné z budov v penzion	18
3.	Tvorba webových stránek, propagace	3
4.	Vyhotovení venkovního posezení	2
5.	Nákup a výběr nábytku penzionu	1,5

Chronologická posloupnost	Činnosti potřebné k realizaci projektu	Doba trvání realizace v měsících
5.	Nákup barev a výmalba objektu	1,5
5.	Nákup dekorací	1,5
6.	Montáž nábytku penzionu	2
6.	Umístění dekorací	2
7.	Výběrové řízení zaměstnanců	1,5
8.	Školení zaměstnanců	1
9.	Kolaudace a otevření objektu	1

### Finanční analýza

V našem případě bude část dotace 45 % ze způsobilých výdajů pro malé podniky. Výhodou při získávání dotační podpory by mohl být fakt, že za celou dobu své existence statek žádnou z dotací nečerpal, a ani o žádnou nežádal. Bude se tak tedy jednat o první pomoc financovanou z veřejných peněz. Konkrétně proběhne financování projektu s nápomocí Programu rozvoje venkova.

Částka výdajů, ze kterých je stanovena dotace, na jeden projekt činí minimálně 200 tis. Kč (včetně) a maximálně 10 mil. Kč (včetně). Příspěvek EZFRV činí 49,5 % veřejných výdajů a příspěvek ČR činí 50,5 % veřejných výdajů. Náklady jsou financovány z 45 % dotací, zbytek nepokrytých nákladů bude financován z vlastních zdrojů. (Ministerstvo zemědělství, © 2009-2021)

Tab. 8. Finanční rozvaha navrhovaného projektu (vlastní zpracování)

Nákladová složka	Náklady v tis. Kč
Odměna projektovému manažerovi	150
Rekonstrukce budovy	4 850
Tvorba webových stránek a jejich propagace	60
Vybavení penzionu	1 500

Nákladová složka	Náklady v tis. Kč
Barvy a výmalba	135
Nákup dekorací	88
Montážní práce	220
Školení zaměstnanců	25
<b>CELKEM</b>	<b>7 028</b>

Časová a riziková analýza byla sestavena na základě konzultace s korporací Ceker Cz s.r.o., která se zabývá inženýrskou a projektovou činností.

### Rizika a jejich eliminace

U realizace projektů je nutno si vždy stanovit rizika, která mohou mít negativní vliv na průběh celého uskutečňování projektu. Rizika jsou zobrazena v *tabulce 9, a* za největší z rizik bychom v tomto případě mohli považovat řídkou návštěvnost a nevyužívání služeb. Abychom tedy tomuto riziku co nejvíce předešli, musíme vhodně rozvrhnout investici do propagace a reklamy projektu. Za vhodné řešení by se dalo považovat i zvýhodněné vstupné nebo slevové akce. Za další z rizik bychom mohli považovat neposkytnutí dotace, čímž by došlo ke zrušení realizace celého projektu. Tomu předejdeme dostatečným zpracováním návrhu projektu.

Tab. 9. Analýza rizik (vlastní zpracování)

Rizika	Míra rizika	Návrh na zmírnění rizika
Nedostatečná návštěvnost	vysoká	Dostatečná propagace, slevové akce a zvýhodněné vstupné
Navýšení nezpůsobilých výdajů	vysoká	Včasná tvorba finanční rezervy
Neschopnost splácet závazky	vysoká	Prodloužení splatnosti faktur, případné zažádání o úvěr
Nepřidělení dotací	střední	Dostatečné zpracování a prostudování projektové dokumentace
Nedodržení termínů	střední	Ošetření ve smlouvě o dílo ve formě sankcí
Nepřízeň počasí	nízká	Vybudování zastřešených venkovních altánů
Výpadky a poruchy v oblasti technologie	nízká	Zajištění náhradní techniky nebo kvalitní servis zařízení

## ZÁVĚR

Cílem bakalářské práce bylo navrhnout projekt, který by povznesl úroveň návštěvnosti venkova v rámci správního obvodu ORP Šumperk, případně přispěl ke snížení míry nezaměstnanosti v této oblasti, podpořil agroturistiku a všeobecně cestovní ruch tohoto územního celku. Dalším cílem projektu bylo zvýšit míru zájmu o zemědělství u mladší generace, která se zaměřuje a zajímá spíše o moderní technologie a věci s ní spojené.

Výsledky teoretické práce poukazují na to, že neexistuje zcela jednotná definice pro vymezení venkovských oblastí. Problémy rozvoje venkova se v jednotlivých zemích liší, proto je vhodné tyto rozdíly podrobněji prostudovat v rámci členských států. Nejmarkantnější z těchto problémů byly definovány pomocí literární rešerše.

Využití dotací z Programu rozvoje venkova bylo vyhodnoceno za pomoci registru příjemců dat, který je k dispozici na stránkách Státního intervenčního fondu. Z důvodu udržení hranice, do jaké míry smí veřejnost vědět, jak byly použity peníze subjektů, je registr příjemců k dispozici pouze za období 2019-2020. Z těchto přístupných dat bylo zjištěno, že více o dotační podporu žádají soukromé subjekty oproti subjektům působících ve veřejném sektoru. Konkrétněji pak plynulo nejvíce finančních prostředků z opatření Platby pro oblasti s přírodními či jinými zvláštními omezeními, Agro-environmentálně-klimatická opatření a z opatření EKOZ – Ekologické zemědělství. Na základě provedených rozhovorů se zástupci obcí byla zjištěna problematika při žádání dotační podpory, a to zejména kvůli časové a administrativní náročnosti, kterou lze vyřešit zvolením vhodné firmy, která se zabývá tvorbou projektové dokumentace.

Výsledky ze socioekonomických a geografických charakteristik, území SO ORP Šumperk byly základem návrhového popisu v praktické části. Návrh projektu je jedním z hlavních cílů předkládané bakalářské práce, kterého je dosaženo finanční, časovou a rizikovou analýzou.

Hodnocení dotací je limitováno pouze na území SO ORP Šumperk, proto by se mohla předložená bakalářská práce dále rozvíjet v oblasti hodnocení dotací do dalších regionů, jež by napomohli komplexněji analyzovat přehled o využití dotací.

## SEZNAM POUŽITÉ LITERATURY

### Knižní zdroje:

BINEK, Jan a kol. Synergie ve venkovském prostoru: aktéři a nástroje rozvoje venkova. Brno: GaREP, 2009, 94 s. ISBN 978-809-0430-808.

BINEK, Jan a kol. Synergie ve venkovském prostoru: přístupy k řešení problémů rozvoje venkovských obcí. Brno: GaREP, 2010, 118 s. ISBN 978-80-904308-4-6

BINEK, Jan a kol. Venkovský prostor a jeho oživení. Brno: Georgetown, 2007, 137 s. ISBN 80-251-19-5.

GREEN, Gary Paul. Handbook of Rural Development. USA: Edward Elgar Pub, 2013, 384 s. ISBN 978-1781006702

HAUKANES, Haldis. Velká dramata-obyčejné životy: postkomunistické zkušenosti českého venkova. Praha: Sociologické nakladatelství, 2004, 187 s. ISBN 8086429-26-1

KAŠPAROVÁ, Ludmila a kol. Cohesion Policy: Settlement in the Czech Republic urban-rural partnership. Prague: Ministry for Regional Development of the Czech Republic, 2009, 90 s. ISBN 978-80-87318-00-3

KLUFOVÁ, Renata a kol. Demografický vývoj a typologie českého venkova v kontextu prostorových souvislostí. Vyd. 1. Praha: Wolters Kluwer, 2010, 275 s. ISBN 978-80-7478-733-1.

PAIN, Adam a Kjell HANSEN. Rural Development. Vyd. 1. New York: Routledge. 2019, 314 s. ISBN 978-1-138-77564-0.

PĚLUCHA, Martin. Venkov na prahu 21. století: venkov a jeho rozvoj na přelomu milénia, územní dopady znalostní ekonomiky na venkov, souvislosti vztahů města a venkova v globalizované ekonomice. Vyd. 1. Praha: Alfa Nakladatelství, 2012, 319 s. ISBN 978-80-87197-49-3

TOMŠÍK, Karel. Vývoj a perspektivy evropského venkova: aspekty konkurenceschopnosti a udržitelného rozvoje v evropském venkovském prostoru v pro-středí globalizace. Vyd. 1. Praha: Wolters Kluwer Česká republika, 2009, 208 s. ISBN 978-80-7357-495-6.

WOKOUN, René a kol. Regionální rozvoj, východiska regionálního rozvoje, regionální politika, teorie, strategie a programování. Praha: Linde, 2008, 475 s. ISBN 978-80-7201-699-0.



WOKOUN, René. Strukturální fondy a obce. Praha: ASPI, 2006, 146 s. ISBN 80-735-7138-2.

WOODS, Michael. Rural geography: processes, responses, and experiences in rural restructuring. Thousand Oaks, Calif.: SAGE, 2005, 330 s. ISBN 07-619- 4761-2.

ZAHRADNÍK, Petr, 2017. Kohezní politika Evropské Unie. Praha: Beckova edice ekonomie. C.H.Beck , 614 s. ISBN 978-80-7400-527-5.

### **Internetové zdroje:**

Common agricultural policy funds, ©2021. *Evropská komise* [online]. [cit. 2021-4-6].

Dostupné z: [https://ec.europa.eu/info/food-farming-fisheries/key-policies/common-agricultural-policy/financing-cap/cap-funds\\_cs#eafnd](https://ec.europa.eu/info/food-farming-fisheries/key-policies/common-agricultural-policy/financing-cap/cap-funds_cs#eafnd)

Díky pandemii a technologiím venkov znovu ožije, 2021. *ČTK* [online]. [cit. 2021-5-1].

Dostupné z: [https://www.barrandov.tv/rubriky/zpravy/domaci/studie-diky-pandemii-a-technologieim-venkov-znovu-ozije\\_14897.html](https://www.barrandov.tv/rubriky/zpravy/domaci/studie-diky-pandemii-a-technologieim-venkov-znovu-ozije_14897.html)

Financování společné zemědělské politiky, ©2021. *Evropský parlament* [online]. [cit. 2021-4-13]. Dostupné z:

Dostupné z:

<https://www.europarl.europa.eu/factsheets/cs/sheet/106/financovani-spolecne-zemedelske-politiky>

Historie Společné zemědělské politiky, 2009. *BusinessInfo* [online]. [cit. 2021-4-12].

Dostupné z: <https://www.businessinfo.cz/navody/historie-spolecne-zemedelske-politiky/>

Komunitní plán sociálních služeb na území ORP Šumperk na období let 2019–2021, 2018. *město Šumperk* [online]. [cit. 2021-4-22]. Dostupné z:

[https://www.hanusovice.info/e\\_download.php?file=data/editor/202cs\\_1.pdf&original=Komunitn%C3%AD%20plán%20sociáln%C3%ADch%20služeb%20na%20územ%C3%AD%20ORP%20Šumperk%20na%20obdob%C3%AD%20let%202019-2021.pdf](https://www.hanusovice.info/e_download.php?file=data/editor/202cs_1.pdf&original=Komunitn%C3%AD%20plán%20sociáln%C3%ADch%20služeb%20na%20územ%C3%AD%20ORP%20Šumperk%20na%20obdob%C3%AD%20let%202019-2021.pdf)

Leader ČR, ©2021. Ministerstvo zemědělství [online]. [cit. 2021-4-7]. Dostupné z:

<http://eagri.cz/public/web/mze/dotace/dobihajici-a-ukoncene-dotace/leader-cr/>

Náplň činnosti programy podpory PGRLF, ©2021. *Podpůrný a garanční rolnický a lesnický fond, a.s.* [online]. [cit. 2021-4-3]. Dostupné z: <https://www.pgrlf.cz/o-spolecnosti/napln-cinnosti/>

<https://www.pgrlf.cz/o-spolecnosti/napln-cinnosti/>

Národní dotace, ©2021. *Ministerstvo pro místní rozvoj* [online]. [cit. 2021-4-7]. Dostupné z: <https://www.mmr.cz/cs/narodni-dotace>

Národní dotace, 2013. *Státní zemědělský intervenční fond* [online]. [cit. 2021-4-17]. Dostupné z: <https://www.szif.cz/cs/narodni-dotace>

OECD Regional Typology, 2011. *OECD* [online]. [cit. 2021-4-22]. Dostupné z: [https://www.oecd.org/cfe/regionaldevelopment/OECD\\_regional\\_typology\\_Nov2012.pdf](https://www.oecd.org/cfe/regionaldevelopment/OECD_regional_typology_Nov2012.pdf)

Pandemie odstartovala přesun kvalifikovaných lidí na venkov, celoživotní vzdělávání se stane nutností, ©2021. *Randstad* [online]. [cit. 2021-5-1]. Dostupné z: <https://www.randstad.cz/hr-trendy/trh-prace/pandemie-odstartovala-presun-kvalifikovanych-lidi-na-venkov-celozivotni-vzdelavani-se-stane-nutnosti/>

PERLÍN, Radim, 2010. Venkov, typologie venkovského prostoru. In: Ministerstvo vnitra České republiky [online]. [cit. 2013-03-19]. Dostupné z: [www.mvcr.cz/soubor/perlin-pdf.aspx](http://www.mvcr.cz/soubor/perlin-pdf.aspx)

Plán na podporu oživení Evropy, ©2021. *Evropská komise* [online]. [cit. 2021-4-9]. Dostupné z: [https://ec.europa.eu/info/strategy/recovery-plan-europe\\_cs](https://ec.europa.eu/info/strategy/recovery-plan-europe_cs)

Podnikatelé v zemědělství mohou požádat o podporu kvůli dopadům koronaviru, 2020. *Dalibor Dostál - BusinessInfo* [online]. [cit. 2021-5-1]. Dostupné z: <https://www.businessinfo.cz/clanky/podnikatele-v-zemedelstvi-mohou-pozadat-o-podporu-kvuli-dopadum-koronaviru/>

Problems and Prospects of Management of Rural Development, 2017. *Inna Tomashuk* [online]. [cit. 2021-5-6]. Dostupné z: <http://baltijapublishing.lv/index.php/issue/article/view/288/pdf>

Program rozvoje venkova 2014–2020, ©2021. *Ministerstvo zemědělství* [online]. [cit. 2021-4-7]. Dostupné z: <http://eagri.cz/public/web/mze/dotace/program-rozvoje-venkova-na-obdobi-2014/zakladni-informace/>

Program rozvoje venkova na období 2014-2020, 2018. *Ministerstvo zemědělství* [online]. [cit. 2021-4-12]. Dostupné z: [http://eagri.cz/public/web/file/613528/Programovy\\_dokument\\_schvalene\\_zneni\\_po\\_5.mod..pdf](http://eagri.cz/public/web/file/613528/Programovy_dokument_schvalene_zneni_po_5.mod..pdf)

Příjemci prostředků z fondů SZP, ©2021. *Evropská komise* [online]. [cit. 2021-4-6]. Dostupné z: [https://ec.europa.eu/info/food-farming-fisheries/key-policies/common-agricultural-policy/financing-cap/beneficiaries\\_cs](https://ec.europa.eu/info/food-farming-fisheries/key-policies/common-agricultural-policy/financing-cap/beneficiaries_cs)

Přímé platby, © 2009-2021. *Ministerstvo zemědělství*, [online]. [cit. 2021-4-28]. Dostupné z: <https://www.szif.cz/cs/prime-platby>

Rozvoj venkova, ©2021. *Evropská unie* [online]. [cit. 2021-4-3]. Dostupné z: [https://ec.europa.eu/info/food-farming-fisheries/key-policies/common-agricultural-policy/rural-development\\_cs](https://ec.europa.eu/info/food-farming-fisheries/key-policies/common-agricultural-policy/rural-development_cs)

Sapard, ©2021. *Ministerstvo zemědělství* [online]. [cit. 2021-4-15]. Dostupné z: <http://eagri.cz/public/web/mze/dotace/dobihajici-a-ukoncene-dotace/sapard/>

Společná zemědělská politika (SZP) a Smlouva, 2021. *Evropský parlament* [online]. [cit. 2021-4-12]. Dostupné z: <https://www.europarl.europa.eu/factsheets/cs/sheet/103/spolecna-zemedelska-politika-szp-a-smlouva>

Strategie komunitně vedeného místního rozvoje MAS Šumperský venkov, z. s. 2014–2020, ©2021. MAS Šumperský venkov [online]. [cit. 2021-4-28]. Dostupné z: <http://www.sumperskyvenkov.cz/wp-content/uploads/2014/12/SCLLD-analytická-SWOT-29.12.2016.pdf>

Stručný přehled společné zemědělské politiky, ©2021. *Evropská komise* [online]. [cit. 2021-4-6]. Dostupné z: [https://ec.europa.eu/info/food-farming-fisheries/key-policies/common-agricultural-policy/cap-glance\\_cs#howitspaidfor](https://ec.europa.eu/info/food-farming-fisheries/key-policies/common-agricultural-policy/cap-glance_cs#howitspaidfor)

SZP pro období 2021–2027, ©2021. *Ministerstvo zemědělství* [online]. [cit. 2021-4-7]. Dostupné z: <http://eagri.cz/public/web/mze/dotace/szp-pro-obdobi-2021-2027/>

Technická infrastruktura, 2020. *ČSÚ* [online]. [cit. 2021-4-6]. Dostupné z: [https://www.czso.cz/csu/czso/13-2105-05-v-letech-2000-az-2004-5\\_7-technicka-infrastruktura](https://www.czso.cz/csu/czso/13-2105-05-v-letech-2000-az-2004-5_7-technicka-infrastruktura)

The New Rural Paradigm: Policies and Governance, ©2006. *OECD* [online]. [cit. 2021-4-22]. Dostupné z: [https://read.oecd-ilibrary.org/governance/the-new-rural-paradigm\\_9789264023918-en#page4](https://read.oecd-ilibrary.org/governance/the-new-rural-paradigm_9789264023918-en#page4)

Urban-Rural Typology, 2021. *Eurostat* [online]. [cit. 2021-4-22]. Dostupné z: <https://ec.europa.eu/eurostat/web/rural-development/methodology>

Základní informace o Programu rozvoje venkova ČR, ©2021. *Ministerstvo zemědělství* [online]. [cit. 2021-4-6]. Dostupné z: <http://eagri.cz/public/web/mze/dotace/dobihajici-a-ukoncene-dotace/program-rozvoje-venkova-na-obdobi-2007/zakladni-informace/>

**SEZNAM POUŽITÝCH SYMBOLŮ A ZKRATEK**

AEKO	Agroenvironmentálně-klimatické opatření
ANC	Areas with Natural Constraints
ČOV	Čistička odpadních vod
ČSÚ	Český statistický úřad
EAFRD	Evropský zemědělský fond pro rozvoj venkova
EHS	Evropské hospodářské společenství
ESI	Evropského strukturálního a investičního fondu
EU	Evropská unie
EUROSTAT	Evropský statistický úřad
EZ	Ekologické zemědělství
EZFRV	Evropský zemědělský fond pro rozvoj venkova
EZOZF	Evropský zemědělský orientační a záruční fond
EZZF	Evropským zemědělským záručním fondem
HDP	Hrubý domácí produkt
CHKO	Chráněná krajinná oblast
LEADER	Liaison Entrée Actions de Développement de l'Économie Rurale
LPIS	Veřejný registr půdy
MAS	Místní akční skupina
MMR	Ministerstvo pro místní rozvoj
OECD	Organizace pro hospodářskou spolupráci a rozvoj
ORP	Obce s rozšířenou působností
PGRLF	Podpůrný a garanční rolnický a lesnický fond
PRV	Program rozvoje venkova
SAPARD	Special Accession Programme for Agriculture and Rural Development
SAPS	Platba na plochu

SO ORP	Správní obvod obce s rozšířenou působností
SZP	Společná zemědělská politika
VCS	Dobrovolná podpora vázaná na produkci
VFR	Víceletý finanční rámec
WLF	Welfare

**SEZNAM OBRÁZKŮ**

<i>Obr. 1. Administrativní členění na území SO ORP Šumperk (ČSÚ, 2016) .....</i>	<i>35</i>
<i>Obr. 2. Obecně zeměpisná mapa SO ORP Šumperk (ČSÚ, 2016) .....</i>	<i>38</i>

**SEZNAM TABULEK**

<i>Tab. 1. Rozdělení prostředků v rámci Next Generation EU (Evropská komise, ©2021; vlastní zpracování).....</i>	<i>28</i>
<i>Tab. 2. Municipality na území SO ORP Šumperk (ČSÚ, 2020; vlastní zpracování).....</i>	<i>34</i>
<i>Tab. 3. Druhy pozemků v obcích SO ORP Šumperk (ČSÚ, 2020; vlastní zpracování).....</i>	<i>39</i>
<i>Tab. 4. Zemědělské podniky na území SO ORP Šumperk (ČSÚ, 2021; vlastní zpracování).....</i>	<i>40</i>
<i>Tab. 5. Nejvýznamnější zemědělské podniky a ekofarmy na území SO ORP Šumperk (Ekatalog, 2021; vlastní zpracování).....</i>	<i>41</i>
<i>Tab. 6. Dotace z Programu rozvoje venkova 2014-2020 za jednotlivé obce (vlastní zpracování na základě dat poskytnutých obcemi).....</i>	<i>45</i>
<i>Tab. 7. Časová analýza navrhovaného projektu (vlastní zpracování).....</i>	<i>56</i>
<i>Tab. 8. Finanční rozvaha navrhovaného projektu (vlastní zpracování).....</i>	<i>57</i>
<i>Tab. 9. Analýza rizik (vlastní zpracování).....</i>	<i>58</i>



**SEZNAM GRAFŮ**

<i>Graf 1. Vývoj počtu obyvatel ve věku 0-14 let a 65 a více let (ČSÚ, 2020) .....</i>	<i>36</i>
<i>Graf 2. Ekonomická aktivita v pohostinství a ubytování podle věkových skupin na Šumpersku (ČSÚ, 2021; vlastní zpracování) .....</i>	<i>43</i>

