

Postup při financování krizových situací a škod u postižené obce

Andrea Horáčková

Bakalářská práce
2021



Univerzita Tomáše Bati ve Zlíně
Fakulta logistiky a krizového řízení

Univerzita Tomáše Bati ve Zlíně

Fakulta logistiky a krizového řízení

Ústav krizového řízení

Akademický rok: 2020/2021

ZADÁNÍ BAKALÁŘSKÉ PRÁCE

(projektu, uměleckého díla, uměleckého výkonu)

Jméno a příjmení: **Andrea Horáčková**
Osobní číslo: **L18344**
Studijní program: **B3909 Procesní inženýrství**
Studijní obor: **Ovládání rizik**
Forma studia: **Kombinovaná**
Téma práce: **Postup při financování krizových situací a škod u postížené obce**

Zásady pro vypracování

1. Zpracujte teoretické a metodické poznatky týkající se problematiky financování krizových situací.
2. Analyzujte a zhodnotte postup obce při vybrané krizové situaci.
3. Navrhněte a formulujte doporučení pro zlepšení postupu obce.

Forma zpracování bakalářské práce: **tisková/elektronická**

Seznam doporučené literatury:

1. ANTUŠÁK, Emil. *Krizový management*. Praha: Wolters Kluwer (ČR), 2010. ISBN 978-80-7357-488-8.
 2. KÁŇA, Pavel. *Základy veřejné správy: vybrané kapitoly veřejné správy pro studium žáků středních škol*. 4., aktualiz. vyd. Ostrava: Montanex, 2014. ISBN 978-80-7225-407-1.
 3. VILÁŠEK, Josef a Jan FUS. *Krizové řízení v ČR na počátku 21. století*. Praha: Karolinum, 2012. ISBN 978-80-246-2170-8.
- Další odborná literatura dle doporučení vedoucího bakalářské práce.

Vedoucí bakalářské práce: **Ing. Robert Pekaj**
Ústav krizového řízení

Datum zadání bakalářské práce: **1. prosince 2020**
Termín odevzdání bakalářské práce: **14. května 2021**

L.S.

doc. Ing. Zuzana Tučková, Ph.D.
děkanka

Ing. et Ing. Jiří Konečný, Ph.D.
ředitel ústavu

V Uherském Hradišti dne 2. prosince 2020

PROHLÁŠENÍ AUTORA BAKALÁŘSKÉ PRÁCE

Beru na vědomí, že:

- bakalářská práce bude uložena v elektronické podobě v univerzitním informačním systému a dostupná k nahlédnutí;
- na moji bakalářskou práci se plně vztahuje zákon č. 121/2000 Sb. o právu autorském, o právech souvisejících s právem autorským a o změně některých zákonů (autorský zákon) ve znění pozdějších právních předpisů, zejm. § 35 odst. 3;
- podle § 60 odst. 1 autorského zákona má Univerzita Tomáše Bati ve Zlíně právo na uzavření licenční smlouvy o užití školního díla v rozsahu § 12 odst. 4 autorského zákona;
- podle § 60 odst. 2 a 3 autorského zákona mohu užit své dílo – bakalářskou práci nebo poskytnout licenci k jejímu využití jen s předchozím písemným souhlasem Univerzity Tomáše Bati ve Zlíně, která je oprávněna v takovém případě ode mne požadovat přiměřený příspěvek na úhradu nákladů, které byly Univerzitou Tomáše Bati ve Zlíně na vytvoření díla vynaloženy (až do jejich skutečné výše);
- pokud bylo k vypracování bakalářské práce využito softwaru poskytnutého Univerzitou Tomáše Bati ve Zlíně nebo jinými subjekty pouze ke studijním a výzkumným účelům (tj. k nekomerčnímu využití), nelze výsledky bakalářské práce využít ke komerčním účelům;
- pokud je výstupem bakalářské práce jakýkoliv softwarový produkt, považují se za součást práce rovněž i zdrojové kódy, popř. soubory, ze kterých se projekt skládá. Neodevzdání této součásti může být důvodem k neobhájení práce.

Prohlašuji,

- že jsem na bakalářské práci pracovala samostatně a použitou literaturu jsem citovala. V případě publikace výsledků budu uvedena jako spoluautor.
- že odevzdaná verze bakalářské práce a verze elektronická nahraná do IS/STAG jsou obsahově totožné.

V Uherském Hradišti, dne: 14.05.2021

Jméno a příjmení studenta: Andrea Horáčková

.....
podpis studenta

ABSTRAKT

V bakalářské práci popisuji jednotlivé kroky při financování krizových situací a škod u postižené obce. Práce vychází ze dvou mimořádných událostí většího rozsahu - povodně a pandemie koronaviru, které zasáhly ORP Bruntál. Uvádím příklady financování obou krizových situací a škod u této obce. Postupy při financování těchto krizových situací jsou analyzovány a vyhodnoceny, závěrem je stanoveno doporučení ke zlepšení postupu financování krizových situací a škod u obce. Doporučení odpovídá současným trendům vývoje v oblasti financování krizových situací a škod.

Klíčová slova:

Krizová situace, povodně, pandemie, karanténa, škody, záchranné a likvidační práce, obnova, financování.

ABSTRACT

In my bachelor thesis I describe the individual steps in financing crisis situations and damage to the affected municipality. The bachelor thesis is based on two large-scale emergencies - floods and coronavirus pandemics that affected the ORP Bruntál. I give examples of financing both crisis situations and damage to this municipality. Procedures for financing these crisis situations are analyzed and evaluated, and in conclusion, a recommendation is made to improve the procedure for financing crisis situations and damages to the municipality. The recommendation corresponds to current development trends in the area of financing crisis situations and damage.

Keywords:

Crisis situation, Floods, Pandemics, Quarantine, Damage, Rescue and liquidation Work, Recovery, Financing.

Tímto bych ráda vyjádřila poděkování dcerám za podporu při tvorbě mé práce.

OBSAH

ÚVOD	9
I TEORETICKÁ ČÁST	10
1 ZÁKLADNÍ POJMY Z OBLASTI KRIZOVÉHO ŘÍZENÍ.....	11
2 LEGISLATIVA	17
3 FINANCOVÁNÍ KRIZOVÉHO ŘÍZENÍ.....	22
3.1 FINANCOVÁNÍ KRIZOVÝCH SITUACÍ A ŠKOD ZE STÁTNÍCH PROSTŘEDKŮ.....	23
3.1.1 Finanční zajištění Integrovaného záchranného systému.....	24
3.1.2 Mimorozpočtové financování	25
3.2 FINANCOVÁNÍ KRIZOVÝCH SITUACÍ A ŠKOD Z ROZPOČTU OBCE	26
3.2.2 Rozpočtová pravidla	29
3.2.3 Pojištění obce	30
3.3 ETAPY FINANČNÍHO ZABEZPEČENÍ KRIZOVÝCH OPATŘENÍ.....	30
3.3.1 Postup v I.etapě	31
3.3.2 Postup ve II.etapě	32
4 MIMOŘÁDNÉ UDÁLOSTI - POVODNĚ A PANDEMIE	34
4.1 POVODNĚ.....	34
4.1.1 Škody způsobené povodní	37
4.1.2 Faktory ovlivňující výši povodňových škod.....	40
4.2 OBNOVA	40
4.3 PANDEMIE.....	42
4.4 KOMPENZACE A ODŠKODNĚNÍ.....	43
5 KRIZOVÉ ŘÍZENÍ OBCE.....	44
II PRAKTICKÁ ČÁST.....	46
6 ORP BRUNTÁL.....	47
6.1 KRIZOVÉ SITUACE NA ÚZEMÍ OKRESU BRUNTÁL	48
6.2 POVODNĚ V OKRESE BRUNTÁL	48
6.2.1 Záchranné a likvidační práce	49
6.2.2 Škody způsobené povodní v okrese Bruntál v roce 1997	53
6.2.3 Obnova území	55
6.3 POSTUP PŘI FINANCOVÁNÍ POVODŇOVÝCH ŠKOD V OKRESE BRUNTÁL.....	57
6.3.1 Zdroje financování povodňových škod a obnovy území	59
6.3.2 Třídění poskytnutých dotací na povodňové škody dle rozpočtové skladby	62
6.4 PANDEMIE.....	62
6.5 POSTUP PŘI FINANCOVÁNÍ NÁSLEDKŮ PANDEMIE.....	63
6.5.1 Podpůrné programy pomoci.....	65

6.5.2	Zdroje financování následků pandemie	66
7	ANALÝZA POSTUPU FINANCOVÁNÍ KRIZOVÝCH SITUACÍ U ORP BRUNTÁL.....	67
7.1	ANALÝZA POSTUPU PŘI FINANCOVÁNÍ POVODNÍ U OBCE	68
7.2	ANALÝZA POSTUPU PŘI FINANCOVÁNÍ PANDEMIE	70
8	VYHODNOCENÍ FINANCOVÁNÍ KRIZOVÉ SITUACE U ORP A NÁVRHY NA ZLEPŠENÍ	72
	ZÁVĚR	75
	SEZNAM POUŽITÉ LITERATURY	76
	SEZNAM POUŽITÝCH SYMBOLŮ A ZKRATEK.....	79
	SEZNAM OBRÁZKŮ.....	80
	SEZNAM TABULEK	81
	SEZNAM PŘÍLOH	82

ÚVOD

V současné době je systém krizového řízení na velmi dobré úrovni. Státní orgány se začaly více zajímat o krizové řízení po vzniku mimořádných událostí - rozsáhlých povodní v roce 1997, které zasáhly povodí většiny řek Moravy, Slezska a severovýchodních Čech. Nikdo nebyl připraven na tak nečekanou a svým rozsahem velkou událost, a na to, jak ji řešit. V důsledku toho došlo k podpoře krizového řízení a rychlejšímu zavedení krizové legislativy do praxe. Důležitou oblastí krizového řízení je financování krizových situací a škod. Při nenadálé mimořádné události je nutné co nejrychleji provést záchranu lidí, majetku a zajistit obnovu území. To vše bývá finančně velmi nákladné. Tato bakalářská práce popisuje financování dvou krizových situací a škod u ORP, které bylo zasaženo nenadálými mimořádnými událostmi - povodní a pandemií koronaviru. Správně odhadnout, jak budou finančně nákladná opatření na řešení těchto situací a na odstranění následků i obnovu, je velmi důležité. A také rychlé zajištění těchto finančních prostředků. K tomu je třeba znát stávající legislativu a zdroje, ze kterých je možné potřebné finanční prostředky získat.

Práce je rozdělena do dvou hlavních částí. První část je teoretická, rozdělená do pěti kapitol, kde jsou uvedeny pojmy a definice z oblasti krizového řízení, platná legislativa financování krizového řízení a platné metodiky správních úřadů při financování krizové situace v obci. Dále jsou rozebrány pojmy povodně a obnova území, pandemie, kompenzace a odškodnění. Poslední kapitola se zabývá orgány krizového řízení obce. Vše je podkladem pro praktickou část bakalářské práce.

V praktické části jsou popsány, analyzovány a vyhodnoceny jednotlivé kroky financování obou krizových situací a škod u ORP. Obec byla postižena nenadálou živelní pohromou - povodní (v r.1997) a pandemií koronaviru (v r.2020). K postupu financování krizových situací u ORP jsou doplněny návrhy a doporučení ke zlepšení tohoto postupu. V budoucnu by tyto návrhy mohly pomoci při financování krizových situací a škod u dalších obcí postižených mimořádnou událostí.

I. TEORETICKÁ ČÁST

1 ZÁKLADNÍ POJMY Z OBLASTI KRIZOVÉHO ŘÍZENÍ

Pojmů z oblasti KŘ je velké množství, proto zmiňuji jen nejdůležitější z nich.

Mimořádná událost (MU) - škodlivé působení sil a jevů vyvolaných činností člověka, přírodními vlivy, a také havárie, které ohrožují život, zdraví, majetek nebo životní prostředí a vyžadují provedení záchranných a likvidačních prací.

MU dělíme :

- **Naturogenní** (přírodní)
 - **abiotické** (neživá příroda) - sucho, vysoké teploty, vydatné dešťové nebo sněhové srážky, povodeň, extrémní vítr, sopečná činnost a další,
 - **biotické** (živá příroda) – epidemie, epifytie, epizootie,
 - **kosmogenní** - narušení ozónové vrstvy, pády kosmických těles aj.,
- **Antropogenní** (způsobené lidskou činností)
 - **technogenní** (provozní havárie) - narušení dodávek potravin velkého rozsahu, narušení funkčnosti významných systémů elektronických komunikací, narušení dodávek pitné vody, plynu, ropy, el.energie, radiační havárie, zvláštní povodně způsobené narušením vodních děl,
 - **sociogenní** - migrační vlny, nestabilní politická situace,
 - **ekonomické** – narušení finančního a devizového hospodářství státu

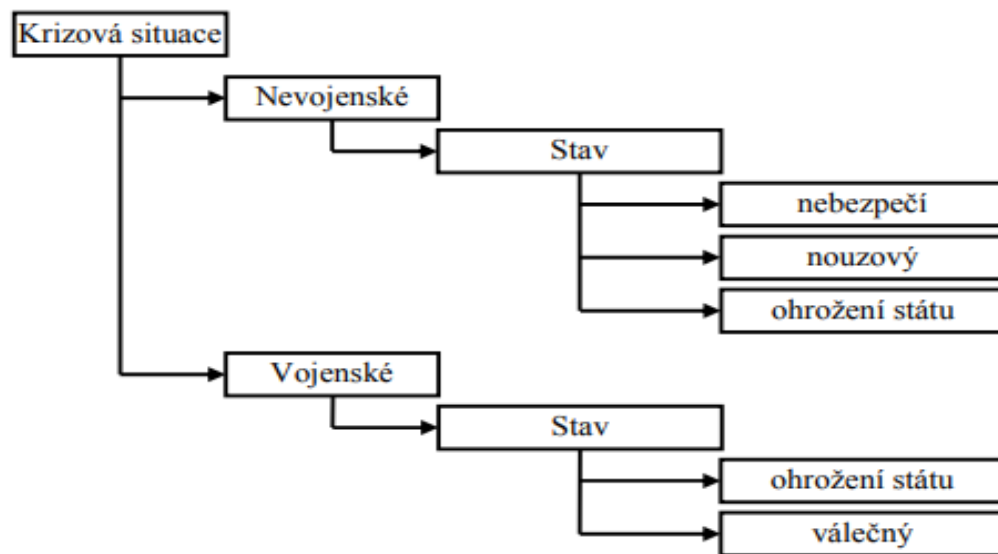
(Antušák, 2009)

Krizová situace (KS) - je mimořádná událost, při níž je vyhlášen stav nebezpečí nebo nouzový stav nebo stav ohrožení státu (zákon č. 240/2000 Sb.). (Antušák, 2009)

Krizový stav - právní kategorie (stav nebezpečí, nouzový stav, stav ohrožení státu, válečný stav).

- stav, který vyhláší hejtman kraje nebo primátor hl.m. Prahy (stav nebezpečí),
- stav, který vyhláší vláda ČR, popř. předseda vlády ČR (nouzový stav),
- stav, který vyhláší Parlament ČR (stav ohrožení státu a válečný stav).

(Antušák, 2009)



Obrázek 1 Vztahy mezi krizovými stavy a situacemi (Rektořík, 2004)

Stav nebezpečí - jsou-li ohroženy životy, zdraví, majetek, životní prostředí; pokud nedosahuje intenzita ohrožení značného rozsahu, a není možné odvrátit ohrožení běžnou činností správních úřadů, orgánů krajů a obcí, složek IZS nebo subjektů kritické infrastruktury. (Antušák, 2009)

Nouzový stav - v případě živelních pohrom, ekologických nebo průmyslových havárií, nehod nebo jiného nebezpečí, které ve značném rozsahu ohrožují životy, zdraví, majetkové hodnoty nebo vnitřní pořádek a bezpečnost. (Antušák, 2009)

Bezpečnost - je stav, za kterého je přijatelná pravděpodobnost vzniku újmy na chráněných zájmech. Je to základna, bez níž není možný zdravý vývoj lidí, životního prostředí, technologie, celé lidské společnosti a státu. (Antušák, 2009)

Zajištění bezpečí - je vytvoření pocitu bezpečí/jistoty lidí, zajištění veřejného blaha, zdravého životního prostředí a spolehlivého provozu technologických (fyzických i kybernetických) zařízení. (Antušák, 2009)

Zranitelnost - náchylnost sledovaného objektu (jednoho nebo více chráněných zájmů) ke vzniku škody. (Antušák, 2009)

Riziko - je míra výskytu nepřijatelných dopadů vyvolaných největší očekávanou pohromou v daném místě (nejčastěji pravděpodobnost). Je určeno velikostí ohrožení danou pohromou a zranitelností chráněných zájmů v daném místě a v daném časovém intervalu, tj. je místně a časově specifické. (Antušák, 2009)

Hrozba - je míra výskytu útoku (teroristického nebo vojenského) v daném místě (nejčastěji pravděpodobnost). Je určena velikostí ohrožení útokem, zranitelností chráněných zájmů v daném místě a úmyslem útočníka. (Antušák, 2009)

Nebezpečí - je stav, při kterém vzniká nebo může vzniknout újma na chráněných zájmech. (Antušák, 2009)

Škoda - je újma na životě a zdraví lidí, majetku, životním prostředí, lidské společnosti a kritické infrastruktury. (Antušák, 2009)

Pohroma - je jev, který vede nebo může vést ke škodě na chráněných zájmech státu. (Antušák, 2016)

Scénář (model) pohromy - je soubor dopadů pohromy v prostoru a čase, který vyvolá nebo může vyvolat pohroma v určitém místě, tj. jedná se o časový sled událostí po vzniku pohromy v prostoru postíženém dopadem pohromy. (Antušák, 2016)

Dopad - je nepříznivý účinek (působení) jevu v daném místě a čase na chráněné zájmy. (Antušák, 2016)

Hospodářská opatření pro krizové stavy (HOPKS)

- jedná se o stanovení práv a povinností fyzických a právnických osob v této oblasti (zákon č.241/2000 Sb., o hospodářských opatřeních pro krizové stavy a o změně některých souvisejících zákonů),
- jsou prováděny s cílem zabezpečit nezbytné dodávky výrobků, prací a služeb, bez nichž nelze zajistit překonání krizových stavů,
- organizační, materiální nebo finanční opatření přijímané správním úřadem v krizových stavech (nezbytné dodávky, připravenost na stav ropné nouze, zásoby pro humanitární pomoc atd.),
- požadavky na dodávky vycházejí z krizových plánů, plánů krizové připravenosti právnických a podnikajících fyzických osob a plánů krizové připravenosti subjektů kritické infrastruktury,
- dodané dodávky hradí ten, kdo objednává,
- zásahy v rámci krizového stavu hradí ten, kdo jej vyhláší. (Vilášek, Fus, 2012)

Integrovaný záchranný systém (IZS) - systém pro koordinaci složek při provádění záchranných a likvidačních prací. Základní složky IZS : HZS ČR, jednotky PO, ZZS, PČR. (Antušák, 2009)

Ochrana obyvatelstva - plnění úkolů civilní ochrany, zejména : varování, evakuace, ukrytí, nouzové přežití obyvatelstva a další opatření k zabezpečení ochrany jeho života, zdraví a majetku. (Antušák, 2009)

Evakuace - zabezpečuje přemístění osob, zvířat, předmětů kulturní hodnoty, technického zařízení, příp. strojů a materiálu k zachování nutné výroby a nebezpečných látek z míst ohrožených mimořádnou událostí. Provádí se z míst ohrožených MU do míst, která zajišťují pro evakuované obyvatelstvo náhradní ubytování a stravování, pro zvířata ustájení a pro věci uskladnění. Vztahuje se na všechny osoby v místech ohrožených MU s výjimkou osob, které se budou podílet na záchranných pracích, na řízení evakuace nebo budou vykonávat jinou neodkladnou činnost. (Antušák, 2009)

Povodeň - extrémní hydrologický jev projevující se náhlým zvýšením průtoku vodního toku následkem dešťů, tání sněhu nebo ledovců. Představuje přechodné výrazné stoupnutí hladiny vodního toku, při kterém dochází k překročení množství vody, které jsou schopné toky odvádět. Voda se z koryta vylévá, způsobuje následné zaplavení okolí vodního toku, ohrožuje životy a majetek, devastuje životní prostředí a působí značné materiální škody. (Antušák, 2009)

Povodňová opatření – dělí se na přípravná opatření a opatření za povodně. Obsah těchto opatření stanovuje zákon č.254/2001 Sb., o vodách (vodní zákon). (Antušák, 2009)

Záchranné práce - činnost k odvrácení, omezení nebo přerušení bezprostředního působení rizik vzniklých mimořádnou událostí ohrožující život, zdraví, majetek nebo životní prostředí. (Antušák, 2009)

Likvidační práce - činnosti k odstranění následků způsobených mimořádnou událostí. (Antušák, 2009)

Obnova - zajištění návratu do stabilizovaného stavu a nastartování dalšího rozvoje v přijatelném čase a za přijatelných nákladů. (Antušák, 2009)

Sanace - odstranění příčin a následků škod způsobených lidskou činností na krajině nebo majetku. Nápravná opatření v krajině jsou revitalizace a rekultivace. (Antušák, 2009)

Krizová opatření – organizační nebo technická opatření určená k řešení krizových situací a odstranění jejich následků spolu s opatřeními, jimiž se zasahuje do práv a povinností osob. (Antušák, 2016)

Krizový plán - soubor dokumentů obsahující popis a analýzu hrozeb a souhrn krizových opatření a postupů, které ministerstva, jiné správní úřady a orgány územní samosprávy zpracovávají k zajištění připravenosti na řešení krizových situací v dané působnosti dle zákona č. 240/2000 Sb., o krizovém řízení a o změně některých zákonů. (Antušák, 2016)

Havarijní plán - dokument, ve kterém jsou popsány činnosti a opatření, které vedou ke zmírnění nebo odstranění následků mimořádné události nebo případné havárie. (Antušák, 2016)

Krizový management (krizové řízení) - řízení, jehož cílem je předcházet vzniku možných kritických situací, zajistit přípravu na zvládnutí možných kritických situací, zajistit zvládnutí možných kritických situací v rámci působnosti orgánu krizového řízení a plnění opatření a úkolů uložených vyššími orgány krizového řízení (ke zvládnutí se zpravidla používá právní opatření „vyhlášení krizové situace“, které umožňuje dočasně omezit práva a svobody lidí a použít nadstandardní zdroje), nastartovat obnovu a další rozvoj. Je tvořeno na úrovni vlády, územních a místních orgánů, řídicích orgánů podniků a organizací, je propojeno s řízením složek IZS, ale i dobrovolných záchranářských organizací, které slouží pro řešení mimořádných událostí.

(Bělohávek, Košťan, Šuleř, 2006)

Orgány krizového řízení

- připravují se a podílejí na řešení krizových situací,
- mají povinnosti v krizových zákonech,
- vláda, ministerstva a jiné správní úřady, orgány krajů a ostatní orgány s územní působností a orgány obcí. (Bělohávek, Košťan, Šuleř, 2006)

Řízení rizika - je plánování, organizování, přidělování pracovních úkolů a kontrola zdrojů s cílem minimalizovat ztráty, škody, zranění nebo úmrtí vyvolané různými pohromami.

(Procházková, 2005)

Řízení bezpečnosti - spočívá v plánování, organizování, přidělování pracovních úkolů a v kontrole využívání zdrojů organizace s cílem dosáhnout požadované úrovně bezpečnosti.

(Procházková, 2005)

Kritická infrastruktura - jsou fyzické, kybernetické a organizační (obslužné) systémy, které jsou nutné pro zajištění ochrany životů a zdraví lidí a majetku, minimálního chodu ekonomiky a správy státu. (Procházková, 2005)

Proaktivní řízení - je proces, ve kterém provádíme předem opatření k odvrácení pohrom nebo ke zmírnění některých jejich nepříjemných dopadů a zajišťujeme připravenost na zvládnutí dalších nepříjemných dopadů. (Procházková, 2005)

Pandemie - hromadný výskyt infekčního onemocnění bez prostorového omezení.

Onemocnění se rozšířilo na území více států nebo i světadílů a nerespektuje omezení místem. Není omezena ani časem. Pandemie pro svůj vznik obvykle potřebuje zcela nový typ patogenu, se kterým se organismus ještě nesešel. Nezná ho a nemá proti němu vytvořeny žádné protilátky. Jedině tak se nemoc může rychle šířit napříč kontinenty. (Antušák, 2009)

Karanténa - oddělení zdravé fyzické osoby, která byla během inkubační doby ve styku s infekčním onemocněním nebo pobývala v ohnisku nákazy, od ostatních fyzických osob a lékařské vyšetřování takové fyzické osoby s cílem zabránit přenosu infekčního onemocnění v období, kdy by se toto onemocnění mohlo šířit. (Antušák, 2009)

Covid - 19 : onemocnění COVID-19 je způsobeno novým typem koronaviru s odborným označením SARS-CoV-2. Jedná se o vysoce infekční onemocnění, které se projevuje zejména horečkami, respiračními potížemi (kašel, dušnost), bolestí svalů a únavou. U starších a chronicky nemocných osob může nemoc mít vážnější průběh a může vést i k úmrtí. (MZCR, ©2020)

Lockdown - omezení pohybu a možností setkávání lidí za účelem zpomalení šíření nákazy, zákaz vycházení, zákaz vstupu nebo opuštění určité oblasti. (MZCR, ©2020)

2 LEGISLATIVA

Přehled legislativy, na základě které jsou vyčleněny finanční prostředky použitelné pro mimořádné situace v ČR - zákony (ve znění pozdějších předpisů), vyhlášky a ost.dokumenty :

Hlavní legislativa :

- Zákon č. 218/2000 Sb., o rozpočtových pravidlech a o změně některých souvisejících zákonů (rozpočtová pravidla);
- Zákon č. 250/2000 Sb., o rozpočtových pravidlech územních rozpočtů;
- Zákon č. 243/2000 Sb., o rozpočtovém určení výnosu některých daní územním samosprávným celkům a některým státním fondům (zákon o rozpočtovém určení daní);
- Zákon č. 219/2000 Sb., o majetku ČR a jejím vystupování v právních vztazích;
- Zákon č. 320/2001 Sb., o finanční kontrole ve veřejné správě a o změně některých zákonů (zákon o finanční kontrole).

Další legislativa :

- Zákon č. 128/2000 Sb., o obcích (obecní zřízení);
- Zákon č. 129/2000 Sb., o krajích (krajské zřízení);
- Zákon č. 420/2004 Sb., o přezkoumávání hospodaření územních samosprávných celků a dobrovolných svazků obcí;
- Vyhláška MF ČR č.323/2002 Sb., o rozpočtové skladbě;
- Zákon č. 248/2000 Sb., o podpoře regionálního rozvoje;
- Zákon č. 215/2004 Sb., o úpravě některých vztahů v oblasti veřejné podpory a o změně zákona o podpoře výzkumu a vývoje;
- Zákon č. 137/2006 Sb., o veřejných zakázkách;
- Zákon č.563/1991 Sb.,o účetnictví;
- Zákon č.586/1992 Sb., o daních z příjmů, ve znění pozdějších předpisů;
- Zákon o státním rozpočtu na daný rok (na r.2021 - zákon č.600/2020 Sb.);
- Usnesení vlády k zákonu o státním rozpočtu na daný rok
- Vyhláška č. 93/2006 Sb., vyhláška, kterou se mění vyhláška Ministerstva financí č. 186/2002 Sb., kterou se stanoví náležitosti přehledu o předběžném odhadu nákladů na obnovu majetku sloužícího k zabezpečení základních funkcí v území postiženém

živelní nebo jinou pohromou a vzor pověření osoby pověřené krajem zjišťováním údajů nutných pro zpracování tohoto přehledu;

- Vyhláška č. 416/2004 Sb., kterou se provádí zákon č. 320/2001 Sb., o finanční kontrole ve veřejné správě (zákon o finanční kontrole);
- Vyhláška č. 383/2009 Sb., o účetních záznamech v technické formě vybraných účetních jednotek a jejich předávání do centrálního systému účetních informací státu;
- Vyhláška č. 410/2009 Sb., kterou se provádějí některá ustanovení zákona č. 563/1991 Sb., o účetnictví pro některé vybrané účetní jednotky;
- Usnesení vlády ČR ze dne 8. října 2014 č. 829 Způsob použití finančních prostředků z účelové rezervy na řešení krizových situací, jejich předcházení a odstraňování jejich následků, vytvořené v kapitole Všeobecná pokladní správa podle zákona č. 240/2000 Sb., o krizovém řízení a o změně některých zákonů (krizový zákon);
- Zákon č.277/2009, o pojišťovnictví;
- Zákon č.254/2001 Sb., o vodách a o změně některých zákonů (vodní zákon).
- Usnesení vlády č.415/1997 k zabezpečení jednotného postupu okresních úřadů k řešení situace v důsledku povodní v červenci 1997;
- Usnesení vlády č.416/1997 k postupu odstraňování následků povodňové katastrofy v červenci 1997, a o jmenování zmocněnce vlády pro koordinaci a realizaci Programu obnovy a rozvoje oblastí postižených povodňovou katastrofou;
- Usnesení vlády č.439/1997 k dalšímu postupu odstraňování následků povodňové katastrofy v červenci 1997.

Legislativa - obrana a krize :

- Ústavní zákon č.1/1993 Sb., Ústava České Republiky;
- Ústavní zákon č.110/1998 Sb., o bezpečnosti České Republiky;
- Zákon č. 240/2000 Sb., o krizovém řízení (krizový zákon);
- Zákon č. 241/2000 Sb., o hospodářských opatřeních pro krizové stavy;
- Zákon č. 222/1998 Sb., o zajišťování obrany ČR;
- Zákon č. 239/2000 Sb., o Integrovaném záchranném systému;
- Zákon č. 320/2015 Sb., o Hasičském záchranném sboru České republiky (zákon o hasičském záchranném sboru);

- Zákon č. 12/2002 Sb., o státní pomoci při obnově území poškozeného živelní nebo jinou pohromou);
- Zákon č. 94/2021 Sb., o mimořádných opatřeních při epidemii onemocnění COVID-19 (Pandemický zákon).

Zákon č.128/2000 Sb., o obcích (obecní řízení):

- hlavním úkolem je ustanovení obcí na území České republiky, vymezení jejich práv, povinností a působnosti, ustanovení jejich orgánů - rada obce, zastupitelstvo a jejich kontrolní orgány. Dále stanoví povinnosti starosty, příp. tajemníka obce. (Zákon č.128/2000 Sb.)

Zákon č. 218/2000 Sb., o rozpočtových pravidlech (rozpočtová pravidla) :

Upravuje postupy spojené:

- se sestavováním návrhu státního rozpočtu
- s projednáváním a schvalováním rozpočtu
- s realizací základních postupů v oblasti finančního hospodaření
- s kontrolou plnění rozpočtu

Všechny kroky, související s financováním krizového řízení musejí být v souladu s rozpočtovými pravidly, stejně tak jako s rozpočtovými pravidly územních rozpočtů (Zákon č. 218/2000 Sb.).

Zákon č. 239/2000 Sb., o Integrovaném záchranném systému :

- vymezuje náhrady za omezení vlastnického nebo užívacího práva, poskytnutí věcné a osobní pomoci, náhrady škod apod. (Zákon č.239/2000 Sb.)

Zákon č. 240/2000 Sb., Krizový zákon :

- řeší finanční zabezpečení krizových opatření na běžný rozpočtový rok a zároveň použití rezerv finančních prostředků na řešení krizových situací z kapitoly Všeobecná pokladní správa. (Zákon č.240/2000 Sb.)

Zákon č. 254/2001 Sb., o vodách a o změně některých zákonů (vodní zákon):

- popisuje systém úhrad nákladů na záchranné práce a majetkové újmy při povodních včetně stanovení subjektu, který je k tomu na příslušné úrovni povinen. (Zákon č.254/2001 Sb.)

Zákon č. 12/2002 Sb., o státní pomoci při obnově území postiženého živelní nebo jinou pohromou :

- stanoví zásady pro poskytování státní finanční pomoci při obnově území postiženého živelní nebo jinou pohromou a postup, který předchází poskytnutí státní pomoci.

Úkolem kraje je zpracovat tabulku za každou obec, která byla postižena živelní nebo jinou pohromou zvlášť, souhrnně za území kraje podle působnosti jednotlivých ústředních správních úřadů. (Zákon č.12/2002 Sb.)

Zákon o státním rozpočtu České republiky:

- plán finančního hospodaření státu, schvaluje ho Poslanecká sněmovna Parlamentu České republiky zákonem. Návrh tohoto zákona vypracovává Ministerstvo financí a schvaluje vláda. Přijímání státního rozpočtu popisuje a upravuje zákon o rozpočtových pravidlech. Pro každý kalendářní rok je sestavován jako základní dokument finanční a rozpočtové politiky vlády a jako základní článek veřejných financí obsahuje příjmy a výdaje státu, jeho územních celků, měst a obcí. Tvorbu a obsah upravuje zákon o rozpočtových pravidlech č. 218/2000 Sb. Účet státního rozpočtu spravuje centrální banka ČR, tj. Česká národní banka. (Zákon o státním rozpočtu na rok 2021 č.92/2021 Sb.)

Vyhláška Ministerstva financí č. 323/2002 Sb., o rozpočtové skladbě :

- Tato vyhláška je zpracována a pravidelně aktualizována Ministerstvem financí podle § 2 odst. 4 zákona č. 218/2000 Sb., o rozpočtových pravidlech a o změně některých souvisejících zákonů (rozpočtová pravidla), a podle § 12 odst. 1 zákona č. 250/2000 Sb., o rozpočtových pravidlech územních rozpočtů. (Vyhláška MF č.323/2002 Sb.)

Zákon č. 320/2015 Sb., o Hasičském záchranném sboru České republiky :

- HSZ je jednotný bezpečnostní sbor, jehož základním úkolem je chránit životy a zdraví obyvatel, životní prostředí, zvířata a majetek před požáry a jinými mimořádnými událostmi a krizovými situacemi. Podílí se na zajišťování bezpečnosti České republiky plněním a organizováním úkolů požární ochrany, ochrany obyvatelstva, civilního nouzového plánování, integrovaného záchranného systému, krizového řízení a dalších úkolů, v rozsahu a za podmínek stanovených tímto zákonem a jinými právními předpisy. (Zákon č.320/2015 Sb.)

Zákon č.241/2000 Sb., o hospodářských opatřeních pro krizové stavy :

- řeší ve svých ustanoveních regulační opatření včetně nákladů, výdajů a úhrad, dále doplnění daňových zákonů, zákonů o správních a soudních poplatcích. (Zákon č.241/2000 Sb.)

Zákon č. 97/1993 Sb., o působnosti Správy státních hmotných rezerv :

- zabezpečuje financování hospodářských opatření pro krizové stavy a financování, obměnu, záměnu, půjčku, uvolnění, nájem, prodej, skladování, ochraňování a kontrolu státních hmotných rezerv a podle požadavků krizových plánů i jejich pořizování. (Zákon č.97/1993 Sb.)

Ústavní zákon č.110/1998 Sb., o bezpečnosti České Republiky

- základní povinnosti státu : zajištění svrchovanosti a územní celistvosti ČR, ochrana jejích demokratických základů a ochrana životů, zdraví a majetkových hodnot. Zabývá se úpravou oblasti krizového řízení, krizovými stavy, které jsou stav nebezpečí, nouzový stav, stav ohrožení státu, popř. válečný stav. Dále zřizuje bezpečnostní radu státu. (Zákon č.110/1998 Sb.)

Pandemický zákon č. 94/2021 Sb., o mimořádných opatřeních při epidemii onemocnění COVID-19

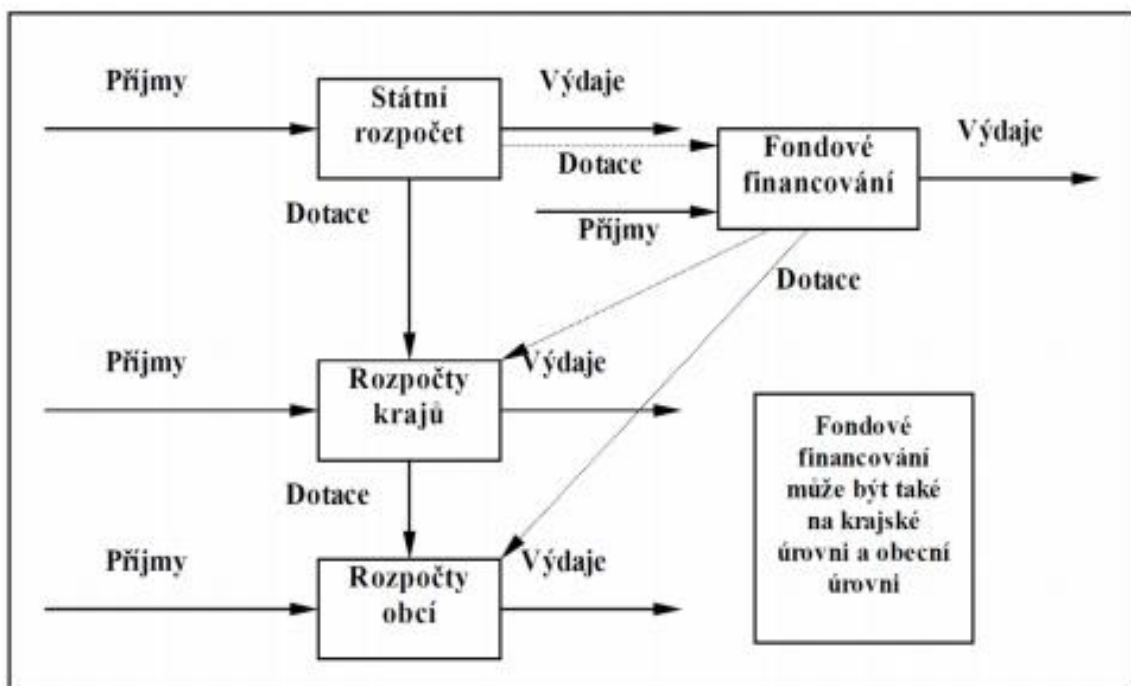
- slouží k nahrazení nouzového stavu během pandemie covidu-19 a poskytuje vládě a ministerstvu zdravotnictví rozšířené pravomoci k řešení pandemické situace. Zákon byl schválen s účinností na jeden rok, do 28. února 2022. Restrikce podle této úpravy jsou vázány na tzv. „stav pandemické pohotovosti“, jenž byl automaticky vyhlášen dnem účinnosti zákona, se zmocněním Poslanecké sněmovny tento stav předčasně ukončit nebo poté znovu obnovit.

- zákon umožňuje resortu Ministerstva zdravotnictví či hygienickým stanicím uzavírat obchody, služby, různé provozny, ale také volnočasové aktivity i veřejné a soukromé akce, a to jak plošně, tak regionálně. Řeší otázku odškodňování firem a kompenzací pro lidi, na jejichž živobytí dopadla opatření pro zamezení šíření koronaviru. Podle schváleného zákona bude stát povinen nahradit společností i fyzickým osobám skutečnou škodu způsobenou opatřeními. Nevztahuje se to na náklady za nákup ochranných prostředků. Opozice vlády ČR do vládní předlohy prosadila pravidla soudního přezkumu mimořádných opatření k omezení šíření epidemie koronaviru nebo možnost odškodnění podnikatelů nebo firem. Nový zákon je účinný od 26. února 2021. (Pandemický zákon č.94/2021 Sb.)

3 FINANCOVÁNÍ KRIZOVÉHO ŘÍZENÍ

Zdrojem pro financování krizového řízení na jednotlivých úrovních státní správy ČR jsou veřejné rozpočty, které se člení :

- Státní rozpočet
- Rozpočet územních samosprávných celků (obce, ORP, kraje)
- Systém financování fondy :
 - státní (účelové)
 - pro podporu podnikání
 - privatizační (majetkové)
 - svěřenecké
- Projekty, granty. (Káňa, 2014)



Obrázek 2 Rozpočtová soustava v ČR (Povazníková, Sedláčková, 2009)

Státní rozpočet představuje finanční vztahy, které zabezpečují financování funkcí státu. K tomuto účelu státního rozpočtu slouží příjmy a výdaje, které se člení na kapitoly podle působnosti a odpovědnosti orgánů státní správy.

Práva i povinnosti obcí a krajů, které se dotýkají financování, jsou vymezena Ústavou ČR. Územní samosprávné celky jsou veřejnoprávními korporacemi, které mohou mít vlastní majetek a hospodařit podle vlastního rozpočtu. Základním zákonem, který

upravuje pravidla hospodaření s prostředky státního rozpočtu a rozpočtový proces, je zákon č.218/2000 Sb., o **rozpočtových pravidlech**, ve znění pozdějších předpisů.

Pro **financování krizového řízení** jsou významnými rozpočtovými kapitolami :

- kapitola **314** - Ministerstvo vnitra,
- kapitola **398** - **Všeobecná pokladní správa** (dále jen „VPS“). Správcem kapitoly VPS je Ministerstvo financí.

Zásadní postavení při financování krizového řízení a přímou vazbu na systém krizového řízení v provázanosti s kraji, obcemi, Ministerstvem vnitra a IZS má **Ministerstvo financí ČR**. (Peková, 2011)

3.1 Financování krizových situací a škod ze státních prostředků

Z hlediska financování krizového řízení je důležitou kapitolou státního rozpočtu, kterou spravuje Ministerstvo financí a je upravena v zákoně o rozpočtových pravidlech, **Všeobecná pokladni správa (VPS)**. Kapitola VPS obsahuje příjmy a výdaje, které nepatří žádnému správci kapitoly. Obsahuje výdaje, jejichž výše pro jednotlivé kapitoly není v době schvalování zákona o státním rozpočtu na příslušný rok známa. Součástí kapitoly **Všeobecná pokladni správa** jsou účelové rezervy :

- **Vládní rozpočtová rezerva**. Tato rezerva slouží ke krytí nezbytných a nepředvídaných výdajů a vytváří se ve výši 0,3% výdajů státního rozpočtu na příslušný rok.
- **Rezerva na řešení krizových situací**, jejich předcházení a odstraňování jejich následků podle krizového zákona **č.240/2000 Sb.**, o krizovém řízení. Navrhuje ji Ministerstvo financí ve spolupráci s Ministerstvem vnitra.
- **Rezerva na mimořádné výdaje** podle zákona **č.239/2000 Sb.**, o IZS. Podle zákona o IZS je fungování tohoto systému finančně zabezpečeno Ministerstvem vnitra z rozpočtu své kapitoly. Pokud ale dojde k mimořádným výdajům vzniklým v důsledku provádění záchranných a likvidačních prací, jsou tyto výdaje hrazené z rezervy vytvořené v kapitole VPS.

Výše uvedené rezervy lze využít **k likvidaci následků** mimořádných událostí na likvidaci prvotních nákladů (tzv.**I.etapa financování**); o poskytnutí dalších finančních prostředků následně rozhoduje vláda při **financování obnovy území** poškozeného krizovou situací (tzv.**II.etapa financování**). V klidovém období jsou rezervy využívány

k zabezpečování akceschopnosti IZS. Každá z těchto rezerv má svá specifika a zákonem stanovené postupy čerpání finančních prostředků. Jedná se o mimořádné finanční prostředky a jejich uvolněním dochází reálně k navýšení rozpočtových prostředků, které byly resortům a krajům přiděleny při sestavování státního rozpočtu. Na poskytnutí finančních prostředků z těchto rezerv není právní nárok, každá konkrétní žádost o uvolnění finančních prostředků podléhá souhlasu ministra financí. (Peková, 2011).

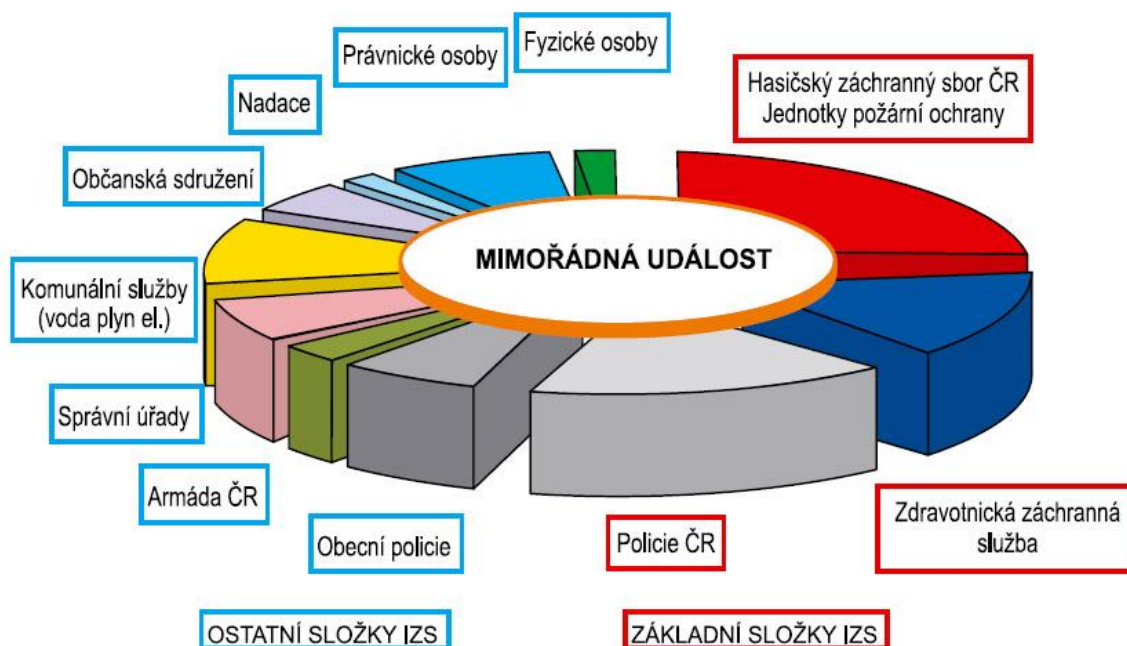
3.1.1 Finanční zajištění Integrovaného záchranného systému

Oblast financování IZS je řešena v § 31 zákona č. 239/2000 Sb., o IZS, který stanoví: „Finanční prostředky ke krytí výdajů potřebných pro zpracování dokumentace integrovaného záchranného systému, ochranu obyvatelstva, společných výdajů při ověřování připravenosti k záchranným a likvidačním pracím a na budování a provozování společně užívaných zařízení pro potřeby integrovaného záchranného systému, zejména v oblasti telekomunikací a informačních systémů, uplatňuje Ministerstvo vnitra a kraj v návrhu svého rozpočtu.“

K úhradě mimořádných výdajů vzniklých v důsledku prováděných záchranných a likvidačních prací může být použita **rezerva na mimořádné výdaje** vyčleněná v rozpočtové kapitole **Všeobecná pokladní správa (VPS)**. Rezerva je využívána především Ministerstvem vnitra.

Žádosti jsou zpracovávány v součinnosti s Generálním ředitelstvím HZS, kde jsou prvotně posouzeny. Následně jsou postoupeny ekonomickému útvaru Ministerstva vnitra a dopisem ministra vnitra je žádost zaslána na Ministerstvo financí. Ministr financí je zmocněn k uvolňování mimořádných finančních prostředků z těchto rezerv kapitoly VPS usnesením vlády ke státnímu rozpočtu na příslušný rok. Ve své pravomoci může uvolnit finanční prostředky až do výše 50 mil. Kč pro jednotlivé případy. O vyšších částkách pak rozhoduje vláda ČR. (Zákon č.239/2000 Sb.)

IZS je určen pro koordinaci záchranných a likvidačních prací při mimořádných událostech, včetně havárií a živelních pohrom. IZS není institucí nebo organizací. Jedná se o určitý systém spolupráce a součinnosti složek, které provádějí záchranné a likvidační práce. IZS je součástí bezpečnostního systému státu, který zajišťuje vnitřní bezpečnosti státu. Základními složkami IZS jsou Hasičský záchranný sbor ČR a jednotky požární ochrany, zařazené v plošném pokrytí území kraje, dále Policie ČR a zdravotnická záchranná služba. Tyto složky jsou schopny rychle a nepřetržitě zasahovat, mají celoplošnou působnost na území celého státu. (Zákon č.239/2000 Sb.)



Obrázek 3 Základní složky IZS. (HZSČR, ©2020)

3.1.2 Mimorozpočtové financování

Podle § 24 rozpočtových pravidel může vláda nebo na základě jejího pověření ministr financí povolit realizaci nezbytných výdajů nezabezpečených ve státním rozpočtu, pokud zajistí úhradu úsporami na jiných výdajích. Toto opatření je limitováno zákonem tak, že výše výdajů v daném roce nepřesahují 5 % celkového objemu schváleného rozpočtu výdajů kapitoly, u které se úprava provádí, a nepřesahují 10 % celkového objemu závazného ukazatele v kapitole. Pravomoc povolit přesun mezi závaznými ukazateli státního rozpočtu v rámci kapitoly nad 10 % každého ukazatele má Rozpočtový výbor Poslanecké sněmovny. (Peková, 2011)

Fondy

Státní (účelové) fondy:

- Státní fond dopravní infrastruktury (SFDI)
- Státní fond rozvoje bydlení (SFRB)
- Státní fond životního prostředí (SFŽP)
- Privatizační (majetkové) fondy
- Pozemkový fond
- Fondy pro podporu podnikání (tzv. vládní agentury)
- Českomoravská záruční a rozvojová banka (ČMZRB). (Peková, 2011)

Dluhopisy

- financovat vládní deficit, vzniklý mimořádnými výdaji, vynaloženými v souvislosti s nastáním krizové situace lze vydáním státních dluhopisů,
- vydávání státních dluhopisů je upraveno zákonem č.190/2004 Sb., o dluhopisech, který upravuje vydávání dluhopisů v ČR a mimo jiné stanovuje základní podmínky pro vydávání státních dluhopisů. (Zákon č.190/2004 Sb.)

Další možnosti financování krizových situací a škod :

- daňovými opatřeními (úpravou daňových sazeb některých druhů daní nebo zavedením speciální povodňové daně),
- programy na přímou podporu podnikatelů,
- odpuštění splátek PF za nájem půdy,
- dary (finanční, věcné) od domácích fyzických a právnických osob,
- dary (finanční, věcné) ze zahraničí (např.od EU),
- půjčkou ze zahraničí (např.od Evropské investiční banky, Rozvojové banky Rady Evropy),
- **Fond solidarity EU** (ČR v roce 2002 získala 129 milionů EUR),
- **Pojištění.** (Peková, 2011)

3.2 Financování krizových situací a škod z rozpočtu obce

Finanční hospodaření obcí je vymezeno v zákoně č. 250/2000 Sb., o **rozpočtových pravidlech územních rozpočtů**. Zákon definuje finanční hospodaření obcí a krajů a dobrovolných svazků obcí. (Zákon č. 250/2000 Sb.)

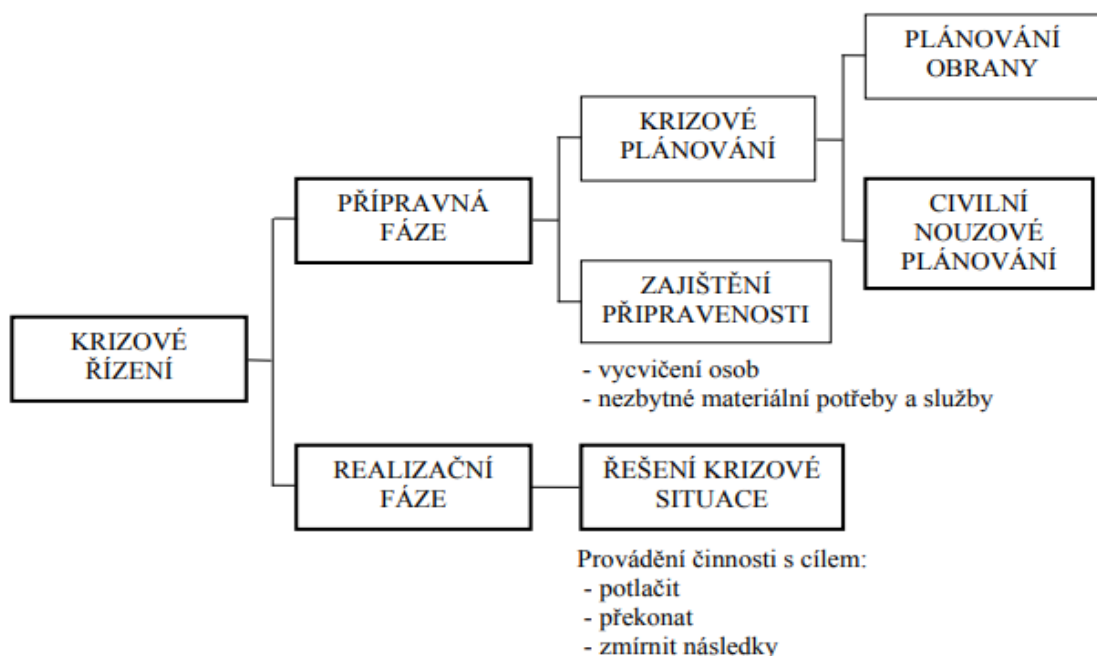
Rozpočet obce je finanční plán, kterým se řídí její hospodaření. Obsah rozpočtu, včetně struktury příjmů a výdajů se sestavuje na období jednoho kalendářního roku a schvaluje ho zastupitelstvo obce.

Jednou z kapitol rozpočtu je **financování krizového řízení**, je to první možnost obce, jak financovat nenadále mimořádné události. Obce ve svém rozpočtu mají za povinnost dle § 25 zákona č. 240/2000 Sb., o krizovém řízení, vyčleňovat :

- objem finančních prostředků potřebný k zajištění **přípravy** na krizové situace (zákonem není stanoveno v jaké výši);
- účelovou rezervu na **řešení** krizových situací;
- účelovou rezervu na **odstraňování následků** krizových situací.

Obce se zabývají preventivními opatřeními, jejichž cílem je předejít jakékoliv újmě nebo ji minimalizovat. Z tohoto důvodu se zpracovávají různé rozborů, studie, analýzy, provádí hodnocení rizik, posuzuje se způsob dostatečného finančního zajištění, stanovení a zajištění bezpečnostního, technického a organizačního charakteru, navrhuje se nápravná opatření. A to vše něco stojí. Zákon neuvádí, kolik finančních prostředků má obec vyčlenit na krizové situace. To je na uvážení zastupitelstva jednotlivých obcí. V praxi to probíhá tak, že finanční prostředky na krizové řízení obce bývají nižší, a až v případě, že nastane mimořádná událost dochází k přesunu financí do kapitoly krizové řízení.

Do rozpočtů krajů a obcí plynou finanční prostředky z vlastní činnosti, z majetkových práv, z vlastní hospodářské činnosti, z místních poplatků, ze správních poplatků, z dotací ze státních fondů, krajů a darů. Náklady na krizová opatření, které stanovila obec k řešení krizových situací, jsou schvalovány každoročně v jejím rozpočtu. Obce s rozšířenou působností zpracovávají pro všechny obce správního obvodu postižené krizovou situací **Přehled o předběžném odhadu nákladů na obnovu majetku sloužícího k zabezpečení základních funkcí v území postiženém živelní nebo jinou pohromou**, který předloží ke schválení správnosti vyplnění krajskému úřadu, jenž je následně postoupí příslušnému ministerstvu k poskytnutí dotací. (Vyhláška č. 186/2002 Sb.)



Obrázek 4 Schéma procesu krizového řízení. (Šelešovský, 2003)

3.2.1 Postup při financování krizového řízení obce

- náklady vynaložené na provedení krizových opatření stanovených obcí uhrazuje obec z obecního rozpočtu,
- vyhlášením krizového stavu začíná platit zákon č.12/2002 Sb., o státní pomoci při obnově území postiženého živelní nebo jinou pohromou,
- postup financování KS:
 - kraj předloží do 7 dní po ukončení krizového stavu předběžný odhad nákladů na obnovu majetku na ministerstvo financí,
 - na zpracování odhadů spolupracují pověřené obecní úřady,
 - odhad zpracovávají osoby pověřené hejtmanem ve spolupráci s obcemi,
 - Ministerstvo pro místní rozvoj zpracuje strategii obnovy území,
 - návrh strategie předloží ministerstvo pro místní rozvoj do 20 dnů po ukončení krizového stavu Vládě ČR,
 - jsou vyhlášeny programy pomoci nařízením vlády ČR.

Státní pomoc je poskytnuta dle **nařízení vlády č. 399/2002 Sb.**, kterým se provádí zákon č. 12/2002 Sb., o státní pomoci při obnově území postiženého živelní pohromou nebo jinou pohromou. Pomoc je poskytnuta:

- pokud dotčená osoba doloží způsobem stanoveným nařízením vlády, že není schopna vlastními prostředky obnovit majetek sloužící k zabezpečení základních funkcí v území,
- státní pomoc lze poskytnout až do výše nákladů, jež je nezbytné vynaložit na obnovu majetku poškozeného pohromou nebo na pořízení nového majetku, který bude plnit základní funkci jako majetek zničený pohromou,
- pomoc může být poskytnuta ve formě dotace nebo jako návratná finanční výpomoc, může být poskytnuta jednorázově, a to na základě rozhodnutí některého z ministerstev, které jsou určeny ve strategii obnovy území,
- pověřený obecní úřad poskytne kraji na jeho žádost spolupráci při zjišťování údajů k podkladům pro rozhodnutí o poskytnutí státní pomoci a při odborné přípravě na toto zjišťování. Odborná příprava zahrnuje způsob vyčíslení a registrace nákladů na obnovu majetku sloužícího k zabezpečení základních funkcí v území,
- na pomoc není právní nárok. (Zákon č.12/2002 Sb.)

3.2.2 Rozpočtová pravidla

Rozpočtová pravidla specifikují v oddílu 52 rozpočtové skladby úkoly, které jsou spojeny s prevencí, přípravou na krizové situace a řešením krizových situací v návaznosti na § 25 zákona č. 240/2000 Sb., o krizovém řízení.

Výdaje: pro oblast krizového řízení má zásadní význam **skupina 5** – Bezpečnost státu, a to rozpočtový **oddíl 52 – Civilní připravenost na krizové stavy**.

Rozpočtový oddíl 52 obsahuje tyto pododdíly, na které jsou finanční prostředky vyčleňovány:

- 521 - Ochrana obyvatelstva, tj. civilní ochrana - vojenská část, dále ochrana obyvatelstva, ostatní záležitosti ochrany obyvatelstva,
- 522 - Hospodářská opatření pro krizové stavy,
- 526 - Státní správa v oblasti hospodářských opatření, tj. státní správa v oblasti hospodářských opatření pro krizové stavy a v oblasti krizového řízení, činnost ostatních orgánů státní správy v oblasti civilního nouzového hospodářství, ostatní správa v oblasti hospodářských opatření pro krizové stavy,
- 527 - Krizové řízení, tj. činnost orgánů krizového řízení na ústřední úrovni a dalších správních úřadů v oblasti krizového řízení, činnost orgánů krizového řízení na územní úrovni a dalších územních správních úřadů v oblasti krizového řízení, ostatní správa,
- 528 - Výzkum a vývoj v oblasti civilní připravenosti na krizové stavy, tj. výzkum a vývoj v oblasti ochrany obyvatelstva, výzkum a vývoj v oblasti krizového řízení,
- 529 - Ostatní záležitosti civilní připravenosti na krizové stavy, tj. mezinárodní spolupráce v oblasti krizového řízení, poskytnutí vzájemné zahraniční pomoci podle mezinárodních smluv a další ostatní záležitosti civilní připravenosti na krizové stavy. (Zákon č.218/2000 Sb.)

3.2.3 Pojištění obce

Odpovědnost měst a obcí za škody vyplývá ze zákona č.128/2000 Sb.,o obcích. Množství pojišťoven nabízí městům a obcím komplexní programy pojistné ochrany, které vyhovují specifickým pojistným potřebám měst a obcí. Jedná se např. o pojištění majetku a odpovědnosti za škodu pro případy živelní události, pojištění finančních a zemědělských rizik, nabízí i možnost poradenství pro oblast čerpání dotací ze strukturálních fondů EU. V praxi dochází ale k situacím u obcí, které jsou vystaveny většímu riziku vzniku mimořádných událostí, že je pojišťovny odmítají pojistit nebo jen za velmi vysoké částky. Pak je na zvážení obce, jestli se takové pojištění vyplatí.

3.3 Etapy finančního zabezpečení krizových opatření

- **Prevence** - veškeré činnosti související s předcházením pohrom, anebo zmírnění jejich dopadů.
- **Příprava** - zvážení možných pohrom a shromažďování poznatků o nich, včetně zpracování scénářů, dále pak je o vzdělání příslušných profesionálů v dané oblasti.
- **Řešení** - zvládnutí dopadu mimořádných situací s cílem co nejmenších ztrát.
- **Obnova** - navrácení do původního stavu před pohromou a nastartování dalšího vývoje. (Kahl, 2008)

Financování při řešení následků krizových situací v I. a II.etapě

I. etapa - řešení prvotních nákladů

- ministr financí nebo vláda po vyhlášení stavu nebezpečí nebo nouzového stavu uvolní finanční prostředky na záchranné a likvidační práce. Na Ministerstvu financí spadá tato činnost do působnosti odboru 57 - Bezpečnost a krizové řízení, ve spolupráci s rozpočtovými útvary.

II. etapa - obnova majetku, vypracování Strategie obnovy území

- jde o přípravu, zpracování a aplikaci národních operačních programů, které jsou se souhlasem vlády vypsány na určité programové období. Programy jsou podle svého zaměření v gesci příslušných ministerstev a vyčlenění finančních prostředků ze státního rozpočtu pro tento účel je na Ministerstvu financí v působnosti rozpočtových odborů.

Pro některé operační programy např. v oblasti dopravy a životního prostředí je možnost přidělení dotace z Evropské unie, za určitých podmínek je využíván i Fond solidarity EU.

(MFČR, ©2013)

3.3.1 Postup v I.etapě

- finanční prostředky na likvidaci prvotních nákladů:

V těchto případech jsou využívány finanční prostředky, vyčleněné v Rezervě na řešení krizových situací **podle zákona č. 240/2000 Sb., o krizovém řízení** a o změně některých předpisů.

Tuto rezervu lze v souladu se zákonem o krizovém řízení využít po vyhlášení krizového stavu. Je využívána výlučně k pokrytí tzv. prvotních nákladů v souladu s přílohou k usnesení vlády ke státnímu rozpočtu pro daný rok. O finanční prostředky z této rozpočtové rezervy mohou žádat kraje i ústřední správní úřady, **podmínkou** uvolnění finančních prostředků z této rezervy je **vyhlášení krizového stavu**.

Po vyhlášení stavu nebezpečí nebo nouzového stavu umožňují předpisy poskytnout rychlou účelovou dotaci, tzv. „rychlé peníze“ v částce do 10 mil. Kč, a to bez širšího dokládání účelu a rozpisu nákladů, což je pro kraj časově náročné.

Nebyl-li vyhlášen krizový stav, lze uvolňovat finanční prostředky z rezervy na mimořádné výdaje **podle zákona č. 239/2000 Sb., o IZS**. Zde je však zcela jiný režim, který je v souladu se zákonem č. 239/2000 Sb., o IZS.

Žádost o uvolnění finančních prostředků předkládá hejtman kraje a musí být řádně doložena. Doložení žádosti o uvolnění finančních prostředků z rezervy na řešení mimořádných situací v I. etapě :

Hejtman kraje, pro který byl vyhlášen krizový stav, zašle svoji odůvodněnou žádost ministru vnitra (v kopii se zasílá na vědomí Ministerstvu financí), ministr vnitra tuto žádost po svém schválení adresuje ministru financí s doporučením uvolnit finanční prostředky v konkrétní výši. K žádosti musí být přiložena dokumentace, a to:

- dokument o vyhlášení krizového stavu,
- informace o vyčerpání finančních prostředků, rozpočtovaných na řešení krizových situací ve vlastním rozpočtu kraje,
- vyčíslení škod a účel použití uvolněných finančních prostředků (konkretizace prvotních nákladů). Tento údaj nemusí být uveden v případech, kdy se jedná o poskytnutí rychlé účelové dotace.

Postup pro uvolňování finančních prostředků z Rezervy na mimořádné výdaje **podle zákona č. 239/2000 Sb.**, o Integrovaném záchranném systému.

Předmět žádosti:

- žádosti hasičských záchranných sborů krajů o finanční prostředky k zajištění akceschopnosti - na opravu poškozené techniky při zásahu nebo k pořízení techniky nové,
- žádosti na úhradu rozpočtově nezajištěných výdajů složek IZS, vzniklých při zásahu těchto složek při likvidaci mimořádných událostí nebo krizových situací, při nichž nedošlo k vyhlášení krizového stavu
- žádosti o finanční prostředky z této rezervy mohou při splnění zákonných podmínek zasílat také ostatní ústřední orgány státní správy a kraje. Podmínkou je vyčerpání vlastních finančních prostředků.

Žádosti jsou zpracovávány v součinnosti s Generálním ředitelstvím HZS, kde jsou prvotně posouzeny. Následně jsou postoupeny ekonomickému útvaru Ministerstva vnitra a dopisem ministra vnitra s jeho doporučením jsou zaslány ministru financí. Žádost, adresovaná na Ministerstvo financí má své pevně stanovené náležitosti. (MFČR, ©2013)

3.3.2 Postup ve II.etapě

- obnova majetku po ukončení krizového stavu, vypracování Strategie obnovy území

Po uvolnění finančních prostředků na likvidaci prvotních nákladů může stát poskytnout krajům a obcím státní pomoc na obnovu majetku sloužícího k zabezpečení základních funkcí území, které byly narušeny v důsledku živelní nebo jiné pohromy.

Náležitosti přehledu o předběžném odhadu nákladů na obnovu majetku sloužícího k zabezpečení základních funkcí v postiženém území, který zpracovávají kraje a obce, jsou stanoveny ve vyhlášce Ministerstva financí č. 186/2002 Sb. (Přílohou č. 1 Vyhlášky č. 186/2002 Sb., je tabulka pro předběžný odhad nákladů na obnovu majetku a Přílohou č. 2 vyhlášky č. 186/2002 Sb., ve znění vyhlášky č. 93/2006 Sb., je vzor písemného pověření osoby pověřené krajem ke zjišťování údajů nutných pro zpracování přehledu o předběžném odhadu nákladů na obnovu majetku sloužícího k zabezpečení základních funkcí v území postiženém živelní nebo jinou pohromou).

Kraj zpracuje tuto tabulku za každou obec, která byla postižena živelní nebo jinou pohromou zvlášť, souhrnně za území kraje podle působnosti jednotlivých ústředních správních úřadů.

K této vyhlášce je odborným útvarem MF zpracována Metodika pro kraje a obce.

Postup :

- příslušný odbor Ministerstva financí provede sběr podkladů z postižených území, jsou vyčísleny předpokládané náklady, které jsou podkladem k určení finanční částky, která je potřeba k obnově v daném kraji,
- celkové vyčíslení zašle Ministerstvo financí Ministerstvu pro místní rozvoj, které má podle Kompetenčního zákona ve věcech regionální politiky rozhodující úlohu, ministerstva podle své působnosti pracují na sestavení **operačních programů na obnovu území**,
- vláda svým usnesením schválí dokument **Strategie obnovy území** postiženého živelní nebo jinou pohromou, zpracovaný ve spolupráci Ministerstva pro místní rozvoj a Ministerstva financí dle § 4 odst. 2 zákona č.12/2002 Sb., o státní pomoci při obnově území poškozeného živelní nebo jinou pohromou. (MFČR, ©2013)

4 MIMOŘÁDNÉ UDÁLOSTI - POVODNĚ A PANDEMIE

Mimořádné události budou hrozit i nadále. Jejich příčinou jsou nejčastěji živelní katastrofy - nejvíce povodně, v r.2020 se přidala pandemie koronaviru.

4.1 Povodně

Povodně jsou pro ČR největším nebezpečím přírodního charakteru. Jsou to mimořádné události, kterým nejde zabránit. Mívají obrovské následky - ztráty na životech, materiální škody a poškození krajiny. Na našem území bývají nejčastější příčinou povodní dlouhotrvající přivalové deště nebo rychlé tání sněhu. Ke konci století došlo na našem území k několika ničivým povodním, včetně povodně v červenci 1997, která byla svým rozsahem a důsledky největší povodní ve 20. století. (MVČR, ©2020)

Obecná ochrana před povodněmi

Oblast vodního hospodářství včetně ochrany před povodněmi v období před vyhlášením krizového stavu a po jeho zrušení upravuje zákon č. 254/2001 Sb., o vodách. V zákoně jsou uvedeny vodoprávní úřady (MZE - kraje - obce s rozšířenou působností), které hrají důležitou úlohu v procesu určení záplavových území a v ochraně před povodněmi.

Ochrana před povodněmi se skládá :

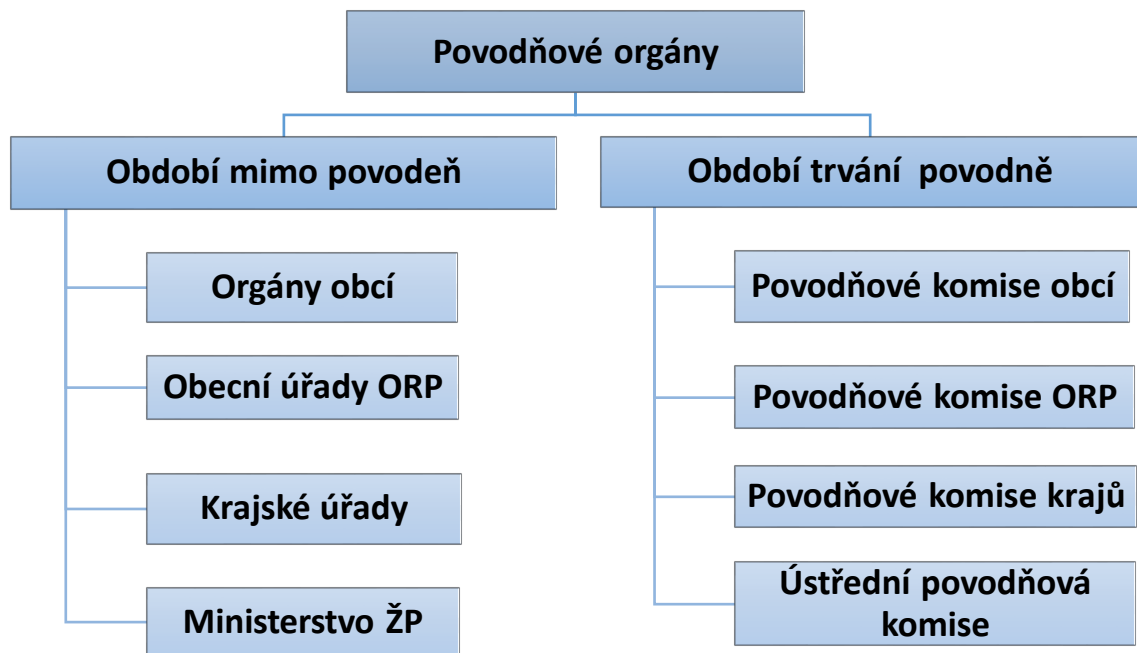
- **z přípravných opatření** (vytváření povodňových plánů, stanovení záplavových zón, stupňů povodňové aktivity, organizace předpovědní služby, školení obyvatel z oblastí, které jsou zasaženy povodněmi atd.),
- **organizačního zajištění** při povodni.

Povodňovými orgány mimo povodeň jsou:

- obce,
- okresní úřady,
- kraje v přenesené působnosti,
- Ministerstvo životního prostředí, zabezpečení záchranných prací přísluší Ministerstvu vnitra.

V průběhu povodně jsou těmito orgány povodňové komise zřizované na všech úrovních. Ústředním povodňovým orgánem je Ministerstvo životního prostředí (MŽP). Ministr životního prostředí je předsedou Ústřední povodňové komise. V okamžiku, kdy povodňová

událost přechází do stavu krize, stává se Ústřední povodňová komise součástí Ústředního krizového štábu. Nižšími orgány ochrany před povodněmi jsou povodňové komise ucelených povodí, co jsou oblasti vyhlášené MŽP. Dalšími úrovněmi systému jsou povodňové komise okresů a obcí. (Zákon č. 254/2001 Sb.)



Obrázek 5 Povodňové orgány. (CHMI, ©2020)

Stupně povodňové aktivity (SPA) - jedná se o míru povodňového nebezpečí vázanou na směrodatné limity, kterými jsou vodní stavy nebo průtoky v hlásných profilech na vodních tocích, případně jsou vázána na mezní nebo kritické hodnoty denního úhrnu srážek, hladinu vody ve vodní nádrži apod. U zvláštních povodní vyjadřují vývoj a míru povodňového nebezpečí na vodním díle na území pod ním.

Jsou stanoveny tři stupně povodňové aktivity :

- I. bdělost,**
- II. pohotovost,**
- III. ohrožení.**

(HZSČR, ©2020)

Povodňové krizové řízení

Hlavní režimy fungování:

1. Krizové řízení.
2. Ochrana před povodněmi:
 - v době ohrožení před vyhlášením krizového stavu a relevantní příprava na zvládnutí povodně (tj. povodňové komise, povodňové plány),
 - strategická ochrana před povodněmi (opatření pro snížení povodňových škod - dokument Strategie ochrany před povodněmi pro území ČR).
3. Územní plánování v tzv. záplavových oblastech. (MŽP, ©2020)

Tyto režimy jsou v realitě velmi úzce propojeny. Hlavním povodňovým orgánem je **Ministerstvo životního prostředí ČR**, v rámci kterého se schází Ústřední povodňová komise státu. Povodňové komise existují na všech úrovních správy a v případě povodňového ohrožení jsou aktivovány od nejnižšího článku směrem nahoru. V případě, že povodeň přeroste v katastrofu přesahující rámec působnosti povodňové komise kraje, je aktivován i ústřední orgán **MŽP**. Pokud je **vyhlášen krizový stav** (podle příslušné legislativy), přebírá **vedení ministerstvo vnitra a povodňové komise** na všech úrovních správy jsou okamžitě začleněny do krizových štábů.

V **oblasti plánování** hraje hlavní roli Ministerstvo zemědělství ČR jako zřizovatel podniků Povodí a jako ústřední vodoprávní úřad. Při vytváření strategií spolupracuje s ministerstvem životního prostředí. Plánování ochrany proti povodním je **propojeno s toky finančních prostředků** na realizaci protipovodňových opatření. Největší objem má k dispozici ministerstvo zemědělství, které je pomocí dotačních titulů rozděluje podnikům Povodí a dalším správcům vodních toků (Lesy ČR, Zemědělská vodohospodářská správa). Tyto organizace jsou přímo podřízené ministerstvu zemědělství, na kterém jsou (zejména v oblasti investic) finančně závislé. Konkrétní dotační programy běží i na ministerstvu životního prostředí, které v rámci ochrany vod realizuje revitalizace a další krajinnotvorné programy, jejichž efektem je ovlivňování povodňového průběhu v krajině. Systém územního plánování (tj. sestavování územních a regulačních plánů samospráv) přímo ovlivňuje míru rozvoje v záplavových oblastech. Svou roli sehrává i hierarchie stavebních úřadů (v rámci státní správy), které povolují jednotlivé stavby a mají nepřímý vliv na tento proces. (MŽP, ©2021)

4.1.1 Škody způsobené povodní

Povodně jsou živelní události a způsobují značné škody. Členění povodňových škod zahrnuje:

- a. ztráty na lidských životech,
- b. ekonomické škody,
- c. ekologické škody.

Základní ukazatele, podle kterých se hodnotí rozsah a závažnost povodňové události (vyjádřených v penězích) :

1. počet lidských obětí,
2. objem ekonomických škod.

Uvádí se příp. i počet evakuovaných obyvatel a rozloha zasaženého území. Oceňují se ekologické škody určené k nápravě, na které je nutné vynaložit konkrétní finanční prostředky (tzn. odhad nákladů nutných k **obnově daného území**). Nevyčíslitelnou část ekologických škod tvoří úniky škodlivých látek (např. z chemických závodů a dalších průmyslových provozů), které se mohou usazovat v naplaveninách a v různé podobě ovlivňovat ekosystémy ještě dlouho po povodni. Tyto škodlivé látky, které unikly při povodni do vody, je obtížné identifikovat a ocenit negativní důsledky těchto látek na životní prostředí.

Z dalšího hlediska lze škody způsobené povodní rozdělit na:

1. **přímé,**
2. **nepřímé.**

Přímé škody

Jsou způsobené kontaktem s vodou a mohou být vyčíslitelné (ocenitelné) a nevyčíslitelné. **Přímé vyčíslitelné** škody jsou škody na majetku, kontaminaci a likvidaci přírodních zdrojů a dalších hodnotách, které lze specifikovat a jednoznačně definovat. **Přímé nevyčíslitelné** škody zahrnují ztráty na životech, škody na kulturních objektech historické hodnoty, zničení biotopů a subjektivní škody ze ztráty majetku nad rámec stanovené vyčíslitelné škody.

Nepřímé škody

Zahrnují vliv přírodní katastrofy na společnost a mohou být vyčíslitelné a nevyčíslitelné. **Nepřímé vyčíslitelné** škody zahrnují ušlý zisk jednotlivých výrobců a obchodníků, ztrátu kupní síly postíženého obyvatelstva, ztráty nevyrobené produkce,

poklesy cen na trzích (např. nemovitostí) a dodatečné náklady vynaložené na evakuace lidí, dále na materiál a práci využívané k řešení mimořádného stavu způsobeného povodní.

Nepřímé nevyčíslitelné škody zahrnují výpadky společenského života (např. výuky na školách, práce orgánů veřejné správy), zvýšení nemocnosti a úmrtí v důsledku jednorázového psychického a fyzického zatížení apod.

Identifikace veškerých povodňových škod podle uvedeného členění by byla finančně i časově velmi náročná. Velká část skutečných škod způsobených přírodní katastrofou se nachází v kategorii „nevyčíslitelné“. Tyto škody nejsou zahrnuty do celkového přehledu o finančních důsledcích povodně. Prováděná vyhodnocení povodní a oficiální statistiky zahrnují nejčastěji pouze **přímé vyčíslitelné** (tj. ekonomické škody).

Celkové ekonomické škody můžeme klasifikovat i podle následujících kritérií:

1. Podle vlastnictví poškozeného majetku rozlišujeme:
 - Škody na veřejném majetku státu nebo územních samospráv.
 - Škody na soukromém majetku (občanů nebo firem).
2. Podle typu majetku klasifikujeme škody na:
 - Budovy, haly, stavby;
 - Stroje a zařízení, dopravní prostředky a inventář;
 - Jiné stavby;
 - Bytové domy a rodinné domy poškozené (vhodné k opravám);
 - Inženýrské stavby a sítě;
 - Vodní toky;
 - Bytové domy a rodinné domy zcela zničené (určené k demolici);
 - Trvalé kultury a rostlinná zemědělská produkce;
 - Náklady na řešení ekologických škod;
 - Jiné škody.
3. Podle místa vzniku (dříve podle okresů, dnes podle obcí a krajů).

Vyčíslování povodňových škod se v ČR realizuje několika způsoby. Po povodních v roce 1997 byla použita metodika zjišťování škod podle **Ministerstva financí ČR** a odhady prováděné **MMR**. Dalším zdrojem byla data vykazovaná správci vodních toků a vodních děl, kde se postupovalo podle pokynů **Ministerstva zemědělství**. Při stanovení škod po povodních v červenci 1997 se pracovalo s odhadem nákladů na obnovu majetku, který garantuje ministerstvo pro místní rozvoj ve spolupráci s ministerstvem financí. Při

vyčíslování škod docházelo k duplicitě dat a některé škody (škody obyvatel a nepřímé škody) nebyly analyzovány. (MŽP, ©2020)

Škody vyčíslované ministerstvem financí

Odhad nákladů na obnovu základních funkcí v území postiženém živelnou pohromou provádí v přenesené působnosti kraje, v jejichž území byly základní funkce narušeny. Odhad má formu přehledu s definovanými nákladovými položkami. Při přípravě přehledu si kraj může vyžádat spolupráci pověřeného obecního úřadu, v jehož správním obvodu došlo k narušení základních funkcí pohromou. Odhad nákladů provádějí zaměstnanci pověřených obcí, které jsou k tomu písemně zmocněny krajem. Škody jsou klasifikovány podle vlastnictví poškozeného majetku (tj. škody státu, krajů, obcí, podnikatelských subjektů a dalších fyzických a právnických osob), podle typu majetku (asi 28 majetkových kategorií - např. budovy, byty, komunikace, vodní díla aj.).

Základem přehledu je tabulka s údaji za každou postiženou obec zvlášť v členění podle jednotlivých resortů. Živelnou či jinou pohromou může být dotčena (z pohledu třídění předběžného odhadu nákladů na obnovu a poskytování státní pomoci) věcná působnost teoreticky všech existujících ministerstev. Za každou postiženou obec je nutné zpracovat větší počet tabulek. Vykazování škod podle resortů by se však nemělo překrývat - tj. spadá-li poškozený majetek funkčně pod více resortů, měl by být pod příslušné ministerstvo zařazen podle své převládající funkce. Vyčíslování odhadu nákladů na obnovu majetku sloužícího k zabezpečení základních funkcí v území nelze zaměňovat s vyčíslováním škod na majetku ve vztahu k jeho zůstatkové ceně, které provádějí např. pojišťovny. Jde o vyjádření hodnoty nákladů (v aktuálních cenách), jež je nezbytné vynaložit na obnovu majetku.

Škody vyčíslované Ministerstvem pro místní rozvoj ČR

Škody vykázané MMR byly členěny podle typu majetku (státní, obecní, podnikatelů aj.), krajů a dále v rozlišení na škody na nemovitostech a škody na movitém majetku. Takto vyčíslené škody umožnily vymezit rozsah poškození a podíly připadající na opravy a rekonstrukce podle jednotlivých resortů, krajů i obcí. Tomu pak odpovídaly i výdaje státního rozpočtu na odstraňování následků povodně. (Zákon č. 12/2002 Sb.)

4.1.2 Faktory ovlivňující výši povodňových škod

Konečná výše povodňových škod je ovlivňována faktory, uvádím některé z nich: ☐

- průběh povodně, ☐
- včasná informovanost o povodňovém nebezpečí (předpovědní a hlásná povodňová služba), ☐
- operativní řízení vodohospodářských procesů v době trvání povodně, ☐
- připravenost a úroveň prováděných opatření na ochranu před povodněmi, ☐
- kapacita a stav vodních toků, ☐
- způsob zástavby a využívání záplavového území, ☐
- schopnost krajiny zadržovat vodu aj.

Mezi faktory patří i celková dobrá připravenost občanů a jejich informovanost o všech hrozících nebezpečích a postupech, jak minimalizovat rizika.

Obecně se uvádí, že protipovodňová opatření by se měla budovat na stoletou povodeň, vždy ovšem záleží na objemu disponibilních prostředků investora.

(Zákon č. 12/2002 Sb.)

4.2 Obnova

Obnova je stav, který zajišťuje návrat do stabilizovaného stavu a nastartování dalšího rozvoje v přijatelném čase a nákladech. Je velmi důležitá a má být připravena předem. V České republice je nutno vypracovat strategii obnovy, její zásady a sestavit předem plány obnovy pro možné pohromy. V rámci strategie obnovy je nutné mít dílčí plány pro objekty, hlavně u objektů kritické infrastruktury, které zajistí přežití lidí i infrastruktury za krizových podmínek. (Antušák, 2009)

Strategie obnovy území

je pouze rámcem, kterým jsou stanoveny cíle obnovy území výhledově v horizontu několika let. Při sestavování státního rozpočtu na následující léta by měly být tyto cíle zohledňovány. **Obsahuje zejména:**

- vymezení území, na jehož obnovu může být státní pomoc poskytnuta,
- cíle, na jejichž zabezpečení může být státní pomoc poskytnuta, včetně stanovení pořadí jejich důležitosti,

- výčet ministerstev, která budou o poskytnutí státní pomoci rozhodovat,
- objem finančních prostředků pro určená ministerstva,
- formy státní pomoci a v případě, že státní pomoc bude poskytována na základě programů, též vymezení těchto programů a určení správců,
- určení ministerstva nebo kraje odpovídajícího za koordinaci činností; pokud je určen ke koordinaci kraj, vykonává ji v přenesené působnosti. (Zákon č. 12/2002 Sb.)

Postup obce při obnově majetku :

- Zpracování přehledu o předběžném odhadu nákladů na obnovu majetku sloužícího k zabezpečení základních funkcí v území postiženém živelní nebo jinou pohromou
- Rozčlenění příslušnosti ministerstev ke shromažďování podkladů pro rozhodování o státní pomoci
- Doporučený postup při odhadování nákladů na obnovu majetku sloužícího k zabezpečení základních funkcí v území postiženém živelní nebo jinou pohromou;
- Softwarové řešení tabulek;
- Způsob předání údajů Ministerstvu financí;
- Písemný komentář;
- Organizační zabezpečení zjišťování údajů;
- Pověření fyzických osob ke zjišťování údajů nutných ke zpracování přehledu;
- Poskytování bližších informací k obsahu a postupům stanoveným právní úpravou poskytování státní pomoci při obnově území postiženého živelní nebo jinou pohromou;
- TABULKA pro předběžný odhad nákladů na obnovu majetku (Příloha č. 1 Vyhlášky č. 186/2002 Sb., ve znění vyhlášky č. 93/2006 Sb.);
- Základem přehledu je tabulka s údaji za každou postiženou obec zvlášť, v členění podle jednotlivých resortů. Živelní či jinou pohromou může být dotčena (z pohledu třídění předběžného odhadu nákladů na obnovu a poskytování státní pomoci) věcná působnost teoreticky všech 15 současných ministerstev (za každou postiženou obec tedy bude třeba zpracovat maximálně cca 15 formulářů);
- VZOR písemného pověření osoby pověřené krajem ke zjišťování údajů nutných pro zpracování přehledu o předběžném odhadu nákladů na obnovu majetku

sloužícího k zabezpečení základních funkcí v území postiženém živelní nebo jinou pohromou (Příloha č. 2 Vyhlášky č. 186/2002 Sb., ve znění vyhlášky č. 93/2006 Sb.). (MFČR, ©2019)

4.3 Pandemie

- hromadný výskyt infekčního onemocnění bez prostorového omezení. Onemocnění se může rozšířit na území více států i světadílů. Není omezena časem. Pandemie pro svůj vznik obvykle potřebuje zcela nový typ patogenu, se kterým se organismus ještě nesetkal. Nezná ho a nemá proti němu vytvořeny žádné protilátky. Jedině tak se nemoc může rychle šířit napříč kontinenty.

Vláda může vyhlásit kvůli pandemii nouzový stav (podle **Krizového zákona**). Dále může přijmout opatření podle jiného zákona, **Zákona o veřejném zdraví**. Dále byl 26. února 2021 přijat zákon č. 94/2021 Sb., o mimořádných opatřeních při epidemii onemocnění COVID - slouží k nahrazení nouzového stavu během pandemie covidu-19 a poskytuje vládě a ministerstvu zdravotnictví rozšířené pravomoci k řešení pandemické situace. Zákon byl schválen s účinností na jeden rok, do 28. února 2022.

Ministerstvo zdravotnictví či hygienické stanice můžou uzavírat obchody, služby, různé provozy, ale také volnočasové aktivity i veřejné a soukromé akce, plošně i regionálně. Řeší otázku odškodňování firem a kompenzací pro lidi, na jejichž živobytí dopadla opatření pro zamezení šíření koronaviru. Podle schváleného zákona bude stát povinen nahradit společnostem i fyzickým osobám skutečnou škodu způsobenou opatřeními. Nevztahuje se to na náklady za nákup ochranných prostředků. Opozice vlády ČR do vládní předlohy prosadila pravidla soudního přezkumu mimořádných opatření k omezení šíření epidemie koronaviru nebo možnost odškodnění podnikatelů nebo firem.

(Pandemický zákon č.94/2021 Sb.)

Při většině katastrofických událostí je k dispozici postiženým oblastem regionální a mezinárodní pomoc a obvykle dorazí brzy po dopadu, aby pomohla zvládnout všechny potřeby a překlenula propast mezi fází nárůstu a obnovením původního stavu. U některých událostí (např. globální pandemie) záleží na odolnosti komunity. Úspěšné zvládnání mimořádných událostí a krizí v oblasti veřejného zdraví závisí na odpovídajících opatřeních prováděných na všech úrovních, od tvůrců politik až po běžnou populaci. Začíná vhodným hodnocením rizik, prevencí a pokračuje nemocniční péčí, domácí péčí a zotavením. Všechny úrovně opatření vyžadují dobře promyšlené plány a postupy krizového řízení založené na zavedeném velení a řízení, identifikovaných bezpečnostních

problémech, funkční komunikaci, dobře zdokumentovaných událostech, léčbě a dostupné logistice.

Mimořádná událost týkající se veřejného zdraví je velice závažná situace. Je důležitá informovanost a vzájemné sdělování získaných zkušeností i způsobů, jak se můžeme připravit na takovou situaci v běžném životě.

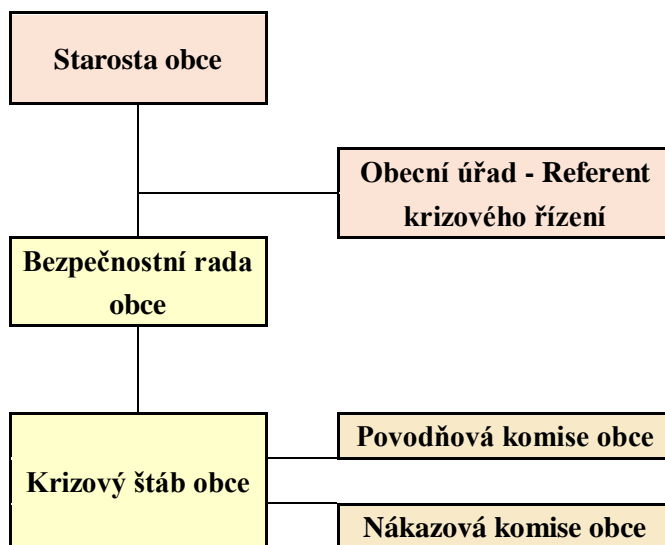
(Khorram-Manesh, Burkle, 2020)

4.4 Kompenzace a odškodnění

Z důvodu rychlého šíření koronaviru, který způsobil prudký nárůst nemocnosti u populace, došlo k oznámení pandemie. Byl vyhlášen nouzový stav a přijata opatření omezující maloobchodní prodej zboží, poskytování služeb v provozovnách a volný pohyb osob, které ovlivnily firmy i OSVČ. Na náhradu škody měly nárok všechny právnické a fyzické osoby, kterým vznikla škoda v přímé souvislosti s krizovými opatřeními přijatými za nouzového stavu.

5 KRIZOVÉ ŘÍZENÍ OBCE

Obec je základní složkou územní samosprávy. Zákon č.240/2000 Sb., o krizovém řízení (krizový zákon), stanoví úkoly, které v době krizového stavu plní obecní úřad a starosta obce. Orgány obce (starosta, rada obce, obecní úřad a zvláštní orgány obce) musí být připraveny na řešení mimořádných událostí a krizových situací. Obec s rozšířenou působností zřizuje bezpečnostní radu obce a krizový štáb obce, obec, která není ORP může zřídit pouze krizový štáb. (Zákon č.240/2000 Sb.)



Obrázek 6 Systém krizového řízení obce. (Antušák, 2009)

Starosta obce zabezpečuje připravenost obce na řešení krizové situace a úzce spolupracuje s dalšími orgány obce, které se na této připravenosti podílejí. Starosta obce při přípravě obce na krizovou situaci a následné její řešení může zřídit krizový štáb obce jako svůj pracovní orgán, zajišťuje za krizové situace provedení stanovených krizových opatření v podmínkách správního obvodu obce, správní úřady se sídlem na území obce, právnické osoby a podnikající fyzické osoby jsou povinny stanovená krizová opatření plnit.

Bezpečnostní rada obce s rozšířenou působností je poradním orgánem starosty obce s rozšířenou působností při řešení krizové situace. Předsedou bezpečnostní rady obce je starosta obce, který jmenuje členy bezpečnostní rady. Bezpečnostní rada projednává a posuzuje přehled možných zdrojů rizik, krizový plán obce, finanční zabezpečení připravenosti obce na krizovou situaci. (Zeman, 2003)



Obrázek 7 Organizační struktura Krizového štábu obce. (MUBRUNTAL, ©2021)

Krizový štáb - pracovní orgán, vytvářený k řešení krizových situací. V souladu se zákonem č.240/2000 Sb., o krizovém řízení, vláda zřizuje ústřední krizový štáb, ministerstva a jiné správní úřady, hejtmani krajů a starostové určených obcí krizový štáb jako své pracovní orgány. Členy štábu jsou obvykle různí vedoucí pracovníci, kteří mohou v takových situacích pod vedením představeného koordinovat společnou činnost (záchranné a likvidační práce), shromažďovat a vyhodnocovat důležité informace, připravovat významnější rozhodnutí, uvádět je do praxe a vyhodnocovat jejich dopady. (Zeman, 2003)

II. PRAKTICKÁ ČÁST

6 ORP BRUNTÁL

Bruntál je nejzápadnějším okresním městem Moravskoslezského kraje ležící v Nížkém Jeseníku, na hranici Moravy a Slezska přibližně 50 km severně od Olomouce. Své záležitosti spravuje jednak v samostatné působnosti, jednak v přenesené působnosti. V rámci přenesené působnosti je Město Bruntál obcí s obecním úřadem s rozšířenou působností. Dle Českého statistického úřadu zde v současnosti žije necelých 17 tisíc obyvatel.

Na vedení města Bruntál se podílejí starosta, místostarostové, zastupitelstvo města, rada města a tajemník. Zastupitelstva města má 27 členů. (MUBRUNTAL, ©2021)

Hrozby, které mohou způsobit vznik krizové situace na území správního obvodu ORP Bruntál :

- povodeň velkého rozsahu
- sněhová kalamita
- silné zemětřesení
- epidemie - hromadné nákazy osob (pandemie chřipky)
- epizootie - hromadné nákazy zvířat (chřipka ptáků)
- radiační havárie
- únik nebezpečné chemické látky - únik amoniaku (zimní stadion v Bruntále)
- narušení hrází významných vodohospodářských děl se vznikem zvláštní povodně - zvláštní povodeň (vodní dílo Bruntál na Zeleném potoce)
- narušení dodávek ropy a ropných produktů velkého rozsahu
- narušení dodávek pitné vody velkého rozsahu (dlouhotrvající vedro a sucho)
- větrná bouře (není zpracován typový plán)
- kybernetická hrozba

(HASIČIBRUNTÁL, ©2021)

6.1 Krizové situace na území okresu Bruntál

Okres Bruntál zasáhly koncem minulého století mimořádné události, které zanechaly velké škody a svými následky způsobily mnoho problémů obyvatelům měst a obcí. Jednalo se o nenadálé a ničivé povodně. V současné době probíhá další mimořádná událost - pandemie koronaviru, která zasahuje do života všech lidí. Nejen v okrese Bruntál, ale i na celé planetě.

6.2 Povodně v okrese Bruntál

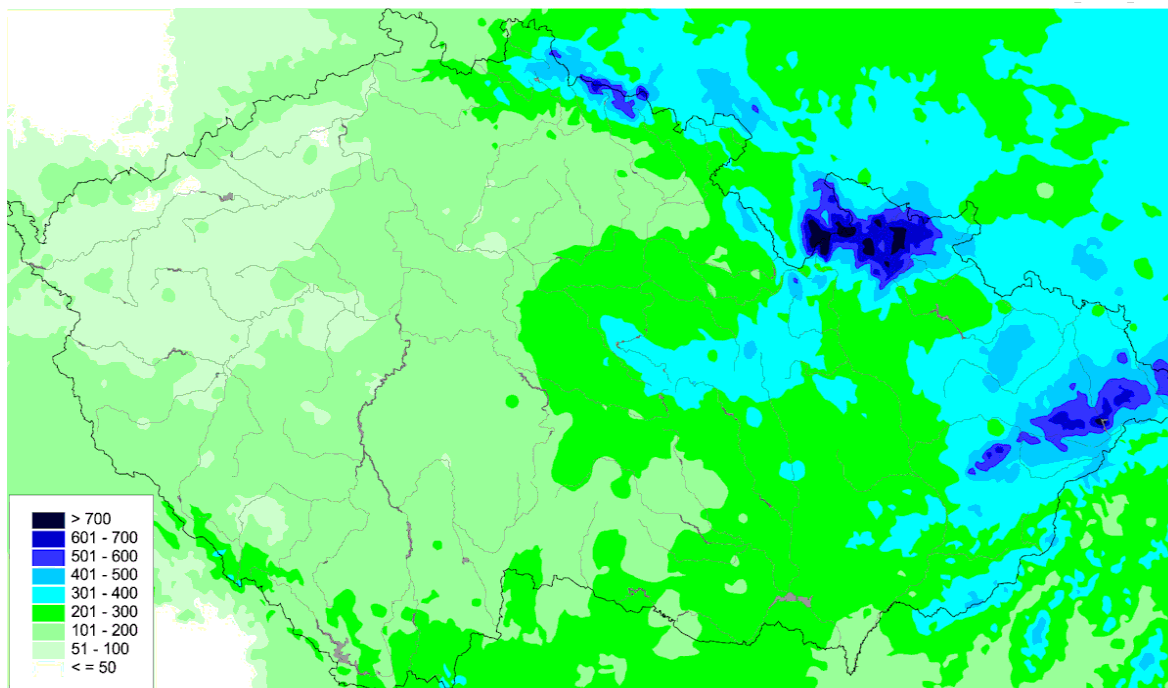
V červenci 1997 postihla severní část území okresu Bruntál ničivá povodeň. Tento povodňový stav byl způsoben nadprůměrnými srážkami. Přesycená půda neměla vsakovací schopnost a srážky byly doprovázeny silnými poryvy větru, které vyvracely stromy.

Severní část okresu tvoří úzká a sevřená údolí a v kombinaci s naplaveninami (kmeny, části objektů, apod.) u mostních objektů měla povodňová vlna ničivý charakter. Došlo k obrovským škodám na majetku, zemědělských a lesních pozemcích, infrastruktuře a tocích. 90% škod bylo způsobeno v povodí řek Opavy a Opavice. Zasažené území bylo rozděleno do 10 operačních sektorů : OS Brantice, Bruntál, Holčovice, Karlovice, Krnov, Město Albrechtice, Nové Heřmínovy, Široká Niva, Vrbno pod Pradědem a Zátor.

Bylo svoláno zasedání povodňové komise okresu Bruntál (OPK Bruntál) a krizového štábu. Podle platných právních norem vyhlásila povodňová komise okresu III. stupeň povodňové aktivity na celém území okresu Bruntál a současně byla situace v okrese vyhodnocena skupinou řízení IZS jako přírodní katastrofa. Na celém území okresu byl vyhlášen **stav ohrožení** (vyhlášen 6.července 1997 ve 22.30 hod, odvolán byl k 11.7.1997, 22.30 hod).

Byly povolány síly a prostředky IZS, byla vyžádána pomoc Armády ČR a pomoc speciálních sil a prostředků.

Hlavním úkolem byla **záchrana lidských životů a majetku**. Ve druhé fázi byl zabezpečen **rozvoz humanitární pomoci** do nepřístupných oblastí okresu. K tomu byly využity vrtulníky. Ve třetí fázi došlo k **odstraňování následků škod způsobených povodní** v jednotlivých obcích (účastnili se zejména vojáci Armády ČR).
(Souhrnná zpráva o povodni 1997, 1997)



Obrázek 8 Měsíční úhrn srážek v červenci 1997 (mm). (HZSČR, ©2021)

6.2.1 Záchranné a likvidační práce

V počátku mimořádné události - povodně, byly povolávány k jednotlivým případům tísňových volání jednotky PO. S narůstajícím počtem volání a zahájením činnosti Okresního krizového štábu byla celá zasažená oblast rozdělena do operačních sektorů a byli stanoveni velitelé zásahu v těchto operačních sektorech. Řízení zásahu převzal řídicí důstojník IZS.

Činnost zahájilo pracoviště GISu a tiskové středisko IZS. Přicházely nabídky různých firem, které se snažily dle svých možností pomoci (např. ČTÚ zajistila pro krizový štáb mobilní telefony).

Zdravotnická záchranná služba okresu Bruntál vynaložila všechny síly a prostředky ke zvládnutí mimořádné situace při přírodní katastrofě, která postihla její spádové území. Úzce spolupracovala s územními záchrannými službami, které poskytly vrtulníky LZS i s personálem k přepravě zraněných obyvatel či v ohrožení života při různých onemocněních.

Nespádové záchranné služby nabízely pomoc při této mimořádné situaci, která spočívala v poskytnutí terénních vozidel. Pomoc poskytla i nestátní záchranná služba ASČR ZZS Praha-západ, Nadace Rescue - terénní záchranný systém Praha 2. Byly poskytnuty 2 vrtulníky soukromé společnosti Helicopter s.r.o. s posádkami LZS České Budějovice a Vládní záchrannou službou ČČK Praha.

Letecká záchranná služba s lezci - členy Horské služby Jeseníky při letech v podvěsu evakuovala obyvatele postižených oblastí.

Záchranné a ostatní podpůrné práce při zásahu a práce na obnově území organizovali představitelé **sekcí IZS** soustředěni do Okresního krizového štábu.

Rozdělení sekcí :

- Sekce pro hašení požárů a záchranné práce
 - Strojní služba HZS
 - Spojová služba HZS
 - Chemicko - technická služba HZS
 - Jednotky PO
 - Operační sektory (OS) : Brantice, Bruntál, Holčovice, Karlovice, Krnov, Město Albrechtice, Nové Heřmínovy, Široká Niva, Vrbno pod Pradědem a Zátor.
- Okresní operační středisko
- Sekce pro řízení katastrof a zdravotní záchranářství
- Vodní záchranné služby
- Sekce pro veřejný pořádek a bezpečnost
- Sekce pro varování, evakuaci a humanitární pomoc
 - Systém CO, evakuace a ukrytí
 - Složky ministerstva obrany
 - Systém humanitární pomoci a nouzového přežití
 - Organizační skupina záložního pracoviště Rady obrany a ochrany (ROO)
- Sekce pro ekologické havárie, nouzové zásobování pitnou vodou a ochranu vodních systémů
- Sekce dopravy a ochrany komunikací
- Sekce nouzového přežití obyvatel a zásobování
- Sekce spojení
- Sekce pro hygienickou ochranu území, likvidace nákaz a sociální pomoc
 - Úsek zdravotnictví
 - Hygienická služba
 - Veterinární služba
 - Úsek sociální péče
- Sekce finanční

- Sekce informatiky a styku s veřejností
- Sekce ochrany staveb a těžké mechanizace

(Souhrnná zpráva o povodni 1997, 1997)

Krizový štáb

Vzhledem k nárůstu povodňové aktivity v okrese bylo zahájeno dne 5.7.1997 ve 14:10 hodin vyrozumění členů skupiny řízení IZS, střediska IZS a představitelů místních povodňových komisí. Na základě hlášení místních povodňových komisí byla sledována situace v ohrožené části okresu a byla činěna opatření v obcích, kde byl vyhlášen až III. stupeň povodňové aktivity.

Ke dni vzniku povodně byly u všech obcí a měst zpracovány **havarijní plány obcí**. OKŠ vycházel převážně z těchto plánů. V zajišťování úkolů obcí se projevila značná rozdílnost. Z toho vyplynuly důležité úkoly - aktualizovat havarijní plány se zaměřením na určení vhodných míst ke sběru a výdeji potravin a dalších nezbytných potřeb pro obyvatele, dále zajistit dostatek evakuačních míst pro ubytování (školy, tělocvičny, internáty apod.), zajistit dostatek náhradních zdrojů elektrické energie a pravidelný nácvik krizových situací pracovníků nemocnic, škol, úřadů a dalších organizací.

(Souhrnná zpráva o povodni 1997, 1997)

Dále popisují jednotlivé činnosti Armády ČR, Vodní záchranné služby, správce toků - Povodí Odry, Sekce pro nouzové přežití obyvatel a zásobování, Sekce pro hygienickou ochranu území, likvidace nákaz a sociální pomoc a činnosti Humanitární pomoci. Uvedené činnosti byly financovány z rezerv ze státního rozpočtu, postupně byly uvolňovány do jednotlivých kapitol státního rozpočtu a rozpočtů územních samospráv.

Armáda ČR

Hlavním úkolem armády byla záchrana lidských životů a majetku. Prováděla evakuaci osob ze zaplavených obcí, vyprošťování zapadlé techniky, opravy nízkého napětí a odstraňování zátarasů v řečištích.

Ve druhé fázi byl armádou zabezpečován rozvoz humanitární pomoci do nepřístupných oblastí okresu. K tomu byly využity vrtulníky.

Ve třetí fázi vojáci odstraňovali následky škod způsobených povodní v jednotlivých obcích (vyklízeli zatopené byty a domy) a rozváželi humanitární pomoc obcím.

Vodní záchranné služby

Záchranných prací se účastnily i vodní záchranné služby (potápěči záchranáři firmy Ing. Jan Pokorný, vodní záchranná služba ČČK MS Krnov). Složky úzce spolupracovaly s Jednotkami požární ochrany (JPO). Místní krizové štáby zajišťovaly přepravu vyproštěných osob do evakuačních míst.

Povodí Odry

Se správcí toků byl navázán kontakt, zejména s Povodím Odry a.s., závod Opava. Bylo nutno rozhodnout, zda přemístit nebo ponechat změněná koryta řek. Řešení prvotních zásahů (1. týden po události) bylo poznamenáno nedostatkem techniků v terénu na řízení zabezpečovacích prací a zprůtočnění koryt řek. Začal dlouhodobý úkol k nápravě škod na vodních tocích.

Další poskytování pomoci - sekce :

Sekce pro nouzové přežití obyvatel a zásobování

- zajišťovala stravování a ubytování zásahových jednotek (vojáci, hasiči, vodní záchranná služba, Policie ČR)
- zajišťovala nezbytné potraviny pro obyvatelstvo v ohrožených oblastech (kontakty na výrobce a dodavatele)
- zajišťovala ubytování a stravování pro evakuované obyvatele z postižených oblastí. V pohotovosti byly nasmlouvané kapacity pro evakuaci a nouzové přežití v rekreačních a školských zařízeních v kapacitě 2 000 míst.

Sekce pro hygienickou ochranu území, likvidace nálezů a sociální pomoc

- vyhodnocovala zásobování pitnou vodou a její kvalitu
- prováděla sběr uhynulých zvířat a jejich svoz do kafilérie
- desinfekci v postižených oblastech

V důsledku povodní se část obyvatel okresu Bruntál, žijící v postižených lokalitách, ocitla v tíživé sociální situaci (ztráta základních životních potřeb - bytu, potravy, ošacení...). Na základě vyplněného Formuláře - žádost o mimořádné sociální dávky jim byla poskytnuta **mimořádná peněžité pomoci**. Pracovníci úřadu byly řádně proškoleni k poskytování mimořádných dávek sociální pomoci.

Dále byli občanům postiženým povodněmi poskytnuty právní služby pro vystavení OP, ŘP a pasů. (Souhrnná zpráva o povodni 1997, 1997)

Humanitární pomoc

- bylo vyhlášeno Humanitární konto pro okres Bruntál u banky Haná, pobočka Bruntál
- byla vyhlášena humanitární sbírka pro poškozené a evakuované obyvatelstvo (trvanlivé potraviny, pitná voda, mléko, příkrývky, oděvy, obuv a další)
- byly vyzvány všechny Úřady oblastních spolků ČČK v republice k humanitární pomoci prostřednictvím Úřadu OS ČČK Praha 3
- členové ČČK v nepostižených městech a obcích organizovaly sbírky finanční i materiální
- pomoc dobrovolníků (ve skladech humanitární pomoci)

Sklady humanitární pomoci prošlo cca **16 tis. tun** materiální pomoci, na které se podílelo **1 500 osob**, a na dovozu a rozvozu **900 vozidel**. Humanitární pomoc nabídla mezinárodní organizace ADRA – poskytla techniku, potraviny, pitnou vodu, desinfekci, oděvy, obuv, sudy s PHM, elektrocentrály, vařiče PB a další. (Souhrnná zpráva o povodni 1997, 1997)

6.2.2 Škody způsobené povodní v okrese Bruntál v roce 1997

Povodeň katastrofálního rozsahu, která zasáhla ČR v červenci roku 1997, si vyžádala 60 lidských obětí a způsobila celkové škody ve výši 62,6 mld. Kč. Jednalo se přibližně o **3,5 % HDP v roce 1997**. Povodňová událost zasáhla území 28 okresů a 536 obcí. **Nejvíce byly povodněmi v roce 1997 postiženy okresy Jeseník a Bruntál**. Z prvotních odhadů vyplynulo, že **bylo zasaženo 43 tis. obyvatel**, tj. 40,60 % obyvatelstva okresu Bruntál. **Zatopené území představovalo 51,225 km²**, škody v okrese dosáhly 6 mld. Kč. (Souhrnná zpráva o povodni 1997, 1997)



Obrázek 9 Následky první vlny povodně dne 8.července 1997. (Souhrnná zpráva o povodni 1997, 1997)

V následujících tabulkách uvádím rozsah škod po povodni v červenci 1997 v okrese Bruntál, počet evakuovaných, zachráněných, zraněných a usmrcených osob a nasazených sil při záchranných a likvidačních pracích.

Tabulka 1 Rozsah škod po povodni v roce 1997 - okres Bruntál. (Souhrnná zpráva o povodni 1997, 1997)

Zatopené území	51,2 km ²
Poškozené silnice	113,3 km
z toho zcela zničeno	32,6 km
Poškozené mosty	117
z toho zcela zničené	15
Poškozené polnosti	260 Ha
Zasažené obce	34
Zničené domy	150
Poškozené domy	420
dlouhodobě neobyvatelné domy	232
Zničené bytové jednotky	67
bytové jednotky poškozené	430
bytové jednotky poškozené, dlouhodobě neobyvatelné	238
Vodní toky + vodohospodářská infrastruktura	3 mld.Kč
Státní silniční síť	1 mld.Kč
Ostatní občanské vybavenosti obcí	2 mld.Kč
Zdravotnická zařízení	24,77 mil.Kč
Rozsah škod na bytovém fondu	244,1 mil.Kč
Počet domácností v evakuačních prostorách	444
Počet nouzově ubytovaných osob	1 061
Celkové škody	6 mld.Kč

Tabulka 2 Škody na místních komunikacích v okrese Bruntál po povodni v roce 1997 (Kč). (Souhrnná zpráva o povodni 1997, 1997)

Odhadované škody	Kč
Bruntál	3.634.600,-
Krnov	170.780.000,-
Celkem okres Bruntál	421.135.523,-

Tabulka 3 Osoby evakuované, zachráněné, zraněné a usmrcené. (Souhrnná zpráva o povodni 1997, 1997)

Evakuováno	1 200
Zachráněno	300
Zraněno	267
Usmrceno	7

Tabulka 4 Celkový počet nasazených sil při záchranných a likvidačních pracích. (Souhrnná zpráva o povodni 1997, 1997)

Složka	Počet členů
Hasiči	769
Zdravotnická záchranná služba	150
Armáda ČR, CO	341
Policie ČR	315
Vodní záchranná služba	26

6.2.3 Obnova území

Významnou součástí aktivit pro obnovu území postižených povodněmi byly programy :

- **Program obnovy venkova** - obec požádala o finanční prostředky. Tyto prostředky byly využity na obnovu občanské vybavenosti, místních komunikací a veřejných prostranství.
- **Program obnovy obecní infrastruktury** - asi jedna čtvrtina škod na nemovitém majetku byla vyčíslena na majetku obce. Plná obnova těchto škod vzhledem k vysokému zatížení obecního rozpočtu byla nerealizovatelná i za pomoci existujících vládních programů obnovy území postižených povodněmi a prostředků poskytnutých pojišťovny, humanitárními organizacemi, jinými obcemi apod. Příliv mimořádných finančních prostředků způsobil pouze krátkodobé navýšení obecního rozpočtu, přičemž část škod zůstala nepokryta a obec se s nimi musela vypořádat v rámci svého stávajícího rozpočtu. (Souhrnná zpráva o povodni, 1997)



Obrázek 10 Hynčice - stržený most. (Souhrnná zpráva o povodni 1997, 1997)



Obrázek 11 Holčovice - 1.den po povodni. (Souhrnná zpráva o povodni 1997, 1997)

6.3 Postup při financování povodňových škod v okrese Bruntál

Hned po povodni byl přijat **zvláštní režim financování** - byly pozastaveny platby a finanční operace, které nesouvisely s povodněmi. Byl navázán styk s peněžním ústavem - Komerční bankou a.s., pobočkou Bruntál a upřesněn režim financování. Dohoda spočívala v tom, že byly rezervovány a blokovány finanční prostředky v hotovosti v určité výši pro případný jejich odběr. Na úřadě byly shromážděny veškeré dostupné disponibilní finanční zdroje a byl dán přesný způsob a systém zadávání jednotlivých zakázek formou uložení povinným osobám poskytnout osobní a věcnou pomoc při odstraňování následků povodně.

V součinnosti s pověřenými obecními úřady byla bezprostředně po povodních zahájena výpomoc občanům formou poskytování **sociální výpomoci** (peněžitých dávek). Obcím v okrese Bruntál bylo poskytnuto celkem **28,8 mil. Kč**. Výplatu těchto mimořádných dávek nebylo možno vykryt z účelových zdrojů rozpočtu okresu Bruntál na rok 1997 ani ze svých jiných vlastních zdrojů. Bylo požádáno **Ministerstvo vnitra**, oddělení obrany, o poskytnutí finančních prostředků na účely mimořádné sociální výpomoci občanům v důsledku povodně.

Vzhledem k rozsahu povodňových škod vláda rozhodla (16.07.1997) o jmenování zmocněnce pro obnovu oblastí poškozených povodněmi, vytvoření vládního povodňového výboru a jmenování zmocněnců na okresních úřadech. Výbor soustřeďoval požadavky a formuloval potřeby účasti státu prostřednictvím zmocněnce pro vládu, která o nich rozhodovala.

Byly zpracovány **Zásady** při financování povodňových škod. S **Ministerstvem financí** byly upřesňovány zdrojové možnosti a jejich využití v postižených územích. Tyto zdroje byly uvolňovány v souvislosti s přijatými opatřeními - usneseními vlády ČR č.415, č.416 a č.439. **Usnesení :**

- usnesení vlády č.415/1997 k zabezpečení jednotného postupu okresních úřadů k řešení situace v důsledku povodní v červenci 1997,
- usnesení vlády č.416/1997 k postupu odstraňování následků povodňové katastrofy v červenci 1997, a o jmenování zmocněnce vlády pro koordinaci a realizaci Programu obnovy a rozvoje oblastí postižených povodňovou katastrofou,
- usnesení vlády č.439/1997 k dalšímu postupu odstraňování následků povodňové katastrofy v červenci 1997.

Výše uvedená **usnesení** se týkala **vymezení účelu** použití poskytnutých rozpočtových prostředků z rezerv státního rozpočtu na rok 1997 ze **SFŽP**. Jednalo se o zálohu účelové

neinvestiční **dotace na řešení škod způsobených povodněmi** v červenci 1997, kterou bylo možno použít na :

- náhradu účelně vynaložených nákladů a náhradu škod fyzickým osobám, právníkům osobám a obcím, kterým byla uložena přednostou OkÚ povinnost poskytnout pomoc při odstraňování následků povodně,
- na zvýšení zálohy dotace na sociální dávky.

Jednalo se o pomoc :

- při zajištění obnovy dodávek pitné vody, el.energie, plynu,
- odstranění náplav,
- odčerpání vody ze sklepů a skladů,
- odvoz naplavenin a materiálu zničeného povodněmi na skládky,
- úklid veřejného prostranství,
- vybudování provizorních přechodů přes vodní toky nebo poškozené komunikace,
- při zabezpečení nebo odstranění povodní staticky narušených staveb,
- úkoly k zajištění neodkladných hygienických a protiepidemických opatření,
- další úkoly zabráňující ohrožení života a zdraví občanů nebo vzniku škody na majetku. (MFČR, ©2013)

Obce obdržely pokyn MF ČR č.7/1997 k Opatření o rozpočtové skladbě a postup podle zákona k zadávání veřejných zakázek pro zadavatele v oblastech postižených přírodní katastrofou.

Ministerstvo pro místní rozvoj seznamovalo obce s možnostmi zapojení do Programů bytové problematiky a uvolňování finančních příspěvků státu při odstraňování staveb zničených povodněmi.

Finanční sekce dohodla s **Českou pojišťovnou** koordinace činností v otázkách finanční pomoci postiženým občanům. Dále jednala s **Úřadem práce** o možnosti využít veřejně prospěšné práce k odstranění škod po povodni. Na základě toho byl posílen rozpočet ÚP na aktivní politiku zaměstnanosti pro rok 1997 a byl dán souhlas s okamžitým čerpáním těchto prostředků. Na odstranění škod po živelné pohromě bylo zaměstnáno 337 uchazečů o zaměstnání u 37 zaměstnavatelů. Pracovali převážně v obcích při odstraňování následků živelné pohromy a při manipulaci s humanitární pomocí. Celková částka těchto prací ze strany ÚP byla vyčíslena na **5 mil Kč**. Přes obrovské problémy a značné materiální škody v celé řadě firem nedošlo k růstu nezaměstnanosti v okrese Bruntál z titulu záplav. (Souhrnná zpráva o povodni 1997, 1997)

6.3.1 Zdroje financování povodňových škod a obnovy území

Finanční prostředky ze státního rozpočtu na povodně z července 1997 se čerpaly :

- podle **typu** (na programové financování a ostatní výdaje),
- podle **účelu** (obnova po povodních, protipovodňová ochrana).

Z celkových škod v ČR způsobených povodní v roce 1997 ve výši 62,6 mld. Kč bylo **30 % pokryto výdaji ze státního rozpočtu** (z výnosů malé privatizace a vydáním povodňových dluhopisů) a pouze kolem **15 %** (tj. 9,7 mld. Kč) škod bylo hrazeno komerčním **pojištěním**. Zbytek připadá na finanční **prostředky vyčleněné z mimorozpočtových fondů**, fondů samospráv, dobrovolnou solidaritu a rovněž soukromé zdroje postiženého obyvatelstva.

Tabulka 5 Zdroje financování - povodně 1997 (tis.Kč). (Souhrnná zpráva o povodni 1997, 1997)

Zdroje financování	1997
Ministerstvo dopravy	1 300 000
Ministerstvo pro místní rozvoj	1 200 000
Ministerstvo zemědělství	79 578
Ministerstvo školství, mládeže a tělovýchovy	15 670
Ministerstvo kultury	33
Ministerstvo obrany	0
Ministerstvo životního prostředí	0
Ministerstvo průmyslu a obchodu	0
ČMZRB	821 000
Okresy a obce	1 600 000
Ostatní	653 719
Celkem	5 670 000

Prostředky ze státního rozpočtu byly na základě usnesení vlády postupně uvolňovány do jednotlivých kapitol státního rozpočtu a rozpočtů územních samospráv. Zbývající část finančních prostředků byla na povodně přesměrována rozpočtovými opatřeními prováděnými v rámci jednotlivých kapitol státního rozpočtu.

Tabulka 6 Poskytnuté finanční prostředky okresu Bruntál. (Souhrnná zpráva o povodni 1997, 1997)

Uvolněno na základě	[tis. Kč]
MF - usn.vlády č.415	7 000
SFŽP	6 250
MF - usn.vlády č.416	10 000
Přednostně uvolněno na soc.dávky - I.etapa	20 000
Přednostně uvolněno na soc.dávky - II.etapa	15 000
MF - usn.vlády č.439	10 000
jiné	
Celkem	68 250

Z vlastních zdrojů Okresního úřadu v Bruntále obcím postiženým povodní nebyly uvolněny žádné finanční zdroje. Některým obcím byla uvolněna jen drobná záloha k úhradě prvotních nezbytně nutných nákladů, a to účelových prostředků uvolněných ze státního rozpočtu určených pro tyto účely. OkÚ se snažil oddalovat fakturaci ze strany dodavatelů z důvodu nedostatku finančních prostředků.

Rozhodování bylo dost často zdlouhavé a náročné na administrativu. Celý proces neodpovídal potřebě a charakteru události, jakou byly povodně v roce 1997. Finanční prostředky uvolněné direktivou vlády byly vždy určeny k využití pro úzký druh prací (účelové dotace na konkrétní práce) a nemohly zohlednit celou řadu případů, které se jako důsledek této mimořádné události vyskytly.

Uvolňování přímých finančních prostředků probíhalo:

- na podkladě nařízení a usnesení vlády;
- z prostředků obcí a okresních úřadů;
- vyřizováním pojistných událostí;
- předáním finanční pomoci a darů postiženým subjektům jednak humanitárními organizacemi, jednak partnerskými obcemi a městy.

Tabulka 7 Použité finanční prostředky - okres Bruntál. (Souhrnná zpráva o povodni 1997, 1997)

Účel	[tis. Kč]
Úhrada nákladů a škod - podle §5 zák.č.425/90 Sb. - prostřednictvím OkÚ a jeho zařízení	13 141
Úhrada nákladů a škod prostřednictvím obcí	20 109
Sociální dávky (z přednostně uvolněných zdrojů I. a II. etapa)	27 428
Celkem	60 678

Nepřímo byly poskytnuty dotace státu:

- snížením úrokových sazeb pro obnovu a podporu činnosti malého a středního podnikání, např. v rámci **programu Rekonstrukce**, který byl v kompetenci Ministerstva průmyslu a obchodu ve spolupráci s Ministerstvem pro místní rozvoj;
- daňovými úlevami;
- operativním usměrněním prostředků programu **Phare** (jen pro určité území);
- vhodným zaměřením **Programu obnovy venkova**;
- aktivitami hrazenými z rozpočtových kapitol jednotlivých resortů.

Nepřímou pomocí byly také nabídky humanitární pomoci, ať již se jednalo o vysoušeče zdiva, vakcínu proti žlutence typu A, dodávky průmyslových a provozních celků, stavebního materiálu. Tuto pomoc evidovala a vyhodnocovala speciální skupina vytvořená při Hlavním úřadu CO, složená ze zástupců odpovědných resortů.

Jiným typem nepřímé pomoci bylo financování projektů resortů z prostředků vládního **povodňového konta**, na které byly tyto prostředky také převedeny dary zahraničních subjektů prostřednictvím Ministerstva zahraničí.

Další nepřímou podporou byly věcné dary partnerských obcí a měst (stavební stroje, pracovní kapacity).

Bližší informace k obsahu a postupům stanoveným právní úpravou poskytování státní pomoci při obnově území postiženého živelní nebo jinou pohromou poskytovali pracovníci Ministerstva pro místní rozvoj a Ministerstva financí. Ministerstvo pro místní rozvoj - odpovídalo za přípravu Strategie obnovy území, informace poskytoval odbor regionálního rozvoje. Ministerstvo financí, v jehož působnosti bylo zpracování Přehledu o předběžném odhadu nákladů na obnovu majetku postiženého živelní či jinou pohromou, informace poskytoval odbor financování územních rozpočtů. (Souhrnná zpráva o povodni 1997, 1997)

6.3.2 Třídění poskytnutých dotací na povodňové škody dle rozpočtové skladby

Poskytnuté finanční prostředky ze státního rozpočtu na rok 1997 zatřídily obce podle rozpočtové skladby :

- položka 4111 : Neinvestiční přijaté dotace z rozpočtu SFŽP,
- položka 4113 : Neinvestiční přijaté dotace ze státních fondů.

Dále mohly obce přijmout finanční pomoc od :

- Okresních úřadů nebo obcí (položka 4121 - Neinvestiční přijaté dotace od obcí),
- od regionu (položka 4122 - Neinvestiční dotace přijaté od regionu),
- od Okresních úřadů nebo obcí z území jiného okresu (položka 024 - Dotace přijaté z území jiného okresu),
- od fyzických osob, od právnických osob (položka 2321 - Přijaté neinvestiční dary),
- ze zahraničí (položka 415, podle typu poskytovatele - Finanční příspěvky ze zahraničí). (Souhrnná zpráva o povodni 1997, 1997)

6.4 Pandemie

Od prosince 2019 probíhá pandemie koronaviru SARS-CoV-2 (onemocnění covid-19). Za pandemii ji Světová zdravotnická organizace prohlásila 11. března 2020.

Onemocnění COVID -19 je způsobeno novým typem koronaviru (SARS-CoV-2). Jedná se o vysoce infekční onemocnění, které se projevuje zejména horečkami, respiračními potížemi (kašel, dušnost), bolestí svalů a únavou. U starších a chronicky nemocných osob může nemoc mít vážnější průběh a může vést i k úmrtí.

Vláda ČR vyhlásila kvůli **pandemii** koronaviru **nouzový stav**. Poprvé platil na celém území republiky od 12. 3. do 17. 5. 2020, podruhé ho vyhlásila od 5. října 2020 a platil do neděle 11. dubna 2021. V polovině března 2020 vstoupila v platnost první opatření omezující maloobchodní prodej zboží a poskytování služeb v provozovnách a volný pohyb osob. Vzhledem k pokračování nouzového stavu se očekávalo přijímání dalších navazujících restrikcí rovněž podle **Krizového zákona**. Místo toho byla následná opatření přijata jiným státním orgánem (Ministerstvem zdravotnictví) a podle jiného zákona, **Zákona o veřejném zdraví**.

Pandemie koronaviru ovlivnila české firmy i OSVČ. Na náhradu škody měly nárok všechny právnické a fyzické osoby, kterým vznikla škoda v přímé souvislosti s krizovými opatřeními přijatými za nouzového stavu vyhlášeného z důvodu ohrožení zdraví v souvislosti s prokázáním výskytu koronaviru.

Náhrada škody podnikatelům od první poloviny roku 2020 se týkala skutečné škody (zničení či jiné znehodnocení materiálu potravin apod.) a ušlého zisku (zisk, kterého by dosáhli, kdyby krizová opatření nebyla přijata). Povinnost uhradit vzniklou škodu má stát na základě § 36 zákona č. 240/2000 Sb., o krizovém řízení a o změně některých zákonů (krizový zákon). (MZČR, ©2020)

6.5 Postup při financování následků pandemie

Náhrada škody podnikatelům od první poloviny roku 2020 se týkala skutečné škody (zničení nebo jiné znehodnocení materiálu, potravin apod.) a ušlého zisku.

Zastupitelstvo města Bruntálu na svém zasedání v úterý 16. června 2020 schválilo **pravidla opatření** pro zmírnění následků v době koronaviru SARS CoV-2 pro podnikatele mající provozovny na území města Bruntálu. Dotační program Covid - Nájemné byl určen podnikatelům, kteří museli kvůli krizovým mimořádným opatřením dočasně uzavřít provozovny pro maloobchodní činnost a poskytování služeb zákazníkům v těchto provozovnách. V červnu 2020 (do února 2021) bylo vyhlášeno I., II. a III. kolo podpory. Podnikatelé mohli žádat u městského úřadu o příspěvek Covid - Nájemné.

Další dotační programy na pomoc podnikatelům poskytovalo ministerstvo průmyslu a obchodu, ministerstvo pro místní rozvoj a ministerstvo práce a sociálních věcí. Jednalo se o programy Antivirus (program na podporu podnikání), COVID - Uzavřené provozovny (program pomoci podnikatelům v gastronomii), COVID - 2021, program Covid - lyžařská střediska a další programy pomoci.

Další možností je požádat o náhradu škody **podle pandemického zákona** - nárok je možný od 1. března 2021 do skončení pandemického zákona (únor 2022). Žádosti, na jejichž předložení mají poškození podnikatelé roční lhůtu, přijímá ministerstvo financí, které má šest měsíců na vyjádření. Uchazeči o odškodnění budou muset škodu prokázat, odpočítají se také již vyplacené kompenzace. (MUBRUNTAL, ©2021)

Níže uvádím podmínky pro dotační program Covid - nájemné (I.kolo) a vzor žádosti (viz Příloha č.1).

Podmínky pro dotační program Covid - Nájemné :

I.kolo

Opatření pro zmírnění následků v době koronaviru SARS CoV-2 pro podnikatele mající provozovny na území města Bruntálu

Způsobilí žadatelé:

- podnikatelé, tj. subjekty, které jako svou hlavní činnost vykonávají činnost, která je podnikáním (výdělečná činnost) dle živnostenského zákona
- právní formy podnikatelů: fyzické osoby podnikající, obchodní korporace
- podmínkou je umístění sídla a provozovny zapsané v živnostenském rejstříku na území města Bruntálu nebo umístění sídla v ORP Bruntál, ale provozovny zapsané v živnostenském rejstříku na území města Bruntálu v době mimořádných opatření vyhlášených vládou
- žadatel provozující maloobchodní podnikatelskou činnost nebo poskytující služby zákazníkům v provozovnách a byl dotčen mimořádným opatřením při epidemii v době nouzového stavu vyhlášeného vládou České republiky v souladu s čl. 5 a 6 ústavního zákona 110/1998 Sb., o bezpečnosti České republiky nebo rozhodnutím města, a to tak, že byl nucen uzavřít svou provozovnu alespoň v části období mezi 13. březnem a 30. červnem 2020 pro veřejnost,
- uplatní se na nájemní a podnájemní smlouvy, případně na provozování činnosti ve vlastních prostorách.

Podmínky navazující na dotační program COVID – Nájemné (stát platí 50 % nájmu)

1. U nájemců podnikajících v prostorách města Bruntál (30 % prominutí nájemného, dar až do výše 20 % nájemného do vyčerpání alokace)
 - podání žádosti o prominutí pohledávek z nájemného do 31. 7. 2020 ,
 - podání žádosti až do výše 20 % nájemného do 31. 7. 2020,
 - žadatel je nájemcem prostor sloužících pro podnikání ve vlastnictví města Bruntál,
 - žadatel nesmí mít ke dni podání žádosti dluh po splatnosti ve vztahu k městu,
 - žadatel není v likvidaci nebo vůči němu probíhá insolvenční řízení,
 - nájemní smlouva uzavřena před 12. 3. 2020.
2. U nájemců podnikajících v prostorách jiných vlastníků (dar až do výše 20 % nájemného do vyčerpání alokace)
 - podání žádosti do 31. 7. 2020, o žadatel je nájemcem prostor sloužících k podnikání na území města Bruntálu,
 - žadatel nesmí mít ke dni podání žádosti dluh po splatnosti ve vztahu k městu,
 - žadatel není v likvidaci nebo vůči němu probíhá insolvenční řízení,
 - nájemní smlouva uzavřena před 12. 3. 2020.

3. Vlastníci prostor, kteří pronajímají (dar až do výše 30 % nájemného do vyčerpání alokace)
 - podání žádosti do 31. 7. 2020,
 - žadatel je vlastníkem prostor sloužících k podnikání na území města Bruntálu,
 - žadatel nesmí mít ke dni podání žádosti dluh po splatnosti ve vztahu k městu,
 - žadatel není v likvidaci nebo vůči němu probíhá insolvenční řízení,
 - nájemní smlouva s nájemcem uzavřena před 12. 3. 2020, dodatek smlouvy na slevu 30% s nájemcem.

4. Podnikatel provozující svoji činnost ve svých prostorách (v % plnění dle počtu došlých žádostí, do vyčerpání alokace)
 - podání žádosti do 31. 7. 2020,
 - žadatel je vlastníkem prostor sloužících k podnikání na území města Bruntálu,
 - žadatel nesmí mít ke dni podání žádosti dluh po splatnosti ve vztahu k městu,
 - žadatel není v likvidaci nebo vůči němu probíhá insolvenční řízení.

(MUBRUNTAL, ©2021)

6.5.1 Podpůrné programy pomoci

Kompenzační bonus z programu Antivirus

Prvním bonusovým obdobím bylo období **od 12. března do 30. dubna 2020**. Druhým bonusovým obdobím bylo období od 1. května do 8. června 2020. Výše kompenzačního bonusu činila **500 Kč za každý kalendářní den** bonusového období. Maximální částka, o kterou bylo možno v rámci žádosti o kompenzační bonus požádat, činila 25 000 Kč za první bonusové období a 19 500 Kč za druhé bonusové období. Podpora byla vyplacena oproti vyplněné žádosti. Jednostránková žádost obsahovala čestné prohlášení o splnění podmínek pro vznik nároku na kompenzační bonus a číslo bankovního účtu, na kterou má být částka odeslána. Žádosti byly přijímány e-mailem, poštou, prostřednictvím datové schránky či prostřednictvím aplikace Elektronická podání pro finanční správu (EPO), na podatelkách a ve sběrných boxech umístěných před finančními úřady. Formulář byl dostupný na webu Finanční správy. (MUBRUNTAL, ©2021)

Epidemie má dopad na státní a obecní rozpočet i letos (r.2021). Nový **kompenzační bonus** z programu Antivirus (v r.2021) se zvýšil na částku 1.000,- Kč denně a je technicky daňovou vratkou z příjmů fyzických osob ze závislé činnosti, což negativně ovlivnilo příjmovou stranu rozpočtu obce. Část svých příjmů získává obec do svého

rozpočtu právě z výnosů daně z příjmů ze závislé činnosti. Důsledkem je, že obecní rozpočet zaplatí asi třetinu nákladů na tento bonus. To bude mít dopad na rozpočet obce, která už pocítila výpadky související s hospodářským propadem. (MFČR, ©2021)

6.5.2 Zdroje financování následků pandemie

Výše finančních prostředků vyčleněna na krizového řízení obce je uvedena na řádku Kancelář tajemníka - zvláštní úkoly.

Tabulka 7 Návrh rozpočtu města Bruntál na rok 2021 (tis.Kč) - výdaje. (MUBRUNTAL, ©2020)

Název odboru	Schválený rozpočet 2020			Návrh rozpočtu 2021		
	Běžné výdaje	Kapitálové výdaje	Výdaje celkem	Běžné výdaje	Kapitálové výdaje	Výdaje celkem
Správa majetku, investic a dotací	98 054	87 523	185 577	88 814	47 062	135 876
Oddělení kultury	13 540	250	13 790	12 109	800	12 909
Životního prostředí, silničního hospodářství a zemědělství	6 071	0	6 071	6 112	1 350	7 462
Odbor výstavby a územního plánování	1 240	0	1 240	726	0	726
Odbor sociálních věcí	5 060	0	5 060	5 540	0	5 540
Správní odbor	715	0	715	542	0	542
Městská policie	2 422	200	2 622	1 749	0	1 749
Finanční odbor	145 275	0	145 275	161 390	0	161 390
Kancelář tajemníka - personální, právní a organizační	4 801	320	5 121	4 493	0	4 493
Kancelář tajemníka - zvláštní úkoly	1 555	0	1 555	1 852	695	2 547
Kancelář tajemníka - autoprovoz	325	0	325	233	0	233
Kancelář tajemníka - informatika	7 697	1 413	9 110	8 343	619	8 962
Tiskový a projektový útvar	2 176	0	2 176	5 641	0	5 641
Živnostenský úřad	12	0	12	12	0	12
Splátky úvěrů	28 669	0	28 669	10 540	0	10 540
Příspěvkové organizace	75 669	0	75 669	73 966	0	73 966
CELKEM	393 281	89 706	482 987	382 062	50 526	432 588

Podrobněji jsou uvedeny finanční částky v následující tab. č.8 :

Tabulka 8 Návrh rozpočtu města Bruntál na r.2021 (tis.Kč). (MUBRUNTAL, ©2020)

Oddíl	Popis	Běžné výdaje tř.5		
		Schválený rozp.2020	Upravený rozp.2020	Návrh rozp.2021
	Skupina 5 : Bezp.státu a práv. ochr.			
52	Civilní připravenost na krizové stavy	70	1 190	2 403
53	Bezpečnost a veřejný pořádek	1 913	1 822	1 586
55	Požární ochrana a integrovaný záchranný systém	1 403	1 553	1 579

7 ANALÝZA POSTUPU FINANCOVÁNÍ KRIZOVÝCH SITUACÍ U ORP BRUNTÁL

Hned po vzniku mimořádné události - ničivé povodně v roce 1997 se ukázalo, že ucelená legislativa krizového řízení vlastně neexistovala, k její podpoře došlo po této události. Obce okresu při záchraně obyvatelstva, majetku a životního prostředí postupovaly sice podle havarijních plánů, ale nekoordinovaně, víceméně podle uvážení pracovníků krizového štábu a jednotlivých komisí. V prvních dnech po mimořádné události se pracovníci úřadu neměli kde poradit, protože úředníci na ministerstvech přesně nevěděli, jak postupovat při krizové situaci s tak obrovskými následky. Učili se vlastně od starostů obcí, co a jak udělat. Následky škod byly obrovské.

7.1 Analýza postupu při financování povodní u obce

SWOT analýza

SWOT analýza je založena na zkušenostech z minulých let. Tímto způsobem byly získány informace pro rozhodování v budoucnosti o řešení financování krizových situací a škod u postižené obce, a je důležité vědět, jestli přijatá opatření byla účinná.

Silné stránky	Slabé stránky
Zkušenosti z minulých let, stávající platná legislativa, stejně podmínky při získávání dotací pro obce,	Nejednotný systém financování krizového řízení - vyčleněná částka u jednotlivých obcí na řešení KS a škod je různá,
dostatek zdrojů při získávání finančních prostředků, spolupráce obce a záchranných složek,	nejasnosti v právních normách, chybějí metodiky k postupu financování KS a škod,
informační systémy veřejných financí na vysoké úrovni, včasná informovanost občanů o KS,	pracovníci krizového řízení jsou podřízeni politickým rozhodnutím (vlády, nadřízených orgánů),
spoluúčast investorů na financování škod a obnovy po KS.	malá transparentnost využití finančních prostředků na řešení KS a škod u obce,
	vyčlenění zbytečně vysoké finanční částky na řešení KS a škod v rozpočtu obce (finance můžou pak obci chybět jinde),
	vyčlenění malé finanční částky na řešení KS a škod v rozpočtu obce (mohou vzniknout vyšší škody následkem nepřipravenosti).
Příležitosti	Hrozby
Aktualizace právních norem, jednotná a jasná pravidla financování KS a škod u obcí,	Nejednotný systém financování KS a škod u obcí,
vznik nových metodik s jednotnými postupy při získávání financí na KS a škody u obcí,	vznik větších škod z důvodu nedostatku finančních prostředků vyčleněných na KŘ v rozpočtu obce,
zlepšení efektivity při vynakládání finančních prostředků na KS,	chaos při vyhlášení krizového stavu,
důsledné kontroly použití finančních prostředků na KS u obce,	omezení dotačních programů v důsledku nařízení EU nebo vlády ČR,
přeshraniční spolupráce,	komplikované majetkové vztahy omezující realizaci řady opatření,
školení pracovníků krizového řízení obce, uzavření pojištění obce na vše potřebné.	nespokojenost občanů z důvodu malé informovanosti o prováděných pracích týkajících se řešení následků KS a škod.

Obrázek 12 Swot analýza - Financování krizových situací a škod u obce

Swot analýza

K **silným stránkám** financování krizových situací a škod u postižené obce se řadí platná legislativa, která byla vypracována a zavedena do praxe po rozsáhlých povodních v roce 1997. V průběhu let byla více propracována a zahrnuje veškeré mimořádné události a jejich řešení, které mohou u obcí v daných lokalitách nastat. V dnešní době existuje nespočet zdrojů (programy, fondy aj.), ze kterých mohou obce čerpat potřebné finance pro přijatá opatření na řešení KS a následných škod. V boji s následky KS pomáhá obcím IZS. Systém pomoci IZS a informovanost ohledně veřejných financí je v dnešní době na vynikající úrovni. Důležitá je i účast investorů na realizaci pomoci obci při nastalé krizové situaci.

Slabší stránkou se jeví nejednotný systém financování krizového řízení, tzn. že vyčleněná částka v rozpočtu obce na přípravu a řešení krizových opatření je různá, zákonem není dané, jak vysoká by měla být pro jednotlivé obce. Vyčlenění zbytečně vysoké finanční částky na řešení KS a škod v rozpočtu obce může způsobit, že finance pak můžou obci chybět jinde, naopak vyčleněním malé finanční částky na řešení KS a škod v rozpočtu obce mohou vzniknout vyšší škody následkem nepřipravenosti obce (např. neuskutečněním rychlého zásahu k nápravě škod způsobených KS). Další slabší stránkou se jeví chybějící jednotné metodiky k postupu financování KS a škod u obce a fakt, že pracovníci krizového řízení jsou podřízeni politickým rozhodnutím (vlády, nadřízených orgánů). I v dnešní době se setkáváme s malou transparentností využití finančních prostředků na řešení KS a škod u obce.

K **velkým příležitostem** se řadí jednotná a jasná pravidla financování KS a škod u obcí, aktualizace právních norem, vznik nových metodik s jednotnými postupy při získávání financí na KS a škody u obcí, zlepšení efektivnosti při vynakládání finančních prostředků na KS, důsledné kontroly použití finančních prostředků na KS u obce, přeshraniční spolupráce, pravidelná školení pracovníků krizového řízení obce a uzavření pojištění obce na vše potřebné. V praxi dochází k situacím, že obce, které jsou vystaveny většímu riziku vzniku mimořádných událostí, pojišťovny odmítají pojistit nebo jen za velmi vysoké částky. Pak je na zvážení obce, jestli se takové pojištění vyplatí.

K **možným hrozbám** se řadí nejednotný systém financování KS a škod u obcí, vznik větších škod z důvodu nedostatku finančních prostředků vyčleněných na KŘ v rozpočtu obce, chaos při vyhlášení krizového stavu, omezení dotačních programů v důsledku nařízení EU nebo vlády ČR, komplikované majetkové vztahy omezující realizaci

řady opatření a nespokojenost občanů z důvodu malé informovanosti o prováděných pracích týkajících se řešení následků KS a škod.

Celkové **škody v ČR** způsobené povodní v roce 1997 byly vyčísleny na 62,6 mld. Kč. Z toho bylo 30 % pokryto výdaji ze státního rozpočtu (z výnosů malé privatizace a vydáním povodňových dluhopisů), asi 15 % (tj. 9,7 mld. Kč) škod bylo hrazeno komerčním pojištěním a 55% byly finanční prostředky vyčleněné z mimorozpočtových fondů, fondů samospráv, dobrovolné solidarity a rovněž ze soukromých zdrojů postiženého obyvatelstva.

Škody v okrese Bruntál byly vyčísleny na 6 mld. Kč, z toho škody na silničních komunikacích na 1 mld. Kč, poškozené vodní toky a vodohospodářská infrastruktura na 3 mld. Kč a škody na bytovém fondu na 244,1 mil. Kč. Obec získala v první etapě finance z Ministerstva financí ve výši 27 mil. Kč, se SFŽP 6,25 mil. Kč a na sociální dávky 35 mil. Kč, celkem to bylo 68,25 mil. Kč.

7.2 Analýza postupu při financování pandemie

Epidemie Covid-19 byla (a je) nová krizová situace. Obce mají zpracovaná rizika, která mohou nastat na daném území. Z historie mají zkušenosti s živelnými pohromami (povodně, vichřice, chemické havárie, sněhová kalamita, aj.), ale v případě pandemie šlo (a jde) o „neviditelného nepřitele“, o vir, který se neprojevuje u každého jedince stejně a navíc v různém časovém horizontu.

Obecně je tato situace řešena v pandemickém plánu kraje, který je projednán s epidemiologickou komisí. Zde jsou uvedena rizika a systémová opatření, která se týkají hlavně oblasti zdravotnictví.

Opatření přijatá v souvislosti s pandemií a omezující maloobchodní prodej zboží, poskytování služeb v provozovnách a volný pohyb osob ovlivnila firmy i OSVČ. Na náhradu škody měly nárok všechny právnické a fyzické osoby, kterým vznikla škoda v přímé souvislosti s krizovými opatřeními přijatými za nouzového stavu.

Vláda přikročila k rozsáhlým rozpočtovým výdajům, aby pomohla své ekonomice překonat negativní dopady pandemie covidu-19. Tyto výdaje vedly ke vzniku obrovských rozpočtových deficitů.

Pandemie koronaviru v r.2020 stála státní pokladnu více než 241 miliard korun. Kompenzační bonusy pro podnikatele, program Antivirus a další příspěvky vyšly na více než 100 miliard korun. Vzrostly i výdaje do zdravotnictví - nákup ochranných pomůcek (roušky, respirátory aj.), stály více než 10 miliard korun. Dále veřejné rozpočty přišly o

více než 34 miliard korun z důvodu odložení plateb daní. Byla zrušena daň z nabytí nemovitosti, to stálo 9,4 miliardy korun. (MFČR, ©2021)

Co se týká obce a zdrojů na financování následků pandemie, může dojít ke snížení příjmů rozpočtu obce (v roce 2020 byl pokles o 30%) a to by mělo významný dopad na její investiční akce. ORP Bruntál v roce 2020 žádala o státní dotace 1,5 mil.Kč v souvislosti s pandemií koronaviru (byly vyhlášeny 3 kola pomoci pro podnikatele a OSVČ, v každém kole byla alokována částka 500 tis. Kč). (MUBRUNTAL, ©2021)

8 VYHODNOCENÍ FINANCOVÁNÍ KRIZOVÉ SITUACE U ORP A NÁVRHY NA ZLEPŠENÍ

Hned po povodni byl přijat zvláštní režim financování - byly pozastaveny veškeré platby a finanční operace, které nesouvisely s povodněmi. Výdaje obce byly omezeny na nejmenší možnou míru. Finanční zajištění tak velké mimořádné události - povodně v r.1997 z rozpočtu obce, nebylo dostatečné. Příslušní pracovníci obce našli další zdroje financování a provedli rychlé vyhodnocení situace, odhad škod a včas zaslali žádosti na příslušná místa.

Uvolňování přímých finančních prostředků probíhalo na podkladě nařízení a usnesení vlády (z rozpočtu MF, SFŽP a od ČSMRB), z prostředků obcí a okresních úřadů, vyřizováním pojistných událostí a předáním finanční pomoci a darů postiženým subjektům humanitárními organizacemi a partnerskými obcemi a městy.

Při financování krizových situací a škod u ORP můžeme vyzorovat aktivní přístup. Došlo k velkému zlepšení informovanosti mezi pracovníky na všech úrovních krizového řízení a mezi úřadem a občany.

V případě pandemie jde o specifickou krizovou událost, která tady v minulosti a v takovém rozsahu ještě nebyla. Financování následků pandemie přímo souvisí se snížením příjmů rozpočtu obce (v roce 2020 byl pokles o 30%). Důvodem je kompenzační bonus z programu Antivirus, který je technicky daňovou vratkou z příjmů fyzických osob ze závislé činnosti, což negativně ovlivňuje příjmovou stranu rozpočtu obce. Část svých příjmů získává obec do svého rozpočtu právě z výnosů daně z příjmů ze závislé činnosti. Důsledkem je, že obecní rozpočet zaplatí asi 30% nákladů na tento bonus. To bude mít dopad na rozpočet obce, která už pocítila výpadky související s hospodářským propadem. Nahrazení výpadku těchto příjmů např. dotačními programy není ekonomicky výhodné, došlo by ke zvýšení administrativních nákladů a ztrátě času. Ani řešení pomocí půjček, není optimální. Vhodným řešením by bylo financování kompenzačního bonusu výhradně ze státního rozpočtu a zajistit tak, aby jedno stabilizační opatření nezpůsobilo prohloubení problémů v rozpočtu obce.

Co se týká pandemie a jejího potřebného materiálního zabezpečení existuje riziko v podobě omezené doby respirace. Proto je důležité postupovat tak, aby nebyly v materiálu „umrtveny“ finanční prostředky. Proto navrhuji vypracovat jednotnou strategii platnou pro celé území ČR. V tomto případě by se jednalo o postup při zajišťování materiálního zabezpečení a jeho distribuci pro případ pandemie (zásoby desinfekce, roušek, respirátorů,

plášťů, rukavic, aj.), a dále domluvit operativní dodávky materiálu u firem v ČR a tento materiál navážet podle potřeby na Sklad státních hmotných rezerv, z kterého bude rozvážen do potřebných míst.

Financování bude probíhat na úrovni státu, bude vyčleněna finanční částka ve státním rozpočtu pro potřeby územních samosprávných celků, na jejichž území bude zvýšené riziko výskytu nebezpečné nákazy.

Veřejné rozpočty (státu, krajů, obcí) jsou základním nástrojem financování krizového řízení a mezi nimi existuje možnost přesunů finančních prostředků (zpravidla z rozpočtu vyšší úrovně do rozpočtu nižší úrovně). Bohužel, finanční prostředky v těchto rozpočtech nejsou dostatečné, což ukázala praxe, a je třeba najít další zdroje financování krizového řízení. Jde o finanční prostředky na obnovu a na preventivní opatření.

Zdrojem financování krizových situací jsou veřejné programy, které obsahují velké množství podprogramů, což způsobuje komplikace při jejich výběru. Nebylo by od věci zjednodušit tyto veřejné programy. Dále by se mohla zlepšit informovanost o této oblasti (programy ministerstev, o kolik, kde, do kdy žádat), více využívat zdroje financování z Evropské unie - z jejich fondů. V ČR by mohl být zřízen Fond na realizaci opatření jen proti konkrétní mimořádné události (povodni, pandemii atd.), který by byl financován prostředky ze zahraničí a státního rozpočtu ČR.

V zabezpečení krizového řízení obce hrají velkou úlohu programy pojistné ochrany majetku a odpovědnosti za škodu i pojištění dalších rizik. Také nemalým problémem financování krizového řízení je efektivnost vynaložených finančních prostředků na KS. Důslednější kontroly by pomohly ke snížení zbytečných výdajů. Mělo by se provádět hodnocení efektivnosti vynaložených prostředků z veřejných výdajů u každé obce.

V průběhu let se bohužel stalo, že krizová legislativa byla nesystematicky aktualizována. Přitom nové zákony mohou ovlivnit osobní, ekonomický i politický život na dlouhé roky. Došlo také ke zvýšení administrativy. Mnohé právní agendy by mohly v dnešní době fungovat flexibilněji, pokud by došlo k jejich snížení.

Zákon 240/2000 Sb. dle §25 ukládá obcím povinnost vyčleňovat ve svém rozpočtu finanční prostředky určené pro **zajištění přípravy** na krizové situace, a dále vyčleňovat účelovou finanční rezervu **na řešení** krizových situací a **odstraňování následků**. Uvedené financování je v zákoně popsáno obecně, není vydán prováděcí předpis v rámci tohoto zákona, který by určoval, jak velký objem finančních prostředků musí obec k zabezpečení KS vyčlenit. Z praxe bylo zjištěno, že je velký rozdíl v přístupu jednotlivých obcí k vyčleňování finančních prostředků dle zákona na zvládnutí KS. Obce totiž vychází ze

svých zkušeností, jestli bylo jejich území postiženo krizovou situací v minulosti nebo ne a s jakou intenzitou bylo zasaženo. Proto dochází k odlišnému přístupu obcí v této oblasti. Pro sjednocení postupu při vyčleňování financí v rozpočtu obce na krizové situace je nutné vzít v úvahu možná rizika, která hrozí na daném území obce, velikost území a počet obyvatel. To vše směřovat k tomu, aby se v budoucnu nestalo, že obec postižená mimořádnou událostí podcení přípravu na krizovou situaci a přenesla odpovědnost za financování opatření na zvládnutí krizové situace zcela na stát. Důležité je pro všechny obce ujednotit postup v oblasti vyčleňování finančních prostředků obce na zvládnutí krizových situací a měl by odpovídat současným trendům vývoje.

ZÁVĚR

Mimořádné události tady byly a budou hrozit i nadále. Otázkou je, jak se s nimi vypořádat a kolik to bude stát. Tato bakalářská práce se týkala financování krizových situací a škod u postižené obce. Byly popsány postupy při financování dvou mimořádných událostí u ORP Bruntál - povodně a pandemie - a navržen postup jak efektivněji zvládnout situace podobného rázu. Mám za to, že cíl práce byl naplněn.

Bez potřebných finančních prostředků se nedá realizovat připravenost obce na krizové situace a předcházení jim. Otázkou je, jak velký objem finančních prostředků má obec vyčlenit ve svém rozpočtu na tyto situace, ze kterých zdrojů a jaká bude návratnost vynaložených veřejných financí, které jsou hlavním zdrojem finančního zabezpečení krizového řízení.

Co se týká návratnosti, ta se dá posoudit až z praxe, až po vyhodnocení mimořádné situace. V současnosti jsou příčinou mimořádných situací nejčastěji živelní katastrofy - nejvíce povodně, od r.2020 se přidala pandemie koronaviru.

V dnešní době existuje spousta možností k získávání finančních prostředků potřebných na prvotní náklady a následky mimořádné události. K tomu jsou ale třeba znalosti a rozhled v oblasti krizového řízení. Důležité je umět se orientovat ve stávající legislativě, mít povědomí o aktuálních veřejných programech a fondech, ze kterých je možné žádat potřebné finanční prostředky, a znát postupy při získávání těchto financí. Dále je nutné umět provést rychlé vyhodnocení situace, správný odhad škod, včasné zaslání žádostí na příslušná ministerstva a další místa, důležitá je i spolupráce všech zúčastněných pracovníků krizového řízení.

Koronavirus řešíme v ČR od jara 2020, vláda již 2x vyhlásila nouzový stav, nařídila mimořádná opatření, omezila práva, aktivizovala bezpečnostní radu, ústřední krizový štáb, který situaci monitoruje a je i jejím specializovaným poradním sborem. Krizové řízení státu je v průběhu nouzového režimu jednodušší, protože je to nástroj, kterým je možné jednat a přijímat krizová opatření.

Každá z mimořádných událostí má svůj způsob řízení a režimová opatření a vyžaduje rychlé rozhodování a improvizaci. Je to o lidech, kteří jsou schopni fungovat v nových a mnohdy těžkých podmínkách. Právě jim patří velké poděkování.

Krizové situace zabránit nemůžeme, ale můžeme se na ni co nejlépe připravit. Téma krizového řízení je stále velmi aktuální a jeho financování také.

SEZNAM POUŽITÉ LITERATURY

Knižní zdroje :

ANTUŠÁK, Emil. 2009. Krizový management.(Hrozby - Krize - Příležitosti). Praha: Wolters Kluwer (ČR). ISBN 978-80-7357-488-8.

ANTUŠÁK, Emil a VILÁŠEK, Josef. 2016. Základy teorie krizového managementu. Praha: Univerzita Karlova v Praze, nakladatelství Karolinum. ISBN 978-80-246-3443- 2.

BĚLOHLÁVEK, František., KOŠŤAN, Pavol., ŠULEŘ, Oldřich. 2006. Management. 1. vydání, Brno: Computer Press. ISBN 80-251-0396-X.

KAHL, Jan., a kolektiv. 2008. Hospodářská opatření pro krizové stavy - Modul H. Praha: MV-GŘ HZS ČR. ISBN 978-80-86440-90-7.

KÁŇA, Pavel. 2014. Základy veřejné správy: vybrané kapitoly veřejné správy pro studium žáků středních škol. 4., aktualiz. vyd. Ostrava: Montanex. ISBN 978-80-7225-407-1.

PEKOVÁ, Jitka. 2011. Finance územní samosprávy: teorie a praxe v ČR. Praha: Wolters Kluwer ČR. ISBN 978-80-7357-614-1.

POVAZNÍKOVÁ, Romana, SEDLÁČKOVÁ, Olga. 2009. Financování měst, obcí a regionů, teorie a praxe, ed. 1. GRADA Publishing. ISBN 978-80- 247-2789-9.

PROCHÁZKOVÁ, Dana. 2005. Řízení bezpečnosti, krizové řízení a plánování, ochrana kritické infrastruktury. Praha: Regionservis. ISBN 80-239-4452-5.

PROCHÁZKOVÁ, Dana. 2007. Metodika pro odhad nákladů na obnovu majetku v územích postižených živelní nebo jinou pohromou: metodická příručka pro veřejnou správu. 1. vyd. V Ostravě: Sdružení požárního a bezpečnostního inženýrství. SPBI Spektrum. Modrá řada. ISBN 978-80-86634-98-2.

REKTOŘÍK, Jaroslav a kolektiv. 2004. Krizový management ve veřejné správě. Teorie a praxe. Praha: Ekopress, s.r.o.. ISBN 80-86119-83-1.

ŠELEŠOVSKÝ, Jan. 2003. Rozpočet a krizový management. Teoretické a praktické otázky analýz veřejných výdajových programů. 1.vyd.Brno. ISBN 80-225-1750-X.

ŠENOVSKÝ, Pavel, 2015. Bezpečnost občanů a rizika v území. 1. vydání. V Ostravě: Sdružení požárního a bezpečnostního inženýrství. SPBI Spektrum. Červená řada. ISBN 978-80-7385-172-9.

VILÁŠEK, Josef a Jan FUS. 2012. Krizové řízení v ČR na počátku 21. století. Praha: Karolinum. ISBN 978-80-246-2170-8.

ZEMAN, Petr. 2003. Česká bezpečnostní terminologie. Výklad základních pojmů. Brno : Ústav strategických studií při Vojenské akademii v Brně. ISBN není.

Souhrnná zpráva o povodni 1997. 1997. Bruntál: OkÚ Bruntál. ISSN není.

Právní předpisy :

Ústavní zákon č.110/1998 Sb., o bezpečnosti České republiky, ve znění pozdějších předpisů.

Velká rozpočtová pravidla - zákon č. 218/2000 Sb., o rozpočtových pravidlech, ve znění pozdějších předpisů.

Zákon č.320/2015 Sb., o Hasičském záchranném sboru České republiky a o změně některých zákonů, ve znění pozdějších předpisů.

Zákon č. 239/2000 Sb., o integrovaném záchranném systému a o změně některých zákonů, ve znění pozdějších předpisů.

Zákon č. 241/2000 Sb., o hospodářských opatřeních pro krizové stavy a o změně některých souvisejících zákonů, ve znění pozdějších předpisů.

Malá rozpočtová pravidla - zákon č. 250/2000 Sb., o rozpočtových pravidlech územních rozpočtů, ve znění pozdějších předpisů

Zákon č.258/2000 Sb., o ochraně veřejného zdraví a o změně některých souvisejících zákonů.

Zákon č.273/2010 Sb., kterým se mění z. č. 254/2001 Sb., zákon o vodách (vodní zákon).

Zákon č.430/2010 Sb., kterým se mění z. č.240/2000 Sb., o krizovém řízení a o změně některých zákonů (krizový zákon).

Vyhláška č. 186/2002 Sb., ve znění vyhlášky č. 93/2006 Sb, Vyhláška MF, kterou se stanoví náležitosti přehledu o předběžném odhadu nákladů na obnovu majetku sloužícího k zabezpečení základních funkcí v území postiženém živelní nebo jinou pohromou a vzor pověření osoby pověřené krajem zjišťováním údajů nutných pro zpracování tohoto přehledu.

Zákon č. 12/2002 Sb., o státní pomoci při obnově území poškozeného živelní nebo jinou pohromou.

Zákon č. 94/2021 Sb., o mimořádných opatřeních při epidemii onemocnění COVID-19 (Pandemický zákon).

Internetové zdroje :

Co jsou stupně povodňové aktivity. 2020. [online].[cit. 2021-4-26]. Dostupné z: <https://www.havarijnplany.cz/clanek/co-jsou-stupne-povodnove-aktivity>

Fond solidarity EU. Evropská komise [online]. Praha.[cit. 2021-04-25]. Dostupné z: https://ec.europa.eu/regional_policy/cs/funding/solidarity-fund
Hasiči Bruntal, Krizové řízení.[online].2021. [cit. 2021-4-26]. Dostupné z https://www.hasicibruntal.cz/kriz_rizeni/rizika/AR_ORP-BR.pdf

Historie města Bruntálu, 2020. [online]. Bruntál.[cit. 2021-4-26]. Dostupné z :
https://mubruntal.cz/vismo/dokumenty2.asp?u=1316&id_org=1316&id=969351

Metodika pro předběžný odhad nákladů na obnovu majetku v území postiženém živelní nebo jinou pohromou, 2021.[online]. MMR. [cit. 2021-01-29]. Dostupné z :
[https://www.mmr.cz/cs/temp/zaloha-z-narodnich-dotaci/archiv-programu-a-dotaci-regionalni-politiky-\(1\)/poskytovani-statni-pomoci-po-zivelni-nebo-jine-poh/metodika-k-postupum-podle-zakona-o-statni-pomo?feed=AllPageFefed](https://www.mmr.cz/cs/temp/zaloha-z-narodnich-dotaci/archiv-programu-a-dotaci-regionalni-politiky-(1)/poskytovani-statni-pomoci-po-zivelni-nebo-jine-poh/metodika-k-postupum-podle-zakona-o-statni-pomo?feed=AllPageFefed)

Ministerstvo financí České republiky. Státní závěrečný účet územních rozpočtů - 2020. [online]. Praha.[cit.18-04-2021]. Dostupné z: <https://www.mfcr.cz/cs/verejny-sektor/uzemni-rozpocety/statni-zaverecny-ucet-uzemnich-rozpocetu/2020/statni-zaverecny-ucet-uzemnich-rozpocetu-31329>

Ministerstvo vnitra České republiky, Odbor. 2016. Terminologický slovník pojmů z oblasti krizového řízení, ochrany obyvatelstva, environmentální bezpečnost a plánování obrany státu. [online]. Praha. [cit.24-01-2021]. Dostupné z:
<https://www.mvcr.cz/clanek/terminologicky-slovník-krizove-rizeni-a-planovani-obrany-statu.aspx>

Postup při financování krizových situací a škod pro územně samosprávné celky - kraje a obce.(Metodika), 2013.[online]. Praha. [cit. 2021-01-29]. Dostupné z:
<https://www.mfcr.cz/cs/legislativa/metodiky/2013/postup-pri-financovani-krizovych-situaci-22364>

Povodeň. 2021. [online].MVCR. [cit. 2021-4-26]. Dostupné z:
<https://www.mvcr.cz/clanek/povoden.aspx>

Řízení během povodně. 2021. [online]. MZP. [cit. 2021-4-26]. Dostupné z:
https://www.mzp.cz/cz/rizeni_behem_povodne

Strategie rozvoje města Bruntálu na období 2018 - 2023 s výhledem do roku 2030, [online]. Bruntál. [cit. 2021-4-26]. Dostupné z :
https://mubruntal.cz/assets/File.ashx?id_org=1316&id_dokumenty=966961

Vláda ČR, 2019. Bezpečnostní strategie. 2021.[online]. Praha. [cit. 24-01-2021]. Dostupné z: <https://www.vlada.cz/assets/ppov/brs/dokumenty/bezpecnostnistrategie-2015.pdf>

Zahraniční zdroje :

KHORRAM-MANESH Amir, BURKLE Frederick M, 2020. Emergencies and Public Health Crisis Management- Current Perspectives on Risks and Multiagency Collaboration. Printed Edition of the Special Issue Published in Sustainability. ISBN 978-3-03943-681-1.

SEZNAM POUŽITÝCH SYMBOLŮ A ZKRATEK

CO	Civilní ochrana
ČČK MS	Český červený kříž místní skupina
ČMZRB	Českomoravská záruční a rozvojová banka
EU	Evropská unie
FNM	Fond národního majetku
HOPKS	Hospodářská opatření pro krizové stavy
HZS	Hasičský záchranný systém
IEEP	Institut pro ekonomickou a ekologickou politiku
IZS	Integrovaný záchranný systém
JPO	Jednotka požární ochrany
KS	Krizová situace
KZ	Krizový zákon
MěÚ	Městský úřad
MF	Ministerstvo financí
MPO	Ministerstvo průmyslu a obchodu
MVČR	Ministerstvo vnitra ČR
OKŠ	Okresní krizový štáb
OP	Občanský průkaz
ORP	Obec s rozšířenou působností
PB	Propan butan
PO	Požární ochrana
ROO	Rada obrany státu
ŘP	Řidičský průkaz
SDH	Sbor dobrovolných hasičů
SFŽP	Státní fond životního prostředí
SPA	Stupeň povodňové aktivity
VPS	Všeobecná pokladní správa
ZOVS	Zákon o veřejném zdraví
ZZS	Zdravotnická záchranná služba

SEZNAM OBRÁZKŮ

Obrázek 1 Vztahy mezi krizovými stavy a situacemi (Rektořík, 2004).....	12
Obrázek 2 Rozpočtová soustava v ČR (Povazníková, Sedláčková, 2009).....	22
Obrázek 3 Základní složky IZS. (HZSČR, ©2020).....	25
Obrázek 4 Schéma procesu krizového řízení. (Šelešovský, 2003)	27
Obrázek 5 Povodňové orgány. (CHMI, ©2020).....	35
Obrázek 6 Systém krizového řízení obce. (Antušák, 2009)	44
Obrázek 7 Organizační struktura Krizového štábu obce. (MUBRUNTAL, ©2021).....	45
Obrázek 8 Měsíční úhrn srážek v červenci 1997 (mm). (HZSČR, ©2021)	49
Obrázek 9 Následky první vlny povodně dne 8.července 1997. (Souhrnná zpráva o povodni 1997, 1997)	53
Obrázek 10 Hynčice - stržený most. (Souhrnná zpráva o povodni 1997, 1997)	56
Obrázek 11 Holčovice - 1.den po povodni. (Souhrnná zpráva o povodni 1997, 1997)	56
Obrázek 12 Swot analýza - Financování krizových situací a škod u obce.....	68

SEZNAM TABULEK

Tabulka 1 Rozsah škod po povodni v roce 1997 - okres Bruntál. (Souhrnná zpráva o povodni 1997, 1997).....	54
Tabulka 2 Škody na místních komunikacích v okrese Bruntál po povodni v roce 1997 (Kč). (Souhrnná zpráva o povodni 1997, 1997)	54
Tabulka 3 Osoby evakuované, zachráněné, zraněné a usmrcené. (Souhrnná zpráva o povodni 1997, 1997).....	54
Tabulka 4 Celkový počet nasazených sil při záchranných a likvidačních pracích. (Souhrnná zpráva o povodni 1997, 1997)	55
Tabulka 5 Zdroje financování - povodně 1997 (tis.Kč). (Souhrnná zpráva o povodni 1997, 1997).....	59
Tabulka 6 Poskytnuté finanční prostředky okresu Bruntál. (Souhrnná zpráva o povodni 1997, 1997).....	60
Tabulka 7 Návrh rozpočtu města Bruntál na rok 2021 (tis.Kč) - výdaje. (MUBRUNTAL, ©2020).....	66
Tabulka 8 Návrh rozpočtu města Bruntál na r.2021 (tis.Kč). (MUBRUNTAL, ©2020) ...	66

SEZNAM PŘÍLOH

Příloha P I: **Žádost o poskytnutí finančního daru**

PŘÍLOHA P I: ŽÁDOST O POSKYTNUTÍ FINANČNÍHO DARU

Vzor žádosti :

Podmínky ad 1)

Žádost o poskytnutí finančního daru z rozpočtu města Bruntál pro podnikatele jako opatření ke zmírnění dopadů epidemie koronaviru SARS CoV-2 – III. kolo

Jméno a příjmení FO/ název PO-žadatele:	
Adresa/sídlo:	
Číslo Bankovního účtu:	
IČ:	
DIČ:	
Předmět činnosti v provozovně:	
Období uzavření provozovny dle vládních nařízení (od - do):	
Adresa provozovny:	
Kontaktní osoba:	
Email:	
Telefon:	
Nájemné za měsíc:	
Počet zaměstnanců:	

Přílohy (kopie):

- Nájemní smlouva

PROHLÁŠENÍ ŽADATELE:

Jako žadatel o peněžitou pomoc pro podnikatele tímto prohlašuji, že:

- všechny údaje uvedené v této žádosti jsou úplné a pravdivé,
- vyplněním a podpisem této žádosti beru na vědomí, že Město Bruntál, se sídlem Nádražní 20, 792 01 Bruntál coby správce osobních údajů, zpracovává uvedené osobní údaje, a to za účelem zpracování Žádosti a uzavření Smlouvy, a to včetně uvedení osobních údajů v materiálech orgánů města,
- podnikání vykonávám jako svou hlavní činnost,
- ke dni 12. 3. 2020 jsem provozoval podnikatelskou činnost v provozovně specifikované v této žádosti a na základě usnesení Vlády České republiky nebo mimořádného opatření Ministerstva zdravotnictví jsem provoz v provozovně přerušil,
- pro prověření bezdlužnosti uděluji Městu Bruntál souhlas s nahlížením do příslušných evidencí a registrů,
- nejsem v likvidaci a neprobíhá vůči mně insolvenční řízení,

- nejsem vlastníkem nemovitosti, ve které sídlí provozovna
- a)

Datum: _____

Podpis žadatele nebo osoby oprávněné žadatele zastupovat: _____

Vyplněnou podepsanou žádost lze podat prostřednictvím (jedna z možností):

- datové schránky ID: c9vbr2k
- podepsaného formuláře naskenovaného e-mailem na adresu: posta@mubruntal.cz, opatřeného elektronických podpisem
- vytištěného, podepsaného formuláře zaslaného na adresu: Městský úřad Bruntál, Nádražní 20, 792 01 Bruntál

Nevíte si rady s vyplněním žádosti? Není Vám něco jasné?

Vaše dotazy posílejte pouze na níže uvedený e-mail. V současné situaci nemůžeme telefonicky odbavit všechny vaše požadavky a emailová komunikace je v tuto chvíli nejefektivnější a nejrychlejší způsob, jak Vám pomoci.

Hana.sutovska@mubruntal.cz