

# **Analýza postupu při financování krizových situací a škod u postižené obce**

Michal Kaplan

---

Bakalářská práce  
2019



**Univerzita Tomáše Bati ve Zlíně**  
Fakulta logistiky a krizového řízení

---

Univerzita Tomáše Bati ve Zlíně  
Fakulta logistiky a krizového řízení  
Ústav krizového řízení  
akademický rok: 2018/2019

## ZADÁNÍ BAKALÁŘSKÉ PRÁCE

(PROJEKTU, UMĚLECKÉHO DÍLA, UMĚLECKÉHO VÝKONU)

Jméno a příjmení: **Michal Kaplan**  
Osobní číslo: **L16338**  
Studijní program: **B3909 Procesní inženýrství**  
Studijní obor: **Ovládání rizik**  
Forma studia: **prezenční**

Téma práce: **Analýza postupu při financování krizových situací a škod u postižené obce**

Zásady pro vypracování:

1. Zpracujte průzkum literárních pramenů a zpracujte teoretické a metodické poznatky týkající se financování krizových situací a škod.
2. Analyzujte a zhodnoťte postup při obnově území postiženého živelní nebo jinou pohromou u vybrané obce.
3. Navrhněte a formulujte doporučení pro zlepšení postupu.

Rozsah bakalářské práce:

Rozsah příloh:

Forma zpracování bakalářské práce: **tištěná/elektronická**

Seznam odborné literatury:

[1] HORÁK, Rudolf, Miroslav KRČ, Radek ONDRUŠ a Lenka DANIELOVÁ. Průvodce krizovým řízením pro veřejnou správu. 1. vyd. Praha: LINDE Praha a.s., 2004. 407 s. ISBN 80-7201-471-4. nl

[2] HRAZIN, Lukáš, Ekonomika při řešení krizových situací vyd. 1. Praha: Policejní akademie ČR, 2012, 80 s. ISBN 978-80-7251-368-0.

[3] BAKOŠ, Eduard a Jan ŠELEŠOVSKÝ. Vnější a vnitřní bezpečnost státu. In František Svoboda. Ekonomika veřejného sektoru. 1. vyd. Praha: Ekopress, s.r.o., 2017. s. 66-96, 31 s. ISBN 978-80-87865-35-4.

Další odborná literatura dle doporučení vedoucího bakalářské práce.

Vedoucí bakalářské práce: **Ing. Robert Pekaj**  
Ústav krizového řízení

Datum zadání bakalářské práce: **30. listopadu 2018**

Termín odevzdání bakalářské práce: **15. května 2019**

V Uherském Hradišti dne 30. listopadu 2018

doc. Ing. Zuzana Tučková, Ph.D.  
*děkanka*



Ing. et Ing. Jiří Konečný, Ph.D.  
*ředitel ústavu*

## PROHLÁŠENÍ AUTORA BAKALÁŘSKÉ PRÁCE

Beru na vědomí, že:

- bakalářská práce bude uložena v elektronické podobě v univerzitním informačním systému a dostupná k nahlédnutí;
- na moji bakalářskou práci se plně vztahuje zákon č. 121/2000 Sb. o právu autorském, o právech souvisejících s právem autorským a o změně některých zákonů (autorský zákon) ve znění pozdějších právních předpisů, zejm. § 35 odst. 3;
- podle § 60 odst. 1 autorského zákona má UTB ve Zlíně právo na uzavření licenční smlouvy o užití školního díla v rozsahu § 12 odst. 4 autorského zákona;
- podle § 60 odst. 2 a 3 autorského zákona mohu užít své dílo – bakalářskou práci nebo poskytnout licenci k jejímu využití jen s předchozím písemným souhlasem Univerzity Tomáše Bati ve Zlíně, která je oprávněna v takovém případě ode mne požadovat přiměřený příspěvek na úhradu nákladů, které byly Univerzitou Tomáše Bati ve Zlíně na vytvoření díla vynaloženy (až do jejich skutečné výše);
- pokud bylo k vypracování bakalářské práce využito softwaru poskytnutého Univerzitou Tomáše Bati ve Zlíně nebo jinými subjekty pouze ke studijním a výzkumným účelům (tj. k nekomerčnímu využití), nelze výsledky bakalářské práce využít ke komerčním účelům;
- pokud je výstupem bakalářské práce jakýkoliv softwarový produkt, považují se za součást práce rovněž i zdrojové kódy, popř. soubory, ze kterých se projekt skládá. Neodevzdání této součásti může být důvodem k neobhájení práce.

### Prohlašuji,

- že jsem na bakalářské práci pracoval samostatně a použitou literaturu jsem citoval. V případě publikace výsledků budu uveden jako spoluautor.
- že odevzdaná verze bakalářské práce a verze elektronická nahraná do IS/STAG jsou obsahově totožné.

V Uherském Hradišti, dne: 15.5.2019

Jméno a příjmení studenta: Michal Kaplan

.....  
podpis studenta

## **ABSTRAKT**

Tématem bakalářské práce je analýza postupu financování krizových situací a škod u postižené obce. Jako příklad uvádí povodeň, které ve Zlínském kraji nastaly v roce 2010. Poté rozebírá postupy financování krizových situací a škod dvou vybraných obcí Kunovice a Břestek. Nahlíží na jednotlivé kroky tohoto procesu, příslušnou legislativou a v závěru nabízí možné kroky ke zlepšení tohoto systému.

Klíčová slova: krizová situace, povodeň, financování, škody, obnova

## **ABSTRACT**

The theme of bachelor thesis is Analysis of the Process Regarding Financing of Crisis Situations and Damage Related to the Municipality. As an example, it mentions the floods that occurred in the Zlín Region in 2010.. Then it analyzes the procedures of financing crisis situations and damage of two selected villages Kunovice and Břestek. It looks at the individual steps of the process, the relevant legislation and, at the end, offers possible steps to improve the system.

Keywords: crisis situation, flood, financing, damage, recovery

Tímto děkuji Ing. Robertu Pekajovi za vedení mé bakalářské práce a pomoc při její tvorbě. Dále bych chtěl poděkovat Ing. Lumíru Lackovi za pomoc a rady při tvorbě praktické části mé práce.

## OBSAH

<b>ÚVOD</b> .....	<b>9</b>
<b>I TEORETICKÁ ČÁST</b> .....	<b>10</b>
<b>1 ZÁKLADNÍ POJMY</b> .....	<b>11</b>
<b>2 LEGISLATIVA</b> .....	<b>14</b>
<b>3 MIMOŘÁDNÉ UDÁLOSTI</b> .....	<b>17</b>
3.1 DĚLENÍ MIMOŘÁDNÝCH UDÁLOSTÍ.....	17
3.2 CHARAKTERISTIKA MIMOŘÁDNÝCH UDÁLOSTÍ NA ÚZEMÍ ČR .....	18
3.3 POVODNĚ V ČR.....	18
<b>4 OBNOVA ÚZEMÍ PO MIMOŘÁDNÉ UDÁLOSTI</b> .....	<b>20</b>
4.1 FINANČNÍ ZABEZPEČENÍ KRIZOVÝCH SITUACÍ A OBNOVY .....	22
4.1.1 Rozpočet obce .....	23
4.1.2 Financování ze státních prostředků .....	23
4.1.3 Pojištění obce .....	23
4.1.4 Veřejná sbírka, příspěvky a dary.....	24
4.1.5 Fond solidarity EU .....	24
4.1.6 Financování obnovy podle zákona č. 12/2002 Sb.....	24
<b>5 ORGÁNY KRIZOVÉHO ŘÍZENÍ OBCE A OBCE S ROZŠÍŘENOU PŮSOBNOSTÍ</b> .....	<b>29</b>
<b>II PRAKTICKÁ ČÁST</b> .....	<b>30</b>
<b>6 POVODNĚ ROKU 2010 VE ZLÍNSKÉM KRAJI</b> .....	<b>31</b>
6.1 OBECNÁ CHARAKTERISTIKA .....	31
6.2 HYDROLOGICKÁ SITUACE.....	31
6.3 KRIZOVÉ STAVY NA ÚZEMÍ ZLÍNSKÉHO KRAJE .....	32
6.3.1 Květen 2010 .....	32
6.3.2 Červen 2010 .....	32
6.4 ŠKODY ZPŮSOBENÉ POVODNÍ NA ÚZEMÍ ZLÍNSKÉHO KRAJE .....	32
6.5 ZPŮSOBY ZÍSKÁVÁNÍ FINANCÍ U POSTIŽENÝCH OBCÍ .....	36
6.6 STRATEGIE ÚZEMÍ OBNOVY ZLÍNSKÉHO KRAJE .....	36
<b>7 FINANCOVÁNÍ KRIZOVÝCH SITUACÍ A ŠKOD MĚSTA KUNOVICE</b> .....	<b>38</b>
7.1 ZÁKLADNÍ INFORMACE O MĚSTĚ .....	38
7.2 ZÁKLADNÍ INFORMACE O POVODNI .....	38
7.3 CHARAKTERISTIKA NARUŠENÍ ZÁKLADNÍCH FUNKCÍ V ÚZEMÍ.....	38
7.4 POSTUP FINANCOVÁNÍ KRIZOVÉ SITUACE A ŠKOD .....	39
<b>8 FINANCOVÁNÍ KRIZOVÝCH SITUACÍ A ŠKOD MĚSTA BŘESTEK</b> .....	<b>42</b>

8.1	ZÁKLADNÍ INFORMACE O MĚSTĚ .....	42
8.2	ZÁKLADNÍ INFORMACE O UDÁLOSTI .....	42
8.3	CHARAKTERISTIKA NARUŠENÍ ZÁKLADNÍCH FUNKCÍ V ÚZEMÍ.....	42
8.4	POSTUP FINANCOVÁNÍ KRIZOVÉ SITUACE A ŠKOD .....	42
<b>9</b>	<b>CELKOVÉ ZHODNOCENÍ FINANCOVÁNÍ OBCÍ.....</b>	<b>45</b>
<b>10</b>	<b>KONEČNÁ ANALÝZA A DOPORUČENÍ NA ZLEPŠENÍ.....</b>	<b>46</b>
	<b>ZÁVĚR .....</b>	<b>48</b>
	<b>POUŽITÁ LITERATURA.....</b>	<b>49</b>
	<b>SEZNAM POUŽITÝCH SYMBOLŮ A ZKRATEK.....</b>	<b>53</b>
	<b>SEZNAM OBRÁZKŮ .....</b>	<b>54</b>
	<b>SEZNAM TABULEK.....</b>	<b>55</b>
	<b>SEZNAM PŘÍLOH.....</b>	<b>56</b>



## ÚVOD

Kdykoliv vznikne mimořádná událost nebo nastane krizová situace, je třeba vykonat zásahy, které jsou nutné ochranně lidských životů a jejich majetku. Všechny tyto důležité zásahy spolu s následnou obnovou území jsou finančně nákladnými úkony, které je nutno rychle, správně a efektivně vyčíslit, a také k nim potřebné finance v co nejkratší době zajistit. Tato bakalářská práce se věnuje právě otázce financování krizových situací a škod u obcí, které byly nějakou nepříznivou mimořádnou událostí postiženy. Práce rozebírá důležité otázky zmíněné problematiky a to od samotného vyhlášení krizových situací, jejich řešení, stanovování a vyčíslování nákladů spojených s řešením krizových situací, následné obnovy území až po způsoby získávání a přidělování potřebných financí.

Teoretická část práce je zaměřena na vytvoření potřebných základů ke zpracování části praktické a to vysvětlením důležitých základní pojmů jako mimořádná událost, krizové řízení či obnova. Dále jsou zde zmíněny legislativní podklady potřebné k tomuto tématu, rozebere možné nepříznivé události, které mohou na našem území nastat a s nimi i orgány samosprávy, které je řeší. Hlavním bodem teoretické části je však otázka obnovy území po mimořádných událostech a náležitostí s ní spojených.

Praktická část je zaměřena na povodně, které nastaly ve Zlínském kraji v roce 2010 a byly příležitostí k ukázce fungování systému financování krizových situací a škod. Jako příklad jsou vybrány dvě obce, které byly během povodní zasaženy a to Kunovice a Břestek, jejichž kroky při řešení financování jsou zde rozebrány, následně celkově zhodnoceny a doplněny o možná doporučení a zlepšení procesů, která by v budoucnu při řešení podobných situací mohla pomoci.

## I. TEORETICKÁ ČÁST

## 1 ZÁKLADNÍ POJMY

### a) Mimořádná událost

Je definována jako škodlivé působení sil a jevů vyvolaných činností člověka, přírodními vlivy, a také havárie, které ohrožují život, zdraví, majetek nebo životní prostředí a vyžadují provedení záchranných a likvidačních prací. [1]

### b) Ochrana obyvatelstva

Je definována jako plnění úkolů civilní ochrany, zejména varování, evakuace, ukrytí a nouzové přežití obyvatelstva a další opatření k zabezpečení ochrany jeho života, zdraví a majetku. [1]

### c) Krizové řízení

Je podle terminologického slovníku Ministerstva vnitra definováno jako souhrn řídicích činností orgánů krizového řízení zaměřených na analýzu a vyhodnocení bezpečnostních rizik a plánování, organizování, realizaci a kontrolu činností prováděných v souvislosti s přípravou na krizové situace a jejich řešením, nebo s ochranou kritické infrastruktury. Ve svém širším pojetí krizové řízení zahrnuje i uskutečňování opatření na poli obnovy. [2]

### d) Krizová situace

Je to mimořádná událost (dále jen „MU“) podle zákona o integrovaném záchranném systému, narušení kritické infrastruktury nebo jiné nebezpečí, při nichž je vyhlášen stav nebezpečí, nouzový stav nebo stav ohrožení státu. [3]

**e) Krizový stav**

Je to stav, který je vyhlášen v případě hrozby nebo vzniku krizové situace.

Tabulka 1 Druhy krizových stavů [4]

Název	Norma - zákon	Vyhlašující orgán	Důvod	Území	Doba trvání
Stav nebezpečí	Zákon č. 240/2000 Sb., O krizovém řízení a o změně některých zákonů (krizový zákon). § 3	Hejtman (primátor hlavní města Prahy)	Ohrožení života, zdraví, majetku, životního prostředí, pokud nedosahuje intenzita ohrožení značného rozsahu a není možné odvrátit ohrožení běžnou činností správních úřadů, orgánů krajů a obcí, IZS nebo subjektu kritické infrastruktury	Celý kraj nebo jeho část	Nejdéle 30 dnů; prodloužení je přípustné jen se souhlasem vlády
Nouzový stav	Ústavní zákon č. 110/1998 Sb., O bezpečnosti ČR, čl. 5 a 6	Vláda (při nebezpečí z prodlení předseda vlády)	V případě živelných pohrom, ekologických nebo průmyslových havárií, nehod nebo jiného nebezpečí, které ve značném rozsahu ohrožují životy, zdraví nebo majetkové hodnoty anebo vnitřní pořádek a bezpečnost	Celý stát nebo jeho část	Nejdéle 30 dnů; prodloužení je přípustné po předchozím souhlasu Poslanecké sněmovny
Stav ohrožení státu	Ústavní zákon č. 110/1998 Sb., čl. 7	Parlament na návrh vlády	Je-li bezprostředně ohrožena svrchovanost státu nebo územní celistvost státu anebo jeho demokratické základy	Celý stát nebo jeho část	Bez omezení
Válečný stav	Ústavní zákon č. 1/1993 Sb., čl. 43 Ústavní zákon č. 110/1998 Sb., O bezpečnosti ČR, čl. 2	Parlament	Je-li ČR napadena nebo je-li třeba plnit mezinárodní smluvní závazky o společné obraně proti napadení	Celý stát	Bez omezení

**f) Krizová opatření**

Jsou podle krizového zákona definována jako organizační nebo technická opatření určená k řešení krizových situací a odstranění jejich následků spolu s opatřeními, jimiž se zasahuje do práv a povinností osob. [3]

**g) Likvidační práce**

Jsou činnosti k odstranění následků způsobených mimořádnou událostí. Následky se také rozumí dopady působící na osoby, zvířata, věci a životní prostředí. Jsou to činnosti, které je nutno vykonat bez zbytečného odkladu tak, aby složky integrovaného záchranného systému mohly: a) opustit místo zásahu a ukončit zásah, nebo b) předat místo zásahu k dalšímu užívání, případně k provedení obnovovacích prací a ukončit zásah. [1]

**h) Obnova**

Je zajištění návratu do stabilizovaného stavu a nastartování dalšího rozvoje v přijatelném čase a za přijatelných nákladů. Je důležité, aby obnova nebyla brána pouze jako obnova poškozeného majetku, ale i nástroj, díky kterému se při opakování stejné pohromy zmenší její případné následky. [5]

**i) Obnovovací (asanační) práce**

Jsou takové činnosti, které spočívají v revitalizaci životního prostředí a směřující k únosné obnově životního prostředí, společenského života a materiálních hodnot. Obecně jde o činnosti směřující k obnově území, které neodstraňují riziko ohrožení života a životního prostředí a nemají charakter záchranných a likvidačních prací (bezprostředních opatření). [6]

## 2 LEGISLATIVA

Přehled nejdůležitějších právních norem vztahujících se k tématu.

### **Ústavní zákon č. 1/1993 Sb., Ústava České republiky**

Je zde zakotvena možnost vyhlášení válečného stavu, v případě napadení České republiky, nebo při nutnosti plnění mezinárodních smluvních závazků v rámci společné obrany. [7]

### **Ústavní zákon č. 110/1998 Sb., Ústavní zákon o bezpečnosti České republiky**

Definuje základní povinnosti státu, kterými jsou zajištění svrchovanosti a územní celistvosti České republiky, ochrana jejích demokratických základů a ochrana životů, zdraví a majetkových hodnot. Dále se zabývá úpravou oblasti krizového řízení a to konkrétně krizovými stavy, které jsou nouzový stav, stav ohrožení státu, popřípadě válečný stav. V neposlední řadě zřizuje bezpečnostní radou státu. [8]

### **Zákon č. 128/2000 Sb., Zákon o obcích (obecní řízení)**

Jeho hlavním úkolem je ustanovení obcí na území České republiky, vymezení jejich práv, povinností a působnosti, ustanovení jejich orgánů – rada obce, zastupitelstvo a jejich kontrolní orgány. Dále ustanovuje povinnosti starosty, případně tajemníka obce. [9]

### **Zákon č. 129/2000 Sb., Zákon o krajích (krajské řízení)**

Tento zákon se zabývá zejména ustanovení a postavením krajů a jejich orgánů, občany kraje, působností kraje a jeho samosprávy. Dále vymezuje, jaké jsou orgány kraje – zastupitelstvo, rada kraje, hejtman a zvláštní orgány. Upravuje úlohy a působnost krajského úřadu. [10]

### **Zákon č. 239/2000 Sb., Zákon o integrovaném záchranném systému a o změně některých zákonů**

Tento zákon vymezuje Integrovaný záchranný systém (dále jen „IZS“), stanovuje jeho složky spolu s jejich působností, pravomocemi státních orgánů územních samosprávních

celků, právy a povinnostmi fyzických a právnických osob při přípravě na mimořádné události a při záchranných a likvidačních pracích a při ochraně obyvatelstva. Dále jsou zde vymezeny pojmy jako: mimořádná událost, záchranné práce, likvidační práce, ochrana obyvatelstva a další. [1]

### **Zákon č. 240/2000 Sb., Zákon o krizovém řízení a změně některých zákonů (krizový zákon)**

Stanovuje působnost a pravomoc státních orgánů a orgánů územních samosprávných celků a práva a povinnosti právnických a fyzických osob při přípravě na krizové situace, které nesouvisejí se zajišťováním obrany České republiky před vnějším napadením a při jejich řešení. Je zde zaveden a definován stav nebezpečí spolu s podmínkami pro jeho vyhlášení. Dále vymezuje některé ze základních pojmů krizového řízení, jako jsou například pojem krizové řízení, krizová situace, krizová opatření, kritická infrastruktura a další. V neposlední řadě se také zabývá poskytováním náhrad a výdajů, jenž vznikly při krizových situacích a s nimi vzniklými opatřeními. Zavádí pracovní orgány krajů, obcí a zabývá se finančním zabezpečením krizových opatření na běžný rozpočtový rok účelovou rezervu finančních prostředků na řešení krizových situací a odstraňování jejich následků [3]

### **Zákon č. 241/2000 Sb., Zákon o hospodářských opatřeních pro krizové stavy a o změně některých souvisejících zákonů**

Předmětem zákona je příprava opatření pro stav nebezpečí, nouzový stav, stav ohrožení státu a válečný stav a přijetí hospodářských opatření pro vyhlášení krizových stavů. Dále zákon stanovuje pravomoci vlády, České národní banky a správních úřadů při přípravě a přijetí hospodářských opatření pro krizové stavy. [11]

### **Zákon č. 254/2001 Sb., Zákon o vodách a o změně některých zákonů (vodní zákon)**

Hlavním účelem tohoto zákona je ochrana povrchové a podzemní vody. Dále zákon stanovuje podmínky pro hospodárné využívání vodních zdrojů a podobně. Jedním z jeho dalších účelů je také bezpečnost vodních děl a ochrany před účinky povodní a sucha. [12]

**Zákon č. 12/2002 Sb., Zákon o státní pomoci při obnově území postiženého živelní nebo jinou pohromou a o změně zákona č. 363/1999 Sb., o pojišťovnictví a o změně některých souvisejících zákonů (zákon o pojišťovnictví), ve znění pozdějších předpisů, (zákon o státní pomoci při obnově území)**

Tento zákon stanovuje zásady, které je nutné splnit pro poskytnutí státní finanční pomoci při obnově území, které je postiženo živelní nebo jinou pohromou a postup, jenž předchází poskytnutí státní pomoci. [13]

**Vyhláška č. 186/2002 Sb., Vyhláška Ministerstva financí, kterou se stanoví náležitosti přehledu o předběžném odhadu nákladů na obnovu majetku sloužícího k zabezpečení základních funkcí v území postiženém živelní nebo jinou pohromou a vzor pověření osoby pověřené krajem zjišťováním údajů nutných pro zpracování tohoto přehledu**

Vyhláška doplňující zákon č. 12/2002 Sb. o potřebné náležitosti ke stanovování přehledu o předběžném odhadu nákladů. [14]



### 3 MIMOŘÁDNÉ UDÁLOSTI

Jsou to škodlivá působení sil a jevů, které jsou vyvolány buďto činností člověka, působením přírodních sil, nebo mohou být způsobeny haváriemi. Tyto události následně ohrožují lidské zdraví či dokonce životy, majetek či životní prostředí. Následně tyto události vyžadují provedení záchranných a likvidačních prací. [15]

#### 3.1 Dělení mimořádných událostí

Mimořádné události bývají nejčastěji děleny do tří typů:

##### 1. Mimořádné události způsobené přírodní vlivy (naturogenní):

Představují procesy nebo fenomény, které mohou způsobit ztrátu životů, zranění nebo mít další zdravotní dopady na člověka, způsobit škody na majetku, ztrátu obživy a služeb, narušení fungování ekonomiky a sociálních vazeb nebo způsobit škody na životním prostředí.

MU způsobené přírodními vlivy dělíme na:

- Abiotické MU - zapříčiněny neživou přírodou.
  - Lavina, sucho, povodeň, zemětřesení, sesuv svahu, řízení skal, lesní požár, vichřice, tornádo, nadměrné dešťové nebo sněhové srážky, výstup plynu na zemský povrch, sopečná činnosti a další.
- Biotické MU - zapříčiněny živou částí přírody.
  - Epidemie, epizootie, epifytie, přemnoží škůdců a jiné.
- Kosmogenní MU - zapříčiněny kosmickými jevy a vlivy
  - Pády kosmických těles, narušení ozónové vrstvy, sluneční erupce, kosmické záření. [15]

##### 2. Mimořádné události způsobené činností člověka (antropogenní)

Jedná se o nebezpečí způsobená zcela nebo z větší části člověkem včetně technologických a socio-naturogenních nebezpečí.

Dělíme je na:

- Technogenní MU - Technologické havárie, které jsou důsledkem mechanické poruchy nebo lidské nedbalosti.
  - Havárie s únikem nebezpečných látek, radiační havárie, velké dopravní nehody, zvláštní povodně způsobené narušením vodních děl.

- Sociogenní MU - Společné či sociální jevy, které mohou způsobit ekonomickou nebo bezpečnostní krizi.
  - Migrace, náboženské a rasové nepokoje, přelidnění, nestabilní politická situace.
- Ekonomické MU - narušení vyváženosti vztahů v ekonomické sféře, které má dopad na veřejné blaho a následně na lidi, popřípadě na životní prostředí.

[15]

### 3. Smíšené mimořádné události

Kombinují v sobě přírodní a antropogenní faktory včetně degradace životního prostředí, klimatických změn a další. Jedná se tedy o nebezpečí, která jsou svou podstatou spíše přírodní, avšak z hlediska frekvence výskytu jsou významně ovlivněna člověkem.

Jakožto nejznámější příklad bývá uváděna změna podnebí vlivem vytváření skleníkových plynů. [15]

## 3.2 Charakteristika mimořádných událostí na území ČR

Typy mimořádných událostí, které mohou nastat na území České republiky, jsou do velké míry ovlivněny osídlením, polohou území, situací ve světě a dalšími faktory. Bližší zkoumání těchto faktorů dále napomáhá k případnému vyhodnocování pravděpodobnosti vzniku mimořádných událostí, určení místa případného vzniku nebo při samotné přípravě na mimořádné události a vytváření prevence. Mezi nejběžnější mimořádné události, které mohou nastat na území České republiky, patří bezesporu dopravní havárie. Ale samozřejmě tyto havárie nejsou tím nejhorším, co může nastat. Největším problémem při svém vzniku na území ČR jsou mimořádné události převážně přírodního charakteru. Mezi ně patří zejména silné bouře, které jsou schopny lámat stromy či odnášet střechy budov a dále problémy spojené s extrémními teplotami. Avšak největším nebezpečím pro ČR jsou bezesporu povodně. [15]

## 3.3 Povodně v ČR

Jak už bylo v výše zmíněno, tak povodně jsou klasicky největším nebezpečím pro ČR. Nejenže jsou velkým problémem samy o sobě, ale mohou být příčinou dalších závažných krizových situací. V neposlední řadě je provází rozsáhlé materiální škody, poškození krajiny či

případné ztráty na životech. Jsou přírodním fenoménem, kterému nelze zabránit. Jejich výskyt bývá nepravidelný a svým rozsahem se vždy liší. Těmito faktory pak nepříznivě ovlivňují realizaci preventivních opatření, které jim mají buď zabránit, nebo je alespoň omezit. Na našem území bývají povodně nejčastěji zapříčiněny dlouhotrvajícími a přivalovými dešti nebo rychlým táním sněhu a ledu. [12], [15]

### **Stupně povodňové aktivity**

#### **I. Stupeň (stav bdělosti)**

Nastává při nebezpečí přirozené povodně a zaniká, pominou-li příčiny takového nebezpečí. Vyžaduje věnovat zvýšenou pozornost vodnímu toku nebo jinému zdroji povodňového nebezpečí. Hlásná a hlídková služba zahajuje činnost. Na vodních dílech nastane tento stav, pokud dojde dosažení mezních hodnot sledovaných jevů, nebo při zjištění mimořádných okolností, které by mohly vést ke vzniku zvláštní povodně.

#### **II. Stupeň (stav pohotovosti)**

Dojde k jeho vyhlášení, pokud nebezpečí povodně přerůstá v povodeň, ale nedochází k větším rozlivům a škodám mimo koryto. Vyhláší se také při překročení mezních hodnot sledovaných jevů a skutečností na vodním díle. Aktivizují se povodňové orgány a další účastníci ochrany před povodněmi, uvádějí se do pohotovosti prostředky na zabezpečovací práce, provádějí se opatření ke zmírnění průběhu povodně podle povodňového plánu.

#### **III. Stupeň (stav ohrožení)**

Vyhlašuje se v případě bezprostředního nebezpečí nebo vzniku škod většího rozsahu, ohrožení životů a majetku v záplavovém území. Vyhláší se také při dosažení kritických hodnot sledovaných jevů na vodním díle. Současně jsou zahájena nouzová opatření. Provádějí se povodňové zabezpečovací práce podle povodňových plánů a dle potřeby záchranné práce nebo evakuace.

Druhé a třetí stupně povodňové aktivity jsou vyhlášovány a odvolávány ve svém územním obvodu povodňové orgány. O vyhlášení a odvolání povodňové aktivity je povodňový orgán povinen informovat subjekty uvedené v povodňovém plánu a vyšší povodňový orgán. [12]

## 4 OBNOVA ÚZEMÍ PO MIMOŘÁDNÉ UDÁLOSTI

Hlavním cílem obnovy je stabilizování situace, nastartování a zajištění dalšího rozvoje. Proto by obnova měla být prováděna na podle určitých zásad, které nebudou zvyšovat zranitelnost chráněných zájmů státu ani proti pohromě, po které je obnova prováděna a ani proti možným jiným pohromám. Je důležité, aby obnova byla provedena takovým způsobem, který zajistí, aby v budoucnu při možné pohromě došlo ke snížení případných škod.

Proces tvorby plánu obnovy má několik fází:

### 1. Fáze

Identifikace úkolů, které jsou potřebné pro udržení a zachování činností po výskytu pohromy a pro zahájení normálních činností.

Aby došlo ke zmírnění dopadů pohromy a zamezení dalším ztrátám je nutno:

- určit tým pro obnovu
- definovat a vysvětlit role jednotlivých členů týmu
- vytvořit seznam obsahující informace o postupech obnovy k uvědomění pracovníků provádějících obnovu, pro veřejnou správu, podniky a občany
- definovat řídicí postupy k zajištění vitálně důležitých funkcí
- určit náhradní požadavky pro obyvatele a území
- zajistit náhradní místa pro provoz životně důležitých funkcí sloužících k přežití obyvatel
- sestavit časový harmonogram činností
- provést odhad a dokumentaci ztrát a nákladů na obnovu
- zpracovat potřebné podklady
- vytvořit plán k řízení škod a prací na jejich odstranění

### 2. Fáze

Její úkolem je zajištění kritických potřeb, které jsou životně důležité a nezbytné. (Toto je úkolem zejména pro řídicí pracovníky, krizové manažery a jim podobné funkce.)

### 3. Fáze

Tvorba plánu obnovy, který by měl alespoň pokrýt následující body:

- problémy obyvatel – důležitá je včasná a kvalitní pomoc zasaženému obyvatelstvu. Proto je nutno, aby plán obnovy obsahoval identifikaci jak zdravotních, tak i psychologických služeb
- problémy infrastruktury - je nutné prověřeni rozsahu poškození budov, zásobovacích sítí (voda, jídlo a elektřina) a srovnat je s předem stanovenými údaji, pro které jsou připraveny zdroje a postupy obnovy
- problémy služeb - je nutno zabezpečit obnovu činnosti podniků a firem, které by mohly být užitečné k obnově území
- dle analýzy situace použít vhodnou variantu plánu obnovy

V procesu určování nákladů na obnovu je nutné nejdříve určit priority v území v jeho funkcích. To znamená, že je nutné zvážení dopadů na ty zájmy a funkce, které byly v rámci zkoumání určené jako důležité a také o stanovení maximální doby, během které mohou probíhat náhradní postupy sloužící k zajištění plynulosti činnosti území

Nejdůležitějším je při obnově zabránění dalším škodám a efektivní využití zdrojů a prostředků. Proto se vytváří program prevence ztrát při obnově. Tento program má dva úkoly, kterými jsou: provádět takové činnosti, které zmírňují dopady příslušné pohromy a provádět takové činnosti, které mohou snižovat případné dopady pohromy vzniklé v budoucnu

Obsahem prevence ztrát je:

- tvorba koncepce prevence ztrát
- identifikace a vyhodnocení všech možných ohrožení a jejich dopadů
- stanovení priorit při obnově
- vytvoření programů, které zmírní možné ztráty

Dále musí obsahovat následující:

- identifikaci všech oblastí prevence ztrát
- identifikaci úrovní odpovědnosti a pravomocí k tvorbě a zavedení programů na prevenci ztrát v každé oblasti, kde hrozí škody a ztráty
- výčet vynucovacích a disciplinárních postupů v případech, kdy nedojde k souladu

Při vytváření koncepce prevence ztrát by měl být brán v potaz i lidský faktor, který může zapříčinit různá pochybení.

V rámci obnovy po pohromě je nutné provedení potřebných inspekcí a zajištění bezpečného návratu obyvatelstva domů či zaměstnanců zpět na jejich pracoviště a podobně. V rámci inspekcí je nutno provést:

- kontrolu provozuschopnosti hasících systémů a zařízení
- posouzení škod na základech budov
- posouzení škod způsobených odpadky a úlomky
- záznamy a dokumenty o škodách.

Krizové plánování a řízení škod jsou neoddělitelnými součástmi plánování řízení bezpečnosti a obnovy. Předpokládají a plánují práce, které bude nutno provést při provádění obnovy po živelných nebo jiných pohromách.

V mezinárodním prostoru je nouzové i krizové řízení bráno jako proces přípravy na zmírnění, obnovu a jako odpověď v případě živelné a jiné pohromy. Obsahuje plánování, výcvik, inspekce a testy zařízení, koordinování činností uvnitř i navenek objektu území. Nejdůležitějšími provozními činnostmi jsou: Komunikace, kontrola, řízení, ochrana životů, ochrana majetku, obnova a znovuzahájení provozu, správa a logistika. [5]

#### **4.1 Finanční zabezpečení krizových situací a obnovy**

Jakožto příprava na mimořádné události a krizové situace je finanční zabezpečení obce důležitým faktorem při úspěšném zvládnutí těchto krizí. Při financování krizových situací a škod se vyskytuje řada možností a cest jak tyto finanční prostředky zajistit.

#### 4.1.1 Rozpočet obce

První možností financování je využití peněz z rozpočtu obce. Podle § 25 zákona č. 240/2000 Sb., o krizovém řízení ve svých rozpočtech obce na příslušný rok vyčleňují objem finančních prostředků potřebný k zajištění přípravy na krizové situace a dále ve svém rozpočtu na příslušný rok vyčleňují účelovou rezervu finančních prostředků na řešení krizových situací a odstraňování jejich následků. V zákoně však není přesně uvedeno jak velká má tato finanční částka být. Tudíž je otázkou obcí, kolik do této oblasti vloží finančních prostředků. Jelikož obce operují s omezeným rozpočtem, tak peníze, které vloží do této oblasti, mohou být postrádány jinde. Bývá tak zvykem, že částka, která bývá vynaložena v rozpočtu pro krizové řízení je menší a v případě mimořádných událostí dojde k úpravě rozpočtu a přesunutí finančních prostředků. [3]

#### 4.1.2 Financování ze státních prostředků

Stejně jako obce tak i ministerstva a jiné ústřední správní úřady podle § 25 zákona č. 240/2000 Sb., o krizovém řízení ve svých rozpočtech vyčleňují na příslušný rok finanční prostředky potřebné k zajištění přípravy na krizové situace. Ministerstvo financí po projednání s Ministerstvem vnitra navrhuje v rozpočtové kapitole Všeobecná pokladní správa účelovou rezervu finančních prostředků na řešení krizových situací a odstraňování jejich následků. Rezerva na předcházení krizových situací umožňuje použít finanční prostředky pouze v případě mimořádných podle zákona o integrovaném záchranném systému. Vláda upravuje způsob použití rezervy v usnesení ke státnímu rozpočtu na příslušný rok. Další možností pomoci obci je pomoc podle zákona č. 241/2000 Sb., o hospodářských opatřeních pro krizové stavy, která ale funguje ve formě ne finanční, ale hmotné pomoci. Na závěr mohou k financování přispět různé dotační programy ministerstev fungující běžně nebo speciálně vytvořené u příležitosti krizových situací. [3]

#### 4.1.3 Pojištění obce

Možnou variantou v případě financování obnovy po mimořádné události může být pojištění obce. V současné době existuje množství pojišťoven, které jsou ochotny obce pojistit. V nabídce těchto pojišťoven se kromě pojištění odpovědnosti subjektů obce za škody nachází i pojištění pro případy živelních událostí různých druhů. Problémem zde však může být možná neochota pojišťoven pojistit obce, kde jsou rizika vzniku mimořádných událostí příliš vysoká.

#### 4.1.4 Veřejná sbírka, příspěvky a dary

Jedním z řešení může být vytvoření veřejné sbírky, díky které se pro předem stanovený veřejně prospěšný účel díky veřejnosti může vybrat dostatek finančních prostředků pro jeho úspěšné zrealizování. Otázky veřejné sbírky jsou upraveny zákonem č. 117/2001 Sb. o veřejných sbírkách. Další možností financování jsou finanční příspěvky a dary od fyzických či právnických osob nebo jiných subjektů, které po získání obec přerozdělí. [16]

#### 4.1.5 Fond solidarity EU

Další možnou cestou získání finanční pomoci je Fond solidarity Evropské unie (EUSF). Tento fond byl zřízen pro pomoc zemím a jejím regionům v případě zasažení přírodními katastrofami. Fond vznikl jako reakce na rozsáhlé povodně v roce 2002, které zasáhly země střední Evropy. O tuto pomoc je třeba požádat do 12 týdnů ode dne, kdy došlo díky přírodní katastrofě k prvním škodám. [17]

#### 4.1.6 Financování obnovy podle zákona č. 12/2002 Sb.

Jedná se o nejdůležitější zákon týkající se obnovy území po mimořádné události. Zákon obsahuje kompletní postup jednání od zásah poskytnutí státní pomoci, podkladů pro rozhodnutí o státní pomoci až ke strategii obnovy území. Z jeho vytvořených podkladů při vyčíslování škod lze poté čerpat i při jiných způsobech financování nebo úplně jiných oblastech.

Předmětem tohoto zákona je stanovení zásad pro poskytnutí státní finanční pomoci (dále jen „státní pomoc“) při obnově území postiženého živelní nebo jinou pohromou a postup předcházející poskytnutí státní pomoci. Dále tento zákon ruší Zákon č. 27/1950 Sb., o státní podpoře při živelních pohromách a vyhlášku č. 167/1954 Ú. I., o státní podpoře při živelních pohromách.

##### **Zásady poskytnutí státní pomoci**

Podmínkovou pro poskytnutí této státní pomoci krajům, obcím, právnickým a fyzickým osobám je situace kdy dojde k narušení základních funkcí, které zapříčinila živelní či jiné pohroma, která je mimořádnou událostí a na jejímž základě byl vyhlášen stav nebezpečí nebo nouzový stav a pokud je poškozeným majetkem, majetek sloužící k zabezpečení základních funkcí v území.

Pomoc může být poskytnuta, pokud o ni dotčené osoby požádají ministerstvo, které o jejím poskytování rozhoduje, a prokáží, že nejsou schopny z vlastních prostředků svůj majetek



sloužící k zabezpečení základních funkcí obnovit. Tato pomoc může být poskytnuta až do výše nákladů, které jsou nezbytné vynaložit na obnovu majetku, který bude plnit stejnou základní funkci jako majetek zničený.

K žádosti musí kraj a obec předložit nezbytné doklady pro splnění podmínek, které jsou stanoveny pro poskytnutí státní pomoci. Na poskytnutí této pomoci není právní nárok. Pomoc může být poskytnuta ve formě dotace nebo ve formě návratné finanční výpomoci. Pomoc může být poskytnuta pouze jednorázově, a to na základě rozhodnutí některého z ministerstev, které jsou určeny ve strategii obnovy území.

Majetkem sloužícím k zabezpečení základních funkcí v území se rozumí majetek, který slouží přímo k dopravě, hospodářským činnostem, bydlení, kromě staveb pro individuální rekreaci. Dále se jedná o majetek sloužící k zajištění podmínek potřebných pro udržitelný rozvoj, technickou infrastrukturu a občanské vybavení. Dále se jedná o majetek, který patří do národního kulturního pokladu nebo je předmětem ochrany v rámci památkové rezervace nebo památkové zóny.

Pověřený obecní úřad v přenesené působnosti poskytne kraji na jeho žádost spolupráci při zjišťování údajů potřebných k přípravě podkladů pro rozhodnutí o poskytnutí státní pomoci a při odborné přípravě na toto zjišťování. Odborná příprava zahrnuje především způsob vyčíslení a registrace nákladů na obnovu majetku sloužícího k zabezpečení základních funkcí v území.

### **Podklady pro rozhodnutí o poskytnutí státní pomoci**

Kraj, v jehož území došlo k narušení základních funkcí díky pohromě, vypracuje přehled o předběžném odhadu nákladů na obnovu majetku, který slouží k zabezpečení základních funkcí v území (dále jen „přehled“). Přehled je nutné předložit Ministerstvu financí do 7 dnů od uplynutí doby, na kterou byl stav nebezpečí nebo nouzový stav vyhlášen, nebo od zrušení těchto stavů před uplynutím doby, na kterou byly tyto stavy vyhlášeny.

V případě, že pohroma zasáhla majetek ve značné části kraje, může Ministerstvo financí na žádost kraje prodloužit lhůtu stanovenou pro předložení přehledu. Kraj může o prodloužení lhůty požádat okamžitě po uplynutí doby, na kterou byl stav nebezpečí nebo nouzový stav vyhlášen, nebo neprodleně po zrušení těchto stavů před uplynutím doby, na kterou byly vyhlášeny. Ministerstvo financí nejpozději do 24 hodin po jejím doručení sdělí své stanovisko,

a pokud žádosti vyhoví, stanoví současně délku prodloužené lhůty. Ministerstvo financí může prodloužit lhůtu i z vlastního podnětu.

Kraj pomocí fyzických osob zjišťuje údaje nutné pro zpracování přehledu. Těmto osobám je vystaveno písemné pověření. Pověření obsahuje vždy jméno, příjmení a rozsah oprávnění pověřené osoby.

Tyto pověřené osoby dále zjišťují údaje nutné pro zpracování přehledu vlastním místním šetřením stavu poškozeného majetku. Také jsou oprávněny vstupovat na pozemky a do objektů nacházejících se na území postiženém pohromou po předložení jejich pověření a občanského průkazu.

Pokud jim není vstup na pozemky nebo do objektů nacházejících se na postiženém území z některý důvodů povolen (obrana státu, ochrana utajovaných skutečností nebo ohrožení života či zdraví osob), tak jsou vlastníci takových pozemků a objektů povinni poskytnout potřebné údaje pověřeným osobám.

Údaje získané v průběhu zpracovávání přehledu, ze kterých by bylo možno získat informace o jednotlivých právnických nebo fyzických osobách, mohou být využívány pouze v souladu s tímto zákonem.

### **Strategie obnovy území**

Na základě vyžádání Ministerstva pro místní rozvoj a ve lhůtě ministerstvem stanovené předloží postižené kraje a obce stanovisko, ve kterém uvedou, do jaké míry jsou schopny z vlastních rozpočtů pomoci jiným zasaženým osobám a informace o opatřeních obsažených v jimi zpracovaných krizových plánech a uplatněných v období stavu nebezpečí nebo nouzového stavu, z nichž je třeba dále vycházet při obnově území.

Ministerstvo pro místní rozvoj ve spolupráci s Ministerstvem financí poté na základě předaných podkladů vytvoří návrh strategie obnovy území, který obsahuje:

- a) vymezení území, na kterém může být státní pomoc pro obnovu poskytnuta,
- b) cíle, na které může být státní pomoc poskytnuta i s pořadím jejich důležitosti
- c) seznam ministerstev, která budou o poskytnutí státní pomoci rozhodovat,
- d) množství finančních prostředků pro příslušná ministerstva
- e) formy státní pomoci, vymezení těchto programů a jejich správců

f) určení ministerstva nebo kraje odpovídajícího za koordinaci činností: pokud je určen ke koordinaci kraj, vykonává ji v přenesené působnosti.

Návrh strategie obnovy území předloží ministr pro místní rozvoj vládě ke schválení do 20 dnů po uplynutí doby, na kterou byl vyhlášen stav nebezpečí nebo nouzový stav, nebo po zrušení těchto stavů před uplynutím doby, na kterou byly vyhlášeny. [13]

**Vyhláška č. 186/2002 Sb.** (Vyhláška Ministerstva financí, kterou se stanoví náležitosti přehledu o předběžném odhadu nákladů na obnovu majetku sloužícího k zabezpečení základních funkcí v území postiženém živelní nebo jinou pohromou a vzor pověření osoby pověřené krajem zjišťováním údajů nutných pro zpracování tohoto přehledu v aktuálním znění)

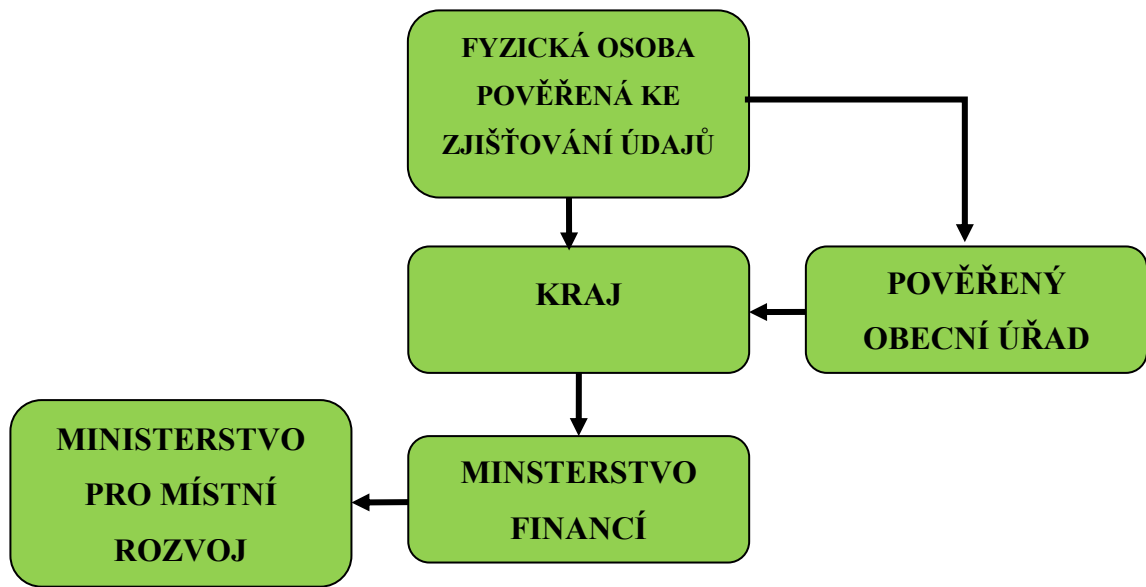
Ministerstvo financí zde podle zákona č. 12/2002 Sb., stanovuje náležitosti přehledu o předběžném odhadu nákladů na obnovu majetku sloužícího k zabezpečení základních funkcí v území. Přehled je obsažen v tabulce, jejíž vzor je stanoven v příloze vyhlášky. (viz. Příloha č. 1)

Úkolem kraje je zpracovat tuto tabulku za každou obec, která byla postižena živelní nebo jinou pohromou zvláště, souhrnně za území kraje podle působnosti jednotlivých ústředních správních úřadů.

Písemný komentář obsahuje: stručnou charakteristiku narušení základních funkcí v území, pokud a v jaké míře lze zajistit obnovu území z dostupných zdrojů, kterými obce a kraje disponují včetně možnosti poskytnutí pomoci ze zdrojů obcí a kraje ostatním osobám. Dále návrh rozsahu a pořadí důležitosti obnovy majetku, u kterého se předpokládá vyžádání státní pomoci a opatření, která byla učiněna během krizové situace a obsažená v krizových plánech, ze kterých je třeba vycházet při obnově území.

Nakonec vyhláška obsahuje vzor písemného pověření fyzické osoby pověřené krajem zjišťováním údajů nutných pro zpracování přehledu o předběžném odhadu nákladů na obnovu majetku sloužícího k zabezpečení základních funkcí v území postiženém živelní nebo jinou pohromou. (viz. Příloha č. 1)

Příslušnost jednotlivých ministerstev ke shromažďování podkladů pro rozhodování o státní pomoci je rozdělena podle jejich oborů působnosti, kde například bytové domy spadají působnosti Ministerstva pro místní rozvoj, mosty a komunikace pod Ministerstvo dopravy nebo kulturní památky pod Ministerstvo kultury a podobně. [14]



Obr. 1 Schéma postupu při zřizování státní pomoci

## 5 ORGÁNY KRIZOVÉHO ŘÍZENÍ OBCE A OBCE S ROZŠÍŘENOU PŮSOBNOSTÍ

Nejzákladnější složkou územní samosprávy je obec. Takovými obcemi jsou všechny obce, města, statutární města i hlavní město Praha. Všechny tyto obce pak mají povinnosti v oblasti prevence a likvidace mimořádných událostí. Tyto povinnosti pak vykonávají její orgány, kterými jsou starosta, rada obce, obecní úřad a zvláštní orgány obce. Obec s rozšířenou působností zřizuje bezpečnostní radu obce a krizový štáb obce. Kdežto obec, která není ORP nezřizuje bezpečnostní radu obce a může zřídit pouze krizový štáb. [3], [6]

### Starosta

Jeho úkolem je zajištění připravenosti obce na řešení krizových situací s pomocí ostatních orgánů obce. V rámci přípravy na krizové situace a jejich řešení může ze své pravomoci zřídit krizový štáb obce jako pracovní orgán. Během krizové situace zajišťuje provedení potřebných krizových opatření v podmínkách správního obvodu obce. Nese zodpovědnost za využívání informačních a komunikačních prostředků a pomůcek, které jsou Ministerstvem vnitra určeny pro účely krizového řízení. V čase krizového stavu obce zabezpečuje varování a informování osob na území obce. Dále nařizuje a organizuje evakuaci osob z ohroženého území obce. Jeho úkolem je dále organizování činnosti obce v podmínkách nouzového přežití obyvatelstva a zajištění organizace dalších opatření nezbytných pro řešení krizové situace. [3], [6]

### Bezpečnostní rada obce

Je to poradní orgán obce s rozšířenou působností sloužící při přípravě na krizové situace. Předsedou bezpečnostní rady obce je starosta, který jmenuje členy rady. Mezi hlavní témata bezpečnostní rady obce patří projednávání a posuzování stavu zabezpečení a připravenosti na krizové situace na jejím území. Na jednání rady mohou být přizvány i další osoby, které jsou důležité při zabezpečení připravenosti obce na krizové situace. [3], [6]

### Krizový štáb obce

Je pracovním orgánem obce pro řešení krizových situací. Zřizuje ho starosta obce s rozšířenou působností. Jeho předsedou je sám starosta obce, který jmenuje členy krizového štábu obce. Je svolávám zejména k projednání zásadních záležitostí při řešení krizové situace, přijetí krizových opatření a koordinaci záchranných a likvidačních prací. [3], [6]

## **II. PRAKTICKÁ ČÁST**

## 6 POVODNĚ ROKU 2010 VE ZLÍNSKÉM KRAJI

Povodně jsou nejničivější přírodní katastrofou, která na území České republiky v jisté pravidelnosti nastává. Má mnoho podob, ale všem těmto podobám je společné jedno a to jsou velké škody na majetku a životním prostředí a v nejhorším případě i ztráty na lidských životech. Poslední nejničivější událostí ve Zlínském kraji a ORP Uherské Hradiště byly povodně v roce 2010. Kvůli škodám, které napáchaly, byly do této práce vybrány jako příklad rozboru financování krizových situací a škod u vybraných obcí, kterými budou obce Kunovice a Břestek.

Povodněmi v roce 2010 byla zasažena hlavně východní část České republiky. Celkem ve 4 krajích byl v důsledku povodní vyhlášen krizový stav, ale pouze ve Zlínském kraji ho bylo nutno vyhlásit dokonce dvakrát. Díky vydatným dešťům a vodou silně nasáklé půdě docházelo k naplňování toků řek, které poté zaplavily území, sesuvům půdy a dalším událostem spojeným s příliš velkým množstvím vody na území. Celkové škody za povodně byly pro Zlínský kraj vyčísleny na více než 1,284 miliardy korun. [18], [19]

### 6.1 Obecná charakteristika

Ve druhé polovině května a na počátku června roku 2010 se v České republice objevily dvě významné srážkové epizody. Ty navázaly už na poměrně deštivou první polovinu května, která zapříčinila nasycení řek a půdy na území ČR. Tyto srážky byly zapříčiněny tlakovými nížemi, které po delší dobu setrvaly na východě republiky. Konkrétní tlakové níže přišly z oblasti Středomoří přes Balkánský poloostrov a je pro ně typické přinášet rozsáhlé a intenzivní srážky trvalejšího charakteru.

V první epizodě (15. až 20. 5. 2010) byla zasažena severní Morava, převážně Beskydy a jejich podhůří. Ve druhé srážkové epizodě (30. 5. až 3. 6. 2010) byla znovu zasažena východní část státu, a to zejména podél hranic se Slovenskem a Polskem, ale také i další oblasti na území Čech. [18]

### 6.2 Hydrologická situace

Začátkem květnových povodní byly silné srážky na severovýchodě Moravy, které způsobily zvýšení hladin vodních toků v horských oblastech Valašskomeziříčska a Rožnovska. Půda v těchto oblastech byla nasycena už ze srážek z dní předcházející a tak se neměla voda kde vsakovat. I přes menší intenzitu srážek v následujících dnech a pozvolnému poklesu hladin

řek na horních částích povodí došlo k vzestupu hladin na dolních částech toků, kde došlo k rozlivům.

Příčinou povodní červnových povodní, byly intenzivní přivalové deště a nárůst spodní vody, kdy byla půda silně nasycena vodnou z předchozích povodňových událostí. Došlo k rozlivům menších vodních toků na celém území kraje. [19]

### **6.3 Krizové stavy na území Zlínského kraje**

Krizové stavy byly vyhlášeny ve dvou obdobích a to od 18. května 2010 do 24. května 2010 s prodloužením do 31. května 2010. Tato květnová povodeň bývá označována jako Povodeň 2010/1.

Druhý krizový stav byl vyhlášen dne 2. června 2010 a to do 13. června 2010. Tato červnová povodeň bývá označována jako Povodeň 2010/2.

#### **6.3.1 Květen 2010**

Dle zákona č. 240/2000 Sb., o krizovém řízení vyhlásil hejtman kraje svým rozhodnutím č.1/2010 dne 18. 5. 2010 stav nebezpečí pro území Zlínského kraje (viz. Příloha č. 2) vymezené správními obvody obcí s rozšířenou působností: Vsetín, Rožnov pod Radhoštěm, Valašské Meziříčí, Kroměříž, Otrokovice a Uherské Hradiště na dobu od 18. května 2010 od 14:30 do 24. května 2010 do 24:00 hodin. Tento stav nebezpečí byl rozhodnutím č.2/2010 prodloužen do 31. května 2010 do 24:00 hodin. (viz. Příloha č. 2) K vymezenému území takto přibýlo ještě katastrální území obce Kelníky. [19]

#### **6.3.2 Červen 2010**

V červnu následovalo další vyhlášení stavu nebezpečí (viz. Příloha č. 2) a to rozhodnutím č.3/2010 na dobu od 2. června 2010 do 13. června 2010 do 24:00 hodin a tentokrát pro celé území Zlínského kraje. [19]

### **6.4 Škody způsobené povodní na území Zlínského kraje**

Okamžitě po vyhlášení jednotlivých stavů nebezpečí (květen a červen) byla dle zákona č.12/2002 Sb., o státní pomoci při obnově území postiženého živelní nebo jinou pohromou zahájena tvorba a práce na zpracování přehledu o předběžném odhadu nákladů na obnovu



majetku sloužícího k zabezpečení základních funkcí v území. Tento odhad byl zpracován zvlášť pro obě povodně.

Zlínský kraj si při tvorbě vyžádal spolupráci obecních úřadů s rozšířenou působností, v jejichž správních obvodech došlo k narušení základních funkcí díky povodni. Aby bylo zaručeno sjednocení postupů, provedl zlínský kraj proškolení pracovníků pověřených obecních úřadů a hejtman Zlínského kraje vydal písemná pověření fyzickým osobám pověřeným zjišťováním údajů.

Zlínský kraj poté předložil Ministerstvu financí přehledy o předběžném odhadu nákladů na obnovu majetku pro květnové povodně a to dne 7. 6. 2010 a pro červnové povodně dne 18. 6. 2010. Právě tyto údaje jsou hlavním zdrojem informací o celkových škodách způsobených povodněmi. [19]

■ **Předběžný odhad nákladů pro Povodeň 2010/1**

Tabulka 2 Odhad nákladů pro celý Zlínský kraj (Povodeň 2010/1) [19]

**Celkově Zlínský kraj**

ORP	Náklady na obnovu majetku ve vlastnictví (tis.Kč)						Celkem	
	státu	kraje	obce	podniku	Fyzických osob	Právnických osob		
1	Rožnov p/R	80	70	38296	0	4183	0	42629
2	Vsetín	0	205	91305	39271	12000	0	142781
3	Valašské Meziříčí	0	3240	97613	10074	9370	2500	122797
4	Kroměříž	0	0	63854	64362	26267	0	154483
5	Otrokovice	300	0	4300	11616	1920	0	18136
6	Uherské Hradiště	500	0	1849	9800	410	20	12579
7	Zlín	0	0	1900	0	0	0	1900
<b>Celkem za ORP ZK</b>		<b>880</b>	<b>3515</b>	<b>299117</b>	<b>135123</b>	<b>54150</b>	<b>2520</b>	<b>495305</b>
Povodí Moravy a.s.		220050						220050
ŘSD + ŘSZK		57000	99900					156900
<b>Celkem</b>		<b>277930</b>	<b>103415</b>	<b>299117</b>	<b>135123</b>	<b>54150</b>	<b>2520</b>	<b>872255</b>

Tabulka 3 Odhad nákladů pro ORP Uherské Hradiště (Povodeň 2010/1) [19]

**ORP Uherské Hradiště**

Obec	Náklady na obnovu majetku ve vlastnictví (tis.Kč)						Celkem	
	státu	kraje	obce	podniku	Fyzických osob	Právnických osob		
1	Ostrožská Nová Ves	500			2000			2500
2	Uherský Ostroh			200	7800	90	20	8110
3	Salaš					320		320
4	Stříbrnice			75				75
5	Sušice			1374				1374
6	Tupesy			200				200
<b>Celkem</b>		<b>500</b>	<b>0</b>	<b>1849</b>	<b>9800</b>	<b>410</b>	<b>20</b>	<b>12579</b>

■ **Předběžný odhad nákladů – Povodeň 2010/2**

Tabulka 4 Odhad nákladů pro celý Zlínský kraj (Povodeň 2010/2) [19]

**Celkově Zlínský kraj**

ORP		Náklady na obnovu majetku ve vlastnictví (tis.Kč)						Celkem
		státu	kraje	obce	podniku	Fyzických osob	Právnických osob	
1	Rožnov pod Radhoštěm	0		470				470
2	Vsetín	600		27051		5100		32751
3	Valašské Meziříčí	100	15	4495	50	320		4980
4	Kroměříž			3295	4157	1113		8565
5	Otrokovice			2450		550	300	3300
6	Uherské Hradiště			9931	21349	8005		39285
7	Zlín			13792	340		100	14232
8	Valašské Klobouky			1950				1950
9	Vizovice			4224		120		4344
10	Luhačovice			1740		120		1860
11	Holešov			1632			170	1802
12	Bystřice pod Hostýnem			1868		109		1977
13	Uherský Brod			5273		650		5923
<b>Celkem za ORP ZK</b>		<b>700</b>	<b>15</b>	<b>78171</b>	<b>25896</b>	<b>16087</b>	<b>570</b>	<b>121439</b>
	Povodí Moravy a.s.	80920						80920
	ŘSD	13701						13701
	ŘSZK		18600					18600
	RWE				1500			1500
	Správa dopr.cesty Zlín	90400						90400
	Kraj. Agentura pro zem.				85192			85192
<b>Celkem</b>		<b>185721</b>	<b>18615</b>	<b>78171</b>	<b>112588</b>	<b>16087</b>	<b>570</b>	<b>411752</b>

Tabulka 5 Odhad nákladů pro ORP Uherské Hradiště (Povodeň 2010/2) [19]

Obec		Náklady na obnovu majetku ve vlastnictví (tis.Kč)					Celkem
		státu	kraje	obce	podniku	Fyzických osob	
1	Břestek			1700		100	1800
2	Jankovice			180		600	780
3	Mistřice			500			500
4	Nedachlebice			493	190		683
5	Tučapy			380			380
6	Kunovice			6098	4635	5160	15893
7	Ostožská Nová Ves				5661	100	5761
8	Ostrožská Lhota			180	150	700	1030
9	Uherský Ostroh			400	10713	1345	12458
Celkem				9931	21349	8005	39285

## 6.5 Způsoby získávání financí u postižených obcí

Zkušenosti z povodní, které v historii Českou republiku, zasáhly, se bezesporu odrazily v legislativě, která byla vypracována a zabývala se těmito neblahými situacemi. Díky těmto krokům bylo více cest, jak financovat tyto situace a jejich vyřízení o mnoho snazší.

Ve Zlínském kraji bylo financování krizových situací realizováno zejména ze zdrojů, kterými byly: Podle Krizového zákona zřízené finanční rezervy obcí a kraje na řešení krizových situací a účelová rezerva Ministerstva financí na řešení krizových situací, dále k financování přispěl Zlínský kraj a dary od jiných subjektů.

Hejtman Zlínského kraje v této povodňové situaci požádal Ministerstvo financí o poskytnutí dotace obcím na pokrytí prvotních nákladů ze Všeobecné pokladní správy Ministerstva financí. Po souhlasu ministra financí došlo k uvolnění finančních prostředků ze Všeobecné pokladní správy - rezerva pro řešení krizových situací k pokrytí prvotních nákladů vynaložených krajem a obcemi. Částka byla ve výši 20 000 000,- Kč pro Povodeň 2010/1 a 8 000 000,- Kč pro Povodeň 2010/2. Dále k této celkové částce přibyly dary od jiných krajů nebo obcí ve výši 1 660 000 Kč. Tato částka byla poté v kraji rozdělena zasaženým obcím podle potřeby, míry škod a výdajů, které si povodeň vyžádala. [19]

## 6.6 Strategie území obnovy Zlínského kraje

Ve shodě se zákonem o státní pomoci při obnově území postiženého živelní nebo jinou pohromou byla Ministerstvem pro místní rozvoj zpracována Strategie obnovy území Zlínského, Olomouckého, Moravskoslezského a Jihomoravského kraje. Tímto vzniklo Usnesení

vlády České Republiky č. 556 ze dne 4. srpna 2010. V tomto usnesení byly vyhlášeny jednotlivé programy pro obnovu území postižených krajů, které mohou být v souvislosti s následky povodní čerpány. [19]:

Tabulka 6 Programy na obnovu postiženého území [19]

Č.	Ministerstvo	Název programu	Číslo programu	Stručný popis
1.	MMR	Obnova obecního a krajského majetku postiženého živelní nebo jinou pohromou	217 117	Rekonstrukce nebo oprava majetku obce nebo kraje nebo pořízení nového majetku – obec 90%, kraj 50%. Na území bez vyhlášeného stavu nebezpečí 70%
2.	MMR	Podpora při zajišťování dočasného náhradního ubytování	117 517	200 000,- Kč na výstavbu dočasných ubytovacích jednotek, 30 000,- Kč na domácnost na obnovení zničeného základního vybavení
3.	MMR	Podpora výstavby obecních nájemních bytů	117 516	600 000,- Kč na bytovou jednotku
4.	MMR	Poskytnutí pomoci podle Nařízení vlády	NV č.394/2002 Sb.	Příspěvek 150 000,- Kč fyzickým osobám, které užívaly byt, na který bylo vydáno rozhodnutí o odstranění stavby
5.	MMR	Úhrada nákladů spojených s odstraněním stavby	NV č.395/2002 Sb.	Příspěvek ve výši nákladů na odstranění stavby v ceně v místě obvyklé.
6.	MMR – státní fond rozvoje bydlení	Podpora ve formě zvýhodněných úvěrů	NV č.396/2001 Sb., 28/2006 Sb., 396/2002 Sb.	Úvěry obcím, úvěry fyzickým osobám na opravy bytů a úvěry na výstavbu nebo koupi domu nebo bytu
7.	MPO	Program ZÁRUKA		Zvýhodněná záruka malým a středním podnikatelům do výše 80% jistin úvěru

## **7 FINANCOVÁNÍ KRIZOVÝCH SITUACÍ A ŠKOD MĚSTA KUNOVICE**

Město Kunovice, bylo obcí, kde povodně v roce 2010 v ORP Uherské Hradiště napáchaly největší škody na majetku.

### **7.1 Základní informace o městě**

Město Kunovice leží na jihovýchodě Moravy v jihozápadní části Zlínského kraje 3 km na jih od Uherského Hradiště. Rozkládá se na řece Olšavě, která za městem ústí do řeky Moravy. Město leží v nadmořské výšce 185 m. Město k 1. 1. 2018 mělo 5646 obyvatel a hustotu zalidnění 197,8 obyvatel/km<sup>2</sup>. Ve městě se nachází jedna mateřská škola, dvě základní školy a vyšší odborná škola a Evropský polytechnický institut. Na území Kunovic se nachází několik firem, nejznámější z nich je Aircraft Industries. Dále se zde nachází letecké muzeum a letiště. Město bylo ve své historii zasaženo povodněmi už mnohokrát. Mezi nejzávažnější povodně patří povodeň v roce 1910 nebo v roce 1997, které není zase tak dávnou historií. [20]

### **7.2 Základní informace o povodni**

Příčinou povodně byly dlouhotrvající deště, vysoké nasycení půdy vodou a zvýšená hladina řek Olšavy. Ve středu 2. června 2010 v ranních hodinách byl vyhlášen 2. stupeň povodňové aktivity (SPA) a o pár hodin později 3. stupeň SPA. Následovala stavba provizorních hrází z pytlů s pískem, ale ani tato opatření nemohla zabránit rozliti řeky Olšavy do některých částí města a následnému vzniku škod. [21]

### **7.3 Charakteristika narušení základních funkcí v území**

Při povodních byly částečně poškozeny přístupové komunikace v postižený oblastech především silnice a chodníky k objektům na ulicích Olšavní, Na Rybníku, Na Karmaku, třída Vítězství a Na Zelničkách. Dále byl poškozen mostní objekt u Pálenice. Kvůli zaplavení trafostanic došlo z přerušování dodávek elektřiny. Záplavou došlo k odstavení čerpací stanice kanalizace, byly zaplaveny studny, bylo zaplaveno území, které je využíváno k pěstování plodin. Došlo k zaplavení 9 rodinných domů nad úroveň podlahy 1. nadzemního podlaží – obytná část a u 70 rodinných domů došlo k zaplavení sklepů, které jsou částečně využívány i jako obytný prostor. [22]

#### 7.4 Postup financování krizové situace a škod

Zaplavení části města povodněmi si vyžádalo rychlé zásahy obce, hasičů a dobrovolníků. V souvislosti s těmito zásahy narůstaly výdaje z obecního rozpočtu na opatření vůči povodně jako například stavba protipovodňových zábran z pytlů z pískem. Další část peněz putovala na nákup potřebného materiálu nebo jako pomoc obyvatelům obce (viz. Tabulka 7). Takto narostla částka z plánovaného rozpočtu města a bylo nutno vytvořit upravený rozpočet města, který by mohl financovat všechny tyto náklady.

Pomoci ve financování se dostalo obci od Zlínského kraje, který na jednání zastupitelstva schválil pro město Kunovice poskytnutí účelové neinvestiční dotace z rozpočtu Zlínského kraje na odstranění následků prvotních povodňových škod a to ve výši 2 130 000 Kč.

Další dotací, kterou získalo město Kunovice, byla dotace Ministerstva pro místní rozvoj na „Podporu při zajišťování dočasného náhradního ubytování a další potřeb v důsledku povodně či jiné živelní pohromy pro rok 2010“. V rámci tohoto programu město obdrželo finanční částku ve výši 840 000 Kč. Z této částky byly poté občanům na základě dokladů o nákupu povodněni zničeného základního vybavení domácností vypláceny částky v maximální výši 30 000 Kč. Město si dále značnou část nákladů a vzniklých škod financovalo z vlastního rozpočtu, stejně i tak budoucí protipovodňová opatření. [19] [22]



Obr. 2 Rozvodněná řeka Olšava [23]

Tabulka 7 Výdaje obecního rozpočtu připravenost na krizové stavy [24]

Název položky	Plánovaný rozpočet	Upravený rozpočet
Ochranné pomůcky	4 000 Kč	4 000 Kč
Drobný hmotný dlouhodobý majetek	0 Kč	318 000 Kč
Nákup materiálu jinde nezařazený	2 000 Kč	93 000 Kč
Nákup ostatních služeb	3 000 Kč	963 000 Kč
Opravy a udržování	0 Kč	710 000 Kč
Pohoštění	0 Kč	50 000 Kč
Věcné dary	0 Kč	8 000 Kč
Neinvestiční transfery právníckým osobám	0 Kč	68 000 Kč
Účelové neinvestiční transfery nepodnikajícím fyzickým osobám	0 Kč	840 000 Kč
Stroje, přístroje a zařízení	50 000 Kč	50 000 Kč
Knihy, učební pomůcky a tisk	5 000 Kč	5 000 Kč
<b>Celkově</b>	<b>64 000 Kč</b>	<b>3 109 000 Kč</b>



Tabulka 8 Přehled o předběžném odhadu nákladů majetku obce [22]

Předmět odhadu	Ministerstvo	Poškozené objekty, zařízení
Mosty silniční	MMR- mosty ve vlastnictví obcí	<b>650 tis. Kč</b> – poškozená mostovka, poškozený hladinových spínač uzavírání klapek na kanalizační síti
Pozemní komunikace (včetně sesuvů, které zasahují komunikace)	MMR- místní komunikace ve vlastnictví obcí	<b>875 tis. Kč</b> – podemleté a propadlé místní komunikace
Kanalizace (ve vlastnictví obce)	MZe	<b>50 tis. Kč</b> – škody na kanalizační síti na mostě
Ochrany před povodněmi	MMR	<b>828tis. Kč</b> – poškozená protipovodňová stěna
Nánosy ve vodních tocích a vodních dílech	MZe	<b>270 tis. Kč</b> – Mlýnský náhon od soutoku <b>45 tis. Kč</b> – odtěžení nánosů podél protihlukové stěny
Trvalé kultury a rostlinná zemědělská produkce	MZe	<b>1.750 tis. Kč</b> – zaplavené polní plodiny (obilí, kopr, řepka, kukuřice)
Dopravní prostředky	MMR	<b>630 tis. Kč</b> – poškození dopravních prostředků v majetku obce

## **8 FINANCOVÁNÍ KRIZOVÝCH SITUACÍ A ŠKOD MĚSTA BŘESTEK**

Obec byla zasažena červnovými povodněmi, ale škody v ní vzniklé nepramenily ze zvýšené hladiny řek, ale ze sesuvů půdy zapříčiněnými silnými dešti.

### **8.1 Základní informace o městě**

Obec Břestek se nachází necelých 10 km západně od města Uherské Hradiště. Leží na úpatí Chřibů v nadmořské výšce 238 m. Obec je spojnicí mezi obcemi Buchlovice a Velehrad. K 1. 1. 2018 v obci žilo 810 obyvatel. Břestek patří mezi nejseverněji položené vinohradské obce. Většinu rozlohy obce zaujímají lesy, méně pak zemědělská půda. Na území obce se nachází lyžařský areál a Baloncentrum. [25]

### **8.2 Základní informace o události**

Obec nebyla dne 2. června 2010 zasažena přímo povodní. Škody, ke kterým v obci došlo, byly způsobeny sesuvy půdy, které zaviniily silné deště a ucpání dešťové kanalizace. V obci došlo k několika sesuvům, které zapříčinily poškození majetku v obci a to například na kanalizaci, domech, sportovní hale a dále. [22]

### **8.3 Charakteristika narušení základních funkcí v území**

Jako následek vydatných dešťů došlo k několika sesuvům. Jedno ze sesuvných územích nacházející se v centru obce ohrožovalo rodinný dům a hospodářskou část budovy. Další sesuvné území se nacházelo nad sportovní halou. Zde došlo k sesunutí části území do toku potoku, následné snížené průtočnosti koryta a tím vzniklo možné nebezpečí vylití říčního toku. Toto vylití mohlo způsobit zaplavení fotbalového hřiště, sportovní haly a dalších objektů. Nakonec došlo vlivem dešťů k ucpání kanalizace, která poté nebyla schopna odvádět vodu a tak došlo k zaplavení přilehlých pozemků. [26]

### **8.4 Postup financování krizové situace a škod**

Do seznamu povodňových škod obce byly uvedeny tyto položky: poškozená kanalizace za fotbalovým hřištěm a sesuv půdy za fotbalovým hřištěm

Kromě těchto položek vznikly náklady na: vysoušeče, znalecké posudky na sesuvy, čerpadla, movitý majetek poškozený zatopením a další. Na tyto položky obdržela obec v rámci dotace od Zlínského kraje na likvidaci prvotních škod souvisejících s povodněmi 80 tis. Kč. Dále došlo k úpravám terénu, které byly ale uskutečněny později a proto nemohly být financovány z výše zmíněných prvotních nákladů, a tak je musela obec uhradit ze svého rozpočtu a to částkou 43 tis. Kč. Na základě tohoto výdaje došlo ke schválení změny rozpočtu obce a vyčlenění prostředků na tuto akci.

Největší finanční náklady v obci si však vyžádala obnova po povodni, kdy došlo k sanaci sesuvů půdy, která byla nezbytná i z důvodu dalších možných sesuvů a vybudování části nové kanalizace za fotbalovým hřištěm.

Tyto náklady byly dohromady však tak vysoké, že by si je obec nebyla schopna sama uhradit. Proto využila programu na obnovu majetku obcí poškozených povodněmi, který vyhlásilo Ministerstvo pro místní rozvoj ČR. Obce díky tomuto programu mohly získat dotaci až 90% z celkových nákladů na obnovu majetku poškozeného povodní. Ze zájmu obce tak v co nejkratší době došlo k výběrovému řízení na firmu, která tento projekt uskuteční. [26]

Tabulka 9 Náklady projektu – Sanace sesuvů půdy [27]

<b>Celkové náklady projektu:</b>	<b>4 353 619,40 Kč</b>
<b>Způsobilé výdaje projektu:</b>	<b>4 200 211,40 Kč</b>
<b>Výše dotace z Evropského fondu pro regionální rozvoj:</b>	<b>3 570 179,35 Kč</b>
<b>Výše dotace ze Státního fondu životního prostředí ČR</b>	<b>210 010,55 Kč</b>
<b>Příspěvek z ostatních národních veřejných zdrojů:</b>	<b>420 021,50 Kč</b>



Obr. 3 Sanace sesuvu půdy v obci Břestek [27]

## 9 CELKOVÉ ZHODNOCENÍ FINANCOVÁNÍ OBCÍ

Při rozboru postupu financování krizových situací a škod u výše zmíněných obcí bylo zřejmé, že cest k získání potřebné pomoci je mnoho, bez ohledu na velikost příslušné obce. Důležitý faktor zde však představuje rychlé zhodnocení situace, reakce na ni spolu s rychlým odhadem škod. Při získávání dotací je však nutná dobrá znalost postupů a všech různých možností získávání pomoci. Proto je pro obce důležité být aktivní a držet se v aktuálním dění, aby jim žádná příležitost pomoci neutekla.

Obce okamžitě poté co byly zasaženy, vypracovaly seznam škod a nákladů. Po skončení povodní odevzdaly kraji přehled o předběžném odhadu nákladů majetku sloužícího k zabezpečení základních funkcí v území postiženém živelní nebo jinou pohromou.

Obě obce využily dotace na pokrytí prvotních nákladů ze Všeobecné pokladní správy ministerstva financí, kterou Zlínský kraj získal. Avšak tato částka nepokryla veškeré náklady spojené s povodní a u obou obcí došlo k úpravě rozpočtu a využití vlastních financí.

V rámci obnovy území a škoda obec Břestek využila program Ministerstva životního prostředí a tak zafinancovala sanaci sesuvů. Úspěšně díky tomu pokryla náklady, které by pro obec její velikosti byly příliš vysoké na to, aby si je zaplatila celé sama.

## 10 KONEČNÁ ANALÝZA A DOPORUČENÍ NA ZLEPŠENÍ

Financování krizových situací a škod u obcí zasažených mimořádnou událostí je oblast poměrně široká. Kvůli svému rozvětvenému obsahu by si žádala jisté ucelení a objasnění některých jejích částí. Určitá souhrnná metodika jednotlivých kroků jak při této situaci postupovat, možností jak ji řešit a míst kde najít pomoc, by při řešení této problematiky našla bezesporu své uplatnění. Rozličné dokumenty a materiály, které jsem při tvorbě této práce nastudoval, obsahovaly vždy mnoho důležitých a užitečných informací, ale nikdy nepostihly naprosto celé pole této problematiky a nenastínily všechny různé možnosti jednání. Vyčíslování vzniklých škod není zase takovým problémem oproti s následnému získávání financí na jejich obnovu. Nebývá v této oblasti ojedinělým případem, že když se některé obci podaří úspěšně zajistit financování krizových situací a škod pomocí některého z dostupných zdrojů, v brzké době poté se ozve mnoho dalších obcí, které o této možnosti nevěděly, nemají takové zkušenosti nebo nebyly z nějakých důvodů úspěšné a žádají o radu, jak se o této možnosti financování obec dozvěděla, jaké byly její kroky při stanovování škod, vyřizování potřebné žádosti a jednání s příslušnými orgán, které mají tyto věci na starosti.

Určité zlepšení by mohla poskytnout preventivní příprava na mimořádné události ve smyslu identifikace potencionálně ohrožených oblastí a vytvoření plánů, které by obsahovaly postupy, jak se efektivně vypořádat s jejich obnovou. Tímto by se pak mohl ušetřit reakční čas a případné další škody. Další věcí, která by mohla při obnově pomoci, by bylo nastudování možností získání finančních prostředků a následný plán jejich využití k získání maximální efektivnosti a ušetření zbytečných výdajů. Všechny výše zmíněné kroky by mohly najít užitek zejména u obcí, ve kterých je velká pravděpodobnost, že nějaká mimořádná situace v budoucnu nastane.

Další otázkou je samotná rozpočtová část obce, která je věnována finančnímu zabezpečení krizového řízení a krizových opatření. Zákonem č. 240/2000 Sb. je dána povinnost vytvářet finanční rezervu za tímto účelem. V zákonu však není uvedeno, jak vysoká by vynaložená částka měla být. Toto může vést k určitým problémům. V případech, kdy částka bude příliš malá a dojde k mimořádné události, může se stát, že nebude odkud finanční zdroje čerpat a tak mohou nastat problémy. V opačném případě příliš velkého financování této rezervy může být problémem zablokování financí, které by mohly být použity v jiných oblastech. Samozřejmě, že v jiném postavení jsou obce, které bývá pravidelně zasaženy škodami na-

příklad z povodní oproti obcím, které nejsou v ohnisku takovýchto nebezpečí. Proto je důležité, aby obce vycházely i z takových zkušeností a na případná neštěstí byly dle potřeby připraveny.

## ZÁVĚR

Krizová situace může nastat prakticky kdykoliv. Žádná obec není nedotknutelná, a proto je lepší si v oblasti krizového řízení zachovat lehce pesimistický přístup, který bude brát v potaz i méně pravděpodobné nebo ty horší scénáře, které mohou nastat a tak být na vše připraven.

Cílem práce byla analýza postupu financování krizových situací a škod u postižených obcí. Jako příklad k této práci jsem si vybral povodně v roce 2010 a z nich konkrétně dvě obce, které byly zasaženy a to Kunovice a Břestek. Pomocí postupného rozboru vzniklé situace a dění v těchto obcích jsem získal důležité informace o podobě a fungování systému financování těchto událostí. Základním pilířem, na kterém je proces postaven je schopnost rychle a efektivně vyčíslit vzniklé náklady a škody a dále je včas s potřebnou dokumentací předat příslušným úřadům. Zde je důležitá dobrá znalost legislativy a všech možných způsobů a zdrojů jak zajistit financování pro danou obec. Jelikož je těchto cest velmi mnoho, může být orientace v nich opravdu složitá. Proto by určitá zlepšení a zjednodušení celkového systému byly na místě. Bezpochyby by bylo užitečné vypracování metodiky, která by postihla jednotlivé kroky procesu od samotného vzniku krizové situace, postupů vyčíslování nákladů a škod, získávání finančních zdrojů a jejich možné druhy až po samotný proces obnovy. Kromě této metodiky by určitě našlo své místo i vyřešení otázky rozpočtu obce, jehož část je věnovaná finančnímu zabezpečení krizového řízení. Krizovým zákonem je sice dána povinnost tuto rezervu vytvořit, ale zákon dál neupravuje v jaké výši má tato rezerva být. Tento problém může vést k nedostatku finančních prostředků obce na řešení krizových situací. Nebo naopak může nastat situace, kdy v této rezervě bude peněz příliš mnoho a budou postrádány jinde v obecním rozpočtu.

Studium této oblasti je bez pochyby užitečné, neboť je toto téma stále aktuální. I když v současné době může vládnout klid, situace se může během pár minut obrátit a proto je pro obce důležité tuto problematiku znát.



## POUŽITÁ LITERATURA

- [1] ČESKO. *Zákon č. 239/2000 Sb., Zákon o integrovaném záchranném systému a o změně některých zákonů*. In: . Sbíрка zákonů, 2000. Dostupné také z: <https://www.zakonyprolidi.cz/cs/2000-239>
- [2] MINISTERSTVO VNITRA ČESKÉ REPUBLIKY, Odbor. *Terminologický slovník pojmů z oblasti krizového řízení, ochrany obyvatelstva, enviromentální bezpečnosti a plánování obrany státu* [online]. Praha, 2016 [cit. 2019-05-12]. Dostupné z: <https://www.mvcr.cz/clanek/terminologicky-slovník-krizove-rizeni-a-planovani-obrany-statu.aspx>
- [3] ČESKO. *Zákon č. 240/2000 Sb., Zákon o krizovém řízení a o změně některých zákonů (krizový zákon)*. In: . Sbíрка zákonů, 2000. Dostupné také z: <https://www.zakonyprolidi.cz/cs/2000-240>
- [4] Krizové stavy. *Hasičský záchranný sbor České republiky* [online]. Generální ředitelství Hasičského záchranného sboru ČR, b.r. [cit. 2019-04-27]. Dostupné z: <https://www.hzscr.cz/clanek/web-krizove-rizeni-a-cnp-krizove-stavy-krizove-stavy.aspx>
- [5] PROCHÁZKOVÁ, Dana. *Metodika pro odhad nákladů na obnovu majetku v územích postižených živelní nebo jinou pohromou: metodická příručka pro veřejnou správu*. 1. vyd. V Ostravě: Sdružení požárního a bezpečnostního inženýrství, 2007, 251 s. SPBI Spektrum. Modrá řada. ISBN 978-80-86634-98-2.
- [6] HORÁK, Rudolf. *Průvodce krizovým řízením pro veřejnou správu*. 1. vyd. Praha: Linde, 2004, 407 s. ISBN 80-7201-471-4.
- [7] ČESKO. *Ústavní zákon č. 1/1993 Sb. Ústava České republiky*. In: . 1993. Dostupné také z: <https://www.zakonyprolidi.cz/cs/1993-1>
- [8] ČESKO. *Ústavní zákon č. 110/1998 Sb., o bezpečnosti České republiky*. In: . Sbíрка zákonů, 1998. Dostupné také z: <https://www.zakonyprolidi.cz/cs/1998-110>
- [9] ČESKO. *Zákon č. 128/2000 Sb., Zákon o obcích (obecní zřízení)*. In: . Sbíрка zákonů, 2000. Dostupné také z: <https://www.zakonyprolidi.cz/cs/2000-128>

- [10] ČESKO. *Zákon č. 129/2000 Sb., Zákon o krajích (krajské zřízení)*. In: . Sbíрка zákonů, 2000. Dostupné také z: <https://www.zakonyprolidi.cz/cs/2000-129>
- [11] ČESKO. *Zákon č. 241/2000 Sb., Zákon o hospodářských opatřeních pro krizové stavy a o změně některých souvisejících zákonů*. In: . Sbíрка zákonů, 2000. Dostupné také z: <https://www.zakonyprolidi.cz/cs/2000-241>
- [12] ČESKO. *Zákon č. 254/2001 Sb. Zákon o vodách a o změně některých zákonů (vodní zákon)*. In: . Sbíрка zákonů, 2001. Dostupné také z: <https://www.zakonyprolidi.cz/cs/2001-254>
- [13] ČESKO. *Zákon č. 12/2002 Sb. Zákon o státní pomoci při obnově území postiženého živelní nebo jinou pohromou a o změně zákona č. 363/1999 Sb., o pojišťovnictví a o změně některých souvisejících zákonů (zákon o pojišťovnictví), ve znění pozdějších předpisů, (zákon o státní pomoci při obnově území)*. In: . Sbíрка zákonů, 2002. Dostupné také z: <https://www.zakonyprolidi.cz/cs/2002-12>
- [14] ČESKO. *Vyhláška č. 186/2002 Sb. Vyhláška Ministerstva financí, kterou se stanoví náležitosti přehledu o předběžném odhadu nákladů na obnovu majetku sloužícího k zabezpečení základních funkcí v území postiženém živelní nebo jinou pohromou a vzor pověření osoby pověřené krajem zjišťováním údajů nutných pro zpracování tohoto přehledu*. In: . Sbíрка zákonů, 2002. Dostupné také z: <https://www.zakonyprolidi.cz/cs/2002-186>
- [15] ŠENOVSKÝ, Pavel. *Bezpečnost občanů a rizika v území*. 1. vydání. V Ostravě: Sdružení požárního a bezpečnostního inženýrství, 2015, 146 stran. SPBI Spektrum. Červená řada. ISBN 978-80-7385-172-9.
- [16] ČESKO. *Zákon č. 117/2001 Sb. o veřejných sbírkách a o změně některých zákonů (zákon o veřejných sbírkách)*. In: . Sbíрка zákonů, 2001. Dostupné také z: <https://www.zakonyprolidi.cz/cs/2001-117>
- [17] Fond solidarity EU. *Evropská komise* [online]. b.r. [cit. 2019-05-12]. Dostupné z: [https://ec.europa.eu/regional\\_policy/cs/funding/solidarity-fund/](https://ec.europa.eu/regional_policy/cs/funding/solidarity-fund/)
- [18] MINISTERSTVO ŽIVOTNÍHO PROSTŘEDÍ, . *Vyhodnocení povodní v květnu a červnu 2010* [online]. Praha: Výzkumný ústav vodohospodářský T. G. Masaryka,

- v.v.i., 2011 [cit. 2019-04-27]. Dostupné z:  
[http://voda.chmi.cz/pov10/pdf/vuv\\_szpr.pdf](http://voda.chmi.cz/pov10/pdf/vuv_szpr.pdf)
- [19] MALINOVSKÝ, Karel. *Závěrečná zpráva o hodnocení krizové situace POVODNĚ 2010*. Zlín, 2010.
- [20] Město Kunovice. *Město Kunovice* [online]. Kunovice, b.r. [cit. 2019-05-05]. Dostupné z: <http://www.mesto-kunovice.cz/mesto/>
- [21] *Zápis z 61. schůze Rady města Kunovice konané dne 9. června 2010*. Kunovice, 2010.
- [22] MĚÚ, odbor. *Souhrnná zpráva o povodni na území ORP Uherské Hradiště 2. 6. – 5. 6. 2010* [online]. Uherské Hradiště: MĚÚ, odbor ŽP a oddělení Kř Uherské Hradiště, 2010 [cit. 2019-05-06]. Dostupné z: [http://editor.dppcr.cz/pk\\_edt/doc/12207063.pdf](http://editor.dppcr.cz/pk_edt/doc/12207063.pdf)
- [23] Olšava vtrhla do příbytků Kunovjanů. *Slovácký deník* [online]. Uherské Hradiště, 2010 [cit. 2019-05-08]. Dostupné z: [https://slovacky.denik.cz/zpravy\\_region/olsava-vtrhla-do-pribytku-kunovjanu20100602.html](https://slovacky.denik.cz/zpravy_region/olsava-vtrhla-do-pribytku-kunovjanu20100602.html)
- [24] *Rozpočet města Kunovice na rok 2010*. Kunovice, 2010.
- [25] Obec Břestek. *Oficiální stránky obce Břestek* [online]. Břestek, b.r. [cit. 2019-05-07]. Dostupné z: <http://www.brestek.cz/uvodni-stranka/turista-1/>
- [26] *Zápis z veřejného zasedání zastupitelstva obce Břestek konaného dne 20.září 2010*. Břestek, b.r.
- [27] *Průběžná monitorovací zpráva – Sanace sesuvů půdy obce Břestek*. Břestek, b.r.
- [28] Sanace sesuvů půdy. *Oficiální stránky obce Břestek* [online]. Břestek, 2014 [cit. 2019-05-08]. Dostupné z: <http://www.brestek.cz/uvodni-stranka/pro-obcany/foto/rok-2014/sanace-sesuvu-pudy-108cs.html>



**SEZNAM POUŽITÝCH SYMBOLŮ A ZKRATEK**

HZS	Hasičský záchranný sbor
IZS	Integrovaný záchranný systém
MU	Mimořádná událost
SPA	Stupeň povodňové aktivity
MMR	Ministerstvo pro místní rozvoj
MZe	Ministerstvo zemědělství

**SEZNAM OBRÁZKŮ**

Obr. 1 Schéma postupu při zřizování státní pomoci .....	28
Obr. 2 Rozvodněná řeka Olšava [23].....	39
Obr. 3 Sanace sesuvu půdy v obci Břestek [27] .....	44
Obr. 4 Písemné pověření krajem.....	59
Obr. 5 Rozhodnutí hejtmana o vyhlášení stavu nebezpečí (květen 2010).....	60
Obr. 6 Rozhodnutí hejtmana o prodloužení stavu nebezpečí (květen 2010) .....	61
Obr. 7 Rozhodnutí hejtmana o vyhlášení stavu nebezpečí (červen 2010).....	62

**SEZNAM TABULEK**

Tabulka 1 Druhy krizových stavů [4] .....	12
Tabulka 2 Odhad nákladů pro celý Zlínský kraj (Povodeň 2010/1) [19] .....	34
Tabulka 3 Odhad nákladů pro ORP Uherské Hradiště (Povodeň 2010/1) [19].....	34
Tabulka 4 Odhad nákladů pro celý Zlínský kraj (Povodeň 2010/2) [19] .....	35
Tabulka 5 Odhad nákladů pro ORP Uherské Hradiště (Povodeň 2010/2) [19].....	36
Tabulka 6 Programy na obnovu postiženého území [19] .....	37
Tabulka 7 Výdaje obecního rozpočtu připravenost na krizové stavy [24] .....	40
Tabulka 8 Přehled o předběžném odhadu nákladů majetku obce [22] .....	41
Tabulka 9 Náklady projektu – Sanace sesuvů půdy [27].....	43
Tabulka 10 Přehled o předběžné odhadu nákladů na obnovu majetku (1. strana) .....	58

## SEZNAM PŘÍLOH

Příloha P I: Vyhláška č. 186/2002 Sb. - dokumenty

Příloha P II: Rozhodnutí hejtmána o vyhlášení stavu nebezpečí







Vzor

písemného pověření osoby pověřené krajem ke zjišťování údajů nutných pro zpracování přehledu o předběžném odhadu nákladů na obnovu majetku sloužícího k zabezpečení základních funkcí v území postiženém živelní nebo jinou pohromou

Pověření

Kraj..... pověřuje  
pana/í .....  
jméno příjmení

číslo občanského průkazu .....

zjišťovat v období od..... do..... údaje nutné pro zpracování přehledu o předběžném odhadu nákladů na obnovu majetku sloužícího k zabezpečení základních funkcí na území .....<sup>1)</sup> postiženém živelní nebo jinou pohromou ve smyslu zákona č.12/2000 Sb., o státní pomoci při obnově území postiženém živelní nebo jinou pohromou a o změně zákona č. 363/1999 Sb., o pojišťovnictví a o změně některých souvisejících zákonů (zákon o pojišťovnictví), ve znění pozdějších předpisů, (zákon o státní pomoci při obnově území), ve znění zákona č. 347/2005 Sb. Při zjišťování je oprávněn/a

- 1) vstupovat, po předložení tohoto písemného pověření a občanského průkazu, na pozemky a do objektů na území postiženém živelní nebo jinou pohromou, které jsou ve vlastnictví právnických a fyzických osob (§ 3 odst. 4 zákona č.12/2002 Sb., ve znění zákona č. 347/2005 Sb.);
- 2) není-li vstup na pozemky nebo do objektů možný z důvodu obrany státu, ochrany utajovaných informací nebo ohrožení života nebo zdraví osob, požadovat potřebné údaje od vlastníků takových pozemků a objektů a tito vlastníci jsou povinni mu/ji požadované údaje poskytnout (§ 3 odst. 5 zákona č. 12/2002 Sb., ve znění zákona č. 347/2002 Sb.).

Datum

otisk razítka  
podpis odpovědné osoby a označení její  
funkce

1) Vymezení území konkrétní obce nebo obcí, v nichž má pověřená osoba činnost vykonávat.“.

Obr. 4 Písemné pověření krajem

# PŘÍLOHA P II: ROZHODNUTÍ HEJTMANA O VYHLÁŠENÍ STAVU NEBEZPEČÍ



## ROZHODNUTÍ

hejtmana Zlínského kraje ze dne 18. května 2010

č. 1/2010

o vyhlášení stavu nebezpečí.

V souladu s § 3 zákona č. 240/2000 Sb., o krizovém řízení a o změně některých zákonů (krizový zákon), v platném znění a § 61 odst. 3 písm. h) zákona č. 129/2000 Sb., o krajích (krajské zřízení) v platném znění vyhláší pro vymezenou část území Zlínského kraje

## STAV NEBEZPEČÍ

z důvodu vzniklé krizové situace spočívající v ohrožení životů, zdraví a majetku v důsledku opakujících se 3. stupňů povodňové aktivity na řece Moravě a Bečvě a jejich přítocích, reálné hrozbě sesuvů, ohrožení velkého území Zlínského kraje s vyhlášeným 3. stupněm povodňové aktivity, v důsledku nedokončených protipovodňových opatření ve správním obvodu obce s rozšířenou působností Uherské Hradiště a v důsledku nepříznivé meteorologické předpovědi

na dobu od 18. května 2010 od 14:30 do 24. května 2010 do 24:00 hodin.

### Čl. 1

#### Vymezené území

Stav nebezpečí vyhláší pro území Zlínského kraje vymezené správním obvodem obcí s rozšířenou působností Vsetín, Rožnov pod Radhoštěm, Valašské Meziříčí, Kroměříž, Otrokovice, Uherské Hradiště.

### Čl. 2

#### Krizová opatření

Podle zákona č. 240/2000 Sb., o krizovém řízení stanovují tato krizová opatření a jejich rozsah:

1. Provedení evakuace osob z prostorů ohrožených povodněmi.
2. Zajištění nouzového ubytování obyvatelstva.
3. Zajištění ochrany evakuovaného území.
4. Bezodkladné provádění staveb, stavební práce, terénní úpravy nebo odstranění staveb za účelem zmírnění nebo odvrácení ohrožení.
5. Pravidelné informování a varování obyvatelstva na ohroženém území.
6. Podle § 30 zákona č. 240/2000 Sb., o krizovém řízení a o změně některých zákonů (krizový zákon) ukládám všem hromadným informačním prostředkům zveřejnit toto rozhodnutí neprodleně a bez úpravy obsahu a smyslu.

### Čl. 3

#### Účinnost

Z důvodu naléhavého obecného zájmu spočívajícího v potřebě neodkladně odvrátit ohrožení životů, zdraví a majetku způsobené krizovou situací nabývá toto rozhodnutí účinnosti okamžikem vyhlášení krizového stavu dne 18. května 2010 od 14:30 hodin.



MVDr. Stanislav Mišák  
hejtman Zlínského kraje

Obr. 5 Rozhodnutí hejtmana o vyhlášení stavu nebezpečí (květen 2010)



## ROZHODNUTÍ

hejtmana Zlínského kraje ze dne 24. května 2010

č. 2/2010

o prodloužení stavu nebezpečí a o rozšíření vymezeného území

Čl. 1

Stav nebezpečí vyhlášený v souladu s § 3 zákona č. 240/2000 Sb., o krizovém řízení a o změně některých zákonů (krizový zákon), v platném znění a § 61 odst.3 písm.h) zákona č.129/2000 Sb., o krajích (krajské zřízení) v platném znění Rozhodnutím hejtmana Zlínského kraje č. 1/2010 ze dne 18.5. 2010 pro část území Zlínského kraje vymezeného správním obvodem obcí s rozšířenou působností Vsetín, Rožnov pod Radhoštěm, Valašské Meziříčí, Kroměříž, Otrokovice, Uherské Hradiště

**prodlužují do 31.5. 2010 do 24.00 hodin**

Čl. 2

Vymezené území uvedené v čl.1 Rozhodnutí hejtmana Zlínského kraje č.1/2010 ze dne 18. 5. 2010, pro které platí vyhlášený stav nebezpečí,

**rozšiřují**

o katastrální území obce Kelníky

Čl. 3

Toto rozhodnutí nabývá účinnosti dnem 24. května 2010 od 07.00. hodin.



MVDr. Stanislav Mišák  
hejtman Zlínského kraje

Obr. 6 Rozhodnutí hejtmana o prodloužení stavu nebezpečí (květen 2010)



## ROZHODNUTÍ

hejtmana Zlínského kraje ze dne 2. června 2010

č. 3/2010

o vyhlášení stavu nebezpečí.

V souladu s § 3 zákona č. 240/2000 Sb., o krizovém řízení a o změně některých zákonů (krizový zákon), v platném znění vyhláší pro území Zlínského kraje

## STAV NEBEZPEČÍ

z důvodu vzniklé krizové situace spočívající v ohrožení životů, zdraví a majetku v důsledku opakujících se dlouhotrvajících dešťových srážek, vysoké úrovně spodní vody, vyhlášení 2. a 3. stupňů povodňové aktivity na většině toků ve Zlínském kraji, reálné hrozbě zaplavení značného území Zlínského kraje, nebezpečí přelítí neregulovatelných vodních nádrží, hrozbě sesuvů a nepříznivé meteorologické předpovědi

na dobu od 2. června 2010 do 13. června 2010 do 24. 00 hodin.

### Čl. 1

#### Vymezené území

Stav nebezpečí vyhláší pro území celého Zlínského kraje.

### Čl. 2

#### Krizová opatření

Podle zákona č. 240/2000 Sb., o krizovém řízení stanovují tato krizová opatření a jejich rozsah:

1. Provedení evakuace osob z prostorů ohrožených povodněmi.
2. Zajištění nouzového ubytování obyvatelstva.
3. Zajištění ochrany evakuovaného území.
4. Bezodkladné provádění staveb, stavební práce, terénní úpravy nebo odstranění staveb za účelem zmírnění nebo odvrácení ohrožení.
5. Pravidelné informování a varování obyvatelstva na ohroženém území.
6. Podle § 30 zákona č. 240/2000 Sb., o krizovém řízení a o změně některých zákonů (krizový zákon) ukládám všem hromadným informačním prostředkům zveřejnit toto rozhodnutí neprodleně a bez úpravy obsahu a smyslu.

### Čl. 3

#### Účinnost

Z důvodu naléhavého obecného zájmu spočívajícího v potřebě neodkladně odvrátit ohrožení životů, zdraví a majetku způsobené krizovou situací nabývá toto rozhodnutí účinnosti okamžikem vyhlášení krizového stavu dne 2. června 2010 od 8.30. hod

MUDr. Stanislav Mišák  
hejtman Zlínského kraje



Obr. 7 Rozhodnutí hejtmana o vyhlášení stavu nebezpečí (červen 2010)