

Využití psů v bezpečnostních službách

The Use of Dogs in Security Services

Jakub Slupský

Bakalářská práce
2018



Univerzita Tomáše Bati ve Zlíně
Fakulta aplikované informatiky

Univerzita Tomáše Bati ve Zlíně
Fakulta aplikované informatiky
akademický rok: 2017/2018

ZADÁNÍ BAKALÁŘSKÉ PRÁCE

(PROJEKTU, UMĚLECKÉHO DÍLA, UMĚLECKÉHO VÝKONU)

Jméno a příjmení: **Jakub Slupský**
Osobní číslo: **A17517**
Studijní program: **B3902 Inženýrská informatika**
Studijní obor: **Bezpečnostní technologie, systémy a management**
Forma studia: **kombinovaná**

Téma práce: **Využití psů v bezpečnostních službách**

Téma anglicky: **The Use of Dogs in Security Services**

Zásady pro vypracování:

1. Popište charakteristiku a druhy psů používaných v bezpečnostních službách.
2. Charakterizujte použitelné druhy psů pro vyhledávání odorologické stopy.
3. Uveďte druhy pachů a jejich význam pro kriminalistiku.
4. Popište pachovou stopu, její vznik, metody, vyhledávání a zajištění.
5. Rozvedte možnosti užití psů v dané oblasti.
6. Zpracujte a doplňte obrazovou dokumentaci a konkrétní postup při vyhledání drogy.

Rozsah bakalářské práce:

Rozsah příloh:

Forma zpracování bakalářské práce: **tištěná/elektronická**

Seznam odborné literatury:

1. KONRÁD, Zdeněk, SUCHÁNEK, Jaroslav, MUSIL Jan, : Kriminalistika, II. přepracované a doplněné vydání, CH BECK, 2004 , 550 s., 80-7179-878-9
2. PORADA, Viktor a kolektiv. Teorie kriminalistických stop a identifikace. Praha : Akademie 1987.
3. PORADA, Viktor a kolektiv. Kriminalistika. Brno: Akademické nakladatelství CERM2001. 746 s. ISBN 80-7204-194-0.
4. STRAUS Jiří a kolektiv : Kriminalistická technika. Vydavatelství Aleš Čeněk, 2005 80-7562-124-2
5. PLESANKA, Jan Prozatímní učebnice o výchově a výcviku služebního psa : Výcviku psa na pachové práce (práce on line), dostupný z www : ISSN 1801-920x

Vedoucí bakalářské práce:

JUDr. Vladislav Štefka

Ústav bezpečnostního inženýrství

Datum zadání bakalářské práce:

27. července 2018

Termín odevzdání bakalářské práce:

28. srpna 2018

Ve Zlíně dne 27. července 2018

L.S.

doc. Mgr. Milan Adámek, Ph.D.
děkan

Ing. Jan Valouch, Ph.D.
ředitel ústavu

Prohlašuji, že

- beru na vědomí, že odevzdáním bakalářské práce souhlasím se zveřejněním své práce podle zákona č. 111/1998 Sb. o vysokých školách a o změně a doplnění dalších zákonů (zákon o vysokých školách), ve znění pozdějších právních předpisů, bez ohledu na výsledek obhajoby;
- beru na vědomí, že bakalářská práce bude uložena v elektronické podobě v univerzitním informačním systému dostupná k prezenčnímu nahlédnutí, že jeden výtisk diplomové/bakalářské práce bude uložen v příruční knihovně Fakulty aplikované informatiky Univerzity Tomáše Bati ve Zlíně a jeden výtisk bude uložen u vedoucího práce;
- byl/a jsem seznámen/a s tím, že na moji bakalářskou práci se plně vztahuje zákon č. 121/2000 Sb. o právu autorském, o právech souvisejících s právem autorským a o změně některých zákonů (autorský zákon) ve znění pozdějších právních předpisů, zejm. § 35 odst. 3;
- beru na vědomí, že podle § 60 odst. 1 autorského zákona má UTB ve Zlíně právo na uzavření licenční smlouvy o užití školního díla v rozsahu § 12 odst. 4 autorského zákona;
- beru na vědomí, že podle § 60 odst. 2 a 3 autorského zákona mohu užít své dílo – diplomovou/bakalářskou práci nebo poskytnout licenci k jejímu využití jen připouští-li tak licenční smlouva uzavřená mezi mnou a Univerzitou Tomáše Bati ve Zlíně s tím, že vyrovnání případného přiměřeného příspěvku na úhradu nákladů, které byly Univerzitou Tomáše Bati ve Zlíně na vytvoření díla vynaloženy (až do jejich skutečné výše) bude rovněž předmětem této licenční smlouvy;
- beru na vědomí, že pokud bylo k vypracování bakalářské práce využito softwaru poskytnutého Univerzitou Tomáše Bati ve Zlíně nebo jinými subjekty pouze ke studijním a výzkumným účelům (tedy pouze k nekomerčnímu využití), nelze výsledky bakalářské práce využít ke komerčním účelům;
- beru na vědomí, že pokud je výstupem bakalářské práce jakýkoliv softwarový produkt, považují se za součást práce rovněž i zdrojové kódy, popř. soubory, ze kterých se projekt skládá. Neodevzdání této součásti může být důvodem k neobhájení práce.

Prohlašuji,

- že jsem na bakalářské práci pracoval samostatně a použitou literaturu jsem citoval. V případě publikace výsledků budu uveden jako spoluautor.
- že odevzdaná verze bakalářské práce a verze elektronická nahraná do IS/STAG jsou totožné.

Ve Zlíně, dne

.....
podpis diplomanta

ABSTRAKT

Předložená bakalářská práce pojednává o možnostech využití psů v bezpečnostních službách. Dále je uveden vhodný výběr plemena pro výkon povolání a jeho následující výcvik. Cílem bakalářské práce je seznámit odbornou veřejnost s využitím psů při ochraně osob a majetku v reálném provozu na letišti Václava Havla v Praze.

Obecná rovina bakalářské práce mapuje historii služební kynologie. Je zde uveden vhodný výběr a specifikace psích plemen využívaných pro ochranu osob a majetku. Dále je popsán výcvik psů a jejich následné využití při výkonu povolání jak u soukromých bezpečnostních služeb, tak ve státních ozbrojených složkách. V bakalářské práci je rovněž uvedeno využití psů pro potřeby pachových stop.

V praktické části předložené bakalářské práce popisují reálný provoz kynologie na letišti Václava Havla v Praze. Na základě provedených osobních pohovorů a dotazníků s pracovníky kynologie je v závěru bakalářské práce provedeno subjektivní zhodnocení.

Klíčová slova: kynologie, pes, služební pes, pach, pachová stopa, kynologická ostraha

ABSTRACT

This bachelor thesis deals with possibilities of using dogs in security services. The bachelor's work is further indicated by the appropriate selection of the breed for practicing the profession and next training. The aim of this work is to acquaint the professionals with the use of dogs in the protection of persons and property in real business at the airport Václav Havel in Prague.

In the present work, general description maps the history of cynology. There is a suitable selection and specification of dog breeds, which we can use for the protection of persons and property. Another thing is about training of dogs and their subsequent use in the exercise of professions. It is described it in private security and also in state armed forces. In the bachelor thesis is also describes the use of dogs for odor traces.

In the practical part of this bachelor thesis I describe real business of cynology at the airport Václava Havla in Prague. In the end of this bachelor thesis, we can find subjective evaluation. It is based on the interviews and questionnaire with the staff of cynology.

Keywords: cynology, dog, service dog, scent, scent trail, kennel security

Rád bych touto cestou poděkoval vedoucímu své bakalářské práce panu JUDr. Vladislavovi Štefkovi za jeho trpělivost, odborné rady a čas, který mi věnoval.

Dále bych chtěl poděkovat především své přítelkyni, ale také rodině i přátelům, kteří mě při studiu vždy podporovali.

Prohlašuji, že odevzdaná verze bakalářské práce a verze elektronická nahraná do IS/STAG jsou totožné.

OBSAH

ÚVOD	9
I TEORETICKÁ ČÁST	10
1 HISTORIE SLUŽEBNÍ KYNOLOGIE	11
1.1 VÝVOJ SLUŽEBNÍ KYNOLOGIE OD KONCE 19. STOLETÍ.....	11
1.2 KYNOLOGIE BĚHEM PRVNÍ SVĚTOVÉ VÁLKY	12
1.2.1 Období po první světové válce.....	12
1.2.2 Druhá světová válka	13
2 DEFINICE POJMU PRACOVNÍ PES	14
2.1 STRÁŽNÍ PSI.....	14
2.1.1 Úkoly strážního psa	14
2.2 HLÍDKOVÍ PSI	15
2.2.1 Hlavní úkoly hlídkového psa	15
3 VHODNÁ PLEMENA PSŮ PRO OCHRANU MAJETKU A OSOB	17
3.1 VÝBĚR PLEMENA PSA	17
3.1.1 Skupiny psů	17
3.2 PLEMENA PSŮ	18
3.2.1 Německý ovčák	18
3.2.2 Belgický ovčák	18
3.2.3 Rotvajler	19
3.2.4 Labradorský retrívr.....	20
3.2.5 Německý boxer	21
3.2.6 Doberman.....	21
4 VYUŽITÍ PSŮ V OCHRANĚ MAJETKU A OSOB	23
4.1 VYUŽITÍ SLUŽEBNÍCH PSŮ PRO OCHRANA OSOB A MAJETKU U PČR.....	23
4.1.1 Systemizace dělení služební kynologie u PČR.....	23
4.1.2 Použití služebního psa.....	23
4.1.3 Možnosti využití služebních psů u PČR	25
4.2 VYUŽITÍ PRACOVNÍCH PSŮ U SOUKROMÝCH BEZPEČNOSTNÍCH SLUŽEB.....	25
4.2.1 Právní postavení soukromých bezpečnostních služeb	25
4.2.2 Možnost využití psů u soukromých bezpečnostních služeb	26
4.2.2.1 Způsoby využití pracovního psa	26
5 VÝCVIK PRACOVNÍHO PSA	27
5.1 ČASOVÁ OSA	27
5.1.1 1 – 4 měsíce.....	27
5.1.2 5 – 7 měsíc	27
5.1.3 8-10 měsíc	28
5.1.4 11 – 13 měsíců	28
5.1.5 14 – 16 měsíců	29
6 PACHOVÉ STOPY	31

6.1	VZNIK PACHOVÉ STOPY	31
6.2	VLASTNOSTI PACHOVÉ STOPY	31
6.3	VYHLEDÁVÁNÍ A ZAJIŠTĚNÍ.....	33
6.3.1	kriminalistická olfaktorika	33
6.4	DRUHY PACHŮ	34
6.5	DĚLENÍ LIDSKÉHO PACHU.....	34
6.5.1	Individuální pach.....	34
6.5.2	Přidružený pach.....	35
6.6	PACHY ANORGANICKÝCH LÁTEK.....	36
II	PRAKTICKÁ ČÁST	37
7	SLUŽEBNÍ KYNOLOGIE OSTRAHA LETIŠTĚ.....	38
7.1	PSOVOD OSTRAHY LETIŠTĚ PRAHA.....	38
7.2	USTANOVENÍ.....	39
7.3	ZÁSADY PRO POUŽÍVÁNÍ SLUŽEBNÍCH PSŮ	39
7.3.1	Bezpečnostní zásady	40
7.4	ÚSPĚCH PSOVODŮ LETIŠTĚ	40
8	VYHLEDÁVÁNÍ DROG U CELNÍ SPRÁVY.....	42
8.1	VYHLEDÁVÁNÍ DROG NA LETIŠTI VÁCLAVA HAVLA PRAHA	42
9	ZHODNOCENÍ ROZHOVORŮ A DOTAZNÍKŮ S RESPONDENTY.....	44
9.1	ROZHOVOR SE ZAMĚSTNANCEM LETIŠTĚ VÁCLAVA HAVLA PRAHA	44
9.2	ROZHOVOR SE ZAMĚSTNANCEM OZBROJENÝCH SLOŽEK	46
9.3	MŮJ SUBJEKTIVNÍ NÁZOR NA VÝSLEDKY DOTAZNÍKŮ A ROZHOVORŮ.....	50
	ZÁVĚR	51
	SEZNAM POUŽITÉ LITERATURY.....	53
	SEZNAM POUŽITÝCH SYMBOLŮ A ZKRATEK.....	55
	SEZNAM OBRÁZKŮ	55

ÚVOD

V současné době se dennodenně setkáváme s nasazením psů při ochraně zdraví či majetku. Stále více je to pro nás přirozená činnost, kterou většina z nás vnímá pozitivně pro zvýšení bezpečnosti. V době, kdy se stále zvyšuje počet násilných a trestných činů je potřeba na tento stav efektivně reagovat.

Využití psů v bezpečnostním průmyslu je vhodným doplněním pro další bezpečnostní opatření. Výcvik takového psa je ovšem dlouhodobý, náročný a v neposlední řadě nelze zvolit náhodně vybrané plemeno. Nesmíme opomenout ani finanční náročnost takového výcviku. Odměnou za toto vynaložené úsilí nám jsou psí služby, kdy jsou schopni odhalit například při letových kontrolách pašeráky drog či pachatele trestných činností. Své schopnosti nám poskytují při pátrání po hledaných osobách, které nemusí tvořit pouze pachatelé. Může to být i ztracená nezletilá osoba.

Teoretická část práce přehlednou formou pojednává o historii kynologie, dále v ní seznamuji odbornou veřejnost se základními pojmy. Popisuji vhodný výběr plemena pro práci v bezpečnostních službách a následně uvádím výcvik těchto psů. V teoretické části je obsažena část o reálném využití těchto psů v praxi, například při stopování.

V praktické části bakalářské práce pojednávám o služební kynologii na letišti Václava Havla v Praze, kde čerpám i ze svých vlastních zkušeností, které jsem získal několikaletou prací na tomto letišti v oblasti ostrahy. Dále se zaměřuji na vyhledávání drog u celní správy, které je vhodnou názornou ukázkou práce psů v bezpečnostním průmyslu.

V praktické části také subjektivně hodnotím výsledky, které jsem získal za pomoci dotazníků i pohovorů. Ty jsem provedl jak se zaměstnanci letiště Václava Havla v Praze, tak se osoby z řad ozbrojených státních složek.

I. TEORETICKÁ ČÁST

1 HISTORIE SLUŽEBNÍ KYNOLOGIE

Již v pravěku v době kamenné došlo k domestikaci divokého psa a člověk začal ihned využívat jeho schopnosti k lovu. Domestikace psa započala na Středním východě zhruba před 20 000 lety. Postupně se pes stával ochráncem majetku i života majitele. S dalším postupným domestikováním divokých zvířat se pes začal využívat i jako hlídač stád. Ve starověku byl pes využíván převážně k obraně a lovu. [5]

V době římských válek používali bojové psy jako válečníky ve svých řadách. Postupně nové způsoby boje vytlačily psa z bojových polí. Pes se začal používat jako lovecký a pastevcký. Rozsáhlý rozvoj pracovních psů nastává v 19. století kdy po celé Evropě vypukla válka. Zde lidé opět začínají jako již dříve Římané používat psa ve válkách, ale už nikoliv k boji, ale k strážní službě jako zpravodajského psa a i jako nosiče. [5]

1.1 Vývoj služební kynologie od konce 19. století

Již koncem 19 století psa využívali v pohraniční četnické službě. První zmínky o použití psa, jako pomocníka četníka jsou z roku 1897, kdy byl používán jako doprovod první policejní pes [5]



Obrázek 1: Historické využití psa v policejní službě [5]

První policejní psi byli použiti v roce 1900 v Gentu v Belgii, tito psi byli využíváni ke kriminalistickým účelům. Správa rakouského četnictva dlouhou dobu nechtěla povolit zavedení psů u četnictva. Až v roce 1909 povolilo tehdejší ministerstvo zeměbrany používání policejních psů, ovšem jen ve speciálních případech. [5]

1.2 Kynologie během první světové války

V první světové válce v letech 1914-1918 využívali ve válce psy především příslušníci německé armády. Psi byli využíváni ke strážní službě, hlídkové službě, pátrací službě zpravodajské i spojovací službě. Tito psi pracovali i jako nosiči munice a tahouni. Psi měli ve válce obrovské využití, používali se i pro sanitní účely k vyhledávání zraněných vojáků. Dále se používali i pro pátrání po uprchlých osobách. V první světové válce bylo použito přibližně 35 000 vycvičených vojenských psů. [5]

1.2.1 Období po první světové válce

Po válce v roce 1920 byla v Kostelci nad orlicí založena škola pro výcvik vojenských a sanitních psů. Četníci postupně začali posílat žádosti na to, aby mohli vlastnit služebního psa a toho brát sebou do služby. Těmto požadavkům bylo vyhověno, ale psi musí složit odbornou zkoušku před komisí. [5]

V roce 1922 vznikl nový psinec v Nových Hradech v jižních Čechách. Postupně vznikala nové a nové střediska. Za policejního psa se považovala tato plemena:

- Německý ovčák
- Dobrman
- Rotvajler
- Boxer
- Knírač

V roce 1932 bylo již v Československé republice 451 psů pokrývajících veřejné potřeby a téměř 100 000 psů využívaných pro soukromé potřeby. [5]

1.2.2 Druhá světová válka

Po vypuknutí války bylo cvičení těchto psů značně redukováno. Česká armáda byla v roce 1939 zrušena. Psy ovšem hojně využívaly německé vojenské složky. Dobré zkušenosti s psy v první světové válce, využili i v druhé světové válce. Kdy plnili stejné funkce, ovšem k nim ještě přibylo vyhledávání nevybuchlých min. Po válce roku 1945 na území Československé republiky se používání psů u ozbrojených složek znovu obnovilo. [5]

2 DEFINICE POJMU PRACOVNÍ PES

Pracovní pes je obranný prostředek, který slouží ke zvýšení bezpečnosti objektu, ale slouží i pro zvýšení bezpečnosti psovoda. Jelikož psi mají velice dobře vyvinuté smysly především sluch a čich, což výrazně zvyšuje pravděpodobnost dopadení pachatele a dává mu téměř nulovou šanci se ukrýt a výrazně eliminuje možnost překvapivého útoku. Výborně slouží i jako preventivní opatření, kdy si každý dobře rozmyslí, zda vnikne na pozemek, když vidí, že ho hlídá pes. [1]

Další výhodou je i to, že při napadení psovoda dává pes psovodovi více času reagovat (vytáhnout zbraň, obranný prostředek atd.) Psi jsou cvičeni i na útok proti pachateli. Například když vytáhne pachatel zbraň, je pes vycvičen k tomu, aby se mu zakousl do ruky a pachatel nebyl schopen zbraň použít. [2]

Pracovní psy lze rozdělit do 2 základních kategorií. A to na hlídkové psy a strážní psy. Rozdíl mezi nimi je v tom jak svou práci vykonávají. Strážní psi pracují samostatně. Pohybují se po objektu na volno buď na pevném nebo pohyblivém stanovišti. Naopak hlídkoví psi slouží jako doprovod psovoda. [3]

2.1 Strážní psi

Jejich hlavním úkolem je střežení objektu a okolí objektu. Svou činnost můžou vykonávat třemi základními způsoby. Prvním z nich je, že objekt střeží na volno. Podle velikosti objektu se určuje vhodný počet strážních psů. K této metodě je zapotřebí, aby pozemek, který psy hlídají, byl důkladně oplocen a zamezil psům v útěku. Další variantou je hlídání na pohyblivém stanovišti. V této variantě je pes přivázan, ale má možnost většího pohybu. Přivázan je například mezi dvěma stromy nebo sloupy. Výhodou této metody je, že objekt nemusí být oplocený anebo chceme hlídat pouze určitou část objektu nebo majetku. Poslední metodou je použití strážního psa na pevném stanovišti, kdy pes je přivázan na místě. [4]

Výhodou strážních psů je, že snižují náklady na zabezpečení objektu, protože majitel objektu nemusí platit i psovoda. Toto hlídání je ale účinné pouze za předpokladu, že bude slyšet psi štěkot. [5]

2.1.1 Úkoly strážního psa

- „Střežit objekt a okolí objektu

- Zastrážit pachatele svou přítomností na pozemku – pes je součástí preventivního opatření.
- Upozornit na pachatele, pokud již pronikl na chráněný pozemek:
 - štěkotem
- Zadržet pachatele a zamezit mu v dalším pohybu na pozemku:
 - Štěkotem
 - Blokováním
 - Pomocí zákusu“ [6]

2.2 Hlídkoví psi

Hlavní úkol hlídkového psa je doprovod psovoda při obchůzkové činnosti. Největší nevýhodou zde je zvýšení ekonomických nákladů na ochranu objektu nebo majetku. Protože zákazník musí platit psovoda a i výcvik hlídkového psa je finančně náročnější. Náročnost výcviku činí také složitější povely. Hlavní výhodou je ale snížení rizika překvapivého útoku pachatele. [7]

2.2.1 Hlavní úkoly hlídkového psa

- „Obrana psovoda – mezi spouštěcí signály patří jak slovní povely od psovoda, tak také určité chování pachatele, jako křik, náprah, prudký pohyb směrem k psovodovi apod.
- Avizace – pes na vodítku postupuje před psovodem a upozorňuje štěkotem na případné ukryté pachatele za různými překážkami.
- Revír – jedná se o průzkum terénu a objektů, kdy psovod postupuje po definované trase a pes, který je puštěn na volno, vybíhá do stanovených směrů a prověřuje terén a objekty. Při objevení ukrytého pachatele na něj upozorní štěkotem.
- Zadržení pachatele:
 - Štěkotem
 - Blokováním
 - Pomocí zákusu
- Střežení pachatele a střežení při jeho doprovodu – provádí se např. při rozhovoru s pachatelem, po jeho zadržení, při prohlídce, při následném doprovodu apod.“ [8]

Pracovní pes je jednou z možností obranného prostředku, kterou může zákazník využít pro zvýšení zabezpečení svého majetku, ale taky pro zvýšení ochrany bezpečnosti sebe i pracovníka PKB. Mezi hlavní výhody psů patří rozvinutější smysly oproti člověku, kterými

bezpochyby pes disponuje. Psi mají mnohem lepší čich a sluch než lidé. Je jen na zákazníkovi kolik peněz je ochoten investovat do výcviku psa a zda je pro něj výhodnější strážný nebo hlídkový pes společně s psododem. [9]

3 VHODNÁ PLEMENA PSŮ PRO OCHRANU MAJETKU A OSOB

V této kapitole se budu zabývat vhodným výběrem plemena psa, které se hodí pro ochranu osob a majetku. Musíme vzít v úvahu velikost psa, na co ho hodláme využívat, povahu zda se vůbec pro náš účel hodí a také musíme počítat s tím, že každé plemeno psa potřebuje jiný přístup a ne všechny plemena jsou pro náš účel vhodná. [2]

3.1 Výběr plemena psa

Obecně pokud chceme posoudit, které plemeno je nejvhodnější pro daný způsob využití psů hrají důležitou roli hlavně obecné tedy vrozené vlastnosti plemene, odolnost povětrnostním podmínkám, vhodnost pro výcvik, učenlivost, agresivitu, loajálnost atd. Dále nesmíme opomíjet ani například náročnost o samotného psa. Jako je péče o srst, vlohly pro hlídání, vztah k ostatním psům a vztah k lidem. [2]

Ovšem při výběru se nesmíme dívat jen na charakteristické znaky plemene, ale musíme brát v úvahu i vlastnosti každého psa jako jedince a teprve poté určit zda bude tento pes vhodný k vykonávání služby, kterou po něm požadujeme či nikoliv. Služební (pracovní psi) se dělí do základních skupin, které se ke službě používají. [2]

3.1.1 Skupiny psů

1. skupina – plemena ovčácká, pastevecká a honácká

Zde se řadí například německý ovčák, belgický ovčák, holandský ovčák

2. skupina. - pinčové, knírači, plemena molossoidní a švýcarští salašníčtí psi

Zde se řadí například doberman, knírač velký, německý boxer, rotvajler

3. skupina Teriéři - zde se řadí například Americký stafordširský teriér, americký pit bull teriér. [2]

Každá tato skupina má určité povahové vlastnosti, podle kterých se můžeme řídit a vybrat si pro nás vhodného psa. Kromě povahových vlastností musíme brát v úvahu i fyzické zdatnosti dané skupiny a podle toho si vybrat vhodného služebního psa. [2]

3.2 Plemena psů

3.2.1 Německý ovčák

Německý ovčák je bezpochybně nejpoužívanější plemeno. Používají ho jak vojenské služby, policejní tak i soukromé bezpečnostní agentury.

Německý ovčák je velice učenlivý pes, je i velice inteligentní a odvážný. Je jak výborný hlídač, tak i ochránce. Výborný hlídač je především kvůli tomu, že velice rád a často štěká, což ovšem může být i jeho nevýhoda. Je to jeden z nejoddanějších a nejvěrnějších psích plemen. Další jeho předností je jeho vytrvalost. Němečtí ovčáci rádi pracují pro svého pána, neustále vyžadují nějakou činnost. Pokud je dobře vycvičený je tolerantní k ostatním psům. Je vázán na své teritorium, nemá tendenci utíkat. Kohoutková výška psů se pohybuje mezi 60 – 65 centimetrů s hmotností 30 – 40 kg, kohoutková výška feny se pohybuje mezi 55 – 60 cm a váhou mezi 22-32 kg. [4]



Obrázek 2: Německý ovčák [4]

3.2.2 Belgický ovčák

Belgický ovčák je velice rychlý, hodně pohyblivý, temperamentní a inteligentní. Je to výborný hlídač s obrovskou vytrvalostí. Existují čtyři druhy belgických ovčáků. Nejvhodnějším služebním psem je druh Malinois. Jeho výcvik je o něco složitější než u německého ovčáka. Vyžaduje si citlivější přístup. Malinois je využíván i jako vojenský pes užívaný mnohými armádami světa. Kohoutková výška a hmotnost: Kohoutková výška psů se pohybuje mezi 60 cm až 66 cm a hmotnost od 25 do 30 kg. Kohoutková výška feny se pohybuje mezi 56 cm až 62 cm a hmotnost od 20 do 25 kg. [2]



Obrázek 3: Belgický ovčák [4]

3.2.3 Rotvajler

Rotvajlery používali již staří Římané k hlídání hnaných stád, když dobývali Evropu. Později když bylo hnaní stád zakázané sloužili rotvajleři už jen jako tahouni řeznických vozů. Okolo roku 1900 hrozilo, že plemeno zanikne. Ovšem roku 1910 byl zaveden jako služební plemeno psa, kromě toho že je skvělým doprovodem psovoda je i výborný hlídač a společník. Zejména v policejní službě znovu objevili výborné vlastnosti těchto psů. Není sice rychlý jako německý ovčák, ale k jeho velikým přednostem patří obrovská rozvaha a klid. Je to klidný, vytrvalý a neohrožený - rozený hlídač. Rotvajler je středně velký až robustní pes. Jeho postava je podsaditá ukazuje jeho obrovskou sílu ale i obratnost a vytrvalost. Kohoutková výška psů se pohybuje mezi 61 – 68 centimetrů a hmotnost až 50 kg. Kohoutková výška fen se pohybuje mezi 56-63 cm a váhou okolo 42 kg. [2]



Obrázek 4: Rotvajler [7]

3.2.4 Labradorský retrívř

Země původu je Velká Británie. Plemeno nevzniklo na Labradoru, ale na pobřeží Newfoundlandu, kde byli tito psi cvičeni k přinášení rybářských sítí z ledové vody. V 19. století přijížděli newfoundlandští rybáři do západní Anglie obchodovat s rybami a někteří tu prodali i své psy. Ukázalo se, že jsou to výborní psi lovečtí. Často se používají jako policejní či slepečtí psi. Kohoutková výška a hmotnost: Kohoutková výška psů se pohybuje mezi 68 až 72cm a hmotnost od 40 do 45kg. [2]



Obrázek 5: Labradorský retrívř [4]

3.2.5 Německý boxer

Za předka německého boxera se považuje takzvaný brabancký býkohrýz. Býkohrýz se používal, převážně mezi myslivci jeho úkolem bylo, přidržet dopadenou zvěř štvanou psy a přidržet ji do příchodu myslivce. Pro tyto účely musel mít pes co nejširší tlamu a taky široko postavené zuby, aby mohl zvěř spolehlivě zakousnout a přidržet. Především tyto vlastnosti vyhovovali chovatelům, a proto docházelo k postupné selekci a vybírali se jedinci se širokou tlamou a vyhrnutým čenichem. [2]

Boxer je velice klidný, vyrovnaný a sebevědomý. Vůči cizím lidem je poměrně nedůvěřivý, je velice přátelský a hravý ovšem je i velice nebojácny když je ohrožen on nebo jeho majitel. Snadno se vychovává díky jeho ochotě se podřídít. Jako služební pes se hodí zejména díky tomu, že je velice energický, odvážný, ostrý a má skvělý čich. Kohoutková výška psů se pohybuje mezi 57 až 63 cm a hmotnost nad 30 kg. Feny mají kohoutkovou výšku 53 až 59 cm a hmotnost nad 25 kg[2]



Obrázek 6: Německý boxer [4]

3.2.6 Dobrman

K vyšlechtění dobrmana byli využiti velice ostří psi, kteří byli odchyťováni na ulicích. Docházelo zde k šlechtění řeznických psů (dnešní rotvajleři) a různých ovčáků, kteří byli černí s rezavými znaky. Z tohoto šlechtění vznikl dnešní dobrman. [2]

Dobrmanni se ve velké míře začali používat jako hlídačí a policejní psi. Dále byl používán při lovu k zneškodňování škodlivé zvěře. Na přelomu 20 století byl uznán jako oficiální policejní plemeno. V současné době se doberman používá jako výborný hlídač, společník, služební, ale i záchranářský pes. [2]

Dobrman je střední až větší plemeno psa, je velice silný a svalnatý. Vyznačuje se elegantními liniemi a hrdým vzpřímeným držením těla. Má velice temperamentní povahu a odhodlaný výraz. Dobře vycvičený doberman je přátelský a hodný k dětem. Při výcviku je charakteristický svým temperamentem, ostrostí tvrdostí a odhodlaností. Vyžaduje dostatek pohybu. Kohoutková výška psů se pohybuje mezi 68 až 72 cm a hmotnost od 40 do 45 kg. Kohoutková výška feny se pohybuje mezi 63 až 68 cm a hmotnost od 32 do 35 kg [2]



Obrázek 7: Doberman [4]

4 VYUŽITÍ PSŮ V OCHRANĚ MAJETKU A OSOB

4.1 Využití služebních psů pro ochrana osob a majetku u PČR

Policie České republiky plní své úkoly věcech vnitřního pořádku a bezpečnosti. Zákonky jim dovolují použití donucovacích prostředků a zbraně. Zde najdeme využití služebních psů, jelikož služební pes je podle zákona brán jako donucovací prostředek. Tento donucovací prostředek je policista oprávněn použít při ochraně a bezpečnosti osob, své vlastní ochrany, při ochraně veřejného pořádku a i proti osobě, která policistu ohrožuje. [3]

4.1.1 Systemizace dělení služební kynologie u PČR

Služební kynologie je v České republice rozdělena na několik útvarů. To je dále rozdělené na několik krajů podle území. Každá krajská správa by měla mít svou vlastní kynologickou základnu specializující se na různé úkoly, které následní bude pracovní pes vykonávat. Každý kraj by měl mít svého inspektora zaměřeného na:

- Metodu pachové identifikace
- Metodu pachové identifikace
- Specialista na vyhledávání drog
- Specialista na vyhledávání výbušnin

Některé krajské útvary mají přiřazeny i další inspektory a to na

- Vyhledávání zbraní
- Vyhledávání mrtvol

Podle bezpečnostní problematiky je možné přiřadit další inspektory a specialista. Jednalo by se o zásahové jednotky, které využívají pracovní psy apod. V rámci pořádkové policie se pak jedná o skupinu zaměřenou na speciální pátrání a na skupinu pořádkovou. [2]

4.1.2 Použití služebního psa

Policista je oprávněn použít služebního psa zejména v těchto situacích, jenž jsou vymezeny v zákonu o povinnostech policisty

Služebního psa je oprávněn policista použít:

Aby zajistil bezpečnost vlastní nebo jiné osoby, není-li po výzvě upuštěno od útoku, útok bezprostředně hrozí, trvá nebo podle všech známek bude pokračovat, aby zabránil výtržnosti, rvačce, fyzickému napadání osob, úmyslnému poškozování majetku, zejména ob-

jektů, zařízení, dopravních prostředků, aby zabránil nebezpečnému jednání, kterým je narušována bezpečnost železničního provozu, nebo jinému hrubému jednání, kterým je porušován veřejný pořádek, aby zabránil násilnému vstupu nepovolaných osob do chráněných nebo střežených objektů nebo na místa, kam je vstup zakázán, k pronásledování osoby na útěku, která má být předvedena, aby donutil ukryvající se osobu, která má být předvedena, k opuštění úkrytu, na hlídání předvedené osoby.

Policista používá služebního psa s náhubkem. Jestliže to povaha a intenzita útoku, popřípadě překonání odporu osoby vyžaduje, použije služebního psa bez náhubku.“ [10]

Policie České republiky používá poměrně velkou škálu psích plemen. Nejpoužívanější plemeno u PČR je samozřejmě německý ovčák, dále i belgický ovčák a labradorský retrívr. Dále zde v některých útvech nalezneme jedince i jiných plemen například rotvajler, knírač, americký pitbull teriér a stafordširský bullteriér. Policie nevyužívá pouze tyto čistokrevné psy, ale můžeme se zde setkat i s kříženci. Nejčastěji se jedná o křížence bojových plemen psů jako například pitbull teriér s stafordširským bullteriérem. Dále se u policie můžeme setkat se psy s průkazem původu i bez. Ovšem psi s papíry původu jsou upřednostňováni. [2]



Obrázek 8: Využití psa u PČR [8]

Valná většina těchto psů pochází z vlastních chovů PČR. Policie má své vlastní chovné stanice, kde se psi rodí na základě chovných plánů. Všichni psi, kteří rodí a vychovávají v těchto stanicích, jsou s průkazem původu. Psi jsou v těchto stanicích ustájeni třemi způsoby a to jednotlivě, hromadně a skupinově. Policejní psovodi si mohou vzít svého psa mimo pracovní dobu i domů, ale za předpokladu, že pes bude mít vhodné ustájení. Psovod

má nárok si zažádat o boudu pro psa, dezinfekční prostředky, kuchyňské prostředky pro psa jako je například miska apod. Za stravu psa odpovídá takzvaný krmič. [2]

4.1.3 Možnosti využití služebních psů u PČR

Psy používají téměř všechny policejní složky. Zastoupení psů nalezneme u pořádkové policie, kriminální, železniční, pohraniční a cizinecké služby. Psy dokonce používá i dopravní služba a to například v případě, kdy řidič vozidla po dopravní nehodě uteče z místa činu. Policejní psy můžeme rozdělit do dvou kategorií:

Psi všestranní:

- Hlídkoví
- Pátrací

Psi specialisté:

- vyhledávání omamných a psychotropních látek
- vyhledávání výbušnin a nástražných výbušných systémů
- vyhledávání zbraní, střeliva a munice
- vyhledávání mrtvol, lidských pozůstatků
- využití psů na metodu pachové identifikace [2]

4.2 Využití pracovních psů u soukromých bezpečnostních služeb

4.2.1 Právní postavení soukromých bezpečnostních služeb

Dříve oblast soukromých bezpečnostních služeb (dále jen SBS) vymezovala vyhláška FMV č.135/1983 Sb., o ostraze majetku v socialistickém vlastnictví. Pracovníky tehdejší „závodní stráže“ opravňovala konat jako veřejný činitel. Dalo se to chápat, jelikož převážně střežili státní majetek. Tato vyhláška byla ovšem v roce 1991 zrušena. Doposud však nikdy nebyla nahrazena žádnou jinou právní normou, která by legislativně řešila problematiku SBS. SBS nyní fungují plně na komerčním základě, jejím hlavním cílem je zisk. SBS v podstatě poskytují zákazníkům nadstandartní bezpečnostní služby, tam kde státní ochrana chybí, nebo tam kde se zákazník cítí být státní ochranou nedostatečně chráněn. Tudíž se SBS řídí následujícími normami. [2]

- Listina základních práv a svobod
- Občanský zákoník č.40/1965 Sb.
- Zákoník práce č. 65/1965 Sb. [2]

Další významný vliv na činnost SBS mají interní normy. Kam patří statut soukromé bezpečnostní agentury. Pracovník SBS je rovnocenný občanovi ČR, což v praxi znamená, že občan ČR má stejnou pravomoc jako pracovník SBS.[2]

4.2.2 Možnost využití psů u soukromých bezpečnostních služeb

Úkol psovodů u SBS spočívá převážně v soukromě bezpečnostním průzkumu. Bezpečnostní průzkum obnáší zabezpečení dohledu stavu, který po nás požaduje zákazník, zejména uvnitř objektu. Pracovní pes je v SBS nejčastěji využíván pro ochranu majetku [2]

4.2.2.1 Způsoby využití pracovního psa

Prvním způsobem využití pracovního psa v SBS je při kontrolní činnosti v objektu. Psovod je při obchůzce objektu doprovázen psem. Použití psa nám poskytují různé výhody. Například pro pocit bezpečí psovoda (pes dodává psovodu sebevědomí a psovod se cítí bezpečněji) Navíc má pes mnohem lépe vyvinuté smysly než člověk a je schopný mnohem dříve psovoda upozornit na přítomnost nežádoucí osoby v objektu. [2]

Druhým způsobem je, že pes stráží objekt samostatně. Pokud se rozhodneme k osaze objektu použít psi, měli bychom nejdříve objektu opatřit výstražnými nápisy, značkami a upozorněními. Nejvhodnější použití psů samostatně je, pokud je oplocení objektu z průhledného materiálu. Dává to strážníkovi lepší přehled a dokáže přesněji reagovat na psa. Pes navíc velice dobře působí preventivním dojmem. Často pes nebo skupina psů dokáže odradit pachatele od činu. [2]

Dalším využitím psů při SBS je při zabezpečení veřejného pořádku při sportovních a kulturních akcích (fotbalová utkání apod.) Pes zde způsobí zejména jako prevence. Pokud ovšem dochází k poškozování majetku nebo ohrožení osob, lze využít psa jako obranný prostředek. Pracovník SBS není oprávněn používat donucovací prostředky, ale pes s příslušným výcvikem je brán i jako obranný prostředek. Co se považuje za příslušný výcvik, už nikde dále definováno není. Pouze, že musí být provedena zkouška způsobilosti psa [2]

5 VÝCVIK PRACOVNÍHO PSA

Abychom získali lepší přehled o výcviku, nastíníme si zde časovou osu, toho co by pes v kterém měsíci měl umět a v jakém měsíci je vhodné začít zkoušet různé povely a dovednosti. Důležité je si zde uvědomit, že štěně si od feny můžeme vzít v 6-8. týdnu života štěněte, tudíž do těchto týdnů by se měl o základní výcvik budoucího pracovního psa postarat chovatel, od kterého se chystáme našeho budoucího psa koupit.

5.1 Časová osa

5.1.1 1 – 4 měsíce

- Krátké procházky štěnat s fenou
- Procházky po různých terénech a obměňování terénu se skupinou štěnat
- Procházky s každým štěnětem jednotlivě
- Formou hry naučit psa zájem o aport, například házení míčků do skupiny štěnat
- Zvykání štěněte na jméno
- Zvykání na obojek a vodítko
- Přivolání štěněte
- Začít učit štěně chodit u nohy
- Učení zákusu a rozvíjení zloby například na hadr
- Navyšovat zájem o aport, házení předmětu do vysoké trávy apod.
- Nácvik na stopu
- Získávání důvěry štěněte (pobyt s ním, hraní si) [6]

5.1.2 5 – 7 měsíc

- 1) Každodenní procházky se štěnětem, zvykání štěněte na frekvenci (lidi a automobilů)
- 2) Začít se štěnětem chodit i v noci
- 3) Zdokonalování aportu
- 4) Vypracovávání stopy stará až 20 min dlouhá až 200 metrů.

- 5) Zvyšování sebevědomí a odvahy – začínat nácvik obrany (kousání do hadru, pytle)
- 6) Přivolání (neopakovat pokusy, nesmíme jej vynucovat)
- 7) Nácvik ovladatelnosti psa na vodítku (sedni, obraty za pochodu apod.)
- 8) Odkládání psa na délku vodítka
- 9) Štěkání psa na povel (musíme se naučit, využít příležitost kdy štěká pes sám) [6]

5.1.3 8-10 měsíc

- 1) Utvrzovat úkony, které jsme již psa naučili
- 2) Učení na stopu 20 min stará, 300 metrů dlouhá
- 3) Naučit psa poznávat vlastní předměty
- 4) Zákus do měkkého rukávu
- 5) Nácvik zadržení až do pěti metrů
- 6) Začít psa postupně učit prozkoumávat terén, přitom cvičit přinášení předmětů
- 7) Povel lehni (u psovoda na vodítku)
- 8) Všechny cviky poslušnosti u psovoda na vodítku (lehni, sedni, vstaň)
- 9) Posléze cviky poslušnosti bez vodítka
- 10) Nácvik vysílání psa vpřed – výkon nesmíme vynucovat [6]

5.1.4 11 – 13 měsíců

- 1) Vypracování stopy 40 minut staré až 500 metrů dlouhé
- 2) Aport již dokonalý, přesný výkon, který od psa požadujeme
- 3) Štěkání na povel
- 4) Odkládání psa v leže s postupným prodlužováním doby úkonu
- 5) Zdolávání překážek, jak přírodních tak zdolávací stěny do 1 metru
- 6) Odmítání přijímání potravy od cizích lidí
- 7) Nácvik prohlídky a doprovod zadrženého
- 8) Průzkum terénu s vystrašení pachatele štěkotem

9) Návuk hlídání předmětu [6]

5.1.5 14 – 16 měsíců

V těchto měsících je pes již dospělým jedincem a měli bychom, se snažit, už spíše psa profilovat na to na co bude primárně určený. Měli bychom dbát převážně na pachové práce, poslušnost a obranu. [6]

- Pachové práce

Mezi 14 – 16 měsícem bychom psa měli naučit zvládat vypracovat hodinovou stopu až 800 metrů dlouhou. Dále bychom měli dbát na to, aby se pes už přesně naučil rozeznávat své předměty. [6]

- Poslušnost:

Zde bychom měli dbát převážně na ovládnání psa bez vodítka. Pes by měl i dokonale zvládat základní povely sedni, lehni a vstaň. Dále bychom ho měli naučit aportovat i přes překážky, například 1 metr vysokou překážkovou stěnu. Nesmíme zapomenout ani na štěkání psa na povel, v bezpečnostních službách je to velice důležité a v těchto měsících by to už měl pes bez problému zvládat. Důležité je, i aby pes nepřijímal žádnou potravu, kterou mu nedáváte přímo vy do jeho misky. Ať už se jedná o potravu pohozenou nebo nabízenou někým jiným. Toro je velice důležité, jelikož by se mohl někdo pokusit Vašeho psa otrávit. [6]

- Obrana:

Obrana je nejdůležitější část při výcviku pracovního psa. Měli bychom psa naučit se vzorně chovat k lidem, kteří neohrožují psa ani psovoda. Naučit ho se správně chovat při napadení psovoda. Při styku s pachatelem by měl pes vzorně zvládat zastrašení pachatele štěkotem, hlídání zadrženého pachatele i samotné zadržení pachatele na jakoukoliv požadovanou vzdálenost. Posledním bodem zde je naučit psa ostražitosti při prohlídce nebo výsledku možného pachatele. [6]



Obrázek 9: Výchvik psa [9]

6 PACHOVÉ STOPY

Je to druh plynu v tak koncentrovaném množství, že to spustí receptory čichu psa a jsme schopni pachovým snímačem zachytit pachovou stopu a uchovat ji. Pachové stopy jsou jeden z možných druhů stop, které můžeme nalézt na místě činu. A spolehlivě nás mohou jen pomocí speciálně vycvičených psů, dovézt ke zdroji pachu. Pachové stopy patří do odorologického oboru kriminalistiky, který se zabývá pachovými částicemi vylučující se z věcí, osob i živočichů. Uvolňování pachů se nedá ničím zastavit a nejde úmyslně zaměřit ani zahladit, proto je tento způsob velice efektivní k dohledání přesného pachatele, pokud máme i jeho pachovou stopu, ale je možné pachovou stopu překrýt silnějším pachem, anebo může být pachová stopa naopak moc slabá a může dojít k znehodnocení a k nemožnému dohledání pachatele. Pachovou stopu dokáže velice ovlivnit prostředí například s vysokým obsahem oxidu uhelnatého po požáru, nebo pachy z působené průmyslovou produkcí. Mimo jiné, jsme schopni se speciálně vycvičenými psy dohledat i jiné pachové stopy nežli ty lidské. Na místě činu je třeba dát pozor na možné znehodnocení pachových stop, proto se musí dodržovat zásady policejního postupu. Těmito postupy se podrobně zabývá ZP PP č.52/2007-Závazný pokyn prezidenta ve věci odorologie. [18]

6.1 Vznik pachové stopy

Není pochyb o tom, že látky přirozeně uvolňují do okolí pachové částice, uchovávají jejich fyziologické vlastnosti. Které jsou z praktického hlediska zaznamenané, ať už jde o omamné, psychotropní, hořlavé, toxické, výbušné a jiné látky a při podrobné odorologické expertize, můžeme přesně určit původ specifického pachu. U člověka je pach způsobený metabolickými projevy a je ovlivňován jak zdravotním stavem, tak i například omamnými látkami, alkoholem, věkem člověka, pohlavím a způsobem života. Dále záleží na prostředí, ve kterém se pachová stopa nachází, na vlhkosti vzduchu, teplotě okolí, ale i větrem. [18]

6.2 Vlastnosti pachové stopy

- a) Malá hmotnost a plynné skupenství
- b) Nelze ji individuálně identifikovat
- c) Nelze zviditelnit a má latentní charakter
- d) Pachová stopa se může objevit pomocí mikroskop i na místě, se kterými určitá osoba nepřišla do kontaktu.

- e) Pachové stopy jsou konzervovány pomocí zachycení odpařovaných či sublimujících částic, jen ve výjimečných případech se ke konzervaci použije jejího nosiče
 - f) Pachová stopa odvětrává
 - g) Odstranit pachovou stopu jejím původcem lze jen úplným zničením povrchu, na kterém se nachází.
 - h) Pachové stopy mohou být zničeny mechanickým snesením (dopravní prostředky)
 - i) Pachová stopa dlouhodobě ulpívá na předmětu, který se nachází ve sloupci stojaté vody
 - j) Pachová stopa může být kontaminována jinou pachovou stopou
 - k) Neměnný pachový genetický základ
-
- a) Na identifikaci a konzervaci pachu se snímačem je potřeba složitější techniky než u subjektivních stop.
 - b) Přesně určit pachatele může jen speciálně vycvičený pes, nikoliv člověk ani jiné zvíře. Doposud jsme přesnější způsob určení pachatele pachovou stopu nenašli. Psi se už od dávné historie prokázali jako spolehlivý „nástroj“ k vyřešení různých případů. Zachránili nespočet životů.
 - c) Nelze ho viditelně odlišit od ostatních plynů v atmosféře. Je přítomný a za normálních podmínek se rozšiřuje v prostoru.
 - d) Nelze vyloučit možnost přesunu objektů nesoucích pachovou stopu pachatele na místech, které nebylo spojené s místem činu. Zřídka se stane, že vycvičený pes díky tomu je mylně zaveden do oblasti nesouvisící s případem a pachovou stopu ztratí. Tudíž další vlastnost je, že pachová stopa je lehce přenosná z místa na místo, ale lze tím pouze odradit nebo zmást vycvičené psy na místě činu pachová stopa zůstane.
 - e) Je nutné pro úspěšné provedení odorologické expertízy uchovat dostatečnou koncentraci pachových stop.
 - f) Jak jsem výše uvedl, pachovou stopu ovlivňuje také prostředí, ve kterém se nachází a klimatické podmínky. Například: Pokud je pachová stopa v místnosti s nepřetržitým odvětráváním, je možné, že se pachová stopa rozptýlí do takového malé koncentrace, že se znehodnotí a ani speciálně vycvičený pes nebude moci pachovou stopu dostatečně identifikovat k dovedení k pachateli nebo jej prokázat.

- g) Pokud se pachatel bude chtít úspěšně zbavit pachových stop, má pouze jednu možnost. Musí zničit kontaminovaný objekt s pachovou stopou. Například kyselinou nebo otevřeným ohněm.
- h) Vracím se k bodu „d“. Kdy se pachatel se stejným pachem, jako je pachová stopa přesune pomocí uzavřeného dopravního prostředku, nikoliv kola, na jiné místo a tím pádem vycvičený pes ztrácí stopu.
- i) Pachová stopa je špatně rozpustitelná v kapalině.
- j) Ne každá kontaminace přebije pachové stopy. Například: Speciálně vycvičený pes dokáže vyčenichat pachovou stopu drog i v kanystru benzínu. Ale, při nepovolenému přenášení omamných látek v těle je potřeba fyzickému prozkoumání, jelikož lidské tělo nepropouští pachovou stopu drog.
- k) Genetický základ se nemění, ale životním stylem, stravou, návyky, alkoholem, stářím, pohlavím atd. se může v průběhu života odlišit. Pachová stopa chemických látek je stálejší. [18]

6.3 Vyhledávání a zajištění

6.3.1 kriminalistická olfaktorika

Tato metoda je pro kriminalistiku jednou z nejdůležitějších metod. Dvěma hlavními důvody jsou: možnost identifikace osoby a následné použití tohoto důkazu v trestném řízení. Využívá se zde porovnání pachového vzorku potencionálního pachatele a pachu získaného z místa činu za pomoci služebního psa a následného zajištění stopy pachovou konzervou. Speciálně vycvičení služební psi, jsou v mnoha publikacích označováni jako hlavní nástroj pachového porovnávání a jsou nazýváni jako živý nástroj. [12]

„Mechanismus dekódování informace obsažené v pachové stopě je složitý a v průběhu fungování zatím naprosto nekontrolovatelný jakýmikoli mechanismy sestavenými a řízenými lidskou činností. Jediným použitelným prostředkem je čichový orgán psa.“ [16]

Jak již bylo zmíněno „živý nástroj“ je označení pro speciálně vycvičeného psa který plní nejdůležitější činnost v kriminalistické olfaktorice. U těchto psů je využíváno jejich dokonalého čichu, který je v porovnání s člověkem mnohonásobně citlivější a dokáže rozeznat

mnohem více pachů, také se využívá jejich krátkodobé paměti při porovnávání pachu z „pachové konzervy“ a pachu podezřelého. Tito psi jsou schopni rozpoznat až 10 milionů pachů a jejich hmotnost čichového centra v mozku je přibližně 4x větší než u člověka. Tyto důkazy jsou však často napadány jako nepřekoumatelné. [17]

6.4 Druhy pachů

Ne všechny pachy jsou kriminalisticky relevantní. Podle toho z jakého zdroje pach pochází, je můžeme rozdělit na dvě skupiny:

1. Přírodní
 - Osoby
 - Zvířata
 - Rostliny
2. Související s některou činností
 - Průmysloví
 - Dopravní

6.5 Dělení lidského pachu

Dělení lidského pachu si v této podkapitole popíšeme a rozdělíme na dvě základní podskupiny:

- Individuální pach
- Přidružený pach

6.5.1 Individuální pach

Tento pach je pro kriminalistiku nejdůležitější. Jeho zdrojem je pachatel, který se nacházel na místě činu a zanechá tak „pachový otisk“ na předmětech kterých se dotknul, nebo s ním nějakým způsobem manipuloval a na místě kde se pohyboval. Podle intenzity a stálosti se dělí na:

1. Osobitý pach
 - Vzniká při fyziologických procesech organismu člověka. Dýchání pokožky a pocení.
2. Regionální pach

- Tyto pachy vznikají v místech podpaží, pohlavních orgánů, vlasů a jejich okolí. Jsou to výraznější pachy, než pachy osobité, proto je velmi potlačují a znemožňují tak schopnost rozpoznání pachů osobitých pro člověka.

3. Specifický pach

- Jednoduše řečeno mix pachů našeho života. Tyto pachy jsou přímo spojené s tím, kde pracujeme, bydlíme a v jakých místech se pohybujeme. Také na to mají vliv kosmetické a hygienické přípravky, léky, cigarety, jídlo a pití. [13]

6.5.2 Přidružený pach

Při tvorbě pachových stop jsou individuální pachy společně s pachy přidruženými. Přidružené pachy mají zdroje v rostlinách, mikroorganismech, půdě a je to vlastně vše co může v prostředí, kde se pachová stopa nachází ovlivnit výsledný pach.

- Rostliny:
 - Náš pohyb, nebo jiné akce mohou a často poškodí rostliny a tím je způsoben únik sloučenin. (podle rozkladu/hniloby a nebo jen narušením struktury rostliny se odvíjí pach, který ovlivní pachovou stopu)
 - Samotné rostliny mají většinou svůj vlastní specifický pach, který také ovlivňuje tvorbu pachových stop.
- Mikroorganismy:
 - Brouci, hmyz a podobní živočichové také ovlivňují pachovou stopu.
- Půda:
 - Vlivem pohybu pachatele, nebo jiném narušení, se struktura půdy změní a společně s vlivem prostředí (teploty, vlhkosti, světla) začne vylučovat pachy, které také tvoří pachovou stopu.
- Cesty:
 - Zde se jedná o pachy, které zde zanechají lidé, zvířata, dopravní prostředky. [13]

6.6 Pachy anorganických látek

Další významné pachy v kriminalistické odorologii tvoří anorganické předměty a látky. Velmi často na místě kriminální činnosti, nebo jiné vyšetřované události.

Do anorganických pachů zařazujeme drogy, zbraně, munici, střelných prach, výbušniny nebo mrtvé tělo člověka či zvířete, ale i chemické látky (těkavé, hořlavé, nebo jejich kombinace). Dochází k uvolňování pachů, které přetrvávají mnohem déle, než tělesné pachy. Za dobu jejich existence nemění chemické, ani fyzikální vlastnosti natolik, aby se výrazněji měnil jejich pach. Tyto pachy např. z drog, výbušnin a munice mohou být zachyceny i přístrojem a na místě do pár vteřin je analyzuje pomocí elektrického pole a vyhodnotí naši zkoumanou látku. [13]

II. PRAKTICKÁ ČÁST

7 SLUŽEBNÍ KYNOLOGIE OSTRAHA LETIŠTĚ

7.1 Psovod Ostrahy Letiště Praha

je hlídková a strážní služba. Psi střeží strategicky důležité objekty i odloučená stanoviště. Preventivní hlídkovou činnost provádí ve veřejných i v neveřejných částech letiště.



Obrázek 10: Ostraha letiště Praha [15]

Hlídkovou činnost provádí psovodi dvěma způsoby:

- Pěšky po určených trasách
- Za využití služebního vozidla

Stanoviště určená pro ostrahu se služebním psem, střeží psovod dvěma způsoby:

- Obchůzkovou činností
- Střežení psem na volno (v kombinaci s technickými prostředky)

Důvody proč se služební pes používá:

- Dobře cvičený služební pes pomáhá v první řadě chránit zdraví hlídkujícího psovoda popřípadě dalším členům hlídky
- Svou přítomností působí preventivně a odrazuje před protiprávními činy
- Dokáže včas upozornit svého psovoda na případná nebezpečí
- Šetří pracovní sílu – prověřováním terénu, odvracením útoků
- Vyhledáváním drog, zbraní, výbušnin [15]

7.2 Ustanovení

Pro zajištění civilního letectví a ochrany majetku a osob Ostraha letiště (dále jen OJ OLE) využívá služební kynologie. Provádí zde výcvik a praktický výkon služby psovodů a služebních psů. Dbá se zde na jejich kondici, kvalitní ustájení, zdravotní stav, výživu a odborný výcvik. Je nutné vedení dokumentace a evidence stavu služebních psů a psovodů.

Instruktor odborného výcviku:

- Psovod nebo pověřený psovodi zpracovávají plány zdokonalování psovodů a služebních psů. Provádí pravidelnou kontrolu dodržování zásad využívání služebních psů ve výkonu služby, doplňují stav služebních psů a odpovídají za organizaci a metodu přípravy služebních psů a psovodů. [15]



Obrázek 11: Tréninkové centrum [15]

7.3 Zásady pro používání služebních psů

OJ OLE využívá pouze dvou plemen psů Německý a Belgický ovčák. Průběh služby se zaznamenává vyplňováním do tiskopisu "Denní záznam služby". Před nasazením psa do akce je nutné zvážit, zda jeho výcvik odpovídá dané situaci. Je zakázáno využívat psy nevyčvičené, nebo soukromé.

Služební psi OJ OLE jsou využíváni:

- K strážní službě v objektech.

- K hlídkové službě dle určených hlídkových tras.
- K prověřování nebezpečných a nepřehledných míst,
- K odvracení útoku na osoby,
- K výjezdu na signál PCO na objekty, kde je využití služebního psa nutné,
- K výkonu bezpečnostních opatření. [15]

7.3.1 Bezpečnostní zásady

Psovod musí při výkonu služby svého psa bezpečně ovládat, aby nedošlo k způsobení škod na zdraví a majetku osob. Při pohybu po perimetru LKPR, nebo na veřejně přístupných místech, musí mít pes náhubek, být na vodítku a viditelně označen bílým nápisem „airport-security“ Při výcviku služebního psa je psovod označen nášivkou „security training“



Obrázek 12: Ostraha letiště [15]

7.4 Úspěch psovodů letiště

„Letošní Mistrovství Speciálního kynologického svazu České republiky, které je každoročně rozdělené do dvou částí, zná absolutního vítěze. Stal se jím psovod Ostraha Letiště Praha Jan Šťastný se služebním Německým ovčákem Edgarem. První část tohoto klání proběhla v druhém květnovém víkendu a jednalo se o Mistrovství republiky obranářů. Náplní této soutěže jsou speciální cviky obran, kde psi řeší velice těžké situace postavené tak, aby co nejvíce připomínaly skutečný výkon služby. Jedná se například o cviky: likvidace výtržnosti, zadržení pachatele ve ztíženém terénu, vyhledání pachatele v objektu anebo o noční

nalezení osoby ukryté v přírodním terénu. Na této soutěži obsadil psovod Jan Šťastný čtvrté místo a měl velmi dobrou pozici pro druhou podzimní část mistrovství. Speciální kynologický svaz TART uspořádal druhou část mistrovství 17. a 18. září, a zaměřená byla na pachové práce. Psovodi absolvovali dvě praktické stopy, z toho jednu dvouhodinovou a druhou čtyřhodinovou. V praxi to znamená, že kladeč položí cca kilometrovou stopu ve vybraném terénu a čtyři hodiny poté vyráží psovod se psem, aby stopu co nejpřesněji našel a označil položené předměty. I v této kategorii psovod Ostrahy letiště uspěl a celkovém pořadí se na Mistrovství republiky obranářů umístil na pěkném sedmém místě. V konečném sčítání obou závodů bylo k velké radosti vykalkulováno, že Mistrem České republiky TARTu v kategorii všestranných se stal zaměstnanec Letiště Praha a člen týmu psovodů Ostrahy letiště zmiňovaný Jan Šťastný se svým parťákem Edgarem Rebel Bohemia. Velké poděkování patří všem kolegům, kteří se na přípravě podíleli zejména panu Luboši Stoklasovi, jenž byl delegován na MR stopařů jako kladeč stop.“ [15]

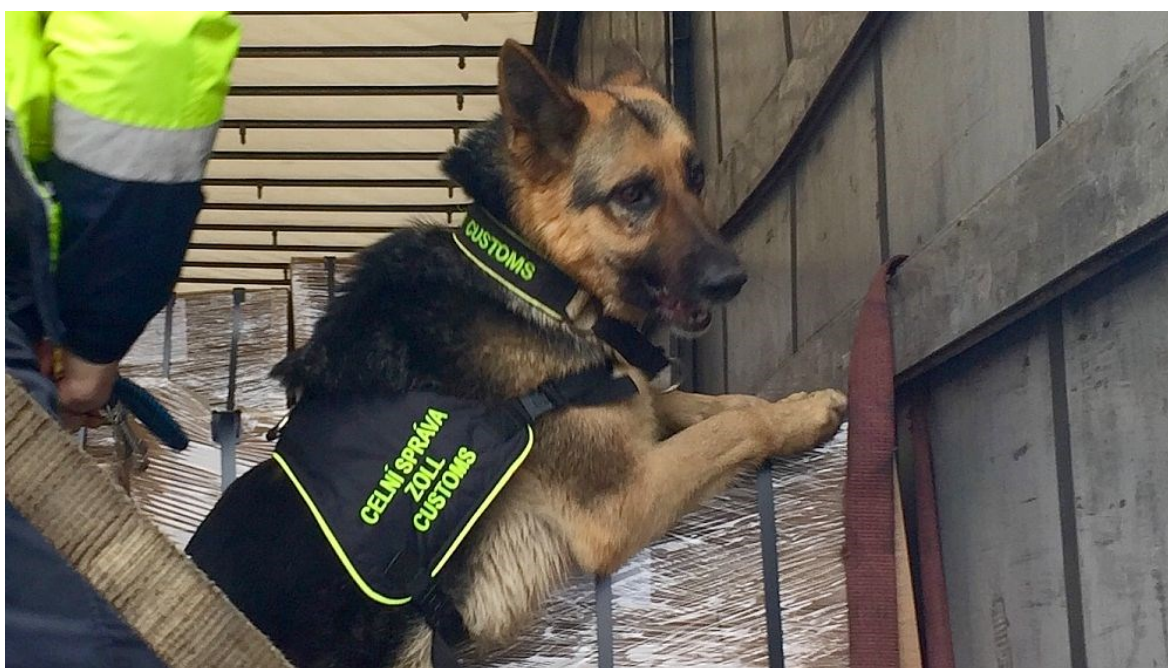
Napsal: Martin Kropáček



Obrázek 13: vítěz [15]

8 VYHLEDÁVÁNÍ DROG U CELNÍ SPRÁVY

Celní správa vlastní něco kolem 70 psích stopařů, kteří jsou schopní vyčuchat omamné a psychotropní látky. Velmi často, až okolo 70%, jsou za nalezením těchto látek právě tito psi. Nejde jen o velké 100kg balíčky heroinu, ale takhle cvičený pes dokáže najít i 10gramový balíček dobře ukrytý, kde pachatel použil i pouzdro se silným zápachem pepře. Ale pachatelé využívají i hřebíky ke schování těchto zásilek s omamnými látkami. Pes, který čichá s čumákem těsně u země a hledá stopy, které by ho dovedly k pachateli, nebo drogám se o takto nastražené hřebíky může velmi vážně poranit a v té chvíli končí hledání drogy a začíná boj o záchranu zdraví psa. Tito psi jsou také celý život cvičeni a musí projít průběžnými zkouškami. Na těchto zkouškách musí pes uspět stoprocentními výsledky.



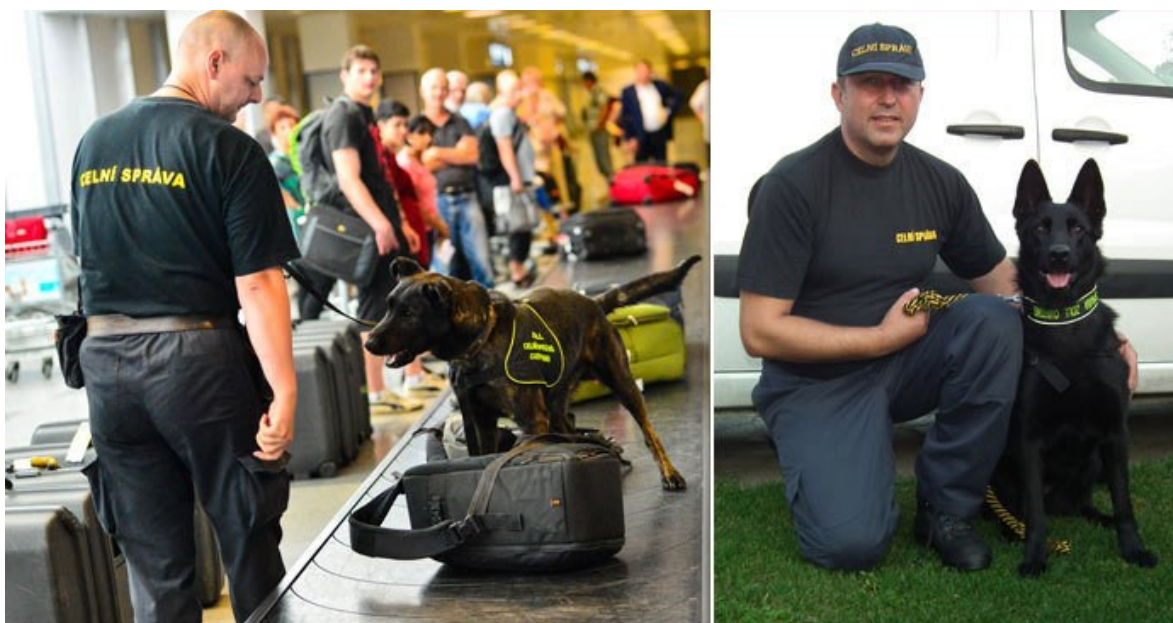
Obrázek 14: celní správa [15]

8.1 Vyhledávání drog na letišti Václava Havla Praha

Letiště sice vlastní 13 psůvůdů se stopařskými i hlídkovými psy, ale k vyhledávání drog se na letišti Václava Havla v Praze se využívá psů z celní správy. Před každým odletem letadla celní správa provádí kontrolu se psůvodem. Psůvod dovede psa k zavazadlům, která jsou připravena na naložení do letadla, a zde dá povel psůvi, aby provedl kontrolu těchto zavazadel. Pes pak provádí kontrolu zavazadel a snaží se najít cokoli co je naučený hledat,

ale může najít i nějakou exotickou látku, kterou pes nezná. Pokud pes něco nalezne, tak dá vědět naučeným chováním. Začne štěkat, vrčet, kňučet, nebo si může k tomuto zavazadlu sednout, lehnout a tím označí místo, kde se nachází možné zakázané látky.

Je zde i možnost, že někdo v letadle má tyto omamné a psychotropní látky u sebe, nebo v prostorech na odložení osobních zavazadel. Při tomto podezření celní správa ještě před odletem letadla pošle na kontrolu psovoda se psem menšího vzrůstu, třeba plemene jack russell. Tento pes je cvičený stejně jako jeho čtyřnozí stopařští kolegové, ale díky své malé velikosti se vleze do prostor na odkládání osobních zavazadel a zde provede kontrolu. Pes proběhne tyto prostory tam a zpět a vyčuchá cokoli, co by mohlo ohrožovat bezpečnost letu, nebo obsahovat drogy.



Obrázek 15: Celní správa na letišti [15]

9 ZHODNOCENÍ ROZHovorŮ A DOTAZNÍKŮ S RESPONDENTY

Provedl jsem subjektivní zhodnocení výsledků, které jsem získal pomocí provedených rozhovorů s respondenty a také pomocí výsledků dosažených díky dotazníkům. Pohovory jsem vedl se psovody, kteří pracují na letišti Václava Havla v Praze. Pro lepší orientaci v této problematice jsem oslovil i další psovody z řad celní správy. Formou dotazníků jsem získal cenné informace od psovodů pracujících v řadách ozbrojených složek. Pro výsledky, které jsem subjektivně zpracoval, jsem využil hodnocení pomocí známek 1 - 5. Znamka 1 značí nejlepší výsledek, naopak známka 5 znamená výsledek nejhorší. Celkově jsem formou osobních pohovorů a dotazníků oslovil 64 respondentů. Z toho bylo 13 psovodů pracujících na letišti Václava Havla v Praze. Z bezpečnostních důvodů ve své bakalářské práci neuvádím jednotlivá jména respondentů.

9.1 Rozhovor se zaměstnancem letiště Václava Havla Praha

Toto je jeden z mnoha rozhovorů se zaměstnancem letiště Václava Havla Praha.

1. „Kdy začíná výcvik psa?

Výcvik samozřejmě začíná hned od štěněte, kdy formou hry se ho snažíme vést k tomu, aby dělal, to co od něj očekáváte.

2. Jak takový trénink štěněte probíhá?

Ze začátku jde o to, k jaké činnosti chceme psa vycvičit. Psa cvičíme například na stopování, nedáme mu den nažrat, aby vyhladověl, a pak vezmeme psa ven do trávy, vyšlapeme zde čtverec a rozsypeme granule rovnoměrně po celém čtverci. Toto psa nutí čuchat a hledat žrádlo v pošlapané trávě. Časem místo čtverce vyšlapeme jen obvod čtverce. Dalo by se říct takový tunel v trávě a do tohoto tunelu pak vysypeme granule. Postupně takhle přejdeme na tunel ve tvaru písmena „S“, pak přejdeme na oddělené stopy, kde ze začátku děláme stopy velmi blízko u sebe a na každou stopu položíme granule. Časem vzdalujeme od sebe stopy a dáváme granule i 30m daleko. Tímto stylem se pes naučí stopovat. K výcviku patří také zařazování procházek na nádraží, nebo třeba na letišti. Pes si zvyká na práci v rušném prostředí a na kontakt s větším množstvím lidí.

3. Jak často je možno provádět výcvik?

Prakticky každý den. Je to samozřejmě individuální a hodně to záleží na konkrétním psovi. Jednoduché cvičení je možno provádět každý den. Těžší, nebo pro psa složitější a náročnější

výcvik třeba 20krát do měsíce, ale jsou měsíce, kdy pes zvládne tento těžší trénink jen 3krát. Jsou dny, kdy psa prostě musíte donutit, aby výcvik proběhl, ale je zde nebezpečí, že vás pes může začít vodit k falešné stopě, jen proto, aby to měl za sebou, nebo může ztratit motivaci něco hledat. Toto nebezpečí je schopen zkušený psovod vnímavý k potřebám psa eliminovat.

4. Jaká jsou kritéria výběru psa u chovatele?

Pes určený pro práci na letišti musí splňovat vysoké nároky na zdravotní stav. V rodokmenu je brán zřetel zejména na to, zda jeho rodiče nemají problémy s klouby, nebo nějaké jiné dědičné onemocnění, které by bránilo náročnému výcviku štěněte. Další co značně ovlivňuje výběr psa je jeho povaha a temperament. Pokud hledáme psa na stopování, tak se mezi plusové znaky řadí klidná povaha, soustředěnost, nebojácnost. Oproti tomu když pes lítá po zahradě, skáče a je velmi hravý, tak je to pro stopařského psa mínus, ale tento pes je vhodný k výcviku na pracovního psa.

5. Z čeho se skládá jídelníček psa a jaké doplňky stravy případně používáte?

Jídelníček netvoří nic extra. Jsou to většinou dražší granule „Proactive“, nebo syrové maso, také konzervy. Stravu obohacujeme zejména o přípravky na kloubní výživu z důvodu náročné fyzické zátěže

6. Jak u vás probíhá vyhledávání drog?

Kynologii ohledně drog a drogových stop u nás na letišti řeší celní správa. Zavazadla se před odletem vždy nechávají kontrolovat za asistence psa. Pes se volně pohybuje a očichává zavazadla cestujících a vyhledává známé pachy, ale může najít i pro něj neznámý pach. Na tyto pachy pes upozorní psovoda lehnutím si k zavazadlu, nebo štěkáním. Toto je čistě na tom, co byl naučen, udělat na znamení, že něco našel. Kromě drog zde pes, ale hledá i střelivo, nebo výbušniny. Používají se zde zásadně větší plemena psů, ale celní správa používá pro zásah přímo na palubě letadla menší plemena. Při důvodném podezření, že jsou na palubě například drogy, pustí do vrchních zavazadlových prostorů služebního psa, pes si tento prostor proběhne tam a zpět. Na případnou přítomnost hledané látky, či věci, pes upozorní.

7. Co se děje se staršími psy?

Vysloužilé psy si většinou nechávají jejich psovodi. Po letech každodenního kontaktu vzniká mezi nimi opravdové pouto pracovního i životního „partáka“. I v případě nemoci, nebo delšího léčení ze zranění, tráví pes čas mimo službu se svým psovodem.“

9.2 Rozhovor se zaměstnancem ozbrojených složek

1. „Kdy začíná výcvik psa?”

Už od štěněte se pes musí trénovat na práci, kterou bude vykonávat. Už plemeno se vybralo podle toho, na co bude pes zaměřen, takže v tomhle problému není a je dopředu jisté na co psa trénovat.

2. Jak takový trénink štěněte probíhá?

Štěně je cvičeno na stopování nebo zadržení pachatele. Tím se vlastně i dělí psi do dvou základních zaměření. Při tréninku postupujeme, tak že psovi schovávám oblíbené hračky, nebo pamlsky a on se je snaží hledat. Nebo psa učíme na to, aby zakousnul peška. S peškem postupujeme při výcviku tak, že s ním jezdíme po zemi, kde máme peška na provázku a takhle ho hrou učíme, co má dělat. Je důležité, aby to psa bavilo. Pak máme peška v ruce. Po té se pes učí zakousnout do rukávu na ideální znehybnění a pokračujeme v obleku, který se nazývá ringo. Psa nikdy netrestáme fyzicky. Pro psa je trestem, že na něj zvýšíte hlas, nebo ho zatáhneme za vodítko, ale rozhodně ne novinami přes zadek, jak to dělával můj dědeček. Velmi důležité je naučit psa na společnost cizích lidí, ale také na pohyb složitým terénem a připravit ho na zvuky okolí, které by ho mohli vystrašit.

3. Jak často se psem trénujete?

Kdykoli je příležitost. Už od mala jsem ke psům měl hodně blízko, a pokud není jeden z nás nemocný, tak trénink je skoro každý den. Náročnější tréninky jsou pak méně časté, protože pes je po nich velmi unavený. Takový náročnější trénink může zabrat s přestávkami i celý den. Vše záleží na počasí a i psi, stejně jako lidé, mají prostě špatné a dobré dny. Na tohle si musíme dávat pozor, protože pes má tendenci, když neuspěje v hledání být zklamaný. V takové chvíli je vhodné zadat psovi nějaký lehký úkol, aby byl pes opět motivován k pokračování výcviku. Pes si však rozhodně nesmí zvyknout na to, že když se nedaří, je možné výcvik kdykoliv skončit. Někdy ho opravdu musíme donutit, aby se naučil nevzdávat i když se mu v té chvíli opravdu očividně nechce. Když se vrátím k tomu, jak se pes učí zadržet kořist, tak i tam určitě jste už někde na videu viděl, jak se pes věší a tím škrtí při tom, jak je zakousnutý do ruky. Toto se nedělá, aby se pes naučil pustit, ale naopak, jak pes je vlastně okolnostmi donucen kořist pustit, tak to bere jako svoje osobní selhání a motivuje ho to k lepšímu zakousnutí.

4. Podle čeho vybíráte psa u chovatele?

Základ je, že pes se bere podle osobnosti. Každý se může hodit na něco jiného. Teď nemluvíme přímo o rase, ale o povaze psa. A jak jste říkal, že Vás tato problematika zajímá hlavně v souvislosti s vyhledáváním pachových stop, nebo k vyhledávání drog, tak při výběru psa na stopování je velmi důležité, aby se pes nebál, plusem je spíše klidnější povaha, ale musí být vidět, že velmi rád hledá věci. Každý z těchto psů musí na konci svého tréninku projít složitou zkouškou. Bohužel, upřímně řečeno, z nedostatku psovodů a psů projdou zkouškami lidé i psi, co by projít neměli a pak se dávají dohromady dvojice nezkušeného psovoda a velmi dobrého psa a naopak, aby se vyvážili. V tomto je praxe od teorie celkem odlišná. Při výběru je velmi důležitý zdravotní stav psa.

5. Z čeho se skládá jídelníček psa a jaké doplňky stravy případně používáte?

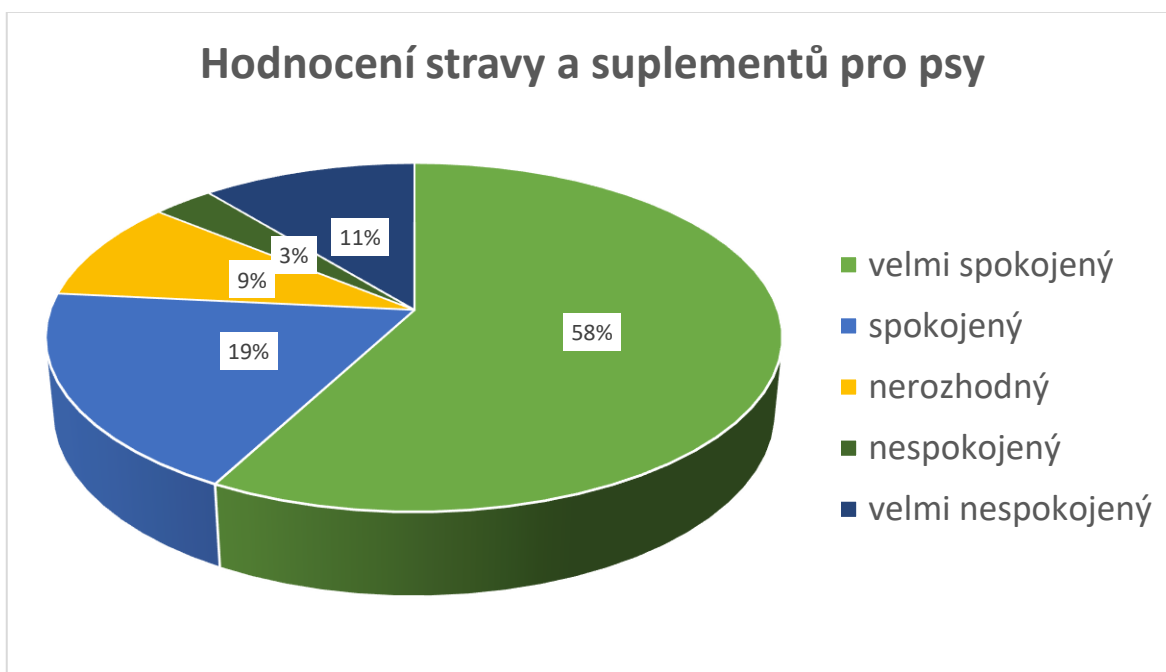
Jídelníček psa není až tak rozdílný. Určitě dáváme psům doplňky stravy, a samozřejmě pes musí mít dostatek energie na trénování. Při jejich neustálém pohybu jsou asi nejdůležitější vitamíny a kloubní výživa.

6. Jak u vás probíhá vyhledávání drog?

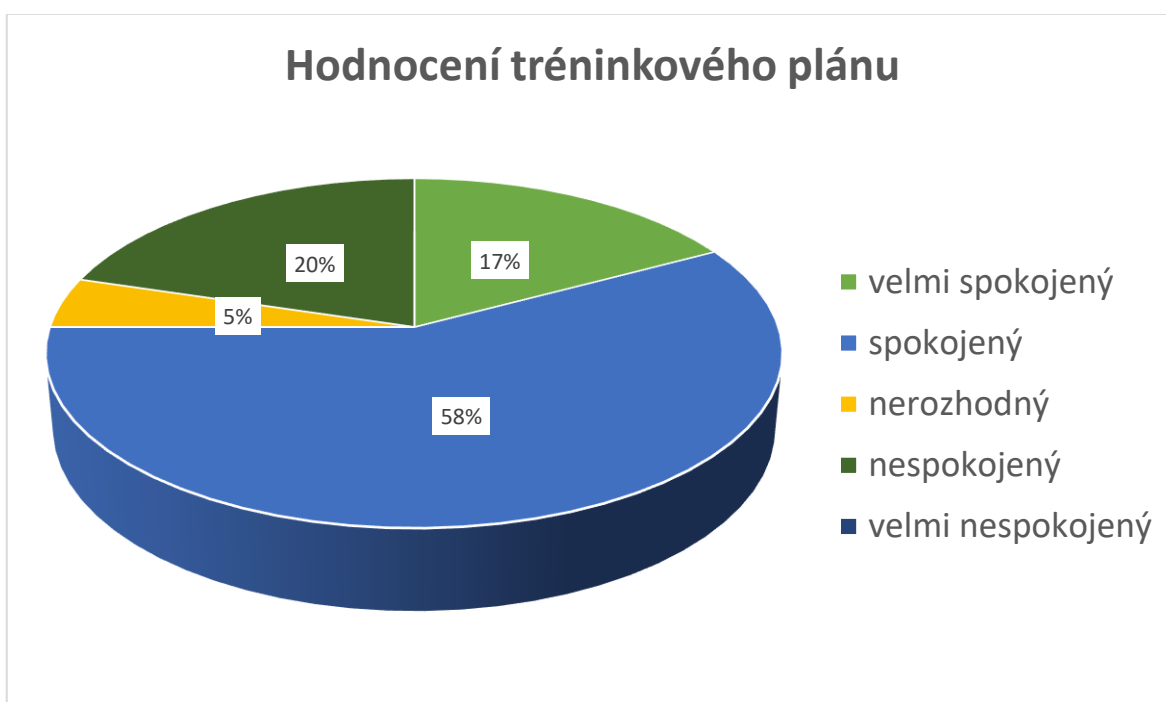
Záleží, na jakém místě se psem pracujete, ale samozřejmě postup je vždy velmi podobný. Pes je buď na volno, kdy sám obíhá terén, ve kterém má vyhledat drogy. Nebo ho má psovod na vodítku a psa směřuje. Jakmile pes najde drogu, tak si k místu, či předmětu sedne, lehne, štěká, nebo vrčí. Dokáže najít podle pachu i drogu, kterou nikdy předtím neznal. Nebo může najít něco, co vlastně v té chvíli vůbec nehledal. Tyto důkazy bohužel nejdou použít jako stěžejní důkaz. Přesto, že na prokázání správnosti pachové stopy v konzervě byli použiti i tři různí psi, tak se k tomuto důkazu jen přihlíží.

7. Jak je nakládáno se staršími psy?

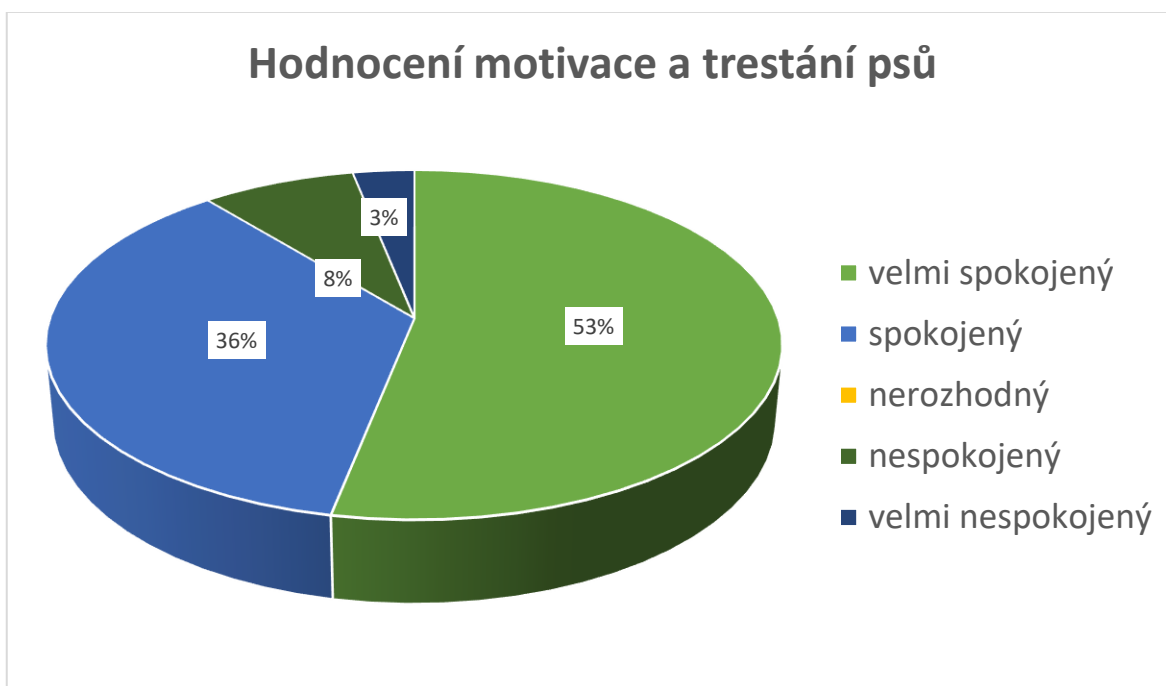
Starší psi se u nás řeší tak, že si je odkoupí z valné většiny psovod nebo někdo z jeho rodiny. Pokud tohle přednostně není možné, nabídne se pes někomu jinému na dožití. Tito psi jsou velmi oblíbení. V tomhle problému určitě není a pes určitě ve stáří netrpí tím, že by se na něj zapomnělo.“



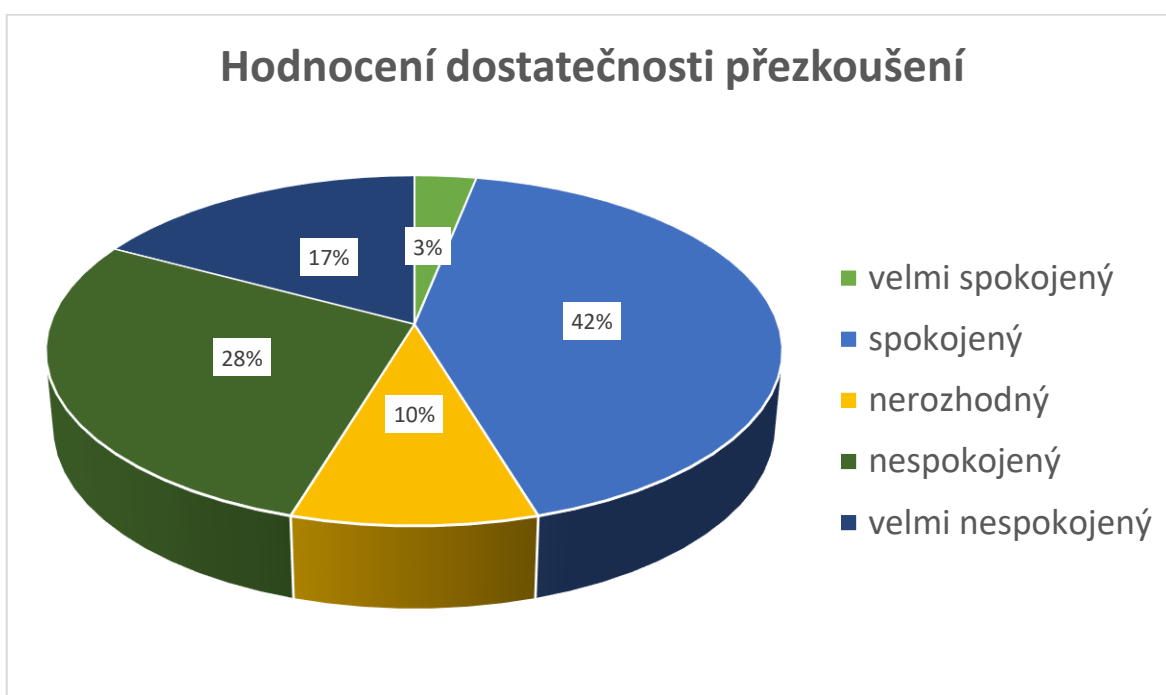
Obrázek 16: Hodnocení stravy [vlastní]



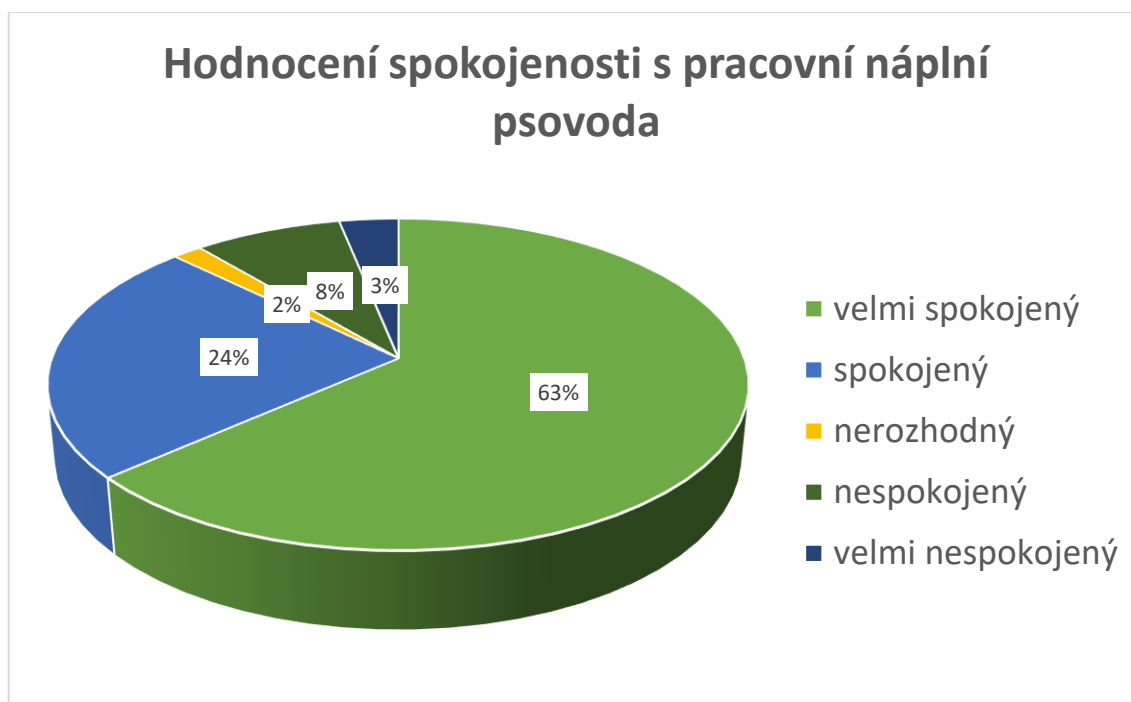
Obrázek 17: Hodnocení tréninkového plánu [vlastní]



Obrázek 18: Hodnocení motivace psů [vlastní]



Obrázek 19: Hodnocení přezkoušení [vlastní]



Obrázek 20: Hodnocení spokojenosti psovodů [vlastní]

9.3 Můj subjektivní názor na výsledky dotazníků a rozhovorů

V praxi pracovní psi s ohledem na stravu a suplementaci nijak nestrádají. Jejich strava je tvořená převážně granulami a masem s doplňky stravy jako jsou vždy kloubní výživy a občas i vitamíny jim nic nechybí. Bohužel se najdou psovodi, co takhle své psí parťáky nekrmí a pes je tak náchylnější na zranění či nemoc.

Tréninkové plány jsou tvořeny a upravovány z valné většiny samotnými psovody, kteří nemají nijak určené jak často se psem trénovat, ale i tak se trénuje skoro každý den.

Trestání a motivace se velmi liší psovod od psovoda. Všem je jasné že pes se nemlátí po zadku, ale už jen v průběhu pár rozhovorů jsem slyšel, že k trestání, nebo motivaci psů se využívá bodání vidličkou např. do žeber, aby si pes lehnul. K tomuto se také váže otázka na spokojenost psovodů s jejich prací, protože v minimálních číslech jsou tu lidé, kteří tuto práci vykonávat nechtějí.

K přezkoušení psovodů i jejich čtyřnohých kolegů dochází všude trošku jinak, ale často oproti jiným pozicím v ochraně majetku a osob. Zde mě velmi udivila velká nespokojenost dotázaných psovodů. Může to být z důvodu, že zkoušení nemá nikdo opravdu rád, nebo se jim zdají tyto zkoušky příliš těžké pro ně, či jejich psy.

ZÁVĚR

Bakalářská práce pojednává o využití psů v bezpečnostním průmyslu.

Teoretická část bakalářské práce je zaměřena na historický vývoj kynologie. V předložené bakalářské práci je obsaženo jaké rasy psů jsou ideální pro stopařský výcvik, kteří se později využívají k nálezu stop, nebo přímému nálezu a identifikaci pachatele. Nálezu omamných a psychotropních látek, střeliva i výbušných zařízení. Je zde vysvětlený pojem pracovní pes a rozdělený na strážní a hlídkové psy. Dále jsem popsal využití psů v ochraně majetku a osob. Popsal jsem podrobněji výcvik pracovních psů od prvních měsíců, tedy úplného začátku.

V další teoretické části bakalářské práce jsem se věnoval pachovým stopám. Snažil jsem se vysvětlit a podrobně popsat jak pachy vznikají, jaké mají vlastnosti a jaké jsou druhy těchto pachů. Více jsem se věnoval druhům pachů, a proč vlastně člověk nedokáže tak dobře oddělovat pachy a rozpoznat je.

V praktické části předložené bakalářské práce jsem se zaměřil na zapojení psů při zajištění bezpečnosti zdraví i majetku na letišti Václava Havla v Praze. Zde jsem provedl subjektivní zhodnocení, při kterém jsem využil jak svých mnohaletých zkušeností ze svého zaměstnání, tak i z pohovorů s příslušníky psovodů z letiště Václava Havla v Praze. Dále jsem provedl další subjektivní hodnocení výsledků, které jsem získal formou dotazníků i osobních pohovorů se zaměstnanci z řad psovodů u státních ozbrojených složek. Z bezpečnostních důvodů ve své bakalářské práci neuvádím jednotlivá jména respondentů, stejně jako neuvádím příslušný útvar respondentů.

Uvedl jsem příklad dvou několika hodinových rozhovorů, které mi daly velmi hodně poznatků a zkušeností, které jsem využil k tvorbě této bakalářské práce. Na těchto respondentech bylo opravdu vidět, že svoji práci milují a je to doslova jejich životní styl. Také jsem se dozvěděl hodně pravdivých příběhů o tom, jak probíhá výcvik psů, kteří jsou nevladatelní a za co si dokáží někteří „výcvikáři“ účtovat tisíce korun za hodinu a vy ani nepoznáte, že váš pes se stal časovanou bombou. Bohužel i v řadách psovodů jsem potkal některé, kteří o psech vědí méně než člověk co nikdy psa nevlastnil a tuto práci dělají jen, protože se k ní nějak nedopatřením dostali.

Toto téma pro mne bylo velkou neznámou, ale ke konci jsem byl velmi rád, že jsem toto téma zvolil a měl jsem šanci se naučit a poznat hodně nových informací ke kterým bych se normálně nedostal.

SEZNAM POUŽITÉ LITERATURY

- [10] LUKÁŠ, Luděk. *Bezpečnostní technologie, systémy a management*. Zlín: Radim Bačuvčík - VeRBuM, 2015. ISBN 978-80-87500-05-7.
- [2] Cz-pes: Stránky plné psů. *Http://www.cz-pes.cz/* [online]. 2000 [cit. 2016-12-13]. Dostupné z: <http://www.cz-pes.cz/literatura-kynologie-bs-1.php>
- [3] Cz-pes: Stránky plné psů. *Http://www.cz-pes.cz/* [online]. 2000 [cit. 2016-12-13]. Dostupné z: <http://www.cz-pes.cz/literatura-sl-kynologie-2.php>
- [4] Hafici. *Hafici.cz* [online]. 2007 [cit. 2016-12-13]. Dostupné z: <http://nemecky-ovcak.hafici.cz/>
- [5] Cz-pes: Stránky plné psů. *Http://www.cz-pes.cz/* [online]. 2000 [cit. 2016-12-13]. Dostupné z: <http://www.cz-pes.cz/literatura-sl-kynologie-1.php>
- [6] KOMOLÝ, Alois. *Výcvik služebního psa*. Praha: Naše vojsko, 1963. Knihnice Svazarmu (Naše vojsko)
- [7] Hafici. *Hafici.cz* [online]. 2007 [cit. 2016-12-13]. Dostupné z: rotvajler.hafici.cz/
- [8] Mpplzen: Portál městské policie Plzeň. Mpplzen [online]. [cit. 2016-12-13]. Dostupné z: <http://www.mpplzen.cz/o-mestske-policii-plzen/sluzebny/stred/sluzebna-stred.aspx>
- [9] Danielmacek. *Http://danielmacek.cz/* [online]. 2012 [cit. 2016-12-13]. Dostupné z: <http://danielmacek.cz/psi.php>
- [10] Psp. In: *Http://www.psp.cz/* [online]. 1992 [cit. 2016-12-13]. Dostupné z: http://www.psp.cz/eknih/1990fs/tisky/t0623_01.htm
- [11] Služební pes. Praha: Naše vojsko, 1954.
- [12] MAREK, Vlastimil. *Něco v síti: fejetony, které vycházely od roku 1997 na internetu na adrese http://svet.namodro.cz*. Praha: Dharma Gaia, 1999. ISBN 80-86013-57-X.
- [13] Pachová stopa jako důkaz v trestním řízení | epravo.cz. *EPRAVO.CZ – Váš průvodce právem - Sbírka zákonů, judikatura, právo*[online]. Copyright © EPRAVO.CZ, a.s. 1999 [cit. 21.05.2018]. Dostupné z: <https://www.epravo.cz/top/clanky/pachova-stopa-jako-dukaz-v-trestnim-rizeni-20647.html>

- [14] PPT - Kriminalistická odorologie pachové stopy PowerPoint Presentation - ID:4673093. *Upload and Share PowerPoint Presentations Online - SlideServe* [online]. Copyright © 2018 SlideServe. All rights reserved [cit. 21.05.2018]. Dostupné z: <https://www.slideserve.com/lieu/kriminalistick-odorologie-pachov-stopy>
- [15] *Runway: časopis pro zaměstnance skupiny Český Aeroholding, a.s.* Praha: Český Aeroholding, 2012-.
- [16] KREJČÍ, Zdeněk a kol. Pachová stopa ve světle výsledků experimentálních prací studie k dosavadním zjištěním – 2. část. Kriminalistický sborník. 2015, roč. LIX, č. 1, s. 59 - 67
- [17] STRAUS, Jiří; KLOUBEK, Martin. Aktuální otázky kriminalistické olfaktoriky. [online]. 2008, 38 s. [cit. 18. 3. 2016]. Dostupné z: mvcr.cz/soubor/3-2008-2008-03-kloubek-pdf.aspx
- [18] GC51GP1 DK#7 - Odorologie (Unknown Cache) in Jihomoravský kraj, Czechia created by Vrabčaci. *Document Moved* [online]. Copyright © 2000 [cit. 21.05.2018]. Dostupné z: https://www.geocaching.com/geocache/GC51GP1_dk7-odorologie?guid=abb8e6b5-26f0-46b8-b0bb-cee71b606d69

SEZNAM POUŽITÝCH SYMBOLŮ A ZKRATEK

LKPR	Letiště Praha/Ruzyně
LP	Letiště Praha, akciová společnost
M/POL	Manažer Provozu OLE
NO	Německý ovčák
OJ	Organizační jednotka
OLE	OJ Ostraha letiště
PCO	Pult centralizované ochrany
PKB	Průmyslová komerční bezpečnost
SBS	Soukromá bezpečnostní služba

SEZNAM OBRÁZKŮ

Obrázek 1: Historické využití psa v policejní službě [5]	11
Obrázek 2: Německý ovčák [4]	18
Obrázek 3: Belgický ovčák [4]	19
Obrázek 4: Rotvajler [7]	20
Obrázek 5: Labradorský retrívr [4]	20
Obrázek 6: Německý boxer [4]	21
Obrázek 7: Doberman [4]	22
Obrázek 8: Využití psa u PČR [8]	24
Obrázek 9: Výcvik psa [9]	30
Obrázek 10: Ostraha letiště Praha [15]	38
Obrázek 11: Tréninkové centrum [15]	39
Obrázek 12: Ostraha letiště [15]	40
Obrázek 13: vítěz [15]	41
Obrázek 14: celní správa [15]	42
Obrázek 15: Celní správa na letišti [15]	43
Obrázek 16: Hodnocení stravy [vlastní]	48
Obrázek 17: Hodnocení tréninkového plánu [vlastní]	48
Obrázek 18: Hodnocení motivace psů [vlastní]	49
Obrázek 19: Hodnocení přezkoušení [vlastní]	49
Obrázek 20: Hodnocení spokojenosti psovodů [vlastní]	50