

# **Bezpečnostní analýza vybraného fotbalového utkání z hlediska fyzické ochrany**

Martin Došek

---

Bakalářská práce  
2018



Univerzita Tomáše Bati ve Zlíně  
Fakulta aplikované informatiky

---

# ZADÁNÍ BAKALÁŘSKÉ PRÁCE

(PROJEKTU, UMĚLECKÉHO DÍLA, UMĚLECKÉHO VÝKONU)

Jméno a příjmení: **Martin Došek**  
Osobní číslo: **A17520**  
Studijní program: **B3902 Inženýrská informatika**  
Studijní obor: **Bezpečnostní technologie, systémy a management**  
Forma studia: **kombinovaná**

Téma práce: **Bezpečnostní analýza vybraného fotbalového utkání z hlediska fyzické ochrany**

Téma anglicky: **A Security Analysis of a Selected Football Match from the Physical Protection Perspective**

## Zásady pro vypracování:

1. Seznamte se s problematikou zajištění fyzické bezpečnosti na fotbalových stadionech České republiky.
2. Charakterizujte hrozby a z nich plynoucí rizika pro pracovníky soukromé bezpečnostní služby, při zajišťování fyzické ochrany fotbalového utkání.
3. Specifikujte obvyklé zajištění fyzické ochrany vybraného fotbalového utkání z hlediska organizace, materiálního a personálního zabezpečení.
4. Analyzujte vybrané fotbalové utkání z hlediska obvyklého narušení bezpečnosti.
5. Navrhněte a zdůvodněte variantu zabezpečení vybraného fotbalového stadionu z hlediska fyzické ochrany.

Rozsah bakalářské práce:

Rozsah příloh:

Forma zpracování bakalářské práce: **tištěná/elektronická**

Seznam odborné literatury:

1. ASSOCIATION OF CHIEF POLICE OFFICERS. Guidance on the Safer Detention and Handling of Persons in Police Custody. 2. London: National Policing Improvement Agency, 2012, 219 s.
2. ČESKÁ REPUBLIKA. Předpis č. 40/2009 Sb.: Zákon trestní zákoník. In: 40/2009. Praha: Tiskárna Ministerstva vnitra, 2009, 11/2009, s. 159.
3. LUKÁŠ, Luděk. Bezpečnostní technologie, systémy a management IV.: teorie a praxe ochrany majetku a fyzické bezpečnosti. 1. vyd. Zlín: VeRBuM, 2014, 217 – 226. ISBN 978-80-87500-57-6.
4. PAIL, Čestmír. Bezpečnost na fotbalových stadionech. Praha, 2014, 91 s. Diplomová práce. Univerzita Karlova v Praze, Fakulta tělesné výchovy a sportu. Vedoucí práce PhDr. Vladimír Janák, CSc.
5. TRUBAČÍK, Jan. Analýza činností, sil a prostředků pro zajištění bezpečnosti na Městském fotbalovém stadionu Miroslava Valenty. Zlín, 2014, 63 s. Diplomová práce. Univerzita Tomáše Bati ve Zlíně. Vedoucí práce Doc. Ing. Miroslav Tomek, Ph.D.

Vedoucí bakalářské práce:

**Ing. Zdeněk Maláník**

Ústav bezpečnostního inženýrství

Datum zadání bakalářské práce:

**12. prosince 2017**

Termín odevzdání bakalářské práce:

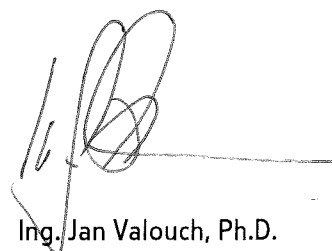
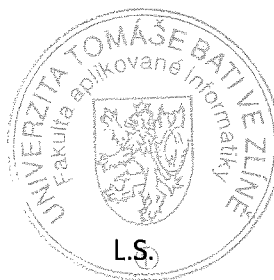
**24. května 2018**

Ve Zlíně dne 12. prosince 2017



doc. Mgr. Milan Adámek, Ph.D.

*děkan*



Ing. Jan Valouch, Ph.D.

*ředitel ústavu*

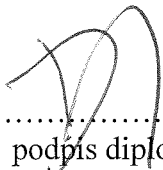
### **Prohlašuji, že**

- beru na vědomí, že odevzdáním diplomové/bakalářské práce souhlasím se zveřejněním své práce podle zákona č. 111/1998 Sb. o vysokých školách a o změně a doplnění dalších zákonů (zákon o vysokých školách), ve znění pozdějších právních předpisů, bez ohledu na výsledek obhajoby;
- beru na vědomí, že diplomová/bakalářská práce bude uložena v elektronické podobě v univerzitním informačním systému dostupná k prezenčnímu nahlédnutí, že jeden výtisk diplomové/bakalářské práce bude uložen v příruční knihovně Fakulty aplikované informatiky Univerzity Tomáše Bati ve Zlíně a jeden výtisk bude uložen u vedoucího práce;
- byl/a jsem seznámen/a s tím, že na moji diplomovou/bakalářskou práci se plně vztahuje zákon č. 121/2000 Sb. o právu autorském, o právech souvisejících s právem autorským a o změně některých zákonů (autorský zákon) ve znění pozdějších právních předpisů, zejm. § 35 odst. 3;
- beru na vědomí, že podle § 60 odst. 1 autorského zákona má UTB ve Zlíně právo na uzavření licenční smlouvy o užití školního díla v rozsahu § 12 odst. 4 autorského zákona;
- beru na vědomí, že podle § 60 odst. 2 a 3 autorského zákona mohu užít své dílo – diplomovou/bakalářskou práci nebo poskytnout licenci k jejímu využití jen připouští-li tak licenční smlouva uzavřená mezi mnou a Univerzitou Tomáše Bati ve Zlíně s tím, že vyrovnání případného přiměřeného příspěvku na úhradu nákladů, které byly Univerzitou Tomáše Bati ve Zlíně na vytvoření díla vynaloženy (až do jejich skutečné výše) bude rovněž předmětem této licenční smlouvy;
- beru na vědomí, že pokud bylo k vypracování diplomové/bakalářské práce využito softwaru poskytnutého Univerzitou Tomáše Bati ve Zlíně nebo jinými subjekty pouze ke studijním a výzkumným účelům (tedy pouze k nekomerčnímu využití), nelze výsledky diplomové/bakalářské práce využít ke komerčním účelům;
- beru na vědomí, že pokud je výstupem diplomové/bakalářské práce jakýkoliv softwarový produkt, považují se za součást práce rovněž i zdrojové kódy, popř. soubory, ze kterých se projekt skládá. Neodevzdání této součásti může být důvodem k neobhájení práce.

### **Prohlašuji,**

- že jsem na diplomové/bakalářské práci pracoval samostatně a použitou literaturu jsem citoval. V případě publikace výsledků budu uveden jako spoluautor.
- že odevzdaná verze diplomové práce a verze elektronická nahraná do IS/STAG jsou totožné.

Ve Zlíně, dne 22.5.2018

  
.....  
podpis diplomanta

## **ABSTRAKT**

Cílem bakalářské práce je seznámit se s problematikou zajištění fyzické bezpečnosti na českých fotbalových stadionech, charakterizovat hrozby a z nich plynoucí rizika pro bezpečnostní pracovníky, specifikovat obvyklé zabezpečení běžného fotbalového utkání. Na základě zjištěných údajů analyzovat vybrané utkání z hlediska narušení bezpečnosti a navrhnout zabezpečení fotbalového stadionu z hlediska fyzické ochrany.

Klíčová slova: fotbal, fanoušci, bezpečnost, security

## **ABSTRACT**

The goal of bachelor thesis is familiarization with the issue of physical security at football stadiums in Czech Republic, characterize threats and their risks for security officers, and specify generally security of unexceptional football match. Based on discovered data analysis selected match from the point of view of security breach and suggest safety of football stadium from the perspective of physical security.

Keywords: football, fans, safety, security

Poděkování patří vedoucímu mé práce Ing. Zdeňku Malánikovi. Dále soukromé bezpečnostní službě BD Safe s.r.o. za poskytnutí informací, fotografií a dokumentů, především jejímu majiteli panu Robertu Bartysovi.

Prohlašuji, že odevzdaná verze bakalářské práce a verze elektronická nahraná do IS/STAG jsou totožné.

# OBSAH

<b>ÚVOD</b> .....	<b>9</b>
<b>I TEORETICKÁ ČÁST</b> .....	<b>11</b>
<b>1 PRÁVNÍ PROSTŘEDÍ</b> .....	<b>12</b>
1.1.1 § 28 Krajn $\acute{\text{e}}$ nouze .....	12
1.1.2 § 29 Nutn $\acute{\text{a}}$ obrana .....	12
1.1.3 § 76 Zadržení osoby podezřel $\acute{\text{e}}$ .....	12
<b>2 OBECN<math>\acute{\text{A}}</math> PROBLEMATIKA</b> .....	<b>13</b>
2.1 TYPY FOTBALOV $\acute{\text{Y}}$ CH FANOUŠK $\acute{\text{U}}$ .....	13
2.1.1 Běžn $\acute{\text{y}}$ div $\acute{\text{a}}$ k.....	13
2.1.2 Fotbalov $\acute{\text{í}}$ chulig $\acute{\text{a}}$ ni a ultras .....	13
2.2 POHLED DO ZAHRANIČÍ .....	13
<b>3 ZABEZPEČENÍ FOTBALOV<math>\acute{\text{É}}</math>HO STADIONU</b> .....	<b>15</b>
3.1 ROZBOR FOTBALOV $\acute{\text{É}}$ HO STADIONU LETN $\acute{\text{A}}$ .....	15
3.1.1 Rozložení stadionu .....	16
3.2 ZAMĚŘENÍ NA BEZPEČNOSTNÍ PRVKY STADIONU .....	18
3.2.1 Vstupn $\acute{\text{í}}$ turnikety.....	18
3.2.2 Ploty a z $\acute{\text{a}}$ brany .....	19
3.2.3 Kamerov $\acute{\text{ý}}$ syst $\acute{\text{e}}$ m.....	19
3.3 POPIS BEZPEČNOSTNÍ SLUŽBY.....	20
3.4 N $\acute{\text{A}}$ VŠTĚVNÍ Ř $\acute{\text{A}}$ D.....	22
3.4.1 § 1 Obecn $\acute{\text{a}}$ ustanoven $\acute{\text{í}}$ .....	22
3.4.2 § 2 Stadion Letn $\acute{\text{a}}$ .....	22
3.4.3 § 3 Poby $\acute{\text{t}}$ v are $\acute{\text{a}}$ lu stadionu Letn $\acute{\text{a}}$ .....	23
3.4.4 § 4 Vstupn $\acute{\text{í}}$ kontrola .....	23
3.4.5 § 5 Chov $\acute{\text{a}}$ n $\acute{\text{í}}$ na stadionu Letn $\acute{\text{a}}$ .....	24
3.4.6 § 6 Z $\acute{\text{a}}$ kazy .....	25
3.4.7 § 7 Prodej a reklama .....	26
3.4.8 § 8 Pr $\acute{\text{a}}$ va pořadatele / Dohled.....	26
3.4.9 § 9 Odpov $\acute{\text{e}}$ dnost za škody.....	27
3.4.10 § 10 Jedn $\acute{\text{a}}$ n $\acute{\text{í}}$ proti p $\acute{\text{r}}$ edpis $\acute{\text{u}}$ m .....	27
3.4.11 § 11 $\acute{\text{U}}$ činnost .....	27
<b>4 ROZBOR BĚŽN<math>\acute{\text{É}}</math>HO FOTBALOV<math>\acute{\text{É}}</math>HO UTK<math>\acute{\text{A}}</math>NÍ</b> .....	<b>28</b>
4.1 ROZDĚLENÍ BEZPEČNOSTNÍCH PRACOVNÍK $\acute{\text{U}}$ .....	28
4.1.1 Stewardi.....	28
4.1.2 Security .....	30
4.1.3 Poř $\acute{\text{a}}$ dkov $\acute{\text{a}}$ jednotka .....	30
4.2 POPIS BEZPEČNOSTNÍCH AKTIVIT.....	33
<b>II PRAKTICK<math>\acute{\text{A}}</math> Č<math>\acute{\text{A}}</math>ST</b> .....	<b>35</b>
<b>5 ANAL<math>\acute{\text{Y}}</math>ZA VYBRAN<math>\acute{\text{É}}</math>HO FOTBALOV<math>\acute{\text{É}}</math>HO UTK<math>\acute{\text{A}}</math>NÍ</b> .....	<b>36</b>
5.1 BEZPEČNOSTNÍ OPATŘENÍ .....	36
5.1.1 Místn $\acute{\text{í}}$ ujedn $\acute{\text{a}}$ n $\acute{\text{í}}$ .....	36
5.1.2 Ud $\acute{\text{a}}$ losti p $\acute{\text{r}}$ ed z $\acute{\text{a}}$ pasem .....	37
5.1.3 Vstup a bezpečn $\acute{\text{ostn}}$ í prohl $\acute{\text{í}}$ dky .....	38

5.2	ROZBOR UDÁLOSTÍ BĚHEM FOTBALOVÉHO UTKÁNÍ.....	39
5.2.1	Události během prvního poločasu.....	39
5.2.2	Události během druhého poločasu.....	41
5.2.3	Události bezprostředně po utkání.....	43
5.3	PŘÍČINY VZNIKU UDÁLOSTÍ.....	44
5.4	UDÁLOSTI PO SKONČENÍ UTKÁNÍ.....	45
5.5	POROVNÁNÍ S PŘEDCHOZÍM UTKÁNÍM.....	46
<b>6</b>	<b>NÁVRH ZABEZPEČENÍ FOTBALOVÉHO UTKÁNÍ.....</b>	<b>50</b>
6.1	POŽADAVKY NA PRACOVNÍKY ZAJIŠŤUJÍCÍ FYZICKOU OCHRANU.....	50
	<b>ZÁVĚR.....</b>	<b>53</b>
	<b>SEZNAM POUŽITÉ LITERATURY.....</b>	<b>55</b>
	<b>SEZNAM POUŽITÝCH SYMBOLŮ A ZKRATEK.....</b>	<b>56</b>
	<b>SEZNAM OBRÁZKŮ.....</b>	<b>57</b>
	<b>SEZNAM PŘÍLOH.....</b>	<b>58</b>



## ÚVOD

Proč je již v současné době nutná přítomnost bezpečnostních pracovníků na fotbalových stadionech? Zajištění osobní bezpečnosti a ochranu majetku si vyžaduje současná situace, která se ale vyvíjela postupně. V 80. letech vznikaly skupinky fanoušků, kteří si začali říkat vlajkonoši. Aktivně podporovali svůj tým, jezdili i na utkání, která se konala na hřišti soupeře. V této době nastal zlom slušných fotbalových fanoušků, protože právě na venkovních utkáních začala panovat rivalita s domácími fanoušky. Postupem času se rivalita čím dál více stupňovala a docházelo k prvním střetům mezi oběma tábory. Následně se z těchto fanoušků stali chuligáni, kteří jezdili na venkovní utkání pouze s vidinou rvačky nebo vandalismu na stadionu. A to je jeden z hlavních důvodů, proč je nutná účast bezpečnostních pracovníků na fotbalových utkáních.

Výběr tématu pro bakalářskou práci byl jednoznačný, protože se jedná o téma, které hodně ovlivňuje a zajímá společnost. V některých případech, kdy se hrají tzv. „derby“, ovlivňují fanoušci nejen průběh utkání, ale také život dalších občanů, kteří toho s fotbalem nemají moc společného. Jedná se o bezpečnostní situaci na vlakových nádražích a v ulicích. Když např. přijede na zápas tisíc fanoušků hostujícího týmu, budou mít obyvatelé daného města daleko větší obavy, než když přijede pouhá desítka fanoušků. Občany zajímá, jak bude zajištěna jejich bezpečnost a jak jsou bezpečnostní pracovníci schopni na vzniklé situace reagovat. Autor práce se již několik let podílí na ostraze fotbalových utkání. Vybrané utkání analyzoval z pozice velitele sektoru pro hosty.

Cílem práce je seznámit se s problematikou zajištění fyzické bezpečnosti na českých fotbalových stadionech, charakterizovat hrozby a z nich plynoucí rizika pro bezpečnostní pracovníky, specifikovat obvyklé zabezpečení běžného fotbalového utkání. Na základě zjištěných údajů analyzovat vybrané utkání z hlediska narušení bezpečnosti a navrhnout zabezpečení fotbalového stadionu z hlediska fyzické ochrany a to formou případové studie.

Práce může posloužit bezpečnostnímu manažerovi zlínského fotbalového klubu, jelikož důkladně analyzuje konkrétní události, které se odehrály během nejrizikovějšího zápasu celé sezóny. Dále může široká veřejnost posoudit, jak probíhalo bezpečnostní opatření a následná činnost bezpečnostních pracovníků.

Tato bakalářská práce seznámí čtenáře v první kapitole s právní terminologií (definice nejdůležitějších zákonů pro bezpečnostní pracovníky). Druhá kapitola je věnována obecné problematice a rozdělení fotbalových fanoušků. Zároveň popíše situaci v zahraničí.

Třetí kapitola detailně rozebere zabezpečení fotbalového stadionu, bezpečnostní službu a její pracovníky, kteří zajišťují fyzickou ochranu. Čtvrtá kapitola popíše bezpečnostní aktivity běžného fotbalového utkání. Pátá kapitola analyzuje události vybraného fotbalového utkání. V šesté kapitole navrhne autor bakalářské práce zabezpečení fotbalového utkání z hlediska fyzické ochrany a potvrdí nebo vyvrátí následující hypotézu: Po rekonstrukci fotbalového stadionu ve Zlíně je již zajištěna dostatečná technická a fyzická ochrana všech účastníků fotbalových utkání Nejvyšší fotbalové ligy.

## **I. TEORETICKÁ ČÁST**

## 1 PRÁVNÍ PROSTŘEDÍ

Jelikož pracovníci soukromé bezpečnostní služby nemají pravomoce jako policie, musí se řídit zákony platnými pro běžné obyvatele České republiky. Mezi nejčastěji používané patří nutná obrana a zadržení osoby podezřelé, zcela zřídka se mohou setkat i s krajní nouzí.

### 1.1.1 § 28 Krajní nouze

*„Čin jinak trestný, kterým někdo odvrací nebezpečí přímo hrozící zájmu chráněnému trestním zákonem, není trestným činem. Nejde o krajní nouzi, jestliže bylo možno toto nebezpečí za daných okolností odvrátit jinak anebo způsobený následek je zřejmě stejně závažný nebo ještě závažnější než ten, který hrozil, anebo byl ten, komu nebezpečí hrozilo, povinen je snášet.“ [1]*

### 1.1.2 § 29 Nutná obrana

*„Čin jinak trestný, kterým někdo odvrací přímo hrozící nebo trvající útok na zájem chráněný trestním zákonem, není trestným činem. Nejde o nutnou obranu, byla-li obrana zcela zjevně nepřiměřená způsobu útoku.“ [2]*

### 1.1.3 § 76 Zadržení osoby podezřelé

Pokud to situace vyžaduje a je zapotřebí zadržet fotbalového výtržníka, mají na to členové soukromé bezpečnostní služby právo. Následně musí dokázat, čeho se výtržník dopustil a předat ho příslušníkům policie. Předání je rychlé a nemusí být použity donucovací prostředky k dlouhodobému zadržení osoby, protože policie České republiky je přítomna na každém fotbalovém utkání.

*„Osobní svobodu osoby, která byla přistižena při trestném činu nebo bezprostředně poté, smí omezit kdokoli, pokud je to nutné ke zjištění její totožnosti, k zamezení útěku nebo k zajištění důkazů. Je však povinen tuto osobu předat ihned policejnímu orgánu; příslušníka ozbrojených sil může též předat nejbližšímu útvaru ozbrojených sil nebo správci posádky. Nelze-li takovou osobu ihned předat, je třeba některému z uvedených orgánů omezení osobní svobody bez odkladu oznámit.“ [3]*

Pracovníci soukromé bezpečnostní služby mají právo se bránit za použití nutné obrany. Následně mohou zadržet osobu podezřelou (fotbalového výtržníka). Ovšem zadržená osoba musí být ihned předána policejnímu orgánu.

## 2 OBECNÁ PROBLEMATIKA

Problematika průběhu fotbalových utkání má své počátky v 80. letech, kdy se na českých stadionech začali shromažďovat diváci, kteří následně hlasitě povzbuzovali svůj oblíbený fotbalový tým.

Byli vybaveni bubny, vlajkami a různými symboly v barvách svého fotbalového týmu. Začali si říkat vlajkonoši a podle toho pojmenovali i svůj divácký sektor. Za pár let měl každý prvoligový tým své vlajkonoše, kteří pravidelně jezdili i na venkovní utkání svého týmu. A zde vznikly první potyčky a konkurenční nenávist. Z vlajkonošů, kteří slušně povzbuzovali svůj tým, se stali chuligáni či ultras.

### 2.1 Typy fotbalových fanoušků

Fotbaloví fanoušci se rozdělují do tří kategorií. Běžný divák, ultras a chuligán.

#### 2.1.1 Běžný divák

Je to typ fanouška, který většinou sleduje fotbalové utkání z hlavní tribuny. Může mít na sobě klubové dresy nebo šálu, ale nijak aktivně nepodporuje svůj tým. Jednoduše se přišel podívat na fotbalové utkání.

#### 2.1.2 Fotbaloví chuligáni a ultras

Rozdíl mezi chuligánstvím a ultras je ten, že chuligány fotbal vůbec nezajímá. Na utkání svého oblíbeného fotbalového týmu nejdou za účelem sledování zápasu a sportovního zážitku, ale pouze za možností konfrontace s fanoušky soupeře. Také vyvolání potyčky nebo rvačky s bezpečnostní službou nebo policií jim není cizí. Příznivci ultras mají ideologii aktivní podpory svého fotbalového klubu, fandí svým hráčům, vytvářejí různé choreografické prvky, ale používají také pyrotechniku. Jelikož vyznávají, že fotbal bez pyrotechniky je jako fotbal bez hráčů. Pyrotechnika je ale na českých stadionech zakázána. To znamená, že při odpálení vznikají první konflikty s bezpečnostní službou.

## 2.2 Pohled do zahraničí

Když srovnáme rozdíl mezi českými a zahraničními kluby z pohledu diváckého násilí, tak je na tom Česká republika relativně dobře. Balkánské fotbalové kluby, ale i další fotbalové kluby směrem na jih Evropy mají daleko větší problémy s radikálními fanoušky a nedaří se jim situaci uklidnit.

Velké problémy musela také radikálně řešit Anglie, kde chuligánství vzniklo daleko dříve než v Česku a kde má také své kořeny. Jelikož už ani policie nestačila tuto situaci řešit, musela zasáhnout vláda. Výsledkem bylo to, že za sebemenší porušení návštěvního řádu je uložen zákaz vstupu na všechny fotbalové stadiony v zemi. Toto opatření ale způsobilo jedinou věc a to, že všichni chuligáni se ze stadionů přesunuli do ulic. Informace o těchto potyčkách v blízkosti stadionu nebo hospod v médiích nenalezneme, protože Anglie vydává svůj radikální řez proti chuligánům jako vydařený a domnívá se, že se zbavila fotbalového chuligánství.

Ze slušně fandících diváků, kteří podporovali svůj tým, se na přelomu 80. let stávají fotbaloví chuligáni a ultras. Chuligány nezajímá fotbalové utkání, ale rvačky a vandalismus na stadionu. I když Česká republika ještě nemá takové problémy jako v zahraničí, bylo by velkou chybou tuto problematiku kolem fotbalových utkání podcenit. Příkladem může být situace na Balkáně, kde přímo zuří fotbalová válka. Rovněž i razantní opatření proti fotbalovým výtržníkům v Anglii.

### 3 ZABEZPEČENÍ FOTBALOVÉHO STADIONU

Autor práce si vybral fotbalový stadion Letná ve Zlíně, kde hrají své domácí zápasy zlíňští fotbalisté.

Stadion byl zastaralý a scházely mu nejnovější bezpečnostní technologie. Jelikož fotbalisté Zlína hráli dlouhou dobu druhou nejvyšší soutěž, nebyly tyto technologie zapotřebí. V kapitole je podrobně popsán stadion z bezpečnostního a technického hlediska.

#### 3.1 Rozbor fotbalového stadionu Letná

Fotbalový stadion Letná ve Zlíně není příliš moderní a ani nesplňoval všechny bezpečnostní požadavky pro zápasy nejvyšší české fotbalové soutěže. Jenže LFA každoročně uděluje výjimku pro kluby, které z důvodu nižšího rozpočtu nemají dostatek finančních prostředků na přestavbu stadionu. Pokud by neexistovala možnost těchto výjimek, tak by polovina fotbalových týmů tuto nejvyšší soutěž nehrála. Na druhé straně má absence nedostačujících bezpečnostních opatření za následek výtržnosti na fotbalových stadionech.

V roce 2015 postoupili zlíňští fotbalisté do nejvyšší české soutěže. Především sedm let hráli druhou ligu, kde nebyly žádné rizika ze strany fanoušků. Na druhou ligu chodil jenom zlomek diváků co na ligu první. Ale především ve druhé lize nebyl žádný tým, který by měl početnou skupinu radikálních příznivců. Z tohoto důvodu byl zlínský stadion ve stejném stavu jako před sedmi lety, kdy ještě nebyla vyžadována bezpečnostní opatření tak, jako je tomu v dnešní době. To znamená, že neexistovala téměř žádná bezpečnostní nařízení. Při postupu do nejvyšší ligy dostal zlínský fotbalový klub již zmíněnou výjimku s tím, že stadion musí do jednoho roku splňovat bezpečnostní kritéria LFA.

Zlínský klub musel udělat razantní proměnu, aby i nadále mohl hrát první ligu. Hlavní změnou bylo pořízení turniketů u každého vstupu do sektoru. V minulosti žádné turnikety nebyly, pouze u vstupu stála pořadatelská služba, která příchozím divákům utrhla ústřížek vstupenky. Na vstupu do sektoru pro hosty byly postaveny speciální bezpečnostní turnikety, které fanoušky po oskenování vstupenky pouští pouze jednotlivě. Tento turniket zabraňuje hromadnému prolomení davem a případnému neoprávněnému vstupu na stadion. Další renovace spočívala opět v sektoru pro hosty, kde byla postavena dvojité klec, která zabraňuje neoprávněnému vstupu do vedlejších sektorů. Později byla na klec umístěna vrchní síť, která zvýšila efekt proti přelezení a vhadzování předmětů do okolních sektorů nebo na hřiště. Mezi další kritéria patřilo zlepšení bezpečnostní služby a instalace kamerového

systemu. Dosavadní kamerový systém byl nedostačující, protože sledoval pouze jednu tribunu. Největší problém byl sektor pro hostující, jehož rekonstrukce byla nejdražší. Po splnění požadavků LFA udělila zlínskému stadionu licenci pro zápasy nejvyšší fotbalové soutěže. V případě kdyby stadion neprošel rekonstrukcí, tak by zlínské fotbalisty museli odehrát domácí zápasy na jiném stadionu.

Zlínský fotbalový stadion musel projít zásadní bezpečnostní rekonstrukcí, aby mohl hrát první ligu, ale po splnění veškerých podmínek LFA udělila fotbalovému týmu ze Zlína licenci.

### **3.1.1 Rozložení stadionu**

Stadion se skládá ze čtyř tribun. Hlavní, jižní a východní tribuny jsou plně kryté, severní tribuna je nekrytá a nachází se zde i sektor pro hostující fanoušky. Sektor má kapacitu 400 míst. Domácí sektor fanoušků je na jižní tribuně. Celková kapacita stadionu je 5898 míst.





Obr. 1 Plán stadionu Letná ve Zlíně [4]

## 3.2 Zaměření na bezpečnostní prvky stadionu

Na stadionu se nachází bezpečnostní prvky, které slouží k zamezení výtržnictví, popř. identifikace výtržníků. V kapitole jsou jednotlivé bezpečnostní prvky popsány.

### 3.2.1 Vstupní turnikety

Na každém vstupu stadion se nachází turnikety. Turnikety slouží k jednotlivému odbavení příchozích fanoušků. Pomocí platné vstupenky projde fanoušek turniketem a následně jej čeká kontrola od bezpečnostní služby.

V sektoru pro hostující fanoušky je speciální bezpečnostní turniket z důvodu většího rizika problémových fanoušků. Turniket zabraňuje vstupu více fanouškům najednou, tudíž bez platné vstupenky turniketem neprojdou.



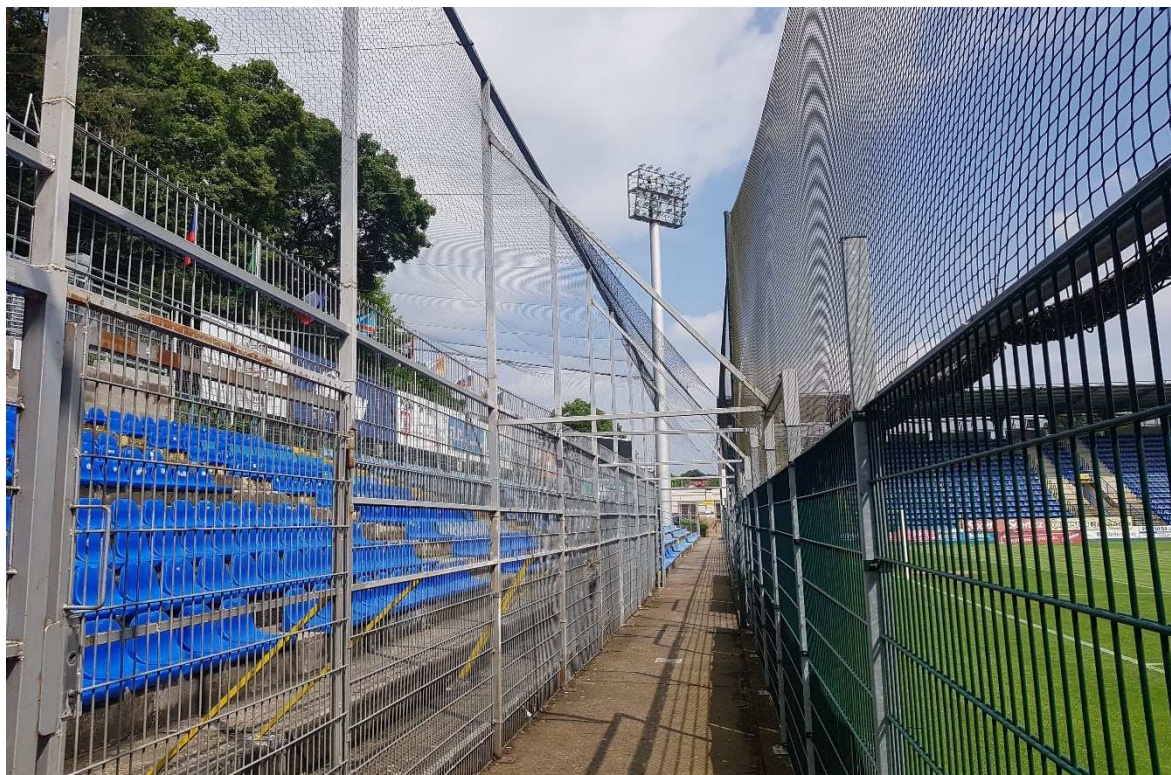
Obr. 2 Klasický a speciální bezpečnostní turniket [8]



### 3.2.2 Ploty a zábrany

Celá hrací plocha je oddělena od diváckých tribun plotem. Plot je dva metry vysoký a není nijak bezpečnostně upraven. Slouží k zamezení vstupu diváků na hrací plochu.

Největší zábranný systém je klec umístěna v sektoru pro hosty. Klec je dvojitá, aby zabránila přelezení hostujících fanoušků. Tato klec je nadstavěna sítí, která zamezuje vha-zování předmětů na hřiště a jeho okolí.



Obr. 3 Dvojitá klec v sektoru pro hosty [8]

### 3.2.3 Kamerový systém

Kamerový systém stadionu se skládá ze sedmi kamer. Šest kamer je umístěno v rohu střechy každé tribuny a zbylá jedna kamera je umístěna u sektoru pro hosty. Kamery snímají v úhlu 360°, to znamená, že všechny tribuny jsou kompletně monitorovány. Záznamy z kamer během fotbalového utkání sledují zástupci bezpečnostních složek na velíně. Velín je místnost uprostřed hlavní tribuny, kde během fotbalového utkání sedí zástupci městské policie, státní policie a bezpečnostní manažer.



Obr. 4 Umístění kamer v rohu střechy tribuny [8]

### 3.3 Popis bezpečnostní služby

Od roku 2015 zajišťuje ochranu osob a majetku na stadionu Letná ve Zlíně soukromá bezpečnostní služba BD Safe s.r.o., která nahradila předchozí Čechymen s.r.o.

BD Safe nabízí širokou škálu bezpečnostních služeb. Nejčastěji se jedná o ostrahu sportovních a kulturních akcí, vymáhání pohledávek, ochranu osob a majetku, detektivní služby, přepravu cenných zásilek a v neposlední řadě návrh bezpečnostních systémů. Sídlo soukromé bezpečnostní služby je v Uherském Hradišti, ale své služby poskytuje i v dalších městech zlínského kraje. Mezi nejzajímavější akce patří např. tradiční Jízda králů, Slovácké slavnosti, Letní filmová škola.





Obr. 5. Členové *BD Safe* [5]



Obr. 6. *Logo BD Safe* [5]

### 3.4 Návštěvní řád

Návštěvní řád určuje základní pravidla chování všech návštěvníků na fotbalovém stadionu Letná ve Zlíně.

#### 3.4.1 § 1 Obecná ustanovení

*„Tento Návštěvní řád je směrnice vyhlášená provozovatelem fotbalového stadionu Letná, kterým je FC FASTAV Zlín a.s. se sídlem Zlín, Tyršovo nábřeží 4381. FC FASTAV Zlín, a.s. Návštěvní řád určuje základní závazná pravidla chování všech návštěvníků vstupujících do areálu stadionu Letná a používající zařízení stadionu Letná.*

*Účelem návštěvního řádu je zejména zajištění ochrany bezpečnosti zdraví a majetku na stadionu a rovněž zabezpečení pokud možno ideálních podmínek průběhu všech akcí, které se budou na stadionu uskutečňovat. Cílem návštěvního řádu stadionu Letná je též zajištění příjemné sportovní a společenské atmosféry na stadionu. Každý svým vstupem na jakoukoliv akci pořádanou v areálu stadionu Letná vyjadřuje svůj souhlas být vázán podmínkami a obsahem tohoto návštěvního řádu.*

#### 3.4.2 § 2 Stadion Letná

*Stadion Letná slouží veřejnosti přednostně ke sledování fotbalových utkání a o způsobu jeho využití a použití rozhoduje výlučně jeho provozovatel (na základě nájemní smlouvy uzavřené dne 30. 1. 2001), společnost FC FASTAV Zlín a.s.*

*Veřejnost může do areálu stadionu Letná vstupovat pouze se souhlasem majitele tohoto fotbalového stadionu, pouze v čase stanoveném tímto návštěvním řádem nebo ve výjimečných případech jiným rozhodnutím provozovatele stadionu, a pouze v souladu s podmínkami stanovenými tímto návštěvním řádem.*

*Tento návštěvní řád je závazný pro všechny osoby, které budou stadion Letná využívat pro vlastní akce na základě zvláštní smlouvy uzavřené pro konkrétní účel se společností FC FASTAV Zlín a.s. jakožto i pro hosty těchto osob.*

*Kromě provozovatele stadionu Letná je oprávněn k doзору nad dodržováním a respektováním tohoto návštěvního řádu též SK Zlín, pořadatelská nebo bezpečnostní služba, případně v rámci své zákonné pravomoci též Policie ČR.*

### 3.4.3 § 3 Pobyt v areálu stadionu Letná

*V areálu stadionu Letná mohou pobývat pouze osoby, které s sebou mají platnou vstupenku nebo jiný opravňující průkaz, či osoby, které své oprávnění k pobytu mohou prokázat jiným způsobem. Každá osoba uvnitř stadionu Letná má povinnost na žádost pořadatelské nebo bezpečnostní služby, jakož i policie prokázat své oprávnění k pobytu platnou vstupenkou nebo opravňujícím průkazem. Každý, kdo nebude schopen prokázat své oprávnění k pobytu, bude z areálu stadionu Letná vyveden. **Při opuštění stadionu Letná ztrácí vstupenka svou platnost; toto platí i pro držitele permanentní vstupenky ohledně oprávnění vstupu na konkrétní hrací den.***

*Stadion Letná je zpřístupněn pro veřejnost vždy nejméně jednu hodinu před zahájením akce do uplynutí jedné hodiny následující po ukončení akce, **není-li stanoveno provozovatelem stadionu Letná z organizačních důvodů jinak.***

*Návštěvníci jsou povinni obsadit pouze místo uvedené na vstupence pro danou akci. Fanoušci a příznivci hostujícího týmu jsou povinni zdržovat se pouze v sektoru určeném majiteli stadionu Letná pro příznivce hostujícího týmu a jsou povinni respektovat organizační pokyny pořadatelské nebo bezpečnostní služby, případně příslušníků Policie ČR.*

*Z bezpečnostních důvodů a k odvrácení nebezpečí jsou návštěvníci povinni na pokyn pořadatelské a bezpečnostní služby jakož i policie zaujmout jiná místa než uvedená na vstupence, a to případně i v jiném sektoru. Stejně platí i pro návštěvníky, kteří přijdou po zahájení dané akce.*

*Osoby, které jsou zjevně pod vlivem alkoholu nebo jiných návykových látek, stejně tak jako osoby, které ohrožují bezpečnost osob a majetku nacházejících se v areálu stadionu Letná, ztrácejí oprávnění k pobytu a mohou být pořadatelskou nebo bezpečnostní službou, případně též příslušníky Policie ČR kdykoliv vyvedeni z prostoru areálu.*

### 3.4.4 § 4 Vstupní kontrola

*Každý návštěvník je při vstupu do areálu stadionu Letná povinen bez vyžádání ukázat a na požádání vydat ke kontrole pořadatelské nebo bezpečnostní službě svou vstupenku nebo jiný opravňující průkaz.*

*Pořadatelská nebo bezpečnostní služba jakož i policie jsou oprávněni prohlédnou - a to i při použití technických prostředků - osoby, které z důvodu podezření předchozí konzumace alkoholu nebo jiných návykových látek, nebo z důvodu vnášení zbraní, nebo jiných*

*nebezpečných předmětů či věcí nebo látek způsobujících nebezpečí vzniku ohně, mohou představovat bezpečnostní riziko pro danou akci. Prohlídka se vztahuje i na vnášená zavazadla a umožňuje kontrolu jednotlivých vnášených předmětů.*

*Do prostoru areálu stadionu Letná je zakázáno vnášet předměty, kterými by mohla být jakkoliv ohrožena bezpečnost a odpovídající zázemí osob a majetku pobývajících v areálu stadionu Letná. O zákazu vnášet takové předměty do areálu stadionu Letná je z pověření provozovatele stadionu oprávněna rozhodovat pořadatelská nebo bezpečnostní služba.*

*Osobám, které nemohou prokázat své oprávnění k návštěvě, resp. vstupu do areálu stadionu Letná, nebo osobám, které představují bezpečnostní riziko ve smyslu tohoto návštěvního řádu, nebude umožněn vstup do areálu stadionu Letná. To samé platí i pro osoby, kterým byl v České republice zakázán vstup na pořádanou akci z důvodu jejich závažného chování na obdobných akcích. Odmítnuté osoby nemají nárok na vrácení vstupného.*

*Pořadatel má právo požadovat po divákovi, aby se při vstupu na stadion legitimoval a údaje takto zjištěné systematicky využíval v případech porušení návštěvního řádu.*

### **3.4.5 § 5 Chování na stadionu Letná**

*Každý návštěvník stadionu Letná je povinen chovat se v prostoru areálu fotbalového stadionu tak, aby svým jednáním neohrožoval bezpečnost jiných osob a jejich majetku stejně tak jako zařízení stadionu Letná a dále svým chováním neomezoval či neobtěžoval jiné osoby nad míru odpovídající z okolností vyplývajících z průběhu akce, která v areálu stadionu Letná právě probíhá.*

*Návštěvníci jsou povinni dodržovat nařízení a pokyny pořádkové nebo bezpečnostní služby jakož i policie, hasičů, záchranné služby a hlasatele. Návštěvníci stadionu Letná jsou povinni při svém pobytu na stadionu respektovat obecně závazná pravidla slušného chování a dobrých mravů, tj. především slušnost a ohleduplnost, a jsou povinni zdržet jakýchkoli projevů mezilidské, rasové, náboženské nebo politické nesnášenlivosti. V případě porušení nebo nerespektování tohoto ustanovení, může být návštěvník dopouštějící se zjevně zakázaného jednání, z prostoru areálu stadionu Letná bez předchozího napomenutí okamžitě vyveden.*

*Všechny vchody a východy stejně jako únikové cesty je povinnost udržovat volné.*



### 3.4.6 § 6 Zákazy

#### 1. *Návštěvníkům stadionu je zakázáno vnášet do prostoru areálu stadionu Letná zejména následující předměty nebo jiné předměty obdobné povahy či účelu:*

- *rasistický, hanlivý, vulgární nebo dobrým mravům odporující propagandistický materiál*
- *zbraně jakéhokoli druhu, jakož i všechny předměty, které jsou použitelné jako sekací, úderové či bodací zbraně,*
- *spreje, leptavé, hořlavé a barvicí látky nebo jiné nádoby s látkami ovlivňující zdraví,*
- *láhve, poháry/kalichy, džbány, plechovky/konzervy nebo jiné předměty, které sestávají z lámavého, tříštivého nebo výjimečně tvrdého materiálu,*
- *neskládané předměty jako žebřík, stolička, židle, krabice či kufr,*
- *ohňostroj, rachejtle, světlice, dýmovnice a ostatní pyrotechnické předměty včetně odpovídajících odpalovacích zařízení,*
- *tyče pro vlajky či transparenty,*
- *mechanicky poháněné nástroje způsobující hluk,*
- *alkoholické nápoje a drogy jakéhokoli druhu,*
- *zvířata,*
- *laser ukazovátko,*
- *kufry, velké tašky, batohy nebo*
- *fotoaparáty, videokamery a ostatní přístroje pro účely profesionálního zaznamenání zvuku či obrazu s výjimkou výslovně uděleného souhlasu majitele stadionu Letná.*

#### 2. *Dále je návštěvníkům zakázáno:*

- *Vyslovovat, rozlišovat či veřejně projevovat rasistické, hanlivé, vulgární nebo dobrým mravům odporující slogany či zobrazení,*
- *Lézt či přelézat pro obecné užívání nepředpokládané stavby a zařízení, zejména fasády, ploty, zdi, ohrazení hrací plochy, zábrany, osvětlovací zařízení, stojany pro kamery, stromy, sloupy jakéhokoli druhu a střechy,*
- *Vstupovat do oblastí, které nejsou pro návštěvníky povoleny (např. hrací plocha, vnitřní prostory, místnosti funkcionářů),*
- *Házet předměty či tekutiny jakéhokoli druhu na hrací plochu či do prostor pro návštěvníky,*

- *Zakládat oheň, zapalovat nebo odstřelovat ohňostroj či světlice,*
  - *Ničit zařízení a vybavení stadionu Letná.*
  - *Bez povolení prodávat vstupenky a jakékoliv zboží propagující značku FC FASTAV Zlín a.s. nebo stadionu Letná,*
  - *Popisovat, polepovat nebo pomalovávat stavby, vybavení nebo cesty,*
  - *Konat svoji tělesnou potřebu mimo toalety nebo znečišťovat areál stadionu Letná jinou cestou, zejména odhazováním věcí,*
  - *Jezdit po cestách a plochách bez speciálního povolení,*
  - *Jakýmkoliv způsobem pořizovat prostřednictvím moderních technologií zvukové či obrazové záznamy jak v prostoru areálu stadionu Letná, tak z průběhu akce,*
  - *Překrývat transparenty, vlajkami nebo jiným způsobem reklamní panely umístěné na stadionu.*
- 3. Provozovatel stadionu Letná je oprávněn požadovat po každém, kdo poruší výše uvedené zákazy a omezení náhradu škody, která byla v důsledku zakázaného jednání způsobena, vydání věci, kterou byla způsobena škoda způsobena nebo závadný stav vyvolán a dále též úhradu pokuty v minimální výši 1.000,- Kč, v maximální výši 50.000,- Kč, dle závažnosti porušení stanovených povinností a v této souvislosti způsobených škodních následků. Majitel stadionu Letná je rovněž oprávněn každému, kdo poruší principy tohoto návštěvního řádu, nebo výše stanovené zákazy či omezení, zakázat na dobu určitou nebo dle závažnosti provinění též na dobu neurčitou vstup do areálu stadionu Letná.**

#### **3.4.7 § 7 Prodej a reklama**

*Podnikatelská činnost, rozdávání nebo prodávání novin, časopisů, tiskovin, reklamních prospektů jakož i skladování předmětů uvnitř areálu stadionu Letná je povoleno jen s výslovným písemným souhlasem FC FASTAV Zlín a.s.*

#### **3.4.8 § 8 Práva pořadatele / Dohled**

*Právo k výkonu funkce pořadatele má zplnomocněný zástupce FC FASTAV Zlín a.s. a při akcích také pořadatelská a bezpečnostní služba jakož i policie.*

### **3.4.9 § 9 Odpovědnost za škody**

*Vstup a užívání areálu stadionu Letná uskutečňuje každý návštěvník na vlastní nebezpečí. FC FASTAV Zlín a.s. odpovídá jen za poškození zdraví a věcné poškození způsobené úmyslným nebo hrubě nedbalým chováním jejich zaměstnanců nebo osob v obdobném poměru závislé činnosti. Úrazy a škody je povinnost neprodleně nahlásit FC FASTAV Zlín a.s.*

### **3.4.10 § 10 Jednání proti předpisům**

*Osoby, které poruší ustanovení Návštěvního řádu, mohou být bez náhrady vyvedeni z areálu stadionu Letná a postihnuti zákazem vstupu do areálu stadionu Letná. To samé platí pro osoby, které jsou zjevně pod vlivem alkoholu nebo jiných návykových látek. Vznikne-li podezření trestného jednání nebo jiného přestupku, může být učiněno trestní oznámení.*

*Opatření podle odstavce 1 vylučují nároky (např. vrácení vstupného) proti FC FASTAV Zlín a.s. nebo pořadateli dané akce. Práva pořadatele zůstávají nedotčena.*

### **3.4.11 § 11 Účinnost**

*Tento Návštěvní řád stadionu Letná ve Zlíně, Tyršovo nábřeží 4381 je účinný od jara 2015.“ [6]*

Zlínský fotbalový stadion byl zastaralý a scházely mu nejnovější bezpečnostní technologie. Musela být provedena razantní proměna, aby splňoval bezpečnostní kritéria LFA. Tato proměna se týkala vstupních turniketů, sektoru pro hostující fanoušky, kamerového systému a bezpečnostní služby. Výběrové řízení na ochranu osob a majetku při fotbalových utkání vyhrála soukromá bezpečnostní služba BD Safe, která má širokou škálu nabízených bezpečnostních služeb. Nabízí ostrahu sportovních a kulturních akcí, vymáhání pohledávek, ochranu osob a majetku, detektivní služby, přepravu cenných zásilek a v neposlední řadě návrh bezpečnostních systémů.

## 4 ROZBOR BĚŽNÉHO FOTBALOVÉHO UTKÁNÍ

Popis zabezpečení běžného fotbalové utkání. Běžné utkání je takové, které je zařazeno do kategorie rizikovosti A. To znamená, že se nepředpokládá žádné riziko ze strany domácích anebo hostujících fanoušků. Ve většině případů se jedná o utkání, kde hostující fanoušci na zápas nepřijedou anebo přijedou v malém počtu.

Kategorie rizikovosti jsou celkem tři. První je již zmíněná kategorie A - nerizikové utkání. Druhá kategorie B - rizikové utkání předpokládá jisté riziko příjezdu problémových hostujících fanoušků. Může dojít ke střetům mezi oběma tábory fanoušků nebo k porušování návštěvního řádu. Třetí kategorie C - vysoce rizikové utkání zahrnuje zápasy, kde je velmi pravděpodobné riziko až téměř reálné riziko nepokojů v hledišti a jeho okolí. Stupeň rizika utkání vyhodnocuje PČR.

Fotbalové utkání se rozděluje do tří skupin podle rizika. Většina utkání je nerizikových, jelikož Zlín není atraktivní pro hostující fanoušky převážně z Čech.

### 4.1 Rozdělení bezpečnostních pracovníků

Seznámení s bezpečnostními pracovníky a jejich náplní práce. Rozdělení do tří pracovních skupin.

Stadion se otevírá jednu hodinu před začátkem utkání. V případě, že se očekává vyšší návštěvnost, tak se brány stadionu otevrou ještě o půl hodiny dříve. Vstupenky se dají běžně koupit přes internetový portál Ticketstream nebo v předprodeji na pokladnách stadionu. Bezpečnostní služba je přítomna minimálně dvě hodiny před zápasem a to v určeném počtu podle rizikovosti utkání. Na nerizikové utkání je přítomno 45 bezpečnostních pracovníků, záleží na požadavku bezpečnostního manažera klubu. Bezpečnostní pracovníci jsou podle rozsahu pracovní náplně rozděleni do tří skupin. Rozdělují se na stewardy, security a pořádkovou jednotku.

Bezpečnostní pracovníci jsou rozděleni do tří skupin podle náplně práce.

#### 4.1.1 Stewardi

První skupinou jsou tzv. stewardi neboli pořadatelé. Pracovníci jsou rozmístěni po okrajích hrací plochy a slouží k zamezení vběhnutí diváků na hrací plochu nebo sbírání vhozených předmětů. Před začátkem utkání pomáhají členům security s bezpečnostní prohlídkou fanoušků.



Obr. 7 Stewardi [5]



Obr. 8 Práce stewarda [5]



### 4.1.2 Security

Druhou skupinou jsou členové s pracovním názvem security. Tito pracovníci mají za úkol prohlídky návštěvníků před vstupem, vizuální dohled na tribunách během zápasu, řešení případných konfliktů. Dále také slouží ke komunikaci s diváky pro jejich orientaci na stadionu nebo k zanechání jednání, které je v rozporu s návštěvním řádem.



Obr. 9 Security [7]

### 4.1.3 Pořádková jednotka

Třetí a poslední skupina je pořádková jednotka. To jsou speciálně školeni vybraní členové bezpečnostní služby. Jejich práce spočívá v zamezení konfliktů mezi tábory fanoušků, neuposlechnutí výzvy security, jakákoliv konfrontace s nimi nebo hromadné vběhnutí na hrací plochu. Tito členové na první pohled vypadají jak SPJ PČR, což zvyšuje optický dojem pořádkové jednotky. Součástí jejich výstroje jsou protiúderové obleky a helmy. Dále mají plně vybavené taktické vesty. Mezi nejzákladnější vybavení patří teleskopický obušek,

pouta, obranný pepřový sprej popřípadě tonfa k menšímu riziku zranění oproti teleskopickému obušku. Členové pořádkové jednotky mají pravidelné výcviky, kde trénují taktický pohyb nebo zadržení podezřelého fanouška.



Obr. 10 Pořádková jednotka s protiúderovými obleky [7]



Obr. 11 Pořádková jednotka v akci [7]





Obr. 12 *Výcvik pořádkové jednotky - zadržení fanouška [7]*



Obr. 13 *Výcvik pořádkové jednotky – následné odvedení fanouška [7]*



## 4.2 Popis bezpečnostních aktivit

Rozbor bezpečnostních aktivit během běžného fotbalového utkání. Popis práce všech tří skupin bezpečnostních pracovníků.

Před začátkem utkání stewardi a pracovníci security provádějí bezpečnostní kontrolu každého přichozího fanouška. Bezpečnostní kontrola se skládá z prohledání fanouška, případně kontroly batohů a tašek. Prohledání znamená, že bezpečnostní pracovník fyzicky prohledá celé tělo fanouška, zda nemá u sebe zakázané předměty anebo jiné věci, které jsou v rozporu s pravidly vnášení na stadion. V případě, že pracovník nalezně u fanouška zakázanou pyrotechniku, ihned předá fanouška PČR, která jej zajistí z přestupku vnášení zakázané pyrotechniky odstavce § 6 Zákazy návštěvního řádu. V případě zjištění jiných zakázaných předmětů (velké plastové láhve, deštníky apod.) jsou fanoušci povinni tyto předměty nechat před branami stadionu, jinak jim nebude umožněn vstup na stadion. Členové pořádkové jednotky na nerizikovém utkání přítomni nejsou, ale většina z nich zastává funkci security.

Po úvodním hvizdu utkání se pracovníci security přesunou na tribuny, kde vizuálně sledují chování fanoušků. Na vstupech zůstává pouze minimální počet pracovníků pro případ pozdějšího příchodu fanoušků. Záleží jak je vstup frekventovaný, ale většinou zůstávají tři až čtyři pracovníci security. Stewardi doplní ostatní na hrací ploše, kde primárně slouží k zamezení vběhnutí fanoušků na hrací plochu a sbírání vhozených předmětů na hřiště.

Na hlavní tribuně se vedle VIP boxu nachází krytá místnost, které se říká velín. Zde jsou během zápasu shromážděni nejvýše postavení pracovníci bezpečnostních složek (velitel zásahu PČR, velitel Městské policie Zlín, bezpečnostní manažer a delegát svazu). Právě z této místnosti vychází veškeré pokyny ať již pro bezpečnostní pracovníky nebo pro policii. Zároveň se v místnosti nachází centrála kamerového systému. Záznamy pečlivě vyhodnocují již zmínění zástupci bezpečnostních složek.

V případě, že divák poruší návštěvní řád, bezpečnostní pracovníci ho vyvedou ze stadionu a dle míry prohřešku propustí nebo předají PČR. Hranici, kdy předat zadrženého PČR musí zvážit bezpečnostní pracovník. V případě nejistoty slouží k identifikaci a určení pachatele kamerové systémy, které si policie zpracuje a vyhodnotí po konci utkání. Všechny tyto zásahy má v popisu práce pořádková jednotka. Jestliže není na zápase přítomna, tak tyto

úkony provádí pracovníci security. Ve většině případů se jedná o stejné pracovníky pořádkové jednotky. Rozdíl je pouze ve vybavení, jelikož nemají protiúderový oblek a helmu, ale pouze taktickou vestu.

Po skončení utkání všichni bezpečnostní pracovníci mají za úkol vyprázdnit stadion. To znamená, že všechny tribuny musí být prázdné. Někdy je to docela obtížný úkol, protože fanoušci se chtějí dlouze loučit s hráči a neuposlechnou výzvy bezpečnostních pracovníků. Když jsou všechny tribuny prázdné, pracovníci se přesouvají k autobusu hostů, aby fotbalisté mohli v klidu a bezpečně odjet domů. Po odjezdu autobusu hostujících hráčů končí všem pracovníkům směna.

Bezpečnostní pracovníci se rozdělují podle náplně práce. Rozdělují se do tří skupin na stewardy, security a pořádkovou jednotku. Pracovníci nejdříve provádějí kontrolu příchozích fanoušků. Poté se přesunou na pozici určenou pro jejich pracovní skupinu. V případě porušení návštěvního řádu je fanoušek vyveden ze stadionu.

## **II. PRAKTICKÁ ČÁST**

## 5 ANALÝZA VYBRANÉHO FOTBALOVÉHO UTKÁNÍ

Pro praktickou část bakalářské práce si autor vybral fotbalové utkání FC Fastav Zlín – FC Baník Ostrava. Utkání bylo odehráno 7. dubna 2018 v 17:00. Autor si vybral toto utkání z důvodu posledního hraného zápasu Baníku Ostrava ve Zlíně, kdy fanoušci Baníku způsobili škodu 140 tisíc korun. Zápas byl několikrát přerušen z důvodu výtržnictví ostravských příznivců. Toto utkání se odehrálo 15. srpna 2015.

Analýza tohoto utkání bude obsahovat bezpečnostní opatření, události před utkáním, události během utkání a jejich rozbor. V neposlední řadě události po skončení utkání a následné škody. Dále budou rozebrány události spojené s utkáním, které se odehrály v roce 2015.

Fanoušci Baníku Ostrava v posledním utkání způsobili škodu 140 tisíc korun. Očekávalo se, že vybrané utkání může mít podobný scénář.

### 5.1 Bezpečnostní opatření

Utkání bylo dlouho dopředu vyhodnoceno jako vysoce rizikové. Kategorii rizikovosti určil velitel bezpečnostního opatření PČR. Zdůvodnění bylo, že: „Z předchozích společně hraných utkání a především návštěvou počtu hostujících i domácích fanoušků byly zaznamenány jednání nejen směřující, ale i narušující veřejný pořádek před, v průběhu a i po skončení utkání. Očekává se příjezd až 1200 fanoušků Baníku Ostrava.“ Toto zdůvodnění je citováno z místního ujednání (Příloha P1 Místní ujednání).

Utkání bylo vyhodnoceno jako vysoce rizikové. Očekával se příjezd 1200 fanoušků Baníku Ostrava.

#### 5.1.1 Místní ujednání

Definice pojmu místní ujednání. Pověřené osoby ke zpracování a jednotlivé body místního ujednání.

Místní ujednání je dokument, který po skončení utkání vyplní zástupci LFA, FAČR a PČR. Dokument obsahuje vyhodnocení rizikovosti zápasu, předpokládané informace o fanoušcích a bezpečnostních složkách. Dále popisuje činnost pořadatelské a bezpečnostní služby, specifikuje spolupráci PČR a pořadatele utkání. Zhodnocení utkání a doporučená opatření k dalším zápasům. Ale především vyhodnocení místního ujednání, které obsahuje

vyhodnocení průběhu utkání, činnosti pořadatelské a bezpečnostní služby, činnosti hlavního pořadatele, zhodnocení činnosti PČR a zásah dalších bezpečnostních složek.

Místní ujednání je dokument, který vyhodnocuje činnost bezpečnostních pracovníků v rámci fotbalového utkání.

### 5.1.2 Události před zápasem

Odůvodnění proč byla fanouškům Baníku poskytnuta celá tribuna. Počet nasazených bezpečnostních pracovníků. Seznámení pracovníků s bezpečnostními riziky.

Jelikož fanoušci Baníku Ostrava vyhlásili mobilizaci na zápas ve Zlíně, byly první odhady, že může přijet až 1500 fanoušků. Následně se počet upravil na 1200 fanoušků z Ostravy a okolí. Bezpečnostní manažer klubu musel týden před utkáním zvážit všechny okolnosti ohledně umístění všech příchozích fanoušků, protože sektor pro hosty je určen pouze pro 400 fanoušků a bylo velmi pravděpodobné, že zbylých 800 fanoušků by se přesunulo na domácí tribunu. To by znamenalo mnohem větší riziko, jelikož by oba tábory fanoušků nebyly nijak odděleny a mohlo by dojít ke střetům, kde by ani bezpečnostní složky nestačily včas zasáhnout. Po důkladném promyšlení situace vydal zlínský klub prohlášení, že fanouškům Baníku Ostrava poskytnou celou tribunu sever, kde se nachází také sektor pro hosty. Jenže s tímto rozhodnutím nastalo také riziko, že zápas skončí jako před třemi lety. V tomto fotbalovém utkání byla ostravským fanouškům propůjčena celá tribuna sever, která není nijak bezpečnostně řešena proti hromadnému vandalismu. Fanoušci zde napáchali škodu v hodnotě 140 tisíc korun a značně poškodili už tak zchátralý zlínský stadion.

Bezpečnostní opatření bylo z důvodu obsazení celé tribuny sever ostravskými fanoušky velmi důkladné. Bezpečnostní služba nasadila 100 pracovníků. Rozdělení byli na 40 stewardů, 40 pracovníků security a 20 členů pořádkové jednotky. Policie měla dohromady 235 nasazených příslušníků. V celkovém součtu všech bezpečnostních pracovníků je to velké číslo, ale po poslední zkušenosti s fanoušky Baníku Ostrava se daly předpokládat výtržnosti. Z tohoto pohledu byl zvolený počet adekvátní.

Bezpečnostní pracovníci měli nástup v 14:00. Na místě byli důkladně seznámeni se všemi riziky daného utkání a policií informovaní, že fanoušci Baníku Ostrava můžou záměrně vyvolávat konflikty právě s nimi. Po důkladném seznámení a proškolení byli pracovníci rozdělení na své pozice.

### 5.1.3 Vstup a bezpečnostní prohlídky

Rozdělení tribuny sever a zhodnocení případných rizik. Popis práce bezpečnostních pracovníků před utkáním. Chování ostravských fanoušků během bezpečnostních kontrol. Zdůvodněná rozhodnutí vedoucího sektoru vůči fanouškům.

Tribuna sever, která byla určena ostravským fanouškům, měla dva vstupy. První byl standardní do sektoru pro hosty, který má již zmíněné speciální bezpečnostní turnikety. Jenže druhý vstup, který je normálně určen pro rodiny s dětmi, nebyl nijak zabezpečen proti hromadnému návalu fanoušků. Vstup obsahuje pouze dva malé turnikety, které se dají bezproblémově přeskočit. A navíc tento vstup se nacházel hned vedle pokladny, proto se dalo předpokládat, že většina fanoušků půjde právě tímto vstupem. Na tento vstup bylo nasazeno dohromady 18 bezpečnostních pracovníků. Deset pracovníků security a osm stewardů mělo za úkol provádět bezpečnostní prohlídky a zamezit neoprávněnému vstupu na stadion. Pracovníci pomocí přenosných zábran postavili provizorní koridor na odbavování příchozích fanoušků. Bylo zde ale potencionální riziko, že v případě vandalismu z řad ostravských fanoušků může být koridor rozebrán a také možnost útoku na bezpečnostní službu. Z tohoto důvodu byla u vstupu přítomna SPJ PČR. V okolí vstupů se pohybovalo přibližně 50 těžko oděnců PČR. Zbytek policistů dohlíželo na pořádek ve městě, kde se již fanoušci Baníku vyskytovali od dopoledních hodin. Na druhém vstupu do sektoru pro hosty bylo nasazeno pouze 10 pracovníků, jelikož se očekávalo, že většina půjde bližším vstupem.

Stadion se otvíral v 15:30, ale už před třetí hodinou se u vstupu začaly vyskytovat skupinky ostravských fanoušků. Pracovníci bezpečnostní služby je nemohli pustit na stadion dříve a tak vznikly první menší rozbroje s fanoušky. Tyto rozbroje uklidnil jeden z řad fanoušků Baníku, když ostatním řekl, že nemají kam spěchat a zbytečně vyvolávat konflikty. Fanoušci tuto výzvu uposlechli a v klidu počkali, až se otevřely brány stadionu. Poté byli jednotlivě odbaveni včetně důkladné bezpečnostní prohlídky. Přibližně v 16:00 bylo oznámeno (jeden fanoušek oznámil) vedoucímu pracovníkovi, že nesou choreografii a vlajky. Po zjištění, že choreografie byla papírová plachta rozměrů přes celou tribunu sever, vedoucím bylo určeno pět pracovníků, kteří důkladně plachtu prohledali. Plachta byla speciálně prohledávána z důvodu pronesení zakázané pyrotechniky. Po zjištění, že pod plachtou se žádná pyrotechnika nenacházela, byla choreografie vpuštěna na stadion. Choreografii dále tvořilo 500 modrých a 500 bílých papírů velikosti A4.

Čas pomalu směřoval k začátku utkání a do sektoru vstupovalo čím dál více ostravských fanoušků. Bezpečnostními pracovníky byl zadržen prozatím jeden fanoušek z pokusu pronesení pyrotechniky. Tento fanoušek měl dýmovnici schovanou ve spodním prádle, jenže prohlídky byly tak důkladné, že dýmovnici pracovník našel. Fanoušek byl předán PČR, která již učinila své úkony. Třicet minut před začátkem utkání byla tribuna sever kompletně vyprodaná. Fanoušci, kteří přijeli do Zlína a neměli zakoupené vstupenky, se začali shromažďovat před prvním vstupem, který nebyl nijak zabezpečen proti násilnému proniknutí na stadion. V tento moment byla požádána SPJ PČR, aby se přesunula přímo ke vstupu, jelikož už vznikaly první náznaky neoprávněného vstupu. Fanoušci bez vstupenek byli frustrováni, že jedou až z Ostravy a fotbal neuvidí. Hráči již byli nastoupeni na hrací ploše a tribuna sever byla beznadějně zaplněná. Fanoušci, kteří si nestihli koupit vstupenku, stále čekali před branami stadionu. Po úvodním hvizdu utkání, byli fanoušci vpuštěni do sektoru, jelikož vedoucí sektoru pro hosty chtěl zabránit, aby se přesunuli na domácí tribunu a mohlo vzniknout riziko konfliktů mezi domácími a hostujícími fanoušky. Další pyrotechnika či jiný problém před utkáním nenastal.

Bezpečnostní prohlídky byly prováděny důkladně, jeden fanoušek byl předán PČR z pokusu o pronesení zakázané pyrotechniky na stadion. Fanoušci Baníku zaplnili tribunu sever do posledního místa. Během vstupních kontrol nenastal žádný problém.

## **5.2 Rozbor událostí během fotbalového utkání**

Rozbor událostí, které se odehrály v prvním a druhém poločase.

Po skončení vstupních bezpečnostních prohlídek zůstali všichni pracovníci na stejných pozicích z důvodu zamezení neoprávněného vstupu dalších fanoušků. Pořádková jednotka byla schována v prostoru pod sektorem pro hosty, aby neprovokovala hostující fanoušky a tím zamezila možným potyčkám. Zároveň byla v pohotovosti zasáhnout.

### **5.2.1 Události během prvního poločasu**

Skutečnosti, které se odehrály v prvních čtyřiceti pěti minutách utkání. Presentace připravené choreografie přes celou tribunu sever.

Fanoušci od začátku utkání velmi hlasitě povzbuzovali svůj tým. V desáté minutě roztáhli již zmíněnou choreografii (Obr. 11 Choreografie fanoušků). Zde vzniklo první riziko, že pokud fanoušci nelegálně pronesli na stadion pyrotechniku, právě u choreografie jí odpálí. Navíc všichni fanoušci drželi nad hlavou papír velikosti A4, tudíž identifikace skutečného

pachatele je téměř nereálná. Ze začátku choreografie vypadala, že se obejde bez pyrotechniky, jenže po minutě byly odpáleny modré a bílé dýmovice (Obr. 12 Choreografie s použitím zakázané pyrotechniky). Naštěstí tyto dýmovice nijak neomezily průběh utkání a tato skutečnost použití pyrotechniky byla pouze zaznamenána v místním ujednání. Do poločasu utkání již fanoušci pouze aktivně povzbuzovali svůj tým, nepoužili žádnou pyrotechniku a nedopustili se protiprávního jednání. Tento fakt způsobil jisté překvapení pro všechny bezpečnostní pracovníky, jelikož i přes stupně rizika se utkání odehrávalo bez větších problémů. Svoji zásluhu na tom měl i fakt, že Baník od šesté minuty vedl 1:0. Jenže celý druhý poločas a nejvíc rizikový konec utkání byl ještě v nedohlednu, a tak pracovníci nemohli nijak polevit.

Fanoušci se v desáté minutě utkání prezentovali povedenou choreografií. Následně byly odpáleny dýmovice, které nijak neohrozily průběh utkání. Do konce prvního poločasu již žádný problém nenastal



Obr. 14 *Choreografie fanoušků* [9]





Obr. 15 *Choreografie s použitím zakázané pyrotechniky [9]*

### 5.2.2 Události během druhého poločasu

Události, které se odehrály během druhého poločasu. A rozbor konce utkání z hlediska přípravy bezpečnostních pracovníků

Druhý poločas začal tak, jak skončil první. Fanoušci hlasitě povzbuzovali své hráče a táhli je k udržení vítězného stavu utkání. Jenže z davu se začali vyčleňovat problémoví fanoušci, kteří si nasadili kukly a začali lomcovat s plotem. Navíc byla opět v sektoru odpálená pyrotechnika (Obr. 16 Použití pyrotechniky).

Zápas se blížil ke konci a všichni bezpečnostní pracovníci byli v nejvyšší pohotovosti. Pořádková jednotka byla stále pod sektorem pro hosty a očekávala riziko, že po skončení utkání fanoušci zničí plot, který odděluje sektor od hrací plochy, a vběhnou na hřiště. Za pořádkovou jednotkou byla nastoupena dvě družstva SPJ PČR pro případ, že by jednotka nezvládla situaci. Probíhala devadesátá minuta utkání, pracovníci čekali na pokyny svého velitele a Baník vstřelil druhou branku a vedl 2:0. To způsobilo ohromnou euforii v sektoru pro hosty. Fanoušci naskákali ve velkém počtu na plot a oslavovali vstřelenou branku a vítězství v zápase, jenže pro bezpečnostní pracovníky nastalo dvakrát větší riziko. Z důvodu hromadné manipulace s plotem hrozilo jeho zničení a možný přístup fanoušků na hrací plochu. Poprvé šla do akce pořádková jednotka, aby v případě poškození plotu ihned zamezila přístupu na hrací plochu.

Během druhého poločasu byla opět použita pyrotechnika v sektoru pro hosty. Ostravští chuligáni se začali vyčleňovat z davu, jelikož v kuklách lomcovali s plotem a chtěli se nejspíše dostat na hrací plochu.



Obr. 16 Použití pyrotechniky [9]



Obr. 17 Nástup pořádkové jednotky [10]

### 5.2.3 Události bezprostředně po utkání

Úkol pro pořádkovou jednotku, aby zamezila vstup ostravským fanouškům na hrací plochu. Incident u branky a následná reakce pořádkové jednotky. Vyčíslení škod na majetku stadionu, způsobené fanoušky Baníku.

Utkání skončilo, pořádková jednotka byla rozestoupena podél celé šířky sektoru pro hosty a čekala, jak se bude situace vyvíjet. Fanoušci přestali manipulovat s plotem a pouze děkovali a tleskali svým hráčům. Zdálo se, že zápas skončí až na použití pyrotechniky bez problému. Jenže opak byl pravdou a skupinka přibližně dvaceti maskovaných chuligánů utíkala k brance, která oddělovala jejich sektor od domácího. Chuligáni začali důrazně lomcovat s brankou, a jelikož byla branka pouze omotaná řetězem a uzamčená visacím zámekem, musel být proveden rychlý zásah bezpečnostních složek. Pořádková jednotka, která byla nastoupena na hrací ploše se v částečném počtu přesunula k brance, aby v případě prolomení zastavila chuligány. Jinak bylo vysoce pravděpodobné, že chuligáni by zaútočili na zlínské diváky, kteří s chuligánstvím neměli nic společného. Při přesunu pořádkové jednotky nastal problém právě v oplocení celé hrací plochy. Pracovníci museli doběhnout ke středu hrací plochy, kde je brána vedoucí na tribuny a rychle zpátky k brance oddělující sektor pro hosty. Pracovníci se stihli včas přesunout a zabránili chuligánům vstup na domácí tribunu. Jenže chuligáni stále lomcovali s brankou a nerespektovali výzvy pracovníků, proto byl použit obranný pepřový sprej. Po zásahu sprejem chuligáni zanechali výtržnictví a rozprchli se do davu. Toto byla poslední událost, která se na stadionu odehrála, poté následoval hromadný odchod fanoušků. Veškeré události, které se odehrály mimo stadion, měla už na starosti pouze policie.

Po utkání bezpečnostní manažer udělal hrubý odhad škody na majetku stadionu. Jednalo se pouze o několik zničených sedaček. V porovnání s předchozím zápasem a návštěvou fanoušků Baníku Ostrava se jedná pouze o zlomek vyčíslené škody.

Na konci utkání byla pořádková jednotka nastoupena podél celého sektoru hostujících fanoušků. Skupinka přibližně dvaceti ostravských chuligánů se snažila přes špatně zabezpečenou branku dostat na domácí tribunu. Rychlý a efektivní zásah pořádkové jednotky jim v tom zabránil. Škoda na majetku po utkání byla minimální, fanoušci zničili pouze pár sedaček.





Obr. 18 Pokus chuligánů o vniknutí na domácí tribunu a včasný zásah pořádkové jednotky

[10]

### 5.3 Příčiny vzniku událostí

Hlavní události utkání bylo pronesení a použití pyrotechniky a závěrečné řádění ostravských chuligánů.

S použitím pyrotechniky na fotbalových stadionech je spojena většina utkání. FAČR a LFA kladou důraz na všechny kluby, aby jejich bezpečnostní pracovníci prováděli důkladné vstupní kontroly. Aby byly kontroly efektivní, museli by pracovníci fanouška svléknout donaha, protože někdy si pyrotechniku fanoušci schovají tak rafinovaně, že není možné klasickým prohledáním ji najít. Najdou se případy, že fanoušci jsou ochotni pyrotechniku schovat i do tělesných dutin, a zde je absolutně nereálné pomocí hmatů tuto pyrotechniku odhalit. Na tuto skutečnost činovníci fotbalové asociace neberou vůbec ohled a za každé použití pyrotechniky na stadionu jsou kluby trestány finanční sankcí. Domácí tým dostane pokutu za nedostatečnou pořadatelskou činnost, i když bezpečnostní prohlídky byly prováděny důsledně. Hostující tým dostane pokutu za chování svých fanoušků na hřišti soupeře. Klub může sankci vymáhat přímo od fanouška, který pyrotechniku odpálil. Ve většině případů, ale kluby zaplatí pokutu sami.

Situace bezprostředně po skončení utkání, kdy ostravští chuligáni chtěli prolomit branku a dostat se na tribunu domácích je naprosto nepochopitelná. Jelikož Baník zápas vyhrál a z domácí tribuny nebyla žádná provokace směřující k fanouškům Baníku. Zde je ukázka toho, že tito rádoby fanoušci jezdí na fotbal pouze za záminkou rvačky nebo vandalismu. Zde pořádková jednotka díky rychlé ačkoliv komplikované reakci dobře zasáhla a zabránila případnému napadení domácích fanoušků.

Při bezpečnostních prohlídkách bylo nereálné odhalit veškerou skrytou pyrotechniku, navíc v tak vysokém počtu fanoušků. Závěrečný incident byl zcela zbytečný, protože ostravským chuligánům šlo jen o to napadnout zlínské fanoušky. Pořádková jednotka včas zasáhla.

#### 5.4 Události po skončení utkání

Rozbor události po opuštění bran stadionu. Důvod zásahu SPJ PČR. Další komplikace spojené s odchodem ostravských fanoušků.

Po opuštění stadionu se fanoušci hromadně vydali na vlakové nádraží. Jenže hned pár metrů za branami stadionu vznikly první potyčky s PČR. Jelikož policií byl zastaven hromadný pochod fanoušků, aby nedošlo ke konfrontaci s domácími. To se nelíbilo především ostravským chuligánům, kteří s nasazenými kuklami zaútočili na příslušníky policie. Chtěli se dostat ke zlínským fanouškům, protože na stadionu se jim to nepodařilo. SPJ PČR byla nucena použít rozbušky, které měly fanoušky zastrašit. To se ale nestalo a chuligáni stále útočili na PČR, vzduchem létaly kelímky od piva, sklenice ale také i kameny. SPJ PČR reagovala použitím rozbušky s dráždivou látkou. Tato rozbuška je jako klasická, ale navíc po explozi začne působit dráždivá látka. Následně byla většina problémových ale i normálních fanoušků dočasně oslepena a zanechali svého jednání. Situaci využila SPJ PČR, kdy zatknula podezřelé fanoušky ze spáchání přestupku nebo trestného činu. Situace se uklidnila, ale dráždivá látka se nesla dál vzduchem stovky metrů. Dokonce přes celý stadion až k autobusu hráčů Baníku Ostrava, kteří rychle nastoupili a odjeli domů.

Největší problém s ostravskými fanoušky byl po konci utkání. Radikální příznivci napadli příslušníky policie, musela zasahovat SPJ PČR a byla použita rozbuška s dráždivou látkou, které se nesla okolím celého stadionu.



Obr. 19 *Zásah SPJ PČR po utkání [9]*

## 5.5 Porovnání s předchozím utkáním

Rozbor událostí během prvního hraného zápasu Baníku Ostrava ve Zlíně. Chování ostravských fanoušků a reakce bezpečnostních pracovníků.

V roce 2015 postoupil Zlín do první ligy a jeho druhý domácí zápas byl proti odvěkému rivalovi Baníku Ostrava. Fanoušci Baníku nebyli dlouhých sedm let na fotbalovém utkání ve Zlíně a tak vyhlásili mobilizaci. Opět byla fanouškům poskytnuta celá severní tribuna. Stadion nebyl ještě zmodernizován, a to se projevilo i během utkání. Pro pracovníky soukromé bezpečnostní služby to byl první vysoce rizikový zápas na zlínském stadionu.

Již před utkáním nastaly problémy. Hned u vstupu se snažily skupinky ostravských fanoušků prorazit bezpečnostní pracovníky. Do jisté doby měli pracovníci situaci pod kontrolou, ale s příchodem dvaceti členné skupiny polských fanoušků z Katowic (fanoušci Baníku a Katowic se vzájemně podporují na svých zápasech už 20 let), se vše změnilo. Poláci zaútočili na bezpečnostní pracovníky, kteří byli zaskočeni tímto jednáním a uskočili do stran. Hrstka fanoušků se dostala na stadion zadarmo. Poté ihned vystoupila z antonu SPJ PČR a výtržníky zadržela a odvezla. SPJ PČR byla celou dobu pouze v antonech, ale po incidentu již byli rozmístěni v okolí vstupu.

Hlavní incident se odehrál v sedmdesáté minutě utkání. Kdy zlínský brankář ukázal směrem k fanouškům zatnutou pěst. Baník navíc prohrával 2:0. Toto gesto se samozřejmě ostravským fanouškům nelíbilo a začala „válka“ v hledišti. Fanoušci začali hromadně lomcovat s plotem, a protože plot nebyl nijak vyztužený, brzy ho zničili a měli volný přístup na hrací plochu. Bezpečnostní pracovníci ihned běželi k rozbitému plotu, aby zabránili fanouškům vstupu na hřiště. Jenže když fanoušci uviděli zasahující bezpečnostní pracovníky, tak zvýšili svou agresivitu a začali útočit na ně. Vzduchem létaly sedačky, pletivo od plotu, nosné sloupky, prostě vše co fanouškům přišlo pod ruce. Pracovníci museli použít velké množství obraného pepřového spreje, aby zvládli situaci, která byla hodně vyhrocená. Po zhruba pěti minutách nastoupila do sektoru SPJ PČR a všechny fanoušky rozehnala. Zápas byl na patnáct minut přerušen. Pokračoval, až se situace v sektoru pro hostující fanoušky uklidnila.

První konflikt vznikl hned u vstupu na stadion, kdy na bezpečnostní pracovníky zaútočila skupina dvaceti polských příznivců. Hlavní incident se odehrál v sedmdesáté minutě, kdy domácí brankář nesportovním gestem vyprovokoval ostravské fanoušky. Ti ihned začali lomcovat s plotem, který následně zničili a měli volný přístup na hrací plochu. Pořádková jednotka musela použít velké množství obraného pepřového spreje, aby situaci zvládla. Zápas byl na patnáct minut přerušen.





Obr. 20 Poškozený plot a útok na bezpečnostní pracovníky [11]



Obr. 21 Sedačka letící na bezpečnostní pracovníky [11]





Obr. 22 Zásah bezpečnostních pracovníků [11]



Obr. 23 Zásah a použití obranného pepřového spreje [11]

## 6 NÁVRH ZABEZPEČENÍ FOTBALOVÉHO UTKÁNÍ

Cílem této práce je navrhnout bezpečnostní opatření pro fotbalový stadion Letná ve Zlíně. Bezpečnostní opatření se bude především týkat fyzické ochrany.

Jak již bylo zmíněno, autor práce se aktivně podílí na zabezpečení fotbalových utkání ve Zlíně. Pravidelně je vedoucí sektoru pro hosty. To znamená, že je i v týmu na sestavení bezpečnostních opatření vybraných zápasů. Při vytváření bezpečnostních opatření má hlavní slovo PČR, která zhodnotí veškerá rizika spojená s příjezdem hostujících fanoušků a vydá svůj návrh na bezpečnostní opatření daného zápasu. Definitivní rozhodnutí, zda se tento návrh přijme či nikoliv, je na hlavním pořadateli a bezpečnostním manažerovi. PČR má vcelku ověřené a přesné informace a tak zástupci klubu vždy tato opatření akceptovali, popřípadě ještě oznámili rizika, které mohou nastat.

Bezpečnostní opatření se především skládá z celkového počtu všech bezpečnostních pracovníků. Jedná se o zaměstnance soukromé bezpečnostní služby a policie.

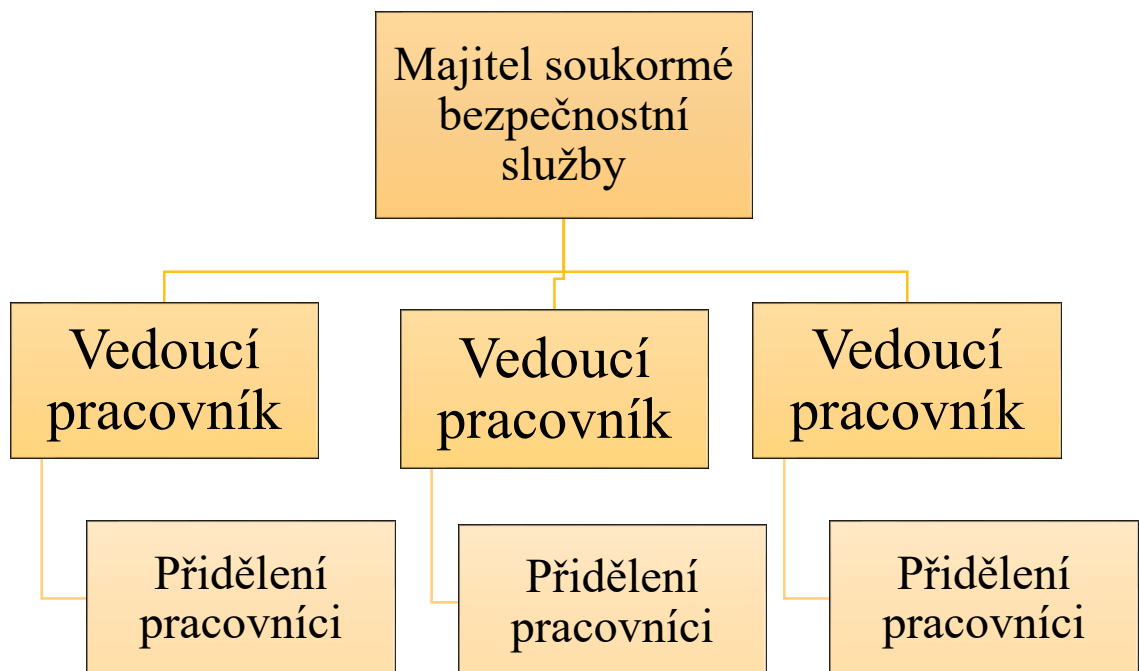
### 6.1 Požadavky na pracovníky zajišťující fyzickou ochranu

Vzhledem k situaci na trhu práce, je v současné době pro bezpečnostní službu, stejně jako pro firmy, největším problémem nedostatek kvalifikovaných zaměstnanců. Pro bezpečnostní službu vykonávají práci převážně studenti a starší lidé. Hlavním důvodem je jejich finanční ohodnocení. Pracovníci jsou nezkušení a někdy nevědí, co mají dělat. Samozřejmě se najdou i věrní pracovníci, kteří pracují pro jednu službu několik let. Jedná se většinou o dobré kamarády, kteří to nedělají jen kvůli finanční odměně.

Návrh autora práce je následující. Navýšit rozpočet klubu na fyzickou ochranu fotbalových zápasů a ve spolupráci s majitelem bezpečnostní služby smluvně valorizovat hodinovou sazbu zaměstnancům, kteří tuto činnost vykonávají. Získat nové pracovníky, kteří se nebojí zasáhnout, mají fyzické předpoklady, a náležitě je finančně ohodnotit. Tímto krokem se docílí toho, že pracovníci budou budit respekt. Výtržníci si rozmyslí, jestli budou dělat problémy, když nad nimi má fyzickou ochranu osmnácti letý student, který váží sedmdesát kilo anebo sto kilový svalnatý, zkušený pracovník. Tímto se eliminuje riziko proti vandalům na stadionu. V Olomouci to tak mají zařízené a funguje to dokonale. Autor se osobně zúčastnil zápasu Evropské ligy, který fotbalový tým ze Zlína hrál v Olomouci. Kolegové z Olomouce pomáhali zlínským pracovníkům a byl poznat rozdíl, protože olomoučtí pracovníci byli starší, zkušenější a fyzicky zdatní muži, kteří tento respekt budili již od pohledu.

Dále majitel soukromé bezpečnostní služby určí pět vedoucích pracovníků, kteří budou každý zápas zodpovědní za vstupní kontroly a část tribuny. Jedná se o sektor hostujících fanoušků, sektor domácích fanoušků, hlavní tribunu, rodinnou tribunu a tribunu sever pro zlínské fanoušky. Každý vedoucí pracovník bude lépe finančně ohodnocen, ale v případě jakéhokoliv problému na jeho vstupu nebo části tribuny mu bude za jeho pochybení krácena poměrná částka z platu. Před začátkem utkání bude vedoucímu pracovníkovi přidělen určitý počet dalších pracovníků, dle rizikovosti utkání. Pokud vedoucí pracovník zjistí, že jsou špatně prováděny vstupní bezpečnostní prohlídky nebo neuposlechnutí rozkazu, nahlásí pracovníka majiteli, který proviněnému pracovníkovi strhne poměrnou částku z platu. Toto opatření má za cíl, aby všichni bezpečnostní pracovníci řádně vykonávali svou práci a eliminovalo se potencionální riziko, ať už pronesení pyrotechniky nebo špatného zásahu na stadionu. Zároveň se zvýší zodpovědnost všech pracovníků.

Návrh bezpečnostního opatření spočívá v celkovém počtu nasazených pracovníků. Počet se upravuje podle rizikovosti utkání. Na nerizikové zápasy je přítomno 45 pracovníků, na rizikových zápasech 75 pracovníků a na vysoce rizikových 100 pracovníků. Tyto počty jsou dostačující, když budou splněny předchozí požadavky na bezpečnostní pracovníky. Požadavky jsou, aby pracovníci byli kvalifikovaní, fyzicky zdatní, budili respekt vůči fanouškům a řádně vykonávali svou práci.



Obr. 24 Hierarchie bezpečnostních pracovníků





Obr. 25 Zkušení a fyzicky zdatní pracovníci z Olomouce [7]

## ZÁVĚR

Ze slušně fandících diváků, kteří podporovali svůj tým, se na přelomu 80. let stávají fotbaloví chuligáni a ultras. Česká republika nemá prozatím takové problémy s fotbalovými výtržníky, jako je tomu v zahraničí. Nejrizikovější je oblast na Balkáně, kde přímo zuří fotbalová válka. V Anglii udělali razantní krok proti fotbalovým výtržníkům, ale efekt není zcela stoprocentní.

Zlínský fotbalový stadion musel projít zásadní bezpečnostní rekonstrukcí. Největší problém byl sektor pro hosty, jehož rekonstrukce byla nejdražší, ale po splnění veškerých podmínek LFA udělila fotbalovému týmu ze Zlína licenci. Na stadionu se nachází bezpečnostní prvky, které slouží k zamezení výtržnictví, popř. identifikace výtržníků.

Soukromá bezpečnostní služba BD Safe zajišťující ostrahu fotbalových utkání má širokou škálu nabízených služeb. Nabízí ostrahu sportovních a kulturních akcí, vymáhání pohledávek, ochranu osob a majetku, detektivní služby, přepravu cenných zásilek a v neposlední řadě návrh bezpečnostních systémů.

Fotbalové utkání se rozdělují do tři skupin podle rizika. Většina utkání je nerizikových, protože Zlín není atraktivní pro hostující fanoušky převážně z Čech. Pracovníci bezpečnostní služby jsou rozděleni do tří skupin podle náplně práce. Rozdělují se na stewardy, pracovníky security a pořádkovou jednotku. Bezpečnostní pracovníci nejdříve provádějí kontrolu přichozích fanoušků. Po skončení kontroly se přesunou na pozici určenou pro jejich pracovní skupinu.

Pro praktickou část bakalářské práce si autor vybral fotbalové utkání FC Fastav Zlín – FC Baník Ostrava. Ostravští fanoušci v posledním utkání způsobili škodu 140 tisíc korun. Očekávalo se, že vybrané utkání může mít podobný scénář. Utkání bylo vyhodnoceno jako vysoce rizikové. Očekával se příjezd 1200 fanoušků Baníku Ostrava.

Bezpečnostní opatření i z důvodu obsazení celé tribuny sever ostravskými fanoušky bylo velmi důkladné. Soukromá bezpečnostní služba nasadila 40 stewardů, 40 pracovníků security a 20 členů pořádkové jednotky. Policie měla dohromady 235 nasazených příslušníků. Bezpečnostní prohlídky byly prováděny důkladně, jeden fanoušek byl předán PČR z pokusu o pronesení zakázané pyrotechniky na stadion. Fanoušci Baníku zaplnili tribunu sever do posledního místa. Během vstupních kontrol nenastal žádný problém.

Fanoušci se v desáté minutě utkání prezentovali nápaditou choreografií. Následně byly odpáleny dýmovnice, které nijak neohrozily průběh utkání. Do konce prvního poločasu již žádný problém nenastal. Během druhého poločasu byla opět použita pyrotechnika v sektoru hostujících fanoušků. Ostravští chuligáni se začali vyčleňovat z davu a zahaleni v kuklách lomcovali s plotem. S největší pravděpodobností se chtěli dostat na hrací plochu. Na konci utkání byla pořádková jednotka nastoupena podél celého sektoru pro hosty. Skupinka přibližně dvaceti ostravských chuligánů se snažila přes špatně zabezpečenou branku dostat na domácí tribunu. Rychlý a efektivní zásah pořádkové jednotky jim v tom zabránil. Škoda na majetku po utkání byla minimální. Fanoušci zničili pouze pár sedaček. Největší problém s ostravskými fanoušky byl po konci utkání. Radikální příznivci napadli příslušníky policie, musela zasahovat SPJ PČR a použít rozbušku s dráždivou látkou, která se nesla okolím celého stadionu.

Při bezpečnostních prohlídkách bylo nereálné odhalit veškerou skrytou pyrotechniku, navíc v tak vysokém počtu fanoušků. Závěrečný incident byl zcela zbytečný, kdy ostravským chuligánům šlo jen o to napadnout zlínské fanoušky. Pořádková jednotka ale včas zasáhla.

Návrh bezpečnostního opatření spočívá v celkovém počtu nasazených pracovníků. Jedná se o zaměstnance soukromé bezpečnostní služby a policie. Počet se upravuje podle rizikovitosti utkání. Na nerizikové zápasy je přítomno 45 pracovníků, na rizikové zápasy 75 pracovníků a na vysoce rizikové 100 pracovníků. Tyto počty jsou dostačující, když budou splněny požadavky na pracovníky soukromé bezpečnostní služby. Požadavky jsou, aby pracovníci byli kvalifikovaní, fyzicky zdatní, budili respekt vůči fanouškům a řádně vykonávali svou práci.

Závěry a výstupy případové studie přinesly potvrzení nebo vyvrácení hypotézy, která byla stanovena v úvodu bakalářské práce: **Po rekonstrukci fotbalového stadionu ve Zlíně je již dostatečně zajištěna technická a fyzická ochrana všech účastníků fotbalových utkání Nejvyšší fotbalové ligy.** Tento předpoklad se potvrdil pouze v části rekonstrukce a technického vybavení fotbalového stadionu, kdy se bezpečnost zvýšila (turnikety, železná klec nadstavěná sítí). Fyzická bezpečnost ale není dostatečně zajištěna kvalifikovanými pracovníky soukromé bezpečnostní služby (většinou studenti a důchodci). Řešení navrženo v šesté kapitole.

**SEZNAM POUŽITÉ LITERATURY**

- [1] Krajní nouze, § 28: Trestní zákoník č. 40/2009 Sb. [online]. [cit. 2018-05-07]. Dostupné z: <https://zakony.kurzy.cz/40-2009-trestni-zakonik/paragraf-28/>
- [2] Nutná obrana, § 29: Trestní zákoník č. 40/2009 Sb. [online]. [cit. 2018-05-07]. Dostupné z: <https://zakony.kurzy.cz/40-2009-trestni-zakonik/paragraf-29/>
- [3] Zadržení osoby podezřelé, § 76: Trestní zákoník č. 141/1961 Sb. [online]. [cit. 2018-05-07]. Dostupné z: <https://zakony.kurzy.cz/141-1961-trestni-rad/paragraf-76/>
- [4] FC Fastav Zlín: Stadion [online]. [cit. 2018-05-14]. Dostupné z: <https://www.fcfastavzlin.cz/klub/stadion>
- [5] BD Safe s.r.o.: Fotogalerie [online]. [cit. 2018-05-14]. Dostupné z: <http://www.bdsafe.cz/fotogalerie.html>
- [6] FC Fastav Zlín: Návštěvní řád [online]. [cit. 2018-05-17]. Dostupné z: <http://www.fcfastavzlin.cz/zobraz.asp?t=navstevni-rad>
- [7] Soukromé fotografie majitele bezpečnostní služby Roberta Bartyse
- [8] Fotografie pořízené autorem práce Martinem Doškem
- [9] Hooligans.cz: Fastav Zlín-Baník Ostrava [online]. [cit. 2018-05-14]. Dostupné z: <http://hooligans.cz/domains/hooligans.cz/index.php/reports/czech/96-2018/5715-fastav-zlin-banik-ostrava-fotoreport-07-04-2018>
- [10] Supporters: FotoReport: FC Fastav Zlín-FC Baník Ostrava [online]. [cit. 2018-05-16]. Dostupné z: <http://www.supporters.cz/clanek/fotoreport-fc-fastav-zlin-fc-banik-ostrava/8356.html>
- [11] Sport.cz: Baník chuligány odsoudil, chce ale prošetřit provokace a zákrok brankáře Holého [online]. [cit. 2018-05-17]. Dostupné z: <https://www.sport.cz/fotbal/synotliga/clanek/699132-banik-chuligany-odsoudil-chce-ale-prosetrit-provokace-a-zakrok-brankare-holeho.html>



## SEZNAM POUŽITÝCH SYMBOLŮ A ZKRATEK

LFA	Ligová fotbalová asociace
FAČR	Fotbalová asociace České republiky
PČR	Policie České republiky
SPJ	Speciální pořádková jednotka

**SEZNAM OBRÁZKŮ**

Obr. 1 <i>Plán stadionu Letná ve Zlíně</i> [4] .....	17
Obr. 2 <i>Klasický a speciální bezpečnostní turniket</i> [8] .....	18
Obr. 3 <i>Dvojitá klec v sektoru pro hosty</i> [8].....	19
Obr. 4 <i>Umístění kamer v rohu střechy tribuny</i> [8].....	20
Obr. 5. <i>Členové BD Safe</i> [5] .....	21
Obr. 6. <i>Logo BD Safe</i> [5] .....	21
Obr. 7 <i>Stewardi</i> [5] .....	29
Obr. 8 <i>Práce stewarda</i> [5] .....	29
Obr. 9 <i>Security</i> [7] .....	30
Obr. 10 <i>Pořádková jednotka s protiúderovými obleky</i> [7].....	31
Obr. 11 <i>Pořádková jednotka v akci</i> [7].....	31
Obr. 12 <i>Výcvik pořádkové jednotky - zadržení fanouška</i> [7] .....	32
Obr. 13 <i>Výcvik pořádkové jednotky – následné odvedení fanouška</i> [7] .....	32
Obr. 14 <i>Choreografie fanoušků</i> [9].....	40
Obr. 15 <i>Choreografie s použitím zakázané pyrotechniky</i> [9] .....	41
Obr. 16 <i>Použití pyrotechniky</i> [9].....	42
Obr. 17 <i>Nástup pořádkové jednotky</i> [10].....	42
Obr. 18 <i>Pokus chuligánů o vniknutí na domácí tribunu a včasný zásah pořádkové jednotky</i> [10].....	44
Obr. 19 <i>Zásah SPJ PČR po utkání</i> [9] .....	46
Obr. 20 <i>Poškozený plot a útok na bezpečnostní pracovníky</i> [11] .....	48
Obr. 21 <i>Sedačka letící na bezpečnostní pracovníky</i> [11].....	48
Obr. 22 <i>Zásah bezpečnostních pracovníků</i> [11] .....	49
Obr. 23 <i>Zásah a použití obranného pepřového spreje</i> [11].....	49
Obr. 24 <i>Hierarchie bezpečnostních pracovníků</i> .....	51
Obr. 25 <i>Zkušeni a fyzicky zdatní pracovníci z Olomouce</i> [7] .....	52

## SEZNAM PŘÍLOH

Příloha P1 Místní ujednání.....	59
---------------------------------	----

## PŘÍLOHA P1: MÍSTNÍ UJEDNÁNÍ

MÍSTNÍ UJEDNÁNÍ*
Dle dohody mezi Fotbalovou asociací České republiky (dále jen „FAČR“), Ligovou fotbalovou asociací (dále jen „LFA“) a Policií České republiky (dále jen „PČR“).

\* minimální obsah místního ujednání

Domácí fotbalový klub	Hostující fotbalový klub
FC Fastav Zlín, a.s.	FC Baník Ostrava, a.s.

Datum	7.4.2018	Adresa stadionu
Čas výkopu	17:00 hod.	Zlín-Letná, Tyršovo nábřeží 4381, 76001, Zlín

Vyhodnocení rizikovosti zápasu	Zdůvodnění vyhodnocení rizikovosti zápasu:
A <input type="checkbox"/> Nerizikové tkání	Z předchozích společně hraných utkání a především návštěvou počtu hostujících i domácích fanoušků, byly zaznamenány jednání nejen směřující, ale i narušující veřejný pořádek před, v průběhu a i po utkání. Očekává se příjezd až 1200 fanoušků Baníku Ostrava.
B <input type="checkbox"/> Rizikové utkání	
C <input checked="" type="checkbox"/> Vysoce rizikové utkání	

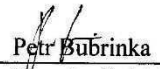
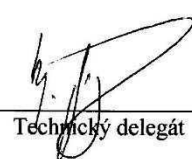
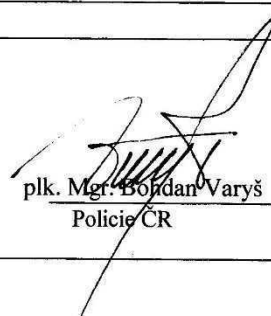
INFORMACE O FANOUŠCÍCH	
Celkový počet očekávaných fanoušků/počet prodaných lístků: 5000/4100	
DOMÁCÍ 3800	HOSTUJÍCÍ 1200
Nerizikových: 3750	Nerizikových: 1050
Rizikových: 50	Rizikových: 150
Specifikace aktivit a chorea: nezjištěno	Specifikace aktivit a chorea: nezjištěno
Informace o možných bezpečnostních rizicích: Provokace ze strany fanoušků směrem k PBS* ANO Vzájemné střety mezi fanoušky ANO Pronesení a použití pyrotechniky ANO Rasistické nebo jiné nevhodné projevy NE Vběhnutí na hrací plochu NE Jiné / specifikace: _____	Informace o možných bezpečnostních rizicích: Provokace ze strany fanoušků směrem k PBS* ANO Vzájemné střety mezi fanoušky ANO Pronesení a použití pyrotechniky ANO Rasistické nebo jiné nevhodné projevy NE Vběhnutí na hrací plochu ANO Jiné / specifikace: _____
	Způsob dopravy fanoušků: Vlak <input type="checkbox"/> číslo spoje _____ počet _____ osob _____ další: _____ Autobus <input type="checkbox"/> RZ _____ počet _____ osob _____ Kontakt na řidiče _____ Individuální doprava ANO
** Pořadatelská a bezpečnostní služba	
BEZPEČNOSTNÍ SLOŽKY	
Nasazený počet členů pořadatelské služby: 25	Nasazený počet členů bezpečnostní služby: 100
Nasazený počet strážníků MěP: 35	Nasazený počet příslušníků PČR: 235

Nasazený počet HZS:6	Nasazený počet ZZS:2
----------------------	----------------------

<b>INSTRUKTÁŽ PBS</b>	
Instruktaž provedl: Robert Bartys a Petr Bubrinka	Datum a čas: 7.4.2018 v 14:00 hod.
Za PCR přítomen: ANO – npor. Mgr. Stanislav Hrdina	Počet osob z PaBS 125

<b>ČINNOST POŘADATELSKÉ A BEZPEČNOSTNÍ SLUŽBY „PBS“</b>
Úkoly uložené pořadatelské službě k zajištění bezpečnosti osob a majetku s ohledem na zjištěné informace o možných bezpečnostních rizicích mimo standardně stanovené pracovní činnosti.
1) provést řádné prohlídky u vstupů na stadion, nulová tolerance k pokusu o vnesení pyrotechniky či předmětů, které by mohly být použity ke zdůraznění útoku (zbraň)
2) nepustit na stadion fanoušky, kteří by se mohli dopustit v prostorách fotbalového stadionu protiprávního jednání vyplývající z jejich aktuálního chování a zároveň reagovat na chování, které by mohlo vést k narušení pořádku
3) zajistit dokumentaci všech zákroků pořadatelské služby a to i mimo tribuny, na nevhodné jednání reagovat místním rozhlasovým zařízením
4) žádost o případný zákrok policie podá bezpečnostní pracovník klubu Robert BARTYS, kdy před zákrokem zajistí: a) přerušeni nebo ukončení utkání b) vyklizení hrací plochy c) vyhlášení informace o zákroku PCR rozhlasem

<b>SPECIFIKACE SPOLUPRÁCE POLICIE ČR A POŘADATELE ÚTKÁNÍ</b>
Z důvodů zjištěných skutečností a vyhodnocení rizik byla vzájemná spolupráce za účelem zajištění bezpečnosti osob a majetku specifikována níže popsaným způsobem. Policie ČR poskytne podporu pořadatelské službě v následujících oblastech:
Bezpečnostní asistence u vstupů ANO
Bezpečnostní prohlídka stadionu ANO Asistence pořádkové jednotky na stadionu ANO
Další případné opatření: _____
Klub se zavazuje, že zajistí/zajistil po vzájemné dohodě s Policií ČR medializaci společně přijatých opatření prostřednictvím internetových stránek klubu ANO

<b>OSTATNÍ UJEDNÁNÍ</b>		
Plánovaný posun začátku fotbalového utkání o _____ minut, z důvodu _____		
Další informace: _____		
_____		
_____		
_____		
Ve Zlíně Dne 7.4.2018 _____		
 Petr Bubrinka Hlavní pořadatel	 Technický delegát	 plk. Mgr. Bojdan Varyš Policie ČR

<b>VYHODNOCENÍ ČINNOSTI LFA/ FAČR</b>	
Byla číněna opatření ze strany LFA/ FAČR k obnově VP? Byl ukončen zápas z bezpečnostních důvodů?	ANO / <del>NE</del> ANO / <del>NE</del>
Činěné kroky k obnově VP: _____	
Zhodnocení utkání: <input type="checkbox"/> Utkání proběhlo bez bezpečnostních incidentů <input checked="" type="checkbox"/> Utkání proběhlo s drobnými incidenty bez vlivu na utkání <input type="checkbox"/> Utkání proběhlo s bezpečnostními incidenty bez vlivu na utkání <input type="checkbox"/> Utkání proběhlo s bezpečnostními incidenty s vlivem na utkání <input type="checkbox"/> Utkání proběhlo se závažnými bezpečnostními incidenty s vlivem na utkání <input type="checkbox"/> Utkání bylo přerušeno nebo ukončeno z důvodu _____ <input type="checkbox"/> Pořadatelské zajištění utkání bylo zcela nedostatečné z důvodu _____	

<b>DOPORUČENÁ OPATŘENÍ K DALŠÍM ZÁPASŮM</b>
- ZAMEZENÍ VĚŠENÍ PÝRO

<b>OSTATNÍ</b>
_____

<b>VYPLNÍ SE V PŘÍPADĚ ZÁKROKU POLICIE ČR</b>	
Kdo _____ a kdy _____ dal požadavek k provedení zákroku?	
Bylo přerušeno nebo ukončeno utkání před zákrokem?	ANO / NE
Byla vyklizena hrací plocha v průběhu zákroku ?	ANO / NE
Byla vyhlášena informace divákům o nadcházejícím zákroku Policie ČR?	ANO / NE
Čas pokynu velitele k zahájení zákroku: _____	
Čas stažení policejních sil ze zákroku: _____	
Počet policistů nasazených na zákrok: _____	

Ve Zlíně dne 7.4.2018		
Petr Bubrínka _____ Hlavní pořadatel	_____ Technický delegát	plk. Mgr. Běňadn Varyš _____ Policie ČR

<b>KONTAKTNÍ LIST</b>
-----------------------



VYHODNOCENÍ MÍSTNÍHO UJEDNÁNÍ	
ze dne: 7.4.2018	na stadionu: Zlín-Letná

	DOMÁCÍ	HOSTUJÍCÍ
<b>VYHODNOCENÍ PRŮBĚHU UTKÁNÍ</b>		
Celkový počet:	Počet fanoušků:	Počet fanoušků:
Došlo k narušení utkání?	<input checked="" type="checkbox"/> způsob:	
Došlo k přerušení utkání?	<input type="checkbox"/> důvod:	
Došlo k evakuaci stadionu?	<input type="checkbox"/> důvod:	
Došlo k porušení návštěvního řádu?	<input checked="" type="checkbox"/> počet:	<input checked="" type="checkbox"/> počet: 7x 7420
Došlo k vyloučení diváků?	<input type="checkbox"/> počet:	<input type="checkbox"/> počet:
Došlo k zjištění podnapilých osob na stadionu?	<input type="checkbox"/> počet:	<input type="checkbox"/> počet:
Došlo k použití pyrotechniky?	<input type="checkbox"/> počet:	<input checked="" type="checkbox"/> počet: 7x
Došlo k vběhnutí osob na hrací plochu?	<input type="checkbox"/> počet:	<input type="checkbox"/> počet:
Došlo k vyvěšení závadového chorea?	<input type="checkbox"/> počet:	<input type="checkbox"/> počet:
Došlo k rasistickým nebo jiným závadovým projevům?	<input type="checkbox"/> počet:	<input type="checkbox"/> počet:
Došlo ke konfliktu s PBS?	<input type="checkbox"/> počet:	<input type="checkbox"/> počet:
Došlo k zajištění osob PCR pro přestupek?	<input type="checkbox"/> počet:	<input checked="" type="checkbox"/> počet: 3x
Došlo k zadržení osob PCR pro trestný čin?	<input type="checkbox"/> počet:	<input type="checkbox"/> počet:

VYHODNOCENÍ ČINNOSTI POŘADATELSKÉ A BEZPEČNOSTNÍ SLUŽBY	
Při narušení veřejného pořádku PBS činila kroky k jeho obnovení?	<input checked="" type="radio"/> ANO / <input type="radio"/> NE
PBS zabránila vnesení a použití pyrotechniky?	<input checked="" type="radio"/> ANO / <input type="radio"/> NE
PBS zabránila vnesení nebezpečných a zakázaných předmětů?	<input checked="" type="radio"/> ANO / <input type="radio"/> NE
Byl nasazený počet členů PBS s ohledem na rizikovost zápasu dostatečný?	<input checked="" type="radio"/> ANO / <input type="radio"/> NE
Celková úroveň a profesionalita PBS byla odpovídající?	<input checked="" type="radio"/> ANO / <input type="radio"/> NE
Další: _____	

VYHODNOCENÍ ČINNOSTI POŘADATELE UTKÁNÍ	
Bylo zjištěno podávání alkoholických nápojů, s výjimkou 10° piva?	<input checked="" type="radio"/> ANO / <input type="radio"/> NE
Proběhlo upozornění fanoušků na nevhodné projevy?	<input checked="" type="radio"/> ANO / <input type="radio"/> NE
Nastavená bezpečnostní opatření odpovídala rizikovosti utkání?	<input checked="" type="radio"/> ANO / <input type="radio"/> NE
Celková úroveň pořadatele utkání byla odpovídající?	<input checked="" type="radio"/> ANO / <input type="radio"/> NE
Další: _____	

ZHODNOCENÍ ČINNOSTI POLICIE ČR	
Policie ČR zajistila potřebnou součinnost dle dohody?	<input checked="" type="radio"/> ANO / <input type="radio"/> NE
Policie ČR zasahovala na stadionu?	<input checked="" type="radio"/> ANO / <input type="radio"/> NE
Policie ČR provedla zákrok pod jednotným velením z důvodu obnovení VP?	<input checked="" type="radio"/> ANO / <input type="radio"/> NE
Policie ČR provedla zákrok mimo stadion?	<input checked="" type="radio"/> ANO / <input type="radio"/> NE
Další: _____	

ZÁSAH DALŠÍCH BEZPEČNOSTNÍCH SLOŽEK NEBO IZS
228 - kolaps 10 zápas fanouška