

Komparace možností výjezdové skupiny soukromé bezpečnostní služby a obecní policie

Comparison of option crews, private security and local police

Dušan Kalup

Univerzita Tomáše Bati ve Zlíně
Fakulta aplikované informatiky
akademický rok: 2017/2018

ZADÁNÍ BAKALÁŘSKÉ PRÁCE

(PROJEKTU, UMĚLECKÉHO DÍLA, UMĚLECKÉHO VÝKONU)

Jméno a příjmení: Dušan Kalup
Osobní číslo: A16776
Studijní program: B3902 Inženýrská informatika
Studijní obor: Bezpečnostní technologie, systémy a management
Forma studia: kombinovaná

Téma práce: Komparace možností výjezdové skupiny soukromé bezpečnostní služby a obecní policie

Téma anglicky: A Comparison of Private Security and Municipal Police Response Teams' Options

Zásady pro vypracování:

1. Seznamte se s hlavními úkoly výjezdové skupiny soukromé bezpečnostní služby a obdobné skupiny obecní policie ve zlínském regionu z hlediska koncového odběratele služby.
2. Uvedte a charakterizujte základní možnosti, výhody a nevýhody výjezdové skupiny soukromé bezpečnostní služby i obdobné skupiny obecní policie.
3. Popište obvyklou organizační strukturu, technické vybavení a zaměření výcviku výjezdové skupiny soukromé bezpečnostní služby a obdobné skupiny obecní policie ve zlínském regionu.
4. Analyzujte přednosti a nedostatky zmíněných výjezdových skupin z hlediska koncového odběratele služby.
5. Uvedte, porovnejte a zdůvodněte možnosti výjezdové skupiny soukromé bezpečnostní služby s obdobnou skupinou obecní policie v rámci zlínského regionu.

Rozsah bakalářské práce:

Rozsah příloh:

Forma zpracování bakalářské práce: **tištěná/elektronická**

Seznam odborné literatury:

1. **BRABEC, František. Hlídací služby. Praha: Eurounion, 1995. ISBN 80-85858-12-6.CANDIGLIOTA**
2. **Zuzana, Kristýna FOUKALOVÁ a Jiří KOPAL. Jak si počínat v kontaktu s policistou a strážníkem: policejní právo v otázkách a odpovědích. Brno: Liga lidských práv, 2010. Edice Manuály. ISBN 978-80-87414-01-9.DEMPSEY, John S. Introduction to Private Security. Webster, New York, USA: Wadsworth Pub Co, 2012. ISBN 11-330-4968-0**
3. **IVANKA, Ján. Systemizace bezpečnostního průmyslu I. Vyd. 3. Zlín: Univerzita Tomáše Bati ve Zlíně, 2009. ISBN 978-80-7318-850-4**
4. **KAMENÍK, Jiří a František BRABEC. Komerční bezpečnost: soukromá bezpečnostní činnost detektivních kanceláří a bezpečnostních agentur. Praha: ASPI, 2007, 338 s. ISBN 978-807-3573-096**
5. **LUKÁŠ, Luděk. Bezpečnostní technologie, systémy a management III.: Teorie a praxe ochrany majetku a fyzické bezpečnosti. Zlín: VerBuM, 2013, 456 s. ISBN 978-80-87500-35-4**

Vedoucí bakalářské práce:

Ing. Ján Ivanka

Ústav bezpečnostního inženýrství

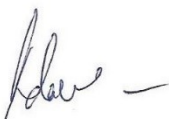
Datum zadání bakalářské práce:

12. prosince 2017

Termín odevzdání bakalářské práce:

24. května 2018

Ve Zlíně dne 12. prosince 2017



doc. Mgr. Milan Adámek, Ph.D.
děkan



Ing. Ján Vajouch, Ph.D.
ředitel ústavu

Jméno, příjmení: Dušan Kalup

Název bakalářské práce: Komparace možností výjezdové skupiny soukromé bezpečnostní služby a obecní policie

Prohlašuji, že

- beru na vědomí, že odevzdáním diplomové/bakalářské práce souhlasím se zveřejněním své práce podle zákona č. 111/1998 Sb. o vysokých školách a o změně a doplnění dalších zákonů (zákon o vysokých školách), ve znění pozdějších právních předpisů, bez ohledu na výsledek obhajoby;
- beru na vědomí, že diplomová/bakalářská práce bude uložena v elektronické podobě v univerzitním informačním systému dostupná k prezenčnímu nahlédnutí, že jeden výtisk diplomové/bakalářské práce bude uložen v příruční knihovně Fakulty aplikované informatiky Univerzity Tomáše Bati ve Zlíně a jeden výtisk bude uložen u vedoucího práce;
- byl/a jsem seznámen/a s tím, že na moji diplomovou/bakalářskou práci se plně vztahuje zákon č. 121/2000 Sb. o právu autorském, o právech souvisejících s právem autorským a o změně některých zákonů (autorský zákon) ve znění pozdějších právních předpisů, zejm. § 35 odst. 3;
- beru na vědomí, že podle § 60 odst. 1 autorského zákona má UTB ve Zlíně právo na uzavření licenční smlouvy o užití školního díla v rozsahu § 12 odst. 4 autorského zákona;
- beru na vědomí, že podle § 60 odst. 2 a 3 autorského zákona mohu užít své dílo – diplomovou/bakalářskou práci nebo poskytnout licenci k jejímu využití jen připouští-li tak licenční smlouva uzavřená mezi mnou a Univerzitou Tomáše Bati ve Zlíně s tím, že vyrovnání případného přiměřeného příspěvku na úhradu nákladů, které byly Univerzitou Tomáše Bati ve Zlíně na vytvoření díla vynaloženy (až do jejich skutečné výše) bude rovněž předmětem této licenční smlouvy;
- beru na vědomí, že pokud bylo k vypracování diplomové/bakalářské práce využito softwaru poskytnutého Univerzitou Tomáše Bati ve Zlíně nebo jinými subjekty pouze ke studijním a výzkumným účelům (tedy pouze k nekomerčnímu využití), nelze výsledky diplomové/bakalářské práce využít ke komerčním účelům;
- beru na vědomí, že pokud je výstupem diplomové/bakalářské práce jakýkoliv softwarový produkt, považuji se za součást práce rovněž i zdrojové kódy, popř. soubory, ze kterých se projekt skládá. Neodevzdání této součásti může být důvodem k neobhájení práce.

Prohlašuji,

- že jsem na diplomové/bakalářské práci pracoval samostatně a použitou literaturu jsem citoval. V případě publikace výsledků budu uveden jako spoluautor.
- že odevzdaná verze diplomové práce a verze elektronická nahraná do IS/STAG jsou totožné.

Ve Zlíně, 23.5. 2018

A handwritten signature in blue ink, consisting of a stylized, cursive letter 'L' followed by a loop.

.....
podpis diplomanta

ABSTRAKT

Předložená bakalářská práce se zabývá porovnáním výhod a nevýhod výjezdové skupiny soukromé bezpečnostní služby a obdobné skupiny obecní policie. Cílem bakalářské práce je seznámení odborné veřejnosti se zásadami činnosti soukromých i státních bezpečnostních složek s důrazem na jejich výhody a nevýhody z pohledu koncového odběratele.

V obecné rovině je v předložené práci uvedena charakteristika základního rozsahu činnosti soukromé výjezdové jednotky i vybrané jednotky obecní policie ve zlínském kraji. Je zde uvedena standardní organizační struktura, typická výzbroj a výstroj a zaměření výcviku. Na základě provedených pohovorů a dotazníků byla provedena analýza předností a nedostatků soukromé výjezdové skupiny i obdobné jednotky obecní policie.

Klíčová slova: soukromá bezpečnostní služba, soukromá výjezdová skupina, obecní policie, výzbroj, výstroj, výcvik

ABSTRACT

This bachelor thesis deals with the comparison of the advantages and disadvantages of the mobile guarding of the private security group and similar group of the municipal police. The aim of this work is to acquaint the professionals with the principles of activities of private and state security services with emphasis on their advantages and disadvantages from the point of view of the end customer.

In the present work, general description of the basic scope of the activity of the private mobile guarding unit and selected unit of the municipal police in the Zlín region is given. There is a standard organizational structure, typical equipment and training focus. Based on the organizational structure, equipment and training, an analysis of the interview and questionnaire of the private mobile guarding group and similar unit of the municipal police was carried out.

Keywords: private security service, mobile guarding, municipal police, equipment, training

Rád bych touto cestou poděkoval vedoucímu mé bakalářské práce panu Ing. Janu Ivankovi za jeho trpělivost, odborné rady a čas, který mi věnoval.

Dále bych chtěl poděkovat především své přítelkyni, ale také rodině i přátelům, kteří mě při studiu vždy podporovali.

Prohlašuji, že odevzdaná verze bakalářské práce a verze elektronická nahraná do IS/STAG jsou totožné.

OBSAH

ÚVOD	10
TEORETICKÁ ČÁST	11
1 SOUKROMÉ BEZPEČNOSTNÍ SLUŽBY	12
1.1 SOUKROMÁ BEZPEČNOSTNÍ ČINNOST.....	12
1.2 ASOCIACE SOUKROMÝCH BEZPEČNOSTNÍCH SLUŽEB.....	13
1.3 EXPANZE SOUKROMÝCH BEZPEČNOSTNÍCH SLUŽEB	14
2 VÝJEZDOVÁ SKUPINA SOUKROMÉ BEZPEČNOSTNÍ SLUŽBY	15
2.1 HLAVNÍ ÚKOLY SOUKROMÉ VÝJEZDOVÉ SKUPINY	15
2.2 PRÁVNÍ LEGISLATIVA	15
2.2.1 Krajiní nouze a nutná obrana	16
2.2.2 Zadržení osoby podezřelé	16
2.2.3 Držení a nošení střelných zbraní	16
2.3 ORGANIZAČNÍ STRUKTURA	16
2.4 VÝZBROJ	17
2.5 VÝSTROJ	17
2.6 VÝCVIK.....	17
3 OBECNÍ POLICIE	18
3.1 HLAVNÍ ÚKOLY OBECNÍ POLICIE.....	18
3.2 PRÁVNÍ LEGISLATIVA	18
3.3 ORGANIZAČNÍ STRUKTURA	18
3.4 VÝZBROJ	19
3.5 VÝSTROJ	19
3.6 VÝCVIK.....	19
4 VÝZBROJ	21

4.1	KRÁTKÁ PALNÁ ZBRAŇ	21
	21	
4.2	TELESKOPICKÝ OBUŠEK	21
4.3	OBRANNÝ SPREJ	23
4.4	SLUŽEBNÍ A PRACOVNÍ PES	24
4.5	TAKTICKÁ VESTA	26
4.6	TAKTICKÉ RUKAVICE	27
4.7	VYSÍLAČKA	27
4.8	ELEKTRONICKÉ OBCHŮZKOVÉ ZAŘÍZENÍ	27
4.9	SVÍTILNA	28
4.10	POUTA	28
	PRAKTICKÁ ČÁST	30
5	ORGANIZAČNÍ STRUKTURA.....	31
5.1	ORGANIZAČNÍ STRUKTURA SOUKROMÉ VÝJEZDOVÉ HLÍDKY	31
5.2	ORGANIZAČNÍ STRUKTURA OBECNÍ POLICIE	31
6	ANALÝZA VÝBROJE A VÝSTROJE BEZPEČNOSTNÍCH SLUŽEB.....	32
6.1	ANALÝZA VÝZBROJE A VÝSTROJE SOUKROMÉ VÝJEZDOVÉ SKUPINY	32
6.2	ANALÝZA VÝZBROJE A VÝSTROJE OBECNÍ POLICIE	33
7	ANALÝZA VÝCVIKU BEZPEČNOSTNÍCH SLUŽEB	38
7.1	ANALÝZA VÝCVIKU SOUKROMÉ VÝJEZDOVÉ SKUPINY	38
7.2	ANALÝZA VÝCVIKU OBECNÍ POLICIE	39
8	KOMPARACE BEZPEČNOSTNÍCH SLUŽEB	43
8.1	SOUKROMÁ VÝJEZDOVÁ SKUPINA	43
8.1.1	Pozitiva soukromé výjezdové skupiny	43
8.1.2	Negativa soukromé výjezdové skupiny	43
8.2	OBECNÍ POLICIE.....	43
8.2.1	Pozitiva obecní policie	43
8.2.2	Negativa	44
	ZÁVĚR	45
	SEZNAM POUŽITÝCH SYMBOLŮ A ZKRATEK	49
	SEZNAM OBRÁZKŮ	50
	SEZNAM TABULEK.....	51

ÚVOD

V současné době nastává stále větší trend využívat prostředků soukromých bezpečnostních služeb. Narůstá počet násilných a trestných činů, roste i potřeba zabezpečovat kulturní či sportovní akce. To má za následek rozšíření soukromých bezpečnostních agentur a jejich soukromých výjezdových jednotek.

Soukromé výjezdové jednotky mají pro práci přiměřenou výzbroj i výstroj a tvoří vhodné doplnění při práci obecní policie. Obdobně jako jednotky obecní policie i jednotky soukromé výjezdové hlídky prochází výcvikem, který jim napomáhá neustále zlepšovat fyzickou i psychickou sílu. V předložené bakalářské práci je uvedena typická činnost jak soukromých výjezdových hlídek, tak i obdobné jednotky obecní policie.

Teoretická část práce přehlednou formou prezentuje oblast a charakteristiku soukromých bezpečnostních služeb, soukromých výjezdových hlídek i obdobné jednotky obecní policie. U soukromých výjezdových hlídek i obdobné jednotky obecní policie je uvedena i právní problematika. Dále jsou uvedena typická organizační struktura, vhodná výzbroj, výstroj a výcvik.

Praktická část zahrnuje organizační strukturu, výzbroj, výstroj a výcvik jednotlivé jednotky soukromé výjezdové hlídky i obdobné jednotlivé jednotky obecní policie. Obě jednotky jsou ve zlínském kraji. Jako vhodnou alternativu soukromé výjezdové hlídky uvádím útvar operativního zásahu. Jedná se o jednotku, která byla vyčleněna pro potřeby mimo běžný výkon služby. Tím je nejen střežení objektů či dohled při sportovních a kulturních akcích, popřípadě akční reakce na hospodské šarvátky, ale také odzbrojení ozbrojeného pachatele.

V praktické části je provedena analýza výzbroje, výstroje i výcviku provedena za pomoci dotazníků i pohovorů. Ty byly provedeny jak s pracovníky soukromých výjezdových hlídek, tak s pracovníky obecní policie. Dle získaných informací je provedena komparace mezi jednotkou soukromé výjezdové hlídky a obdobnou jednotkou obecní policie. V bakalářské práci jsou uvedena i negativa a pozitiva obou zmíněných jednotek.

I. TEORETICKÁ ČÁST

1 SOUKROMÉ BEZPEČNOSTNÍ SLUŽBY

Soukromé bezpečnostní služby (dále jen SBS) jsou v dnešní době energicky rozvíjejícím se prvkem oboru bezpečnosti, kdy tyto služby mají za úkol plnit různé cíle:

- ochrana majetku, zdraví a života osob,
- maximální omezení vzniku škod,
- co nejvyšší prevenci kriminality.

Soukromé bezpečnostní služby na našem trhu zaujímají stále větší podíl činnosti. Tím dochází k významnému snižování nezaměstnanosti v České republice a také k navyšování hrubého domácího příjmu, který lze poté procentuálně rozdělit mezi státní bezpečnostní složky. Vzhledem ke stále se navyšující poptávce po těchto službách nám vzniklo nové odvětví, nazývané se bezpečnostní průmysl. Vznik tohoto odvětví je logickým důsledkem neustále navyšující se poptávky koncových majitelů na služby, které by stát musel plnit s vynaložením vysokých finančních prostředků. Touto rolí tedy SBS navyšují bezpečnost garantovanou státem, kdy za finanční úplatu mohou provádět různorodé bezpečnostní úkony. [1, 3]

Práce SBS není hlavní rolí v bezpečnosti státu, ale jde pouze o činnost doplňkovou. Stále častěji se setkáváme s navyšující se spoluprací mezi složkami soukromého sektoru a složkami státního sektoru. Typickým příkladem je práce obou sektorů při sportovních utkáních, kdy pracovníci SBS za úplatu provádějí majiteli při vstupu na stadion prohledávání osob, které se sportovního utkání chtějí zúčastnit, dohlížejí na poklidný průběh utkání a v případě jakýchkoliv problémů s jednotlivcem či skupinou jsou připraveni vhodně zareagovat a dotyčné osoby předat složkám integrovaného záchranného systému (dále jen IZS). V tomto případě nemusí jít pouze o problémové osoby nestandardního chování, ale může jít i o zdravotní problémy. Zaměstnanci SBS jsou proškoleni zásadami první pomoci, kterou poskytují až do příjezdu rychlé záchranné služby (dále jen RZS). [3, 6]

1.1 Soukromá bezpečnostní činnost

Soukromou bezpečnostní činností (dále jen SBC) rozumíme různorodé úkony zajišťující ochranu osob a majetku, zajištění technických prostředků a zajištění detektivních služeb. Tuto činnost mohou provozovat osoby fyzické i právnické. [3]

Přestože práce SBČ je realizována pouze pro vznik zisku a je pouze funkcí doplňkovou, je tato práce v očích široké veřejnosti stále častěji vnímána jako jakási „soukromá policie“. Zde je potřeba uvést, že ačkoliv je jejich práce v dnešní době zcela nezbytná, jelikož nepochybně dochází k zamezování či alespoň ke snižování páchaní trestné činnosti, ke zvyšování kázně osob, respektive zaměstnanců, k zamezování finančních ztrát či k zvyšování pracovních pozic, stále se jedná pouze o funkci doplňkovou. SBČ v žádném případě nemůže konkurovat státním bezpečnostním sborům. Také tyto složky nikdy nemůže nahradit a ani jim konkurovat po stránce kompetencí, pravomocí či veřejného statusu. Práce SBČ je tedy výhradně komerční. [5]

I přes komerční stránku této činnosti nelze službám SBČ upřít vysoký podíl na fungování a zároveň na zajišťování bezpečnosti státu. Policie má díky těmto službám více času i prostředků věnovat se jiným činnostem, které kompetenčně nezasahují do výkonu služeb SBČ. To v praxi znamená, že kupříkladu pro zajištění vyšší bezpečnosti na silnicích má stát prostředky na vyšší počet příslušníků dopravní policie či jejich vybavení. S tím je spojená například možnost častějších dopravních kontrol, kontrol protidrogové policie, cizinecké policie či například kriminální policie. Díky konkurenci těchto komerčních subjektů také vznikají vyšší nároky na výsledky, resp. kvalitu poskytovaných služeb, což má za následek mnohdy až nadstandartní služby koncovým majitelům. To vše díky boji konkurenčnímu boji o zákazníka. [6]

1.2 Asociace soukromých bezpečnostních služeb

Asociace soukromých bezpečnostních služeb v České republice (dále jen ASBS ČR) je samosprávnou, výběrovou stavovskou organizací, otevřenou všem členům, působícím v oborech ochrany osob a majetku, službám soukromých detektivů a technických bezpečnostních služeb, jakož i v oborech přímo souvisejících. Asociace navazuje a dále rozvíjí a prohlubuje poznávací činnost v oboru soukromé bezpečnosti. [3]

Zjednodušeně řečeno se asociace v České republice zakládá ke zvyšování profesionality jejich členů jakož i ke zvyšování kvality poskytované zákazníkům. Dalším nepochybným důvodem k založení této asociace je zajištění ochrany zájmů a potřeb podnikatelských subjektů, kdy dochází ke zvyšování prestiže členů asociace v očích koncového klienta. [7]

V současné době se v ASBS ČR nachází 54 členů, respektive agentur. Řádné členství v této asociaci vzniká fyzické či právnické osobě působící v oboru se soukromou bezpečností

činností podpořenou souhlasným stanoviskem představenstva asociace a zároveň zaplacením vstupního a poté měsíčního poplatku.



Obr. 1. Logo ASBS ČR

1.3 Expanze soukromých bezpečnostních služeb

V dnešní době 21. století dochází k neustálému nárůstu potřeby chránit jak osoby, tak i majetek. To je dáno vysokým počtem oznámených trestných činů, kdy veřejnost necítí dostatečnou ochranu od obecní či státní policie, resp. všech bezpečnostních složek. Dalším faktorem expanze SBČ je stále se navyšující majetek v soukromém sektoru. Vynalézavost zlodějů dnešní doby je až pozoruhodná, jejich vybavení je profesionální a je velmi těžké se proti nim bránit. [3]

2 VÝJEZDOVÁ SKUPINA SOUKROMÉ BEZPEČNOSTNÍ SLUŽBY

2.1 Hlavní úkoly soukromé výjezdové skupiny

Činnost soukromých bezpečnostních agentur se stále více rozšiřuje o doplňkové služby v podobě výjezdové skupiny. Ta je pro svůj výkon povolání řádně proškolená, vycvičena a vybavena. Její činnost spočívá nejen v reakcích na poplachové signály dohledového a poplachového přijímacího centra (dále jen DPPC), ale i ve formě preventivní.

Hlídky se mohou účastnit sportovních utkání či kulturních akcí, kde tvoří preventivní bezpečnostní opatření a v případě problému jsou proškoleni jak správně a efektivně řešit možné vzniklé problémy. Jinou činností je pravidelná kontrola objektu na žádost zákazníka. Při takové kontrole může hlídka procházet prostory objektů, zda například neprotéká někde voda. Jinou roli, preventivní, má hlídka v prostorách herny. Pravidelné kontroly v průběhu noci zvyšují pocit bezpečí jak obsluhy, tak hostů. Je velká pravděpodobnost, že pachatel při plánování trestné činnosti zvolí jiný, ničím nezabezpečený objekt. Jistě se dá namítnout, že tuto práci mohou suplovat různá elektronická zařízení. I ty ale nejsou neomylná a nutno zmínit, že druhým, nezanedbatelným aspektem těchto kontrol je i navýšení pojistného plnění.

V ideálním případě by pro výkon povolání měl být člen této skupiny řádně proškolen, vlastnit certifikát strážného a zbrojní průkaz, mít čistý trestní rejstřík, projít vstupní lékařskou prohlídku a pro vstup do této hlídky projít fyzickými testy. Bohužel praxe je mnohdy velmi odlišná a majitelé agentur vyžadují po svých zaměstnancích ve velkém počtu případů pouze vstupní lékařskou prohlídku a čistý výpis z rejstříku trestů, v lepším případě poté certifikát strážného. Kvalita služeb tomuto trendu poté odpovídá.

2.2 Právní legislativa

Jistě se nabízí otázka, jakých práv při své činnosti dosahují zaměstnanci výjezdové skupiny bezpečnostní soukromé agentury. Stále více lidí si v dnešní době plete tyto výjezdové skupiny s činností obecní policie. Vše je dáno tím, že členové výjezdové skupiny bývají obvykle vybaveny uniformou, na které nosí vybavenou taktickou vestu, často velmi podobnou té policejní. V ideálním případě jsou členové výjezdové skupiny proškoleni v sebeobraně a při výkonu práce jsou často doprovázeni služebním psem. Při své práci zasahují často do soukromí osob a nedílnou součástí jejich práce je i nakládání s osobními údaji klientů. I přes to

neexistuje žádný zákon ohledně soukromých bezpečnostních služeb. Jejich činnost tedy není v českém právním řádu nijak zmiňována či upravována. [4, 8, 15]

2.2.1 Krajní nouze a nutná obrana

Je veliké procento pravděpodobnosti, že zaměstnanec výjezdové skupiny se dřív či později setká s útokem na svou osobu, mnohdy opakovaně a právě v tuto chvíli je nucen užít nutné obrany, případně krajní nouze. Ty jsou zakotvené v trestním zákoníku č. 40/2009 Sb. §28, resp. §29. Obsah těchto předpisů by měl znát každý zaměstnanec výjezdové skupiny takříkajíc nazpaměť. [8]

2.2.2 Zadržení osoby podezřelé

V případě zadržení podezřelé osoby může pracovník výjezdové skupiny užít občanského zadržení podezřelého dle §76 odst. 2 trestního řádu. [8]

2.2.3 Držení a nošení střelných zbraní

Při výkonu povolání bývají zaměstnanci výjezdové skupiny vybaveny často střelnou zbraní. Držením a nošením střelných zbraní se zabývá zákon č. 119/2002 Sb., o střelných zbraních a střelivu. Zákon zde stanovuje podmínky, za kterých lze vlastnit, nosit, držet a používat zbraně i střelivo. Zde bych rád uvedl hlavně nutnost vlastnit příslušné skupinu oprávnění zbrojního průkazu a také nutnost nosit střelnou zbraň při výkonu povolání skrytou. [8]

2.3 Organizační struktura

Organizace výjezdových skupin je dána vždy charakterem dané instituce. To v praxi znamená, že jsou situace, kdy je nežádoucí zásah jednoho člena a je potřeba minimálně dvou, popř. další hlídky. Vše se odvíjí od možností dané agentury. Praxe občas vykazuje situace, kdy je člen výjezdové skupiny vyslán do terénu sám. Základem všech hlídek by měl být velitel skupiny, který zodpovídá za své zaměstnance a je vždy informován o mimořádných situacích, které mohou nastat za dobu jeho přítomnosti i nepřítomnosti. Velitel hlídky by měl zodpovídat taktéž za výstroj svých členů, jejich znalost právních předpisů i za kvalitu odvedené práce. Mnohdy se setkáváme také s administrativní činností tohoto pracovníka.

Pro další dělení lze uvést v praxi často viděnou situaci hlavního člena hlídky ve spolupráci s tzv. druhým či třetím členem hlídky. Hlavní osobou pro danou směnu je hlavní člen hlídky, který zodpovídá za kvalitně a bezchybně odvedenou práci svou i svěřených členů hlídky.

2.4 Výzbroj

Mezi výzbroj doporučenou pro výkon služby soukromé výjezdové hlídky je krátká palná zbraň, úderná zbraň a obranný sprej. Z bezpečnostního hlediska lze doporučit i nošení nože – ten v praxi může posloužit mnoha způsoby, například i u nehody vozidla. Dříve bývaly členové výjezdových hlídek vybaveni elektrickými paralyzéry, od této praxe se ale už dávno opustilo. V poslední řadě nelze jako výzbroj opomenout pracovního psa.

2.5 Výstroj

Výstroj slouží pro zajištění ochrany a zároveň zajišťuje vhodné technické vybavení nutné pro práci výjezdové hlídky. Do výstroje výjezdové hlídky patří taktická vesta, taktické rukavice, vysílačka, vhodná svítidla, pouta. Vhodným doplňkem je balistická vesta, případně štít. Pokud jsou vyžadovány kontrolované občůzky, využívá se elektronické občůzkové zařízení. V neposlední řadě nelze opomenout vhodné vozidlo, mobilní telefon a případně osobní kamera.

2.6 Výcvik

Výcvik je nezbytný pro bezproblémové a profesionální zvládnutí krizových situací. V druhé řadě přispívá k rozvoji jak psychické, tak fyzické odolnosti členů výjezdové hlídky. Výcvik v ideálním případě probíhá jednou týdně, kdy jsou členové výjezdové hlídky školeni v profesní sebeobraně. Velmi oblíbená a moderní metoda rozšířená ve zlínském kraji je variabilní sebeobraný systém salutem. Při výcviku salutem je protiprávní útok násilníka zpacifikován a vyřešen profesionálně a v rámci zákonů a norem, kdy je využito technik boje jak se zbraněmi, tak beze zbraně. Salutem také učí bojové techniky s obrannými prostředky. Nelze také opomenout fázi výcviku, která je kladena na využití komunikace a na samotné metody ideálního vyřešení sebeobrané situace s formou zakončení. Vhodným doplňkem výcviku je i nácvik střelby.

3 OBECNÍ POLICIE

3.1 Hlavní úkoly obecní policie

Obecní policie je orgán obce, který zabezpečuje dodržování veřejného pořádku v rámci působnosti obce, zajištění práva a další úkoly, které obecní policii stanovuje zákon. Obecní policii zřizuje i ruší zastupitelstvo obce obecně závaznou vyhláškou. Na rozdíl od Policie České republiky se obecní policie zřizuje v jednotlivých obcích a její pravomoc je na rozdíl od Policie České republiky omezenější. [9]

Působnost obecní policie zajišťují strážníci. Ti nejsou ve služebním poměru jako zaměstnanci Policie České republiky, ale jsou v pracovním poměru k dané obci. Vstoupit do pracovního poměru jako strážník obecní policie může občan České republiky, který je starší 18 let, je trestně bezúhonný, je spolehlivý, je zdravotně způsobilý, dosáhl středního vzdělání zakončeného maturitní zkouškou a má osvědčení o splnění stanovených odborných předpokladů. [14]

Práce strážníků je velmi rozmanitá. Strážníci dohlížejí na dodržování veřejného pořádku jakož i ve formě preventivní, provádí odchyt zvířat, zabývají se dopravní problematikou a v případě potřeby existují i strážníci vyškoleni na operativní zásah. To v praxi znamená zpacifikování ozbrojeného pachatele, doprovod fanoušků při sportovních utkání či otevírání objektů. [9]

3.2 Právní legislativa

Postavení obecní policie ustanovuje zákon č. 553/1991 Sb. o obecní policii. Tento zákon upravuje jak povinnosti, tak i oprávnění strážníků. [8, 14]

3.3 Organizační struktura

Hlídka je tvořena 2 – 3 strážníky. Ty má na starosti velitel hlídky. Celou směnu vede operáční z dohledového a přijímacího centra (dále jen DPPC). Počet hlídek je proměnlivý. Záleží na velikosti města či obce a také na jejich finančních možnostech. V případě, že je hlídka tvořena 3 strážníky, je většinou hlídka obsazena dvěma staršími strážníky a jedním mladším, kteří mají za úkol zaškolení mladšího strážníka. Ten kromě neustálého učení se dělá taktéž technickou podporu hlídky.

3.4 Výzbroj

Výzbroj obecní policie se liší podle nasazení různých útvarů. Strážník při pochůzkové činnosti nepotřebuje takovou výzbroj jako člen útvaru operativního zásahu. Standardním vybavením strážníka je krátká palná zbraň CZ 75 ráže 9 mm Luger nebo krátká palná zbraň Glock ráže 9 mm Luger. Pro obranu je strážník vybaven obranným pepřovým sprejem, který obsahuje výtažky z kajenského pepře. Ten je účinný i proti podnapilým osobám i všem, kteří disponují sníženým prahem bolesti. Sprej okamžitě způsobí dočasné oslepnutí útočníka či agresora. Strážník má ve své výzbroji zařazen také teleskopický obušek či tonfu. V lépe vybavených útvarech lze nalézt nůž.

3.5 Výstroj

Výstroj obecní policie je obdobně jako výzbroj velmi různorodá. Opět platí, že strážník při pochůzkové činnosti nebude disponovat značnou částí výstroje jako útvar operativního zásahu. Naopak výstroj útvaru operativního zásahu bude vskutku nadstandartní. Strážník je vybaven v lepším případě taktickou vestou, která zajišťuje vhodné rozmístění výzbroje i další výstroje při práci. Pro ochranu by měl být strážník vybaven taktickými rukavicemi, které jsou zároveň proti průřezové. Pro komunikaci hlídek slouží mobilní vysílačky značky Motorola. Při zatýkání osob podezřelých z páchaní trestného činu by měl strážník mít k dispozici pouta kovové i textilní. Další výbava je velmi a opět záleží i na finanční situaci daného města či obce. Strážník by měl mít ve své výbavě zahrnutou kvalitní a odolnou svítílnu, osobní kameru či pohotovostní lékárníčku. V praxi se lze ale setkat i s tak vybavenými hlídkami, které mají k dispozici multifunkční klešti, ultrafialové světlo na bankovky či zařízení s termovizí.

3.6 Výcvik

Výcvik strážníka by měl veden vždy s vyšší četností oproti výcviku soukromé výjezdové skupiny. Oproti soukromé výjezdové hlídce je nezbytně nutné zapojit i nácvik střelby. Nelze stanovit ideální četnost výcviku či nácviku střelby, samozřejmě zde platí čím více, tím lépe. V případě dále nesespecializovaných strážníků jsou výcviky vedeny zhruba jednou do měsíce a v ideálním případě i střelby. Praxe mnohdy vykazuje ale mnohem horší četnost. Naopak pro specializované strážníky je nezbytně nutná vyšší četnost výcviku, který by měl probíhat

alespoň 1x do týdne a nácvik střelby, v ideálním případě 1x za čtrnáct dnů, v praxi se setkáme ale spíše s nácvikem střelby 1x do měsíce. Výcvik je nutný i pro zlepšení fyzické či psychické odolnosti či nácvik krizových situací. Potřebným prvkem při výcviku je také naprostá koordinace strážníků mezi sebou.

4 VÝZBROJ

4.1 Krátká palná zbraň

Nejvíce využívanou krátkou palnou zbraní jak pro potřeby soukromé výjezdové hlídky, tak pro potřeby obecní policie je samonabíjecí pistole CZ 75 ráže 9mm Luger, která disponuje 14 náboji. Její výhodou je největší rozšíření v naší zemi. Druhou zbraní, kterou můžeme poměrně často vidět je pistole Glock 19 ráže 9 mm Luger, který má kapacitu zásobníků na 15 nábojů. [12]



Obr. 2. Glock 19 9 mm Luger

4.2 Teleskopický obušek

Nejpoužívanějším typem úderné obranné zbraně je teleskopický obušek, který lze v případě potřeby nahradit i tonfou. Teleskopický obušek je často využíván jako demonstrace síly a také často jako vhodný doplněk profesní obrany proti noži. Nelze opomenout, že díky teleskopickému obušku lze vcelku snadno a efektivně nasadit páky útočnickovi a následně s ním manipulovat.

Teleskopický obušek je složen ze tří ocelových trubek, které jsou v sobě zasunuty. Každá ze tří ocelových trubek má jiný průměr, aby mohly být do sebe vhodně vsunuty. Poslední – nejmenší trubka je zajištěna perkem proti samovolnému otevření teleskopického obušku. Obušek je pro použití připraven rychlým švihem. To z něj dělá obranný prostředek připravený doslova ve vteřině. Ke složení dochází tvrdým a rychlým úderem konce obušku na

tvrdý povrch. Obušek je dále vybaven gumovou rukojetí, která zajišťuje použití obušku proti vyklouznutí či vytržení obušku z ruky.

Obušek se vyrábí buď z kalené oceli, která zajišťuje majiteli záruku vysoké pevnosti nebo z nekalené oceli. Kalenou verzi obušku je v praxi téměř nemožné zlomit či ohnout, kdežto u nekalené verze obušku, která je mj. velmi levnější variantou není výjimkou ohnutí obušku již po prvním použití. Pro potřeby výjezdové hlídky i obecní policie je nezbytná potřeba verze kalené. Obušek existuje i ve verzi z duralu, která je lehčí než kalená verze. Problém nastává v oblasti odolnosti, její vlastnosti jsou velmi obdobné s verzí nekalenou.

Velká šíře využití teleskopického obušku je dána i množstvím příslušenství, které lze s obuškem použít. Klasickým případem je LED svítilna či přídavné zrcátko. Dále lze z teleskopického obušku vhodnými doplňky udělat např. údernou zbraň na vybíjení oken, popř. lze obušek přeměnit na improvizovanou sekeru, lopatku, páčidlo či štípací kleště. Tyto doplňky jsou ale spíše určené pro využití obecní policie, v praxi bychom viděli tyto doplňky v soukromém sektoru s velkými obtížemi.



Obr. 10. Kalený teleskopický obušek doplněný o LED svítilnu

Stejně jako teleskopický obušek je i tonfa řazena mezi úderné obranné zbraně. Vzhledem k její velikosti, kdy tonfu není možné složit jako teleskopický obušek není tak oblíbená mezi výjezdovými hlídkami a v praxi není vidět ani u příslušníků obecní policie. Mnohem vyšší využití nachází hlavně u Policie ČR nebo jako vhodný doplněk strážných objektů.

Svým vzhledem připomíná rovný obušek, ale oproti obušku má po straně úchyt. V případě, že je tonfa správně uchopena a užita je chráněno celé předloktí. Taktéž v případě obrany dochází k rozložení úderu do větší plochy a tím i větší ochraně obránce. Často je využívána jako ochrana proti teleskopickému obušku. Ve světě se vyrábí i teleskopická tonfa vyrobená z tvrzeného duralu, ale tento typ se v České republice nevyužívá.



Obr. 4. Tonfa

4.3 Obranný sprej

Obranný sprej (lidově nazývaný kaser či kasr) je chemická obranná zbraň, která má zajistit obránci dostatečnou ochranu na vzdálenost i několika metrů. Tou je dočasné paralyzování, kdy je útočnickovi vstříknut obranný sprej do oblasti hlavy. Tím jsou paralyzovány oči i dýchací cesty. Může dojít také k dočasnému oslepnutí



Obr. 5. Obranný sprej

4.4 Služební a pracovní pes

Služební pes slouží pro potřeby státních ozbrojených složek. Jeho využití je různorodé. Psi jsou cvičeni např. pro vyhledávání omamných a psychotropních látek pro potřeby celní správy či pro vyhledávání výbušnin a nástražných výbušných systémů. Služební pes je také schopen identifikovat pachové stopy pachatele či vyhledat zavalené lidi či lidské ostatky, popř. mrtvoly. Služební pes může také sloužit k vyhledávání zbraní, střeliva a munice. Služební pes je cvičen již od útlého věku. Výcvik začíná ve dvou měsících. Služební pes až do konce svého života prochází neustálým výcvikem. Psa trénuje psovod. Nejvyužívanějším plemen pro potřeby státních ozbrojených složek je německý vlčák. [11]



Obr. 6. Výcvik služebního psa po zadržení pachatele

Pracovní pes slouží naopak pro potřeby soukromých bezpečnostních služeb. V jejich případě je pracovní pes nasazen hlavně jako prevence. Často lze vedle plemena německého ovčáka spatřit i plemeno Rotvajlera. Užití psa je nejčastěji využíváno pro ochranu majetku.

Pes může střežit objekt dvěma způsoby. První způsob zahrnuje kontrolní obchůzkovou činnost v doprovodu psovoda. Tento způsob střežení je oblíbený díky mnoha výhodám – samotný psovod se v přítomnosti psa cítí mnohem bezpečněji, než kdyby prováděl kontrolní obchůzku sám. Další výhodou jsou ušetřené náklady, jelikož díky psovi není potřeba dalšího pracovníka. Nespornou výhodou je také schopnost psa upozornit psovoda na přítomnost cizí osoby v prostorách střeženého objektu. [11]

Další způsob střežení pracovním psem je jeho samostatné nasazení ve střeženém objektu. Zde může být pes buď uvázaný s možností částečného dosahu v prostorech střeženého objektu, nebo může střežit objekt na volno. Opět je nespornou výhodou nízké finanční zatížení, kdy není potřeba pracovníka ostrahy. V případě volného střežení navíc dokáže pes zajistit velký prostor sám.

Střežený objekt by měl vhodně upozornit okolí, že se v něm nachází právě pracovní pes. To lze zajistit např. výstražnými upozorněními, nápisy či značkami. Nelze zapomínat, že střežení objektu pracovním psem je pouze vhodným doplněním ostrahy celkové, kdy elektronické zabezpečovací systémy dokáží detekovat narušení cizí osobou, ale nejsou schopny ji zadržet. Pracovní pes navíc odrazuje případné pachatele od útoku. Zde vycházím ze studií Dr. Klause Krainera, který provedl průzkum ohledně majtkově trestné činnosti spáchané na území objektu střeženém pracovním psem. Až $\frac{3}{4}$ pachatelů uvedlo, že pokud je vytypovaný objekt střežen pracovním psem, upouští pachatelé od plánovaného vloupání.

Využití v SBS ale nekončí. Pracovní pes může být nasazen i pro zajištění pořádku na sportovních či kulturních akcích. I zde je úloha psa hlavně jako prevence proti narušení veřejného pořádku.



Obr. 7. Využití pracovního psa pro ostrahu objektu za využití SBS

4.5 Taktická vesta

Taktická vesta slouží ke snadnému přístupu ke všem obranným prostředkům, které může uživatel využít. Zároveň slouží jako součást ústroje. Taktickou vestu využívá soukromá výjezdová hlídka i obecní policie. Na trhu existuje mnoho typů taktických vest, které se liší jak kvalitou použitého materiálu, tak počtem kapes a pouzder. Standardně by měla taktická vesta obsahovat pouzdro na dva zásobníky, pouze na vysílačku, pouze pro svítilnu a kapsu na doklady či osobní věci. Často jsou taktické vesty doplněny o poutka na tonfu či teleskopický obušek, dále na osobní lékárničku. Občas lze spatřit i pouzdro pro hasící přístroj.

Taktické vesty mívají také často pouzdro pro krátkou palnou zbraň. Z pohledu soukromé výjezdové hlídky zde ovšem dochází k rozporu s právní legislativou, kdy je vidět vždy část palné zbraně a její nošení není zcela skryto. V dnešní době existuje pouze jedna taktická vesta s pouzdem na pistoli, která splňuje požadavky na skryté nošení. Tou je model 639 od firmy Dasta, které se lidově říká policejní a to z důvodů, že je často používaná městskou policií. Hmotnost samotné taktické vesty není velká, pohybuje se okolo 1,5 – 2 kg, její váha se stupňuje s množstvím nošených doplňků. V případě plně vybavené taktické vesty se její váha pohybuje okolo 4 – 6 kg.



Obr. 8. Taktická vesta model 639

4.6 Taktické rukavice

Taktické rukavice slouží k ochraně proti prořezání či vpichu. Kožené rukavice jsou nezbytně nutné pro obě zmíněné skupiny. Rukavice bývají zesílené v oblasti špiček prstů. Pro ochranu kloubů jsou vybaveny tvrzeným plastem, který v ideální případě kopíruje klouby ruky.



Obr. 9. Taktické rukavice

4.7 Vysílačka

Vysílačka je obousměrný rádiový přijímač a vysílač, který slouží pro potřebu komunikace buď s DPPP nebo mezi ostatními hlídkami. Pro účely obecní policie i soukromé výjezdové skupiny jsou nejčastěji využívány vysílačky značky Motorola. Výhodou vysílaček je poměrně nízká vstupní investice, kdy v případě vybudování rádiové sítě jsou téměř nulové provozní náklady. Komunikace pomocí vysílaček je šifrovaná z důvodu možného odposlechu.

4.8 Elektronické občůzkové zařízení

Elektronické občůzkové zařízení (často nazývané PES) se používá při monitorování střeženého objektu a následnou kontrolu, zda byla kontrola opravdu provedena. Po objektu jsou rozmístěny malé čipy, na které se elektronické občůzkové zařízení přiloží. To uloží do paměti čas i místo kontroly.



*Obr. 10. Elektronické občůzkové za-
řizení s řípem*

4.9 Svítlna

Složky obecní policie i soukromé výjezdové skupiny využívají nejřastěji při práci svítlny značky Fénix. Svítlny splňují vodotěsnost IPX8, která zaruřuje minimální odolnost do hloubky 2 metrů. Jejich vysoká oblíbenost vychází i z kvalitního materiálu. Svítlny jsou vyrobeny z leteckého tvrzeného hliníku, díky kterému jsou schopné odolat náhodným pádům z výšky 1 metru. Samozřejmostí je ochrana proti přehřátí. Svítlny lze využít v několika režimech – vždy se jedná minimálně o jeden základní, kdy je využita maximální svítivost svítlny, další režim ři režimy svítlnu postupně utlumují a poslední režim mění svítlnu ve stroboskop. Svítivost dosahuje 300 metrů.

4.10 Pouta

Jedná se o zařizení, které omezí zadržanou osobu v dalším pohybu. K omezení pouty dochází spojením obou ruk dohromady. Kovová pouta se skládají ze dvou řástí, které dohromady bojí řetěz ři pant. Tato pouta je po zavřeni nemožné otevřít bez klíče. Dalším druhem

pout jsou pouta jednorázová. Ty se těší stále větší oblibě. Jednorázová pouta se po utažení nenavrací do původní stavu, je potřeba je přerušit. [13]



Obr. 11. Kovová policejní pouta

II. PRAKTICKÁ ČÁST

5 ORGANIZAČNÍ STRUKTURA

5.1 Organizační struktura soukromé výjezdové hlídky

Pro zjištění organizační struktury vytipované soukromé výjezdové hlídky ve zlínském kraji jsem neprováděl žádný pohovor, jelikož jsem sám do letošního roku pracoval jako člen soukromé výjezdové skupiny. Z bezpečnostních důvodů neuvádím název bezpečnostní agentury.

Klasická sestava hlídky se skládá z jednoho člena denní směny a dvou členů směny noční. Člen ranní směny nastupuje na službu obvykle v 7 hodin a pracuje až do 19 hodin. Poté je vystřídán členem noční směny, kterého doplní dle potřeby člen druhý. Nástup druhého člena hlídky není pevně daný a vždy upravuje se dle potřeby.

Jelikož je člen denní hlídky na své směně sám, není tato směna dále rozdělena funkcemi. Oproti tomu noční směna má vždy velitele směny, který je vždy nadřazen druhému členu noční směny. Jedná se vždy o zkušenějšího kolegu určeného velitelem hlídky. V případě, že druhý člen noční hlídky, který nastoupí na směnu později je služebně starší a zkušenější, stává se automaticky velitelem směny on.

Celkový počet hlídky se pohybuje okolo 6 – 7 členů a celá hlídka spadá pod velitele hlídky.

5.2 Organizační struktura obecní policie

Pro zjištění organizační struktury útvaru operativního zásahu jsem provedl pohovor s jejím pracovníkem. Jelikož proběhl rozhovor anonymně, není možné dále zjistit o kterého pracovníka se jednalo.

Útvar operativního zásahu nastupuje na směnu vždy ve 3 členech hlídky. Ranní směna nastupuje v 6 hodin, noční směna v 18 hodin. Stejně jako soukromá výjezdová hlídka jsou i zde směny rozděleny na denní a noční. Za celou hlídku zodpovídá vždy velitel hlídky. Celou směnu řídí poté operáční.

Celkový počet hlídky je celkově 12 strážníků. Za všechny strážníky zodpovídá velitel útvaru operativního zásahu.

6 ANALÝZA VÝBROJE A VÝSTROJE BEZPEČNOSTNÍCH SLUŽEB

Analýzu jsem provedl subjektivním hodnocením zpracovaných výsledků. K analýze výzbroje a výstroje soukromých výjezdových skupin i obecní policie jsem provedl desítky pohovorů s pracovníky soukromých výjezdových skupin i členy obecní policie. Dále jsem využil formy dotazníků. V těch jsem se dotazoval na hodnocení výzbroje a výstroje. V dotazníku jsem využil hodnocení 1 – 5, kdy známka 1 znamená nejvyšší spokojenost a známka 5 nespokojenost. Formou dotazníků bylo osloveno 106 respondentů ze soukromých bezpečnostních agentur a 82 respondentů z řad obecní policie. Název soukromých bezpečnostních agentur i obecní policie z bezpečnostních důvodů neuvádím.

6.1 Analýza výzbroje a výstroje soukromé výjezdové skupiny

Všem respondentům jsem kladl stejné otázky, které jsem kladl i příslušníkům obecní policie. Jelikož byl pohovor anonymní, nemůže být následně dohledáno, který pracovník pohovor se mnou provedl. Pro názornost uvádím předložené otázky s odpověďmi jednoho pracovníka soukromé výjezdové skupiny.

Otázky určené pro členy soukromých výjezdových skupin:

1. „V jakém městě či okrese pracujete?

Zlínský kraj, město Zlín.

2. Jakou výzbroj máte k dispozici při své práci?

Teleskopický obušek, obranný sprej, tonfa.

3. Liší se výzbroj členů soukromé výjezdové hlídky v rámci jedné směny?

Ne.

4. Myslíte si, že je výzbroj adekvátní pro vaši práci?

Ano.

5. Postrádáte nějakou výzbroj při své práci?

Krátkou palnou zbraň.

6. Jakou výstroj máte k dispozici při své práci?

Taktickou vestu, taktické rukavice, vysílačku, elektronické obchůzkové zařízení, svítilnu, pouta, osobní kameru.

7. Liší se výstroj členů soukromé výjezdové hlídky v rámci jedné směny?

Ano. Velitel hlídky je vybaven kvalitnější svítilnou a osobní kamerou. Osobní kamerou druhý člen hlídky při práci nedisponuje.

8. Myslíte si, že je výstroj adekvátní pro vaši práci?

Ano.

9. Postrádáte nějakou výstroj při své práci?

Ne.

6.2 Analýza výzbroje a výstroje obecní policie

K analýze výzbroje a výstroje jsem oslovil nejen útvar operativního zásahu, který má svou povahou nejbližší k soukromé výjezdové hlídce, ale také ostatní hlídky obecní policie. Útvar operativního zásahu spadá pod Městskou policii Zlín. Jelikož byl rozhovor anonymní, nemůže být následně dohledáno, který pracovník pohovor se mnou provedl. Pro názornost uvádím předložené otázky s odpověďmi jednoho pracovníka obecní policie.

1. „V jakém městě či okrese pracujete?”

Zlínský kraj, město Zlín.

2. Jakou výzbroj máte k dispozici při své práci?

Krátká palná zbraň, teleskopický obušek, obranný sprej, nůž.

3. Liší se výzbroj členů soukromé výjezdové hlídky v rámci jedné směny?

Ne.

4. Myslíte si, že je výzbroj adekvátní pro vaši práci?

Ano.

5. Postrádáte nějakou výzbroj při své práci?

Ne, pro svou práci mám veškerou potřebnou výzbroj.

6. Jakou výstroj máte k dispozici při své práci?

Taktickou vestu, taktické rukavice, vysílačku, svítilnu, pouta, osobní kameru, multifunkční kleště, pohotovostní lékárničku, ultrafialové světlo na bankovky, zařízení s termovizí .

7. Liší se výstroj členů soukromé výjezdové hlídky v rámci jedné směny?

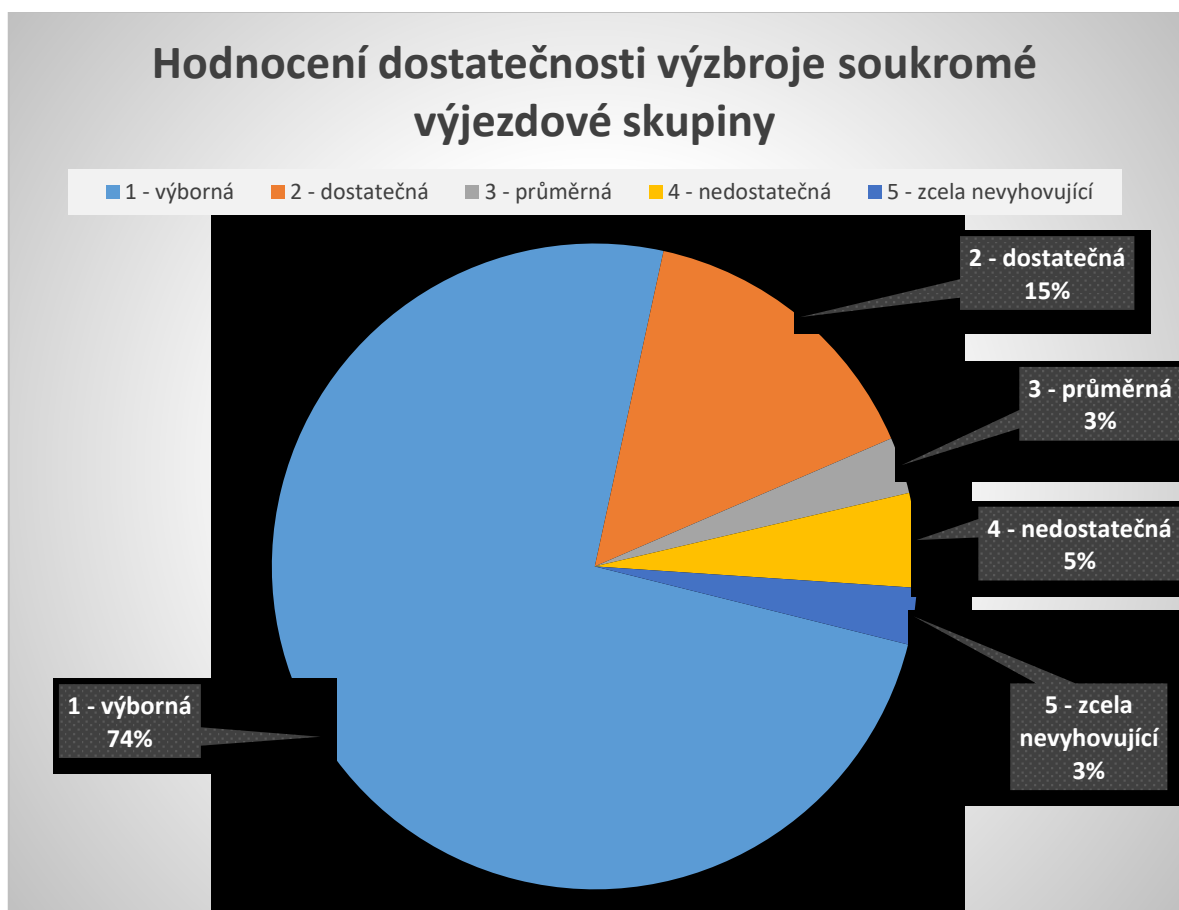
Ne.

8. Myslíte si, že je výstroj adekvátní pro vaši práci?

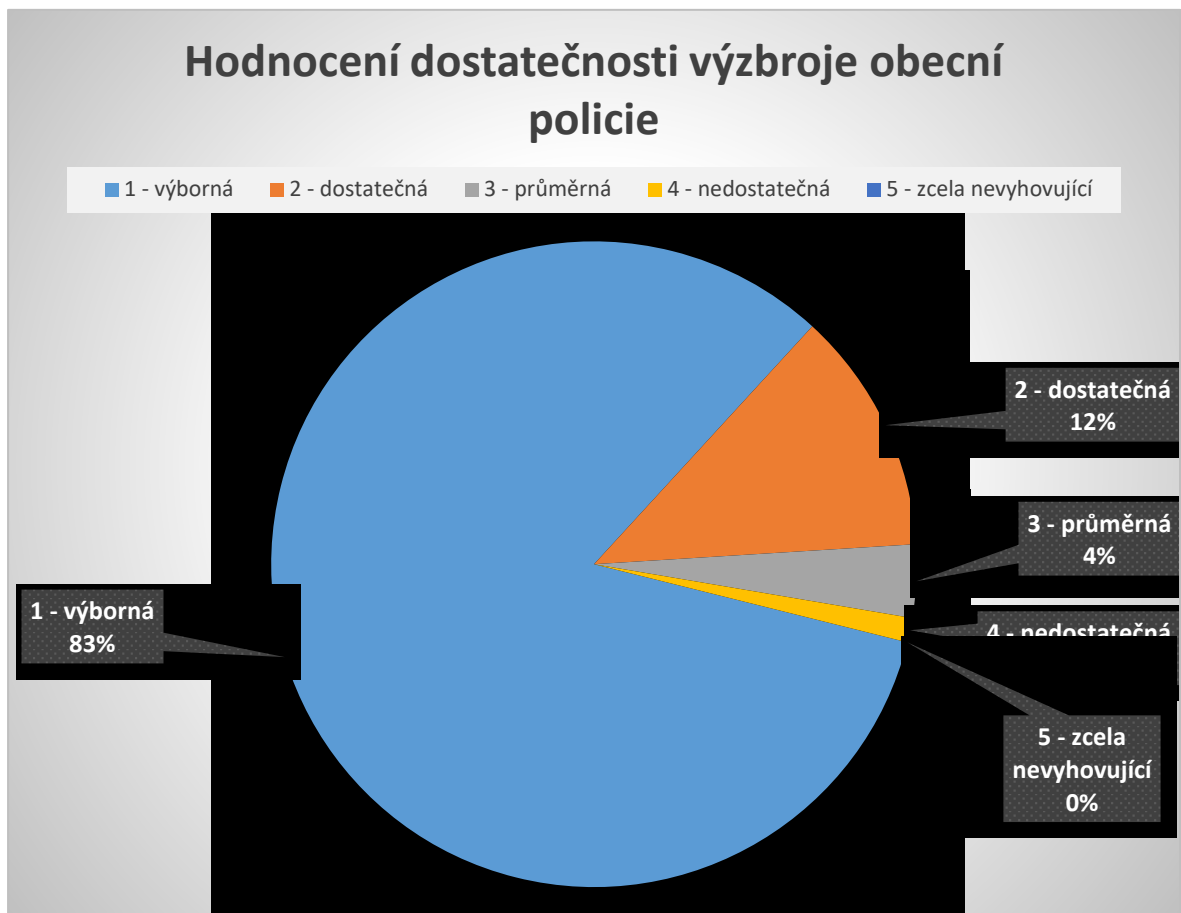
Ano, výbava našeho útvaru je řekl bych, velmi nadstandartní.

9. Postrádáte nějakou výstroj při své práci?

Ne, i zde mám pro svou práci veškerou potřebnou výstroj.



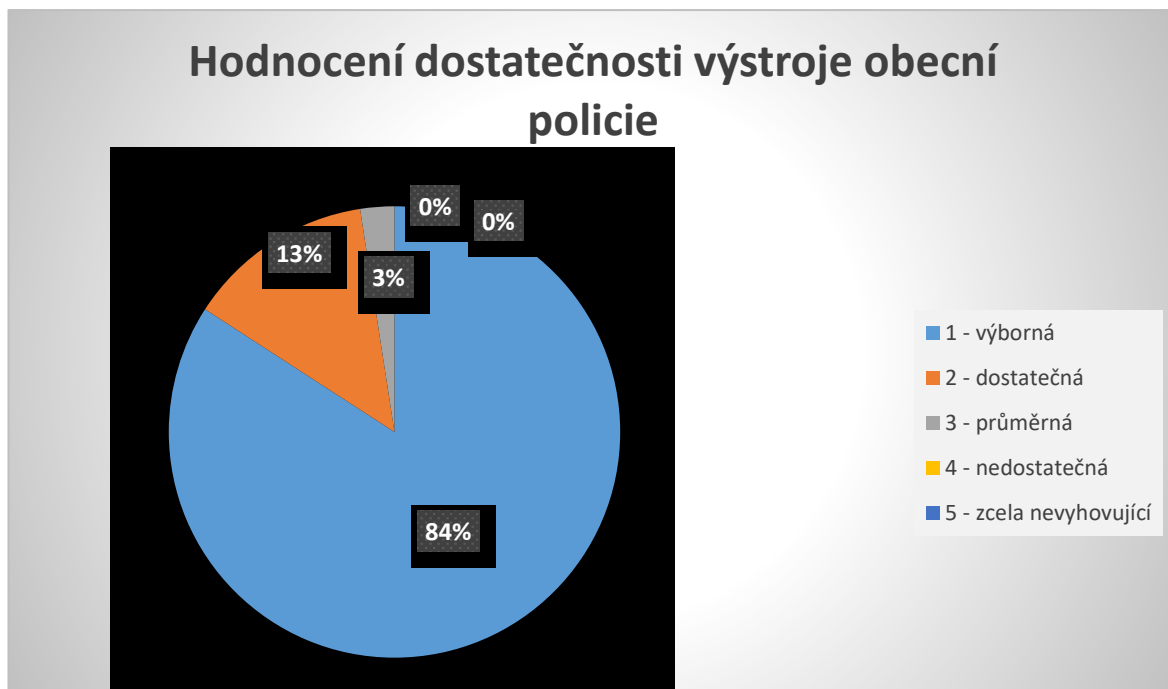
Obr. 12. Graf hodnocení dostatečnosti výzbroje soukromé výjezdové skupiny



Obr. 13. Graf hodnocení dostatečnosti výzbroje obecní policie



Obr. 14. Graf hodnocení dostatečnosti výstroje soukromé výjezdové skupiny



Obr. 15. Hodnocení dostatečnosti výstroje strážníků obecní policie

Oslovená jednotka útvaru operativního zásahu disponuje velmi nadstandartní výzbrojí i výstrojí. V rámci obecní policie města Zlín se jedná o nejlépe a nejkvalitněji vybavenou jednotku. Výčet výzbroje a výstroje byl dále o mnoho menší a méně kvalitnější u jiných útvarů obecní policie, např. oslovený útvar zabývající se kynologií či dopravní službou.

Hlavní rozdíl mezi skupinou soukromých výjezdových hlídek a útvaru operativního zásahu, resp. dalších útvarů obecní policie je držení krátké palné zbraně při práci. Je potřeba vzít v úvahu fakt, že výzbroj a výstroj by měla být vždy adekvátní pro pracovní náplň.

Zde bych rád uvedl zvláštnost, že ačkoliv je hlavně výzbroj útvaru operativního zásahu mnohonásobně kvalitnější, pracovníci soukromé bezpečnostní skupiny shledávají výzbroj a výstroj většinou jako výbornou. V dotazníku uvedlo v hodnocení dostatečnosti výzbroje 74% respondentů jako výbornou, dalších 15% jako dostatečnou. V tomto případě bych i já souhlasil s tímto tvrzením. Nesetkal jsem se, že bych při práci nějakou výzbroj postrádal. Podobné výsledky hodnocení dostatečnosti výzbroje byly u strážníků obecní policie. 83% dotazovaných uvedlo jako výbornou dostatečnost výzbroje, dalších 12% jako dostatečnou. V oblasti výstroje uvedlo z řad soukromých výjezdových hlídek 74% respondentů jako výbornou a 8% jako dostatečnou. V řadách strážníků 84% dotázaných hodnotí dostatečnost

výstroje jako výbornou, dalších 13% jako dostatečnou. Nikdo z řad strážníků neuvedl hodnocení jako zcela nevyhovující či nedostatečné. Z provedených pohovorů i dotazníků je zřejmé, že výzbroj a výstroj je dostatečná pro obě skupiny.

7 ANALÝZA VÝCVIKU BEZPEČNOSTNÍCH SLUŽEB

Analýza výcviku byla provedena formou pohovoru i dotazníků, kdy jsem se snažil zjistit četnost a průběh výcviku bezpečnostních služeb. Předpokládal jsem, že na výcvik soukromé výjezdové skupiny nebude kladen takový nárok jako na výcvik útvaru operativního zásahu. Samozřejmě vždy záleží na možnostech zaměstnavatele a taky na jeho požadavcích.

7.1 Analýza výcviku soukromé výjezdové skupiny

Analýzu jsem provedl subjektivním zpracováním dané problematiky dle dostupných podkladů. Podklady pro vyhotovení analýzy jsem získal opět formou osobních pohovorů a dotazníků s pracovníky soukromé výjezdové skupiny. Jelikož byl pohovor anonymní, nemůže být následně dohledáno, který pracovník se mnou pohovor provedl. Pro názornost uvádím předložené otázky s odpovědmi jednoho pracovníka soukromé výjezdové skupiny a jednoho pracovníka obecní policie.

Otázky určené pro soukromou výjezdovou skupinu:

1. „Probíhá u vás výcvik?

Ano.

2. Pokud ano, jak často probíhá výcvik?

Je to individuální dle domluvy, většinou se snažíme udržet interval alespoň jednou za měsíc. Dříve se nám to dařilo lépe, v poslední době se opět výcvik stále více zanedbává.

3. Jak dlouho trvá jeden výcvik?

Opět je to individuální, většinou se ale snažíme trénovat alespoň 2 hodiny.

4. Jsou podrobeni všichni členové stejnému výcviku?

Snažíme se podrobit všichni stejnému výcviku, abychom v reálné situaci byli plně připraveni a navzájem koordinováni například při technice odváděcí páky.

5. Je výcvik povinný?

Ne, ale myslím si, že by povinný být měl.

6. Myslíte si, že je výcvik dostatečný?

Pokud budu hodnotit kvalitu výcviku, využíváme sebeobranný systém Saludem, který je velmi kvalitní. Tedy z hodnoty kvality je výcvik dostatečný. Pokud budu hodnotit pravidelnost výcviku, je výcvik velmi nedostatečný. Při každém výcviku jsou vidět stále velké nedostatky.

7. Co se při výcviku učíte?

Jak jsem již zmínil, využíváme sebeobranný systém Saludem. Ten nás učí profesní obraně a to jak se zbrání, tak beze zbraně.

8. Je výcvik fyzicky či psychicky náročný?

Nemyslím si, že by byl výcvik psychicky náročný. To spíše fyzicky. Člověk musí být fyzicky odolný a také celý výcvik zvládnout i dechově. Samozřejmě, že se výcvik neprovádí v plné rychlosti, ale i tak není vždy jednoduché vydržet v pozici agresora při nasazení obranné páky

9. Využíváte při výcviku i obranné prostředky, popř. palné zbraně?

Učíme se obraně i s obrannými prostředky. Palnou zbraň při výcviku sebeobrany nevyužíváme.

10. Absolvujete nějaké fyzické či střelecké přezkoušení? Popř. uveďte jak často.

Bohužel ani jedno. Je to škoda. Myslím si, že pokud by bylo povinné alespoň fyzické přezkoušení, kvalita hlídky by byla mnohem vyšší.

11. Absolvujete výcvik střelby krátkou palnou zbraní?

Ne.

12. Myslíte, že se dá výcvikem připravit na všechny situace?

Ano.“

7.2 Analýza výcviku obecní policie

Otázky určené pro obecní policii:

1. „Probíhá u vás výcvik?

Ano.

2. Pokud ano, jak často probíhá výcvik?

Výcvik probíhá jednou týdně.

3. Jak dlouho trvá jeden výcvik?

To bohužel nemohu sdělit. Prosím o pochopení.

4. Jsou podrobeni všichni členové stejnému výcviku?

Ano.

5. Je výcvik povinný?

Ano.

6. Myslíte si, že je výcvik dostatečný?

Ano.

7. Co se při výcviku učíte?

To opět bohužel nemohu sdělit.

8. Je výcvik fyzicky či psychicky náročný?

Ano. Jak fyzicky tak i psychicky.

9. Využíváte při výcviku i obranné prostředky, popř. palné zbraně?

Ano.

10. Absolvujete nějaké fyzické či střelecké přezkoušení? Popř. uveďte jak často.

Ano. Jednou za rok jak fyzické, tak střelecké přezkoušení.

11. Absolvujete výcvik střelby krátkou palnou zbraní?

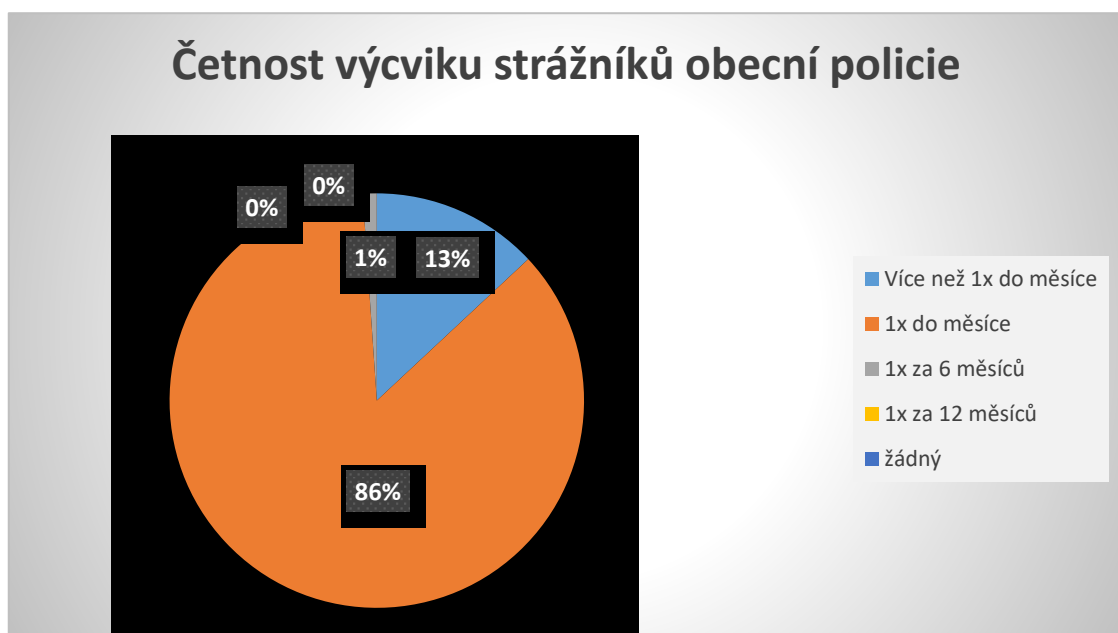
Ano.

12. Myslíte, že se dá výcvikem připravit na všechny situace?

Ne. Vždy se setkáte s nějakou situací, která nejde natrénovat.“



Obr. 16. Četnost výcviku členů soukromých výjezdových hlídek



Obr. 17. Četnost výcviku strážníků obecní policie

Pro pracovníky soukromé výjezdové skupiny neexistuje ničím definovaný počet výcviků a neexistuje žádné povinné přezkoušení. S tím souvisí i praxe znázorněná u bezpečnostních

agentur, které nevěnují často výcviku svých hlídek žádnou či jen malou pozornost. Naopak pro obecní policii je povinné přezkoušení jak fyzické zdatnosti, tak střeleckých schopností.

Opět je vidět rozdíl výcviku soukromé výjezdové skupiny a útvaru operativního zásahu, resp. dalších jednotek obecní policie. Na něm je znázorněna naprostá profesionalita obecní policie, kdy většina členů absolvuje výcvik jednou do měsíce. Jednotka útvaru operativního zásahu absolvuje čtyřikrát do měsíce výcvik.

Oproti tomu výcvik členů soukromé bezpečnostní agentury je nepravidelný a nepovinný. I přes to, že pracovník soukromé bezpečnostní služby je přesvědčen, že se na všechny situace připravit výcvikem. Hlavně díky nepovinnosti může dojít k velkému rozdílu mezi dvěma členy soukromé výjezdové hlídky. Problém může také nastat při situaci, ve které budou pracovníci soukromé bezpečnostní skupiny například vyvádět agresora z prostor herny, jelikož pracovníci nebudou perfektně vzájemně zkoordinováni. 74% pracovníků soukromých výjezdových skupin neprovádí žádný výcvik, dalších 12% provádí výcvik jednou do měsíce.

8 KOMPARACE BEZPEČNOSTNÍCH SLUŽEB

Komparace bezpečnostních služeb je zhotovena na základě provedených analýz z pohovorů a dotazníků.

8.1 Soukromá výjezdová skupina

8.1.1 Pozitiva soukromé výjezdové skupiny

Největší a nesrovnatelná přednost soukromé výjezdové skupině je její možnost poskytování služeb za komerčním účelem. Soukromá výjezdová skupina zajišťuje ostrahu při sportovních utkáních, při kulturních akcích, pravidelnou kontrolu objektů či kontrolu objektu v závislosti na podnětu dohledového a poplachového přijímacího centra. Nasazení soukromé výjezdové jednotky pro ostrahu je limitováno pouze finanční možností klienta. Hlídka provádí ostrahu v předem daném rozsahu. Lze tedy říct, že hlídku lze na přání klienta využít jakkoliv. Hlídka také může působit preventivně pravidelnou kontrolou objektu klienta.

8.1.2 Negativa soukromé výjezdové skupiny

Nevýhodou je nižší kvalita zvládnuté ostrahy daná méně kvalitním výcvikem a méně kvalitnější výzbrojí a výstrojí. Pracovníci jsou přijati bez fyzických či psychických testů, neexistuje žádné přezkoušení, které by klientovi zaručovalo určitou kvalitu hlídky. Kvalita provedené práce je do jisté míry proměnlivá. V případě krizových situací, například při vyhocečných sportovních utkání nemají pracovníci soukromé výjezdové skupiny tolik zkušeností.

Další nevýhodou soukromé výjezdové skupiny je její povinnost konat pouze v rámci občanského zákoníku, který ji často svazuje při práci. Pracovníci se často setkávají s posměšky a urážkami. To souvisí také s případnými mobilními výjezdy skupiny. Pracovníci nemají při jízdě na signál z DPPC žádné právo přednostní jízdy, což v případě páchaní trestné činnosti dává pachateli o něco více času.

8.2 Obecní policie

8.2.1 Pozitiva obecní policie

Největší výhodou obecní policie ve srovnání se soukromou výjezdovou skupinou je kvalitní výcvik i její často nadstandartní výzbroj a výstroj. Obecní policie prochází pravidelnými

výcviky, které jednotlivé členy připravují na různé krizové situace. Obecní policie je profesionálně schopna zneškodnit ozbrojeného pachatele, zároveň disponuje útvar operativního zásahu, který je vybaven a vyškolen pro potřeby slaňování, pro potřeby záchranné či nouzové otevření bytů. Její rozsah je široký a specifický. Ve zlínském kraji se jedná o unikátní jednotku v řadách obecní policie.

8.2.2 Negativa

Nevýhodou obecní policie ve srovnání se soukromou výjezdovou skupinou je její činnost jako doplňková. To v praxi znamená, že při dohledu na sportovní utkání nemůže jednotka vstoupit například do prostor stadionu, pokud se jedná o majetek soukromého majitele, a ne o majetek městský. Jednotka může zasáhnout až v případě páchaní trestné činnosti. Podobná situace nastává, pokud hlídka provádí pravidelnou kontrolu objektů. Nelze hlídku nasadit pouze na jednom místě na rozdíl od soukromé výjezdové skupiny.

Tab. 1. Komparační tabulka

Jednotka	Výzbroj	Výstroj	Výcvik	Střelby	Vstupní test	Přezkoušení
Soukromá výjezdová jednotka	Ano	Ano	Nepravidelně	Ne	Ne	Ne
Útvar operativního zásahu	Ano	Ano	1x týdně	1x za měsíc	Ano	Ano

ZÁVĚR

Bakalářská práce pojednává o komparaci soukromé výjezdové skupiny a obdobné skupiny obecní policie, tedy v našem případě útvaru operativní skupiny.

Teoretická část bakalářské práce je zaměřena na charakteristickou výzbroj a výstroj bezpečnostních složek, jejich typickou organizační strukturu a výcvik. V předložené práci je obsažena právní problematika, která se týká hlavně soukromé výjezdové skupiny, jelikož podléhá stále civilnímu právu. Jednotlivé prvky výzbroje a výstroje jsou charakterizovány podrobněji. Je uvedena vhodná výzbroj i výstroj pro jednotky soukromého i státního sektoru. Dále se v teoretické části věnuji výcviku, který se bohužel často u složek soukromého sektoru velmi zanedbává a tím dochází ke snižování kvality soukromých bezpečnostních složek. Ani sebelepší vybavení nenahradí v případě krizové situace cenné zkušenosti získané praxí a výcvikem. O výcviku rozhodují ale sami majitelé bezpečnostních agentur a ti mají často jiné priority. Jejich prioritou jsou co nejnižší možné náklady na provoz jednotek soukromých výjezdových hlídek.

V praktické části jsem se zaměřil na organizační strukturu dvou vytipovaných hlídek. Jednu ze sektoru soukromého, jednu ze sektoru státního. U obou hlídek jsem provedl subjektivní analýzu, ke které jsem využil jednak svých zkušeností, jakožto i pohovorů s příslušníky jedné i druhé jednotky. Z bezpečnostních důvodů neuvádím ve své práci jednotlivá jména respondentů, stejně jako neuvádím název bezpečnostní agentury. Dále jsem pro potřeby své subjektivní analýzy využil dotazníku. Subjektivní analýzu jsem provedl také v oblasti výzbroje a výstroje a v poslední řadě v oblasti výcviku. Je nezpochybnitelné, že mnou analyzovaná soukromá bezpečnostní agentura nemůže jakkoliv konkurovat státní složce. Nesmíme ale zapomínat, že se jedná o dvě vytipované jednotky na území zlínského kraje, kde je útvar operativního zásahu naprostou špičkou i mimo území zlínského kraje. Shrnuté informace jsou obsaženy v tab. 1.

Z provedených subjektivních analýz jsem následně provedl komparaci obou jednotek. Z pohledu koncového zákazníka bude výběr poměrně jednodušší, než by se mohlo zdát. Například pro zajištění ostrahy kulturní akce si vždy vybere soukromou bezpečnostní agenturu, jelikož obecní policie má priority stanovené zákonem. S ohledem na to, že se jedná často o soukromý pozemek, nesmí obecní policie vstoupit na jeho půdu dřív, než dojde k páchání trestné činnosti. V tu chvíli se situace obrací a vyšší profesní připravenost stejně jako lepší

materiální vybavení krácející ruku v ruce s právní podporou dávají prostor pro kvalitněji vyřešenou situaci jednotkou obecní policie.

Bezpečně lze říct, že pro zajištění pořádku je potřeba práce obou složek. Kde končí práce výjezdové jednotky soukromého sektoru, tam začíná práce útvaru operativního zásahu a opačně. Práce soukromé bezpečnostní agentury je tedy vhodným doplněním pro práci obecní policie. Jednotky soukromých výjezdových hlídek si často navzájem vypomáhají při řešení problémů s jednotkami obecní policie.

SEZNAM POUŽITÉ LITERATURY

- [1] BRABEC, F.: *Hlídací služby*. Praha: Eurounion, 1995, 249 s. ISBN 80-85858-12-6
- [2] CANIGLIOTA, Z., FOUKALOVÁ, K., KOPAL, J.: *Jak si počínat v kontaktu s policistou a strážníkem*. Brno: Liga lidských práv, 2010, 250 s. ISBN 978-80-87414-01-9
- [3] IVANKA, J.: *Systemizace bezpečnostního průmyslu I*. 3 vydání, Zlín: Univerzita Tomáše Bati ve Zlíně, 2009, 226 s. ISBN 978-80-7318-850-4
- [4] KAMENÍK, J., BRABEC, F.: *Komerční bezpečnost: soukromá bezpečnostní činnost detektivních kanceláří a bezpečnostních agentur*. Praha: ASPI, 2007, 338 s. ISBN 978-807-3573-096
- [5] LUKÁŠ, L.: *Bezpečnostní technologie, systémy a management III.: Teorie a praxe ochrany majetku a fyzické bezpečnosti*. Zlín: VerBum, 2013, 456 s. ISBN 978-80-87500-35-4
- [6] BÁRTA, M.: *Soukromé bezpečnostní služby*. Praha: Policejní akademie České republiky, 2011, 97 s., ISBN 978-80-7251-366-6
- [7] MACEK, P.: *Bezpečnostní služby*. Praha: Police History, 2001, 196 s. ISBN 80-86477-03-7.

Internetové zdroje:

- [8] *Zákony pro lidi*. [online]. [cit. 2018-04-21]. Dostupné z WWW: <<https://www.zakonyprolidi.cz/cs/1991-553>>
- [9] Cs.wikipedia.org: *Obecní policie*. [online]. [cit. 2018-05-01]. Dostupné z WWW: <https://cs.wikipedia.org/wiki/Obecn%C3%AD_policie>
- [10] Digitální knihovna univerzity Tomáše Bati ve Zlíně: *Soudobé standardy a požadavky na vybavení pracovníka soukromé bezpečnostní služby*. [online]. [cit. 2018-04-18]. Dostupné z WWW: <http://digilib.k.utb.cz/bitstream/handle/10563/15362/trn%C4%8D%C3%A1k_2011_bp.pdf?...1>
- [11] Cz-pes: *Služební kynologie u jednotlivých ozbrojených sborů*. [online]. [cit. 2017-04-19]. Dostupné z WWW: <<http://www.cz-pes.cz/literatura-sl-kynologie-2.php>>
- [12] Cs.wikipedia.org: *CZ 75*. [online]. [citace 2018-04-16]. Dostupné z WWW: <https://cs.wikipedia.org/wiki/CZ_75>
- [13] Cs.wikipedia.org: *Pouta*. [online]. [citace 2018-04-17]. Dostupné z WWW: <[https://cs.wikipedia.org/wiki/Pouta_\(n%C3%A1stroj\)](https://cs.wikipedia.org/wiki/Pouta_(n%C3%A1stroj))>

- [14] Ministerstvo vnitra české republiky: *Úvod do problematiky obecní policie*. [online]. [cit. 2018-04-18]. Dostupné z WWW: <<http://www.mvcr.cz/clanek/uvod-do-problematiky-obecni-mestske-policie.aspx?q=Y2hudW09OQ%3D%3D>>
- [15] Bezpečnostní služby: *Nový zákon o soukromých bezpečnostních službách*. [online]. [cit. 2018-04-11]. Dostupné z WWW: <<http://www.mvcr.cz/clanek/uvod-do-problematiky-obecni-mestske-policie.aspx?q=Y2hudW09OQ%3D%3D>>

SEZNAM POUŽITÝCH SYMBOLŮ A ZKRATEK

SBS	Soukromé bezpečnostní služby.
IZS	Integrovaný záchranný systém.
RZS	Rychlá záchranná služba.
SBC	Soukromá bezpečnostní služba.
ASBS ČR	Asociace soukromých bezpečnostních služeb v České republice.
DPPC	Dohledové a poplachové přijímací centrum.

SEZNAM OBRÁZKŮ

<i>Obr. 1. Logo ASBČ ČR.</i>	14
<i>Obr. 2. Glock 19 9 mm Luger.</i>	21
<i>Obr. 3. Kalený teleskopický obušek doplněný o LED svítlnu.</i>	22
<i>Obr. 4. Tonfa.</i>	23
<i>Obr. 5. Obranný sprej.</i>	23
<i>Obr. 6. Výcvik služebního psa po zadržení pachatele.</i>	24
<i>Obr. 7. Využití pracovního psa pro ostrahu objektu za využití SBS.</i>	25
<i>Obr. 8. Taktická vesta model 639.</i>	26
<i>Obr. 9. Taktické rukavice.</i>	27
<i>Obr. 10. Elektronické obchůzkové zařízení s čipem.</i>	28
<i>Obr. 11. Kovová policejní pouta.</i>	29
<i>Obr. 12. Graf hodnocení dostatečnosti výzbroje soukromé výjezdové skupiny.</i>	34
<i>Obr. 13. Graf hodnocení dostatečnosti výstroje obecní policie.</i>	35
<i>Obr. 14. Graf hodnocení dostatečnosti výstroje soukromé výjezdové skupiny.</i>	Chyba! Záložka není definována.
<i>Obr. 15. Hodnocení dostatečnosti výstroje strážníků obecní policie.</i>	36
<i>Obr. 16. Četnost výcviku členů soukromých výjezdových hlídek.</i>	41
<i>Obr. 17. Četnost výcviku strážníků obecní policie.</i>	41

SEZNAM TABULEK

<i>Tab. 1. Komparační tabulka.</i>	<i>44</i>
---	-----------