

Návrh výstavy k 20. výročí ateliéru Prostorová tvorba

BcA. Kateřina Rašková

Diplomová práce
2017

 Univerzita Tomáše Bati ve Zlíně
Fakulta multimediálních komunikací

Univerzita Tomáše Bati ve Zlíně
Fakulta multimediálních komunikací
Ateliér Prostorová tvorba
akademický rok: 2016/2017

ZADÁNÍ DIPLOMOVÉ PRÁCE

(PROJEKTU, UMĚLECKÉHO DÍLA, UMĚLECKÉHO VÝKONU)

Jméno a příjmení: **BcA. Kateřina Rašková**
Osobní číslo: **K15400**
Studijní program: **N8206 Výtvarná umění**
Studijní obor: **Multimédia a design – Prostorová tvorba**
Forma studia: **prezenční**

Téma práce: **Návrh výstavy k 20. výročí ateliéru Prostorová tvorba**

Zásady pro vypracování:

1. TEORETICKÁ ČÁST

- a) Rozbor zadaného prostorového úkolu (viz bod 2.), vymezení jeho problematičnosti: analýza místa, mapové podklady, původní stav, fotodokumentace, vyhodnocení jedinečnosti podmínek a vztahů v prostoru. Rozsah textu min. 6A4 + mapové a obrazové přílohy.
- b) Znamé příklady stejných nebo podobných řešení a osobní vyhodnocení pozitiv a negativ pro vlastní inspiraci a užití min. 3 příklady. Rozsah textu min. 6A4 + obrazové přílohy.
- c) Historiografie daného problému. Rozsah textu min. 6A4 + obrazové přílohy.
- d) Osobní stanovisko – koncept návrhu (funkce vs. forma vs. účel vs. marketing). Rozsah textu min. 6A4 + obrazové přílohy.
- e) Průvodní zpráva k návrhu popisující zvolená funkční, konstrukční, technická, materiálová a barevná řešení, doporučené výrobní postupy a zhotovitele /min. 3 možnosti /, včetně cenového aproximativu a vedené dokladové části.
Rozsah min. 10A4 + obrazové přílohy.

FORMA ODEVZDÁNÍ

Minimálně 34 normostran textu + obrazové přílohy ve vazbě minimálně ve standardu UTB. 2. PRAKTICKÁ ČÁST

A) Návrh veřejného prostoru: reálné zadání z oboru výstavnictví, scénografie, užitého

detailu urbánního prostoru, drobné architektury či zadávací projekt rozsahu umožňující vypsání veřejné soutěže, zakázky, tendru. Zadání vychází z:

a.konkrétní situace pro konkrétního investora a uživatele v reálném čase /např. "Arboretum Horní Lideč"/, posouzení možných variant a návrhu vybrané lokace do stupně zadávacího projektu

b.existujícího projektu a kopíruje již zpracované či zpracovávané téma s jasným názorovým i tvarovým odlišením, posunem a obohacením /např. Návrh scénického řešení divadelního, televizního nebo eventového formátu/, respektování podmínek a vytvoření jiného vizuálního typu

c.vlastního programu/práce na základě důsledné formulace a obhajoby důvodu zpracování před jejím zadáním - min. 10A4 textu /např. organizování veřejného prostoru, prostor pro guerillový marketing atp./

d.podmínek zadání veřejné národní nebo mezinárodní soutěže odpovídající oborově i rozsahem /např. EXPO 2015/

Soutěž užšího zadání může být doplněna do standartního rozsahu dalším souvisejícím zadáním, zpracováním detailu atp.

B)Návrh prvku veřejného prostoru/interiéru: ideálně související se zadáním A: mobiliář- např. židle, police, stolek atp., opakovatelný segment výplně- např. zábradlí, okno, dveře atp., orientační nebo reklamní prvek- např. poutače, kaplička, pomník, podstavec pro konkrétní plastiku atp. Pro všechna zadání je požadována konzultace a docházka min. 80% možného času, potvrzené konzultace s externími odborníky min.3x, vedené v dokladové části.

FORMA ODEVZDÁNÍ

A - výkresová část v potřebném rozsahu autorizující návrh: kresebné návrhy možných variant, zpracovaný návrh vybraného a schváleného řešení, barevné řešení, technické a konstrukční řešení, koncept osvětlení atp. dle typu práce a standartních požadavků na dokumentaci pro zhotovení díla. 2x paré A3 vazba minimálně ve standartu UTB s přílohou digitální kopie paré (PDF), min. 2 ks plakát B1 (100 x 70 cm tisk přímo na KAPA desky 3mm) pro účely prezentace díla, model navrženého řešení v měřítku 1:50 a větším (dle typu zadání)

B - výkresová část v potřebném rozsahu pro vysvětlení navrženého řešení, formát min. A3, fotodokumentace, model v měřítku 1:1 včetně barevného řešení resp. odpovídající povrchové úpravy /např. zábradlí > zinkování atp./

Na samostatném nosiči CD-ROM odezdejte v min. počtu 10 kusů obrazovou dokumentaci praktické části závěrečné práce pro využití v publikacích FMK. Formát pro bitmapové podklady: JPEG, barevný prostor RGB, rozlišení 300dpi, 250mm delší strana. Formáty pro vektory: AI, EPS, PDF. Loga a texty v křivkách. V samostatném textovém souboru uveďte jméno a příjmení, login do Portálu UTB, obor (ateliér), typ práce, přesný název práce v češtině a angličtině, rok obhajoby, osobní mail, osobní web, telefon. Přiložte svou osobní fotografii v tiskovém rozlišení.

Rozsah diplomové práce:

Rozsah příloh:

Forma zpracování diplomové práce: **tištěná/umělecké dílo**

Seznam odborné literatury:

- 1) GAVENTA, Sarah. *New Public Spaces*. Londýn: Octopus Publishing Group, 2006. ISBN 184533-134-6.
- 2) GEHL, Jan, GEMZOE, Lars. *Nové městské prostory*. Brno: ERA, 2002. ISBN 87-7407-233-1.
- 3) LOU, Michel. *Light: The Shape of Space: Designing with Space and Light*. New York: Wiley, 1996. ISBN: 0471286184.
- 4) MORAN, Nick. *Světelný design: pro divadlo, koncerty, výstavy a živé akce*. Praha: Institut umění – Divadelní ústav ve spolupráci s Institutem světelného designu, 2010. ISBN 978-80-7008-246-1.
- 5) NEUFERT, Ernst. *Navrhování staveb, 2. české vydání*, Praha: Consult invest. 2000. ISBN: 80-191486-6-6.
- 6) ŠILHÁNKOVÁ, Vladimíra. *Veřejné prostory v územně plánovacím procesu*. Brno: VUT Fakulta architektury, 2003. ISBN 80-214-2505-9.
- 7) GAVENTA, Sarah. *New Public Spaces*. 1. vyd. Londýn: Octopus Publishing Group, 2006. 208 s. ISBN 184533-134-6.
- 8) GEHL, Jan a Lars GEMZOE. *Nové městské prostory*. 1. vyd. Brno: ERA, 2002. 263 s. ISBN 87-7407-233-1.
- 9) ŠILHÁNKOVÁ, Vladimíra. *Veřejné prostory v územně plánovacím procesu*. 1. vyd. Brno: VUT Fakulta architektury, 2003. 143 s. ISBN 80-214-2505-9.
- 10) PKG 2009 Loft Publications INTERIOR DESIGN
- 11) edice DAAB (www.daab-online.com)
- 12) edice LINKS (www.linksbooks.net)

Vedoucí diplomové práce:

Ing. arch. Michael Klang, CSc.

Ateliér Prostorová tvorba

Datum zadání diplomové práce:

1. prosince 2016

Termín odevzdání diplomové práce:

12. května 2017

Ve Zlíně dne 15. prosince 2016

doc. MgrA. Jana Janíková, ArtD.

děkanka



Ing. arch. Michael Klang, CSc.

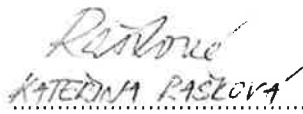
vedoucí ateliéru

PROHLÁŠENÍ AUTORA BAKALÁŘSKÉ/DIPLOMOVÉ PRÁCE

Beru na vědomí, že

- odevzdáním bakalářské/diplomové práce souhlasím se zveřejněním své práce podle zákona č. 111/1998 Sb. o vysokých školách a o změně a doplnění dalších zákonů (zákon o vysokých školách), ve znění pozdějších právních předpisů, bez ohledu na výsledek obhajoby ¹⁾;
- beru na vědomí, že bakalářská/diplomová práce bude uložena v elektronické podobě v univerzitním informačním systému a bude dostupná k nahlédnutí;
- na moji bakalářskou/diplomovou práci se plně vztahuje zákon č. 121/2000 Sb. o právu autorském, o právech souvisejících s právem autorským a o změně některých zákonů (autorský zákon) ve znění pozdějších právních předpisů, zejm. § 35 odst. 3 ²⁾;
- podle § 60 ³⁾ odst. 1 autorského zákona má UTB ve Zlíně právo na uzavření licenční smlouvy o užití školního díla v rozsahu § 12 odst. 4 autorského zákona;
- podle § 60 ³⁾ odst. 2 a 3 mohu užit své dílo – bakalářskou/diplomovou práci - nebo poskytnout licenci k jejímu využití jen s předchozím písemným souhlasem Univerzity Tomáše Bati ve Zlíně, která je oprávněna v takovém případě ode mne požadovat přiměřený příspěvek na úhradu nákladů, které byly Univerzitou Tomáše Bati ve Zlíně na vytvoření díla vynaloženy (až do jejich skutečné výše);
- pokud bylo k vypracování bakalářské/diplomové práce využito softwaru poskytnutého Univerzitou Tomáše Bati ve Zlíně nebo jinými subjekty pouze ke studijním a výzkumným účelům (tj. k nekomerčnímu využití), nelze výsledky bakalářské/diplomové práce využít ke komerčním účelům.

Ve Zlíně 16.5.2014


KATEŘINA PAŠLOVÁ

Jméno, příjmení, podpis

¹⁾ zákon č. 111/1998 Sb. o vysokých školách a o změně a doplnění dalších zákonů (zákon o vysokých školách), ve znění pozdějších právních předpisů, § 47b Zveřejňování závěrečných prací:

(1) Vysoká škola nevýdělečně zveřejňuje disertační, diplomové, bakalářské a rigorózní práce, u kterých proběhla obhajoba, včetně posudků oponentů a výsledku obhajoby prostřednictvím databáze kvalifikačních prací, kterou spravuje. Způsob zveřejnění stanoví vnitřní předpis vysoké školy.

(2) Disertační, diplomové, bakalářské a rigorózní práce odevzdané uchazečem k obhajobě musí být též nejméně pět pracovních dnů před konáním obhajoby zveřejněny k nahlížení veřejnosti v místě určeném vnitřním předpisem vysoké školy nebo není-li tak určeno, v místě pracoviště vysoké školy, kde se má konat obhajoba práce. Každý si může ze zveřejněné práce pořizovat na své náklady výpisy, opisy nebo rozmnoženiny.

(3) Platí, že odevzdáním práce autor souhlasí se zveřejněním své práce podle tohoto zákona, bez ohledu na výsledek obhajoby.

²⁾ zákon č. 121/2000 Sb. o právu autorském, o právech souvisejících s právem autorským a o změně některých zákonů (autorský zákon) ve znění pozdějších právních předpisů, § 35 odst. 3:

(3) Do práva autorského také nezasahuje škola nebo školské či vzdělávací zařízení, užije-li nikoli za účelem přímého nebo nepřímého hospodářského nebo obchodního prospěchu k výuce nebo k vlastní potřebě dílo vytvořené žákem nebo studentem ke splnění školních nebo studijních povinností vyplývajících z jeho právního vztahu ke škole nebo školskému či vzdělávacímu zařízení (školní dílo).

³⁾ zákon č. 121/2000 Sb. o právu autorském, o právech souvisejících s právem autorským a o změně některých zákonů (autorský zákon) ve znění pozdějších právních předpisů, § 60 Školní dílo:

(1) Škola nebo školské či vzdělávací zařízení mají za obvyklých podmínek právo na uzavření licenční smlouvy o užití školního díla (§ 35 odst. 3). Odpírá-li autor takového díla udělit svolení bez vážného důvodu, mohou se tyto osoby domáhat nahrazení chybějícího projevu jeho vůle u soudu. Ustanovení § 35 odst. 3 zůstává nedotčeno.

(2) Není-li sjednáno jinak, může autor školního díla své dílo užít či poskytnout jinému licenci, není-li to v rozporu s oprávněnými zájmy školy nebo školského či vzdělávacího zařízení.

(3) Škola nebo školské či vzdělávací zařízení jsou oprávněny požadovat, aby jim autor školního díla z výdělku jím dosaženého v souvislosti s užitím díla či poskytnutím licence podle odstavce 2 přiměřeně přispěl na úhradu nákladů, které na vytvoření díla vynaložily, a to podle okolností až do jejich skutečné výše; přitom se přihlídí k výši výdělku dosaženého školou nebo školským či vzdělávacím zařízením z užití školního díla podle odstavce 1.

Prohlašuji, že odevzdaná verze bakalářské/diplomové práce a verze elektronická nahraná do IS/STAG jsou totožné.

ABSTRAKT

Tato magisterská práce se zabývá návrhem výstavy k dvacátému výročí založení ateliéru Prostorová tvorba, Fakulty multimediálních komunikací Univerzity Tomáše Bati ve Zlíně. Cílem práce je navrhnout a vytvořit projekt k možnému řešení výstav a doprovodných akcí k tomuto výročí. Základem práce by měla být synopse, libreto a podrobný scénář výstavy, které detailně popisují jednotlivé aspekty realizace výstavy. Výsledný projekt tak může být použit jako manuál pro realizaci výstavy v roce 2018.

Klíčová slova:

Výstava, vernisáž, UTB, FMK, ateliér Prostorová tvorba, výročí

ABSTRACT

This master's thesis focuses on the design of an exhibition to commemorate the 20th anniversary of the Spatial Design Studio, Faculty of Multimedia Communication of Tomas Bata University in Zlin. The aim of this thesis is to design a project of possible exhibitions and other events for the anniversary. Foundation of this thesis is in a synopsis, libretto and a detailed script of the exhibition that lay out in detail the particular aspects of the exhibiton. The resulting project can be used as a manual for putting the exhibiton in place in 2018.

Keywords:

Exhibiton, opening, UTB, FMK, Spatial Design Studio, anniversary

Na tomto místě bych ráda poděkovala Ing. Arch. Michaelu Klangovi, CSc., za poskytnuté rady a náměty při vzniku této magisterské práce.

Dále Markétě Schejbalové jako mé rovnocenné spolupracovnici při vzniku tohoto projektu.

V neposlední řadě chci také poděkovat Tereze Kněžkové a mým rodičům za velkou podporu během mého pětiletého studia.

OBSAH

ÚVOD	11
I TEORETICKÁ ČÁST	12
1 VÝSTAVNICTVÍ	13
1.1 STRUČNÁ HISTORIE.....	14
2 PŘÍKLADY STEJNÝCH NEBO PODOBNÝCH ŘEŠENÍ	20
2.1 VÝSTAVA THE METABOLIST DREAM.....	20
2.2 INSTALACE V POLSKÉM PAVILONU, BIENALE ARCHITEKTURY 2016.....	23
2.3 VÝSTAVA „PROSTORVÁ TVORBA“.....	25
2.4 15 LET ATELIÉRU PRŮMYSLOVÝ DESIGN, RETROSPEKTIVNÍ VÝSTAVA.....	28
2.5 NOHA V RÁJI (15 LET DESIGNU OBUVI).....	30
3 HISTORICKÝ PŘEHLED	32
3.1 HISTORIE UNIVERZITY TOMÁŠE BATI.....	32
3.2 PODROBNĚJŠÍ HISTORIE FAKULTY MULTIMEDIÁLNÍCH KOMUNIKACÍ.....	33
3.3 HISTORIE ATELIÉRU PROSTOROVÁ TVORBA.....	35
4 ROZBOR DANÉHO PROSTOROVÉHO ÚKOLU	37
4.1 STRUČNÁ HISTORIE ZLÍNA.....	37
4.2 MOŽNÉ VARIANTY PRO UMÍSTĚNÍ VÝSTAVY.....	39
4.3 ANALÝZA MÍSTA, ŠIRŠÍ VZTAHY.....	42
4.3.1 Náměstí Práce v kontextu doby a místa.....	42
4.3.2 Podchod.....	43
4.3.3 Identifikační údaje prostorů pro využití výstavy.....	48
II PRAKTICKÁ ČÁST	51
5 SYNOPSE	52
6 LIBRETO	53
7 SCÉNÁŘ	54
7.1 VÝSTAVA V PODCHODU.....	54
7.2 VÝSTAVA ZAMĚŘENO NA.....	61
7.3 VÝSTAVA FOTOGRAFIÍ STUDENTŮ.....	64
7.4 VERNISÁŽ.....	67
7.5 PROPAGACE.....	68

ZÁVĚR.....	74
SEZNAM POUŽITÉ LITERATURY.....	75
SEZNAM POUŽITÝCH SYMBOLŮ A ZKRATEK.....	76
SEZNAM OBRÁZKŮ.....	79
SEZNAM PŘÍLOH.....	84

ÚVOD

Pro svou magisterskou práci jsem si zvolila problematiku výstavnictví, přesněji návrh realizace výstavy k dvacátému výročí ateliéru Prostorová tvorba. Záměrem je podat ucelenou koncepci výstav a událostí s nimi spojenými tak, jak by mohla být realizována v roce 2018. Celý projekt byl navržen společně s Markétou Schejbalovou.

Cílem této práce je navrhnout technické a kreativní řešení jednotlivých dílčích výstav, které společně mají tvořit komplexní celek tak, aby zachytily nejen historii ateliéru, vývoj práce jeho studentů a pedagogů, ale mají také představit jeho současnou podobu a zaměření. Výstava tak nemá jen oslavit významné výročí či pouze prezentovat práce a projekty, které vznikly na půdě ateliéru, ale především se snaží dosáhnout rozšíření povědomí veřejnosti o činnosti ateliéru jako takového.

Právě s ohledem na tento účel musí být navržená realizace v maximální míře neotřelá, originální, a zároveň přístupná co možná nejširšímu okruhu návštěvníků.

Komplexnosti práce chci dosáhnout především propojením teoretické části, která se věnuje nejen stručným dějinám moderního výstavnictví, ale také krátkému exkurzu do historie univerzity, fakulty a ateliéru. Tyto kapitoly jsou důležité pro pochopení principů a prostředí, ze kterých ateliér a činnost jeho studentů vychází.

Další částí práce je výběr výstav, ať už místního, regionálního či mezinárodního významu, které posloužily jako inspirace pro vytvoření návrhu zadané výstavy. Zejména jsem se zaměřila na netradiční technické řešení či výstavní postupy.

Od zvoleného technického provedení se pak odvíjí výběr místa pořádání výstavy; touto tematikou se zabývám v následující kapitole.

Na tuto část navazuje část praktická, kdy na základě teoretických poznatků a inspiračních zdrojů jsou zpracovány podklady nutné pro úspěšnou realizaci výstavy. Základem práce se tak stala synopse, libreto a scénář výstavy, které postupně rozpracovávají projekt do podrobností. Celá praktická část je pak doplněna o fotografie, vizualizace a technické výkresy.

I. TEORETICKÁ ČÁST

1 VÝSTAVNICTVÍ

Každá výstava má svá specifika. Existuje mnoho kritérií, jak výstavy či expozice členit. „*Charakter (profil) výstav se dá dělit podle typu exponátů – některé mohou, nebo přímo musí být pod širým nebem, (...) jiné jsou instalovány a připraveny tak, že se jich mají lidé přímo dotýkat, jiných se naopak dotýkat nelze atd. (...)*

Dále je možné výstavy rozdělit podle délky trvání na krátkodobé, střednědobé, dlouhodobé a stálé, ale i retrospektivní a současné.

Zajímavé jsou tzv. výstavy periodické, které je možné dělit na opakované – sezónní, každoroční, bienále, trienále a quadrienále.“¹

I přes rozdílnost jednotlivých výstav lze vysledovat jakási základní, poměrně jednoduchá pravidla a postupy, které je zapotřebí dodržovat při vytváření všech expozic.

Před samotnou přípravou je zapotřebí stanovit si téma výstavy. V závislosti na zvoleném tématu je poté nutné zvolit si vhodný výstavní prostor. V neposlední řadě je důležité zajistit dostatečné financování, které ovlivní samotnou realizaci.

Dalším nutným krokem je vypracování tzv. synopse, tedy krátkého přehledu toho, čím se bude výstava zabývat, kdy bude konána, komu bude určena a podobně. Jedná se o základní definici toho, čeho chce autor expozicí dosáhnout a především jakými prostředky toho bude dosaženo.

„Poté se připraví libreto, kde se zpracuje dané téma zhruba v rozsahu jedné strany. V této fázi musíme rozhodnout, zda budeme potřebovat nové vitríny, panely, modely, předběžně rozhodujeme o doprovodných programech, vytváříme finanční rozvahu.“²

Poslední fází přípravy je podrobný popis všech dílčích částí výstavy, které tak dají vzniknout scénáři výstavy. Scénář je nejdůležitější podkladový dokument pro realizaci. Aby příprava proběhla tak, jak její autor zamýšlí, je nutné, aby scénář obsahoval veškeré informace, ale zároveň byl srozumitelný a přehledný.

Měl by tak obsahovat plány výstavy, její uspořádání, grafickou podobu panelů, zejména velikost a výběr fontů, celkový layout grafických prvků na panelu, až po finanční rozpočet.³

¹ ŠINDLAR, Jiljí. *Interiér architektonický prostor: Modul 1, Díl 1*. Brno, 2011, str. 37.

² Juraj Rattaj, Tomáš Roubal: *Expozice. ArtMap* [online]. ArtMap, 2015 [cit. 2017-04-16]. Dostupné z: <http://www.artmap.cz/juraj-rattaj-tomas-roubal-expozice>.

³ BUKAČOVÁ, Jana; KOMÁRKOVÁ Anna; ŠEBEK, František, ed. *Muzejní výstavnictví: učební texty nástavbového kurzu Školy muzejní propedeutiky Asociace muzeí a galerií České republiky*. Praha: Asociace muzeí a galerií České republiky, 2014, str. 33. ISBN 978-80-86611-62-4.

Byť se může zdát, že tento postup je velmi prostý, jedná se o výsledek dlouholetých pokusů, omylů, zkušeností a byl aplikován v mnoha případech, než se osvědčil.

1.1 Stručná historie moderního výstavnictví

„Prehistorii“ výstavní činnosti lze zajisté vysledovat již v nejstarších dobách – kdekoli se lidé shromažďovali a scházeli, aby prezentovali své výrobky za účelem jejich úspěšného prodeje, zde můžeme spatřovat zárodky výstavnictví. Dnes je filosofie výstavní činnosti širší, primární už není jen obchod. Hlavní poslání však zůstalo neměnné – zaujmout a přilákat pozornost.

Není v mých silách ani v možnostech této práce zabývat se podrobnějšími dějinami a všemi aspekty výstavnictví v průběhu času, proto se omezím pouze na krátký výklad věnující se fenoménu světových výstav, které považuji za nejvýznamnější v tom ohledu, že určovaly trendy a směr, kterými se výstavnictví ubíralo v průběhu následujících let.

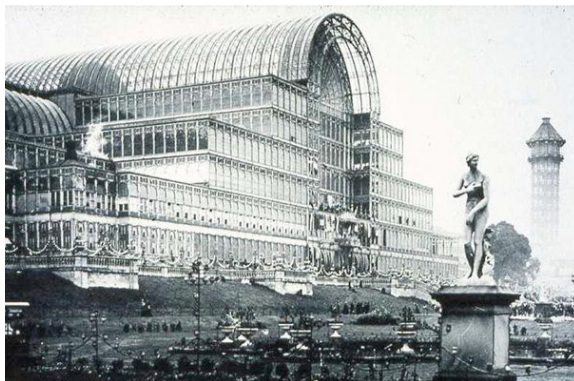
Největším hybatelem rozvoje moderního výstavnictví byla bezesporu průmyslová revoluce. Potřeba prezentovat nové technologie a výrobky dala vzniknout nejen místním výstavám, ale především i výstavám mezinárodním. Tyto výstavy měly ukázat pokrok a rozvoj jednotlivých států.

„Manufakturní výroba byla postupně nahrazována tovární, což logicky dalo vzniknout i novým podmínkám politicko společenským. Tím postupně nazrávala situace k uspořádání světové průmyslové výstavy v zemi, která se rozvíjela v duchu těchto nových možností daných průmyslovou revolucí nejvíce, tedy ve Velké Británii“⁴

Za první moderní výstavu vůbec je považována výstava v Londýně v roce 1756. Během ní byly prezentovány právě ony zmiňované průmyslové výrobky. Výstava měla mezi veřejností takový úspěch, že na ni v dalších letech navazovala všechna větší města Evropy - Stockholm, Madrid, Petrohrad, Praha, Paříž, Berlín.

Velká Británie tak dala vzniknout modernímu výstavnictví. Není proto divu, že se zde v roce 1851 konala první, nyní už světová výstava. Pro tuto výstavu byl Josephem Paxtonem navržen dnes již téměř legendární tzv. Křišťálový palác. Jednalo se o budovu pouze z kovu a skla.

⁴ ŠINDLAR, Jiljí. *Interiér architektonický prostor: Modul 1, Díl 1*. Brno, 2011, str. 37.



Obr. 1: Křišťálový palác

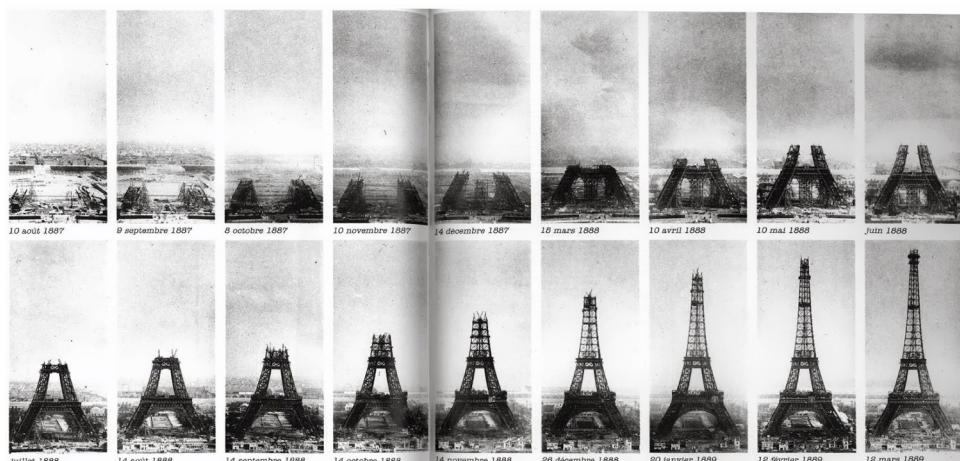


Obr. 2: Křišťálový palác II.

Výstavy se zúčastnilo na sedmnáct tisíc vystavovatelů z dvaceti osmi zemí.⁵ Přinesla takové „novinky“, jako telegraf, plastický stůl z vulkanizovaného kaučuku, plynový sporák, elektrické hodiny, revolver firmy Colt, nábytek firmy Thonet nebo například i potápěčský oděv.

Další výstavy následovaly v Paříži (1855), v Londýně (1862), v Paříži (1867), ve Vídni (1873), ve Filadelfii (1876), a opět v Paříži (1878 a 1889).

Roku 1889 výstava v Paříži nabídla mnoho technologických novinek jakým byl fonograf, automobil s benzínovým motorem nebo masové využití elektřiny ve výrobě a osvětlení.⁶ Samozřejmě největší senzací této výstavy však byla výstavba Eiffelovy věže, která rozlétla obyvatele Paříže. Dočasná stavba pro potřeby výstavy však přetrvala dodnes. Tato věž je dodnes symbolem vyspělého inženýrství své doby, a zároveň se stala symbolem hlavního města Francie.



Obr. 3: Stavba Eiffelovy věže

⁵ HALADA, Jaroslav; HLAVAČKA, Milan. *Světové výstavy: od Londýna 1851 po Hannover 2000*. Praha: Libri, 2000, str. 19. ISBN 80-7277-012-8.

⁶ HALADA, Jaroslav; HLAVAČKA, Milan. *Světové výstavy: od Londýna 1851 po Hannover 2000*. Praha: Libri, 2000, str. 82. ISBN 80-7277-012-8.

Další vývoj světových výstav zastínily válečné konflikty. Výstavy se tak přesunuly z válkami zmítané Evropy a konaly především v USA.



Obr. 4: Nikdy nedokončený český pavilon, Expo New York - 1939

„Původně pouze komerčně laděné expozice se začínaly měnit v společensko-kulturní atrakce, sloužící nejenom obchodu, ale i vzdělání, zábavě a odpočinku.“⁷

První poválečná a velice významná výstava se konala Bruselu roku 1958. Jejím symbolem se stala stavba Atomium, která představovala mírové využití atomu.



Obr. 5: Atomium



Obr. 6: Atomium II.

⁷ ŠINDLAR, Jiljí. *Interiér architektonický prostor: Modul 1, Díl 1*. Brno, 2011, str. 42-43.



Obr. 7: Český pavilon, Brusel - 1958

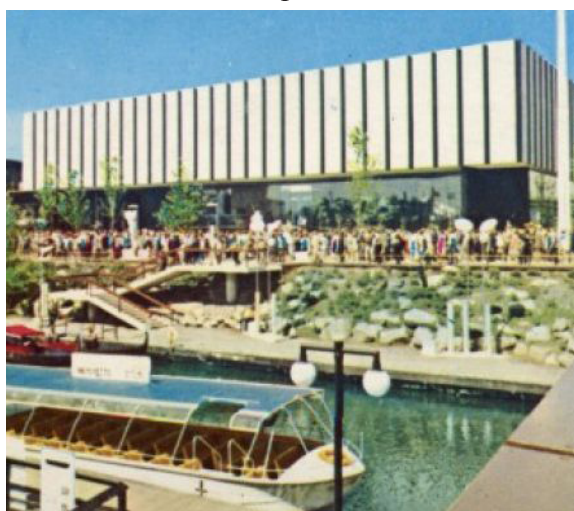
K dalším významným výstavám zajisté patří Montreal (1967), Osaka (1970), Vancouver (1986), Sevilla (1992), Hannover (2000), Aichi (2005), Šhangaj (2010) či Miláno (2015).



Obr. 8: Montreal - 1967, The Montreal Biosphère



Obr. 9: Montreal - 1967, Habitat



Obr. 10: Český pavilon, Montreal - 1967



Obr. 11: Český pavilon, Osaka - 1970



Obr. 12: Český pavilon, Vanocouver - 1986



Obr. 13: Český pavilon, Sevilla - 1992



Obr. 14: Český pavilon, Hannover - 2000



Obr. 15: Český pavilon, Aichi - 2005



Obr. 16: Český pavilon, Šhangaj - 2010



Obr. 17: Český pavilon, Miláno - 2015

„Světové výstavy se postupně staly výrazným přínosem v oblasti vytváření nových kontaktů mezi zeměmi, k prezentaci národů, ale zejména k experimentování v oblasti stavitelství a architektury, neboť vznikaly výstavní pavilony-objekty, které prezentovaly a zastupovaly nejen své země, ale zcela nové konstrukční a technologické postupy.“⁸

Toto vymezení světových výstav je aktuálnější než kdykoli předtím. Důraz je dnes kladen především na prezentaci jednotlivých zemí – každá země má zpravidla svůj architektonicky a umělecky ztvárněný pavilon, který zpracovává originálním způsobem celovýstavní téma, tzv. motto.

„Mottem první světové výstavy byl „pokrok“, mottem posledních výstav byl „trvale udržitelný rozvoj – člověk – příroda – technologie.“⁹

Vedle výstav mezinárodních, které se staly velmi prestižní záležitostí, se samozřejmě paralelně s nimi rozvíjí i státní, regionální i místní výstavnictví. Výstavy již neslouží jen propagaci výrobků a nejnovějších technologií. Naopak mnohé z nich se obracejí do minulosti, pořádají se výstavy umění a fotografií.

S postupem času se výstavy a expozice čím dál přibližují obyčejnému člověku a jeho každodennímu životu.

⁸ ŠINDLAR, Jiljí. *Interiér architektonický prostor: Modul 1, Díl 1*. Brno, 2011, str. 42-43.

⁹ ŠINDLAR, Jiljí. *Interiér architektonický prostor: Modul 1, Díl 1*. Brno, 2011, str. 44.

2 PŘÍKLADY STEJNÝCH NEBO PODOBNÝCH ŘEŠENÍ

2.1 Výstava The Metabolist Dream

Podtitul: Nakagin Capsule Tower, Tokyo 1972-2013

Návrh expozice: Fala Atelier

Kde: Lisabon, Portugalsko

Kdy: 2013

Samotná výstava prezentuje budovu Nakagin Capsule Tower v Tokiu a její specifický vývoj s ohledem na časové období. Budova byla navržena a dimenzována na dvacet let užívání, nikoli na let čtyřicet.¹⁰ Po takto dlouhém období se začaly projevovat vady a nedostatky, které se neměly vůbec vyskytnout. Dnes je samotná stavba spíše problémem než zajímavým a inovativním řešením z počátku 70. let minulého století. Dnes slouží především k pronájmu malých kanceláří, ale z větší části je budova dnes opuštěná a chátrá.¹¹

Po obsahové stránce je pro naši práci však výstava zcela irelevantní. Inspirovala nás spíše svou instalací a grafickým řešením panelů.

Základní princip instalace je velmi jednoduchý, a zároveň velmi silný. Vychází z koncepce skladebnosti a modulárnosti obyčejného lešení. Užití lešení, prostého stavebního vybavení, v prostorách výstavní síně je naprosto unikátní. V prostoru působí agresivně, na druhou stranu však podtrhuje myšlenku modulární architektury.

Praktickou záležitostí je pak samonosnost celého systému, který nepůsobí nijak invazivně vůči místnosti samotné či jejímu vybavení. Lešení tak získává nový význam pro výstavnictví – nepoškozuje prostředí, je vhodné pro venkovní užití a v neposlední řadě je zcela demontovatelné a stohovatelné.

Podobně jako instalace je grafické řešení výstavy velmi jednoduché, avšak neméně působivé. Jednotlivé panely obsahují fotografie, zabírající většinu jejich plochy. Na fotografiích jsou zachyceny detaily stavby či použitá stavební řešení. Velkoplošné fotografie jsou doplněny kratšími texty. Autoři výstavy se drželi pořekadla, že jeden obraz řekne více než tisíc slov.

¹⁰ Anticlimax: A Report on The Metabolist Dream. Nakagin Capsule Tower, Tokyo 1972-2013 / Fala Atelier. *ArchDaily* [online]. 2017 [cit. 2017-04-11]. Dostupné z: <http://www.archdaily.com/800481/anticlimax-a-report-on-the-metabolist-dream-nakagin-capsule-tower-tokyo-1972-2013-fala-atelier>.

¹¹ Nakagin Capsule Tower. *Archiweb.cz* [online]. ©1997-2017 [cit. 2017-04-11]. Dostupné z: <http://www.archiweb.cz/buildings.php?action=show&id=673>.

Pokud mohu hovořit o svých zkušenostech, je mi tento přístup velmi blízký. Podle mého názoru velké množství textu škodí samotnému tématu a výstavě jako takové. Texty často návštěvníci míjejí bez povšimnutí. Pokud se však nakonec do samotného textu začnou, neudrží pozornost velmi dlouho. Proto je nutné omezit se pouze na stručná fakta či zajímavosti. Naopak prostřednictvím vhodně zvoleného obrazu lze pozornost diváka přitáhnout a podržet po delší dobu.



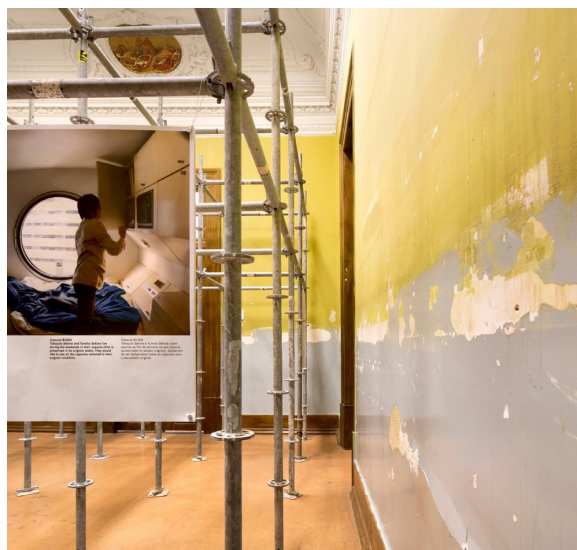
Obr. 18: Výstava - The Metabolist Dream



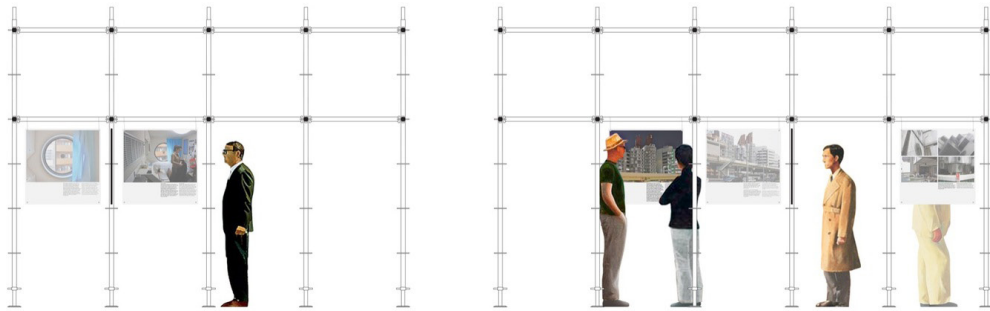
Obr. 19: Výstava- The Metabolist Dream II.



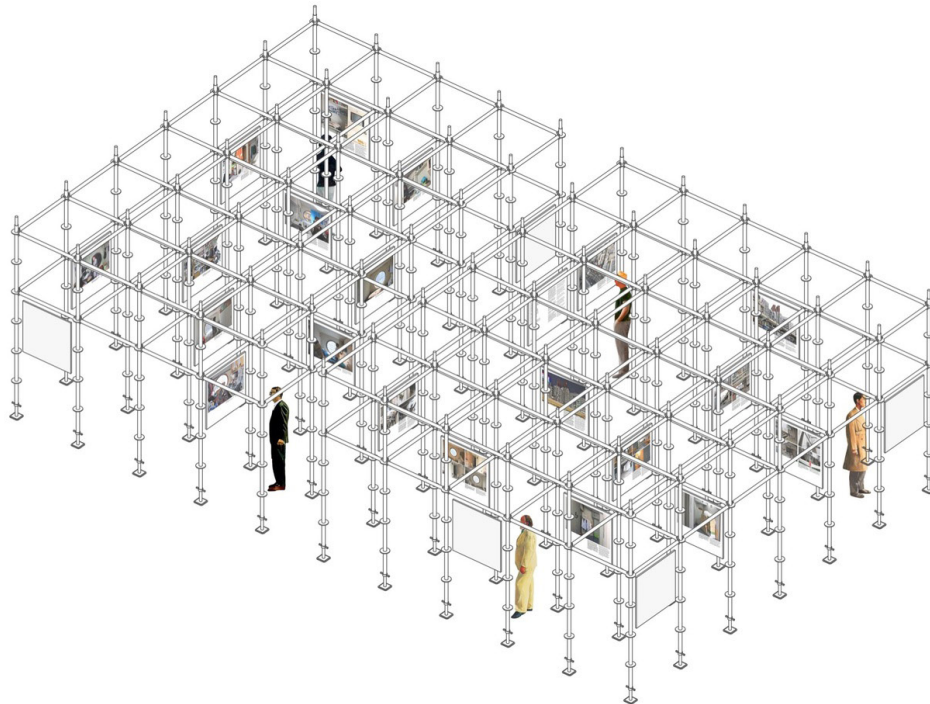
Obr. 20: Výstava - The Metabolist Dream III.



Obr. 21: Výstava - The Metabolist Dream IV.



Obr. 22: Pohled do expozice - The Metabolist Dream



Obr. 23: Axonometrie expozice - The Metabolist Dream

2.2 Instalace v polském pavilonu, Bienale architektury 2016

Návrh expozice: Dominika Janicka, Martyna Janicka, Michał Gdak (kurátoři)

Kde: Benátky, Itálie

Kdy: 2016

V loňském roce se v rámci architektonického bienále v Benátkách objevila výstava, která opět využívala konstrukce z lešení, podobně jako tomu bylo v případě výstavy *The Metabolist Dream*. Tyto struktury se objevily v expozici polského pavilonu.

Na rozdíl od předchozí výstavy se však nejednalo o propagaci budovy ani díla. Autoři instalace se snažili upozornit na nepříliš dobré podmínky levné pracovní síly dělníků v Polsku. Mottem celé expozice bylo *Fair Building* (Férová stavba).¹²

Proto celá výstava staví na konstrukci z lešení, které tím, že bylo pocákáno barvami, působí velmi autenticky. Lešení je spjato právě s profesí stavebního dělníka. Symbolizuje tak nejen zaměstnání jako takové, ale tvoří architekturu a odkazuje na ni. Zároveň autoři vytváří pomocí těchto konstrukcí prostor, člení jej.

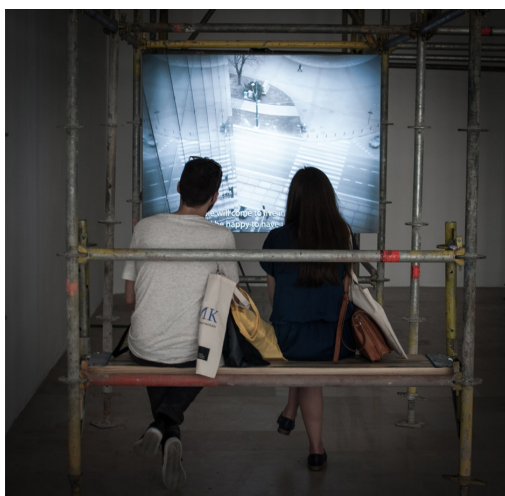
Byť obě výstavy, ta v Portugalsku i ta v Itálii, mají jiné téma a cíl, bylo lešení využito podobným způsobem. Konstrukce vytvořila menší prostory, na samotné lešení pak byly zavěšeny panely s velkoplošnými fotografiemi, související s daným tématem. Oproti expozici v Lisabonu však byla ta v Benátkách obohacena o projekce, promítané na stejně velké plochy jako byly velikosti fotografií.

Návštěvníci mohli tyto projekce sledovat usazení na lavičky, které byly vytvořeny z dřevěných plošin, které se používají na stavbách jako pochozí lávky mezi jednotlivými patry lešení. Tento prvek nás velmi zaujal a chtěly bychom jej využít i v rámci námi navrhované expozice.

¹² Polish Pavilion curators campaign for better working conditions on building sites. *Dezeen* [online]. 2016 [cit. 2017-04-11]. Dostupné z: <https://www.dezeen.com/2016/06/01/poland-pavilion-fair-building-scaffolding-exhibition-campaign-better-working-conditions-construction-venice-architecture-biennale-2016/>.



Obr. 24: Výstava - Fair Building



Obr. 25: Výstava - Fair Building II.



Obr. 26: Výstava - Fair Building III.

2.3 Výstava „Prostorová tvorba“

Návrh expozice: Kateřina Rašková, Markéta Schejbalová

Kde: ulice Školní, Zlín

Kdy: 7. 6. - 16. 6. 2016

Výstavu konanou v loňském roce jsem dostala zadánu společně s Markétou Schejbalovou jako semestrální práci. Zadáním bylo vytvořit návrh a realizovat outdoorovou výstavu pro ateliér Prostorová tvorba, která by přiblížila ateliérovou tvorbu širší veřejnosti.

Prvním krokem bylo definování cílové skupiny výstavy. Vybrali jsme si občany města Zlína, kteří by o Prostorové tvorbě měli získat základní informace a, pokud možno, jednotlivce zaujmout rozmanitostí prezentovaných projektů a návrhů.

V návaznosti na tuto zvolenou strategii bylo zapotřebí vybrat vhodné místo pro konání akce. Po podrobnějším průzkumu veřejných prostranství s vyšší frekvencí výskytu chodců, tedy zejména parků, náměstí a pěších zón ve městě, volba padla na ulici Školní, která je jednou z hlavních tepen Zlína.

Každý den tudy projde několik set lidí, kteří směřují buď do centra – na náměstí, do většiny obytných čtvrtí a obchodů, nebo na stranu opačnou, kde se nachází základní škola, budovy univerzity či kino. Proto jsme v konečném důsledku zvolily právě tuto ulici. Jiná, lepší varianta v podstatě nepřicházela v úvahu. Tato volba se vzápětí potvrdila jako správná – většina lidí, kteří náhodně procházeli kolem vystavených panelů, se u nich zastavila alespoň na malou chvíli.

Dalším krokem byl výběr termínu konání. Protože se jednalo o venkovní výstavu, bylo nutné vybrat takové datum, kdy se dá již očekávat teplejší a poměrně stálé počasí. Proto volba padla na začátek měsíce června.

Dále bylo zapotřebí zajistit vybavení, tedy outdoorové výstavní panely. Tyto panely byly zapůjčeny z majetku města Napajdla a muzea v Napajedlích, které tyto panely využívají pravidelně pro své akce a s ateliérem dlouhodobě spolupracují. Panely byly umístěny po celé délce ulice Školní. Výstava tak byla velmi dominantní a nebylo možné ji přehlédnout.

Osmnáct outdoorových panelů znamenalo třicet šest výstavních ploch, které byly rozděleny na panely podávající bližší informace o ateliéru jako takovém a na panely prezentující práce studentů a absolventů. Dva panely, které byly umístěny na obou koncích ulice, vítaly návštěvníky a uváděly celou výstavu. Ateliér, jeho zaměření a základní myšlenky

popisovali dva z pedagogů - Ing. arch. Michael Klang, Csc. a Ing. arch. Kamil Koláček.

Zbylých čtyřiatřicet ploch bylo věnováno zčásti retrospektivě prací ateliéru a zčásti závěrečným projektům bakalářských a magisterských ročníků.

Práce byly vybírány dle jejich kvality a typu dané práce. Záměrem bylo ukázat co největší rozmanitost a varianty ateliérových prací – návrhy interiérů restaurací, kaváren, tělocvičny nebo vestibulu České televize, realizace několika výstav pro muzeum v Napajedlích, návrhy netradičních betlémů, revitalizace veřejných prostranství, architektonické úkoly od návrhu rozhleden po lávky přes řeku Moravu, krajinářské úpravy nejen zahrad a parků, ale například i návrhy veslařských kanálů.

Všechny tyto práce měly poukázat na široké zaměření ateliéru. Ke každému tématu byly vybrány dva projekty, které měly především odrážet kreativitu a invenci jednotlivých studentů, kteří však vycházeli ze stejného či podobného zadání.

Každá z výstavních ploch se věnovala jednomu projektu. Zvolená grafika byla velice jednoduchá tak, aby vynikla především stránka obrazová – kresby, vizualizace, fotografie realizací. Záměrem bylo přilákat co možná největší množství návštěvníků-kolemjdooucích prostřednictvím jediného pohledu na tyto panely.

Bohatou obrazovou stránku pak doprovázely informace s podrobnostmi o projektu, zejména kdy projekt vznikl, o jaký typ práce se jedná či co autora inspirovalo. Ve spodní části každého panelu byla fotka studenta či absolventa, který návrh zpracoval, společně s jeho krátkým komentářem či popisem. Záměrem bylo vyhnout se anonymitě autorů, která často u podobných realizací vzniká a snižuje jejich hodnotu. Navíc bylo důležité zdůraznit a vy zdvihnout, že samotný ateliér dotváří právě i sami studenti.

K výstavě vznikla samozřejmě také doprovodná grafika – zejména plakáty a pozvánky, které na akci měly upozorňovat.

Jako vlastní a poměrně velkou chybu hodnotím především to, že výstava nebyla oficiálně zahájena vernisáží. Začátek výstavy doprovázela přednáška Ing. akad. arch. Miroslava Řepy, která tematicky navazovala na čtyři závěrečné práce, které byly prezentovány právě v rámci výstavy. Přednáška a následná debata s architektem však suplovala vernisáž pouze do té míry, že se jí zúčastnili pouze zvaní hosté, často odborníci, nikoli však již široká veřejnost.

Jako další pochybení, avšak už menšího rázu, se ukázalo umístění výstavy na ulici Školní pouze na dobu deseti dnů. Dostalo se nám zpětné vazby od obyvatel města, kteří by rádi viděli výstavu v ulicích delší dobu.



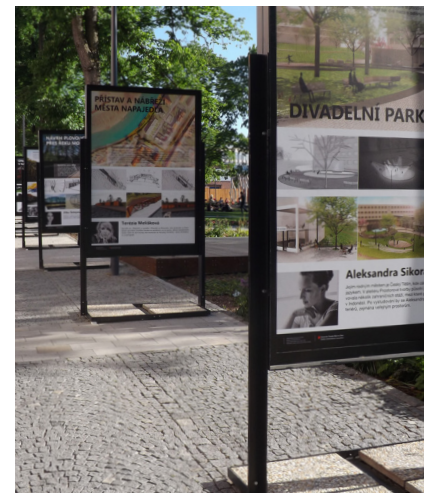
Obr. 27: Výstava - Prostorová tvorba



Obr. 28: Výstava - Prostorová tvorba II.



Obr. 29: Výstava - Prostorová tvorba III.



Obr. 30: Výstava - Prostorová tvorba IV.



Obr. 31: Výstava - Prostorová tvorba V.

2.4 Výstava: 15 let ateliéru Průmyslový design, retrospektivní výstava

Návrh expozice: Ateliér Průmyslový design

Kde: Univerzitní centrum U13, Zlín

Kdy: 19. 1. - 15. 2. 2015

„Výstava představuje 15 let působení ateliéru Průmyslový design, které je špičkovým pracovištěm Fakulty multimediálních komunikací. Představuje práci ateliéru, dosažené úspěchy, ocenění a podíl na rozvoji českého průmyslového designu. Výstava je poctou dvěma významným osobnostem tohoto ateliéru, kteří stáli u jeho zrodu a po celou dobu byli jeho „hnací silou“, a to akademickému sochaři Bořkovi Zemanovi (1950 – 2014) a zakladateli a dlouholetému vedoucímu ateliéru profesoru akademickému sochaři Pavlu Škarkovi (1942 – 2014).”¹³

Výstava byla umístěna v rektorátu budovy Univerzity Tomáše Bati, ve dvoraně při vstupu do knihovny. Tento prostor se zdá být pro výstavy ideálním místem, působí důstojným dojmem, a zároveň je velmi těsně spojen se školou samotnou. Tento prostor tak pořadatele různých akcí a výstav přímo vyzývá. V letošním roce se tu například konala i výstava k 20. výročí ateliéru Grafický design.

Při navrhování výstavy ateliéru prostorové tvorby jsme se rozhodly, že touto cestou se nevydáme. Podle mého názoru je umístění výstavy v prostorách rektorátu příliš prvoplánové a neinvenční. Jak bylo uvedeno výše, výstavy se zde konají pravidelně, jedna za druhou, a bývá tedy často problém je od sebe jasně oddělit. Pro naše řešení jsme proto chtěly zvolit místo, které nebude typické, ani pro univerzitu, ani pro město Zlín.

Výstava ateliéru průmyslového designu sama o sobě měla logickou a velice ucelenou myšlenku - představit největší úspěchy studentů, absolventů, ale také pedagogů na poli designu.

Panely obsahovaly informace o jednotlivých projektech, které ateliér zpracovával. Výstavu doplnily i prototypy a výrobky, které pod záštitou ateliéru Průmyslový design vznikly. V rámci expozice velice dobře působí, když se ateliér může pochlubit opravdu reálnými, pro návštěvníka hmatatelnými předměty.

¹³ UTB Zlín vystavil 15 let ateliéru Průmyslový design. *DesignMagazin.cz* [online]. 2015 [cit. 2017-04-11]. Dostupné z: <http://www.designmagazin.cz/udalosti/53562-utb-zlin-vystavuje-15-let-atelieru-prumyslovy-design.html>.

Tento prvek však nelze využít v případě realizace výstavy ateliéru Prostorová tvorba – kvůli odlišnému zaměření a jinému přístupu k tvorbě nedisponuje ateliér opravdovými výrobky jako například právě průmyslový design. Vystavovat modely, byť ve zmenšeném měřítku, pod širým nebem není příliš proveditelné. Reálnou variantou prezentace tak zůstává grafika, respektive fotografie a vizualizace.

Velmi dobrou formou propagace se jeví to, že se ateliér průmyslového designu po ukončení výstavy na půdě rektorátu rozhodl pro formu putovní výstavy, a to nejen po městech v České republice, ale také v Polsku či Německu.

Cílem naší výstavy však bylo přiblížit práci a výsledky ateliéru především obyvatelům Zlína, a zároveň propojit setkání absolventů s oslovením nových studentů, kteří budou dále utvářet náš ateliér.



Obr. 32: Výstava - 15 let ateliéru Průmyslový design



Obr. 33: Výstava - 15 let ateliéru Průmyslový design II.

Výstava: Noha v ráji (15 let Designu obuvi)

Návrh expozice: Ateliér Design obuvi

Kde: 14/15 Baťův Institut, Zlín

Kdy: 14. - 28. 8. 2016

Další výstavou v pořadí, která se ohlížela za tvorbou a svými studenty v průběhu doby, byl ateliér Design obuvi. Ten oslavil své patnáctileté působení v rámci fakulty také retrospektivou.

Autoři expozice si za místo konání zvolili prostory 14/15 Baťova institutu, který nabízí veškeré výhody zázemí zavedeného muzea. Prostor institutu je zcela uzpůsoben pořádání výstav a happeningů a pořádání nových akcí se tak ze strany autorů značně zjednodušuje. Navíc se tak symbolicky obuv, současná a designová, vrátila do prostor bývalého továrního komplexu společnosti Baťa.

Výstava byla opět pojata jako přehlídka toho nejlepšího, co může ateliér nabídnout za patnáct let své činnosti – kromě obuvi byly vystavovány také módní doplňky. Panely mapovaly jednotlivé výrobky a osudy studentů, kteří ateliérem za patnáctileté období prošli. Finální výrobky, tedy obuv a další módní předměty, pak byly vystaveny v prosklených vitrínách nebo na papírových šestibokých soklech.

Velice kladně hodnotím snahu autorů o zapojení návštěvníka prostřednictvím interaktivních prvků. Aby mohli demonstrovat, že design obuvi není pouze o samotném vzhledu boty, ale také o její ergonomii a fyziologii lidského chodidla, mohl se kdokoli, kdo na výstavu zavítal, projít bosou nohou po nejrůznějších površích.

Pro mladší návštěvníky pak byla vyhlášena soutěž o návrh „Veselá bota“, jejíž účastníci byli v závěru výstavy oceněni.

Interaktivní prvky jsou dnes velmi oblíbené, ať se jedná o soutěže, workshopy či propojení multimediální techniky a výstavy samotné. Tyto prvky nelze podceňovat, neboť návštěvník čím dál více očekává, že bude nejen poučen, ale také pobaven.



Obr. 34: Výstava - Noha v ráji



Obr. 35: Výstava - Noha v ráji II.



Obr. 36: Výstava - Noha v ráji III.

3 HISTORICKÝ PŘEHLED

3.1 Historie Univerzity Tomáše Bati

Vznik Univerzity Tomáše Bati (UTB) je paradoxně spojen s jinou vysokou školou, a to Vysokým učením technickým v Brně (VUT). V roce 1969 vzniká ve Zlíně detašované pracoviště technologické fakulty VUT, která měla svým zaměřením blíže právě ke Zlínu, nežli k Brnu – věnovala se především technologii materiálů jako je kůže, plast nebo pryž. V rámci fakulty technologické vzniká Institut reklamní tvorby a marketingových komunikací (IRTMK). V roce 1995 pak Vysoké učení technické otevírá další zlínské pracoviště, tentokrát fakultu managementu a ekonomiky.

Existence těchto dvou fakult dala vzniknout myšlence samostatné univerzity, která by navazovala na činnost výše uvedených pracovišť VUT. Vedení brněnské vysoké školy s tímto rozhodnutím souhlasilo. *„Díky tomu bylo možno 23. září 1998 projekt univerzity ve Zlíně úspěšně projednat před hospodářským výborem Senátu Parlamentu České republiky v Praze a 21. června 1999 následovalo podání žádosti o zřízení univerzity ve Zlíně ministerstvu školství, mládeže a tělovýchovy a 29. června téhož roku předložení důvodové zprávy Akreditační komisi České republiky. V říjnu 1999 projednala důvodnou zprávu zřízení zlínské univerzity Správní rada VUT v Brně a také jeho Akademický senát, 2. listopadu 1999 i Vědecká rada VUT. Všechny tři orgány vyslovily s projektem souhlas a stejné stanovisko zaujalo i nové vedení školy (...)*“¹⁴

„K úspěšnému završení snah o zřízení univerzity došlo dne 14. listopadu 2000, kdy tehdejší prezident Václav Havel podepsal zákon o zřízení Univerzity Tomáše Bati ve Zlíně (UTB) ke dni 1. 1. 2001. Zlín se tak stal univerzitním městem, poskytujícím zájemcům vysokoškolské vzdělání v širokém spektru oborů.“¹⁵

Aby mohlo být skutečně nabízeno toto „široké spektrum oborů“, byl v roce 2002 Institut reklamní tvorby a marketingových komunikací vyčleněn z technologické fakulty a přejmenován na Fakultu multimediálních komunikací. Tento název nese fakulta dodnes.

O čtyři roky později vzniká Fakulta aplikované informatiky, vzápětí také Fakulta humanitních studií. Poslední fakultou založenou v 2009 je Fakulta logistiky a krizového řízení.

14 PERNES, Jiří. *Kapitoly z dějin Vysokého učení technického v Brně: Cesta moravské techniky 20. stoletím*. Brno: VUTIUM, 2009, str. 319. ISBN 978-80-214-3376-2.

15 Historie univerzity. *Univerzita Tomáše Bati ve Zlíně* [online]. © 2000-2017 [cit. 2017-04-10]. Dostupné z: <http://www.utb.cz/o-univerzite/historie-univerzity>.

3.2 Podrobnější historie Fakulty multimediálních komunikací

V roce 1996 se ve Zlíně nacházelo také odloučené pracoviště Vysoké školy umělecko-průmyslové v Praze (UMPRUM), kde vyučoval akad. mal. Jan Meisner. Tehdejší děkan fakulty technologické VUT společně s Meisnerem usilovali o vznik katedry reklamní tvorby právě pod záštitou Vysokého učení technického. Jejich první volbou byla snaha o odtržení pracoviště UMPRUM a jeho připojení k VUT; tyto snahy však nedopadly úspěšně. Rozhodli se proto založit katedru reklamní tvorby, která spadala pod technologickou fakultu.

Reklamní tvorba jako taková se jinde v republice nevyučovala a ve Zlíně měla tradici. „Škola má název Institut reklamní tvorby a marketingových komunikací a ideálem ke kterému směřuje, je kultivace proklínané, haněné, ale téměř všechny oslovující a všemi sledované reklamy. Vznik školy má i zajímavé historické souvislosti. Vždyť ona dnes už málem legendární zlínská Škola umění byla v roce 1939 založena Janem Antonínem Baťou a jeho spolupracovníky téměř ze stejných příčin. Jedním ze základních důvodů jejího tehdejšího vzniku byl totiž naprostý propad reklamy a firemních obalových materiálů (...) Vedení firmy se nad situací zamyslelo a vyvodilo z ní překvapivě prostý a přirozený, přesto však zcela obvyklý závěr, nejsou-li specialisté k dispozici a nepřichází-li v úvahu rekvalifikace blízkých profesí, je třeba odborníky k tomuto účelu, vzdělat a vychovat.“¹⁶

Na katedře reklamní tvorby tak vzniká ateliér grafického designu a do „nultého“ ročníku jsou přijati tři studenti.

O rok později se stal Jan Meisner ředitelem akreditovaného Institutu reklamní tvorby a marketingových komunikací. Institut zastřešoval již tři ateliéry: grafický design, reklamní fotografie a animace. V roce 1998 vznikají další dva nové ateliéry, a to prostorové prezentace a audiovizie.

V akademickém roce 1999/2000 již bylo započato s plánem vzniku samostatné zlínské univerzity, která měla stát na základech fakulty technologické a fakulty managementu a ekonomiky, jak bylo uvedeno výše. Dne 1. ledna 2001 vstupuje v účinnost zákon č. 404/2000 Sb., o zřízení Univerzity Tomáše Bati ve Zlíně. Rektorem byl jmenován prof. Ing. Petr Sába, CSc. Vzniká také nový ateliér průmyslového designu pod IRTMK, následuje ateliér designu obuvi.

¹⁶ Institut reklamní tvorby a marketingových komunikací. *Prostor Zlín*. Zlín: Krajská galerie výtvarného umění, 1997, V.(6), str. 30-31. ISSN 1212-1398.

Rok 2002 byl zlomovým okamžikem pro IRTMK - bylo rozhodnuto o jeho vyčlenění z fakulty technologické, a tak vzniká Fakulta multimediálních komunikací. Tento název však vznikl docela zvláštním způsobem. Akad. mal. Meisner na tuto událost vzpomíná takto: *„Navrhl jsem název nové fakulty – Fakulta umění reklamy („umění od slova „umět“). Akreditační komise však nesouhlasila se spojením vznešeného slova UMĚNÍ a reklama. Název Fakulta multimediálních komunikací je tedy jejím dílem.“*¹⁷

Od tohoto roku je Fakulta multimediálních komunikací stálou součástí univerzity; časem přibyly další ateliéry, zejména design oděvu a design skla. Naopak byly zrušeny jednotlivé katedry a celkově se struktura fakulty zjednodušila.

¹⁷ JANÍKOVÁ, Jana. *Univerzita Tomáše Bati ve Zlíně, Fakulta multimediálních komunikací 2002-2012*. Zlín: Univerzita Tomáše Bati ve Zlíně, Fakulta multimediálních komunikací, 2012, str. 14. ISBN 978-80-7454-143-8.

3.3 Historie ateliéru Prostorová tvorba

Jak už bylo výše zmíněno, škola i samotná Fakulta multimediálních komunikací prošla mnoha vývojovými změnami, než získala dnešní podobu. Není tomu jinak ani u ateliéru Prostorová tvorba.

Ateliér je jedním z nejstarších, vznikl jako čtvrtý v pořadí spolu s ateliérem audiovizuální tvorby v roce 1998. V té době nesl název ateliér Prostorová prezentace. Avšak náplň těchto dvou ateliérů, minulého i současného, je velice podobná, v mnohých ohledech dokonce totožná. Činnost studentů a vyučujících se zaměřoval především na výstavnictví, tvorbu veřejných prostranství a scénografii. Prvním vedoucím se stal MgA. Petr Dosoudil.¹⁸

Cílem a smyslem studia mělo být naučit studenty kombinovat různé techniky a disciplíny tak, aby co nejlépe posloužily propagaci a marketingu. „*Absolventi ateliéru prostorové prezentace budou zpracovávat reklamní záměr v celé šíři. Jedná se o širokou škálu aktivit spojených s předváděním výrobků a prezentací firem, tedy propojení grafického designu, fotografie, audiovizuálních výstupů a marketingových požadavků do organického třídimenzionálního celku. Studenti budou jednotlivě i v týmu řešit firemní vzorkovou místnost, prezentaci firem na kontraktačních a komerčních výstavách, na veřejných prostranstvích, budou se zabývat scénografií prostoru při společenských událostech či módních přehlídkách, kulturních aktivitách a nejrůznějších kampaních.*“¹⁹

V akademickém roce 2001/2002 přebral záštitu nad ateliérem Prostorové prezentace akad. arch. Karel Lapka. V tomto období byl také přejmenován ateliér z Prostorové prezentace na Prostorovou tvorbu.

Dalším vedoucím v řadě se poté stala Ing. arch. Hana Maršíková, která vedla ateliér od roku 2003 do roku 2011. Směřování ateliéru odpovídalo principům, které stály u jeho zrodu v roce 1998, a zároveň bylo snahou vedení širší uplatnění studentů a absolventů. „*Náš obor sice není „velkou“ architekturou jako takovou, ale z její podstaty vychází. Je tvorbou zabývající se interiérem, městským interiérem, designem a výstavnictvím. Je to obor o velké zodpovědnosti k sobě samému a okolí, jelikož to, co vytvoříme, přímo ovlivňuje prostředí, v němž žijeme – náš pohled na svět. Ať už se jedná o výstavu, návrh interiéru či scény.*“²⁰

18 DOSOUDILOVÁ, Jana. *Historie FMK UTB ve Zlíně: Reprezenční katalog ateliéru GD*. Zlín, 2007. Bakalářská práce. Univerzita Tomáše Bati ve Zlíně. Vedoucí práce Rostislav Illík.

19 Institut reklamní tvorby a marketingových komunikací. *Prostor Zlín*. Zlín: Krajská galerie výtvarného umění, 1997, V.(6), str. 30-31. ISSN 1212-1398.

20 *Přestupná/konečná 3: bakalářské a magisterské práce studentů Ateliéru prostorová tvorba 2010 = BA Theses and MA Dissertations by students of the Studio of Spatial Design 2010*. Zlín: Univerzita Tomáše Bati ve Zlíně, Fakulta multimediálních komunikací, © 2010, str. 1. ISBN 978-80-7454-006-6.

Současným vedoucím ateliéru je Ing. arch. Michael Klang, Csc. Snaží se ctít tradice, ale zároveň se pokouší vést studenty k tomu, aby je propojovali s moderními technologiemi. Nezůstává tak pouze u reklamy a marketingu, ale činnost studentů sahá i do jiných oblastí každodenního života. „*Studenti individuálně řeší úkoly konkrétních zadání na konkrétní místo - např. výstavní expozice, interiér a design jednotlivých zařizovacích předmětů, malé městské a veřejné prostory, drobná architektura, městský mobiliář, úpravy pobytového a pracovního prostředí atd.*“²¹

V současné době jsou tak studenti vedeni k tomu, aby si během studia osvojili znalosti principů designu i architektury a především vnímání prostoru jako takového. Ve svých semestrálních i závěrečných pracích poté studenti řeší problémy spojené s interiérovou a nábytkovou tvorbou, scénografií či výstavnictvím, a to nejen v interiérech, ale také exteriérech. Absolventi ateliéru najdou nejčastěji uplatnění v reklamních, architektonických a designérských společnostech.²²

Důraz však není kladen pouze na teoretické znalosti, ateliér se snaží vychovávat své studenty všestranně. Není tedy důležitá jen samotná myšlenka či nápad, tuto ideu je nutné rozpracovat pomocí výpočetních technologií do podoby návrhů a plánů a ty poté řemeslně zpracovat. Nedílnou součástí všech prací je i propagace finálního výrobku, prostoru či akce.

21 O nás. *Univerzita Tomáše Bati ve Zlíně* [online]. © 2000-2017 [cit. 2017-04-10]. Dostupné z: <http://www.utb.cz/fmk/struktura/pt-o-nas>.

22 Ateliér Prostorová tvorba. *Univerzita Tomáše Bati ve Zlíně* [online]. © 2000-2017 [cit. 2017-04-10]. Dostupné z: <http://www.utb.cz/fmk/struktura/prostorova-tvorba>.

4 ROZBOR DANÉHO PROSTOROVÉHO ÚKOLU

4.1 Stručná historie Zlína

„Kdo přijde poprvé do Zlína, nepozná na první pohled, že je ve městě, které tu stojí už přes sedm set let. Tvářností své architektury se město hlásí jakoby výhradně do 20. století.“²³

O městě, které se nachází na pomezí Valašska, Hané a Slovácka, pochází první zmínka už z roku 1322. Zlín byl od počátku své existence cechovním a řemeslným městem. Jeho zaměření a velikost města se v dalších staletích příliš nezměnila. V 19. století nemělo město více než tři tisíce obyvatel.²⁴

Vše se změnilo v roce 1894, kdy ve Zlíně otvírá svou továrnu Tomáš Baťa. Fenomén Tomáše Bati a jeho pozdějšího nástupce Jana Antonína Bati dnes fascinuje celý svět. O jejich úspěších a životě bylo sepsáno mnoho knih, proto zde jen ve velmi stručně.²⁵

Dva lidé společně vybudovali obuvnickou firmu, která neměla ve světě konkurenci. *„Dynamické tempo pulsující v areálu Baťových továren se přelévало i za brány závodů a stále rychleji se rozvíjelo také město.“²⁶*

Zajisté musí být zmíněna naprosto ojedinělá architektura jak továrních budov (při jejichž stavbě se Tomáš Baťa inspiroval ve Spojených státech amerických, prý u samotného Henryho Forda), tak obyčejných domů pro dělníky.

S úspěchem továrny stoupal i životní standard obyvatel města. Baťa si uvědomoval fakt, že spokojený zaměstnanec potřebuje i vhodné volnočasové aktivity; staví tedy koupaliště, bazén, kino, obchodní domy, atletický stadion.

Dalším fenoménem, za kterým stojí Baťa, je podpora umělecké sféry ve městě, a to zejména za účelem lepší a propracovanější propagace firmy a jejích produktů. Vznikla tak umělecká škola i filmové ateliéry.

Město v několika desítkách let vzrostlo desetinásobně. V roce 1938 město žilo již na třicet osm tisíc obyvatel. Ovšem každá „zlatá éra“ musí jednou skončit. V roce 1945 byla továrna znárodněna a dále byla vedena jako státní podnik v rukou socialistického lidu.

²³ POKLUDA, Zdeněk. *Mizelá Morava: Zlín*. Praha: Paseka, 2008, str. 5. ISBN 978-80-7185-881-2.

²⁴ Historie a současnost Zlína. *OFICIÁLNÍ STRÁNKY MĚSTA ZLÍNA* [online]. Zlín: Magistrát města Zlína, ©2017 [cit. 2017-04-17]. Dostupné z: <https://www.zlin.eu/historie-a-soucasnost-zlina-cl-5.html>.

²⁵ POKLUDA, Zdeněk. *Ze Zlína do světa: příběh Tomáše Bati*. Zlín, 2004, str. 3. ISBN 80-239-2149-5.

²⁶ POKLUDA, Zdeněk. *Ze Zlína do světa: příběh Tomáše Bati*. Zlín, 2004, str. 45. ISBN 80-239-2149-5.

Od roku 1949 pak město dostalo název podle prvního dělnického prezidenta – Gottwaldov.

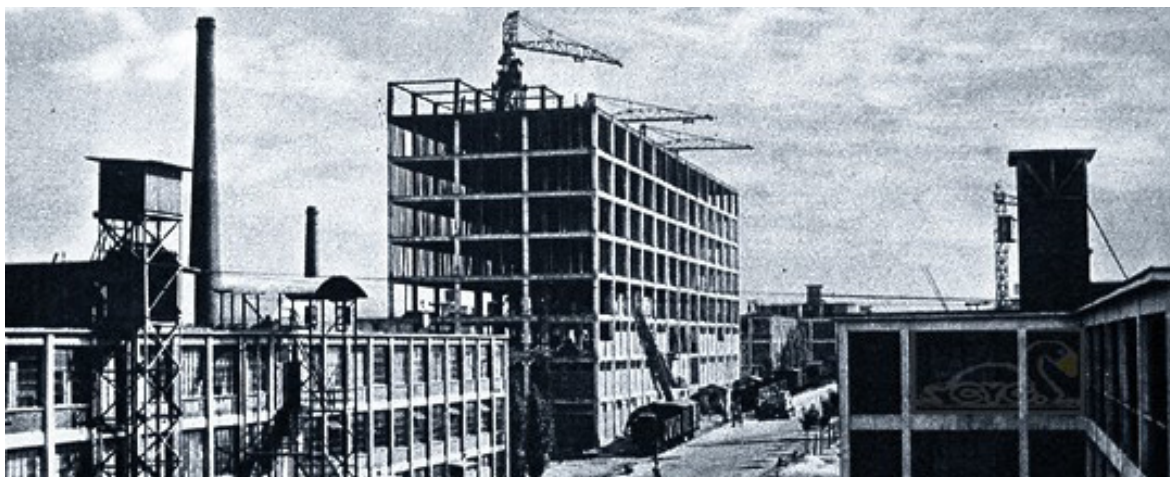
Město se však i nadále rozvíjelo a rozrůstalo, například v roce 1968 začalo vznikat největší ze zlínských sídlišť Jižní svahy, kde žije na dvacet pět tisíc lidí.

Přejmenování zpět na Zlín se město dočkalo až v roce 1990, kdy se také stává statutárním městem s devadesáti tisíci obyvateli. V roce 2000, kdy vznikají jednotlivé samosprávné kraje, se Zlín stává také městem krajským.²⁷

Dnes je Zlín městem s necelými osmdesáti tisíci obyvateli. Je to důležité průmyslové, obchodní a kulturní centrum. Ve Zlíně sídlí soudy, vysoká škola, velké množství středních škol, tři nemocnice. Je zde mnoho galerií, muzeí, dvě kina, divadlo, zámek nebo zoologická zahrada.



Obr. 37: Pohled na Zlín - 1935



Obr. 38: Stavba desetipatrového skladiště

²⁷ Zlín - regionální centrum jihovýchodní Moravy. OFICIÁLNÍ STRÁNKY MĚSTA ZLÍNA [online]. Zlín: Magistrát města Zlína, ©2017 [cit. 2017-04-17]. Dostupné z: <https://www.zlin.eu/zlin-regionalni-centrum-jihovychozni-moravy-cl-77.html>.

4.2 Možné varianty pro umístění výstavy

V rámci města Zlína je několik velice frekventovaných míst, kde by bylo možné uspořádat outdoorovou výstavu. Místa jsme vybíraly především podle toho, kde se ve městě pohybuje nejvíce obyvatel; v úvahu tak přicházely zejména ulice v centru města, obchodní domy, prostranství v blízkosti nádraží a zastávek.

Při hledání jsme zvažovaly jak vnitřní, tak venkovní prostory – náměstí Míru, obchodní dům Golden Apple, budovu 21, prostranství u Baťova institutu, park Komenského, prostranství mezi kongresovým centrem a univerzitní budovou, obchodní dům Prior, nebo například sad Svobody. Všechna tato místa se jevila velmi vhodná pro uspořádání výstavy, jelikož je v průběhu dne navštíví velké množství lidí.

V dalším kroku jsme vyřadily všechny interiérové lokace, především proto, že jsme se shodly v názoru, že venkovní výstavu shlédne nejvíce lidí; často se u vystavených panelů zastaví i náhodní kolemjdoucí.

Finální volbou se tak stalo náměstí Práce, které vyhovovalo všem našim požadavkům; nachází se v samotném centru Zlína a je velmi frekventovanou lokalitou.



Obr. 39: Prostranství u budovy 21



Obr. 40: 14/15 Baťův institut



Obr. 41: Sad Svobody



Obr. 42: Náměstí Míru



Obr. 43: Obchodní dům - Golden Apple



Obr. 44: Park Komenského



Obr. 45: Ulice Školní



Obr. 46: Univerzitní centrum



Obr. 47: Gahurův prospekt



Obr. 48: Obchodní dům Prior



Obr. 49: Prostranství před hotelem Moskva



Obr. 50: Náměstí Práce



Obr. 51: Univerzitní park



Obr. 52: Prostranství před poliklinikou

4.3 Analýza místa, širší vztahy

4.3.1 Náměstí Práce v kontextu doby a místa

Náměstí Práce bylo jistým předělem, či spojnicí, mezi továrním areálem firmy Baťa a samotným městem. Náměstí rozdělovala komunikace, která však ve 30. letech nebyla tak frekventovaná, jako je dnes. Dnes náměstí rozdělují šestiproudá silnice (třída Tomáše Bati a ulice Štefánikova, které se v tomto místě spojují), proto vznikla potřeba vybudovat podchod, jak z důvodu ochrany pěších, tak z důvodu plynulosti dopravního provozu.

„V době prvotního vzniku náměstí Práce, v době největšího rozmachu Baťova obuvnického impéria, nebylo pro vstup do továrny, díky tehdejšímu stavu automobilismu ve Zlíně, třeba žádného zvláštního podzemního ani nadzemního řešení. Problém vyvstal ovšem o to palčivěji v 70. letech, kdy se kvůli dopravní obslužnosti již muselo nutně uvažovat o vhodném řešení dopravy a přístupu do továrny. Chvíli se přemýšlelo o variantě nadzemního vstupu, ale nakonec se mezi léty 1977-79 přistoupilo ke konečné variantě vybudování podchodu pod hlavní komunikací. Autorem řešení byl architekt Ladislav Pastrnek. Objekt podchodu zahrnoval rovněž veřejné toalety, stánek s občerstvením, dva eskalátory a také navazoval na následné vybudování nové vstupní brány do areálu Svitů - od stejného autora.“²⁸

Na straně k továrnímu areálu musíme projít bývalou branou do areálu Svit. Za branou nalezneme vlakové a autobusové nádraží, krajskou galerii a muzeum, knihovnu, objekty občanské vybavenosti jako je pošta, obchody, restaurace nebo kavárny. Na opačné straně nalezneme univerzitní centrum Tomáše Bati, zlínskou filharmonii, kino, obchody a restaurace.

Náměstí Práce je velice frekventované místo, jedná se o klíčový dopravní uzel. U komunikace probíhající skrz náměstí se nachází řada trolejbusových a autobusových zastávek. Všechny hlavní linky ve městě projíždějí právě tímto místem. A právě z tohoto důvodu je náměstí Práce s jeho podchodem velice výjimečným místem, s velkým potenciálem pro oslovení velkého počtu místních i přespolních návštěvníků.

²⁸ Podchod - náměstí Práce. *Zlínská architektura* [online]. © 2017 [cit. 2017-04-17]. Dostupné z: <http://www.architekturazlin.cz/podchod-namesti-prace>.

4.3.2 Podchod

Podchod je poměrně rozsáhlý komplex. Při jeho budování bylo zapotřebí vyrovnat terénové převýšení. Na jedné straně se tedy nachází schody a rampa pro handicapované a kočárky, na straně druhé je pak podchod volně průchozí do nižší části náměstí.

V podchodu se nacházejí po jedné straně veřejné toalety a komerční prostory – vietnamské bistro, květinářství; řada obchodů je však je zcela prázdná. Podchod prošel v roce 2012 celkovou rekonstrukcí, jednotlivé obchody jsou však v majetku soukromých obchodníků, tudíž zůstaly v nezrekonstruovaném stavu.

Samotná revitalizace podchodu spočívala v betonové úpravě celého objektu i přílehlých částí náměstí Práce. Podle mého názoru nebyly návrh ani realizace opravy podchodu zdařilé. Není to přívětivé ani sympatické místo, působí chladně, k čemuž zajisté přispívají i velké opuštěné betonové plochy. Podchod tvoří jeden obrovský prázdný prostor, který jsme však mohly beze zbytku využít a dát mu výstavou smysl.

Dalším důvodem, proč není přestavba zdařilá, je ten, že při deštích se objevily problémy se zatékáním vody do prostoru podchodu.. „*Do podchodu u náměstí Práce ve Zlíně, který město opravilo za 50 milionů korun, stále zatéká. Proto bude třeba natáhnout novou izolaci shora, kudy vede hlavní průtah městem. Bude proto částečně neprůjezdný.*“²⁹

Původní návrh nepočítal ani s umístěním zábradlí na schodiště, které je poměrně příkré. Ve veřejném prostoru toto považuji za velký a nebezpečný nedostatek. „*Zlínská radnice přece jen rozhodla o tom, že na široké schodiště u opraveného podchodu u náměstí Práce přidá zábradlí. S tím zpočátku nesouhlasil autor rekonstrukce, spor chtěl hnát k soudu. Nyní už případ nechce komentovat, protože jej prý dál nesleduje.*“³⁰

29 LIBIGER, Milan. Do opraveného podchodu ve Zlíně zatéká, další práce uzavřou rušnou silnici. *iDnes.cz* [online]. MAFRA, 2017 [cit. 2017-04-17]. Dostupné z: http://zlin.idnes.cz/oprava-izolace-podchodu-u-names-ti-prace-ve-zline-fuz-/zlin-zpravy.aspx?c=A170130_2302353_zlin-zpravy_ras.

30 LIBIGER, Milan. Zlín dá zábradlí do podchodu u náměstí Práce, spor s architektem skončil. *iDnes.cz* [online]. MAFRA, 2015 [cit. 2017-04-17]. Dostupné z: http://zlin.idnes.cz/zabradli-v-podchodu-u-namesti-prace-ve-zline-fze-/zlin-zpravy.aspx?c=A150709_2175889_zlin-zpravy_ras.



Obr. 53: Náměstí Práce z ptačího pohledu



Obr. 54: Vchod do podchodu z areálu bývalé továrny



Obr. 55: Vchod do podchodu z areálu bývalé továrny, pohled k trolejbusové zastávce



Obr. 56: Podchod



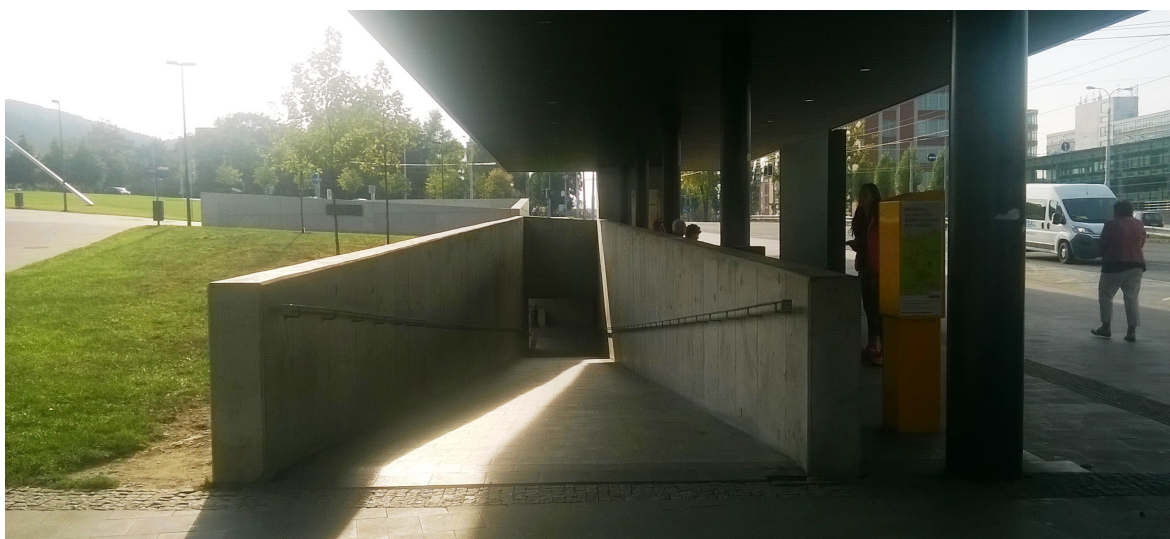
Obr. 57: Podchod II.



Obr. 58: Hlavní schodiště s eskalátorem



Obr. 59: Pohled na hlavní schodiště a boční východ



Obr. 60: Boční východ z podchodu, s bezbariérovou rampou



Obr. 61: Trolejbusová zastávka u bočního východu



Obr. 62: Pohled na prostranství před podchodem



Obr. 63: Pohled od podchodu

4.3.3 Identifikační údaje prostorů pro využití výstavy

Podchod na náměstí Práce + přilehlé prostranství

- obec: Zlín [585068]
- katastrální území: Zlín [635561]
- parcelní čísla pozemků:
1119/6
1109/178
1109/179
- druh pozemku: ostatní plocha³¹

Vlastnické právo:

- Statutární město Zlín, se sídlem náměstí Míru 12, 760 01 Zlín

Vstupní podklady:

- stavební dokumentace
- vlastní zaměření stavby
- fotodokumentace stávajícího stavu (vizte fotodokumentaci)
- katastrální mapa

Podrobnosti o prostoru:

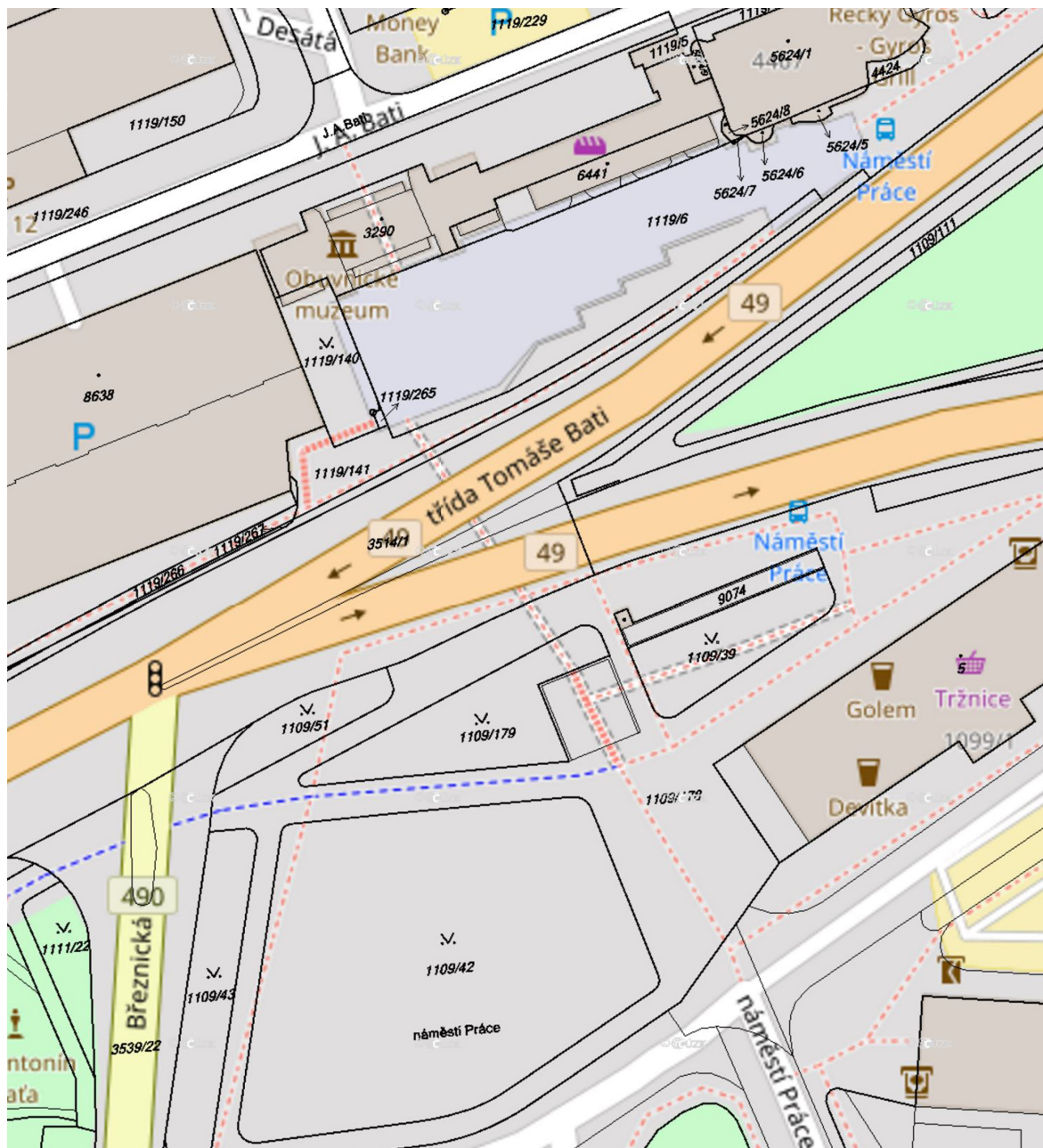
- objekt je trvalou stavbou
- objekt je situován v centru města
- podchod i pozemky jsou veřejná místa, volně přístupná veřejnosti
- podchod – jedná se o stavbu, která je pod úrovní terénu – vybudovaná pro pěší, podbíhající pod komunikacemi Štefánikova (pozemek parcelní číslo 3565/14) a třída Tomáše Bati (pozemek parcelní číslo 3514/1)

Památková ochrana:

Pozemky parc. č. 1119/6, parc. č. 1109/178 a parc. č. 1109/179 se nacházejí v památkové zóně, která vznikla na základě vyhlášky Jihomoravského krajského národního výboru

³¹ Informace dostupné na Nahlížení do katastru nemovitostí. ČÚZK [online]. Praha: Český úřad zeměměřický a katastrální, ©2004-2017 [cit. 2017-04-17]. Dostupné z: <http://nahlizeniidokn.cuzk.cz/>.

v Brně ze dne 20. 11. 1990, o prohlášení území historických jader měst za památkové zóny.³² Mimo to pozemek parc. č. 1109/178 je nemovitou kulturní památkou.



Obr. 64: Katastrální mapa

³² Státní památková péče. OFICIÁLNÍ STRÁNKY MĚSTA ZLÍNA [online]. Zlín: Magistrát města Zlína, ©2017 [cit. 2017-04-17]. Dostupné z: <https://www.zlin.eu/statni-pamatkova-pece-cl-128.html>.



Obr. 65: Letecká mapa

II. PRAKTICKÁ ČÁST

5 SYNOPSE

Téma výstavy:

Výstava bude mít retrospektivní charakter. Záměrem bude seznámit návštěvníky s ateliérem, jeho historií, jeho pedagogy, studenty a absolventy. Bude mapovat charakter a vývoj jednotlivých prací, výběr prací bude zaměřen především na nejlepší práce vzniklé pro konkrétní místa nejen ve Zlíně, České republice, ale také ve světě.

Cíl výstavy:

Zvýšení povědomí o existenci ateliéru jako takového a porozumění či přiblížení obsahu studia.

Cílová skupina:

Nejširší veřejnost - oslovení co největšího počtu obyvatel Zlína a okolí, oslovení potenciálních uchazečů o studium na ateliéru Prostorová tvorba. Další oslovovanou skupinou by měli být bývalí studenti/absolventi ateliéru.

6 LIBRETO

Celá akce bude rozdělena na tři samostatné výstavy, které však budou spolu korespondovat. Zahájeny budou společně na vernisáži/oslavě.

Výstava v podchodu bude prezentovat nejlepší projekty vzniklé pro město Zlín. Byly vybrány návrhy, které zlepšují či zvelebují charakter města a jeho veřejných prostranství. Touto částí bude jasně definován a demonstrován vztah ateliéru k městu, ve kterém studenti nejen studují, ale také žijí.

Práce budou doplněny o panely s historií ateliéru, soupisem pedagogů a úvodním slovem stávajícího vedoucího ateliéru.

Celá výstava bude mít charakter netradiční outdoorové výstavy. Panely budou zavěšeny v lešeninové konstrukci.

Druhá výstava bude umístěna na prostranství mezi podchodem a bývalou branou do areálu Svit. Bude se jednat o projekty, které se zaměřují na místa mimo Zlín – Brno, Prahu, ale také například Taiwan. Práce budou vystaveny na outdoorových panelech, které byly využity pro výstavu, která se konala v loňském roce na ulici Školní (vizte kapitolu o podobných řešeních).

Třetí výstavou chceme prezentovat fakt, že ateliér v jeho historii absolvovalo již mnoho studentů. Tito absolventi budou mít svůj panel, na kterém bude uvedeno jejich jméno, datum jejich absolutoria a současná profese; vše doplní jejich fotografie. Rády bychom tak prezentovaly osudy lidí, kteří ovlivnili a pomohli vytvářet ateliér Prostorové tvorby.

7 SCÉNÁŘ

Všechny plánované výstavy se budou konat na pozemcích ve vlastnictví města Zlína, proto je nutné s příslušnými úřady vyjednat jednotlivá povolení, která zaručí možnost vystavovat na námi vybraných místech. Jedná se o odbor stavebních a dopravních řízení a odbor městské zeleně. Je nutné podat návrh pro konání akce, účel akce a datum jejího konání. Po schválení návrhu je zapotřebí uhradit administrativní poplatek.

Důležitou součástí výstavy je také volba vhodného data konání. Jelikož se ve Zlíně každoročně koná velké množství akcí, je třeba zohlednit při výběru i toto kritérium. Dalším rozhodujícím faktorem je počasí. Nejvhodnějšími termíny pro začátek výstav je tak začátek měsíce května.

7.1 Výstava v podchodu

Původní návrh realizace počítal s jednoduchou konstrukcí, která bude vypínat jednotlivé plochy panelů, souběžně se zdí podchodu (Obr. 66, 67). Další návrh počítal s přidáním houpaček, které by nahrazovaly lavičky, a výstava by se tak stala atraktivnější a interaktivnější (Obr: 68, 69).



Obr. 66: Inspirace pro prvotní návrh



Obr. 67: Inspirace pro prvotní návrh II.

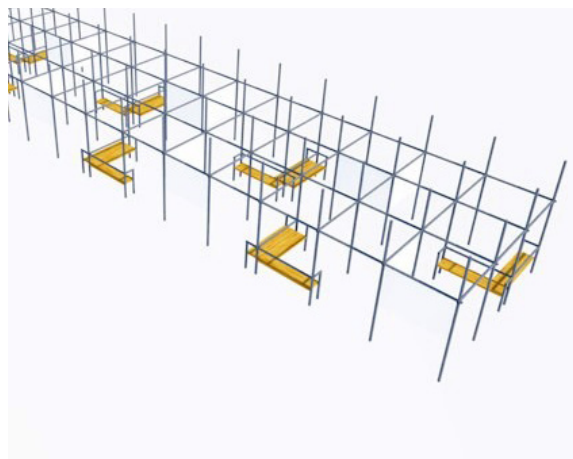


Obr. 68: Prvotní návrh výstavy v podchodu Obr. 69: Prvotní návrh výstavy v podchodu II.

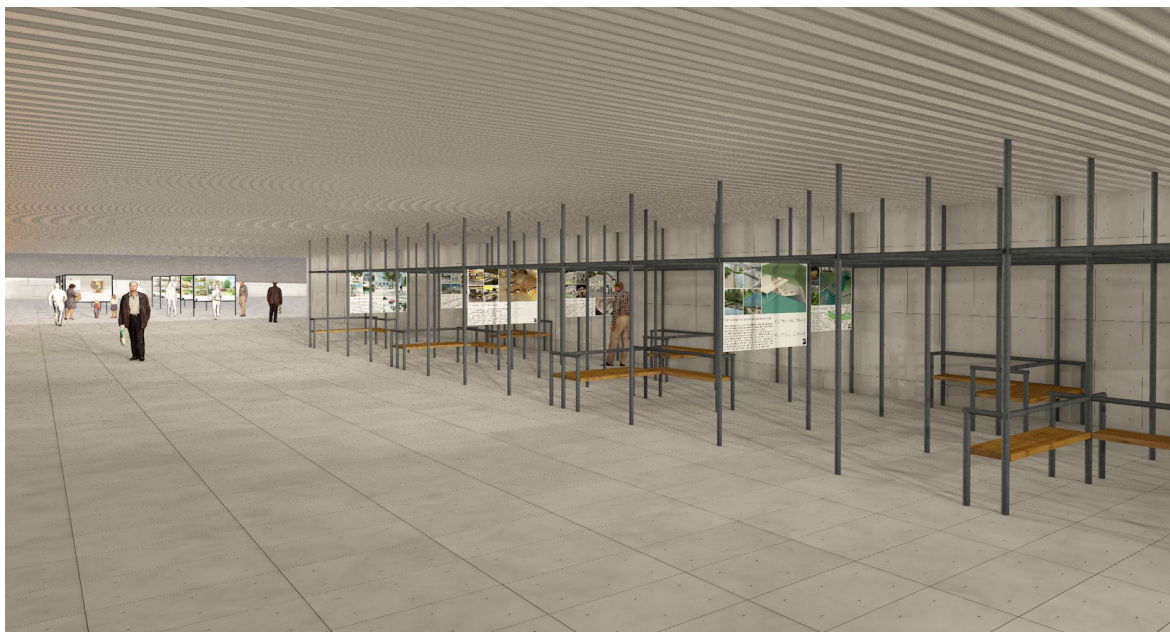
Obě tyto varianty jsme však byly nuceny opustit – vypnutí panelů i instalace houpaček by vyžadovaly zásah do stavby podchodu, bez řádného ukotvení by prvky nebyly bezpečné. Tato varianta tedy nepřicházela v úvahu.

Další možností byla samonosná konstrukce, která by stavbu podchodu nijak nezasáhla. Dvacet čtyři metrů dlouhá konstrukce bude rozdělena do metr a půl dlouhých úseků; vždy po třech metrech budou upevněny jednotlivé panely a lavičky – jak naproti panelům, tak mezi nimi (vizte technický výkres).

Celá instalace bude umístěna u zdi podchodu, aby nebránila pohybu pěších v podchodu. Toto bylo nutné zohlednit i s ohledem na požární bezpečnost. Zároveň výstava dává možnost lidem panely v případě nezájmu prostě přejít.



Obr. 70: Návrh rozmístění laviček, panelů Obr. 71: Návrh rozmístění laviček, panelů II.



Obr. 72: Vizualizace výstavy v podchodu



Obr. 73: Vizualizace výstavy v podchodu II.

Vizuální podoba panelů

„- Panel nesmí nudit: panel, který není poutavý, dobře neinterpretuje. Svým obsahem a formou musí provokovat zájem a zvědavost, a přitáhnout tak pozornost návštěvníků; stručně a jasně: je užitečné omezit se na 150, maximálně 200 slov na danou plochu. Klíčové sdělení je vhodné zdůraznit, aby je návštěvníci mohli přehlédnout. Na velmi omezeném prostoru není místo pro zbytečná slova; (...)

- Jednoduše česky: textu ublíží, používá-li se v něm zbytečně příliš mnoho cizích a neobvyklých slov. Je vhodnější volit úplně obyčejné výrazy běžné pro vyprávění příběhů, povídání si. Složitě věci je lepší předkládat (interpretovat) čtenáři v jemu srozumitelném jazyce;

- Čitelně: přiměřená výška písmen je nejméně 8mm, což odpovídá 30bodovému písmu. Text je vhodné rozdělit do bloků nebo odstavců přibližně o 50 slovech.

- Jen to podstatné: je důležité neodklánět se zbytečně od základního tématu, proto také informace v závorkách je dobré omezit na minimum.

- Náznorně: dobrý obrázek je lepší než podrobný text. Ilustrace jsou užitečné pro znázornění věcí, které nejsou vidět, nejsou na první pohled zřejmé nebo v současné době vypadají jinak.“³³

Po obsahové stránce budou panely klást důraz především na vizuální podobu jednotlivých vystavených prací, jejichž společným jmenovatelem bude město Zlín a jeho blízké okolí.

Jednu velkou fotografii projektu doplní kresby, náčrty či technický výkres tak, aby byl návrh komplexní a vtáhl diváka do procesu jeho tvorby. Dolní část panelů bude vyhrazena pro logo ateliéru, fakulty a případných sponzorů akce.

Krátký doprovodný text bude obsahovat název práce, jméno autora, rok, kdy projekt vznikl, o jaký typ práce se jedná a pro které město či místo je určen.

Výjimku budou tvořit panely textové. Ty budou obsahovat texty delší, a to především historii ateliéru, popis jeho činnosti a zaměření nebo komentáře současných pedagogů.

Všechny panely budou formátu B0, tedy 1414x1000mm na šířku. Panely budou vytištěny na tvrzený polystyren. K lešení budou uchyceny pomocí lanek. Nedílnou součástí bude bodové osvětlení; jeho realizace se však odvíjí od počtu použitých panelů.

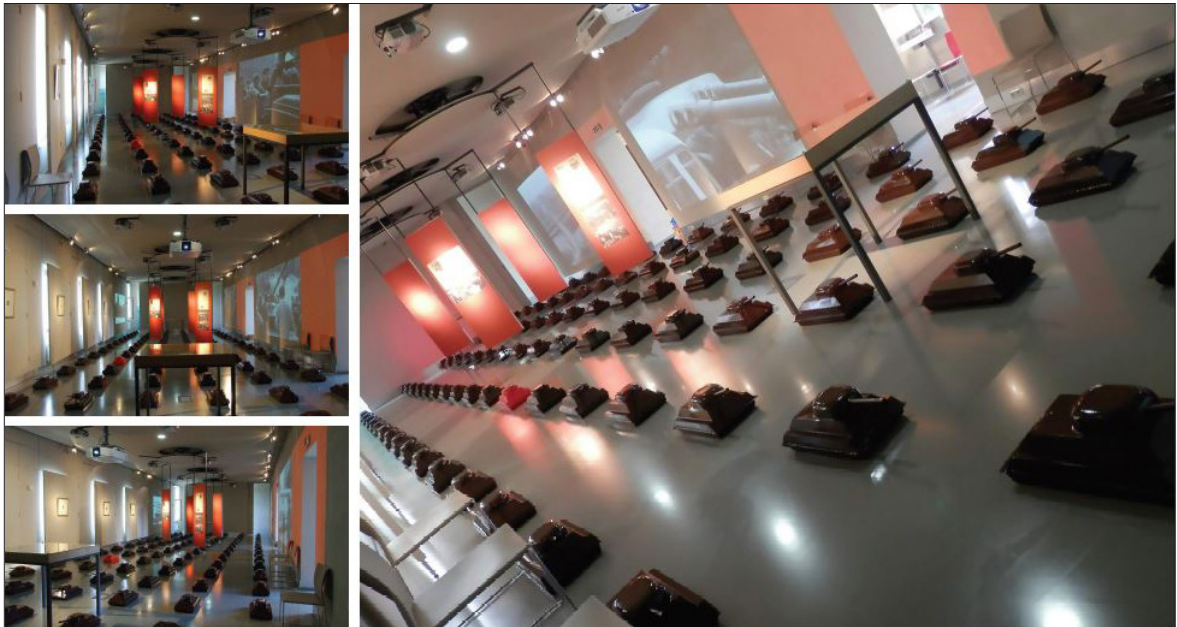
³³ PTÁČEK, Ladislav. *Jak pře(d)kládat svět: základy dobré interpretace*. Brno: Nadace Partnerství, 2012, str. 73. ISBN 978-80-904918-5-4.

Podle finančních možností akce jsme navrhly dvě verze výstavy - velkorysejší obsahující třicet šest ploch; tato varianta ovšem počítá s rozšířením projektů týkajících se Zlína, které mohou do příštího roku vzniknout. Tato varianta by však byla velice nákladná.

Proto druhá, levnější verze počítá s osmnácti plochami. Pro tuto velikost výstavy máme vybrány již potřebné projekty.

Seznam vystavovaných prací:

1. Zlín, Divadelní park, Aleksandra Sikora – 2016
 2. Zlín, Divadelní park, Gabriela Baňářová – 2016
 3. Zlín, Divadelní park, Michaela Ondroušková – 2016
 4. Zlín, Divadelní park, Zuzana Šislerová – 2016
 5. Zlín, Rekultivace přehrady Kudlov, Martin Cizner - 2017
 6. Zlín, Rekultivace přehrady Kudlov, Karolína Čechová - 2017
 7. Zlín, Rekultivace přehrady Kudlov, Lukáš Jakóbek - 2017
 8. Zlín, Rekultivace přehrady Kudlov, Patrícia Dobáková - 2017
 9. Zlín, Úprava nábřeží Dřevnice, Martina Švancarová - 2017
 10. Zlín, Nové využití podchodu na náměstí Práce, David Selecký - 2017
 11. Zlín, Stánek pro filmový uzel, Beáta Pituchová - 2017
 12. Zlín, Noc komínů, Barbora Procházková - 2017
 13. Zlín, Nové využití podchodu na náměstí práce, Bernardett Királyová - 2017
 14. Zlín, Nové využití podchodu na náměstí práce, Veronika Maříková – 2017
- + 4 textové panely věnující se ateliéru



NAPAJEDLA
 Výstava Jaroslav Novák/ srpen 1968 (semestrální práce, 2. ročnk, 2013/14)
 Karin Kopecká

Tato výstava vznikla jako vzpomínka na život a tragickou smrt napajedelského rodáka Jaroslava Nováka, který byl jednou z prvních obětí vpádu vojsk zemi Varšavské smlouvy v srpnu 1968. Karin se snažila instalací zachytit atmosféru někdejší doby a připomenout nejen jméno Jaroslava Nováka, ale i všech dalších obětí této srpnové události. Výstava byla realizována v místě Novákova rodiště, tedy v muzeu města Napajedla.



Obr. 74: Vizuální styl panelu



NAPAJEDLA
 Dominanta města (bakalářská práce, 2016)
 Silvia Hlavová

Na tématu Sílvy zaujaly především možnosti experimentování. Klasická podoba majáku se s příchodem moderních technologií vytrácí, proto se autorka zabývala podstatou dominantní věže nesoucí světlo, a dále prostředím, ve kterém se stavba takového typu nachází. Snažila se ji demonstrovat pomocí nové formy.
 Nedoostatek místa pro stavbu autorku vedl k alternativním ovahám o majáku a jeho umístění. Tímto místem se nakonec stala řeka Morava a vzdušný prostor nad ní. Rozhodla se zhmotnit svou ideu a emoci, kterou v ní myšlenka na pobřeží s majákem vyvolala.



Obr. 75: Vizuální styl panelu II.



OTROKOVICE
Čajový domek (diplomová práce, 2014)
Petr Horák



Tématem této diplomové práce je problematika spojená se zahradní architekturou a typologickou stavbou čajového domu. Autor se zabýval všemi komplexními stránkami, které by měl kvalitní návrh obsahovat. Výsledkem práce byl projekt respektující několik rovin. Zejména jde o minimální prostor pro setkávání, relaxaci a užitek. Neméně důležitým aspektem je však splnění se samotným místem návrhu a jeho nerušílné propojení s ním.

Obr. 76: Vizuální styl panelu III.



PRAHA
Návrh interiéru ČT (semestrální práce, 4. ročník, 2013/14)
Zuzana Šislerová



Řešené prostory se nacházejí v komplexu provozních budov České televize v Praze na Kavčích horách. Jedná se o vstupní halu v budově zpravodajství a sportu a na ní navazující jídelní prostory. Celý spodní prostor jídelny je průchozí a v horní části jím pochází spojovací most- chodba. Tyto zajímavé prostory jsou v současnosti nepříteli reprezentativní a je nutná jejich úprava, aby svým vzhledem lépe odpovídaly dané instituci. Součástí návrhu bylo zkulturnění prostředí vstupu, chodby, jídelní části a dále navazující „čekárny“ před studiem 6.

Obr. 77: Vizuální styl panelu IV.

7.2 Výstava Zaměřeno na...

Pro realizaci této výstavy jsme zvolily outdoorové výstavní panely, které jsou ve vlastnictvím města Napajedla a muzea v Napajedlích. Tyto panely jsme využili již při předchozí výstavě (vizte oddíl výstava „Prostorová tvorba“). Panely budou umístěny ve dvou řadách paralelně s východem z podchodu. Panely však budou netradičně orientovány na šířku, což použitý systém umožňuje.

Stejný vizuální styl, který bude použit u předchozí výstavy, využijeme i u této výstavy (Obr. 74 až 77). Chceme tak docílit propojení a sjednocení dvou expozic s rozdílnou tematikou. Na této výstavě jsou prezentovány práce studentů určené pro místa mimo Zlín – nejčastěji se jedná o projekty na území města Napajedla. Zastoupeny jsou však i jiná místa jak v České republice, tak ve světě.

Rozdílný bude použitý formát panelů - 850x1250mm. Panely budou vytištěny na tvrzený polystyren, který je nejvhodnější pro venkovní použití.

I pro tuto výstavu jsme zpracovaly dvě na finance různě náročné varianty. Větší a nákladnější výstava počítá s dvaceti panely, tedy čtyřiceti výstavními plochami. Střednější varianta počítá s polovinou panelů, a tedy polovičním počtem ploch. I bez ohledu na finance se osobně kloním k variantě s dvaceti plochami, protože v opačném případě by byla výstava příliš obsáhlá.

Seznam vystavovaných prací:

1. Napajedla, Performance, pád letounu, Michaela Ondroušková – 2014
2. Napajedla, Pomník padlým americkým letcům, Barbora Pexová – 2014
3. Napajedla, Úprava centrální části města Napajedla, Renata Sekaninová – 2014
4. Napajedla, Výstava Jaroslav Novák/srpen 1968, Karin Kopecká – 2013/14
5. Napajedla, Veslařský kanál, Silvie Hrušková – 2015/16
6. Napajedla, Lávka přes řeku Moravu, Jitka Šelepová – 2016
7. Napajedla, Dominanta města, Silvia Hlavová – 2016
8. Napajedla A, Říční přístav a nábřeží, Terezia Melišková – 2016
9. Napajedla, Stezka pro děti, Kalvárie, Hana Severová - 2014
10. Napajedla, Rozhledna Maková, Iva Raisová – 2013/14

11. Otrokovice, Čajový domek, Petr Horák – 2014
12. Praha, Interiér České televize, Zuzana Šislerová – 2014/15
13. Jílové u Prahy, Jídelna základní školy, Klára Zimová - 2015
14. Jílové u Prahy, Návrh tělocvičny základní školy, Martina Švancarová – 2015
15. Podštejn, Interiér kavárny/cukrárny, Zuzana Šislerová – 2014
16. Brno, Interiér sklepních prostor, restaurace Reduta, Petr Miženko – 2014
17. Český Krumlov, revitalizace prostoru křížové hory, Ivan Nevřela - 2016
18. Bratislava, Zábavní loď, Iva Raisová – 2013
19. Mikulov, Obnova venkovního barokního divadla, František Zelinka – 2014
20. Taiwan, Redesign trhu Neihu v Taipei , Klaudie Ančincová – 2016



Obr. 78: Vizualizace výstavy Zaměřeno na...



Obr. 79: Vizualizace výstavy Zaměřeno na... II.



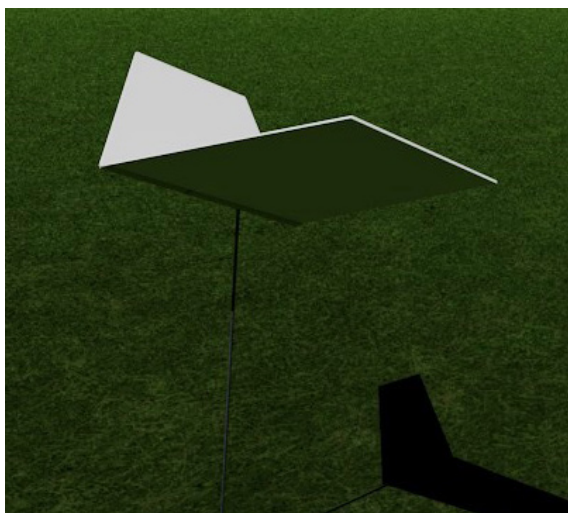
Obr. 80: Vizualizace výstavy Zaměřeno na... III.

7.3 Výstava fotografií studentů

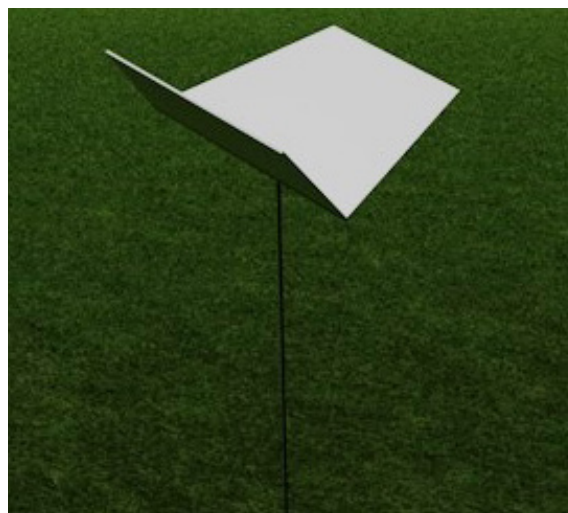
Tato výstava není zaměřena na práce či projekty ateliéru, ale na samotné studenty a absolventy. Cílem je představit všechny „tváře“ ateliéru. Pokusily jsme se shromáždit co největší množství fotografií lidí, kteří si prostorovou tvorbou v průběhu dvaceti let prošli.

Z těchto fotografií jsme vytvořily tvary připomínající motýla, kteří se dají upevnit do země nebo položit na beton. Každý student tak bude mít svého „motýla“ - na jednom křídle s fotografií a s textem (jméno, roky studia, aktuální profese) na druhém.

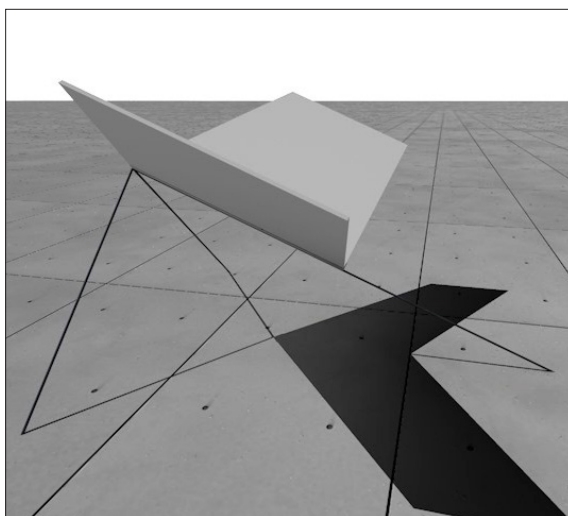
Na roxorové tyči bude upevněna plocha pro fotografii o velikosti cca 500mm (vizte technický výkres). Tato plocha bude zhotovena z tvrzeného polystyrenu, který odolá povětrnostním vlivům. Počet panelů se bude odvíjet od počtu opatřených fotografií.



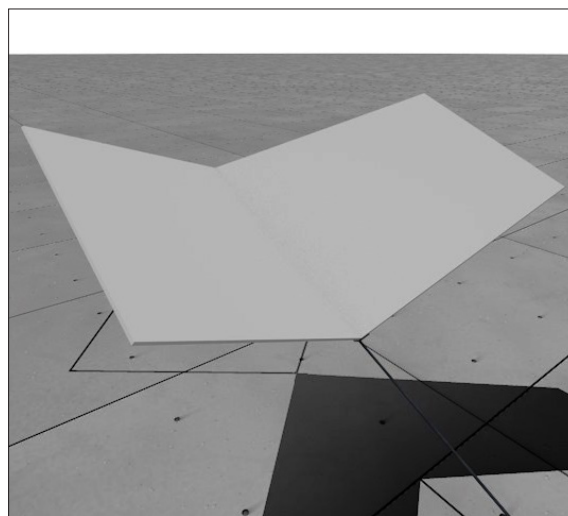
Obr. 81: Panel umístitelný do trávy



Obr. 82: Panel umístitelný do trávy II.



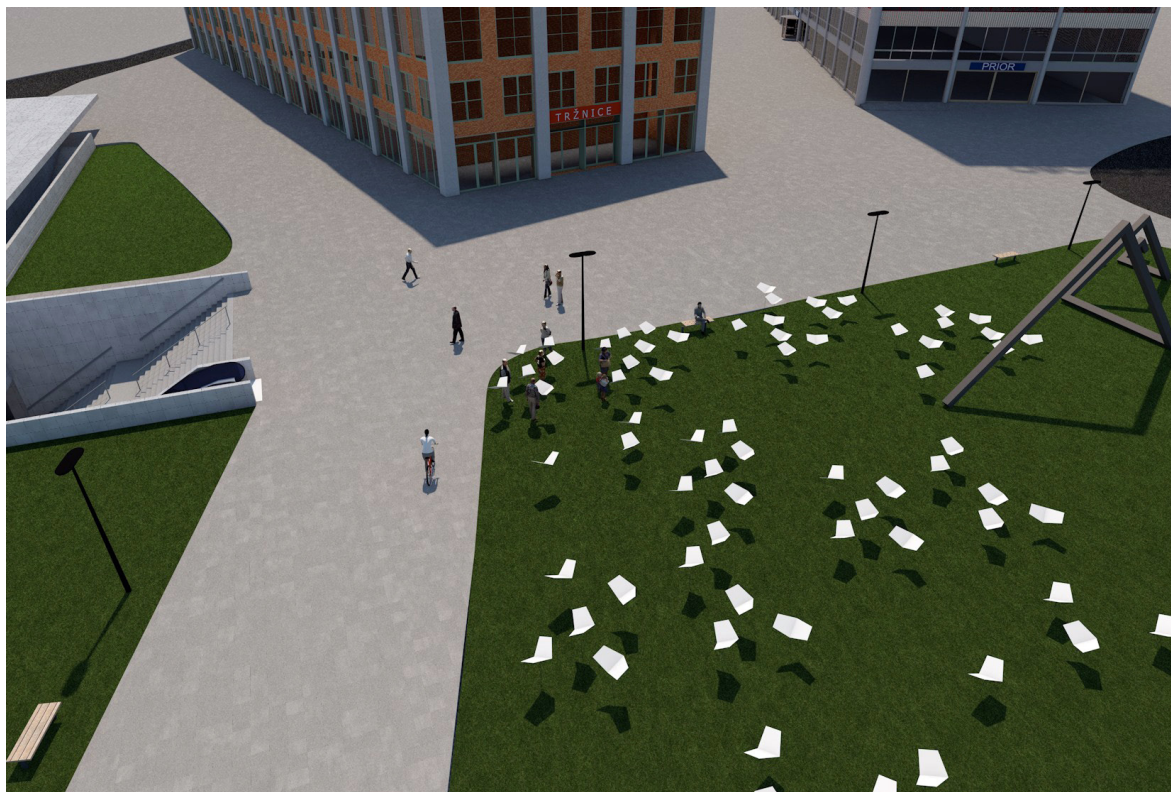
Obr. 83: Panel umístitelný na beton



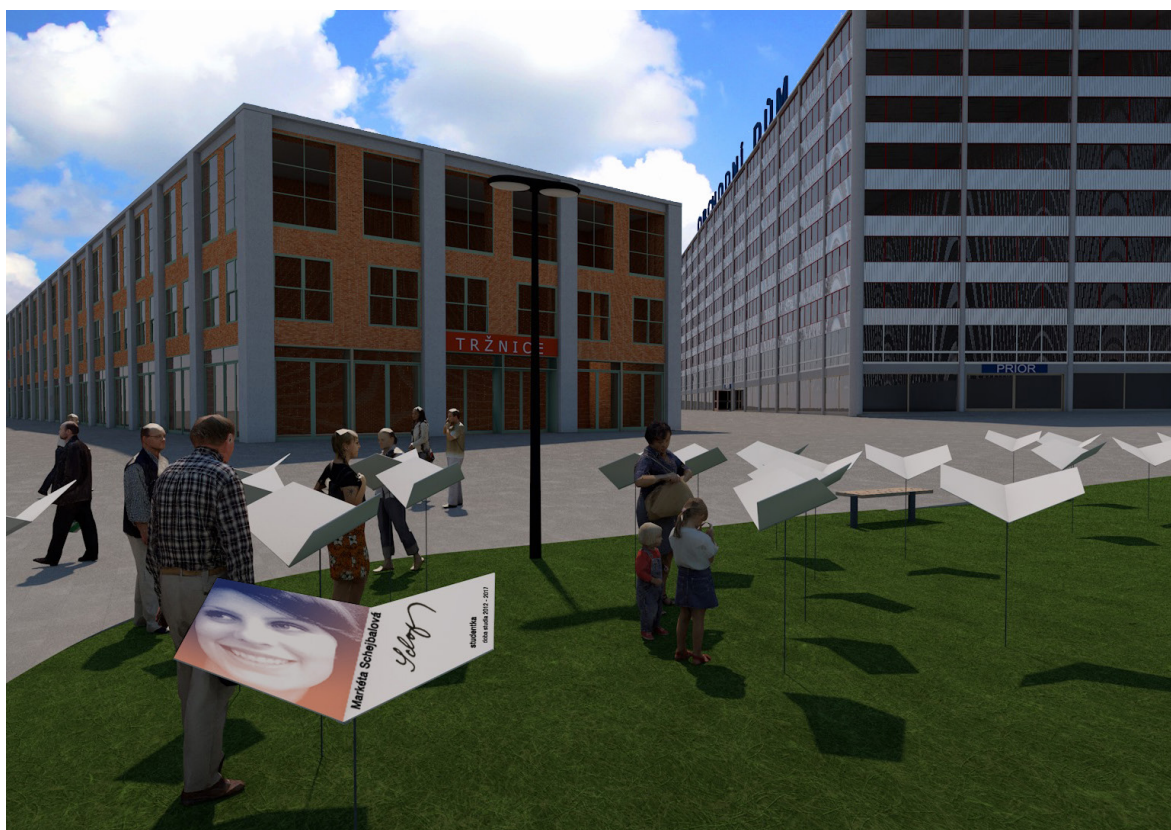
Obr. 84: Panel umístitelný na beton II.



Obr. 85: Grafické řešení panelu



Obr. 86: Vizualizace výstavy fotografií studentů



Obr. 87: Vizualizace výstavy fotografií studentů II.

7.4 Vernisáž

Slavnostní uvedení či otevření výstav bude probíhat v podvečerních hodinách formou vernisáže či oslavy. Tuto akci bychom rády umístily právě do podchodu; akce by tak nebyla závislá na aktuálním počasí. Navíc bychom získaly alespoň základní zázemí se sociálním zařízením. Pro účely vernisáže by bylo možné pronajmout i jeden z prázdných obchodů; v takovém případě by bylo možné naplánovat i bohatší catering.

Doufáme, že v úvodu akce pronese několik slov o ateliéru jeho současný vedoucí Ing. arch. Michael Klang, CSc.

Atmosféru na vernisáži by pak dotvářela oslovená hudební skupina – rády bychom oslovily absolventa Michaela Chomiszaka s jeho kapelou Hotsy Totsy Live. Součástí vernisáže by bylo i slavnostní zakrojení narozeninového dortu.

7.5 Propagace

Ateliér Prostorová tvorba je jedním z jedenácti ateliérů spadající pod Fakultu multimediálních komunikací (FMK). Pokud bychom je měli jmenovat, jsou to Animovaná tvorba, Audiovizuální tvorba, Design obuvi, Design oděvu, Digitální design, Grafický design, Produktový design, Prostorová tvorba, Průmyslový design a Reklamní fotografie. Objektivně je nutné připustit, že ateliér prostorové tvorby je pro veřejnost nejméně „čitelný“ - pod uvedením pouhého názvu si často nikdo nepředstaví žádnou konkrétní činnost či zaměření.

V roce založení se ateliér nazýval Prostorová prezentace, což je podobně málo nevypovídající o charakteru ateliéru. Definice studijního programu se však za skoro dvacet let jeho existence nezměnila: „*Ateliér Prostorové prezentace (...) si dal za úkol zpracovat výstavní prostory i veřejná prostranství pomocí architektonických i jiných prvků. Učí se základy scénografie, architektury a výstavnictví.*“³⁴

Dnes je náplň práce ateliéru prostorové tvorby vymezena následujícím způsobem: „*Studium se zaměřuje na znalosti problematiky prostorové tvorby, vnímání prostoru z hlediska jeho skladebnosti a aplikace ve výstavnictví, scénografii, interiérové a nábytkové tvorbě, navrhování drobné architektury a vybavení veřejného prostoru. Základem oboru je znalost principů z oboru architektury a designu, které vytvářejí základ pro řešení vnitřních a vnějších prostorů. Absolventi najdou uplatnění v oblasti interiérové a architektonické tvorby, při scénických úpravách prostoru, v reklamních a designerských studiích, popř. ve studiích zabývajících se nábytkem a užitným i výtvarným vybavením prostoru v interiéru i v exteriéru.*“³⁵

Předmět studia lze vymežit i takto: „*Prostorová tvorba je obor zabývající se vytvářením prostor vnitřních i vnějších, jejich vzájemným vztahem, vlastním uspořádáním, organizací a estetickým vjemem. Hlavní zaměření oboru je v oblasti návrhu interiéru, výstavnictví, scénografie a drobné architektury.*“³⁶

Tyto texty hovoří o tom, čemu se studenti věnují během studia a čemu se naopak mohou věnovat profesně po ukončení studia. V konečném důsledku si veřejnost dokáže představit, co je předmětem činnosti ateliéru, ale toto není možné vyjádřit pouze několika

34 DOSOUDILOVÁ, Jana. *Historie FMK UTB ve Zlíně: Reprezentační katalog ateliéru GD*. Zlín, 2007, str. 18. Bakalářská práce. Univerzita Tomáše Bati ve Zlíně.

35 Ateliér Prostorová tvorba. *Univerzita Tomáše Bati ve Zlíně* [online]. Zlín: Univerzita Tomáše Bati ve Zlíně, 2017 [cit. 2017-03-19]. Dostupné z: <http://www.utb.cz/fmk/struktura/prostorova-tvorba>.

36 O nás: Ateliér Prostorová tvorba (APT). *Univerzita Tomáše Bati ve Zlíně* [online]. Zlín: Univerzita Tomáše Bati ve Zlíně, 2017 [cit. 2017-03-19]. Dostupné z: <http://www.utb.cz/fmk/struktura/pt-o-nas>.

slovy, je nutné obsírné vysvětlování a řada příkladů. Ostatní výše jmenované ateliéry Fakulty multimediálních komunikací podobný problém řešit nemusí; jejich dvouslovný název umožňuje veřejnosti jasně a přesně představit si, co studenti tvoří.

Výstava je pořádána především jako oslava výročí založení ateliéru. Je však nutné ji spojit i s představením ateliéru a lidí v něm a rozšířit povědomí široké veřejnosti o tom, čím se ateliér zabývá, co může lidem nabídnout.

Propagace se tak stává nejen cílem, ale zároveň i podmínkou pořádání výstavy. Dobrá reklama může být až polovinou úspěchu. V tomto případě tak bude zapotřebí zapojit všechny dostupné prostředky propagace a prezentace – plakáty a pozvánky v tištěné i elektronické podobě, tedy i ve formě newsletterů či prostých e-mailů, zveřejňování informací o pořádání výstavy na internetových stránkách univerzity, fakulty i samotného ateliéru. Velmi vhodným doplňkem je i prezentace na sociálních sítích, například na Facebooku.

Logo

Většina ateliérů na FMK má pro vlastní propagaci ateliérové logo. Tato potřeba vznikla i v rámci ateliéru Prostorová tvorba.

Proto byla vypsána interní soutěž o návrh ateliérového loga. Žádný z návrhů však nesplnil požadavky, které byly zadány, tudíž ze soutěže vítěz nevzešel. Myšlenka na vlastní logo pak byla na čas opuštěna.

Logo je však velmi důležitou součástí prezentace a pro účely výstavy tak bylo nutné vytvořit alespoň provizorní. Při jeho tvorbě jsme se zaměřily na jednoduchost po všech jeho stránkách – barevnost, písmo, tvar. Pro jeho vytvoření jsme použily zkratku názvu ateliéru APT. Logo tak může fungovat samostatně, nebo může být doplněno o oficiální název ateliéru.

Barevnost je černo-bílá; lze využít i invertní barevnost. Vybraným písmem je Helvetica, která je vždy čitelná, jednoduchá a dostatečná pro daný účel.



Obr. 88: Varianty loga s textem

Plakát, pozvánka

Finální verzi plakátu a pozvánky předcházela řada návrhů, myšlenek a pokusů. Prvotní ideou bylo vytvořit „mozaiku“ z obrazů jednotlivých prezentovaných projektů, které vznikly v rámci ateliéru.

Na konec jsme se obrátily od vystavovaných prvků k místu, kde budou prezentovány. Podkladem pro plakát i pozvánku se stala upravená fotografie podchodu. Na pozvánce budou uvedeny důležité informace týkající se výstav, vernisáží a programu celé akce.

Jak už bylo uvedeno výše, pro účely propagace využijeme jak formu papírových, tak elektronických pozvánek i plakátů.

Plakáty budou rozmístěny ve všech budovách školy, na hlavních plakátovacích plochách především v centru Zlína, na radnici města Zlína nebo například v Napajedlích.

Papírové pozvánky dostanou především pedagogové, absolventi, lidé spjatí s ateliérem a samotnou akcí. Elektronické pozvánky budou dále odesílány především studentům školy, do středních škol (kvůli potenciálním uchazečům o studium) a dalším zainteresovaným lidem. Dále bude elektronická pozvánka vyvěšena na internetových stránkách univerzity i fakulty.



Obr. 89: Pozvánka (210x99mm)



Obr. 90: Plakát (420x297mm)

Brožura

V rámci propagace by měla vzniknout také brožura, shrnující dvacet let ateliéru. Cílem není vytvořit obsáhlou knihu; naopak se zaměříme na jednoduchost, která má větší potenciál veřejnost zaujmout. Obsahem by měly být především fakta o ateliéru, jeho krátká historie, a nejvýznamnější počiny, které v rámci něj vznikly.

Facebook

Pro rozšíření povědomí a prezentaci APT jsme založily oficiální stránku ateliéru na sociální síti Facebook. Stránka nám umožňuje zveřejňovat informace o ateliéru, čím se aktuálně zabýváme, jaké chystáme akce, jakých úspěchů jsme již dosáhli, popřípadě můžeme informovat naše „fanoušky“ o dění v architektuře, designu i umění.

Díky snadné dostupnosti a šířitelnosti prostřednictvím sociálních vazeb se o ateliéru dozvídá více a více lidí. Je však nutné stránky pravidelně aktualizovat, být aktivní a umět reagovat v krátkém čase.

Skupina pro absolventy

V neposlední řadě jsme na sociální síti Facebook ve skupině shromáždily současné studenty i absolventy ateliéru Prostorová tvorba. Je to snadná cesta, jak je hromadně oslovovat a také od nich získávat potřebné informace.

Důležitým popudem k tomuto kroku je výstava jednotlivých studentů, kteří ateliérem prošli. Škola nevede seznamy všech svých absolventů, tudíž neexistovala možnost, jak efektivně kontaktovat všechny bývalé studenty ateliéru. Snažíme se je tedy nalézt prostřednictvím sociálních vazeb a jakéhosi dominového efektu – pokud každý z absolventů přidá alespoň jednoho ze svých spolužáků, je pravděpodobné, že se přidají další.

Dále jsme vytvořily následující oficiální výzvu, pomocí které chceme absolventy oslovit a navázat s nimi kontakt.

„Je to již dvacet let, co byl na naší univerzitě založen ateliér Prostorová tvorba. Ne nechme si ujít tuto příležitost setkat se, zavzpomínat i trochu se pochlubit. Rozhodli jsme se připravit narozeninovou oslavu a rádi bychom oslovili všechny naše absolventy, abychom se mohli společně opět potkat.

Budeme rádi za Váš kontakt. Prosím, připojte se k nám a přihlaste se na e-mail: k.raskova@centrum.cz, pište do zpráv na FB, nejlépe se také přidejte do skupiny Prostorová tvorba FMK UTB – absolventi/studenti nebo sdílejte naši prosbu.“

ZÁVĚR

Cílem této práce bylo navrhnout technické a kreativní řešení výstavy, která by zastřešovala soubor jednotlivých dílčích výstav, které mají společně nejen prezentovat práce vzniklé v ateliéru prostorové tvorby, ale především zvýšit povědomí o jeho činnosti u co možná nejširší veřejnosti. Důraz tak musel být kladen nejen na originalitu, ale také na přístupnost expozice.

Hlavním záměrem se tak stal projekt zajímavých výstav, zaměřených na činnost ateliéru, které společně budou i přes rozdílnou vizuální podobu a odlišnost obsahu korespondovat.

Inspiračním zdrojem nám byla řada výstav jak zahraničních, tak domácích; především pak těch, které se vymykaly svým technickým zpracováním a uspořádáním. Zejména jsme se zaměřily na industriální řešení, která by odpovídala průmyslové historii města Zlín. Při tvoření projektu jsme také vycházely z historie samotné univerzity a fakulty a tradic ateliéru jako takového.

Výsledkem společného úsilí a práce s Markétou Schejbalovou je návrh tří relativně samostatných výstav, které prezentují nejen současnou tvorbu, ale široké veřejnosti představují i bohatou historii ateliéru. Tyto výstavy jsou doplněny o vernisáže a veřejná setkání.

Aby bylo dosaženo účelu, tedy zvýšit povědomí o ateliéru Prostorová tvorba, byla zvolena forma outdoorové výstavy, která stále není v České republice příliš obvyklá. Tím, že byly výstavní panely umístěny do veřejného prostoru, byl splněn i druhý z atributů, tedy přístupnost co nejširšímu okruhu diváků.

Na základě podkladové dokumentace, skládající se ze synopse, libreta a scénáře, byly zpracovány kompletní výstupy pro realizaci – od technické dokumentace, grafických návrhů výstavních panelů a propagačních tiskovin, až po finální vizualizace.

Mám za to, že cíl práce byl zcela splněn a výsledný projekt lze použít jako podklad pro naplánování a realizaci výstavy v roce 2018.

SEZNAM POUŽITÉ LITERATURY

Bibliografie:

- [1] ŠINDLAR, Jiljí. *Interiér architektonický prostor: Modul 1, Díl 1*. Brno, 2011.
- [2] BUKAČOVÁ, Jana; KOMÁRKOVÁ, Anna; ŠEBEK, František, ed. *Muzejní výstavnictví: učební texty nástavbového kurzu Školy muzejní propedeutiky Asociace muzeí a galerií České republiky*. Praha: Asociace muzeí a galerií České republiky, 2014. ISBN 978-80-86611-62-4.
- [3] HALADA, Jaroslav; HLAVAČKA, Milan. *Světové výstavy: od Londýna 1851 po Hannover 2000*. Praha: Libri, 2000. ISBN 80-7277-012-8.
- [4] PERNES, Jiří. *Kapitoly z dějin Vysokého učení technického v Brně: Cesta moravské techniky 20. stoletím*. Brno: VUTIUM, 2009. ISBN 978-80-214-3376-2.
- [5] JANÍKOVÁ, Jana. *Univerzita Tomáše Bati ve Zlíně, Fakulta multimediálních komunikací 2002-2012*. Zlín: Univerzita Tomáše Bati ve Zlíně, Fakulta multimediálních komunikací, 2012. ISBN 978-80-7454-143-8.
- [6] DOSOUDILOVÁ, Jana. *Historie FMK UTB ve Zlíně: Reprezentační katalog ateliéru GD*. Zlín, 2007. Bakalářská práce. Univerzita Tomáše Bati ve Zlíně. Vedoucí práce Rostislav Illík.
- [7] *Přestupná/konečná 3: bakalářské a magisterské práce studentů Ateliéru prostorová tvorba 2010 = BA Theses and MA Dissertations by students of the Studio of Spatial Design 2010*. Zlín: Univerzita Tomáše Bati ve Zlíně, Fakulta multimediálních komunikací, © 2010. ISBN 978-80-7454-006-6.
- [8] POKLUDA, Zdeněk. *Zmizelá Morava: Zlín*. Praha: Paseka, 2008. ISBN 978-80-7185-881-2.
- [9] POKLUDA, Zdeněk. *Ze Zlína do světa: příběh Tomáše Bati*. Zlín, 2004. ISBN 80-239-2149-5.
- [10] PTÁČEK, Ladislav. *Jak pře(d)kládat svět: základy dobré interpretace*. Brno: Nadace Partnerství, 2012. ISBN 978-80-904918-5-4.

Časopisy:

- [11] Institut reklamní tvorby a marketingových komunikací. *Prostor Zlín*. Zlín: Krajská galerie výtvarného umění, 1997, V.(6). ISSN 1212-1398.

Internetové zdroje:

- [12] Juraj Rattaj, Tomáš Roubal: Expozice. *ArtMap* [online]. ArtMap, 2015 [cit. 2017-04-16]. Dostupné z: <http://www.artmap.cz/juraj-rattaj-tomas-roubal-expozice>.
- [13] Anticlimax: A Report on The Metabolist Dream. Nakagin Capsule Tower, Tokyo 1972-2013 / Fala Atelier. *ArchDaily* [online]. 2017 [cit. 2017-04-11]. Dostupné z: <http://www.archdaily.com/800481/anticlimax-a-report-on-the-metabolist-dream-nakagin-capsule-tower-tokyo-1972-2013-fala-atelier>.
- [14] Nakagin Capsule Tower. *Archiweb.cz* [online]. ©1997-2017 [cit. 2017-04-11]. Dostupné z: <http://www.archiweb.cz/buildings.php?action=show&id=673>.
- [15] Polish Pavilion curators campaign for better working conditions on building sites. *Dezeen* [online]. 2016 [cit. 2017-04-11]. Dostupné z: <https://www.dezeen.com/2016/06/01/poland-pavilion-fair-building-scaffolding-exhibition-campaign-better-working-conditions-construction-venice-architecture-biennale-2016/>.
- [16] UTB Zlín vystavil 15 let ateliéru Průmyslový design. *DesignMagazin.cz* [online]. 2015 [cit. 2017-04-11]. Dostupné z: <http://www.designmagazin.cz/udalosti/53562-utb-zlin-vystavuje-15-let-atelieru-prumyslovy-design.html>.
- [17] Historie univerzity. *Univerzita Tomáše Bati ve Zlíně* [online]. © 2000-2017 [cit. 2017-04-10]. Dostupné z: <http://www.utb.cz/o-univerzite/historie-univerzity>.
- [18] O nás. *Univerzita Tomáše Bati ve Zlíně* [online]. © 2000-2017 [cit. 2017-04-10]. Dostupné z: <http://www.utb.cz/fmk/struktura/pt-o-nas>.
- [19] Ateliér Prostorová tvorba. *Univerzita Tomáše Bati ve Zlíně* [online]. © 2000-2017 [cit. 2017-04-10]. Dostupné z: <http://www.utb.cz/fmk/struktura/prostorova-tvorba>.
- [20] Historie a současnost Zlína. *OFICIÁLNÍ STRÁNKY MĚSTA ZLÍNA* [online]. Zlín: Magistrát města Zlína, ©2017 [cit. 2017-04-17]. Dostupné z: <https://www.zlin.eu/historie-a-soucasnost-zlina-cl-5.html>.
- [21] Zlín - regionální centrum jihovýchodní Moravy. *OFICIÁLNÍ STRÁNKY MĚSTA ZLÍNA* [online]. Zlín: Magistrát města Zlína, ©2017 [cit. 2017-04-17]. Dostupné z: <https://www.zlin.eu/zlin-regionalni-centrum-jihovýchodni-moravy-cl-77.html>.
- [22] Podchod - náměstí Práce. *Zlínská architektura* [online]. © 2017 [cit. 2017-04-17]. Dostupné z: <http://www.architekturazlin.cz/podchod-namesti-prace>.
- [23] LIBIGER, Milan. Do opraveného podchodu ve Zlíně zatéká, další práce uzavřou rušnou silnici. *iDnes.cz* [online]. MAFRA, 2017 [cit. 2017-04-17]. Dostupné z: <http://>

zlin.idnes.cz/oprava-izolace-podchodu-u-namesti-prace-ve-zline-fuz-/zlin-zpravy.aspx?c=A170130_2302353_zlin-zpravy_ras.

- [24] LIBIGER, Milan. Zlín dá zábradlí do podchodu u náměstí Práce, spor s architektem skončil. *iDnes.cz* [online]. MAFRA, 2015 [cit. 2017-04-17]. Dostupné z: http://zlin.idnes.cz/zabradli-v-podchodu-u-namesti-prace-ve-zline-fze-/zlin-zpravy.aspx?c=A150709_2175889_zlin-zpravy_ras.
- [25] Nahlížení do katastru nemovitostí. *ČÚZK* [online]. Praha: Český úřad zeměměřický a katastrální, ©2004-2017 [cit. 2017-04-17]. Dostupné z: <http://nahlizenidokn.cuzk.cz/>.
- [26] Státní památková péče. *OFICIÁLNÍ STRÁNKY MĚSTA ZLÍNA* [online]. Zlín: Magistrát města Zlína, ©2017 [cit. 2017-04-17]. Dostupné z: <https://www.zlin.eu/statni-pamatkova-pece-cl-128.html>.

SEZNAM POUŽITÝCH SYMBOLŮ A ZKRATEK

APT	Ateliér Prostorová tvorba
FMK	Fakulta multimediálních komunikací
IRTMK	Institut reklamní tvorby a marketingových komunikací
UMPRUM	Vysoká škola uměleckoprůmyslová
UTB	Univerzita Tomáše Bati
VUT	Vysoké učení technické

SEZNAM OBRAZKŮ

Obr. 1: *Kříšťálový palác*

Zdroj: https://stavbaweb.dumabyt.cz/files/files/2013_10/Crystal_palace/crystal_puvodni_preneseny.jpg

Obr. 2: *Kříšťálový palác II.*

Zdroj: <http://www.prahanezna.cz/wp-content/fotogalerie/expo/dynamic/3026905-inline-i-crystalpalace-n-ggid046895-ngg0dyn-700x700x80-00f0w010c010r110f110r010t010.jpg>

Obr. 3: *Stavba Eiffelovy věže*

Zdroj: <http://publicdomainarchive.com/wp-content/uploads/2014/02/public-domain-images-eiffel-tower-construction-1800s-0007.jpg>

Obr. 4: *Nikdy nedokončený český pavilon, Expo New York - 1939*

Zdroj: <https://s-media-cache-ak0.pinimg.com/originals/e4/d4/3e/e4d43e8342f665c2e946ccbd8ecb4a41.jpg>

Obr. 5: *Atomium*

Zdroj: http://www.ceskatelevize.cz/ct24/sites/default/files/styles/scale_1180/public/images/1050257-573207.jpg?itok=hmsnCfIU

Obr. 6: *Atomium II.*

Zdroj: http://www.ceskatelevize.cz/ct24/sites/default/files/styles/scale_1180/public/images/1050265-573203.jpg?itok=3MZRWzYZ

Obr. 7: *Český pavilon, Brusel - 1958*

Zdroj: http://www.eatelier.cz/kurzy/ifoto/gallery/vyvoj/slovník_20_stol/bruselsky_styl_expo.jpg

Obr. 8: *Montreal - 1967, The Montreal Biosphère*

Zdroj: https://cdn.mtlblog.com/uploads/70982_c1cf435db13b75136c169296ca6e866e4ca9af5a.jpg

Obr. 9: *Montreal - 1967, Habitat*

Zdroj: https://upload.wikimedia.org/wikipedia/commons/thumb/9/9f/Montreal_-_QC_-_Habitat67.jpg/1920px-Montreal_-_QC_-_Habitat67.jpg

Obr. 10: *Český pavilon, Montreal - 1967*

Zdroj: http://www.pavilon-expo2015.cz/thumbs/620x465c/2014-10/08_expo_1967_montreal.jpg

Obr. 11: *Český pavilon, Osaka - 1970*

Zdroj: http://www.pavilon-expo2015.cz/thumbs/620x465c/2014-10/07_expo_1970_osaka.jpg

Obr. 12: *Český pavilon, Vancouver - 1986*

Zdroj: http://www.pavilon-expo2015.cz/thumbs/620x465c/2014-10/06_expo_1986_vancouver.jpg

Obr. 13: *Český pavilon, Sevilla - 1992*

Zdroj: http://www.pavilon-expo2015.cz/thumbs/620x465c/2014-12/expo_sevilla_01.jpg

Obr. 14: *Český pavilon, Hannover - 2000*

Zdroj: http://www.pavilon-expo2015.cz/thumbs/620x465c/2014-10/01_expo_2000_pavillon_tschech_republik.jpg

Obr. 15: *Český pavilon, Aichi - 2005*

Zdroj: http://www.pavilon-expo2015.cz/thumbs/620x465c/2014-10/01_czech_pavillion_fac_ade_expo_2005.jpg

Obr. 16: *Český pavilon, Šhangaj - 2010*

Zdroj: http://www.pavilon-expo2015.cz/thumbs/620x465c/2014-10/01_czech_pavilion_of_expo_2010_motohiko_tokuriki.jpg

Obr. 17: Český pavilon, Miláno - 2015

Zdroj: http://www.pavilon-expo2015.cz/thumbs/620x465c/2014-10/2014_1001_expo_cr_2015.jpg

Obr. 18: Výstava - *The Metabolist Dream*

Zdroj: http://images.adsttc.com/media/images/583d/e829/e58e/cee6/7900/0033/slideshow/068_website_fg_13.jpg?1480452127

Obr. 19: Výstava - *The Metabolist Dream II.*

Zdroj: http://images.adsttc.com/media/images/583d/e819/e58e/cee6/7900/0032/slideshow/068_website_fg_12.jpg?1480452109

Obr. 20: Výstava - *The Metabolist Dream III.*

Zdroj: http://images.adsttc.com/media/images/583d/e808/e58e/cefe/3700/00eb/slideshow/068_website_fg_11.jpg?1480452093

Obr. 21: Výstava - *The Metabolist Dream IV.*

Zdroj: http://images.adsttc.com/media/images/583d/e838/e58e/cee6/7900/0034/slideshow/068_website_fg_14.jpg?1480452143

Obr. 22: Pohled do expozice - *The Metabolist Dream*

Zdroj: http://images.adsttc.com/media/images/583d/e7c7/e58e/cee6/7900/002f/slideshow/068_cad_drawings-2.jpg?1480452034

Obr. 23: Axonometrie expozice - *The Metabolist Dream*

Zdroj: http://images.adsttc.com/media/images/583d/e7a0/e58e/cee6/7900/002d/slideshow/068_cad_axo.jpg?1480451993

Obr. 24: Výstava - *Fair Building*

Zdroj: https://static.dezeen.com/uploads/2016/06/fair-building-exhibition-installation-polish-pavilion-venice-architecture-biennale-2016-maciej-jelonek_dezeen_936_5.jpg

Obr. 25: Výstava - *Fair Building II.*

Zdroj: https://static.dezeen.com/uploads/2016/06/fair-building-exhibition-installation-polish-pavilion-venice-architecture-biennale-2016-maciej-jelonek_dezeen_936_7.jpg

Obr. 26: Výstava - *Fair Building III.*

Zdroj: https://static.dezeen.com/uploads/2016/06/fair-building-exhibition-installation-polish-pavilion-venice-architecture-biennale-2016-maciej-jelonek_dezeen_1568_0-1024x731.jpg

Obr. 27: Výstava - *Prostorová tvorba*

Zdroj: Vlastní foto

Obr. 28: Výstava - *Prostorová tvorba II.*

Zdroj: Vlastní foto

Obr. 29: Výstava - *Prostorová tvorba III.*

Zdroj: Vlastní foto

Obr. 30: Výstava - *Prostorová tvorba IV.*

Zdroj: Vlastní foto

Obr. 31: Výstava - *Prostorová tvorba V.*

Zdroj: Vlastní foto

Obr. 32: Výstava - *15 let ateliéru Průmyslový design*

Zdroj: <http://www.czechdesign.cz/files/15-let-atelieru-prumyslovy-design-utb-zlin-foto-by-ondrej-polasek-12.jpg>

Obr. 33: *Výstava - 15 let ateliéru Průmyslový design II.*

Zdroj: <http://www.czechdesign.cz/files/15-let-ateliero-prumyslovy-design-utb-zlin-foto-by-ondrej-pola-sek-10.jpg>

Obr. 34: *Výstava - Noha v ráji*

Zdroj: http://www.14-15.cz/root/obsah/aktualne/2016/noha-v-raji_4.jpg

Obr. 35: *Výstava - Noha v ráji II.*

Zdroj: http://www.14-15.cz/root/obsah/aktualne/2016/noha-v-raji_5.jpg

Obr. 36: *Výstava - Noha v ráji III.*

Zdroj: http://www.14-15.cz/root/obsah/aktualne/2016/noha-v-raji_1.jpg

Obr. 37: *Pohled na Zlín - 1935*

Zdroj: <https://stavbaweb.dumabyt.cz/admin/fotogalerie/images/2361-v-zlin.jpg>

Obr. 38: *Stavba desetipatrového skladiště*

Zdroj: <http://www.zlin.estranky.cz/img/picture/768/centr%C3%A1ln%C3%AD-sklady--b.-32-30-web.jpg>

Obr. 39: *Prostranství u budovy 21*

Zdroj: Foto Markéta Schejbalová

Obr. 40: *14/15 Bařův institut*

Zdroj: Foto Markéta Schejbalová

Obr. 41: *Sad Svobody*

Zdroj: Foto Markéta Schejbalová

Obr. 42: *Náměstí Míru*

Zdroj: Foto Markéta Schejbalová

Obr. 43: *Obchodní dům - Golden Apple*

Zdroj: Foto Markéta Schejbalová

Obr. 44: *Park Komenského*

Zdroj: Foto Markéta Schejbalová

Obr. 45: *Ulice Školní*

Zdroj: Foto Markéta Schejbalová

Obr. 46: *Univerzitní centrum*

Zdroj: Foto Markéta Schejbalová

Obr. 47: *Gahurův prospekt*

Zdroj: Foto Markéta Schejbalová

Obr. 48: *Obchodní dům Prior*

Zdroj: Foto Markéta Schejbalová

Obr. 49: *Prostranství před hotelem Moskva*

Zdroj: Foto Markéta Schejbalová

Obr. 50: *Náměstí Práce*

Zdroj: Foto Markéta Schejbalová

Obr. 51: *Univerzitní park*

Zdroj: Foto Markéta Schejbalová

Obr. 52: *Prostranství před poliklinikou*

Zdroj: Foto Markéta Schejbalová

Obr. 53: *Náměstí Práce z ptačího pohledu*

Zdroj: Foto Markéta Schejbalová

Obr. 54: *Vchod do podchodu z areálu bývalé továrny*

Zdroj: Foto Markéta Schejbalová

Obr. 55: *Vchod do podchodu z areálu bývalé továrny, pohled k trolejbusové zastávce*

Zdroj: Foto Markéta Schejbalová

Obr. 56: *Podchod*

Zdroj: Foto Markéta Schejbalová

Obr. 57: *Podchod II.*

Zdroj: Foto Markéta Schejbalová

Obr. 58: *Hlavní schodiště s eskalátorem*

Zdroj: Foto Markéta Schejbalová

Obr. 59: *Pohled na hlavní schodiště a boční východ*

Zdroj: Foto Markéta Schejbalová

Obr. 60: *Boční východ z podchodu, s bezbariérovou rampou*

Zdroj: Foto Markéta Schejbalová

Obr. 61: *Trolejbusová zastávka u bočního východu*

Zdroj: Foto Markéta Schejbalová

Obr. 62: *Pohled na prostranství před podchodem*

Zdroj: Foto Markéta Schejbalová

Obr. 63: *Pohled od podchodu*

Zdroj: Foto Markéta Schejbalová

Obr. 64: *Katastrální mapa*

Zdroj: <http://www.ikatastr.cz/#ilon=17.666166&zoom=19&lat=49.2232&lon=17.66059>

Obr. 65: *Letecká mapa*

Zdroj: https://mapy.cz/zakladni?x=17.66093&y=49.22328&z=18&m3d=1&height=260.0416707575251&ya_w=9.84&pitch=-90&source=muni&id=3045

Obr. 66: *Inspirace pro prvotní návrh*

Zdroj: <http://www.portavoz.tv/wp/wp-content/uploads/2011/11/Cadaval-Sola-Morales-ULLS-DEL-MON-6-1.jpg>

Obr. 67: *Inspirace pro prvotní návrh II.*

Zdroj: http://www.architectural.com/wp-content/uploads/2011/03/ADRIA-GOULA_015-640x960.jpg

Obr. 68: *Prvotní návrh výstavy v podchodu*

Zdroj: Vlastní zdroj společně s Markétou Schejbalovou

Obr. 69: *Prvotní návrh výstavy v podchodu II.*

Zdroj: Vlastní zdroj společně s Markétou Schejbalovou

Obr. 70: *Návrh rozmístění laviček, panelů*

Zdroj: Vlastní zdroj společně s Markétou Schejbalovou

Obr. 71: *Návrh rozmístění laviček, panelů II.*

Zdroj: Vlastní zdroj společně s Markétou Schejbalovou

Obr. 72: *Vizualizace výstavy v podchodu*

Zdroj: Vlastní zdroj společně s Markétou Schejbalovou

Obr. 73: *Vizualizace výstavy v podchodu*

Zdroj: Vlastní zdroj společně s Markétou Schejbalovou

Obr. 74: *Vizuální styl panelu*

Zdroj: Vlastní zdroj společně s Markétou Schejbalovou

Obr. 75: *Vizuální styl panelu*

Zdroj: Vlastní zdroj společně s Markétou Schejbalovou

Obr. 76: *Vizuální styl panelu*

Zdroj: Vlastní zdroj společně s Markétou Schejbalovou

Obr. 77: *Vizuální styl panelu*

Zdroj: Vlastní zdroj společně s Markétou Schejbalovou

Obr. 78: *Vizualizace výstavy Zaměřeno na...*

Zdroj: Vlastní zdroj společně s Markétou Schejbalovou

Obr. 79: *Vizualizace výstavy Zaměřeno na... II.*

Zdroj: Vlastní zdroj společně s Markétou Schejbalovou

Obr. 80: *Vizualizace výstavy Zaměřeno na... III.*

Zdroj: Vlastní zdroj společně s Markétou Schejbalovou

Obr. 81: *Panel umístitelný do trávy*

Zdroj: Vlastní zdroj společně s Markétou Schejbalovou

Obr. 82: *Panel umístitelný do trávy II.*

Zdroj: Vlastní zdroj společně s Markétou Schejbalovou

Obr. 83: *Panel umístitelný na betonu*

Zdroj: Vlastní zdroj společně s Markétou Schejbalovou

Obr. 84: *Panel umístitelný na betonu II.*

Zdroj: Vlastní zdroj společně s Markétou Schejbalovou

Obr. 85: *Grafické řešení panelu*

Zdroj: Vlastní zdroj společně s Markétou Schejbalovou

Obr. 86: *Vizualizace výstavy fotografií studentů*

Zdroj: Vlastní zdroj společně s Markétou Schejbalovou

Obr. 87: *Vizualizace výstavy fotografií studentů II.*

Zdroj: Vlastní zdroj společně s Markétou Schejbalovou

Obr. 88: *Varianty loga s textem*

Zdroj: Vlastní zdroj společně s Markétou Schejbalovou

Obr. 89: *Pozvánka (210x99mm)*

Zdroj: Vlastní zdroj společně s Markétou Schejbalovou

Obr. 90: *Plakát (420x297mm)*

Zdroj: Vlastní zdroj společně s Markétou Schejbalovou

SEZNAM PŘÍLOH

Příloha P 1: CD s digitální podobou práce a s obrazovou a výkresovou dokumentací

Příloha P 2: Technický výkres: Návrh výstavního systému z lešení

Příloha P 3: Technický výkres: Návrh výstavního systému z lešení II.

Příloha P 4: Technický výkres: Návrh výstavní instalace

Příloha P 5: Technický výkres: Návrh rozmístění výstavního systému