

Připravenost vybraných obcí ve správním obvodu ORP Zlín k ochraně obyvatelstva

Daniel Šrajer

Bakalářská práce
2017



Univerzita Tomáše Bati ve Zlíně
Fakulta logistiky a krizového řízení

Univerzita Tomáše Bati ve Zlíně

Fakulta logistiky a krizového řízení

Ústav ochrany obyvatelstva

akademický rok: 2016/2017

ZADÁNÍ BAKALÁŘSKÉ PRÁCE

(PROJEKTU, UMĚLECKÉHO DÍLA, UMĚLECKÉHO VÝKONU)

Jméno a příjmení: **Daniel Šrajcr**
Osobní číslo: **L14056**
Studijní program: **B2825 Ochrana obyvatelstva**
Studijní obor: **Ochrana obyvatelstva**
Forma studia: **prezenční**

Téma práce: **Připravenost vybraných obcí ve správním obvodu ORP Zlín
k ochraně obyvatelstva**

Zásady pro vypracování:

1. Zpracujte rešerši s důrazem na monografie, studie a vztahné materiály z provenience státní správy a samosprávy.
2. Analyzujte hrozby a rizika které mohou nastat na území dané ORP a připravenost k jejich řešení.
3. Na základě zjištěných skutečností navrhněte případná doporučení směřující ke zkvalitnění procesů ochrany obyvatelstva v obci.



Rozsah bakalářské práce:

Rozsah příloh:

Forma zpracování bakalářské práce: **tištěná/elektronická**

Seznam odborné literatury:

[1] HORÁK, Rudolf. Průvodce krizovým řízením pro veřejnou správu. Praha: Linde, 2004, 407 s. ISBN 80-7201-471-4.

[2] ANTUŠÁK, Emil. Krizový management: hrozby – krize – příležitosti. Vyd. 1. Praha: Wolters Kluwer Česká republika, 2009, 395 s.

[3] ŘEHÁK, David, Bohumír MARTÍNEK a Petra RŮŽIČKOVÁ. Ochrana obyvatelstva v kontextu aktuálních bezpečnostních hrozeb. 1. vydání. V Ostravě: Sdružení požárního a bezpečnostního inženýrství, 2015, 131 s. SPBI Spektrum. Červená řada, 89.

Další odborná literatura dle doporučení vedoucího bakalářské práce.

Vedoucí bakalářské práce: **doc. RSDr. Václav Lošek, CSc.**
Ústav ochrany obyvatelstva

Datum zadání bakalářské práce: **3. února 2017**

Termín odevzdání bakalářské práce: **15. května 2017**

V Uherském Hradišti dne 10. února 2017


doc. RNDr. Jiří Dostál, CSc.
děkan




prof. Ing. Dušan Vičar, CSc.
ředitel ústavu

PROHLÁŠENÍ AUTORA BAKALÁŘSKÉ PRÁCE

Beru na vědomí, že:

- odevzdáním bakalářské práce souhlasím se zveřejněním své práce podle zákona č. 111/1998 Sb., o vysokých školách a o změně a doplnění dalších zákonů (zákon o vysokých školách), ve znění pozdějších právních předpisů, bez ohledu na výsledek obhajoby¹⁾;
- bakalářská práce bude uložena v elektronické podobě v univerzitním informačním systému a dostupná k nahlédnutí;
- na moji bakalářskou práci se plně vztahuje zákon č. 121/2000 Sb. o právu autorském, o právech souvisejících s právem autorským a o změně některých zákonů (autorský zákon) ve znění pozdějších právních předpisů, zejm. § 35 odst. 3²⁾;
- podle § 60³⁾ odst. 1 autorského zákona má UTB ve Zlíně právo na uzavření licenční smlouvy o užití školního díla v rozsahu § 12 odst. 4 autorského zákona;
- podle § 60³⁾ odst. 2 a 3 autorského zákona mohu užít své dílo – bakalářskou práci nebo poskytnout licenci k jejímu využití jen s předchozím písemným souhlasem Univerzity Tomáše Bati ve Zlíně, která je oprávněna v takovém případě ode mne požadovat přiměřený příspěvek na úhradu nákladů, které byly Univerzitou Tomáše Bati ve Zlíně na vytvoření díla vynaloženy (až do jejich skutečné výše);
- pokud bylo k vypracování bakalářské práce využito softwaru poskytnutého Univerzitou Tomáše Bati ve Zlíně nebo jinými subjekty pouze ke studijním a výzkumným účelům (tj. k nekomerčnímu využití), nelze výsledky bakalářské práce využít ke komerčním účelům;
- pokud je výstupem bakalářské práce jakýkoliv softwarový produkt, považují se za součást práce rovněž i zdrojové kódy, popř. soubory, ze kterých se bakalářská práce skládá. Neodevzdání této součásti může být důvodem k neobhájení práce.

Prohlašuji,

- že jsem na bakalářské práci pracoval samostatně a použitou literaturu jsem citoval. V případě publikace výsledků budu uveden jako spoluautor.
- že odevzdaná verze bakalářské práce a verze elektronická nahraná do IS/STAG jsou totožné.

V Uherském Hradišti 10.5. 2017

.....
podpis studenta

1) zákon č. 111/1998 Sb. o vysokých školách a o změně a doplnění dalších zákonů (zákon o vysokých školách), ve znění pozdějších právních předpisů, § 47b Zveřejňování závěrečných prací:
(1) Vysoká škola nevydělěčně zveřejňuje bakalářské, diplomové, disertační a rigorózní práce, u kterých proběhla obhajoba, včetně posudků oponentů a výsledku obhajoby prostřednictvím databáze kvalifikačních prací, kterou spravuje. Způsob zveřejnění stanoví vnitřní předpis vysoké školy. Vysoká škola disertační práce nezveřejňuje, byla-li již zveřejněna jiným způsobem.

(2) Bakalářské, diplomové, disertační a rigorózní práce odevzdané uchazečem k obhajobě musí být též nejméně pět pracovních dnů před konáním obhajoby zveřejněny k nahlázení veřejnosti v místě určeném vnitřním předpisem vysoké školy nebo není-li tak určeno, v místě pracoviště vysoké školy, kde se má konat obhajoba práce. Každý si může ze zveřejněné práce pořizovat na své náklady výpisy, opisy nebo rozmnoženiny.
(3) Platí, že odevzdáním práce autor souhlasí se zveřejněním své práce podle tohoto zákona, bez ohledu na výsledek obhajoby.

(4) Vysoká škola může odložit zveřejnění bakalářské, diplomové, disertační a rigorózní práce nebo jejich částí, a to po dobu trvání překážky pro zveřejnění, nejdéle však na dobu 3 let. Informace o odložení zveřejnění musí být spolu s odůvodněním zveřejněna na stejném místě, kde jsou zveřejňovány bakalářské, diplomové, disertační a rigorózní práce, jíž se týká odklad zveřejnění podle věty první, jeden výstisk práce k uchování ministerstvu.

2) zákon č. 121/2000 Sb. o právu autorském, o právech souvisejících s právem autorským a o změně některých zákonů (autorský zákon) ve znění pozdějších právních předpisů, § 35 odst. 3;

(3) Do práva autorského také nezahnuje škola nebo školské či vzdělávací zařízení, užití-li nikoli za účelem přímého nebo nepřímého hospodářského nebo obchodního prospěchu k výuce nebo k vlastní vnitřní potřebě dílo vytvořené žákem nebo studentem ke splnění školních nebo studijních povinností vyplývajících z jeho právního vztahu ke škole nebo školskému či vzdělávacímu zařízení (školní dílo).

3) zákon č. 121/2000 Sb. o právu autorském, o právech souvisejících s právem autorským a o změně některých zákonů (autorský zákon) ve znění pozdějších právních předpisů, § 60 Školní dílo;

(1) Škola nebo školské či vzdělávací zařízení mají za obvyklých podmínek právo na uzavření licenční smlouvy o užití školního díla (§ 35 odst. 3). Odpirá-li autor takového díla udělit svolení bez vážného důvodu, mohou se tyto osoby domáhat nahrazení chybějícího projevu jeho vůle u soudu. Ustanovení § 35 odst. 3 zůstává nedotčeno.

(2) Není-li sjednáno jinak, může autor školního díla své dílo užit či poskytnout jinému licenci, není-li to v rozporu s oprávněnými zájmy školy nebo školského či vzdělávacího zařízení.

(3) Škola nebo školské či vzdělávací zařízení jsou oprávněny požadovat, aby jim autor školního díla z výdělku jím dosaženého v souvislosti s užitím díla či poskytnutím licence podle odstavce 2 přiměřeně přispěl na úhradu nákladů, které na vytvoření díla vynaložily, a to podle okolností až do jejich skutečné výše; přitom se přiměřeně k výši výdělku dosaženého školou nebo školským či vzdělávacím zařízením z užití školního díla podle odstavce 1.

ABSTRAKT

Bakalářská práce je věnována aktuálnímu stavu krizové připravenosti vybraných obcí Hvozdná, Lukov a města Fryšták. V teoretické části jsou uvedeny zákony vztahující se k dané problematice, základní pojmy, se kterými ve své práci nejčastěji operuji, charakterizován správní obvod obce s rozšířenou působností Zlín. Dále se zde zabývám orgány krizového řízení, zejména v rámci obce s rozšířenou působností. V praktické části uvádím poznatky z úrovně krizové připravenosti z roku 2010, návrhy a realizace zlepšení v postupném časovém sledu. U již zmíněných obcí řeším důležité faktory krizové připravenosti, jejich ohrožení a stav plnění stanovených úkolů starostů obcí Magistrátu města Zlína. Výslednou krizovou připravenost hodnotím a navrhuji případná doporučení ke zkvalitnění stavu.

Klíčová slova: krizová připravenost, krizová situace, mimořádná událost, orgány krizového řízení, obec

ABSTRACT

The bachelor thesis is devoted to the current state of crisis preparedness of selected villages Hvozdná, Lukov and Fryšták. In the theoretical part are the laws related to the given issue, the basic concepts with which I work most often in my work, the administrative district of the municipality with extended competence Zlín. I also deal with the crisis management authorities, especially within the municipality with extended competence. In the practical part, I present knowledge of the level of crisis preparedness in 2010, suggestions and realization of improvements in a sequential time procedure. For the mentioned municipalities, I address an important factors of crisis preparedness, their threat and the state of fulfillment of the tasks of the mayors of municipalities in the town of Zlín. I evaluate the resulting crisis preparedness and suggest possible recommendations for improvement.

Keywords: Key words: crisis preparedness, crisis situation, extraordinary event, crisis management bodies, community

Poděkování patří panu doc. Dr. Václavu Loškovi, CSc. za odborné vedení a rady týkající se mé práce. Dále bych chtěl poděkovat panu Ing. Václavu Kostelníkovi, CSc. z oddělení krizového řízení a obrany Magistrátu města Zlína za poskytnutí informací a vztažných materiálů týkající se tématu mé práce. Děkuji také starostovi obce Hvozdná panu Miroslavu Válkovi, starostovi obce Lukov panu Jiřímu Jangotovi a v neposlední řadě paní Gabriele Najmanové z Městského úřadu Fryšták za jejich čas i ochotu při získávání potřebných dokumentů.

OBSAH

ÚVOD.....	10
I TEORETICKÁ ČÁST	11
1 ZÁKONY, KONCEPČNÍ MATERIÁLY A PŘEDMĚTNÁ PROBLEMATIKA	12
2 VYMEZENÍ POJMŮ	15
3 ORP ZLÍN	20
3.1 CHARAKTERISTIKA ORP ZLÍN.....	21
3.2 DEMOGRAFICKÁ ČÁST	22
3.3 KLIMATICKÁ ČÁST.....	22
3.4 INFRASTRUKTURA	23
4 ORGÁNY KRIZOVÉHO ŘÍZENÍ	24
4.1 STAROSTA ORP.....	26
4.2 BEZPEČNOSTNÍ RADA ORP	26
4.3 KRIZOVÝ ŠTÁB ORP	27
4.4 STAROSTA OBCE	28
II PRAKTICKÁ ČÁST	30
5 PŘIPRAVENOST OBCÍ VE SPRÁVNÍM OBVODU ORP ZLÍN	31
5.1 VŠEOBECNÉ POZNATKY U OBCÍ ORP ZLÍN Z REALIZACE ÚKOLŮ KRIZOVÉHO ŘÍZENÍ A OCHRANY OBYVATELSTVA	32
5.2 PLÁN ÚKOLŮ A DOPORUČENÍ PRO JEDNÁNÍ BEZPEČNOSTNÍ RADY ORP ZLÍN V ROCE 2012	33
5.3 ZÁVĚRY Z JEDNÁNÍ BEZPEČNOSTNÍ RADY ORP ZLÍN V ROCE 2012.....	33
5.4 ÚKOLY VYDANÉ PRO STAROSTY OBCÍ V PŮSOBNOSTI ORP ZLÍN.....	34
5.5 VYHODNOCENÍ SITUACE U OBCÍ ORP ZLÍN V KRIZOVÉ PŘIPRAVENOSTI	35
5.6 SOUHRN JEDNOTNÉ KRIZOVÉ DOKUMENTACE OBCÍ V ORP ZLÍN PRO KRIZOVOU PŘIPRAVENOST	36
6 MĚSTO FRYŠTÁK	38
6.1 HROZBY A RIZIKA NA ÚZEMÍ MĚSTA	39
6.2 KRIZOVÝ ŠTÁB MĚSTA FRYŠTÁK	39
6.3 PRVKY KRIZOVÉ PŘIPRAVENOSTI.....	41
6.4 VYHODNOCENÍ KRIZOVÉ PŘIPRAVENOSTI MĚSTA FRYŠTÁK	43
7 OBEC HVOZDNÁ	44

7.1	HROZBY A RIZIKA NA ÚZEMÍ OBCE	45
7.2	KRIZOVÝ ŠTÁB OBCE HVOZDNÁ	46
7.3	PRVKY KRIZOVÉ PŘIPRAVENOSTI.....	47
7.4	VYHODNOCENÍ KRIZOVÉ PŘIPRAVENOSTI OBCE HVOZDNÁ	49
8	OBEC LUKOV	50
8.1	HROZBY A RIZIKA NA ÚZEMÍ OBCE	51
8.2	KRIZOVÝ ŠTÁB OBCE LUKOV	51
8.3	PRVKY KRIZOVÉ PŘIPRAVENOSTI.....	52
8.4	VYHODNOCENÍ KRIZOVÉ PŘIPRAVENOSTI OBCE LUKOV.....	55
	ZÁVĚR	56
	SEZNAM POUŽITÉ LITERATURY	57
	SEZNAM POUŽITÝCH SYMBOLŮ A ZKRATEK	61
	SEZNAM OBRÁZKŮ	62
	SEZNAM TABULEK.....	63
	SEZNAM PŘÍLOH.....	64

ÚVOD

Jak už praví známé přísloví: „Neštěstí nechodí po horách, ale po lidech“. I tak se dá přistupovat k problematice krizové připravenosti z pohledu běžného občana. V současnosti se lidé stále více bojí o své zdraví, majetek a životy. Mezi hlavní zájmy každé obce by měla být snaha zajistit svým občanům mj. i potřebné bezpečí v rozsahu veřejného zájmu. Proto se důležitost krizové připravenosti postupně více posouvá do popředí. K tomu přispívá nárůst hrozeb a rizik různého původu.

Ve své práci se budu zabývat již zmíněnou problematikou krizové připravenosti vybraných obcí Hvozdná, Lukov a města Fryšták. K tomu, aby byla požadovaná připravenost na kvalitní úrovni, slouží aktivní role statutárního města Zlína resp. Magistrátu města Zlína, ale především aktivní přístup jednotlivých starostů.

K účelům zpracování této bakalářské práce jsem získal potřebné informace a dokumenty od oddělení krizového řízení a obrany Magistrátu města Zlína. Další podklady mně byly, po mém vyžádání, poskytnuty starosty vybraných obcí a od pověřeného zaměstnance města Fryšták, resp. měl jsem možnost náhledu do požadovaných dokumentů.

Svou bakalářskou práci mám rozdělenou na část teoretickou a část praktickou. V teoretické části se budu zabývat základními pojmy, krizovými zákony, charakteristikou obce s rozšířenou působností Zlín a orgány krizového řízení. V praktické části budu analyzovat podstatné aspekty krizové připravenosti v předmětné dokumentaci výše uvedených obcí. Získané poznatky vyhodnotím a navrhnou případná doporučení ke zlepšení stávajícího stavu.

I. TEORETICKÁ ČÁST

1 ZÁKONY, KONCEPČNÍ MATERIÁLY A PŘEDMĚTNÁ PROBLEMATIKA

Zákon č. 128/2000 Sb., Zákon o obcích (obecní zřízení)

Zákon upravuje postavení obcí, jejich území a úpravu, hospodaření, rozpočet obce a jeho sestavení, zájmy obce v její samostatné a přenesené působnosti jakožto i její kontrolu, dozor a spolupráci obcí. Dále popisuje kompetence starosty obce, rady obce a pravomoc statutárních měst. [5]

Zákon č. 133/1985 Sb., o požární ochraně

Účelem zákona je vytvořit podmínky pro účinnou ochranu života a zdraví občanů a majetku před požáry a pro poskytování pomoci při živelních pohromách a jiných mimořádných událostech stanovením povinností ministerstev a jiných správních úřadů, právnických a fyzických osob, postavení a působnosti orgánů státní správy a samosprávy na úseku požární ochrany, jakož i postavení a povinností jednotek požární ochrany. [6]

Zákon č. 241/2000 Sb., o hospodářských opatřeních pro krizové stavy

Tento zákon definuje přípravu hospodářství v průběhu všech čtyř krizových stavů a přijetí jejich hospodářských opatření po vyhlášení těchto stavů.

Zákon stanovuje pravomoc vlády, ústředních správních úřadů a orgánů při jejich přípravě a přijetí.

Zákon dále uvádí, že správní úřad přijímá hospodářská opatření materiální, organizační nebo finanční, které jsou nutné pro zajištění nezbytných potřeb, jako jsou dodávky výrobků, prací a služeb bez kterých nelze zajistit překonání krizových stavů. [7]

Zákon č. 240/2000 Sb., o krizovém řízení a o změně některých zákonů (krizový zákon)

Tento zákon stanoví působnost a pravomoc státních orgánů a orgánů územních samosprávních celků a práva a povinnosti právnických a fyzických osob při přípravě na krizové situace, které nesouvisejí se zajišťováním obrany České republiky před vnějším napadením, a

při jejich řešení a při ochraně kritické infrastruktury a odpovědnost za porušení těchto povinností. [8]

Zákon č. 239/2000 Sb., Zákon o integrovaném záchranném systému a o změně některých zákonů

Zákon definuje integrovaný záchranný systém (dále jen „IZS“), popisuje složky integrovaného záchranného systému a obsah jejich působnosti, pokud tak nestanoví zvláštní právní předpis, působnost a pravomoc státních orgánů a orgánů územních samosprávných celků, fyzických a právnických osob při přípravě na mimořádné události a při záchranných a likvidačních pracích a při ochraně obyvatelstva před a po dobu vyhlášení stavu nebezpečí, nouzového stavu, stavu ohrožení státu a válečného stavu. [9]

Zákon č. 110/1998 Sb., O bezpečnosti České republiky

Tento ústavní zákon definuje bezpečnost České republiky a její zajištění v ochraně svrchovanosti a územní celistvosti. Chrání její demokratické základy, zdraví občanů a jejich majetku coby nejzákladnější povinnosti státu. Dále zřizuje bezpečnostní radu státu, popisuje kompetence a povinnosti České republiky při vyhlásování nouzového stavu, stavu ohrožení státu nebo válečného stavu. Popisuje ozbrojené síly, havarijní služby, bezpečnostní a záchranné sbory, státní orgány, orgány územních samosprávných celků, fyzické a právnické osoby a jejich úkoly, jenž zákon dále rozvíjí do podrobností. [10]

Koncepce ochrany obyvatelstva do roku 2020 s výhledem do roku 2030

Tato koncepce je brána jako dokument popisující celou sféru ochrany obyvatelstva.

Definuje všechny její základní principy a nástroje, které jsou poté využívány v praxi.

Koncepce byla zpracována za účasti odborných profesionálů pracujících v ústředních správních úřadů a územních orgánů.

Systém, jakým je koncepce sepsána definuje problematiku novodobých krizových situací a mimořádných událostí. Starý systém ochrany obyvatelstva už dále nemůže spoléhat pouze na nasazení sil bezpečnostních složek státu, ale musí hledat nové postupy a nástroje, které by dokázaly do této sféry zapojit další subjekty schopné pomoci.

Koncepce ochrany obyvatelstva využívá SWOT analýzu, oproti staré koncepci byla obsahově rozšířena u silných a slabých stránek, příležitostí a hrozeb. [11]

Audit národní bezpečnosti

Audit národní bezpečnosti vznikl pod křídly ministerstva vnitra a jde o přehlednou mapu slabých míst a nedostatků v rámci bezpečnostního systému ČR. Cílem dokumentu je otestovat legislativu a schopnost bezpečnostního systému adekvátně reagovat na krizové situace pomocí simulací a praktických cvičení. Dokument dále prověřuje správnou kooperaci složek integrovaného záchranného systému a přiměřené zapojení bezpečnostních sborů, orgánů krizového řízení, institucí, krajů, měst a obcí. [12, 13]

Dílčí závěr

Účelem této kapitoly je představit základní právní předpisy a materiály, které určují pravidla a jejich uplatňování v oblasti krizového řízení.

2 VYMEZENÍ POJMŮ

Ochrana obyvatelstva

Ochrana obyvatelstva je základní funkcí státu, kterou má Česká republika uloženu jako jednu ze základních povinností.

První zmínky o ochraně obyvatelstva můžeme nalézt v Ženevských konvencích z roku 1977 (dodatkové protokoly), kde se zmiňuje, že tato problematika zasahuje nejvíce ze všeho plnění úkolů civilní ochrany. Přesněji z I. Dodatkového protokolu o ochraně obětí mezinárodních ozbrojených konfliktů. Tento protokol používá výraz civilní obrana, kterým se rozumí provádění úkolů k obraně hlavně civilních obyvatel před nebezpečím a pomoci obyvatelstvu vypořádat se s následky pohrom či válek. V dnešní době zahrnuje ochrana obyvatelstva nejen provádění úkolů civilní ochrany ale i přípravu na mimořádné události, krizové situace, provádění záchranných a likvidačních prací složkami integrovaného záchranného systému a dalších podrobnějších potřebných opatření.

Mezi nejdůležitější opatření ochrany obyvatelstva patří: varování, informování, ukrytí, evakuace, nouzové přežití a humanitární pomoc.

Humanitární pomoc

Humanitární pomoc mohou poskytnout všechny osoby, organizace, nevládní či vládní orgány, sdružení občanů a dobročinných spolků k obnovení území postiženého mimořádnou událostí nebo k uspokojení základních potřeb postižených osob způsobem bezplatných služeb či jiných prací. Mezi tyto služby patří mimo jiné i psychologická, duchovní a poradenská pomoc. Pomoc může být dále poskytnuta materiálními nebo finančními prostředky.

Pokud nastane mimořádná událost v působnosti ORP Zlín, krizový štáb kraje koordinuje veškerá plnění pomoci předložených návrhů opatření. Krizový štáb může požádat o pomoc Hasičský záchranný sbor Zlínského kraje. [1]

Varování

Varování je soubor provozních, organizačních a technických kroků, které zaručí včasné převzetí varovné informace o vzniklé či hrozící mimořádné události. Zákonný průběh varování a tísňového informování je předpokladem ke správnému zvládnutí opatření nutných k ochraně obyvatelstva a k navázání komunikace mezi ohroženým obyvatelstvem a příslušnými orgány krizového řízení. Je nutné také provést uvědomění složek integrovaného záchranného systému.

Evakuace

Evakuace je důležitým prvkem při zvládnutí krizové situace. O evakuaci se uvažuje v případě, kdy není možnost ochránit obyvatelstvo jiným způsobem. Jedná se o způsob ochrany obyvatelstva, kdy se přemísťují osoby, zvířata, vzácné předměty, předměty kulturní hodnoty nebo jakýkoliv materiál a technika důležité pro své zachování z místa postiženého mimořádnou událostí do míst náhradního ubytování a stravování. Evakuace však může mít i krátkodobou formu v omezeném rozsahu (kratší než 24 hodin), kdy se nemusí řešit nouzové ubytování a přežití ale pouze přemístění do jiné lokality a následná péče například v podobě podávání pokrývek a teplých nápojů.

Evakuace je plánovaná činnost, která zahrnuje stanovenou trasu, dopravní prostředky, nouzové ubytování, koordinované řízení dopravy, podklady pro příjem obyvatel a uzávěry ohrožených prostor.

Evakuaci rozdělujeme na samovolnou a řízenou. Při samovolném typu se obyvatelstvo evakuuje samo, ovšem je dobré, aby požadované orgány měly evakuované osoby pod kontrolou a nevznikly tak negativní dopady. U řízeného typu mají na starosti koordinaci příslušné orgány. Evakuace může být řízena operativně nebo na základě plánů a vyhlášek. Patří k nim plán evakuace podle havarijního plánu kraje (vyhláška č.328/2001 Sb., o zabezpečení IZS); plán evakuace podle vnějšího havarijního plánu (vyhláška č. 328/ 2001 Sb., o zabezpečení IZS). [4]

Ukrytí

Pod pojem ukrytí spadají záležitosti kolem využití úkrytů civilní ochrany a jiných prostor zabezpečenými stavebními doplňky a úpravami, jenž jsou určeny k ukrytí obyvatelstva.

Ukrytí osob se zabezpečuje ve stálých úkrytech civilní ochrany, improvizovaných úkrytech a v úkrytech dodatečně budovaných

Stálé úkryty civilní ochrany – Tyto ochranné stavby permanentního typu jsou zbudované většinou pragmatickým způsobem tak aby konaly vícefunkční úlohu. V praxi to znamená například kina, školy nebo garáže, které jsou jinak běžně využívány v době míru. Jsou to tedy prostory, které mohou být vestavěné, mohou být v podzemních částech budov nebo to také mohou být samostatně určené budovy. Většina z těchto úkrytů byla budována od padesátých let minulého století jako obrana před možným válečným konfliktem s použitím zbraní hromadného ničení. V současnosti je jich zhruba 5 000 přičemž největší podíl má Praha.

Improvizované úkryty - Úkryty musí být schopné po drobných úpravách interiéru blokovat vstup nebezpečných látek v ovzduší, pronikavé radiace, světelného a tepelného záření kontaminace radioaktivním prachem, a jiným nežádoucím vlivům. Jsou to například vybrané prostory v doporučených místech bytů, domů a jiných objektů, které fyzické a právnické osoby upravují vlastním materiálem a financemi pro svou ochranu. [4, 14]

Nouzové přežití

Nouzové přežití je opatření, při kterém je obyvatelstvu postiženému mimořádnou událostí nebo krizovou situací poskytnuto dočasné ubytování, stravování, dodávka pitné vody, nouzové dodávky energií, zdravotnická a humanitární pomoc. [4]

Krize

Krizi můžeme definovat několika způsoby, především značí narušenost základních struktur, hodnot a standard systému.

Je to situace, ve které se blíží rozhodující změna k výsledku buď nežádoucímu, nebo požadovanému žádoucímu výsledku. Tyto výsledky jsou k sobě v poměru 50:50, ale lze je zlepšit zodpovědným a aktivním jednáním nebo naopak zhoršit pasivním jednáním, kdy subjekty odmítají správně reagovat kvůli jejich nedostatku ochoty či neschopnosti.

Krizová situace

Je taková situace kdy dojde k narušení hodnoty nebo stavu přírodního, ekologického, technického, technologického, sociálního, ekologického, společenského nebo ekonomického charakteru, při kterém může dojít k ohrožení zdraví, životů nebo majetku obyvatel či státu. Krizová situace je špatně předvídatelná až nepředvídatelná. Vzniká vyústěním hrozeb. [2]

Hospodářská opatření pro krizové stavy

HOPKS jsou právně ukotvena v zákonu č. 241/2000 Sb., o hospodářských opatřeních pro krizové stavy. V koncepci vzdělávání v oblasti krizového řízení se HOPKS věnuje celý modul, a to modul H – hospodářské opatření pro krizové stavy. [15]

„Hospodářskými opatřeními pro krizové stavy se rozumí organizační, materiální nebo finanční opatření přijímané správním úřadem v krizových stavech pro zabezpečení nezbytné dodávky výrobků, prací a služeb, bez níž nelze zajistit překonání krizových stavů“ (§ 2 odst.1, písm. a) zákona č. 241/2000 Sb.).

„Hospodářská opatření pro krizové stavy jsou přijímána po vyhlášení krizových stavů a jsou určena:

- a) k uspokojení základních potřeb fyzických osob na území ČR umožňující přežití krizových stavů bez těžké újmy na zdraví (dále jen základní životní potřeba),*
- b) pro podporu činnosti ozbrojených sil, ozbrojených bezpečnostních sborů, hasičských záchranných sborů a havarijních služeb,*
- c) pro podporu výkonu státní správy.“ (§ 3 odst. 1 zákona č. 241/2000 Sb.). [7]*

Hospodářské opatření pro krizové stavy smí být vyhlášeny a použity pouze při vyhlášení krizového stavu, ať už se jedná o stav vojenského nebo nevojenského charakteru. Můžou být tedy uplatněny i ve stavu nebezpečí až po válečný stav. [15]

Hrozba

Hrozba, jinými slovy ohrožení, je určitý subjekt, jenž svou aktivitou může poškodit nebo zničit chráněné zájmy druhého subjektu. Hrozba působí přímo na chráněný zájem nebo cílí k získání přístupu ke konkrétní chráněné hodnotě zájmu. Tento prvek v kombinaci s jinými prvky může způsobit riziko. Aby hrozba působila, musí se aktivovat. [3], [2]

V praxi to znamená, že se musí projevit faktor, který může ovlivnit působení organizace špatným směrem a mít negativní dopad na chod aktiv systému. Jedná se o vnější činitele (politické prostředí, legislativní prostředí) nebo činitele působící uvnitř organizace (zaměstnanci, procesy...).

Základní dělení hrozeb je uvedeno v následující tabulce.

Tabulka 1 *Základní dělení hrozeb*, zpracování vlastní [2]

Hrozby		
Asymetrické	Věcné	Vnitřní
Globalizační	Naturogenní	
Destabilizační	Antropogenní	
Proliferační	Sociální, společenské	
	Ekonomické	

Riziko

Je pojem odvozený od hrozby a vzniká jejím působením na aktiva neboli chráněný zájem. Riziko můžeme definovat jako součin pravděpodobnosti a potencionálně vzniklé škody. Je tedy chápáno jako množství míry chráněného zájmu působením hrozby.

Dělení:

Riziko lze třídit na různé druhy odvětví, které se k nim vztahují. Jde například o ekonomické riziko, hospodářské riziko, sociální riziko, politické riziko atd.

Lze jej klasifikovat i z několika dalších hledisek, např. z hlediska: pravděpodobnosti, rozsahu, původu, objektivitu, předvídatelnosti, ovlivnitelnosti a dynamiky. [3]

Dílčí závěr

Vyjmenované pojmy jsou důležitou součástí řešené problematiky. Definice těchto pojmů, se kterými ve své práci velmi často nakládám, považuji za potřebné prezentovat.

3 ORP ZLÍN

Území správního obvodu obce Zlín se nachází v centru Zlínského kraje, který leží na jihovýchodě České republiky. Leží na pomezí Hostýnských a Vizovických vrchů v údolí řeky Dřevnice. Obyvatelstvo tvoří 75 117 obyvatel.

Charakteristika Zlínského kraje

Zlínský kraj leží na východě střední Moravy. Jeho sousedskými krajem je na severovýchodě Moravskoslezský kraj, na severozápadě Olomoucký kraj a na jihozápadě Jihomoravský kraj. Jeho východní okraj tvoří hranice se Slovenskem. Je čtvrtým nejmenším krajem v české republice s rozlohou 3 964 km². Kraj má celkově 304 obcí a z toho 30 měst. Počet obyvatel Zlínského kraje se pohybuje okolo 585 000. Pro kraj jsou typické přírodní i klimatické rozmanitosti. Větší část povrchu je tvořena pahorkovitým a kopcovitým terénem, který místy přechází v hornatinu – na severu v Hostýnské vrchy a na východě v pohoří Bílé Karpaty. Územím protéká jedna z největších českých řek – Morava, do které se v Otrokovicích vlévá řeka Dřevnice, která v regionu pramení. Území je hustě zalidněno.

Za zmínku stojí, že je kraj zařazen do Nomenklatury územních statistických jednotek (zkráceně NUTS) a slouží tak pro statistické účely Eurostatu (statistický úřad EU). [17]

Historie

Sama historie města sahá hluboko do středověku. První písemná zmínka o městu (tehdy osadě) pochází už z roku 1322, kdy bylo město živící se zejména pastevectvím, řemeslně-cechovním střediskem pro okolní valašské osídlení. V roce 1397 dostal Zlín městská práva – znamená to, že město mohlo pořádat trhy, vařit pivo a ukládat tresty smrti.

Zlín byl sídlem panství s řadou majitelů, jako byli Šternberkové či Rattelové. Později roku 1850 byl Zlín zařazen do seznamu okresů. Posledním vlastníkem zlínského zámku, tehdejší centrem panství, se stal brněnský továrník Leopold Haupt, který zámek prodal městu Zlín v roce 1929. Město se může chlubit řadou známých osobností. [16]

3.1 Charakteristika ORP Zlín

Správní území ORP Zlín má různorodě členěné přírodní podmínky. Velká část území zaujímají lesy a lesní porosty s hornatým a náhorním terénem.

Se svojí rozlohou 103 km² leží Zlín na východu střední Moravy. Dolina, ve které leží, sousedí se zalesněnou jihozápadní částí Hostýnsko-Vsetínské hornatiny na severu a od jihu ležící severní části Vizovické vrchoviny. Tyto oblasti se též můžou definovat jako z větší části zarostené lesy. Obě pohoří jsou součástí flyšového pásma vnějšího karpatského oblouku.



Obrázek 1 – Mapa ORP Zlín, úprava vlastní [37]

Zlín, jakožto obec s rozšířenou působností, leží ve svém správním obvodu uprostřed Zlínského kraje. Hraničí se správními obvody obcí s rozšířenou působností Luhačovice, Otrokovice, Holešov, Vizovice, Uherský Brod, Uherské Hradiště, Bystřice pod Hostýnem, Valašské Meziříčí a Vsetín ležících na území Zlínského kraje. Počet obyvatel Zlína činil 75 171 (stav k 31. 12. 2016)

3.2 Demografická část

Populace Zlína se vyznačuje zejména nízkým průměrným věkem. Demografický potenciál města je významným předpokladem aktivit v podnikatelské sféře. Značná ekonomická aktivita bude stárnutím obyvatel klesat. Zlín je důležitým pracovním střediskem regionu a je zdrojem pracovních příležitostí jak pro obyvatelstvo vlastního ORP, tak pro ostatní ORP.

Více než jedna třetina obyvatelstva Zlína se nachází v lokalitě sídliště Jižní Svahy se silně koncentrovanou panelovou zástavbou. V této oblasti dochází během dne k „vylidnění“, kdy v rozmezí od cca 7,00 hod do 15,00 hod zůstává v lokalitě cca 1/3 občanů a obyvatelé se vrací postupně do svých bytů v průběhu odpoledních a večerních hodin.

Největší koncentrace obyvatelstva je ve městech Zlín a Fryšták, a v obcích Želechovice nad Dřevnicí a Lukov. Zlín Představuje cca 85,5% celkového osídlení

3.3 Klimatická část

Klimaticky nejpříznivější oblastí je úzký pruh nížiny v západní části správního území s průměrnými teplotami 8,4 – 8,7 °C a ročními srážkami 625 – 650 mm. Převažující východní část správního území náleží do oblasti mírně teplé s průměrnými teplotami 6,7 – 7,6 °C a ročními srážkami 746 – 925 mm. Okrajová část s Hostýnskými vrchy patří do oblasti chladné s průměrnými teplotami nižšími než 7,1 °C a srážkami 1000 mm.

ORP Zlín se řadí k více zamořeným částem Zlínského kraje. Zamoření oxidy síry, uhlíku, dusíku a chlorovodíky je především koncentrováno ve městě Zlín.

3.4 Infrastruktura

Správním územím probíhá pouze 1 silnice I. třídy a to z Vizovic do Otrokovice. Silnice má velmi často dopravní zácpy, které vedou k nehodám a pomalé dopravě. Tyto problémy nastávají i na úseku Zlín – Otrokovice. Silnice II. a III. třídy jsou uvedeny níže.

silnice II. třídy

- II/438 Otrokovice Machová,
- II/489 Fryšták – Držková,
- II/490 Holešov – Zlín - Biskupice,
- II/491 Fryšták – Hvozdná
- II/497 Zlín – Šarovy

Silnice III. Třídy

- Lípa – Zádveřice
- Březůvky – Doubravy
- Lhota
- Velký Ořechov – Hřivnův Újezd
- Vítová
- Podkopná Lhota - Kašava

Technická infrastruktura

Správní obvod ORP Zlín zásobuje plyn s vysokotlakým rozvodem v částech Otrokovice – Zlín – Vizovice; Luhačovice – Provodov – Vizovice; Zlín – Fryšták – Holešov.

Zásobování elektrickou energií probíhá z rozvodny v Otrokovicích přes dva transformátory. Elektrickou energii zabezpečuje společnost E-ON, a.s.

Nouzové zásobování pitnou vodou se realizuje ve většinovém množství z podzemních zdrojů. Hromadné zásobování vody kvalitativně splňuje požadavky norem. Vodní zdroje se nachází na trase Lukov – Zlín; Lukoveček – Zlín a Kašava – Zlín. V ORP Zlín je 39 vodojemů. [23]

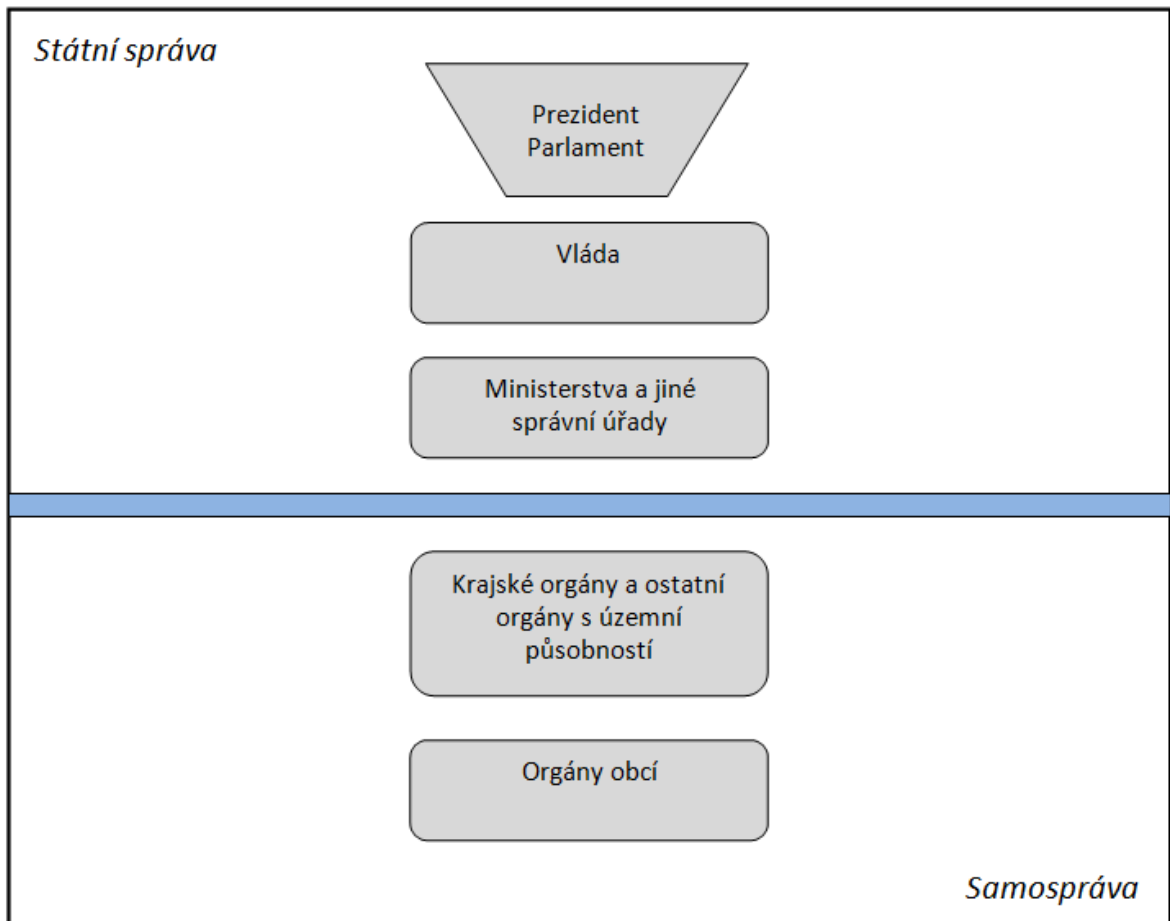
4 ORGÁNY KRIZOVÉHO ŘÍZENÍ

Orgány krizového řízení jsou orgány ve veřejné správě dané zákonem, které mají za úkol zabývat se řešením krizových situací vyskytujících se na území české republiky.

Dělí se na část státní správy a samosprávy. Podle zákona č. 240/2000 Sb., o krizovém řízení, se za orgány krizového řízení ČR považuje vláda, ministerstva a jiné správní úřady, krajské orgány a orgány s územní působností, obecní orgány.

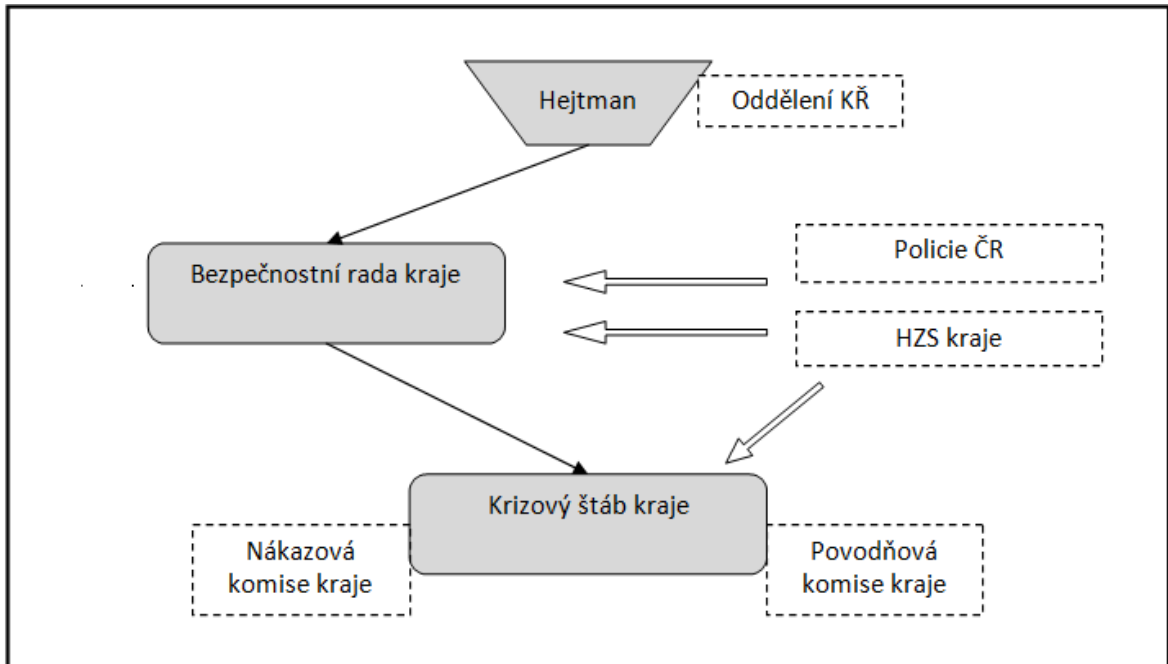
Na následujícím schématu je vysvětlená hierarchie orgánů krizového řízení v ČR

Orgány krizového řízení ČR



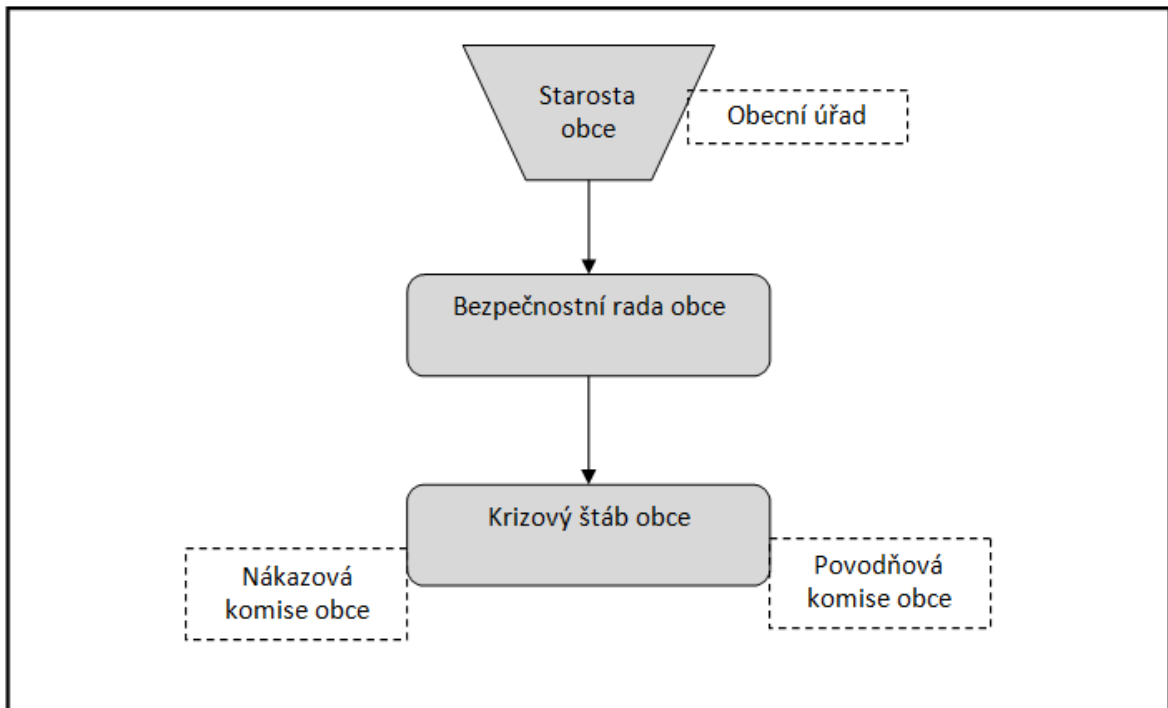
Obrázek 2 Orgány krizového řízení ČR, zpracování vlastní [2]

System krizového řízení kraje



Obrázek 3 *System krizového řízení kraje*, zpracování vlastní [2]

System krizového řízení v obci (ORP)



Obrázek 4 *System krizového řízení obce (ORP)*, zpracování vlastní [2]

4.1 Starosta ORP

Starosta, podobně jako hejtman, vykonává při mimořádné události určité úkoly vztahující se k prevenci a likvidaci mimořádných událostí. Starosta je pověřená osoba, která spolupracuje s jednotkami hasičského záchranného sboru v krizové situaci a plní úkoly stanovené hejtmanem kraje.

Starosta ORP plní následující úkoly:

Koordinuje záchranné a likvidační práce v případě že ho o to velitel zásahu požádá. Nesmí však do těchto prací zasahovat svou vlastní iniciativou za předpokladu, že záchranné a likvidační práce koordinuje rovnou velitel zásahu, hejtman nebo ministerstvo vnitra. V případě potřeby může starosta také využít pomoci krizového štábu obce.

Potvrzuje vnější havarijní plány.

Povinnost předávat informace Ministerstvu vnitra ČR o aktuální situaci týkající se záchranných a likvidačních prací. Tyto informace starosta odesílá na patřičné operační a informační středisko fonicky, kde se předají dál.

Dbá a udržuje to, aby byl zajištěn provoz komunikačních a datových prostředků a nástrojů krizového řízení podle stanovení Ministerstva vnitra ČR.

4.2 Bezpečnostní rada ORP

Zákon zřizuje bezpečnostní radu jako koordinační orgán obce. Tato rada obce je určena hasičským záchranným sborem kraje kde zastává funkci poradního orgánu, v případě krizového štábu obce je volena jako funkce pracovní. Členy bezpečnostní rady obce jmenuje starosta obce. Zákon ovšem nestanovuje podmínky při jejím obsazení. Výjimku má pouze starosta, který zastává roli předsedy. Další detaily zřizuje prováděcí předpis, který určuje, že bezpečnostní rada může mít maximálně 8 členů. Mezi tyto členy patří:

- Místostarosta
- Tajemník obecního úřadu (za předpokladu, že je tato funkce zřízena).
- Příslušník Policie České republiky určený ředitelem krajského ředitelství Policie České republiky.

- Příslušník Hasičského záchranného sboru kraje určený ředitelem Hasičského záchranného sboru kraje.
- Pracovník obce s rozšířenou působností zařazený do obecního úřadu obce s rozšířenou působností, jenž je zároveň tajemníkem bezpečnostní rady obce s rozšířenou působností.
- Odborníci, kteří jsou potřební k vyhodnocení míry připravenosti a zabezpečení na krizové situace.

4.3 Krizový štáb ORP

Krizový štáb obce s rozšířenou působností spolupracuje se složkami integrovaného záchranného systému v průběhu záchranných a likvidačních prací a účastní se i na dalších úkolech jako jsou asanační (obnovovací) práce na místě mimořádné události v obvodu obce. Zpracovává potřebné dokumenty a následně je předává starostovi obce, který podle nich učiní následující kroky při řešení mimořádné události či krizové situace. Krizový štáb si řídí a navrhuje schůze sám. Pokud nastane mimořádná událost většího rozsahu, svolává krizový štáb starosta obce. Totéž platí i v případě vyhlášení krizového stavu na území obce. Starosta využívá krizového štábu hlavně: ke snížení následků krizové situace či mimořádné události, Plní úkoly orgánů krizového řízení během stavu ohrožení státu ve spojitosti s poskytnutím ochrany státu a za válečného stavu, při usměrňování záchranných a likvidačních prací starostou či hejtmánem obce ve spojitosti s řešením situace uváděné zákonem, ovšem pouze v případě že neuplatní koordinace bez použití krizového štábu, v průběhu přezkoušení zda skutečně krizový štáb umí uplatnit své povinnosti při již zmiňovaných krocích.

Krizový štáb obce s rozšířenou působností je svolán především v situaci, kdy je potřebné zajistit evakuaci a nouzové přežití obyvatelstva. Vykonává tyto úkoly:

- Zajišťuje monitorování a posuzování situace.
- Přijímá požadované kroky k řešení krizového stavu.
- Podílí se na kooperaci s orgány zabezpečující záchranné a likvidační práce.
- Postiženým osobám zajišťuje oporu jako je ubytování a strava, ochranu majetku, odstranění následků mimořádné události nebo krizové situace.

Při svolání krizového štábu se musí všichni členové řídit pokyny vedoucího. Jakmile se krizový štáb aktivuje, zahajuje činnost stálá pracovní skupina. Krizový štáb má vždy vybrané určité místo působení vybaveno potřebnými monitorovacími a komunikačními prostředky. Mezi další úkoly krizového štábu patří:

- Dokumentace o průběhu řešení situace.
- Stálá komunikace s krizovými štáby sousedních obcí.
- Poskytnutí informací veřejnosti o průběhu a stavu krizové situace.
- Dokumentace dostupných sil a prostředků.
- Vyhodnocování stavu situace, případná reorganizace nebo změna krizového stavu.
- Nařizovat povinné udělování věcných prostředků a jejich upotřebení.
- Dohlížení a přehled o finančních tocích určených pro řešení krizové situace.
- Zajištění pracovní povinnosti a výpomoci při mimořádné události. [4]

4.4 Starosta obce

Starosta obce podle zákona č. 240/2000 Sb., o krizovém řízení a o změně některých zákonů:

- Zajišťuje připravenost obce na řešení krizových situací i za účasti ostatních orgánů obce.
- Má právo zřídit krizový štáb obce jakožto pracovní orgán.
- Při krizové situaci zajišťuje provedení stanovených krizových opatření na území správního obvodu obce.
- Plní úkoly stanovené starostou Obce s rozšířenou působností v předmětné oblasti krizové připravenosti.
- Nese odpovědnost za používání informačních a komunikačních prostředků v rámci krizového řízení.

Dále má starosta obce v době krizového stavu za úkol realizovat varování a informování obyvatel obce včetně jejich nařízené evakuace z ohroženého území a následně koordinovat jejich činnosti v zajištění nouzového přežití. Starosta má též za úkol zajistit organizaci jiných opatření týkajících se řešení krizové situace. [8]

Dále podle zákona č. 239/2000 Sb., o IZS z hlediska postavení samotné obce zajišťuje starosta varování, evakuaci řešenou s pověřeným velitelem zásahu nebo starostou obce s rozšířenou působností. Obecní úřad obce, kterým je starosta součástí, se podílí na provádění záchranných prací a nouzového přežití obyvatelstva obce. Varuje, evakuuje a poskytuje ukrytí těmto obyvatel. [9]

Závěr teoretické části

Problematika ochrany obyvatelstva je v centru pozornosti orgánů státní správy a samosprávy, bezpečnostní systém a systém krizového řízení se výrazně prosazuje ve vlastní praxi.

Cíl a metody práce

Cílem práce je analýza úrovně krizové připravenosti vybraných obcí ORP Zlín. Na základě zjištěných skutečností navrhnout případná doporučení ke zlepšení stávajícího stavu. Při zpracování práce jsem použil analyticko-syntetickou a historicko-logickou metodu.

II. PRAKTICKÁ ČÁST

5 PŘIPRAVENOST OBCÍ VE SPRÁVNÍM OBVODU ORP ZLÍN

Řešení krizové připravenosti proběhlo v následujícím časovém sledu:

Tabulka 2 Řešení krizové připravenosti v časovém sledu, zpracování vlastní [22]

<p>2008</p> <ul style="list-style-type: none"> - Byla zpracována a ratifikována koncepce ochrany obyvatelstva statutárního města Zlína na rok 2009-2011. Též byla zpracována koncepce dovybavení krizového štábu SMZ a jednotek požární ochrany na rok 2008-2011.
<p>2009</p> <ul style="list-style-type: none"> - Došlo k vylepšení a vybavení pracoviště a krizového štábu SMZ, procvičení a sjednocení členů bezpečnostní rady a krizového štábu SMZ. - Proběhlo cvičení městské policie a jednotek sboru dobrovolných hasičů SMZ v oblasti evakuace a následně zprovoznění místa nouzového přežití v důsledku úniku nebezpečné chemické látky z místní základní školy. - Proběhlo cvičení Povodňové komise SMZ (prověřena technika skládání povodňových tandemových pytlů na vodním toku). - Došlo k obstarání mobilního pracoviště krizového štábu SMZ (při jeho činnosti ve venkovních prostorech). - Bylo obstaráno vybavení evakuačního střediska a nouzového přežití pro 100 osob, k tomu patří založení dvou evakuačních středisek.
<p>2010</p> <ul style="list-style-type: none"> - Proběhla aktualizace krizových plánů a dokumentací u bezpečnostní rady a krizového štábu, optimalizování stavu úkrytů, doplnění, vybavení, dokumentace a revize. - Upgrade mobilního externího pracoviště krizového štábu. - Analyzovala se situace krizové připravenosti u obcí ve správním obvodu s rozšířenou působností Zlín.
<p>2011</p> <ul style="list-style-type: none"> - Proběhla aktualizace krizové dokumentace v důsledku novelizace krizového zákona (zák. č. 430/2010 Sb.). - Proběhlo cvičení v oblasti spojení a komunikace se starosty jednotlivých obcí, obecního úřadu, jednotek sboru dobrovolných hasičů, městské policie a Hasičského záchranného sboru Zlínského kraje z mobilního pracoviště krizového štábu.
<p>2012</p> <ul style="list-style-type: none"> - Proběhl nácvik krizového štábu ORP Zlín v oblasti řešení situace u - Byl aktualizován a ratifikován nový krizový plán ORP Zlín. Též byla vytvořena Koncepce dovybavení krizového štábu ORP Zlín. - Došlo k opatření v oblasti ujednocení řízení a řešení krizové připravenosti u všech obcí ve správním obvodu Zlín.
<p>2013</p> <ul style="list-style-type: none"> - Vytvoření Plánu krizové připravenosti Magistrátu města Zlína. - Provedení úkolů a opatření, kontroly a pomoc obcím.

5.1 Všeobecné poznatky u obcí ORP Zlín z realizace úkolů krizového řízení a ochrany obyvatelstva

V letech 2010 – 2011 dospělo oddělení krizového řízení a obrany MMZ na základě své kontrolní a analytické činnosti k těmto poznatkům:

Obce neměly zájem krizovou připravenost řešit z důvodu neznalosti situace, krizové legislativy, povinností. Oddělení krizového řízení a obrany MMZ se potýkalo s odlišnými postoji starostů obcí. Byly upřednostňovány jiné záležitosti obce, což směřovalo k neinvestování finančních prostředků do krizové připravenosti. Nastával špatný výběr orgánů krizového řízení obcí (nedostatek a odlišnost vzdělání a zkušeností), špatný přehled o rizicích a ohrožení na katastru obce. Byly vypracovány neúplné nebo žádné evakuační plány a plány nouzového přežití obyvatelstva. Byla malá ochota o zastoupení starosty obce během jeho nepřítomnosti v oblasti krizové připravenosti a řešení krizových stavů.

K nedostatečné připravenosti lze zařadit i rozdílnou komunikaci obcí s ORP Zlín, což vedlo v několika případech k chaosu a neověřeným informacím. Během provádění cvičení v dosažitelnosti orgánů obce docházelo ke špatné integraci, spojení a nechuti. [22]

Shrnutí

Z předchozích zkušeností rezultoval závěr, že se musí zavést jednotný systém přípravy obcí na mimořádné události v působnosti ORP Zlín, který by zabezpečil přehledný stav těchto obcí, vnesl jim řád a společná pravidla ve vypracovávání krizové dokumentace. Tento proces však není krátkodobou záležitostí a doba její aplikace trvá minimálně rok.

5.2 Plán úkolů a doporučení pro jednání bezpečnostní rady ORP Zlín v roce 2012

Na začátku roku 2012 proběhly na oddělení krizového řízení a obrany Magistrátu města Zlína návrhy pro jednání nadcházející bezpečnostní rady. Cíle byly jasné:

- Zavést jednotný systém vedení krizové připravenosti obcí v působnosti ORP Zlín.
- Seznámit a poučit starosty obcí o základech krizové připravenosti, krizové legislativy, pravomocech, povinnostech a odpovědnosti v řešení krizové situací pomocí pravidelných schůzí starostů obcí s MMZ minimálně 2x do roka.
- Vytvořit u každé obce jednotný a přehledný vzor krizové dokumentace + dokumentaci pod názvem „Plán činnosti orgánů obce při vzniku mimořádné události“.
- Ustanovit v každé obci krizový štáb.
- Vytvořit přehledný systém a způsob přenosu informací mezi ORP a obcí, způsob nahlašování informací a vyskytnutých změn.

5.3 Závěry z jednání bezpečnostní rady ORP Zlín v roce 2012

Návrhy vznesené z oddělení krizového řízení a obrany byly na jednání bezpečnostní rady projednány a přijaty.

Přijaté usnesení nařídil předseda bezpečnostní rady realizovat. V říjnu téhož roku proběhla pracovní schůze se starosty obcí, kde jim byly vysvětleny a objasněny jejich úkoly na období do konce roku 2013.

Od roku 2011 probíhají dvakrát do roka pracovní setkání s MMZ a starosty obcí ORP Zlín vždy v rozsahu 1 nebo 2 dnů. Na těchto setkáních jsou starostové seznámeni o systémech krizového řízení, ochrany obyvatelstva, krizovou legislativou a úrovni krizové připravenosti jejich obcí. K odstranění zjištěných nedostatků jsou jim ukládány konkrétní úkoly.

5.4 Úkoly vydané pro starosty obcí v působnosti ORP Zlín

Jednotlivé úkoly byly vydány primátorem SMZ (starostou ORP) a následně sděleny zodpovědným funkcionářům předsedou bezpečnostní rady ORP Zlín. Ten vydal následující úkoly:

- Starostové jsou povinni zpracovat dokumentaci “plán činnosti orgánů obce při vzniku mimořádné události“. Vzor plánu mají všechny obce v ORP Zlín stejné.
- Starostové jsou povinni zřídit, vést a sestavit krizový štáb ve své obci. Toto pravidlo se vztahuje ke každé obci v ORP Zlín.

Problematika krizového štábu obce se musí projednat v zastupitelstvu obce, dále je nezbytné provést veškeré školení členů krizového štábu, předat jim jmenovací dekrety a průkazy. Štáb musí každou činnost dokumentovat, týká se zejména cvičného svolání a dosažitelnosti členů krizového štábu.

Starostové mají povinnost uvést možná rizika obce včetně evidence chovatelů drůbeže. Pokud jsou v obci velkochovy, musí se ohrožení (epizootie) projednat v zastupitelstvu a seznámit o této skutečnosti obyvatelstvo a podnikající osoby na území obce.

Obce mají povinnost projednat dohodu s vhodnými místními dodavateli potravin o poskytnutí stravy a nápojů při mimořádné události evakuovaným i zasahujícím osobám.

Je zde možnost vypůjčení a využití prostředků podnikajících osob v pásmu obce na základě písemné dohody. Tím je myšleno poskytnutí osobní a věcné pomoci, zabezpečení nouzového stravování nebo využití techniky při krizové situaci.

- Starosta obce je povinen obnovovat data do systému ECCs (informační systém ORP Zlín).
- Mít zpracovaný plán kvalitního a včasného informování, varování a vyrozumění obyvatel obce a jejich odlehlých částí.
- Vést evidenci údajů o přechodných změnách pobytu osob.
- Zabezpečit vybavení jednotek sboru dobrovolných hasičů obce. Pořídit konkrétně elektrocentrály, svítidla a prodlužovací kabely. Dále zajistit jejich permanentní akceschopnost, vést a obnovovat související potřebné materiály.

- Mít přehled o školách, domovech důchodců, jeslích, penzionů a stacionářů pro staré a nemohoucí lidi na území obce. Vést údaje o počtech obyvatel těchto ústavů, místech dislokace a kontakt s vedoucími, obnovovat změny v údajích.
- Evidovat veškeré firmy a společnosti zaměřující se na práci s nebezpečnými látkami v katastru obce, specifikovat druh firmy a maximálním povoleným množstvím.

Oddělení krizového řízení a obrany MMZ má za úkol v případě problémů pomáhat starostům obcí.

5.5 Vyhodnocení situace u obcí ORP Zlín v krizové připravenosti

Ke konci roku 2013 se dospělo k těmto závěrům o stavu krizové připravenosti obcí.

Obce plní zadané povinnosti od oddělení krizového řízení a obrany Magistrátu města Zlína. Byly vytvořeny, vybaveny a vycvičeny krizové štáby ve všech obcích. Každá obec vypracovala „Plán krizové připravenosti obce“, vytvořila na svých internetových stránkách odkazy na problematiku krizové připravenosti. Zkvalitnila proces podávání informací mezi obcí a ORP Zlín. [22]

Shrnutí

Důvodně lze usuzovat, že bez pomoci a důsledného vyžadování úkolů v oblasti krizové připravenosti a ochrany obyvatelstva ze strany MMZ, by obce jako takové stávající úrovně zdaleka nedosáhly.

5.6 Souhrn jednotné krizové dokumentace obcí v ORP Zlín pro krizovou připravenost

Jednotná krizová dokumentace obsahuje:

Metodický list pro starostu obce (KŠ obce) při hrozbě vzniku a řešení MU – Jedná se o seznam činností pro starostu obce v již zmíněných situacích, obsahuje i opatření evakuace a nouzového přežití.

Spojení při vzniku MU na KOPIS, ORP Zlín a obce – Obsahuje všechna telefonní čísla v případě potřeby kontaktování jmenovaných subjektů.

Plán činnosti orgánů obce - Nejobsáhlejší oddíl v krizové dokumentaci. Plán je rozdělen na základní a operativní část kde se řeší základní údaje obce a její ohrožení. Dále se již zmiňovaný plán dělí na pomocnou část konkrétní a obecnou, kde se řeší činnosti obce při mimořádné události. Viz příloha č. 3

Povodňový plán obce – s možným použitelným vzorem. Obec si však může vypracovat povodňový plán libovolným, ale odpovídajícím stylem.

Evidence zpráv, písemností a dokumentace

Hlášení – hlášení o vzniku mimořádné události nebo krizové situace, standardizované hlášení, hlášení o přechodném pobytu osob

Pomocné podklady – Obsahuje vzory dohod, vzor sil a prostředků v obci

Základní zákony a vyhlášky – seznam všech krizových zákonů

Společné hrozby a rizika vybraných obcí

Všechny vybrané obce ohrožují následující mimořádné události:

- **Únik nebezpečné látky při přepravě** – Jedná se především o únik látky při silničním převozu. Ohrožuje zdraví obyvatel, zvíře a životního prostředí v blízkém okolí dopravních komunikací.
- **Přívalové deště** – Jedná se o silný déšť zaplavující budovní sklepy a silnice. Způsobují nánosy bahna a ucpání průtoků a kanálů, znehodnocení zahrad, ztrácí se volně umístěné předměty, hrozí sesuvy půdy, poškození přehrad a ohrazení rybníků atd. Ohrožují především místa v nejnižších polohách obce.

- **Vichřice** – Pohyb silných větrů, vlivem kterých může nastat výpadek elektrického proudu, problémy v dopravě atd. Rozsah nebezpečí se vztahuje na celou obec
- **Požár** – Způsobuje vzplanutí především starých budov, stodol, lesů a polí. Ohroženy jsou tovární podniky s vysokým požárním nebezpečím a celkově celá obec.
- **Přerušeni dodávky elektrického proudu dlouhodobého charakteru – Black-out**
- **Přerušeni zásobování pitnou vodou** – Většinou vlivem technologické havárie kde je určité riziko kontaminování zdrojů pitné vody.

Jedná se o „povinně“ zpracovávané informace které mají však všechny vybrané obce stejné a jsou součástí dokumentace „Plánu činnosti orgánu obce“. Zmíněné hrozby uvádí své dopady, rozsah ohrožení a preventivní opatření.

U vybraných obcí jsou dále vypsány hrozby a rizika, které se na katastru území obce nachází. [24]

Vybrané obce/města

V rámci správního obvodu ORP Zlín jsem si vybral město Fryšták, obec Hvozdnou a obec Lukov. Jako první promítnu u každé obce hrozby, rizika a krizový štáb způsobem uváděným v místní krizové dokumentaci. Následně popíšu „povinně“ zmíněné prvky krizové připravenosti a stav jakým jsou příslušným starostou plněny. Celkově vyhodnotím zjištěné skutečnosti, ve kterých zmíním četnost a výsledky kontrol a realizace zákona č. 239/2000 Sb. a č. 240/2000 Sb., a případně doporučím návrhy ke zkvalitnění stávajícího stavu.

6 MĚSTO FRYŠTÁK

Fryšták leží 8 kilometrů Na sever od města Zlín na hranici Hostýnských vrchů.

Toto samostatné město spadá pod správní obvod obce s rozšířenou působností Zlín.

Ve správním obvodu je město Fryšták hned po Zlínu největším místem s koncentrací obyvatelstva 3 699 (k roku 2016) a také rozlohou 2 416 ha. Nadmořská výška činí 271 metrů.

Město se dělí na 4 části: Dolní Ves, Fryšták, Horní Ves, Vítová.

První písemná zmínka se datuje od roku 1356, ovšem osídlení bylo archeology zdokumentováno už v době neolitické. Město bylo v historii významným střediskem řemesel a obchodů, to prokazuje i fakt zrušení roboty občanů roku 1558 za vlády Přemka a Jana Nekešů z Landeka, zatímco obyvatelstvo sousedních obcí provozovalo robotu nadále až do úplného zrušení roku 1848. Fryšták je také často spojován s blízkým význačným královským hradem Lukovem.

K význačným památkám města patří bezesporu farní kostel svatého Mikuláše, jenž byl přestavován v 17. století ze své gotické podoby na dnešní barokní podobu, Hrubá hospoda ze 16. století a barokní socha svatého Jana Nepomuckého na náměstí. V průběhu času a přístavování dalších budov vznikaly významné stavby jako římskokatolická fara pocházející ze 17. století, dále roku 1890 budova školy, následně v roce 1900 radnice a poté Dům Ignáce Stuchlého kde stál tehdejší klášter a který se stal v roce 1927 ústavem řádu salesiánů. Vzhledem k prosperitě města se v poslední době tvoří nové ulice a dostavby nových domů zejména pro rodiny. Byly dokončeny plynové, vodovodní a kanalizační rozvody.



Obrázek 5 Znak Fryštáku [38]

Fryšták vždy nebyl tak velkým, jako je dnes, ale vzhledem k pracovitosti tehdejšího obyvatelstva se tvořily sousední obce Horní Ves, Dolní Ves a Vítová, které se následně připojily k městu Fryšták pod jeden komplex. Dnes jsou dostavěné budovy mateřské školy, zdravotního a nákupního střediska. Rozšířena byla i základní škola na náměstí a opraveny tamější silnice. V současné době se Fryšták stále renovuje. [18]

6.1 Hrozby a rizika na území města

Ve městě Fryšták byly zjištěny následující hrozby a rizika:

- epizootie – Obec leží v 10 kilometrovém ohnisku velkochovu drůbeže Lehotice, Zádveřice – Raková, Klečůvka.
- přirozená povodeň přelitím vody ze žlabu potoka na území města
- exploze čerpací stanice PHM v ulicích: Holešovská, Zlínská a Dr. Absolona.
- sesuv půdy
- hromadná nehoda na silniční komunikaci
- únik nebezpečných látek ze stacionárních zařízení

Problematika identifikovaných hrozeb a rizik byla projednána na jednání rady města v roce 2013. Závěry jsou veřejně přístupné na internetové stránce města v sekci „Krizové situace“. Poslední aktualizace proběhla na konci roku 2016. Na jednání rady města byli přítomni zástupci podnikatelských subjektů.

Při mimořádné události je nutné uvědomit ohrožené subjekty územní infrastruktury: Základní školu, Mateřskou školu, Hrádek Fryšták, DIS Fryšták, ZDV Fryšták (zemědělské družstvo), Jídelnu/Penzion pro důchodce.

6.2 Krizový štáb města Fryšták

Z poskytnutých dokumentů města vyplývá, že se štáb skládá z 10 členů. Soupis členů v základních dokumentech zahrnuje také jméno, příjmení a kontakt na mobilní telefon určené osoby, ty však byly v následující tabulce vynechány:

Tabulka 3 *Krizový štáb města Fryšták, zpracování vlastní [25]*

osoba	funkce ve štábu
starosta obce	Koordinuje 1. směnu
Místostarosta	Koordinuje 2. směnu
Referentka ekonom. správního odboru	Tajemnice krizového štábu, zapisovatel
Velitel JSDH	Stará se o informování města, sleduje aktuální krizovou situaci
Vedoucí technického hospodářství	Stará se o evakuaci obyvatel města, použití strojů a prostředků
Ředitel školy	Obstarává nouzové přežití obyvatelstva a stravu
Ředitelka mateřské školy	Obstarává nouzové přežití specifikovanému obyvatelstvu, zejména rodinám s dětmi
Vedoucí technických služeb	Poskytuje nutné prostředky krizové situace
Vedoucí knihovny	Poučuje, informuje obyvatelstvo rozhlasem

Krizový štáb se shromažďuje kontaktováním na mobilní telefony jednotlivých členů. Kontaktování členové se následně dostaví na místo působnosti krizového štábu nacházející se na obecním úřadě města. Jako náhradní pracoviště krizového štábu města slouží budova s hasičskou zbrojnicí v místní části technických služeb města.

Mezi prostředky pro práci krizového štábu patří počítače, notebooky, mobilní telefony, pevná linka, skenery a kopírky. V případě výpadku el. proudu poskytne jednotka sboru dobrovolných hasičů města elektrocentrálu.

Krizový štáb má při svém působení zajištěné stravování na základní škole města. Odpočinek a hygienické potřeby zajišťují vyhrazené prostory radnice nebo budovy místního bytového zařízení pro důchodce. [25]

Kontrola dosažitelnosti krizového štábu

Starosta města provádí alespoň 2 požadované kontroly dosažitelnosti členů KŠ do uplynutí jednoho roku. Toto prověření probíhá formou telefonního spojení. Poslední 2 kontroly se uskutečnily v dubnu 2015 a říjnu 2016. Z toho první kontrola splněna do 20 minut, druhá do 1 hodiny.

6.3 Prvky krizové připravenosti

V následujících podkapitolách jsou hodnoceny jednotlivé prvky krizové infrastruktury města Fryšták.

JSDH obce

Ve Fryštáku je celkem 14 aktivních členů jednotky sboru dobrovolných hasičů. JSDH se skládá z velitele jednotky, 2 velitelů družstva, 4 strojníků a 7 hasičů. Na všechny jmenované osoby je uveden kontakt na mobilní telefon. Hasičská zbrojnice, ve které členové působí, disponuje dostatečnými technickými prostředky. Jedná se především o motorové stříkačky, pily, čerpadla, elektrocentrály a osvětlení. Poslední aktualizace dokumentu proběhla v lednu 2015. [26]

Přehled prvků varování na území města

Fryšták má k dispozici sirénu na náměstí (u radnice). Siréna je ovládána dálkově. Tato siréna disponovala i tlačítkem místního spuštění ale kvůli častému zneužívání vandalů bylo tlačítko zrušeno. V případě selhání sirény kontaktuje město pověřenou osobu, která zajistí rozhlasové vysílání či megafon.

Další možností je systém varovných SMS kterým město disponuje. Jedná se o systém zasílání SMS zpráv, které přijdou obyvatelům na mobil z krizového čísla starosty města v případě hrozící mimořádné události nebo krizové situace. [25]

Dohoda o poskytnutí osobní a věcné pomoci

Město má uzavřených 5 dohod, konkrétně se jedná o:

Zajištění volných prostor a stravy pro evakuované obyvatelstvo v objektech Základní školy, Mateřské školy, Jídelny/Penzionu pro důchodce a Domu Ignáce Stuchlého. Dále je to místní zemědělské družstvo schopno propůjčit technické prostředky. [26]

Nouzové přežití obyvatel města

Na základě písemných dohod (o poskytnutí osobní a věcné pomoci) nebo ústních dohod dalších subjektů je město při mimořádné události schopno ubytovat až 456 osob. Je to cca 12 % z celkového počtu obyvatel.

Město je schopno zabezpečit nouzové stravování obyvatel poskytnutím stravy místních jídelen a restaurací v celkovém počtu 510 porcí. Případný náhradní zdroj pitné vody je zabezpečen dodavatelem Moravská vodárenská, a.s.. [25]

Protokol o výsledku kontroly obce

Kontrola proběhla dne 27. dubna 2015 s cílem prověřit připravenost města na mimořádné události. Výsledek promítnut viz vyhodnocení obce [26]

Finanční zabezpečení

Od roku 2014 se každoročně vyčleňuje částka 50 000 Kč z rozpočtu města na řešení krizových situací a jejich následků. [27]

Povodňový plán

Městem protéká Fryštácký potok, na který je napojený levostranný Hornoveský potok, z pravé strany přítok Žabárna. Dále přítok Trůdné z pravé strany Hornoveského potoka a jeho levé strany přítok Doleček. Protéká zde i Vítovský potok jako přítok z nedalekého Lukovského potoka.

V plánu jsou podrobně charakterizovány jednotlivé potoky, jejich hydrologické údaje, správce a ohrožená místa včetně prostředků záchranných a evakuačních prací. Je zde vyznačeno 12 ohrožených míst povodní.

Město disponuje 3 velkoobjemovými kontejnery, multikárou a mechanizačním střediskem zemědělského družstva vlastníků Fryšták.

Povodňová komise se skládá z předsedy (starosta města), místopředsedy a 5 členů. Komise vykonává povodňové prohlídky, které probíhají zpravidla 1x do roka a při kterých se zjišťují vady a nedostatky zvyšující dopady povodně.

Povodňová komise je ve spojení a v kooperaci s povodňovou komisí nad obcí, pod obcí a s jednotkou dobrovolných hasičů Fryšták.

Hlídková služba složená ze 2 osob monitoruje průběh povodňové situace pro práci hlášené povodňové služby. Hlášená služba má za úkol varování a vyrozumění obyvatel v níže položeném místě ohroženým povodní. Hlášená služba Fryšták může být kromě hlídkové služby vyrozuměna i hlášenou službou obce Lukoveček v případě hrozící povodně. [28]

6.4 Vyhodnocení krizové připravenosti města Fryšták

Město je kvalitně připraveno řešit krizové situace a mimořádné události. Má dostatek povinně i nepovinně vedené dokumentace, funkční jednotku sboru dobrovolných hasičů a kvalitně složený a proškolený krizový štáb. Fryšták plní všechny povinnosti ukládané zákonem a úkoly nařízené oddělením krizového řízení a obrany Magistrátu města Zlína. Návrhy pro zkvalitnění stávající situace nemám žádné.

Uvedené hodnocení dokládají i výsledky z požadované kontroly, že obec úkoly plní ve všech ohledech. Byl aktualizován "Plán činnosti orgánů obce při vzniku mimořádné události", ohrožení a rizika zveřejněny, systém ECCs aktualizován, dosažitelnost, svolání a poučení krizového štábu aktualizováno. Kontrola dne 27. dubna 2015 s cílem prověřit připravenost města na mimořádné události proběhla. Fryšták splňuje dodržování požadovaných zákonů a v předmětné oblasti plní stanovené úkoly. Blíže viz příloha č. 2

7 OBEC HVOZDNÁ

Obec Hvozdná leží 12 km od Zlína na severovýchod. Svou rozlohou 735 ha patří k průměrně velké obci v působnosti obce s rozšířenou působností Zlín. Stejně tak se dá popsat koncentrace obyvatel v počtu 1207.

Obec kopcovité krajiny leží na kopcovitém terénu mezi hustými lesními porosty, odtud tedy také název Hvozdná. Mezi sousední obce patří Štípa, Ostrata a Březová. Blízko ve spodní části obce stojí přilehlý rybník Argalaška.

První zmínka o obci je z roku 1446, ovšem jiné údaje svědčí o tom, že Hvozdná byla jmenována v darovací listině pana Alberta ze Šternberka roku 1438. Před tím byla obec součástí lukovského panství.

Mezi kulturní památky zde řadíme kostel Všech svatých vystavěn roku 1748, kapličku Sedmibolestné Panny Marie vystavěnou v roce 1870, dřevěný kříž, kamenný smírčí kříž a pomník s hvozdenským lvem ve spodní obecní části Osmek.

Mezi další stavby patří budova základní a mateřské školy vystavěna roku 1986, obecní úřad, budova rehabilitační a tělovýchovné činnosti + ordinace, nově vystavěný sportovní areál a ochotnické divadlo. Na obecním úřadě je umístěna galerie malíře Josefa Hvozdenkého. Byly vyhrazeny dvě oblasti pro stavbu rodinných domů. Nyní obec disponuje devíti byty s pečovatelskou službou. [19]



Obrázek 6 Znak Hvozdné [39]

7.1 Hrozby a rizika na území obce

V obci Hvozdná jsou zjištěny tyto hrozby a rizika:

- Epizootie – Hvozdná leží v 3 až 10 kilometrovém ohnisku a ochranném pásmu velkochovu drůbeže Klečůvka. Problém může v obci zapříčinit zahynutí domácích zvířat, divoké zvěře, ryb, zhoršení hospodářské situace obyvatel a podobně. Není vyloučeno i přenosu nákazy na člověka
- Může nastat sesuv půdy v chatové části obce u rybníka Argalaška, nacházející se pod hřištěm v části Osmek.
- Může nastat přetečení koryta Hvozdenského potoka a následná povodeň.
- Možná exploze, požár nebo únik nebezpečné látky stanice PHM RM GAS, s.r.o. v části obce Záhumení. Čerpací stanice skladuje pohonné hmoty.
- Vzplanutí požáru lesa na území obce Háj, nacházející se nad chatami u rybníka Argalaška a Osmek který se může rozšířit až do sousední obce Ostrata. [20]

Jednotlivé hrozby a rizika byly schváleny na jednání rady obce v roce 2015 a jsou přístupná veřejnosti na úřední desce a internetových stránkách obce. Byly též zveřejněny v dubnu 2014 v magazínu obce.

V případě mimořádné události obec kontaktuje zejména Základní školu a Mateřskou školu. V případě ohrožení má obec mobilní spojení na kontaktní osobu majitelů chat v oblasti Argalaška. Pokud nastane povodeň, požár nebo přívalové deště v oblasti chat Argalaška, krizový štáb okamžitě vyrozumí evidovanou kontaktní osobu jednotlivých majitelů chat.

7.2 Krizový štáb obce Hvozdná

V akceschopném krizovém štábu obce je 10 členů ve složení:

Tabulka 4 Složení krizového štábu obce Hvozdná, zpracování vlastní [29]

osoba	funkce ve štábu
starosta obce	Koordinuje 1. směnu
Místostarosta	Koordinuje 2. směnu
Sekretář, účetní	Tajemník krizového štábu, zapisovatel
Velitel JSDH	Stará se o informování obce
Člen JSDH	Sleduje aktuální situaci
Velitel obecní policie	Stará se o evakuaci obce
Ředitelka školy	Zajišťuje nouzové přežití
Ředitel firmy v obci	Poskytuje nutné prostředky krizové situace
Ředitel firmy v obci	Poskytuje nutné prostředky krizové situace
Hostinský	Poskytuje místo působení krizového štábu

Krizový štáb působí na obecním úřadě obce. V případě svolání jsou všichni členové povinni mít zapnutý mobilní telefon a na místo se dostavit. V případě kdy nemůže štáb působit na svém primárním místě, stěhuje se do hasičské zbrojnice. V obou jmenovaných objektech mají členové možnost odpočinku, jídla a základních potřeb hygieny. Mezi materiálními prostředky při své práci používá štáb počítače, notebooky, mobilní zařízení, telefonní pevnou linku, klasické psací potřeby a papíry. Primární místo v krizovém štábu obce Hvozdná dále zaujímá starosta, místostarosta, 3 radní a jeden člen. [29]

Kontrola dosažitelnosti krizového štábu

- Od února roku 2013 proběhlo již 6 kontrol v dosažitelnosti členů krizového štábu. Poslední kontrola proběhla 18. 4. 2016. Ve všech případech byl kontaktován každý člen úspěšně.
- 7. 6. 2016 proběhlo v obci cvičení dosažitelnosti krizového štábu ve stavu nebezpečí. Cvičení proběhlo na rozhodnutí hejtmána ZK. Na uvedených číslech byli všichni členové dostupní.

7.3 Prvky krizové připravenosti

Následující část se věnuje krizovému štábu obce a jednotlivým prvkům krizové infrastruktury obce. V závěru je poté vyhotoveno celkové hodnocení připravenosti obce Hvozdná.

JSDH obce

V obci působí 19 členů jednotky sboru dobrovolných hasičů. Na všechny osoby je uvedena adresa bydliště a kontaktní údaje. Mezi požární techniku zde patří požární automobil, dodávka a 2 mobilní motorové stříkačky. [30]

Přehled prvků varování na území obce

Siréna je umístěna v obecní části Osmek v prostorách farmy. Spuštění sirény je však umístěno ve Štípě v prostorách kravína zemědělského obchodního družstva Delta nacházejícího se zhruba 4 km od Hvozdné. Toto zařízení není ovládáno dálkově, a proto se krizový štáb spoléhá na kontaktování a spolupráci pracovníků ZOD, popřípadě vlastní dojezd autem.

Obec má i náhradní prostředky varování obyvatelstva – Tím je místní rozhlas rozprostřený po celé obci a interní okruh kabelové televize. Za tyto prostředky je zodpovědná pověřená osoba (vykonavatel) s uvedeným číslem na mobilní telefon. [29]

Dohoda o poskytnutí osobní a věcné pomoci

Obec má uzavřenou pouze 1 písemnou dohodu s místní Restaurací ELKO - RM GAS, s.r.o. Jedná se o poskytnutí věcné pomoci v podobě dodání teplé stravy, svačiny a vody. Poskytovatel je schopen po vyžádání odběratele poskytnout svou dodávku do jedné hodiny. [30]

Nouzové přežití obyvatel obce

Obec je schopná nouzově ubytovat až 200 osob, to je zhruba 16% obyvatel obce. Jde o prostory divadla, základní školy a tělocvičny. Zásobování potravinami je zabezpečeno z lokální restaurace (podle písemné smlouvy) a ze základní školy, celkově 230 porcí. Případné nouzové poskytnutí pitné vody zabezpečeno Moravskou vodárenskou, a.s. nebo vodovodem zemědělského družstva Delta ve Štíplě. Rezervní zdroje elektrické energie zaopatřeny, dodávky plynu zajištěny. [29]

Protokol o výsledku kontroly obce

Poslední kontrola krizové připravenosti obce proběhla na začátku roku 2015. Výsledek kontroly promítám ve zhodnocení krizové připravenosti obce. [30]

Finanční zabezpečení

Z rozpočtu obce byla na krizové situace, např. v roce 2013 a 2014, vyčleněna částka 1 000 Kč. V roce 2015 a 2016 částka činila 10 000 Kč. V roce 2014 přispěla obec jednotce sboru dobrovolných hasičů Hvozdná 60 000 Kč. [31]

7.4 Vyhodnocení krizové připravenosti obce Hvozdná

Na základě šetření a poskytnutí krizového plánu obce v elektronické podobě můžu konstatovat, že obec plní úkoly udělené oddělením krizového řízení a obrany Magistrátu města Zlína. Obec plní úkoly dané zákonem. Krizový štáb obce je aktivní, proškolený a pravidelně cvičený v dosažitelnosti členů. Hrozby a rizika obce odpovědně zpracovány.

Krizovou připravenost prokazuje i uplynulá kontrola ze začátku roku 2015, která dospěla k závěrům: Krizový štáb obce byl aktualizován, došlo k záměně jednoho člena, svolání a kontrola dosažitelnosti byla provedena, odborná příprava krizového štábu obce neproběhla.

Hrozby a rizika byly projednány a obnoveny společně s plánem činností obce, údaje zveřejněny.

Seznámení s plánem ORP Zlín bylo provedeno. Proběhlo naplánování o poučení nového člena krizového štábu. Byla obnovena dosažitelnost krizového štábu ORP Zlín. Proběhlo poučení k evakuačnímu zacvičení obce, zejména školy a obecního úřadu. Z toho vzešel postup, podklady, rizika a dohody k evakuaci. Realizaci příslušných zákonů plní starosta bez problémů. Celkově vzato, obec úkoly plní. Navrhuji však zpracovat chybějící povodňový plán do elektronické podoby a provést řádnou přípravu krizového štábu obce.

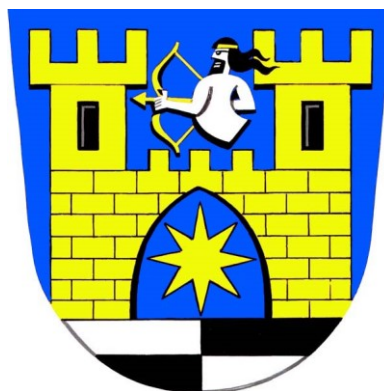
8 OBEC LUKOV

Obec leží 9 km od Zlína směrem na severovýchod, umístěna pod Hostýnskými vrchy. Porovnáme-li Lukov s ostatními obcemi ve správním obvodu Zlín, svou výměrou 1 085 ha patří obec k průměrně velkým, ovšem více zalidněným obcím s počtem obyvatel 1 749. Nadmořská výška činí 316 m.

Mezi památky zde bezesporu řadíme Hrad Lukov pocházející ze 13. století, Kostel svatého Josefa z roku 1810, Fara z pozdního 18. Století, barokní stavba Boží muka zhotovenou roku 1660 Janem Fridrichem Minkvicem, pomník padlých vojáků z první světové války roku 1922 a Pánský pivovar z 16. století.

První zmínka o Hradu Lukov, který je spjat s obcí, je z roku 1219. Tehdy se objevil na listině Přemysla Otakara I. Ze začátku 14. století je sídlo pod správou rodu Šternberků, poté hrad přebírá Karel IV a následně opět Šternberkové.

V oblasti se nachází několik lovných a chovných rybníků a chatová oblast. V roce 2014 zde přibyla cyklostezka propojující Lukov se ZOO a zámek Zlín-Lešná. Mezi větší stavby zde řadíme domov pro seniory, základní školu, obecní úřad + mateřskou školu, kostel, faru, sportovní halu a průmyslové stavby v obci. [21]



Obrázek 7 Znak Lukova [40]

8.1 Hrozby a rizika na území obce

V krizovém plánu obce jsou kromě povinné části zaznamenány pouze tato možná ohrožení:

- čerpací stanice Podhoran LUKOV, a.s.
- epizootie - obec leží v 10 kilometrovém pásmu dozoru velkochovu drůbeže Zlín - Klečůvka
- dlouhodobé narušení dodávek plynu

V případě ohrožení obce je odeslána výstraha na mobil starostovi, ten pak činí jednotlivé kroky a zajistí kontaktování ohrožených nemovitostí z vlastního úsudku podle typu krizové situace. [34]

Obec nemá na svých internetových stránkách přehled ohrožení v obci. Neuvádí veřejně přístupnou dokumentaci pro PO a FO, není veřejně dohledatelná.

8.2 Krizový štáb obce Lukov

V akceschopném krizovém štábu je vyčleněno 7 míst pro tyto osoby:

Tabulka 5 Složení krizového štábu obce Lukov, zpracování vlastní [32]

osoba	funkce ve štábu
starosta obce	Koordinuje 1. směnu
Místostarosta	Koordinuje 2. směnu
Sekretář, zapisovatel	Zapisovatel
Velitel JSDH	Stará se o informování a sledování aktuální situace, zabezpečuje evakuaci
Člen JSDH	Zajišťuje evakuaci a nouzové přežití obyvatel, zajišťuje prostor pro práci krizového štábu obce.
Ředitelka mateřské školy	Zajišťuje náhradní zázemí pro krizový štáb
Ředitelka základní školy	Zabezpečuje nouzové přežití

Svolání jednotlivých členů krizového štábu obce závisí na vážnosti situace. V převážných situacích pracuje starosta obce jen s prvními 3 členy.

Pracoviště krizového štábu je vyhrazené v přízemí obecního úřadu. Stravování štábu při řešení krizových situací je zajištěno v druhé části budovy mateřské školy, propojenou s obecním úřadem. Odpočinek a hygienické potřeby pro krizový štáb splňuje obecní úřad. Jako rezervní zázemí pro štáb slouží klubovna hasičské zbrojnice JSDH. Ke své práci štáb používá především Telefonu, počítačů, notebooků a kopírky. [32]

Kontrola dosažitelnosti krizového štábu

Starosta se víceméně spoléhá na své praktické zkušenosti, že se vždy nějakým způsobem kontaktuje s požadovanými členy krizového štábu, proto v obci pravidelně neprobíhají kontroly dosažitelnosti krizového štábu. Starosta je i v blízkém kontaktu s velitelem JSDH obce, který je schopen okamžitě reagovat. [34]

8.3 Prvky krizové připravenosti

V následujícím odstavci se pokusím shrnout prvky krizové infrastruktury, které obec uvádí ve své krizové dokumentaci.

JSDH obce

V obci Lukov působí jednotka sboru dobrovolných hasičů. Mezi technické prostředky řadíme zejména automobilovou cisternu a dodávku. Bližší informace krizová dokumentace obce neuvádí. [33]

Přehled prvků varování na území obce

Prostředky varování v obecní dokumentaci uvádí sirénu po celé obci. Dálkově ovládaná siréna je napojena na operační a informační středisko, které zprávu dále předá na Hasičský záchranný sbor Zlínského kraje. K dispozici je ale i primární místní rozhlas.

Pokud selže veškerá technika v obci, tak se jako prostředek náhradního varování použije megafon jednotky Sboru dobrovolných hasičů Lukov. Megafon je psaný na pověřeného vykonavatele s platným telefonním číslem. [32]

Dohoda o poskytnutí osobní a věcné pomoci

Obec nemá uzavřenou žádnou písemnou dohodu o poskytnutí osobní a věcné pomoci. V době krizové situace nebo mimořádné události starosta okamžitě volá jednotku sboru dobrovolných hasičů disponující potřebnou technikou a vybavením. Jako rezerva se nabízí i možnost kontaktování místní společnosti Podhoran, a.s. též vybavenou potřebnou technikou. Pro obyvatele obce se v obecním kolektivu se také očekává, že si obyvatelé pomohou navzájem. [33, 34]

Nouzové přežití obyvatel obce

Obec Lukov je schopna zajistit ubytování celkem 285 osob ve 4 zařízeních (zhruba 16 % obce). Jedná se o místní penzion, hotel, volnočasové centrum a společnost Podhoran, a.s.

Dále jsou zajištěny potraviny ze školní jídelny a penzionu celkem pro 500 osob.

Nouzové dovozy pitné vody zajišťuje vodovod obce a společnost Moravská vodárenská, a.s. [32]

Protokol o výsledku kontroly obce

Poslední kontrola proběhla v dubnu 2015. Podrobnosti jsou prezentovány ve vyhodnocení krizové připravenosti obce [33]

Finanční zabezpečení

Od roku 2014 se každý rok z obecního rozpočtu vyčleňuje částka 10 000 Kč na krizové situace. [35]

Povodňový plán

Povodňový plán obce Lukov byl zpracován v roce 2012 a seznámení s ním proběhlo 8 zainteresovanými osobami včetně starosty obce.

Obcí protéká Lukovský potok, na který se napojuje potok Rablinka, Bělovodský potok a další malé, nejmenované přítoky. Na katastru obce se nachází celkem 4 vodní díla, které ohrožují obec vylitím a následnou povodní. Jedná se o vodní díla Bezedník, Horní Lukovský rybník, Dolní Lukovský rybník a Rybník v ulici Pod Skalami. Ke všem 4 rybníkům jsou popsáni majitelé a poznámky (např. možné ohrožení určeného území).

V povodňovém plánu jsou přesně zmapovány a vysvětleny směry splachu vody ve všech částech obce. Dále je uvedeno všech 7 ohrožených částí s nemovitostmi v ulicích: Pod Mýtem, K Pasekám, U Pivovaru, Vesník I, Vesník II, Bedárna II a K Tuskulu.

Lukov má zřízené 2 hlasné profily kategorie C, podle kterých hlídková služba (členové JSDH) sleduje vývoj povodně. Hlasné profily jsou umístěny v místech s nedostačující průtočnou únosností a vyznačují se zeleným, žlutým a červeným značením. Barevná značení charakterizují 3 stupně povodňové aktivity – bdělosti, pohotovosti a ohrožení. V místech průtoků se vlivem naplavených věcí může odtok ucpat a vyplavit vodu z koryta. Tyto kritické oblasti jsou v obci 4 a členové JSDH mají odpovědnost místa udržet v dostatečném stavu průtočnosti.

Povodňový plán dále popisuje veškerá opatření před hrozící povodní, během povodní a po povodni. Jsou zapsány záznamy do povodňové knihy, zákresy do mapy, zdokumentovány pořízené fotografie a sepsána zpráva z povodně. V obci působí zcela fungující povodňová komise.

Obec vypracovala v únoru roku 2016 projekt „Rozšíření varovného a vyrozumívacího systému v ochraně před povodněmi pro obec Lukov“. Projekt je specializován na zesílení a výstavbu nových varovných systémů před povodněmi a zavedení digitálního povodňového plánu v obci. Jedná se například o pořízení dvou nových hlasných profilů kategorie A, srážkoměru a jejich digitální přenos, zavedení systému varovného zasílání SMS zpráv a celkovému zpřehlednění mapovaných a textových dokumentů.

8.4 Vyhodnocení krizové připravenosti obce Lukov

Starosta obce přistupuje ke krizové připravenosti praktickými znalostmi. Plní sice úkoly nařízené zákonem, ale úkoly dané krizovým štábem MMZ, které nevnímá jako povinné, plní jen v omezeném rozsahu. Krizový štáb obce je zřízen, avšak neprobíhají kontroly dosažitelnosti jednotlivých členů štábu. Hrozby a rizika obce jsou v krizové dokumentaci nedoplňeny, resp. podrobně nespecifikovány. Nejsou aktualizovány informace o JSDH obce. Nejsou uzavřeny žádné smlouvy o poskytnutí osobní a věcné pomoci, nouzové přežití ohrožených obyvatel starosta zajišťuje ústní domluvou.

Poslední kontrola proběhla v dubnu 2015. Úkoly byly vyhodnoceny jako plněné. Proběhlo obnovení rizik v plánu činnosti orgánů obce, jenž byl další měsíc projednán v zastupitelstvu obce. Byla plánovaná aktualizace kontroly dosažitelnosti krizového štábu, která se však nerealizovala. Proběhla odborná příprava krizového štábu a poučení o řešení nástražných systémů u evakuace.

Starosta obce vnímá povodně jako nejpravděpodobnější ohrožení, na které je obec kvalitně připravena a zabezpečena. Spoléhá se na JSDH obce které je v případě mimořádných událostí vybaveno potřebnou technikou. Opomíná však ostatní hrozby a rizika, která se na katastrálním území mohou vyskytnout. Doporučuji proto více spolupracovat s oddělením krizového řízení a obrany Magistrátu města Zlína, doplnit chybějící informace v krizové dokumentaci a řádně provádět dané úkoly, které jsem již výše zmínil.

ZÁVĚR

Ochrana obyvatelstva je čím dál více pokládána za velmi významnou složku v oblasti lidských zájmů. Lidé se chtějí cítit bezpečně a vyspělý stát jim musí vyjít vstříc. Skutečnosti prezentované v teoretické části potvrzují, že dané problematice je věnována ze strany zodpovědných orgánů náležitá pozornost. Za významné považuji skutečnost, že problematika krizového řízení a ochrany obyvatelstva je systémově zásadní i pro všechny územně samosprávné celky, resp. pro krajské orgány a orgány obcí.

Také jsem si ověřil, že vnímání problematiky krizové připravenosti ze strany jednotlivých obcí při jejich komunikaci se samotnou obcí s rozšířenou působností Zlín se ve svých počátcích výrazně lišilo. Postupem času se však zavedla jednotná krizová dokumentace a postupy k metodickému usměrnění obcí.

Cílem mé práce bylo analyzovat úroveň krizové připravenosti vybraných obcí zejména kvalitu krizové dokumentace a úroveň realizace úkolů od oddělení krizového řízení a obrany Magistrátu města Zlína. Celkově hodnotím zjištěné skutečnosti a předkládám doporučení ke zkvalitnění stávajícího stavu.

Vlastní analýza připravenosti obcí Hvozdná, Lukov a města Fryšták na mimořádné události potvrdila zájem starostů tyto úkoly v dané oblasti plnit. Jako nejlépe připraveným vybraným subjektem ve správním obvodu s rozšířenou působností Zlín hodnotím město Fryšták. Toto mé zjištění zároveň spojuji s tím, že obec se statutem města má pro plnění úkolů v oblasti krizového řízení, oproti menším obcím, objektivně lepší podmínky. Naopak obec Lukov se mi jevila jako nejméně připravená. Mé zjištění vychází hlavně ze studia krizové dokumentace a dalších skutečností. Své postřehy a návrhy jsem promítnul do příslušného hodnocení konkrétní obce.

Celkově jsem dospěl k názoru, že jsou všechny vybrané obce ve správním obvodu obce s rozšířenou působností Zlín dobře zajištěny a připraveny krizové situace resp. mimořádné události řešit.

SEZNAM POUŽITÉ LITERATURY

- [1] HORÁK, Rudolf. *Průvodce krizovým řízením pro veřejnou správu*. Praha: Linde, 2004, 407 s. ISBN 80-7201-471-4
- [2] ANTUŠÁK, Emil. *Krizový management: hrozby - krize - příležitosti*. Vyd. 1. Praha: Wolters Kluwer Česká republika, 2009, 395 s. ISBN 978-80-7357-488-8
- [3] ŘEHÁK, David, Bohumír MARTÍNEK a Petra RŮŽIČKOVÁ. *Ochrana obyvatelstva v kontextu aktuálních bezpečnostních hrozeb*. 1. vydání. V Ostravě: Sdružení požárního a bezpečnostního inženýrství, 2015, 131 s. SPBI Spektrum. Červená řada, 89.. ISBN 978-80-73
- [4] ZPĚVÁK, Aleš. *Ochrana obyvatelstva v republikovém měřítku*. Vyd. 1. Praha: Univerzita Jana Amose Komenského Praha, 2014, 240 s. ISBN 978-80-7452-044-0.
- [5] *Zákon č. 128/2000 Sb., Zákon o obcích (obecní zřízení)*. In: Ministerstvo vnitra, 2000. Dostupné také z: <https://www.zakonyprolidi.cz/cs/2000-128/zneni-20160701>
- [6] *Zákon č. 133/1985 Sb., o požární ochraně*. In: Česká národní rada, 1985. Dostupné také z: <https://www.zakonyprolidi.cz/cs/1985-133>
- [7] *Zákon č. 241/2000 Sb., o hospodářských opatřeních pro krizové stavy*. In: Parlament ČR, 2000. Dostupné také z: <https://www.zakonyprolidi.cz/cs/2000-241>
- [8] *Zákon č. 240/2000 Sb., o krizovém řízení a o změně některých zákonů (krizový zákon)*. In: Parlament ČR, 2000. Dostupné také z: <https://www.zakonyprolidi.cz/cs/2000-240>
- [9] *Zákon č. 239/2000 Sb., Zákon o integrovaném záchranném systému a o změně některých zákonů*. In: Parlament ČR, 2000. Dostupné také z: <https://www.zakonyprolidi.cz/cs/2000-239>
- [10] *Zákon č. 110/1998 Sb., O bezpečnosti České republiky*. In: . Parlament ČR, 1998. Dostupné také z: <https://www.zakonyprolidi.cz/cs/1998-110>
- [11] *Koncepce ochrany obyvatelstva do roku 2020 s výhledem do roku 2030: vlada.cz*. In: . Praha: Ministerstvo vnitra – generální ředitelství HZS ČR, 2013. Dostupné také z: https://www.vlada.cz/assets/ppov/brs/dokumenty/Koncepce-ochrany-obyvatelstva-2020-2030_1_.pdf

- [12]NOVÁKOVÁ, Lucie. *Řídící výbor Auditů národní bezpečnosti zahájil svou činnost: Ministerstvo vnitra České republiky* [online]. [cit. 2017-05-09]. Dostupné z: <http://www.mvcr.cz/clanek/ridici-vybor-audit-u-narodni-bezpecnosti-zahajil-svou-cinnost.aspx>
- [13]HOKOVSKÝ, Radko. *Vyjádření k Auditů národní bezpečnosti. Evropské hodnoty* [online]. 2016, [cit. 2017-05-09]. Dostupné z: <http://www.evropskehodnoty.cz/vyjadreni-k-audit-u-narodni-bezpecnosti/>
- [14]Ukrytí obyvatelstva. *Hasičský záchranný sbor České republiky: HZS Plzeňského kraje* [online]. [cit. 2017-05-09]. Dostupné z: <http://www.hzscr.cz/clanek/hzs-plzenskeho-kraje-menu-ochrana-obyvatelstva-ukryti-ukryti-obyvatelstva.aspx?q=Y2hudW09Mg%3D%3D>
- [15]Hospodářská opatření pro krizové stavy. *Ministerstvo vnitra České republiky* [online]. [cit. 2017-05-09]. Dostupné z: <http://www.mvcr.cz/clanek/hospodarska-opatreni-pro-krizove-stavy.aspx>
- [16]Zlín. *Wikipedie: Otevřená encyklopedie* [online]. [cit. 2017-05-09]. Dostupné z: <https://cs.wikipedia.org/wiki/Zl%C3%ADn>
- [17]Základní informace. *OFICIÁLNÍ STRÁNKY MĚSTA ZLÍNA* [online]. [cit. 2017-05-09]. Dostupné z: <http://www.zlin.eu/historie-a-soucasnost-zlina-cl-5.html>
- [18]Město Fryšták. *OFICIÁLNÍ STRÁNKY MĚSTA FRYŠTÁK* [online]. [cit. 2017-05-10]. Dostupné z: <http://www.frystak.cz/?ukaz=1&lan=cz&grafika=0>
- [19]Obec Hvozdná. *Obec Hvozdná* [online]. [cit. 2017-05-10]. Dostupné z: <http://www.hvozdna.cz/poznejte-hvozdnou/obec-hvozdna/>
- [20]Přehled možných ohrožení. *Obec Hvozdná* [online]. [cit. 2017-05-10]. Dostupné z: <http://www.hvozdna.cz/sluzby-a-sprava-obce/obecni-urad/prehled-moznych-ohrozeni/>
- [21]Turista, Obec Lukov. *Obec Lukov* [online]. [cit. 2017-05-10]. Dostupné z: <http://www.lukov.cz/vitejte/turista/>

- [22] KOSTELNÍK, Václav. *Řešení krizové připravenosti u Obce s rozšířenou působností Zlín: Interní dokumenty*. Magistrát města Zlína, Oddělení krizového řízení a obrany.
- [23] *Charakteristika správního obvodu v působnosti ORP Zlín: Interní dokumenty*. Magistrát města Zlína, Oddělení krizového řízení a obrany.
- [24] *Plán činnosti orgánů obce: Možný vzor* [online]. In: . Magistrát města Zlína, Oddělení krizového řízení a obrany, s. 18 [cit. 2017-05-10]. Dostupné z: https://www.zlin.eu/data/dataupload/okr/krizove_situace/15__plan_cinnosti_obce.pdf
- [25] *Plán odezvy orgánů Města Fryšták: Interní dokumenty*. Město Fryšták, 2014.
- [26] *Krizová dokumentace: Interní dokumenty*. Město Fryšták.
- [27] Povinně zveřejňované informace: Rozpočet města. *Město Fryšták* [online]. [cit. 2017-05-10]. Dostupné z: <http://www.frystak.cz/?ukaz=33&lan=cz&grafika=0>
- [28] *Povodňový plán: Interní dokumenty*. Město Fryšták, 2010.
- [29] *Plán činnosti orgánů obce Hvozdná: Interní dokumenty*. Obec Hvozdná, 2014.
- [30] *Krizová dokumentace: Interní dokumenty*. Obec Hvozdná.
- [31] Vyhlášky a rozpočty. *Obec Hvozdná* [online]. [cit. 2017-05-10]. Dostupné z: <http://www.hvozdna.cz/sluzby-a-sprava-obce/vyhlasky-a-rozpocety/>
- [32] *Plán činnosti orgánů obce Lukov: Interní dokumenty*. Obec Lukov.
- [33] *Krizová dokumentace: Interní dokumenty*. Obec Lukov.
- [34] Dle ústního sdělení Jiřího Jangota (Starosty obce Lukov) dne 26. dubna 2017.
- [35] Rozpočet obce. *Obec Lukov* [online]. [cit. 2017-05-13]. Dostupné z: <http://www.lukov.cz/vitejte/obcan/rozpocet-obce/>
- [36] *Povodňový plán: Interní dokumenty*. Obec Lukov, 2012.

Obrázky:

[37] *Mapa ORP Zlín: Interní dokumenty*. Magistrát města Zlína, Oddělení krizového řízení a obrany, 2010.

[38] Znak Fryšták. In: *Město Fryšták* [online]. [cit. 2017-05-12]. Dostupné z: <http://www.frystak.cz/>

[39] Soubor: Hvozdná znak.png. In: *Wikipedie* [online]. Timichal, 2008 [cit. 2017-05-12]. Dostupné z: https://cs.wikipedia.org/wiki/Soubor:Hvozdn%C3%A1_znak.png

[40] Znak Lukov ZL. In: *Wikipedie* [online]. 2008 [cit. 2017-05-12]. Dostupné z: https://commons.wikimedia.org/wiki/File:Lukov_ZL_CZ_CoA.jpg?uselang=cs

SEZNAM POUŽITÝCH SYMBOLŮ A ZKRATEK

ČR	Česká republika
FO	Fyzická osoba
HOPKS	Hospodářská opatření pro krizové stavy
IZS	Integrovaný záchranný systém
JSDH	Jednotka sboru dobrovolných hasičů
KŠ	Krizový štáb
MMZ	Magistrát města Zlína
ORP	Obec s rozšířenou působností
PHM	Pohonné hmoty
PO	Právnícká osoba

SEZNAM OBRÁZKŮ

Obrázek 1 – <i>Mapa ORP Zlín</i> , úprava vlastní [37]	21
Obrázek 2 <i>Orgány krizového řízení ČR</i> , zpracování vlastní [2]	24
Obrázek 3 <i>Systém krizového řízení kraje</i> , zpracování vlastní [2]	25
Obrázek 4 <i>Systém krizového řízení obce (ORP)</i> , zpracování vlastní [2]	25
Obrázek 5 <i>Znak Fryštáku</i> [38]	38
Obrázek 6 <i>Znak Hvozdné</i> [39]	44
Obrázek 7 <i>Znak Lukova</i> [40]	50

SEZNAM TABULEK

Tabulka 1 <i>Základní dělení hrozeb</i> , zpracování vlastní [2].....	19
Tabulka 2 <i>Řešení krizové připravenosti v časovém sledu</i> , zpracování vlastní [22].....	31
Tabulka 3 <i>Krizový štáb města Fryšták</i> , zpracování vlastní [25].....	40
Tabulka 4 <i>Složení krizového štábu obce Hvozdná</i> , zpracování vlastní [29].....	46
Tabulka 5 <i>Složení krizového štábu obce Lukov</i> , zpracování vlastní [32]	51

SEZNAM PŘÍLOH

Příloha PI: Metodický list vydaný pro starostu obce

Příloha PII: Předmět kontroly v obci

Příloha PIII: Plán činnosti orgánů obce (obsah)

PŘÍLOHA P I: METODICKÝ LIST VYDANÝ PRO STAROSTU OBCE

Metodický list pro starostu obce (KŠ obce) při řešení mimořádné události	
POSTUP ŘEŠENÍ PŘI HROZBĚ VZNIKU MIMOŘÁDNÉ UDÁLOSTI	
ÚKOL	POMOC, ZPŮSOB PROVEDENÍ
<input type="checkbox"/> Monitorovat situaci a sledovat prognózu vývoje	Média, tisk, internet (www.chmi.cz), ORP Zlín, sousední obce
<input type="checkbox"/> Prověřit varovací systém v obci	Sírány, rozhlas, megafony
<input type="checkbox"/> Informovat o hrozbě (místostarostu, velitele JSDHO, obyvatele, okolní obce)	Telefonní seznam, rozhlas, vývěska, letáky
<input type="checkbox"/> Prověřit a připravit (aktualizovat) podklady pro řešení krizových situací, formuláře k záznamu aktivit a hlášení, prostředky spojení a důležitá telefonní čísla, součinnost se starosty sousedních obcí a ORP Zlín	Složka starosty a obce pro řešení krizových situací, formuláře Hlášení a Záznamky přijatých a odeslaných zpráv, Přehledy spojení, zpracované Karty nebo Krizové plány obce
<input type="checkbox"/> Připomenout si povinnosti orgánů obce, které vyplývají z legislativy	Zákon 239/2000 Sb. o IZS Zákon 240/2000 Sb. o krizovém řízení
<input type="checkbox"/> Prověřit stav JSDHO, síly a prostředky obce	Osobně, telefonicky
<input type="checkbox"/>	
<input type="checkbox"/>	

POSTUP ŘEŠENÍ PŘI VZNIKU MIMOŘÁDNÉ UDÁLOSTI	
ÚKOL	POMOC, ZPŮSOB PROVEDENÍ
<input type="checkbox"/> Prověřit, zda povolány složky IZS (JSDHO)	Telefonicky, osobně
<input type="checkbox"/> Navázat kontakt s velitelem zásahu	Telefonicky, osobně na místě zásahu
<input type="checkbox"/> Varovat a informovat obyvatelstvo (veřejnost)	Rozhlas, sírány, megafony, OPIS HZS
<input type="checkbox"/> Zabezpečit výkon služby na obci	Obsluha spojovacích prostředků, záznam došlých zpráv, vydaných rozhodnutí a hlášení
<input type="checkbox"/> Informovat starostu ORP (primátora SMZ, popř. pověřeného zástupce – NP nebo MPZ), dle rozsahu, charakteru a situace i sousední obce	Telefonicky dle „Přehledu „Spojení kriz.pracovišť ORP Zlín“ (PMZ 739 348 066-067)
<input type="checkbox"/> Aktivovat pracovní orgán obce (krizový štáb)	Telefonní seznam
<input type="checkbox"/> Sledovat a vyhodnocovat situaci v obci	Krizový štáb, mobilní hlídka (v terénu)
<input type="checkbox"/> Spolupracovat se složkami IZS, obcemi a ORP, dotčenými institucemi a organizacemi	Telefonní seznam, karta obce, ORP Zlín
<input type="checkbox"/> Podílet se na koordinaci záchranných a likvidačních prací	Velitel zásahu (IZS), velitel JSDHO, ORP Zlín, přizvání odborníků
<input type="checkbox"/> Vydat „Nařízení obce“ (v případě potřeby)	Využití připravených podkladů, vyhlásit a zveřejnit na Úřední desce obce
<input type="checkbox"/> Je-li vyhlášen krizový stav – vyhlásit a zveřejnit	Vytisknout, vyhlásit místními sdělovacími prostředky a vyvěsit na Úřední desce obce
<input type="checkbox"/> Zpracovat „Hlášení o vzniku MÚ“ a odeslat na ORP Zlín	Využití formuláře „Hlášení...“, zaslat emailem dle „Přehledu „Spojení kriz.pracovišť ORP Zlín“ (PMZ 739 348 066-067)

<input type="checkbox"/> Zabezpečit evakuaci (v případě potřeby - viz evakuace)	Využití údajů v kartě obce, OPR Zlín, ZK
<input type="checkbox"/> Zabezpečit nouzové přežití (v případě potřeby)	Využití údajů v kartě obce, OPR Zlín (kapacity zařízení,)
<input type="checkbox"/> Využít sil a prostředků obce	Využití údajů v kartě obce (SaP v obci), OPR Zlín
<input type="checkbox"/> Průběžně informovat okolní starosty a ORP	Telefonní seznam
<input type="checkbox"/> Zajistit odborníky	Telefonní seznam, karta obce, OPR Zlín, OPIS HZS
<input type="checkbox"/> Zajistit dodávky el. energie, plynu	Telefonní seznam, karta obce, OPR Zlín, OPIS HZS
<input type="checkbox"/> Zabezpečit ostrahu majetku	PČR, JSDHO, dobrovolníci (popř. OPR Zlín)
<input type="checkbox"/> Zajistit týlovou podporu zasahujícím jednotkám (strava, ubytování,)	Mobilní zásobování, určit osobu, které se o to bude starat, souč. a pomoc OPR Zlín, ZK
<input type="checkbox"/> Likvidovat následky	JSDHO, pracovníci obce, dobrovolníci
<input type="checkbox"/>	
<input type="checkbox"/>	

OCHRANA OBYVATELSTVA - Evakuace	
OPATŘENÍ	ZPUSOB PROVEDENÍ (POMOC)
Varování a následné informování obyvatelstva	Spuštění sirény (kolísavý tón v délce 140 sekund) místně nebo cestou OPIS HZS
Vyhlášení evakuace	Sirény, místní rozhlas, megafony, obecní vývěsky
Zřízení evakuačních středisek	Tělocvičny, sokolovny, školy
Určení evakuačních tras	Součinnost s PCR (MPZ)
Zajištění sil na průběh evakuace	JSDHO, pracovníci obce, spolupráce s okolními obcemi nebo cestou OPR Zlín, popř. OPIS HZS
Zajištění prostředků na přepravu osob	Obec, PaFO v obci nebo cestou OPR Zlín, popř. OPIS HZS
Evidence evakuovaných	Ručně nebo elektronicky v PC
Zajištění nouzového ubytování	Vytipované tělocvičny, ubytovny, sokolovny, popř. požádat o pomoc OPR Zlín, popř. cestou OPR OPIS HZS.
Zajištění ubytovacího materiálu	Obecní prostředky nebo cestou OPR Zlín, popř. cestou OPIS HZS
Zajištění střežení opuštěných prostor	JSDHO v součinnosti s PCR
Zajištění nouzového přežití (logistiky)	Ve spolupráci s OPR Zlín

OCHRANA OBYVATELSTVA – Nouzové přežití	
OPATŘENÍ	ZPUSOB PROVEDENÍ (POMOC)
Zajištění nouzového ubytování	Obec, cestou OPR Zlín, popř. OPIS HZS (viz. evakuace)
Zajištění stravy a balené pitné vody	Obec, cestou KS ORP, popř. OPIS HZS
Zdravotní zabezpečení	Lékař nebo cestou OPR Zlín, popř. OPIS HZS
Humanitární pomoc	Ve spolupráci s OPR Zlín, HZS (CCK, dobrovolníci)
Psychologická a náboženská pomoc	Ve spolupráci s OPR Zlín, HZS (CCK, humanitární organizace, farář pro duchovní pomoc)

PŘÍLOHA P II: PŘEDMĚT KONTROLY V OBCI

1. **Aktualizace a realizace nařízených opatření – úkolu z 28. a 31. jednání BR (ve smyslu Směrnice MV č.j. MV-117572-2/PO-OKR- 2011), organizování a uspořádání krizového štábu obce a zpracování jednotného “Plánu činnosti orgánů obce při vzniku mimořádné události.”**
2. **Aktualizování a stav u povinných a vytipovaných rizik a zavedení evidence chovatelů drůbeže v obci (především u obcí a pásmech velkochovů), projednání povinných a vytipovaných rizik v zastupitelstvu obce a seznámení s nimi občanů obcí, PO, PaFO na katastru obce (prokazatelnost).**
3. Seznámení se s „Krizovým plánem ORP Zlín“, především částmi a riziky týkající se příslušných obcí a v případě problémů kontaktovat OKŘaO a žádat o pomoc *el. foma na adrese: (adresa, login i heslo přístupu ke KP jsou určeny pouze pro členy KŠ obce).*
4. **Aktualizace níže uvedených doporučení a opatření ze závěrů prováděných kontrol realizace zákona č. 239/ 2000 Sb. a č. 240/2000 Sb.:**
 - aktualizace zřízení a poučení KŠ obce a jeho projednání v zastupitelstvu obce,
 - aktualizace jmenovacích dekretů (pověření) členům KŠ obce, provedení jejich proškolení, dovydání jednotlivých průkazek,
 - aktualizace dokumentace krizového štábu obce, cvičného svolání, dosažitelnosti, jednání a školení, KŠ, dále dokumentace o školení a cvičení členů krizového štábu obce,
 - vedle povinných a vytipovaných rizik aktualizovat i evidenci chovatelů drůbeže v obci (především u obcí a pásmech velkochovů), povinná a vytipovaná rizika projednat v zastupitelstvu obce, seznámit s nimi prokazatelně občany a PO, PaFO na katastru obce,
 - provedení a prokazatelné seznámení občanů obce, PO a PaFO s možnými zdroji rizik na území obce a vést o tom záznamy (roční),
 - aktualizovat projednání s PO a PaFO možnost využití jejich prostředků pro případné řešení krizových situací, uzavření písemných dohod o poskytnutí osobní a věcné pomoci s nimi pro případy možného zabezpečení nouzového stravování, využití techniky při řešení KS v obci a okolí apod., popř. řešit nové,
 - aktualizovat data do systému ECCs (spojení, osoby, prostředky),
 - aktualizovat „Plán činnosti orgánů obce při vzniku mimořádné události (ORP Zlín)“,
 - dovybavit (dle možnosti) JSDHO (obecní úřad) záložním zdrojem el. proudu (EC) se základními prodlužovacími kabely a svítilny,
 - aktualizovat vedení evidence údajů o přechodných změnách pobytu osob a evidenci údajů o přechodných změnách pobytu osob při vyhlášení stavu nebezpečí u obcí ORP Zlín (vč. listinné podoby),
 - zkvalitňovat a zabezpečovat včasné vyrozumění a informování obyvatelstva obcí o vzniku mimořádné události nebo krizové situace,
 - dle možností provést oslovení firem a společností nakládajících se závadnými látkami v katastru obcí s žádostí o aktualizaci nebo upřesnění jejich druhu a max. povoleného množství a vést o tom v krizové dokumentaci evidenci,
 - zabezpečit trvalou akceschopnost jednotky SDHO zřizovanou obcí a aktualizaci nařízené dokumentace této jednotky a PO,
 - aktualizovat přehled o jeslích a všech druzích škol (mateřské, základní, střední, vyšší odborné, letní, apod.), s min. údaji o počtech dětí, žáků, místu jejich dislokace, spojení na vedení školy a po působnosti (obce, KÚ ZK, MŠ, soukromé, jiné...),
 - aktualizovat přehled o domovech důchodců, stacionářů a penzionů pro důchodce, staré, nemohoucí lidi apod. na katastru obce v kategoriích v působnosti SMZ, ZK, soukromé, popř. jiné s min. údaji o dislokaci, počtech umístěných, volných místech, spojení na vedoucí,
 - aktualizovat vytipované, popř. řešit nové vhodné dodavatele v okruhu obce, schopné v případě vzniku MU neprodleně zabezpečit pitný režim a dodat stravu zasahujícím jednotkám nebo evakuovaným a předjednat s nimi možnost a způsob zabezpečení a dodávání občerstvení i teplé stravy (např. písemná dohoda). [30]

PŘÍLOHA P III: PLÁN ČINNOSTI ORGÁNŮ OBCE (OBSAH)

část	kapitola	odkaz
ZÁKLADNÍ ČÁST	1. Informace o plánu <i>(důvod zpracování, zpracovatel)</i>	str. xx
	2. Přehled možných ohrožení <i>(výčet ohrožení na území obce + odkazy na operativní část)</i>	str. xx
	3. Zajištění akceschopnosti <i>(zjištění vzniku MU, vyrozumění, aktivace KŠ, svolání členů KŠ, spojení)</i>	str. xx
	4. Zásady používání plánu <i>(manipulace s plánem, odpovědnost)</i>	str. xx
	5. Legislativa <i>(výčet právních předpisů, atd.)</i>	str. xx
	6. Povinnosti a oprávnění orgánů obce při přípravě a řešení MU a KS <i>(zákon o IZS, krizový zákon)</i>	str. xx
OPERATIVNÍ ČÁST	ÚNIK NEBEZPEČNÉ LÁTKY PŘI PŘEPRAVĚ – postup řešení	A1
	PŘÍVALOVÉ DEŠTĚ – postup řešení	A2
	VICHŘICE / TORNÁDA – postup řešení	A3
	POŽÁR (LESNÍ, V OBCI) – postup řešení	A4
	DLOUHODOBÉ NARUŠENÍ DODÁVEK ELEKTŘINY – postup řešení	A5
	NARUŠENÍ DODÁVEK PITNÉ VODY – postup řešení	A6
	POVINNÉ	
	<i>další události, které ohrožují obec – vychází z analýzy možných ohrožení</i>	...
	<i>další události, které ohrožují obec – vychází z analýzy možných ohrožení</i>	...
	<i>další události, které ohrožují obec – vychází z analýzy možných ohrožení</i>	...
NEPOVINNÉ		
<i>další události, které ohrožují obec – vychází z analýzy možných ohrožení</i>	...	
POMOCNÁ ČÁST KONKRETNÍ	Důležité kontakty <i>KŠ obce, složky IZS, ohrožené a ohrožující subjekty, havarijní a pohotovostní služby, ...</i>	B1
	Přehled prvků varování na území obce <i>prehled sirén na území obce, náhradní prostředky varování</i>	B2
	Vzory tišňových a dalších zpráv obyvatelstvu <i>tišňová zpráva o hrozící nebo nastalé MU, vyhlášení evakuace</i>	B3
	Síly a prostředky dislokované na území obce <i>Složky IZS (základní, ostatní), další využitelné síly a prostředky</i>	B4
	Nouzové přežití <i>ubyt. a strav. kapacity, nouz. zdroje pitné vody, nouzové základní služby obyvatelstvu</i>	B5
	Tiskopisy <i>zabezpečení evakuace, potvrzení o poskytnutí osobní či věcné pomoci...</i>	B6
	Základní údaje o obci <i>geografické a demografické údaje, významné subjekty / objekty, infrastruktura</i>	B7
	Mapa obce <i>s vyznačením významných objektů (OÚ, školy, apod.), zdroji ohrožení, záplavová území</i>	B8
POMOCNÁ ČÁST OBEČNÁ	Nahlášení mimořádné události	C1
	Varování obyvatelstva	C2
	Improvizované ukrytí	C3
	Evakuace, evakuační zavazadla	C4
	Improvizovaná ochrana	C5
	Humanitární pomoc	C6