

Zapojení Soukromých bezpečnostních služeb při likvidaci mimořádných událostí

The Involvement of Private Security Services in the Liquidation of Emergencies

Eva Vítková

Bakalářská práce
2017



Univerzita Tomáše Bati ve Zlíně
Fakulta aplikované informatiky

Univerzita Tomáše Bati ve Zlíně
Fakulta aplikované informatiky
akademický rok: 2016/2017

ZADÁNÍ BAKALÁŘSKÉ PRÁCE

(PROJEKTU, UMĚLECKÉHO DÍLA, UMĚLECKÉHO VÝKONU)

Jméno a příjmení: **Eva Vítková**
Osobní číslo: **A14174**
Studijní program: **B3902 Inženýrská informatika**
Studijní obor: **Bezpečnostní technologie, systémy a management**
Forma studia: **kombinovaná**

Téma práce: **Zapojení Soukromých bezpečnostních služeb při likvidaci mimořádných událostí**

Téma anglicky: **The Involvement of Private Security Services in the Liquidation of Emergencies**

Zásady pro vypracování:

1. Zpracujte rešerši literatury a pramenů, které se vztahují ke zpracovávanému tématu.
 2. Vymezte zkoumanou oblast (fenomenologie, etiologie) včetně právních aspektů.
 3. Analyzujte možnosti využití Soukromých bezpečnostních služeb v rámci působnosti Integrovaného záchranného systému (legislativní a právní limity, ekonomické souvislosti).
 4. Pro tvůrčí část bakalářské práce využijte syntézních postupů; výstupy výzkumu a analytické části využijte pro vlastní návrhy a opatření, výsledky zpracujte do grafů a tabulek.
-

Rozsah bakalářské práce:

Rozsah příloh:

Forma zpracování bakalářské práce: **tištěná/elektronická**

Seznam odborné literatury:

1. **KAMENÍK, Jiří a František BRABEC. Komerční bezpečnost: soukromá bezpečnostní činnost detektivních kanceláří a bezpečnostních agentur. Praha: ASPI, 2007. ISBN 978-80-7357-309-6.**
2. **MACEK, Pavel a František NOVÁK. Privátní bezpečnostní služby. Praha: Police History, 2005. ISBN 80-86477-23-1.**
3. **SMETANA, Marek a Danuše KRATOCHVÍLOVÁ. Havarijní plánování: varování, evakuace, poplachové plány, povodňové plány. Brno: Computer Press, 2010. ISBN 978-80-251-2989-0.**
4. **PROCHÁZKOVÁ, D.: Bezpečnost a krizové řízení. Praha: Police History, 2006. ISBN 80-86477-35-5**

Vedoucí bakalářské práce:

PhDr. Mgr. Stanislav Zelinka

Ústav bezpečnostního inženýrství

Datum zadání bakalářské práce:

3. února 2017

Termín odevzdání bakalářské práce:

29. května 2017

Ve Zlíně dne 3. února 2017



doc. Mgr. Milan Adámek, Ph.D.
děkan



Ing. Jan Valouch, Ph.D.
ředitel ústavu

Prohlašuji, že

- beru na vědomí, že odevzdáním bakalářské práce souhlasím se zveřejněním své práce podle zákona č. 111/1998 Sb. o vysokých školách a o změně a doplnění dalších zákonů (zákon o vysokých školách), ve znění pozdějších právních předpisů, bez ohledu na výsledek obhajoby;
- beru na vědomí, že bakalářská práce bude uložena v elektronické podobě v univerzitním informačním systému dostupná k prezenčnímu nahlédnutí, že jeden výtisk bakalářské práce bude uložen v příruční knihovně Fakulty aplikované informatiky Univerzity Tomáše Bati ve Zlíně a jeden výtisk bude uložen u vedoucího práce;
- byl jsem seznámen s tím, že na moji bakalářskou práci se plně vztahuje zákon č. 121/2000 Sb. o právu autorském, o právech souvisejících s právem autorským a o změně některých zákonů (autorský zákon) ve znění pozdějších právních předpisů, zejm. § 35 odst. 3;
- beru na vědomí, že podle § 60 odst. 1 autorského zákona má UTB ve Zlíně právo na uzavření licenční smlouvy o užití školního díla v rozsahu § 12 odst. 4 autorského zákona;
- beru na vědomí, že podle § 60 odst. 2 a 3 autorského zákona mohu užít své dílo – bakalářskou práci nebo poskytnout licenci k jejímu využití, jen připouští-li tak licenční smlouva uzavřená mezi mnou a Univerzitou Tomáše Bati ve Zlíně s tím, že vyrovnání případného přiměřeného příspěvku na úhradu nákladů, které byly Univerzitou Tomáše Bati ve Zlíně na vytvoření díla vynaloženy (až do jejich skutečné výše) bude rovněž předmětem této licenční smlouvy;
- beru na vědomí, že pokud bylo k vypracování bakalářské práce využito softwaru poskytnutého Univerzitou Tomáše Bati ve Zlíně nebo jinými subjekty pouze ke studijním a výzkumným účelům (tedy pouze k nekomerčnímu využití), nelze výsledky bakalářské práce využít ke komerčním účelům;
- beru na vědomí, že pokud je výstupem bakalářské práce jakýkoliv softwarový produkt, považují se za součást práce rovněž i zdrojové kódy, popř. soubory, ze kterých se projekt skládá. Neodevzdání této součásti může být důvodem k neobhájení práce.

Prohlašuji,

- že jsem na bakalářské práci pracoval samostatně a použitou literaturu jsem citoval. V případě publikace výsledků budu uveden jako spoluautor.
- že odevzdaná verze diplomové práce a verze elektronická nahraná do IS/STAG jsou totožné.

Ve Zlíně dne

.....
podpis diplomanta

ABSTRAKT

Bakalářská práce se zabývá možností zapojení Soukromých bezpečnostních služeb při likvidaci mimořádných událostí. Hlavním cílem této práce je analýza jejich využití v rámci působnosti Integrovaného záchranného systému. Bylo analyzováno, jestli toto využití SBS právní úprava dovoluje, a zda by to bylo přínosné. Výsledkem je přehled situací, při kterých by zapojení Soukromých bezpečnostních služeb bylo možné.

Klíčová slova: Soukromá bezpečnostní služba, Integrovaný záchranný systém, mimořádná událost

ABSTRACT

Bachelor thesis deals with possibilities of involvement Private security services in dealing with Liquidation of Emergencies. The main aim of the Bachelor thesis is analysis their using within Integrated Rescue System. It has been analyzed whether legislation permits, whether it has any legal limits and if it would be beneficial. The result is an overview of situations where the Private Security Services connection would be possible.

Keywords: Private Security Services, Integrated Rescue System, Liquidation of Emergencies

Ráda bych poděkovala vedoucímu bakalářské práce PhDr. Mgr. Stanislavu Zelinkovi za cenné rady a vedení při psaní bakalářské práce. Poděkování také patří mé rodině, která mne ve studiu podporovala.

Prohlašuji, že odevzdaná verze bakalářské/diplomové práce a verze elektronická nahraná do IS/STAG jsou totožné.

OBSAH

ÚVOD	9
I TEORETICKÁ ČÁST	10
1 INTEGROVANÝ ZÁCHRANNÝ SYSTÉM	11
1.1 IZS A JEHO VÝVOJ	11
1.2 IZS A JEHO SLOŽKY – LEGISLATIVA K ZAPOJENÍ SLOŽEK	12
1.2.1 Hasičský záchranný sbor	13
1.2.2 Jednotky požární ochrany	14
1.2.3 Zdravotnická záchranná služba	14
1.2.4 Policie ČR	15
1.2.5 Ostatní složky IZS	16
2 POSTUPY IZS PŘI ŘEŠENÍ MIMOŘÁDNÝCH UDÁLOSTÍ A KOORDINACE JEHO SLOŽEK	17
2.1 TAKTICKÉ ŘÍZENÍ	17
2.2 OPERAČNÍ ŘÍZENÍ	17
2.3 STRATEGICKÉ ŘÍZENÍ.....	18
3 SOUKROMÉ BEZPEČNOSTNÍ SLUŽBY	19
4 LEGISLATIVA VZTAHUJÍCÍ SE K SBS	20
4.1 LISTINA ZÁKLADNÍCH PRÁV A SVOBOD	20
4.2 OBČANSKÝ ZÁKONÍK.....	21
4.3 OBČANSKÝ SOUDNÍ ŘÁD.....	21
4.4 TRESTNÍ ZÁKON	22
4.5 TRESTNÍ ŘÁD	23
4.6 ŽIVNOSTENSKÝ ZÁKON	23
4.7 ZÁKONÍK PRÁCE	23
4.8 ZÁKON O ZBRANÍCH	24
5 DĚLENÍ SBS PODLE ŽIVNOSTENSKÉHO ZÁKONA	25
5.1 OSTRAHA MOVITÉHO A NEMOVITÉHO MAJETKU	25
5.2 SLUŽBY SOUKROMÝCH DETEKTIVŮ	25
5.3 TECHNICKÉ SLUŽBY K OCHRANĚ MAJETKU A OSOB	26
6 PRÁVOMOCI PRACOVNÍKŮ SBS	27
7 PROSTŘEDKY SOUKROMÉ BEZPEČNOSTNÍ ČINNOSTI	29
7.1 VĚCNÉ PROSTŘEDKY URČENÉ K OCHRANĚ MAJETKU A OSOB.....	29
7.2 VÝSTROJ A VÝZBROJ	29
7.3 DOPRAVNÍ PROSTŘEDKY	30
7.4 SPOJOVACÍ PROSTŘEDKY	30
II PRAKTICKÁ ČÁST	31
8 ZAPOJENÍ SBS PŘI LIKVIDACI MIMOŘÁDNÝCH UDÁLOSTÍ	32
9 MIMOŘÁDNÉ UDÁLOSTI	33

9.1	MIMOŘÁDNÉ UDÁLOSTI PODLE ZÁKONA O IZS.....	33
9.2	MIMOŘÁDNÉ UDÁLOSTI PODLE PŮVODU HROZEB	34
10	ANALÝZA ZAPOJENÍ SBS DO IZS V SOUČASNÉ DOBĚ	36
11	ANALÝZA UPLATNĚNÍ SBS PŘI MIMOŘÁDNÝCH UDÁLOSTECH V SOUČASNÉ DOBĚ	38
12	ANALÝZA UPLATNĚNÍ SBS PŘI MIMOŘÁDNÝCH UDÁLOSTECH PO ZMĚNĚ LEGISLATIVY	41
12.1	KONTROLA VSTUPU OSOB NA HRANICÍCH OBLASTI POSTIŽENÉ MIMOŘÁDNOU UDÁLOSTÍ SPOLEČNĚ S PČR	42
12.2	KONTROLA A HLÍDÁNÍ MAJETKU V OBLASTECH POSTIŽENÝCH MIMOŘÁDNÝMI UDÁLOSTMI	42
12.3	PÁTRÁNÍ PO POHŘEŠOVANÝCH OSOBÁCH, KTERÉ ZMIZELY V DŮSLEDKU MIMOŘÁDNÉ UDÁLOSTI	44
	ZÁVĚR	45
	SEZNAM POUŽITÉ LITERATURY.....	46
	SEZNAM POUŽITÝCH SYMBOLŮ A ZKRATEK.....	50
	SEZNAM OBRÁZKŮ	51
	SEZNAM TABULEK.....	52

ÚVOD

S mimořádnými událostmi se můžeme setkat kdykoliv. V České republice se o jejich řešení stará Integrovaný záchranný systém. Jedná se o systém spolupráce dílčích složek, které jsou určeny a vybaveny prostředky a znalostmi pro řešení takovýchto událostí. Může se ale stát, že prostředky Integrovaného záchranného systému při mimořádných událostech velkého rozsahu nestačí a v tomto okamžiku nastává otázka, kdo by kromě těchto složek a Armády ČR mohl pomoci. Soukromé bezpečnostní služby v mnoha ohledech provozují služby blízké činnosti Integrovaného záchranného systému. Nabízí se tedy úvaha, jak by bylo možné tyto jejich služby využít při mimořádných událostech.

V první části práce bude vyjasněno, co to je Integrovaný záchranný systém. Bude popsáno, jak funguje, jaké jsou jeho složky a jaká legislativa je vymezuje. U každé jeho složky budou zmíněny jeho povinnosti, úkoly a legislativa. Dále bude nutno uvést, jak probíhá spolupráce a koordinace jednotlivých složek při mimořádných událostech a na jaké dílčí části je rozděleno řízení této koordinace.

Druhá část se bude zabývat soukromými bezpečnostními službami. Jelikož stále není schválen zákon o soukromých bezpečnostních službách, tak zde bude uveden výčet legislativy, pod kterou činnost soukromých bezpečnostních služeb spadá a kterou se řídí. Bude nutné zde uvést také rozdělení soukromých bezpečnostních služeb podle živnostenského zákona, jakými pravomocemi disponují její pracovníci a jaké prostředky mohou používat pro výkon svého povolání. Z toho bude poté vycházet analýza možností využití soukromých bezpečnostních služeb v praktické části.

Začátek praktické části se bude zabývat popisem mimořádných událostí a s jakými typy těchto událostí je možné se setkat. Dále bude provedena analýza možností zapojení soukromých bezpečnostních služeb do Integrovaného záchranného systému v současné době, analýza jejich zapojení při mimořádných událostech na vyžádání starostů obcí a nakonec také návrh jejich uplatnění při mimořádných událostech po případné změně legislativy.

I. TEORETICKÁ ČÁST

1 INTEGROVANÝ ZÁCHRANNÝ SYSTÉM

Integrovaný záchranný systém (dále jen IZS) je koordinovaný systém, ve kterém spolupracují záchranné a bezpečnostní složky spolu s orgány státní správy, samosprávy, fyzické a právnické osoby. Spolupracují při provádění preventivních, záchranných a likvidačních pracích, dále při přípravách na mimořádné události, přírodní a antropogenní havárie a pohromy. Je nutné, aby spolupracovali tak, aby byly práce a přípravy synchronizované, a aby nedocházelo ke zdržování a zbytečným prodlevám. [1]

„IZS je zákonem definován jako koordinovaný postup jeho složek při přípravě na mimořádné události a při provádění záchranných pracích, v nichž spočívá těžiště jeho přípravy a činnosti. Kromě toho činnost IZS zahrnuje i provádění prevence a obnovovacích prací.“ [2]

IZS je tedy spíše než organizace systém, který vymezuje pravidla a spolupráci jeho jednotlivých složek. Samozřejmě ale má příslušné orgány, které toto zajišťují. [2]

Příprava a prevence na výskyt mimořádných událostí zahrnuje odborné znalosti všech složek IZS, informovanost a analyzování informací o hrozících nebo aktuálně nastalých MU, systém varování obyvatel a informování příslušných orgánů. [2]

1.1 IZS a jeho vývoj

IZS se začal formovat již v roce 1993 v důsledku každodenní spolupráce hasičských, zdravotnických a policejních složek při řešení MU. Tato spolupráce zde existovala vždy, hlavně při řešení MU většího rozsahu. Dosahuje se tak rychlejších a účinnějších záchranných a likvidačních prací, než kdyby jednotlivé složky IZS pracovaly samostatně. Ale díky tomu, že je každá z těchto složek rozdílná, je nutná koordinace postupů a prací tak, aby spolupráce byla bez obtíží. [3]

1.2 IZS a jeho složky – legislativa k zapojení složek

IZS je tvořen základními a ostatními složkami. Základní složky musí být schopny okamžitě zasáhnout při MU, jsou stále v pohotovosti a působí na celém území ČR. [2]

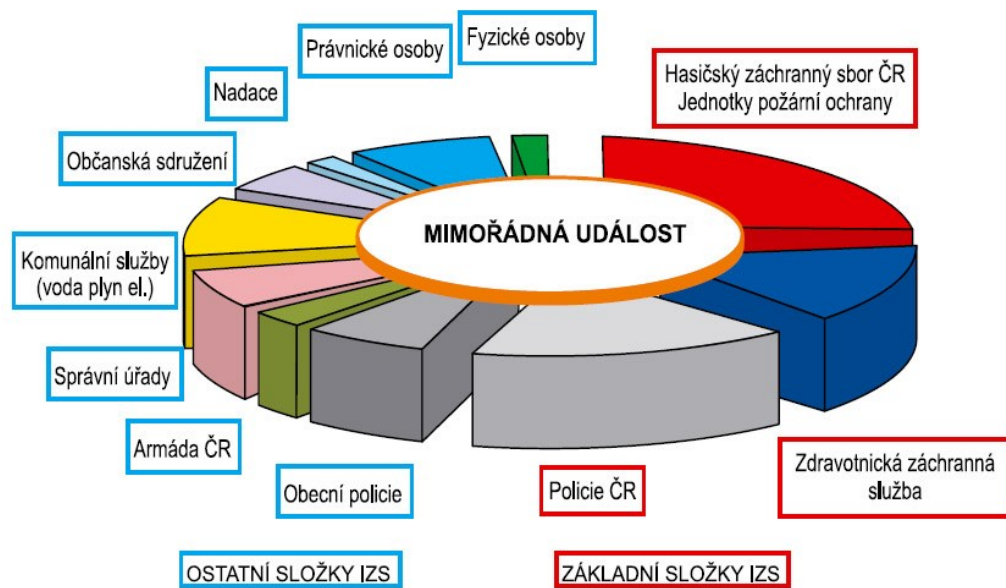
„Mezi základní složky IZS řadíme:

- *Hasičský záchranný sbor ČR (dále jen HZS ČR),*
- *Jednotky požární ochrany zařazené do plošného pokrytí kraje jednotkami požární ochrany,*
- *Zdravotnická záchranná služba (dále jen ZZS),*
- *Policie ČR (dále jen PČR).“ [4]*

Ostatní složky IZS bývají využívány podle toho, o jakou a jak závažnou mimořádnou událost se jedná. Může se také stát, že IZS není schopna mimořádnou událost řešit v plném rozsahu, např. když nemá odpovídající techniku, má málo zaměstnanců, nemá zaměstnance kompetentní a odborně způsobilé k řešení takové mimořádné události atd.

„Ostatními složkami IZS podle § 4 odst. 2 zákona č. 239/2000 Sb. o integrovaném záchranném systému a o změně některých předpisů jsou:

- *vyčleněné síly a prostředky ozbrojených sil,*
- *ostatní ozbrojené bezpečnostní sbory,*
- *ostatní záchranné sbory,*
- *orgány ochrany veřejného zdraví,*
- *havarijní, pohotovostí, odborné a jiné služby,*
- *zařízení civilní ochrany,*
- *neziskové organizace a sdružení občanů.“ [4]*



Obr. 1 Poměr základních a ostatních složek IZS při likvidaci mimořádných událostí. [5]

1.2.1 Hasičský záchranný sbor

HZS ČR má za úkol chránit obyvatele a majetek před požáry a chránit životy a zdraví. Také musí zajistit pomoc při mimořádných událostech. Toto vyplývá ze zákona 320/2015 Sb., o Hasičském záchranném sboru ČR a o změně některých zákonů. Podle tohoto zákona musí HZS ČR kromě výše řečeného také chránit obyvatelstvo, zajišťovat civilní nouzové plánování, plnit úkoly IZS, zúčastňovat se krizového řízení a další. V tomto zákoně je také definováno jaké povinnosti mají zaměstnanci HZS ČR, jejich stejnokroj, jak mají prokazovat příslušnost ke sboru atd. Jsou zde i definovány názvy a umístění HZS ČR v krajích. [3]

HZS ČR je nejdůležitějším orgánem IZS. Zajišťuje koordinaci a spolupráci všech ostatních složek při mimořádných událostech, krizových stavech a záchranných a likvidačních pracích. Z jeho řad pochází většinou velitel zásahu mimořádných událostí. [2]



Obr. 2 Logo HZSČR [6]

1.2.2 Jednotky požární ochrany

HZS ČR musí zajistit plošné pokrytí všech krajů jednotkami požární ochrany. HZS kraje vytváří dohody se zřizovateli jednotek požární ochrany o tom, které jednotky budou krýt které území. Hlavním dokumentem pro tyto jednotky je zákon č. 133/1985 Sb., o požární ochraně. Je v něm definováno, jaké mají zaměstnanci povinnosti. Také jsou zde definovány povinnosti jednotky a jakou musí mít připravenost. [3]

1.2.3 Zdravotnická záchranná služba

Zdravotnická záchranná služba se skládá ze 14 územních středisek, která jsou strategicky rozmístěna v jednotlivých krajích ČR. Musí zajistit nezbytnou a nutnou péči o pacienty před příjezdem do nemocnice. Tento systém je nastaven tak, aby ZZS zajistila tuto péči nejpozději do 15- ti minut od oznámení. [2]

ZZS se řídí zákonem č. 374/2011 Sb., o zdravotnické záchranné službě. V tomto zákoně je definováno, jaká musí být dostupnost ZZS, spolupráce poskytovatelů akutní lůžkové péče, kde jsou výjezdové základny atd. Na rozdíl od jiných složek IZS nemá ZZS jednotnou organizační strukturu a není řízena centrálně. Ve spolupráci s HZS kraje a IZS zajišťuje především toto:

- provoz tísňové linky, příjem hlášení, jejich vyhodnocení a rozhodnutí o způsobu přednemocniční péče,
- zajištění přednemocniční péče na místě nehody nebo při převozu pacienta,

- zajištění přednemocniční péče při hromadných neštěstích, katastrofách a mimořádných událostech,
- zajištění kompetentních a znalých lékařů a jiných pracovníků do zdravotnických zařízení, kde tyto pracovníky nemají. [2]

Zvláštní složkou ZZS je letecká záchranná služba, která je ve většině územních střediscích. Disponuje vrtulníkem a zajišťuje přednemocniční péči v případech, kde je nutná extrémně rychlá pomoc, jedná se o velmi závažná zranění, je nutná přeprava zraněných na delší vzdálenosti nebo je potřeba přednemocniční péče na místě hůře dostupným vozidly. [2]



Obr. 3 Logo ZZS [7]

1.2.4 Policie ČR

Zákonem, který definuje činnost PČR je zákon č. 273/2008 Sb., o Policii ČR. Jsou v něm určeny základní povinnosti PČR, řízení a organizace, určení použití zbraní a donucovacích prostředků, jakým způsobem má zajišťovat bezpečnost atd. Je to výkonný orgán, který zajišťuje bezpečnost občanů, ochranu majetku a veřejného pořádku. Jsou to úkoly, které instituce tohoto typu plní v každém demokratickém státě. Její činnost řídí Ministerstvo vnitra a její strukturu tvoří Policejní prezidium ČR, útvary správy jednotlivých krajů, správa hlavního města Prahy a správa vymezených území. [2]

Do IZS se zapojuje PČR především těmito činnostmi:

- vymezení a uzavření prostoru kde nastala nebo hrozí mimořádná událost,
- organizace a regulace dopravy v prostoru mimořádné události,
- udržení, popřípadě znovuobnovení veřejného pořádku,
- ochranu a bezpečnost majetku,
- snižování a eliminaci kriminální činnosti při vzniku mimořádné události,

- další úkoly podle pokynů a přání velitele zásahu nebo rozhodující složky IZS. [3]



Obr. 4 Logo PČR [8]

1.2.5 Ostatní složky IZS

Ostatní složky IZS poskytují pomoc při mimořádných událostech a ostatních situacích pouze na vyžádání velitele zásahu. Ten o jejich pomoc žádá prostřednictvím operačních a informačních ústředí IZS. Tato potřeba pomoci ostatních složek IZS nastává především tehdy, jedná-li se o mimořádnou událost v takovém rozsahu, že základní složky IZS nemají potřebné síly, vybavení a prostředky pro jejich řešení a eliminaci. Toto je jasně definováno v Ústředním poplachovém plánu IZS. [2]

Mezi ostatní složky IZS patří především Armáda ČR. Má velké množství zdrojů a prostředků a rychlou reakční dobu. Armáda ČR pro řešení mimořádných situací využívá především záchranné prapory spolu se specializovanou technikou a odborníky. Ty jsou k řešení těchto událostí určeny a jejich hlavním posláním jsou záchranné práce, odstraňování následků mimořádných událostí a poskytování humanitární pomoci. [2]

Dalšími složkami IZS je Červený kříž, Horská služba, Vodní záchranná služba, krajské hygienické stanice, různé neziskové organizace a sdružení občanů. [2]

2 POSTUPY IZS PŘI ŘEŠENÍ MIMOŘÁDNÝCH UDÁLOSTÍ A KOORDINACE JEHO SLOŽEK

Složky IZS musí v rámci přípravy na mimořádné události procvičovat komunikaci mezi sebou, dále musí procvičit spolupráci a koordinaci všech postupů a provádění záchranných prací. K tomu slouží výcvik, který je rozdělen na dvě části. Je to část prověřovacích cvičení, kde se na cvičném poplachu zkouší, jak dobře mají jednotlivé složky IZS zvládnutou přípravu na mimořádné události. Druhou částí výcviku jsou taktická cvičení, kde jsou přítomny i ty části, které mají na starost vedení a koordinaci záchranných a likvidačních prací. Tato část bývá mnohem rozsáhlejší a složitější. [9]

Velmi důležitá je oblast komunikace mezi jednotlivými složkami, pokud by nebyla perfektně zvládnutá, tak by mohlo dojít k nedorozuměním a tím pádem i k nezvládnutí mimořádné události, což by mohlo vést až ke ztrátám na životech a obecnému ohrožení. [9]

Při zásazích IZS při mimořádných událostech je důležité, aby byla spolupráce všech složek rychlá a plynulá. K tomu je potřeba, aby bylo perfektně zvládnuto řízení této spolupráce. Toto řízení se provádí ve třech stupních a to ve stupni taktickém, operačním a strategickém. [9]

2.1 Taktické řízení

Taktické řízení má na starost velitel zásahu, který je nejčastěji jmenován z řad HZS. Velitel analyzuje mimořádnou událost a podle její závažnosti určí stupeň poplachu, který vychází z poplachového plánu IZS. Pokud je mimořádná událost tak rozsáhlá, že se ji běžnými postupy IZS nedaří zvládnout, je velitel zásahu oprávněn přivolat pomoc jiných organizací a složek a také je oprávněn pro to, aby reguloval pohyb osob na místě, kde se zasahuje, nařídil a pověřil příslušné složky evakuací osob, rozhodnul o okamžitých terénních úpravách včetně tvory nových staveb nebo jejich bourání a také má pravomoc požádat osoby, ať už právnické nebo fyzické o hmotnou nebo fyzickou pomoc při likvidaci mimořádné události. [9]

2.2 Operační řízení

Operační řízení zahrnuje především operační a informační střediska IZS. Operační střediska jsou v krajích umístěna u HZS. Obsluha operačního střediska v případě vzniku mimořádné události kontaktuje podle rozhodnutí velitele zásahu ostatní složky IZS. Operační střediska jsou tedy takovým ústředím, přes které spolu jednotlivé složky komunikují a předávají si

informace. Také přes ně předává informace Ministerstvo vnitra hejtmanům a starostům obcí s rozšířenou působností. [9]

2.3 Strategické řízení

Při strategickém řízení jsou do koordinace řešení nastalých situací při mimořádných událostech zapojeni i hejtmani, starostové obcí s rozšířenou působností a Ministerstvo vnitra. Ministerstvo vnitra provádí koordinaci složek IZS a jejich prací v případě, že je mimořádná událost velkého rozsahu a zasahuje do více než jednoho kraje, anebo pokud zasahuje mimo ČR a velitel zásahu o tuto pomoc sám požádá nebo vyhlásí nejvyšší stupeň poplachu. [9]

3 SOUKROMÉ BEZPEČNOSTNÍ SLUŽBY

„Soukromé bezpečnostní služby můžeme definovat jako podnikatelské subjekty, které se zabývají specializovanou činností směřující k uspokojení oprávněných bezpečnostních zájmů a potřeb fyzických a právnických osob na základě smluvního vztahu a za úplatu.“ [10]

Podnikatelských subjektů podnikajících v SBS je v České republice v současné době cca 6754 (stav k 30. 6. 2016) a zaměstnáno v nich je cca 45 055 zaměstnanců. [11]

Toto odvětví podnikání se v České republice stále rozrůstá, protože zájem o služby tohoto charakteru je veliký zájem. Růst tohoto odvětví podnikání můžeme připsat na vrub těmto faktorům:

- zvyšující se počet trestných činů a také násilí, se kterým jsou páčány,
- snižující se pocit bezpečí kvůli strachu z osob páchajících trestnou činností,
- strach z ohrožení v situacích jako jsou demonstrace, únosy, teroristické a bombové útoky,
- zvyšující se objem majetku v soukromém vlastnictví a z toho plynoucí strach z krádeží, poškození, vandalismu atd. ,
- pochyby o tom, zda policie, soudy atd. jsou schopny zvládnout a zastavit rostoucí kriminalitu a ochránit občany. [12]

SBS by měly především poskytovat zákazníkům nadstandardní úroveň bezpečnosti, neměly by ale nahrazovat bezpečnostní služby, které poskytuje stát. Toto zajišťuje především Policie ČR, SBS je mají pouze doplňovat. Jejich náplň práce je ale dosti podobná. Rozdíl mezi činností PČR a SBS není až tak veliký co se jejich činnosti týče, ale je spíše v tom, že SBS jsou nestátního charakteru. Musí mít souhlas státu k provozování činnosti – koncesi. [10]

4 LEGISLATIVA VZTAHUJÍCÍ SE K SBS

SBS nejsou do dnešního dne vymezeny žádným zákonem, který by se vztahoval přímo k nim. Už několik let je vypracovaný návrh zákona o soukromé bezpečnostní činnosti, stále ale nevstoupil v platnost. Z tohoto důvodu musí být vše, co se týká SBS vymezeno jinými zákony a právními dokumenty, které sice nejsou přímo pro SBS určeny, ale SBS pod ně spadají.

Jsou to tyto:

- Ústava České republiky a spolu s ní Listina základní práv a svobod,
- občanský zákoník a občanský soudní řád,
- trestní zákon,
- trestní řád,
- živnostenský zákon,
- zákoník práce.

SBS se ale řídí ještě dalšími právními dokumenty. Jsou to především ty, bez kterých by SBS nemohla provozovat některé svoje činnosti. Sem můžeme zařadit například zákon o zbraňích, bez kterých se příslušníci SBS v některých případech neobejdou. Jsou to především pracovníci provádějící ochranu osob nebo významných objektů a pracovníci pro převoz cenin.

4.1 Listina základních práv a svobod

Základní práva a svobody určené v této listině vystihují vztah mezi státem a jeho občany. Činnosti SBS se dotýká především těchto několik článků:

- článek č. 7 – osoba je nedotknutelná a nesmí jí být zasahováno jakkoliv do soukromí. Může to být ale porušeno pokud to dovolí zákon. [13]
- článek č. 10 – „Každý má právo, aby byla zachována jeho lidská důstojnost, osobní čest, dobrá pověst a chráněno jeho jméno.“ Toto právo se vztahuje i na vměšování do soukromí. O nikom nesmí být neoprávněně sbírány informace a potom být zneužity. [13]

- článek č. 12 – Tento článek pojednává o nedotknutelnosti obydlí. Nikdo nesmí do cizího obydlí vstoupit bez souhlasu, je zde definováno i za jakých podmínek je přípustná domovní prohlídka. [13]
- článek č. 17. – V tomto článku je definováno právo na vyhledávání a šíření informací, je zde také pojednáno o tom, že každý má právo na svobodu projevu. [13]

4.2 Občanský zákoník

Občanský zákoník je hlavní zákon, který upravuje soukromé hmotné právo. Je jedním z nejdůležitějších zákonů, definuje jak práva osob, tak i obchodní právo. [12]

Pro SBS a jejich činnost jsou nejdůležitější tyto paragrafy:

- §3 Soukromé právo vychází především z toho, že „každý má právo na ochranu svého života a zdraví, jakož i svobody, cti, důstojnosti a soukromí.“ [14]
- §14 Svépomoc odst. 1. Pokud je někdo ohrožen v právu, a právní nebo veřejné moci by se domohl až ve chvíli, když by bylo pozdě, tak si může každý pomoci sám. [14]
- §14 Svépomoc odst. 2. Pokud je neodvratitelně ohroženo právo, může každý kdo je takto postihnout se tomu sám bránit, ale pouze prostředky, které jsou tomu úměrné. [14]

Každá podnikatelská činnost, tedy i činnost SBS musí být definována. Dříve to bylo definováno v obchodním zákoníku, nyní je to definováno v občanském zákoníku. Pro SBS jsou nejdůležitější paragrafy, které vymezují a popisují podnikání a podnikatele.

- §420 odst. 1. Každý, kdo nepřetržitě jedná a provozuje nějakou činnost za tím účelem, aby dosáhl zisku, je definován jako podnikatel. [14]
- § 421 Podnikatelem je každý, kdo se nechá zapsat do obchodního rejstříku a zřídí se živnostenské nebo jiné potřebné oprávnění k podnikatelské činnosti. [14]

4.3 Občanský soudní řád

Tento řád definuje a upravuje postupy soudu a účastníků při soudních řízeních. Upravuje je tak, aby bylo dosaženo ochrany práv a zájmů jak účastníků, tak soudu. Soukromí detektivové by se měli řídit především jeho následujícími částmi. [12]

- § 120 odst. 1 „*Účastníci jsou povinni označit důkazy k prokázání svých tvrzení. Soud rozhoduje, které z navrhovaných důkazů provede.*“ [15]
- § 125 Důkazem mohou být všechny prostředky, kterými je možné dokázat stav věci. Může to tedy být výslech svědků, posudky, svědectví organizací, občanů a právnických osob, dokumenty a výslech. To, jak se musí důkaz provést, nebývá vždy přesně dáno, v tom případě to určuje soud. [15]
- § 126 odst. 1 Pokud soud vyzve občana k soudnímu řízení jako svědka, je občan povinen se tohoto zúčastnit a svědectví podat. Výjimku tvoří situace, kdy by vyzvaný tímto svědectvím způsobil škodu a nebezpečí stíhání sobě nebo své rodině a blízkým. Tyto důvody ale musí vždy schválit soud. [15]

Po vyhodnocení výše uvedených paragrafů je zřejmé, že každý si může pořizovat a zařizovat podklady a informace, které jsou použitelné u soudního řízení. Nemusí to ale dělat sám a může pro tyto účely využít služeb soukromého detektiva, který po zapojení do tohoto procesu shánění a získávání informací může vystupovat také jako svědek. [15]

4.4 Trestní zákon

Trestní zákoník popisuje a vymezuje trestní právo v situacích, kdy se někdo – v tomto případě občan, soukromý detektiv nebo pracovník SBS dostane do situace, která ho bude ohrožovat. Pokud při vzniklé situaci bude ohroženo jeho zdraví nebo život, tak je možné, aby využil obranné prostředky. To jaké prostředky, jak je smí použít a v jakých situacích přesně vymezuje právě trestní zákoník. [12]

- §28 krajní nouze odst. 1 „*Čin jinak trestný, kterým někdo odvrací nebezpečí přímo hrozící zájmu chráněnému trestním zákonem, není trestným činem.*“ [16]
§28 krajní nouze odst. 2. Pokud by byl způsobený následek stejný anebo větší než ten který hrozil, tak nejde o krajní nouzi. Stejně tak, pokud šlo riziko nebo nebezpečí odvrátit jiným způsobem. [16]
- §29 nutná obrana odst. 1. „*Čin jinak trestný, kterým někdo odvrací přímo hrozící nebo trvajícím útokem na zájem chráněný trestním zákonem, není trestným činem.*“ [16]
§29 nutná obrana odst. 2. Pokud je obrana nepřiměřeně větší, než byl útok, tak nejde o nutnou obranu. [16]

4.5 Trestní řád

Trestní řád stanovuje postupy při trestních řízeních, aby bylo dosaženo odhalení trestních činů a aby jejich pachatelé byli odhaleni a byl jim vyměřen odpovídající trest. Pro SBS je důležitý především §76, ze kterého je zřejmé, že pokud pracovník SBS (ale i běžný občan) přistihne jinou osobu při trestném činu, tak ji podle tohoto paragrafu může zadržet na dobu nezbytně nutnou. [12]

- § 76 odst. 2. „*Osobní svobodu osoby, která byla přistižena při trestném činu nebo bezprostředně poté, smí omezit kdokoli, pokud je to nutné ke zjištění její totožnosti, k zamezení útěku nebo k zajištění důkazů. Je však povinen tuto osobu předat ihned policejnímu orgánu; příslušníka ozbrojených sil může též předat nejbližšímu útvaru ozbrojených sil nebo správci posádky. Nelze-li takovou osobu ihned předat, je třeba některému z uvedených orgánů omezení osobní svobody bez odkladu oznámit.*“ [17]

4.6 Živnostenský zákon

SBS podle občanského zákoníku musí být zaregistrovány do obchodního rejstříku a zároveň mít zřízeno živnostenské nebo jiné oprávnění. To je podle živnostenského zákona státní souhlas k vykonávání činnosti – tzv. koncesní listina. [12]

- §9 Živnosti můžeme rozdělit na dva typy. První jsou ty, pro jejichž provozování stačí splnit určité podmínky a poté jen ohlásit zahájení činnosti. Druhé jsou ty, které mohou být provozovány pouze na základě koncesní listiny, čímž stát reguluje podnikání. [18]

4.7 Zákoník práce

Zákoník práce je dokument, který popisuje a určuje vztahy mezi zaměstnancem a zaměstnavatelem. Určuje jejich práva a povinnosti a jaké smluvní vztahy mohou a musí mezi sebou uzavřít.

- §1 Určuje vztahy mezi zaměstnancem a zaměstnavatelem které při provozování povolání vznikají. Upravuje také pravidla a možnosti působících odborových organizací. [19]

Při výkonu povolání v SBS, ale i jakéhokoliv jiného, je velmi kladen důraz na bezpečnost zdraví při práci zaměstnavatele. V zákoníku práce je to vše definováno a zaměstnavatel i zaměstnanec jsou povinni se těmito nařízeními řídit.

- §101 odst. 1. „Zaměstnavatel je povinen zajistit bezpečnost a ochranu zdraví zaměstnanců při práci s ohledem na rizika možného ohrožení jejich života a zdraví, která se týkají výkonu práce.“ [19]
- §106 odst. 1 Zaměstnavatel musí zaměstnanci zajistit potřebné prostředí a prostředky, aby zaměstnanec měl zajištěnu odpovídající ochranu zdraví při práci. Zaměstnanec by také měl být vyrozuměn o všech rizicích spojenými s náplní jeho práce. [19]

Je ovšem veliký rozdíl mezi vztahem zaměstnavatel – zaměstnanec, který je uzavřen u pracovníků SBS a mezi vztahem služebním, který uzavírají příslušníci sboru s PČR. Tento vztah není pracovněprávní, ale služební. [12]

4.8 Zákon o zbraních

V tomto zákoně je definováno vše, co se týče kategorií střelných zbraní a střeliva, jaké jsou předpoklady pro jejich vlastnictví, nošení a používání. Dále popisuje jaká práva a povinnosti mají osoby, které je vlastní. [20]

- § 2 Vše co je definováno v tomto zákoně, nezahrnuje zbraně a střelivo, které patří do výzbroje ozbrojených sil ČR, jsou ve vlastnictví státu, jsou kulturní památkou nebo se jedná o výbušniny upravené speciálním právním předpisem. [20]

Nejdůležitějšími částmi tohoto zákona jsou paragrafy, které se věnují zbrojnímu průkazu. Tady by bylo vhodné zmínit především paragraf 17 o vydání zbrojního průkazu.

- § 17 Zbrojní průkaz je vydáván policií oproti žádosti. Je vydán poté, co žadatel splní své povinnosti a přeloží příslušné dokumenty dokazující jeho zdravotní a odbornou způsobilost. [20]

5 DĚLENÍ SBS PODLE ŽIVNOSTENSKÉHO ZÁKONA

V příloze živnostenského zákona jsou vyjmenovány všechny činnosti, které tuto listinu potřebují, jaké musí mít odborné a zvláštní způsobilosti atd. Jsou tu i živnosti, které spadají pod SBS. „*Je to ostraha majetku a osob, služby soukromých detektivů, poskytování technických služeb k ochraně majetku a osob.*“ [18]

Podle připravovaného zákona o soukromé bezpečnostní činnosti přibudou ještě dvě kategorie, kterými jsou převoz hotovosti a cenin a bezpečnostní poradenství. Je to z toho důvodu, že postupy, pravidla a formy, kterými jsou tyto služby vykonávány a poskytovány jsou různé a proto je potřeba je rozdělit. [21]

„Zákon hovoří o poskytování tohoto druhu služeb jako o ostraze movitého a nemovitého majetku (strážní služba/statická/mobilní ochrana), ostraze při převozu hotovosti, cenin, ceniností, či jiného majetku, ochraně osob, či právních zájmů, zajišťování pořádku v místech konání veřejných shromáždění (nikoli ovšem zajišťování běžného veřejného pořádku, což je úlohou PČR), slavností, sportovních podniků, či lidových zábav dle pokynů zadavatele (pořadatelská činnost), vyhodnocováním bezpečnostních rizik a provozováním pultů centrální ochrany (monitorovací činnost).“ [22]

5.1 Ostraha movitého a nemovitého majetku

Ostraha movitého a nemovitého majetku se zabývá několika činnostmi. Je to především strážní služba provádějící ochranu a kontrolu daného místa, což se také dá nazvat statickou ochranou. Dále je to pořadatelská činnost a s tím související ostraha a hlídání pořádku na veřejných akcích, pojízdné a zásahové jednotky, přeprava cenin a hotovostí a v neposlední řadě je to provoz a obsluha pultů centralizované ochrany a kontrola a monitoring osob na vstupech do chráněných objektů. [23]

5.2 Služby soukromých detektivů

Činnost soukromých detektivů je zaměřena především na hledání osob a různých předmětů, zjišťování skutečností, které by se daly použít u soudu a správních orgánů například podklady pro důkazy. Také provozují činnost sledovací, kdy se zabývají monitorováním činností různých objektů a v neposlední řadě se zabývají sběrem zpráv pro komerční zpravodajství. [23]

5.3 Technické služby k ochraně majetku a osob

Tato činnost zahrnuje provoz poplachových systémů, pultů centralizované ochrany, systémů vstupu a mechanických způsobů zabezpečení včetně jejich montáže, údržby a servisu. Dále pracovníci těchto služeb hlídají pohyb ve střežených prostorech pomocí kamerových systémů, kontrolují preventivně nebo cíleně prostory a předměty v nich proti odposlechovým zařízením. Do jejich kompetence patří také stále se rozvíjející odvětví bezpečnosti zajišťované pomocí biometrických a inteligentních strojů a zřízení. [23]

6 PRAVOMOCI PRACOVNÍKŮ SBS

Pracovníci SBS nemají speciální oprávnění a pravomoci, kterými by disponovali, a na jejichž základě mohou provozovat své povolání. Mají stejná oprávnění jako kterýkoliv jiný řadový občan a tím pádem mají povinnost dodržovat všechny právní předpisy, které platí pro činnosti, které při výkonu povolání vykonávají a při tomto je mohou kontrolovat příslušníci PČR nebo obecní policie. [24]

Specifické pravomoci a povinnosti těmto pracovníkům vznikají na základě podpisu smlouvy mezi SBS jako poskytovatelem služeb a zákazníkem. Tímto podpisem zákazník předává svá práva a povinnosti ohledně ochrany a povinností s tím spojenými na SBS, jiná práva a povinnosti, která tím SBS vznikají, jsou dána zákony. [25]

Jako příklad mohou být uvedeny příklady oprávnění, která vznikají na základě smlouvy mezi SBS a zákazníkem při podpisu smlouvy o ochraně objektu: [25]

- kontrola osob, které vstupují do daného objektu nebo z něho vystupují, což znamená například kontrolu zavazadel, kontrola oprávnění ke vstupu do objektu a jeho části, kontrola propustek atd. [25]
- Kontrola vozidel, při vjezdu kontrola oprávnění k vjezdu, prohlídka vozidla, kontrola nákladu. Při výjezdu je to opět prohlídka vozidla, především nákladového prostoru a popřípadě kontrola odvážených předmětů. Zaměstnanec SBS tyto prohlídky nemůže provádět přímo fyzicky tak, že by na vozidlo sahal, ale musí si vše nechat předvést od řidiče nebo spolujezdců. [25]
- Kontrola osob pohybujících se uvnitř objektu a právo požadovat při podezření na trestnou činnost po osobě vysvětlení. [25]
- Kontrola osob pohybujících se uvnitř objektu a právo požadovat po osobě průkaz totožnosti a důkaz, že má oprávnění pro vstup do objektu nebo dané části objektu. [25]
- Je možné, aby pracovník SBS podle § 76 trestního řádu omezil osobní svobodu osoby, která v hlídaném objektu páchá nebo páchala trestnou činnost za účelem zjištění totožnosti, zabránění jejího útěku nebo pokud je to nutné k zajištění důkazů. Tuto osobu nesmí zadržovat déle než je nutné a neprodleně ji musí předat příslušným orgánům. [25]

- Pracovníci SBS jsou oprávněni k prohlídkám zavazadel, ale jen na základě interních předpisů a pouze na vstupech a výstupech z objektu. Osoby, které do objektu vcházejí s tímto předpisem, musí být seznámeny. Pracovníci SBS toto nemohou provádět fyzicky a dotýkat se prohledávaných zavazadel, ale pouze pomocí techniky, anebo o předvedení obsahu zavazadla požádá osobu, která zavazadlo přenáší. [25]
- V případě krajní nouze může podle §28 trestního zákona zaměstnanec SBS použít sebeobranu, slzný plyn nebo služebního psa. Díky tomuto paragrafu je také umožněn výkon jednoho z nejproblematictějších odvětví SBS a to je osobní ochrana. [25]

Z tohoto jasně vyplývá, že zaměstnanci SBS nemají o moc větší pravomoci než běžný občan a při výkonu povolání jsou tímto značně omezeni.

7 PROSTŘEDKY SOUKROMÉ BEZPEČNOSTNÍ ČINNOSTI

Aby pracovníci SBS mohli svoje povolání vykonávat na požadované úrovni, musí být patřičně vybaveni a musí mít k dispozici celé spektrum různých materiálních prostředků, které jim slouží k lepším pracovním výsledkům a zajišťují vysokou úroveň služeb. Dalším důvodem, proč jimi musí být vybaveni, je také nutnost zajistit bezpečnost samotných pracovníků při výkonu povolání. [25]

Tyto materiální prostředky můžeme rozdělit následovně:

- věcné prostředky určené k ochraně majetku a osob
- výstroj a výzbroj
- dopravní prostředky
- spojovací prostředky.

7.1 Věcné prostředky určené k ochraně majetku a osob

Do této kategorie můžeme zařadit prostředky, které pomáhají zajistit ochranu majetku a osob. Jsou to mechanické zábranné systémy, bezpečnostní fólie na skla, zámky, trezory a bezpečnostní dveře. Také sem patří elektronické zabezpečovací systémy a dohledové systémy jako jsou kamerové systémy. [25]

7.2 Výstroj a výzbroj

Pracovník SBS, který u sebe při výkonu povolání nosí střelnou zbraň, nemá žádné zvláštní pravomoci a oprávnění. Musí se řídit stejnými pravidly jako každý jiný občan. SBS, jejíž pracovníci zbraně nosí, by měla mít zařízenou zbrojní licenci pro firmy a měla by mít svého zbrojmistra, který bude mít vše o zbraních a obranných prostředcích na starosti a povede o nich evidenci. [25]

Další položkou v této kategorii jsou obranné prostředky. Používané pracovníky SBS jsou především obušky, distanční tyče, paralyzátory a pepřové spreje. [25]

Poslední položkou jsou stejnokroje. Stejnokroj si může každá SBS navrhnout sama v podstatě bez omezení. Jediným omezením je to, že by stejnokroje na první pohled měly být odlišitelné od stejnokrojů policejních sborů. [25]

7.3 Dopravní prostředky

Dopravní prostředky jsou pro SBS velmi důležitým prostředkem k výkonu činností. Bez něho by spousta činností nemohla být provozovaná, především by bez něj nemohl být prováděn převoz hotovostí a cenin. Vozidla SBS bývají speciálně upravena tak, aby posádce poskytovala větší bezpečí a aby se omezilo riziko sabotáže nebo mechanické poruchy. Vozidlo může být například nějakým způsobem opancěrováno nebo může mít speciální pneumatiky, které jsou odolné proti průstřelu. Pracovníci SBS, kteří s vozidly jezdí, nemají žádná speciální práva, opět se řídí stejnými právy jako ostatní řidiči silničního provozu. Jedinou výjimku může tvořit oranžový blikající maják, který označuje vozidlo jako překážku. [25]

7.4 Spojovací prostředky

Mezi spojovací prostředky, které používají pracovníci SBS, můžeme zařadit telefonní a faxové spojovací prostředky a radiové prostředky, které mohou využívat podle potřeby jak v občanském bezpečnostním, tak v profesionálním bezpečnostním pásmu.

II. PRAKTICKÁ ČÁST

8 ZAPOJENÍ SBS PŘI LIKVIDACI MIMOŘÁDNÝCH UDÁLOSTÍ

Praktická část bakalářské práce se zabývá možností využití pracovníků SBS při mimořádných událostech, a také doplněním části pracovníků IZS a státních bezpečnostních složek při řešení mimořádných událostí těmito pracovníky.

Důvod, proč se tímto tématem vůbec zabývat, vyplývá z toho, že SBS nabízí služby, které jsou velmi blízké činnosti složek IZS. Využití pracovníků SBS při činnostech IZS by mohlo být velmi široké, pokud by to legislativa dovolila. V této části práce budou zmíněny různé situace ve kterých by toto zapojení bylo možné a bude analyzováno zda je to možné a za jakých podmínek.

9 MIMOŘÁDNÉ UDÁLOSTI

Pro účely praktické části bakalářské práce, je nutno definovat, co to vlastně mimořádné události jsou a jak je můžeme dělit. V této kapitole bude zmíněno rozdělení podle zákona o IZS a rozdělení podle původu hrozeb. Každé z těchto rozdělení pohlíží na mimořádné události jinak.

9.1 Mimořádné události podle zákona o IZS

„Pojem mimořádná událost je v českém právním řádu definován v zákoně č.239/2000Sb., o integrovaném záchranném systému a o změně některých zákonů, ve znění pozdějších předpisů (dále jen „zákon o IZS“), který za mimořádnou událost považuje: „škodlivé působení sil a jevů vyvolaných činností člověka, přírodními vlivy, a také havárie, které ohrožují život, zdraví, majetek nebo životní prostředí a vyžadují provedení záchranných a likvidačních prací.“ [26]

Mimořádné události lze dělit podle různých hledisek. Podle zákona o IZS se mohou dělit na události způsobené činností člověka, události vyvolané přírodními živly a havárie. [26]

Mimořádné události způsobené činností člověka lze rozdělit na další dvě kategorie podle toho, zda jsou způsobeny jako důsledek nedbalosti (například porušení povinností uložených právním předpisem) anebo jestli jsou způsobeny škodlivým úmyslem. Sem můžeme řadit například terorismus, žhárství nebo umělé vyvolání záplav s účelem poškodit majetek, zdraví atd. [26]

Mezi mimořádné události vyvolané přírodními živly se řadí požáry, záplavy, povodně, zemetřesení, sopečná činnost, atmosférické poruchy jako bouře a vichřice, pády meteoritů atd. [26]

Poslední kategorií jsou havárie, které ohrožují zdraví, majetek a životní prostředí. Je nutné provést záchranné a likvidační práce, aby se omezily následky. Patří sem především provozní havárie průmyslových závodů, které používají pro svoji činnost nebezpečné chemické, toxické nebo výbušné látky a tudíž mohou ohrozit zdraví osob, zvířat a životní prostředí. [26]

Druh události	Počet událostí					Podíl v % na celk. počtu
	2012	2013	2014	2015	2016	
požáry	19 908	16 563	16 851	19 685	15 730	14,9
dopravní nehody	18 910	19 023	19 219	21 330	21 521	20,4
úniky nebezpečných chemických látek celkem	5 106	5 253	6 161	6 693	6 698	6,3
z toho ropné produkty	3 990	4 107	4 793	4 675	4 923	4,7
technické havárie celkem	52 084	63 596	50 965	55 928	53 714	50,9
z toho technické havárie	13	4	9	7	6	0,0
technické pomoci	46 648	57 103	44 967	49 525	47 845	45,4
technologické pomoci	780	860	617	747	427	0,4
ostatní pomoci	4 643	5 629	5 372	5 649	5 436	5,2
radiační nehody a havárie	1	1	1	0	0	0,0
ostatní mimořádné události	67	8	52	75	92	0,1
plané poplachy	7 909	7 837	7 527	8 273	7 735	7,3
Celkem	103 985	112 281	100 776	111 984	105 490	100,0

Obr. 5 Počet mimořádných událostí v ČR za posledních 5 let [27]

9.2 Mimořádné události podle původu hrozeb

Mimořádné události lze dělit také podle původu hrozeb, které je způsobí. Jsou to mimořádné události přírodní a antropogenní. [28]

Přírodní mimořádné události	
Živelní pohromy	Dlouhodobá inverzní situace
	Povodně velkého rozsahu
	Jiné živelní pohromy velkého rozsahu mimo č.1-2 (např. rozsáhlé lesní požáry, sněhová kalamita, vichřice, sesuvy zemětřesení atd)
Hromadné nákazy	Epidemie - hromadné nákazy osob (včetně hygienických a dalších režimů)
	Epifytie - hromadné nákazy polních kultur (včetně hygienických a dalších režimů)
	Epizootie - hromadné nákazy zvířat (včetně hygienických a dalších režimů)

Tab. 1 Přírodní mimořádné události [28]

Antropogenní mimořádné události	
Provozní havárie	Radiační havárie
	Havárie velkého rozsahu způsobená vybranými nebezpečnými chemickými látkami a chemickými přípravky
	Jiné technické a technologické havárie velkého rozsahu - požáry, exploze, destrukce nadzemních a podzemních částí budov
	Narušení hrází významných vodohospodářských děl se vznikem zvláštní povodně
	Znečištění vody, ovzduší a přírodního prostředí haváriemi velkého rozsahu
Infrastruktura	Narušení finančního a devizového hospodářství státu velkého rozsahu
	Narušení dodávek ropy a ropných produktů velkého rozsahu
	Narušení dodávek el. energie, plynu nebo tepelné energie velkého rozsahu
	Narušení dodávek potravin velkého rozsahu
	Narušení dodávek pitné vody velkého rozsahu
	Narušení dodávek léčiv a zdravotnického materiálu velkého rozsahu
	Narušení funkčnosti dopravní soustavy velkého rozsahu
	Narušení funkčnosti veřejných komunikačních vazeb velkého rozsahu
	Narušení funkčnosti veřejných informačních vazeb velkého rozsahu
	Migrační vlny velkého rozsahu
	Hromadné postižení osob mimo epidemii - řešení následků včetně hygienických a dalších režimů
	Narušení zákonnosti velkého rozsahu

Tab. 2 Antropogenní mimořádné události [28]

Mimořádných událostí je spousta, z výčtu, který byl uveden, by se SBS mohly zapojit především při mimořádných událostech přírodního charakteru, jako jsou povodně, zemětřesení atd. Také nelze vyloučit jejich možnou užitečnost při některých provozních haváriích.

10 ANALÝZA ZAPOJENÍ SBS DO IZS V SOUČASNÉ DOBĚ

Za současného stavu právního vymezení a omezení SBS se nejeví možnost zapojení SBS do IZS jako moc reálná. Jak je vidět z výčtu legislativy v teoretické části, v současné době je činnost SBS omezena mnoha zákony a pravidly a pracovníci SBS nemají větší pravomoci než běžný občan, mají je úplně stejné. Nezmění se to ani, pokud bude schválen nový zákon o SBS.

V návrhu zákona o SBS, který je umístěn na stránkách MVČR, jsou navrženy stále ty samé právní limity, které by nijak nezměnily pravomoci pracovníků SBS. Ti by stále nemohli zasahovat do soukromí a práv občanů a třetích osob. Tím pádem jejich zařazení mezi ostatní složky IZS, zůstane stále jen v teoretické rovině a v praxi v podstatě neproveditelné. [30]

Jak už bylo řečeno, největší problém pro reálné zapojení SBS do IZS je ten, že pracovníci SBS nedisponují žádnými speciálními oprávněními. Z těch, kterými by bylo vhodné, aby disponovali, by to byla především možnost ztotožňování osob a použití donucovacích prostředků mimo krajní nouzi nebo nutnou obranu. Také problematika poskytování určitých informací k mimořádným událostem těmto pracovníkům se jeví jako kritická, protože se může jednat o informace, které jsou oprávněni znát pouze členové složek IZS. Proto by bylo potřeba, aby příslušní pracovníci SBS měli bezpečnostní prověrku, aby tyto informace mohli znát. Tato všechna omezení v reálné praxi činí pracovníky SBS pro zapojení do IZS jako nepoužitelné.

Také je nutno podotknout, že v současné době IZS a především jeho hlavní složky jakožto Policie ČR, Hasičský záchranný sbor a Zdravotnická záchranná služba disponují dostatečnými nástroji a prostředky ke zvládnutí krizových stavů. Mají profesionální techniku, prostředky a pracovníky přímo vyškolené a trénované pro zvládnutí situací, které by mohly nastat. Účastní se kvůli tomu různých cvičení, aby znalosti obnovovali a získávali nové.

Další reálnou překážkou pro zapojení SBS do IZS může být to, že při nutnosti přizvat pomoc při zvládnutí krizových stavů, bývá přizvána Armáda ČR a její záchranné prapory, které jsou k tomuto určeny a především disponují veškerou profesionální technikou, která je potřeba. Při některých mimořádných událostech velkého rozsahu ale ani zapojení Armády ČR nestačí, a tady by se dalo právě využít SBS.

Pokud by se SBS měly zapojit do zvládání mimořádných událostí, bylo by nutné, aby disponovali alespoň základními prostředky pro zvládání mimořádných situací a aby její pracovníci byli odborně vyškoleni a vzděláni. Tady se ale naskýtá otázka toho, jak moc by toto počínání a případné školení odborných pracovníků, nebo vybavení se drahými prostředky bylo pro SBS rentabilní.

11 ANALÝZA UPLATNĚNÍ SBS PŘI MIMOŘÁDNÝCH UDÁLOSTECH V SOUČASNÉ DOBĚ

Z důvodu chybějící legislativy pro zapojení SBS do IZS se toto zapojení jeví v této době jako nereálné. SBS by se ale mohly uplatňovat při mimořádných událostech živelného charakteru, jako jsou povodně, vichřice, zemětřesení atd. takzvaně na požádání. V zahraničí je již celkem běžná praxe, že soukromé nebo právnické subjekty si při takových pohromách pro hlídání majetku najímají SBS.

V ČR by se SBS při mimořádných událostech mohly uplatňovat jako podpůrná složka, se kterou by se spojil starosta postižené obce a najal si ji. Tato možnost by musela být zanesena do krizového plánu obce. Pokud by krizový štáb obce rozhodl, že situaci s přidělenými prostředky IZS a se svými prostředky nezvládá (především v oblasti ochrany majetku a památek), tak by se této možnosti dalo na náklady obce využít. Byly by dopředu vybrané SBS působící v blízkosti obce nebo přímo v obci, se kterými by byla tato možnost dopředu dohodnuta, a byl by pro tyto situace jasně definován typ a rozsah smlouvy na základě které by SBS svoje služby poskytovala, stejně jako to, jaké služby v takových případech bude poskytovat. Bohužel by to značně zatížilo rozpočet obce

Šlo by především o mimořádné události způsobené živelnými pohromami. Například při povodních většího rozsahu. Jako vzorový příklad, na kterém by toto šlo využít si lze vzít povodně v roce 2013 v Jihočeském kraji. Ty se udály v průběhu měsíce června a napáchaly mnoho škod. [31]

„Na řešení těchto mimořádných událostí bylo opakovaně nasazeno 23 profesionálních jednotek a 300 jednotek sboru dobrovolných hasičů obcí. V těchto jednotkách zasahovalo 390 profesionálních hasičů a 719 dobrovolných hasičů. V rámci jednotlivých událostí byla zraněna 1 osoba, 53 osob bylo zachráněno, 847 osob bylo evakuováno a 2 osoby usmrceny. Evakuaci řešily orgány zasažených obcí ve spolupráci s jednotkami požární ochrany. Opatření evakuace bylo realizováno na základě meteorologických zpráv a výstrah nebo na základě již vzniklé povodňové situace.“ [31]

SBS by si mohl najmout starosta postižené obce jako doplnění služeb profesionálních jednotek IZS a svých prostředků, pokud by hrozilo, že by situaci nezvládali v takovém rozsahu, v jakém by to bylo potřeba. To znamená, že by SBS mohly pomáhat při evakuačních pracích a následně při hlídání opuštěných objektů, a to hlavně z hlediska ochrany a hlídání majetku. Především, aby nedocházelo k rabování. Evakuované oblasti jsou totiž často terčem zlodějů

a vandalů, jelikož jsou opuštěné, a objekty v těchto oblastech jsou (v rámci rozsahu mimořádné události) snadným cílem pro krádeže.

Při těchto povodních bylo postiženo v Jihočeském kraji celkem 339 obcí z 623, které v kraji jsou. To znamená víc, než polovinu. Nasazeno policistů PČR pro ochranu majetku (ale také osob a veřejného pořádku) bylo 861, k tomu 150 osobních automobilů pro hlídky. [32] [33]

To znamená, že vycházelo cca 2,5 policisty a 0,5 vozidla na obec. Což je při mimořádné události takového rozsahu, jako byly tyto povodně velice málo. Samozřejmě byla povolána i Armáda ČR se svými složkami, ale ti jsou rozmisťováni především do nejvíce kritických oblastí. SBS má také mobilní hlídky, takže pokud by starosta obce najal příslušnou SBS k ochraně majetku, strategických míst a památek v obci, ochrana a bezpečnost by se podstatně zvýšila.

Pokud bychom uvažovali, že při počtu 45055 zaměstnanců SBS v ČR (ze sčítání z roku 2016 viz kapitola 5) je rozdělení jejich počtu do 14 krajů rovnoměrné (přesné číslo zaměstnanců SBS v krajích není k dispozici), vychází to cca 3200 zaměstnanců na kraj. Pokud by bylo možno 1000 zaměstnanců SBS povolovat ke spolupráci na této mimořádné události, čísla by se razantně zvýšila a tím pádem i bezpečnost a ochrana.

	počet postižených obcí	počet policistů	počet pracovníků SBS	počet vozidel PČR	počet vozidel SBS	počet osob zajišťujících pořádek na obec	počet vozidel zajišťujících pořádek na obec
stávající stav	339	861	0	150	0	2,5	0,4
stav se zapojením SBS	339	861	1000	150	200	5,5	1,0

Tab. 3 Zvýšení počtu osob zajišťujících pořádek po zapojení SBS

Nutno podotknout, že v současné době se starostové obcí mohou obrátit na společnost ADRA, což je nezisková organizace, která poskytuje pomoc při mimořádných událostech v ČR a to především v oblasti humanitární pomoci, odklizení a likvidaci škod po mimořádných událostech a také poskytuje psychologickou formu pomoci postiženým občanům prostřednictvím psychologů. Je to forma pomoci tam, kde IZS se svými složkami nestačí. Také je potřeba zmínit, že společnost ADRA na rozdíl od SBS určitou formou s IZS spolupracuje.

Zapojení SBS při těchto mimořádných událostech, jako doplnění služeb by bylo přínosné. Ochrana majetku při mimořádných událostech není totiž jako jediná při mimořádných událostech dořešena jiným subjektem než PČR nebo Armádou ČR.

12 ANALÝZA UPLATNĚNÍ SBS PŘI MIMOŘÁDNÝCH UDÁLOSTECH PO ZMĚNĚ LEGISLATIVY

Složky IZS jsou na řešení a likvidaci mimořádných událostí pečlivě připravovány a cvičeny. Pokud bychom chtěli SBS a jejich pracovníky zahrnout do řešení mimořádných událostí v takové formě, že by spolupracovaly s IZS, tak by byla potřeba, aby měli v dané oblasti potřebné znalosti a potřebná oprávnění. Proto je nutné vymezit přímo typové situace, kde by se mohli uplatnit a ve kterých bychom nějakým způsobem mohli tyto pracovníky využít a co vše by bylo potřeba, aby splňovali pro zapojení se do těchto situací.

Bylo by nutné v legislativě začlenit SBS mezi ostatní složky IZS a určit kontaktní body a způsob jak by byly SBS povolávány k zákrokům.

Také je nutné vymezit, kdo by za tyto aktivity platil. V případě IZS je to stát, který poskytuje finanční prostředky pro financování likvidace mimořádných událostí. Je vytvořena vládní rozpočtová rezerva, která je definovaná v 218/2000 Sb. Zákona o rozpočtových pravidlech v § 27. V případě SBS by to bylo také ze státních zdrojů, na základě smlouvy uzavřené mezi IZS a SBS, kde by bylo jasně definováno, co má SBS za rozsah práce. Bylo by už na konkrétní domluvě mezi SBS a IZS zda by se vytvořila smlouva na aktuální vniklé situace, což by mohlo zpomalovat celý proces reakce SBS na jejich potřebu při mimořádných událostech, nebo by byla vytvořena nějaká forma rámcové smlouvy. Zvýšilo by to ale náklady státu. [29]

Také by bylo nutné, aby se pracovníci SBS, která by se začleňovala do ostatních složek IZS účastnili různých školení. Je nutné, aby měli znalosti a povědomí o postupech IZS při mimořádných událostech. Také by se měli alespoň 2x ročně účastnit cvičení s IZS a nacvičit tak koordinaci při mimořádné události aby potom při reálné potřebě SBS při mimořádné události nedocházelo k prodávám a k nedorozuměním. Je ale jasné, že nebudou disponovat takovými znalostmi a zkušenostmi jako příslušníci IZS.

Pracovníci SBS by se mohli zapojovat při řešení mimořádných událostí například do těchto činností:

- kontrola vstupu osob na hranicích oblasti postižené mimořádnou událostí společně s PČR
- kontrola a hlídání majetku v oblastech postižených mimořádnými událostmi
- pátrání po pohřešovaných osobách, které zmizely v důsledku mimořádné události

12.1 Kontrola vstupu osob na hranicích oblasti postižené mimořádnou událostí společně s PČR

Pokud by měly SBS spolu s PČR kontrolovat vstupy do oblastí postižených mimořádnými událostmi, bylo by nutné jejich pravomoci nějak vymezit zákonem. Pracovníci, kteří pracují jako ostraha osob a majetku mají školení a znalosti potřebné k této činnosti. Jak ale již bylo řečeno, v současné době nemají pracovníci SBS žádné jiné pravomoci než jiný občan a kontrolu vstupů mohou provádět pouze na soukromém majetku na základě smlouvy o hlídání a ochraně objektu uzavřené se správcem nebo majitelem daného objektu. Pokud by prováděli kontrolu vstupu osob a jejich identifikaci na hranicích mimořádných událostí muselo by to být právně upraveno, popřípadě by mohli pouze sekundovat pracovníkům PČR, což by ale také pomohlo, protože pokud by ke každému policistovi byl přidělen jeden pracovník SBS, počet hlídek by se zdvojnásobil.

12.2 Kontrola a hlídání majetku v oblastech postižených mimořádnými událostmi

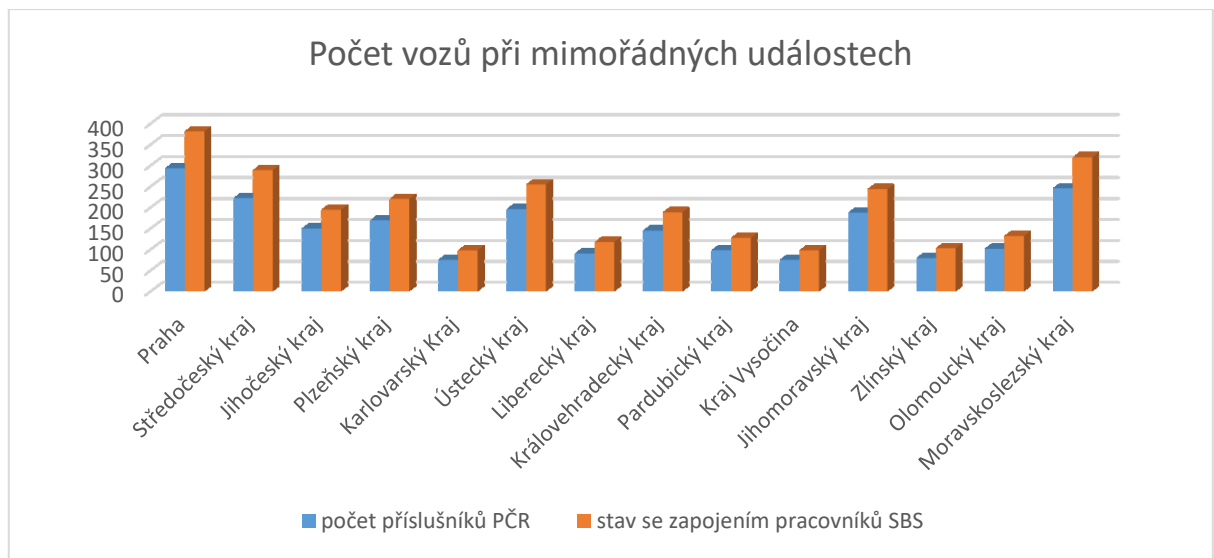
Pracovníci SBS by se mohli uplatnit také při ostraze majetku v oblastech postižených mimořádnou událostí v takovém rozsahu, že bylo nutné oblast evakuovat. Jak již bylo řečeno, tak v takových případech bývá veliké riziko vandalismu a krádeží, jelikož v postižené oblasti nikdo není a majetek není nijak hlídán. V zahraničí již spolupráce SBS při takových událostech bývá často praktikována přímo v praxi.

Bylo by dobré zmínit případ zapojení SBS při ochraně majetku, které probíhá při mimořádných událostech v USA. Významný okamžik tohoto zapojení nastal v roce 2005 po hurikánu Katarina. Při něm došlo k protržení hrází a byla poškozena velká oblast, která kvůli tomu byla evakuována. SBS byly zapojeny mnoha formami. Jednou z nich byla ta, že si SBS pro hlídání majetku objednali přímo zámožní občané. Další formou zapojení byla ochrana opuštěných budov, kulturních památek, institucí nebo vládních budov pracovníky SBS ve spolupráci se šerify. V neposlední řadě pomáhaly SBS i pobřežní strážní při pátracích a záchranných akcích. [22]

Tuto formu zapojení SBS při mimořádných událostech by bylo možné po patřičných úpravách praktikovat i u nás.

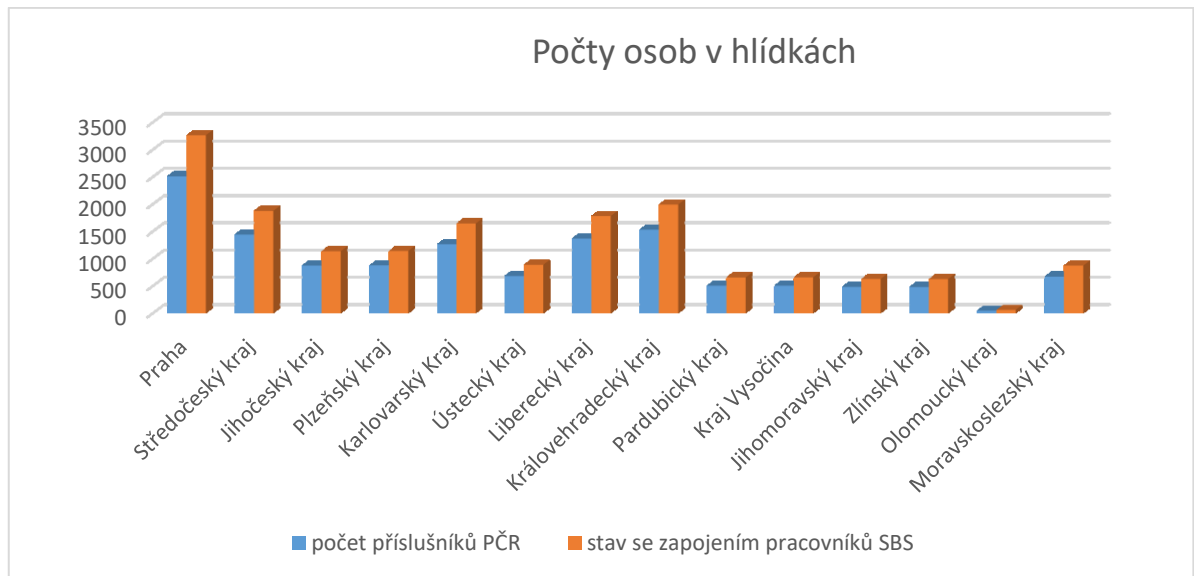
SBS mají nejen pracovníky, které hlídají majetek staticky, ale mají také k dispozici vozidla. Bylo by tudíž po patřičném zaškolení a po úpravě legislativy možné, aby při hlídání majetku

při mimořádných událostech byly hlídky buď v policejních anebo patřičně označených vozích hlídek SBS složeny z jednoho policisty a jednoho pracovníka SBS, který by v rámci svých pravomocí pomáhal. Tím by se znásobil počet hlídek. Pokud vezmeme podle statistik počty vozů PČR, které bývají nasazeny při mimořádných událostech a přidáme v každém kraji jednu třetinu vozidel SBS (cože je reálný počet vozidel SBS, které by v každém kraji mohly být zapojeny do IZS), vidíme, že se nám počet hlídek podstatně zvýší.



Obr. 6 Počet vozů při mimořádných událostech

To samé by bylo možné při pěších pochůzkách a hlídkách v postižených oblastech, kdy by pracovník SBS chodil ve dvojici s policistou a sekundoval mu. Opět se vycházelo z počtu pracovníků PČR, kteří bývají zapojeni při mimořádných událostech, a byl k tomu přičten úměrný díl pracovníků SBS. Je tedy opět vidět, že by se počet hlídek zvýšil a tím pádem by se zvýšila i bezpečnost v dané oblasti a efektivita této činnosti.



Obr. 7 Počet osob v hlídkách

12.3 Pátrání po pohřešovaných osobách, které zmizely v důsledku mimořádné události

Při pátrání po pohřešovaných osobách, které zmizely v důsledku mimořádné události, by se SBS mohly zapojovat jako pomocné složky ke složkám IZS. To znamená, že by spolu s těmito složkami prováděli fyzické pátrání po pohřešovaných. Mohlo by to být formou rojnice, formou obcházení občanů a zjišťování, zda pohřešovanou osobu neviděli nebo by spolu s příslušníky PČR prováděli příslušné pomocné aktivity.

ZÁVĚR

Bakalářská práce byla zaměřená na možnosti zapojení SBS při likvidaci mimořádných událostí. Hlavním cílem bylo analyzovat možnosti jejich využití. V práci bylo rozebráno a analyzováno jaké jsou možnosti využití SBS v současné době jako součásti IZS, jaké jsou možnosti, pokud by se zapojovaly do mimořádných událostí mimo IZS a jaké jsou možnosti jejich využití v rámci IZS, pokud by se změnila legislativa.

Bylo zjištěno, že za současné situace a legislativy není zapojení SBS do IZS moc reálné. Chybí k tomu legislativa a pracovníci ani nemají žádná jiná práva než běžný občan, takže jsou v podstatě pro tyto účely nepoužitelní. Naopak ale bylo zjištěno, že si SBS může najmout přímo představitel obecní správy. A to jako prostředek pro zvládnání mimořádných událostí rozsáhlého charakteru, na které IZS nestačí. Muselo by to ale být hrazeno z obecních peněz, což by značně zatížilo už tak nízké rozpočty obcí.

Pokud by se SBS chtěly zapojit do IZS mezi jejich ostatní složky, bylo by nutné změnit legislativu a vymezit jak by toto zapojení vypadalo. SBS by také musely zvýšit kvalifikaci a znalosti svých pracovníků. Spolupráce by byla založena na smluvním charakteru a hradil by to stát. Zapojení SBS mezi IZS by ale mohla negativně vnímat veřejnost. Zajišťování bezpečnosti a veřejného pořádku je přece především starostí státu a jeho činnost by neměla být nahrazována soukromými subjekty. Mohlo by to značně podryt důvěru občanů ve stát a v jeho schopnost zajistit bezpečnost. O tom už tak není valné podvědomí, vzhledem k vzrůstající popularitě a využívání SBS.

Bakalářská práce

SEZNAM POUŽITÉ LITERATURY

- [1] LOŠEK, Václav. *Integrovaný záchranný systém*. Uherské Hradiště: Univerzita Tomáše Bati ve Zlíně, 2013. ISBN 978-80-7454-287-9.
- [2] ZEMAN, Miloš a Otakar J. MIKA. *Integrovaný záchranný systém*. Brno: Vysoké učení technické v Brně, Fakulta chemická, 2007. ISBN 978-80-214-3448-6.
- [3] ŠLECHTA, Radek. *Integrovaný záchranný systém (IZS) v ČR a jeho srovnání s obdobnými systémy ve vybraných státech EU*. Praha, 2016. Bakalářská práce. UNIVERZITA KARLOVA V PRAZE.
- [4] RYŠAVÁ, Hana. *Integrovaný záchranný systém*. Pardubice, 2011. Diplomová práce. Univerzita Pardubice.
- [5] Okno do kraje. *Okno do kraje* [online]. 2006, HEXXA komunika [cit. 24.05.2017]. Dostupné z: <http://hexxa.websystem.cz>.
- [6] Hasičský záchranný sbor České republiky udělí medaile - Hasičský záchranný sbor České republiky. *Úvodní strana - Hasičský záchranný sbor České republiky* [online]. [cit. 23.05.2017]. Dostupné z: <http://www.hzscr.cz/clanek/hasicsky-zachranny-sbor-ceske-republiky-udeli-medaile.aspx>.
- [7] Koncepce ochrany obyvatelstva do roku 2020 s výhledem do roku 2030. In: . Praha: Ministerstvo vnitra – generální ředitelství Hasičského záchranného sboru České republiky, 2013.
- [8] Policie České republiky – Novinky.cz . *Téma – Novinky.cz* [online]. [cit. 23.05.2017]. Dostupné z: <https://tema.novinky.cz/policie-ceske-republiky>.
- [9] DVOŘÁK, Pavel. *Integrovaný záchranný systém a jeho financování* [online]. Brno, 2007 [cit. 2017-05-24]. Dostupné z: http://is.muni.cz/th/100236/esf_b/. Bakalářská práce. Masarykova univerzita.

- [10] FOUKALOVÁ, Kristýna. *Soukromá (Ne)Bezpečnost. Soukromé bezpečnostní služby jako možné riziko pro demokratický právní stát a lidská práva* [online]. Brno, 2012 [cit. 2017-05-23]. Dostupné z: http://is.muni.cz/th/257461/pravf_m/. Diplomová práce. Masarykova univerzita, Právnická fakulta.
- [11] Unie soukromých bezpečnostních služeb České republiky | www.usbscr.cz [online]. Dostupné z: <http://www.usbscr.cz/wp-content/uploads/Pøíloha-è.-5-poøety-SBS-k-30.06.2016.pdf>.
- [12] UHEREK, Ivan. *Subsidiární role soukromých bezpečnostních služeb v bezpečnostním prostředí ČR*. Zlín, 2011. Bakalářská práce. Univerzita Tomáše Bati ve Zlíně.
- [13] Úplné znění Ústavního zákona České národní rady č. 1/1993 Sb., Ústava České republiky; Úplné znění Usnesení České národní rady č. 2/1993 Sb., o vyhlášení Listiny základních práv a svobod jako součásti ústavního pořádku České republiky; Úplné znění zákona č. 90/1995 Sb., o jednacím řádu Poslanecké sněmovny; Některé další související právní předpisy. Vyd. 5. Praha: Armex, 2009. Edice kapesních zákonů. ISBN 978-80-86795-78-2.
- [14] 89/2012 Sb. Občanský zákoník (nový). *Zákony pro lidi - Sběrka zákonů ČR v aktuálním konsolidovaném znění* [online]. [cit. 23.05.2017]. Dostupné z: <https://www.zakonyprolidi.cz/cs/2012-89>.
- [15] [Podnikatel.cz](http://www.podnikatel.cz) - průvodce vaším podnikáním [online]. Dostupné z: <http://www.podnikatel.cz/zakony/zakon-c-99-1963-sb-obcansky-soudni-rad/uplne/#cast3>.
- [16] 40/2009 Sb. Trestní zákoník. *Zákony pro lidi - Sběrka zákonů ČR v aktuálním konsolidovaném znění* [online]. [cit. 23.05.2017]. Dostupné z: <https://www.zakonyprolidi.cz/cs/2009-40>.
- [17] 141/1961 Sb. Trestní řád. *Zákony pro lidi - Sběrka zákonů ČR v aktuálním konsolidovaném znění* [online]. [cit. 23.05.2017]. Dostupné z: <https://www.zakonyprolidi.cz/cs/1961-141>.

- [18] 455/1991 Sb. Živnostenský zákon. *Zákony pro lidi - Sbírka zákonů ČR v aktuálním konsolidovaném znění* [online]. [cit. 23.05.2017]. Dostupné z: <https://www.zakonyprolidi.cz/cs/1991-455>.
- [19] 262/2006 Sb. Zákoník práce. *Zákony pro lidi - Sbírka zákonů ČR v aktuálním konsolidovaném znění* [online]. [cit. 23.05.2017]. Dostupné z: <https://www.zakonyprolidi.cz/cs/2006-262>.
- [20] 119/2002 Sb. Zákon o střelných zbraních a střelivu. *Zákony pro lidi - Sbírka zákonů ČR v aktuálním konsolidovaném znění* [online]. [cit. 23.05.2017]. Dostupné z: <https://www.zakonyprolidi.cz/cs/2002-119>.
- [21] Návrh zákona o soukromé bezpečnostní činnosti - Ministerstvo vnitra České republiky. Úvodní strana - Ministerstvo vnitra České republiky [online]. [cit. 23.05.2017]. Dostupné z: <http://www.mvcr.cz/clanek/navrh-zakona-o-soukrome-bezpecnostni-cinnosti.aspx?q=Y2hudW09Mg%3d%3d>.
- [22] JURČÍK, Tomáš. *Soukromé bezpečnostní firmy v bezpečnostním prostředí České republiky* [online]. Brno, 2013 [cit. 2017-05-23]. Dostupné z: http://is.muni.cz/th/237769/fss_m/. Diplomová práce. Masarykova univerzita.
- [23] KAMENÍK, Jiří a František BRABEC. *Komerční bezpečnost: soukromá bezpečnostní činnost detektivních kanceláří a bezpečnostních agentur*. Praha: ASPI, 2007. ISBN 978-80-7357-309-6.
- [24] PROCHÁZKOVÁ, Dana. *Bezpečnost a krizové řízení*. Praha: Police history, 2006. ISBN 80-86477-35-5.
- [25] MACEK, Pavel a František NOVÁK. *Privátní bezpečnostní služby*. Praha: Police History, 2005. ISBN 80-86477-23-1.
- [26] VIČAR, Dušan a Radim VIČAR. *Vybrané aspekty práva bezpečnosti a obrany České republiky*. Zlín: Univerzita Tomáše Bati ve Zlíně, 2013. ISBN 978-80-7454-279-4.

- [27] Statistické ročenky Hasičského záchranného sboru ČR - Hasičský záchranný sbor České republiky. *Úvodní strana - Hasičský záchranný sbor České republiky* [online]. 2017 Generální ředitelství Hasičského záchranného sboru ČR, všechna práva vyhrazena [cit. 24.05.2017]. Dostupné z: <http://www.hzscr.cz/clanek/statisticke-rocenky-hasicskeho-zachranneho-sboru-cr.aspx>.
- [28] FIALA, Miloš a Josef VILÁŠEK. Vybrané kapitoly z ochrany obyvatelstva. Praha: Karolinum, 2010. Učební texty Univerzity Karlovy v Praze. ISBN 978-80-246-1856-2.
- [29] 218/2000 Sb. Zákon o rozpočtových pravidlech. *Zákony pro lidi - Sbírka zákonů ČR v aktuálním konsolidovaném znění* [online]. [cit. 23.05.2017]. Dostupné z: <https://www.zakonyprolidi.cz/cs/2000-218>.
- [30] Návrh zákona o soukromé bezpečnostní činnosti - Ministerstvo vnitra České republiky. *Úvodní strana - Ministerstvo vnitra České republiky* [online]. [cit. 23.05.2017]. Dostupné z: <http://www.mvcr.cz/clanek/navrh-zakona-o-soukrome-bezpecnostni-cinnosti.aspx>.
- [31] Podpora dalšího vzdělávání pracovníků vodního hospodářství v Jihočeském kraji [online]. Dostupné z: http://www.vyzkumnecentrum-vsers.cz/wp-content/uploads/2014/04/RIZENI_ZACHRANNYCH_PRACI_PRI_POVODNICH_A_Z_HLEDISKA_VODOHOSP.ZAR.
- [32] Povodně 2013 | Královéhradecký kraj. *Úvodní stránka | Královéhradecký kraj* [online]. [cit. 23.05.2017]. Dostupné z: <http://www.kr-kralovehradecky.cz/cz/kraj-vo-lene-organy/povodnova-ochrana/povodne-2013-62632/>.
- [33] Hydrologie. *Hydrologie* [online]. [cit. 24.05.2017]. Dostupné z: <http://voda.chmi.cz/pov13/seminar/>.

SEZNAM POUŽITÝCH SYMBOLŮ A ZKRATEK

- IZS Integrovaný záchranný systém.
- HZS Hasičská záchranný sbor.
- PČR Policie ČR.
- SBS Soukromá bezpečnostní služba.
- ZZS Zdravotnická záchranná služba.

SEZNAM OBRÁZKŮ

<i>Obr. 1 Poměr základních a ostatních složek IZS při likvidaci mimořádných událostí.</i>	
[5]	13
<i>Obr. 2 Logo HZSČR [6].....</i>	14
<i>Obr. 3 Logo ZZS [7].....</i>	15
<i>Obr. 4 Logo PČR [8].....</i>	16
<i>Obr. 5 Počet mimořádných událostí v ČR za posledních 5 let [27].....</i>	34
<i>Obr. 6 Počet vozů při mimořádných událostech.....</i>	43
<i>Obr. 7 Počet osob v hlídkách.....</i>	44

SEZNAM TABULEK

<i>Tab. 1 Přírodní mimořádné události [28]</i>	34
<i>Tab. 2 Antropogenní mimořádné události [28]</i>	35
<i>Tab. 3 Zvýšení počtu osob zajišťujících pořádek po zapojení SBS</i>	39

