

# Využití dotačních titulů při regeneraci památek v mikroregionu Jižní Valašsko

Gabriela Marková

---

Bakalářská práce  
2017



Univerzita Tomáše Bati ve Zlíně  
Fakulta managementu a ekonomiky

---

Univerzita Tomáše Bati ve Zlíně  
Fakulta managementu a ekonomiky  
Ústav regionálního rozvoje, veřejné správy a práva  
akademický rok: 2016/2017

## ZADÁNÍ BAKALÁŘSKÉ PRÁCE

(PROJEKTU, UMĚLECKÉHO DÍLA, UMĚLECKÉHO VÝKONU)

Jméno a příjmení: **Gabriela Marková**  
Osobní číslo: **M14900**  
Studijní program: **B6202 Hospodářská politika a správa**  
Studijní obor: **Veřejná správa a regionální rozvoj**  
Forma studia: **prezenční**

Téma práce: **Využití dotačních titulů při regeneraci památek v mikroregionu Jižní Valašsko**

Zásady pro vypracování:

### Úvod

Definujte cíle práce a použité metody zpracování práce.

#### I. Teoretická část

- Popište přístupy k regeneraci památek ve vztahu ke kulturním politikám.
- Podejte rozbor pojetí péče o památkový fond v ČR včetně finančních nástrojů na jeho zachování.

#### II. Praktická část

- Vymezte a představte základní socioekonomickou charakteristiku mikroregionu Jižní Valašsko.
- Analyzujte nemovité kulturní dědictví a financování jeho zachování z veřejných zdrojů v mikroregionu Jižní Valašsko.
- Navrhněte projekt regenerace nemovité kulturní památky v mikroregionu Jižní Valašsko včetně analýzy rizik projektu.

### Závěr

Rozsah bakalářské práce: **cca 40**  
Rozsah příloh:  
Forma zpracování bakalářské práce: **tištěná/elektronická**

Seznam odborné literatury:

**KUMRAL, Nese and Özlem ÖNDER. Tourism, Regional Development and Public Policy. 1st ed. New York: Routledge, 2014, 104 s. ISBN 978-1138798304.**  
**MAIER, Karel et al. Udržitelný rozvoj území. 1. vyd. Praha: Grada, 2012, 256 s. ISBN 978-80-247-4198-7.**  
**ŠLAPETA, Vladimír et al. Slavné vily Zlínského kraje. 1. vyd. Praha: Foibos, 2008, 222 s. ISBN 978-80-87073-08-7.**  
**TITTELBACHOVÁ, Šárka. Turismus a veřejná správa. 1. vyd. Praha: Grada, 2011, 200 s. ISBN 978-80-247-3842-0.**  
**TUHÁČEK, Miloš, Jiřka JELÍNKOVÁ et al. Právo životního prostředí: praktický průvodce. 1. vyd. Praha: Grada, 2015, 288 s. ISBN 978-247-5464-2.**

Vedoucí bakalářské práce: **RNDr. Pavel Bednář, Ph.D.**  
Ústav regionálního rozvoje, veřejné správy a práva  
Datum zadání bakalářské práce: **15. prosince 2016**  
Termín odevzdání bakalářské práce: **15. května 2017**

Ve Zlíně dne 15. prosince 2016



doc. Ing. David Tuček, Ph.D.  
*děkan*



RNDr. Pavel Bednář, Ph.D.  
*ředitel ústavu*

## PROHLÁŠENÍ AUTORA BAKALÁŘSKÉ PRÁCE

### Prohlašuji, že

- beru na vědomí, že odevzdáním bakalářské práce souhlasím se zveřejněním své práce podle zákona č. 111/1998 Sb. o vysokých školách a o změně a doplnění dalších zákonů (zákon o vysokých školách), ve znění pozdějších právních předpisů, bez ohledu na výsledek obhajoby;
- beru na vědomí, že bakalářská práce bude uložena v elektronické podobě v univerzitním informačním systému dostupná k prezenčnímu nahlédnutí, že jeden výtisk diplomové/bakalářské práce bude uložen na elektronickém nosiči v příruční knihovně Fakulty managementu a ekonomiky Univerzity Tomáše Bati ve Zlíně;
- byl/a jsem seznámen/a s tím, že na moji bakalářskou práci se plně vztahuje zákon č. 121/2000 Sb. o právu autorském, o právech souvisejících s právem autorským a o změně některých zákonů (autorský zákon) ve znění pozdějších právních předpisů, zejm. § 35 odst. 3;
- beru na vědomí, že podle § 60 odst. 1 autorského zákona má UTB ve Zlíně právo na uzavření licenční smlouvy o užití školního díla v rozsahu § 12 odst. 4 autorského zákona;
- beru na vědomí, že podle § 60 odst. 2 a 3 autorského zákona mohu užít své dílo – bakalářskou práci nebo poskytnout licenci k jejímu využití jen přistoupi-li tak licenční smlouva uzavřená mezi mnou a Univerzitou Tomáše Bati ve Zlíně s tím, že vyrovnání případného přiměřeného příspěvku na úhradu nákladů, které byly Univerzitou Tomáše Bati ve Zlíně na vytvoření díla vynaloženy (až do jejich skutečné výše) bude rovněž předmětem této licenční smlouvy;
- beru na vědomí, že pokud bylo k vypracování bakalářské práce využito softwaru poskytnutého Univerzitou Tomáše Bati ve Zlíně nebo jinými subjekty pouze ke studijním a výzkumným účelům (tedy pouze k nekomerčnímu využití), nelze výsledky diplomové/bakalářské práce využít ke komerčním účelům;
- beru na vědomí, že pokud je výstupem bakalářské práce jakýkoliv softwarový produkt, považují se za součást práce rovněž i zdrojové kódy, popř. soubory, ze kterých se projekt skládá. Neodevzdání této součásti může být důvodem k neobhájení práce.

### Prohlašuji,

1. že jsem na bakalářské práci pracoval samostatně a použitou literaturu jsem citoval. V případě publikace výsledků budu uveden jako spoluautor.
2. že odevzdaná verze bakalářské práce a verze elektronická nahraná do IS/STAG jsou totožné.

Ve Zlíně 12.5.2017

Jméno a příjmení: GABRIELA MARKOVÁ

.....  
markova

podpis diplomanta

## **ABSTRAKT**

Kulturní památky jsou významným dokladem historického vývoje, životního způsobu a prostředí člověka od nejstarších dob až do současnosti. Jejich ochrana je významným faktorem a veřejné finance jsou základním nástrojem na jejich obnovu. Cílem práce je zpracování návrhu na regeneraci nemovité kulturní památky Bratmannovy vily prostřednictvím vybraných dotačních titulů, která se nachází v mikroregionu Jižní Valašsko. Za účelem analýzy možností regenerace nemovitých kulturních památek ve vymezeném území jsou použity metody pozorování a rozhovoru. Na základě rozboru a interpretace analýzy jsou uvedeny příklady nemovitých kulturních památek a jejich způsob regenerace z veřejných dotačních titulů, kdy předložený návrh na regeneraci přispívá k zvýšení atraktivity daného místa vzhledem k cestovnímu ruchu a zajišťuje uchování kulturní identity obyvatel.

**Klíčová slova:** Jižní Valašsko, kulturní památka, mikroregion, památková péče, veřejné finance

## **ABSTRACT**

Cultural monuments are an important proof of historical development, lifestyle and environment of people from the oldest times to present. Their protection is an important factor and public finances are the fundamental source for their repairs. The aim of the thesis is processing of proposal for regeneration of the cultural heritage site Bratmann Villa through selected grant titles which is located in the Southern Wallachia microregion. For the purpose of analysing the possibilities of regeneration of cultural heritage sites in defined area the methods of observation and interview are used. Based on analysis and its interpretation examples of real cultural heritage sites and the means of their regeneration from public grant titles are presented, then the submitted proposal contributes to the increase of attractiveness of the area through tourism and ensures the preservation of cultural identity of residents.

**Keywords:** Southern Wallachia, cultural heritage site, microregion, heritage site preservation, public finances

## **Poděkování**

Tímto bych chtěla poděkovat svému vedoucímu RNDr. Pavlu Bednáři, Ph. D. za spoustu užitečných rad, za jeho ochotu a cenné připomínky, které mi pomohly při zpracování této bakalářské práce. Dále bych chtěla poděkovat panu PhDr. Aleši Naňákovi, zástupci vedoucího oddělení památkové péče a všem účastníkům, se kterými jsem spolupracovala při zpracování práce. V neposlední řadě patří velké díky mé rodině a blízkým za jejich velkou podporu.

## **Motto**

*„Vzdělání je to, co nám zůstane, když zapomeneme všechno, co jsme se naučili ve škole.“*

Karel Čapek

# OBSAH

<b>ÚVOD</b> .....	<b>9</b>
<b>CÍLE A METODY ZPRACOVÁNÍ PRÁCE</b> .....	<b>10</b>
<b>I TEORETICKÁ ČÁST</b> .....	<b>12</b>
<b>1 KULTURNÍ POLITIKA</b> .....	<b>13</b>
1.1 KULTURNÍ DĚDICTVÍ.....	13
1.1.1 Hmotné kulturní dědictví .....	14
1.1.2 Nehmotné kulturní dědictví.....	14
1.2 VLIV KULTURNÍHO DĚDICTVÍ NA ROZVOJ REGIONŮ .....	14
<b>2 PAMÁTKOVÁ PÉČE</b> .....	<b>15</b>
2.1 PAMÁTKOVÁ PÉČE A JEJÍ VZTAH K CESTOVNÍMU RUCHU .....	15
2.2 CÍLE A PŘÍSTUPY K ŘÍZENÍ PAMÁTKOVÉ PÉČE.....	16
2.3 VÝVOJ PAMÁTKOVÉ PÉČE.....	16
2.4 ORGÁNY STÁTNÍ PAMÁTKOVÉ PÉČE A NPÚ.....	17
2.4.1 Ministerstvo kultury .....	17
2.4.2 Krajské úřady .....	18
2.4.3 Obecní úřad obce s rozšířenou působností.....	18
2.4.4 Národní památkový ústav .....	18
<b>3 PAMÁTKOVÝ FOND ČR</b> .....	<b>20</b>
3.1 POJEM KULTURNÍ PAMÁTKA .....	20
3.1.1 Movitá kulturní památka .....	20
3.1.2 Nemovitá kulturní památka.....	21
3.1.3 Národní kulturní památka .....	21
3.1.4 Památka UNESCO .....	21
3.2 PAMÁTKOVĚ CHRÁNĚNÁ ÚZEMÍ .....	22
3.2.1 Památkové rezervace.....	22
3.2.2 Památkové zóny .....	22
<b>4 PRÁVA A POVINNOSTI VLASTNÍKA KULTURNÍ PAMÁTKY</b> .....	<b>24</b>
<b>5 ZDROJE FINANCOVÁNÍ KULTURNÍCH PAMÁTEK</b> .....	<b>25</b>
5.1 DOTAČNÍ TITULY NA ZACHOVÁNÍ A OBNOVU KULTURNÍCH PAMÁTEK .....	25
5.1.1 Program záchrany architektonického dědictví .....	26
5.1.2 Havarijní program .....	26
5.1.3 Program regenerace městských památkových rezervací a městských památkových zón .....	27
5.1.4 Program péče o vesnické památkové rezervace, vesnické památkové zóny a krajinné památkové zóny.....	27
5.1.5 Program restaurování movitých kulturních památek .....	28
5.1.6 Program Podpora obnovy kulturních památek prostřednictvím obcí s rozšířenou působností.....	28
5.1.7 Program Podpora pro památky UNESCO.....	29
5.1.8 Program kulturní aktivity v památkové péči .....	29
5.1.9 Program Podpora záchranných archeologických výzkumů .....	30
5.1.10 Fond kultury Zlínského kraje .....	30
<b>6 VYMEZENÍ POJMU MIKROREGION</b> .....	<b>32</b>

<b>II PRAKTICKÁ ČÁST .....</b>	<b>33</b>
<b>7 VYMEZENÍ MIKROREGIONU JIŽNÍ VALAŠSKO.....</b>	<b>34</b>
7.1 ZÁKLADNÍ CHARAKTERISTIKA MIKROREGIONU JIŽNÍ VALAŠSKO .....	34
7.2 ÚZEMNÍ VYMEZENÍ MIKROREGIONU JIŽNÍ VALAŠSKO .....	34
7.3 SOCIOEKONOMICKÁ CHARAKTERISTIKA MIKROREGIONU JIŽNÍ VALAŠSKO .....	36
7.3.1 Obyvatelstvo .....	36
7.3.1.1 Vývoj počtu obyvatel.....	36
7.3.1.2 Pohyb obyvatelstva.....	37
7.3.1.3 Věková struktura obyvatelstva.....	38
7.3.1.4 Vzdělanostní struktura obyvatelstva.....	39
7.3.1.5 Ekonomická aktivita obyvatelstva.....	40
7.3.1.6 Vývoj míry nezaměstnanosti .....	40
7.3.2 Kultura.....	41
<b>8 ANALÝZA NEMOVITÉHO KULTURNÍHO DĚDICTVÍ V MIKROREGIONU JIŽNÍ VALAŠSKO.....</b>	<b>43</b>
<b>9 ANALÝZA FINANCOVÁNÍ KULTURNÍCH PAMÁTEK V MIKROREGIONU JIŽNÍ VALAŠSKO.....</b>	<b>45</b>
<b>10 PŘÍKLADY VYUŽITÍ DOTAČNÍCH TITULŮ NA REGENERACI KULTURNÍCH PAMÁTEK V MIKROREGIONU JIŽNÍ VALAŠSKO.....</b>	<b>47</b>
10.1 HISTORIE KULTURNÍCH PAMÁTEK .....	47
10.2 PROCES REGENERACE PŘI VYUŽITÍ DOTAČNÍCH TITULŮ.....	49
10.3 ROZHOVOR S AKTÉRY PROCESU REGENERACE KULTURNÍCH PAMÁTEK V MIKROREGIONU JIŽNÍ VALAŠSKO .....	51
<b>11 REKONSTRUKCE KULTURNÍ PAMÁTKY BRATMANNOVY VILY .....</b>	<b>54</b>
11.1 HISTORIE BRATMANNOVY VILY .....	54
11.2 ANALÝZA STAVU BRATMANNOVY VILY .....	55
11.3 NÁVRH PROJEKTU NA REKONSTRUKCI BRATMANNOVY VILY Z VYBRANÝCH DOTAČNÍCH TITULŮ .....	56
11.3.1 Program regenerace městských památkových rezervací a městských památkových zón .....	57
11.3.2 Fond kultury Zlínského kraje .....	60
11.4 ANALÝZA RIZIK PROJEKTU .....	62
<b>ZÁVĚR .....</b>	<b>64</b>
<b>SEZNAM POUŽITÉ LITERATURY.....</b>	<b>65</b>
<b>SEZNAM POUŽITÝCH SYMBOLŮ A ZKRATEK.....</b>	<b>73</b>
<b>SEZNAM OBRÁZKŮ .....</b>	<b>74</b>
<b>SEZNAM TABULEK.....</b>	<b>75</b>
<b>SEZNAM PŘÍLOH.....</b>	<b>76</b>



## ÚVOD

Kulturní dědictví je odrazem historického vývoje, kulturní paměti každého místa a komunity a zároveň představuje nedílnou součást našeho moderního života. Je důležité si uvědomit, že významným faktorem kulturního dědictví jsou kulturní díla, která vznikla někdy v minulosti a svým významem přesahují období svého vzniku a obohacují naši současnou kulturu. Kulturní památky jsou velmi významným faktorem a je nutné dbát o jejich zachování. Zachovalé a udržované kulturní památky jsou jedním z předpokladů rozvoje cestovního ruchu. Vlastník kulturní památky má základní povinnost pečovat o kulturní památku, zachovávat a udržovat ji v dobrém stavu, chránit ji před poškozením, znehodnocením, ohrožením či odcizením. Tato povinnost vlastníkovvi vzniká od okamžiku prohlášení věci za kulturní památku.

Vzhledem k tomu, že je nutné dbát o zachování hodnot kulturních památek, bude v této práci proveden návrh na regeneraci nemovité kulturní památky Bratmannovy vily, nacházející se ve Valašských Kloboukách v mikroregionu Jižní Valašsko. Tato vila nyní slouží jako základní umělecká škola a galerie, kterou navštěvuje přibližně 490 dětí. Nutnost a důležitost pro regeneraci Bratmannovy vily vyplývá na základě vizuálního posouzení objektu a rozhovoru s vybraným zástupcem města Valašské Klobouky. Návrh na provedení rekonstrukce Bratmannovy vily byl námětem již několika kvalifikačních prací, ale zatím žádná z nich se nezaměřila na získání finančních prostředků, díky nimž by se mohla rekonstrukce uskutečnit.

Z tohoto důvodu je práce zaměřena na možnosti získání veřejných finančních prostředků z vybraných dotačních titulů. Přínosem této práce bude předložení návrhu na regeneraci vybrané nemovité kulturní památky, což přispěje k uchování kulturní identity obyvatel, k zvýšení atraktivnosti Bratmannovy vily vzhledem k jejímu dalšímu využití a k rozvoji cestovního ruchu, jelikož kulturní památky jsou jeho významným faktorem.

## **CÍLE A METODY ZPRACOVÁNÍ PRÁCE**

### **Cíle práce**

Cílem práce je zachování nemovitého kulturního dědictví spočívající ve vytvoření návrhu využití vhodných dotačních prostředků na regeneraci nemovité kulturní památky Bratmanovy vily, která se nachází v mikroregionu Jižní Valašsko. Cílem teoretické části je představení oblasti kulturního dědictví, památkové péče, památkového fondu a zdrojů financování kulturních památek, které budou využity v praktické části. Cílem praktické části je pak vymezení socioekonomické charakteristiky, provedení analýzy nemovitého kulturního dědictví, financování nemovitých kulturních památek v mikroregionu Jižní Valašsko a navrhnutí projektu na rekonstrukci Bratmannovy vily z vybraných dotačních titulů. Těchto cílů je následně dosaženo prostřednictvím metod uvedených viz níže.

### **Metody zpracování práce**

#### **Literární rešerše**

Teoretická část práce je zpracována prostřednictvím kritické literární rešerše. Literární rešerše je označení pro soupis informací k zadanému tématu. Při psaní rešerše se do textu nevkládají vlastní názory ani interpretace, pouze se co nejstručněji vypisují vyhledaná fakta. Smyslem psaní literární rešerše je naučit se pracovat s vyhledávací odborných textů, umět roztřídit fakta a rozumně a přehledně je sepsat. (Nováková, © 2014)

#### **Grafické vizualizace pomocí diagramů**

Pomocí diagramů je zpracována socioekonomická charakteristika mikroregionu Jižní Valašsko a analýza financování kulturních památek v mikroregionu Jižní Valašsko za poslední tři roky. Pro tuto část jsou použity sloupcové diagramy. Dále pro přehledné představení finanční zatíženosti plánované akce na rok 2018 je použit kruhový strukturní diagram.

Diagram je silný komunikační nástroj k zobrazování dat. Na rozdíl od tabulky jsou dosažené informace přehlednější, je tedy vnímám jako výhoda. Nejčastěji jsou využívány sloupcové, spojnicové a kruhové strukturní diagramy. Každý z nich se hodí na jiná data a cíle. Kruhový strukturní diagram by se neměl vytvářet s více než pěti řezy. Při zobrazení širší škály informací se využívají spíše sloupcové diagramy. (Stachoňová, © 2015)

### **Kartografické vizualizace**

Kartodiagram je v práci využit při zpracování struktury a počtu nemovitých kulturních památek obcí v mikroregionu Jižní Valašsko ve správním obvodu ORP Luhačovice a Valašské Klobouky. Kartodiagramy jsou nejčastěji používány pro prezentaci statistických údajů. Řadí se do skupiny tzv. statistických map. Na rozdíl od kartogramů musí být hodnoty vyjádřeny vždy v absolutní podobě. V moderním výzkumu se pro vytvoření kartodiagramů využívá geografický informační systém. (Hruška, © 2014, s. 25-26)

### **Pozorování**

Metoda přímého pozorování je využita pro zhodnocení fyzického stavu nemovité kulturní památky, na kterou je projekt regenerace zaměřen. Pozorování je jednou z nejtěžších metod sběru dat v kvalitativním výzkumu. Účelem pozorování je zachytit co se děje, a jak vypadá daná situace. Přímé neboli zúčastněné pozorování umožňuje pochopit celý kontext, ve kterém se situace odehrává, což je důležité pro pochopení studovaného problému. (Metody sběru dat, © 2005-2017)

### **Rozhovor**

V práci je využit rozhovor individuální – nestrukturovaný, který proběhl na základě připravených otevřených otázek, které byly doplněny otázkami vyplývajícími z kontextu rozhovoru. Rozhovor byl proveden s vybranými aktéry procesu regenerace kulturních památek v mikroregionu Jižní Valašsko. Dále proběhl individuální – nestrukturovaný rozhovor s předsedou redakční rady města Valašské Klobouky a projektovou manažerkou mikroregionu JV. Výsledky těchto rozhovorů jsou zpracovány v této práci.

Metoda rozhovoru je založena na verbální komunikaci výzkumného pracovníka s respondentem popřípadě s více respondenty, tedy na přímém dotazování. (Švarcová, 2008, s. 28) Rozhovor probíhá formou osobní komunikace, tzv. „face to face“. (Moudrý, 2008, s. 71) Podle počtu účastněných osob u rozhovoru lze rozlišit rozhovory individuální a skupinové. Individuální rozhovor znamená, že výzkumný pracovník pracuje pouze s jednou osobou. Skupinový rozhovor znamená, že výzkumný pracovník pracuje s více než jednou osobou. Nevýhodou u skupinového rozhovoru je těžší zpracování, protože někdy mluví více lidí. (Švarcová, 2008, s. 28) Výhodou rozhovoru je to, že dokáže zachytit podstatné věci, které účastníci říkají. (Metody sběru dat, © 2005-2017)

## **I. TEORETICKÁ ČÁST**

## 1 KULTURNÍ POLITIKA

Kulturní politiku lze definovat jako souhrn opatření a regulativů, kterými instituce odpovědná za rozvoj kultury nebo ovládající jistý kulturní segment, určité kulturní produkty, realizuje svou rozvojovou strategií. Instituce jakožto nositel kulturní politiky pak v rámci této strategie volí vhodnou koncepci, nástroje a konkrétní opatření, díky nimž pak ovládá obsah a formy realizace základních strategických záměrů vedle národního státu, jako rozhodující instituce co se týče oblasti kulturního rozvoje. Podstata kulturní politiky je hodně diskutabilní. Jedná se o to, že oblast kulturního života společnosti není vymezena pouze systémem správy a organizace společnosti, tudíž jejími institucemi, ale zahrnuje taky oblast kulturních hodnot, především individuálních, které jsou obrazem identity jednotlivce a vlastní podstatou občanské svobody. Kulturní politika zakládá potřebu poznání nového vztahu kultury a moci a taky potřebu hledání nových forem sociální regulace, nových etnických principů a nových forem seberegulujícího chování člověka. (Patočka a Heřmanová, 2008, s. 172-173) Ertürková a Mlejnek (2016, s. 15) ve své knize definují kulturní politiku jako komplexní a multi-dimensionální oblast lidské činnosti. Kulturní politika zahrnuje širokou škálu problémů, které sahají od kulturních průmyslů k historickému a kulturnímu dědictví, přes kulturní legislativu až po podmínky, které ovlivňují uměleckou produkci a umělce, od kulturní rozmanitosti ke kulturním právům a účasti na kultuře.

### 1.1 KULTURNÍ DĚDICTVÍ

Pojem dědictví udává něco, co jsme zdědili z minulosti a přidáním přídavného jména kulturní, se jedná o zděděné věci, které mají nějaký kulturní význam. (Throsby, 2010, s. 106) Podle Patočky a Heřmanové (2008, s. 23) je kulturní dědictvína jedné straně odrazem historického vývoje a kulturní paměti každého místa a komunity, a na straně druhé je nedílnou součástí našeho moderního života. Kulturní dědictví zahrnuje pojmy, jako je např. krajina, historické soubory památek, přírodní i zastavěná místa, kulturní zkušenosti, tradice apod. Je třeba si uvědomit, že důležitým faktem kulturního dědictví je to, že sociokulturní vztahy, kulturní díla a artefakty, které vznikly někdy v minulosti, přesahují svým významem období svého vzniku a obohacují naši současnou kulturu. Nejdříve se kulturní dědictví vztahovalo k hmotným věcem, jako byly např. nejznámější památky dané kultury, a až potom se odkazovalo i na dědictví nehmotné, jako je např. etnografické dědictví. Tyto dva typy kulturního dědictví jsou podrobněji vymezeny níže.

### 1.1.1 Hmotné kulturní dědictví

Hmotné kulturní dědictví tvoří především památky, jako jsou např. architektonická, sochařská nebo malířská památková díla, archeologické předměty, nápisy nebo jeskyně, které mají mimořádnou hodnotu z pohledu dějin, umění či vědy. Dále sem patří skupiny budov, které mají mimořádnou hodnotu z pohledu dějin, umění či vědy svou architekturou, jednotou nebo svým včleněním do krajiny. Třetí skupinou představují lokality- lidská díla nebo díla člověka a přírody, které mají jedinečnou hodnotu z pohledu historického, estetického, etnologického nebo antropologického. (Wikisofia, © 2013) Hmotné kulturní dědictví lze dále rozdělit na movité a nemovité kulturní statky, které jsou podrobněji definovány v kapitole 2.

### 1.1.2 Nehmotné kulturní dědictví

Nehmotné kulturní dědictví tvoří různé zkušenosti, znázornění, znalosti, vyjádření, dovednosti, nástroje, předměty, artefakty a kulturní prostory s nimi související, které společnosti, skupiny, či jednotlivci považují za součást svého kulturního dědictví. Nehmotné kulturní dědictví se projevuje v ústních tradicích a vyjádření, v divadle a interpretačním umění. (Wikisofia, © 2013) Nehmotné kulturní statky dále definuje Hubáček et al. (2015, s. 76) jako různé myšlenky, ideje, jazyk- jakožto prostředek uchování nemateriálního kulturního dědictví, tradice, společenské zvyklosti, obřady a slavnosti, dovednosti spojené s tradičními řemesly.

## 1.2 Vliv kulturního dědictví na rozvoj regionů

Heřmanová, Chromý et al. (2009, s. 181) ve své knize uvádějí, že v poslední době je přijímán názor, že kultura je významný faktor diferencovaného rozvoje obcí, měst a regionů. Hlavním důvodem je to, že kultura přispívá k rozvoji intelektuální, morální a emocionální úrovni obyvatel a výrazně napomáhá k rozvoji celé společnosti. Podle Tittelbachové (2011, s. 141) hraje kultura klíčovou roli v pomoci regionům při získávání investic a při rozvoji turismu. Kultura se tedy stává důležitým faktorem oblíbenosti dané lokality. Kulturní dědictví má i ekonomický záměr, který je zcela nepostradatelný, protože obnova a údržba kulturního dědictví stojí peníze, je tedy nutné získat finanční prostředky pro jeho údržbu. Na druhou stranu kulturní dědictví peníze může i vydělávat. Neodmyslitelně tedy existuje ekonomika dědictví, která je zásadní pro výběr prvků a jejich následnou údržbu. Kulturní dědictví je především v zájmu turistů. (Rizzo a Mignosa, 2013, s. 368-370)

## 2 PAMÁTKOVÁ PÉČE

Památková péče se zabývá ochranou kulturního dědictví. Dotýká se orgánů veřejné správy, ale také velmi širokého okruhu subjektů, vlastníků kulturních památek a vlastníků nemovitostí, které se nacházejí v památkově chráněných územích. V České republice je výkon veřejné správy na úseku památkové péče decentralizován. Mezi hlavní cíle památkové péče patří: poznávat, chránit, uchovávat a zprostředkovávat a předat dalším generacím památkový fond.

Základní právní předpis o památkové péči je Zákon o státní památkové péči č. 20/1987 Sb., ve znění pozdějších předpisů včetně Vyhlášky ministerstva kultury České socialistické republiky č. 66/1988 Sb., kterou provádí zákon České národní rady č. 20/1987 Sb., o státní památkové péči. (Koncepce památkové péče v České republice na léta 2011-2016, © 2011, s. 2) Tento zákon byl několikrát pozměněn a jeho účelem je vytvořit podmínky pro úlohu státu v oblasti památkové péče o kulturní památky a zároveň vymežit úlohu státu a dalších subjektů při realizaci ochrany a péče o kulturní památky. (Vitáková, © 2007, s. 8) V oblasti památkové péče byly sjednány mezinárodní úmluvy, které se týkaly ochrany různých částí kulturního dědictví. Pod č. 73/2000 Sb.m.s. byla publikována Úmluva o ochraně architektonického dědictví Evropy a pod č. 99/2000 Sb. m. s. byla Úmluva o ochraně archeologického dědictví Evropy zveřejněna. Evropská úmluva o krajině byla vyhlášena ve Sbírce mezinárodních smluv pod č. 13/2005 a pod č. 159/1991 Sb. byla vyhlášena Úmluva o ochraně světového kulturního a přírodního dědictví. (Koncepce památkové péče v České republice na léta 2011-2016, © 2011, s. 2)

Památková péče je chápána podle Kadlece a Svobody (© 2007, s. 8) jako soustava činností a opatření, která směřuje k uchování kulturních památek a k jejich organickému začlenění do současného života. Vitáková (© 2007, s. 7) definuje památkovou péči jako soubor vzájemně provázaných vědecko-výzkumných, dokumentačních, administrativních, ekonomických, investorských, legislativně právních, projektových, stavebních, výtvarně restaurátorských, publikačních a dalších praktických a odborných činností, které směřují k poznávání, uchovávání a k prezentaci fondu kulturních památek.

### 2.1 Památková péče a její vztah k cestovnímu ruchu

Oblast památková péče je velmi široký obor, který se dotýká řady oblastí, včetně cestovního ruchu. Cestovní ruch tvoří široký komplex činností, na němž se podílí celá řada subjek-

tů. Cílem cestovního ruchu je umožnit, organizovat a zpříjemnit občanům cestování. Tak jako v památkové péči je hlavním subjektem vlastník památky, je v cestovním ruchu hlavním subjektem cestující občan. Jedním ze základních předpokladů rozvoje cestovního ruchu je existence zachovalých a udržovaných kulturních památek. Zároveň taky platí, že udržitelný rozvoj cestovního ruchu je významný ekonomický podpůrný faktor, který má vliv na uchování a obnovu kulturních památek. (Vitáková, © 2007, s. 6-10) Dle Kumrala a Ōndera (2012, s. 13) mají odpovědnost za cestovní ruch a jeho přínos k rozvoji destinace jako celku hlavní místní představitelé ve svých individuálních oblastech.

## 2.2 Cíle a přístupy k řízení památkové péče

Hlavním cílem památkové péče je poznávat, chránit, uchovávat, zprostředkovávat a předávat památkový fond dalším generacím (Koncepce památkové péče v České republice na léta 2011-2016, © 2011, s. 2). Povinností veřejné správy je podle památkového zákona i podle dalších právních předpisů, činit opatření, aby nedocházelo k neodůvodněným ztrátám památkových hodnot či samotných prvků památkového fondu, aby bylo zajištěno vědecké poznávání památkového fondu a aby byly poznatky předávány veřejnosti. (Nakládání s památkovým fondem, © 2007-2010) Podle Dvořáka (2004, s. 17- 39) je nejdůležitější úlohou památkové péče starat se o to, aby staré památky zůstaly zachovány. Všeobecné zásady památkové péče se dají shrnout do dvou bodů: udržovat památku v místě jejího původního vzniku a určení a uchovávat ji v jejím nezměněném vzezření a vzhledu. Na péči o památky se podílí spousta subjektů, jako jsou vědecké ústavy, státní administrativa nebo různé stavební či výrobní podniky, umělci apod. (Vitáková, © 2007, s. 7) Horáček et al. (2015, s. 21-22) uvádí označení pro odborné pracovníky v památkové péči jako tzv. památkáře. Ovšem profesionálové v památkové péči jsou zpravidla vzděláni jako architekti, výtvarní umělci- restaurátoři nebo historikové umění. Rozhodování o výběru, rozsahu obnovy a užívání památky není pouze v kompetenci profesionálů v oblasti památkové péče, ale zapojují se i laikové- např. politici, občané, všichni vlastníci památek a milovníci historie a umění.

## 2.3 Vývoj památkové péče

Počátky novodobé památkové péče klademe do období, kdy došlo k rozpadu feudálního společenského zřízení, což je krátké období osvěcenského absolutismu. (Štorm, 2007, s. 18) Velký společenský převrat v 18. století v době osvícenství přispěl ke vzniku památko-



vé péče jako uznávaného oboru, z něhož pramení rozšíření vzdělanosti a rozvoj věd- např. historie, archeologie, dějiny umění apod., dále také romantismus a jeho fascinace historií a umění minulosti, obrozené vlastenectví evropských národů, historismus a stylové revivaly v architektuře a umění v období druhé poloviny 19. století. (Vývoj a současné principy památkové péče, © 2003-2016) Dle Štorma (2007, s. 18-19) muselo 19. století vytvořit ochranu památek, aby se zachoval kulturní odkaz minulosti až do doby, kdy je jednotný a pevný společenský řád zařadí do svého kulturního programu, a již nebude zlomyslné a nevědomé ničení jejího díla. Ve většině vyspělých evropských zemí se od této doby začala budovat státní památkové péče, která dodnes plní tři základní úkoly:

- průzkum, identifikace hodnot a výběr památek, které je v obecném zájmu důležité uchovat pro budoucnost,
- hledání optimálních způsobů péče o ně,
- jejich prezentace a popularizace, tedy zpřítomňování a zpřístupňování památkových hodnot veřejnosti (Vývoj a současné principy památkové péče, © 2003-2016)

## 2.4 Orgány státní památkové péče a NPÚ

Orgán státní památkové péče je označení pro úřady, které památkovou péčí vykonávají. Nejvyšším památkovým úřadem je Ministerstvo kultury, v regionech se o památkovou péči starají krajské úřady a v místech (lokálně) se o ni starají obecní úřady obce s rozšířenou působností. Speciální organizací je Národní památkový ústav. (Tuháček, Jelínková et al., 2015, s. 261)

### 2.4.1 Ministerstvo kultury

V oblasti památkové péče je Ministerstvo kultury ústředním správním úřadem. (Varvařovský et al., © 2012, s. 16) Tuháček, Jelínková et al. (2015, s. 261) definují Ministerstvo kultury jako koncepční a programový orgán v oblasti péče o kulturní památky, který koordinuje vědecko-výzkumnou činnost a mezinárodní spolupráci. Ministerstvo kultury je oprávněno prohlašovat věc za kulturní památku, vyhlašovat památkové zóny aj. Varvařovský et al. (© 2012, s. 16) vymezují Ministerstvo kultury do čtyř rovin. Jako první je rovina správní, kde MK rozhoduje o prohlášení kulturní památky, zrušení prohlášení, apod. Druhá rovina je označena jako dozorová a kontrolní, jejíž naplňování se děje pomocí památkové inspekce, která je součástí MK. Třetí rovina je definována jako činnost legislativní a metodická, což spočívá ve vydávání vyhlášek o prohlášení památkových zón aj. Poslední, tedy

čtvrtá rovina spočívá ve faktické pomoci k zachování a obnově kulturních památek, což se děje prostřednictvím dotačních programů, které MK vyhlašuje.

#### **2.4.2 Krajské úřady**

Krajské úřady řídí výkon státní památkové péče v příslušném kraji. Jejich činnost spočívá v plnění úkolů v péči o národní kulturní památky, pokud o tom přímo nerozhodne MK nebo vláda ČR. K obnově národních kulturních památek vydávají krajské úřady závazná stanoviska nebo rozhodují v případě nepředvídatelných archeologických nálezů o jejich zabezpečení. (Tuháček, Jelínková, et al., 2015, s. 261) Varvařovský et al. (© 2012, s. 16-17) rozdělují výkon činnosti krajských úřadů na přenesenou a samostatnou působnost. V přenesené působnosti na úrovni krajských úřadů na úseku státní památkové péče se např. posuzuje nečinnost prvoinstančních orgánů státní památkové péče nebo se rozhoduje o opravných prostředcích proti rozhodnutím prvostupňových orgánů státní památkové péče, což jsou obecní úřady obcí s rozšířenou působností. V samostatné působnosti má krajský úřad na starosti schvalování dotačních programů k zachování a obnově kulturních památek.

#### **2.4.3 Obecní úřad obce s rozšířenou působností**

Obdobně jako krajské úřady vykonávají obecní úřady obce s rozšířenou působností svou činnost v oblasti památkové péče v přenesené i samostatné působnosti. Obce s rozšířenou působností jsou prvostupňovým orgánem, jak již bylo zmíněno výše, a jsou základním článkem soustavy orgánů státní památkové péče pro kulturní památky. K jejich činnosti se váže např. vydávání závazných stanovisek k obnově kulturních památek a k stavebním činnostem na nemovitostech, které nejsou kulturními památkami, ale vyskytují se v památkově chráněných územích nebo poskytování bezplatné konzultační a poradenské činnosti pro vlastníky kulturních památek a vlastníky nemovitostí, které se nacházejí v památkově chráněných územích. V samostatné působnosti vytvářejí programy, které jsou určeny vlastníkům kulturních památek ke kompenzaci části nákladů, jež jsou spojeny s péčí o kulturní památku. (Varvařovský et al., © 2012, s. 17) Dle Vitákové (© 2007, s. 9) obec o kulturní památku pečuje v místě a kontroluje, jak vlastníci kulturních památek plní povinnosti, které vyplývají ze zákona.

#### **2.4.4 Národní památkový ústav**

Národní památkový ústav je největší příspěvkovou organizací, kterou zřizuje Ministerstvo kultury ČR. Na základě současných zákonů (Památkový zákon) mu je svěřena řada odbor-

ných úkolů, které se týkají státní památkové péče. (NPÚ jako instituce, © 2003-2016) NPÚ byl zřízen rozhodnutím Ministerstva kultury 1. ledna 2003.

Jeho hlavní činnosti můžeme rozdělit do dvou základních skupin:

- výzkum, vývoj, jakož i odborné a metodické činnosti usměrňující péči o památky ve vlastnictví a správě jiných subjektů a o památkově chráněná území,
- péči o soubor zpřístupněných kulturních památek, zejména státních hradů a zámků, které jsou v přímé správě NPÚ, a poskytnutí metodické pomoci dalším vlastníkům zpřístupněných památek (Seliger, © 2013)

Tuháček, Jelínková et al. (2015, s. 262) vymezují členění NPÚ na odbornou složku památkové péče, kterou zajišťují územní odborná pracoviště. NPÚ plní řadu odborných úkolů a taky vykonává právo hospodaření jménem státu k vybraným kulturním památkám, které stát vlastní. Mezi nejviditelnější činnosti NPÚ patří posuzování úprav, projektů na přestavbu, plánů a stavebních záměrů, tedy aktivit, díky kterým dochází k proměně měst, obcí a krajiny. Je to označeno za nejcitlivější oblast památkářské práce. Na základě kvalifikovaného posouzení jsou zpracována stanoviska a hodnocení, která památkáři vydávají a vykazují odbornou i názorovou konzistenci. Musejí být zdůvodněná, doložená a propojená s odbornou literaturou a jinými zdroji, jako jsou archivní materiály, průzkumy nebo analogické případy. (Činnosti NPÚ, © 2003-2016)

Horáček et al. (2015, s. 71) ve své knize uvádějí, že NPÚ má územní odborná pracoviště v každém kraji a čtyři územní památkové správy, které pečují o zpřístupněné památky ve vlastnictví státu. Podle Varvařovského et al. (© 2012, s. 18) výjimečnost NPÚ spočívá v tom, že orgán státní památkové péče nemůže bez jeho vyjádření vydat závazné stanovisko k stavebním pracím nebo k obnově na nemovité kulturní památce.

### 3 PAMÁTKOVÝ FOND ČR

Památkový fond ČR představuje hmotné kulturní dědictví. Zahrnuje kulturní památky movité, nemovité a území, která jsou kultivovaná a utvářená činností lidstva. Se zvýšenou mírou jsou podle zákona č. 20/1987 Sb., o státní památkové péči chráněné: kulturní památky, národní památky a památkově chráněná území- památkové zóny a památkové rezervace. Mezinárodní status ochrany památkového fondu ČR mají památky, které jsou zapsané na Seznamu světového kulturního a přírodního dědictví UNESCO. (Památkový fond, © 2003-2015) Podle Kadlece a Svobody (© 2007, s. 9) má památkový fond velký přínos z hlediska jeho nenahraditelných hodnot jak historických, tak i uměleckých, estetických, užitkových i památkových.

#### 3.1 Pojem kulturní památka

Varvařovský et al. (© 2012, s. 12-13) definují kulturní památku dle zákona č. 20/1987., o státní památkové péči jako věc nebo soubor věcí včetně jejich součástí, které musí splňovat alespoň jednu ze dvou charakteristik – je významným dokladem historického vývoje, životního způsobu a prostředí člověka od nejstarších dob až do současnosti nebo má přímý vztah k významným osobnostem či historickým událostem. Tuháček, Jelínková et al. (2015. s. 259) uvádí, že věc nebo soubor věcí se stane kulturní památkou na základě rozhodnutí Ministerstva kultury ve správním řízení. Návrh na prohlášení věci (souboru věcí) za kulturní památku může podat kdokoli. Ministerstvo kultury může z mimořádných důvodů rozhodnout o zrušení prohlášení věci (souboru věcí) za kulturní památku, což je např. zničení nebo nenávratné poškození kulturní památky v důsledku živelné pohromy. Kulturní památky dělíme na movité (např. umělecká díla) a nemovité (např. zámky, hrady apod.) (Varvařovský et al., © 2012, s 9-14) Národní památkový ústav vede Ústřední seznam kulturních památek ČR, kde se evidují všechny kulturní památky. (Kulturní památky, © 2007-2010)

##### 3.1.1 Movitá kulturní památka

Movitá kulturní památky představují takové památky, které nejsou se zemí spojeny pevným základem. Jsou to tedy předměty, ne stavby. Mezi tyto památky patří např. výtvarná díla malířská, sochařská, díla uměleckého řemesla, hudební památky, liturgické předměty, technická díla, archeologické nálezy a jiné. (Movité památky, © 2003-2016) Dále jsou v Příručce vlastníka kulturní památky (© 2014, s.6) za movité kulturní památky označeny

např.: obrazy, dopravní prostředky nebo předměty tvořící mobiliáře hradů a zámků. Kvůli ochraně před zcizením i ochraně osobních údajů nejsou údaje o movitých kulturních památkách veřejně dostupné. Do databáze mají přístup pouze vybrané osoby, jako je např. vlastník, úředníci při výkonu státní správy, badatelé apod. (Movité památky, © 2003-2016)

### 3.1.2 Nemovitá kulturní památka

Nemovité kulturní památky jsou stavby a jiná historická cenná díla, která jsou spojena se zemí pevným základem. Patří sem hrady, zámky, tvrze, kostely, kláštery, kaple, fary, městské domy a paláce, venkovská lidová architektura, technické a průmyslové stavby, divadla, muzea, morové sloupy, křížky, boží muka apod. Národní památkový ústav eviduje nemovité kulturní památky v Ústředním seznamu kulturních památek ČR. Údaje o nemovitých kulturních památkách na rozdíl od movitých kulturních památek jsou veřejně dostupné. (Nemovité památky, © 2003-2016)

### 3.1.3 Národní kulturní památka

Za národní kulturní památky se prohlašují takové kulturní památky, které tvoří nejvýznamnější součást kulturního bohatství národa. Národní kulturní památku prohlašuje podle § 4 zákona č. 20/1987 Sb., o státní památkové péči vláda ČR vládním nařízením a stanoví podmínky jejich ochrany. (Tuháček, Jelínková et al., 2015, s.259) Vláda ČR svým nařízením stanoví obecné podmínky pro zabezpečování státní památkové péče o národní kulturní památky. (Česko, 1987, s. 6). Návrh na vyhlášení národní kulturní památky připravuje ministerstvo kultury společně s Národním památkovým ústavem.(Národní kulturní památky, © 2003-2016). Národními kulturními památkami se stávají nejčastěji státní zámky, hrady či kláštery. (Varvařovský et al., © 2012, s. 14)

### 3.1.4 Památka UNESCO

V listopadu roku 1972 se konala generální konference UNESCO, kde byla přijata Úmluva o ochraně světového kulturního a přírodního dědictví. V platnost vstoupila dne 17. 12. 1975. V rámci této Úmluvy byl založen Seznam světového dědictví a zároveň byly stanoveny povinnosti států k jeho položkám, tedy nejvýznamnějším památkám světa. Československá federativní republika k ní přistoupila v roce 1990 a závaznou se pro ni stala dnem 15. 2. 1991. Na základě této Úmluvy byly připravovány návrhy ČR na zařazení památek do Seznamu světového dědictví. (Památky UNESCO, © 2007-2010) Na internetových stránkách Zlínského kraje jsou definovány základní principy výběru do Seznamu světové-

ho dědictví. Mezi tyto principy patří především jejich mimořádná hodnota, jedinečnost, autenticita a celistvost. Na seznamu nemohou být všechny hodnotné památky. Pro zápis je nezbytné prokázat v nominační dokumentaci a v průběhu expertního posuzování, že nominovaná památka splňuje jednu či více z kritérií pro kulturní památky, které jsou uvedeny v článku 24 prováděcích směrnic Úmluvy. (UNESCO, © 2009)

### **3.2 Památkově chráněná území**

Chráněným památkovým územím mohou být města a vesnice, historická centra sídel nebo také různé čtvrti, které jsou specifické svým vývojem nebo typem architektury. Chráněná bývají taky místa významných bitev. Památková území jsou našim největším bohatstvím. (Památkově chráněná území, © 2003-2016) Tato území se dělí do několika kategorií podle stupně ochrany a charakteru památek. (Památkově chráněná území- památkové rezervace, památkové zóny, ochranná pásma, © 2003-2015) Níže jsou vymezeny dva typy památkově chráněných území a to památkové rezervace a památkové zóny.

#### **3.2.1 Památkové rezervace**

Památkové rezervace představují území, ve kterých se vyskytuje soubor nemovitých kulturních památek, popřípadě archeologických nálezů, které vyžadují ochranu jako celek. V památkové rezervaci jsou chráněny např. stavby, historický půdorys, urbanistická struktura, panorama apod. (Tuháček, Jelínková et al., 2015, s. 258) Zejména se jedná o historická jádra měst a vesnic. (Památkové rezervace, © 2007-2010) Podmínky ochrany jsou stanoveny v příslušných legislativních dokumentech a v nařízeních vlády, na základě kterých byla určitá území prohlášena za rezervace. Památková rezervace představuje vyšší kategorii ochrany památkově hodnotného území. (Památkově chráněná území- památkové rezervace, památkové zóny, ochranná pásma, © 2003-2015) Kuča a Kučová (2000, s. 9) vymezují rozdělení památkových rezervací podle typu sídla na městské, vesnické, technické a archeologické památkové rezervace. Na stránkách Národního památkového ústavu je zveřejněn Seznam památkových rezervací. (Památkové rezervace, © 2007-2010)

#### **3.2.2 Památkové zóny**

Památkové zóny jsou územími sídelního útvaru nebo pouze jeho části s menším podílem kulturních památek, historické prostředí či část krajinného celku, které představují významné kulturní hodnoty. (Kuča a Kučová, 2000, s. 10) Památkové zóny představují nižší kategorii ochrany památkově hodnotného území. V památkové zóně stejně jako v památ-

kové rezervaci jsou chráněny např. stavby, historický půdorys, urbanistická struktura, panorama apod. (Památkově chráněná území- památkové rezervace, památkové zóny, ochranná pásma, © 2003-2015). Kuča a Kučová (2000, s. 10) popisují, že území zóny je diferencované z hlediska památkových hodnot a potřebuje mírnější a diferencovanou ochranu. Kategorie památkové zóny je poměrně široce aplikovatelná a může zahrnovat různě rozsáhlou část města nebo vesnice. Tuháček, Jelínková et al. (2015, s. 259) vymezují rozdělení památkové zóny na městské, vesnické či krajinné památkové zóny. Všechny podrobnosti o prohlašování památkových zón stanovuje obecně závazný předpis. (Česko, 1987, s. 7)

## 4 PRÁVA A POVINNOSTI VLASTNÍKA KULTURNÍ PAMÁTKY

Vlastník kulturní památky má základní povinnost pečovat o kulturní památku na vlastní náklady tak, aby ji zachoval a udržoval v dobrém stavu a chránil ji před poškozením, znehodnocením, ohrožením či odcizením. Tato povinnost vzniká od okamžiku prohlášení věci za kulturní památku a vlastník se nemůže povinnosti pečovat o kulturní památku vzdát. (Varvařovský et al., © 2012, st. 9-19) Další povinností podle Tuháčka, Jelínkové et al. (2015, s. 259) je užívat kulturní památku pouze způsobem odpovídajícím jejímu významu, památkové hodnotě a technickému stavu. Dle Varvařovského et al. (© 2012, s.20) má vlastník povinnost umožnit vědecký výzkum památky i pořízení její dokumentace osobám pověřeným orgánem státní památkové péče. Pokud je kulturní památka ve společenském vlastnictví, musí organizace, která kulturní památku spravuje, užívá nebo ji má ve vlastnictví, společně s nadřízeným orgánem vytvářet všechny potřebné předpoklady pro plnění daných povinností. V případě, že vlastník kulturní památku převádí na někoho jiného, někomu ji přenechá k dočasnému užívání, předá ji k provedení její obnovy nebo k nějakému jinému účelu, má povinnost uvědomit nového nabyvatele či uživatele o tom, že je věc kulturní památkou. (Česko, 1987, s. 11) Varvařovský et al. (© 2012, s. 20) definují, že pokud dojde k ohrožení nebo poškození památky, tak vlastník kulturní památky musí oznámit tuto skutečnost bez zbytečného odkladu orgánu státní památkové péče nebo krajskému úřadu jde-li o národní památku. V případě, že se jedná o nemovitou kulturní památku, která je stavbou, musí vlastník vyrozumět též stavební úřad. Vlastník kulturní památky má povinnost předem ohlásit každou zamýšlenou změnu způsobu užívání i jejího vyklizení orgánu státní památkové péče. Pokud jde o národní kulturní památku pak krajskému úřadu. (Tuháček, Jelínková et al., 2015, s. 260) Obecně závazný předpis stanovuje podrobnější povinnosti vlastníků kulturních památek při jejich ochraně a užívání. (Česko, 1987, s. 13)

Povinnosti vlastníků kulturní památky převažují nad jejich právy, ale přece jen nějaká práva jsou stanovena. Zejména je to právo na finanční příspěvek za účelem zachování nebo obnovy kulturní památky od obce či kraje. Pokud se jedná o mimořádný společenský zájem na zachování kulturní památky, může vlastník požádat o finanční příspěvek Ministerstvo kultury. Podmínky o poskytnutí finančního příspěvku stanovuje prováděcí vyhláška k zákonu o státní památkové péči a také obce či kraje, které příspěvek poskytují ze svého rozpočtu. Vlastník kulturní památky má rovněž právo na bezplatnou odbornou pomoc, jako jsou např. konzultace či odborná vyjádření od památkového ústavu. (Varvařovský et al., © 2012, s. 20)



## 5 ZDROJE FINANCOVÁNÍ KULTURNÍCH PAMÁTEK

Pro regeneraci kulturních památek je nezbytně nutné získat finanční prostředky, díky kterým by se mohla regenerace uskutečnit. Horáček (2015, s. 72) ve své knize definuje, že možností, jak získat finanční prostředky je několik, a rozdělil je následovně:

- Vlastní zdroje majitelů památek
- Dotace Ministerstva kultury
- Krajské a obecní dotace
- Soukromé nadace
- Fondy Evropské unie

Podle §16 odst. 1 zákona o státní památkové péči má vlastník kulturní památky právo získat od obce nebo kraje tzv. Příspěvek na zachování a obnovu kulturní památky, pokud jde o zvláštní případ. Jedná se o příspěvek určený na vysoké náklady spojené se zachováním a obnovou kulturní památky za účelem jejího účinnějšího společenského uplatnění, nebo pokud vlastník kulturní památky nemůže tyto náklady uhradit z vlastních prostředků.

O poskytnutí příspěvku na obnovu kulturní památky ze státního rozpočtu rozhoduje Ministerstvo kultury buď přímo prostřednictvím krajského úřadu, nebo obecního úřadu obce s rozšířenou působností, a to v případě mimořádného společenského zájmu, což vymezuje §16 odst. 2 zákona o státní památkové péči. Pro tyto účely má Ministerstvo kultury zřízeno několik programů.

Zákon o státní památkové péči §16 odst. 3 definuje, že veškeré informace o poskytování příspěvku na zachování a obnovu kulturní památky stanoví obecně závazný právní předpis. (Česko, 1987, s. 42)

Každý finanční příspěvek se poskytuje pouze na základě žádosti vlastníka kulturní památky, která se podává s nezbytnými přílohami tomu orgánu, od kterého příspěvek žádá, a to v řádných termínech. (Příručka vlastníka kulturní památky, © 2014, s. 25)

### 5.1 Dotační tituly na zachování a obnovu kulturních památek

Pojem dotace představuje poskytování peněžních prostředků na veřejně prospěšný účel, která je obvykle získána na základě předloženého projektu. Dotační programy v oblasti památkové péče se zabývají především pomoci při obnově a zachování hodnot nemovitého kulturního dědictví. (Dotace, © 2017)

Ministerstvo kultury poskytuje finanční příspěvky ze státního rozpočtu a v současnosti má 6 specializovaných programů na obnovu kulturních památek, dále 1 program na podporu památek UNESCO, 1 program na podporu kulturních aktivit v oblasti památkové péče a 1 program, který je určen na podporu záchranných archeologických výzkumů. (Dotační programy Ministerstva kultury a jejich vyhodnocení, © 2007-2010) Jak již bylo zmíněno výše, existuje několik možností, jak získat finanční příspěvky. V této kapitole jsou podrobněji rozebrány dotační programy MK a Fond kultury Zlínského kraje.

### **5.1.1 Program záchrany architektonického dědictví**

Program podporuje obnovu a zachování kulturních památek a jejich areálů, které jsou nejcennější součástí architektonického dědictví ČR a mají nadregionální význam. Patří sem například hrady, zámky, historické zahrady a parky, kostely, kláštery, obranné historické městské systémy, městské paláce, aj. Příspěvky z tohoto programu můžeme čerpat i na obnovu významných movitých kulturních památek, pokud ovšem tvoří nedílnou součást historické architektury, pokud jsou pevně spojeny se stavbou, jako jsou například oltáře, sochařská výzdoba v interiérech kostelů, varhany, apod. (Program záchrany architektonického dědictví, © 2017)

Důležitým kritériem je typ žadatele, který o dotaci může požádat. V tomto případě mohou o dotaci žádat pouze vlastníci kulturní památky a organizace zřizované ministerstvem kultury. (Dotační programy na opravu památek ČR, © 2017) V roce 2017 jsou přednostně zařazovány do Programu akce tzv. pokračující. (Program záchrany architektonického dědictví, © 2007-2010)

### **5.1.2 Havarijní program**

Z tohoto programu poskytuje Ministerstvo kultury finanční prostředky na záchranu kulturních památek v havarijním technickém stavu. Prostředky jsou určeny na jejich statické a celkové zajištění, restaurátorské práce, opravy krovů a střech včetně opravy nebo provedení zámečnických a klempířských prací, komínů a hlavní římsy budovy. Žádost o dotační prostředky se podává ve stanoveném termínu u příslušných územních odborných pracovištích Národního památkového ústavu. (Havarijní program, © 2007-2010) O dotaci může žádat jakýkoliv vlastník kulturní památky. Pokud ministerstvo kultury nerozhodne jinak, tak příspěvek poskytnutý v programu by neměl být nižší než 120 000 Kč a vlastníkovu by

měl být poskytnutý finanční příspěvek až do výše 80% celkových nákladů. (Havarijní program, © 2017)

### **5.1.3 Program regenerace městských památkových rezervací a městských památkových zón**

Tento program poskytuje příspěvky na obnovu kulturních památek, které se nacházejí v nejcennějších částech historických měst, prohlášených za památkové rezervace nebo památkové zóny. Aby mohly být finanční prostředky poskytnuty, musí mít příslušné město zpracovaný vlastní program regenerace a musí se zároveň finančně podílet společně s vlastníkem na obnově kulturní památky. (Příručka vlastníka kulturní památky, © 2014, s. 28)

Žádat o dotaci mohou tedy pouze města a obce, na jejichž území je prohlášena městská památková rezervace nebo městská památková zóna. Posuzuje se, do jaké míry město splňuje podmínky programu a přihlíží se k přiměřeným finančním potřebám na zachování památkových hodnot v území MPR a MPZ.

Finanční příspěvek z Programu nemůže být použitý na stejnou akci obnovy kulturní památky, na kterou byl poskytnutý účelový příspěvek v rámci ostatních programů Ministerstva kultury v okruhu státní památkové péče. Poskytnutí a finanční vypořádání příspěvků zajišťuje kraj prostřednictvím krajského úřadu, hlavní město Praha prostřednictvím Magistrátu hl. města Prahy, nebo obec s rozšířenou působností prostřednictvím obecního úřadu. Společně s Národním památkovým ústavem kontrolují využití dotací podle své působnosti a informují Ministerstvo kultury, které vykonává ústřední dozor nad celým Programem. (Zásady programu regenerace městských památkových rezervací a městských památkových zón, © 2007-2010, s. 1-3)

### **5.1.4 Program péče o vesnické památkové rezervace, vesnické památkové zóny a krajinné památkové zóny**

Program je v rámci komplexní péče o památkový fond v ČR určen na poskytnutí příspěvků na obnovu kulturních památek, které se nacházejí ve vesnických památkových rezervacích a ve vesnických a krajinných památkových zónách. Jedná se především o památky lidové architektury, např. zemědělských usedlostí, chalup, kapliček a božích muk. (Příručka vlastníka kulturní památky, © 2014, s. 28) Příspěvky jsou poskytovány i ve prospěch obnovy a zachování venkovských kostelů, zámečků, tvrzí, soch, pomníků, technických děl,

zahrad, apod. (Program péče o vesnické památkové rezervace, vesnické památkové zóny a krajinné památkové zóny, © 2007-2010)

Žádat o dotaci může vlastník kulturní památky bez ohledu na typ vlastnictví. Pokud již byl poskytnutý příspěvek na stejnou akci z ostatních programů Ministerstva kultury, nemá žadatel nárok na poskytnutí příspěvku znovu z tohoto programu. Finanční prostředky jsou alokovány formou poskytovaných příspěvků podle §16 odst. 2 zákona č.20/1987 Sb., o státní památkové péči, ve znění pozdějších předpisů. (Pokyny MK pro užití a alokaci státní finanční podpory v Programu péče o vesnické památkové rezervace a zóny a krajinné památkové zóny, © 2007-2010, s. 1-2)

#### **5.1.5 Program restaurování movitých kulturních památek**

Z tohoto programu je možnost získat finanční prostředky na náklady spojené s obnovou (restaurováním) movitých kulturních památek, které jsou významnými díly výtvarných umění nebo uměleckořemeslnými pracemi a nacházejí se v budovách, které jsou zpřístupněny veřejnosti pro kulturní, výchovně-vzdělávací či náboženské účely. O dotaci může žádat vlastník kulturní památky. (Program restaurování movitých kulturních památek, © 2017)

#### **5.1.6 Program Podpora obnovy kulturních památek prostřednictvím obcí s rozšířenou působností**

Ministerstvo kultury každý rok přiděluje peníze v rámci tohoto programu. Cílem programu Podpora obnovy kulturních památek prostřednictvím obcí s rozšířenou působností je efektivně se podílet na obnově kulturních památek a tím přispívat k zachování vybraného segmentu památkového fondu ČR v souladu zákona č.20/1987 Sb. (Zásady Programu Podpora obnovy kulturních památek prostřednictvím obcí s rozšířenou působností, © 2007-2010, s. 1) Pokud má obec nižší status, než je ORP, musí svou žádost o dotaci podat prostřednictvím své spadové obce, které má status ORP. Poskytnuté finanční prostředky mají přesně definovaný účel. Jsou určeny na nemovité kulturní památky, které se nacházejí mimo památkové rezervace a památkové zóny, nejsou národními kulturními památkami a nejsou ve vlastnictví ČR. Výjimkou jsou např. varhany nebo oltáře v kostelech, musí se však jednat o kulturní památky, které jsou spojené pevně se stavbou. (Dotační programy na opravu památek ČR, © 2017) Žadatelem o poskytnutí příspěvku může být pouze vlastník kulturní památky. (Zásady Programu Podpora obnovy kulturních památek prostřednictvím ob-

cís rozšířenou působností, © 2007-2010, s. 1) Vlastní vklad žadatele musí být minimálně 10%, neboli 50 000 Kč. Finanční příspěvek nelze kombinovat s příspěvkem ostatních programů Ministerstva kultury. (Dotační programy na opravu památek ČR, © 2017)

### **5.1.7 Program Podpora pro památky UNESCO**

Poprvé tento program v roce 2008 zřídilo Ministerstvo kultury za účelem dostát závazkům, které ČR vyplývají z přijetí Úmluvy o ochraně světového kulturního a přírodního dědictví a podpory památek ČR, které jsou zapsané na Seznamu světového dědictví UNESCO, ale taky památek, u kterých byl podán návrh na nominaci na Seznam UNESCO. (Program Podpora pro památky UNESCO, © 2007-2010) V rámci zásad z tohoto programu pro čerpání finančních prostředků byly vytvořeny tři prioritní oblasti: Tvorba managementu plánů, vědecko-výzkumné aktivity a prezentace, propagace a edukace statků UNESCO. (Příručka vlastníka kulturní památky, © 2014, s. 29)

Žádat o dotaci může fyzická či právnická osoba, které lze dotaci poskytnout podle §7 odst. 1 písm. c), d), e), f), i) a k) zákona č. 218/2000 Sb., o rozpočtových pravidlech a o změně některých souvisejících zákonů. Maximální výše poskytnuté dotace je 70% celkových kalkulovaných nákladů projektu. Ve zvláštních případech je možné procentní podíl dotace na celkových nákladech zvýšit, podmínkou je však schválení zvýšení ministrem kultury. (Podpora pro památky UNESCO na rok 2017, © 2017) Veškeré dotace na projekty jsou administrovány odborem památkové péče MK ČR a přímo se řídí příkazem ministryně kultury č.39/2012, který upravuje nároky na přidělení, realizaci a vypořádání projektu, který je podpořen z Programu podpora pro památky UNESCO. (Program Podpora pro památky UNESCO, © 2007-2010) Účelem tohoto programu je podporovat všestranný rozvoj památek, které jsou zapsané na Seznamu světového dědictví, jež se nachází na území ČR. (Příručka vlastníka kulturní památky, © 2014, s. 29)

### **5.1.8 Program kulturní aktivity v památkové péči**

Program podporuje veřejně prospěšné projekty, které jsou předloženy spolky nebo jinými subjekty, jejichž činnost napomáhá chránit nemovitý i movitý památkový fond ČR a k nejširší popularizaci péče o něj. (Program Kulturní aktivity v památkové péči, © 2007-2010) Žádat o dotaci mohou tedy spolky a obecně prospěšné společnosti, které splňují výběrovým řízením a zákonem stanovené podmínky. Dotace jsou poskytovány účelově, příjemce dotace musí dodržet a splnit podmínky pro jejich užití, včetně termínů jejich vyúčtování,

kteře jsou součástí výroku „Rozhodnutí o poskytnutí dotace“, které vystaví příjemci dotace MK. Dotace jsou poskytovány nejvýše do 70 % nákladů, které jsou předloženy v příslušném projektu, maximálně do výše plánované ztráty. Kontrolu správnosti použití dotací na stanovený účel vykonává odbor památkové péče MK, územní finanční orgány a Nejvyšší kontrolní úřad.

Na dotaci se nevztahuje právní nárok. Velikost dotace závisí na výši státního rozpočtu ČR a MK nemusí zdůvodňovat rozhodnutí o nepřidělení či snížení požadované dotace. (Vyhlášení programu Kulturní aktivity v památkové péči na rok 2017, © 2007-2010)

### **5.1.9 Program Podpora záchranných archeologických výzkumů**

Program byl založen společným opatřením Ministerstva kultury ČR a Ministerstva financí ČR jako jeden z nástrojů, který plní mezinárodní závazky ČR v návaznosti s Úmluvou o ochraně archeologického dědictví Evropy na podporu záchranných archeologických výzkumů. Přijímat finanční prostředky mohou oprávněné organizace na úhradu svých nákladů, které jim vznikly v souvislosti s provedením záchranného archeologického výzkumu, při vykonávání stavební činnosti fyzických osob, které nepodnikají, tedy v případě, kdy náklady nehradí stavebník, ale oprávněná organizace. (Program podpory záchranných archeologických výzkumů, © 2003-2016)

### **5.1.10 Fond kultury Zlínského kraje**

Fond kultury Zlínského kraje poskytuje dva typy dotace, a to dotace na podporu kulturních aktivit a akcí nebo dotace na obnovu kulturních památek. O dotaci na podporu kulturních aktivit může žádat pouze FO nebo PO, která realizuje kulturní aktivity a to do výše maximálně 75% celkových nákladů na danou aktivitu. Dotaci na obnovu kulturních památek může získat FO nebo PO za podmínky vlastnictví či spoluvlastnictví kulturní památky. Maximální částka dotace je stejná jako u předchozího typu dotace, a to 75% celkových nákladů na obnovu památky. Odbor kultury a památkové péče krajského úřadu administruje dotační řízení a po projednání v Kulturní komisi Rady Zlínského kraje připravuje materiály ke schválení podpor do Rady Zlínského kraje nebo Zastupitelstva Zlínského kraje. Dotaci je možné poskytnout na základě písemné smlouvy mezi Zlínským krajem a žadatelem. Příjemce dotace odpovídá za hospodárné a účelné použití poskytnutých finančních prostředků, pro které byla dotace poskytnuta. Vzniklý zánik, transformaci, sloučení apod. je příjemce dotace povinen do 15 dnů oznámit. Zlínský kraj má právo na provedení fi-

nanční kontroly a splnění účelu poskytnuté dotace, kterou provádí v souladu s platnými právními předpisy a příslušnými vnitřními normami Zlínského kraje. (Pravidla pro poskytování a vyúčtování dotací z Fondu kultury Zlínského kraje, © 2005)

## 6 VYMEZENÍ POJMU MIKROREGION

Mikroregion nemá žádnou pevně stanovenou definici, a tak může pojem mikroregion každý definovat trochu jinak. Podle Ryglové, Buriana a Vajčnerové (2011, s. 40) je mikroregion definován jako území, které je tvořeno správními obvody několika obcí, které se sdružují za účelem dosažení společného cíle. Mikroregiony vznikají spíše z vlastní iniciativy, nejedná se o příkaz nějakého nadřízeného orgánu nebo zákona. Označení mikroregion představuje pojem spíše geografický, který se nekryje s žádným oficiálním administrativním členěním země. Maier et al. (2012, s. 170) ve své knize uvádí, že mikroregionem jsou především menší oblasti, jako je například území obcí s rozšířenou působností. Jako mikroregiony bývají někdy označovány taky území pověřených stavebních úřadů nebo území dobrovolných svazků obcí.

V České republice se nachází více než 550 mikroregionů, tedy svazků obcí, které se sdružují za účelem dosažení společného cíle. Ve většině případů se jedná o koordinaci celkového rozvoje území, vybudování společné čističky odpadních vod, plynofikaci nebo spolupráci na ochraně životního prostředí, obnově krajiny apod. (Mikroregiony, © 2012-2016)



## **II. PRAKTICKÁ ČÁST**

## 7 VYMEZENÍ MIKROREGIONU JIŽNÍ VALAŠSKO

Tato kapitola představuje vymezení mikroregionu Jižní Valašsko z pohledu územního vymezení i z pohledu jeho socioekonomické charakteristiky. Pojem „mikroregion“ lze stručně charakterizovat, jako sdružení obcí za účelem dosažení společného cíle a vzájemné spolupráce obcí, jak již bylo zmíněno v teoretické části.

### 7.1 Základní charakteristika mikroregionu Jižní Valašsko

V roce 1999 bylo založeno Sdružení obcí mikroregionu Jižní Valašsko 26 starosty. Původní sídlo mikroregionu Jižní Valašsko bylo ve Štítné nad Vláří, ale 30. března 2015 se přemístilo do Valašských Klobouk. První předsedkyní mikroregionu Jižní Valašsko se stala paní Marie Hrnčířiková, ale v roce 2015 se stal novým předsedou pan Ing. Martin Janík, který je souběžně místostarostou Valašských Klobouk dodnes. Místopředsedkyní mikroregionu Jižní Valašsko je paní Bc. Alena Nováková, která je starostkou obce Nedašov. (Historie, © 2015) Předmětem činnosti Sdružení obcí mikroregionu Jižní Valašsko je zejména spolupráce v oblasti školství, zdravotnictví, veřejného pořádku, zemědělství, sportu, kultury, ochrany životního prostředí, udržení zaměstnanosti, podpory cestovního ruchu, dále plnění úkolů v oblasti ochrany ovzduší, správy majetku obcí, místních komunikací, lesů, domovního a bytového fondu, sportovních a kulturních zařízení, veřejného osvětlení, zabezpečování čistoty obce, správy veřejné zeleně, shromažďování a odvoz komunálních odpadů, odvádění a čištění odpadních vod a zajištění dostatečné dopravní obslužnosti daného území. Mikroregion Jižní Valašsko především usiluje o hospodářský a kulturní rozvoj. (Zakladatelská smlouva sdružení, © 2015)

### 7.2 Územní vymezení mikroregionu Jižní Valašsko

Mikroregion Jižní Valašsko je situován v příhraniční východní části České republiky. Do mikroregionu JV spadá 20 obcí, které jsou součástí Zlínského kraje, z toho 18 obcí spadá pod okres Zlín a 2 obce (Študlov a Valašské Příkazy) jsou z okresu Vsetín. Obce spadají pod ORP Valašské Klobouky a Luhačovice. Tento územní celek sousedí na severozápadě s vizovickým mikroregionem, v západní části s mikroregionem Luhačovské Zálesí, na jihozápadě a jihu s uherskobrodskými mikroregiony, na severu s obcemi vsetínského mikroregionu a navýchodní straně a jihovýchodě se slovenskými obcemi Trenčínského kraje. Celá státní hranice mezi ČR a SR v okrese Zlín spadá do území mikroregionu Jižní Valašsko a hraniční čára probíhající mezi katastry obcí Šanov a Študlov je dlouhá přes 30 km. Území

se rozkládá na jižním Valašsku v prostoru mezi hřebeny Bílých Karpat a Vizovických vrchů. Více než polovina území se tak rozkládá na území CHKO Bílé Karpaty. Většina zbylého území je pak zařazena alespoň do Přírodního parku Vizovické vrchy. Tyto základní informace byly čerpány na základě rozhovoru s projektovou manažerkou mikroregionu JV dne 3. února 2017.

Jak již bylo zmíněno výše, původní složení mikroregionu Jižní Valašsko tvořilo 26 obcí, z toho 3 obce se statutem města a to: obec Drnovice, Haluzice, Jestřabí, Křekov, Lačnov, Lipová, Loučka, Návojná, Nedašov, Nedašova Lhota, Petrůvka, Poteč, Rokytnice, Rudimov, Šanov, Štítná nad Vláří - Popov, Študlov, Tichov, Újezd, Valašské Příkazy, Vlachova Lhota, Vlachovice, Vysoké Pole a dále město Brumov-Bylnice, Valašské Klobouky a Slavičín. (Zakladatelská smlouva sdružení, © 2015) V současné době je mikroregion Jižní Valašsko tvořen 20 obcemi, z toho 2 obce mají statut města a to: obec Drnovice, Haluzice, Jestřabí, Loučka, Návojná, Nedašov, Nedašova Lhota, Petrůvka, Poteč, Rokytnice, Šanov, Štítná nad Vláří, Študlov, Újezd, Valašské Příkazy, Vlachova Lhota, Vlachovice, Vysoké pole, město Brumov-Bylnice a Valašské Klobouky. (Historie, © 2015)



Obrázek 1 Poloha obcí mikroregionu JV ve správním obvodu ORP Luhačovice a Valašské Klobouky

Zdroj: vlastní zpracování na základě ArcData Praha 2016 a ČÚZK 2016

### 7.3 Socioekonomická charakteristika mikroregionu Jižní Valašsko

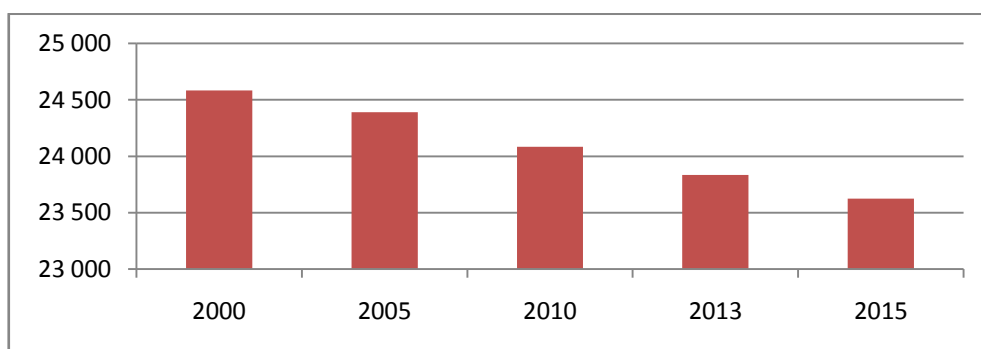
Socioekonomická charakteristika mikroregionu Jižní Valašsko analyzuje současný stav v dílčích oblastech. Vzhledem k tématu a obsahu práce je v této kapitole detailně rozebrána pouze základní socioekonomická charakteristika, a to oblast obyvatelstva a kultury. Všechny údaje v následujících tabulkách byly čerpány z webových stránek českého statistického úřadu a z webových stránek Risy.cz.

#### 7.3.1 Obyvatelstvo

Tato kapitola představuje populační vývoj a pohyb obyvatelstva mikroregionu Jižní Valašsko a dále pak další charakteristické vlastnosti, pomocí kterých lze obyvatelstvo členit a strukturovat jako celek. Patří mezi ně například věková a vzdělanostní struktura. Dalším a zároveň závěrečným bodem v této kapitole je ekonomická aktivita obyvatelstva a míra nezaměstnanosti. Cílem této kapitoly je představit základní vymezení obyvatelstva v mikroregionu Jižní Valašsko.

##### 7.3.1.1 Vývoj počtu obyvatel

Vývoj počtu obyvatel a jejich věková struktura jsou velmi významní ukazatelé pro rozvojové předpoklady obce. V roce 2015 bylo v mikroregionu JV 23 625 obyvatel. Podle grafu na obrázku 2 je patrné, že počet obyvatel v mikroregionu JV se neustále zmenšuje. Rozdílův mezi lety 2000-2015 je úbytek až o 959 obyvatel, což je pro celý mikroregion negativní informací. Ve Zlínském kraji od roku 2000-2015 je celkový počet obyvatel také v klesajících hodnotách. V roce 2000 bylo ve Zlínském kraji 597 890 obyvatel a v roce 2015 je o 13 214 obyvatel méně. Detailní tabulky o vývoji počtu obyvatel v obcích mikroregionu JV a ve Zlínském kraji jsou uvedeny v příloze I.

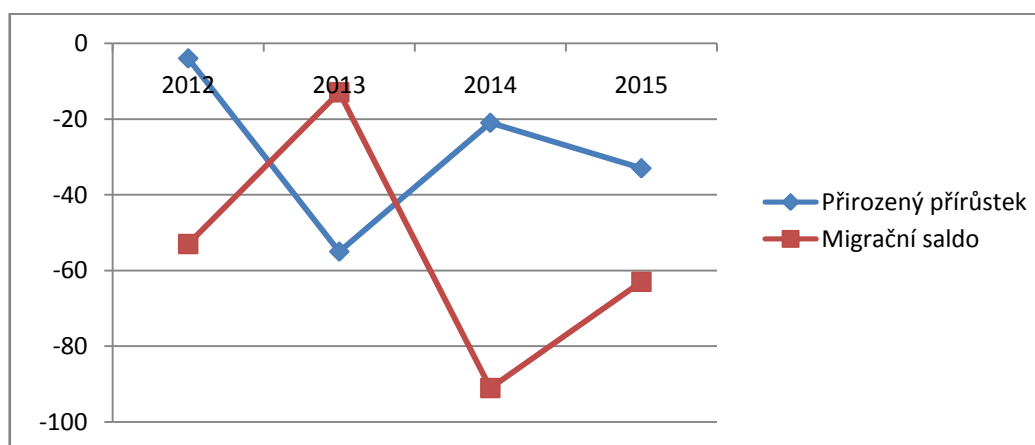


Obrázek 2 Vývoj počtu obyvatel v mikroregionu JV ve vybraných letech

Zdroj: vlastní zpracování na základě ČSÚ

### 7.3.1.2 Pohyb obyvatelstva

Vývoj počtu obyvatel je ovlivněn dvěma faktory. Prvním faktorem je přirozený přírůstek, který je určen jako rozdíl počtu narozených a zemřelých obyvatel. Druhým faktorem je migrační saldo, které se zjišťuje rozdílem obyvatel přistěhovalých a vystěhovalých. V následujícím grafu na obrázku 3 je znázorněn přirozený přírůstek a migrační saldo obyvatel v mikroregionu JV za poslední 4 roky. Podle grafu je zřejmé, proč je v mikroregionu JV stále klesající počet obyvatel. Důvodem jsou právě tyto dva faktory, jelikož ani jeden z nich nemá v žádném roce kladnou hodnotu. Přirozený přírůstek měl v roce 2013 největší zápornou hodnotu, kdy počet zemřelých až o 55 obyvatel převažoval nad počtem narozených. V roce 2014 se přirozený přírůstek o něco zmírnil, ale v roce 2015 začal opět klesat. Ve Zlínském kraji je přirozený přírůstek taky ve vysokých záporných hodnotách. Podrobnější tabulky jsou uvedeny v příloze II. Jak již bylo zmíněno, ke klesajícímu obyvatelstvu v mikroregionu JV přispělo i migrační saldo. Hodně obyvatel z mikroregionu JV odchází a přicházející obyvatelstvo je minimální. Je to zřejmě dáno tím, že obyvatelé se stěhují do větších měst za práci a lepšími službami. Největší migrační saldo bylo v roce 2014, kdy počet přistěhovalých bych o 91 obyvatel menší než počet vystěhovalých. Ve Zlínském kraji je migrační saldo také stále klesající. V příloze III. je uvedena detailnější tabulka migračního salda.



Obrázek 3 Vývoj a porovnání přirozeného přírůstku a migračního salda obyvatelstva v mikroregionu JV

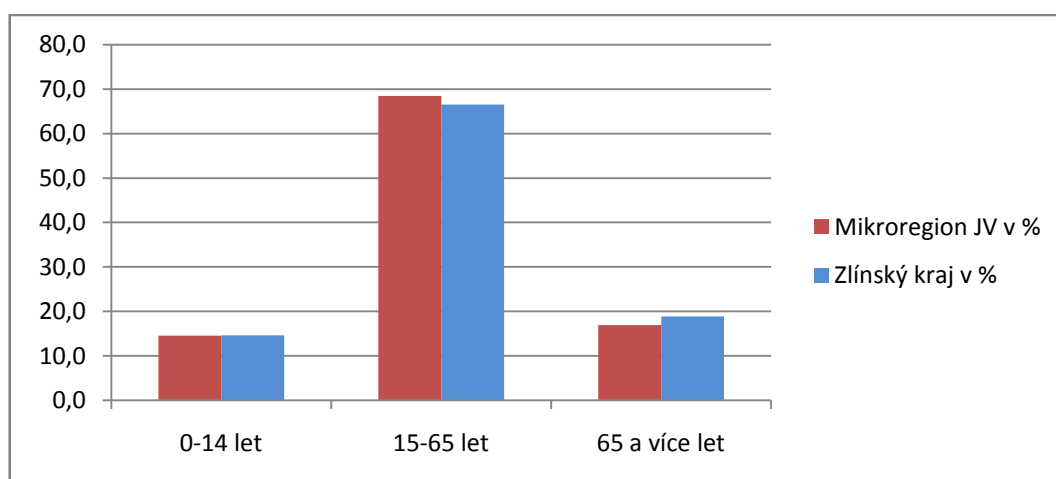
Zdroj: vlastní zpracování na základě ČSÚ

### 7.3.1.3 Věková struktura obyvatelstva

V následujícím grafu na obrázku 4 je znázorněna věková struktura obyvatelstva v mikroregionu JV a ve Zlínském kraji za rok 2015. Věková struktura obyvatelstva je rozdělena do 3 základních kategorií:

- 0-14 let - obyvatelstvo v předproduktivním věku
- 15-64 let – obyvatelstvo v produktivním věku, tedy aktivní obyvatelstvo
- 65 let a více- obyvatelstvo v poproduktivním věku

Na základě tohoto grafu je patrné, že podíl dětské složky populace stále klesá. Převládající je počet obyvatel v produktivním věku, což je pro mikroregion JV významné pro budoucí rozvoj. Obyvatelstvo v produktivním věku představuje 68,5 % z celkového počtu obyvatel za rok 2015 v mikroregionu JV. Obyvatel v předproduktivním věku je 14,6 % z celkového počtu obyvatel v mikroregionu JV i ve Zlínském kraji. V poproduktivním věku v mikroregionu JV je z celkového počtu obyvatel 16,9 %. Ve Zlínském kraji je nejvíce obyvatel v produktivním věku, a to 66,5 % z celkového počtu obyvatel. Důležitým faktorem je zde index stárí, který vyjadřuje, kolik je v populaci obyvatelstva nad 65 let na 100 dětí, které jsou ve věku 0-14 let. V mikroregionu JV je index stárí v letech 2010 a 2015 vyšší než 100, což znamená, že v mikroregionu JV je počet osob ve věku nad 65 let vyšší než počet dětí v populaci. Podobně je to i ve Zlínském kraji, ale v různých obcích mikroregionu JV dosahuje index stárí i hodnoty pod 100, což lze vidět v detailnější tabulce uvedené v příloze IV.

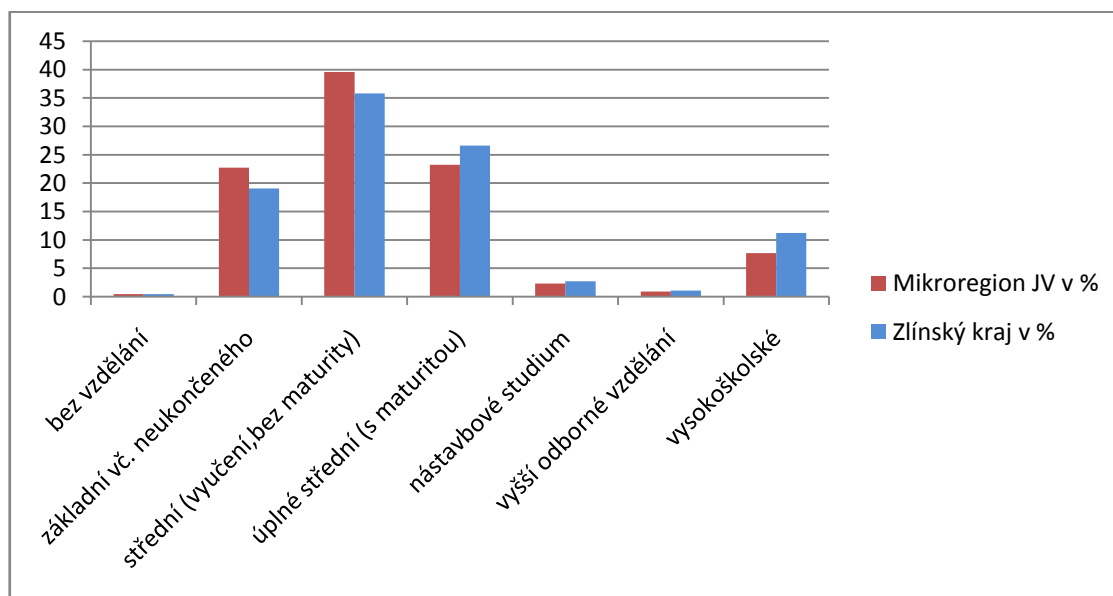


Obrázek 4 Věková struktura obyvatelstva mikroregionu JV v porovnání se Zlínským krajem v roce 2015

Zdroj: vlastní zpracování na základě ČSÚ

### 7.3.1.4 Vzdelanostní struktura obyvatelstva

Údaje o úrovni vzdělání obyvatelstva se zjišťují při sčítání lidu jednou za 10 let pouze u osob starších 15 let. V následujícím grafu na obrázku 5 je zachyceno vzdělání obyvatelstva v jednotlivých kategoriích v mikroregionu JV i ve Zlínském kraji. Největší podíl obyvatel má vystudované střední vzdělání včetně vyučení, ale bez maturity, a to 39,6 % z celkového počtu obyvatel starších 15 let. V dnešní době jsou učňovské obory velmi významné a jejich uplatnění na trhu práce je obrovské, protože osob v téhle skupině neustále ubývá. Většina obyvatelstva však touží po lepší práci za lepší peníze, a tak ze středních škol studenti pokračují na vysokých školách. Podíl obyvatel s vysokoškolským vzděláním v mikroregionu JV je 7,65 % a ve Zlínském kraji 11,2 %. Tyto údaje jsou však za poslední sčítání lidu, tedy za rok 2011, ale při dalším sčítání lidu počet obyvatel s vysokoškolským vzděláním určitě vzroste. Střední vzdělání ukončené maturitní zkouškou má 23,3 % obyvatelstva, základní vzdělání včetně neukončeného má 22,7 % obyvatelstva, 2,3 % obyvatelstva má ukončené nástavbové studium a 0,9 % obyvatelstva má ukončeno vyšší odborné vzdělání. Hodnoty ve Zlínském kraji jsou podobné a detailnější přehled je uveden v tabulce v příloze V. Bohužel se v mikroregionu JV našlo 0,43 % obyvatelstva a ve Zlínském kraji 0,44 % bez vzdělání. V budoucnu se snad tyto hodnoty sníží na nulu.

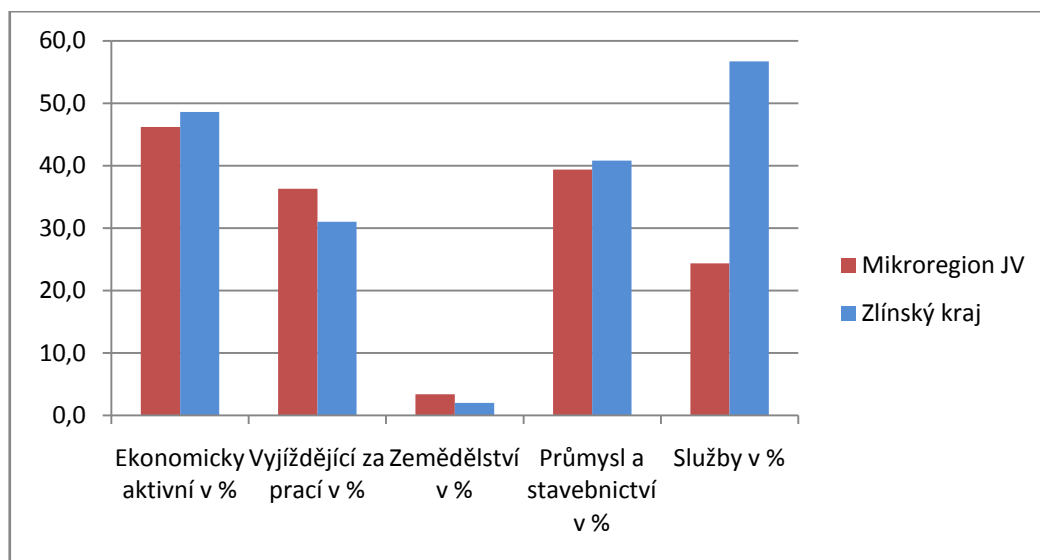


Obrázek 5 Vzdelanostní struktura obyvatelstva mikroregionu JV v porovnání se Zlínským krajem v roce 2011

Zdroj: vlastní zpracování na základě ČSÚ

### 7.3.1.5 Ekonomická aktivita obyvatelstva

Údaje o ekonomické aktivitě obyvatelstva se zjišťují taky při sčítání lidu za každých 10 let, proto je následující graf na obrázku 6 uveden v hodnotách za rok 2011. V mikroregionu JV je 46,2 % ekonomicky aktivního obyvatelstva z celkového počtu. Podobně je to i ve Zlínském kraji, kde je 48,6 % ekonomicky aktivního obyvatelstva. Podle grafu je patrné, že největší procento obyvatel pracuje v mikroregionu JV v průmyslu a stavebnictví, a to 39,4 % z ekonomicky aktivního obyvatelstva. Nejméně obyvatel v mikroregionu JV pracuje v zemědělství. Ve Zlínském kraji je až 56,7 % ekonomicky aktivního obyvatelstva zaměstnáno ve službách. Negativní informací je, že v mikroregionu JV až 36,3 % obyvatel vyjíždí za prací mimo obec a podobně je tomu i ve Zlínském kraji. Podrobnější tabulky jsou uvedeny v příloze VI.



Obrázek 6 Ekonomická aktivita obyvatelstva mikroregionu JV v porovnání se Zlínským krajem v roce 2011

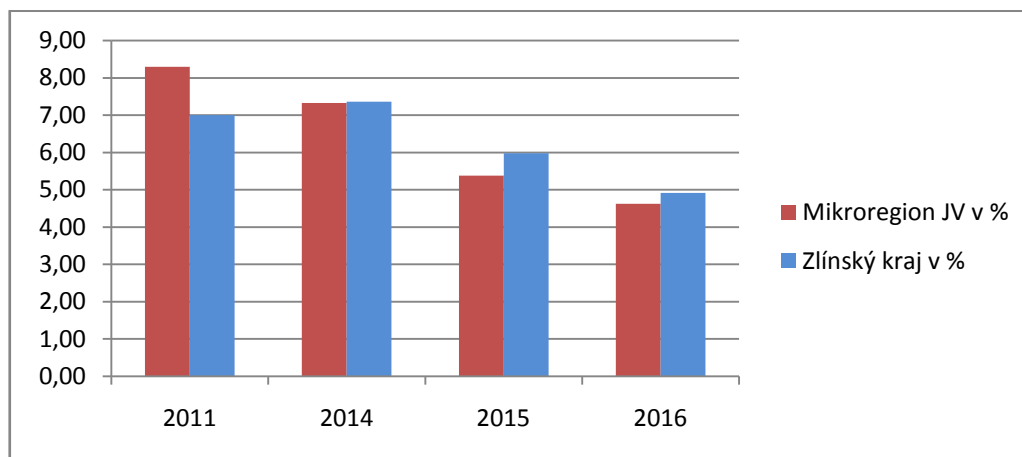
Zdroj: vlastní zpracování na základě RISY- SLDB 2011

### 7.3.1.6 Vývoj míry nezaměstnanosti

V následujícím grafu na obrázku 7 je znázorněna míra nezaměstnanosti ve vybraných letech. Z tohoto grafu jasně vyplývá, že míra nezaměstnanosti v mikroregionu JV stále klesá. Nejvyšší míra nezaměstnanosti byla v roce 2011, a to až 8,29 %, ale v roce 2016 se míra nezaměstnanosti snížila až o 3,6 % v mikroregionu JV. Ve Zlínském kraji byla nejvyšší míra nezaměstnanosti v roce 2014, a to 7,36 %, ale v dalších letech opět klesá. Při srovnání míry nezaměstnanosti mikroregionu JV se Zlínským krajem lze vidět, že pouze v roce



2011 byla míra nezaměstnanosti v mikroregionu JV vyšší než ve Zlínském kraji, a to o 1,29 %. V letech 2014-2015 je míra nezaměstnanosti v mikroregionu JV vždy nižší než ve Zlínském kraji. Podrobnější tabulka o vývoji míry nezaměstnanosti je uvedena v příloze VII.



Obrázek 7 Vývoj míry nezaměstnanosti mikroregionu JV v porovnání se Zlínským krajem ve vybraných letech

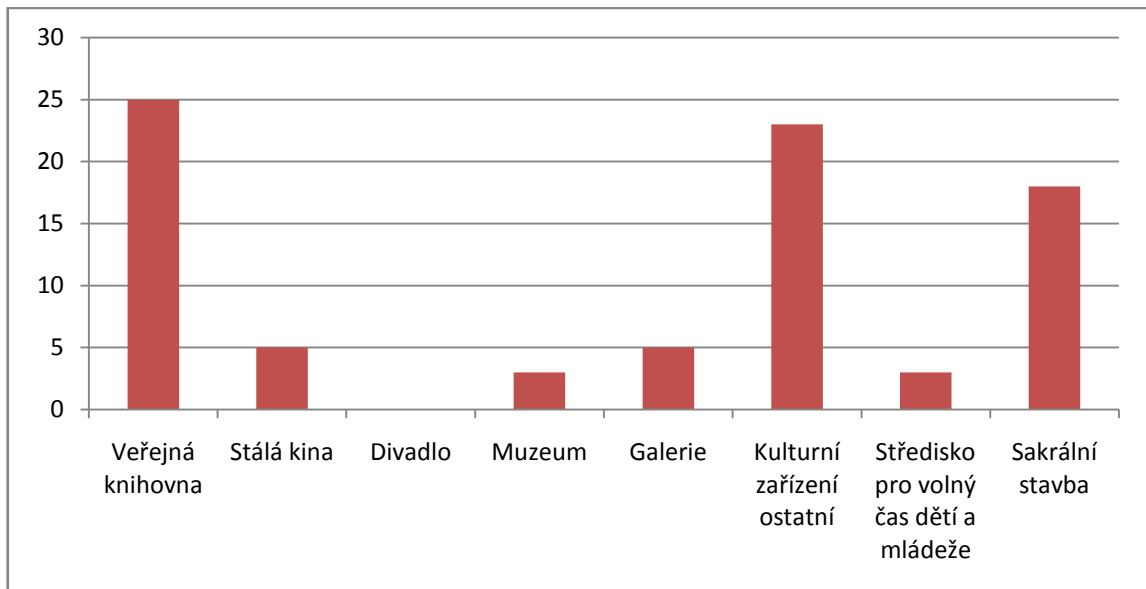
Zdroj: vlastní zpracování na základě ČSÚ

### 7.3.2 Kultura

Kulturní život v mikroregionu JV je velmi bohatý, jelikož se ve většině obcí dodržují tradiční lidové zvyky - fašankové obchůzky, dožinky, velikonoční zvyky nebo Mikulášská nadílka. V obcích se organizují různá divadelní představení, taneční zábavy a diskotéky, plesy, dětské karnevaly, košty slivovice, slety čarodějnic apod. Aktivní složkou je zde skupina seniorů, kteří pořádají různé zdravotní přednášky, exkurze, společenské, sportovní a kulturní akce. Mezi nejvýznamnější kulturní a společenské akce v mikroregionu JV patří tradiční pouť ve Štítné nad Vláří, pálení čarodějnic v Loučce, mikulášský jarmek nebo valašské kumštování ve Valašských Kloboukách. Těchto akcí se účastní tisíce obyvatel z celého Zlínského kraje i z blízkého Slovenska. O kulturní život v mikroregionu JV se nestarají pouze jednotlivé obce, ale i velmi aktivní spolky a zájmové organizace.

V následujícím grafu na obrázku 8 je zpracován přehled kulturních zařízení v mikroregionu Jižní Valašsko. Kulturní zařízení v mikroregionu JV odpovídá jeho potřebám. Menší obce mají vhodnou dostupnost do větších měst, kde jsou příznivější podmínky pro kulturní život. Co se týče oblasti vzdělávání, je v každé obci (s výjimkou obce Valašské Příkazy) alespoň 1 veřejná knihovna, ve větších obcích jsou 2-3 knihovny. Dále se zde

nachází 3 muzea a 3 střediska pro volný čas, 5 kin a galerií, 18 sakrálních staveb a 23 ostatních kulturních zařízení. Pro mikroregion JV se tím jeví příležitost využití těchto zařízení, navázat na lidové tradice a ještě více obohatit kulturní život občanům žijícím v mikroregionu Jižní Valašsko. Detailnější údaje za jednotlivé obce jsou uvedeny v příloze VIII.



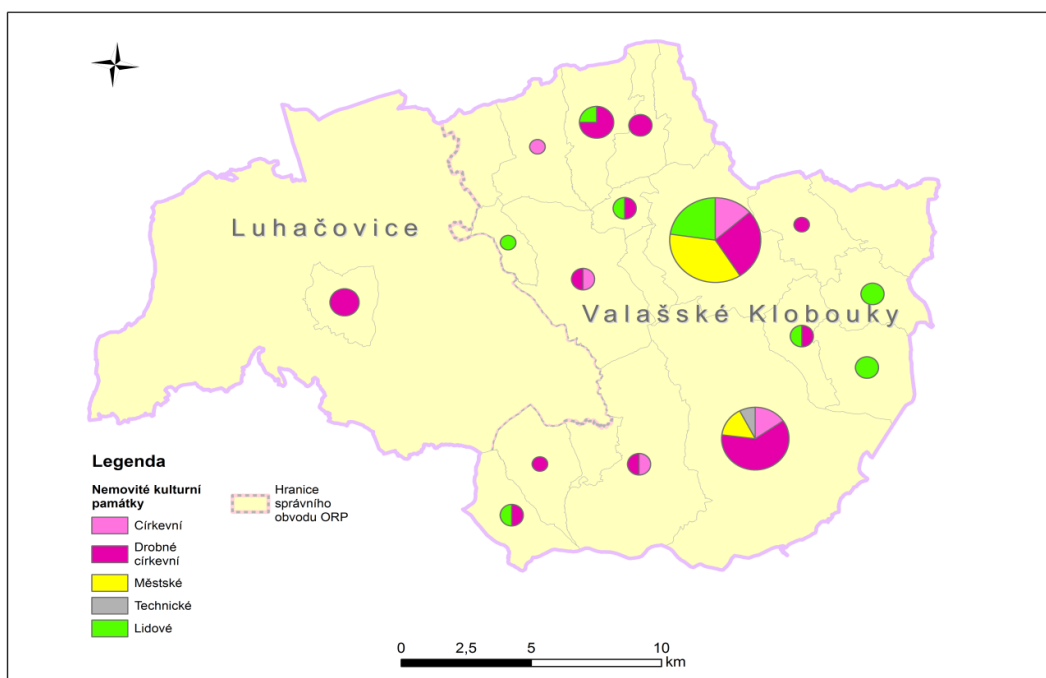
Obrázek 8 Kulturní zařízení v mikroregionu JV za rok 2006

Zdroj: vlastní zpracování na základě RISY- Základní data o obcích

## 8 ANALÝZA NEMOVITÉHO KULTURNÍHO DĚDICTVÍ V MIKROREGIONU JIŽNÍ VALAŠSKO

Analýza nemovitého kulturního dědictví slouží k zjištění nemovitých kulturních památek, které se nacházejí v mikroregionu Jižní Valašsko. Mikroregion Jižní Valašsko tvoří 20 obcí, jak již bylo zmíněno výše, avšak v obcích Jestřabí, Loučka, Študlov a Valašské Příkazy se prohlášené nemovité kulturní památky podle Ústředního seznamu kulturních památek ČR nenacházejí. Všechny obce však na svém katastrálním území mají hodnotné památky místního významu.

Nemovité kulturní památky jsou rozděleny do 6 základních kategorií: městské, venkovské (lidové), technické, torzální, církevní a drobné sakrální stavby. Celkový počet nemovitých kulturních památek v 16 obcích mikroregionu Jižní Valašsko je 66. Nejvíce nemovitých kulturních památek je ve městech Valašské Klobouky a Brumov-Bylnice, naopak nejmenší počet nemovitých kulturních památek je v obcích Haluzice, Poteč a Rokytnice, kde je pouze 1 nemovitá kulturní památka. V následující mapě na obrázku 9 je vymezena struktura nemovitých kulturních památek v obcích mikroregionu Jižní Valašsko. Detailnější přehled je uveden v tabulce v příloze IX.



Obrázek 9 Struktura nemovitých kulturních památek v obcích mikroregionu JV ve správním obvodu ORP Luhačovice a Valašské Klobouky.

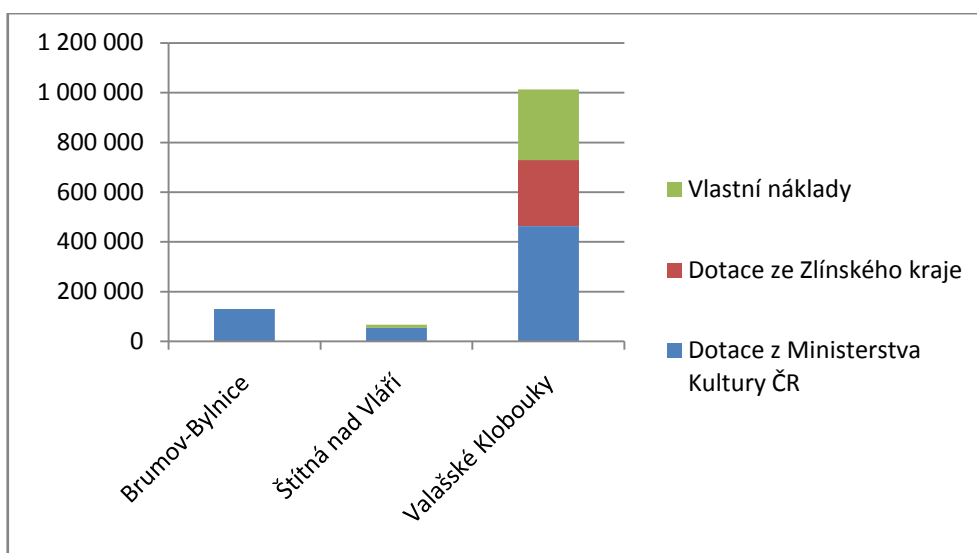
Zdroj: vlastní zpracování na základě ArcData Praha 2016 a ČÚZK 2016

Při rozdělení památek dle jejich druhu je patrné, že v mikroregionu Jižní Valaško je nejvíce církevních drobných sakrálních staveb s počtem 29. Venkovských (lidových) nemovitých kulturních památek je celkem 14, městských nemovitých kulturních památek je 10, církevních nemovitých kulturních památek je 8, dále jsou zde 4 torzální nemovité kulturní památky a pouze 1 technická nemovitá kulturní památka.

Ve městě **Brumov-Bylnice** se nachází celkem 14 nemovitých kulturních památek, a to: hrad-zřícenina, kaplička p. Marie, kašna, kostel sv. Václava, krucifix-hlavní kříž, pivovar č.p. 955, radnice, č.p. 942, socha sv. Floriána, socha sv. Gottharda, socha sv. Jana Nepomuckého 3x, sousoší Nejsvětější Trojice a židovský hřbitov. V Obci **Drnovice** jsou pouze 2 nemovité kulturní památky, a to: kaple Ploština a pomník odboje Ploština. Pouze jedna nemovitá kulturní památka je v obci **Haluzice**, jedná se o zvonici. V obci **Návojná** jsou 2 nemovité kulturní památky- kříž a venkovská usedlost č. p. 4. V obci **Nedašov** jsou taky pouze 2 nemovité kulturní památky, a to venkovská usedlost č. p. 61 a 91. Taky pouze 2 nemovité kulturní památky jsou v obci **Nedašova Lhota**, a to zvonice a venkovská usedlost č.p. 192. Tři nemovité kulturní památky jsou v obci **Petrůvka**, kde se nachází kříž, socha p. Marie Immaculaty a socha sv. Floriána. V obci **Poteč** je pouze 1 nemovitá kulturní památka – kaple sv. Cyrila a Metoděje, a také pouze 1 nemovitá kulturní památka je v obci **Rokytnice**, kde se nachází pouze kříž. V **Šanově** můžeme najít 2 nemovité kulturní památky, a to: stodolu č. p. 25 a kříž, a podobně 2 nemovité kulturní památky jsou i ve **Štítné nad Vláří**, a to: kostel sv. Josefa a socha sv. Jana Nepomuckého. Opět 2 nemovité kulturní památky se nachází v obci **Újezd**, a to: hrad-zřícenina a kostel sv. Mikuláše. Ve městě **Valašské Klobouky** je počet nemovitých kulturních památek větší, nachází se jich zde celkem 22, a to: fara č. p. 113, hřbitov, kaplička, kašna, kostel Povýšení sv. kříže, 3x krucifix, městský dům č. p. 177 a 194, měšťanský dům č. p. 105, obchodní dům č. p. 189, pranýř, radnice č. p. 276, sloup se sochou p. Marie, socha sv. Jana Nepomuckého, venkovská usedlost č. p. 10 a 224, venkovský dům č. p. 62, 7, 11 a vila Bratmannova č. p. 116. Další obcí je **Vlachova Lhota** se dvěma nemovitými kulturními památkami, a to se sochou sv. Jana Nepomuckého a venkovským domem č. p. 44. V obci **Vlachovice** jsou 4 nemovité kulturní památky – kostel sv. Michala, socha sv. Floriána, tvrz a tvrz vodní. Poslední obcí je **Vysoké Pole**, která má taky 4 nemovité kulturní památky, a to: kapličku p. Marie s křížem, 2x krucifix a výšinné opevněné sídliště.

## 9 ANALÝZA FINANCOVÁNÍ KULTURNÍCH PAMÁTEK V MIKROREGIONU JIŽNÍ VALAŠSKO

Pro představení kulturních památek, ve kterých byla v minulosti provedena regenerace pomocí dotačních titulů, slouží následující analýza. Tato kapitola je věnována financování kulturních památek v mikroregionu Jižní Valašsko v letech 2014-2016. Za poslední 3 roky proběhla ve 3 obcích mikroregionu Jižní Valašsko regenerace kulturních památek. Jedná se o obce Brumov – Bylnice, Štítná nad Vláří a Valašské Klobouky. V následujícím grafu na obrázku 10 je zachyceno, jaké finanční prostředky byly na obnovu památek poskytnuty v každé obci a v jaké výši. Detailnější přehled je uveden v tabulce v příloze X.



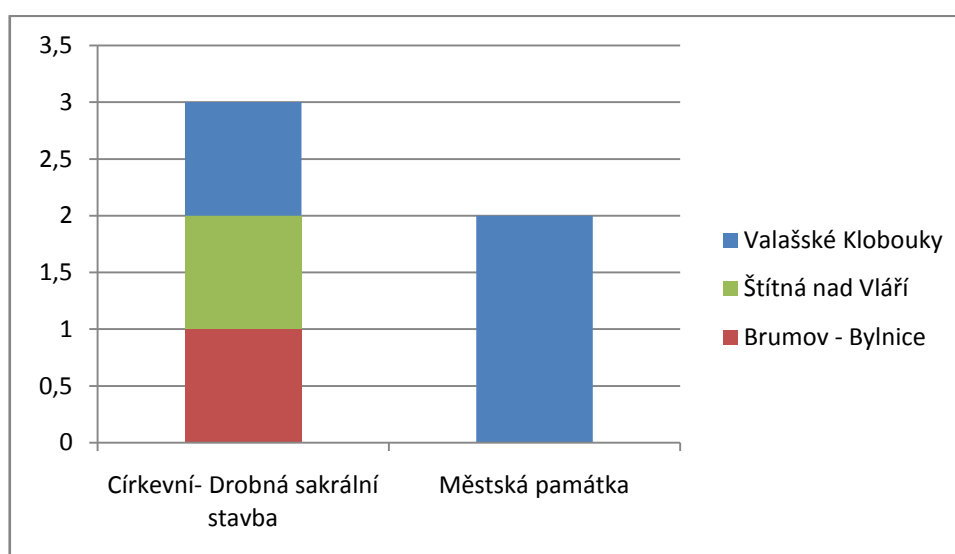
Obrázek 10 Využití finančních prostředků na obnovu památek ve vybraných obcích mikroregionu JV v letech 2014-2016

Zdroj: vlastní zpracování na základě místního šetření

Jak již bylo zmíněno výše, v mikroregionu Jižní Valašsko provedly za poslední 3 roky regeneraci kulturních památek 3 obce. Ve všech případech obce čerpaly z dotací Ministerstva kultury ČR. Celková výše vynaložených prostředků z Ministerstva kultury v těchto třech obcích činila 648 tis. Kč. Dotačních prostředků z fondu kultury Zlínského kraje využilo pouze město Valašské Klobouky, které z tohoto dotačního titulu získalo 266 tis. Kč. Celková výše vlastních nákladů, které vynaložila obec Štítná nad Vláří a město Valašské Klobouky činila 297 tis. Kč.

Následující graf na obrázku 11 znázorňuje financování kulturních památek podle druhu památek a vymezuje rozdělení, na jaký typ památky jednotlivé obce provedly obnovu

v posledních 3 letech. Z uvedeného grafu jasně vyplývá, že v mikroregionu JV proběhla obnova kulturních památek na třech církevních drobných sakrálních stavbách a na dvou městských památkách. Město Brumov – Bylnice a obec Štítná nad Vláří za poslední 3 roky opravily 1 církevní drobnou sakrální stavbu, a to konkrétně sochu sv. Jana Nepomuckého v roce 2016. Ve městě Valašské Klobouky proběhla oprava 3 kulturních památek. Jednalo se o 1 církevní drobnou sakrální stavbu, konkrétně o pískovcový kříž v roce 2015 a o 2 městské památky: měšťanský (kupecký) dům č. p. 105 v roce 2016 a o městský dům č. p. 194 taky v roce 2016. V roce 2014 neproběhla žádná regenerace kulturních památek v mikroregionu JV.



Obrázek 11 Financování kulturních památek podle jejich druhu v letech 2014-2016

Zdroj: vlastní zpracování na základě místního šetření

V mikroregionu Jižní Valašsko by bylo vhodné provést regeneraci kulturních památek i ve více obcích. Mezi hlavní důvody, proč regenerace kulturních památek neproběhla v analyzovaných letech 2014-2016, jsou následující:

- kulturní památky byly zrestaurovány již dříve před rokem 2014 (obec Petrůvka)
- kulturní památky jsou teprve v plánu zrestaurovat (obec Petrůvka)
- s žádostí o získání dotačních titulů na regeneraci kulturní památky obce neuspěly (obec Drnovice)
- v obcích proběhla oprava místních památek (obec Vlachovice, Jestřabí, Valašské Příkazy)
- v obci se kulturní památky nenacházejí (obec Jestřabí, Loučka, Študlov a Valašské Příkazy)

## 10 PŘÍKLADY VYUŽITÍ DOTAČNÍCH TITULŮ NA REGENERACI KULTURNÍCH PAMÁTEK V MIKROREGIONU JIŽNÍ VALAŠSKO

Na následujících dvou příkladech kulturních památek v mikroregionu JV je představen průběh jejich regenerace. Jsou zde vymezeny dvě kulturní památky, jejich historie, proces regenerace při využití dotačních titulů a rozhovory s aktéry procesu regenerace těchto kulturních památek. Kulturní památky, které jsou zde detailněji rozebrány, jsou vybrány na základě typičnosti, při zhodnocení daných atributů. Příklady využití dotačních titulů na regeneraci kulturních památek v mikroregionu JV jsou představeny na Domě Štěpána Bílka (kupecký dům, č. p. 105), jelikož se jedná o nejstarší dochovaný měšťanský dům ve Valašských Kloboukách a na soše sv. Jana Nepomuckého v Brumově – Bylnici, a to na základě toho, že církevních drobných sakrálních staveb je nejvíce, co se týče druhu kulturních památek v mikroregionu JV. V následujícím bodě 10.1 je popsán jejich popis a stručná historie.

### 10.1 Historie kulturních památek

#### **Dům Štěpána Bílka, č. p. 105** (měšťanský dům- kupecký dům)

Dům Štěpána Bílka byl vystavěn zřejmě roku 1722 na místě požáru ještě z dob nájedů uherských povstalců vedených Františkem II Rákóczym. (Frolová, © 2016) Dům je situován na severozápadní straně Masarykova náměstí a dokumentuje měšťanské a kupecké stavení. Pod jednou střechou byly uplatněny obytné i skladovací prostory. Tato stavba směřuje štítovou stěnou do náměstí, za domem se napojuje na trakt skladovacími a dílenskými místnostmi, které byly pravděpodobně vytvořeny z bývalých hospodářských prostorů. Rozložitá síň v pravé části je průchozí a vchází se z ní po schodech do půdní části zpevněné trámy. Dnes je to upravené pro podnikatelské účely. Další dveře vedou do prostoru klenuté kuchyně s okny prolomenými do dvora a dvou dalších místností, z nichž vedou dvě okna do náměstí. Na obytné místnosti navazuje schod s vitrínami, který směřuje rovněž do náměstí. Štít je prkenný a prolomený čtyřmi okenními osadami, střecha je sedlová a je krytá šindelem. Jedná se o historicky a typologicky cenný doklad stavební kultury, jež nese rysy architektury před požárem na konci 19. století a souvisí s rozvojem soukenictví. Tento dům je památkově chráněn od 3. 5. 1958. (Památkový katalog, měšťanský

dům-kupecký dům © 2015) Dnes je jednou z nepřehlédnutelných památek, které v centru města Valašských Klobouk odkazují na jeho historii. (Frolová, © 2016)



Obrázek 12 Dům Štěpána Bílka, č. p. 105 ve Valašských kloboukách

Zdroj: vlastní pořizen

### **Socha sv. Jana Nepomuckého**

Socha sv. Jana Nepomuckého pochází z poslední třetiny 18. století, původní sokl a schody z 2. poloviny 19. Století. Tato pískovcová socha se nachází na okraji města Brumov – Bylnice u hlavní komunikace. Dříve byla umístěna za železniční drahou místní části města, ale v průběhu 80. let byla přesunuta. Jedná se o pozdně barokní sochu, která byla v průběhu 19. století umístěna na nový převýšený sokl s typickým členěním ploch zrcadlovými plochami s reliéfními terči, který je výškově odstupňován profilací říms. (Památkový katalog, socha sv. Jana Nepomuckého © 2015) Ve spodní části je kruhová vpadlina s plastickým řeckým křížem. Ve střední části je reliéf kříže s korpusem. V horní část soklu je reliéf kalicha s hostií, vyjadřující tělo páně. Na soklu stojí čtvercová podnož se sochou světce v podživotní velikosti a drží v náručí kříž s korpusem a mučednickou ratolestí. Pravice je zdvižena k ústům v gestu mlčení, hlava je pootočena k levému rameni a je mírně skloněna. (Památky, © 2017) Tělem probíhá esovitý pohyb a na hlavě je usazena svatozář s pěti pěticípými hvězdami. Svým charakterem odpovídá pojetí kulturní památky podle § 2 a 42 zákona č.20/1987 Sb., o státní památkové péči a je památkově chráněna od 3. 5. 1958. (Památkový katalog, socha sv. Jana Nepomuckého © 2015)





Obrázek 13 Restaurování sochy sv. Jana Nepomuckého

Zdroj: vlastní zpracování na základě (Restaurování sochy sv. Jana Nepomuckého, © 2017)

## 10.2 Proces regenerace při využití dotačních titulů

Na základě rozhovoru s projektovou manažerkou mikroregionu Jižní Valašsko je zde popsán proces regenerace při využití dotačních titulů. Projektový cyklus na regeneraci kulturních památek je stejný u všech dotačních titulů. Nejdříve je nutné připravit projektový záměr. V případě, že je projektový záměr připraven následuje příprava projektové žádosti a její podání, hodnocení žádosti, schválení/neschválení dotace, realizace, vyúčtování a vyhodnocení, udržitelnost.

Prvním krokem je tedy příprava projektového záměru, tzn. příprava projektové dokumentace a položkového rozpočtu. Dokumentaci provádí autorizovaná osoba. Následuje poptávkové řízení na projektanta, který celý projekt povede. Osloví se minimálně 3 projektanti s tím, že bychom chtěli neprojektovat regeneraci kulturní památky včetně položkového rozpočtu. Poté, co se nabídky sejdou, vybere se ta nejvhodnější nabídka, většinou bývá

kritériem nejnižší cena. V některých případech tuto činnost zajišťuje investiční odbor, který připraví projektovou dokumentaci a rozpočet.

Pokud je projektová dokumentace a položkový rozpočet sestaven, začne se hledat vhodný dotační titul. V praxi to bývá většinou ale obráceně. V případě, že je vyhlášen vhodný dotační titul se teprve začnou hledat vhodné záměry. Zároveň je požádán stavební úřad o vyjádření, zda je potřeba stavebního povolení nebo ohlášení. Dále se posílá na odbor památkové péče žádost o vydání závazného stanoviska.

V případě, že se najde vhodný dotační titul, postupuje se podle podmínek výzvy. V podmínkách jsou uvedeny i přílohy, které je nutno doložit k žádosti o dotaci. Podstatné je rozdělení nákladů na způsobilé a nezpůsobilé – seznam bývá také zveřejněn s výzvou. Některý dotační titul vyžaduje mít podepsanou smlouvu o dílo na realizaci. Během přípravy projektové žádosti se rozjede opět poptávkové nebo výběrové řízení podle zákona o zadávání veřejných zakázek. To však záleží na rozsahu prací. U stavebních prací je limit 6 mil. Kč bez DPH, pokud je rozsah práce větší než 6 mil. Kč bez DPH, musí se vyhlásit výběrové řízení podle zákona, do 6 mil. Kč bez DPH probíhá poptávkové řízení. Poté co jsou připraveny všechny přílohy, podává se žádost.

Poskytovatel dotace provádí hodnocení žádostí, které mu dojdou. Občas bývá ve výzvě uvedeno, co se hodnotí a kolik bodů je možné získat. Některé dotační tituly mají uvedenou informaci, do kdy budou uvedeny výsledky. V této chvíli je možné vybírat nejvhodnějšího dodavatele, ale pouze v případě, že nebyla nutná smlouva o dílo do žádosti o dotaci.

Pokud je výsledek znám, a je vybrán vhodný dodavatel, může se začít s realizací. Někdy to bývá i obráceně, že teprve až se příjemce dozví, že mu byla přidělena dotace, vyhlásí výběrové řízení na dodavatele a teprve pak začne s realizací. Poskytovatel dotace uzavře s příjemcem smlouvu o přidělení dotace nebo se vydá rozhodnutí, kde jsou stanoveny práva, povinnosti, dotace, publicita, sankce, informace o účtování a o tom, jak bude probíhat vyúčtování a co je potřeba doložit k vyúčtování dotace apod. V případě, že je realizace ukončena, probíhá fakturace, popř. kolaudace. Poté následuje vyúčtování vůči poskytovateli dotace. Když poskytovatel překontroluje vyúčtování, je dotace odeslána na účet příjemce.

### 10.3 Rozhovor s aktéry procesu regenerace kulturních památek v mikroregionu Jižní Valašsko

Aktéři, se kterými byly rozhovory provedeny, byli vybráni na základě dvou výše uvedených kulturních památek, u kterých byla jejich regenerace již provedena. Rozhovory byly provedeny s jejich vlastníky, tedy s městem Valašské Klobouky a Brumov-Bylnice. K rozhovoru byly připraveny otevřené otázky, které byly obohaceny o doplňující otázky, které plynuly z kontextu rozhovoru. Otázky byly položeny tak, aby vlastníci zhodnotili nastavení péče o nemovité kulturní památky, popsali způsob a kritéria výběru památek určených k regeneraci a způsob přípravy žádosti, zhodnotili srozumitelnost, časovou a obsahovou náročnost formulářů a zadávací dokumentace při žádosti o finanční podporu a zhodnotili evaluační formuláře při proplácení přiznané finanční podpory. Dále aby na základě vlastních zkušeností popsali nejzávažnější kritické body a rizika z pohledu regenerace památek, představili kulturní památky, které by si zasloužily prioritní regeneraci, a popsali možnosti jejich dalšího využití. Poslední otázka byla zaměřena na předložení návrhů pro zlepšení systému péče o nemovité kulturní památky v dané obci. Připravené otázky jsou uvedeny v příloze XI. Díky ochotě a vstřícnosti těchto aktérů, byly zjištěny a vyhodnoceny níže uvedené poznatky.

#### **Vyhodnocení rozhovoru s vybraným zástupcem města Valašské Klobouky:**

Z pohledu strategických dokumentů je péče o nemovité kulturní památky řešena ve strategickém plánu města, kdy zástupce města uvedl:

*„Pro letošní rok (2017) má město aktualizován Plán regenerace městské památkové zóny ve Valašských Kloboukách. Záměry s obnovou jsou také vedeny v projektovém zásobníku města.“*

Ve městě působí pracovní skupina, která se touto oblastí zabývá. Město se snaží využívat dotačních titulů, které jsou v daném programovém období dostupné. Pokud nemohou čerpat finanční prostředky z Integrovaného regionálního operačního programu, orientují se na národní a krajské dotace. Město pravidelně vyčleňuje finanční prostředky na opravy kulturních památek. Důležitá je připravenost jednotlivých záměrů. Dalším kritériem jsou podmínky jednotlivých dotačních programů. Ve většině případů se město snaží využívat při obnově kulturní památky oba zdroje zároveň. Způsob přípravy žádosti uvedl zástupce města následovně:

*„Vyhlášené výzvy monitoruje projektový tým, který prozkoumá potřebné informace a následně podá námět vedoucím pracovníkům města a investičnímu oboru. Vedení města vše projedná na radě města, popř. na zastupitelstvu. Následně pověří investiční odbor a projektový tým, aby podali žádost o dotaci.“*

Podle vybraného zástupce je formulář ze Zlínského kraje srozumitelný a není tak časově náročný na vyplnění, jelikož se vyplňují jen zásadní informace. Časově náročnější jsou přílohy, které je nutné k žádosti přiložit. Ve většině případů je nutné mít zpracovanou projektovou dokumentaci, rozpočet, vyjádření z památkové péče či z národního památkového ústavu, stavební povolení a musí být uzavřena smlouva o dílo s dodavatelem. Obdobné je to i s formulářem z Ministerstva kultury. Formuláře pro vyúčtování finančních příspěvků jsou srozumitelné. Náročnost na vyplnění závisí na četnosti fakturace. Obecně lze říct, že čím je fakturace četnější, tím je náročnější vyplnění formuláře. Z hlediska financování Ministerstvo kultury umožňuje ex-ante financování, pokud si o to žadatel požádá. Město Valašské Klobouky této možnosti využívá. V případě Zlínského kraje je nastaveno ex-post financování, a město vyčleňuje finanční prostředky na obnovu ve svém rozpočtu. Z pohledu města nejsou žádné personální, organizační, ani jiné problémy. Je nastaven proces, který funguje. Prioritní regeneraci ve městě Valašské Klobouky by si zasloužili následující památky: Bratmannova vila, městský dům č. p. 189, stará radnice, červený dům a městská kašna. Ve většině památek je již umístěn nějaký provoz (různé úřady, kanceláře, prodejny apod.) nebo je budova využívána pro účely turistického ruchu (sídlo muzea, expozice). Návrhy pro zlepšení systému péče o nemovité kulturní památky uvedl zástupce města následovně:

*„Zásadní je mít vždy jasnou představu o obnově kulturní památky a je nutné být připraven. Je to myšleno v tom smyslu, že je nutné mít projektovou dokumentaci a rozpočet akce, jelikož tyto dokumenty jsou stěžejní pro další přípravu žádosti o dotaci.“*

Doporučení města je postupně zpracovávat projektové dokumentace pro jednotlivé záměry. Také je nutná politická podpora z města, tady souhlas rady či zastupitelstva s daným záměrem.

### **Vyhodnocení rozhovoru s vybraným zástupcem města Brumov-Bylnice:**

Péče o nemovité kulturní památky je řešena v rámci krátkodobých plánů, např. v rozpočtu, strategické dokumenty ve městě Brumov-Bylnice chybí. Výběr památek určených k regeneraci ze strany města ve vztahu k jejich financování výhradně ze zdrojů města pro-

bíhá podle aktuálního stavu. Při využití dotačních titulů MK a Fondu kultury Zlínského kraje je rozhodující aktuální stav a podmínky dotačního titulu. Způsob přípravy žádosti uvedl zástupce města následovně:

*„Příprava žádostí spadá do kompetence odboru investic a majetku města Městského úřadu Brumov-Bylnice. Správce kapitoly rozpočtu (městské kulturní středisko, muzeum) ve spolupráci s odborem investic zpracovává a zadává zpracování odborných příloh k záměrům. Společně jsou pak zpracovávány i samotné žádosti vč. příloh.“*

Národní a regionální dotace jsou podle zástupce města z hlediska náročnosti a zpracování administrativně jednodušší. Formuláře žádosti jsou dostupné, intuitivní, srozumitelné a přílohy odpovídají předmětu podpory. Nejzávažnější rizika a kritické body s dotačními tituly na základě zkušeností vybraného zástupce města spočívají:

*„V časovém harmonogramu při podání žádosti (např. u Ministerstva kultury) se v rámci příloh dokládá i smlouva o dílo s vybraným zhotovitelem (restaurátorem památky), výsledek dotačního řízení je však známý pak až za několik měsíců. Nejistota, zda bude žadatel hradit veškeré náklady obnovy z vlastního rozpočtu nebo bude poskytnuta dotace a časový tlak – pokud zhotovitel má pak jen krátký časový úsek na realizaci obnovy, při složitějších akcích může být problém. Je většinou stanoven termín, do kterého má být realizace provedena a na něj navazuje závěrečné vyúčtování. U národních či krajských dotací je to vázáno na kalendářní rok.“*

Prioritní regeneraci ve městě by si zasloužil židovský hřbitov, jelikož má velmi znehodnocené a poničené náhrobky. Tyto památky (zejména sochy, památné hroby, pietní místa) je možné zahrnout např. do tematických publikací o městě, do různých drobných turistických doplňkových akcí – např. naučné stezky, tematické soutěže pro děti apod. Zlepšení systému péče o nemovité kulturní památky ve vztahu k finanční podpoře i z externích zdrojů spočívá podle zástupce města:

*„Nutné úpravy v současné době jsou řešeny interní dohodou mezi složkami města, městským kulturním střediskem a městským úřadem. Chybí zde ovšem dlouhodobé plánování (příp. zanesení do strategických dokumentů samosprávy).“*

## 11 REKONSTRUKCE KULTURNÍ PAMÁTKY BRATMANNOVY VILY

V této kapitole je popsána stručná historie a analýza stavu Bratmannovy vily. V neposlední řadě je zpracován návrh projektu na rekonstrukci Bratmannovy vily z vybraných dotačních programů.

### 11.1 Historie Bratmannovy vily

Vila Josefa Bratmanna neboli Bratmannova vila je jednou z prvních reprezentativních staveb ve městě Valašské Klobouky, která vznikla po požáru na konci 19. století. (Valašské Klobouky- Bratmannova vila, © 2007-2017) Josef Bratmann, vnuk zakladatele kloboucké větve Bratmannovy rodiny, byl městem Valašské Klobouky roku 1890 poctěn udělením čestného občanství. Byl velkým dobrodincem dlouhodobě podporujícím v rodném městě chudé, zvláště školní mládež. Stál také u počátku rozvoje českého kulturního života ve městě, potažmo v regionu. Pro úspěšného vídeňského podnikatele, klobouckého rodáka Josefa Bratmanna (1848 - 1924) zpracoval projekt vily zdejší rodák Hubert Gessner (1871 – 1943). Hubert Gessner je jedním z nejvýznamnějších středoevropských architektů první poloviny 20. století. Gessner studoval na vídeňské akademii a vilu projektoval v závěru prvního ročníku studia, tedy v červnu 1895. Jednalo se o jeho první zakázku. Žádost o povolení stavby byla sepsána a podána 21. června 1895 a ještě též den, 21. června 1895, se sešla stavební komise a 22. června 1895 bylo vydáno stavební povolení. K 1. září 1896 byla stavba dokončena a Josef Bratmann požádal o kolaudaci, která proběhla ještě téhož dne. Tyto informace jsou zjištěny na základě rozhovoru s předsedou redakční rady dne 22. května 2017.

Bratmannova vila v dřívější době sloužila jako obytný a obchodní dům vilového charakteru. V přízemí se nacházela prodejna a v zadní části místnost pro služebnictvo se samostatným vstupem a schodištěm. V patře se nacházelo apartmá, které bylo luxusně pojednáno s bohatou škálou uměleckořemeslných prací v kovu, skle, dřevě či štuk. Tato vila představuje doslova mezní stavbu, jelikož její hmotová skladba osciluje mezi renesančním a barokizujícím principem. Bratmannova vila je jedním z nejranějších středoevropských příkladů počátku secese. (Šlapeta et al, 2008, s. 16-17) Tato nemovitá kulturní památka je památkově chráněna od 3. května 1958. (Památkový katalog, vila Bratmannova © 2015)

## 11.2 Analýza stavu Bratmannovy vily

Bratmannova vila se nachází v památkové zóně, ve městě Valašské Klobouky v Smetanově ulici. V současné době zde sídlí základní umělecká škola a Líbalova galerie, jejímž vlastníkem je Zlínský kraj. Na základě přímého pozorování budovy bylo zjištěno, že se budova nachází ve fyzicky špatném stavu a dochází k různým deformacím (místa padají omítky, vyskytují se praskliny a celková fasáda působí nevhodným estetickým dojmem). Jak již bylo zmíněno výše, Bratmannova vila patří mezi nejvýznamnější chráněné kulturní památky ve městě Valašské Klobouky. Tato budova slouží jako základní umělecká škola, která provozuje hudební, taneční a výtvarné kroužky, které navštěvuje přibližně 490 dětí. Z výše uvedených důvodů se jeví jako potřebné provést opravu Bratmannovy vily pro uchování památkové hodnoty stavby a pro možnosti jejího dalšího využití pro provozování umělecké školy. Na následujících obrázcích (obrázek č. 14 a 15) je zachycen aktuální stav Bratmannovy vily.



Obrázek 14 Aktuální stav čelní fasády Bratmannovy vily ve Valašských Kloboukách k r. 2017

Zdroj: vlastní pořízení



Obrázek 15 Aktuální stav boční fasády Bratmannovy vily ve Valašských Kloboukách k r. 2017

Zdroj: vlastní pořízení

### 11.3 Návrh projektu na rekonstrukci Bratmannovy vily z vybraných dotačních titulů

Vzhledem k výše uvedeným cílům práce je návrhová část věnována využitím dotačních titulů na rekonstrukci kulturní památky Bratmannovy vily. Na základě hledání vhodných dotačních titulů pro tuhle rekonstrukci byl zvolen jeden státní a jeden krajský dotační program. Jelikož je město Valašské Klobouky prohlášeno za městskou památkovou zónu, je vybrán dotační program z Ministerstva kultury, a to konkrétně Program regenerace městských památkových rezervací a městských památkových zón. Druhým dotačním programem je Fond kultury Zlínského kraje, jelikož se navrhovaná kulturní památka nachází ve Zlínském kraji a dokonce je i v jejím vlastnictví. Obnova fasády je rozdělena do dvou etap z důvodů omezeného rozpočtu města. První část etapy (oprava přední a boční strany) bude provedena v roce 2018, a druhá část etapy (oprava zadní a boční stěny) v roce 2019. V následujících návrzích je projekt regenerace zaměřen na opravu fasády Bratmannovy vily z její přední a boční strany (viz. Obrázek 14 a 15).



### 11.3.1 Program regenerace městských památkových rezervací a městských památkových zón

Jak již bylo zmíněno výše, Bratmannova vila se nachází ve městě, které je prohlášeno za památkovou zónu a je možné žádat o dotační prostředky právě z tohoto dotačního titulu Ministerstva kultury. Vlastník nemovité kulturní památky- tedy Zlínský kraj, vydal souhlas na obnovu této kulturní památky, jelikož se památka nachází v havarijním stavu. Aby mohlo město žádat o finanční prostředky, musí mít vyplněn anketní dotazník, který obsahuje: Základní údaje o městu, o pracovní skupině, o územní plánovací dokumentaci, o programu regenerace, o ekonomických předpokladech regenerace, o akcích obnovy připravovaných na daný rok, o odhadu skutečné potřeby finančních prostředků, o finanční účasti města na obnově památkových objektů v předešlém roce, o výsledcích programu regenerace z minulých let a o vyjádření příslušného územního odborného pracoviště Národního památkového ústavu k údajům v dotazníku. Vzhledem k tomu, že vyplňování celého anketního dotazníku by bylo příliš zdlouhavé, jsou v práci uvedeny základní údaje o městu a je předložen návrh akce na obnovu Bratmannovy vily na rok 2018. Jak již bylo zmíněno, jedná se o první etapu obnovy, tedy o opravu přední a boční strany Bratmannovy vily. V návrzích jsou uvedeny pouze odhadnuté ceny na základě obdobných projektů, které byly zpracovány v minulých letech. Následující tabulky uvedené níže jsou zpracovány podle vzorového formuláře ze stránek Ministerstva kultury.

Tabulka 1 Základní údaje o městu Valašské Klobouky

<b>Základní údaje o městu</b>	
<b>Obec</b>	Valašské Klobouky
<b>Adresa obecní úřadu včetně PSČ</b>	Masarykovo nám. 189, 766 01
<b>Tel., fax.</b>	577 311 111
<b>E-mail</b>	starosta@mu-vk.cz
<b>Starosta</b>	Mgr. Eliška Olšáková
<b>Kontaktní pracovník</b>	Ing. Martin Janík, Místostarosta
<b>Počet obyvatel k 31.12.2015</b>	4995
<b>Okres</b>	Zlín
<b>Kraj</b>	Zlínský

Tabulka 2 Žádost o dotační příspěvek z Programu regenerace městských památkových zón a městských památkových rezervací v roce 2018

<b>Návrh na zařazení akce obnovy nemovité kulturní památky do Programu regenerace městských památkových rezervací a městských památkových zón v roce 2018</b>	
<b>Identifikace objektu</b>	
<b>Název kulturní památky</b>	Bratmannova vila
<b>Číslo popisné</b>	116
<b>Parcelní číslo</b>	587
<b>Rejstříkové číslo</b>	10797/7-8068
<b>Vlastník</b>	Zlínský kraj
<b>Připravenost akce z hlediska zákona č. 20/1987 Sb., o státní památkové péči, v platném znění</b>	
<p>Předkládaná akce je zaměřena na I. etapu opravy fasády Bratmannovy vily. Při předkládání žádosti jsou přiloženy veškeré podklady a příslušná potvrzení a vyjádření zainteresovaných institucí tak, jak vyžadují pravidla Programu. Z tohoto důvodu je předkládaná akce plně připravena.</p>	
<b>Připravenost akce z hlediska zákona č. 183/2006 Sb., o územním plánování a stavebním řádu (stavební zákon), v platném znění</b>	
<p>Pro realizaci uváděné I. etapy bylo vydáno stavební povolení. To bylo vydáváno pro celý objekt, celou opravu. Z hlediska stavebního zákona byla tedy stavba zahájena a doposud nedokončena. Dle vyjádření Stavebního úřadu Městského úřadu Val. Klobouky je tedy stavební povolení stále platné.</p>	

<b>Stručná charakteristika obnovy</b>	
<p>V rámci předkládané akce bude realizována I. etapa investičního záměru Obnova fasády Bratmannovy vily, Val. Klobouky. V této etapě dojde k obnově fasády z její přední a boční strany včetně stavebně technických detailů.</p>	
<b>Zahájení obnovy v roce</b>	červen 2018
<b>Předpokládané dokončení obnovy v roce</b>	září 2018
<b>Hlavní práce na obnově v r. 2017</b>	<p>Hlavní práce spočívají v obnově fasády a jednotlivých technických součástí fasády. Stávající zničená fasáda bude otlučena, omyta, bude provedena oprava spárování a větších defektů zdiva a následně bude nanesena nová štuková omítka. Ta následně bude opatřena nátěrem ve stejné barevnosti.</p>
<p><b>Celkové náklady akce obnovy: 3 500 tis. Kč, z toho podíl města Valašské Klobouky 1 700 tis. Kč, očekávaný příspěvek z Programu regenerace městských památkových rezervací a městských památkových zón: 1 500 tis. Kč.</b></p>	

K výše uvedené žádosti je nutné předložit tyto povinné doklady:

- výpis z katastru nemovitostí nebo jeho ověřená kopie
- kopie snímku katastrální mapy (snímek musí být z katastrálního úřadu) s vyznačením kulturní památky
- souhlas vlastníka pozemku se vstupem na pozemek za účelem obnovy nemovité kulturní památky
- závazné stanovisko orgánu státní památkové péče (obecního úřadu obce s rozšířenou působností, popř. Magistrátu hl. m. Prahy nebo krajského úřadu),
- doklad o výběru zhotovitele díla v souladu se zák. č. 137/2006 Sb., o veřejných zakázkách, v platném znění
- smlouva o dílo
- kopie usnesení městského, popř. obecního zastupitelstva o přiznání finančního podílu města na obnově kulturní památky v rámci městského programu regenerace
- fotodokumentace současného technického stavu kulturní památky nebo jejích částí
- doklad o zřízení účtu u České národní banky

Dokumenty nesmí být starší než 6 měsíců (od data v žádosti o příspěvek nebo dotaci).

### **Vzor plné moci**

Mezi další přílohu programu Regenerace městských rezervací a městských památkových zón patří plná moc k tomu, aby:

- zastupoval vlastníka ve věcech obnovy nemovité kulturní památky
- aby vykonával veškeré úkony s tím související, zejména podával Ministerstvu kultury případně obci souhrnný přehled k akci obnovy nemovité kulturní památky v rámci Programu regenerace městských památkových rezervací a městských památkových zón, jako podání žádosti o poskytnutí příspěvku podle § 16 zákona č. 20/1987 Sb., o státní památkové péči, ve znění pozdějších předpisů, na obnovu uvedené nemovité kulturní památky
- přijímal doručované písemnosti
- zadával a vyhodnocoval výběrové řízení
- uzavíral smlouvy o dílo
- přebíral a předkládal k proplacení faktury a příspěvky poskytnuté Ministerstvem

kultury případně obcí v rámci Programu regenerace městských památkových rezervací a městských památkových zón na obnovu nemovité kulturní památky

- předkládal vyhodnocení akce a závěrečné vyúčtování Ministerstvu kultury případně obci

### 11.3.2 Fond kultury Zlínského kraje

Jako druhý dotační program na získání finanční podpory byl vybrán Fond kultury Zlínského kraje. Jelikož není možné kombinovat dva státní programy, je tedy druhý program krajský. Jak již bylo zmíněno v teoretické části, dotaci na obnovu kulturních památek může získat FO nebo PO za podmínky vlastnictví či spoluvlastnictví kulturní památky, což Bratmannova vila splňuje. V následující tabulce je uvedeno vlastní zpracování návrhu na žádost o finanční příspěvek, které vychází ze žádosti o dotaci z Fondu kultury Zlínského kraje uvedené na stránkách Zlínského kraje.

Tabulka 3 Žádost o finanční podporu z Fondu kultury Zlínského kraje

<b>Žádost o dotaci z Fondu kultury Zlínského kraje na stavební obnovu kulturních památek a památek místního významu ve Zlínském kraji v roce 2018</b>	
<b>Poskytovatel dotace</b>	Zlínský kraj
<b>Název kulturní památky</b>	Bratmannova vila
<b>Rejstříkové číslo</b>	10797/7-8068
<b>Místo, obec</b>	Valašské Klobouky
<b>Ulice, č.p.</b>	Smetanova ulice 116
<b>Parcelní číslo</b>	587
<b>Katastrální území</b>	Valašské Klobouky
<b>Informace o vlastníkově</b>	
<b>Název</b>	Zlínský kraj
<b>IČO</b>	70891320
<b>Telefon</b>	577 043 111
<b>E-mail</b>	podatelna@kr-zlinsky.cz

<b>Charakteristika současného stavu památky</b>	
Budova se nachází ve fyzicky špatném stavu a dochází k různým deformacím. Místy padají omítky, vyskytují se praskliny, a celková fasáda působí nevhodným estetickým dojmem. Tato kulturní památka nyní slouží jako základní umělecká škola a galerie, kterou navštěvuje přibližně 490 dětí. Nutnost opravy je tedy žádoucí pro její další využití a pro zachování významné památkové hodnoty.	
<b>Začátek opravy</b>	červenec 2017
<b>Konec opravy</b>	říjen 2017

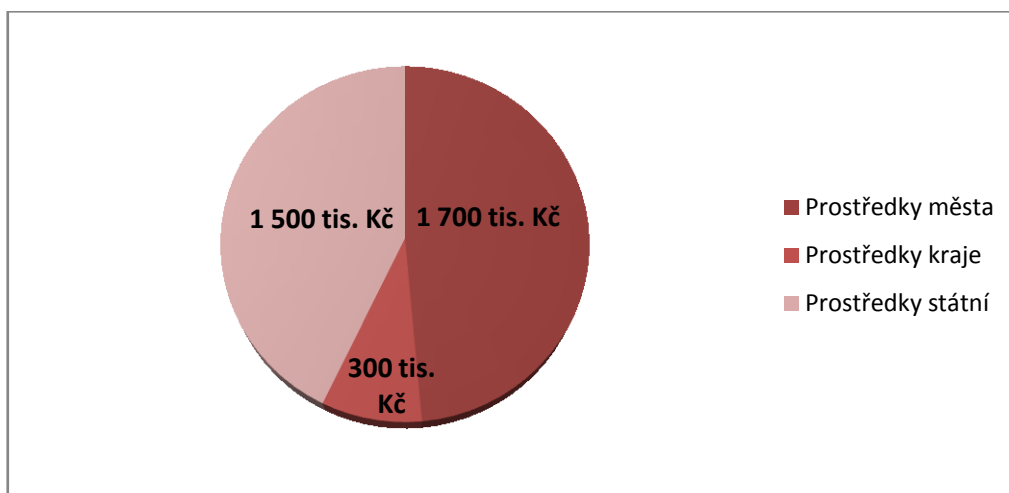
<b>Připravenost akce</b>
Předkládaná akce je zaměřena na I. etapu opravy fasády Bratmannovy vily. Při předkládání žádosti jsou přiloženy veškeré podklady a příslušná potvrzení a vyjádření zainteresovaných institucí tak, jak vyžadují pravidla Programu. Z tohoto důvodu je předkládaná akce plně připravena.
<b>Popis hlavních prací, na které je dotace požadována</b>
Hlavní práce spočívají v obnově fasády a jednotlivých technických součástí fasády. Stávající zničená fasáda bude otlučena, omyta, bude provedena oprava spárování a větších defektů zdiva a následně bude nanesena nová štuková omítka. Ta následně bude opatřena nátěrem ve stejné barevnosti.

K žádosti o získání finančních prostředků z Fondu kultury Zlínského kraje je nutné přiložit následující povinné doklady:

- doklad osvědčující vlastnické právo k památce
- kopie snímku katastrální mapy (snímek musí být z katastrálního úřadu) s vyznačením kulturní památky
- kopie stanoviska příslušného stavebního úřadu
- kopie pravomocného závazného stanoviska příslušného orgánu státní památkové péče k obnově kulturní památky
- Odborné posouzení a znalecký posudek
- projektovou a předprojektovou dokumentaci
- smlouva o dílo

### Celková finanční zatíženost připravované akce

Finanční zatíženost je přehledně zpracována v následujícím grafu na obrázku 16.



Obrázek 16 Finanční zatíženost připravované akce na rok 2018

Zdroj: vlastní zpracování

Celková částka na obnovu Bratmannovy vily je vyčíslena odhadem na 3 500 tis. Kč. Na téhle částce se podílí město, které si vyčlenilo na opravu ze svých prostředků 1 700 tis. Kč. Dále kraj, ze kterého žádáme finanční podporu prostřednictvím Fondu kultury Zlínského kraje v částce 300 tis. Kč. Ze státní podpory, prostřednictvím Programu regenerace městských památkových rezervací a městských památkových zón lze žádat o max. 50% z celkové částky, tedy 1 500 tis. Kč. Prostřednictvím těchto finančních příspěvků je možné provést první etapu rekonstrukce Bratmannovy vily v roce 2018.

## 11.4 Analýza rizik projektu

Poslední bod práce je zaměřen na analýzu rizik uvedeného projektu. Při realizaci každého projektu mohou nastat různé problémy a překážky. Tyto problémy jsou rozděleny do 4 následujících oblastí:

- finanční
- personální
- organizační
- technické

Výše uvedené 4 oblasti jsou následně detailněji rozebrány.

### **Finanční riziko**

Toto riziko lze pokládat za hlavní, nejdůležitější. Bez finančních prostředků by nebylo možné výše uvedenou rekonstrukci Bratmannovy vily provést. Toto riziko spočívá především v zamítnutí uvedených žádostí z Ministerstva kultury a Fondu kultury Zlínského kraje při získání finanční podpory. Také by mohla nastat překážka ze strany města, pokud by se naskytly nějaké nečekané naléhavé výdaje, na které by se musely vzít finanční příspěvky, které byly vyčleněny právě na tenhle projekt.

### **Personální riziko**

Personální riziko může nastat při nedostatku odborníků, kteří by byli schopni provést regeneraci Bratmannovy vily. Celý proces by mohlo zkomplikovat zdlouhavé vybírání vhodné firmy, která by celou rekonstrukci provedla. Dalším rizikem by mohlo být to, že námi vybraná firma by nám mohla spolupráci odmítnout, a tudíž by se musel opakovat výběrový proces na novou firmu.

### **Organizační riziko**

Problém organizačního rizika spočívá především při nevhodném rozdělení úkolů mezi členy projektového týmu, nevhodné komunikaci mezi řešiteli projektu a příjemci nebo při neinformovanosti o potřebných úkolech, které je nutné provést. Také by mohl nastat problém při nedodržení stanovených termínů a pokynů, které každý dotační titul ukládá.

### **Technické riziko**

Technické riziko by mohlo nastat při nevhodně zvolené metodě památkového postupu, při koordinaci stavby, zamezování prostoru na stavbě nebo při nedodržení technologického postupu. Problém by mohl vzniknout při nedostatku potřebného materiálu a získání odpovídajících potřebných barev, což by mohlo regeneraci Bratmannovy vily zkomplikovat. Technické riziko by také mohlo nastat z důvodu nepředvídatelných přírodních podmínek.

## ZÁVĚR

Základním východiskem této bakalářské práce bylo zdůraznit potřebnost kulturních památek, které jsou základním předpokladem pro rozvoj cestovního ruchu. Kulturní památky jsou významným faktorem a povinnost vlastníka každé kulturní památky je o svou památku pečovat, uchovávat a chránit ji před poškozením a znehodnocením.

Při využití stanovených metod výzkumu byl vypracován návrh na regeneraci nemovité kulturní památky Bratmannovy vily, která se nachází v mikroregionu JV. Dále byl zpracován seznam všech nemovitých kulturních památek v daném mikroregionu, díky němuž byl zpracován kartodiagram struktury nemovitých kulturních památek obcí mikroregionu JV ve správním obvodu ORP Luhačovice a Valašské Klobouky. Díky této analýze bylo zjištěno, že ve 4 obcích se nenachází žádné nemovité kulturní památky a v ostatních 16 obcích je celkem 66 nemovitých kulturních památek. Z čehož plyne, že nemovité kulturní památky jsou relativně rovnoměrně rozmístěny na území mikroregionu JV, kdy největší koncentrace se vyskytuje ve městě Brumov-Bylnice a Valašské Klobouky, což odpovídá jejich postavení v rámci hierarchie sídel v daném mikroregionu. Následně byla provedena analýza financování kulturních památek, díky níž bylo zjištěno, že za poslední tři roky byla provedena rekonstrukce kulturních památek ve třech obcích mikroregionu JV. Tyto obce čerpaly finanční podporu prostřednictvím dotací z Ministerstva kultury, z Fondu kultury Zlínsko kraje a z vlastních nákladů.

Cíl práce v podobě návrhu projektu, byl zpracován prostřednictvím návrhu regenerace Bratmannovy vily. Tento cíl byl vymezen na základě představení jejího aktuálního stavu, který nasvědčoval k její nutné obnově. Vzhledem k velké finanční zátěži této regenerace byl projekt rozdělen do dvou etap. V této práci byl proveden návrh na regeneraci I. etapy na rok 2018. Na tuto opravu byl zvolen na základě hledání vhodných dotačních titulů jeden státní a jeden krajský dotační titul. Také město vymezilo na její regeneraci své finanční prostředky. Díky těmto finančním příspěvkům je možné uskutečnit I. etapu regenerace Bratmannovy vily. V závěru práce byla provedena analýza možných rizik tohoto projektu. Přínosem práce je zachování kulturní hodnoty a zvýšení atraktivnosti Bratmannovy vily, což přispívá k rozvoji cestovního ruchu a k zachování kulturního dědictví, které tvoří nedílnou součást našeho života.



## SEZNAM POUŽITÉ LITERATURY

Česko, 1987. Zákon č. 20/1987 Sb. ze dne 13. dubna 1987 o státní památkové péči, ve znění pozdějších předpisů. In: *Sbírka zákonů Československé socialistické republiky* [online]. Částka 6, s. 214-244 [cit. 2017-02-3]. Dostupné z: [http://aplikace.mvcr.cz/sbirka-zakonu/SearchResult.aspx?q=20/1987&typeLaw=zakon&what=Cislo\\_zakona\\_smlouvy](http://aplikace.mvcr.cz/sbirka-zakonu/SearchResult.aspx?q=20/1987&typeLaw=zakon&what=Cislo_zakona_smlouvy)

Činnosti NPÚ, © 2003-2016. *Národní památkový ústav* [online]. Praha [cit. 2017-02-3]. Dostupné z: <https://www.npu.cz/cs/npu-a-pamatkova-pece/npu-jako-institute/cinnosti>

Digitální geografická databáze 1: 500 000, verze 3. 3., © 2016. *Arcdata* [online]. Praha [cit. 2017-04-20]. Dostupné z: <https://www.arcdata.cz/produkty/geograficka-data/arccr-500>

Dotace, © 2017. *PROPAMÁTKY* [online]. Praha [cit. 2017-02-3]. Dostupné z: <http://www.propamatky.info/cs/financovani/cela-cr/dotace/>

Dotační programy Ministerstva kultury a jejich vyhodnocení, © 2007-2010. *Ministerstvo kultury* [online]. Praha [cit. 2017-02-3]. Dostupné z: <https://www.mkcr.cz/dotacni-programy-ministerstva-kultury-a-jejich-vyhodnoceni-267.html>

Dotační programy na opravu památek ČR, © 2017. *Sakrálnípamatky.cz* [online]. Polná [cit. 2017-02-3]. Dostupné z: <http://www.sakralnipamatky.cz/Dotacni-programy-na-opravu-pamatek/>

DVOŘÁK, Max. *Katechismus památkové péče*. 2. vyd. Praha: NPÚ, 2004, 195 s. ISBN 80-86234-55-X.

ERTÜRKOVÁ, Eylem a Vít, MLEJNEK. *Příručka rozvoje místní kulturní politiky: Kroky, nástroje, případové studie*. 1. vyd. Brno: Barrister & Principal, 2016, 146 s. ISBN 978-80-7008-368-0.

FROLOVÁ, Irena, © 2016. Nejstarší dům ve Valašských Kloboukách má novou střechu. In: *Zlin.cz* [online]. Zlín, 19. 9. 2016 [cit. 2017-04-2]. Dostupné z: <http://zlin.cz/525121n-nejstarsi-mestansky-dum-ve-valasskych-kloboukach-ma-novou-strechu>

Havarijní program, © 2007-2010. *Ministerstvo kultury* [online]. Praha [cit. 2017-02-3]. Dostupné z: <https://www.mkcr.cz/havarijni-program-281.html>

Havarijní program, © 2017. *PROPAMÁTKY* [online]. Praha [cit. 2017-02-3]. Dostupné z: <http://www.propamatky.info/cs/financovani/cela-cr/dotace/havarijni-program/913/>

HEŘMANOVÁ, Eva, Pavel CHROMÝ et al. *Kulturní regiony a geografie kultury*. 1. vyd. Praha: ASPI, 2009, 348 s. ISBN 978-80-7357-339-3.

Historie, © 2015. *Sdružení obcí mikroregionu Jižní Valašsko* [online]. [cit. 2017-03-9]. Dostupné z: <http://jizni-valassko.webnode.cz/o-nas/>

HORÁČEK, Martin. *Úvod do památkové péče*. 1. vyd. Olomouc: Univerzita Palackého v Olomouci, 2015, 111 s. ISBN 978-80-244-4621-9.

HRUŠKA, Lubor et al. *Vzdělávací materiál pro odborný tematický seminář: Proces zjišťování potřeb občanů* [online]. Moravská Ostrava: ACCENDO, © 2014 [cit. 2017-05-10]. 29 s. Dostupné z: [http://www.msk.cz/assets/eu/zjistovani\\_potreb\\_obcanu.pdf](http://www.msk.cz/assets/eu/zjistovani_potreb_obcanu.pdf)

HUBÁČEK, Ondřej et al. *Lokální funkce kultury: Teoreticko metodologická východiska evaluace kulturních služeb*. 1. vyd. Praha: Univerzita Karlova v Praze, Filozofická fakulta, 2015, 148 s. ISBN 978-80-7308-569-8.

KADLEC, Miloš a SVOBODA, Milan. *Odborná školení a vzdělávání pracovníků územní veřejné správy pro oblast cestovního ruchu* [elektronická skripta]. © 2007 [cit. 2017-02-7]. Dostupné z: [https://www.mmr.cz/getmedia/71687f46-21f8-4e70-8b5c-afb6ab19ad38/GetFile7\\_1.pdf?ext=.pdf](https://www.mmr.cz/getmedia/71687f46-21f8-4e70-8b5c-afb6ab19ad38/GetFile7_1.pdf?ext=.pdf)

Koncepce památkové péče v České republice na léta 2011-2016 [online]. Praha: Ministerstvo kultury České republiky, © 2011 [cit. 2017-02-3]. Dostupné také z: <https://www.mkcr.cz/koncepce-pamatkove-pece-256.html>

KUČA, Karel a KUČOVÁ Věra. *Principy památkového urbanismu*. 1. vyd. Praha: NPÚ, 2000, 104 s. ISBN 80-86234-15-0.

Kulturní památky, © 2007-2010. *Ministerstvo kultury* [online]. Praha [cit. 2017-02-3]. Dostupné z: <https://www.mkcr.cz/kulturni-pamatky-260.html>

KUMRAL, Nese a Özlem ÖNDER. *Tourism, Regional Development and Public Policy*. 1. st ed. New York: Routledge, 2012, 98 p. ISBN 978-0-415-69738-5.

MAIER, Karel et al. *Udržitelný rozvoj území*. 1. vyd. Praha: Grada, 2012, 256 s. ISBN 978-80-247-4198-7.

Metody sběru dat, © 2005-2017. *Portál, s.r.o.* [online]. Praha [cit. 2017-05-10]. Dostupné z: <http://www.portal.cz/scripts/detail.php?id=24159>

Mikroregiony, © 2012-2016. *Regionální informační servis* [online]. Praha [cit. 2017-02-3]. Dostupné z: <http://www.risy.cz/cs/vyhledavace/mikroregiony>

MOUDRÝ, Marek. *Marketing: základy marketingu*. 1. vyd. Kralice na Hané: Computer Media., 2008, s. 80. ISBN 978-80-7402-000-1.

Movité památky, © 2003-2016. *Národní památkový ústav* [online]. Praha [cit. 2017-02-3]. Dostupné z: <https://www.npu.cz/cs/npu-a-pamatkova-pece/pamatky-a-pamatkova-pece/pamatkovy-fond/movite-pamatky>

Nakládání s památkovým fondem, © 2007-2010. *Ministerstvo kultury* [online]. Praha [cit. 2017-02-3]. Dostupné z: <https://www.mkcr.cz/nakladani-s-pamatkovym-fondem-243.html>

Národní kulturní památky, © 2003-2016. *Národní památkový ústav* [online]. Praha [cit. 2017-02-3]. Dostupné z: <https://www.npu.cz/cs/npu-a-pamatkova-pece/pamatky-a-pamatkova-pece/pamatkovy-fond/narodni-kulturni-pamatky>

Nemovité památky, © 2003-2016. *Národní památkový ústav* [online]. Praha [cit. 2017-02-3]. Dostupné z: <https://www.npu.cz/cs/npu-a-pamatkova-pece/pamatky-a-pamatkova-pece/pamatkovy-fond/nemovite-pamatky>

NOVÁKOVÁ, Jana, © 2014. Esej, konspekt, rešerše, jak se liší různé druhy? In: *Student-ské finance* [online]. 07. 03. 2014 [cit. 2017-05-10]. Dostupné z: <https://student.finance.cz/zpravy/finance/413248-esej-konspekt-reserse-jak-se-lisi-ruzne-literarni-utvary/>

NPÚ jako instituce, © 2003-2016. *Národní památkový ústav* [online]. Praha [cit. 2017-02-3]. Dostupné z: <https://www.npu.cz/cs/npu-a-pamatkova-pece/npu-jako-instituce>

Památkově chráněná území- památkové rezervace, památkové zóny, ochranná pásma, ©2003-2015. *Národní památkový ústav* [online]. Praha [cit. 2017-02-3]. Dostupné z: <http://previous.npu.cz/pro-odborniky/pamatky-a-pamatkova-pece/pamatkovy-fond/pamatkove-chranena-uzemi/>

Památkově chráněná území, © 2003-2016. *Národní památkový ústav* [online]. Praha [cit. 2017-02-3]. Dostupné z: <https://www.npu.cz/cs/npu-a-pamatkova-pece/pamatky-a-pamatkova-pece/pamatkovy-fond/pamatkove-chranena-uzemi>

Památkové rezervace, © 2007-2010. *Ministerstvo kultury* [online]. Praha [cit. 2017-02-3]. Dostupné z: <https://www.mkcr.cz/pamatkove-rezervace-264.html>

Památkový fond, © 2003-2015. *Národní památkový ústav* [online]. Praha [cit. 2017-02-3]. Dostupné z: <http://previous.npu.cz/pro-odborniky/pamatky-a-pamatkova-pece/pamatkovy-fond/>

Památkový katalog, měšťanský dům-kupecký dům © 2015. *Národní památkový ústav* [online]. Praha [cit. 2017-04-2]. Dostupné z: <http://pamatkovykatalog.cz/?presenter=ElementsResults&action=element&element=12653875>

Památkový katalog, socha sv. Jana Nepomuckého © 2015. *Národní památkový ústav* [online]. Praha [cit. 2017-04-2]. Dostupné z: <http://www.pamatkovykatalog.cz/?element=12156764&sequence=2&mode=fulltext&region%5B0%5D=Zl%3%ADnsk%3%BD+kraj&county%5B0%5D=Zl%3%ADn&municipality%5B0%5D=Brumov-Bylnice&municipalityPart%5B0%5D=Bylnice&order=relevance%3Adesc&action=element&presenter=ElementsResults>

Památkový katalog, vila Bratmannova © 2015. *Národní památkový ústav* [online]. Praha [cit. 2017-04-22]. Dostupné z: <http://pamatkovykatalog.cz/?element=12634112&sequence=22&mode=parametric&protectionType%5B0%5D=3&protectionType%5B1%5D=6&isProtected=1&indexId=2369&action=element&presenter=ElementsResults>

Památky UNESCO, © 2007-2010. *Ministerstvo kultury* [online]. Praha [cit. 2017-02-3]. Dostupné z: <https://www.mkcr.cz/pamatky-unesco-263.html>

Památky, © 2017. *Oficiální stránky Města Brumov – Bylnice* [online]. Brumov – Bylnice. [cit. 2017-04-2]. Dostupné z: <http://www.brumov-bylnice.cz/mesto/informacni-stredisko/pamatky/>

PATOČKA, Jiří a Eva HEŘMANOVÁ. *Lokální a regionální kultura v České republice: kulturní prostor, kulturní politika a kulturní dědictví*. 1. vyd. Praha:ASPI, 2008, 199 s. ISBN 978-80-7357-347-8.

Podpora pro památky UNESCO na rok 2017, © 2017. *PROPAMÁTKY* [online]. Praha [cit. 2017-02-3]. Dostupné z: <http://www.propamatky.info/cs/financovani/celacr/dotace/podpora-pro-pamatky-unesco-na-rok-2017/1055/>

Pokyny MK pro užití a alokaci státní finanční podpory v Programu péče o vesnické památkové rezervace a zóny a krajinné památkové zóny, ©2007-2010. *Ministerstvo kultury* [online]. Praha [cit. 2017-02-3]. Dostupné z: <https://www.mkcr.cz/program-pecce-o-vesnicke-pamatkove-rezervace-vesnicke-pamatkove-zony-a-krajinne-pamatkove-zony-284.html>

Pravidla pro poskytování a vyúčtování dotací z Fondu kultury Zlínského kraje [online]. Zlín: Rada Zlínského kraje, © 2005 [cit. 2017-02-3]. Dostupné také z: <https://www.kr-zlinsky.cz/dotace-a-granty-cl-246.html>

Program Kulturní aktivity v památkové péči, © 2007-2010. *Ministerstvo kultury* [online]. Praha [cit. 2017-02-3]. Dostupné z: <https://www.mkcr.cz/program-kulturni-aktivity-v-pamatkove-peci-280.html>

Program Kulturní aktivity v památkové péči, © 2007-2010. *Ministerstvo kultury* [online]. Praha [cit. 2017-02-3]. Dostupné z: <https://www.mkcr.cz/program-kulturni-aktivity-v-pamatkove-peci-280.html?searchString=kulturn%C3%AD%20aktivity>

Program Péče o vesnické památkové rezervace, vesnické památkové zóny a krajinné památkové zóny, © 2007-2010. *Ministerstvo kultury* [online]. Praha [cit. 2017-02-3]. Dostupné z: <https://www.mkcr.cz/program-pecce-o-vesnicke-pamatkove-rezervace-vesnicke-pamatkove-zony-a-krajinne-pamatkove-zony-284.html>

Program Podpora pro památky UNESCO, © 2007-2010. *Ministerstvo kultury* [online]. Praha [cit. 2017-02-3]. Dostupné z: <https://www.mkcr.cz/program-podpora-pro-pamatky-unesco-279.html>

Program podpory záchranných archeologických výzkumů, © 2003-2016. *Národní památkový ústav* [online]. Praha [cit. 2017-02-3]. Dostupné z: <https://www.npu.cz/cs/uop-brno/sluzby/dotacni-programy/program-podpory-zachrannych-archeologickych-vyzkumu>

Program restaurování movitých kulturních památek, © 2017. *PROPAMÁTKY* [online]. Praha [cit. 2017-02-3]. Dostupné z: <http://www.propamatky.info/cs/financovani/celacr/dotace/program-restaurovani-movitych-kulturnich-pamatek/511>

Program Záchrany architektonického dědictví, © 2007-2010. *Ministerstvo kultury* [online]. Praha [cit. 2017-02-3]. Dostupné z: <https://www.mkcr.cz/program-zachrany-architektonickeho-dedictvi-283.html>

Program záchrany architektonického dědictví, © 2017. *PROPAMÁTKY* [online]. Praha [cit. 2017-02-3]. Dostupné z: <http://www.propamatky.info/cs/financovani/cela-cr/dotace/program-zachrany-architektonickeho-dedictvi/1056/>

Příručka vlastníka kulturní památky [online]. Praha: Ministerstvo kultury České republiky, © 2014 [cit. 2017-02-3]. Dostupné také z: <https://www.mkcr.cz/prirucka-vlastnika-kulturni-pamatky-kulturni-pamatky-a-pece-o-ne-290.html>

Restaurování sochy sv. Jana Nepomuckého, © 2017. *Oficiální stránky Města Brumov – Bylnice* [online]. Brumov – Bylnice. [cit. 2017-04-2]. Dostupné z: <http://www.brumov-bylnice.cz/mesto/investice-mesta/restaurovani-sochy-sv-jana-nepomuckeho/>

RIZZO, Ilde a Anna Mignosa. *Handbook on the Economics of Cultural Heritage*. 1. st ed. Cheltenham: Edward Elgar, 2013, 640 p. ISBN 978-1-78254-748-8.

RYGLOVÁ, Kateřina, Michal BURIAN a Ida VAJČNEROVÁ. *Cestovní ruch: podnikatelské principy a příležitosti v praxi*. 1. vyd. Praha: Grada, 2011, 216 s. ISBN 978-80-247-4039-3.

Sčítání lidu, domů a bytů 2011, © 2012-2016. *Regionální informační servis* [online]. Praha [cit. 2017-03-28]. Dostupné z: <http://www.risy.cz/cs/vyhledavace/obce>

SELIGER, Tomáš, © 2013. Národní památkový ústav, druhy památkových ochran, zákon o státní památkové péči. In: *TZB-info* [online]. Ostrava, 16. 9. 2013 [cit. 2017-02-3]. Dostupné z: <http://www.tzb-info.cz/udrzba-budov/10343-narodni-pamatkovy-ustav-druhy-pamatkovych-ochran-zakon-o-statni-pamatkove-peci>

STACHOŇOVÁ, Monika, © 2015. 10 tipů, jak vytvořit grafy do diplomových prací. In: *Masarykova univerzita* [online]. 24. 05. 2015 [cit. 2017-05-10]. Dostupné z: <https://www.online.muni.cz/student/6148-10-tipu-jak-tvorit-grafy-do-diplomovych-praci>

Statistiky, © 2017. *Český statistický úřad* [online]. [cit. 2017-03-28]. Dostupné z: <https://vdb.czso.cz/vdbvo2/faces/cs/index.jsf?page=home>

ŠLAPETA, Vladimír et al. *Slavné vily Zlínského kraje*. 1. vyd. Praha: Foibos, 2008, 222 s. ISBN 978-80-87073-08-7.

ŠTORM, Břetislav. *Základy péče o stavební památky*. 2. vyd. Praha: NPÚ, 2007, 190 s. ISBN 978-80-87104-13-2.

ŠVARCOVÁ, Iva. *Základy pedagogiky*. 2. vyd. Praha: VŠCHT Praha, 2008, 316 s. ISBN 978-80-7080-690-6.

THROSBY, David. *The Economics of Cultural Policy*. 1. St ed. Cambridge: Cambridge University Press, 2010, 277 p. ISBN 978-0-521-68784-3.

TITTELBACHOVÁ, Šárka. *Turismus a veřejná správa*. 1. vyd. Praha: Grada, 2011, 200 s. ISBN 978-80-247-3842-0.

TUHÁČEK, Miloš, Jitka JELÍNKOVÁ et al. *Právo životního prostředí: praktický průvodce*. 1. vyd. Praha: Grada, 2015, 288 s. ISBN 978-247-5464-2.

UNESCO, © 2009. *Zlínský kraj* [online]. Zlín [cit. 2017-02-3]. Dostupné z: <https://www.kr-zlinsky.cz/unesco-cl-873.html>

Valašské Klobouky- Bratmannova vila, © 2007-2017. *Turistika.cz* [online]. [cit. 2017-04-22]. Dostupné z: <https://www.turistika.cz/mista/valasske-klobouky-bratmannova-vila/detail>

VARVAŘOVSKÝ, Pavel et al., © 2012. *Sborník stanovisek veřejného ochránce práv: Památková péče* [online]. Praha: Wolters Kluwer ČR [cit. 2017-02-3]. ISBN 978-80-7357-828-2. Dostupné z:

[http://www.ochrance.cz/fileadmin/user\\_upload/Publikace/sborniky\\_stanoviska/Pamatkova\\_pece.pdf](http://www.ochrance.cz/fileadmin/user_upload/Publikace/sborniky_stanoviska/Pamatkova_pece.pdf)

VITÁKOVÁ, Marie. *Školení a vzdělávání pracovníků v cestovním ruchu* [elektronická skripta]. © 2007 [cit. 2017-02-7]. Dostupné z: <http://www.mmr.cz/getmedia/473a8dbe-5c92-4eef-818e-0252a54c8200/GetFile2>

Vše o území, © 2017. *Český statistický úřad* [online]. [cit. 2017-03-28]. Dostupné z: <https://vdb.czso.cz/vdbvo2/faces/cs/index.jsf?page=home>

Vyhlášení programu Kulturní aktivity v památkové péči na rok 2017, © 2007-2010. *Ministerstvo kultury* [online]. Praha [cit. 2017-02-3]. Dostupné z: <https://www.mkcr.cz/program-kulturni-aktivity-v-pamatkove-peci-280.html>

Vývoj a současné principy památkové péče, © 2003-2016. *Národní památkový ústav* [online]. Praha [cit. 2017-02-3]. Dostupné z: <https://www.npu.cz/cs/npu-a-pamatkova-pece/pamatky-a-pamatkova-pece/vyvoj-a-soucasne-principy>

Wikisofia: elektronický časopis [online]. 3.0 Česko: Wikisofia, © 2013 [cit. 2017-02-3]. ISSN 2336-5897. Dostupné z: [https://wikisofia.cz/wiki/Kulturn%C3%AD\\_d%C4%9Bdictv%C3%AD](https://wikisofia.cz/wiki/Kulturn%C3%AD_d%C4%9Bdictv%C3%AD)

Zakladatelská smlouva sdružení, © 2015. *Sdružení obcí mikroregionu Jižní Valašsko* [online]. [cit. 2017-03-9]. Dostupné z: <file:///C:/Users/Home/Desktop/Documents/Downloads/zakladatelska-smlouva-2001-3.pdf>

Základní data o obcích, © 2012-2016. *Regionální informační servis* [online]. Praha [cit. 2017-03-28]. Dostupné z: <http://www.risy.cz/cs/vyhledavace/obce>

Zásady Programu Podpora obnovy kulturních památek prostřednictvím obcí s rozšířenou působností, © 2007-2010. *Ministerstvo kultury* [online]. Praha [cit. 2017-02-3]. Dostupné z: <https://www.mkcr.cz/podpora-obnovy-kulturnich-pamatek-prostrednictvim-obci-s-rozsirenou-pusobnosti-274.html>

Zásady programu regenerace městských památkových rezervací a městských památkových zón, ©2007-2010. *Ministerstvo kultury* [online]. Praha [cit. 2017-02-3]. Dostupné z: <https://www.mkcr.cz/program-regenerace-mestskych-pamatkovych-rezervaci-a-mestskych-pamatkovych-zon-282.html>



**SEZNAM POUŽITÝCH SYMBOLŮ A ZKRATEK**

ČSÚ	Český statistický úřad
ČÚZK	Český úřad zeměměřický a katastrální
DPH	Daň z přidané hodnoty
FO	Fyzická osoba
CHKO	Chráněná krajinná oblast
JV	Jižní Valašsko
MK	Ministerstvo kultury
MPR	Městská památková rezervace
MPZ	Městská památková zóna
NPÚ	Národní památkový ústav
ORP	Obec s rozšířenou působností
PO	Právnícká osoba
SLDB	Sčítání lidu, domů a bytů
ZK	Zlínský kraj

**SEZNAM OBRÁZKŮ**

Obrázek 1 Poloha obcí mikroregionu JV ve správním obvodu ORP Luhačovice a Valašské Klobouky.....	35
Obrázek 2 Vývoj počtu obyvatel v mikroregionu JV ve vybraných letech.....	36
Obrázek 3 Vývoj a porovnání přirozeného přírůstku a migračního salda obyvatelstva v mikroregionu JV.....	37
Obrázek 4 Věková struktura obyvatelstva mikroregionu JV v porovnání se Zlínským krajem v roce 2015.....	38
Obrázek 5 Vzdělanostní struktura obyvatelstva mikroregionu JV v porovnání se Zlínským krajem v roce 2011.....	39
Obrázek 6 Ekonomická aktivita obyvatelstva mikroregionu JV v porovnání se Zlínským krajem v roce 2011.....	40
Obrázek 7 Vývoj míry nezaměstnanosti mikroregionu JV v porovnání se Zlínským krajem ve vybraných letech.....	41
Obrázek 8 Kulturní zařízení v mikroregionu JV za rok 2006.....	42
Obrázek 9 Struktura nemovitých kulturních památek v obcích mikroregionu JV ve správním obvodu ORP Luhačovice a Valašské Klobouky. ....	43
Obrázek 10 Využití finančních prostředků na obnovu památek ve vybraných obcích mikroregionu JV v letech 2014-2016.....	45
Obrázek 11 Financování kulturních památek podle jejich druhu v letech 2014-2016.....	46
Obrázek 12 Dům Štěpána Bílka, č. p. 105 ve Valašských kloboukách.....	48
Obrázek 13 Restaurování sochy sv. Jana Nepomuckého.....	49
Obrázek 14 Aktuální stav čelní fasády Bratmannovy vily ve Valašských Kloboukách k r. 2017.....	55
Obrázek 15 Aktuální stav boční fasády Bratmannovy vily ve Valašských Kloboukách k r. 2017.....	56
Obrázek 16 Finanční zatíženost připravované akce na rok 2018.....	62

**SEZNAM TABULEK**

Tabulka 1 Základní údaje o městu Valašské Klobouky .....	57
Tabulka 2 Žádost o dotační příspěvek z Programu regenerace městských památkových zón a městských památkových rezervací v roce 2018 .....	58
Tabulka 3 Žádost o finanční podporu z Fondu kultury Zlínského kraje .....	60

**SEZNAM PŘÍLOH**

PŘÍLOHA I: Vývoj počtu obyvatel v mikroregionu JV v porovnání se ZK ve vybraných letech.....	77
PŘÍLOHA II: Přirozený přírůstek v mikroregionu JV v porovnání se ZK v letech 2012-2015.....	78
PŘÍLOHA III: Migrační saldo obyvatel mikroregionu JV v porovnání se ZK v letech 2012-2015.....	79
PŘÍLOHA IV: Věková struktura obyvatelstva mikroregionu JV v porovnání se ZK za rok 2015.....	80
PŘÍLOHA V: Vzdělanostní struktura obyvatelstva mikroregionu JV v porovnání se ZK v roce 2015.....	81
PŘÍLOHA VI: Ekonomická aktivita obyvatelstva mikroregionu JV v porovnání se ZK v roce 2011.....	82
PŘÍLOHA VII: Vývoj míry nezaměstnanosti v mikroregionu JV v porovnání se ZK ve vybraných letech.....	83
PŘÍLOHA VIII: Kulturní zařízení v mikroregionu JV za rok 2006.....	84
PŘÍLOHA IX: Nemovité kulturní dědictví v mikroregionu JV.....	85
PŘÍLOHA X: Financování kulturních památek v mikroregionu JV v letech 2014-2016.....	87
PŘÍLOHA XI: Seznam otázek rozhovoru s aktéry procesu regenerace kulturních památek v mikroregionu JV.....	88

**PŘÍLOHA I: VÝVOJ POČTU OBYVATEL V MIKROREGIONU JV  
V POROVNÁNÍ SE ZK VE VYBRANÝCH LETECH**

<b>Vývoj počtu obyvatel ve vybraných letech</b>					
<b>Rok</b>	<b>2000</b>	<b>2005</b>	<b>2010</b>	<b>2013</b>	<b>2015</b>
Brumov-Bylnice	6 125	6 014	5 828	5 675	5 613
Drnovice	441	435	450	422	406
Haluzice	78	73	86	85	84
Jestřabí	313	309	300	302	298
Loučka	462	472	475	509	508
Návojná	735	738	740	728	739
Nedašov	1 424	1 412	1 399	1 375	1 381
Nedašova Lhota	756	733	718	716	697
Petrůvka	354	333	323	326	327
Poteč	766	759	772	798	785
Rokytnice	588	590	573	576	585
Šanov	539	499	497	485	468
Štítní nad Vláří	2 316	2 348	2 270	2 234	2 184
Študlov	526	516	507	503	507
Újezd	1 209	1 189	1 209	1 208	1 197
Valašské Klobouky	5 183	5 143	5 088	5 039	4 995
Valašské Příkazy	233	269	298	291	298
Vlachova Lhota	234	242	230	243	231
Vlachovice	1 546	1 523	1 502	1 478	1 485
Vysoké Pole	756	794	819	840	837
<b>Mikroregion JV</b>	<b>24 584</b>	<b>24 391</b>	<b>24 084</b>	<b>23 833</b>	<b>23 625</b>
<b>Zlínský kraj</b>	<b>597 890</b>	<b>590 142</b>	<b>590 361</b>	<b>586 299</b>	<b>584 676</b>

**PŘÍLOHA II: PŘIROZENÝ PŘÍRŮSTEK V MIKROREGIONU JV  
V POROVNÁNÍ SE ZK V LETECH 2012-2015**

<b>Přirozený přírůstek v letech 2012-2015</b>				
<b>Obec</b>	<b>2012</b>	<b>2013</b>	<b>2014</b>	<b>2015</b>
Brumov-Bylnice	5	-8	-13	-6
Drnovice	-2	-2	2	-1
Haluzice	0	2	-2	-1
Jestřabí	2	-2	3	-4
Loučka	-20	-35	-25	-34
Návojná	-2	0	5	0
Nedašov	-2	3	7	8
Nedašova Lhota	1	-3	6	3
Petrůvka	3	-3	-2	-1
Poteč	7	1	-1	0
Rokytnice	5	-9	-1	-1
Šanov	-5	-2	-7	1
Štítní nad Vláří	-12	-11	3	0
Študlov	2	0	-1	5
Újezd	2	2	2	-3
Valašské Klobouky	15	9	-12	-7
Valašské Příkazy	-2	-1	6	0
Vlachova Lhota	3	2	-2	-1
Vlachovice	-2	-6	13	7
Vysoké Pole	-2	8	-2	2
<b>Mikroregion JV</b>	<b>-4</b>	<b>-55</b>	<b>-21</b>	<b>-33</b>
<b>Zlínský kraj</b>	<b>-600</b>	<b>-769</b>	<b>-521</b>	<b>-443</b>

**PŘÍLOHA III: MIGRAČNÍ SALDO OBYVATEL MIKROREGIONU JV  
V POROVNÁNÍ SE ZK V LETECH 2012-2015**

<b>Migrační saldov letech 2012-2015</b>				
<b>Obec</b>	<b>2012</b>	<b>2013</b>	<b>2014</b>	<b>2015</b>
Brumov-Bylnice	-53	-50	-33	-10
Drnovice	0	-4	-2	-15
Haluzice	2	-5	1	1
Jestřabí	7	-5	-6	3
Loučka	27	71	23	35
Návojná	-3	8	7	-1
Nedašov	-5	-12	-8	-1
Nedašova Lhota	-1	-2	-10	-18
Petrůvka	1	3	1	3
Poteč	2	6	-16	4
Rokytnice	3	-2	0	11
Šanov	0	-1	-8	-3
Štítní nad Vláří	-15	-12	-18	-35
Študlov	-2	-8	1	-1
Újezd	-3	6	3	-13
Valašské Klobouky	-16	-11	-8	-17
Valašské Příkazy	-2	2	6	-5
Vlachova Lhota	0	-1	-13	4
Vlachovice	-3	2	-7	-6
Vysoké Pole	8	2	-4	1
<b>Mikroregion JV</b>	<b>-53</b>	<b>-13</b>	<b>-91</b>	<b>-63</b>
<b>Zlínský kraj</b>	<b>-737</b>	<b>-625</b>	<b>-517</b>	<b>-142</b>

**PŘÍLOHA IV: VĚKOVÁ STRUKTURA OBYVATELSTVA  
MIKROREGIONU JV V POROVNÁNÍ SE ZK ZA ROK 2015**

Věková struktura obyvatelstva za rok 2015									
Obec	Počet obyvatel	V tom podle věku						Index stáří v %	Index staří v % za rok 2010
		0-14 let	v %	15-65 let	v %	65 a více let	v %		
Brumov-Bylnice	5 613	760	13,5	3 883	69,2	970	17,3	127,6	110,7
Drnovice	406	65	16,0	283	69,7	58	14,3	89,2	87,0
Haluzice	84	8	9,5	60	71,4	16	19,0	200,0	225,0
Jestřabí	298	45	15,1	201	67,4	52	17,4	115,6	133,3
Loučka	508	57	11,2	298	58,7	153	30,1	268,4	324,0
Návojná	739	120	16,2	496	67,1	123	16,6	102,5	98,5
Nedašov	1 381	241	17,5	966	69,9	174	12,6	72,2	66,7
Nedašova Lhota	697	95	13,6	498	71,4	104	14,9	109,5	58,4
Petrůvka	327	40	12,2	226	69,1	61	18,7	152,5	230,8
Poteč	785	133	16,9	548	69,8	104	13,2	78,2	76,3
Rokytnice	585	72	12,3	390	66,7	123	21,0	170,8	200,0
Šanov	468	67	14,3	313	66,9	88	18,8	131,3	114,1
Štítní nad Vláří	2 184	317	14,5	1 455	66,6	412	18,9	130,0	103,7
Študlov	507	71	14,0	351	69,2	85	16,8	119,7	87,5
Újezd	1 197	175	14,6	833	69,6	189	15,8	108,0	85,8
Valašské Klobouky	4 995	734	14,7	3 401	68,1	860	17,2	117,2	101,0
Valašské Příkazy	298	51	17,1	203	68,1	44	14,8	86,3	64,3
Vlachova Lhota	231	37	16,0	149	64,5	45	19,5	121,6	120,6
Vlachovice	1 485	217	14,6	1 026	69,1	242	16,3	111,5	105,0
Vysoké Pole	837	135	16,1	606	72,4	96	11,5	71,1	69,6
<b>Mikroregion JV</b>	<b>23 625</b>	<b>3 440</b>	<b>14,6</b>	<b>16 186</b>	<b>68,5</b>	<b>3 999</b>	<b>16,9</b>	<b>116,3</b>	<b>102,3</b>
<b>Zlínský kraj</b>	<b>584 676</b>	<b>85 652</b>	<b>14,6</b>	<b>388 916</b>	<b>66,5</b>	<b>110 108</b>	<b>18,8</b>	<b>128,6</b>	<b>115,7</b>



**PŘÍLOHA V: VZDĚLANOSTNÍ STRUKTURA OBYVATELSTVA  
MIKOREGIONU JV V POROVNÁNÍ SE ZK V ROCE 2015**

Vzdělanostní struktura obyvatelstva za rok 2015															
Obec	Obyvatelstvo nad 15 let	bez vzdělání	v %	základní vč. neukončeného	v %	střední (vyučení, bez maturity)	v %	úplné střední (s maturitou)	v %	návštatbové studium	v %	vyšší odborné vzdělání	v %	vysokoškolské	v %
Brumov-Bylnice	4809	22	0,46	996	20,7	1914	39,8	1156	24,0	119	2,5	47	1	383	7,96
Drnovice	348	1	0,29	84	24,1	129	37,1	80	23,0	6	1,7	4	1	18	5,17
Haluzice	76	0	0	15	19,7	36	47,4	16	21,1	0	0	0	0	2	2,63
Jestřábí	254	0	0	63	24,8	116	45,7	47	18,5	5	2	1	4	17	6,69
Loučka	423	1	0,24	147	34,8	133	31,4	93	22,0	9	2,1	5	2	26	6,15
Návojná	609	11	1,81	180	29,6	242	39,7	121	19,9	6	1	4	7	38	6,24
Nedašov	1168	8	0,68	324	27,7	487	41,7	243	20,8	19	1,6	7	6	42	3,6
Nedašova Lhota	580	7	1,21	173	29,8	239	41,2	110	19,0	6	1	0	0	21	3,62
Petrůvka	290	1	0,34	54	18,6	123	42,4	66	22,8	7	2,4	3	1	29	10
Poteč	618	0	0	137	22,2	246	39,8	159	25,7	15	2,4	10	6	44	7,12
Rokytnice	495	1	0,2	125	25,3	219	44,2	93	18,8	6	1,2	8	6	25	5,05
Šanov	400	1	0,25	96	24	187	46,8	75	18,8	10	2,5	2	5	16	4
Štítní nad Vláří	1873	6	0,32	442	23,6	757	40,4	394	21,0	37	2	17	0,9	158	8,44
Študlov	424	3	0,71	100	23,6	201	47,4	79	18,6	10	2,4	5	2	12	2,83
Újezd	971	1	0,1	219	22,6	389	40,1	222	22,9	28	2,9	4	4	77	7,93
Valašské Klobouky	4151	5	0,12	799	19,2	1468	35,4	1124	27,1	134	3,2	43	1	475	11,4
Valašské Příkazy	220	0	0	35	15,9	92	41,8	58	26,4	7	3,2	2	0,9	20	9,09
Vlachova Lhota	194	2	1,03	59	30,4	79	40,7	40	20,6	4	2,1	2	1	5	2,58
Vlachovice	1229	11	0,9	273	22,2	486	39,5	296	24,1	26	2,1	7	6	83	6,75
Vysoké Pole	652	4	0,61	174	26,7	287	44,0	129	19,8	8	1,2	6	0,9	23	3,53
<b>Mikroregion JV</b>	<b>19784</b>	<b>85</b>	<b>0,43</b>	<b>4495</b>	<b>22,7</b>	<b>7830</b>	<b>39,6</b>	<b>4601</b>	<b>23,3</b>	<b>462</b>	<b>2,3</b>	<b>177</b>	<b>0,9</b>	<b>1514</b>	<b>7,65</b>
<b>Zlínský kraj</b>	<b>497667</b>	<b>2170</b>	<b>0,44</b>	<b>94785</b>	<b>19</b>	<b>178120</b>	<b>35,8</b>	<b>132576</b>	<b>26,6</b>	<b>13393</b>	<b>2,7</b>	<b>5367</b>	<b>1</b>	<b>55966</b>	<b>11,2</b>

**PŘÍLOHA VI: EKONOMICKÁ AKTIVITA OBYVATELSTVA  
MIKROREGIONU JV V POROVNÁNÍ SE ZK V ROCE 2011**

<b>Ekonomická aktivita obyvatelstva za rok 2011</b>						
<b>Obec</b>	<b>Celkem obyvatel</b>	<b>Ekonomicky aktivní v %</b>	<b>Vyjíždějíci za prací v %</b>	<b>Zemědělství v %</b>	<b>Průmysl a stavebnictví v %</b>	<b>Služby v %</b>
Brumov-Bylnice	5602	46,4	32,0	3,1	35,1	24,9
Drnovice	405	48,6	38,6	2,5	41,6	24,4
Haluzice	82	46,3	34,2	5,3	55,3	15,8
Jestřabí	290	50,0	38,6	4,8	37,9	27,6
Loučka	475	38,1	31,5	4,4	44,8	26,0
Návojná	734	38,3	44,5	2,1	40,6	23,1
Nedašov	1388	44,2	30,1	2,8	45,9	19,5
Nedašova Lhota	720	43,3	26,6	4,8	36,9	18,3
Petrůvka	314	52,5	33,9	1,8	40,0	23,0
Poteč	751	46,2	49,9	4,0	39,8	26,2
Rokytnice	550	47,5	26,1	5,4	46,4	16,9
Šanov	473	46,1	28,9	5,0	38,1	22,5
Štítní nad Vláří	2218	45,1	35,1	6,1	39,6	22,4
Študlov	500	47,8	39,3	2,1	50,6	16,3
Újezd	1150	48,8	34,8	2,1	41,0	26,4
Valašské Klobouky	4911	47,4	44,6	2,0	36,0	30,1
Valašské Příkazy	275	47,3	43,1	4,6	42,3	23,1
Vlachova Lhota	225	44,4	40,0	7,0	49,0	25,0
Vlachovice	1439	47,0	29,5	5,3	40,0	23,6
Vysoké Pole	780	46,5	39,9	2,8	57,6	12,1
<b>Mikroregion JV</b>	<b>23282</b>	<b>46,2</b>	<b>36,3</b>	<b>3,4</b>	<b>39,4</b>	<b>24,4</b>
<b>Zlínský kraj</b>	<b>584 676</b>	<b>48,6</b>	<b>31,0</b>	<b>2,0</b>	<b>40,8</b>	<b>56,7</b>

**PŘÍLOHA VII: VÝVOJ MÍRY NEZAMĚSTNANOSTI  
V MIKROREGIONU JV V POROVNÁNÍ SE ZK VE VYBRANÝCH  
LETECH**

<b>Vývoj míry nezaměstnanosti ve vybraných letech v %</b>				
<b>Obec</b>	<b>2011</b>	<b>2014</b>	<b>2015</b>	<b>2016</b>
Brumov-Bylnice	11,75	10,1	8,5	6,62
Drnovice	5,45	3,87	4,64	6,01
Haluzice	8,47	6,9	1,72	1,67
Jestřabí	5,09	6,7	5,45	3,48
Loučka	3,95	4,5	4,86	2,35
Návojná	7,72	6,69	6,9	4,23
Nedašov	11,61	9,98	7,87	5,9
Nedašova Lhota	12,63	9,82	8,96	8,43
Petrůvka	8,33	6,49	3,93	2,66
Poteč	13,64	10,05	7,9	4,93
Rokytnice	6,36	5,67	4,15	3,59
Šanov	5,9	6,73	4,97	2,56
Štítní nad Vláří	7,6	5,97	4,95	4,19
Študlov	9,34	8,19	6,78	6,27
Újezd	4,56	4,98	3,84	3,84
Valašské Klobouky	9,1	8,28	7,1	5,41
Valašské Příkazy	9	5,94	1,46	2,46
Vlachova Lhota	10	8,97	3,4	8,05
Vlachovice	7,05	8,39	5,87	5,36
Vysoké Pole	8,31	8,24	4,32	4,46
<b>Mikroregion JV</b>	<b>8,29</b>	<b>7,32</b>	<b>5,38</b>	<b>4,62</b>
<b>Zlínský kraj</b>	<b>7</b>	<b>7,36</b>	<b>5,98</b>	<b>4,92</b>

**PŘÍLOHA VIII: KULTURNÍ ZAŘÍZENÍ V MIKROREGIONU JV ZA ROK 2006**

Kulturní zařízení v mikroregionu Jižní Valašsko za rok 2006								
Obec	Veřejná knihovna	Stálá kina	Divadlo	Muzeum	Galerie	Kulturní zařízení ostatní	Středisko pro volný čas dětí a mládeže	Sakrální stavba
Brumov-Bylnice	3	1	0	0	2	6	2	1
Drnovice	1	0	0	1	0	0	0	1
Haluzice	1	0	0	0	0	0	0	0
Jestřabí	1	0	0	0	0	1	0	1
Loučka	1	0	0	0	0	0	0	0
Návojná	1	0	0	0	0	0	0	1
Nedašov	1	1	0	0	0	1	0	1
Nedašova Lhota	1	0	0	0	0	1	0	0
Petrůvka	1	0	0	0	0	1	0	0
Poteč	1	0	0	0	0	1	0	1
Rokytnice	2	0	0	0	0	0	0	2
Šanov	1	0	0	0	0	1	0	1
Štítní nad Vláří	2	1	0	0	0	1	0	2
Študlov	1	0	0	0	0	1	0	2
Újezd	1	1	0	0	0	1	0	1
Valašské Klobouky	2	1	0	2	3	2	1	3
Valašské Příkazy	0	0	0	0	0	1	0	0
Vlachova Lhota	1	0	0	0	0	1	0	0
Vlachovice	2	0	0	0	0	3	0	1
Vysoké Pole	1	0	0	0	0	1	0	0
<b>Mikroregion JV</b>	<b>25</b>	<b>5</b>	<b>0</b>	<b>3</b>	<b>5</b>	<b>23</b>	<b>3</b>	<b>18</b>

## PŘÍLOHA IX: NEMOVITÉ KULTURNÍ DĚDICTVÍ V MIKROREGIONU JV

Obec	Památky	Vlastník	Rozdělení památek podle druhu
Brumov-Bylnice	hrad, zřícenina	Město Brumov-Bylnice	Torzální
Brumov-Bylnice	kostel sv. Václava	Římskokatolická farnost Brumov	Církevní
Brumov-Bylnice	kaplička p. Marie	Město Brumov - Bylnice	Církevní- Drobná sakrální stavba
Brumov-Bylnice	židovský hřbitov	Město Brumov - Bylnice	Církevní
Brumov-Bylnice	krucifix-hlavní kříž	Římskokatolická farnost Brumov	Církevní- Drobná sakrální stavba
Brumov-Bylnice	socha sv. Floriána	Město Brumov - Bylnice	Církevní- Drobná sakrální stavba
Brumov-Bylnice	socha sv. Gottharda	Město Brumov - Bylnice	Církevní- Drobná sakrální stavba
Brumov-Bylnice	1. socha sv. Jana Nepomuckého	Město Brumov - Bylnice	Církevní- Drobná sakrální stavba
Brumov-Bylnice	2. socha sv. Jana Nepomuckého	Město Brumov - Bylnice	Církevní- Drobná sakrální stavba
Brumov-Bylnice	3. socha sv. Jana Nepomuckého	Město Brumov - Bylnice	Církevní- Drobná sakrální stavba
Brumov-Bylnice	sousoší Nejsvětější Trojice	Město Brumov - Bylnice	Církevní- Drobná sakrální stavba
Brumov-Bylnice	kašna	Město Brumov - Bylnice	Městská
Brumov-Bylnice	radnice, č.p. 942	Město Brumov - Bylnice	Městská
Brumov-Bylnice	pivovar, č.p. 955	ELSEREMO, a.s.	Technická
Drnovice	kaple Ploština	Římskokatolická farnost Újezd u VK	Církevní- Drobná sakrální stavba
Drnovice	pomník odboje Ploština	Zlínský kraj	Církevní- Drobná sakrální stavba
Haluzice	zvonice	Halbrštát Pavel	Venkovská(lidová)
Návojná	kříž	Obec Návojná	Církevní- Drobná sakrální stavba
Návojná	venkovská usedlost, č.p. 4	SJM Mana Arnošt a Manová Jana	Venkovská(lidová)
Nedašov	venkovská usedlost, č.p. 61	Obec Nedašov	Venkovská(lidová)
Nedašov	venkovská usedlost, č.p. 91	Mikušková Anna	Venkovská(lidová)
Nedašova Lhota	zvonice	Bartošák Stanislav	Venkovská(lidová)
Nedašova Lhota	venkovská usedlost č.p.192	Miklas Karel	Venkovská(lidová)
Petrůvka	kříž	Obec Petrůvka	Církevní- Drobná sakrální stavba
Petrůvka	socha p. Marie Immaculaty	Obec Petrůvka	Církevní- Drobná sakrální stavba
Petrůvka	socha sv. Floriána	Obec Petrůvka	Církevní- Drobná sakrální stavba
Poteč	kaple sv. Cyrila a Metoděje	Římskokatolická farnost Valašské Klobouky	Církevní- Drobná sakrální stavba
Rokytnice	kříž	Obec Rokytnice	Církevní- Drobná sakrální stavba
Šanov	stodola u č.p. 25	Obec Šanov	Venkovská(lidová)
Šanov	kříž	Obec Šanov	Církevní- Drobná sakrální stavba
Štítná nad Vláří	kostel sv. Josefa	Římskokatolická farnost Štítná nad Vláří	Církevní
Štítná nad Vláří	socha sv. Jana Nepomuckého	Obec Štítná nad Vláří-Popov	Církevní- Drobná sakrální stavba
Újezd	hrad, zřícenina	Obec Újezd	Torzální
Újezd	kostel sv. Mikuláše	Římskokatolická farnost Újezd u VK	Církevní
Valašské Klobouky	kostel Povýšení sv. kříže	Římskokatolická farnost VK	Církevní

Valašské Klobouky	kaplička	Město Valašské Klobouky	Církevní- Drobná sakrální stavba
Valašské Klobouky	hřbitov, z toho jen kříž- Zimova hrobka	Římskokatolická farnost VK	Církevní
Valašské Klobouky	pranýř	Město Valašské Klobouky	Městská
Valašské Klobouky	1. krucifix	Město Valašské Klobouky	Církevní- Drobná sakrální stavba
Valašské Klobouky	2. krucifix	Město Valašské Klobouky	Církevní- Drobná sakrální stavba
Valašské Klobouky	3. krucifix	Město Valašské Klobouky	Církevní- Drobná sakrální stavba
Valašské Klobouky	socha sv. Jana Nepomuckého	Město Valašské Klobouky	Církevní- Drobná sakrální stavba
Valašské Klobouky	sloup se sochou p. Marie	Město Valašské Klobouky	Církevní- Drobná sakrální stavba
Valašské Klobouky	kašna	Město Valašské Klobouky	Městská
Valašské Klobouky	venkovský dům č.p. 7	Machala Václav	Venkovská(lidová)
Valašské Klobouky	venkovský dům č.p.11	ZO ČSOP KOSENKA	Venkovská(lidová)
Valašské Klobouky	venkovský dům č.p. 62	ZO ČSOP KOSENKA	Venkovská(lidová)
Valašské Klobouky	venkovská usedlost č.p. 10	SJM Janík Miroslav a Janíková Věra	Venkovská(lidová)
Valašské Klobouky	venkovská usedlost č.p. 224	SJM Janík Martin Ing. a Janíková Amélie Ing.	Venkovská(lidová)
Valašské Klobouky	měšťanský dům, č.p. 105	Město Valašské Klobouky	Městská
Valašské Klobouky	fara, č.p. 113	Římskokatolická farnost VK	Církevní
Valašské Klobouky	vila Brattmanova č.p. 116	Zlínský kraj	Městská
Valašské Klobouky	městský dům, č.p. 177	Město Valašské Klobouky	Městská
Valašské Klobouky	městský dům, č.p. 194	Město Valašské Klobouky	Městská
Valašské Klobouky	obchodní dům č.p. 189	Město Valašské Klobouky	Městská
Valašské Klobouky	radnice, č.p. 276	Město Valašské Klobouky	Městská
Vlachova Lhota	socha sv. Jana Nepomuckého	Obec Vlachova Lhota	Církevní- Drobná sakrální stavba
Vlachova Lhota	venkovský dům, č.p. 44	SJM Ptáček František a Ptáčková Ivana	Venkovská(lidová)
Vlachovice	tvrz	vlastník není znám	Torzální
Vlachovice	tvrz vodní	vlastník není znám	Torzální
Vlachovice	kostel sv. Michala	Římskokatolická farnost Vlachovice	Církevní
Vlachovice	socha sv. Floriána	Obec Vlachovice	Církevní- Drobná sakrální stavba
Vysoké Pole	kaplička p. Marie s křížem	Obec Vysoké Pole	Církevní- Drobná sakrální stavba
Vysoké Pole	1. krucifix	Dorušková Jana	Církevní- Drobná sakrální stavba
Vysoké Pole	2. krucifix	Obec Vysoké Pole	Církevní- Drobná sakrální stavba
Vysoké Pole	výšinné opevněné sídliště	Česká republika	Venkovská(lidová)

**PŘÍLOHA X: FINANCOVÁNÍ KULTURNÍCH PAMÁTEK  
V MIKROREGIONU JV V LETECH 2014-2016**

Financování kulturních památek v letech 2014-2016								
Obec	Opravené památky v letech 2014-2016	Opravená památka	Typ památky	Rok opravy	Dotace z MK ČR	Dotace ze Zlínského kraje	Vlastní náklady	Náklady celkem
Brumov-Bylnice	1	Socha sv. Jana Nepomuckého	Církevní-Drobná sakrální stavba	2016	130 000			
Drnovice	0							
Haluzice	0							
Jestřabí	0							
Loučka	0							
Návojná	0							
Nedašov	0							
Nedašova Lhota	0							
Petrůvka	0							
Poteč	0							
Rokytnice	0							
Šanov	0							
Štítná nad Vláří	1	Socha sv. Jana Nepomuckého	Církevní-Drobná sakrální stavba	2016	54 000		13 000	67 000
Študlov	0							
Újezd	0							
Valašské Klobouky	3	měšťanský dům, č.p. 105	Městská	2016	282 000	266 000	156 000	704 000
		městský dům, č.p. 194	Městská	2016	120 000		120 000	240 000
		pískovcový kříž	Církevní-Drobná sakrální stavba	2015	62 000		8 000	70 000
Valašské Příkazy	0							
Vlachova Lhota	0							
Vlachovice	0							
Vysoké Pole	0							

# **PŘÍLOHA XI: SEZNAM OTÁZEK ROZHOVORU S AKTÉRY PROCESU REGENERACE KULTURNÍCH PAMÁTEK V MIKROREGIONU JV**

- 1) Zhodnoťte nastavení péče o nemovité kulturní památky z pohledu strategických a koncepčních dokumentů Vašeho města.
- 2) Popište způsob a kritéria výběru památek určených k regeneraci ze strany města:
  - a) ve vztahu k jejich financování výhradně ze zdrojů města
  - b) při využití dotačních titulů Ministerstva kultury
  - c) při využití dotačních titulů Fondu kultury Zlínského kraje
- 3) Popište způsob přípravy žádosti – etapy příprav z hlediska organizačního zajištění ve Vašem městě.
- 4) Zhodnoťte srozumitelnost, časovou a obsahovou náročnost formulářů a zadávací dokumentace při žádosti o finanční podporu z Ministerstva kultury nebo Fondu kultury Zlínského kraje.
- 5) Zhodnoťte evaluační formuláře při proplácení přiznané finanční podpory z Ministerstva kultury nebo z Fondu kultury Zlínského kraje z pohledu jejich obsahové a časové náročnosti.
- 6) Na základě Vašich zkušeností s dotačními tituly popište nejzávažnější kritické body a rizika z pohledu regenerace památek, tj. finanční, personální, organizační a technické.
- 7) Představte památky v obci, které by si podle Vašeho názoru zasloužily prioritní regeneraci a Vaše rozhodnutí zdůvodněte.
- 8) Popište způsoby dalšího využití těchto památek (viz. bod 6) z hlediska možnosti konání kulturních akcí v nich popřípadě v jejich okolí, které by zabezpečily jejich prezentaci pro veřejnost s možností zvýšení atraktivity Vašeho města z pohledu cestovního ruchu.
- 9) Představte Vaše návrhy pro zlepšení systému péče o nemovité kulturní památky ve Vaší obci, a to jak ve vztahu k finanční podpoře ze strany Vašeho města, tak i z externích zdrojů (např. Ministerstva kultury, Fondu kultury Zlínského kraje).