

Společná zemědělská politika a její implementace v Olomouckém kraji

Stanislava Bartoníková

Bakalářská práce
2017

 Univerzita Tomáše Bati ve Zlíně
Fakulta managementu a ekonomiky

Univerzita Tomáše Bati ve Zlíně
Fakulta managementu a ekonomiky
Ústav regionálního rozvoje, veřejné správy a práva
akademický rok: 2016/2017

ZADÁNÍ BAKALÁŘSKÉ PRÁCE

(PROJEKTU, UMĚLECKÉHO DÍLA, UMĚLECKÉHO VÝKONU)

Jméno a příjmení: **Stanislava Bartoníková**
Osobní číslo: **M14892**
Studijní program: **B6202 Hospodářská politika a správa**
Studijní obor: **Veřejná správa a regionální rozvoj**
Forma studia: **prezenční**

Téma práce: **Společná zemědělská politika a její implementace v Olomouckém kraji**

Zásady pro vypracování:

Úvod

Definujte cíle práce a použité metody zpracování práce.

I. Teoretická část

- Popište význam zemědělství v rozvoji regionů.
- Představte systém a nástroje Společné zemědělské politiky EU a jejich implementaci v ČR.

II. Praktická část

- Charakterizujte Olomoucký kraj.
- Zhodnoťte implementaci Společné zemědělské politiky v Olomouckém kraji.
- Podejte návrh aplikace Společné zemědělské politiky v Olomouckém kraji.

Závěr

Rozsah bakalářské práce: cca 40
Rozsah příloh:
Forma zpracování bakalářské práce: tištěná/elektronická

Seznam odborné literatury:

ACKRILL, Robert. The Common Agricultural Policy. 1st ed. Sheffield: Sheffield Academic Press, 2000, 224 s. ISBN 18-4127-126-8.

FOJTÍKOVÁ, Lenka a Marian LEBIEDZIK. Společné politiky EU: historie a současnost se zaměřením na Českou republiku. 1. vyd. Praha: C. H. Beck, 2008, 179 s. ISBN 978-80-7179-939-9.

NOVÁK, Václav, Helena DRUŽBÍKOVÁ a František BUŇKA. Ekonomika výživy a výživová politika II: vývoj zemědělské politiky EU a ČR. 1. vyd. Zlín: Univerzita Tomáše Bati ve Zlíně. Fakulta technologická, 2006, 117 s. ISBN 80-7318-451-6.

Vedoucí bakalářské práce: **Ing. Markéta Slováková**
Ústav regionálního rozvoje, veřejné správy a práva
Datum zadání bakalářské práce: **15. prosince 2016**
Termín odevzdání bakalářské práce: **15. května 2017**

Ve Zlíně dne 15. prosince 2016

doc. Ing. David Tuček, Ph.D.
děkan



RNDr. Pavel Bednář, Ph.D.
ředitel ústavu

PROHLÁŠENÍ AUTORA BAKALÁŘSKÉ/DIPLOMOVÉ PRÁCE

Prohlašuji, že

- beru na vědomí, že odevzdáním diplomové/bakalářské práce souhlasím se zveřejněním své práce podle zákona č. 111/1998 Sb. o vysokých školách a o změně a doplnění dalších zákonů (zákon o vysokých školách), ve znění pozdějších právních předpisů, bez ohledu na výsledek obhajoby;
- beru na vědomí, že diplomová/bakalářská práce bude uložena v elektronické podobě v univerzitním informačním systému dostupná k prezenčnímu nahlédnutí, že jeden výtisk diplomové/bakalářské práce bude uložen na elektronickém nosiči v příruční knihovně Fakulty managementu a ekonomiky Univerzity Tomáše Bati ve Zlíně;
- byl/a jsem seznámen/a s tím, že na moji diplomovou/bakalářskou práci se plně vztahuje zákon č. 121/2000 Sb. o právu autorském, o právech souvisejících s právem autorským a o změně některých zákonů (autorský zákon) ve znění pozdějších právních předpisů, zejm. § 35 odst. 3;
- beru na vědomí, že podle § 60 odst. 1 autorského zákona má UTB ve Zlíně právo na uzavření licenční smlouvy o užití školního díla v rozsahu § 12 odst. 4 autorského zákona;
- beru na vědomí, že podle § 60 odst. 2 a 3 autorského zákona mohu užít své dílo – diplomovou/bakalářskou práci nebo poskytnout licenci k jejímu využití jen připouští-li tak licenční smlouva uzavřená mezi mnou a Univerzitou Tomáše Bati ve Zlíně s tím, že vyrovnání případného přiměřeného příspěvku na úhradu nákladů, které byly Univerzitou Tomáše Bati ve Zlíně na vytvoření díla vynaloženy (až do jejich skutečné výše) bude rovněž předmětem této licenční smlouvy;
- beru na vědomí, že pokud bylo k vypracování diplomové/bakalářské práce využito softwaru poskytnutého Univerzitou Tomáše Bati ve Zlíně nebo jinými subjekty pouze ke studijním a výzkumným účelům (tedy pouze k nekomerčnímu využití), nelze výsledky diplomové/bakalářské práce využít ke komerčním účelům;
- beru na vědomí, že pokud je výstupem diplomové/bakalářské práce jakýkoliv softwarový produkt, považují se za součást práce rovněž i zdrojové kódy, popř. soubory, ze kterých se projekt skládá. Neodevzdání této součásti může být důvodem k neobhájení práce.

Prohlašuji,

1. že jsem na diplomové/bakalářské práci pracoval samostatně a použitou literaturu jsem citoval. V případě publikace výsledků budu uveden jako spoluautor.
2. že odevzdaná verze diplomové/bakalářské práce a verze elektronická nahraná do IS/STAG jsou totožné.

Ve Zlíně 15.5.2014

Jméno a příjmení: STANISLAVA BARTONÍKOVÁ

Bartoníková
.....
podpis diplomanta

ABSTRAKT

Tato bakalářská práce se zabývala implementací Společné zemědělské politiky v Olomouckém kraji. V práci je objasněn vývoj SZP, její cíle a podrobný popis reforem. V závislosti na tom byla provedena analýza statistických dat v oblasti využívání dotací ze seznamu příjemců dotací, které poskytuje portál Státního zemědělského intervenčního fondu. Ze zjištěných dat lze vyčíst, že Olomoucký kraj využívá, přidělené finanční prostředky z Evropské unie i z České republiky, efektivně. Dále se práce také zabývala objasněním nejčastějších problémů a chyb v podávání žádostí o dotace, jelikož se s těmito problémy potýká většina žadatelů. Na základě zjištěných poznatků byla navržena opatření, která by mohla pomoc uchazečům a také zlepšit systém podávání žádostí o dotace.

Klíčová slova: Společná zemědělská politika, reforma, dotace, zemědělství, chyby v podávání žádostí o dotace

ABSTRACT

This bachelor thesis deals with the implementation of the Common Agricultural Policy in the Olomouc Region. The work explains the development of the CAP, and main objectives with detailed description of the reforms. Depending on this, was made an analysis of statistical data from the list of subsidy recipients with one is provided by the portal of the State Agricultural Intervention Fund. From the data, it was to be noted that the Olomouc Region uses the allocated funds from the European Union as well as from the Czech Republic efficiently. In addition, the work also dealt with the clarification of the most common problems and misunderstanding in applying for subsidies, because a lot of applicants face these problems. Based on this data, measures have been proposed to help the applicants and also improve the grant application system.

Keywords: Common agricultural policy, reform, subsidy, agriculture, Errors in applying for subsidies

Děkuji vedoucí mé bakalářské práce, paní Ing. Markétě Slovákové, za cenné rady a připomínky a za poskytnutí odborného vedení a konzultace při vytváření mé práce. Mé díky patří také rodině a blízkým za jejich trpělivost a podporu při zpracovávání této práce, ale i za celé studium.

Prohlašuji, že odevzdaná verze bakalářské práce a verze elektronická nahraná do IS/STAG jsou totožné.

„Naší největší chloubou není to, že nikdy nepadneme, ale že se pokaždé znovu zvedneme.“

Hal Urban

OBSAH

ÚVOD	9
CÍLE A METODY ZPRACOVÁNÍ PRÁCE	10
I TEORETICKÁ ČÁST	11
1 VYMEZENÍ ZÁKLADNÍCH POJMŮ SOUVISEJÍCÍCH S PROBLEMATIKOU	12
1.1 ZEMĚDĚLSTVÍ.....	12
1.2 VYMEZENÍ VENKOVSKÉHO REGIONU	13
1.3 VÝZNAM ZEMĚDĚLSTVÍ VE VZTAHU K ROZVOJI VENKOVSKÝCH REGIONŮ	14
2 SPOLEČNÁ ZEMĚDĚLSKÁ POLITIKA EU	15
2.1 VZNIK SZP A JEJÍ CÍLE.....	15
2.2 3 ZÁKLADNÍ PRINCIPY/ZÁSADY SZP	16
2.3 REFORMY SZP	18
2.3.1 McSharryho reforma	18
2.3.2 Agenda 2000	19
2.3.3 Reforma Franze Fischlera – Mid-Term Review	19
2.3.4 Health Check.....	20
2.3.5 Reforma SZP pro období 2014 – 2020	20
2.4 FINANCOVÁNÍ SZP.....	21
3 ZEMĚDĚLSKÁ POLITIKA ČR	23
3.1 ZEMĚDĚLSKÁ POLITIKA PŘED VSTUPEM DO EU	23
3.2 DOTAČNÍ NÁSTROJE V ČR – 1. VLNA	24
3.2.1 Dotační program SAPARD.....	24
3.3 ZEMĚDĚLSKÁ POLITIKA PO VSTUPU DO EU	25
3.4 DOTAČNÍ NÁSTROJE V ČR – 2. VLNA.....	26
3.4.1 Horizontální plán rozvoje venkova	26
3.4.2 Operační program Rozvoj venkova a multifukční zemědělství.....	26
3.4.3 Program rozvoje venkova v ČR v letech 2007 – 2013.....	27
3.4.4 Program rozvoje venkova v ČR v letech 2014 – 2020.....	27
3.4.5 LEADER 2014+.....	28
3.5 FINANCOVÁNÍ ZEMĚDĚLSKÉ POLITIKY ČR	28
II PRAKTICKÁ ČÁST	30
4 CHARAKTERISTIKA OLOMOUCKÉHO KRAJE	31
4.1 ÚZEMNÍ ČLENĚNÍ.....	31
4.2 OBYVATELSTVO	32
4.3 VYBAVENOST KRAJE	35
4.4 EKONOMICKÁ SITUACE.....	38
4.5 DOPRAVA	41
4.6 ŽIVOTNÍ PROSTŘEDÍ	43
4.7 ZEMĚDĚLSTVÍ.....	45
5 VYUŽÍVÁNÍ SZP V OLOMOUCKÉM KRAJI	47

5.1	VYUŽÍVÁNÍ FINANČNÍCH PROSTŘEDKŮ.....	47
5.2	PŘÍMÉ PLATBY.....	47
5.2.1	Jednotná platba na plochu (SAPS).....	47
5.2.2	Oddělená platba za cukr.....	47
5.2.3	Zvláštní podpora:.....	48
5.2.4	Národní doplňková platba k přímým podporám (Top-Up).....	48
5.2.5	Přechodná vnitrostátní podpora.....	48
5.2.6	Finanční kompenzace.....	49
5.2.7	Shrnutí.....	49
5.3	SPOLEČNÁ ORGANIZACE TRHU.....	50
5.3.1	Podpora pro organizace producentů ovoce a zeleniny.....	51
5.3.2	Mimořádná opatření v odvětví ovoce a zeleniny.....	51
5.3.3	Propagace zemědělských produktů.....	51
5.3.4	Jednorázové vyplácení úroků cukrovarům.....	51
5.3.5	Shrnutí.....	52
5.4	PROGRAM ROZVOJE VENKOVA 2007 – 2013.....	53
5.4.1	OSA I.....	53
5.4.2	OSA II.....	54
5.4.3	OSA III.....	54
5.4.4	OSA IV.....	54
5.4.5	Shrnutí.....	55
5.5	HORIZONTÁLNÍ PLÁN ROZVOJE.....	56
5.6	LEADER 14+.....	56
5.7	SHRUTÍ.....	56
6	NEJČASTĚJŠÍ CHYBY ŽADATELŮ O DOTACE.....	58
6.1	OD PODÁNÍ ŽÁDOSTI O DOTACE DO PŘEDLOŽENÍ ŽÁDOSTI O PROPLACENÍ.....	58
6.2	PO PODÁNÍ ŽÁDOSTI O PROPLACENÍ.....	58
6.3	PO PROPLACENÍ PODPORY V DOBĚ VÁZANOSTI PROJEKTU NA ÚČEL DOTACE.....	58
7	NÁVRH NA ZLEPŠENÍ VYUŽÍVÁNÍ DOTACÍ V RÁMCI SZP.....	59
7.1	SAMOSTUDIUM.....	59
7.2	SEMINÁŘE A PŘEDNÁŠKY SPOJENÉ SE SKUPINOVOU DISKUSÍ.....	59
7.3	WORKSHOPY A SIMULACE.....	59
7.4	E-LEARNING.....	60
7.5	ZŘÍZENÍ PORADENSKÉHO CENTRA.....	60
7.6	REALIZACE JEDNOHO Z PŘEDLOŽENÝCH NÁVRHŮ.....	60
	ZÁVĚR.....	64
	SEZNAM POUŽITÉ LITERATURY.....	65
	SEZNAM POUŽITÝCH SYMBOLŮ A ZKRATEK.....	70
	SEZNAM OBRÁZKŮ.....	72
	SEZNAM TABULEK.....	73
	SEZNAM GRAFŮ.....	74
	SEZNAM PŘÍLOH.....	75

ÚVOD

Společná zemědělská politika je jednou z nejstarších a nejkontroverznějších politik EU. Přestože v průběhu let prošla řadou reforem, i nadále se diskutuje o tom, zda je dotování evropského zemědělství vůbec potřebné a jestli nepřináší zbytečné problémy v národním zemědělství. Představuje největší zátěž pro evropský rozpočet. Také jí bývá vytýkána podpora nemoderních postupů, zavedení různých kvót, vysokých standardů a vysoké náklady na produkci potravin, což vede k nutnosti dotací. Nicméně tato politika také napomáhá k rozvoji regionů či venkova, které jsou financovány prostřednictvím dotačních titulů dostupných z Evropské unie.

Práce byla zaměřena na Olomoucký kraj, který leží ve střední a severozápadní Moravě a sousedí s Moravskoslezským, Zlínským, Jihomoravským a Pardubickým krajem. Dále kraj můžeme rozdělit na 5 okresů, a to na: okres Přerov, Prostějov, Olomouc, Šumperk a Jeseník. Tento kraj jsem zvolila proto, že z této oblasti pocházím a mám o něm určité podvědomí, jelikož celý život žiji v malé vesnici kousek od Přerova, takže se zemědělstvím jsem se setkala již v dětských letech.

Základním bodem práce je vymezení významu zemědělství ve vztahu k rozvoji regionů. V teoretické části je představena Společná zemědělská politika EU, její vývoj a základní principy fungování politiky. Dále jsou v práci poměrně podrobně popsány jednotlivé reformy, kterými tato politika od svého vzniku prošla. Nastíněno je také financování této politiky, kterému se práce věnuje i v její praktické části. V návaznosti na tom je představena Zemědělská politika České republiky od vstupu do EU až po její současnost.

Praktická část se věnuje samotné analýze využívání finančních prostředků poskytovaných v rámci Společné zemědělské politiky. Pro zpracování dané analýzy byl potřebný sběr dat. Tyto data jsou volně dostupná na portále Státního zemědělského intervenčního fondu. Cílem bylo zhodnocení vyplacených finančních prostředků v rámci dané politiky a z toho vyvodit příslušné závěry.

Práce si klade za cíl zpracovat využívání finančních prostředků v rámci Společné zemědělské politiky v Olomouckém kraji a definování nejčastějších chyb v podávání žádostí o dotace. Na základě zjištěných poznatků bude práce zaměřena na navrhnutí opatření, která by mohla pomoc uchazečům v podávání žádostí o dotace.

CÍLE A METODY ZPRACOVÁNÍ PRÁCE

Cíle práce

Hlavním cílem této bakalářské práce je zhodnocení a implementace Společné zemědělské politiky v Olomouckém kraji. Dále také objasnění nejčastějších chyb, které se vyskytují při podávání žádostí o dotace. Na základě zjištěných poznatků budou navržena potřebná opatření, která by mohla pomoci uchazečům s podáváním žádostí o dotace.

Metody zpracování práce

Teoretická část je zpracována na základě **literární rešerše**. Jako první si vymezíme základní pojmy dané problematiky, především význam zemědělství v rozvoji venkova. Druhá část teoretické části práce představí Společnou zemědělskou politiku EU, a to její vznik, základní cíle, principy fungování a její zásadní reformy. Poté bude také představena Zemědělská politika České republiky.

V druhé části práce, praktické části, bude provedena **socioekonomická analýza** Olomouckého kraje, která objasní základní charakteristiku Olomouckého kraje. Budou zde shrnuty obecné údaje o obyvatelstvu, vybavenosti, ekonomické situaci, zemědělství či dopravě.

Dále bude provedena **analýza** využívání finančních prostředků v rámci Společné zemědělské politiky. Všechna zpracovaná data jsou získána prostřednictvím Českého statistického úřadu, Státního zemědělského intervenčního fondu a dokumentů Olomouckého kraje, která jsou volně dostupná. Také zde budou rozpoznány problémy týkající se podávání žádostí o dotace.

I. TEORETICKÁ ČÁST

1 VYMEZENÍ ZÁKLADNÍCH POJMŮ SOUVISEJÍCÍCH S PROBLEMATIKOU

V této kapitole jsou vysvětleny pojmy související s problematikou zemědělství ve vztahu k rozvoji venkovských regionů.

1.1 Zemědělství

Vošta (2010, s. 127) popisuje pojem zemědělství, který představuje jedno z odvětví materiální výroby, kdy jeho finální výsledky vycházejí z bezprostředního působení společnosti na přírodu. Dalším jeho charakteristickým znakem je produkční i neprodukční funkce (politická, krajinnotvorná). Významnou neprodukční funkcí je ochrana a tvorba krajiny. Ke zlepšení vzájemného vztahu zemědělství a krajiny přispívají finanční prostředky plynoucí z rozpočtu EU, proto sehrává důležitou roli v oblasti životního prostředí. Zemědělství zejména produkuje potraviny, které zajišťují fyzickou funkci obyvatel. Tudíž ho můžeme označit jako odvětví s významnou sociální funkcí.

Fojtíková, Lebieczik (2008, s. 1) dále zmiňuje, že Evropa je složena z mnoha regionů s různými podmínkami pro zemědělskou produkci. Ve většině z nich jsou používány specifické výrobní metody. Ze studií Eurostatu vyplývá, že polovina rozlohy EU se využívá k zemědělství, a to činnosti od pěstování plodin a chovu zvířat za účelem produkce potravin přes jejich zpracování, prodej zemědělských výrobků až po údržbu krajiny a zachování životního prostředí. Podle Fojtíkové, Lebieczika (2008, s. 1) patřilo zemědělství k nejdiskutovanějším oblastem při budování evropské integrace. I přes všechny změny a potíže, které tento sektor i společnou zemědělskou politiku v minulosti zasáhlo, představuje zemědělství stále jednu z nejaktuálnějších témat v oblasti společného zájmu dnes již 28 členských států EU.

Vošta (2010, s. 128) také zmiňuje, že rozmístění zemědělské výroby je přímo závislý na fyzicko-geografických podmínkách. Především přirozená kvalita půdy a klimatické podmínky jsou hlavními lokalizačními činiteli jednotlivých oborů zemědělství. Důležitým rysem zemědělství je nižší produktivita a malé možnosti jejího zlepšení, které jsou ovlivňovány technickými a technologickými možnostmi ve srovnání s jinými odvětvími, tudíž náklady na výrobu mají dopad na spotřebitelské ceny. (Neumann, 2004, s. 6)

Jednou z prioritních oblastí EU podle Tomšíka (2009, s. 11) se stala problematika rozvoje venkovských oblastí. Regionální politika se zabývá snižováním regionálních disparit v EU

s cílem přiblížit ekonomickou výkonnost jednotlivých regionů EU, a to pomocí podpory ekonomicky méně vyspělých oblastí. Ekonomicko-politické zásahy mají za úkol řešit problematiku venkovských oblastí s cílem posílení konkurenceschopnosti zemědělství a lesního hospodářství, zvýšení kvality života, ochrany životního prostředí nebo uchování kulturní krajiny.

1.2 Vymezení venkovského regionu

Podle Tomšíka (2009, s. 33) klasifikace regionů zohledňuje mnoho hledisek, jako jsou například přírodní podmínky, které stanovují přírodní regiony. Regiony rovněž můžeme stanovit na základě historického vývoje, politického členění či další faktorů. Tomšík dále představuje čtyři kritéria, podle kterých jde region vymežit, a to pomocí geografie, stejnorodosti, ostatních relevantních znaků (např. klima, demografie, hospodářství, dějiny a kultura) a využívání přirozených okolností (místně provázané vztahy ekonomických aktivit).

Jako uvádí Tomšík (2009, s. 34) region lze obecně charakterizovat jako určité území, které je větší než konkrétní místo a zároveň menší než celá zájmová oblast (např. svět, kontinent, stát, povodí řeky). Evropská unie člení regiony svého území podle hierarchie do několika úrovní v rámci tzv. nomenklatury územních statistických jednotek – NUTS. Takto vymezené regiony jsou podstatou regionální politiky EU při vyrovnávání jejich disparit.

Tab. 1. Hierarchická klasifikace NUTS (vlastní zpracování)

Klasifikace	Region	Česká republika
NUTS 0	Stát	ČR
NUTS 1	Území	ČR
NUTS 2	Regiony soudržnosti	Střední Morava
NUTS 3	Kraj	Olomoucký kraj
LAU 1	Okres	Přerov
LAU 2	Obec	Radslavice

Pělucha a kol. (2012, s. 49) představuje pojem venkovský region, který se převážně používá pro statistické účely. V rámci EU je běžnější vymežování regionů metodou podle OECD, tzv. podle hustoty zalidnění ve venkovských obcích. Tyto obce jsou definovány s hustotou zalidnění nižší než 150 obyvatel na 1 km². Regiony podle této definice můžeme rozdělit na 3 typy:

- Venkovský region – více než 50 % obyvatel žije ve venkovských oblastech, v komunitách méně než 150 obyv. na km²,
- Přechodný region – 15–50 % obyv. žije ve venkovských oblastech,
- Městský region – méně než 15 % obyv. žije ve venkovských oblastech.

Tomšík (2009, s. 36) pojednává o této klasifikaci, která není vždy použitelná v praxi, proto bývá často pozměněna ve vztahu k okolnostem. Například v České republice je pro venkovský region posunuta hranice na 100 obyv. na km². Další kritériem pro venkovskou obec je počet obyvatel, který nepřesahuje 2000 obyvatel.

1.3 Význam zemědělství ve vztahu k rozvoji venkovských regionů

Boháčková (©2017, s. 1) uvádí Regionální politiku EU pohlížející na zemědělství jako na nedílnou součást venkovských regionů. Kde zemědělství není definováno jako samostatný sektor, ale jako jeden z více prvků charakteristiky venkovských regionů.

Podle Pěluchy (2012, s. 66) typickým venkovskými regiony můžeme označit oblasti s intenzivním a stabilizovaným zemědělstvím. Jedná se především o oblasti Polabí, Moravských úvalů, moravské vinařské regiony a Poohří. Tato oblast je využívána pro rostlinnou výrobu, díky tomu se zde nacházejí větší i bohatší obce. Častěji se zde také udržují tradice a zvyky.

Boháčková (©2017, s. 4) také poukazuje na ukazatele, podle kterých můžeme charakterizovat a rozdělovat venkovské regiony:

- *„hustotou osídlení,*
- *% obyvatel zaměstnaných v zemědělství,*
- *podílem zemědělské půdy na celkové výměře (v %),*
- *% podhorských oblastí,*
- *% zemědělské půdy postižené rozvojem průmyslu,*
- *podílem zemědělství na HDP regionu.“*

Takto ohodnocený region můžeme definovat ve srovnání se stupnicí prosperity jako znevýhodněné, standartní a prosperující. (Boháčková, ©2017, s. 4 – 5)

2 SPOLEČNÁ ZEMĚDĚLSKÁ POLITIKA EU

Společná zemědělská politika (dále jen SZP), světově známá jako Common Agricultural Policy (CAP), představuje značnou součást hospodářské politiky EU. Jejím smyslem je usměrňovat, pomocí souboru různých opatření a nástrojů, integrovaný trh agrárních produktů EU a kladně ovlivňovat vývoj zemědělství členských států Unie (Keřkovský, Keřkovská, 1999, s. 108). Kučerová (2006, s. 144) dále představuje společnou zemědělskou politiku jako nejvýraznější a nejznámější důsledek evropského integračního procesu Evropského společenství.

2.1 Vznik SZP a její cíle

Podle Nováka, Kadidlové a Buňky (2006, s. 11) Evropské hospodářské společenství (dále jen EHS) bylo založeno 6 zeměmi na základě Římské smlouvy. Jednalo se o Belgie, Lucembursko, Nizozemsko, Francie, Německo a Itálii. Podle Smlouvy bylo zemědělství jednoznačně zahrnuto do společného trhu. Ve smlouvě byly již v roce 1957 zformulovány základní charakteristiky SZP, ale s její realizací bylo započato až v roce 1962. Hlavním důvodem proč Velká Británie odstoupila z jednání o založení EHS bylo to, že odmítala zahrnout zemědělství do jakéhokoliv společného uspořádání.

Baráková (2010, s. 14) dále uvádí SZP jako součást integračního procesu od jeho samotného počátku. Francie měla a stále má silnou pozici při rozhodování o budoucí podobě SZP. Měla totiž největší podíl orné půdy, a tudíž i největší podíl na produkci potravin. Jak pojednává Kučerová (2006, s. 145) nejvýznamnějším argumentem pro vznik společné politiky bylo úsilí o dosažení soběstačnosti v zemědělské výrobě v zemích zasažených druhou světovou válkou. Mimo jiné o její vznik měla především zájem Francie, která v době tvorby Římské smlouvy vytvářela zemědělstvím velký podíl na HDP, ale i na celkovou zaměstnanost. Fojtíková, Lebiezdík (2008, s. 4) a Baráková (2010, s. 14) také zmiňují, že státy po druhé světové válce ještě nebyly způsobilé zajišťovat svou zemědělskou produkci a bylo třeba, aby země umožňovaly plynulé dodávky potravin. Zásadní příčiny vzniku společné zemědělské politiky měly zejména ekonomický a politický podtext.

Podle Fojtíkové, Lebiezdíka (2008, s. 5) je zemědělská produkce přirozeně ovlivňována přírodními podmínkami, jako jsou živelné pohromy, záplavy apod., které nejde předpokládat, nebo kterým lze jen těžko vzdorovat. Podle ekonomického hlediska je zemědělství sektorem, kde se vyrábí zboží a suroviny primárního charakteru. Z politického hlediska

ke vzniku SZP přispěla snaha zakladatelů EHS zajistit výživu obyvatel, napomout k zakládání rodinných farem, rozvíjet zemědělskou výrobu i ve vzdálených částech regionu, ustálit příjmy zemědělců, a tím dospět ke srovnatelné životní úrovni obyvatelstva ve městech a na venkově.

Jak pojednává König a kol. (2009, s. 201) na jedné straně se realizací SZP podařilo dosáhnout zvýšení produkce potravin, čímž Společenství stoupl v žebříčku dovozců potravin mezi přední exportéry. SZP přispěla k rozvoji zemědělství a stabilizovala ekonomickou situaci ve venkovských regionech v členských zemích, a také k zajištění životní úrovně zemědělců. Avšak na straně druhé SZP nejvíce zatížila rozpočet Společenství než ostatní jeho aktivity. Dále také můžeme jako negativní důsledek označit rozvoj pěstitelských a chovatelských postupů, které příliš zatěžovaly a ohrožovaly životní prostředí.

Jak už bylo zmíněno, základní cíle byly již definovány v Smlouvě o založení EHS, tudíž můžeme říct, že se jedná o nejstarší politiku Evropského společenství. (Fojtíková, Lebieczik, s. 5)

Podle Nováka, Kadidlové a Buňky (2006, s. 11) při přijímání a následného uvádění SZP do praxe byly největšími zdroji problémů zemědělské politiky jednotlivých států, které se od sebe lišily, zejména v používaných metodách a státních zásadách. Pomoc překonat tyto problémy měla již Římská smlouva a její ustanovení, proto definovala základní cíle v čl. 33 (bývalý článek 39) Smlouvy o založení Evropského společenství:

1. zvýšit produktivitu zemědělství podporou technického pokroku a zajišťováním racionálního rozvoje zemědělské výroby a optimálního využití výrobních činitelů, zejména pracovní síly,
2. zajistit tak odpovídající životní úroveň zemědělské komunity, a to zejména zvýšením individuálních příjmů osob pracujících v zemědělství,
3. stabilizovat trhy,
4. zajistit plynulé zásobování,
5. zajistit spotřebitelům dodávky za rozumné ceny. (Ackrill, 2000, s. 26)

2.2 3 základní principy/zásady SZP

Podle Fojtíkové, Lebieczika (2008, s. 6) bylo zapotřebí k dosažení již zmíněných cílů, které byly formulovány v Římské smlouvě, zpracovat mechanismus regulace produkce

i odbytu. Mechanismus současně zohledňoval kurzové výkyvy národních měn členských států EHS, proto byl založen na těchto třech základních principech/zásadách:

1. Princip jednotného trhu
2. Princip preference Společenství
3. Princip finanční solidarity (©Bydžovská, ©2005-17)

Fojtíková, Lebiezík (2008, s. 6) představují první princip jednotného společného trhu jako volný pohyb zemědělských produktů v rámci členských zemí, protože uvnitř Společenství je zabráněno vytváření ochranných mechanismů používaných v zahraničním obchodě. Byly zde odstraněny cla, kvóty a opatření s podobnými účinky (např. národní dotace). Také byly zavedeny společné ceny zemědělských výrobků, tyto ceny každoročně stanovuje Rada ministrů na základně návrhu Komise. Jak zmiňují König a kol. (2009, s. 204) a Baráková (2010, s. 19) do tohoto principu byla také zahrnuta jednotná legislativa, která oplývá regulačními nástroji a společnými cenami. Dále také skloubení měnových, administrativních, veterinárních a sanitárních předpisů a opatření.

Jak uvádí Baráková (2010, s. 20) druhý princip preference Společenství pojednává o prosazení zásad, podle kterých zajišťuje přednost zemědělských produktů, které byly vyrobeny v členských zemích. Dále jak konstatuje Fojtíková, Lebiezík (2008, s. 6) výrobci jsou tedy chráněni před vnější konkurencí - před dovozy ze třetích zemí, které byly nabízeny za nižší ceny. Tato ochrana byla zajištěna uvalením tzv. dovozní dávky (dovozním clem) na tyto výrobky, které představovaly rozdíl mezi nižší cenou na světovém trhu a vyšší cenou na trzích EHS. Tento princip také podporoval vývoz zemědělské produkce ze členských zemí na světové trhy. Díky nižším cenám na světových trzích, byli vývozci podporováni tzv. vývozními dotacemi. Celní ochrana Společenství zastávala důležitou funkci při rozšiřování zemědělské výroby v členských zemích, a tím napomohla zemědělské výrobě, aby nebyla ohrožována zahraniční konkurencí.

Podle Königa a kol. (2009, s. 204) princip finanční solidarity představoval rovnoměrné rozložení nákladů spojené s realizací SZP mezi jednotlivé členské země. Členské země podle procentuálního zastoupení zemědělského sektoru v dané zemi můžeme rozdělit na 2 skupiny. Prvním typem jsou země, které spíše přispívají na SZP, neboť netěží tolik finančních prostředků na zemědělství ze společného rozpočtu. Naopak druhým typem jsou země, které využívají finanční prostředky na podporu zemědělství. Fojtíková, Lebiezík, (2008, s. 6 – 7) podotýkají, že princip předpokládá s vyplácením dotací domácím výrob-

cům. Tímto chtěli domácí výrobce motivovat ke zvyšování zemědělské produkce. Jak už bylo zmíněno, dotace byly poskytovány i při vývozu na světové trhy, přičemž se financování těchto dotací rozdělovalo mezi členské státy, a to prostřednictvím příspěvků do evropského rozpočtu, kde se nebrala v potaz jednotlivá váha a výkonnosti zemědělství jednotlivých členských států.

Jak pojednává Fajmon (2010, s. 12 – 14) prvotním cílem bylo zajištění potravinové soběstačnosti Společenství základních zemědělských výrobků, jako je cukr, obilí, mléčné produkty, ovoce, zelenina, živočišná produkce atd., a to vedlo v 80. letech 20. století ke krizi. Tento zlom se projevoval nadprodukcí skoro všech komodit a vedl k nepřiměřeným výdajům ze společného rozpočtu, a také k růstu cen. V některých případech ceny (např. cukru) mnohonásobně převyšovaly ceny na světových trzích. V 90. letech se začaly financovat programy rozvoje venkova a nezemědělského využívání půdy, dále také podpory předčasného odchodu farmářů do důchodu, anebo naopak začátek podnikání mladých farmářů, ekologické zemědělství, modernizace výroby či údržba krajiny.

2.3 Reformy SZP

Jak pojednává Baráková (2010, s. 35) pokusy o změny společné zemědělské politiky probíhaly již od samého počátku. Reformami se vždy snažili zlepšit určitou část politiky, nebo se ji snažili nasměřovat k jiným cílům. Jako nejvýznamnějšími důvody vzniku reform můžeme uvést snahu o redukci přebytkové produkce a nutností jejich výkupu a skladování, dále také negativní ovlivňování životního prostředí a celkový finanční rámec SZP.

2.3.1 McSharryho reforma

První významné změny SZP přinesla v roce 1992 McSharryho reforma. Podle Fojtíkové, Lebiezika (2008, s. 13) hlavním směrem reformy bylo snížení přímé cenové podpory (intervenčních cen), které měly být kompenzovány přímými platbami. To bylo považováno za hlavní změnu SZP, přechod z plošně vyplácené finanční podpory na přímé platby. Jak uvádí Bydžovská (©2005-17) dalším významným přínosem bylo snížení nadprodukce tzv. decouplingem (vysvětlení níže). Reforma se zabývala i tzv. doprovodnými opatřeními, podle Fojtíkové, Lebiezika (2008, s. 13) např. podporování odchodu starších zemědělců do předčasného důchodu, využívání půdy pro nezemědělské účely (agroturistika, zalesňování polí, výroba bionafty atd.)

2.3.2 Agenda 2000

Evropská komise v roce 1997 vymezila další reformu SZP v dokumentu nazvaném Agenda 2000. Konečná verze reformy byla přijata v Berlíně v roce 1999 na zasedání Evropské rady. Tento dokument zohledňoval a pokračoval ve vymezeních podle předešlé McSharryho reformy (Fojtíková, Lebiezík, 2008, s. 14). Baráková (2010, s. 40) představuje nejdůležitější body reformy: snížení intervenčních cen u obilovin, másla, mléka a hovězího masa, vyšší přímé platby, které by napomohli ke zvýšení životní úrovně zemědělců, podpora venkovského rozvoje, důraz na kvalitu potravin a životní prostředí.

Jak uvádí Cihelková a Jakš et al. (2004, s. 88) na podporu rozvoje venkova SZP vytvořila druhý pilíř financování. Ten měl za úkol podporovat rozvoj života venkovského společenství a kvality produkce, dále také podporovat šetrnější výrobní postupy k životnímu prostředí a pomáhat zachovat evropské kulturní dědictví.

Tab. 2. Pilíře SZP (Baráková, 2010, s. 71)

I. pilíř	Výdaje na opatření související s trhem:
	- Přímé podpory farmářům
	- Veřejné intervence
	- Exportní subvence
	Propagace kvality výrobků
Administrativní výdaje	
II. Pilíř	Opatření pro rozvoje venkova
	Zemědělství zaměřené na ochranu životního prostředí
	Předčasný odchod do důchodu
	Zalesnění zemědělské půdy
	Vyrovňovací příspěvek v méně příznivých oblastech EU

2.3.3 Reforma Franze Fischlera – Mid-Term Review

Podle Barákové (2010, s. 41) již v Agendě 2000 bylo rozhodnuto, že v roce 2003 dojde ke zhodnocení reformy a poté se vyhodnotí další kroky. Tedy v roce 2003 byla přijata další reforma, která vycházela ze zprávy Fischlera o zhodnocení předchozí reformy, nazvaná Mid-Term Review.

Jak uvádí Fojtíková, Lebiezík (2008, s. 14) byla navržena ještě před očekávaným rozšířením EU o deset nových členských států a vstoupila v platnost v roce 2005. Reforma obsa-

hovala možnost odložení nejpozději do roku 2007. Nová opatření této reformy zahrnovala tyto body:

- „Decoupling“: představuje jednotnou platbu na farmu (Single Payment Scheme, zkratka SPS), takže zemědělci místo několika plateb získávají jen jednu. Nové členské státy mohou v prvních 2 letech využít tzv. zjednodušený systém SAPS (Single Area Payment Scheme), a poté začít využívat SPS. Jejím cílem bylo snížení produkce. (Baráková, 2010, s. 43)
- „Cross-compliance“: prezentuje závislost plateb na splnění určitých standardů. Fojtíková, Lebieczik (2008, s. 15) uvádí zavedené právní předpisy, jako například udržování půdy v dobrém stavu, nezávadnost a kvalitu potravin, vhodné zacházení se zvířaty apod. Zemědělcům může být uložena pokuta za porušení stanovených standardů.
- „Systém povinné modulace“: pojednává o přesunu části plateb do fondů určených na rozvoj venkova. Tento systém by měl odstranit finanční nerovnováhu. (Fojtíková, Lebieczik, 2008, 15-16)

2.3.4 Health Check

Baráková (2010, s. 44-45) pojednává o tzv. kontrole stavu reformy SZP, která proběhla v roce 2008. Neměla být brána jako zásadní reforma, ale měla by SZP zjednodušit, zvýšit její účinnost, zmodernizovat a přizpůsobit ji novým podmínkám. Evropská komise v listopadu 2008 přijala opatření, z nichž vyplývají následující důležité body: zvýšení povinné modulace, oddělení podpory doteď vázané na produkci, zavedení cross-compliance pro nové členské státy, uvolňování mléčných kvót a zrušení některých podpor. Kontrola stavu pouze upravuje reformu Franze Fischlera a adaptuje ji podmínkám a problémům té doby.

2.3.5 Reforma SZP pro období 2014 – 2020

Jak uvádí Kuchyňková (©2012) již v roce 2011 Evropská komise představila návrhy na reformu pro období 2014 – 2020. Jednala o čtyřech hlavních návrzích, a to k:

- přímým platbám,
- společné organizaci trhu,
- rozvoji venkova,
- horizontálním problémům týkajících se financování, řízení a monitorování SZP.

Reformy pocházejí ze Sdělení o budoucnosti SZP do roku 2020, které vymezilo možnosti s úkolem plnění stanovených cílů SZP. Jednalo se především o životaschopnou produkci potravin, udržitelné hospodaření s přírodními zdroji a opatření v oblasti klimatu a vyvážený územní rozvoj. Návrh víceletého finančního rámce počítá s tím, že SZP by si měla zachovat svou strukturu dvou pilířů na úrovni cen z roku 2013. Dále také počítá se zaměřením na dosahování výsledků v oblasti hlavních priorit EU. (Fantyš, ©2012, s. 1)

Tato reforma byla jako první přijímána řádným legislativním postupem, vstoupila v platnost v roce 2014, ale většina nových pravidel začala platit až od roku 2015, aby členské státy měly dostatek času na její zavedení, informování a přípravu zemědělců. Rovněž reforma zcela respektuje pravidla EU v oblastech životního prostředí a životních podmínek zvířat, a také zajištění odpovídající životní úrovně evropským zemědělcům. (Evropská unie, ©2015)

Nejvýznamnějšími body reformy SZP je tzv. „ozelenění (greening)“ plateb, které vede zemědělce k zavedení takových zemědělských postupů, které jsou v souladu s životním prostředím, například se jedná o: diverzifikaci plodin, zachování ekologicky důležitých krajinných prvků a určité minimální plochy trvalých travních porostů. Důraz se také klade na větší rovnováhu v přerozdělování podpor, a tím ke zmenšení nejvýraznějších rozdílů ve výši podpory poskytované zemědělcům v celé EU, a ke zlepšení zaměření podpory na ty, kteří ji nejvíce potřebují. Jedná ze především o mladé zemědělce, zemědělce v odvětvích s nízkými příjmy nebo v oblastech s přírodními omezeními. (Evropská unie, ©2015)

2.4 Financování SZP

Baráková (2010, s. 69) uvádí, že k financování společné zemědělské politiky byl zřízen Evropský zemědělský orientační a záruční fond (European Agricultural Guidance and Guarantee Fund - EAGGF). Podle Tomšíka (2009, s. 49) vznikl jako nástroj pro podporu zemědělství v zemích EHS v roce 1962, který byl rozdělen do dvou sekcí – na záruční a orientační. Baráková (2010, s. 69) představuje výše zmíněné sekce, kde do orientační sekce spadaly výdaje, které sloužily ke spolufinancování strukturální a sociální politiky, především k rozvoji venkova. Byly to například podpory začínajících mladých farmářů, modernizace farem, kvality zemědělské produkce, prevence přírodních pohrom, ale i také rozvoj a využití lesů a ochrana prostředí a krajiny.

Kdežto záruční sekce byla určena k financování většiny výdajů směřovaných do zemědělství, např. přímé platby, exportní subvence, státní intervence. V roce 2007 začalo nové programové období 2007 – 2013, a tím vznikly dva nové fondy pro financování společné zemědělské politiky. (Baráková, 2010, s. 69 – 70)

Jak uvádí König a kol. (2009, s. 244) důvodem vzniku bylo zefektivnění finanční pomoci v oblasti rozvoje venkova. Bylo tudíž rozhodnuto o zřízení dvou samostatných fondů: Evropského zemědělského záručního fondu (EAGF) a Evropského zemědělského fondu pro rozvoj venkova (EAFRD). Každý z nově vzniklých fondů zastupuje jednu ze sekcí EAGGF. Řídícím orgánem obou fondů je pověřena Komise, které napomáhá Výbor zemědělských fondů.

Tab. 3. *Financování SZP (Baráková, 2010)*

	Oblast podpory		Fond
2000 - 2006	SZP	I. Pilíř - tržní opatření	EAGGF - záruční část
		II. Pilíř - rozvoj venkova	
	Rozvoj venkova		EAGGF - orientační část
2000 - 2013	SZP	I. Pilíř - tržní opatření	EAGF
		II. Pilíř - rozvoj venkova	EAFRD

Rozpočet SZP pro období 2014–2020 je přibližně nastaven na 38 % souhrnných finančních prostředků EU. Pro toto období bylo vyčleněno 408,31 miliard € na SZP. (Evropská unie, ©2015)

3 ZEMĚDĚLSKÁ POLITIKA ČR

Společná zemědělská politika ovlivňuje hospodaření českých zemědělců. Problematika v oblasti zemědělství České republiky je upravována podle zákona č. 252/1997 Sb., o zemědělství, ve znění pozdější předpisů. Prostřednictvím něho můžeme vytvořit dostačující podmínky pro zajištění základní výživy obyvatel, zabezpečení předpokladů pro podporu mimoprodukčních funkcí zemědělství, k vytvoření podmínek pro realizaci SZP a politiky rozvoje venkova EU, rozvoje hospodářských činností a zvýšení kvality života. (ČESKO, 1997)

Podle Fojtíkové, Lebiezika (2008, s. 26) můžeme vývoj zemědělské politiky ČR rozdělit do dvou základních etap, na období **před vstupem do EU** a na období **po vstupu do EU**. K tomuto rozdělení napomáhají různé návrhy, koncepce a dokumenty.

3.1 Zemědělská politika před vstupem do EU

Fojtíková, Lebiezik (2008, s. 27) představuje transformaci českého zemědělství, které souviselo s přípravou ČR na vstup do EU. Zemědělství je a vždy bude jedno z nejdůležitějších, ale také nejkontroverznějších témat v oblasti vyjednávání. V ČR příprava na vstup do EU byla započata již v roce 1997. Před vstupem do EU byl český zemědělský sektor charakteristický extrémně vysokým podílem pronajaté půdy (v průměru 92 %, v EU 40 %), duální podnikovou strukturou (5 % největších podniků obhospodařovalo přes 75 % zemědělské půdy, právnické osoby, tj. družstva a společnosti, měli dominantní produkční postavení (75 % obhospodařené zemědělské půdy).

Jak uvádí Marek a Baun (2010, s. 118) české zemědělství v roce 1989 prošlo rychlou transformací vlastnických struktur, výroby a zaměstnanosti. Důsledkem toho došlo k rapidnímu poklesu zemědělské výroby i počtu zaměstnanců.

Česká republika předložila Koncepti agrární politiky ČR na období před vstupem do EU, která platila od roku 1999 do roku 2003. Byla založena na principu Evropského modelu zemědělství, především na rozvoji multifunkčního zemědělství. Dokument také zahrnoval problematiku v oblasti lesnictví a vodohospodářství. Hlavním bodem byla snaha o zastavení snižování rozměru českého zemědělství (Fojtíková, Lebiezik, 2008, s. 30). Dokument můžeme rozdělit na dvě vývojové etapy:

- První fáze tzv. revitalizace, která platila od roku 1999 až do roku 2001, byla zaměřena na přípravu vstupu do EU, zotavení a stabilizaci agrárního sektoru.

- Druhá fáze tzv. adaptace, začínala rokem 2002 a končila vstupem ČR do Unie), měla za cíl co nejrychlejší plošné přizpůsobení agrárního sektoru ČR, které by splňovalo podmínky SZP ve všech jejích oblastech (regionální, environmentální, strukturální a venkovské politiky EU). (Agris, ©2000-2017)

3.2 Dotační nástroje v ČR – 1. vlna

Koncepce agrární politiky ČR pro období před vstupem do EU spoléhala ve využívání podpor z EU. Především se jednalo o program SAPARD.

3.2.1 Dotační program SAPARD

(Speciální předvstupní program pro zemědělství a rozvoj venkova)

Podle Marka a Bauna (2010, s. 119) Česká republika začala přijímat finanční podporu z EU již před jejím vstupem. EU představila program SAPARD, který byl pro kandidátské země nejvýznamnějším zdrojem předvstupní pomoci. Měl za úkol pomoci zemím zvládnout strukturální změny v oblasti zemědělství a zvýšit efektivitu v zemědělství a v potravinářském průmyslu.

Mezi nejvýznamnější body programu náležela podpora přijímání legislativy v oblasti SZP a rozvoje venkova, řešení specifických a prioritních problémů udržitelného přizpůsobení zemědělství a venkovských regionů v kandidátských zemích. Program měl také kandidáty naučit zacházet s finančními a kontrolními mechanismy EU. Důležité bylo také posílení konkurenceschopnosti zemědělské výroby, zvýšení kvality zemědělských a potravinářských výrobků a dosahování stabilních příjmů ve venkovských regionech. Podpory bylo možné čerpat i na restrukturalizaci zemědělských a zpracovatelských podniků. (Agentura SAPARD, ©2006, s. 5)

Plchová, Abrhám a Helísek (2010, s. 21) pojednávají o následujících dotačních programech v ČR z programu SAPARD:

- **Priorita 1** – Zlepšení konkurenceschopnosti zemědělství
- **Priorita 2** – Trvale udržitelný rozvoj venkovských oblastí
- **Priorita 3** – Příprava podmínek pro plné využití programu

V rámci programu SAPARD bylo schváleno a proplaceno celkem 1495 projektů v částce 3,9 mld. Kč. Ostatní závazky byly hrazeny z finančních prostředků EAGGF. Jak uvádí Státní zemědělský intervenční fond, Česká republika vyčerpala veškeré finanční prostředky

jdoucí z program SAPARD již v roce 2005. Na realizaci se podílela akreditovaná Agentura SAPARD, Ministerstvo zemědělství, Ministerstvo pro místní rozvoj a Ministerstvo financí ČR. (Plchová, Abrahám a Helísek, 2010, s. 22)

3.3 Zemědělská politika po vstupu do EU

ČR se stala členem EU 1. 5. 2004, a proto vláda ČR vypracovala novou Koncepci agrární politiky ČR pro období po vstupu do EU (2004 – 2013), která reagovala na situaci v závěru předvstupního období a začala uplatňovat pravidla SZP EU. (Koncepce agrární politiky ČR pro období po vstupu do EU, 2003, s. 1 - 2)

Koncepce pro období po vstupu do EU je rozdělena na 3 etapy:

- **Ve vstupním období** od r. 2004 – 2006 Česká republika uplatňovala zjednodušený systém přímých plateb (SAPS – Single Area Payment Scheme), a to včetně podílu vyrovnání v mléčném odvětví za snížené intervenční ceny i s možností doplňování národních přímých plateb. A to za předpokladu dodržování podmínek poskytování přímých plateb.
- **V přizpůsobovacím období** (2007 – 2010) ČR musí přeměnit systém přímých plateb z předcházejícího období na reformní systém SPS (Single Payment Scheme), který je založený na regionální implementaci. Regionální implementace vychází z přerozdělení národní obálky mezi regiony podle výrobní struktury, kde se přihlédne k úrovni podpor v předvstupním období a k možnosti poskytování dodatečných podpor z povinné národní rezervy, které by řešily specifické sektorové problémy. Dále ČR má možnost nepovinně uplatňovat podmínky cross compliance při poskytování přímých plateb.
- V letech 2011 – 2013 by mělo dojít k **reálnému vyrovnání** úrovně přímých plateb v ČR s EU. V tomto období byl uplatňován systém SPS z předchozího období, za předpokladu přizpůsobení cross compliance a modulace podpor. (Koncepce agrární politiky ČR pro období po vstupu do EU (2004-2013), 2003, s. 14 - 15)

Novák, Kadidlová a Buňka (2006, s. 92) uvádí základní principy, kterých má být dosaženo pomocí Koncepce:

- 1. Pilíř – podpora příjmů zemědělců a snižování rizikovosti zemědělské výroby,
- 2. Pilíř – podpora ochrany životního prostředí,

- 3. Pilíř – podpora restrukturalizace podniků agrárního sektoru a rozvoje venkova,
- 4. Pilíř – podpora obecných služeb pro agrární sektor.

1. 1. 2009 ČR začala uplatňovat provádění Kontroly podmíněnosti (Cross compliance), kde vyplácení přímých podpor a dalších dotací je podmíněno plněním standardů udržování půdy v dobrém environmentálním a zemědělském stavu. Dále také dodržování povinných požadavků na hospodaření, které můžeme rozdělit do 3 oblastí: 1. Životní prostředí, změna klimatu, dobrý environmentální a zemědělský stav půdy, 2. Veřejné zdraví, zdraví rostlin a zvířat, 3. Dobré životní podmínky zvířat. V případě, kdy žadatel nedodrží tyto podmínky, dotace nemusí být poskytnuta nebo bude snížena. Kontrola plnění standardů a požadavků je ověřována na základě tzv. kontrolovaných požadavků. Každá členská země EU si sama stanoví formu a metody kontroly. (Ministerstvo zemědělství, ©2009-2017b)

3.4 Dotační nástroje v ČR – 2. vlna

Současně s formulováním Konceptu vznikly dva následující programy: Operační program Rozvoj venkova a multifunkční zemědělství a Horizontální plán rozvoje venkova (OP Zemědělství).

3.4.1 Horizontální plán rozvoje venkova

Programový dokument byl vytvořen na období 2004-2006. Nejvýznamnějším cílem je ochrana a podpora vysoké hodnoty udržitelného zemědělství a přírody, což můžeme shrnout do jednoho bodu jako trvale udržitelný rozvoj zemědělství, venkova a jeho přírodních zdrojů (Ministerstvo zemědělství, ©2009-2017a). Jak uvádí Fojtíková, Lebieczik (2008, s. 32) tento plán byl financován ze záruční sekce EAGGF.

3.4.2 Operační program Rozvoj venkova a multifunkční zemědělství

Cílem operačního programu Zemědělství byla podpora trvalého hospodářského růstu a růstu kvality života obyvatel, která byla založena zejména na zvyšování konkurenceschopnosti odvětví, zajištění rozvoje lidských zdrojů a zaměstnanosti. Dále také na snižování rozdílů v sociálních podmínkách, zachování kulturní krajiny a na ochraně a zlepšování životního prostředí. Program byl spolufinancován EAGGF a finančním nástrojem pro podporu rybolovu (FIFG). Poskytování dotací z tohoto programu bylo ukončeno v roce 2008. (Ministerstvo zemědělství, ©2009 – 2017c)

3.4.3 Program rozvoje venkova v ČR v letech 2007 – 2013

Existence a realizace Programu rozvoje venkova ČR napomáhá k dosažení cílů stanovených Národním strategickým plánem rozvoje venkova. Má tedy za úkol rozvoj venkovských regionů v ČR. Je nástrojem pro získání dotací poskytovaných EU z Evropského zemědělského fondu pro rozvoj venkova (EAFRD). Řídícím orgánem je Ministerstvo zemědělství ČR a zprostředkujícím orgánem je Státní zemědělský intervenční fond (SZIF).

Hlavní cíle programu jsou rozděleny mezi 4 osy:

- Osa I. – Zlepšení konkurenceschopnosti zemědělství, potravinářství a lesnictví,
- Osa II. – Zvýšit biologickou rozmanitost, chránit vodu a půdu a zmírnit klimatické změny,
- Osa III. – Zkvalitnění života ve venkovských oblastech a diverzifikace hospodářství venkova.
- Osa IV – LEADER (Ministerstvo zemědělství, © 2009 – 2017d)

Hlavním cíle osy IV je podnítit vytváření a rozvoj místních partnerství (místních akčních skupin – MAS) a využití vnitřního potenciálu venkova, která by měla vést k podporování v rámci realizace místních strategií. Leader může také přispět k vytvoření nových pracovních míst mimo zemědělství, také ke stabilizaci venkovského obyvatelstva a k zastavení vyliďňování odlehlých venkovských oblastí. (Národní strategický plán rozvoje venkova ČR na období 2007 – 2013, 2006, s. 20)

V období 2007 – 2013 v rámci metody LEADER bylo vybráno 112 MAS v celé ČR k realizaci svých strategií, a tyto MAS do roku 2013 obdržely podporu ve výši 4,5 mld. Kč. (Národní strategický plán LEADER 2014+, 2011, s. 3)

3.4.4 Program rozvoje venkova v ČR v letech 2014 – 2020

Zásluhou Programu rozvoje venkova poputuje do českého zemědělství v příštích letech cca 3,5 mld. EUR (v přepočtu více než 96 mld. Kč), a to 2,3 mld. EUR (62 mld. Kč) ze zdrojů EU a 1,2 mld. EUR (34 miliard korun) z českého rozpočtu.

Cíle podpory pro rozvoj venkova na období 2014 – 2020 jsou v souladu se strategií Evropa 2020. Podrobněji jsou vyjádřeny prostřednictvím těchto 6 priorit, které platí pro celou EU. Jedná se o:

- Podpora předávání znalostí a inovací

- Zvýšení životaschopnosti a konkurenceschopnosti zemědělských podniků a podpora inovativních zemědělských technologií a udržitelného obhospodařování lesů
- Podpora organizace potravinového řetězce, která zahrnuje také zpracovávání zemědělských produktů, dobrých životních podmínek zvířat a řízení rizik v zemědělství
- Obnova, zachování a zlepšení ekosystému v zemědělství a lesnictví
- Podpora účinného využívání zdrojů a podpora přechodu na nízkouhlíkovou ekonomiku
- Podpora sociálního začleňování a snižování chudoby (Ministerstvo zemědělství, © 2009 – 2017e)

3.4.5 LEADER 2014+

LEADER 2014+ je národní strategický plán, který je tematicky a časově zaměřený na uskutečnění politik rozvoje venkova v rámci programovacího období 2014 – 2020. Tento dokument je zpracován Národní sítí Místních akčních skupin ČR. Dokument dále předkládá analýzy a návrhy v daných oblastech a tématech v oblasti rozvoje venkova v daném období. Významným přínosem metody LEADER je způsob, jakým jsou akce rozvoje venkova realizovány a vzájemně propojeny, jak uvnitř venkovských regionů a komunit, tak i prostřednictvím venkovských komunit. (Národní strategický plán LEADER 2014+, 2011, s. 2)

Metody LEADER vychází z přesvědčení, že jedině Místní akční skupiny znají silné a slabé stránky daného regionu tak dobře, že jen oni sami jsou schopni dobře řešit své vlastní problémy. (Národní strategický plán LEADER 2014+, 2011, s. 3)

3.5 Financování zemědělské politiky ČR

Situace v roce 1991 zapříčinila vznik Státního fondu tržní regulace (dále jen SFTR), jehož účelem bylo především zajištění regulace trhu s některými produkty rostlinné a živočišné výroby a výrobků, které vznikly jejich zpracováním. V praxi šlo o to, aby Fond zbavil národní trh masivní nadprodukce v oblasti jak rostlinné, tak i živočišné produkce. SFTR měl pravomoci v oblasti poskytování dotací při vývozu zemědělských a potravinářských výrobků a řízení objemů a termínů doplňování zásob. Dále byl také oprávněn navrhopvat ústředním orgánům státní správy výši minimálních cen zemědělských a potravinářských výrobků. SFTR byl nucen reagovat na značné výkyvy v zemědělské výrobě v jednotlivých letech v podobě vyhlášení podmínek nákupu jednotlivých komodit. Na SFTR se kvůli

tomu snesla vlna kritiky, a proto byl Fond zrušen a nahrazen Státním zemědělským intervenčním fondem, jak uvádí Novák, Kadidlová a Buňka (2006, s. 75).

Podle Nováka, Kadidlové a Buňky (2006, s. 75-80) Státní zemědělský intervenční fond (dále jen SZIF) je právnickou osobou, která má sídlo v Praze. Byl zřízen zákonem č. 256/2000 Sb., o Státním zemědělském intervenčním fondu a o změně některých dalších zákonů, a platnosti nabyl 11. srpna 2000. V návaznosti na tento zákon bylo vydáno nařízení vlády, které stanoví podmínky a zásady pro provádění intervenčních nákupů. V roce 2003 byl zákon změněn zákonem č. 128/2003 Sb., o Státním zemědělském intervenčním fondu. Výběr některých pravomocí Fondu po změně zákona (ČESKO, 2003):

1. *„Rozhodování o poskytování dotací a kontrola plnění podmínek poskytnutí dotací,*
2. *provádění intervenčních nákupů zemědělských výrobků a potravin,*
3. *prodávání nebo převádění intervenčně nakoupených zemědělských výrobků,*
4. *provádění vládou schválených programů zaměřených na nepotravinářské využití,*
5. *rozhodování o poskytnutí licencí při dovozu a vývozu.“*

Dále je zprostředkovatelem finanční podpory z EU a národních zdrojů. Z toho vyplývá, že veškeré peníze určené pro zemědělství musí projít Fondem. Dotace z EU jsou poskytovány v rámci Společné zemědělské politiky z Evropského zemědělského záručního fondu (EAGF) a Evropského zemědělského fondu pro rozvoj venkova (EAFRD), a také v rámci Společné rybářské politiky z Evropského námořního a rybářského fondu (ENRF). (Státní zemědělský intervenční fond, © 2013a)

Poskytované finanční podpory jsou přímé platby, vyplácené zjednodušeným systémem, tj. na hektar obhospodařované plochy. Velké možnosti podpory zemědělství představuje Program rozvoje venkova (PRV), který byl zahájen v roce 2007. Další finanční pomoci jsou tržní opatření ze strany Společné organizace trhu, které řeší výkyvy poptávky a nabídky na trhu a zajišťují zemědělským podnikatelům větší jistotu a lepší stabilitu v podnikání. (Státní zemědělský intervenční fond, © 2013a)

II. PRAKTICKÁ ČÁST

4 CHARAKTERISTIKA OLOMOUCKÉHO KRAJE

Tato kapitola je zaměřena na socioekonomickou analýzu Olomouckého kraje, která udává základní přehled o obyvatelstvu, vybavenosti, ekonomické situaci, dopravě či zemědělství. Všechna data pocházejí z databází Českého statistického úřadu a z vlastních poznatků a znalostí.

Socioekonomická analýza nebo také regionální analýza se zabývá hodnocením prostorově vázaných souborů dat, které se mohou týkat nejrůznějších sociálně ekonomických i fyzicko-geografických jevů či procesů. Regionální analýzu můžeme rozdělit na 4 základní tematické oblasti, a to na analýzu:

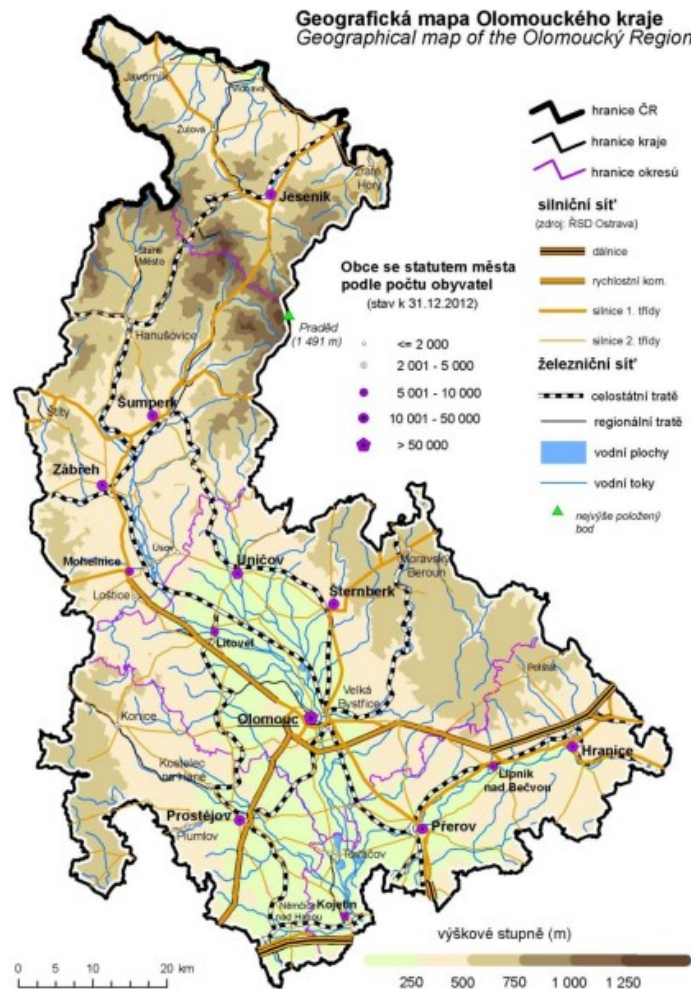
- přírodních a ekologických podmínek území,
- obyvatelstva, osídlení a sociálních podmínek,
- ekonomické situace, dopravní a technické infrastruktury,
- regionálních vazeb a procesů. (Metodická podpora regionálního rozvoje, ©2017)

4.1 Územní členění

Česká republika je rozdělena na 14 krajů, jedním z nich je i Olomoucký kraj. Kraj je vyšší územně samosprávný celek, krajským městem je Olomouc. Olomoucký kraj leží ve střední a severozápadní části Moravy. Na severu sousedí s Polskem, na východě s Moravskoslezským krajem, na jihovýchodě se Zlínským, na jihozápadě s Jihomoravským a na západě s Pardubickým krajem. Z geografického hlediska je Olomoucký kraj velmi rozdílný. Na jihu se rozkládá nížinný Hornomoravský úval, kdežto na severu kraje se nachází pohoří Hrubý Jeseník s nejvyšším vrcholem Pradědem, který měří 1491m n. m.

V tomto kraji se nachází 399 obcí, z toho 30 měst. Města Olomouc, Přerov a Prostějov mají status statutárního města. Dále kraj můžeme rozdělit na 5 okresů (Přerov, Prostějov, Olomouc, Šumperk, Jeseník), 13 správních obvodů obcí s rozšířenou působností (dále jen SO ORP) a 20 správních obvodů obcí s pověřeným obecním úřadem. Na území kraje se také nachází vojenský újezd Libavá. Olomoucký a Zlínský kraj dohromady tvoří Region soudržnosti NUTS II Střední Morava.

Na území Olomouckého kraje se nachází mnoho mikroregionů, dobrovolných svazků a dalších sdružení obcí.



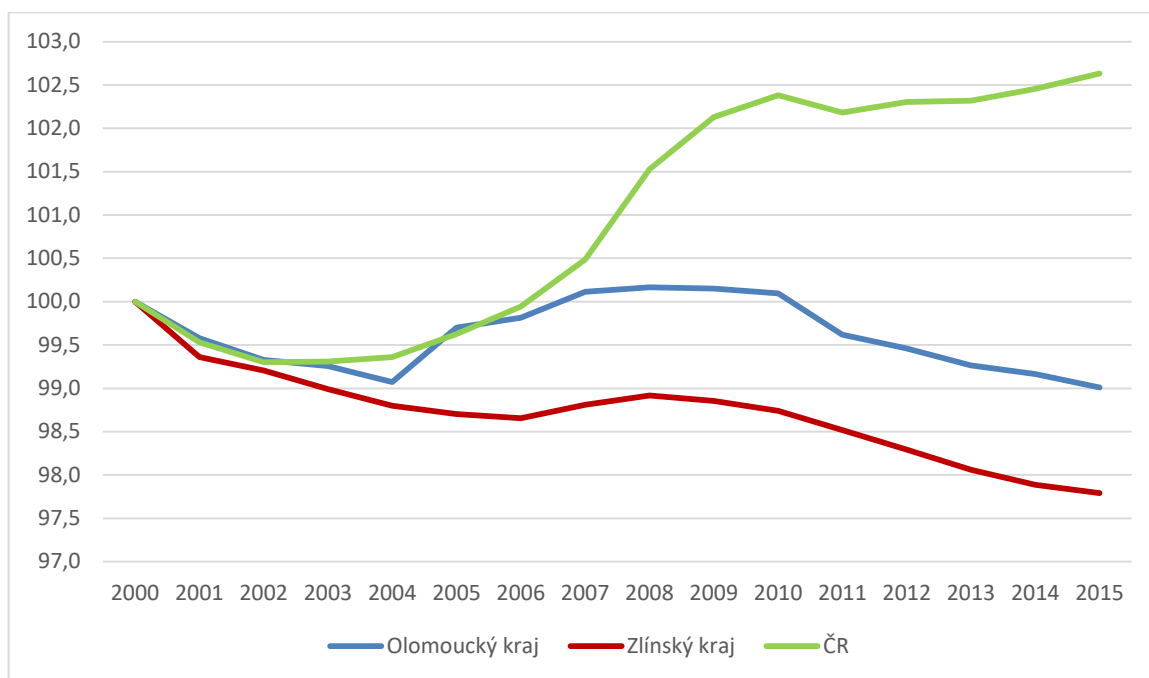
Obr. 1. Geografická mapa Olomouckého kraje (GaREP, spol. s r.o., ©2015)

4.2 Obyvatelstvo

V posledních letech dochází k úbytku obyvatel z důvodu migrace. Nejvíce jsou postiženy regiony na severu a jihovýchodě území, a to SO ORP Jeseník, Šumperk, SO ORP Přerov a Lipník nad Bečvou. Dále také celkově na území celé ČR dochází ke stárnutí obyvatel, což v budoucnu může vést k nepříznivým ekonomickým a sociálním problémům. Také můžeme říct, že hustota osídlení směrem na sever kraje klesá. (ČSÚ, ©2016a)

V roce 2000 žilo v Olomouckém kraji 641 072 obyvatel a tento počet klesal až do roku 2004. V období mezi lety 2005 – 2008 následoval mírný růst, ale zase v posledních letech klesá, což neodpovídá trendu rostoucího počtu obyvatel celé České republiky. Pokles můžeme i celkově zaznamenat v regionu soudržnosti Stření Morava, jehož součástí je právě i Olomoucký kraj. (GaREP, spol. s r.o., ©2015)

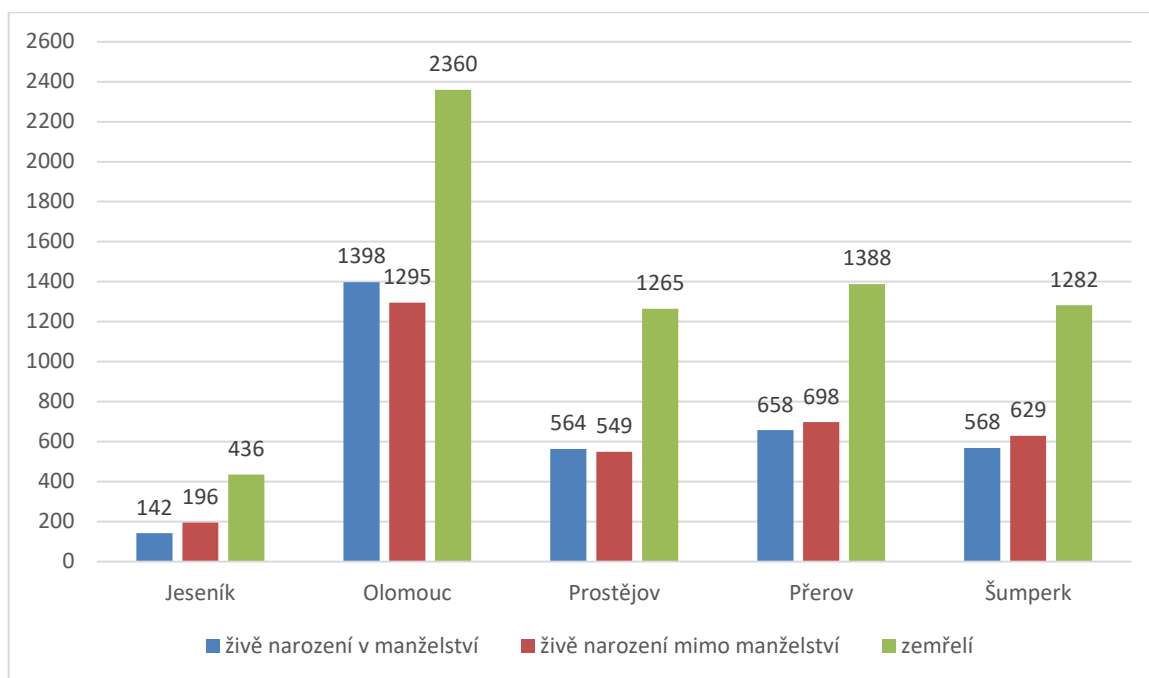
Graf 1. Vývoj počtu obyvatel v letech 2000 – 2015 v České republice, Olomouckém a Zlínském kraji (hodnota r. 2000 = 100), (vlastní zpracování na základě dat z ČSÚ)



K 31. 12. 2016 žilo v Olomouckém kraji 633 925 obyvatel, ale již od počátku roku 2016 docházelo k úbytku obyvatel. K nejvýraznějšímu úbytku došlo v okrese Jeseník, zato celkový přírůstek zaznamenal jen okres Olomouc. Lze říci, že okresu Olomouc náleží více jak jedna třetina krajské populace, tj. 233 992 osob, což představuje 36,9 % z celkového počtu obyvatel kraje. (ČSÚ, ©2016a)

Během roku 2016 v kraji zemřelo více osob, než se narodilo. Rozdíl mezi počtem narozených a zemřelých byl ve všech okresech záporný s výjimkou okresu Olomouc. Od začátku roku 2016 se v kraji živě narodilo 6 697 dětí, z čeho vyplývá, že počet živě narozených se již 4 roky meziročně zvyšuje. Nejvíce dětí se narodilo v okrese Olomouc (cca 40 %), a nejméně narozených bylo v okrese Jeseník. Z celkového počtu živě narozených bylo chlapců 51,9 %, což představuje 3 475 chlapců. Výjimku tvořil okres Jeseník, kde se narodilo více dívek než chlapců oproti ostatním okresům Olomouckého kraje. Podíl dětí narozených mimo manželství poprvé překonal padesáti procentní hranici (50,3 %).

Graf 2. Živě narození v manželství a mimo manželství, zemřelí v okresech Olomouckého kraje za rok 2016 (vlastní zpracování na základě dat z ČSÚ)



V olomouckém kraji je značná nerovnoměrnost v rozmístění obyvatelstva, největší hustota zalidnění je v jižní části kraje, na severu kraje naopak hustota osídlení klesá. Menší počet obyvatel a tím i malá hustota osídlení je typická i pro západní část kraje, jedná se především SO ORP Konice a SO ORP Prostějov.

Zmiňovaný pokles počtu obyvatel u většiny SO ORP je způsoben záporným migračním saldem. Roční průměr v přepočtu na 1000 obyvatel v období let 2010 – 2015 činil -0,8 %. Z toho vyplývá, že migrační saldo bylo v každém z pozorovaných let záporné. Tento trend je také typický pro celý region soudržnosti Střední Morava. V rámci celé ČR je jedná o jednu z oblastí s nejvyšším odchodem obyvatel.

Tab. 4. Vývoj migračního salda v přepočtu na 1000 obyvatel v letech 2010-2015 v SO ORP Olomouckého kraje (v %), (vlastní zpracování na základě dat z ČSÚ)

SO ORP	Rok						Meziroční průměr
	2010	2011	2012	2013	2014	2015	
Hranice	-2,00	-1,40	-0,60	-2,30	-2,10	-1,10	-1,60
Jeseník	-3,30	-3,10	-5,70	-5,30	-5,40	-5,60	-4,70
Konice	-1,00	0,50	-1,30	-3,10	-3,30	-3,40	-1,90
Lipník nad Bečvou	-2,10	-0,50	1,10	-5,50	0,10	0,30	-1,10
Litovel	-0,30	2,80	1,60	2,30	1,80	-0,40	1,30
Mohelnice	-1,40	-1,10	-3,10	-1,50	-4,80	-4,00	-2,60
Olomouc	1,60	1,60	0,80	0,70	2,10	1,80	1,40
Prostějov	1,30	1,00	-0,40	0,60	-0,30	-0,10	0,30
Přerov	-3,90	-2,30	-2,10	-2,50	-1,70	-2,10	-2,50
Šternberk	-2,00	-1,20	-1,00	-1,20	-0,90	-1,10	-1,20
Šumperk	-2,50	-1,70	-1,90	-1,60	-3,10	-2,90	-2,30
Uničov	-4,00	-0,60	-4,00	-3,80	-3,60	1,80	-2,40
Zábřeh	1,70	-0,50	-1,80	-2,40	-3,00	-1,90	-1,30
Olomoucký kraj	-0,80	-0,20	-1,00	-1,20	-0,90	-0,80	-0,80

Z tabulky opět lze pozorovat kladné migrační saldo na jihu území kraje, a směrem na sever záporné. Nejvíce záporné saldo je v SO ORP Jeseník, také můžeme pozorovat významné záporné migrační saldo na jihovýchodě území, především v SO ORP Přerov a Hranice.

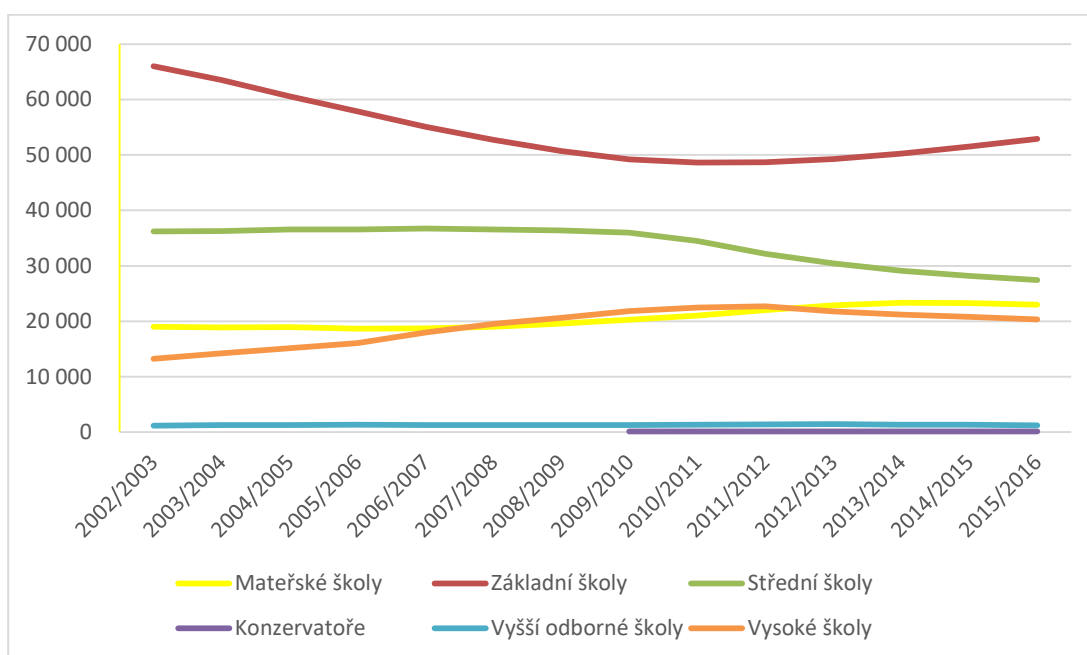
V Olomouckém kraji dochází k poměrně rychlému stárnutí obyvatel obdobně jako v celé ČR. V roce 2002 byl index stáří v kraji 86,7, kdežto v roce 2015 dosáhl hodnoty 123,9. V Olomouckém kraji v roce 2015 žilo ve věkové kategorii 0 až 14 let 95 884 osob, což představuje 15,1 %, kdežto ve věkové kategorii nad 65 let to bylo již 118 815 osob (18,7 %). V rámci SO ORP vykazují nejvyšší hodnoty indexu stáří regiony na severu a jihovýchodě kraje, můžeme říct, že se jedná o SO ORP Jeseník, Šumperk, Konice a Přerov. Vysoký index stáří a záporné migrační saldo v těchto regionech může vést v budoucnosti k významným problémům. (GaREP, spol. s r.o., ©2015)

4.3 Vybavenost kraje

V oblasti vzdělávání se z dlouhodobého vývoje mezi školními roky 2002/2003 a 2015/2016 se zvýšil počet dětí v mateřských školách, počet žáků v základním vzdělání klesal, ale od roku 2010/2011 zase začal mírně stoupat. Od roku 2009/2010 začal klesat i počet žáků vzdělávaných na středních školách. Počet studentů na vyšších odborných školách víceméně stagnoval a počet studentů na vysokých školách stoupal do roku 2010/2011 a poté mírně klesal.

Počet žáků v základním vzdělávání ve školním roce 2002/2003 byl cca 70,5 tisíc, zatímco v roce 2015/2016 představoval 52,9 tisíc žáků. Celkový propad se nicméně v posledních letech zastavil a začal stoupat v souvislosti s pozvolným nárůstem počtu dětí. Můžeme předpokládat, že v dalších letech bude počet žáků základních škol také stoupat. V oblasti středních škol jsme zaznamenali mírný pokles počtu žáků, což může mít za následek slabší populační ročníky z 90. let 20. století, ačkoliv v budoucích letech můžeme očekávat nárůst stejně jako u základních škol.

Graf 3. Vývoj počtu žáků v různých stupních vzdělání v Olomouckém kraji mezi školními roky 2009/2010 až 2015/2016 (vlastní zpracování na základě dat z ČSÚ)



V školním roce 2015/2016 bylo v kraji 378 mateřských škol, 296 základních, 93 středních škol, z toho 19 gymnázií, 1 konzervatoř (Konzervatoř Evangelické akademie nabízející studium uměleckých oborů), 8 vyšších odborných škol a 3 vysoké školy – Univerzita Palackého v Olomouci (veřejná vysoká škola), Moravská vysoká škola Olomouc a Vysoká škola logistiky (soukromé vysoké školy).

Z hlediska naplnění volného času dětí a mládeže mimo školní docházku funguje v kraji 17 středisek volného času. Nejvíce volnočasových středisek můžeme nalézt v SO ORP Přerov, Prostějov a Olomouc. Tyto 3 regiony tvoří jednu z aglomerací v Olomouckém kraji. (ČSÚ, ©2016c)

Sociální služby

V Olomouckém kraji můžeme nalézt ambulantní, terénní nebo pobytovou formu různých druhů sociálních služeb. Vybavenost jednotlivých SO ORP v Olomouckém kraji je ovlivněna sociálními jevy, které se vyskytují v daných lokalitách. Potřebnost těchto služeb je pravidelně zjišťována ve spolupráci s obcemi pomocí procesů plánování rozvoje sociálních služeb. Nejvýznamnějšími sociálními službami jsou domovy pro seniory. Počet míst v těchto zařízeních se stabilně pohybuje kolem 2,6 tisíc. V roce 2015 byl počet neuspokojených žádostí o poskytnutí sociálních služeb v jednotlivých zařízeních 3 740. Ve srovnání s ostatními kraji ČR se umístil Olomoucký kraj na 7. místě. Nicméně počet neuspokojených žádostí nemůžeme brát vážně, neboť si žadatelé velmi často podají žádosti do více domovů pro seniory.

Důvodem zvyšujícího se počtu osob s Alzheimerovou chorobou narůstá potřeba domovů se zvláštním režimem. Aktuálně má Olomoucký kraj 15 registrovaných služeb tohoto druhu s celkovou kapacitou 710 lůžek. Dále se také zde nachází 11 domovů pro osoby se zdravotním postižením a 21 azylových domů. (ČSÚ, ©2016d)

Sociálně vyloučené lokality

V Olomouckém kraji nalezneme vysokou dynamiku sociálně vyloučených lokalit z důvodu časté migrace romského obyvatelstva. Podle odhadu můžeme říct, že největší relativní počet sociálně vyloučených se nachází v SO ORP Přerov, z čehož vyplývá 36 sociálně vyloučených na 1000 obyvatel. Na prvním místě podle počtu vyloučených lokalit je SO ORP Prostějov s 25 lokalitami. Důsledkem je i také nárůst komerčních ubytoven v období 4-5 let. Nejvíce ubytoven se nachází ve městě Přerov, kde je celkově 21 ubytoven, které obývá cca 600 obyvatel, z toho cca 200, kteří tam nemají trvalý pobyt. (Vláda ČR, ©2009-2017)

Zdravotnictví

V Olomouckém kraji se nachází Fakultní nemocnice Olomouc, která je přímo řízena Ministerstvem zdravotnictví ČR. Také je největším zdravotnickým zařízením v kraji a 6. největší nemocnicí v zemi. V Olomouci rovněž můžeme nalézt Vojenskou nemocnici Olomouc, která poskytuje akutní lůžkovou péči. Nemocnice tzv. „okresního“ typu, které poskytují ambulantní i lůžkovou péči, se nacházejí v Prostějově, Přerově, Šternberku, Šumperku, Hranicích a Jeseníku.

Kultura

Profesionální instituce s širokou spádovou oblastí jsou základem kulturního života v kraji. Tyto instituce organizují širokou škálu kulturních a společenských akcí (muzea, divadla, knihovny), přitom většina sídlí přímo v krajském městě Olomouc. V menších obcích se obvykle nachází základní vybavenost (kulturní dům, sokolovna), ve kterých se pořádají místní a kulturní akce. Kraj v oblasti sportu nabízí několik akvaparků, bazénů a koupališť. Je zde také 450 tělocvičen a 75 stadionů. Nejvyšší a nejkvalitnější počet této vybavenosti se nachází v SO ORP Olomouc, Prostějov a Přerov.

4.4 Ekonomická situace

Kraj v oblasti podílu HDP na obyvatele patří k nejslabším v celé republice, avšak od roku 2009 dochází ke stabilnímu růstu HDP. V roce 2015 dosahovalo HDP na obyvatele 339 556 Kč, nižší HDP zaznamenal pouze Karlovarský a Ústecký kraj. Olomoucký kraj vychází i podprůměrný ve srovnání s NUTS II Střední Morava. V období let 2008 až 2013 však kraj vykázal růst HDP ve výši 104,8 %, což byla mezi kraji čtvrtá nejvyšší hodnota, ačkoliv mezi lety 2012-2013 byl evidován významný pokles HDP na obyvatele.

Kraj má velké problémy s atraktivitou pro zahraniční investory. V poslední době můžeme sledovat přímé zahraniční investice ve výši cca 32 mil. Kč, což můžeme přičíst jejich stagnaci. V Olomouckém kraji se výše přímých zahraničních investic zvýšila pouze o 1 %. Z pohledu okresů kraje můžeme vyčíst, že největší část přímých zahraničních investic míří do okresů Olomouc a Šumperk. V kraji také působí celkem 4 klastry. Olomoucký klastr inovací, který spojuje 3 subjekty (2 firmy a jednu VŠ) z oblasti IT, správy budov a terciálního vzdělávání v oblasti ekonomiky a managementu. Poté klastr medicínální chemie

a chemické biologie MedchemBio, Český nanotechnologický a Moravskoslezský dřevařský klastr. Činnost těchto klastrů podporuje kraj, a to zejména poskytováním neinvestičních finančních příspěvků.

Zaměstnanost

V kraji se nachází Univerzita Palackého v Olomouci, která je největším zaměstnavatelem. Z toho vyplývá, že vysoký podíl lidí je zaměstnaných ve výzkumu (pátý nejvyšší podíl mezi kraji) a je zde i čtvrtý nejvyšší počet vysokoškolsky vzdělaných lidí. V tomto kraji můžeme nalézt celkem 4 vysoké školy. Kromě již zmíněné Univerzity Palackého

v Olomouci jsou to soukromé VŠ v Přerově a v Olomouci, v Šumperku se nachází detašované pracoviště VŠB-TU Ostrava.

V Olomouckém kraji v roce 2015 pracovalo v zemědělství 12,5 tisíc osob, v průmyslu 122 tisíc a v sektoru služeb 155 tisíc zaměstnaných. V porovnání s ČR podíl pracujících v zemědělství a průmyslu je mírně nadprůměrný, díky intenzivnímu zemědělství v úrodných nížinách Hornomoravského úvalu, a také díky obecně průmyslovému charakteru jižní části kraje. Na severu kraje je zaměstnanost především ovlivňována patrným vlivem lesnictví.

Nadprůměrný podíl zaměstnaných ve službách je patrný v SO ORP Olomouc a Jeseník. V Olomouci to především souvisí s koncentrací administrativních pozic, v Jeseníku je důvodem zase zaměření na cestovní ruch.

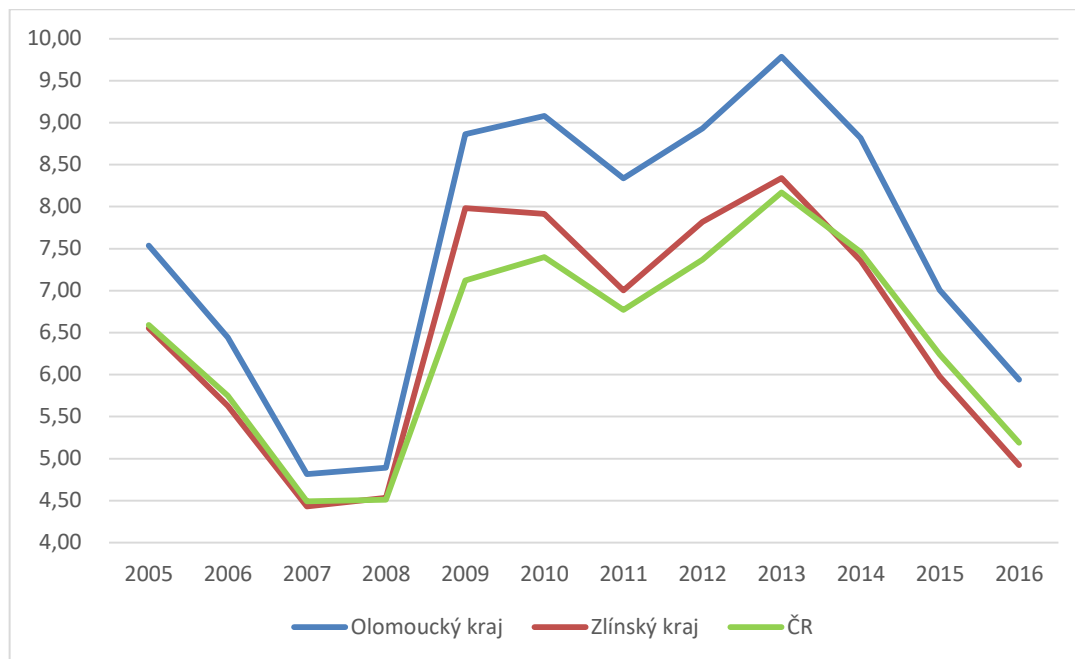
Nadprůměrný podíl můžeme také nalézt u zaměstnaných v průmyslu u SO ORP: Konice, Litovel, Mohelnice a Zábřeh. V kraji převažují strojírenské firmy, kdy obrat tohoto oboru se pohybuje v řádech desítek miliard.

Mírně nadprůměrný význam má i zemědělství Olomouckého kraje v rámci produkce. V roce 2016 osevňovací plocha zabírala 174 702 ha z celkové plochy kraje. V Olomouckém kraji se zejména pěstují obiloviny a řepka, poté brambory. V oblasti živočišné výroby se v kraji chová zejména skot a prasata. Nicméně chov prasat a drůbeže v posledních letech klesá více než v ČR jako celku.

Nezaměstnanost

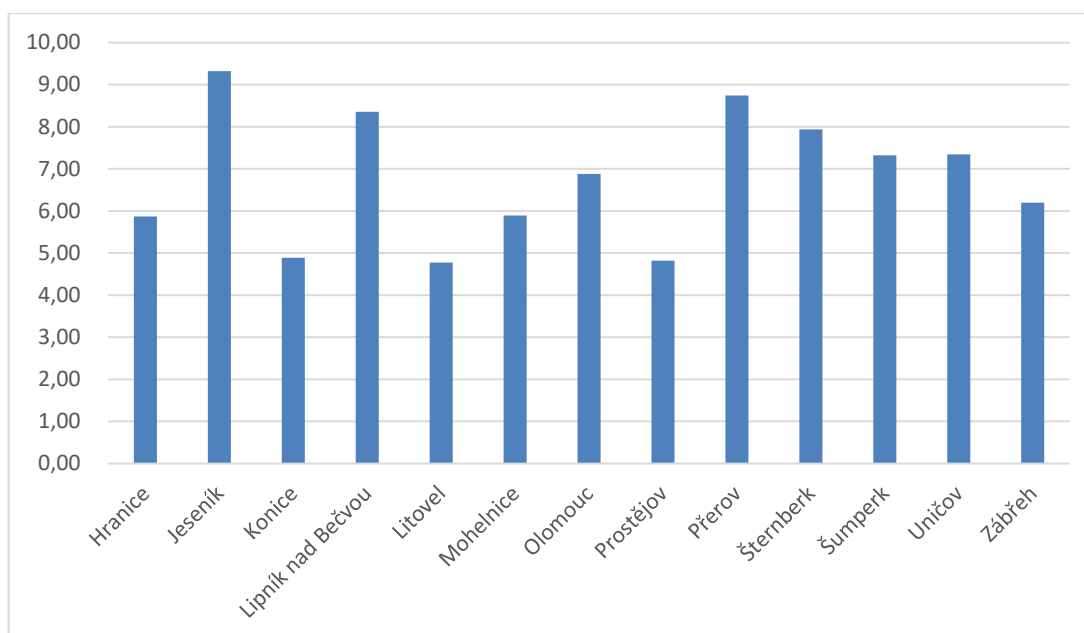
Podíl nezaměstnaných osob v Olomouckém kraji postupně klesá oproti roku 2013, kdy dosahoval nejvyšší hodnoty za celé sledované období. V roce 2016 však vykazoval příznivějších 5,94 %. Nicméně ve srovnání v celou ČR a Zlínským krajem je hodnota za Olomoucký kraj nejvyšší. Vyšší podíl nezaměstnaných můžeme pozorovat jen v Ústeckém a Moravskoslezském kraji.

Graf 4. Vývoj podílu nezaměstnanosti v období let 2005 až 2016 v Olomoucké, Zlínské kraji a v ČR (vlastní zpracování na základě dat z ČSÚ)



V rámci SO ORP kraje lze pozorovat nejvyšší podíl nezaměstnaných v SO ORP Přerov (8,74 %) a Jeseník (9,32 %). Naopak nejnižší podíl je v SO ORP Litovel (4,78 %), Konice (4,89 %) a Prostějov (4,82 %). V SO ORP Konicka, který je vnitřní periferií kraje, jde o poměrně neobvyklý jev. V případě Prostějova hraje významný vliv ochota obyvatel dojíždět za prací a také velmi úspěšné využívání veřejně prospěšných prací ze strany obcí.

Graf 5. Podíl nezaměstnaných osob v SO ORP Olomouckého kraje 2015



Cestovní ruch

V Olomouckém kraji se nacházejí 2 turistické regiony: Jeseníky a Střední Morava. Turistický region Střední Morava můžeme nalézt v jižní a střední části Olomouckého kraje. V rámci administrativního členění je tvořen okresy Olomouc, Prostějov, Přerov a část okresu Šumperk. Tento region se zaměřuje na hlavní atraktivitu, a to na město Olomouc.

Turistický region Jeseníky je situován do severní části Olomouckého kraje a jeho vzhled především určuje pohoří Jeseníků s nejvyšší horou Moravy Pradědem. Z hlediska administrativního členění se nachází na území okresů Jeseník a Šumperk. Ve srovnání s turistickým regionem Střední Morava vyvíjí více aktivit s dobrou organizací cestovního ruchu. V posledních letech zde došlo ke zlepšení nabídky služeb, atraktivit a propagace. Tento region není ve srovnání s obdobnými lokalitami v ČR přelidněný, a tím nabízí přijatelnou alternativu pro trávení volného času.

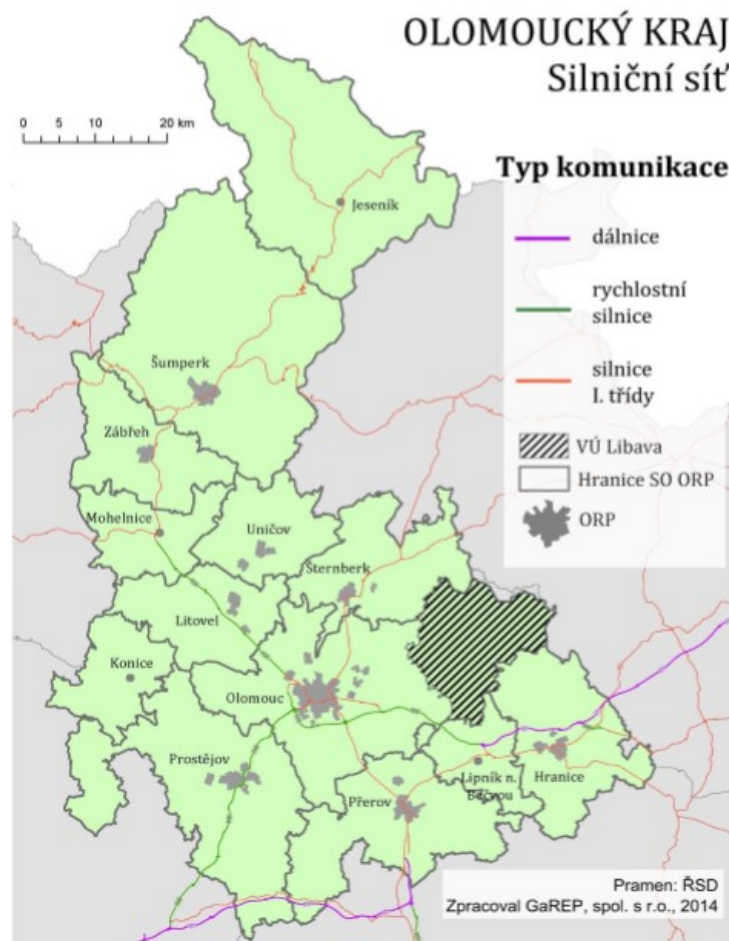
Olomoucký kraj má také velmi dobré podmínky pro lázeňství, které má významné postavení v cestovním ruchu kraje. Nachází se zde nejvíce lázeňských míst a druhý nejvyšší počet lázeňských zařízení ve srovnání s ostatními kraji. Významné lázeňské střediska můžeme nalézt v Jeseníku a Teplicích nad Bečvou na Přerovsku.

4.5 Doprava

Silniční doprava

Kraj protíná přes 3 500 km dálnic a silnic s hustotou silniční sítě 0,68 km silnice na km², tudíž patří ke krajům s nižší hustotou silniční sítě. Okresy v jižní části kraje vykazují nadprůměrně hustou silniční síť, kdežto okresy Šumperk a Jeseník patří k oblastem s nízkou hustotou silniční sítě. Obdobně je i rozmístěna síť dálnic a rychlostních silnic. V kraji se nachází 3 095,8 km silnici II. a III. tříd, kde téměř polovina je v havarijním stavu. Nejmenší podíl havarijního stavu silnic má okres Jeseník.

Základní síť v kraji tvoří komunikace *Hradec Králové* – Mohelnice – Olomouc – Lipník nad Bečvou – *Ostrava* (R35, D1), Olomouc – Prostějov – *Brno* (R46), Mohelnice – Zábřeh na Moravě – Jeseník – státní hranice Polsko (I/44), *Kroměříž* – Přerov – Hranice (D1, I/47), Olomouc – *Opava* (I/46) a Olomouc – Přerov – *Břeclav* (I/55).



Obr. 2. Silniční síť Olomouckého kraje (GaREP, spol. s r.o., ©2015)

Na rok 2017 připadá na území kraje několik velkých silničních staveb. Zahájení stavby dalšího úseku dálnice D1 mezi Přerovem a Lipníkem nad Bečvou, také mezi Přerovem a Říkovcemi. Dále se předpokládá zahájení stavby na úseku rychlostní silnice R35 mezi Křelovem a Slavonínem.

Železniční doprava

Olomoucký kraj protíná 2. a 3. tranzitní koridor s celkovou délkou cca 600 km. Oba procházejí Zábřehem, přes Olomouc a Hranice na Moravě dále pokračují směrem na Ostravu. Druhý tranzitní koridor se rozdvouje a protíná Přerov, Prostějov je umístěn mimo tyto koridory. Sever kraje, okres Jeseník, také není součástí tranzitních koridorů. Na území kraje se železniční tratě TEN-T shodují s národními tranzitními koridory, procházejí tedy pouze jižní částí kraje mimo Prostějov.

Pro území kraje jsou v současné době zpracovávány studie na: Modernizaci tratě Brno – Přerov, Olomouc – Prostějov – Nezamyslice, Elektrizace a zkapacitnění tratě Šumperk – Olomouc a Rekonstrukce železniční stanice Přerov.

Letecká a vodní doprava

Na území kraje není v provozu žádné veřejné letiště s pravidelným civilním provozem. Neveřejné letiště můžeme nalézt v Bochoři u Přerova, toto letiště lze spíše chápat jako terminál kombinované dopravy. V Olomouci se nachází pouze malé travnaté letiště. Nejbližší letiště s pravidelným civilním provozem je v Brně nebo Ostravě.

Význam vodní dopravy na území kraje je velmi malý, pouze několik úseků řek slouží k rekreaci a sportovnímu využití. Jedná se především o řeky Moravu a Bečvu.

Veřejná doprava

Veřejná doprava v Olomouckém kraji je provozována jako integrovaný dopravní systém (IDSOK), který se rozléhá téměř na území celého kraje: 67 % je zcela integrováno. IDSOK začleňuje autobusové a vlakové linky, včetně MHD ve všech významných městech. Tramvajová linka se nachází pouze ve městě Olomouc.

Cyklodoprava

Pomocí cyklodopravy pomáháme zlepšovat kvalitu ovzduší. Ve venkovských oblastech se kvalitní infrastruktura může stát zásadním faktorem pro rozvoj cestovního ruchu. Většinu cyklotras můžeme nalézt podél silnic nižších kategorií. Územím kraje prochází 2 dálkové evropské koridory Eurovelo. Krajem prochází koridor Eurovelo 9, který začíná v polském Gdaňsku a vede do Puly v Chorvatsku.

4.6 Životní prostředí

Sever kraje se vykazuje vysokým stupněm ekologické stability, a to především díky vysokému podílu lesů a dobré kvalitě ovzduší, zatímco směrem na jih přibývá zemědělsky obhospodařované plochy, zde se také snižuje stupeň ekologické stability a klesající kvalita ovzduší. Celkově ale můžeme označit životní prostředí v Olomouckém kraji za příznivé s výjimkou okresu Přerov. V okrese Přerov se nachází velmi špatná kvalita ovzduší, což je následkem přítomnosti chemického průmyslu.

Fyzicko-geografická charakteristika

Reliéf krajiny Olomouckého kraje je poměrně rozmanitý. Na severu je velmi hornatý (Hrubý Jeseník), také se zde nachází nevyšší hora kraje – Praděd s výškou 1491 m n. m. CHKO Jeseník, ležící na území pohoří Hrubý Jeseník, je nejlesnatější chráněnou krajinnou oblastí v ČR. Oproti tomu jižní a střední část regionu je tvořena úrodnými nížinami Hornomoravského úvalu s dominantní řekou Moravou, která je nejvýznamnějším vodním tokem regionu. Právě u této řeky se nachází druhé CHKO v kraji, Litovelské Pomoraví. V kraji je také možné pozorovat krasové jevy. V okolí Supíkovice se lze setkat s tvary tropického krasu, dále je zde řada významných jeskyní (Mladečské, Zbrašovské aragonitové) a nejhlubší propast v ČR (Hranická propast). Většina celkové rozlohy Olomouckého kraje je zemědělská, jejíž nejvyšší podíl připadá na okresy Přerov a Prostějov, přitom podíl orné půdy se v posledních letech stále snižuje.

Stav životního prostředí

V oblasti ovzduší můžeme kraj rozdělit do 2 zcela odlišných oblastí. Sever regionu lze považovat za velmi dobrý, kdežto zcela odlišná situace panuje v jižní části kraje, kde se nachází největší města kraje. Ve městě Přerov je dlouhodobě neutěšená situace, obyvatelé se zde potýkají s velmi znečištěným ovzduším jednak kvůli intenzivní dopravě, ale také v důsledku stacionárních zdrojů (Teplárna Přerov, PRECHEZA, a. s.). Nepříliš dobrá kvalita ovzduší panuje také v Olomouci a Prostějově. V Olomouckém kraji se kvalita povrchových vod dlouhodobě zlepšuje, mezi nejméně znečištěné vodní toky patří Branná, Desná a Krupá. V této oblasti se rovněž nachází významné zdroje pitné vody, kde byla také vyhlášena Chráněná oblast přirozené akumulace vod. Mezi silně znečištěné řeky patří řeka Morava, Bečva a Valová. Riziko záplav představuje především řeka Morava, v úseku od Litovle přes Olomouc, a také řeka Bečva.

Koeficient ekologické stability

Přírodě blízká krajina s prvky ekologicky stabilních struktur se nachází na Šumpersku a Jeseníku. Jsou to oblasti, kde se nachází nejvyšší hodnoty koeficientu ekologické stability (KES), v důsledku nižšího využívání krajiny a zvýšené ochrany některých částí území (CHKO Jeseníky). V SO ORP Šternberk a Zábřeh můžeme krajinu charakterizovat jako relativně zachovalou a vyváženou. Všechny ostatní oblasti lze klasifikovat jako velmi intenzivně využívané, a také se zde nachází velmi málo ekologicky významných ploch. Nej-

nižší hodnoty byly naměřeny v SO ORP Přerov důsledkem vysokého zemědělského využití krajiny.

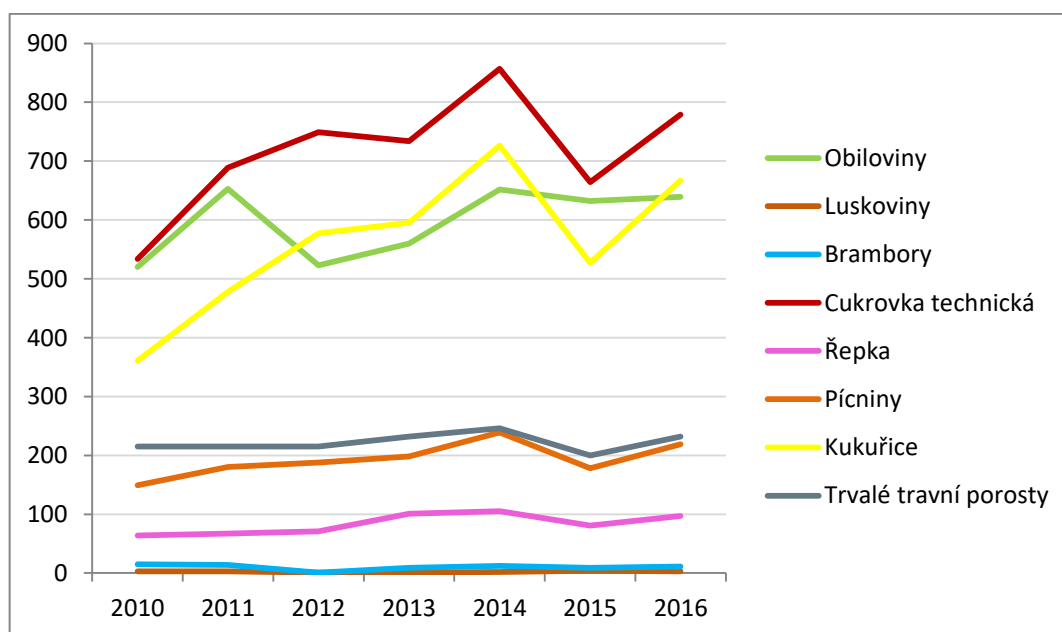
Investice na ochranu životního prostředí

Za poslední 3 roky se výše investic na ochranu životního prostředí v Olomouckém kraji neustále zvyšuje. Kraj především disponuje rozsáhlými kompetencemi v oblasti ochrany před povodněmi, vodního hospodářství, rybářství, odpadového hospodářství, skládek atd. Kraj realizoval řadu významných projektů z oblasti udržitelného rozvoje území a životního prostředí kraje, jednalo se především o ochranu ovzduší a zlepšování kvality ochrany podzemních a povrchových vod.

4.7 Zemědělství

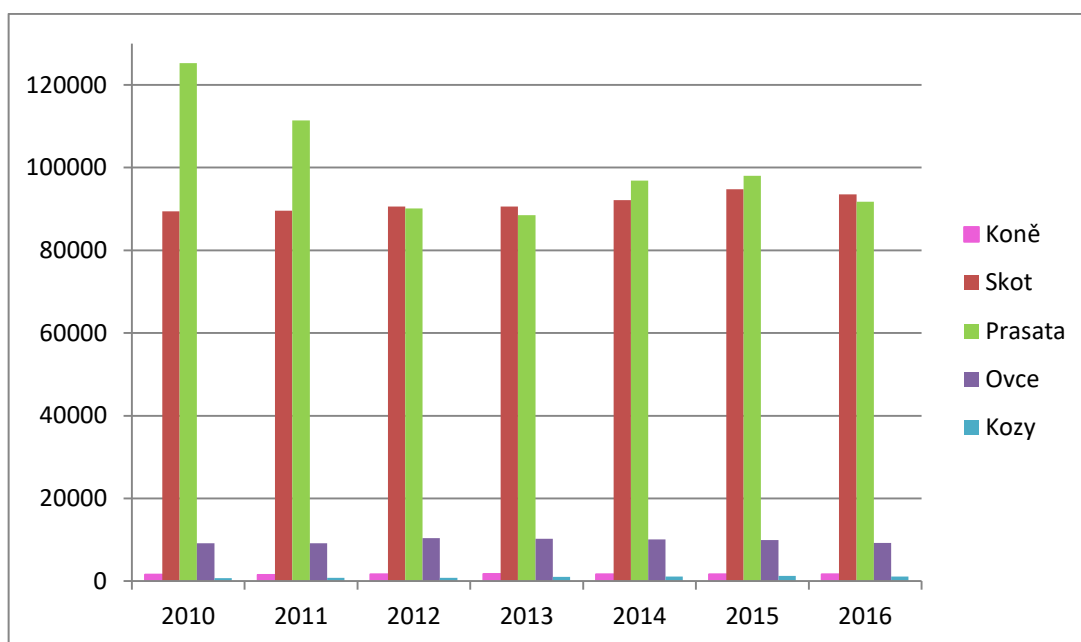
I zemědělství v Olomouckém kraji je velmi rozdílné. Značné rozdíly jsou mezi severní hornatou částí a jižní převážně nížinatou částí. Z celkové rozlohy kraje zabírá zemědělská půda 2 777 km², a z toho je přibližně ze 77 % orná půda. Sever kraje je typický horský typ zemědělství. Jedná se oblast s průměrnými srážkami okolo 1000 – 1400mm a průměrnými teplotami 2 – 6°C. Jih kraje patří k nejúrodnějším oblastem v celé ČR, převažuje zde spíše řepařský typ zemědělství. Tato oblast je mírně teplá až teplá s průměrnými srážkami kolem 600mm a teploty se pohybují okolo 8 – 9°C.

Graf 6. Sklizeň zemědělských plodin v tis. tunách (ČSÚ, ©2017e)



Z grafu č. 6 můžeme vyčíst, že v Olomouckém kraji se nejvíce pěstují obiloviny, cukrová řepa a kukuřice. V roce 2014 většina vypěstovaných plodin zaznamenala velký nárůst, ale hned v roce 2015 zase prudký pokles, což můžeme přičíst klimatickým změnám. Nejmenší podíl vypěstovaných plodin zastupují brambory a luskoviny.

Graf 7. Stav hospodářských zvířat (vlastní zpracování na základě dat z ČSÚ)



Jak vyplývá z grafu č. 7 největší intenzita je v oblasti chovu prasat a skotu. Celkově je i rozšířen chov drůbeže. V mnohem menším poměru se v Olomouckém kraji chovají v tomto pořadí: ovce, koně a kozy.

Následující mapa (viz příloha č. I.) předkládá podíl zemědělské půdy v Olomouckém kraji. Jak již bylo zmíněno tak i z mapy lze vyčíst větší podíl zemědělské půdy na jihu kraje, kdežto na severu je malý podíl zemědělské půdy.

5 VYUŽÍVÁNÍ SZP V OLOMOUCKÉM KRAJI

V této kapitole si představíme využívání finančních prostředků v rámci SZP v Olomouckém kraji za 2 sledovaná období, a to za rok 2014 a 2015. Všechna data byla zpracována z portálu Státního zemědělského intervenčního fondu (www.szif.cz), kde můžeme najít seznam příjemců dotací v oblasti SZP a také výroční zprávy SZIFu.

5.1 Využívání finančních prostředků

Data byla pořízena ze seznamu příjemců dotací, ze kterého lze vyčíst, že jednotlivá data můžeme rozdělit podle využívání finančních prostředků na jednotlivé kapitoly, a to na: přímé platby, společnou organizaci trhu, program rozvoje venkova, horizontální plán rozvoje a LEADER 14+.

5.2 Přímé platby

Podíl přímých plateb je největší mezi všemi vypláčenými finančními prostředky určených na dotace v zemědělství. V období 2015 – 2020 jsou zaměřeny především na šetrný přístup k životnímu prostředí. Celkem v roce 2015 byly vyplaceny finanční prostředky 4 678 příjemcům ve výši 1 909 930 tis. Kč. V roce 2014 byly ve výši 1 724 849 tis. Kč, a to 3 037 příjemcům. (Státní zemědělský intervenční fond, ©2013c)

5.2.1 Jednotná platba na plochu (SAPS)

Jednotná platba na plochu je významnou složkou přímých plateb poskytovaných z rozpočtu Evropské unie, která představuje cca 55 % částky určené pro přímé platby.

V roce 2015 bylo v Olomouckém kraji vyplaceno celkem 1 461 496 tis. Kč, a to 1 646 příjemcům. V tomto roce Státní zemědělský intervenční fond přijal 27 182 žádostí v celkové částce 11 483 261 tis. Kč. V roce 2014 bylo vyplaceno 1 446 718 tis. Kč při počtu 1 564 žádostí. Z čehož vyplývá, že počet žádostí v roce 2015 stoupl o 53 %.

5.2.2 Oddělená platba za cukr

Za rok 2015 bylo vyplaceno celkem 256 829 tis. Kč. V tomto roce bylo na oddělenou platbu za cukr podáno 814 žádostí, z toho 163 bylo vyplaceno v Olomouckém kraji, při sjednaném množství cukrové řepy, které činilo 3 186 517,34 tun. Sazba byla stanovena na 382,25 Kč/t cukrové řepy. V porovnání s rokem 2014 bylo vyplaceno 229 829 tis. Kč 164 příjemcům.

5.2.3 Zvláštní podpora:

Na zvláštní podpory bylo v roce 2015 vyplaceno celkem 90 653 tis. Kč. V roce 2014 představovala výše finanční podpory 45 514 tis. Kč.

Zvláštní podpora na krávy chované v systému chovu s tržní produkcí mléka

Na tuto podporu bylo v roce 2015 vyplaceno v Olomouckém kraji celkem 96 žádostí z celkového počtu 1 746 žádostí. Celkem bylo vyplaceno 53 159 tis. Kč. V roce 2014 bylo vyplaceno 99 žádostí v celkové částce 26 297 tis. Kč. Z toho můžeme vyčíst, že počet žádostí klesl o 3 jednotky, ale přitom celková vyplacená hodnota stoupla o 102 % oproti roku 2014.

Zvláštní podpora na tele masného typu

V roce 2014 bylo vyplaceno 193 žádostí, a to v celkové částce 15 451 tis. Kč. V roce 2015 byl počet vyplacených žádostí 229 v celkové částce 29 963 tis. Kč.

Zvláštní podpora na bahnice, popřípadě kozy, pasené na travních porostech

Za rok 2015 bylo ze Státního zemědělského intervenčního fondu vyplaceno 122 příjemcům v celkové částce 2 841 tis. Kč. Ve srovnání s rokem 2014 bylo vyplaceno 110 žádostí v celkové hodnotě 1 405 tis. Kč z celkového počtu 2 640 žádostí.

Zvláštní podpora na chmel

V roce 2014 bylo podáno celkem 115 žádostí v rámci celé ČR, z toho v Olomouckém kraji bylo vyplaceno 12 příjemcům v celkové částce 2 359 tis. Kč. V roce 2015 se počet příjemců nezměnil, ale změnila se celková výše podpory v Olomouckém kraji na 4 689 tis. Kč.

5.2.4 Národní doplňková platba k přímým podporám (Top-Up)

Tato podpora byla poskytována na základě nařízení Rady (ES), nařízení Komise (ES) a nařízení vlády ČR a je plně hrazena z rozpočtu ČR. Žádosti bylo možné podat mezi lety 2009 až 2012. V roce 2014 bylo vyplaceno celkem 8 příjemcům v celkové částce 97 tis. Kč. V rámci Olomouckého kraje v roce 2015 nebyly čerpány žádné finanční prostředky z tohoto dotačního titulu.

5.2.5 Přejídná vnitrostátní podpora

Přejídná vnitrostátní podpora je doplňkovou platbou v rámci Jednotné platby na plochu (SAPS). Tato podpora je plně hrazena z rozpočtu ČR. Z tohoto dotačního titulu lze požádat

o platbu na zemědělskou půdu, chov krav bez tržní produkce mléka, chov ovcí nebo koz, jedná se dále o historické platby: na chmel, brambory pro výrobu škrobu a na přežvýkavce.

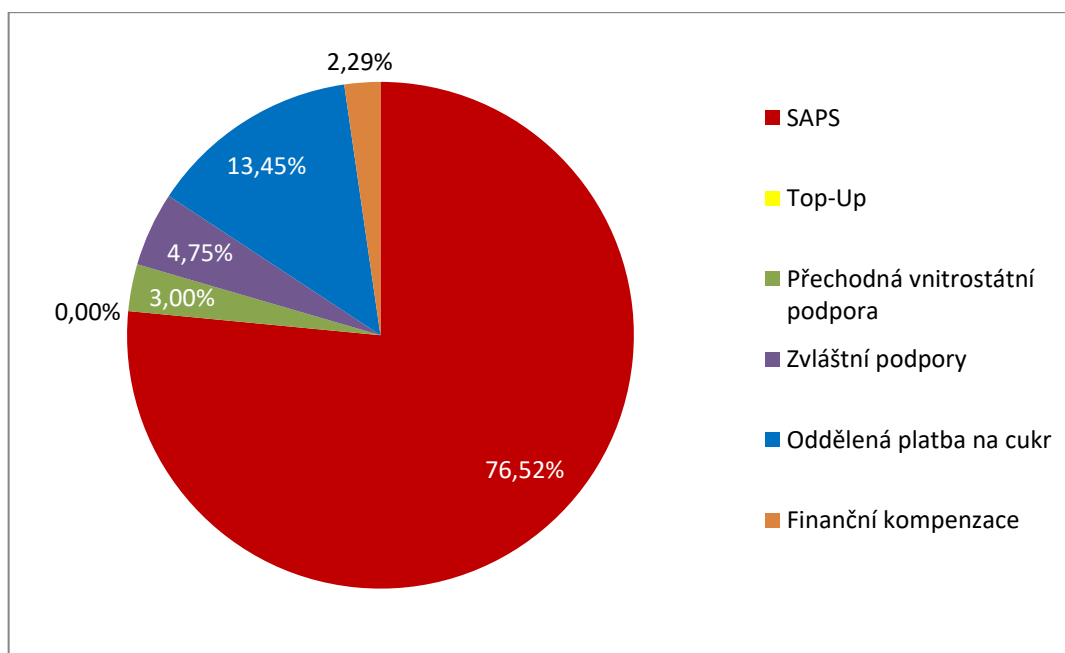
V roce 2015 bylo vyplaceno z ČR celkem 1 393 žádostí při celkové částce 57 257 tis. Kč. V porovnání s rokem 2014 bylo vyplaceno 887 žádostí za 2 690 tis. Kč. V roce 2015 tedy vzrostl počet vyplacených žádostí o 57 %.

5.2.6 Finanční kompenzace

Na finanční kompenzace bylo vyplaceno v roce 2015 celkem 43 694 tis. Kč, a to 1 017 příjemcům. V roce 2014 nebyly čerpány žádné finanční prostředky v rámci finančních kompenzací.

5.2.7 Shrnutí

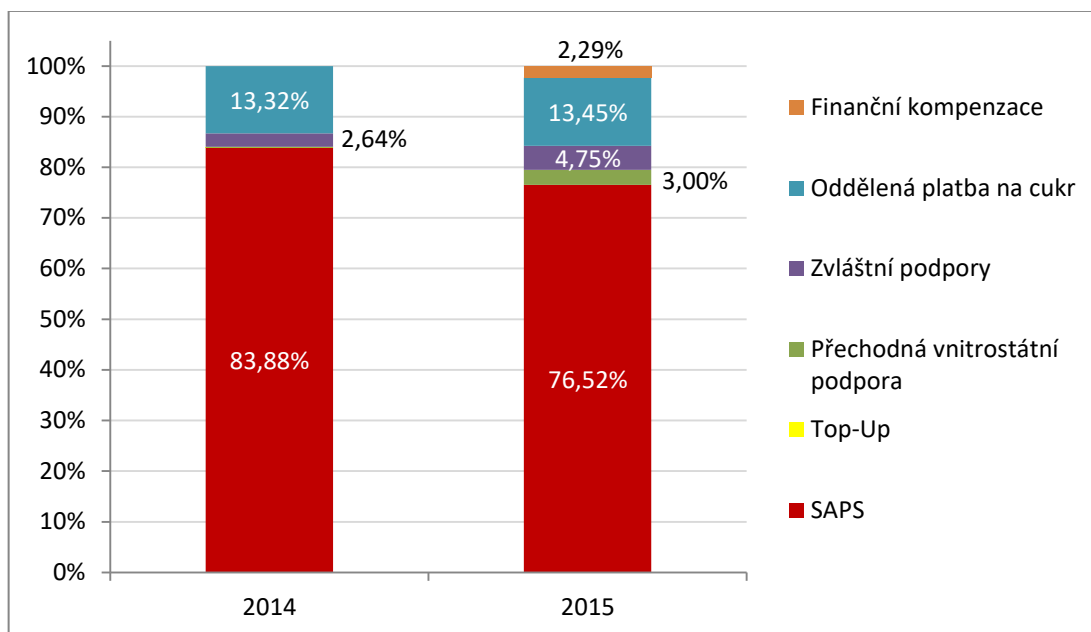
Graf 8. Využívání přímých plateb v Olomouckém kraji v roce 2015



Tento graf vypovídá o využívání přímých plateb v Olomouckém kraji. Největší podíl zastupují dotace na jednotnou platbu na plochu, která tvoří 76,52 %. Druhý největší podíl tvoří dotace na oddělenou platbu na cukr, který tvoří 13,45 %, kdežto ve srovnání s dotacemi na jednotnou platbu na plochu je podíl nepatrný. Zvláštní podpory tvořili 4,75 % z celkových podpor na přímé platby. 3 % tvoří přechodná vnitrostátní podpora, a také necelé 3 % činil podíl u finančních kompenzací. Národní doplňková platba k přímým platbám (Top-Up) v Olomouckém kraji v roce 2015 nebyla vůbec čerpána.

Graf č. 9 vykazuje srovnání využívání přímých plateb v procentech ve sledovaném období, a to v letech 2014 a 2015. Z grafu je patrné, že v roce 2014 jednotné platby na plochu tvořili větší podíl než v roce 2015 z celkových vyplacených podpor. Druhý největší podíl představují oddělené platby na cukr, a to jak v roce 2014 a tak i v roce 2015, ve výši cca 13 %. Zvláštní podpory v obou sledovaných letech vykazovaly podíl v průměru cca 4 %. Národní doplňkové platby k přímým platbám a přechodné vnitrostátní podpory v roce 2014 představovaly mizivé až nulové procento z celkových vyplacených dotací. Dále je zřejmé, že v roce 2014 nebyly vyplaceny žádné dotace na přechodnou vnitrostátní podporu.

Graf 9. Srovnání využívání přímých plateb v letech 2014 a 2015 v Olomouckém kraji (v %), (vlastní zpracování na základě dat z ČSÚ)



5.3 Společná organizace trhu

Společná organizace trhu EU stanovuje u vybraných zemědělských komodit některé podmínky výroby a obchodu a podporuje je intervenčními zásahy, dotacemi, licencemi při dovozu a vývozu do třetích zemí. Cílem společné organizace trhu je co nejvíc minimalizovat výkyvy v nabídce jednotlivých komodit, stabilizovat ceny pro konečného spotřebitele a také minimalizovat výkyvy v cenách placených zemědělci. V roce 2015 bylo vyplaceno celkem 4 249 tis. Kč, kdežto v roce 2014 představovala výše podpor 8 326 tis. Kč. (Státní zemědělský intervenční fond, ©2013d)

5.3.1 Podpora pro organizace producentů ovoce a zeleniny

V Olomouckém kraji v roce 2014 byla vyplacena podpora ve výši 658 tis. Kč odbytovému družstvu ZELTR. V roce 2015 byla podpora taktéž vyplacena odbytovému družstvu ZELTR ve výši 998 tis. Kč, která byla spolufinancována se zdroji z ČR.

5.3.2 Mimořádná opatření v odvětví ovoce a zeleniny

Tato podpora byla v Olomouckém kraji využita jen jednou ze sledovaných období, a to jen v roce 2015 ve výši 283 tis. Kč. Celkově bylo v roce 2015 evidováno 20 žádostí a bylo vyplaceno celkem 429 tis. Kč z rozpočtu EU.

5.3.3 Propagace zemědělských produktů

Česká republika má možnost využívat podporu z fondů EU k propagaci vlastních zemědělských výrobků jak na společném trhu, tak i na trzích třetích zemí. Cílem propagačních programů je zlepšování marketingu a odbytu zemědělských a potravinářských produktů jednotlivých členských států. (Státní zemědělský intervenční fond, ©2013b)

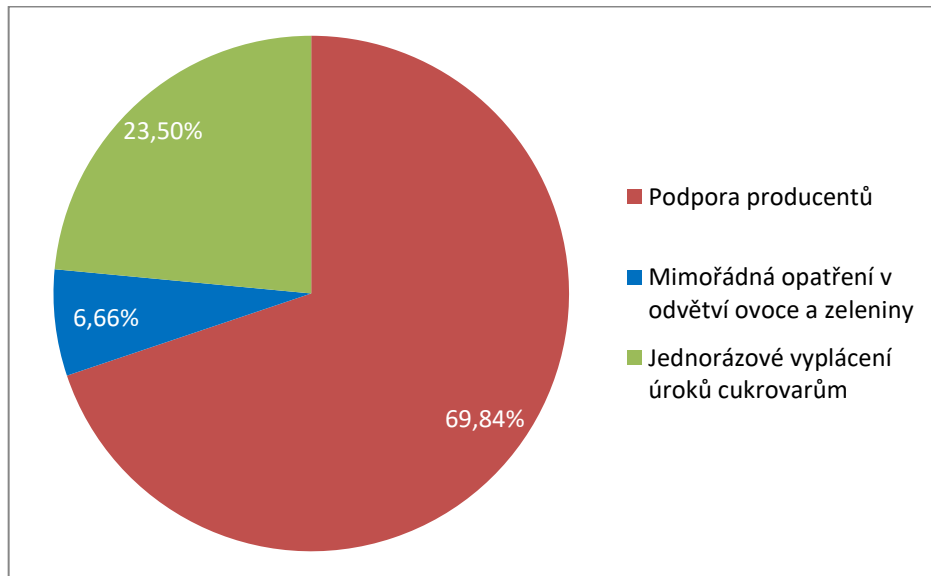
V roce 2015 byla vyplacena podpora ve výši 2 966 tis. Kč Agrární komoře České republiky, která byla spolufinancována ze zdrojů EU. V roce 2014 byla podpora taktéž vyplacena Agrární komoře ČR ve výši 1 921 tis. Kč.

5.3.4 Jednorázové vyplácení úroků cukrovarům

V roce 2014 bylo vyplaceno 3 příjemcům celkem 5 746 tis. Kč. V roce 2015 nebyly vyplaceny žádné finanční prostředky.

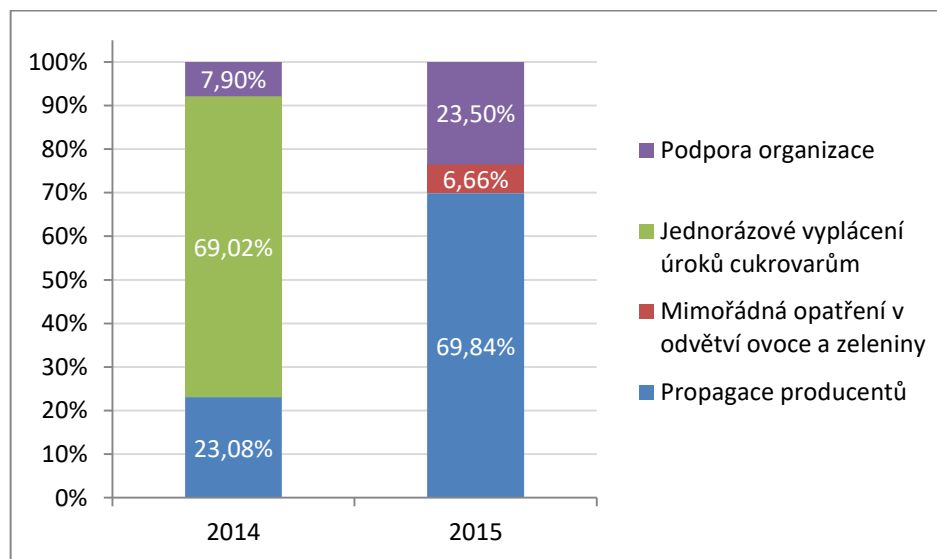
5.3.5 Shrnutí

Graf 10. Využívání podpor v rámci Společné organizace trhu v Olomouckém kraji v roce 2015



V rámci Společné organizace trhu v Olomouckém kraji byly využity jen podpory na podporu producentů, mimořádné opatření v odvětví ovoce a zeleniny a jednorázové vyplácení úroků cukrovarům. Největší podíl představuje podpora producentů s 69,84 %. Poté následuje jednorázové vyplácení úroků cukrovarům, což činí 23,5 % a zbylých 6,66 % zastupují mimořádná opatření v odvětví ovoce a zeleniny.

Graf 11. Srovnání využívání podpor v rámci Společné organizace trhu v letech 2014 a 2015 v Olomouckém kraji



Při srovnání ve sledovaném období je patrné, že v roce 2014 nebyla využita mimořádná opatření v odvětví ovoce a zeleniny v Olomouckém kraji. Za to v roce 2015 nebyly využity podpory na jednorázové vyplácení úroků cukrovarům. V roce 2014 představoval největší podíl podpor na jednorázové vyplácení úroků cukrovarům, a to ve výši 69,02 %. V roce 2015 měly největší zastoupení podpory na propagaci producentů, které činily 69,84 %.

5.4 Program rozvoje venkova 2007 – 2013

Celková vyplacená výše finanční prostředků v Olomouckém kraji v roce 2015 činila 415 833 tis. Kč. V rámci tohoto dotačního titulu byla podpora vyplacena 880 příjemcům dotací. V roce 2014 bylo vyplaceno celkem 636 891 tis. Kč, a to 1 649 příjemcům.

5.4.1 OSA I.

Osa I. programu rozvoje venkova pro období 2007 – 2013 bylo v roce 2015 vyplaceno 221 příjemcům celkem 138 400 tis. Kč. V Olomouckém kraji z Osy I. příjemci využívali především podpory na:

Tab. 5. Podpory v rámci Osy I.

Typ podpory	Počet příjemců
Stavba a technologie pro živočišnou výrobu	26
Modernizace zemědělských podniků	33
Spolupráce při vývoji nových produktů, postupů a technologií (resp. inovací) v zemědělství	2
Lesnická technika – pořízení strojů	11
Technické vybavení provozoven	2
Výstavba, modernizace, rekonstrukce a celkové opravy lesních cest nad 2 m šíře včetně souvisejících objektů	2
Přidávání hodnoty zemědělským a potravinářským produktům	9
Rozvoj inovací při výrobě produktů určených pro lidskou spotřebu	1
Další odborné vzdělávání a informační činnost	6
Zahájení činnosti mladých zemědělců	6
Využívání poradenských služeb	81
Předčasné ukončení zemědělské činnosti	40

V roce 2014 bylo ze Státního zemědělského intervenčního fondu poskytnuto 99 465 tis. Kč celkem 190 příjemcům dotací.

5.4.2 OSA II.

V roce 2015 na Osu II. bylo vyplaceno celkem 190 310 tis. Kč, a to na méně příznivé oblasti, péči a náhradu, Natura 2000, lesnicko-environmentální opatření, zalesnění, obnovu lesního potenciálu po kalamitách, zvyšování společenské hodnoty lesů, agroenvironmentální opatření 2007 – 2013.

V Olomouckém kraji v roce 2015 nebylo na agroenvironmentální opatření 2007 – 2013 vyplaceno nic ze Státního zemědělského intervenčního fondu, ale všichni žadatelé musí navrátit poskytnuté prostředky ve výši 673 tis. Kč. V roce 2014 bylo vyplaceno 673 příjemců v celkové částce 158 909 tis. Kč.

V roce 2014 jsou Osa II. zastoupeny podpory jako: agroenvironmentální opatření 2007-2013, méně příznivých oblastí, Natura 2000, Natura 2000 v lesích, lesnicko-environmentální opatření, zalesnění a péče a náhrada. Celková výše vyplacených finančních prostředků představovala 346 041 tis. Kč.

5.4.3 OSA III.

Z programu rozvoje venkova pro období 2007 – 2013 bylo v roce 2015 v rámci Osy III. poskytnuto 39 180 tis. Kč celkem 17 příjemcům v Olomouckém kraji. Jednalo se především o podpory na: ubytování a sport, získávání dovedností, animace a provádění, diverzifikace činností nezemědělské povahy, obnova a zhodnocování kulturního dědictví venkova, zakládání a rozvoj mikropodniku a obnova a rozvoj vesnic.

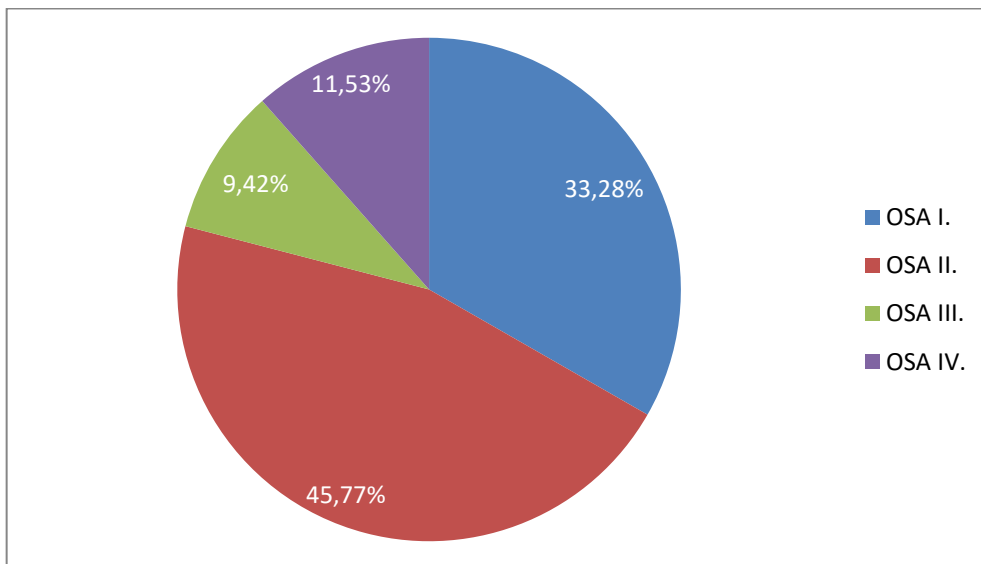
V roce 2014 byly zahrnuty ještě dotace na pěší trasy, vinařské stezky a hippostezky, občanské vybavení a služby, výstavba a modernizace bioplynové stanice, výstavba a modernizace zařízení na výrobu tvarovaných biopaliv. Celková výše činila 88 281 tis. Kč.

5.4.4 OSA IV.

V roce 2015 v Olomouckém kraji Osa IV. představovala podpory v rámci realizace místní rozvojové strategie, místní akční skupiny, národní spolupráce, mezinárodní spolupráce v celkové výši 47 942 Kč 117 příjemcům. V roce 2014 činili vyplacené podpory 103 103 tis. Kč.

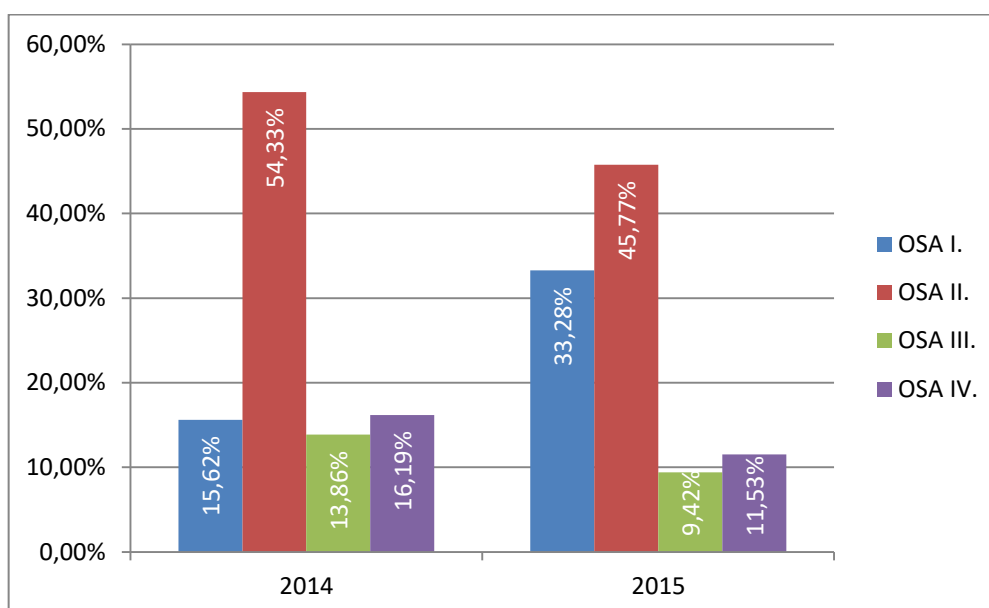
5.4.5 Shrnutí

Graf 12. Využívání podpor z Programu rozvoje venkova v roce 2015 v Olomouckém kraji



Vyplácení podpor v rámci Programu rozvoje venkova je následující: největší podíl vyplacených podpor činil 45,77 % a představoval Osu II. Osa I. činila 33,28 %, což představuje druhý největší vyplacené dotace. V rámci vyplácení z Osy IV. byl podíl 11,53 % a Osa III. vykazovala nejmenší podíl z celkově vyplacených podpor v rámci Programu rozvoje venkova, a to 9,42 %.

Graf 13. Srovnání využívání podpor z Programu venkova v letech 2014 a 2015 v Olomouckém kraji



Ze srovnání roku 2014 a 2015 je zřejmé, že největší zastoupení v obou letech představuje Osa II. V roce 2014 činila výše vyplacených finančních prostředků v rámci Osy II. 54,33 % a v roce 2015 činila 45,77 %. Rapidní nárůst vyplacených podpor v rámci Osy I. nabytl hodnoty 113 %.

5.5 Horizontální plán rozvoje

V roce 2015 představoval horizontální plán rozvoje dotace na agroenvironmentální opatření. V tomto roce bylo vyhověno 3 žádostem, bohužel nikdo z nich nesplnil podmínky a musel vrátit poskytnuté finance ve výši 69 tis. Kč.

V porovnání s rokem 2014 bylo vyhověno 4 žádostem, bohužel i v tomto roce byli příjemci nuceni vrátit poskytovanou podporu ve výši 718 tis. Kč.

5.6 LEADER 14+

V rámci dotačního titulu LEADER 14+ byly v roce 2014 vyplaceny podpory na agroenvironmentální opatření 2007 – 2013 v celkové výši 127 143 tis. Kč, které byly spolufinancovány z ČR. V Olomouckém kraji bylo vyplaceno 184 žádostí v roce 2014.

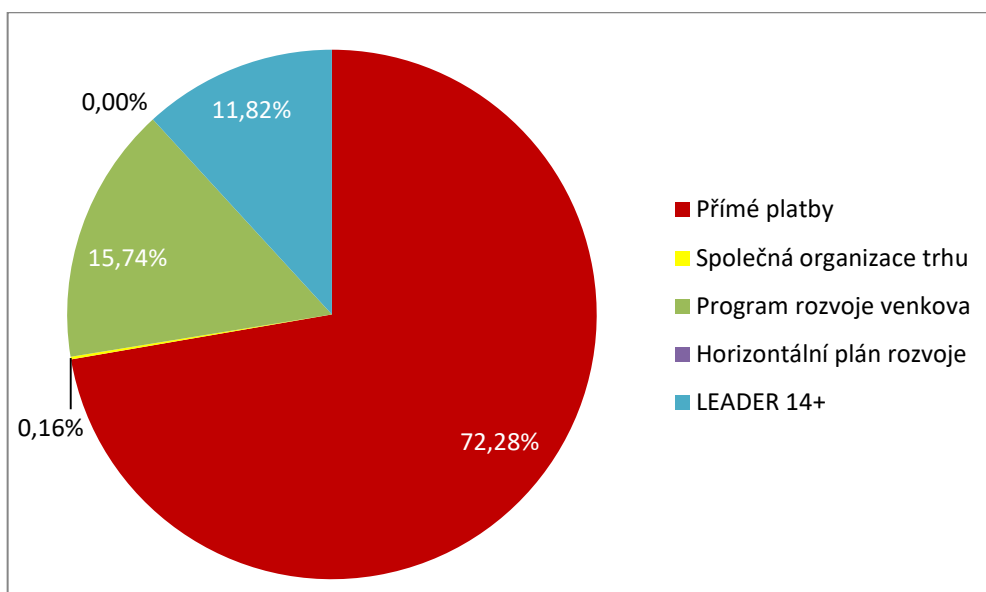
V roce 2015 bylo vyplaceno celkem 749 žádostí ve výši 312 310 tis. Kč. Jednalo se především o podpory na agroenvironmentální opatření 2007 – 2013 a méně příznivé oblasti.

5.7 Shrnutí

Celkové zdroje Státního zemědělského intervenčního fondu na financování Společné zemědělské politiky v roce 2015 dosáhly výše 34 627 826 tis. Kč, z toho 5 312 561 tis. Kč ze státního rozpočtu a 29 315 265 tis. Kč z rozpočtu EU. V roce 2015 byly vyplaceny finanční prostředky celkem ve výši 33 186 043 tis. Kč, z toho 4 979 173 tis. Kč ze státního rozpočtu a 28 206 870 tis. Kč z rozpočtu EU.

V rámci Olomouckého kraje za rok 2015 bylo vyplaceno celkem 2 642 255 tis. Kč a v roce 2014 celkem 2 496 493 tis. Kč. V roce 2015 tvořily finanční prostředky 7,63 % z celkového balíku finančních prostředků pro rok 2015, což můžeme považovat za standardní jev. V přepočtu by jednotlivé kraje měli využít právě 7 % z určeného balíku v roce 2015.

Graf 14. Celkem vyplacené finanční prostředky ze SZIFu v roce 2015 v Olomouckém kraji



Graf vypovídá o vyplacených finančních prostředcích na SZP v Olomouckém kraji za rok 2015. Z grafu můžeme vyčíst, že největší podíl finančních prostředků byl vyplacen na přímé platby, které na celkových vyplacených podporách v Olomouckém kraji tvoří 72,28 %.

Další zastoupenou skupinou je Program rozvoje venkova, který představoval na celkové výši vyplacených podpor 15,74 %. Dotační titul LEADER 14+ představoval 11,82 % z celkových vyplacených podpor.

6 NEJČASTĚJŠÍ CHYBY ŽADATELŮ O DOTACE

Ministerstvo zemědělství vydává své vlastní noviny nazvané Čerstvé noviny. Z nich se můžeme dozvědět novinky v oblasti zemědělství v České republice a také různé novinky z oblasti podávání žádostí o dotace. V této kapitole se vyjasníme nejčastější chyby, které mohou zapříčinit nevyplacení žádostí o dotace. Dále si také rozdělíme nejčastější chyby v jednotlivých úsecích od podání Žádosti až do předložení Žádosti o proplacení a kontrolu.

6.1 Od podání Žádosti o dotace do předložení Žádosti o proplacení

Žadatelé nejčastěji chybují v nedodržení lhůt pro doplnění Žádosti, nebo nedoloží všechny potřebné přílohy k Žádosti o dotaci, nezajistí si předem odpovídající opatření k realizaci projektů, nedostatečně popíší realizaci projektů, především způsobilé výdaje. Většina žadatelů se neřídí podrobnými postupy k jednotlivým administrativním úkonům, které zveřejňují webové stránky Ministerstva zemědělství a Státní zemědělský intervenční fond. Někteří žadatelé o dotace uvádějí nepravdivé údaje.

6.2 Po podání Žádosti o proplacení

SZIF může také uplatnit korekce nebo sankce, na které se přijde při kontrole Žádostí o proplacení. Nejčastějšími chybami, kdy SZIF uplatnit výše zmíněné postupy, byly: uplatnění nezpůsobilých výdajů, vyfakturování množství, které neodpovídá skutečnosti, nenahlášení změn v projektech, žadatelé chybí při výběrovém řízení a další.

6.3 Po proplacení podpory v době vázanosti projektu na účel dotace

Některé dotace mají v sobě podmínku právě vázanosti projektu na účel dotace již po proplacení podpory. Například podmínku, že příjemce dotace musí po dobu 5 let od proplacení podpory stále dokládat různé doklady, ve kterých prokazuje plnění účelu na poskytnutí dotace.

Nejčastější chyby v tomto úseku je právě nedodržení účelu dotace, či určité podmínky projektu. Často se objevuje i to, že žadatel nenahlásí případné změny a tím poruší podmínky pro vázanost projektu.

7 NÁVRH NA ZLEPŠENÍ VYUŽÍVÁNÍ DOTACÍ V RÁMCI SZP

Na základě zjištěných poznatků z využívání dotací v Olomouckém kraji a z ujasnění nejčastějších chyb můžeme navrhnout různé metody vzdělávání v oblasti podávání žádostí o dotace. Ze zjištěných dat je patrné, že Olomoucký kraj je celkově úspěšným v získávání dotací. Po prostudování problematiky podávání žádostí o dotace je zřejmé, že daná oblast je velmi náročná, a žadatelé se často dopouštějí zbytečných chyb, kterých by se zajištěním jisté pomoci mohli vyvarovat. Tyto návrhy by měly uchazečům usnadnit příjem dotací.

7.1 Samostudium

Jako první a hlavní bod by si žadatel měl pečlivě nastudovat celý postup o podávání žádostí o poskytnutí dotací a důkladně se seznámit se všemi body, jelikož některé jsou velmi náročné jiné zase méně. Portál DotaceEu.cz podává ucelený popis toho, co všechno je potřebné, s čím začít, a další nezbytné náležitosti k tomu.

7.2 Semináře a přednášky spojené se skupinovou diskusí

Profesionálové či vyškolení pracovníci v oblasti podávání žádostí o dotace by měli pořádat různé přednášky a semináře, kde by si uchazeči o dotace mohli zhodnotit své znalosti a dovednosti s ostatními uchazeči. Nevýhodou této metody vzdělávání je obtížný výběr řídicího pracovníka, který by konstruktivně vedl dané diskuze.

Průběh seminářů či přednášek by byl podobný vzdělávacímu režimu. Byl by zabezpečen interními tak i externími školiteli či vzdělávacími institucemi, které poskytují výhodu v obohacení účastníků vzdělávání o nové nápady a částečné odbourávání problémů. Předpokladem by byla aktivní účast uchazečů.

7.3 Workshopy a simulace

Pomocí workshopů by byla účastníkům vzdělávacího program předložena reálná nebo smyšlená situace, kde by si naostro vyzkoušeli vyplnění žádosti o dotaci. V rámci workshopů by vznikly týmy, které by pracovaly na vypracování celého procesu získávání dotací. Dané workshopy by se konaly v určitém časovém rozhraní a na konci by se vyhodnotila práce týmů. Účastníci by pracovali se cvičným portálem IS KP14+, který je dostupný na mseu.mssf.cz.

Žadatel by si cvičně v testovacím programu vyzkoušel celý postup o poskytnutí dotace, tudíž by získal všechny potřebné znalosti a dovednosti. Celý pracovní postup by probíhal pod dozorem přednášejícího či za pomoci zkušených pracovníků, kteří se pohybují v dané oblasti. Jednou z výhod je, že žadatel je motivován k rozvoji svých schopností.

7.4 E-learning

Správní organizace státu by mohly zřídit internetový vyučovací program, který by připravil uchazeče o dotace na jejich budoucí podávání žádostí. Pomohl by uchazečům se vyvarovat případných chyb, a také by si prostřednictvím programu mohli naplánovat určitý harmonogram, který by jim připomínal určité body potřebné k získání dotací. Výhodou e-learningu je například úspora času a nákladů na vzdělávání, snadná dostupnost i z domova, jednoduché a rychlé doplňování kurzů dle vlastní potřeby. Nicméně je zde i několik nevýhod, a to například vysoké počáteční náklady na zprovoznění kurzů, také záleží na individuálním přístupu uchazečů o vzdělání. Dále je zapotřebí aby uchazeči měli dostatečnou IT gramotnost.

7.5 Zřízení poradenského centra

Správní orgány státu by měly zřídit poradenská centra, která by byla bezplatná pro uchazeče o dotace. Žadatelé by si zde mohli přijít pro radu či zkonzultovat své poznatky v oblasti podávání žádostí o dotace. V centru by byli vyškolení pracovníci na dotace, kteří se vyznaží a dokáží pohotově vyhovět potřebám uchazečů o dotace.

7.6 Realizace jednoho z předložených návrhů

Na základě námi předložených návrhů realizujeme vznik workshopu. Workshop se bude zabývat vyškolením uchazečů v podávání žádostí o dotace. Účastníci budou pracovat se cvičným portálem IS KP14+, který je dostupný na mseu.mssf.cz. Workshopy budou probíhat v Olomouci v jedné z počítačových učeben Moravské vysoké školy Olomouc, nicméně kurzy budou omezeny kapacitou právě těchto učeben.

Realizace workshopů bude probíhat ve 2 cyklech, každý z nich 8 dní. Na začátku každého workshopu účastníci obdrží přístupové údaje na portál IS KP14+, také obdrží flash disk s tematikou přednášek a povinnou literaturou v elektronické podobě. Účelem těchto kurzů bude detailní seznámení uchazečů o dotace s danou problematikou, kterou budou v rámci workshopu, na základě vytvořených pracovních skupin pod dohledem odborného pracov-

níka či lektora, sami řešit. Po úspěšném ukončení workshopu získá každý účastník přehled o dotačních titulech, jejich financování a bude schopen si sám podat žádost o dotace. Na realizaci této aktivity se budou podílet projektový manažer, odborní pracovníci nebo lektoři z vysokých škol. Cena jednoho cyklu workshopu se bude pohybovat okolo 4 000 Kč. Počítá se s tím, že se přihlásí přibližně 25 uchazečů na jeden cyklus workshopu. Také byl v rámci plánování projektu stanoven rozpočet 60 000 Kč na celou organizaci projektu.

Související výdaje na realizaci projektu:

- mzdové náklady výše uvedených pracovníků – 34 560 Kč.
- pronájem učeben – 8 000 Kč
- zajištění občerstvení – v rámci bufetu přímo ve škole
- propagace letáků – 13 060 Kč

Největší zátěží pro stanovený rozpočet budou mzdové náklady na zajištění výše uvedených pracovníků. Ve spolupráci s vyučujícími budou pronajaty učebny v Moravské vysoké škole za zlevněnou částku, v rámci vzdělávacího programu. Nájem za celkovou dobu workshopu, tedy 16 dní, bude činit 8 000 Kč. Občerstvení bude zajištěno v rámci bufetu, který poskytuje samotná vysoká škola. Poblíž se také nachází restaurace Beata, kterou uchazeči mohou využít.

Lektoři a odborníci z vysokých škol budou odměněni v rámci odměny, která se jim připočte ke mzdě za práci navíc. Odměna bude stanovena jako polovina denního platu, tedy odměna bude ve výši 60 Kč na hodinu. Délka workshopů celkově bude trvat 16 dní. Z čehož vyplývá, že celková částka, která připadne na plat lektorům a odborníkům z vysokých škol bude činit 7 680 Kč na jednoho. Počítá se s tím, že takhle zaměstnáme 2 osoby. Dalším členem bude projektový manažer, který bude taktéž hodnocen odměnou ve výši 120 Kč na hodinu. Tudíž celková jeho odměna bude činit 19 200 Kč, při 16 denním workshopu. Celkově nás mzdové náklady přijdou na 34 560 Kč.

Leták (viz Příloha P II.) bude vyvěšen v Olomouckém deníku i v MHD a ponecháme ho vyvěšen po dobu 20 dní. Olomoucký deník má stanovenou cenu za řádek (30 znaků) 29,75 Kč, počítáme s tím, že budeme mít 10 řádků. Leták v deníku bude pouze zkrácená verze, nepoužijeme námi vytvořený inzerát ve formátu A4. Deník vychází od pondělí do soboty. Celková částka tedy bude 7 140 Kč.

tím by se celá pořádaná akce prodražila. Dále je možné, že námi zvolený projektový manažer nebude moci být přítomen, z důvodu vlastního časového zaneprázdnění.

ZÁVĚR

Cílem této bakalářské práce je provést analýzu využívání finanční prostředků v rámci Společné zemědělské politiky v Olomouckém kraji a definování nejčastějších chyb v podávání žádostí o dotace. Na základě zjištěných poznatků bude práce zaměřena na navrnutí opatření, která by mohla pomoc uchazečům v podávání žádostí o dotace.

Každý si pod pojmem Společná zemědělská politika představuje pouze spojení s poskytováním podpor, ale tato politika se také neustále snaží zabezpečovat spolupráci mezi členskými zeměmi Evropské Unie a zemědělci. Bohužel i nadále je politika vystavována novým problémům spojených s produkcí, hospodařením zemědělců a přírodními zdroji, neboť tato politika úzce souvisí s rozvojem venkova a regionů a tudíž i s regionální politikou. Jak práce předkládá, politika prošla také řadou reforem.

Na základě analýzy uskutečněné v práci lze soudit, že Olomoucký kraj je na dobré úrovni ve využívání finanční výpomoci zemědělcům. Největší podíl v kraji představovaly přímé platby. Samozřejmě se nejvíce využívají podpory na jednotnou platbu na plochu, ale také druhé největší zastoupení v Olomouckém kraji má právě oddělené platba na cukr. Také se dále zvyšuje povědomí o dotačních titulech programů rozvoje venkova. V rámci programů rozvoje venkova se zvyšuje povědomí o ochraně lesů a agroenvironmentálních opatření, důraz je také kladen na životní prostředí.

Po zanalyzování nejčastějších chyb při podávání žádostí o dotace je zřejmé, že daná oblast je velmi náročná, a žadatelé se často dopouštějí zbytečných chyb, kterých by se zajištěním jisté pomoci mohli vyvarovat. Realizací předložených návrhů by měla uchazečům usnadnit příjem dotací a také zároveň předejít banálním chybám.

SEZNAM POUŽITÉ LITERATURY**Bibliografie:**

- ACKRILL, Robert, 2000. *The Common Agricultural Policy*. 1st ed. Sheffield: Sheffield Academic Press, 224 s. ISBN 1841271268.
- BARÁKOVÁ, Blanka, 2010. *Financování společné zemědělské politiky Evropské unie se zaměřením na Českou republiku: monografie*. Vyd. 1. Liberec: Technická univerzita v Liberci, 162 s. ISBN 978-80-7372-657-7.
- CIHELKOVÁ, Eva a Jaroslav JAKŠ, 2004. *Evropská integrace - Evropská unie*. Vyd. 1. Praha: Oeconomica, 377 s. ISBN 80-245-0854-0.
- FOJTÍKOVÁ, Lenka a Marian LEBIEDZIK, 2008. *Společné politiky EU: historie a současnost se zaměřením na Českou republiku*. Vyd. 1. Praha: C.H. Beck, 179 s. ISBN 978-80-7179-939-9.
- KEŘKOVSKÝ, Miloslav a Alena KEŘKOVSKÁ, 1999. *Evropská unie: historie, instituce, ekonomika a politiky*. Vyd. 1. Praha: Computer Press, Business books (Computer Press), 142 s. ISBN 80-7226-196-7.
- KÖNIG, Petr a kol, 2009. *Rozpočet a politiky Evropské unie: příležitost pro změnu*. 2. aktualiz. vyd. V Praze: C. H. Beck, 630 s. ISBN 978-80-7400-011-9.
- KUČEROVÁ, Irah, 2006. *Evropská unie: Hospodářské politiky*. Vyd. 1. Praha: Karolinum, 347 s. ISBN 978-80-246-1212-6.
- MAREK, Dan a Michael J. BAUN, 2010. *Česká republika a Evropská unie*. Vyd. 1. Brno: Barrister & Principal, 227 s. ISBN 978-80-87029-89-3.
- NEUMANN, Pavel, 2004. *Společná zemědělská politika EU: vznik, vývoj a reformy, mezinárodní komparace*. Vyd. 1. Praha: Oeconomica, 65 s. ISBN 80-245-0814-1.
- NOVÁK, Václav, Helena KADIDLOVÁ a František BUŇKA, 2006. *Ekonomika výživy a výživová politika II.: vývoj zemědělské politiky EU a ČR*. Vyd. 1. Zlín: Univerzita Tomáše Bati ve Zlíně, 117 s. ISBN 80-7318-451-6.
- PĚLUCHA, Martin a kol. 2012. *Venkov na prahu 21. století: venkov a jeho rozvoj na přelomu milénia, územní dopady znalostní ekonomiky na venkov, souvislosti vztahů města a venkova v globalizované ekonomice*. Vyd. 1. Praha: Alfa Nakladatelství, 319 s. ISBN 9788087197493.

PLCHOVÁ, Božena, Josef ABRHÁM a Mojmír HELÍSEK, 2010. *Česká republika a EU: ekonomika - měna - hospodářská politika*. Vyd. 1. Praha: Krigl, 206 s. ISBN 978-80-86912-39-4.

TOMŠÍK, Karel, 2009. *Vývoj a perspektivy evropského venkova: aspekty konkurenceschopnosti a udržitelného rozvoje v evropském venkovském prostoru v prostředí globalizace*. Vyd. 1. Praha: Wolters Kluwer, 208 s. ISBN 978-80-7357-495-6.

VOŠTA, Milan. 2010. Společná zemědělská politika EU a její aplikace v České republice. *Současná Evropa*, Praha: Oeconomica, 127 – 142. ISSN 1804-1280.

Internetové zdroje:

AGENTURA SAPARD, ©2006. *Závěrečná zpráva o programu Sapard v ČR* [online]. [cit. 2015-03-21] Dostupné z: http://eagri.cz/public/web/file/1128/Zvren_zprva_SAPARD_web.pdf

AGRIS, ©2000-2017. *Koncepce agrární politiky na období před vstupem ČR do EU*. *Agris.cz*. [online]. [cit. 2017-03-27]. Dostupné z: <http://www.agris.cz/clanek/112878>

BOHÁČKOVÁ, Iva, ©2017. *Role zemědělství v rozvoji venkovských regionů*. [online]. [cit. 2017-03-27] Dostupné z http://www.agris.cz/Content/files/main_files/49/126934/bohackova.pdf

BYDŽOVSKÁ, Marie, ©2005-2017. *Zemědělství*, In: *EUROSKOP.cz: Věcně o Evropě*. [online]. [cit. 2017-03-27]. Dostupné z: <https://www.euroskop.cz/8924/sekce/zemedelstvi/>.

ČESKO. 1997. Zákon č. 252 ze dne 24. září 1997, o zemědělství. In: *Sbírka zákonů České republiky*, částka 85, s. 4826. Dostupné také z: http://eagri.cz/public/web/mze/legislativa/pravni-predpisy-mze/tematicky-prehled/Legislativa-MZe_uplna-zneni_zakon-1997-252-viceoblasti.html

ČESKO. 2003. Zákon č. 128 ze dne 2. dubna 2003, kterým se mění zákon č. 256/2000 Sb., o Státním zemědělském intervenčním fondu a o změně některých dalších zákonů (zákon o Státním zemědělském intervenčním fondu), a zákon č. 252/1997 Sb., o zemědělství, ve znění pozdějších předpisů. In: *Sbírka zákonů České republiky*, částka 48, s. 2984-3001. Dostupné také z: http://aplikace.mvcr.cz/sbirka-zako-nu/SearchResult.aspx?q=128/2003&typeLaw=zakon&what=Cislo_zakona_smlouvy

- ČSÚ, ©2016a. Obyvatelstvo v Olomouckém kraji v 1. až 4. čtvrtletí 2016. In: *Czso.cz* [online]. [cit. 2017-03-27]. Dostupné z: <https://www.czso.cz/documents/11276/54767113/obyv4q2016.pdf/cc6c11d5-c9ac-4ea8-9fcb-8986d52ed1bd?version=1.5>
- ČSÚ, ©2016b. Postavení venkova v krajích ČR - kartogramy. In: *Czso.cz* [online]. [cit. 2017-03-27]. Dostupné z: <https://www.czso.cz/documents/10180/20535724/e-71136109k5.gif/3d108652-91ce-41ac-9fe1-e0567a96b9c9?version=1.0&t=1418494834875>
- ČSÚ, ©2016c. Statistická ročenka Olomouckého kraje - 2016. In: *Czso.cz* [online]. [cit. 2017-03-27]. Dostupné z: <https://www.czso.cz/csu/czso/20-vzdelavani-ds7ge1ynb5>
- ČSÚ, ©2016d. Statistická ročenka Olomouckého kraje - 2016. In: *Czso.cz* [online]. [cit. 2017-03-27]. Dostupné z: <https://www.czso.cz/csu/czso/22-socialni-zabezpeceni-yh0debeiq4>
- ČSÚ, ©2017e. Veřejná databáze. In: *Vdb.czso.cz* [online]. [cit. 2017-03-27]. Dostupné z: https://vdb.czso.cz/vdbvo2/faces/index.jsf?page=vystup-objekt&pvo=ZEM04&z=T&f=TABULKA&skupId=386&filtr=G~F_M~F_Z~F_R~F_P~_S~_U~301_null_&katalog=30840&pvo=ZEM04&c=v3~8__RP2016&u=v44__VUZEMI__100__3123#w
- Evropská unie, ©2015. Reforma společné zemědělské politiky. *Consilium.europa.eu* [online]. [cit. 2017-03-27]. Dostupné z: <http://www.consilium.europa.eu/cs/policies/cap-reform/>
- FAJMON, Hynek. 2010. *Současnost a budoucnost českého zemědělství v EU*. [online]. [cit. 2017-03-27]. Dostupné z: http://eagri.cz/public/web/file/273457/Soucasnost_a_budoucnost_ceskeho_zemedelstvi_v_EU.pdf
- FANTYŠ, Martin, ©2012. *Reforma Společné zemědělské politiky (SZP) 2014 – 2020*. [online]. [cit. 2017-03-27]. Dostupné z: http://www.apic-ak.cz/data_ak/12/v/KonferenceSZPbrozura.pdf
- GaREP, spol. s r.o., ©2015. Strategie rozvoje územního obvodu Olomouckého kraje na období 2015-2020. In: *Kr-olomoucky.cz* [online]. [cit. 2017-03-27]. Dostupné z: <https://www.kr-olomoucky.cz/download.html?id=36203>

- Koncepce agrární politiky ČR pro období po vstupu do EU (2004-2013)*, 2003. [online]. [cit. 2017-03-27] Dostupné z: http://eagri.cz/public/web/file/26240/Koncepce_argrar_politiky_CR_pro_obdobi_po_vstupu_do_EU.pdf
- KUCHYŇKOVÁ, Petra, 2012. Úskalí a přínosy reformy zemědělské politiky EU, In: *EUROSKOP: Věcně o Evropě*. [online]. [cit. 2017-03-27] Dostupné z: <https://www.euroskop.cz/9047/21359/clanek/uskali-a-prinosy-reformy-zemedelske-politiky-eu-pohled-cr/>
- METODICKÁ PODPORA REGIONÁLNÍHO ROZVOJE, ©2017. *Regionální analýza*. [online]. [cit. 2017-03-27]. Dostupné z: <http://www.regionalnirozvoj.cz/index.php/regionalni-analyza.html>
- MINISTERSTVO ZEMĚDĚLSTVÍ, ©2009-2017a. Horizontální plán rozvoje venkova. In: *Eagri.cz* [online]. [cit. 2017-03-27]. Dostupné z: <http://eagri.cz/public/web/mze/dotace/dobihajici-a-ukoncene-dotace/horizontalni-plan-rozvoje-venkova-hrdp/>
- MINISTERSTVO ZEMĚDĚLSTVÍ, ©2009-2017b. Kontroly podmíněnosti Cross Compliance. In: *Eagri.cz* [online]. [cit. 2017-03-27]. Dostupné z: <http://eagri.cz/public/web/mze/dotace/kontroly-podminenosti-cross-compliance/>
- MINISTERSTVO ZEMĚDĚLSTVÍ, ©2009-2017c. Operační program Rozvoj venkova a multifunkční zemědělství. In: *Eagri.cz* [online]. [cit. 2017-03-27]. Dostupné z: <http://eagri.cz/public/web/mze/dotace/dobihajici-a-ukoncene-dotace/operacni-program-zemedelstvi-2004-2006/>
- MINISTERSTVO ZEMĚDĚLSTVÍ, ©2009-2017d. Program rozvoje venkova 2007-2013. In: *Eagri.cz* [online]. [cit. 2017-03-27]. Dostupné z: <http://eagri.cz/public/web/mze/dotace/program-rozvoje-venkova-na-obdobi-2007/>
- MINISTERSTVO ZEMĚDĚLSTVÍ, ©2009-2017e. Program rozvoje venkova 2014-2020. In: *Eagri.cz* [online]. [cit. 2017-03-27]. Dostupné z: <http://eagri.cz/public/web/mze/dotace/program-rozvoje-venkova-na-obdobi-2014/>
- Národní strategický plán LEADER 2014+*, ©2011. [online]. [cit. 2017-03-27]. Dostupné z: http://is.hvjdesign.eu/dokumenty/nsmascr/narodni_strategicky_plan_vize_2014+/nsmascr_1305911855.pdf

- Národní strategický plán rozvoje venkova České republiky na období 2007-2013*, ©2006. [online]. [cit. 2017-03-27]. Dostupné z: http://eagri.cz/public/web/file/26839/Narodni_strategicky_plan_rozvoje_venkova.pdf
- STÁTNÍ ZEMĚDĚLSKÝ INTERVENČNÍ FOND, ©2013a. O nás. In: *Szif.cz* [online]. [cit. 2017-03-27]. Dostupné z: <http://www.szif.cz/cs/o-nas>
- STÁTNÍ ZEMĚDĚLSKÝ INTERVENČNÍ FOND, ©2013b. Propagační program pro zemědělské produkty, spolufinancované z prostředků Evropské unie. In: *Szif.cz* [online]. [cit. 2017-03-27]. Dostupné z: <http://www.szif.cz/cs/eu-propagace-zemedelskych-produktu>
- STÁTNÍ ZEMĚDĚLSKÝ INTERVENČNÍ FOND, ©2013c. Přímé platby. In: *Szif.cz* [online]. [cit. 2017-03-27]. Dostupné z: <https://www.szif.cz/cs/prime-platby>
- STÁTNÍ ZEMĚDĚLSKÝ INTERVENČNÍ FOND, ©2013d. Společná organizace trhu. In: *Szif.cz* [online]. [cit. 2017-03-27]. Dostupné z: <http://www.szif.cz/cs/spolecna-organizace-trhu>
- VLÁDA ČR, ©2009-2017. Zpráva o stavu romské menšiny za rok 2015. In: *Vláda.cz* [online]. [cit. 2017-03-27]. Dostupné z: <https://www.vlada.cz/assets/ppov/zalezitosti-romske-komunity/dokumenty/Zprava-o-stavu-romske-mensiny-za-rok-2015.doc>

SEZNAM POUŽITÝCH SYMBOLŮ A ZKRATEK

CAP	Common agricultural policy
ČR	Česká republika
EAFRD	European Agricultural Fund for Rural Development (Evropský zemědělský fond pro rozvoj venkova)
EAGF	European Agricultural Guarantee Fund (Evropský zemědělský záruční fond EZZF)
EAGGF	European Agricultural Guidance and Guarantee Fund (Evropský orientační a záruční fond pro zemědělství)
EHS	Evropské hospodářské společenství
ENRF	Evropský námořní a rybářský fond
ES	Evropské společenství
EU	Evropská unie
FIFG	Financial Instrument For Fisheries Guidance (Finanční nástroj na podporu rybolovu)
HDP	Hrubý domácí produkt
CHKO	Chráněná krajinná oblast
IDSOK	Integrovaný dopravní systém Olomouckého kraje
KES	Koeficient ekologické stability
LAU	Local administrative unit (Místní správní jednotka)
MAS	Místní akční skupiny
MHD	Městská hromadná doprava
NUTS	Nomenklatura územních statistických jednotek
OECD	Organisation for Economic Co-operation and Development (Organizace pro hospodářskou spolupráci a rozvoj)
OP	Operační program
PRV	Program rozvoje venkova

SAPARD	Special Accession Programme for Agriculture and Rural Development (Speciální předvstupní program pro zemědělství a rozvoj venkova)
SAPS	Single Area Payment Scheme (Jednotná platba na plochu)
SFTR	Státní fond tržní regulace
SO ORP	Správní obvod obce s rozšířenou působností
SPS	Single Payment Scheme (Jednotná platba na podnik)
SZIF	Státní zemědělský intervenční fond
SZP	Společná zemědělská politika
TEN-T	Trans-European Transport Networks (Transevropská dopravní síť)
VŠ	Vysoká škola
VŠB-TU	Vysoká škola báňská – technické učiliště

SEZNAM OBRÁZKŮ

<i>Obr. 1. Geografická mapa Olomouckého kraje (GaREP, spol. s r.o., ©2015)</i>	<i>32</i>
<i>Obr. 2. Silniční síť Olomouckého kraje (GaREP, spol. s r.o., ©2015).....</i>	<i>42</i>
<i>Obr. 3. Podíl zemědělské půdy v Olomouckém kraji (ČSÚ, ©2016b).....</i>	<i>76</i>

SEZNAM TABULEK

<i>Tab. 1. Hierarchická klasifikace NUTS (vlastní zpracování)</i>	13
<i>Tab. 2. Pilíře SZP (Baráková, 2010, s. 71)</i>	19
<i>Tab. 3. Financování SZP (Baráková, 2010)</i>	22
<i>Tab. 4. Vývoj migračního salda v přepočtu na 1000 obyvatel v letech 2010-2015 v SO ORP Olomouckého kraje (v %), (vlastní zpracování na základě dat z ČSÚ).....</i>	35
<i>Tab. 5. Podpory v rámci Osy I.</i>	53
<i>Tab. 6. Aktivita projektu.....</i>	62
<i>Tab. 7. Časový harmonogram.....</i>	62

SEZNAM GRAFŮ

<i>Graf 1. Vývoj počtu obyvatel v letech 2000 – 2015 v České republice, Olomouckém a Zlínském kraji (hodnota r. 2000 = 100), (vlastní zpracování na základě dat z ČSÚ).....</i>	<i>33</i>
<i>Graf 2. Živě narození v manželství a mimo manželství, zemřelí v okresech Olomouckého kraje za rok 2016 (vlastní zpracování na základě dat z ČSÚ)</i>	<i>34</i>
<i>Graf 3. Vývoj počtu žáků v různých stupních vzdělání v Olomouckém kraji mezi školními roky 2009/2010 až 2015/2016 (vlastní zpracování na základě dat z ČSÚ).....</i>	<i>36</i>
<i>Graf 4. Vývoj podílu nezaměstnanosti v období let 2005 až 2016 v Olomoucké, Zlínské kraji a v ČR (vlastní zpracování na základě dat z ČSÚ)</i>	<i>40</i>
<i>Graf 5. Podíl nezaměstnaných osob v SO ORP Olomouckého kraje 2015.....</i>	<i>40</i>
<i>Graf 6. Sklizeň zemědělských plodin v tis. tunách (ČSÚ, ©2017e)</i>	<i>45</i>
<i>Graf 7. Stav hospodářských zvířat (vlastní zpracování na základě dat z ČSÚ)</i>	<i>46</i>
<i>Graf 8. Využívání přímých plateb v Olomouckém kraji v roce 2015.....</i>	<i>49</i>
<i>Graf 9. Srovnání využívání přímých plateb v letech 2014 a 2015 v Olomouckém kraji (v %), (vlastní zpracování na základě dat z ČSÚ).....</i>	<i>50</i>
<i>Graf 10. Využívání podpor v rámci Společné organizace trhu v Olomouckém kraji v roce 2015</i>	<i>52</i>
<i>Graf 11. Srovnání využívání podpor v rámci Společné organizace trhu v letech 2014 a 2015 v Olomouckém kraji.....</i>	<i>52</i>
<i>Graf 12. Využívání podpor z Programu rozvoje venkova v roce 2015 v Olomouckém kraji</i>	<i>55</i>
<i>Graf 13. Srovnání využívání podpor z Programu venkova v letech 2014 a 2015 v Olomouckém kraji.....</i>	<i>55</i>
<i>Graf 14. Celkem vyplacené finanční prostředky ze SZIFu v roce 2015 v Olomouckém kraji</i>	<i>57</i>

SEZNAM PŘÍLOH

Příloha P I: Znázornění podílu zemědělské půdy

Příloha P II: Leták workshopu

PŘÍLOHA P I: ZNÁZORNĚNÍ PODÍLU ZEMĚDĚLSKÉ PŮDY

Podíl zemědělské půdy na katastrálním území obcí Olomouckého kraje k 31. 12. 2008

průměr kraje celkem = 56,3
v tom:
venkovský prostor = 58,8
městský prostor = 50,9

podíl zemědělské půdy v %

venkovský prostor

méně než 35,0

35,0 - 54,9

55,0 - 74,9

75,0 a více

městský prostor

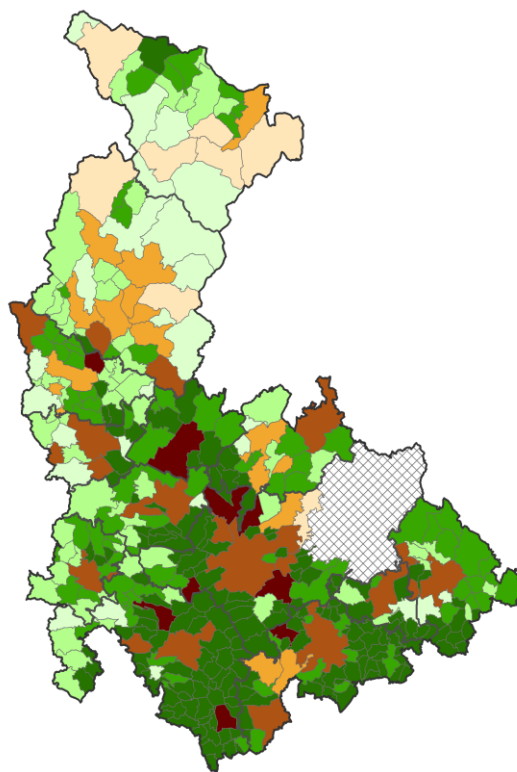
méně než 35,0

35,0 - 54,9

55,0 - 74,9

75,0 a více

vojenský újezd



Obr. 3. Podíl zemědělské půdy v Olomouckém kraji (ČSÚ, ©2016b)

PŘÍLOHA P II: LETÁK WORKSHOPU



WORKSHOP

Jak se vyznat v dotačních titulech?
Příprava na **PODÁVÁNÍ ŽÁDOSTÍ O
DOTACE**

Cena 8 denního kurzu: 4 000 Kč



KDY: 26. 5. 2017, 8:00 - 16:30
KDE: Olomouc, Moravská vysoká škola

Registrace a další informace na: dotace@.dotace.cz

