

Na cestě

BcA. Miroslava Cucová

Diplomová práce
2017



Univerzita Tomáše Bati ve Zlíně
Fakulta multimediálních komunikací

Univerzita Tomáše Bati ve Zlíně

Fakulta multimediálních komunikací

Ateliér Design oděvu

akademický rok: 2016/2017

ZADÁNÍ DIPLOMOVÉ PRÁCE

(PROJEKTU, UMĚLECKÉHO DÍLA, UMĚLECKÉHO VÝKONU)

Jméno a příjmení: **BcA. Miroslava Cucová, DiS.**
Osobní číslo: **K15385**
Studijní program: **N8206 Výtvarná umění**
Studijní obor: **Multimédia a design – Design oděvu**
Forma studia: **prezenční**

Téma práce: **Cestování – oděvní kolekce**

Zásady pro vypracování:

1. Teoretická část:

Prostudování a analýza dostupných materiálů a informací, obrazová příloha, vlastní závěry v minimálním textovém rozsahu 30 – 35 normostran. Řešení doplňte kresebnými návrhy v minimálním rozsahu 15 normostran. Teoretická práce se zabývá fenoménem cestování. Popisuje nové trendy a materiály využívané v outdoorové a sportovní módě.

2. Praktická část:

Výtvarné zpracování a realizace finálních návrhů v počtu 9 – 12 modelů.

Dámská kolekce módních oděvů vytvořená pro účely cestování. Dokumentace realizace dle zadaných parametrů: moodboard, storyboard, skici s naznačením siluety, celkový náhled kolekce, barevnost, popis materiálů, technické nákresy modelů, technické opisy, stříhové řešení, módní doplňky a styling kolekce, popis vybraného modelu určeného na komerční účely, postprodukce EXIT prezentace kolekce formou módní přehlídky. Práce musí být doplněná o dokumentační fotografie z procesu tvorby, módními fotografiemi, popřípadě krátkým promo-videem.

Rozsah práce: minimálně 45 normostran. Formát A4. Odevzdejte v 2 stejnopisech v pevné vazbě – (1 může být kroužková)

Součástí předané písemné práce jsou i 2 vyhotovení na CD-ROM. Na samostatném nosiči CD-ROM odevzdejte v minimálním počtu 10 kusů obrazovou dokumentaci praktické části

závěrečné práce pro využití v publikacích FMK. Formát pro bitmapové podklady: JPEG, barevný prostor RGB, rozlišení 300 dpi, 250 mm delší strana. Formáty pro vektory: AI, EPS, PDF. Loga a texty v křivkách.

Rozsah diplomové práce: minimálně 45 normostran
Rozsah příloh: minimálně 15 normostran
Forma zpracování diplomové práce: tištěná

Seznam odborné literatury:

DE BOTTON, Alain. Umění cestovat. Vyd. 1. Přeložil Alice HYRMANOVÁ MCELVEEN. Zlín: Kniha Zlín, 2010. Tema, sv. 7. ISBN 978-80-87162-92-7.

QUINN, Bradley. Fashion futures. ISBN 1858945631.

HALLET, Clive a Amanda JOHNSTON. Fabric for fashion: The complete guide. London. Laurence King Publishing Ltd, 2014. ISBN 9781780673349.

EVANS, Caroline. Fashion at the edge: spectacle, modernity & deathliness. New Haven. Yale University Press, c2003. ISBN 0300101384.

Vedoucí diplomové práce: **Mgr. Art. Mária Štraneková, ArtD.**
Ateliér Design oděvu
Datum zadání diplomové práce: **3. října 2016**
Termín odevzdání diplomové práce: **13. května 2017**

Ve Zlíně dne 14. listopadu 2016

doc. MgA. Jana Janíková, ArtD.

děkanka



Petřičková
MgA. Kristýna Petřičková
vedoucí ateliéru

PROHLÁŠENÍ AUTORA BAKALÁŘSKÉ/DIPLOMOVÉ PRÁCE

Beru na vědomí, že

- odevzdáním bakalářské/diplomové práce souhlasím se zveřejněním své práce podle zákona č. 111/1998 Sb. o vysokých školách a o změně a doplnění dalších zákonů (zákon o vysokých školách), ve znění pozdějších právních předpisů, bez ohledu na výsledek obhajoby ¹⁾;
- beru na vědomí, že bakalářská/diplomová práce bude uložena v elektronické podobě v univerzitním informačním systému a bude dostupná k nahlédnutí;
- na moji bakalářskou/diplomovou práci se plně vztahuje zákon č. 121/2000 Sb. o právu autorském, o právech souvisejících s právem autorským a o změně některých zákonů (autorský zákon) ve znění pozdějších právních předpisů, zejm. § 35 odst. 3 ²⁾;
- podle § 60 ³⁾ odst. 1 autorského zákona má UTB ve Zlíně právo na uzavření licenční smlouvy o užití školního díla v rozsahu § 12 odst. 4 autorského zákona;
- podle § 60 ³⁾ odst. 2 a 3 mohu užít své dílo – bakalářskou/diplomovou práci - nebo poskytnout licenci k jejímu využití jen s předchozím písemným souhlasem Univerzity Tomáše Bati ve Zlíně, která je oprávněna v takovém případě ode mne požadovat přiměřený příspěvek na úhradu nákladů, které byly Univerzitou Tomáše Bati ve Zlíně na vytvoření díla vynaloženy (až do jejich skutečné výše);
- pokud bylo k vypracování bakalářské/diplomové práce využito softwaru poskytnutého Univerzitou Tomáše Bati ve Zlíně nebo jinými subjekty pouze ke studijním a výzkumným účelům (tj. k nekomerčnímu využití), nelze výsledky bakalářské/diplomové práce využít ke komerčním účelům.

Ve Zlíně 1.5. 2014

MIROSLAVA CUCOVÁ
Jméno, příjmení, podpis

1) zákon č. 111/1998 Sb. o vysokých školách a o změně a doplnění dalších zákonů (zákon o vysokých školách), ve znění pozdějších právních předpisů, § 47b Zveřejňování závěrečných prací;

(1) Vysoká škola nevdělečně zveřejňuje bakalářské, diplomové, disertační a rigorózní práce, u kterých proběhla obhajoba, včetně posudků oponentů a výsledku obhajoby prostřednictvím databáze kvalifikačních prací, kterou spravuje. Způsob zveřejnění stanoví vnitřní předpis vysoké školy. Vysoká škola disertační práce nezveřejňuje, byla-li již zveřejněna jiným způsobem.

(2) Bakalářské, diplomové, disertační a rigorózní práce odevzdané uchazečem k obhajobě musí být též nejméně pět pracovních dnů před konáním obhajoby zveřejněny k nahlížení veřejnosti v místě určeném vnitřním předpisem vysoké školy nebo není-li tak určeno, v místě pracoviště vysoké školy, kde se má konat obhajoba práce. Každý si může ze zveřejněné práce pořizovat na své náklady výpisy, opisy nebo rozmnoženiny.

(3) Platí, že odevzdáním práce autor souhlasí se zveřejněním své práce podle tohoto zákona, bez ohledu na výsledek obhajoby.

(4) Vysoká škola může odložit zveřejnění bakalářské, diplomové, disertační a rigorózní práce nebo jejich částí, a to po dobu trvání překážky pro zveřejnění, nejdéle však na dobu 3 let. Informace o odložení zveřejnění musí být spolu s odůvodněním zveřejněna na stejném místě, kde jsou zveřejňovány bakalářské, diplomové, disertační a rigorózní práce, již se týká odklad zveřejnění podle věty první, jeden výtisk práce k uchování ministerstvu

2) zákon č. 121/2000 Sb. o právu autorském, o právech souvisejících s právem autorským a o změně některých zákonů (autorský zákon) ve znění pozdějších právních předpisů, § 35 odst. 3:

(3) Do práva autorského také nezasahuje škola nebo školské či vzdělávací zařízení, užije-li nikoli za účelem přímého nebo nepřímého hospodářského nebo obchodního prospěchu k výuce nebo k vlastní vnitřní potřebě dílo vytvořené žákem nebo studentem ke splnění školních nebo studijních povinností vyplývajících z jeho právního vztahu ke škole nebo školskému či vzdělávacímu zařízení (školní dílo).

3) zákon č. 121/2000 Sb. o právu autorském, o právech souvisejících s právem autorským a o změně některých zákonů (autorský zákon) ve znění pozdějších právních předpisů, § 60 Školní dílo:

(1) Škola nebo školské či vzdělávací zařízení mají za obvyklých podmínek právo na uzavření licenční smlouvy o užití školního díla (§ 35 odst. 3). Oprávněni poskytnout licenci podle odstavce 2 přiměřeně přispějí na úhradu nákladů, které na vytvoření díla vynaložily, a to podle okolností až do jejich skutečné výše; přitom se přihlídnou k výši výdělku dosaženého školou nebo školským či vzdělávacím zařízením z užití školního díla podle odstavce 1.

(2) Není-li sjednáno jinak, může autor školního díla své dílo užít či poskytnout jinému licenci, není-li to v rozporu s oprávněnými zájmy školy nebo školského či vzdělávacího zařízení.

(3) Škola nebo školské či vzdělávací zařízení jsou oprávněny požadovat, aby jim autor školního díla z výdělku jim dosaženého v souvislosti s užitím díla či poskytnutím licence podle odstavce 2 přiměřeně přispěl na úhradu nákladů, které na vytvoření díla vynaložily, a to podle okolností až do jejich skutečné výše; přitom se přihlídnou k výši výdělku dosaženého školou nebo školským či vzdělávacím zařízením z užití školního díla podle odstavce 1.

ABSTRAKT

Cesta za novým dobrodružstvím, cesta, na které člověk nalezne sebe samého. Neustálé putování po cizích krajinách, objevování nového světa jen s batohem na zádech. Přítomnost v nás a krajině, bez starosti o budoucnost a bez vzpomínek na minulost. Můj koncept diplomové práce je založený na potřebě putovat krajinou. Variabilní oděvy v kolekci se svojí multifunkčností přizpůsobují potřebám cestovatele.

Klíčová slova: putování, variabilita, cesta

ABSTRACT

A journey to a new adventure, a journey where you find your real self. Neverending wandering throughout foreign landscapes, exploring a new world while carrying a backpack. The presence inside us and in the landscape, without future worries and past memories. The concept of my thesis is based on the need to wander through a landscape. Variable clothing from the collection adapts to a traveller's needs thanks to its multifunctionality.

Keywords: wandering, variability, journey

Děkuji vedoucí práce Mgr.art Marii Štranekové, Art.D za odborné vedení, konzultace a zpětnou vazbu v průběhu mé diplomové práce. Chtěla bych také poděkovat mému příteli, který mě podporuje a nesmírně mi pomáhá. V neposlední řadě chci poděkovat mému tátovi, který mě vždy vedl k tomu, abych dělala to, co mě baví, vždy mi věřil a podporoval mě.

Motto:

„Ničím se neznepokojuj, ničím se nermuť, všechno pomijí. Bůh se ale nemění. Máš-li v srdci Boha, nic Ti nechybí, jeho láska stačí.“

svatá Terezie z Ávily

Solvitur Ambu lando“- „Vyřeší se to chůzí“

svatý August

Prohlašuji, že odevzdaná verze diplomové práce a verze elektronická nahraná do IS/STAG jsou totožné

OBSAH

ÚVOD.....	10
I TEORETICKÁ ČÁST.....	11
1 NA CESTĚ.....	12
1.1 VÝVOJ VOLNOČASOVÉHO ODĚVU	13
2 OUTDOOROVÁ MÓDA.....	15
2.1 VÝVOJ OUTDOOROVÉHO ODĚVU.....	15
2.2 CESTA JAKO ŽIVOTNÍ STYL	16
2.3 OUTDOOROVÝ POUTNÍK VE SVĚTĚ.....	21
2.3.1 Patagonia	21
2.3.2 X – Bionic	23
2.3.3 Fjällräven.....	24
2.3.4 White Moutaineering	25
2.4 OUTDOOROVÝ POUTNÍK U NÁS	26
2.4.1 Tilak	27
2.4.2 High Point	28
2.4.3 Hannah	29
3 NOVÉ MATERIÁLY.....	30
3.1 GORE-TEX	30
3.2 MIKRO A NANO VLÁKNA	31
3.2.1 Nanofront	31
3.3 NANOMEMBRANE.....	31
4 MUKTIFUNKČNÍ ODĚV.....	33
4.1 VÝVOJ MULTIFUNKČNÍHO ODĚVU.....	33
4.2 MULTIFUNKČNOST DNEŠKA	37
4.3 MULTIFUNKČNOST V ČESKÉ REPUBLICE	40
5 PŘÍRODNÍ POUTNÍK.....	44
5.1 URBAN NOMÁD	45
5.2 MORI STYL	46
5.3 POST APOKALYPTICKÝ STYL.....	47
6 POUTNICTVÍ VE SVĚTOVÉ MÓDĚ.....	48
6.1 LUCY ORTA.....	48
6.2 BARBARA I GONGINI.....	49
6.3 ACRONYM	50
6.4 VEXED GENERATION‘S.....	51
6.5 CP COMPANY.....	52
II PRAKTICKÁ ČÁST	53

7	KOLEKCE NA CESTĚ	54
7.1	POUŽITÉ MATERIÁLY	55
7.2	BAREVNOST	55
7.3	POPIS KOLEKCE	56
7.3.1	Dlouhé šaty/halenka	56
7.3.2	Dlouhé šaty/tričko s kapucí	58
7.3.3	Dlouhé šaty/krátké šaty/tunika	59
7.3.4	Tričko s dlouhým rukávem /krátkým rukávem /kapucí/tunika	61
7.3.5	Šaty/tričko s límcem/kapucí/sukně	64
7.3.6	Bunda/s kapucí/sukně.....	66
7.3.7	Plášť/ bunda.....	70
7.3.8	Kalhoty a kraťasy	71
III	PROJEKTOVÁ ČÁST	73
8	INSPIRACE	74
8.1	MOODBOARD	74
8.2	ILUSTRACE	74
9	FOTODOKUMENTACE	75
	ZÁVĚR	89
	SEZNAM POUŽITÉ LITERATURY	90
	SEZNAM POUŽITÝCH SYMBOLŮ A ZKRATEK	93
	SEZNAM OBRÁZKŮ	94
	SEZNAM PŘÍLOH	96

ÚVOD

Život člověka se vyznačuje hledáním. Hledáním správného oboru, školy, zaměstnání, pravého náboženství, životní cesty. Hledáním podstaty života. Stejně tak i já ve svém životě často hledám a snažím se nalézt ty správné odpovědi na mé otázky. Hledám správné cesty v oděvu, jeho tvarování, siluety, správné variabilitě. Ne vždy naleznu správné odpovědi. Přesto, zdá se mi, je hledání podstatou mého života. Protože když si stále klademe nové otázky, můžeme se na cestě k odpovědi něčemu přiučit a nalézt sami sebe.

Cestování je součástí mého života a součástí mého hledání. Nalezla jsem to vzrušení při poznávání nových a neznámých krajin. Jakou zemi navštívím, se pro mě stalo druhořadé, nejdůležitější je plně prožít jinou kulturu a krajinu všemi smysly. Poznání při cestování se mi stalo vášní. Již mi nestačí jet na jedno místo, strávit zde několik dní a otočit se domů. Pravé dobrodružství začíná teprve, když mohu spát pod stanem, vařit si večeři v kotlíku a druhý den vyrazit jiným směrem k obzoru, který mě láká. Pravé cestování je pro mě cesta s batohem na zádech a mnoha kilometry v nohách. Cesta, při níž se člověk zaposlouchá do svého nitra a objeví svoji podstatu, při níž nezbyvá než vnímat přítomný okamžik a být v souladu s okolím.

Při mých cestách pro mě bylo vždy složité se sbalit. Jak si s sebou mohu vzít to nejnütnější, aby k sobě vše ladilo a přesto to nezabíralo mnoho místa? Proto je pro mě tato diplomová práce kolekcí, kterou tvořím pro své poutní cesty. Důležité je pro mne mít na cestách mnoho variant oděvu, které přesto zabírají malé množství v batohu.

I. TEORETICKÁ ČÁST

1 NA CESTĚ

Proč se lidé rozhodnou cestovat a vydat se tím napospas nepohodlí a neznámým podmínkám? Lidé často cestují kvůli práci, týdennímu odpočinku nebo poznávání nového. Motivací je mnoho. Psycholog Gray ve své teorii popisuje dva hlavní motivy k cestování – „wanderlust“ a „sunlust“. Wanderlust vyjadřuje touhu dostat se ze všedního a známého na neznámé místo. Sunlust vysvětluje Gray jako touhu navštívit konkrétní místo, které nám nabízí jiné podmínky než ty, které známe z vlastního prostředí.¹ Sunlust tedy odráží přání pobýt u moře nebo vidět pyramidu v Egyptě. Wanderlust vyjadřuje samotnou touhu někam vycestovat – procestovat celý svět nebo se stát nomádem. Tuto teorii jednoduše vyjádřil Alain de Botton v knize „Umění cestovat“: *Cestováním vyjadřujeme naše představy o tom, jak by mohl vypadat náš život osvobozený od nudných každodenních starostí.*²

Fenomén cestování se dnes velmi rychle rozvíjí a stává se životním stylem mnoha lidí. Stále více lidí se řadí k tzv. „globálním nomádům“, lidé cestující z jedné země do druhé, aniž by měli trvalé bydliště nebo zaměstnání. Globální nomádi takto žijí pro získání zkušeností, štěstí a pohody. Pracují, když je potřeba a jejich práce se většinou zaměřuje na IT služby, výuku nebo řemeslné práce. Kromě nezávislých cestovatelů se termín užívá i pro poutníky, migranty a tzv. třetí kulturu dětí (vysoce mobilní děti).

To, že si dnes ceníme samotného procesu cestování, tedy putování, které není podmíněno přímo dosažením určitého cíle, má podle kritika Raymonda Williamse svůj původ v zásadním posunu citění.³

„Koncem osmnáctého století se instinkt spřízněnosti přesouvá ze sdílení života společenství na postavení tuláka. Tak se nezbytná odloučenost, mlčení a osamělost stávají nositelem přirozené pospolitosti proti tvrdosti, chladnému odříkávání a sobeckému pohodlí obyčejné společnosti.“⁴

¹ Psychologie cestování: motivace. *Katka cestuje* [online]. 2013 [cit. 2017-01-20]. Dostupné z: <http://www.katkacestuje.cz/2015/11/psychologie-cestovani-motivace.html>

² DE BOTTON, Alain. *Umění cestovat*. 2010. ISBN 978 80 87162 92 7

³ DE BOTTON, Alain. *Umění cestovat*. 2010. ISBN 978 80 87162 92 7

⁴ WILLIAMS, Raymond. *The country and the city*. London: Hogarth Press, 1993. ISBN 0-7012-1005-2.

1.1 Vývoj volnočasového oděvu

Pro cestování dnes slouží mnohé druhy volnočasového oděvu, který se často vyskytuje i v každodenním odívání. V této práci se však zabývám konkrétním typem cestování – a to je putování. Pro poutní cesty či jen procházky přírodou vznikl na dnešním trhu dosti žádaný segment – outdoorový oděv.

Ke vzhledu dnešnímu outdoorovému oděvu předcházela desetiletí vývoje oděvu pro aktivně trávený volný čas. Tento vývoj souvisí se vznikem sportovního oděvu, který měl své pomalé začátky v 17. – 18. století. Sportovní oděv byl v té době více uvolněný než každodenní soudobý šat, přesto měl však k pohodlnosti dnešního aktivního ošacení daleko.

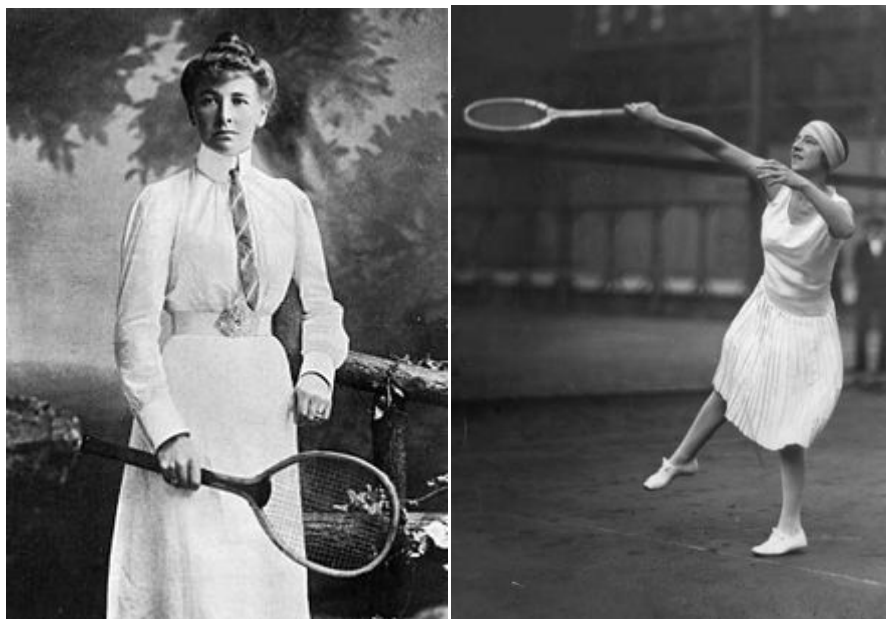
Většího rozmachu se sportovnímu oděvu dostalo ve dvacátých letech 20. století. Bezesporu k tomu přispěla poválečná nálada, kdy se lidé chtěli vymanit z nedávných útrap a volný čas trávili sportem a zábavou.

Jedním z velkých posunů ve stylu sportovního odívání přinesl tenis. První polokošili si pro sebe zhotovil v roce 1933 francouzský tenista Jean René Lacoste. Lacoste se inspiroval tvarem pravé polokošile, kterou nosili hráči póla. Polokošile měla okamžitý úspěch a ihned se stala oblíbeným kouskem i u dalších sportovních aktivit.⁵

Tenis přispěl k vývoji sportovního oděvu i v dámském šatníku. Tenistka Suzanne Lenglenová zavedenou blůzu, kravatu a dlouhou sukni nahradila úborem od Jeana Patoua. Model Patoua tvořily šaty s krátkým rukávem a plisovanou sukni v duchu soudobého stylu *la garconne*.⁶ Tento úbor ihned kopírovali další hráčky tenisu. Sportovní oděv se tak začal postupně vymaňovat z kánonů každodenního odívání.

⁵ ROETZEL, Bernhard a Ludmila KYBALOVÁ. *Opravdový gentleman: tradice, noblesa, styl*. Vyd. 1. Praha: Slovart, 2001, 357 s. ISBN 80-720-9228-6. s. 314

⁶ STEVENSON, NJ. *Kronika módy: Kdo udává tón - nejslavnější modely, módní ikony a návrháři*. Praha: Fortuna Libri, 2011. ISBN 9788073215705.



Obr. 1 Porovnání – tenisový úbor z r. 1900 (vlevo) a 1930 (vpravo)

Ve třicátých letech 20. století byla uzákoněna dovolená, díky čemuž začali lidé trávit mnohem více času v odlehlých destinacích. V tomto období posunuli američtí návrháři Bonnie Cashin, Claire McCardellová a Vera Maxwell oděvy pro cestování, volný čas a sport do nových kvalit. Cashin například navrhla kabát s integrovanou kabelkou. Maxwell vytvořil sako s vestavěnými taškami namísto kapes. Takové oděvy byly koncipovány jako městské nástroje, které se rozšířily do nositelných zavazadel.⁷

Tyto drobné posuny ve sportovním, ale i volnočasovém odívání položily základy pro vývoj nového oděvního typu, jakým je outdoorové oblečení.

⁷Activewear. *Love to know* [online]. [cit. 2017-04-26]. Dostupné z: <http://fashion-history.lovetoknow.com/clothing-types-styles/activewear>

2 OUTDOOROVÁ MÓDA

Outdoorový oděv se vytváří pro venkovní a fyzicky náročné aktivity. Je uzpůsoben pro nepříznivé a proměnlivé počasí. K zajištění naprostého pohodlí a ochraně nositele slouží správné využití oděvních vrstev. První vrstva outdoorového oděvu má odvádět vlhkost od těla. Druhá vrstva slouží k izolaci tepla a třetí chrání spodní vrstvy před nepřízní počasí jako je sníh a déšť.

2.1 Vývoj outdoorového oděvu

Outdoorový oděv se postupně vyčlenil ze sportovního oděvu. Jeho počátky souvisí s oblibou venkovních sportů v extrémních podmínkách, jako je horolezectví nebo lyžařství. K inovacím v outdooru bezpochyby přispěly i vynálezy pro armádu.

Bez vývoje nových materiálů by však vznik outdoorového oděvu nebyl možný. Do počátku 70. let byly oděvy pro venkovní aktivity vyráběny z přírodních materiálů. Pro získání vodě odolného oděvu začali výrobci namáčet materiály do vosku či tuku. Tato úprava však nebyla příliš trvanlivá a neposkytovala žádnou prodyšnost.

Veliký zlom v odvětví oblečení pro venkovní aktivity nastal na počátku 80. let díky patentovanému způsobu úpravy materiálů. Patent patřil Bobu Goreovi, který svůj vynález pojmenoval GORE – TEX. Technologie GORE – TEX produkuje materiál s vysokou porézností a velikostí pórů, která zastaví kapky vody, ale vodním parám umožňuje projít skrz. Tento vynález znamenal počátek moderního outdoorového oděvu.⁸

Materiálovou inovací minulého století v oblasti outdooru završil Yvon Chouinard, lezec a zakladatel značky Patagonia. Chouinard vytvořil izolační svetr s použitím syntetického vlákna, díky němuž velmi rychle usychalo. Později přišel Yvone s izolačním prádlem vyrobeným z polypropylenu, které neabsorbuje žádnou vlhkost. Značce Patagonia a Yvonu Chouinardovi vděčíme za vznik dnes zcela běžné třívrstvé ochrany.⁹

⁸ Outdoor clothing: A Brief History of Outdoor Clothing. *Go out project* [online]. [cit. 2017-04-25]. Dostupné z: <http://www.gooutproject.com/outdoor-clothing/history>

⁹ Outdoor clothing: A Brief History of Outdoor Clothing. *Go out project* [online]. [cit. 2017-04-25]. Dostupné z: <http://www.gooutproject.com/outdoor-clothing/history>

K dnešnímu vzhledu outdoorového oděvu přispěla i všeobecná obliba aktivního způsobu života v 90. letech. Aktivní oděv si našel svoji cestičku do běžného uživatelského šatníku. V této době se na oděvu začaly objevovat detaily, které pomáhaly přizpůsobit se změnám počasí. Patří sem bundy s kapucí, která se srolovala do límce, odnímatelný límec a rukávy. Mezi běžné detaily se zařadilo stahování okolo krku, pasu a u rukávů. Aktivní oděv se stal součástí každodenního módního slovníku, stejně jako větruvzdorné bundy, suchý zip a magnetické zapínání. Designér Maharishi upevnil tyto krejčovské detaily ve světě módy díky své kolekci z roku 1990, ve které pracoval mimo jiné s militaristickými prvky.¹⁰

2.2 Cesta jako životní styl

Odvětví aktivního životního stylu vyplnily mnohé značky, které spojují přírodní prostředí a funkční design. Rozdílný design mezi outdoorovým oděvem a městským stylem se postupně začíná prolínat. Mnohé značky však tuto hranici nepřekročily a ani to není jejich cílem. Outdoor je spojován s odolností, vysokou trvanlivostí a pohodlím oděvu, funkční vlastnosti nevyjímaje. Tyto prvky se ale nepropojují s městskou architekturou každodenního života.



Obr. 2 Bunda Moncler

¹⁰Activewear. *Love to know* [online]. [cit. 2017-04-26]. Dostupné z: <http://fashion-history.lovetoknow.com/clothing-types-styles/activewear>

Moncler je jedna z mála značek, které se podařil přechod produktu - bundy Moncler určené původně k extrémnímu horolezectví - k ovládnutí světa módy.¹¹ Dnes pérová bunda patří neodmyslitelně k zimním kouskům volnočasového šatníku.

Funkční vlastnosti outdoorového oděvu nespočívají jen v nepromokavosti a prodyšnosti. Funkce oděvů dostávají širší význam díky inovátorskému přístupu designérů, novým materiálům a technologiím. Nové materiály umožňují vytvářet nové tvarosloví oděvu, čímž oděv překračuje dosud poznané hranice.

Se zdokonalením běžných produktů přišla na trh firma Solz, která vytvořila batoh a tenisky pro cestovatele. Batoh má zabudovaný solární panel, ten nabíjí univerzální baterii. Baterie se dá připojit na většinu adaptérů. Uvnitř se nachází i vypolstrovaná kapsa pro notebook nebo tablet. K batohu patří vak na Solz obuv. Tenisky jsou lehké a velmi pružné. Dají se snadno srolovat do malého a lehce přenositelného tvaru.



Obr. 3 Batoh a tenisky Solz

Britské módní duo Vexed Generation vyřešilo problémy moderního života pomocí nejnovějších textilií. Materiály pro regulaci teploty, využívané pro sportovní oblečení, tato značka začlenila do zimních pláštěů a ukončila tak potřebu objemného vrstvení. Díky použití materiálů s fázovou změnou jako je Outlast, vytvořila Vexed Generation oděvy, které mohou fungovat jako osobní termostaty. Drobné parafinové kapsle zabudované v látce se rozšiřují, když teplota těla stoupá tak absorbují teplo. Jakmile teplota těla klesne pod 37 ° C, dochází k aktivaci a kapsle uvolňuje teplo, které před tím uložila. Díky udržování střední

¹¹ ROCCA, Federico a Erika FAULOVÁ. *Legendy módy: 20 ikon, které změnilly dějiny odívání*. Praha: Slovart, 2013. ISBN 978 80 7391 784 5.

teploty v měnícím se klimatickém prostředí vytvořila Vexed Generation komfortní zónu pro uživatele.¹²

Vexed Generation a jimi podobné značky naplňují svými vynálezy požadavky zákazníků. Lidé si přejí praktičnost, pohodlí a funkčnost zařadit do svých každodenních šatníků. Není proto divu, že se mnozí z návrhářů přiklánějí k inspiraci outdoorovým oděvem. Znázornění cestovatele u těchto designérů ovšem zůstává v čistě inspirativní formě. Tvůrci se drží svého rukopisu. Kolekce se svojí funkčností a technickými detaily nevyrovňají značkám, které se na toto odvětví soustřeďují – těmto značkám se budu podrobněji věnovat v další kapitole. Avšak díky přístupu světových designérů, vznikají moderní street stylové oděvy s praktickými prvky řešícími život ve městě.

V kolekci z roku 2013 značky Topman Design je viditelná inspirace horolezci. Objemné parky a volné nohavice zakasané do vysokých bot znázorňují dobrodruha. Dojem outdooru zjemňují elegantní pánská saka doplněná batohy. Sportovně laděné obleky, hodící se jen do městských ulic jasně určují styl Topman Designu. Vynikající jsou praktické a vtipné detaily na batozích, které mají kapsu pro kompas a láhev na vodu, místo se najde i pro Ipod.

¹² Activewear. *Love to know* [online]. [cit. 2017-04-26]. Dostupné z: <http://fashion-history.lovetoknow.com/clothing-types-styles/activewear>



Obr. 4 Topman Design, 2013

Alexandr Wang je jedním z návrhářů, který sportovní a praktické prvky zařazuje do svých kolekcí zcela běžně. Ve své dámské kolekci pro podzim 2014 se odkázal na lov, horolezectví a jiné outdoorové sporty, přesto si kolekce zachovala městský vzhled. Wang pracoval s myšlenkou oděvu jako přenosného zavazadla. V tomto duchu aplikoval na první modely kapsičky pro tablet, rtěnku, notes, chytrý telefon aj. V kolekci se objevily i objemné, nadýchané bundy, tolik připomínající venkovní styl. Podzimní kolekce je z mého pohledu velmi povedená. Wangovo znázornění „prenosného zavazadla“ je provedeno nenásilnou a nositelnou formou. Návrhářů, kteří se soustředili na tuto problematiku je mnoho, stejně jako způsobů řešení a znázornění na oděvu. Wang představil svoji komerční a velmi elegantní verzi.



Obr. 5 Alexander Wang, podzim 2014

Italská návrhářka Miuccia Prada se tématu cestování dotkla hned ve dvou nedávných kolekcích. Poprvé téma zpracovala v dámské kolekci ready to wear pro podzim 2016. Prada znázornila ženu – tulačku, která stále cestuje. Miuccia kolekci vysvětlila jako pochopení ženy samotné. O vrstvení kolekce se návrhářka vyjádřila takto: „I thought of it as like someone who has all the clothes she’s ever had on the floor in front of her in the morning, and she must choose how she’s going to assemble herself.”¹³

V pánské kolekci pro jaro 2017, zobrazila Prada pravého cestovatele. Tato kolekce, kde se objevují i dámské modely, je synonymem outdooru. Prada pracovala s jistou dávkou ironie, charakteristické pro její tvorbu. V kolekci jsou vidět objemné batohy, baterky a láhve na vodu visí na krku jako doplňky. Po materiálové stránce Miucca kombinuje staré a nové technologie. Bundy z technických materiálů jsou v souladu s bavlněnými košilemi či pletenými svetry, které odkazují na dobu, kdy funkčnost byla teprve budoucností. Podobně jako Topman Design narušuje Prada sportovně laděnou kolekci pánskými saky, čímž určuje hranici aktivním prvkům v této značce. Bez ohledu na tyto městské kousky se Prada dle mého názoru pohybuje přesně na pomezí sportovní a městské módy.

¹³ Prada: fall 2016 ready to wear. *Vogue* [online]. Milan: Condé Nast, 2016 [cit. 2017-04-28]. Dostupné z: <http://www.vogue.com/fashion-shows/fall-2016-ready-to-wear/prada>



Obr. 6 Prada, jaro 2017

Designér Giorgetti značky MSGM propůjčil svoji inspiraci pro kolekci na jaro 2017 sportu. V jinak spíše romantické kolekci, plné volánu se objevují i modely s detaily, které přísluší aktivnímu segmentu. Giorgetti využil stahování, kterým oděv pokrýl. Stahování tak mění siluetu šatů a vytváří bohaté řasení.

2.3 Outdoorový poutník ve světě

Poutníci cestují v různorodém oblečení. Nejběžněji užívaným oděvem je bezesporu outdoorový. Outdoorové výrobky jsou dnes vypracované do nejmenších detailů, z perfektních funkčních materiálů a pohodlných střihů. Outdoorový segment je zaměřen na sportovní design a funkčnost. Na světovém, ale i našem trhu je obrovské množství značek věnujících se outdoorovému oděvu. V této kapitole zmiňuji jen některé, které mě zaujaly svojí tvorbou a přístupem.

2.3.1 Patagonia

Americká outdoorová firma založená Yvonem Choicardem v roce 1973. Značka stála u zrodu moderního outdoorového oděvu a do dnes vytváří nové trendy především v oblasti technologie a funkčnosti (*viz kap. 2.1*). Z designérského hlediska pro mě Patagonia není příliš zajímavá, avšak z hlediska její historie a vývoje si udržuje přední příčku průkopníků a inovátorů.

Choicard se díky své oblibě v horolezectví věnoval tomuto odvětví již v roce 1957, kdy začal prodávat ručně kovanou horolezeckou výstroj. V roce 1970 Choicard využíval při lezení košile, které se používaly pro rugby. Košile měly vysoký límec, ten chránil krk před řezáním lana do krku. Tento produkt Yvone upravil a zavedl jej ke svému zboží, výrobek se okamžitě stal nejprodávanějším. V průběhu svého působení se firma potýkala s různými obviněními zpochybňující její reputaci, jako například žaloby v 90. letech zaměřené na malou kvalitu horolezecké výstroje. Patagonia se snaží svojí současnou činností napravit pověst, v posledních letech se zaměřila na recyklaci. Od letošního roku mají například zákazníci možnost vrátit použitý oděv, který firma vypere, opraví a znovu prodává na internetových stránkách „Worn Wear“. Recyklaci značka zaměřuje i na vyráběné materiály jako nylon, polyester a vlna nebo na kachní a husí peří, které získává z polštářů a ložního prádla. Mezi další ekologické tendence se řadí výroba oděvů z konopí, organické bavlny a šetrné postupy při výrobě, které příliš nezatěžují životní prostředí. Díky zavedení ekologicky šetrných postupů a recyklaci se Patagonia stále řadí mezi nejmodernější firmy ve vývoji nových materiálů a technologií. Firma také nadále inovuje funkční materiály. Chlubit se může například technologií Polygiene, která poskytuje trvalou kontrolu zápachu zastavením růstu bakterií v tkanině. UPF technologie zase slibuje ochranu pokožky před slunečním zářením.¹⁴

Patagonia soustřeďuje své outdoorové výrobky také na horolezectví, surfování, lyžařství či rybaření a to nejenom v oblasti oděvů, ale i ve vybavení pro tyto aktivity. Je vidět, že vývoj značky je zaměřen převážně na funkčnost materiálů a technologii. Design výrobků je uzpůsoben široké škále zákazníků. Vyznačuje se jednoduchostí s drobnými barevnými detaily či zajímavými potisky.

¹⁴ Materials and technologies. *Patagonia* [online]. [cit. 2017-05-10]. Dostupné z: <http://www.patagonia.com/materials-tech.html>



Obr. 7 Patagonia

2.3.2 X – Bionic

Švýcarská značka soustřeďující se na oděvy pro cyklisty, běžce, lyžaře a outdoorové nadšence. V roce 2000 se řadila k jedněm z mála firem, které přizpůsobili výrobě svůj vysoce vědecký přístup. Prvním výrobkem byly ponožky následované inovativní bundou. Filozofie X – Bionic je založena na poučení se z přírody. Generální ředitel profesor Bodo W. Lambertz proto soustřeďuje veškerý výzkum na faunu a flóru a přizpůsobení oděvu k tomuto prostředí. Z technologického hlediska se značka sama řadí k leteckému průmyslu, nežli ke sportovnímu oblečení. Využívá high – tech výzkumy a inovativní materiály. Firma získala mnohé ocenění za inovativní design, technologie a šetrnost k životnímu prostředí.¹⁵ Design značky odráží zaměření na technologie. Oděvy jsou anatomické, působí až aerodynamicky. Každá část, předěl a změna materiálu na oblečení mají svůj účel. Pro lepší padnutí a funkčnost využívá firma grafické předěly za pomoci odlišné barevnosti, tvary kopírují tělo. Mnohé technické a krejčovské detaily jsou do jednotlivých kousků vloženy s nenápadností. K jedné z mála technických inovací patří porty umístěné v oděvech, které změní proudění vzduchu pod povrchem oděvu a patentovaným řešením chladí tělo. X – Bionic také vytvořila jedinečnou membránu, která přenáší energii zpět do zadní části, místo použití materiálu absorbující pot.

¹⁵ Company: History. *X-Bionic* [online]. [cit. 2017-05-10]. Dostupné z: <https://www.x-bionic.com/en-de/company/history>



Obr. 8 X – Bionic

2.3.3 Fjällräven

Název vychází ze švédštiny a je výrazem pro „arctickou lišku“. Značka s více jak padesátiletou tradicí, od počátku zaměřená na outdoorový segment s kvalitním oblečením a dobrými batohy. Již v roce 1950 vyvinul Ake Nordin rám batohu, který nositeli pomohl lépe rozmístit jeho váhu. Batoh položil základ pro vývoj značky, kterou Nordin založil o deset let později. Stejně jako jiné outdoorové firmy se i Fjällräven zaměřuje na inovaci materiálů a technologií, za které získala mnoho ocenění. Firma se specializuje nejen na výrobu oděvů, ale i stanů, spacáků a jiného outdoorového vybavení. Značka se pro výrobu a design svých produktů inspirovuje v přírodě. Své produkty sami zkouší přímo v náročném terénu, díky čemuž získávají nové nápady na vylepšení výrobků. Ke zdokonalení oděvů využívá firma i zpětnou vazbu svých zákazníků.¹⁶ Design značky je „zálesácký“, zaměřený na přírodu. Mezi klasické výrobky se zařadila Grónská bunda, batoh Vidda Kanken nebo Down jacket – všechny tyto kousky jsou vytvořeny do přírody, avšak jejich design je často vidět i v ulicích města. Značka Fjällräven je příkladem postupného prolínání hranic mezi jednotlivými segmenty stylů. Outdoorový oděv je běžně nošen ve městě a jejich design v tomto prostředí funguje. O prolínání outdooru do města a především o značkách, které úmyslně vytvářejí tento design, se podrobněji rozepíšeme v poslední kapitole.

¹⁶ About Fjällräven. *Fjällräven* [online]. [cit. 2017-05-10]. Dostupné z: <https://www.fjallraven.com/about-fjallraven>



Obr. 9 Fjällräven

2.3.4 White Mountaineering

Mladá značka, jejíž počátek se datuje do roku 2006 v čele s japonským návrhářem Yosuke Aizawa. V outdoorovém světě se značka vymyká svým designem, který prezentuje na pařížském fashion weeku. Přesto, že White Mountaineering patří k jedněm z mála outdoorových firmám, které se prezentují na prestižním „týdnu módy“, své výrobky zaměřuje čistě pro venkovní aktivity. Koncept White Mountaineering je založen na tvorbě designového outdoorového oděvu se všemi jeho praktickými prvky a propracovanou technologií. Třebaže některé linie mohou působit více street stylově nežli sportovně, všechny kolekce jsou vyvinuty čistě pro venkovní aktivity. White Mountaineering vytváří své linie z funkčních materiálů, nejčastěji z Gore-texu. Návrhář se často inspirovuje vojenskými prvky. Koncept kolekcí zasazuje většinou do nepříznivého a náročného prostředí. K inspiracím tedy patří lidé žijící v horách nebo putovníci pouští. První práce Aizawy jsou prochnuty retro stylem s odkazy na 60. léta. Pletené svetry s geometrickými vzory, kárované bundy se záplatami nebo oversize pletené vesty v kombinaci s jednoduchou siluetou, dává možnost návratu ke starým časům, kdy poutníci ještě neznali funkčnost materiálů. V linii „Průzkumníci“ z roku 2010 kombinuje různé barvy, vzory, materiály a styly, které v konečném důsledku vytváří jednotnou kolekci. „Summertraining day“ z roku 2013 vychází z univerzitních sportů z 60. let. V této kolekci Aizawa svoji oblibu v retro stylu přiznal naplno, outfity ani tolik nepřipomínají outdoorový oděv jako spíše studentský styl s prvky z 60. let zato s materiály ze současnosti. Ve své poslední linii se designér odklonil od svého klasického stylu a vytvořil kolekci, kde se retro vzhled téměř neobjevuje. Hlavním tématem byli záchranáři, armáda a policisté, kteří každodenně čelí nebezpečným

situacím. Bundy pokryté kapsami, svetry s alpským vzorem nebo QR kódem, potisk se skládaný z drobných větviček dělá z White Mountaineering nejenom outdoorovou, ale také designově propracovanou značku.



Obr. 10 White Mountaineering

2.4 Outdoorový poutník u nás

V České republice je okolo 40 firem specializujících se na outdoorové oblečení. Firmy plně pokrývají poptávku českých zákazníků. Otázka sportovního oděvu se u nás stává poněkud choulostivá z pohledu nošení uživatelů. Outdoor je totiž viděn běžně v ulicích, aniž by se jeho nositelé chystali na výlet do přírody. Domnívám se, že čeští nositelé spíše upřednostňují pohodlí před designem, který pro ně není natolik prioritní. Komunita lidí zajímavých se o design je v převážné většině velmi kritická k této tendenci. Musím říci, že názorově do této skupiny patřím. Na našem území zatím není běžné designové propojení outdoorového oděvu s městským stylem. Avšak myslím si, že výrobky pouze s prvky aktivního volnočasového oděvu, které jsou určeny do přírody, do městského prostředí nepatří. Proto jsem se rozhodla zaměřit svoji kolekci tak, aby mi vyhovovala v jakémkoli prostředí.

Mezi designem outdoorových oděvů, které jsou stylové i ve městě a designem oděvů, které jsou v tomto prostředí nevyhovující je velmi tenká hranice. V této podkapitole uvá-

dím příklady českých značek, jejichž design patří z mého pohledu k těm povedenějším a těch, které mne svými produkty příliš neoslovily.

2.4.1 Tilak

Česká firma, která vznikla v podhůří Jeseníků má své obdivovatele i v zahraničí. Zakladatelem značky je Roman Kamler, který začal svoji kariéru již v roce 1986 pod firmou KAMM. Zpočátku vytvářel podomácku vyráběné péřové spacáky, jejichž výrobou započala svoji kariéru nejedna česká outdoorová značka. (Pozn.: Tato potřeba vznikla z nedostatku outdoorového vybavení na našem území za dob socialismu.) V 90. letech se Kamler vrhl navýrobu sportovních a outdoorových bund. V roce 1993 započala spolupráce se společností Gore-tex, což vedlo k nynějšímu úspěchu Tilaku. Značka dává důraz na detail a funkčnost. Jednotlivé prvky a komponenty odebírá z různých koutů světa, což také zapříčiňuje vyšší cenovou relaci výrobků, na kterou nejsou čeští zákazníci zvyklí. Tilak je díky tomu známější v zahraničí nežli na našem trhu. Značka v českém zázemí oděvy vyrábí a inovuje, avšak design je tvořen za našimi hranicemi. Návrhy zpracovává designéřské studio Acronym (*viz kap. 6.1.2*) se sídlem v Mnichově.¹⁷ Studio propůjčuje firmě nadčasový, basicový design, který je odlišný od vzhledu českého outdooru. K charakteristickým kouskům se řadí bunda Raptor nebo Odin, která je vyrobená z hustě tkané bavlny Ventile, materiálu vyvinutého pro letce za druhé světové války. Aktuální kolekci „Poutník“ vypracovalo české studio BOA. „Poutník“ vznikl na základě úspěchu Tilaku v Japonsku, kde si outdoorové výrobky oblíbili děti ulice. Původně kolekce zaměřená na japonský trh jistě naplnila požadavky i českých zákazníků.

Poutník je městská kolekce, která plní veškeré požadavky aktivního volnočasového oděvu. Díky svému designu se kolekce vymyká z řady běžných outdoorových produktů na našem trhu. Poutník dle mého názoru splňuje požadavky k propojení outdoorového oděvu a městského stylu, který v České republice tolik chyběl. Za kolekci získala Boa nominaci na Czech Grand Design za Výrobce roku. Studio Boa hovoří o kolekci takto: *„Celý koncept je postaven na kombinaci minimalistického designu s výjimečnými vlastnostmi nejkvalitnějších materiálů a technologií, které vyžadují bezchybné zpracování. Preciznost, kvalita*

¹⁷ Články. *Tilak* [online]. Tilak, 2016 [cit. 2017-05-10]. Dostupné z: <http://www.tilak.cz/cs/clanky>

*a promyšlený design zaručují maximální uživatelský komfort. Celá kolekce vzniká od návrhu až po realizaci v České Republice.*¹⁸



Obr. 11 Kolekce Poutník od BOA design

2.4.2 High Point

Outdoorová značka založená v roce 1992 bratry Zikmundem a Zdeňkem Schwarzkopfovými. Podobně jako tomu bylo u zakladatele značky Tilak i bratři Schwarzkopfovi nejdříve začínali s výrobou spacáků. Postupně se firma rozšířila a svoji výrobu zaměřila i na bundy a jiné outdoorové vybavení. V roce 2003 High Point expandoval do zahraničí, avšak veškeré výroba dodnes zůstává v České republice. Firma vytváří oděvy pro turisty, horolezce, ale i sportovce. V současnosti se nejvíce zaměřuje na membránové a expediční vybavení.¹⁹ Výrobky jsou designované čistě pro venkovní účely. Technicky vypracované oděvy s geometrickým členěním se řadí mezi outdoorovou klasiku, kterou si spojují s českým

¹⁸ Poutník. *Boa design* [online]. 2016 [cit. 2017-04-30]. Dostupné z: <http://www.boadesign.cz/galerie/poutnik/>

¹⁹ Firma: *Historie. High Point* [online]. 2017 [cit. 2017-05-10]. Dostupné z: <https://www.highpoint.cz/firma/historie.html>

designem. K jednodušším a pro mě estetičtějším produktům patří basicové kousky s jemnými barevnými detaily.

2.4.3 Hannah

Firma pod záštitou Hany Zachariášové vznikla v roce 1991. Obliba k horolezectví a zmiňovaný nedostatek outdoorového vybavení dovedl Zachariášovou k založení značky Hannah. Značka se zaměřuje nejenom na outdoorové vybavení a oděvy, ale také na sportovní segment. Hannah spolupracuje s dalšími firmami na zdokonalení technologie a odolnosti výrobků. Ve spolupráci s japonským výrobcem například vyvinuli membránu Climatic.²⁰

Firma se podle mého názoru řadí k outdoorově známým firmám především díky expedičním stanům a dalšímu vysoce náročnému outdoorovému vybavení. Jednoduché oděvy bez rušivého členění nebo výrazné kombinaci barev pro mě nejsou nijak inspirativní, avšak řadí se bezpochyby k oblíbenějším outdoorovým kouskům.



Obr. 12 Produkty Hannah

²⁰ O společnosti. *Hannah* [online]. Hannah Czech, 2017 [cit. 2017-05-10]. Dostupné z: <http://www.hannah.cz/o-spolecnosti>

3 NOVÉ MATERIÁLY

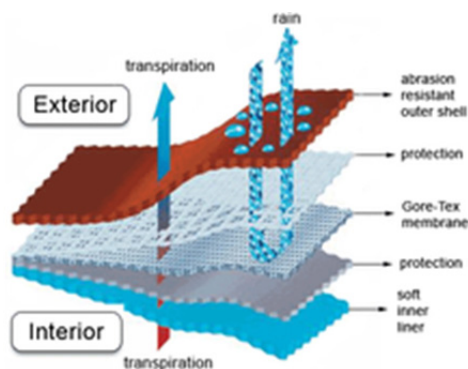
Outdoorový oděv je neodmyslitelně spjat s funkčními materiály. Pohodlí člověka je podpořeno tzv. nepropro materiály, tedy nepromokavými (nepro) a prodyšnými (pro).

Ve své kolekci jsem se rozhodla použít funkční materiály, pro větší pohodlí nositele a jeho ochranu před proměnlivými vlivy počasí. V této kapitole se tedy věnuji inovativním materiálům, jejichž vznik posunul vývoj kupředu a umožnil rozvoj nejnovějších technologií.

Nové materiály a vývoj nových technologií hrají hlavní roli v udávání směru módy. V celé historii odívání bylo vytvořeno mnoho tvarových a stříhových variací, kterými zamíchalo hlavně proměnlivé 20. století. Dalo by se říci, že v módě bylo již vše vymyšleno. Díky vývoji v oblasti materiálů a technologií se ale otevřeli nové možnosti.

3.1 Gore-tex

Gore-tex je v dnešní době již překonanou technologií zpracování materiálu. Jak již bylo řečeno, zasluhuje se o vznik outdoorového oděvu. Přestože je tato technologie jedna z prvních v oblasti funkčních materiálů, stále se řadí mezi jedny z nejužívanějších.



Obr. 13 Gote-tex

Gore-tex je prodyšný, voděodolný laminát patentovaný Bobem Gorem v roce 1980. Gore membrána je laminována na povrchu nejčastěji nylonem, který je utěsněn roztokem – ten poskytuje membráně jak voděodolnost tak prodyšnost.²¹ Gore-tex membrány chrání také proti větru. Membrána v Gore-texu obsahuje milion mikroskopických pórů menší

²¹ HALLETT, Clive a Amanda JOHNSTON. *Fabrics for sashion: The complete guide*. London: Laurence King, 2014. ISBN 978 1 78067 334 9.

než kapky deště, čímž vytváří bariéru pro tekutinu. Póry jsou ale větší než vlhkost páry, což vytváří prodyšnost.

Sesterský produkt Windstopper užívá stejnou technologii. Materiály jsou prodyšné a větru odolné, ale ne zcela voděodolné.

3.2 Mikro a nano vlákna

Pro sportovní a aktivní oděv je polyester efektivní vlákno. Polyesterová vlákna jsou silná a neabsorbují vlhkost, jejich výroba je vhodná pro konečné úpravy vlákna jako nepromokavost a ohni – vzdornost. Vlákna mají nízkou absorpci, odolnost v tahu a jsou odolné vůči skvrnám.²²

Mikrovlákna a nanovlákna jsou nejčastěji vytvářena z polyesteru a směsí dalších umělých vláken. Mikrovlákno je velmi jemné vlákno, které je jemnější než 1 Decitex. Dokonce mohou být neviditelné okem.²³ Příze může být tkaná nebo pletená do jakékoli vazby. Tyto vlákna se vyznačují trvanlivostí, absorpcí, jsou rychleschnoucí – tím jsou výborné pro sportovní oděvy.

3.2.1 Nanofront

Japonská chemická společnost Teijin byla jedna z prvních ve vývoji nano vláken. Vlákna vyrábí od roku 2008. Nanofront je jemnější než lidský vlas. Užívá se na výrobu sportovního oblečení a ponožek.²⁴

3.3 Nanomembrane

Česká firma vytvořila membránu s unikátní nanovláknennou strukturou, která má více pórů než mikroporézní membrány. Autorem vynálezu je Roman Knížek, který na Nanomembrane pracoval ve své diplomové práci na Technické Univerzitě v Liberci. Nanomembrane je podobná lidské pokožce a díky tomu má vysokou paro-propustnost. Výrobek je navíc

²² HALLETT, Clive a Amanda JOHNSTON. *Fabrics for sashion: The complete guide*. London: Laurence King, 2014. ISBN 978 1 78067 334 9.

²³ HALLETT, Clive a Amanda JOHNSTON. *Fabrics for sashion: The complete guide*. London: Laurence King, 2014. ISBN 978 1 78067 334 9.

²⁴ HALLETT, Clive a Amanda JOHNSTON. *Fabrics for sashion: The complete guide*. London: Laurence King, 2014. ISBN 978 1 78067 334 9.

opatřen hydrofobní a olejofobní úpravou – Hydrophobic extreme. Při této úpravě se jednotlivá vlákna obalí tenkou vrstvou nanočástic. Výsledkem je tzv. samočisticí efekt. Takto je možno upravovat jak syntetické tak přírodní materiály. U použití Hydrophobic extreme se nepoužívá voda, tím nedochází k její kontaminaci a šetří se energie.²⁵

Nanomembranu lze laminovat v různých vrstvách, díky tomu dosahuje laminace odlišných výsledků. Nanomembrane má díky tomu širokou škálu využití a upravitelnou voděodolnost a paro-propustnost. Výrobky se uplatní v armádě, outdoorovém a sportovním oděvu, obuvi. Patentovaný způsob laminace umožňuje Nanomembrane kombinovat i s luxusními tkaninami.

Tato technologie se řadí mezi jednu z nejnovějších a nejmodernějších. Díky možnosti úpravy luxusních i přírodních materiálů se módnímu designu skýtají nové možnosti využití a zpracování funkčních materiálů.

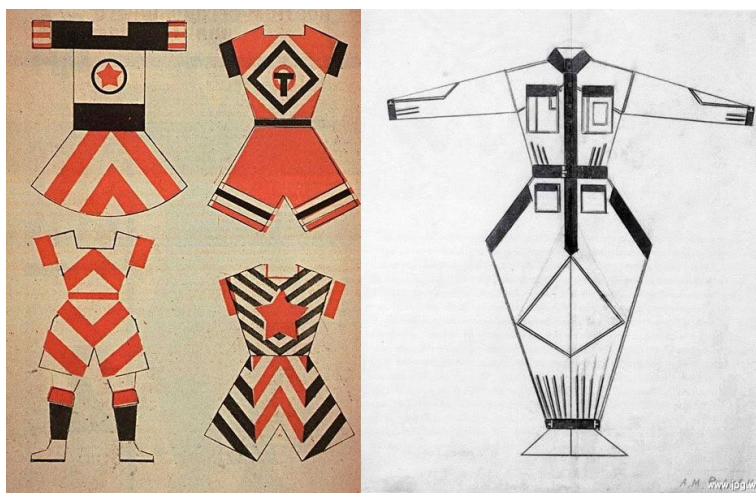
²⁵ Naše technologie. *Nanomembrane* [online]. Studium Tečka, 2017 [cit. 2017-01-23]. Dostupné z: <http://www.nanomembrane.cz/cs/technologie>

4 MUKTIFUNKČNÍ ODĚV

S multifunkčním oděvem se v oblasti městského outdooru a outdoorového oděvu setkáváme překvapivě často. V současné době je multifunkčnost oděvu žádaná, poskytuje zákazníkovi větší komfort a pohodlí. Vícerofunkční oděv je vytvářen pomocí inovativních střihů a nových materiálů, které oděvu propůjčují větší možnosti jeho využití. Samozřejmostí se v dnešní době stává také technologie. Propojení oděvu a technologií je nezadržitelný vývoj aktuálního společenského dění. Než se však dostaly ke slovu technologie, byly vytvořeny mnohé multifunkční oděvy pouze díky střihovému řešení.

4.1 Vývoj multifunkčního oděvu

K variabilnímu oděvu můžeme řadit již starověký šat, který byl často tvořen volnými pruhy látky, a jeho tvarování bylo docíleno teprve řasením. Oblékání oděvu sice mělo svá pravidla, avšak dalo by se říci, že díky různorodému tvarosloví lidského těla vždy vznikl nový vzhled.



Obr. 14 Ruský konstruktivismus

Univerzální oděv může být považován také za multifunkční, přičemž variabilita zde není chápána v jeho formě, ale v samotné univerzálnosti. Šat se tedy stává variabilním díky jeho univerzálnímu využití. Takovýto přístup nastolil konstruktivismus. Tento směr vznikl v Rusku po revoluci v roce 1917.²⁶ Konstruktivisté chtěli vytvářet módu pro masu – oděv

²⁶ VASIL'EV, Aleksandr. Russkaya moda: 150 let v fotografiach. Moskva: SLOVO, 2012, s. 211-213. ISBN 978-5-387-00513-8

univerzální pro jakoukoli příležitost. Důležitá byla funkčnost. Navrhovali například pánské bundy s vyměnitelnou podšívkou.²⁷

Mnozí návrháři v průběhu 20. a 21. století vytváří kousky kolekcí tak, aby fungovaly samostatně a byly sestavovány uživatelem, avšak některé kousky jsou koncipovány jako interaktivní, aniž by byla multifunkčnost návrhářovým rukopisem.

Japonští návrháři se bezpochyby řadí k těm, kteří více či méně pracují s variabilitou. Také Toyoguchi vytvořil v roce 1982 šaty s volnou siluetou, která sama o sobě skýtá možnosti variace. Tekazeho šaty mají odnímatelné rukávy a mohou se tvarovat pomocí pásu, zamotáním okolo pasu nebo zavázáním pod sukni.²⁸

Dalším příkladem inovativního a vizionářského přístupu k oděvu je japonská značka Issey Miyake. V oděvech s volnou siluetou se odráží jeho japonský původ, který propojuje se západní kulturou. Mezi nejznámější díla tohoto umělce se řadí linie „Pleats Please“ v níž uvedl v život originální technologii plisování. Při této technologii se plisuje ušitý výrobek, oproti běžnému postupu, kdy se nejdříve plisuje nezpracovaný materiál. Inovace propůjčila plisovaným kouskům snadnou údržbu a nemačkavost, díky čemuž jsou velmi vhodné k cestování.

Pro Miyake Design Studio vytvořil v roce 1980 návrhář Naoki Takizawa kolekci „Plantation“. Linie využívá přírodní vlákno, jeho funkčnost a dosažitelnost.²⁹ Kolekce zahrnuje variabilní „plantážní“ šaty. Tento oversize oděv působí jako košilové šaty. Pomocí obdélníkového kousku připevněného u pasu se však lehce dají změnit na šaty s vlečkou. Obdélník může vytvořit také přepínanou sukni a řasením okolo ramen se šaty přemění na bundu s šálovým límcem.

²⁷ "Дуновение века" Русская мода 1920-е Александр Васильев In: Youtube [online]. 25.06.2012 [cit. 2016-05-10]. Dostupné z: https://www.youtube.com/watch?v=LfuE_A6Znk&index=3&list=PLuFDkpz8yT_h0noN7F95PwV1YaCtn8mHY

²⁸ SPILKER, Kaye Durland a Sharon Sadako TAKEDA. *Breaking the Mode: Contemporary Fashion from the Permanent Collection* Lon Angeles County Museum of Art. Italy: Skira editore, 2007. ISBN 978-88-6130-301-0.

²⁹ JONES, Terry a Susie RUSHTON. *Fashion now 2*. TASCHEN, 2010. ISBN 978-3-8365-2554-1.



Obr. 15 „Plantážní“ šaty Issey Miyakeho, 1980

V souvislosti s variabilitou nemohu, opomenou projekt 132 5. Issey Miyake, který byl prezentován v roce 2010. Cílem projektu bylo navrhnout oděvy, které odrážejí a řeší způsoby, jakými dnes lidé žijí. Kolekce je zpracovaná tradiční japonskou řemeslností. Název 132 5. Issey Miyake odkazuje na koncept kolekce. Číslo „1“ vyjadřuje skutečnost, že jeden kus oděvu může být trojrozměrný – „3“ a může být znovu složen do dvourozměrné formy – „2“. Číslo „5“ znamená časovou linii, při které je oděv nošen. Projekt bylo možné uskutečnit jen za pomoci textilie vyrobené z recyklovaného polyesterového vlákna. Látka je jedinečná díky své struktuře a komfortu.³⁰ Výsledkem projektu jsou šaty s množstvím záhybů, z nichž některé přecházejí do prostoru, přičemž po složení zůstává jednoduchý plochý tvar. Oděv při nošení, ale i po složení připomíná japonské origami. Oblečené i složené šaty tak vytváří jedinečné umělecké dílo, a v tom tkví i jeho variabilita.

³⁰ Main lines: 132 5. Issey Miyake. *Miyake Design Studio: Issey Miyake* [online]. 2017 [cit. 2017-04-30]. Dostupné z: <http://mds.isseymiyake.com/mds/en/collection/>



Obr. 16 „132 5. Issey Miyake“

Mezi další designéry, kteří vytvořili zajímavé variace, patří Franco Moschino. Designér vypracoval multi-účelovou parku, která se transformuje do přenosného zavazadla. Parka navržená v roce 1989 má v sobě ukrytou dvojí funkčnost – jako kabát chrání tělo a jako taška chrání oděv, který chrání tělo.³¹

Italští návrháři Domenico Dolce a Stefano Gabbana se funkčností oděvu běžně nezabývají. V kolekci podzim/zima 2003 – 2004 však přesto zpracovali košile s nelimitovanými možnostmi hry a tvarování. Celá košile je pokrytá knoflíky a knoflíkovými dírkami, pomocí nichž si může uživatel vytvořit přiléhavou, odhalující či volnou siluetu košile.

Některá řešení variabilního oděvu mohou být ve velmi jednoduchém, minimalistickém stylu. Dokladem toho jsou svatební šaty Yeohlee Teng. Původem asijská návrhářka, působící v New Yorku se ve své tvorbě zabývá tzv. městským nomádismem. V roce 2007 vytvořila svatební šaty s dlouhou vlečkou. Funkce róby spočívá ve zkrácení délky vlečky o poloviční velikost pomocí připojených ramínek.³²

³¹ SPILKER, Kaye Durland a Sharon Sadako TAKEDA. *Breaking the Mode: Contemporary Fashion from the Permanent Colleczion Lon Angeles County Museum of Art*. Italy: Skira editore, 2007. ISBN 978-88-6130-301-0.

³² SPILKER, Kaye Durland a Sharon Sadako TAKEDA. *Breaking the Mode: Contemporary Fashion from the Permanent Colleczion Lon Angeles County Museum of Art*. Italy: Skira editore, 2007. ISBN 978-88-6130-301-0.



Obr. 17 svatební šaty Yeohlee Teng, 2007

4.2 Multifunkčnost dneška

Na poli designu se stále objevují nové variace a řešení multifunkčního oděvu. Aktuální technologie a materiály této tendenci bezpochyby napomáhají.

Nové materiály a technologie rozvíjí inovativní možnosti využití starého designu. Firma AntarPenguin přišla na trh s funkčním trenčkotem. Za použití speciální technologie, která zpracovává peří, se podařilo vytvořit trenčkot s izolačními vlastnostmi. Peří je vloženo mezi dvě inovativní textilie, díky čemuž má vrstva malý objem. Vrchní materiál navíc odpuzuje vodu a olej a je odolný vůči skvrnám. V rubu kabátu je vložena odnímatelná vesta, která funguje i samostatně.

CP Company vyrábí bundy, které se transformují do židle, stanu nebo spacího pytle. Japonská firma Ixilab se zabývá tvorbou šortek s polštářem v zadní části, který se nafoukne pro nositele při sezení.³³

Dalším příkladem funkční transformace je Evrgrn Crash Sack - spací pytel použitelný i jako teplá bunda. Crash sack se přemění v bundu jednoduše - má dva otvory pro volný pohyb rukou, spodní část spacáku se připeňuje k zadnímu dílu. Výrobek je vysoce izolující,

³³ Future of fashion. *Love to know: fashion history* [online]. [cit. 2017-04-25]. Dostupné z: <http://fashion-history.lovetoknow.com/fashion-history-eras/future-fashion>

ochrání nositele i v -45°C . Tento produkt je však čistě účelový, jeho design není zdaleka propracovaný. Zajímavou variantou je pro poutníky JakPack bunda, která má v zadním díle ukryt materiál – ten se po rozložení přetvoří ve stan pro jednu osobu.



Obr. 18 Evrgrn Crash Sack

Významným designérským kouskem je kolekce studentky Angely Luny, za kterou získala ocenění Designérka roku. Kolekce reflektuje potřeby moderních uprchlíků. Multifunkční oděvy řeší nepříznivé podmínky a nástrahy přírodních živlů, kterým musí uprchlíci čelit. Bunda slouží jako stan, další se dá variovat v teplý spací pytel. Své oděvy přizpůsobila i matkám – na jednom z kousků je připojen vak pro nošení dítěte. Jednotlivé oděvy jsou doplněny o reflexní prvky. Díky architektonickému přístupu Angely Luny, kdy tvar stanu přizpůsobuje lidskému tělu, vznikla stylová kolekce s ušlechtilým cílem. Myslím, že tyto kousky ocení i poutníci.³⁴

³⁴ Looking to help refugees. *Business insider: tech insider* [online]. Insider, 2016 [cit. 2017-01-20]. Dostupné z: <http://www.businessinsider.com/angela-luna-designs-jackets-to-help-syrian-refugees-2016-7/#luna-emphasized-that-the-collection-isnt-inspired-by-refugees-but-its-intended-to-help-them-by-looking-at-their-needs-and-trying-to-address-those-through-design-1>



Obr. 19 Kolekce Angely Luny pro uprchlíky

Tendence sloučit oděv a zavazadlo, nastolili již ve 30. letech návrháři Cashin a Maxwell (viz kap. 1.1). Myšlenka vytvoření přenosného zavazadla, které člověka zároveň chrání před venkovním prostředím je velmi lákavá i pro návrháře současnosti. Svoji práci jí věnovala italská značka specializující se na designové zavazadla a cestovní doplňky – Mandarin Duck. Značka vytvořila bundu s ukrytým batohem. V rubu zadního dílu bundy je schován batoh s popruhy. Otočením bundy do rubu a poskládáním do kapsy batohu vznikne zcela nový kousek.

Oděv jako zavazadlo, ale i ochranu pro člověka vnímá také designér Kosuke Tsumura. Na toto téma vytvořil víceúčelový průhledný plášť. Kosuke je přesvědčen o tom, že oblečení představuje konečný úkryt. Plášť je vybaven čtyřiceti čtyřmi kapsami na zip, které mohou být lemovány teplým materiálem pro dostatečnou izolaci. Tsumura vidí plášť jako ochranu před drsnými povětrnostními podmínkami. Designér navrhuje naplnění některých kapes potřebami pro přežití a praktickými potřebami, což eliminuje nutnost batohů a zavazadel.³⁵

Mezi výrobky, které získaly svoji variabilitu za použití nových materiálů, se řadí kalhoty TAKTEK. Tyto nohavice jsou multifunkční především univerzálností látky a funkčními

³⁵ Activewear. *Love to know* [online]. [cit. 2017-04-26]. Dostupné z: <http://fashion-history.lovetoknow.com/clothing-types-styles/activewear>

detaily. Jejich basic vzhled a speciální materiál umožňuje využití jak ke sportu, tak pro práci v kanceláři. Nemačkový, odolný zápalchu, 360° pružný materiál s vloženými průduchy, otvírákem na láhve, držákem na sluneční brýle a kroužkem pro klíče dělají z TAKTEK nohavice pro každou příležitost.

K variabilním pomůckám dneška patří i doplňky. V pásku CACHE se ukrývá množství zálesáckých pomůcek jako kompas, píšťalka, pytlík na vodu atd.



Obr. 20 Pásek CACHE

4.3 Multifunkčnost v České republice

V České republice se najde málo návrhářů, kteří by pracovali s multifunkčním designem. Jedna z významných představitelk tohoto odvětví je Hana Zárubová, dvojnásobná držitelka ceny Czech Grand Design. Vlastní autorské kolekce navrhuje pod značkou „By hanazarubova“. Hana Zárubová vytváří vizuálně jednoduchý design s promyšlenou formou a střihem. Jednoduchá a praktická variabilita oděvů přináší nositelkám snadné řešení v každodenním životě.

Jednou z variabilních kolekcí je práce z roku 2012, která vznikla ve spolupráci s grafikem Štěpánem Malovcem, s kterým Hana Zárubová založila designérské studio No. Pro toto studio vznikla práce „Duck You“ v tlumené barevnosti, která je pro rukopis designérky typická. Základ kolekce tvoří variabilní trička či tuniky asymetrických střihů. Asymetrii návrhářka využívá k transformaci, díky ní si kousky uchovávají inovativní siluetu v každé variantě.



Obr. 21 Z kolekce „Duck You“

Stříhově dokonalou kolekcí „Pantono“ se Zárubová představila v roce 2012. Za tuto kolekci také získala jedno z ocenění Czech Grand Design. „Pantono“ je laděna od bílé, přes šedou po černou barevnost. Základem střihů je kruh a čtverec, s kterými Hana Zárubová často pracuje.

Svoji dokonalou hru s oděvem autorka ukázala v kolekci iForm z roku 2014. Návrhářka v kolekci lehce opakuje předchozí osvědčené formy, které však zdokonaluje do variabilní dokonalosti. Modely je možné pomocí přidávaných popruhů libovolně upravovat, zkracovat a zužovat. Nejvariabilnějším modelem je pěřová bunda, kterou lze několika jednoduchými kroky zkrátit, zúžit a přidělat límec či kapuci. Bunda je variovaná tak, aby se dala zabalit do malého ruksáčku.

Díla Hany Zárubové jsou sofistikovanou hrou se střihem oděvu. Designérka svým přístupem reaguje na urychlenou dobu a variací oděvů usnadňuje nositelkám práci s oděvem. Její kolekce se hodí do městských ulic, já ale věřím, že některé kousky by se daly využít i pro poutní cesty.



Obr. 22 Kolekce iForm

Mezi české designérky pohrávající si s multifunkčností se řadí i mladá návrhářka Petra Ptáčková. Herečka, kaskadérka a návrhářka ve svých kolekcích často vychází z pohádek a příběhů. Do svých modelů dostává kouzelnou atmosféru s příchutí snů.

„The Land of the Slow Wheels“ je vyjádření příběhu o udržitelnosti. Petra Ptáčková se zaměřila na ekologické zpomalení. Téma, které je stále velmi aktuální. Svým přístupem chce ukázat, že čas je relevantní a našim úkolem je šetřit a chránit sama sebe, naši planetu, přírodu. Začít můžeme u sebe, zaměřením se na pomalou módu. Petra Ptáčková se soustředila na jeden model, jeden konstrukční tvar, který vyvíjela a formovala. Jeden střih může být využit mnoha způsoby.



Obr. 23 „The Land of the Slow Wheels“

Kolekce Color Book vypráví o dětské kresbě a o barvách. Barevné obrazy oživují oděvy a mění jejich vzhled se změnou struktury šatů. Za pomoci šňůrek se modely zkracují, prodlužují nebo zužují. Stejně jako jsou hravé barevné cákance v malých plochách, tak rozpuštěná je variabilita oděvů.



Obr. 24 „Color Book“

5 PŘÍRODNÍ POUTNÍK

Dnešní poutník je obklopen technicky dokonalými a propracovanými oděvy, díky nimž se může i v nepříjemné situaci cítit velmi pohodlně. K poutnictví se ovšem neřadí jen moderní materiály z nanovláken. K putování a nomádismu patří velké množství stylů a jejich odvětví. Zajímavým trendem jsou směry, které upřednostňují přírodní materiály. Jedná se tedy o naprostý protiklad k funkčnímu outdooru. Přestože tyto styly nesledují poslední trendy v technologických vynálezech, zastupují v dnešní době důležitou skupinu nositelů.

„Většina luxusu a mnoho takzvaného komfortu našeho života jsou nejen nepostradatelnými, ale i pozitivními překážkami pro vyvýšení lidstva.“ Henry David Thoreau³⁶

Luddisté – tedy lidé neschvalující technologie se řadí mezi ty, kteří outdoorový oděv odmítají. Hnutí luddistů začalo v Anglii v 19. století, když se tamní tkalci vzbouřili proti používání strojových zařízení a zničili tkalcovské stavy. Luddisté se obávali, že příchod strojů zapříčiní konec řemeslné práce. Název skupiny vychází pravděpodobně ze jména jednoho z prvních vzbouřenců, Neda Ludda. V posledních letech se objevuje termín Neo – luddisté, tedy současní stoupenci luddistické myšlenky. Neo – luddisté jsou v opozici k technologiím, konzumerismu a počítačovému věku.³⁷

K druhu kultury, který je ve shodě s luddismem bezpochyby patří „Do it yourself“ (DIY), v doslovném překladu „Udělej si sám“. V této kultuře si lidé zhotovují výrobky svépomocí. Moderní kultura DIY se začala rozšiřovat v 50. letech jako forma protestu vůči konzumnímu způsobu života. Jedním z důvodů nespokojenosti byla také neestetická úroveň některých průmyslově vyráběných produktů, především z módního průmyslu.

„Handmade“ je v podstatě jiný výraz pro stejnou myšlenku. K rukodělné práci se ve 21. století přiklání mnoho módních domů. Obliba v řemeslné práci má také svůj původ ve snaze odklonit se od posedlosti technikou.³⁸

³⁶ A Neo- luddite. *Hello giggles* [online]. 2013 [cit. 2017-05-01]. Dostupné z: <http://hellogiggles.com/a-neo-luddites-guide-to-surviving-the-21st-century/>

³⁷ A Neo- luddite. *Hello giggles* [online]. 2013 [cit. 2017-05-01]. Dostupné z: <http://hellogiggles.com/a-neo-luddites-guide-to-surviving-the-21st-century/>

³⁸ MÁČHALOVÁ, Jana. *Budiž móda*. Praha: BRÁNA, 2012. ISBN 978-80-7243-608-8.

„Kultura ruční práce je založena na předpokladu, že práce je seberealizací řemeslníka, který se vyjadřuje inteligencí svých rukou, je poučen minulostí, již umí přizpůsobit současnosti.“³⁹

V souladu s luddismem existuje mnoho módních směrů. Ty sice nevznikly na popud „proti – technické“ skupiny, avšak pravidla těchto stylů jsou v jejich harmonii. K různým naturálním směrům se samozřejmě řadí i lidé nepřipojující se k luddismu. Pro tyto subkultury je typické používání přírodních materiálů a vrstvení oděvu.

5.1 Urban nomád

Urban nomád je moderní cestovatel, který nemá žádné pevné zázemí. Zajímá se o duchovno. Hmotné majetky pro něj nejsou prioritní, důležitý je harmonický stav mysli. Móda pro tuto subkulturu není primární, styl oblékání vychází ze stylu života. Oblékání nomáda je jako oslava stavu mysli a rozmanitosti světa. Styl je pro něj jako svoboda – pohodlný, příjemný, volný s využitím přírodních a ekologických materiálů.



Obr. 25 Lanvin 2015

Městský nomád je směsicí hippies, apokalyptického stylu a bezpochyby japonského mori stylu. Oděvy jsou charakteristické volnými střihy, etnickými vzory nebo tlumenou barev-

³⁹ MÁCHALOVÁ, Jana. *Budiž móda*. Praha: BRÁNA, 2012. ISBN 978-80-7243-608-8.

ností v přírodních a černých odstínech. Časté je vrstvení vrchního oděvu, nejvíce se užívají volné svetry, plédy, ponča apod.

Styl urban nomád nalezneme i v liniích některých návrhářů. Třebaže jejich snahou není zobrazení tohoto stylu, vlivy ulice se do jejich práce prolínají. Jedna ukázka takového příkladu je kolekce designéra Albera Elbaze tvořícího pod značkou Lanvin. Podzimní linie z roku 2015 je inspirovaná Elbazovými rodnými kořeny, tudíž Marokem. V linii jsou k vidění detaily jako kožené pásky, prýmky, kožešina nebo třásně. Bohaté rostlinné a geometrické potisky v zlatavých a hnědých barvách, hedvábné materiály v kombinaci s hrubou bavlnou a klobouky s širokou krepou vytvářejí rysy poutníka z dalekých cest.

5.2 Mori styl

Subkultura pocházející z Japonska založená roku 2007. Mori je japonský výklad pro les, jedná se tedy o „lesní styl“. Počátek této subkultury se soustředí okolo Choco. Choco napsala knihu s pravidly pro mori styl a je zakladatelkou oficiální „lesní“ online komunity. V pravidlech je popsán životní styl příslušníka této skupiny. Pravý morista žije v souladu s přírodou (ideálně žije v lese) a jeho vzhled naznačuje, že z něj právě vyšel. Tento styl je jemný, romantický a stejně jako u urban nomád a boho chic styl je časté vrstvení oděvů. Typické jsou zemité barvy, volná silueta a výrazné doplňky. Často se používá krajka a květinový čelenka do vlasů, která nositelkám dodává éterický vzhled. Jako doplňky se užívají kabelky neobvyklých tvarů - nejlépe v podobě zvířat, vysoké boty na šněrování či vlněné punčocháče. Mori dívky se líčí lehkým až nenápadným make upem. Tento styl vytváří jemný vzhled lesní víly.



Obr. 26 Mori styl

5.3 Post apokalyptický styl

Odkazuje se na dobu po katastrofické události, obvykle jaderné nebo technické válce. Styl hodně čerpá inspiraci z apokalyptické literatury a filmů, ke kterým se řadí Šílený Max nebo Hunger Games a z alternativních stylů jako cyber ghot nebo cyber punk, především z jejich střihů. Styl je také ovlivněn DIY a vojenským vzhledem. Tento temný look si zakládá na velkých kapucích, vrstveném černém oděvu a asymetrických vzorech. Používá hrubou bavlnu a vlnu, objemné kůže. Zatímco oděv je striktně vytvářen z přírodních materiálů, doplňky jsou k vidění v té nejlepší technologii. Boty s ocelovou špičkou a hřeby, postroje, pásy a plynové masky. Post apokalyptický styl je drsný, bojovný, trochu neupravený a výstřední. Tento styl je svým založením a inspirací odlišný od výše popsaných, avšak jeho vizuální vzhled mi svojí neupraveností až otrhaností připomíná poutníka. Díky propojení s technickými doplňky je post apokalyptický styl blízký městskému outdooru o němž se blíže zmíním v další kapitole.



Obr. 27 Post apokalyptický styl

6 POUTNICTVÍ VE SVĚTOVÉ MÓDĚ

Tématu cestování se dnes věnuje množství návrhářů. Cestování a poutnictví je v současnosti velmi oblíbeným tématem. V době života v médiích je cesta jakýmsi druhem úniku, odpočinku, možnosti zpomalení.

„Urban outdoor“ nebo také „městský outdoor“ je výraz popisující styl, který využívá techniky vynalezené v oblasti outdoorového oděvu, přenesené do městského stylu. Vytvořit oděv do města, který však bude nositeli poskytovat veškeré pohodlí a uchrání ho před výkyvy počasí, se zalíbilo mnohým designérům. Návrháři pracují s myšlenkou přesunutí outdooru do města. Tento styl je mi velmi blízký a na našem lokálním trhu mi trochu chybí. Na odvětví aktivního městského stylu se ovšem dívám z jiného úhlu. Linie vytvořené v duchu „urban outdoor“, dle mého názoru mohou fungovat i v přírodě jen ve stylovějším kabátě. V takovém duchu bych chtěla v budoucnu tvořit své kolekce.

6.1 Lucy Orta

Anglická umělkyně působící v Londýně i v Paříži. Lucy Orta společně se svým manželem Jorge Orta vytváří design s velkým přesahem do umění. Společně se zaměřují na ekologické a sociální problémy. Svoji tvorbu prezentuje v podobě sochařství, pouličního umění, videa, fotografie a vícero funkčního oděvu. Orta pracuje s tělem a architekturou a zkoumá jejich společné sociální faktory. Oděv díky Lucy Orta může sloužit zároveň jako úkryt nebo domov. Mezi nejvýznamnější díla tohoto směru se řadí Refuge Wear a Body Architecture. Refuge Wear tvoří soubor oděvů vznikajících v průběhu let. Designérka se zaměřuje na finanční nejistoty a úpadek člověka. Kousky zpracovává tak, aby chránily tělo a vytvářeli přístřeší pro nemajetné. Vytvořila multifunkční oblečení, kde se parka přemění ve stan, bunda funguje jako spacák. Oděvy jsou doplněny kapsami na nejzákladnější potřeby pro člověka bez domova. Vše je konstruováno jako ochrana těla před nepřízní venkovního prostředí.

Soubor Body Architecture pracuje s tematikou nomádismu. Lucy Orta zde zkoumá prostor, který člověk potřebuje a vyplňuje. Prostor není chápán jen ve smyslu prostředí, ale i ve vztahu k okolí - prostor člověka sdílený s okolím. Vytvořila stany a spacáky se zabudovanými rukávy, rukavicemi a nohavicemi. Hranice mezi architekturou stanu a tělem se vyplněním těchto komponentů rozpouštějí.

Městská garda představuje nositelné obleky vytvořené ze spacáků a stanů. Orta obleky přizpůsobila k nošení. Koncipovala je pro bezdomovce a venkovní prostředí, ve kterém musí žít. Obleky jsou lehce složitelné a přenositelné.



Obr. 28 „Refuge wear“

6.2 Barbara I Gongini

Udržitelný design v nordickém stylu je vytvářen Barbarou I Gonginy, značkou působící v Dánsku. Návrhářka spolupracuje s různými umělci ve filmu, hudbě a fotografii, což určuje přesah její práce. Zaměřuje se na výborné řemeslné vypracování v různorodém tvarosloví se zapojením funkčnosti. Ve svém designu představuje jiný pohled na severské oděvy odvozený z koncepčního přístupu. Gongini vytváří unisexový oděv, který je určen pro silné jedince. Ústředním motivem pro pojetí každé kolekce je exprese a síla jednotlivce. Její linie vypadají jednoduše, mají však složité a propracované detaily. Charakteristické jsou geometrické střihy a vejcové siluety. Kolekce Barbary I Gorgini jsou variabilní, uživatel má tak možnost formovat oděv dle vlastní interakce. Řemeslné propracování s funkčními prvky vytváří z oděvů I Gongini vhodné produkty pro poutní cestu.



Obr. 29 Barbara I Gongini

6.3 Acronym

Acronym je německá značka založená Michaelem Sachenbacherem a Errolsonem Hughem. Značka byla založená se záměrem vytvářet designové a technicky propracované oděvy. Kolekce neustále překračují hranice techniky, vizionářské kousky jsou nadčasové a uživatelsky funkční. Proto může design Acronym působit až dojmem sci-fi. Dobrá a funkční technologie tvoří základ značky. Technické detaily jsou součástí designu. Kolekce nejsou vytvářeny primárně pro cestování. Naopak zakladatel firmy chce začlenit funkční design do běžného šatníku. Errolsona Hughha v tom bezpochyby ovlivnilo jeho vyrůstání v drsném podnebí Edmontonu, kde teploty v chladných dnech dosahují $-38\text{ }^{\circ}\text{C}$.

Design Acronym je na první pohled vcelku jednoduchý. Oděvy ale skrývají drobné, propracované detaily, které propůjčují kolekcím funkčnost. Jedním z takovýchto detailů jsou například sluchátka, která se dají zavěsit na límeček bundy. Charakteristické jsou symetricky tvarované pláště, pod něž jde schovat tašku nebo bunda s vnitřními popruhy, za které se může zavěsit na jedno rameno. K nejpovedenějším kouskům patří bunda, která nahrazuje tašky. Mezi vnějším materiálem a podšívkou je ukryt prostor s kapsami na různé nezbytnosti. Acronym se tak designérsky řadí k mnohým návrhářům, kteří transformují oděv do přenosného zavazadla.

Tvorba této značky je pro mě velkou inspirací. Velmi se mi líbí jejich filozofie spojení designu, technologie a funkčnosti.



Obr. 30 Acronym design

6.4 Vexed Generation's

Vexed Generation's – v překladu „rozmrzlá generace“ je londýnská značka založená na začátku 90. let. Za jejím designem stojí vědec Adam Thorpe a grafik Joe Hunter. Jejich městský street wear se kriticky zaměřuje na společnost a omezování svobod. Vexed Generation's řeší primárně problematiku života ve městě. Jejich výsledné modely se ale dle mého názoru pohybují na vrcholu funkčnosti a praktičnosti. I když se myšlenka designérských oděvů liší od problematiky cestování, samotný design a jeho technologická propracovanost ji řeší. Konceptuálně laděné kousky mají nositelnou formu a funkční prvky. Oděv nepůsobí uměleckým dojmem, přesto se v něm skrývá dobře vyjádřený postoj k současné společenské problematice. Vexed Generation's nepřesahují svojí tvorbou do jiných uměleckých odvětví, jako např. Hussein Chalayan, přesto v jejich práci vidím jistý druh umění.

Wexed PARKA vznikla v roce 1995 jako první kolekce. Design reaguje na znečištění ovzduší a nástrahy města pro mnohé obyvatele jako je zastrašování a sledování. Vysoký límec zakrývá polovinu tváře a skrývá tak identitu člověka před veřejnými kamerami. Parka je vyrobena z vodotěsného, ohnivzdorného materiálu odolného proti probodnutí nožem. Podobnou problematikou se zabývali i v dalších kolekcích. O rok později zpracovali bundu, která stejně jako Wexed PARKA zakrývá tvář a utahuje tak identitu nositele. V límci je zabudované aktivní uhlí, které filtruje dýchaný vzduch.

Podobně jako Acronym, ale o několik let dříve vytvořili designéři s bundu ukrývající v celém předním díle prostor pro uschování cenností. Na rozdíl od bundy Acronym se pod vrchní vrstvou ukrývá jen jedna velká kapsa. K ochraně majetku nositele vynalezla Wexed Generation's tašku, které se při snaze odcizit ji, spustí hlasitý alarm.



Obr. 31 Wexed PARKA

6.5 CP Company

Italská značka založená designérem Massimo Osti. Komfortní městské a sportovní oblečení jsou přívlastky charakterizující CP Company. Svým funkčním designem se značka řadí mezi ty, které propojují outdoor s každodenním životem. Design vychází ze starých vojenských, sportovních a pracovních oděvů. Unikátnost značky zaručuje vlastní zpracování tkanin a technologie. Textilní inovace řešící barvení materiálu byla vyvinutá CP Company v polovině 70. let. Hotové oděvy vyrobené z různých druhů vláken jsou barveny až v posledním kroku výroby. Technologie je velmi náročná a dnes s ní pracuje jen málo značek. Složitý postup barvení dodá oděvu nezvyklou barevnost a jemnou bohatost odstínů tón v tónu. CP Company se věnuje také inovativnímu zpracování materiálu, jehož funkčnost stále zdokonalují. Ke kultovním kouskům této značky se řadí je bunda „Mille Miglia“ nebo také „Google jacket“. Charakteristickým znakem „Mille Miglia“ jsou brýle implantované do kapuce a na rukávu pro náramkové hodinky. V designu některých bund CP Company se objevují podobné prvky jako u značky Vexed Generation's. Límeček zakrývající polovinu tváře, ve spojení s brýlemi připojenými ke kapuci dokonce celou tvář. Tyto prvky evokují post apokalyptický design Vexed Generation's. CP Company ovšem vytváří tyto bundy pod zcela jinou filozofií a podobnost s „rozmrzelou generací“ je podle mě zcela náhodná.



Obr. 32 bunda „Mille Miglia“

II. PRAKTICKÁ ČÁST

7 KOLEKCE NA CESTĚ

Na cestě je kolekce inspirovaná poutnictvím, prvky kolekce jsou podřízené poutním túrám. Správné zabalení zavazadla, jehož tíhu musí poutník unést, je velmi důležité. Množství oblečení se zde stává druhořadým problémem vedle každodenních nezbytností. Přesto je zvolený oděv na podobné túry velmi důležitým aspektem. Kráčení krajinou s batohem na zádech se stane po několika dnech velmi nepohodlným, zvláště pokud nemá cestovatel oděv, který by ho dostatečně chránil před proměnlivým počasím.

„Na cestě“ řeší problematiku zabalení oděvu, na které nezbyvá příliš místa. Každý kousek kolekce nabízí více variant oblékání, s každou variantou se mění i funkce oděvu. Poutník si tedy může zabalit malé množství oblečení, z něhož lze vytvořit větší počet outfitů. Variace jsou přizpůsobeny změnám počasí, které mohou během pouti nastat.

Kolekci jsem zpracovávala pro svoji vlastní poutní cestu a tak jsem i vzhled oděvů podrobila svým požadavkům. Design outdoorového oděvu mě nikdy příliš nelákal, proto jsem vizuál kolekce směřovala spíše k městskému stylu s funkčními prvky.

Při střihovém řešení jsem podřizovala tvary a střihy požadovaný variantám. Nejdříve jsem si tedy stanovila variabilitu, které jsem chtěla docílit. Pro lepší prezentaci kolekce jsem oděvy znásobila podle daných variant jednotlivých kousků. Celá kolekce se tedy skládá z alternace jednotlivých střihů vypracovaných z různých materiálů.



Obr. 33 Inspirace

7.1 Použité materiály

Zastoupeny jsou především funkční materiály. Volila jsem záměrně takovou škálu materiálů, které podpoří člověka při fyzické námaze, jsou rychleschnoucí a antibakteriální. Snažila jsem se také o zařazení nemačkových či málo mačkových látek. Na běžném trhu nejsou k dostání nejnovější materiály, přesto je zde dostupná malá nabídka funkčních látek. Všechny materiály jsou z umělých vláken, tak jako u většiny funkčních látek. Největší zastoupení má v kolekci tkaný i pletený softshell v různé gramáži. Softshell se vyznačuje nepromokavostí a větru odolností, vhodný je jako svrchní vrstva. Mezi další použité materiály se řadí silver (rychleschnoucí, pružný, prodyšný), taslan (rychleschnoucí, nežmolkuje se, výborně drží tvar, odpuzuje vodu a další látky způsobující skvrny), dresovina (paro propustný, pot propustný), trikot piké (antibakteriální, pot propustný, rychleschnoucí, chladivý efekt, odolné vůči UV záření), šustákovina s hydrofobní úpravou (větru odolná).



Obr. 34 Materiály, barevnost

7.2 Barevnost

V kolekci jsem se záměrně vyhnula typickému zbarvení sportovních či outdoorových oděvů. Pro nedostatečnou nabídku funkčních materiálů jsem se poté v barevnosti řídila spíše nabídkou na trhu, kterou jsem doplňovala o podobné odstíny. Škála kolekce se tedy pohybuje v tmavých tónech jako je černá, tmavě modrá a různé odstíny šedé. Tlumený kolorit je doplněn o větší stupnici barev v podobě červené, růžové a fialové. Tyto barvy se objevují v tmavých, ale i výrazných a jasných tónech.



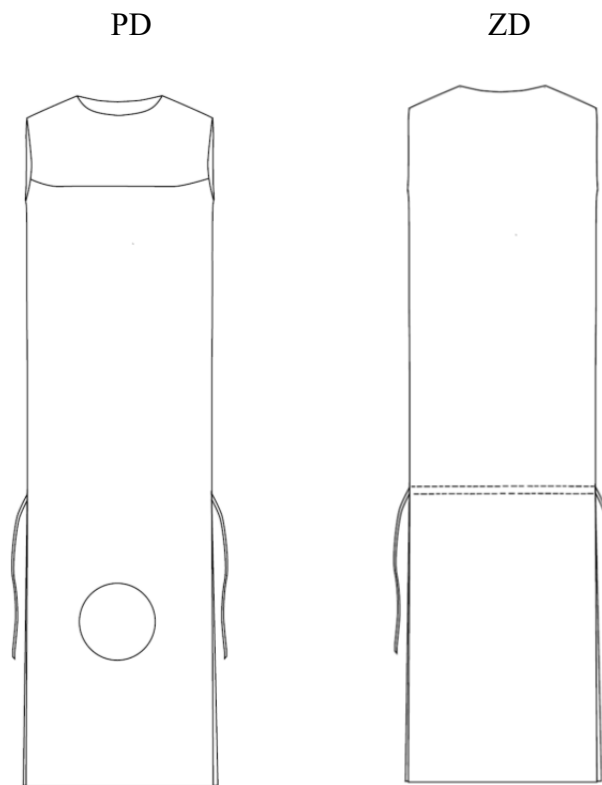
Obr. 35 Inspirace k barevnosti

7.3 Popis kolekce

Všechny modely v kolekci mají volný střih, který se dá většinou upravovat a stahovat pomocí šňůrek. Každý oděv (kromě kalhot a kraťasů) má vícero variant, které popíši a vysvětlím níže. Avšak díky volným a dlouhým střihům je možné oděv aranžovat prakticky jakkoli. Modely jsou interaktivní a záleží na nositeli, jak si s vybraným kouskem pohraje. V této kapitole vysvětluji mnou určené a vytvořené varianty.

7.3.1 Dlouhé šaty/halenka

Šaty jsou vypracovány tak, aby se daly zkrátit na halenku. Poutník tedy může z jednoho kusu oděvu vytvořit dva outfity. Model je zhotoven z materiálu taslan. Střih šatů je rovný s vytvarovaným švem na prsou, ve kterém jsou vybrány prsní záševky. Průkrčník a průramky jsou zapraveny podsádkou. Ve spodní části předního dílu se nachází vystřižený kruh, který model graficky obohacuje, zároveň slouží jako druhý průkrčník. Dolní část předního dílu se otočí do rubu a obléknutím druhého průkrčníku se šaty zkrátí na halenku. Dvojitý přední díl zaručuje uchování lícové strany materiálu po otočení do rubu. Dolní kraj, rozparky a kruh jsou zároveň zapraveny předšitím druhé vrstvy. V zadním díle v oblasti kolen je umístěn tunýlek se šňůrkou, který slouží jako u prvního modelu k formování a upevnění druhé varianty. Od tunýlku směrem dolů se nachází rozparek, který napomáhá lepšímu vzhledu po transformaci šatů.



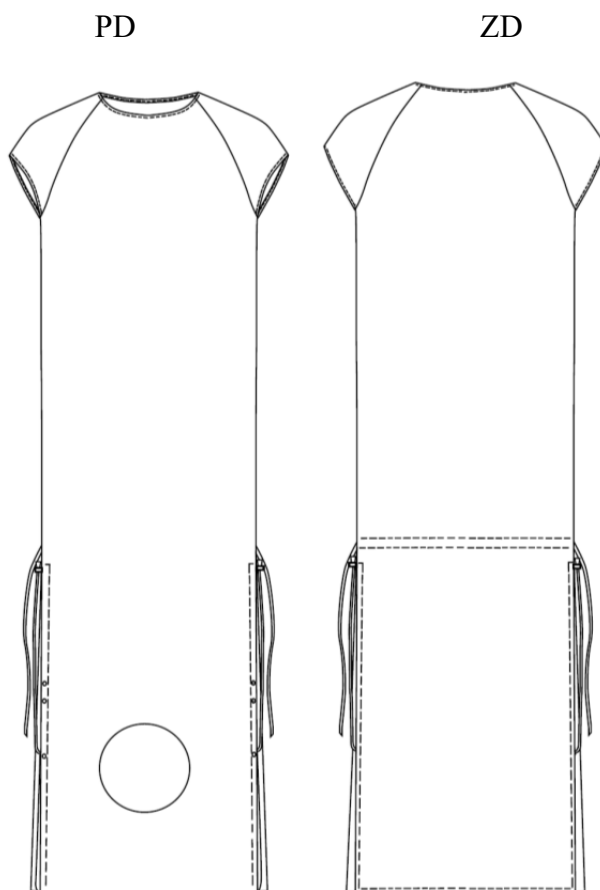
Obr. 36 Technický nákres šatů



Obr. 37 Varianty šatů

7.3.2 Dlouhé šaty/tričko s kapucí

Oděv vypracovaný z pružného trikotu piké bez záševků a vybrání má krátký raglánový rukáv. Model vychází stříhově z výše popsaných šatů. Oděv jsem pouze upravila tak, aby se při druhé variantě dala obléci kapuce. Přední díl je prodloužen pro dostatečnou délku kapuce. V první variantě, kdy má model vzhled dlouhých šatů, se přebytečná délka předního dílu upraví zahnutím do rubu a uchycením za baby knoflíky. Druhá varianta vznikne jako u předchozích šatů obléknutím druhého (kruhového) průkrčníku. V dolním kraji a v kraji rozparku PD je všit tunýlek s gumičkou, která složí k vytvarování kapuce. Aby kapuce nesklouzávala, zapíná se pod bradou na baby knoflíky. Ke konečnému upravení trička pomůže opět tunýlek se šňůrkou v zadním díle. Šňůrku lze stáhnout pomocí brzdiček nebo uvázat v předním díle.



Obr. 38 Technický nákres šatů



Obr. 39 Varianty šatů

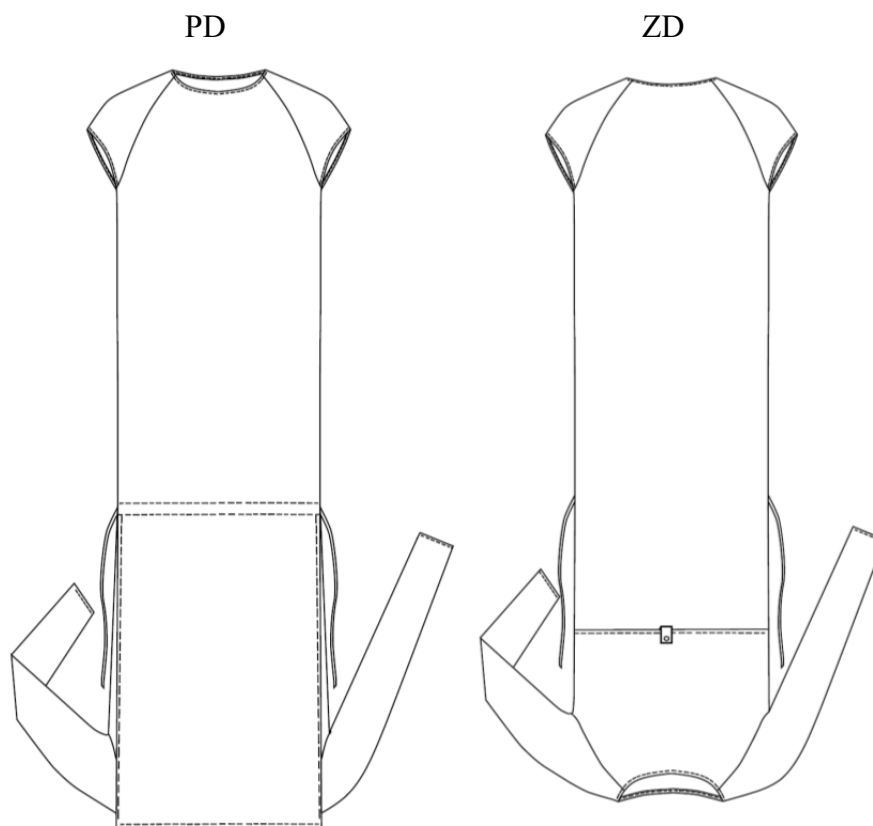
7.3.3 Dlouhé šaty/krátké šaty/tunika

Dlouhé šaty rovného střihu bez vybrání a záševků. Šaty mají tři možnosti oblékání. Díky variantám si může nositel vcelku jednoduše přetřansformovat oděv dle počasí či společenské příležitosti. Variabilita vzniká díky dvěma horním dílům. První díl s krátkým raglánovým rukávem tvoří základ šatů. Druhý díl s dlouhým raglánovým rukávem je součástí spodní části šatů zadního dílu. V předním díle v oblasti kolen je z rubu našit tunýlek pro stahování a formování při změně variant. Šaty mají od kolen rozparek, který usnadňuje tvorbu variant.

První varianta je v podobě dlouhých šatů s nohavicemi, která vznikne otočením rukávů do rubu a obléknutím na nohy. V rubu předního dílu, pod tunýlkem, je našité očko. Spodní přední díl se při první variantě pomocí pásku za toto očko zachytí a upevní pomocí baby knoflíku, pro udržení hezké siluety šatů.

Druhou variantu tvoří krátké šaty. Dlouhý rukáv připojený ke spodnímu dílu se zaváže okolo boků, čímž se celé šaty zvednou a zkrátí se jim délka. Za pomoci šňůrky a tunýlku v předním díle se šaty upraví stažením nebo nařasením.

Vzhled tuniky je poslední možná varianta, které se docílí obléknutím druhého horního dílu s dlouhým rukávem. Při této variantě jsou na sobě oba dva horní díly. Pro formování siluety je možné opět stáhnout šňůrku v předním díle nebo ji upevnit uvázáním v zadním díle. Šaty jsem vyhotovila ve třech variantách z různých materiálů odlišné gramáže, konkrétně z dresoviny, taslanu a silvru.



Obr. 40 Technický nákres šatů

Varinata 1



Varianta 2



Varinta 3



Obr. 41 Varianty šatů

7.3.4 Tričko s dlouhým rukávem /krátkým rukávem /kapucí/tunika

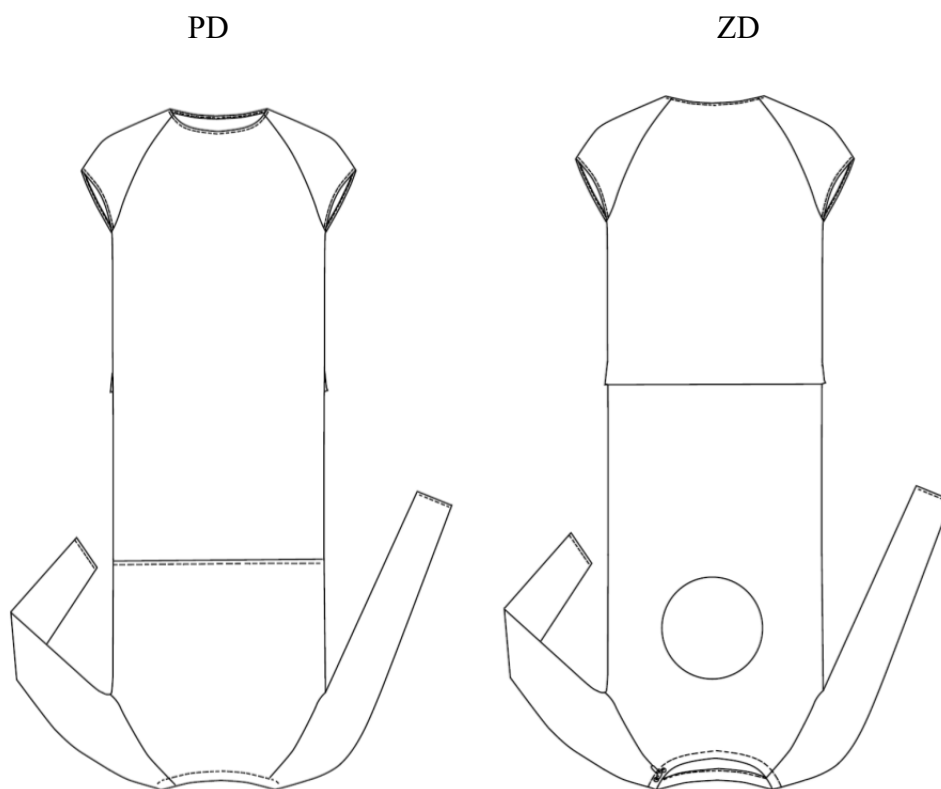
Multifunkční tričko je možné přizpůsobit dle počasí obléknutím varianty s rukávem či bez rukávu nebo přidáním kapuce. Tento oděv má vícero možností obléknutí. Variace vznikají díky dvěma horním dílům a třetímu průkrčníku v podobě kruhu. První díl s krátkým raglánovým rukávem tvoří základ trička, nijak se netransformuje. Druhý díl s dlouhým raglánovým rukávem navazuje plynule na přední díl a zároveň ho ukončuje.

Trička s dlouhým rukávem se docílí pomocí druhého dílu (spodní části PD), který se oblékne na základní díl s krátkým rukávem. Při této variantě jsou na sobě dvě vrstvy trička.

U takto oblečeného modelu je vidět v předním díle na hrudi grafický kruh, ten model oživuje a zároveň napomáhá k dalším variantám.

Obléknutím kruhu jako průkrčníku se spodní část PD přesouvá dozadu a vzniká varianta s krátkým rukávem. Dlouhé rukávy mohou složit jako šála omotáním okolo krku. Přebytný zadní díl je možné obrátit do rubu a obléci jako kapuci. Druhý průkrčník se stáhne gumičkou a brzdičkou, čímž se kapuce lépe vytvaruje. Tričko se transformuje do tuniky jednoduchým uvázáním spodní části PD okolo pasu.

Oděv je vypracován i v prodloužené verzi – dostává tak podobu šatů. Střih i variabilita jsou zachovány. Modely jsou vypracovány z taslanu, trikotu piké, silvru a tenkého sotshellu.



Obr. 42 Technický nákres trička

Varianta 1



Varianta 2



Varianta 3



Varianta 4



Obr. 43 Varianty trička

7.3.5 Šaty/tričko s límcem/kapucí/sukně

Střih oděvu je založen na spojení trička a sukně. Vrchní část v podobě trička má dlouhý raglánový rukáv. Zadní díl trička plynule navazuje na zadní díl sukně. Pro jednoduché oblékání a změnu variant je zadní díl prodloužen o délku sukně. Dolní kraj funguje zároveň jako pas sukně, je zapraven tunýlkem se šňůrkou. Líc předního dílu sukně je v bocích sešit s rubem zadního dílu.

V první variantě se sukně otočí dolním krajem nahoru a stáhne se pomocí šňůrky okolo pasu. Z předního pohledu vypadá takto oblečený model jako oddělené tričko a sukně, zadní díl je jednolitý a vytváří dojem pláště.

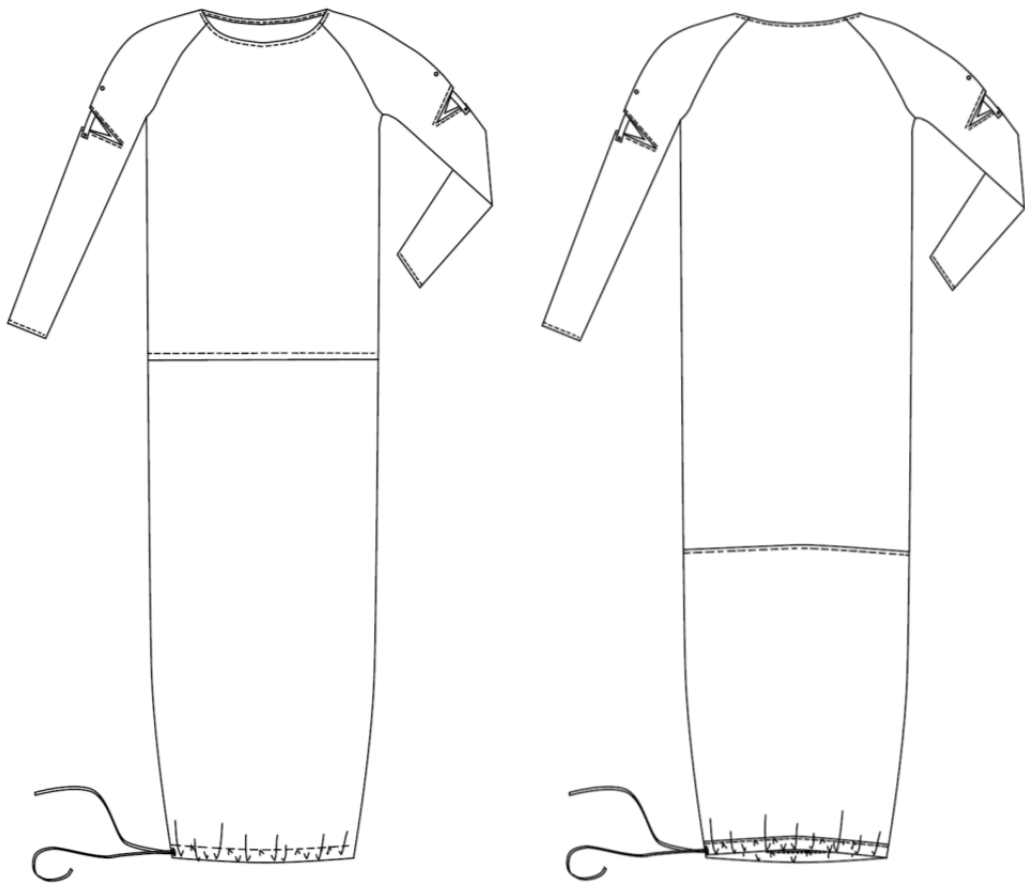
Podoby sukně nositel dosáhne jednoduše. Část sukně si oblékne jako v první variantě. Vrchní díl s tričkem se uváže okolo pasu prostřednictvím rukávů.

Třetí varianty se docílí opět pomocí sukně. Sukně je rovného střihu a díky dvojité délce v zadním díle může sloužit jako široký límec. Dolní kraj s tunýlkem se nyní může stáhnout okolo krku. Obléknutím límce na hlavu vznikne kapuce, která se může opět stáhnout pro lepší vytvarování.

U tohoto modelu se dají zkrátit rukávy. Na rukávech je umístěn rozparek, ten je veden od předního do zadního dílu rukávu. Z rubové strany horního rozparku jsou našity pásy. Na páscích a lícové straně rukávu jsou natlučeny baby knoflíky. Rukáv se zkrátí tak, že se část dlouhého rukávu omotá okolo paže a zachytí se za pásy, které se zapnou na knoflíky. Variabilní šaty jsou v kolekci zastoupeny materiály - taslan, trikot piké a tenký softshell.

PD

ZD



Obr. 44 Technický nákres šatů

Varianta 1



Varianta 2



Varianta 3



Varianta 4



Obr. 45 Varianty šatů

7.3.6 Bunda/s kapucí/sukně

Poutník by se na svých cestách neobešel bez svrchní vrstvy, která chrání vrchní a spodní oděv. Do kolekce jsem tedy zařadila i bundy z nepromokavého softshellu a z šustřákoviny s nepromokavou úpravou.

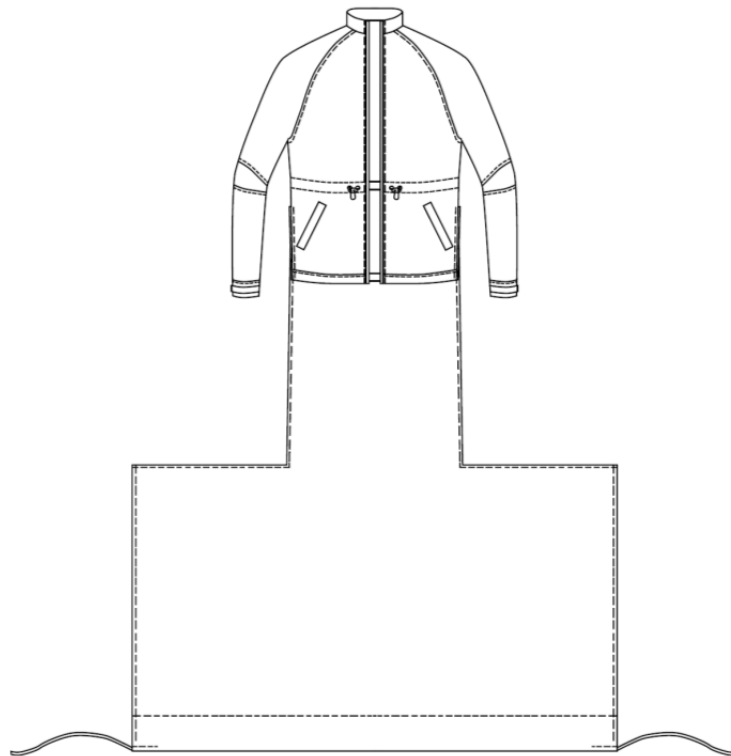
Silueta bundy je rovná. V pase a dolním kraji předního dílu je tunýlek s gumičkou, ta se stahuje pomocí dvojité brzdičky. Bunda má tvarovaný raglánový rukáv. Tvarování je docíleno vybranými švy v oblasti lokte. Dolní okraj rukávu je zapraven manžetou s páskem na suchý zip, kterým se rukáv stáhne. V bocích 2 cm pod pasem je veden rozpark, který se zapíná na nepromokavý zip. Průkrčník je zapraven stojáčkem. Délka předního dílu bundy sahá k bokům. Pro podpoření nepromokavosti má bunda nepromokavý zip také ve středu PD. Bunda má jedno - výpustkové kapsy. V zadním díle v oblasti boků (v návaznosti na PD) je našit tunýlek, který se stahuje z rubové strany pomocí dvojité brzdičky. Od boků směrem dolů je střih bundy rovný, u kolen se rozšiřuje do široké suknice. Tato část je sešita rubem k líci horní části zadního dílu. Kraje jsou zapraveny dvojitým podehnutím a prošitím. Dolní kraj suknice je zapraven tunýlkem, do kterého je vložena saténová šňůrka. Dolní kraj slouží zároveň jako pas zavínovací sukně.

První varianta bundy vznikne otočením suknice do líce a zavínutím vepředu. Zavínovací sukně se upevní okolo pasu zavázáním šňůrek. Suknice může být kryta předním dílem bundy díky bočním rozparkům. Bundu je možné nosit i s rozepnutou sukni. Sukně se pomocí druků připne k zadnímu dílu bundy. Druky jsou umístěny v dolním kraji sukně a na zadním díle bundy (1cm od bočních rozparků).

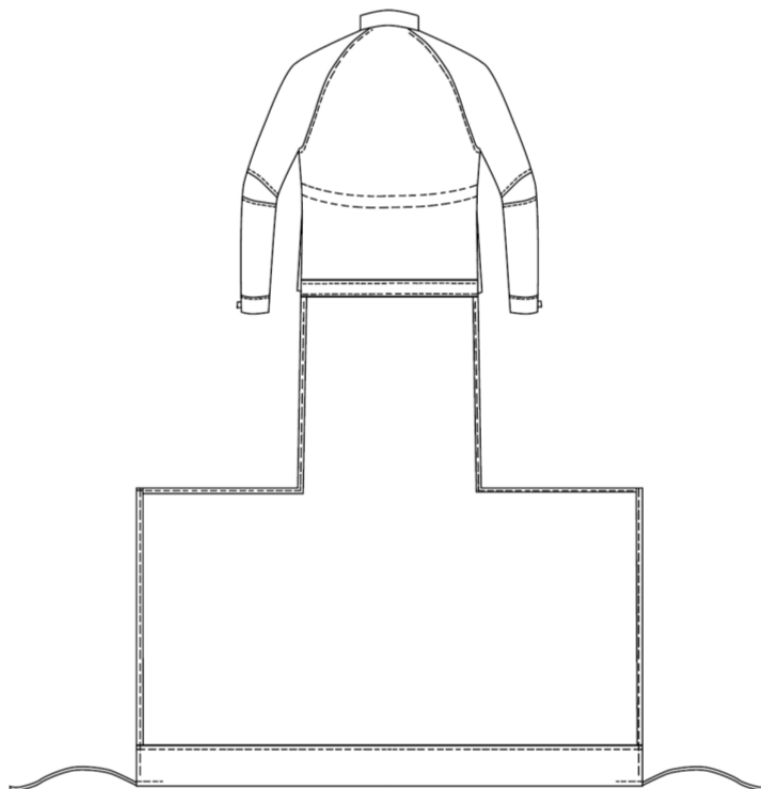
Druhé varianty se docílí jako u předchozího modelu uvázáním horní části bundy okolo pasu pomocí rukávů.

Suknice slouží také jako kapuce když se celý její díl vytáhne tak, aby zakrýval hlavu. Kapuce se uváže za šňůrky, které ji pomohou stáhnout a vytvarovat.

PD



ZD



Obr. 46 Technický nákres bundy

Varianta 1



Varianta 2



Varianta 3

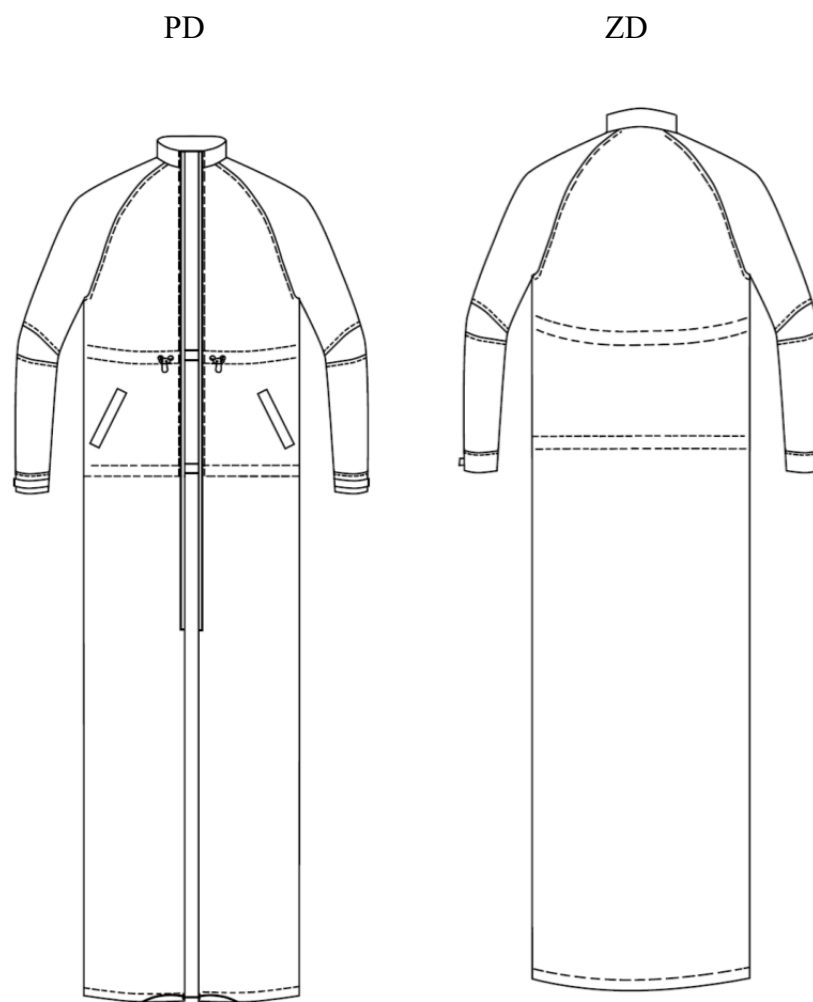


Obr. 47 Varianty bundy

7.3.7 Plášť/ bunda

Dlouhý plášť z oboulícni šustřákoviny má rovný střih. Zapíná se na nepromokavý zip, který sahá do půli stehen. V pase je našitý tunýlek s gumičkou a dvojitou brzdičkou. Raglánový rukáv má stejné střihové řešení a detaily jaké jsou u bundy. Horní kraj průkrčníku zapravuje stojáček, do kterého je všita kapuce. Kapuce se dá schovat do stojáčku zapnutím na skrytý zip v zadní části. Dolní kraj pláště je zapraven tunýlkem se saténovou šňůrkou.

Dlouhý plášť má jednoduchou variantu, která se zakládá na jeho zkrácení. Dolní kraj se otočí do rubu a zaváže se za šňůrku okolo pasu. Boční švové záložky jsou zapraveny šikmým proužkem tak, aby působila rubová strana esteticky.



Obr. 48 Technický nákres pláště



Obr. 49 Varianty pláště

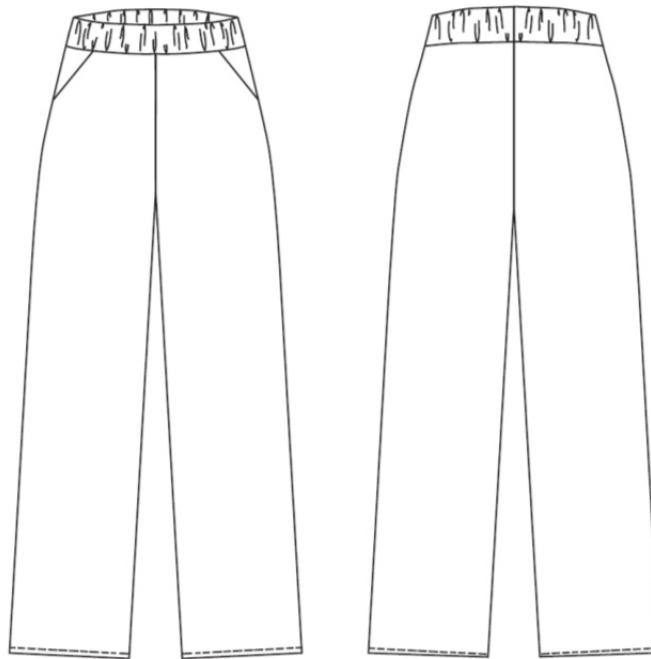
7.3.8 Kalhoty a kraťasy

Kalhoty vyhotovené z materiálu silver jsou rovného střihu. Horní okraj je zapraven širokým pasovým límcem s gumou. Na bocích jsou umístěny kalhotové kapsy.

Kraťasy ze softshellu jsou řešeny stejně jako kalhoty, jejich délka sahá ke kolenům.

PD

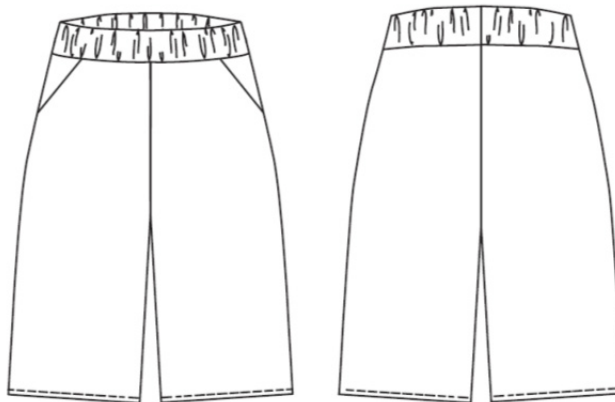
ZD



Obr. 50 Technický nákres nohavic

PD

ZD



Obr. 51 Technický nákres kraťasů

III. PROJEKTOVÁ ČÁST

8 INSPIRACE

8.1 Moodboard



Obr. 52 Moodboard

8.2 Ilustrace



Obr. 53 Ilustrace

9 FOTODOKUMENTACE

Fotografie: SHOTBY

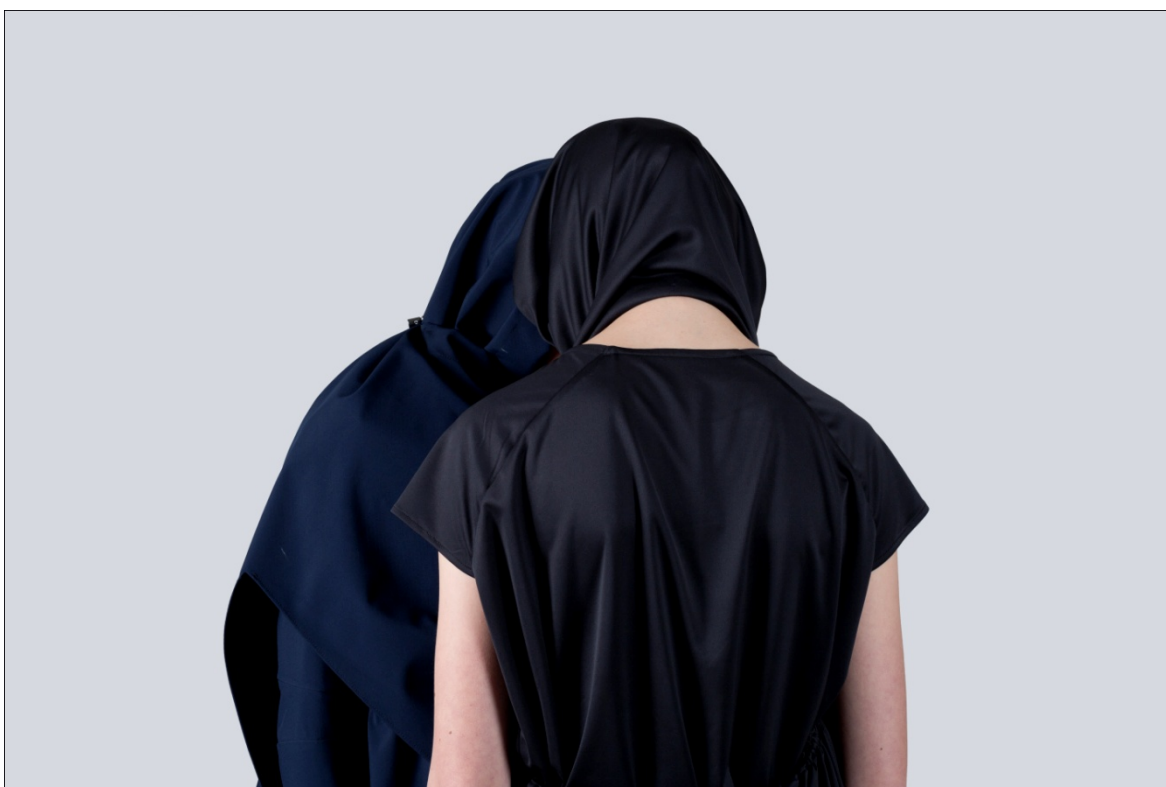
Modelky: Natálie Hanusová - PH models, Barbora Laznová - ELY management, Jacqueline Amadou

Vizážistka: Bára Hasoňová – Make-up Institute Prague



























ZÁVĚR

Ve světě outdoorového oděvu existuje mnoho značek a návrhářů, kteří nabízejí své produkty ve špičkové kvalitě a technickém zpracování. Již na začátku diplomové práce jsem věděla, že se těmito technologiím nemohu vyrovnat. Dosažení stejné úrovně však ani nebylo mým cílem. Cílem mé práce bylo vytvořit kolekci pro poutníka, která se bude odlišovat od produktů na našem trhu. Vypracovala jsem kolekci na základě mých vlastních požadavků – kolekci variabilní, vizuálně nepodřízenou sportu. V průběhu tvorby pro mě bylo velmi těžké propojit funkčnost a design. Avšak již na počátku práce jsem vytvářela kolekci s vědomím, že pravá zkouška oděvu nastane až na samotné potní cestě. Díky své vlastní pouti si teprve budu moci ujasnit jaké detaily na oděvu je potřeba vylepšit a jakým způsobem bych měla pokračovat dále.

Vím, že tato cesta pro mě zdaleka nekončí. Vytvářet oděvy pro potní cesty, které budu sama podnikat je mým snem a cílem. Věřím, že poutnictví mi pomůže jak v mém osobním životě, tak v mé designérské práci.

SEZNAM POUŽITÉ LITERATURY

- [1] DE BOTTON, Alain. *Umění cestovat*. 2010. ISBN 978 80 87162 92 7
- [2] JONES, Terry a Susie RUSHTON. *Fashion now 2*. TASCHEN, 2010. ISBN 978-3-8365-2554-1.
- [3] HALLETT, Clive a Amanda JOHNSTON. *Fabrics for sashion: The complete guide*. London: Laurence King, 2014. ISBN 978 1 78067 334 9.
- [4] **LAPŠANSKÁ, Dana. *Kapitoly z módného marketingu a stylingu*. Zlín: Univerzita Tomáše Bati ve Zlíně, 2014. ISBN 978-80-7454-470-5.**
- [5] **MÁCHALOVÁ, Jana. *Budiž móda*. Praha: BRÁNA, 2012. ISBN 978-80-7243-608-8.**
- [6] PENDERGAST, Sara a Tom PENDERGAST. *Fashion, Costume and Culture: Clothing, Headwear, Body Decorations, and Footwear through the Ages*. United States: UXL, 2004. ISBN 787654213.
- [7] ROCCA, Federico a Erika FAULOVÁ. *Legendy módy: 20 ikon, které změnily dějiny odívání*. Praha: Slovart, 2013. ISBN 978 80 7391 784 5.
- [8] ROETZEL, Bernhard a Ludmila KYBALOVÁ. *Opravdový gentleman: tradice, noblesy, styl*. Vyd. 1. Pra-ha: Slovart, 2001, 357 s. ISBN 80-720-9228-6. s. 314
- [9] STEVENSON, NJ. *Kronika módy: Kdo udává tón - nejslavnější modely, módní ikony a návrháři*. Praha: Fortuna Libri, 2011. ISBN 9788073215705.
- [10] SPILKER, Kaye Durland a Sharon Sadako TAKEDA. *Breaking the Mode: Contemporary Fashion from the Permanent Colleczion Lon Angeles County Museum of Art*. Italy: Skira editore, 2007. ISBN 978-88-6130-301-O.
- [11] VASIL'EV, Aleksandr. *Russkaya moda: 150 let v fotografiach*. Moskva: SLOVO, 2012, s. 211-213. ISBN 978-5-387-00513-8
- [12] WILLIAMS, Raymond. *The country and the city*. London: Hogarth Press, 1993. ISBN 0-7012-1005-2.

INTERNETOVÉ ZDROJE

- [1] About Fjällräven. *Fjällräven* [online]. [cit. 2017-05-10]. Dostupné z: <https://www.fjallraven.com/about-fjallraven>
- [2] Activewear. *Love to know* [online]. [cit. 2017-04-26]. Dostupné z: <http://fashion-history.lovetoknow.com/clothing-types-styles/activewear>
- [3] **A Neo-luddite. *Hello giggles* [online]. 2013 [cit. 2017-05-01]. Dostupné z: <http://hellogiggles.com/a-neo-luddites-guide-to-surviving-the-21st-century/>**
- [4] Company: History. *X-Bionic* [online]. [cit. 2017-05-10]. Dostupné z: <https://www.x-bionic.com/en-de/company/history>
- [5] Články. *Tilak* [online]. Tilak, 2016 [cit. 2017-05-10]. Dostupné z: <http://www.tilak.cz/cs/clanky>
- [6] Firma: Historie. *High Point* [online]. 2017 [cit. 2017-05-10]. Dostupné z: <https://www.highpoint.cz/firma/historie.html>
- [7] Future of fashion. *Love to know: fashion history* [online]. [cit. 2017-04-25]. Dostupné z: <http://fashion-history.lovetoknow.com/fashion-history-eras/future-fashion>
- [8] Looking to help refugees. *Business insider: tech insider* [online]. Insider, 2016 [cit. 2017-01-20]. Dostupné z: <http://www.businessinsider.com/angela-luna-designs-jackets-to-help-syrian-refugees-2016-7/#luna-emphasized-that-the-collection-isnt-inspired-by-refugees-but-its-intended-to-help-them-by-looking-at-their-needs-and-trying-to-address-those-through-design-1>
- [9] Main lines: 132 5. Issey Miyake. *Miyake Design Studio: Issey Miyake* [online]. 2017 [cit. 2017-04-30]. Dostupné z: <http://mds.isseymiyake.com/mds/en/collection/>
- [10] Materials and technologies. *Patagonia* [online]. [cit. 2017-05-10]. Dostupné z: <http://www.patagonia.com/materials-tech.html>
- [11] Naše technologie. *Nanomembrane* [online]. Studium Tečka, 2017 [cit. 2017-01-23]. Dostupné z: <http://www.nanomembrane.cz/cs/technologie>
- [12] **O společnosti. *Hannah* [online]. Hannah Czech, 2017 [cit. 2017-05-10]. Dostupné z: <http://www.hannah.cz/o-spolecnosti>**

- [13] Outdoor clothing: A Brief History of Outdoor Clohing. *Go out project* [online]. [cit. 2017-04-25]. Dostupné z: <http://www.gooutproject.com/outdoor-clothing/history>
- [14] Poutník. *Boa design* [online]. 2016 [cit. 2017-04-30]. Dostupné z: <http://www.boadesign.cz/galerie/poutnik/>
- [15] Prada: fall 2016 ready to wear. *Vogue* [online]. Milan: Condé Nast, 2016 [cit. 2017-04-28]. Dostupné z: <http://www.vogue.com/fashion-shows/fall-2016-ready-to-wear/prada>
- [16] Psychologie cestování: motivace. *Katka cestuje* [online]. 2013 [cit. 2017-01-20]. Dostupné z: <http://www.katkacestuje.cz/2015/11/psychologie-cestovani-motivace.html>
- [17] "Дуновение века" Русская мода 1920-е Александр Васильев In: Youtube [online]. 25.06.2012 [cit. 2016-05-10]. Dostupné z: https://www.youtube.com/watch?v=LfuE_A6Znk&index=3&list=PLuFDk pz8yT_h0noN7F95PwV1YaCtn8mHY

SEZNAM POUŽITÝCH SYMBOLŮ A ZKRATEK

Tzv. Takzvaně

Apod. A podobně

Atd. A tak dále

Aj. A jiné

Kap. Kapitola

PD Přední díl

ZD Zadní díl

SEZNAM OBRÁZKŮ

Obr. 1 Porovnání – tenisový úbor z r. 1900 (vlevo) a 1930 (vpravo).....	14
Obr. 2 Bunda Moncler	16
Obr. 3 Batoh a tenisky Solz	17
Obr. 4 Topman Design, 2013.....	19
Obr. 5 Alexander Wang, podzim 2014	20
Obr. 6 Prada, jaro 2017	21
Obr. 7 Patagonia	23
Obr. 8 X – Bionic.....	24
Obr. 9 Fjällräven	25
Obr. 10 White Mountaineering	26
Obr. 11 Kolekce Poutník od BOAdesign.....	28
Obr. 12 Produkty Hannah	29
Obr. 13 Gote-tex	30
Obr. 14 Ruský konstruktivismus	33
Obr. 15 „Plantážní“ šaty Issey Miyakeho, 1980.....	35
Obr. 16 „132 5. Issey Miyake“	36
Obr. 17 svatební šaty Yeohlee Teng, 2007.....	37
Obr. 18 Evrgrn Crash Sack	38
Obr. 19 Kolekce Angely Luny pro uprchlíky	39
Obr. 20 Pásek CACHE	40
Obr. 21 Z kolekce „Duck You“	41
Obr. 22 Kolekce iForm	42
Obr. 23 „The Land of the Slow Wheels“	42
Obr. 24 „Color Book“	43
Obr. 25 Lanvin 2015	45
Obr. 26 Mori styl	46
Obr. 27 Post apokalyptický styl.....	47
Obr. 28 „Refuge wear“	49
Obr. 29 Barbara I Gongini	49
Obr. 30 Acronym design.....	50
Obr. 31 Wexed PARKA	51
Obr. 32 bunda „Mille Miglia“	52

Obr. 33 Inspirace.....	54
Obr. 34 Materiály, barevnost	55
Obr. 35 Inspirace k barevnosti.....	56
Obr. 36 Technický nákres šatů	57
Obr. 37 Varianty šatů.....	57
Obr. 38 Technický nákres šatů	58
Obr. 39 Varianty šatů.....	59
Obr. 40 Technický nákres šatů	60
Obr. 41 Varianty šatů.....	61
Obr. 42 Technický nákres trička.....	62
Obr. 43 Varianty trička	63
Obr. 44 Technický nákres šatů	65
Obr. 45 Varianty šatů.....	66
Obr. 46 Technický nákres bundy.....	68
Obr. 47 Varianty bundy	69
Obr. 48 Technický nákres pláště.....	70
Obr. 49 Varianty pláště.....	71
Obr. 52 Technický nákres nohavic	72
Obr. 53 Technický nákres kraťasů.....	72
Obr. 54 Moodboard.....	74
Obr. 55 Ilustrace	74

SEZNAM PŘÍLOH

CD - ROM

