

Návrh produktů pro cestovní kancelář Veronika Střelcová - ITS Company

Zuzana Vávrová

Bakalářská práce
2016



Univerzita Tomáše Bati ve Zlíně
Fakulta managementu a ekonomiky

Univerzita Tomáše Bati ve Zlíně
Fakulta managementu a ekonomiky
Vyšší odborná škola ekonomická
akademický rok: 2015/2016

ZADÁNÍ BAKALÁŘSKÉ PRÁCE

(PROJEKTU, UMĚLECKÉHO DÍLA, UMĚLECKÉHO VÝKONU)

Jméno a příjmení: **Zuzana Vávrová**
Osobní číslo: **M130012**
Studijní program: **B6208 Ekonomika a management**
Studijní obor: **Marketing**
Forma studia: **prezenční**

Téma práce: **Návrh produktů pro cestovní kancelář Veronika Střelcová – ITS Company**

Zásady pro vypracování:

Úvod

I. Teoretická část

- Prostudujte odbornou literaturu týkající se daného tématu.

II. Praktická část

- Proveďte marketingový průzkum pomocí dotazníkového šetření.
- Vyhodnoťte výsledky dotazníkového šetření.
- Na základě zjištění marketingového průzkumu navrhnete nejžádanější zájezdy.

Závěr

Rozsah bakalářské práce:

Rozsah příloh:

Forma zpracování bakalářské práce: tištěná

Seznam odborné literatury:

FORET, Miroslav a Jana STÁVKOVÁ. Marketingový výzkum: jak poznávat své zákazníky. 1. vyd. Praha: Grada, 2003. ISBN 8024703858.

KOTLER, Philip, John T BOWEN a James C MAKENS. Marketing for hospitality and tourism. 6th ed. Harlow: Pearson, 2014. ISBN 978-1-292-02003-7.

KOZEL, Roman. Moderní marketingový výzkum. 1. vyd. Praha: Grada, 2006. ISBN 802470966X.

ORIEŠKA, Ján. Služby v cestovním ruchu. 1. vyd. Praha: Idea servis, 2010. ISBN 978-80-85970-68-5.

RYGLOVÁ, Kateřina. Cestovní ruch: soubor studijních materiálů. 3. rozš. vyd. Ostrava: Key Publishing, 2009. ISBN 978-80-7418-028-6.

Vedoucí bakalářské práce:

Ing. Jana Šilhánová

Vyšší odborná škola ekonomická

Datum zadání bakalářské práce:

4. března 2016

Termín odevzdání bakalářské práce:

22. dubna 2016

Ve Zlíně dne 8. dubna 2016


Mgr. Pavel Hýl
ředitel, děkan




Ing. Miloslava Kubičková, Ph.D.
ředitel ústavu

PROHLÁŠENÍ AUTORA BAKALÁŘSKÉ PRÁCE

Prohlašuji, že

- beru na vědomí, že odevzdáním bakalářské práce souhlasím se zveřejněním své práce podle zákona č. 111/1998 Sb. o vysokých školách a o změně a doplnění dalších zákonů (zákon o vysokých školách), ve znění pozdějších právních předpisů, bez ohledu na výsledek obhajoby;
- beru na vědomí, že bakalářská práce bude uložena v elektronické podobě v univerzitním informačním systému dostupná k prezenčnímu nahlédnutí, že jeden výtisk bakalářské práce bude uložen na elektronickém nosiči v příruční knihovně Fakulty managementu a ekonomiky Univerzity Tomáše Bati ve Zlíně;
- byl/a jsem seznámen/a s tím, že na moji bakalářskou práci se plně vztahuje zákon č. 121/2000 Sb. o právu autorském, o právech souvisejících s právem autorským a o změně některých zákonů (autorský zákon) ve znění pozdějších právních předpisů, zejm. § 35 odst. 3;
- beru na vědomí, že podle § 60 odst. 1 autorského zákona má UTB ve Zlíně právo na uzavření licenční smlouvy o užití školního díla v rozsahu § 12 odst. 4 autorského zákona;
- beru na vědomí, že podle § 60 odst. 2 a 3 autorského zákona mohu užít své dílo – bakalářskou práci nebo poskytnout licenci k jejímu využití jen připouští-li tak licenční smlouva uzavřená mezi mnou a Univerzitou Tomáše Bati ve Zlíně s tím, že vyrovnání případného přiměřeného příspěvku na úhradu nákladů, které byly Univerzitou Tomáše Bati ve Zlíně na vytvoření díla vynaloženy (až do jejich skutečné výše) bude rovněž předmětem této licenční smlouvy;
- beru na vědomí, že pokud bylo k vypracování bakalářské práce využito softwaru poskytnutého Univerzitou Tomáše Bati ve Zlíně nebo jinými subjekty pouze ke studijním a výzkumným účelům (tedy pouze k nekomerčnímu využití), nelze výsledky bakalářské práce využít ke komerčním účelům;
- beru na vědomí, že pokud je výstupem bakalářské práce jakýkoliv softwarový produkt, považují se za součást práce rovněž i zdrojové kódy, popř. soubory, ze kterých se projekt skládá. Neodevzdání této součásti může být důvodem k neobhájení práce.

Prohlašuji,

1. že jsem na bakalářské práci pracovala samostatně a použitou literaturu jsem citovala, v případě publikace výsledků budu uvedena jako spoluautor;
2. že odevzdaná verze bakalářské práce a verze elektronická nahraná do IS/STAG jsou totožné.

Ve Zlíně

.....

ABSTRAKT

Cílem této práce je navrhnout produkty pro cestovní kancelář Veronika Střelcová – ITS Company. Bakalářská práce je zaměřena na dotazníkové šetření, podle kterého jsou sestaveny návrhy zájezdů pro cestovní kancelář. Provedeným dotazníkovým šetřením je zjištěno, jaký zájezd je nejžádanější a co je důležité při výběru zájezdu. Výsledkem práce jsou tři návrhy zájezdů. První zájezd je pobytový u moře s výlety, druhý zájezd je cyklozájezd a třetí je určený pro děti.

Klíčová slova:

cestovní ruch, segmentace, marketingový výzkum, zájezd, konkurence.

ABSTRACT

The aim of this thesis is propose a product for the travel agency Veronika Střelcová – ITS Company. This bachelor thesis utilises questionnaire survey, according to which trips for the travel agency are drafted. By questionnaire survey determines which tour is the most desirable and what is important in the choice of the tour. The result of work are three proposals of tours. The first tour proposal is a long-stay tour by the sea with trips; second tour is a tour by bicycle; and the third is designed for children.

Keywords:

tourism, segmentation, marketing research, tour, competition.

Poděkování

Na tomto místě bych chtěla poděkovat paní Ing. Janě Šilhánové a Veronice Střelcové za pomoc a čas, který mi věnovali během tvorby této práce.

OBSAH

ÚVOD	9
I TEORETICKÁ ČÁST	10
1 CESTOVNÍ RUCH	11
1.1 CESTOVNÍ KANCELÁŘE A CESTOVNÍ AGENTURY	11
1.1.1 Založení CK	11
1.2 PRŮVODCOVSKÁ ČINNOST	12
1.2.1 Odměna a cestovní náhrady průvodce.....	12
1.2.2 Pracovní agenda průvodce.....	13
2 SEGMENTACE	14
2.1 KRITÉRIA SEGMENTACE.....	14
3 MARKETINGOVÝ VÝZKUM	15
3.1 DOTAZOVÁNÍ.....	15
3.1.1 Dotazník	16
4 ZÁJEZD	17
4.1 SESTAVENÍ PROGRAMU ZÁJEZDU	17
4.1.1 Trasování zájezdu.....	17
4.1.2 Program služeb	18
4.1.3 Kalkulace ceny zájezdu	18
4.2 TYPY ZÁJEZDŮ.....	18
4.2.1 Cestovní ruch pro děti a mládež	19
4.2.2 Cykloturistika	19
5 KONKURENCE	20
6 DESTINACE	21
6.1 ITÁLIE.....	21
6.2 MIKULOV, LEDNICKO-VALTICKÝ AREÁL A DOLNÍ VĚSTONICE.....	21
6.3 NOVÝ HRAD U BLANSKA A HRAD HOLŠTEJN	22
7 MARKETINGOVÝ KOMUNIKAČNÍ MIX	23
II PRAKTICKÁ ČÁST	24
8 INFORMACE O CA	25
8.1 POSKYTOVANÉ SLUŽBY	25
9 CÍLOVÉ SKUPINY	26
9.1 POBYTOVÝ ZÁJEZD S VÝLETY	26
9.2 CYKLOZÁJEZD	26
9.3 ZOTAVOVACÍ AKCE PRO DĚTI.....	26
10 VÝSLEDKY MARKETINGOVÉHO PRŮZKUMU	27
10.1 VÝSLEDKY DOTAZNÍKU	27
10.2 VÝSLEDKY SONDY	32
11 NÁVRH ZÁJEZDŮ	34
11.1 POBYTOVÝ ZÁJEZD S VÝLETY	34
11.1.1 Program zájezdu.....	36

11.1.2	Kalkulace zájezdu.....	37
11.2	CYKLOZÁJEZD	39
11.2.1	Program zájezdu	39
11.2.2	Kalkulace cyklozájezdu.....	46
11.3	ZOTAVOVACÍ AKCE PRO DĚTI.....	48
11.3.1	Program zájezdu	48
11.3.2	Kalkulace zájezdu.....	50
12	KONKURENCE	52
12.1	KONKURENCE POBYTOVÉHO ZÁJEZDU S VÝLETY	52
12.1.1	Invia.....	52
12.1.2	Veligrad Tour	53
12.2	KONKURENCE CYKLOZÁJEZDU	53
12.2.1	IC Tour	53
12.2.2	Donamo	54
12.2.3	NaKole.cz	54
12.3	KONKURENCE ZOTAVOVACÍ AKCE PRO DĚTI.....	54
12.3.1	Zájezdy pro děti s. r. o. a Tina Travel	54
12.3.2	CK Kudrna a Geops	55
12.3.3	Šikula.....	55
12.3.4	Středisko volného času Klubko.....	55
12.3.5	LEDET, Pionýrská skupina Kunovice a Letní dětské tábory.....	56
13	PROČ TYTO ZÁJEZDY?.....	57
14	DOPORUČENÍ.....	58
	ZÁVĚR	59
	SEZNAM POUŽITÉ LITERATURY.....	60
	SEZNAM POUŽITÝCH SYMBOLŮ A ZKRATEK.....	70
	SEZNAM OBRÁZKŮ	71
	SEZNAM TABULEK.....	72
	SEZNAM GRAFŮ	73
	SEZNAM PŘÍLOH.....	74

ÚVOD

Hlavní cíl bakalářské práce je sestavit tři návrhy zájezdů pro Veroniku Střelcovou - ITS Company. Návrhy budou sestaveny na základě zjištění marketingového průzkumu. Sekundárním cílem je provést marketingový průzkum pomocí dotazníkového šetření a vyhodnotit výsledky tohoto šetření.

Bakalářská práce bude rozdělena na dvě hlavní části. A to na teoretickou část a praktickou část. V teoretické části budou vysvětleny základní pojmy, jako je cestovního ruchu a průvodcovská činnost. Dalšími kapitoly teoretické části budou segmentace, marketingový výzkum a informace o zájezdu. Co to zájezd je, jak sestavit jeho program nebo jak se zájezd kalkuluje. Také budou poskytnuty základní informace o typech zájezdů. V teoretické části bude zmíněna i konkurence, informace o zemích, ve kterých se zájezd bude konat a nastíněn bude i marketingový komunikační mix.

V praktické části budu řešit výsledky dotazníkového šetření, na základě kterých budou vytvořeny zájezdy pro tři cílové skupiny. Jeden z návrhů bude zájezd pro děti navštěvující základní školu, jehož zadání mi navrhli v CA. Další zájezd bude sestaven podle výsledků dotazníkového šetření. Předpokládaný výsledek dotazníkového šetření je zájem o pobytové zájezdy s výlety a pobyty u moře. A třetím zájezdem bude cyklozájezd. V poslední kapitole teoretické části bude zmíněna konkurence.

Téma bakalářské práce je *Návrh produktů pro cestovní kancelář Veronika Střelcová – ITS Company*. Téma práce bylo dohodnuto s cestovní agenturou, ve které jsem vykonávala praxi. I když *Veronika Střelcová – ITS Company* je cestovní agentura, návrhy zájezdů jsou sestavené pro cestovní kancelář, na kterou se změní současná cestovní agentura.

I TEORETICKÁ ČÁST

1 CESTOVNÍ RUCH

Definice cestovního ruchu podle Světové organizace cestovního ruchu, která je v knize Cestovní ruch pro střední školy a pro veřejnost, je: „Cestovní ruch je činnost osoby, cestující ve volném čase na přechodnou dobu do místa mimo její trvalé bydliště, a to za jiným účelem, než je vykonávání výdělečné činnosti v navštíveném místě.“ (Drobná a Morávková, 2013, s. 9)

Další definicí cestovního ruchu, která je zaměřena na poptávku po cestování, je: „Cestování a přebývání mimo místo trvalého bydliště, zpravidla ve volném čase, a to za účelem rekreace, rozvoje poznání a spojení mezi lidmi.“ (Petrů, 2007, s. 29)

1.1 Cestovní kanceláře a cestovní agentury

Cestovní kancelář podle zákona 159/1999 Sb. v učebnici Management cestovních kanceláří a agentur je „cestovní kancelář podnikatel, který je na základě koncese oprávněn nabízet a prodávat zájezdy.“ A „cestovní agentura je podnikatel, který je oprávněn na základě příslušného oboru volné živnosti nabízet a prodávat jednotlivé služby cestovního ruchu a ty kombinace, které nesplňují definici zájezdu.“ (Palatková, Mráčková, Kittner, Kašťák a Šesták, 2013, s. 13)

„CK je základní provozní jednotkou cestovního ruchu. Předmětem její činnosti je zprostředkování, organizování a zabezpečování služeb souvisejících s cestovním ruchem, případně i prodej zboží.“ CK můžeme rozdělit na základní, které poskytují služby v plném rozsahu a na specializované, které se specializují na druh, rozsah služeb či určité klienty. (Ryglová, 2009, s. 62–67)

CA, na rozdíl od CK, zprostředkovává zájezdy pro CK, nesmí prodávat zájezdy pod svým jménem. Smlouva se uzavírá mezi klientem a CK. Mezi další služby CA patří například prodávání věcí související s cestovním ruchem, prodávání služeb cestovního ruchu a další. (Ryglová, 2009, s. 62–67)

1.1.1 Založení CK

Aby právnická nebo fyzická osoba mohla založit CK, musí získat koncesovanou živnost. Žádost o vydání koncesní listiny se podává, buď na živnostenském úřadě, nebo prostřednictvím kontaktních míst veřejné správy, nebo elektronicky, prostřednictvím Registru živnostenského podnikání. Mezi základní podmínky koncesované živnosti patří

plná svéprávnost a bezúhonnost. A dále žadatel musí mít odbornou způsobilost pro danou živnost, tudíž musí splňovat odbornou kvalifikaci. (CzechTrade, 2011; 2015)

K žádosti o živnost se dále musí přiložit dokumenty jako je smlouva s pojišťovnou pro případ úpadku CK, dále podnikatelský záměr a prohlášení. První prohlášení se týká předpokládaného data zahájení činnosti a ve druhém prohlášení se potvrzujete, že v posledních pěti letech nedošlo k zrušení živnostenského oprávnění k provozování CK nebo CA z důvodů porušení povinností, které stanovil zákon nebo nedošlo k úpadku CK či CA. (Ryglová, 2009, s. 66)

1.2 Průvodcovská činnost

„Produktem cestovního ruchu se rozumí všechno, co se nabízí na trhu cestovního ruchu a má schopnost uspokojit potřeby návštěvníků a vytvořit tak komplexní soubor zážitků.“ Do struktury produktu cestovního ruchu patří dopravní, ubytovací, stravovací a doplňkové služby včetně služeb průvodců, které jsou součástí užšího pojetí produktu. Do širšího pojetí produktu pak patří přírodní prostředí, kulturně-historické prostředí a organizované a jiné akce v místě cestovního ruchu a okolí. (Orieška, 2007, s. 5–7)

Průvodci přichází do kontaktu se zákazníky a podle i chování průvodců si zákazníci tvoří obraz o zájezdu, cestovce. Službou průvodce je doprovázet zákazníky, pečovat o dodržování programu a standardu služeb a poskytovat informace. Existuje několik kategorií průvodců v cestovním ruchu. Nejvíce je průvodců cestovního ruchu, kteří spolupracují s CK, CA a turistickými informačními kancelářemi. Do kategorie průvodce cestovního ruchu řadíme technického průvodce, odborného průvodce, delegáta, průvodce při lovecké turistice a jiné. Dalšími kategoriemi průvodce jsou místní (vlastivědný) průvodce, průvodce po kulturně-historické památce, horský průvodce (vůdce) a průvodce pro zpřístupněné jeskyni. (Orieška, 2007, s. 5–7)

1.2.1 Odměna a cestovní náhrady průvodce

Rozlišuje se interní průvodce a průvodce – živnostník. Interní průvodce je zaměstnancem CK a průvodce živnostník prodává svou práci CK. Odměna tomuto průvodci je stanovena podle dohody. Mezi cestovní náhrady průvodce patří cestovné, stravné, nocležné a další výdaje hrazené v hotovosti jako je například poplatky za parkovné, telefon a další. (Orieška, 2007, s. 54–59)

1.2.2 Pracovní agenda průvodce

Pracovní agenda je soupis povinností průvodce před zájezdem, v průběhu a po zájezdu. Součástí agendy jsou doklady, jako je například výpis informací z dohod s partnery, popis trasy, cestovní příkaz se zálohou, pokyny pro účastníky zájezdu, dopravní ceniny a doklady, doklady o zajištěných službách jako je ubytování, stravování a ostatní služby, dispozice o účastnících skupiny, bianco formuláře, písemné dispozice pro použití peněžní hotovosti, formulář pro vypracování zprávy o zájezdu, vyúčtování průvodcovské odměny a jiné doklady, pomůcky a materiály. Záleží na typu zájezdu, které doklady průvodce dostane. (Orieška, 2007, s. 112–114)

2 SEGMENTACE

Cílený marketing se skládá ze tří částí, kterými jsou segmentace, tržní cílení a tržní umístění. Segmentace trhu je proces rozdělení trhu na odlišné skupiny kupujících, které mohou vyžadovat odlišné produkty nebo i marketingové mixy. Tržní zacílení je proces hodnocení atraktivity každého segmentu a výběru jednoho nebo více segmentů trhu. A třetím krokem cílového marketingového procesu je tržní umístění, proces rozvoje konkurenceschopnosti na trhu pro daný produkt a pro vhodný marketingový mix. ¹(Kotler, 2014, s. 243)

Trh cestovního ruchu můžeme rozdělit na primární, sekundární a terciární. Primární trh je trh, z kterého pochází většina návštěvníků, kteří navštěvují určitou destinaci pravidelně. Sekundární trh je trhem, z kterého pochází dostatečné množství návštěvníků, kteří danou destinaci navštěvují. Tito návštěvníci nenavštěvují pouze danou destinaci, ale navštěvují i další destinace. V terciárním trhu návštěvníci nenavštěvují danou destinaci pravidelně. (Királ'ová, 2003, s. 61–62)

2.1 Kritéria segmentace

Při výběru segmentu je dobré si určit více kritérií. Základními kritérii segmentace cestovního ruchu jsou například charakteristiky demografické, geografické, sociálně-ekonomické, psychologické, behaviorální, dále pak destinace, způsob dopravy, hlavní užitek a další. Vybraný segment je dále zapotřebí prozkoumat například z hlediska měřitelnosti, přístupnosti, vydatnosti, obranyschopnosti, stability, konkurence schopnosti, výhodnosti, prodejního potenciálu, nákladovosti, schopnosti poskytovat služby včas. (Királ'ová, 2003, s. 63; 69–70)

¹ „**Three Steps of the Target Marketing Process**

a) **Market segmentation** is the process of dividing a market into distinct groups of buyers who might require separate products and/or marketing mixes.

b) **Market targeting** is the process of evaluating each segment's attractiveness and selecting one or more of the market segments.

c) **Positioning** is the process of developing competitive positioning for the product and an appropriate marketing mix.” (Kotler, 2014, s. 243)

3 MARKETINGOVÝ VÝZKUM

Z pohledu provedení marketingového výzkumu je marketingový výzkum sestrojování dotazníků, plánování vzorků dotazovaných, metody sběru a analýzy dat atd. Technologie výzkumu jsou široce použitelné pro pomoc při rozhodování v různých odvětvích, ne pouze pro marketing. Účelem je řešit a zlepšovat marketingové rozhodnutí. Výzkum bývá na trzích, kde se střetává nákupčí a prodejce za účelem směny a zvýšení hodnot. (Hague, 2003, s. 5–7)

Marketingový výzkum se dělí na primární a sekundární. Primární výzkum je tzv. sběr informací v terénu. Může být realizován vlastními silami nebo si firma může někoho najmout. Sekundární výzkum pracuje s daty, které už někdo dříve shromáždil. (Foret, 2008, s. 10)

Mezi základní rozdělení marketingového výzkumu patří rozdělení na kvantitativní a kvalitativní výzkum. Kvantitativní výzkum získává údaje o četnosti, které se týkají toho, co už bylo nebo co právě je. Tento výzkum se ptá *Kolik?*. Účelem je získat měřitelné číselné údaje. Kvantitativní výzkum se ptá velkého množství respondentů. (Hague, 2003, s. 10, 68–71; Kozel, 2006, s. 120)

Kvalitativní výzkum klade důraz na porozumění, ptá se *Proč? Z jakého důvodu?*. Výzkum se snaží zjistit motivy, mínění a postoje respondentů. Množství respondentů je nižší než u kvantitativního výzkumu. Mezi základní metody kvalitativního výzkumu patří pozorování, diskusní skupiny, hloubková interview nebo projektivní techniky dotazování. (Hague, 2003, s. 10, 68–71; Kozel, 2006, s. 120)

3.1 Dotazování

Dotazování patří mezi tři základní techniky marketingového výzkumu. Další dvě techniky pak jsou pozorování a experiment. Dotazování je nejpoužívanějším postupem marketingového výzkumu. Cílem je získat požadované primární údaje. Základní typy dotazování je dotazování osobní, písemné, telefonické nebo elektronické. (Foret a Stávková, 2003, s. 32; Kozel, 2006, s. 141)

Elektronické dotazování patří k nejmladším způsobům. Informace jsou zjišťovány za pomoci e-mailu nebo prostřednictvím webových stránek. Výhoda tohoto typu dotazování je minimální časová a finanční náročnost, adresnost, dané stránky si prohlíží lidé, která

problematika zajímá. Další výhodou je doplnění dotazníku o různé obrázky, videoklipy a další. (Kozel, 2006, s. 144)

K často využívaná technika dotazování je dotazování písemné. Zde je důležité, aby respondenti dotazník vrátili. Mezi výhody písemného dotazování patří například dostatek času na vyplnění, větší upřímnost odpovědí, náklady nejsou tak vysoké, ve srovnání s ostatními technikami šetření a další. Mezi nevýhody písemného dotazování patří, že doba šetření je delší, dotazník by měl mít jednoduché otázky, měl by být krátký, nelze kontrolovat, zda tázaný rozumí otázkám atd. (Kubíčková, 1999, s. 61)

3.1.1 Dotazník

Pro sběr primárních údajů se nejčastěji využívají dotazníky. Dotazníky obsahují formuláře s otázkami nebo i otázky s různými varianty odpovědí. Na začátku je zapotřebí si ujasnit, koho se budeme dotazovat. Před vytvořením dotazníku se provede předprůzkum, kde se prodiskutuje téma. Poté se vytvoří dotazník a dá se vyplnit několika osobám, pomocí nichž se zjistí, zda je dotazník srozumitelný, jednoznačný atd. U sestavování dotazníku je dobré si určit problém, na který se chceme zaměřit. (Kozel, 2006, s. 161; Kubíčková, 1999, s. 25, 27)

Dotazník by neměl mít více jak 40 otázek. Otázky by měly být logicky uspořádány a být pestré. Dotazník může být sestavený z různých typů otázek. V dotazníku v této práci, kterým byl zjišťován zájem o pobytové zájezdy s výlety a cyklozájezdy, byly používány například otázky filtrační, které roztrídí respondenty. Příkladem filtrační otázky je *Zajímáte se o cyklozájezd?* (Kubíčková, 1999, s. 27, 47)

Další použitý typ otázek byly otázky identifikační, které třídí respondenty do sociálních skupin. V dotazníku byly také použity otázky otevřené, ve kterých má respondent volnost. Otázka, která byla použita v dotazníku, je například: *Máte nějaké další náměty na zájezd? Pokud ano, napište.* Uzavřené otázky byly využívány celkem často. U těchto otázek si respondent vybírá z různých variant odpovědí. Tyto otázky se dobře zpracovávají. Škály a baterie byly otázkami, které se v dotazníku také objevily. U škál umísťuje respondent odpověď do určitého intervalu, využívají se k měření postojů a baterie spojují několik otázek se stejnými variantami odpovědí do jedné, například do tabulky. (Kubíčková, 1999, s. 27, 47–49, 53)

4 ZÁJEZD

Zájezd je kombinací minimálně dvou služeb cestovního ruchu, které jsou v ceně zájezdu a dále musí být na dobu delší 24 hodin nebo musí mít ubytování přes noc. Mezi služby cestovního ruchu patří doprava, ubytování a jiné služby, které nejsou doplňkem dopravy nebo ubytování. Cena jiných služeb musí tvořit nejméně 20 % souhrnné ceny zájezdu. (Ryglová, 2009, s. 65–66)

Zájezdy dělíme podle různých stránek. První rozdělení je geografické, které rozděluje zájezd na domácí a zahraniční. Další rozdělení je podle použití dopravního prostředku, kam patří autokarový zájezd, vlakový, letecký, lodní, vlastní přeprava či kombinace dopravních prostředků. Dále jsou poskytovány zájezdy v letní, zimní sezóně či mimo sezónu. Zájezdy podle délky trvání jsou krátkodobé a dlouhodobé. A poslední dvě hlediska dělení zájezdů jsou zájezdy podle tematického zaměření a zájezdy ze sociologického hlediska. Do zájezdů podle tematického zaměření můžeme zařadit například rekreačně-pobytový zájezd, kulturně-poznávací, sportovní a turistický zájezd, účast na kongresové akci, rybolov a další. A zájezdy ze sociologického hlediska dělíme na zájezd pro rodiny s dětmi, pro mládež, pro seniory apod. (Orieška, 2010, s. 217)

4.1 Sestavení programu zájezdu

Příprava zájezdu se skládá z organizačně-technické, ekonomické a právní stránky. Podklady pro vytvoření zájezdu jsou výsledky průzkumu trhu, podnikatelské záměry, možnost zajištění služeb a další faktory. (Orieška, 2010, s. 223–224; 227)

Zájezdy se vytváří podle poptávky zákazníků, podle požadavků objednavatele balíčku služeb nebo tematického zaměření. Zájezdy musí být sestaveny tak, aby byli atraktivní pro potenciální zájemce, aby měli velkou nabídku aktivit, výletů apod. Před sestavením samotného programu a časového harmonogramu zájezdu se vypracovává trasování zájezdu. (Orieška, 2010, s. 223–224, 227)

4.1.1 Trasování zájezdu

Trasa je důležitou součástí každého zájezdu, která daný zájezd ovlivňuje. Podle Orišky (2010, s. 224) vypracováním trasy zájezdu rozumíme vytáčení úseků cesty (trasy), na kterých se uskutečňuje přeprava účastníků různými druhy dopravních prostředků, případně pěšky, určení míst pobytu, charakteristiku přírodních a uměle vytvořených atraktivit cestovního ruchu.

Mezi podstatné náležitosti trasování patří určení prostorových prvků trasy, charakteristika trasy, informace o materiálně-technických podmínkách rozvoje cestovního ruchu a v zahraničním cestovním ruchu i základní informace o dané zemi. Důležité je rozeznávat trasování pohybu a pobytu, u kterých se poskytuje různý rozsah a hloubka informací. (Orieška, 2010, s. 224)

4.1.2 Program služeb

Služby, které jsou zapotřebí zajistit, nám zobrazuje program služeb. Základní body programu jsou interní statistické číslo zájezdu, počet dní nebo termín zájezdu, plánovaný počet účastníků, plánovaný počet průvodců nebo vedoucích zájezdů, druh přepravy, trasa, pobytové místo, podrobný program, kategorie a třída ubytovacích zařízení, adresy dodavatelů služeb, organizační pokyny a další informace podle druhu zájezdu. (Orieška, 2010, s. 227–228)

4.1.3 Kalkulace ceny zájezdu

Cena zájezdů je hlavně tvořena podle nákladů, poptávky a situace na trhu. Nejprve při kalkulačním způsobu stanovení cen se určí minimální náklady, s kterými lze podnikat. A dále přírážka, která slouží pro úhradu vlastních nákladů a pro tvorbu zisku. Ceny se tvoří i s daní a rozlišují se ceny pro dospělé a děti. Obvykle CK používají dvoustupňovou kalkulaci. U dvoustupňové kalkulace se určuje kalkulace předběžná a výsledná. (Orieška, 2010, s. 232–233)

V předběžné kalkulaci jsou vytyčeny předběžné náklady a cena zájezdu. Tato cena zájezdu je pak cenou, kterou zákazníci platí, při koupi zájezdu. Výsledná kalkulace se určuje po skončení zájezdu. Je zde určeny skutečné náklady a cena zájezdu, které se porovnávají s cenou předběžnou. (Orieška, 2010, s. 232–233)

4.2 Typy zájezdů

Cestovní kanceláře nabízejí širokou škálu různých zájezdů. Mezi typy zájezdů například řadíme pobytové zájezdy, poznávací zájezdy, lázeňský cestovní ruch, kongresový cestovní ruch, specifické formy cestovního ruchu. Do specifické formy cestovního ruchu například patří cestovní ruch dětí a mládeže, seniorský cestovní ruch, venkovská turistika a ostatní formy cestovního ruchu jako je cykloturistika, lovecký cestovní ruch, náboženská turistika a další. (Drobná a Morávková, 2013, s. 6–7)

4.2.1 Cestovní ruch pro děti a mládež

Cestovní ruch pro děti a mládež můžeme rozdělit do tří základních skupin. První skupinou jsou děti do 10 let. Zde rozhodují rodiče, zda zájezd dítěti koupí nebo ne. Úplně nejnižší kategorií jsou děti do 2 let, s kterými na zájezd jezdí rodiče. Tato skupina je nazývána infants. Dále do první skupiny patří děti od 2 do 10 let. S dětmi mohou a nemusí rodiče jet na zájezd. (Drobná a Morávková, 2013, s. 132; Oriška, 2010, s. 341–342)

Druhou skupinou jsou mladí lidé ve věku od 10 do 20 let, kterým se říká teens. Tito mladí lidé částečně rozhodují o tom, zda na zájezd pojedou. A poslední, třetí skupinou, je mládež ve věku od 20 až 30 let neboli twens. Tato mládež většinou sama rozhoduje, jestli si zájezd koupí, protože někteří už jsou částečně nebo úplně finančně nezávislí. (Drobná a Morávková, 2013, s. 132; Oriška, 2010, s. 341–342)

„Při pořádání zotavovacích akcí pro děti se postupuje podle zákona č. 258/2000 Sb., o ochraně veřejného zdraví, ve znění pozdějších předpisů (dále jen zákon), podle kterého se za zotavovací akcí považuje organizovaný pobyt 30 a více dětí ve věku do 15 let na dobu delší než 5 dnů, jehož účelem je posílit zdraví dětí, zvýšit jejich tělesnou zdatnost, popřípadě i získat specifické znalosti nebo dovednosti.“ Není stanovený počet vedoucích na určitý počet dětí. U případných problémech se pak posuzuje, zda jeden vedoucí měl přiměřený počet dětí a jaké má s dětmi zkušenosti. (Hrubá, 2013)

4.2.2 Cykloturistika

Jak uvádí Ryglová (2009, s. 145): „Cykloturistiku lze definovat jako moderní formu cestovního ruchu, jejíž aktivity jsou spojeny s kolem, přírodou a venkovským prostředím.“ V dnešní době čím dál víc lidí sportuje a jezdí na kole. Staví se cyklostezky místního, regionálního i nadnárodního významu. Velké množství cyklotras je budováno v rámci projektu Greenways – Zelené stezky, které zahrnují trasy, komunikaci nebo přírodní koridory. Zelené stezky jsou využívány pro sport, turistiku a rekreaci. Další projekt, který podporuje rozvoj cykloturistiky se nazývá *Cyklisté vítáni*. Je to celonárodní certifikační systém, ve kterém cyklisté prověřují ubytovací služby, kempy či turistické cíle. (Ryglová, 2009, s. 145–146)

5 KONKURENCE

Konkurence je tržní proces střetu různých zájmů různých tržních subjektů na různých typech trhů. Trh konkurenční je tehdy, pokud je otevřený pro vstup nových firem. Konkurence může nastat na straně nabídky, poptávky a napříč trhem. (Holman, 2002, s. 165–166; ManagementMania.com, 2013)

Konkurenci můžeme rozdělit do úrovně podle nahraditelnosti. První úroveň konkurence je konkurenční varianta výrobku v rámci značky, kdy výrobce nabízí více variant výrobku pod jednou značkou. Další úroveň je, když všechny firmy, nabízející stejný produkt čili konkurenční značky v rámci výrobní formy. Třetí úroveň jsou konkurenční formy výrobku v rámci výrobní třídy většinou alternativy, které uspokojují spotřebitele. A poslední úroveň je nákup produktu pro uspokojení potřeb neboli konkurenční výrobní třídy v rámci základní potřeby. (Kozel, 2006, s. 29–30)

Firmy se snaží získat konkurenční výhodu tím, že se snaží uspokojit zákazníky lépe jako konkurence. Firmy se mohou snažit mít nižší ceny nebo vyšší užitek. Důležitá je analýza konkurence. Analýza konkurence znamená „proces identifikace klíčových konkurentů – hodnocení jejich cílů, strategií, silných a slabých stránek a typických reakcí, volba konkurentů, které lze ohrozit a kterým je třeba se vyhnout.“ (Kotler, 2007, s. 568)

Po analýze konkurence se dále vytváří konkurenční strategie, pomocí které se snaží firma získat silnou pozici na trhu. Každá firma má svou konkurenční strategii, musí se rozhodnout co je pro ni nejlepší. (Kotler, 2007, s. 568, 578)

6 DESTINACE

V kapitole šest jsou lehce popsány místa, na které se zaměřují zájezdy vytvořené pro Veroniku Střelcovou – ITS Company. První zájezd je zaměřen na Itálii. Itálie a Řím je popsán v první podkapitole. Druhým zájezdem je cyklozájezd. Cyklozájezd je v okolí Mikulova, tudíž v druhé podkapitole je popsán Mikulov a Lednicko-valtický areál a Dolní Věstonice. A třetí zájezd je určen pro děti, které navštíví Nový hrad u Blanska hrad Holštejn, kterým je krátce věnována třetí podkapitola.

6.1 Itálie

Itálie je hospodářsky vyspělý evropský stát. Patří k předním členům Evropské unie. Na území jsou ale stále rozdíly mezi vyspělým severem a chudším jihem. Ve starověku byla Itálie jedna z ohnisek evropské civilizace. Itálie byla navštěvována již před druhou světovou válkou a patří k turistické velmoci. Nejpočetnější návštěvníky jsou Němci, Francouzi, Švýcaři a občané dalších zemí Evropské unie. Itálie je navštěvována z důvodu nejdelšího úseku středomořského pobřeží a množství kulturněhistorických památek. Mezi výrazné regiony cestovního ruchu například patří italské Alpy, Riviéra, Benátky a okolí, Emilia-Romana, Florencie a okolí, Latium (Řím a širší okolí), Kampánie, Apulie, Sicílie a Sardinie. (Holeček, Mariot a Střída, 2013, s. 88)

Hlavní město Řím je střediskem světového cestovního ruchu. V Římě je velké množství památek, mezi které například patří forum Romanum, Fori Imperiali, Palatino, Koloseum, Pantheon a další. Památky jsou zachovány z dob křesťanských, období renesance, baroka a další. Hodně navštěvovaný je také nejmenší stát světa Vatikán, kde sídlí papež. (Holeček, Mariot a Střída, 2013, s. 89)

6.2 Mikulov, Lednicko-valtický areál a Dolní Věstonice

Místo, které bylo vybráno pro cyklozájezd je Mikulov. Mikulov se nachází na výbězcích Pálavy a je obklopen vinicemi. Dominantou Mikulova je barokní zámek, který nabízí výstavu vinařství a vinohradnictví. V Mikulově můžete také navštívit galerii o rodě Dietrichsteinů, zámeckou knihovnu a expozici Římané a Germáni v kraji pod Pálavou. Expozice Římané a Germáni v kraji pod Pálavou získala v roce 2007 cenu Gloria musealis. (CzechTurism, © 2015b)

Při česko-rakouské hranici se na ploše téměř 200 km² rozprostírá Lednicko-valtický areál. V roce 1996 byl areál zapsán do Seznamu světového kulturního dědictví UNESCO. Skládá se z dvěma výstavnými zámeckými sídly se zahradami, Lednice a Valtice. Sídlem Lichtenštejnů byl Valtický zámek a zámek Lednice byla Lichtenštejnův letní rezidence. V areálu jsou naleziště pravěkého a časně středověkého osídlení krajín. (Vencálek, 1999, s. 98)

Na sever od Mikulova leží Dolní Věstonice. Je to místo, kde byla nalezena soška Věstonická Venuše. Území bylo osídleno už v pravěku. V okolí jsou archeologická naleziště. Ve dvacátých letech 20. století bylo v Dolních Věstonicích objeveno sídlo lovců mamutů ze starší doby kamenné. (Turistika.cz, © 2007-2016)

6.3 Nový hrad u Blanska a hrad Holštejn

Nový hrad je opevněním původního jádra hradu (dnešního tzv. Starého hradu), zaniklého koncem třicetileté války. Pozůstatky starého hradu se nacházejí asi 200 metrů na severozápad od Nového hradu. Nový hrad vznikl asi na přelomu 13. a 14. století, možná i dříve. Hrad byl majetkem mnoha lidí, jako je například pán z Lipé, moravský markrabě Jošta, Vaněk z Boskovic, král Zikmund, Čeněk z Kunštátu a další. Na hrad se vážou i různé pověsti, jako jsou Vokounova zrada, Zlá hradní paní nebo Černý rytíř. (Nový hrad u Blanska, © 2014a; © 2014b)

Hrad Holštejn stál před mnoha staletími na vápencové skále kousek za Holštejnem. Vybudoval ho Hartman z Jedovnic roku 1270. Pod hradem je jeskyně, kterou využívali jako hladomornu a vězení. Na dně jeskyně je velké množství balvanů, které se utrhly ze stropu a v hlíně mezi nimi byly nalezeny lidské pozůstatky a také brnění, ostruhy a jiné kovové předměty. Jeden čas hrad patřil loupeživým rytířům. Na hradě nebyla voda, která se tam musela dodávat podzemním potrubím. Majiteli hradu byli například Čeněk z Lipé, Vok I. z Holštejna, Vok II., Vok III., Vok IV., Vok V. a další. V současnosti se dochovaly zbytky hradních zdí. (Obecní úřad Holštejn, © 2009)

7 MARKETINGOVÝ KOMUNIKAČNÍ MIX

V cestovním ruchu je komunikace velmi důležitá i z důvodu, že nabízené produkty jsou převážně nehmotné, proměnlivé, pomíjivé a neoddělitelné od osoby poskytovatele. Komunikační mix je součástí marketingového mixu služeb, kam patří produkt, cena, distribuce, komunikace, materiální prostředí, lidé a procesy. Komunikace je základem úspěchu každé firmy, organizace, destinace, jednotlivce. Cílem je dát vědět o produktech firmy a prodat, vytvořit věrné zákazníky, zvýšit prodej a další. (Jakubíková, 2012, s. 246; Janečková a Vašítková, 2000, s. 29)

„Komunikační mix obsahuje všechny komunikační prostředky, které slouží k informování o firmě a její nabídce. Za jednotlivé nástroje komunikačního mixu jsou podle autorů Kotlera, Armstronga, Foreta považovány reklama (Advertising), podpora prodeje (Sales promotion), Public Relations, přímý marketing (Direkt marketing), osobní prodej (personal selling).“ Event marketing (marketing zážitků) a sponzoring jsou poslední dobou považovány též za samostatný nástroj marketingového mixu. (Hesková, 2012, s. 150)

„Reklama je placená forma neosobní masové komunikace, prezentace myšlenek, výrobků a služeb.“ Mezi hlavní prostředky reklamy patří televizní a rozhlasové spoty, inzerce v tisku, vnější reklama, reklama v kinech, na internetu a další. Dalším bodem komunikačního mixu je podpora prodeje, která se snaží dát motiv ke koupi. Příkladem podpory prodeje je podpora na místě prodeje, dárkové předměty, upomínkové předměty, výstavy a veletrhy, vzorky, kupony, prémie, soutěže, slevy a další. Třetím součástí komunikačního mixu je public relations neboli vztah s veřejností. „PR je řízená obousměrná komunikace určitého subjektu s vazbou na různé druhy ve veřejnosti s cílem poznat a ovlivnit její postoje (veřejné mínění), získat její porozumění a vybudovat dobré jméno a pozitivní obraz subjektu v očích veřejnosti.“ Pod PR si můžeme představit prezentace v televizi, rozhlase a tisku publicitu, tiskové konference, školení sponzoring, lobbying a další. (Jakubíková, 2012, s. 249, 253–254, 259)

Osobní prodej je další součástí komunikačního mixu. Je to osobní kontakt prodejce a zákazníka. Cílem prodejce je uzavřít obchod. Nástroje osobního prodeje jsou různé prezentace při prodeji, prodejní setkání, stimulační programy. Poslední částí komunikačního mixu je přímý marketing, což je strategie, u které firma přímo komunikuje se zákazníky. Příkladem je zásilkový prodej, telemarketing, teleshopping, direct mail nebo online marketing. (Jakubíková, 2012, s. 249, 265–266)

II PRAKTICKÁ ČÁST

8 INFORMACE O CA

Název CA: VERONIKA STŘELCOVÁ – ITS COMPANY

Adresa:

J. Štancla 153

CZ-686 01 Uherské Hradiště

Telefon: (+420) 572 557 797

E-mail: info@ckits.cz

Webová stránka: <http://www.ckits.cz/>

Při změně CA na CK zůstane název, adresa, telefon, mail i web nezměněn. Též budou poskytovány všechny služby jako doposud. Jen navíc paní Střelcová bude poskytovat a prodávat své zájezdy. Ze začátku bude převažovat prodej zájezdů ostatních CK, ale v průběhu času a podle zájmu, bude se zvyšovat prodej pod jménem Veroniky Střelcové – ITS Company. (TripAdvisor, © 2016a)

8.1 Poskytované služby

CA Veronika Střelcová – ITS Company poskytuje základní službu, jakou je prodej zájezdů určitých cestovních kanceláří. Mezi nabízené zájezdy patří například Plavba do Drážďan, Residence Borgo Valmarina ** v Itálii, Ciragan Kempinski Palace ***** v Turecku, Krátkodobý pobyt pro seniory - Lázeňský dům Kijev *** v ČR, Hotel Le Ginestre Di-Marina di Pietrasanta *** v Itálii v Toskánsku a mnoho dalšího. (TripAdvisor, © 2016b, s. 1, 50, 82)

CA prodává i letenky a jízdenky na autobus. Jízdenky nabízí od Student Agency, Eurolines nebo Tourbus. Zájezdy, letenky a jízdenky prodává paní Střelcová, majitelka CA, která má bohaté zkušenosti a dokáže poradit. (TripAdvisor, © 2016c; © 2016d)

Paní Veronika Střelcová nabízí různé typy zájezdů, přes pobytové zájezdy, poznávací až k lyžařským zájezdům. Zájezdy prodává od různých CK, kterými například jsou Exim tours, Blue Style, Fischer, CK Valaška, Bon Ton, Atis, Nev-Dama a další. Nabízené zájezdy jsou do různých zemí, jako je ČR a Slovensko, Rakousko, Itálie, Egypt, USA a spousta dalších zemí.

9 CÍLOVÉ SKUPINY

Zájezdy, které bude ze začátku CK Veronika Střelcová - ITS Company nabízet, budou určeny pro tři cílové skupiny. První cílovou skupinou budou zájemci o pobytové zájezdy s výlety k moři. Zde na věku, statusu či pohlaví nezáleží. Druhou cílovou skupinou budou zákazníci, kteří mají rádi jízdu na kole, přírodu nebo i historii. A třetí typ zájezdu bude určen pro děti, které navštěvují první až pátou třídu na základní škole.

9.1 Pobytový zájezd s výlety

Příkladem zákazníka pobytového zájezdu s výlety je žena Klaudie ve věku 28 let. Klaudie bydlí v Uherském Hradišti, kde je zaměstnaná v hotelu jako recepční. Má ráda plavání, moře a ráda poznává nová místa. Klaudie má velmi dobré vztahy s rodinou, a proto se rozhodne jet v létě na osmi denní zájezd i s její mladší sestrou Hedvikou.

9.2 Cyklozájezd

Zákaznicí cyklozájezdu je Agnes, studentka vysoké školy ve Zlíně. Agnes bydlí ve Starém Městě s rodiči a o víkendu si přivydělává na brigádě jako pokladní v supermarketu. Její zálibou je sport a miluje cykloturistiku. Ráda by projela ČR na kole. Agnes má hodně přátel se zájmem o sport a cyklistiku, s kterými se rozhodne na zájezd jet.

9.3 Zotavovací akce pro děti

Zákazníkem zájezdu pro děti je čtyřčlenná rodina, která bydlí ve Starém Městě. Tatínek Petr má 42 roků a pracuje jako programátor v IT firmě. Maminka Anna má 39 roků a její zaměstnání je kadeřnice. Rodiče mají spolu dvě děti, které navštěvují základní školu. První dítě je jedenáctiletá Terežka, která chodí do páté třídy a ráda jezdí na výlety a tábory, má ráda přírodu, hry a zábavu. Terežka má brášku. Bráška se jmenuje Tomáš a je mu osm let, který na výlety a tábory jezdí se svou sestřičkou.

10 VÝSLEDKY MARKETINGOVÉHO PRŮZKUMU

Marketingový průzkum byl děláný za pomoci online dotazník a rozdávané sondy. Cílem dotazníku bylo zjistit jaký je zájem o pobytový zájezd s výlety a cykloturistiku, co je důležité při výběru zájezdu a jaký typ zájezdu je nejžádanější. Za pomoci sondy se dále zjišťoval zájem rodičů o zájezdy pro jejich děti, jejichž věk je do 15 roků. Celkový počet respondentů je 202 pro dotazník a 54 pro sondu. Dotazník i sonda byly anonymní. Celý dotazník i celou sondu naleznete v přílohách i s podrobnými výsledky.

10.1 Výsledky dotazníku

Dotazník se skládá z 26 otázek, na kterých odpovídalo 202 respondentů. Z 26 otázek jsou čtyři otázky identifikační, které se týkají pohlaví, věku, statusu a bydliště. Na dotazník odpovídalo 115 žen a 87 mužů. Nejčastější věk respondentů byl mezi 18 až 30 rokem. Počet respondentů tohoto věku bylo 119. Dalším nejčastější věk tázaných je 31–54 roků. Přes 43 % lidí je zaměstnaných a přes 35 % lidí je stále studujících. Další respondenti, kteří odpovídali, byli žáci základních a středních škol, ženy na rodičovské dovolené, nezaměstnaní nebo v důchodu. Převážná většina tázaných bydlí ve Zlínském kraji. Přes 32 % respondentů bydlí ve Starém Městě nebo Uherském Hradišti.

1. až 3. otázka

Úplně první otázka se týkala, zda respondent už někdy byl na zájezdu. Přes 88 % tázaných už někdy na zájezdu bylo, z toho 54 lidí jezdí každým rokem. Třetí otázkou bylo zjištěno, čemu je nejvíce dávána přednost. Z odpovědí bylo možno vybrat zájezd přes CK, zájezd přes CA, jedno, jestli je zájezd přes CK nebo CA, zařídit si zájezd sám, nejездit na zájezd nebo mohl respondent napsat svou odpověď. Nejvíce označenou odpovědí bylo, že tázaným je jedno, zda je zájezd zajišťovaný přes CA nebo CK. Tuto odpověď označilo 84 respondentů. Velká část lidí také označila, že si dovolenou zařizují sami. Tuto odpověď vybralo přes 27 % respondentů. A další část lidí využívá služeb CK, kterých je přes 26 %.

5. až 6. otázka

Pátá otázka se týkala, CA Veronika Štřelcová – ITS Company. Zde byla otázka, zda tuto CA tázaní znají. Z výsledku bylo zjištěno, že přes 90 % lidí, tuto CA nezná. Šestá otázka byla otevřená, kde každý měl možnost napsat, kam by chtěl jet na zájezd. Nejčastější odpověď byla Itálie a Španělsko, ale odpovědi byly dále různorodé, což se dalo i čekat.

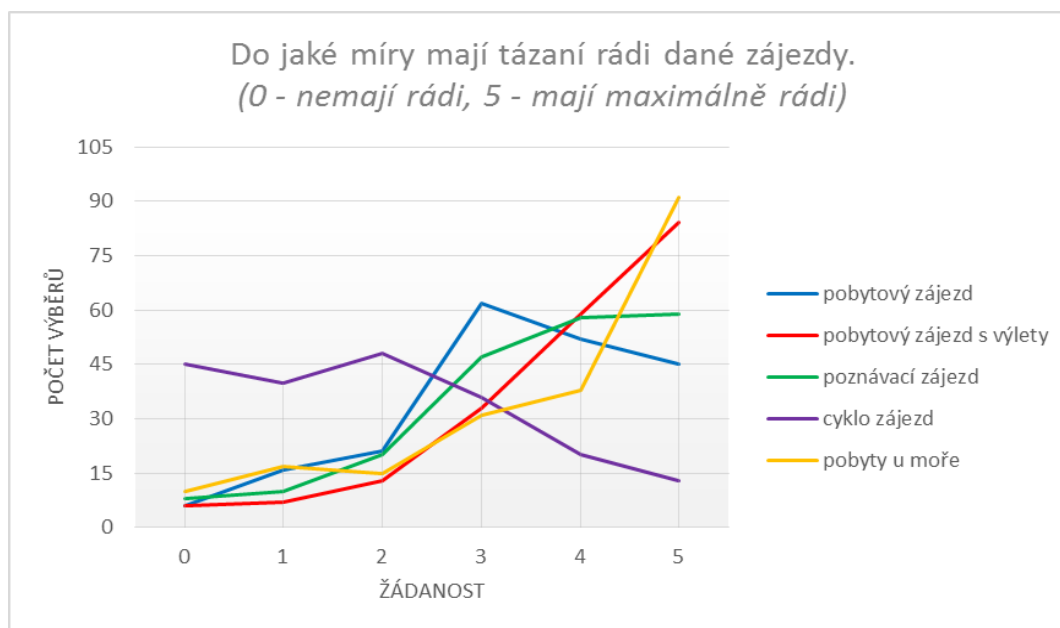
Mezi dalšími odpověďmi jsou země jako například Maledivy, USA, Portugalsko, Thajsko, ČR, Nový Zéland, Francie, Austrálie, Hawaii a spousta dalších zemí.

7. otázka

Sedmou otázkou bylo zjišťované, jaký typ zájezdu je preferován nejvíce. Zde bylo možné vybrat maximálně tři odpovědi. A tak jak bylo předpokládáno, taková byla i odpověď. Přes 50 % preferuje pobytový zájezd s výlety. O něco méně jsou dále preferovány pobyty u moře. Necelých 40 % lidí pak má rádo poznávací zájezdy.

8. otázka

Další otázkou bylo zjišťováno, do jaké míry daný typ zájezdu je preferován. Jak je vidět na grafu 1, převažuje zájem o pobyty u moře a pobytové zájezdy s výlety. Pobyty u moře má maximálně rádo 91 respondentů, což je přes 45 % a pobytový zájezd s výlety 84 respondentů, přes 41 %. Maximální zájem o cyklozájezd je pouze přes 6 %. Zájem o cyklozájezd, kde bude počítán maximální zájem (bod 5), a zvýšený zájem (bod 4 a 3), je přes 34 %. Poznávací zájezd má maximálně rádo skoro 30 % respondentů.



Graf 1. Výše zájmu o zájezdy

9. otázka

K deváté otázce, kterému zájezdu se více respondenti přiklání, jestli aktivnímu nebo pasivnímu, se nejčastěji lidé přiklání k aktivní dovolené nebo mají rádi jak aktivní tak pasivní dovolenou. Pouze 19 tázaných se více přiklání k pasivní dovolené. K aktivní dovolené se přiklání více jak polovina respondentů.

10. otázka

Desátá otázka zněla „Jaký typ ubytování máte nejraději?“. Na výběr byl například hotel, apartmán, chata, penzion, stan a další. Skoro 30 % tázaným je jedno, v jakém typu ubytování spí. Častou odpovědí pak je tři a čtyř hvězdičkový hotel, apartmán nebo chata. V hotelu rádo spí přes 43 % respondentů.

11. a 12. otázka

Další dvě otázky se týkaly dopravy a stravování. Okolo 46 % tázaných preferuje leteckou dopravu, přes 31 % vlastní dopravu a autobusovou má rádo okolo 21 % respondentů. Nejčastější odpovědí na preferovaný typ stravování byla polopenze. Polopenzi je nakloněno přes 44 % respondentů. Další častou odpovědí je all inclusive, kterou preferuje okolo 26 % tázaných. Méně častou odpovědí jsou pak snídaně nebo je to lidem jedno.

13. otázka

Třináctá otázka nám říká, jaký měsíc je pro zájezd nejlepší. Na tuto otázku bylo možné vybrat maximálně dvě odpovědi a nejčastější odpovědí, který převyšoval další měsíce, byl měsíc červenec a srpen.

14. otázka

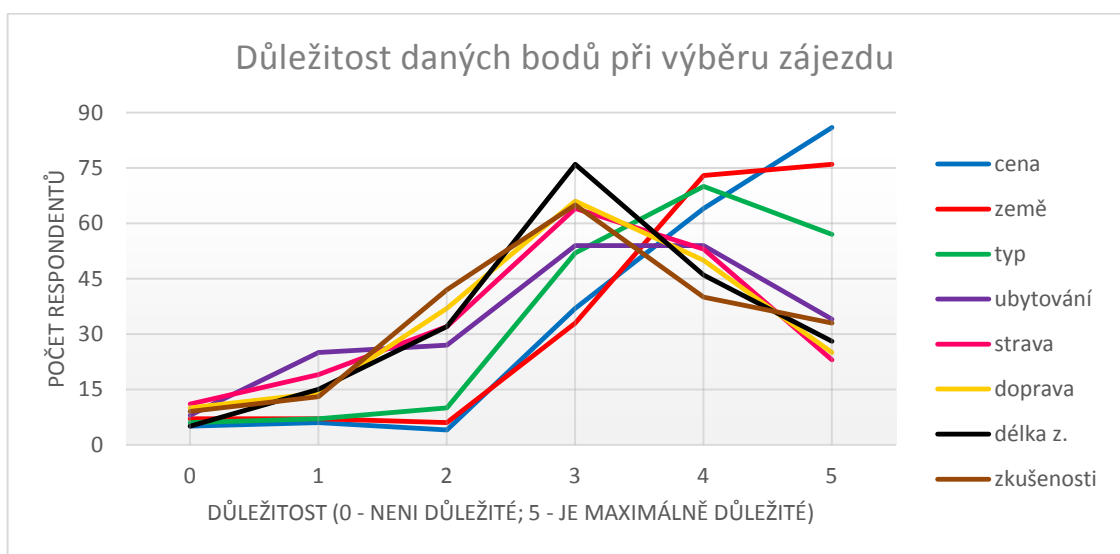
Z 202 respondentů je pro 71 respondentů ideální délka zájezdu 8 – 10 dnů, což je přes 35 %. Dále pak 55 respondentů neboli 27 % má rádo délku zájezdu v rozmezí 6 – 7 dnů a délku zájezdu od 11 do 13 dnů preferuje 36 lidí, v procentech to činí skoro 18 %. Méně ideální délka zájezdu je počet dnů menší jak šest a větší jak 13 dnů.

15. otázka

Patnáctá otázka se týkala cen zájezdů. Otázka zněla: „V jaké cenové kategorii hledáte zájezdy?“. Byly možné si vybrat s pěti odpovědí. První odpověď a taky nejčastěji vybraná je zájezd do 10 000 Kč, odpověď vybralo 89 respondentů. Další velmi častou odpovědí byla cenová kategorie do 20 000 Kč, kterou vybralo 85 tázaných, což je přes 42 %. Pouhých 23 lidí je schopné zaplatit za zájezd do 30 000 Kč a necelé dvě procenta respondentů hledá zájezdy v kategorii do i nad 50 000 Kč.

16. otázka

Tato otázka se zaměřila na jednotlivé body zájezdu, jak jsou při výběru zájezdu pro respondenty důležité. Zjišťovala se zde důležitost ceny, země zájezdu, typu zájezdu, typu ubytování, typu stravování, typu dopravy, délky zájezdu a zkušeností. Dané body jsou pro respondenty většinou všechny důležité, ale nejdůležitější je pro tázané cena zájezdu i země. Maximálně důležitá je cena, kterou vybralo 42,6 %, zemi maximálně důležitou považuje 37 % respondentů. V rozmezí 11 % až 16 % je pro respondenty při výběru zájezdu maximálně důležité ubytování, strava, doprava a délka zájezdu. Výsledky můžete vidět v grafu níže.



Graf 2. Důležitost daných bodů při výběru zájezdu

17. otázka

A poslední otevřená otázka, která se týkala zájezdu všeobecně, je zda mají respondenti nějaké další náměty na zájezd. Na tuto otázku byly dvě odpovědi. První odpověď je tréninkový kemp v Thajsku a druhá odpověď je možnost domluvit se v dané zemi anglicky. Další 18. až 21. otázka se týkala identifikačních údajů, které už byly rozebrány na začátku kapitoly Výsledky dotazníku.

22. a 23. otázka

Dvacátá druhá otázka byla rozřazovací otázkou. Zde bylo účelem zjistit, zda se daná osoba zajímá o cyklozájezd. Pokud někdo řekl ne, dále už dotazník nevyplňoval. Ano na tuto otázku odpovědělo přes 28 %. Další otázka se ptala, jestli už někdy respondent byl na cyklozájezdu. Dvacet jedna lidí už na cyklozájezdu někdy bylo.

24. a 25. otázka

Dvacátá čtvrtá otázka zněla: „K čemu se více přikláníte? Cyklozájezd v ...“ a na výběr bylo, zda se více přiklání k cyklozájezdu v ČR nebo v zahraničí. K zahraničí se přiklání pouze 9 lidí. Většina preferuje zájezd v ČR. Další otázka se týkala země, kam by na cyklozájezd tázaní chtěli je. Když vynechám ČR, tak by někteří respondenti rádi jeli do Rakouska, na Korsiku, do Itálie nebo Holandska a další.

26. otázka

Úplně poslední otázkou v dotazníku bylo zjišťováno, na jak dlouho by tázaní jeli na cyklozájezd. Z počtu odpovídajících na tuto otázku 42 % tázaných odpovědělo na dobu od čtyř do pěti dnů. Skoro 35 % by jelo na cyklozájezd v délce dvou až třech dnů, necelých 15 % v délce šest až sedm dnů.

Ve výše uvedeném textu, je celkový výsledek dotazníku. V dotazníku ale byla i otázka, čemu respondenti dávají přednost. 56 respondentů si dovolenou zařizuje samo a 3 respondenti preferují nejezdit na zájezd. Když nebudu počítat tyto respondenty do hodnocení dotazníku, i tak výsledky vypadají stejně. Tázaní by chtěli jet do Itálie na pobytový zájezd k moři s výlety na 8 – 10 dnů, v měsících červenec a srpen. Jako typ ubytování zvolili možnost, že je jim to jedno. Využili by dopravu leteckou a stravování polopenzi. Nejhledanější zájezdy jsou v cenových kategoriích nad 10 000 Kč, což zvolilo 112 respondentů. V tabulce *Výsledný zájezd* je znázorněn nejpočetnější výběr země, typu zájezdu, ubytování, dopravy, stravování, měsíce, délku zájezdu a ceny.

Výsledný zájezd

Informace	Výsledek	Počet zájemců (z 202)
Země	Itálie	24
Typ zájezdu	pobytový s výlety	102
	pobyty u moře	91
	poznávací	79
Ubytování	je mi to jedno	60
Doprava	letecká	93
Stravování	polopenze	89
Měsíc	červenec	115
	srpen	111
Délka zájezdu	8 – 10 dnů	71
Cena	do 10 000 Kč	89

Tab. 1. Výsledný zájezd

O cyklozájezd mělo zájem celkem 57 respondentů. Když si odmyslíme respondenty, kteří si zařizují dovolenou raději sami nebo preferují raději nejezdit na zájezd, tak počet zájemců o cyklozájezd je 47 což je přes 23 %. Skoro každý zájemce, bez pěti, je nakloněno cyklozájezd v ČR nebo je mu to jedno. A ideální délka zájezdu je 4 – 5 dnů.

10.2 Výsledky sondy

Cílem bylo zjistit, jestli je zájem o zájezdy pro děti, jestli jsou rodiče ochotni pro dítě zájezd nebo tábor koupit. Sonda se skládala z devíti otázek a byla rozdávána rodičům, kteří mají děti do 15 let, na dvou místech. Prvním místem je Staré Město u Uherského Hradiště v Orle a druhé místo je v Uherském Hradišti ve Smajlíkově. Jak už bylo zmíněno, na sondu odpovědělo celkem 54 respondentů. Z toho pět respondentů bylo vyřazeno, z důvodu, že nejsou ochotni koupit zájezd pro dítě.

1. až 3. otázka

První otázka zjišťovala, zda už někdy byly děti na zájezdu. Nejčastější odpověď byla ano, což je přes 72 %. Druhá otázka se ptala, jestli děti jezdí rádi na zájezdy, výlety. Opět nejčastější odpověď byla ano, tři respondenti odpověděli někdy a dva ne. A třetí základní otázkou je jestli jsou rodiče ochotní koupit zájezd pro děti. Pět tázaných by dítěti zájezd nekoupilo a zbylých 49 lidí ano. Kdo odpověděl na třetí otázku ne, dále sondu nevyplňoval.

4. a 5. otázka

Tyto otázky zjišťovaly, kolik mají respondenti dětí mladší 15 let a v jakém věku. Skoro 45 % tázaných má dvě děti, přes 36 % tázaných má jedno dítě a okolo 18 % tázaných má tři děti. Nikdo z tázaných nemá více jak tři děti. Sedm až deset let má 34 dětí. Dále pak tři až šest let má 30 dětí, 11 – 15 roků má 17 dětí a do dvou let je 8 dětí.

6. otázka

Další otázkou se zjišťovalo, na jak dlouho jsou ochotni rodiče pustit své dítě na zájezd. Výsledky byly celkem vyrovnané. Mladší děti jsou ochotni pustit na kratší dobu a starší děti na dobu delší. Nejčastější odpověď je 5 – 6 dnů. Tato odpověď vyjde, i když vybereme pouze věk od sedmi do patnácti let.

7. otázka

Sedmá otázka byla o preferenci místa zájezdu, typu zájezdu a termínu zájezdu. U preference místa zájezdu bylo na výběr zájezd v ČR, v zahraničí nebo je jedno, zda je zájezd v ČR nebo v zahraničí. Zájezd v ČR vybralo celkem 33 respondentů. 12 tázaných vybralo jedno, kde a zájem o zahraniční zájezd mají 4 respondenti. U typu zájezdu převažovala odpověď zájezd v přírodě, kterou vybralo 33 tázaných. Zábavné parky vybralo devět respondentů, moře tři respondenti. U termínu zájezdu byl na výběr zájezd o jarních prázdninách nebo letních prázdninách nebo mohli respondenti napsat svou odpověď. U termínu vyhrál zájezd v létě. Tuto možnost vybralo 40 tázaných.

8. otázka

Osmou otázkou se zjišťovalo, kolik jsou rodiče ochotni maximálně zaplatit za zájezd pro jedno dítě. Zde byla skoro jednoznačná odpověď do 5 000 Kč. Tuto odpověď vybralo 37 respondentů. Šest respondentů vybralo možnost do 10 000 Kč, nad 10 000 Kč pouze dva respondenti a možnost do 1 000 Kč čtyři respondenti.

9. otázka

Poslední otázka byla pro rodiče, kteří mají dítě do šesti let. Zde byl dotaz, jestli jsou ochotní jet na zájezd s dítětem. Na tuto otázku celkem odpovědělo 23 tázaných. Většina respondentů odpověděla *ano*, to je 19. A *ne* odpověděly čtyři lidi.

Výsledný zájezd pro děti, který z odpovědí respondentů vyšel je zájezd pro děti ve věku od 7 do 10 let, na dobu pět až šest dnů. Zájezd by měl být v ČR, v přírodě o letních prázdninách. Maximální cena zájezdu by měla být do 5 000 Kč.

11 NÁVRH ZÁJEZDŮ

V této kapitole jsou navrženy tři typy zájezdů. Zájezdy jsou navrženy podle výsledků dat z dotazníkového šetření. První zájezd je pobytový zájezd s výlety do Itálie. Druhým zájezdem je cyklozájezd v okolí Mikulova a posledním, třetím zájezdem je zájezd pro děti. Zájezdy jsou připravované pro rok 2016. Z důvodu nedostatku času pro prodej zájezdů a nedostatek času na změnu CA na CK, nebudou tyto zájezdy uskutečněny tento rok. Zájezdy nejsou připravované pro rok 2017, ale pro rok 2016, protože ne všude je možné dohledat ceny pro rok 2017. V případě použití navržených zájezdů, bude potřeba si dohledat ceny pro daný rok.

11.1 Pobytový zájezd s výlety

Název zájezdu: Itálie, Lazio – Albergo Italia **

Termín zájezdu: 1. 7. – 8. 7. 2016

Délka pobytu: 8 dní, 7 nocí

Cena zájezdu:

Dvoulůžkový pokoj na osobu.....	15 232 Kč
Jednolůžkový pokoj na osobu	18 545 Kč
Trojlůžkový pokoj na osobu.....	14 127 Kč
Čtyřlůžkový pokoj na osobu.....	13 575 Kč

Typ zájezdu: pobytový zájezd s výlety, pobytový zájezd u moře

Typ ubytování: hotel

Strava: polopenze (zařizeny v restauraci Ristorante TAAF)

Doprava: letecky (odlet z Bratislavy)

Minimální počet účastníků: 15

V ceně: 7 x ubytování, 7x snídaně a večeře, letenka z Bratislavy a zpět, autobus z letiště do hotelu a zpět, průvodce

V ceně nejsou zahrnuty výlety a pojištění.

Hotel se nachází na historickém náměstí s výhledem na moře.² V případě zájmu projížďky na kole, zákazníci mají možnost si zdarma půjčit v hotelu kolo.³ V blízkosti města se nachází golfové hřiště a nákupní městečko Castel Romano Designer Outlet, které je vzdálené asi 15 km.⁴ (Ilinov, © 2016a)

Na obrázku níže je označeno město Torvaianica v oblasti Lazio v Itálii. Město se nachází něco málo přes hodinu od Říma, kam se dá dostat za pomoci dopravních prostředků autobusu a metra.



Zdroj: Google, ©2016

Obr. 1. Město Torvaianica

² „L'Albergo si trova sulla storica Piazza Italia, una piazza affacciata sul mare!“ (Ilinov, © 2016a)

³ „L'Albergo Italia offre diversi servizi ai suoi Ospiti, tra cui il noleggio gratuito di biciclette da passeggio per una passeggiata sul Lungomare o per spostarvi in comodità nelle vicinanze.“ (Ilinov, © 2016a)

⁴ „A meno di 15km dall'Albergo si trova l'Outlet di Castel Romano e il Castel Romano Shopping Village, un'opportunità per trovare capi di abbigliamento dei marchi più prestigiosi a prezzi Outlet!“ (Ilinov, © 2016a)

11.1.1 Program zájezdu

První a druhý den

Zájezd začíná v sobotu 1. 7. 2017 přímým letem z Bratislavy do Itálie na letiště Campiano u Říma. Z letiště bude zařízen autobus do dvouhvězdičkového hotelu Albergo Italia ve městě Torvaianica. V tento den bude osobní volno a večere. Druhý den bude též volno.

Třetí den

V pondělí 3. 7. bude výlet do Zoomarine. Zoomarine je zábavní a tématicky vzdělávací park a zoologická zahrada.⁵ V ZOO se nachází zvířata jako je delfin, tuleň, lachtan, tropičtí ptáci, dravý ptáci, vodní ptáci a další.⁶ Kromě zvířat je zde možnost navštívit 4D kino, aquapark, oblast s dinosaury, Harakiri, Surt a další.⁷ Zoomarine se nachází asi 20 minut od hotelu. (Zoomarine Italia Spa, 2015a; 2015b)

Čtvrtý den

V úterý je možnost zajet si na celodenní výlet do starobylého města Ostia Antica a města Lido di Ostia. Na výletě se navštíví hrad Castello di Giulio II, Ostia Antica a přístav Porto di Roma dále se půjde okolo monumento a Pier Paolo Pasolini, hradu Tor San Michele a parkem Parco Giuseppe Pallotta. Ve starobylém městě Ostia Antica uvidíme například Capitolium, Nekropolis, Schola del Traiano, Temple of Roma and Augustus a další.

Pátý a šestý den

Ve středu je osobní volno a ve čtvrtek 6. 7. bude celodenní výlet do Říma. Přibližná cena Říma je 690 Kč. V ceně Říma je zahrnuta doprava, průvodce i vstupy. V Římě se navštíví bazilika sv. Petera ve Vatikánu, Pantheon, Koloseum, Forum Romanum a projde se okolo Fontány di Trevi, Fontány čtyř řek, Andělského hradu nebo Památníku Viktora Emanuela II.

⁵ „Zoomarine Italy, inaugurated in September 2005, represents the first amusement & educational theme park of central and southern Italy.“ (Zoomarine Italia Spa, 2015a)

⁶ „The 40-hectares park, has different zoological areas such as: the Dolphin’s Island, the Pinniped’s Bay, the Parrots’ Forest, The Predators’ Plain and the Little lakes walk – where visitors can admire dolphins, seals, sea lions, tropical birds, birds of prey and water birds.“ (Zoomarine Italia Spa, 2015a)

⁷ Attractions: Acquapark, Blue River, Cinema 4D, L’era Dei Dinosauri, Harakiri, La Laguna Dei Pirati, Piscina, Beach, Squalotto, Vertigo, Surf, Acqua Splash (Zoomarine Italia Spa, 2015b)

Sedmý a osmý den

V pátek bude osobní volno a příprava na cestu zpět, protože v sobotu 8. 7. se ráno vyráží na letiště autobusem a poletí přímým letem zpět do Bratislavy. Přibližný přilet do Bratislavy je po jedné hodině odpoledne.

11.1.2 Kalkulace zájezdu

Celková cena zájezdu je 15 232 Kč. Náklady celkem jsou 190 396 Kč, na osobu to činí 12 693 Kč. Do nákladů je zahrnuto ubytování na sedm nocí, 7 x snídaně a večeře, letenka z Bratislavy a zpět, autobus z letiště Ciampino do hotelu a zpět a průvodce. Náklady jsou rozpočítány pro 15 lidí, což je minimální počet účastníků, pro uskutečnění zájezdu.

Ubytování na noc je €60 pro dvojlůžkový pokoj. Z důvodu nákupu ubytování na dobu delší jak pět dnů, je poskytnuta sleva €5 na noc. Tudíž ubytování je za €55 a to je €27,5 na osobu. Celková cena ubytování za osobu pro celý zájezd je €192,5 neboli 5 207 Kč. V případě kdy na zájezd pojede někdo sám nebo bude zákazník chtít pokoj jen pro sebe, bude cena zájezdu 18 545 Kč. V opačném případě, kdy si zájezd koupí tři nebo čtyři kamarádi, je jejich cena zájezdu na osobu nižší. Pro trojčlennou skupinu je cena ubytování na sedm nocí 12 308 Kč. Celková cena zájezdu pro tři kamarády činí 42 382 Kč, na osobu to pak je 14 127 Kč. U čtyřčlenné skupiny je cena zájezdu na osobu 13 575 Kč. Celková cena zájezdu je 54 300 Kč a ubytování ve čtyřlůžkovém pokoji na sedm dnů vyjde na 14 201 Kč.⁸ (Ilinov, © 2016b)

Dalšími náklady jsou snídaně a večeře. Celková cena stravy je €89, v českých korunách to činí okolo 2 407 Kč. Strava není poskytována v hotelu, ale je zařízena v restauraci TAAF. Letenka z Bratislavy do Itálie a zpět je za 2 434 Kč na osobu. Autobus od letiště

⁸ „Tipologia Camera	Settembre – Giugno	Luglio	Agosto
Singola	€ 45.00	€ 50.00	€ 60.00
Matrimoniale	€ 55.00	€ 60.00	€ 70.00
Tripla	€ 60.00	€ 70.00	€ 80.00
Quadrupla	€ 70.00	€ 80.00	€ 90.00

I prezzi sono da intendersi a camera a notte.

I prezzi sono riferiti al solo pernottamento e sono comprensivi di imposta di soggiorno.

Sconti per tutto l'anno:

Per permanenze oltre i 5 giorni: Sconto € 5.00 a notte

Per permanenze oltre i 10 giorni: Sconto € 10.00 a notte“ (Ilinov, © 2016b)

v Itálii do hotelu a zpět, je zařízen pro zákazníky. Cena na osobu činí 671 Kč. (Ilinov, © 2016c; Skyscanner Ltd, © 2002-2016; Viajes Alameda, © 2003-2016)

Další velký náklad zájezdu je průvodce. Zákazníci průvodci platí ubytování, stravování, dopravu i výlety, pojištění a plat. Celkové náklady na průvodce jsou 29 562 Kč. Pokud se tato cena rozpočítá na účastníky zájezdu, budou náklady na průvodce činit 1 971 Kč na osobu. A poslední, co platí zákazníci, je marže, která je 20%. Marže na osobu je 2 539 Kč, pro 15 zákazníků marže bude činit 38 079 Kč. Marže je počítána z cen ubytování, stravování, letenky, autobusu z letiště do hotelu a zpět a průvodce. Pojištění není zahrnuto v ceně zájezdu, ale zákazníci si ho mohou dokoupit. CA nabízí pojištění od pojišťovny Allianz. Balíček komplexního pojištění zahrnuje pojištění léčebných výloh, úrazové pojištění, pojištění zavazadel, pojištění odpovědnosti za škodu, doplňkové asistenční služby, pojištění stornovacích poplatků. Cena pojištění pro tento zájezd, pro osobu od 15 do 70 let je 242 Kč. Pro děti do 15 let je cena pojištění 121 Kč a pro osoby starší 70 let cena činí 484 Kč. Přehled nákladů naleznete v příloze IV a rozsah pojištění v příloze V. (TripAdvisor, © 2016g)

Na zájezdu je možnost jet na výlety s průvodcem. Výlety je ale potřeba doplatit. Předběžná cena všech výletů je 1 931 Kč. Prvním výletem je návštěva ZOO a zábavného parku Zoomarine. Cena pro dospělé osobu je €28. Pro děti do 130 cm je cena €22, kojenci mají vstup zdarma.⁹ K základnímu vstupnému je dále možnost dokoupit například vyfocení se se zvířetem, jídlo, dárky a další. (Zoomarine Italia Spa, 2015c)

Druhým výletem je starobylé město Ostia Antica. Přibližná cena celého výletu je €19, to je okolo 470 Kč. V ceně je zahrnuta doprava i vstupy. Cena veřejné dopravy je okolo €9. Na výletě se dále platí vstup do Ostia Antica, který je €8. Pro občany Evropské unie do 25 let a pro učitele Evropské unie je vstupné €4.¹⁰ (Cotral Spa, [2016a]; [2016b]; Ministero per i Beni e le Attività Culturali, 2012; Rome2rio Pty Ltd, © 2016a)

⁹ Ticket adult – buy online at 28€ jump the queue and save money

Ticket child – valid for children between 1mt and 1.30mt – buy online at 22€ jump the queue and save money

Infant Free! under 1mt children free (Zoomarine Italia Spa, 2015c)

¹⁰ „Full Price: € 8.00 Reduced: € 4.00 for European Union citizens 18 to 25 and for European Union teachers. Free: for European Union citizens 17 and under.“ (Ministero per i Beni e le Attività Culturali, 2012)

Třetí výlet je do Říma. Cena výletu je €26. V ceně je doprava, vstupy a průvodce Římem. Cena veřejné dopravy je okolo €6. Základní cena vstupu do Kolosea a na Forum Romanum je €12. Snížené vstupné pro občany EU ve věku 18 – 25 let je €7,5 a pro děti z EU, kterým je méně jak 18 let, občany EU se zdravotním postižením s doprovodem a první neděli v měsíci je cena vstupu zdarma. Cena, která se musí zaplatit průvodce, činí €40 na hodinu. (Cotral Spa, [2016a]; [2016b]; Rome2rio Pty Ltd, © 2016b; Váš průvodce Řím, 2016; Webnode, © 2014)

11.2 Cyklozájezd

Název zájezdu: Podmanivý cyklozájezd Mikulovem a okolím

Termín zájezdu: 17. 8. - 20. 8. 2016

Cena zájezdu:

Dvoulůžkový pokoj na osobu.....	2 485 Kč
Dvoulůžkový pokoj pouze jedna osoba v pokoji	2 785 Kč
Trojlůžkový pokoj na osobu.....	2 395 Kč
Čtyřlůžkový pokoj na osobu.....	2 260 Kč

Místo zájezdu: Mikulov (výlety do Lednice, Valtice, Dolní Věstonice)

Stravování: polopenze

Ubytování: penzion U Horáků (dvoulůžkové, třílůžkové a čtyřlůžkové pokoje)

Adresa penzionu U Horáků: Gagarinova 1441/35, 692 01 Mikulov

Minimální počet účastníků: 15

11.2.1 Program zájezdu

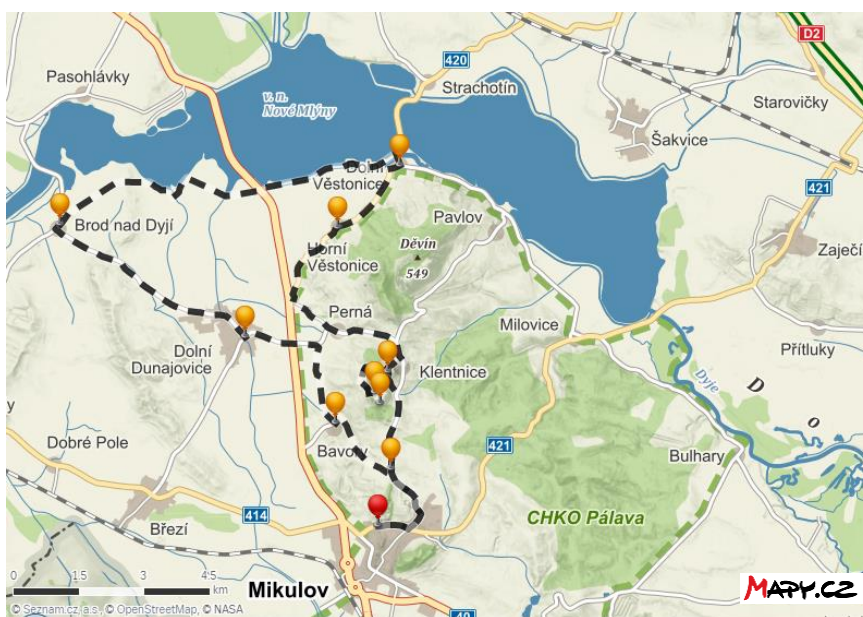
První den

Zájemci, kteří si zakoupili zájezd, se dostaví k penzionu U Horáků 17. 8. 2016 do 9:00. Zavazadla si uloží do penzionu a v 10:00 se vyjede na výlet do Dolních Věstonic. Výlet bude trvat okolo šesti hodin a 40 minut a bude dlouhý přes 36 km. Terén se pohybuje v nadmořské výšce od 170 do 402 m. n. m. (© Seznam.cz, a.s, © Přispěvatelé OpenStreetMap a © NASA, 2016a)

Ti, kteří nebudou mít s sebou kolo, je možnost si ve městě kolo půjčit. Jedno z míst, kde si kolo půjčit je Turolď Mikulov. Cena pro dospělé osobu na den je 250 Kč a pro dítě

200 Kč. Ke kolu je možnost si půjčit i příslušenství jako je brašna na nosič, cena na den je 40 Kč, a cyklistickou přilbu také za 40 Kč na den. (Drupal, © 2004 - 2011)

Obrázek 2 zobrazuje mapu, kudy cyklisté pojedou na kole. Začátkem i koncem výletu je Mikulov, který je označen červeným bodem. Z Mikulova se pojedou směr Brod nad Dyjí, Dolní Věstonice a Klentnice.



Zdroj: © Seznam.cz, a .s, © Příspěvatelé OpenStreetMap
a © NASA, 2016a

Obr. 2. Mapa trasy prvního dne zájezdu

Jak už bylo zmíněno, přepokládaný odjezd je v 10:00. Z Mikulova se pojedou do Bavor a pak do Dolní Dunajovice, kde bude krátká přestávka pro občerstvení. Okolo 11:12 se budou cyklisté nacházet v Brodě nad Dyjí, kde bude delší odpočinek s možností si zajít do obchodu. Další velkou zastávkou už budou Dolní Věstonice, kde se navštíví Archeologická expozice Věk lovců a mamutů. Návštěva expozice bude dlouhá okolo půl hodiny a základní cena prohlídky je 50 Kč na osobu. V Dolních Věstonicích bude přestávka na oběd okolo dvou hodin a pak se vyrazí na cestu zpět do Mikulova. (Regionální muzeum v Mikulově, 2008)

Na cestě zpět do Mikulova se projede přes Horní Věstonice a Klentnice. V Klentnicích se cyklisté podívají na Sirotčí hrádek a Stolovou horu. Po 16 hodině se pak z Klentnic vyrazí přímo do Mikulova. V 16:38 by se měli cyklisté nacházet u penzionu a mít volný večer a večeři. Podrobný rozpis prvního výletu, který bude 17. 8. můžete vidět v tabulce číslo 2.

Podmanivý cyklozájezd Mikulovem a okolím - 1. den

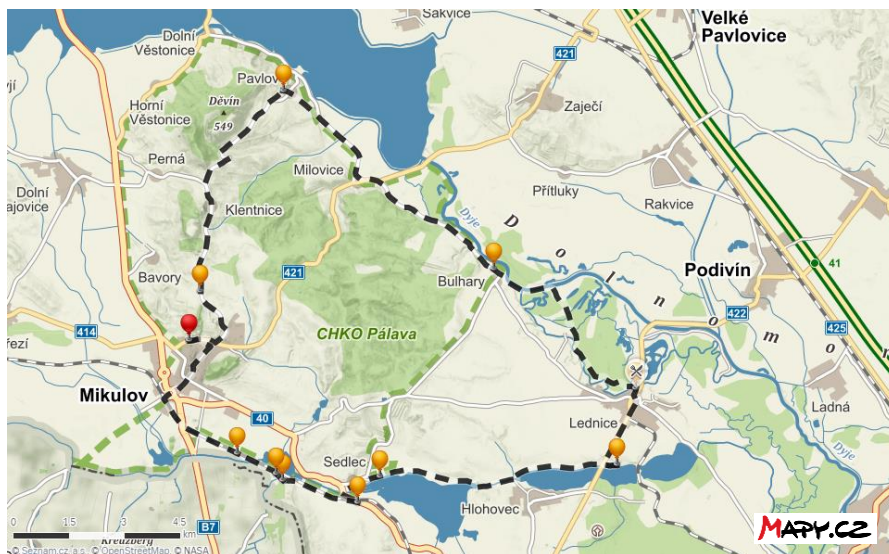
Datum	Km	Km +	Místo	Čas			
				minuty	minuty +	příjezd	odjezd
1. den	0,00	0,00	Mikulov	0:00	0:00	x	10:00
17. 8.	4,50	4,50	Bavory	0:24	0:24	10:24	10:29
2016	3,80	8,30	Dolní Dunajovice	0:16	0:40	10:45	10:48
	5,40	13,70	Brod nad Dyjí	0:24	1:04	11:12	11:32
	9,20	22,90	Dolní Věstonice	0:39	1:43	12:11	14:41
	2,20	25,10	Horní Věstonice	0:11	1:54	14:52	14:52
	6,00	31,10	Sírotčí hrádek	0:39	2:33	15:31	15:51
	0,62	31,72	Stolová hora	0:06	2:39	15:57	16:17
	2,04	33,77	Kočičí hora	0:10	2:49	16:27	16:27
	2,50	36,27	Mikulov	0:11	3:00	16:38	x
	Suma	36,27	x	x	3:00	x	16:38

Tab. 2. Harmonogram výletu prvního dne zájezdu

Druhý den

Druhý den začne snídaní v penzionu. Na cestu se vyrazí opět v 10:00 jako předchozí den. Druhý den bude ze všech dní nejdelší. Cyklisté ujedou něco málo přes 43 km a na cestě budou přes sedm a půl hodiny. Cílem cesty je návštěva Lednice. Terén se pohybuje v nadmořské výšce od 160 do 365 m. n. m. (© Seznam.cz, a.s., © Příspěvatelé OpenStreetMap a © NASA, 2016b)

Na obrázku číslo 3 můžete vidět trasu výletu z Mikulova do Lednice a zpět do Mikulova. Mikulov je označen červeným bodem. První část výletu se pojedje přes Pavlovi do Lednice. A nazpět do Mikulova se pojedje přes Sedlec.



Zdroj: © Seznam.cz, a .s, © Přispěvatelé OpenStreetMap
a © NASA, 2016b

Obr. 3. Mapa cesty druhého dne zájezdu

Do Lednice se vyjede od penzionu v 10:00. Za čtvrt hodiny se dorazí ke Kočičí skále, kde bude přestávka a výšlap na skálu. V 10:36 se vyrazí do obce Pavlov a Bulhary, kde budou krátké přestávky pro občerstvení. Kolem půl jedné hodiny odpoledne se konečně cyklisté dostaví do Lednice. V Lednici bude dlouhá přestávka, okolo dvou hodin, pro odpočinek, oběd a také prohlídka zámku a zámeckého parku. Prohlídka zámku bude dlouhá okolo 50 minut a základní cena prohlídky je 180 Kč. (Porta, 2016a)

V 15:20 se z Lednice pojedě směrem zpět do Mikulova. Pokud bude zájem, je možnost se zajet podívat na Rybniční zámek a udělat si fotku. Délka trasy Lednice a Rybniční zámek je pouhých 13 minut. Od Rybničního zámku se pojedě do Sedlec, kde bude krátká přestávka pro občerstvení. Z Sedlec se cyklisté vydají podívat na Cihlový most, Lovecký zámek a Bránu ke svobodě. Odtud se už pojedě rovnou do Mikulova, což potrvá okolo 25 minut. Předpokládaný čas návratu do penzionu je 17:36. Po příjezdu bude večere a volný program. V tabulce číslo 3 je podrobný rozpis výletu druhého dne.

Podmanivý cyklozájezd Mikulovem a okolím - 2. den

Datum	Km	Km +	Místo	Čas			
				minuty	minuty +	příjezd	odjezd
2. den	0,00	0,00	Mikulov	0:00	0:00	x	10:00
18. 8.	2,50	2,50	Kočičí skála	0:16	0:16	10:16	10:36
2016	6,90	9,40	Pavlov	0:33	0:49	11:09	11:14
	8,10	17,50	Bulhary	0:36	1:25	11:50	11:55
	6,00	23,50	Lednice	0:25	1:50	12:20	15:20
	2,90	26,40	Rybniční zámeček	0:13	2:03	15:33	15:43
	6,90	33,30	Sedlec	0:31	2:34	16:14	16:19
	4,26	37,56	Cihlový most, Lovecký zámeček	0:17	2:51	16:36	16:56
	1,20	38,76	Brána ke svobodě	0:05	2:56	17:01	17:11
	4,90	43,66	Mikulov	0:25	3:21	17:36	x
	Suma	43,66	x	x	3:21	x	17:36

Tab. 3. Harmonogram výletu druhého dne zájezdu

Třetí den

Třetí den opět začne snídaní a bude končit večeří. Po snídani v 10:00 se cyklisté opět vydají na třetí a poslední cyklo výlet. Cílem tohoto dne je dojet do Valtice. Trasa je dlouhá přes 35 km a výlet bude trvat okolo 7 a půl hodin. Zpět do Mikulova se dostanou okolo půl šesté večer. Terén se pohybuje v nadmořské výšce od 168 do 276 m. n. m. (© Seznam.cz, a .s, © Přispěvatelé OpenStreetMap a © NASA, 2016c)

Na obrázku 4 je znázorněná mapa trasy výletu třetího dne zájezdu. Začátek i konec výletu je u penzionu U Horáků v Mikulově, označena červeným bodem. Z Mikulova se pojedje přes Sedlec a Hlohovec do Valtic. Nazpět z Valtic do Mikulova se pak pojedje přes obec Úvaly.



Zdroj: © Seznam.cz, a .s, © Příspěvatelé OpenStreetMap a © NASA, 2016c

Obr. 4. Mapa trasy výletu třetího dne zájezdu

Tak jako každý den, tak i třetí den se na cyklo výlet vyjede v 10:00 od penzionu U Horáků. Tento den je posledním dnem zájezdu, kdy se pojedje na kole na výlet. První zastávka na odpočinek bude u Hraničního zámku, kde si mohou cyklisté udělat pěkné fotky a občerstvit se. Po cestě k Hraničnímu zámku budou zastávky, podle přání a možností cyklistů.

Z Hraničního zámku se pojedje rovnou do Valtice, kam to bude trvat zhruba 23 minut. Ve Valticích bude prohlídka zámku a zámeckého parku, která bude necelou hodinu. Základní cena prohlídky zámku je 160 Kč. Ve Valticích budou i přibližně dvě hodiny pro odpočinek a oběd. (Porta, 2016b)

Z Valtice se vyjede 14:35 a pojedje se ke Kolonádě na Reistně, kde mohou zájemci vyjít na rozhlednu. Z Kolonády se pojedje asi dvě minuty do Muzea železné opony. Po čtvrté hodině odpoledne se cyklisté vydají zpět do Mikulova se zastávkou na odpočívadle mezi Úvalem a Sedlcem. Do Mikulova by se mělo dojet kolem půl šesté hodiny večer. Podrobný harmonogram výletu vidíte v tabulce číslo 4.

Podmanivý cyklozájezd Mikulovem a okolím - 3. den

Datum	Km	Km +	Místo	čas			
				minuty	minuty +	příjezd	odjezd
3. den	0,00	0,00	Mikulov	0:00	0:00	x	10:00
19. 8.	14,00	14,00	Hraniční zámek	1:02	1:02	11:02	11:12
2016	4,90	18,90	Valtice	0:23	1:25	11:35	14:35
	1,60	20,50	Kolonáda na Reistně	0:11	1:36	14:46	15:06
	0,48	20,98	Muzeum železné opony	0:02	1:38	15:08	16:08
	4,30	25,28	Odpočívadlo	0:20	1:58	16:28	16:33
	10,60	35,88	Mikulov	0:49	2:47	17:22	x
Suma	35,88	x	x	2:47	x	17:22	x

Tab. 4. Harmonogram výletu třetího dne zájezdu

Čtvrtý den

Čtvrtý a zároveň poslední den zájezdu bude dnem odpočinkovým. Na programu tohoto dne bude prohlídka města Mikulov. Zákazníci si mohou sami vybrat, zda se zúčastní prohlídky Mikulova a některých památek nebo budou mít svůj program, budou odpočívat anebo si vyjedou ještě někam na kole.

Začátek dne začíná snídaní. V 9:15 se z penzionu vyjde pěšky k Jeskyním na Turoldu, kde bude prohlídka. Cesta trvá okolo čtvrt hodiny. Po jeskyních se vydají na Kozí hrádek, který stojí kousek od jeskyní. Po prohlídce Kozího hrádku bude čas na oběd. Sraz bude ve dvě hodiny odpoledne na náměstí, kde bude výklad průvodce o historii náměstí a Mikulova. A nakonec se z náměstí, přibližně půl hodiny, půjde na Svatý kopeček. Zpět do penzionu se vrátí před čtvrtou hodinou odpoledne, kde se všichni rozloučí a pojedou domů po své trase. Rozpis prohlídky Mikulova vidíte v tabulce číslo 5.

Podmanivý cyklozájezd Mikulovem a okolím - 4. den

Místo	Km	Km +	Čas	
			příchod	odchod
Penzion U Horáků	0,00	0,00	x	9:15
Jeskyně Na Turoldu	0,53	0,53	9:27	10:57
Kozí hrádek	0,13	0,66	11:00	12:30
Oběd	0,00	0,66	12:30	14:00
Náměstí	0,08	0,74	14:01	14:16
Svatý kopeček	1,40	2,14	14:52	15:22
Penzion U Horáků	1,60	3,74	15:48	x
Suma	3,74	x	15:48	x

Tab. 5. Harmonogram prohlídky Mikulova (4. den)

11.2.2 Kalkulace cyklozájezdu

Standartní cena zájezdu je 2 485 Kč při výběru dvoulůžkového pokoje dvěma kamarády. V ceně zájezdu je zahrnuto 3 x ubytování v penzionu, 3 x snídaně, 3 x večeře, rekreační poplatek a průvodce. V ceně nejsou zahrnuty vstupy do památek jako je Archeologická expozice Věk lovců a mamutů v Dolních Věstonicích, Zámek Lednice, Zámek Valtice, Kolonáda na Reistně a Muzeum železné opony.

Mezi přímé náklady na osobu patří ubytování, stravování a rekreační poplatek. Cena přímých nákladů na osobu je 1 590 Kč. Nepřímé náklady na osobu činí 398 Kč. V nepřímých nákladech jsou zahrnuty náklady na průvodce. Podrobný přehled nákladů na osobu je v tabulce níže. V tabulce jsou uvedeny ceny pro celý zájezd.

Náklady cyklozájezdu celkem

Náklady	Náklady na osobu	Náklady celkem
Přímé náklady	1 590 Kč	23 850 Kč
Ubytování	1 050 Kč	15 750 Kč
Stravování	480 Kč	7 200 Kč
Rekreační poplatek	60 Kč	900 Kč
Nepřímé náklady	398 Kč	5 975 Kč
Plat průvodce	293 Kč	4 400 Kč
Ubytování průvodce	90 Kč	1 350 Kč
Strava průvodce	15 Kč	225 Kč
Rekreační poplatek	4 Kč	60 Kč
Celkem	1 988 Kč	29 825 Kč

Tab. 6. Náklady cyklozájezdu

Z tabulky *Náklady cyklozájezdu* pro čtyři dny je zřejmé, že celkové náklady na osobu jsou 1 988 Kč. Z výše uvedených nákladů se dále počítala 25% marže. Marže na osobu činí 497 Kč. Když sečteme náklady a marži vyjde cena 2 485 Kč na osobu při výběru dvoulůžkového pokoje dvou lidí. U koupi zájezdu jednou osobou, bude jeho cena 2 785 Kč. U koupi zájezdu třemi kamarády bude cena zájezdu pro všechny tři 7 185 Kč, to je 2 395 Kč na osobu. Dále pak pro čtyři kamarády je společná cena zájezdu 9 040 Kč, což je 2 260 Kč na osobu. Ceny si můžete prohlédnout v tabulce číslo 7.

Ceny zájezdu podle ubytování (3 noci)

Cena za	2-lůžkový pokoj (1 osoba)	2-lůžkový pokoj (2 osoby)	3-lůžkový pokoj (3 osoby)	4-lůžkový pokoj (4 osoby)
Ubytování celkem	1 350 Kč	2 100 Kč	2 880 Kč	3 300 Kč
Zájezd	2 785 Kč	4 970 Kč	7 185 Kč	9 040 Kč
Zájezd na jednu osobu	2 785 Kč	2 485 Kč	2 395 Kč	2 260 Kč

Tab. 7. Ceny cyklozájezdu podle ubytování

Cena ubytování je 700 Kč za dvoulůžkový pokoj pro dvě osoby, s kterým je počítáno v tabulce 6. Tedy pro jednu osobu to je 350 Kč. V případě, kdy se na zájezd přihlásí někdo, kdo bude chtít být sám na pokoji, cena ubytování je 450 Kč na noc. V opačném případě, kdy se na zájezd přihlásí tři kamarádi a budou v trojlůžkovém pokoji, bude cena ubytování na noc 960 Kč pro všechny tři neboli 320 Kč nebo u čtyř kamarádů bude cena 1 100 Kč pro všechny čtyři, tudíž na jednoho to pak vyjde 275 Kč. V ceně zájezdu je i typ stravování polopenze. Cena polopenze na den je 160 Kč a rekreační poplatek na den činí 15 Kč. (Penzion U Horáků v Mikulově, 2016)

V ceně zájezdu nejsou vstupy. Přibližná cena všech vstupů pro dospělého člověka činí 595 Kč. První den bude navštívena archeologická expozice v Dolních Věstonicích, která stojí 50 Kč pro dospělého, snížené vstupné je 20 Kč. Snížené vstupné je pro děti od 6 do 15 let, studenty, důchodce, držitelé karet ISIC, ITIC, GO25 a držitelé průkazek ZTP. Děti do 6 let mají vstup zdarma. (Regionální muzeum v Mikulově, 2008)

Druhý den je možnost navštívit Zámek Lednice, který stojí 180 Kč pro základní okruh. Snížené vstupné pak činí 125 Kč. Snížené vstupné je pro děti od 6 do 15 let, studenty, seniory od 65 let, držitele průkazu ZTP nad 18 let a držitelé průkazu Fondu ohrožených dětí nebo organizované skupiny dětí do 6 let. (Porta, 2016a)

Třetí den se jede na výlet do Valtic, kde se navštíví Zámek Valtice, Kolonáda na Reistně a Muzeum železné opony. Celkově za tento výlet jsou vstupy ve výši 265 Kč pro dospělého. Základní cena Zámku Valtice je 160 Kč. Vstup za 110 Kč je určený pro děti od 6 do 15 let, studenty, seniory nad 65 let, držitele průkazu ZTP nad 18 let a držitele průkazu Fondu ohrožených dětí. Pro děti do 6 let, držitele průkazu ZTP/P a průvodce ZTP/P, držitele průkazu ZTP do 18 let a držitele karet ICOM, ICOMOS, Asociace muzeí a galerií ČR, zaměstnaneckých průkazů NPÚ (max. 1 + 3 rodinní příslušníci), volných vstupenek NPÚ a novináře po předchozí akreditaci mají vstup zdarma. Vstup na rozhlednu na Kolonádu na Reistně je ve výši 25 Kč, snížené vstupné je 20 Kč. A posledním místem,

kde se platí vstup, je Muzeum železné opony. Základní cena je 80 Kč a snížené vstupné činí 50 Kč, které je pro děti, studenty a seniory. (Banalita.cz, © 2016; CzechTurism, © 2015a; Porta, 2016b)

Poslední čtvrtý den je prohlídka Mikulova. Celková cena za vstupy v Mikulově je 100 Kč. První navštívené místo bude Jeskyně na Turoldu. Základní cena je 80 Kč. Snížená cena činí 50 Kč, která je pro studenty a děti od 6 do 15 let. Senioři od 65 let mají vstup za 60 Kč a děti do 6 let zdarma. Po jeskyni se navštíví Kozí hrádek, který stojí 20 Kč, základní cena. Snížené vstupné je pro děti a studenty za 10 Kč. Děti do 6 let a ZTP mají vstup zdarma. (SYMBIO, © 2008a; © 2008b)

11.3 Zotavovací akce pro děti

Název akce: Loupeživý rytíři

Termín: 8. 7. – 13. 7. 2016

Cena: 3 861 Kč

Stravování: 5 x denně

Ubytování: kemp Tyršova osada

Minimální počet účastníků: 40

V ceně: ubytování, strava, doprava a řidič, vstupy, 4 x vedoucí dětí

Věk dětí: děti navštěvující základní školu, 1. až 5. třída

11.3.1 Program zájezdu

Celá zotavovací akce bude tematicky založená. Téma akce je Loupeživý rytíři. Na programu budou tematicky založené hry, které budou dopoledne i odpoledne. Dále se pojedou s dětmi do lanového centra a také se navštíví dva výlety na Nový hrad u Blanska a hrad Holštejn. Děti budou rozděleny do skupin, ve kterých budou spolupracovat, když budou hrát dopolední a odpolední hry. Na konci akce bude vyhodnocení výsledků her a předání výherních cen.

První den

První den začíná pátek 8. 7. v kempu Tyršova osada v Jedovnici. Rodiče dopraví děti na místo do pěti hodin večer. Děti se ubytují a v 18:30 budou mít večeři. Po večeři bude pro děti vymyšlen program s hrami, který bude ukončen ve 20:30. Od této doby bude čas na

večerní hygienu a o půl desáté večer bude večerka. První večer budou seznamovací hry. Příkladem takové hry je hra s metlou. Kdy se udělá kruh a doprostřed si stoupne jedno dítě s metlou. Dítě bude metlu držet kolmo k zemi a vykřikne jedno jméno někoho jiného, metlu pustí a ustoupí bokem. Mezitím ten, jehož jméno bylo vykřiknuto, se snaží metlu chytit. Pokud ji chytne, jde zpět do kruhu, a dítě, které vyvolávalo jméno někoho, bude v tom pokračovat do doby, než někdo nestihne metlu chytit. Ten kdo ji nechytne, se vymění, a bude volat jména on.

Druhý den

Druhý den začne budíčkem v 7:45 a snídaní. Po snídani je vymyšlen program s hry pro děti. Ve 12 hodin půjdou děti na oběd a po obědě bude kolem jedné hodiny siesta na odpočinek. Ve dvě hodiny odpoledne se pojedou na výlet na Nový hrad u Blanska. Po cestě na hrad se bude hrát hra, kterou jedna z vedoucích v předstihu nachystá. Po cestě k hradu budou rozmístěny praporky se jmény majitelů hradu a osobností, které s hradem souvisí. Úkolem dětí je zapamatovat si co nejvíce jmen a na konci je napsat na papír, která skupina má nejvíce sepsaných jmen, vyhrála. V tento samý den se na hradě koná i jarmark. Večer bude probíhat jako předchozí den.

Třetí den

Čtvrtý den se pojedou do lanového centra. Dopoledne bude například hra Rytířské zápasy. Vždy budou soupeřit dvě děti proti sobě. Bude vymezen prostor, ve kterém souboj bude probíhat. Děti budou mít štít a ruličku z papíru. Štít bude pro ochranu a za pomoci papíru se snaží dítě bouchnout soupeře. Výherce je ten, kdo třikrát udeří protihráče. Do lanového centra se pak vyrazí ve 14 hodin. Cesta trvá přibližně 40 minut. Z lanového centra se zpět do kempu dojede okolo půl sedmé hodiny večer a v 19 hodin bude večere a po večeři hry.

Čtvrtý den

Čtvrtý den děti pojedou na výlet na hrad Holštejn. Po cestě z hradu se budou plnit různé úkoly, jako je například skákání jako žáby, určitý úsek nebo zpívat atd. Na výlet se vyrazí o půl desáté a na oběd se dojede zpět. Po obědě bude siesta a odpolední program. Příkladem odpolední hry je Obrana hradu. V prostoru bude kruh v průměru šest metrů. V kruhu budou obránci neboli rytíři a na zemi vršky. Každá barva vršku má určitou hodnotu. Úkolem rytířů je hlídat vršky v kruhu, aby je loupežníci nevzaly. Rytíři se budou snažit sestřelit loupežníky papkoulí (novinová kulička) nebo se ho dotknout. A loupežníci se budou snažit vršky ukořistit jeden po druhém. Zbytek dne je stejný, jako předchozí dny.

Pátý den

Pátý den bude plný her. Ráno děti opět vstanou 7:45 a 8:30 posnídají. Po snídani budou hry. Příkladem dopolední hry je Loupežníkovo zlato. Kdy děti budou hledat papírky, papírky budou brát jeden po druhém. Když najdou papírek, tak si ho někde na sobě schovají, například do boty, a pak půjdou do svého domečku. Aby si ten papírek mohli dát do domečku, tak musí projít přes celnici. Tam bude vedoucí a bude hádat, kde papírek schoval. Vedoucí mají tři pokusy. Pokud uhodne, dítě papírek na celnici odevzdá, pokud neuhodne, dítě uloží papírek v domečku. Ve 12 hodin bude oběd a odpočinek, kolem druhé hodiny odpoledne bude pro děti hra Bitva v poli. Hra je podobná na vybíjenou, s tím, že každé dítě bude mít určitý počet papkoulí a snaží se vybit protihráče. Hra bude probíhat ve dvou polích. V 18:30 bude večeře a po večeři večerní program. O půl desáté půjdou děti spát.

Šestý den

Poslední den je dnem, kdy si pro děti přijdou rodiče. Rodiče si pro děti přijdou dopoledne okolo 11 hodiny. Po snídani si děti zabalí kufry a ještě pře příjezdem rodičů bude vyhlášení soutěží a předávání cen.

11.3.2 Kalkulace zájezdu

Cena zájezdu vyšla na 3 861 Kč na dítě. Náklady na jedno dítě jsou 3 357 Kč, celkové náklady jsou 134 287 Kč. Marže 15 % na jedno dítě činí 504 Kč, pro 40 dětí to je 20 143 Kč. Mezi náklady je zařazeno 5 x ubytování v kempu, snídane, obědy, večeře, přesnídávky a svačiny, náklady vedoucích, doprava, ubytování a strava řidiče, vstupy a výherní ceny.

Ubytování v kempu je v čtyř a pěti lůžkových chatkách. Cena na osobu na noc je 190 Kč. Děti v chatkách budou spát pět nocí, tudíž za celý zájezd zaplatí za ubytování 950 Kč. Typ stravy je plná penze, která činí 200 Kč na osobu na den. Za čtyři dny to bude 800 Kč. K této ceně je dále připočítána večeře v první den a snídaně v poslední den zájezdu za 115 Kč. Za přesnídávky a svačiny se zaplatí za jedno dítě přibližně 77 Kč na celou zotavovací akci. Jako přesnídávku a svačinu budou mít děti i vedoucí jablko, hrušku, jogurt, rohlík, müsli tyčinky, 7 days croissant. (Tyršova osada, [2015a]; [2015b])

Dalším nákladem, který je započítán v ceně, je vstup do lanového centra. Za lanové centru se zaplatí 150 Kč na osobu. K tomuto je připočítáno i parkovné v hodnotě 50 Kč, které je pak rozpočítáno na 40 dětí a to pak činí 1,25 Kč. Pro děti se na konci zájezdu bude dělat vyhodnocení různých her, proto se pro ně nakoupí různé výherní ceny, jako jsou bonbóny, pastelky, fixky, bloky a pro ty nejlepší i knížky. Celková cena výherních cen je 1 885 Kč. V přepočtu na jedno dítě to činí 47 Kč. (Westernové městečko Boskovice s.r.o., © 2012a; © 2012b)

Další náklad zájezdu je doprava a řidič. Za dopravu a řidiče se celkem zaplatí 14 534 Kč. Na jedno dítě tyto náklady činí 363 Kč. A posledním nákladem jsou vedoucí dětí. Celkově za vedoucí dětí rodiče zaplatí 34 170 Kč. Na jedno dítě to je 854 Kč. Náklady na vedoucí obsahují ubytování v hodnotě 3 800 Kč na pět nocí a pro čtyři vedoucí, dále pak strava za 3 970 Kč a mzda 1 100 Kč na den na jednu vedoucí. Celková mzda za čtyři vedoucí a šest dní činí 26 400 Kč. Přehled nákladů zájezdu pro děti najdete v příloze P VI. (Vybíral, © 2009)

12 KONKURENCE

V Uherském Hradišti se momentálně nachází více jak 15 cestovních kanceláří nebo cestovních agentur. Mezi nejznámější patří například Alexandria, Fischer, Adria, Invia, Veligrad Tour, IC Tour a další. Konkurencí třech vytvořených zájezdů, jsou všechny nabízené zájezdy od všech CA a CK. Z tohoto důvodu jsou v textu níže rozepsány podobné typy zájezdů, které různé CA a CK nabízí.

12.1 Konkurence pobytového zájezdu s výlety

Pro srovnání nabízených zájezdů konkurence je zde v odstavci krátce shrnut vytvořený zájezd do Itálie. Typ zájezdu je pobytový zájezd u moře s výlety. Ubytování se nachází v oblasti Lazio ve městě Tanzaianica. Doprava je letecká a strava polopenze. Zájezd je v hodnotě 15 250 Kč. Termín je 1. 7. – 8. 7. 2016.

Nejpodobnější zájezdy poskytují cestovní kanceláře Invia a Veligrad Tour. Další CK, které nabízí zájezdy do oblasti Lazio, jsou JD Tour nebo MOJE cesta. JD Tour prodává například zájezdy na dva až pět dnů se stravováním snídaně. Ubytování je převážně v Římě. Cena zájezdů se pohybuje od 8 031 Kč do 20 990 Kč. MOJE cesta prodává podobné zájezdy jako JD Tour. Cena se hýbe okolo 6 246 Kč až 20 990 Kč. Ostatní CK nebo CA nenabízí zájezdy do oblasti Lazio v Itálii. (TripAdvisor, © 2016e; © 2016f)

12.1.1 Invia

Invia od termínu 13. 4. 2016 nabízí dva zájezdy do oblasti Lazio. Prvním je *Řím – letecké výlety* na čtyři dny, letecky z Bratislavy, strava je polopenze a cena je 15 849 Kč. Typ zájezdu je poznávací a eurovíkendy. Druhým poznávacím zájezdem je *Řím – pútnický zájezd*. Zájezd je opět na čtyři dny, letecky z Vídně, strava je polopenze a cena 18 128 Kč. (Invia.cz, a .s., © 2000–2016)

12.1.2 Veligrad Tour

CK Veligrad Tour nabízí tři zájezdy do oblasti Lazio. Všechny tři zájezdy používají leteckou dopravu, typ stravování je snídaně a délka pobytu 8 dnů. Prvním je *Řím a Neapol* v ceně okolo 13 000 Kč až 15 000 Kč. Druhým zájezdem je *Itálie – Řím a Toskánsko*. Cena tohoto zájezdu se pohybuje od 15 168 Kč do 20 158 Kč. A poslední nabízený zájezd je *Itálie - od Neapole po Benátky*. Cena je od 16 260 Kč po 18 596 Kč. Ceny zájezdů záleží na termínu, který si zákazník vybere. (Cestovní kancelář Veligrad, [2016a]; [2016b]; [2016c])

12.2 Konkurence cyklozájezdu

Cylozájezd v této práci je v okolí Mikulova. Délka zájezdu je čtyři dny a typ stravování polopenze. Cena zájezdu je 2 490 Kč. Ve srovnání s konkurencí, cena patří k nižším. Stejný cyklozájezd prozatím nikdo nenabízí.

Další cestovní kanceláře, které nabízí cyklozájezdy je například CK Kudrna, CK Poznání, které ale nemají pobočku v Uherském Hradišti, nebo i Veligrad Tour. Veligrad tour nabízí zájezdy typu cyklistické, ale spíše se podobají pobytovým zájezdům, s tím, když si s sebou vezmeš kolo nebo si ho někde půjčíš tak si můžeš zajet na výlet na kole. Příkladem je například zájezd Filip, jehož cena je 1 000 Kč. V ceně je zahrnuto 2 x ubytování bez stravy nebo se stravou podle výběru a parkování. V okolí ubytování jsou cyklostezky. (Cestovní kancelář Veligrad, [2016d])

12.2.1 IC Tour

Konkurentem cyklozájezdu je například IC Tour. IC Tour nabízí cyklozájezdy do zahraničí jako je Itálie, Francie, Rakouska, Chorvatska, Nizozemí a Korsika. CK poskytuje také tři zájezdy v ČR. (IC Tour s. r. o., [2016a], s. 1–2)

Prvním cyklozájezdem v ČR je *Třeboň na kole*, který je na šest dní a typ stravy je polopenze. Cena zájezdu je 6 200 Kč. Druhým cyklozájezdem je *Krajem Jana Amose Komenského na kole*. Cena je od 790 Kč, strava snídaně a délka zájezdu je libovolná. Poslední prodávaný cyklozájezd je *Jeseníky, Rychlebské hory na kole i pěšky*, jehož délka zájezdu je opět libovolná. Cena je od 400 Kč. (IC Tour s. r. o., [2016a]; [2016b]; [2016c]; [2016d])

12.2.2 Donamo

Další cestovní kanceláři, která nabízí cyklozájezdy, je CK Donamo. Donamo prodává sedm cyklozájezdů, z toho dva zájezdy jsou v ČR. Mezi tyto zájezdy patří Cykloputování po Šumavě a Orlické hory na kole. Cykloputování po Šumavě zahrnuje ubytování s polopenzí a dopravu z Uherského Hradiště, Zlína nebo Brna na místo. Cena je 5 700 Kč a délka zájezdu je 5 dnů. Druhým cyklozájezdem jsou Orlické hory na kole, jejichž cena je 3 990 Kč. Zájezd je na čtyři dny a typ stravování je polopenze. (Mikula, © 2007a; © 2007b; © 2007c)

12.2.3 NaKole.cz

NaKole.cz nabízí aktivní dovolenou od českých cestovních kanceláří, mezi které patří i cyklozájezdy. V ČR nabízí cyklozájezdy jako je Šumava na kole, České Švýcarsko, Děčínský Sněžník a Českosaské Švýcarsko na kole nebo Luhačovice a okolí na kole. Cena zájezdů se pohybuje od 2 980 Kč do 3 400 Kč. Zájezdy jsou na dva až pět dnů. (NaKole.cz, © 2003-2016, s. 1–2)

Zájezdy nenabízí pouze pro Česko ale i pro další země jako je například Černá Hora, Francie, Německo, Rakousko a další. Jak už bylo zmíněno, prodává aktivní dovolenou, kam patří nejen cyklozájezdy ale i pěší turistika, in-line bruslení, sjezdové lyžování túry na běžkách a další. (NaKole.cz, © 2003-2016, s. 1–2)

12.3 Konkurence zotavovací akce pro děti

Vytvořený zájezd pro děti v této práci je na šest dnů a cena je 3 660 Kč. Skoro každý den je na programu nějaký výlet a hry. Strava je plná penze. Konkurentem zájezdu pro děti jsou jak obyčejné zájezdy, zájezdy pro rodiny s dětmi tak i různé typy táborů. Příkladem konkurence, která prodává zájezdy je Zájezdy pro děti s.r.o., CK Kudrna, CK Geops nebo CA Tina Travel. Dalšími konkurenty jsou například letní nebo příměstské tábory, pobyty s ježděním na koni, tábory s ekologickou tematikou, tábory s jógou a další. Tábory nabízí například DDM Šikula, Středisko volného času Klubko, ZŠ Čtyřlístek, Letní dětské tábory - Ledet, o.s., Domino cz, o.s. a spousta dalších. (Grunová, 2015)

12.3.1 Zájezdy pro děti s. r. o. a Tina Travel

Zájezdy pro děti s. r. o. nabízí zábavné parky v zahraničí. Zájezdy jsou v cenové kategorii od 1 000 Kč až po 8 000 Kč na dobu jeden až tři dny. Další cestovní agenturou, která

poskytuje zábavné parky je Tina Travel. Zájezdy jsou do Německa, Slovenska, Itálie, Francie nebo Švýcarska. Cena je od 1 300 Kč až po 9 500 Kč a délka zájezdu se pohybuje od jednoho dne po pět dnů. (Becorp, © 2009 – 2016; Tina Travel, [2016])

12.3.2 CK Kudrna a Geops

CK Kudrna prodává zájezdy pro rodiče s dětmi a tábory v destinacích ČR, Chorvatsko, Itálie, Maďarsko, Polsko, Rakousko, Rumunsko a Slovensko. Nejlevnější poskytovaný zájezd je *Turistika i relax v Alpách*. Zájezd je na čtyři dny, cena je 3 300 Kč a strava polopenze. Nejdražším zájezdem je Pirátské stezky na ostrově Elba, která je na 10 dnů a stravování je polopenze. Cena tohoto zájezdu je 12 400 Kč. CK Geops prodává zájezdy za zábavou pro děti a dospělé v ČR, v Maďarsku nebo v Německu. Zájezdy jsou od jednoho dne až po pět dnů a cena se pohybuje od 890 Kč po 7 490 Kč. (AVITO.cz, © 2011-2016, s. 1–2; MagicWare, © 2008-2016)

12.3.3 Šikula

Dům dětí a mládeže Šikula v Uherském Hradišti nabízí řadu letních pobytových a příměstských táborů v Uherském Hradišti i mimo Uherské Hradiště. Šikula prodává tábory jak pro děti mladší 15 let tak i mládež starších 15 let. Mezi nejlevnější letní pobytové tábory pro děti do 15 let patří tábor Tajuplný ostrov, který je na sedm dnů a cena je 3 200 Kč. Příměstské tábory v Uherském Hradišti i mimo Uherské Hradiště stojí okolo 1 000 Kč a jsou pro děti, které chodí do 15 let. (Šikula, [2016])

12.3.4 Středisko volného času Klubko

Další organizací, která prodává pobytové a příměstské tábory je SVČ Klubko ve Starém Městě. Nabízí pobytový tábor Sherlock Holmes a záhada staré školy na osm dnů. Cena tábora je 3 500 Kč. Mezi příměstské tábory, které Klubko poskytuje, jsou například Street dance, Dračí doupě, Letní tvoření a další. Ceny se pohybují okolo 1 000 Kč. (Středisko volného času Klubko Staré Město, p.o., [2016])

12.3.5 LEDET, Pionýrská skupina Kunovice a Letní dětské tábory

LEDET nabízí každý rok jinak tematicky založený tábor. Pro rok 2016 je tématem Vesmír. Cena tábora je 3 990 Kč na 13 dnů. Je to pro děti od 8 do 15 let. Pionýrská skupina Kunovice je další organizací, která prodává tábory. Cena tábora je 3 300 Kč. A délka táborů je 14 dnů. Letní dětské tábory nabízí pro rok 2016 tábor *Chceme tě!* Tábor je na 12 dnů a cena je 4 400 Kč. (LEDET, [2016]; Pionýrská skupina Kunovice, [2016]; Letní dětské tábory, © 2016)

13 PROČ TYTO ZÁJEZDY?

Cílem práce bylo navrhnout zájezdy pro budoucí cestovní kancelář Veronika Střelcová – ITS Company. Na základě dotazování, prvním navrženým zájezdem je zájezd do Itálie do oblasti Lazia, města Torvaianica. Zájezdy do tohoto města nejsou poskytovány, ale konkurence nabízí podobné zájezdy do oblasti Lazio. Převážně se ale zaměřují na Řím. Z důvodu nedostatečné nabídky a cenové dostupnosti je vytvořen zájezd do této oblasti.

Doprava letecká, strava polopenze a typ zájezdu pobytový u moře s výlety, toto jsou nejčastější požadavky na zájezd. Z tohoto důvodu byla vybrána doprava letecká. Letí se z Bratislavy, protože je to přímí let a zákazníci nebudou muset nikde předsedat. Jelikož hotel nenabízel stravování, byla zajištěna strava v jedné restauraci ve městě. Zajištěny jsou snídaně a večeře. Tak jak se očekávalo, výsledkem dotazníku byl typ zájezdu pobytový zájezd s výlety a pobyty u moře. Z tohoto důvodu, je vybráno město u moře a hotel od moře jen pár kroků.

Jelikož je to zájezd pobytový s výlety. Na programu jsou tři výlety. První výlet je do Zoomarine, do ZOO a zábavního parku, který se nachází ve městě. Druhý výlet je do starobylého města Ostia Antica a třetí výlet je do Říma. V okolí města jsou i další místa k návštěvě.

Druhým zájezdem je cyklozájezd do Mikulova. I když, zájem o zájezd na kolech nebyl sto procentní, přesto je žádaný a s dobrou reklamou by se zájem mohl i zvýšit. ČR je vybrána podle přání respondentů, protože převážná většina upřednostňuje ČR pro cyklozájezd. Město Mikulov a okolí je vybráno z důvodu nedostatečné nabídky zájezdů a bohatých možností navštívit památky a napít se dobrého vína.

Posledním navrženým zájezdem je zájezd pro děti, které navštěvují základní školu. Zotavovací akce byla vytvořena po dohodě s CA. Podle sondy bylo zjištěno, že převážná část rodičů je ochotna koupit pro své dítě zájezd a upřednostňuje zájezd v přírodě. Proto z tohoto důvodu je místo konání akce v Jedovnici, kde je krásná příroda a odkud se bude jezdit na výlety. Pro mladší děti, děti do 6 let, zájezd není určen z důvodu nízkého věku. Zotavovací akce pro děti je dělána na způsob tábora, s tím že se bude hodně jezdit na výlety a hrát hry. Pokud by se jezdilo jen na výlety, chodilo se po historických památkách, děti by to až tak moc nebavilo.

14 DOPORUČENÍ

V dotazníku, který zjišťoval, do jaké míry je pobytový zájezd s výlety a cyklozájezd žádán, byla i otázka týkající se CA Veronika Střelcová – ITS Company. Otázka zněla: *Znáte cestovní agenturu Veronika Střelcová – ITS Company? Z 202 respondentů na tuto otázku odpovědělo ano pouhých 19 respondentů. Paní Veronice Střelcové bych doporučila, zapracovat na tom, aby dala o sobě více vědět.*

Nejefektivnější reklama by byla v televizi nebo na internetu, na stránkách, které jsou hodně navštěvované, jako je například seznam.cz, ale tyto reklamy jsou příliš drahé. Proto návrh na umístění reklamy je ve Smajlíkově v Uherském Hradišti. Na tabuli uvnitř budovy. Cena na měsíc je 99 Kč. Zde bych umístila reklamu, která bude nabízet zájezd pro děti, protože Smajlíkov je místo, kam chodí velké množství rodičů s dětmi.

Paní Střelcová přijímá praktikanty ze středních i vysokých škol, každým rokem. Proto další možností jak se zviditelnit je vyslat praktikanty do ulic. Praktikanti by měli letáčky s informacemi o cestovní agentuře a poskytovaných zájezdech, které by rozdávali. Návrh letáčků by mohli vytvořit praktikanti, zařídili by tisk a rozdali by je. Pokud by letáčky byly tištěny v Uherském Hradišti u Šopíka, tak by přibližná cena byla 300 Kč za 400 letáčků formátu A5. Pro nalákání zákazníků, by na letáčku mohla být i soutěž, výherce by mohl mít slevu na zájezd. (Machin.cz, [2016])

Možností jak informovat a nalákat zákazníky je hodně. Příkladem může být i guerilla marketing, který se snaží zaujmout za co nejnižší náklady, mobilní marketing. Mobil se v dnešní době více a více používá nebo paní Střelcová může sponzorovat různé akce a další.

ZÁVĚR

Hlavním cílem práce bylo navrhnout zájezdy pro budoucí cestovní kancelář, současnou cestovní agenturu. Zájezdy byli navrženy na základě výsledků dotazníkového šetření. Práce by se dala i rozšířit a zaměřit se na marketingový komunikační mix cestovní agentury. Z dotazníkového šetření bylo i zjištěno, že cestovní agenturu respondenti až tak moc neznají, proto jsou v kapitole *Doporučení* lehce nastíněny možnosti, jak se zviditelnit.

Práce byla rozdělena na dvě části. První částí bakalářské práce byla část teoretická. V teoretické části bylo ze začátku popsáno krátce co je to cestovní kancelář a cestovní agentura a jak založit cestovní kancelář. Také tu byla část věnována průvodcovské činnosti, protože průvodce je důležitou osobou v navržených zájezdech. Další kapitoly teoretické části byly segmentace, marketingový výzkum, který byl důležitou součástí praktické části. V teorii se také dočtete něco o sestavení programu zájezdu, kam patří trasování zájezdu, program služeb a kalkulace ceny. Důležité pro cestovní agenturu a firmy všeobecně je znát svou konkurenci, které bude také věnována kapitola. Poslední dvě kapitoly pak poskytují informace o místech, na které se zájezd soustředí a komunikační mix.

Druhou částí bakalářské práce byla praktická část. V osmé kapitole je stručně popsána cestovní agentura, pro kterou jsou sestaveny návrhy zájezdů. V deváté kapitole jsou vylíčeny charakteristiky cílových skupin, kterými jsou zájemci pobytového zájezdu s výlety, milovníci cyklistiky a zájemci o zájezd pro děti. Důležitou částí práce bylo dotazníkové šetření, jehož výsledky jsou zobrazeny v desáté kapitole. Nejdůležitější kapitolou v práci je kapitola 11. Zde jsou popsány návrhy třech zájezdů. Prvním zájezdem je pobytový zájezd k moři s výlety do Itálie, druhý je cyklozájezd, konaný v okolí Mikulova a třetí zájezd je určený pro děti navštěvující první až pátou třídu na základní škole. V další kapitole jsou stručně popsáni konkurenti, jejich podobné nabídky zájezdů. A poslední dvě kapitoly se týkají, proč právě tyto zájezdy jsou navrženy a doporučení pro cestovní agenturu.

SEZNAM POUŽITÉ LITERATURY

1. DROBNÁ, Daniela a Eva MORÁVKOVÁ, 2013. *Cestovní ruch pro střední školy a pro veřejnost*. 2. uprav. vyd. Praha: Fortuna. ISBN 978-80-7373-079-6.
2. FORET, Miroslav a Jana STÁVKOVÁ, 2003. *Marketingový výzkum: jak poznávat své zákazníky*. 1. vyd. Praha: Grada. Manažer. ISBN 80-247-0385-8.
3. FORET, Miroslav, 2008. *Marketingový průzkum: Poznáváme svoje zákazníky*. 1. vyd. Brno: Computer Press. ISBN 978-80-251-2183-2.
4. HAGUE, Paul, 2003. *Průzkum trhu: příprava, výběr vhodných metod, provedení, interpretace výsledků*. 1. vyd. Brno: Computer Press. ISBN 80-7226-917-8.
5. HESKOVÁ, Marie, 2012. *Teorie, management a marketing služeb*. 1. vyd. České Budějovice: Vysoká škola evropských a regionálních studií. ISBN 978-80-87472-25-5.
6. HOLEČEK, Milan, Peter MARIOT a Miroslav STŘÍDA, 2013. *Zeměpis cestovního ruchu*. 3. uprav. vyd. Praha: Nakladatelství České geografické společnosti, s. r. o. ISBN 978-80-86034-98-0
7. HOLMAN, Robert, 2002. *Ekonomie*. 3. aktualiz. vyd. Praha: C. H. Beck. ISBN 80-7179-681-6.
8. JAKUBÍKOVÁ, Dagmar, 2012. *Marketing v cestovním ruchu: Jak uspět v domácí i světové konkurenci*. 2. vyd. Praha: Grada Publishing. ISBN 978-80-247-4209-0.
9. JANEČKOVÁ, Lidmila a Miroslava VAŠTIKOVÁ, 2000. *Marketing služeb*. 1. vyd. Praha: Grada Publishing. ISBN 80-7169-995-0.
10. KOTLER, Philip, 2007. *Moderní marketing*. 1. vyd. Praha: Grada. ISBN 978-80-247-1545-2.
11. KOTLER, Philip, John T BOWEN a James C MAKENS, 2014. *Marketing for hospitality and tourism*. 6th ed. Harlow: Pearson. ISBN 978-1-29202-003-7.
12. KOZEL, Roman, 2006. *Moderní marketingový výzkum*. 1. vyd. Praha: Grada Publishing. Expert (Grada). ISBN 80-247-0966-X.
13. KUBÍČKOVÁ, Miloslava, 1999. *Průzkum trhu*. Zlín: Vyšší odborná škola ekonomická Zlín.
14. ORIEŠKA, Ján, 2007. *Metodika činnosti průvodce*. 6. přeprac. a dopl. vyd. Praha: Idea servis. ISBN 978-80-85970-57-9.

15. ORIEŠKA, Ján, 2010. *Služby v cestovním ruchu*. 1. vyd. Praha: Idea servis. ISBN 978-80-85970-68-5.
16. PALATKOVÁ, Monika, Eva MRÁČKOVÁ, Milan KITTNER, Ondřej KAŠŤÁK a Josef ŠESTÁK, 2013. *Management cestovních kanceláří a agentur*. 1. vyd. Praha: Grada Publishing. ISBN 978-80-247-3751-5.
17. PETRŮ, Zdenka, 2007. *Základy ekonomiky: cestovního ruchu*. 2. uprav. vyd. Praha: Idea servis. ISBN 978-80-85970-55-5.
18. RYGLOVÁ, Kateřina, 2009. *Cestovní ruch - soubor studijních materiálů*. 3. roz. vyd. Ostrava: KEY Publishing s. r. o. Management (Key Publishing). ISBN 978-80-7418-028-6.
19. VENCÁLEK, Jaroslav a kolektiv, 1999. *Slovácko: geografie místního regionu pro základní školy*. 1. vyd. Český Těšín: Olza. ISBN 80-86082-11-3.

Internetové zdroje

1. Archeologická expozice Věk lovců a mamutů v Dolních Věstonicích, 2008. *Regionální muzeum v Mikulově* [online]. [cit. 2016-04-07]. Dostupné z: http://www.rmm.cz/czech/vstupne_rmm.html#dv
2. AVITO.cz, © 2011-2016. Zájezdy pro rodiče s dětmi a tábory. *Aktivní dovolená s Kudrnou* [online]. [cit. 2016-04-13]. Dostupné z: <http://www.kudrna.cz/zajezdy-pro-rodice-s-detmi-a-tabory/?orderby=price&kod=&stat=&typ=11&narocnost=&termin=&from=0>
3. Banalita.cz, © 2016. Ceník a otevírací doba. *Muzeum železné opony* [online]. [cit. 2016-04-07]. Dostupné z: <http://www.muzeumopony.cz/cenik/>
4. BECORP, © 2009 – 2016. Zábavní parka. *Zájezdy pro děti* [online]. [cit. 2016-04-13]. Dostupné z: <http://www.zajezdyprodeti.cz/>
5. Ceník ubytování 2015, 2015a. *Tyršova osada* [online]. [cit. 2016-04-12]. Dostupné z: <http://www.tyrsova-osada.wz.cz/cenik.html>
6. Cestovní kancelář Veligrad, [2016a]. Řím & Neapol - Itálie – Lazio. *Cestovní kancelář Veligrad Tour* [online]. [cit. 2016-04-13]. Dostupné z: <http://www.veligrad.cz/detail-zajezdu/rim-neapol/168099a?es=0&sb=1&ci%5B0%5D=88&di%5B0%5D=268&ti=1&sm=1>
7. Cestovní kancelář Veligrad, [2016b]. Itálie - Řím a Toskánsko - Itálie - Lazio. *Cestovní kancelář Veligrad Tour* [online]. [cit. 2016-04-13]. Dostupné z:

- <http://www.veligrad.cz/detail-zajezdu/italie-rim-a-toskansko/168097a?es=0&sb=1&ci%5B0%5D=88&di%5B0%5D=268&ti=1&sm=1>
8. Cestovní kancelář Veligrad, [2016c]. Itálie - od Neapole po Benátky - Itálie - Lazio. *Cestovní kancelář Veligrad Tour* [online]. [cit. 2016-04-13]. Dostupné z: <http://www.veligrad.cz/detail-zajezdu/italie-od-neapole-po-benatky/168100a?es=0&sb=1&ci%5B0%5D=88&di%5B0%5D=268&ti=1&sm=1>
 9. Cestovní kancelář Veligrad, [2016d]. Filip. *Cestovní kancelář Veligrad Tour* [online]. [cit. 2016-04-13]. Dostupné z: <http://www.veligrad.cz/detail-zajezdu/filip/171245a/99824761d?es=1&sb=1&ci%5B0%5D=41&di%5B0%5D=60&tt=3040&sm=1#fi-lm=0>
 10. Cotral Spa, [2016a]. Tariffa. *Cotral Compagnia Trasporti Laziali Spa* [online]. [cit. 2016-04-11]. Dostupné z: <http://www.cotralspa.it/Tariffe.aspx?IDpartenza=8001830&IDarrivo=8008046&cmd=TI>
 11. Cotral Spa, [2016b]. Tariffa. *Cotral Compagnia Trasporti Laziali Spa* [online]. [cit. 2016-04-11]. Dostupné z: <http://www.cotralspa.it/Tariffe.aspx?IDpartenza=8008046&IDarrivo=998008304&cmd=TI>
 12. CzechTrade, 2011. Provozování cestovní kanceláře - získání koncese krok za krokem. *BusinessInfo.cz - Oficiální portál pro podnikání a export* [online]. [cit. 2016-03-05]. Dostupné z: <http://www.businessinfo.cz/cs/clanky/provozovani-cestovni-kancelare-1517.html>
 13. CzechTrade, 2015. Živnost koncesovaná pro fyzické osoby s bydlištěm na území ČR. *BusinessInfo.cz - Oficiální portál pro podnikání a export* [online]. [cit. 2016-03-05]. Dostupné z: <http://www.businessinfo.cz/cs/clanky/koncese-fo-bydliste-uzemi-cr-4873.html>
 14. CzechTurism, © 2015a. Kolonáda na Reistně. *Kudy z nudy* [online]. [cit. 2016-04-07]. Dostupné z: <http://www.kudyznudy.cz/Aktivity-a-akce/Aktivity/Kolonada-na-Reistne.aspx>
 15. CzechTurism, © 2015b. Mikulov. *Kudy z nudy* [online]. [cit. 2016-04-15]. Dostupné z: <http://www.kudyznudy.cz/Kam-pojedete/Jizni-Morava/Palava-a-Lednicko-valticky-areal/Mikulov.aspx>

16. DRUPAL, © 2004 – 2011. Půjčovna kol. *Turolď Mikulov* [online]. [cit. 2016-04-19].
Dostupné z: <http://www.turolď-mikulov.cz/pujcovna>
17. GRUNOVÁ, Darina, 2015. Organizace pořáďající letní tábory. *Informační centrum pro mláďež Uherské Hradiště* [online]. [cit. 2016-04-13]. Dostupné z:
<http://www.icm.uh.cz/doc/288/>
18. Historie, © 2014a. *Nový hrad u Blanska* [online]. [cit. 2016-04-19]. Dostupné z:
<http://www.novyhrad.eu/domains/novyhrad.eu/index.php/historie>
19. HRUBÁ, Kateřina, 2013. Bezpečnost a hygiena na letních dětských táborech. In:
BOZP info [online]. [cit. 2016-04-17]. Dostupné z:
http://www.bozpinfo.cz/win/knihovna-bozp/citarna/tema-bozpinfo/zotavovaci_akce130730.html
20. IC Tour, [2016a]. Cyklozájezdy. *IC Tour: Cestujeme, abychom se setkávali s lidmi* [online]. [cit. 2016-04-13]. Dostupné z: <http://www.ictour.cz/cyklozajezdy>
21. IC Tour, [2016b]. Třeboň na kole. *IC Tour: Cestujeme, abychom se setkávali s lidmi* [online]. [cit. 2016-04-13]. Dostupné z: <http://www.ictour.cz/trebon-na-kole>
22. IC Tour, [2016c]. Krajem Jana Amose Komenského na kole. *IC Tour: Cestujeme, abychom se setkávali s lidmi* [online]. [cit. 2016-04-13]. Dostupné z:
<http://www.ictour.cz/krajem-jana-amose-komenskeho-na-kole>
23. IC Tour, [2016d]. Jeseníky, Rychlebské hory na kole i pěšky. *IC Tour: Cestujeme, abychom se setkávali s lidmi* [online]. [cit. 2016-04-13]. Dostupné z:
<http://www.ictour.cz/jeseniky-rychlebske-hory-na-kole-i-pesky>
24. ILINOV, Peter, © 2016a. Nelle Vicinanze. *Albergo Italia* [online]. [cit. 2016-04-06].
Dostupné z: <http://www.albergoitaliatorvaianica.it/index.php/nelle-vicinanze>
25. ILINOV, Peter, © 2016b. Tariffę. *Albergo Italia* [online]. [cit. 2016-04-08]. Dostupné z:
<http://www.albergoitaliatorvaianica.it/index.php/styles>
26. ILINOV, Peter, © 2016c. Menù. *Ristorante TAAF* [online]. [cit. 2016-04-06].
Dostupné z:
http://www.ristorantetaaf.it/index.php?option=com_content&view=article&id=3&Itemid=3
27. Invia.cz, © 2000–2016. Dovolená Lazio, Itálie - online katalog. *Invia: Jiný rozměr dovolené* [online]. [cit. 2016-04-13]. Dostupné z:
http://dovolena.invia.cz/?nl_country_id%5B%5D=22&nl_locality_id%5B%5D=514&

- d_start_from=13.04.2016&d_end_to=&nl_meal_id%5B%5D=2&nl_transportation_id%5B%5D=3&c_price_charges_from=&c_price_charges_to=&nl_distance_beach=-1&nl_distance_downhill=-1&nd_review_rating_average=-1&s_hotel_invia=&nl_hotel_id_autocomplete=&nl_tour_id=&s_fulltext=&nd_price_discount_from=&nd_price_discount_to=&sort=nl_sell&page=1
28. Letní dětské tábory, © 2016. Chceme tě!. *Letní dětské tábory: ... to nás baví* [online]. [cit. 2016-04-13]. Dostupné z: <http://nasbavi.cz/chceme-te/>
29. Letní tábory s oddílem LEDET, [2016]. *LEDET* [online]. [cit. 2016-04-13]. Dostupné z: <http://www.ledet.cz/letni-detska-rekreace-tabory.aspx>
30. MagicWare, © 2008-2016. Zájezdy za zábavou pro děti a dospělé 2016. *Cestovní kancelář GEOPS: cesty za poznáním, uměním a přírodou* [online]. [cit. 2016-04-13]. Dostupné z: <http://www.geops.cz/zajezdy/zajezdy-za-zabavou-pro-deti-a-dospele/>
31. Machin.cz, [2016]. Ceník. *Profil firmy | Šopík – kancelářská technika* [online]. [cit. 2016-04-15]. Dostupné z: <http://www.sopikuh.cz/cenik.html>
32. Managementmania.com, 2013. Konkurence. *ManagementMania* [online]. [cit. 2016-03-06]. Dostupné z: <https://managementmania.com/cs/konkurence>
33. MIKULA, Stanislav, © 2007a. Cestovní kancelář a agentury společnosti DONAMO. *Donamo* [online]. [cit. 2016-04-13]. Dostupné z: <http://www.donamo.cz/>
34. MIKULA, Stanislav, © 2007b. Cykloputování po Šumavě. *Donamo* [online]. [cit. 2016-04-13]. Dostupné z: <http://www.donamo.cz/cykloputovani-po-sumave/>
35. MIKULA, Stanislav, © 2007c. Orlické hory na kole. *Donamo* [online]. [cit. 2016-04-13]. Dostupné z: <http://www.donamo.cz/orlicke-hory-na-kole/>
36. MINISTERO PER I BENI E LE ATTIVITÀ CULTURALI, 2012. Ancient Ostia. *Soprintendenza Speciale per i Beni Archeologici di Roma* [online]. [cit. 2016-04-12]. Dostupné z: <http://archeoroma.beniculturali.it/en/archaeological-site/ancient-ostia>
37. Nabídka letních pobytových a příměstských táborů 2016, [2016]. *Šikula: Dům dětí a mládeže Uherské Hradiště* [online]. [cit. 2016-04-13]. Dostupné z: <http://www.ddmsikula.cz/tabory.html>
38. NaKole.cz, © 2003-2016. Cyklozájezdy a další aktivní dovolená. *zkuste to NaKole.cz: cyklistika, cykloturistika, cestování na kole* [online]. [cit. 2016-04-15]. Dostupné z: <http://www.nakole.cz/zajezdy/?hledej%5BtypZajezduId2%5D=1&hledej%5BzemeId2%5D=58>

39. Obecní úřad Holštejn, © 2009. Historie hradu Holštejn. *Holštejn, malebná obec v Moravském krasu* [online]. [cit. 2016-04-20]. Dostupné z: <http://www.holstejn.eu/hrad-holstejn>
40. PORTA, 2016a. Reprezentační sály (základní okruh). *Lednice* [online]. [cit. 2016-04-07]. Dostupné z: <https://www.zamek-lednice.com/cs/informace-pro-navstevniky/prohlidkove-okruhy/772-reprezentacni-saly-zakladni-okruh>
41. PORTA, 2016b. Hlavní okruh (základní okruh). *Valtice* [online]. [cit. 2016-04-07]. Dostupné z: <https://www.zamek-valtice.cz/cs/informace-pro-navstevniky/prohlidkove-okruhy/6040-hlavni-okruh-zakladni-okruh>
42. Pověsti, © 2014b. *Nový hrad u Blanska* [online]. [cit. 2016-04-19]. Dostupné z: <http://www.novyhrad.eu/domains/novyhrad.eu/index.php/povesti>
43. Rome2rio Pty Ltd, © 2016a. Laurentina to Ostia by train, subway, taxi, car, Uber | Rome2rio. *Rome2rio* [online]. [cit. 2016-04-11]. Dostupné z: <http://www.rome2rio.com/trip/shhozeye>
44. Rome2rio Pty Ltd, © 2016b. Torvaianica to Rome by bus, subway, taxi, car, rideshare, Uber. *Rome2rio* [online]. [cit. 2016-04-11]. Dostupné z: <http://www.rome2rio.com/trip/shhozeye>
45. Skyscanner Ltd, © 2002-2016. Levné lety z Bratislava do Řím Ciampino na Skyscanner. *Skyscanner* [online]. [cit. 2016-04-04]. Dostupné z: <http://www.skyscanner.cz/doprava/lety/bts/cia/160701/160708/cena-letu-od-bratislava-do-rim-ciampino-v-cervenec-2016.html?adults=1&children=0&infants=0&cabinclass=economy&rtm=1&preferdirects=true&outboundaltsenabled=false&inboundaltsenabled=false#results>
46. Stravování, 2015b. *Tyršova osada* [online]. [cit. 2016-04-12]. Dostupné z: <http://www.tyrsova-osada.wz.cz/stravovani.html>
47. SYMBIO, © 2008a. Kozí hrádek. *Mikulov: Město s vůní jihu* [online]. [cit. 2016-04-07]. Dostupné z: <http://www.mikulov.cz/turistika/pamatky-a-prohlidkove-objekty/kozi-hradek/>
48. SYMBIO, © 2008b. Jeskyně Na Tuoldu. *Mikulov: Město s vůní jihu* [online]. [cit. 2016-04-07]. Dostupné z: <http://www.mikulov.cz/turistika/pamatky-a-prohlidkove-objekty/jeskyne-na-tuoldu/>

49. Tábory, [2016]. *Pionýrská skupina Kunovice* [online]. [cit. 2016-04-13]. Dostupné z: <http://www.pskunovice.wz.cz/main.php?page=tabory>
50. Tábory 2016, [2016]. *Středisko volného času Klubko Staré Město, p.o.* [online]. [cit. 2016-04-13]. Dostupné z: <http://www.klubkosm.cz/tabory.html>
51. Tina Travel, [2016]. Zájezdy pro děti. *Tina Travel cestovní agentura* [online]. [cit. 2016-04-13]. Dostupné z: <http://www.tinatravel.cz/top-nabidka/33:zajezdy-pro-deti.html>
52. TripAdvisor, © 2016a. Kontakty. *CA Veronika Střelcová - CK Its* [online]. [cit. 2016-04-11]. Dostupné z: <http://www.ckits.cz/stranky/kontakty>
53. TripAdvisor, © 2016b. Zájezdy. *CA Veronika Střelcová - CK Its* [online]. [cit. 2016-04-11]. Dostupné z: <http://www.ckits.cz/stranky/zajezdy>
54. TripAdvisor, © 2016c. Jízdenky. *CA Veronika Střelcová - CK Its* [online]. [cit. 2016-04-11]. Dostupné z: <http://www.ckits.cz/stranky/jizdenky>
55. TripAdvisor, © 2016d. Letenky. *CA Veronika Střelcová - CK Its* [online]. [cit. 2016-04-11]. Dostupné z: <http://www.ckits.cz/stranky/letenky>
56. TripAdvisor, © 2016e. Dagmar Polehňová. *JD tour: Cestovní agentura JD tour Dagmar Polehňová* [online]. [cit. 2016-04-13]. Dostupné z: http://www.jdtour.cz/Default.aspx?sort=price&link=hotely&searchtype=normal&searchsession=ujbjtj4530hhjdrwyfpz45_87023800&hcountry%5B%5D=7&hstate%5B%5D=57&cena_do=52000&fromDate=1.5.2016&toDate=1.6.2016&days=1&strava=2&doprava=1&page=1
57. TripAdvisor, © 2016f. Mojecesta – prodej zájezdů s odletem z Brna. *MOJE cesta* [online]. [cit. 2016-04-13]. Dostupné z: http://www.mojecesta.cz/Default.aspx?sort=price&link=hotely&searchtype=normal&searchsession=hxkuk5ipevyhat45fchszenm_44745481&hcountry%5B%5D=7&hstate%5B%5D=57&cena_do=52000&fromDate=13.04.2016&toDate=31.8.2016&days=1&strava=2&doprava=1&page=1
58. TripAdvisor, © 2016g. Pojištění. *CA Veronika Střelcová - CK Its* [online]. [cit. 2016-04-11]. Dostupné z: <http://www.ckits.cz/stranky/pojisteni>
59. Turistika.cz, ©2007-2016. Dolní Věstonice. *Turistika.cz: pro větší zážitek z cesty i výletu* [online]. [cit. 2016-04-15]. Dostupné z: <http://www.turistika.cz/mista/dolni-vestonice>

60. Ubytování v penzionu, 2016. *Penzion U Horáků v Mikulově* [online]. [cit. 2016-04-07]. Dostupné z: <http://www.uhoraku-penzion.cz/ubytovani-2/>
61. Váš Průvodce Řím, 2016. Koloseum. *Průvodce Řím - praktické informace o Římě a římských památkách* [online]. [cit. 2016-04-12]. Dostupné z: <http://www.rim.maweb.eu/anticky-rim-v-centru/koloseum/>
62. Viajes Alameda, © 2003-2016. Compare search results. *Shuttle Direct* [online]. [cit. 2016-04-11]. Dostupné z: <http://advanced.shuttledirect.com/searchresults/quote>
63. VYBÍRAL František, 2009. Ceník. *Autodoprava Vybíral* [online]. [cit. 2016-04-12]. Dostupné z: <http://www.vybiral-bus.cz/cenik.html>
64. Webnode, © 2014. Ceny. *Řím na dosah* [online]. [cit. 2016-04-06]. Dostupné z: <http://www.rimnadosah.cz/ceny/>
65. Westernové Městečko Boskovice, © 2012a. Ceník. *Atrakce Western Parku Boskovice | Westernové městečko Boskovice* [online]. [cit. 2016-04-12]. Dostupné z: <http://www.westernove-mestecko.cz/lanove-centrum/cenik>
66. Westernové Městečko Boskovice, © 2012b. Parkování. *Atrakce Western Parku Boskovice | Westernové městečko Boskovice* [online]. [cit. 2016-04-12]. Dostupné z: <http://www.westernove-mestecko.cz/western-park/dalsi-informace/parkovani>
67. Zoomarine Italia Spa, 2015a. *Zoomarine* [online]. Italia [cit. 2016-04-11]. Dostupné z: <https://en.zoomarine.it/Zoomarine-SpA>
68. Zoomarine Italia Spa, 2015b. Orari, spettacoli e attrazioni: navette e servizi per Zoomarine!. *Zoomarine* [online]. Italia [cit. 2016-04-11]. Dostupné z: <https://en.zoomarine.it/Orari>
69. Zoomarine Italia Spa, 2015c. Prices and Tickets 2016. *Zoomarine* [online]. Italia [cit. 2016-04-11]. Dostupné z: <https://en.zoomarine.it/Prezzi-e-biglietti>

Zdroje obrázků

1. Google, ©2016a. 00040 Torvaianica, Metropolitan City of Rome - Mapy Google. *Mapy Google* [online]. [cit. 2016-04-11]. Dostupné z: <https://www.google.cz/maps/place/00040+Torvaianica,+Metropolitan+City+of+Rome,+It%C3%A1lie/@41.7455952,12.4417459,9.83z/data=!4m2!3m1!1s0x13259495b27fba5f:0xa364b19248f13614>
2. © Seznam.cz, a . s., © Příspěvatelé OpenStreetMap a © NASA, 2016a. Trasa na kole: Gagarinova 1441/35 => Gagarinova 1441/35 • Mapy.cz. *Mapy.cz* [online]. [cit. 2016-

ngnDbexmQ89mQ5uxRjgn&rs=stre&rs=coor&rs=addr&rs=addr&rs=coor&rs=coor&
rs=coor&rs=addr&ri=82751&ri=&ri=10046147&ri=11708801&ri=&ri=&ri=&ri=104
99278&mrp=%7B%22c%22%3A11%2C%22a%22%3A1%2C%22tt%22%3A2%7D
&mrp=%7B%22c%22%3A11%2C%22a%22%3A1%2C%22tt%22%3A2%7D&mrp=
%7B%22c%22%3A11%2C%22a%22%3A1%2C%22tt%22%3A2%7D&mrp=%7B%
22c%22%3A11%2C%22a%22%3A1%2C%22tt%22%3A2%7D&mrp=%7B%22c%2
2%3A11%2C%22a%22%3A1%2C%22tt%22%3A2%7D&mrp=%7B%22c%22%3A1
1%2C%22a%22%3A1%2C%22tt%22%3A2%7D&mrp=%7B%22c%22%3A11%2C
%22a%22%3A1%2C%22tt%22%3A2%7D&mrp=%7B%22c%22%3A11%2C%22a%
22%3A1%2C%22tt%22%3A2%7D&rt=&rt=&rt=&rt=&rt=&rt=&rt=&rt=

SEZNAM POUŽITÝCH SYMBOLŮ A ZKRATEK

CA Cestovní agentura

CK Cestovní kancelář

PR Public relations

SEZNAM OBRÁZKŮ

Obr. 1. Město Torvaianica	35
Obr. 2. Mapa trasy prvního dne zájezdu	40
Obr. 3. Mapa cesty druhého dne zájezdu	42
Obr. 4. Mapa trasy výletu třetího dne zájezdu	44

SEZNAM TABULEK

Tab. 1. Výsledný zájezd.....	31
Tab. 2. Harmonogram výletu prvního dne zájezdu	41
Tab. 3. Harmonogram výletu druhého dne zájezdu.....	43
Tab. 4. Harmonogram výletu třetího dne zájezdu	45
Tab. 5. Harmonogram prohlídky Mikulova (4. den)	45
Tab. 6. Náklady cyklozájezdu.....	46
Tab. 7. Ceny cyklozájezdu podle ubytování.....	47

SEZNAM GRAFŮ

Graf 1. Výše zájmu o zájezdy	28
Graf 2. Důležitost daných bodů při výběru zájezdu	30

SEZNAM PŘÍLOH

- P I Výsledky dotazníku
- P II Výsledky sondy
- P III Zájezd do Itálie - ceny
- P IV Rozsah pojištění Allianz
- P V Program zájezdu pro děti
- P VI Rozpis nákladů zájezdu pro děti

PŘÍLOHA P I: VÝSLEDKY DOTAZNÍKU

Výsledky dotazníku		
1	Byl/a jste někdy na zájezdu? (Pokud ne, tak další dvě otázky vynechte)	
	ano	178
	ne	24
2	Na zájezd nejčastěji jezdíte	
	s rodinou	108
	s přáteli	53
	sám/a	8
	s přítelkyní	2
	manželka	1
	s jedním členem rodiny	1
	S partnerem	1
	s přítelem	1
	škola	1
	prázdné	18
3	Jezdíte na zájezd každým rokem?	
	ne	127
	ano	54
	prázdné	21
4	Čemu dáváte přednost? Zájezdu, který je přes	
	je mi jedno, jestli zájezd je přes CA nebo CK	84
	dovolenou si zařizuji sám/a	55
	cestovní kancelář (CK)	53
	cestovní agenturu (CA)	5
	nejezdit na zájezd	3
	zájezd si zařizuji sám/a	1
	záleží na destinaci	1
5	Znáte cestovní agenturu Veronika Střelcová - ITS Company?	
	ne	183
	ano	19
6	Kam byste chtěl/a jet na dovolenou?	
	Itálie	24
	Španělsko	22
	Maledivy	9
	USA	9
	Portugalsko	8
	Thajsko	6
	ČR	5
	Nový Zéland	5
	Francie	5

Austrálie	4
Hawaii	4
Chorvatsko	4
Island	4
Slovensko	4
Asie	3
Norsko	3
Peru	3
Afrika	3
Kanárské ostrovy	3
Řecko	3
Skotsko	3
Irsko	2
Los Angeles	2
Moře	2
Nízké Tatry	2
Skandinávie	2
Švédsko	2
Egypt	2
Indonésie	2
Německo	2
Rakousko	2
Alpy, Amsterdam, Andy, Bora Bora, Budapešť, Bulharsko, Čína, Dubai, Finsko, Florida, Hory, Japonsko, Jordánsko, Kanada, Kapverdské ostrovy, Karibik, Kostarika, Kuba, Las Vegas, Londýn, Madrid, Malorka, Modrý Mauricius, na nezvykle místa, někam, kde jsou žirafy, New York, Paříž, Petrohrad, Poznávací zájezd města ŘÍM, Prachatické skály, Rio de Janeiro, Rusko, Řecko - Santorini, Řím, Slovenské Tatry, Slovenský ráj, Slovinsko, Středomoří, Thajsko - Bangkok, Velká Británie, West Key, Zahraničí	1
7 Který typ zájezdu preferujete nejvíce? (vyberte max. 3 odpovědi)	
pobytový s výlety	102
pobyty u moře	91
poznávací	79
exotika	42
pěší turistika	39
wellness	38
lyžařské	38
pobytový	37
horská turistika	23
cykloturistika	21
plavby na lodi	19
pobyty u jezera	17
lázně	11

		vzdělávací	9
		eurovíkendy	8
		potápění	8
		agroturistika	4
		ekoturistika	1
		windsurfing	1
		ekoagroturistika	0
8	Do jaké míry máte rádi dané zájezdy? (čím vyšší číslo tím více daný zájezd upřednostňujete)		
		0	1
		2	3
		4	5
	pobytový zájezd	6	16
	pobytový zájezd s výlety	6	7
	poznávací zájezd	8	10
	45	40	
	10	17	
	15	31	
	38	91	
9	Kterému zájezdu se více přikláníte?		
		aktivní	
		1	57
		2	49
		3	77
		4	14
		5	5
		pasivní	
10	Jaký typ ubytování máte nejraději?		
		je mi to jedno	60
		hotel 3	26
		hotel 4	25
		apartmán	22
		chata	19
		hotel	17
		hotel 5	15
		penzion	5
		stan	4
		karavan	3
		hotel 2	3
		hotel 1	2
		osobní vůz	1
	hostel	0	
11	Jakou formu dopravy preferujete, když jedete na zájezd?		
		letecká	93
		vlastní	64
		autobusová	43

							jiná	2	
12	Kterému typu stravování jste nakloněn/a nejvíce?								
							polopenze	89	
							all inclusive	53	
							snídaně	29	
							je mi to jedno	23	
							bez stravování	5	
							plná penze	3	
13	Který měsíc upřednostňujete pro zájezd? (můžete vybrat max. 2 odpovědi)								
							červenec	115	
							srpen	111	
							červen	55	
							září	55	
							květen	15	
							únor	10	
							leden	8	
							říjen	8	
							březen	6	
							listopad	5	
							prosinec	5	
							duben	3	
14	Jaká je pro Vás ideální délka zájezdu?								
							8 - 10 dnů	71	
							6 - 7 dnů	55	
							11 - 13 dnů	36	
							4 - 5 dnů	15	
							14 - 16 dnů	12	
							21 a více dnů	6	
							17 - 20 dnů	4	
						2 - 3 dny	3		
15	V jaké cenové kategorii hledáte zájezdy?								
							do 10 000 Kč	89	
							10 001 Kč - 20 000 Kč	85	
							20 001 Kč - 30 000 Kč	23	
							50 001 Kč a více	3	
							30 001 Kč - 50 000 Kč	1	
16	Jak jsou pro Vás důležité dané body, když vybíráte zájezd? Ohodnoťte na stupnici 0 až 5. (0 - není důležité; 5 - je to maximálně důležité)								
		cena	země	typ	ubytová ní	strava	doprav a	délka z. tí	zkušenos ti
	0	5	7	6	8	11	10	5	9
	1	6	7	7	25	19	14	15	13
	2	4	6	10	27	32	37	32	42

	3	37	33	52	54	64	66	76	65
	4	64	73	70	54	53	50	46	40
	5	86	76	57	34	23	25	28	33
17	Máte nějaké další náměty na zájezd? Pokud ano, napište.								
	Tréninkový camp v Thaisku								
	možnost domluvit se angličtinou								
18	Pohlaví:								
	žena								115
	muž								87
19	Věk								
	18 - 30 let								119
	31 - 54 let								65
	55 let a více								12
	do 17 let								6
20	Status								
	zaměstnaný/á								87
	student/ka vysoké školy, vysoké odborné školy								71
	žák/yně střední školy, učiliště, gymnázia								20
	na rodičovské dovolené								10
	nezaměstnaný/á								6
	v důchodu								6
	žák/yně základní školy								2
21	Napište město, ve kterém bydlíte.								
	Staré Město								29
	Uherské Hradiště								28
	Zlín								24
	Kunovice								7
	Brno								6
	Topolná								6
	Hluk								6
	Bílovice								5
	Velehrad								5
	Kroměříž								4
	Jalubí								4
	Kostelany nad Moravou								3
	Napajedla								3
	Huštěnovice								3
	Jarošov								3

	Nedakonice	3
	Ostrožská Lhota	3
	Buchlovice	2
	Olomouc	2
	Ostrava	2
	Bánov, Boršice u Buchlovic, Bratřejov, České Budějovice, Fryšták, Halenkovice, Hranice, Hrobice, Chropyně, Kudlovice, Londýn, Luhačovice, Opava, Pardubice, Pitín, Pohořelice, Přerov, Rumburk, Saratice, Slavičín, Smržice, Strání, Strážnice, Šumperk, Šumvald, Vápenice, Vsetín, Židlochovice	1
22	Zajímáte se o cyklozájezd?	
	ne	145
	ano	57
23	Byl/a jste na cyklozájezdu?	
	ne	62
	ano	21
24	K čemu se více přikláníte? Cyklozájezd v ...	
	ČR	
	1	26
	2	16
	3	20
	4	4
	5	5
	Zahraníčí	
25	Jakou zemi preferujete pro cyklozájezd?	
	ČR	21
	Rakousko	3
	Itálie	2
	Korsika	3
	Holandsko	2
	Chorvatsko	1
	Jižní Evropa	1
	Nizozemsko	1
	Řecko	1
	Slovinsko	1
	Švýcarsko	1
26	Jaká je Vaše ideální délka cyklozájezdu?	
	4 - 5 dnů	29
	2 - 3 dny	24
	6 - 7 dnů	10

		8 - 9 dnů	3
		10 - 12 dnů	3
		13 - 15 dnů	0
		16 - 20 dnů	0
		20 a více dnů	0

PŘÍLOHA P II: VÝSLEDKY SONDY

Výsledky sondy				
1	Bylo Vaše dítě/děti někdy na zájezdu?			
		ano	39	
		ne	14	
		některé	1	
2	Jezdí Vaše dítě/děti rádi na zájezdy, výlety?			
		ano	49	
		někdy	3	
		ne	2	
		některé	0	
3	Jste ochotný/á koupit zájezd pro Vaše dítě/děti?			
		ano	49	
		ne	5	
4	Kolik máte dětí mladších 15 let?			
		2	22	
		1	18	
		3	9	
		4	0	
		5	0	
5	Kolik roků mají Vaše děti?			
		7-10	34	
		3-6	30	
		11-15	17	
		do 2	8	
6	Na jak dlouho jste ochoten/na pustit dítě na zájezd?			
		5-6 dnů	26	
		7 a více dnů	24	
		1-2 dny	23	
		3-4 dny	12	
7	Jaký zájezd pro dítě preferujete více?			
		Místo zájezdu		
		v ČR	33	
			jedno	12
			v zahraničí	4
			Typ zájezdu	
			příroda	33
		zábavné parky	9	
		moře	3	
		Další: ... poznávací, tematický	2	
		Termín zájezdu		
		letní prázdniny	40	
		jarní prázdniny	6	

8	Kolik jste ochotna (ochoten) maximálně zaplatit za zájezd pro jedno dítě?	
	1 001 - 5 000	37
	5 001 - 10 000	6
	do 1 000	4
	10 001 - 20 000	2
	20 001 a více	0
9	Pokud máte dítě mladší 6 let, jel/a byste na zájezd s ním? (Pokud dítě do 6 let nemáte, otázku nevyplňujete)	
	ano	19
	ne	4

PŘÍLOHA P III: ZÁJEZD DO ITÁLIE - CENY

Náklady zájezdu do Itálie				
	celkem za zájezd za osobu (EURO)	celkem za zájezd za osobu (Kč)	celkové náklady za celý zájezd	
Ubytování (2-lůžkový pokoj)	192,50 €	5 207 Kč	78 107 Kč	
Stravování	89,00 €	2 407 Kč	36 112 Kč	
Letenka		2 434 Kč	36 510 Kč	
Bus-letišťe	24,91 €	674 Kč	10 106 Kč	
Výlety				
	Zoomarine	28,00 €	757 Kč	11 361 Kč
	Ostia	17,39 €	470 Kč	7 056 Kč
Řím	26,00 €	703 Kč	10 550 Kč	
Průvodce		1 971 Kč	29 562 Kč	
Marže		2 539 Kč	38 079 Kč	

Ceny (2-lůžkový pokoj)	
Náklady celkem	190 396 Kč
Marže celkem	38 079 Kč
Celková cena zájezdu	228 476 Kč

Ceny zájezdů podle ubytování (7 nocí)				
	1-lůžkový pokoj	2-lůžkový pokoj (2 osoby)	3-lůžkový pokoj (3 osoby)	4-lůžkový pokoj (4 osoby)
Ubytování	8 521 Kč	10 414 Kč	12 308 Kč	14 201 Kč
Cena zájezdu	18 545 Kč	30 463 Kč	42 382 Kč	54 300 Kč
Cena zájezdu na jednu osobu	18 545 Kč	15 232 Kč	14 127 Kč	13 575 Kč

PŘÍLOHA P IV: ROZSAH POJIŠTĚNÍ ALLIANZ



Rozsah pojištění

Pojistná nebezpečí	Limity pojistného plnění
Pojištění léčebných výloh v zahraničí	
ambulantní lékařské ošetření (výluky spjaté s chronickým onemocněním)	bez limitu
léky a další zdravotnický materiál	bez limitu
hospitalizace včetně dopravy do nemocnice	bez limitu
léčba, diagnostika a operace	bez limitu
převoz nemocného do ČR, repatriace ostatků do ČR	bez limitu
výlohy na dopravu osoby blízké při repatriaci pojištěného	bez limitu
akutní zubní ošetření	10 000 Kč v průběhu trvání smlouvy
výlohy na ubytování osoby blízké při hospitalizaci pojištěného	max. 5 dní/2000 Kč/den
pojištění rizik souvisejících s terorismem (léčebné výlohy v zahraničí)	1 500 000 Kč
repatriace související s terorismem	1 500 000 Kč
Úrazové pojištění	
	Pojistná částka
smrt následkem úrazu	200 000 Kč
trvalé následky úrazu poměrné plnění z pojistné částky	400 000 Kč
denní odškodné za dobu nezbytného léčení (od 8. dne)	100 Kč/den
Pojištění zavazadel	
	Pojištění
všechny škody na zavazadlech jednoho pojištěného	20 000 Kč
na škodu na jedné věci	10 000 Kč
na všechny škody na cennostech	10 000 Kč
na jednu cennost	5 000 Kč
na všechny škody způsobené vloupáním do vozidla	10 000 Kč
na jednu věc odcizenou z vozidla	5 000 Kč
na zpoždění letu od 7. hodiny (do zahraničí, s doložením dokladů prokazující oprávněnost nároku)	200 Kč/hodina, max. 5 000 Kč
na zpoždění zavazadel od 7. hodiny (do zahraničí, s doložením dokladů prokazující oprávněnost nároku)	200 Kč/hodina, max. 5 000 Kč
Pronájem náhradního sportovního vybavení	max. 1 000 Kč/den, max. 5 000 Kč
Pojištění odpovědnosti za škodu	
za škody na zdraví nebo usmrcením	2 000 000 Kč
za škody na jedné věci	1 000 000 Kč
škody způsobené psem nebo kočkou na zdraví nebo usmrcení a na majetku	20 000 Kč
škody následné	100 000 Kč
spoluúčast	5 000 Kč/PU
Doplňkové asistenční služby	
všechny škody z doplňkových asistenčních služeb	35 000 Kč
právní pomoc v zahraničí	35 000 Kč
náhradní pracovník	35 000 Kč
opatrovník	35 000 Kč
ztráta, odcizení, zničení dokladů	5 000 Kč
základní technická pomoc při škodě na majetku v místě bydliště	5 000 Kč
Pojištění stornovacích poplatků – podle zvolené varianty	
	20 000 Kč
	40 000 Kč
	50 000 Kč
	100 000 Kč
spoluúčast	20%

PŘÍLOHA P V: PROGRAM ZÁJEZDU PRO DĚTI

Program zájezdu pro děti			
Datum	Den	Čas	Program
8.7.2016	Pá	17:00	Ubytování v chatkách
		18:30	Večeře
		19:30	Večerní program, seznamovací hry
		20:30	Večerní hygiena
		21:30	Večerka
9.7.2016	So	7:45	Budíček, ranní hygiena
		8:30	Snídaně
		9:30	Hry
		12:00	Oběd, odpolední odpočinek
		14:00	Nový hrad u Blanska
		18:30	Večeře
		19:30	Večerní hry
		20:30	Večerní hygiena
		21:30	Večerka
10.7.2016	Ne	7:45	Budíček, ranní hygiena
		8:30	Snídaně
		9:30	Hry
		12:00	Oběd, odpolední odpočinek
		14:00	Lanové centrum
		19:00	Večeře, večerní hry
		20:30	Večerní hygiena
		21:30	Večerka
11.7.2016	Po	7:45	Budíček, ranní hygiena
		8:30	Snídaně
		9:30	Hrad Holštejn
		13:30	Oběd, odpolední odpočinek
		15:30	Hry
		18:30	Večeře, večerní hry
		20:30	Večerní hygiena
		21:30	Večerka
12.7.2016	Út	7:45	Budíček, ranní hygiena
		8:30	Snídaně
		9:30	Hry
		12:00	Oběd, odpolední odpočinek
		14:00	Hry
		18:30	Večeře
		19:30	Večerní hry
		20:30	Večerní hygiena
		21:30	Večerka
13.7.2016	St	7:45	Budíček, ranní hygiena
		8:30	Snídaně
		9:30	Balení kufrů
		10:30	Vyhlášení soutěží
		11:00	Příjezd rodičů

PŘÍLOHA P VI: ROZPIS NÁKLADŮ ZÁJEZDU PRO DĚTI

Rozpis nákladů zájezdu pro děti						
	cena dítě/den(noc)	cena za dítě - 6 dnů	cena vedoucí/den	cena za vedoucí - 6 dnů	4 x vedoucí	cena vedoucích na dítě
Ubytování:	190 Kč	950 Kč	190 Kč	950 Kč	3 800 Kč	95 Kč
Strava:						
polopenze 1x	115 Kč	115 Kč	115 Kč	115 Kč	460 Kč	12 Kč
plná penze 4x	200 Kč	800 Kč	200 Kč	800 Kč	3 200 Kč	80 Kč
přesnídávky, svačiny		77 Kč		77 Kč	310 Kč	8 Kč
Výlety:						
Lanové centrum		150 Kč				0 Kč
Hrad Holštejn		0 Kč				0 Kč
Nový hrad u Blanska		0 Kč				0 Kč
Výherní ceny:		47 Kč				
Mzda:				6 600 Kč	26 400 Kč	660 Kč
Suma:		2 140 Kč		8 542 Kč	34 170 Kč	854 Kč

Celkové náklady a marže		
	na dítě	celkem
Náklady:	3 357 Kč	134 287 Kč
Marže 15%:	504 Kč	20 143 Kč

Rozpis nákladů na dopravu a řidiče				
	cena	jednotka bez DPH	celkem s 21% DPH	cena na dítě
Bus parkovné:			50 Kč	1 Kč
Lanové centrum	50 Kč			
Bus (Kč/km):		30 Kč	10 661 Kč	267 Kč
Bus - čekání:		150 Kč	3 052 Kč	76 Kč
Řidič - ubytování:			380 Kč	10 Kč
Řidič - strava:			390 Kč	10 Kč
Suma			14 534 Kč	363 Kč