

Způsoby zabezpečení škol v USA a Evropě a jejich aplikace

Bc. Jakub Hastík

Diplomová práce
2016



Univerzita Tomáše Bati ve Zlíně
Fakulta aplikované informatiky

Univerzita Tomáše Bati ve Zlíně
Fakulta aplikované informatiky
akademický rok: 2015/2016

ZADÁNÍ DIPLOMOVÉ PRÁCE

(PROJEKTU, UMĚLECKÉHO DÍLA, UMĚLECKÉHO VÝKONU)

Jméno a příjmení: **Bc. Jakub Hastík**
Osobní číslo: **A14426**
Studijní program: **N3902 Inženýrská informatika**
Studijní obor: **Bezpečnostní technologie, systémy a management**
Forma studia: **prezenční**

Téma práce: **Způsoby zabezpečení škol v USA a Evropě a jejich aplikace**
Téma anglicky: **The Security Methods of Schools in the USA and Europe and Their Applications**

Zásady pro vypracování:

1. Provedte rešerši na téma bezpečnost škol v USA a Evropě.
2. Stanovte rozdíly hrozeb a způsobů zabezpečení mezi těmito školami.
3. Zpracujte normy a zákony, které se touto tématikou zabývají v ČR.
4. Aplikujte poznatky s cílem zabezpečit konkrétní školu.
5. Stanovte minimální požadavky na zabezpečení školy.
6. Odhadněte budoucí vývoj bezpečnosti škol.

Rozsah diplomové práce:

Rozsah příloh:

Forma zpracování diplomové práce: **tištěná/elektronická**

Seznam odborné literatury:

1. LUKÁŠ, Luděk. **Bezpečnostní technologie, systémy a management III.** 1. vyd. Zlín: VeRBuM, 2013, 456 s. ISBN 978-80-87500-35-4.
2. LUKÁŠ, Luděk. **Bezpečnostní technologie, systémy a management IV.: teorie a praxe ochrany majetku a fyzické bezpečnosti.** 1. vyd. Zlín: VeRBuM, 2014, 390 s. ISBN 978-80-87500-57-6.
3. LUKÁŠ, Luděk, 2015. **Bezpečnostní technologie, systémy a management V.: Luděk Lukáš a kolektiv.** 1. vydání. Zlín: VeRBuM, 368 s. ISBN 978-80-87500-67-5.
4. **Tematická zpráva: Bezpečnost ve školách a školských zařízeních** [online], 2014. Praha. Čj.: ČSIG-4027/14-G2. [cit. 2016-01-31]. Dostupné také z: <http://www.csicr.cz/cz/Dokumenty/Tematicke-zpravy/Tematicka-zprava-Bezpecnost-ve-skolach-a-skolskych>
5. **Deset doporučení k zlepšení bezpečnosti škol, 2015.** Security magazin [online]. 2015, 1 [cit. 2016-01-31]. Dostupné z: <http://www.securitymagazin.cz/legislativa/deset-doporuceni-k-zlepseni-bezpecnosti-skol-1404043809.html>.
6. FIDRMUC, Jaroslav, 2015. **Metodické doporučení k bezpečnosti dětí, žáků a studentů ve školách a školských zařízeních Minimální standard bezpečnosti.** In: Ministerstvo školství, mládeže a tělovýchovy [online]. Praha [cit. 2016-01-31]. Dostupné z: www.msmt.cz/file/34795_1.1.

Vedoucí diplomové práce:

Ing. Rudolf Drga, Ph.D.

Ústav bezpečnostního inženýrství

Datum zadání diplomové práce:

5. února 2016

Termín odevzdání diplomové práce:

16. května 2016

Ve Zlíně dne 5. února 2016



doc. Mgr. Milan Adámek, Ph.D.
děkan



doc. RNDr. Vojtěch Křesálek, CSc.

ředitel ústavu

Prohlašuji, že

- beru na vědomí, že odevzdáním diplomové/bakalářské práce souhlasím se zveřejněním své práce podle zákona č. 111/1998 Sb. o vysokých školách a o změně a doplnění dalších zákonů (zákon o vysokých školách), ve znění pozdějších právních předpisů, bez ohledu na výsledek obhajoby;
- beru na vědomí, že diplomová/bakalářská práce bude uložena v elektronické podobě v univerzitním informačním systému dostupná k prezenčnímu nahlédnutí, že jeden výtisk diplomové/bakalářské práce bude uložen v příruční knihovně Fakulty aplikované informatiky Univerzity Tomáše Bati ve Zlíně a jeden výtisk bude uložen u vedoucího práce;
- byl/a jsem seznámen/a s tím, že na moji diplomovou/bakalářskou práci se plně vztahuje zákon č. 121/2000 Sb. o právu autorském, o právech souvisejících s právem autorským a o změně některých zákonů (autorský zákon) ve znění pozdějších právních předpisů, zejm. § 35 odst. 3;
- beru na vědomí, že podle § 60 odst. 1 autorského zákona má UTB ve Zlíně právo na uzavření licenční smlouvy o užití školního díla v rozsahu § 12 odst. 4 autorského zákona;
- beru na vědomí, že podle § 60 odst. 2 a 3 autorského zákona mohu užít své dílo – diplomovou/bakalářskou práci nebo poskytnout licenci k jejímu využití jen připouští-li tak licenční smlouva uzavřená mezi mnou a Univerzitou Tomáše Bati ve Zlíně s tím, že vyrovnání případného přiměřeného příspěvku na úhradu nákladů, které byly Univerzitou Tomáše Bati ve Zlíně na vytvoření díla vynaloženy (až do jejich skutečné výše) bude rovněž předmětem této licenční smlouvy;
- beru na vědomí, že pokud bylo k vypracování diplomové/bakalářské práce využito softwaru poskytnutého Univerzitou Tomáše Bati ve Zlíně nebo jinými subjekty pouze ke studijním a výzkumným účelům (tedy pouze k nekomerčnímu využití), nelze výsledky diplomové/bakalářské práce využít ke komerčním účelům;
- beru na vědomí, že pokud je výstupem diplomové/bakalářské práce jakýkoliv softwarový produkt, považují se za součást práce rovněž i zdrojové kódy, popř. soubory, ze kterých se projekt skládá. Neodevzdání této součásti může být důvodem k neobhájení práce.

Prohlašuji,

- že jsem na diplomové/bakalářské práci pracoval samostatně a použitou literaturu jsem citoval. V případě publikace výsledků budu uveden jako spoluautor.
- že odevzdaná verze diplomové práce a verze elektronická nahraná do IS/STAG jsou totožné.

Ve Zlíně, dne

.....
podpis diplomanta

ABSTRAKT

Práce se zabývá rešerší a popisem bezpečnosti škol v USA a Evropě, jejich metod zabezpečení a aplikací těchto metod na konkrétní školu.

V teoretické části jsou popisy rozdílných školních systémů, hrozby pro školy a způsoby zabezpečení proti těmto hrozbám. Dále následuje zpracování norem a zákonů, které se zabývají se bezpečností na Českých školách.

Praktická část se zabývá stanovením požadavků na zabezpečení škol. Další částí je zabezpečení konkrétní školy. Poslední část je věnována odhadu budoucího vývoje bezpečnosti škol.

Klíčová slova: bezpečnost škol, hrozby pro školy, školy, žáci, šikana, školní systémy

ABSTRACT

The work deals with the searches and description of school security in the USA and Europe, their security methods and applications of these methods to a specific school.

There are descriptions of different school systems, threats to schools, and types of security measures against these threats in the theoretical part. Next there is an elaboration of standards and laws which are dealing with security on/ at Czech schools.

The practical part deals with setting of the requirements for the security of schools. Next part deals with securing the specific school. Last part is devoted to estimation of the future development of the school security.

Keywords: school security, threats to schools, schools, students, bully, school systems

Rád bych poděkoval svému vedoucímu mé diplomové práce Ing. Drgovi, Ph.D., za odborné vedení, za pomoc a rady při zpracování této práce. Dále bych rád poděkoval mé rodině a přítelkyni za podporu při mém studiu.

Prohlašuji, že odevzdaná verze bakalářské/diplomové práce a verze elektronická nahraná do IS/STAG jsou totožné.

OBSAH

| | |
|--|-----------|
| ÚVOD | 9 |
| I TEORETICKÁ ČÁST | 10 |
| 1 VZDĚLÁVACÍ SYSTÉMY | 11 |
| 1.1 VZDĚLÁVACÍ SYSTÉMY V ZAHRANIČÍ..... | 11 |
| 1.1.1 Vzdělávací systém v USA..... | 11 |
| 1.1.2 Vzdělávací systém v Japonsku..... | 13 |
| 1.2 VZDĚLÁVACÍ SYSTÉM V EVROPĚ..... | 15 |
| 1.2.1 Vzdělávací systém v Německu | 15 |
| 1.2.2 Vzdělávací systém v České republice | 17 |
| 2 BEZPEČNOST ŠKOL | 19 |
| 2.1 BEZPEČNOST ŠKOL V USA | 19 |
| 2.1.1 Různá bezpečnostní opatření veřejných škol v USA | 22 |
| 2.1.2 Různá bezpečnostní opatření soukromých škol v USA | 23 |
| 2.2 BEZPEČNOST ŠKOL V EVROPĚ | 25 |
| 3 HROZBY A ZPŮSOBY JEJICH ZABEZPEČENÍ V USA | 32 |
| 4 HROZBY A ZPŮSOBY JEJICH ZABEZPEČENÍ V EVROPĚ | 37 |
| 5 NORMY ZABÝVAJÍCÍ SE BEZPEČNOSTÍ NA ČESKÝCH ŠKOLÁCH | 41 |
| 6 ZÁKONY ZABÝVAJÍCÍ SE BEZPEČNOSTÍ NA ČESKÝCH ŠKOLÁCH | 49 |
| II PRAKTICKÁ ČÁST | 51 |
| 7 POŽADAVKY NA ZABEZPEČENÍ ŠKOLY | 52 |
| 7.1 MINIMÁLNÍ POŽADAVKY NA ZABEZPEČENÍ ŠKOL..... | 52 |
| 7.1.1 Režimová opatření | 52 |
| 7.1.2 Organizační a technická opatření | 53 |
| 7.1.3 Personální opatření..... | 54 |
| 7.1.4 Ostatní vhodná opatření | 55 |
| 7.2 ROZŠÍŘENÉ (DOPORUČENÉ) POŽADAVKY NA ZABEZPEČENÍ ŠKOL | 56 |
| 7.2.1 Režimová opatření | 56 |
| 7.2.2 Organizační a technická opatření | 57 |
| 7.2.3 Technické prostředky | 58 |
| 7.2.4 Personální opatření..... | 61 |
| 7.3 SHRNUTÍ POŽADAVKŮ NA ZABEZPEČENÍ ŠKOL..... | 63 |
| 8 ZABEZPEČENÍ KONKRÉTNÍ ŠKOLY | 64 |
| 8.1 PROSTOROVÉ OPATŘENÍ ŠKOLY | 65 |
| 8.2 REŽIMOVÉ A PERSONÁLNÍ OPATŘENÍ ŠKOLY | 66 |
| 8.3 TECHNICKÉ OPATŘENÍ ŠKOLY..... | 68 |
| 8.4 SHRNUTÍ NAVRHOVANÝCH OPATŘENÍ S CÍLEM ZABEZPEČIT KONKRÉTNÍ ŠKOLU | 70 |
| 9 ODHAD BUDOUCÍHO VÝVOJE BEZPEČNOSTI ŠKOL | 71 |
| 9.1 KLADY V BUDOUCÍM VÝVOJI..... | 71 |
| 9.2 ZÁPORY V BUDOUCÍM VÝVOJI | 72 |
| ZÁVĚR | 73 |

| | |
|--|-----------|
| SEZNAM POUŽITÉ LITERATURY..... | 75 |
| SEZNAM POUŽITÝCH SYMBOLŮ A ZKRATEK..... | 81 |
| SEZNAM OBRÁZKŮ | 82 |
| SEZNAM TABULEK..... | 84 |
| SEZNAM PŘÍLOH..... | 85 |

ÚVOD

Téma této diplomové práce jsem si vybral, jelikož jsem zatím také studentem, který pravidelně navštěvuje školu, takže se částečně dotýká i mne samotného. Vzdělávání začíná již v útlém věku a to od mateřské školy, kde se většina z nás také učila, sice zpívánkám, básničkám a podobným věcem, které k dětství patří. Toto období končí většinou dosažením středního vzdělání ukončeného buď maturitou anebo výučním listem apod., nebo jsou otevřeny dále možnosti jít pracovat či pokračovat ve studiu na vysokou školu. Někdo může však být studentem i v pokročilejším věku anebo po celý život. V této vzdělávací části života je našim nejčastěji navštěvovaným místem právě škola a předmětem mé diplomové práce bude její bezpečnost.

Pokud sledujete televizní noviny nebo čtete zprávy pomocí internetového zpravodaje, novin anebo při práci posloucháte rádiový rozhlas, občas jste mohli zaslechnout, že se na určité škole střílel ze střelné zbraně student nebo na ni zaútočil cizí člověk či byla škola obětí teroristického útoku. Budu se tedy zabývat hrozbami, které mohou negativně ovlivňovat školy, jelikož se tato problematika netýká jen České republiky, ale celého Světa. Zvláště v Afrických zemích a USA jsou školy častěji napadány z jakéhokoli důvodu anebo jim je vyhrožováno bombovým útokem či jiným způsobem. Mým úkolem bude také zjistit, co by mohlo zapříčinit útok šíleného střelce na školu. Způsoby, kterým jsou školy zabezpečeny vůči těmto hrozbám, ať už po technické nebo režimové stránce, mohou být rozdílné, jelikož budu sbírat informace ze dvou světadílů, USA a Evropy.

Svou diplomovou práci budu tedy směřovat tak, aby seznámila lidi, kteří si ji přečtou, s danou problematikou a dozvěděli se, proč je tak důležitá bezpečnost škol a ochrana jejich žáků, pedagogů, vedení a obecně personálu. Je totiž vždy tragédie pro rodinu, když přijde její člen o život při nešťastné události či mu vezme život jiná osoba a v horším případě je zabito dítě nebo mladý člověk, jak se stalo ve Žďáru nad Sázavou. Proto bych byl rád, kdyby se i pomocí mé práce zabránilo dalším takovým událostem alespoň v České republice.

Stěžejní částí mé práce bude stanovení požadavků na zabezpečení škol v praktické části a zabezpečení konkrétní školy pomocí způsobů zabezpečení, která zpracuji v teoretické části. Na konci své diplomové práce se budu věnovat odhadu budoucího vývoje bezpečnosti škol. Budu se tedy snažit, aby má diplomová práce byla přínosem pro všechny, kteří si ji přečtou a i pro ty, kteří se o danou problematiku nikdy nezajímali.

I. TEORETICKÁ ČÁST

1 VZDĚLÁVACÍ SYSTÉMY

Ve světě existuje mnoho států, které se od sebe navzájem liší svou kulturou, řečí, státním zřízením, umístěním a podnebím, ve kterém se nachází. Další vlastností, kterou se mohou lišit, jsou zavedené školské systémy, které jsou řízeny buď centralizovaným způsobem (státem) nebo decentralizovaným způsobem, pokud je stát dělen na okresy (counties) jako je tomu v USA.

1.1 Vzdělávací systémy v zahraničí

1.1.1 Vzdělávací systém v USA

Na začátku je nutno zmínit, že vzdělávací systém v USA je charakterizován svou decentralizací, což vyplývá z historického vývoje. To znamená, že vzdělávání je plně v rukou jednotlivých států Unie a federální vláda zde hraje pouze vedlejší roli ve formě grantových programů, které motivují veřejné (státní) školy ke zvýšení úrovně vyučování. Větší význam v řízení veřejných (státních) vzdělávacích zařízení mají místní soudní pravomoc a to buď na stupni counties (okresů), nebo v případě větších měst a obcí je vzdělávání řízeno pomocí místních samospráv. [1]

Z předchozího odstavce tedy vyplývá, že organizace řídicí vzdělávací systémy i vzdělávací systémy samotné jsou odlišné. Lišit se mohou třeba jen v detailech (stát od státu), tudíž bude obtížnější popsat obecnou charakteristiku amerického vzdělávacího systému. Státní nebo veřejné školy nemají ani stejnou osnovu vyučování, postupy při vyučování jsou řízeny federální vládou, která dotuje pomocí svých programů státní i soukromé školy. [1]

V USA jsou rozšířeny nestátní (soukromé) školy již od úrovně mateřských. Většinou se úroveň vzdělání na těchto školách považuje za vyšší než na státních. Samozřejmě se za školu na rozdíl od bezplatných státních škol platí školné a to ve výši od 10 000 do 35 000 USD. [1]

V USA je v jednotlivých státech různá povinná školní docházka, pohybuje se od 11 do 13 let, začít se může již od 5 let. Zatímco v ČR se na střední školu, která není povinná, nastupuje v 15 letech nepřerušeno povinného studia, v USA je část jakoby českého stredoškolského období (zhruba ve věku od 15 do 18 let) součástí americké povinné školní docházky. Tudíž ve výsledku je složitější porovnání české a americké úrovně výuky na středních školách. Je to zpravidla kvůli struktuře a vyučovacím osnovám, které jsou na středních školách v ČR více členěny podle typu školy, schopností studentů. [1]

Základní školní docházka je v USA členěna mezi školy tří stupňů. Prvním je elementary school (obdobné jako první stupeň základní školy v ČR). Začíná se od kindergarten (tzv. příprava pro pětileté děti) a chodí se do páté, někde šesté nebo osmé třídy. Middle school/junior school (obdobné jako druhý stupeň základní školy v ČR) se navštěvuje od šesté, respektive sedmé třídy. Po osmé třídě následuje již high/secondary school (střední škola) ta trvá od 17 do 18 let. [1]

Studenti z většiny škol si mohou půjčovat zdarma učebnice přímo od školy. Školní uniformy se nosí na některých školách po dobu studia. Třídy a školy jsou většinou smíšené, avšak existují školy, na kterých jsou pouze dívčí a pouze chlapecké třídy. Pouze dívčí školy se vyskytují spíše u soukromých škol. Nástup do školy a většina prázdnin je shodná s těmi českými. [1]



Obr. 1. Americká školní uniforma. [zdroj obrázku zahrnut v seznamu použité literatury, zdroj číslo 1]

Většina elementárních škol nemá vyučovací čas rozdělen do vyučovacích hodin. Kolik času se bude věnovat jednotlivým předmětům určuje učitel na základě potřeb žáků. Jeden školní den na střední školy se skládá zhruba z pěti nebo šesti vyučovacích intervalů s krátkými přestávkami. Rozvrh studenta je tvořen rodiči, školou a studentem samotným podle individuálních zájmů, cílů a schopností. [1]

Jídelna nabízející obědy (většinou ve studené formě) je součástí škol. Žáci si také mohou nosit jídlo z domova. Zhruba jedna třetina studentů v USA má oběd zdarma nebo za snížené ceny, které dotuje federální vláda. Žáci žijící mimo docházkovou vzdálenost (zhruba 800 m pro školy a 400 m pro kindergarten (školky)) mají možnost zdarma dojíždět do školy školním autobusem. I přesto více rodičů vozí své děti do školy vlastními auty nebo žáci, kteří jsou starší 16 let, dojíždí svými vlastními auty. Žáci na elementárních školách nejsou rozdělováni podle svých schopností, ale v rozsahu tříd mohou vytvořit skupinu podle jejich schopností z valné hromady podle úrovně jejich čtení anebo matematiky. [1]

1.1.2 Vzdělávací systém v Japonsku

Japonský školní systém je řídit vlada. Vzdělávání může začít již v mateřské škole, která je od 3 do 5 let. Zde se soustřeďuje vzdělání na vytvoření zvyků v chování, učení pozdravů a rozpoznat dobro od zla. [2]

Povinná školní docházka je podobná jako u nás v ČR. Začíná od 6 let do 15 let, avšak liší tím, že se musí absolvovat na základních (po 6 let) a nižších středních školách (po 3 roky), tím pak končí povinná školní docházka při věku 15 let. I přesto většina studentů pokračuje na vyšší střední školu, která trvá další 3 roky a někteří ještě na univerzitu po další 4 roky. [2]

Mezi hlavní cíle základního vzdělání patří v Japonsku udělat ze studentů duševně bohaté lidi, kteří budou žít naplno a zajistit u nich základní kvality. Usiluje o vytvoření kreativních schopností přizpůsobit se sociálním změnám, spontánní vůle studovat. Současný systém zahrnuje respekt k tradicím a kultuře a poučení o tom, jak se chovat v mezinárodní společnosti dle japonské etikety. [2]

Vyšší sekundární (střední) školy jsou známy svým nezávislým učením svých studentů a jejich schopností reagovat na společenské změny. Dochází k osvojování základních znalostí a dovedností a jejich individuálnímu využívání. Volba obsahu vzdělání v maximální míře podle potřeb a přání studentů. Kladení důrazu na zeměpisné a historické vzdělání

s cílem internacionalizace. Usiluje o rozvoj schopností u chlapců a dívek vedoucí k partnerství a rodičovství. Současný systém dále usiluje o rozvoj vzdělávání k lidskosti, občanské zodpovědnosti, morálce a využívání informační technologie. Obohacuje životy studentů, tak, že je zapojuje do mimoškolních aktivit podle jejich výběru. [2]

V Japonsku má také většina škol svou typickou uniformu pro chlapce a dívky, jíž ji prezentují (barvou, stylem nebo znakem). Chlapci nosí kalhoty a sako, dívky sukni a kabátek.



Obr. 2. Japonská školní uniforma. [zdroj obrázku zahrnut v seznamu použité literatury, zdroj číslo 2]

V každé třídě jsou žáci rozděleni do menších skupin, v nichž se účastní různých aktivit. Do vyučovací osnovy jsou přidány činnosti jako úklid tříd, chodeb a celého školního areálu. Činnosti zahrnují také obsluhu svých spolužáků při obědě, které jim nakládají a následně rozdávají. Obědy připravuje buď škola, školní stravovací centrum, nebo si děti nosí své obědy z domova v bento (japonské krabičky na oběd). Dalším rozdílem je, že studenti obědvají společně s učiteli v jedné místnosti i u jednoho stolu, v jídelně (kterou disponuje málokterá škola) nebo ve třídě. [2]

Dá se říci, že japonský školní systém učí studenty od útlého věku společenskému soužití. Vede je také k zodpovědnosti pomocí uklizení, a také k tomu, že jejich činy budou mít vlivy na okolí. Učí je také pomáhat ostatním nakládáním obědů, jejich rozdáváním spolužákům a učitelům. [2]

1.2 Vzdělávací systém v Evropě

Jako v předchozí části se zde budu zabývat evropskými vzdělávacími systémy. Ty se zpravidla nějak moc od sebe neliší a jsou si dost podobné (Německo a Rakousko), co se týče struktury. Avšak rozdíl je v jejich řízení, kdy orgány státu mohou mít omezenou moc při řízení těchto vzdělávacích systémů a opět mohou být decentralizované nebo centralizované, jako je tomu v mimoevropských zemích.

1.2.1 Vzdělávací systém v Německu

Pro Německo je typické řízení vzdělávacího systému jednotlivými spolkovými vládami, kterých je celkem šestnáct. Podmínky škol a jejich osnovy se tedy v jednotlivých státech liší. Federální vláda může centrálním řízením pouze regulovat a koordinovat profesní přípravu a vědecký výzkum, její působnost je tedy omezena. I přesto ale pro všechny spolkové země platí stejná délka povinné školní docházky, všechny vzdělávací stupně v těchto spolicích na sebe navazují, vzdělávací zařízení mají také stejná označení. [3]

Stejně jako ve většině evropských zemí, i v Německu začíná povinná školní docházka od šesti let, ta trvá většinou devět až deset let jako plná povinná docházka a další tři roky jsou částečná docházka, určená pro učně. Následně po povinné školní docházce mají studenti možnost navštěvovat školu o jeden rok navíc, po jehož úspěšném absolvování dosáhnou plného středního vzdělání. [3]

První povinné čtyři roky se absolvují na základní škole (grundschule), v deseti letech se tedy rozhoduje, kterou studijní cestou se žák vydá, protože další vzdělání se dělí na:

- **hlavní škola** (hauptschule) - docházka na tuto školu trvá pět až šest let, úkolem je poskytnout všeobecná vzdělání. Umožní přípravu na výkon povolání, ale i na následující studium. Tyto typy škol nejsou však tolik využívány a jsou často označovány jako „zbytkové školy“, jsou převážně navštěvovány méně nadanými dětmi a dětmi imigrantů, jejichž jazykové vybavení není dostatečné;
- **reálná škola** (realschule) - ukončením tohoto studia, které trvá šest let, má student větší předpoklady ke studiu na střední škole, gymnáziu, odborném gymnáziu a vyšší odborné škole;

- **gymnázium** (gymnasium) - doba studia je zpravidla devět let (pátý až třináctý ročník). Existují také nástavby pro studenty sedmého ročníku hlavní školy a mimořádně nadané absolventy reálných škol, kterým je umožněno na gymnáziu získat maturitu, která je podmínkou ke vstupu na vysokou školu. [3]

Vyšší školství se opět dělí na několik typů:

- **univerzity** - umožní specializace v úzce vymezené oblasti určité vědy. Studium má svá pevná pravidla, avšak ponechává ve vyšších semestrech větší možnost voleb a nenuť striktní rozvrhy studentům;
- **technické univerzity** - jak z názvu vyplývá, hlavním předmětem jsou technická studia, ale i přesto se na některých mohou studovat „humanitní“ obory;
- **nestátní univerzity** - jelikož se jedná o nestátní univerzity, platí se za studium školné, zahrnují soukromé a církevní školy s úzkou specializací;
- **vyšší odborné školy** - jejich tradice je zpravidla mladá. Nelze je zaměnit s českými VOŠ (vyšší odborné školy), jelikož na rozdíl od těch českých poskytují plnohodnotné vysokoškolské studium a dosažení akademického titulu. Univerzita a německá vyšší odborná škola se liší hlavně v pojetí studia. U německých VOŠ se studium orientuje hlavně na výuku v menších skupinách, prázdniny bývají také kratší;
- **pedagogické školy/obory** - systém těchto škol je oproti ČR složitější, délka studia trvá zhruba čtyři roky a je zde zahrnuta praxe a stáž. Každý spolkový stát si individuálně stanoví podmínky studia. Učitelské zaměření lze studovat na pedagogických školách nebo univerzitách, které mají označení Lehramt. Tyto školy se dále člení podle dalšího studentova působení (jestli bude učit na základní škole, gymnáziu, střední odborné škole). [3]

Vysokoškolské studium se dělí na stupně, po jejichž úspěšném absolvování získá student odpovídající titul a diplom. [3]

První stupeň trvá minimálně dva roky, při studiu na Diplom je třeba na závěr složit zkoušku k získání Vordiplomu. Na magisterském studiu se skládá Zwischenprüfung. [3]

Druhý stupeň, který trvá dva až čtyři roky, se ukončuje státní zkouškou. Tu musí složit ti, kteří chtějí práci ve státní správě nebo státem řízeném sektoru (učitelé, lékaři, právníci). Na závěr tohoto studia je udělen Diplom (pro technické a ekonomické obory) a pro humanitní obory se uděluje titul Magister Artium. [3]

Poslední třetí stupeň trvá další tři roky. Po jeho ukončení je možné promovat (německá promoce se liší od té české) a obdrží se titul Doktor, v případě doktorandského studia na univerzitě. [3]

1.2.2 Vzdělávací systém v České republice

Jako většina zemí v EU má také ČR vzdělávací systém řízen pomocí vlády a to konkrétně Ministerstvem školství, mládeže a tělovýchovy, které řídí formulování strategických dokumentů a návrhy příslušných zákonů. [4]

Zřizování mateřských a základních škol si řídí obce samy. Střední školy, vyšší odborné školy a školské zařízení zřizují spíše kraje. Na kvalitu poskytované výuky jak při předškolním, tak i základním a středním vzdělávání dohlíží Česká školní inspekce. Jaká je kvalita vyššího odborného vzdělávání posuzuje Akreditační komise pro vyšší odborné vzdělání, o tuto kvalitu pečuje zase Akreditační komise. [4]

Každý občan ČR musel projít alespoň základní školou, která je ze zákona povinná. Vzdělávací systém umožňuje začít již ve třech letech života. Této fázi se říká předškolní vzdělávání a trvá do šesti let, při níž se navštěvuje mateřská škola, kde se děti formou her a skupinových a individuálních činností učí základní pravidla správného chování a tvoří komunikační dovednosti. Zda bude dítě navštěvovat mateřskou školu, závisí na rozhodnutí rodičů, absolvování však není povinné. Ale na druhou stranu je vhodné tuto možnost využít, jelikož se dítě bude pohybovat v širší veřejnosti, zvykne si na práci ve skupině, vytvoří si kamarádské vztahy a rodičům umožní bezstarostný pracovní den. [4]

Dalším již povinným stupněm je základní vzdělání. To trvá ve věku od 6 do 15 let. Žák získá základní vzdělání úspěšným ukončením vzdělávacího programu základního vzdělání na základní škole nebo po ukončení studia na nižším stupni šestiletého nebo osmiletého gymnázia nebo konzervatoře. Prvních pět let základního vzdělání je poskytováno prvními stupni základních škol, kam dítě chodí od 6 do 11 let. Poslední zbývajících čtyřletý druhý stupeň může být absolvován na víceletém gymnáziu nebo osmileté konzervatoři. [4]

Většina české populace prochází středním vzděláním, které má v ČR dlouhou tradici. Aby byl student přijat na střední školu, musí splnit všechny podmínky potřebné k úspěšnému přijetí. Nejdůležitější podmínkou je splnění povinné školní docházky a splnění podmínek přijímacího řízení. O tom, jak bude přijímací řízení vypadat, jestli jsou povinné přijímací zkoušky formou testů pro všechny uchazeče nebo jestli se budou nabírat studenti

do určitého průměru, rozhoduje ředitel školy. Vzdělávání je možno provádět formou denní, večerní, dálkové distanční a kombinované, jiné formy než denní bývají o rok delší. [4]

Jednotlivé vzdělávací programy středního vzdělání se liší podle náročnosti studia a jeho charakteru a délky. [4]

Úspěšným ukončením vzdělávacího programu šestiletého, osmiletého nebo čtyřletého gymnázia nebo vzdělávacího programu střední školy v délce 4 let denní formou vzdělávání dosáhneme středního vzdělání zakončeného maturitní zkouškou. Dokladem o úspěšném zakončení je vysvědčení o maturitní zkoušce. Tento vzdělávací program má za svůj cíl připravit žáky na výkon náročnějších kvalifikovaných povolání nebo ke studiu na terciární úrovni. [4]

Střední vzdělání s výučním listem zahrnuje dvouletou nebo tříletou denní docházku do školy. Ukončuje se závěrečnou zkouškou a dokladem o úspěšném zakončení je vysvědčení o závěrečné zkoušce a výuční list. Podstatou tohoto studijního programu je příprava studentů na výkon kvalifikovaných činností, kde převládá manuální práce. [4]

Absolvent tříletého středního vzdělávání s výučním listem může pokračovat v tzv. nástavbovém studiu v příbuzném oboru. To trvá dva roky při denní formě vzdělávání a je také ukončeno maturitní zkouškou. [4]

Vyšší odborné vzdělávání patří již do terciárního vzdělávání, které prohlubuje, rozvíjí znalosti a dovednosti nabitě středním vzděláním. Poskytuje praktickou přípravu pro provádění náročných povolání, které nevyžadují vysokoškolský diplom. [4]

Akademický titul bakalář lze získat ukončením bakalářského studijního programu státní závěrečnou zkouškou, která zahrnuje zejména obhajobu bakalářské práce. Podmínkou je však splnění tříleté nebo čtyřleté denní nebo kombinované docházky. [4]

Magisterský studijní program může být navazující, může být jednoletý nebo tříletý nebo samostatný studijní program, který trvá 4 nebo 6 let nebo i méně. Ukončení probíhá opět státní závěrečnou zkouškou a obhajobou diplomové práce. [4]

Absolventům studia v doktorských studijních programech se uděluje titul "doktor". Student tohoto programu, který je absolventem magisterského studia, bude navštěvovat školu po další 3 až 4 roky. Doktorské studium je zaměřeno na bádání a samostatnou tvůrčí činnost v oblasti výzkumu, vývoje nebo tvůrčí činnost v oblasti umění. Ukončuje se státní doktorskou zkouškou a obhajobou disertační práce. [4]

2 BEZPEČNOST ŠKOL

Škola je prostředí, ve kterém se člověk od útlého věku vzdělává s cílem získat teoretické poznatky, které bude moci dále v praxi aplikovat. Navštěvovat školu je nezbytné pro každého, kdo by rád pracoval v práci, která by jej bavila, splnil si svůj sen nebo vybudoval slušnou kariéru. Ovšem tato docházka může být někdy narušena událostmi, které mohou nastat. Je samozřejmé, že tyto události budou mít odlišný charakter vzhledem k podnebí a státu, kde se škola nachází.

Hrozby nelidského (živelného) charakteru v podobě tornád, povodní, zemětřesení budou ovlivněny podnebí, v němž se objekt nachází a také jeho geografickou polohou. Tyto hrozby v současné době lze jen částečně ovlivnit a to tím, že jednoduše v nebezpečných lokalitách s častými povodněmi, zemětřeseními a jinými přírodními jevy nebudou tato zařízení stavěna.

Hrozby, u nichž je hlavním činitelem člověk, jsou ovlivňovány dislokací samotné školy, počínaje městem a konče částí města, ve kterém se škola nachází. Je pravděpodobné, že ve městech s vysokou kriminalitou se mohou vyskytnout kriminální jevy jako únosy dětí, krádeže, útoky zbraní na studenty a personál školy a vyhrožování bombovým útokem s případným vydíráním.

Nemusí se však jednat jen o události, kdy jedinec ohrožuje ostatní, ale může také hrozit, že se student bude chtít sebepoškozovat nebo dokonce zabít v důsledku šikany či nadměrného stresu. Může jít také o distribuci drog a jiných návykových látek mezi studenty nebo pohyb kriminálních osob v blízkosti školy.

2.1 Bezpečnost škol v USA

Bezpečnost na školách ve Spojených státech se bude jednoznačně lišit od těch Evropských. Na bezpečnost má vliv místní legislativa, dotace, životní styl Američanů, ale také jejich historie a typ školy. Z televizních nebo tištěných novin se můžeme často dozvědět, že došlo k útoku na určitou školu cizím člověkem nebo studentem samotným. Dochází k dočasné uzavěře škol v určitých okresech kvůli vyhrožování bombovým útokem. [5]

V USA jsou rozšířeny násilné události, jako jsou fyzické útoky, znásilnění, které jsou evidovány na většině veřejných škol. Šikana se vyskytuje denně nebo týdně skoro na čtvrtině škol a některé školy zaznamenaly aktivity gangů během školního roku. [5]

Nahlašovány jsou také zjištění o tom, že jsou projevovány slovní útoky na jednotlivce a kresleny graffiti (symboly kresleny na schodištích, chodbách, záchodech, mimo školu). Tyto útoky jsou vedeny často kvůli rase oběti, jejího postižení, nedostatků, náboženského vyznání, pohlaví nebo sexuální orientace. Množství potyček (rvaček) na školním pozemku postupně klesá s občasnými výjimkami, kdy se jeden rok počet výskytů zvýší a další rok se opět sníží. [5]

Co se týče kampusu, prostor spojených s vysokou školou, v tomto prostředí od roku 2001 a 2012 se kriminalita postupně snižuje. Z počátku četnost loupeží (krádež docílená pomocí násilí nebo výhrůzek) byla vyšší, než krádeže automobilů a motocyklů. [5]



Obr. 3. Vizualizace kampusu univerzity DePauw v Indianě, USA. [zdroj obrázku zahrnut v seznamu použité literatury, zdroj číslo 5]

V Americe je přístup ke zbraním otevřenější, vůči České republice je legislativa méně přísná, co se týče držení osobní zbraně. Mezi lety 1993 a 2013 se počet studentů od 15 do 18 let, kteří nosili zbraně na školní pozemek, výrazně zvýšil. [5]

Tento fakt má za následek mnohačetné výskyty aktivních (v česku známějších jako šílených) střelců ve školách, co se USA týče. Šílený střelec je člověk, který bez nějakých vnějších podnětů spáchá masovou vraždu v jednom časovém úseku. Jak už z názvu této osoby vyplývá, používá při této kriminální aktivitě střelné zbraně a výbušniny. [6]

Tato osoba také nemá předem stanovený cíl útoku, ten probíhá až při jeho provádění a zcela náhodně, většinou se stane cílem ten, kdo je nejbližší. Jelikož jde útočnickovi o to zabít velké množství lidí, útočí na školy, kde se přes den pohybuje hodně lidí, kteří jsou bezbranní a v malých prostorech. Je těžké říci, co je motivem těchto lidí. Může být pravdou fakt, že jsou většinou s místem útoku nějak spojeni třeba prožitkem anebo faktem, že po určitou dobu školu sami navštěvovali. [6]

Můžeme se tedy domnívat, že se může jednat také o jedince, kterým se stala nepříjemná událost spojená se školským prostředím (vyloučení ze školy, šikana). V průběhu života, kdy dosáhnou několik neúspěchů, jako je propuštění z práce, ztráta přítelkyně, atd., se v nich nastřádá frustrace, během které viní z těchto neúspěchů školu. Zjistit více faktů o těchto střelcích je složitější, jelikož při zásahu příslušných orgánů jsou většinou zastřeleni zasahující jednotkou nebo spáchají sebevraždu. Tito lidé mají sklony k násilí a agresivitě, které mohou skrývat nebo páchat na zvířatech. Jsou milovníky zbraní a také je shromažďují. Svůj čin často dopředu dobře promyšlejí nebo se může jednat o čin v amoku, který vyvolala určitá situace či dokonce psychická choroba. [6]

Historie těchto útoků je opravdu bohatá a zasahuje až do 18. století našeho letopočtu. Tyto útoky se vyskytují častěji, současně jich proběhlo přibližně 360. K prvnímu útoku je již málo informací, ale je dosvědčené, že k němu došlo 26. června 1764 ve městě dnešního Greencastle, ve státě Pensylvánie, kdy čtyři američtí indiáni zabili kantora a zabili 9 nebo 10 dětí (záznamy se liší), po útoku přežily jen dvě děti. [7]

Nejzávažnější útok, který kdy byl proveden v historii USA, se stal 16. dubna 2007 ve městě Blacksburg, ve státě Virginie. Student ve věku 23 let jménem Seung-Hui Cho, zabil svou střelbou 28 studentů, 4 učitele a další desítky lidí zranil, nakonec spáchal sebevraždu, při útoku na kampus Virginia Polytechnic Institute and State University. [7]

Poslední útok proběhl 29. února 2016 ve městě Madison Township, ve státě Ohio. Při něm byli čtrnáctiletým klukem, který vešel do jídelny ve škole, dva studenti zraněni střelbou z pistole a další dva odletujícími šrapnely. Naštěstí žádné ze zranění nebylo fatální a nedošlo k žádnému úmrtí. [8]

Z množství útoků v jednotlivých desetiletích lze usoudit, že se jejich četnost stupňuje a provádějí je často lidé trpící psychickou chorobou nebo mladiství. Útok šíleného střelce může také vzniknout při afektu hádky.

2.1.1 Různá bezpečnostní opatření veřejných škol v USA

Tabulka 1. Podíly různých bezpečnostních opatření prvních stupňů veřejných základních škol v USA. [zdroj tabulky zahrnut v seznamu použité literatury, zdroj číslo 9, upraveno]

| Rok | 1. stupeň základní školy | | |
|---|--------------------------|---------|---------|
| | 2003–04 | 2007–08 | 2011-12 |
| Veřejné školy | | | |
| Kontrolovaný vstup během vyučování | | | |
| Budovy (např. zamčené nebo hlídané dveře) | 84,7 % | 92,1 % | 90,4 % |
| Pozemek (např. zamčené nebo hlídané přístupové brány) | 39 % | 45,7 % | 45,4 % |
| Oblečení studentů, identifikační prvky a školní potřeby | | | |
| Nutnost nosit školní uniformu | 14,7 % | 17,5 % | 20,3 % |
| Prosazení přísných pravidel oblékání | 45,2 % | 50 % | 44,6 % |
| Nutnost nosit odznaky nebo ID s obrázkem | 3,5 % | 4,1 % | 4,6 % |
| Nutnost nosit průhledné tašky na knihy nebo zákaz nošení tašek na školním pozemku | 3,3 % | 4,7 % | 3,2 % |
| Detektory kovu, psi, prohledávání a kamery | | | |
| Namátkové kontroly detektory kovů na studentech | 3,4 % | 3 % | 2,6 % |
| Denní procházení detektory kovu | 0,8 % | 0,3 % | 0,8 % |
| Namátkové kontroly psem na drogy | 10,8 % | 13,2 % | 10,6 % |
| Namátkové kontroly kvůli pašování (např. drogy nebo zbraně) | 5,6 % | 7,6 % | 5 % |
| Bezpečnostní kamery monitorující prostory školy | 26,3 % | 46,1 % | 57,7 % |
| Denní přítomnost policie nebo bezpečnostního pracovníka | | | |
| | 15,5 % | 16,2 % | 17,1 % |

Tabulka 2. Podíly různých bezpečnostních opatření druhých stupňů veřejných základních škol v USA. [zdroj tabulky zahrnut v seznamu použité literatury, zdroj číslo 9, upraveno]

| Rok | 2. stupeň základní školy | | |
|---|--------------------------|---------|---------|
| | 2003–04 | 2007–08 | 2011-12 |
| Veřejné školy | | | |
| Kontrolovaný vstup během vyučování | | | |
| Budovy (např. zamčené nebo hlídané dveře) | 75 % | 82,1 % | 83,9 % |
| Pozemek (např. zamčené nebo hlídané přístupové brány) | 41,4 % | 43,3 % | 39,6 % |
| Oblečení studentů, identifikační prvky a školní potřeby | | | |
| Nutnost nosit školní uniformu | 8,8 % | 12,1 % | 12,2 % |
| Prosazení přísných pravidel oblékání | 59,7 % | 64,4 % | 58,3 % |
| Nutnost nosit odznaky nebo ID s obrázkem | 14,1 % | 16,8 % | 14,3 % |
| Nutnost nosit průhledné tašky na knihy nebo zákaz nošení tašek na školním pozemku | 11,3 % | 10,5 % | 9,3 % |
| Detektory kovu, psi, prohledávání a kamery | | | |
| Namátkové kontroly detektory kovů na studentech | 10,2 % | 11,9 % | 7,9 % |
| Denní procházení detektory kovu | 3,7 % | 5,2 % | 4,6 % |
| Namátkové kontroly psem na drogy | 56,5 % | 54,6 % | 57,3 % |
| Namátkové kontroly kvůli pašování (např. drogy nebo zbraně) | 28,2 % | 30,5 % | 26,1 % |
| Bezpečnostní kamery monitorující prostory školy | 51,1 % | 68,7 % | 81,2 % |
| Denní přítomnost policie nebo bezpečnostního pracovníka | | | |
| | 53,9 % | 58,3 % | 57,6 % |

Tabulka 3. Celkový podíl různých bezpečnostních opatření veřejných základních škol v USA. [zdroj tabulky zahrnut v seznamu použité literatury, zdroj číslo 9, upraveno]

| Rok | Celkem | | |
|--|---------|---------|---------|
| | 2003–04 | 2007–08 | 2011-12 |
| Veřejné školy | | | |
| Kontrolovaný vstup během vyučování | | | |
| Budovy (např. zamčené nebo hlídané dveře) | 81,5 % | 88,8 % | 88,2 % |
| Pozemek (např. zamčené nebo hlídané přístupové brány) | 39,4 % | 44,9 % | 44,1 % |
| | | | |
| Oblečení studentů, identifikační prvky a školní potřeby | | | |
| Nutnost nosit školní uniformu | 13,5 % | 16,5 % | 19,3 % |
| Prosazení přísných pravidel oblékání | 49,3 % | 54 % | 49,1 % |
| Nutnost nosit odznaky nebo ID s obrázkem | 6,1 % | 7,5 % | 7,4 % |
| Nutnost nosit průhledné tašky na knihy nebo zákaz nošení tašek na školním pozemku | 6 % | 6,8 % | 5,7 % |
| | | | |
| Detektory kovu, psi, prohledávání a kamery | | | |
| Namátkové kontroly detektory kovů na studentech | 5,7 % | 5,9 % | 5 % |
| Denní procházení detektory kovu | 2,0 % | 2,3 % | 2,7 % |
| Namátkové kontroly psem na drogy | 23,6 % | 25,0 % | 24 % |
| Namátkové kontroly kvůli pašování (např. drogy nebo zbraně) | 12,8 % | 14,8 % | 12,1 % |
| Bezpečnostní kamery monitorující prostory školy | 32,5 % | 51,8 % | 64,3 % |
| | | | |
| Denní přítomnost policie nebo bezpečnostního pracovníka | 24,8 % | 27,2 % | 28,1 % |

2.1.2 Různá bezpečnostní opatření soukromých škol v USA

Tabulka 4. Podíly různých bezpečnostních opatření prvních stupňů soukromých základních škol v USA. [zdroj tabulky zahrnut v seznamu použité literatury, zdroj číslo 9, upraveno]

| Rok | 1. stupeň základní školy | | |
|--|--------------------------|---------|---------|
| | 2003–04 | 2007–08 | 2011-12 |
| Soukromé školy | | | |
| Kontrolovaný vstup během vyučování | | | |
| Budovy (např. zamčené nebo hlídané dveře) | 79,5 % | 84,1 % | 82 % |
| Pozemek (např. zamčené nebo hlídané přístupové brány) | 44,9 % | 45,6 % | 44 % |
| | | | |
| Oblečení studentů, identifikační prvky a školní potřeby | | | |
| Nutnost nosit školní uniformu | 60,6 % | 62,2 % | 60 % |
| Prosazení přísných pravidel oblékání | 74,1 % | 75,9 % | 71,2 % |
| Nutnost nosit odznaky nebo ID s obrázkem | 1 % | 1,6 % | 1,4 % |
| Nutnost nosit průhledné tašky na knihy nebo zákaz nošení tašek na školním pozemku | 1 % | 1,7 % | 0,9 % |
| | | | |
| Detektory kovu, psi, prohledávání a kamery | | | |
| Namátkové kontroly detektory kovů na studentech | | | |
| Denní procházení detektory kovu | | | |
| Namátkové kontroly psem na drogy | | 0,4 % | |
| Namátkové kontroly kvůli pašování (např. drogy nebo zbraně) | 2,4 % | 2,1 % | 1,5 % |
| Bezpečnostní kamery monitorující prostory školy | 19,9 % | 31,4 % | 39,8 % |
| | | | |
| Denní přítomnost policie nebo bezpečnostního pracovníka | 3,1 % | 4,3 % | 3,9 % |

Tabulka 5. Podíly různých bezpečnostních opatření druhých stupňů soukromých základních škol v USA. [zdroj tabulky zahrnut v seznamu použité literatury, zdroj číslo 9, upraveno]

| Rok | 2. stupeň základní školy | | |
|--|--------------------------|---------|---------|
| | 2003–04 | 2007–08 | 2011-12 |
| Soukromé školy | | | |
| Kontrolovaný vstup během vyučování | | | |
| Budovy (např. zamčené nebo hlídané dveře) | 62,9 % | 76,9 % | 71,5 % |
| Pozemek (např. zamčené nebo hlídané přístupové brány) | 32,2 % | 34,7 % | 34 % |
| Oblečení studentů, identifikační prvky a školní potřeby | | | |
| Nutnost nosit školní uniformu | 44,9 % | 42,8 % | 49,2 % |
| Prosazení přísných pravidel oblékání | 70 % | 75,3 % | 70,8 % |
| Nutnost nosit odznaky nebo ID s obrázkem | 9,8 % | 6,2 % | 8,2 % |
| Nutnost nosit průhledné tašky na knihy nebo zákaz nošení tašek na školním pozemku | 9,4 % | 7,5 % | 5,2 % |
| Detektory kovu, psi, prohledávání a kamery | | | |
| Namátkové kontroly detektory kovů na studentech | | | |
| Denní procházení detektory kovu | | | |
| Namátkové kontroly psem na drogy | 15 % | 17 % | 16,3 % |
| Namátkové kontroly kvůli pašování (např. drogy nebo zbraně) | 23,3 % | 26 % | 20,4 % |
| Bezpečnostní kamery monitorující prostory školy | 24,3 % | 43,1 % | 52 % |
| Denní přítomnost policie nebo bezpečnostního pracovníka | | | |
| | 16,2 % | 11,8 % | 19,2 % |

Tabulka 6. Celkový podíl různých bezpečnostních opatření soukromých základních škol v USA. [zdroj tabulky zahrnut v seznamu použité literatury, zdroj číslo 9, upraveno]

| Rok | Celkem | | |
|--|---------|---------|---------|
| | 2003–04 | 2007–08 | 2011-12 |
| Soukromé školy | | | |
| Kontrolovaný vstup během vyučování | | | |
| Budovy (např. zamčené nebo hlídané dveře) | 73,5 % | 81,5 % | 80,1 % |
| Pozemek (např. zamčené nebo hlídané přístupové brány) | 40,2 % | 42,4 % | 42,1 % |
| Oblečení studentů, identifikační prvky a školní potřeby | | | |
| Nutnost nosit školní uniformu | 55,5 % | 55,4 % | 56,9 % |
| Prosazení přísných pravidel oblékání | 73,7 % | 76,3 % | 71,3 % |
| Nutnost nosit odznaky nebo ID s obrázkem | 2,2 % | 2,9 % | 2,7 % |
| Nutnost nosit průhledné tašky na knihy nebo zákaz nošení tašek na školním pozemku | 2,3 % | 3,2 % | 1,7 % |
| Detektory kovu, psi, prohledávání a kamery | | | |
| Namátkové kontroly detektory kovů na studentech | | | |
| Denní procházení detektory kovu | | | |
| Namátkové kontroly psem na drogy | 3,4 % | 3,9 % | 4,1 % |
| Namátkové kontroly kvůli pašování (např. drogy nebo zbraně) | 7,7 % | 8,8 % | 7,5 % |
| Bezpečnostní kamery monitorující prostory školy | 19,4 % | 32,9 % | 40,6 % |
| Denní přítomnost policie nebo bezpečnostního pracovníka | | | |
| | 5,9 % | 6,4 % | 7,2 % |

Jak můžeme vidět, z tabulek vyplývá, že u veřejných škol, převažuje nad všemi možnostmi kontrola vstupu do budov během vyučovacích hodin. Tato volba je jednou z těch jednoduchých a účinných opatření, s jejíž pomocí se může zamezit vzniku mimořádné události ve škole. Dalším početnějším opatřením je zavedení přísných pravidel oblékání pro žáky. Je to z toho důvodu, aby se ztížilo pašování střelných zbraní do školy a výbušných systémů. Spadá sem také omezení tašek, které se mohou brát do školy, ty by měly být zpravidla průhledné, z důvodu, které jsem výše zmiňoval.

Kamerové systémy se během 9 let na veřejných školách značně rozšířily, díky širším možnostem využití. Těmi jsou monitoring školního pozemku, chodeb a případně učeben, ať už během vyučování nebo k zastřežení objektu a jeho přilehlého okolí v nočním režimu.

Ať je to již méně obvyklé řešení, přítomnost příslušníka policie nebo bezpečnostního pracovníka je na některých amerických školách v pořádku. Tato možnost převažuje spíše na školách veřejných než soukromých a slouží nejen k řešení drobnějších kriminálních činů, ale také k jejich prevenci.

Zvláštními opatřeními, která se vyskytují na některých školách, jsou namátkové kontroly psem pro zjištění přítomnosti drog. Naproti tomu méně rozšířené jsou namátkové kontroly studentů policií nebo bezpečnostním pracovníkem kvůli pašování zbraní a drog.

Opatření, jako jsou kontroly detektorem kovu na přítomnost zbraní nebo denní procházení detektory kovu v podobě bran, jsou spíše méně obvyklé jak u veřejných škol, tak i u soukromých.

Je nutno podotknout, že některá data v tabulkách chybí, protože nebyla k dispozici nebo opatření nedosahovala požadovaného standardu.

2.2 Bezpečnost škol v Evropě

Jak jsem se již zmiňoval, bezpečnostní situace na školách v Evropě se bude lišit od té Americké, co do počtu výskytu hrozeb, tak také charakterem. I když problematika útoku šíleného střelce se netýká jen USA ale i Evropy, nejsou však tak frekventované, jak to vyplývá z historie. Jelikož je mým cílem zabezpečit konkrétní školu, zaměřím se tedy na české školy.

V Evropě páchají útoky na školy především muži, jejichž cílem je zabít co nejvíce studentů, učitelů, jak jsem se již zmiňoval, jejich cíl není většinou přímo definován dopředu, ale probíhá až během útoku a to zcela náhodně. Útočí samozřejmě i ženy, doposud jejich útoky však neměly žádné oběti. [10]

To se však již změnilo zhruba před dvěma lety v roce 2014, při mimořádné události, která skončila tragicky pro šestnáctiletého chlapce ve Žďáru nad Sázavou, který se snažil pomoci svým napadeným spolužačkám. Ráno, zhruba okolo půl osmé, se neznámá šestadvacetiletá, jak se později ukázalo, psychicky nemocná žena, dostala do školy. Zde napadla studentku nožem. Vzápětí přiběhl na pomoc šestnáctiletý student Petr Vejvoda, který se snažil trvajícím útok zastavit. Následně se na něj útočnice vrhla a pobodala jej, poté se vrhla na další studentku, kterou také zranila. Chlapce se i přes poskytnutí první pomoci nepodařilo zachránit. Z této tragédie se nabízí otázky. Jak se žena do školy dostala? Byla ohlášená? Jaké bylo stávající zabezpečení školy? [10]

Stejně jako v předchozí části se nyní budu zabývat stávajícím zabezpečením škol a školských zařízení v České republice, jak technickým, tak i režimovým způsobem.

Hlavní zjišťovanou oblastí České školní inspekce (ČSI) bylo zajištění vstupů proti vniknutí a pohybu neoprávněných osob. [11]

Tabulka 7. Podíly různých technických zabezpečení proti vniknutí a pohybu cizích osob v prostorech. [zdroj tabulky zahrnut v seznamu použité literatury, zdroj číslo 11, upraveno]

| způsob zabezpečení | MŠ | ZŠ | SŠ + konzervatoře | ostatní školy | školská zařízení |
|-----------------------------------|-------|-------|-------------------|---------------|------------------|
| elektronické karty/čipy | 2,7% | 8,9% | 49,1% | 18,6% | 7,9% |
| vstup do školy po zadání kódu | 7% | 5,6% | 11,3% | 8,2% | 3,9% |
| kamerové systémy | 13,1% | 30,8% | 48,1% | 30% | 21,2% |
| zamčené dveře (+ případně zvoněk) | 96,8% | 96,2% | 83,3% | 70,6% | 89,3% |
| jiné technické opatření | 11,1% | 13% | 12,2% | 8,2% | 10,5% |
| nijak | 1,1% | 1% | 2,7% | 18,8% | 5,8% |

Jak můžeme z tabulky vyčíst, některé školy a školská zařízení mají opatření proti vniknutí a pohybu nepovolaných osob po škole v podobě zamčených dveří školy, které jsou případně opatřeny zvonkem. Stejně tak tomu bylo u amerických škol.

Elektronické karty a čipy se na základních a mateřských školách moc nevyužívají, ty našly uplatnění více na středních školách, jež je využívá necelá polovina středních škol a necelých 20 % ostatních škol (jako jsou vyšší odborné školy, jazykové školy a základní umělecké školy).

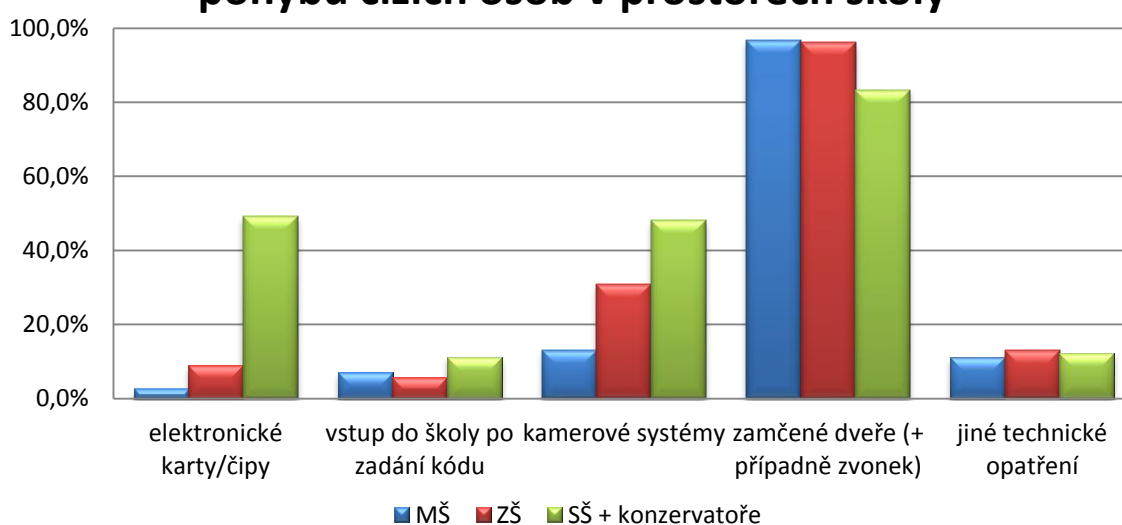
Povolený vstup do školy po zadání kódu se využívá nejméně, zdržuje průchod, může se stát, že někdo zapomene např. své osobní heslo. Tento systém také nemá moc velké využití v základních a mateřských školách, jelikož se jedná o malé děti, které nemusí na klávesnici dosáhnout, využitelnější mohou být na středních školách.

Kamerové systémy, jako druhé nejvyužívanější technická opatření, se na mateřských školách nevyužívají, oproti tomu třetina základních, ostatních škol a necelá polovina středních škol kamerové systémy aktivně využívají.

Jiné technické opatření, než je uvedené v tabulce využívá zhruba desetina mateřských, základních, středních škol a školských zařízení a necelá desetina ostatních škol.

Technické zabezpečení nevyužívá 1% mateřských a základních škol a zhruba 18% středních škol a konzervatoří. Školská zařízení bez technického zabezpečení se vyskytují zhruba v 6%.

Technické zabezpečení proti vniknutí a pohybu cizích osob v prostorech školy



Graf 1. Technické zabezpečení proti vniknutí a pohybu cizích osob v prostorech školy. [zdroj grafu zahrnut v seznamu použité literatury, zdroj číslo 11, upraveno]

Jak můžeme na grafu 1 vidět, kde je porovnání jednotlivých typů technického zabezpečení vstupů do škol. Všechny druhy škol využívají jako technické zabezpečení nejčastěji zamčené dveře, které jsou opatřeny zvonkem. Dalším nejčastějším zabezpečením jsou kamerové systémy, které se ovšem využívají více na středních školách, méně už na základních školách a nejméně na mateřských. Elektronické karty mají opět největší využití na středních školách, kde při tomto typu technického zabezpečení jde o největší rozdíl mezi jednotlivými druhy škol.

Tabulka 8. Podíly různých personálních zabezpečení proti vniknutí a pohybu cizích osob v prostorech školy. [zdroj tabulky zahrnut v seznamu použité literatury, zdroj číslo 11, upraveno]

| způsob zabezpečení | MŠ | ZŠ | SŠ + konzervatoře | ostatní školy | školská zařízení |
|--|-------|-------|-------------------|---------------|------------------|
| pedagogický dohled (při vstupu do školy) | 44,3% | 57,3% | 61,8% | 28,1% | 37% |
| nepedagogický dohled (při vstupu do školy) | 49,6% | 78,9% | 54,2% | 26,8% | 34,8% |
| recepční / vrátný | 1% | 11% | 30,7% | 12,2% | 9,2% |
| služby žáků/studentů (při vstupu do školy) | 0% | 0,6% | 3,5% | 0,8% | 0,5% |
| pedagogický dohled (v průběhu dne) | 70,4% | 81% | 83,1% | 59,2% | 75,3% |
| nepedagogický dohled (v průběhu dne) | 50,3% | 48% | 31,8% | 36,5% | 35% |
| pracovník bezpečnostní služby | 0,2% | 60% | 2,6% | 1,6% | 0,8% |
| přítomnost městské policie/Policie ČR | 0,6% | 3,3% | 1,6% | 0,8% | 0,6% |
| jiné personální opatření | 2,2% | 1,5% | 2,3% | 5,1% | 2,5% |
| nijak | 5,5% | 1% | 1,2% | 18,1% | 3,3% |

Z mého dětství si pamatuji, že na základní škole na chodbách o přestávce a před hlavním vchodem do školy hlídali většinou učitelé. Do školy se chvíli po osmé ranní nebylo možné dostat, jelikož se škola zamkla a odemknula se až po obědě. Děti tedy nemohly ven, maximálně na dvorek, který byl samozřejmě oplocený a nikdo neohlášený se do školy nemohl dostat. Bylo možné se jedině ohlásit pomocí zvonku, který byl přítomen u dveří. Teď se opět ale vrátím ke statistikám, které znázorňují, jak jsou na tom české školy s personálním zabezpečením proti vniknutí a pohybu cizích osob v prostorách školy.

Z dat v tabulce lze říci, že personální zabezpečení obstarává v převážné míře pedagogický i nepedagogický personál, a to při vstupu do školy a v průběhu školy během dne.

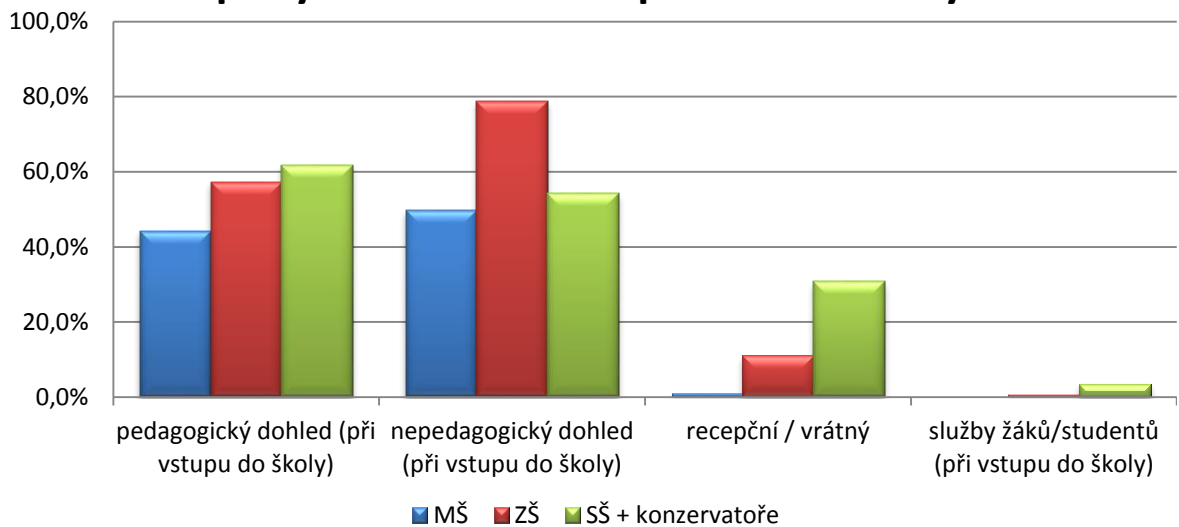
Přes 70% mateřských škol využívá personální zabezpečení proti vniknutí a pohybu cizích osob pomocí pedagogického dohledu v průběhu dne a zhruba polovina (50,3%) využívá nepedagogického dohledu. Oproti tomu necelé polovině (49,6%) škol zajišťuje bezpečnost u vstupu do školy nepedagogický dohled a pedagogický dohled u 44,3% škol. Ostatní způsoby zabezpečení jako služby žáků, přítomnost policie nebo jiných, je využívána výjimečně, anebo vůbec.

V průběhu dne je 81% základních škol personálně zabezpečených pedagogickým dohledem a 48% nepedagogickým dohledem. Bezpečnost vstupu do školy je u 78,9% základních škol zajištěna nepedagogickým dohledem a pedagogický dohled na bezpečnost vstupu je zřízen u 57,3% škol. Recepční/vrátný nebo přítomnost policie zajišťující bezpečný vstup do základních škol se vyskytuje výjimečně.

U středních škol je personální zabezpečení pomocí pedagogického dohledu obdobné jako u základních škol. Oproti tomu je v menší míře zajištěn nepedagogický dohled v průběhu dne u 38,1% a při vstupu do školy z 54,2% případů. Tento rozdíl je ale vyvážen pomocí vyšších podílů vrátných/recepčních (30,7%), než na jiných školách.

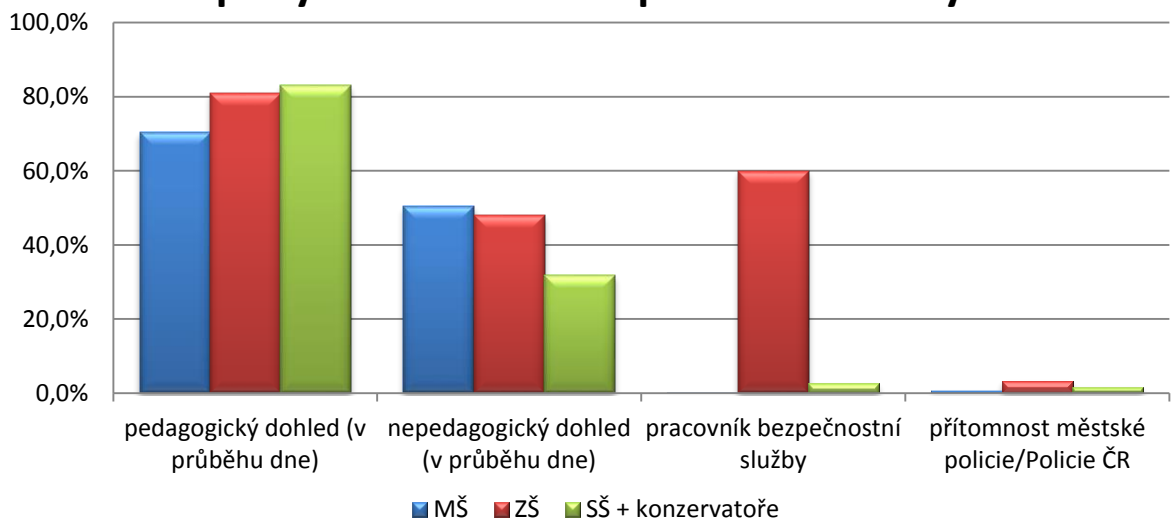
Nakonec ostatní školy a školská zařízení využívají v menší míře personální opatření pomocí pedagogického a nepedagogického dohledu při vstupu do školy a nepedagogického dohledu v průběhu školního dne.

Personální zabezpečení proti vniknutí a pohybu cizích osob v prostorech školy



Graf 2. Personální zabezpečení proti vniknutí a pohybu cizích osob v prostorech školy. [zdroj grafu zahrnut v seznamu použité literatury, zdroj číslo 11, upraveno]

Personální zabezpečení proti vniknutí a pohybu cizích osob v prostorech školy



Graf 3. Personální zabezpečení proti vniknutí a pohybu cizích osob v prostorech školy. [zdroj grafu zahrnut v seznamu použité literatury, zdroj číslo 11, upraveno]

Z grafů 2 a 3 je patrné, že personální zabezpečení je nejčastěji zajištěno pedagogickým dohledem v průběhu dne a vstup do školy pedagogickým a nepedagogickým dohledem. Ve větší míře se také vyskytuje nepedagogický dohled v průběhu dne na mateřských a základních školách. Co se týče ostatních personálních zabezpečení, tak se spíše častěji vyskytoval recepční/vrátný, a to především na středních školách.

Z analýzy zřizovatelů škol vyplynulo, že mateřské školy, které jsou zřízeny církvemi nebo soukromými subjekty, mají přítomen častěji pedagogický dohled při vstupu do školy. Oproti tomu na veřejných školách je u vstupu přítomen nepedagogický dohled. Soukromé základní školy a základní školy zřízené církvemi využívají častěji služby bezpečnostních pracovníků než školy veřejné. Na středních školách se takové významné rozdíly nevyskytují.

Mateřské školy, které jsou menšího rozsahu, mají z větší části přítomen pedagogický dohled při vstupu do školy. Ve větších mateřských školách je častější nepedagogický dohled v průběhu dne. Ve větších základních školách se vyskytuje nepedagogický dohled při vstupu do školy a v průběhu dne. Dále byl častěji u vstupu do školy recepční/vrátný a městská policie/Policie ČR. Na středních školách většího rozsahu byl zajištěn spíše recepční/vrátný.

3 HROZBY A ZPŮSOBY JEJICH ZABEZPEČENÍ V USA

Útoky šílených střelců na školy

Smutným faktem je, že v USA jsou terčem těchto útoků ve většině případů školy, jelikož pachatelé předpokládají, že se zde nachází velký počet lidí a to neozbrojených, tudíž bezbranných. Tento fakt ovlivňuje také vyšší rozšířenost zbraní v Americe, jelikož jsou rozšířenější než v Evropě. Je to dáno jejich ústavou, kde je uvedeno, že dobře organizovaná domobrana je nezbytná v zájmu bezpečnosti svobodného státu, právo lidu držet a nosit zbraně nesmí být proto omezováno. [12]

Vážnou hrozbou pro školy je útok tzv. šíleného střelce. Tento útok nelze předvídat, ale lze proti němu zřídit různá opatření. Ať se už jedná o technické nebo personální zabezpečení. Na školách v USA se po větším výskytu střelb zavedla školní policie. Ta je právě přítomna při začátku školního dne, v jeho průběhu a někdy i po konci kvůli střežení prostor školy. [12]



Obr. 4. Pracovník školní policie u vchodu do školy. [zdroj obrázku zahrnut v seznamu použité literatury, zdroj číslo 12]

První policie na škole se objevila během zrušení dělení škol pro černochoy a bělochoy. Úkolem školní policie je udržet školy bezpečné a po řadě útoků na učitele, udržování kázně studentů. [12]

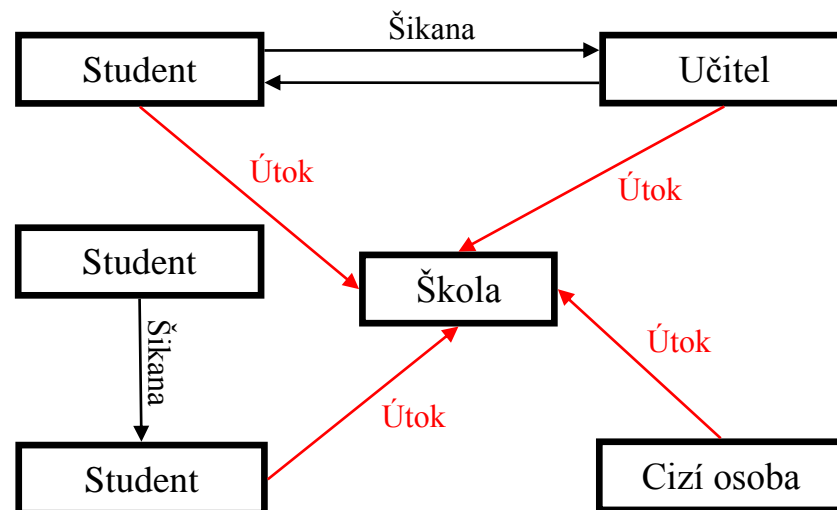
Dalším opatřením vůči střelbě na školách v USA by mohla být neprůstřelná deka, která byla nedávno vyvinuta. Původně tato deka sloužila k ochraně před tornády, ale po přidání neprůstřelných prvků je použitelná i proti naprosté většině střelných zbraní. Nevýhodou tohoto opatření je její cena, jelikož kus lze pořídit za v přepočtu 20 tisíc korun. [13]



Obr. 5. Studenti kryjící se pomocí neprůstřelné deky. [zdroj obrázku zahrnut v seznamu použité literatury, zdroj číslo 13]

Obecným opatřením vůči této hrozbě platí bezprostřední a urychlená evakuace a při jejím průběhu pomoc pohybově mobilizovaným nebo handicapovaným osobám v případě, že nebudeme sami ohroženi. Dalším opatřením je, v případě znemožněné evakuace, schování se na nenápadném místě ve školní budově.

Otázkou zůstává, od koho můžeme tento útok očekávat? Prvním útočníkem může být tedy osoba, která se cítí frustrovaná, společností odmítnutá, neúspěšná, která se školou má nebo nemá něco společného, jak jsem se již zmiňoval. Další osobou může být student sám, který je velkou mírou šikanován studentem nebo kantorem. Jsou evidovány také záznamy o šikaně učitele studenty, tito učitelé se posléze mohou stát také útočníky.



Obr. 6 Typizace útočníků. [vlastní tvorba]

Teroristický útok

Tato hrozba není problémem jen v USA, ale celosvětovým. Teroristé ke svým činům opět využívají prostory, kde se zdržuje větší množství lidí, unášejí letadla, berou rukojmí v budovách a využívají různé typy bomb, které nastraží na veřejných místech. Opět úkolem školní policie na amerických školách je zaručit připravenost k evakuaci a vůbec zamezit okolnostem, které by umožnily vznik nebo usnadnění tohoto útoku. [14]

Prvním opatřením je striktní definice prostor školy bránami, ploty, zdmi nebo značkami. Využití kamerových systémů k monitorovacím účelům těchto prostor, včetně parkovišť. Americké školy věnují také zvláštní pozornost zabezpečení střech a střešních poklopů a eliminaci konstrukčních prvků, které by usnadnily vstup pod školní střechní. Je nutno brát v potaz potenciální rizika teroristických útoků s využitím osobních automobilů, nákladních automobilů, až po biologické útoky. Připravované školy vůči teroristickým útokům trénují učitele a pomocný personál, vyhodnocují a upřesňují bezpečnostní plány a provádí cvičení pomocí školního krizového plánu. Doporučuje se také vyhodnotit bezpečnostní opatření pro zařízení školního transportu a posouzení nouzových plánů zahrnující autobusy a další transportační prvky. [14]

Jak jsem psal, školy kladou důraz a podporu školnímu personálu, aby udržel zvýšenou vědomost kvůli podezřelým aktivitám a ty nahlašoval. Toto hlášení zahrnuje podezřelá vozidla uvnitř a okolo kampusu, podezřelé osoby v budově školy a jejím okolí včetně těch, které fotografují nebo nahrávají. Dalším důvodem k hlášení je podezřelý balíček, který by mohl být bombou v přilehlém okolí školy nebo ve škole. [14]

Školy mají také zařízený dospělý dozor před školou, během vyučování a také po škole, zahrnující vnitřek a kampus školy a v běžných prostorech jako jsou schodiště, chodby, záchody, jídelny, autobusové zastávky a ostatní prostory s vyšší hustotou osob. [14]

Ve školách je zavedeno také ověřování identity služebního personálu a prodejců, navštěvujících školy, zahrnující ty, kteří požadují vstup do utilit, poplachových systémů, komunikačních systémů, údržbové prostory a příbuzné prostory. Podezřelé osoby, které se reprezentují jako údržbový nebo dodávkový personál a jejichž identita nemůže být ověřena, je nahlašována. Udržují se také detailní a přesné záznamy údržbového a dodávkového personálu zahrnující záznam (podpisem školního personálu) celých jmen, název organizace, informace o vozidle a ostatní identifikační informace. [14]

Opatření zahrnuje také zabezpečení vstupů do utilit, kotelen a ostatních údržbových provozních místností. Přezkoumání a vylepšení fyzického bezpečnostního patření vztahového k vnějšímu přístupu k vytápěcím, větracím a klimatizačním systémům, ovládání utilit (elektrika, plyn, voda) a podobných prostor. [14]

Obecně lze říci, že americké školy preferují preventivní bezpečnostní opatření, která jsou uvedena výše, která zamezí anebo ztíží provedení teroristického útoku na danou školu. Dále mezi tato opatření patří zabezpečení dostatku vody a potravin, pokud by bylo nutné kvůli hrozícímu nebezpečí prodloužit pobyt ve škole o několik hodin. [14]

Rostoucí agrese žáků a šikana

Novinkou ve školní kriminalitě je rostoucí agrese žáků, a to proti spolužákům, anebo dokonce i učitelům.

V roce 2013 byla zavražděna tehdy 24 let stará učitelka matematiky, paní Ritzer, jejím studentem, kterému v době vraždy bylo 14 let. Na kamerovém záznamu školy lze vidět, jak mladá učitelka mává na chodbě, usmívá se a mává na kameru, poté míří do umývárny. V záznamu lze vidět, jak za ní míří student a po určité době vychází s červeně zbarvenou pravou dlaní. Student znásilnil tuto učitelku a následně ji zabil, tělo převezl v popelnici do zalesněné oblasti mimo kampus, kde ji pohřbil. Vrah popíral vinu a byl souzen jako dospělý, i když byl nezletilý. Ukázalo se, že byl od svých 10 let vážně mentálně nemocný. [15]

Pojem šikana zahrnuje celý svět a týkat se může kohokoli a kdykoli v životě, ať je to dítě, student, anebo pracující člověk. Obecně platí, aby studenti a učitelé absolutně netolerovali šikanu anebo agrese a to student-student, učitel - student anebo student - učitel. Je nutné tedy dávat pozor na náznaky šikany. Pokud je student šikanován (učitelem nebo studentem) a to psychicky nebo fyzicky, měl by opustit osobu v první možný bezpečný moment a nahlásit tento incident vedení nebo ostatním učitelům. Další možností je postavit se šikaně a varovat šikanujícího, pokud je to první výskyt šikany, že jejich šikana bude nahlášena, bude-li se to opakovat. Avšak některé osoby se cítí šikanou potupeni a je jim nepříjemné vysvětlovat okolnosti a nechtějí, aby se o tom dozvěděla rodina nebo přátelé. Avšak dlouhodobá šikana může vést k vážným psychickým poruchám nebo dokonce i amoku. Ten může být fatální (útok šíleného střelce), je tedy nutné šikanu netolerovat. [16]

Jak jsem již psal o projevech agrese a šikany studentů vůči učitelům, hlavním opatřením je, aby tedy rodiče převzali zodpovědnost za své děti. Pomoci může také možnost komunikace mezi studenty, rodiči a kantory, kdy mohou otevřeně mluvit o problémech a situacích ve třídě i mimo ni. Pokud je studentům ponechán volný čas nebo pokud pracují ve skupinách nebo samostatně, situace může zapříčinit vznik sociálně patologických jevů. Učitelé musí udržovat studenty zaměřené na studium pomocí stálého psaní poznámek a aktivního vyučování. Studentům potom nezbude čas na komunikaci mezi sebou a může se tak předejít mnoha situacím, kdy vznikne šikana. [17]

4 HROZBY A ZPŮSOBY JEJICH ZABEZPEČENÍ V EVROPĚ

Útoky šílených střelců na školy

Bohužel tato problematika se týká i Evropy. Nevyskytuje se tak často, jako je tomu v USA, ale o těchto útocích existuje více než dost záznamů nebo o jejich náznacích.

Nyní se podíváme, jak se Evropa brání proti těmto útokům. Před dvaceti lety 13. března v roce 1996 došlo k nejtragičtějšimu útoku v Evropě vůbec. Konkrétněji ve středním Skotsku, městečku Dunblane. Tehdy dvacetiletý Hamilton se stal v roce 1973 vedoucím skautské organizace. Rok na to byl obviněn z fotografování polonahých chlapců a byl donucen opustit tuto pozici. Několikrát se pokoušel vrátit do světa chlapců, ke kterému jevil neobyčejný zájem. Zkoušel také získat místo ve škole, kde později také provedl svůj útok v tělocvičně. Vedly se spekulace o jeho motivu, řešila se jeho sexuální úchylnka, ale později se začalo hovořit o tom, že trestal rodiče za to, jelikož mu bylo znemožněno být nablízku chlapcům, tudíž když nemohl být s nimi on, tak nebude nikdo. Hrůzný čin uskutečnil legálně drženy čtyřmi zbraněmi, konkrétněji měl dvě pistole a dva revolvery, celkem zastřelil 16 dětí a sebe samotného, zůstalo několik zraněných. Následující kampaň obyvatel městečka Dunblane přiměla britský parlament přijmout zákon, který zakazuje všechny zbraně, které mají větší ráži než 5,66 mm. Po určité době zavedla Británie úplný zákaz držení střelných zbraní. S tímto opatřením patří Velká Británie mezi země s nejpřísnější zbraňovou legislativou, která umožňuje legální držení zbraně jen výjimkám. Na některých Evropských školách byly proto zřízeny rámy pro detekci kovů. [18]

Česká republika nemá otevřenější možnosti získání zbraně jako USA, má přísnější legislativu, co se týče držení a nákupu zbraní. Díky těmto okolnostem je držení zbraně částečně omezeno a tím je i sníženo celkové rozšíření zbraní v Evropské společnosti.

Opatřením vůči této hrozbě mohou být jeden vstup do školy, druhý vedlejší východ (případě evakuace), nepodceňovat varovné signály, někteří útočníci jsou rádi středem pozornosti (facebook, impuls spolužáků výhrůžné zprávy), aplikace fyzické ostrahy prostor, zavedení mechanických zábranných systémů (bezpečnostní skla, dveře, rámy). Pravidelná školení zaměřená na tuto mimořádnou událost, dveře, které lze otevírat pouze do chodby z učebny (nemožnost vykopnout dveře). Hlavním opatřením je prevence a připuštění možnosti, že je zde potencionální hrozba, která může zapříčinit vznik této mimořádné události a věřit si, že se to nemůže stát zrovna v místě mého studia. [19]

Teroristické útoky

Problematika teroristických útoků na Evropské školy není v současnosti aktuálním problémem. Na druhou stranu je nutné brát v potaz fakt, že je budoucím potencionálním rizikem to, že se přenesou teroristické útoky obecně (které si zakládají na napadení nestřeženého a hodně navštěvovaného místa) do Evropy se současnou masovou migrací.

Konkrétně v Dánsku chystala mladá Dánka, tehdy ve věku 16 let, bombové útoky na dvě školy se svým přítelem, kterému bylo 24 let. Dvojice si obstarávala chemikálie a snažila se vyrobit výbušniny s úmyslem umístit a odpálit je na dvou školách. Naštěstí jejich přípravy byly přerušeny zásahem Dánské policie. [20]

V Česku byl plánován bombový útok na gymnázium v Novém Bydžově v roce 2009. Plánující mladík byl ihned zadržen kvůli podezření z plánování organizovaného zločinu, jelikož si na internetu zjišťoval informace o účincích různých výbušnin a jejich složení. Obviněný se při výslechu přiznal, že o plánovaném bombovém útoku se spolužáky mluvil, ale tím si chtěl jen vyzkoušet, jak na konverzaci budou reagovat. [21]

Teroristický útok, který je jedním z nejzávažnějších, se stal v Rusku ve městě Beslan, 3. září v roce 2004. 1. září téhož roku dopoledne obsadilo školu zhruba 30 ozbrojenců a zadrželo nad 1000 lidí. Útok vyvrcholil o dva dny později, po neplánovaném výbuchu bomby, kterou přemísťovali teroristé. Celkem zahynulo 334 lidí z řad rukojmích (z toho 186 dětí), 13 příslušníků zasahující jednotky a jeden místní občan. Velké ztráty rukojmí měl na svědomí právě výbuch bomby, který zapříčinil pád střechy a střelba teroristů. [22]

Opatření proti teroristickým útokům může být pořízení fyzické ostrahy do škol, jak je tomu v USA. Kladení důrazu na vnímání a nahlašování podezřelých aktivit, jako je nenahlášené fotografování nebo natáčení vnějšího i vnitřního prostoru školy, které může značit monitorování prostor kvůli plánování útoku. Pomoci může zabezpečení informačního systému a jeho kontrola, zavedení cvičení, kde bude příprava na příslušné mimořádné události. Je faktem, že tato situace je stresově velmi náročná pro zasahující jednotku proti policistům a ještě více pro rukojmí - i přesto příprava přijde vhod.

Rostoucí agrese žáků a šikana

Rostoucí agrese žáků vůči učitelům a jejich šikana je současným trendem na Evropských i školách v USA.

V Anglii byla ubodána jednašedesátiletá Ann Maguierová patnáctiletým žákem, kterého vyučovala španělštinu. Mimo vraždy vyšlo najevo také to, že žáci běžně zamykají učitele ve třídách, šikanují je na chodbách a pronásledují na sociálních sítích. Učitelé se bojí tyto události nahlašovat, jelikož to berou jako jejich zklamání. To je samozřejmě chyba, protože tomu tak není. Opatření všech škol by mělo být ve formě zavedení bezpečnostních rámců do škol, jelikož každý šestý rodič se svěřil s tím, že ví o žákovi, který do školy nosí nůž nebo jinou zbraň. Nakonec z povinného zavedení bezpečnostních rámců do škol sešlo, jelikož se školy hájily tím, že by měly zůstat pro veřejnost otevřené. V návaznosti na tuto událost však bylo zpřísněno posuzování trestných činů spáchaných s noži. Za další takový čin by měl jít pachatel automaticky do vězení. [23]

Přítomnost šikany učitelů studenty na České škole vyšla na veřejnost začátkem roku 2016, kdy byla na Pražské průmyslové škole šikanována učitelka přes šest měsíců. Žena zemřela začátkem února kvůli zdravotním problémům, které údajně nesouvisely se šikanou. Podle mého názoru, právě tato šikana mohla mít zdravotní a psychické důsledky, jelikož učitelka byla šikaně vystavena přes půl roku. Na počátku šikany se trojice studentů učitelce posmívala v hodinách, fyzicky ji napadali a po určité době ji i pronásledovali po chodbách školy. Této šikanované učitelce se na konci ledna přitížilo, následně byla převezena do nemocnice, kde po několika dnech zemřela. Trojice studentů byla podmíněčně vyloučena ze školy. [24]

Efektivní obrana vůči šikaně je v první řadě hlášení o její přítomnosti studenty nebo učiteli a její nulová tolerance. Jak jsem již psal, je také potřeba, aby rodiče byli zodpovědní za své děti, brali v potaz závažnost šikany a nebyli k výchově svých dětí a šikaně lhostejní. I když je povinností školy zvládat nevhodné chování studentů, v tomto případě je potřeba pomoc rodičů. Jedná-li se o skupinu šikanujících studentů či jednotlivce, je potom vhodné jim dát varování ve formě např. určitého školního postihu ve formě důtky nebo snížené známky z chování, udělení podmínky. Je nutné také tento postih za šikanující chování evidovat. Bude-li se šikana opakovat u těchto jednotlivců, bude poté následovat vážnější postih jako bezpodmínečné vyloučení ze školy apod. Vhodné by bylo vzít si vzor z Anglie, která zpřísnila posuzování trestných činů s využitím nože. V České republice by se jednalo zejména o zpřísnění posuzování opakované šikany ve škole. Šikana může totiž pokračovat i v pracovním poměru, ale s tím rozdílem, že šikanující může být nadřizený.

5 NORMY ZABÝVAJÍCÍ SE BEZPEČNOSTÍ NA ČESKÝCH ŠKOLÁCH

V této části mé práce se budu zabývat platnými normami pro zabezpečení škol v ČR a také platnou legislativou. Co se týče norem, jsou zde zahrnuta doporučení od samotné lokality a jejího okolí, kde bude provedena výstavba. Dále jsou zde obsaženy normy zabývající se požadavky na mechanické a zábranné systémy, kamerové systémy, poplachové, zabezpečovací a tísňové systémy. Zahrnuty jsou klasifikace a zkušební metody dveřních štítů, knoflíků a klik také požadavky na odolnost oken, dveří a jiných obdobných prvků proti různým typům útoků.

ČSN P CEN/TS 14383-4

Prevence kriminality - Plánování městské výstavby a projekce budov - Část 4: Obchodní a administrativní budovy

Norma poskytuje zásady a doporučení k boji proti vloupání, krádeži, zhářství a další trestné činnosti proti obchodníkům a dalším uživatelům. Vztahuje se na nové a stávající obchodní a administrativní školy. Hlavním předmětem této normy je v první řadě prevence kriminality a obecně opatření při výstavbě těchto budov, aby byla možná rizika snížena na co nejnižší úroveň. [25]

V normě je uvedeno, aby se před stavbou škol brala v potaz kriminalita v místě budovy a jeho okolí. Jestliže je kriminalita na nízké úrovni, je vše v pořádku, pokud ne, je doporučeno zřídit tuto budovu mimo toto kriminalitou zasažené místo. [25]

Obsahuje dále také popisy nejčastěji se vyskytujících typů kriminality. Uvádí, že charakter kriminality se až dramaticky mění v průběhu dne, kdy jsou tyto kriminální delikty páčány. Tím se snažím říci, že ve dne, kdy jsou tyto budovy otevřené veřejnosti, nebude výskyt kriminálních činů až tak častý. Naopak v noci, kdy je budova uzamčena a případně i opuštěna, je výskyt těchto činů pravděpodobnější, jelikož pachatel předpokládá, že při své činnosti nebude vyrušen nebo dopaden. [25]

ČSN EN 356 (70 0595)

Sklo ve stavebnictví - Bezpečnostní zasklení - zkoušení a klasifikace odolnosti proti ručně vedenému útoku

Jedná se o evropskou normu, která je určena k posouzení výrobků pro bezpečnostní zasklení, které jsou známější pod názvem zasklívací výrobky „proti lupičům a vandalům“. Norma obsahuje použité dvě samostatné zkušební metody pro kontinuální rozsah kategorií, jelikož neexistuje jednoduchá zkouška, která by zahrnula široký rozsah odolností proti útoku. Je zde zdůrazněno, že zkušební metody popsané v této normě nenapodobují podmínky skutečného útoku člověka, ale slouží ke klasifikaci srovnatelné odolnosti. [26]

Stanovuje požadavky a zkušební metody pro bezpečnostní zasklení, určené k tomu, aby po krátký časový interval odolala působení vnější síly. To zapříčiní zpoždění vniknutí předmětu nebo osoby do chráněného prostoru. [26]

Obsahuje také doporučení při instalaci bezpečnostních skel do rámců, které zajistí příslušnou odolnost vůči útoku a také poskytuje bezpečnostnímu sklu vhodnou oporu. U těchto skel je nutné dbát na to, aby se předešlo výřezům a otvorům ve skle, jelikož by to ovlivnilo celkovou odolnost skla. [26]

ČSN EN 1063 (70 0594)

Sklo ve stavebnictví - Bezpečnostní zasklení - zkoušení a klasifikace odolnosti proti střelám

Je zde specifikace požadavků na provedení a zkušební metodu pro klasifikaci skla odolného proti střelám (sestavujícího z jedné nebo více vrstev skla) a kombinaci skla a plastu. [27]

Tato norma se vztahuje na:

- útočnou střelbu z krátké a dlouhé kulové zbraně a brokové zbraně,
- zasklení ve stavebnictví, pro vnitřní a vnější použití,
- samotné zasklívací výrobky, za předpokladu jeho vhodného upevnění. [27]

Obsahuje dále nutné poznámky, např., že ochrana, poskytovaná zasklením, které je odolné proti střelám, nezávisí jen na výrobku samotném, ale také na vzhladu a upevnění skla. Je tedy nutné dbát na vhodné upevnění skla, aby bylo dosaženo nejvyšší možné odolnosti proti střelám. [27]

ČSN EN 1143-1 (916011)

Bezpečnostní úschovné objekty - Požadavky, klasifikace a metody zkoušení odolnosti proti vloupání - Část 1: Skříňové trezory, ATM trezory, trezorové dveře a komorové trezory

Úlohou normy je stanovení základu pro zkoušení a klasifikaci mobilních skříňových trezorů, vestavěných trezorů (do podlahy), ATM trezorů, ATM podstavců, trezorových dveří a komorových trezorů (s dveřmi nebo bez nich) podle hodnoty jejich odolnosti proti vloupání. [28]

ČSN EN 1303 (165191)

Stavební kování - Cylindrické vložky pro zámky - Požadavky a zkušební metody

Jedná se o převzatou normu, která je aplikována na válce a jejich klíče pro takové zámky, které jsou běžně používány v budovách a jsou navrženy k použití s válci, kde mají tyto zámky provozní krouticí moment 1,2 Nm. [29]

Norma specifikuje požadavky na pevnost, bezpečnost, životnost a odolnost vůči korozi válců a jejich originálních klíčů. Zavádí jednu kategorii využití, tři stupně životnosti, tři stupně pro odolnost vůči ohni a čtyři stupně odolnosti vůči korozi založené na výkonových zkouškách. [29]

Dále obsahuje zkoušky bezproblémové funkčnosti při různých teplotách. Specifikuje zkušební metody, které se používají pro válce a jejich ochranná opatření spojená s těmito válci, jež jsou doporučena výrobcem. [29]

Popisuje, kdy je vhodné použít válce pro dveře odolné vůči ohni nebo kouři. Tato způsobilost je stanovena výsledkem zkoušek dveří proti ohni v závislosti na požadavku tímto standardem. [29]

ČSN EN 1522 (746006)

Okna, dveře, uzávěry a rolety - Odolnost proti průstřelu - Požadavky a klasifikace

Jsou zde definovány požadavky a klasifikace, které musí okna, dveře, uzávěry a rolety splnit při testech v návaznosti s normou EN 1523. [30]

Tyto standardy jsou uplatněny vůči útokům ručními pistolemi, puškami a brokovnicemi na okna, dveře, uzávěry a rolety kompletně sestavená s rámy a výplněmi, pro obě vnitřní i vnější využití v budovách. Uzávěry a rolety musí být zkoušeny odděleně a nikoliv společně s dveřmi a okny, kvůli dosažení klasifikace při podmínkách odolnosti vůči střelbě. [30]

ČSN EN 1627 (746001)

Dveře, okna, lehké obvodové pláště, mřížky a okenice - Odolnost proti vloupání - Požadavky a klasifikace

Jedná se o standard určující požadavky a systém klasifikace vlastností odolnosti proti vloupání u dveří, oken, lehkých obvodových plášťů, mřížky a okenic. Je aplikována na způsoby otevírání, jako je otevírání klasické, sklápění, kombinované otevírání, posunování (vodorovné a svislé) a navinování i na pevné konstrukce. Norma je aplikována dále na výrobky, jako jsou kryty dopisních schránek nebo větrací mřížky. Stanovuje požadavky na odolnost stavebního výrobku proti vloupání. [31]

Norma není platná pro dveře, vrata a závory určené k montáži do oblasti s pohybem osob, pro které je hlavním určeným použitím zajistit bezpečný vstup zboží a nákladních vozů. Ty jsou doprovázeny nebo řízeny osobami v průmyslových, komerčních nebo obytných prostorech, které jsou řešeny v jiné normě. [31]

ČSN EN 1906 (165776)

Stavební kování - Dveřní štíty, kliky a knoflíky - Požadavky a zkušební metody

Jsou zde určeny zkušební metody a požadavky na trny klik a přípevňovací prvky, ovládací momenty, přípustný volný posuv a ochranu, volný úhlový pohyb a vychýlení, životnost, statickou pevnost a odolnost proti korozi klik s pružinami a bez pružin, knoflíků pro dveře a podobně v kombinaci s dveřními štíty nebo dveřními rozetami, ovládajícími střelkami, závory. Norma je platná pouze pro kliky a knoflíky, které ovládají střelku nebo zámeček a další zařízení. [32]

ČSN EN 10223-6 (426428)

Ocelový drát a výrobky z drátu na ploty a pletiva - Část 6: Drátěná ocelová pletiva se čtyřúhelníkovými oky

Předmětem normy je stanovení rozměrů, vlastností a povlaků pletiv z ocelového drátu se čtyřúhelníkovými oky. [33]

V normě se nachází část zabývající se údaji, které musí odběratel po obdržení objednávky uvést. Tyto údaje tvoří číslo této normy, množství a druh svinutí (těsné a volné), rozměr oka a drátu, rozsah pevnosti v tahu apod. [33]

Následující část se zabývá výrobou pletiv, v níž je uveden výchozí materiál, kterým musí být nízkouhlíková ocel vyhovující podle jiné normy. Další podčástí výroby je zpracování, kde jsou uvedeny jednotlivé povlaky, které se používají na dráty. Tyto povlaky je možno aplikovat různými metodami, jako je vytlačování bez zajištěné přilnavosti, vytlačování se zajištěnou přilnavostí anebo slinutím. [33]

Všeobecně se tato norma zabývá materiálem, ze kterého se má vyrábět drát, na který se dále určitými metodami aplikuje ochranný povlak např. proti korozi. [33]

ČSN EN 12209 (165124)

Stavební kování - Zámky a střelkové zámky - Mechanicky ovládané zámky, střelkové zámky a zapadací plechy - Požadavky a zkušební metody

Jak tomu bylo u předchozích norem, tak i tato norma specifikuje požadavky a zkušební metody pro živnost, pevnost, bezpečnost a funkci mechanicky ovládaných zámků, střelkových zámků a jejich zapadacích plechů pro použití ve dveřích, prosklených dveřích a vstupních dveřích budov. [34]

Popisuje dodatečné vlastnosti, jež musí být přizpůsobeny základnímu požadavku. Těchto vlastností musí být více u zámků, střelkových zámků a jejich zapadacích plechů použitých v protipožárních anebo protikouřových dveřích. [34]

ČSN EN 12320 (165123)

Stavební kování - Visací zámky a příslušenství visacích zámků - Požadavky a zkušební metody

Určuje provedení a další požadavky na pevnost, bezpečnost, životnost, provedení a odolnost vůči korozi visacích zámků. Stanovuje jednu kategorii použití, dvě kategorie životnosti, šest kategorií odolnosti vůči korozi a šest kategorií bezpečnosti založených na provedené zkouše simulujících napadání. [35]

ČSN EN 50131-1 ED. 2 (334591)

Poplachové systémy - Poplachové zabezpečovací a tísňové systémy - Část 1: Systémové požadavky

Jedná se o rozsáhlejší normu, která specifikuje požadavky na PZTS instalované v budovách, využívající specifické nebo nspecifické kabelové propojení či bezdrátové propojení. Tyto požadavky se týkají takových komponentů I&HAS, které jsou obvykle montovány na vnější plášť budovy. Jedná se například o doplňková ovládací zařízení nebo výstražná zařízení. Norma se netýká takových I&HAS, které jsou určeny pro aplikaci ve vnějším prostředí. [36]

ČSN EN 50136-1 (334596)

Poplachové systémy - Poplachové přenosové systémy a zařízení - Část 1: Obecné požadavky na poplachové přenosové systémy

Jsou zde stanoveny požadavky na charakteristiky výkonnosti, spolehlivosti a bezpečnosti poplachových přenosových systémů. [37]

Obsahuje obecné požadavky na propojení poskytnuté signalizace mezi poplachovým systémem ve střežených prostorech a ohlašovacím zařízením v poplachovém přijímacím centru. [37]

Norma je aplikována pro přenosové systémy všech typů poplachů (požár, vloupání, řízení přístupu, přivolání pomoci apod.). [37]

ČSN CLC/TS 50131-7 (33 4591)

Poplachové systémy - Poplachové přenosové systémy a tísňové systémy - Část 7: Pokyny pro aplikace

Norma obsahuje pokyny pro aplikace k navrhování, přípravě realizace, montáži, uvedení do provozu, provozu a údržbě I&HAS instalovaných v budovách. [38]

Pokyny pro aplikace obsažené v této normě jsou určeny jako pomoc pro subjekty, odpovědné za rozhodnutí o nutnosti použití I&HAS, pro volbu vhodného řešení I&HAS, jak co do rozsahu požadovaného systému, tak i do stanoveného stupně zabezpečení. [38]

ČSN EN 50132 (řada)

CCTV sledovací systémy pro použití v bezpečnostních aplikacích

Obsahem normy je upřesnění minimálních požadavků pro stanovení a zkoušení znaků provedení kanálu pro přenos videosignálu. Ten zahrnuje vysílač, přijímač a mezilehlá zařízení, která jsou propojena vybraným přenosovým médiem pro použití ve sledovacích systémech CCTV. [39]

ČSN EN 62676 (řada)

Dohledové videosystémy pro použití v bezpečnostních aplikacích

Předepisuje minimální požadavky a poskytuje doporučení pro dohledové videosystémy (VSS), doposud nazývané také jako CCTV, které jsou používány pro bezpečnostní aplikace. Upřesňuje minimální výkonnostní a funkční požadavky, které mají být sjednané mezi zákazníkem a dodavatelem v rámci provozních požadavků pro zajištění bezpečnostních služeb. Neobsahuje však požadavky na návrh, plánování, montáž, testování, provozování a údržbu. [40]

Norma se vztahuje taktéž na jednotlivé prvky VSS, kde je příslušný vliv prostředí rozdělen do kategorií. Členění popisuje prostřední, ve kterém se očekává, že daný prvek VSS bude fungovat tak, jak byl navržen. [40]

ČSN EN 50133-1

Poplachové systémy – Systémy kontroly přístupu pro použití při bezpečnostních aplikacích.

Obsahuje popis všeobecných požadavků na funkčnost systému kontroly vstupů pro použití v bezpečnostních aplikacích. Popisuje také všeobecné požadavky na komponenty z hlediska prostředí. [41]

Dále definuje požadavky na automatizované systémy kontroly vstupů a komponenty uvnitř a vně budov. Zahrnuje systémovou architekturu a všeobecné požadavky na systém kontroly vstupů pro zabezpečovací aplikace, dále funkční požadavky, poté definici podmínek okolního prostředí a elektromagnetické kompatibility a nakonec požadavky na komunikaci kontroly vstupů s ostatními systémy, jako jsou např. ovládací prvky přístupu a senzory, poplachový systém, atd. [41]

ČSN EN 60839-11-1

Poplachové a elektronické bezpečnostní systémy - Část 11-1: Elektronické systémy kontroly vstupu - Požadavky na systém a komponenty

Předmětem normy je upřesnění minimální funkčnosti, požadavků na provozní vlastnosti a metody zkoušení pro elektronické systémy kontroly vstupu, dále komponenty používané pro fyzický přístup (vstup a odchod) v budovách, jejich okolí a v chráněných prostorech. [42]

Norma obsahuje:

- koncepční model a architekturu systému,
- kritéria, která zahrnují: klasifikaci založenou na provozních vlastnostech a kapacitě, požadavky na rozhraní místa přístupu požadavky na indikaci a hlášení, signalizace nátlaku a přemostění, požadavky na identifikaci, požadavky na vlastní ochranu systému, komunikaci mezi komponenty elektronického systému a komunikaci s ostatními systémy,
- požadavky na podmínky prostředí (vnitřní/venkovní použití) a elektromagnetickou kompatibilitu,
- metody zkoušení. [42]

6 ZÁKONY ZABÝVAJÍCÍ SE BEZPEČNOSTÍ NA ČESKÝCH ŠKOLÁCH

Jelikož zákony týkající se českého školství jsou provázané a je jich mnoho, uvedu jich jen pár. Obsah všech zákonů by totiž mohl v podstatě naplnit celý obsah mé diplomové práce.

Zákon č. 561/2004 Sb.

O předškolním, základním, středním, vyšším odborném a jiném vzdělávání (školský zákon)

§ 28 - Dokumentace škol a školských zařízení

Nařizuje školám podle povahy své činnosti vést dokumentace spojené s evidencí dětí, úrazů, protokoly a záznamy o provedených kontrolách a inspekční zprávy. [43]

§ 29 - Bezpečnost a ochrana zdraví ve školách a školských zařízeních

Uvádí přímou povinnost školám a školským zařízením při poskytování školských služeb přihlížet k základním fyziologickým potřebám dětí, žáků a studentů, vytvářet podmínky pro jejich zdravý vývoj a pro **předcházení vzniku sociálně patologických jevů**. [43]

Školy a školská zařízení musí zajistit bezpečnost a ochranu žákům při vzdělávání a poskytovat jim nezbytné informace k zajištění jejich bezpečnosti a ochrany zdraví. [43]

Doporučení, jak zabezpečit školy pro zajištění bezpečnosti a ochrany zdraví dětí, žáků a studentů obsahuje dokument „Metodický pokyn pro zajištění bezpečnosti a ochrany zdraví dětí, žáků a studentů ve školách“ vydaný v roce 2015. Metodický pokyn neslouží přímo jako zákon, pouze obsahuje doporučení, jak daný úkon provést.

§ 30 - Školní řád, vnitřní řád a stipendijní řád.

Z tohoto paragrafu školského zákona vyplývá, že ředitel škol vydává školní řád a ředitel školského zařízení vytváří vnitřní řád. Tyto řády upravují podrobnosti k výkonu práv a povinností dětí, žáků a studentů a podrobnosti o pravidlech vzájemných vztahů s pedagogickými pracovníky. [43]

Upravuje dále provoz a vnitřní režim škol, podmínky zajištění bezpečnosti a ochrany zdraví dětí, žáků, studentů a jejich ochrany před sociálně patologickými jevy a před projevy diskriminace, nepřátelství nebo násilí. [43]

Zákon č. 218/2003 Sb.**Zákon o odpovědnosti mládeže za protiprávní činy a o soudnictví ve věcech mládeže a o změně některých zákonů (zákon o soudnictví ve věcech mládeže)**

Zákon zaručuje dětem v pedagogických zařízeních bezpečný pobyt bez poškozování zdraví a ohrožení života. Je tím myšlena především šikana (omezení osobní svobody, krádeže, ublížení na zdraví, poškozování cizích věcí, vydírání, loupeže, rasově motivované skutky, znásilnění, pohlavní zneužívání). [44]

Z právního hlediska nejsou osoby do 15 let trestně odpovědné, ale lze jim soudně podle tohoto zákona udělit buď dohled probačního úředníka, zařazení do terapeutického psychologického nebo jiného vhodného výchovného programu ve střediscích výchovné péče anebo ochrannou výchovu. [44]

Osoby starší 15 let jsou posuzovány soudem s ohledem na rozumovou a mravní vyspělost osoby, proti níž se vede trestní řízení. [44]

Nakonec osoby starší 18 let jsou již plně trestně odpovědné a trestní řízení s nimi probíhá běžně. [44]

II. PRAKTICKÁ ČÁST

7 POŽADAVKY NA ZABEZPEČENÍ ŠKOLY

Je několik způsobů, jak udělat školu bezpečným prostředím pro pedagogy i studující žáky. Lze k tomu využít jak režimových, tak technických, personálních a prostorových opatření.

Uzamčení hlavního vstupu školy fungovalo perfektně v době, kdy jsem ještě studoval na základní škole. Škola měla u vchodu zvonek, kterým bylo možné přivolat školní personál, v případě potřeby vstupu nebo návštěvy. Od té doby již uběhnul nějaký čas a je nyní zapotřebí toto starší opatření rozšířit a učinit tak školu bezpečnější. Na druhou stranu se však musí přihlídnout k tomu, aby svým režimem a zabezpečením nepřipomínala spíše vězení.

7.1 Minimální požadavky na zabezpečení škol

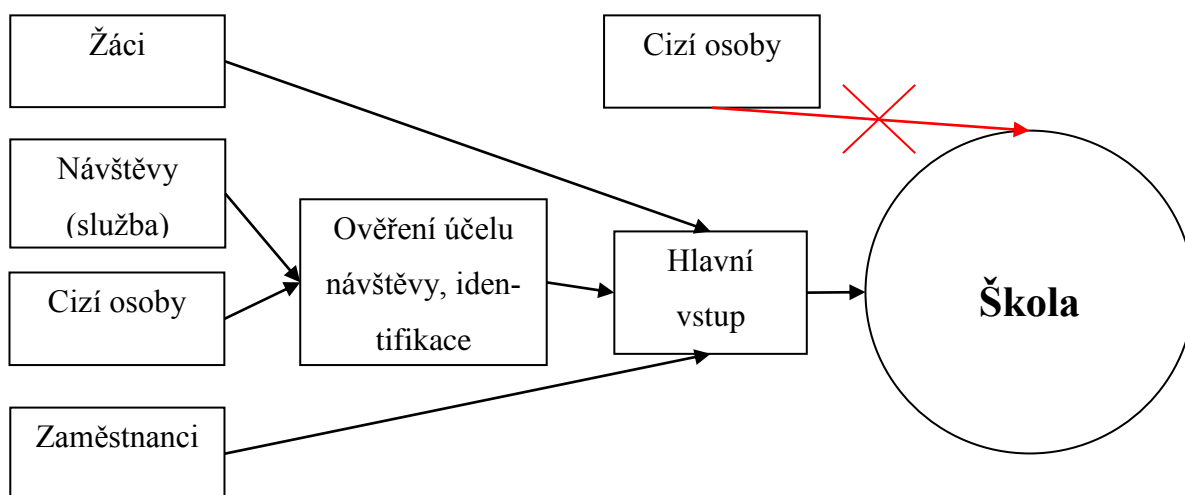
V současnosti neexistuje žádná závazná norma nebo legislativa, která by přímo určovala, jaké technické zabezpečení zrealizovat, jaké by měly mít režimové nebo personální opatření. Avšak Ministerstvo školství, mládeže a tělovýchovy České republiky na základě nešťastné události ve Žďáru nad Sázavou, jak jsem již zmiňoval, vydalo metodické doporučení, které není pro školy povinné, ale obsahuje vhodná opatření. Aplikací těchto opatření dosáhneme znatelného zvýšení bezpečnostní úrovně ve škole a zamezíme vzniku mimořádných událostí, které mohou školám hrozit. Budu tedy z tohoto materiálu vycházet a přidám další vhodná opatření, která jsou vhodná pro České školy.

7.1.1 Režimová opatření

Předmětem tohoto opatření je stanovení zásad, pravidel a jejich udržování, oprávnění vstupu zaměstnanců či cizích osob do určitých prostor, kde jsou přístupová práva těchto osob předem stanovena. [45]

Je nutné, aby škola vpouštěla do prostor školy cizí osoby, jejichž účel vstupu je možné ověřit (doprovod studenta, návštěva pedagoga, nebo ředitele školy, apod.), to samé platí pro vjezd automobilů, kdy jsou tyto vjezdy kontrolovány a opatřeny například zvonkem.

Musí se zamezit vstupu nepovolaných osob do dalších prostor, budov nebo areálu školy, které neslouží k poskytování vzdělání (kotelny, sklepy, půdy, sklady, apod.). Výjimkou jsou specifické případy např. členové revizní, kontrolní nebo údržbářské služby, ale i přes to musí být jejich účel příchodu ověřen (např. není předem nahlášen), jak je tomu u některých amerických škol. V případě, že není možné ověřit účel návštěvy cizích osob, je nutné nepouštět tyto osoby na pozemek, prostor školy, případně umožnit vstup pouze s osobním dohledem např. školníka v případě údržbářské služby. [46]



Obr. 7. Znárodnění zabezpečení vstupu pomocí diagramu. [vlastní tvorba]

Ráno bude umožněn vstup do školy pouze hlavním vchodem, poté se hlavní dveře školy zamknou, u dveří je vhodné mít zvonek. Dřívější odchod žáka ze školy, než po skončení vyučování, by měl být umožněn pouze při doprovodu pověřenou osobou, která mu východ odemkne a poté jej po odchodu žáka opět uzamkne.

Co se vozidel týče, zde je potřeba omezit vjezdy vozidel na školní pozemek anebo vjezdy zakázat a případně udělit výjimky.

7.1.2 Organizační a technická opatření

Základním prostorovým opatřením je přesné vymezení školního pozemku vnějším obvodovým oplocením nebo zdmi. Skrze toto oplocení nebo zdivo bude oprávněný vstup nebo vjezd do prostor umožněn brankou, bránou, závorou apod. Pro snadnější kontrolu musí být počet těchto vstupů a vjezdů minimální. Ochrana těchto přístupových cest je nutné věnovat dostatečnou pozornost, protože oddělují nechráněný vnější prostor od vnitřního, již chráněného prostoru se zavedeným režimovým opatřením. [47]

Nejprve je zapotřebí, aby si škola určila vchod a východ, který bude společný jak pro žáky, zaměstnance, tak i cizí osoby (návštěvy, kontroly, apod.). Měl by to být pouze jeden hlavní vstup, který je potřeba zabezpečit proti vniknutí cizích osob (odolný materiál dveří a výplně). Dále je potřeba mít zabezpečené ostatní možné vstupy do školy (ale na druhou stranu nesmí bránit bezpečnému úniku osob v případě mimořádné události), i v tomto případě musí být zajištěna kontrola vstupu nebo zabezpečit dveře tak, aby nebylo možné dveře volně otevřít zvenku. V případě vyhlášení mimořádné události a následné evakuace by tyto dveře byly automaticky odemknuty. [46]

Vstupy do školy a ostatního školního areálu (školní dvůr, školní zahrady, parkoviště, apod.) musí být uzamykatelné. Okna a dveře musí být zabezpečeny vůči volnému vniknutí osob. Jak jsem již psal v předchozím bodě, je potřeba mít zabezpečen vstup do školy na začátku školního dne (když žáci přicházejí) a na jeho konci (při odchodu žáků). Klíčový systém musí být přizpůsoben tak, aby umožňoval únikové cesty trvale volné a bylo umožněno bezpečné opuštění budovy v případě mimořádné události. [46]

7.1.3 Personální opatření

Dohled nad žáky by měl být zajištěn v každém případě ve všech prostorech od okamžiku vstupu do školních prostor po celý školní den až do doby, než žáci opouští školu nebo školní areál po vyučování. Je tedy nezbytné dopředu stanovit dohledové služby pedagogickému personálu, kdy, kde a co bude který pedagog hlídat. Toto rozhodnutí se musí umístit na takové místo, kde bude přístupné pro každého ve škole. V případě nepřítomnosti dohlížejícího pedagoga se musí školní personál domluvit a chybějící dohled nahradit. Školy mají možnost požádat o spolupráci a posílit tak ostrahu budovy a školního areálu městskou nebo státní policií, případně hlídkami bezpečnostních agentur, v případě předem avizovaného nebezpečí. [46]

Dohled nad žáky bude zajištěn i o přestávkách mezi vyučovacími hodinami na chodbách školy a při obědové přestávce v jídelně. Během vyučování jsou žáci pod dohledem vyučujícího pedagoga, který má nad svou třídou přehled.

Abych to shrnul, každý školní den bude vypadat následovně. Žáci a zaměstnanci budou přicházet jedním společným vchodem, na který bude dohlížet pedagogický personál, předem stanovený na základě rozdělení, vyvěšeného na dostupném místě ve škole. V případě vstupu cizí osoby je ověřen účel návštěvy tohoto jedince. V případě úspěšného ověření účelu je osoba do školy vpuštěna. Pokud není možné účel ověřit, je osoba doprovozena na požadované místo (třída, ředitelna apod.) personálem. Následně je škola uzamčena, tudíž se nikdo nedostane dovnitř, ani ven. U hlavního vchodu do školy se bude nacházet zvonek, pomocí kterého se lze dovolat personálu, který umožní ověření účelu návštěvy, případně identitu. V případě, že bude některý žák potřebovat opustit školu dříve, je nutné jej doprovodit k hlavnímu vchodu, který mu doprovod (dospělá osoba) odemkne, po opuštění školní budovy doprovod vchod opět zamkne. Žák je doprovázen do té doby, dokud neopustí školní budovu nebo školní pozemek.

Smyslem těchto požadavků je zajistit autorizaci osob, které se budou pohybovat ve škole a ověřit jejich záměr, kontrolovat jeden vstup a zamezit tím samovolnému vniknutí a pohybu cizích osob ve škole a školním areálu.

7.1.4 Ostatní vhodná opatření

Mezi ostatní opatření může patřit zvyšování bezpečnostního povědomí. Tím jsou myšleny nácviky postupů při mimořádných událostí nebo také při krizových situacích. Jde především o psychologickou přípravu dětí a personálu tím, že se vybere jeden den v roce den, který se věnuje bezpečnostní prevenci a postupům při mimořádné události a krizovým situacím. Taktéž je vhodné jednou ročně pořádat cvičení pro vedení školy a některé zaměstnance, určené ke koordinaci postupu ihned při mimořádné události. [49]

Navázáním kontaktu s policií a hasiči, především s nejbližší policejní služebnou státní či městské policie, dosáhneme preventivní spolupráce (školení dětí, ukázky apod.).

Povinností pro školy by mělo být zpracování plánů pro mimořádné události (útok šíleného střelce apod.), kde bude jasně definován postup a priority jednotlivých fází při a po tragické události (komunikace s rodiči, médii, žáky). Zde si škola jasně definuje, kdo je za co zodpovědný.

Konečným nejvhodnějším opatřením je výběr a úprava určité místnosti, která by sloužila pro bezpečnou evakuaci dětí. Obzvláště v případě šílených střelců nebo odložených předmětů (potencionální výbušné systémy) je příhodné mít bezpečné zázemí, kam lze schovat děti do příjezdu bezpečnostních složek. [49]

Takovou místností by byla vhodná tělocvična, která pojme hodně dětí, zdi tělocvičny bych zabezpečil proti výbuchu a průniku. Nainstalovaly by se bezpečnostní dveře z neprůstřelného materiálu a odolného vůči explozím. Tyto dveře by se otevíraly pouze směrem z tělocvičny (kvůli vykopnutí dveří), tělocvična by byla dále vybavena okny, jejichž výplně by byly z materiálu odolného proti průstřelu.

7.2 Rozšířené (doporučené) požadavky na zabezpečení škol

Jelikož se jedná o požadavky na zabezpečení škol, kde je mým cílem ochrana osob i školy jako objektu samotného, bude nejvhodnější aplikovat kombinovanou ochranu poskytovanou podniky PKB. Tyto činnosti zahrnují osobní pozorování, elektronické pozorování a ostrahu, fyzickou ostrahu, kontrolu osob, jejich dokladů, individuální prohlídku a mnoho jiných, aplikovatelné jsou však v mém případě jen některé z nich. [46]

V podstatě se bude jednat o vylepšení předešlých požadavků o několik prvků zaručujících ještě snadnější kontrolu osob, přehled nad jejich pohybem a zamezení vzniku kriminální činnosti nebo mimořádné události. V tomto případě zde zahrnu i některé prvky PZTS, umožňující identifikaci narušení chráněného prostoru při jeho zastřežení, přivolání pomoci, ale i jako odstrašující prostředek.

7.2.1 Režimová opatření

Všechny osoby musí procházet nejprve brankou před vrátnicí, kde je přítomen vrátný. Cizí osoby se musí hlásit u vrátného a jejich účel příchodu by měl být ověřen. Po úspěšném ověření by měla být navštěvující osoba doprovozena do školní budovy hlavním vchodem, který by měl být také společný pro veškeré osoby. Dále by měly být navštěvující osoby zapsány na recepci, jejich účel návštěvy a to po ověření identity. Následně jim bude poskytnuta visačka, která je opravňuje pro pohyb po škole a rychlou identifikaci, tuto visačku musí na konci své návštěvy odevzdat opět na recepci. Škola by si měla dále evidovat čas příchodu a odchodu, účel návštěvy a osobní údaje, které si od návštěvy vyžádá. Plánované revize, kontroly a údržby musí být nahlášeny předem vedením na recepci a vrátnici.

Studenti musí mít při příchodu na viditelném místě visačku, identifikující jejich osobu, aby bylo možné opticky ověřit oprávněný průchod.

Škola by měla zajistit takové režimové opatření, aby zamezila samovolnému vstupu cizích osob, jejichž účel návštěvy nebyl ověřen, potvrzen a neproběhla úspěšná identifikace navštěvující osoby.

7.2.2 Organizační a technická opatření

Oproti minimálním požadavkům v této části rozšířených požadavků na zabezpečení škol rozšířím i tato opatření o další prvky. Platí tedy stejná prostorová opatření jako u minimálních požadavků a nyní se budu zabývat jejich možným rozšířením.

Základem je opět potřeba ohraničit pozemek školy plotem nebo zídkou, pro vozidla určit jeden hlavní vjezd (brána, závora). U brány se bude nacházet vrátnice, která by ověřovala identitu řidiče vozidla a také účel jeho návštěvy (servisní služba, revizní služba, apod.). Vedle brány školy by mělo být parkoviště pro vozidla, které by sloužilo pro návštěvníky školy nebo osoby, jejichž účel návštěvy nebo identita nemohla být ověřena a potřebují navštívit školu. Vjezd na školní pozemek by byl opět omezen anebo zakázán, mimo výjimky udělených školou (těm bude přidělena čipová karta pro samostatný průjezd bránou). Vstup všech osob by měl být povolen pouze brankou vedle vrátnice.



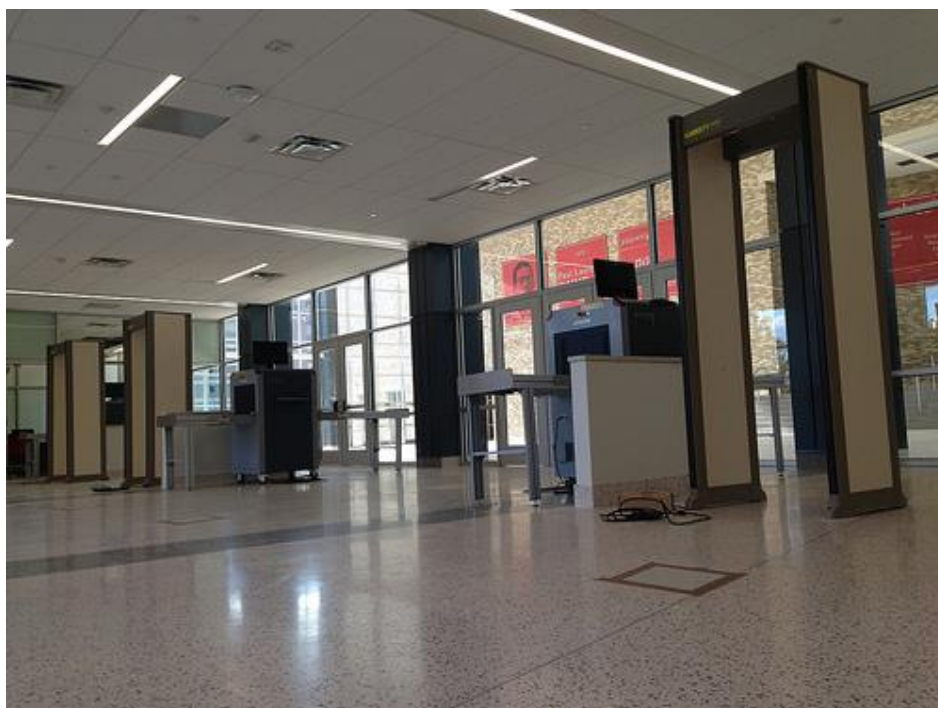
Obr. 8. Ideální řešení společného vstupu osob do areálu školy a vjezdu vozidel bránou. [zdroj obrázku zahrnut v seznamu použité literatury, zdroj číslo 49, upraveno]

Ideální řešení vstupu a vjezdu do areálu školy můžeme vidět na obrázku 8. Elektronicky ovládané turnikety zamezí vstupu nepovolaným osobám a udrží je mimo areál školy. Vjezd automobilem do areálu by měl být možný až po ověření účelu návštěvy anebo pokud se jedná o výjimku, tak si otevře bránu nebo závoru čipovou kartou.

7.2.3 Technické prostředky

Technické prostředky podporují realizaci režimových opatření, zlepšují činnost fyzické ostrahy, může také působit preventivně a odrazovat narušitele od provedení kriminálního činu, případně ztížit jeho činnost. Mezi významné funkce patří identifikace střeženého prostoru. Mezi technické prostředky jsou zahrnuty MZS, PZTS, kamerové systémy, systémy kontroly vstupu a EZS. [46]

Vhodná je instalace detektorů kovů, které se používají na letištích, ve vstupech do administrativních budov (úřady, soudy), ale i v průmyslech (potravinářský, zpracovatelský, balící, stavební průmysl, výroba léčiv a mnoho jiných). Při aplikaci do bezpečnostní oblasti se jedná především při vstupní a výstupní kontrole osob, předmětů (zavazadla, zásilky) ale také jako podpůrné prostředky k zajištění vnitřní bezpečnosti objektu a prostor. Konkrétněji by se jednalo o stacionární průchozí detektory kovů. Aplikací tohoto technického prostředku za vstupní hlavní dveře dosáhneme snížení rizika, že bude do školy propašována střelná nebo chladná zbraň či nástražný výbušný systém. [47]



Obr. 9. Stacionární detektory kovů za vstupem do školy. [zdroj obrázku zahrnut v seznamu použité literatury, zdroj číslo 49]

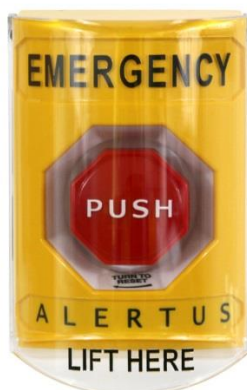
Instalací turniketů dosáhneme toho, že namísto nekontrolovaného nárazového příchozího proudu zavedeme postupný vstup osob a tím i snadněji kontrolovatelný průchod. [47]

Tyto turnikety by měly být instalovány za recepcí, ta by měla ovládat turnikety a použít jimi pouze ty osoby, které byly prověřeny. Turnikety by mělo být možné procházet oběma směry a měly by být opatřeny čtečkou karet nebo čipů.



Obr. 10. Vhodný tripodový turniket pro školy. [zdroj obrázku zahrnut v seznamu použité literatury, zdroj číslo 49]

Stěžejní rozšiřující součástí technického opatření by měla být instalace PZTS. Počínaje prvky CCTV monitorující perimetr, hlavní vchod a vjezd, areál školy, vnitřní prostory školy. Dále by měly mít instalovány pohybové detektory (PIR, MW) uvnitř školy, detektory tříštění skla (obzvláště u rozsáhlých skleněných ploch). Do PZTS by měla být zahrnuta tísňová tlačítka, která by měla být zavedena v učebnách a na chodbách školy. Tísňové tlačítko, které je připojitelné k počítači, by měla také obsluha recepce schované pod stolem.



Obr. 11. Tísňové tlačítko pro školy. [zdroj obrázku zahrnut v seznamu použité literatury, zdroj číslo 49]



*Obr. 12. Tisňové tlačítko pro obsluhu recepcce.
[zdroj obrázku zahrnut v seznamu použité literatury, zdroj číslo 49]*

Celý systém by měl být doplněn o systém kontroly vstupu. V tomto systému by měl každý zaměstnanec svou kartu, na níž by byla uložena jeho identita a jeho práva pro vstup do určitých prostor. Tato práva by se lišila individuálně na základě určité skupiny (žáci, školník, vedení školy, pedagogové, bezpečnostní služba apod.). Tímto opatřením by se usnadnila kontrola vstupu.

Bylo by vhodné, aby každá škola měla před vstupní branou do areálu školy nebo hlavního vchodu školní budovy videotelefon, kterým se lze dovolat na recepci nebo vedení školy. Obsluha by ihned viděla, o jakou osobu se jedná a mohla by ověřit jak její účel návštěvy, tak i její identitu.

7.2.4 Personální opatření

Fyzická ostraha

Pod tímto pojmem si představíme osoby, které jsou přítomny trvale nebo dočasně uvnitř nebo okolí střeženého objektu, jejichž předmětem je zajištění ochrany aktiv v souladu s režimovými opatřeními. [46]

Zájmem jejich činnosti je odhalování a zadržování narušitelů, realizaci protipožárních a havarijních opatření. Zpravidla bývá fyzická ostraha poskytována strážnými, hlídači, hlídací službou nebo policisty. [46]

Úkolem těchto pracovníků chápeme mimo jiné také snahu o odvrácení nebezpečí protiprávního jednání pomocí slovního přesvědčování. Jde především o bezkontaktní řešení konfliktní situace za možnosti využití komunikace (slovní přesvědčování, komunikační listy, odvedení pozornosti narušitele) nebo využití hrozby (obranými prostředky, zbraněmi, demonstrací síly). [48]

Dalším úkolem fyzické ostraha bude provedení obranných zákroků v případě nevyřešení vzniklého konfliktu bezkontaktní přesvědčovací metodou (slovní). Tento zákrok se bude lišit na základě závažnosti situace (počet útočníků, ozbrojení útočníci apod.) a využívá při něm obranné prostředky nebo zbraně k eliminaci útoku nebo zajištění pachatele. Dále poskytují ochranné zákroky, zahrnující ochranu před biogenními katastrofami a mimořádnými událostmi (zajišťováním evakuace, zařízení, apod.). [48]

Nakonec, v případě spáchání trestného činu v objektu, mohou zajistit zachování potřebných důkazů do příjezdu policie a také svědky události. [48]

Fyzická ostraha by sloužila k dohledu a ověřování vozidel u vjezdu a osob u hlavního vchodu a zajišťovala by doprovod do školy. Obsluhovala by rámové detektory kovů, kde by měly ještě při sobě ruční detektory kovů. Sloužila by k hlídkování areálu školy a optické kontrole, jestli se nenachází opuštěné (podezřelé) zavazadlo a případně tento nález hlásit.



Obr. 13. Ruční detektor kovů. [zdroj obrázku zahrnut v seznamu použité literatury, zdroj číslo 49]

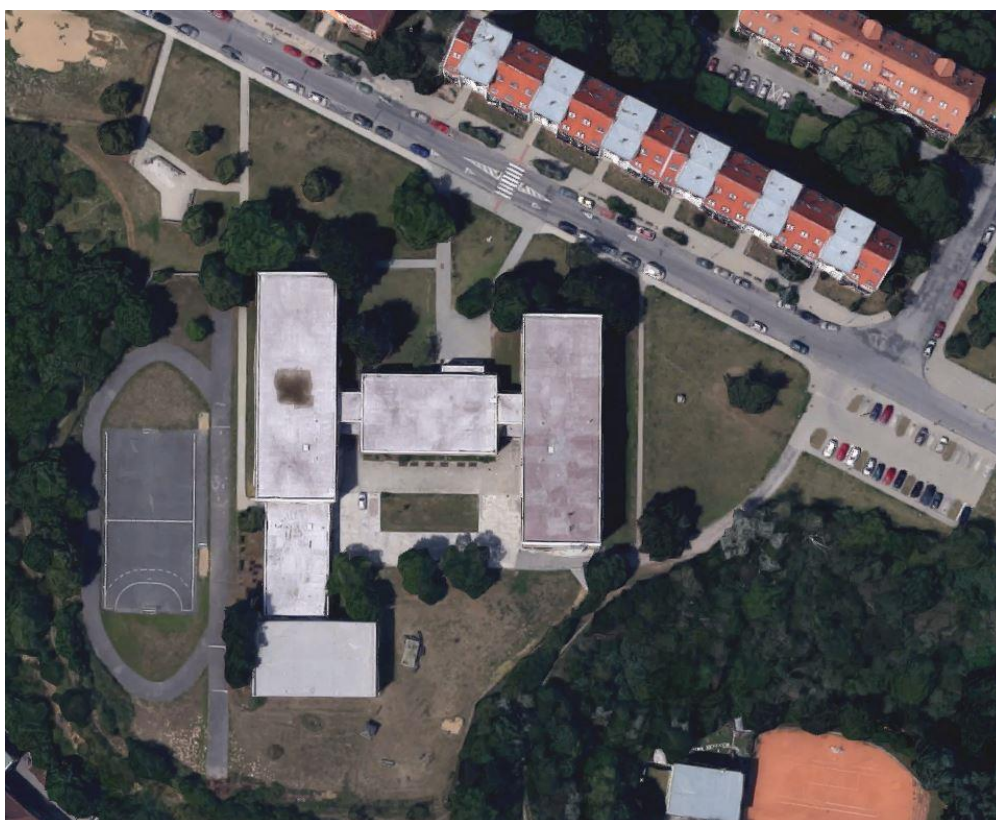
7.3 Shrnutí požadavků na zabezpečení škol

Tato doporučení nejsou sice závazná, ale školy by si měly uvědomit svou bezpečnostní situaci, kterou nesmí v žádném případě podceňovat a ve které se aktuálně nacházejí. Jejich zabezpečení by mělo být úměrné úrovni kriminality v prostředí, kde se vyskytuje. Například nezbytná aplikace PZTS a CCTV kvůli vandalismu, krádežím, apod. Tudíž by si měly vzít taková opatření, která jsou vhodná právě pro jejich aplikace a prostředí. V každém případě by měla být prioritou škol jejich bezpečnost a snaha zabezpečit školu tak, aby nedocházelo k událostem, při kterých přijde člověk o život, v horším případě dítě nebo žák. Jestliže dojde k takové tragické události, je nutné přijmout určitá opatření (technická, personální, prostorová apod.), aby se zamezilo opětovnému vzniku této události a nedošlo ke ztrátám.

8 ZABEZPEČENÍ KONKRÉTNÍ ŠKOLY

V této části mé diplomové práce je cílem zabezpečit konkrétní školu (obecně). V mém případě půjde o smyšlenou školu, kde budu aplikovat jak personální, tak i technické zabezpečení. Bude se jednat o školu střední velikosti, tudíž ji bude navštěvovat od 100 do 400 žáků.

Konkrétněji se bude jednat o základní školu, kterou navštěvují každý všední den žáci od 1. do 9. třídy. Z toho lze odvodit, že se na této škole budou pohybovat především děti a mladiství od 6 do 15 let. Škola se nachází na okraji velkoměsta, kde se vyskytují kriminální činy, převážně distribuce drog, vandalismus, vykrádání aut a obydlí.



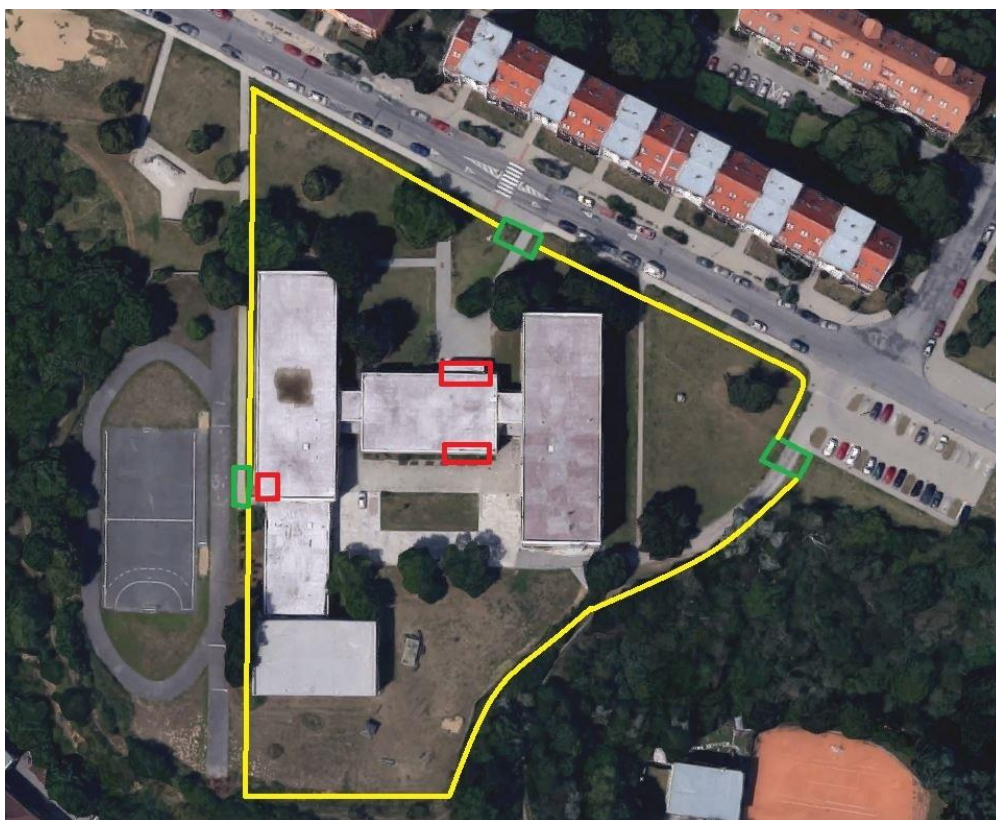
Obr. 14. Zabezpečovaná základní škola střední velikosti. [zdroj obrázku zahrnut v seznamu použité literatury, zdroj číslo 49, upraveno]

Jak můžeme vidět na obrázku 14, kde je situována zabezpečovaná základní škola, tak se vlevo od ní nachází hřiště, které náleží škole. Vpravo od školy se nachází parkoviště, kde parkují návštěvníci školy a pedagogický i nepedagogický personál. Vjezd vozidel do areálu školy není umožněn, výjimka je udělena pouze pro zásobování školní kuchyně. Toto zásobování musí objíždět parkoviště a dojet k zadnímu zásobovacímu vjezdu.

8.1 Prostorové opatření školy

Aby nedocházelo k vloupání do školských budov, je nutné vymezit hranice školního areálu oplocením nebo zdíkem, které představuje žlutá linie.

Do školního areálu je umožněn příchod dvěma vstupy, pro vozidla je určen jeden společný vjezd. První vstup, nacházející se nahoře, je určen především pro příchod žáků, pedagogů, ostatních zaměstnanců školy a široké veřejnosti. Tento vstup je ovládán elektronicky, je možné jej zablokovat a je zde přítomna čtečka elektronických karet a videotelefon. Další boční vstup nalevo, blízko hřišti, je určen především pro vstup na hřiště ze školy a zpět pro žáky školy, pedagogy a školní personál. Příchod návštěvníků není přes tento vchod povolen a je opatřen uzamykatelnou brankou. Vstupy do areálu školy představují zelené obdélníky.



Obr. 15. Prostorové opatření zabezpečované základní školy. [zdroj obrázku zahrnut v seznamu použité literatury, zdroj číslo 49, upraveno]

Poslední možný vstup do školního areálu je vjezd pro vozidla, nacházející se vpravo. Tento vjezd je opatřen vrátnicí s bránou elektronicky ovládanou vrátným, který je zde přítomen vrátný a při své denní službě eviduje vozidla. Pomocí vedených záznamů na vrátnici, ověřuje vozidla identitu přijíždějících řidičů a jejich účel návštěvy.

Tyto záznamy obsahují plánované příjezdy služebních vozidel zásobování, plánované návštěvy, jejich SPZ a identifikační údaje řidiče. Pokud předchozí údaje nelze ověřit, musí potom návštěva parkovat na parkovišti vpravo a přijít hlavním vchodem pro širokou veřejnost, kvůli ověření a identifikaci.

Pro příchod do školní budovy je určen hlavní vchod nahoře (vchody do budovy představují červené obdélníky), který je opět opatřen čtečkou karet a videotelefonem k ověření identity přicházející návštěvy bez přístupové karty. Tento vchod slouží pro příchod všech osob včetně vedení školy, žáků a školního personálu. Boční vchod vlevo naproti hřišti je opět elektronicky ovládán a opatřen čtečkou karet a neslouží pro příchod návštěvy. Ten je určen pro východ žáků a pedagogů ze školy, následnému průchodu brankou na hřiště a naopak. Poslední vstup do školy nacházející se níže pod hlavním vstupem je primárně určen pro zásobovací účely, případně zasahující složky. Tento vstup je opatřen elektronicky ovládanými vraty.

Těmito prostorovými opatřeními se dosáhne zamezení samovolného vniknutí a pohybu cizích osob do školy a školního pozemku, jejichž účel návštěvy nebo identitu nelze přímo ověřit.

8.2 Režimové a personální opatření školy

Každý žák, zaměstnanec školy a návštěva musí projít hlavním vstupem na školní pozemek umístěným nahoře, jak lze vidět na obrázku 15. Žáci a zaměstnanci školy si mohou otevřít vstup pomocí karty, kterou by měli mít u sebe při příchodu i odchodu. Návštěvy musí zazvonit na videotelefon a ohlásit svůj příchod. Po úspěšném ověření jsou doprovizeny členem ostrahy na recepci, kde návštěvě bude přidělena visačka s jejich jménem a fotografií. Tuto visačku musí nosit po celý pobyt ve škole nebo školním pozemku. Pokud není možné ověřit účel návštěvy nebo identifikaci, je doprovizena ostrahou na recepci, kde je návštěvě přidělena také visačka, kterou musí nosit po celý pobyt ve škole nebo školním pozemku. Následně je doprovizena ostrahou nebo členem recepcie na požadované místo a předána navštěvované osobě. Tudíž není umožněn neověřené osobě volný pohyb po škole nebo areálu, pouze s dohledem.

Hlavní vstup do školní budovy by měl být opatřen opět čtečkou elektronických karet. Ten si zaměstnanci a žáci mohou samovolně otevírat právě pomocí vlastních karet. Pro návštěvy je nutností projít hlavním vstupem pouze s členem ostrahy nebo recepční či někým z vedení školy.

Areál školy by měl být hlídán třemi pracovníky PKB, konkrétně za účelem fyzické ostrahy. První pracovník by sídlil na vrátnici vpravo. Zbylí dva by sloužili jako doprovod ve škole, dohled nad zabezpečovacím systémem (konkrétně kamerami aj.) a preventivně by obcházeli areál školy. Mezi těmito úkony by se každý den střídali. Vybavením těchto pracovníků by byly zpravidla obranné a donucovací prostředky společně s ručními detektory kovů. Ruční detektory kovů by sloužily především k prověření návštěvy či cizích osob, zda u sebe nemají střelnou nebo chladnou zbraň či výbušný systém nebo dokonce jiný nebezpečný předmět. Sloužily by také k prověření všech osob včetně žáků na základě nahlášení, že dotyčná osoba má u sebe zbraň nebo cokoli jiného, co představuje pro školu nebezpečí nebo potenciální riziko.

Dozor nad žáky by byl zabezpečen především pedagogickým personálem a to při příchodu dětí do školy u hlavního vstupu do školní budovy, při vyučování přímo ve třídě, o přestávkách na chodbách, při obědech a zájmových kroužcích a nakonec při společném odchodu dětí ze školy. Po příchodu dětí opustí dozor hlavní vstup do školy a škola je uzamčena, návštěvy se tedy musí ohlásit před hlavním vstupem mimo areál školy.

Škola by měla do svého vyučovacího harmonogramu zahrnout bezpečnostní cvičení, jejichž předmětem bude právě zkoušení postupu při vzniklých mimořádných událostech. Ta se provádějí většinou na začátku školního roku a v létě před začátkem prázdnin. Vhodné je také zvyšování bezpečnostního povědomí, to by mělo být například formou proslovu vedení školy při společném shromáždění školy nebo samotnými pedagogy, kteří jsou proškoleni na tyto situace. Je nutné také seznámit žáky se stávajícím technickým zabezpečením kontroly vstupu a poučit je o používání elektronických karet, aby karty nikomu nepůjčovali, nedávali a neotevírali nikomu cizímu.

8.3 Technické opatření školy

Jak je možno se dočíst u režimových opatření, zmiňoval jsem několikrát systémy kontroly vstupu. Tyto systémy nám umožní snadnější ovládání vstupů a zamezí tak příchodu potencionálně nebezpečných osob pro děti a školu obecně. Můžeme nastavovat přístupová práva dětem, pedagogům a vedení školy na základě potřeb, které se mohou měnit v čase.

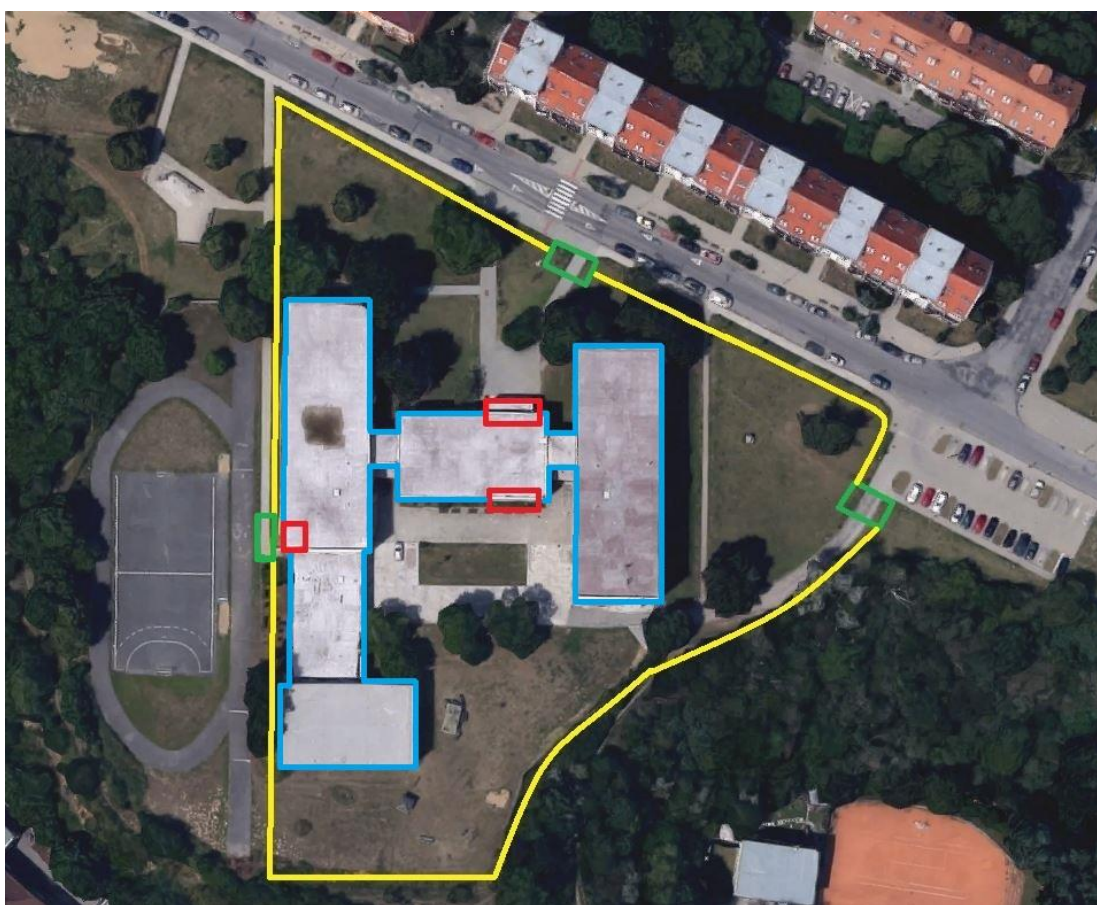
Dalšími prvky PZTS, které by bylo vhodné instalovat, jsou sirény s majáčky. Ty by měly být instalovány ke všem vstupům do školy, jelikož umožní upozornit okolí na narušení bezpečnosti objektu nebo pokus, dále také mohou odradit pachatele od vykonávání trestné činnosti. Mělo by se brát v potaz také zabezpečení výplní oken a dveří, zvláště v nižších patrech by se mělo jednat zejména o odolnější materiály. Jak můžeme na obrázku 16 vidět, modrá linie znázorňuje plášť budovy, který je nutno chránit. Vstupy do školy by měly být opatřeny detektory tříštění skla (v případě skleněných výplní) a otřesovými detektory, aby bylo možné detekovat napadení objektu. Vnitřní prostory školy (učebny a chodby) budou zabezpečeny pohybovými detektory (MW nebo PIR) k okamžité detekci narušení chráněného prostoru.

Dveře učeben by měly být instalovány tak, aby se otevíraly do místnosti kvůli ztlumení vypáčení dveří z chodby a také znemožnění jejich vykopnutí. Každá z učeben bude mít před vstupem čtečku elektronických karet, která bude odemykat zámek na základě přístupových práv vlastníka. Dále by se měly tyto dveře opatřit zámkem s kličkou zevnitř místnosti, která umožní rychlé uzamknutí dveří bez potřeby klíče v případě vniknutí nebezpečné osoby do školní budovy. Okna by také měla být otevíratelná dovnitř místností, samozřejmě bez možnosti otevření oken z vnějšku. Do oken a dveří je vhodné instalovat magnetické kontakty, a to z důvodu jednak detekce neoprávněného otevření okna nebo dveří. V případě otevřeného okna při uvedení do režimu „noc“ by znemožňovaly zastřežení, dokud bude okno nebo dveře otevřeny.

Z důvodu vandalismu je nezbytná instalace kamer na vstupech do školního areálu (vrátnice, hlavní brána, branka u hřiště), okolo perimetru školy, ke hlavnímu vstupu do školní budovy a zásobovacích vrat. Jelikož k vandalismu nemusí docházet jen ze strany studentů, ale i cizích osob, je toto opatření nezbytné. Slouží i k zastřežení perimetru v nočním režimu a spolupracuje s jinými bezpečnostními prvky PZTS, kdy je škola prázdná.





Je to také z toho důvodu, že většina pachatelů se snaží proniknout do objektu většími hlavními dveřmi. Mimo monitoring by měly být také vstupy opatřeny osvětlením reagujícím na pohyb k odstrašení pachatelů.

Celý systém by spravovala a obsluhovala externí firma od začátku dne až po jeho konec. Vedení školy má možnost v kanceláři kontrolovat stav systému a evidenci vstupů pomocí databáze generované historií systému kontroly vstupu. Na vedení školy bude také napojen videotelefon, který se umístí před hlavní bránu školy na obrázku č. 16.



Obr. 16. Zabezpečení pláště školní budovy (modrá linie). [zdroj obrázku zahrnut v seznamu použité literatury, zdroj číslo 49, upraveno]

Tabulka 9. Legenda k obrázkům se školou. [vlastní tvorba]

| | |
|---|---|
|  | Prostorové opatření (zdívo, oplocení) |
|  | Prostorové opatření (brány, branky, vrátnice) |
|  | Vstupy do školy |
|  | Plášť budovy |

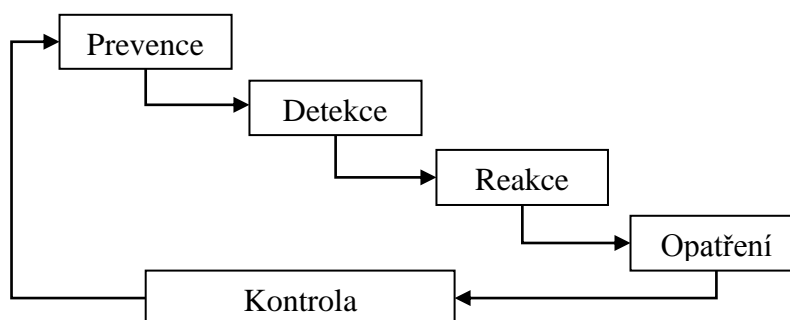
8.4 Shrnutí navrhovaných opatření s cílem zabezpečit konkrétní školu

Výše uvedená opatření jsou zaměřena především na kontrolu vstupu počínaje režimovým opatřením, kdy musí studenti při vstupu do školy nosit visačku a navštěvující osoby po celou dobu pobytu ve škole. Tato opatření zamezí nekontrolovanému vniknutí na školní pozemek neohlášeným, cizím osobám a jejich pohybu. Zavedené režimové opatření sníží riziko vzniku mimořádné události, kdy mohou být ohroženi žáci cizí osobou anebo se žáci mohou ohrožovat navzájem.

Prostorová opatření také slouží k omezení vandalismu mířeného vůči škole pomocí oplocení nebo zdiva, které je navrženo na obrázcích 15 a 16.

Prvky PZTS budou zavedeny především kvůli detekci narušení chráněného prostoru pomocí PIR detektorů a jejich pokusů, například překonáním vstupních dveří nebo oken, ořesovými detektory v případě dveří a detektory tříštění skla v případě oken.

Zabezpečení by mělo probíhat v následujících krocích, které v konečném celku utváří cyklus, který zamezí vzniku mimořádné události. V prvním kroku jde o prevenci, ve které jsem navrhnul režimová, prostorová a technická opatření, která slouží k odrazení a eliminaci příležitostí, při nichž lze vykonat trestnou činnost. Pokud dojde k výskytu mimořádné události, je potřeba, aby byla provedena detekce, v mém případě například dohledem pracovníků PKB nebo pedagogy na třídě. Po detekci musí následovat reakce, kdy zamezíme průběhu páčání trestné činnosti a snižujeme její dopady. Jelikož došlo ke vzniku mimořádné události, je nutno přijmout příslušná opatření. Posledním bodem tohoto cyklu je kontrola těchto opatření, která je nezbytná a důležitá. V tomto bodu kontrolujeme funkčnost a efektivnost zavedeného opatření, aby se zamezilo opětovnému vzniku stejné mimořádné události a nepřišlo ke ztrátám v první řadě na životech nebo majetku.



Obr. 17. Cyklus znázorňující zamezení opětovnému vzniku mimořádné události.

[vlastní tvorba]

9 ODHAD BUDOUCÍHO VÝVOJE BEZPEČNOSTI ŠKOL

Ze života víme, že existuje několik pohledů na určitou situaci. Příkladem jsou tři lidé, kteří se dívají na sklenici vody. První je optimista, který vidí sklenici do poloviny plnou, druhý, pesimista, vidí naopak sklenici z poloviny prázdnou. Třetí, realista, vidí sklenici, ve které je voda do poloviny. Obecně lze říci, že optimista vidí svět skrz „růžové brýle“, pesimista vidí většinu věcí ve světě chybně a realista se dívá na svět takový, jaký je. Je samozřejmé, že tyto pohledy a také přístupy (optimistický, pesimistický a realistický) mohou ovlivnit současný i budoucí vývoj dějů ve světě. Mým úkolem v této poslední části mé diplomové práce bude odhadnout, jak se bude bezpečnost škol v budoucnosti vyvíjet, a to z realistického pohledu.

Při současné masové migraci dochází k přeměně světa na multikulturní svět. Tudiž bude potřeba vychovávat společnost směrem k aktivní a vyspělé multikulturní společnosti. V současnosti už takové společnosti ve světě existují. Ale i toto může mít dopad na bezpečnost škol vzhledem k jiné mentalitě migrujících osob a rozdílnosti náboženského vyznání. Co se hrozeb v budoucnosti týče, tak je pravděpodobné, že se mohou po Evropě rozšiřovat teroristické útoky. To bude mít za následek technicky nákladnější opatření, v podobě detektorů kovů, rentgenů, detektorů drog a to doplnit [doplněné?] náročnějším režimovým opatřením. Není vyloučeno, že ze zákona bude nutností každé školy instalace klasického technického opatření a zavedení režimového opatření z důvodu hrozby kriminálních činů na škole a pedagogický dohled již nebude dostatečný. Pokud si ostatní státy vezmou příklad z Anglie, kde se zpřísnila zbraňová legislativa, může k tomu také dojít v jiných zemích. Netuším však, jestli to patří ke kladu nebo záporu, jelikož lidé po celém světě ztratí možnost efektivně se bránit.

9.1 Klady v budoucím vývoji

Česká společnost je poměrně klidná a v ČR nejsou rozšířeny střelné zbraně, díky možnostem jejich zakoupení a podmínek legálního držení. Díky tomu je sníženo riziko, že České školy budou zažívat frekventovanější útoky šílených střelců, či se vyskytne střelba ve škole z řad žáků nebo pedagogů. V žádném případě však nelze toto riziko podceňovat a je stejně nutné se připravit i na tuto možnost. Na základě výsledků kontroly školy provedenou ČŠI, uvolňoval stát peníze ve formě dotačního programu na nutné zabezpečení škol. Je tedy pravděpodobné, že se budou kontroly a dotační programy pravidelněji opakovat a tím se neustále zvyšovat bezpečnost českých škol vzhledem k aktuálním hrozbám.

Technické normy nejsou zpravidla závazné, jak tomu v současnosti je. Na druhou stranu mohou být závazné v případě, pokud se na ně odkazuje určitý zákon. Tím se docílí jednotnosti opatření českých škol, jejich zlepšení a zkvalitnění a obecně zvýšení bezpečnosti na školách.

Není také vyloučena možnost integrace fyzické ostrahy bezpečnostních služeb za účelem dohledu, správy a údržby bezpečnostních systémů. Tito lidé jsou vycvičeni pro dohledové služby, jsou seznámeni s postupy, které se dodržují při mimořádných událostech apod.

9.2 Zápory v budoucím vývoji

Na jednu stranu je česká společnost klidná, ale na druhou stranu je naivní a není si vědoma rizik pro školu. V současnosti je většina škol zabezpečena pouze pedagogickou dohledovou službou, která nemusí být proškolená a seznámena s postupy, které se dodržují při krizové situaci nebo mimořádné události. Jak jsem již psal, je možné, že v budoucnu bude potřeba zkvalitňovat a vylepšovat nová režimová, prostorová a technická opatření. To bude mít za následek i nárůst nákladů na pořízení technického a prostorového zabezpečení, údržbu a jejich revizi. Škola může zažádat externí bezpečnostní agenturu, aby jí poskytovala službu ve formě fyzické ostrahy vyššího stupně. Samozřejmě bude muset škola tuto službu platit ze svého rozpočtu. Z toho plyne, že důsledkem zvyšování cen potřebných k zajištění bezpečnosti škol může dojít k nedostatku peněz pro školy a školy si poté samy nemohou dovolit zajistit potřebná opatření. Zavedením přísnějších režimových a technických opatření může dojít k narušení včasné docházky žáků a zaměstnanců do školy a bude docházet ke zpožděným příchodům do školy. Tím mám konkrétněji na mysli situaci, kdy bude muset například 400 žáků projít rámovými detektory kovů, projít turnikety, odevzdat tašky a batohy ke kontrole (na přítomnost výbušnin, toxických látek, drog, zbraní apod.) anebo projít osobní prohlídkou. Osobní prohlídka je v České republice přísná a zavedení této kontroly by dost zkomplikovalo průběh školního dne a hlavně narušilo osobní soukromí všech. Dalším možným záparem ve vývoji bezpečnosti škol je zpřísnění trestů pro děti a mladistvé, omezení jejich práv, co se týče školy, kvůli jejich snadnější kontrole a zamezení opakovaného výskytu kriminální činnosti. K tomu se nabízí další zápor v podobě zneužívání snížených práv žáků a nebo technických opatření v podobě kamer ke špehování žáků nebo studentů.

ZÁVĚR

Úkolem mé práce je přiblížit problematiku bezpečnosti škol ve Světě a poskytnutí určitého nadhledu na současnou situaci. Na úvodu se čtenář dozví rozdíly mezi vzdělávacími systémy v Japonsku, USA, Německu a České republice. V těchto systémech lze vidět rozdíly ať už podle věku studujících po ukončení povinné docházky, stylu oblékání apod.

Co mají však všechny školy po celém Světě společného, je sociálně patologický jev zvaný šikana. Má mnoho forem a může se vyskytovat v méně závažných formách až v těžce závažných, které mohou vyústit v tragické události. Existuje mnoho faktorů, které zapříčiňují šikanu, může se jednat o odlišnost v chování šikanovaného, jeho sexuální orientaci či rasu apod. Příkladem, kam může šikana zajít, je film *Zkažená mládež*, který obsahuje až ponižující a závažné formy šikany. Hlavní hrdina, mladík, který se svou uzavřeností liší od třídy, je zpočátku lehce šikanovaný třídním oblíbencem, poté celou třídou. Časem se míra a tvrdost šikany začíná zvyšovat až do závažných forem, během toho se s šikanovaným začne bavit spolužák, který mu v těžkých situacích pomáhá. Celý tento děj vyúští v to, že se šikanovaný s jeho kamarádem rozhodnou, že se pomstí. Opatří si zbraně, vejdou do školní jídelny a šikanující zabijí střelbou ze zbraní jednoho po druhém i ty, kteří se jim v tom snaží zabránit. Nicméně film končí smrtí jednoho z mladíků. V současnosti se zpracovává celorepubliková statistika právě rizikového chování, která pomůže k prevenci šikany v Českých školách.

Při vypracovávání mé diplomové práce jsem se střetnul s faktem, že v ČR neexistuje legislativa určující školám jejich režimové a technické zabezpečení, což si myslím, že by mělo být v budoucnosti ošetřeno. V současnosti se zpracovává norma, která se nachází v připomínkovém řízení, týkající se prevence kriminality vůči školám a ta může být v budoucnu svázána s legislativou.

Důležitou věcí je odmítnout naivní myšlenky. Těmito myšlenkami mám na mysli například, tvrzení, že hrozby týkající se amerických škol se netýkají těch Evropských, jelikož Amerika je země vzdálená. Laickou myšlenkou je, že se na tyto hrozby, které hrozí českým školám, nemůžeme připravit, jelikož na zabezpečení nejsou finance. Smutným faktem je, že některé školy jsou přesvědčeny o tom, že bezpečnost školy není důležitá a preferují jiné priority, toto je ovšem velká chyba, která může vyústit až k tragédiím, které se staly v minulosti.

Vzhledem k Maslowově pyramidě základních potřeb, je ochrana, jistota bezpečí ihned za nejdůležitějšími fyziologickými (jídlo, spánek, apod.) potřebami a to z ní dělá druhou nejdůležitější základní potřebu člověka ke spokojenému životu.

V části mé diplomové práce, kde jsem se zabýval stanovením požadavků na zabezpečení škol, jsem u minimálních požadavků nezahrnul technické prostředky, jelikož jejich pořízení mnou zmiňovaného systému kontroly vstupu by se nevyplatilo pro menší školy. Ten je vhodnější spíše pro větší školy od střední velikosti až po velké školy, kde se pohybuje větší množství osob.

Nejvhodnější systémy, které by zabránily vstupu nebezpečným cizím osobám, by byly automatické, byly by bezporuchové, nepotřebovaly ke své činnosti člověka, který je v mnoha případech nespolehlivý a ovlivnitelný. V současné době umíme měřit teplotu povrchu hvězd i lidského těla, umíme zjistit pomocí magnetické rezonance, v jakém stavu se nachází náš mozek a jeho poruchy, bohužel na druhou stranu tato metoda nefunguje na velké vzdálenosti a je vyžadována klidná poloha vleže. Víme, že mozek obecně funguje na základě elektrických impulzů. Není tedy vyloučeno, že v budoucnosti bude existovat zařízení (kombinace chytré kamery a skeneru mozkových impulzů nebo mozkové aktivity), které nám umožní číst naše myšlenky a záměry. Ty by byly určeny na základě vyhodnocení elektrických impulzů mozku, přitom by každá hodnota tohoto impulzu korespondovala s určitým záměrem. Pomocí inteligentního logického obvodu, který by sloužil pro rozhodování, by vyhodnotilo toto zařízení, člověka se záměrem například někomu ublížit, jako nebezpečného zamezilo mu přístup a případně jej i nahlásilo. Jedná se tedy spíše o takovou sci-fi myšlenku. V současné době neexistuje spolehlivý SW, který by v reálném čase dokázal identifikovat velké množství osob, natož vyhodnocovat záměry člověka. Tento systém by musel také být ošetřen funkcí odhalující lež apod., nicméně se jedná o složitý koncept, ale na druhou stranu by byl velmi efektivní a spolehlivý.

Práce je zaměřena spíše na prevenci vstupu a pohybu cizích a potencionálně nebezpečných osob do školního areálu a školní budovy. Některá bezpečnostní opatření pro České školy nejsou vhodná, jelikož by se při aplikaci u velkých škol z důvodu časově náročnějších kontrol tvořily fronty a zapříčinily se pozdní příchody odklady výuky. Přitom je možné, že by se mohlo jednat o zcela neúčinnou, zbytečnou a nákladnou aplikaci, i když nebyla potřeba. Pokud má práce posloužit jako materiál k referátu do školy, či by se čtenář zajímal o tuto problematiku a bude pro něj přínosem, poté má práce splnila svůj účel.

SEZNAM POUŽITÉ LITERATURY

[1] Americký vzdělávací systém. *NICM: Národní informační centrum pro mládež* [online]. Praha, 2014 [cit. 2016-04-13]. Dostupné z: <http://www.nicm.cz/americky-vzdelavaci-system>

Obr. 1. dostupný z: <http://easternhighschooldc.org/intro/wp-content/uploads/2012/05/DSC073882-1024x768.jpg>

[2] HOREHLEĎ, David. Japonské školství v bodech. In: *Czesha: Unie školských asociací ČR - CZESHA* [online]. 2006 [cit. 2016-04-13]. Dostupné z: www.czesha.cz/japonske-skolstvi-v-bodech.doc

Obr. 2. dostupný z: <http://clothingfromjapan.com/wp-content/uploads/2014/11/StudentsWearingJapaneseHighSchoolUniform-672x372.jpg>

[3] Německý vzdělávací systém. *NICM: Národní informační centrum pro mládež* [online]. Praha, 2014 [cit. 2016-04-13]. Dostupné z: <http://www.nicm.cz/nemecky-vzdelavaci-system>

[4] Systém vzdělávání v ČR. *MŠMT: Ministerstvo Školství, Mládeže a Tělovýchovy* [online]. Praha, 2010 [cit. 2016-04-13]. Dostupné z: <http://www.msmt.cz/vzdelavani/skolstvi-v-cr/system-vzdelavani-v-cr>

[5] Indicators of School Crime and Safety: 2014. *NCES: National Center for Education Statistics* [online]. Praha, 2015 [cit. 2016-04-13]. Dostupné z: <http://nces.ed.gov/pubsearch/pubsinfo.asp?pubid=2015072>

Obr. 3. dostupný z: <http://www.hok.com/uploads/2014/01/30/depauw01.jpg>

[6] Šílení střelci. *Aktuálně.cz* [online]. 2011 [cit. 2016-04-13]. Dostupné z: <http://www.aktualne.cz/wiki/zahranici/sileny-strelec-masakr/r~i:wiki:1266/>

[7] History of School Shootings in the United States. *K12 Academics* [online]. 2010 [cit. 2016-04-13]. Dostupné z: <http://www.k12academics.com/school-shootings/history-school-shootings-united-states#.VuBGSvnhC9I>

[8] 14-Year-Old in Custody After Lunchroom Shooting at Ohio School. SHAPIRO, Emily. *Abcnews* [online]. 2016 [cit. 2016-04-13]. Dostupné z: <http://abcnews.go.com/US/students-injured-ohio-school-suspect-custody-district/story?id=37285294>

[9] Percentage of public and private schools with various safety and security measures. *NCES: National Center for Education Statistics* [online]. 2013 [cit. 2016-04-13]. Dostupné z: https://nces.ed.gov/programs/digest/d14/tables/dt14_233.50.asp

Tabulka 1. dostupná z: https://nces.ed.gov/programs/digest/d14/tables/dt14_233.50.asp

Tabulka 2. dostupná z: https://nces.ed.gov/programs/digest/d14/tables/dt14_233.50.asp

Tabulka 3. dostupná z: https://nces.ed.gov/programs/digest/d14/tables/dt14_233.50.asp

Tabulka 4. dostupná z: https://nces.ed.gov/programs/digest/d14/tables/dt14_233.50.asp

Tabulka 5. dostupná z: https://nces.ed.gov/programs/digest/d14/tables/dt14_233.50.asp

Tabulka 6. dostupná z: https://nces.ed.gov/programs/digest/d14/tables/dt14_233.50.asp

[10] Útoky ve školách: Terčem jsou učitelé, student zemřel poprvé. *Aktuálně.cz* [online]. 2014 [cit. 2016-04-13]. Dostupné z: <http://zpravy.aktualne.cz/domaci/utoky-ve-skolach-tercem-jsou-ucitele-student-zemrel-poprve/r~86d3f13e538211e4ab650025900fea04/>

[11] Tematická práva: Bezpečnost ve školách a školských zařízeních [online]. 2014 Praha. Čj.: ČŠIG-4027/14-G2. [cit. 2016-04-13]. Dostupné také z: <http://www.csicr.cz/cz/Dokumenty/Tematicke-zpravy/Tematicka-zprava-Bezpecnost-ve-skolach-a-skolskych>

Tabulka 7 dostupná z: <http://www.csicr.cz/cz/Dokumenty/Tematicke-zpravy/Tematicka-zprava-Bezpecnost-ve-skolach-a-skolskych>

Tabulka 8 dostupná z: <http://www.csicr.cz/cz/Dokumenty/Tematicke-zpravy/Tematicka-zprava-Bezpecnost-ve-skolach-a-skolskych>

Graf 1. dostupný z: <http://www.csicr.cz/cz/Dokumenty/Tematicke-zpravy/Tematicka-zprava-Bezpecnost-ve-skolach-a-skolskych>

Graf 4. dostupný z: <http://www.csicr.cz/cz/Dokumenty/Tematicke-zpravy/Tematicka-zprava-Bezpecnost-ve-skolach-a-skolskych>

Graf 3. dostupný z: <http://www.csicr.cz/cz/Dokumenty/Tematicke-zpravy/Tematicka-zprava-Bezpecnost-ve-skolach-a-skolskych>

[12] Police in schools: Why are they there? *CNN* [online]. 2015 [cit. 2016-04-13]. Dostupné z: <http://edition.cnn.com/2015/10/27/us/south-carolina-school-resource-officers/>

Obr. 4. dostupný z: <http://www.gannett-cdn.com/-mm-/ddb14d285341d58dfbc46ded832d542cd7dc41c/c=231-0-3775-2665&r=x513&c=680x510/local-/media/2015/10/08/SiouxFalls/SiouxFalls/635799305293642853-1008-Lincoln-Resource-Officers-3873.jpg>

[13] Recept proti masakrům: Řádí ve vaší škole šílený střelec? Zalezte pod "deku". *Týden.cz* [online]. 2014 [cit. 2016-04-13]. Dostupné z: http://www.tyden.cz/rubriky/zahranici/amerika/radi-ve-vasi-skole-sileny-strelec-zalezte-pod-deku_309851.html

Obr. 5. dostupný z: <http://bodyguardblanket.com/images/bg9546.jpg>

[14] Schools & Terrorism: School Terrorism Preparedness. *National School Safety and Security Services* [online]. 2013 [cit. 2016-04-13]. Dostupné z: http://www.schoolsecurity.org/terrorist_response.html

[15] Chilling footage shows student who raped and murdered his teacher rolling her body out of school in recycling bin to bury her in the woods and returning covered in blood. *Mail Online* [online]. 2015 [cit. 2016-04-13]. Dostupné z: <http://www.dailymail.co.uk/news/article-3331384/Chilling-footage-shows-student-raped-murdered-teacher-rolling-body-school-recycling-bin-bury-woods-returning-covered-blood.html>

[16] High percentage of teachers admit to bullying students. *NoBullying* [online]. 2015 [cit. 2016-04-13]. Dostupné z: <http://nobullying.com/high-percentage-of-teachers-admit-to-bullying-students/>

[17] Students bullying teachers: A new epidemic. *NoBullying* [online]. 2015 [cit. 2016-04-13]. Dostupné z: <http://nobullying.com/students-bullying-teachers-a-new-epidemic/>

[18] Muže vyhodili ze skauta, ze msty postřílel šestnáct dětí. *Česká televize* [online]. 2011 [cit. 2016-04-13]. Dostupné z: <http://www.ceskatelevize.cz/ct24/svet/1279568-muze-vyhodili-ze-skauta-ze-msty-postrilel-sestnact-deti>

[19] Prezentace na téma: Ozbrojený útočník ve škole. *SlidePlayer* [online]. 2015 [cit. 2016-04-13]. Dostupné z: <http://slideplayer.cz/slide/7345709/>

[20] V Dánsku obvinili 16letou dívku. Konvertovala k islámu a chystala útok na školy. *Eurozprávy* [online]. 2016 [cit. 2016-04-13]. Dostupné z: <http://zahranicni.eurozpravy.cz/eu/147975-v-dansku-obvinili-16letou-divku-konvertovala-k-islam-a-chystala-utok-na-skoly/>

[21] Za plánování bombového útoku na školu hrozí mladíkovi až 5 let. *Česká televize* [online]. 2009 [cit. 2016-04-13]. Dostupné z: <http://www.ceskatelevize.cz/ct24/domaci/1379714-za-planovani-bomboveho-utoku-na-skolu-hrozi-mladikovi-az-5-let>

[22] Masakr 1. září v beslanské škole. *Eurozprávy* [online]. 2014 [cit. 2016-04-13]. Dostupné z: <http://zahranicni.eurozpravy.cz/evropa/101330-masakr-1-zari-v-beslanske-skole/>

[23] Ubodání učitelky rozpoutalo v Anglii debatu o agresivitě žáků. *Český rozhlas* [online]. 2014 [cit. 2016-04-13]. Dostupné z: http://www.rozhlas.cz/zpravy/evropa/_zprava/1372818

[24] Studenti průmyslovky půl roku šikanovali učitelku, která zemřela. Škola souvislost s útoky odmítá. *Aktuálně* [online]. 2016 [cit. 2016-04-13]. Dostupné z: <http://zpravy.aktualne.cz/domaci/studenti-prazske-prumyslovky-pul-roku-sikanovali-ucitelku-kt/r~a3528436d35311e593630025900fea04/>

[25] *ČSN P CEN/TS 14383-4: Prevence kriminality - Plánování městské výstavby a projekce budov - Část 4: Obchodní a administrativní budovy*, 2007. Praha: Český normalizační institut.

[26] *ČSN EN 356 (70 0595): Sklo ve stavebnictví - Bezpečnostní zasklení - Zkoušení a klasifikace odolnosti proti ručně vedenému útoku*. Praha: Český normalizační institut, 2000.

[27] *ČSN EN 1063 (70 0594): Sklo ve stavebnictví - Bezpečnostní zasklení - Zkoušení a klasifikace odolnosti proti střelám*. Praha: Český normalizační institut, 2000.

[28] *ČSN EN 1143-1 (916011): Bezpečnostní úschovné objekty - Požadavky, klasifikace a metody zkoušení odolnosti proti vloupání - Část 1: Skříňové trezory, ATM trezory, trezorové dveře a komorové trezory*. Praha: Úřad pro technickou normalizaci, metrologii a státní zkušebnictví, 2013.

[29] *ČSN EN 1303 (165191): Stavební kování - Cylindrické vložky pro zámky - Požadavky a zkušební metody*. Praha: Úřad pro technickou normalizaci, metrologii a státní zkušebnictví, 2015.

[30] *ČSN EN 1522 (746006): Okna, dveře, uzávěry a rolety - Odolnost proti průstřelu - Požadavky a klasifikace*. Praha: Úřad pro technickou normalizaci, metrologii a státní zkušebnictví, 2000.

[31] *ČSN EN 1627 (746001): Dveře, okna, lehké obvodové pláště, mříže a okenice - Odolnost proti vloupání - Požadavky a klasifikace*. Praha: Úřad pro technickou normalizaci, metrologii a státní zkušebnictví, 2011.

[32] *ČSN EN 1906 (165776): Stavební kování – Dveřní štíty, kliky a knoflíky – Požadavky a zkušební metody*. Praha: Úřad pro technickou normalizaci, metrologii a státní zkušebnictví, 2012.

[33] ČSN EN 10223-6 (426428): *Ocelový drát a výrobky z drátu na ploty a pletiva – Část 6: Drátěná ocelová pletiva se čtyřúhelníkovými oky*. Praha: Úřad pro technickou normalizaci, metrologii a státní zkušebnictví, 2013.

[34] ČSN EN 12209 (165124): *Stavební kování - Zámky a střelkové zámky - Mechanicky ovládané zámky, střelkové zámky a zapadací plechy - Požadavky a zkušební metody*. Praha: Český normalizační institut, 2004.

[35] ČSN EN 12320 (165123): *Stavební kování - Visací zámky a příslušenství visacích zámků - Požadavky a zkušební metody*. Praha: Úřad pro technickou normalizaci, metrologii a státní zkušebnictví, 2013.

[36] ČSN EN 50131-1 ED.2 (334591): *Poplachové systémy - Poplachové zabezpečovací a tísňové systémy - Část 1: Systémové požadavky*. Praha: Český normalizační institut, 2007.

[37] ČSN EN 50136-1 (334596): *Poplachové systémy - Poplachové přenosové systémy a zařízení - Část 1: Obecné požadavky na poplachové přenosové systémy*. Praha: Úřad pro technickou normalizaci, metrologii a státní zkušebnictví, 2012.

[38] ČSN CLC/TS 50131-7 (33 4591): *Poplachové systémy - Poplachové přenosové systémy a tísňové systémy - Část 7: Pokyny pro aplikace*. Praha: Úřad pro technickou normalizaci, metrologii a státní zkušebnictví, 2011.

[39] ČSN EN 50132: *CCTV sledovací systémy pro použití v bezpečnostních aplikacích*. Praha: Úřad pro technickou normalizaci, metrologii a státní zkušebnictví, 2010.

[40] ČSN EN 62676: *Dohledové videosystémy pro použití v bezpečnostních aplikacích*. Praha: Úřad pro technickou normalizaci, metrologii a státní zkušebnictví, 2014.

[41] ČSN EN 50133-1: *Poplachové systémy - Systémy kontroly vstupů pro použití v bezpečnostních aplikacích - Část 1: Systémové požadavky*. Praha: Český normalizační institut, 2001.

[42] ČSN EN 60839-11-1: *Poplachové a elektronické bezpečnostní systémy - Část 11-1: Elektronické systémy kontroly vstupu - Požadavky na systém a komponenty*. Praha: Úřad pro technickou normalizaci, metrologii a státní zkušebnictví, 2014.

[43] *Zákon č. 561/2004 Sb.: Zákon o předškolním, základním středním, vyšším odborném a jiném vzdělávání (školský zákon)*. In: . Praha, 2004.

[44] *Zákon č. 218/2003 Sb.: Zákon o odpovědnosti mládeže za protiprávní činy a o soudnictví ve věcech mládeže a o změně některých zákonů (zákon o soudnictví ve věcech mládeže)*. In: . Praha, 2003.

[45] LUKÁŠ, Luděk. *Bezpečnostní technologie, systémy a management III*. 1. vyd. Zlín: VeRBuM, 2013. ISBN 978-80-87500-35-4.

[46] FIDRMUC, Jaroslav, 2015. Metodické doporučení k bezpečnosti dětí, žáků a studentů ve školách a školských zařízeních – Minimální standard bezpečnosti.

In: Ministerstvo školství, mládeže a tělovýchovy [online]. Praha [cit. 2016-01-31]. Dostupné z: www.msmt.cz/file/34795_1_1

[47] LUKÁŠ, Luděk. *Bezpečnostní technologie, systémy a management IV.: teorie a praxe ochrany majetku a fyzické bezpečnosti*. 1. vyd. Zlín: VeRBuM, 2014. ISBN 978-80-87500-57-6.

[48] LUKÁŠ, Luděk. *Bezpečnostní technologie, systémy a management V*. 1. vydání. Zlín: Radim Bačuvčík - VeRBuM, 2015. ISBN 978-80-87500-67-5.

[49] Deset doporučení k zlepšení bezpečnosti škol, 2015. Security magazin [online]. 2015, 1 [cit. 2016-01-31]. Dostupné z: <http://www.securitymagazin.cz/legislativa/deset-doporuceni-k-zlepseni-bezpecnosti-skol-1404043809.html>

Obr. 8. dostupný z: <http://fcominfo.gedip.com/images/big/540000120.jpg>

Obr. 9. dostupný z: <http://images.greatergreaterwashington.org/images/201308/152000.jpg>

Obr. 10. dostupný z: https://danielmatuska.files.wordpress.com/2014/06/cely_ttb-web1.jpg

Obr. 11. dostupný z: <http://alertus.com/capabilities/panicbutton>

Obr. 12. dostupný z: <http://alertus.com/capabilities/panicbutton>

Obr. 13. dostupný z: <http://www.lampionprani.eu/files/rucni-detektor-kovu-zbrani-elektroniky-super-scanner-garrett.jpg>

Obr. 14. dostupný z:

<https://www.google.cz/maps/@49.1899412,16.6559734,853a,20y,358.29h,1.95t/data=!3m1!1e3?hl=cs>

Obr. 15. dostupný z:

<https://www.google.cz/maps/@49.1899412,16.6559734,853a,20y,358.29h,1.95t/data=!3m1!1e3?hl=cs>

Obr. 16. dostupný z:

<https://www.google.cz/maps/@49.1899412,16.6559734,853a,20y,358.29h,1.95t/data=!3m1!1e3?hl=cs>

SEZNAM POUŽITÝCH SYMBOLŮ A ZKRATEK

| | |
|-------|---|
| USA | United States of America – Spojené státy americké |
| USD | United States Dollar – Americký dolar |
| ČR | Česká republika |
| ATM | Automated Teller Machine - Bankomat |
| PZTS | Poplachové Zabezpečovací a Tísňové Systémy |
| I&HAS | Intruder and Hold-up Alarm Systems - Poplachový systém pro detekci vniknutí a přepadení |
| MZS | Mechanické Zábranné Systémy |
| EZS | Elektrická Zabezpečovací Signalizace |
| PIR | Passive Infra Red – Pasivní infračervený |
| MW | Micro Wave - Mikrovlnný |
| ČŠI | Česká Školní Inspekce |
| PKB | Průmyslová Komerční Bezpečnost |
| SPZ | Státní Poznávací Značka |
| CCTV | Closed Circuit Television – Uzavřené televizní okruhy |
| SW | Software |

SEZNAM OBRÁZKŮ

| | |
|---|----|
| Obr. 1. Americká školní uniforma. [zdroj obrázku zahrnut v seznamu použité literatury, zdroj číslo 1] | 12 |
| Obr. 2. Japonská školní uniforma. [zdroj obrázku zahrnut v seznamu použité literatury, zdroj číslo 2] | 14 |
| Obr. 3. Vizualizace kampusu univerzity DePauw v Indianě, USA. [zdroj obrázku zahrnut v seznamu použité literatury, zdroj číslo 5] | 20 |
| Obr. 4. Pracovník školní policie u vchodu do školy. [zdroj obrázku zahrnut v seznamu použité literatury, zdroj číslo 12] | 32 |
| Obr. 5. Studenti kryjící se pomocí neprůstřelné deky. [zdroj obrázku zahrnut v seznamu použité literatury, zdroj číslo 13] | 33 |
| Obr. 6 Typizace útočníků. [vlastní tvorba] | 34 |
| Obr. 7. Znázornění zabezpečení vstupu pomocí diagramu. [vlastní tvorba] | 53 |
| Obr. 8. Ideální řešení společného vstupu osob do areálu školy a vjezdu vozidel bránou.[zdroj obrázku zahrnut v seznamu použité literatury, zdroj číslo 49, upraveno]..... | 58 |
| Obr. 9. Stacionární detektory kovů za vstupem do školy. [zdroj obrázku zahrnut v seznamu použité literatury, zdroj číslo 49] | 59 |
| Obr. 10. Vhodný tripodový turniket pro školy. [zdroj obrázku zahrnut v seznamu použité literatury, zdroj číslo 49] | 60 |
| Obr. 11. Tísňové tlačítko pro školy. [zdroj obrázku zahrnut v seznamu použité literatury, zdroj číslo 49] | 60 |
| Obr. 12. Tísňové tlačítko pro obsluhu recepce. [zdroj obrázku zahrnut v seznamu použité literatury, zdroj číslo 49] | 61 |
| Obr. 13. Ruční detektor kovů. [zdroj obrázku zahrnut v seznamu použité literatury, zdroj číslo 49]..... | 62 |
| Obr. 14. Zabezpečovaná základní škola střední velikosti. [zdroj obrázku zahrnut v seznamu použité literatury, zdroj číslo 49, upraveno]..... | 64 |
| Obr. 15. Prostorové opatření zabezpečované základní školy. [zdroj obrázku zahrnut v seznamu použité literatury, zdroj číslo 49, upraveno]..... | 65 |
| Obr. 16. Zabezpečení pláště školní budovy (modrá linie). [zdroj obrázku zahrnut v seznamu použité literatury, zdroj číslo 49, upraveno]..... | 69 |

Obr. 17. Cyklus znázorňující zamezení opětovnému vzniku mimořádné události.

[vlastní tvorba] 70

SEZNAM TABULEK

| | |
|---|----|
| Tabulka 1. Podíly různých bezpečnostních opatření prvních stupňů veřejných základních škol v USA. [zdroj tabulky zahrnut v seznamu použité literatury, zdroj číslo 9, upraveno] | 22 |
| Tabulka 2. Podíly různých bezpečnostních opatření druhých stupňů veřejných základních škol v USA. [zdroj tabulky zahrnut v seznamu použité literatury, zdroj číslo 9, upraveno] | 22 |
| Tabulka 3. Celkový podíl různých bezpečnostních opatření veřejných základních škol v USA. [zdroj tabulky zahrnut v seznamu použité literatury, zdroj číslo 9, upraveno] | 23 |
| Tabulka 4. Podíly různých bezpečnostních opatření prvních stupňů soukromých základních škol v USA. [zdroj tabulky zahrnut v seznamu použité literatury, zdroj číslo 9, upraveno] | 23 |
| Tabulka 5. Podíly různých bezpečnostních opatření druhých stupňů soukromých základních škol v USA. [zdroj tabulky zahrnut v seznamu použité literatury, zdroj číslo 9, upraveno] | 24 |
| Tabulka 6. Celkový podíl různých bezpečnostních opatření soukromých základních škol v USA. [zdroj tabulky zahrnut v seznamu použité literatury, zdroj číslo 9, upraveno] | 24 |
| Tabulka 7. Podíly různých technických zabezpečení proti vniknutí a pohybu cizích osob v prostorech. [zdroj tabulky zahrnut v seznamu použité literatury, zdroj číslo 11, upraveno] | 26 |
| Tabulka 8. Podíly různých personálních zabezpečení proti vniknutí a pohybu cizích osob v prostorech školy. [zdroj tabulky zahrnut v seznamu použité literatury, zdroj číslo 11, upraveno] | 28 |
| Tabulka 9. Legenda k obrázkům se školou. [vlastní tvorba] | 69 |

SEZNAM PŘÍLOH

PŘÍLOHA P I: NÁZEV PŘÍLOHY