

Výkon rozhodnutí a konkursní řízení jako důsledek neplnění závazkových vztahů

Bc.Martin Holík

Diplomová práce
2007



Univerzita Tomáše Bati ve Zlíně
Fakulta managementu a ekonomiky

ZADÁNÍ DIPLOMOVÉ PRÁCE

(PROJEKTU, UMĚLECKÉHO DÍLA, UMĚLECKÉHO VÝKONU)

Jméno a příjmení: **Bc. Martin HOLÍK**
Studijní program: **N 6208 Ekonomika a management**
Studijní obor: **Management a marketing**

Téma práce: **Výkon rozhodnutí a konkurzní řízení jako důsledek neplnění závazkových vztahů**

Zásady pro vypracování:

Úvod

I. Teoretická část

- Popište stávající právní úpravu výkonu rozhodnutí včetně definice jednotlivých etap.
- Popište stávající právní úpravu konkurzního řízení včetně jednotlivých etap.

II. Praktická část

- Analyzujte současný stav realizovaných výkonů rozhodnutí a konkurzních řízení a uveďte pozitivní i negativní dopady.
- Navrhněte optimální řešení uspokojení pohledávek věřitelů za dlužníky z hlediska času a efektivnosti.

Závěr

Rozsah práce: 70 stran
Rozsah příloh:
Forma zpracování diplomové práce: tištěná/elektronická

Seznam odborné literatury:

BAŘINOVÁ, Dagmar, HÓTOVÁ, Renáta, OLŠAR, Ladislav. Konkurní řízení v praxi. 2. přeprac. vyd. Praha : Grada Publishing, a.s., 2006. 128 s. ISBN 80-247-0909-0.
SCHELLEOVÁ, Ilona. Insolvenční zákon. Praha : Eurounion, s.r.o., 2006. 399 s. ISBN 80-7317-054-x.
KURKA, Vladimír, DRÁPAL, Ljubomír. Výkon rozhodnutí v soudním řízení. Praha : Linde Praha, a.s., 2004. 854 s. ISBN 80-7201-443-9.

Vedoucí diplomové práce: JUDr. Libor Šnédar, Ph.D.
Ústav managementu
Datum zadání diplomové práce: 9. března 2007
Termín odevzdání diplomové práce: 4. května 2007

Ve Zlíně dne 9. března 2007


doc. PhDr. Vnislav Nováček, CSc.
děkan




Ing. Pavla Staňková, Ph.D.
ředitel ústavu

ABSTRAKT

Diplomová práce pojednává o řešení důsledků neplnění závazkových vztahů, tj. výrazu ekonomického vztahu, jímž jsou mezi jednotlivými účastníky převáděny určité hodnoty, kdy jeden z účastníků takového vztahu – dlužník – je povinen druhému účastníku – věřiteli – poskytnout určitou, zpravidla majetkovou hodnotu, tj. plnění. Druhý účastník – věřitel – je pak oprávněn takové plnění od dlužníka požadovat a není-li jím plněno, může využít pro dosažení nároku buď prostřednictvím výkonu rozhodnutí – exekuce, které jsou procesní činností soudu nebo oprávněných orgánů, jenž směřuje k poskytnutí ochrany subjektivním právům a zákonem chráněným zájmům fyzických osob, právnických osob a státu, který se uskutečňuje v občanském řízení soudním, trestním řízení soudním, správním a daňovém řízení, nebo konkursním řízením, které představuje uspořádání majetkových poměrů dlužníka, který je v úpadku tak, aby se dosáhlo poměrného uspokojení věřitelů z majetku tvořícího konkursní podstatu, a to za podmínek stanovených zákonem.

V praktické části je uveden rozbor těchto možností z pohledu věřitele a nastíněno řešení vyskytujících se negativních jevů v této oblasti.

Klíčová slova: konkurs, exekuce, výkon rozhodnutí

ABSTRACT

Content of the graduate these solves results of non-fulfillment contractual relationships, term of economical relationship, which particular values are transferred between each parts, when one part of the relation – owner - is obliged to the other part – creditor – to afford particular, generally property value, i. e. fulfillment. The other part – creditor – is entitled to claim such fulfillment from owner and in case of non-fulfillment creditor can use to achieve his obligatory either through the executions, which are processing activity of court or rightful authorities, which points to affording protection of subjective rights and by law protected interest of natural person, artificial person and state, which is realized in civil court proceeding, penal court proceeding, administrative and tax proceeding, or bankruptcy proceeding, which represents property relationship of owner, who is ban-

krup, to achieve relative satisfaction of the creditors from bankrupt's estate according to conditions stated by law.

The analyze of these possibilities from the point of creditor's view is stated in the practical part including the solving of existing negative factors in this sphere.

Keywords: bankruptcy, execution, ruling enforcement, contractual relationships

Poděkování

Chtěl bych na tomto místě poděkovat vedoucímu diplomové práce JUDr. Liboru Šnédarovi, Ph.D. a všem osloveným, kteří byli ochotni věnovat rozhovorům se mnou svůj čas.

OBSAH

ÚVOD	9
I TEORETICKÁ ČÁST	10
1 VÝKON ROZHODNUTÍ	11
1.1. VÝKON ROZHODNUTÍ NAŘIZOVANÝ SOUDEM – PROVÁDĚNÝ SOUDEM NEBO SOUDNÍM EXEKUTOREM.....	13
1.1.1. SRÁŽKA ZE MZDY	16
1.1.2. PŘIKÁZÁNÍ POHLEDÁVKY	18
1.1.3. PŘÍKAZ K VÝPLATĚ Z ÚČTU U PENĚŽNÍHO ÚSTAVU	22
1.1.4. PRODEJ MOVITÝCH VĚCÍ A NEMOVITOSTÍ.....	23
Prodej movitých věcí	23
Prodej nemovitostí	24
Prodej spoluvlastnického podílu	25
Prodej zástavy	26
1.1.5. ZŘÍZENÍ SOUDCOVSKÉHO ZÁSTAVNÍHO PRÁVA NA NEMOVITOSTECH	26
1.1.6. PRODEJ PODNIKU	26
1.1.7. USPOKOJENÍ PRÁV NA NEPENĚŽITÉ PLNĚNÍ	28
Vyklizení bez náhrady a se zajištěním bytové náhrady nebo přístřeší.....	29
Odebrání věci	29
Rozdělení společné věci.....	30
Provedení prací a výkonů.....	30
1.2. DAŇOVÁ EXEKUCE NAŘÍZENÁ A PROVÁDĚNÁ SPRÁVCEM DANĚ PODLE ZVLÁŠTNÍHO PŘEDPISU	30
1.3. VÝKON ROZHODNUTÍ NAŘIZOVANÝ A PROVÁDĚNÝ ORGÁNEM VEŘEJNÉ SPRÁVY PODLE ZVLÁŠTNÍHO PŘEDPISU	33
2 KONKURSNÍ ŘÍZENÍ	35
2.1 SUBJEKTY ZÚČASTNĚNÉ NA KONKURSNÍM ŘÍZENÍ.....	37
2.2 NÁVRH NA PROHLÁŠENÍ KONKURSU NA MAJETEK DLUŽNÍKA A PROHLÁŠENÍ KONKURSU	38
2.3 KONKURSNÍ PODSTATA, JEJÍ ZJIŠTĚNÍ A ZPENĚŽENÍ.....	41
2.4 KONEČNÁ ZPRÁVA A ROZVRH.....	44
2.5 ZRUŠENÍ KONKURSU	46
II PRAKTICKÁ ČÁST	48
3 SWOT ANALÝZA – VÝKON ROZHODNUTÍ	49

SILNÉ STRÁNKY	49
SLABÉ STRÁNKY	52
PŘÍLEŽITOSTI.....	56
HROZBY.....	57
4 SWOT ANALÝZA - KONKURNÍ ŘÍZENÍ	58
SILNÉ STRÁNKY	58
SLABÉ STRÁNKY	60
PŘÍLEŽITOSTI.....	61
HROZBY.....	62
5 PROCES ÚPADKU OBCHODNÍ FIRMY AB AUTO S.R.O. Z POHLEDU VĚŘITELE – FINANČNÍHO ÚŘADU	63
6 NÁVRH ŘEŠENÍ NEGATIVNÍCH JEVŮ V ZÁVAZKOVÝCH VZTAZÍCH.....	79
ZÁVĚR	86
SEZNAM POUŽITÉ LITERATURY.....	88
SEZNAM POUŽITÝCH SYMBOLŮ A ZKRATEK	89
SEZNAM OBRÁZKŮ	90
SEZNAM TABULEK.....	91

ÚVOD

Změny, k nimž dochází v naší zemi na základě přijetí nových demokratických koncepcí filozofických a politických, přináší zároveň i potřebu vybudovat nový, dokonalejší a navzájem se doplňující právní mechanismus procesní ochrany, a to jak na úrovni vztahů soukromoprávních i obchodních, tak i veřejnoprávních, pokud se dotýkají individuálních práv a zájmů občanů.

Pro fungující tržní prostředí je nezbytné, aby v platném právním řádu byly upraveny instituty, které poskytnou ochranu těm, kdo se ocitnou na straně osob oprávněných, pro řešení situací, kdy osoby povinné neplní své povinnosti, protože jsou v jistém krizovém postavení či vývoji, v jehož důsledku nejsou ve svém podnikání nebo z jiných důvodů v ekonomickém prostředí, v němž se nachází, kontraproduktivní, či dokonce poškozují jiné subjekty, zejména své věřitele. Nemožnost napravit takový stav právní cestou by znamenala neřešitelnou cestu pro všechny dotčené subjekty.

K eliminaci nastíněných problémů jsem zaměřil svou diplomovou práci, v níž se pokusím podat co nejucelenější výklad založený na provedeném průzkumu stávající situace v této oblasti, tj. vymáhání pohledávek prostředky výkonu rozhodnutí – exekuce, případně formou konkursního řízení, které bezprostředně souvisí se zadaným tématem a cílem nastítnit reálná východiska při jeho řešení.

I. TEORETICKÁ ČÁST

1 VÝKON ROZHODNUTÍ

Výkon rozhodnutí slouží k nucené realizaci exekučního titulu a jeho bezprostředním cílem je splnění povinnosti, která byla uložena žalovanému pravomocným a vykonatelným rozhodnutím.

Exekučním titulem je rozhodnutí vydané v řízení občanském soudním, správním nebo daňovém ve formě rozsudku, usnesení, schváleného smíru nebo dohody, případně platebního rozkazu. Účelem exekučního práva a jeho institutů je sjednat oprávněnému uspokojení nároku jemu již přiznaného i bez vůle povinného a proti ní, tedy prioritně chránit zájem vymáhajícího věřitele (oprávněného), a teprve na druhém místě a jen podmíněně také oprávněné zájmy dlužníka (povinného). Jakákoliv ochrana dlužníka jde nutně na úkor věřitele, jemuž se přitom od státu má dostat prostřednictvím k tomu povolaných orgánů plné ochrany, protože je v právu a toto jeho právo bylo náležitě zjištěno, vysloveno a rozhodnutí o tom je vykonatelné. Svou povahou je výkon rozhodnutí veřejnoprávním zásahem do jinak chráněné integrity dlužníka vztahující se např. na nedotknutelnost osoby a jejího soukromí, majetku a obydlí. Takto lze postupovat jen proto, že pro takový zásah je opora v zákoně. Má své opodstatnění v tom, že nelze dopustit, aby povinnosti vyplývající z rozhodnutí si oprávněný vynucoval na povinném svépomocí.

Základním znakem vykonávacího řízení je jeho předmět a cíl, jakož i postup umožňující dosažení tohoto cíle. Jedná se zde o poskytnutí procesní ochrany, nárok z autoritativních rozhodnutí příslušných orgánů, zákonem přesně vymezených. Jde o nárok založený procesním rozhodnutím. Se skutečností, že tento nárok je vyjádřen v pravomocném a vykonatelném rozhodnutí, které má formu veřejné listiny, je spojena celá řada důležitých právních účinků a k prokázání nároku postačí pouhé její předložení.

Svou právní mocí a vykonatelností představuje možnost hlubokého zásahu do majetku a právní sféry dlužníka. Vlastní výkon rozhodnutí má povahu řízení sporného, které je ovládáno zásadou dispoziční, neboť se zahajuje na návrh oprávněného a rovněž na jeho návrh může být zastaveno. Jinak v něm platí zásada vyhledávací, pokud jde o zkoumání podmínek přípustnosti.

Okolnost, že u výkonu rozhodnutí jde o výkon procesního nároku, který vznikl autoritativním výrokiem orgánu k tomu povolaného, způsobila, že postup vlastního provedení je vykonávajícím orgánům předem precizně zákonem předepsán, takže zde platí zásada pořádku

legálního, pro kterou je charakteristické to, že soud nehodnotí důkazy podle své vlastní úvahy, ale podle zákonem stanovených obecných pravidel a nikoliv zásada pořádku arbitrárního, která představuje to, že soud sám určuje průběh procesu a sled jednotlivých procesních úkonů, což je typické pro řízení nalézací. Jinak zde v plné míře platí zásada materiální pravdy, rovnosti účastníků, přímosti a ústnosti.

Poměrně často se lze setkat s názorem, že vynucený výkon rozhodnutí je nutno chápat jako vynucené chování dlužníka, které odpovídá takovému jednání, jež by sám realizoval, kdyby uloženou povinnost plnil svobodně a dobrovolně. Tento názor je však příliš zjednodušující a nepřesný, a sám o sobě nevyjadřuje podstatu řízení o výkon rozhodnutí.

Mezi svobodným jednáním dlužníka směřujícím k dobrovolnému plnění povinnosti a mocenským vynucením realizace této povinnosti jsou významné rozdíly, které se neomezuji pouze na oblast vůle dlužníka. Odlišný je celý mechanismus, způsoby i formy nuceného splnění povinnosti, která zatěžuje dlužníka.

Dobrovolné a nucené splnění závazku je v podstatě srovnatelné jen z hlediska jeho konečného cíle. Již z mocenské a přísně institucionální povahy výkonu rozhodnutí vyplývá, že nemůže být prostě srovnáváno se svobodným jednáním dlužníka ovládaným jeho soukromoprávní dispozitivní volností. Například v případě vynucení zastupitelného úkonu dlužníka to, co by měl vykonat sám, vykoná ve skutečnosti někdo jiný způsobem, který sám zvolí jako přiměřený. Rovněž v případě exekučního prodeje nemovitostí nebo movitého majetku dlužníka či výkonu rozhodnutí příkázáním pohledávky je pravděpodobné, že dlužník by při dobrovolném splnění svého závazku postupoval zcela jinak. Neprodával by v dražbě svoji nemovitost nebo movitý majetek, ale použil by k platbě jiné prostředky než svoji splatnou pohledávku vůči poddlužníkovi a podobně.

Na rozdíl od soukromoprávního jednání, jehož cílem je splnění hmotněprávní povinnosti, je výkon rozhodnutí složitou veřejnoprávní strukturou procesních úkonů a procesněprávních vztahů, která je založena na jiných principech a základních pojmech, než přímá realizace hmotněprávního vztahu mezi stranami bez účasti soudu nebo jiného kompetentního orgánu.

Výkon rozhodnutí je tedy realizací exekučního titulu zásahem do sféry absolutních majetkových práv dlužníka uskutečňovaných za podmínek a předpokladů stanovených procesněprávními předpisy, které zde podrobně stanoví způsoby, metody a formy takových zásahů.

Zásada, podle níž dlužník ručí celým svým majetkem za své dluhy, má procesně-právní povahu. Nucený zásah do majetkové sféry dlužníka se může uskutečnit pouze působením soudních nebo jiných oprávněných orgánů ve vykonávacím řízení a v rámci procesně-právních vztahů.

Podmínky, za nichž lze použitím prostředků státního mocenského donucení od povinného subjektu vynutit i proti jeho vůli splnění povinnosti uložené rozhodnutí soudu nebo jiného oprávněného orgánu, musí být a jsou upraveny zákonem. Jen tak lze zajistit do důsledku regulativní a sankční funkci práva v případech, kdy povinný rozhodnutí a v něm jemu uložené povinnosti dobrovolně nerespektuje. Postup, kterým se provádí tato nucená realizace plnění k tomu oprávněnými orgány, je právními předpisy nazýván výkon rozhodnutí nebo exekuce a je procesními normami svěřen různým orgánům, mezi nimiž rozhodující místo zaujímá soud. Je tomu tak proto, že nevykonává pouze rozhodnutí vydaná v řízení, která jsou upravena v občanském soudním řádu, ale i rozhodnutí jiných orgánů.

Výkon rozhodnutí nebo exekuce je tedy procesem, procesní činností soudu nebo jiných oprávněných orgánů a dalších zúčastněných subjektů, který směřuje ke shora uvedenému cíli.

1.1. Výkon rozhodnutí nařizovaný soudem – prováděný soudem nebo soudním exekutorem

Výkon rozhodnutí nařizovaný soudem lze provést jednak prostřednictvím příslušného soudu, jednak s účinností od 1. září 2001 podle zákona č. 120/2001 Sb., o soudních exekutorech a exekuční činnosti (exekuční řád) a o změně dalších zákonů, prostřednictvím soudních exekutorů.

Výkon rozhodnutí je prováděn na základě podmínek stanovených v zákoně č. 99/1963 Sb., občanský soudní řád (dále jen OSŘ).

Na základě této zákonné úpravy je oprávněnému dána možnost, aby se domáhal na povinném splnění, pokud tak neučinil dobrovolně, a to buď podáním návrhu na soudní výkon rozhodnutí nebo návrhem na provedení exekuce, v němž oprávněný navrhuje i exekutora, který by měl být soudem určen k vlastnímu provedení exekuce. Exekutorem se zde rozumí

osoba jmenovaná podle zákona č. 120/2001 Sb., o soudních exekutorech a exekuční činnosti (exekuční řád) a o změně dalších zákonů (dále jen exekuční řád).

Účastníky řízení o výkon rozhodnutí jsou oprávněný a povinný a v případě, že jsou nařízeným výkonem rozhodnutí postiženy majetkové hodnoty nebo práva patřící do společného jmění manželů, je účastníkem řízení i manžel povinného.

Výkon rozhodnutí soud nařizuje pouze na návrh oprávněného, nelze jej zahájit bez návrhu – ex offo. K návrhu zde oprávněný přikládá stejnopis rozhodnutí opatřený potvrzením o jeho vykonatelnosti a je rovněž povinen navrhnout soudu i způsob provedení výkonu rozhodnutí. K usnadnění zjištění majetkových poměrů povinného umožňuje OSŘ, aby ten, kdo má vykonatelným rozhodnutím přiznanou peněžitou pohledávku, navrhl soudu před podáním návrhu na výkon rozhodnutí předvolat povinného a vyzvat ho k prohlášení o majetku. Takto se má možnost snáze orientovat při určení způsobu navrženého výkonu rozhodnutí.

Zjistí-li soud, že podaný návrh oprávněného má předepsané náležitosti a jsou splněny zákonem stanovené náležitosti rozhodnutí, usnesením nařídí výkon rozhodnutí v rozsahu, jaký oprávněný navrhl a jaký podle rozhodnutí stačí k uspokojení jeho nároku. Po nařízení výkonu rozhodnutí se pak soud postará o jeho provedení.

Jak již bylo řečeno, kromě výkonu rozhodnutí prováděného soudy, může oprávněný podat návrh na nařízení exekuce podle exekučního řádu, a to podáním u soudu, případně exekutora, jehož si zvolí a kterého soud svým rozhodnutím pověří provedením exekuce, přičemž úkony exekutora se považují za úkony soudu. Zde je místní příslušnost exekutora určována dispozicí oprávněného.

Rovněž exekuci lze nařídit pouze na návrh oprávněného nebo na návrh toho, kdo prokáže, že na něj přešlo nebo bylo převedeno právo z rozhodnutí. Návrh musí obsahovat povinné náležitosti stanovené zákonem, oprávněný však zde nemusí uvádět způsob, jímž má být exekuce provedena. Jde o zásadní odlišnost od výkonu rozhodnutí prováděného soudy a současně o jeden z faktorů, který může dosáhnout větší pružnosti exekuční činnosti, aniž by oprávněný musel označovat majetek povinného, o němž nemá ve většině případů konkrétní povědomost.

Soud usnesením nařídí exekuci a jejím provedením pověří exekutora, a to ve lhůtě 15ti dnů od podání návrhu, jsou-li splněny všechny zákonem stanovené předpoklady pro nařízení exekuce, jinak návrh zamítne. Soud nařizuje exekuci, aniž stanoví způsob jejího provedení.

Exekutor provádí exekuce v pořadí, v jakém mu byla soudem doručena usnesení o nařízení exekuce. Exekutor po doručení usnesení soudu o nařízení exekuce posoudí způsob jejího provedení a vydá exekuční příkaz ohledně majetku, který má být exekucí postižen. Exekuční příkaz má účinky nařízení výkonu rozhodnutí soudem podle OSŘ.

Po nařízení výkonu rozhodnutí soudem, či nařízení exekuce exekutorem mohou nastat okolnosti, které tato vedená řízení ztíží. Jedná se zejména o případy, kdy lze k návrhu povinného povolit odklad výkonu rozhodnutí či exekuce, a to v případě, že se povinný bez své viny ocitne přechodně v takovém postavení, že by neprodlený výkon rozhodnutí - exekuce, mohl mít pro něho nebo příslušníky jeho rodiny zvláště nepříznivé následky a oprávněný nebude odkladem výkonu rozhodnutí - exekuce vážně poškozen. Soud může rovněž odložit výkon rozhodnutí, a to i bez návrhu tehdy, pokud lze očekávat, že výkon rozhodnutí bude zastaven.

O zastavení výkonu rozhodnutí rozhoduje pouze soud, a to tehdy, nastane-li některý z důvodů uvedených v ustanovení § 268, odst. 1, písm. a) až h) OSŘ – jde např. o důvod spočívající v tom, že dlužník uhradil svůj závazek a oprávněný, který výkon rozhodnutí navrhl, navrhne zastavení řízení, nebo výkon rozhodnutí postihuje věci, které jsou z něho podle zákona vyloučeny, apod. Oproti ustanovení § 268 OSŘ se navíc v § 55 exekučního řádu stanoví, že nesloží-li oprávněný ve lhůtě určené exekutorem přiměřenou zálohu na náklady exekuce, soud na návrh exekutora exekuci zastaví. Soud tak neučiní pouze tehdy, jsou-li splněny podmínky podle OSŘ pro osvobození oprávněného od soudních poplatků.

Výkon rozhodnutí může také přerušit prohlášení konkursu na majetek povinného – úpadce, neboť v § 14, odst. 1, písm. e) zákona č. 328/1991 Sb., o konkursu a vyrovnání v platném znění se stanoví, že „ nelze provést výkon rozhodnutí (exekuci) postihující majetek patřící do podstaty...“. Ve výkonu rozhodnutí (exekuci) je možno pokračovat po ukončení konkursu, což je však velmi slabá útěcha pro oprávněného, neboť po ukončení konkursu již nezbude ve většině případů žádný majetek, když je jako konkursní podstata zpeněžen. Navíc se podle ustanovení § 68, odst. 3, písm. f) obchodního zákoníku společnost zrušuje po splnění rozvrhového usnesení nebo zrušení konkursu z důvodu, že majetek úpadce nepostačuje ani k úhradě nákladů konkursu. V § 68, odst. 4 obchodního zákoníku

se sice připouští možnost, že po skončení konkursu zbude majetek a provede se likvidace společnosti, jež nebrání provedení výkonu rozhodnutí – exekuce, avšak v tomto případě se jedná spíše o teorii, neboť likvidace zpravidla předchází konkursu.

Pro vedení exekučního řízení je velmi důležitá dikce § 52 exekučního řádu, která odkazuje na OSŘ takto: „Nestanoví-li tento zákon jinak, použijí se pro exekuční řízení přiměřeně ustanovení občanského soudního řádu. Nestanoví-li tento zákon jinak, je exekutor oprávněn vykonat všechny úkony, které občanský soudní řád a další právní předpisy jinak svěřují při provedení výkonu rozhodnutí soudu, soudci, vykonavatele nebo jinému zaměstnanci soudu.“

Způsoby výkonu rozhodnutí soudem jsou upraveny v hlavě II až VIII, § 276 až § 351a OSŘ, pro exekuci pak v § 59 exekučního řádu.

Způsob výkonu rozhodnutí nařizuje soud na základě návrhu oprávněného, kdežto u exekuce určuje způsob jejího provedení exekutor s tím, že nepostačuje-li jeden z vyjmenovaných způsobů k uspokojení oprávněného, lze exekuci v jednom exekučním řízení provést více způsoby, popř. i všemi zákonem stanovenými způsoby, a to současně nebo postupně.

1.1.1. Srážka ze mzdy

Tento způsob výkonu rozhodnutí je upraven v hl. II, § 276 až 302 OSŘ. Zákon zde stanoví, že srážky ze mzdy se provádí jen do výše výkonem rozhodnutí vymáhané pohledávky s příslušenstvím. Srážky ze mzdy se provádějí z čisté mzdy povinného, jejíž výpočet je upraven v § 277 OSŘ. Zákon rovněž stanoví, že povinnému nesmí být ze mzdy sražena tzv. základní částka, která se vypočte dle nařízení vlády ČR, jímž je v současné době nařízení vlády čís. 63/1998 Sb., o způsobu výpočtu základní částky, která nesmí být sražena povinnému z měsíční mzdy při výkonu rozhodnutí, a o stanovení částky, nad kterou je mzda postižitelná srážkami bez omezení (nařízení o nezabavitelných částkách) ze dne 4.3.1998. Mimo tuto základní částku se v souladu s ustanovením § 297 až 280 OSŘ provádí srážky k vydobytí pohledávek oprávněného dle jejich druhu a pořadí zde uvedeným způsobem. Zákon nepřipouští provádění srážek ze mzdy ve větším rozsahu a to ani pro případ, že by povinný s takovým postupem souhlasil.

V nařízení výkonu rozhodnutí soud přikáže plátcí mzdy, aby po tom, kdy mu bude doručeno nařízení výkonu rozhodnutí, prováděl ze mzdy povinného stanovené srážky a nevyplácel sražené částky povinnému, jenž dnem doručení nařízení výkonu rozhodnutí plátcí mzdy ztrácí právo na vyplacení té části mzdy, jež odpovídá stanovené výši srážek. Plátcí mzdy vzniká tak povinnost provádět srážky ihned poté, co mu bylo doručeno usnesení soudu o nařízení výkonu rozhodnutí či exekučního příkazu vydaného exekutorem. Nabude-li rozhodnutí soudu – exekuční příkaz právní moci, vyrozumí o tom soud – exekutor plátce mzdy, jenž je pak povinen vyplácet oprávněnému částky sražené ze mzdy povinného, a to do doby, až je pohledávka oprávněného uspokojena. Je-li vydáno rozhodnutí, jímž se oprávněnému přiznává právo na opětující se dávky, pak se nařízení výkonu rozhodnutí vztahuje i na dávky, jež se stanou splatnými v budoucnu (např. výkon rozhodnutí pro pohledávku výživného).

Neprovede-li plátce mzdy srážky ze mzdy povinného řádně a včas, případně je provede v menším než stanoveném rozsahu nebo nevyplatí srážky oprávněnému bez odkladu po tom, co mu bylo doručeno vyrozumění, že nařízení výkonu rozhodnutí nabylo právní moci, může oprávněný uplatnit proti plátcí mzdy u soudu právo na vyplacení částek, které měl obdržet. Jde o ustanovení OSŘ upravující tzv. poddlužnickou žalobu.

Dojde-li ke změně plátce mzdy po nařízení výkonu rozhodnutí, vztahuje se toto nařízení výkonu rozhodnutí srážkami ze mzdy i na mzdu povinného u nového plátce mzdy. Povinnosti plátce mzdy a povinného pro tento případ jsou uvedeny v ustanovení § 293 až 295 OSŘ.

Ustanovení o výkonu rozhodnutí srážkami ze mzdy se použijí i na výkon rozhodnutí srážkami z platu, z odměny z dohody o pracovní činnosti, z odměny za pracovní nebo služební pohotovost, z odměny členů zastupitelstva územních samosprávných celků a z dávek státní sociální podpory, které nejsou vypláceny jednorázově. Srážky se dále provádějí z příjmů, které povinnému nahrazují odměnu za práci nebo jsou poskytovány vedle ní, např. náhrada mzdy a platu, nemocenské, ošetrovné, podpora v nezaměstnanosti a podpora při rekvalifikaci, důchody a další příjmy specifikované v § 299 OSŘ.

1.1.2. Příkázání pohledávky

Tento způsob výkonu rozhodnutí upravuje hl. III § 303 až 320a OSŘ tak, že zahrnuje jednak příkázání pohledávky z účtu u peněžního ústavu, příkázání jiných peněžitých pohledávek a postižení jiných majetkových práv.

Obdobně jako tomu je u výkonu rozhodnutí srážkami ze mzdy i zde může tento způsob výkonu rozhodnutí provádět exekutor s tím, že nemůže rozhodovat o rozvrhu sražených částek ve prospěch několika oprávněných, jež přísluší výhradně soudu a dále se v případě postižení jiných majetkových práv bude u exekuce aplikovat speciální ustanovení § 63 a 64 exekučního řádu. V ostatních případech jsou úkony soudu a exekutora shodné.

Příkázání pohledávky z účtu u peněžního ústavu

Pohledávkou z účtu u peněžního ústavu působícího v tuzemsku se rozumí pohledávka povinného z běžného účtu nebo jiného účtu bez ohledu na měnu, v níž je účet veden. Spadají zde i účty stavebního spoření dlužníků – fyzických osob, jež jsou vedeny u příslušných bank, které mají oprávnění poskytovat tento produkt. Na druhou stranu se ustanovení o příkázání pohledávky z účtu nepoužije, jde-li o vklady na vkladních knížkách, vkladních listech nebo jiných formách vkladů.

Pro peněžní ústav má doručení usnesení o nařízení výkonu rozhodnutí či exekučního příkazu ten význam, že v den doručení je povinen zablokovat účet povinného, a to v rozsahu částek, které jsou uvedeny v rozhodnutí soudu – exekutora. S prostředky na účtu, které převyšují hodnotu uvedenou v rozhodnutí soudu – exekutora, může povinný volně disponovat. Ani peněžní ústav nemůže nakládat s prostředky na účtu povinného, jež jsou zablokovány. Není proto přípustné, aby např. banka započítla svoji vlastní pohledávku vůči povinnému – klientu banky, která vyplývá z neplacení splátek poskytnutého úvěru vedeného na jiném, než výkonem rozhodnutí (exekucí) postiženém účtu. O tom, že usnesení o nařízení výkonu rozhodnutí (exekuční příkaz) nabylo právní moci, soud vyrozumí oprávněného a peněžní ústav, jemuž vyrozumění doručí do vlastních rukou. Nařízení výkonu rozhodnutí se vztahuje až do výše vymáhané pohledávky a jejího příslušenství na pohledávku povinného z účtu ve výši, v jakém byly na účtu peněžní prostředky v okamžiku, v němž bylo peněžnímu ústavu doručeno usnesení o nařízení výkonu rozhodnutí, jakož i na pohledávku z účtu, která vznikla tím, že na účet došly peněžní prostředky

dodatečně, nejpozději však do šesti měsíců ode dne, kdy bylo peněžnímu ústavu doručeno vyrozumění o právní moci usnesení o nařízení výkonu rozhodnutí (exekučního příkazu).

Výkon rozhodnutí se provede odepsáním vymáhané pohledávky a jejího příslušenství z účtu a jejím vyplacením oprávněnému. Jestliže byl výkon rozhodnutí nařízen na více účtů povinného, provede peněžní ústav výkon rozhodnutí z jednotlivých účtů podle pořadí uvedeného v usnesení soudu, jímž tento výkon nařídil. Pokud peněžní ústav nemohl uhradit celou pohledávku pro nedostatek peněžních prostředků na účtu, provede výkon rozhodnutí také v následujících dnech, v němž dojdou peněžní prostředky na účet v takové výši, která je potřebná k plnému uspokojení oprávněného. Takto postupuje v době šesti měsíců ode dne doručení vyrozumění o právní moci usnesení o nařízení výkonu rozhodnutí. Poté odepíše z účtu povinného všechny zde došlé peněžní prostředky i v případě, že by nepostačovaly k plnému uspokojení oprávněného a tomu sdělí, že na účtu povinného nebyly v této době peněžní prostředky.

V ustanovení § 304a OSŘ je stanoveno, že zákazy uložené peněžnímu ústavu týkající se dispozic s peněžními prostředky na účtu povinného po doručení usnesení o nařízení výkonu rozhodnutí neplatí, jde-li o peněžní prostředky, které jsou povinným určeny pro výplatu mezd (platů) a dalších plnění, která nahrazují odměnu za práci jeho zaměstnancům, splatných ve výplatním termínu nejbližší následujícím po dni, kdy bylo peněžnímu ústavu doručeno usnesení o nařízení výkonu rozhodnutí (netýká se to však těchto plnění v dalších výplatních obdobích). Peněžní ústav tyto uvedené prostředky vyplatí povinnému na základě předložení jeho prohlášení, v němž bude uveden účel platby, celková částka a jména zaměstnanců s uvedením výše mzdy (platu), náhrady mzdy (platu) nebo jiných plnění nahrazujících odměnu za práci, jež jim mají být vyplaceny. Toto prohlášení musí být podepsáno povinným, a to úředně ověřeným podpisem. Výplatu peněžních prostředků povinnému peněžní ústav oznámí soudu, který může na povinném žádat vyúčtování těchto peněžních prostředků.

V případě, že peněžní ústav nepostupuje při realizaci nařízeného výkonu rozhodnutí tak, jak mu ukládá zákon, může se oprávněný domáhat, a to i tehdy, když už na účtu povinného není dostatek prostředků, aby mu peněžní ústav zaplatil částku, na kterou měl právo, kdyby peněžní ústav postupoval správně. Tento svůj nárok může proti peněžnímu ústavu uplatnit opět poddlužnickou žalobou.

Přikázání jiných peněžitých pohledávek

Předpokladem využití tohoto způsobu výkonu rozhodnutí je existence pohledávky povinného vůči ostatním subjektům – dlužníkům povinného, tzv. poddlužníkům. Zejména to budou pohledávky plynoucí z obchodního styku, z kupních smluv, z nájmu, apod. Mohou to být i pohledávky plynoucí z pojistného plnění pro jakoukoliv pojistnou událost, vyjma pojistného plnění vyplývajícího z pojištění staveb. Lze tedy konstatovat, že tento exekuční nástroj se bude v praxi aplikovat v ostatních případech přikázání pohledávek, než je výkon rozhodnutí srážkami ze mzdy a pohledávek z účtů u peněžních ústavů, a to vše za předpokladu, že nejde o pohledávky, které dle ustanovení § 317 OSŘ nepodléhají výkonu rozhodnutí.

Peněžité pohledávky, u nichž lze uplatnit tento způsob výkonu rozhodnutí nemusí být při jeho nařízení splatné, případně mohou být splatné postupně. Pohledávka tedy musí prokazatelně existovat a je nepodstatné, zda v okamžiku nařízení výkonu rozhodnutí zbývá ještě k úhradě povinnému již jen malá část, nebo zda bude pohledávka splatnou někdy v budoucnu.

Budou-li tedy existovat podklady k vydání usnesení o nařízení výkonu rozhodnutí (exekučního příkazu) na jiné peněžité pohledávky, soud (exekutor) v nařízení výkonu rozhodnutí (exekučním příkazu) zakáže povinnému, aby se svou pohledávkou jakkoli nakládal a dlužníkovi povinného zakáže, aby v okamžiku, kdy mu bylo doručeno nařízení výkonu rozhodnutí, povinnému jeho pohledávku vyplatil, provedl na ni zápočet nebo s ní jinak nakládal. Usnesení o nařízení výkonu rozhodnutí se zde doručuje oprávněnému, povinnému a dlužníkovi povinného, jemuž se doručuje do vlastních rukou. Povinnému nesmí být doručeno dříve než dlužníku povinného.

Výkon rozhodnutí se provede tak, že dlužník povinného po vyrozumění soudem, že usnesení o nařízení výkonu rozhodnutí nabylo právní moci vyplatí oprávněnému pohledávku v rozsahu, v jakém byla nařízením výkonu rozhodnutí postižena.

Tento způsob výkonu rozhodnutí může v praxi zaznamenat řadu překážek, zejména v případech, kdy dlužník povinného má větší počet věřitelů a mohou být vedena různá soudní řízení včetně výkonu rozhodnutí, případně může nastat situace, kdy povinný i jeho dlužník mají závazky k jednomu věřiteli, či může být na majetek dlužníka povinného prohlášen konkurs – tento, byť ne zcela úplný výčet možných variant by případný výkon

rozhodnutí mohl ztížit natolik, že výsledný efekt by neodpovídal vynaloženému úsilí zainteresovaných osob. Na tomto místě je rovněž nutno zmínit se o skutečnosti, že uvedený způsob výkonu rozhodnutí lze uplatnit pouze v případě, že pohledávka, pro kterou byl výkon rozhodnutí nařízen má dřívější pořadí než zajišťovací právo, jež bylo vůči pohledávce uplatněno.

I v případě vedení tohoto způsobu výkonu rozhodnutí platí, že oprávněný má právo domáhat se vlastním jménem na dlužníku povinného vyplacení pohledávky uplatněním podlužnické žaloby, jestliže nesplní to, co mu ukládá zákon a usnesení soudu o nařízení výkonu rozhodnutí (exekuční příkaz).

Uvedený způsob výkonu rozhodnutí rovněž představuje povinnosti na straně oprávněného, spočívající v jisté péči o předmětnou pohledávku, neboť jestliže včas neuplatní u soudu nebo u jiného orgánu pohledávku povinného vůči dlužníkovi povinného nebo neoznámí-li povinnému, že ji uplatňuje, odpovídá povinnému za škodu, která by mu tím případně vznikla (např. z titulu promlčení, apod.).

Postižení jiných majetkových práv

Výkon rozhodnutí lze nařídit postižením jiného práva než mzdy a jiného příjmu, peněžité pohledávky za předpokladu, že jde o právo, které má majetkovou hodnotu, není spojeno s osobou povinného a je převoditelné na jiného.

Pro vlastní výkon rozhodnutí postihující jiná majetková práva se ve smyslu § 320, odst. 2 OSŘ použijí vyjmenovaná ustanovení tohoto právního předpisu, jež se uplatňují při výkonu rozhodnutí příkázáním jiných peněžitých pohledávek.

Pro exekuční řízení je nutno aplikovat přednostně ustanovení § 63 a 64 exekučního řádu, tedy nikoliv § 320 a 320a OSŘ. Předmětem této exekuce bude podle § 63 je i postižení podílu povinného jako společníka nebo komandisty ve společnosti, dále postižení členských práv a povinností povinného jako člena v družstvu. Zaniká-li nařízením výkonu rozhodnutí účast povinného v obchodní společnosti nebo družstvu, nebo zrušuje-li se tím obchodní společnost, postihuje výkon rozhodnutí pohledávku povinného z práva na vypořádací podíl, popřípadě z práva na podíl na likvidačním zůstatku.

Podle § 64 exekučního řádu bude možno postihnout patenty, průmyslové vzory, ochranné známky a různé licence.

Exekuce se provádí prostřednictvím procesních úkonů, které jsou jinak prováděny v exekuci prodejem movitých věcí. Jde o soupis listin, které tato práva osvědčují, jejich odevzdání exekutorovi, případně jejich odebrání a zpeněžení. Zároveň se stanoví, že exekutor je ze zákona zmocněn vykonávat po celou dobu provádění exekuce za povinného všechny úkony, které jinak přísluší povinnému jako vlastníku těchto průmyslových práv. Pokud jde o postižení práv z poskytnutých licencí, použije se procesní postup jako u exekuce příkázáním jiných peněžitých pohledávek.

1.1.3. Příkaz k výplatě z účtu u peněžního ústavu

Tímto výkonem rozhodnutí, který je upraven v hl. IV., § 320b až 320h OSŘ lze postihnout pohledávku z účtu povinného u kteréhokoli tuzemského peněžního ústavu, jemuž oprávněný předloží příkaz soudu k výplatě peněžních prostředků, pokud je u něj veden účet povinného.

Návrh na výkon rozhodnutí musí v tomto případě kromě obecných náležitostí obsahovat i rodné číslo povinného nebo jeho identifikační číslo, je-li podnikatelem. Výhodou tohoto způsobu výkonu rozhodnutí na straně oprávněného je ta skutečnost, že nemusí v návrhu označit peněžní ústav ani číslo účtu povinného, jak je tomu v případě návrhu na výkon rozhodnutí příkázáním pohledávky z účtu u peněžního ústavu.

Výkon rozhodnutí se provede tak, že soud usnesením o nařízení výkonu rozhodnutí přikáže nejmenovanému peněžnímu ústavu, je-li u něj veden účet povinného, aby po předložení tohoto usnesení spolu s příkazem k výplatě, který oprávněnému vydá po právní moci usnesení, jímž byl výkon rozhodnutí nařízen, odepsal z účtu povinného částku uvedenou příkazem a vyplatil ji oprávněnému. Peněžní ústav po předložení označených listin vyplatí oprávněnému neprodleně peněžní prostředky do výše částky uvedené v příkazu k výplatě. Není-li na účtu povinného celá částka uvedená v příkazu k výplatě, vyplatí peněžní ústav oprávněnému částku, jejíž výplata je možná, a oznámí soudu, který vydal rozhodnutí, výši peněžní částky, jejíž výplata nebyla provedena. Na tuto peněžní částku pak soud vydá oprávněnému nový příkaz k výplatě. Nepostupoval-li by peněžní ústav tak, jak mu to ukládá zákon, může se oprávněný domáhat na peněžním ústavu zaplacení částky, na kterou by měl nárok, kdyby postupoval správně, a to prostřednictvím poddlužnické žaloby.

1.1.4. Prodej movitých věcí a nemovitostí

Výkon rozhodnutí prodejem movitých věcí a nemovitostí je upraven v hl. V. § 321 až § 338a OSŘ. Při výkonu exekuce se podle § 69 exekučního řádu použijí na provádění exekuce prodejem movitých věcí a nemovitostí přiměřeně ustanovení OSŘ, není-li stanoveno zákonem jinak.

Prodej movitých věcí

Výkon rozhodnutí může být nařízen podle návrhu oprávněného s výslovným určením věcí, které mají být prodány, nebo bez tohoto určení. V nařízení výkonu rozhodnutí zakáže soud povinnému, aby nakládal s věcmi, které vykonavatel sepíše. Usnesení o nařízení výkonu rozhodnutí se doručuje povinnému až při provádění výkonu, není-li provádění výkonu přítomen, doručí se mu usnesení spolu s vyrozuměním o tom, že byl proveden soupis a které věci byly sepsány. Tyto se doručí i oprávněnému a jsou-li předmětem soupisu věci patřící do společného jmění manželů, pak se doručí i manželu povinného. OSŘ připouští právo tomu, kdo provádí výkon rozhodnutí, aby učinil, bude-li to nutné, osobní prohlídku povinného a prohlídku bytu, sídla či místa podnikání, případně jiných místností, kde má povinný svůj majetek.

Soud sepíše v místě výkonu rozhodnutí věci, které by mohly být prodány, a to v takovém rozsahu, aby výtěžek prodeje postačil k uspokojení pohledávky oprávněného spolu s náklady výkonu rozhodnutí. Předmětem soupisu nemohou být věci, o nichž OSŘ v § 322 stanoví, že nepodléhají výkonu rozhodnutí. Po právní moci usnesení o nařízení výkonu rozhodnutí se sepsané věci odhadnou, a to buď soudem nebo znalcem. Sepsané věci se prodají v dražbě, a to buď v místě, kde se sepsané věci nacházejí nebo u soudu, či na jiném vhodném místě. Soud oznámí dražební rok povinnému, manželu povinného, oprávněnému

a orgánu obce, v jehož obvodu bude dražba konána a v jejímž obvodu má povinný bydliště. Dražbu provádí vykonavatel, který o ní sepíše protokol. Nejnižší podání činí jednu třetinu odhadní nebo úředně stanovené ceny. Soud udělí příklep dražiteli, který učinil nejvyšší podání. Vydražitel musí nejvyšší podání ihned zaplatit, není-li tomu tak, draží se věc znovu, avšak bez jeho účasti. Přechodem vlastnictví na vydražitele zanikají zástavní a zadržovací práva a další vady vážnoucí na věci. Nenajde-li se kupec na dražené věci, soud nařídí opětovnou dražbu. Není-li ani v opětovné dražbě věc prodána, může ji oprávněný převzít

do patnácti dnů po vyrozumění o bezvyslednosti dražby za jednu třetinu odhadní nebo úředně stanovené ceny. Nepřevezme-li takto oprávněný neprodanou věc, soud ji usnesením vyloučí ze soupisu a po jeho právní moci vrátí povinnému.

Soud po skončení dražby naloží s výtěžkem prodeje podle ustanovení § 331 až 332 OSŘ.

Zvláštní režim nastává v případě, naleznou-li se při výkonu rozhodnutí peníze a jiné věci, u nichž nedochází k prodeji, a to zejména světově obchodovatelné zlato, peněžní prostředky v cizí měně nebo jiné devizové hodnoty, s nimiž se naloží podle zvláštních předpisů tak, že se nabídnou bance nebo jinému subjektu, který je nositelem licence k provádění obchodů s devizovými hodnotami.

Vkladní knížky, vkladní listy a jiné formy vkladů, akcie, směnky nebo jiné listinné cenné papíry nebo listiny, jejichž předložení je třeba k uplatnění práva se sepíše a předají soudu, který vkladní knížku či jinou podobnou formu vkladu předloží peněžnímu ústavu a vybere z ní částku, na kterou má povinný právo. U vkladních listů, akcií a ostatních cenných papírů buď vyzve toho, kdo má plnit, aby odpovídající plnění odevzdal soudu nebo se postará o zpeněžení. Se získanou částkou naloží jako s výtěžkem prodeje.

Prodej nemovitostí

Výkon rozhodnutí prodejem nemovitostí může být nařízen, jen když oprávněný označí nemovitost, jejíž prodej navrhuje a listinami vydanými nebo ověřenými státními orgány, případně též veřejnými listinami notáře doloží, že nemovitost je ve vlastnictví povinného. Podá-li další oprávněný návrh na výkon rozhodnutí prodejem téže nemovitosti v době, než je výkon rozhodnutí nařízen, považuje se tento návrh za přistoupení k řízení ode dne jeho podání. Pro nařízení výkonu rozhodnutí prodejem nemovitostí je rozhodující stav v době zahájení řízení.

V usnesení o nařízení výkonu rozhodnutí se povinnému zakáže, aby po doručení usnesení nemovitost převedl na někoho jiného nebo ji zatížil a uloží mu, aby do 15ti dnů od doručení usnesení oznámil soudu, zda a kdo má k nemovitosti předkupní právo s poučením, že při neoznámení odpovídá za škodu tím způsobenou. Po právní moci usnesení soud doručí usnesení osobám uvedeným v § 335b, odst.3 OSŘ a ustanoví znalce k ocenění nemovitosti vč. příslušenství, práv a závad na ní váznoucích. Na základě výsledku ocenění soud určí výslednou cenu. Po právní moci usnesení o ceně soud nařídí dražební jednání dražební vyhláškou, jež musí mít náležitosti stanovené v § 336b OSŘ a doručí ji osobám uvedeným

v § 336c, odst.1, písm. a) až e). Dražební jednání se nařizuje nejméně 30 dnů po dni vydání dražební vyhlášky.

Dražbu lze uskutečnit v místě, kde se nemovitost nachází, nebo u soudu či na jiném vhodném místě. Nejnižší podání soud stanoví ve výši dvou třetin výsledné ceny, výši jistoty pak soud stanoví tak, aby nepřevyšovala tři čtvrtiny nejnižšího podání. Jistota musí být zaplacená tak, aby před zahájením dražebního jednání bylo zjištěno, že došla na účet soudu.

Věřitel, který má proti povinnému vymahatelnou pohledávku nebo pohledávku zajištěnou zástavním právem, může ji do řízení přihlásit nejpozději do zahájení dražebního jednání formou stanovenou OSŘ. V téže lhůtě musí soudu prokázat své předkupní právo ten, kdo jej hodlá uplatnit při dražbě.

Dražby se může jako dražitel zúčastnit osoba, která do jejího zahájení zaplatí stanovenou jistotu. Po zahájení dražebního jednání soudce rozhodne, zda je prokázáno předkupní právo, oznámí, kteří věřitelé přihlásili své pohledávky a v jaké výši, kteří věřitelé požádali o zaplacení svých pohledávek a v jaké výši a které pohledávky může vydražitel převzít a v jaké výši. Po provedení těchto úkonů pak dražitelé mohou dražit. Dražba se koná, dokud dražitelé činí podání. Příklep se udělí tomu, kdo učiní nejvyšší podání a splní další podmínky stanovené zákonem. V usnesení o příklepu se stanoví lhůta k zaplacení nejvyššího podání, která nesmí být delší než dva měsíce ode dne právní moci příklepu. Usnesení o příklepu se doručuje osobám uvedeným v § 336k, odst. 1 OSŘ. Vydražitel se stává vlastníkem vydražené nemovitosti, nabylo-li usnesení o příklepu právní moci a zaplatil-li nejvyšší podání, a to ke dni vydání usnesení o příklepu. Nebylo-li při dražbě učiněno nejvyšší podání, soud dražební jednání skončí. Další dražební jednání lze nařídít na návrh oprávněného nebo toho, kdo do řízení přistoupil jako další oprávněný, avšak nejdříve po uplynutí tří měsíců od neúspěšné dražby.

Po právní moci usnesení o příklepu a zaplacení nejvyššího podání dražitelem soud nařídí jednání o rozvrhu rozdělované podstaty. Rozvrhové řízení patří do výslovné pravomoci soudu a tento je provádí dle zásad stanovených v § 337 až 337h OSŘ.

Prodej spoluvlastnického podílu

OSŘ v § 338 stanoví, že na výkon rozhodnutí prodejem spoluvlastnického podílu se použijí ustanovení o výkonu rozhodnutí prodejem movitých věcí a nemovitostí, pokud zákon ne-

stanoví jinak. Spoluvlastník se může zúčastnit dražby jako kdokoliv jiný a za stejných předpokladů účasti na dražbě, přičemž své „spoluvlastnické“ právo může uplatnit v dražbě při rovnosti podání, kdy má přednost. Jiná preference není zákonem spoluvlastníku přiznána.

Prodej zástavy

Obdobně jako u prodeje spoluvlastnického podílu i u výkonu rozhodnutí prodejem zástavy se dle ustanovení § 338a OSŘ, užití ustanovení pro výkon rozhodnutí prodejem movitých věcí a nemovitostí, nestanoví-li zákon jinak.

1.1.5. Zřízení soudcovského zástavního práva na nemovitostech

Výkon rozhodnutí zřízením soudcovského zástavního práva na nemovitostech upravuje hl. VI. § 338b až 338e OSŘ. Soudcovské zástavní právo je způsob výkonu rozhodnutí, jehož význam spočívá zejména v tom, že oprávněný na jeho základě získá výhodnější pořadí věřitele při výkonu rozhodnutí prodejem nemovitostí nebo v možném prohlášeném konkursu na majetek povinného – úpadce. Ze zástavního věřitele se pak stává v konkursním řízení oddělený věřitel s právem na oddělené uspokojení takto zajištěné pohledávky. Stejně tak má zástavní věřitel výhodnější postavení v případě, že se nemovitost s vážnoucím soudcovským zástavním právem stane předmětem dražby na základě výkonu rozhodnutí, exekuce a veřejné dražby nedobrovolné. Nemovitost se soudcovským zástavním právem lze převádět na jiného, přičemž výkon rozhodnutí prodejem nemovitostí, exekuci nebo veřejnou dražbu nedobrovolnou lze uplatnit přímo proti pozdějšímu vlastníku takto zatížené nemovitosti. Pro pořadí vzniku soudcovského zástavního práva je rozhodující den, ve kterém došel návrh soudu na zřízení tohoto zástavního práva.

1.1.6. Prodej podniku

Jedná se o výkon rozhodnutí, který se uplatňuje od roku 2001 a je upraven v hl. VII § 338f až 338zq OSŘ.

Do 1.ledna 2001 bylo možné prodat podnik smlouvou o prodeji podniku podle ustanovení § 476 a násl. obchodního zákoníku a v konkursním řízení, ale opět s použitím citovaného

ustanovení obchodního zákoníku, či nově s použitím ustanovení zákona č. 26/2000Sb., o veřejných dražbách.

Výkon rozhodnutí (exekuce) se v tomto případě vztahuje na věci, práva a jiné majetkové hodnoty, které slouží k provozování podniku nebo vzhledem ke své povaze mají tomuto účelu sloužit, a to podle stavu, jaký tu je v době příklepu.

V usnesení o nařízení výkonu rozhodnutí se stanoví povinnému zákazy spojené s nakládáním podniku nebo jeho části a stanoví povinnosti uvedené v § 338h, odst. 1, písm.a) až d) OSŘ a současně soud ustanoví správce podniku (dále jen správce), kterým bude zpravidla osoba zapsaná v seznamu správců konkursní podstaty (fyzická osoba nebo veřejná obchodní společnost). Správce podniku zde představuje obdobu předběžného správce a správce konkursní podstaty dohromady. Jeho úkolem je dbát, aby po nařízení výkonu rozhodnutí (exekuce) nedošlo ke zmenšení majetku draženého podniku. K tomu využívá svého oprávnění, jež spočívá ve vyzoomění peněžního ústavu o nakládání s peněžními prostředky povinného jen na základě jeho souhlasu, je-li součástí draženého podniku i nemovitost, vyzoomí příslušný katastrální úřad o nařízení výkonu rozhodnutí (exekuce) prodejem podniku a že povinný nesmí bez jeho souhlasu s nemovitostí nakládat, apod.

Povinný (statutární orgán) může provádět úkony pouze na základě písemného svolení správce. Povinný má však právo navrhnout soudu, aby rozhodl v případě, že správce odmítne udělit povinnému souhlas k nějakému úkonu, jenž je potřebný pro provoz podniku. V řízeních, kde je povinný účastníkem a které se týkají podniku, je správce oprávněn zastupovat povinného i bez jeho souhlasu, přičemž jiné osoby nesmí povinného zastupovat nebo jeho jménem jednat.

Dohled nad činností správce podniku vykonává soud, jenž má právo si vyžádat zprávu o činnosti správce, nahlížet do listin správce i povinného a činit potřebná šetření.

Po právní moci usnesení o nařízení výkonu rozhodnutí (exekučního příkazu) správce zjistí cenu podniku. Za tím účelem přibere znalce a následně po provedení odhadu vyhotoví zprávu o ceně podniku. Na základě této zprávy správce soud určí tzv. zjištěnou cenu podniku, která odpovídá výši jeho čistého jmění.

Po právní moci usnesení o ceně podniku nařídí soud usnesením dražební jednání (dražbu). Obsah dražební vyhlášky je stanoven v § 338o, odst.2, písm. a) až l) OSŘ, která se doruču-

je osobám zákonem stanoveným a vyvěšuje na úředních deskách soudu a obecního úřadu, v jehož obvodu je podnik.

Po provedené dražbě a po právní moci usnesení o příklepu a zaplacení nejvyššího podání vydražitelem soud nařídí jednání o rozvrhu rozdělování podstaty, který se provádí dle ustanovení § 338zb až 338zi. Poté, co vydražený podnik přešel do majetku vydražitele a správce mu předal podnik, podává správce soudu konečnou zprávu o výkonu své funkce a vyúčtuje odměnu a hotové výdaje. Po schválení zprávy soud zprostí správce jeho funkce.

Prodej části podniku – je prováděn obdobným způsobem jako prodej podniku, a to tehdy, pokud část podniku tvoří jeho samostatnou organizační složku. Pro výkon rozhodnutí prodejem části podniku se použije ustanovení §338zp OSŘ, který stanoví, že se v tomto případě užijí ustanovení o výkonu rozhodnutí prodejem podniku, pokud zákon nestanoví jinak.

Prodej podílu spolumajitele podniku – pro výkon rozhodnutí se uplatňují ustanovení OSŘ vztahující se k výkonu rozhodnutí prodejem podniku s odlišnostmi upravenými v ustanovení § 338zq. Platí zde mj., že spolumajiteli povinného, který se účastní dražby a učiní s jinými dražiteli stejné nejvyšší podání, soud udělí příklep (neplatí zde ustanovení o udělení tomu, komu svědčí předkupní právo – viz § 338x, odst. 1, věta druhá OSŘ).

1.1.7. Uspokojení práv na nepeněžité plnění

Právní úprava těchto výkonů rozhodnutí, jejichž předmětem je nedobrovolné splnění povinnosti, která nespočívá v zaplacení peněžité částky je svěřena hl. VIII OSŘ.

Pokud oprávněný v návrhu na provedení výkonu rozhodnutí nepeněžitých plnění požaduje, aby se tento výkon rozhodnutí vztahoval i na náklady, které mu byly rozhodnutím přiznány a rovněž na náklady výkonu rozhodnutí, musí zde uvést způsob, jak má být tato pohledávka na nákladech uspokojena.

Vyklizení bez náhrady a se zajištěním bytové náhrady nebo přístřeší

Vyklizení bez náhrady – tento výkon rozhodnutí se uplatní tehdy, jestliže se oprávněný domáhá vyklizení nemovitosti, stavby, bytu nebo místností, u nichž není zapotřebí zajistit přiměřený náhradní byt, náhradní byt, náhradní ubytování či přístřeší. Po nařízení výkonu rozhodnutí soud vyrozumí povinného ve lhůtě nejméně 5 dní předem, kdy bude vyklizení provedeno. Výkon rozhodnutí se vykoná vyklizením věcí povinného a příslušníků jeho domácnosti a věcí, byt jiných osob, které jsou ve vyklizovaných prostorách umístěny a vykázaní povinného a všech, kdo se zde zdržují. Věci se odevzdají povinnému nebo někomu ze zletilých příslušníků jeho domácnosti, nejsou-li přítomni, pak se dají na náklady povinného do úschovy obce nebo jinému vhodnému uschovateli. Není-li to možné, nelze výkon rozhodnutí touto formou provést. O těchto skutečnostech soud vyrozumí povinného. Nevyzvedne-li si povinný uschované věci ve lhůtě šesti měsíců, budou k návrhu obce (schovatele) prodány. Výtěžek prodeje se vyplatí po odečtení nákladů úschovy a prodeje povinnému.

Vyklizení se zajištěním bytové náhrady - uplatní se tehdy, je-li uloženo vykonatelným rozhodnutím, aby povinný vyklidil byt nebo místnost, za níž je nutno zajistit přiměřený náhradní byt, náhradní byt, náhradní ubytování nebo přístřeší. Postup soudu při výkonu rozhodnutí je obdobný jako při vyklizení bez náhrady s tím, že věci povinného, není-li přítomen výkonu rozhodnutí vykonavatel přestěhuje do místa bytové náhrady či přístřeší a předá povinnému. Odmítne-li tento bytovou náhradu převzít, uloží klíče u soudu nebo orgánu obce a povinného o tom vyrozumí.

Odebrání věci

Výkon rozhodnutí odebráním věci se uplatní v případě, kdy rozhodnutí ukládá povinnému, aby vydal nebo dodal oprávněnému věc. Výkon rozhodnutí soud vykoná tím, že povinnému odebere věc se vším, co k ní patří a odevzdá ji oprávněnému. O době výkonu rozhodnutí soud oprávněného vyrozumí předem a nebude-li tento při výkonu rozhodnutí přítomen osobně, či prostřednictvím zástupce, nebude odebrání věci provedeno. Drží-li věc, která má být odebrána povinnému někdo jiný, soud jej vyzve, aby ji odevzdal oprávněnému, ne učiní-li tak, použijí se na návrh oprávněného přiměřeně ustanovení o výkonu roz-

hodnutí příkazáním pohledávky. Nelze-li věc odebrat, může soud vyzvat oprávněného, aby si opatřil věc stejného druhu a jakosti jinak, a to na náklad a nebezpečí povinného.

Rozdělení společné věci

Obsahem této formy výkonu rozhodnutí je prodej společné movité věci nebo nemovitosti a rozdělení výtěžku prodeje mezi spoluvlastníky. Soud provádí výkon rozhodnutí podle ustanovení OSŘ o prodeji movitých věcí nebo o prodeji nemovitosti s tím, že spoluvlastníci mají pro účely rozvrhu postavení oprávněných s nárokem na výši pohledávek dle jejich podílů na společné věci.

Provedení prací a výkonů

Je-li oprávněným podán návrh, aby na základě rozhodnutí povinný pro něj vykonal nějakou práci, kterou může vykonat i někdo jiný než povinný, nařízením výkonu rozhodnutí soud povolí oprávněnému, aby si dal práci, o kterou jde, provést někým jiným, či si ji provedl sám, a to na náklad povinného, jemuž současně může uložit, aby tento náklad uhradil oprávněnému předem.

Pokud vykonávané rozhodnutí ukládá jinou povinnost, může dle ustanovení § 351 OSŘ uložit soud za porušení této povinnosti povinnému pokutu až do výše 100.000,- Kč, a to i opakovaně. Pokuty připadají státu.

1.2. Daňová exekuce nařízená a prováděná správcem daně podle zvláštního předpisu

Kromě výkonů rozhodnutí prováděných soudy či exekutory, připouští náš právní řád i výkon rozhodnutí prováděný podle zvláštních předpisů jinými subjekty.

Zákon č. 337/1992 Sb., o správě daní a poplatků v platném znění (dále jen ZSDP), který je předpisem procesního práva v oblasti daní a poplatků, umožňuje provedení daňové exekuce příslušným správcům daní v rozsahu uvedeném v ustanovení § 73.

Příslušným správcem daně dle tohoto zákona jsou územní finanční orgány a další správní orgány a jiné státní orgány České republiky věcně příslušné podle zvláštních zákonů ke správě daní. V § 1, odst. 2 ZSDP se přiznává správcům daně způsobilost být účastníkem občanského soudního řízení ve věcech správy daní a v tomto rozsahu mají i způsobilost procesní.

Předpokladem daňové exekuce je skutečnost, že daňový dlužník nezaplatil splatný daňový nedoplatek včetně nedoplatku na pokutách uložených podle tohoto zákona.

Správce daně v tomto případě vyzve daňového dlužníka k úhradě splatného daňového nedoplatku v náhradní lhůtě, která je nejméně osmidenní a současně jej upozorní, že marným uplynutím stanovené lhůty přikročí bez dalšího k jeho vymáhání. Zákon připouští v případech, kdy hrozí nebezpečí, že účel vymáhání bude zmařen, nepřistoupí-li se k vymáhání neprodleně, aby správce daně zahájil daňovou exekuci i bez této výzvy zasílané daňovému dlužníku dle § 73, odst. 1 ZSDP.

V § 73, odst. 3 ZSDP se umožňuje, aby správce daně, u něhož je daňový dlužník evidován, tj. místně příslušný správce daně, provedl daňovou exekuci sám, případně požádal o provedení exekuce soud nebo soudního exekutora. Vykonává-li správce daně daňovou exekuci sám, nachází se zde v postavení oprávněného, činí úkony soudu v rozsahu vymezeném OSŘ a rovněž provádí úkony vykonavatele.

Exekučními tituly pro daňovou nebo soudní exekuci jsou:

- vykonatelný výkaz nedoplatků – v tomto případě se nejedná o rozhodnutí správce daně, ale o soupis vykonatelných rozhodnutí sestavovaných z evidence daní, jenž musí mít náležitosti uvedené v § 73, odst. 5 ZSDP
- vykonatelné rozhodnutí, jímž se ukládá peněžité plnění – např. platební výměr, dodatečný platební výměr, rozhodnutí o uložení pokuty, apod.
- splatná částka zálohy na daň, kterou stanoví hmotněprávní daňový zákon

Správce daně může provést daňovou exekuci vydáním exekučního příkazu na:

- přikázání pohledávky na peněžní prostředky daňových dlužníků na účtech vedených u bank nebo jiné pohledávky
- srážku ze mzdy, jiné odměny za závislou činnost nebo náhrady za pracovní příjem, důchody, sociální a nemocenské dávky, stipendia, apod.
- prodej movitých věcí
- prodej nemovitostí,

jak stanoví § 73, odst. 6 ZSDP.

Pro vlastní provedení daňové exekuce pak ve smyslu ustanovení § 73, odst. 7 ZSDP platí přiměřené použití občanského soudního řádu, tzn. v daném případě tu skutečnost, že to, co není upraveno ZSDP jako zvláštním předpisem bude konáno podle ustanovení OSŘ pro jednotlivé formy výkonu rozhodnutí.

Správci daně je stanovena povinnost doručit vydaný exekuční příkaz daňovému dlužníku nebo ručiteli (v případech, kdy hmotněprávní daňový, či jiný předpis stanoví ručitelství za daňový nedoplatek) a dalším osobám, kterým jsou exekučním příkazem ukládány povinnosti (např. bance, poddlužníkům, manželům, je-li postihován majetek patřící do společného jmění manželů, držitelům zástav, apod.). Všechny tyto osoby jsou oprávněny uplatnit proti exekučnímu příkazu námitky jako opravný prostředek. Při řízení o námitkách postupuje správce daně ve smyslu ustanovení § 52 ZSDP. Byla-li daňová exekuce správcem daně zahájena bez výzvy k zaplacení daňového nedoplatku v náhradní lhůtě dle ustanovení § 73, odst. 1 ZSDP, je proti exekučnímu příkazu připuštěno odvolání. Zde pak správce daně postupuje v odvolacím řízení podle § 48 a násl. ZSDP.

ZSDP v § 73, odst. 9 umožňuje odklad daňové exekuce na žádost daňového dlužníka či ručitele (je-li vedeno daňové řízení o splátkách nebo posečkání daně dle § 60 ZSDP, případně o prominutí daně dle § 55a ZSDP) i bez žádosti (šetří-li se skutečnosti rozhodné pro částečné nebo úplné zrušení výkonu rozhodnutí). Jestliže správce daně rozhodne o povolení odkladu, zákon stanoví, že úkony již provedené zůstanou zachovány (např. částečné odepsání peněžních prostředků z účtu daňového dlužníka u banky, sepsání movitých věcí při exekuci prováděné prodejem movitých věcí, apod.).

Obdobně jako u soudního výkonu rozhodnutí, tak i daňová exekuce prováděná správcem daně je úkonem zvyšujícím daňovému dlužníku jeho povinnosti, v daném případě o povinnost úhrady exekučním nákladů, jejichž výše a placení je upraveno v § 73a ZSDP.

1.3. Výkon rozhodnutí nařizovaný a prováděný orgánem veřejné správy podle zvláštního předpisu

Podle zákona č. 500/2004 Sb., správní řád, provádí exekuční správní orgán exekuci, pokud ten, jemuž byla exekučním titulem uložena povinnost peněžitého nebo nepeněžitého plnění, v určené lhůtě tuto povinnost dobrovolně nesplní. Správní orgán, který vydal rozhodnutí nebo osoba oprávněná z exekučního titulu mohou o provedení exekuce požádat též soud či soudního exekutora.

Pro exekuci, vybírání a evidenci peněžitých plnění se uplatní postup pro správu daní.

Exekuce na nepeněžitá plnění se pak provádí:

- náhradním výkonem v případě zastupitelných plnění, který spočívá v tom, že uložené práce a výkony se provedou na náklad a nebezpečí povinného, může-li uloženou práci nebo výkon provést někdo jiný než povinný
- přímým vynucením v případě nezastupitelných plnění, kdy se uložená povinnost vymáhá zejména vyklizením bytu, nebytového prostoru, nemovitosti nebo její části, odebráním movité věci a předvedením
- ukládáním donucovacích pokut do výše nákladů na náhradní výkon, a nelze-li náhradní výkon provést, až do výše 100.000,- Kč. Pokuty vybírá a jejich exekuci provádí správní orgán, který je uložil, podle zákona o správě daní a poplatků.

Výkon rozhodnutí podle zákona č. 200/1990 Sb., o přestupcích se provádí v případech, kdy nebyla dobrovolně splněna povinnost na základě vydaného rozhodnutí o uložení pokuty za přestupek, o nároku na náhradu škody a o náhradě nákladů řízení. Tato rozhodnutí lze vykonat do pěti let po uplynutí lhůty určené pro jejich zaplacení. Zákon zde připouští použití výkonu rozhodnutí také prodejem movitých věcí dlužníka. Pro tento výkon rozhod-

nutí je v zákoně stanoveno, že příslušný správní orgán postupuje přiměřeně podle občanského správního řádu.

Závěrem této kapitoly je nutno se zmínit o výkonu rozhodnutí v trestním řízení, tj. výkonů trestů zde ukládaných, které se realizují podle zákona č. 141/1961 Sb., o trestním řízení soudním (trestní řád), který je specifickým výkonem rozhodnutí a není předmětem této předkládané diplomové práce.

2 KONKURSNI ŘÍZENÍ

Konkursní a vyrovnací řízení představuje v zemích tržního hospodářství důležitý způsob procesní ochrany použitelný v případech, kdy dlužník má více věřitelů a v rámci svých občanskoprávních nebo obchodně-právních vztahů přestane být způsobilým plnit vůči nim včas a plně své závazky a ocitne se tak v úpadku. V úpadku se ocitnou kromě toho fyzické osoby, které jsou podnikateli, anebo právnické osoby i tehdy, jsou-li předloženy.

Právní úprava konkursního a vyrovnacího řízení prošla u nás několika historickými změnami a reformami. V důsledku toho, že se její poslední úprava z roku 1963 zúžila na základě tehdy přijatého modelu direktivního způsobu řízení národního hospodářství na pouhá tři ustanovení občanského soudního řádu (ustanovení o likvidaci majetku a likvidaci dědictví), bylo nutné při koncepci nové úpravy vyjít z původně u nás platného a poměrně moderního zákona č. 64/1931 Sb., kterým se vydávají řady konkursní, vyrovnávací a odpůrcí. Stalo se tak dosud platným zákonem č. 328/1991 Sb., o konkursu a vyrovnání (dále jen ZKV), který je svým obsahem zároveň úzce svázán s ostatními, rovněž novými souvisejícími úpravami základních právních kodexů, k nimž zejména patří občanský zákoník, živnostenský zákon a občanský soudní řád.

Zákon upravuje komplexně řízení konkursní a vyrovnávací týkající se dlužníkovy majetku, s výjimkou majetku náležejícího do předložení dědictví, které se stává předmětem tzv. likvidace dědictví.

Pokud jde o konkursní řízení, má jeho označení svůj původ v latinském „concursum creditorum“ (souběh věřitelů), které vyjadřuje jen částečně jeho obsah a podstatu, neboť konkursní řízení je univerzální nejen co do počtu věřitelů, nýbrž i co do svého předmětu. Jde přitom o občanské soudní řízení zvláštního druhu. Zasahuje totiž všem dlužníkům majetek, který je jinak podroben nucenému výkonu a který měl dlužník v době prohlášení konkursu, jakož i vše to, co dlužník za konkursního řízení nabyt, ať úplatně nebo bezúplatně. Z tohoto majetku mají být pak uspokojeny pohledávky jeho věřitelů stejnoměrně, i když jen částečně a přitom v pořadí, které je stanoveno zákonem a nikoli vůlí samotných věřitelů. Právě tím se liší řízení konkursní od řízení exekučního, jehož provedením dosáhnou uspokojení svých pohledávek jen ti z věřitelů, kteří je uplatní v řízení vykonávacím nejdříve a předejdou tím, popř. vyloučí z uspokojení věřitele ostatní, a to bez zřetele

na dobu vzniku jejich pohledávek. K podstatě konkursního řízení dále náleží, že ani poměrným a neúplným uspokojením pohledávek věřitelů tyto nezaniknou. Lze je totiž vymáhat i po skončení konkursního řízení vůči dlužníku až do úplného zaplacení z jeho majetku, který mu po konkursu zůstane, anebo který dodatečně nabude.

Konkurs však není jediným prostředkem k odstranění hospodářských nesnází dlužníka. I po prohlášení konkursu na jeho majetek totiž zákon umožňuje, aby na návrh dlužníka došlo za zákonných podmínek k uspokojení jeho věřitelů formou tzv. nuceného vyrovnání, které musí být pro věřitele výhodnější, než výsledek, jakého by dosáhli provedením již prohlášeného konkursního řízení. V případě, že takové nucené vyrovnání navržené dlužníkem bude přijato věřiteli a soudem potvrzeno, bude dlužník vůči věřitelům plně zproštěn závazků, které nebudou v rámci nuceného vyrovnání uspokojeny. Tím se mu zároveň umožní, aby se zbytkem svého majetku dále podnikal, aniž by přitom ztrácel důvěru ostatních subjektů při své další činnosti.

Kromě konkursu a nuceného vyrovnání slouží k odstranění důsledků spojených s neúspěšným podnikáním také soudní vyrovnání mimokonkursní. Může k němu dojít k návrhu dlužníka, u něhož jsou jinak dány zákonné podmínky pro prohlášení konkursu, bude-li takový návrh věřiteli přijat. Podmínky mimokonkursního vyrovnání, které dlužník věřitelům nabídne, musí být rovněž pro věřitele výhodnější, než jakých by dosáhli jinak v konkursním řízení nebo nuceném vyrovnání. Přijetí dlužníkovy nabídky na takové vyrovnání jeho věřiteli a potvrzení vyrovnání soudem znamená i v tomto případě pro dlužníka stav, že je plně zproštěn svých závazků vůči věřitelům a že se mu tím současně umožňuje i jeho další podnikatelská činnost.

Konkursní řízení je řízením značně složitým, neboť probíhá v několika, svou podstatou rozdílnými etapami, které mají povahu jednak řízení nalézacího, a to s prvky řízení sporného i nesporného, jednak i povahu řízení vykonávacího. Je ho proto třeba pokládat za občanské soudní řízení. Konkursní řízení nalézá svou procesní dynamiku v těchto jednotlivých konkrétních etapách:

- první etapu lze nazvat zahajovací, neboť se v ní řeší otázka zákonných předpokladů prohlášení konkursu a tím i otázka přechodu do dalších fází tohoto řízení. Zakončena je usnesením o prohlášení konkursu na majetek dlužníka.

- druhá etapa je nejrozsáhlejší a lze ji označit za přípravnou, neboť se v ní připravuje společné a reálné uspokojení pohledávek věřitelů, jež je cílem celého řízení. Uskutečňuje se v ní postupně zjištění stavu konkursní podstaty, přezkoumání přihlášených pohledávek konkursních věřitelů a dochází zde i ke zpeněžení úpadcova majetku zákonem stanoveným způsobem.
- třetí etapa je zaměřena ke konečnému rozdělení (rozvrhu) peněžních prostředků získaných po předchozím zpeněžení úpadcova majetku. Tomuto rozdělení předchází klasifikace jednotlivých pohledávek podle zákonem určeného pořadí při jejich uspokojení. Tato etapa, kterou lze nazvat distribuční (rozvrhovou), je zakončena rozvrhovým usnesením.
- čtvrtá etapa je určena ke zrušení konkursu za podmínek zákonem výslovně stanovených.

2.1 Subjekty zúčastněné na konkursním řízení

Subjekty zúčastněné na konkursním řízení lze rozdělit na přímé účastníky, tj. osoby, které mají plná práva a povinnosti daná ZKV i práva procesní daná jinými zákony, zejména OSŘ. Přímými účastníky řízení o konkursu a vyrovnání jsou dlužník a konkursní věřitelé.

Dlužníkem může být jak fyzická, tak i právnická osoba, podnikatel i osoba, která neprovozuje podnikatelskou činnost. ZKV stanoví výjimky, v jakých případech nelze prohlásit konkurs na majetek specifického dlužníka.

Konkursní věřitelé jsou věřitelé, kteří uplatňují nároky v konkursu. Můžeme je rozdělit na věřitele, kteří podali návrh na prohlášení konkursu a věřitele, kteří přihlásili své pohledávky po prohlášení konkursu.

Dalšími subjekty zúčastněnými na konkursním řízení jsou konkursní soud, správce konkursní podstaty, předběžný správce, zvláštní správce a zástupce správce, věřitelské orgány, státní zastupitelství, správce podniku dlužníka a osoby, které zajišťují pohledávky, dále ručitelé a spoludlužníci úpadce.

Správce konkursní podstaty – je samostatným procesním subjektem, který není účastníkem konkursního řízení. Má samostatné postavení jak vůči úpadci, tak vůči konkursním věřite-

lům a nelze jej považovat za zástupce úpadce ani konkursních věřitelů. Správci konkursních podstat jsou vybíráni konkursním soudem ze seznamu správců evidovaného u příslušného konkursního soudu. Práva a povinnosti správce konkursní podstaty jsou stanoveny zákonem – je zejména oprávněn nakládat s majetkem podstaty, je legitimován v pozici úpadce v řízeních o nárocích, je oprávněn odstoupit od smlouvy, se souhlasem věřitelského orgánu činí opatření potřebná k zajištění dalšího provozování podniku dlužníka, přezkoumává přihlášené pohledávky věřitelů, apod. Dohled na výkonem funkce správce konkursní podstaty vykonává konkursní soud.

Konkursní soud – je jím jako soudem prvního stupně krajský soud, který je věcně a místně příslušný, tj. v jehož obvodu je obecný soud dlužníka.

Státní zastupitelství – může vstoupit do zahájeného řízení včetně sporů tímto řízením vyvolanými. Je oprávněno ke všem úkonům, které může vykonat účastník řízení, nejde-li o úkony, které může vykonat jen účastník právního vztahu. Vstup státního zastupitelství nejčastěji souvisí s možným naplněním skutkových podstat trestných činů dlužníkem.

2.2 Návrh na prohlášení konkursu na majetek dlužníka a prohlášení konkursu

Hmotněprávním předpokladem pro prohlášení konkursu na majetek dlužníka je stav, kdy se dlužník nachází v úpadku.

Úpadek dlužníka z důvodu „insolvence“ – jde o případ, kdy dlužník má více věřitelů a není schopen vůči těmto svým věřitelům po delší dobu plnit své splatné závazky. Pokud dlužník zastavil platby, zákon stanoví zákonnou domněnku, že dlužník není schopen po delší dobu plnit své splatné závazky. V případě tzv. „mnohosti věřitelů“ se jedná o dva a více věřitelů.

Úpadek dlužníka z důvodu „předlužení“ – dlužník fyzická osoba podnikatel nebo právnická osoba je v úpadku i tehdy, jestliže je „předlužen“ – jde o stav, kdy dlužník má více věřitelů a jeho splatné závazky jsou vyšší než majetek.

Právnícká osoba a fyzická osoba podnikatel, která je v úpadku pro insolventci nebo předlužení, je povinna bez zbytečného odkladu podat návrh na prohlášení konkursu. Právnícká osoba nacházející se v likvidaci má povinnost podat návrh na prohlášení konkursu pouze v případě svého předlužení. Povinnost podat návrh na prohlášení konkursu u právnické osoby mají její statutární orgány. Pokud povinné osoby tuto povinnost nesplní, odpovídají věřitelům za škodu, která jim tím vznikne, ledaže prokáží, že škodu nezavinily,

Obecné náležitosti návrhu na prohlášení konkursu jsou dány ustanovením § 79 OSŘ. Návrh musí obsahovat řádné a přesné označení dlužníka, v návrhu musí být vylíčeny rozhodující skutečnosti a musí z něj být patrné, čeho se navrhovatel svým návrhem domáhá.

Návrh podaný dlužníkem musí obsahovat tvrzení o okolnostech, které osvědčují úpadek. K návrhu je povinen připojit seznam svého majetku a závazků s uvedením svých dlužníků, věřitelů a jejich adres. Předložený seznam musí podepsat a výslovně o něm prohlásit, že je úplný a správný.

Návrh podaný věřitelem nebo více věřiteli musí obsahovat tvrzení o okolnostech, které osvědčují úpadek dlužníka. Věřitel musí dále doložit, že má proti dlužníkovi splatnou pohledávku, která vyplývá z připojených listin, jichž se věřitel v návrhu dovolává. Pokud věřitel podává návrh na prohlášení konkursu, osvědčí úpadek dlužníka tak, že uvede další věřitele dlužníka, které přesně a řádně označí a dále uvede a doloží další okolnosti, že je dlužník neschopen vůči svým věřitelům po delší dobu plnit své splatné závazky.

K výzvě soudu je povinen navrhovatel (věřitel i dlužník) zaplatit zálohu na náklady konkursu, a to do částky 50.000,- Kč i opakovaně. Tuto zálohu na náklady konkursu soud použije v případech, kdy z návrhu na prohlášení konkursu není zřejmé, zda má dlužník dostatek majetku, jenž bude postačovat nejméně k úhradě nutných nákladů konkursu.

O návrhu na prohlášení konkursu soud rozhodne:

- odmítnutím návrhu pro neodstranění vad návrhu, pro něž nelze návrh projednat
- zastavením řízení z důvodu nezaplacení zálohy na náklady konkursu věřitelem v případě, že k výzvě soudu tak neučinil
- zamítnutím návrhu z důvodu neosvědčení úpadku dlužníka navrhovatelem, tj. z důvodu absence hmotněprávních podmínek úpadku dlužníka

- zamítnutím návrhu z důvodu nedostatku majetku dlužníka v případě, že majetek dlužníka by nepostačoval k úhradě nákladů konkursu
- prohlášením konkursu na majetek dlužníka

Bude-li osvědčeno, že je dlužník v úpadku a budou-li splněny ostatní, zákonem stanovené podmínky, soud prohlásí bez zbytečného odkladu konkurs na majetek dlužníka.

Usnesení o prohlášení konkursu obsahuje výrok, kterým se ustanoví správce konkursní podstaty, identifikační údaje úpadce a výzvu, aby věřitelé ve stanovené lhůtě přihlásili všechny své pohledávky, včetně sdělení zajišťovacích práv uplatněných na majetku dlužníka. Dále usnesení obsahuje výzvu, aby osoby, které mají závazky vůči úpadci, již plnění neposkytovali jemu, ale správci konkursní podstaty.

Usnesení o prohlášení konkursu se doručuje správci konkursní podstaty, účastníkům řízení, známým věřitelům úpadce, příslušnému finančnímu úřadu a úřadu práce. Usnesení se toho dne, kdy bylo vydáno, vyvěsí na úřední desce soudu. Výpis z usnesení se rovněž zveřejní v Obchodním věstníku a v internetové síti.

Dnem vyvěšení usnesení o prohlášení konkursu na majetek dlužníka na úřední desce soudu, který konkurs prohlásil, se dlužník stává úpadcem a ze zákona nastávají pro široký okruh osob, zejména pro úpadce, jak procesněprávní, tak i hmotněprávní účinky, které trvají až do doby ukončení, tj. zrušení konkursu.

ZKV je vyjmenovává zejména v ustanovení § 13a, § 13b, § 14 až § 14b. Jedná se o :

Oprávnění nakládat s majetkem podstaty přechází na správce, dále na něj přechází oprávnění vykonávat práva a plnit povinnosti, které podle zákonů jinak přísluší úpadci, jestliže souvisí s nakládáním s majetkem patřícím do podstaty, úpadce může odmítnou přijetí daru nebo odmítnou dědictví jen se souhlasem správce. Nesplatné pohledávky úpadce a jeho závazky, které mají být uspokojeny z podstaty, se považují v konkursu za splatné, zanikají věcná břemena zatěžující majetek patřící do podstaty, která vznikla za nápadně nevýhodných podmínek v posledních dvou měsících před podáním návrhu na prohlášení konkursu anebo po podání tohoto návrhu, zanikají práva na oddělené uspokojení (např. zástavní právo k nemovitosti), která se týkají majetku patřícího do podstaty a věřitelé je získali v posledních dvou měsících před podáním návrhu na prohlášení konkursu nebo po podání tohoto návrhu, započtení na majetek patřící do podstaty není přípustné,

nelze provést výkon rozhodnutí (exekuci) postihující majetek patřící do podstaty a k tomuto majetku nelze ani nabyt právo na oddělené uspokojení, zaniká společné jmění úpadce a jeho manžela, přičemž část společného jmění, s nímž úpadce podnikal, spadá vždy do podstaty, apod.

2.3 Konkursní podstata, její zjištění a zpeněžení

Konkursní podstata úpadce je tvořena majetkem, který patřil dlužníkovi v den prohlášení konkursu a který nabyt za doby trvání konkursu a dále majetkem jiných osob, zejména těch, které jej nabyly na základě neúčinných právních úkonů dlužníka. Do konkursní podstaty nemůže správce zahrnout majetek, jehož se nemůže týkat výkon rozhodnutí. Do konkursní podstaty zahrne správce také mzdu nebo jiný podobný příjem, který úpadce pobírá v průběhu konkursního řízení.

Správce při zjištění majetku patřícího do podstaty je oprávněn vyžadovat součinnost třetích osob, které disponují možnou evidencí majetku a jsou povinny poskytnou potřebné informace správci (jde např. o orgány veřejné správy – finanční úřady, katastrální úřady, evidencí motorových vozidel, banky, apod.) Úpadce je povinen neprodleně po prohlášení konkursu sestavit a odevzdat správci seznam svého majetku a závazků s uvedením svých dlužníků, věřitelů a jejich adres. Odevzdá správci i své účetnictví. Pokud úpadce nesplní své povinnosti k řádnému zjištění majetku podstaty, může naplnit skutkovou podstatu trestného činu porušení povinnosti v řízení o konkursu a vyrovnání.

Na základě zjištěných poznatků o majetku úpadce správce vyhotovuje soupis konkursní podstaty, a to dle pokynů soudu a za použití seznamu předloženého úpadcem a za součinnosti věřitelského výboru.

Soupis je listinou, která správce opravňuje ke zpeněžení sepsaného majetku. Do soupisu se zapisují i věci, práva a jiné majetkové hodnoty, které nenáleží úpadci, ale mají být zpeněženy. Součástí soupisu je ocenění provedené úpadcem nebo správcem, požaduje-li to věřitelský výbor, provede se ocenění znalcem. Soupis konkursní podstaty je otevřenou listinou, kde správce průběžně zapisuje věci, práva, jiné majetkové hodnoty, které má právo ze soupisu konkursní podstaty vyškrtnout (např. zjistí-li, že neměly být do soupisu konkursní podstaty zahrnuty, neboť k nim neměl titul k sepsu). Se souhlasem konkursního

soudu je ze soupisu vyloučen majetek, např. nedobytné pohledávky a věci, práva nebo jiné majetkové hodnoty, které nebylo možno v průběhu konkursního řízení prodat.

Významným majetkem, který správce v průběhu konkursního řízení může zjistit, sepsat do konkursní podstaty a následně zpeněžit, je majetek třetích osob, které jej nabyly na základě neúčinných právních úkonů dlužníka nebo jej poskytly k zajištění pohledávky vůči úpadci v případě postupu dle ustanovení § 27 odst.5 ZKV. Pokud třetí osoba uplatňuje, že věc, právo nebo jiná majetková hodnota neměla být do soupisu zařazena, soud ji vyve usnesením, aby ve stanovené lhůtě podala žalobu (tzv. vylučovací žalobu) proti správci. Není-li tato včas podána, má se za to, že věc, právo nebo jiná majetková hodnota byla do soupisu správcem pojata oprávněně a správce může přistoupit ke zpeněžení.

Osoby, jejichž věci, práva nebo pohledávky zajišťují pohledávky vůči úpadci správce vyve, aby do 30 dnů od doručení výzvy buď vyplatily ve prospěch konkursní podstaty zajištěné pohledávky, nebo ve stejné lhůtě složily cenu věci, práva nebo pohledávky, jimiž je pohledávka zajištěná. Neučiní-li tak, správce věc, právo nebo pohledávku zapíše do soupisu podstaty.

Podstatu lze zpeněžit veřejnou dražbou věcí a jiných penězi ocenitelných majetkových hodnot, soudním výkonem rozhodnutí nebo jejich prodejem mimo dražbu. Správce se souhlasem soudu, který přihlédne k vyjádření věřitelského výboru, uskuteční prodej mimo dražbu, a to za podmíněk, které stanoví soud. Věci lze prodat mimo dražbu i pod odhadní cenu.

Peněžitě pohledávky, které má úpadce ze svými dlužníky nebo osobami, které zajišťují tuto pohledávku, je správce povinen uplatnit a vymáhat ve prospěch podstaty. To platí přiměřeně i pro nepeněžitě pohledávky úpadce, pokud je možné ocenit je penězi.

Nedobytné pohledávky a věci, práva nebo jiné majetkové hodnoty, které nebylo možno prodat, může správce po schválení soudu, s předchozím souhlasem věřitelského výboru, vyloučit z podstaty. Se souhlasem soudu a po vyjádření věřitelského výboru může správce zpeněžit věci, práva a jiné majetkové hodnoty, které slouží k provozování podniku, jednou smlouvou (použije se přiměřeně ustanovení § 476 a násl. obchodního zákoníku upravující smlouvu o prodeji podniku).

Jedním z účinků prohlášení konkursu je zánik společného jmění úpadce a jeho manžela, poté je třeba v konkursu provést jeho vypořádání. Vznikne-li manželce úpadce z vypořádání

společného jmění pohledávka, není třeba ji přihlašovat do konkursu – jedná se o pohledávku za podstatou dle ustanovení § 31 odst. 1 písm. e) ZKV.

Věřitelské orgány

Zákon předpokládá a vychází z aktivní účasti konkursních věřitelů, kteří v konkursním řízení vystupují buď jednotlivě, nebo ve formě věřitelských orgánů. Svá práva věřitelský orgán vykonává aktivní spoluúčastí při výkonu funkce správce. Pokud v konkursním řízení přihlásilo své pohledávky více než 50 věřitelů, jsou tito povinni ustavit věřitelský výbor v počtu nejméně 3 a nejvýše 9 členů. Při nižším počtu přihlášených konkursních věřitelů postačí zvolit namísto věřitelského výboru pouze zástupce věřitelů. Věřitelský výbor zejména dohlíží na činnost správce, průběžně schvaluje výši a správnost hotových výdajů správce, nákladů spojených s udržováním a správou podstaty, plní úkoly stanovené zákonem nebo úkoly uložené soudem, podává soudu návrhy týkající se průběhu řízení, chrání společný zájem konkursních věřitelů.

Přihlášky pohledávek a jejich přezkoumání

Jde o proces konkursního řízení, jímž se zjišťují veškeré nároky věřitelů dlužníka vzniklých před i po prohlášení konkursu. Přihláškou pohledávky, po jejím zjištění, tak získávají konkursní věřitelé nárok na uspokojení v konkursu ve stanovené výši. Přihláška pohledávek má zákonem stanovené náležitosti, které je věřitel povinen dodržet. Jedná se zejména o identifikaci věřitele, důvod a výši přihlášené pohledávky, její doložení příslušnými podkladovými listinami, apod. Podání přihlášky pohledávky má pro běh lhůt pro promlčení a zánik práv stejné účinky jako uplatnění práva u soudu. Z přihlášených pohledávek, které správce přezkoumá především podle úpadcových knih a jiných dokladů, sestaví správce seznam přihlášek, v němž uvede, které pohledávky uznává a které popírá a z jakého důvodu.

Správce po vyhotovení seznamu přihlášených pohledávek a po jejich přezkoumání navrhne konkursnímu soudu nařízení přezkumného jednání a předloží mu seznam přihlášených pohledávek připravených k přezkumu, v němž vyznačí identifikaci přihlášené pohledávky a své stanovisko. Soud k přezkoumání přihlášených pohledávek nařídí přezkumné jednání, k němuž předvolá správce, úpadce a konkursní věřitele. Úpadce i konkursní věřitelé mohou

na tomto jednání popírat pravost, výši i pořadí všech přihlášených pohledávek. Výsledek přezkumného jednání soud zapíše do seznamu přihlášených pohledávek a takto upravený seznam tvoří součást zápisu o přezkumném jednání. Věřitelé mohou žádat o vydání výpisu ze seznamu přihlášených pohledávek se zapsaným výsledkem přezkumného jednání. K pohledávkám, které jsou přihlášeny později než dva měsíce od prvního přezkumného jednání se v konkursu nepřihlíží. Věřitelé, jejichž pohledávka byla zcela nebo částečně popřena, mohou se domáhat v samostatném soudním řízení určení pravosti, výše či pořadí popřené pohledávky.

2.4 Konečná zpráva a rozvrh

Po završení obou procesů, které začaly prohlášením konkursu – tedy procesu zpeněžení majetku podstaty a procesu zjištění všech nároků konkursních věřitelů včetně dalších nároků vzniklých v konkursu, přistupuje správce k vyhotovení konečné zprávy o zpeněžení majetku a k vyúčtování své odměny a veškerých výdajů spojených s konkursním řízením. Správce je povinen předložit konečnou zprávu soudu do 18 měsíců od prohlášení konkursu, jinak požádá soud o prodloužení lhůty k jejímu podání. Soud přezkoumá konečnou zprávu o zpeněžení majetku a o vyúčtování odměny a výdajů a uvědomí o konečné zprávě a vyúčtování úpadce a konkursní věřitele. Upozorní je přitom, že do 15. dnů ode dne, kdy konečná zpráva a vyúčtování byly vyvěšeny na úřední desce soudu, mohou proti nim podat u soudu námitky.

Při jednání o projednání konečné zprávy a vyúčtování odměny a výdajů správce, jehož se účastní správce, úpadce, věřitelský výbor a konkursní věřitelé, kteří podali námitky, soud projedná konečnou zprávu, vyúčtování odměny a výdajů ve vztahu k podaným námitkám konkursního věřitele a rozhodne o ní usnesením. Písemné znění usnesení o schválení konečné zprávy a o vyúčtování odměny a výdajů soud doručí správci, úpadci, věřitelskému výboru a konkursním věřitelům, kteří podali námitky, s poučením o možnosti podat opravný prostředek a současně ji vyvěsí na úřední desce soudu.

Po nabytí právní moci usnesení o schválení konečné zprávy přistoupí správce k uspokojení veškerých nároků daných ustanovením § 31 ZKV, jež byly schváleny v konečné zprávě a dosud nebyly uspokojeny a přistoupí k vyhotovení návrhu na rozvrh a upraví seznam při-

hlášek. V upraveném seznamu přihlášek správce uvede, kolik by mělo být pro každou pohledávku vyplaceno.

V průběhu konkursního řízení vzniká z různých titulů velké množství pohledávek (nároků), které lze hradit již v průběhu konkursního řízení, tzn. není nutno tyto hradit teprve na základě rozvrhového usnesení. Jedná se o pohledávky za podstatou (upraveny v § 31 odst. 2 ZKV), nároky na oddělené uspokojení (dle § 28 ZKV), nároky na vyloučení věci z podstaty (dle § 19 odst. 2 ZKV), pracovní nároky (dle § 31 odst. 3 ZKV).

Soud přezkoumá věcnou správnost návrhu na rozvrh, který podal správce po splnění jeho povinností daných usnesením o schválení konečné zprávy a vydá k tomuto rozvrhové usnesení, jež doručí účastníkům konkursního řízení s výjimkou konkursních věřitelů, jejichž nároky již byly plně uspokojeny, správci a současně je vyvěsí na úřední desce soudu. Proti rozvrhovému usnesení může kterýkoliv z účastníků řízení podat odvolání, a to ve lhůtě 30 dnů ode dne, kdy bylo vyvěšeno na úřední desce soudu.

Rozvrh s ohledem na výši finančních prostředků konkursní podstaty řeší tyto možné situace:

- v rozvrhu se uspokojí nejdříve doposud nezaplacené pohledávky za podstatou a pracovní nároky. Pokud nepostačuje výtěžek zpeněžení podstaty na úhradu všech těchto pohledávek, uspokojí se nejdříve hotové výdaje a odměna správce, poté náklady spojené s udržováním a správou podstaty, soudní poplatek za konkurs, pohledávky výživného ze zákona. Ostatní pohledávky se uspokojí poměrně, a to stejným poměrem uspokojení.
- po úplném uspokojení dosud nezaplacených pohledávek za podstatou a pracovních nároků se pohledávky uspokojí podle svého zařazení do tříd s tím, že ze zbývajících výtěžku ze zpeněžení konkursní podstaty připadá 30 % na první třídu a 70 % na druhou třídu, přičemž pohledávkami první třídy jsou nároky úpadcových zaměstnanců z pracovněprávních vztahů vzniklé za poslední tři roky před prohlášením konkursu, nešlo-li o nároky za podstatou, nároky účastníků z penzijního připojištění se státním příspěvkem a pohledávky výživného ze zákona. Všechny ostatní pohledávky jsou pohledávkami druhé třídy.

V průběhu konkursu nebo podle rozvrhového usnesení nelze uspokojit řadu pohledávek konkursních, případně nekonkursních věřitelů, neboť jsou dle ustanovení § 33 ZKV

z konkursu vyloučeny – jedná se o úroky, úroky z prodlení a poplatky z prodlení z pohledávek věřitelů vzniklých před prohlášením konkursu, jestliže přirostly v době od prohlášení konkursu, náklady účastníků řízení vzniklé jim účastí v konkursním řízení, nároky věřitelů z darovacích smluv, mimosmluvní sankce postihující majetek úpadce, pokud povinnost zaplatit toto penále vznikla před prohlášením konkursu (až na stanovené výjimky) a smluvní pokuty, pokud by nárok na ně vznikl až po prohlášení konkursu.

2.5 Zrušení konkursu

Soud zruší konkurs, ve kterém nedošlo k potvrzení nuceného vyrovnání, zjistí-li, že tu nejsou předpoklady pro konkurs, po splnění rozvrhového usnesení, na návrh úpadce, pokud všichni konkursní věřitelé vyjádřili souhlas na listině s úředně ověřeným podpisem a jestliže s tím správce souhlasil, zjistí-li, že majetek podstaty nepostačuje k úhradě nákladů konkursu, či došlo-li k fúzi úpadce nebo k převodu jmění úpadce na společníka úpadce. Dále soud zruší konkurs i tehdy, jestliže úpadce v průběhu konkursu zemřel (na místo úpadce vstupují do řízení jeho dědici a není-li jich, pak stát). Po schválení zprávy o dosavadních výsledcích konkursu, kterou předkládá správce, soud zruší konkurs a zprávu postoupí soudu, který projednává dědictví), případně po potvrzení nuceného vyrovnání, či po splnění nuceného vyrovnání. Konkurs se zrušuje také usnesením, kterým odvolací soud změnil nebo zrušil usnesení soudu prvního stupně o prohlášení konkursu.

Usnesení o zrušení konkursu soud vyvěsí na úřední desce soudu, zveřejní v Obchodním věstníku a v internetové databázi úpadců. Doručí je účastníkům řízení a správci. Proti usnesení o zrušení konkursu je přípustné odvolání, a to ve lhůtě 15 dnů od jeho doručení, které má odkladný účinek.

Pravomocné zrušení konkursu má účinky, které představují tyto skutečnosti:

- pokud soud nerozhodne jinak, nastane právní mocí usnesení o zrušení konkursu zánik účinků prohlášení konkursu.
- zrušením konkursu po splnění rozvrhového usnesení nebo zrušením konkursu z důvodu, že majetek podstaty nepostačuje k úhradě nákladů konkursu se obchodní společnost zrušuje a zanikne ke dni výmazu obchodní společnosti z obchodního rejstří-

ku (povinnost podat návrh na výmaz obchodní společnosti z obchodního rejstříku mají statutární orgány uvedené společnosti).

- na základě seznamu přihlášek lze pro zjištěnou pohledávku, kterou úpadce výslovně nepopřel, po zrušení konkursu vést výkon rozhodnutí na úpadcovo jmění.

Ke dni zrušení konkursu správce konkursní podstaty uzavře účetní knihy a sestaví účetní závěrku s výjimkou případů, kdy došlo k nucenému vyrovnání. Odevzdá úpadci účetní knihy i další písemnosti úpadce. V případě, že úpadce nespolupracuje, správce zajistí archivaci účetnictví. Poté soud zproští správce funkce. Po uplynutí pěti měsíců od právní moci usnesení o zrušení konkursu správce skartuje kopie listin a vyzve ty, jimž náležejí originály listin, aby si je u něj vyzvedli, a to ve lhůtě 30 dnů s poučením, že po uplynutí této lhůty listiny skartuje.

PRAKTICKÁ ČÁST

3 SWOT ANALÝZA – VÝKON ROZHODNUTÍ

Pro praktickou část předložené diplomové práce jsem jako cíl stanovil porovnání jednotlivých forem výkonu rozhodnutí – exekuce z hlediska jejich pozitivních i negativních stránek ve srovnání s řešením formou konkursního řízení.

K zajištění dostatečných srovnávacích informací jsem v rámci zpracování této práce provedl z pohledu praktického uplatňování průzkum, a to šetřením u Okresního soudu v Ostravě, Krajského soudu v Ostravě, soudních exekutorů sídlících na území města Ostravy, správních orgánů, které provádějí výkon svých rozhodnutí a v neposlední řadě u Magistrátu města Ostravy a Úřadů jeho městských obvodů provádějících tuto činnost dle ustanovení správního řádu.

Vzhledem k širokému spektru v této oblasti se dále budu zabývat pouze nuceným uspokojením peněžitých plnění.

Na základě takto zjištěných informací, které jsem získal uvedeným průzkumem jsem zpracoval dále popsanou analýzu v souladu se zadaným tématem v následujícím rozsahu:

Silné stránky

- možnost volby způsobu výkonu rozhodnutí
- rychlost, ekonomická a časová efektivita
- náklady spojené s vymáháním a jejich návratnost

Oprávněný si volí způsob, jakým dojde k uspokojení jeho pohledávky tím, že v návrhu na výkon rozhodnutí – exekuci uvádí způsob jejího provedení. Má-li dostatečné informace o majetkových poměrech povinného, které může získat v souladu se zákonem i tím, že požádá soud, aby povinný byl předvolán k podání prohlášení o majetku, může tak ovlivnit svým vlastním postupem poměrně rychle uspokojení svého oprávněného nároku ze závazkového vztahu občanskoprávního nebo obchodně-právního. Stejným způsobem zde může být i řešeno uspokojení pohledávky vzniklé z veřejnoprávního vztahu.

Podají-li se zajistit krátký průběh vykonávacího řízení tím, že je oprávněný před podáním návrhu na výkon rozhodnutí – exekuci dostatečně informován o majetkových poměrech dlužníka, může v poměrně krátké době obdržet zpět peněžité částky, které byl nucen vyná-

ložit při podání návrhu na výkon rozhodnutí – exekuci, tj. soudní poplatek, neboť realizovaný výkon rozhodnutí – exekuce je proti majetku povinného veden nejen pro pohledávku oprávněného, ale i pro náklady vykonávacího řízení.

Srážka ze mzdy – jedná se o formu výkonu rozhodnutí – exekuce, která má poměrně úspěšný průběh tehdy, má-li dlužník pravidelný příjem, který lze touto formou výkonu rozhodnutí – exekuce postihnout. Oprávněný, který se na základě svého návrhu dostane při tomto výkonu rozhodnutí – exekuce do výhodného pořadí proti ostatním oprávněným osobám, či dokonce je v postavení věřitele s přednostní pohledávkou, má možnost očekávat, že jeho pohledávka bude pravidelnými srážkami z příjmů povinného hrazena až do úplného zaplacení.

Příkazání pohledávky z účtu u peněžního ústavu – v praxi se jedná v současnosti o jeden z nejefektivnějších způsobů vedených výkonů rozhodnutí – exekucí. Pokud je oprávněnému znám účet povinného vedený peněžním ústavem, lze mít za to, že v poměrně krátké době po rozhodnutí soudu o nařízení výkonu rozhodnutí bude jeho nárok uspokojen, a to buď jednorázovým odepsáním vymáhané částky, případně v další fázi tohoto výkonu rozhodnutí, nebude-li pro nedostatek peněžních prostředků na účtu povinného po právní moci rozhodnutí možnost odepsat celou částku, postupným odepsáním částek, které budou na účet vloženy po dobu dalších 6-ti měsíců. Pro tento výkon rozhodnutí se stalo významným přijetí zákona č. 254/2004 Sb., o omezení plateb v hotovosti a o změně zákona č. 337/1992 Sb., o správě daní a poplatků, ve znění pozdějších předpisů, který zejména v případech finančně náročnějších závazkových vztahů neumožňuje provádění plateb v hotovosti nad tímto zákonem stanovenou hranici a subjekty jsou tak povinny provádět vzájemný platební styk z těchto závazkových vztahů bezhotovostními platbami, a tedy prostřednictvím běžných účtů vedených u peněžních ústavu. Tak se dostává oprávněným osobám při vymáhání svých peněžitých pohledávek uspokojení dostupnějším.

Dalším významným prostředkem, který zvýšil možnosti a úspěšnost oprávněných při nuceném uplatňování svých nároků bylo zavedení institutu příkaz k výplatě z účtu u peněžního ústavu, a to přijetím zákona č. 133/2006 Sb., kterým se mění zákon č. 99/1963 Sb., občanský soudní řád, ve znění pozdějších předpisů, a zákon č. 120/2001 Sb., o soudních exekuto-

rech a exekuční činnosti (exekuční řád), a o změně dalších zákonů, ve znění pozdějších předpisů, jímž byl novelizován OSŘ zavedením nového institutu v oblasti vymáhání peněžitých pohledávek, který umožňuje na straně oprávněného podat návrh na výkon rozhodnutí vydáním příkazu k výplatě z účtu u peněžního ústavu, aniž je mu znám účet povinného vedeného peněžním ústavem a sám po vydání tohoto pravomocného příkazu soudem může být aktivně účasten na rychlém uspokojení své pohledávky tím, že předloží tento pravomocný příkaz peněžnímu ústavu, který má povinnost neprodleně provést výplatu peněžních prostředků na účtu povinného ve prospěch oprávněného.

Přikázání jiných peněžitých pohledávek – tato forma výkonu rozhodnutí – exekuce umožňuje, aby se oprávněný uspokojil z peněžitých pohledávek povinného vůči třetím osobám, tj. jiné pohledávky, než je mzda, či jiný obdobný příjem, nebo pohledávka z účtu u peněžního ústavu. V praxi se zejména jedná o pohledávky povinného jemu vzniklé z občansko-právních nebo obchodně-právních závazkových vztahů, např. pohledávky z kupních smluv, nájemních smluv, obchodních smluv, apod. Má-li povinný tyto pohledávky ze svých závazkových vztahů s třetími osobami odlišnými od oprávněného, pak na základě takto uplatněného výkonu rozhodnutí – exekuce plní dlužník povinného po právní moci vydaného rozhodnutí, jímž byl výkon rozhodnutí – exekuce nařízen přímo ve prospěch oprávněného. Pokud dlužník povinného takto neplní, může se oprávněná osoba vlastním jménem na něm domáhat tzv. poddlužnickou žalobou přímého zaplacení pohledávky. Tato forma, jak bylo průzkumem zjištěno, bývá častým způsobem vymáhání pohledávek státu na daních, prováděných správci daně, neboť tito snadněji, než jiní oprávnění, mají možnost prostřednictvím vyhledávací činnosti zjistit informace o případných pohledávkách dlužníků za třetími osobami.

Postižení jiných majetkových práv – jedná se o výkon rozhodnutí, který není v praxi téměř využíván.. Dává možnost oprávněnému, aby byla postižena práva, která nemají povahu peněžité pohledávky, jsou převoditelná a nejsou postihována jinými formami výkonu rozhodnutí. Jde o postižení majetkového práva nepeněžité povahy povinného, které má vůči třetí osobě a postižením tohoto práva mají být získány peněžní prostředky pro uspokojení práva oprávněného, např. vydání nebo dodání věci ve vlastnictví povinného třetí osobě, nárok na vydání věci uložené v úschově, atd. Překážkou na straně oprávněného pro podání

návruhu na tento výkon rozhodnutí je pravděpodobně nedostatečná možnost dovědět se o těchto okolnostech na straně povinného.

Prodej movitých věcí – jedná se sice o časově náročnější způsob výkonu rozhodnutí - exekuce, avšak na druhé straně, zejména je-li vymáhána nižší peněžitá částka, lze mít za to, že oprávněný, aniž by musel znát detailně majetkové poměry povinného, může za předpokladu, že povinný má ve vlastnictví movitý majetek jeho zpeněžením v rámci výkonu rozhodnutí – exekuce dosáhnout uspokojení své pohledávky. Z pohledu povinného se jedná o poměrně nepříjemný zásah do jeho majetkových i osobních poměrů, neboť v mnoha případech jsou nuceným způsobem odnímány věci, které se nachází v jeho domácnosti.

Prodej nemovitostí – tento způsob výkonu rozhodnutí – exekuce je z pohledu časového pravděpodobně nejnáročnějším, neboť je zde nutno zajistit zákonem stanovený zdlouhavý procesní postup s dodržáním taxativně stanovených lhůt. Na druhou stranu však při zpeněžení nemovitostí povinného je výtěžek dosažený prodejem v dražbě ve většině případů schopen pokrýt nejen vymáhaný nárok oprávněného, který podal návrh na výkon rozhodnutí – exekuci, ale mnohdy i nároky dalších věřitelů, kteří se k výkonu rozhodnutí – exekuci připojili podáním přihlášky, či se nachází v postavení přistoupivšího dalšího oprávněného, či zástavního věřitele. Pro uspokojení věřitelů jsou zde dána OSŘ taxativně stanovená pravidla, která musí být v rámci rozvrhového řízení zachována.

Slabé stránky

- ztížené možnosti dalších oprávněných na uspokojení svých pohledávek
- prodlužování vykonávacího řízení uplatňováním opravných prostředků a vylučovacích žalob povinným

V řízení o výkon rozhodnutí – exekuci nejsou poskytnuty, až na výjimky, možnosti dalším oprávněným osobám domáhat se svých nároků. Pohledávky mohou tyto osoby uplatnit pouze v případech, kdy se vede výkon rozhodnutí prodejem movitých věcí a nemovitostí, případně výkon rozhodnutí prodejem podniku. Zaplacení jejich pohledávky však získává znevýhodněné pořadí, nejde-li o pohledávku zajištěnou zástavním právem, nebo obdobným

zajišťovacím institutem na věci či nemovitosti, která je postižena výkonem rozhodnutí – exekucí.

Výkon rozhodnutí – exekuce může být v rámci probíhajícího řízení prodlužována úkony ze strany povinného, a to jak uplatňováním řádných či mimořádných opravných prostředků, tak i prostřednictvím žalob (např. na vyloučení věci z výkonu rozhodnutí, namítání postupu při provádění výkonu rozhodnutí, apod.), jejichž rozhodnutí prodlužuje celkovou délku vlastního vykonávacího řízení.

Srážka ze mzdy – negativní stránkou tohoto výkonu rozhodnutí – exekuce je postupné získání poměrně malých částek, neboť dle prováděcího předpisu, který stanoví výpočet peněžitě srážky, kterou lze povinnému pro výkon rozhodnutí odejmout z jeho příjmu, neumožňuje dostatečné uspokojení ve prospěch oprávněného. Nevýhodou u tohoto způsobu výkonu rozhodnutí je rovněž nemožnost současného uspokojení pohledávek více věřitelů, kteří by se domáhali svých nároků touto formou výkonu rozhodnutí. Každý následující oprávněný je zařazen do pořadí podle času, v němž byl výkon rozhodnutí – exekuce nařízen a až poté, kdy dojde k uspokojení oprávněného s výhodnějším postavením, bude jeho výkon rozhodnutí – exekuce realizován. Negativním projevem u této formy výkonu rozhodnutí – exekuce je rovněž zjištění, že v současné době dochází velmi často ke střídání zaměstnání na straně povinných, které ztěžuje provedení výkonu rozhodnutí – exekuce zejména tehdy, když plátee mzdy i zaměstnanec v postavení povinného neplní oznamovací povinnost, která mu je v rámci výkonu rozhodnutí uložena a oprávněný mnohdy musí vyvíjet téměř detektivní činnost ke zjištění nového zaměstnavatele, aby byl ve svém nároku dále uspokojován. V některých případech lze hovořit i o určité „solidaritě“ zaměstnavatele a zaměstnance, kdy tomu je vyplácena pouze minimální mzda, z níž se provádí srážky ze mzdy ve výkonu rozhodnutí v zanedbatelných částkách, mnohdy je nelze provést vůbec a v rozporu s právní úpravou pak tento zaměstnanec pobírá mimo účetní a daňovou evidenci část peněžních prostředků, které by měly být vypláceny jako součást mzdy. Prokázat však takový postup je zcela nereálné. Mnohdy se dokonce můžeme setkat s tím, že povinný jako statutární orgán obchodní firmy nemá za výkon této činnosti vykázován žádný příjem, případně příjem v tak nízkých částkách, že výkon rozhodnutí – exekuce uvedeným způsobem je zcela bezpředmětný a oprávněný nemá možnost si tak uspokojit svůj nárok na plnění.

Přikázání pohledávky z účtu u peněžního ústavu – slabým článkem tohoto výkonu rozhodnutí – exekuce je skutečnost, že povinný, jakmile zjistí, že jeho účet vedený u peněžního ústavu je blokován rozhodnutím o nařízení výkonu rozhodnutí – exekučním příkazem, učiní opatření směřující k tomu, aby měl zajištěn peněžní prostředky, zřídí si nový účet u jiného peněžního ústavu a tím se na čas, než je tento nový účet oprávněným zjištěn, vyhýbá předmětnému výkonu rozhodnutí. Na straně dlužníků se rovněž setkáváme s tím, že vlastní peněžní prostředky mají uloženy na účtech třetích osob, jejichž výkon rozhodnutí - exekuce není možná. Dalším slabým místem tohoto způsobu výkonu rozhodnutí – exekuce je skutečnost, že je-li prováděn výkon rozhodnutí přikázáním pohledávky z účtu u peněžního ústavu pro jednoho z věřitelů a jiný věřitel by navrhl tentýž druh výkonu rozhodnutí - exekuce, budou tito uspokojeni v pořadí, v jakém došlo rozhodnutí o nařízení výkonu rozhodnutí – exekuce příslušnému peněžnímu ústavu.

Přikázání jiných peněžitých pohledávek – na straně oprávněné osoby je velkou překážkou zjištění pohledávek povinného, pro něž by bylo možno zahájit tento způsob výkonu rozhodnutí, zejména v případě, kdy povinný – podnikatel nemá stálý okruh obchodních partnerů, z jejichž závazkových vztahů by mohly vzniknout vymahatelné závazky těchto třetích osob. Tento způsob výkonu rozhodnutí do jisté míry rovněž ztěžuje stále se opakující hotovostní plnění závazků, jsou-li prováděny v nižších částkách. Dalším negativním jevem u této formy výkonu rozhodnutí – exekuce je zákonem stanovený okruh pohledávek, které vzhledem k jejich povaze nelze ve prospěch pohledávky oprávněného zatížit výkonem rozhodnutí - exekucí, neboť jsou z něj zcela vyloučeny (např. pohledávky náhrady podle pojistné smlouvy, která má být použita k novému vybudování nebo opravě budovy, peněžité dávky sociální péče a dávky státní sociální podpory vyplácené jednorázově, 3/5 pohledávky fyzických osob – podnikatelů, pokud vznikly z jejich podnikatelské činnosti, stejně tak pohledávky autorské odměny).

Prodej movitých věcí – i když je tento způsob výkonu rozhodnutí – exekuce využíván v poměrně rozsáhlém měřítku, nelze říci, že by byl výrazně efektivní. Příčinou tohoto negativního dopadu je jednak ta skutečnost, že předmětem soupisu věcí, které jsou určeny k prodeji bývají ve velké míře věci spotřebního charakteru, jejichž cena, za kterou jsou prodávány v dražbě je příliš nízká a tak mnohdy výtěžek postačuje pouze k pokrytí nákladů

řízení a tím se nedostává uspokojení pohledávky oprávněného. V praxi se rovněž velice často u tohoto prostředku výkonu rozhodnutí – exekuce setkáváme s vylučovacími žalobami, kdy osoby povinné či osoby jim blízké namítají vlastnictví sepsaných movitých věcí, které dokládají mnohdy účelově dodatečně sepsanými kupními či darovacími smlouvami, apod. Určení osoby vlastníka je pak problematické z hlediska prokazování, takže výsledek zpravidla svědčí ve prospěch povinného. Další poměrně složitou záležitostí je velký výskyt nákupu věcí větší hodnoty prostřednictvím leasingových smluv, kdy vlastnictví takové věci, kterou je sice oprávněný užívat, není u jeho osoby a oprávněný tudíž nemá možnost uspokojení z jejího prodeje v rámci tohoto výkonu rozhodnutí – exekuce.

Prodej nemovitostí - přestože se jedná o výkon rozhodnutí - exekuci, jehož výsledkem je výtěžek z prodeje v mnoha případech vysoké peněžní hodnoty, je nutno jej zařadit mezi způsoby, kdy k uspokojení oprávněného dochází až po uplynutí dlouhé doby. Povinný využívá možnosti prodlužovat předmětný výkon rozhodnutí – exekuci tím, že proti jednotlivým úkonům, které jsou z procesního hlediska úkony nezbytnými, podává opravné prostředky, o nichž je nutno rozhodnout, aby se mohlo ve vykonávacím řízení pokračovat, a tak lze mnohdy tento výkon rozhodnutí – exekuci protahovat na řadu let, kdy oprávněný nemůže činit ničeho a povinný kromě toho, že nemůže výkonem rozhodnutí – exekucí postiženou nemovitost převést na třetí osobu, či jinak zatížit, tuto užívá pro potřeby bydlení, rekreace či podnikání. Velkou překážkou při prodeji nemovitosti, které slouží k trvalému bydlení povinného a jeho rodinných příslušníků je i skutečnost, že v případě, přechodu vlastnictví k takové nemovitosti na vydražitele, tento bude mít jisté problémy s vystěhováním povinné osoby – z tohoto důvodu mnohdy se stávají takové nemovitosti, byť zajímavé stavebně či umístěním v atraktivní lokalitě, v dražbách prováděných v rámci výkonu rozhodnutí – exekuci těžce prodejnými.

Prodej podniku – jedná se o poměrně krátce uplatňovaný způsob výkonu rozhodnutí - exekuce, který v praxi zatím nezaznamenal výraznějších výsledků. Nevýhodou tohoto výkonu rozhodnutí – exekuce ve vztahu k věřitelům povinného je ta skutečnost, že vedou-li se pro jejich pohledávky jiné formy výkonu rozhodnutí – exekuce, pak nařízením tohoto výkonu rozhodnutí – exekuce se všechny ostatní, až na výkon rozhodnutí – exekuci příkázáním pohledávky z účtu u peněžního ústavu zastavují a nelze je dále vykonat.

Z provedených zjištění bylo zatím velice málo těchto výkonů rozhodnutí – exekucí prodejem podniku realizováno k úspěšnému zakončení, neboť ve většině případů byly podávány návrhy na prodej podniků, které byly předloženy a výsledkem pak bylo zastavení tohoto výkonu rozhodnutí a ustavený správce podniku podával návrh na prohlášení konkursu na majetek povinného – dlužníka. Pro oprávněného, či další oprávněné, kteří k tomuto výkonu rozhodnutí – exekuci jako další oprávnění přistoupili nebo se přihlásili se svou pohledávkou, pak mělo další nepříjemný důsledek v tom, že i když nebyli uspokojeni ve svém uplatněném nároku, navíc byli zavázáni ze zákona zaplatit společně a nerozdílně odměnu a náklady správce podniku za dobu jeho výkonu.

Příležitosti

- možnost vyřešení závazků bez zániku povinného
- možnost řešení závazkových vztahů pomocí úvěrů apod.

Pokud se povinná osoba dostane do situace, kdy v důsledku nastalé platební neschopnosti, není po určitou přechodnou dobu schopna svému věřiteli splnit splatný závazek, avšak není ještě ve stavu úpadku a není předpoklad, že by na její majetek byl prohlášen konkurs, má možnost předejít situaci, kdy vůči ní věřitel uplatní nucený způsob úhrady pohledávky, tj. využije možnosti podat návrh na výkon rozhodnutí - exekuci některým z již uvedených forem, které OSŘ jako zákonný způsob řešení umožňuje tím, že využije možnost řešení prostřednictvím sjednání provozního úvěru či půjčky, aby mohla svůj závazek vyrovnat. V tomto případě je však důležité zvážit, zda tento způsob vypořádání je pro ni výhodný, či zda ji v následujícím období nezpůsobí ještě větší platební problémy. Obdobným způsobem může povinný využít své právo uhradit splatnou pohledávku i v průběhu již zahájeno výkonu rozhodnutí – exekuce, která pak bude bez dalšího zastavena. Tímto způsobem řešení může povinný do značné míry snížit své povinnosti o případné náklady spojené s prováděným výkonem rozhodnutí - exekucí, neboť jak soud, soudní exekutor či jiný oprávněný orgán provádějící výkon rozhodnutí – exekuci mají právo účtovat náklady spojené s jejím provedením, jež zatěžují povinného.

Dochází-li k realizaci výkonu rozhodnutí pro pohledávku vůči podnikatelskému subjektu, je reálná naděje takového povinného, že v důsledku vymožení pohledávky některým

ze zvolených způsobů výkonu rozhodnutí – exekuce nemusí být jeho důsledkem ukončení podnikatelské činnosti, v době prováděného výkonu rozhodnutí – exekuce je pouze po určitý čas omezen na svých právech tím, že nemůže s majetkem, vůči němuž je veden výkon rozhodnutí – exekuce svobodně nakládat, avšak jak uvedeno výše, dojde-li k vyrovnání pohledávky jiným způsobem, který učiní svým aktivním přístupem k řešení daného problému, nemusí být ani o tento majetek ve svých vlastnických právech zkrácen.

Hrozby

- prohlášení konkursu
- návrh na prodej podniku

Povinnému, který se dostal do situace, kdy jeho platební neschopnost je v takové míře, že dluží více věřitelům po delší dobu, či dokonce je ve stavu, kdy jeho splatné závazky jsou vyšší než je jeho majetek, pak nastává situace, kdy je buď sám povinen, jedná-li se o fyzickou osobu podnikatele nebo právnickou osobu, která je v předlužení, podat návrh na prohlášení konkursu na svůj majetek, nebo nejedná-li se o tento případ a je zde situace, že povinný má více věřitelů, kterým po delší dobu neplní své splatné závazky, pak může očekávat, že některý z těchto věřitelů rovněž podá návrh na prohlášení konkursu na jeho majetek. V tomto případě již může situaci řešit pouze prostředky, které mu umožňuje ZKV.

Stejně nepříjemnou situací na straně povinného je případ, kdy některý věřitel se domáhá svého oprávněného nároku návrhem výkonu rozhodnutí – exekuce prodejem podniku. Tento způsob výkonu rozhodnutí není jen výrazným zásahem do práv povinného, ale současně se dostávají do nevýhodného postavení i ostatní věřitelé povinného, kteří již nemohou kromě výkonu rozhodnutí – exekuce na příkázání pohledávky na peněžní prostředky na účtech u peněžních ústavů realizovat jinými prostředky vymožení svých pohledávek.

4 SWOT ANALÝZA - KONKURNÍ ŘÍZENÍ

Konkursní řízení jako forma řešení neplněných závazků ze závazkových vztahů umožňuje věřitelům kontrolovat nakládání dlužníka s veškerým jeho majetkem. Jako účastníci tohoto řízení prostřednictvím zvoleného věřitelského orgánu spolu s ustanoveným správcem konkursní podstaty ovlivňují řízení podniku a účastní se zpeněžení jeho majetku sepsaného správcem konkursní podstaty do soupisu konkursní podstaty. Jedná se o prostředek uspořádání majetkových vztahů dlužníka, která většinou vyústí v jeho zánik jako podnikatelského subjektu.

Silné stránky

- komplexní řešení majetkových vztahů mezi dlužníkem a jeho věřiteli
- možnost částečného uspokojení pohledávek všech věřitelů dlužníka

V rámci konkursního řízení dochází k uspokojování všech věřitelů, kteří přihlásili včas své pohledávky, jež byly uznány, a to ze zpeněžení majetku dlužníka, který byl správcem konkursní podstaty sepsán do konkursní podstaty a následně prodán přípustným způsobem, tj. buď prodejem v rámci výkonu rozhodnutí soudem, ve veřejné dražbě, nebo se souhlasem věřitelského orgánu a schválením soudem i mimo dražbu. Uspokojení pohledávek věřitelů se provádí na základě rozvrhového řízení podle zařazení do zákonem stanovených tříd pohledávek. Na rozdíl od uspokojení ve výkonu rozhodnutí – exekuci zde není podstatné pořadí přihlášených pohledávek, jejich uspokojení je prováděno na odlišných principech podle druhu pohledávky. Výhodnější postavení zde mají pohledávky zajištěné zástavním právem, zadržovacím právem, omezením převodu nemovitosti, převodem práva nebo postoupením, které jsou uspokojovány jako „oddělené uspokojení“ ze zpeněžení věci, práva nebo pohledávky, jimiž byla zajištěna a dále pohledávky za podstatou, které jsou uspokojovány přednostně – jedná se o hotové výdaje a odměnu správce konkursní podstaty, náklady spojené s udržováním podstaty, daně a poplatky, pojistné na sociální zabezpečení a příspěvek na státní politiku zaměstnanosti a pojistné na veřejné zdravotní pojištění, pohledávky výživného, zákonem vyjmenované pohledávky pracovních nároků, apod. Následně se hradí nároky z pohledávek zařazených ZKV do první třídy a poté nároky ostatních pohledávek zařazené do druhé třídy.

Pro věřitele, kteří v konkursu přihlásili své pohledávky má podání přihlášky pro běh lhůt pro promlčení a zánik práv stejné účinky jako uplatnění práva u soudu. Na základě seznamu přihlášených pohledávek lze pro zjištěnou pohledávku, kterou úpadce výslovně nepopřel, po zrušení konkursu vést výkon rozhodnutí na úpadcovu jmění.

Vyrovnaní – zákon o konkursu a vyrovnaní umožňuje pro případ, že jsou u dlužníka dány předpoklady pro prohlášení konkursu, aby soud na návrh podaný dlužníkem povolil vyrovnaní, ve kterém musí dlužník nabídnout věřitelům, jejichž pohledávka nemá přednostní právo, zaplacení alespoň 30 % jejich pohledávek s příslušenstvím do dvou let od podání návrhu. Soud v rozhodnutí o povolení vyrovnaní rozhodne o ustavení vyrovnacího správce, nařídí vyrovnací řízení ve lhůtě 6-ti týdnů od povolení vyrovnaní a vyzve věřitele k přihlášení jejich nároků. O návrhu na vyrovnaní hlasují věřitelé, kteří by vyrovnaním utrpěli majetkovou újmu. Pokud na vyrovnacím jednání hlasovala většina konkursních věřitelů na jednání přítomných nebo zastoupených, kteří včas přihlásili své pohledávky a jejichž hlasy představují více než tři čtvrtiny všech přihlášených pohledávek pro předložený návrh na vyrovnaní a jsou-li dále splněny zákonem stanovené podmínky, soud vyrovnaní usnesením potvrdí, jinak zamítne potvrdit vyrovnaní. Jakmile usnesení o potvrzení vyrovnaní nabude právní moci, soud prohlásí usnesením vyrovnaní za skončené. Jedná se o způsob řešení pohledávek dlužníka vůči svým věřitelům, kdy má možnost vyhnout se následkům prohlášení konkursu na jeho majetek a uspokojit alespoň částečně pohledávky svých věřitelů, aniž by došlo k prodeji jeho majetku. Splní-li dlužník to, k čemu se v návrhu na nucené vyrovnaní zavázal, konkursní soud neprohlásí na jeho majetek konkurs a dlužník tak může pokračovat ve své podnikatelské činnosti.

Nucené vyrovnaní - podobným institutem jako je vyrovnaní, které předchází prohlášení konkursu na majetek dlužníka, je institut upravený ZKV pro případ, kdy v již prohlášeném konkursu ještě nedošlo k vydání rozvrhového usnesení a úpadce navrhne, aby konkurs byl ukončen nuceným vyrovnaním. Nucené vyrovnaní úpadce navrhne v případech, že může nabídnout konkursním věřitelům vyšší míru uspokojení jejich pohledávek, které si přihlásili nebo jim vznikly v průběhu konkursu. Úpadce může nabídnout vyrovnaní formou nové emise akcií nebo jiných cenných papírů emitovaných úpadcem nebo i nepeněžní formou, např. vydáním části aktiv, jež bezprostředně nesouvisí s vlastní podnikatelskou čin-

ností úpadce. Rovněž může v návrhu uvést osoby, jež jsou ochotné ručit za splnění nuceného vyrovnání. Předpokladem pro potvrzení nuceného vyrovnání soudem je skutečnost, že nejsou podmínky pro zamítnutí návrhu stanovené ZKV a s návrhem na nucené vyrovnání souhlasila většina na jednání přítomných nebo zastoupených konkursních věřitelů, a jejichž hlasy představují více než tři čtvrtiny všech přihlášených pohledávek. Nejvýznamnějším účinkem splnění nuceného vyrovnání je skutečnost, že dojde ke zrušení konkursu, avšak následně nedojde, je-li úpadce obchodní společnost, k jejímu zrušení, resp. zániku. Dlužník tak může pokračovat v podnikatelské činnosti.

Slabé stránky

- zdlouhavost řízení
- velké náklady na konkursní řízení
- malá výtěžnost

Stávající konkursní řízení probíhají oproti některým formám výkonu rozhodnutí ve značně dlouhých časových úsecích. Průměrná délka jednotlivých konkursních řízení činí cca pět let. Nejsou však výjimky, kdy je konkursní řízení vedeno po dobu i deseti let. Příčinou prodlužování těchto řízení je zejména špatná spolupráce dlužníka se správcem konkursní podstaty, kdy tento nemá možnost zjistit veškerý majetek dlužníka, dále se jedná o případy, kdy správce konkursní podstaty dlužníka – fyzické osoby, u něhož prohlášením konkursu na majetek zaniklo společné jmění úpadce a jeho manžela, nemůže dosáhnout dohody o vypořádání zaniklého společného jmění manželů, je nucen domáhat se vypořádání společného jmění manželů soudním řízením a v neposlední řadě jsou překážkou, která brání v rychlosti tohoto řízení spory vyvolané ohledně pravosti pohledávek a soudní spory ohledně přiznání nároků z pohledávek vykazovaných úpadcem za třetími osobami, které správce konkursní podstaty nemůže vůči dlužníkům, nejsou-li dobrovolně splněna, bez toho účinně vymáhat do konkursní podstaty.

V důsledku těchto překážek, které prodlužují běh konkursního řízení, dochází i k nárůstu nákladů spojených s udržováním a správou majetku tvořícího konkursní podstatu, který nelze okamžitě zpeněžit, zvyšují se tak pohledávky s přednostním uspokojením a snižuje se částka určená k uspokojení pohledávek ostatních věřitelů.

S výše uvedeným bezprostředně souvisí i další z negativních jevů, s nímž se v konkursních řízeních setkáváme, a to poměrně velice nízká úroveň uspokojení přihlášených pohledávek konkursních věřitelů. Kromě výše uvedeného však výši uspokojení ovlivňuje i celkový stav majetku, který se u dlužníků nachází v době, kdy je prohlášen konkurs. V praxi se setkáváme s poměrně vysokým podílem úpadců, jejichž majetek byl prodán, či převeden zcela mimo dosah konkursní podstaty. Tento stav je běžný zejména u dlužníků, kterými jsou obchodní společnosti s ručením omezeným, které jejich statutární orgány prodejem obchodních podílů převáděly ve stavu vysoké zadluženosti tak, že v mnoha případech musel být návrh na prohlášení konkursu zamítnut pro nedostatek majetku, jenž by nepokryl ani náklady konkursu, případně byl-li prohlášen, pak ve velmi krátké době byl z téhož důvodu zrušen.

Slabou stránkou konkursního řízení je rovněž povinnost věřitele či věřitelů, kteří podali návrh na prohlášení konkursu k výzvě soudu zaplatit zálohu na náklady konkursu, a to až do částky 50.000,- Kč i opakovaně. V případě, že takto vyzývaná záloha nebude v určené lhůtě zaplacená, může soud před prohlášením konkursu řízení zastavit. Institut zálohy na náklady konkursu soud použije v případech, kdy z návrhu na prohlášení konkursu není zcela zřejmé, zda dlužník má dostatek majetku, jenž bude postačovat nejméně k úhradě nutných nákladů konkursu.

Příležitosti

- možnost vyrovnání s věřiteli

Zákon o konkursu a vyrovnání připouští, aby dlužník buď v době, kdy jsou sice splněny podmínky k prohlášení konkursu navrhl konkursnímu soudu mimosoudní vyrovnání s věřiteli, případně v rámci již vedeného konkursního řízení v době, kdy již proběhlo přezkumné řízení, ale nedošlo ještě k vydání rozvrhového usnesení navrhl nucené vyrovnání. Detailní popis těchto institutů jsou uvedeny v předchozí části této diplomové práce.

Uplatněním těchto institutů úpadce nabízí svým věřitelům pouze částečné uspokojení pohledávek, když v případě úplného a včasného splnění závazku nabídnutého a schváleného ve vyrovnání, zaniká jeho povinnost splnit věřitelům část závazku, k jejímuž plnění nebyl povinen podle obsahu vyrovnání. Ve stejný okamžik pak zaniká v plném rozsahu

povinnost plnit závazky vůči věřitelům, kteří nepřihlásili své pohledávky do vyrovnání. I přesto, že jsou pohledávky věřitelů uspokojeny jen částečně, je zde výhoda uspokojení v poměrně krátkém časovém úseku a v praxi pak znamená i určitou jistotu, že jejich uspokojení bude dokonce vyšší, než by dosáhli z rozvrhu konkursního řízení. I zánik neuspokojené pohledávky po vyrovnání, či nuceném vyrovnání není z pohledu věřitele příliš negativní, neboť i když by měl po skončení konkursního řízení relativní možnost domáhat se výkonem rozhodnutí uspokojení v konkursním řízení neuhrazené části své přihlášené pohledávky proti dlužníku, fakticky by její dobytost byla nicotná, když veškerý majetek úpadce byl zpeněžen.

Vyrovnání i nucené vyrovnání soud nepovolí, jestliže existují okolnosti zpochybňující, že u úpadce jde o poctivý záměr. Jsou jimi zejména nedostatečná součinnost úpadce při zjišťování jeho majetku, závady ve vedení obchodních knih či zkracování věřitelů v době před prohlášením konkursu. Výhodou obou jmenovaných řízení je jejich rychlost a nízké náklady řízení ve srovnání s řízením konkursním.

Nejvýznamnějším účinkem pro dlužníka je pak ta skutečnost, že jako podnikatelský subjekt nezaniká a může v této činnosti pokračovat.

Hrozby

- zánik úpadce
- po zrušení konkursu není dlužník bez závazků

Po pravomocném zrušení konkursního řízení splněním rozvrhového usnesení nebo zrušením konkursu z důvodu, že majetek podstaty nepostačuje k úhradě nákladů konkursu se obchodní společnost zrušuje a zanikne ke dni výmazu společnosti z obchodního rejstříku. K záporům konkursního řízení z pohledu dlužníka lze uvést skutečnost, že ani po zrušení konkursu není zbaven svých závazků vůči věřitelům.

5 PROCES ÚPADKU OBCHODNÍ FIRMY AB AUTO S.R.O. Z POHLEDU VĚŘITELE – FINANČNÍHO ÚŘADU

Obchodní firma AB auto s.r.o. byla založena společenskou smlouvou uzavřenou dvěma fyzickými osobami v roce 1991 jako společnost s ručením omezením, se základním kapitálem ve výši 100 000,- Kč, kde každý ze zakladatelů byl účasten 50 % podílem. Již v počátečním stadiu však došlo ke změnám v účasti společníků tak, že jeden ze zakladatelů svou účast v obchodní firmě ukončil převodem svého obchodního podílu na druhého společníka, který od té doby je jediným společníkem a jednatelem této obchodní firmy. Tímto opatřením došlo ke zjednodušení řídicích a rozhodovacích procesů, zejména v otázkách, kdy bylo nutno řešit vznikající problémy spojené s obchodní a provozní činností.

AB auto s.r.o. mělo jako hlavní činnost svého podnikání prodej a koupi nových i ojetých automobilů, provádění jejich opravy, montážní činnost, provoz půjčovny aut, prodej náhradních dílů a autodoplňků. Vedle své hlavní činnosti se majitel věnoval i sportovní činnosti – závodění.

Obchodní firma se v počátcích své podnikatelské činnosti stala významným obchodním prodejcem nových automobilů a současně i výhradním zástupcem významné automobilové značky v Moravskoslezském kraji. Tato skutečnost byla podnětem k rozhodnutí o výstavbě nového a moderního autosalónu s odpovídajícím zázemím, včetně autoservisu a lakovny. K provedení této nákladné investice však obchodní firma potřebovala značné finanční prostředky, které ze své dosavadní obchodní činnosti neměla zajištěny, proto se rozhodla výstavbu této nové investice v roce 1995 financovat prostřednictvím bankovního úvěru ve výši 20 mil. Kč. Autosalón včetně potřebného vybavení byl postaven a kolaudován. Poskytnutý bankovní úvěr byl vyčerpán a obchodní firma byla měla povinnost pravidelnými sjednanými splátkami tento úvěr věřiteli splácet. Zajištění poskytnutého bankovního úvěru bylo provedeno smluvním zástavním právem, jehož předmětem byl nově vybudovaný autosalón v hodnotě vyčíslené dle zpracovaného znaleckého posudku ve výši 31 823 000,- Kč.

SWOT analýza firmy AB auto s.r.o.

Silné stránky:

- významné postavení na trhu vzhledem k prodávané značce automobilů
- velká reklamní kampaň autorizovaného dovozce do ČR
- zanedbatelná konkurence
- moderní stavba autosalónu
- komplexní služby poskytované zákazníkům, včetně non-stop autoservisu
- umístění prodejny ve výhodném lokalitě
- obchodní firma je velkoodběratelem a zajišťuje dodávky automobilů i menším prodejcům (výhodné rabaty)
- velké skladové zásoby nových vozidel

Slabé stránky:

- postupně se rozvíjející konkurence
- koncentrace odpovědnosti a úkolů u jedné osoby – společníka a jednatele obchodní firmy
- vysoké provozní náklady obchodní firmy
- problémy s hledáním kvalifikovaných zaměstnanců – prodejců automobilů
- zvyšující se počet stížností zákazníků na provádění servisní činnosti obchodní firmy ve vztahu k prodávané značce automobilů

Hrozby:

- změna postavení autorizovaného dovozce do ČR na jiný způsob dodávky vozidel (ztráta postavení velkoodběratele zavedené značky automobilů)
- narůstající skladové zásoby vozidel
- značné finanční zatížení obchodní firmy splácením poskytnutého bankovního úvěru

- narůstající počet nových, konkurence schopných autosalónů prodávajících automobily jiných značek
- ztráta dominantního postavení v regionu
- vysoké náklady ke krytí potřeb vlastního soutěžního závodního týmu

Příležitosti:

- dostatečný časový prostor k zavedení dobré značky automobilu na trh v důsledku nízké konkurence v počátečních stádiích prodeje
- možnost vybudování provozoven obchodní firmy v jiných místech regionu
- výhodná úvěrová politika bankovních ústavů
- vhodná reklama prováděná prostřednictvím vlastního soutěžního týmu

S přechodem postavení z výhradního dovozce automobilů do ČR na přímý prodej vozidel koncovým prodejcům přichází obchodní firma začátkem roku 2000 o značnou část svého zisku a vlivem nárůstu skladových zásob vozidel se dostává do nepříznivé finanční situace, kterou v té době v návaznosti na svou dosavadní úspěšnou činnost dovede řešit. Postupně však obchodní firmu stále více zatěžují nezbytné náklady, které musí poskytovat k provozování závodního týmu, jenž je osobní záležitostí společníka a jednatele obchodní firmy, s nímž se nechce rozloučit.

Významným negativním dopadem pro hospodaření obchodní firmy se staly i vzniklé problémy u Investiční a poštovní banky, a.s., pro kterou byla dne 16. června 2000 zřízena nucená správa a následně pak byla převedena k Československé obchodní bance, a.s.. Tato banka pak odmítla k žádostem obchodní firmy financovat projekty spojené s jejím provozem a expanzí autosalónu a požadovala řešení vztahující se ke splatnosti pohledávky vyplývající z úvěru na výstavbu autosalónu.

I když se obchodní firma snažila nadále splácet své pohledávky, přesto se postupně projevovaly stále častější nedostatky, které vyústily v nárůstu jejích nesplacených závazků, zejména neplacením daňových povinností na dani z přidané hodnoty místně příslušnému správci daně.

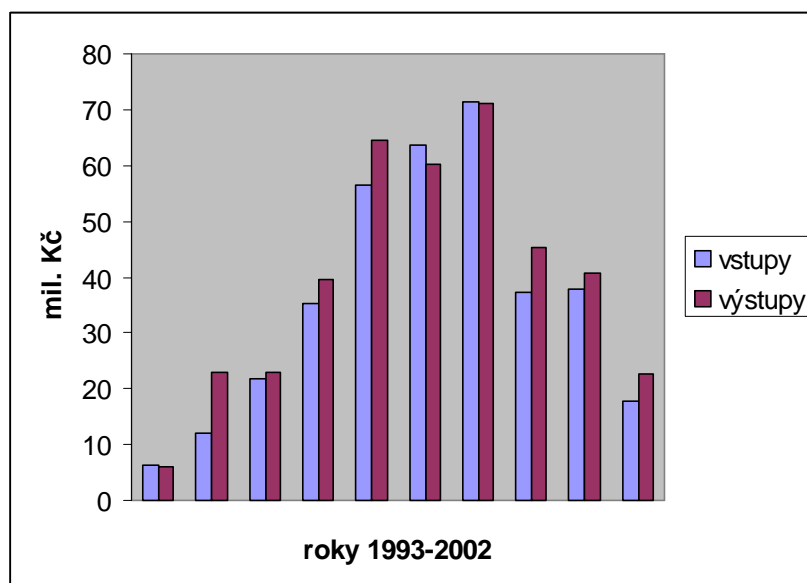
V počátečním stadiu vzniku dluhu na dani se obchodní firma snažila situaci řešit žádostmi o povolení splátek či odložení placení daně, avšak postupně nebyla schopna plnit ani tyto závazky, stanovené podmínky porušovala a správce daně uplatnil vůči obchodní firmě postup k vymožení svých pohledávek zahájením exekučního řízení na základě existence exekučních titulů, kterými byly pravomocné a vykonatelné výkazy nedoplatků.

Pro názornost uvádím tabulku vstupů a výstupů dle daňových přiznání v letech 1993-2002, na jejichž základě lze zjistit obchodní obraty uskutečňované v tomto období obchodní firmou:

Tabulka č. 1: Porovnání vstupů a výstupů v letech 1993-2002 (vlastní zpracování)

ROK	VSTUPY V KČ	VÝSTUPY V KČ
1993	6 392 634.-	6 033 402.-
1994	11 949 540.-	22 890 956.-
1995	21 897 828.-	22 890 956.-
1996	35 276 839.-	39 550 830.-
1997	56 569 109.-	64 376 963.-
1998	63 586 658.-	60 152 031.-
1999	71 381 565.-	71 185 641.-
2000	37 156 473.-	45 404 747.-
2001	37 962 059.-	40 780 854.-
2002	17 700 528.-	22 672 412.-

Graf č.1: Porovnání vstupů a výstupů na DPH (vlastní zpracování)



K 1.1.2002 již dosáhly daňové závazky u daně z přidané hodnoty obchodní společnosti vykazované místně příslušným správcem daně hodnoty 1 694 607.-Kč a na příslušenství daně (exekučních nákladech) 24 494.-Kč.

Správce daně provedl vyhledávací činnost vlastními prostředky i v součinnosti s třetími osobami, v daném případě peněžními ústavy, které v souladu s ustanovením ZSDP vyzval ke sdělení požadovaných informací, na jejichž základě zjistil, že obchodní firma má vedenou u několika peněžních ústavů běžné účty. Tato provedená zjištění pak vedla k realizaci daňové exekuce, kterou správce daně k zajištění nuceného plnění zahájil vydáním exekučních příkazů na příkázání pohledávky z účtů u peněžních ústavů tak, že celkovou vykázanou daňovou pohledávku rozdělením dle jednotlivých exekučních titulů uplatnil samostatnými exekučními příkazy vystavenými pro různé peněžní ústavy, aby nedošlo k případné neoprávněné exekuci, kdy by dva či více peněžních ústavů odepsalo z účtu dlužníka peněžní prostředky pro tutéž pohledávku.

První exekuční příkaz byl vydán dne 19.12.2001 pro pohledávku ve výši 321 643.-Kč včetně exekučních nákladů a to na příkázání pohledávky na peněžní prostředky daňových dlužníků na účtech vedených u bank, který nabyl právní moci dne 22.1.2002. Statutární orgán obchodní firmy v tomto případě uplatnil požadavek na uvolnění prostředků pro výplatu mezd svých zaměstnanců, která jim má být vyplacena ve výplatním období, jež je nejbližší výplatnímu období, kdy byl vydán exekuční příkaz, proto dne 3.1.2002, tj. v době, kdy nebyl vydaný exekuční příkaz ještě pravomocný, došlo k uvolnění peněžních prostředků ve výši 249 325.-Kč, které byly obchodní firmou označeny ve vystaveném a peněžnímu ústavu předloženém čestném prohlášení jako peněžní prostředky k výplatě mezd jejím zaměstnancům. Dne 30.1.2002 pak peněžní ústav splnil povinnost stanovenou mu správcem daně v doručeném exekučním příkazu a z účtu odepsal a zaslal správci daně jako osobě oprávněné peněžní prostředky, kterými byla uhrazena v plné výši požadovaná částka daňové pohledávky.

Téhož dne, jak uvedeno výše, byl správcem daně vydán další exekuční příkaz na příkázání pohledávky na peněžní prostředky daňových dlužníků na účtech vedených u bank, tentokrát na účet vedený u jiného peněžního ústavu, a to daňovou pohledávku ve výši 927 630.-Kč, který nabyl právní moci 22.1.2002. Zde peněžní ústav po zaslání uvědomění o nabytí právní moci exekučního příkazu odepsal z účtu obchodní firmy částku ve výši 6 608.78 Kč, tj. částku, která byla na účtu v tomto okamžiku a po uplynutí šesti měsíců pak vyplatil

na účet správce daně částku 51 032.-Kč, tj. peněžní prostředky, které na účet obchodní firmy byly za sledovanou dobu vloženy.

Stav pohledávek a závazků obchodní společnosti AB auto s.r.o. k 31.12.2001 byl následující:

- úvěr od ČSOB, a s. 5mil. Kč
- revolvingový úvěr 9 mil. Kč
- závazky z obchodního styku včetně skladu nových vozidel 54 mil. Kč
- finanční leasing uplatněný u 7 ks vozidel
- stav zásob náhradních dílů 4 732 000.-Kč
- stav zásob nových a ojetých vozidel 39 mil. Kč
- pohledávky v obchodním styku 9 mil. Kč

Pro opětovné neplacení ani aktuálních daňových povinností byl dne 4.2.2002 správcem daně vydán nový exekuční příkaz na přikázání pohledávky na peněžní prostředky daňových dlužníků na účtech vedených u bank, a to pro daňovou pohledávku ve výši 385 135.-Kč, který nabyl právní moci dnem 26.2.2002. K realizaci tohoto exekučního příkazu došlo odepsáním finančních prostředků v celém rozsahu dne 5.3.2002.

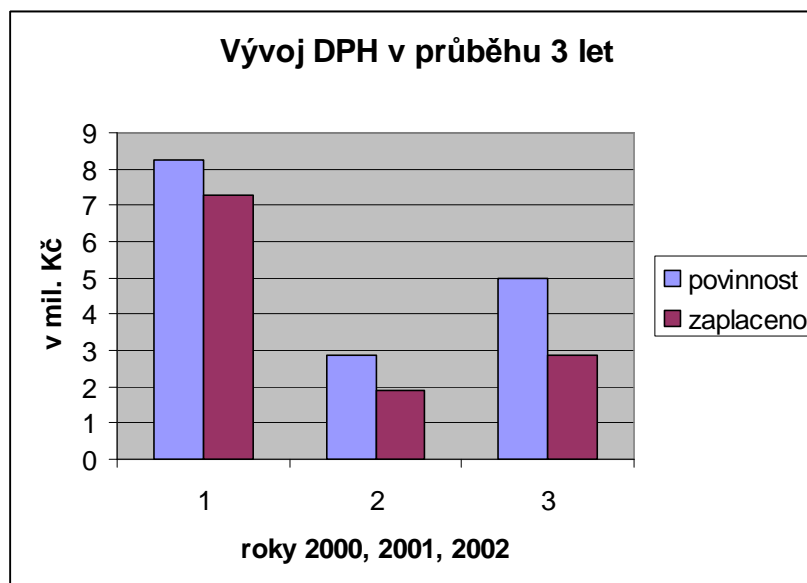
V prvním pololetí roku 2002 se opět zvýšil daňový nedoplatek obchodní společnosti, který správce daně vykazoval na jejím osobním daňovém účtu.

Tabulka č. 2: Navýšení daňového nedoplatku na DPH (vlastní zpracování)

datum	DPH	příslušenství
1.1.2002	- 1 694 607.-	- 24 494.-
1.7.2002	- 2 395 974.-	- 11 579.-

V průběhu sledovaných tří let obchodní společnost vykazovala u správce daně zvýšení neuhrazených daňových povinností pouze na dani z přidané hodnoty. Tento negativní vývoj u daně z přidané hodnoty je pro názornost uveden v následujícím grafu, z něhož jsou zřejmé jak hodnoty stanovených povinností, tak i hodnoty provedených úhrad:

Graf č. 2: Přehled vývoje předpisů a úhrad na DPH v letech 2001-2003 (vlastní zpracování)



S ohledem na dosud uváděné skutečnosti, kdy obchodní firma nebyla schopna v důsledku svého hospodaření plnit povinnosti na daních po dobu tří let a správce daně již nebyl úspěšný ani dosud realizovanou formou daňové exekuce, tj. příkázání pohledávek na účtech vedených u bank, rozhodl se využít další ze zákonem povolených forem daňové exekuce a vydal exekuční příkaz prodejem movitých věcí ve vlastnictví obchodní firmy.

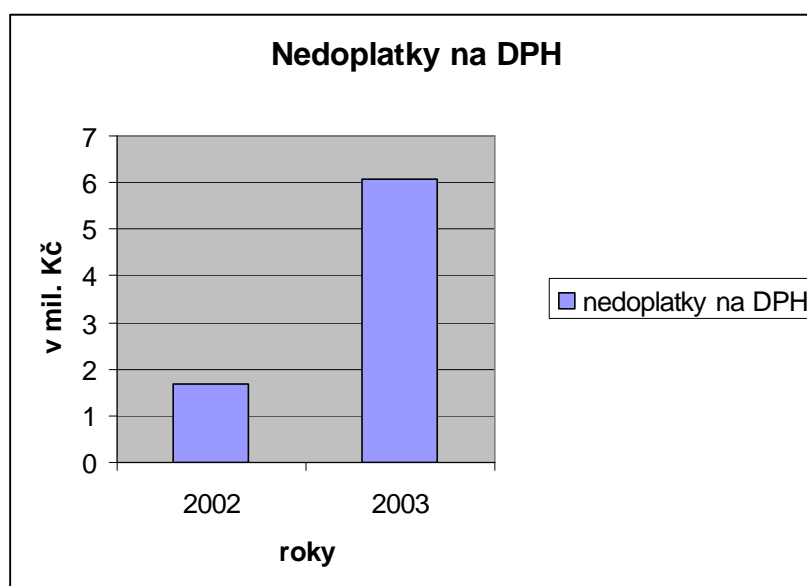
K vydání exekučního příkazu a samotnému výkonu tohoto způsobu daňové exekuce, tj. soupisu movitých věcí v provozovně obchodní firmy správcem daně došlo dne 10.1.2003. Daňová exekuce byla realizována pro pohledávku ve výši 447 844.-Kč a exekuční náklady za zabavení a za prodej movitých věcí ve výši celkem 2 x 8 956.-Kč. Výkonní zaměstnanci správce daně provádějící soupis movitých věcí zde měli sepsat věci v odhadních cenách v takovém rozsahu, aby prodejem v dražbě, kdy je vyvolávací cena stanovena zákonem ve výši jedné třetiny ceny odhadní, byl dosažen výtěžek odpovídající pohledávce včetně exekučních nákladů vykázaných na exekučním příkazu. Při provedení soupisu movitých věcí bylo v tomto případě sepsáno celkem 13 položek, včetně 3 starších osobních vozidel, několika autorádií a počítačů. Sepsané movité věci byly oceněny v souhrnné odhadní ceně 437 110.- Kč.

Dražba sepsaných movitých věcí se konala dne 3.3.2003 s tím, že dražební vyhláškou byla stanovena vyvolávací cena v souhrnu ve výši 145 704.- Kč. V provedené dražbě, kterou zabezpečili organizačně zaměstnanci správce daně došlo k prodeji všech sepsaných movitých věcí za celkovou cenu 352 800.- Kč. Provedeme-li srovnání úspěšnosti tohoto způsobu výkonu daňové exekuce, lze konstatovat, že proběhla z hlediska časového během 52 dnů a z výtěžku prodeje movitých věcí došlo k uspokojení vymáhané pohledávky věřitele ve výši 75,75% , tedy výsledku úspěšnému.

K uvedenému je však třeba zmínit tu skutečnost, že při výkonu předmětné formy exekuce je úspěšnost prodeje movitých věcí závislá na kvalitě a atraktivitě nabízeného zboží k prodeji v dražbě. Za stále prodejné lze považovat osobní motorová vozidla, spotřební elektronické přístroje a přístroje výpočetní techniky. Již zcela neprodejnými se v současné době stávají opotřeбенé části vybavení domácností.

Na začátku roku 2003 došlo k výraznému poklesu platební schopnosti obchodní firmy, který je zřejmý i v hodnotách uvedených v následujícím grafu, který srovnává vykazovaný stav daňových nedoplatků na dani z přidané hodnoty ke dni 1.1.2002 a 30.4.2003, z něhož je zřejmé, že se nedoplatky zvýšily o celkovou výši 4 390 tis. Kč i přesto, že správce daně provedl několik úspěšných daňových exekucí vedených proti majetku obchodní společnosti

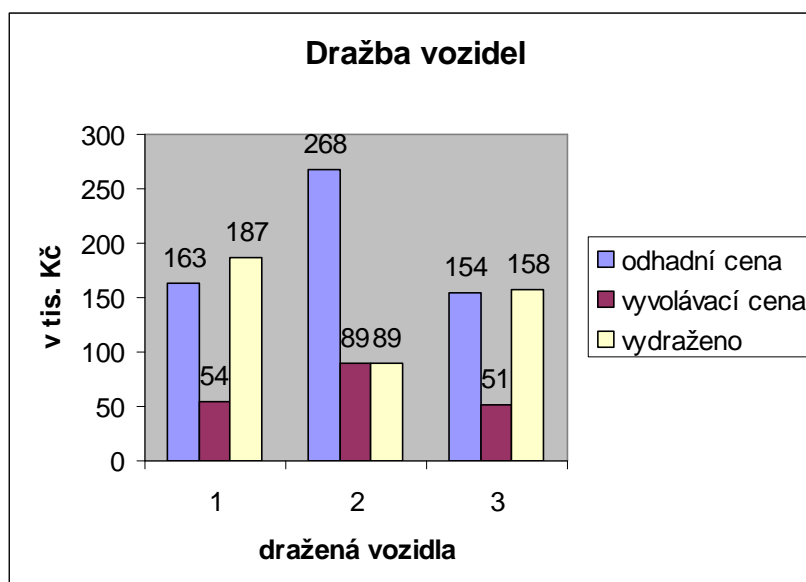
Graf č.3: Vývoj nedoplatků na DPH v letech 2002-2003 (vlastní zpracování)



Správce daně proto vydal dne 22.4.2003 další exekuční příkaz na prodej movitých věcí pro daňovou pohledávku ve výši 492 895.-Kč, na jehož základě při vlastním výkonu sepsali výkonní zaměstnanci provádějící mobiliární exekuci dvě starší osobní motorová vozidla a jeden speciální návěs.

V rámci této daňové exekuce pak došlo dne 18.6.2003 k provedení prodejem uvedených sepsaných movitých věcí v dražbě, jejíž výsledek ve vztahu k výtěžnosti dražby jsem zachytil v následujícím grafu:

Graf č.4: Přehled dražených vozů s celkovými cenami (vlastní zpracování)



Při realizaci této dražby došlo k situaci, kdy rodinný příslušník jednatele obchodní společnosti se pokusil zmařit částečně její účel tím, že se stal vydražitelem poslední dražené věci, cenu nejvyššího příhozu učiněného v dražbě nezaplatil. Vzhledem k tomu, že se jednalo o poslední draženou věc, kdy mezi příklepem a zaplacením ceny vydražené věci uplynula určitá doba, ostatní zájemci zapsaní jako dražitelé již nebyli přítomni, proto se téhož dne nemohla dražba konat znovu a správce daně pak musel zákonem stanoveným způsobem nařídit opakovanou dražbu této movité věci. Opakovaná dražba se konala dne 17. 9. 2003, kde bylo osobní motorové vozidlo, u něhož správce daně stanovil vyvolávací cenu ve výši 51 tis. Kč vydraženo za částku 145 tis. Kč.

S ohledem na výši vykazovaných daňových nedoplatků zaměstnanci správce daně prováděli u obchodní firmy častá místní šetření ke zjištění jeho podnikatelských aktivit a možnosti zvolit další dostupné formy k získání prostředků, kterými by byly hrazeny dlužné částky. Při těchto, téměř pravidelných návštěvách v provozovně obchodní firmy, byly ve dnech 28.7. a 31.7.2003 zaplacený daňovým dlužníkem z tržeb umístěných v pokladně provozovny platby v celkové výši 37 900,- Kč.

Vzhledem k tomu, že správce daně již nepředpokládal, že se mu podaří v rámci daňové exekuce realizované příkázáním pohledávek na peněžní prostředky na účtech vedených u bank ani prodejem movitých věcí dosáhnout zaplacení vykazovaného daňového nedoplatku, využil možnosti, kterou mu dává ustanovení ZSDP a podal dne 3.6.2003 návrh na provedení výkonu rozhodnutí prodejem nemovitostí ve vlastnictví obchodní společnosti jako povinného Okresnímu soudu v Ostravě, a to pro daňovou pohledávku ve výši 5 911 958,- Kč. Na listu vlastnictví, na němž byla nemovitost navržená k prodeji zapsána vázlo zástavní právo ve prospěch České konsolidační agentury, na kterou přešla pohledávka ze zaniklé Investiční a Poštovní banky a. s. ve výši 30 mil. Kč.

V průběhu doby, kdy byl u soudu podán návrh na výkon rozhodnutí prodejem nemovitostí správce daně navíc uplatnil novou daňovou exekuci vydáním exekučního příkazu na příkázání pohledávky na peněžní prostředky daňových dlužníků na účtech vedených u bank dne 27.8.2003, který nabyl právní moci dne 17.9.2003, a to pro daňovou pohledávku ve výši 1 488 372,- Kč.

Tento exekuční příkaz byl peněžním ústavem odepsáním peněžních prostředků z účtu obchodní firmy po právní moci exekučního příkazu uspokojen dne 29.9.2003 částkou 289 247,-Kč a po uplynutí sledovacího období pak byla ve prospěch správce daně jako oprávněného vyplacena zbývající částka, která se nacházela na účtu ve výši 281 682,- Kč.

V následující tabulce a grafickém znázornění je uveden celkový výsledek realizovaných exekučních řízení formou daňové exekuce na peněžní prostředky vedené na účtech u bank za období let 2001 až 2003 s procentuálním vyjádřením uspokojení jednotlivých pohledávek a času, v němž došlo k zaplacení:

Tabulka č.3: Přehled EP na účty u bank s částkami a plněním (vlastní zpracování)

Datum vydání EP	Nabytí právní moci EP	Částka v Kč	Plnění banky v Kč	Počet dní od vydání EP	Plnění v %
19.12.2001	22.1.2002	321 643.-	321 643.-	43	100
19.12.2001	22.1.2002	927 630.-	57460.-	230	6,2
4.2.2002	26.2.2002	385 135.-	385 135.-	30	100
24.7.2003	15.8.2003	897 170.-	385 300.-	230	39,9
24.7.2003	15.8.2003	1 003 956.-	114 972,27	22	11,45
27.8.2003	17.9.2003	1 488 372.-	289 247,56	32	19,4
			281 682,55	211	23,49

Jak bylo zjištěno na místě samém, obchodní firma nejenže neplnila své daňové povinnosti, ale neplnila ani ostatní závazky, které měla vůči jiným svým věřitelům.

Společník a jednatel sledované obchodní firmy, aby mohl vykonávat další podnikatelskou činnost a neměl stálé problémy se svými věřiteli, založil novou právnickou osobu, akciovou společnost se stejným předmětem podnikání s tím, že k provozování podnikatelské činnosti v prostorách obchodní společnosti AB auto s.r.o. uzavřel s touto nájemní smlouvu.

Dne 5.11.2003 byla k návrhu zástavního věřitele oznámena nedobrovolná veřejná dražba, do které přihlásil svou pohledávkou ve výši 4 904 949.- Kč správce daně i Okresní správa sociálního zabezpečení, jejíž pohledávka byla přihlášena ve výši 1 266 055.- Kč. Odhadní cena dražených nemovitostí byla vyčíslena ve výši 26 270 000.- Kč a nejnižší podání stanoveno částkou 16 500 000.- Kč. Nemovitost – budova autosalónu dražená jako první v pořadí nebyla v této dražbě prodána. Kromě budovy autosalónu byl předmětem dražby i zástavním právem zajištěný rodinný dům, kde odhadní cena činila 11 550 000.- Kč a nejnižší podání zde bylo stanoveno ve výši 7 500 000.- Kč. Tato, ve druhém pořadí uvedená nemovitost byla v nedobrovolné veřejné dražbě prodána za podání ve výši 10 mil. Kč. Z výtěžku dražby byla uspokojena pouze pohledávka zástavního věřitele a navrhovatele této dražby.

Opakovaná nedobrovolná veřejná dražba nemovitostí - autosalónu se pak uskutečnila dne 1.12.2003, kdy dražebník stanovil nejnižší podání na částku 15 mil. Kč a nemovitost byla vydražena za částku 15 600 000.- Kč. K prodeji nemovitosti však nedošlo, neboť vydražitel nezaplatil ve stanovené lhůtě nejvyšší podání.

Kontrolou účetních dokladů obchodní firmy správce daně zjistil, že nájemcem neměl zaplacené nájemné z již zmíněné nájemní smlouvy, proto dne 21.1.2004 vydal exekuční příkaz na jinou pohledávku s vykázanou daňovou pohledávkou ve výši 492 895,- Kč, který nabyl právní moci 10.2.2003. Obchodní společnost – nájemce však na základě vydaného exekučního příkazu plnila jen částečně, a to dne 11.3.2004 ve výši 103 609,- Kč. Vzhledem k tomu, že i poddlužník byl neschopen plnit své závazky, k dalšímu plnění uloženému v exekučním příkazu nedošlo. Jelikož správci daně není dána zákonem možnost uspokojit svou pohledávku uplatněním daňové exekuce přímo proti poddlužníkovi, nebyly ze strany správce daně realizovány další úkony.

Vzhledem k tomu, že správce daně již neměl možnost dosáhnout úspěšného vymožení rozsáhlé daňové pohledávky dosud uplatňovanými prostředky daňové exekuce a rovněž soud nečinil v navrženém výkonu rozhodnutí prodejem nemovitostí žádné úkony vedoucí k jeho ukončení, rozhodl správce daně, že provede vlastními prostředky daňovou exekuci prodejem nemovitostí.

Z toho důvodu pak dne 23.2.2004 správce daně zaslal Okresnímu soudu Ostrava přípis, kterým vzal zpět návrh na výkon rozhodnutí prodejem nemovitostí.

Dne 19.2.2004 správce daně vydal exekuční příkaz na prodej movitých věcí pro pohledávku ve výši 888 983,- Kč a dne 1.3.2004 byla v provozovně obchodní firmy provedena mobiliární exekuce, kdy do soupisu movitých věcí bylo zahrnuto celkem 750 položek, které představovaly vnitřní vybavení autosalónu, přístroje servisu, nářadí, veškeré věci ve skladu náhradních dílů a autodoplňků, včetně vybavení prodejny a kanceláří.

Dne 15.3.2004 podal povinný opravný prostředek proti vydanému exekučnímu příkazu, kterým je dle ustanovení ZSDP námitka, jíž se domáhal vyloučení cca 15 položek movitých věcí z provedeného soupisu, s tím, že se mělo jednat o movité věci ve vlastnictví jeho zaměstnanců. Podané námitce správce daně svým rozhodnutím ze dne 22.4.2004 vyhověl a zde uvedené věci ze soupisu vyloučil. Správce daně pak u sepsaných movitých věcí stanovil prostřednictvím soudního znalce odhadní cenu v celkové výši 701 805,- Kč a následně vydal dražební vyhlášku, v níž stanovil termín konání dražby dne 28.6. 2004.

Souběžně s prováděnou daňovou exekucí prodejem movitých věcí, jak výše uvedeno, správce daně zahájil po pravomocném usnesení Okresního soudu v Ostravě, kterým zastavil výkon rozhodnutí prodejem nemovitostí i daňovou exekuci prodejem nemovitostí,

a to vydáním exekučního příkazu ze dne 25.2.2004 pro daňovou pohledávku ve výši 1 267 098.- Kč, který nabyl právní moci dne 17.3.2004. Soudní znalec stanovil odhadní cenu těchto nemovitostí ve výši 17 623 670.- Kč. Dražební vyhláškou vydanou správcem daně byl stanoven termín konání dražby na den 28.6.2004.

Provedením těchto úkonů správce daně měla být uspokojena nejen vykázaná dlužná částka daní, ale správce daně předpokládal, že dojde i k uspokojení pohledávek zástavního věřitele, případně pohledávky Okresní správy sociálního zabezpečení. Dne 21.6.2004 však zjistil, že dne 3.6.2004 byl u Okresního soudu v Ostravě podán návrh na výkon rozhodnutí prodejem podniku pro pohledávku Okresní správy sociálního zabezpečení v Ostravě. Podáním tohoto návrhu byly přerušeny veškeré dosud provedené úkony správce daně ve vymáhání daňových nedoplatků, neboť zahájením této formy výkonu rozhodnutí nelze provádět ostatní formy výkonu rozhodnutí – exekuce. I přes osobní jednání vedená s navrhovatelem, tj. Okresní správou sociálního zabezpečení se správcem daně nepodařilo dosáhnout změny v jeho jednání i přes záruky poskytované v tom směru, že v rámci daňové exekuce by mohl být se svým nárokem uspokojen.

Správce daně byl nucen zahájené daňové exekuce svými rozhodnutími zastavit. Vzhledem k tomu, že ustavený správce podniku zjistil, že jsou u obchodní firmy dány předpoklady pro podání návrhu na prohlášení konkursu, nečinil úkony ve výkonu rozhodnutí, ale dne 6. 10. 2004 podal u Krajského soudu v Ostravě tento návrh.

V průběhu konkursního řízení, které nebylo dosud ukončeno, došlo k prodeji jak správcem daně dříve sepsaných movitých věcí, tak i nemovitostí ve vlastnictví obchodní firmy – úpadce, které byly k návrhu správce konkursní podstaty zpeněženy veřejnou dražbou, v níž byla stanovena odhadní cena movitých věcí i nemovitostí celkovou částkou 20 909 016.- Kč s vyvolávací cenou ve výši 18 500 000.- Kč. První dražba celého souboru věcí movitých a nemovitostí se konala dne 15. 9.2005 a byla neúspěšná, stejně jako opakovaná dražba dne 20.1.2005, kde dražebník snížil nejnižší podání na 16 mil.Kč.

Úspěšnou pak byla nově opakovaná dražba, kdy bylo nejnižší podání dále sníženo na částku 15 mil. Kč. V této, v pořadí třetí dražbě, byly předměty prodeje vydraženy za 19 mil. Kč.

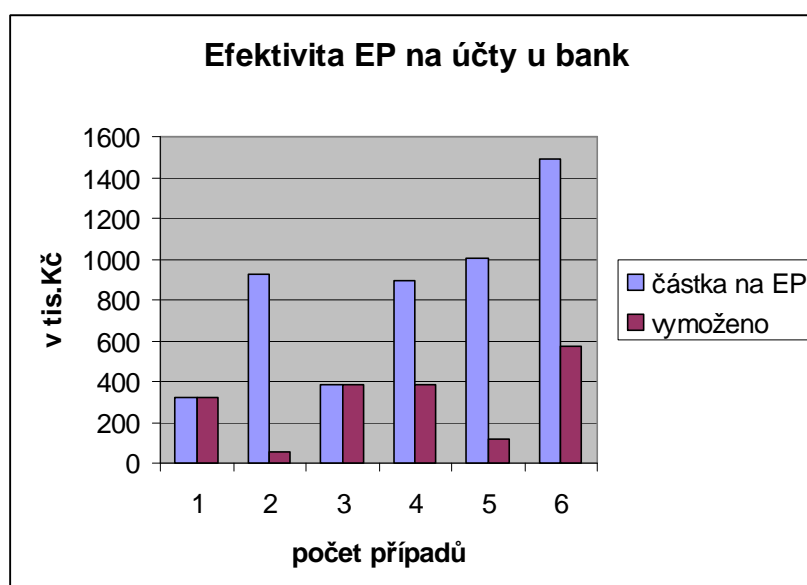
Vzhledem k tomu, že konkursní řízení vedené proti majetku sledované obchodní firmy nebylo k dnešnímu dni ukončeno, nelze zjistit konečné uspokojení pohledávek přihlášených konkursních věřitelů z výtěžku prodeje podstaty. Přesto si dovoluji odhadnout, že v případě úspěšnosti daňových exekucí, které jsem popsal výše, by došlo k vyššímu uspokojení věřitelů, neboť náklady konkursního řízení, které jsou vyšší než náklady daňové exekuce, a jež jsou přednostními pohledávkami v konkursním řízení, podstatně ovlivní vyšší uspokojení pohledávek ostatních věřitelů.

Provedeme-li srovnání průměrné délky daňové exekuce prodejem nemovitostí realizované správcem daně, která je v rozsahu cca 1 rok, pak zjistíme, že věřitelé, kteří by přihlásili své pohledávky ke dni konání dražby u správce daně, mohli dosáhnout uspokojení svých pohledávek již začátkem roku 2005.

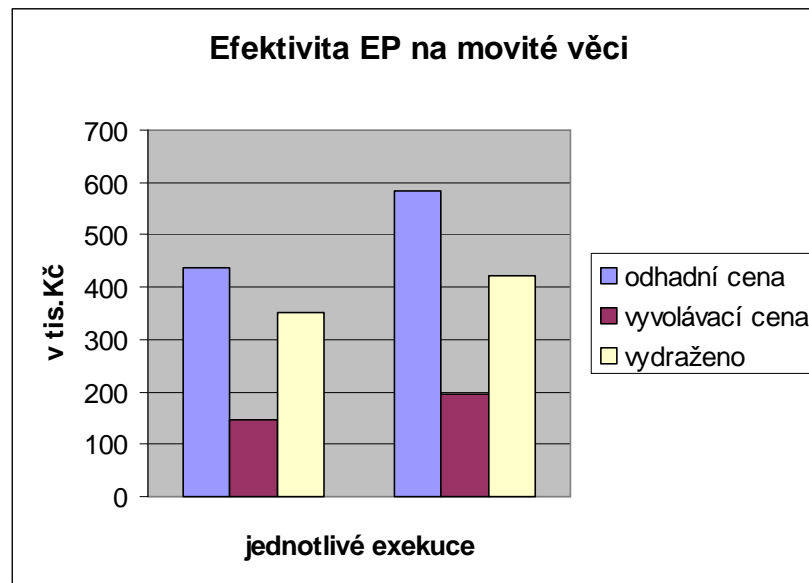
Jak jsem v této části předkládané diplomové práce uvedl, u sledované obchodní firmy byly využity téměř všechny zákonem upravené prostředky k vymožení vykonatelných pohledávek různých věřitelů, zejména pak dostupnými formami daňové exekuce, na nichž jsem popsal vlastní realizaci vymáhání pohledávek, které v celém procesu ukončilo až prohlášením konkursu na majetek.

Porovnání exekucí podle jednotlivých typů u firmy AB auto s.r.o. z hlediska ekonomické výnosnosti:

Graf č.5 : Porovnání EP z ekonomického hlediska (vlastní zpracování)



Graf č.6 : Porovnání EP z ekonomického hlediska (vlastní zpracování)

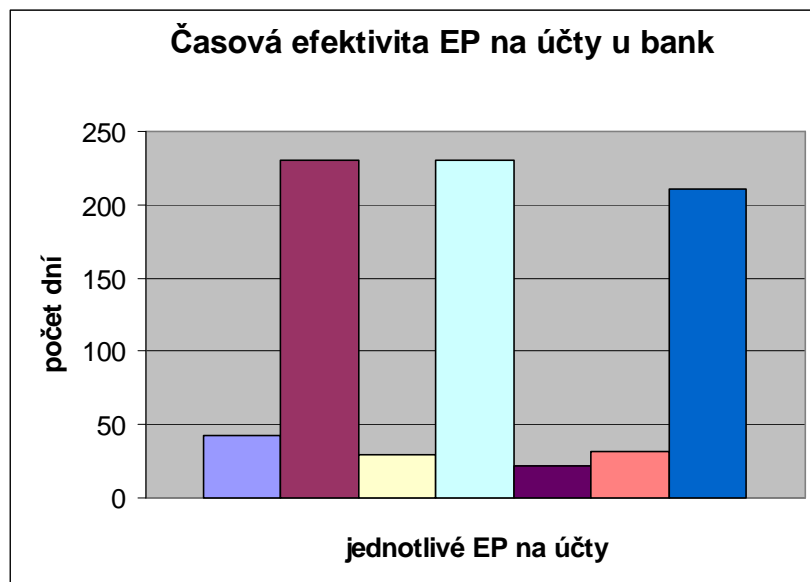


Z výše uvedené grafického znázornění vyplývá, že exekuce prováděné prodejem movitých věcí nelze u jednoho dlužníka realizovat s velkou četností, neboť dojde-li k soupisu všech nalezených movitých věcí při jednom zabavení, nemůžeme předpokládat, že v krátkém časovém úseku se vyskytnou na tomtéž místě nově pořízené movité věci vhodné pro zpeněžení, současně však nelze pominout dosažení poměrně vysokého výtěžku z prodeje a tím i uspokojení vymáhané pohledávky. Naproti tomu exekuce na příkázání pohledávky na peněžní prostředky daňových dlužníků na účtech vedených u bank je v praxi pro svou nenáročnost provedení a efektivitu výsledku často využívanou formou, neboť platby v hotovosti se v závazkových vztazích uplatňují v menším rozsahu a dle zákonné úpravy jsou limitovány.

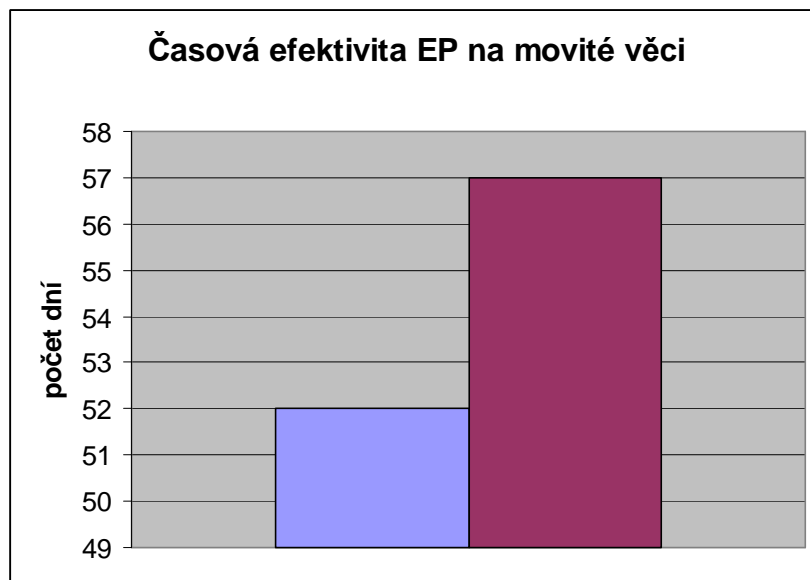
Z hlediska času realizace, které vyplývá z následujícího grafického znázornění, je zřejmé, že exekuce příkázáním peněžitých pohledávek z účtů vedených u bank je ve srovnání s exekucí prodejem movitých věcí podstatně náročnější.

Porovnání typů exekuce podle časové efektivity:

Graf č.7: Porovnání EP z časového hlediska (vlastní zpracování)



Graf č.8: Porovnání EP z časového hlediska (vlastní zpracování)



6 NÁVRH ŘEŠENÍ NEGATIVNÍCH JEVŮ V ZÁVAZKOVÝCH VZTAZÍCH

Na základě analýzy slabých a silných stránek jednotlivých forem výkonu rozhodnutí – exekucí a konkursního řízení a dále sledovaného skutečného průběhu řešení závazků obchodní firmy uvedené v této části diplomové práce lze provést v předmětné věci níže uvedené obecné závěry včetně návrhu na případné odstranění negativních jevů, které se v oblasti řešení neplněných povinností ze závazkových vztahů, jak vyplývá ze zjištěných skutečností, objevují, zejména ve vztahu k postavení věřitelů, tj. osob, na jejichž straně je právo.

Základním nosným prvkem výhodnějšího postavení věřitelů z jejich závazkových vztahů, ať již jde o závazkové vztahy práva soukromého, či obchodního, je nutnost jisté obezřetnosti v jeho počátečním stadiu, tj. před vlastním uzavřením toho kterého závazkového vztahu. Zde by měly mít zúčastněné strany vztahu zcela jednoznačně vyřešeny veškeré možné situace, k nimž by v průběhu závazkového vztahu mohlo docházet. Významným prvkem bude sjednání jednoznačných podmínek dodání a zejména pak plnění peněžité povinnosti na straně osoby, která přijala faktické plnění, a to tak, aby osoba oprávněná měla možnost svůj nárok prokázat co nejjednodušším způsobem v případě nutnosti domáhat se svého nároku uplatněním u soudu a nemusela zde složitými důkazními prostředky své právo prokázat. Bude-li tedy věnovat pozornost přípravě vzniku závazkového vztahu, pak v době jeho neplnění má možnost vynakládat podstatně méně úsilí k získání svého nároku, a to jak z hlediska času (při neplnění peněžitého závazku může využít zkrácené formy nalézacího řízení, tj. domáhat se vydání platebního rozkazu bez nařizování dlouhodobě probíhajících soudních jednání), tak i z hlediska finančního, neboť je-li nárok zcela jasný a nezpochybitelný, nemusí platit poměrně vysoké peněžité částky za odměny případného právního zastoupení, apod.

Jak můžeme sledovat na uvedeném příkladu obchodní firmy AB auto s.r.o., bylo namístež zjistit před uzavřením závazkového vztahu s takovou obchodní firmou, která prakticky od počátečního stádia své podnikatelské činnosti byla obchodní firmou s poměrně složitými ekonomickými výsledky, jejichž příčinou bylo velké úvěrové zatížení, její ekonomické předpoklady, které ji dovolí plnit z toho vyplývající povinnosti. Účastník závazkového vztahu, který je dodavatelem zboží, služeb či jiných výkonů, měl-li by povědomost o těchto, již existujících závazcích svého budoucího obchodního partnera, pravděpodobně by měl

před dodáním předmětu uzavřené smlouvy sjednat s objednatelem poskytnutí přiměřené zálohové platby ke krytí svých nákladů spojených s poskytnutím plnění, případně do závazku při neochotě objednatele k tomuto řešení raději nevstupovat.

Obdobně může věřitel v soukromoprávním závazkovém právu, např. prodávající u kupní smlouvy, jejímž předmětem je nemovitost, požadovat při uzavření smlouvy, tj. v den jejího podpisu, složení určité části kupní ceny. Na druhou stranu u tohoto závazkového vztahu se může do postavení věřitele dostat i kupující, kdy přechodem vlastnictví ke koupené nemovitosti je možnost vzniku zákonného ručitelského závazku z důvodu nezaplacení daně z převodu nemovitostí poplatníkem této daně, kterým je prodávající. Tento případný závazek kupujícího lze zajistit již při uzavření této smlouvy ujednáním, kdy ze sjednané kupní ceny bude částka odpovídající uvedené daňové povinnosti zajištěna např. složením do notářské úschovy, či vinkulací na účtu u peněžního ústavu, a to do doby jejího zaplacení.

Z uvedeného lze učinit jednoznačný závěr, že primárním ukazatelem pro věřitele ze závazkového vztahu je zvýšená pozornost při jeho vzniku jak z hlediska osobního, tak i z hlediska ekonomického.

Na příkladu obchodní firmy AB auto s.r.o. je možno zjistit, že během tří let od zahájení její podnikatelské činnosti zahraniční partner – věřitel, který dodával zboží, zvážil možnost setrvání v závazkovém vztahu, když se jeho výhradní obchodní partner, námi sledovaná obchodní firma, dostala do finančních problémů a neplatila včas a řádně své splatné závazky za uskutečněné dodávky automobilů - závazkový vztah ukončil.

Kromě již zmíněného hlediska je pro věřitele pro jeho další postup, není-li mu dlužníkem plněno řádně a včas, důležitou složkou potřeba mít určitou informaci o tom, zda se jedná při neplacení závazku o zcela výjimečný a ojedinělý případ, či zda se dlužník nachází v dlouhodobém nepříznivém ekonomickém postavení, že má více závazků u různých věřitelů. Tyto informace jsou, dle mého názoru, dalším klíčovým hlediskem pro přijetí věřitelových postupů při volbě prostředků pro domáhání se svých oprávněných nároků.

V tomto případě je nutno konstatovat, že naše stávající právní úprava ve všech směrech chrání především dlužníky, neboť zveřejňování informací o stavu jejich závazků a celkových majetkových poměrů je úpravami v různých právních předpisech spojeno se zákazy a povinnostmi dodržování mlčenlivosti na straně bank, správních orgánů, apod. Věřitel, ač je v jistém směru postiženým a na druhé straně oprávněným, je osobou, která žádnou

ochranu proti dlužníkovi v tomto směru nemá, když naopak, aby se domohla svého práva např. výkonem rozhodnutí soudem, musí proto, aby bylo vůči dlužníku řízení zahájeno, poskytnout v návrhu informace vztahující se k dlužníku a jeho majetku, které v mnoha případech není schopen z uvedených důvodů získat a tudíž se řádně svého nároku domáhat.

Domnívám se, že na ochranu věřitelů, tj. osob oprávněných, by měla být přijata nová právní úprava, která by zrušila výše uvedené povinnosti osob a institucí, jež mají povědomost o majetkových poměrech dlužníků a umožnila tak věřitelům orientovat se v této oblasti a mít možnost nalézt snadnější cestu k domáhání se svých nároků. Jsem přesvědčen o tom, že dlužník, tj. osoba, která neplní své povinnosti, si žádnou zákonnou ochranu nezaslouží. Myslím si dokonce, že zlepšení v oblasti neplnění povinností ze závazkových vztahů by výrazným způsobem pomohlo, kdyby byl zaveden „registr dlužníků“, který by byl k nahlédnutí u krajských soudů a byl jako veřejná listina přístupný každému. Tento způsob zveřejnění by jednak vytvořil jistý psychický tlak na samotné dlužníky (nechtěl-li by se objevit v seznamu dlužníků, nemohl by mít dluhy) a věřitelům by umožnil jejich správnou orientaci jak při uzavírání závazkových vztahů, tj. z hlediska určité prevence, tak i pro případ již vzniklých problémů pro volbu nejefektivnějšího způsobu k dosažení svého nároku.

K řešení rychlejšího a efektivnějšího vymáhání nízkých finančních závazků by pravděpodobně přispělo, kdyby byla přijata nová právní úprava podobná vymáhání peněžitých pohledávek formou příkazu k výplatě z účtu u peněžního příkazu, a to takovým způsobem, že věřitel by mohl dosáhnout ve zkráceném soudním řízení příkaz k vydání movité věci dlužníkem. Věřitel by pak sám aktivně po předložení tohoto příkazu vydaného soudem, odebral z dlužníkovy majetku přiměřenou věc jako naturální plnění své pohledávky, kterou by si ponechal, případně zpeněžil. Tímto zkráceným řízením by došlo k eliminaci značného množství vykonávacích řízení a soudy by měly větší prostor k tomu, aby se věnovaly rychlejšímu a efektivnějšímu vymáhání značných pohledávek.

Zanedbatelná rovněž není případná nově zákonem upravená možnost (budou-li odstraněny výše uvedené překážky z hlediska informovanosti), kdy by věřitelé, kteří budou mít vzájemnou povědomost, zvolili společný postup pro řešení svých pohledávek tak, že by soudu předložili ke schválení dohodu, v níž by zvolili způsob provedení výkonu rozhodnutí – exekuce a současně se dohodli na postupném uspokojení svých pohledávek. Tento společný postup věřitelů by tak lépe umožnil odstranit překážky, se kterými se dnes velmi často

setkáváme, a sice to, že každý z věřitelů v určitém čase z vlastního návrhu vyvolá různé formy výkonů rozhodnutí – exekucí, kdy následně dochází k jejich vzájemným střetům, je nutno dalšími právními úkony řešit takto vzniklé překážky, které pak uspokojení jednotlivých věřitelů nejen prodlužují, případně nemusí u těch, kteří se dostanou do nevýhodného postavení v pořadí uspokojení, k tomuto dojít vůbec. Společnými úkony na základě dohody by mohli dosáhnout postupného uspokojení svých pohledávek naopak všichni zúčastnění. Domnívám se, že při použití této formy by dokonce mohl být ve větší míře a efektivněji využíván dosud zcela nedokonale uplatňovaný výkon rozhodnutí – exekuce prodejem podniku, neboť by pouze ojediněle docházelo k dnes téměř pravidelným situacím, že tato forma výkonu rozhodnutí bývá uplatňována spíše jako forma alibismu některými správními orgány v případech, kdy podnik je složkou zcela neprodejnou. U mnou navrhovaného řešení by věřitelé mohli uplatnit výkon rozhodnutí touto formou podstatně dříve, tj. v době, kdy je podnik dlužníka ve stavu schopném po určitých organizačních opatřeních vykonávat svou činnost dále a vyrovnat se s negativními okolnostmi, kterými jsou neuhrazené závazky.

Domnívám se dále, že k jistému odstranění stávajícího nepříznivého stavu vymáhání pohledávek u dlužníků by rovněž přispělo opatření v oblasti daňového práva, a to zejména úpravou stávajících neúměrně vysokých sankcí za neplnění daňových povinností tím, že by se k určitému datu provedlo „generální prominutí“ vykazovaných nedoplatků daňového penále, které je, dle mého názoru, prakticky pro svůj rozsah nevyvožitelné a úpravou zákona by se další tato sankční opatření účtovala dle právní úpravy úrovně úroků z prodlení ve vyšší odpovídající pozdním plněním v občanskoprávních vztazích. Jsem přesvědčen i o tom, že platební morálka stávajících daňových dlužníků by byla podstatně výraznější a navíc by došlo ke značnému úbytku prováděných daňových exekucí a tím zvýšení možností ostatních věřitelů domáhat se svých nároků.

Obdobná opatření bych učinil i v úpravě občanskoprávních a obchodně-právních vztahů v úpravě institutu smluvních pokut, smluvních penále a jiných smluvních sankcí, neboť v mnoha případech jsou v mezních situacích účastníci „sice dobrovolně“, ale přesto zavazování k nepřiměřeným sankcím, jejichž úhrada neodpovídá reálným nárokům.

Dalším, dle mého názoru dosti podstatným jevem, je nedostatečná právní úprava i uplatňování stávající podmínek, které se vztahují k možnosti dlužníků, zejména obchodních firem, z nichž převážně společnosti s ručením omezeným, ukončit fakticky svou činnost

s výsledkem, který představují značné závazky a jejich společníci a jednatele si zakládají další obdobné obchodní firmy a vytvářejí tak řetězce dlužníků, jejichž věřitelé nemají žádnou šanci na uspokojení svých pohledávek. Domnívám se, že u výše zmíněné formy obchodní společnosti by k zamezení popsaného stavu stačila nová zákonná úprava, která by znamenala povinné zvýšení základního kapitálu oproti stávajícímu stavu, jenž i nadále budou tvořit podíly zakladatelů, dále pak přistoupit k důsledné kontrole ze strany soudu, zda fakticky došlo ke splacení tohoto základního kapitálu a stanovit povinnost jeho určitou část zajistit vinkulací účelově určenou pro úhrady nesplacených závazků obchodní společnosti, a to po celou dobu jejího trvání, když společníci u této kapitálové společnosti, kteří splatili své vklady, za její závazky neručí osobně celým svým majetkem.

Jako další návrh k řešení v této oblasti si dovoluji zmínit i možnost provedení právní úpravy v trestním právu, a to zavedením trestní odpovědnosti poplatníků daní, pojistného na sociální zabezpečení, na zdravotní pojištění a příspěvku na státní politiku zaměstnanosti za jejich neplacení, neboť jsem přesvědčen, že tato hrozba spočívající v uložení trestu za nesplnění těchto povinností by obdobně, jak tomu je u právní úpravy trestu neodvedení daně, pojistného na sociální zabezpečení, na zdravotní pojištění a příspěvku na státní politiku zaměstnanosti sražených zaměstnancům z jejich mezd, zlepšilo platební morálku daňových dlužníků mnohonásobně a tyto daňové nedoplatky by snížil na výrazně nižší úroveň. Dosažením těchto opatření do zákonné úpravy by opět došlo k tomu, že z vykonávacího procesu by byl odstraněn velký počet dnes prováděných daňových exekucí a opět by se zvýšila dobytost pohledávek ostatních věřitelů

Na závěr předkládaného hodnocení a návrhu řešení problémů v oblasti vyplývající ze zadaného tématu bych si dovolil zmínit se o současném stavu konkursních řízení. Zde jsem podle zjištění při provádění praktického průzkumu dospěl k následujícímu závěru:

Povinné osoby, v ZKV jmenovaní dlužníci, v mnoha případech neplní své zákonem stanovené povinnosti, jsou-li v úpadku pro předlužení, nepodávají včas návrh na prohlášení konkursu, zpravidla bývá tento prohlášen až na základě návrhu věřitele, avšak k porušení povinností dlužníka, resp. osob odpovědných, nejsou vyvozovány žádné sankční postihy, a to ani v případech, kdy by mohla být naplněna skutková podstata trestných činů vztahujících se úpravou provedenou v trestním zákoně ke konkursnímu řízení. Na tomto místě se domnívám, že svou úlohu by měla důsledně vykonávat státní zastupitelství,

kteřá do konkursních řízení mají oprávnění vstoupit a v dané věci sjednat nápravu, jež by odstranila z toho vznikající nedostatky. Konkursním věřitelům by v těchto případech jistě vzrostla možnost dosáhnout vyššího uspokojení svých přihlášených pohledávek, byl-li by konkurs na majetek dlužníka prohlášen v době, v níž by se podařilo do konkursní podstaty sepsat alespoň nějaký zpeněžitelný majetek. Současně by došlo i ke snížení poměrně velkého počtu případů, kdy konkurs na majetek dlužníka soud nemůže vůbec prohlásit, neboť zde není majetek, z něhož by byly kryty alespoň náklady konkursu. Bezprostředně s tímto problémem bych si dovolil jako alternativu řešení navrhnout novou právní úpravu v tom smyslu, že osobě povinné k včasnému podání návrhu na konkurs, která takto nejednala, by byla soudem uložena sankce formou pokuty, již by soud účtoval na zvláštní, k tomu určený účet, z něhož by byly hrazeny náklady ostatních konkursních řízení a nebylo by zapotřebí zavazovat věřitele, kteří podali návrh na prohlášení konkursu, k plnění povinnosti složit zálohu na náklady konkursního řízení, jak připouští stávající úprava ZKV.

Pokud se týká otázky nízkého uspokojení pohledávek věřitelů ve stávajících konkursních řízeních, zde se domnívám, že svůj podíl v mnoha případech na tomto stavu mají osoby správců konkursních podstat, a to v důsledku jejich nedostatečné kvalifikace a mnohdy i chybějících praktických zkušeností, které mají za následek nedůvodné prodlužování konkursních řízení, kdy si s některými otázkami nedovedou kvalifikovaně sami poradit, jsou nuceni přibírat odborníky, kteří jsou následně odměňováni z nákladů konkursního řízení s uspokojením přednostním před pohledávkami ostatních konkursních věřitelů. Prodlužováním délky konkursních řízení ze stejných příčin pak dochází v mnoha případech i ke snižování hodnoty podstaty, což v konečném důsledku se opět projeví ve vyšší uspokojení pohledávek.

Jistým průlomem do tohoto negativního stavu je nová úprava provedená přijatým, dosud však neúčinným insolvenčním zákonem, která přijala oproti stávajícímu stavu nová konkrétní pravidla pro kvalifikaci správců konkursních podstat, jež by měla zajistit podstatné a potřebné změny.

Další ze záporných stránek, s níž je možno se v průběhu konkursních řízení setkat a jež má pravděpodobně svůj důvod v nedostatečných zkušenostech správců konkursních podstat je v tom, že pouze ve výjimečných případech se správci konkursní podstaty podaří zajistit v průběhu konkursního řízení provoz úpadce v takovém stavu, aby při případném prodeji v rámci zpeněžení byl tento prodán jako fungující podnikatelský subjekt, v němž by osoba

kupujícího mohla plynule navázat na činnosti prováděné úpadcem před prohlášením konkursu, pochopitelně v jiných dimenzích, nikoliv tak, aby skončil jako jeho předchůdce.

I zde se domnívám, že jistým východiskem v tomto směru je nová úprava reorganizace v již zmíněném insolvenčním zákonu, která dává jisté šance i subjektu, který se dostane do stavu insolvence, aby předložil soudu svůj reorganizační plán schválený zákonem stanoveným počtem svých věřitelů a dosáhl tak toho, aby mohl obnovit svůj provoz, vyrovnat své závazky a pokračovat ve své podnikatelské činnosti. Jsem přesvědčen, že tato nová právní úprava, která je jistou alternativou dnešního vyrovnání bude pravděpodobně pružnější, přístupnější a častěji využívána než dnešní institut vyrovnání.

Závěrem této části diplomové práce bych chtěl dodat, že nastíněné otázky a návrhy, které jsem zde uvedl, by měly být předmětem jednání rozsáhlých skupin odborníků, avšak současně se domnívám, že jejich realizací by mohly být odstraněny v současné době se vyskytující a popsané negativní jevy.

ZÁVĚR

Předložená diplomová práce je pokusem zpracovat komplexní pohled na velice rozsáhlou oblast řešení aktuálních otázek spojených s domáháním se oprávněných nároků osob, kterým jejich dlužníci včas nesplní povinnost vyplývající ze závazkového vztahu.

V teoretické části své práce jsem nastínil rozsáhlou úpravu řešeného problému, kterou poskytuje oprávněným osobám naše současná platná právní úprava.

Na základě provedeného průzkumu, kterým jsem zjišťoval informace vztahující se k zadanému tématu, jsem pak zpracoval analýzu jednotlivých forem prováděných výkonů rozhodnutí – exekucí a konkursního řízení s hodnocením jejich silných a slabých stránek tak, abych z této části získané informace mohl využít v závěrečné části práce a na modelovém příkladu obchodní firmy – dlužníka, který má závazky ze své podnikatelské činnosti u velkého počtu svých obchodních partnerů – věřitelů učinit konkrétní závěr, jakými prostředky se mohou tyto osoby domáhat svých práv tak, aby výsledek byl pro ně co nejvýhodnější, a to jak z hlediska časového, tak i z hlediska konečného výsledku, tj. výše uspokojení jejich pohledávky.

V průběhu průzkumu, kdy jsem shromažďoval informace i při vlastním zpracování předkládané diplomové práce jsem zjistil, že věřitelé, kterým jejich dlužník nesplní závazek řádně a včas jsou v poměrně dlouhém časovém úseku omezováni na svých právech, neboť např. k tomu, aby mohli podat návrh na výkon rozhodnutí soudu, musí nejen sami zjišťovat údaje vztahující se k osobě či majetku dlužníka, ale navíc jsou povinni zaplatit soudu zákonem stanovený poplatek, tzn. vynakládat další peněžní prostředky, jejichž návratnost je v krátkém čase nejistá, mnohdy zcela nedosažitelná. Obdobně jsou na tom i tehdy, jestliže by chtěli uplatnit jako věřitel s pohledávkou většího rozsahu návrh na prohlášení konkursu na majetek dlužníka – i zde jsou na jejich straně zákonem stanovené povinnosti, ať již jde o povinnost vyhledání alespoň jednoho dalšího věřitele dlužníka, či označení majetku dlužníka, případně soudem uložené povinnosti složit zálohu na náklady konkursního řízení.

Všechny tyto okolnosti pak vedou k jednoznačnému závěru, že sice věřitelé mají zákonem stanovená práva, ale jejich uplatnění ve vztahu k povinnému je poměrně složitý a dlouhodobý proces, který je nutno řešit v celém kontextu dosud nesynchronizovaných oblastí, jež jsou schopny zpracovat jen rozsáhlé kolektivy odborníků z oblasti práva a ekonomie

v úzké spolupráci tak, aby mohly zajistit souvztažnost celé této rozsáhlé problematiky. Z tohoto pohledu, jak jsem již uvedl v úvodu této části, bylo snahou při zpracování diplomové práce zachytit jednotlivé oblasti jak po stránce teoretické, tak zejména na základě provedených praktických zjištění u soudů, soudních exekutorů, finančních a správních orgánů podchytit získané zkušenosti a na jejich základě stanovit obecné závěry a návrhy, které by mohly být případně využity v praxi při realizaci v dané oblasti.

SEZNAM POUŽITÉ LITERATURY

- [1] BAŘINOVÁ, Dagmar, HÓTOVÁ, Renáta, OLŠAR, Ladislav. Konkurzní řízení v praxi. 2. přeprac. vyd. Praha : Grada Publishing, a.s., 2006. 128 s. ISBN 80-247-0909-0.
- [2] SCHELLEOVÁ, Ilona. Insolvenční zákon. Praha : Eurounion, s.r.o., 2006. 399 s. ISBN 80-7317-054-x.
- [3] JUDr. KURKA, Vladimír, JUDr. DRÁPAL, Ljubomír. Výkon rozhodnutí v soudním řízení. Praha : Linde Praha, a.s., 2004. 854 s. ISBN 80-7201-443-9.
- [4] ÚZ zákon čís. 99/1963 Sb., občanský soudní řád. Ostrava : Jiří Motloch –Sagit, 2007. 304 s. ISBN 987-80-7208-610-8
- [5] ÚZ zákon číslo 337/1992 Sb., o správě daní a poplatků. Ostrava : Jiří Motloch – Sagit, 2006. 174 s. ISBN 80-7208-578-6
- [6] ÚZ zákon čís. 328/1991 Sb., o konkursu a vyrovnání. Ostrava : Jiří Motloch – Sagit, 2006. 208 s. ISBN 80-7208-562-x

SEZNAM POUŽITÝCH SYMBOLŮ A ZKRATEK

OSŘ Zákon číslo 99/1963 Sb., občanský soudní řád.

ČR Česká republika.

ZSDP Zákon číslo 337/1992 Sb., zákon o správě daní a poplatků.

ZKV Zákon číslo 328/1991 Sb., o konkursu a vyrovnání.

Sb. Sbírka.

násl. Následujících.

SEZNAM OBRÁZKŮ

Graf č. 1 Porovnání vstupů a výstupů na DPH	str. 66
Graf č. 2 Přehled vývoje předpisů a úhrad na DPH v letech 2001-2003	str. 69
Graf č. 3 Vývoj nedoplatků na DPH v letech 2002-2003.....	str. 70
Graf č. 4 Přehled dražených vozů s celkovými cenami.....	str. 71
Graf č. 5 Porovnání EP z ekonomického hlediska.....	str. 76
Graf č. 6 Porovnání EP z ekonomického hlediska.....	str. 77
Graf č. 7 Porovnání EP z časového hlediska.....	str. 78
Graf č. 8 Porovnání EP z časového hlediska.....	str. 78

SEZNAM TABULEK

Tabulka č.1 Porovnání vstupů a výstupů v letech 1993-2002.....	str. 66
Tabulka č.2 Navýšení daňového nedoplatku na DPH.....	str. 68
Tabulka č.3 Přehled EP na účty u bank s částkami a plněním.....	str.73