

Projekt optimalizace a zefektivnění činnosti Zdravotnické záchranné služby Zlínského kraje, p.o.

Bc. Nina Hudcová

Diplomová práce
2016



Univerzita Tomáše Bati ve Zlíně
Fakulta managementu a ekonomiky

Univerzita Tomáše Bati ve Zlíně
Fakulta managementu a ekonomiky
Ústav managementu a marketingu
akademický rok: 2015/2016

ZADÁNÍ DIPLOMOVÉ PRÁCE IPROJEKTU, UMĚLECKÉHO DÍLA, UMĚLECKÉHO VÝKONU

Jméno a příjmení: Bc. Nina Hudcová
Osobní číslo: M13296
Studijní program: N6208 Ekonomika a management
Studijní obor: Management ve zdravotnictví
Forma studia: kombinovaná

Téma práce: Projekt optimalizace a zefektivnění činnosti Zdravotnické záchranné služby Zlínského kraje, p.o.

Zásady pro vypracování:

Úvod

Definujte cíle práce a použité metody zpracování práce.

I. Teoretická část

- Proveďte literární rešerši vztahující se k tématu příspěvkových organizací ve zdravotnictví.

II. Praktická část

- Analyzujte současnou úroveň potřebnosti a dostupnosti Letecké záchranné služby ve Zlínském kraji.
- Na základě výsledků analýzy vypracujte projekt optimalizace a zefektivnění činnosti Zdravotnické záchranné služby Zlínského kraje, p.o.
- Zhodnoťte očekávané přínosy a rizika z hlediska implementace do ostrého provozu.

Závěr

Rozsah diplomové práce: cca 70 stran
Rozsah příloh:
Forma zpracování diplomové práce: tištěná/elektronická

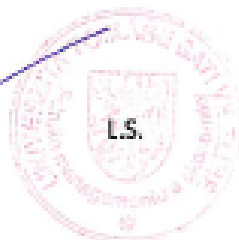
Seznam odborné literatury:

HAVLAN, Petr a kolektiv. Majetek obcí a krajů v platné právní úpravě. 2. aktualizované a podstatně doplněné vydání. Praha: Linde, 2008, 318 s. ISBN 978-80-7201-708-9.
MC CONNEL, R. Charles. The Effective Health Care Supervisor. 7th edition. Canada: Jones 2nd Bartlett Learning, 2012, 527 p. ISBN 978-1-4496-0471-4.
NOWICKI, Michael. The Financial Management of Hospitals and Healthcare organizations. 4th edition. Washington DC: Aupha Press, 2007, 375 p. ISBN 978-1567932775.
PAŘÍZKOVÁ, Ivana. Finance územní samosprávy. 1. vydání. Brno: Masarykova univerzita, 2008, 365 s. ISBN 978-80-210-4511-8.
PEKOVÁ, Jitka. Hospodaření a finance územní samosprávy. Praha: Management Press, 2004, 358 s. ISBN 80-7261-086-4.

Vedoucí diplomové práce: Ing. Aleš Skopalík, Ph.D.
EXT - Zlínský kraj
Datum zadání diplomové práce: 15. února 2016
Termín odevzdání diplomové práce: 18. dubna 2016

Ve Zlíně dne 15. února 2016


doc. RNDr. PhDr. Oldřich Hájek, Ph.D.
děkan




doc. Ing. Vratislav Kozák, Ph.D.
ředitel ústavu

PROHLÁŠENÍ AUTORA BAKALÁŘSKÉ/DIPLOMOVÉ PRÁCE

Prohlašuji, že

- beru na vědomí, že odevzdáním diplomové/bakalářské práce souhlasím se zveřejněním své práce podle zákona č. 111/1998 Sb. o vysokých školách a o změně a doplnění dalších zákonů (zákon o vysokých školách), ve znění pozdějších právních předpisů, bez ohledu na výsledek obhajoby;
- beru na vědomí, že diplomová/bakalářská práce bude uložena v elektronické podobě v univerzitním informačním systému dostupná k prezenčnímu nahlédnutí, že jeden výtisk diplomové/bakalářské práce bude uložen na elektronickém nosiči v příruční knihovně Fakulty managementu a ekonomiky Univerzity Tomáše Bati ve Zlíně;
- byl/a jsem seznámen/a s tím, že na moji diplomovou/bakalářskou práci se plně vztahuje zákon č. 121/2000 Sb. o právu autorském, o právech souvisejících s právem autorským a o změně některých zákonů (autorský zákon) ve znění pozdějších právních předpisů, zejm. § 35 odst. 3;
- beru na vědomí, že podle § 60 odst. 1 autorského zákona má UTB ve Zlíně právo na uzavření licenční smlouvy o užití školního díla v rozsahu § 12 odst. 4 autorského zákona;
- beru na vědomí, že podle § 60 odst. 2 a 3 autorského zákona mohu užít své dílo – diplomovou/bakalářskou práci nebo poskytnout licenci k jejímu využití jen s příjmutím, že vyrovnání případného přiměřeného příspěvku na úhradu nákladů, které byly Univerzitou Tomáše Bati ve Zlíně na vytvoření díla vynaloženy (až do jejich skutečné výše) bude rovněž předmětem této licenční smlouvy;
- beru na vědomí, že pokud bylo k vypracování diplomové/bakalářské práce využito softwaru poskytnutého Univerzitou Tomáše Bati ve Zlíně nebo jinými subjekty pouze ke studijním a výzkumným účelům (tedy pouze k nekomerčnímu využití), nelze výsledky diplomové/bakalářské práce využít ke komerčním účelům;
- beru na vědomí, že pokud je výstupem diplomové/bakalářské práce jakýkoliv softwarový produkt, považuji se za součást práce rovněž i zdrojové kódy, popř. soubory, ze kterých se projekt skládá. Neodevzdání této součásti může být důvodem k neobhájení práce.

Prohlašuji,

1. že jsem na diplomové/bakalářské práci pracoval samostatně a použitou literaturu jsem citoval. V případě publikace výsledků budu uveden jako spoluautor.
2. že odevzdaná verze diplomové/bakalářské práce a verze elektronická nahraná do IS/STAG jsou totožné.

Ve Zlíně 13.4.2016

.....
podpis diplomanta

ABSTRAKT

Tato diplomová práce slouží jako podklad pro zefektivnění činnosti Zdravotnické záchranné služby Zlínského kraje, p.o. (ZZS ZK) prostřednictvím zahájení provozu Letecké záchranné služby (LZS) ve Zlínském kraji, která by měla být nedílnou součástí ZZS. Teoretická část popisuje základní pojmy, charakteristiku příspěvkových organizací, nabývání majetku a jejich finanční hospodaření. Praktická část obsahuje zhodnocení současného stavu ZZS ZK, organizační strukturu a skládá se z podrobných analýz hlavní činnosti ZZS ZK a důkazu o potřebnosti LZS ve Zlínském kraji. Projektová část je zaměřena na potřebné náležitosti pro vybudování LZS, návrh vhodného optimálního řešení a následné definování závěrečných doporučení pro ZZS ZK.

Klíčová slova: zdravotnická záchranná služba, letecká záchranná služba, záchranný vrtulník, efektivita.

ABSTRACT

This thesis serves as a basic for effectiveness the activities of the Emergency Medical Service of region Zlin, p.o. through the opening of the Helicopter Emergency Medical Service in the region Zlin, which should be an integral part of EMS. The theoretical part describes the basic concepts, characteristics governmental organizations acquires the property and their financial management. The practical part includes an evaluation of the current state of EMS of region Zlin, organizational structure and consists of a detailed analysis of the main activities of EMS of region Zlin and proof of the need for HEMS in the region Zlin. Project part focuses on the necessary requirements to build HEMS, design appropriate optimal solution and subsequent definition of the final recommendations for HEMS of region Zlin.

Keywords: Emergency Medical Service, Helicopter Emergency Medical Service, Rescue Helicopter, Effectiveness.

Chtěla bych poděkovat vedoucímu své diplomové práce Ing. Skopalíkovi, Ph.D. za odborné vedení a pomoc. Dále mé poděkování patří řediteli a kolektivu Zdravotnické záchranné služby Zlínského kraje za cenné rady a poskytnuté materiály a v neposlední řadě chci poděkovat také mé rodině a přátelům, kteří mi byli oporou.

OBSAH

ÚVOD.....	9
CÍLE A METODY ZPRACOVÁNÍ PRÁCE.....	10
I TEORETICKÁ ČÁST.....	11
1 PŘÍSPĚVKOVÉ ORGANIZACE.....	12
1.1 PŘÍSPĚVKOVÉ ORGANIZACE ZŘIZOVANÉ ÚZEMNĚ SAMOSPRÁVNÝMI CELKY	12
1.2 LEGISLATIVNÍ RÁMEC.....	12
1.3 ZÁKLADNÍ POJMY	13
1.4 VEŘEJNÝ MAJETEK, VEŘEJNÉ VLASTNICTVÍ.....	13
1.5 PRÁVNICKÁ OSOBA	14
2 ZŘÍZENÍ, ZMĚNY A ZRUŠENÍ PŘÍSPĚVKOVÉ ORGANIZACE	15
2.1 ZŘÍZENÍ PŘÍSPĚVKOVÉ ORGANIZACE	15
2.2 ZŘIZOVACÍ LISTINA PŘÍSPĚVKOVÉ ORGANIZACE.....	16
2.3 ZRUŠENÍ, SLOUČENÍ A SPLYNUTÍ PŘÍSPĚVKOVÝCH ORGANIZACÍ.....	16
3 MAJETEK KRAJŮ A PŘÍSPĚVKOVÝCH ORGANIZACÍ.....	18
3.1 VLASTNICKÉ PRÁVO PŘÍSPĚVKOVÉ ORGANIZACE	18
3.1.1 Vlastnické právo příspěvkové organizace v oblasti zdravotnictví.....	18
3.2 NABÝVÁNÍ MAJETKU PŘÍSPĚVKOVOU ORGANIZACÍ	18
3.2.1 Nabývání majetku zdravotnickou příspěvkovou organizací	19
3.3 NABÝVÁNÍ MAJETKU PRO ZŘIZOVATELE	20
3.4 NABÝVÁNÍ MAJETKU DO VLASTNICTVÍ PŘÍSPĚVKOVÉ ORGANIZACE	20
3.4.1 Nabývání majetku do vlastnictví zdravotnické příspěvkové organizace	21
3.5 MOVITÝ A NEMOVITÝ MAJETEK PŘÍSPĚVKOVÉ ORGANIZACE.....	21
3.5.1 Movitý a nemovitý majetek zdravotnické příspěvkové organizace	22
4 FINANČNÍ HOSPODAŘENÍ PŘÍSPĚVKOVÝCH ORGANIZACÍ.....	23
4.1 HLAVNÍ ČINNOST PŘÍSPĚVKOVÉ ORGANIZACE	23
4.1.1 Hlavní činnost příspěvkové organizace v oblasti zdravotnictví.....	23
4.2 VEDLEJŠÍ ČINNOST PŘÍSPĚVKOVÉ ORGANIZACE.....	26
4.2.1 Vedlejší činnost příspěvkové organizace v oblasti zdravotnictví	26
4.3 PENĚŽNÍ FONDY PŘÍSPĚVKOVÉ ORGANIZACE	26
4.4 REZERVNÍ FOND	27
4.5 FOND INVESTIC.....	27
4.6 FOND ODMĚN	27
4.7 FOND KULTURNÍCH A SOCIÁLNÍCH POTŘEB	27
II PRAKTICKÁ ČÁST	28
5 PROFIL PŘÍSPĚVKOVÉ ORGANIZACE „ZDRAVOTNICKÁ ZÁCHRANNÁ SLUŽBA ZLÍNSKÉHO KRAJE, P.O.“	29
5.1 HISTORIE PŘÍSPĚVKOVÉ ORGANIZACE ZZS ZK, P.O.	29
5.2 PROFIL PŘÍSPĚVKOVÉ ORGANIZACE ZZS ZK, P.O.	30
5.2.1 SWOT analýza	31

5.2.2	Matematický model SWOT analýzy ZZS ZK, p.o.	32
5.2.3	Organizační struktura příspěvkové organizace ZZS ZK, p.o.	34
5.2.4	Síť výjezdových základen	35
5.2.5	Ordinace LPS	36
6	MODEL POSKYTOVÁNÍ PNP VE ZLÍNSKÉM KRAJI.....	37
6.1	ZDRAVOTNICKÉ OPERAČNÍ STŘEDISKO.....	37
6.2	CHARAKTERISTIKA VÝJEZDOVÝCH SKUPIN	38
6.2.1	System „Rendes – vous“	39
6.3	ROZMÍSTĚNÍ JEDNOTLIVÝCH VÝJEZDOVÝCH SKUPIN NA DANÝCH ZÁKLADNÁCH ZLÍNSKÉHO KRAJE	39
6.4	VOZOVÝ PARK ZZS ZK, P.O.....	42
7	ANALÝZA SOUČASNÉHO STAVU HOSPODAŘENÍ PŘÍSPĚVKOVÉ ORGANIZACE ZZS ZK, P.O.....	44
7.1	FINANCOVÁNÍ ZZS ZK, P.O. V LETECH 2013 – 2015	44
7.2	HODNOCENÍ HLAVNÍ ČINNOSTI ZZS ZK, P.O. V LETECH 2013 – 2015.....	45
7.3	HODNOCENÍ VEDLEJŠÍ ČINNOSTI ZZS ZK, P.O. V LETECH 2013 – 2015	47
7.4	HODNOCENÍ JEDNOTLIVÝCH FONDŮ PŘÍSPĚVKOVÉ ORGANIZACE ZZS ZK, P.O. 48	
7.5	SHRNUTÍ A VYHODNOCENÍ ANALÝZY HOSPODAŘENÍ ZZS ZK, P.O.	50
8	PROJEKT OPTIMALIZACE A ZEFEKTIVNĚNÍ PROVOZU ZDRAVOTNICKÉ ZÁCHRANNÉ SLUŽBY ZLÍNSKÉHO KRAJE, P.O.	51
8.1	POČÁTEČNÍ STAV PROJEKTU	51
8.1.1	Situace ve Zlínském kraji.....	51
8.1.2	Provozovatelé a střediska LZS v ČR	55
8.2	POPIS PROJEKTU A JEHO STRUKTURA.....	56
8.2.1	Posádka vrtulníku LZS.....	57
8.2.2	Vybavení vrtulníku LZS	58
8.3	CÍL PROJEKTU.....	58
8.4	ORGANIZACE PROJEKTU	59
8.5	ČASOVÁ A NÁKLADOVÁ ANALÝZA PROJEKTU	61
8.6	ANALÝZA PŘÍNOSŮ A RIZIK SPOJENÝCH S REALIZACÍ PROJEKTU.....	64
8.7	ZHODNOCENÍ ÚSPĚŠNOSTI PROJEKTU	65
9	SHRNUTÍ PRAKTICKÉ ČÁSTI	66
	ZÁVĚR	67
	SEZNAM POUŽITÉ LITERATURY.....	68
	SEZNAM POUŽITÝCH SYMBOLŮ A ZKRATEK.....	71
	SEZNAM OBRÁZKŮ	73
	SEZNAM TABULEK.....	74
	SEZNAM GRAFŮ	75
	SEZNAM SCHÉMÁT	76
	SEZNAM PŘÍLOH.....	77

ÚVOD

Tato diplomová práce jak již z názvu vyplývá se zabývá snahou zefektivnit činnost Zdravotnické záchranné služby Zlínského kraje, p.o. (dále jen ZZS ZK) zavedením Letecké záchranné služby (dále jen LZS), kterou Zlínský kraj prozatím jako jeden z mála nedisponuje.

Letecká záchranná služba by dle mého názoru měla být nedílnou součástí záchranné služby. I když pozemní ZZS ZK, p.o. v průběhu let dospěla k řadě inovací a snaží se o pravidelnou obnovu vozového parku, LZS by jistě pozitivně přispěla k rychlejšímu a šetrnějšímu transportu pacientů, což je v některých případech nevyhnutelné. Nejen, že díky své rychlosti a šetrnosti transportu patří k nejlepším prostředkům k poskytování přednemocniční péče pacientům a jejich převozu do adekvátního zdravotnického zařízení, ale díky možnosti monitorování okolí se může uplatnit i jako spolehlivý pátrací prostředek. Za další výhodu můžeme považovat možnost zásahu ve špatně přístupných terénech, kam se pozemní prostředky zdravotnické záchranné služby jen těžce dostanou.

V teoretické části je shrnuta především charakteristika příspěvkových organizací, náležitosti jejich vzniku, možnosti nabývání majetku a finanční hospodaření příspěvkových organizací, které je pro existenci takových organizací velmi podstatné.

Praktická část práce se zabývá především charakteristikou ZZS ZK, její organizační strukturou, rozdělením a typy výjezdových skupin na jednotlivých výjezdových základnách ve Zlínském kraji a přiblížení modelu poskytování přednemocniční neodkladné péče. Dále je práce zaměřena na přiblížení problematiky týkající se Letecké záchranné služby, přes provozovatele a střediska v České republice po vybavení a posádku vrtulníku. Jsou zde zahrnuty především analýzy, které vyplývají z běžného provozu ZZS ZK. Důležité je především rozebrat počet výjezdů na jednotlivých výjezdových základnách a s tím spojené dojezdové časy výjezdových skupin podle, kterých poznáme ve kterých oblastech je dojezd výjezdové skupiny nad limitem 20 minut. Neméně podstatné je také vyhodnocení finanční analýzy organizace a seznámení se s jejími pravidelnými náklady, výnosy a příspěvky ať už od zřizovatele, dotačních programů či jiných zdrojů. Za nejdůležitější považuji v této práci zhodnotit provoz LZS ve Zlínském kraji, tedy kolikrát ZZS ZK o LZS žádala a kolikrát byla pomoc ze strany jiných ZZS odmítnuta. Dále se má práce snažit specifikovat vytvoření zázemí pro LZS ve Zlínském kraji, což spočívá v návrhu optimálního řešení pro ZZS ZK a zdroji financování budoucí LZS ZK.

CÍLE A METODY ZPRACOVÁNÍ PRÁCE

Hlavním cílem této práce je analyzovat současný stav ZZS ZK, p.o. a snaha o důkaz potřebnosti LZS pro Zlínský kraj, která by jistě přispěla k zefektivnění přednemocniční neodkladné péče.

Díličními cíli je seskupení statistických dat v oblasti financování, hlavní a doplňkové činnosti organizace a údajů potřebných k vyhodnocení efektivnosti LZS ZK.

Pomocí SWOT analýzy jsou vystiženy téměř všechny zásadní pozitiva a negativa jak ZZS ZK, p.o. jako celek, tak i následně zvlášť speciálně zaměřena SWOT analýza na provoz LZS.

Jsou zde shrnuty všechny statistiky týkající se rozboru výjezdů ZZS ZK, p.o. dle jednotlivých oblastí, dojezdový čas výjezdových skupin, potřebnost LZS ve Zlínském kraji a financování celé organizace, jak pomocí vlastních zdrojů, tak z účelových dotací.

I. TEORETICKÁ ČÁST

1 PŘÍSPĚVKOVÉ ORGANIZACE

Příspěvková organizace je dle §54 zákona č. 129/2000 Sb. o krajích, ve znění pozdějších předpisů, právnickou osobou, která může mít na rozdíl od rozpočtových organizací vlastní výdělečnou činnost a vlastní zdroj financí se kterým hospodaří.

Tento typ organizace je tvořen na základě rozhodnutí zřizovatele, kterým je zpravidla kraj nebo obec. Dále je příspěvková organizace schopna nabývat vlastní majetek a může provozovat doplňkovou činnost, která ovšem musí být zisková.

1.1 Příspěvkové organizace zřizované územně samosprávnými celky

Územní samosprávný celek (dále ÚSC) má ve své kompetenci zřizovat příspěvkové organizace jako právnické osoby. ÚSC zřizuje příspěvkové organizace pro výkon činností nebo služeb, které jsou v zájmu občanů. Tyto organizace ÚSC zřizuje dle zákona č. 250/2000 Sb., o rozpočtových pravidlech územních rozpočtů (o malých rozpočtových pravidlech), ve znění pozdějších předpisů. (Pavlíková – Pelzová, 2011, s. 11 – 13)

Hlavní činnost příspěvkové organizace je vymezena zřizovatelem při jejím zřízení. Dále může zřizovatel dle vlastního uvážení stanovit doplňkovou činnost, zásadou však je, že musí navazovat na hlavní činnost a nesmí narušovat plnění prioritních úkolů. (Peková, 2004, s. 197 – 200)

Pokud ÚSC rozhodl o vzniku příspěvkové organizace je povinen vydat její zřizovací listinu, jejíž náležitosti jsou podrobněji rozvedeny v následující kapitole 2.2. Zřizovací listina příspěvkové organizace.

1.2 Legislativní rámec

V české právní úpravě rozlišujeme příspěvkové organizace dvojího typu. Prvním typem jsou již zmíněné příspěvkové organizace zřizovány územním samosprávným celkem na základě zákona č. 250/2000 Sb., o rozpočtových pravidlech územních rozpočtů, dále zákona 129/2000 Sb., o krajích, ve znění pozdějších předpisů a zákonem 128/2000 Sb., o obcích, ve znění pozdějších předpisů. (Lovětínský, Mylková, 2011, s. 1 – 2)

Dalším druhem jsou příspěvkové organizace zřizované státem, které stanovuje zákon č. 218/2000 Sb., o rozpočtových pravidlech a o změně některých souvisejících zákonů, ve znění pozdějších předpisů. (Lovětínský, Mylková, 2011, s. 1 – 2)

1.3 Základní pojmy

Hospodaření – správné hospodaření je pro příspěvkovou organizaci velmi podstatné. I když jsou tyto organizace závislé především na rozhodnutích zřizovatele, je nutné, aby vedly své účetnictví a správně hospodařili s příspěvkem od zřizovatele, příjmy od zdravotních pojišťoven a příjmy, které organizace získá doplňkovou činností, pokud je zřizovatelem povolena. Dále organizace hospodaří s vytvořenými fondy, do nichž spadá fond investic, fond rezerv, fond odměn a fond kulturních a sociálních potřeb.

Zřizovací listina – je nejdůležitější dokument příspěvkové organizace. Zřizovatel je povinen ji vytvořit při vzniku nové příspěvkové organizace. Uvádí se v ní všechny práva a povinnosti, které nová organizace má a činnosti, které může provozovat.

Majetek – každá příspěvková organizace má majetek, s nímž disponuje. Buď majetek jak movitý, tak nemovitý dostane k užívání od zřizovatele, nebo majetek nabyde do přímého vlastnictví na základě písemného souhlasu od svého zřizovatele.

1.4 Veřejný majetek, veřejné vlastnictví

Pojem veřejný majetek je velmi obtížné specifikovat. Na rozdíl od majetku státu neexistuje zákon, který stanovuje majetek územních správních celků. Problematika veřejného majetku v rámci ÚSC je zakotvena pouze okrajově v zákonech č. 129/2000 Sb. o krajích, č. 131/2000 Sb. o hlavním městě Praze a zákoně č. 250/2000 Sb. o rozpočtových pravidlech územních rozpočtů. (Buczková, 2010, s. 9)

Důležité je vymezení základních povinností při hospodaření s veřejným majetkem a nakládání s ním. Způsoby nakládání s veřejným majetkem jsou více či méně omezovány veřejnoprávními pravidly. Významná je kontrola pro efektivní hospodaření s majetkem, která může probíhat buď klasickou majetkoprávní kontrolou, nebo kontrolou vykonávanou např. občany.

Veřejné vlastnictví můžeme vymezit jako vlastnictví, jehož subjektem je útvar veřejné povahy, což zjednodušeně znamená stát, subjekt zájmové správy nebo územní samosprávný celek, tedy subjekt veřejné správy jako tzv. právnická osoba, jehož předmětem je veřejná věc určená k veřejným účelům. (Buczková, 2010, s. 8)

Příspěvkové organizace spadají do veřejného subjektu, jelikož jsou také vlastníky veřejného majetku. Právní normou je těmto organizacím přiznána vlastnická způsobilost, ale

rozhodnutí, zda příspěvková organizace bude pouze hospodařit se svěřeným majetkem nebo zda ho nabyde do vlastnictví, zůstává v kompetenci zřizovatele.

1.5 Právnícká osoba

Právnícká osoba je jednou z forem právní osobnosti neboli právní subjektivity. Právnícká osoba je jako celek schopna vlastním jménem vstupovat do právních vztahů a brát na sebe práva a povinnosti.

Organizace se stane právníckou osobou na základě zřízení příspěvkové organizace, vytvořením zřizovací listiny a zapsáním do obchodního rejstříku. V případě příspěvkových organizací musí být ve zřizovací listině uvedeno označení statutárních orgánů a také způsob, jakým budou vystupovat jménem organizace.

Dle zákona č. 89/2012 Sb., občanský zákoník můžeme rozlišovat právnícké osoby veřejnoprávního charakteru a právnícké osoby soukromoprávní. Příspěvkové organizace řadíme mezi právnícké osoby veřejnoprávního typu hlavně proto, že jejich hlavním účelem je provozovat činnosti, které jsou ve veřejném zájmu. Tyto druhy příspěvkových organizací mají přímou vazbu na jejich zřizovatele, který je financuje, zadává úkoly a zároveň kontroluje jejich naplňování. (Buczková, 2010, s. 11 – 12)

2 ZŘÍZENÍ, ZMĚNY A ZRUŠENÍ PŘÍSPĚVKOVÉ ORGANIZACE

„V souvislosti s reformou veřejné správy se hledají nejrůznější úsporná opatření. Mezi ně patří i zrušení příspěvkových organizací, jejichž provoz je neekonomický vzhledem k jejich velikosti a dá se předpokládat, že by se jejich činnost uskutečňovala efektivněji, kdyby se sloučili s jinou příspěvkovou organizací, a provoz obou zařízení pod společným vedením zřejmě bude ekonomičtější.“ (Hanzlová, 2004, s. 1)

2.1 Zřízení příspěvkové organizace

Příspěvková organizace zřizovaná ÚSC vzniká na základě rozhodnutí obce, či kraje dle zákona č. 250/2000 Sb., o rozpočtových pravidlech územních rozpočtů (o malých rozpočtových pravidlech), ve znění pozdějších předpisů. Ke vzniku příspěvkové organizace dochází v den, kdy zřizovatel rozhodne o jejím zřízení. Z toho je patrný rozdíl proti jiným typům právnických osob, které vznikají dnem zápisu do obchodního rejstříku. Nově vzniklá příspěvková organizace se musí zapsat do obchodního rejstříku na základě návrhu podaného zřizovatelem, avšak tento zápis má v zásadě povahu pouze evidenční. Jmenování a odvolání ředitelů je vyhrazenou pravomocí rady kraje či obce.

Všechny důležité skutečnosti související se vznikem, ale také zrušením, sloučením či rozdělením se uveřejňují v Ústředním věstníku České republiky a tyto skutečnosti by měl zřizovatel oznámit do 15 ti dnů ode dne, kdy k uvedené změně došlo.

„Proces zřízení PO můžeme pro zjednodušení shrnout do následujících kroků. V souvislosti se zřízením PO je tedy třeba:

- a. zvážit potřebu projednání záměru zřízení PO radou nebo zastupitelstvem,
- b. zpracovat věcný a časový harmonogram zřízení PO,
- c. projednat návrhy na zřízení PO radou, podle potřeby si vyžádat stanovisko příslušné komise rady nebo výboru zastupitelstva,
- d. připravit příslušný materiál se všemi přílohami k rozhodnutí zastupitelstva o zřízení PO včetně návrhu zřizovací listiny a její přílohy, vymezující majetek kraje, který bude PO předán k hospodaření,
- e. stanovit případné další úkoly nebo povinnosti upravující vztahy mezi obcí (krajem) jako zřizovatelem a PO, které nejsou běžně součástí zřizovací listiny,
- f. vymezit výši příspěvku, se kterým bude PO hospodařit,
- g. navrhnout limity počtu zaměstnanců, osobních, věcných a investičních nákladů PO,

- h. rozhodnout o zřízení PO a schválit a vydat její zřizovací listinu,
- i. zabezpečit zápis PO do obchodního rejstříku,
- j. oznámit zřízení PO Ústřednímu věstníku České republiky a
- k. zabezpečit registraci PO v systému RARIS.“ (Pospíšil, Štefanková, Durczoková, 2009, s. 26)

2.2 Zřizovací listina příspěvkové organizace

Zřizovací listina je základní a nejdůležitější dokument příspěvkové organizace, který má zásadní význam pro její existenci a další fungování. Obsahové náležitosti a strukturu najdeme v § 27 odst. 2 zákona č. 250/2000 Sb., o rozpočtových pravidlech územních rozpočtů.

Každá zřizovací listina by měla povinně obsahovat:

- úplný název zřizovatele,
- název, sídlo a identifikační číslo příspěvkové organizace,
- vymezení hlavní činnosti,
- označení statutárních orgánů a způsob, jakým vystupují jménem organizace,
- vymezení majetku zřizovatele, který předává k hospodaření příspěvkové organizaci,
- vymezení práv, které organizaci umožní plnit hlavní účel, k němuž byla zřízena,
- zřizovatelem povolené okruhy doplňkové činnosti,
- vymezení doby, na kterou je organizace zřízena. Zpravidla se příspěvkové organizace zřizují na neurčito. (Pospíšil, Štefanková, Durczoková, 2009, s. 26 - 27)

2.3 Zrušení, sloučení a splynutí příspěvkových organizací

Zrušení znamená ukončení činnosti příspěvkové organizace, o kterém rozhoduje její zřizovatel. V případě kdy není nástupnická organizace a zřizovatel bude činnosti vykonávané organizací zajišťovat sám, přebírá její veškerá práva a závazky. Před zrušením organizace je nutné vypořádat její fondy, sestavit mimořádnou účetní závěrku ke dni, který předchází dnu zrušení a provést celkovou inventarizaci. V případě další neupotřebitelnosti majetku organizace určuje podmínky pro nakládání s ním zřizovatel ve zřizovací smlouvě či v organizačních pokynech. Následně musí zřizovatel tuto skutečnost ohlásit státním orgánům jako finančnímu úřadu, obchodnímu rejstříku, katastru nemovitostí, zdravotní pojišťovně, Ústřednímu věstníku České republiky apod. (Hanzlová, 2004, s. 11 – 12)

Ke sloučení příspěvkových organizací může dojít pouze za předpokladu, že mají stejného zřizovatele. Majetek, závazky a práva přecházejí ode dne určeného zřizovatelem na přejímající organizaci. Zřizovatel musí přizpůsobit zřizovací listinu novým potřebám organizace. K určitému dni musí příspěvková organizace vypořádat výsledek hospodaření a musí být jako u zrušení provedena inventarizace veškerého majetku. Zřizovatel má povinnost toto sloučení ohlásit státním orgánům. (Hanzlová, 2004, s. 2)

Při splynutí dvou nebo více příspěvkových organizací v jeden právní subjekt dochází k zániku několika subjektů a vniká nová právnická osoba. Opět změna nastává na základě rozhodnutí zřizovatele příspěvkových organizací, který také stanoví okamžik, kdy změna nabyde účinnosti. Nástupnická organizace přebírá všechna práva, závazky a povinnosti z původních organizací, jejichž rozsah stanovuje zřizovatel. Na rozdíl od sloučení, kdy zřizovatel zřizovací listinu pouze upravuje, u splynutí více organizací vzniká zřizovací listina nová. Předpokladem této změny je, že se nezmění právní forma subjektů, tedy, že byly příspěvkovou organizací a nová právnická osoba je rovněž příspěvkovou organizací. (Hanzlová, 2004, s. 11)

Z výše uvedeného vyplývá, že příspěvková organizace nemá svobodnou vůli sama o sobě rozhodovat proti vůli svého zřizovatele.

3 MAJETEK KRAJŮ A PŘÍSPĚVKOVÝCH ORGANIZACÍ

3.1 Vlastnické právo příspěvkové organizace

Zpočátku se Ministerstvo financí ČR přiklábělo k názoru, že příspěvková organizace pouze hospodaří buď s majetkem zřizovatele, který jí byl předán k užívání, nebo s majetkem, který byl získán její vlastní činností. Po řadě jednání územních samosprávných celků a Ministerstva financí ČR bylo 9. 12. 2002 vydáno stanovisko, že příspěvkové organizace mohou být vlastníky majetku, protože žádný zákon nezakazuje příspěvkovým organizacím vlastnit majetek a užívat jej. Jednoduše řečeno příspěvkové organizace mohou zajišťovat hlavní i doplňkovou činnost prostřednictvím majetku, jehož jsou právoplatnými vlastníky, tak i majetkem zřizovatele, což ovšem musí být stanoveno ve zřizovací listině organizace. Ve svém stanovisku Ministerstvo také uvedlo, že příspěvkové organizace mohou být vlastníkem majetku, který získali děděním, na základě zákona, darem, na základě smluvních vztahů nebo činností z vlastních zdrojů. Ke všem převodům do majetku organizace je potřeba písemný souhlas nebo rozhodnutí zřizovatele. Zda bude organizace hospodařit s majetkem nabytým do svého vlastnictví nebo jen s majetkem zřizovatele je pouze v kompetenci zřizovatele. (Pařízková, 2008, s. 139 – 140)

3.1.1 Vlastnické právo příspěvkové organizace v oblasti zdravotnictví

Vlastnické právo příspěvkové organizace zaměřené na oblast zdravotnictví se od obecného příliš neliší. Práva pro zdravotnickou příspěvkovou organizaci jsou dána na základě veřejnoprávní normy a zřizovatel tyto práva musí specifikovat ve zřizovací listině. Zřizovatel je povinen příspěvkové organizaci zdravotnického typu stanovit taková práva, aby jak svěřený majetek, tak majetek nabytý vlastní činností mohla spravovat především pro hlavní účel, k němuž byla zřízena. Stále platí, že je plně v kompetencích zřizovatele či bude zdravotnická příspěvková organizace hospodařit s vlastním majetkem, nebo pouze s majetkem zřizovatele, který dostala k hospodaření.

3.2 Nabývání majetku příspěvkovou organizací

Zákon o malých rozpočtových pravidlech definuje dvě možnosti, jednou z nich je, že zřizovatel převede potřebný majetek do vlastnictví organizace, což není moc obvyklé, pro-

tože převodem majetku do vlastnictví organizace ztrácí zřizovatel nad tímto majetkem kontrolu. Příspěvková organizace musí o majetku ve svém vlastnictví účtovat a odepisovat jej, tyto odpisy je poté povinen pokrýt zřizovatel. (Buczková, 2010, s. 27)

Další z možností je, že zřizovatel předává organizaci majetek k hospodaření, což zjednodušeně znamená, že vlastníkem nemovitosti je stále zřizovatel a příspěvková organizace má práva a povinnosti o nakládání s tímto majetkem specifikovány ve zřizovací listině. Oprávnění organizace hospodařit se svěřeným majetkem zřizovatele zanese do katastru nemovitostí. Předat majek k hospodaření příspěvkové organizaci může zřizovatel buď na základě smlouvy o výpůjčce majetku, nebo pronájmu majetku příspěvkové organizaci. (Buczková, 2010, s. 28)

Smlouva o výpůjčce nemovitého či movitého majetku sice není doslovně stanovena zákonem, ale výpůjčka se řídí ustanovením § 659 občanského zákoníku, který udává, že vypůjčitelé vznikne právo bezplatně majetek užívat po stanovenou dobu. Důležité je i to, že při tomto typu předání majetku odpadá povinnosti nemovitosti účetně odepisovat a tím tedy také povinnost zřizovatele tyto odpisy finančně pokrývat. (Buczková, 2010, s. 29)

Náležitosti nájemní smlouvy jsou zakotveny v § 663 občanského zákoníku, v tomto případě zřizovatel přenechá nájemci věci za úplatu k dočasnému užívání. Tento typ je pro obě strany nevýhodná, z toho důvodu, že zřizovatel poskytuje příspěvkové organizaci příspěvek na provoz a z tohoto příspěvku by následně organizace platila zřizovateli nájemné. Pokud ovšem organizace provozuje doplňkovou činnost s rozsáhlým ziskem, pak je nájemní smlouva vhodnější než smlouva o výpůjčce. (Buczková, 2010, s. 30)

Příspěvková organizace také může nabýt majetek darem, děděním nebo z vlastní činnosti s předchozím písemným souhlasem zřizovatele. V případě dědění bez předchozího souhlasu zřizovatele je příspěvková organizace povinna dědictví odmítnout. S tímto majetkem pak může organizace nakládat dle podmínek, které si sama stanoví.

3.2.1 Nabývání majetku zdravotnickou příspěvkovou organizací

Zdravotnická příspěvková organizace může dle zákona o malých rozpočtových pravidlech nabývat majetek, který bude užívat k činnosti, pro kterou byla zřízena. Jedná se především o tyto možnosti nabytí majetku:

- bezúplatným převodem od svého zřizovatele,
- darem s předchozím souhlasem zřizovatele,

- děděním,
- jiným způsobem na základě rozhodnutí zřizovatele.

I v případě zdravotnické příspěvkové organizace platí, že je plně v kompetenci zřizovatele zda majetek organizaci pouze předá k hospodaření nebo jestli majetek převede přímo do vlastnictví organizace.

V případě zdravotnické záchranné služby zřizovatel ve většině případů majetek předá organizaci pouze k hospodaření.

3.3 Nabývání majetku pro zřizovatele

Dle zákona č. 250/2000 Sb., o rozpočtových pravidlech územních rozpočtů, ve znění pozdějších předpisů, příspěvková organizace nabývá majetek pro svého zřizovatele, pokud tento zákon nestanoví jinak. Zřizovatel má možnost stanovit, ve kterých případech je k nabytí majetku nutný jeho předchozí souhlas. Toto rozhodnutí je pro zřizovatele důležité hlavně z toho důvodu, že by mohlo neschválené nabytí majetku příspěvkovou organizací do vlastnictví zřizovatele neúměrně zatížit rozpočet zřizovatele. Obecnou podmínkou pro nabývání veškerého majetku však je, že se jedná výhradně o majetek potřebný k výkonu činnosti, pro který byla příspěvková organizace zřízena.

V případě nabytí majetku darem je v kompetenci dárce, který subjekt má být obdarován, zda přímo příspěvková organizace či zřizovatel, který následně předá dar k hospodaření příspěvkové organizaci. Dárce má možnost darovat zřizovateli peněžní prostředky s tím, že tyto peněžní prostředky jsou určeny pro konkrétní příspěvkovou organizaci a zřizovatel bude povinen tuto účelovost poskytnutého daru dodržet. Finanční dary nikdy nenabývá přímo příspěvková organizace. Příspěvková organizace může dostávat i věcné dary, bez darovací smlouvy, v tomto případě tyto dary automaticky nabývá pro svého zřizovatele.

3.4 Nabývání majetku do vlastnictví příspěvkové organizace

Zákon o malých rozpočtových pravidlech definuje dvě možnosti, jednou z nich je, že zřizovatel převede potřebný majetek do vlastnictví organizace, což není moc obvyklé, protože převodem majetku do vlastnictví organizace ztrácí zřizovatel nad tímto majetkem kontrolu. Příspěvková organizace musí o majetku ve svém vlastnictví účtovat a odepisovat jej, tyto odpisy je poté povinen pokrýt zřizovatel. (Buczková, 2010, s. 27)

Dále může příspěvková organizace nabýt majek darem na základě darovací smlouvy. Zda má dárce v úmyslu obdarovat výhradně konkrétní příspěvkovou organizaci, je tato organizace povinna návrh smlouvy předložit svému zřizovateli k udělení předchozího písemného souhlasu bez kterého je takový úkon neplatný. Tento písemný souhlas zřizovatele bude následně nedílnou součástí darovací smlouvy. Zřizovatel ovšem může stanovit, ve kterých případech jeho písemný souhlas není nutný.

3.4.1 Nabývání majetku do vlastnictví zdravotnické příspěvkové organizace

Příspěvkové organizace zdravotnického typu mohou nabývat majetek do vlastnictví na základě písemného souhlasu od svého zřizovatele. Jednou z možností je, že sám zřizovatel převede majetek do vlastnictví zdravotnické příspěvkové organizace. Dále může organizace zdravotnického typu nabývat věci do svého vlastnictví svou výdělečnou činností, darem či děděním. V případě příspěvkových organizací v oblasti zdravotnictví je přímo v jejich vlastnictví především menší movitý majetek, který organizace užívá ke své hlavní či doplňkové činnosti ovšem za předpokladu, že vedlejší činnost nijak nenarušuje hlavní účel zdravotnické organizace.

3.5 Movitý a nemovitý majetek příspěvkové organizace

Za movitý majetek z pravidla považujeme ten, který není nemovitost. I když pojem movitých věcí není v zákoníku práce blíže specifikován, jedná se především o věci, se kterými lze hýbat z místa na místo, aniž by to porušilo jejich účel. Zřizovatel může movitý majetek příspěvkové organizaci bezúplatně převést, předat ho k hospodaření nebo ho s písemným souhlasem organizaci darovat. Při předání movitých věcí k hospodaření se majetek vymezuje ve zřizovací listině, nejčastěji jako příloha či odkaz na inventární soupisy. Majetek tohoto typu se organizaci předává formou předávacího protokolu. (Havlan, 2008, s. 61)

Nemovitým majetkem jsou, dle § 119 občanského zákoníku, pozemky a stavby spojené se zemí pevným základem. Dle zákona o malých rozpočtových pravidlech může zřizovatel buď předat příspěvkové organizaci majetek k hospodaření, nebo převést potřebný majetek přímo do vlastnictví organizace.

3.5.1 Movitý a nemovitý majetek zdravotnické příspěvkové organizace

Do movitého majetku v oblasti zdravotnictví můžeme zahrnout v podstatě všechno vybavení jak nemocnic, tak záchranné služby, které mohou spadat do příspěvkových organizací v oblasti zdravotnictví. Tyto položky jsou vymezeny ve zřizovací listině organizace, či v inventárních soupisech.

V nemocnicích můžeme považovat za movitý majetek téměř vše od vybavení pokojů, zdravotnický spotřební materiál, prostředky k zabezpečení požární ochrany, kancelářského vybavení a v neposlední řadě také důležité diagnostické přístroje. U zdravotnické záchranné služby je tomu podobně s rozdílem, že ZZS neprovozuje lůžkovou péči, tedy u ní odpadá vybavení pokojů pro pacienty. U ZZS ale můžeme do movitého majetku zahrnout především sanitní vozidla, které jsou pro jejich činnost prioritní, dále do této oblasti můžeme také zahrnout technologii důležitou pro komunikaci, spotřební zdravotnický materiál, diagnostické a podpůrné vybavení jako jsou defibrilátory, dýchací přístroje, inkubátor, prostředky pro transport pacientů ze špatně přístupných prostor, infuzní dávkovače a jiné.

Za nemovitý majetek v oblasti zdravotnictví považujeme především budovy a okolní pozemky ať už ve vlastnictví zřizovatele či přímo organizace. V případě ZZS představují nemovitý majetek jednotlivé výjezdové základny, případně sklady pro zdravotnický materiál a dokumentaci. V případě nemocnic považujeme za nemovitý majetek budovy a areál nemocnice, případně heliport, který se většinou nachází na pozemcích v areálu nemocnic či střeše budovy.

4 FINANČNÍ HOSPODAŘENÍ PŘÍSPĚVKOVÝCH ORGANIZACÍ

Příspěvková organizace se řídí specifickou právní úpravou, která je dána zákonem č. 250/2000 Sb. o rozpočtových pravidlech územních rozpočtů, ve znění pozdějších předpisů. Samotná základní právní úprava příspěvkových organizací je ukotvena v §27 až §37a zákona o rozpočtových pravidlech. Zákon stanovuje zvláštní pravidla pro finanční hospodaření příspěvkových organizací a nakládání s peněžními fondy, jako je investiční fond, rezervní fond, fond kulturních a sociálních potřeb (FKSP) a fond odměn. (Voltnerová - Maderová, Tégl, 2011, s. 6)

Je třeba zmínit, že kromě právních předpisů obecného charakteru existují i specifické právní předpisy, které upravují jednotlivé příspěvkové organizace v závislosti na jejich hlavní činnosti, pro něž byly zřízeny. ZZS ZK spadá do zdravotnických zařízení vycházející z právní úpravy pro poskytování zdravotní péče a provoz zdravotnických zařízení. (Voltnerová - Maderová, Tégl, 2011, s. 8)

4.1 Hlavní činnost příspěvkové organizace

Hlavní činnost je veřejná služba, za jejímž účelem byla příspěvková organizace zřízena. Zřizovatel stanovuje organizaci příspěvek na provoz zpravidla v návaznosti na výkony nebo jiná kritéria jejich potřeb. Zřizovatel je oprávněn určit u poskytovaných finančních prostředků účelovost a tím se spolupodílet na rozhodování o užití finančních prostředků.

4.1.1 Hlavní činnost příspěvkové organizace v oblasti zdravotnictví

Za hlavní předmět činnosti ZZS ZK, p.o. považujeme:

- poskytování zdravotních služeb podle zákona č. 372/2011 Sb. o zdravotních službách,
- organizace a zajišťování lékařských pohotovostních služeb na území Zlínského kraje,
- organizace a zajišťování prohlídek těl zemřelých mimo zdravotnická zařízení na území Zlínského kraje.

Na financování hlavní činnosti ZZS ZK, p.o. využívá zejména:

- Příspěvek na provoz od zřizovatele

Žádný zákon blíže neudává výši provozního příspěvku ani postup jak tuto částku určit. Výši provozního příspěvku tedy schválí zřizovatel na základě rozpočtu a hospodářského výsledku ZZS ZK. Finance z příspěvku na provoz využívá ZZS ZK především na pokrytí mezd zaměstnancům, odvody, tedy zdravotní a sociální pojištění a na odpisy.

➤ Příjmy od zdravotních pojišťoven

ZZS ZK začala od 1. 1. 2004 využívat výkonový systém úhrad zdravotní péče, který je zakotven ve vyhlášce Ministerstva zdravotnictví č. 134/1998 Sb., ve znění pozdějších předpisů.

Tento systém je založen na rozdílném bodovém ohodnocení jednotlivých výkonů, které byli pacientovi poskytnuty. Bodové ohodnocení stanovuje Ministerstvo zdravotnictví po dohodě s Asociací zdravotnických záchranných služeb a jsou zakotveny v registračních listech seznamu výkonů. ZZS ZK představuje odbornost 709 – urgentní medicína. Všechny výkony jsou specificky popsány, je tedy určeno čím přesně výkon začíná, jaký je jeho obsah, jaký má rozsah a čím výkon končí. (Helísková, 2011, s. 22-24)

Do odbornosti 709 – urgentní medicína patří tyto výkony:

- ✓ Výkony lékařské (kód 79111), který zahrnuje lékařské vyšetření a odbornou přednemocniční neodkladnou péči trvající á 15 minut, poskytovanou lékařem. „Výkon začíná předáním výzvy výjezdové skupině operačním střediskem. Obsah a rozsah výkonu specifikuje veškeré úkony prováděné na pacientovi na základě rozhodnutí lékaře RLP směřující k zajištění a podpoře životních funkcí pacienta. Výkon končí ponecháním pacienta na místě nebo jeho předáním do zdravotnického zařízení, sepsáním dokumentace a přípravou vozidla k další výzvě.“ (Helísková, 2011, s. 22-24) Kód 79111 je v současné době ohodnocen 309 body za jednu čtvrt hodinu. Dále se zde zahrnuje minutová režijní sazba dané odbornosti, přiřazená k výkonu zdravotní pojišťovnou, v tomto případě je to 3,6 bodu za jednu minutu výkonu. (Ministerstvo zdravotnictví ČR, 2015, s. 420)
- ✓ Výkony středního zdravotnického pracovníka (záchranaře – kód 06713), který zahrnuje přednemocniční neodkladnou péči, sledování nebo eventuálně transport pacienta zdravotnickým záchranařem á 15 minut. „Výkon začíná přijetím výzvy od operačního střediska. Obsah a rozsah výkonu specifikuje veškeré úkony prováděné RZP v rozsahu předepsaného vzdělání. Výkon končí předáním pacienta na specializované pracoviště nebo posádce RLP, sepsáním potřebné dokumentace a přípravou vozidla k další výzvě.“ (Helísková, 2011, s. 22-24) Kód 06713 je v současné době ohodnocen 196 body za jednu čtvrt hodinu výkonu. (Ministerstvo zdravotnictví ČR, 2015, s. 420)

✓ Výkony dopravní

Tabulka 1 Dopravní výkony

Kód	Výkon	Bodové ohodnocení
70	jízda vozidla ZZS s pacientem a pro pacienta	41,72 bodů/km
72	převoz nedonošených novorozenců vozidlem ZZS	41,72 bodů/km
74	vozidla v systému rendes - vous	31,74 bodů/km
60	převoz měkkých tkání určených k transplantaci	31,74 bodů/km

Každý bod je pojišťovnou finančně ohodnocen, kdy v současné době je korunové ohodnocení bodů pro odbornost 709 zdravotními pojišťovnami 1,11 Kč/1bod.

Příjmy od zdravotních pojišťoven ZZS ZK nejvíce využívá na spotřební zdravotnický materiál, léky, spotřebu energie, opravy a údržbu, cestovné zaměstnanců, dále jako náklady na reprezentaci, servisní služby softwarů, atd.

➤ Dotace z Evropské Unie, dary a příspěvky od jiných subjektů

Mezi dotace z EU, které ZZS ZK využívá, můžeme zahrnout:

- ✓ Integrovaný regionální operační program (IROP) – tento program je zaměřen na zlepšování kvality života v České republice formou podpory infrastruktury, konkurenceschopnosti, veřejné správy a dalších oblastí. V minulých letech ZZS ZK využila tuto dotaci na nákup nových sanitních vozidel, dále se chystá použít tuto dotaci k zabezpečení kybernetické bezpečnosti, nákup terénních vozidel na jednotlivé oblasti, financování náhradních zdrojů na výjezdových základnách a pro nákup prostředků na přípravu potencionálních krizových situací,...
- ✓ Integrovaný operační program (IOP) – jehož řídicím orgánem je Ministerstvo pro místní rozvoj ČR, které se tímto programem zaměřuje na řešení společných regionálních problémů. Zahrnuje to zejména rozvoj informačních technologií, prevence a řešení rizik, zlepšování veřejného zdraví, atd. Tuto dotaci jsme využili především na novelizaci zdravotnického operačního střediska včetně softwaru, zlepšení komunikace mezi ZZS ZK a nemocnicemi, které jsou taktéž zapojeny v programu IOP, nákup nových sanitních vozidel a tabletů jednotlivým výjezdovým skupinám pro mobilní zadávání dat.

Do skupiny příspěvků a dotací od jiných subjektů můžeme řadit:

- ✓ Fond zábrany škod (FZŠ) – vytváří ho Česká kancelář pojistitelů, která tvoří programy prevence škod a rozděluje prostředky fondu. ZZS ZK se za tyto dotace podařilo na základě smlouvy nakoupit osobní ochranné pracovní pomůcky pro všechny zaměstnance.
- ✓ Dotace na krizovou připravenost – což je vlastně financování připravenosti ZZS ZK na řešení mimořádných událostí a krizových situací podle zákona č. 374/2011 Sb., o zdravotnické záchranné službě.

4.2 Vedlejší činnost příspěvkové organizace

Vedlejší neboli doplňkovou činnost může příspěvková organizace provozovat na základě rozhodnutí zřizovatele, přičemž by tato činnost neměla narušovat činnost hlavních účelů organizace. V případě zisku z vedlejší činnosti, organizace odvede zisk do rozpočtu zřizovatele, nebo ho použije k hlavní činnosti.

4.2.1 Vedlejší činnost příspěvkové organizace v oblasti zdravotnictví

ZZS ZK realizuje doplňkovou činnost v těchto oblastech:

- pronájem nebytových prostor (část garáží a pronájem myčky vozidel pro KNTB, parkovací plochy Krajské hygienické stanici,...)
- zdravotnické asistence/prezentace, což je poskytnutí sanitního vozidla včetně posádky při kulturních, společenských a sportovních akcích,
- školení pro veřejnost,
- poskytování služeb pneuservisu a myčky zaměstnancům ZZS ZK.

Všechny tyto doplňkové činnosti jsou ziskové, přičemž nejvyšší rentabilitu vykazuje školení pro veřejnost a poskytování zdravotnické asistence nebo prezentace.

4.3 Peněžní fondy příspěvkové organizace

Peněžní fondy můžeme považovat za pasivní zdroje a příspěvková organizace je vytváří s určitých příjmů či příspěvků. Tvorbu jednotlivých fondů provádí příspěvková organizace na základě výše zlepšeného hospodářského výsledku schváleného zřizovatelem.

Vznik těchto fondů musí podléhat §29 zákona č. 250/2000 Sb. o rozpočtových pravidlech územních rozpočtů.

4.4 Rezervní fond

ZZS ZK disponuje dvěma typy rezervních fondů:

- ✓ rezervní fond tvořen ze zlepšeného výsledku hospodaření na základě schválení od zřizovatele, který ZZS ZK využívá k dalšímu rozvoji své činnosti, při schválení zřizovatelem se může použít na převod do investičního fondu,
- ✓ rezervní fond tvořen z peněžních darů od obcí nebo jiných subjektů, pokud není účelovým finančním darem.

4.5 Fond investic

Jehož zdrojem jsou odpisy z hmotného i nehmotného majetku, dotace z rozpočtu zřizovatele, příspěvky ze státních fondů, výnosy z prodeje majetku, dary a příspěvky z jiných subjektů jsou-li určeny k investičním účelům a na základě schválení zřizovatele, převody z rezervního fondu,

ZZS ZK ho používá k financování investičních výdajů, odvodu do rozpočtu zřizovatele, úhradě investičních půjček nebo úvěrů a k posílení zdrojů určených na financování oprav a údržby majetku. (Votnerová – Maderová, Tégl, 2011, s. 95)

4.6 Fond odměn

Je také tvořen ze zlepšeného výsledku hospodaření, nejvíce však do výše 80 % stanoveného objemu prostředků na platy. Využíván je na odměny zaměstnancům a jeho výše určuje na základě zvláštního předpisu, který obsahuje zákon č. 262/2006 Sb. zákoník práce. (Votnerová – Maderová, Tégl, 2011, s. 108)

4.7 Fond kulturních a sociálních potřeb

Je tvořen 1 % z ročního objemu nákladů na platy a náhrady platů. ZZS ZK ho využívá především k zabezpečování stravovacích služeb a kulturních akcí.

II. PRAKTICKÁ ČÁST

5 PROFIL PŘÍSPĚVKOVÉ ORGANIZACE „ZDRAVOTNICKÁ ZÁCHRANNÁ SLUŽBA ZLÍNSKÉHO KRAJE, P.O.“

ZZS ZK poskytuje a zajišťuje především odbornou přednemocniční neodkladnou péči (PNP), která zahrnuje především rychle dostupnou a kvalifikovanou péči o postiženého přímo na místě vzniku úrazu nebo náhlého onemocnění, během dopravy postiženého k dalšímu odbornému vyšetření a při jeho předávání ve vhodném zdravotnickém zařízení. Na základě rozhodnutí zřizovatele může ZZS ZK plnit i další úkoly v oblasti zdravotní péče, jako je lékařská služba první pomoci všeobecná, zubní, doprava rodiček nebo raněných.

Předmětem činnosti ZZS ZK je zejména:

- poskytování zdravotních služeb podle zákona č. 372/2011 Sb. o zdravotních službách,
- organizace a zajišťování lékařských pohotovostních služeb na území Zlínského kraje,
- organizace a zajišťování prohlídek těl zemřelých mimo zdravotnická zařízení na území Zlínského kraje.

5.1 Historie příspěvkové organizace ZZS ZK, p.o.

Zdravotnická záchranná služba Zlínského kraje, která je příspěvková organizace a jejímž zřizovatelem, je Zlínský kraj, vznikla 1. 1. 1996 pod názvem Okresní středisko zdravotnické záchranné služby Zlín. Na základě usnesení Zastupitelstva Zlínského kraje došlo s platností od 1. 1. 2004 k transformaci zdravotnických záchranných služeb ve Zlínském kraji, tedy byly Územní středisko zdravotnické záchranné služby Zlínského kraje, Zdravotnická záchranná služba Kroměříž, Zdravotnická záchranná služba Uherské Hradiště, Zdravotnická záchranná služba Vsetín a Zdravotnická záchranná služba Valašské Meziříčí sloučeny v jeden právní subjekt.

S účinností od 1. 4. 2006 byla Zastupitelstvem Zlínského kraje schválena změna názvu a Územní středisko zdravotnické záchranné služby, p.o. se přejmenovalo na Zdravotnickou záchrannou službu Zlínského kraje, p.o.

Od 1. 1. 2009 bylo přesunuto sídlo organizace na adresu Peroutkovo nábřeží 434, Zlín.

Zdravotnická záchranná služby Zlínského kraje, p.o. působí ve Zlínském kraji na území o rozloze 3 964 km² s více než 596 000 obyvateli. Přednemocniční neodkladnou péči nepřetržitě poskytuje 30 výjezdových skupin rozmístěných na 14 výjezdových základnách. Jedná

se o službu garantovanou státem, která je hrazena ze státního rozpočtu a zdravotního pojištění. (Zdravotnická záchranná služba Zlínského kraje, p.o., © 2004)

5.2 Profil příspěvkové organizace ZZS ZK, p.o.

ZZS nepřetržitě zajišťuje zejména:

- kvalifikovaný příjem, zpracování a vyhodnocení tísňových výzev a určení nejvhodnějšího způsobu poskytování PNP,
- poskytnutí instrukcí k zajištění první pomoci prostřednictvím sítě elektronických komunikací v případě, že je nezbytné poskytnout první pomoc do příjezdu výjezdové skupiny,
- poskytnutí této péče vlastními silami a prostředky zejména při stavech, které:
 - ✓ bezprostředně ohrožují život postiženého,
 - ✓ způsobí bez rychlého poskytnutí odborné pomoci trvalé následky,
 - ✓ působí náhlou bolest,
 - ✓ mohou vést k prohlubování chorobných změn a náhlé smrti,
 - ✓ působí změny v chování a jednání postiženého ohrožující jeho samotného nebo okolí,
- dopravu raněných, nemocných a rodiček v podmínkách PNP mezi zdravotnickými zařízeními včetně dopravy novorozenců,
- dopravu raněných a nemocných v podmínkách PNP ze zahraničí do České republiky,
- třídění osob a poskytnutí PNP při likvidaci zdravotních následků v důsledku hromadných neštěstí nebo katastrof,
- dopravu odborníků k zabezpečení neodkladné péče do zdravotnických zařízení, která jimi nedisponují,
- dopravu léků, krve a jejich derivátů nezbytně potřebných k dalšímu poskytování je zahájené neodkladné péče,
- součinnost s ostatními složkami IZS,
- organizaci a zajištění lékařské pohotovostní služby,
- organizaci a zajištění prohlídek těl zemřelých mimo zdravotnická zařízení,
- koordinaci přepravy pacientů neodkladné péče mezi zdravotnickými zařízeními prostřednictvím výjezdových skupin,
- organizaci výchovně – vzdělávací činnosti,
- dále plní i další mimořádné úkoly dle pokynů zřizovatele. (Zdravotnická záchranná služba Zlínského kraje, p.o., © 2015, s. 4, 5 - 6)

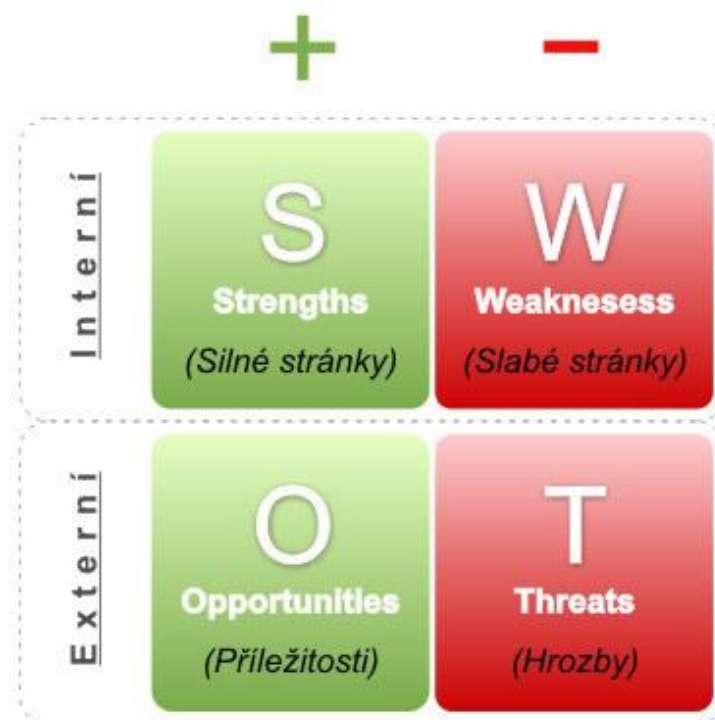
5.2.1 SWOT analýza

SWOT analýza kompletně hodnotí fungování organizace, je tedy nástrojem dlouhodobého plánování a pomáhá najít problémy nebo nové příležitosti růstu. Tato analýza se skládá ze čtyř částí:

- Silné stránky – Strengths (dovednosti, zkušenosti...)
- Slabé stránky – Weaknesses (nedostatky...)
- Příležitosti – Opportunities (co může organizace využít)
- Hrozby – Threats (co může organizaci ohrozit).

V tabulce pro SWOT analýzu je nutné k jednotlivým sekcím přiřadit důležitosti a hodnocení, při čemž součet důležitostí v jedné sekci musí být roven 1 a hodnocení se doplň uje v rozmezí 1 – 5, kdy 1 znamená nic moc a 5 nejlepší/nejhorší, viz kapitola 5.2.2 Matematický model SWOT analýzy ZZS ZK, p.o. (Mc Connel, 2012, s. 329, Nowicky, 2007, s. 250)

Obrázek 1 Grafické zobrazení SWOT analýzy



Zdroj: <http://www.filosofie-uspechu.cz/analyza-swot-priklady/>

5.2.2 Matematický model SWOT analýzy ZZS ZK, p.o.

SWOT analýza ZZS ZK, p.o.

		Pozitivní		Negativní/Škodlivé			
		Silné stránky		Slabé stránky			
		STRENGTHS		WEAKNESSES			
		důleži- tost	hodno- cení	důleži- tost	hodno- cení		
INTERNÍ	1	vybavenost	0,3	5	1 rozhodnutí závislá na zřizova- teli	0,3	4
	2	odborně vzdělaní zaměstnanci	0,3	5	2 komfort v sanitním vozidle	0,3	3
	3	doplňková činnost	0,2	3	3 nedostatek lékařů	0,4	2
	4	využitelnost nezávisle na po- časí	0,2	4	4		
	5				5		
		Součet	4,4			2,9	
		Příležitosti		Hrozby			
		OPPORTUNITIES		THREATS			
		důleži- tost	hodno- cení	důleži- tost	hodno- cení		
EXTERNÍ	1	doplňková činnost	0,4	3	1 zneužitelnost ZZS	0,3	3
	2	dotační programy	0,4	2	2 ztráta klíčových zaměstnanců	0,3	3
	3	účast při sportovních a spole- čenských akcích	0,2	3	3 krizové situace a mimořádné události	0,4	4
	4				4		
	5				5		
		Součet	2,6			3,4	

SWOT - výsledek		CELKEM	0,7
Silné stránky	4,4		
Slabé stránky	2,9		
Celkem interní	1,5		
Příležitosti	2,6		
Hrozby	3,4		
Celkem externí	-0,8		

Z analýzy vyplývá, ZZS ZK, p.o. jako celek převažuje především pozitivy mezi které můžeme zahrnout například celkovou vybavenost jak vozidel, tak zázemí pro zaměstnance, kteří jsou odborně vzdělaní a stále se zúčastňují speciálních seminářů a cvičení. Dále je pro

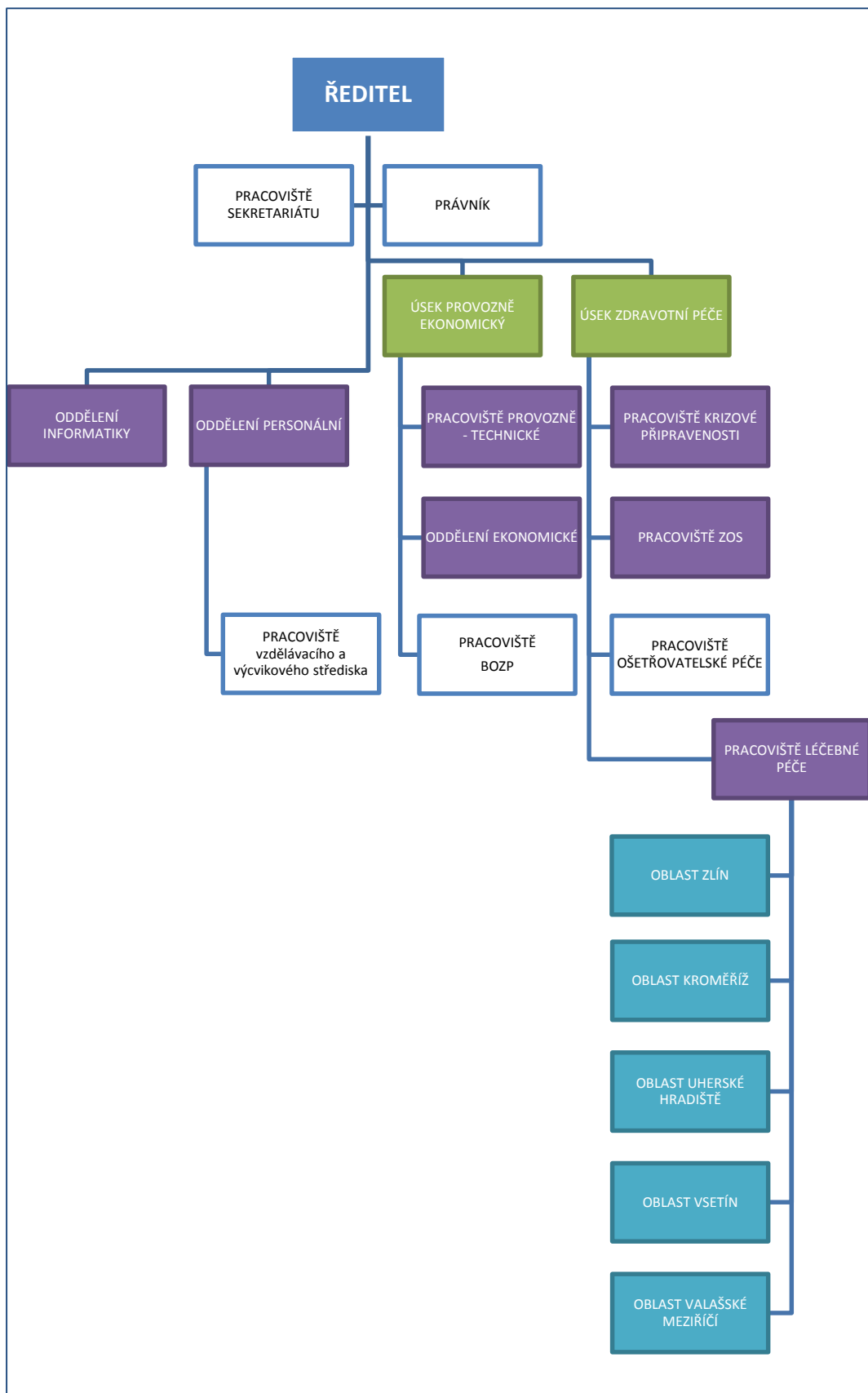
organizaci přínosná doplňková činnost, která je vždy zisková. Do příležitostí můžeme zahrnout dotační programy jako ROP, IOP, IROP nebo dotace z EU, které se zatím organizaci úspěšně daří čerpat. Z dotačních programů se většinou ZZS ZK, p.o. daří financovat zdravotnické přístroje, informační technologie a obnovu vozového parku, dále může ZZS ZK, p.o. využívat tzv. krizové peníze, které jsou účelově poskytnuty na přípravu, jak zaměstnanců tak materiálně, pro mimořádné události a krizové situace.

Slabou stránkou organizace je trvající nedostatek lékařů. I když ZZS ZK, p.o. stále pokrývá lékařské služby bez omezení provozu, nedostatek kmenových lékařů s atestací v urgentní medicíně a medicíně katastrof značně komplikuje práci vedoucím zaměstnanců, kteří služby rozepisují. Je otázka, zda závislost na zřizovateli zařadit do skupiny pozitiv či negativ, řekněme, že tento bod by se mohl objevit v obou odvětvích.

Mezi hrozby lze začlenit ztrátu klíčových zaměstnanců, bez kterých by nejspíš celkový provoz organizace mohl po dobu jejich nepřítomnosti způsobit mnoho obtíží. Zneužitelnost ZZS bychom mohli také zařadit jak do odvětví hrozeb, tak do slabých stránek organizace, bohužel však situace zneužití ZZS prozatím není možné vyřešit. Není totiž zcela jasné, kdo vyhodnotí hovor na tísňovou linku jako indikovaný či nikoli, dispečer ZOS totiž získává informace pouze po telefonu, tedy musí situaci posoudit dle popisu volajícího, který může být vzhledem ke vzniklé situaci v šoku a popíše událost zveličeně či nepřiměřeně. Až výjezdová skupina, která přijede na místo události, může vidět, zda šlo opravdu o život ohrožující stav vyžadující ZZS nebo se jednalo o banalitu. Další hrozbou pro ZZS jsou krizové situace či mimořádné události, které bohužel většinou nemůže nikdo předvídat (např. výbuch muničního skladu ve Vrběticích). Proto zaměstnanci neustále podstupují školení a cvičení zaměřené přímo na tuto tematiku a ZZS se snaží pomocí účelových finančních dotací na tyto situace materiálně zabezpečit.

5.2.3 Organizační struktura příspěvkové organizace ZZS ZK, p.o.

Schéma 1 Organizační struktura ZZS ZK, p.o.



5.2.4 Síť výjezdových základen

ZZS ZK, nyní disponuje 14 - ti výjezdovými základnami, které jsou rozmístěny, dle plánu pokrytí území kraje tak, aby byla zajištěna dostupnost přednemocniční neodkladné péče do 20 - ti minut. Čas je odečítán od okamžiku převzetí výzvy výjezdovou skupinou od ZOS. Dojezdová doba musí být dodržena s výjimkou případů hodných zvláštního zřetele, nenadálých nepříznivých povětrnostních nebo dopravních podmínek, v těchto případech si ZZS ZK, p.o. může vyžádat pomoc od ostatních složek IZS. (Zdravotnická záchranná služba Zlínského kraje, p.o., © 2004)

Tabulka 2 Síť výjezdových základen ZZS ZK, p.o.

	OBLAST ZLÍN	OBLAST UHERSKÉ HRADIŠTĚ	OBLAST KROMĚŘÍŽ	OBLAST VSETÍN	OBLAST VALAŠSKÉ MEZIŘÍČÍ
Výjezdové základny	Peroutkovo nábřeží	Uherské Hradiště	Kroměříž	Vsetín	Valašské Meziříčí
	L. Váchy - Axiom	Uherský Brod	Bystřice pod Hostýnem	Karolinka	Rožnov pod Radhoštěm
	Slavičín	Buchlovice*			
	Valašské Klobouky	Suchá Loz*			
	Otrokovice				

*Připravované výjezdové základny

Obrázek 2 Síť výjezdových základen ZZS ZK, p.o.

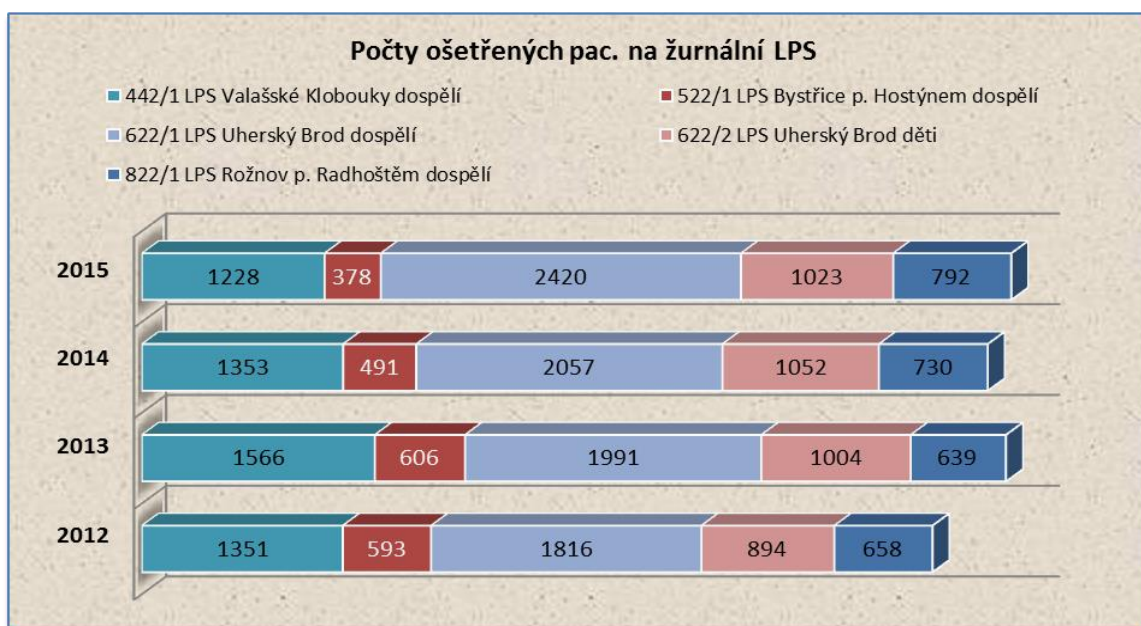


5.2.5 Ordinace LPS

ZZS ZK, p.o. přímo zajišťuje lékařskou pohotovostní službu pro dospělé a pro děti a dorost v následujících lokalitách:

- Pro dospělé:
 - Valašské Klobouky
 - Bystřice pod Hostýnem
 - Uherský Brod
 - Rožnov pod Radhoštěm
- Pro děti a dorost:
 - Uherský Brod.

Graf 1 Počty ošetřených pacientů na LPS v letech 2012 - 2015



Dle grafu můžeme vidět, že nejvíce vytížena je lékařská pohotovostní služba pro dospělé b Uherském Brodě, na ni navazuje počtem ošetřených pacientů pohotovost ve Valašských Kloboukách. Pohotovost pro děti a pohotovost v Rožnově pod Radhoštěm jsou téměř srovnatelné a nejméně pacientů každoročně ošetřuje LPS v Bystřici pod Hostýnem.

6 MODEL POSKYTOVÁNÍ PNP VE ZLÍNSKÉM KRAJI

Na poskytování PNP se podílí mnoho složek. Nenahraditelné jsou samozřejmě zdravotnické operační středisko a jednotlivé výjezdové skupiny, které PNP poskytují v režimu RLP, RZP nebo RV.

6.1 Zdravotnické operační středisko

Hlavním úkolem ZOS je vyslat odpovídající pomoc ve správný čas na správné místo a velmi významnou činností je poskytování instrukcí volajícím před příjezdem výjezdové skupiny ZZS. Správné poskytnutí instrukcí je důležité zejména kvůli uklidnění volajícího, ujištění o tom, že pomoc je na cestě a informace co se bude dít dál. Měly by snížit riziko dalšího poškození jako zraněného, tak záchránců a pokud je to možné zajistit telefonicky asistovanou první pomoc (TAPP). Dále by měly být schopny zajistit optimální podmínky pro zásah výjezdové skupiny, což znamená instruovat záchránce, aby připravili doklady, seznam užívaných léků a další důležité informace týkající se události. Je výhodou když se podaří zaměstnat osoby na místě události užitečnou činností, aby neměli pocit pomalu ubíhajícího času (Vilášek, Fiala, Vondrášek, 2014, s. 69)

Zdravotnické operační středisko (ZOS) je nedílnou součástí ZZS ZK. Od 1. 4. 2015 se fungování ZOS zásadně změnilo. Nejpodstatnější změnou je přechod od jednostupňového systému zpracování výzev k systému dvojstupňovému. V praxi to znamená, že tísňovou výzvu nejprve přijme operátor zodpovědný za přesnou lokalizaci místa zásahu a určení typu výjezdové skupiny dle zdravotního stavu pacienta nebo charakteru zásahu. Informace následně předá operátorovi řídicímu provoz, který vyšle do místa události nejrychleji dostupnou výjezdovou skupinu.

Nové technologie umožňují operátorovi v nutných případech zůstat v kontaktu s volajícím po celou dobu až do příjezdu výjezdové skupiny na místo zásahu, čímž se provoz výrazně zpřehledňuje a zefektivňuje.

Systém poskytuje využití nejmodernějších metod jako je lokalizace volajícího, nabídky nejbližší výjezdové skupiny podle údajů z GPS, rozesílání informací ostatním složkám IZS pomocí datových vět včetně avizování příjezdu a zdravotního stavu pacienta do zdravotnického zařízení přímo ze sanitního vozu ZZS. (Zdravotnická záchranná služba Zlínského kraje, p.o., © 2004)

Obrázek 3 Krajské operační středisko ZZS ZK, p.o.



6.2 Charakteristika výjezdových skupin

Na 14 – ti výjezdových základnách ZZS ZK, p.o. poskytuje přednemocniční neodkladnou péči 30 výjezdových skupin. Termín výjezdová skupina znamená vozidlo obsazené posádkou, přičemž typ posádky se může během dne měnit (přechod z typu posádky RLP na RZP).

Typy výjezdových skupin a jejich obsazení:

- RLP – rychlá lékařská pomoc (lékař, zdravotnický záchranář, řidič záchranář),
- RZP – rychlá zdravotnická pomoc (zdravotnický záchranář, řidič záchranář),
- RV – rendez-vous (lékař, řidič záchranář).

Schéma 2 Typy výjezdových skupin a jejich obsazení



6.2.1 Systém „Rendes – vous“

Systém RV nebo také setkávací systém funguje ve Zlínském kraji od roku 2006 a postupně byl rozšířen na všechny oblasti ZZS ZK, p.o.

Tento systém umožňuje zejména efektivní využívání lékaře, kdy je lékař mobilnější a pokud to stav pacienta nevyžaduje, nemusí se účastnit převozu do zdravotnického zařízení, které zajistí posádka RZP. Další výhodou je variabilní nastavení výjezdových skupin a hlavně schopnost kompenzovat narůstající počet výjezdů, při stejném množství lékařů v nepřetržitém provozu. Plus je i to, že dochází k rozšiřování kompetencí zdravotnických pracovníků, takže roste i počet samostatných výjezdů posádek RZP. (Zdravotnická záchranná služba Zlínského kraje, p.o., © 2015, s. 32)

6.3 Rozmístění jednotlivých výjezdových skupin na daných základnách Zlínského kraje

➤ OBLAST ZLÍN

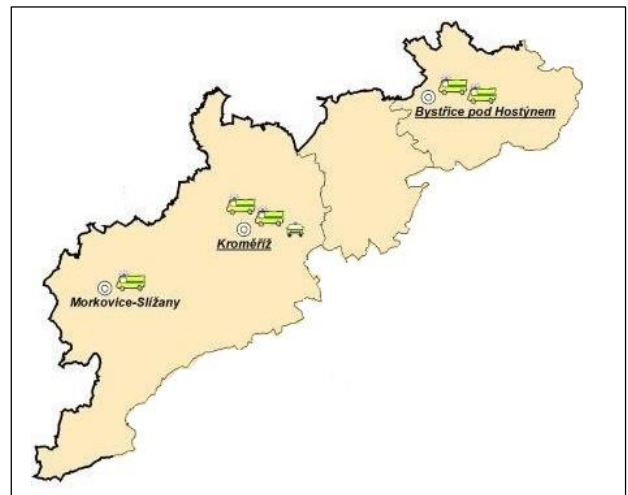
- ✓ Peroutkovo nábřeží
 - 1x RV nepřetržitě,
 - 1x RZP nepřetržitě,
 - 1x RLP všední den 7:00 – 15:30 hod, v době 15:30 – 19:00 hod pokračuje v režimu RZP, sobota + neděle + svátky je v režimu RZP nepřetržitě,
 - 1x RZP všední den 7:00 – 19:00 na sekundární transporty,

- pohotovost lékaře mimo pracoviště všední den 15:30 – 7:00 hod,
 - pohotovost řidiče záchranáře mimo pracoviště všední den 7:00 – 7:00 hod,
 - pohotovost lékaře a řidiče záchranáře sobota + neděle + svátky nepřetržitě,
- ✓ L. Váchy – Axiom
 - 2x RZP nepřetržitě,
 - ✓ Otrokovice
 - 1x RV nepřetržitě,
 - 1x RZP nepřetržitě,
 - ✓ Slavičín
 - 1x RV nepřetržitě,
 - 1X RZP nepřetržitě,
 - ✓ Valašské Klobouky
 - 1x RZP nepřetržitě.



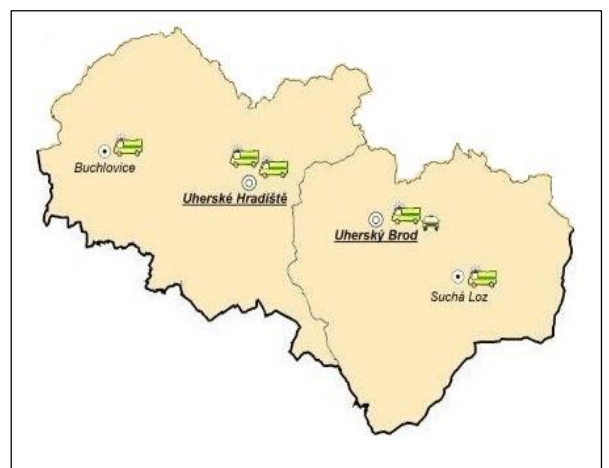
➤ OBLAST KROMĚŘÍŽ

- ✓ Kroměříž
 - 1x RZP nepřetržitě,
 - 1x RZP všední den 7:00 – 19:00 hod,
 - 1X RV všední den 7:00 – 19:00 hod,
v době 19:00 – 7:00 hod pokračuje
v režimu RLP, sobota + neděle + svátky
v režimu RLP nepřetržitě,
- ✓ Bystřice pod Hostýnem
 - 1x RLP nepřetržitě,
 - 1x RZP nepřetržitě,
- ✓ Morkovice – Slížany
 - 1x RZP nepřetržitě.



➤ OBLAST UHERSKÉ HRADIŠTĚ

- ✓ Uherské Hradiště
 - 1x RLP nepřetržitě,



- 1x RZP nepřetržitě,
 - pohotovost lékaře mimo
pracoviště všední den 15:30 – 7:00 hod,
 - pohotovost lékaře
sobota + neděle + svátky nepřetržitě.
- ✓ Uherský Brod
- 1x RV nepřetržitě,
 - 2x RZP nepřetržitě.

➤ OBLAST VSETÍN

- ✓ Vsetín
- 2x RLP nepřetržitě,
 - 1x RZP nepřetržitě,
 - pohotovost lékaře mimo
pracoviště nepřetržitě,
- ✓ Karolinka
- 1x RZP nepřetržitě.



➤ OBLAST VALAŠSKÉ MEZIŘÍČÍ

- ✓ Valašské Meziříčí
- 1x RLP nepřetržitě,
 - 1x RZP nepřetržitě,
 - 1x RZP všední den 7:00 – 19:00 hod,
- ✓ Rožnov pod Radhoštěm
- 1x RV všední den nepřetržitě,
 - 1x RZP nepřetržitě,
 - 1x RLP sobota + neděle + svátky
nepřetržitě.

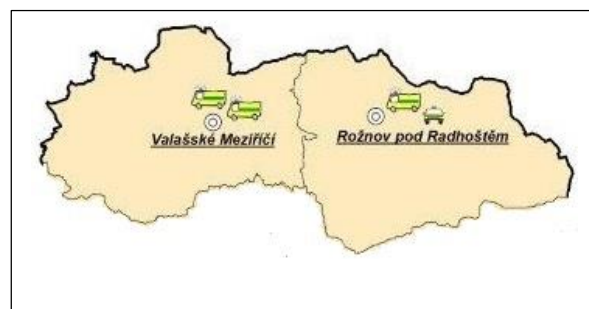


Schéma sítě výjezdových základen a výjezdových skupin viz příloha číslo 1.

6.4 Vozový park ZZS ZK, p.o.

Vozový park je neodmyslitelnou součástí zdravotnické záchranné služby, který je potřeba díky velké vytíženosti neustále obměňovat. V současné době disponuje ZZS ZK celkem 67 vozidly, z nichž 10 jsou vozidla pro technologické a administrativní účely a zbylých 57 vozidel zajišťuje ve Zlínském kraji přednemocniční neodkladnou péči.

Převážná část vozidel je typu Volkswagen Transporter s kufrovou nástavbou a pohonem všech kol kvůli přístupu do problematického terénu, které můžeme vidět i ve starším provedení Volkswagen Kastenwagen s menším ambulantním prostorem, tyto vozy jsou klasická velká sanitní vozidla. Dále ZZS využívá pro systém Rendes – vous vozidla škoda Yeti, která umožňují rychlejší přesun lékaře na místo události. Nedílnou součástí jsou také vozy do těžce přístupného terénu Land Rover a Nissan Pathfinder, dále vozidla Mercedes Benz Sprinter, které jsou vybaveny materiálem pro větší počet raněných při mimořádných či krizových situacích.

Na pořízení vozidel pro potřeby ZZS ZK se využívají především dotace s operačních programů a finanční prostředky od Zlínského kraje, díky nimž ZZS ZK v roce 2015 získala celkem 24 sanitních vozidel typu Volkswagen Transporter.

V roce 2016 plánuje ZZS ZK pořídit vozidla tohoto typu a zároveň jedno vozidlo speciálně vybaveno pro pacienty s podezřením na vysoce nebezpečnou nákazu. Dále je předpoklad pro nákup čtyř vozidel, které umožní práci i v těžce přístupném terénu.

Obrázek 4 Typy vozidel ZZS ZK, p.o. (Wolkswagen Transporter (RZP, RLP) – Volkswagen Kastenwagen (RZP, RLP) – Škoda Yeti (RV))



Obrázek 5 Obnova vozového parku v roce 2015



Obrázek 6 Ambulantní prostor sanitního vozidla



V ambulantním prostoru sanitního vozidla se nachází veškeré vybavení potřebné k poskytnutí přednemocniční neodkladné péče. Vozidla obsahují speciální hydraulická nosítka, defibrilátor, dýchací přístroj, infuzní dávkovač, odsávací přístroj, obvazový materiál, kyslíkové lahve, vyprošťovací pomůcky, ochranné prostředky pro zdravotnický personál, ampulárrium, materiál potřebný k zajištění žilní linky a spousta dalšího potřebného vybavení. Některá vozidla mají ambulantní prostor upravený pro převozy novorozenců v inkubátoru.

7 ANALÝZA SOUČASNÉHO STAVU HOSPODAŘENÍ PŘÍSPĚVKOVÉ ORGANIZACE ZZS ZK, P.O.

7.1 Financování ZZS ZK, p.o. v letech 2013 – 2015

Zdravotnická záchranná služba Zlínského kraje získává finanční prostředky pro výkon své činnosti z mnoha zdrojů, viz tabulka č. 3 Financování ZZS ZK v letech 2013 - 2015.

Tabulka 3 Financování ZZS ZK v letech 2013 – 2015 + předpoklad na rok 2016

FINANCOVÁNÍ ZZS ZK V LETECH 2013 - 2015				
	POSKYTNUTO (v tis. Kč)			PŘEDPOKLAD
	2013	2014	2015	2016
Příspěvek na provoz od zřizovatele	156 835	153 095	160 021	176 824
Závazný objem ostatních osobních nákladů	11 464	11 174	12 427	13 032
Závazný objem prostředků na platy	135 798	142 324	154 082	164 375
Účelové dotace	5 877	5 863	6 133	nelze nyní určit
Investiční dotace	6 939	0	35 185	nelze nyní určit
Odvod z fondu investic	3 956	5 000	6 500	13 700
Návratná finanční výpomoc od zřizovatele	0	0	50 662	nelze nyní určit
Účelové dotace (mimo účet ZK)	0	255	70	nelze nyní určit
Dotace z fondu zábrany škody (mimo účet ZK)	0	0	2 240	0
Dotace a příspěvky od obcí (mimo účet ZK)	0	144	114	nelze nyní určit
Příjmy od zdravotních pojišťoven	111 498	122 136	137 694	143 206
CELKEM	432 368	439 990	565 129	nelze nyní určit

Dle vypracované tabulky finančních prostředků ZZS ZK je zřejmé, že se této organizaci daří pro svou činnost každým rokem zajistit více finančních prostředků než v roce minulém. Je to hlavně díky rostoucímu počtu výjezdů (viz tabulka č. 7), tedy většími příjmy od zdravotních pojišťoven, dále také kvůli finanční výpomoci z dotačních programů a fondů.

Roste také provozní příspěvek od zřizovatele, s čímž souvisí také návratná finanční výpomoc, kterou ZZS ZK potřebuje především na pokrytí nákladů za zajišťování zdravotní služby v muničních skladech ve Vrběticích, které je velmi finančně nákladné. Dále je viditelný nárůst závazných prostředků na platy, což je způsobeno především navýšením platů zdravotníků o 5 %, které by mělo nastat opět i v roce 2016. Odvod z fondu investic se navýšil především kvůli budování nových výjezdových základen.

Předpoklad na rok 2016 je velmi orientační, částky jsou uvedeny bez nákladů na mimořádnou událost v muničních skladech ve Vrběticích a s předpokladem, že během roku nevzniknou žádné krizové situace. Rovněž příjmy od zdravotních pojišťoven jsou určeny pouze na předpokladu předchozích let, protože jejich výše se odvozuje od počtu ošetřených pacientů a vykazování provedených zdravotních výkonů v daném roce. Částky dotací na rok 2016 zatím nemůžeme určit. Předpoklad dotace FZŠ je na rok 2016 nulový, vzhledem k tomu, že pořízení OOPP, které ZZS ZK, p.o. hodlalo z dotace nakoupit bylo zamítnuto.

7.2 Hodnocení hlavní činnosti ZZS ZK, p.o. v letech 2013 – 2015

Tabulka 4 Hodnocení hlavní činnosti ZZS ZK v letech 2013 – 2015 (v tis. Kč)

NÁKLADY	2013	2014	2015
Mzdové náklady	147 627	153 699	166 818
Odvody - sociální a zdravotní pojištění	50 705	52 929	57 466
Provozní náklady	79 269	78 524	93 071
Celkem	277 601	285 152	317 354
VÝNOSY			
Výnosy z prodeje služeb	112 642	124 283	140 123
Jiné výnosy z vlastní činnosti	104	180	249
Ostatní výnosy z činnosti	1 431	629	1 524
Výnosy vybraných místních vl. Institucí z transferů	162 792	159 379	174 554
Celkem	277 151	284 833	316 344

Hlavní činnost	-451	-319	-1 010
Doplňková činnost	720	758	730
VÝSLEDEK HOSPODAŘENÍ	269	439	-280

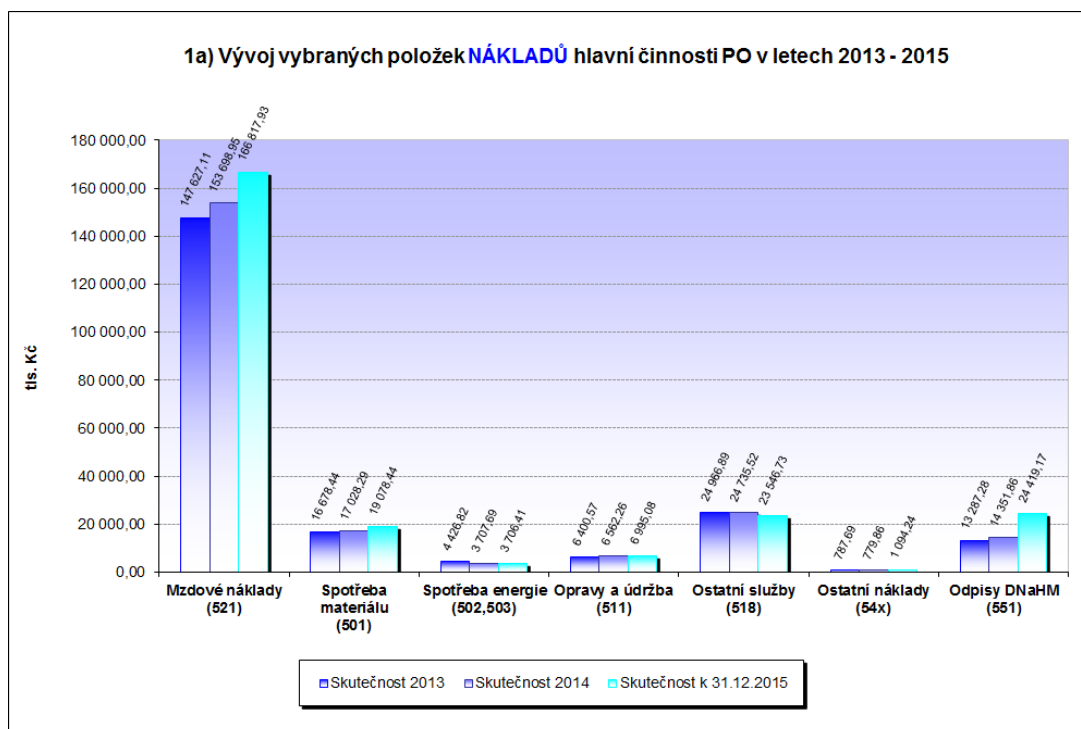
Celkové náklady organizace v hlavní činnosti k 31. 12. 2015 činily 317 354 tis. Kč, a byly čerpány na 100,06 %, organizace tak vykázala oproti upravenému rozpočtu navýšení nákladů o 174 tis. Kč. Tyto náklady v hlavní činnosti byly kryty celkovými výnosy ve výši 316 344 tis. Kč.

Celkové výnosy organizace v hlavní činnosti k 31. 12. 2015 byly naplněny na 99,96 %, organizace tak vykázala oproti upravenému rozpočtu nižší plnění výnosů o 119 tis. Kč.

Organizace za rok 2015 poprvé za celou dobu její existence vykázala záporný hospodářský výsledek v celkové výši 279 tis. Kč, z toho v hlavní činnosti vykazuje ztrátu 1 010 tis. Kč a v doplňkové činnosti vykazuje zisk ve výši 730 tis. Kč. Na základě schválení zřizovatelem organizace zhoršený hospodářský výsledek pokryje z rezervního fondu.

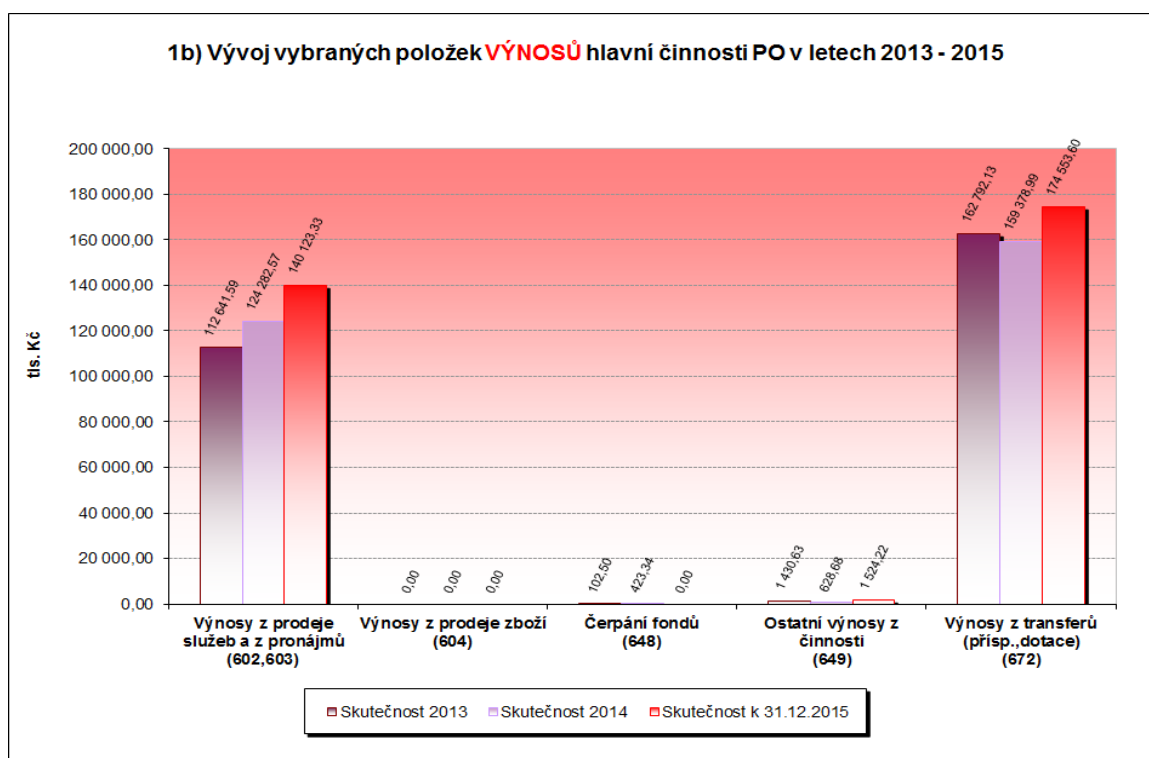
Vývoj vybraných nákladů a výnosů je zřetelný v grafech č. 2 a č. 3.

Graf 2 Vývoj vybraných položek nákladů hlavní činnosti PO ve letech 2013 – 2015



V grafu č. 2 Vývoj vybraných položek nákladů hlavní činnosti PO v letech 2013 – 2015 můžeme vidět, že největší položku nákladů tvoří jednoznačně platy zaměstnanců zejména z důvodu vládního navýšení zdravotníkům o 5 %. Dalšími položkami jsou ostatní služby, kam můžeme zahrnout například likvidaci odpadů, revize, STK, telefony a další. Spotřeba zdravotnického materiálu a odpisy dlouhodobého majetku. Menší položky zahrnují opravu a údržbu, spotřebu energie a ostatní náklady.

Graf 3 Vývoj vybraných položek výnosů hlavní činnosti PO v letech 2013 – 2015



Z grafu č. 3 Vývoj vybraných položek výnosů hlavní činnosti PO v letech 2013 – 2015 je patrné, že největší výnosy má organizace především z pronájmů a příspěvkových dotací, oproti těmto jsou výnosy z prodeje zboží, čerpání fondů a ostatní výnosy téměř zanedbatelné.

7.3 Hodnocení vedlejší činnosti ZZS ZK, p.o. v letech 2013 – 2015

Jak již bylo uvedeno, ZZS ZK realizuje doplňkovou činnost hned v několika oblastech, z nichž všechny jsou ziskové. Do této činnosti ZZS ZK patří pronájem garáží a elektrodílny, parkovacích ploch a pronájem myčky vozidel Krajské nemocnici T. Bati. Dále školení první pomoci pro veřejnost, služby pneuservisu a myčky svým zaměstnancům a zdravotnické asistence, což zahrnuje poskytnutí sanitního vozidla včetně posádky při kulturních, společenských a sportovních akcích.

Tabulka 5 Vyhodnocení doplňkové činnosti ZZS ZK v letech 2013 -2015

ÚČETNÍ OBDOBÍ	ZISK
2013	720 tis. Kč
2014	758 tis. Kč
2015	730 tis. Kč

Z výše uvedené tabulky vyplývá, že ZZS ZK má z doplňkové činnosti každoročně zisk nad 700 tis. Kč. Největší rentabilitu mají vždy zdravotnické asistence.

7.4 Hodnocení jednotlivých fondů příspěvkové organizace ZZS ZK, p.o.

Fond investic

Byl v roce 2015 tvořen v celkové výši 60 380 tis. Kč, z toho odpisy majetku 25 124 tis. Kč, výnosem z prodeje sanitních vozů 71 tis. Kč a investiční dotací Ministerstva pro místní rozvoj ve výši 35 tis. Kč.

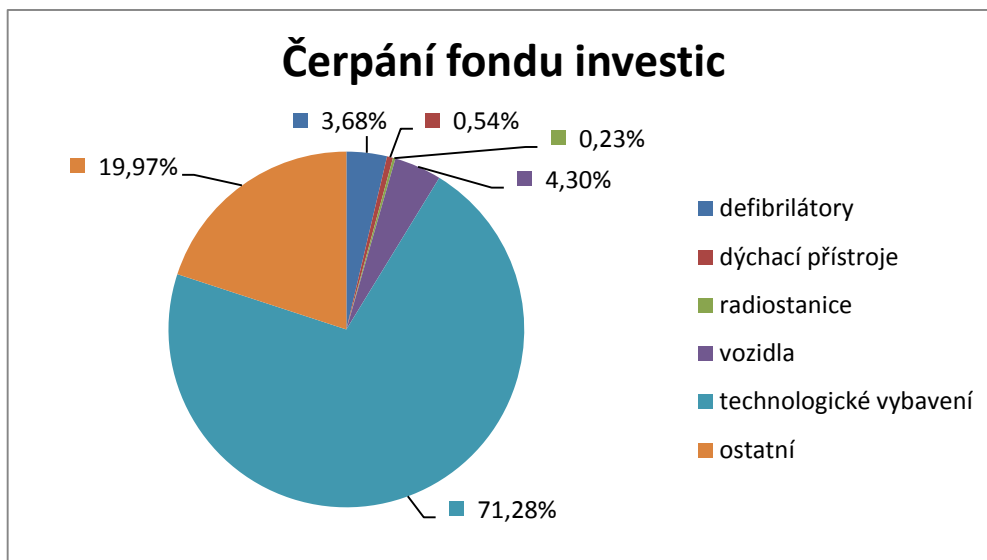
Prostředky z fondu byly čerpány ve výši 62 471 tis. Kč.

Z toho na nákup dlouhodobého hmotného majetku bylo použito 49 995 tis. Kč tj. 80%:

- defibrilátory → 2 299 tis. Kč
- dýchací přístroje → 339 tis. Kč
- radiostanice → 143 tis. Kč
- technologická a referentská vozidla → 2 687 tis. Kč
- technologické vybavení ZZS ZK → 44 529 tis. Kč.

Výše uvedené vybavení je nezbytnou součástí Zdravotnické záchranné služby, které se každodenně využívá. Musí se v pravidelných intervalech obměňovat kvůli jejich vytiženosti v provozu. Mezi technologické vybavení řadíme modernizaci zdravotnického operačního střediska, prostředky pro komunikaci mezi posádkami a jiné počítačové vybavení.

Graf 4 Prostředky pořízeny z fondu investic v roce 2015



Na snížení nekrytého investičního fondu prostřednictvím časového rozlišení transferů bylo použito 5 975 tis. Kč tj. 9,6%, 6 500 tis. Kč byl nařízený odvod do rozpočtu zřizovatele tj. 10,4%.

Zůstatek fondu k 31. 12. 2015 je 5 040 tis. Kč. Investiční fond je krytý peněžními prostředky na bankovním účtu.

Rezervní fondy

Do rezervního fondu tvořeného ze zlepšeného výsledku hospodaření byl na základě usnesení Rady Zlínského kraje zúčtován příděl z výsledku hospodaření roku 2014 ve výši 512 tis. Kč. Fond nebyl v roce 2015 čerpán. Zůstatek k 31. 12. 2015 je 1 318 tis. Kč. Rezervní fond tvořený ze zlepšeného výsledku hospodaření je krytý peněžními prostředky na bankovním účtu.

Rezervní fond tvořený z ostatních titulů nebyl v roce 2015 využitý, tedy zůstatek tohoto fondu je ke konci roku nulový.

Fond kulturních a sociálních potřeb (FKSP)

FKSP byl tvořen zákonným přídělem ve výši 1 544 tis. Kč. Prostředky fondu byly použity na úhradu příspěvku na stravenky 1 145 tis. Kč, na dary k životním výročí 28 tis. Kč a na kulturní a sportovní vyžití zaměstnanců 8 tis. Kč. Zůstatek fondu k 31. 12. 2015 je 442 tis. Kč.

Nastal rozdíl mezi zůstatkem fondu a peněžními prostředky na běžném účtu FKSP ve výši 6 tis. Kč. Jedná se o rozdíl tvorby fondu z mezd ve výši 139 tis. Kč a čerpáním na stravenky 98 tis. Kč a odměny k životním výročí 35 tis. Kč v měsíci prosinci 2015.

Fond odměn

Fond odměn nevykazuje v roce 2015 žádnou změnu; stálý zůstatek 400 Kč je krytý peněžními prostředky na běžném účtu.

Tabulka 6 Jednotlivé fondy organizace (v Kč)

	Stav k 31.12.2014	Tvorba v r. 2015	Čerpání v r. 2015	Stav k 31.12.2015
Fond odměn	400	0	0	400
FKSP	331 060	1 543 977	1 433 008	442 029
Fond investic	7 131 156	60 380 256	62 471 148	5 040 263
Rezervní fond (413)	806 037	512 628	0	1 318 664
Rezervní fond (414)	0	0	0	0

7.5 Shrnutí a vyhodnocení analýzy hospodaření ZZS ZK, p.o.

Z uvedených informací je patrné, že organizace dosahuje téměř vždy kladného hospodářského výsledku. V roce 2015 vykázala ZZS ZK, p.o. záporný hospodářský výsledek v celkové výši 279 tis. Kč z důvodu nemalých nákladů na zdravotnické zajištění mimořádné události ve Vrběticích. Organizace kromě hlavní činnosti provozuje také doplňkovou činnost v oblasti vzdělávání veřejnosti a prezentace, která je vždy zisková a největší rentabilitu mají zdravotnické prezentace a asistence při zajištění sportovních a kulturních akcí.

Dle uvedeného je zřejmé, že nejvyšší náklady pro organizaci představují mzdy a největší výnosy má ZZS ZK, p.o. z pronájmů a příspěvkových dotací, které se organizací podaří získat téměř každoročně.

Významnou částku pro organizaci představují příjmy od zdravotních pojišťoven, které se díky narůstajícímu počtu výjezdů neustále zvyšují.

8 PROJEKT OPTIMALIZACE A ZEFEKTIVNĚNÍ PROVOZU ZDRAVOTNICKÉ ZÁCHRANNÉ SLUŽBY ZLÍNSKÉHO KRAJE, P.O.

8.1 Počáteční stav projektu

8.1.1 Situace ve Zlínském kraji

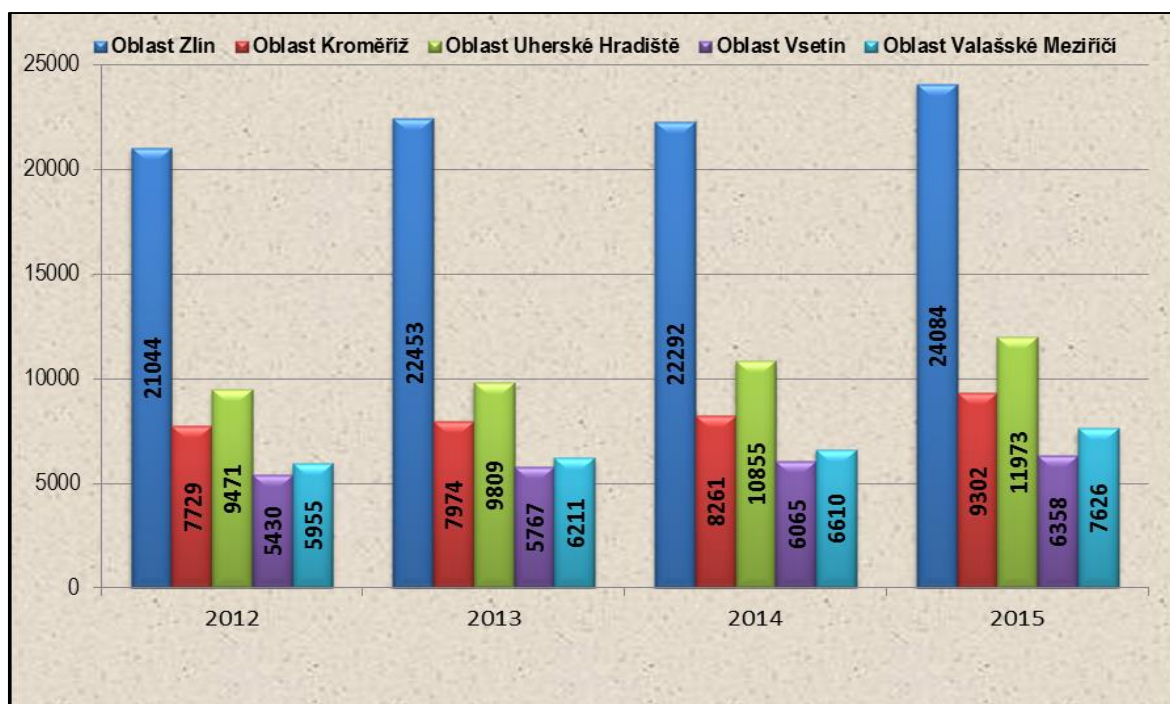
Jak již bylo zmíněno ZZS ZK, p.o. nyní disponuje čtrnácti výjezdovými základnami, které jsou rozmístěny dle plánu pokrytí území kraje tak, aby byla zajištěna dostupnost PNP do 20 – ti minut, což se snaží ZZS ZK, p.o. dodržovat, i z tohoto důvodu budou brzy uvedeny do provozu nové výjezdové základny Buchlovice a Suchá Loz. I přes neustálý nedostatek lékařů PNP zajišťuje ve všední dny 30 výjezdových skupin v kombinaci lékař – řidič záchranář, lékař – zdravotnický záchranář – řidič záchranář nebo zdravotnický záchranář – řidič záchranář. I přes neustálé navyšování výjezdových skupin jsou posádky ZZS ZK dle celorepublikových výzkumů nadprůměrně vytíženy, což je způsobeno navýšením počtu zásahů (viz tabulka č. 7) a bohužel často i vyjížděním posádek k banalitám.

Tabulka 7 Počet výjezdů na jednotlivých základnách ZZS ZK, p.o.

	2012	2013	2014	2015	2014/2015 (%)
Oblast Zlín	21044	22453	22292	24084	108,0%
Zlín – ul. Váchova	5153	5643	5632	5917	105,1%
Zlín – KNTB/Peroutkovo nábřeží	6709	7274	7345	8540	116,3%
Otrokovice	4730	4881	4480	4558	101,7%
Slavičín	3020	3309	3370	3443	102,2%
Valašské Klobouky	1432	1346	1465	1626	111,0%
Oblast Kroměříž	7729	7974	8261	9302	112,6%
Kroměříž	5118	5248	5554	5881	105,9%
Bystřice p. Hostýnem	2611	2726	2707	2918	107,8%
Morkovice - Slížany	–	–	–	503	nehodnoceno
Oblast Uherské Hradiště	9471	9809	10855	11973	110,3%
Uherské Hradiště	5735	5929	5940	6089	102,5%

Uherský Brod	3736	3880	4915	5884	119,7%
Oblast Vsetín	5430	5767	6065	6358	104,8%
Vsetín	4537	4692	4950	5221	105,5%
Nový Hrozenkov/ Karolinka	893	1075	1115	1137	102,0%
Oblast Valašské Meziříčí	5955	6211	6610	7626	115,4%
Valašské Meziříčí	4321	4617	4984	5262	105,6%
Rožnov p. Radhoštěm	1634	1594	1626	2364	145,4%
ZZS ZK celkem	49 629	52 214	54 083	59 343	109,7%

Graf 5 Rozbor výjezdů dle výjezdových základen



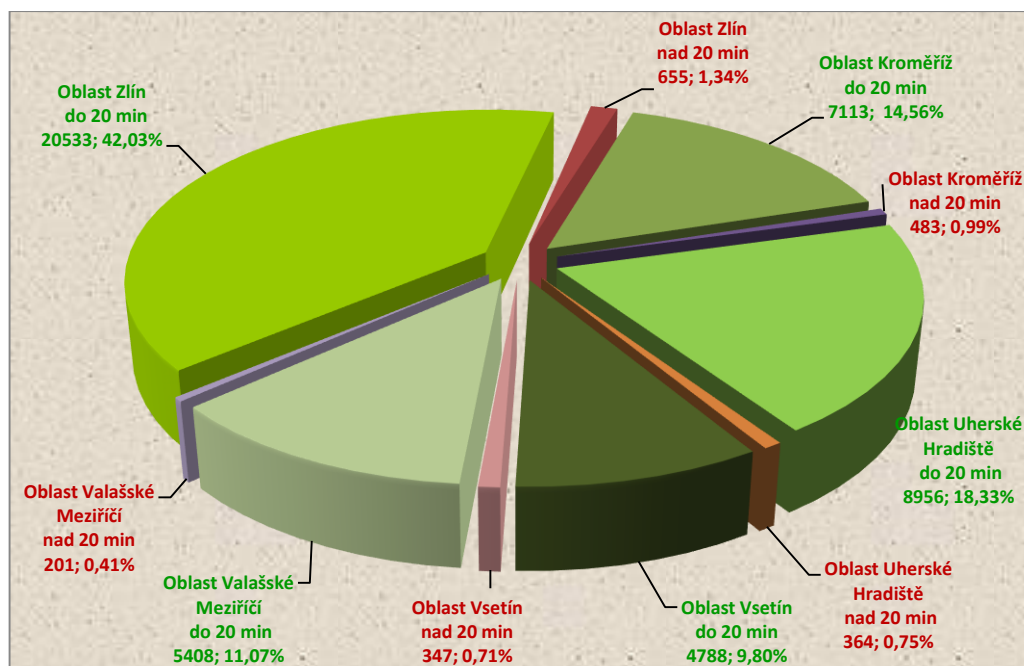
Dle grafu je zřejmé, že na jednotlivých oblastech ZZS Zlínského kraje počet výjezdů neustále roste. V roce 2015 realizovala ZZS ZK 59 083 výjezdů, při kterých ošetřila 51 018 pacientů, což je v meziročním srovnání o 9,7% více výjezdů a o 7,7% více ošetřených pacientů.

I když se ZZS ZK v mnoha případech daří dodržovat stanovenou dojezdovou dobu do 20 – ti minut v některých případech je to bohužel nemožné, ať už z důvodu nepřístupného terénu nebo odlehlých okrajových částí Zlínského kraje. Provozováním LZS ve Zlínském kraji by se mohla statistika dojezdových časů zefektivnit.

Tabulka 8 Dojezdová doba

Celkový počet z primárně hodnocených výjezdů		RLP	RV	RZP	RZP s RV	celkem	
Oblast Zlín	do 20 min	540	6110	9852	5443	21945	22723
	nad 20 min	23	154	407	194	778	
Oblast Kroměříž	do 20 min	2754	423	4455	945	8577	8918
	nad 20 min	90	11	220	20	341	
Oblast Uherské Hradiště	do 20 min	2541	1818	5024	1641	11024	11419
	nad 20 min	42	54	235	64	395	
Oblast Vsetín	do 20 min	2512	0	2472	225	5209	5664
	nad 20 min	249	0	194	12	455	
Oblast Valašské Meziříčí	do 20 min	2897	313	2882	633	6725	6949
	nad 20 min	57	4	149	14	224	
Celkem	do 20 min	11244	8664	24685	8887	53480	55673
	nad 20 min	461	223	1205	304	2193	

Graf 6 Dojezdový čas dle jednotlivých oblastí



Dojezdový čas skupin je vyhodnocován pouze z hodnotitelných primárních zásahů. Z celkového počtu 55 673 hodnocených výjezdů je průměrný čas dojezdu skupiny cca 10 min. Z tohoto počtu je 2 193 výjezdů nad zákonným limitem 20 min. Jedná se především o zásahy v rámci mezioblastní spolupráce, kdy operační středisko využívá nejbližší dostupnou skupinu, jejíž dosah vzhledem k místu události je nad rámec 20 minutového dojezdu.

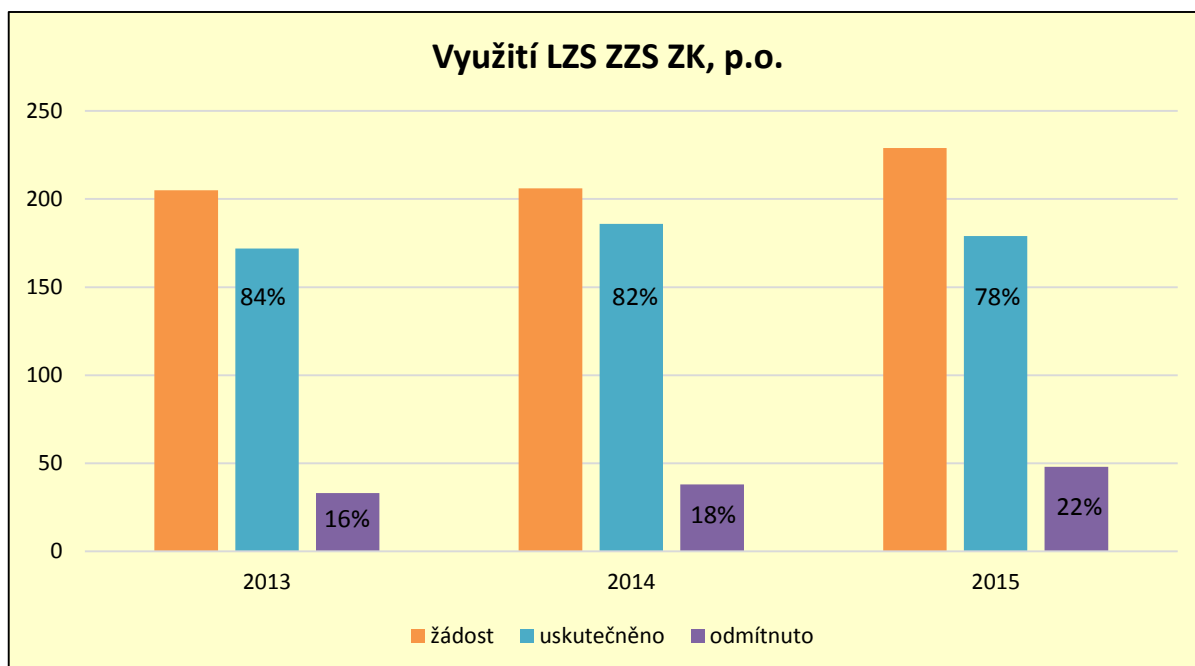
Letecká záchranná služby by podle mne měla být nedílnou součástí záchranné služby. I když pozemní ZZS ZK v průběhu let dospěla k řadě inovací a snaží se o pravidelnou obnovu vozového parku, LZS by jistě pozitivně přispěla k rychlejšímu a šetrnějšímu transportu pacientů, což je v některých případech nevyhnutelné.

Zlínský kraj svojí rozlohou 3965km² a spádovým počtem obyvatel 500 000 (bez obyvatel krajského města) je srovnatelný s krajem Libereckým, který již vlastní LZS disponuje. LZS pro Zlínský kraj zajišťují v rámci denního provozu střediska v Ostravě, Brně a Olomouci. V rámci nočního provozu pak jen střediska v Brně a Ostravě. V oblasti dostupnosti „centrové“ zdravotní péče je zásadní traumacentrum pro dospělé umístěno ve FN Olomouc, traumacentrum pro děti a popáleninové centrum pak ve FN Brno a Ostrava, komplexní cerebrovaskulární centrum je pro Zlínský kraj ve FN Olomouc. Ve Zlínském kraji je k dispozici pouze kardiocentrum v KNTB, iktová centra v Uherském Hradišti a KNTB a nově zavedené traumacentrum v KNTB, které je ale schopné přijmout pouze tři pacienty. Obyvatelé Zlínského kraje jsou tedy bez výše uvedených center a zároveň bez vlastní LZS značně hendikepováni.

Pro srovnání v roce 2013 vyžadovala ZZS ZK, p.o. spolupráci LZS v 205 případech, z toho bylo 33 žádostí odmítnuto. Oproti tomu v roce 2014 bylo o součinnost LZS požádáno 206krát z nichž se opravdu uskutečnilo 186 vzletů a 38 bylo odmítnuto. Za rok 2015 se uskutečnilo ve Zlínském kraji 229 událostí vyžadující LZS, z nichž k leteckému transportu pacienta došlo v 179 případech a 48 vzletů bylo odmítnuto.

Z předchozí statistiky ZZS ZK, p.o. je patrné, že je čím dál více případů vyžadujících součinnost LZS a bohužel tím narůstá i počet odmítnutých vzletů, nejčastěji kvůli nepříznivému počasí, či potřebnosti LZS ve své oblasti.

Graf 7 Využití LZS ZZS ZK, p.o.



8.1.2 Provozovatelé a střediska LZS v ČR

Provozovatele LZS dělíme na státní a soukromé provozovatele. Mezi státní řadíme Policii České republiky a Armádu České republiky. Od listopadu 2011 zahájila provoz soukromá organizace HEMS (Helicopter Emergency Medical Service) jejímž základem jsou zřizovatelé Delta Systém Air, později přejmenovaná na DSA, a.s. sídlící v Hradci Králové a Alfa Helicopter s.r.o. se sídlem v Brně.

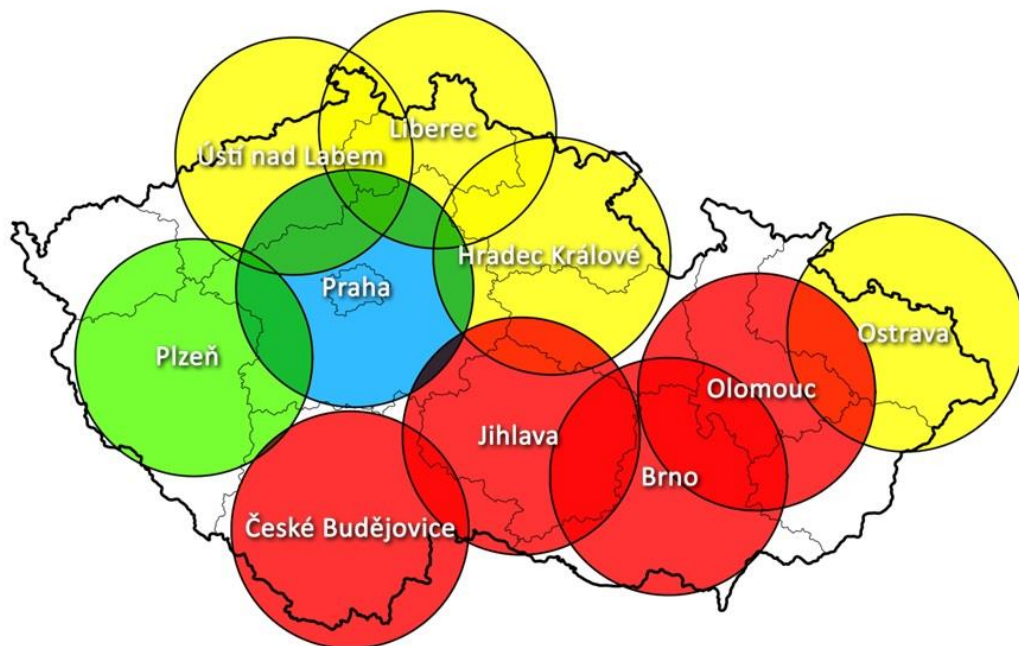
Na území České republiky deset základen LZS, z nichž každá základna má akční rádius 70 kilometrů. Dostupnost LZS se mění v režimu den/noc, to znamená, že od východu do západu slunce je k dispozici deset základen LZS, naopak po západu slunce jsou dostupné pouze čtyři základny určené převážně pro sekundární transporty a to v Praze, Plzni, Brně a Ostravě.

Tabulka 9 Střediska LSZ v České republice

Střediska LZS	Volací znak	Provoz	Provozovatel
Praha	„Kryštof 01“	Nepřetržitě	Policie ČR
Brno	„Kryštof 04“	Nepřetržitě	Policie ČR
Ostrava	„Kryštof 05“	Nepřetržitě	Delta Systém Air

Hradec Králové	„Kryštof 06“	Denní	Policie ČR
Plzeň	„Kryštof 07“	Nepřetržitě	Armáda ČR
Olomouc	„Kryštof 09“	Denní	Alfa Helicopter
Jihlava	„Kryštof 12“	Denní	Alfa Helicopter
České Budějovice	„Kryštof 13“	Denní	Alfa Helicopter
Ústí nad Labem	„Kryštof 15“	Denní	Delta Systém Air
Liberec	„Kryštof 18“	Denní	Delta Systém Air

Obrázek 7 Pokrytí České republiky základnami LZS s akčním rádiusem 50 kilometrů (Adámek, 2010, s. 74)



8.2 Popis projektu a jeho struktura

Letecká záchranná služba je součástí zdravotnické záchranné služby a z pohledu legislativy je pro ni určující zejména zákon č. 374/2011 Sb. o ZZS, v platném znění, který mimo jiné definuje dostupnost LZS 20 minut od nahlášení události výjezdové skupině z nejbližší výjezdové základny, včetně dvou minutového intervalu na reakci výjezdové skupiny.

Výjezdovou základnu LZS lze zřídit, jsou-li pro tuto základnu zajištěna letadla dle §21 zákona na základě uzavřené smlouvy Ministerstva zdravotnictví České republiky a provozovateli letadel, která byla uzavřena na dobu 8 let (2009 – 2016). Provozovatelé LZS zajišťují vrtulník s pilotem a ZZS odborný zdravotnický personál a materiál.

Operační řízení LZS upravuje vyhláška č. 240/2012 Sb., která určuje, že operační řízení LZS provádí zdravotnické operační středisko ZZS, do jehož výjezdové základny je LZS začleněna a toto operační středisko přijímá požadavky na vyslání LZS od jiných operačních středisek a rozhoduje o vyslání LZS. Z pohledu legislativy je tedy LZS běžnou součástí ZZS.

S ohledem na to, jak je provozování LZS finančně náročné je zvláštní, že na rozdíl od pozemních výjezdových skupin dostupnost LZS zákon nijak neupravuje a rozmístění LZS je dáno spíše historickým vývojem služby, než sofistikovaným rozhodnutím. Navíc se dostupnost LZS mění během režimu den/noc, tzn., že od východu do západu slunce je k dispozici celkem 10 základen LZS, naopak po západu slunce jsou k dispozici pouze 4 základny určené převážně pro sekundární transporty pacientů a to v Praze, Plzni, Brně a Ostravě.

Jak již bylo zmíněno provozovatelé LZS zajišťují vrtulník s pilotem a ZZS odborný zdravotnický personál a materiál.

8.2.1 Posádka vrtulníku LZS

Činnosti ve vrtulníku během letu jsou přesně rozdělena. U LZS se nejčastěji létá v sestavě, kapitán vrtulníku - pilot, palubní inženýr, lékař a zdravotnický záchranář. (Staněk, Havrlant, 2010, s. 1)

Kapitán vrtulníku – je vycvičen pro lety v příznivých i nepříznivých podmínkách, při situace kdy je bezpodmínečně s vrtulníkem přistát na omezené ploše nebo kdy je potřeba provést záchrannou akci přímo ze vzduchu a to jak ve dne, tak v noci. Tento pilot nese zodpovědnost za celý let a jeho průběh. (Šírek, 2011, s. 25)

Palubní inženýr – člen posádky, který během letu asistuje pilotům, naviguje, obsluhuje systémy vrtulníku a komunikuje s řízením letového provozu. Má odpovědnost za naložení a přepravu pacienta. Dále ovládá slaňovací a podvěšové lano během vyprošťovacích prací, je zodpovědný za zajištění místa přistání tak, aby zabránil vzniku materiálního poškození či úrazu. (Šírek, 2011, s. 25, Adámek, 2010, s. 64, Rescue report, 2006, s. 5)

Lékař – je vždy velitelem celé posádky LZS, ale samozřejmě platí, že během letu nebo zabezpečení vrtulníku musí dbát na rozhodnutí pilota.

Zdravotnický záchranář – je vystudovaný nelékařský zdravotnický pracovník, s podmínkou, že absolvoval nejméně tří letou praxi u urgentního lůžka nebo u pozemní ZZS. Letecký záchranář má osvědčení, které mu dovoluje vykonávat záchranné práce v podvěsu, včetně lezení, slaňování i záchranu postižených z vodní plochy. (Šírek, Martin, 2011, s. 25, Rescue report, 2006, s. 5)

8.2.2 Vybavení vrtulníku LZS

V současné době je pro leteckou záchranku nejvíce využíván stroj Eurocopter – 135, který postupně nahrazuje Bell 427. Eurocopter provozuje Letecká služba Policie ČR, společnost DSA, a.s. a Alfa Helicopter s.r.o. Byl totiž navržen přesně pro potřeby záchranných služeb a i pro to představuje nejrozšířenější vrtulník na světě. (Rescue report, 2011, s. 8)

V podstatě bychom mohli říct, že vybavení vrtulníku je téměř shodné se sanitními vozidly, rozdíly upravují provozní řády jednotlivých středisek LZS. Toto vybavení je dáno vyhláškou č. 221/2010 Sb. o požadavcích na věcné a technické vybavení zdravotnických zařízení a o změně vyhlášky Ministerstva zdravotnictví č. 51/1995 Sb.

Ve vrtulníku letecké záchranné služby bychom tedy určitě měli najít: slaňovací prostředky, ochranné přilby, podvěsový vak, nosítka s možností polohování, vakuovou matraci, transportní plachu, fixační límce pro znehybnění krční páteře, scoop rám, vakuové a extenční dlahy, nejméně dvě tlakové kyslíkové lahve, přenosný defibrilátor, externí kardiostimulátor, přístroj pro umělou plicní ventilaci a spousta dalšího potřebného vybavení, které je shodné s vybavením pozemní ZZS. Nezbytnou součástí vybavení vrtulníku jsou batohy s medikamenty. (Šírek, Martin, 2011, s. 21 - 22, Rescue report, 2008, s. 6)

Celá organizace projektu by ve skutečnosti byla bezpochyby velmi náročná jak realizačně, tak finančně. Je tedy nutné postupovat ve stanovených krocích (viz kapitola 8.5 Časová a nákladová analýza projektu).

8.3 Cíl projektu

Hlavním cílem projektu je dosažení nových principů koncepce LZS v ČR, která by měla respektovat následující principy:

- LZS je neoddělitelnou součástí systému zajištění PNP,
- pokrytí LZS nastavit dle vzorů evropských států, jejichž rozloha, počet obyvatel a ekonomika se blíží parametrům ČR (např. Slovensko, ideálně Rakousko),

- ve způsobu financování využít zkušenosti evropských států, které k poskytování LZS využívají neziskových organizací (např. Rakousko, Německo),
- finanční prostředky na zajištění LZS využívat ekonomicky, lze akceptovat spolupráci organizací státních (PČR, AČR) s nestátními subjekty, avšak zásadně na principu neziskovosti.

Vzhledem k tomu, že dostupnost a efektivní dosažitelnost LZS není dosud legislativně ani jiným sofistikovaným způsobem definována, dalším nezbytným cílem je tedy prostřednictvím Ministerstva zdravotnictví ČR dosáhnout vytvoření plánu plošného pokrytí ČR leteckou záchrannou službou s jasně definovatelnými a hodnotitelnými parametry. Systémově řešit situaci v krajích, které nejsou dostatečně pokryty „centrovou“ péčí ani LZS.

8.4 Organizace projektu

Realizace projektu vybudování Letecké záchranné služby ve Zlínském kraji by byla jistě nákladná a velmi náročná na organizaci. Pokud se ZZS ZK, p.o. rozhodne uskutečnit tento projekt, bude jeho realizace probíhat v následujících krocích:

1. Shromáždění potřebných a validních informací o potřebnosti a efektivnosti LZS ve Zlínském kraji.
2. Vzhledem k rozsahu a složitosti projektu by bylo vhodné a účelné vypracování Studie proveditelnosti, která by zhodnotila všechny realizační alternativy.
3. Prověření souladu záměru s koncepcí pokrytí území ČR leteckou záchrannou službou (MZČR) a úhradovou koncepcí budoucího provozu zdravotní pojišťovnou, vč. předběžného souhlasu.
4. Projednání záměru v orgánech zřizovatele – Rada popř. Zastupitelstvo ZK.
5. Zpracování přípravné dokumentace a investičního záměru, které budou obsahovat zejména výběr vhodné lokality, stanovení rozsahu stavebních objektů (heliport, hangár, objekt pro zázemí, inženýrské sítě), propočet finančních nákladů, zdroje financování, časový harmonogram realizace, projednání s dotčenými orgány ve správních řízeních (územní plán, letecká inspekce, správci inženýrských sítí apd.), stanovení budoucích provozních nákladů (cca 7 měsíců).
6. Prověření možnosti spolufinancování projektu z dotačních programů EU.
7. Schválení investičního záměru v orgánech zřizovatele (Rada ZK).

8. Uzavření smluv s MZ ČR nebo MV ČR o provozování LZS ve Zlínském kraji a následný výběr vhodného provozovatele (cca 5 měsíců).
9. Zpracování projektové dokumentace a zajištění stavebních povolení (cca 10 měsíců).
10. Veřejná zakázka na zhotovitele stavby (cca 5 měsíců).
11. Realizace stavby včetně vnitřního vybavení a zkušebního provozu (cca 10 měsíců).
12. Ukončení projektu.
13. Uzavření smluv se zdravotními pojišťovnami o úhradách provozních nákladů LZS.
14. Proškolení zaměstnanců ZZS ZK, p.o.

Vzhledem k rozsahu a složitosti projektu by pro realizaci měly být vytvořeny následující týmy:

1. Řídící výbor – ředitel projektu, zástupce zřizovatele, zástupce zřizovatele pro oblast zdravotnictví, ekonom ZZS ZK a projektový manažer.
2. Projektový tým – projektový manažer, finanční manažer projektu, ekonom a koordinátor projektu ZZS ZK, právník projektu a odborný koordinátor rozvoje Zlínského kraje v oblasti zdravotnictví.
3. Ředitelské týmy – v rámci projektu by měly vzniknout výkonné pracovní skupiny, které řeší dílčí oblasti.

Rozdělení odpovědnosti za jednotlivé části projektu by měla vypadat následovně:

Zlínský kraj – příprava žádosti, zajištění přípravy studie proveditelnosti, podání žádosti, řízení projektu, administrace dotací, zajištění financování realizační fáze a organizace veřejných zakázek.

ZZS ZK, p.o. – odborná příprava podkladů a požadavků, realizace dílčích částí, průzkum trhu, přebírání dodávek a odpovědnost za provozní fázi projektu.

Realizační fáze by měla být financována z rozpočtu zřizovatele, kterým je Zlínský kraj. Z rozpočtu kraje pak bude zajištěno jak předfinancování výdajů projektu, tak spoluúčast zřizovatele. Pro potřeby zajištění financování musí být Radou Zlínského kraje schválen investiční záměr.

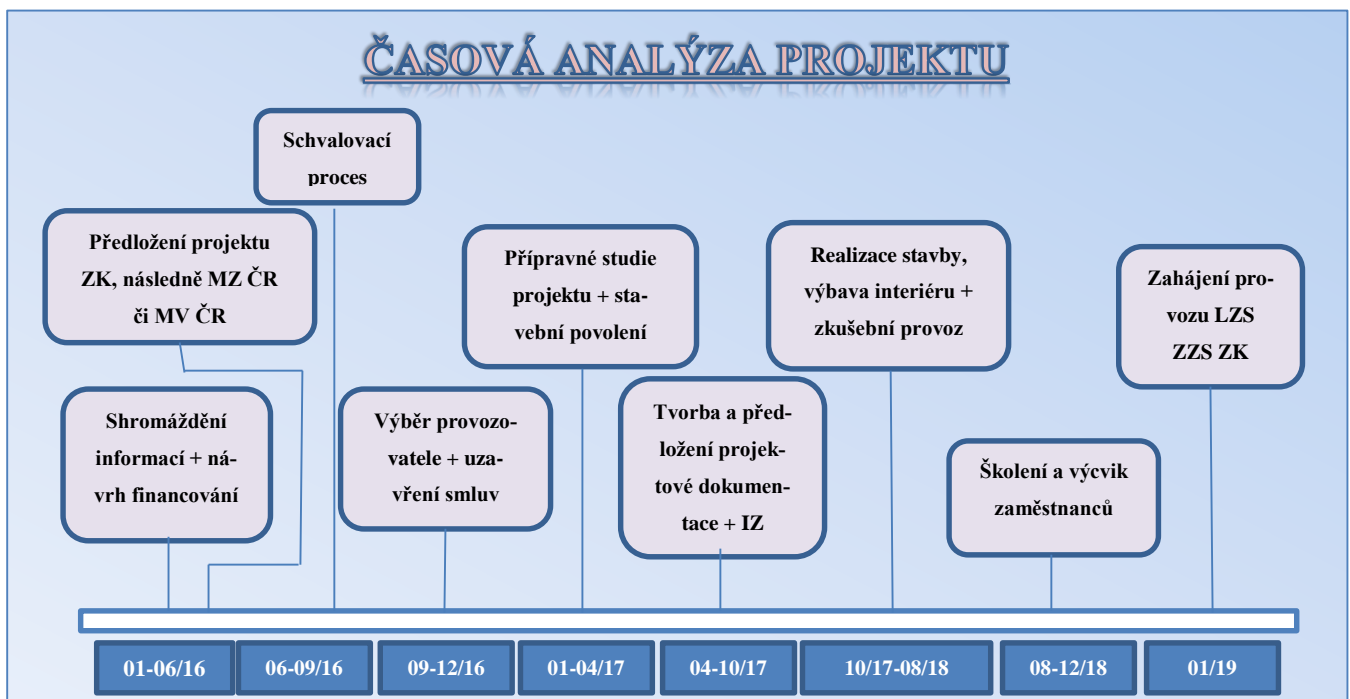
Následně by byl pořízený majetek svěřen do užívání Zdravotnické záchranné služby Zlínského kraje, p.o., která bude odpovědná za zajištění udržitelnosti projektu a provozní náklady bude financovat ze svého rozpočtu.

Celý proces projektu na vybudování LZS ve Zlínském kraji je odhadován na cca 3 až 3,5 roku. Časové rozmezí jednotlivých kroků představuje časová analýza projektu v kapitole 8.5 Časová a nákladová analýza projektu.

8.5 Časová a nákladová analýza projektu

Níže vytvořená časová osa je sice orientační, ale bez významných komplikací je možné vybudování LZS ve Zlínském kraji stihnout v uvedeném časovém horizontu.

Obrázek 8 Časová analýza projektu LZS ve Zlínském kraji



V současné době je LZS poskytována prostřednictvím soukromých provozovatelů vrtulníků na základě „Smlouvy o provozování vrtulníků pro střediska LZS na dobu od 1. 1. 2009 do 31. 12. 2016“, přičemž poskytovatelé zajišťují vrtulník, včetně servisu, služby pilota, spádová ZZS pak zajišťuje odborný zdravotnický personál (lékař a zdravotnický záchranář) a zdravotnické vybavení. V ceně je pro soukromého poskytovatele tedy hrazen nálet 430 hodin na stanoviště i zajištění pohotovosti a to zcela nezávisle na tom zda se jedná pouze o denní nebo nepřetržitý provoz.

Stát tedy soukromé firmě platí nákup vrtulníků, kompletní zaplacení provozu, kompletní pojištění provozu, letecké pohonné hmoty, náklady na údržbu a další náklady.

Pokud je tedy v zájmu Zlínského kraje vytvoření střediska LZS, je nutné zajistit i finanční krytí. Ideálně pak najít takovou koncepci LZS, která v rámci stejné nebo menší finanční náročnosti umožní lepší a nepřetržité pokrytí celé ČR.

Neméně finančně náročné je i vybudování zázemí pro plnohodnotnou základnu LZS, která by se snad dala pokrýt s finanční pomocí zřizovatele a dotačních programů.

System financování LZS bychom mohli rozčlenit na:

- Financování zdravotních výkonů, které jsou hrazeny z prostředků veřejného zdravotního pojištění a jejich hodnota se neliší od výkonů prováděných jinými složkami ZZS. Úhrady z tohoto zdroje stojí proti nákladům zdravotnické záchranné služby potřebných k zajištění zdravotní činnosti, mzdy zaměstnanců, zdravotní materiál, přístrojové vybavení potřebné k zajištění PNP, atd.
- Financování provozovatele LZS, které dělíme na soukromé a státní. Státní subjekty tedy Policie ČR a Armáda ČR jsou financovány z rozpočtu Ministerstva ČR, pod nějž spadají. Příjem těchto organizací je potom příjmem státního rozpočtu. Na druhou stranu nestátní tedy soukromí provozovatelé získávají finance pro svou činnost na základě smlouvy uzavřené s Ministerstvem zdravotnictví ČR. Předmětem smlouvy je členění financování za držení pohotovosti vrtulníku a pak vlastní vzlet vyjádřen počtem letových hodin. Z těchto prostředků je hrazen veškerý provoz včetně údržby, platů pilotů a techniků.

Tabulka 10 Úhrady za letovou hodinu u různých subjektů

	Soukromé subjekty	Policie ČR	Armáda ČR
Předpokládaný ná- let hodin za rok	430	450	400
Cena za letovou hodinu (v Kč)	20 408	35 401	50 026

Z výše uvedeného vyplývá, že soukromé subjekty požadují nižší úhrady za letovou hodinu, pokud však zohledníme do letové hodiny také cenu za držení pohotovosti, která se u státních provozovatelů nezapočítává, pak Ministerstvo hradí soukromým poskytovatelům za jednu letovou hodinu 135 259 Kč.

Dle předchozí analýzy můžeme určit, že průměrný počet požadovaných vzletů ZZS ZK, p.o. je 213/rok, tedy průměrný počet letových hodin je přibližně 206/rok. Vzhledem k předpokladu, že by ve Zlínském kraji nejspíše létal soukromý provozovatel, na základě předchozích informací by náklady na provozovatele dosahovaly výše cca 4 204 tis. Kč bez započtení držení pohotovosti, jejíž cena je pevně stanovena ve smlouvě a činí 137 tis. Kč/den. ZZS ZK nyní žádá LZS jen v nevyhnutelných případech, v případě vlastní LZS předpokládáme nárůst využitelnosti LZS ve Zlínském kraji až o polovinu.

Největší nákladovou položkou bez pochyby bude počáteční fáze projektu čímž je vybudování zázemí pro LZS ve Zlínském kraji, které by odhadem mělo činit 30 557 tis. Kč z čehož studie proveditelnosti cca 50 tis. Kč, přípravné dokumentace a IZ cca 80 tis. Kč, zpracování projektové dokumentace cca 750 tis. Kč, administrace VZ cca 250 tis. Kč, technický dozor 150 tis. Kč, samotná výstavba základny LZS cca 19 227 tis. Kč (podrobný výpis položek viz příloha č. 14), zázemí pro posádku vrtulníku cca 9 000 tis. Kč + výbava interiéru cca 1 000 tis. Kč (ceny jsou uvedeny vč. DPH).

Následné výdaje zahrnují mzdové náklady ve výši cca 5 110 tis. Kč/rok při denním provozu (12 hodin) a zdravotnický materiál cca kolem 1 000 tis. Kč/rok, které hradí ZZS ZK, p.o. respektive zřizovatel. Paušální platbu provozovatele, dle vykázaných letových hodin, odhadem 4 204 tis. Kč a pohotovost vrtulníku jsou hrazeny z rozpočtu MZ ČR/MV ČR.

Z následujícího grafu je patrné, že náklady na poskytování LZS budou klesat. Prvotní investice bude jistě největší, po zahájení provozu by se měla cenová hladina nákladů udržet zhruba na stejné úrovni, zaleží především na potřebnosti LZS ve Zlínském kraji. Veškeré informace ohledně finanční stránky zabezpečení LZS jsou pouze orientační, nelze přesně určit, jaké budou počáteční a spotřeba zdravotnického materiálu.

Graf 8 Předběžné náklady ZZS ZK, p.o./zřizovatele na provoz LZS ve ZK



8.6 Analýza přínosů a rizik spojených s realizací projektu

Z následujících analýz vyplývá, že letecká záchranná služba převažuje oproti pozemní záchranné službě spíše výhodami, a to především v rychlosti, dostupnosti, bezpečnosti a komfortu při transportu pacienta. Bohužel má i slabé stránky a hrozby. I pokud by se povedlo ZZS ZK, p.o. prosadit provozování LZS ve svém kraji stále je nedořešeno finanční krytí celého projektu výstavby zázemí pro LZS, které je velmi nákladné. Dále je zřejmé, že vrtulník potřebuje vhodnou plochu na přistání, což v určitých lokalitách není možné, ale lze využít součinnost s pozemní ZZS. Stejně tak není možné vzlétnout za nepříznivého počasí.

SWOT analýza LZS

		Pozitivní		Negativní/Škodlivé	
		Silné stránky		Slabé stránky	
		STRENGTHS		WEAKNESSES	
		důležitost	hodnocení	důležitost	hodnocení
INTERNÍ	1 rychlost	0,3	5	1 náklady	0,7 2
	2 dostupnost	0,3	5	2 potřeba velkého prostoru pro přistání	0,3 3
	3 komfort	0,2	4	3	
	4 bezpečnost	0,1	3	4	
	5 součinnost	0,1	2	5	
	Součet		4,3		2,3
		Příležitosti		Hrozby	
		OPPORTUNITIES		THREATS	
		důležitost	hodnocení	důležitost	hodnocení
EXTERNÍ	1 součinnost zastupitel-	0,5	3	1 letové podmínky - počasí	0,7 2
	2 nost	0,5	3	2 noční/denní lety	0,3 3
	3			3	
	Součet		3		2,3

SWOT - výsledek

CELKEM

2,7

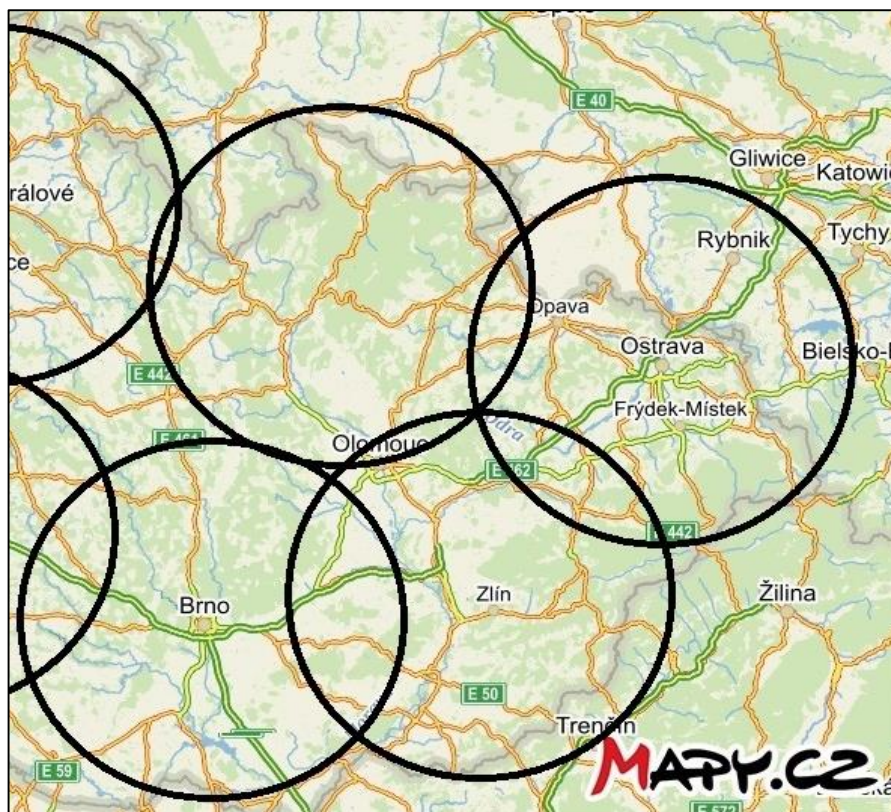
Silné stránky	4,3
Slabé stránky	2,3
Celkem interní	2
Příležitosti	3
Hrozby	2,3
Celkem externí	0,7

8.7 Zhodnocení úspěšnosti projektu

Úspěšnost projektu závisí na mnoha faktorech a je potřeba součinnost několika subjektů. Především záleží na schvalovacím procesu ať už zřizovatele, tak příslušného Ministerstva České republiky a vytvoření nové koncepce LZS v ČR nejlépe posunutím střediska LZS Olomouc na sever a vytvoření střediska LZS ve Zlínském kraji (viz obrázek č. 8). Důležitý faktor je také zajištění finančního krytí celého projektu.

Vzhledem ke schopnosti vedení ZZS ZK, p.o. a součinnosti se zřizovatelem je předpoklad k úspěšnému vytvoření zázemí LZS ve Zlínském kraji, i když vytvoření takového projektu je otázkou několika let a mnohé námahy všech zapojených subjektů.

Obrázek 9 Námět na novou koncepci LZS s AR 50 km



9 SHRUTÍ PRAKTICKÉ ČÁSTI

I když se ZZS ZK v mnoha případech daří dodržovat stanovenou dojezdovou dobu do 20 – ti minut v některých případech je to bohužel nemožné, ať už z důvodu nepřístupného terénu nebo odlehlých okrajových částí Zlínského kraje. Provozováním LZS ve Zlínském kraji by se mohla statistika dojezdových časů zefektivnit.

Letecká záchranná služba by podle mne měla být nedílnou součástí záchranné služby. Jistě by pozitivně přispěla k rychlejšímu a šetrnějšímu transportu pacientů, což je v některých případech nevyhnutelné.

Leteckou službu nyní zabezpečují na osmi základnách soukromé subjekty Alfa-Helicopter, s.r.o. a DSA a.s. Policie provozuje službu jen na území Prahy a Středočeského kraje a armáda v krajích Plzeňském a Karlovarském. Smlouvy se soukromými provozovateli na konci letošního roku vyprší. Ve hře zůstává možnost, že by s vrtulníky místo soukromých firem létala policie nebo armáda.

S ohledem na reálná data, spádovou oblast, počet obyvatel a nedostupnost specializovaných traumacenter jsou v dostupnosti LZS občané Zlínského kraje hendikepováni, obzvláště v porovnání s krajem Libereckým, který je s naším krajem počtem obyvatel srovnatelný a vlastní LZS již disponuje. Zejména je tomu tak v situacích, kdy transport do nejbližšího specializovaného centra je nemožný z důvodu počasí (75% důvodů odmítnutí vzletu LZS), ale je možný vzlet jiné LZS, která je však časově příliš vzdálená a dosažení převozu pacienta do centra do 60 – ti minut je tak nereálné. V případě vlastní LZS by bylo možné najít téměř vždy najít centrum, do kterého počasí let umožňuje a to v přijatelném časovém limitu. Pokud budeme brát v úvahu i horší pokrytí severní části kraje Olomouckého (okres Jeseník) nabízí se posunutí střediska LZS Olomouc na sever a vytvoření střediska LZS ve Zlínském kraji (viz obrázek č. 8).

K vybudování LZS ve Zlínském kraji se nabízí hned několik variant, dle průzkumu by připadlo v úvahu využití již nevyužívaného letiště v Otrokovcích, kde by mohla být zároveň vybudována i nová výjezdová základna Otrokovice, která je nyní v ne úplně ideálním stavu, výstavba kompletního zázemí v prostorách průmyslové zóny v Holešově, které by umožnilo spolupracovat i na území kraje Olomouckého a došlo by k ideálnímu pokrytí kraje Pardubického. Méně ideální se jeví využití heliportu KNTB ve Zlíně nebo využití nabídky na pronájem heliportu od firmy Synot W, a.s. v Uherském Hradišti, který, ale neustálému provozu příliš nevyhovuje vzhledem k umístění v obydlené oblasti.

ZÁVĚR

Zdravotnictví v České republice je doposud neustále velmi problematickou a diskutovanou oblastí. Vzhledem ke křížení ekonomických a etických cílů prochází vývojem pomalu a silně podléhá politickým vlivům. ZZS je oblastí, která v nedávné minulosti prošla změnami spojenými s přechodem ze správy Ministerstva zdravotnictví ČR pod patronát Krajských úřadů. Je to oblast, která neustále prochází změnami a úpravami, ale stále nad ní visí otazníky. Situace je zkomplikována především nedostatečnou právní úpravou.

Tato práce je zaměřena především, jak již vyplývá z názvu, na optimalizaci a zefektivnění činnosti Zdravotnické záchranné služby Zlínského kraje, p.o. především zavedením Letecké záchranné služby.

V práci jsou shrnuty jak teoretické poznatky týkající se obecně příspěvkových organizací ve zdravotnictví, tak veškerá analytická a statistická data, která jsou potřebná jako podklady pro vybudování LZS ve Zlínském kraji. Jedná se především o finanční analýzu organizace, statistická data ohledně počtu výjezdů na jednotlivých oblastech, dodržování zákonem stanoveného limitu dojezdu na místo události do 20 – ti minut a vytíženost LZS ve Zlínském kraji, kterou doposud zajišťují LZS Brno, Olomouc a Ostrava.

Celá organizace projektu by ve skutečnosti byla bezpochyby velmi náročná jak realizačně, tak finančně, ale s podporou zřizovatele, Ministerstva ČR a pomocí různých dotačních programů, už není nová koncepce LZS tak v nedohlednu.

Je zřejmé, že počet výjezdů neustále roste, enormní nárůst způsobila omezená dostupnost péče praktických lékařů v mimopracovní době a to, že mnoho ordinací LPS bylo zrušeno. Dalším důvodem je sociální faktor jako např. stárnutí populace, větší frekvence automobilové dopravy a s ní související nehody, dále turistický ruch, což vede k větší incidenci sportovních úrazů atd.

Tento obor je neustále mnoha lidmi velice nedoceněn, ale měli bychom si uvědomit, že první věcí, na kterou myslíme při nějakém neštěstí, ať se to týká povodní, dopravních nehod nebo úrazů je, jak se co nejrychleji dostat do rukou odborníků. I proto se tato práce snaží předložit co nejvíce důkazů o potřebnosti Letecké záchranné služby ve Zlínském kraji, která by jistě pozitivně přispěla k rychlejšímu a šetrnějšímu transportu pacientů.

V této práci je mnohokrát uvedena a i doložena finanční náročnost celého projektu, ale z jiného pohledu, opravdu se dá vyčíslit hodnota za možnou záchranu lidského života?

SEZNAM POUŽITÉ LITERATURY

- [1] ADÁMEK, Martin. 2010. *Jak funguje letecká záchranka*. Brno: Computer Press. ISBN 978-80-251-2589-2.
- [2] BUCZKOVÁ, Alena, 2001. *Příspěvkové organizace územních samosprávných celků*. Bakalářská práce. Právnická fakulta Masarykovi univerzity v Brně. Vedoucí práce Doc. JUDr. Petr Havlan, CsC.
- [3] HANZLOVÁ, Olga, 2004. *Zrušení příspěvkové organizace*. UNES [online]. [cit. 2016-01-11]. Dostupné z: <http://www.ucetnikavarna.cz/archiv/dokument/doc-d8122v10775-zruseni-prispevkove-organizace/>
- [4] HAVLAN, Petr. 2008. *Majetek obcí a krajů v platné právní úpravě*. Linde Praha, a.s. ISBN 978-80-7201-708-9.
- [5] HELÍSKOVÁ, Miroslava, 2011. *Analýza financování Zdravotnické záchranné služby Zlínského kraje, p.o.* Bakalářská práce. Evropský polytechnický institut s.r.o. v Kunovicích. Vedoucí práce Ing. Přemek Kubala.
- [6] LOVĚTÍNSKÝ, Vojtěch a Petra, MYLKOVÁ, 2011. *Fungování příspěvkových organizací v České republice a vybraných zemích Evropy*. Parlamentní institut [online]. [cit. 2016-01-17]. Dostupné z: http://www.avpo.cz/wp-content/uploads/2014/01/prispevkove_organizace_v_CR_a_EU.pdf
- [7] PAŘÍZKOVÁ, Ivana. 2008. *Finance územní samosprávy*. Brno: Masarykova univerzita. ISBN 978-80-210-4511-8.
- [8] PAVLÍKOVÁ - PELZOVÁ, Ilona, 2011. *Problematika funkce a hospodaření příspěvkové organizace zřízené ÚSC*. Bakalářská práce. Mendelova univerzita v Brně. Vedoucí práce Ing. Patrik Svoboda, Ph.D.
- [9] PEKOVÁ, Jitka. 2004. *Hospodaření a finance územní samosprávy*. Praha: Management Press. ISBN 80-7261-086-4.
- [10] POSPÍŠIL, Petr a Blanka, ŠTEFANKOVÁ, DURCZOKOVÁ, Ivana, 2009. *Příspěvkové organizace územního samosprávného celku – proces zřízení a zřizovací listina*. UNES [online]. [cit. 2016-01-17]. Dostupné z: <http://www.ucetnikavarna.cz/archiv/dokument/doc-d9368v12187-prispevkove-organizace-uzemniho-samospravneho-celku-proce/>

- [11] Rescue report, 2008. *Pomoc z nebe aneb záchranné vybavení policejních vrtulníků*. Brno: IKARIA CZ, měsíc 2008, č. 2, s. 4. ISSN 1212-0456.
- [12] Rescue report, 2011. *Vrtulníky v integrovaném záchranném systému*. Brno: IKARIA CZ, květen 2011, č. 5, s. 4 - 5. ISSN 1212-0456.
- [13] Rescue report, 2011. *Vrtulníky v integrovaném záchranném systému*. Brno: IKARIA CZ, březen 2011, č. 3, s. 8. ISSN 1212-0456.
- [14] Rescue report, 2011. *Vrtulníky v integrovaném záchranném systému*. Brno: IKARIA CZ, leden 2011, č. 1, s. 5. ISSN 1212-0456.
- [15] Rescue report, 2006. *Standardní posádka SAR vrtulníku AČR*. Brno: IKARIA CZ, únor 2006, č. 2, s. 5. ISSN 1212-0456.
- [16] MC CONNEL, R. Charles. *The Effective Health Supervisor*. 7th edition. Canada: Jones 2nd Bartlett Learning, 2012, 527 p. ISBN 978-1-4496-0471-4.
- [17] MINISTERSTVO ZDRAVOTNICTVÍ ČR, 2015. *Seznam zdravotních výkonů s bodovými hodnotami 2015*. EZ Centrum s.r.o. ISBN 978-80-905236-2-3.
- [18] NOWICKI, Michael. *The Financial Management of Hospitals and Healthcare organizations*. 4th edition. Washington DC: Aupha Press, 2007, 375 p. ISBN 978-1567932775.
- [19] STAŇEK, Jan a Petr HAVRLANT, 2010. *Historie a současnost letecké záchranné služby*. Sestra [online]. [cit. 2015-11-17]. Dostupné z: <http://zdрави.e15.cz/clanek/sestra/historie-a-soucasnost-letecke-zachranne-sluzby-453256>
- [20] ŠÍREK, Martin, 2011. *Evoluce letecké záchranné služby od jejího vzniku po její současnou nepostradatelnost v přednemocniční péči v ČR*. Bakalářská práce. Zápa- dočeská univerzita v Plzni, Fakulta zdravotnických studií. Vedoucí práce MUDr. Michal Mareček.
- [21] VILÁŠEK, Josef a Miloš, FIALA, VONDRÁČEK, David, 2014. *Integrovaný zá- chranný systém ČR na počátku 21. století*. Karolinum. ISBN 978-80-264-2477-8.
- [22] VOLTNEROVÁ - MADEROVÁ, Karla a Petr TÉGL, 2011. *Vztahy mezi zřizova- telem a příspěvkovou organizací ÚSC*. ANAG. ISBN 978-80-7263-664-8.
- [23] ZDRAVOTNICKÁ ZÁCHRANNÁ SLUŽBA ZLÍNSKÉHO KRAJE, p.o. © 2015. *Zpráva o hospodaření a o činnosti příspěvkové organizace za rok 2015* [online]. Zlín [cit. 2015-11-17]. Dostupné z: <http://192.168.100.17/>

- [24] ZDRAVOTNICKÁ ZÁCHRANNÁ SLUŽBA ZLÍNSKÉHO KRAJE, p.o. [online], © 2004. Zlín [cit. 2015-11-15]. Dostupné z: <http://www.zzsclin.cz/>
- [25] ZDRAVOTNICKÁ ZÁCHRANNÁ SLUŽBA ZLÍNSKÉHO KRAJE, p.o., © 2015. *Organizační řád* [online]. Zlín [cit. 2015-11-15]. Dostupné z: <http://192.168.100.17/>
- [26] ZDRAVOTNICKÁ ZÁCHRANNÁ SLUŽBA ZLÍNSKÉHO KRAJE, p.o., © 2015. *Provozní řád ZZS ZK* [online]. Zlín [cit. 2015-11-18]. Dostupné z: <http://192.168.100.17/>
- [27] ZDRAVOTNICKÁ ZÁCHRANNÁ SLUŽBA ZLÍNSKÉHO KRAJE, p.o., © 2015. *Organizačně provozní řád ZOS* [online]. Zlín [cit. 2015-11-18]. Dostupné z: <http://192.168.100.17/>

SEZNAM POUŽITÝCH SYMBOLŮ A ZKRATEK

apod.	a podobně
AR	akční rádius
cca	cirka
č.	číslo
ČR	Česká republika
DPH	Daň z přidané hodnoty
EU	Evropská unie
FKSP	Fond kulturních a sociálních potřeb
FN	Fakultní nemocnice
FZŠ	Fond zábrany škod
IOP	Integrovaný operační program
IROP	Integrovaný regionální operační program
IZ	Investiční záměr
IZS	Integrovaný záchranný systém
Kč	korun českých
km	kilometr
KNTB	Krajská nemocnice Tomáše Bati
KÚ ZK	Krajský úřad Zlínského kraje
LPS	Lékařská pohotovostní služba
LZS	Letecká záchranná služba
MZ ČR	Ministerstvo zdravotnictví České republiky
MV ČR	Ministerstvo vnitra České republiky
např.	například
OOPP	osobní ochranné pracovní pomůcky
PNP	přednemocniční neodkladná péče

PO	příspěvková organizace
r.	rok
RLP	rychlá lékařská pomoc
RV	Rendes – vous
RZP	rychlá zdravotnická pomoc
s.	strana
Sb.	sbírka
STK	Stanice technické kontroly
TAPP	telefonicky asistovaná první pomoc
tis.	tisíc
tzv.	takzvaný
ÚSC	Územně samosprávný celek
vč.	včetně
VZ	Veřejná zakázka
ZOS	Zdravotnické operační středisko
ZZS	Zdravotnická záchranná služba
ZZS ZK, p.o.	Zdravotnická záchranná služba Zlínského kraje, příspěvková organizace

SEZNAM OBRÁZKŮ

Obrázek 1 Grafické zobrazení SWOT analýzy.....	31
Obrázek 2 Síť výjezdových základen ZZS ZK, p.o.....	35
Obrázek 3 Krajské operační středisko ZZS ZK, p.o.....	38
Obrázek 4 Typy vozidel ZZS ZK, p.o. (Wolkswagen Transporter (RZP, RLP) – Wolkswagen Kastenwagen (RZP, RLP) – Škoda Yeti (RV))	42
Obrázek 5 Obnova vozového parku v roce 2015.....	43
Obrázek 6 Ambulantní prostor sanitního vozidla	43
Obrázek 7 Pokrytí České republiky základnami LZS s akčním rádiusem 50 kilometrů (Adámek, 2010, s. 74).....	56
Obrázek 8 Časová analýza projektu LZS ve Zlínském kraji	61
Obrázek 9 Námět na novou koncepci LZS s AR 50 km.....	65

SEZNAM TABULEK

Tabulka 1 Dopravní výkony	25
Tabulka 2 Síť výjezdových základen ZZS ZK, p.o.	35
Tabulka 3 Financování ZZS ZK v letech 2013 – 2015 + předpoklad na rok 2016	44
Tabulka 4 Hodnocení hlavní činnosti ZZS ZK v letech 2013 – 2015 (v tis. Kč).....	45
Tabulka 5 Vyhodnocení doplňkové činnosti ZZS ZK v letech 2013 -2015	48
Tabulka 6 Jednotlivé fondy organizace (v Kč)	50
Tabulka 7 Počet výjezdů na jednotlivých základnách ZZS ZK, p.o.....	51
Tabulka 8 Dojezdová doba	53
Tabulka 9 Střediska LSZ v České republice.....	55
Tabulka 10 Úhrady za letovou hodinu u různých subjektů	62

SEZNAM GRAFŮ

Graf 1 Počty ošetřených pacientů na LPS v letech 2012 - 2015.....	36
Graf 2 Vývoj vybraných položek nákladů hlavní činnosti PO ve letech 2013 – 2015	46
Graf 3 Vývoj vybraných položek výnosů hlavní činnosti PO v letech 2013 – 2015..	47
Graf 4 Prostředky pořízeny z fondu investic v roce 2015	49
Graf 5 Rozbor výjezdů dle výjezdových základů	52
Graf 6 Dojezdový čas dle jednotlivých oblastí.....	53
Graf 7 Využití LZS ZZS ZK, p.o.....	55
Graf 8 Předběžné náklady ZZS ZK, p.o./zřizovatele na provoz LZS ve ZK.....	63

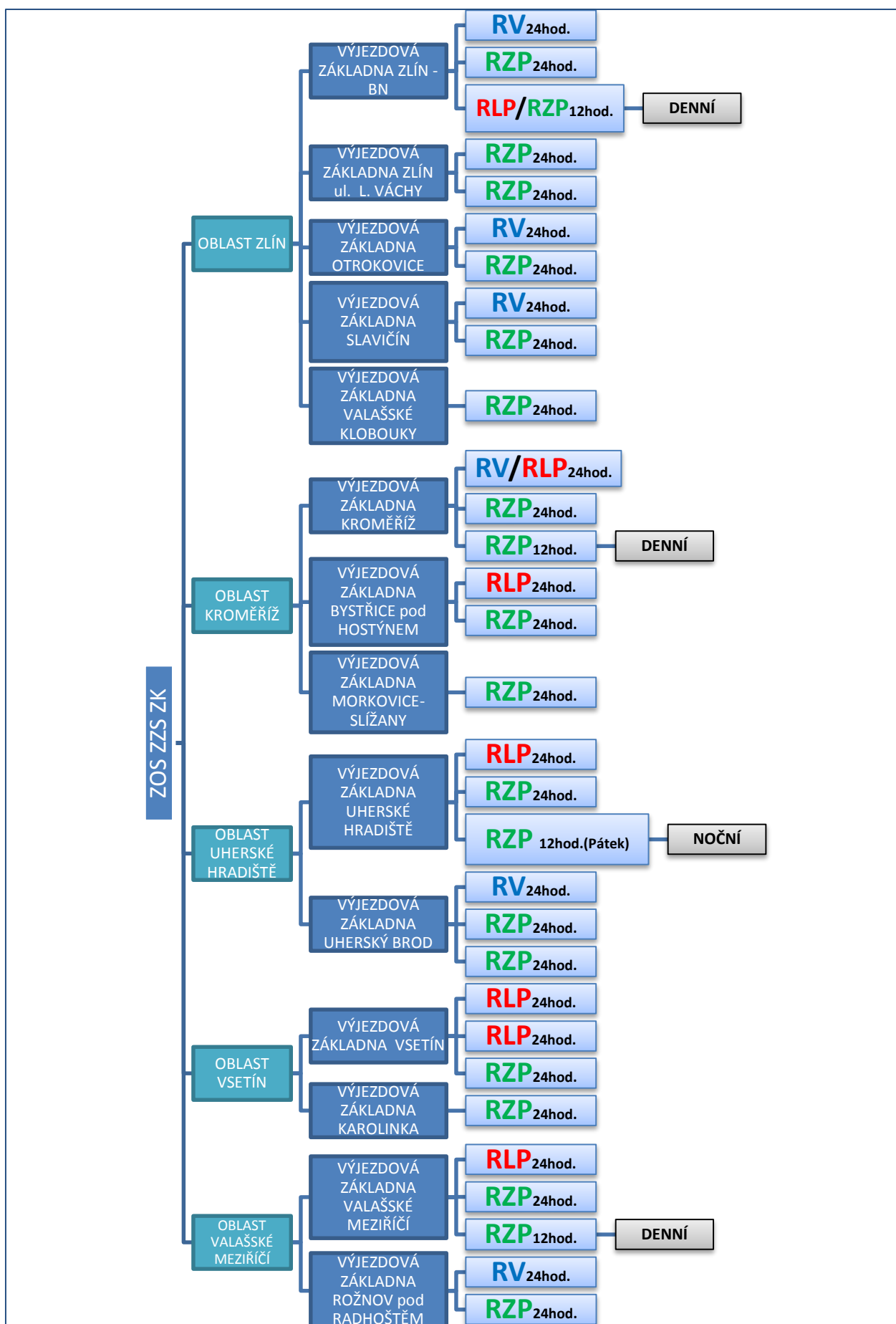
SEZNAM SCHÉMÁT

Schéma 1 Organizační struktura ZZS ZK, p.o.....	34
Schéma 2 Typy výjezdových skupin a jejich obsazení.....	39

SEZNAM PŘÍLOH

Příloha 1 Síť výjezdových základů a výjezdových skupin	78
Příloha 2 Přehled čerpání a plnění rozpočtu nákladů a výnosů ZZS ZK, p.o. za rok 2014	79
Příloha 3 Přehled čerpání a plnění rozpočtu nákladů a výnosů ZZS ZK, p.o. za rok 2015	80
Příloha 4 Vyhodnocení doplňkové činnosti ZZS ZK, p.o. za rok 2014	81
Příloha 5 Vyhodnocení doplňkové činnosti ZZS ZK, p.o. za rok 2015	82
Příloha 6 Plán tvorby a použití fondu investic v roce 2014.....	83
Příloha 7 Plán tvorby a použití fondu investic v roce 2015.....	84
Příloha 8 Plán tvorby a použití rezervního fondu v roce 2014	85
Příloha 9 Plán tvorby a použití rezervního fondu v roce 2015	86
Příloha 10 Plán tvorby a použití fondu FKSP v roce 2014.....	87
Příloha 11 Plán tvorby a použití fondu FKSP v roce 2015.....	88
Příloha 12 Plán tvorby a použití fondu odměn v roce 2014	89
Příloha 13 Plán tvorby a použití fondu odměn v roce 2015	90
Příloha 14 Náklady stavby heliportu	91

Příloha 1 Síť výjezdových základen a výjezdových skupin



Příloha 4 Vyhodnocení doplňkové činnosti ZZS ZK, p.o. za rok 2014

v Kč

Činnost	Středisko	Náklady	Výnosy	Výsledek hospodaření	Rentabilita (ziskovost) nákladů DC %
Zdravotnické asistence	404	177 416,13	384 425,43	207 009,30	1,17
	504	18 172,88	45 600,00	27 427,12	1,51
	604	33 714,33	78 025,00	44 310,67	1,31
	704	26 624,77	67 200,00	40 575,23	1,52
	804	16 657,50	40 400,00	23 742,50	1,43
Školení veřejnosti	405	7 233,65	16 140,00	8 906,35	1,23
	605	1 600,00	3 220,00	1 620,00	1,01
	805	1 000,00	2 050,00	1 050,00	1,05
Pronájem nebytových prostor vč. poskytování služeb	128	732 643,14	1 204 641,63	471 998,49	0,64
Služby prousovis, myčka	407	743,69	1 462,82	719,13	0,97
	507	731,36	1 586,77	855,39	1,17
	527	264,81	520,67	255,86	0,97
	607	680,94	1 338,85	657,91	0,97
	627	668,33	1 314,04	645,71	0,97
	707	466,57	917,36	450,79	0,97
	807	1 286,22	2 380,16	1 093,94	0,85
				0,00	
			0,00		
			0,00		
Celkem za DC		1 019 904,34	1 851 222,73	831 318,39	0,82

Příloha 5 Vyhodnocení doplňkové činnosti ZZS ZK, p.o. za rok 2015

Činnost	Středisko	Náklady	Výnosy	v Kč	
				Výsledek hospodaření	Rentabilita (ziskovost) nákladů DČ %
Zdravotnické asistence	404	179 937,40	361 820,00	181 882,60	1,01
	504	14 005,82	18 680,00	4 674,18	0,33
	604	54 278,92	122 887,50	68 608,58	1,26
	704	31 029,44	78 777,50	47 748,06	1,54
	804	30 058,22	36 632,50	6 574,28	0,22
Školení veřejnosti	405	15 733,88	28 170,00	12 436,12	0,79
	505	800,00	1 580,00	780,00	0,98
	605	400,00	790,00	390,00	0,98
Pronájem nebytových prostor vč. poskytování služeb	128	809 043,70	1 212 620,64	403 576,94	0,50
Služby pneuservis, myčka	407	806,00	1 289,24	483,24	0,60
	507	1 007,50	1 611,55	604,05	0,60
	527	325,50	446,28	120,78	0,37
	607	465,00	743,80	278,80	0,60
	627	682,00	1 165,30	483,30	0,71
	707	1 038,53	1 661,16	622,63	0,60
	807	1 379,50	2 206,60	827,10	0,60
Celkem za DČ		1 140 991,41	1 871 082,07	730 090,66	0,64

Příloha 6 Plán tvorby a použití fondu investic v roce 2014

		v tis. Kč		v Kč
		IF schválený	UR k 12/2014	skutečnost
1.	STAV INVESTIČNÍHO FONDU K 1.1.2014	151	151	151 146,97
2.	ZDROJE CELKEM:	15 021	15 248	15 105 782,24
	z toho:			
	* odpisy ze stávajícího hmot. a nehmot. dlouhodobého majetku	14 726	14 713	14 712 454,00
	* odpisy z majetku puřizeného v roce 2014 **	293	324	172 340,00
	* investiční dotace z rozpočtu zřizovatele	0	0	0,00
	* převody z rezervního fondu	0	0	0,00
	* investiční dary a příspěvky od jiných subjektů (obce, zahraničí apod.)	0	25	25 000,00
	* převod zůstatku fondu zankající PO na nástupnickou PO **)	0	0	0,00
	* investiční dotace ze státních fondů (SFDI, SFŽP apod.)	0	0	0,00
	* investiční dotace v rámci RDP	0	0	0,00
	* investiční dotace z FM EHPV Norsko, OPPS, OPVK	0	0	0,00
	* ostatní tvorba fondu ****)	0	100	195 488,24
3.	POUŽITÍ CELKEM:	7 421	8 750	8 078 634,43
	z toho			
	* stavby	0	0	0,00
	v tom: investiční akce	0	0	0,00
	technické zhodnocení	0	0	0,00
	* údržba a opravy majetku	0	0	0,00
	v tom: velké opravy (nad 500 tis. Kč, bez DPH)	0	0	0,00
	běžné údržba a opravy	0	0	0,00
	* nákupy pozemků a budov	0	0	0,00
	* nákupy ostatního dlouhodob. hmotného a nehmotného majetku	2 421	3 750	3 078 634,43
	v tom: auto, dopravní technika	0	490	158 912,93
	informační technologie	0	373	65 574,77
	stroje a zařízení pro hlavní činnost organizace	2 238	2 886	2 853 905,00
	ostatní	182	1	140,73
	* snížení fondu na základě vyhlášky č. 410/2009 Sb.	0	0	0,00
	* odvod do rozpočtu zřizovatele	5 000	5 000	5 000 000,00
	* vrácení poskytnuté nevyčerpané dotace zřizovateli	0	0	0,00
	* převod zůstatku fondu na zřizovatele při ukončení činnosti PO ***)	0	0	0,00
	* umělecké díla a předměty	0	0	0,00
	* ostatní použití fondu	0	0	0,00
4.	STAV INVESTIČNÍHO FONDU K 31.12.2014 (2.4 = 2.1 + 2.2 - 2.3)	7 751	6 649	7 177 794,78
5.	Časové rozlišení investičního transferu (ČRIT) v roce 2014 ****)	157	160	46 639,00
6.	STAV INVESTIČNÍHO FONDU K 31.12.2014 - po zohlednění ČRIT (2.5 = 2.4 + 2.5)	7 594	6 489	7 131 155,78

Poznámka: * Podrobný rozpis jednotlivých ekcí uvádě v příloze

**) Odpisy z nově pořízeného majetku bude možné použít v daném roce pouze v omezených případech

***) Převod zůstatku investičního fondu zankající PO je návratností na rozhodnutí zřizovatele o složení příspěvkových organizací v souladu s § 27, odst. 3 zák. č. 250/2002 Sb., de kterého předcházejí práva a závazky na nově vzniklé příjemající organizace

****) Převod zůstatku investičního fondu je rámci vyhodnocení výsledku hospodaření a přídělové majetku, práv a závazků na zřizovatele v souladu s § 27, odst. 3 zák. č. 250/2002 Sb., n § 17, odst. 1, přim. ú) zák. č. 563/1991 Sb.)

*****) Ostatní tvorba fondu = výnosy z prodeje DM; odpis zůstatkové ceny prodejných (nebo jinak vyřazených) DM; ostatní tvorba (jinde neuváděná)

*****) ČRIT = odpisy majetku z rozpočtový podř (Ú, podř) přejatého inv. transferu k PC majetku

12/2014

Příloha 7 Plán tvorby a použití fondu investic v roce 2015

		v tis. Kč		v Kč
		FI schválený	UR k 12/2015	skutečnost
1.	STAV FONDU INVESTIC K 1.1.2015	7 131	7 131	7 131 155,78
2.	ZDROJE CELKEM:	80 062	59 800	60 380 256,04
	z toho:			
	* odpisy ze stávajícího hmot. a nehmot. dlouhodobého majetku	19 755	19 755	19 754 135,12
	* odpisy z majetku pořízeného v roce 2015 */	4 806	4 850	5 369 587,00
	* investiční příspěvek z rozpočtu zřizovatele	0	0	0,00
	* převody z rezervního fondu	0	0	0,00
	* investiční dary a příspěvky od jiných subjektů (obce, zahraničí apod.)	0	0	0,00
	* převod zůstatku fondu zanikající PO na nástupnickou PO **/	0	0	0,00
	* investiční dotace ze státních fondů a jiných veřejných rozpočtů	0	0	0,00
	* investiční dotace v rámci ROP	55 501	35 195	35 185 460,19
	* investiční dotace z FM EHP/Norsko, OPPS, OPVK	0	0	0,00
	* ostatní tvorba fondu ****/	0	0	71 073,73
3.	POUŽITÍ CELKEM:	73 724	56 318	56 495 868,52
	z toho			
	* stavby	0	0	0,00
	v tom: investiční akce	0	0	0,00
	technické zhodnocení	0	0	0,00
	* údržba a opravy majetku	0	0	0,00
	v tom: velké opravy (nad 500 tis. Kč, bez DPH)	0	0	0,00
	běžná údržba a opravy	0	0	0,00
	* nákupy pozemků a budov	0	0	0,00
	* nákupy ostatního dlouhodob. hmotného a nehmotného majetku	67 224	49 818	49 895 868,52
	v tom: auta, dopravní technika	55 844	42 901	42 911 065,92
	informační technologie	8 587	4 108	4 304 437,50
	stroje a zařízení pro hlavní činnost organizace	2 743	2 809	2 780 505,83
	ostatní	50	0	-140,73
	* snížení fondu na základě vyhlášky č. 410/2009 Sb.	0	0	0,00
	* odvod do rozpočtu zřizovatele	6 500	6 500	6 500 000,00
	* vrácení poskytnuté nevyčerpané dotace zřizovatel	0	0	0,00
	* převod zůstatku fondu na zřizovatele při ukončení činnosti PO ***/	0	0	0,00
	* umělecká díla a předměty	0	0	0,00
	* ostatní použití fondu	0	0	0,00
4.	STAV FONDU INVESTIC K 31.12.2015 (7.4 = 7.1 + 7.2 - 7.3)	13 469	10 613	11 015 543,30
5.	Časově rozlišení investičního transferu (ČRIT) v roce 2015 ****/	5 485	5 510	5 075 278,88
6.	STAV FONDU INVESTIC K 31.12.2015 - po zahlednění ČRIT (7.6 = 7.4 - 7.5)	7 984	5 103	5 040 263,42

Poznámka: * Potřebný rozpis jednotlivých akcí uvádě v příloze

*/ Odpisy z nově pořízeného majetku bude možné použít v daném roce pouze v mimořádných případech

**/ Převod zůstatku fondu investic zanikající PO je návazností na rozhodnutí zřizovatele o sloučení příspěvkových organizací v souladu s § 27, odst. 3 zák. č. 250/2000 Sb., dle kterého předcházejí práve a závazky na nově anebo přejímající organizaci

***/ Převod zůstatku fondu investic je rámci vypořádání výsledku hospodaření a převodní majetku, práve a závazků na zřizovatele v souladu s § 27, odst. 3 zák. č. 250/2000 Sb. a § 17, odst. 1, písm. d) zák. č. 563/1991 Sb.)

****/ Ostatní tvorba fondu = výnosy z prodeje DM, odpis zůstatkové ceny prodaného (nebo jinak vyřazeného) DM, ostatní tvorba (jinde neuvedené)

*****/ ČRIT = odpisy majetku z transferový podíl (j) poči přjetého inv. transferu k PO majetku

Příloha 8 Plán tvorby a použití rezervního fondu v roce 2014

		Rozpočet v tis. Kč	Skutečnost v Kč
1.	STAV REZERVNÍHO FONDU K 1.1.2014 z toho: * nevyčerpané peněžní dary * nevyčerpané prostředky dotací z rozpočtu EU a z mezin.smluv poskytl. v min.letech	0	0,00
2.	ZDROJE CELKEM: z toho: * peněžní dary - účelové * peněžní dary - neúčelové * nevyčerpané prostřed. dotací z rozpočtu EU a z mezin.smluv poskytl. v aktuálním roce * ostatní tvorba + převod zůstatku rezervního fondu zanikající organizace na nástupnickou org. (v návaznosti na rozhodnutí zřizovatele o sloučení příspěvkových organizací v souladu s § 27, odst. 3 zák. č. 259/2008 Sb., do kterého přechází práva a závazky na nově vzniklou příspěvkovou organizaci)	366 366	366 000,00 366 000,00
3.	POUŽITÍ CELKEM: z toho: * úhrada zářtů minulých let * převod peněžních darů do výnosů * převod do investičního fondu (se souhlasem zřizovatele) * další rozvoj hlavní činnosti organizace * překlenutí časového nesouladu mezi výnosy a náklady * sankce, porušení rozpočtové kázně * použití nevyčerpan. prostřed. dotací z rozpočtu EU a z mezin.smluv poskytl. v minul letech * ostatní čerpání + převod zůstatku rezervního fondu na zřizovatele při ukončení činnosti PO (v rámci vyřešení výstupu hospodaření a předání majetku, práv a závazků na zřizovatele v souladu s § 27, odst. 3 zák. č. 259/2008 Sb. a s § 17, odst. 1, písm. d) zák. č. 503/1991 Sb. o obcích)	366	366 000,00
4.	STAV REZERVNÍHO FONDU K 31.12.2014 (4 = 1.1 + 1.2 - 1.3)	20	0,00
	z toho: * nevyčerpané peněžní dary * nevyčerpané prostředky dotací z rozpočtu EU a z mezin.smluv	20 0	0,00 0,00

18/44

Příloha 9 Plán tvorby a použití rezervního fondu v roce 2015

		Rozpočet v tis. Kč	Skutečnost v Kč
1.	STAV REZERVNÍHO FONDU K 1.1.2015 z toho: * nevyčerpané peněžní dary * nevyčerpané prostředky dotací z rozpočtu EU a z mezin.smluv poskytl. v min. letech	0	0,00
2.	ZDROJE CELKEM: z toho: * peněžní dary - účelové * peněžní dary - neúčelové * nevyčerpané prostřed. dotací z rozpočtu EU a z mezin.smluv poskytl. v aktuálním roce * ostatní tvorba + převod zůstatku rezervního fondu zamírající organizace na nástupnickou org. *)	0	0,00
3.	POUŽITÍ CELKEM: z toho: * úhrada ztráty minulých let * převod peněžních darů do výnosů * převod do investičního fondu (se souhlasem zřizovatele) * další rozvoj hlavní činnosti organizace * překlenutí časového nesouladu mezi výnosy a náklady * sankce, porušení rozpočtové kázně * použili nevyčerp. prostřed. dotací z rozpočtu EU a z mezin.smluv poskytl. v min. letech * ostatní čerpání + převod zůstatku rezervního fondu na zřizovatele při ukončení činnosti PO **)	0	0,00
4.	STAV REZERVNÍHO FONDU K 31.12.2015 (ř. 4 = ř. 1 + ř. 2 - ř. 3)	0	0,00
	z toho * nevyčerpané peněžní dary * nevyčerpané prostředky dotací z rozpočtu EU a z mezin.smluv	0 0	0,00 0,00

*) Převod zůstatku rezervního fondu zamírající PO (v návaznosti na rozhodnutí zřizovatele o sblužení příspěvkových organizací v souladu s § 27, odst. 3 zák. č. 250/2000 Sb., dle kterého přechází právo a závazky na nově anebo přejímající organizace)

***) Převod zůstatku rezervního fondu (v rámci vypolštření výsledku hospodářství a převodu majetku, práv a závazků na zřizovatele v souladu se z. 250/2000 Sb. a 503/1991 Sb.)

0949

Příloha 10 Plán tvorby a použití fondu FKSP v roce 2014

		Rozpočet v tis. Kč	Skutečnost v Kč
1.	STAV FKSP K 1.1.2014	260	260 060,47
2.	ZDROJE CELKEM: z toho: * základní příspěvek * ostatní z toho: převod zůstatku FKSP zánikové organizace na nástupnickou organizaci (v návaznosti na rozhodnutí zřizovatele o sloučení příspěvkových organizací v souladu s § 27, odst. 3 zák. č. 250/2000 Sb., dle kterého přechází práva a závazky na nově vzniklou příjemčí organizaci)	1 430	1 425 282,12
		1 430	1 425 282,12
3.	POUŽITÍ CELKEM: z toho: * čerpání fondu v souladu s vyhláškou č. 114/2002 Sb. z toho (uveďte jmenovitě): * převod zůstatku FKSP na zřizovatele při ukončení činnosti PO (v rámci vyřešení výsledku hospodaření a předání majetku, práv a závazků na zřizovatele v souladu s § 27, odst. 3 zák. č. 250/2000 Sb. a § 17, odst. 1, písm. d) zák. č. 663/1991 Sb., o územní správě)	1 335	1 354 283,00
		1 335	1 354 283,00
4.	STAV FKSP K 31.12.2014 (č. 4 = 1.1 + 1.2 - 1.3)	355	331 059,59

2014

Příloha 11 Plán tvorby a použití fondu FKSP v roce 2015

		Rozpočet v tis. Kč	Skutečnost v Kč
1.	STAV FKSP K 1.1.2015	331	331 059,59
2.	ZDROJE CELKEM: z toho: * základní příděl * ostatní z toho: převod zůstatku FKSP zanikajících organizací na nástupnickou organizaci **	1 547	1 543 977,42
		1 547	1 543 977,42
3.	POUŽITÍ CELKEM: z toho: * čerpání fondu v souladu s vyhláškou č. 114/2002 Sb. z toho (uvedte jmenovitě): * převod zůstatku FKSP na zřizovatele při ukončení činnosti PO **/	1 522	1 433 008,00
		1 522	1 433 008,00
4.	STAV FKSP K 31.12.2015 (I. 4 = I.1 + I.2 - I.3)	356	442 029,01

**/ Převod zůstatku FKSP zanikající PO (v návaznosti na rozhodnutí zřizovatele o sloučení příspěvkových organizací

v souladu s § 27, odst. 3 zák. č. 250/2000 Sb., de kterého přecházejí práva a závazky na nově anebo přejmající organizaci)

**/ Převod zůstatku FKSP (v rámci vypořádací výsledku hospodaření a předání majetku, práv a závazků na zřizovatele v souladu se z. 250/2000 Sb. a 563/1991 Sb.)

„120194“

Příloha 12 Plán tvorby a použití fondu odměn v roce 2014

		Rozpočet v tis. Kč	Skutečnost v Kč
1.	STAV FONDŮ ODMĚN K 1.1.2014	0	400,00
2.	ZDROJE CELKEM: z toho: * přírůstek zúčtovacího výsledku hospodaření roku 2013 na základě schválení zřizovatelem * převod zůstatku fondu odměn zanikající organizace na nástupnickou organizaci (v návaznosti na rozhodnutí zřizovatele o složení příspěvkových organizací v souladu s § 27, odst. 3 zák. č. 250/2000 Sb., dle kterého přechází práva a závazky na nově vzniklou nebo přejímající organizaci)	0	0,00
3.	POUŽITÍ CELKEM: z toho: * překročení prostředků na platy z ODN * odměny zaměstnancům * převod zůstatku fondu odměn na zřizovatele při ukončení činnosti PO (v rámci výpočtového výsledku hospodaření a přežití majetku, práv a závazků na zřizovatele v souladu s § 27, odst. 3 zák. č. 250/2000 Sb. a s § 19, odst. 1, písm. d) zák. č. 262/2001 Sb. o účetnictví)	0	0,00
4.	STAV FONDŮ ODMĚN K 31.12.2014 (ř. 4 = ř. 1 + ř. 2 - ř. 3)	0	400,00

...10000...

Příloha 13 Plán tvorby a použití fondu odměn v roce 2015

		Rozpočet v tis. Kč	Skutečnost v Kč
1.	STAV FONDU ODMĚN K 1.1.2015	0	400,00
2.	ZDROJE CELKEM: z toho: * příděl zlepšeného výsledku hospodaření roku 2014 na základě schválení zřizovatelem * peněžní dary účelově určené na platy + převod zůstatku fondu odměn zanikající organizace na nástupnickou organizaci */	0	0,00
3.	POUŽITÍ CELKEM: z toho: * překročení prostředků na platy a OON * odměny zaměstnancům * použití peněžních darů účelově určených na platy + převod zůstatku fondu odměn na zřizovatele při ukončení činnosti PO **/	0	0,00
4.	STAV FONDU ODMĚN K 31.12.2015 (t. 4 = t.1 + t.2 - t.3)	0	400,00

*/ Převod zůstatku fondu odměn zanikající PO (v návaznosti na rozhodnutí zřizovatele o sloučení příspěvkových organizací v souladu s § 27, odst. 3 zák. č. 250/2000 Sb.), do kterého přechází práva a závazky na nově anebo přijímající organizaci

**/ Převod zůstatku fondu odměn (v rámci vypořádaní výsledku hospodaření a předání majetku, práv a závazků) na zřizovatele v souladu se z. 250/2000 Sb., s 553/1991 Sb. |

126012

Příloha 14 Náklady stavby heliportu

Náklady stavby celkem							
SO 01		Příprava území a HTÚ					304 103,00
SO 02		Demolice					81 331,00
SO 10		Provozní objekt s hangárem					7 077 681,00
	SO 10-01	Stavební část					3 382 548,00
	SO 10-02.1	Statika ocel					807 455,00
	SO 10-02.2	Statika beton					821 229,00
	SO 10-03	Zdravotně - technická instalace (ZTI)					243 984,00
	SO 10-04	Vytápění					107 594,00
	SO 10-05	Vzduchotechnika					149 394,00
	SO 10-07	Silnoproud + MaR					361 703,00
	SO 10-09	Slaboproud					459 057,00
	SO 10-10	Bezpečnostní systémy					720 114,00
	SO 10-16	Skladové hospodářství					24 603,00
SO 11		Sklad LPH					849 740,00
SO 12		Odpadové hospodářství					0,00
SO 13		Oplocení					839 568,00
SO 20		Vodovod					37 650,00
SO 22		Kanalizace dešťová					682 402,00
SO 23		Kanalizace splašková					83 714,00
SO 24		Kabelové rozvody NN					222 504,00
SO 26		Kabelové rozvody sdělovací					179 677,00
SO 41		Pohybová a manipulační plocha					3 271 738,00
SO 42-01		Světelné zabezpečovací zařízení - stavební část					315 340,00
SO 42-02		Světelné zabezpečovací zařízení - Technologická					1 816 254,00
VRN		Vedlejší rozpočtové náklady					170 000,00
		Cena celkem bez DPH					15 931 702,00

Zdroj: firma Pozemní stavitelství Zlín, a.s.