

# **Projekt komunitního centra jako nástroje zkvalitnění života na venkově**

Bc. Marie Ponížilová

---

Diplomová práce  
2016



Univerzita Tomáše Bati ve Zlíně  
Fakulta managementu a ekonomiky

---

## ZADÁNÍ DIPLOMOVÉ PRÁCE

(PROJEKTU, UMĚLECKÉHO DÍLA, UMĚLECKÉHO VÝKONU)

Jméno a příjmení: **Bc. Marie Ponížilová**  
Osobní číslo: **M140026**  
Studijní program: **N6202 Hospodářská politika a správa**  
Studijní obor: **Veřejná správa a regionální rozvoj**  
Forma studia: **kombinovaná**

Téma práce: **Projekt komunitního centra jako nástroje zkvalitnění života na venkově**

Zásady pro vypracování:

### Úvod

Definujte cíle práce a použité metody zpracování práce.

#### I. Teoretická část

- Provedte rešerši odborné literatury k danému tématu.

#### II. Praktická část

- Analyzujte vnější podmínky a vnitřní prostředí pro komunitní plánování v obci Bratřejov.
- Navrhněte projekt vytvoření komunitního centra v obci Bratřejov.

### Závěr

Rozsah diplomové práce: cca 70  
Rozsah příloh:  
Forma zpracování diplomové práce: tištěná/elektronická

Seznam odborné literatury:

**BISHOP Kevin and Adrian PHILLIPS. Countryside Planning: New Approaches to Management and Conservation. 1st ed. London: Earthscan Publications, 2004, 298 p. ISBN 978-1-84407-059-6.**

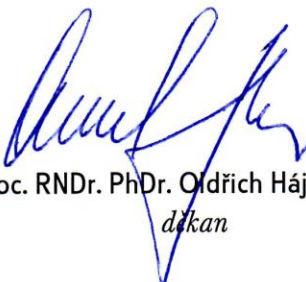
**OCHRANA, František, Jan PAVEL a Leoš VÍTEK. Veřejný sektor a veřejné finance: financování nepodnikatelských a podnikatelských aktivit. 1. vyd. Praha: Grada, 2010, 261 s. ISBN 978-80-247-3228-2.**

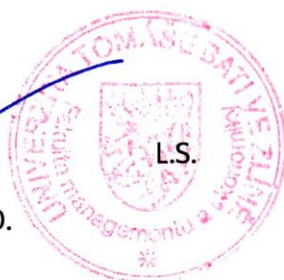
**PILÁT, Miroslav. Komunitní plánování sociálních služeb v současné teorii a praxi. 1. vyd. Praha: Portál, 2015, 198 s. ISBN 978-80-262-0932-4.**

**SIRGY, M. Joseph, Rhonda PHILLIPS and Don RAHTZ. Community Quality-of-Life Indicators: Best Cases VI. 1st ed. Dordrecht: Springer, 2013, 264 p. ISBN 978-94-007-6500-9.**

Vedoucí diplomové práce: **Ing. Adela Poliaková, PhD.**  
Ústav regionálního rozvoje, veřejné správy a práva  
Datum zadání diplomové práce: **15. února 2016**  
Termín odevzdání diplomové práce: **18. dubna 2016**

Ve Zlíně dne 15. února 2016

  
doc. RNDr. PhDr. Oldřich Hájek, Ph.D.  
*děkan*



  
Mgr. Jiří Novosák, Ph.D.  
*ředitel ústavu*

## PROHLÁŠENÍ AUTORA BAKALÁŘSKÉ/DIPLOMOVÉ PRÁCE


### Prohlašuji, že

- beru na vědomí, že odevzdáním diplomové/bakalářské práce souhlasím se zveřejněním své práce podle zákona č. 111/1998 Sb. o vysokých školách a o změně a doplnění dalších zákonů (zákon o vysokých školách), ve znění pozdějších právních předpisů, bez ohledu na výsledek obhajoby;
- beru na vědomí, že diplomová/bakalářská práce bude uložena v elektronické podobě v univerzitním informačním systému dostupná k prezenčnímu nahlédnutí, že jeden výtisk diplomové/bakalářské práce bude uložen na elektronickém nosiči v příruční knihovně Fakulty managementu a ekonomiky Univerzity Tomáše Bati ve Zlíně;
- byl/a jsem seznámen/a s tím, že na moji diplomovou/bakalářskou práci se plně vztahuje zákon č. 121/2000 Sb. o právu autorském, o právech souvisejících s právem autorským a o změně některých zákonů (autorský zákon) ve znění pozdějších právních předpisů, zejm. § 35 odst. 3;
- beru na vědomí, že podle § 60 odst. 1 autorského zákona má UTB ve Zlíně právo na uzavření licenční smlouvy o užití školního díla v rozsahu § 12 odst. 4 autorského zákona;
- beru na vědomí, že podle § 60 odst. 2 a 3 autorského zákona mohu užít své dílo – diplomovou/bakalářskou práci nebo poskytnout licenci k jejímu využití jen připouští-li tak licenční smlouva uzavřená mezi mnou a Univerzitou Tomáše Bati ve Zlíně s tím, že vyrovnání případného přiměřeného příspěvku na úhradu nákladů, které byly Univerzitou Tomáše Bati ve Zlíně na vytvoření díla vynaloženy (až do jejich skutečné výše) bude rovněž předmětem této licenční smlouvy;
- beru na vědomí, že pokud bylo k vypracování diplomové/bakalářské práce využito softwaru poskytnutého Univerzitou Tomáše Bati ve Zlíně nebo jinými subjekty pouze ke studijním a výzkumným účelům (tedy pouze k nekomerčnímu využití), nelze výsledky diplomové/bakalářské práce využít ke komerčním účelům;
- beru na vědomí, že pokud je výstupem diplomové/bakalářské práce jakýkoliv softwarový produkt, považují se za součást práce rovněž i zdrojové kódy, popř. soubory, ze kterých se projekt skládá. Neodevzdání této součásti může být důvodem k neobhájení práce.

### Prohlašuji,

1. že jsem na diplomové/bakalářské práci pracoval samostatně a použitou literaturu jsem citoval. V případě publikace výsledků budu uveden jako spoluautor.
2. že odevzdaná verze diplomové/bakalářské práce a verze elektronická nahraná do IS/STAG jsou totožné.

Ve Zlíně 18. 4. 2016

  
.....  
podpis diplomanta

## **ABSTRAKT**

Diplomová práce je zaměřena na vytvoření komunitního centra v obci Bratřejov. V teoretické části jsou vymezeny pojmy komunita, komunitní práce, komunitní plánování a komunitní centra. Dále jsou zde charakterizovány sociální politika a služby, zlepšení kvality života, neziskové organizace a zásady tvorby projektu. Praktická část se skládá z analýzy Strategie komunitně vedeného místního rozvoje Místní akční skupiny Vizovicko a Slušovicko, Komunitního plánu rozvoje sociálních služeb na Vizovicku a Slušovicku a z analýzy obce Bratřejov. Formou nestandardizovaných dotazníků byl proveden průzkum atraktivity vybudování komunitního centra, sestaven projekt vybudování komunitního centra a následně navrženy doporučení pro realizaci v praxi. Cílem projektu je zjištění podmínek pro založení a činnost nestátní neziskové organizace, která bude zajišťovat aktivity komunitního centra.

Klíčová slova: komunitní centrum, komunita, projekt, sociální služby, rodiny s dětmi

## **ABSTRACT**

The thesis is focused on the creation of a community center in the village Bratřejov. The theoretical part defines the concepts of community, community work, community planning and community centers. There are also characterized social policy and services, improved quality of life, NGOs and the principles of the project. The practical part consists of an analysis conducted by the local community strategy development Local action group Vizovicko and Slušovicko, Community Plan of Social Services Development Vizovicko and Slušovicko and analysis of municipalities Bratřejov. In the form of non-standardized questionnaire was conducted a survey of attractiveness of build a community center, set up a project to build a community center and subsequently proposed recommendations for implementation in practice. The project aim is to determine the conditions for the establishment and activities of nongovernmental organizations, which will ensure the activities of the community center.

Keywords: community center, community, project, social services, families with children

Mé poděkování patří paní Ing. Adele Poliakové, PhD. za vedení mé diplomové práce. Zvláštní poděkování patří panu zástupci starosty obce Bratřejov a zaměstnancům Místní akční skupiny Vizovicko a Slušovicko, o.p.s. za jejich spolupráci a poskytnutí potřebných informací a podkladů pro zpracování této práce. Dále bych chtěla poděkovat také své rodině a přátelům za podporu během mého studia. Děkuji.

# OBSAH

<b>ÚVOD</b> .....	<b>10</b>
<b>CÍLE A METODY ZPRACOVÁNÍ PRÁCE</b> .....	<b>11</b>
<b>I TEORETICKÁ ČÁST</b> .....	<b>12</b>
<b>1 VYMEZENÍ POJMŮ</b> .....	<b>13</b>
1.1 KOMUNITA .....	13
1.1.1 Komunita jako všelék.....	13
1.2 KOMUNITNÍ PRÁCE .....	13
1.3 KOMUNITNÍ PLÁNOVÁNÍ.....	14
1.3.1 Komunitní plánování z pohledu právního řádu ČR .....	15
1.3.2 Účastníci komunitního plánování sociálních služeb .....	15
1.3.3 Fáze komunitního plánování sociálních služeb.....	15
1.4 KOMUNITNÍ CENTRUM.....	16
1.4.1 Klíčové aktivity .....	17
1.4.2 Polyfunkční komunitní centrum.....	18
1.4.3 Komunitní centrum vs. Polyfunkční komunitní centrum.....	18
<b>2 SOCIÁLNÍ POLITIKA A SLUŽBY</b> .....	<b>19</b>
2.1 FORMY POSKYTOVÁNÍ A TYPOLOGIE SOCIÁLNÍCH SLUŽEB .....	19
2.1.1 Základní činnosti při poskytování sociálních služeb .....	19
2.1.2 Sociální inkluze .....	19
2.2 ZAŘÍZENÍ SOCIÁLNÍCH SLUŽEB .....	20
2.2.1 Nízkoprahová zařízení pro děti a mládež.....	20
2.2.2 Sociální poradny.....	21
2.3 SOCIÁLNĚ DEMOGRAFICKÁ ANALÝZA .....	21
2.4 SOCIÁLNÍ PRACOVNÍK .....	22
<b>3 ZLEPŠENÍ KVALITY ŽIVOTA</b> .....	<b>23</b>
3.1.1 Obrat v kvalitě života .....	23
3.2 MODEL KVALITY ŽIVOTA UNIVERZITY TORONTO .....	23
3.3 ZKVALITNĚNÍ VEŘEJNÝCH SLUŽEB A PODMÍNEK ŽIVOTA PRO OBYVATELE REGIONŮ.....	24
<b>4 NEZISKOVÁ ORGANIZACE</b> .....	<b>26</b>
4.1 SPOLEK .....	27
4.2 ÚSTAV.....	27
4.3 NADACE A NADAČNÍ FONDY .....	28
4.4 FINANCOVÁNÍ NESTÁTNÍCH NEZISKOVÝCH ORGANIZACÍ.....	28
<b>5 ZÁSADY TVORBY PROJEKTU</b> .....	<b>31</b>
5.1 PRAVIDLA PRO TVORBU PROJEKTU .....	31
5.1.1 Veřejná podpora .....	31
5.1.2 Pravidla způsobilých výdajů .....	31
5.2 PROJEKT KROK ZA KROKEM.....	32
5.2.1 Výzva .....	32
5.2.2 Postup přípravy projektu .....	32



5.2.3	Zpracování projektové žádosti .....	33
<b>II</b>	<b>PRAKTICKÁ ČÁST .....</b>	<b>35</b>
<b>6</b>	<b>ANALÝZA SCLLD MAS VIZOVICKO A SLUŠOVICKO.....</b>	<b>36</b>
6.1	ZAPOJENÍ SE DO PŘÍPRAVY SCLLD .....	36
6.2	VIZE, SPECIFICKÉ CÍLE A OPATŘENÍ .....	37
6.3	AKČNÍ PLÁN – PROGRAMOVÉ RÁMCE PROGRAMŮ.....	39
6.4	SHRNUTÍ ANALÝZY SCLLD MAS VIZOVICKO A SLUŠOVICKO .....	39
<b>7</b>	<b>ANALÝZA KOMUNITNÍHO PLÁNU ROZVOJE SOCIÁLNÍCH SLUŽEB NA VIZOVICKU A SLUŠOVICKU.....</b>	<b>40</b>
7.1	SOCIÁLNÍ SLUŽBY PRO RODINY S DĚTMI A DĚTI A MLÁDEŽ .....	40
7.2	PRŮZKUM POTŘEB UŽIVATELŮ .....	41
7.3	PRIORITY .....	41
7.4	STUDIE PROVEDITELNOSTI KOMUNITNÍHO CENTRA VIZOVICE .....	43
7.5	SHRNUTÍ ANALÝZY KOMUNITNÍHO PLÁNU ROZVOJE SOCIÁLNÍCH SLUŽEB NA VIZOVICKU A SLUŠOVICKU .....	43
<b>8</b>	<b>ANALÝZA OBCE BRATŘEJOV .....</b>	<b>44</b>
8.1	DEMOGRAFICKÉ ÚDAJE .....	44
8.2	TECHNICKÁ VYBAVENOST OBCE.....	46
8.3	MÍSTNÍ FINANČNÍ ZDROJE.....	47
8.4	MÍSTNÍ LIDSKÉ ZDROJE.....	47
8.5	MÍSTNÍ ZDROJE VOLNÝCH PROSTOR .....	49
<b>9</b>	<b>PRŮZKUM ATRAKTIVITY VYBUDOVÁNÍ KOMUNITNÍHO CENTRA .....</b>	<b>51</b>
9.1	RODINY S DĚTMI .....	51
9.2	DĚTI A MLÁDEŽ.....	54
9.3	OSOBY OHROŽENÉ SPOLEČENSKÝM ZNEVÝHODNĚNÍM .....	56
9.4	MYŠLENKOVÁ MAPA .....	57
<b>10</b>	<b>PROJEKT VYBUDOVÁNÍ KOMUNITNÍHO CENTRA .....</b>	<b>58</b>
10.1	POPIS PROJEKTU .....	58
10.2	CÍLE A AKTIVITY PROJEKTU .....	58
10.2.1	Aktivity pro rodiny s dětmi .....	59
10.2.2	Aktivity pro děti a mládež.....	60
10.2.3	Sociálně aktivizační činnosti.....	60
10.3	STUDIE PROVEDITELNOSTI PROJEKTU – KROK ZA KROKEM.....	61
10.4	MOŽNÉ ZDROJE FINANCOVÁNÍ PROJEKTU .....	62
<b>11</b>	<b>NÁVRH DOPORUČENÍ PRO REALIZACI V PRAXI .....</b>	<b>66</b>
11.1	ZALOŽENÍ NEZISKOVÉ ORGANIZACE.....	66
11.2	SOUTĚŽNÍ PROJEKT NA PODPORU ROVNOSTI ŽEN A MUŽŮ V ČR .....	66
11.2.1	Časové nastavení výzvy .....	66
11.2.2	Oprávněný žadatel.....	67
11.2.3	Podíl financování .....	67
11.2.4	Cílové skupiny .....	67
11.2.5	Podporované aktivity .....	67



11.2.6	Indikátory .....	68
11.2.1	Rozpočet.....	68
<b>ZÁVĚR</b>	.....	<b>70</b>
<b>SEZNAM POUŽITÉ LITERATURY</b>	.....	<b>72</b>
KNIŽNÍ ZDROJE:	.....	72
INTERNETOVÉ ZDROJE:	.....	73
<b>SEZNAM POUŽITÝCH SYMBOLŮ A ZKRATEK</b>	.....	<b>75</b>
<b>SEZNAM OBRÁZKŮ</b>	.....	<b>76</b>
<b>SEZNAM TABULEK</b>	.....	<b>77</b>
<b>SEZNAM PŘÍLOH</b>	.....	<b>78</b>

## ÚVOD

Téma diplomové práce jsem si vybrala, protože jsem maminkou dvou malých dětí na rodičovské dovolené, která má potřebu se scházet s ostatními maminkami a nemít pocit sociálního vyloučení jen kvůli tomu, že nepracuje a je doma denně s dětmi.

Život na venkově je specifický v zaměstnanosti, dostupnosti sociálních a zdravotních zařízení a ve volbě trávení volného času. Sama jsem se na střední škole v rámci dobrovolnictví snažila o nepatrnou část náplně volného času mladých v mé obci. Opravdu to byla jen malá nepatrná část, protože bez dobrého týmu, odborného vzdělání a finančních prostředků toho mladý člověk moc nezmůže.

Maminky na mateřské dovolené ztrácí konkurenceschopnost v zaměstnanosti, potřebují občasnou hlídání dětí, protože důchodový věk babiček opatrovnic se víc a víc zvyšuje.

Dospívající mládež na venkově trápí nedostatek prostoru pro své aktivity, proto se schází na dětském hřišti, které je primárně určeno pro malé děti a ne velké mládežníky, nebo na jiných nevhodných místech, kde v podstatě nemají co dělat. Hrozí tedy vznik sociálně patologických jevů mezi mládeží.

Tyto i další důvody přivedly na svět myšlenku k založení komunitního centra, kde by primárně rodiny s dětmi a dospívající mládež mohli trávit část svého volného času.

Pojem „Komunitní centrum“ v nejjednodušším slova smyslu může znamenat organizace sloužící ke konání různorodých činností a to například kulturních, vzdělávacích nebo tělovýchovných. Tyto aktivity jsou určeny pro určitou komunitu nebo k poskytování sociálních služeb a to zejména pro sociálně vyloučené osoby.

V diplomové práci se chci zaměřit na zjištění podmínek pro založení, fungování a činnost nestátní neziskové organizace, která by zaštiťovala aktivity spojené s komunitním centrem. Všechny vize a priority by měly vycházet z komunitního plánování, které proběhlo na území Vizovicka a Slušovicka, a to díky projektu z Operačního programu lidské zdroje a zaměstnanost, a také díky Místní akční skupině, avšak samotné komunitní plánování přímo v obci Bratřejov zatím neproběhlo.

Vytvoření komunitního plánu obce Bratřejov a nalezení vhodného umístění komunitního centra je běh na dlouhou trať, ale základní vymezení činností, které díky tomuto centru pomohou rodinám s dětmi a mládeží, mohou být vymezeny hned a to právě v této diplomové práci.

## CÍLE A METODY ZPRACOVÁNÍ PRÁCE

Hlavním cílem předkládané diplomové práce je zjištění podmínek pro založení a činnost nestátní neziskové organizace, která bude zajišťovat aktivity komunitního centra.

Jako první byl proveden kvalitativní výzkum - zjištění zákonných požadavků na založení nestátní neziskové organizace.

Důležitou metodou tvorby této práce byla analýza dokumentů, které se zabývají problematikou komunitního plánování na území Vizovicka a Slušovicka. Tyto dokumenty byly tvořeny za pomoci dotazníků, anket, práce pracovních cílových skupin a veřejných projednávání všech obyvatel území Vizovicka a Slušovicka, tedy i dotčené obce Bratřejov.

Od podzimu roku 2015 do jara roku 2016 proběhl na území obce Bratřejov kvalitativní výzkum formou nestandardizovaných rozhovorů, který byl zaměřený na cílové skupiny rodiny s dětmi, děti a mládež a osoby ohrožené společenským znevýhodněním. V tomto otevřeném, hloubkovém rozhovoru byly zkoumané osoby povzbuzovány k tomu, aby ve spontánním vyprávění zprostředkovaly svou verzi potřeb těchto obyvatel. Na základě těchto rozhovorů byly pomocí indukce vyvozeny obecné závěry. Díky myšlenkové mapě byly tyto závěry názorně vyobrazeny a uspořádány.

V neposlední řadě byly zhodnoceny možnosti financování nestátních neziskových organizací, a to jak z více zdrojů, tak samofinancováním a samozřejmě fundraising.

Protože obec Bratřejov nemá dokument zabývající se komunitním plánováním sociálních služeb přímo v obci Bratřejov a není plně rozhodnuta pro tvorbu komunitního centra, nelze zkoumat řešení navrhovaného doporučení. Realizace tohoto řešení je plánována v následujících 2 letech.

## **I. TEORETICKÁ ČÁST**

## 1 VYMEZENÍ POJMŮ

Na úplném začátku diplomové práce je považováno za velmi důležité vymezení základních pojmů. Ač v odborné literatuře jsou vybrané pojmy definovány rozlišnými definicemi, budou následující pojmy vymezeny pouze pro účel psaní této práce.

### 1.1 Komunita

Hlavním pojmem pro vymezení všech ostatních pojmů je termín „komunita“. Tento termín není nijak právně ošetřen. Nenajdeme ho v našem právním řádu ani pod pojmem legislativním ani správním. (Pilát, 2015, s. 48)

Komunita je společenství lidí sdílející určité místo, společný zájem a společné potřeby. Lidé sdružující se v komunitě mají mezi sebou určité vazby, pomáhají si a spolupracují, z toho plyne, že se sdružují na základě vzájemného pocitu sounáležitosti. Komunitou může být rodina, stejně tak lidé žijící ve stejné obci. (Sedláková, 2008, s. 23)

Komunitu můžeme dělit do tří kategorií a to komunita definovaná lokalitou či teritoriem, komunita zájmů a komunita lidí spojených společnými podmínkami či problémem. (Pilát, 2015, s. 45)

Z geografického hlediska je komunita tvořena lidmi, žijícími v jednom místě, majícími různé sociální vazby mezi sebou a citově vázanými nejen vzájemně, ale také k místu, kde žijí. (Materová, 2003, s. 5)

Ze srovnání výše uvedených definic termínu komunita vyplývá, že nejjednodušší forma definice komunity je pomocí lokality. (Pilát, 2015, s. 45)

#### 1.1.1 Komunita jako všelék

Moderní politika a politikové označují komunitu neboli společenství mnoha způsoby, jako cíl, kdy se komunita používá k vysvětlení, proč jsou prováděny různé programy, co má být dosaženo, a jak lidé chtějí žít. Komunita se také používá k popisu jak se zapojit do politiky. Komunita popisuje kroky procesu, jak by se aktivity měly dít. Poslední vysvětlení spočívá v lokální politice, kdy společenství používá popis, kde se politika má odehrávat. (Bishop and Phillips, 2004, s. 77 – 78)

### 1.2 Komunitní práce

Dále je považováno za důležité rámcové vymezení pojmu „komunitní práce“.

Komunitní práce je jedna z technik sociální práce, zaměřující se na pomoc lidem v rámci místní komunity. (Zatloukal, 2008, s. 31)

Komunitní práce spojuje lidi v komunitě, a to ve snaze o zjištění jejich potřeb a také v realizaci různých akcí, které vedou k naplnění těchto potřeb, právě tímto procesem přispívá komunitní práce ke kvalitě života lidí. (Pilát, 2015, s. 47)

Základními osmi modely komunitní práce jsou:

- komunitní péče (práce se starými lidmi se zdravotním postižením a práce s dětmi do 5 let),
- komunitní organizování (zlepšování koordinace mezi různými agenturami),
- komunitní rozvoj (podpora skupin k osvojení dovednosti a odvahy pro zlepšení kvality jejich života),
- komunitní plánování (analýza sociálních podmínek, stanovení cílů a priorit, implementace a evaluace služeb a programů),
- komunitní výchova (snaha postavit výchovu a komunitu do bližšího a více rovného postavení),
- komunitní akce (hnutí za blahobyt, odpor k plánování a rozvoji),
- feministické komunitní práce (práva žen, společná práce na odmítání a odstraňování nerovností v postavení žen),
- antirasistická komunitní práce (ustanovení a fungování skupin podporující potřeby černochů a dalších skupin, odmítání rasismu). (Zatloukal, 2008, s. 32-33)

### 1.3 Komunitní plánování

Posledním, neméně důležitým pojmem je koncept „komunitní plánování“.

Komunitní plánování je postup vedoucí komunitu ze současného stavu k dohodnuté budoucnosti, ctí demokratické zásady, zapojuje občany do rozhodování a dává lidem možnost aktivně se podílet na řešení dotčených problémů. Je sestaven z analytické, strategické a realizační fáze, přičemž se tyto procesy prolínají. (Sedláková, 2008, s. 28)

V obcích bývá realizováno plánování spíše strategické, tyto dva procesy plánování se od sebe výrazně liší, komunitní plánování je totiž realizováno za spolupráce širokého spektra

lidí žijících v dané komunitě v procesu komunikace, zatímco strategické plánování bývá často plánováním pouze obecního zastupitelstva a úřadu. (Pilát, 2015, s. 48)

### **1.3.1 Komunitní plánování z pohledu právního řádu ČR**

Komunitní plán sociálních služeb je zakotven v zákoně o sociálních službách č. 108/2006 Sb. a to v § 3 písm. h). Tento zákon považuje střednědobý plán rozvoje sociálních služeb za „strategický dokument obce nebo kraje schválený na dobu tří let, který je výsledkem aktivního zjišťování potřeb osob na území obce nebo kraje a hledání způsobů jejich uspokojování s využitím dostupných zdrojů...“ (Pilát, 2015, s. 54)

### **1.3.2 Účastníci komunitního plánování sociálních služeb**

Komunitní plánování musí probíhat dle principu triády za účasti zástupců uživatelů, zadavatelů a poskytovatelů sociálních služeb, patřících do dané komunity a široké veřejnosti. Tyto tři strany mají mezi sebou rovné postavení. (Pilát, 2015, s. 55)

### **1.3.3 Fáze komunitního plánování sociálních služeb**

Tématem této diplomové práce není zajištění komunitního plánování v obci Bratřejov, ale vytvoření projektu komunitního centra. I přesto je považováno za důležité okrajové charakterizování jedné z mnoha metodik, jak správně při vytváření komunitního plánu sociálních služeb postupovat.

Komunitní plánování rozdělené do pěti základních fází, probíhající cyklicky, tedy opakovaně, se skládá z těchto fází: přípravná fáze, analytická fáze, fáze plánování, implementace plánu a hodnocení neboli evaluace. (Zatloukal, 2008, s. 45 - 46)

Přípravná nebo také hodnotící fáze se skládá z následujících kroků. Nejprve je nutný vznik iniciační skupiny, následuje zajištění politické a metodické podpory, zpracování základní listiny, zajištění zdrojů potřebných pro komunitní plánování, konstituování efektivní a udržitelné organizační struktury a v neposlední řadě nesmí chybět zpracování a odsouhlasení harmonogramu prací, který je důležitý, ale často opomíjený. (Pilát, 2015, s. 73 – 127)

Další fází je analyticko-popisná fáze, mezi níž patří popis aktuální sociální situace v obci, sociálně-demografická analýza, SWOT analýza, analýza již existujících dat a dokumentů, analýza potřeb uživatelů sociálních služeb a katalog poskytovatelů sociálních služeb.



Fáze plánování je tvořena procesem vytváření návrhu plánu sociálních služeb, přípravou a realizací procesu, konzultací návrhu komunitního plánu a tvorbou a schvalovacími procesy finální verze komunitního plánu. (Pilát, 2015, s. 73 – 127)

Další fází je fáze realizační neboli implementace plánu, která je naplněním a uskutečněním dohodnutých plánů.

Poslední fází komunitního plánování sociálních služeb je evaluace procesu komunitního plánování. Tato fáze je velmi významná, avšak ne příliš populární, často dokonce opomíjená. V této fázi prostřednictvím evaluace zjišťujeme, jaké změny v oblasti poskytování sociálních služeb komunitní plánování přineslo. (Pilát, 2015, s. 73 – 127)

#### **1.4 Komunitní centrum**

Komunitní centrum je veřejně přístupné víceúčelové zařízení, tedy prostor, který je otevřený všem. V těchto zařízeních se setkávají členové komunit, a to za účelem realizace sociálních, kulturních, vzdělávacích a rekreačních aktivit. Jejich cílem je zlepšit sociální situaci jedinců této komunity, ale také komunity jako celku. Aby bylo dosaženo výše uvedených cílů, je nutné v komunitním centru poskytovat kombinaci komunitních a veřejných služeb a to minimálně základní sociální poradenství, sociální služby v ambulantní a terénní formě se zaměřením na řešení nepříznivé sociální situace a sociální začleňování. (Národní síť Místních akčních skupin, © 2016)

Existují 2 podmínky vzniku komunitního centra, a to zajištění minimálně jednoho sociálního pracovníka (bude popsáno v následující kapitole) a realizace aktivit komunitního plánování sociálních služeb. (Národní síť Místních akčních skupin, © 2016)

Vznik komunitního centra je součástí realizace komunitního plánování sociálních služeb v daném území, čili nejdříve musí na daném území docházet k rozvoji této metody, jejímž výstupem je samotný vznik komunitního centra. Realizace projektů na vznik komunitního centra je snazší tam, kde jsou členové komunity připraveni převzít aktivní roli při řešení společných problémů, tj. tam, kde je již „předpřipravený terén“ pro aktivizaci komunity a mobilizaci vnitřních zdrojů. Tam, kde členové komunity nejsou dostatečně připraveni, tedy dostatečně aktivováni k tomu, aby vytvářeli společné aktivity, řešili sdílené problémy, musí dojít k aktivizaci a motivaci k zapojení a spolupráci právě prostřednictvím komunitního plánování sociálních služeb. (Národní síť Místních akčních skupin, © 2016)

Obrázek 1 ukazuje Komunitní centrum pro rodinu DOMINO ve Slušovicích, v prostorách této organizace probíhají aktivity pro maminky s dětmi, tvořivé aktivity pro děti, herna pro rodiče s dětmi, hlídání dětí, sociálně-aktivizační činnost pro rodiny s dětmi, jako jsou malované večery – tvoření pro dospělé, poradny, besedy a semináře, osvětová činnost, asistovaný kontakt a poradenská non stop linka. Je zde zjevná rozmanitost aktivit komunitních center.



*Obrázek 1 - Komunitní centrum pro rodinu DOMINO – Slušovice (Facebook, © 2016)*

#### 1.4.1 Klíčové aktivity

Klíčové aktivity používané v každodenním provozu jsou komunitní sociální práce a sociální služby, sociální služby sociální prevence, případně i zdravotní služby, volnočasové aktivity, kulturní a multikulturní aktivity, výchovné a vzdělávací služby a environmentální aktivity. Výše uvedené aktivity budou dále rozšířeny o názorné příklady.

- **Kulturní/multikulturní aktivity** - jsou sebeorganizované členy komunity (divadlo, výstavy, filmové kluby, podpora kulturní identity, překonávání traumat).
- **Výchovně/vzdělávací aktivity** - komunitní knihovny, doučování, motivační semináře, podpora zvyšování dovedností pracovat s místní komunitou.

- **Aktivity neformálních skupin veřejnosti a občanských iniciativ** - řešení místních problémů, podpora místních lídrů/autorit z řad členů komunity.
- **Environmentální aktivity** - zvelebování životního prostředí, společná kultivace veřejných ploch, komunitní zahrada/dílna/doprava.
- **Zapojování cílové skupiny do dobrovolnické činnosti** - péče potřebným spoluobčanům na bázi sousedské/generační výpomoci, mezigenerační setkávání, soužití a spolupráce, dobrovolnické komunitní kluby, sousedský jarmark, komunitní kavárna/jídelna/spižírna, bazar, sociální šatník. (Národní síť Místních akčních skupin, © 2016)

#### **1.4.2 Polyfunkční komunitní centrum**

Polyfunkční komunitní centrum poskytuje zázemí pro všechny výše uvedené aktivity. Protože rozsah poskytovaných aktivit je tak velký, je určeno pro lokalitu s více než 10 000 obyvatel. Polyfunkční komunitní centrum má celokrajovou působnost, aktivity jsou zaměřeny na komunitu v kraji, proto navazují na strategické rozvojové dokumenty kraje. (Národní síť Místních akčních skupin, © 2016)

#### **1.4.3 Komunitní centrum vs. Polyfunkční komunitní centrum**

Oproti Polyfunkčnímu komunitnímu centru může Komunitní centrum plnit pouze jednu z uvedených funkcí pro místní komunitu. Aktivity musí mít přímou vazbu na sociální začleňování nebo prevenci sociálního vyloučení osob. Konkrétní podobu aktivit v komunitním centru utváří cílová skupina podle vlastních potřeb a zájmů s cílem zlepšit sociální situaci nejen jednotlivců, ale i komunity jako celku. Komunitní centra by měla být primárně navázána na strategické dokumenty obce. (Národní síť Místních akčních skupin, © 2016)

## 2 SOCIÁLNÍ POLITIKA A SLUŽBY

Základní legislativní úprava sociálních služeb je vymezena v zákoně č. 108/2006 Sb., o sociálních službách. V této kapitole budou vymezeny pouze ty činnosti, které jsou účelné pro psaní této práce a to základní formy a typy sociálních služeb, zařízení sociálních služeb a sociálně demografická analýza.

### 2.1 Formy poskytování a typologie sociálních služeb

Podle zákona č. 108/2006 Sb. § 3 písm. a), o sociálních službách je sociální službou rozuměno „*činnost nebo soubor činností zajišťujících pomoc a podporu osobám za účelem sociálního začleňování nebo prevence sociálních vyloučení*“. Tyto sociální služby zahrnují sociální poradenství (základní nebo odborné sociální poradenství), služby sociální péče a služby sociální prevence. Sociální služby mohou být poskytovány formou pobytových, ambulantních nebo terénních služeb. (Pilát, 2015, s. 34)

#### 2.1.1 Základní činnosti při poskytování sociálních služeb

Mezi základní činnosti při poskytování sociálních služeb patří výchovné, vzdělávací a aktivizační činnosti, zprostředkování kontaktu klienta se společenským prostředím, základní sociální poradenství a pomoc při uplatňování práv, oprávněných zájmů a při obstarávání osobních záležitostí klienta. (Kaczor, 2015, s. 219)

Podrobněji tyto činnosti zahrnují následující služby: vytváření podmínek pro vzdělávání nebo pracovní uplatnění klienta, doprovod klienta do školy či k lékaři, zájmové a volnočasové aktivity, podpora získávání návyků pro zařazení do běžného prostředí, komplexní informování klienta o dalších možnostech zlepšení a řešení jeho nepříznivé sociální situace, pomoc při vyřizování záležitostí na úřadech a jiné. (Kaczor, 2015, s. 219)

#### 2.1.2 Sociální inkluze

Sociální inkluze znamená začleňování společensky znevýhodněných lidí do života většinové společnosti, tedy do ekonomického a společenského života. Typicky znevýhodněnými skupinami lidí jsou dlouhodobě nezaměstnaní, absolventi bez praxe, lidé s nízkým vzděláním, lidé v předdůchodovém věku, lidé s nízkými příjmy, drogově závislí, zdravotně postižení, duševně nemocní, matky s malými dětmi, lidé bez běžného sociálního a rodinného zázemí, mladí lidé bez práce a bydlení, přistěhovalci a etnické menšiny. (Čepelka, 2003, s. 90)

## 2.2 Zařízení sociálních služeb

Zákon o sociálních službách v § 34 rozlišuje 20 druhů zařízení specializovaných na poskytování sociálních služeb. Jsou jimi centra denních služeb, denní stacionáře, týdenní stacionáře, domovy pro osoby se zdravotním postižením, domovy pro seniory, domovy se zvláštním režimem, chráněné bydlení, azylové domy, domy na půl cesty, zařízení pro krizovou pomoc, nízkoprahová denní centra, nízkoprahová zařízení pro děti a mládež, noclehárny, terapeutické komunity, sociální poradny, sociálně terapeutické dílny, centra sociálně rehabilitačních služeb, pracoviště rané péče, intervenční centra a zařízení následné péče. (Kaczor, 2015, s. 220)

### 2.2.1 Nízkoprahová zařízení pro děti a mládež

Nejblíže k Bratřejovu je možné nalézt nízkoprahové zařízení pro děti a mládež ve Vizovicích a to Středisko NADĚJE Vizovice, které je vyobrazeno na Obrázku 2.



Obrázek 2 - Středisko NADĚJE Vizovice (NADĚJE, © 2013 – 2016)

Tyto zařízení jsou poskytovány ambulantně, případně terénní službou. Tato služba je určena dětem ve věku 6 – 26 let, které jsou ohroženy společensky nežádoucími jevy. Cílem je

zlepšení kvality života těchto dětí, předcházení a snížení sociálních a zdravotních rizik, zlepšení orientace v sociálním prostředí a vytváření podmínek řešící nepříznivé sociální situace těchto dětí. Tyto zařízení poskytují výchovné, vzdělávací a aktivizační činnosti, zprostředkování kontaktu se společenským prostředím, sociálně terapeutické činnosti a pomoc při uplatňování práv. Základním kritériem je bezplatnost a anonymita klientů, aby nedocházelo k bariérám vstupu. Mezi příklady využívání služeb těchto zařízení patří smysluplné trávení volného času, rozvíjení dovedností a schopností, poradenství a získávání informací. Důsledkem se stává začlenění do společnosti, snížení výskytu kriminality a dalších společensky nežádoucích jevů. (Kaczor, 2015, s. 227)

### 2.2.2 Sociální poradny

Sociální poradenství zahrnuje základní a odborné sociální poradenství. Základní sociální poradenství přispívá k řešení nepříznivé sociální situace klientů. Odborné sociální poradenství poskytuje následující okruhy poraden, a to občanské poradny, manželské a rodinné poradny, poradny pro seniory, poradny pro osoby se zdravotním postižením, poradny pro oběti trestných činů a domácího násilí. Dle § 72 musí být tyto služby bezplatné, aby nedošlo k bariéře vstupu. (Kaczor, 2015, s. 228 - 229)

Jako jeden z mnoha příkladů odborného sociálního poradenství je zde předložen soubor definovaných kompetencí, které má mít pracovník, pracující s mnoho problémovými rodinami. Tento pracovník musí mít znalosti a dovednosti v oblasti relevantní legislativy, řešení dluhů, bytové problematiky, nároků na dávky, zaměstnání dospělých, školních problémů dětí, poruch duševního zdraví dospělých a dětí, závislostí, komunikace a řešení sporů, domácího násilí, výchovy dětí a vedení domácnosti. (Matoušek a Pazlarová, 2014, s. 23)

## 2.3 Sociálně demografická analýza

Sociálně demografická analýza je jedním z postupů, které umožňují odhadnout aktuální potřebu sociálních služeb. Sociální analýza obce může zahrnovat následující údaje: věkové složení obyvatel a prognóza vývoje obyvatel podle věkových kategorií, zaměstnanost včetně odvětvové struktury, pracovní síla, věková struktura zaměstnaných, mzdy, cizinci na trhu práce, registrovaná míra nezaměstnanosti a počet nezaměstnaných, volná pracovní místa, struktura uchazečů o zaměstnání, příjmy rodin, a to jak nominální příjmy domácností, tak mzdy, a sociální příjmy, kam patří dávky důchodového pojištění, dávky státní soci-

ální podpory, dávky sociální péče a hmotné zabezpečení v nezaměstnanosti. (Matoušek a Pazlarová, 2011, s. 118 – 121)

## 2.4 Sociální pracovník

Sociální pracovník je povinná pozice v projektu na komunitní centra. Musí splňovat veškeré odborné/kvalifikační požadavky a řídit se etickým kodexem sociálního pracovníka. Především se musí řídit zákonem č. 108/2006 Sb., o sociálních službách (část osmá) – plná svéprávnost, bezúhonnost, zdravotní způsobilost a odborná způsobilost. Odbornou způsobilost stanoví § 110 odst. 4, písm. a) až d). (Národní síť Místních akčních skupin, © 2016)

Role sociálního pracovníka a dalších odborných pracovníků působících v komunitním centru a rozsah jejich činnosti (výše jejich pracovního úvazku) musí být vymezena s ohledem na naplňování hodnot a principů komunitní (sociální) práce a vzhledem k charakteru aktivit a celkového dění v komunitním centru. Sociální pracovník může tedy být například zaměstnancem obce nebo dobrovolného svazku obcí. (Národní síť Místních akčních skupin, © 2016)



### 3 ZLEPŠENÍ KVALITY ŽIVOTA

Koncept kvality života je ovlivněn mnoha faktory, je abstraktní a působící dlouhodobě. Existuje spousta modelů a vymezení, avšak neexistuje jednotná definice. (Šubrt a kol., 2008, s. 131)

V užším slova smyslu může být kvalita života chápána jako soubor podmínek prostředí pro každodenní aktivity lidí. Zde patří například dostupnost práce, služeb, dopravní obslužnost, kvalita fyzického a sociálního prostředí. Pro obyvatele znevýhodněné sociálně, ekonomicky nebo pohybově může být geografická poloha zásadním faktorem ovlivňující a snižující kvalitu života. (Temelová, Pospíšilová a Ouředníček, 2012, s. 10)

#### 3.1.1 Obrat v kvalitě života

Obrat v kvalitě života vidí lidé dotazovaní různými metodami v následujících změnách. Nejčastější odpovědí pro změnu kvality života byla dobrá práce nebo ztráta práce, s tím souvisí nastartování nebo ztráta vlastního podnikání. Poměrně častá odpověď byla chápána změna v příjmu, dosažení počítačových nebo jiných dovedností a stavba domu či stěhování. Nejméně častá odpověď se skrývá pod zvyšováním sebevědomí, získání řídičského oprávnění, používání počítačových dovedností, změnou v rodinných událostech, sociálními kontakty jak s přáteli, tak v práci a nákupem movitého majetku. Mezi negativní změny patří nemoc, oběť kriminálního činu a pro odlehčení vážnosti i vstup dětí na univerzitu. (Sirgy, Phillips and Rahtz, 2013, s. 6 – 9)

#### 3.2 Model kvality života Univerzity Toronto

Model kvality života Centra pro podporu zdraví Univerzity Toronto patří k nejznámějším modelům, je vícerozměrný a zahrnuje 3 základní domény a domén 9 dílčích. Reálná kvalita života dané osoby bývá určena osobním významem jednotlivých domén a rozsahem, jak je naplňuje v reálném životě (Tabulka 1).

Tabulka 1 - Model kvality života podle univerzity v Torontu (Šubrt a kol., 2008)

<b>BÝT (BEING) – osobní charakteristiky člověka</b>	
Fyzické bytí	Zdraví, hygiena, výživa, pohyb, odívání, celkový vzhled
Psychologické bytí	Psychologické zdraví, vnímání, cítění, sebeúcta, sebekontrola
Spirituální bytí	Osobní hodnoty, přesvědčení, víra
<b>PATŘIT NĚKAM (BELONGING) - spojení s konkrétním prostředím</b>	
Fyzické napojení	Domov, škola, pracoviště, sousedství, komunita
Sociální napojení	Rodina, přátelé, spolupracovníci, sousedé (užší napojení)
Komunitní napojení	Pracovní příležitosti, odpovídající finanční příjmy, zdravotní a sociální služby, vzdělávací, rekreační možnosti a příležitosti, společenské aktivity (širší napojení)
<b>REALIZOVAT SE (BECOMING) – dosahování osobních cílů; naděje a aspirace</b>	
Praktická realizace	Domácí aktivity, placená práce, školní a zájmové aktivity, péče o zdraví, sociální začleňování
Volnočasové realizace	Relaxační aktivity podporující redukci stresu
Růstová realizace	Aktivity podporující zachování a rozvoj znalostí a dovedností, adaptace na změny

Zdůrazňovány jsou možnosti, příležitosti a omezení, které osoba má. (Šubrt a kol., 2008, s. 134-135)

### **3.3 Zkvalitnění veřejných služeb a podmínek života pro obyvatele regionů**

Prioritní osa číslo 2 Integrovaného regionálního operačního programu má název Zkvalitnění veřejných služeb a podmínek života pro obyvatele regionů. Níže uvedené specifické cíle a na ně navazující investiční priority názorně ukazují zkvalitnění podmínek života. (Ministerstvo pro místní rozvoj ČR, © 2012)

Mezi specifické cíle této prioritní osy patří:

- cíl 2.1 Zvýšení kvality a dostupnosti služeb vedoucích k sociální inkluzi,
- cíl 2.2 Vznik nových a rozvoj existujících podnikatelských aktivit v oblasti sociálního podnikání,

- cíl 2.3 Rozvoj infrastruktury pro poskytování zdravotních služeb a péče o zdraví,
- cíl 2.4 Zvýšení kvality a dostupnosti infrastruktury pro vzdělávání a celoživotní učení,
- cíl 2.5 Snížení energetické náročnosti v sektoru bydlení. (Ministerstvo pro místní rozvoj ČR, © 2012)

Výše uvedené specifické cíle navazují na následující investiční priority. Investice do zdravotnické a sociální infrastruktury, které přispívají k celostátnímu, regionálnímu a místnímu rozvoji, snižování nerovností, pokud jde o zdravotní stav, podporou sociálního začlenění díky lepšímu přístupu k sociálním, kulturním a rekreačním službám a přechodem od institucionálních ke komunitním službám. Poskytování podpory sociálním podnikům. Investice do vzdělávání, odborného vzdělávání, včetně odborné přípravy pro získání dovedností a do celoživotního učení rozvíjením infrastruktury pro vzdělávání a odbornou přípravu. Podpora energetické účinnosti, inteligentních systémů hospodaření s energií a využívání energie z obnovitelných zdrojů ve veřejných infrastrukturách, mimo jiné ve veřejných budovách, a v oblasti bydlení. (Ministerstvo pro místní rozvoj ČR, © 2012)

## 4 NEZISKOVÁ ORGANIZACE

Organizace neziskového sektoru mají velký vliv na regionální a municipální rozvoj. Hlavními přínosy těchto organizací jsou podpora rozvoje v oblastech, které nejsou zajímavé pro komerční sféru, přispívání k budování, soudržnosti a spolupráci občanské společnosti, pomáhání znevýhodněným skupinám obyvatel a nižší náklady s ohledem na dobrovolnictví. (Kutscherauer 2013, s. 11)

Organizace aktivního komunitního neziskového sektoru nejsou motivovány ziskem, i když výrobky a služby prodávají, neumožňují ziskovost, nabízejí služby, které nejsou zajišťovány státem nebo jsou neekonomické, zaměstnávají obtížně zaměstnatelné skupiny – společensky znevýhodněné skupiny a tyto organizace jsou dotovány z obecních rozpočtů, státního rozpočtu, z fondů EU nebo ze soukromých darů a sbírek. (Čepelka, 2003, s. 91)

Z globálního hlediska můžeme neziskové organizace dělit na organizace veřejně prospěšné a na organizace vzájemně prospěšné. Dle zřizovatele existují neziskové organizace státní nebo nestátní – soukromé. Vyhlášením nového občanského zákoníku (NOZ) a jeho platností od 1. 1. 2014 rozlišujeme dle zákona č. 90/2012 Sb., o obchodních korporacích, tyto nestátní neziskové organizace (Tabulka 2). (Pelikánová, 2016, s. 26 - 30)

*Tabulka 2 - Přehled nestátních neziskových organizací a její legislativy (vlastní zpracování)*

<b>Název nestátní neziskové organizace</b>	<b>Legislativa</b>
Spolek	§ 214 a násl. NOZ
Ústav	§ 402 a násl. NOZ
Nadace	§ 306 a násl. NOZ
Nadační fond	§ 394 a násl. NOZ
Sociální družstva	§ 758 a násl. zákona o obchod. korporacích

Dalšími formami nestátní neziskové organizace jsou zájmové sdružení právnických osob, politické strany a hnutí, registrované církve a náboženské společnosti, veřejná výzkumná instituce, školská právnická osoba, honební společenstvo a odborová organizace. (Pelikánová, 2016, s. 26 - 30)

## 4.1 Spolek

Spolek je samosprávný a dobrovolný svazek členů, který lze založit díky třem osobám, které vede společný zájem, a dohodnou se na znění stanov. Spolek vzniká dnem zápisu do veřejného rejstříku. Účel založení může být jak soukromý, tak veřejný, nebo kombinací obou podob. (Dobrozemský, 2015, s. 109 – 188; Pelikánová, 2016, s. 26 – 34)

Členství ve spolku je osobní povahy, může zaniknout vystoupením člena, nezaplacením členského příspěvku nebo vyloučením spolku, členem může být fyzická i právnická osoba. Členové bývají zavázáni přispívat na činnost formou členského příspěvku, avšak za případné dluhy spolku neručí. (Dobrozemský, 2015, s. 109 – 188; Pelikánová, 2016, s. 26 – 34)

Nejvyšším orgánem je členská schůze, která se musí svolat minimálně 1x ročně. Dalšími orgány jsou kontrolní komise a rozhodčí komise. Statutárním orgánem je výbor nebo předseda. (Dobrozemský, 2015, s. 109 – 188; Pelikánová, 2016, s. 26 – 34)

Stanovy musí ve své povinné části obsahovat název i s označením slova spolek nebo zapsaný spolek nebo zkratkou z. s., sídlo, účel založení, práva a povinnosti členů vůči spolku a určení statutárního orgánu. Ve své dobrovolné části mohou uvádět druhy členství, proces přijímání členů, členský příspěvek, pobočné spolky, pravidla pro vedení seznamu členů, zánik členství, orgány spolku, práva a povinnosti členské schůze, rozhodování o neplatnosti rozhodnutí orgánů spolku, rušení a likvidace spolku, fúze a rozdělení spolku. Úplné znění stanov musí být uloženo v sídle spolku. (Dobrozemský, 2015, s. 109 – 188; Pelikánová, 2016, s. 26 – 34)

Hlavní činnost vede k dosahování stanoveného účelu, vedle ní může mít spolek i vedlejší činnosti, kdy může i podnikat, dosažený zisk však není rozdělován mezi členy nebo zakladatele, ale musí být použit na podporu činnosti spolku. (Dobrozemský, 2015, s. 109 – 188; Pelikánová, 2016, s. 26 – 34)

## 4.2 Ústav

Ústav je právnická osoba, založená za účelem společensky nebo hospodářsky provozovat činnost, která je rovnocenně dostupná za předem stanovených podmínek. Je to obdoba bývalé obecně prospěšné společnosti, která se od 1. 1. 2014 nesmí zakládat. Liší se však tím, že ústav nemá členy, proto je vhodná pro organizace, které poskytují služby. Tuto službu

mají povinnost poskytovat na nediskriminačním základě, nesmí stanovovat různé ceny za stejnou službu. (Dobrozemský, 2015, s. 109 – 188; Pelikánová, 2016, s. 26 – 34)

Ústav se zakládá zakladatelskou listinou. Náležitostmi zakladatelské listiny jsou název včetně slova ústav nebo zkratky z. ú., sídlo, účel – předmět činnosti, údaj o výši vkladu, počet členů správní rady a podrobnosti o vnitřní organizaci ústavu. Ústav vzniká zápisem do veřejného rejstříku. Ústav může provozovat podnikatelskou činnost, případný zisk musí být použit k podpoře činnosti, pro kterou byl založen nebo k úhradě nákladů na vlastní správu. Pokud výše čistého ročního obrátu překročí 10 milionů Kč, má ústav povinnost provést audit. (Dobrozemský, 2015, s. 109 – 188; Pelikánová, 2016, s. 26 – 34)

Statutárním orgánem je ředitel, který má nárok na odměnu, hlavním orgánem pak správní rada, která dohlíží na ředitele a rozhoduje o hlavních finančních otázkách. (Dobrozemský, 2015, s. 109 – 188; Pelikánová, 2016, s. 26 – 34)

### **4.3 Nadace a Nadační fondy**

Nadace jsou účelová sdružení majetku, která mají obecně prospěšný nebo dobročinný účel. Nově mohou v rámci vedlejší činnosti podnikat, zisk však musí být použit na podporu své hlavní činnosti. Nadace se zakládá nadační listinou. Vklad, tedy nadační jistina, musí mít celkovou hodnotu minimálně 500 000 Kč. (Dobrozemský, 2015, s. 109 – 188; Pelikánová, 2016, s. 26 – 34)

Nadační fond je pak účelovým sdružením majetku a zakládá se za účelem užitečným společensky nebo hospodářsky. Na rozdíl od nadací se u nadačních fondů nepočítá s jejich dlouhodobou existencí. (Dobrozemský, 2015, s. 109 – 188; Pelikánová, 2016, s. 26 – 34)

### **4.4 Financování nestátních neziskových organizací**

Každá právnická osoba musí pokrýt náklady na své činnosti a tedy získat zdroje. Vícezdrojovost se vyznačuje získáním financí z více zdrojů. Známe tyto zdroje financování:

- finanční (peněžní prostředky) a nefinanční zdroje (věcné dary, dobrovolnictví),
- domácí a zahraniční zdroje,
- interní a externí zdroje,
- přímé (dary) a nepřímé zdroje (daňové úlevy),
- veřejné a soukromé zdroje.

Je více než vhodné kombinovat více zdrojů financování. Samofinancování se provádí prodejem vlastních produktů, služeb, finančních investic, podnikáním, pronájmem majetku nebo členskými příspěvky. Důležité je v první řadě naplňovat poslání organizace, získávání příjmů je až druhotný cíl, zaváděné ziskové aktivity nesmí ohrozit poslání organizace. (Pelikánová, 2016, s. 37 – 51)

Dalším způsobem dosažení finančních prostředků je takzvaný fundraising, neboli aktivní činnost získávání vnějších hmotných i nehmotných zdrojů. Rozlišujeme následující formy fundraisingu (Tabulka 3):

*Tabulka 3 - Zdroje a formy fundraisingu (vlastní zpracování)*

<b>Zdroj</b>	<b>Forma</b>
Jednotlivec, rodina	Dar, veřejná sbírka, DMS, dobrovolnictví, členský příspěvek
Firma	Dar, sponzoring, firemní dobrovolnictví, zapůjčení prostor, techniky, pracovníka, sdílený marketing, slevy při nákupu zboží a služeb
Orgány veřejné správy	Projekty státní správy a samosprávy
Nadace a nadační fondy	Projekty, nadační příspěvky, nadační granty, dotace
Evropská unie	Zakázky a projekty EU

Vlastní zdroje je možné získat z členských příspěvků, nebo z příjmů, a to jak z výkonu hlavní činnosti, tak z doplňkových činností nebo také z podnikání. Podnikat se dá například poskytováním reklamy, tedy propagací, pronájmem prostor, pravidelnými organizacemi výstav, koncertů či obdobných aktivit, organizací vzdělávacích seminářů, prodejem nakoupených nebo vyrobených předmětů nebo také organizací zájezdů, táborů atd. (Pelikánová, 2016, s. 37 – 51)

Financování formou dárcovství je možné získat jak od jednotlivců, tak od firem, důvody jsou podpora komunity, ve které dárci žijí a podnikají, podpora specifických komunit, jako jsou náboženské společnosti a církve, podpora rozvoje společnosti na poli umění, vědy, celospolečenský blahobyt, podpora zdraví a sociálního statusu, humanitární pomoc a podpora tradice a vlastního společenského statusu. Mezi individuální formy dárcovství



patří dárcovské SMS tedy DMS, různé pokladničky, prodej vstupenek, přímé oslovení poštou nebo inzerce v médiích. (Pelikánová, 2016, s. 37 – 51)

Jednou z forem získávání zdrojů jsou i příspěvky a dotace ze zdrojů EU, dotace ze státního rozpočtu, a to přímé nebo nepřímé, příspěvky územních samospráv obcí a krajů a příspěvky od nadací a nadačních fondů. (Pelikánová, 2016, s. 37 – 51)

## 5 ZÁSADY TVORBY PROJEKTU

Obecná základní charakteristika projektu spočívá v určení časového rámce, určení cílů projektu, určení strategie k dosažení cílů, specifikace přínosů realizace projektu, jedinečnost projektu, stanovení pravidel hospodaření s omezenými zdroji, organizování všech zdrojů za účelem dosažení projektových cílů, aktivním přístupem a pozitivním postoji projektového týmu ke změnám, flexibilitě jednotlivce týmu, spolupráci v průběhu plánování a realizace projektu. (Ochrana, Pavel a Vítek, 2010, s. 197 – 202)

### 5.1 Pravidla pro tvorbu projektu

#### 5.1.1 Veřejná podpora

Žádný projekt financovaný z veřejných zdrojů nesmí v sobě zahrnovat zakázanou veřejnou podporu. Mezi zakázané veřejné podpory zjednodušeně patří podpora ekonomické činnosti, tedy nabídka zboží, služeb a případný zisk a podpora jiného než místního významu. Výjimky ze zákazu veřejné podpory tvoří vydaná nařízení, mezi ně patří bloková výjimka pro drobné, malé a střední podnikatelské subjekty, bloková výjimka veřejné podpory v zaměstnanosti, bloková výjimka na vzdělávání a školení a podpora „de minimis“. (Kutscherauer, 2013, s. 73 – 88; Tauer, Zemánková a Šubrtová, 2009, s. 59 – 71)

Podpora malého rozsahu neboli „de minimis“ nesmí spolu s ostatními podporami „de minimis“, které jsou poskytovány jednomu příjemci za dobu kterýchkoliv 3 let, přesáhnout výši odpovídající částce 200 000 EUR. (Kutscherauer, 2013, s. 73 – 88; Tauer, Zemánková a Šubrtová, 2009, s. 59 – 71)

Mezi projekty nezakládající veřejnou podporu patří poskytování služeb obecného hospodářského významu a doplnění chybějící infrastruktury v obci. Do výše zmiňovaných poskytovatelů služeb můžeme zařadit například hasiče, obec, školky, školy, spolky, komunitní život a neekonomické činnosti. (Kutscherauer, 2013, s. 73 – 88; Tauer, Zemánková a Šubrtová, 2009, s. 59 – 71)

#### 5.1.2 Pravidla způsobilých výdajů

Zde bude definováno, co je v rámci projektů možno hradit a za jakých podmínek. Základní vymezení způsobilosti výdajů spočívá v tom, že výdaje musí být přiměřené a vynaloženy na základě principu hospodárnosti, účelnosti a efektivnosti. Způsobilé výdaje musí věcně a časově souviset s projektem a musí být identifikovatelné a prokazatelné, tedy doložitelné

potvrzenými účetními doklady. (Kutscherauer, 2013, s. 73 – 88; Tauer, Zemánková a Šubrtová, 2009, s. 59 – 71)

## 5.2 Projekt krok za krokem

Při tvorbě projektu se musí postupovat následovně: seznámit se s výzvou k předkládání projektů, příručkou pro žadatele a pravidly pro čerpání prostředků z fondů EU. Dále je třeba sestavit projektový záměr, konzultovat se zprostředkujícím subjektem sestavit management projektu, definovat cíle a definovat aktivity projektu, analyzovat cílové skupiny, vypracovat studii proveditelnosti, finanční koncepci projektu a harmonogram. Následuje vypracování žádosti, kontrola projektu dle hodnotících kritérií, finální kontrola a odevzdání žádosti. (Tauer, Zemánková a Šubrtová, 2009, s. 91 – 108)

### 5.2.1 Výzva

Výzvu k podání projektů nalezneme na webových stránkách, centrální adresou Ministerstva pro místní rozvoj jsou stránky [www.strukturalni-fondy.cz](http://www.strukturalni-fondy.cz).

Rozlišujeme dva typy výzev a to výzvu s pevně stanoveným datem ukončení příjmu žádostí nebo průběžnou výzvu, kdy je možné předkládat žádosti od data vyhlášení do uzavření výzvy. Mezi typické náležitosti obsahu výzvy patří identifikační údaje o výzvě, definice hlavních cílů, definice oprávněných příjemců podpory a aktivit projektu, definice cílových skupin, určení místa realizace projektu, forma podpory, doba trvání projektů, specifikace uznatelných nákladů, monitorování projektu, termíny výzvy, způsob výběru projektů, účast v dalších programech podpory, specifické požadavky pro žadatele, přehled požadovaných příloh, předložení žádosti o finanční podporu a kontaktní osoby. (Tauer, Zemánková a Šubrtová, 2009, s. 91 – 108)

### 5.2.2 Postup přípravy projektu

Při přípravě projektu je třeba si odpovědět na 7 otázek: co, kdo, komu, jak, za kolik, proč ne a co pak? Je nutné definovat cíle projektu a stanovit, **CO** se změní. **KDO** bude v realizačním týmu a jakou bude mít pracovní náplň. **KOMU**, tedy jaké cílové skupině je projekt určen a jaké budou mít výstupy projektu pro tuto cílovou skupinu přínos. Otázka **JAK** stanovuje aktivity projektu. **ZA KOLIK** bude realistický rozpočet projektu, ale také jaký je finanční plán schopnosti hradit závazky po dobu realizace i udržitelnosti projektu. Jaká jsou rizika, **PROČ NE**-realizovat projekt, co může realizaci ohrozit a jaké je efektivní

řešení těchto rizik. A na závěr otázka **CO PAK** až projekt skončí, jaká bude udržitelnost projektu, jak se bude prokazovat plnění závazků indikátorů po dobu 5 let od ukončení projektu. (Tauer, Zemánková a Šubrtová, 2009, s. 91 – 108)

### 5.2.3 Zpracování projektové žádosti

Po zodpovězení všech výše definovaných otázek přichází na řadu samotné zpracování projektové žádosti, při tomto sepisování by se mělo brát v potaz pár zásad. **Časově** začít psát žádost hned po vyhlášení výzvy, nenechávat zpracování na posledních pár dnech před ukončením výzvy. **Konzultovat** projektový záměr s vyhlášovatelem nebo absolvovat základní semináře. **Jasně a stručně** popisovat jednotlivé kapitoly. **Srozumitelně**, s mírou používat odbornou terminologii, mezi administrátory a hodnotiteli nebývají vyhranění odborníci na danou oblast. **Zpracování projektu** je možné zvládnout samostatně nebo využít služeb některé agentury, která zpracuje projektovou žádost na klíč. (Tauer, Zemánková a Šubrtová, 2009, s. 91 – 108)

Základem úspěchu projektu je kvalitní příprava **realizačního týmu**, je nezbytné v projektech popsat pracovní náplně a aktivity přípravného týmu, realizačního týmu a provozního týmu, který bude zajišťovat aktivity projektu v době udržitelnosti. Mezi členy realizačního týmu patří hlavní manažer/ka projektu, manažer/ka nebo administrátor/ka projektu, finanční manažer/ka nebo ekonom/ka nebo účetní projektu a asistent/ka projektu.

Velký důraz u projektů realizovaných s finanční podporou z EU je kladen na **publicitu**. Součástí projektové žádosti by měl být podrobný popis propagace projektu a operačního programu, u kterého je podpora žádána. Mezi nástroje publicity patří informace v masmédiích, internetové prezentace, digitální média, propagační materiály, konference a workshopy. (Tauer, Zemánková a Šubrtová, 2009, s. 91 – 108)

Nejzákladnější a nejdůležitější je reálné sestavení **rozpočtu** projektu. Existují dva typy financování a to zálohové (placeno předem) a zpětné proplácení výdajů.

Za pomoci **indikátorů** neboli monitorovacích ukazatelů jsou kvalifikovány výstupy a výsledky projektu. Indikátory jsou vstupy, výstupy, výsledky a dopady. Typickým ukazatelem vstupu je rozpočet projektu, výstupy se vztahují k aktivitám a jsou měřeny ve fyzických i peněžních jednotkách, výsledky mohou být povahy fyzické či finanční a vztahují se k přímým a okamžitým účinkům projektu. Po ukončení podpory projektu se vykazují indi-

kátory dopadů, které se vztahují k následkům projektu. (Tauer, Zemánková a Šubrtová, 2009, s. 91 – 108)

**Horizontální témata** představují prioritní oblasti vycházející z politik EU, patří zde udržitelný rozvoj a rovné příležitosti neboli potírání diskriminace na základě pohlaví, rasy, etnického původu, náboženství, víry, zdravotního postižení, věku, sexuální orientace a především rovné příležitosti žen a mužů. (Tauer, Zemánková a Šubrtová, 2009, s. 91 – 108)

## **II. PRAKTICKÁ ČÁST**

## 6 ANALÝZA SCLLD MAS VIZOVICKO A SLUŠOVICKO

Strategie komunitně vedeného místního rozvoje (dále SCLLD) území MAS Vizovicko a Slušovicko (MAS VaS) je střednědobým koncepčním dokumentem regionu působnosti MAS pro návrhové období 2014–2020 a skládá se z analytické části a strategické a implementační části. Tento dokument je dostupný na stránkách MAS VaS. (Místní akční skupina Vizovicko a Slušovicko, o.p.s., © 2016)

Obsahem analytické části je charakteristika MAS a to základní informace, popis zapojení veřejnosti a členů místního partnerství do přípravy SCLLD, přehled členů týmu pro přípravu a zpracování strategie a popis způsobu vyhodnocování SCLLD. Další částí analytické části je situační analýza, skládající se ze základní charakteristiky situace v území, zhodnocení vývoje v posledních letech, vyhodnocení rozvojového potenciálu území a analýzy rozvojových potřeb území. Poslední částí analytické části je SWOT analýza území.

Strategická jinak řečeno návrhová část je klíčovou částí integrované strategie rozvoje území MAS. Věcně navazuje na poznatky analytické části. Obsahuje misi, dlouhodobou vizi rozvoje regionu a jeho klíčových oblastí, strategické a specifické cíle, rozvojové priority regionu, navržená opatření a aktivity. Součástí strategické části je popis inspirací, integračních a inovativních prvků a rovněž kapitola zaměřená na implementaci a monitoring spolu s uvedením indikátorů včetně jejich zdrojového pokrytí.

Poslední částí strategie je implementační část, která stanovuje mechanismy a způsob podpory naplňování SCLLD a popisuje vazby mezi programovými rámci.

### 6.1 Zapojení se do přípravy SCLLD

Veřejnost byla do přípravy strategie zapojena účastí na komunitním projednávání, dotazníkovým šetření a formou připomínkování průběžných výstupů. Obrázek 3 znázorňuje pozvání formou plakátu na 2. veřejné projednávání strategie.

Anketa, prostřednictvím které mohla široká veřejnost zhodnotit kvalitu života v regionu a činnost místní akční skupiny v zájmovém území, byla distribuována elektronicky, v tištěné podobě, byla vyvěšena na webových stránkách MAS VaS a oslovení byli i potenciální respondenti prostřednictvím sociálních sítí, zúčastnilo se jí 203 respondentů. Dalším způsobem zapojení veřejnosti byla 3 veřejná projednávání strategie, dvě ve Vizovicích a jedno ve Slušovicích. Předmětem veřejných projednávání byla hodnocení dosavadního fungování MAS, a vypracování SWOT analýzy. Na veřejných projednáváních



strategie i mimo ně probíhal sběr projektových námětů. Veřejnost byla o přípravě integrované strategie pravidelně informována prostřednictvím webu MAS a zpravodaje MAS a její náměty, připomínky a projektové záměry sbírali pracovníci kanceláře MAS.



Obrázek 3 - Plakát 2. veřejného projednání strategie (archiv MAS VaS)

Členové místního partnerství se do přípravy strategie zapojili mimo jiné činností v pracovních skupinách, a to pracovní skupiny Integrované projekty, Projektoví manažeři, Zemědělci, Ženy a Sociální práce.

Zástupci partnerských obcí poskytli informace pro vyhodnocení stávajícího potenciálu zájmového území a definování jeho pozitiv a negativ prostřednictvím strukturovaného dotazníku a uskutečnila se projednávání v zastupitelstvech obcí.

## 6.2 Vize, specifické cíle a opatření

1. Rozvoj obcí a venkovského území
  - 1.1. Zlepšení občanské vybavenosti a služeb
  - 1.2. Zlepšení vzhledu veřejných prostranství

- 1.3. Zvýšení kvality a dostupnosti infrastruktury pro vzdělávání a volnočasové aktivity a rozvoj školského a celoživotního vzdělávání a zájmové činnosti
- 1.4. Zlepšení zdravotní a sociální péče
- 1.5. Zvyšování kvality a dostupnosti technické infrastruktury
2. Podpora podnikání, služeb a zaměstnanosti
  - 2.1. Zvýšení konkurenceschopnosti malých a středních podniků
  - 2.2. Zlepšení podmínek pro rozvoj vědy, výzkumu, inovací a vzdělávání v podnikání
  - 2.3. Zlepšení podmínek pro zaměstnanost a fungování pracovního trhu
3. Efektivní a šetrné zemědělství a lesnictví
  - 3.1. Zvýšení konkurenceschopnosti místního zemědělství
  - 3.2. Zvýšení konkurenceschopnosti místního lesnictví
  - 3.3. Zlepšení podmínek pro spolupráci a vytváření sítí a trhu mezi podnikateli
  - 3.4. Zlepšení zpřístupnění zemědělských a lesnických pozemků
  - 3.5. Zlepšení přístupu k odbornému vzdělávání, informování a získávání dovedností v zemědělství a lesnictví
4. Obnova venkovské krajiny
  - 4.1. Zlepšení ochrany půdy, ovzduší a vod
  - 4.2. Podpora protipovodňových opatření
  - 4.3. Zvyšování ekologické stability krajiny
  - 4.4. Využívání obnovitelných zdrojů energie
  - 4.5. Zefektivnění nakládání s odpady
5. Oživení cestovního ruchu
  - 5.1. Zkvalitnění infrastruktury pro cestovní ruch
  - 5.2. Péče o kulturní dědictví regionu
  - 5.3. Podpora ubytovacích a stravovacích kapacit a dalších služeb v cestovním ruchu
  - 5.4. Marketing rozvoje cestovního ruchu
6. Spolupráce pro společné projekty
  - 6.1. Spolupráce obcí
  - 6.2. Integrované projekty
7. Místní partnerství MAS - aktivní venkov
  - 7.1. Podpora činnosti MAS
  - 7.2. Příprava a realizace SCLLD a podpora animační činnosti

### 6.3 Akční plán – programové rámce programů

Integrovaný regionální operační program a jednotlivá opatření:

- Modernizace a výstavba infrastruktury školního a předškolního vzdělávání a jejich vybavení.
- Podpora infrastruktury pro zájmové a neformální vzdělávání mládeže.
- Výstavba a modernizace prostor pro celoživotní vzdělávání.
- Modernizace a výstavba objektů sociální vybavenosti, jejich vybavení – sociální služby a sociální začleňování.
- Rekonstrukce, údržba a budování místních komunikací, chodníků, zastávek a parkovišť a zvyšování bezpečnosti dopravy.

Program rozvoje venkova a jednotlivé Fiche:

- Investice do rostlinné a živočišné výroby.
- Podpora zpracování zemědělských produktů a jejich uvádění na trh.
- Podpora spolupráce při sdílení zařízení a strojů.
- Podpora investic do zakládání a rozvoje místních podniků a služeb a uvádění produktů na trh – nezemědělské činnosti.
- Projekt spolupráce.

### 6.4 Shrnutí analýzy SCLLD MAS Vizovicko a Slušovicko

Do tvorby Strategie komunitně vedeného místního rozvoje bylo zapojeno mnohem více aktérů, než do tvorby Komunitního plánu rozvoje sociálních služeb. Proběhly 3 veřejná projednávání, o kterých byli všichni obyvatelé území MAS dopředu informováni. Do ankety se sice zapojilo pouze 203 respondentů, ale díky schvalování a případnému připomínkování dokumentu bylo nutné projednání na všech zastupitelstvech partnerských obcí.

Jediné negativum je pozorováno v účelném vypracování dokumentu pro čerpání dotací z EU, což vedlo spíše k vyjádření se zástupců obyvatel z řad starostů a zastupitelů. Je ale více než jasné, že vzbudit zájem o zapojení se 20 tis. obyvatel MAS je velmi těžké.

Území MAS tíží více problémů, než je vyjádřeno v opatřeních, ale bez získání finanční podpory pomocí dotací je těžké se zavázat k nápravě těchto nevyslovených problémů. Vše je závislé na sestavení operačních programů ze stran České republiky k Evropské unii.

## 7 ANALÝZA KOMUNITNÍHO PLÁNU ROZVOJE SOCIÁLNÍCH SLUŽEB NA VIZOVICKU A SLUŠOVICKU

Komunitní plánování rozvoje sociálních služeb na Vizovicku a Slušovicku probíhalo od poloviny roku 2010 do poloviny roku 2012 na území obcí ORP Vizovice, které je přehledně vidět na Obrázku 4. Na přípravě se podílela projektová manažerka, metodik komunitního plánování, administrativní pracovnice, manažerka řídicí skupiny a manažeři jednotlivých pracovních skupin. Dokument se specializuje na tyto cílové skupiny: senioři, osoby se zdravotním postižením, rodiny s dětmi, děti a mládež a osoby drogově závislé. Pro potřebu této diplomové práce, bude vše zaměřeno pouze na skupiny rodiny s dětmi a děti a mládež. Tento dokument je přístupný na stránkách města Vizovice. (Město Vizovice, © 2016)

Administrativní mapa správního obvodu  
Vizovice (stav k 1. 1. 2003)



Obrázek 4 - Mapa ORP Vizovice (ČSÚ, ©2014)

### 7.1 Sociální služby pro rodiny s dětmi a děti a mládež

Pro potřebu komunitního plánování je potřebné vymezit pojem rodina a to na manžele s dětmi, nesezdané rodiče s dětmi, děti žijící jen s jedním z rodičů a děti žijící v jiné než vlastní rodině.

Mezi poskytovatele sociálních služeb v tomto regionu řadíme: Fond ohrožených dětí, po-  
bočka Zlín, Centrum pro rodinu Vizovice, Mateřské a rodinné centrum Beruška Vizovice  
a Centrum poradenství pro rodinné a partnerské vztahy Zlín.

## 7.2 Průzkum potřeb uživatelů

Průzkum potřeb uživatelů proběhl formou dotazníkového šetření mezi cílovými skupinami.  
Z tohoto dotazníkového šetření vyplývají následující informace.

Rodiče tvrdí, že tráví se svými dětmi společný volný čas pravidelně. Dle jejich názoru jsou  
děti na Vizovicku a Slušovicku nejvíce ohroženy cigaretami, alkoholem, šikanou  
a počítačovými hrami. Mezi výchovné či jiné problémy dětí patří lhaní, agresivita, sprosté  
mluvení, nerespektování rodičů a konflikty s vyučujícími. V této situaci by pomohlo pří-  
padné problémy zlepšit osvětou a přednáškami ve školách, přednáškami pro rodiče  
a kontrolou prodejců alkoholu a cigaret. Věková struktura respondentů rodičů byla z 51 %  
ve věku 36 - 40 let, 22 % činilo rozmezí 31 - 35 let a 18 % respondentů ve věku 41 - 45 let.

Dále oslovenou skupinou byly děti a mládež. Ty tráví volný čas s kamarády na ulici, doma  
sami, v zájmovém kroužku, sportovním klubu nebo jiným způsobem. Podle dětí a mládeže  
chybí na Vizovicku a Slušovicku k trávení volného času dle jejich přání koupaliště, disko-  
téma, kino, sportoviště, cyklostezky a čajovna. Na otázku: co nebo kdo tě ovlivňuje při vý-  
běru aktivit ve tvém volném čase, odpověděli, že z 32 % nikdo, z 29 % škola, z 20 % ka-  
marádi a z 16 % rodiče. Podle jejich názoru jsou mladí lidé v regionu nejvíce ohroženi  
hlavně alkoholem a cigaretami a také drogami, dále také počítačovými hrami, šikanou  
a nezaměstnaností. Pokud by měli nějaký problém, obrátili by se na rodiče a sourozence  
nebo na kamarády. Věková struktura respondentů byla z 51 % ve věku 12 – 14 let, z 35 %  
ve věku 15 - 18 let a 14 % starší 18 let.

## 7.3 Priority

Podpora a rozvoj rodičovských kompetencí:

- cíl: možnost získání dalších znalostí, které umožňují být lepšími rodiči,
- popis situace: vzrůstá počet rodin, které byly nebo jsou v kontaktu s orgány sociál-  
ně právní ochrany, k cíli je možné přispívat osvětovým působením a to podporou  
poradenských aktivit, realizací vzdělávacích programů a dalšími formami podpory  
a prevence.

Podpora společného trávení volného času rodičů a dětí:

- cíl: snížení výskytu sociálně – patologického chování v rodinách,
- popis situace: řada rodin, ne pouze ohroženy sociálním vyloučením potřebuje nejprve získat dovednosti, naučit se, jak společně trávit volný čas.

Podpora činnosti mateřských a rodinných center:

- cíl: vznik skupiny lidí v každé obci, která se aktivně podílí na rozvoji a podpoře rodin,
- opatření: zřízení mateřských, rodinných či komunitních center a podpora činnosti těchto center,
- popis situace: je třeba podporovat prorodinné aktivity a činit obce v regionu přátelskými vůči rodinám, jednou z cest je podpora mateřských a rodinných center, což pomůže k posílení jednotlivých komunit v regionu.

Budování zázemí pro aktivity rodin s dětmi:

- cíl: zajištění dostatečného množství prostor vhodných pro aktivity rodin s dětmi,
- opatření: mapování lokálních potřeb rodin s dětmi a budování zázemí pro rodiny s dětmi,
- popis situace: zázemí pro aktivity rodin s dětmi v obcích regionu tvoří zejména dětská hřiště, je třeba dbát i o údržbu, obnovu a případné změny v požadavcích a potřebách rodin s dětmi, je vhodné budovat také cyklostezky, koupaliště a parky, kde mohou rodiče s dětmi aktivně a bezpečně trávit volný čas.

Podpora činnosti nízkoprahového zařízení pro děti a mládež, včetně terénního programu:

- cíl: zachování této aktivity ve Vizovicích a rozšíření této služby,
- popis situace: Vizovicko a Slušovicko je region znevýhodněný tím, že sociální služby působí pouze v jednom městě a jsou nedostupné pro ostatní obce, výrazně se tento jev projevuje ve službách sociální prevence.

Mezi společné priority všech cílových skupin patří:

- zajištění financování sociálních služeb,
- zajištění lepší informovanosti,
- zajištění dobrovolnictví,
- podpora procesu komunitního plánování sociálních služeb.

#### **7.4 Studie proveditelnosti Komunitního centra Vizovice**

Existují dvě alternativy projektu, první variantou je zřízení organizace s profesionálním týmem, tato varianta je však finančně nákladná, nebo druhou variantou je organizace a řídicí aktivity spočívající na bedrech zástupců cílových skupin. Tato varianta je méně finančně náročná a tedy pro autory tohoto dokumentu více přípustná.

Protože bude financována pouze oprava budovy ve vlastnictví města Vizovice, bude tedy Komunitní centrum tvořit pouze zázemí pro aktivity, které budou realizovány neziskovými organizacemi a svépomocnými skupinami z cílových skupin. Všechny prarodinné aktivity budou podporovány organizací Centrum pro rodinu.

Komunitní centrum bude realizovat aktivity, které budou pravidelné i jednorázové, budou pro uzavřené skupiny či kluby i pro širokou veřejnost, cílem je, aby bylo co nejvíce samo-financovatelné.

#### **7.5 Shrnutí analýzy Komunitního plánu rozvoje sociálních služeb na Vizovicku a Slušovicku**

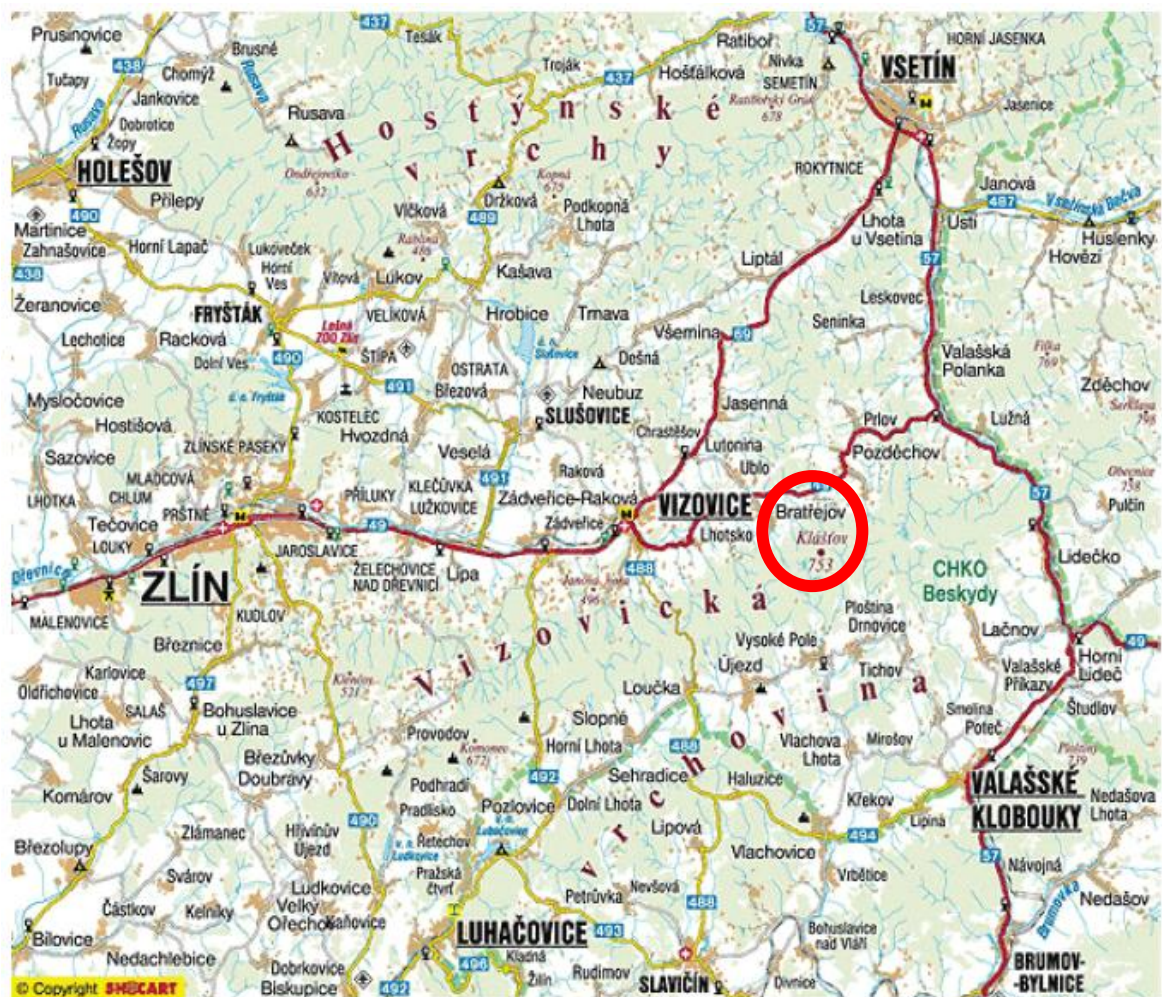
Dalo by se říci, že tento dokument byl vypracován na příliš velké území. Vizovicko a Slušovicko čítá přibližně 16 tisíc obyvatel, ale formou vrácení dotazníků se vyjádřilo pouze 732 respondentů.

Výstupy tohoto dokumentu byly pouze 2, a to studie proveditelnosti Domova pro seniory Vizovice (nebylo analyzováno z důvodu nepotřebnosti k tématu diplomové práce) a studie proveditelnosti Komunitního centra Vizovice. Toto Komunitní centrum bylo odkázáno na veškeré aktivity komunity, obavy spočívají v neakčnosti komunity, tyto obavy se potvrdily, protože 4 roky po uzavření komunitního plánování nebylo Komunitní centrum takového charakteru nijak realizováno. Pokud nebude finančně zajištěno vedení Komunitního centra, které by nabízené aktivity shromažďovaly a dále nabízely, nebude díky pasivitě členů komunity takovéto Komunitní centrum nikdy realizovatelné.



## 8 ANALÝZA OBCE BRATŘEJOV

Obec Bratřejov se nachází 6 km východně od Vizovic (obce s rozšířenou působností) a 18 km východně od Zlína. Tato poloha je vyobrazena na mapě v Obrázku 5. NUTS 2 je Střední Morava, NUTS 3 Zlínský kraj a LAU 1 je Zlín. Obec se rozkládá na katastrální ploše 1 195 ha, v nadmořské výšce 420 m nad mořem. V katastru se nachází tři chráněné sirmé prameny a několik studánek. Na výlet se dá vyrazit na nejvyšší vrchol Vizovických vrchů Klášťov (753 m), který je opředený legendami a pověstmi. Archeologické nálezy dokládají, že osídlení zde bylo již v době popelnicových polí a době hradištní. První písemná zmínka o obci pak pochází z roku 1468. (Oficiální stránky obce Bratřejov, © 2016)



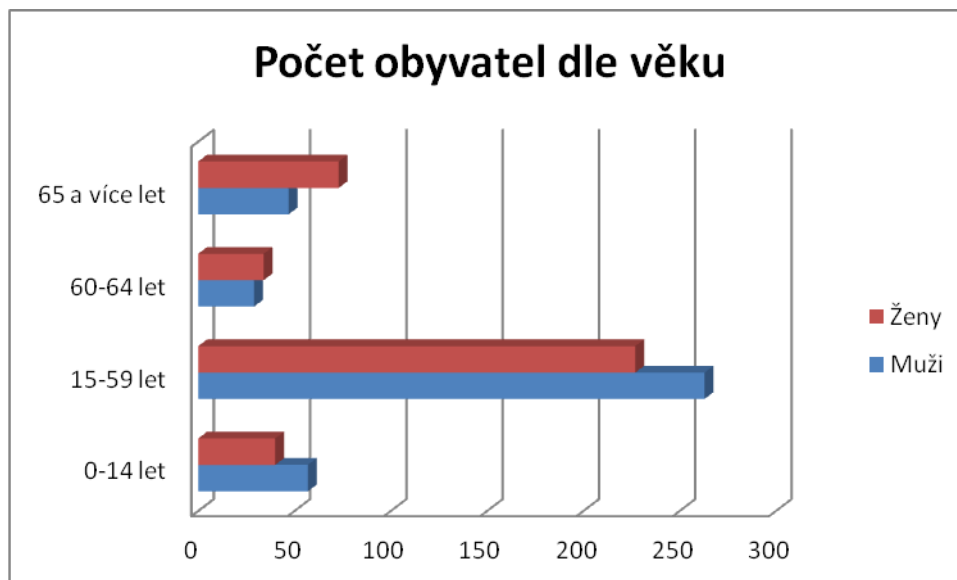
Obrázek 5 - Poloha obce Bratřejov (Město Vizovice, © 2016)

### 8.1 Demografické údaje

K 1. 1. 2015 žilo v Bratřejově 770 obyvatel. Z Obrázku 6 je zřejmé, že největší zastoupení věkové kategorie k 31. 12. 2014 měla skupina obyvatel 15 – 59 let, o čemž svědčí velké



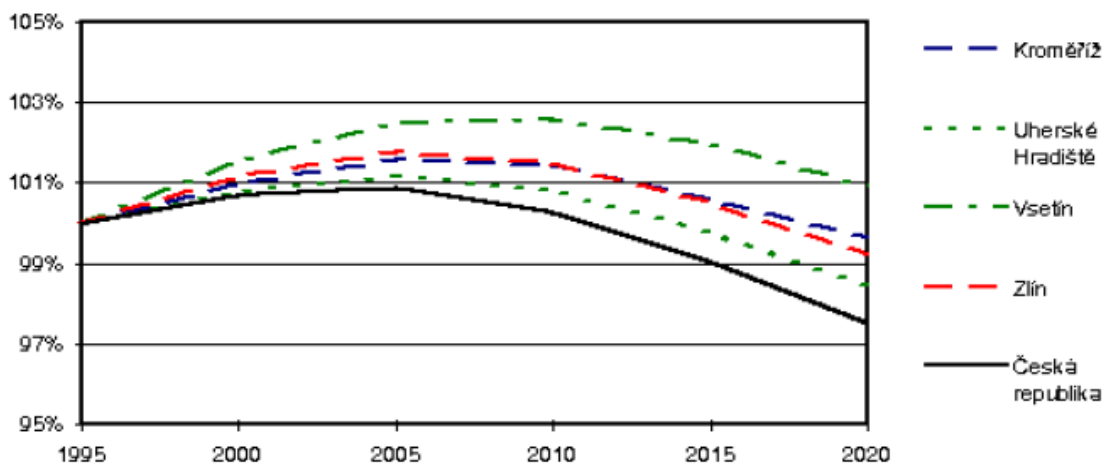
zastoupení obyvatel v produktivním věku, průměrný věk obyvatel je 41,4 let. Obec Bratřejov má za rok 2014 záporný přirozený přírůstek, znamená to tedy, že v obci zemřelo více obyvatel (13), než se jich živě narodilo (6). Ovšem saldo migrace má kladnou hodnotu, přistěhovalo se 10 obyvatel a vystěhovalo pouze 7. (CENTRUM PRO REGIONÁLNÍ ROZVOJ ČESKÉ REPUBLIKY, © 2016)



Obrázek 6 - Grafické vyjádření poměru počtu obyvatel dle věku (vlastní zpracování)

Prognóza vývoje počtu obyvatelstva v jednotlivých okresech Zlínského kraje do roku 2020 byla získána z Komunitního plánu sociálních služeb na Vizovicku a Slušovicku a je zjevná z Obrázku 7. Hladinu 100% představuje rok 1995, z obrázku je patrné, že do roku 2020 klesne celkové množství populace v okrese Zlín o přibližně 1 %, v průměru však klesne počet obyvatel v České republice téměř o 3 %. (ČSÚ, ©2012)

### Vývoj počtu obyvatel do roku 2020



Obrázek 7 - Vývoj počtu obyvatel do roku 2020 (Město Vizovice, © 2016)

Co se týká nezaměstnanosti, bylo dle Integrovaného portálu MPSV zjištěno, že z 553 obyvatel v produktivním věku 15 – 64 let bylo za měsíc březen 2016 pouze 24 obyvatel nezaměstnaných, což představuje pouhých 4,3 %. Volné místo se v obci ve stejném časovém intervalu nenachází ani jedno.

Dle Českého statistického úřadu vzrostla průměrná měsíční mzda na úrovni republiky o 3,4 % a stejně tomu bylo i ve Zlínském kraji. I přes nárůst o 557 Kč setrvává i nadále průměrná hrubá mzda v kraji v částce 23 240 Kč, jako druhá nejnižší v mezikrajském srovnání. V porovnání s průměrem republiky (26 467 Kč) je průměrná mzda zaměstnanců ve Zlínském kraji nižší o 3 227 Kč, za Hlavním městem Prahou (33 852 Kč) zaostává o 10 612 Kč. (ČSÚ, © 2012)

Hospodářská činnost v obci je dělena do několika odvětví, nejvíce podnikají občané ve zpracovatelském průmyslu, dále ve stavebnictví, zastoupení má také obor velkoobchod a maloobchod, opravy a údržba motorových vozidel, profesní, vědecké a technické činnosti, zemědělství, lesnictví, rybářství a ostatní činnosti. 78 subjektů nemá žádné zaměstnance, zbylých 8 subjektů patří mezi mikropodniky, tedy podniky s 1 – 9 zaměstnanci. (CENTRUM PRO REGIONÁLNÍ ROZVOJ ČESKÉ REPUBLIKY, © 2016)

## 8.2 Technická vybavenost obce

V obci Bratřejov se nachází veřejný vodovod, kanalizace a plynofikace, občané hojně využívají místní obchod a tři pohostinství, v jednom z nich je možné si objednat obědy.

Z kulturního hlediska disponuje obec pobočkou veřejné knihovny, kulturním zařízením, sakrální stavbou v podobě kostela sv. Cyrila a Metoděje a dvěma hřbitovy, jak katolickým, tak i evangelickým. (CENTRUM PRO REGIONÁLNÍ ROZVOJ ČESKÉ REPUBLIKY, © 2016)

Děti a mládež navštěvují obecní školu, kde se nachází jak Mateřská škola, tak Základní škola nižšího stupně, tedy od 1. do 5. ročníku. Z volnočasových prostor najdeme v obci fotbalové hřiště, multifunkční hřiště, mantinelové hřiště a dětské hřiště s průlezkami.

### 8.3 Místní finanční zdroje

Příjmy obce v roce 2013 činily 14 102 670 Kč, výdaje jsou rozděleny v Tabulce 4. Z této tabulky je patrné, že nejvíce finančních prostředků šlo do kultury, církví a sdělovacích prostředků a také do vzdělání. Nejméně finančních prostředků dala obec do zdravotnictví a sociálních věcí a to formou příspěvku v částce 5 000 Kč společností, které sídlí ve Vizovicích a občané Bratřejova patří do jejich spádové oblasti.

*Tabulka 4 – Procentuální podíl výdajů z rozpočtu za rok 2013 (vlastní zpracování)*

Oblast	Výdaj v Kč	Výdaj v %
Zemědělství a lesy	640 266	4,56
Průmysl	316 090	2,25
Vzdělávání	3 882 395	27,62
Kultura, církve a sdělovací prostředky	4 538 955	32,29
Tělovýchova a zájmová činnost	221 420	1,58
Zdravotnictví	5 000	0,04
Bydlení, komunální služby a územní rozvoj	907 111	6,45
Ochrana životního prostředí	881 083	6,27
Sociální věci	5 000	0,04
Bezpečnost	126 262	0,90
Veřejná správa	2 531 273	18,01
<b>Výdaje celkem</b>	<b>14 054 855</b>	<b>100,00</b>

### 8.4 Místní lidské zdroje

V obci žije spousta aktivních lidí, jejichž zásluhou se místní občanské spolky zapojují do kulturního a společenského života na vsi. Tradicí se stal košť slivovice, prodejní výstava

umu a řemesel, stavění a kácení máje, obecní ples a další zábavy, mikulášská nadílka, vánoční koncert, svátek matek, setkávání seniorů a setkávání rodáků.

Obec Bratřejov se může pochlubit činným Sborem dobrovolných hasičů, který svou zásahovou jednotkou pomáhá hasičům Zlínského kraje při hašení požárů v obci, účastní se hasičských závodů, jak na úrovni okrskové, tak na úrovni Zlínské ligy, a to jak družstvo mužů, tak i mladých žen. Sbor dobrovolných hasičů každoročně pořádá velikonoční veselici, hasičskou soutěž a pomáhá obci při povodních, při sběru nebezpečného odpadu, ale i zapůjčením hasičského vozu k umožnění ranního svozu dětí ze vzdálenějších přilehlých osad a částí obce.

O tělovýchovu v obci se starají členové Tělovýchovné jednoty Sokol Bratřejov, a to týmem přípravky, žáků a mužů. Fotbalisté každoročně pořádají hodovou zábavu, exhibiční utkání svobodných proti ženatým, mezinárodní turnaje žáků, turnaje v malé kopané, vánoční turnaj ve stolním tenise a spoustu dalších akcí v areálu hřiště, které buď sami pořádají nebo pomáhají s organizací.

Mezi spolky tíhnoucí k přírodě patří myslivecké sdružení Bratřejov, jejich činnost je zaměřena na péči o zvěř spárkatou a zvěř drobnou, další činností jsou brigády na vysazování lesních kultur a zakládání remízků, v měsíci lednu pořádají tradiční myslivecký ples a v měsíci srpnu střelby na asfaltové terče, v měsíci listopadu a prosinci pak pořádají čtyři naháňky na zvěř černou a škodnou. Nesmí se opomenout i spousta příznivců včelařství a neformální skupina rybářů.

K dalším neformálním skupinám patří následující: komunita obyvatel osady Chrámečné, která žije svým specifickým komunitním životem, z hlavních akcí je dobré připomenout pořádání dětského dne a jezdeckých závodů na Chrámečném; klub důchodců, který vznikl na základě setkávání důchodců pořádaných obecním úřadem; a přátelé školy, kteří pomáhají učitelkám v mateřské a základní škole s pořádáním karnevalů, otevíráním a zavíráním školní zahrady a dalších akcí pro malé děti.

Občané Bratřejova navštěvují bohoslužby Římskokatolické církve, Českobratrské církve evangelické a Křesťanských sborů, jednota věřících těchto církví se každoročně utužuje v lednu na Ekumenických setkáních. Místní raritou je společné zpívání jak katolíků tak evangelíků ve Smíšeném chrámovém sboru Bratřejov, který doprovází významné bohoslužby primárně v Římskokatolickém kostele, účastní se vánočních koncertů, a v některých případech je zván i na bohoslužby v Evangelickém kostele v Pozděchově.

## 8.5 Místní zdroje volných prostor

Obec disponuje 2 nemovitostmi, ve kterých se nachází volný prostor pro sociální služby. První nemovitostí je samotný obecní úřad (Obrázek 8), který je dvoupodlažní. V prvním patře se nachází kanceláře starosty obce, sekretářky a zasedací místnost. Ve druhém patře, do kterého je možné se dostat po schodišti, se nachází obecní archiv, pobočka veřejné knihovny a čekárna s ambulancí, do které dvakrát měsíčně dojíždí obvodní lékař a dětská lékařka. Projekt v těchto prostorách by se mohl zaměřit na komunitní knihovnu. Problém je však patrný v nedostatečné velikosti prostor, v absenci sociálních zařízení ve druhém patře a absenci bezbariérovosti přístupu.



*Obrázek 8 – Fotografie Obecního úřadu Bratřejov (Bratřejov, © 2016)*

Druhou nemovitostí je kulturní dům (Obrázek 9), zde se nachází pohostinství, kulturní sál, klubovna kulturního domu, tělocvična základní školy, kanceláře a ubytování, ale také volné prostory. Nevyužity jsou půdní prostory, ke kterým také chybí bezbariérový přístup, ten by mohl být řešen výtahem. Obecní záměry s těmito prostorami směřují ke zbudování sociálních bytů.





*Obrázek 9 – Fotografie Kulturního domu s pohledem na dětské hřiště s průlezkami (Bratřejov, © 2016)*

Poslední volnou veřejnou nemovitostí, která však není v majetku obce, ale v majetku církve, jsou prostory přidružené k faře, místními nazývané „Maštale“ (Obrázek 10). Tyto prostory disponují sálkem s krbem, kuchyňkou a malou klubovnou. Výhodami jsou absolutní bezbariérovost a množství nevyužitých prostor, nevýhodou je však nutnost stavebních úprav.



*Obrázek 10 – Fotografie „Maštale“ (vlastní zpracování)*

## 9 PRŮZKUM ATRAKTIVITY VYBUDOVÁNÍ KOMUNITNÍHO CENTRA

Před samotným definováním projektu bylo nutné zjistit potřeby dotčených cílových skupin. Na přelomu roku 2015 a 2016 byl proveden kvalitativní výzkum formou nestandardizovaných rozhovorů, který byl zaměřený na tyto cílové skupiny: rodiny s dětmi, děti a mládež a osoby ohrožené společenským znevýhodněním. Dotazování proběhlo otevřeným, hloubkovým rozhovorem, kdy zkoumaní jednotlivci byli povzbuzováni k tomu, aby v samovolném povídání přiblížili fungování a potřeby těchto cílových skupin.

### 9.1 Rodiny s dětmi

Po vítání občánků obce Bratřejov v říjnu roku 2013 vznikla myšlenka setkávání se maminek s dětmi. Protože tato setkávání neměla stanovenou formu ani přesný čas, vznikla v březnu 2014 potřeba založení Facebookové komunitní skupinky (Obrázek 11).



Obrázek 11 – Stránka skupinky Klub maminek s dětmi (Facebook, © 2016)

Mezi aktivity této skupinky maminek s malými dětmi patří cvičení a skotačení dětí, vyrábění, učení říkadelských, zimní radovánky na sněhu, pečení perníčků, společná docházka do kurzů v Mateřském centru Beruška Vizovice, výlety vláčkem z Vizovic do Zlína (Obrázek 12) a následná návštěva netradiční kavárny Slunečnice s dětským koutkem, nebo výstavy interaktivních hraček.



Obrázek 12 – Výlet vlakem do Zlína (vlastní zpracování)

Většina maminek se zúčastnila projektu Vzdělávání v obcích ve Zlínském kraji, do kterého se zapojila i obec Bratřejov. Tuto možnost maminky velmi kladně uvítaly a byly by rády za další takovou příležitost. Matkám na mateřské dovolené absencí v práci unikají aktuální informace, jak z právního hlediska novelizace zákonů, tak finanční a počítačové gramotnosti.

Nejvíce maminky trápí, že není místo, kde by se mohly scházet, níže je uveden popis míst, kde všude klub byl. Samozřejmou možností je jít na místní dětské hřiště s průlezkami, avšak vhodnost je pouze za dobrého počasí a na časově krátkou dobu, hřiště je vhodné pro děti starší než 18 měsíců, v odpoledních hodinách je toto hřiště obsazováno starší mládeží, která také nemá kam jít.

Za špatného počasí a v zimě našel klub zázemí u jednotlivých maminek doma, problém nastal v přibírání nových maminek, vzniklo tak limitování ze strany prostoru v domácnostech (Obrázek 13).





*Obrázek 13 – Klub v domácnosti jedné z maminek (vlastní zpracování)*

Nejoblíbenějším místem je areál fary, kde jsou lavičky, možnost uvařit si kávu, stavební písek a celá plocha je ohraničena farními ploty, i ve vnitřních prostorách fary a maštali se klub scházel, v zimním období je však drahé topení (Obrázek 14).



*Obrázek 14 – Studená zima v prostorách Maštali (vlastní zpracování)*

Dalším řešením do zimního období byla školní obecní tělocvična, ta se nachází v prostorách kulturního domu, přístup je pouze po schodech, takže maminky s malými dětmi v kočárcích přestaly chodit, také je jasné, že prostor je vhodný pouze pro cvičení

a dovádění dětí (Obrázek 15), není zde možné vyrábět, tvořit, všechny hračky si musí maminky nosit z domu.



*Obrázek 15 – Pohybové aktivity v tělocvičně (vlastní zpracování)*

Oddalováním odchodu do důchodu vzniká matkám velký problém v zapřené pomoci babiček s hlídáním, v případě, že maminky potřebují navštívit lékaře či zařídít něco na úřadech, musí buď vše plánovat dle volného času otců, žádat o pomoc kamarádky či sousedky. Maminky by velice uvítaly příležitostné hlídání. Aby mohly matky trávit čas aktivně v krouzcích, musí dojíždět do Vizovic, proto by také přivítaly možnost kroužků v místě bydliště.

Pro udržování sociálních kontaktů je velmi vhodné setkávání maminek s dětmi, kde je možné sdílení radostí i starostí, získání nových rad a poznatků a udržování komunitních kontaktů.

## **9.2 Děti a mládež**

Byli osloveni dva zástupci z asi patnáctičlenné partičky mládežníků z obce Bratřejov. Jejich pohled na věc je v podstatě stejný. Věta: „nudíme se“ zazněla několikrát, není také výjimkou, že i když tráví čas spolu s kamarády, v ruce mají mobilní telefon a pohybují se v jiné dimenzi reality.

Jak už bylo výše zmíněno, i samotní mládežníci se přiznali, že veškerý svůj volný čas tráví na dětském hřišti s průlezkami, uvítali by vlastní park či zábavnější hřiště pro starší děti. V případě špatného počasí se schází u kamarádů, i zde jsou však limitováni prostorem a musí se dělit do menších skupinek, dalším oblíbeným místem pro schůzku je prostor na schodech obecního úřadu nebo obchodu, možnost vidí v přístupnosti klubovny, kde by si rádi zahráli ping pong, stolní fotbal a stolní hry nebo jen tak poseděli, zkrátka takový prostor jaký byl ve školní družině.

I přes prostorovou nepřízeň, drží spolu a tráví spolu čas procházkami, společnými nákupy, návštěvou laser game centra ve Zlíně, v blízké době mají také v plánu navštívit bazén. Tam kde jim to místo dovoluje, hrají fotbal, basketbal a v zimě hokej.

Mládež v obci by také uvítala nové možnosti kroužků, již dříve se aktivně účastnili v pohybovém kroužku, další možnosti by viděli v nabídce výtvarných kroužků, malování a chlapecká část by byla nadšená z různých pohybových, bojových či adrenalinových zážitků.

Ač se to nezdá, mládežníci jsou velmi aktivní i v akcích pořádaných obcí či školou, jako příklad je vhodné uvést dětský karneval, pár jedinců se zúčastnilo také obecních kreativních podvečerů, kdy si mohli vyzkoušet výrobu adventního věnce, pletení šály, či speciální zdobení vajíček.



*Obrázek 16 – Fotografie z týdenního pobytu na faře (vlastní zpracování)*



V letních měsících se vždy schází skupina dospívajících obyvatel Bratřejova, aby vytvořili program pro týdenní pobyt dětí na místní faře (Obrázek 16). Rodiče tak ušetří za náklady na cestování, děti se mohou kdykoliv stavět doma pro případné zapomenuté věci a celkově pozitivně hodnotí právě využití známého místa. Děti vždy odchází plni zážitků z propracovaného, záživného programu, stmelují tak svou partu a plnohodnotně tráví prázdninový čas, který by jinak byli nuceni trávit dalším nuděním se v obci.

Je považováno za více než vhodné zamezit mládeži v poflakování se v obci a tedy i ochránit je od případných patologických jevů.

### 9.3 Osoby ohrožené společenským znevýhodněním

Do poslední cílové skupiny, osoby ohrožené společenským znevýhodněním, patří dlouhodobě nezaměstnaní, lidé s nízkým vzděláním, lidé v předdůchodovém věku, lidé s nízkými příjmy, drogově závislí, zdravotně postižení, duševně nemocní, lidé bez běžného sociálního zázemí, lidé bez rodinného zázemí, mladí lidé bez práce a bydlení, absolventi bez praxe, ale také přistěhovalci a etnické menšiny, s těmito posledními dvěma jmenovanými skupinami je ovšem na venkově malá pravděpodobnost setkání, protože tyto skupiny spíše tíhnou k větším městům, alespoň v okolí naší obce tomu tak je.

Sociální znevýhodnění se obvykle projevuje v oblasti materiálního zázemí, náročná socioekonomická situace, kterou většinou neumí nebo nemůže jednotlivec nebo celá rodina vlastními silami adekvátně vyřešit, neschopnost efektivního nakládání s financemi. S tímto souvisí frustrace základních potřeb, například nevyhovující bydlení, nedostatečné materiální vybavení domácnosti, nedostatečná hygiena a výživa, nedostatek spánku, obtížná doprava atd.

Dnešní doba a život ve Zlínském kraji trpí nedostatkem dobře zaplacených volných míst, vzniká tedy závislost rodin na systému státní sociální podpory, zejména v důsledku masivní nezaměstnanosti a zadluženosti rodin.

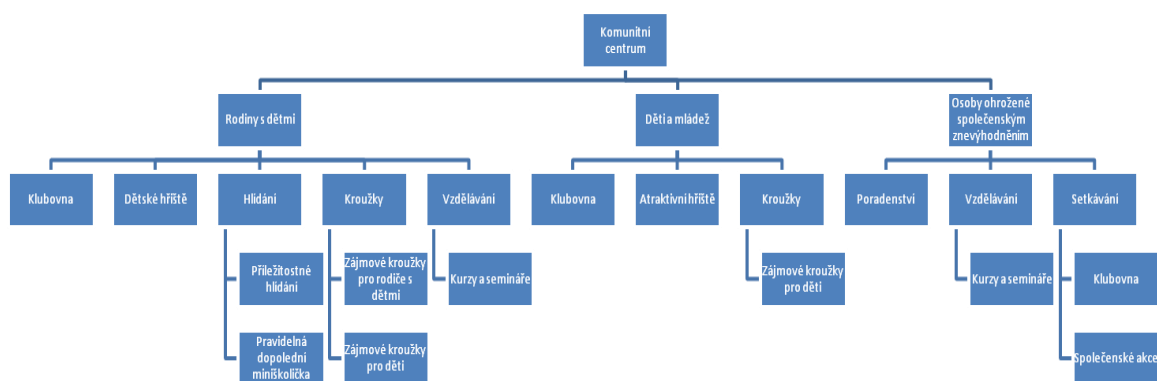
Je vhodné poskytování odborného sociálního poradenství, dluhového poradenství, právního poradenství a psychologického poradenství. Nejlepší motivací je pomoc ke vzdělávání a následné zaměstnání, například pořádáním kurzů a seminářů a zprostředkováním pracovní příležitosti.

Sociálně znevýhodnění lidé jsou často sociálně izolováni a diskriminováni. Mezi nejčastější problémy patří mimo jiné neexistence životních cílů, jistot a sociálního zakotvení, nepří-

znivé podmínky seberealizace a sociální integrace, či nepřiměřené sebepojetí. Ke zlepšení jejich situace ve většině případů pomáhá vědomí, že někam patří, že mají nějaké uplatnění, jsou tedy vhodnými adepty pro dobrovolnickou práci a je více než vhodné setkávání členů komunity, sdílení radostí i starostí a získávání nových poznatků.

## 9.4 Myšlenková mapa

Na obrázku 17 je ilustrativně vyobrazena myšlenková mapa projektu. Na úrovni 1 je samotný projekt, tedy Komunitní centrum. Úroveň 2 zobrazuje 3 cílové skupiny. 3. úroveň ukazuje potřeby těchto cílových skupin, mezi společné potřeby pro dvě cílové skupiny patří kroužky, klubovna a vzdělávání. Tyto potřeby jsou dále rozšířeny o možné aktivity, i zde jsou společné aktivity pro dvě cílové skupiny a to zájmové kroužky pro děti a kurzy a semináře. Všechny tři cílové skupiny se shodly nad absencí klubovny, kde by se mohly setkávat. Pro lepší čitelnost, je tato myšlenková mapa také v Příloze I.



Obrázek 17 – Myšlenková mapa (vlastní zpracování)

## 10 PROJEKT VYBUDOVÁNÍ KOMUNITNÍHO CENTRA

Obec Bratřejov zatím neprovedla komunitní plánování, i přes to všechny kvantitativní výzkumy směřují k vybudování komunitního centra.

### 10.1 Popis projektu

Název projektu: Komunitní centrum pro rodinu Bratřejov

Místo realizace: Prostory v obci Bratřejov

Hlavní cíl projektu: Otevřenost a dostupnost všem sociálním skupinám

Zlepšení kvality života cílových skupin

Posilování hodnot rodiny

Právní podpora ochrany rodiny

Cílová skupina: Rodiny s dětmi (maminky a tatínkové na mateřské či rodičovské dovolené, mladé rodiny, neúplné rodiny, rodiny se zdravotně postiženými dětmi)

Děti a mládež

Osoby ohrožené nezaměstnaností (krátkodobě nebo dlouhodobě nezaměstnaní, lidé s nízkým vzděláním, lidé v předdůchodovém věku, absolventi bez praxe)

Zdravotně postižení

Osoby ohrožené sociálním vyloučením (drogově závislí, lidé s nízkými příjmy)

Osamělí lidé (lidé bez rodinného zázemí, lidé po ztrátě blízké osoby)

Senioři

### 10.2 Cíle a aktivity projektu

Specifickými cíli jsou: poskytování společenství a soudržnosti, pomáhání nalézání nových přátel, ujištění osamělých lidí o jejich potřebnosti formou dobrovolnictví,

umožnění maminkám s malými dětmi vyjít ven z izolace v domácnosti, hlídání a program pro děti,

vytvoření útočiště pro děti, kde mohou organizovaně či neorganizovaně trávit volný čas,

pomáhání lidem udržet jejich profesní orientaci, vzdělávat je, a posilování jejich sebevědomí, posilování rovných příležitostí žen a mužů,

poskytování odborných poznatků o výchově, zdraví a psychologii rodinného života, pomoc s učením rodiny využívat volný čas.

Analýza cílových skupin rodin s dětmi, děti a mládež a osoby ohrožené společenským znevýhodněním, byla provedena formou nestandardizovaných rozhovorů v předchozí kapitole.

Aktivita projektu jsou rozděleny dle náplně programu a cílových skupin:

### **10.2.1 Aktivita pro rodiny s dětmi**

Aktivita pro rodiny s dětmi navazují na tyto specifické cíle: umožnění maminkám s malými dětmi vyjít ven z izolace v domácnosti, hlídání a program pro děti, poskytování odborných poznatků o výchově, zdraví a psychologii rodinného života a pomoc s učením rodiny využívat volný čas.

Klub maminek s dětmi, volná herna pro děti a umožnění maminkám sociální kontakt s ostatními pomohou vymanit se s celodenní péče o malé děti. Semináře odborných poznatků o výchově, zdraví a psychologii rodinného života, při kterých je zajištěno hlídání a program pro děti velmi pomůže maminkám ke vzdělanosti v této oblasti.

Cvičení pro maminky s dětmi ve věku od 1 do 2 let, kde motorická cvičení pomohou se správným rozvojem dětí, za pomoci pohybových her, říkadel a písniček.

Cvičení a tvoření pro rodiče s dětmi od 2 do 6 let, děti budou rozděleny do skupinek podle věku, pomocí pohybu a pohybových her budou koordinovat své tělo, rozvíjet motorické dovednosti a seznamovat se s okolním světem, nechybí ani první kontakt s tvořením a výtvarnými technikami, čímž je podpořen rozvoj tvořivosti a jemné motoriky.

Hlídaní dětí a miniškoličku využijí hlavně maminky dětí, které potřebují navštívit lékaře, vyřídit si osobní věci na úradech, zajet na větší nákup nebo přivydělat si na rodičovské dovolené, zkrátka sladit pracovní, osobní a rodičovské povinnosti.

Volnočasové aktivity rodin s dětmi, jako jsou různá setkávání, posezení u táboráku, seznamování se se zájmovými skupinami v obci, kulturní program, výlety, zájezdy a rekreační pobyty pomohou rodičům s učením rodiny využívat volný čas.

### **10.2.2 Aktivity pro děti a mládež**

Aktivity pro děti a mládež navazují na specifický cíl vytvoření útočiště pro děti, kde mohou organizovaně či neorganizovaně trávit volný čas.

Výtvarně tvořivé kroužky pro děti od 3 do 6 let a pro děti a mládež od 6 let umožňují výtvarné vyjádření, podporují rozvoj tvořivosti, jemné motoriky a samostatnosti, formou poznávání nových výtvarných technik a experimentování, nechybí vytváření motivů dle roční doby a zachování zvyklostí a tradic.

Pohybové kroužky pro od 3 do 6 let a pro děti a mládež od 6 let se zaměřují na rozvoj motoriky, obratnosti v pohybu a poznávání jak základních míčových her, tak nových alternativních a adrenalinových sportů.

Herna pro děti a mládež, kde mají volný přístup, umožňuje neorganizovaně trávit volný čas, zamezit vandalství a poflakování se, umožnit přístup ke společenským hrám a sportovnímu nářadí. Nedílnou součástí je zajištění anonymního poradenství a vytvoření důvěryhodného prostředí.

### **10.2.3 Sociálně aktivizační činnosti**

Činnosti sociálně aktivizační navazují na specifické cíle poskytování společenství a soudržnosti, pomáhání nalézání nových přátel, ujištění osamělých lidí o jejich potřebnosti formou dobrovolnictví, pomáhání lidem udržet jejich profesní orientaci, vzdělávat je a posilování jejich sebevědomí a posilování rovných příležitostí žen a mužů.

Vytvoření komunitních prostor pro umožnění setkávání sociálních skupin, rozšíření nabídky kulturních, společenských a komunitních akcí, osvětová činnost a obnova lidových zvyků a tradic.

Snížení nezaměstnanosti, vytvořením nových pracovních míst, umožnění vzdělávání a udržení profesní orientace formou seminářů a kurzu.



Položení základů komunitního plánování v obci. Aktivizace dobrovolníků.

Poradenství poskytované odbornými pracovníky, rodinné poradenství, výchovné poradenství, speciálně-pedagogické poradenství, psychologické poradenství, mezigenerační poradenství, genderové poradenství, poradenství finanční a zdravotní gramotnosti, poradenství právního minima poskytované pomocí osobní konzultace, bezplatné a se závazáním se mlčenlivosti.

### **10.3 Studie proveditelnosti projektu – krok za krokem**

Vznik komunitního centra je podmíněn vznikem nestátní neziskové organizace. Pro založení komunitního centra je nutné postupovat takto:

- 1) Založení webových stránek komunitního centra se základními informacemi a s nutností aktualizovat informace týkající se tohoto projektu.
- 2) Informovat veřejnost o přípravě projektu prostřednictvím místního zpravodaje, který je distribuován zdarma do všech domácností v obci. Základní údaje o projektu zveřejnit rovněž na webových stránkách obce Bratřejov, ve vývěškách a v místním obecním rozhlase.
- 3) Setkání zájemců o problematiku vytvoření komunitního centra.
- 4) Určení tříčlenného přípravného výboru a zmocněnce.
- 5) Založení nestátní neziskové organizace a ustanovující schůze. Mezi vhodné formy patří spolek, ústav a nadace, kdy každá tato organizace má svá úskalí.
- 6) Navržení stanov. Návrh na registraci organizace.
- 7) Přidělení IČ ministerstvem vnitra. Přidělení DIČ finančním úřadem.
- 8) Založení běžného účtu v bance, zřízení aktivní datové schránky.
- 9) Výběr vhodného místa pro komunitní centrum, jednání s majitelem objektu a podpis nájemní smlouvy.
- 10) Sepsání projektu stavebních úprav a materiálního vybavení komunitního centra. Je nutné následující zázemí: šatna, sociální zařízení, herna pro děti a mládež, kuchyň, školící a společenské prostory, hřiště pro malé děti s pískovištěm a alternativní hřiště pro děti a mládež.
- 11) Návrh uskutečnitelných činností a provozního řádu komunitního centra.

- 12) Zajištění finančních zdrojů pro uskutečnění projektu a chodu centra. Získání věcných darů a finančních příspěvků fyzických a právnických osob, dotací a grantů.
- 13) Zajištění personálního obsazení, využití programů Úřadu práce a podpory z operačních programů. K zajištění chodu komunitního centra je nutné sestavit následující realizační tým: ředitel společnosti jako hlavní manažer projektu, administrativní, finanční, ekonomický či účetní pracovník, tyto posty může vykonávat jedna osoba, sociální pracovník a aktivizace dobrovolníků pro otevírání a uzavírání prostor, přípravy a zajištění projektu, organizování akcí, úklid a nákup materiálu na akce a kroužky.
- 14) Zahájení činností v Komunitním centru pro rodinu Bratřejov.

### 10.4 Možné zdroje financování projektu

Finanční prostředky na provoz centra je možné získat zpoplatněním vstupů na akce, ziskovou činností centra, získáváním darů, dotací a grantů.

Při žádání o dotace je vhodné se zaměřit na Operační programy Zaměstnanost a Integrovaný regionální operační program, tyto dva programy totiž podporují vybudování a činnost komunitních center.

Další granty a dotace jsou přehledně vyobrazeny v Tabulce 5. Portál neziskovky.cz vytváří každých 14 dní grantový kalendář a předplatitelům jej zasílá e-mailem ve formátu PDF. Grantový kalendář je takový přehled aktuálních uzávěrek grantových či výběrových řízení a programů, ve kterých mají české neziskové organizace možnost žádat o poskytnutí finančních prostředků na své projekty. (neziskovky.cz, © 2016)

Protože se grantový kalendář tvoří každých 14 dní, je možné, že předkládaná data již byla aktualizována, data v Tabulce 5 byla vytvořena 2. 4. 2016. Pro potřeby diplomové práce byly vybírány pouze podpory sociální / zdravotní / humanitární, vzdělávání, volný čas, regionální / komunitní rozvoj a rozvoj neziskového sektoru.

*Tabulka 5 – Přehled vybraných grantů a dotací (vlastní zpracování)*

<b>Grant</b>	<b>Název programu</b>	<b>Podporovaná oblast</b>
Nadace VIA	Města z jiného těsta – Rychlé granty	Regionální / komunitní rozvoj
Krajský úřad Zlínského kraje	Naplňování koncepce podpory mládeže ve Zlínském kraji	Vzdělávání a volný čas

Nadace MEZINÁRODNÍ POTŘEBY	Program Zdravá mládež	Vzdělání a ostatní
Nadace rozvoje občanské společnosti	Program překlenovací pomoci 3P	Rozvoj neziskového sektoru
Evropská komise	Kreativní Evropa – MEDIA Podpora filmových festivalů	Kultura, vzdělávání, volný čas
Ministerstvo kultury	Výběrové dotační řízení na podporu regionálních kulturních tradic	Kultura, regionální / komunitní rozvoj
Impact Hup	Social Impact Award	Sociální / zdravotní / humanitární, vzdělávání, rozvoj neziskového sektoru
Ministerstvo financí	Fond pro bilaterální spolupráci na programové úrovni „opatření „B“ v Programu CZ13	Vzdělávání, rozvoj neziskového sektoru, ostatní
Ministerstvo financí	Fond pro bilaterální spolupráci na programové úrovni „opatření „B“ v Programu CZ08 v rámci Norských fondů	Vzdělávání, rozvoj neziskového sektoru, ostatní
Nadace Leontinka	Grantové řízení 2016 - Nadace Leontinka	Sociální / zdravotní / humanitární
Ministerstvo práce a sociálních věcí	Podpora projektů podporujících rovnost žen a mužů na trhu práce	Sociální / zdravotní / humanitární, lidská práva, ostatní
Nadace ČEZ	Pohádkové prázdniny voní elektrárny Dlouhé stráně	Vzdělávání, volný čas, ostatní
Nadace Sirius	Řekni to po svém	Kultura, sociální / zdravotní / humanitární
Saská rozvojová banka	Česká republika – Sasko 2014 - 2020	Regionální / komunitní rozvoj, rozvoj neziskového sektoru, ostatní
Ministerstvo práce a sociálních věcí	OP Zaměstnanost Podpora inovačního prostředí	Sociální / zdravotní / humanitární, rozvoj neziskového sektoru, ostatní

Ministerstvo práce a sociálních věcí	Sociální inovace v oblasti sociálního začleňování a přístupu na trhu práce pro nejohroženější skupiny	Sociální / zdravotní / humanitární
Česko-německý fond budoucnosti	Aktivní občanství tváří v tvář výzvám 21. století	Vzdělávání, regionální / komunitní rozvoj, rozvoj neziskového sektoru, ostatní
Nadace Dětský mozek	Projekt Naděje	Sociální / zdravotní / humanitární
Siemens, s. r. o.	Siemens – Fond pomoci	Sociální / zdravotní / humanitární
Nadace Divoké husy	Benefice s Divokými husami	Sociální / zdravotní / humanitární, vzdělávání, rozvoj neziskového sektoru
Nadace Charty 77 – Konto BARIÉRY	Konto BARIÉRY	Kultura, sociální / zdravotní / humanitární, vzdělávání, volný čas
Nadace Charty 77 – Konto BARIÉRY	Počítače proti bariérám	Sociální / zdravotní / humanitární, vzdělávání, volný čas
Nadační fond manželů Livie a Václava Klausových	Individuální nadační příspěvky	Sociální / zdravotní / humanitární, vzdělávání, lidská práva, volný čas
Česko-německý fond budoucnosti	Česko-německý fond budoucnosti	Kultura, životní prostředí, sociální / zdravotní / humanitární, vzdělávání, lidská práva, ochrana nemovitých památek, volný čas, regionální / komunitní rozvoj, rozvoj neziskového sektoru, ostatní
Výbor dobré vůle – Nadace Olgy Havlové	Cesty k integraci	Sociální / zdravotní / humanitární

Nadace VINCI	Grantové příspěvky nadace VINCI	Kultura, životní prostředí, sociální / zdravotní / humanitární, vzdělávání, volný čas, regionální / komunitní rozvoj, rozvoj neziskového sektoru, ostatní
Nadační fond Veolia	Sociální projekty	Sociální / zdravotní / humanitární, volný čas
Česká střelecká nadace	Česká střelecká nadace	Volný čas, ostatní
Ministerstvo práce a sociálních věcí	Projekty Vzdělávejte se	Vzdělávání, ostatní
Nadační fond Kolowrátek	Nadační fond Kolowrátek	Kultura, sociální / zdravotní / humanitární, lidská práva, ostatní
Nadace ČEZ	Nadace ČEZ: grantové řízení Podpora regionů	Kultura, životní prostředí, sociální / zdravotní / humanitární, vzdělávání, volný čas, regionální / komunitní rozvoj, rozvoj neziskového sektoru, ostatní
WEIL, GOTSHAL – nadační fond	WEIL, GOTSHAL – nadační fond	Kultura, životní prostředí, sociální / zdravotní / humanitární, vzdělávání, lidská práva, ochrana nemovitých památek, volný čas, regionální / komunitní rozvoj, rozvoj neziskového sektoru, ostatní
Nadační fond J&T	Nadační fond J&T	Sociální / zdravotní / humanitární
Česká spořitelna	Sociální bankovníctví České spořitelny	Rozvoj neziskového sektoru
Nadace Karla Janečka	Grantová podpora 2016	Vzdělávání, rozvoj neziskového sektoru

## 11 NÁVRH DOPORUČENÍ PRO REALIZACI V PRAXI

Na základě zjištěných informací byl vypracován následující návrh doporučení pro realizaci Komunitního centra pro rodinu Bratřejov.

### 11.1 Založení neziskové organizace

Pro organizace, zabývající se sociální službou je nejvhodnější formou nestátní neziskové organizace ústav. Ústav nemá členy, ale má povinnost poskytovat služby na nediskriminačním základě.

K založení ústavu je potřeba minimálně 4 osoby, které budou členy orgánů ústavu, a to ředitel a alespoň tříčlenná správní rada, ty musí doložit zápis ze zasedání správní rady s volbou ředitele, náležitosti fungování jsou definovány v zakládací listině, ta musí mít formu notářského zápisu. Ústav vzniká zápisem do veřejného rejstříku.

Problémovými oblastmi se staly: název ústavu musí být nezaměnitelný s názvem jiné právnické osoby, sídlo ústavu musí být určeno celou adresou a je nutné přiložit souhlas vlastníka nemovitosti, účelem ústavu je ze zákona provozování činnosti užitečné společensky nebo hospodářsky, tedy sociální či jiná služba, po určení členů správní rady a je zakladatelem (může to být ředitel nebo člen správní rady) schválena zakládací listina ústavu, a musí se uskutečnit zasedání správní rady, které zvolí a jmenuje prvního ředitele, výše vkladu je povinným údajem, který musí obsahovat zakládací listina, může být i nulový, dozorčí rada je nepovinným orgánem ústavu.

### 11.2 Soutěžní projekt na podporu rovnosti žen a mužů v ČR

Výzva k předkládání žádostí o podporu v rámci Operačního programu Zaměstnanost má tuto charakteristiku: prioritní osa 1 Podpora zaměstnanosti a adaptability pracovní síly, investiční priorita 1.2 Rovnost žen a mužů ve všech oblastech, a to i pokud jde o přístup k zaměstnání a kariérní postup, sladění pracovního a soukromého života a podpora stejné odměny za stejnou práci, specifický cíl Snížit rozdíly v postavení žen a mužů na trhu práce, číslo výzvy 03\_16\_061.

#### 11.2.1 Časové nastavení výzvy

Datum zahájení příjmu žádostí o podporu je 10. 3. 2016 a datum ukončení příjmu žádostí o podporu je stanoven na 2. 5. 2016.

Maximální délka trvání projektu je 24 měsíců a nejzazší termín ukončení projektu je 30. 6. 2016. V případě projektu diplomové práce bude délka trvání projektu 12 měsíců.

### **11.2.2 Oprávněný žadatel**

Oprávněným žadatelem může být pouze: osoba (právnícká nebo fyzická), která má vlastní identifikační číslo, osoba, která má aktivní datovou schránku, osoba, která je v insolvenční, má pokuty nebo dluhy. Pro tuto výzvu jsou oprávněnými žadateli: obchodní korporace, OSVČ, státní podniky, NNO, poradenské a vzdělávací instituce, profesní a podnikatelská sdružení, veřejné výzkumné organizace, kraje, organizace zřizované kraji, obce, organizace zřizované obcemi, dobrovolné svazky obcí, právnické osoby vykonávající podnikatelskou činnost zřízené zvláštním zákonem, školy a školská zařízení a vysoké školy.

### **11.2.3 Podíl financování**

V případě soukromoprávního subjektu vykonávající veřejně prospěšnou činnost, tedy i ústavů, je míra podpory rozložena mezi 85 % podílu EU a 15 % podílu Státního rozpočtu, příjemce tedy uhradí 0 %.

Minimální výše celkových způsobilých výdajů projektu musí být 1 000 000 Kč a maximální výše 6 000 000 Kč. Forma financování je ex ante, tedy průběžné předkládání originálních faktur příjemcem zprostředkujícímu subjektu ke kontrole a průběžném hrazení vzniklých nákladů příjemce.

### **11.2.4 Cílové skupiny**

Cílové skupiny jednotlivců jsou: neaktivní osoby, osoby pečující o jiné závislé osoby, osoby vracející se na trh práce po návratu z mateřské či rodičovské dovolené, rodiče s malými dětmi, zaměstnanci a ženy ohrožené na trhu práce. Cílovými skupinami organizací jsou: poskytovatelé služeb péče o děti, vzdělávací a poradenské instituce, zaměstnavatelé a orgány veřejné správy.

### **11.2.5 Podporované aktivity**

Mezi podporované aktivity patří: celková podpora vedoucí ke zlepšení postavení na trhu práce žen ve věku 55+, žen ohrožených na trhu práce a osob pečujících o malé děti či jiné závislé osoby, podpora opatření vedoucích k odstranění projevů diskriminace na trhu práce na základě pohlaví a rozdílů v odměňování žen a mužů a podpora činností vedoucích k vyššímu zapojení mužů do péče o děti a další závislé osoby.

Projekty by měly vhodně kombinovat následující aktivity: motivační kurzy a psychologické poradenství, vzdělávací a poradenské služby, profesní a kariérové poradenství, poradenství při hledání zaměstnání, zprostředkování zaměstnání, vzdělávání v oblasti finanční gramotnosti, IT gramotnosti, jazykové vzdělávání. Dále osvětové, vzdělávací a motivační aktivity přispívající k boji s genderovou vícečetnou diskriminací na trhu práce včetně platové diskriminace, genderově senzitivní analýza trhu práce v regionu s ohledem na nabídku a poptávku pracovních míst, výši mezd a zastoupení podle pohlaví a rekvalifikace a podpora pracovního uplatnění pro osoby pečující o malé děti a jiné závislé osoby, ženy ve věku 55+ nebo ženy ohrožené na trhu práce s ohledem na provedenou analýzu. Mezi aktivity vedoucí k zapojení mužů do péče o děti patří také vzdělávání mužů v oblasti rovných příležitostí žen a mužů a sladování rodinného a pracovního života za účelem odstraňování genderových stereotypů a diskriminace na základě pohlaví a vzdělávání mužů v oblasti rodičovských kompetencí.

### **11.2.6 Indikátory**

Mezi závazné indikátory patří: celkový počet účastníků, počet napsaných a zveřejněných analytických a strategických dokumentů, počet zaměstnavatelů, kteří podporují flexibilní formy práce, účastníci, kteří získali kvalifikaci po ukončení své účasti a počet osob pracujících v rámci flexibilních forem práce.

### **11.2.1 Rozpočet**

Rozpočet je tvořen na 12 měsíců, prvního roku fungování komunitního centra. Do rozpočtu jsou zahrnuty osobní náklady, tedy mzdy a platy členů realizačního týmu (projektový manažer, finanční manažer, koordinátor projektu a administrativní pracovník), dále výdaje na cestovné, nákup zařízení a vybavení, nákup služeb (pronájem prostor nutných pro realizaci projektu, vzdělávací, motivační a osvětové aktivity, tvorba publikací, školících materiálů, zpracování analýz a studií a lektorské služby), drobné stavební úpravy (cena všech dokončených stavebních úprav v jednom zdaňovacím období nepřesáhne v úhrnu 40.000 Kč na každou jednotlivou účetní položku majetku) a přímá podpora cílových skupin (mzdové příspěvky, jízdné, ubytování a příspěvek na péči o dítě a další závislé osoby).

Celkový rozpočet byl stanoven na 3 000 421 Kč (Tabulka 6), kdy celková cena vybavení kanceláře a školící místnosti vyšla na 520 421 Kč, celkové mzdy jsou 2 310 000 Kč a služby a materiál pro školení vyjde 170 000 Kč.



Tabulka 6 – Rozpočet projektu (vlastní zpracování)

**Vybavení kanceláře a školící místnosti**

<b>Položka zařízení</b>	<b>Počet KS</b>	<b>Cena s DPH</b>	<b>Suma</b>
Notebook	14	13 310	186 340
Tablet	11	6 050	66 550
Kancelářský balík	14	6 292	88 088
Mobilní telefon	3	2 420	7 260
Multifunkční zařízení pro intenzivní využití	1	19 360	19 360
Stacionární dataprojektor	1	29 040	29 040
Projekční plátno	1	3 630	3 630
Flipchart	1	2 420	2 420
Digitální fotoaparát	1	3 025	3 025
Židle kancelářská	3	2 420	7 260
Židle do učebny	11	1 452	15 972
Stůl pracovní kancelářský	3	6 655	19 965
Stůl do učebny	11	4 235	46 585
Skříň policová vysoká s dveřmi	4	5 082	20 328
Šatní skříň	1	4 598	4 598
<b>Cena za vybavení celkem</b>			<b>520 421</b>

**Mzdy realizačního týmu a lektorů**

<b>Pozice</b>	<b>Hrubá měsíční mzda/plat vč. zákonných odvodů (Kč)</b>	<b>Počet měsíců</b>	<b>Suma</b>
Hlavní manažer	35 000	12	420 000
Koordinátor projektu	35 000	12	420 000
Finanční manažer	30 000	12	360 000
Sociální pracovník	30 000	12	360 000
Lektor	20 000	12	240 000
Metodik	42 500	12	510 000
<b>Mzdy celkem</b>			<b>2 310 000</b>

**Služby a materiál**

Pronájem školících prostor	120 000
Materiál pro školení	50 000
<b>Služby a materiál celkem</b>	<b>170 000</b>

**Celkové způsobilé výdaje** **3 000 421**

## ZÁVĚR

Při zpracování teoretické části byly získány potřebné teoretické znalosti pro následné zpracování praktické části. V teoretické části byly vymezeny pojmy komunita, komunitní práce, komunitní plánování a komunitní centra. Dále byly charakterizovány pojmy sociální politika a služby, zlepšení kvality života, neziskové organizace a zásady tvorby projektu.

Praktická část se věnuje vytvoření komunitního centra v obci Bratřejov. Skládá se z analýzy Strategie komunitně vedeného místního rozvoje Místní akční skupiny Vizovicko a Slušovicko, Komunitního plánu rozvoje sociálních služeb na Vizovicku a Slušovicku a z analýzy obce Bratřejov.

Z jednotlivých analýz vyplývá, že předložené dokumenty zpracovávají komunitní plánování pro příliš velkou oblast, oslovily poměrně málo jednotlivců veřejnosti a byly vypracovány pro účelné čerpání finanční podpory pomocí dotací, proto opomíjí opravdové problémy a příležitosti území Vizovicka a Slušovicka.

Analýza obce Bratřejov pak pozitivně ukazuje kladný přístup a zapojování občanů do dění v obci, jejich účast ve spolcích a vytváření komunitních akcí, dobrou technickou vybavenost obce a patřičné využití finančních zdrojů.

Formou nestandardizovaných dotazníků tří cílových skupin: rodiny s dětmi, děti a mládež a osoby ohrožené společenským znevýhodněním byl proveden průzkum atraktivity vybudování komunitního centra, na jejímž základě byly indukci vyvozeny obecné závěry, vytvořena myšlenková mapa a sestaven projekt vybudování komunitního centra. Myšlenková mapa zachycuje potřeby cílových skupin, mezi společné potřeby patří kroužky, klubovna a vzdělávání a navrhované aktivity cílových skupin, kde společné aktivity tvoří zájmové kroužky pro děti a kurzy a semináře. Všechny tři cílové skupiny se pak shodly nad absencí klubovny, kde by se mohly setkávat. Projekt vybudování komunitního centra popisuje základní náležitosti, hlavní a specifické cíle a detailně vystihuje aktivity vhodné pro jednotlivé cílové skupiny.

Navržená doporučení pro realizaci v praxi spočívají v podrobném průběhu založení nestátní neziskové organizace, pro svou charakteristickou odlišnost byla vybrána forma ústavu, není totiž potřebná členská základna, a služby, které ústav poskytuje, se vážou k sociálním službám. Také byly vymezeny náležitosti zakládací listiny, která je nutná k založení ústavu a největší důraz byl kladen na části, u kterých většina zakladatelů ústavu chybuje.

Poslední a vlastně nejdůležitější částí pro samotné uvedení do praxe je konkrétní sestavení projektu Komunitního centra pro rodinu Bratřejov. V názorných částech výzvy Operačního programu Zaměstnanost byly objasněny časová nastavení výzvy, oprávnění žadatelé, podíl financování, cílové skupiny projektu, podporované aktivity, indikátory a detailní rozpočet projektu.

Hlavním cílem předkládané diplomové práce bylo zjištění podmínek pro založení a činnost nestátní neziskové organizace, která bude zajišťovat aktivity komunitního centra, tento cíl byl splněn.

## SEZNAM POUŽITÉ LITERATURY

### Knižní zdroje:

BISHOP Kevin and Adrian PHILLIPS. *Countryside Planning: New Approaches to Management and Conservation*. 1st ed. London: Earthscan Publications, 2004, 298 p. ISBN 978-1-84407-059-6.

ČEPELKA, Oldřich. *Průvodce neziskovým sektorem Evropské unie*. Vyd. 1. Liberec: Omega, 2003. ISBN 8090237630.

DOBROZEMSKÝ, Václav a Jan STEJSKAL. *Nevýdělečné organizace v teorii*. Vyd. 1. Praha: Wolters Kluwer, 2015, 398 s. ISBN 978-80-7478-799-7.

KACZOR, Pavel. *Sociální politika a sociální systém ČR*. Vyd. 1. Praha: Oeconomica, nakladatelství VŠE, 2015, 270 s. ISBN 978-80-245-2096-4.

KUTSCHERAUER, Alois. *Komplementární přístupy k podpoře regionálního a municipálního rozvoje*. Vyd. 1. Ostrava: VŠB-TU Ostrava, 2013, 120 s. ISBN 978-80-248-3285-2.

MATEROVÁ, Jana. *Komunitní plánování sociálních služeb – metodika*. Vyd. 1. V Praze: Agora Central Europe, 2003.

MATOUŠEK, Oldřich. *Sociální služby: legislativa, ekonomika, plánování, hodnocení*. 2., aktualiz. vyd. Praha: Portál, 2011, 194 s. ISBN 978-80-262-0041-3.

MATOUŠEK, Oldřich a Hana PAZLAROVÁ. *Podpora rodiny: manuál pro pomáhající profese*. Vyd. 1. Praha: Portál, 2014, 172 s. ISBN 978-80-262-0697-2.

OCHRANA, František, Jan PAVEL a Leoš VÍTEK. *Veřejný sektor a veřejné finance: financování nepodnikatelských a podnikatelských aktivit*. 1. vyd. Praha: Grada, 2010, 261 s. ISBN 978-80-247-3228-2.

PELIKÁNOVÁ, Anna. *Účetnictví, daně a financování pro nestátní neziskovky*. Vyd. 1. Praha: Grada Publishing, 2016, 320 s. ISBN 978-80-247-5699-8.

PILÁT, Miroslav. *Komunitní plánování sociálních služeb v současné teorii a praxi*. Vyd. 1. Praha: Portál, 2015, 198 s. ISBN 978-80-262-0932-4.

SEDLÁKOVÁ, Jaroslava. *Kvalita komunitního plánování sociálních služeb*. Vyd. 1. V Praze: Oeconomica, 2008, 76 s. ISBN 978-80-245-1392-8.

SIRGY, M. Joseph, Rhonda PHILLIPS and Don RAHTZ. *Community Quality-of-Life Indicators: Best Cases VI*. 1st ed. Dordrecht: Springer, 2013, 264 p. ISBN 978-94-007-6500-9.

ŠUBRT, Jiří a kol. *Soudobá sociologie III. Diagnózy soudobých společností*. Vyd. 3. Praha: Karolinum Press, 2008, 384 s. ISBN 978-80-246-1486-1.

TAUER, Vladimír, Helena ZEMÁNKOVÁ a Jana ŠUBRTOVÁ. *Získejte dotace z fondů EU: tvorba žádosti a realizace projektu krok za krokem: metodika, pravidla, návody*. Vyd. 1. Brno: Computer Press, 2009, 160 s. ISBN 978-80-251-2649-3.

TEMELOVÁ, Jana, Lucie POSPÍŠILOVÁ a Martin OUŘEDNÍČEK. *Nové sociálně prostorové nerovnosti, lokální rozvoj a kvalita života*. Vyd. 1. Plzeň: Aleš Čeněk, 2012, 203 s. ISBN 978-80-7380-378-0.

ZATLOUKAL, Leoš. *Plánování rozvoje sociálních služeb metodou komunitního plánování*. Vyd. 1. Olomouc: Univerzita Palackého v Olomouci, 2008, 255 s. ISBN 978-80-244-2128-5.

### **Internetové zdroje:**

*Čtvrtletní zprávy KS ČSÚ ve Zlíně* [online], © 2012. ČSÚ [cit. 2016-03-26]. Dostupné z: [https://www.czso.cz/csu/xz/ctvrtletni\\_zpravy\\_ks\\_csu\\_ve\\_zline](https://www.czso.cz/csu/xz/ctvrtletni_zpravy_ks_csu_ve_zline)

*DOMINO – Ze Slušovic se hlásí Malí Tvořinci a posílají k...* [online], © 2016. Facebook [cit. 2016-03-23]. Dostupné z: <https://www.facebook.com/idomino.eu/photos/a.1068892903130600.1073741900.140263949326838/1086321184721105/?type=3&theater>

*Fotografie – Oficiální stránky obce Bratřejov* [online], © 2016. Oficiální stránky obce Bratřejov [cit. 2016-04-02]. Dostupné z: <http://www.obec-bratrejov.cz/fotografie/zatepleni-budov-skoly-kulturniho-domu-a-obecniho-uradu-18cs.html>

*Město Vizovice – oficiální stránky města – Komunitní plán rozvoje sociálních služeb na Vizovicku a Slušovicku* [online], © 2016. Město Vizovice [cit. 2016-03-26]. Dostupné z: <http://old.vizovice.eu/mestsky-urad/odbory-meu/odbor-socialni/komunitni-planovani/aktuality/komunitni-plan-rozvoje-socialnich-sluzeb-na-vizovicku-a-slusovicku.html>

*NADĚJE\_VIZOVICE\_10.11.2013\_007.jpg* [online], © 2013 – 2016. NADĚJE [cit. 2016-03-22]. Dostupné z:

[http://www.nadeje.cz/galleries/43/pictures/\\_VIZOVICE\\_10.11.2013\\_007.jpg](http://www.nadeje.cz/galleries/43/pictures/_VIZOVICE_10.11.2013_007.jpg)

Neziskovky – Grantový kalendář Granty [online], © 2016. neziskovky.cz [cit. 2016-04-10]. Dostupné z: <http://www.neziskovky.cz/clanky/508/granty/>

*RISY.cz – Obce – Bratřejov* [online], © 2016. CENTRUM PRO REGIONÁLNÍ ROZVOJ ČESKÉ REPUBLIKY [cit. 2016-03-27]. Dostupné z: <http://www.risy.cz/cs/vyhledavace/obce/detail?Zuj=585106>

*SO ORP Vizovice* [online], © 2014. ČSÚ [cit. 2016-03-25]. Dostupné z: [https://www.czso.cz/csu/xz/so\\_orp\\_vizovice](https://www.czso.cz/csu/xz/so_orp_vizovice)

*Strategie CLLD – MAS Vizovicko a Slušovicko* [online], © 2016. Místní akční skupina Vizovicko a Slušovicko, o.p.s. [cit. 2016-03-26]. Dostupné z: <http://www.masvas.cz/strategie/strategie-clld/>

*Strukturální fondy EU – Integrovaný regionální OP* [online], © 2012. Ministerstvo pro místní rozvoj ČR [cit. 2016-03-21]. Dostupné z: <http://strukturalni-fondy.cz/cs/Fondy-EU/2014-2020/Operacni-programy/Integrovaný-regionální-operacní-program>

*Zástupci MAS se účastnili vzdělávacích seminářů ke komunitním centrům* [online], © 2016. Národní síť Místních akčních skupin [cit. 2016-03-20]. Dostupné z: <http://nsmas.cz/aktuality/2016/zastupci-mas-se-zucastnili-vzdelavacich-seminaru-ke-komunitnim-centrum/>

**SEZNAM POUŽITÝCH SYMBOLŮ A ZKRATEK**

EU	Evropská unie
ČSU	Český statistický úřad
MAS VaS	Místní akční skupina Vizovicko a Slušovicko
NNO	Nestátní nezisková organizace
SCLLD	Strategie komunitně vedeného místního rozvoje

## SEZNAM OBRÁZKŮ

<i>Obrázek 1 - Komunitní centrum pro rodinu DOMINO – Shušovice (Facebook, © 2016).....</i>	<i>17</i>
<i>Obrázek 2 - Středisko NADĚJE Vizovice (NADĚJE, © 2013 – 2016).....</i>	<i>20</i>
<i>Obrázek 3 - Plakát 2. veřejného projednávání strategie (archiv MAS VaS).....</i>	<i>37</i>
<i>Obrázek 4 - Mapa ORP Vizovice (ČSÚ, ©2014).....</i>	<i>40</i>
<i>Obrázek 5 - Poloha obce Bratřejov (Město Vizovice, © 2016).....</i>	<i>44</i>
<i>Obrázek 6 - Grafické vyjádření poměru počtu obyvatel dle věku (vlastní zpracování) .....</i>	<i>45</i>
<i>Obrázek 7 - Vývoj počtu obyvatel do roku 2020 (Město Vizovice, © 2016).....</i>	<i>46</i>
<i>Obrázek 8 – Fotografie Obecního úřadu Bratřejov (Bratřejov, © 2016) .....</i>	<i>49</i>
<i>Obrázek 9 – Fotografie Kulturního domu s pohledem na dětské hřiště s průlezkami (Bratřejov, © 2016).....</i>	<i>50</i>
<i>Obrázek 10 – Fotografie „Maštale“ (vlastní zpracování) .....</i>	<i>50</i>
<i>Obrázek 11 – Stránka skupinky Klub maminek s dětmi (Facebook, © 2016) .....</i>	<i>51</i>
<i>Obrázek 12 – Výlet vlakem do Zlína (vlastní zpracování).....</i>	<i>52</i>
<i>Obrázek 13 – Klub v domácnosti jedné z maminek (vlastní zpracování) .....</i>	<i>53</i>
<i>Obrázek 14 – Studená zima v prostorách Maštali (vlastní zpracování).....</i>	<i>53</i>
<i>Obrázek 15 – Pohybové aktivity v tělocvičně (vlastní zpracování) .....</i>	<i>54</i>
<i>Obrázek 16 – Fotografie z týdenního pobytu na faře (vlastní zpracování) .....</i>	<i>55</i>
<i>Obrázek 17 – Myšlenková mapa (vlastní zpracování).....</i>	<i>57</i>



**SEZNAM TABULEK**

<i>Tabulka 1 - Model kvality života podle univerzity v Torontu (Šubrt a kol., 2008).....</i>	<i>24</i>
<i>Tabulka 2 - Přehled nestátních neziskových organizací a její legislativy (vlastní zpracování).....</i>	<i>26</i>
<i>Tabulka 3 - Zdroje a formy fundraisingu (vlastní zpracování) .....</i>	<i>29</i>
<i>Tabulka 4 – Procentuální podíl výdajů z rozpočtu za rok 2013 (vlastní zpracování) .....</i>	<i>47</i>
<i>Tabulka 5 – Přehled vybraných grantů a dotací (vlastní zpracování) .....</i>	<i>62</i>
<i>Tabulka 6 – Rozpočet projektu (vlastní zpracování) .....</i>	<i>69</i>

## SEZNAM PŘÍLOH

Příloha P I – Myšlenková mapa

# PŘÍLOHA P I: MYŠLENKOVÁ MAPA

