

# **Právní oblasti řešené v azylovém domě pro ženy a matky s dětmi**

Marika Jančaříková

---

Bakalářská práce  
2016



Univerzita Tomáše Bati ve Zlíně  
Fakulta humanitních studií

---



Univerzita Tomáše Bati ve Zlíně

Fakulta humanitních studií

Ústav pedagogických věd

akademický rok: 2015/2016

## ZADÁNÍ BAKALÁŘSKÉ PRÁCE

(PROJEKTU, UMĚLECKÉHO DÍLA, UMĚLECKÉHO VÝKONU)

Jméno a příjmení: **Marika Jančaříková**  
Osobní číslo: **H11501**  
Studijní program: **B7507 Specializace v pedagogice**  
Studijní obor: **Sociální pedagogika**  
Forma studia: **kombinovaná**

Téma práce: **Právní problémy řešené v azylovém domě pro ženy a matky s dětmi**

Zásady pro vypracování:

**Zpracování rešerše a studium odborné literatury**

**Vymezení terminologie a teoretických východisek z oblasti rodinného, občanského a pracovního práva, právního poradenství a azylových domů.**

**Příprava metodiky empirické části, zpracování projektu výzkumu a stanovení výzkumného problému.**

**Realizace kvantitativního výzkumu formou dotazníku.**

**Zpracování a vyhodnocení získaných dat, včetně jejich interpretace.**

**Prezentace výsledků výzkumu, jejich shrnutí a doporučení.**

Rozsah bakalářské práce:

Rozsah příloh:

Forma zpracování bakalářské práce: **tištěná/elektronická**

Seznam odborné literatury:

**BURDA, František. Teoretická východiska praxe pomáhajících profesí. Ústí nad Orlicí: Oftis, c2014. ISBN 978-80-7405-335-1.**

**GERLOCH, Aleš, Jiří HŘEBEK a Vladimír ZOUBEK. Ústavní systém České republiky. 5. vyd. Plzeň: Vydavatelství a nakladatelství Aleš Čeněk, 2013. ISBN 978-80-7380-423-7.**

**HARVÁNEK, Jaromír. Právní teorie. Plzeň: Vydavatelství a nakladatelství Aleš Čeněk, 2013. ISBN 978-80-7380-458-9.**

**CHRÁSKA, Miroslav. Metody pedagogického výzkumu: základy kvantitativního výzkumu. Praha: Grada, 2007. ISBN 978-80-247-1369-4.**

**MALÍK HOLASOVÁ, Věra. Kvalita v sociální práci a sociálních službách. Praha: Grada, 2014. ISBN 978-80-247-4315-8.**

Vedoucí bakalářské práce:

**Mgr. Jana Martincová**

Ústav pedagogických věd

Datum zadání bakalářské práce:

**6. ledna 2016**

Termín odevzdání bakalářské práce:

**27. dubna 2016**

Ve Zlíně dne 6. ledna 2016

  
doc. Ing. Anežka Lengálová, Ph.D.  
děkanka



  
Mgr. Jakub Hladík, Ph.D.  
ředitel ústavu

## PROHLÁŠENÍ AUTORA BAKALÁŘSKÉ PRÁCE

Beru na vědomí, že

- odevzdáním bakalářské práce souhlasím se zveřejněním své práce podle zákona č. 111/1998 Sb. o vysokých školách a o změně a doplnění dalších zákonů (zákon o vysokých školách), ve znění pozdějších právních předpisů, bez ohledu na výsledek obhajoby <sup>1)</sup>;
- beru na vědomí, že bakalářská práce bude uložena v elektronické podobě v univerzitním informačním systému dostupná k nahlédnutí;
- na moji bakalářskou práci se plně vztahuje zákon č. 121/2000 Sb. o právu autorském, o právech souvisejících s právem autorským a o změně některých zákonů (autorský zákon) ve znění pozdějších právních předpisů, zejm. § 35 odst. 3 <sup>2)</sup>;
- podle § 60 <sup>3)</sup> odst. 1 autorského zákona má UTB ve Zlíně právo na uzavření licenční smlouvy o užití školního díla v rozsahu § 12 odst. 4 autorského zákona;
- podle § 60 <sup>3)</sup> odst. 2 a 3 mohu užit své dílo – bakalářskou práci - nebo poskytnout licenci k jejímu využití jen s předchozím písemným souhlasem Univerzity Tomáše Bati ve Zlíně, která je oprávněna v takovém případě ode mne požadovat přiměřený příspěvek na úhradu nákladů, které byly Univerzitou Tomáše Bati ve Zlíně na vytvoření díla vynaloženy (až do jejich skutečné výše);
- pokud bylo k vypracování bakalářské práce využito softwaru poskytnutého Univerzitou Tomáše Bati ve Zlíně nebo jinými subjekty pouze ke studijním a výzkumným účelům (tj. k nekomerčnímu využití), nelze výsledky bakalářské práce využít ke komerčním účelům.

Prohlašuji, že

- elektronická a tištěná verze bakalářské práce jsou totožné;
- na bakalářské práci jsem pracoval samostatně a použitou literaturu jsem citoval. V případě publikace výsledků budu uveden jako spoluautor.

Ve Zlíně 9.2.2016

  
.....

<sup>1)</sup> zákon č. 111/1998 Sb. o vysokých školách a o změně a doplnění dalších zákonů (zákon o vysokých školách), ve znění pozdějších právních předpisů, § 47b Zveřejňování závěrečných prací:

(1) Vysoká škola nevydělečně zveřejňuje disertační, diplomové, bakalářské a rigorózní práce, u kterých proběhla obhajoba, včetně posudků oponentů a výsledku obhajoby prostřednictvím databáze kvalifikačních prací, kterou spravuje. Způsob zveřejnění stanoví vnitřní předpis vysoké školy.

(2) Disertační, diplomové, bakalářské a rigorózní práce odevzdané uchazečem k obhajobě musí být též nejméně pět pracovních dnů před konáním obhajoby zveřejněny k nahlížení veřejnosti v místě určeném vnitřním předpisem vysoké školy nebo není-li tak určeno, v místě pracoviště vysoké školy, kde se má konat obhajoba práce. Každý si může ze zveřejněné práce pořizovat na své náklady výpisy, opisy nebo rozmnoženiny.

(3) Platí, že odevzdáním práce autor souhlasí se zveřejněním své práce podle tohoto zákona, bez ohledu na výsledek obhajoby.

2) zákon č. 121/2000 Sb. o právu autorském, o právech souvisejících s právem autorským a o změně některých zákonů (autorský zákon) ve znění pozdějších právních předpisů, § 35 odst. 3:

(3) Do práva autorského také nezasahuje škola nebo školské či vzdělávací zařízení, užije-li nikoli za účelem přímého nebo nepřímého hospodářského nebo obchodního prospěchu k výuce nebo k vlastní potřebě dílo vytvořené žákem nebo studentem ke splnění školních nebo studijních povinností vyplývajících z jeho právního vztahu ke škole nebo školskému či vzdělávacího zařízení (školní dílo).

3) zákon č. 121/2000 Sb. o právu autorském, o právech souvisejících s právem autorským a o změně některých zákonů (autorský zákon) ve znění pozdějších právních předpisů, § 60 Školní dílo:

(1) Škola nebo školské či vzdělávací zařízení mají za obvyklých podmínek právo na uzavření licenční smlouvy o užití školního díla (§ 35 odst.

3). Odpirá-li autor takového díla udělit svolení bez vážného důvodu, mohou se tyto osoby domáhat nahrazení chybějícího projevu jeho vůle u soudu. Ustanovení § 35 odst. 3 zůstává nedotčeno.

(2) Není-li sjednáno jinak, může autor školního díla své dílo užít či poskytnout jinému licenci, není-li to v rozporu s oprávněnými zájmy školy nebo školského či vzdělávacího zařízení.

(3) Škola nebo školské či vzdělávací zařízení jsou oprávněny požadovat, aby jim autor školního díla z výdělku jim dosaženého v souvislosti s užitím díla či poskytnutím licence podle odstavce 2 přiměřeně přispěl na úhradu nákladů, které na vytvoření díla vynaložily, a to podle okolností až do jejich skutečné výše; přitom se přihlíží k výši výdělku dosaženého školou nebo školským či vzdělávacím zařízením z užití školního díla podle odstavce 1.

## **ABSTRAKT**

JANČAŘÍKOVÁ, Marika: Právní oblasti řešené v azylovém domě pro ženy a matky s dětmi [Bakalářská práce]. Univerzita Tomáše Bati ve Zlíně. Fakulta humanitních studií. Vedoucí bakalářské práce: Mgr. Jana Martincová. Zlín, 2016.

Tato bakalářská práce se zabývá právními problémy, které řeší matky s dětmi v azylovém domě. Výzkumným souborem jsou matky v azylovém domě pro ženy a matky s dětmi ve Zlínském kraji. Právní problémy byly analyzovány kvantitativním průzkumem (sociometrického charakteru), jenž byl realizován formou dotazníku. Bakalářská práce si klade za cíl prozkoumat zejména problémy z oblasti práva rodinného, pracovního a občanského práva hmotného, neboť tyto mohou mít pro matky s dětmi nejvyšší, okamžitou závažnost.

Klíčová slova: matky s dětmi, azylový dům, sociometrie, rodinné právo, pracovní právo, dědické právo, domácí násilí, mateřství, rodina, rozvod, manželství, otcovství, výchova dětí, osvojení, exekuce

## **ABSTRACT**

This Bachelor's thesis deals with the legal problems of single mothers with children living in a shelter. The research group analyzed were the mothers in the shelter for women and mothers with children in the Zlín region. The legal problems were analyzed by a quantitative survey (of a sociometric nature) that was realized through the medium of questionnaire. The Bachelor's thesis aims to especially explore the legal problems from family Law, labor Law, and civil Law; as these might prove to be the most immediate or biggest obstacles.

**Keywords:** single mothers, shelter, sociometry, family law, labour law, inheritance law, domestic violence, motherhood, family, divorce, fatherhood, upbringing of children, adoption, execution



## **Prohlášení**

Prohlašuji, že jsem bakalářskou práci na téma „**Právní oblasti řešené v azylovém domě pro ženy a matky s dětmi**“

vypracovala samostatně, pod odborným vedením vedoucí bakalářské práce a použil jsem literaturu uvedenou v seznamu použitých pramenů a literatury, který je součástí této bakalářské

práce.

Prohlašuji, že odevzdaná verze bakalářské práce a verze elektronická nahraná do IS/STAG jsou totožné.

Ve Vsetíně, dne 18. dubna 2016. ....

Marika Jančaříková

## Poděkování

Děkuji vedoucí bakalářské práce, paní Mgr. Janě Martincové, za odborné konzultace, cenné rady, informace a zkušenosti, které mi poskytla při vypracování této bakalářské práce.

.....

Marika Jančaříková

<b>OBSAH</b>	
<b>OBSAH.....</b>	<b>10</b>
<b>ÚVOD.....</b>	<b>11</b>
<b>I. TEORETICKÁ ČÁST.....</b>	<b>13</b>
<b>1. ÚVOD DO PROBLEMATIKY PRÁVNÍCH PROBLÉMŮ ŘEŠENÝCH V PORADNĚ A DEFINICE POJMU PRÁVO.....</b>	<b>14</b>
<b>1.1 EXEKUCE NA MAJETEK V PŘÍPADĚ DLUHŮ VZNIKLÝCH ZA MANŽELSTVÍ A S TÍM SOUVISEJÍCÍ BANKROT .....</b>	<b>15</b>
<b>1.2 VÝCHOVA A VÝŽIVA DĚTÍ V MANŽELSTVÍ A PO ROZVODU MANŽELSTVÍ .....</b>	<b>16</b>
1.2.1 VÝCHOVA A VÝŽIVA .....	16
1.2.2 URČENÍ A POPŘENÍ OTCOVSTVÍ.....	17
1.2.3 OSVOJENÍ NEZLETILÉHO .....	18
1.2.4 ZMĚNA PŘÍJMENÍ NEZLETILÉHO .....	18
1.2.5 SVĚŘENÍ DÍTĚTE DO PÉČE JINÉHO .....	18
<b>1.3 OTÁZKY Z OBLASTI MANŽELSTVÍ .....</b>	<b>19</b>
<b>1.4 OBLAST DOMÁCÍHO NÁSILÍ.....</b>	<b>20</b>
<b>1.5 OBLAST PRACOVNÍHO PRÁVA .....</b>	<b>22</b>
1.5.1 UKONČENÍ PRACOVNÍHO POMĚRU .....	22
1.5.2 MZDA .....	23
<b>1.6 DĚDICTVÍ.....</b>	<b>24</b>
<b>1.7. ROZHODOVÁNÍ O VÝZNAMNÝCH ZÁLEŽITOSTECH DÍTĚTE.....</b>	<b>24</b>
1.7.1 VÝZNAMNÉ ŽÁLEŽITOSTI PODLE OBČANSKÉHO ZÁKONÍKU.....	23
<b>II. EMPIRICKÁ ČÁST.....</b>	<b>26</b>
<b>2. METODOLOGIE A STRUKTURA PRŮZKUMU.....</b>	<b>27</b>
2.1 FORMULACE PROBLÉMU.....	27
2.2 FORMULACE HYPOTÉZ A VÝZKUMNÝCH OTÁZEK.....	28
2.3 TESTOVÁNÍ HYPOTÉZ.....	29
2.4 ZPRACOVÁNÍ DAT V PEDAGOGICKÝCH PRŮZKUMECH.....	29
2.5 GRAFICKÉ METODY ZOBRAZENÍ DAT .....	30
2.6 METODY SBĚRU DAT V PEDAGOGICKÝCH PRŮZKUMECH .....	30
2.7 CHARAKTERISTIKA RESPONDENTŮ.....	30
2.8 INTERPRETACE OTÁZEK, GRAFŮ A VÝSLEDKŮ.....	31
<b>3. VYHODNOCENÍ VÝZKUMU, OVĚŘENÍ PLATNOSTI HYPOTÉZ.....</b>	<b>53</b>
<b>ZÁVĚR .....</b>	<b>56</b>
<b>1.SEZNAM POUŽITÉ LITERATURY.....</b>	<b>59</b>
<b>2.SEZNAM TABULEK.....</b>	<b>600</b>
<b>3.SEZNAM PŘÍLOH.....</b>	<b>611</b>

## ÚVOD

Problematika životní situace a kvality života matek s dětmi žijících v azylových domech je již v povědomí evropské společnosti dobře ukotvena. Nicméně lze pozorovat nedostatek prací, které by se jí snažily exaktně a vědecky analyzovat.

Právě níka exaktnosti je tím, co si tato bakalářská práce klade za cíl zaplnit. Z tohoto titulu není aspirováno na kvalitativní výzkum, jenž bývá typický, ačkoli ne nezbytně, spíše pro humanitněji orientovaná šetření. Naopak je zvolena striktně sociometrická metoda kvantitativního průzkumu.

Kritériem *exaktnosti* je jednoznačně definovaná, široce srovnatelná *jednotka (jednotný, nesubjektivní standard)*. Aby bylo splněno toto kritérium, kritérium jednotky, byly v průzkumech sledovány konkrétní právní problémy, jež jsou explicitně stanoveny a ukotveny v české legislativě, a tedy jsou pro všechny respondentky ve svém charakteru totožné. Stran těchto problémů stanovuji, které pak na základě průzkumu potvrzuje.

Výzkumným souborem této bakalářské práce jsou matky v Azylovém domě pro ženy a matky ve Zlínském kraji.

Cílem této bakalářské práce je kvantitativně zanalyzovat právní problémy matek v azylovém domě ve Zlínském kraji a na základě těchto zjištění formulovat praktická doporučení pro vedoucí pracovníky azylových domů a pro advokáty, kteří pomáhají v azylových domech a obdobných institucích. Před provedením průzkumu určím dále hypotézy, které budu oproti výsledkům ověřovat.

Matky s dětmi v azylových domech jsou vysoce specifickou skupinou občanů, jež potřebuje úroveň ochrany, která pro majoritu ostatních občanů pravděpodobně není opodstatnitelná. Jak je uvedeno v knize Vybrané kapitoly ze sociálního zabezpečení (Arnoldová, 2007, str. 48), tak dochází k růstu počtu starých a osamělých žen: „V důsledku kratší střední délky života mužů než žen, zejména ve vyšších věkových skupinách, převažují v těchto věkových skupinách ženy. Vzhledem k ubývání vnitro rodinné solidarity v důsledku celé řady sociálně ekonomických jevů (např. zaměstnanost žen, rozpad úplně první rodiny, růst variety rodinných vazeb) nelze příliš počítat s významnou pomocí širší rodiny.“

Doufáme, že má bakalářská práce pomůže dostatečně zmapovat nejpálčivější právní problémy, které osamělé ženy, matky s dětmi nebo i ženy v manželství řeší, na základě čehož pak bude možno těmto ženám poskytnout dostatečnou a kvalifikovanou pomoc.

## **I. TEORETICKÁ ČÁST**

## 1 ÚVOD DO PROBLEMATIKY PRÁVNÍCH PROBLÉMŮ ŘEŠENÝCH V PORADNĚ A DEFINICE POJMU PRÁVO

Vzhledem k převládajícímu právnímu zaměření naší bakalářské práce je dobré se nejprve obeznámit se základními právními pojmy. Právní systém je velmi složitý a obsáhlý a už z povahy rozsahu práce nejde celý obsáhnout. Zaměříme se tedy jen na klíčové a podstatné právní záležitosti, se kterým jsme během své praxe v právní poradně v azylovém domě přišli do kontaktu a velmi obecně se dotkneme i základů samotného pojmu právo.

Už samotný pojem právo můžeme vnímat ve dvou kontextech. „Právo v objektivním slova smyslu, zde rozumíme právem souhrn právních norem jako obecně závazným pravidel chování stanovených nebo uznaných státem a státem vynucovaných.“ (Havránek, 2013, str. 18). Právem subjektivním pak rozumíme „právní normou zaručenou možnost chování subjektů“ (Havránek, 2013, str. 18). Základy teorie práva nám pak poskytují cenné základy pochopení šíře a komplexnosti českého právního systému. Právě Český stát v sobě reprezentuje prvky moderního i sociálního státu. Pro nás jako sociální pedagogy je pak klíčová definice sociálního státu, tedy státu, který pro své občany zajišťuje širokou škálu sociálních služeb a sociálního zabezpečení.

Neméně podstatným faktem je pak znalost „základních právních záruk zákonnosti“ (Havránek, 2013, str. 374). Mezi tyto základní právní záruky patří např. zrušení nebo změna nezákonných soudních aktů, soudní kontrola a právo na soudní ochranu, kontrola vykonávaná veřejným ochráncem práv, neplatnost právního jednání nebo právo na odpor. To všechno jsou zaručené právní záruky zákonnosti.

Další klíčovou teoretickou přípravou na aplikace a studium konkrétních právních ustanovení je i Listina základních práv a svobod – č. 2/1993 Sb., která je součástí ústavního pořádku. Především pak hlava pátá – Právo na soudní a jinou právní ochranu je pro nás právně zajímavá. Například čl. 36, hlava pátá, odst.1 Listiny základních práv a svobod (1993) uvádí, že „každý se může domáhat stanoveným postupem svého práva u nezávislého a nestranného soudu a ve stanovených případech u jiného orgánu.“

Tato bakalářská práce, jak už bylo uvedeno výše, se zabývá průzkumem četnosti právních problémů, které řeší ženy a matky s dětmi v azylovém domě. Advokát v poradně pomáhá ženám s pochopením právních pojmů, výkladem právních listin a dále je směřuje

k institucím, které ženám často bezplatně pomohou. V rámci právní poradny při azylovém domě pro ženy a matky s dětmi, je advokát či právník schopen ženám vypracovat jednoduchý návrh smlouvy, nicméně je nemůže zastupovat při soudním jednání. Klíčovým bodem je pak tedy to, aby právník, ženy obeznámil s jejich dalšími možnostmi a nasměroval je na příslušné navazující instituce. V případě prokázaného nízkého příjmu má žena nárok na sepsání smlouvy na příslušném soudě v místě bydliště a taktéž na zajištění obhájce tzv. ex offo, neboli bezplatné právní zastoupení. Zde je důležité ženy adekvátně informovat a popsat jim, jak a kde získat vhodný formulář o majetkovém prohlášení, který se přikládá k danému právnímu návrhu. Žena by měla taktéž vědět, zda spadá do kategorie, která má na daný právní institut ex offo nárok, a zda skutečně nezvládne soudní řízení sama a bez obhájce.

Například na soudu mohou nemajetné matky požádat o sepsání návrhu na rozvod vyšší soudní úřednicí a nemusí tedy platit výlohy za tutéž smlouvu v advokátní kanceláři.

Jednotlivé právní problémy budou vymezeny v následujících podkapitolách.

## **1.1 Exekuce na majetek v případě dluhů vzniklých za manželství a s tím související bankrot**

Akt exekuce je zakotven v zákoně o soudních exekutorech a exekuční činnosti (Exekuční řád - č. 120/2001 Sb.). Exekucí se většinou rozumí vymožení peněžité částky od povinného (dlužníka) pro oprávněného (věřitele). U klientek azylového domu se setkáváme nejčastěji s otázkami týkající se neoprávněnosti exekuce. Velmi často dostane do dluhové tísně domácnost partner, aniž by o tom partnerku jakkoliv informoval. Ta tuto skutečnost často zjistí, až když vlastní dluh – pohledávka začne být vymáhána exekutorem. Je tedy logické, že především pro ženy s problémovými partnery (např. gambler, alkoholik) je důležité znát právní pojem „Návrh na zastavení nebo částečné zastavení exekuce“, který jí poskytuje jistou možnost obrany. Dále je důležité se umět orientovat v terminologii a problematice oddlužení. Oddlužení (tzv. osobní bankrot) zohledňuje sociální aspekt dlužníka a je vhodný např. pro zadlužené domácnosti. Oddlužení umožní klientovi nový start a motivuje ho k aktivnímu přístupu splácení dluhu.

Svobodné matky jsou exekucí zvláště ohroženou skupinou. Svobodné matky mají výrazně nižší příjem, než ty žijící v manželství, a navíc velké procento rodičů neplní řádně



svou vyživovací povinností. Tyto špatné finanční podmínky mohou finálně vést až k osobnímu bankrotu (viz předchozí strana).

Pro potřeby právní poradny v azylových domech kde jsou umístěny právě matky s dětmi a ženy v tíživé finanční situaci je tedy znalost Exekučního řádu klíčová.

## **1.2 Výchova a výživa dětí v manželství a po rozvodu manželství**

### **1.2.1 Výchova a výživa dětí v manželství a po rozvodu manželství**

Nový občanský zákoník (Občanský zákoník - č. 89/2012 Sb.) stanovuje povinnost vyživovací mezi dětmi a rodiči. Dokud není dítě schopno samo se žít, musí mu rodiče zajistit patřičné podmínky k životu. Za zmínku stojí fakt, že po dovršení dospělosti dítěte se tato povinnost začíná vztahovat i na situace, kdy rodič není schopen zajistit patřičně vlastní existenci a dítě jej musí žít. Vyživovací povinnost je tedy vzájemná.

Rádi bychom také zmínili fakt, že nový občanský zákoník přinesl větší ochranu slabším a hlavně nezletilým dětem. Obecně se dá říci, že nový občanský zákoník přináší vyšší míru jistoty a více ochraňuje slabší jedince.

Pojem výživné dětí je klíčovým bodem, pro poskytnutí vhodné pomoci klientkám. Ač tento pojem není v zákoně konkrétně určen, rozumíme pod pojmem výživné rodičovskou péčí v celé šíři (tedy nejen hrazení jídla a bydlení, ale i zdravotní péči, osobní péči o dítě, zájmové aktivity dítěte a další potřeby, jež má dítě přiměřené svému věku).

V problematice péče a výživy dětí rozlišujeme situace, kdy jsou oba rodiče manželé a kdy naopak nežijí ve svazku manželském. Do právní poradny v azylovém domě chodí jak ženy vdané, tak ženy svobodné. Určení výše výživného na dítě je pak pro matky klíčovou informací. Jak uvádí paragraf 913, odst. 1 občanského zákoníku (2012), tak „pro určení výživného, jsou rozhodné odůvodněné potřeby oprávněného a jeho majetkové poměry jakož i schopnosti, možnosti a majetkové poměry povinného.“ Právník v poradně matkám navrhně odpovídající výši výživného, ovšem finální a konečná výše záleží na uvážení soudce. Pokud je dítě svěřeno do střídavé péče, tak se výživné platí jen v tom případě, kdy má jeden z rodičů výrazně nižší příjmy, což se často klientek týká i poté co se dítě svěří do střídavé péče.

Tabulka 1: Doporučující tabulka pro stanovení výše výživného ministerstva spravedlnosti

Kategorie	Věk dítěte	Procentuální rozmezí
1.	0 – 5 let	11 – 15 %
2.	6 – 9 let	13 – 17 %
3.	10 – 14 let	15 – 19 %
4.	15 – 17 let	16 – 22 %
5.	18 a více let	19 – 25 %

*zdroj: <http://zakonyvkapse.cz/jak-se-domoci-slusneho-vyzivneho/>*

### 1.2.2. Určení a popření otcovství

Z naší praxe v právní poradně – a taktéž na základě konzultace s advokátem – pozorujeme trend, kdy otcové dítěte stále častěji podstupují testy na určení otcovství. Přístup k těmto testům je v současné době snadný, test může být anonymní a domnělý otec nemusí vyčkávat až na rozhodnutí soudu a na vypracování znaleckého posudku prostřednictvím soudu.

Ženy se dotazují na postup jak určit otce dítěte v případě, že si nejsou jisté. Pokud otec shledá, že je otcem dítěte, pak se otcovství určuje souhlasným prohlášením rodičů před matričním úřadem.

Když se dítě narodí v manželství vždycky je napsán jako otec manžel ženy. Bližší to specifikuje § 776 občanský zákoník 89/2012 Sb. Odst.1 (2012), který stanoví, že „narodí-li se dítě v době od uzavření manželství do uplynutí třístého dne poté, co manželství zaniklo nebo bylo prohlášeno za neplatné, anebo poté, co byl manžel matky prohlášen za nezvěstného, má se za to, že otcem je manžel matky.“

Dále lze dodat, že otcovství může být souhlasným prohlášením rodičů i k teprve počatému dítěti nebo můžou dítě, matka i otec navrhnout, aby otcovství určil soud.

V dnešní době je optimální metodou určení otcovství test DNA, který jej dokáže změřit s 99,99% přesností.

### 1.2.3 Osvojení nezletilého

Osvojení nezletilého patří do oblasti náhradní rodinné péče a je zakotveno v občanském zákoníku (2012), a to v § 799 – § 844. Poměr mezi osvojencem a osvojitelem je totožný jako mezi rodičem a dítětem. Klientky často řeší osvojení dítěte novým partnerem, například v situaci svobodných matek. Nový partner je pak zapsaný v rodném listě dítěte, což se stává mj. i v případě zřeknutí se dítěte biologickým otcem. Nový partner pak namísto otce biologického figuruje ve veškeré dokumentaci jako otec. O osvojení se může jednat také v případě neplodnosti partnera, kdy se dítě narodí z umělého oplodnění. Nejméně častou je pak varianta osvojení, která je v současnosti jedinou legální možností realizace náhradního mateřství. Zde se náhradní matka vzdá dítěte a skutečná biologická matka (ač dítě nevynosila) podá u soudu návrh na osvojení.

### 1.2.4 Změna příjmení nezletilého

Klientky se s tímto tématem nejčastěji setkávají po rozvodu manželství a to poté co uzavřou nové manželství. Rozvedené matky s jedním nebo více dětmi si častou najdou nového partnera a založí s ním rodinu. Zde pak dochází ke kolizním situacím, kdy některé z dětí má jméno bývalého manžela a další jméno manžela současného. Často může dojít k tomu, že se dítě cítí z rodiny vyčleněno, protože má jako jediné odlišné příjmení. Pokud dojde ke změně příjmení nezletilého (předešlý manžel dá k tomuto aktu souhlas), tak původní otec tímto aktem neztrácí práva k dítěti.

Pokud původní otec nesouhlasí se změnou příjmení, tak lze podat návrh k soudu. Soud pak vyhoví na základě toho, zda je změna příjmení pro dítě výhodnější než-li ponechání příjmení původního. Soud v první řadě sleduje zájmy dítěte. Tuto změnu příjmení nezletilého klientky často řeší u menších dětí a většinou souvisí s jejich nástupem do školy.

### 1.2.5 Svěření dítěte do péče jiného

Dítě může být svěřeno do péče matky nebo otce. Méně časté je pak svěření dítěte do péče jiné osoby – nejčastěji nejbližších příbuzných – a to v případě, že rodiče již nejsou nadále schopni se o dítě starat (např. jsou drogově závislí). Nejčastěji se řeší tzv. pěstoun-

ská péče. Jak uvádí § 958 odst. (1) občanského zákoníku (2012) „Nemůže-li o dítě osobně pečovat žádný z rodičů ani poručník, může soud svěřit dítě do osobní péče pěstounovi. (2) Pěstounská péče má přednost před péčí o dítě v ústavní výchově.“

Nemusí se jednat nutně jen o pěstounské péči, ač ta je v praxi nejčastější. Dále je možné dočasné svěřením do péče jiné osoby. Např. v případě, kdy rodiče musí být delší dobu v zahraničí. Soud při rozhodování o svěřením dítěte do péče jiné osoby dává přednost osobám příbuzným nebo dítěti blízkým před jinými osobami. Dále existuje institut poručníka, který nezletilého vychovává, zastupuje a spravuje jeho majetek namísto rodičů – například pokud rodiče zahynuli při autonehodě. Poručníka často vybírají sami rodiče.

K této problematice patří i pojem Opatrovník, uvedený v § 943 občanského zákoníku (2012), kde je uvedeno: „Soud jmenuje dítěti opatrovníka, hrozí-li střet zájmů dítěte na straně jedné a jiné osoby na straně druhé, nehájí-li zákonný zástupce dostatečně zájmy dítěte, nebo je-li toho v zájmu dítěte zapotřebí z jiného důvodu, anebo stanoví-li tak zákon. Jmenovaný opatrovník má právo podat návrh na zahájení řízení vždy, je-li z hlediska zájmu dítěte zapotřebí, aby soud nebo jiný orgán veřejné moci v záležitosti dítěte rozhodl.“ Kolizní opatrovník se pak určuje, když hrozí střet mezi rodiči např. darování domu vnoučeti, prarodiči, s čímž rodiče nesouhlasí. Jako kolizní opatrovník se pak do smlouvy uvede např. teta, strýc. Hlavní je zabránit střetu zájmů.

### 1.3 Otázky z oblasti manželství

V otázkách z oblasti manželství budou řešeny problematiky: rozvod, majetkové vypořádání během manželství a po jeho rozvodu, bydlení po rozvodu a výživné manželů v manželství i po rozvodu manželství.

Právní termín rozvod je uveden v § 755 občanského zákoníku (2012), oddíl 2 – Zánik manželství, odst. 1 „Manželství může být rozvedeno, je-li soužití manželů hluboce, trvale a nenapravitelně rozvráceno a nelze očekávat jeho obnovení.“

Klientům je v poradně vysvětleno, co je sporný a dohodnutý rozvod. Klientky často nevnímají rozdíl. V poradně je jim podrobně vysvětlováno, co který rozvod znamená a co musí být splněno, aby manželství bylo daným způsobem rozvedeno

Sporný rozvod jednoduše znamená, že druhý manžel nesouhlasí s rozvodem. Často se tento manžel ani na rozvratu manželství porušením manželských povinností nepodílel

a jeho životní úroveň by mohla být rozvodem značně snížena. Dále se musí prokazovat příčina rozvratu manželství a celkově je tento typ rozvodu finančně nákladnější.

Při smluveném rozvodu se pak strany na rozvodu vzájemně domluví a manželé si přejí manželství ukončit. Se smluveným rozvodem souvisí dohoda rodičů o péči o děti dohoda o vypořádání majetku a bydlení. Jak už jsme uvedli výše, právní poradna při Azylovém domě pomáhá ženám při sepisování a podání, návrhů, smluv a vyjádření k soudu a směřuje je na další vhodné instituce.

Klientky právní poradny při azylovém domě se zajímají o výživné. Výše jsem v základu popsala pojem výživy nezletilých dětí, ovšem vyživovací povinnost platí i mezi manžely. Jak uvádí občanský zákoník (2012) v § 697 odst. 1 „Manželé mají vzájemnou vyživovací povinnost v rozsahu, který oběma zajišťuje zásadně stejnou hmotnou a kulturní úroveň. Vyživovací povinnost mezi manžely předchází vyživovací povinnosti dítěte i rodičů.“

Dále se ženy zajímají o majetkové vypořádání po případném rozvodu manželství. Vždy záleží na tom jaký právní titul tazající se klient má – jaké má právo ke konkrétnímu domu či bytu, v němž se nacházela společná domácnost? Zde se rozlišuje celá řada různých možností zejména v souvislosti s tím, zda byl dům či byt nabyt za manželství nebo v průběhu manželství a zda je vlastněn pouze jedním z manželů či oběma manželi.

Pokud byl dům či byt nabyt za manželství, stává se tato nemovitost součástí tzv. SJM neboli společného jmění manželů. Vzhledem k rozšířenému trendu družkovských vztahů je také velmi časté, že partneři, kteří spolu nejsou sezdáni, vychovávají společně děti a taktéž společně vlastní majetek. Majetek, který spolu nabydou partneři žijící spolu ve společné domácnosti, a jenž nejsou manželé, se nazývá podílové spoluvlastnictví.

Důležité je zmínit fakt, že ženy žijící se svým partnerem nesezdané mají zaručenou menší právní ochranu v případě rozchodu, než ženy žijící v manželství. Taktéž je poměrně málo právních pramenů, které pojem družkovského vztahu upravují. Přitom stále více lidí žije mimo manželský svazek. Klientkám žijícím v družkovských vztazích je poskytována porada jak ohledně záležitostí týkajících se ukončení vztahu, tak i ohledně péče o děti a rozdělení společného majetku v případě rozchodu. Současně se tyto ženy dotazují, jakým způsobem bude po rozchodu s partnerem řešen jejich společný úvěr a jak by mohli být z úvěru vyvázány. Právní zázemí je poskytnuto v občanském zákoníku, a to v ustanoveních o nabytí majetku mezi občany. Práva dětí se řeší stejně u manželů i nesezdaných partnerů.

## 1.4 Oblast domácího násilí

Domácí násilí je vysoce závažnou problematikou. Děti, které byly svědky násilí v rodině, mají tendenci je v dospělosti napodobovat. Domácí násilí má tedy tendenci vytvářet *sebe-živící cyklus*.

Velmi vhodnou podpůrnou literaturou k tomuto tématu je kniha Krizová Intervence v kazuistikách (Brož a Vodáčková, 2015) popisující praktické postupy jak jednat s klientkami, které si domácím násilím prošly. Bylo by vhodné, kdyby každý odborný zaměstnanec azylového domu uměl použít na klienta zaměřený přístup, být empatický a vidět daný problém z pohledu klienta. Jak zmiňují Brož a Vodáčková (2015, str. 135) „Domácí násilí je v současné době nejen diskutované, ale i řešené. Zásadní změnu přinesl institut vykázaní spolu s existencí intervenčních center.“

Domácí násilí se netýká pouze manželů žijících ve společném bytě. Vztahuje se i na rozvedené manžely a právo domáhat se ochrany proti domácímu násilí má také každá jiná osoba, která žije v rodinné domácnosti, např. dítě.

Výsledkem ochrany týraným ženám je možnost vykázaní manžela nebo partnera z bytu nebo domu nejdéle na dobu 6 měsíců. Soud však na návrh navrhovatele (ohrožené osoby) může rozhodnout o prodloužení lhůty vykázaní odpůrce z domu nebo bytu.

V případě potřeby rychlého zásahu je Policie oprávněna vykázat násilníka na deset dní z bytu. Pokud při domácím násilí dochází k těžkému ublížení na zdraví, může být daná újma klasifikovaná jako trestný čin a policie může začít násilníka stíhat. Velkou míru ochrany týraným ženám poskytuje právě azylový dům, kde jsem byla na praxi. Jeho pracovníci mají hluboké znalosti celé právní problematiky domácího násilí a jsou schopni klientkám ve všech směrech poskytnout odpornou pomoc a podporu. Sociální služby klientkám jsou v této oblasti tedy dobře zajištěny.

V právní poradně takto týrané ženy nemají problém komunikovat a jsou rády za jakoukoliv formu pomoci. Právník jim může poradit ohledně prokázání např. dlouhodobého psychického násilí, které se hůře dokládá a na jehož prokázání je potřeba odborných posudků psycholog a psychiatra. Dále jsou klientky informovány o tom, jak postupovat v trestním řízení a jak se mohou domoci náhrady škody.

Právní oblast domácího násilí je zakotvena v § 751 odst.1 občanského zákoníku (2012) „Stane-li se další společné bydlení manželů v domě nebo bytě, v němž se nachází rodinná domácnost manželů, pro jednoho z nich nesnesitelné z důvodu tělesného nebo duševního násilí vůči manželovi nebo jinému, kdo v rodinné domácnosti manželů žije, může soud na návrh dotčeného manžela omezit, popřípadě i vyloučit na určenou dobu právo druhého manžela v domě nebo bytě bydlet.“

## 1.5 Oblast pracovního práva

Oblast pracovního práva řeší mnoho různých problematik, nicméně tato kapitola se zaměří na dvě základní problematiky: ukončení pracovního poměru a mzdu.

### 1.5.1 Ukončení pracovního poměru

Klientky v azylovém domě se nejčastěji setkávají s problematikou šikany ze strany zaměstnavatele a taktéž řeší ukončení pracovního poměru. V zákoníku práce 262/2006 sb. je uvedeno, jaká existuje obrana proti okamžitému zrušení pracovního poměru. Tento institut je pro ženy zvláště nevýhodný, neboť ztrácí možnost pobírat podporu v nezaměstnanosti na úřadě práce. Po diskuzi nastalé situace bývají ženy informovány o možnosti podat žalobu k soudu a domáhat se prohlášení o neplatnosti zrušení pracovního poměru. A to do dvou měsíců ode dne skončení pracovního poměru. Chráněny proti okamžitému zrušení pracovního poměru jsou jen ty ženy, které jsou těhotné, čerpají mateřskou dovolenou nebo rodičovskou dovolenou.

Okamžité ukončení pracovního poměru je zakotveno v zákoníku práce a to § 55 odst. 1 „zaměstnavatel může výjimečně pracovní poměr okamžitě zrušit jen tehdy, byl-li zaměstnanec pravomocně odsouzen pro úmyslný trestný čin k nepodmíněnému trestu odnětí svobody na dobu delší než 1 rok, nebo byl-li pravomocně odsouzen pro úmyslný trestný čin spáchaný při plnění pracovních úkolů nebo v přímé souvislosti s ním k nepodmíněnému trestu odnětí svobody na dobu nejméně 6 měsíců, nebo porušil-li zaměstnanec povinnost vyplývající z právních předpisů vztahujících se k jím vykonávané práci zvláště hrubým způsobem.“

Ženám, které tímto způsobem přišly o práci, je v poradně poskytnuté doporučení, aby se obrátily na soud a případně požádaly o ex offio právního zástupce, který je bude v daném soudním sporu zastupovat. Právník v právní poradně azylového domu, nemůže

bohužel klientky bezplatně zastupovat (pokud není přidělen přímo jako ex offo), ale pouze je nasměrovat k dalšímu postupu.

Dalším neméně závažným tématem, se kterým se zaměstnané ženy setkávají, je šikana ze strany zaměstnavatele, tzv. bossing (případně ze strany kolegů, pak se jedná o tzv. mobbing). Právní obrana proti tzv. bossingu (šikana ze strany nadřízeného) je bohužel dosti nesnadná. Klientka se může odkázat na porušení zásad zákoníku práce a to zásady rovného zacházení se zaměstnanci a zákaz jejich diskriminace (§ 1a písm. e) zákoníku práce (2006)). Dle § 16/1 zákoníku práce (2006) je zaměstnavatel povinen zajišťovat rovné zacházení se všemi zaměstnanci a to rovněž v oblasti jejich pracovních podmínek.

Pro ženy postižené touto problematikou je ideální, pokud získají nějakou formu důkazu, že je nadřízený skutečně šikanuje. Poté se ženy mohou bránit u soudu např. žalobou na ochranu své osobnosti dle občanského zákoníku (2012). Občanský zákoník (2012) ochranu osobnosti deklaruje v úvodním ustanovení § 3 odst. 2 písm. a), ve kterém jsou uvedeny základní právní zásady soukromého práva: „každý má právo na ochranu svého života a zdraví, jakož i svobody, cti, důstojnosti a soukromí.“

### 1.5.2 Mzda

Prvotním problémem u klientek je neschopnost rozlišit od sebe pojmy mzda a plat. Platem jsou odměňováni státní zaměstnanci, zatímco mzdou jsou odměňováni zaměstnanci ostatních zaměstnavatelů. Jak uvádí Právní prostor (2016) „Plat se stanoví podle tarifních tříd a platových stupňů a nemůže se o něm vyjednávat. O mzdě se vyjednává, např. v kolektivní smlouvě nebo individuálně mezi zaměstnancem a zaměstnavatelem, neexistují žádné „tabulky“ pro mzdu, kromě zaručených mezd.“

Svobodné matky a ženy obecně mají výrazně nižší mzdu než muži. Svobodné matky jsou však o to více ohroženy, že spoléhají pouze na jeden příjem. Zatímco ženy žijící v páru jsou na tom finančně podstatně lépe. Největším problémem klientek je, ale neschopnost vůbec si najít vhodnou práci a nebýt tak závislý jen na sociálních dávkách. Pokud už klientky vhodnou práci naleznou, právník v poradně s nimi probere všechny náležitosti pracovní smlouvy a pracovněprávního vztahu.



## 1.6 Dědictví

Neméně významnou oblastí práva je oblast dědického práva. Netýká se jen klientek, kterým zemřel manžel, nebo partner, ale primárně jsou řešeny vlastní právní úkony, např. jak sepsat správně závěť. Jaké jsou dědické skupiny. Velmi důležitý je institut vydědění, který je upraven v občanském zákoně (2012) § 1646, odst.1 je zakotveno, že „1) Ze zákonných důvodů lze nepominutelného dědice vydědění z jeho práva na povinný díl vyloučit, anebo jej v jeho právu zkrátit. Zůstavitel může vydědit nepominutelného dědice, který

- a) mu neposkytl potřebnou pomoc v nouzi,
- b) o zůstavitele neprojevuje opravdový zájem, jaký by projevoval měl,
- c) byl odsouzen pro trestný čin spáchaný za okolností svědčících o jeho zvrhlé povaze nebo
- d) vede trvale nezřízený život.“

Klientky tak mají možnost vydědit např. potomka, který nepracuje, žije ve společné domácnosti a je například závislý na alkoholu. Vydědění je na místě tam, kde jsou již trvale rozvráceny rodinné vazby.

Jak vyplývá z výše uvedeného textu, první poradna v azylovém domě poskytuje ženám pomoc při sepsání jednoduchých a podávání smluv. Nabízí řešení problémů napříč právním spektrem, ať už v poradenství z oblasti rodinného práva, tak i řešení majetkových vztahů a exekucí. V neposlední řadě je zde řešena i dědická oblast práva.

## 1.7 Rozhodování o významných záležitostech dítěte

Velmi aktuální téma, které se v souvislosti s novým občanským zákoníkem (2012) vyskytlo v právní poradně azylového domu je rozhodování o významných záležitostech dítěte. Rodiče mají právo činit ve věcech dítěte řadu rozhodnutí, jejichž účelem má být zajištění morálního a hmotného prospěchu dítěte. K přijetí a realizaci naprosté většiny rozhodnutí v záležitostech dítěte nepotřebují rodiče žádný souhlas či schválení soudu a zásadně není potřeba, aby taková rozhodnutí byla realizována se souhlasem obou rodičů. V některých případech chybějící vzájemné shody rodičů, může rozhodnutí za rodiče učinit soud např. v neodkladných věcech (např. povinné očkování dítěte).

### 1.7.1. Významné záležitosti podle občanského zákoníku

Ustanovení občanského zákoníku (2012) stanovuje, že nedohodnou-li se rodiče o podstatných věcech, rozhodne za ně soud. Výčet tzv. podstatných věcí zákon ovšem nespecifikuje a okruh věcí byl tak ponechán rozhodovací praxi. Aktuální platná ustanovení k problematice najdeme v §877 a §876 občanského zákoníku (2012). Konečně jsou zde uvedeny bližší specifikace pojmu „významné záležitosti dítěte“ – např. rozhodnutí o tom, zda smí dítě vycestovat do zahraničí, dále ve věcech neodkladné péče, hospitalizace nezletilého. Právní institut Rozhodování o významných záležitostech nezletilého zde uvádíme, neboť jsme se s tímto právním problémem během své praxe v právní poradně Azylového domu několikrát setkali. Je to opomíjená právní oblast, která je i obtížněji vyložitelná vzhledem k velmi obecnému zadání v občanského zákoníku (2012). Je tedy dobré být s touto problematikou obeznámen a dostudovat co nejvíce soudních judikátů na dané téma, aby klientka získala komplexní stanovisko.

## II. EMPIRICKÁ ČÁST

## 2 METODOLOGIE A STRUKTURA PRŮZKUMU

Jak uvádí v knize *Metody pedagogického průzkumu* Chráska (2007, str. 12), základní schéma pedagogického výzkumu se skládá ze čtyř částí: Stanovení problému, Formulování hypotézy, testování (verifikace) ověřování hypotézy a vyvozování závěrů (a jejich prezentace). Empirická část práce zobrazuje aktuální a naléhavé právní oblasti a problémy které ženy a matky s dětmi řeší v právní poradně azylového domu ve Zlínském kraji.

### 2.1 Formulace problému

Téma „Pravení oblasti řešené v azylovém domě pro ženy a matky s dětmi“ bylo zvoleno na základě praxe v právní poradně azylového domu ve Zlínském kraji. Na základě zkušeností s pozicí asistentky v advokátní kanceláři jsme přišli do styku převážně s oblastí rodinného práva. Dle našeho názoru tedy máme dostatečné zkušenosti se dané oblasti věnovat a výzkumný problém obsáhnout.

Zkoumaný problém považuji za hodnotný, neboť pomáhá nasměřovat další pracovníky a asistenty azylových domů na konkrétní a relevantní právní oblasti. Pracovníci azylových domů jsou často proškoleni jen na jednu oblast právního systému, např. práva sociálního zabezpečení. Bylo by však vhodné, aby se tito pracovníci dovedli orientovat i v dalších problematikách práva a mohli tak nabídnout ženám v nouzi aktuální pomoc. V případě akutního problému právního rázu by bylo vhodné, kdyby se asistenti a další zaměstnanci v azylových domech zaměřeni na poradenskou činnost uměli v základu orientovat v nejzásadnější právní problematice. Výzkumný problém je taktéž přínosný pro odbornou právnickou obec, neboť pomáhá právníkovi procujícím v sociální oblasti prohlubovat dané znalosti. V neposlední řadě je prospěšný i sociologům, protože nám ukazuje díky kvantitativnímu výzkumu jaké ženy (s jakým vzděláním a v jaké sociální situaci) řeší jaké právní oblasti. Jedná se o unikátní model, protože se povedlo zachytit specifickou skupinu žen, která se v běžných advokátních kancelářích téměř nevyskytuje (mj. vzhledem k vysokým právním tarifům za služby).

Jak je patrné z výše napsaného, výzkumný problém, který zde popisuji, je deskriptivního charakteru.

## 2.2 Formulace hypotéz a výzkumných otázek

Hypotézy nám pomáhají rozdělit hlavní oblast kvantitativně orientovaného výzkumu na konkrétnější celky. Při formulaci hypotéz je třeba dodržovat tři základní pravidla, která uvádí Chráska (2007, str. 17). Zde je uvedeno, že hypotézy by se měly vždy formulovat oznamovací větou. Dále musí hypotéza vyjadřovat vztah mezi dvěma proměnnými. Proto musí být hypotéza formulována jako tvrzení o rozdílech, vztazích a následcích. Jako poslední pravidlo Chráska (2007, str. 27) uvádí, že hypotézu musí být vždy možné empiricky změřit.

Na základě své odborné praxe v právní poradně v azylovém domu jsem stanovila právní oblasti, které se zde nejčastěji probíraly. Ty jsem poté zanesla do dotazníků. Před vytvářením vlastních dotazníků jsem již zformulovala konkrétní hypotézy, které jsem chtěla průzkumem ověřit. Formulaci těchto konkrétních hypotéz – neboli vědeckých předpokladů – jsem podložila četbou odborné právnické literatury a zákoníků, ačkoliv prvotní impuls vzešel z mé vlastní zkušenosti. V praktické části se zde uvedené hypotézy potvrdí jako správné nebo budou vyvráceny.

Provedeným výzkumem budou potvrzeny nebo naopak vyvráceny následující stanovené hypotézy:

H1 – Právní poradnu navštěvují svobodné matky a svobodné ženy více než vdané či rozvedené ženy a matky.

H2 – Nejčastěji řešeným problémem je oblast domácího násilí.

H3 – Respondentky více řeší z oblasti občanského práva problematiku týkající se manželství, spíše než problematiku dědického práva.

H4 – Právní poradnu vyhledávají spíše ženy se středoškolským vzděláním než ty se základním.

H5 – Právní poradnu navštěvují spíše ženy, které pobírají sociální dávky, než ty, které je nepobírají

K danému šetření jsme se rozhodli stanovit následující výzkumné otázky, které budou v závěru práce zodpovězeny.

Výzkumná otázka č.1 – Jak souvisí manželství s výskytem domácího násilí?

Výzkumná otázka č.2 – Je počet návštěv v poradně azylového domu podmíněn věkem respondentek?

Výzkumná otázka č.3 – S jakou věkovou kategorií nejvíce koresponduje rozvodovost?

### 2.3 Testování hypotéz

V průběhu testování hypotéz dochází k ověřování vztahu mezi stanoveným a získaným výsledkem. Ověřování hypotéz umožňuje vyhodnotit, zda data získaná z průzkumu vyhovují předpokladu obsaženému ve stanovených hypotézách. V kvantitativním průzkumu je hypotéza přijatelná pouze na základě shromáždění rozsáhlého sberu dat. V mém případě se jednalo o 68 dotazníků. Celkem jsme měli připraveno 92 dotazníků, nicméně poměrně významný počet žen odmítl dotazník, ač anonymní, vyplnit. Další část dotazníků se vrátila neúplně vyplněných a byla tedy, vzhledem k uchování relevance průzkumu, vyřazena.

### 2.4 Zpracování dat v pedagogických průzkumech

Autorka bakalářské práce zpracovává získaná data následujícím způsobem:

Údaje z dotazníků jsou zpracovány do tabulek, které jsou základem pro grafické znázornění výsledků. Tabulky obsahují sloupec s možnými výsledky a korespondující procentní zastoupení těchto výsledků v rámci otázky. Tabulka také obsahuje medián a modus, stejně jako procento respondentek, které na tuto otázku odpovídaly.

Modem se rozumí nejčastější výsledek, tj. odpověď, které v tabulce přináležejí nejvyšší procento. Modus je nejčastější hodnota v množině výsledků.

Mediánem se rozumí střední hodnota, tzn., že z abecedně (či dle velikosti) seřazených výsledků je vyselektován ten prostřední.

### 2.5 Grafické metody zobrazování dat

Výstupy průzkumu uvedené v tabulkách jsou vstupní data pro vytvoření grafů. Ke každé otázce dotazníku (vyjma otevřeného doplnění a otevřené otázky č. 12) náleží grafické znázornění výsledku.

Sloupce v tabulce jsou převedeny na osy x a y, kdy na ose x leží nezávisle proměnná (odpověď) a na osy y závisle proměnná (procentní hodnota výsledku – procento odpovědí na otázku ze součtu všech odpovědí na otázku).

Pro reprezentaci dat byl pro přehlednost zvolen sloupcový graf, který bude obsahovat procentní zastoupení výsledků.

Medián a modus nebudou do grafu zaneseny a budou patrné z tabulky.

## 2.6 Metody sběru dat v pedagogických průzkumech

Metody sběru dat se primárně dělí na kvantitativní a kvalitativní. Při kvalitativním průzkumu je průzkum prováděn s menší skupinou respondentů a výsledkem je hlubší vhled do zkoumané problematiky. Preferovaným prostředkem výzkumu je rozhovor či dotazník s otevřenými otázkami.

Výzkum se vyznačuje jako časově náročná metoda.

Při kvantitativním průzkumu, který volíme pro tuto práci, je trend opačný a průzkum je prováděn s co nejvyšším počtem osob. Zjišťován je spíše skutečný stav situace jako takové, než její důsledky či (skryté) příčiny. Průzkum je typicky prováděn metodou dotazníkového šetření, při kterém jsou co největšímu počtu zkoumaných osob (tzv. výběrový soubor) poskytovány k vyplnění dotazníky. V případě kvantitativního průzkumu jsou otázky nejčastěji uzavřené, viz tato bakalářská práce, jejíž dotazník obsahuje 13 otázek, z čehož jedna je otevřená (a dále jedno otevřené doplnění).

Průzkum se vyznačuje jako časově méně náročná metoda.

## 2.7 Charakteristika respondentů

Respondenty výzkumu jsou ženy a matky s dětmi v azylovém domě ve Zlínském kraji.

Technikou sběru dat je dotazník s 12-ti uzavřenými otázkami a jednou otevřenou otázkou.

Rozdáno bylo 92 dotazníků. Některé ženy ale dotazník odmítly vyplnit a výběrový soubor (vyplněné dotazníky) tak tvoří 68 respondentek.

## 2.8 Interpretace otázek, grafů a výsledků

### 1. Rodinný stav respondentek

#### Otázka č. 1: *Rodinný stav*

a) *svobodná*                      b) *vdaná*                      c) *rozvedená*

Výběrový soubor tvoří celkem 68 respondentek – 30,30 % svobodné, 56,06 % vdané a 13,64 % rozvedené.

**Tabulka 2: Rodinný stav respondentek**

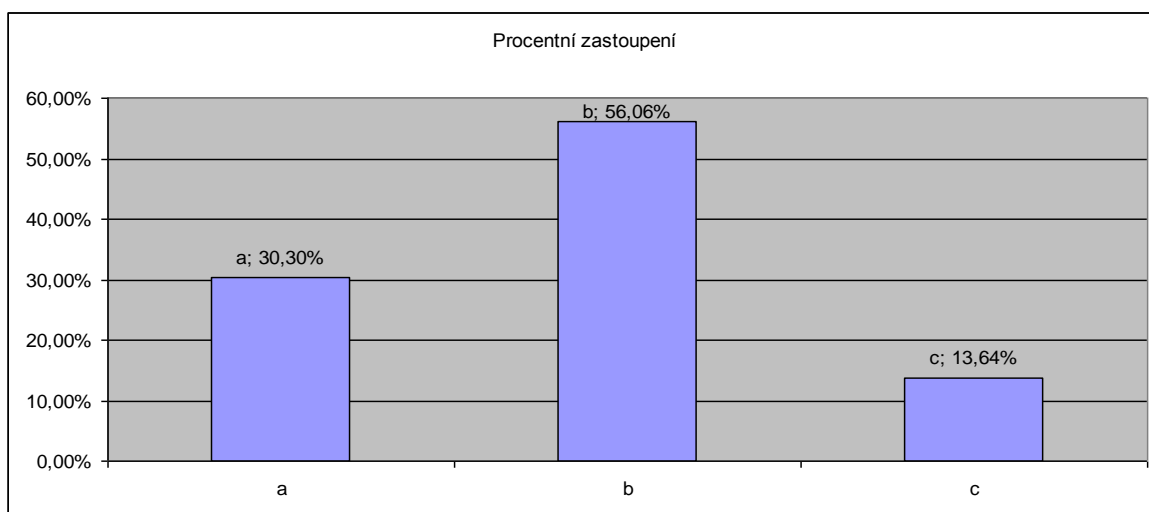
Odpovědi	Procentní zastoupení	Statistické zhodnocení	Výsledek
a	30,30%	Medián	b
b	56,06%	Modus (b)	38
c	13,64%	Celkový počet odpovědí	67
		% respondentek	98,53%

*Zdroj: výsledek průzkumu*

Jak vyplývá ze statistického zhodnocení, nejčastějším rodinným stavem je *vdaná*, neboť s touto odpovědí koresponduje jak největší procentní zastoupení odpovědí 56,06%, tak i výsledek mediánu a modu. Nejméně častým rodinným stavem se ukázala být *rozvedená*, a to se 13,64%.

Na otázku odpovědělo 98,53 % (67) respondentek.

**Graf 1: Procentní rozdělení respondentů**



*Zdroj: výsledek průzkumu*



## 2. Věkové kategorie respondentek

Otázka č. 2: Do jaké věkové kategorie patříte:

a) 15-25 let b) 26- 31 let c) 31-40 let d)41-50 let e) 51 let a výše

Do právní poradny Azylového domu chodí převážně ženy ve středním věku. Nejvíce jsou zde zastoupeny ženy ve věkovém rozmezí 31 – 40 let.

**Tabulka 3: Zhodnocení výsledků**

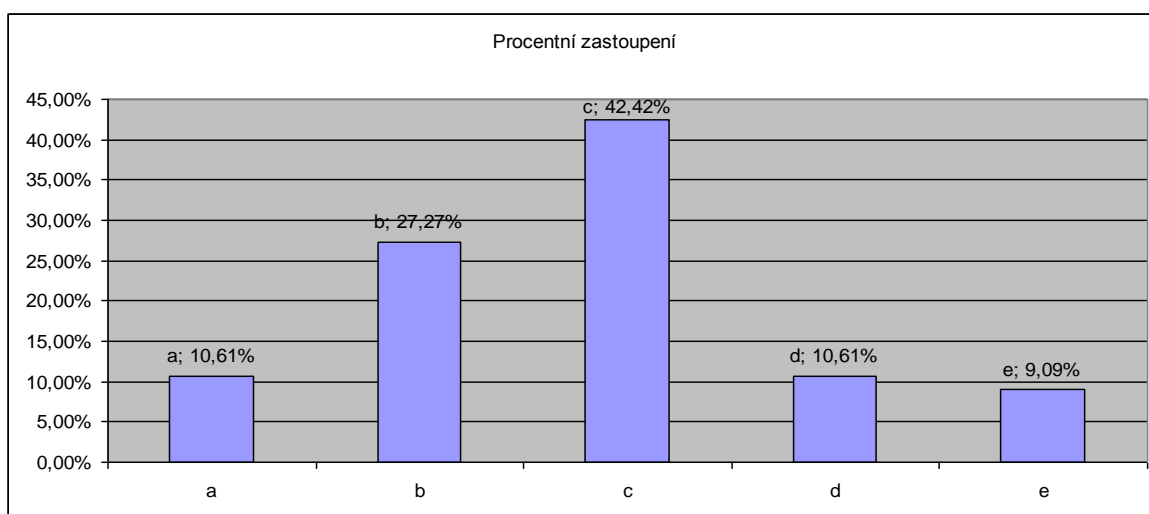
Odpovědi	Procentní zastoupení	Statistické zhodnocení	Výsledek
a	10,61%	Medián	c
b	27,27%	Modus (c)	29
c	42,42%	Celkový počet odpovědí	68
d	10,61%	% respondentek	100,00
e	9,09%		

*Zdroj: výsledek průzkumu*

Jak vyplývá ze statistického zhodnocení, bezesporu nejčastější věkovou kategorií je 31 – 40 let, neboť s touto odpovědí koresponduje jak největší procentní zastoupení odpovědí 42,42%, tak i výsledek mediánu a modu. Nejméně častou se s 9,09 % ukázala být věková kategorie 51 let a výše.

Na otázku odpovědělo 100 % (68) respondentek.

**Graf 2: Věkové kategorie respondentek**



*Zdroj: výsledek průzkumu*

### 3. Počet dětí respondentek

Otázka č. 3: Máte děti? Pokud ano, uveďte prosím kolik máte dětí.

a) ANO Počet dětí:

b) ne

Většina klientek právní poradny v azylovém domě jsou matky se dvěma dětmi.

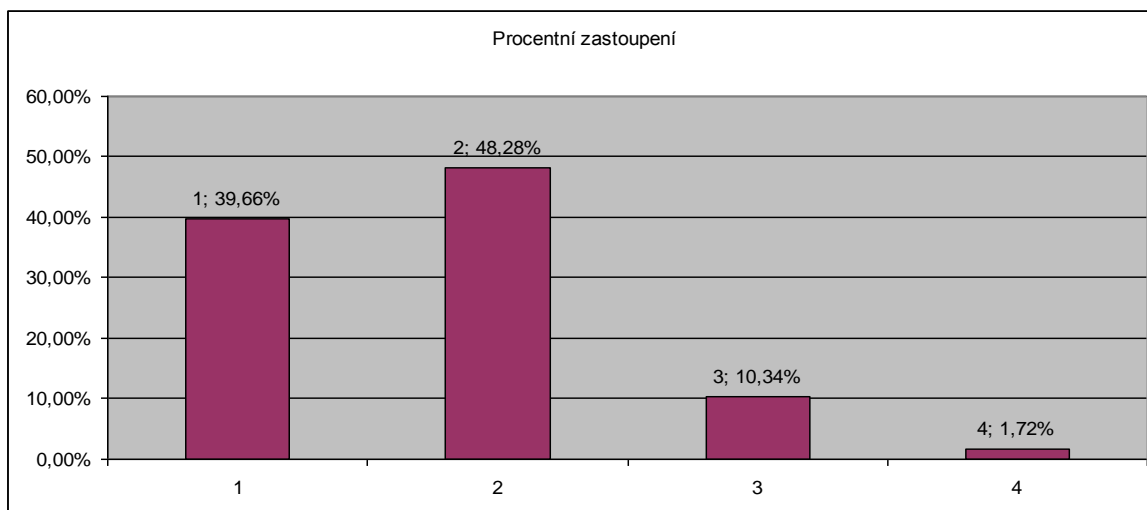
**Tabulka 4: Počet dětí respondentek**

Odpovědi	Procentní zastoupení	Statistické zhodnocení	Výsledek
1	39,66%	Medián	2
2	48,28%	Modus (2)	28
3	10,34%	Celkový počet odpovědí	58
4	1,72%	% respondentek	85,29

*Zdroj: výsledek průzkumu*

Ze zhodnocení vyplývá, že většina respondentek má 2 děti, což potvrzují jak procentní zastoupení 48,28%, tak i medián a modus. Na otázku odpovědělo 85,29% respondentek, z čehož vyplývá, že bezdětných je 14,71%. Nejméně zastoupenou skupinou jsou matky se čtyřmi (4) dětmi, a to 1,72%.

**Graf 3: Počet dětí respondentek**



*Zdroj: výsledek průzkumu*

#### 4. Četnost návštěv v právní poradně v azylovém domě

Otázka č. 4: Byla jste v této poradně už v minulosti? Pokud ano, uveďte prosím kolikrát.

a) ANO Počet návštěv: .....

b) NE

Nejčastější návštěvy se dělí mezi počet: dvě (2) a jedna (1), viz níže.

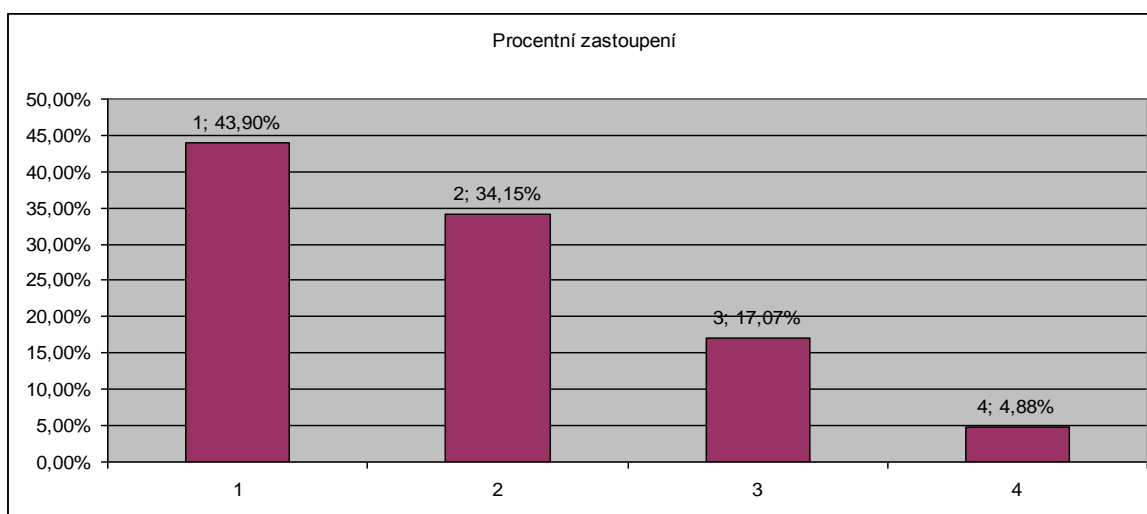
**Tabulka 5: Četnost návštěv v právní poradně v azylovém domě**

Odpovědi	Procentní zastoupení	Statistické zhodnocení	Výsledek
1	43,90%	Medián	2
2	34,15%	Modus (1)	18
3	17,07%	Celkový počet odpovědí	42
4	4,88%	% respondentek	61,76

*Zdroj: výsledek průzkumu*

Ze statistiky četnosti vyplývá nejčastější počet návštěv jako jedna (1) na základě procentního zastoupení (a modu). Medián uvádí naopak hodnotu dvou (2) návštěv. Na otázku neodpovědělo 38,24% (16) respondentek, u kterých lze předpokládat nulovou návštěvnost. Při započtení nulových hodnot by byl medián posunut také na hodnotu jedna (1). Naopak nejméně častou skupinou jsou ženy, které navštívily poradnu čtyřikrát, 4,88%. Na otázku odpovědělo pouze 61,76% (42) respondentek.

**Graf 4: Četnost návštěv v právní poradně v azylovém domě**



*Zdroj: výsledek průzkumu*

## 5. Nejvyšší dosažené vzdělání respondentek

Otázka č. 5: Vaše nejvyšší dosažené vzdělání:

- a) Základní
- b) Vyučen v oboru/ bez maturity
- c) Střední odborné / bez maturity
- d) Úplné střední všeobecné s maturitou
- e) Úplné střední odborné s maturitou
- f) Vyšší odborné vzdělání
- g) Vysokoškolské

Nejvyšší dosažené vzdělání respondentek spadá pod dvě maxima. Nejvyšší procentní zastoupení (modus) byl dosažen u odpovědi e) *Úplné střední odborné s maturitou*, medián odpovědi odpovídá d) *Úplné střední všeobecné s maturitou*.

**Tabulka 6: Nejvyšší dosažené vzdělání respondentek**

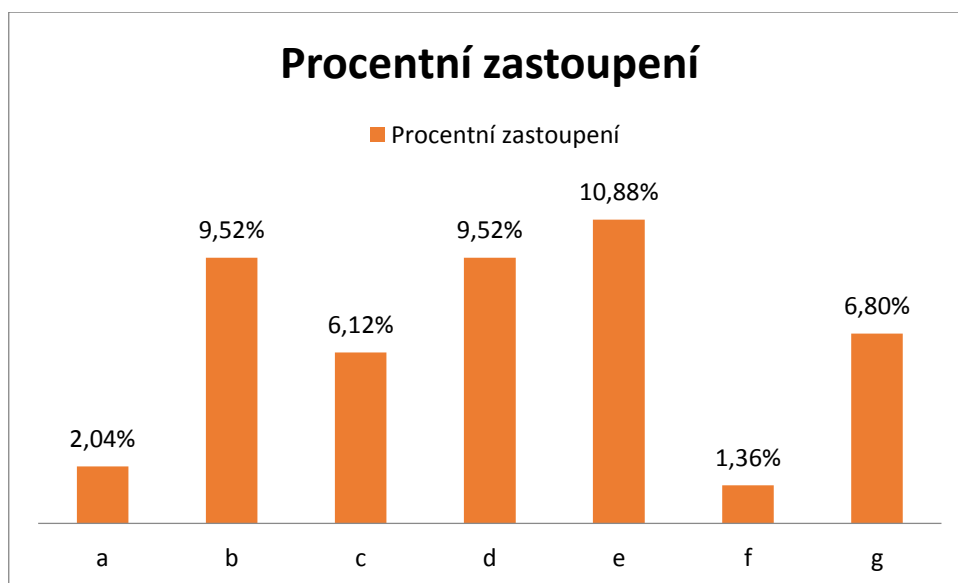
Odpovědi	Procentní zastoupení	Statistické zhodnocení	Výsledek
a	2,04%	Medián	d
b	9,52%	Modus (e)	25
c	6,12%	Celkový počet odpovědí	68
d	9,52%	% respondentek	100
e	10,88%		
f	1,36%		
g	6,80 %		

Zdroj: výsledek průzkumu

Ze zhodnocení vyplývá, že nejčastějším dosaženým vzděláním je varianta e) (viz výše) se 10,88 % a také shodně varianta d) a b) (viz výše) dle mediánu. Nejméně častou formou dosaženého vzdělání je *Vyšší odborné* s 1,36 %.

Na otázku odpovědělo všech 100 % (68) respondentek.

**Graf 5: Nejvyšší dosažené vzdělání respondentek**



*Zdroj: výsledek průzkumu*

## 6. Sociální dávky respondentek

Otázka č. 6: *Prosím zakroužkujte, jaké sociální dávky pobíráte:*

a) *žádné*

b) *pěstounské dávky*

c) *podporu v nezaměstnanosti*

d) *dávky hmotné nouze (příspěvek na živobytí, doplatek na bydlení, mimořádná oka-mžitá pomoc)*

e) *Dávky státní sociální podpory (přídavek na dítě, rodičovský příspěvek, příspěvek na bydlení, porodné, pohřebné)*

f) *sociální služby (příspěvek na péči)*

g) *dávky pro osoby se zdravotním postižením (příspěvek na mobilitu, příspěvek na zvláštní pomůcku, průkaz osoby se zdravotním postižením)*

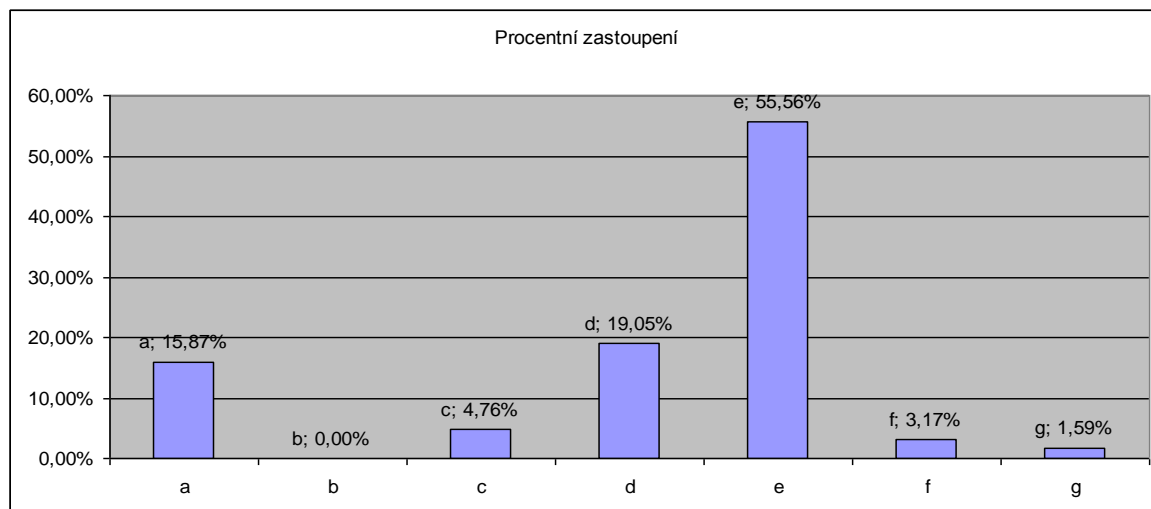
Nejčastější pobíranou sociální dávkou jsou *Dávky státní sociální podpory (přídavek na dítě... viz výše)*.

**Tabulka 7: Sociální dávky respondentek**

Odovědi	Procentní zastoupení	Statistické zhodnocení	Výsledek
a	15,87%	Medián	e
b	0,00%	Modus (e)	36
c	4,76%	Celkový počet odpovědí	51
d	19,05%	% respondentek	75
e	55,56%		
f	3,17%		
g	1,59%		

*Zdroj: výsledek průzkumu*

Z tabulky vyplývá jednoznačná shoda na nejčastější formě dávek, a to na *Dávkách státní sociální podpory* se 55,56 %, s čímž koresponduje i medián. Nejméně častými dávkami jsou *Pěstounské dávky* s 0 % a dále pak *Dávky pro osobu se zdravotním postižením*: 1,59 %.

**Graf 6: Sociální dávky respondentek**

*Zdroj: výsledek průzkumu*

## 7. Otázky exekucí na majetek

*Otázky exekucí na majetek ve výlučném vlastnictví manželky v případě dluhů vzniklých za manželství a s tím související bankrot.*

- a) *exekuce na družstevní byt*
- b) *exekuce na mzdu a bankovní účet manželky*
- c) *exekuce, jejímž podkladem je rozhodčí nález*
- d) *exekuce vedená na majetek zletilého dítěte žijícího v domě rodičů*
- e) *podmínky oddlužení*
- f) *exekuce na majetek ve výlučném vlastnictví manželky v případě dluhů vzniklých za manželství*
- g) *osobní bankrot*

Na základě průzkumu lze stanovit, že nejčastější řešenou otázkou jsou *e) podmínky oddlužení*.

**Tabulka 8: Otázky exekucí na majetek**

Odpovědi	Procentní zastoupení	Statistické zhodnocení	Výsledek
a	16,67%	Medián	e
b	11,11%	Modus (e)	7
c	11,11%	Celkový počet odpovědí	11
d	0,00%	% respondentek	16,18
e	38,89%		
f	5,56%		
g	16,67%		

*Zdroj: výsledek průzkumu*

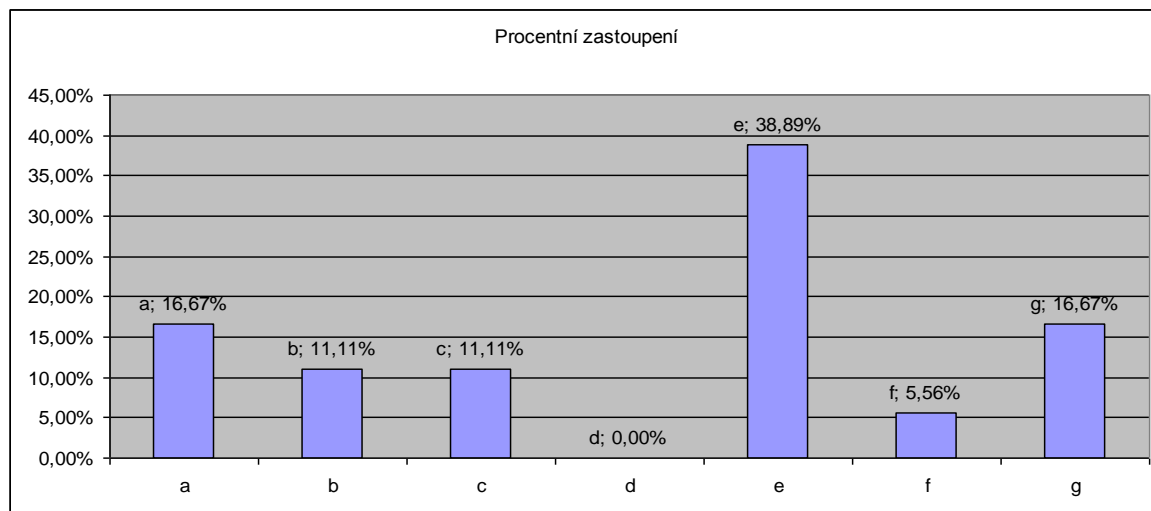
Na základě zhodnocení statistických údajů vyplývá, že nejvyšší procentní zastoupení (modus) mají *podmínky oddlužení* s 38,89 %.

Nejméně zastoupeny jsou „*exekuce vedená na majetek zletilého dítěte žijícího v domě rodičů*“ s 0 % a „*exekuce na majetek ve výlučném vlastnictví manželky v případě dluhů vzniklých za manželství*“ s 5,56 %.



Na otázku odpovídalo pouze 16,18% (11) respondentek, což znamená, že většina 83,82 % (57) se s touto problematikou ve svém životě nestřetává.

**Graf 7: Otázky exekucí na majetek**



*Zdroj: výsledek průzkumu*

## 8. Oblast manželství

Otázka č. 8: Otázky z oblasti manželství

a) rozvod

b) majetkové vypořádání během manželství a po jeho rozvodu

c) bydlení po rozvodu

d) výživné manželů v manželství i po rozvodu manželství

V oblasti manželství dochází k velké shodě mezi právními problémy. Nejvíce zastoupeny jsou rovným dílem otázky *rozvodu*, *majetkového vypořádání během manželství a po jeho rozvodu* a *výživné manželů po rozvodu*.

**Tabulka 9: Oblast manželství**

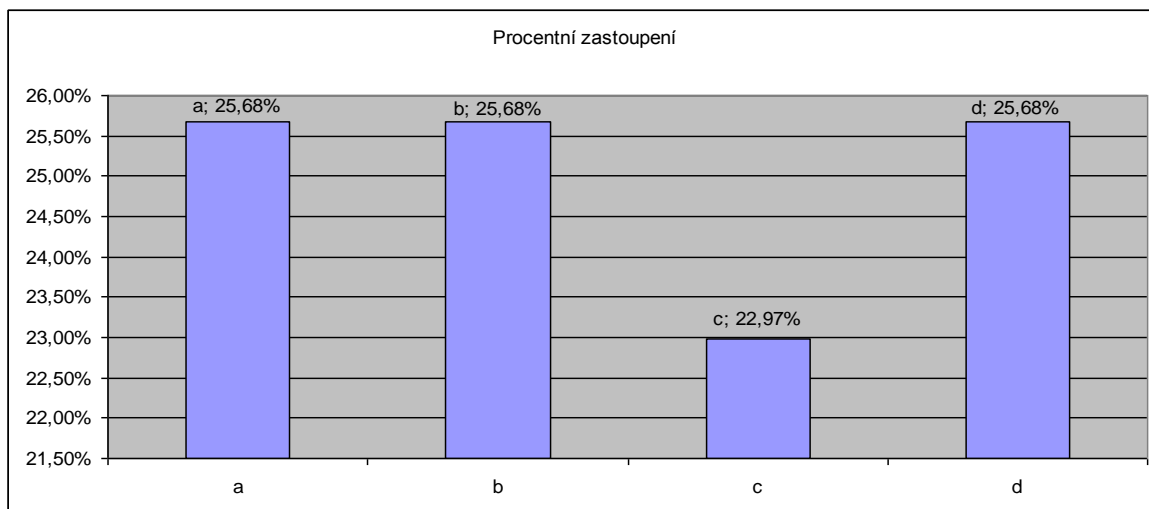
Odpovědi	Procentní zastoupení	Statistické zhodnocení	Výsledek
a	25,68%	Medián	b
b	25,68%	Modus (a/b/d)	19
c	22,97%	Celkový počet odpovědí	23
d	25,68%	% respondentek	33,82

*Zdroj: výsledek průzkumu*

Ze statistiky vyplývá rovné procentní zastoupení a zároveň modus (maximum) pro výše-zmíněné otázky *rozvodu*, *majetkového vypořádání během manželství a po jeho rozvodu* a *výživné manželů po rozvodu* o hodnotě 25,68. Neurčitost modu je vyřešena užitím mediánu, který středovou hodnotu připisuje odpovědi *b) majetkové vypořádání během manželství a po jeho rozvodu*.

Nejméně častou právní problematikou se ukázalo být *bydlení po rozvodu*, ovšem jen s rozdílem 2,71 %.

Na otázku odpovídalo pouze 33,82% (23) respondentek, což znamená, že většina 66,18 % (45) se s touto problematikou ve svém životě nestřetává.

**Graf 8: Oblast manželství**

*Zdroj: výsledek průzkumu*

## 9. Domácí násilí

Otázka č. 9: Oblast domácího násilí

- a) psychické týrání, omezování přístupu k penězům, k autu, k telefonu
- b) bránění přístupu do společného obydlí
- c) sledování - faktické v terénu, telefonem na pracovišti, u známých...
- d) fyzické ubližování, návštěva lékaře, trestní oznámení, vykázaní manžela z místa trvalého bydliště
- e) vlastní domácí násilí
- f) týrání psychické
- g) týrání fyzické
- h) stalking

Z průzkumu vyplývá, že nejčastější formou domácího násilí je *týrání psychické*.

**Tabulka 10: Domácí násilí**

Odovědi	Procentní zastoupení	Statistické zhodnocení	Výsledek
a	16,22%	Medián	f
b	8,11%	Modus (f)	9
c	5,41%	Celkový počet odpovědí	12
d	8,11%	% respondentek	17,65
e	10,81%		
f	24,32%		
g	13,51%		
h	13,51%		

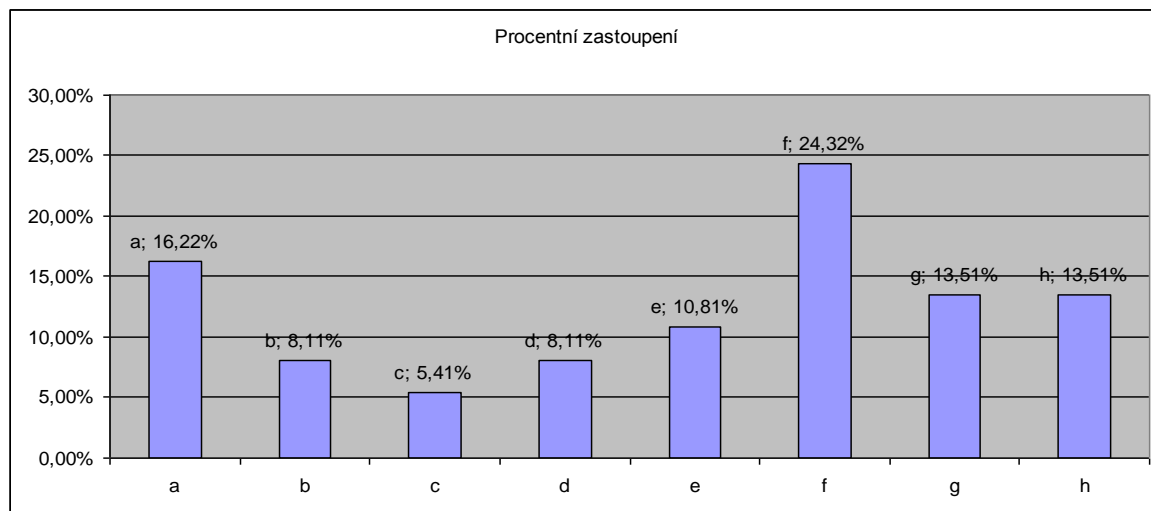
*Zdroj: výsledek průzkumu*

Z výše-přiložené tabulky vyplývá, že nejčastější formou domácího násilí je s 24,32 % *týrání psychické*, což vyplývá z jednotného výsledku mediánu a modu.

Naopak nejméně častou formou je *sledování - faktické v terénu, telefonem na pracovišti, u známých...* kterému odpovídá procentní zastoupení 5,41 %.

Průzkum ukázal, že s domácím násilím má zkušenosti 17,65 % (12) žen v azylových domech.

**Graf 9: Domácí násilí**



*Zdroj: výsledek průzkumu*

## 10. Pracovní právo

Otázka č. 10: Oblast pracovního práva

- a) výpověď z pracovního poměru
- b) okamžité zrušení pracovního poměru
- c) vysílání žen - matek na pracovní cestu
- d) odměňování - mzda za práci, osobní ohodnocení
- e) změny pracovní smlouvy
- f) pracovní kázeň

Z průzkumu vyplynulo, že nejčastějšími formami problematik z oblasti pracovního práva, které ženy v azylových domech řeší, jsou *okamžité zrušení pracovního poměru*, *vysílání žen - matek na pracovní cestu* a *změny pracovní smlouvy*.

**Tabulka 11: Pracovní právo**

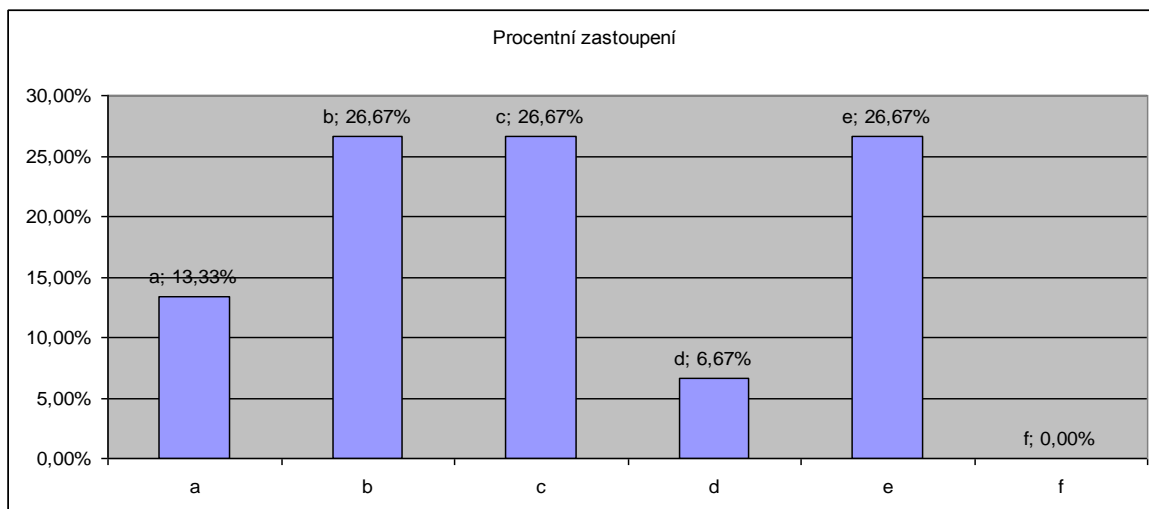
Odpovědi	Procentní zastoupení	Statistické zhodnocení	Výsledek
a	13,33%	Medián	c
b	26,67%	Modus (b/c/e)	4
c	26,67%	Celkový počet odpovědí	10
d	6,67%	% respondentek	14,71
e	26,67%		
f	0,00%		

*Zdroj: výsledek průzkumu*

Problémy *okamžitého zrušení pracovního poměru*, *vysílání žen - matek na pracovní cestu* a *změny pracovní smlouvy* jsou v rámci respondentek zastoupeny 26,67%. Z tohoto důvodu je nejednoznačný výsledek modu doplněn mediánem na otázku *c) vysílání žen - matek na pracovní cestu*.

Nejméně častou problematikou jsou *pracovní kázeň* s 0 % a dále pak *odměňování - mzda za práci, osobní ohodnocení* s 6,67 %.

Na otázku odpovědělo 14,71% (10) žen. 85,29 % dotazovaných žen se tedy s problematikou pracovního práva nesetkává.

**Graf 10: Pracovní právo**

*Zdroj: výsledek průzkumu*

## 11. Dědictví

Otázka č. 11: Dědictví

- a) vypořádání majetku mezi více dědici
- b) dědická dohoda
- c) vznik spoluvlastnictví a jeho režim
- d) dodatečné projednání dědictví
- e) Závěť převzetí dluhů zůstavitele.

Nejčastější otázku stran dědictví nebylo možno přesně stanovit, neboť odpovědi byly pouze dvou druhů – *dědická dohoda* a *závěť převzetí dluhů zůstavitele* – a to přesně v poměru 50 % ku 50 %.

**Tabulka 12: Dědictví**

Odpovědi	Procentní zastoupení	Statistické zhodnocení	Výsledek
a		Medián	
b	50,00%	Modus (b/e)	1
c		Celkový počet odpovědí	2
d		% respondentek	2,94
e	50,00%		

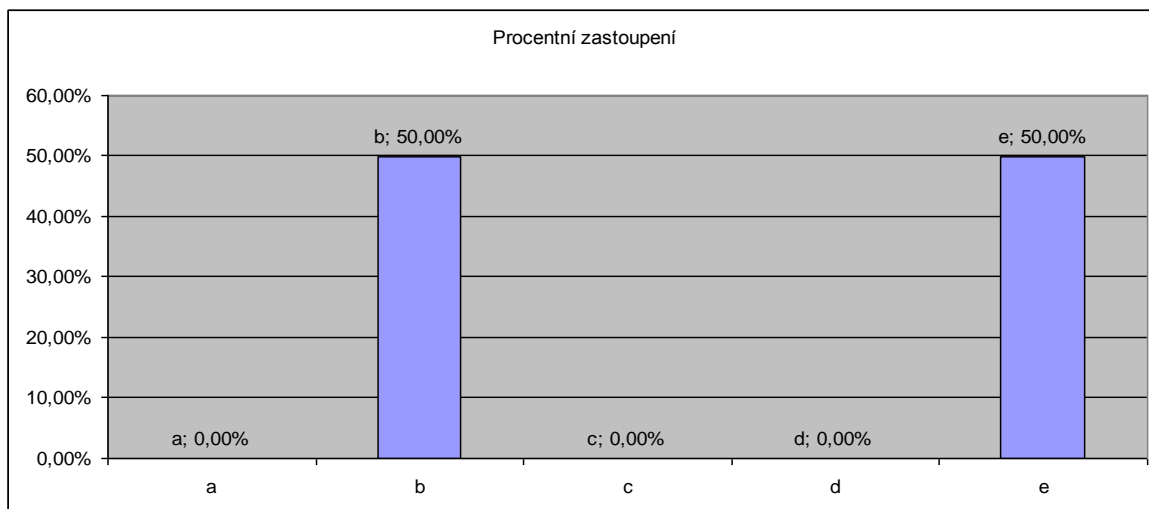
*Zdroj: výsledek průzkumu*

Odpovědi, viz výše *dědická dohoda* a *závěť převzetí dluhů zůstavitele*, obdržely obě přesně 50 % odpovědí. Medián tedy nelze stanovit a modus není vypovídající.

Odpovídaly jen dvě (2) respondentky, tzn. 2,94 % dotázaných.



Graf 11: Dědictví



*Zdroj: výsledek průzkumu*

## 12. Doplnění konkrétních právních problémů a právní oblasti, které nebyly zmíněny výše

V dotazníku bylo ponecháno pole (otevřená otázka) pro doplnění právních oblastí, které nebyly v dotazníku zahrnuty. Jejich výčet je přiložen níže:

- Bránění styku s dětmi, nechce je dávat manželovi (bývalému)
- Možnost podání žaloby na manžela. Vzetí manžela do vazby
- Manžel je gambler, automaty
- Neplacení výživného
- Oblast náhradního mateřství – legální možnosti a úprava v zákoně
- Oblast vydědění – vydědění syna
- Ochrana před domácím násilím
- Osvojení dítěte novým partnerem – novým manželem. Sjednocení příjmení.
- Otázka z oblasti darování části domu a zřízení věcného břemene
- Otec dítěte je cizinec a žije v zahraničí, vše je zmíněno výše
- Psychické násilí, vykázaní manžele z bytu
- Rozvod s manželem žijícím v cizině
- Sepis dohod o majetkovém vypořádání pro dobu po rozvodu
- Svěření vnučky (3) do pěstounské péče babičky – syn i matka narkomani, sepis návrhu k soudu
- Šikana ze strany zaměstnavatele
- Únos dítěte na Slovensko otcem
- Vydědění potomka
- Vydědění syna
- Vydědění syna, který vede nezřízený život – má dluh a nepracuje
- Vypořádání majetku mezi druhem a družkou
- Vypořádání majetku v družkovském vztahu
- Výpověď z nájmu bytu

### 13. Uvedení konkrétních problémů řešených v oblasti

V dotazníku byla přiložena otevřená otázka vyzývající k vyplnění konkrétních řešených problémů (např. smlouva o vypořádání společného jmění manželů atd.)

Výčet odpovědí je přiložen níže:

- Dluhy manžela bez vědomí manželky
- Dopisová výpověď z nájmu bytu
- Návrh na zastavení exekuce
- Otázky střídavé péče
- Otec nesouhlasí s očkováním dítěte – rozhodování o významných záležitostech dítěte
- Pěstounská péče ze strany prarodičů
- Týrání starší dcery ze strany otčíma
- Vypořádání bytu v družkovském stavu
- Zabavení majetku exekutorem
- Zvýšení výše výživného, dítě nastupuje na VŠ
- Zvýšení výživného

#### 14. Právní otázky týkající se dětí

*Otázka č. 13: Otázky týkající se dětí*

*výchova a výživa dětí v manželství a po rozvodu manželství, neplacení výživného, určení a popření otcovství, možnosti osvojení nezletilého, změna příjmení nezletilého, svěření dítěte do výchovy jiného, nejčastěji prarodičů.*

*a) výchova a výživa dětí v manželství a po rozvodu manželství*

*b) neplacení výživného*

*c) určení a popření otcovství*

*d) možnosti osvojení nezletilého*

*e) změna příjmení nezletilého*

*f) dítěte do výchovy jiného, nejčastěji prarodičů...*

Nejčastější řešenou právní problematikou ve vztahu k dětem jsou *výchova a výživa dětí v manželství a po rozvodu manželství a neplacení výživného*.

**Tabulka 13: Právní otázky týkající se dětí**

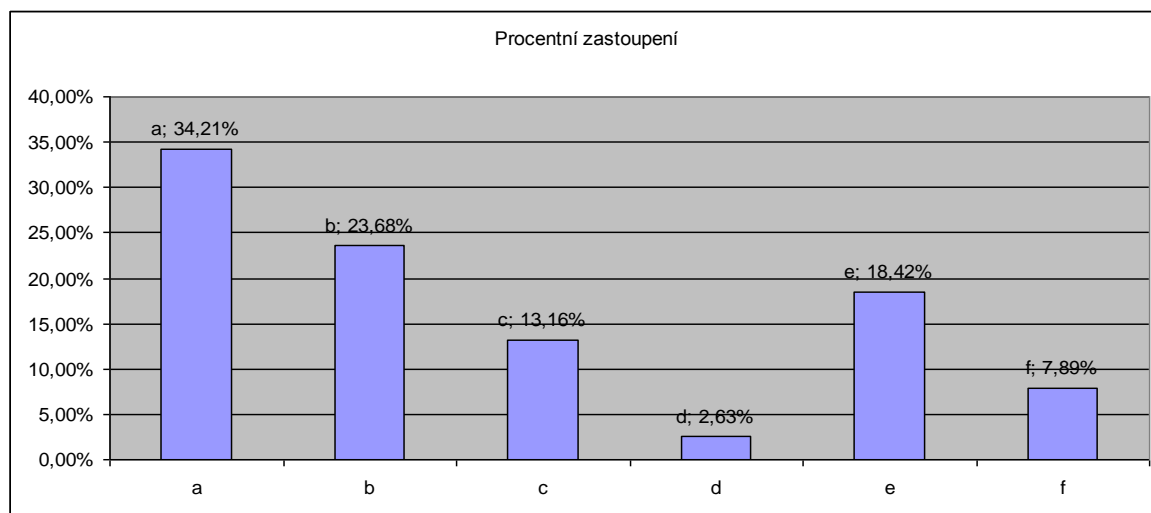
Odpovědi	Procentní zastoupení	Statistické zhodnocení	Výsledek
a	34,21%	Medián	b
b	23,68%	Modus	a
c	13,16%	Celkový počet odpovědí	23
d	2,63%	% respondentek	33,82
e	18,42%		
f	7,89%		

*Zdroj: výsledek průzkumu*

Na základě modu (procentního zastoupení) je nejčastější řešenou právní otázkou *výchova a výživa dětí v manželství* s 34,21%. Dle mediánu se ovšem jedná o *neplacení výživného* s 23,68%. Vzhledem k velkému procentnímu rozdílu (10,53 %) by autorka poukázala spíše na výstup modu.

Nejméně častou právní problematikou je bezesporu *možnost osvojení nezletilého* jen s 2,63 %.

Na otázku odpovídalo 33,82 % (23) respondentek.

**Graf 13: Právní otázky týkající se dětí**

*Zdroj: výsledek průzkumu*

### 3 VYHODNOCENÍ VÝZKUMU, OVĚŘENÍ PLATNOSTI HYPOTÉZ

Z provedeného výzkumu v azylovém domě pro ženy a matky s dětmi jasně vyplývá, že

**Hypotéza č. 1 – Právní poradnu navštěvují svobodné matky a svobodné ženy více než vdané či rozvedené ženy a matky.**

Hypotéza 1 se nepotvrdila. Právní poradnu v azylovém domě vyhledávají nejvíce vdané ženy a to v procentuálním zastoupení 56,06% z celkového počtu odpovědí respondentek. Svobodné ženy jsou až druhé v pořadí s podílem 30,30% z celkového počtu dotázaných. Nejméně častým rodinným stavem jsou pak rozvedené ženy, a to se 13,64%.

**Hypotéza č. 2 – Nejčastěji řešeným problémem je oblast domácího násilí.**

Hypotéza 2 se opět nepotvrdila. Většina respondentek preferuje oblasti rodinného práva (otázky týkající se manželství a dětí) před oblastmi týkající se domácího násilí. Průzkum ukázal, že s domácím násilím má zkušenosti pouze 17,65 % žen z celkového počtu odpovědí. Poměrně nízký zájem žen o tuto problematiku lze vyložit, tím, že se jedná o velmi traumatizující zkušenost. Taktéž v daném azylovém domě, je oblast domácího násilí pokryta dostatečným způsobem školenými sociálními pracovníky a poradci pro tuto oblast. Ženy tak mohou dané informace získat na více místech. Z oblasti domácího násilí pak ženy zajímá nejčastěji oblast psychického týrání a to v zastoupení 24,32% z celkového počtu žen, kterých se tato problematika týká.

**Hypotéza č. 3 – Respondentky více řeší z oblasti občanského práva problematiku týkající se manželství, spíše než problematiku dědického práva.**

Hypotéza 3 se potvrdila. Z průzkumu vyplývá, že z oblasti občanského práva, respondentky řeší více otázky týkající se manželství (33,82%) než otázky ohledně práva dědického, zde jevíly zájem jen dvě (2) respondentky, tzn. 2,94 % dotázaných.

**Hypotéza č. 4 – Právní poradnu vyhledávají spíše ženy se středoškolským vzděláním než ty se základním.**

Hypotéza 4 se potvrdila. Nejvíce žen má úplné střední odborné vzdělání s maturitou (10,88%). Dalším nejčastějším dosaženým vzděláním je u žen vyučení v oboru bez maturity (9,52%) a úplné střední všeobecné vzdělání s maturitou (9,52%). Překvapivě jsou ve větší míře zastoupeny i ženy s vysokoškolským vzděláním, což potvrzuje současný trend zvyšování se vysokoškolsky vzdělaných osob v populaci. Celkem je vysokoškolsky vzděláno 6,80% respondentek. Naopak nejméně je zastoupeno vyšší odborné vzdělání a to 1,36% a základní vzdělání, které uvedlo 2,04% z celkového počtu všech respondentek.

**Hypotéza č. 5 – Právní poradnu navštěvují spíše ženy, které pobírají sociální dávky, než ty, které je nepobírají.**

Hypotéza 5 se potvrdila. Z celkového počtu žen tedy pobírá sociální dávky v nějaké formě 60,29 % žen. V nejčastějším případě klientky pobírají dávky státní sociální podpory – a to v 55,56 %. Druhými nejčastěji pobíranými dávkami jsou pak dávky hmotné nouze, které uvedlo 19,05% z celkového počtu respondentek na otázku. Nejméně častými dávkami jsou pěstounské dávky s 0 %, ačkoliv byla oblast pěstounské péče v dotaznících zmíněna a to u otevřené otázky č. 12. Dávky pro osobu se zdravotním postižením pobírá 1,59 % dotázaných.

**Výzkumná otázka č.1 – Jak souvisí manželství s výskytem domácího násilí?**

Výzkumná otázka č. 1 ukázala, že 83,33% týraných žen je vdaných, zatímco zbývajících 16,67 % týraných žen je svobodných. Z rozvedených žen má zkušenost s domácím násilím 0 % žen. Z celkového počtu respondentek se s domácím násilím setkalo 17,64 % žen.

**Výzkumná otázka č. 2 – Je počet návštěv v poradně azylového domu podmíněn věkem respondentek?**

Věková skupina nejčastěji navštěvující azylový dům je věková skupina 31-40 let, a to jak prostým součtem vyplývajícím z kladných odpovědí (52 – kladná odpověď může znamenat i více než jednu návštěvu), tak i přepočtem na rok (1,46). Pro přepočet na rok byl

využit počet návštěv a aritmetický průměr hranic věku skupiny (např. u skupiny 31 – 40 let se jednalo o aritmetický průměr hodnot 31 a 40).

Výsledku jsou zaznamenány do následující tabulky:

**Tabulka 14: Vztah věku a počtu návštěv azylového domu**

Věková skupina	Počet návštěv	Počet návštěv na rok
15-25 let	4	0,20
26- 31 let	17	0,60
31-40 let	52	1,46
41-50 let	13	0,29
51 let a výše	13	0,23

*Zdroj: výsledek průzkumu*

### **Výzkumná otázka č. 3 – S jakou věkovou kategorií nejvíce koresponduje rozvodovost?**

Na základě dostupných dat se nejvíce rozvodovou skupinou jeví být ženy ve věku 31 – 40 let se pěti (5) respondentkami, což koresponduje se 55,56% zastoupením v rámci analyzované skupiny respondentek.

Výsledku jsou zaznamenány do následující tabulky:

**Tabulka 15: Vztah věku a počtu rozvodů**

Věková skupina	Počet rozvodů	Procentní zastoupení skupiny
15-25 let	0	0,00%
26- 31 let	0	0,00%
31-40 let	5	55,56%
41-50 let	3	33,33%
51 let a výše	1	11,11%

*Zdroj: výsledek průzkumu*

Praktická doporučení vytvořená na základě průzkumu jsou uvedena v závěru bakalářské práce na následující straně.



## 4 ZÁVĚR

Cílem této bakalářské práce bylo kvantitativně zanalyzovat právní problémy matek v azylovém domě ve Zlínském kraji a na základě těchto zjištění formulovat praktická doporučení pro vedoucí pracovníky azylových domů a pro advokáty, kteří pomáhají v azylových domech a obdobných institucích.

Před provedením průzkumu jsme formulovali pět hypotéz, jejichž pravdivost jsme ověřovali prostřednictvím dotazníků kvantitativního výzkumu. Ve svých hypotézách jsme se snažili definovat cílovou skupinu žen vyhledávající právní řešení v azylových zařízeních. Jak průzkum ukázal, jednalo se převážně o vdané ženy v rozmezí 31 – 40 let. Tyto respondentky byly převážně středoškolsky vzdělané a měly v průměru dvě děti. Dále se ukázalo, že respondentky řeší převážně oblast rodinného práva. V otevřených otázkách, kde byla možnost vypsát libovolný právní problém, který předpřipravené otázky opomíjely, uváděly ženy překvapivě oblast mezinárodního práva, ve které se pracovníci azylového domu velmi málo orientují. Vzhledem k multikulturní společnosti je ale zřejmé, že bude trend manželství s občanem z cizí země, případně dětí s dvojím občanstvím, přibývat a je tedy dobře se na tuto oblast více zaměřit. Často se jedná o situace, kdy manželé nebo partneři po určitou dobu pobývají v zahraničí a poté se rozejdou, kdy každý odjede do své mateřské země. V případě, že mají tito manželé i dítě, je styk s dítětem problematický. Ženy často neví jak postupovat v případě dvojího občanství a na co mají právo. Bylo by tedy vhodné se v azylových domech více zaměřit na tyto rodinné oblasti, upravené v mezinárodním právu soukromém a dále zákonem o zvláštních řízeních soudních.

Otázky domácího násilí ženy neřešily v takové míře, jak bylo předpokládáno v hypotéze č. 2. Což by se dalo označit za klesající trend ve vývoji domácího násilí, spíše je ale pravděpodobné, že ženy tyto problémy řešily s dalšími odborníky v azylovém domě, např. s psychology nebo speciálně vycvičenými odborníky na oblast domácího násilí. V právní poradně se už poté klientky zajímaly např. na konkrétní možnost podání žaloby na manžela a jeho následné vzetí do vazby, jak vyplývá z otevřené otázky č. 12.

Jak je patrné z ověření hypotézy č. 3, respondentky mají největší povědomí o občanském právu hmotném, a nejvíce je zajímají otázky z oblasti manželství a v oblasti péče a výživy dětí. Naopak – překvapivě – ohledně otázek z oblasti práva sociálního zabezpečení

ní a příjmu dávek mají ženy velmi dobré znalosti z jiných institucí a neuvádí je ani v otevřených otázkách.

Předpoklad hypotézy, která říká, že právní poradnu vyhledávají spíše ženy se středoškolským vzděláním, se nám potvrdil, jak je uvedeno výše. Konkrétně se jednalo o ženy středoškolsky vzdělané s maturitou. Druhou nejpočetnější skupinou respondentek pak byly ženy vyučené v oboru bez maturity. V počtu klientek bylo překvapivě hodně žen s vysokoškolským vzděláním, které výrazně převažovalo nad základním vzděláním.

Právní poradnu v azylovém domě navštěvují převážně ženy, které pobírají nějakou formu sociálních dávek. Ženy se v oblasti práva sociálního zabezpečení dobře orientují, což koresponduje s tím, že tuto oblast žádná z žen neřešila.

Výsledkem šetření bylo také objasnit výzkumné otázky stanovené v empirické části. Velmi přínosným se ukázal být fakt, že ženy v manželství jsou více ohroženy výskytem domácího násilí než ty svobodné. Taktéž se nám podařilo blíže specifikovat, věkovou skupinu respondentek navštěvujících právní poradnu v azylovém domě, kde šetření probíhalo. Ukázalo se, že nejvíce poradnu vyhledávají, že v rozmezí 31- 40 let. Většina těchto žen byla v právní poradně opakovaně, což dokazuje, že právní poradna má v azylovém domě své nezastupitelné místo. Taktéž přínosným se ukázal i výsledek třetí výzkumné otázky, která byla odvozena z vyplněných dotazníků. Zde jsme zjistili, že nejvíce rozvodovou skupinou se jeví být ženy ve věku 31 – 40 let se pěti (5) respondentkami, což koresponduje se 55,56% zastoupením v rámci analyzované skupiny respondentek, které odpověděly kladně na oblast rozvodu.

Klientkám azylových domů je potřeba především pomoci se zorientovat v komplikovaném právním systému a nasměrovat je na správné řešení problému. Část právní agendy řešené v právní poradně azylového domu zvládne i vyškolení pracovník např. na domácí násilí, které je již dobře zpracovanou a známou oblastí v azylovém domě, kde jsme průzkum prováděli. Vzhledem k tomu, že právní poradna funguje jen jedno odpoledne v týdnu, je vhodné, aby byl neustále k dispozici speciálně vyškolený pracovník z řad stálých a nikoliv externích zaměstnanců azylového domu. Tento speciálně vyškolený pracovník by pak měl obsáhnout základní rámec nejvíce řešených právních problémů, což je oblast rodinného práva.

Konkrétní výsledky popisující právní oblasti řešené ženami a matkami v azylovém domě uvedené v této práci napomohou zaměřit se na klíčové problémy a identifikovat stě-

žejní legislativu pro zaměstnance i odborné poradce (právníky) působící v azylových domech. Přínosem této práce by pak mělo být zlepšení kvality asistence klientkám a všeobecné navýšení profesionální kompetence zaměstnanců azylového domu. V dnešní době je naštěstí sociálně slabým občanům poskytnuta široká míra poradenství a to v podstatě ve všech oblastech kde se mohou setkat s určitými problémy. Je však žádoucí, aby zaměstnanci pravidelně sledovali měnící se trendy v oblasti práva a uměli se v základu orientovat v platné legislativě.

**SEZNAM POUŽITÉ LITERATURY**

- [1] Zákon č. 89/2012 Sb., občanský zákoník.
- [2] Arnoldová, Anna., Vybrané kapitoly ze sociálního zabezpečení. 1. část., Praha: Karolinum UK. 3. reedice. 2007. ISBN 978-90-346-1393-2
- [3] Havránek, Jaromír., Právní teorie. Plzeň: Vydavatelství a nakladatelství Aleš Čeněk, 2013. ISBN 978-80-7380-458-9.
- [4] Chráška, Miroslav., Metody pedagogického výzkumu: základy kvantitativního výzkumu. Praha: Grada, 2007. ISBN 978-80-247-1369-4.
- [5] Malík Holasová, Věra., Kvalita v sociální práci a sociálních službách. Praha: Grada, 2014. ISBN 978-80-247-4315-8.
- [6] Exekuční řád - č. 120/2001 Sb.
- [7] Zákoník práce - č. 262/2006 Sb.
- [8] Brož, Filip., Vodičková Daniela., Krizová intervence v kazuistikách. Praha: Portál, 2015. ISBN 978-80-262-0811-2.
- [9] Insolvenční zákon č. 182/2006 Sb.
- [10] Právní prostor 2016 [online] [cit. 10. 04. 2016] Dostupné na:  
<http://www.pravniprostor.cz/clanky/pracovni-pravo/proc-maji-zeny-nizsi-mzdu-nej-muzi>
- [11] Listina základních práv a svobod - č. 2/1993 Sb.

## SEZNAM TABULEK

### SEZNAM TABULEK

1. Doporučující tabulka pro stanovení výše výživného ministerstva spravedlnosti
2. Rodinný stav respondentek
3. Věkové kategorie respondentek
4. Počet dětí respondentek
5. Četnost návštěv v právní poradně v azylovém domě
6. Nejvyšší dosažené vzdělání respondentek
7. Sociální dávky respondentek
8. Otázky exekucí na majetek
9. Oblast manželství
10. Domácí násilí
11. Pracovní právo
12. Dědictví
13. Právní otázky týkající se dětí
14. Vztah věku a počtu návštěv azylového domu
15. Vztah věku a počtu rozvodů

## SEZNAM PŘÍLOH

Příloha P I: Dotazník

## **PŘÍLOHA P I: DOTAZNÍK**

Dobrý den,

jsem studentka 3. ročníku bakalářského studia oboru Sociální pedagogika na Fakultě humanitních studií Univerzity Tomáše Bati ve Zlíně.

Sbírám informace pro svou bakalářskou práci na téma „Právní oblasti řešené v azylovém domě pro ženy a matky s dětmi“, v níž zjišťuji zkušenosti uživatelů těchto služeb s danou problematikou. Předkládaný dotazník mi pomůže nalézt odpověď na její stěžejní otázky. Z uvedeného důvodu si Vás dovoluji požádat, abyste odpovídal/a upřímně.

Dotazník je zcela anonymní.

**Předem děkuji za váš čas strávený vyplňováním dotazníku.**

Pozorně si přečtete všechny položky a odpověď, která nejlépe vystihuje Váš názor zakroužkujte.

**Marika Jančaříková**

### **1. Rodinný stav**

a) svobodná                      b) vdaná                      c) rozvedená

### **2. Do jaké věkové kategorie patříte:**

a) 15 - 25 let    b) 26 - 31 let    c) 31 - 40 let    d) 41 - 50 let    e) 51 a výše

### **3. Máte děti? Pokud ano, uveďte prosím, kolik máte dětí.**

a) ANO Počet dětí: .....

b) NE

**4. Byla jste v této poradně už minulosti? Pokud ano uveďte prosím kolikrát.**

a) ANO Počet návštěv: .....

b) NE

**5. Vaše nejvyšší dosažené vzdělání**

a) Základní

b) Vyučen v oboru/ bez maturity

c) Střední odborné / bez maturity

d) Úplné střední všeobecné s maturitou

e) Úplné střední odborné s maturitou

f) Vyšší odborné vzdělání

g) Vysokoškolské

**6. Prosím zakroužkujte, jaké sociální dávky pobíráte:**

a) žádné

b) pěstounské dávky

c) podporu v nezaměstnanosti

d) dávky hmotné nouze (příspěvek na živobytí, doplatek na bydlení, mimořádná okamžitá pomoc)

e) dávky státní sociální podpory (přídavek na dítě, rodičovský příspěvek, příspěvek na bydlení, porodné, pohřebné)

f) sociální služby (příspěvek na péči)

g) dávky pro osoby se zdravotním postižením (příspěvek na mobilitu, příspěvek na zvláštní pomůcku, průkaz osoby se zdravotním postižením)

**KONKRÉTNĚ ŘEŠENÉ PRÁVNÍ OBLASTI**

**(ZAKROUŽKUJTE vždy jen odpovědi v otázce, která se týká vámi řešené oblasti)**



**7. Otázky exekucí na majetek ve výlučném vlastnictví manželky v případě dluhů vzniklých za manželství a s tím související bankrot.**

- a) exekuce na družstevní byt
- b) exekuce na mzdu a bankovní účet manželky
- c) exekuce, jejímž podkladem je rozhodčí nález
- d) exekuce vedená na majetek zletilého dítěte žijícího v domě rodičů
- e) podmínky oddlužení
- f) exekucí na majetek ve výlučném vlastnictví manželky v případě dluhů vzniklých za manželství
- g) osobní bankrot

**8. Otázky z oblasti manželství**

- a) rozvod
- b) majetkové vypořádání během manželství a po jeho rozvodu
- c) bydlení po rozvodu
- d) výživné manželů v manželství i po rozvodu manželství

**9. Oblast domácího násilí**

- a) psychické týrání, omezování přístupu k penězům, k autu, k telefonu
- b) bránění přístupu do společného obydlí
- c) sledování - faktické v terénu, telefonem na pracovišti, u známých...
- d) fyzické ubližování, návštěva lékaře, trestní oznámení, vykázaní manžela z místa trvalého bydliště
- e) vlastní domácí násilí

- f) týraní psychické
- g) týraní fyzické
- h) stalking

## **10. Oblast pracovního práva**

- a) výpověď z pracovního poměru
- b) okamžité zrušení pracovního poměru
- c) vysílání žen - matek na pracovní cestu
- d) odměňování - mzda za práci, osobní ohodnocení
- e) změny pracovní smlouvy
- f) pracovní kázeň

## **11. Dědictví**

- a) vypořádání majetku mezi více dědici
- b) dědická dohoda
- c) vznik spoluvlastnictví a jeho režim
- d) dodatečné projednání dědictví
- e) Závěť převzetí dluhů zůstavitele.

**Prosím, pokud byla řešena právní oblast, která nebyla výše zmíněna, uveďte ji:**

.....

**12. prosím uveďte jaký konkrétní problém(y) jste v dané oblasti řešila... např. smlouva o vypořádání společného jmění manželů atd.**

.....  
.....  
.....

**13. Otázky týkající se dětí**

**výchova a výživa dětí v manželství a po rozvodu manželství, neplacení výživného, určení a popření otcovství, možnosti osvojení nezletilého, změna příjmení nezletilého, svěřením dítěte do výchovy jiného, nejčastěji prarodičů.**

- a) výchova a výživa dětí v manželství a po rozvodu manželství
- b) neplacení výživného
- c) určení a popření otcovství
- d) možnosti osvojení nezletilého
- e) změna příjmení nezletilého
- f) dítěte do výchovy jiného, nejčastěji prarodičů...