

Projekt rozšíření kulturní nabídky města Lanškrouna

Ing. Monika Hýblová

Diplomová práce
2015

 Univerzita Tomáše Bati ve Zlíně
Fakulta managementu a ekonomiky

Univerzita Tomáše Bati ve Zlíně
Fakulta managementu a ekonomiky
Ústav regionálního rozvoje, veřejné správy a práva
akademický rok: 2014/2015

ZADÁNÍ DIPLOMOVÉ PRÁCE (PROJEKTU, UMĚLECKÉHO DÍLA, UMĚLECKÉHO VÝKONU)

Jméno a příjmení: **Bc. Monika Hýblová**
Osobní číslo: **M13541**
Studijní program: **N6202 Hospodářská politika a správa**
Studijní obor: **Veřejná správa a regionální rozvoj**
Forma studia: **kombinovaná**

Téma práce: **Projekt rozšíření kulturní nabídky města Lanškrouna**

Zásady pro vypracování:

Úvod

Definujte cíle práce a použité metody zpracování práce.

I. Teoretická část

- Zpracujte teoretické poznatky v oblasti kultury, včetně vlivu na místní rozvoj.

II. Praktická část

- Proveďte analýzu nabídky kulturních akcí ve městě Lanškrouně.
- Poznatky z analýzy zpracujte metodou SWOT.
- Na základě provedené analýzy navrhnete komplexní projekt rozšiřující kulturní nabídku ve městě Lanškrouně.

Závěr

Rozsah diplomové práce: cca 70
Rozsah příloh:
Forma zpracování diplomové práce: tištěná/elektronická

Seznam odborné literatury:

BAČUVČÍK, Radim. Kultura a my: vztahy na poptávkové straně trhů kulturních produktů. 1. vyd. Zlín: VeRBuM, 2009, 200 s. ISBN 978-809-0427-327.
GOELDNER, Charles. Tourism: principles, practices, philosophies. 9th ed. Hoboken, N.J.: John Wiley, 2009, 624 p. ISBN 978-047-0084-595.
HERMANOVÁ, Eva a Pavel CHROMÝ. Kulturní regiony a geografie kultury: kulturní realie a kultura v regionech Česka. 1. vyd. Praha: ASPI, 2009, 348 s. ISBN 978-80-7357-339-3.
PATOČKA, Jiří a Eva HERMANOVÁ. Lokální a regionální kultura v České republice: kulturní prostor, kulturní politika a kulturní dědictví. 1. vyd. Praha: ASPI, 2008, 199 s. ISBN 978-807-3573-478.
ROBINSON, Peter and Michael LÜCK. Tourism. Wallingford, Oxfordshire: CABI, 2013, 525 p. ISBN 978-178-0642-970.

Vedoucí diplomové práce: Ing. Pavel Grebeníček
Ústav regionálního rozvoje, veřejné správy a práva
Datum zadání diplomové práce: 15. června 2015
Termín odevzdání diplomové práce: 24. srpna 2015

Ve Zlíně dne 15. června 2015


prof. Dr. Ing. Drahomíra Pavelková
děkanka




doc. RNDr. Oldřich Hájek, Ph.D.
ředitel ústavu

PROHLÁŠENÍ AUTORA DIPLOMOVÉ PRÁCE

Prohlašuji, že

- beru na vědomí, že odevzdáním diplomové práce souhlasím se zveřejněním své práce podle zákona č. 111/1998 Sb. o vysokých školách a o změně a doplnění dalších zákonů (zákon o vysokých školách), ve znění pozdějších právních předpisů, bez ohledu na výsledek obhajoby;
- beru na vědomí, že diplomová práce bude uložena v elektronické podobě v univerzitním informačním systému dostupná k prezenčnímu nahlédnutí, že jeden výtisk diplomové práce bude uložen na elektronickém nosiči v příruční knihovně Fakulty managementu a ekonomiky Univerzity Tomáše Bati ve Zlíně;
- byla jsem seznámena s tím, že na moji diplomovou práci se plně vztahuje zákon č. 121/2000 Sb. o právu autorském, o právech souvisejících s právem autorským a o změně některých zákonů (autorský zákon) ve znění pozdějších právních předpisů, zejm. § 35 odst. 3;
- beru na vědomí, že podle § 60 odst. 1 autorského zákona má UTB ve Zlíně právo na uzavření licenční smlouvy o užití školního díla v rozsahu § 12 odst. 4 autorského zákona;
- beru na vědomí, že podle § 60 odst. 2 a 3 autorského zákona mohu užit své dílo – diplomovou práci nebo poskytnout licenci k jejímu využití jen připouští-li tak licenční smlouva uzavřená mezi mnou a Univerzitou Tomáše Bati ve Zlíně s tím, že vyrovnání případného přiměřeného příspěvku na úhradu nákladů, které byly Univerzitou Tomáše Bati ve Zlíně na vytvoření díla vynaloženy (až do jejich skutečné výše) bude rovněž předmětem této licenční smlouvy;
- beru na vědomí, že pokud bylo k vypracování diplomové práce využito softwaru poskytnutého Univerzitou Tomáše Bati ve Zlíně nebo jinými subjekty pouze ke studijním a výzkumným účelům (tedy pouze k nekomerčnímu využití), nelze výsledky diplomové práce využít ke komerčním účelům;
- beru na vědomí, že pokud je výstupem diplomové jakýkoliv softwarový produkt, považují se za součást práce rovněž i zdrojové kódy, popř. soubory, ze kterých se projekt skládá. Neodevzdání této součásti může být důvodem k neobhájení práce.

Prohlašuji,

1. že jsem na diplomové práci pracoval samostatně a použitou literaturu jsem citoval. V případě publikace výsledků budu uveden jako spoluautor.
2. že odevzdaná verze diplomové práce a verze elektronická nahraná do IS/STAG jsou totožné.

Ve Zlíně 24.8.2015


.....
podpis diplomanta

ABSTRAKT

Diplomová práce je zaměřena na problematiku kultury. Na základě zjištění současného stavu pořádaných akcí, socioekonomické analýzy obyvatel a dotazníkového šetření je připraven projekt, který doplňuje současnou nabídku a navíc reflektuje výsledky předchozích analýz i názor obyvatel. Celý projekt je následně podroben rizikové a nákladové analýze.

Klíčová slova: SWOT analýza, dotazník, kultura, místní rozvoj,

ABSTRACT

The Master's Thesis is focused on cultural issues. The project is designed on the basis of the current state of organized events, socio-economic analysis of inhabitants and questionnaire survey. The project extends current offer and moreover it reflects results of previous analyses and also public opinion. Subsequently, whole project is analysed using cost risk analysis.

Keywords: SWOT analysis, Questionnaire, Culture, Regional Development

Na tomto místě bych chtěla srdečně poděkovat svému vedoucímu diplomové práce panu Ing. Pavlu Grebeníčkovvi za cenné rady, trpělivost a čas, které mi při zpracování diplomové práce věnoval.

OBSAH

ÚVOD	10
CÍLE A METODY ZPRACOVÁNÍ PRÁCE	11
I TEORETICKÁ ČÁST	12
1 KULTURA	13
1.1 DEFINICE KULTURY	13
1.2 ČLENĚNÍ KULTURY	14
1.2.1 Sociologické členění.....	14
1.2.1.1 Materiální kultura	14
1.2.1.2 Duchovní kultura.....	14
1.2.1.3 Normativní kultura	14
1.2.2 Členění dle vlastnictví	15
1.3 KULTURNÍ STANDARDY	15
1.4 VRSTVY KULTURY.....	16
1.5 KULTURA A ROZVOJ	16
1.5.1 Ekonomický pilíř	17
1.5.2 Sociální pilíř	17
1.5.3 Výzkum, vývoj a vzdělávání.....	17
2 VYUŽITÍ KULTURNÍHO POTENCIÁLU	19
2.1 KULTURNÍ POTENCIÁL	19
2.2 KULTURNÍ INFRASTRUKTURA A SLUŽBY	20
2.3 VÝCHOVA	22
2.4 DOBROVOLNÉ AKTIVITY	22
2.5 PAMÁTKY	22
2.6 VEŘEJNÝ PROSTOR	23
2.7 PODPORA.....	23
2.8 PŘESHraniční spolupráce.....	24
3 CESTOVNÍ RUCH	26
3.1 FORMY CESTOVNÍHO RUCHU.....	26
3.2 PODMÍNKY PRO CESTOVNÍ RUCH	27
3.2.1 Stimulační faktory	27
3.2.2 Lokalizační podmínky	27
3.2.3 Realizační podmínky	27
3.2.4 Rajonizace	27
4 DOTAZNÍKOVÉ ŠETŘENÍ	28
4.1 TVORBA DOTAZNÍKOVÉHO ŠETŘENÍ	28
4.1.1 Cíle dotazníkového šetření.....	28
4.1.2 Tvorba okruhů	28
4.1.3 Tvorba otázek.....	28
4.1.3.1 Typy otázek.....	29
4.1.3.2 Nejčastější chyby u tvorby otázek.....	29
4.1.4 Tvorba dotazníku.....	30
4.1.5 Sběr dat	31

4.1.5.1	Náhodný výběr	31
4.1.5.2	Kvótní výběr.....	32
4.1.6	Vyhodnocení dat.....	32
4.1.7	Interpretace dat	32
4.1.8	Závěrečná zpráva a opatření.....	32
5	SWOT ANALÝZA	34
5.1	POSTUP PŘI REALIZACI.....	34
5.1.1	1. krok	34
5.1.2	2. krok	35
5.1.3	3. krok	35
5.2	ANALÝZA VNĚJŠÍHO PROSTŘEDÍ.....	35
5.3	ANALÝZA VNITŘNÍHO PROSTŘEDÍ	35
5.4	SILNÉ STRÁNKY.....	35
5.5	SLABÉ STRÁNKY.....	36
5.6	PŘÍLEŽITOSTI	36
5.7	HROZBY.....	36
II	PRAKTICKÁ ČÁST	37
6	LANŠKROUN	38
6.1	POLOHA MĚSTA	38
6.2	HISTORIE MĚSTA	38
6.3	DEMOGRAFICKÉ ÚDAJE.....	40
6.3.1	Vývoje počtu obyvatelstva.....	40
6.3.2	Vzdělanost obyvatelstva	43
6.3.3	Obyvatelstvo a náboženství	46
6.4	KULTURNÍ VYBAVENOST	46
7	KULTURNÍ ZAŘÍZENÍ.....	48
7.1	KULTURNÍ CENTRUM LANŠKROUN	48
7.2	KNIHOVNA.....	48
7.3	KINO.....	49
7.4	KLUBY A DISKOTÉKY.....	49
7.5	MUZEA A GALERIE	49
8	AKCE VE MĚSTĚ.....	51

8.1	LANŠKROUNSKÁ KOPA A MĚSTSKÉ SLAVNOSTI	51
8.2	HLÍNA FEST	53
8.3	LATHIFE.....	53
8.4	MAJÁLES	54
8.5	KALIBR CUP	54
8.6	CHLAĐAS.....	54
8.7	PROMLUVÍME TANCEM	55
8.8	MALÝ ZÁVOD MÍRU	55
8.9	KNOFLÍKIÁDA	55
8.10	PRAVEČKŮV LANŠKROUN.....	56
8.11	KRAJSKÁ VÝSTAVA PSŮ – ZEMSKÁ KORUNA.....	56
8.12	TÝDEN KNIHOVEN	56
8.13	JAZZ A LITTLE OTHERWISE.....	57
8.14	ADVENTNÍ TRHY	57
8.15	ŠTĚKÁNÍ NA JEŽÍŠKA/NA ZAJÍČKA	57
8.16	PŮLNOČNÍ MŠE.....	57
8.17	ZEMSKÁ MÍLE.....	58
8.18	MASOPUST.....	58
8.19	BĚH DO VRCHU.....	58
9	SWOT ANALÝZA	59
10	DOTAZNÍKOVÉ ŠETŘENÍ	62
11	PROJEKT ROZŠÍŘENÍ KULTURNÍ NABÍDKY	70
11.1	STRUČNÝ POPIS ETAP PROJEKTU	70
11.2	JEDNOTLIVÉ FÁZE PROJEKTU.....	71
11.2.1	1. fáze.....	71
11.2.2	2. fáze.....	73
11.2.3	3. fáze.....	73
11.2.4	4. fáze.....	74
11.2.5	5 fáze.....	75
11.3	RIZIKOVÁ ANALÝZA	75
11.3.1	Rizika v 1. fázi.....	75
11.3.2	Rizika ve 2. fázi.....	77
11.3.3	Rizika ve 3. fázi.....	78
11.3.4	Rizika ve 4. fázi.....	79
11.3.5	Rizika v 5. fázi.....	80
11.4	NÁKLADOVÁ ANALÝZA PROJEKTU	80
11.4.1	Náklady v 1. fázi.....	81
11.4.2	Náklady ve 2. fázi.....	81
11.4.3	Náklady ve 3. fázi.....	81
11.4.4	Náklady ve 4. fázi.....	82
11.4.5	Náklady v 5. fázi.....	82
11.4.6	Příjmová stránka projektu	82
11.5	MATICE ZODPOVĚDNOSTI	83
11.5.1	Úkoly 1. fáze projektu	83

11.5.2	Úkoly 2. fáze projektu	84
11.5.3	Úkoly 3. fáze projektu	85
11.5.4	Úkoly 4. fáze projektu	86
11.5.5	Úkoly 5. fáze projektu	87
11.6	HARMONOGRAM PROJEKTU	88
11.7	ZÁVĚREČNÉ SHRNUÍ PROJEKTU	88
	ZÁVĚR	90
	SEZNAM POUŽITÉ LITERATURY	92
	SEZNAM OBRÁZKŮ	95
	SEZNAM TABULEK	96
	SEZNAM GRAFŮ	97
	SEZNAM PŘÍLOH	98

ÚVOD

Kultura je někdy označována za to, co člověka odlišuje od zvířat. I proto je hned patrné, že je velmi podstatnou částí života každého z nás. Je součástí všech věcí, které nás obklopují, všech míst, kam chodíme i způsobu, jak trávíme volný čas.

O to, jak lidé tráví volný čas, se starají mimo jiné i municipality – města a obce. Kulturní nabídka představuje příležitost, jak se odlišit od dalších míst a stát se tak tím pravým místem pro život. Poskytuje i příležitost pro cestovní ruch, neboť vícedenní akce mohou přilákat i obyvatele ze vzdálenějších lokalit, kteří zde přenocují, navštíví restaurační zařízení a případně i některé památky. Navíc díky smysluplnému trávení volného času může klesat i kriminalita a další podobné jevy.

Dá se říci, že kultura má na člověka pozitivní vliv, ať už si to uvědomuje, nebo ne. Každý se rád obklopuje věcmi, které jsou mu příjemné. Rád navštíví akci, kde se scházejí jeho přátelé a lidé s podobnými zájmy. To všechno člověka rozvíjí. Navíc pokud jsou tyto akce doplněny i nějakým výkladem, má to i vzdělávací dopad.

CÍLE A METODY ZPRACOVÁNÍ PRÁCE

Cílem práce je na základě zpracované analýzy vytvořit projekt, který rozšíří kulturní nabídku ve městě Lanškroun. Výchozí analýzy budou zpracovány matematickým modelem SWOT analýzy. Díky této analýze budou prozkoumány vnitřní a vnější aspekty. Další analýza bude provedena na základě dotazníkového šetření mezi občany města. Z této analytické části poté vzejde projekt, který doplní kulturní nabídku města.

I. TEORETICKÁ ČÁST

1 KULTURA

Pro pochopení podstaty vnímání kultury je potřebné ji nejdříve definovat, přičemž mnoho autorů vydává své vlastní znění, které se navíc mění i v souvislosti s dobou, kdy autor definice žil.

1.1 Definice kultury

Organizace OSN pro výchovu, vědu a kulturu UNESCO definovala ve své „Všeobecné deklaraci o kulturní rozmanitosti“ kulturu takto: „Kultura musí být považovaná za soubor charakteristických duchovních, materiálních, intelektuálních a emocionálních obrazů společnosti nebo společenské skupiny, a zahrnuje mimo umění a literatury i životní styl, způsoby soužití, hodnotové systémy, tradice a přesvědčení“ (UNESCO, 2001)

Sopóci a Búzik (2009) termín kultura spojují se specifickým lidským způsobem organizace, uskutečňováním a rozvojem činnosti, který je ztvárněný v materiálních i nemateriálních výsledcích lidské činnosti.

Kultura je celistvým komplexem zahrnujícím znalosti, přesvědčení, umění, morálku, právo, zvyky a další schopnosti a návyky požadované po člověku jako členu společnosti. Tak kultura není pouze hudba, jak se někdy ztotožňuje, ale zahrnuje především normy a hodnoty, v jejichž rámci se realizuje náš sociální život, naše vědomí dobra a zla, náš jazyk, naše náboženství atd. (NOVÝ, SURINEK, 2006, s. 77-87; Kultura 2011)

Člověk jako jediný ze všech živých bytostí dospěl ke tvoření kultury v širokém rozsahu a kulturní činnost je možné pokládat jeho přirozenou funkci. V tomto smyslu není kultura protiklad přírody, nýbrž její nutný výsledek. Ze všech vymezení člověka jako druhu se zdá nejsprávnější, je-li definován jako živočich vytvářející kulturu. (PECKA, 2010, s. 29-33)

Kultura je výsledkem lidské aktivity. Lidská činnost je nositelem vzniku, vytváření a změn ve vývoji kultury. Člověk jako člen určitých uskupení je nositelem řady rolí, mnohých a rozmanitých činností, které namnoze zastihují jeho biologickou podstatu a povyšují ho především do oblasti tvůrců kulturních hodnot. Člověk funguje pod společenskou normou. (Bláha, 1947 v PECKA, 2010, s. 29-33)

Společným znakem všech definic je to, že kultura je přirozená pouze pro člověka a odlišuje ho od zvířat. Určuje rovněž znaky společnosti, je celistvá a kompletní.

Z těchto i dalších definic jsou často vyvozovány základní znaky kultury, jsou to:

- nevrozenost,
- je výsledkem působení společnosti,
- zachovává návaznost, dědí se z generace na generaci,
- přizpůsobuje se,
- podléhá neustálému vývoji, zdokonalování,
- jejím základem je vytváření hodnot,
- vyjadřuje vztah člověka k přírodě, společnosti, okolnímu světu.

1.2 Členění kultury

Různá členění kultury vznikají díky odlišnými kritériím i díky pojetí autora. Jedním z příkladů členění je často se objevující sociologické členění nebo členění kultury podle druhu vlastnictví. (HAVLÍK, 2015, s. 37-45)

1.2.1 Sociologické členění

Sociologické členění rozděluje kulturu duchovní, materiální a normativní. (URBAN, 2011, s. 114-125)

1.2.1.1 Materiální kultura

Z materiální kultury jsou důležité prostředky výroby včetně jejich způsobu použití, výrobky pro výrobní i osobní krátkodobou a dlouhodobou spotřebu. Kromě toho sem patří i hmotné prostředí a přetvořená krajina. (HAVLÍK, 2015, s. 37-45; URBAN, 2011, s. 114-125)

1.2.1.2 Duchovní kultura

Tu představují jevy, procesy a vztahy v uspokojování duchovních a sociálních potřeb. Zahrnuje umění, filosofii, vědu, právo, morálku nebo náboženství. (HAVLÍK, 2015, s. 37-45; URBAN, 2011, s. 114-125)

1.2.1.3 Normativní kultura

Příkladem jsou třeba zvyky, obyčeje, symboly, představy, rituály, ideje a předměty, které je ztělesňují. Někdy je uváděna i jako součást duchovní kultury. (HAVLÍK, 2015, s. 37-45; URBAN, 2011, s. 114-125)

1.2.2 Členění dle vlastnictví

Toto rozdělení je založené na způsobu rozhodování a druhu vlastnictví. To se dělí na veřejný, soukromý neziskový a soukromý ziskový sektor. (HAVLÍK, 2015, s. 37-45; URBAN, 2011, s. 114-125)

1.3 Kulturní standardy

Alexander Thomas nedělí národní kulturu do jednotlivých dimenzí. Jeho kulturní standardy jsou na rozdíl od dimenzí založené na porovnání konkrétních kultur. Kulturní standardy stanovuje jako konkrétní sociální normy, centrální vlastnosti jedné kultury, které jsou pozorovatelné při interakci odlišných kultur, a uvádí následující definici pojmu:

„Pod pojmem kulturní standardy se rozumí všechny druhy vnímání, myšlení a jednání, na které je nahlíženo od většiny členů určité skupiny osobně a od ostatních normálně, samozřejmě, typicky a závazně. Vlastní a cizí chování je posuzováno a regulováno na základě těchto kulturních standardů.“ (PRŮCHA, 2010, s. 151-152; NOVÝ, SCHROLL-MACHL, 2005, s. 14)

Systém sociálních norem určuje, co je ve společnosti přijímáno jako normální a obvyklé. Kulturní standardy podle Alexandra Thomase nejsou univerzálním měřítkem různých kultur. Jejich vypovídací schopnost je účinná v důsledku porovnání jednotlivých kultur, a to v rámci interpretace sociálních norem těchto kultur. Podle Thomase kulturní prostředí určuje jak cíle člověka, tak i metody dosažení těchto cílů. (MIKULÁŠTÍK, 2003, s. 312-313)

Oblast identifikace kulturních standardů byla mnohokrát zkoumána s cílem popsat základní znaky. Nový a Schroll-Machl (2005) definuje kulturní standardy pomocí pěti typických znaků:

- Kulturní standardy jsou způsoby vnímání, myšlení, hodnocení a jednání, které většina příslušníků jedné určité kultury považuje za obvyklé, normální, typické a společensky závazné pro sebe a pro ostatní.
- Vlastní chování i chování druhých se těmito kulturními standardy řídí a posuzuje.
- Kulturní standardy mají regulační funkci v široké oblasti různých situací a při jednání s různými lidmi.

- Individuální a pro skupinu specifický způsob užívání kulturních standardů k regulaci chování může variovat v rámci určité toleranční zóny.
- Chování, které se pohybuje za hranicemi této zóny, sociální prostředí odmítá a postihuje.

1.4 Vrstvy kultury

Každý člověk je součástí několika sociálních skupin, kategorií. Navíc každý si s sebou neseme několik vrstev mentálního programování, které odpovídá různým úrovním kultury.

Podle Hofstede a Hofstede (2005) jde o tyto vrstvy:

- národní úroveň, shodující se se zemí, odkud daný člověk pochází,
- úroveň regionální, národnostní, náboženská nebo jazyková příslušnost, což představuje rozdílnost kulturních skupin v rámci jednoho národa,
- úroveň rodu (pohlaví),
- úroveň generace s oddělením rodičů a dětí,
- úroveň sociální třídy, kde se ukrývá možnost vzdělání a budoucí profese.

U zaměstnanců lze zahrnout i kulturu organizace (útvary, spolku, nebo oboru), ve které pracují podle úrovně jejich socializace organizací. (LUKÁŠOVÁ, NOVÝ, 2004, s 18- 20)

1.5 Kultura a rozvoj

Vztahem kultury a rozvoje se zabývá i studie udržitelného rozvoje, ze které vycházejí následující poznatky. (Kulturní politika v ČR, 2005)

Mimo definování základních pojmů jako kultura a udržitelný rozvoj, zpracovává studie i konkrétní strategické cíle. Jsou to zejména tyto:

- minimalizace střetů zájmů mezi hospodářskými aktivitami a ochranou životního prostředí a kulturního dědictví, hmotného i nehmotného,
- rozvoj etnických hodnot v souladu s evropskými tradicemi,
- udržení vhodných forem rozmanitosti kultur,
- zajištění kulturní diversity a diversity životního stylu,
- zajištění rovnoprávnosti komunit, dosažitelnost služeb pro jejich rozdílné potřeby,
- zpřístupnění kultury všem občanům s ohledem na to, že kultura je základní součástí společnosti založené na znalostech (Kulturní politika v ČR, 2005).

Podle jednotlivých pilířů jsou zpracovány silné a slabé stránky.

1.5.1 Ekonomický pilíř

Jako silná stránka je identifikována vysoká atraktivita České republiky díky přírodnímu a kulturnímu bohatství a regionálním specifickým. (Kulturní politika v ČR, 2005)

Riziko je spatřováno v nedostatečné podpoře kultury jako rozvojového faktoru, nízkých investicích do péče o kulturní dědictví a v nedocení kulturního průmyslu. (Kulturní politika v ČR, 2005)

Strategie podporuje kulturní průmysl a sektor služeb a to včetně investic do nich. (Kulturní politika v ČR, 2005)

1.5.2 Sociální pilíř

Zde je za slabinu označeno podcenění významu kulturních aktivit, které slouží jako prevence sociálně-patologických jevů a malá pozornost věnovaná kvalitě a dostupnosti veřejných služeb kultury. (Kulturní politika v ČR, 2005)

Hlavní výzvou je udržení stabilního počtu obyvatel, zlepšení věkové struktury a podpora rozvoje lidských zdrojů včetně dobře dostupných veřejných služeb kultury a zvyšování sociální soudržnosti. (Kulturní politika v ČR, 2005)

1.5.3 Výzkum, vývoj a vzdělávání

Zde je problémem nepochopení kultury jako součásti vzdělávání a rozvojového faktoru, stejně jako je to u kulturní úrovně, jako ukazatele vzdělanosti. Hrozí totiž, že kultura bude i nadále brána jako čistě spotřebující odvětví a nikoli jako faktor rozvoje lidského potenciálu. (HEŘMANOVÁ, CHROMÝ, 2009, s. 30 – 36; Kulturní politika v ČR, 2005)

Za příležitost je považována možnost přímé i nepřímé podpory poskytování veřejných kulturních služeb a statků. (Kulturní politika v ČR, 2005)

Celkově lze říci, že strategie počítá s těmito body:

- podpora kultury,
- usilování o vytváření mezinárodního prostředí zaměřeného na rozvoj politické, hospodářské, kulturní a environmentální spolupráce,
- podpora rozvoje a dostupnosti veřejných služeb kultury, péče o hmotné i nehmotné kulturní dědictví,

- podpora co nejširšího zapojení občanů a občanských iniciativ do kulturních a uměleckých aktivit, do neprofesionálních uměleckých aktivit a péče regionů o tradiční lidovou kulturu. Současně s tím se podpoří kulturní různorodost v rámci regionů. (Kulturní politika v ČR, 2005)

2 VYUŽITÍ KULTURNÍHO POTENCIÁLU

2.1 Kulturní potenciál

Kultura má významný potenciál regionálního rozvoje České republiky. Díky historickému vývoji na území ČR je skutečností, že jako kulturu občané nevnímají pouze uměleckou činnost nebo její výsledky, ale i poznávací, osvětové, zájmové a vzdělávací aktivity, stejně jako i spolkovou činnost, tradice a zvyky, nebo dokonce i přírodní a urbanizované prostředí individuálního života. Proto kultura zahrnuje také činnosti knihoven, muzeí, galerií a divadel, nabídku kulturních, společenských, vzdělávacích programů různých typů kulturních domů a středisek, činnosti dobrovolných občanských aktivit nevládních neziskových organizací ale i městské slavnosti, festivaly. (PATOČKA, HEŘMANOVÁ, 2008, s. 23; MINISTERSTVO PRO MÍSTNÍ ROZVOJ, 2006)

Díky těmto základním parametrům definuje Strategie regionálního rozvoje kulturu takto: „kultura je velmi strukturovanou oblastí různorodých individuálních, skupinových i společenských zájmů, aktivit a činností, která napomáhá identifikaci a rozvoji jednotlivce a zároveň k integraci občanské společnosti, významná je její sociální a komunikační funkce.“ (MINISTERSTVO PRO MÍSTNÍ ROZVOJ, 2006)

Tímto způsobem definovaná oblast kultury překračuje rámec zákonem stanovených kompetencí a odpovědnosti ministerstev a správních úřadů nebo územních samospráv. Veřejné služby místní a regionální kultury, poskytované v obecně uznaném veřejném zájmu, jsou finančně závislé na prostředcích z veřejných rozpočtů, o nichž rozhodují orgány veřejné správy. (MINISTERSTVO PRO MÍSTNÍ ROZVOJ, 2006)

Za veřejné služby kultury lze pokládat všechny druhy činností s cílem zpřístupnění kulturních hodnot veřejnosti, vytvoření příležitostí pro aktivní zapojení občanů na jejich vytváření i pro pouhou diváckou účast na vnímání kulturních hodnot a produktů kulturních činností, zpřístupnění komplexních informací o kultuře a vytváření podmínek pro poznání a sebevzdělání v oblastech kultury a umění pro všechny zájemce. (MINISTERSTVO PRO MÍSTNÍ ROZVOJ, 2006)

Nedílnou součástí takto orientovaných veřejných služeb kultury a podmínkou jejich zajištění je rozvíjení jejich hmotné základny. Ta představuje veškerý majetek, který je k poskytování veřejných služeb kultury určen nebo je nezbytný, od sbírek a knihovnických fondů po odbornou péči o ně. Podmínkou poskytování veřejných služeb kultury občanům

je odborný potenciál zaměstnanců včetně ochoty trvalého sebevzdělávání a osobního rozvoje, schopnost tvořivosti i účinné komunikace s příjemci služeb kultury. (MINISTERSTVO PRO MÍSTNÍ ROZVOJ, 2006)

Účast státu na financování kultury podporuje činnosti v různých oblastech místní kultury. Od podpory divadel nebo vydavatelství až po granty pro kulturní aktivity občanských sdružení. Pokud to dovolují prostředky rozpočtu, mají kraje a větší obce vytvořenu koncepci grantové politiky v oblasti kultury pro podporu neziskových organizací. (MINISTERSTVO PRO MÍSTNÍ ROZVOJ, 2006)

2.2 Kulturní infrastruktura a služby

Kulturní infrastruktura je v současnosti synonymem pro dlouhodobé úsilí o zachování kulturních vzorců a tradic v místním, regionálním a národním rozměru. Pozitivní zprávou je to, že ve srovnání s jinými zeměmi má Česká republika poměrně rozsáhlou a strukturovanou síť kulturních zařízení a to i v obcích. Problémem je značná zastaralost velké části infrastruktury pro kulturu a volný čas i nevhodný model financování kulturní infrastruktury. Existuje totiž přílišná vazba na státní rozpočet a nevyjasněný vztah k rozpočtům jednotlivých regionů a obcí. Budování nové a modernizace současné infrastruktury pro kulturu bude i nadále financováno převážně z veřejných rozpočtů. Tyto investice mají pozitivní efekt, neboť jsou způsobem podpory podnikání. Perspektiva žádoucího fungování stávající sítě kulturních zařízení je značně ztížena klesající oblibou tohoto odvětví v rámci regionálních a lokálních rozhodovacích procesů. Kultura je stále chápána jako zbytečný výdaj, který v případě nedostatku prostředků mnohdy ustupuje investicím do oblastí, které přinášejí bezprostřední efekt. (MINISTERSTVO PRO MÍSTNÍ ROZVOJ, 2006)

Z důvodu budování i modernizace infrastruktury kulturních služeb bude nutné aktivity lokalizovat do kulturních center. S tím souvisí vymezení rozsahu i obsahu garantovaných kulturních služeb a jejich případnou standardizaci. V mikroregionech postupně narůstá trend ke spolupráci obcí v oblastech společného zájmu. Ovšem infrastruktury pro kulturu se v současnosti tento trend dotýká jen okrajově. Je evidentní, že doba decentralizace infrastruktury a institucionalizace kulturních služeb skončila před více než třiceti lety, protože již tehdy narazila na bariéry ekonomické efektivity a provozní únosnosti. Vlivem těchto faktorů spolu s trendem vylidňování venkova výrazně vzrostly tyto bariéry. Změnit

stávající přístup bude patrně ještě složitější než vytvoření lepších ekonomických podmínek. (MINISTERSTVO PRO MÍSTNÍ ROZVOJ, 2006)

Specifickým problémem otázky budování a modernizace infrastruktury je rozhodnutí o počtech, kapacitě a rozmístění jednotlivých kulturních zařízení. Zatímco představy o potřebách specializovaných kulturních a volnočasových institucí, jakými jsou knihovny, kina, muzea, specializovaná sportoviště a galerie, jsou poměrně jasně řešené, o multifunkčních zařízeních se to tak jednoznačně říci nedá. I když je infrastruktura velmi diferencovaná díky specifickým potřebám jednotlivých lokalit, je potřebné nabídnout obcím jako investorům informační servis, vycházející z poznatků o úspěšně fungujících projektech v tuzemsku i zahraničí. Hlavně ve městech je žádoucí rozšířit infrastrukturu pro nabídku příležitostí pro volný čas dětí a mladistvých. (MINISTERSTVO PRO MÍSTNÍ ROZVOJ; 2006, ROBINSON, 2013, s. 452)

Ve vztazích mezi jednotlivými úřady reprezentujícími stát, kraje, obce a občany je řada bariér. Možným řešením je využívání e-governmentu. Jeho uplatnění však vyžaduje odborný i technický servis pro uživatele. Tuto roli by mohly převzít veřejné knihovny, jako nejběžnější, nejnavštěvovanější a už dnes poměrně slušně technicky i kvalifikovaným personálem vybavené instituce. Pokud bude pokračovat zavádění počítačů a internetu a bude podpořen i mírný nárůst počtu pracovních sil a prostředků na modernizaci vybavení, přinesl by žádoucí úspory pracovních sil a nákladů na veřejnou správu. Výhodou je, že veřejné knihovny v menších sídlech jsou stále více považovány za informační centra a občané k nim mají pozitivní přístup. (MINISTERSTVO PRO MÍSTNÍ ROZVOJ, 2006)

Je třeba, aby orgány veřejné správy, které mají v majetku nemovitosti využívané pro kulturní služby a činnosti, věnovaly dostatečné finanční prostředky na jejich udržování či rekonstrukci nebo i na další vybavení. Cílem bude dosažení dostatečné kvality kulturní infrastruktury pro poskytování služeb obyvatelům obcí a měst i návštěvníkům na dostatečné technické, odborné i společenské úrovni. (MINISTERSTVO PRO MÍSTNÍ ROZVOJ, 2006)

Snahou je zajištění správného nakládání s penězi, což má za důsledek stagnaci či pokles počtu pracovních sil ve sféře kultury, zejména v menších městech a obcích. Tento trend je negativní proto, že rozsah služeb je značně závislý na počtu a struktuře pracovní síly.

Využití kulturních hodnot ekonomického života sídel a regionů patří k opomíjeným, avšak perspektivním oblastem hospodářského růstu. Tato možnost využití kulturního dědictví

je regionálně vázané. Podmínkou je rovněž rozvoj dopravní dostupnosti, adekvátní stav dopravní, informační a technické infrastruktury, odpovídající lidské zdroje s dostatečným vzděláním, kvalifikací, motivací a schopností vnímání kulturních hodnot. (MINISTERSTVO PRO MÍSTNÍ ROZVOJ, 2006)

2.3 Výchova

Vnímání kulturních a přírodních hodnot je současně klíčem pro využití potenciálu v oblasti kultury a k přerušení dlouhodobého procesu ničení kulturních hodnot a jejich nevratného zániku. Kultivace obyvatelstva je v tomto smyslu jednou z cest prevence sociálně-patologických jevů nejenom u rizikových sociálních skupin, ale i v širokých sociálních vrstvách, které jsou jinak odkázány na masovou kulturu. (MINISTERSTVO PRO MÍSTNÍ ROZVOJ, 2006)

Klíčová je zejména výchova pro získání vnímání kulturních hodnot, vytváření příznivého subjektivního vztahu k hodnotám v oblasti hmotné i nehmotné kultury. V této souvislosti získává význam nejen aktivní prezentace kultury a kulturních hodnot, ale i úroveň managementu kulturních zařízení a marketing v oblasti kultury. Důležité je rovněž zajištění dostatečného informačního systému o kultuře a kulturních aktivitách. (MINISTERSTVO PRO MÍSTNÍ ROZVOJ, 2006)

2.4 Dobrovolné aktivity

Tradice spolkové činnosti a dobrovolných aktivit v oblasti kultury a umění se zachovaly dodnes např. v podobě ochotnických amatérských divadel. Charakter a zaměření těchto aktivit je velmi různorodý a odvíjí se od regionálních tradic, demografické struktury, zaměstnanosti a mnoha dalších faktorů. Jejich vliv na sociální soudržnost i kvalitu života v sídle je značný a jejich podpora žádoucí, stejně jako podpora veřejné prezentace jejich aktivit v podobě mnoha rozličných festivalů, slavností či soutěží. (MINISTERSTVO PRO MÍSTNÍ ROZVOJ, 2006)

2.5 Památky

Kulturní dědictví v jakékoliv podobě ovlivňuje lokální i regionální identitu obyvatelstva nejvíce, pokud je vázáno k nejvýraznějším stavbám historicky prověřené architektury. Jen obtížně se prosazuje povědomí o kvalitách novodobé architektury, zejména o architektury technické. Mnohem menší význam mají až na výjimky prvky nehmotné kultury, jako jsou

zvyky, obyčejy, slovesnost, tradiční technologie výroby, lidová kuchyně, které nejsou často ani identifikovány. V tomto ohledu existují stále ještě výrazné rozdíly mezi regiony a obcemi. Tam kde došlo k přerušení vývoje nebo kde došlo k výměně obyvatelstva, a v lokalitách, které prošly v krátké době rychlým rozvojem doprovázeným výraznou migrací, je možnost identifikace s hmotným i duchovním kulturním a přírodním prostředím dosídlených částí podstatně nižší. (MINISTERSTVO PRO MÍSTNÍ ROZVOJ, 2006)

V České republice se nachází poměrně značné množství kulturně historických památek. Z hlediska cestovního ruchu jsou velmi významné především památky zapsané do seznamu UNESCO: Český Krumlov, Praha, Telč, Kostel sv. Jana Nepomuckého na Zelené Hoře, Kutná Hora, Lednicko-valtický areál, Kroměříž, Holašovice, Litomyšl, Olomouc, Brno, Třebíč. Mimo památek UNESCO jsou dalšími významnými prvky kultury národní kulturní památky. Tyto památkové objekty spolu s kulturními akcemi, které se v nich pořádají, jsou významné i pro rozvoj cestovního ruchu. (MINISTERSTVO PRO MÍSTNÍ ROZVOJ, 2006)

2.6 Veřejný prostor

Podstatným prvkem ovlivňujícím život komunit v obcích je kvalita veřejného prostoru obce. Příkladem veřejného prostoru jsou třeba veřejná prostranství, parky, veřejná zeleň, pěší zóny, vodní plochy, veřejné budovy. Města i obce v posledních letech významně investují do úprav veřejných prostor. Ovšem tyto plány nejsou vždy promyšlené a s odpovídajícím výsledkem. V rámci oblasti takovýchto změn je zatím naprosto nedostatečně využívána možnost zapojení uměleckých děl s utilitárními, estetickými či symbolickými funkcemi. Tuto iniciativu by bylo vhodné, po vzoru zemí jako Francie nebo Finsko, podpořit dotačními možnostmi nebo legislativní úpravou. Díky dobrým zkušenostem z těchto zemí neobstojí argument, že jde o návrat do minulosti. Přínos přijetí tohoto opatření by spočíval v kultivaci, estetizaci a zatraktivnění veřejného prostoru; v oživení zájmu o kulturní statky a tříbení hodnotové orientace veřejnosti. (MINISTERSTVO PRO MÍSTNÍ ROZVOJ, 2006)

2.7 Podpora

Součástí demokracie je svoboda produkce kulturních statků a volba formy jejich spotřeby. Na druhé straně roste podpora kulturních aktivit a projevů, které jsou ve volné konkurenci s masovou nadnárodní globální kulturou značně ohroženy. Státy EU vyzdvihují vysílání

originálních kulturních pořadů ve veřejnoprávních sdělovacích prostředcích, generují rozsáhlé dotační programy na podporu národní i regionální literatury a dalších uměleckých aktivit. Podpora české kultury je součástí regionální politiky státu s cílem zachování integrity národního společenství a podpory regionálních a lokálních subkultur. Mimo zachování kulturních tradic jde i o podporu vzniku kvalitních kulturních inovací schopných obstát v nadnárodní konkurenci. (MINISTERSTVO PRO MÍSTNÍ ROZVOJ, 2006)

Bohužel nevhodný způsob uvažování panuje i dnes. Projevuje se v oblasti péče o hmotné kulturní dědictví, zejména v oblasti státní památkové péče, i v odsouvání vzorců a projevů regionální kultury do oblasti uměle udržované folklórní tradice. Výsledkem jsou zvětšující se rozdíly mezi vnímáním kulturních hodnot obyvateli a postavením kulturních aktivit ve volném čase. Příčin je mnoho, ovšem podstatnou roli tu často hrají absence, nepřipravenost či neschopnost formulovat a přesvědčivě obhajovat strategické cíle pro regionální a lokální kulturní politiku, vyhodnocovat jejich reálnost a zejména aplikovat je do životaschopných a efektivních projektů rozvoje. (MINISTERSTVO PRO MÍSTNÍ ROZVOJ, 2006)

V oblasti památkové péče má rozhodující podíl státní financování a s tím spjatá rozhodující role státu při určování způsobu památkové péče. Problémem je značný nedostatek státních prostředků pro obnovu hmotných památek a prohlubující se mezera mezi počtem prosperujících památkových objektů ve státním vlastnictví a většinou kulturních památek patřících jiným vlastníkům. Ze zkušeností západoevropských zemí vyplývá jako vhodné podpořit partnerské projekty veřejného a soukromého sektoru. Čerpání prostředků z fondů EU pro obnovu hmotného kulturního dědictví je vázáno nejenom na politiku státu, ale i na míru spolufinancování z veřejných i soukromých prostředků. (MINISTERSTVO PRO MÍSTNÍ ROZVOJ, 2006)

2.8 Přeshraniční spolupráce

Uzavřenost ČR byla částečně prolomena v 90. letech minulého století, ovšem i v současnosti je bariérou pro využití kulturních hodnot českých regionů. Podnětem pro překonání této situace je zejména vstup do EU a volný přeshraniční pohyb. Tato změna přinesla dosud nevyužitou možnost ekonomické a sociální regenerace příhraničních oblastí, které doposud trpěly pro svou polohu nezájmem o kulturní dědictví. Společný zájem regionů po obou stranách státní hranice otevřel možnosti společného přístupu k využívání kulturního potenciálu území, tvorbu společných projektů pro regeneraci

kulturních hodnot a společné úsilí o získání evropských finančních prostředků. Spolupráce se vyvíjí i v dalších oblastech vzdělávání a zaměření aktivit ve volném čase. Pro rozvoj příhraničních oblastí byly vytvořeny přeshraniční regiony. Přeshraniční spolupráce je z evropského hlediska důležitou formou integračního procesu pro odstraňování bariér mezi sousedícími zeměmi i pro využívání společného kulturního dědictví, které se vyvinulo interakcí sousedících kultur. (MINISTERSTVO PRO MÍSTNÍ ROZVOJ, 2006)

3 CESTOVNÍ RUCH

Cestovní ruch je možné rozčlenit podle několika hledisek, například podle destinace.

Domácí cestovní ruch, kdy občané nepřekročí hranice republiky, zahraniční cestovní ruch, ať už se jedná o příjezdový, tranzitní nebo výjezdový. (GOELDNER, RICHIE, 2012, s. 17; RYGLOVÁ, 2011, s. 20, PALATKOVÁ, 2011, s. 11)

Další možností rozdělení je podle platební bilance na příjezdový cestovní ruch, tranzitní cestovní ruch, představuje občany a výjezdový cestovní ruch. (RYGLOVÁ, 2011, s. 20, PALATKOVÁ, 2011, s. 11)

3.1 Formy cestovního ruchu

- rekreační forma, patří mezi nejčastější – odpočinek,
- kulturně poznávací forma – historická místa, památky, kulturní akce,
- léčebná forma,
- profesně zaměřený – spojený s návštěvou kongresů, symposií, obchodní cesty,
- seniorská forma,
- mládežnická forma – s dlouholetou tradicí v podobě táborů, školní kurzy
- agroturistika, spojení ekologie a rekreace
- formy mimo veřejné, v Česku oblíbené pobyty na chatách a chalupách,
- vodácké pobyty
- golfový cestovní ruch, kde má Česká republika značný potenciál,
- lázeňství a wellness s dlouholetou tradicí v ČR,
- kulturní CR – v ČR velké množství památek UNESCO,
- městský CR – návštěvy měst, památek, prodloužené víkendy,
- venkovský CR – jde ke kořenům původní kultury
- zábava a atrakce – zábavní centra, aquaparky,
- gurmánské cestování – vinobraní, pивní festivaly, restaurace
- dobrodružný CR – extrémní sporty – horolezectví, bunge-jumping,
- pěší a cykloturistika – silná tradice Klubu českých turistů,
- náboženský CR – návštěvy kostelů, chrámů,
- lovecký CR – lov zvěře a ryb v malých skupinách,
- hazardní CR - návštěvy kasina, dostihů,

- nákupní cestování – návštěva nákupních center,
- kosmický cestovní ruch – lety beztlíže, cesty do vesmíru (FORET, FORETOVÁ 2001, s. 17; PALATKOVÁ, 2011, s. 11; RYGLOVÁ, 2009, s. 120-130; RYGLOVÁ, 2011, s. 20)

3.2 Podmínky pro cestovní ruch

Cestovní ruch je ovlivněn zejména několika skupinami faktorů – stimulačními, lokalizačními, realizačními a rajonizací. (HRALA, 2001, s. 11-14; RYGLOVÁ, 2009, s. 26-27)

3.2.1 Stimulační faktory

Do této skupiny se dají zařadit například politické faktory, kriminalita, ekonomické předpoklady, stav demografie obyvatelstva, ekologická rovnováha, legislativní podmínky, sociální stav a materiálně technické vlivy. (HRALA, 2001, s. 11-30; RYGLOVÁ, 2009, s. 26-28)

Kromě toho se zde vyskytují i subjektivní faktory, jako je ovlivnění propagací, módní trendy nebo motivace. (HRALA, 2001, s. 11-30; RYGLOVÁ, 2009, s. 26-28)

3.2.2 Lokalizační podmínky

Ty jsou také velmi důležité pro rozvoj. Patří sem například přírodní a společenské podmínky. Ty ovlivňují možnou sezónní využitelnost, přítomnost moře, ráz krajiny, vodopády nebo jsou-li zde památky, sportovní a kulturní akce. (HRALA, 2001, s. 11-30; RYGLOVÁ, 2009, s. 26-28)

3.2.3 Realizační podmínky

Zde jsou zahrnuty faktory jako doprava a její druh, možnost ubytování, stravování, rekreační zařízení nebo cestovní kanceláře. (HRALA, 2001, s. 11-30; RYGLOVÁ, 2009, s. 26-28)

3.2.4 Rajonizace

Tím se rozumí rozdělení území podle předpokladů pro možnost rekreace a rozvoj cestovního ruchu. Česká republika je rozdělena na 47 oblastí s odlišným významem pro cestovní ruch. (HRALA, 2001, s. 11-30; RYGLOVÁ, 2009, s. 26-28)

4 DOTAZNÍKOVÉ ŠETŘENÍ

Dotazníkové šetření patří mezi nejčastější metody sběru dat. Je relativně časově i finančně náročné a přitom zajišťuje určitou anonymitu. Navíc dotazník je možné použít opakovaně. (BAČUVČÍK, 2009, s. 19; HAVLÍČKOVÁ, 2015, s. 69-74, SEDLÁKOVÁ, 2014, s. 157-178)

4.1 Tvorba dotazníkového šetření

Pokud je potřeba využít dotazníkového šetření, je nutné řídit se základními kroky, aby se nemohla stát chyba. (HAVLÍČKOVÁ, 2015, s. 69-74, SEDLÁKOVÁ, 2014, s. 157-178)

4.1.1 Cíle dotazníkového šetření

Cíle je nutné si stanovit již v prvním kroku. Specifikace je totiž hodně důležitá. Jde zejména o vytvoření hypotéz, které lze prostřednictvím dotazníkového šetření ověřit. Hypotézu je možné obecně představit jako jisté tvrzení nebo předpoklad, které postihují globální cíle dotazníkového šetření. V podstatě jsou to otázky, na něž lze získat odpověď. Ty se mohou shodovat s výchozím předpokladem, nebo se lišit. (HAVLÍČKOVÁ, 2015, s. 69-74, SEDLÁKOVÁ, 2014, s. 157-178)

Správné stanovení hypotéz je pro zadavatele velmi důležité. Měl by mít při vytváření představu o funkčnosti každé otázky a o tom, zda nezapomněl na některé potřebné otázky. (HAVLÍČKOVÁ, 2015, s. 69-74, SEDLÁKOVÁ, 2014, s. 157-178)

4.1.2 Tvorba okruhů

V této fázi je dotazník rozčleněn na několik částí – okruhů. Důvodem rozdělení je lepší stanovování otázek. (HAVLÍČKOVÁ, 2015, s. 69-74, SEDLÁKOVÁ, 2014, s. 157-178)

Po stanovení okruhů se doporučuje vyhledat informaci, zda již podobné šetření neproběhlo. Taková informace ušetří oběma stranám mnoho času a úsilí. (HAVLÍČKOVÁ, 2015, s. 69-74, SEDLÁKOVÁ, 2014, s. 157-178)

4.1.3 Tvorba otázek

Vytvoření správných otázek je velmi důležité zejména pro kvalitní výstupy z prováděného šetření. Otázky musí být zejména jasně položené a jejich charakter musí být přizpůsoben cílovým skupinám. Pokud nejsou otázky formulovány dostatečně jasně, respondent jim

nemusí porozumět a poté na ně mnohdy ani neodpoví. (HAVLÍČKOVÁ, 2015, s. 69-74, SEDLÁKOVÁ, 2014, s. 157-178)

Kromě toho by otázky neměly vyvolávat negativní pocity. Jejich atraktivní podoba zajistí zájem respondenta a zvýší ochotu na ně odpovídat. Dále je nutné stanovit vhodný počet otázek pro získání dostatečného množství informací, ale aby na ně dotazovaný byl ochotný odpovídat. (HAVLÍČKOVÁ, 2015, s. 69-74, SEDLÁKOVÁ, 2014, s. 157-178)

4.1.3.1 Typy otázek

Jedním z typů otázek jsou uzavřené otázky. U nich si musí respondent vybrat z předem nabízených variant. Je nutné dbát na to, aby navrhované odpovědi měly logickou posloupnost. Otázky jsou kladeny přesně a konkrétně. Pro odpověď může být stanovena různě široká škála odpovědí. Často se využívá pětistupňová škála s možnostmi od nejvíce kladného, po nejvíce záporné. Lze ji i zjednodušit na tři stupně, nebo naopak vytvořit škálu o sudém počtu, čímž zmizí pomyslný střed v možnosti odpovědi. (HAVLÍČKOVÁ, 2015, s. 69-74, SEDLÁKOVÁ, 2014, s. 157-178)

Dalším typem jsou otevřené otázky. Zde respondent sděluje svůj názor, přičemž nemá předem připravenou nabídku odpovědí. Takové otázky jsou mnohem obtížnější na vyhodnocování. (HAVLÍČKOVÁ, 2015, s. 69-74, SEDLÁKOVÁ, 2014, s. 157-178)

Existují i otázky polootevřené. U nich se nachází výčet odpovědí, ze kterých si respondent může vybrat, ale také může připojit svou vlastní odpověď, která není dosud zařazena.

Filtrované otázky vycházejí z odpovědi na předchozí otázku. Taková otázka může znít například takovým způsobem: Pokud jste odpověděli, že se Vám akce nelíbila, napište proč? (HAVLÍČKOVÁ, 2015, s. 69-74, SEDLÁKOVÁ, 2014, s. 157-178)

Baterie otázek je v současnosti velmi často používaným typem otázek. Jedná se o tabulku, kde je stejná otázka a pouze se mění hodnoty nebo předmět, na který se dotazujeme. Dotazovaný má na výběr škálu odpovědí a jen jednoduše označuje odpovědi, které odpovídají jeho názoru. (HAVLÍČKOVÁ, 2015, s. 69-74, SEDLÁKOVÁ, 2014, s. 157-178)

4.1.3.2 Nejčastější chyby u tvorby otázek

I při sestavování otázek je nutné se vyvarovat častých chybám, které mohou negativně ovlivnit výsledek dotazníkového šetření. Zde jsou nejběžnější z nich:

- dvojitá otázka – „Jste šťastný v práci a v soukromí?“
- zjišťování všeho najednou – „Je Vaše oblíbená barva červená, modrá, žlutá nebo fialová?“
- mlhavá otázka – „Chodíte často do divadla?“
- všeobjímající otázka – „Co si myslíte o Blízkém Východě?“
- otázka v žargonu – „Máte pocit, že někdo z Vaší rodiny má sebeaktualizovanou autonomní strukturu osobnosti?“
- hypotetická otázka – „Jaké pracovní zaměření byste chtěl/a, aby mělo Vaše dítě?“
- zavádějící otázka – „Jste šťastný jako voják základní služby?“
- otázka na názor někoho jiného – „Myslíte si, že by Vaše příbuzné potěšilo přistavění nového pavilonu domova důchodců?“ (HAVLÍČKOVÁ, 2015, s. 69-74, SEDLÁKOVÁ, 2014, s. 157-178)

4.1.4 Tvorba dotazníku

Pokud jsou již jednotlivé otázky zpracovány, je na řadě tvorba samotného dotazníku.

V úvodu dotazníku jsou pro dotazovaného připraveny úvodní informace a instrukce. Ty mají za úkol přimět respondenta, aby dotazník vyplnil. Kromě toho se respondent dozví, jakým způsobem budou data použita, a bude ujištěn o své anonymitě. (HAVLÍČKOVÁ, 2015, s. 69-74, SEDLÁKOVÁ, 2014, s. 157-178)

Na začátek dotazníku je vhodné zařadit jednoduché a srozumitelné otázky, které mohou dotazovaného zaujmout. (HAVLÍČKOVÁ, 2015, s. 69-74, SEDLÁKOVÁ, 2014, s. 157-178)

Na konec dotazníku naopak patří otázky na demografické údaje respondenta, jako je pohlaví, věk, vzdělání. Při jejich zařazování je potřeba promyslet, zda tyto otázky mají informační hodnotu. V opačném případě mohou respondenta nudit nebo znechutit. (HAVLÍČKOVÁ, 2015, s. 69-74, SEDLÁKOVÁ, 2014, s. 157-178)

Neméně důležitá je grafická úprava. Ta musí být pro oko lákavá, aby dotazovaného přiměla k zodpovězení otázek. Podstatná je zejména dobrá čitelnost a přehlednost. Respondent musí poznat, jak a kde označit odpovědi a na otevřené otázky mít dost prostoru. (HAVLÍČKOVÁ, 2015, s. 69-74, SEDLÁKOVÁ, 2014, s. 157-178)

4.1.5 Sběr dat

V této fázi jsou vybráni respondenti a to tak, aby odpovídali cílové skupině, cílům a metodám šetření. (HAVLÍČKOVÁ, 2015, s. 69-74, SEDLÁKOVÁ, 2014, s. 157-178)

Při sběru dat může být využit tazatel, dotazníky mohou být rozdány nebo i umístěny na internet. Rozdávání je nevýhodné zejména pro nízkou návratnost, která dosahuje asi 10 %. Tazateli zase musí být zapláceno, takže se šetření prodraží. (HAVLÍČKOVÁ, 2015, s. 69-74, SEDLÁKOVÁ, 2014, s. 157-178)

Mnohdy šetření v této fázi chybně končí. Sebrané dotazníky se zběžně pročtou a dále se s nimi nepracuje. Poté jsou přínosné pouze dotazníky, které se pročtou. Zde je možné si všimnout jednotlivých informací. (HAVLÍČKOVÁ, 2015, s. 69-74, SEDLÁKOVÁ, 2014, s. 157-178)

4.1.5.1 Náhodný výběr

V tomto výběru je reálná možnost pro každého člena populace stát se součástí výzkumu. U návrhu tohoto výběru je nutné přesně definovat populaci. Pokud tato definice nemá určitou přesnost, není možné o náhodném výběru uvažovat. Populace může být pouze souborem jedinců (osoby starší 18 let) nebo přesně specifikovaných jedinců, např. osoby zodpovědné za nákupy pro domácnost, vlastníci nemovitostí, aut. Také to mohou být soubory domácností nebo jiných malých uskupení, popřípadě v obchodním směru to mohou být i společnosti či organizace. Téměř vždy je součástí definice i geografická oblast. (HAVLÍČKOVÁ, 2015, s. 69-74, SEDLÁKOVÁ, 2014, s. 157-178, Respondenti a jejich zdroje, 2010)

I tato metoda má další možné rozdělení:

- prostý náhodný výběr – vše na základě náhody
- náhodný stratifikovaný výběr – nejprve se soubor rozdělí na menší homogenní jednotky a uvnitř teprve proběhne náhodný výběr.
- vícestupňový náhodný výběr – probíhá postupně v několika fázích.
- náhodná procházka – jedná se o specifickou metodu, každý tazatel dostane vlastní itinerář cesty, po které se má při dotazování pohybovat. (HAVLÍČKOVÁ, 2015, s. 69-74, SEDLÁKOVÁ, 2014, s. 157-178; Respondenti a jejich zdroje, 2010)

4.1.5.2 Kvótní výběr

Ten je po náhodném vzorku nejpoužívanějším způsobem. Zde je volba dotazovaného ponechána v rukou tazatele, který musí ovšem zaručit naplnění kvót, aby byl vzorek pro vybranou populaci reprezentativní. Častou využívanou kvótou je pohlaví nebo sociální vrstva, ovšem mnohdy jsou stanoveny kombinované kvóty. (HAVLÍČKOVÁ, 2015, s. 69-74, SEDLÁKOVÁ, 2014, s. 157-178; Respondenti a jejich zdroje, 2010)

Pro kvótní výběr hovoří nízké náklady a vyšší produktivita. Proti naopak vliv tazatele na výběr respondenta. (HAVLÍČKOVÁ, 2015, s. 69-74, SEDLÁKOVÁ, 2014, s. 157-178; Respondenti a jejich zdroje, 2010)

4.1.6 Vyhodnocení dat

Když jsou data sesbírána, další fází je zpracování dotazníků a jejich vyhodnocení. Údaje se zapíší a následně zpracují do tabulek a grafů. Získané údaje tak mají dostatečnou kvalitu a přehledné uspořádání, které pomáhá při interpretaci výsledků. (HAVLÍČKOVÁ, 2015, s. 69-74, SEDLÁKOVÁ, 2014, s. 157-178)

Tato fáze mizí, pokud je sběr dat prováděn prostřednictvím internetu, zde jsou totiž většinou data vyhodnocena automaticky. (HAVLÍČKOVÁ, 2015, s. 69-74, SEDLÁKOVÁ, 2014, s. 157-178)

4.1.7 Interpretace dat

Nyní jsou sesbírané údaje dány do souvislosti s dosavadním poznáním a uvede se jejich využití do praxe. Jsou využity hypotézy z přípravné fáze. Toto ohlédnutí usnadňuje vsazení dat do širšího kontextu. (HAVLÍČKOVÁ, 2015, s. 69-74, SEDLÁKOVÁ, 2014, s. 157-178)

Dosažené výsledky jsou prezentovány zejména grafickým znázorněním výsledných hodnot doplněné textem. Samotný text by totiž nebyl dostatečně přehledný. Pokud existuje reálný předpoklad, že se s výslednými daty bude ještě v budoucnu pracovat, jsou využity i tabulky. (HAVLÍČKOVÁ, 2015, s. 69-74, SEDLÁKOVÁ, 2014, s. 157-178)

4.1.8 Závěrečná zpráva a opatření

Ta shrnuje nejpodstatnější informace vyplývající z dotazníku. Mimo získaných informací se ve zprávě objevují doporučení a opatření, které z údajů vyplývají. Tato zpráva musí splňovat charakteristiky, jako jsou věcnost, srozumitelnost a logická struktura. Jasně

popsané a přehledně uspořádané musí být i tabulky a grafy. Příloha obsahuje formulář dotazníku. (HAVLÍČKOVÁ, 2015, s. 69-74, SEDLÁKOVÁ, 2014, s. 157-178)

5 SWOT ANALÝZA

SWOT analýza je častým nástrojem pro stanovení strategické situace vzhledem k vnitřním i vnějším podmínkám. Je zaměřená na klíčové faktory ovlivňující postavení. Využívá závěrů předcházejících analýz, neboť identifikuje hlavní silné a slabé stránky a porovnává je s hlavními vlivy okolí. (JAKUBÍKOVÁ, 2008, s. 103-104; KOZEL, 2006, s. 38-40)

Přístup této analýzy rozlišuje dvě charakteristiky vnitřní situace – silné a slabé stránky a dvě charakteristiky vnějšího okolí – příležitosti a hrozby. Tento přístup je některými autory kritizován, protože je omezující. Je potřeba odlišit silné a slabé stránky a příležitosti a hrozby. Jedním z kritiků SWOT analýzy je R. M. Grant. Často je problematické odhadnout, zda daný jev představuje příležitost či hrozbu, nebo zda specifická charakteristika je silnou nebo slabou stránkou. Hrozbu lze totiž za určitých předpokladů přeměnit v příležitost nebo naopak, spatřovaná příležitost se může stát obávanou hrozbou. (SEDLÁČKOVÁ, BUCHTA, 2006, s. 91-94)

Výstupem SWOT analýzy je podpora rozvoje silných stránek a potlačení slabých. Navíc je třeba být připraven využít potenciál příležitostí a nenechat se překvapit možnou hrozbou. (KAŇÁKOVÁ, 2008, s. 141-142)

Základní přínos je spatřován v identifikaci vnějších a vnitřních faktorů a následném ocenění jejich vlivů a vazeb mezi nimi. Cílem v žádném případě není zpracování seznamu potenciálních příležitostí, hrozeb, silných a slabých stránek, ovšem strukturovaná analýza poskytující užitečné poznatky. Musí směřovat k identifikaci, nalezení a posouzení vlivů, k predikci vývoje vnějšího okolí i vnitřních zákonitostí a jejich souvislostí. (VAŠTÍKOVÁ, 2008, s. 58-70)

5.1 Postup při realizaci

Při sestavování SWOT analýzy jsou využity tři kroky, které slouží k tomu, aby žádná část nebyla opomenuta a analýza tak byla kompletní. (BLAŽKOVÁ, 2007, s. 155-162)

5.1.1 1. krok

V něm jsou identifikovány a předpovídány hlavní změny v okolí. Pozornost je věnována i možným zásadním změnám a klíčovým faktorům úspěchu. Tento přehled by neměl přesahovat osm bodů. (BLAŽKOVÁ, 2007, s. 155-162)

5.1.2 2. krok

Zde jsou definovány zejména silné a slabé stránky včetně specifických předností. Tento výčet je vhodný v rozsahu sedmi až osmi bodů. (BLAŽKOVÁ, 2007, s. 155-162)

5.1.3 3. krok

Nyní jsou posouzeny vzájemné vazby jednotlivých vnitřních faktorů oproti změnám ve vnějším prostředí. (BLAŽKOVÁ, 2007, s. 155-162)

5.2 Analýza vnějšího prostředí

Jednotlivé složky makroprostředí mohou být hodnoceny z následujících pohledů:

- přírodní prostředí – přírodní zdroje, klimatické podmínky
- technologické prostředí – využití nových technologií, inovací
- demografické prostředí – velikost populace, hustota zalidnění, mobilita, sociální aspekty, úroveň vzdělanosti, věková struktura
- ekonomické prostředí – makroekonomické trendy, fáze hospodářského cyklu, kupní síla
- právní prostředí – znalost zákonů, předpisů, chystané změny
- sociálně-kulturní prostředí – spotřební chování, nákupní chování
- vlivy globálního prostředí – integrace, seskupení, mezinárodní smlouvy a ujednání. (VAŠTÍKOVÁ, 2008, s. 57-58)

5.3 Analýza vnitřního prostředí

Toto prostředí tvoří zdroje, ať již materiálové, finanční nebo lidské, management a kvalita zaměstnanců, organizační struktura, mezilidské vztahy, etika nebo i materiální prostředí. (VAŠTÍKOVÁ, 2008, s. 57-58)

Cílem této analýzy je porozumění schopnostem organizace vyvíjet produkty a poskytovat služby. Neméně důležité je i posoudit zdroje. (VAŠTÍKOVÁ, 2008, s. 57-58)

5.4 Silné stránky

Za silnou stránku se označuje faktor, díky kterému má organizace silnou pozici na trhu. Lze ji využít jako konkurenční výhodu. Posoudí se zde schopnosti, dovednosti, zdrojové možnosti i potenciál organizace. (BLAŽKOVÁ, 2007, s. 155-162)

5.5 Slabé stránky

Dá se říci, že jsou opakem silných stránek, ukazují na nedostatečnou úroveň některých faktorů, což může být příčinou nedostatečně efektivního fungování. (BLAŽKOVÁ, 2007, s. 155-162)

5.6 Příležitosti

Jsou možnosti k růstu a zlepšení, ovšem proto, aby je mohla instituce využít, musí je nejdříve identifikovat. (BLAŽKOVÁ, 2007, s. 155-162)

5.7 Hrozby

Představují nepříznivou situaci znamenající překážky pro činnost a mají vnější charakter. Jsou různě závažné, mohou znamenat pouze menší komplikace i hrozbu úpadku. (BLAŽKOVÁ, 2007, s. 155-162)

II. PRAKTICKÁ ČÁST

6 LANŠKROUN

Pro pochopení stávající situace je potřebné projít i vývoj a demografické ukazatele, které život ve městě značně ovlivňují.

6.1 Poloha města

Město leží v blízkosti Orlických hor v Pardubickém kraji, konkrétně v okrese Ústí nad Orlicí. Má více než 10 000 obyvatel a je zároveň i obcí s rozšířenou působností pro okolní obce. (Lanškroun, 2015)



Obrázek 1 Umístění města Lanškroun (Kde nás najdete, 2008)

6.2 Historie města

Historie města sahá zřejmě až do 13. století, kdy se odhaduje jeho vznik. Bylo založeno v souvislosti s královskou kolonizační činností. Mělo být centrem celého tehdejšího lanšperského panství. (Lanškroun, 2015)

Díky této dlouhé historii má město středověké založení, kterému vévodí čtvercové náměstí s renesanční radnicí z konce 16. století. Již během 14. století zde byl biskupem Petrem Jelitem zřízen augustiniánský klášter. Ten byl později přestavěn na renesanční zámek. Po husitských válkách získali město Kostkové z Postupic. Za jejich vlády a následné vlády Pernštejnů získalo město mnoho privilegií. Příkladem může být právo pořádat trh na sv. Urbana a sv. Matouše, vybírat mýto, právo odúmrtí pro měšťany, rozšíření práva na trhy konané dvakrát týdně a nakonec i právo várečné. (Lanškroun, 2015)

V období třicetileté války je město značně poničeno vojáky. Po jejím skončení sem přicházejí němečtí osadníci, kteří si prosadí i svou správu a i kroniku začnou psát německy.

V 17. století je na rozkvětu vědecká činnost místního rodáka Jana Marka Marci, který je známý fyzik, matematik, astronom, lékař, filosof, rektor Karlovy univerzity a zakladatel spektologie. (Lanškroun, 2015)

V roce 1700 je dostavěn knížecí pivovar. Jak roste význam města, stává se ke konci 18. století městem municipálním. Později je postavena tabáková továrna Pam a co., kde se vyrábějí textilní dutinky, dále mrazírny, zlatnická firma, firma se zaměřením výroby na plyšové přikrývky, koberce a další. Tou dobou je díky rozvoji města postavena přípojka Lanškroun – Rudoltice v Čechách, která navazuje na páteřní trať Praha – Česká Třebová – Přerov. Poté je sídlem okresního hejtmánství a soudu. (Lanškroun, 2015)

Ve druhé polovině devatenáctého století je ve městě vybudováno Gymnasium a Střední odborná tkalcovská škola. Ve městě díky německého obyvatelstvu roste nacionalismus. Po vzniku Československa odmítají uznat vládu a hlásí se k tzv. Deutsch-böhmen. Vláda je uznána až po zásahu vojenského oddílu, i přesto dochází k vystoupením proti státu. V dalších letech roste vliv českého obyvatelstva a je zde zřízena i česká měšťanská škola a poté okresní úřad. (Lanškroun, 2015)

Po roce 1938 byl Lanškroun připojen k Německu. To vyvolalo odchod více než tisícovky obyvatel. Antifašisté byli zatýkáni, výroba továren se změnila na německý zbrojní průmysl. Město se připojilo zpět k Československu po osvobození Rudou armádou. Od roku 1946 je město opět české. Z Lanškrouna se stalo okresní správní město, ovšem na dva roky bylo přesídleno do Ústí nad Orlicí. Statut okresního města má Lanškroun až do roku 1960. (Lanškroun, 2015)

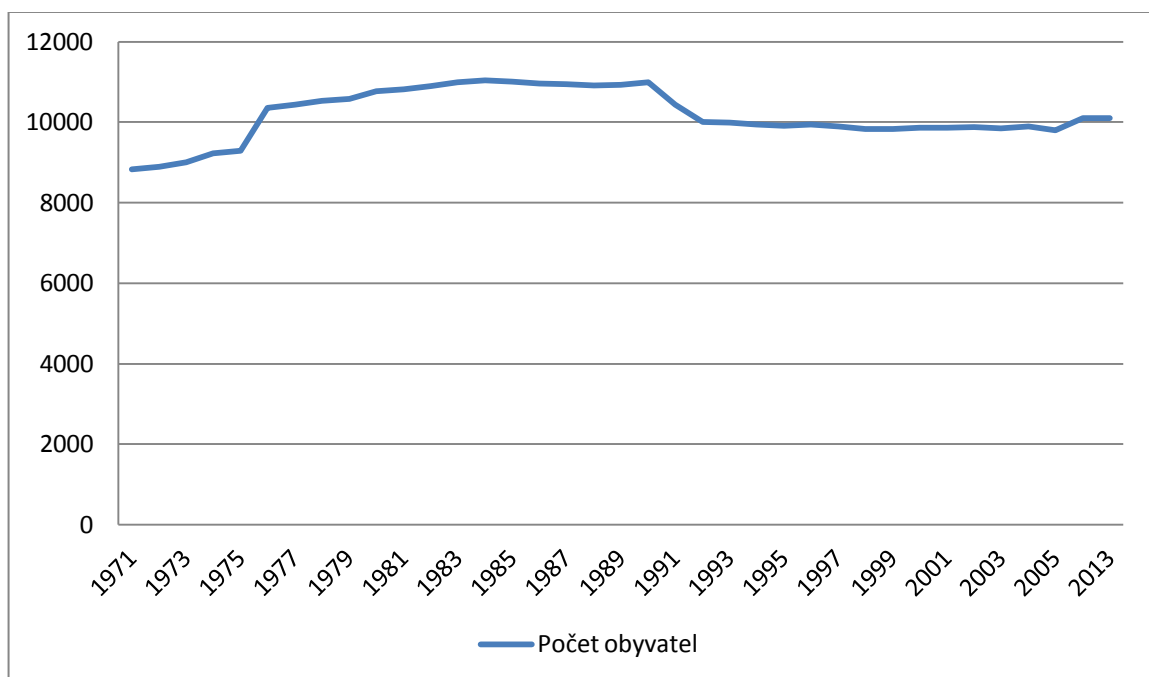
Od roku 2002 po zániku okresů se stalo město obcí s rozšířenou působností pro 21 okolních obcí. Má více než 10 000 obyvatel a je dynamickým průmyslovým městem, se zaměřením na elektroniku, strojírenství a papírenství. Nejvýznamnější průmyslové podniky jsou AVX Czech Republic, SOMA, Schott Electronic Packaging, ORPA, INA, JCEE a další, díky kterým je ve městě i okolí vysoká zaměstnanost. Ze středních škol se zde zachovalo Gymnázium, SOŠ a SOU a Střední zemědělská a veterinární škola. (Lanškroun, 2015)

Kulturní život ovlivňují zejména činnosti Kulturního centra Lanškroun, Městského muzea, Městské knihovny, Infocentra, kina a tělovýchovných organizací. (Lanškroun, 2015)

6.3 Demografické údaje

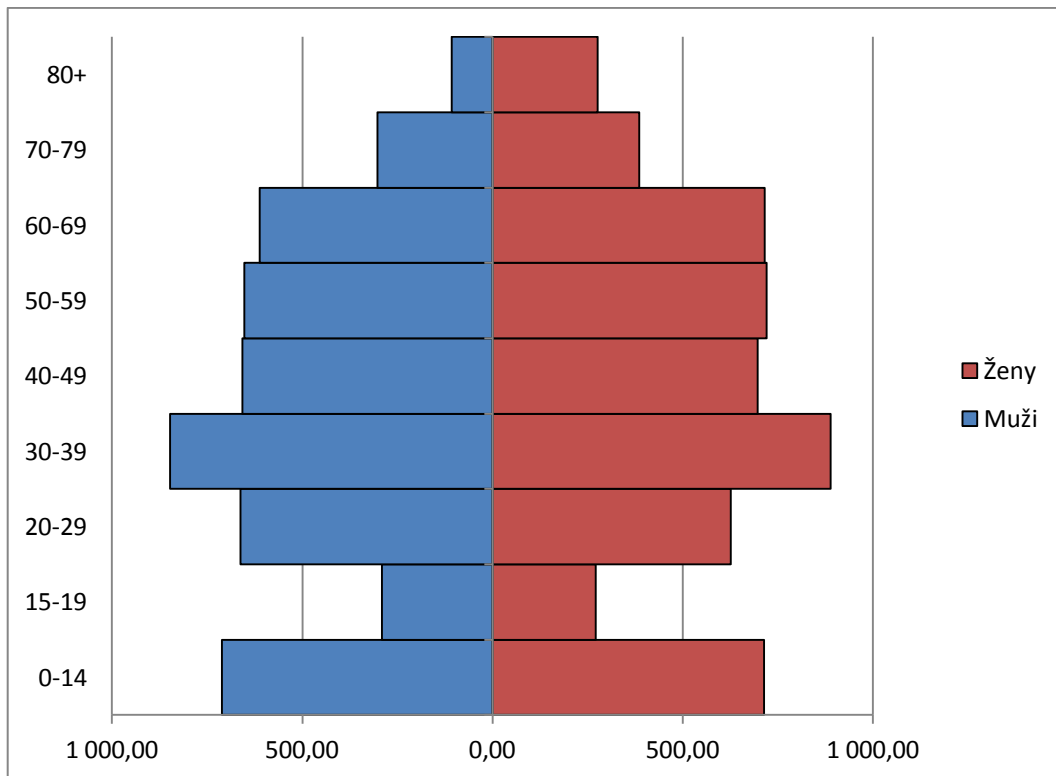
Základní demografické údaje jsou potřebné pro stanovení vývoje regionu, pro zjištění atraktivity regionu podle přistěhovalých a vystěhovalých a dalších potřebných údajů.

6.3.1 Vývoje počtu obyvatelstva



Graf 1 Vývoj počtu obyvatel města Lanškroun, zdroj ČSÚ a www.lanskroun.eu, zpracování vlastní

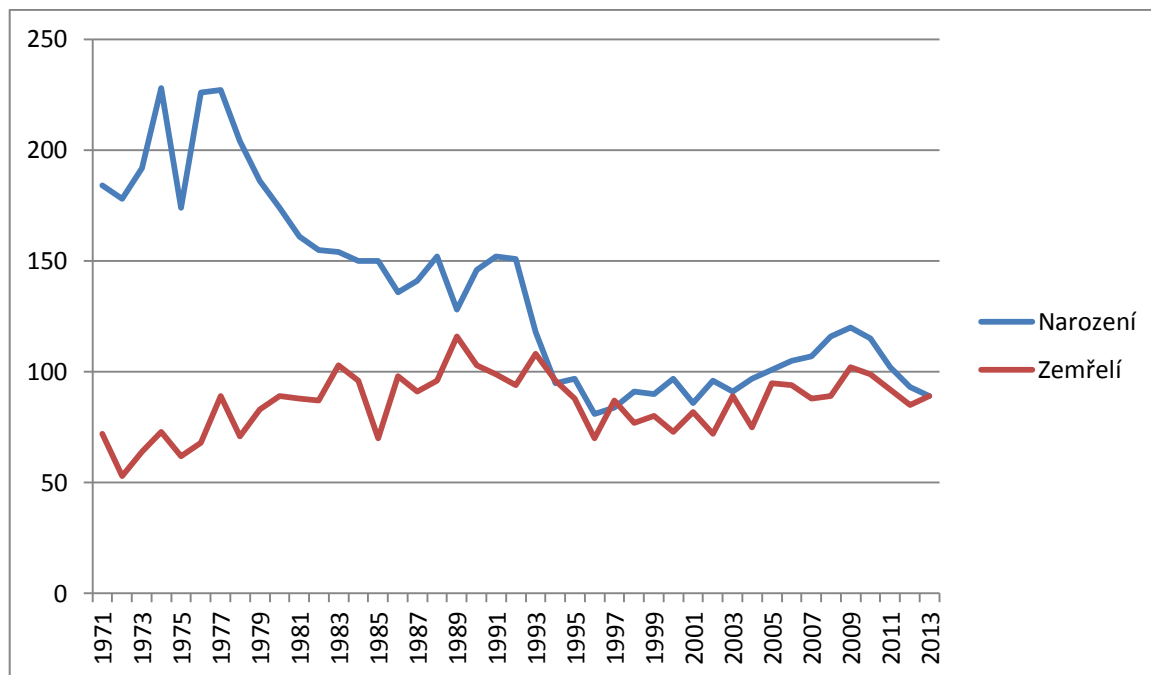
Jak je vidět z grafu, vývoj počtu obyvatelstva ve městě je značně vyrovnaný. Jsou zde pouze menší výkyvy, jinak se dá říci, že si město drží kolem hranice 10 000 obyvatel. Drobné výkyvy jsou způsobené porodností silnějších ročníků, zvýšenou bytovou výstavbou ve městě i v okolí, připojením obce do městské části, případně rušením části výroby a stěhováním obyvatel za prací.



Graf 2 Strom obyvatelstva města Lanškroun, zdroj ČSÚ

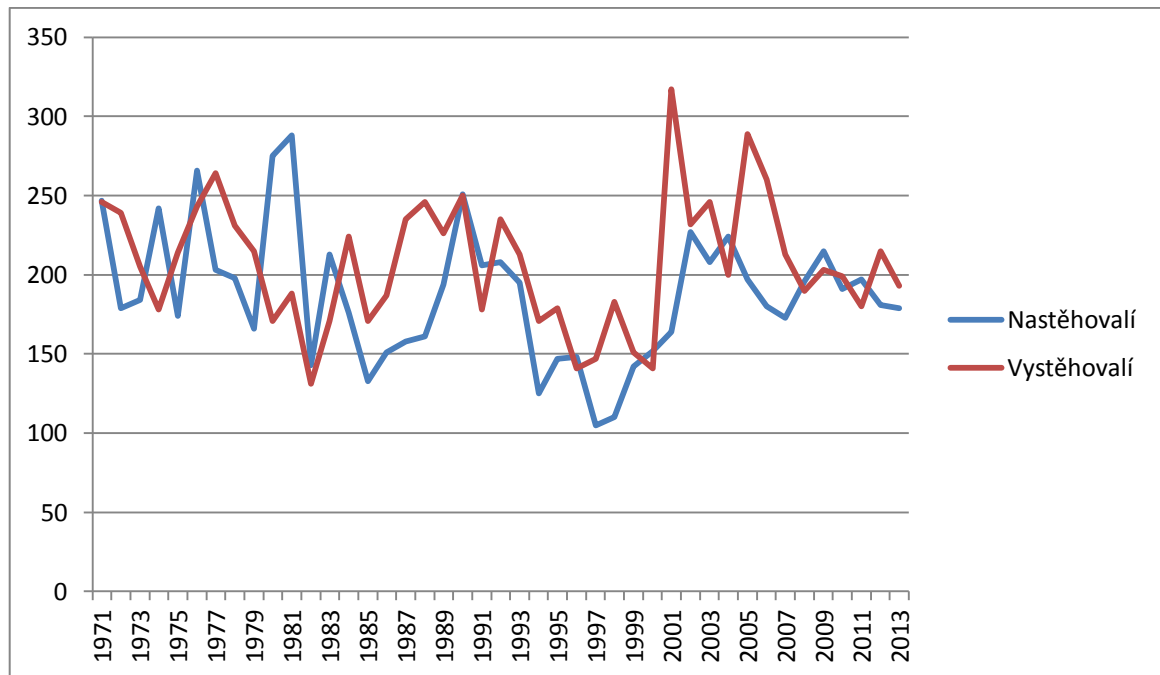
Z grafu je patrné, že oproti celorepublikovému trendu je ve městě mírně silnější zastoupení chlapců oproti děvčatům ve věkové kategorii od patnácti do devatenácti let. V ostatních kategoriích již nejsou žádné znatelné výkyvy oproti průměru. Je vidět, že ženy se dožívají vyššího věku, ve starším věku je jich zastoupení početnější.

Tato fakta potvrzuje i graf vývoje porodnosti a úmrtnosti.



Graf 3 Vývoj porodnosti a úmrtnosti, zdroj ČSÚ

Z grafu porodnosti a úmrtnosti je patrný trend nižší porodnosti, která v poslední době mírně vzrostla díky porodům silných ročníků. I přesto se dá říci, že počet nově narozených převyšuje počet zemřelých, což je optimální trend. Město by z hlediska porodnosti a úmrtnosti nemělo vymírat. To je důležité pro možnost rozšíření podniků, neboť bude pořád dostatek potenciálních mladých zaměstnanců.

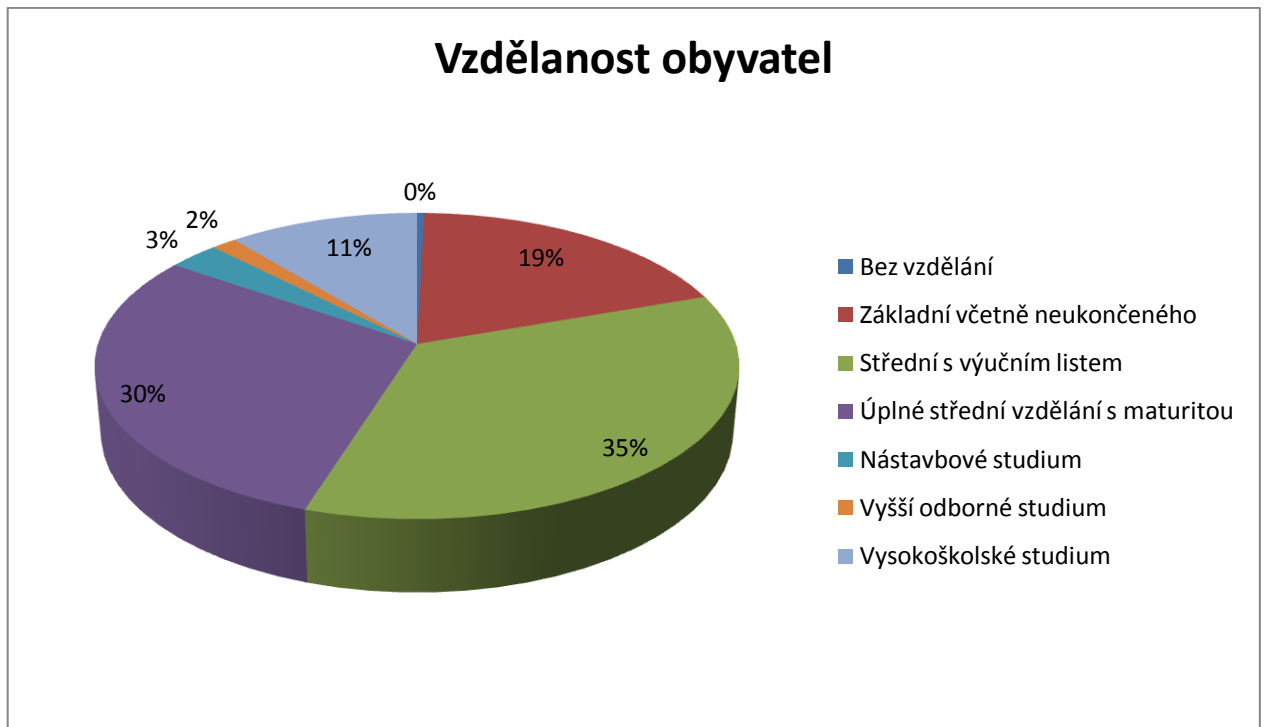


Graf 4 Počet obyvatel nastěhovaných a vystěhovaných z města Lanškroun, zdroj ČSÚ

Z pohledu počtu nastěhovaných a vystěhovaných osob jsou zde již patrnější výkyvy, křivky mají strmější průběh. V posledních letech se více lidí z města vystěhovalo, než se do něj nastěhovalo. Příčinou je trend bydlení v zázemí města, kde je prostor pro stavbu nových domů, což láká vznikající rodiny. Kromě toho se o odliv obyvatel z města postaral fakt, že v zázemí okolní obce vzniklo poměrně rozsáhlé nové sídliště, které má vlastní obchod, dopravní spojení i perfektní pěší dostupnost do města, zejména do průmyslové části. Zde mohou využívat klidu periferní části s výhodami blízkosti města, včetně všech služeb.

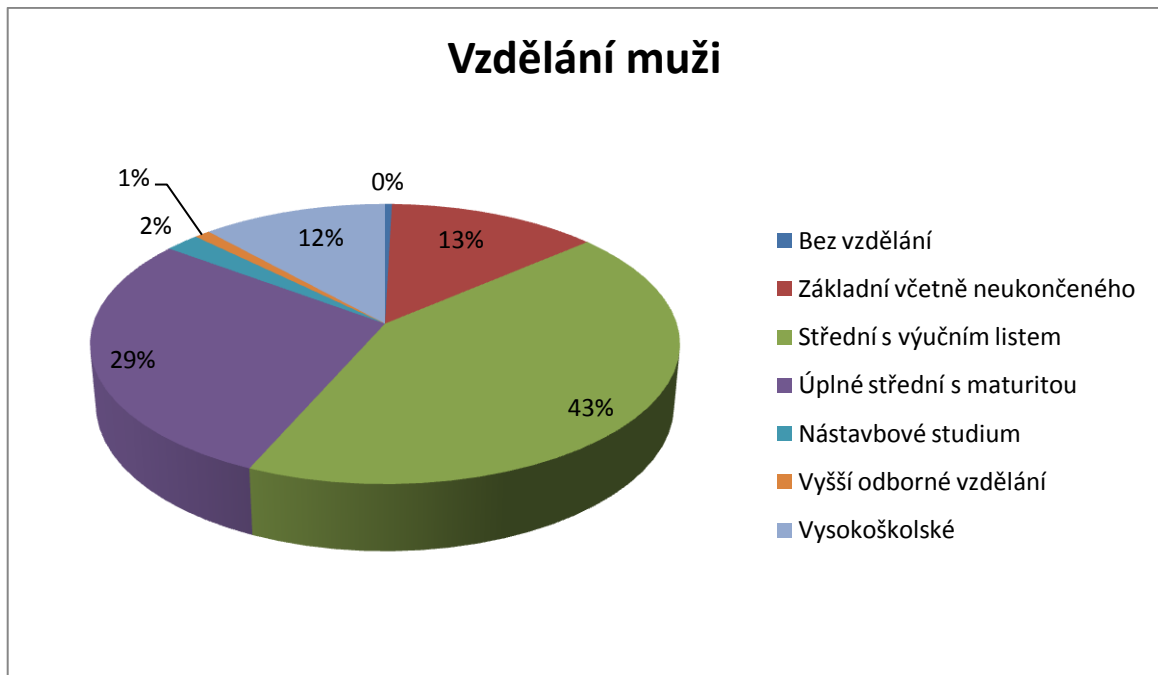
6.3.2 Vzdělanost obyvatelstva

Vzdělanost obyvatel vychází ze statistik produktivního obyvatelstva nad 15 let. Počet takových osob byl k roku 2011 8 734.



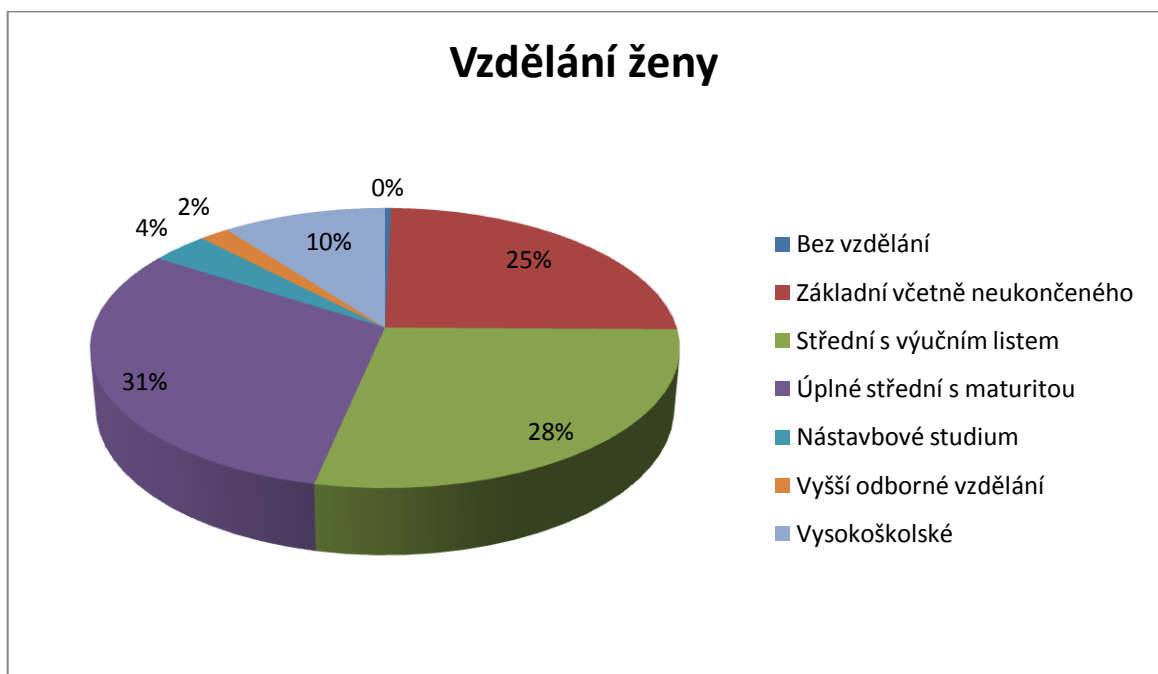
Graf 5 Vzdělanostní struktura obyvatel, zdroj ČSÚ

Z grafu vzdělanosti obyvatel jasně vyplývá, že značná část obyvatel má střední školu s výučním listem. Je jich více než třetina. Na dalším místě je střední vzdělání zakončené maturitní zkouškou. To je způsobené zejména strukturou škol, které se ve městě vyskytují. SOŠ a SOU poskytuje značné množství zajímavých oborů, jež mohou mladé lidi zaujmout. Maturitní vzdělání poskytuje Střední zemědělská a veterinární škola a Gymnázium.



Graf 6 Vzdělanostní struktura muži, zdroj ČSÚ

Ve vzdělání mužů je ještě více patrný nárůst středního vzdělání s výučním listem. To je ovlivněno jinak technicky zaměřenými obory na střední škole a také průmyslovým zaměřením podniků ve městě.



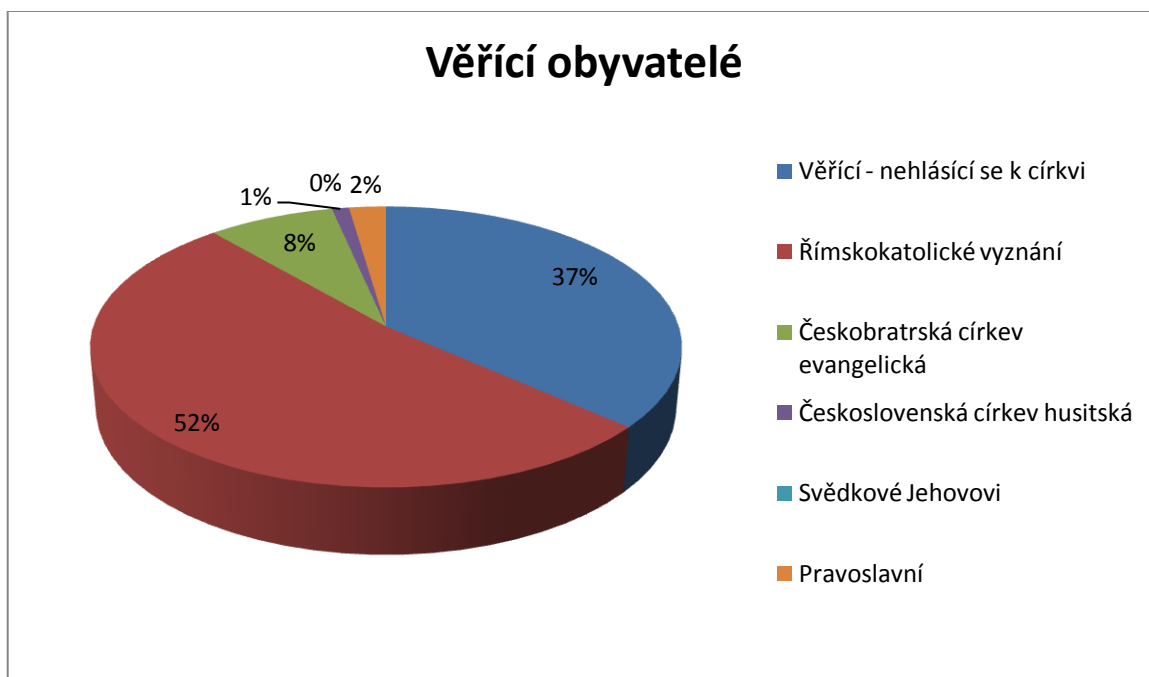
Graf 7 Vzdělanostní struktura ženy, zdroj ČSÚ

Zde je vidět větší nárůst maturitního vzdělání mezi ženami. Příčinou je vysoký zájem o maturitní obory jako kosmetička nebo obory zaměřené na ekonomii, případně na chov

a péči o zvířata. Je zde vidět i vysoký nárůst žen pouze se základním vzděláním. To je částečně upřesněno počtem obyvatel jiných národností, které zde hledají dělnickou práci.

6.3.3 Obyvatelstvo a náboženství

Z více než 10 000 obyvatel města je věřících asi 1 800 obyvatel. Ostatní jsou bez náboženské víry, nebo odpověď nevedli.



Graf 8 Obyvatelstvo a víra, zdroj ČSÚ

Valnou většinu věřících obyvatel tvoří Římští katolíci. Katolická církev zde spravuje tři kostely, kde se pořádají mše i různé akce, které se těší veliké oblibě. Důvodem takto vysokého počtu je i přístup faráře a jeho obliba mezi lidmi. Mimo zdejší farnost má aktivity i v médiích, vlastní televizní pořad a mnohé jiné. Další velmi početnou skupinou jsou věřící, kteří se nehlásí k žádné církvi. Více než 100 věřících čítá i Českobratrská církev evangelická, která má zázemí v Husově domě. Pravoslavná církev zde má dokonce chrám sv. Cyrila a Metoděje, kde se konají komornější akce. Nejméně početná je Československá církev husitská. Časté jsou ekumenické mše a akce, kde se setkávají jak duchovní tak věřící ze všech církví.

6.4 Kulturní vybavenost

Ve městě se nachází několik objektů kulturní vybavenosti. Funguje zde městské kino i knihovna s oddělením pro děti a dospělé, s čítárnou a navíc i možností malé posluchárny

pro pořádání přednášek a diskuzí. Chybí zde ovšem divadlo a multikino. Časté akce pořádá Městské muzeum, kde se nachází i galerie. Podle dat ČSÚ se zde nachází další čtyři kulturní zařízení, kde byl zařazen i kulturní dům. Pro děti a mládež zde funguje Dům dětí a mládeže i klub pro mladé, kde mohou trénovat sportovní zdatnost a věnovat se i studiu a zábavě na připravených počítačích. Sakrální stavby jsou zde čtyři, jak již bylo popsáno výše při zkoumání víry obyvatelstva.

Tabulka 1 Kulturní objekty ve městě, zdroj ČSÚ

Kulturní objekt	Počet
Veřejná knihovna včetně poboček	1
Stálá kina	1
Multikino	-
Divadlo	-
Muzeum včetně poboček a samostatných památníků	1
Galerie včetně poboček a výstavních sálů	1
Ostatní kulturní zařízení	4
Středisko pro volný čas dětí a mládeže	2
Zoologická zahrada	-
Sakrální stavba	4

7 KULTURNÍ ZAŘÍZENÍ

Ve městě se již podle výše uvedené tabulky nachází několik kulturních zařízení, které slouží pro občany města i z okolí.

7.1 Kulturní centrum Lanškroun

Kulturní centrum se stará o velkou část akcí, které se ve městě konají. Spravují zámek, ve kterém jsou reprezentativní prostory se sálem pro asi 150 osob, s přísálím, kde se nachází bar s možností koupě občerstvení nebo vlastního provozu. Právě tento sál je využíván pro pořádání akcí pro nejmenší, jako jsou pohádková divadla, pro dospělé koncerty hudby všech žánrů a divadla, pro mládež a dospělé se zde konají taneční kurzy, firmy zde pořádají různé akce. (Lanškroun, 2015)

Kulturní centrum má v nabídce mimo jiné i jazykové kurzy a výuku hry na zobcovou flétnu pro školní a předškolní děti. (Lanškroun, 2015)

Centrum se aktivně podílí na přípravě příležitostných akcí, jako jsou divadla a koncerty a zejména na již tradičních akcích, například městských slavnostech při Lanškrounské kopě nebo pomáhá studentům při organizaci Majálesu. (Lanškroun, 2015)

7.2 Knihovna

Ve městě funguje Městská knihovna Lanškroun. Nachází se v centru města, takže je pro mnoho lidí velmi dobře dostupná. Je rozdělena na dvě sekce, pro děti a dospělé. Navíc je zde i čítárna s velkým množstvím knížek a zejména časopisů. Pro návštěvníky je zde připraven i počítač s přístupem na internet. Další činnosti, které knihovna pořádá, jsou výstavy, často žáků místních škol nebo nabízí prostory pro realizaci přednášek. (Lanškroun, 2015)

Mimo této knihovny je budována knihovna v Domově pro seniory, který je celkem vzdálený od města, takže pro starší občany je městská knihovna hůře dosažitelná. Navíc tato nová knihovna bude mít i bezbariérový přístup, takže ji budou moci využívat i handicapovaní. (Lanškroun, 2015)

7.3 Kino

Ve městě se nachází jedno kino. To prošlo v nedávné době částečnou modernizací, má nová sociální zařízení a do jeho zázemí přibyla díky rekonstrukci i malá kavárna, kde si mohou diváci zpříjemnit chvílky při čekání na začátek promítání. (Lanškroun, 2015)

Kino ovšem trápí nízká návštěvnost. Pokud ji nezvýší nějaký hit roku, je běžná návštěva na promítání velmi malá. Například v dubnu vidělo nejsledovanější film méně než 300 diváků během tří promítacích dní. Na většinu ostatních představení se průměrně došlo podívat pouze kolem 20 filmových nadšenců. Důvodem jsou poměrně vysoké ceny, které jsou na úrovni velkých multikin, ovšem podstatně menší služby, které jsou již nyní částečně kompenzovány právě otevřenou kavárnou. (Lanškroun, 2015)

7.4 Kluby a diskotéky

Ve městě pravidelně funguje pouze diskotéka v Kulturním domě, který už je ovšem v horším stavu. Prostory nejsou z velké části využívány a chátrají. Špatný stav má i sociální zařízení, které přísluší k sálu Kulturního domu. O jeho budoucnosti se rozhoduje. Zda bude rekonstruován, nebo bude pro město vybudován nový kulturní dům, se ještě neví. (Lanškroun, 2015)

7.5 Muzea a galerie

Další podstatnou část akcí ve městě pořádá právě Městské muzeum Lanškroun, které se nachází v sousedství Kulturního centra. Pro návštěvníky jak má připravenou stálou expozici, tak i stále se měnící výstavy. Stálé expozice jsou zaměřeny na historii města, na sklářství na pomezí Čech a Moravy, mince i místního rodáka Jindřicha Pravečka. Ostatní výstavy jsou na začátku doprovázeny vernisáží, kde se mnohdy mohou občané potkat s místním umělcem, který je autorem děl na výstavě. (Lanškroun, 2015)

Městské muzeum mimo to vydává své publikace, jak o městě a jeho historii, tak ve spolupráci se studenty i o současném Lanškrounu. (Lanškroun, 2015)

Městské muzeum se také podílí na realizaci tradičního Masopustu. Dále se v prostorách zámecké zahrady konají doprovodné akce k výstavám a v předvánočním období i adventní trhy. (Lanškroun, 2015)

Ve městě se také nachází galerie Sklep, kterou nalezneme ve sklepě základní školy v blízkosti městského zámku. Ta je díky svým atypickým prostorám využívána

pro fotografické výstavy doprovázené světlem svíček nebo pro koncerty a zkoušky místních kapel, které zde mají velmi zajímavou akustiku. (Lanškroun, 2015)

8 AKCE VE MĚSTĚ

Ve městě jsou mnohé akce pořádány již s dlouholetou tradicí, jiné pouze příležitostně. Pro účely práce budou zmíněny pouze pravidelné akce. (Lanškroun, 2015)

8.1 Lanškrounská kopa a městské slavnosti

Ta je asi největší a nejnavštěvovanější akcí ve městě.

Na jejím vzniku po podíleli mladí turističtí nadšenci, kteří se zpočátku museli vypořádat s kritikou nápadu dálkového pochodu, prý mu chybí kulturně poznávací činnost. Díky tomu v roce 1969 proběhl první ročník dálkového pochodu na trase Lanškroun – Suchý vrch s délkou 50 km. Ovšem počasí se nevydařilo, tak se na pochod vydalo pouze pět nadšenců. Díky tomuto poznatku byl pochod přesunut z dubna na září, kdy je méně podobných akcí a počasí je stabilnější. Od té doby je termín pochodu stanoven na druhou zářijovou sobotu. Druhý a třetí ročník byl zejména kvůli financím spojen s „Tesláckými hrami“. I přestože účast, pomalu rostla, nebyla ani v těchto ročnících valná. Druhý ročník přilákal 24 nadšenců, třetí už 42. (Klub českých turistů Lanškroun, 2008; Lanškrounská Kopa, 2014)

Tato nízká účast vedla pořadatele k zamyšlení. Díky tomu se změnila celá koncepce akce. Všude se pořádaly akce typu „padesátka“, zde se rozhodli zvolit 60 km a její odvozeniny – 30 a 15 km. Šedesátka navíc dala celému pochodu i název. Poté započaly přípravy na další ročník. Turisté při svých pochodech rozdali plakáty a pozvánky, nechali natisknout propozice, diplomy i medaile. Přes tuto snahu byli pořadatelé zklamáni pouhými sedmdesáti účastníky. (Klub českých turistů Lanškroun, 2008; Lanškrounská Kopa, 2014)

To ovšem nevzalo pořadatelům elán a vrhli se do příprav pro další ročník. Rozšířila se spolupráce s místními podniky i sdruženími. V cíli na účastníky čekal táborák a živá hudba. Díky těmto zlepšením byla překonána veškerá očekávání pořadatelů, pochodujících bylo téměř šest set. (Klub českých turistů Lanškroun, 2008; Lanškrounská Kopa, 2014)

Díky dalším ročníkům rostl význam této akce i zájem o ni. Bylo jasné, že město výrazně zviditelňuje. Tento fakt pomohl k tomu, že se turisté dočkali i podpory ze strany města. Vznikl tak slavnostní start na náměstí s průvodem a dechovou hudbou. Místní výtvarníci zase pomohli se zpracováním propozic, úpravou diplomů i medailí. S množstvím aktivit rostlo i množství účastníků. V dalších letech se přidala i taneční zábava „Sdělování dojmů“. (Klub českých turistů Lanškroun, 2008; Lanškrounská Kopa, 2014)

Při jubilejním desátém ročníku se objevil názor, že by akce mohla tímto ročníkem skončit. Díky nátlaku veřejnosti se sešli organizátoři pochodu s vedením odboru turistiky a tělovýchovné jednoty a domluvili se na pokračování akce, s tím, že několik organizátorů odešlo a přišli noví. To ovšem přineslo i snížení účastníků pochodu. (Klub českých turistů Lanškroun, 2008; Lanškrounská Kopa, 2014)

Novou motivací pořadatelů byla organizace nejvýznamnějšího pochodu v republice „Za posledním puchýřem“. Ten rovněž přinesl nový pohled na organizaci pochodu. Byla analyzována účast v předchozích ročnících a zjistilo se, že problémem je lenost místních, kteří do poslední chvíle čekají, jaké bude počasí. To bylo důvodem zacílit na děti, které své rodiče k účasti přemluví. Proto se rozšířily nabízené trasy na 7, 15, 25, 35, 60 a 100 km. Pro děti byl navíc připraven „Pohádkový les“, kde pro ně byla připravena spousta her a aktivit. (Klub českých turistů Lanškroun, 2008; Lanškrounská Kopa, 2014)

Další zlom nastal v roce 1993, kdy pochod slavil již čtvrtstoletí. Byl díky sponzorům propojen s kulturní událostí. Na návštěvníky čekalo několik koncertů a jarmark, které se tradičně konají dodnes. Navíc v tomto roce vznikla i první cyklotrasa v rámci pochodu. (Klub českých turistů Lanškroun, 2008; Lanškrounská Kopa, 2014)

Od roku 1998 se k sobotnímu pochodu přidaly městské slavnosti, které začínají již v pátek před konáním pochodu. Byl určen program kulturní části, včetně rozmístění stánků uměleckými řemesly i občerstvením, rozsah soutěží a další doprovodný program. Jednalo se o umístění pódia pro vystupující soubory a padlo rozhodnutí, že akci zakončí ohňostroj. Byly vytvořeny nové trasy: pěší trasy 5, 10, 15, 25, 32, 60 a 100 km a cyklotrasy 20, 30, 45, 55, 60, 70 a 100 km. (Klub českých turistů Lanškroun, 2008; Lanškrounská Kopa, 2014)

S dalšími lety rostl počet návštěvníků i kulturní program. Od roku 2008 je možné využít i trať pro in-line brusle a letos se již třetím rokem zúčastnit běžeckého závodu. I díky tomu v roce 2012 atakoval počet účastníků pochodu hranici šesti tisíc. (Klub českých turistů Lanškroun, 2008; Lanškrounská Kopa, 2014)

Akce je celkově zaměřena zejména na rodiny s malými dětmi, pro které je připravena kratší bezbariérová trať s „Pohádkovým lesem“. Poté děti mohou absolvovat početné soutěže a program skautů. Pro každého je určen různorodý hudební program všech hudebních stylů. Vystupují zde interpreti moderní hudby i zástupci jiných žánrů z jiných věkových kategorií. Tratě jsou odstupňovány rovnoměrně, každý si může najít tu svou.

Nejkratší 5 km je vhodná i pro nejmenší v kočárcích a handicapované. Pozitivem akce je to, že se snaží jít s trendy, při rozvoji cykloturistiky byly zavedeny cyklotrasy, nyní je již jedna cesta i pro vyznavače in-line bruslí. Akce je navíc velmi známá a oblíbená. Mimo účastníků pochodu, které je možné spočítat, sem lákají i koncerty známých hudebníků, které jsou navíc zadarmo. Díky tomu je v tuto dobu naprosto nemožné sehnat ve městě ubytování bez dřívějšího zamluvení. Plné jsou i restaurace a dlouhé fronty se tvoří i u stánků s občerstvením. (Klub českých turistů Lanškroun, 2008; Lanškrounská Kopa, 2014)

Při této příležitosti se navíc mnohdy konají další doprovodné akce, například akce skautů pro děti, výstavy místních umělců i diskotéky. (Klub českých turistů Lanškroun, 2008; Lanškrounská Kopa, 2014)

8.2 Hlína fest

Festival, který letos bude mít již druhý ročník. Celkem netradičně probíhá v pátek a v neděli. Návštěvníci se letos mohou těšit na otevření vyhlídkové věže Hlásky, která poskytne pohled na město z jiné perspektivy. (Lanškroun, 2015)

V neděli je program určen pro děti, které potěší pohádka v zámecké zahradě a poté je program zaměřen na vystoupení mezinárodních hostů. Nebude chybět ani piknik a akce dětského centra. (Lanškroun, 2015)

Poměrně mladá akce si ve městě hledá své příznivce. Programem je zaměřena zejména na rodiny s dětmi a milovníky hudebních a tanečních vystoupení z jiných zemí.

8.3 Lathife

Lathife je zkratkou pro LANškrounský THEatro FESTival. Je tedy jasné, že se jedná o divadelní amatérský festival, který v letošním roce čeká již jeho páté výročí. Vznikl z nadšení místních mladých ochotnických herců a podporuje ho město i kulturní centrum. (Lanškroun, 2015)

Mimo divadelních představení všech žánrů, od muzikálu po činohru se návštěvníci mohou těšit na koncerty a výstavy. Program je tedy velmi nabitý, v podstatě je možné zde trávit den od rána až do pozdních nočních hodin. (Lanškroun, 2015)

Festival se koná v prostorách sálu zámku, který je nevyhovující zejména kvůli nízké kapacitě. Lístky si není možné rezervovat, takže pokud nepřijdete s předstihem, prostě

se nemusíte vejít. Další části programu se konají v přilehlém kostele nebo v malém místním klubu. I přesto je každoroční návštěva za celý festivalový víkend asi dva a půl tisíce lidí. To je s ohledem na omezené prostory velmi dobrá návštěvnost. (Lanškroun, 2015)

Festival je obecně zacílen na milovníky divadla a dobré hudby, případně umění. Divadelní představení jsou téměř všech možných žánrů, ovšem chybí zde vystoupení pro děti. Celkově je festival zaměřen zejména na dospělé a to i díky trvání do pozdních hodin. Pro mnohé místní divadelní umělce je velmi přínosná možnost potkat se s kolegy z jiných souborů a vyměnit si vzájemně zkušenosti i postřehy ze sledování her.

8.4 Majáles

Majáles je oslavou, kterou pořádají již tradičně studenti třetího ročníku a septimy místního gymnázia za podpory města a kulturního centra. Tato tradice navazuje na oslavu svátku 1. máje. (Vlastní)

Celá akce je zahájena průvodem masek městem. Masky i celý program jsou laděny na určité téma podle fantazie studentů. Poté následuje odpoledne plné bohatého programu. Každá třída má připravené taneční vystoupení, konají se módní přehlídky, jiná taneční a hudební vystoupení. Mimo jiné zde často vystupují známé hudební kapely. Pro soutěživé je připravena tombola, pro děti soutěže. (Vlastní)

Celá akce je zaměřena zejména na mladší generaci kolem 20 let a na děti, pro které jsou zde soutěže a také se rády účastní průvodu v maskách. (Vlastní)

8.5 Kalibr cup

Je již tradiční přehlídkou mladých talentů v oblasti kosmetiky, kadeřnictví a manikúry. Studentky a studenti vymýšlí nový kreativní pohled na dané téma. Kategorie jsou make-up, účesová tvorba, body art a nail art. (Vlastní)

Akce je velmi známá a populární mezi mladými, kteří zde i soutěží. Jedná se z velké většiny o děvčata, která tento obor studují a tato problematika je pro ně atraktivní. (Vlastní)

8.6 Chlad'as

Jedná se o soutěž chladnokrevných koní a jejich kočích. Tato akce je pořádána při Střední zemědělské a veterinární škole Lanškroun. Celá soutěž je rozdělena do několika disciplín.

Vozatajská jízda dvojspreží muži a ženy, těžký tah muži a ženy, ovladatelnost v kládě jednospreží muži a ženy, ukázková soutěž „Dvojboj pony“ – ovladatelnost v kládě a formanská jízda rozdělená na kočí do 18 let a kočí startující prvním rokem, ovladatelnost v kládě dvojspreží muži a ženy a vozatajská jízda dvojspreží muži a ženy. (Lanškroun, 2015)

Návštěvníci se závodů aktivně účastní, neboť je rozdána cena diváků. Kromě toho i pro ně je připravena soutěž. Cenu získá ten, kdo nejpřesněji odhadne hmotnost klády v soutěži ovladatelnosti. (Lanškroun, 2015)

Akce je zacílena zejména na milovníky koní a studenty místní střední školy. Ti se akce nejen mnohdy aktivně účastní, pomáhají s její přípravou i při samotném dni soutěže.

8.7 Promluvíme tancem

Akce plná tance s již mnohaletou historií je pořádána pod taktovkou místní Základní umělecké školy. Jedná se o představení žáků i čerstvých absolventů tanečního oboru. Dříve se tato akce pořádala v místním kulturním domě, poté ve venkovním prostředí a nyní se koná v sále v sousední vesnici. (Lanškroun, 2015)

Tato akce byla pořádána pro širokou veřejnost, zejména rodiče vystupujících dětí, případně se jí účastnili žáci místních škol.

8.8 Malý závod míru

Tento cyklistický závod je určen pro mladé cyklisty z kategorie starších žáků a kadetek. Závod je rozdělen do několika etap a je veden díky zahraniční spolupráci i územím Polska. (Lanškroun, 2015)

Akce je zajímavá zejména díky mezinárodní účasti a možnosti mladých lidí navázat kontakty v zahraničí. Kromě toho při vyhlášení jsou ceny předávány většinou bývalými vrcholovými sportovci, takže mladí závodníci mohou potkat svůj vzor.

8.9 Knoflíkiáda

Knoflíkiáda se se svým čtvrtým ročníkem pomalu stává již tradiční akcí. Jejím smyslem je díky sběru knoflíků překonat český rekord. Sběr knoflíků probíhá na sběrných místech celoročně a je zakončen slavností akcí na Novém zámku u Lanškrouna. Pro účely rekordu jsou tvořeny návleky nebo knoflíky z knoflíků. Dá se soutěžit v počtu sebraných knoflíků

i uměleckém nebo nejneobvyklejším tvaru vyrobeného knoflíku. Celá akce má navíc charitativní nádech, vybírají se peníze na dobré účely. (Lanškroun, 2015)

Akce je zaměřena zejména na rodiče s dětmi. Do sbírání se mnohdy aktivně zapojili i starší občané, ovšem výroba byla spíše na mladší generaci.

8.10 Pravečkův Lanškroun

Jedná se o festival dechové hudby, který je pojmenovaný po místním slavném rodákovi. Historie festivalu sahá až do roku 1975. Jeho cílem bylo setkání dechových hudebníků z celého okresu. Sám Praveček se zapojil do organizace o rok později. Díky svému známému jménu přivedl do města významné hosty, ať už šlo o skladatele, dirigenty nebo interprety. Díky jeho pilné práci je festival od roku 1993 pojmenován po něm. Při 25. výročí festivalu byla tomuto umělci otevřena expozice. (Lanškroun, 2015)

Festival je zaměřený na vyznavače dechové hudby. Díky dobrému jménu a podpoře z projektu EU je možné na festivalu potkat i zahraniční umělce. Ti si s místními mohou předávat cenné zkušenosti i postřehy z vystoupení. Celkově se dá říci, že festival je vyhledávaný zejména mezi starší generací.

8.11 Krajská výstava psů – Zemská koruna

Výstava se koná již osmým rokem a je svátkem všech milovníků psů. Její termín je stanoven na první nebo druhý červnový víkend, kdy do města zavítá velké množství chovatelů všech různých plemen. Celou akci organizuje Kynologická organizace Lanškroun. (Lanškroun, 2015)

Mimo klasické výstavy je zde speciální zaměření na teriéry a rhodéské ridgebacky.

Akce je zaměřena na chovatele a milovníky psů bez rozdílu věku. I ti, kteří nejsou chovatelé, se mohou přijít podívat na oceněné pejsky i práci s nimi.

8.12 Týden knihoven

Program týdne knihoven se každý rok mírně liší, přesto má podobné rysy. Tato akce se pořádá na přelomu září a října. (Lanškroun, 2015)

Celá akce je do velké míry postavena na dětech. Jsou pro ně připraveny hry i setkání s autory a ilustrátory knížek, které znají. Žáci druhých tříd základních škol se mohou těšit na pasování na čtenáře. (Lanškroun, 2015)

Všichni jsou pak zváni na další přednášky a besedy. Kromě toho je jim odpuštěno zápisné na daný rok i případné odpuštění poplatku za opožděné vrácení. (Lanškroun, 2015)

8.13 Jazz a little otherwise

Jedná se o jazzový koncert, který se letos dočká již pořadového čísla patnáct. Koncert trvá několik hodin a vystupuje při něm několik umělců či uměleckých uskupení. Koná se v místním sálu, takže účast je omezena jeho kapacitou. (Lanškroun, 2015)

Akce se účastní studenti základní umělecké školy a milovníci hudby všech generací.

8.14 Adventní trhy

Konají se každou adventní neděli před Vánoci na prostranství u městského zámku. Trhy jsou doprovázeny koncerty a dalšími drobnými akcemi. Ve stáncích se prodávají dárkové předměty a vánoční výzdoby, teplé alkoholické nápoje nebo i malé občerstvení. Trhy navštěvují zejména posluchači adventních koncertů v nedalekém kostele nebo i rodiny s dětmi. (Vlastní)

8.15 Štěkání na Ježíška/na zajíčka

Charitativní akce se koná před vánočními a velikonočními svátky na pomoc místnímu útulku. Pro místní zvířecí svěřence občané sbírají granule, konzervy, piškoty ale i pamlsky, deky nebo kartáče, které pak věnují zvířatům, aby mohli rovněž slavit klidné svátky. (Vlastní)

Akce je zacílena na příznivce útulku, milovníky psů, ale zejména na rodiny s dětmi a na děti na 1. stupni základní školy. Školní kolektivy sbírají pro útulek společnými silami drobné dárky nebo se společně složí na adopci některého z pejsků, kteří již mají jen malou šanci na to, že odejdou do nového domova.

8.16 Půlnoční mše

Je velmi známou a navštěvovanou akcí, která se uskutečňuje o půlnoci mezi Štědrým dnem a 25. prosincem. Díky tomu, že zde každý rok hrají jiní umělci, je velmi často navštěvovaná. Velmi proslulé byly například rockové mše. To spolu s lidským přístupem místního faráře, který zde káže, má za účinek naprosto zaplněný kostel do posledního místečka. (Lanškroun, 2015)

Pro menší děti, pro které by takové dlouhé čekání bylo velmi náročné, je připravena mše pro děti, která se koná na Štědrý den odpoledne. Děti při ní dostanou krátké ponaučení i něco dobrého na cestu domů.

8.17 Zemská míle

Akce je pořádána občanským sdružením „Activity Lanškroun“ na místním atletickém stadionu Romana Šebrleho. Závody probíhají ve čtyřech termínech, kdy závodníci běží míli, mladší děti adekvátní část podle věku. Při stanovování pořadí se počítají dva nejlepší výsledky, takže účastníci se na závod musí dostavit minimálně dvakrát. Pokud tuto podmínku splní, mohou soutěžit i v tombole. (Activity Lanškroun, 2014)

Soutěž je dobrou motivací pro přilákání obyvatel ke sportu, zejména pro mladší generaci. Ta má navíc podle věku zkrácenou trať na polovinu, nejmenší závodníci dokonce na desetinu.

8.18 Masopust

Tato akce vychází z předvelikonočních tradic. Probíhá v den konání již od rána v podobě koncertů dechové a country hudby. Na prostranství u zámku jsou pro návštěvníky připraveny tradiční trhy, kde si mohou zakoupit masopustní lahůdky. Příkladem takového pokrmu jsou například zabijačkové produkty nebo koláče. Kolem poledne potom vyjdou do ulic lidé s maskami, které prochází městem a zastavují na občerstvení u všech hospod a restaurací po cestě. Poté je vyhlášena cena o nejlepší masku. (Lanškroun, 2015)

Akce se účastní zejména milovníci dobrého jídla a lidových tradic. Průvod v maskách s kočárem s koňmi je poutavý zejména pro malé děti.

8.19 Běh do vrchu

Má již téměř 35 let dlouhou tradici a je spojen s dětským dnem. Akce je pořádána sdružením „Activity Lanškroun“ spolu s organizacemi pro děti, což odpovídá celému zaměření akce. Kromě toho, že děti mohou závodit v běhu, je pro ně připraven bohatý program a další soutěže. Odpoledne potom následuje závod dospělých a slavnostní vyhlášení vítězů. (Activity Lanškroun, 2014)

Akce je díky podpoře ze strany základních škol oblíbená. Navštěvují ji zejména rodiny s dětmi a vyznavači sportů.

9 SWOT ANALÝZA

Silné stránky:

- Zavedené stávající akce
- Dobré vztahy se zahraničními partnery
- Rozdělení pořádání akce mezi organizacemi
- Spolupráce s firmami
- Dobrá návštěvnost akcí
- Kvalitní organizátoři akce

Slabé stránky:

- Věk organizátorů
- Nedostatečné povědomí o některých akcích
- Nesledování trendů v komunikaci
- Pozdní informování o akcích
- Nevyužívání místního rozhlasu
- Nepokrytí všech cílových skupin

Příležitosti:

- Zacílení na nové skupiny
- Zajištění věrnosti návštěvníků
- Příznivý demografický vývoj
- Poptávka lidí po trávení volného času
- Vytvoření nových aktivních sdružení občanů
- Zájem firem o podporu této oblasti

Hrozby:

- Vysoká atraktivita konkurenčních akcí
- Vznik nových událostí v jiném městě
- Migrace obyvatelstva, zejména mladých lidí za prací
- Recese – lidé budou nahrazovat volný čas prací
- Nedostatečná kupní síla obyvatel – nemožnost si koupit vstupenky
- Chybějící vhodné prostory

Tabulka 2 Matematický model SWOT analýzy

	Příležitosti						Hrozby						+	-
	Zacilení na nové skupiny	Věrnost návštěvníků	Příznivý demografický vývoj	Poptávka volnočas. aktivitách	Nová sdružení občanů	Zájem firem.	Vysoká atraktivita konkurence	Vznik událostí jinde	Migrace obyvatel	Recese	Chybějící vhodné prostory			
Hlavní silné stránky														
Stávající akce	0	+	+	+	0	0	0	0	-	-	-	3	3	
Zahr. partneři	+	+	0	+	+	+	0	-	0	0	-	5	2	
Rozdělení pořadatelů	+	0	+	0	0	0	0	0	-	0	0	2	1	
Spolupráce s firmami	+	+	+	+	+	+	-	-	-	-	0	5	4	
Dobrá návštěvnost akcí	+	0	0	+	0	+	-	-	-	-	-	3	5	
Kvalitní organizátoři akce	+	0	0	0	0	+	0	0	-	0	0	2	1	
Hlavní slabé stránky														
Věk organizátorů	-	0	0	-	0	-	0	0	0	0	0	0	3	
Nedostatečné povědomí	0	0	0	-	0	-	-	-	-	0	0	0	5	
Nesledování trendů v komunikaci	-	0	-	0	0	-	-	-	0	0	0	0	5	
Pozdní informování o akcích	0	0	0	-	0	-	-	0	-	0	0	0	4	
Nevyužívání rozhlasu	0	0	0	0	0	-	-	0	0	0	0	0	2	
Nepokrytí cíl. skupin	-	-	-	-	0	-	-	-	-	0	0	0	8	
+	5	3	3	4	2	4	0	0	0	0	0			

-	3	1	2	4	0	6	7	6	8	3	3		
---	---	---	---	---	---	---	---	---	---	---	---	--	--

..

Z analýzy jasně vyplynuly nejsilnější silné i slabé stránky, největší hrozby a nejvýznamnější příležitosti. Celkově lze shrnout, že pozitivní je spolupráce s firmami, která by se měla i nadále rozvíjet. Je potřeba zapracovat na akcích, jež cílí na skupiny, pro něž není dostatečná nabídka. Problémem by mohla být migrace obyvatel, která je zatím velmi vyvážená, a atraktivita akcí v okolí.

10 DOTAZNÍKOVÉ ŠETŘENÍ

Pro získání dalších poznatků bylo provedeno dotazníkové šetření. Toho se zúčastnilo více než sto obyvatel města různých věkových kategorií i různého vzdělání. Výsledky tohoto šetření jsou patrné z následujících grafů. Předním než bylo samotné dotazování zahájeno, byla vybrána skupina 5 obyvatel, na kterých byla vyzkoušena vhodnost otázek, zda jim rozumí a nijak nejsou otázkou znepokojeni. Dotazník tímto pretestem prošel a proto byl využit pro samotné dotazování.

Základní hypotézou celého dotazníku je nespokojenost obyvatel s nabídkou kulturních akcí. Ta jim má být potvrzena nebo vyvrácena. Poté se dotazník snaží blíže specifikovat, kde lidé tento nedostatek spatřují. Další hypotézou je, že obyvatelé vidí nedostatek akcí pro některé cílové skupiny více, než pro jiné.

Na většinu otázek bylo nutné odpovědět. Výjimkou byla možnost napsat, zda mají nápad na vlastní akci, která jim ve městě chybí. Tuto možnost nikdo z dotazovaných nevyužil. Nevyplněná mohla zůstat rovněž otázka, která byla vylučovací. Pokud dotazovaný zhodnotil nabídku akcí jako nedostatečnou, pokračoval na výčet možných kategorií akcí, kde označil typ akce, jenž je nedostatečný a pro jakou věkovou skupinu je výběr nedostatečný.

Na počátku byl respondent seznámen s účelem dotazníku, který vyplňuje. Poté proběhlo krátké poděkování za ochotu trávit čas touto aktivitou.



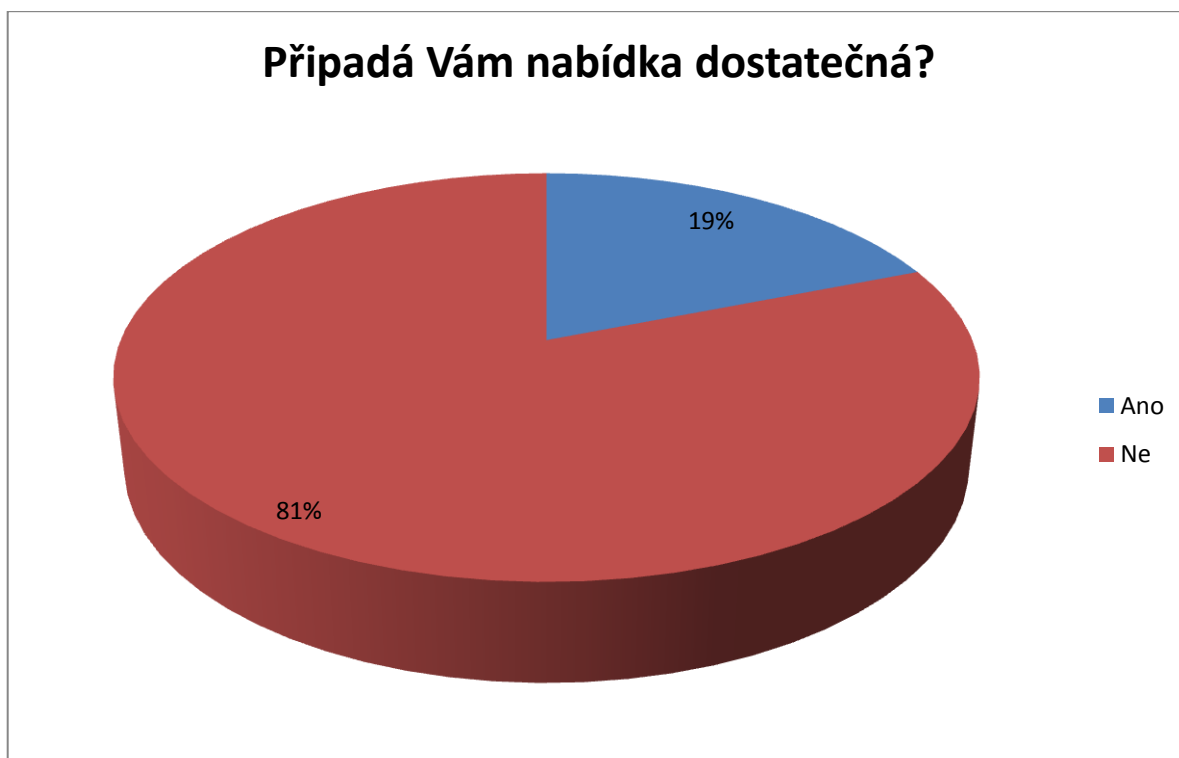
Graf 9 Spokojenost obyvatel s kulturními akcemi

První otázka byla směřována na spokojenost s kulturními akcemi. Více než polovina respondentů zde uvedla, že nejsou spokojeni. Téměř třetina využila možnosti nevím. Spokojených je pouhých 14 % dotazovaných. Již z první otázky je patrná nespokojenost občanů s množstvím a úrovní akcí. Tu vyjádřila většina obyvatel.



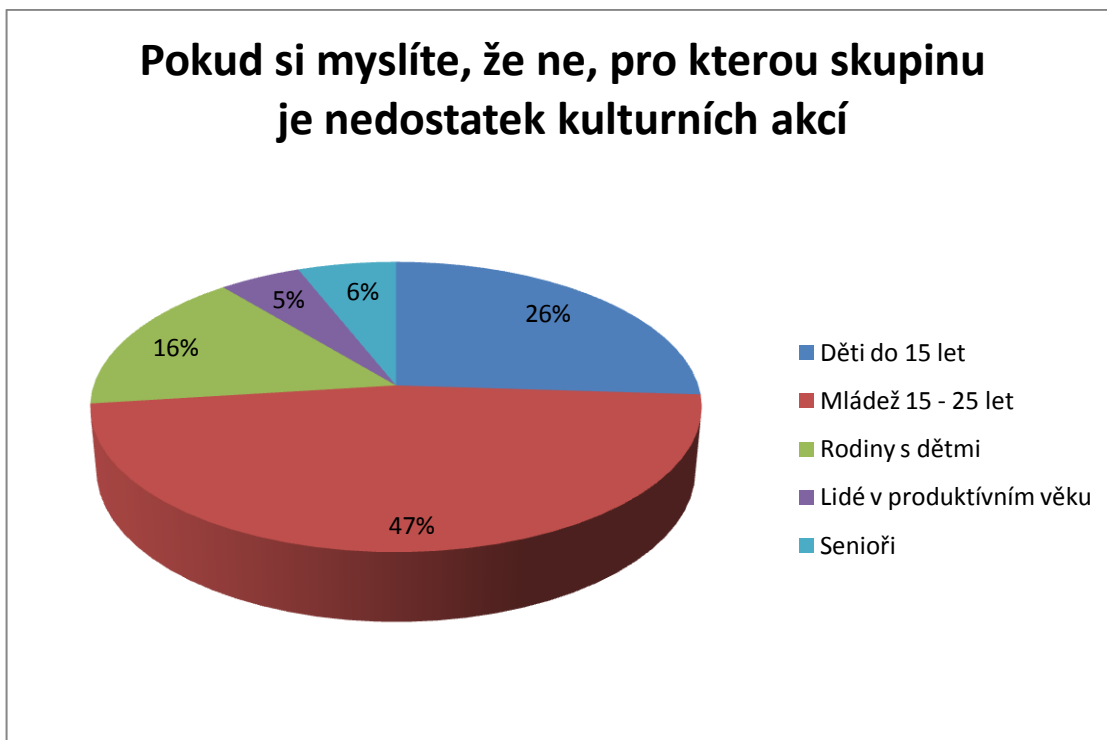
Graf 10 Návštěvnost tradičních akcí

Další otázka byla směřována na návštěvnost akcí. Ta potvrdila počet účastníků, kteří danou akci navštěvují. Jak ukazují statistiky návštěvnosti, nejčastěji navštěvovanou akcí je Lanškrounská kopa a její městské slavnosti. Tato otázka utvrzuje pravdivost odpovědí dotazovaných. I další umístění – adventní trhy a Majáles - jsou velmi oblíbenými akcemi. U nich je ovšem obtížnější přesně určit počet návštěvníků, neboť zde neprobíhá žádná registrace.



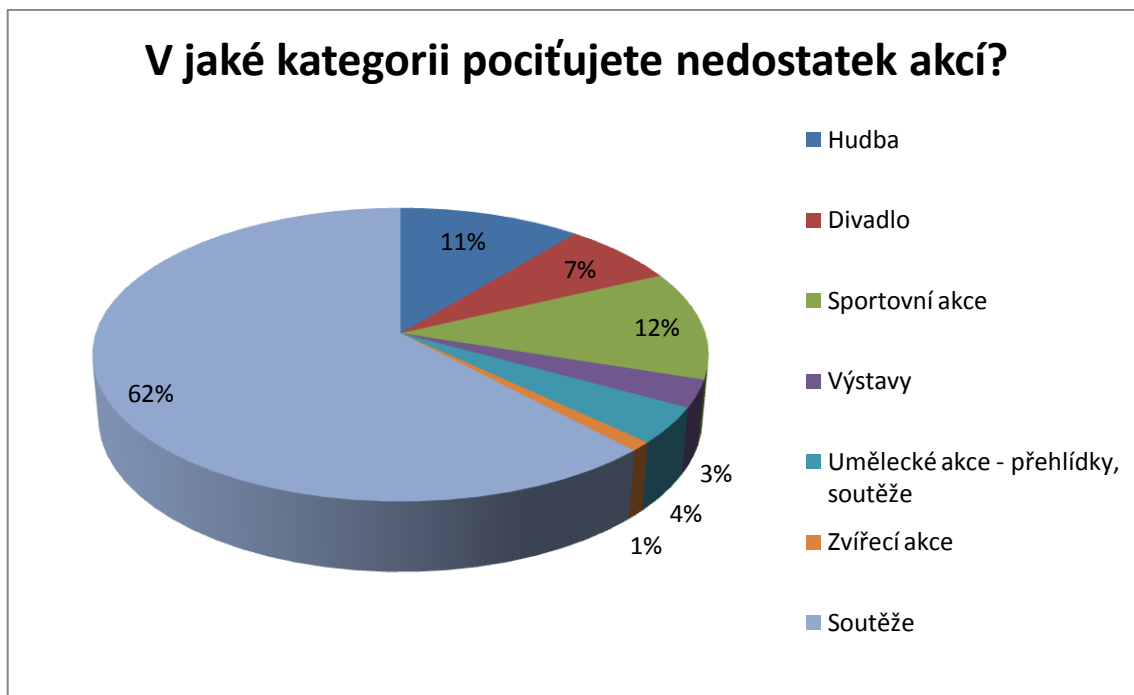
Graf 11 Názor obyvatel na dostatečnost akcí

Tato otázka navazovala na první otázku. Po vyjmenování akcí konaných ve městě byl uveden dotaz na dostatečnost této nabídky. Zde již nebyla možnost neutrálního rozhodnutí „nevím“, ale pouze výběr mezi možnostmi ano a ne. Jak se ukázalo, tak více než 4/5 obyvatel nemají pocit, že nabídka akcí je pro město dostatečná.



Graf 12 Skupiny s nedostatkem kulturních akcí

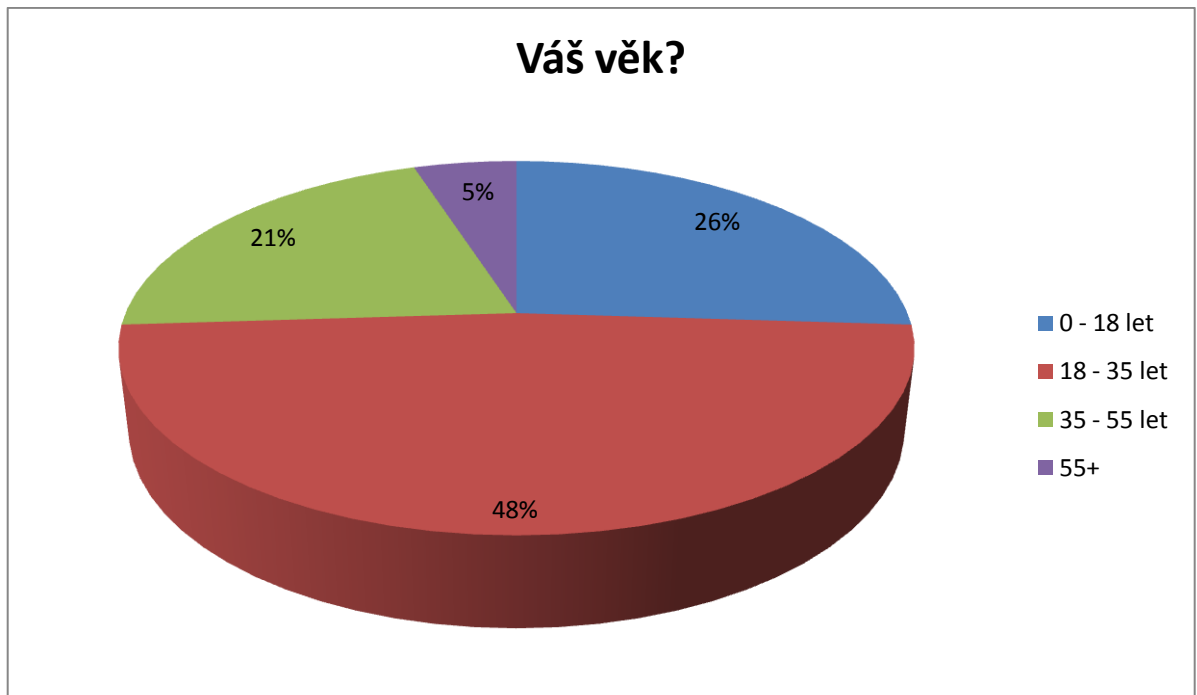
Pro dotazované, kteří v předchozí otázce vyjádřili svou nespokojenost, byla připravena tato otázka. Zde mohli vybrat jednu věkovou skupinu, která je podle nich ochuzena o dostatek nabízených akcí. Téměř polovinu odpovědí získala mládež. Významná skupina označila i odpověď dětí do 15 let. Celkově se dá říci, že pro skupinu dětí, které jsou již ve věku, kdy doprovázet rodiče je, a pro jejich starší kolegy je nedostatek kulturního vyžití a možností.



Graf 13 Kategorie nedostatečných akcí

Pro další upřesnění možné akce byla respondentům položena tato otázka. Ta přinesla zajímavé odpovědi. Například to, že nejméně chybí obyvatelům zvířecí akce, jako jsou výstavy a soutěže. Nejvíce se v lidech projevila přirozená soutěživost, a tak označili, že jim chybí soutěže. Důvodem může být i fakt, že to jsou akce, kde se nejvíce mohou zapojit a nejsou pouhými diváky celého dění. Tato možnost navíc získala většinu hlasů.

Další otázka byla otázkou otevřenou a přinášela respondentům možnost navrhnout vlastní akci, která jim chybí. Jak již bylo zmíněno, této možnosti ani jeden ze stovky respondentů nevyužil.



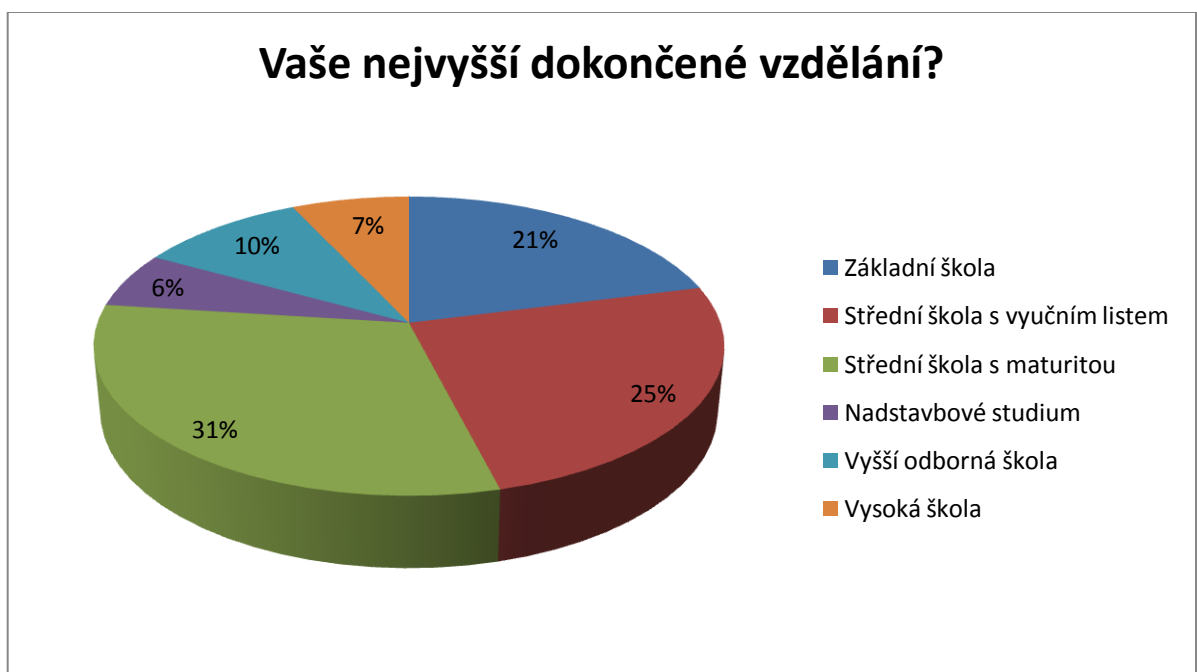
Graf 14 Věková struktura respondentů

Jako další otázky byly voleny otázky, které vypovídají o respondentovi. První touto otázkou byl věk. Zde se nejpočetněji vyjadřovala skupina do 35 let. Její podíl byl téměř tři čtvrtiny. Nejméně častá byla skupina osob starších 55 let. Možným důvodem tohoto zjištění je fakt, že vyplňování probíhalo prostřednictvím internetu nebo i neochota této skupiny ztrácet čas.



Graf 15 Pohlaví respondentů

V této otázce byla velmi vyrovnaná bilance odpovědí. To odpovídá i relativně vyváženému podílu mužů a žen v populaci.



Graf 16 Vzdělání respondentů

Poslední otázkou dotazníku byla otázka na dokončené vzdělání. I zde se projevila specifická struktura obyvatel, kdy velké množství dotazovaných má maturitní nebo nižší

stupeň vzdělání. Výraznou skupinou byla i skupina obyvatel pouze s dokončenou základní školou.

Na základě výsledků dotazníku se potvrdila výchozí myšlenka, že obyvatelé nejsou s nabídkou akcí spokojeni. Tato odpověď měla velkou převahu. Respondenti potvrdili i to, že pro některé skupiny vidí mnohem častěji nedostatek kulturních aktivit. Nejčastěji přitom byla zmíněna skupina mladých do 25 let.

Tyto závěry potvrzují výsledek SWOT analýzy, kdy bylo zjištěno nerovnoměrné zacílení akcí.

11 PROJEKT ROZŠÍŘENÍ KULTURNÍ NABÍDKY

Projekt je zaměřen na rozšíření kulturní nabídky města Lanškroun. Celkově je nová akce zaměřena zejména na studenty druhého stupně základních škol a studenty škol středních.

Celý projekt bude rozdělen do několika fází. Tím bude docíleno větší přesnosti a nebude možné nic opomenout. Cílem projektu je zaujmout studenty pro studium na technicky směřovaných školách, které jsou na trhu práce velmi poptávané, neboť jich je pořád nedostatek. Pro studenty středních škol zde bude napojena nadstavba, kdy se budou moci setkat i s firmami ze svého oboru. To jim pomůže při shánění praxe, letní brigády i případného nového zaměstnání. Podstatou projektu by byla soutěž, kde by studenti základních a středních škol představovali své výrobky, které vytvořili samostatně nebo v rámci školního vyučování. Tyto výrobky by hodnotila odborná porota složená ze zástupců středních škol, v druhé úrovni pak ze zástupců firem, např. dílenští mistři. Podle toho by jednotliví studenti dostali určitý počet bodů, který by stanovil celkové pořadí.

11.1 Stručný popis etap projektu

V první etapě bude stanoven projektový tým, který se bude přípravě akce věnovat, Bude složený ze zástupců města, kulturního centra i muzea. Ti si poté mezi sebou rozdělí jednotlivé role, které budou v rámci projektu zastávat.

Poté budou osloveni zástupci firem, které se zabývají výrobou a hledají zručné zaměstnance. Následně budou osloveny střední odborné školy a školy základní. Oslovené organizace nebudou pouze v rámci města, ale v rámci alespoň celého okresu, pokud se budou chtít zapojit i vzdálenější partneři, budou vítáni. Stejně tomu bude i u možných partnerů ze zahraničí. A to zejména z Polska, které je geograficky velmi blízko a navíc by spolupráce mohla být podpořena v rámci programu Iteerreg V-A Česká republika – Polsko, konkrétně v rámci tematického cíle „Investice do vzdělávání, odborné přípravy a odborného výcviku k získávání dovedností a do celoživotního učení“.

V dalším kroku budou osloveny firmy s možností věnovat sponzorský dar jako cenu pro výherce. Tu bude moci při slavnostním vyhlášení předat zástupce darující firmy, což pro ni bude značnou reklamou, kde se bude moci prezentovat.

Následně bude spolu se zástupci škol a firem zkonzultováno zadání soutěže pro jednotlivé vymezené kategorie. Ty budou směřovány k technicky zaměřeným projektům, které jsou

ovšem studenti a žáci takového věku schopni sami zpracovat. Po zpracování zadání bude připraven grafický materiál, který bude složit pro propagaci. Bude zde uvedeno i o co se soutěží a termíny pro odevzdání přihlášek i celého projektu. Tento materiál bude vytisknut a prezentován ve školách i v rámci spolupracujících organizací a na webových stránkách.

Poté bude spuštěna samotná soutěž, do které se budou přijímat přihlášky i jednotlivé výtvary. Na tuto aktivitu bude stanovený určitý termín, aby nemohlo dojít ke sporům a byl čas i na vyhodnocení jednotlivých kategorií. Toto hodnocení se uskuteční po odevzdání veškerých soutěžních prací ve stanoveném termínu. Hodnotiteli budou jednak zástupci firem a škol, ale i osobnosti, které nemají s technickým zaměřením nic společného. Po vyhodnocení se uskuteční galavečer, kde budou předány ceny, předvedeny jednotlivé práce, které budou komentovat i sami autoři. Pro návštěvníky tohoto večera bude rovněž připraveno hlasování o cenu diváků. Na konci večera se jednotlivé kategorie vyhodnotí a předají se věcné dary.

Po ukončení jednoho ročníku budou vydány informace o soutěžících pro místní periodika a weby. První ročník bude ukončen vyhodnocením pro zlepšení organizace dalších ročníků.

11.2 Jednotlivé fáze projektu

Nyní do detailu budou rozepsány jednotlivé fáze projektu, aby žádná činnost nemohla být opomenuta.

11.2.1 1. fáze

Zde je úplné zahájení projektu, který začne setkáním zástupců z řad města Lanškroun, z Kulturního centra Lanškroun a s dobrovolníky, kteří při organizaci akcí pomáhají. Na tomto jednání budou rozděleny role jednotlivých účastníků organizace. Ustanoven bude koordinátor, jeho asistent, marketingový a obchodní pracovník. Pro tyto pozice se využijí volné pracovní kapacity, které mají pracovníci města, kulturního centra a případně volný čas dobrovolníků. Tito spolupracovníci si mezi sebou rozdělí jednotlivé úkoly, kdo je bude řídit, kdo bude případně pomáhat a kdo bude dohlížet.

Poté bude nutné zajistit partnery. Ti budou jak z řad místních firem, tak z řad škol, případně v rámci přeshraniční spolupráce z Polska. Budou nejdříve osloveny firmy, které se již nyní podílí na organizaci některých akcích ve městě a se kterými navázána velmi

dobrá spolupráce. Poté budou k partnerství pozvány i firmy, které dosud spolupráci nevyužívají. Celkově však budou osloveny zejména výrobní firmy z okresu a přilehlé části Polska. V Polsku má Lanškroun i svá partnerská města, takže při získávání kontaktů a navazování spolupráce bude využito právě jich. Navíc zástupci těchto měst budou pozváni i na samotný galavečer. Po zajištění dostatečného množství partnerů z řad firem budou osloveny základní a střední školy. U základních škol bude zájem o žáky posledních dvou ročníků, tedy osmé a deváté třídy. Ve středních školách je zaměření na všechny ročníky zejména nematuritních oborů s technickým oborem. Jejich absolventi jsou velmi žádanými zaměstnanci pro výrobní podniky. Jednání bude probíhat zejména s řediteli škol, případně se mohou účastnit i pedagogové, zejména vyučující praktických předmětů. Z těch budou v rámci spolupráce vybráni hodnotitelé a navíc budou moci při svých hodinách žáky a studenty dostatečně motivovat a dát jim prostor pro seberealizaci, případně poskytnout i cenné rady. Stejně jako při spolupráci s firmami budou osloveny i přeshraniční partneři ze škol. S mnohými z nich je již nyní udržován kontakt, kdy studenti jezdí na vzájemné výměnné pobyty. Tato akce by podpořila i současnou spolupráci.

Díky této aktivitě bude zajištěna informovanost odborné veřejnosti i dostatečný počet partnerů pro uspořádání celé akce. Během jednání budou stranám vysvětleny přínosy této spolupráce. Ředitelé středních škol budou moci motivovat možné budoucí studenty pro obory ze své školy, které jinak mohou mít problémy s naplněním kapacity. Studenti středních škol budou moci zase navázat spolupráci s firmou, která se zabývá výrobou a zaměstnává právě osoby z tohoto oboru. Pro svůj budoucí rozvoj si s nimi budou moci domluvit například letní brigádu, praxi nebo v případě studentů posledních ročníků i možnost zaměstnání. Firmy navíc uvidí, jak se daný student staví k práci a ohodnotit propracovanost a nápaditost práce. To jim usnadní výběr budoucích zaměstnanců, v rámci praxí a brigád si budou moci možného budoucího spolupracovníka otestovat i přímo při práci. Pokud se zástupci firem k této činnosti postaví aktivně, mohou si založit například databázi těchto studentů a přímo je oslovit, když budou končit školu, nebo i poté, a nabídnout jim zaměstnání. To firmám sníží náklady na propagaci a rozesílání informací o volném místě. Kromě toho tato činnost sníží i časovou náročnost výběrového řízení, což znamená další úspory například z prostojů.

11.2.2 2. fáze

Ve druhé fázi bude kladen velký důraz na propagaci. Bude zpracován plakát pro oslovení studentů i jeho elektronická verze pro webové stránky. Materiál bude rozeslán do škol, aby ho učitelé mohli žákům a studentům na svých hodinách prezentovat. Jeho vyhotovení bude i ve verzi pro účastníky z Polska. Kromě toho bude stanoven harmonogram dalších prací. Bude nutné rozhodnout, jaký časový interval bude dostatečný pro příjem soutěžních prací. Zároveň nesmí být příliš dlouhý, aby vyznění soutěže nezapadlo. Plakáty spolu s pozvánkou budou zaslány i hodnotitelům, kteří budou mít stanovené termíny a místo, kde se na práce studentů budou moci podívat. Kromě toho budou pořízeny i ceny pro výherce, které budou uhrazeny buď z rozpočtu projektu, nebo ze získaných sponzorských darů.

Rovněž bude nutné stanovit datum závěrečného galavečeru, kde budou studenti prezentovat své práce a poté bude probíhat jejich výstava. Pro tento účel bude využito prostor místního zámku a muzea, které spravuje místní kulturní centrum. Díky tomu by nebyl problém vybrat vhodný termín, kdy jsou prostory volné a takto je využít.

Poté se již rozběhne samotná soutěž. O příjem soutěžních předmětů se bude starat osoba v rámci kulturního centra, popřípadě městského muzea. Účastníci zde budou muset odevzdat i písemnou přihlášku se jménem a dalšími údaji, včetně zařazení do kategorie. Tyto informace budou přenášeny do systému včetně zařazení, pojmenování výtvoru a bližší specifikace. Tato činnost je nutná, neboť hodnocení bude probíhat anonymně a nesmí se stát, že dílo bude k autorovi špatně přiřazeno.

11.2.3 3. fáze

Zde bude již fáze, kdy proběhne samotné hodnocení a další činnosti k zajištění galavečeru. Při hodnocení budou určeny časy, kdy se budou moci porotci dostavit, prohlédnout si výtvary a přidělit jim bodová ohodnocení. Toto hodnocení bude probíhat asi týden, aby měli všichni hodnotitelé čas se přijít seznámit se soutěžními díly. Poté budou sečteny jednotlivé body, ze kterých bude seřazeno pořadí soutěžících. O tomto pořadí ovšem soutěžící ani nikdo další nebudou vědět.

Mezitím, co bude probíhat soutěž a její vyhodnocování, bude nutné zajistit další důležité věci. Kromě prostor bude zajištěn i personál. Nutný bude moderátor akce, ať již bude z řad zaměstnanců nebo dobrovolníků. Dále bude potřeba zajistit zvukovou aparaturu, aby mohl být rozhovor kvalitně přenášen a mohli ho slyšet všichni zúčastnění. S tím bude pomáhat

zvukař, který je součástí kulturního centra. Mimo jiné bude nutné zajistit i občerstvení pro hosty. Navíc bude prodáváno občerstvení v bufetu, kam bude potřeba zajistit obsluhu. To všechno přispěje k pohodlí návštěvníků.

Během hodnocení a dalších příprav bude nutná i komunikace s účastníky soutěže. Ti budou kontaktováni, aby potvrdili svou účast na galavečeru. Pozvánky budou ve stejném designu jako plakát a pro větší důležitost budou zaslány poštou. Pokud se soutěžící nebudou hlásit slavnostního večera, zda se zúčastní či nikoliv, budou kontaktováni emailem, popřípadě mobilním telefonem. V případě, že se soutěžící nebude moci zúčastnit, je připravena možnost, poslat za sebe náhradníka, například rodiče nebo kamaráda, který na slavnosti výrobek představí a okomentuje. To je důležité zejména pro soutěž, kdy budou hlasovat samotní návštěvníci.

11.2.4 4. fáze

V další fázi bude připraven sál a místnosti pro samotnou slavnost. Pro účinkující budou vyhrazena speciální místa v přední řadě. Bude nutné vyzkoušet aparaturu a zaškolení dobrovolníky. Ti budou stát u vstupu, kde se bude vybírat dobrovolné vstupné, budou pomáhat při předvádění předmětů i při běžném chodu akce. Pomohou hostům usadit se na volná místa, vysvětlí jim, kde najdou bufet, případně toalety. Až budou hosté usazeni, proběhne seznámení s celou akcí, představení sponzorů i partnerů. Budou představeni i zahraniční hosté, pro které zde bude k dispozici tlumočnick z řad dobrovolníků. Poté budou na pódium zváni podle abecedy jednotliví soutěžící v první kategorii. Stručně představí sebe i svůj výtvar. Následně bude výtvar odnesen na výstavní místo a tímto způsobem se vystřídají všichni soutěžící. Stejný postup bude i v kategorii středoškoláků. Až svůj výrobek představí všichni účastníci, bude prostor pro volnou zábavu. Návštěvníci budou moci hlasovat pro vítěze, který je nejvíce oslovil. Studenti a žáci se budou moci setkat se zástupci firem a škol, aby s nimi prodiskutovali svůj výrobek, dozvěděli se nápady, jak by šel upravit a vylepšit nebo jak výroba takové věci funguje v praxi. Během této doby bude všem účastníkům nabídnuto drobné občerstvení, u kterého se mohou účastníci potkat a navázat diskuzi. Až skončí tato zábava, proběhne vyhodnocení jednotlivých kategorií. První tři místa z obou kategorií budou oceněna věcnou cenou, kterou převezmou od zástupců města nebo firem. Pro ně budou připraveny nejenom krásné ceny, ale i diplomy a pamětní medaile. Celá akce by navíc mohla být posvěcena jménem nejznámějšího místního rodáka Jana Marka Marci, který dosáhl úspěchů v mnoha oborech,

včetně těch technických. Byla by to rovněž důstojná vzpomínka na jeho život a dílo, které by žákům a studentům osvětleno, což by mělo i vzdělávací význam. Na závěr slavnostního večera bude ještě oceněna práce, která se nejvíce líbila zúčastněným divákům. Po předání bude galavečer postupně ukončen.

Výrobky studentů však budou i nadále vystaveny jako motivace pro další ročníky i pro zájemce, kterým letos soutěž unikla. Tato výstava navíc bude i motivující pro školní návštěvníky, kteří se mohou podívat, co všechno je možné vytvořit a práce je může inspirovat do vlastní činnosti. Z těchto důvodů se počítá s tím, že výstavu navštíví zejména školní kolektivy různých věkových kategorií z celého regionu, nejenom studenti místních škol. V rámci dnů přeshraniční spolupráce ji budou moci navštívit i zájemci. Mimo to se počítá s tím, že výstavu navštíví i rodiče a další příbuzní, aby se podívali na práci svých blízkých.

11.2.5 5 fáze.

V poslední fázi projektu bude sledována reakce místních firem i škol. Budou vyhodnoceny i články v médiích a místních periodikách, které se akci věnovaly. Na webové stránky bude umístěna zpráva o slavnostním večeru a o vítězích a sponzorech. Následně bude celá akce vyhodnocena, budou posbírány ohlasy ze stran partnerů i účastníků. Analyzován bude i rozpočet, jednotlivé náklady i výnosy. Na základě současných zkušeností se sepiší výstupy, které budou výchozí pro další ročníky.

11.3 Riziková analýza

Provedení rizikové analýzy je vhodné, neboť zajistí řešení případných rizik, která mohou nastat v průběhu realizace projektu.

11.3.1 Rizika v 1. fázi

Tabulka 3 Rizika v 1. fázi projektu

Riziko	Závažnost rizika	Pravděpodobnost výskytu	Opatření proti riziku
Není volná kapacita zaměstnanců	Velká	Nízká	Pro termín soutěže bude vybrána doba, kdy nejsou pořádány žádné jiné akce

Nezájem firem	Velká	Nízká	Oslovení již spolupracujících firem, které každoročně pomáhají při akcích a zakládají si na aktivním přístupu, navíc akce má i pro ně značný přínos, který jim bude vysvětlen
Špatná komunikace se zahraničím	Nízká	Nízká	Již nyní probíhá dobrá spolupráce, která nevázne ani na komunikační bariéře
Nezájem škol	Velká	Nízká	Motivace škol pro získání nových studentů, pomoc s uplatněním těch současných, zvýšení prestiže školy, pokud se studenti budou v soutěži dobře umísťovat, vytvoření mimoškolní aktivity, pomoc při náplni vyučovacích hodin
Nezájem o možnost hodnotit výrobky	Střední	Střední	Při nízkém zájmu z řad firem a škol budou osloveni rovněž místní autoři a osobnosti, které mají vztah ke kultuře a budou moci výrobky posoudit i po estetické stránce

Obecně se dá říci, že v první fázi projekt neskýtá tolik rizik, případně je velmi nízká pravděpodobnost naplnění rizika. Mnoho z nich je již nyní minimalizováno díky dobré a dlouholeté spolupráci, ze strany firem, škol, i zahraničních partnerů. Tato rizika jsou totiž pro samotnou realizaci nejzávažnější, proto je velmi přínosným faktem, že se na nich dlouhodobě pracuje. Díky dlouholeté spolupráci nehrozí ani problémy s komunikací se zahraničím, například kvůli jazykové bariéře. Jazyk spolupracujícího Polska je našemu jazyku příbuzný, navíc jsou ve městě i rodilí mluvčí, kteří by s případnou komunikací mohli pomoci.

11.3.2 Rizika ve 2. fázi

Tabulka 4 Rizika ve 2. fázi

Riziko	Závažnost rizika	Pravděpodobnost výskytu	Opatření proti riziku
Nevhodné materiály	Nízká	Nízká	Díky dlouholetým zkušenostem a odbornosti pracovníků bude materiál vyhotoven v podobném duchu, který je pro podobné akce známý a osvědčený, navíc bude možné ho lehce upravit i do jiného formátu, případně změnit barevnost
Časové vytížení hodnotitelů	Střední	Střední	Pro hodnocení bude stanovena doba jednoho týdne, po domluvě i o víkendu, kdy je v provozu městské muzeum a pracovník bude oprávněný pustit hodnotitele k výrobkům
Plná kapacita prostor	Vysoká	Nízká	Díky zapojení Kulturního centra Lanškroun, které obhospodařuje potřebné prostory, nebude problém nalézt vhodný termín
Nezájem studentů	Vysoká	Nízká	Studenti budou motivováni získáním hmotných cen, díky spolupráci se školami budou podpořeni i ze strany školy, například oceněním nebo známkou za aktivitu

Nejpravděpodobnějším rizikem je velké časové vytížení hodnotitelů. To bude zabezpečeno časovou flexibilitou možnosti, kdy bude moci být udělováno bodové hodnocení. Spolupráce s kulturním centrem zase zamezí riziku obsazenosti prostor, neboť právě toto centrum zajišťuje pronájem a má naprostý přehled, kdy se koná jaká akce.

11.3.3 Rizika ve 3. fázi

Tabulka 5 Rizika ve 3. fázi

Riziko	Závažnost rizika	Pravděpodobnost výskytu	Opatření proti riziku
Neobjektivní hodnocení	Střední	Nízká	Výrobky budou hodnoceny pod číslem, nebude u nich uvedeno jméno autora, ani jeho škola
Nesehnání moderátora	Nízká	Nízká	Jako moderátor by mohl být využit zaměstnanec kulturního centra, který již nyní moderuje některé akce a má tím pádem značné zkušenosti s podobnými akcemi
Nedostatečná komunikace se soutěžícími	Střední	Nízká	Soutěžícím bude zaslána poštou oficiální pozvánka, na kterou mají odpovědět, v opačném případě budou vyrozuměni telefonicky nebo emailem, pokud ani tak nebudou reagovat, budou kontaktováni prostřednictvím školy
Nemožnost soutěžícího zúčastnit se galavečera	Nízká	Střední	Pokud se soutěžící nebude moci z nějakého důvodu zúčastnit celé slavnostní akce, bude moci za sebe poslat náhradu, například svého kamaráda nebo jednoho z rodičů, kteří místo něj představí jeho práci a záměr

Neobjektivní hodnocení bude řešeno systémem přidělených čísel, kdy hodnotitel bude bodovat číslo, nikoliv konkrétní jméno. Absence moderátora projekt rovněž neohrozí. Bude možné využít zaměstnance, což usnadní práci a navíc bude moci uspořit i nějaké náklady. Kontakt se soutěžícími bude navázán nejdříve dopisem s oficiální pozvánkou, následně se bude řešit, kdo na pozvánku neodpověděl a ten bude kontaktován i jiným způsobem. To je důležité zejména pro studenty, kteří jsou na internátech a pozvánku

si v místě bydliště nebudou moci v termínu vyzvednout. Řešená je i možnost, že se soutěžící nebude moci účastnit galavečera. Tato možnost je relativně běžná, ovšem projekt nemůže ohrozit.

11.3.4 Rizika ve 4. fázi

Tabulka 6 Rizika ve 4. fázi

Riziko	Závažnost rizika	Pravděpodobnost výskytu	Opatření proti riziku
Malá kapacita prostor	Střední	Nízká	Zajištění míst pro účastníky, pro další bude naplněna plná kapacita sálu včetně zázemí na balkóně
Nezájem návštěvníků o hlasování	Střední	Nízká	Počítá se s účastí rodinných příslušníků a přátel soutěžících, kteří budou mít zájem na tom, aby jejich dítě nebo kamarád vyhrálo
Nezajištění občerstvení	Nízká	Nízká	Pro činnost bude stanovena pověřená osoba, která jí bude mít na starost, navíc bude i tak podléhat kontrole
Nevyhotovení medailí a diplomů	Střední	Nízká	Úkol bude opět přidělen pracovníkovi, navíc je zde vhodná možnost oslovit místní základní uměleckou školu a její žáky kvůli zpracování medailí a diplomů
Nepořízení cen	Střední	Nízká	Ceny budou částečně zakoupeny, částečně darovány od sponzorů, darované ceny budou na místo pouze převezeny, ostatní bude mít pracovník na zodpovědnost pořídit dle pokynů
Nízká návštěvnost výstavy	Nízká	Nízká	Na výstavě se počítá s účastí žáků dotčené věkové kategorie v rámci školní výuky, kromě toho se na výstavě počítá s návštěvou rodinných příslušníků

			soutěžících
--	--	--	-------------

V samotné realizační fázi je nejvíce rizik, i když jejich závažnost není nikterak vážná. Mnohým lze čelit kontrolou úkolu spolupracovníků. V případě využití realizace upomínkových předmětů přes místní ZUŠ bude navíc podpořena i mládež s jinými zájmy, což bude mít ještě větší dopad.

11.3.5 Rizika v 5. fázi

Tabulka 7 Rizika v 5. fázi

Riziko	Závažnost rizika	Pravděpodobnost výskytu	Opatření proti riziku
Neposkytnutí zpětné vazby	Nízká	Nízká	Pokud bude navázána nová spolupráce nebo již bude pokračovat spolupráce současná, dá se očekávat zájem firem a škol o možnost poskytnout zpětnou vazbu pro vylepšení dalších ročníků
Nezájem médií	Nízká	Nízká	Místní média spolehlivě podávají přehled o konaných akcích včetně fotodokumentace, některé stránky jsou provozovány i dobrovolníky, kteří bedlivě sledují každou akci a pořizují z ní záznamy

Poslední, avšak neméně důležitá, fáze projektu je spojena jen s poměrně malými riziky. Bude určen plán pořádání akce a poznámky k realizaci pro další ročníky.

11.4 Nákladová analýza projektu

Tak jako při téměř každé činnosti i při realizaci tohoto projektu vznikají náklady. Jejich výše bude dále stanovena. Díky využití stávajících zaměstnanců a případných dobrovolníků nebudou v projektu kalkulovány osobní náklady.

11.4.1 Náklady v 1. fázi

Náklady v počátku projektu budou relativně nízké. Položkami rozpočtu v této fázi budou náklady na pohonné hmoty a případné výkonové odpisy automobilu, které nejsou skutečně vynaloženým výdajem, ale účetně vstupují jako náklad.

Tabulka 8 Náklady v 1. fázi

Náklad	Vyjádření v Kč
Pohonné hmoty	Cca 30 litrů PHM *32,2 = 966 Kč

11.4.2 Náklady ve 2. fázi

V této fázi vzniknou náklady na zajištění a vyvěšení informačních materiálů, které slouží k propagaci akce. Dále vzniknou náklady na zajištění prostor. I když budou prostory poskytnuty bezplatně, bude nutné uhradit náklady vzniklé na provoz, například techniku, úklid, šatnářku, náklady na osvětlení a vytápění.

Tabulka 9 Náklady ve 2: fázi

Náklad	Vyjádření v Kč
Vytvoření a tisk grafických materiálů	Cca 10 000 Kč
Náklady na provoz místností	Cca 5 000 Kč
Celkem	15 000 Kč

11.4.3 Náklady ve 3. fázi

V této fázi budou hrazeny náklady na moderátora, pokud nebude řešený z vlastních zdrojů. Kromě toho jsou započítány i náklady na komunikaci se soutěžícími a hodnotiteli.

Tabulka 10 Náklady ve 3. fázi

Náklad	Vyjádření v Kč
Moderátor	5 000 Kč
Náklady na komunikaci	Cena dopisu 13 Kč*(10 hodnotitelů + 30 soutěžících) = 520 Kč
Celkem	5 520 Kč

11.4.4 Náklady ve 4. fázi

V této fázi bude probíhat již samotná slavnost, která je také spojena se vznikem nákladů. Bude nutné uhradit náklady na občerstvení pro účastníky akce a dále pro ně zaplatit medaile, diplomy a také ceny.

Tabulka 11 Náklady ve 4. fázi

Náklad	Vyjádření v Kč
Občerstvení	10 000 Kč
Medaile a diplomy	3 sady medailí a diplomů po cca 500 Kč = 1 500 Kč
Ceny pro výherce	20 000 Kč
Celkem	31 500 Kč

11.4.5 Náklady v 5. fázi

V této fázi již nebudou vznikat žádné významné nákladové položky.

11.4.6 Příjmová stránka projektu

Příjmem tohoto projektu budou v tabulce uvedené položky.

Tabulka 12 Příjmová stránka projektu

Položka	Vyjádření v Kč
Sponzorské dary	30 000 Kč
Vstupné na výstavu	Pro dospělé 50 Kč, pro studenty 10 Kč, očekávaná návštěva 200 dospělých a cca 600 žáků a studentů, celkové příjmy 7 000 Kč
Vstupné na galavečer	Cca 150 návštěvníků, průměrný příspěvek 75 Kč, příjem 11 250 Kč

Celkem	48 250 Kč
--------	-----------

Pro projekt by bylo možno využít dotace z programu přeshraniční spolupráce. Konkrétně se jedná o program Interreg V-A Česká republika – Polsko, kde je specifikována priorita: „Investice do vzdělávání, odborné přípravy a školení za účelem získávání dovedností a celoživotního učení vypracováním a naplňováním společných programů vzdělávání, odborné přípravy a školení“ se specifickým cílem „Zlepšení postavení osob vstupujících na přeshraniční trh práce“. Tato spolupráce by však musela být podpořena i Polskem, takže tato možnost je čistě na jednání obou stran.

11.5 Matice zodpovědnosti

Vytvoření tohoto schématu je důležité pro rozložení práce mezi jednotlivé pracovníky. Navíc v případě velkého vytížení vedoucí pracovník vidí, kdo má moc práce a může mu s danou operací pomoci, případně ho bude kontrolovat a měl by být schopný mu poradit nebo ho i jinak podpořit.

11.5.1 Úkoly 1. fáze projektu

Tabulka 13 Úkoly v 1. fázi

	Koordinátor	Asistent	Marketingový specialista	Obchodní specialista
Svolání schůzky	X			
Navržení termínu	X			
Rozeslání pozvánek	X			
Rozdělení úkolů	X			
Kontaktování partnerů	X		X	X
Návštěva partnerů	X		X	X
Domluvení spolupráce	X		X	X
Domluvení schůzek s řediteli škol		X	X	X

Domluvení spolupráce ve školách		X	X	X
Komunikace se zahraničními partnery	X	X		X
Domluvení zahraničního partnerství	X	X		X
Domluva porotců	X	X		X

Realizuje X

Spolupracuje X

Kontroluje X

V první fázi je nejdůležitější úloha koordinátora, který je hnacím motorem pro veškeré další dění. I potom má velkou zodpovědnost za kontrolu mnoha dalších činností. Hlavním realizátorem této části je obchodní pracovník, který zajišťuje partnery pro projekt. Tomu jsou k ruce asistent a marketingový pracovník.

11.5.2 Úkoly 2. fáze projektu

Tabulka 14 Úkoly ve 2. fázi

	Koordinátor	Asistent	Marketingový specialista	Obchodní specialista
Zpracování propagačních materiálů	X	X	X	
Distribuce propagačních materiálů	X	X	X	
Zajištění prostorů pro akci	X	X	X	
Pozvánky pro hodnotitele	X	X	X	
Shromáždění cen od sponzorů	X		X	X
Výpočet potřebných cen pro pořízení		X	X	

Sběr soutěžních prací	✘	✔		
Přiřazení soutěžních čísel pro zachování anonymity	✘	✔		

Realizuje ✔

Spolupracuje ✘

Kontroluje ✘

Ve druhé fázi bude opět kontrolovat zejména koordinátor, který bude dohlížet na téměř všechny činnosti. Realizací se bude zabývat hlavně marketingový specialista, neboť tato část projektu je zaměřena na propagaci a oslovení studentů a žáků. U toho mu bude k ruce asistent.

11.5.3 Úkoly 3. fáze projektu

Tabulka 15 Úkoly ve 3. fázi

	Koordinátor	Asistent	Marketingový specialista	Obchodní specialista
Posbírání hodnocení	✘	✔		
Součet bodů	✔		✘	
Seřazení vítězů	✔		✘	
Zajištění moderátora	✘		✘	✔
Zajištění aparatury	✘		✘	✔
Zajištění občerstvení	✘	✔	✘	
Domluvení obsluhy bufetu	✘	✔		✘
Zaslání pozvánek účastníkům	✘	✘	✔	
Případný kontakt při neaktivitě	✘	✔		✘

Realizuje ✔

Spolupracuje **X**

Kontroluje **X**

I ve třetí fázi bude hlavním kontrolorem koordinátor. Bude realizovat nejdůležitější úkoly a ostatní bude kontrolovat. Realizaci jednotlivých úkolů bude mít na starosti zejména asistent, kterému občas vypomůžou oba specialisté.

11.5.4 Úkoly 4. fáze projektu

Tabulka 16 Úkoly ve 4. fázi

	Koordinátor	Asistent	Marketingový specialista	Obchodní specialista
Vyhrazení míst pro účinkující	X	X	X	
Zkouška aparatury	X	X	X	
Školení dobrovolníků	X	X		X
Nákup cen	X		X	X
Pořízení medailí a diplomů	X	X	X	
Příprava cen a upomínkových předmětů v zákulisí	X	X		
Vyhlášení divácké soutěže	X	X	X	
Ukončení soutěže	X	X	X	
Sčítání hlasů	X	X		X
Předání výsledků hlasování	X			X
Příprava a realizace výstavy		X	X	X
Ukončení výstavy		X	X	X
Vrácení děl autorům		X	X	X

Realizuje **X**

Spolupracuje **X**

Kontroluje **X**

V této fázi bude opět kontrolní činnost v rukou koordinátora, případně obchodního pracovníka. Většinu činností bude realizovat asistent spolu s marketingovým pracovníkem, případně obchodním specialistou. Koordinátor se aktivně zúčastní, po sečtení hlasům, následného slavnostního vyhlášení výsledků.

11.5.5 Úkoly 5. fáze projektu

Tabulka 17 Úkoly v 5. fázi

	Koordinátor	Asistent	Marketingový specialista	Obchodní specialista
Zjištění zpětné vazby od škol	X	X		X
Zjištění zpětné vazby od firem	X	X		X
Zpětná vazba od zahraničních partnerů	X	X		X
Sledování reakce médií	X	X	X	
Analýza rozpočtu	X	X	X	
Sepsání poznámek pro další ročník	X	X	X	

Realizuje **X**

Spolupracuje **X**

Kontroluje **X**

I poslední fáze bude probíhat pod kontrolou koordinátora. Realizaci kroků budou mít na starosti ostatní pracovníci podle toho, na jakých činnostech se podíleli. Komunikace s partnery je přidělena obchodníkovi, média zase marketingovému specialistovi. Analytickou práci a sběr podkladů pro příští ročníky řeší asistent.

11.6 Harmonogram projektu

Aby byla dodržena všechna základní kritéria, která má projekt mít, je nutné pro něj stanovit i harmonogram prací, neboť projekt je časově ohraničený.

Tabulka 18 Harmonogram projektu

Etapa	Termín zahájení	Termín ukončení	Časová rezerva
1. fáze	30. 6. 2016	1. 10. 2016	14 dnů
2. fáze	1. 10. 2016	31. 12. 2016	7 dnů
3. fáze	1. 1. 2017	31. 3. 2017	7 dnů
4. fáze	1. 4. 2017	31. 8. 2017	7 dnů
5. fáze	1. 6. 2017	30. 10. 2017	10 dnů

Harmonogram projektu je stanovený na dobu 16 měsíců pro jedno kolo projektu. Je ponechán čas na přípravu projektu i děl studentů. Z toho důvodu je zvolen pro část projektu, kdy soutěžící zhotovují své výrobky, školní rok. Na konci května pak proběhne samotné předání cen, které odstartuje výstavu i sběr zpětné vazby a informací v médiích. Termín začátku výstavy je zvolen na konec školního roku, kdy se pro studenty hledají mimoškolní aktivity a výstava by pro ně mohla být zajímavým zpestřením. Kromě toho bude navýšen počet návštěvníků výstavy zvolením termínu o letních prázdninách, kdy vrcholí turistická sezóna.

Největší časová rezerva je vytvořena u první fáze, kdy se konají zejména schůzky s partnery. Tato rezerva je zde z důvodu letních prázdnin. V té době mají ve školách volno a i firemní pracovníci si vybírají letní dovolené, což je důvodem, proč se některé schůzky mohou opozdit nebo posunout.

11.7 Závěrečné shrnutí projektu

Celý záměr projektu vychází z podrobné analýzy současného stavu, která je provedena pomocí matematického modelu SWOT analýzy, i dle vyplněných odpovědí místních občanů. Projekt je zaměřen zejména na mladé chlapce, ale i na dívky, které mají zájem a technickou zručnost. Smyslem celého projektu je vyplnění volného času této skupiny užitečnou činností, která je nadále rozvíjí. Díky přiblížení technických oborů budou tyto

žáci a studenti získávat větší zájem o studium této problematiky, jež je velmi žádaná na trhu práce, který budou v tomto projektu zastupovat partnerské firmy. Jejich přínosem bude zvýšení prestiže a také sponzorské dary. Pro ně bude benefitem účasti možnost setkat se se svými možnými budoucími zaměstnanci, vyzkoušet si jejich zručnost a případně s nimi navázat spolupráci. Žáci a studenti budou motivováni věcnými cenami i příležitostmi navázat kontakty, které pro ně budou důležité při hledání letních brigád, praxí či samotného zaměstnání. Další ráz projektu je vzdělávací, kdy budou účastníci poučeni o životě slavného místního rodáka a budou moci posunout dál jeho odkaz. Pro ostatní skupiny je pak určena samotná výstava a galavečer. Zde se počítá s účastí rodičů a příbuzných, ale i lidí, kteří v tomto oboru pracovali a nyní si užívají volna ve stáří.

Celkové náklady projektu nejsou nijak vysoké. Bude využita volná kapacita pracovníků i dobrovolníci, kteří při podobných akcích pomáhají. Navíc do bilance projektu je nutné připočítat i vzniklé příjmy. Další možností, jak snížit náklady, je po domluvě s polskou stranou založení projektu a žádost o dotaci v rámci přeshraniční spolupráce.

ZÁVĚR

Cílem celé práce bylo zpracování projektu, který vycházel ze zjištěných poznatků. Nejdříve byla provedena analýza obyvatelstva, ať už z pohledu věku, vzdělání nebo náboženství. Následně byly shromážděny informace o současných kulturních možnostech města, ať už co se týká kulturních zařízení nebo samotných kulturních akcí. U nich byla blíže specifikována i skupina, která akci nejčastěji navštěvuje. Tyto poznatky byly dále zpracovány do podoby SWOT analýzy. Aby byla stanovena závažnost jednotlivých faktů, byl vypracován matematický model této analýzy, který již přesněji určil nejzávažnější informace. Z důvodu větší objektivity a přesnosti informací bylo taktéž provedeno dotazníkové šetření, jež zpřesnilo dosud zjištěné závěry. Na základě popsanych skutečností byl vypracován projekt, který tyto závěry reflektuje.

Projekt je zaměřen na cílovou skupinu mladých ve věku od 13 do 18 let. Bude se zřejmě jednat zejména o chlapce, ovšem účast dívek není nikterak vyloučená. Jedná se v podstatě o soutěž, kdy mezi sebou budou soutěžit žáci posledních dvou ročníků základních škol a studenti škol středních, čemuž budou odpovídat i dvě kategorie soutěže. Jejich úkolem bude zpracovat technicky zaměřený projekt na dané téma. Výrobek bude anonymně hodnocen zástupci firem i škol z regionu i případnými hosty z nedalekého Polska. Závěrem celé soutěže pro studenty bude slavnostní večer, kde vystoupí se svým výrobkem a předvedou ho. Budou ho moci představit všem účastníkům soutěže i obecnstvu. To pak bude hlasovat o divácky nejatraktivnější výrobek, který, stejně jako výrobky nejlépe hodnocené porotou, získá věcnou cenu. Po slavnostním večeru budou díla studentů vystavena a bude si je moci prohlédnout široká veřejnost.

Přínosem projektu pro studenty bude získání praxe i kontaktu s reálnou výrobou, kdy budou moci svou práci konzultovat nebo na ni získat hodnocení od profesionálů ve svém oboru. Budou si moci domluvit spolupráci s firmou, ať už v podobě letní brigády, praxe nebo budoucího zaměstnání. Střední školy budou moci přilákat nové studenty z řad žáků základní školy. Mohou představit své obory i možnost, jak dál rozvíjet zájem žáka v technických oborech. Tím by školám odpadla starost o naplnění kapacit v těchto oborech, což je mnohdy značně obtížné. Navíc v případě vítězství jejich studentů se škole zvýší i prestiž, což bude rovněž lákat nové budoucí studenty. Pro firmy bude partnerství na projektu znamenat navázání kontaktu s možnými budoucími zaměstnanci v technických oborech, které jsou značně žádané, avšak kvalifikovaných pracovníků je nedostatek.

To jim ušetří i případné další náklady na výběrová řízení nebo náklady vzniklé prostoji při neobsazeném místě. Přínosem pro město bude zvýšení kulturní nabídky, možnost rozšíření spolupráce s partnery z Polska nebo i využití volného času cílové skupiny. Toto využití volného času může mít pozitivní dopad na snížení kriminality této skupiny, případně na snížení jiných sociálně patologických jevů, které tuto skupinu ohrožují. To vše nedoprovází ani významné náklady, které by muselo město vynaložit. Navíc je zde při větší spolupráci i možnost využít dotace, takže by se náklad na celou akci ještě snížil. Při organizaci výstavy se rovněž počítá s návštěvníky i z jiných věkových skupin, takže přínos by byl i pro tyto skupiny. Zastřešení celého projektu slavným rodákem navíc přinese i vzdělávací efekt pro všechny zúčastněné.

SEZNAM POUŽITÉ LITERATURY

- Activity Lanškroun [online]. 2014 [cit. 2015-08-02]. Dostupné z: <http://www.activityla.cz/>
- BAČUVČÍK, Radim. Kultura a my: vztahy na poptávkové straně trhů kulturních produktů. 2009, 1. vyd. Zlín: VeRBuM, 200 s. ISBN 978-80-904273-2-7.
- BLAŽKOVÁ, Martina. Marketingové řízení a plánování pro malé a střední firmy. 2007, 1. vyd. Praha: Grada, 278 s. ISBN 978-80-247-1535-3.
- Český statistický úřad [online]. 2013 [cit. 2015-07-25]. Dostupné z: <https://www.czso.cz/>
- FORET, Miroslav a Věra FORETOVÁ. Jak rozvíjet místní cestovní ruch. 2001, 1. vyd. Praha: Grada, 178p. ISBN 802-247-0207-X
- GOELDNER, Charles R a J RITCHIE. Tourism: principles, practices, philosophies. c2012, 12th ed. Hoboken, N.J.: John Wiley & Sons, xviii, 494 s. ISBN 978-1-118-07177-9.
- HAVLÍČKOVÁ, Daniela. Metodika - Kompetence, Kvalita, Kvalifikace, (sebe)Koncepce: pro neformální vzdělávání. 2015. Praha: Národní institut pro další vzdělávání, ISBN 8087449509.
- HAVLÍK, Radomír. Úvod do sociologie. 2015, 6. přeprac. vyd., Praha: Karolinum, 132 s. ISBN 978-80-246-2843-1.
- HEŘMANOVÁ, Eva a Pavel CHROMÝ. Kulturní regiony a geografie kultury: kulturní realie a kultura v regionech Česka. 2009, 1.vyd. Praha: ASPI, 348 s. ISBN 978-80-7357-339-3.
- HOFSTEDE, Geert H a Gert Jan HOFSTEDE. Cultures and organizations: software of the mind. c2005, Rev. and expanded 2nd ed. New York: McGraw-Hill, xii, 434 p. ISBN 9780071439596.
- HRALA, Václav. Geografie cestovního ruchu. 2001, 4. upr. vyd. V Praze: Idea servis, 173 s. ISBN 80-859-7036-8.
- JAKUBÍKOVÁ, Dagmar. Strategický marketing: [strategie a trendy]. 2008, 1. vyd. Praha: Grada, 269 s. ISBN 978-80-247-2690-8.
- KAŇÁKOVÁ, Eva. Jak efektivně vést porady. 2008, 1.vyd. Praha: Grada, 169 s. Vedení lidí v praxi. ISBN 978-80-247-1625-1.
- Kde nás najdete. Orli Lanškroun [online]. 2008 [cit. 2015-08-05]. Dostupné z: <http://www.hokejlan.cz/index.php?p=61>

- KOZEL, Roman. Moderní marketingový výzkum: nové trendy, kvantitativní a kvalitativní metody a techniky, průběh a organizace, aplikace v praxi, přínosy a možnosti. 2006, 1. vyd. Praha: Grada, 277 s. Expert (Grada). ISBN 80-247-0966-x.
- Klub českých turistů Lanškroun [online]. 2014 [cit. 2015-08-05]. Dostupné z: <http://www.kctlanskroun.cz/>
- Kultura. Studium MBA [online]. 2011 [cit. 2015-07-18]. Dostupné z: <http://www.studiummba.cz/slovník-pojmu/kultura/>
- Kulturní politika v ČR. ProCulture [online]. 2005 [cit. 2015-07-17]. Dostupné z: <http://www.proculture.cz/cultureinfo/kulturni-politika-v-cr/kultura-ve-strategii-udržitelneho-rozvoje-cr-727.html>
- Lanškroun [online]. 2015 [cit. 2015-08-02]. Dostupné z: <http://www.lanskroun.eu/>
- Lanškrounská Kopa [online]. 2014 [cit. 2015-08-02]. Dostupné z: <http://www.lanskrounskakopa.cz/>
- LUKÁŠOVÁ, Růžena a Ivan NOVÝ. Organizační kultura: od sdílených hodnot a cílů k vyšší výkonnosti podniku. 2004, 1. vyd. Praha: Grada, 174 s. ISBN 80-247-0648-2.
- MIKULÁŠTÍK, Milan. Komunikační dovednosti v praxi. 2003, 1. vyd. Praha: Grada, 361 s. Manažer. ISBN 80-247-0650-4.
- MINISTERSTVO PRO MÍSTNÍ ROZVOJ. Strategie regionálního rozvoje České republiky [online]. 2006 [cit. 2015-07-17].
- NOVÝ, Ivan a Alois SURYNEK. Sociologie pro ekonomy a manažery. 2006, 2., přeprac. a rozš. vyd. Praha: Grada, 287 s. Manažer. ISBN 80-247-1705-0.
- NOVÝ, Ivan a Sylvia SCHROLL-MACHL, 2005. *Spolupráce přes hranice kultur*. 1. Vyd. Praha: Management Press, 313 s. ISBN 80-7261-121-6.
- PALATKOVÁ, Monika. Mezinárodní cestovní ruch: analýza pozice turismu ve světové ekonomice: význam turismu v mezinárodních ekonomických vztazích: evropská integrace a mezinárodní turismus. 2011, 1. vyd. Praha: Grada, 221 s. ISBN 978-80-247-3750-8
- PATOČKA, Jiří a Eva HEŘMANOVÁ. Lokální a regionální kultura v České republice: kulturní prostor, kulturní politika a kulturní dědictví. 2008, 1. vyd. Praha: ASPI, 199 s. ISBN 978-80-7357-347-8.

- PECKA, Emanuel. Sociologie politiky. 2010, 1. vyd. Praha: Grada, 240 s. Sociologie (Grada). ISBN 978-80-247-2793-6.
- PRŮCHA, Jan. Interkulturní komunikace. 2010,1. vyd. Praha: Grada, 199 s. Psyché (Grada). ISBN 978-80-247-3069-1.
- SEDLÁČKOVÁ, Helena a Karel BUCHTA. Strategická analýza. 2006, 2., přeprac. a dopl. vyd. V Praze: C.H. Beck, xi, 121 s. C.H. Beck pro praxi. ISBN 80-7179-367-1.
- SEDLÁKOVÁ, Renáta. Výzkum médií: nejužívanější metody a techniky. 2014, 1.vyd. Praha: Grada, 539 s. Žurnalistika a komunikace. ISBN 978-80-247-3568-9.
- SOPÓCI, Ján a Bohumil BÚZIK. Základy sociológie. Bratislava: Slovenské pedagogické nakladateľstvo, 2009. ISBN 9788010014446.
- Respondenti a jejich zdroje. Výzkumy [online]. 2010 [cit. 2015-07-18]. Dostupné z: <http://vyzkumy.cz/respondenti-vyzkumu>
- ROBINSON, Peter, Michael LÜCK a Stephen L SMITH. Tourism. c2013, Boston: CAB International, p. cm. ISBN 9781845939762.
- RYGLOVÁ, Kateřina. Cestovní ruch: soubor studijních materiálů. 2009, Třetí rozšířené. vyd., Ostrava: KEY Publishing, Management. ISBN 978-80-7418-28-6.
- RYGLOVÁ, Kateřina, Michal BURIAN a Ida VAJČNEROVÁ. 2011, Cestovní ruch - podnikatelské principy a příležitosti v praxi. 1. vyd. Praha: Grada, 213 s. ISBN 978-80-247-4039-3.
- UNESCO. VŠEOBECNÁ DEKLARACE UNESCO O KULTURNÍ DIVERSITĚ [online]. 2001, 6 s. [cit. 2015-07-10]. Dostupné z: http://www.unesco.org/new/fileadmin/MULTIMEDIA/HQ/CLT/diversity/pdf/declaration_cultural_diversity_cs.pdf
- URBAN, Lukáš. Sociologie trochu jinak. 2011, 2. rozš. vyd. Praha: Grada, 271 s. Sociologie (Grada). ISBN 978-80-247-3562-7.
- VAŠTIKOVÁ, Miroslava. Marketing služeb: efektivně a moderně. 2008, 1. vyd. Praha: Grada, 232 s. ISBN 978-80-247-2721-9.

SEZNAM OBRÁZKŮ

Obrázek 1 Umístění města Lanškroun	38
--	----

SEZNAM TABULEK

Tabulka 1 Kulturní objekty ve městě, zdroj ČSÚ	47
Tabulka 2 Matematický model SWOT analýzy	60
Tabulka 3 Rizika v 1. fázi projektu	75
Tabulka 4 Rizika ve 2. fázi	77
Tabulka 5 Rizika ve 3. fázi	78
Tabulka 6 Rizika ve 4. fázi	79
Tabulka 7 Rizika v 5. fázi	80
Tabulka 8 Náklady v 1. fázi	81
Tabulka 9 Náklady ve 2. fázi	81
Tabulka 10 Náklady ve 3. fázi	81
Tabulka 11 Náklady ve 4. fázi	82
Tabulka 12 Příjmová stránka projektu	82
Tabulka 13 Úkoly v 1. fázi	83
Tabulka 14 Úkoly ve 2. fázi	84
Tabulka 15 Úkoly ve 3. fázi	85
Tabulka 16 Úkoly ve 4. fázi	86
Tabulka 17 Úkoly v 5. fázi	87
Tabulka 18 Harmonogram projektu	88

SEZNAM GRAFŮ

Graf 1 Vývoj počtu obyvatel města Lanškroun, zdroj ČSÚ a www.lanskroun.eu , zpracování vlastní.....	40
Graf 2 Strom obyvatelstva města Lanškroun, zdroj ČSÚ	41
Graf 3 Vývoj porodnosti a úmrtnosti, zdroj ČSÚ	42
Graf 4 Počet obyvatel nastěhovaných a vystěhovaných z města Lanškroun, zdroj ČSÚ	43
Graf 5 Vzdělanostní struktura obyvatel, zdroj ČSÚ	44
Graf 6 Vzdělanostní struktura muži, zdroj ČSÚ	45
Graf 7 Vzdělanostní struktura ženy, zdroj ČSÚ	45
Graf 8 Obyvatelstvo a víra, zdroj ČSÚ	46
Graf 9 Spokojenost obyvatel s kulturními akcemi.....	63
Graf 10 Návštěvnost tradičních akcí	63
Graf 11 Názor obyvatel na dostatečnost akcí	64
Graf 12 Skupiny s nedostatkem kulturních akcí	65
Graf 13 Kategorie nedostatečných akcí.....	66
Graf 14 Věková struktura respondentů.....	67
Graf 15 Pohlaví respondentů	68
Graf 16 Vzdělání respondentů	68

SEZNAM PŘÍLOH

Příloha P1

Dotazník

PŘÍLOHA P I: DOTAZNÍK

Spokojenost s nabídkou kulturních akcí ve městě Lanškroun

Dobrý den,

věnujte prosím několik minut svého času vyplnění následujícího dotazníku, který slouží pro výzkum v mé diplomové práci. Předem Vám mnohokrát děkuji za Váš čas a ochotu.

Jste spokojeni s množstvím a úrovní kulturních akcí pořádaných ve městě Lanškroun?

- Ano
- Ne
- Nevím

Které tradiční akce navštěvujete? (možno označit více odpovědí)

- Hlína fest
- Lathife
- Lanškrounská kopa
- Majálas
- Kalibr cup
- Chlaďas
- Promluvíme tancem
- Běh do vrchu
- Malý závod míru
- Knoříkídáda
- Pravečkův Lanškroun
- Krajská výstava psů - Zemská koruna
- Týden knihoven
- Jazz a Little Otherwise
- Adventní trhy
- Štěkání na Ježíška/zajíčka
- Půlnoční mše
- Zemská míle
- Masoupust

Připadá Vám nabídka dostatečná?

- Ano
- Ne


Pokud si myslíte, že ne, pro kterou skupinu je nedostatek kulturních akcí

- Děti do 15 let
- Mládež 15 - 25 let
- Rodiny s dětmi
- Lidé v produktivním věku
- Senioři

V jaké kategorii pocítujete nedostatek akcí?

- Hudba
- Divadlo
- Sportovní akce
- Výstavy
- Umělecké akce - přehlídky, soutěže
- Zvířecí akce
- Soutěže

Máte vlastní nápad na novou akci? Stručně ji charakterizujte

 Napište odstavec

Zbývá 1500 znaků

Váš věk?

- 0 - 18 let
- 18 - 35 let
- 35 - 55 let
- 55+

Vaše pohlaví?

- Muž
- Žena

Vaše nejvyšší dokončené vzdělání?

- Základní škola
- Střední škola s výučním listem
- Střední škola s maturitou
- Nástavbové studium
- Vyšší odborná škola
- Vysoká škola

Moc vám děkuji za Váš čas při vyplňování dotazníku.

M. Hýblová